

UNIVERZITA KARLOVA v PRAZE
FAKULTA HUMANITNÍCH STUDIÍ

Martina Viewegová

BAKALÁŘSKÁ PRÁCE

Vliv traumatu v dětství na rozvoj psychiky ženy jako matky

Vedoucí práce: Ing. Libor Prudký

Praha 2005

Prohlašuji, že jsem práci vypracovala samostatně s použitím uvedené literatury a souhlasím s jejím eventuálním zveřejněním v tištěné nebo elektronické podobě.

V Praze dne 22.9.2005

.....
podpis

Děkuji Ing. Liborovi Prudkému za jeho ochotu, trpělivost a toleranci při vedení mé práce.

Děkuji Mgr. Michaele Šmídové za ochotu při poskytování zdrojových dat.

OBSAH

Abstrakt.....	5
1. Úvod.....	6
2. Cíle práce.....	7
3. Metodologie práce.....	7
4. Projekt ELSPAC.....	9
a) O projektu.....	9
b) Dotazníky.....	11
5. Datové soubory ELSPAC.....	11
a) Soubory dat.....	11
b) Témata výzkumu.....	12
6. Indikátory, okruhy práce, hypotézy.....	14
7. Postup při zpracování.....	18
8. Zpracování.....	19
I. Analýza souboru sexuálně zneužitých žen.....	19
II. Hypotéza č. 1.....	31
a) Traumatická událost v životě matky.....	32
b) Traumatická událost v životě dítěte.....	37
c) Traumatická událost v životě matky a dítěte.....	41
d) Závěr.....	43
e) Faktorová analýza.....	45
III. Hypotéza č.2.....	48
a) Traumatická událost v životě matky.....	48
b) Chování matky k dítěti.....	49
c) Traumatická událost v životě matky a analýza chování k jejímu dítěti.....	51
d) Závěr.....	54
9. Závěr bakalářské práce.....	57
10. Přílohy.....	62
□ č. 1: Přehled kapitol a podkapitol.....	62
□ č. 2: Konkrétní přehled otázek.....	64
□ č. 3: Analýza souboru sexuálně zneužitých žen.....	69
□ č. 4: Přílohy k hypotéze č. 1	75
□ č. 5: Přílohy k hypotéze č. 2.....	81
□ č. 6: Podmínky používané pro zpracování dat v SPSS.....	85

Literatura

Abstrakt

Práce se zabývá dopadem traumatické události v dětství ženy na její psychiku, události v jejím rodinném životě a hledá souvislost s výskytem podobných traumatických událostí u jejího dítěte.

Jako vstupní soubor dat jsem použila datové soubory z longitudinálního výzkumu dětí a rodin v Brně a Znojmě (součást projektu ELSPAC). Nejdříve jsem se seznámila se samotným projektem a jednotlivými dotazníky, následoval výběr otázek pro samotnou práci, vytyčení cíle práce a formulace hypotéz, kterými se budu zabývat. Ke zpracování jsem použila statistické metody. Výsledkem práce je přehledné uspořádání a interpretace dat.

1. Úvod:

Ve své bakalářské práci jsem se rozhodla zaměřit na osobnost ženy, poznamenanou traumatickou událostí v dětství. Ačkoliv jsem se tomuto tématu chtěla původně věnovat spíše na rovině teoretické - za pomoci literatury popsat problematiku - objevila se možnost k praktickému zpracování problému - projekt ELSPAC (mezinárodní výzkum, který provádí Výzkumný ústav pro zdraví dítěte v Brně k jehož datovým souborům jsem získala přístup). Protože je pro mě, jako pro studentku humanitního zaměření, statistika neznámým, ale zato zajímavým územím, rozhodla jsem se této možnosti využít a svou práci přeměnit z teoretické na praktickou. Navíc, protože jde o studii longitudinální, zaměřenou primárně na matku a dítě, rozhodla jsem se tímto směrem pozměnit i svou oblast zájmu.

Dotazníky bylo třeba nejprve důkladně prostudovat, z obrovského množství otázek vybrat ty, které nejlépe odpovídají cílům mé práce, a přihlídnout k dalším omezením, nutně plynoucím z faktu, že výzkum, přes svou obecnost nebyl primárně zaměřen k popisu mnou sledovaného tématu. Podrobně se o tom zmíním níže. Při zpracovávání jsem se setkala s mnoha nepříjemnými překvapeními a byla jsem několikrát nucena měnit konečné téma této práce.

Do rukou se mi dostal výsledek výzkumu, ve kterém byly otázky, témata a data již pevně stanovena, a která jsem již nemohla dle potřeby dále upravovat, případně doplňovat. Z nepřehledného množství indikátorů jsem nejprve musela stanovit ty, které budou pro mou práci potřebné. Proto se i téma mojí práce posunulo od snahy sledovat vztah mezi traumatem matky v jejím vlastním dětství se zvýšenou úzkostností o dítě v dospělosti, ke snaze sledovat dopad různých traumatických událostí v životě matky a zároveň výskyt podobných traumatických událostí v životě jejích vlastních dětí. O konkrétních problémech a nedostatcích dat pojednám níže.

Po vytvoření konečné podoby cílů práce následovala vlastní praktická část - analytické zpracování statistických dat a jejich interpretace. Možnosti tohoto přístupu jsou velmi široké, a s tím, jak se seznamuji se základy statistických metod zpracování dat, tím více možností se přede mnou v tomto směru otevírá. Proto je tato práce více prezentací postupu při popisu sledovaného souboru, než konečnou verzí zpracování dat. Jak jsem již uvedla výše, zaměřuji se ve své práci na praktickou stránku věci, proto se příliš nevěnuji analýze jiných pramenů zabývajících se podobnými traumatickými událostmi a jejich následky na osobnost. O konkrétních problémech při využívání dat pojednám níže.

2. Cíle práce

Z hromadných dat a nepřeberného množství indikátorů nalézt ty, jejichž zpracováním bude možné přispět k hlubšímu porozumění vztahu mezi traumatickou událostí v dětství ženy, a pozdějším projevům v mateřství.

Z dat získaných longitudinálním výzkumem rodin v Brně a Znojmě vybrat potřebné vztahy mezi matkou a dítětem, s důrazem na projevy domácího násilí a výskytu náznaků syndromu CAN (týraného, zneužívaného a zanedbávaného dítěte).

Stanovit a poté na základě utříděných dat potvrdit/vyvrátit dvě hypotézy týkající se vztahu matka - dítě.

3. Metodologie práce

Z hromadných dat a nepřeberného množství indikátorů jsem se snažila nalézt takové, jejichž zpracování by přispělo k hlubšímu porozumění vztahu mezi traumatickou událostí v dětství ženy, a jejím pozdějším projevům v mateřství.

Z dat získaných longitudinálním výzkumem rodin v Brně a Znojmě jsem vybírala potřebné vztahy mezi matkou a dítětem, s důrazem na projevy domácího násilí a výskytu náznaků syndromu CAN (týraného, zneužívaného a zanedbávaného dítěte).

Hromadné zpracování a třídění dat

Teoreticky nejméně náročnou, zato však časově velmi rozsáhlou částí bylo vytřídění potřebných otázek a vlastní uspořádání datového souboru a jeho převod do systému SPSS. V původním datovém souboru ve formátu Microsoft Excel bylo nutno především důsledně zredukovat data, neboť zdaleka ne pro všechny dotazované rodiny byly k dispozici údaje za celé sledované období. Z původního rozsahu souboru $N=3848$ jsem byla nucena odstranit 2286 neúplných záznamů.

Deskriptivní analýza

V deskriptivní části se zabývám statistickým popisem souboru z hlediska četností (frekvenční analýza) a procentuálních rozdělení odpovědí na vytříděné otázky. Pro jednodušší práci využívám zápis tzv. kontingenční tabulky (crosstab), což je tabulka četností dvou náhodných veličin, které se vypisují jedna do sloupců a druhá do řádek, do buňky v tabulce se pak zapisují společné četnosti pro obě veličiny. Přesná definice viz [1]. Získaná data jsem na závěr porovnávala a interpretovala, tzv. srovnávací analýza.

Faktorová analýza

Faktorová analýza patří mezi metody vícerozměrné statistiky. Byla vynalezena přímo pro potřeby psychologie. Za jejího zakladatele je považován Ch. Spearman, který již v roce 1904 navrhl hypotézu o faktoru obecné intelektové schopnosti. Pro její důležitost ji popíšeme podrobněji.

Principem faktorové analýzy je předpoklad existence skrytých faktorů, kterými lze vysvětlit větší množství původních sledovaných proměnných. Základem je předpoklad lineární závislosti původních proměnných na hledaných faktorech. Matematicky lze tento fakt zapsat následovně. Jsou-li X_i původní sledované proměnné, pak lze provést rozklad tvaru:

$$X_1 = c_{11} * f_1 + c_{12} * f_2 + \dots + c_{1m} * f_m + e_1$$

$$X_2 = c_{21} * f_1 + c_{22} * f_2 + \dots + c_{2m} * f_m + e_2$$

....

$$X_p = c_{p1} * f_1 + c_{p2} * f_2 + \dots + c_{pm} * f_m + e_p$$

,kde koeficienty c_{ij} se nazývají faktorové váhy či zátěže, veličiny f_j reprezentují hledané společné skryté faktory a e_i vyjadřují chybové složky, což jsou různé drobné odchylky, které se nedají vysvětlit pomocí společných faktorů. Prvky faktorů f_j nazýváme faktorové skóry.

V matematické statistice se dokazuje, že faktorové zátěže jsou současně prvky kovarianční, příp.korelační matice (typ matice závisí na normování původních proměnných před provedením analýzy) mezi původními proměnnými a společnými faktory. Tohoto faktu využijí při vysvětlování významu nalezených faktorů. Více se lze dočíst např.: v [1],[2],[3].

4. Projekt ELSPAC (The European Longitudinal Study of Pregnancy and Childhood)

a) O projektu

ELSPAC je prospektivní mezinárodní longitudinální studii, která sleduje vybrané soubory dětí a jejich rodin v několika časových úsecích: v těhotenství matky, v šestinedělí, 6-ti a 18-ti měsících věku dítěte, jeho tří, pěti, až nejméně 18-ti let věku. A zároveň první studii, která do výzkumu téměř rovnocenně zahrnuje osobnost, chování, postoje, zdravotní stav jak matky, tak otce, s důrazem na způsob života, prostředí, péče, vztahy mezi jednotlivými členy rodiny apod. Smyslem studie je postihnout faktory, ovlivňující zdravý a všestranný rozvoj dítěte, s důrazem na prevenci těch, které mohou vývoj narušit.

Původní záměr zorganizovat tento mezinárodní projekt vznikl na evropském setkání Světové zdravotnické organizace WHO v Moskvě roku 1985. Objevila se nutnost získat informace potřebné pro vývoj efektivní strategie prevence chorob v mladém věku, s ohledem na faktory sociální a enviromentální. WHO vychází z předpokladu, že prevence zdravotních potíží bez dostatečné znalosti faktorů ovlivňujících zdraví občanů v dětském věku, nemůže být efektivní. Proto byla navržena longitudinální epidemiologická studie, která měla pomoci identifikovat současná rizika biologické, psychologické a sociální povahy a faktory vnějšího prostředí, a jejich dopad na zdraví a rozvoj dítěte, a navrhnout způsob jejich prevence. Z původních 10 zemí se jich dodnes účastní 8: Velká Británie, ostrov Man, Česká republika, Slovenská republika, Rusko, Ukrajina, částečně Chorvatsko a Estonsko; původně bylo zapojeno i Řecko a Španělsko. Díky společné metodologii a centralizaci údajů, lze výsledky jednotlivých zemí vzájemně srovnávat. Řídící centrum pro vývoj a koordinace studie je v Institute of Child Health University of Bristol ve Velké Británii, a koordinátorkou projektu na mezinárodní úrovni je prof. Jean Golding .

V České republice je projekt realizován v Ústavu sociálního lékařství a veřejného zdravotnictví lékařské fakulty Masarykovy Univerzity v Brně. Projekt zaštiťuje MUDr. Lubomír Kukla, CSc., poradce WHO pro ČR, který je zároveň členem Koordinačního a výkonného výboru projektu a vedoucím projektu pro země střední a východní Evropy.

Jedinečnost studie spočívá v tom, že je multicentrální, s geograficky založenou populací začínající v těhotenství a pokračující až do věku 15-ti let dítěte; jedná se o první geograficky založenou studii populace zahrnující osobnosti, chování a postoje jak matky, tak otce či partnera matky. Díky možnosti sběru mateřského prenatálního a dětského krevního vzorku bude možné poprvé identifikovat biochemické rysy/znaky zárodečného prostředí.

Definice studijního vzorku ELSPAC: "Statistická skupina v každé zemi by měla zahrnovat všechna narození v jedné či více vymezené geografické oblasti v alespoň jednoroční periodě."

ELSPAC se zaměřuje na tyto oblasti:

1. zdraví - subjektivní hodnocení matkou ve věku 6 měsíců, 18 měsíců, 3 let, 5 let, 7 let, 11 let, 15 let
2. růst - hmotnost, výška, délka dlouhých kostí, obvod hlavy, pasu, paže, kožní řasy a další

antropometrické údaje

3. vývoj - vývojové mezníky, motorická koordinace, intelektuální schopnosti
4. chování - sociální chování, deviantní chování, enuresis nocturna, temperament
5. biologie - charakteristiky dítěte včetně vrozených vývojových vad, genetiky, zručnosti
6. morbidita - objektivně posuzovaná obvodním pediatrem a dalšími specialisty, včetně hospitalizací
7. nehody, úrazy - s historií, co se stalo, kde se to stalo, poranění, ke kterému došlo, vyhledání zdravotnické služby, způsob řešení, léčba
8. smyslové poruchy, poruchy řeči
9. komplikace v těhotenství - krvácení, eklampsie, infekce, adolescentní matky apod.
10. specifické zakončení těhotenství - předčasný porod, intrauterinní růstová retardace plodu, aborty, dítě diabetické matky apod.
11. novorozenecká morbidita - asfyxie, hypoxie etc.
12. mortalita - fetální, neonatální, postneonatální a další...

Studované oblasti jsou v různých vývojových obdobích analyzovány ve vztahu k těmto proměnným:

1. životní prostředí (bydlení, vybavení domácnosti, typ vytápění ad.)
2. charakteristiky rodičů (věk, výška, hmotnost, anamnéza členů rodiny)
3. sociální faktory (velikost rodiny, sociální třída, vzdělání rodičů, neúplná rodina, změny partnerů)
4. psychologické faktory (osobnost, deprese, úzkost, stres)
5. psychosociální prostředí (sociální podpora, manželský vztah, vztahy mezi sourozenci)
6. zdravotní péče (pediatrická, gynekologická u matky během těhotenství, péče různých specialistů o dítě dle jeho zdravotního stavu)
7. postoje (postoj matky k dítěti, k partnerovi, partnerův postoj k dítěti, k partnerce)
8. změny prostředí během prvních měsíců života (stěhování, oddělení od matky, separace od otce, využívání předškolních zařízení nebo jiného způsobu péče o dítě)

Dotazníky pro studii vyplňují rodiče sledovaných dětí v pravidelných intervalech (1/2 těhotenství, v 6ti týdnech po porodu, v 6ti měsících věku dítěte, v 18 měsících, ve 3 letech, v 5 letech, v 7 letech, v 11 letech, v 15 a 18 letech věku dítěte).

Údaje o zdravotním stavu, o vývoji dítěte, morbiditě, způsobech léčení apod. jsou získávány ze zdravotnické dokumentace ošetřujících pediatrů zkoumaných dětí vždy ve stejných věkových obdobích. Je využíváno somatického vyšetření, které mimo jiné obsahuje antropometrická měření, měření krevního tlaku, zkoušku zraku a sluchu, a step test (plicní kapacita).

Přibližně v době, kdy sledované dítě dosáhne osmi let, probíhá psychologické vyšetření, které obsahuje úvodní rozhovor, WISC III^{UK} (Wechslerův test inteligence), Paměťový test verbálního učení (Preiss M., 1994), Test obkreslování (Matějček, Vágnerová, 1974), Test percepce rolí (Sejrková, 1999), Paměťový test verbálního učení a Test stromu. Dotazníky jsou konstruovány tak, aby byly použitelné ve všech zúčastněných zemích, přičemž znění a struktura položek je pro všechny členské země závazná.

Údaje z dotazníků jsou kódovány a pořizovány do počítače. S pomocí IT jsou pak statisticky a výzkumně zpracovávány.

Vlastníkem každé národní databáze je národ. Přístupnost a archivování dat má v kompetenci především odpovědný řešitel studie a Mezinárodní koordinační a výkonný výbor projektu ELSPAC. Všechny používané dotazníky jsou předběžně ověřovány ve Velké Británii, validita národních verzí je zajištěna dalším ověřováním v dané zemi a kontrolou zpětného překladu.

Všechna získaná data jsou přísně důvěrná a nikdy nejsou sdělována ani jednotlivci ani žádným institucím. Publikována jsou v takové formě, aby ani jednotlivci ani rodiny nemohli být identifikováni.

b) Dotazníky

K dispozici jsem neměla všechny dotazníky. Využívala jsem pouze data uložená v počítačové podobě, získaná za prvních pět let života dítěte. Pro tuto studii bylo sestaveno několik dotazníků, z nichž 9 matky vyplňovaly ve zdravotnickém zařízení: porodní (N1), o přijetí novorozence k hospitalizaci do 28 dnů věku (N2), zdravotní stav dítěte v 6., 18. měsíci věku, ve 3, 5, a 7 letech věku dítěte (PN8, PN18/4, T4, F4, S4), hospitalizace dítěte (H), post-mortem dotazník (PM). Ostatní dotazníky byly zasílány do rodin v pravidelných časových intervalech. Časové varianty byly následující: v průběhu těhotenství (P1, P2, P3), 6 týdnů věku dítěte (N3, N4, N5), 6 měsíců věku dítěte (PN6/1, PN6/2, PN6/3), 18 měsíců věku dítěte (PN18/1, PN18/2, PN18/3), 3 roky (T1, T2, T3), 5 let (F1, F2, F3), 7 let věku dítěte (S1, S2, S3)...V současnosti probíhá pilotní studie u dětí, které se již dožily 13tého roku věku. K dotazníkům o dítěti v jeho věku 3, 5 a 7 let je navíc přiřazen i dotazník o jeho zdraví (T5, F5, S5). Každá zásilka obsahovala tři varianty dotazníku: "pro matku", "o dítěti", "pro partnera" (viz číslo za písmenem označující dotazník).

Otázky jsou sebekódující, u některých je třeba doplnit konkrétní osobní odpovědi a poznámky bez možnosti předem dané volby.

V jednom z dotazníků je průměrně 200 otázek. Pokus o srovnání jednotlivých indikátorů užitých ve 28 dotaznících ELSPAC V ČR, který byl realizován v rámci části Centra pro výzkum vývoje osobnosti a etnicity (agentura POINT), se netýkal srovnání indikátorů lékařských. Neúplný přehled indikátorů v dotaznících dosud užitých ve výzkumu ELSPAC u nás ukazuje, že jich je více než 5000. Prvním úkolem, před kterým jsem stála, byla orientace v datech, což přede mnou otevřelo mnoho možností využití celkového materiálu. Vybrat ty správné a správně je aplikovat bylo hned druhým úkolem.

5. Datové soubory ELSPAC

a) Soubory dat

V České republice výzkumný soubor ELSPAC zahrnuje všechny děti s trvalým bydlištěm v městě Brně, které se narodily od 1.3. 1991 do 30.6. 1992 (5000 rodin) a děti s trvalým bydlištěm v okrese Znojmo, které se narodily od 1.4. 1991 do 30.6. 1992 (1500 rodin).

V mezinárodním měřítku je takto celkově sledováno cca 40 000 dětí. Úspěšné početí dítěte je předpokladem vstupu do studie.

b) Témata výzkumu

Ke své práci jsem využívala přehledu témat výzkumu, který otázky obsažené v několika různých dotaznících uceleně seskupuje a třídí podle věcného hlediska. Aby přehled splnil svou funkci, a sloužil ke snadné orientaci, je členěn do kapitol a podkapitol. Každý indikátor v tabulce je řazen podle záhlaví následujícím způsobem:

Název otázky	Znění otázky	Varianty odpovědí	Označení dotazníku	Označení otázky
--------------	--------------	-------------------	--------------------	-----------------

- **název otázky:** stručná charakteristika obsahu (k snadnější a rychlé orientaci v indikátorech)
- **znění otázky:** doslovné znění otázky v dotazníku
- **varianty odpovědí:** všechny možnosti odpovědí (v případě uzavřené otázky), jinak "VO" (vypsána odpověď), tam kde měli respondenti udávat např. jméno, upřesnit odpověď apod., nebo "XX", např. u zjišťování věku, počtu dětí apod.
- **označení dotazníku:** signatura, kterou byl konkrétní dotazník označen; k snadnému nalezení otázky v jednotlivých dotaznících, lze na první pohled zjistit, zda ji lze sledovat v čase (viz níže)
- **označení otázky:** konkrétní signatura otázky v daném dotazníku

Konkrétní ukázka výše popsaného vypadá takto (viz kapitola 6.Péče o dítě, podkapitola Škola nebo školka):

Po příchodu ze školy - usne	Když mu skončí škola (MŠ) Usne	Vždy Obvykle Někdy Nikdy	S2	E9f
Počet dětí z třídy, které znalo už dříve	Kolik dětí ze své třídy znalo před tím, než šlo do školy?	Žádné Jedno Dvě až tři Více než tři děti	S2	E19
Pokud jde ze školy rovnou domů, rodič je doma	Pokud jde ze školy (MŠ) rovnou domů, jste v tu dobu vždy doma?	Ano, vždy Ano, obvykle Ano, někdy Skoro nikdy	S2	E6c
První věc, kterou udělá po návratu ze školy	Když přijde dítě domů, co udělá nejdříve?	Naobědvá se Nasvačí se Nejí, pouze se napije	S2	E7
Trávení volného času po škole - jde rovnou domů	Rádi bychom se dověděli, jak tráví čas po škole (MŠ). Jde obvyčejně rovnou domů.	Ano-ne	S2	E6a

Typ navštěvované školy	Pokud navštěvuje speciální školu: Napište jakou	VO	S2	E14b
Vyučování - konec- kdy	Kdy mu obvykle končí: (Použijte, prosím, 24hodinovou soustavu)	XX hodin xx min	S2	E17bi-bii
Trvání cesty do školy	Jak dlouho mu trvá cesta do školy (MŠ)?	XX minut	S2	E5b

Ukázky otázek uvedené výše jsou uvedeny v dotazníku určenému pouze dítěti. Komu je dotazník určen, to nám ukazuje číslice za velkým tiskacím písmenem označujícím otázku (v tomto případě číslice 2 za písmenem S, které označuje věk dítěte). Podle toho, tak můžeme snadno zjistit, v kolika dotaznících a v jaké variantě, se daná otázka vyskytuje. Tak např. otázka

Dospělí členové domácnosti - děti vlastní dospělé	Kolik lidí, včetně Vás, žije ve Vaší domácnosti? Uvedte, prosím, kdo tito dospělí jsou: Vaše děti starší 18 let	Ano - ne	P1 PN-6/1 PN-18/1 F1 S1 S3	E1bviii F1bveee G1bviii G2h E2i E2i
--	--	----------	---	--

se vyskytuje v dotazníku určeném pro matku (jednička za písmenem či lomítkem) a pro otce (trojka za písmenem). Je-li dotazník určen dítěti, objeví se za lomítkem číslice dvě. V tomto označování tvoří výjimku dotazníky v šesti týdnech dítěte, které jsou označeny jako N3 pro matku, N4 o dítěti, a N5 pro otce.

Jak jsem již uvedla výše, pomocí předposledního sloupečku zjistíme i to, zda se daná otázka vyskytuje v čase. Na výše uvedeném příkladu si to opět můžeme demonstrovat. Vidíme, že daná otázka se objevuje v dotaznících pro matku v průběhu těhotenství (P1), v 6-ti (PN-6/1) a 18-ti (PN18/1) měsících věku dítěte, v pěti (F1) a sedmi (S1) letech. Označení pravděpodobně vychází z anglických slov „pregnancy“, „five“ a „seven“. V sedmi letech dítěte (S3) se tato otázka objevuje i v dotazníku pro otce. Časová řada byla nezbytná a nejzákeřnější podmínka výběru otázek pro mou bakalářskou práci. Je třeba si dávat pozor na to, co skutečně jednotlivá písmena označují, a nenechat se zmást tím, že nejde o číselnou řadu, ale dotazníky určené někomu jinému, a tím k této práci nepoužitelné.

K dispozici jsem měla údaje z těhotenství, šestinedělí, 6-ti a 18-ti měsíců dítěte, 3 a 5-ti let věku dítěte. Snažila jsem se z celého přehledu vybrat ty, které by pomohly k objasnění mého tématu, a zároveň splňovaly podmínky časové řady. Nakonec se mi po dlouhém úsilí podařilo získat ty otázky, které charakterizovaly formování osobnosti matky, i dopad na její projevy v mateřství, a zároveň popisovaly realitu partnerství a dopad traumatických událostí v jejím dětství na současný život jejího dítěte v čase.

6. Indikátory, okruhy práce, hypotézy

Jak jsem již uvedla výše, bylo vybraných otázek velké až nepřehledné množství. Situaci ztěžoval fakt, že některé otázky byly velmi podrobné, ale někdy zároveň neúplné k tomu, abych se mohla věnovat určitému tématu podrobněji. Některé, které se sice opakovaly v čase, což, jak jsem již uvedla výše, bylo pro mě nutné, pak ale v některých případech měnily svá znění, nebo chyběl určitý časový úsek v řadě. Dále někdy docházelo ke změnám v nabídce možných odpovědí. Tyto faktory jsem, jako člověk, který data pouze zpracovává, bohužel nemohla ovlivnit a měnit, mohla jsem k nim pouze přihlédnout a přizpůsobit se, případně pozměnit okruh zájmu mé práce (což jsem ostatně byla nucena udělat několikrát).

Měla jsem možnost vybírat z okruhů témat týkajících se matky, otce, partnera, dítěte, vztahů jednotlivých rodičů k dítěti, vzájemného vztahu rodičů, prostředí a ekonomické situace rodiny. K dispozici jsem měla údaje od zdravotních ukazatelů, přes hodnotové postoje až po materiální zajištění bytu a rodiny. Podrobný přehled je uveden v Příloze č. 1.

Protože statistika není můj obor, a nerada bych se pouštěla do oblastí, ve kterých bych si nebyla výsledkem zpracování dat příliš jistá, rozhodla jsem se pojmout téma z pohledu širšího, jako ukázkou možností uchopení a zpracování dat, ale ne tak podrobného, jak jsem si na začátku své práce přála. Přesto jsem jednu kapitolu věnovala srovnávací analýze týkající se té části žen z tohoto výzkumu, které byly v dětství sexuálně zneužity.

Na základě použité literatury, konzultací s vedoucím mé práce a Ústavem sociálního lékařství a veřejného zdravotnictví lékařské fakulty MU v Brně, jsem se rozhodla zpracovat několik indikátorů týkajících se matky, dítěte, a jejího vztahu k němu. K tomu, aby celé téma bylo přehlednější, jsem použila rozčlenění do okruhů (kategorií), uvedených níže. Jednotlivé kategorie nejdříve zpracuji zvlášť, aby je následně propojila dohromady. Z těchto kategorií vycházím při formulování hypotéz, které se v této práci budu snažit dokázat. Viz níže.

Vymezuji tyto **okruhy (kategorie)** své práce:

1. **matka** - obsahuje otázky týkající se jejího dětství a prožité traumatické události v něm; vycházím z dotazníků, které matka vyplnila v době těhotenství
2. **matka a dítě** - obsahuje otázky týkající se vztahu matky k jejímu dítěti; předpokládám, že její vlastní negativní zkušenosti v dětství se patologickým způsobem projeví na chování k jejímu dítěti
3. **dítě** - obsahuje otázky ukazující na traumatický zážitek týkající se aktuálního období v životě dítěte

V případě prvního okruhu se zabývám indikátory prostředí původní rodiny, ve které matka vyrůstala, a událostmi, které ji mohly poškodit fyzicky nebo psychicky. Vycházím tedy z kapitoly Dětství rodičů sledovaného dítěte a podkapitoly *Bydlení, bydlení mimo domov*, kde se soustředím na otázky týkající se bydlení matky v dětském domově, nápravném zařízení a v pěstounské rodině. Dále pak z podkapitoly *Hodnocení, rodinné zázemí*, kde se soustředím na otázky citového a fyzického zanedbávání matky v dětství, a tělesného týrání, a z podkapitoly

Traumata, kde zjišťuji, zda byla matka sexuálně zneužita, rodiče na ni byli citově či jinak krutí, nebo zda se její rodiče rozešli či rozvedli. Samozřejmě si uvědomuji, že nepoznám intenzitu ani pozadí těchto událostí a primární osobnost maminky, ale vzhledem k dostupným zdrojům mi nezbyvá než se soustředit na vlastní zpracování dat, nikoliv na provedení hloubkové psychologické sondy.

Ve druhém okruhu se zaměřuji na to, jak se matka v daném časovém okamžiku chová ke svému dítěti. Vycházím z kapitoly *Životní události* a zaměřuji se na podkapitolu *Události*. Zajímá mě, zda je matka citově či fyzicky hrubá na své dítě.

V okruhu nazvaném **Dítě** se zaměřuji na kapitolu *Péče o dítě* a podkapitolu *Rozrušující události*. Jak jsem již uvedla, zaměřuji se na výskyt traumatické události v dětství dítěte, proto se soustředím na otázky, zda bylo dítě sexuálně zneužito, někým fyzicky poraněno, či matce odebráno do ústavní péče.

Pro přehlednost okruhů a jednotlivých otázek v nich použitých uvádím následující tabulku:

	P- těhotenství	N - 6 neděl věku dítěte	PN6 - 6 měsíců věku dítěte	PN18 - 18 měsíců věku dítěte	T -3 roky věku dítěte	F - 5 let věku dítěte
matka	Dětský domov (G5iii) Nápravné zařízení/ diagnostický ústav (G5v) Nevlastní rodiče/ pěstouni (G4iv) Pohlavní zneužívání (F23) Citová krutost rodiče (F21) Krutost rodiče (F17) Rozchod rodičů (F18) Rozvod rodičů (F19)				Citové zanedbávání (B8) Fyzické zanedbávání (B9) Tělesné týrání (B10)	
matka a dítě			Citová krutost na děti (D39)	Citová krutost na děti (E39) Fyzická	Citová krutost na děti (E39) Fyzická	Citová krutost na děti (E39) Fyzická

			Fyzická hrubost k dětem (D28)	hrubost k dětem (E28)	hrubost k dětem (E28)	hrubost k dětem (E28)
dítě				Sexuálně zneužito (H6) Někým fyzicky poraněno (H5) Vzato do ústavní péče (H1)	Sexuálně zneužito (C6) Někým fyzicky poraněno (C5) Vzato do ústavní péče (C1)	Sexuálně zneužito (C6) Někým fyzicky poraněno (C5) Vzato do ústavní péče (C1)

Konkrétní a celé znění jednotlivých otázek uvádím v příloze č. 2.

Hypotézy

Na základě prací zabývajících se danou tematikou, viz Literatura, jsem vytvořila následující základní hypotézy, na nichž budu demonstrovat postup potvrzení či zamítnutí jejich platnosti:

- A. *Prožila-li žena v dětství jednu z traumatických událostí, jak bude definováno později, očekávám větší výskyt podobných traumatizujících událostí v životě jejího dítěte, než u žen, které tuto zkušenost neprožily. Zároveň předpokládám, že výskyt těchto událostí bude narůstat s časem.*
- B. *Prožila-li žena v dětství traumatickou událost, ovlivní to vztah k jejímu dítěti. V souladu s teorií o identifikaci s agresorem předpokládám, že na své dítě bude citově krutější a fyzicky hrubější, než matka bez této zkušenosti. Dále předpokládám, že tento její vztah k dítěti se bude proměňovat v čase. Domnívám se, že čím starší a samostatnější dítě bude, tím méně tuto situaci bude matka zvládat, a bude se ke svému dítěti chovat hůře (to znamená, že výskyt případů citové a fyzické hrubosti na dítě bude v čase stoupat).*

7. Postup při zpracování

Pro práci s datovými soubory ELSPAC jsem využívala programů Microsoft Excel a programu pro statistické zpracování dat SPSS. Data, která jsem získala, byla pro určitý dotazník utříděná v jednom souboru podle kódu rodiny, nebyla však tříděna podle žádného jiného kritéria, které by napomohlo k jejich přehlednosti. Seřazení dat podle vzestupného kódu bylo nejsnadnějším úkolem. Problém nastal ve chvíli, kdy jsem se snažila zjistit, jak hodně se data budou měnit, začnu-li sledovat vývoj dat v čase. Očekávala jsem, že v souboru v tomto směru dojde ke změnám. Bylo nezbytné vybrat pouze ty rodiny, které se účastnily výzkumu pro všechna časová období. Třídění, které mě čekalo, bylo velmi časově náročné, a

bylo třeba použít mnoha počítačových metod i ručního třídění, abych získala výsledný redukováný soubor. Bylo nutné seřadit všechny dotazníky, které jsem měla k dispozici, v nich sledované otázky, a vyloučit rodiny, které z nějakého důvodu alespoň na jeden z těchto dotazníků neodpověděly, případně účast na výzkumu vzdaly úplně. Výsledkem byl tedy redukováný soubor, který byl pozměněn ať už z důvodu neúčasti sledovaných rodin, jejich vyloučení z výzkumu, nebo odstěhováním ze sledovaného okresu.

Ve chvíli, kdy byla data zredukována, mohla jsem začít zpracovávat samotné statistické údaje. Jak jsem již uvedla výše, využívá dotazník různé varianty odpovědí. Při seskupování dat do jednotlivých, mnou zvolených, okruhů a definování podmínek pro výběr potřebných dat, jsem využívala následující kategorie pro zařazení:

Varianta odpovědi		Splňuje podmínku	Nesplňuje podmínku
	Velmi obtížné Dost obtížné Poněkud obtížné Bez obtíží	Velmi obtížné Dost obtížné	Poněkud obtížné Bez obtíží
Ano - ne		Ano	Ne
Ano, jednou se to stalo Ano, stalo se to více než jedenkrát Nestalo se to		Ano, jednou se to stalo Ano, stalo se to více než jedenkrát	Nestalo se to
Ano, velmi Ano, trochu Ne, vůbec ne		Ano, velmi	Ano, trochu Ne, vůbec ne
Ano, zapůsobilo to na mne/dotklo se mne silně Ano a dotklo se mne to dost Ano, ale zapůsobilo to na mne/dotklo se mne málo Ano, ale nedotklo se mne to Nepřihodilo se to		Ano, zapůsobilo to na mne/dotklo se mne silně Ano a dotklo se mne to dost	Ano, ale zapůsobilo to na mne/dotklo se mne málo Ano, ale nedotklo se mne to Nepřihodilo se to
Ano a bylo velmi rozrušeno Ano a bylo dost rozrušeno Ano a bylo trochu rozrušeno Ano, ale nebylo rozrušeno Ne, nestalo se		Ano a bylo velmi rozrušeno Ano a bylo dost rozrušeno Ano a bylo trochu rozrušeno	Ano, ale nebylo rozrušeno Ne, nestalo se
Ano a velmi to na mně zapůsobilo Ano a dost to na mne zapůsobilo Ano a málo to na mne zapůsobilo Ano, ale vůbec to na mne nezapůsobilo Nepřihodilo se/nestalo se		Ano a velmi to na mně zapůsobilo Ano a dost to na mne zapůsobilo	Ano a málo to na mne zapůsobilo Ano, ale vůbec to na mne nezapůsobilo Nepřihodilo se/nestalo se

Toto seskupení a utřídění je ryze subjektivní. Vycházím z toho, že každý člověk může prožít traumatickou událost, ale s některou se vyrovná lépe, s jinou hůře. Z otázek nepoznám, o jakou konkrétní situaci šlo, co se odehrálo, vycházím tedy z intenzity dojmu, který tato situace mohla zanechat.

Některé otázky nepokrývají celou časovou řadu, kterou mám k dispozici. Pokud jsem takové otázky považovala pro dokazování své hypotézy za nezbytné, přesto jsem je využila. Týká se to např. otázek ohledně zneužívaného dítěte, které poskytují údaje pouze o třech etapách v jeho životě.

Jako ukázkou konkrétního výstupu a zpracování dat uvádím popis rozložení výskytu jakékoliv traumatické události v životě ženy.

Statistics

(ANY(G5III,1) + ANY(G5V,1) + ANY(G4IV,1) + ANY(F21,1,2) + ANY(F17,1,2) + ANY(F18,1,2) + ANY(F19,1,... (FILTER)

N	Valid	1562
	Missing	0

(ANY(G5III,1) + ANY(G5V,1) + ANY(G4IV,1) + ANY(F21,1,2) + ANY(F17,1,2) + ANY(F18,1,2) + ANY(F19,1,... (FILTER)

		Frequency	Percent	Valid Percent	Cumulative Percent
Valid	Not Selected	1202	77,0	77,0	77,0
	Selected	360	23,0	23,0	100,0
	Total	1562	100,0	100,0	



Ženy s traumatickou zkušeností v dětství

- Netraumatizované
- Traumatizované

Vidíme, že 23 % žen z celkového sledovaného vzorku prožilo v dětství nějakou vážnější traumatizující zkušenost, ať jde o sexuální zneužití, citové a fyzické týrání a zanedbávání, pobyt v ústavech pro děti a mládež nebo rozvod rodičů.

8. Zpracování

8. I. ANALÝZA SOUBORU SEXUÁLNĚ ZNEUŽITÝCH ŽEN

Jedním z traumat, které mohla žena v dětství prožít, je možnost, že byla jako dítě sexuálně zneužita/zneužívána. Využila jsem podrobných otázek týkajících se této problematiky, které se objevují v dotazníku pro matku v období jejího těhotenství, v kapitole Dětství rodičů sledovaného dítěte, a v podkapitole Sexuální zkušenosti, a provedla podrobnou analýzu tohoto problému. Při analýze tohoto problému mě nezajímalo, zda matka vyplňovala i ostatní dotazníky, proto jsem mohla využít celého souboru bez redukce, a docílit tak analýzy co největšího, mě přístupného, sledovaného souboru žen. Výsledky analýzy, která popisuje sexuální zkušenosti sledovaných matek, pochází ze souboru 3848 žen.

Frekvenční analýza

Následuje podrobná frekvenční analýza výskytu jednotlivých odpovědí týkající se sledovaného souboru (N = 3848):

G19c Dotýkal se někdy nějaký starší příbuzný, rodinný přítel nebo cizí člověk mazlivě Vašeho těla, včetně prsou, pohlavních orgánů nebo pokoušel se Vás pohlavně vzrušit, aniž byste tomu rozuměla nebo s tím souhlasila ?

	Frequency	Percent	Valid Percent	Cumulative Percent
Valid ano , jednou se to stalo	227	5,9	5,9	5,9
ano, stalo se to více než jedenkrát	89	2,3	2,3	8,2
nestalo se to	3236	84,1	84,1	92,3
není odpověď	296	7,7	7,7	100,0
Celkem	3848	100,0	100,0	

Na tuto otázku odpovědělo kladně 316 žen, což odpovídá 8,2 % sledovaného souboru. Z toho 227 žen, 5,9 % má tuto zkušenost pouze ojedinele, 89 z nich, 2,3 % mělo zkušenost opakovanou. 3236 žen, 84,1 % tuto zkušenost nemá, a 296 žen, 7,7 % na ní neodpovědělo vůbec.

G19b Onanoval někdo před Vámi během dětství nebo dospívání, aniž byste tomu rozuměla nebo s tím souhlasila ?

		Frequency	Percent	Valid Percent	Cumulative Percent
Valid	ano , jednou se to stalo	160	4,2	4,2	4,2
	ano, stalo se to více než jedenkrát	58	1,5	1,5	5,7
	nestalo se to	3324	86,4	86,4	92,0
	není odpověď	306	8,0	8,0	100,0
	Celkem	3848	100,0	100,0	

Na tuto otázku odpovědělo kladně 218 žen, 5,7 % sledovaného souboru, z nich 160, 4,2 % má tuto zkušenost ojedinele, 58 (1,5 %) opakovaně. Tuto zkušenost nemá 3324 (86,4 %) žen, a na otázku jich neodpovědělo 306 (8%).

G19i Měla jste nějaké jiné sexuální příhody, v nichž hrál roli příbuzný, rodinný přítel nebo cizí člověk, aniž byste tomu rozuměla nebo s tím souhlasila?

		Frequency	Percent	Valid Percent	Cumulative Percent
Valid	ano , jednou se to stalo	55	1,4	1,4	1,4
	ano, stalo se to více než jedenkrát	22	,6	,6	2,0
	nestalo se to	3457	89,8	89,8	91,8
	není odpověď	314	8,2	8,2	100,0
	Celkem	3848	100,0	100,0	

Tuto možnost připustilo 77 žen, 2 % sledovaného souboru, z nich 55 (1,4 %) ojedinele, 22 (0,6 %) opakovaně. Příhoda se nestala 3547 ženám, 89,8 %, a na otázku jich neodpovědělo 314 (8,2 %).

G19g Měl s vámi někdo pohlavní styk, aniž byste tomu rozuměla, nebo s tím souhlasila?

		Frequency	Percent	Valid Percent	Cumulative Percent
Valid	ano , jednou se to stalo	62	1,6	1,6	1,6
	ano, stalo se to více než jedenkrát	20	,5	,5	2,1
	nestalo se to	3470	90,2	90,2	92,3
	není odpověď	296	7,7	7,7	100,0
	Celkem	3848	100,0	100,0	

Na tuto otázku odpovědělo kladně 82 žen, 2,1 % sledovaných žen, z nich mělo tuto zkušenost 20 (0,5 %) opakovaně, 62 (1,6 %) ojedinele. 3470 (90,2 %) tuto zkušenost nezažilo, 296 (7,7 %) žen na otázku neodpovědělo.

G19f Pokoušel se někdo během Vašeho dětství nebo dospívání mít s Vámi pohlavní styk, aniž byste tomu rozuměla, nebo s tím souhlasila?

		Frequency	Percent	Valid Percent	Cumulative Percent
Valid	ano , jednou se to stalo	98	2,5	2,5	2,5
	ano, stalo se to více než jedenkrát	34	,9	,9	3,4
	nestalo se to	3415	88,7	88,7	92,2
	není odpověď	301	7,8	7,8	100,0
	Celkem	3848	100,0	100,0	

Tuto zkušenost v dětství mělo 132 sledovaných žen (3,4 %), z nich 34 (0,9 %) opakovaně, 98 (2,5 %) ojedinele. Tuto zkušenost nemá 3415 (88,7 %) žen. Na otázku neodpovědělo 301 (7,8 %) žen.

G19d Pokoušel se někdo během Vašeho dětství a dospívání Vás přimět, abyste ho vzrušovala nebo se dotýkala sexuálním způsobem jeho těla, aniž byste tomu rozuměla nebo s tím souhlasila ?

		Frequency	Percent	Valid Percent	Cumulative Percent
Valid	ano , jednou se to stalo	99	2,6	2,6	2,6
	ano, stalo se to více než jedenkrát	38	1,0	1,0	3,6
	nestalo se to	3410	88,6	88,6	92,2
	není odpověď	301	7,8	7,8	100,0
	Celkem	3848	100,0	100,0	

Tuto zkušenost má 137 žen ze sledovaného souboru matek, což odpovídá 3,6 % souboru. 99 z nich (2,6 %) popsalo tuto zkušenost jako ojedinelou, 38 z nich (1 %) jako opakovanou. Zkušenost nemá 3410 (88,6 %) sledovaných žen. Na otázku jich neodpovědělo 301 (7,8 %).

G19h Pokoušel se někdy někdo strčit svůj pohlavní úd do Vašich úst, aniž byste tomu rozuměla, nebo s tím souhlasila?

		Frequency	Percent	Valid Percent	Cumulative Percent
Valid	ano , jednou se to stalo	30	,8	,8	,8
	ano, stalo se to více než jedenkrát	10	,3	,3	1,0
	nestalo se to	3508	91,2	91,2	92,2
	není odpověď	300	7,8	7,8	100,0
	Celkem	3848	100,0	100,0	

Tuto zkušenost v dětství zažilo 40 žen (1,1 %), z nich 10 opakovaně (0,3 %) a 30 ojedinele (0,8 %). Tuto zkušenost nemá 3508 žen, což odpovídá 91,2 % sledovaného souboru. Na otázku neodpovědělo 300 žen, 7,8 % souboru.

G19a Ukazoval úmyslně někdo někdy během Vašeho dětství a dospívání před Vámi své pohlavní orgány, aniž byste tomu rozuměla nebo s tím souhlasila ?

		Frequency	Percent	Valid Percent	Cumulative Percent
Valid	ano , jednou se to stalo	469	12,2	12,2	12,2
	ano, stalo se to více než jedenkrát	208	5,4	5,4	17,6
	nestalo se to	2889	75,1	75,1	92,7
	není odpověď	282	7,3	7,3	100,0
	Celkem	3848	100,0	100,0	

Kladně odpovědělo na otázku 677 (17,6 %) žen. Opakovanou zkušenost má 208 (5,4 %) žen, ojedinělou zkušenost tohoto druhu uvedlo 469 (12,2 %) žen. Záporně odpovědělo 2889 (75,1 %) žen, neodpovědělo 282 (7,3 %) žen.

G19e Vystřkoval někdo svůj pohlavní úd sexuálním způsobem proti Vašemu tělu, aniž byste tomu rozuměla, nebo s tím souhlasila?

		Frequency	Percent	Valid Percent	Cumulative Percent
Valid	ano , jednou se to stalo	152	4,0	4,0	4,0
	ano, stalo se to více než jedenkrát	52	1,4	1,4	5,3
	nestalo se to	3348	87,0	87,0	92,3
	není odpověď	296	7,7	7,7	100,0
	Celkem	3848	100,0	100,0	

Kladně odpovědělo 204 žen (5,4 %), opakovanou zkušenost má 52 (1,4 %) sledovaných žen, ojedinělou 152 (4%) sledovaných žen. Bez této zkušenosti je 3348 (87 %) žen. Na otázku jich neodpovědělo 296 (7,7 %).

Zvláštní otázkou je otázka F23. Zatímco předchozí otázky se týkají jednotlivých způsobů sexuálního zneužití, znění této otázky je obecné. Žena, která odpověděla na tuto otázku kladně, subjektivně připouští, že byla v dětství pohlavně zneužita, ať již jakýmkoliv způsobem (viz tabulka na další stránce).

F23 Byla jste pohlavně zneužita ?

		Frequency	Percent	Valid Percent	Cumulative Percent
Valid	ano, zapůsobilo to na mne silně	34	,9	,9	,9
	ano a dotklo se mne to dost	26	,7	,7	1,6
	ano. Ale zapůsobilo to na mne málo	12	,3	,3	1,9
	ano, ale nedotklo se mne to	5	,1	,1	2,0
	nepřihodilo se to	3695	96,0	96,0	98,0
	není odpověď	76	2,0	2,0	100,0
	Celkem	3848	100,0	100,0	

Vidíme, že na otázku týkající se pohlavního zneužití odpovědělo kladně 77 žen, což odpovídá 2 % sledovaného souboru populace matek. S tímto číslem budu pracovat v dalších výpočtech.

Záporně na tuto otázku odpovědělo 3695 žen, 96 % sledovaného souboru, a nevyplnilo ji 76 žen, 2 % sledovaného souboru.

Ačkoliv na otázku F23 odpovědělo kladně 77 žen, alespoň na jednu otázku týkající se sexuálního zneužívání jich odpovědělo kladně 1295 (výsledek viz Příloha- podmínky). 1295 žen má tedy zkušenost s nějakou formou sexuálního zneužití nebo obtěžování v dětství.

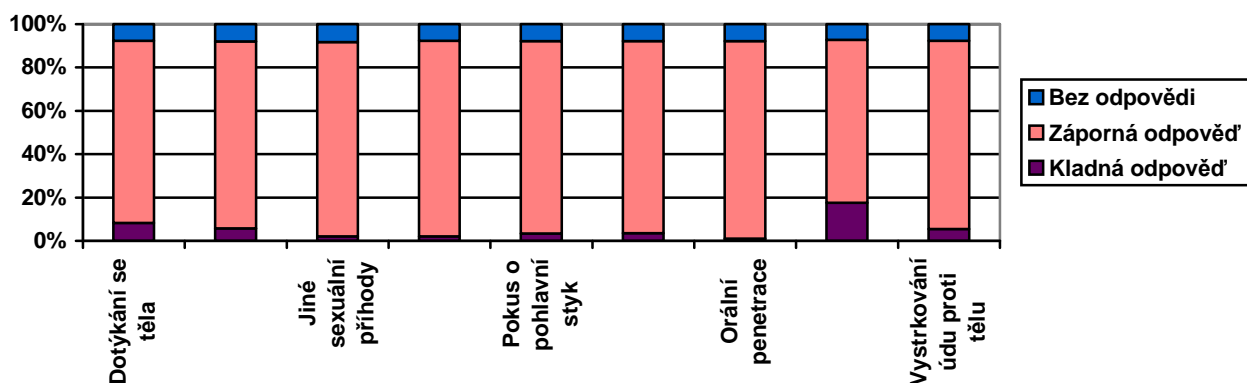
Shrnutí:

Celkový přehled výskytu jednotlivých způsobů sexuálního zneužití ukazuje následující tabulka; hodnoty jsou v procentech (%):

Otázka	G19c Dotýkal se někdy nějaký starší příbuzný, rodinný přítel nebo cizí člověk mazlivě Vašeho těla, včetně prsou, pohlavních orgánů nebo pokoušel se Vás pohlavně vzrušit, aniž byste tomu rozuměla nebo s tím souhlasila ?	G19b Onanoval někdo před Vámi během dětství nebo dospívání, aniž byste tomu rozuměla nebo s tím souhlasila ?	G19i Měla jste nějaké jiné sexuální příhody, v nichž hrál roli příbuzný, rodinný přítel nebo cizí člověk, aniž byste tomu rozuměla nebo s tím souhlasila?	G19g Měl s vámi někdo pohlavní styk, aniž byste tomu rozuměla, nebo s tím souhlasila?	G19f Pokoušel se někdo během Vašeho dětství nebo dospívání mít s Vámi pohlavní styk, aniž byste tomu rozuměla, nebo s tím souhlasila?	G19d Pokoušel se někdo během Vašeho dětství a dospívání Vás přimět, abyste ho vzrušovala nebo se dotýkala sexuálním způsobem jeho těla, aniž byste tomu rozuměla nebo s tím souhlasila ?	G19h Pokoušel se někdy někdo strčit svůj pohlavní úd do Vašich úst, aniž byste tomu rozuměla, nebo s tím souhlasila?	G19a Ukazoval úmyslně někdo někdy během Vašeho dětství a dospívání Vámi své pohlavní orgány, aniž byste tomu rozuměla nebo s tím souhlasila ?	G19e Vystřkoval někdo svůj pohlavní úd sexuálním způsobem proti Vašemu tělu, aniž byste tomu rozuměla, nebo s tím souhlasila?
Kladná odpověď	8,2	5,7	2	2,1	3,4	3,6	1,1	17,6	5,4
Záporná odpověď	84,1	86,4	89,8	90,2	88,7	88,6	91,2	75,1	87
Bez odpovědi	7,7	8	8,2	7,7	7,8	7,8	7,8	7,3	7,7

Přehledně ukazuje výsledky následující graf:

Jednotlivé možnosti sexuálního zneužívání/obtěžování



Z tabulky a grafu vidíme, že nejčastějším způsobem sexuálního zneužívání/obtěžování žen v jejich dětství bylo, že jim někdo bez toho, aby tomu rozuměli, nebo s tím souhlasily, ukazoval své pohlavní orgány. Tento způsob uvedlo 17,6 % sledovaných žen. Druhou největší skupinou kladných odpovědí jsou odpovědi na otázku, zda se někdo bez jejich souhlasu či

porozumění dotýkal sexuálním způsobem jejich těla. Kladně odpovědělo 8,2 % žen. V pořadí dále následuje onanování před nimi (5,7 %), vystrkování pohlavního údu proti jejich tělu (5,4 %), vzrušování se za účasti dotyků dítěte (3,6 %), pokus o pohlavní styk (3,4 %), pohlavní styk (2,1 %) a jiné sexuální příhody (2%). Nejmenší skupinu tvoří kladné odpovědi na otázky týkající se orální penetrace žen jako dětí (1,1 %).

Analýza kladných odpovědí na otázku F23:

Z matek, které odpověděly na otázku F23 kladně (1), neodpověděla zároveň na všechny otázky týkající sexuálního obtěžování a zneužívání ani jedna žena.

Ani jedna žena, která odpověděla hodnotou 1 nebo 2 na otázku F23, neodpověděla na všechny předchozí otázky hodnotou jedna (tj. jednou se to stalo).

Neexistuje matka, která by na všechny předchozí otázky odpověděla kladně-jak v souboru zneužitých žen, tak v celkovém souboru, bez nutnosti odpovědi ano na F23.

Tabulka ukazuje počet kladných odpovědí na otázky týkající se konkrétních typů zneužití při současné odpovědi Ano na otázku F23 (možná varianta odpovědi je 1 - jednou se to stalo):

Počet kladných odpovědí 1	5	4	2	1
Počet žen	2	7	20	33

Tabulka ukazuje počet kladných odpovědí na otázky týkající se konkrétních typů zneužití při současné odpovědi Ano na otázku F23, (možná varianta odpovědi je 1 - jednou se to stalo a 2 - stalo se to opakovaně):

Počet kladných odpovědí 1, 2	6	5	4	3	2	24
Počet žen	2	1	11	14	14	1

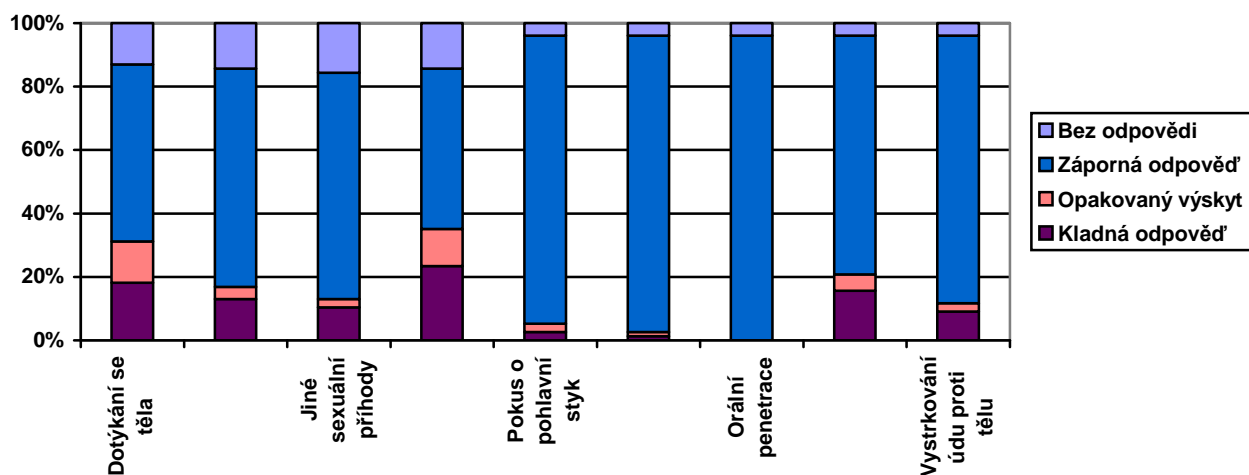
Na otázku, zda byla žena v dětství pohlavně zneužita, odpovědělo kladně 2% sledovaných žen. Na další stránce uvádím pro zajímavost výsledky frekvenční analýzy odpovědí na jednotlivé způsoby zneužití v tomto souboru (jednotlivé výsledky viz Příloha).

Výsledky frekvenční analýzy souboru sexuálně zneužitých žen (N = 77), výsledky jsou uvedené v procentech (%):

Otázka	G19c Dotýkal se někdy nějaký starší příbuzný, rodinný přítel nebo cizí člověk mazlivě Vašeho těla, včetně prsou, pohlavních orgánů nebo pokoušel se Vás pohlavně vzrušit, aniž byste tomu rozuměla nebo s tím souhlasila ?	G19b Onanoval někdo před Vámi během dětství nebo dospívání, aniž byste tomu rozuměla nebo s tím souhlasila ?	G19i Měla jste nějaké jiné sexuální příhody, v nichž hrál roli příbuzný, rodinný přítel nebo cizí člověk, aniž byste tomu rozuměla nebo s tím souhlasila?	G19g Měl s vámi někdo pohlavní styk, aniž byste tomu rozuměla, nebo s tím souhlasila?	G19f Pokoušel se někdo během Vašeho dětství nebo dospívání mít s Vámi pohlavní styk, aniž byste tomu rozuměla, nebo s tím souhlasila?	G19d Pokoušel se někdo během Vašeho dětství a dospívání Vás přimět, abyste ho vzrušovala nebo se dotýkala sexuálním způsobem jeho těla, aniž byste tomu rozuměla nebo s tím souhlasila ?	G19h Pokoušel se někdo strčit svůj pohlavní úd do Vašich úst, aniž byste tomu rozuměla, nebo s tím souhlasila?	G19a Ukazoval úmyslně někdo někdy během Vašeho dětství a dospívání před Vámi své pohlavní orgány, aniž byste tomu rozuměla nebo s tím souhlasila ?	G19e Vystřkoval někdo svůj pohlavní úd sexuálním způsobem proti Vašemu tělu, aniž byste tomu rozuměla, nebo s tím souhlasila?
Kladná odpověď	18,2	13,0	10,4	23,4	2,6	1,3	-	15,6	9,1
Opakovaný výskyt	13,0	3,9	2,6	11,7	2,6	1,3	-	5,2	2,6
Záporná odpověď	55,8	68,8	71,4	50,6	90,9	93,5	96,1	75,3	84,4
Bez odpovědi	13,0	14,3	15,6	14,3	3,9	3,9	3,9	3,9	3,9

Přehledně ukazuje výsledky následující graf:

Jednotlivé možnosti sexuálního zneužívání/obtěžování



Z grafu i tabulky je patrné, že ženy, které odpověděly kladně na otázku, zda byly v dětství pohlavně zneužity, nejčastěji prožily následující události: pohlavní styk - 23,4 % uvedlo tuto událost jako ojedinělou, 14,3 % jako opakovanou; dotýkání se jejich těla nebo pokus o to je vzrušit - 18,2 % jednou, 13 % opakovaně; ukazování pohlavních orgánů dítěti -

15,6 % zažilo událost jednou, 5,2 opakovaně; onanování před dítětem - 13% jednou, 3,9 % opakovaně; ostatní sexuální příhody - 10,4 % jednou, 2,6 opakovaně; vystrkování údu proti tělu dítěte - 9,1 % jednou, 2,6 % opakovaně; pokus o pohlavní styk - 2,6 % jednou, 2,6 % opakovaně. Nejmenší skupinu výskytu tvoří odpovědi na otázku vzrušování se za pomoci dotyků dítěte - 1,3 % jednou, 1,3 % opakovaně. Ani jedna žena kladně neodpověděla na otázku týkající se orální penetrace v dětství.

Pro podrobnější a konkrétní výsledky týkající se vztahu mezi odpovědí ženy na otázku, zda byla v dětství pohlavně zneužita a konkrétními příklady zneužití viz analýza kontingenčních tabulek v příloze.

Faktorová analýza

Component Matrix(a)

	Component	
	1	2
G19c Dotýkal se někdy nějaký starší příbuzný, rodinný přítel nebo cizí člověk mazlivě Vašeho těla, včetně prsou, pohlavních orgánů nebo pokoušel se Vás pohlavně vzrušit, aniž byste tomu rozuměla nebo s tím souhlasila ?	-,045	,949
G19b Onanoval někdo před Vámi během dětství nebo dospívání, aniž byste tomu rozuměla nebo s tím souhlasila ?	-,038	,932
G19i Měla jste nějaké jiné sexuální příhody, v nichž hrál roli příbuzný, rodinný přítel nebo cizí člověk, aniž byste tomu rozuměla nebo s tím souhlasila?	-,041	,954
G19g Měl s vámi někdo pohlavní styk, aniž byste tomu rozuměla, nebo s tím souhlasila?	-,035	,966
G19f Pokoušel se někdo během Vašeho dětství nebo dospívání mít s Vámi pohlavní styk, aniž byste tomu rozuměla, nebo s tím souhlasila?	,966	,027

G19d Pokoušel se někdo během Vašeho dětství a dospívání Vás přimět, abyste ho vzrušovala nebo se dotýkala sexuálním způsobem jeho těla, aniž byste tomu rozuměla nebo s tím souhlasila ?	,965	,029
G19h Pokoušel se někdy někdo strčit svůj pohlavní úd do Vašich úst, aniž byste tomu rozuměla, nebo s tím souhlasila?	,969	,033
G19a Ukazoval úmyslně někdo někdy během Vašeho dětství a dospívání před Vámi své pohlavní orgány, aniž byste tomu rozuměla nebo s tím souhlasila ?	,909	,038
G19e Vystřkoval někdo svůj pohlavní úd sexuálním způsobem proti Vašemu tělu, aniž byste tomu rozuměla, nebo s tím souhlasila?	,965	,031

Extraction Method: Principal Component Analysis.
a 2 components extracted.

Total Variance Explained

Component	Initial Eigenvalues			Extraction Sums of Squared Loadings		
	Total	% of Variance	Cumulative %	Total	% of Variance	Cumulative %
1	4,567	50,741	50,741	4,567	50,741	50,741
2	3,616	40,180	90,921	3,616	40,180	90,921
3	,213	2,370	93,291			
4	,176	1,951	95,242			
5	,132	1,465	96,707			
6	,090	,995	97,702			
7	,076	,840	98,543			
8	,073	,816	99,359			
9	,058	,641	100,000			

Extraction Method: Principal Component Analysis.

Při vysvětlování významu nalezených faktorů by zřejmě bylo chybou hledat vysvětlení ve sledovaném souboru žen. Je důležité si uvědomit, že s tím, jak ženy vypovídají o svých nedobrovolných sexuálních zážitcích z dětství současně vypovídají o lidech, kteří jim tato traumata způsobili. Na nalezené faktory se tedy lze dívat čistě matematicky jako na jakási "nadtraumata" nebo podle mé teorie jako na faktory obecných společenských tendencí pro páchaní podobných činů. V následujícím se pokusím o konkrétní pojmenování faktorů, což je ovšem úkol velmi obtížný a vyžadující obrovské zkušenosti v oboru.

Z předcházejících tabulek především vidíme, že již první dva faktory vysvětlují 90,921% celkového rozptylu v souboru původních proměnných. Lze je tedy považovat za velmi dobře vysvětlující původní proměnné. Podívejme se na ně podrobněji.

První faktor velmi silně kladně koreluje s následujícími událostmi - pokus o styk, pokus o vynucení vzrušování, pokus o orální penetraci, ukazování orgánů a vystrkování pohlavního údu, zatímco s událostmi dotýkání se těla, onanování před, jiné sexuální příhody a pohlavní styk koreluje velmi slabě záporně.

Druhý faktor velmi silně kladně koreluje s událostmi dotýkání se těla, onanování před, jiné sexuální příhody a pohlavní styk, zatímco s událostmi pokus o styk, pokus o vynucení vzrušování, pokus o orální penetraci, ukazování orgánů a vystrkování pohlavního údu koreluje velmi slabě kladně.

Po zvážení těchto údajů jsem se rozhodla první faktor nazvat "obecným faktorem exhibicionismu" a druhý faktor "obecným faktorem hrubého sexuálního chování". Jde ovšem spíše o pracovní názvy získané z velmi protříděných a tudíž nedostatečných dat, důležitá je zde spíše demonstrace postupu, než konečné pojmenování těchto faktorů

Závěr:

Zaměřila jsem se na soubor sledovaných matek, abych v něm našla a popsal takové případy žen, které ve svém dětství prožily zkušenost sexuálního obtěžování a zneužívání. Při popisování souboru jsem se nevěnovala pouze obecnější otázce F23: "Byla jste pohlavně zneužita?", ale vycházela jsem z otázek týkajících se konkrétního popisu události. Cílem bylo zjistit, s jakými sexuálními zkušenostmi se ženy v dětství setkávají, s důrazem na nedobrovolnost účasti v takovéto situaci a případný traumatizující dopad na ženskou psychiku.

Vycházela jsem z neredukovaného souboru 3848 žen, u kterých jsem za pomoci frekvenční analýzy popsal jednotlivé události v závislosti na odpovědi, kterou žena udala. Zjistila jsem, že nejčastějším způsobem sexuálního zneužívání/obtěžování žen v jejich dětství bylo, že jim někdo bez toho, aby tomu rozuměli, nebo s tím souhlasily, ukazoval své pohlavní orgány. Tento způsob uvedlo 17,6 % sledovaných žen. Druhou největší skupinu kladných odpovědí tvořily ty ženy, které kladně reagovaly na otázku, zda se někdo bez jejich souhlasu či porozumění dotýkal sexuálním způsobem jejich těla. Kladně odpovědělo 8,2 % žen. V pořadí dále následuje onanování před nimi (5,7 %), vystrkování pohlavního údu proti jejich tělu (5,4 %), vzrušování se za pomoci dotyků dítěte (3,6 %), pokus o pohlavní styk (3,4 %), pohlavní styk (2,1 %) a jiné sexuální příhody (2%). Nejmenší skupinu tvoří kladné odpovědi na otázky týkající se orální penetrace žen před dosažením dospělosti (1,1 %).

V dalším zpracování tématu jsem se zaměřila na otázku F23: "Byla jste pohlavně zneužita?" Zajímalo mě, kdo jsou ženy, které takto odpověděly, jaká událost vedla k tomu, že uvedly konkrétní formu odpovědi vyjadřující míru intenzity účinku takových násilí na nich spáchaných, a zda se poměrná četnost výskytu odpovědí na jednotlivé události bude lišit od poměrných četností výskytu stejných odpovědí v celkovém souboru. Pomocí frekvenční analýzy a analýzy kontingenčních tabulek, jsem zjistila, že ženy prožívaly události podle počtu výskytu v tomto pořadí: pohlavní styk - 23,4 % uvedlo tuto událost jako ojedinělou, 14,3 % jako opakovanou; dotýkání se jejich těla nebo pokus o to je vzrušit - 18,2 % jednou, 13 % opakovaně; ukazování pohlavních orgánů dítěti - 15,6 % zažilo událost jednou, 5,2

opakovaně; onanování před dítětem - 13% jednou, 3,9 % opakovaně; ostatní sexuální příhody - 10,4 % jednou, 2,6 opakovaně; vystrkování údu proti tělu dítěte - 9,1 % jednou, 2,6 % opakovaně; pokus o pohlavní styk - 2,6 % jednou, 2,6 % opakovaně. Nejmenší skupinu výskytu tvoří odpovědi na otázku vzrušování se za pomoci dotyků dítěte - 1,3 % jednou, 1,3 % opakovaně. Ani jedna žena kladně neodpověděla na otázku týkající se orální penetrace v dětství.

Následující tabulka ukazuje rozdíly v procentuální četnosti výskytu počtu kladných odpovědí na konkrétní události mezi souborem žen, které odpověděly souhlasně na otázku F23 a četnostmi v celkovém souboru bez žen se souhlasnou odpovědí na F23:

Událost	Celkový soubor N = 3771	Soubor pohlavně zneužitých žen N = 77
G19c Dotýkal se někdy nějaký starší příbuzný, rodinný přítel nebo cizí člověk mazlivě Vašeho těla, včetně prsou, pohlavních orgánů nebo pokoušel se Vás pohlavně vzrušit, aniž byste tomu rozuměla nebo s tím souhlasila ?	8,2%	18,2%
G19b Onanoval někdo před Vámi během dětství nebo dospívání, aniž byste tomu rozuměla nebo s tím souhlasila ?	5,7%	13%
G19i Měla jste nějaké jiné sexuální příhody, v nichž hrál roli příbuzný, rodinný přítel nebo cizí člověk, aniž byste tomu rozuměla nebo s tím souhlasila?	2%	10,4%
G19g Měl s vámi někdo pohlavní styk, aniž byste tomu rozuměla, nebo s tím souhlasila?	2,1%	23,4%
G19f Pokoušel se někdo během Vašeho dětství nebo dospívání mít s Vámi pohlavní styk, aniž byste tomu rozuměla, nebo s tím souhlasila?	3,4%	2,6%
G19d Pokoušel se někdo během Vašeho dětství a dospívání Vás přimět, abyste ho vzrušovala nebo se dotýkala sexuálním způsobem jeho těla, aniž byste tomu rozuměla nebo s tím souhlasila ?	3,6%	1,3%
G19h Pokoušel se někdy někdo strčit svůj pohlavní úd do Vašich úst, aniž byste tomu rozuměla, nebo s tím souhlasila?	1,1%	0,0%
G19a Ukazoval úmyslně někdo někdy během Vašeho dětství a dospívání před Vámi své pohlavní orgány, aniž byste tomu rozuměla nebo s tím souhlasila ?	17,6%	15,6%
G19e Vystrkoval někdo svůj pohlavní úd sexuálním způsobem proti Vašemu tělu, aniž byste tomu rozuměla, nebo s tím souhlasila?	5,4%	9,1%

Z porovnání četností výskytu typů zneužití v obou souborech vidíme, že poměrná zastoupení výskytu se liší. Tato skutečnost je pravděpodobně způsobena tím, jaké typy událostí ženy považují za explicitní sexuální zneužití a co pro ně nemá přímo význam

zneužití, ačkoliv i tyto události na ně mohly zapůsobit velmi silně. Z tabulky tedy vidíme, že pohlavní styk považují ženy za sexuální zneužití s vysokou pravděpodobností, zatímco například nucení k osahávání dospělých sexuálním způsobem v nich dojem ze zneužití zanechává méně. Jsem si samozřejmě vědoma, že výskyt jednoho typu zneužití na jedné straně může způsobit explicitní vyjádření souhlasu na F23 a pokud u této ženy současně probíhal jiný typ zneužití, pak tato žena přispěje kumulativně i do typu zneužití, který by jinak za zneužívání neoznačila. Prověřit tento fakt by ovšem zabralo velký prostor v podobě mnoha nepřehledných tabulek a jelikož i výše uvedená tabulka dává výsledky v souladu s intuitivním očekáváním, usoudila jsem, že tento fakt lze oprávněně zanedbat.

8. II. HYPOTÉZA č. 1:

Prožila-li žena v dětství jednu z traumatických událostí, jak bude definováno později, očekávám větší výskyt podobných traumatizujících událostí v životě jejího dítěte, než u dětí žen, které tuto zkušenost neprožily. Zároveň předpokládám, že výskyt těchto událostí bude narůstat s časem.

K potvrzení/vyvrácení hypotézy použiji několika kroků - dílčích hypotéz - vycházím z indikátorů, které jsem si vybrala jako určující pro předmět mého zkoumání:

- *indikátory dispozic matky*: jakákoliv traumatická událost v životě ženy z těchto možností - pobyt v dětském domově, nápravném zařízení, diagnostickém ústavu; bydlení u nevlastních rodičů, pěstounů; byla v dětství pohlavně zneužita/zneužívána; rodič(e) na ni byli citově krutí; rodič(e) na ni byli krutí; rodiče se rozešli; rodiče se rozvedli; v dětství se cítila citově zanedbávaná, fyzicky zanedbávaná, byla tělesně týrána
- *indikátory týkající se života dítěte*: traumatická událost v životě dítěte - dítě prožilo alespoň jednu z těchto událostí: bylo sexuálně zneužito; bylo někým fyzicky poraněno; bylo vzato do ústavní péče

Tyto jednotlivé indikátory týkající se matek nejprve seřadím podle toho, jakou jim přiřadím váhu - jak intenzivně mohly na matku zapůsobit. Frekvenční analýzou následně provedu popis souboru traumatizovaných žen za pomoci podmínek pro selekci dat, které jsem vytvořila (viz Příloha - podmínky) a uplatnila při práci v programu SPSS. Jednotlivá traumata matek samostatně popíši a uspořádám podle četnosti výskytu ve sledovaném souboru.

Za pomoci frekvenční analýzy provedu popis souboru traumatizovaných dětí, opět sloučím jednotlivá traumata dětí pomocí procesu selekce dat s využitím podmínek, které umožňuje aplikovat na pracovní soubor program SPSS (viz Příloha - podmínky). Jednotlivé soubory pozorovaných dětí popíši ve sledovaných časových intervalech.

Za použití analýzy kontingenčních tabulek (crosstabs) popíši vztah mezi traumatickou událostí v dětství matky a traumatickou událostí v životě dítěte v jednotlivých časových obdobích sledovaného indikátoru.

Na závěr použiji faktorovou analýzu na jednotlivé druhy traumat z období dětství a dospívání matek.

a) *Traumatická událost v životě matky:*

Traumatické události týkající se matky a dítěte rozdělím podle mého subjektivního názoru podle míry intenzity dopadu na matku a její chování následovně:

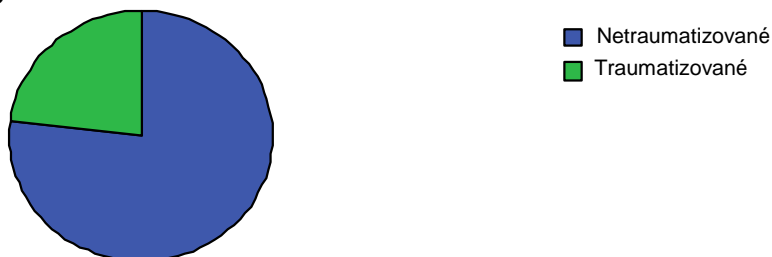
MATKA - traumatická událost	DÍTĚ - traumatická událost
Tělesné týrání	Sexuální zneužití
Citová krutost rodičů	Vzato do ústavní péče
Sexuální zneužití	Fyzické poranění někým
Citové zanedbávání	
Diagnostický ústav	
Dětský domov	
Fyzické zanedbávání	
Krutost rodičů	
Rozvod rodičů	
Pobyt u nevlastních rodičů	
Rozchod rodičů	

Jak ukazuje příloha, byly jednotlivé frekvence odpovědí na každé jednotlivé trauma příliš malé na to, aby byly vhodné pro statistické zpracovávání. Proto jsem si vytvořila podmínku (viz Příloha - podmínky), na základě které jsem za traumatizovanou považovala takovou ženu, která prožila alespoň jednu z výše uvedených traumatizujících událostí. Celková frekvence výskytu traumatizovaných žen ve sledované populaci za dané podmínky vypadá následovně:

Ženy s traumatickou zkušeností v dětství

		Frequency	Percent	Valid Percent	Cumulative Percent
Valid	Netraumatizované	1202	77,0	77,0	77,0
	Traumatizované	360	23,0	23,0	100,0
	Celkem	1562	100,0	100,0	

Ženy s traumatickou zkušeností v dětství



Alespoň jednu z traumatizujících událostí, jak je popisují výše, prožilo 360 žen ve sledovaném souboru, což je 23% z celku. To znamená, že tyto ženy odpověděly na otázky týkající se traumatu buď jednoznačně kladně, nebo v odpovědích na konkrétní sexuální příhodu vyjádřily intenzitu vyjadřující extrémní kladnou hodnotu. Tyto ženy mohly, ale nemusely, prožít více traumat najednou.

Kolik traumat tyto ženy prožily ukazuje následující tabulka (neříká nic o konkrétním prožitém traumatu, pouze o počtu kladných odpovědí na mnou sledovanou otázku):

Počet kladných odpovědí na otázku prožití traumatu	1	2	3	4	5	6	7	8	9	10	11
Počet kladně odpovídajících žen	162	141	40	16	1	0	0	0	0	0	0

Vidíme, že kladně na právě jednu otázku týkající se prožití traumatické události v dětství odpovědělo 162 žen, právě dvakrát odpovědělo kladně na otázku týkající se traumatu 141 žen, právě třikrát 40 žen, právě čtyřikrát 16 žen a právě pětkrát jedna žena. Žádná z žen neprožila najednou více než pět sledovaných traumatických událostí, žena, která prožila právě dvě traumata není započítána v těch, které prožily právě jedno trauma, ani v počtu těch, které prožily tři a více traumat apod. (blíže viz Příloha - Podmínky).

Následující tabulka představuje shrnutí pozitivních odpovědí na otázky, týkající se jednotlivých traumat, včetně jejich hierarchického uspořádání. Pro tuto metodu jsem nepovažovala za vhodné použít metodu porovnávání středových hodnot, protože jednou z variant odpovědi je možnost "Není odpověď", jejíž hodnota při zpracovávání odpovědí odpovídá číslu 8. Při zprůměrování odpovědí by tak mohlo dojít k výraznému zkreslení výsledku. Používám tedy procentuální vyjádření kladných odpovědí na dané otázky:

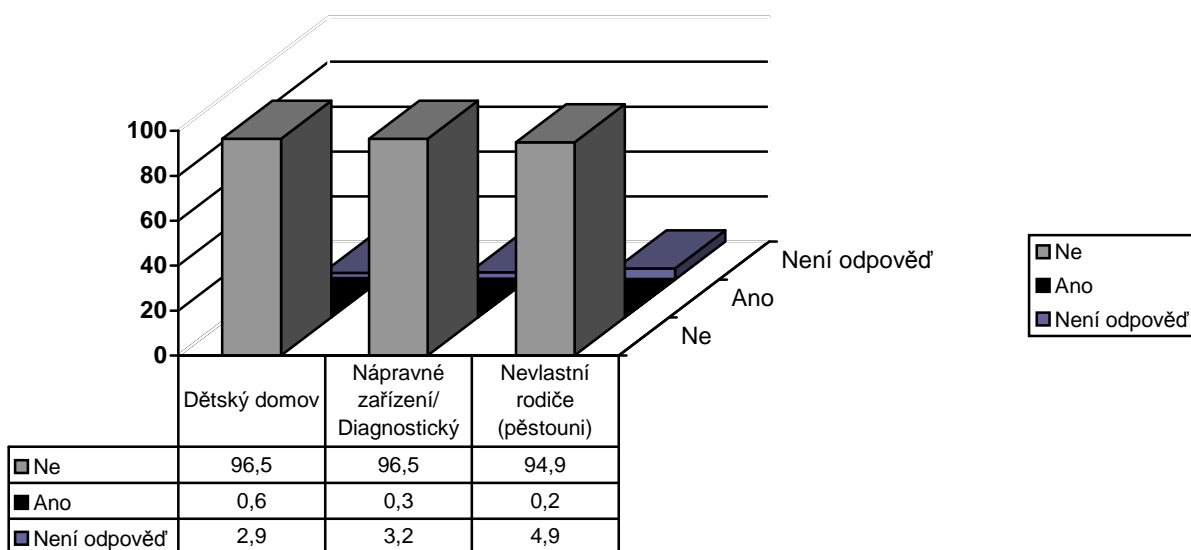
Znění otázky	Procentuální vyjádření kladné odpovědi na danou otázku	Pořadí nejčastěji vyskytovaného traumatu podle se
Žila jste do svých 18let mimo domov v některém z uvedených míst? Dětský domov	0,6	9
Žila jste do svých 18let mimo domov v některém z uvedených míst? Nápravné zařízení, diagnostický ústav	0,3	10
Žila jste do svých 18let mimo domov v některém z uvedených míst? S nevlastními rodiči (pěstouny)	0,2	11
Vyznačte prosím, zda některé z uvedených událostí se přihodily do Vašich 17 let a jak silně to na Vás zapůsobilo: Někdo z rodičů k Vám, na Vás byl citově krutý	9,3	2
Vyznačte prosím, zda některé z uvedených událostí se přihodily do Vašich 17 let a jak silně to na Vás zapůsobilo: Váš rodič na Vás byl krutý	4,8	4

Vyznačte prosím, zda některé z uvedených událostí se přihodily do Vašich 17 let a jak silně to na Vás zapůsobilo: Vaši rodiče od sebe odešli	9	3
Vyznačte prosím, zda některé z uvedených událostí se přihodily do Vašich 17 let a jak silně to na Vás zapůsobilo: Vaši rodiče se rozvedli	10,2	1
Vyznačte prosím, zda některé z uvedených událostí se přihodily do Vašich 17 let a jak silně to na Vás zapůsobilo: Byla jste pohlavně zneužita	1,7	6
Cítila jste se v dětství citově zanedbávaná?	2,7	5
Byla jste v dětství zanedbávaná po fyzické stránce (např. nebyla jste přiměřene živena, oblékána apod.)	0,4	8
Byla jste jako dítě tělesně týrána? (např. bita)	1,3	7
Znění otázky	Procentuální vyjádření kladné odpovědi na danou otázku	Pořadí nejčastěji vyskytovaného traumatu podle se

Nejčastěji se vyskytujícím traumatem je, podle výsledků z této tabulky, rozvod rodičů, následuje citová krutost rodičů, odluka rodičů, krutost rodičů, pocit citového zanedbávání, pohlavní zneužití, tělesné týrání, pocit zanedbávání po fyzické stránce, pobyt v dětském domově, diagnostickém ústavu, a nakonec dětství strávené v pěstounské rodině. Tato data jsou pouze informativní - neříkají nic o skutečné intenzitě, s jakou na matku jednotlivá traumata zapůsobila a ovlivnila tak její další chování a život. Podrobnější pohled na odpovědi na jednotlivé otázky týkající se traumata a intenzitu, s jakou na ženu jednotlivé události zapůsobily, ukazují následující grafy.

Odpovědi na jednotlivé otázky týkající se traumatu ukazují grafy na následující stránce (blíže viz Příloha):

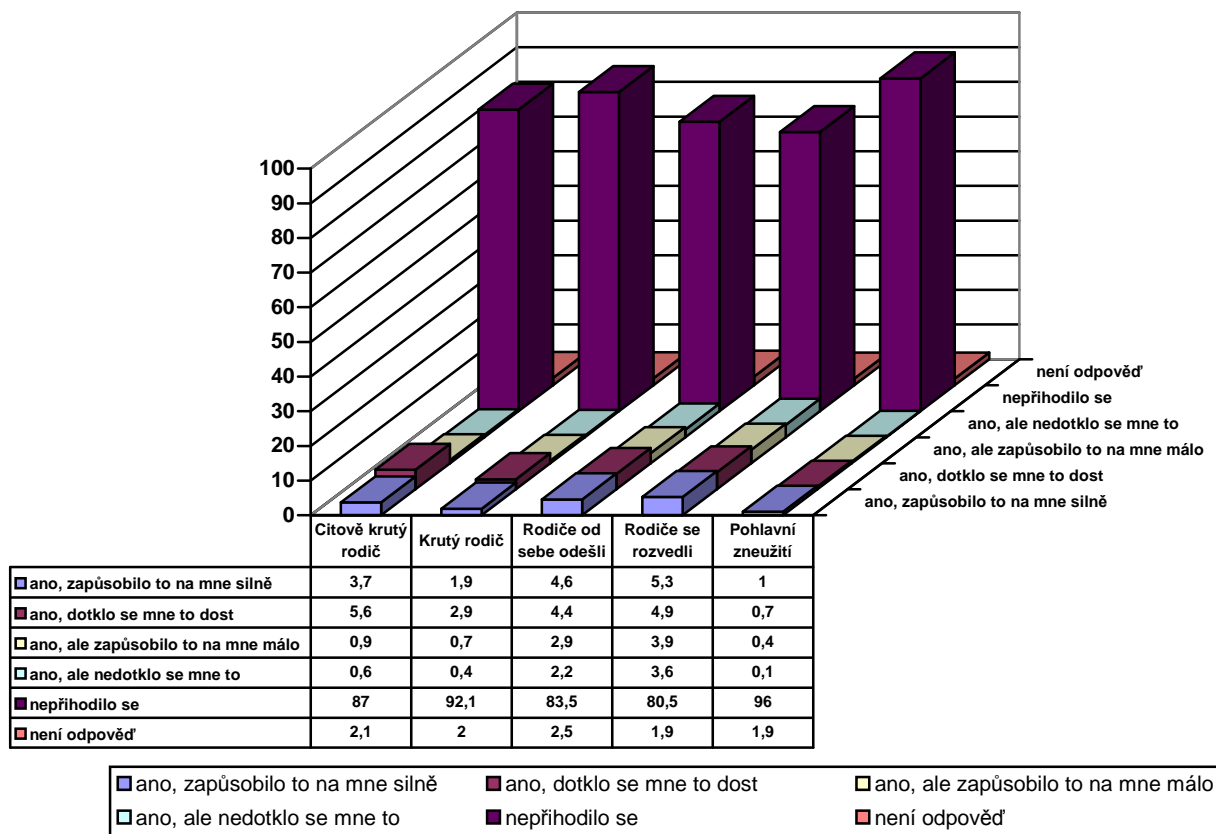
Žila jste do svých 18 let mimo domov v některém z uvedených míst?



Z grafu vyplývá, že pokud žena uvedla kladnou odpověď na otázku, zda žila do svých 18 let mimo domov, jednalo se nejčastěji (0,6 %) o pobyt v dětském domově. Poloviční množství pak udává pobyt v diagnostickém ústavu (0,3 %) a v pěstounské rodině (0,2 %).

Zajímavé je, že záporně na všechny sledované otázky odpověděly podobný počet žen (96,5 % v prvních dvou případech a 94,9 % v případě pěstounské péče), ale narůstá počet chybějících odpovědí. Zatímco v otázce sledující pobyt ženy v dětském domově jich na otázku neodpovědělo 2,9 %, na otázku ohledně pobytu v diagnostickém ústavu už jich bylo 3,2 %, a na otázku vyrůstání v pěstounské péči jich neodpovědělo 4,9 %.

Vyznačte, prosím, zda některé z uvedených událostí se přihodily do Vašich 17 let a jak silně to na Vás zapůsobilo:



Tyto otázky sledují nejenom výskyt samotné události, ale i intenzitu, s jakou na ženu jednotlivé události zapůsobily. Z těchto otázek je pro sledované matky nejhorší událostí rozvod rodičů (5,3 %) a jejich rozchod (4,6 %). Další událostí, která na ženy výrazně zapůsobila je citová krutost rodičů (3,7 %). V menší míře pak krutost rodičů (1,5 %) a pohlavní zneužití (1%).

Citová krutost rodiče na sledované ženy zapůsobila silně v 3,7 % případů, dost v 5,6 % případů, málo v 0,9 % případů, bez odezvy zůstala v 0,6 % případů a 87 % žen takovou událost neprožilo. 2,1 % žen na otázku neodpovědělo.

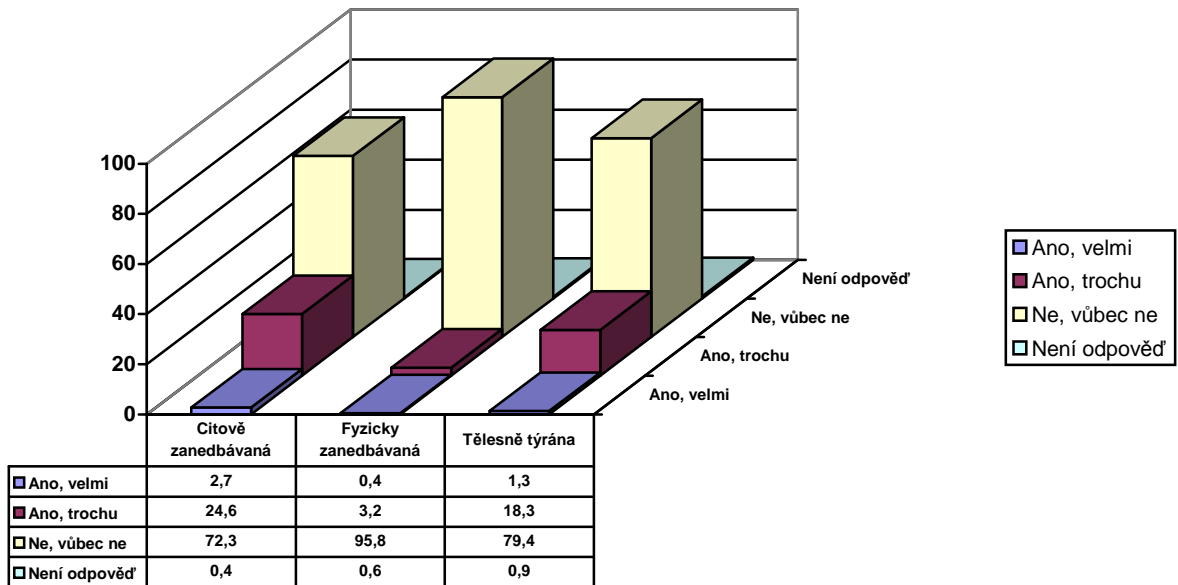
Krutost rodiče silně poznamenala 1,9 % žen, 2,9 % procenta sledovaných žen se dotkla dost, 0,7 % málo a 0,4 % vůbec, ačkoliv na ně rodič byl krutý. 92,1 % žen tuto situaci neprožilo. 2 % sledovaného souboru na otázku neodpověděla.

To, že od sebe rodiče odešli silně zapůsobilo na 4,6 % žen, 4,4 % se taková událost dotkla silně. 2,9 % tuto událost prožilo bez větších problémů, 2,2 % naprosto bez problémů. 83,5 % žen tuto událost neprožilo. 2,5 % odpověď nevyplnilo.

Rozvod rodičů výrazně prožívalo 5,3 % sledovaných matek, 4,9 % událost zasáhla dost. Rozvod rodičů málo zapůsobil na 3,9 % žen, a 3,6 % žen se tato situace nijak nedotkla. 80,5 % sledovaných žen tuto událost neprožilo. 1,9 % na otázku neuvědělo žádnou odpověď.

Pohlavní zneužití bylo silným zážitkem pro 1 % sledovaných žen. 0,7 % tato událost dost poznamenala. Na 0,4 % žen tato událost zapůsobila málo a 0,1 % se tato událost nedotkla. 96 % tuto událost neprožilo. 1,9 % žen na otázku neodpovědělo.

Cítíte se v dětství:



Nejvíce sledovaných žen se v dětství cítilo citově zanedbáváno, dále tělesně týráno, a nejméně fyzicky zanedbáváno.

Výrazně citově zanedbáváno se cítilo 2,7 % sledovaných žen. Trochu citově zanedbáváno se cítilo 24,6 % žen. 72,3 % žen tento pocit nikdy nezažilo. 0,4 % na otázku neodpovědělo.

0,4 % sledovaných maminek mělo pocit, že byly v dětství zanedbávané fyzicky. 3,2 % jich tento pocit mělo trochu. 95,8 % z nich tento pocit nemělo vůbec. 0,6 % na otázku neodpovědělo.

Velmi tělesně týráno se cítilo 1,3 % sledovaných žen. Trochu tělesně týráno se cítilo 18,3 % sledovaných žen. 79,4 % žen tento pocit nemělo. 0,9 % na otázku neodpovědělo.

b) Traumatická událost v životě dítěte

Nyní se zaměřím na výskyt jednotlivých traumatizujících událostí v životě dětí v celkovém sledovaném souboru.

K tomu, aby bylo sledování vztahu přehlednější, jsem si opět vytvořila podmínku (viz Příloha - podmínky), která mi umožňovala sloučit traumatické události v životě dítěte, popisované výše, do jedné skupiny, a tu potom analyzovat v čase.

Následující tabulky ukazují rozdělení souboru dětí na děti s výskytem traumatické události v dětství a na děti bez výskytu této zkušenosti. Tabulky jsou uspořádány podle jednotlivých časových období, kdy byla otázka pokládána:

Traumatická událost v životě dítěte - 18 měsíců:

		Frequency	Percent	Valid Percent	Cumulative Percent
Valid	Dítě bez prožití traumatické události	1539	98,5	98,5	98,5
	Dítě proživší traumatickou událost	23	1,5	1,5	100,0
	Celkem	1562	100,0	100,0	

Traumatická událost v životě dítěte - 18 měsíců:



V 18ti měsících života dítěte prožilo traumatickou událost 23 dětí, což odpovídá 1,5% sledované populace dětí. Bez této zkušenosti je tedy 98,5% dětí, což je 1539 jedinců.

Traumatická událost v životě dítěte - 3 roky:

		Frequency	Percent	Valid Percent	Cumulative Percent
Valid	Dítě bez prožití traumatické události	1504	96,3	96,3	96,3
	Dítě proživší traumatickou událost	58	3,7	3,7	100,0
	Celkem	1562	100,0	100,0	

Traumatická událost v životě dítěte - 3 roky:



Ve třech letech prožilo traumatickou událost 58 dětí, což odpovídá 3,7% sledované populace dětí. Bez této zkušenosti zůstává 96,3% dětí, což je 1504 jedinců.

Traumatická událost v životě dítěte - 5 let:

		Frequency	Percent	Valid Percent	Cumulative Percent
Valid	Dítě bez prožití traumatické události	1493	95,6	95,6	95,6
	Dítě prožívající traumatickou událost	69	4,4	4,4	100,0
	Celkem	1562	100,0	100,0	

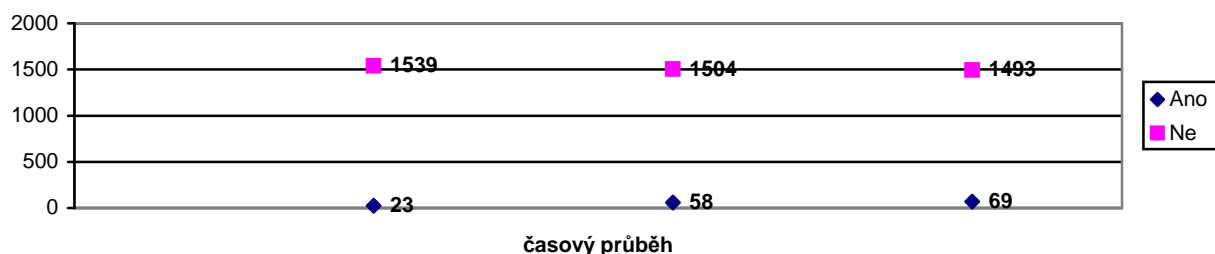
Traumatická událost v životě dítěte - 5 let:



V pěti letech věku dítěte sledujeme další nárůst těchto událostí. V tomto věku prožilo traumatickou událost 69 dětí, což je 4,4% sledované dětské populace. Bez této zkušenosti zůstává 95,6% dětí, což odpovídá 1493 jedincům.

Následující graf ukazuje počet kladných i záporných odpovědí na otázku výskytu traumatické události v životě dítěte v čase:

Jednotlivé odpovědi na otázky výskytu traumatické události v životě dítěte



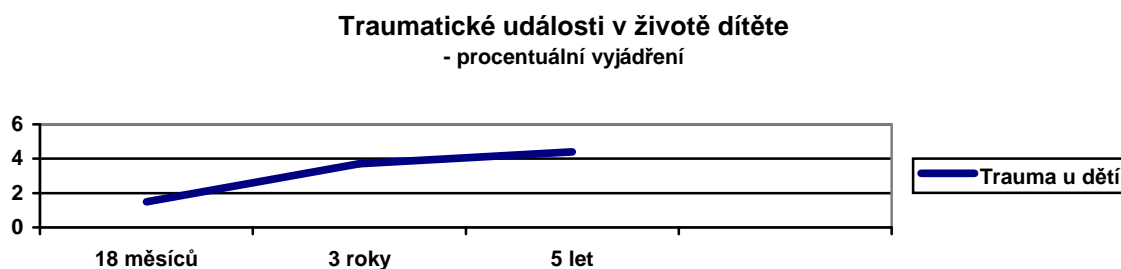
Z dat, která mám k dispozici nelze bohužel zjistit, zda jsou získané výsledky kumulacemi (popisují období od narození dítěte), nebo zda matky v dotazníku odpovídají pouze za určitou dobu, která uběhla mezi jednotlivými dotazníky (to znamená půl a dva roky).

Přesto lze u dat, která mám k dispozici, vysledovat stoupající tendenci výsledků dat. Vidíme, že počet traumatizovaných dětí stoupá z 23 dětí (1,5 %) v 18ti měsících, na 58 (3,7 %) dětí ve třech letech (nárůst o 35 případů; 2,2 % z celku), a na 69 dětí (4,4 % z celku) v pěti letech (nárůst o 11 případů, 0,8 % z celku oproti předchozímu období, o 46 případů, 2,9 % oproti 18ti měsícům. Tyto údaje uvádím pouze pro zajímavost, časová řada je příliš krátká na to, abych mohla vytvářet jakékoliv hypotézy týkající se rostoucího množství výskytu traumatických událostí v životě dětí v závislosti na čase.

Shrnutí:

Vidíme, že výskyt traumatizujících událostí v životě dítěte s věkem narůstá. Zatímco v jeho 18ti měsících alespoň na jednu z těchto otázek odpovědělo kladně 1,5 % maminek, ve třech letech už jich bylo 3,7 %, a v pěti letech 4,4 %. Je to bohužel příliš krátká časová řada, abych mohla dělat nějaké závěry, ale výsledek, který takto vznikl, ukazuje na narůstající výskyt těchto příhod u dětí obecně.

Stoupající tendenci výskytu traumatizujících událostí v životě dětí ukazuje následující graf:



Pro výskyt jednotlivých traumat za každé časové období, viz příloha.

Za dobu celého sledovaného vývoje prožilo traumatickou událost 135 dětí (nejde o kumulace - viz Příloha - podmínky). 32 z nich (8,9 % z N=360) mělo za matku ženu, která v dětství prožila traumatickou událost, 103 z nich (8,6 % z N = 360) mělo za matku ženu, která v dětství traumatickou událost neprožila. Výsledky výpočtu viz následující kontingenční tabulka:

Ženy s traumatickou zkušeností v dětství * Dítě prožívší traumatickou událost za pět let alespoň jednou Crosstabulation

Count

		Dítě, které prožilo traumatickou událost za pět let alespoň jednou		Celkem
		Ne	Ano	
Ženy s traumatickou zkušeností v dětství	Netraumatizované	1099	103	1202
	Traumatizované	328	32	360
Celkem		1427	135	1562

c) Traumatická událost v životě matky a v životě dítěte

SOUVISLOST VÝSKYTU MEZI TRAUMATEM MATKY A DÍTĚTE

Nyní se zaměřím na souvislost výskytu traumatických příhod u dětí a jejich maminek, které v dětství prožily traumatickou událost, a těch matek, které žádnou z výše uváděných traumatických událostí neprožily.

K vyjádření vztahu využiji analýzu kontingenčních tabulek (crosstab). Opět analyzuji jednotlivá časová období zvlášť.

Crosstab - 18 měsíců věku dítěte

Count

		Ženy s traumatickou zkušeností v dětství		Celkem
		Netraumatizované	Traumatizované	
Traumatická událost v životě dítěte - 18 měsíců:	Dítě bez prožití traumatické události	1185	354	1539
	Dítě prožívší traumatickou událost	17	6	23
Celkem		1202	360	1562

V 18ti měsících věku dítěte prožilo traumatickou událost 23 dětí. 6 z nich bylo dítětem matky, která v dětství prožila jednu z traumatizujících zkušeností, zbylých 17 pocházelo z rodiny, kde matka tuto traumatizující zkušenost neměla.

Crosstab - 3 roky života dítěte

Count

		Ženy s traumatickou zkušeností v dětství		Celkem
		Netraumatizované	Traumatizované	
Traumatická událost v životě dítěte - 3 roky:	Dítě bez prožití traumatické události	1154	350	1504
	Dítě prožívší traumatickou událost	48	10	58
Celkem		1202	360	1562

Ve 3 letech života dítěte prožilo traumatickou událost 58 dětí. 10 z nich bylo dítětem matky, která v dětství prožila jednu z traumatizujících zkušeností, zbylých 48 pocházelo z rodiny, kde matka tuto traumatizující zkušenost neměla.

Crosstab - 5 let života dítěte

Count

		Ženy s traumatickou zkušeností v dětství		Celkem
		Netraumatizované	Traumatizované	
Traumatická událost v životě dítěte - 5 let:	Dítě bez prožití traumatické události	1150	343	1493
	Dítě prožívající traumatickou událost	52	17	69
Celkem		1202	360	1562

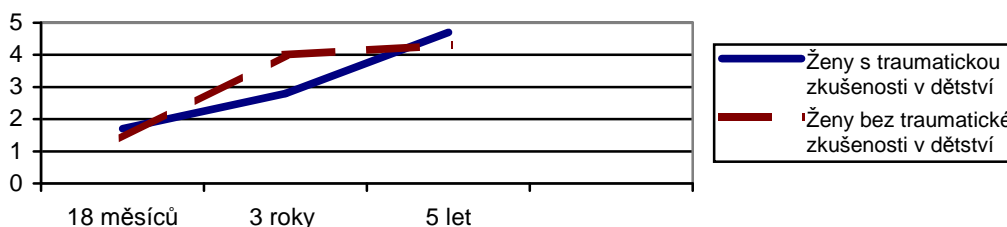
V 5ti letech věku dítěte prožilo traumatickou událost 69 dětí. 17 z nich bylo dítětem matky, která v dětství prožila jednu z traumatizujících zkušeností, zbylých 52 pocházelo z rodiny, kde matka tuto traumatizující zkušenost neměla.

Přehledné uspořádání jednotlivých traumat v čase v závislosti na prožití/neprožití traumatu matky v dětství ukazuje následující tabulka. V případě souboru žen s traumatickou zkušeností v dětství počítám procenta ze základu N = 360, a v případě souboru žen bez traumatické zkušenosti beru za základ N = 1202:

	Traumatizované dítě - 18 měsíců		Traumatizované dítě - 3 roky		Traumatizované dítě - 5 let	
	N	%	N	%	N	%
Ženy s traumatickou zkušeností v dětství (N = 360)	6	1,7	10	2,8	17	4,7
ženy bez traumatické zkušenosti v dětství (N = 1202)	17	1,4	48	4,0	52	4,3
Celkem	23	3,1	58	6,8	69	9

Jak se mění výskyt traumatické události v životě dětí sledované populace v jednotlivých souborech žen podle toho, zda prožily, nebo neprožily traumatizující událost v dětství, ukazuje následující graf:

Nárůst traumatických událostí v životě dítěte v čase
- procentuální vyjádření



Poznámka: ačkoliv to tak z grafu vypadá, není časové rozložení vyjádřeno pravidelně, ale jde o nepravidelné intervaly

Shrnutí:

Vidíme, že se křivky výskytu traumatických událostí v životě dítěte u obou sledovaných souborů proměňují v čase. V období 18ti měsíců života dítěte je výskyt traumatu v obou souborech matek rovnoměrný. V souboru žen bez zkušenosti traumatu pak dochází k nárůstu výskytu násilí v životě dítěte o 2,6 %. V tomto případě představuje tato proměna prudký nárůst a tři roky života dítěte se tak stávají obdobím s největším výskytem traumatizujících událostí v jeho životě ve sledovaném souboru netraumatizovaných žen. V období pěti let dochází k nepatrnému nárůstu výskytu těchto událostí - zvýšení odpovídá 0,3 % a je tedy statisticky nevýznamné.

Křivka, která představuje četnosti traumat u dětí žen, které v dětství prožily traumatickou událost ukazuje pomalejší, ale přetrvávající nárůst výskytu traumatizujících událostí. Rozdíl mezi 18ti měsíci a 3 lety věku dítěte je 1,1 %, mezi 3 a pěti lety už je rozdíl 1,9 %. Od 18ti měsíců do pěti let se tak výskyt traumatizujících událostí v životě dítěte zvýšil o 3%.

Srovnáme-li oba soubory, vidíme největší rozdíl výskytu traumatické události v životě dítěte mezi obdobím 18ti měsíců a 3 let jeho věku. Jde o rozdíl 1,2 %, což ale není nijak statisticky významné. Pokud bych se na základě výsledků získaných z dotazníků za tři zpracovávaná časová období v životě dítěte chtěla pokusit o interpretaci obou souborů, řekla bych následující. U dětí žen, které v dětství neprožily traumatizující událost, se traumatizující událost v životě jejich dětí objevuje rovnoměrně v čase, s maximem ve třech letech dítěte a víceméně stagnující tendencí v dalším období. U dětí žen, které v dětství prožily traumatizující událost, pozorujeme mírnou, pravidelně stoupající tendenci výskytu těchto událostí. Znovu upozorňuji, že časová řada je příliš krátká a soubor zdrojových příliš malý na to, abych mohla získat výsledky zobecnitelné na celou populaci České republiky.

d) Závěr

Cílem této kapitoly bylo potvrdit nebo vyvrátit následující hypotézu:

Prožila-li žena v dětství jednu z traumatických událostí, jak bylo uvedeno výše, očekávám větší výskyt podobných traumatizujících událostí v životě jejího dítěte, než u dětí žen, které tuto zkušenost neprožily. Zároveň předpokládám, že výskyt těchto událostí bude narůstat s časem.

Nejprve jsem frekvenční analýzou popsala soubory matek a dětí s indikací výskytu traumatické události v jejich životech, soubory dětí v souvislosti s časem.

Z frekvenční analýzy souboru maminek týkající se popisu prožití traumatické události v jejich dětství je, podle výsledků, nejčastěji se vyskytujícím traumatem rozvod rodičů, dále citová krutost rodičů, odluka rodičů, krutost rodičů, pocit citového zanedbávání, pohlavní zneužití, tělesné týrání, pocit zanedbávání po fyzické stránce, pobyt v dětském domově, diagnostickém ústavu, a nakonec dětství strávené v pěstounské rodině. Celkem se vyskytla alespoň jedna z těchto traumatizujících událostí v životě 23 % žen sledované populace.

Ve sledovaném souboru dětské populace jsem zjistila, že výskyt traumatizujících událostí v životě dítěte s věkem narůstá. Zatímco v jeho 18ti měsících alespoň na jednu z těchto otázek

odpovědělo kladně 1,5 % maminek, ve třech letech už jich bylo 3,7 %, a v pěti letech 4,4 %. Jde bohužel o příliš krátkou časovou řadu, abych mohla vytvářet obecně platné hypotézy, přesto můžu říci, že pozorujeme mírný nárůst výskytu těchto událostí v životě sledované populace dětí.

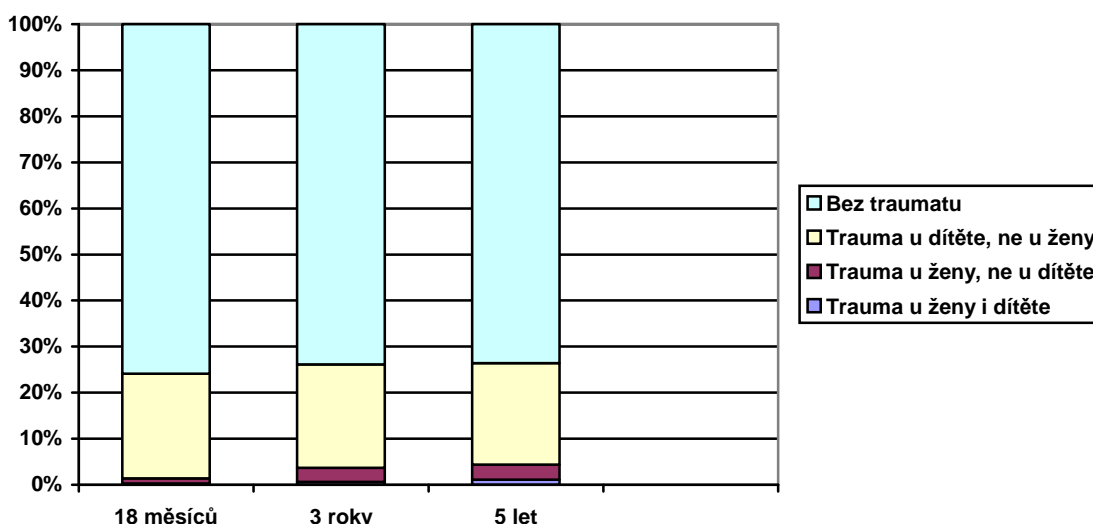
Za použití analýzy kontingenčních tabulek jsem dospěla k výsledkům, že se traumatická událost v životě dítěte v souboru traumatizovaných žen (N = 360) objevila u 1,7 % dětí v 18ti měsících věku, u 2,8 % dětí tří let věku, a u 4,7 % dětí pěti let věku sledovaného souboru. U žen, které v dětství traumatickou událost neprožily (N = 1202), se traumatická událost v životě jejich dítěte objevila v 1,4 % sledovaných případů v 18ti měsících věku dítěte, ve 4 % případů v třech letech věku dítěte, a v 4,3 % případů v pěti letech věku sledovaného dítěte.

Zda se traumatizující událost v životě sledovaného dítěte vyskytla či nevyskytla, v souvislosti s traumatizující událostí v dětství jeho matky v jednotlivých časových obdobích v celé sledované populaci (N = 1562), ukazuje následující tabulka:

	Traumatická událost v životě dítěte - 18 měsíců (%)		Traumatická událost v životě dítěte - 3 roky (%)		Traumatická událost v životě dítěte - 5 let (%)	
	ano	ne	ano	ne	ano	ne
Ženy s traumatickou zkušeností v dětství	0,3	1,1	0,6	3,1	1,1	3,3
ženy bez traumatické zkušenosti v dětství	22,7	75,9	22,4	73,9	22,0	73,6
Celkem	23,0	77,0	23,0	77,0	23,1	76,9

Jaký je poměr mezi jednotlivými skupinami ukazuje graf:

Výskyt traumatizujících událostí v jednotlivých souborech žen v čase



Vidíme, že největší skupinu tvoří ženy a děti, které nepotvrdily ani jeden ze sledovaných indikátorů. Druhou velkou skupinu tvoří ženy, které samy prožily traumatizující událost ve svém dětství, ale jejich dětem se tato událost zatím vyhnula. Dvě menší skupinky tvoří ženy, které samotné traumatickou událost ve svém dětství neprožily, objevila se ale v životě jejich dětí, a ženy a děti, u kterých se traumatická událost objevuje společně.

Budeme-li výskyt těchto traumatizujících událostí u dětí sledovat v čase (viz tabulka a graf v podkapitole Traumatická událost v životě matky a dítěte), zjistíme, že u žen, které v dětství neprožily traumatizující událost, se traumatizující událost v životě jejich dětí objevuje v čase rovnoměrně, s maximem ve třech letech dítěte a víceméně stagnující tendencí v dalším období. U dětí žen, které v dětství prožily traumatizující událost, pozorujeme mírnou, pravidelně stoupající tendenci výskytu těchto událostí. Toto zjištění odpovídá tvrzení mé hypotézy o rostoucím výskytu těchto událostí v čase, proto můžu říci, že hypotéza platí.

e) Faktorová analýza

Z jedenácti možných konkrétních traumat vyskytujících se v dětství sledovaných žen (viz výše), se budu za pomoci faktorové analýzy snažit získat faktory vysvětlující výskyt traumatické události, se kterými je možné dále pracovat jako se zástupnými hodnotami. Aby další zpracování bylo jasnější, popíši každou sledovanou otázku písmenem T a číslem, vyjadřujícím pořadí, v jakém byla zadána do vzorce výpočtu.

Component Matrix(a)

	Component				
	1	2	3	4	5
Žila jste do svých 18let mimo domov v některém z uvedených míst? Dětský domov T1	,327	-,058	,807	,009	-,103
Žila jste do svých 18let mimo domov v některém z uvedených míst? Nápravné zařízení, diagnostický ústav T2	,023	-,008	,242	,184	,745
Žila jste do svých 18let mimo domov v některém z uvedených míst? S nevládními rodiči (pěstouny) T3	,277	-,033	,814	-,062	-,187
Vyznačte prosím, zda některé z uvedených událostí se přihodily do Vašich 17 let a jak silně to na Vás zapůsobilo: Někdo z rodičů k Vám, na Vás byl citově krutý T4	,683	,037	-,157	-,508	,211
Vyznačte prosím, zda některé z uvedených událostí se přihodily do Vašich 17 let a jak silně to na Vás zapůsobilo: Váš rodič na Vás byl krutý T5	,709	,051	-,110	-,484	,221
Vyznačte prosím, zda některé z uvedených událostí se přihodily do Vašich 17 let a jak silně to na Vás zapůsobilo: Vaši rodiče od sebe odešli T6	,801	-,048	-,188	,403	-,150

Vyznačte prosím, zda některé z uvedených událostí se přihodily do Vašich 17 let a jak silně to na Vás zapůsobilo: Vaši rodiče se rozvedli T7	,750	-,075	-,220	,484	-,162
Vyznačte prosím, zda některé z uvedených událostí se přihodily do Vašich 17 let a jak silně to na Vás zapůsobilo: Byla jste pohlavně zneužita T8	,026	-,060	,102	,419	,476
Cítila jste se v dětství citově zanedbávaná? T9	,022	,827	,014	,081	-,042
Byla jste v dětství zanedbávaná po fyzické stránce (např. nebyla jste přiměřeně živena, oblékána apod.) T10	,052	,789	,051	,027	-,082
Byla jste jako dítě tělesně týrána? (např. bita) T11	,009	,507	,031	,070	,165

Extraction Method: Principal Component Analysis.
a 5 components extracted.

Total Variance Explained

Component	Initial Eigenvalues			Extraction Sums of Squared Loadings		
	Total	% of Variance	Cumulative %	Total	% of Variance	Cumulative %
1	2,361	21,465	21,465	2,361	21,465	21,465
2	1,585	14,412	35,877	1,585	14,412	35,877
3	1,508	13,708	49,585	1,508	13,708	49,585
4	1,115	10,133	59,718	1,115	10,133	59,718
5	1,005	9,135	68,853	1,005	9,135	68,853
6	,964	8,767	77,621			
7	,881	8,010	85,631			
8	,533	4,845	90,475			
9	,441	4,008	94,484			
10	,384	3,489	97,973			
11	,223	2,027	100,000			

Extraction Method: Principal Component Analysis.

Z výstupu faktorové analýzy provedené v programu SPSS vidíme, že prvních pět faktorů je vysvětlujících pro 68,853 %, tedy téměř pro 70 % celkového rozptylu původních proměnných. Proto je postačující s dostatečnou přesností popisovat chování souboru pouze na základě těchto veličin. Nyní se pokusím o jejich interpretaci, ale jak jsem již dříve zmínila, jedná se o velmi složitou disciplínu, která je zde uvedena především pro ilustraci postupu. Nelze totiž očekávat, že z nenáhodně protříděného vstupního souboru zbylo postačující množství smysluplných dat pro vytvoření faktorového modelu, který nutně musí mít interpretaci. Přičemž protřídění bylo nutné za účelem sledování časového vývoje.

První faktor koreluje nejsilněji kladně s proměnnou T6, neméně výrazně s proměnnými T4, T5, T7. Korelace s ostatními proměnnými je nevýrazná.

Faktor dvě koreluje nejvýrazněji kladně s T9, T10 a T11 v tomto pořadí intenzity. Korelace s ostatními proměnnými je opět nevýrazná.

Faktor tři vykazuje nejsilnější kladnou korelaci s proměnnými T3 a T1. Korelace s ostatními proměnnými je již výraznější než u zanedbaných korelací u předchozích faktorů, ale stále ji není třeba podstatně uvažovat. Její rozpětí se pohybuje do 0,25.

Čtvrtý faktor má nejvýraznější korelaci s T4 a to zápornou ve výši pouze -0,508. Záporně ve srovnatelné hladině koreluje s T5, dále pak kladně, ale opět ve srovnatelné hladině s T6, T7, T8.

Pátý faktor má významnější korelaci s faktorem T2, druhá nejvýznamnější je s T8, ale ta se již pohybuje pod hodnotou 0,5.

Jako první „špatně vysvětlitelný“ faktor se nabízí faktor dvě. Na jednu stranu sdružuje události zanedbávání a týrání dítěte, tudíž by mohlo jít o jistý faktor „citové a sociální zaostalosti u rodičů“, na stranu druhou jsou tyto tři otázky (původní proměnné pro které je faktor vysvětlující) výjimečné prostým faktem, že struktura jejich odpovědí je rozsahem odlišná od ostatních událostí. Není tedy příliš velkým překvapením, že při lineárním modelu původních proměnných se tyto tři zcela separovaly od ostatních.

Ostatní faktory tímto neduhem netrpí a proto se budu o jejich vysvětlení pokoušet bez dalších úvah, jen na základě korelační tabulky s původními proměnnými.

Faktor jedna sdružuje události citové/jiné krutosti a rozpadů partnerství. To mě navádí k interpretaci „obecných sklonů k hrubému chování a násilí u rodičů“.

Faktor tři sdružuje děti vyrostlé v náhradní rodinné péči. Vliv pro tento vývoj opět hledám ve vlastnostech rodičů. Faktor interpretuji jako „selhání v úloze péče a výchovy dítěte“.

Vliv faktoru čtyři se promítá kladně do událostí rozchodů a pohlavního zneužití. Záporný příspěvek je výrazný pro citovou/jinou krutost. Příspěvky již nejsou tak silné jako u předchozích faktorů, pohybují se okolo absolutní hodnoty 0,5. Interpretace faktoru je proto již složitější. Faktor jsem nazvala „patologickou citovou a sociální nevyzrálostí“.

Poslední, pátý faktor ovlivňuje výrazně pouze událost vývoje dítěte v nápravném zařízení. V hladině slabě pod 0,5 faktor ještě ovlivňuje událost pohlavního zneužití. V interpretaci se tentokrát přikláním k hledání obecné skryté vlastnosti na straně matky (tj. jako dítěte, sleduji zde matku v dětství), neboť předpokládám, že pro zařazení do diagnostického ústavu již špatná výchova nepostačuje, ale je nutná jistá vrozená dispozice. Faktor nazývám „patologickým chováním dítěte“, což shrnuje podobné obecné vážné potíže např. agresivitu, stejně jako třeba méně vážné, např.: hyperaktivitu.

8. III. HYPOTÉZA č. 2:

Prožila-li žena v dětství traumatickou událost, ovlivní to vztah k jejímu dítěti. V souladu s teorií o identifikaci s agresorem předpokládám, že na své dítě bude citově krutější a fyzicky hrubější, než matka bez této zkušenosti. Dále předpokládám, že tento její vztah k dítěti se bude proměňovat v čase. Domnívám se, že čím starší a samostatnější dítě bude, tím méně tuto situaci bude matka zvládat, a bude se ke svému dítěti chovat hůře (to znamená, že výskyt případů citové a fyzické hrubosti na dítě bude v čase stoupat).

K potvrzení/vyvrácení hypotézy použiji několika kroků - dílčích hypotéz - které vychází z indikátorů, které jsem si vybrala jako určující pro předmět mého zkoumání

- *indikátory dispozic matky*: jakákoliv traumatická událost v životě ženy z těchto možností - pobyt v dětském domově, nápravném zařízení, diagnostickém ústavu; bydlení u nevlastních rodičů, pěstounů; byla v dětství pohlavně zneužita/zneužívána; rodič(e) na ni byli citově krutí; rodič(e) na ni byli krutí; rodiče se rozešli; rodiče se rozvedli; v dětství se cítila citově zanedbávaná, fyzicky zanedbávaná, byla tělesně týrána
- *indikátory jejího chování k dítěti*: citová krutost na dítě; fyzická hrubost k dítěti

Popisu souboru traumatizovaných žen jsem se věnovala v předchozí kapitole, proto přecházím rovnou k další práci se samotným souborem.

Opět je třeba z indikátorů týkajících se chování matky k dítěti vytvořit jeden, což provedu za pomoci podmíněné selekce v programu SPSS. S takto získaným indikátorem budu pracovat dále.

Ze získaných výsledků provedu frekvenční analýzu vztahu matky k dítěti za jednotlivá časová období. Ty budu následně sledovat v čase, jakoby šlo o spojitě hodnoty.

Pomocí analýzy kontingenčních tabulek (crosstab) popíši vzájemné vztahy mezi výskytem traumatické události v dětství matky a jejím chováním k dítěti.

a) Traumatická událost v životě matky:

V této kapitole pracuji s výsledky výskytu traumatické události u žen z předchozí kapitoly. Jde o 23 % (360) žen ze sledovaného souboru, které v dětství prožily traumatizující událost (splňují mnou definovaná kritéria), oproti 77 % (1202) ženám, které tuto zkušenost nemají.

b) Chování matky k dítěti

Z možných indikátorů jsem se zaměřila na extrémní podoby chování matky k dítěti - citovou krutost a fyzickou hrubost. Odpovědi na otázky mají opět různou intenzitu (označenou 1-5; 1 Ano, zapůsobilo to na mě silně....5-Ne, nestalo se). Proto jsem za kladnou odpověď, která má váhu pro potvrzování mé hypotézy, považovala odpovědi označené čísly 1 (ano, zapůsobilo to na mne silně) a 2 (ano, dotklo se mne to dost). Za patologické chování k dítěti považuji alespoň jednu kladnou odpověď na alespoň jednu z výše uvedených otázek. K zpracování dat jsem opět využila možnosti selekce případů za pomoci vytvoření podmínek, které umožňuje aplikovat na sledovaný soubor SPSS (viz Příloha - podmínky).

Z frekvenční analýzy celkového souboru matek jsem získala následující výsledky (matku, která je na své dítě krutá a hrubá, budu nazývat abusivní matkou, matku, která se ke svému dítěti, dle svého hlediska, chová "normálně", nazvu matkou neabusivní). Tabulky vyjadřují hodnoty získané za jednotlivá časová období:

Krutost matky na dítě - 6 měsíců:

		Frequency	Percent	Valid Percent	Cumulative Percent
Valid	Neabusivní matka	1528	97,8	97,8	97,8
	Abusivní matka	34	2,2	2,2	100,0
	Celkem	1562	100,0	100,0	

V šesti měsících věku dítěte uvedlo 34 matek, že na své dítě byly zásadním způsobem citově kruté nebo fyzicky hrubé. To odpovídá 2,2 % z celkového počtu souboru sledovaných žen. 1528 žen se ke svému dítěti v tomto období nechovalo extrémním způsobem. 97,8 žen proto můžu označit jako neabusivní matky.

Krutost matky na dítě - 18 měsíců:

		Frequency	Percent	Valid Percent	Cumulative Percent
Valid	Neabusivní matka	1501	96,1	96,1	96,1
	Abusivní matka	61	3,9	3,9	100,0
	Celkem	1562	100,0	100,0	

V 18ti měsících věku dítěte uvedlo extrémní způsoby v jednání se svým dítětem 61 maminek, což odpovídá 3,9% sledovaném populace. Neabusivně se ke svému dítěti chovalo 1501 žen, 96,1 %.

Krutost matky na dítě - 3roky:

		Frequency	Percent	Valid Percent	Cumulative Percent
Valid	Neabusivní matka	1456	93,2	93,2	93,2
	Abusivní matka	106	6,8	6,8	100,0
	Celkem	1562	100,0	100,0	

Ve třech letech uvedlo 106 žen, že byly fyzicky hrubé nebo citově kruté na své dítě. Toto číslo odpovídá 6,8% sledovaného souboru. 1456 se nechovalo tímto způsobem, jde o 93,2%.

Krutost matky na dítě - 5let:

		Frequency	Percent	Valid Percent	Cumulative Percent
Valid	Neabusivní matka	1475	94,4	94,4	94,4
	Abusivní matka	87	5,6	5,6	100,0
	Celkem	1562	100,0	100,0	

V pěti letech se ke svému dítěti chovalo extrémním způsobem 87 žen, 5,6% sledovaných žen, 1475 žen, 94,4% se ke svému dítěti chovalo neextrémním způsobem.

Pro konkrétní odpovědi na jednotlivé otázky za jednotlivá časová období, viz Příloha.

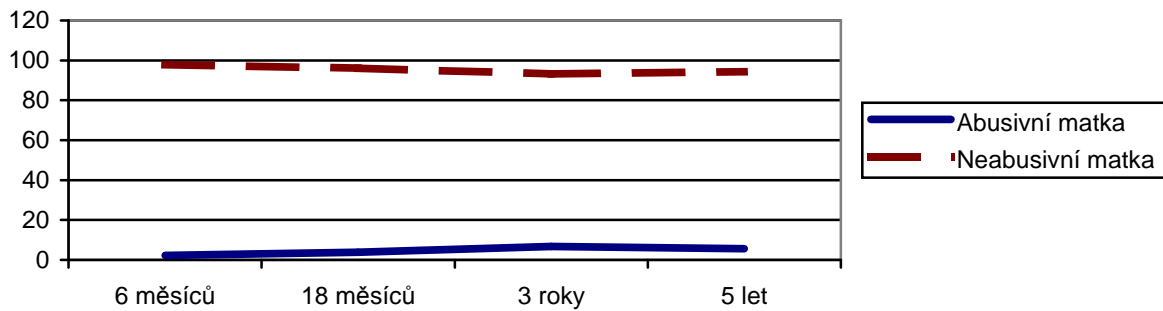
Shrnutí:

Z tabulek lze vysledovat proměnlivost výskytu patologického chování matky ke svému dítěti za jednotlivá časová období. Následující tabulka ukazuje proměny těchto odpovědí v celé sledované populaci maminek v čase:

		6 měsíců - absolutní hodnota	6 měsíců - procentuální vyjádření (%)	18 měsíců - absolutní hodnota	18 měsíců - procentuální vyjádření (%)	3 roky - absolutní hodnota	3 roky - procentuální vyjádření (%)	5 let - absolutní hodnota	5 let - procentuální vyjádření (%)
Chování matky k dítěti	Neabusivní matka	1528	97,8	1501	96,1	1456	93,2	1475	94,4
Chování matky k dítěti	Abusivní matka	34	2,2	61	3,9	106	6,8	87	5,6
Celkem		1562	100,0	1562	100,0	1562	100,0	1562	100,0

Graf zobrazený na následující stránce vyjadřuje proměny chování matek ze sledovaného souboru v jednotlivých časových obdobích, hodnoty ukazují počet žen, které na sledované otázky odpověděly kladně, nebo záporně:

Chování matky k dítěti v čase



Poznámka: ačkoliv to tak z grafu vypadá, není časové rozložení vyjádřeno pravidelně, ale jde o nepravidelné intervaly

Z předchozí tabulky a grafu vidíme, že abusivní chování k dítěti se proměňuje v čase. Maximum výskytu se objevuje ve třech letech věku dítěte (kladná odpověď u 6,8 % žen), druhá nejvyšší hodnota je v pěti letech (5,6 % žen), pak v 18ti měsících (3,9 % žen), nejméně se toto chování k dítěti vyskytuje v jeho šesti měsících (2,2 % žen).

Hierarchii rozdělení četnosti výskytu v jednotlivých časových obdobích ukazuje následující tabulka.

Věk dítěte	Četnost výskytu	
	absolutní hodnota	procentuální vyjádření
3 roky	106	6,8
5 let	87	5,6
18 měsíců	61	3,9
6 měsíců	34	2,2
Celkem ^{a)}	191	12,2

a) Neznamená součet předchozích výsledků, jde o počet žen, které se chovaly abusivně alespoň jednou za celé období.

Za všechna období bylo abusivní chování k dítěti udáno 191 matkami, což odpovídá 12,2 % sledovaného souboru žen. Opět je třeba důležité připomenout, že z důvodu nejednoznačnosti kladené otázky v čase (nevíme, zda matka odpovídá za celý život dítěte, od jeho narození, nebo za dobu, která uplynula od vyplnění předchozího dotazníku) nelze vyloučit kumulativní výsledky.

c) Traumatická událost v životě matky a analýza chování k jejímu dítěti

Protože se snažím zjistit, do jaké míry ovlivňuje trauma ženy v dětství její chování k dítěti, použiji nyní pro analýzu tohoto vztahu v jednotlivých časových obdobích analýzu kontingenčních tabulek (crosstab). Tabulky jsou seřazené vzestupně podle jednotlivých sledovaných časových období věku dítěte:

6 měsíců

		Ženy s traumatickou zkušeností v dětství		Celkem
		Netraumatizované	Traumatizované	
Krutost matky na dítě - 6 měsíců:	Neabusivní matka	1174	354	1528
	Abusivní matka	28	6	34
Celkem		1202	360	1562

V šesti měsících věku dítěte se k němu chovala matka abusivním způsobem ve 34 případech. 6 dětí mělo za matku ženu, která v dětství prošla traumatizující zkušeností, 28 dětí mělo za matku ženu, která takovou zkušenost neměla.

18 měsíců

		Ženy s traumatickou zkušeností v dětství		Celkem
		Netraumatizované	Traumatizované	
Krutost matky na dítě - 18 měsíců:	Neabusivní matka	1152	349	1501
	Abusivní matka	50	11	61
Celkem		1202	360	1562

V osmnácti měsících věku dítěte se ke svému dítěti abusivně chovalo 61 matek. 11 z nich prožilo v dětství traumatizující zkušenost, 50 nikoliv.

3 roky

		Ženy s traumatickou zkušeností v dětství		Celkem
		Netraumatizované	Traumatizované	
Krutost matky na dítě - 3 roky:	Neabusivní matka	1123	333	1456
	Abusivní matka	79	27	106
Celkem		1202	360	1562

Ve třech letech věku dítěte se k němu abusivním způsobem chovalo 106 žen. 27 z nich prožilo ve svém dětství jednu z traumatizujících událostí, 79 nikoliv.

5 let

		Ženy s traumatickou zkušeností v dětství		Celkem
		Netraumatizované	Traumatizované	
Krutost matky na dítě - 5 let:	Neabusivní matka	1137	338	1475
	Abusivní matka	65	22	87
Celkem		1202	360	1562

V pěti letech dítěte se k němu chovala matka abusivním způsobem v 87 případech. 22 těchto dětí mělo za matku ženu, která v dětství prošla traumatizující zkušeností, ostatních 65 takto postižených dětí mělo za matku ženu, která takovou zkušenost neměla.

Celkové shrnutí ukazující patologický způsob chování matky k dítěti ve vztahu k prožití/neprožití traumatické události v dětství ukazuje následující tabulka. V případě souboru žen s traumatickou zkušeností v dětství počítám procenta ze základu N = 360, a v případě souboru žen bez traumatické zkušenosti beru za základ N = 1202:

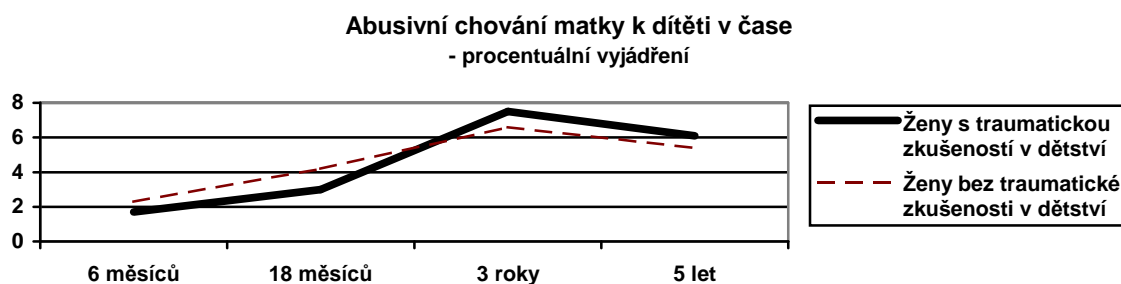
	Abusivní chování k dítěti - 6 měsíců		Abusivní chování k dítěti - 18 měsíců		Abusivní chování k dítěti - 3 roky		Abusivní chování k dítěti - 5 let	
	N	%	N	%	N	%	N	%
Ženy s traumatickou zkušeností v dětství (N = 360)	6	1,7	11	3,0	27	7,5	22	6,1
ženy bez traumatické zkušenosti v dětství (N = 1202)	28	2,3	50	4,2	79	6,6	65	5,4
Celkem	34	4	61	7,2	106	14,1	87	11,5

Z tabulky vidíme, že jsou si výsledky opět podobné a rozdíl mezi nimi je nevýznamný. Můžeme z nich vysledovat následující údaje: V šesti měsících věku dítěte se k němu abusivním způsobem chová 2,3 % žen s traumatizující zkušeností v dětství, což je o 0,6 % víc, než žen, které se k němu chovají stejným způsobem, ale mají za sebou traumatizující zkušenost. V 18ti měsících věku dítěte se rozdíl mezi těmito skupinami zvětšuje na 1,2 %, přičemž ženy bez traumatické zkušenosti se ke svému dítěti chovají hůře. Ve třech letech věku dítěte, které jsou obdobím, kdy se k dítěti matky chovají nejhůře, se ale poměr proměňuje v neprospěch žen s traumatickou událostí v dětství, chovají se ke svým dětem hůře o 0,9 % procent, než ženy bez této zkušenosti. V dalším sledovaném období se tento rozdíl snižuje na 0,7 %, i zde se ke svému dítěti chovají hůře matky s traumatickou událostí v dětství.

Ženy, které v dětství prožily traumatizující událost se k němu v šesti měsících chovají abusivním způsobem v 1,7 % sledovaných případů. V 18ti měsících se toto číslo zvětšuje o 1,3 % na 3 % sledovaných případů. Mezi 18ti měsíci a třemi lety dochází k výraznému nárůstu patologického chování matek ke svým dětem na 7,5 %, což je nárůst o 4,5 %. Do pěti let dítěte se tento výskyt snižuje o 1,4 % na 6,1 % sledovaných případů.

Ženy, které v dětství traumatizující událost neprožily, se ke svému dítěti chovají abusivním způsobem ve 2,3 % sledovaných případů v jeho šesti měsících, toto číslo narůstá o 1,9 % na 4,2 % v 18ti měsících, a o dalších 2,4 % na 6,6 % ve třech letech. Potom se výskyt tohoto chování sniží o 1,2 % na 5,4 % výskytu ve sledované populaci.

Proměny chování matky k dítěti v čase zobrazuje následující graf:



Poznámka: ačkoliv to tak z grafu vypadá, není časové rozložení vyjádřeno pravidelně, ale jde o nepravidelné intervaly

Z grafu je patrné, že v nižším věku dítěte je vyšší výskyt abuzivního chování u žen v souboru matek, které v dětství neprožily traumatickou událost. U těchto žen narůstá výskyt patologického chování v projevu ke svým dětem rovnoměrně, maxima dosahuje v období tří let věku dítěte, a pak mírně klesá. U žen s prožitím traumatické události v dětství je sice menší výskyt patologického chování k dítěti v jeho nižším věku, pak ale prudce roste. Jeho maximum je, stejně jako ve druhé skupině žen, ve třech letech. Poté se, shodně s druhou skupinou, výskyt tohoto chování mírně snižuje.

d) Závěr:

Cílem této kapitoly bylo potvrdit nebo vyvrátit hypotézu:

Prožila-li žena v dětství traumatickou událost, ovlivní to vztah k jejímu dítěti. V souladu s teorií o identifikaci s agresorem předpokládám, že na své dítě bude citově krutější a fyzicky hrubější, než matka bez této zkušenosti. Dále předpokládám, že tento její vztah k dítěti se bude proměňovat v čase. Domnívám se, že čím starší a samostatnější dítě bude, tím méně tuto situaci bude matka zvládat, a bude se ke svému dítěti chovat hůře (to znamená, že výskyt případů citové a fyzické hrubosti na dítě bude v čase stoupat).

Nejprve jsem popsala soubory matek a dětí s indikací výskytu traumatické události v jejich životech, soubory dětí v souvislosti s časem. K tomu jsem použila metodu frekvenční analýzy.

Podle výsledků frekvenční analýzy souboru maminek týkající se popisu prožití traumatické události v jejich dětství je nejčastěji se vyskytujícím traumatem rozvod rodičů, dále citová krutost rodičů, odluka rodičů, krutost rodičů, pocit citového zanedbávání, pohlavní zneužití, tělesné týrání, pocit zanedbávání po fyzické stránce, pobyt v dětském domově, diagnostickém ústavu, a nakonec dětství strávené v pěstounské rodině. Celkem splnilo podmínku výskytu těchto traumatizujících událostí v životě 23 % žen sledované populace.

Vymezila jsem dva způsoby chování matky k dítěti. Abuzivní způsob chování - takový, kdy je matka na své dítě fyzicky hrubá a citově krutá, a neabusivní způsob chování - to znamená, že se k dítěti nechová tímto způsobem. Na základě výsledku z frekvenční analýzy vidíme, že se tato událost vyskytuje ve všech sledovaných časových obdobích vývoje dítěte. V šesti měsících takový způsob chování uvedlo 2,2 % všech sledovaných matek, v 18ti měsících již o 1,7 % matek více (3,9 %), ve třech letech dosahují hodnoty kladných odpovědí maxima - 6,8 %. To znamená, že oproti předchozímu období se počet abuzivního způsobu chování k dítěti zvýšil o 2,9 %, a o 4,6 % oproti výsledné hodnotě ze šestého měsíce věku dítěte. V jeho pěti letech sledujeme snižování výskytu této události o 1,2 % na 5,6 % případů, kdy se matka ke svému dítěti nechová láskyplným způsobem.

Analýzou kontingenčních tabulek jsem zjistila rozdíly mezi souborem žen s výskytem traumatické události v dětství, a souborem žen bez výskytu této události.

V souboru traumatizovaných žen se ke svému dítěti abuzivním způsobem chovalo v 6ti měsících jeho věku 1,7 % žen, v 18ti měsících 3 % žen, a ve věku tří let dítěte 7,5 % žen.

V tomto období se vyskytuje nejvíce patologického chování matky k dítěti. V pěti letech je výskyt tohoto chování nižší - 6,1%.

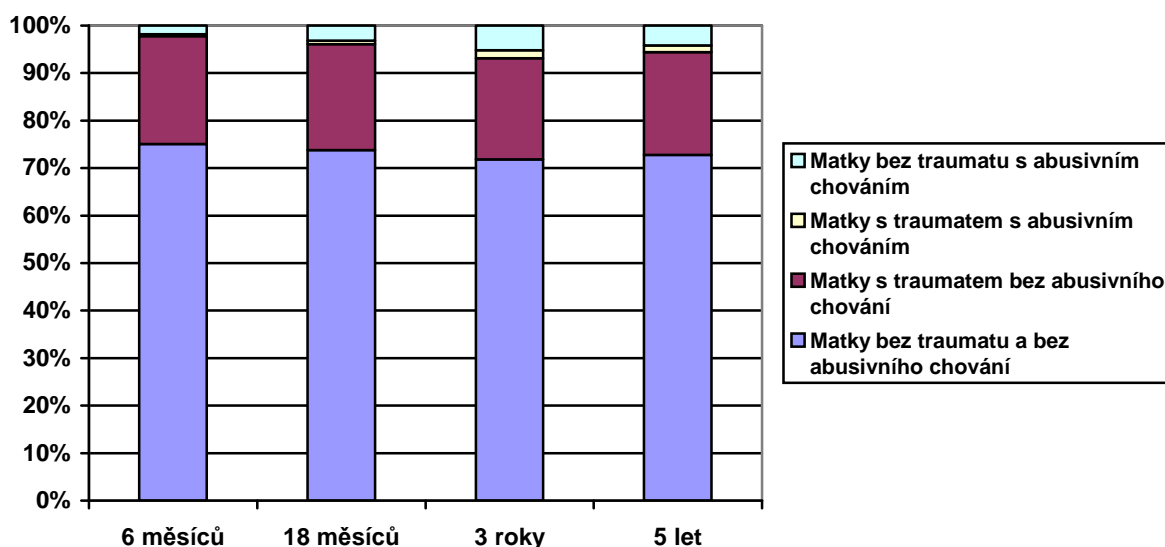
V souboru netraumatizovaných žen se k dítěti abusivním způsobem v šesti měsících jeho věku chovalo 2,3 % žen, v 18ti měsících jeho věku 4,2 % žen, a ve třech letech 6,6 % žen. I zde jde o maximální hodnotu výskytu patologického chování matky k dítěti. V jeho pěti letech výskyt klesá na 5,4 % takového chování.

Výskyt abusivního a neabusivního chování matky k dítěti v závislosti na tom, zda v dětství prožila či neprožila traumatizující událost ukazuje následující tabulka. Jde o údaje z celého souboru sledovaných žen (N = 1562):

	Abusivní chování k dítěti - 6 měsíců (%)		Abusivní chování k dítěti - 18 měsíců (%)		Abusivní chování k dítěti - 3 roky (%)		Abusivní chování k dítěti - 5 let (%)	
	ano	ne	ano	ne	ano	ne	ano	ne
Ženy s traumatickou zkušeností v dětství	0,4	22,7	0,7	22,3	1,7	21,3	1,4	21,6
ženy bez traumatické zkušenosti v dětství	1,8	75,1	3,2	73,8	5,2	71,8	4,2	72,8
Celkem	2,2	97,8	3,9	96,1	6,9	93,1	5,6	94,4

Zastoupení jednotlivých skupin ve sledovaných časových obdobích ukazuje následující graf.

Výskyt abusivního chování žen v závislosti na prožití/ neprožití traumatické události v dětství v čase



Největší skupinu sledovaného souboru matek tvoří ženy bez traumatické zkušenosti z dětství a patologického chování ke svému dítěti. Druhou největší skupinou jsou ženy, které v dětství prožily traumatickou událost, ale patologicky se ke svému dítěti také nechovají. Větší z malých skupinek takto roztríděných žen tvoří matky, které v dětství traumatickou událost neprožily, ke svému dítěti se ale chovají nepěkným způsobem. Nejmenší skupinku z celkového souboru matek tvoří ženy s prožitou traumatickou událostí v dětství a patologickým chováním ke svému dítěti.

Na základě zjištěných dat vidíme, že rozdíl ve způsobu, jakým se matky z obou souborů chovají ke svým dětem není výrazně rozdílný. Výraznější rozdíl v chování najdeme u matek s prožitou traumatizující událostí v období mezi 6ti a 18ti měsíci a 3 lety, kdy se chování k jejich dětem prudce zhoršuje. Do této doby převažuje abusivní chování u druhého souboru - žen bez traumatické zkušenosti z dětství. Ve třech letech se tedy traumatizované matky chovají ke svým dětem hůře, než matky netraumatizované, a i když v pěti letech věku dítěte křivka opět klesá, pořád u nich patologické chování převažuje. Z grafů a tabulek nemůžu svou hypotézu jednoznačně přijmout, ani vyloučit, protože mám k dispozici příliš krátkou časovou řadu.

První část hypotézy - ženy s traumatickou zkušeností v dětství budou na své děti hrubější a krutější - mohu potvrdit, ačkoliv v šesti a osmnácti měsících tomu tak není. Této hypotéze odpovídá až druhá část sledovaného vývoje dítěte - tři roky a pět let jeho věku. Protože ve třech letech vidíme nárůst i u skupiny žen bez prožití traumatické události v dětství, můžeme se domnívat, že jde o obecné krizové období, které, jak ukazují data, matky s traumatizující zkušeností v dětství snášejí hůře. Druhou část hypotézy - že se matka na základě rozvoje svých zkušeností a sociálních dovedností a díky větší samostatnosti dítěte k němu bude chovat hůře - nemůžu s určitostí potvrdit, ale přikláním se k názoru, že platí. Do tří let se abusivní chování k dítěti zvyšuje, od pátého roku věku ale zřejmě klesá, nicméně krizové období tří let věku dítěte zvládají tyto matky hůře, než ty, které zkušenost traumatu z dětství nemají.

Na základě výše uvedeného potvrzuji zpracovávanou hypotézu.

9. ZÁVĚR BAKALÁŘSKÉ PRÁCE:

Ve své práci jsem se snažila uchopit a popsat soubor dat z výzkumu ELSPAC. Snažila jsem popsat a zpracovat taková data, která by vedla k hlubšímu porozumění vztahu mezi traumatickou událostí v dětství ženy, a pozdějším projevům v mateřství. Vytyčila jsem si několik hypotéz, v této práci, jsem se zaměřila na potvrzení/vyvrácení dvou z nich:

- *Prožila-li žena v dětství jednu z traumatických událostí, jak bylo uvedeno výše, očekávám větší výskyt podobných traumatizujících událostí v životě jejího dítěte, než u dětí žen, které tuto zkušenost neprožily. Zároveň předpokládám, že výskyt těchto událostí bude narůstat s časem.*
- *Prožila-li žena v dětství traumatickou událost, ovlivní to vztah k jejímu dítěti. V souladu s teorií o identifikaci s agresorem předpokládám, že na své dítě bude citově krutější a fyzicky hrubější, než matka bez této zkušenosti. Dále předpokládám, že tento její vztah k dítěti se bude proměňovat v čase. Domnívám se, že čím starší a samostatnější dítě bude, tím méně tuto situaci bude matka zvládat, a bude se ke svému dítěti chovat hůře (to znamená, že výskyt případů citové a fyzické hrubosti na dítě bude v čase stoupat).*

Protože výzkum obsahoval poměrně velké množství podrobných otázek na téma sexuálního zneužívání, rozhodla jsem se této možnosti využít, a otázky zpracovat. Provedla jsem analýzu souboru všech žen, jejichž data jsem měla k dispozici před redukcí, která byla nutná pro další práci při sledování časového vývoje dat v souboru.

Zaměřila jsem se na soubor sledovaných matek, abych v něm našla a popsala takové případy žen, které ve svém dětství prožily zkušenost sexuálního obtěžování a zneužívání. Při popisování souboru jsem se nevěnovala pouze obecnější otázce F23: "Byla jste pohlavně zneužita?", ale vycházela jsem z otázek týkajících se konkrétního popisu události. Cílem bylo zjistit, s jakými sexuálními zkušenostmi se ženy v dětství setkávají, s důrazem na nedobrovolnost účasti v takovéto situaci a případný traumatizující dopad na ženskou psychiku.

Vycházela jsem z neredukovaného souboru 3848 žen, u kterých jsem za pomoci frekvenční analýzy popsala jednotlivé události v závislosti na odpovědi, kterou žena udala. Zjistila jsem, že nejčastějším způsobem sexuálního zneužívání/obtěžování žen v jejich dětství bylo, že jim někdo bez toho, aby tomu rozuměli, nebo s tím souhlasily, ukazoval své pohlavní orgány. Druhou největší skupinu kladných odpovědí tvořily ty ženy, které kladně reagovaly na otázku, zda se někdo bez jejich souhlasu či porozumění dotýkal sexuálním způsobem jejich těla. V pořadí dále následuje onanování před nimi, vystrkování pohlavního údu proti jejich tělu, vzrušování se za pomoci dotyků dítěte, pokus o pohlavní styk, pohlavní styk a jiné sexuální příhody. Nejmenší skupinu tvoří kladné odpovědi na otázky týkající se orální penetrace žen před dosažením dospělosti.

V dalším zpracování tématu jsem se zaměřila na otázku F23: "Byla jste pohlavně zneužita?" Zajímalo mě, kdo jsou ženy, které takto odpověděly, jaká událost vedla k tomu, že uvedly konkrétní formu odpovědi vyjadřující míru intenzity účinku takových násilí na nich spáchaných, a zda se poměrná četnost výskytu odpovědí na jednotlivé události bude lišit od

poměrných četností výskytu stejných odpovědí v celkovém souboru. Pomocí frekvenční analýzy a analýzy kontingenčních tabulek, jsem zjistila, že ženy prožívaly události podle počtu výskytu v tomto pořadí: pohlavní styk; dotýkání se jejich těla nebo pokus o to je vzrušit; ukazování pohlavních orgánů dítěti; onanování před dítětem; ostatní sexuální příhody; vystrkování údu proti tělu dítěte; pokus o pohlavní styk. Nejmenší skupinu výskytu tvoří odpovědi na otázku vzrušování se za pomoci dotyků. Ani jedna žena kladně neodpověděla na otázku týkající se orální penetrace v dětství.

Z porovnání četností výskytu typů zneužití v obou souborech vidíme, že poměrná zastoupení výskytu se liší. Tato skutečnost je pravděpodobně způsobena tím, jaké typy událostí ženy považují za explicitní sexuální zneužití a co pro ně nemá přímo význam zneužití, ačkoliv i tyto události na ně mohly zapůsobit velmi silně. Z tabulky v závěrečné kapitole analýzy sexuálního zneužívání tedy vidíme, že pohlavní styk považují ženy za sexuální zneužití s vysokou pravděpodobností, zatímco například nucení k osahávání dospělých sexuálním způsobem v nich dojem ze zneužití zanechává méně. Jsem si samozřejmě vědoma, že výskyt jednoho typu zneužití na jedné straně může způsobit explicitní vyjádření souhlasu na F23 a pokud u této ženy současně probíhal jiný typ zneužití, pak tato žena přispěje kumulativně i do typu zneužití, který by jinak za zneužívání neoznačila. Provéřit tento fakt by ovšem zabralo velký prostor v podobě mnoha nepřehledných tabulek a jelikož i výše uvedená tabulka dává výsledky v souladu s intuitivním očekáváním, usoudila jsem, že tento fakt lze oprávněně zanedbat.

V další části práce jsem se zaměřila na potvrzování/vyvracení hypotéz, které jsem si ve své práci vytyčila. Používala jsem deskriptivní a faktorovou analýzu. Před samotným zpracováním byla nutná redukce souboru. Z původních 3848 žen jich zbylo 1562. Níže uvádím konkrétní postup při práci s hypotézami:

Hypotéza č. 1

Prožila-li žena v dětství jednu z traumatických událostí, jak bylo uvedeno výše, očekávám větší výskyt podobných traumatizujících událostí v životě jejího dítěte, než u dětí žen, které tuto zkušenost neprožily. Zároveň předpokládám, že výskyt těchto událostí bude narůstat s časem.

Nejprve jsem frekvenční analýzou popsala soubory matek a dětí s indikací výskytu traumatické události v jejich životech, soubory dětí v souvislosti s časem.

Z frekvenční analýzy souboru maminek týkající se popisu prožití traumatické události v jejich dětství je, podle výsledků, nejčastěji se vyskytujícím traumatem rozvod rodičů, dále citová krutost rodičů, odluka rodičů, krutost rodičů, pocit citového zanedbávání, pohlavní zneužití, tělesné týrání, pocit zanedbávání po fyzické stránce, pobyt v dětském domově, diagnostickém ústavu, a nakonec dětství strávené v pěstounské rodině. Celkem se vyskytla alespoň jedna z těchto traumatizujících událostí v životě 23 % žen sledované populace.

Ve sledovaném souboru dětské populace jsem zjistila, že výskyt traumatizujících událostí v životě dítěte s věkem narůstá. Zatímco v jeho 18ti měsících alespoň na jednu z těchto otázek odpovědělo kladně 1,5 % maminek, ve třech letech už jich bylo 3,7 %, a v pěti letech 4,4 %. Jde bohužel o příliš krátkou časovou řadu, abych mohla vytvářet obecně platné hypotézy,

přesto můžu říci, že pozorujeme mírný nárůst výskytu těchto událostí v životě sledované populace dětí.

Za použití analýzy kontingenčních tabulek jsem dospěla k výsledkům, že se traumatická událost v životě dítěte v souboru traumatizovaných žen (N = 360) objevila u 1,7 % dětí v 18ti měsících věku, u 2,8 % dětí tří let věku, a u 4,7 % dětí pěti let věku sledovaného souboru. U žen, které v dětství traumatickou událost neprožily (N = 1202), se traumatická událost v životě jejich dítěte objevila v 1,4 % sledovaných případů v 18ti měsících věku dítěte, ve 4 % případů v třech letech věku dítěte, a v 4,3 % případů v pěti letech věku sledovaného dítěte.

Budeme-li výskyt těchto traumatizujících událostí u dětí sledovat v čase (viz tabulka a graf v podkapitole Traumatická událost v životě matky a dítěte), zjistíme, že u žen, které v dětství neprožily traumatizující událost, se traumatizující událost v životě jejich dětí objevuje v čase rovnoměrně, s maximem ve třech letech dítěte a víceméně stagnující tendencí v dalším období. U dětí žen, které v dětství prožily traumatizující událost, pozorujeme mírnou, pravidelně stoupající tendenci výskytu těchto událostí. Toto zjištění odpovídá tvrzení mé hypotézy o rostoucím výskytu těchto událostí v čase, proto můžu říci, že hypotéza platí.

Hypotéza 2:

Prožila-li žena v dětství traumatickou událost, ovlivní to vztah k jejímu dítěti. V souladu s teorií o identifikaci s agresorem předpokládám, že na své dítě bude citově krutější a fyzicky hrubější, než matka bez této zkušenosti. Dále předpokládám, že tento její vztah k dítěti se bude proměňovat v čase. Domnívám se, že čím starší a samostatnější dítě bude, tím méně tuto situaci bude matka zvládat, a bude se ke svému dítěti chovat hůře (to znamená, že výskyt případů citové a fyzické hrubosti na dítě bude v čase stoupat).

Nejprve jsem popsala soubory matek a dětí s indikací výskytu traumatické události v jejich životech, soubory dětí v souvislosti s časem. K tomu jsem použila metodu frekvenční analýzy.

Podle výsledků frekvenční analýzy souboru maminek týkající se popisu prožití traumatické události v jejich dětství je nejčastěji se vyskytujícím traumatem rozvod rodičů, dále citová krutost rodičů, odluka rodičů, krutost rodičů, pocit citového zanedbávání, pohlavní zneužití, tělesné týrání, pocit zanedbávání po fyzické stránce, pobyt v dětském domově, diagnostickém ústavu, a nakonec dětství strávené v pěstounské rodině. Celkem splnilo podmínku výskytu těchto traumatizujících událostí v životě 23 % žen sledované populace.

Vymezila jsem dva způsoby chování matky k dítěti. Abusivní způsob chování - takový, kdy je matka na své dítě fyzicky hrubá a citově krutá, a neabusivní způsob chování - to znamená, že se k dítěti nechová tímto způsobem. Na základě výsledku z frekvenční analýzy vidíme, že se tato událost vyskytuje ve všech sledovaných časových obdobích vývoje dítěte. V šesti měsících takový způsob chování uvedlo 2,2 % všech sledovaných matek, v 18ti měsících již o 1,7 % matek více (3,9 %), ve třech letech dosahují hodnoty kladných odpovědí maxima - 6,8 %. To znamená, že oproti předchozímu období se počet abusivního způsobu

chování k dítěti zvýšil o 2,9 %, a o 4,6 % oproti výsledné hodnotě ze šestého měsíce věku dítěte. V jeho pěti letech sledujeme snižování výskytu této události o 1,2 % na 5,6 % případů, kdy se matka ke svému dítěti nechová láskyplným způsobem.

Analýzou kontingenčních tabulek jsem zjistila rozdíly mezi souborem žen s výskytem traumatické události v dětství, a souborem žen bez výskytu této události.

V souboru traumatizovaných žen se ke svému dítěti abusivním způsobem chovalo v 6ti měsících jeho věku 1,7 % žen, v 18ti měsících 3 % žen, a ve věku tří let dítěte 7,5 % žen. V tomto období se vyskytuje nejvíce patologického chování matky k dítěti. V pěti letech je výskyt tohoto chování nižší - 6,1%.

V souboru netraumatizovaných žen se k dítěti abusivním způsobem v šesti měsících jeho věku chovalo 2,3 % žen, v 18ti měsících jeho věku 4,2 % žen, a ve třech letech 6,6 % žen. I zde jde o maximální hodnotu výskytu patologického chování matky k dítěti. V jeho pěti letech výskyt klesá na 5,4 % takového chování.

Na základě zjištěných dat vidíme, že rozdíl ve způsobu, jakým se matky z obou souborů chovají ke svým dětem není výrazně rozdílný. Výraznější rozdíl v chování najdeme u matek s prožitou traumatizující událostí v období mezi 6ti a 18ti měsíci a 3 lety, kdy se chování k jejich dětem prudce zhoršuje. Do této doby převažuje abusivní chování u druhého souboru - žen bez traumatické zkušenosti z dětství. Ve třech letech se tedy traumatizované matky chovají ke svým dětem hůře, než matky netraumatizované, a i když v pěti letech věku dítěte křivka opět klesá, pořád u nich patologické chování převažuje. Z grafů a tabulek nemůžu svou hypotézu jednoznačně přijmout, ani vyloučit, protože mám k dispozici příliš krátkou časovou řadu.

První část hypotézy - ženy s traumatickou zkušeností v dětství budou na své děti hrubější a krutější - mohu potvrdit, ačkoliv v šesti a osmnácti měsících tomu tak není. Této hypotéze odpovídá až druhá část sledovaného vývoje dítěte - tři roky a pět let jeho věku. Protože ve třech letech vidíme nárůst i u skupiny žen bez prožití traumatické události v dětství, můžeme se domnívat, že jde o obecné krizové období, které, jak ukazují data, matky s traumatizující zkušeností v dětství snášejí hůře. Druhou část hypotézy - že se matka na základě rozvoje svých zkušeností a sociálních dovedností a díky větší samostatnosti dítěte k němu bude chovat hůře - nemůžu s určitostí potvrdit, ale přikláním se k názoru, že platí. Do tří let se abusivní chování k dítěti zvyšuje, od pátého roku věku ale zřejmě klesá, nicméně krizové období tří let věku dítěte zvládají tyto matky hůře, než ty, které zkušenost traumatu z dětství nemají.

Na základě výše uvedeného potvrzují zpracovávanou hypotézu.

Protože obě hypotézy se vzájemně nevylučují a navíc obě platí, můžeme říci, že se u žen v tomto sledovaném souboru, které v dětství prožily traumatizující událost, vyskytuje v čase větší výskyt podobných traumatizujících událostí, jaké prožily ony samy. Tyto matky se ke svým dětem chovají v závislosti na čase hůře než ženy, které tuto zkušenost nemají.

Téma samotné vybízí k dalšímu podrobnému zpracování a zodpovězení celé řady otázek, případně aplikací jiných statistických metod. Základní a velmi rozšířenou metodu tzv. chí-kvadrát test jsem původně zvažovala i já pro zařazení do této práce, ale nakonec jsem od této myšlenky upustila, neboť rozsah a přesnost dat nebyla zcela dostačující. Navíc, pro mé účely bylo možno v tomto případě dostat výsledky s dostatečnou přesností podstatně intuitivnější prací s frekvencemi a kontingenčními tabulkami, což, jak doufám, učiní tuto práci přístupnou i pro okruh čtenářů se statistikou neseznámených..

PŘÍLOHA č. 1 - Přehled kapitol a podkapitol

1. Bydlení

- Členové domácnosti
- Chemikálie a prach v okolí
- Lokace
- Podmínky pro dítě
- Příslušenství
- Úpravy bytu
- Větrání, hluk, kouř
- Vlhkost
- Vybavení
- Vytápění, vaření, odvětrávání pachů
- Vztah k okolí, hodnocení bydlení
- Zvířectvo

2. Dětství rodičů sledovaného dítěte

- Bydlení, bydlení mimo domov
- Hodnocení, rodinné zázemí
- Chování rodičů
- Příbuzní
- Sexuální zkušenosti
- Škola
- Traumata
- Výchova

3. Ekonomická situace domácnosti

4. Hodnotová orientace

- Pocity
- Sebehodnocení
- Životní postoje

5. Partnerství, rodinný život

- Atmosféra rodinného života
- Hodnocení a charakteristika partnera (ky)
- Informační a vzdělávací zdroje rodinné výchovy
- Chování se v partnerství
- Názory na kojení
- Předpoklady úspěšného manželství
- Rozdělení rolí, rozhodování

6. Péče o dítě

- Čtení, počty, barvy
- Dítě a domácnost, volný čas, zaměstnání
- Důležité mezníky
- Hlídnání, pomoc
- Chápání a mluvení, srozumitelnost vyjadřování, soustředění pozornosti, zpěv
- Chování dítěte
- Plány a očekávání v těhotenství
- Pobyt venku, na různých místech, chození za zájmy, známými
- Prostředí, hygiena
- Rodičovské činnosti, osoby podílející se na volnočasových aktivitách dítěte
- Rozrušující události
- Silnější a slabší stránky
- Sourozenci dítěte
- Společně strávený čas
- Škola nebo školka
- Temperament dítěte

Věci pro dítě

Věci ve vlastnictví dítěte, věci, které jsou mu k dispozici

Vztah dítěte k rodičům, dětem, empatie, soucit

Výchova a učení dítěte

Vztah k dítěti

Zábavné činnosti, hraní si, hry, zájmové činnosti, čtení

Začleňování do dětského kolektivu

Zařízení, které dítě navštěvuje (školka atd.), cesta do zařízení, situace po návratu ze zařízení

7. Přátelé, příbuzní, lidé

Podpora

Vztah k lidem

8. Sociodemografické údaje

Hráčství

Pracovní prostředí, podmínky, vztah k práci

Porod

Zdravotní stav, sportovní aktivity rodičů sledovaného dítěte

9. Životní události

Události

PŘÍLOHA č. 2 - konkrétní znění otázek použitých pro analýzu hypotéz

Dětství rodičů sledovaného dítěte

Bydlení, bydlení mimo domov

Bydlení mimo domov do 18 let - Dětský domov	Žila jste do svých 18 let mimo domov v některém z uvedených míst? Dětský domov	Ano - ne	P1 P3	G5iii D5iii
Bydlení mimo domov do 18 let - Nápravné zařízení	Žila jste do svých 18 let mimo domov v některém z uvedených míst? Nápravné zařízení, diagnostický ústav	Ano - ne	P1 P3	G5v D5v
Bydlení mimo domov do 18 let - Nevlastní rodiče	Žila jste do svých 18 let mimo domov v některém z uvedených míst? S nevládními rodiči (pěstouny)	Ano - ne	P1 P3	G4iv D4iv

Hodnocení, rodinné zázemí

Pocit citového zanedbávání	Cítila jste se v dětství citově zanedbávána?	Ano, velmi Ano, trochu Ne, vůbec ne	T1 T3	B8 B8
Pocit fyzického zanedbávání	Byla jste v dětství zanedbávána po fyzické stránce (např. nebyla jste přiměřeně živena, oblékána apod.)	Ano, velmi Ano, trochu Ne, vůbec ne	T1 T3	B9 B9
Tělesné týrání v dětství	Byla jste jako dítě tělesně týrána? (např. bita)	Ano, velmi Ano, trochu Ne, nikdy	T1 T3	B10 B10

Sexuální zkušenosti

Dotýkal se někdo těla v dětství	Dotýkal se někdy nějaký starší příbuzný, rodinný přítel nebo cizí člověk mazlivě Vašeho těla, včetně prsou nebo pohlavních orgánů, nebo pokoušel se Vás pohlavně vzrušit, aniž byste tomu rozuměl(a) nebo s tím souhlasila?	Ano, jednou se to stalo Ano, stalo se to více než jedenkrát Nestalo se to	P1 P3	G19c D19c

Onanoval někdo v dětství	Onanoval někdo před Vámi během dětství nebo dospívání, aniž byste tomu rozuměl(a) nebo s tím souhlasil(a)?	Ano, jednou se to stalo Ano, stalo se to více než jedenkrát Nestalo se to	P1 P3	G19b D19b
Ostatní sexuální příhody v dětství	Měl(a) jste nějaké jiné sexuální příhody, v nichž hrál roli příbuzný, rodinný přítel nebo cizí člověk, aniž byste tomu rozuměl(a) nebo s tím souhlasil(a)?	Ano, jednou se to stalo Ano, stalo se to více než jedenkrát Nestalo se to	P1 P3	G19i. D19i.
Pohlavní styk v dětství	Měl někdo s Vámi pohlavní styk, aniž byste tomu rozuměl(a), nebo s tím souhlasil(a)?	Ano, jednou se to stalo Ano, stalo se to více než jedenkrát Nestalo se to	P1 P3	G19g D19g
Pokus o pohlavní styk v dětství	Pokoušel se někdo během Vašeho dětství nebo dospívání mít s Vámi pohlavní styk, aniž byste tomu rozuměl(a) nebo s tím souhlasil(a)?	Ano, jednou se to stalo Ano, stalo se to více než jedenkrát Nestalo se to	P1 P3	G19f D19f
Pokus přimět ke vzrušování v dětství	Pokoušel se někdo během vašeho dětství a dospívání Vás přimět, abyste ho vzrušoval(a) nebo se dotýkal(a) sexuálním způsobem jeho těla, aniž byste tomu rozuměl(a) nebo s tím souhlasil(a)?	Ano, jednou se to stalo Ano, stalo se to více než jedenkrát Nestalo se to	P1 P3	G19d D19d
Strkání pohlavního údu do úst někým v dětství	Pokoušel se někdy někdo strčit svůj pohlavní úd do Vašich úst, aniž byste tomu rozuměl(a) nebo s tím souhlasil(a)?	Ano, jednou se to stalo Ano, stalo se to více než jedenkrát Nestalo se to	P1 P3	G19h D19h
Ukazoval někdo pohlavní orgány v dětství	Ukazoval úmyslně někdo někdy během Vašeho dětství a dospívání před Vámi své pohlavní orgány, aniž byste tomu rozuměl(a) nebo s tím souhlasil(a)?	Ano, jednou se to stalo Ano, stalo se to více než jedenkrát Nestalo se to	P1 P3	G19a D19a
Vystrkování pohlavního údu někým v dětství	Vystrkoval někdo svůj pohlavní úd sexuálním	Ano, jednou se to stalo Ano, stalo se to	P1 P3	G19e D19e

	způsobem proti Vašemu tělu, aniž byste tomu rozuměl(a) nebo s tím souhlasil(a)?	více než jedenkrát Nestalo se to		
--	---	-------------------------------------	--	--

Traumata

Traumata z dětství – pohlavní zneužívání	Vyznačte prosím, zda některé z uvedených událostí se přihodily do Vašich 17 let a jak silně to na Vás zapůsobilo: Byl(a) jste pohlavně zneužit(a)	Ano, zapůsobilo to na mne/dotklo se mne silně Ano a dotklo se mne to dost Ano, ale zapůsobilo to na mne/dotklo se mne málo Ano, ale nedotklo se mne to Nepřihodilo se to	P1 P3	F23 C23
Traumata z dětství - rodič citově krutý	Vyznačte prosím, zda některé z uvedených událostí se přihodily do Vašich 17 let a jak silně to na Vás zapůsobilo: Někdo z rodičů k Vám, na Vás byl citově krutý	Ano, zapůsobilo to na mne/dotklo se mne silně Ano a dotklo se mne to dost Ano, ale zapůsobilo to na mne/dotklo se mne málo Ano, ale nedotklo se mne to Nepřihodilo se to	P1 P3	F21 C21
Traumata z dětství - rodič krutý	Vyznačte prosím, zda některé z uvedených událostí se přihodily do Vašich 17 let a jak silně to na Vás zapůsobilo: Váš rodič na Vás byl krutý	Ano, zapůsobilo to na mne/dotklo se mne silně Ano a dotklo se mne to dost Ano, ale zapůsobilo to na mne/dotklo se mne málo Ano, ale nedotklo se mne to Nepřihodilo se to	P1	F17
Traumata z dětství - rozchod rodičů	Vyznačte prosím, zda některé z uvedených událostí se přihodily do Vašich 17 let a jak silně to na Vás zapůsobilo: Vaši rodiče od sebe odešli	Ano, zapůsobilo to na mne/dotklo se mne silně Ano a dotklo se mne to dost Ano, ale zapůsobilo to na mne/dotklo se mne málo Ano, ale nedotklo se mne to	P1 P3	F18 C18

		Nepřihodilo se to		
Traumata z dětství - rozvod rodičů	Vyznačte prosím, zda některé z uvedených událostí se přihodily do Vašich 17 let a jak silně to na Vás zapůsobilo: Vaši rodiče se rozvedli	Ano, zapůsobilo to na mne/dotklo se mne silně Ano a dotklo se mne to dost Ano, ale zapůsobilo to na mne/dotklo se mne málo Ano, ale nedotklo se mne to Nepřihodilo se to	P1 P3	F19 C19

Péče o dítě

Rozrušující události

Sexuální zneužití	Níže jsou uvedeny různé události, které mohou děti rozrušit. Prosím, uveďte, zda se některé z nich odehrály od té doby, co bylo dítěti 6/18 měsíců/3 roky/5 let. Bylo sexuálně zneužito	Ano a bylo velmi rozrušeno Ano a bylo dost rozrušeno Ano a bylo trochu rozrušeno Ano, ale nebylo rozrušeno Ne, nestalo se	PN18/2 T2 F2 S2	H6 C6 C6 C6
Fyzické poranění někým	Níže jsou uvedeny různé události, které mohou děti rozrušit. Prosím, uveďte, zda se některé z nich odehrály od té doby, co bylo dítěti 6/18 měsíců/3 roky/5 let. Bylo někým fyzicky poraněno	Ano a bylo velmi rozrušeno Ano a bylo dost rozrušeno Ano a bylo trochu rozrušeno Ano, ale nebylo rozrušeno Ne, nestalo se	PN18/2 T2 F2 S2	H5 C5 C5 C5
Vzato do ústavní péče	Níže jsou uvedeny různé události, které mohou děti rozrušit. Prosím, uveďte, zda se některé z nich odehrály od té doby, co bylo dítěti 6/18 měsíců/3 roky/5 let. Bylo vzato do ústavu/ústavní péče	Ano a bylo velmi rozrušeno Ano a bylo dost rozrušeno Ano a bylo trochu rozrušeno Ano, ale nebylo rozrušeno Ne, nestalo se	PN18/2 T2 F2 S2	H1 C1 C1 C1

Životní události

Události

<p>Události-citová krutost na děti</p>	<p>Níže je uveden výčet událostí, které mohly vnést do Vašeho života změny. Příhodily se Vám některé z nich od poloviny Vašeho těhotenství/od narození dítěte/od konce 6.měsíce věku dítěte/za posledních 18měs./2roky? Pokud ano, označte, prosím, jak silně na Vás zapůsobily: Vy jste byl(a) citově krutý(á) na Vaše děti</p>	<p>Ano a velmi to na mně zapůsobilo Ano a dost to na mne zapůsobilo Ano a málo to na mne zapůsobilo Ano, ale vůbec to na mne nezapůsobilo Nepřihodilo se/nestalo se</p>	<p>PN 6/1 PN 6/3 PN 18/1 PN 18/3 T1 T3 F1 F3</p>	<p>D39 D39 E39 E39 E39 E39 E39 E39</p>
<p>Události - fyzická hrubost k dětem vlastní</p>	<p>Níže je uveden výčet událostí, které mohly vnést do Vašeho života změny. Příhodily se Vám některé z nich od poloviny Vašeho těhotenství/od narození dítěte/od konce 6.měsíce věku dítěte/za posledních 18měs./2roky? Pokud ano, označte, prosím, jak silně na Vás zapůsobily: Vy jste byl(a) fyzicky hrubý(á) na Vaše děti</p>	<p>Ano a velmi to na mně zapůsobilo Ano a dost to na mne zapůsobilo Ano a málo to na mne zapůsobilo Ano, ale vůbec to na mne nezapůsobilo Nepřihodilo se/nestalo se</p>	<p>PN 6/1 PN 6/3 PN 18/1 PN 18/3 T1 T3 F1 F3</p>	<p>D28 D28 E28 E28 E28 E28 E28 E28</p>

- tučně jsem vyznačila dotazníky a odpovědi, které jsem ve své práci zpracovávala

PŘÍLOHA č. 3 - analýza souboru sexuálně zneužitých žen

Frekvenční analýza kladných odpovědí na jednotlivé způsoby zneužití - soubor N = 77 (kladná odpověď na F23):

G19c Dotýkal se někdy nějaký starší příbuzný, rodinný přítel nebo cizí člověk mazlivě Vašeho těla, včetně prsou, pohlavních orgánů nebo pokoušel se Vás pohlavně vzrušit, aniž byste tomu rozuměla nebo s tím souhlasila ?

		Frequency	Percent	Valid Percent	Cumulative Percent
Valid	ano , jednou se to stalo	14	18,2	18,2	18,2
	ano, stalo se to více než jedenkrát	10	13,0	13,0	31,2
	nestalo se to	43	55,8	55,8	87,0
	není odpověď	10	13,0	13,0	100,0
	Celkem	77	100,0	100,0	

G19b Onanoval někdo před Vámi během dětství nebo dospívání, aniž byste tomu rozuměla nebo s tím souhlasila ?

		Frequency	Percent	Valid Percent	Cumulative Percent
Valid	ano , jednou se to stalo	10	13,0	13,0	13,0
	ano, stalo se to více než jedenkrát	3	3,9	3,9	16,9
	nestalo se to	53	68,8	68,8	85,7
	není odpověď	11	14,3	14,3	100,0
	Celkem	77	100,0	100,0	

G19i Měla jste nějaké jiné sexuální příhody, v nichž hrál roli příbuzný, rodinný přítel nebo cizí člověk, aniž byste tomu rozuměla nebo s tím souhlasila?

		Frequency	Percent	Valid Percent	Cumulative Percent
Valid	ano , jednou se to stalo	8	10,4	10,4	10,4
	ano, stalo se to více než jedenkrát	2	2,6	2,6	13,0
	nestalo se to	55	71,4	71,4	84,4
	není odpověď	12	15,6	15,6	100,0
	Celkem	77	100,0	100,0	

G19g Měl s vámi někdo pohlavní styk, aniž byste tomu rozuměla, nebo s tím souhlasila?

		Frequency	Percent	Valid Percent	Cumulative Percent
Valid	ano , jednou se to stalo	18	23,4	23,4	23,4
	ano, stalo se to více než jedenkrát	9	11,7	11,7	35,1
	nestalo se to	39	50,6	50,6	85,7
	není odpověď	11	14,3	14,3	100,0
	Celkem	77	100,0	100,0	

G19f Pokoušel se někdo během Vašeho dětství nebo dospívání mít s Vámi pohlavní styk, aniž byste tomu rozuměla, nebo s tím souhlasila?

		Frequency	Percent	Valid Percent	Cumulative Percent
Valid	ano , jednou se to stalo	2	2,6	2,6	2,6
	ano, stalo se to více než jedenkrát	2	2,6	2,6	5,2
	nestalo se to	70	90,9	90,9	96,1
	není odpověď	3	3,9	3,9	100,0
	Celkem	77	100,0	100,0	

G19d Pokoušel se někdo během Vašeho dětství a dospívání Vás přimět, abyste ho vzrušovala nebo se dotýkala sexuálním způsobem jeho těla, aniž byste tomu rozuměla nebo s tím souhlasila ?

		Frequency	Percent	Valid Percent	Cumulative Percent
Valid	ano , jednou se to stalo	1	1,3	1,3	1,3
	ano, stalo se to více než jedenkrát	1	1,3	1,3	2,6
	nestalo se to	72	93,5	93,5	96,1
	není odpověď	3	3,9	3,9	100,0
	Celkem	77	100,0	100,0	

G19h Pokoušel se někdy někdo strčit svůj pohlavní úd do Vašich úst, aniž byste tomu rozuměla, nebo s tím souhlasila?

		Frequency	Percent	Valid Percent	Cumulative Percent
Valid	nestalo se to	74	96,1	96,1	96,1
	není odpověď	3	3,9	3,9	100,0
	Celkem	77	100,0	100,0	

G19a Ukazoval úmyslně někdo někdy během Vašeho dětství a dospívání před Vámi své pohlavní orgány, aniž byste tomu rozuměla nebo s tím souhlasila ?

		Frequency	Percent	Valid Percent	Cumulative Percent
Valid	ano , jednou se to stalo	12	15,6	15,6	15,6
	ano, stalo se to více než jedenkrát	4	5,2	5,2	20,8
	nestalo se to	58	75,3	75,3	96,1
	není odpověď	3	3,9	3,9	100,0
	Celkem	77	100,0	100,0	

G19e Vystřkoval někdo svůj pohlavní úd sexuálním způsobem proti Vašemu tělu, aniž byste tomu rozuměla, nebo s tím souhlasila?

		Frequency	Percent	Valid Percent	Cumulative Percent
Valid	ano , jednou se to stalo	7	9,1	9,1	9,1
	ano, stalo se to více než jedenkrát	2	2,6	2,6	11,7
	nestalo se to	65	84,4	84,4	96,1
	není odpověď	3	3,9	3,9	100,0
	Celkem	77	100,0	100,0	

Příloha- analýza kontingenčních tabulek - ano F23

F23 Byla jste pohlavně zneužita ? * G19i Měla jste nějaké jiné sexuální příhody, v nichž hrál roli příbuzný, rodinný přítel nebo cizí člověk, aniž byste tomu rozuměla nebo s tím souhlasila? Crosstabulation
G19c Dotýkal se někdy nějaký starší příbuzný, rodinný přítel nebo cizí člověk mazlivě Vašeho těla, včetně prsou, pohlavních orgánů nebo pokoušel se Vás pohlavně vzrušit, aniž byste tomu rozuměla nebo s tím souhlasila ? * F23 Byla jste pohlavně zneužita ? Crosstabulation

Count

	F23 Byla jste pohlavně zneužita ?				Celkem	
	ano, zapůsobilo to na mne silně	ano a dotklo se mne dost	ano. se to na mne málo	Ale zapůsobilo to na mne		
G19c Dotýkal se někdy nějaký starší příbuzný, rodinný přítel nebo cizí člověk mazlivě Vašeho těla, včetně prsou, pohlavních orgánů nebo pokoušel se Vás pohlavně vzrušit, aniž byste tomu rozuměla nebo s tím souhlasila ?	ano , jednou se to stalo	6	6	2	0	14
	ano, stalo se to více než jedenkrát	6	3	0	1	10
	nestalo se to	16	17	7	3	43
	není odpověď	6	0	3	1	10
	Celkem	34	26	12	5	77

G19b Onanoval někdo před Vámi během dětství nebo dospívání, aniž byste tomu rozuměla nebo s tím souhlasila ? * F23 Byla jste pohlavně zneužita ? Crosstabulation

Count

		F23 Byla jste pohlavně zneužita ?				Celkem
		ano, zapůsobilo to na mne silně	ano dotklo mne dost	a se to	ano. Ale zapůsobilo to na mne málo	
G19b Onanoval někdo před Vámi během dětství nebo dospívání, aniž byste tomu rozuměla nebo s tím souhlasila ?	ano , jednou se to stalo	6	2	1	1	10
	ano, stalo se to více než jedenkrát	1	2	0	0	3
	nestalo se to	22	20	8	3	53
	není odpověď	5	2	3	1	11
Celkem		34	26	12	5	77

G19i Měla jste nějaké jiné sexuální příhody, v nichž hrál roli příbuzný, rodinný přítel nebo cizí člověk, aniž byste tomu rozuměla nebo s tím souhlasila? * F23 Byla jste pohlavně zneužita ? Crosstabulation

Count

		F23 Byla jste pohlavně zneužita ?				Celkem
		ano, zapůsobilo to na mne silně	ano dotklo mne dost	a se to	ano. Ale zapůsobilo to na mne málo	
G19i Měla jste nějaké jiné sexuální příhody, v nichž hrál roli příbuzný, rodinný přítel nebo cizí člověk, aniž byste tomu rozuměla nebo s tím souhlasila?	ano , jednou se to stalo	2	4	2	0	8
	ano, stalo se to více než jedenkrát	1	1	0	0	2
	nestalo se to	23	21	7	4	55
	není odpověď	8	0	3	1	12
Celkem		34	26	12	5	77

G19g Měl s vámi někdo pohlavní styk, aniž byste tomu rozuměla, nebo s tím souhlasila? * F23 Byla jste pohlavně zneužita ? Crosstabulation

Count

		F23 Byla jste pohlavně zneužita ?				Celkem
		ano, zapůsobilo to na mne silně	ano dotklo mne dost	a se to	ano. Ale zapůsobilo to na mne málo	
G19g Měl s vámi někdo pohlavní styk, aniž byste tomu rozuměla, nebo s tím souhlasila?	ano , jednou se to stalo	7	7	2	2	18
	ano, stalo se to více než jedenkrát	5	2	1	1	9
	nestalo se to	15	17	6	1	39
	není odpověď	7	0	3	1	11
Celkem		34	26	12	5	77

G19f Pokoušel se někdo během Vašeho dětství nebo dospívání mít s Vámi pohlavní styk, aniž byste tomu rozuměla, nebo s tím souhlasila? * F23 Byla jste pohlavně zneužita ? Crosstabulation

Count

	F23 Byla jste pohlavně zneužita ?				Celkem
	ano, zapůsobilo to na mne silně	ano a dotklo se mne dost	ano. Ale zapůsobilo to na mne málo	ano, ale nedotklo se mne to	
G19f Pokoušel se někdo během Vašeho dětství nebo dospívání mít s Vámi pohlavní styk, aniž byste tomu rozuměla, nebo s tím souhlasila? Celkem	1 1 31 1 34	1 0 23 2 26	0 1 11 0 12	0 0 5 0 5	2 2 70 3 77

G19d Pokoušel se někdo během Vašeho dětství a dospívání Vás přimět, abyste ho vzrušovala nebo se dotýkala sexuálním způsobem jeho těla, aniž byste tomu rozuměla nebo s tím souhlasila ? * F23 Byla jste pohlavně zneužita ? Crosstabulation

Count

	F23 Byla jste pohlavně zneužita ?				Celkem
	ano, zapůsobilo to na mne silně	ano a dotklo se mne dost	ano. Ale zapůsobilo to na mne málo	ano, ale nedotklo se mne to	
G19d Pokoušel se někdo během Vašeho dětství a dospívání Vás přimět, abyste ho vzrušovala nebo se dotýkala sexuálním způsobem jeho těla, aniž byste tomu rozuměla nebo s tím souhlasila ? Celkem	1 1 31 1 34	0 0 24 2 26	0 0 12 0 12	0 0 5 0 5	1 1 72 3 77

G19h Pokoušel se někdy někdo strčit svůj pohlavní úd do Vašich úst, aniž byste tomu rozuměla, nebo s tím souhlasila? * F23 Byla jste pohlavně zneužita ? Crosstabulation

Count

	F23 Byla jste pohlavně zneužita ?				Celkem
	ano, zapůsobilo to na mne silně	ano a dotklo se mne dost	ano. Ale zapůsobilo to na mne málo	ano, ale nedotklo se mne to	
G19h Pokoušel se někdy někdo strčit svůj pohlavní úd do Vašich úst, aniž byste tomu rozuměla, nebo s tím souhlasila? Celkem	33 1 34	24 2 26	12 0 12	5 0 5	74 3 77

G19a Ukazoval úmyslně někdo někdy během Vašeho dětství a dospívání před Vámi své pohlavní orgány, aniž byste tomu rozuměla nebo s tím souhlasila ? * F23 Byla jste pohlavně zneužita ? Crosstabulation

Count

	F23 Byla jste pohlavně zneužita ?				Celkem
	ano, zapůsobilo to na mne silně	ano dotklo mne dost	a se to	ano. Ale zapůsobilo to na mne málo	
G19a Ukazoval úmyslně někdo někdy během Vašeho dětství a dospívání před Vámi své pohlavní orgány, aniž byste tomu rozuměla nebo s tím souhlasila ?	6	2	3	1	12
ano , jednou se to stalo	2	1	0	1	4
ano, stalo se to více než jedenkrát	25	21	9	3	58
nestalo se to	1	2	0	0	3
není odpověď	34	26	12	5	77
Celkem					

G19e Vystrkoval někdo svůj pohlavní úd sexuálním způsobem proti Vašemu tělu, aniž byste tomu rozuměla, nebo s tím souhlasila? * F23 Byla jste pohlavně zneužita ? Crosstabulation

Count

	F23 Byla jste pohlavně zneužita ?				Celkem
	ano, zapůsobilo to na mne silně	ano dotklo mne dost	a se to	ano. Ale zapůsobilo to na mne málo	
G19e Vystrkoval někdo svůj pohlavní úd sexuálním způsobem proti Vašemu tělu, aniž byste tomu rozuměla, nebo s tím souhlasila?	6	1	0	0	7
ano , jednou se to stalo	1	1	0	0	2
ano, stalo se to více než jedenkrát	26	22	12	5	65
nestalo se to	1	2	0	0	3
není odpověď	34	26	12	5	77
Celkem					

PŘÍLOHA č. 4 - přílohy k hypotéze A:

Trauma matky v dětství:

Žila jste do svých 18let mimo domov v některém z uvedených míst? Dětský domov

		Frequency	Percent	Valid Percent	Cumulative Percent
Valid	Ano	9	,6	,6	,6
	Ne	1507	96,5	96,5	97,1
	Není odpověď	46	2,9	2,9	100,0
	Total	1562	100,0	100,0	

Žila jste do svých 18let mimo domov v některém z uvedených míst? Nápravné zařízení, diagnostický ústav

		Frequency	Percent	Valid Percent	Cumulative Percent
Valid	Ano	5	,3	,3	,3
	Ne	1507	96,5	96,5	96,8
	Není odpověď	50	3,2	3,2	100,0
	Total	1562	100,0	100,0	

Žila jste do svých 18let mimo domov v některém z uvedených míst? S nevlastními rodiči (pěstouny)

		Frequency	Percent	Valid Percent	Cumulative Percent
Valid	Ano	3	,2	,2	,2
	Ne	1482	94,9	94,9	95,1
	Není odpověď	77	4,9	4,9	100,0
	Total	1562	100,0	100,0	

Vyznačte prosím, zda některé z uvedených událostí se přihodily do Vašich 17 let a jak silně to na Vás zapůsobilo: Někdo z rodičů k Vám, na Vás byl citově krutý

		Frequency	Percent	Valid Percent	Cumulative Percent
Valid	ano, zapůsobilo to na mne silně	58	3,7	3,7	3,7
	ano a dotklo se mne to dost	88	5,6	5,6	9,3
	ano. Ale zapůsobilo to na mne málo	14	,9	,9	10,2
	ano, ale nedotklo se mne to	10	,6	,6	10,9
	nepřihodilo se to	1359	87,0	87,0	97,9
	není odpověď	33	2,1	2,1	100,0
Total	1562	100,0	100,0		

Vyznačte prosím, zda některé z uvedených událostí se přihodily do Vašich 17 let a jak silně to na Vás zapůsobilo: Váš rodič na Vás byl krutý

		Frequency	Percent	Valid Percent	Cumulative Percent
Valid	ano, zapůsobilo to na mne silně	29	1,9	1,9	1,9
	ano a dotklo se mne to dost	45	2,9	2,9	4,7
	ano. Ale zapůsobilo to na mne málo	11	,7	,7	5,4
	ano, ale nedotklo se mne to	6	,4	,4	5,8
	nepřihodilo se to	1439	92,1	92,1	98,0
	není odpověď	32	2,0	2,0	100,0
	Total	1562	100,0	100,0	

Vyznačte prosím, zda některé z uvedených událostí se přihodily do Vašich 17 let a jak silně to na Vás zapůsobilo: Vaši rodiče od sebe odešli

		Frequency	Percent	Valid Percent	Cumulative Percent
Valid	ano, zapůsobilo to na mne silně	72	4,6	4,6	4,6
	ano a dotklo se mne to dost	68	4,4	4,4	9,0
	ano. Ale zapůsobilo to na mne málo	45	2,9	2,9	11,8
	ano, ale nedotklo se mne to	34	2,2	2,2	14,0
	nepřihodilo se to	1304	83,5	83,5	97,5
	není odpověď	39	2,5	2,5	100,0
	Total	1562	100,0	100,0	

Vyznačte prosím, zda některé z uvedených událostí se přihodily do Vašich 17 let a jak silně to na Vás zapůsobilo: Vaši rodiče se rozvedli

		Frequency	Percent	Valid Percent	Cumulative Percent
Valid	ano, zapůsobilo to na mne silně	83	5,3	5,3	5,3
	ano a dotklo se mne to dost	76	4,9	4,9	10,2
	ano. Ale zapůsobilo to na mne málo	61	3,9	3,9	14,1
	ano, ale nedotklo se mne to	56	3,6	3,6	17,7
	nepřihodilo se to	1257	80,5	80,5	98,1
	není odpověď	29	1,9	1,9	100,0
	Total	1562	100,0	100,0	

Vyznačte prosím, zda některé z uvedených událostí se přihodily do Vašich 17 let a jak silně to na Vás zapůsobilo: Byla jste pohlavně zneužita

	Frequency	Percent	Valid Percent	Cumulative Percent
Valid ano, zapůsobilo to na mne silně	16	1,0	1,0	1,0
ano a dotklo se mne to dost	11	,7	,7	1,7
ano. Ale zapůsobilo to na mne málo	6	,4	,4	2,1
ano, ale nedotklo se mne to	1	,1	,1	2,2
nepřihodilo se to	1499	96,0	96,0	98,1
není odpověď	29	1,9	1,9	100,0
Total	1562	100,0	100,0	

Cítila jste se v dětství citově zanedbávaná?

	Frequency	Percent	Valid Percent	Cumulative Percent
Valid Ano, velmi	42	2,7	2,7	2,7
Ano, trochu	384	24,6	24,6	27,3
Ne, vůbec ne	1130	72,3	72,3	99,6
Není odpověď	6	,4	,4	100,0
Total	1562	100,0	100,0	

Byla jste v dětství zanedbávaná po fyzické stránce (např. nebyla jste přiměřene živena, oblékána apod.)

	Frequency	Percent	Valid Percent	Cumulative Percent
Valid Ano, velmi	7	,4	,4	,4
Ano, trochu	50	3,2	3,2	3,6
Ne, vůbec ne	1496	95,8	95,8	99,4
Není odpověď	9	,6	,6	100,0
Total	1562	100,0	100,0	

Byla jste jako dítě tělesně týrána? (např. bita)

	Frequency	Percent	Valid Percent	Cumulative Percent
Valid Ano, velmi	21	1,3	1,3	1,3
Ano, trochu	286	18,3	18,3	19,7
Ne, nikdy	1241	79,4	79,4	99,1
Není odpověď	14	,9	,9	100,0
Total	1562	100,0	100,0	

Traumata dítěte za jednotlivá časová období:

Níže jsou uvedeny různé události, které mohou děti rozrušit. Prosím, uveďte, zda se některé z nich odehrály od té doby, co bylo dítěti 18měsíců. Bylo sexuálně zneužito

		Frequency	Percent	Valid Percent	Cumulative Percent
Valid	Ano a bylo velmi rozrušeno	3	,2	,2	,2
	Ano, ale nebylo rozrušeno	1	,1	,1	,3
	Ne, nestalo se	1556	99,6	99,6	99,9
	Není odpověď	2	,1	,1	100,0
	Total	1562	100,0	100,0	

Níže jsou uvedeny různé události, které mohou děti rozrušit. Prosím, uveďte, zda se některé z nich odehrály od té doby, co bylo dítěti 18měsíců. Bylo někým fyzicky poraněno

		Frequency	Percent	Valid Percent	Cumulative Percent
Valid	Ano a bylo velmi rozrušeno	8	,5	,5	,5
	Ano a bylo dost rozrušeno	3	,2	,2	,7
	Ano a bylo trochu rozrušeno	12	,8	,8	1,5
	Ano, ale nebylo rozrušeno	8	,5	,5	2,0
	Ne, nestalo se	1529	97,9	97,9	99,9
	Není odpověď	2	,1	,1	100,0
	Total	1562	100,0	100,0	

Níže jsou uvedeny různé události, které mohou děti rozrušit. Prosím, uveďte, zda se některé z nich odehrály od té doby, co bylo dítěti 18měsíců. Bylo vzato do ústavu/ústavní péče

		Frequency	Percent	Valid Percent	Cumulative Percent
Valid	Ano a bylo velmi rozrušeno	3	,2	,2	,2
	Ano, ale nebylo rozrušeno	1	,1	,1	,3
	Ne, nestalo se	1555	99,6	99,6	99,8
	Není odpověď	3	,2	,2	100,0
	Total	1562	100,0	100,0	

Níže jsou uvedeny různé události, které mohou děti rozrušit. Prosím, uveďte, zda se některé z nich odehrály od té doby, co byly dítěti 3 roky. Bylo sexuálně zneužito

	Frequency	Percent	Valid Percent	Cumulative Percent
Valid ano, zapůsobilo to na mne silně	5	,3	,3	,3
ano a dotklo se mne to dost	4	,3	,3	,6
ano, ale nedotklo se mne to	1	,1	,1	,6
nepřihodilo se to	1546	99,0	99,0	99,6
není odpověď	6	,4	,4	100,0
Total	1562	100,0	100,0	

Níže jsou uvedeny různé události, které mohou děti rozrušit. Prosím, uveďte, zda se některé z nich odehrály od té doby, co byly dítěti 3 roky. Bylo někým fyzicky poraněno

	Frequency	Percent	Valid Percent	Cumulative Percent
Valid ano, zapůsobilo to na mne silně	6	,4	,4	,4
ano a dotklo se mne to dost	13	,8	,8	1,2
ano. Ale zapůsobilo to na mne málo	24	1,5	1,5	2,8
ano, ale nedotklo se mne to	15	1,0	1,0	3,7
nepřihodilo se to	1499	96,0	96,0	99,7
není odpověď	5	,3	,3	100,0
Total	1562	100,0	100,0	

Níže jsou uvedeny různé události, které mohou děti rozrušit. Prosím, uveďte, zda se některé z nich odehrály od té doby, co byly dítěti 3 roky. Bylo vzato do ústavu/ústavní péče

	Frequency	Percent	Valid Percent	Cumulative Percent
Valid ano, zapůsobilo to na mne silně	14	,9	,9	,9
ano a dotklo se mne to dost	2	,1	,1	1,0
ano. Ale zapůsobilo to na mne málo	4	,3	,3	1,3
ano, ale nedotklo se mne to	1	,1	,1	1,3
nepřihodilo se to	1535	98,3	98,3	99,6
není odpověď	6	,4	,4	100,0
Total	1562	100,0	100,0	

Níže jsou uvedeny různé události, které mohou děti rozrušit. Prosím, uveďte, zda se některé z nich odehrály od té doby, co bylo dítěti 5let. Bylo sexuálně zneužito

		Frequency	Percent	Valid Percent	Cumulative Percent
Valid	Ano a bylo velmi rozrušeno	20	1,3	1,3	1,3
	Ano a bylo dost rozrušeno	1	,1	,1	1,3
	Ne, nestalo se	1533	98,1	98,1	99,5
	Není odpověď	8	,5	,5	100,0
	Total	1562	100,0	100,0	

Níže jsou uvedeny různé události, které mohou děti rozrušit. Prosím, uveďte, zda se některé z nich odehrály od té doby, co bylo dítěti 5let. Bylo někým fyzicky poraněno

		Frequency	Percent	Valid Percent	Cumulative Percent
Valid	Ano a bylo velmi rozrušeno	24	1,5	1,5	1,5
	Ano a bylo dost rozrušeno	16	1,0	1,0	2,6
	Ano a bylo trochu rozrušeno	15	1,0	1,0	3,5
	Ano, ale nebylo rozrušeno	16	1,0	1,0	4,5
	Ne, nestalo se	1483	94,9	94,9	99,5
	Není odpověď	8	,5	,5	100,0
	Total	1562	100,0	100,0	

Níže jsou uvedeny různé události, které mohou děti rozrušit. Prosím, uveďte, zda se některé z nich odehrály od té doby, co bylo dítěti 5let. Bylo vzato do ústavní péče

		Frequency	Percent	Valid Percent	Cumulative Percent
Valid	Ano a bylo velmi rozrušeno	26	1,7	1,7	1,7
	Ano a bylo dost rozrušeno	6	,4	,4	2,0
	Ano a bylo trochu rozrušeno	1	,1	,1	2,1
	Ano, ale nebylo rozrušeno	1	,1	,1	2,2
	Ne, nestalo se	1517	97,1	97,1	99,3
	Není odpověď	11	,7	,7	100,0
	Total	1562	100,0	100,0	

PŘÍLOHA č. 5 - přílohy k hypotéze č. 2:

Příloha - chování matky k dítěti:

Níže je uveden výčet událostí, které mohly vnést do Vašeho života změny. Přihodily se Vám některé z nich od konce šestého měsíce věku dítěte? Pokud ano, označte, prosím, jak silně na Vás zapůsobily: Vy jste byla citově krutá na Vaše děti

	Frequency	Percent	Valid Percent	Cumulative Percent
Valid ano, zapůsobilo to na mne silně	7	,4	,4	,4
ano a dotklo se mne to dost	8	,5	,5	1,0
ano. Ale zapůsobilo to na mne málo	5	,3	,3	1,3
ano, ale nedotklo se mne to	1	,1	,1	1,3
nepřihodilo se to	1535	98,3	98,3	99,6
není odpověď	6	,4	,4	100,0
Total	1562	100,0	100,0	

Níže je uveden výčet událostí, které mohly vnést do Vašeho života změny. Přihodily se Vám některé z nich od konce šestého měsíce věku dítěte? Pokud ano, označte, prosím, jak silně na Vás zapůsobily: Vy jste byla fyzicky hrubá na Vaše děti

	Frequency	Percent	Valid Percent	Cumulative Percent
Valid ano, zapůsobilo to na mne silně	9	,6	,6	,6
ano a dotklo se mne to dost	17	1,1	1,1	1,7
ano. Ale zapůsobilo to na mne málo	7	,4	,4	2,1
ano, ale nedotklo se mne to	5	,3	,3	2,4
nepřihodilo se to	1517	97,1	97,1	99,6
není odpověď	7	,4	,4	100,0
Total	1562	100,0	100,0	

Níže je uveden výčet událostí, které mohly vnést do Vašeho života změny. Příhodily se Vám některé z nich za posledních 18měs.?Pokud ano, označte, prosím, jak silně na Vás zapůsobily: Vy jste byla fyzicky hrubá na Vaše děti

		Frequency	Percent	Valid Percent	Cumulative Percent
Valid	ano, zapůsobilo to na mne silně	18	1,2	1,2	1,2
	ano a dotklo se mne to dost	34	2,2	2,2	3,3
	ano. Ale zapůsobilo to na mne málo	7	,4	,4	3,8
	ano, ale nedotklo se mne to	8	,5	,5	4,3
	nepřihodilo se to	1494	95,6	95,6	99,9
	není odpověď	1	,1	,1	100,0
	Total	1562	100,0	100,0	

Níže je uveden výčet událostí, které mohly vnést do Vašeho života změny. Příhodily se Vám některé z nich za posledních 18měsíců? Pokud ano, označte, prosím, jak silně na Vás zapůsobily: Vy jste byla citově krutá na Vaše děti

		Frequency	Percent	Valid Percent	Cumulative Percent
Valid	ano, zapůsobilo to na mne silně	10	,6	,6	,6
	ano a dotklo se mne to dost	17	1,1	1,1	1,7
	ano. Ale zapůsobilo to na mne málo	3	,2	,2	1,9
	ano, ale nedotklo se mne to	1	,1	,1	2,0
	nepřihodilo se to	1530	98,0	98,0	99,9
	není odpověď	1	,1	,1	100,0
	Total	1562	100,0	100,0	

Níže je uveden výčet událostí, které mohly vnést do Vašeho života změny. Přihodily se Vám některé z nich za poslední tři roky? Pokud ano, označte, prosím, jak silně na Vás zapůsobily: Vy jste byla citově krutá na Vaše děti

	Frequency	Percent	Valid Percent	Cumulative Percent
Valid ano, zapůsobilo to na mne silně	15	1,0	1,0	1,0
ano a dotklo se mne to dost	26	1,7	1,7	2,6
ano. Ale zapůsobilo to na mne málo	3	,2	,2	2,8
ano, ale nedotklo se mne to	1	,1	,1	2,9
nepřihodilo se to	1507	96,5	96,5	99,4
není odpověď	10	,6	,6	100,0
Total	1562	100,0	100,0	

Níže je uveden výčet událostí, které mohly vnést do Vašeho života změny. Přihodily se Vám některé z nich za poslední tři roky? Pokud ano, označte, prosím, jak silně na Vás zapůsobily: Vy jste byla fyzicky hrubá na Vaše děti

	Frequency	Percent	Valid Percent	Cumulative Percent
Valid ano, zapůsobilo to na mne silně	29	1,9	1,9	1,9
ano a dotklo se mne to dost	59	3,8	3,8	5,6
ano. Ale zapůsobilo to na mne málo	8	,5	,5	6,1
ano, ale nedotklo se mne to	9	,6	,6	6,7
nepřihodilo se to	1450	92,8	92,8	99,6
není odpověď	7	,4	,4	100,0
Total	1562	100,0	100,0	

Níže je uveden výčet událostí, které mohly vnést do Vašeho života změny. Přihodily se Vám některé z nich za posledních pět let? Pokud ano, označte, prosím, jak silně na Vás zapůsobily: Vy jste byla citově krutá na Vaše děti

		Frequency	Percent	Valid Percent	Cumulative Percent
Valid	ano, zapůsobilo to na mne silně	20	1,3	1,3	1,3
	ano a dotklo se mne to dost	26	1,7	1,7	2,9
	ano. Ale zapůsobilo to na mne málo	5	,3	,3	3,3
	ano, ale nedotklo se mne to	1	,1	,1	3,3
	nepřihodilo se to	1493	95,6	95,6	98,9
	není odpověď	17	1,1	1,1	100,0
	Total	1562	100,0	100,0	

Níže je uveden výčet událostí, které mohly vnést do Vašeho života změny. Přihodily se Vám některé z nich za posledních pět let? Pokud ano, označte, prosím, jak silně na Vás zapůsobily: Vy jste byla fyzicky hrubá na Vaše děti

		Frequency	Percent	Valid Percent	Cumulative Percent
Valid	ano, zapůsobilo to na mne silně	25	1,6	1,6	1,6
	ano a dotklo se mne to dost	38	2,4	2,4	4,0
	ano. Ale zapůsobilo to na mne málo	8	,5	,5	4,5
	ano, ale nedotklo se mne to	4	,3	,3	4,8
	nepřihodilo se to	1472	94,2	94,2	99,0
	není odpověď	15	1,0	1,0	100,0
	Total	1562	100,0	100,0	

PŘÍLOHA č. 6 - podmínky

Označení řádek se stejnými kódy:

$(P1 = P1a) \ \& \ (P1a = P2) \ \& \ (P2 = N3) \ \& \ (N3 = PN61) \ \& \ (PN61 = KOD_RODINY) \ \& \ (KOD_RODINY = KOD61) \ \& \ (KOD61 = PN181) \ \& \ (PN181 = KOD_RODINY_A) \ \& \ (KOD_RODINY_A = KOD181) \ \& \ (KOD181 = PN182) \ \& \ (PN182 = T1) \ \& \ (T1 = KOD_RODINY_B) \ \& \ (KOD_RODINY_B = KOD_RODINY_C) \ \& \ (KOD_RODINY_C = T2) \ \& \ (T2 = F1) \ \& \ (F1 = F1_A) \ \& \ (F1_A = KODF1) \ \& \ (KODF1 = F2) \ \& \ (F2 = P1)$

Vybrání žen s kterýmkoliv traumatem (výjimkou je zapůsobilo málo):

$(ANY(G5III,1) + ANY(G5V,1) + ANY(G4IV,1) + ANY(F21,1,2) + ANY(F17,1,2) + ANY(F18,1,2) + ANY(F19,1,2) + ANY(F23,1,2) + ANY(B8,1) + ANY(B9,1) + ANY(B10,1)) \geq 1$

Vybrání žen s právě x počtem traumat:

$(ANY(G5III,1) + ANY(G5V,1) + ANY(G4IV,1) + ANY(F21,1,2) + ANY(F17,1,2) + ANY(F18,1,2) + ANY(F19,1,2) + ANY(F23,1,2) + ANY(B8,1) + ANY(B9,1) + ANY(B10,1)) = x$

Traumatická událost v životě dítěte - 18 měsíců:

$ANY(H6,1,2,3) + ANY(H5,1,2,3) + ANY(H1,1,2,3) \geq 1$

Traumatická událost v životě dítěte - 3roky:

$ANY(C6,1,2,3) + ANY(C5,1,2,3) + ANY(C1,1,2,3) \geq 1$

Traumatická událost v životě dítěte - 5 let:

$ANY(C6_A,1,2,3) + ANY(C5_A,1,2,3) + ANY(C1_A,1,2,3) \geq 1$

Krutost matky na dítě - 6 měsíců:

$ANY(D39,1,2) + ANY(D28,1,2) \geq 1$

Krutost matky na dítě - 18 měsíců:

$ANY(E39_A,1,2) + ANY(E28,1,2) \geq 1$

Krutost matky na dítě - 3roky:

$ANY(E28_A,1,2) + ANY(E39_B,1,2) \geq 1$

Krutost matky na dítě - 5let:

$ANY(E39_C,1,2) + ANY(E28_B,1,2) \geq 1$

Krutost matky na dítě za celé sledované období:

$ANY(D39,1,2) + ANY(D28,1,2) + ANY(E39_A,1,2) + ANY(E28,1,2) + ANY(E28_A,1,2) + ANY(E39_B,1,2) + ANY(E39_C,1,2) + ANY(E28_B,1,2) \geq 1$

Jakékoliv trauma dítěte v kterémkoliv období zkoumaného věku:

$ANY(H6,1,2,3) + ANY(H5,1,2,3) + ANY(H1,1,2,3) + ANY(C6,1,2,3) + ANY(C5,1,2,3) + ANY(C1,1,2,3) + ANY(C6_A,1,2,3) + ANY(C5_A,1,2,3) + ANY(C1_A,1,2,3) \geq 1$

Patologické chování matky k dítěti:

$ANY(D39,1,2) + ANY(D28,1,2) + ANY(E39_A,1,2) + ANY(E28,1,2) + ANY(E28_A,1,2) + ANY(E39_B,1,2) + ANY(E39_C,1,2) + ANY(E28_B,1,2) \geq 1$

Traumatická událost v životě dítěte - 18 měsíců,3roky,5 let :

$ANY(H6,1,2,3) + ANY(H5,1,2,3) + ANY(H1,1,2,3) + ANY(C6,1,2,3) + ANY(C5,1,2,3) + ANY(C1,1,2,3) + ANY(C6_A,1,2,3) + ANY(C5_A,1,2,3) + ANY(C1_A,1,2,3) \geq 1$

LITERATURA:

- (1) *Anděl, Jiří*: Matematická statistika (SNTL, 1985)
- (2) *Hebák, Hustopecký*: Vícerozměrné statistické metody (SNTL, 1987)
- (3) *McDonald, Roderick P.*: Faktorová analýza
- (4) *Bentovim, Arnon*: Týrání a sexuální zneužívání v rodinách (Grada, 1998)
- (5) *Disman, Miroslav*: Jak se vyrábí sociologická znalost (Karolinum, 2000)
- (6) *Dunovský, Dytrych, Matějček a kol.*: Týrané, zneužívané a zanedbávané dítě (Grada, 1995)
- (7) *Dunovský, Jiří, a kol.*: Sociální pediatrie - vybrané kapitoly (Grada, 1999)
- (8) *Ferjenčík, Ján*: Úvod do metodologie psychologického výzkumu (Portál, 2000)
- (9) *Jacobs, Janet L.*: Victimized Daughters (Routledge, 1994)
- (10) *Pöthe, Peter*: Dítě v ohrožení (GG, 1999)
- (11) *Weiss, Zvěřina*: Sexuální chování obyvatel České republiky (AlbertaPlus, 1994)
- (12) *Weiss a kol.*: Sexuální zneužívání, pachatelé a oběti (Grada, 2000)