

**UNIVERZITA KARLOVA V PRAZE**

**Přírodovědecká fakulta**

katedra sociální geografie a regionálního rozvoje



**POHLED TŘÍ GENERACÍ NA ŽIVOT V MĚSTSKÉ ČÁSTI  
PRAHA - KUNRATICE**

**THE LIFE IN PRAHA – KUNRATICE FROM THE POINT OF VIEW OF THREE GENERATIONS**

Bakalářská práce

Tereza Hrušková

květen 2010

Vedoucí práce: RNDr. Jana Temelová, Ph.D.

Prohlašuji, že jsem tuto práci vypracovala samostatně a všechny použité prameny jsem řádně citovala.

Jsem si vědoma toho, že při použití výsledků, získaných v této práci, mimo Univerzitu Karlovu je možné pouze po písemném souhlasu této univerzity.

Svoluji k zapůjčení této práce pro studijní účely a souhlasím s tím, aby byla řádně vedena v evidenci vypůjčovatelů.

V Praze dne 17. května 2010

.....

Tereza Hrušková

### **Poděkování**

Na tomto místě bych chtěla poděkovat především RNDr. Janě Temelové, Ph.D. za cenné rady a přátelský přístup. Děkuji rodině a mým nejbližším za věnovanou podporu během celého studia. V neposlední řadě Kristýně Pokorné za připomínky a kritiku práce.

## **POHLED TŘÍ GENERACÍ NA ŽIVOT V MĚSTSKÉ ČÁSTI PRAHA – KUNRATICE**

### **Abstrakt**

Bakalářská práce je věnována pohledu rezidentů pražské městské části na život. Diskutováno je hodnocení kvality života, z toho vyplývající rezidenční spokojenost v určitých životních fázích člověka. Vlastní průzkum probíhá formou případové studie, která se zabývá územím městské části Praha – Kunratice a jejím hodnocením třemi různými cílovými skupinami. Na základě terénního pozorování a strukturovaných rozhovorů je nastíněna rozdílnost názorů cílových skupin.

**Klíčová slova:** kvalita života, rezidenční spokojenost, životní fáze, Praha – Kunratice

## **THE LIFE IN PRAHA – KUNRATICE FROM THE POINT OF VIEW OF THREE GENERATIONS**

### **Abstract**

Bachelor's thesis is devoted to resident's view of one quarter of the city. The notion „approach in assessing quality of life and residential satisfaction in life phase“ is discussed in this paper. The research itself is based on case study focusing on the part of the city Praha – Kunratice and its evaluation by three different target groups. On the basis of field survey a structured interviews the differences between target groups are shown.

**Key words:** quality of life, residential satisfaction, life phase, Praha – Kunratice

# Obsah

<b>Abstrakt</b> .....	<b>4</b>
<b>Seznam grafů, tabulek, obrázků a příloh</b> .....	<b>6</b>
<b>1 Úvod</b> .....	<b>7</b>
<b>2 Teoretické zarámování</b> .....	<b>9</b>
2.1 Pohled na hodnocení kvality života ve městě .....	10
2.1.1 Kvantitativní ukazatele.....	10
2.1.2 Kvalitativní ukazatele .....	12
2.2 Pohled na hodnocení rezidenční spokojenosti .....	13
2.2.1 Měření míry rezidenční spokojenosti.....	13
2.2.2 Postoj jedince k jeho rezidenčnímu prostředí.....	14
2.3 Životní fáze a jejich vliv na rezidenční spokojenost .....	15
<b>3 Metodika sběru dat v MČ Praha – Kunratice</b> .....	<b>17</b>
3.1 Měření objektivních faktorů .....	17
3.2 Měření subjektivních faktorů .....	18
<b>4 Případová studie</b> .....	<b>21</b>
4.1 Základní charakteristika městské části Praha – Kunratice .....	21
4.2 Historie území městské části Praha – Kunratice .....	23
4.3 Výsledky šetření .....	24
4.3.1 Objektivní dimenze šetření .....	25
4.3.2 Subjektivní dimenze šetření .....	29
<b>5 Závěr</b> .....	<b>38</b>
<b>Seznam literatury</b> .....	<b>40</b>
<b>Přílohy</b> .....	<b>44</b>

## SEZNAM GRAFŮ

Graf 1: Využívaná místní zařízení podle cílových skupin.....	31
Graf 2: Obchody a služby vyhledávané jinde .....	33
Graf 3: Společenské zapojení .....	34
Graf 4: Porovnání společných aktivit cílových skupin .....	36
Graf 5: Vztah k místu bydliště .....	36

## SEZNAM TABULEK

Tab. 1: Metodika sběru dat.....	17
Tab. 2: Využití plochy MČ Praha – Kunratice v ha.....	26
Tab. 3: Výběrové identifikační údaje respondentů.....	30
Tab. 4: Vztah s přáteli .....	35

## SEZNAM OBRÁZKŮ

Obr. 1: ZSJ MČ Praha–Kunratice a MČ Praha–Kunratice mezi ostatními MČ hl. m. Prahy ...	21
Obr. 2: Věková pyramida obyvatelstva MČ Praha – Kunratice za rok 2007 .....	22
Obr. 3: Bytová výstavba na území MČ Praha - Kunratice .....	23
Obr. 4: Náměstí TGM v Kunraticích, rok 1909 .....	24
Obr. 5: Náměstí TGM v Kunraticích, rok 2009 .....	24
Obr. 6: Obrázek území, kde bylo prováděno pozorování cílových skupin .....	25
Obr. 7: Náčrt využití půdy v MČ Praha - Kunratice .....	26
Obr. 8: ZŠ Kunratice po rekonstrukci .....	27
Obr. 9: Přehled objektů v MČ Praha – Kunratice .....	28
Obr. 10: Body zájmu cílových skupin.....	29

## SEZNAM PŘÍLOH

Příloha 1: Dotazník

Příloha 2: Charakteristické obrázky z MČ Praha – Kunratice

# 1 Úvod

Tato práce je věnována městské části Praha – Kunratice (dále Kunratice). Bydlím zde od narození a během mého života Kunratice prošly velkými změnami jak v oblasti stavební, tak i co se týče možností trávení volného času. S modernizací a vývojem lidské společnosti se mění i postoj ke kvalitě prostředí. Dnes se musí místo bydliště představit jako otevřený prostor plný zeleně s kvalitní infrastrukturou. Velice mě těší, že v Kunraticích mohu bydlet a trávím na území této MČ mnoho času. Právě proto jsem se rozhodla zjistit, jestli tento pocit sdílí i ostatní obyvatelé.

Základním cílem mého šetření je najít rozdíly v požadavcích na obytné prostředí mezi různými věkovými skupinami rezidentů Kunratic. Člověk během svého života mění názory a zvyšuje nároky na prostředí, v němž žije. Šetření zkoumá sociální vazby obyvatelů Kunratic k místu svého bydliště, spokojenost s nabídkou služeb a možnosti trávení volného času. Výběr respondentů byl zúžen na tři fáze životního cyklu, a to student, mladá rodina a senior. Vybrala jsem si je z důvodu, že na rozdíl od ekonomicky aktivního obyvatelstva jsou nějakým způsobem omezeny ve volném pohybu po okolí, více vázány na místo bydliště.

V případové studii se zabývám hodnocením rezidenční spokojenosti v závislosti na životním cyklu obyvatel. Šetření mezi rezidenty Kunratic bylo rozřazeno do níže uvedených tematických oblastí a jejich výpovědi byly následně porovnány. Oblasti výzkumných otázek:

- spokojenost s občanskou vybaveností a možnostmi trávení volného času
- vytváření sociálních kontaktů
- vztah k místu bydliště

Městská část Praha – Kunratice se nachází na jižním okraji Prahy, čímž nabízí hojnou zástavbu rodinných domů, ale díky zavedené městské hromadné dopravě i dobré spojení s centrem města. Tím nabízí vhodné zázemí pro všechny mé cílové skupiny. Na zkoumaném území se objevuje mnoho prvků občanské vybavenosti, tudíž očekávám, že většina obyvatel tyto prvky využívá a tráví svůj volný čas právě zde. Pokud tak obyvatelé činí, dochází k jejich propojení a vzniká přátelské sousedské klima. Mezi vybranými cílovými skupinami rezidentů městské části Praha – Kunratice budu vycházet z následujících očekávání:

- senioři a mladé rodiny využívají místní občanské vybavení více než studenti
- nejvíce tráví svůj volný čas na území svého bydliště mladé rodiny
- většina rezidentů má přátele mezi ostatními obyvateli
- senioři se cítí v této městské části nejvíce doma

Moje práce je strukturovaná následovně. V první kapitole je odůvodněn výběr tématu práce a představena případová studie. Následně jsou stanoveny oblasti výzkumných otázek v šetření mezi rezidenty a z toho vyplývající očekávání.

Druhá kapitola se věnuje teoretickému zarámování dané problematiky. Uvádím zde možnosti hodnocení kvality života a následně rezidenčního prostředí, neboť oba pojmy spolu úzce souvisí. V této kapitole jsem čerpala převážně ze zahraničních zdrojů.

Ve třetí kapitole se zabývám metodikou výzkumu. Popisuji postup práce ve dvou dimenzích – objektivní a subjektivní. V rámci objektivní dimenze zpracovávám data, která jsou nezávislá na postoji obyvatelů Kunratic. Ve druhé, subjektivní dimenzi popisuji, jaké jsem zvolila postupy pro výzkum subjektivního hodnocení rezidentů Kunratic.

Čtvrtá kapitola se věnuje samotné případové studii v městské části Praha – Kunratice. Uvádím zde základní charakteristiku Kunratic a popisuji jejich historický vývoj. Stěžejní částí studie jsou výsledky vlastního šetření, které jsou rozděleny na objektivní a subjektivní dimenzi.

Pátou, poslední kapitolou je závěr, kde shrnuji výsledky šetření a snažím se potvrdit má očekávání.



## 2 Teoretické zarámování

Moderní civilizace je do značné míry civilizací městskou. Ve starověku se sice velká města stavěla, ale nežilo v nich ani celých 10 % z celkového počtu lidí. Dříve byl zásadní problém s dopravou, zásobováním, nedostatečnou hygienou a ohrožením obyvatel měst dobytelskými zásahy (Jandourek 2003). Díky vývoji průmyslového a ekonomického systému společnosti máme usnadněné osidlování měst. Dnes je globální urbanizace vyčíslená přibližně na 50 % (Toušek, Kunc, Vystoupil 2008).

Moje práce se zabývá pohledem obyvatelů městské části Praha – Kunratice na život v této lokalitě. Jako hlavní teoretický poklad jsem zvolila zahraniční studie o výzkumech hodnocení kvality života (Santos, Martinsová 2006) a rezidenční spokojenosti (Amérigo, Aragonés 1997). Obě dimenze spolu úzce souvisí. Pokud obyvatelé pocítí vysoký stupeň spokojenosti s místem svého bydliště, je pravděpodobné, že se přibližují lepší kvalitě života.

Jak ve své diplomové práci konstatuje Dvořáková (2008), kvalita života je vědci určována pomocí dvou základních dimenzí: subjektivní a objektivní. V subjektivní se jedná o psychologický rozměr kvality života. Přesněji vyjádřeno pomocí Schuesslera a Fishera (1985), tento rozměr reprezentují ukazatele vypovídající o pocitu blaha, uspokojení, štěstí, lásky, mezilidských vztahů, vnímání životních hodnot a chápání života. Druhá dimenze, objektivní, pojednává o environmentálním rozměru, který silně ovlivňuje psychologický rozměr kvality života (Massam 2002).

Rezidenční spokojenost neboli spokojenost se svým místem bydlištěm komentuje Pacione (2003), kde uvádí jako hlavní cíl sociální geografie hodnocení vztahu mezi lidmi a jejich rezidenčním prostředím. Podobný cíl má i zkoumání urbánní kvality života (Dvořáková 2008) a proto v teorii nastíním možnosti hodnocení jak kvality života, tak i rezidenční spokojenosti.

Město sice může působit jako příslib lepší kvality života, ale nesmíme opomenout lokální problémy velkoměst, například ekologické znečištění, vyšší kriminalitu či chudobu sociálně slabé vrstvy obyvatel (Santos, Martinsová 2006).

V této kapitole se okrajově věnuji jednomu z možných postupů při nahlížení na kvalitu života ve městě a dále na způsob hodnocení rezidenční spokojenosti. Ve své případové studii budu komentovat názory obyvatel městské části na jejich rezidenční prostředí. Jak bylo výše řečeno, výzkum kvality života a spokojenost s místem bydliště spolu úzce souvisí.

## 2.1 Pohled na hodnocení kvality života ve městě

Podle „Dictionary of Human Geography“ je kvalita života vysvětlena jako „míra blaha jednotlivce nebo skupiny“. Mnoho studií kvality života se soustředí na aspekty sociálních podmínek. Geografické studie se zaměřují na mapování populačních indikátorů specifických území (Johnston a kol. 2000).

Města jsou politickými a ekonomickými dominantami území. Obvykle skýtají více možností pracovního uplatnění, je v nich koncentrováno bohatství a díky své různorodosti a neustálému vývoji nabízejí mnoho prostoru pro inovace. Při empirické studii měst jsou kvantitativní indikátory založeny na přírodních, ekonomických a sociálních podmínkách a vycházejí ze statistických dat. Naopak kvalitativní data jsou tvořena na základě výpovědí občanů konkrétního místa (Santos, Martinsová 2006).

### 2.1.1 Kvantitativní ukazatele

Kvantitativní ukazatele zde dělím na čtyři základní sféry: životní prostředí, hmotné kolektivní zázemí, ekonomické podmínky a společnost. Každá skupina se pak zahrnuje několik konkrétních příkladů.

#### Životní prostředí

Pokud se lidé stěhují do města, je jejich pravděpodobným motivem snaha zlepšit si životní úroveň či získat zaměstnání. Dnešní společnost však začíná zelené plochy sloužící k odpočinku vyžadovat i po městech. Taková místa lze vytvořit například formou obnovy nevyužitých prostranství, parků či „městských lesů“.

Santos a Martinsová (2006) kvalitu životního prostředí určují ve své studii pomocí různých kvantitativních ukazatelů. Jedním z nich je například výše zmíněný podíl zeleně na celkové rozlohu města, dalším fyzickým ukazatelem může být klima, kdy postupujeme tak, že vypočítáme průměrný počet deštivých dnů či počet hodin slunečního svitu denně. Významným faktorem ovlivňujícím životní prostředí je hluk, který obvykle ve městech dosahuje vysokých hodnot. Pokud bude hladina hluku vysoká, bude to narušovat psychickou stabilitu člověka. Ve městech bývá i vyšší znečištění vzduchu. To můžeme určit porovnáním počtu dnů s vyššími emisemi. Základní životní podmínkou je voda, tedy dalším ukazatelem je stupeň znečištění vodních zdrojů či počet obyvatel, kteří mají přístup k pitné vodě.

#### Hmotné kolektivní zázemí / občanská vybavenost

Hmotným kolektivním zázemím se rozumí veškerá zařízení, která jsou k dispozici obyvatelům daného města (Santos, Martinsová 2006). Přepočtem množství těchto zařízení

na jednoho obyvatele můžeme dostat kvantifikovaná data, která lze následně porovnávat mezi jednotlivými zkoumanými jednotkami, tedy v dimenzi urbánní kvality života. Jako první bych zmínila zařízení pro trávení volného času. Jednak se jedná o kulturní zařízení, mezi něž můžeme řadit například množství divadel, uměleckých galerií, muzeí či veřejných knihoven, jednak o sportovní zařízení jako například sportovní haly, multifunkční sportovní hřiště, bazény, tenisové kurty a podobně. Pro rodiny s malými dětmi je velmi důležitým ukazatelem množství vzdělávacích zařízení, tedy mateřské či základní školy. Následně můžeme vyhodnotit i vybavení škol počítači, dnes nezbytným doplňkem vyučování (Hadlač a kol. 2005).

Ke skupině sociálních a zdravotních budov zařadíme kapacitu lůžek nemocnic, doktorů, denních sester či center se zdravotní péčí. V případě starších osob je pak důležité, zda dané město disponuje zařízeními pro nemohoucí (domov důchodců apod.). Klíčovým ukazatelem pro pohyb ve městě je veřejná doprava. Zde můžeme měřit průměrnou rychlost přepravy veřejnou či osobní dopravou. Do hmotného předpokladu města můžeme zařadit množství nabízených služeb, obchodů, hotelů či restaurací na obyvatele (Santos, Martinsová 2006).

### **Ekonomické podmínky**

Sféra ekonomických podmínek popisuje město jako centrum ekonomické aktivity a zaměřuje se to, jak je jimi jednotlivec ovlivněn. Základním ukazatelem je příjem obyvatel a jejich spotřeba, což lze měřit například průměrnou měsíční mzdou, počtem osob závislých na ostatních členech rodiny, množstvím aut na obyvatele či přístupem k internetu (Santos, Martinsová 2006).

Kvalita trhu práce může být hodnocena z hlediska počtu pracovních míst na obyvatele, počtem kvalifikovaných a vysoce kvalifikovaných pracovníků či mírou nezaměstnaných registrovaných na úřadech práce.

Dobrá lokalita místa bydliště se vyznačuje i vysokými cenami nabízených nemovitostí, výší průměrného měsíčního nájmu či množstvím rekonstrukcí ke zkvalitnění sídelních podmínek, které se na daném území provádějí (Santos, Martinsová 2006).

### **Společenská sféra**

Společenská sféra zahrnuje údaje o místní populaci, vztahy mezi rezidenty dané oblasti a jejich účast na místním společenském dění. Danou místní populaci charakterizují ukazatele jako například počet živě narozených dětí či množství cizinců. Co se týče vzdělání společnosti, vypovídajícím indikátorem je počet vysokoškoláků a jejich dosažený titul či množství těch, kteří studium nedokončili. Úroveň společnosti vyplývá například z množství kulturních představení,

návštěvnosti muzeí, počtu veřejných knihoven, volební účasti, počtu dobrovolných asociací (Santos, Martinsová 2006).

## **Shrnutí**

Většina odborníků se shoduje o propojení kvantitativních a kvalitativních ukazatelů, příkladem Pacione (2003). Ačkoliv se v mé případové studii zabývám hlavně kvalitními ukazateli popsány v následující kapitole, kvantitativní složka je v menším rozsahu součástí. V té se zaměřím zejména na hmotné kolektivní zázemí a společenskou sféru.

### **2.1.2 Kvalitativní ukazatele**

Kvalitativní výzkum, tedy vymezení souboru kvalitativních ukazatelů, je založen na popisu a interpretaci individuálních a sociálních problémů (jevů). Jeho podstatou je vytvoření komplexního obrazu problému. Důraz je kladen na způsob, jakým lidé představují jevy sociálního světa a svojí zkušenost. Vychází se z empirických dat, mající podobu textů (měkká data) získávaných hloubkovým rozhovorem, studiem dokumentů a nestrukturovaným pozorováním. Výzkum zachycuje složitost situací každodenního života a je prováděn v přirozeném prostředí (Hendl 1997).

Zpracování kvalitativních dat však má své omezení. Vzhledem k tomu, že se vnímání jednotlivce se mění v čase podle jeho aktuální situace, jsou kvalitativní data nestálá. Každý načerpává životní zkušenosti jiným tempem, má jiné životní hodnoty a mentální zdatnost. Výpovědi respondentů nejsou zcela přirozené, neboť se snaží na tazatele působit lépe, než jací ve skutečnosti jsou (Santos, Martinsová 2006).

Kvalitativní ukazatele se mohou územně rozdělit na základní okruhy subjektivního vjemu kvality života: koncept globální kvality života (všeobecná představa kvalitního života), koncept městské kvality života (nižší územní úroveň – př. sociální problémy města), kvalita života přímo v místě bydliště (pozitiva a negativa rezidenčního prostředí - čtvrtě či susedství), kvalita vlastního osobního života (Santos, Martinsová 2006).

Hodnocením kvality života v subjektivní dimenzi se zabývá i WHO (Mezinárodní zdravotnická organizace), která při jejím zkoumání používá kvalitativní ukazatele. Hlavní důraz při svém výzkumu klade na „individuální chápání vlastního životního postavení v kontextu kulturního a hodnotového systému.“ (Dvořáková 2008, s. 13)

Výzkum ze Singapuru (Seik 2000) v letech 1997 - 1998, který je zaměřen na urbánní kvalitu života, se zakládá na subjektivním hodnocení ukazatelů rodinného života, vzdělání, bohatství, společenského života, osobního rozvoje, bydlení, životního prostředí, médií, atd. Pomocí

pětistupňové škály obyvatelé určují stanoviska k daným tématům, spokojenost s nimi a se životem zároveň. Pro tento výzkum je použita městská a lokální úroveň.

Vždy je přínosné použít obě varianty výzkumu, jak objektivní (kvantitativní data), tak subjektivní (kvalitativní data). Propojení těchto dvou taktik vede ke snadnějšímu a hlubšímu porozumění lokálním podmínkám (Santos, Martinsová 2006).

## **Shrnutí**

Hlavní částí mé práce je subjektivní dimenze šetření. Podle Santose a Martinsové (2006) se zaměřím na úroveň místa bydliště, konkrétně na městskou část. Sběr dat bude získáván pomocí strukturovaných otevřených rozhovorů (Hendl 1997) mezi rezidenty konkrétní městské části.

## **2.2 Pohled na hodnocení rezidenční spokojenosti**

Rezidenční spokojenost popisuje vztah mezi člověkem a jeho rezidenčním prostředím. Tento ukazatel charakterizuje postoje obyvatel ke svému okolnímu prostředí. Výzkum rezidenční spokojenosti je součástí výzkumu kvality rezidenčního prostředí, ze kterého vyplývá všeobecný názor na kvalitu života ve zkoumaném místě. Spouštěcím mechanismem pro jakékoliv výzkumy na úrovni řešení kvality rezidenční oblasti je rezidenční proměnlivost (Weidemann, Anderson 1985).

### **2.2.1 Měření míry rezidenční spokojenosti**

Při zkoumání rezidenční spokojenosti se postupuje tak, že se pomocí individuálního dotazování zjišťují subjektivní názory rezidentů žijících v dané oblasti (Amerigo, Aragonese 1997). Vzhledem k tomu, že tato problematika zahrnuje široké spektrum proměnných, je na místě sestavit vhodný dotazník, který by všechny proměnné obsahoval.

Na univerzitě v Barceloně se rezidenční spokojeností zabývá Maria Amerigo. Po mnoha svých studiích společně s Juanem I. Aragonese (1997) vytvořili koncept dotazníku vypovídající právě o rezidenční spokojenosti, jehož oficiální název je „Questionnaire on residential satisfaction“ (QRS). Celý dotazník je rozdělen na čtyři základní oddíly.

Prvním oddílem jsou indikátory okolního prostředí. Respondenti hodnotí jeho stav na třech územních úrovních: čtvrť, dům a sousedé. Obyvatelé hodnotili jednotlivé otázky pomocí předurčených škál. Základem byla myšlenka, aby respondent kvantifikoval vnímání okolního prostředí kolem sebe. (Např.: Jakou měrou jsou parky znečištěné? Velice – spíše znečištěné – spíše neznečištěné – málo.)

Druhý oddíl se týká míry uspokojení s rezidenčním prostředím. Je založen na přímých i nepřímých otázkách, které mají za úkol zjistit stupeň spokojenosti se čtvrtí, domem a sousedy. Třetí oddíl se věnuje sociálně-demografickým a osobnostním charakteristikám respondentů a poslední oddíl zkoumá aspekt chování, který popisuje působení každého respondenta ve svém rezidenčním prostředí.

### **2.2.2 Postoj jedince k jeho rezidenčnímu prostředí**

Kumbárová (2009) ve své diplomové práci píše: „Báková (1997) dodává, že obsahem uspokojování potřeb bydlení je reprodukce a rozvoj člověka jako sociální bytosti realizující se v mimopracovním čase a v obytném prostředí, které tvoří nejenom bytový dům a jeho zařízení, ale i širší obytné prostředí lokality.“ (Kumbárová 2009, s. 18)

Struktura bytu, domu a celého obytného prostředí je ovlivněna vnitřními a vnějšími činiteli. Mezi vnitřní patří například struktura a funkce rodiny, velikost a skladba domácnosti, postoje a přání, atd. Naopak mezi vnější činitele struktury bytů, domů a širšího obytného prostředí spadají například složky vnějšího přírodního prostředí, politickoekonomické činitele (druhy vlastnictví), struktura osídlení a její změny, architektura v rámci prostorového utváření prostředí (Musil 1971).

Podle Amerigové a Aragonese (1997) lze vztah jedince k rezidenčnímu prostředí hodnotit na základě třech úrovní vnímání okolí: kognitivní (poznávací), afektivní (emoční) a behaviorální (konativní). Kognitivní rovina zkoumá respondentovo vnímání své rezidenční oblasti v průběhu dosavadního bydlení. Soustředí se zejména na osobní zkušenosti s danou oblastí či na její znalost. Emocionální rovina se dělí na složky objektivní (hluk, věk, atd.) a subjektivní (vztahy se sousedy, vztah k místu bydliště). Poslední rovina se nazývá behaviorální neboli konativní. Vyjadřuje, jak se lidé ve svém rezidenčním prostředí chovají, a jakým aktivitám se zde věnují. V rámci průzkumu rezidenční spokojenosti (Aragones 1992) bylo zjištěno, že lidé, kteří se aktivně zapojují do dění ve své čtvrti a udržují přátelské vztahy se sousedy, vykazují vysokou míru rezidenční spokojenosti.

Lidé hodnotí podmínky bydlení podle svých přání a skrytých tužeb. Mezi faktory, které určují preference bydlení, patří zejména věk, rodinný stav a dosavadní způsob bydlení. V souvislosti s výše uvedenými faktory hodnocení vztahu prostředí bydliště vstupují do popředí tzv. fáze životního cyklu (Musil 1971).

### **Shrnutí**

Ukázka formy možného dotazníku jako nástroje pro zjišťování rezidenční spokojenosti je poučná. Musíme si však uvědomit odlišnost územní diference, městská část Praha –

Kunratice je diametrálně na jiné úrovni než čtvrtě jiných evropských měst. Je důležité mít na mysli, že subjektivní hodnocení rezidenční spokojenosti ovlivňuje mnoho faktorů. Tím nejdůležitějším jsou fáze životního cyklu, podle kterých člením vlastní šetření.

## 2.3 Životní fáze a jejich vliv na rezidenční spokojenost

Rezidenční spokojenost je ovlivněna i životní fází, ve které se rezidenti nacházejí. Každý se v průběhu života ocitne v různých životních (rodinných) cyklech. Každý jedinec během svého života jednotlivými fázemi prochází svým vlastním tempem, které je ovlivněno biologickými předpoklady, sociologickým zázemím, kulturou i materiálními podmínkami (Jandourek 2003).

Zákonnosti střídání fází nejsou dány jen vnitřními faktory jedince, ale i vnějšími (př. válka). V současné době nelze určit přesné hranice fází životního cyklu (Jandourek 2003). Nastíním pouze orientační rozdělení životních cyklů, které jsou spojeny s mým šetřením, a jejich požadavky na místo bydliště. Tyto požadavky ovlivňuje mnoho faktorů, zejména rodinné zázemí, založení vlastní rodiny - početí dětí, jejich následná výchova. Tím se mění nároky na bydlení. Významnou roli hraje velikost bydlení a jeho lokalita (Musil 1971).

### **Mládí**

Mládí je fáze, kdy se jedinec neřadí mezi děti a ani mezi dospělé. Je to období dokončování fyzických změn započatých v pubertě. Jedinci, kteří patří do této skupiny, se snaží převzít roli dospělého a odpoutat se od rodičů, hledají autoritu a připravují se na budoucí povolání. V tomto období si lidé budují vlastní identitu, místo ve skupině vrstevníků, uznání staršího okolí (Jandourek 2003). V této fázi cyklu již lidé dokážou velmi přesně určit a vyjádřit své nároky na bydlení. Jedinci se nemusí cítit být vázáni na rodiče, ti však stále mají za jejich činnost plnou zodpovědnost.

Hlavní náplní času osob v tomto životním cyklu je absolvování povinné školní docházky a posléze střední vzdělání či pracovní proces. To se úzce váže s místem bydliště. Je pravděpodobné, že pokud mladí vyjíždějí za vzděláním mimo své bydliště, budou tam trávit i čas mimo docházku. Jestli je přeprava z domova do školy složitá nebo zdlouhavá, je místo jejich bydliště bráno jako neatraktivní. Je přirozené, že v životním období experimentování, odmítání autorit a úsilí o nalezení vlastního místa ve společnosti nebude hrát místo bydliště velkou roli (Musil 1971).

### **Dospělost**

Dospělost je životní fáze, kde je pevně dotvořena osobnost daného jedince. Předpokládá se psychická a biologická zralost a převzetí odpovědnosti za svůj život a život svěřených osob,

tedy vlastních potomků. Dále můžeme skupinu dospělých řadit na dvě podskupiny. První podskupina, mladí dospělí, může zahrnovat osoby, které studují a cestují, čímž oddalují nutnost zařadit se do ekonomicky aktivní části obyvatelstva. Druhou podskupinu, dospělí, pak lze charakterizovat jako osoby se stálým a dlouhodobým zaměstnáním, které dosahují vrcholu své duševní a fyzické schopnosti (Jandourek 2003). Dále bych specifikovala skupinu dospělých s minimálně jedním dítětem předškolního věku.

Bytové podmínky se s narozením dítěte zcela změny. Páry se snaží najít lepší bydlení než jejich dosavadní provizorní, či se odstěhují od rodičů. Vztah k rezidenčnímu prostředí se zcela mění hlavně u čerstvých matek, které přerušily zaměstnání a jejich bod zájmu je nyní dětský lékař, nejbližší park, hřiště a obchody. Jedinci, kteří patřili mezi nejaktivnější a nejvíce mobilní, jsou najednou vázáni denním režimem dítěte a omezení v pohybu kvůli kočárku. Pro matky s malými dětmi má sousedství reálný funkční a sociální význam (Musil 1971). Umožnění či podporování kontaktů s jinými matkami v místě bydliště jsou žádané. Nároky na rezidenční prostředí se zvyšují a je kladen stále větší důraz na dobrou územní organizaci a obslužnost (koncentrace služeb a obchodů, dětská hřiště, centra pro matku a dítě a prostory nabízející volnočasové aktivity). Území by mělo celkově působit dojmem bezpečí, čistoty a otevřeného prostoru, pokud možno vyplněného zelení (CMRM 2010).

## **Stáří**

Tato fáze cyklu nastává v době ukončení ekonomické aktivity. Pokročilý věk jedince znamená sníženou schopnost adaptace a narůstající sociální izolovanost danou ztrátou rodinných příslušníků či přátel. Okruh zájmů se zmenší, neboť člověk již není schopen ze zdravotních důvodů (slabší zrak, křehčí kosti apod.) určité aktivity vykonávat (Giddens 1997).

Odchod do důchodu vymezuje stáří lépe než biologický věk, neboť každý stárne jinak rychle. Přichází i změna sociálního statusu, neboť pobírání důchodových dávek znamená snížení finančních příjmů. Navíc mají důchodci po desítkách let zaměstnání nadbytek volného času, což přináší úplně novou životní situaci. Situace žen bývá obtížnější, neboť se obecně dožívají vyššího věku než muži, a tak bývají na sklonku života bez partnerů (Jandourek 2003).

Dobře vybavené rezidenční prostředí s možností dobrých sociálních kontaktů je pro seniory nezbytností. Snížením fyzické pohyblivosti dochází k větším požadavkům na rezidenční prostředí. S přibývajícím věkem využití místní nabídky obchodů a služeb stoupá. U nejstarších se pak znova jako u dětí omezuje jejich koncentrace pohybů na ulici či bytový komplex (Musil 1971).



### 3 Metodika sběru dat v MČ Praha – Kunratice

Všechny metody získávání dat jsem rozdělila do dvou dimenzí: objektivní a subjektivní. V mém šetření se objektivní dimenze zakládá na obecných předpokladech či zpracování konkrétních číselných údajů. Naopak subjektivní dimenze pracuje s názory rezidentů Kunratic. Přehled celého postupu je vyjádřen v níže uvedené tabulce (tab. 1). Začala jsem daty objektivní dimenze a následovala data ze subjektivní. Závěrem předvýzkumu bylo vytvoření konečné formy dotazníku.

**Tab. 1: Metodika sběru dat**

Objektivní dimenze	Subjektivní dimenze
Zpracování statistických dat	Pilotní studie
Práce s místním periodikem	Tvorba dotazníku
Pozorování v terénu	Předvýzkum

*Zdroj: vlastní tabulka*

Do svého šetření jsem zahrнула pouze tři věkové kategorie obyvatelů Kunratic. Hlavní náplň práce je zjistit, zda rezidenční prostředí Kunratic vyhovuje studentům, mladým rodinám a seniorům. Záměrně jsem vynechala skupinu ekonomicky aktivních obyvatel se staršími dětmi, neboť ti nemají na rozdíl od zkoumaných skupin žádné omezení v pohybu mimo Kunratice. Tedy pokud jim nevyhovuje prostředí Kunratic k uspokojení jejich zálib, mohou za nimi dojíždět bez větších problémů do jiných MČ apod.

#### Vymezení cílových skupin:

- student – žák základní nebo střední školy ve věku 13-18 let, pohybem ve svém volném čase není vázán na rodiče
- mladá rodina – partnerský pár, který vychovává minimálně jedno dítě v předškolním věku
- senior – osoba pobírající důchod, tedy bez stálého pracovního poměru

#### 3.1 Měření objektivních faktorů

V mém případě mezi objektivní dimenzi patří faktory, které lze empiricky zjistit, aniž bychom se dotazovali respondenta. Patří sem údaje ze statistických přehledů, články místního periodika „Kunratického zpravodaje“ či pozorování v terénu.

## **Zpracování statistických dat**

Jednou z důležitých částí šetření je zpracování statistických dat. K tomuto kroku mi napomohly internetové stránky Českého statistického úřadu. Zaměřila jsem se na data vztahující se k obyvatelstvu, bytové výstavby a organizační statistiky, které jsou zpracované přímo ve „Statistickém bulletinu – hl. m. Praha“ (aktuální vydání). Data týkající se konkrétně městských částí (souhrnné informace, charakteristika MČ nebo katastrálních území) jsou dohledatelné v „Lexikonu hl. m. Prahy 2009“.

## **Články Kunratického zpravodaje**

Každé dva měsíce Městský úřad Praha – Kunratice vydává Kunratický zpravodaj za účelem informování občanů o místním dění. Mým zdrojem byly hlavně příspěvky z rubrik „Slovo starostky“ a z dalších článků jejích zastupitelů v rubrice „Zastupitelstvo – úřad MČ.“ Tyto články pojednávají o minulých či budoucích stavebních rekonstrukcích, hodnotí činnost zastupitelstva, komentují problémy a úspěchy městské části, informují o změně občanské vybavenosti.

## **Pozorování v terénu**

Při pozorování jsem se soustředila na objekty, které posléze budou předmětem dotazníku pro obyvatele Kunratic. Chodila jsem po území Kunratic a zaznamenávala místa s nabídkou služeb a obchodů, rozmístění dětských hřišť, sportovišť, restaurací, atd. Výsledkem pro mě byl ucelený přehled objektů v Kunraticích, který jsem doplnila pomocí internetu.

V další fázi pozorování jsem si zvolila objekty, které obvykle navštěvují mnou vybrané cílové skupiny obyvatel Kunratic. Vzhledem k velkému věkovému rozdílu mezi skupinami bylo na místě zjistit, zda mají všechny skupiny možnost navštěvovat místní objekty. Vytyčila jsem si několik rušných míst, které během dne mohou navštívit studenti, mladá rodina i senioři. Za rušné místo považuji bod, kde se lidé hodně střídají v nepravidelných intervalech.

Volila jsem běžné přímé pozorování, kde jsem nebyla začleněna do pohybu lidí na místě a fungovala jsem tak jako nezúčastněný divák. Pozorování jsem prováděla průběžně s přestávkami v době mezi 7 – 19 hod ve všední den i o víkendu. Výsledkem byl přehledný seznam míst navštěvovaných cílovými skupinami, který mi následně pomohl při koncipování otázek do dotazníku.

## **3.2 Měření subjektivních faktorů**

Do subjektivní dimenze řadím faktory, které jsou vyhodnoceny na základě výpovědí rezidentů zkoumané oblasti. Při měření subjektivních faktorů jsem postupovala v následujících krocích: pilotní studie, tvorba dotazníku a následný předvýzkum.

## **Pilotní studie**

Pilotní studii jsem zvolila, abych zabránila možnému zkreslení otázek, které hrozilo z toho důvodu, že zde bydlím a na život v Kunraticích pohlížím zaujatě. Pilotní průzkum jsem provedla na malé skupině obyvatel Kunratic na základě řízeného rozhovoru se dvěma náhodně vybranými studenty, maminkami s dětmi a seniory.

Dialog byl zahájen otázkou: „Bydlíte v Kunraticích?“ a následoval řízený rozhovor. Ten byl sestaven z otázek, které měly za účel zjistit potřebné informace ohledně sociálního zázemí, trávení volného času a nabídky služeb a obchodů na území Kunratic. Pokud měl dotazovaný i po konci hovoru tendence pokračovat v dialogu, zaznamenala jsem jeho výpověď.

### Kladené otázky během řízeného rozhovoru:

- Nakupujete potřebné zboží v Kunraticích?
- Jaké zařízení (budovy) navštěvujete tady v Kunraticích? Naopak jaké navštěvujete mimo území Kunratic nejčastěji?
- Jak trávíte svůj volný čas? Myslíte si, že Kunratice Vám nabízí možnost své záliby provozovat právě zde?
- Máte známé či přátelé v Kunraticích? Popsal byste mi vztah mezi Vámi a sousedy?
- Co považujete za společenské (kulturní a sportovní) dění v Kunraticích a jak k němu přistupujete?
- Popsal byste mi Váš osobní pocit či názor na bydlení v Kunraticích?

První student byl osloven při odchodu ze sportovní haly při ZŠ Kunratice a druhý při nákupu zboží v trafice na autobusové zastávce. Jedna maminka s dítětem zodpovídala otázky na dětském hřišti a druhá při odchodu z mateřského centra. Jeden senior byl zastížen na poště a druhý na lavičce před místním úřadem. Místo a čas byl zvolen tak, aby dotazovaný měl dostatek prostoru pro zodpovězení všech otázek. Každý z členů pilotní studie mi věnoval hodně času, proto jsem měla příležitost zaznamenat si i další důležitá fakta, na která jsem byla upozorněna během rozhovoru.

## **Tvorba dotazníku**

Po zpracování výsledků řízených rozhovorů následovalo sestavení dotazníku. Ten byl rozdělen do tří tematických okruhů: služby a jejich dostupnost, sociální vazby a volný čas, vztah k místu bydliště. V závěru dotazníku následovala skupina otázek pro určení identifikačních údajů. Otázky byly stanoveny na základě nastudování teorie a aplikace vlastních poznatků. Jejich závěrečná podoba vychází z pilotní studie, kde jsem se přesvědčila, že nároky na

prostředí bydliště se v různých fázích životního cyklu liší. Dotazník (viz příloha 1) obsahuje celkem 38 otázek.

- První tematický blok „Služby a jejich dostupnost“ je tvořen třemi otevřenými otázkami. Je záměrně umístěn na začátku, aby mu respondent věnoval maximální pozornost.
- Druhý blok je nejrozsáhlejší, protože zahrnuje širokou tematiku „Sociální vazby a trávení volného času“. Skládá se z otázek zaměřených na společenské dění v Kunraticích, využití času mimo domov, možnosti pracovních příležitostí a na vztah respondentů k sousedům. Tyto otázky jsou většinou uzavřené s odpověďmi ANO x NE, popřípadě s doplňující podotázkou (např. „Uveďte nejvýznamnější“).
- Třetí blok je nazván „Vztah k místu bydliště“. Respondenti jsou dotazováni, zda se v Kunraticích cítí doma a zda zvažují možnost se odstěhovat.
- Posledním doplňujícím blokem jsou identifikační údaje. Zajímal mě širší profil respondenta, a proto byly kladeny otázky typu: „Žijete se širší rodinou?“ a „Jak dlouho zde bydlíte?“. Tyto výpovědi jsou důležité z toho důvodu, že mohou ovlivnit výpovědi respondenta. Pokud tu bydlí méně než rok, je pravděpodobné, že se zcela nestačil adaptovat a nemusí se tu ještě cítit doma.

### **Předvýzkum**

Předvýzkum jsem provedla za účelem otestování konstrukce dotazníku. Bylo vybráno celkem 9 obyvatelů Kunratic, z každé skupiny tři. Tentokrát jsem nešla na vytipovaná místa, ale zvolila jsem oslovení na jedné z hlavních ulic. Dotazovaný byl požádán, aby sám vyplnil dotazník a popřípadě se zeptal na otázky, které se mu zdály nesrozumitelné. Nakonec proběhla diskuse o jednotlivých otázkách.

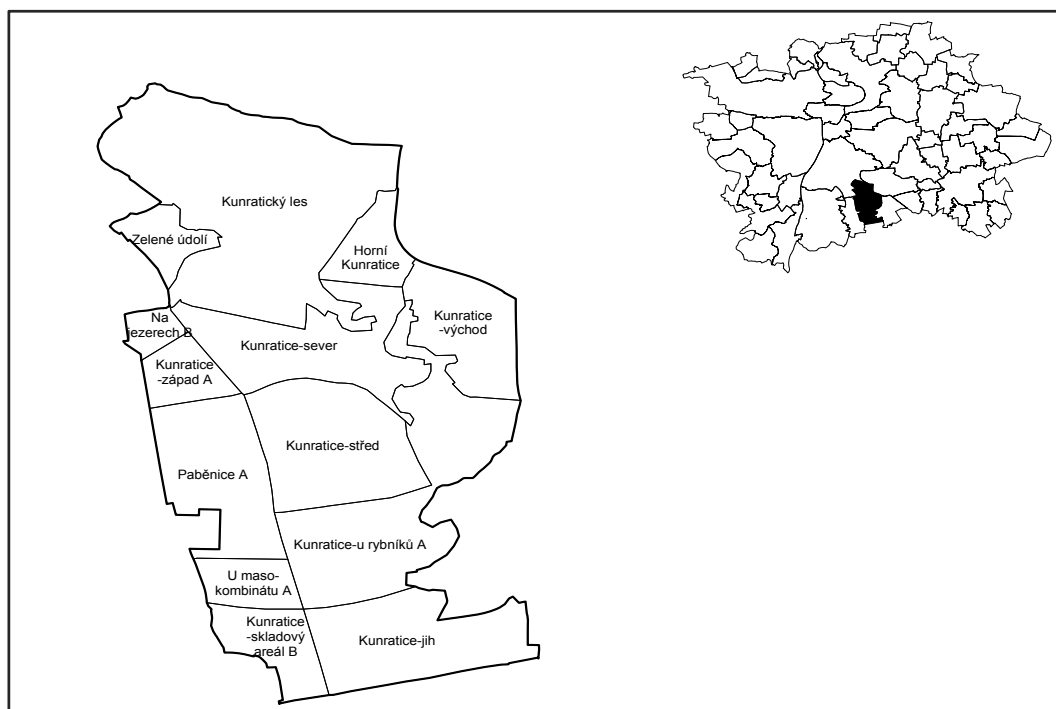
Na základě předvýzkumu jsem provedla několik změn. Otevřené otázky bylo dle respondentů nutné více konkretizovat, například u otázky „Zakroužkujte, jaká zařízení navštěvujete v Kunraticích a napište jak často.“ jsem musela rozšířit nabídku typů zařízení, aby měl respondent usnadněnou volbu a podobně. Díky respondentům z předvýzkumu bylo minimalizováno množství chyb v celém dotazníkovém šetření.

## 4 Případová studie

### 4.1 Základní charakteristika městské části Praha – Kunratice

Kunratice jsou jednou z městských částí Prahy (obr. 1). Hlavní město Praha je samostatným územně správním celkem. Od roku 2002 se skládá ze 22 správních obvodů, které se dále dělí na 57 městských částí (dále jen MČ). MČ Praha – Kunratice patří pod správní obvod Praha 4. Každá MČ má vlastní samosprávu, tzn. starostu, zastupitelstvo a městský úřad. MČ Praha – Kunratice je jedním katastrálním územím s názvem Kunratice. Celkem se skládá ze 13 základních sídelních jednotek (dále ZSJ). Tato městská část se nachází na jihovýchodním okraji hlavního města a má rozlohu 810 ha (ČSÚ 2008). V MČ Praha – Kunratice nalezneme venkovský typ osídlení, který se prolíná s výstavbou moderních rodinných domků.

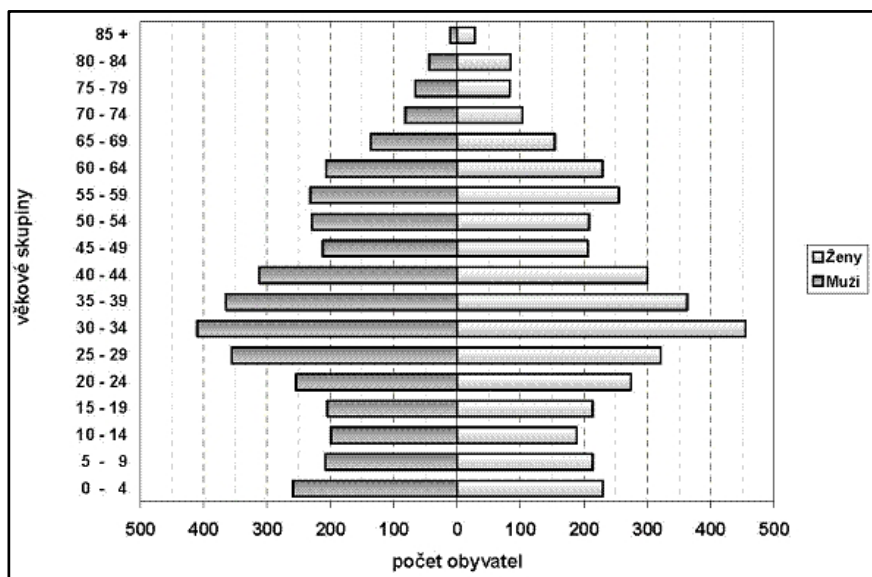
**Obr. 1: ZSJ MČ Praha – Kunratice a MČ Praha – Kunratice mezi ostatními MČ hl. m. Prahy**



Zdroj: [www.praha.czso.cz/xa/edicniplan.nsf/kapitola/101323-09-2009-0400](http://www.praha.czso.cz/xa/edicniplan.nsf/kapitola/101323-09-2009-0400), upraveno

MČ Praha – Kunratice měla ke dni 31. 12. 2009 dohromady 8 458 trvale bydlících obyvatel (ČSÚ 2009). Průměrný věk rezidentů je 37 let (ČSÚ 2008). Počet živě narozených dětí se každoročně pohybuje okolo 100 dětí (ČSÚ 2008), za rok 2009 to dokonce bylo 119 dětí (ČSÚ 2009). Počet rezidentů seřazených podle věku je vyjádřen ve věkové pyramidě na obrázku 2. Nejčetnější složka je 30 – 39 let, tedy „Husákových dětí“.

**Obr. 2: Věková pyramida obyvatelstva MČ Praha – Kunratice za rok 2007**

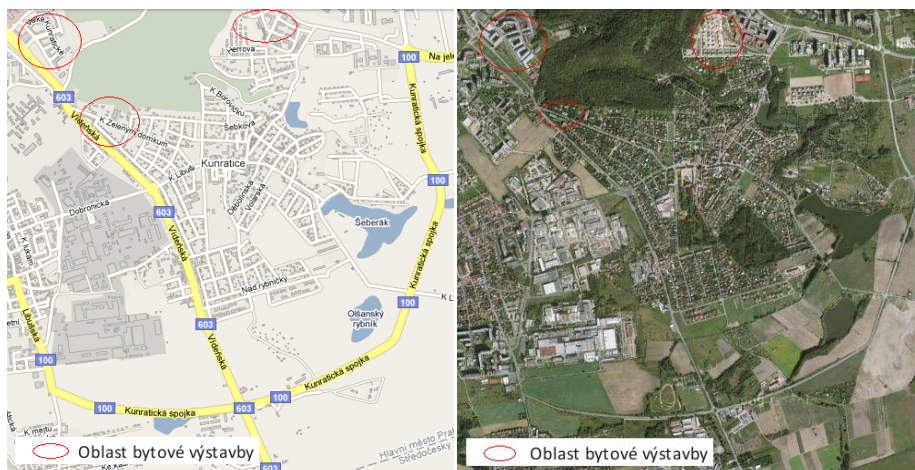


Zdroj: [www.czso.cz/xa/edicniplan.nsf/p/13-1103-08](http://www.czso.cz/xa/edicniplan.nsf/p/13-1103-08), upraveno

Na ministerstvu vnitra je evidováno 1838 adres a 136 ulic (Ministerstvo vnitra ČR 2010). Vzhledem k tomu, že ke Kunraticím patří i relativně nová výstavba bytových domů z konce 90. let 20. století (Sídliště Flora - ZSJ Horní Kunratice) a z následujících pěti let po přelomu tisíciletí (Zelené údolí - ZSJ - Zelené údolí), počet trvale obydlených bytů jen do roku 2001 vzrostl na 1899 (Veřejná databáze ČSÚ 2001).

Každá základní sídelní jednotka (dále jen ZSJ) má jiný typ zástavby, respektive slouží k jiným účelům. ZSJ Kunratice – skladový areál B je průmyslovou oblastí, ZSJ Paběnice A je z větší části zastavěna průmyslovými podniky, ale na její části nalezneme i rodinné domy. ZSJ Kunratice – sever je naopak charakteristická zástavbou pouze rodinných domků. Typicky městskou bytovou zástavbou je okrajová ZSJ Horní Kunratice, kterou tvoří několikapatrové domy. Nová bytová zástavba však není tak rozsáhlá a navíc sousedí se ZSJ Kunratický les, a tudíž působí na obyvatele lepším dojmem než klasické sídliště (viz obr. 3). Na obrázku je znázorněna bytová výstavba. Dvě větší elipsy značí novou bytovou výstavbu (ZSJ Zelené údolí vlevo, ZSJ Horní Kunratice vpravo) již popsanou výše. Nejmenší elipsa znázorňuje starou bytovou výstavbu, která je též v blízkosti lesa, ale tvořena pouze pěti tří a čtyř patrovými domy.

**Obr. 3: Bytová výstavba na území MČ Praha - Kunratice**



Zdroj: [www.maps.google.cz](http://www.maps.google.cz), upraveno

## 4.2 Historie území městské části Praha – Kunratice

Hlavním zdrojem pro zpracování historie Kunratic byly příspěvky bývalého kunratického kronikáře pana Zdeňka Zemana v periodiku Kunratický zpravodaj a jeho vlastní příspěvek v knižním vydání Kniha o Praze 11 od autora Jiří Bartoň.

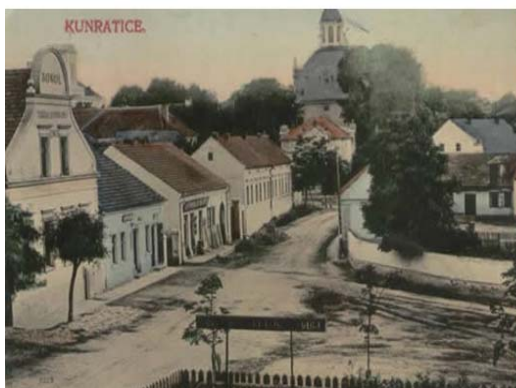
O Kunraticích se poprvé objevují písemné zmínky již v roce 1287 pod jménem Chunratitz. V polovině 14. století je zde postaven kostel sv. Jakuba Většího a od té doby byla obec Kunratice navštěvována Pražany hlavně okolních vesnic Chodov a Libuš (Mydlarčík 2010).

Pro rozvoj Kunratic měl zásadní význam rod Goltzů z 18. století. Tento rod vlastnil velkostatek, který zaměstnával většinu místních obyvatel i lidí z okolních vesnic. V polovině 19. století zaniklo správní středisko panství a přešlo se na systém námezdní práce. Obyvatelé Kunratic tedy museli začít shánět práci v nejbližším městě, tedy Praze.

Na přelomu 19. a 20. století se Kunratice začaly osamostatňovat od ostatních vesnic a došlo zde k významnému rozmachu společenského a kulturního života. Byla zde postavena četnická stanice, sbor dobrovolných hasičů, poštovní úřad, sokolská jednota, fotbalový klub SK Slovan. Do obce byl přiveden telefon, byla založena obecní knihovna a Kunratice se staly samostatnou „zdravotní obcí“ (Zeman 1998).

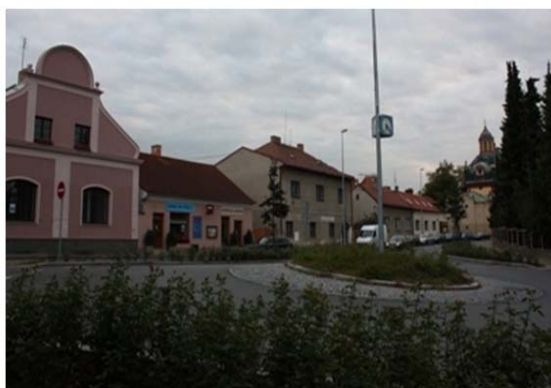
Na následujících obrázcích (obr. 4 a obr. 5) můžeme porovnat stavební změnu během dvacátého století. První obrázek je focen z rodinného dvoupatrového domu, dneska je tato budova používána jako soukromý obchodní objekt jako ostatní budovy na obrázku. Aby asfaltový povrch nepůsobil tak uměle, jsou prostory náměstí doplněny květinami.

**Obr. 4: Náměstí TGM v Kunraticích, rok 1909**



Zdroj: [www.praha-kunratice.cz](http://www.praha-kunratice.cz)

**Obr. 5: Náměstí TGM v Kunraticích, rok 2009**



Zdroj: vlastní foto

V roce 1918 projevila obec zájem o připojení Kunratic k velkému městu Praha, žádost ale byla zamítnuta, jediným výsledkem bylo povolení přejmenování obce na „Kunratice u Prahy“ v roce 1920. V meziválečném období se obec velmi rychle rozrůstala jak co do počtu lidí, tak do zástavby. Rodinné domky stavěli hlavně pražští úředníci či státní zaměstnanci - např. železnice či celní správy (Zeman 1998).

K přírůstku obyvatelstva přispělo i zavedení městské autobusové dopravy mezi Prahou a obcí Kunratice u Prahy. Prvotní zemědělský ráz krajiny se rychle měnil na již zachovaný charakter staré bytové zástavby s venkovskou zástavbou. Bylo založeno sdružení zahrádkářů a chovatelů drobné zvěře, čímž se Kunratice začaly plnit funkcí jako rekreační místo pro Pražany, kteří je vyhledávali i díky místnímu koupališti Šeberák a Kunratickému lesu. Po druhé světové válce došlo ke konfiskaci velkého statku (rod Goltzů) a jeho následné rozdělení až na 560 stavebních parcel. Tím byl dán impuls k rozsáhlé výstavbě rodinných domků (Zeman 1998).

Dnem 1. ledna roku 1968 byla připojena obec Kunratice k hlavnímu městu a stala se tak součástí Prahy. Do roku 1990 byly Kunratice správním obvodem Prahy 4 a nyní jsou vlastní samosprávou Praha – Kunratice. V obci byl zaveden rozvod vodovodní sítě, kabelizace elektrické sítě, plynofikace, splašková kanalizace a městská doprava. Původní ráz krajiny obce Kunratice se změnil na městskou zástavbu (Zeman 1998).

### **4.3 Výsledky šetření**

Tato podkapitola již představuje výsledky mého šetření. Je rozdělena na jednotlivé části dle výše rozepsané metodiky. Zde již uvádím zpracovaná konkrétní fakta a jejich interpretaci. Jako první se zabývám objektivní dimenzí, která je založena na zpracování statistických dat



a na vlastním pozorování. V druhé, subjektivní dimenzi, shrnuji a porovnávám výpovědi rezidentů Kunratic.

### 4.3.1 Objektivní dimenze šetření

Číselné údaje jsou čerpány a posléze zpracovány z internetové databáze Českého statistického úřadu. Veškerá statistická (číselná) data jsou dokládána za celé území MČ Praha – Kunratice a nejsou tedy dále zpracovány podle základních sídelních jednotek (dále ZSJ).

Do objektivní dimenze spadá i pozorování cílových skupin, které probíhalo na místech, kde se lidé koncentrují nejvíce, což jsou tři ZSJ: „Kunratice – sever“, „Kunratice – střed“ a „Kunratice – u rybníků A“. Svě šetření jsem tedy na rozdíl od statistických dat následně soustředila na tyto tři největší a centrální oblasti (obr. 6).

**Obr. 6: Obrázek území, kde bylo prováděno pozorování cílových skupin**



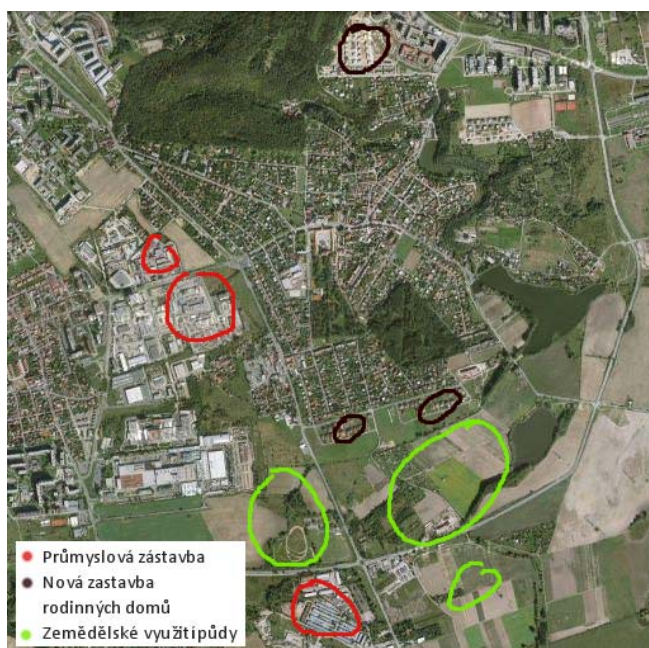
Zdroj: [www.maps.google.cz](http://www.maps.google.cz), upraveno

### Využití plochy

Přehled využití plochy katastrálního území Praha – Kunratice je znázorněn v tab. 2. Na území Kunratic nalezneme různé typy zástavby. Západní okraj Kunratic lemují průmyslové objekty různé velikosti (obr. 7). V jižní části území se nachází zemědělsky využívaná plocha (zejména k pěstování jahod a řepky olejky) s doplněním malé plochy skladových budov (ZSJ Skladový areál B). Střed Kunratic je vyplněn zástavbou rodinných domů (spíše venkovská zástavba) hlavně z rané druhé poloviny 20. století, kterou na jihu doplňuje výstavba nových

rodinných domků. Východní části dominuje vodní plocha v čele s rybníkem Šeberák, dále zde leží rybníky Olšanský, Hornomlýnský a Dolnomlýnský, který sousedí s plochou Kunratického lesa. Severně nad posledními dvěma rybníky se rozkládá „sídliště Flora“, sousedící s nedávno dokončeným komplexem nových vilových domů. „Sídliště Flora“ funkčně spadá pod MČ Praha 11, ale je katastrálním územím MČ Praha – Kunratice.

**Obr. 7: Náčrt využití půdy v MČ Praha - Kunratice**



Zdroj: [www.maps.google.cz](http://www.maps.google.cz), upraveno

Do správy Kunratic zapadá i větší část Kunraticko - Michelského lesa, což je souvislá zalesněná plocha asi o 285 ha (Lesy hl. m. Prahy 2010). Na jeho západní straně bohužel vznikla bytová výstavba Zelené údolí, která narušuje hladinu spodní vody a tím zásobení Kunratického potoka vodou.

**Tab. 2: Využití plochy MČ Praha – Kunratice v ha**

Celkem plocha	Zastavěná	Zemědělská	Lesní	Vodní
810	57	319	213	20

Zdroj: ČSÚ, 2009

### Občanská a technická vybavenost

V Kunraticích se nachází státní mateřská škola MŠ Kunratice. Chodí sem pouze děti místních občanů, neboť školka nemá kapacity pro přijímání dětí z jiných lokalit. Navíc zde fungují tři soukromé školky: dvě anglické školky Školička na zámku a Kindergarten Kunratice a dále mateřská škola ZEMĚKOULE, která organizuje jak denní program, tak vzdělávací programy pro děti (výuka jazyků, hudební kurzy).

Pro starší děti zde je k dispozici základní škola ZŠ Kunratice (obr. 8), která prošla v roce 2007 kompletní rekonstrukcí (plus přístavba pavilonu pro první stupeň a sportovní hala). Škola poskytuje zázemí i jiným organizacím jako např. Dům pro motýlky, což je místní mateřské centrum. V Horních Kunraticích je Základní umělecká škola Jižní Město. Střední stupeň vzdělání zde poskytuje soukromé gymnázium Altis. Jak základní školu, tak i gymnázium navštěvují i žáci a studenti z okolních obcí, zejména pak z Jesenice, Vestce a Psár.

**Obr. 8: ZŠ Kunratice po rekonstrukci**



*Zdroj: vlastní foto*

Kunratice disponují i zdravotnickou infrastrukturou. Působí zde dětský i praktický lékař, v Horních Kunraticích navíc najdeme gynekologickou praxi a ORL. Lékárny jsou zde dvě. Od roku 2007 je v provozu dům s 57 chráněnými byty pro seniory.

Ke kulturnímu vyžití slouží zejména nově vybudované prostory Kunratického zámku, nazývané Kunratická tvrz. Několikrát do roka se zde pořádají víkendové trhy s doprovodným programem. V areálu Tvrze má pobočku Komerční banka, nalezneme zde notáře a další obchody. Jedno volné křídlo komplexu je ponecháno speciálně pro výstavy a dětské programy. K výstavám a setkáním například Klubu seniorů lze využít i zasedací místnost městského úřadu na radnici. V budově místní městské knihovny probíhá v současnosti rekonstrukce podkroví, které bude následně sloužit jako prostor pro mateřské centrum Dům pro motýlky a skautské středisko Paprsek. Vlastní akce pořádá TJ Sokol Kunratice. Jeho zázemím je sokolovna o dvou tělocvičnách. Každý rok má nesčetný výčet akcí pro své členy i ostatní obyvatelé Kunratic. Podium tělocvičny je vybaveno oponou, což umožňuje představení divadelních souborů různého typu.

Sportovní vyžití kromě místní sokolovny nabízí i fotbalové hřiště SK Slovan Kunratice, sportovní hala ZŠ Kunratice, tenisové kurty v Zámeckém parku, bazének ve tvrzi, Squash Club Kunratice, Golf Club Kunratice, Minigolf a další venkovní sportoviště.

V MČ Praha – Kunratice se nachází i správní budova městská policie. Působí zde dobrovolný sbor hasičů, který je složen hlavně z rezidentů Kunratic.

Počet ubytovacích zařízení se pohybuje od 3 do 6 objektů. Penzion Astra, Kateřina, Bauenhof fungují stále, plus je občas nabízeno rodinné ubytování. Poměrně široká je i nabídka restauračních služeb. Mezi Pražany je velmi oblíbená restaurace U Bezuchů, U Krále Václava IV., U Rytíře Jakuba a Pizzeria Dalí. K odpočinku mohou obyvatelé využít Bouda Café Na Dně, cukrárnu na náměstí či Kavárnu a cukrárnu ve Tvrzi. Pro večerní posezení u sklenky vína lze navštívit Kunratickou vinotéku. Níže přikládám obr. 9 pro územní přehled objektů v Kunraticích.

**Obr. 9: Přehled objektů v MČ Praha – Kunratice**



Zdroj: [www.maps.google.cz](http://www.maps.google.cz), upraveno

### Body zájmu cílových skupin

Tyto body se soustřeďují na střed Kunratic (3 ZSJ výše uvedené), kde se lidé hodně pohybují. Přehled významných bodů byl sestaven na základě mého pozorování. Významný bod je místo či objekt, který je lidmi preferován, ať už se jedná o rezidenty či nerezidenty Kunratic. Předpokládám, že dětská hřiště mohou navštěvovat i přátelé rezidentů Kunratic z jiných MČ a do věhlasného řeznictví chodí nakupovat mimopražští občané. Významné body jsou seřazeny podle cílových skupin šetření. Grafický přehled je na obr. 10.

#### Student

Studenti tráví často odpolední volno ve sportovní hale, na území místního parku s nespočty lavičkami a altánkem či v prostranství rybníku Ohrada (který se nachází blízko ZŠ i gymnázia Altis). Drobnosti chodí nakoupit do blízké trafiky.



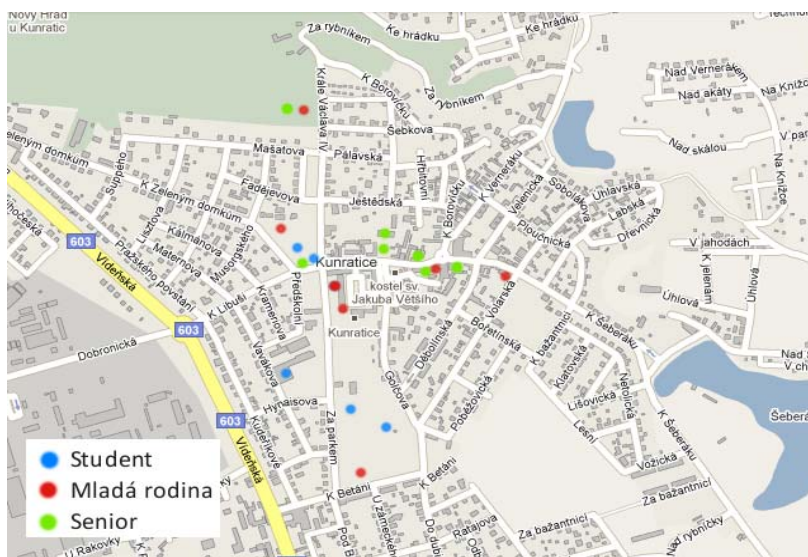
## Mladá rodina

Během všedního dne jsem potkávala maminky s dětmi hlavně na dětském hřišti u rybníka Ohrady a Zámeckého parku. Rodiče dále využívají místní cukrárny, sokolovnu a kurzy plavání s dětmi v Kunratické tvrzi. O víkendu je možné nejvíce maminek vidět opět na jednom z šesti dětských hřišť či na procházce v Kunratickém lese.

## Senior

Na rozdíl od studentů se senioři pohybují po Kunraticích zejména v dopoledních hodinách. Jejich hlavním cílem jsou místní potraviny, řeznictví a autobusová zastávka. Odpoledne tráví senioři procházkami po méně rušných ulicích Kunratic se psy, navštěvují cukrárnu na náměstí, kontrolují dění na nástěnkách místního úřadu či se schází v Klubu seniorů na radnici (správní budova městského úřadu). O víkendu jsem je potkávala v Kunratickém lese stejně jako mladé rodiny. Jejich hlavním cílem byla restaurace U Václava IV. a zoo koutek, kde je výběh srnek daňků. V této oblasti se nachází naučná stezka, kterou hojně využívají i mladé rodiny.

**Obr. 10: Body zájmu cílových skupin**



Zdroj: [www.maps.google.cz](http://www.maps.google.cz), upraveno

### **4.3.2 Subjektivní dimenze šetření**

#### **Výsledky dotazníkového šetření**

Nejdříve zmíním pár slov o vzorku respondentů a následně výsledky seřadím podle tematických okruhů v dotazníku, který byl vytvořen na základě pilotní studie. Otestování dotazníku proběhlo díky předvýzkumu mezi rezidenty Kunratic.

Z každé cílové skupiny bylo osloveno přibližně 30 respondentů. I když byl dotazník sbírán osobně, tedy v podobě „hovoru“, v několika případech byl vyplněn chybně a tudíž se stal

nepoužitelným. Příkladem je maminka, která tu žila v dětství a nyní v Kunraticích bydlí pouze půl roku; senior, který bydlí 4 dny v týdnu v chráněném bytě (Dům pro seniory) a zbytek týdne u svého syna ve vedlejší MČ či student, který tráví na území Kunratic všechnen čas, ale bydlí ve vedlejší obci. Přestože se považuje za obyvatele Kunratic, podmínka trvalého bydliště nebyla splněna, a tak byl student nakonec ze šetření vyloučen.

Za každou cílovou skupinu má šetření ve výsledku 22 respondentů (tzn. celkem 66 vyplněných dotazníků). Není to sice reprezentativní vzorek, ale k vytvoření základních charakteristik postačí. Sběr dotazníků proběhl v dubnu roku 2010 na území tří centrálních ZSJ. Hlavními místy sběru byla základní škola, prostranství městského úřadu, dětská hřiště a sokolovna. Díky předešlému pozorování jsem se zaměřila na místa s vysokou koncentrací respondentů cílových skupin.

V tabulce číslo 3 uvádím výběr identifikačních údajů respondentů. Data řadím podle cílových skupin, které jsou následně rozděleny do věkových kategorií. K nim uvádím absolutní počet respondentů. V kolonce nejčastější povolání studenti uváděli, čím se chtějí v budoucnu zabývat, resp. v jakém oboru se chtějí dále vzdělávat. Mladé rodiny uváděli současné povolání, popřípadě mimo mateřskou dovolenou. Během ekonomicky aktivního života lidé povolání mohou střídat. Senioři odpověděli, kterému povolání se věnovali nejdéle.

**Tab. 3: Výběrové identifikační údaje respondentů**

Cílová skupina	Věkové kategorie (roky života)	Počet respondentů	Nejčastější povolání (sestupně)
Student	13 – 14	8	<ul style="list-style-type: none"> <li>▪ Obor gastronomie</li> <li>▪ Zdravotnictví</li> <li>▪ IT a design</li> </ul>
	15 – 16	12	
	17-18	2	
Mladá rodina	25 – 30	6	<ul style="list-style-type: none"> <li>▪ Podnikání</li> <li>▪ Školství</li> <li>▪ Administrativní práce</li> </ul>
	31-35	11	
	36-40	5	
Senior	60 – 70	8	<ul style="list-style-type: none"> <li>▪ Administrativní práce</li> <li>▪ Zdravotnictví a školství</li> <li>▪ Služby</li> </ul>
	71-80	11	
	81 a výše	3	

*Zdroj: vlastní výzkum, duben 2010*

#### Služby a jejich dostupnost

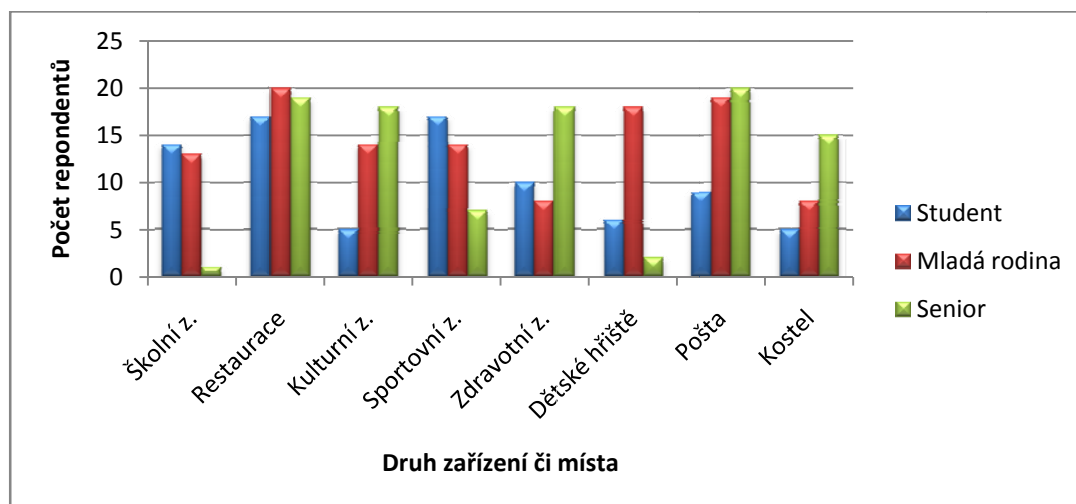
V této části byly pokládány otázky týkající se navštěvovaných sociokulturních zařízení. Skládá se ze tří otevřených otázek. Předmětem bylo zjistit, jestli je nabídka služeb na území Kunratic vyhovující pro všechny cílové skupiny. Preference místních zařízení jsou graficky znázorněny na grafu číslo 1, který vypovídá o četnosti využívání různých druhů zařízení v Kunraticích.

Četnost návštěv školního zařízení se mezi jednotlivými cílovými skupinami lišila. Studentům bylo kladeno na srdce, aby zhodnotili navštěvování školy mimo povinnou docházku, tedy během svého volna. Nejvíce jich chodí po škole do tamního sportovního zařízení, kde hrají nebo podporují své kamarády jako publikum. Dalším důvodem odpolední návštěvy školy byly zájmové kroužky. Maminky školu využívají zejména z důvodu, že se zde dočasně nachází mateřské centrum, a tak jsou výsledky šetření zkresleny. Do školního zařízení je počítána i MŠ, kam některé děti skupiny „mladá rodina“ dochází pravidelně v průměru 3 x týdně. Senioři navštěvují školní zařízení jen jako doprovod svých vnoučat.

Co se týče restaurací, studenti tam chodí s rodinou v průměru jednou za měsíc, mladé páry je navštěvují zhruba 2 x do měsíce. Nejčastěji využívají restaurace senioři, kteří sem chodí zejména jen posedět u pití.

U kulturních zařízení lze konstatovat, že mladí je navštěvují výrazně méně než ostatní cílové skupiny. To je dáno faktem, že mladí preferují pohyb venku (park, bažantnice). Mladá rodina navštěvuje hlavně místní Bouda Café Na Dně, kde se pořádá každý týden divadélko pro děti. Klub seniorů organizuje občas přednášky a výstavy na místním úřadě. Sportovní zařízení splývá se školním díky postavené sportovní hale při ZŠ, která je však přístupná i pro veřejnost. Další využití nabízí sokolovna a bazének. Nejméně sportovní zařízení využívají senioři.

**Graf 1: Využívaná místní zařízení podle cílových skupin**



Zdroj: vlastní výzkum, duben 2010

Zdravotní zařízení navštěvují logicky nejvíce senioři a dětská hřiště maminky s dětmi. Služby pošty využívají nejméně studenti. U kostela lze vyzkoušet, že čím mladší je cílová skupina, tím méně kostel navštěvuje (a to jen při významných příležitostech – Vánoce, Velikonoce).

„Parkoviště“ bylo z grafu záměrně vynecháno, protože je využíváno pouze mladými rodinami. Stejně tak jsem neuvedla položku „Jiné“, protože zde uvedená zařízení byla po mém

zpracování zahrnuta mezi v dotazníku již navrhnutá zařízení (Klub seniorů jsem zahrnula do kulturního zařízení).

Druhá otázka se ptala na to, jaké zařízení respondenti v Kunraticích postrádají, a třetí otázka zjišťovala, které obchody a služby respondenti vyhledávají jinde. Rozdíl mezi nimi není na první pohled patrný, proto bylo nutné respondentům upřesnit, že „postrádat“ v tomto případě znamená to, co jim tu chybí. Ve všech třech skupinách se respondenti shodli na chybějícím supermarketu, resp. potravinách, s velkým výběrem a přiměřenou cenou. Jinak 39 respondentům výrazně nechybí žádné zařízení.

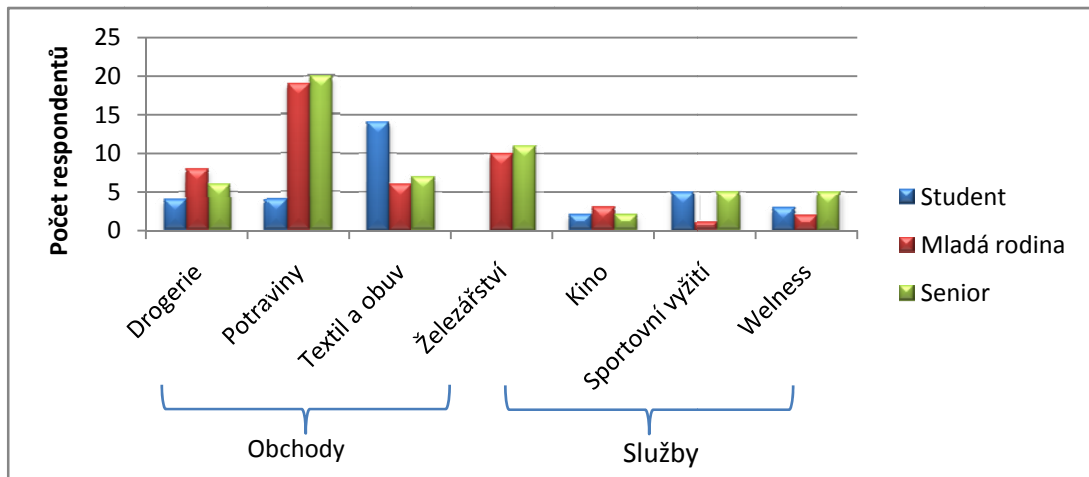
Níže uvedený graf 2 znázorňuje, které obchody či služby dotazovaní navštěvují mimo území Kunratic. Většinou lidé dojíždějí za obchody, které sice naleznou i v Kunraticích, ale oproti nim nabízejí levnější zboží a větší výběr. Zejména se jedná o potraviny. V Kunraticích dominují „Potraviny Kratochvíl“, které své zboží nabízejí velmi draze oproti supermarketům z jiných MČ. Senior, 62 let: „Dokud mi nohy budou sloužit, budu pro mléko a rohlíky jezdit jinam. Za lepší cenu mi budou více chutnat.“ Některé z položek v Kunraticích chybí. „Textil“ již před 9 lety vystřídala „zelenina“. Bývalá „samoobsluha“ byla zrušena za účelem výstavby bytového domu, která ještě neprošla schvalovacím procesem.

Do „wellness“ zahrnuji veškerou péči o tělo, zejména kadeřnictví, kosmetiku, pedikúru a manikúru. Podobným příkladem je „železářství“, kam jsou zahrnuty výpovědi typu Bauhaus, Obi, bytové potřeby. Co se týče sportovního vyžití, největší zájem je o větší bazén. Z důvodu rozmanitých výpovědí nebyly některé položky zahrnuty do grafu. Do galanterií například dojíždí jen senioři a do fastfoodů naopak jen studenti.

Všechny cílové skupiny se shodly na nejvíce navštěvovaném zařízení, a to restauračním. Zahrnuji do něj jak restaurace, tak kavárny a cukrárny. Dále se preference výrazněji liší. Nejvíce postrádané zařízení je supermarket s textilem a obuví. Tuto nabídku ale nabízí blízké Obchodní centrum Chodov, které je dostupné i díky městské hromadné dopravě.



**Graf 2: Obchody a služby vyhledávané jinde**



Zdroj: vlastní výzkum, duben 2010

### Sociální vazby a volný čas

Sociální vazbou v dotazníku myslím kontakt s prostředím bydliště a zájem o zdejší dění. Tento tematický blok dotazníku je zaměřen také na vyplnění volného času a místa, kde jej rezident Kunratic tráví. Jelikož Praha nabízí nesčetné možnosti, jak využít volno, a díky městské hromadné dopravě je navíc cesta městem jednoduchá, není třeba zůstat na území bydliště.

Nejprve vyhodnotím blok sociálních vazeb. Graf 3 zřehlední zapojení skupin do společenského dění v Kunraticích. Existují zde tři přední místní organizace, které jsou rozdílně preferovány jednotlivými cílovými skupinami.

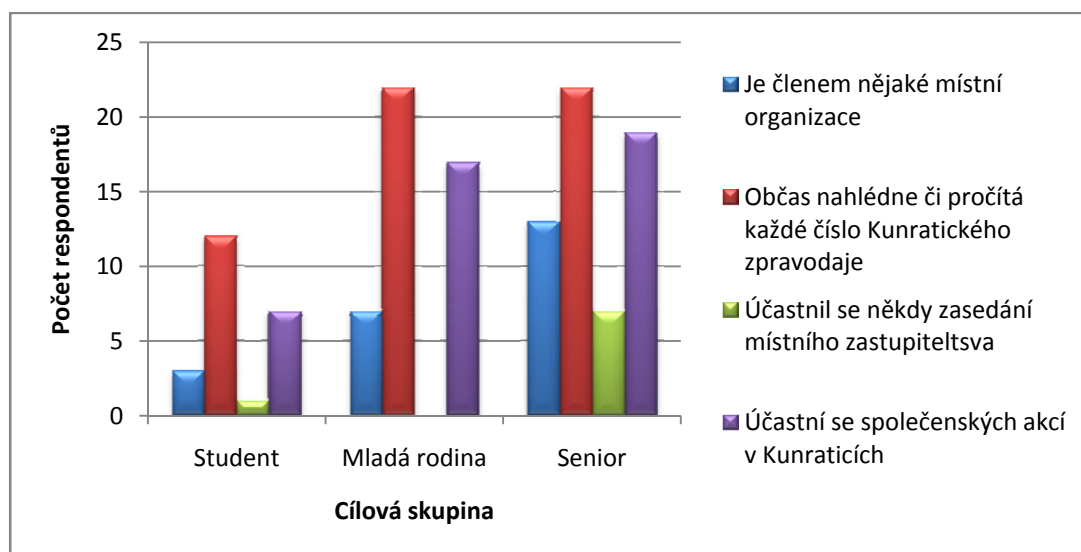
První je Klub seniorů. Je to spolek hlavně starších dam, které se schází v pondělí a ve čtvrtek na Kunratické radnici (místní úřad). Druhou organizací je TJ Sokol Kunratic, která nabízí sportovní aktivity s občasnými odpoledními akcemi po celý rok (například Dětský karneval, Dětský den, Otevírání studánek v Kunratickém lese, aj.). Této organizace využívají podle mého šetření hlavně mladé rodiny, jejichž děti cvičí v sokolovně. Poslední organizací je Skautské středisko Paprsek. To je navštěvované hlavně mladými rezidenty Kunratic. Jeden student je členem Dobrovolného sboru hasičů, tato organizace však vyžaduje určité zkušenosti a není zcela otevřená pro veřejnost.

Místní dění komentuje dvouměsíční periodikum Kunratický zpravodaj, připravované zejména místním úřadem. Zastupitelstvo městské části jeho prostřednictvím sděluje občanům informace o budoucích změnách či hodnotí změny uběhlé. Přispívat může každý, kdo má zájem. Nejméně ho čte skupina studentů. Odůvodnila to neatraktivností článků a nezájmem „číst o tom, co vidím“, na rozdíl od skupiny mladé rodiny, ze které dokonce dvě maminky i přispívají. Co se týče zasedání zastupitelstva, účastní se jej jen ti, kteří mají opravdu intenzivní

zájem o dění v Kunraticích. Příkladem jsou senioři. Senior, 66 let: „Dříve jsem působil v místní organizaci a jsem na to zvyklý. Navíc to chci mít všechno z první ruky.“ Studenti se zasedání účastní v případě, kdy něco vyjednávají s úřadem v rámci školního parlamentu.

Za společenské akce se považují všechny veřejné akce konané na území Kunratic. Může se tak jednat o jakoukoliv oznámenou akci sportovní (fotbalový zápas, florbalový turnaj), kulturní (trhy, přednášky) či společenskou (Hasičský bál, Otvírání studánek). Účast je ovlivněna tím, zda je jednotlivec členem dané organizace, protože ti ohledně akcí dostávají pravidelné informace. Studenti upřednostňují soukromé akce s přáteli a sport.

**Graf 3: Společenské zapojení**



Zdroj: vlastní výzkum, duben 2010

Otázky týkající se vztahu k sousedům nemá význam vyjadřovat graficky. Odpovědi na otázky byly ve všech skupinách velmi podobné a formulují tak názor 87 % většiny (58 dotazovaných). Respondenti většinou poznají své sousedy na ulici, a pokud jsou to jejich vrstevníci, tykají si. Rozdílné odpovědi byly uváděny až u otázky, zda tráví se sousedy čas. Pokud jsou mezi sousedy známí (všechny cílové skupiny), s nimiž se lidé znají i z jiných společenských aktivit, tak spolu tráví více času, v opačném případě jsou sice se sousedy v kontaktu, ale netráví spolu volný čas.

Podobně je to s přáteli (tab. 4). Naprostá většina respondentů ze všech cílových skupin má na území svého bydliště přátele a schází se s nimi tady v Kunraticích. Zde se i relativně vysoký počet lidí (64 %) schází se svými přáteli z jiných MČ. Důležité pro ně však je, aby rezidenční oblast působila příjemně a oni se rádi vraceli „domů“ do Kunratic. Maminka, 30 let: „Přece nemůžeme být s malou pořád doma. Jezdíme hodně mimo Kunratic. Ale nejlepší je cesta

domů. Vezmem to přes cukrárnu a hřiště u zastávky, nakrmíme u rybníka kačeny zbylou svačinou. Na to se malá těší nejvíc.“

Nejvíce studentů zve své přátele do Kunratic, zejména pak ty z okolních vesnic Vestec, Jesenice a Psáry. Na druhém stupni ZŠ Kunratice je mnoho studentů právě z těchto suburbanizačních oblastí, kteří svůj čas tráví v Kunraticích. Mladí rodiče se svými dětmi tráví hodně času na území bydliště, a proto naskytne-li se možnost změny prostředí, využijí ji. Senioři jezdí mimo Kunratice za svými staršími přáteli, kteří jsou méně mobilní než oni sami. Senior, 67 let, s úsměvem komentuje: „ Oni ty starý ženský, se kterýma se scházíme už 50 let jinde, jen tak místo nevymění. Je to tradice.“ Popřípadě dojíždí za svými dospělými dětmi na návštěvu.

**Tab. 4: Vztah s přáteli**

Cílová skupina/ Ukazatel	Mají přátele a známé v Kunraticích	Schází se s přáteli v Kunraticích	Schází se s přáteli z jiných MČ v Kunraticích
Student	21	19	19
Mladá rodina	22	21	11
Senior	22	22	12
<b>Celkem</b>	65 (98,5%)	62 (93,9%)	42 (63,6%)

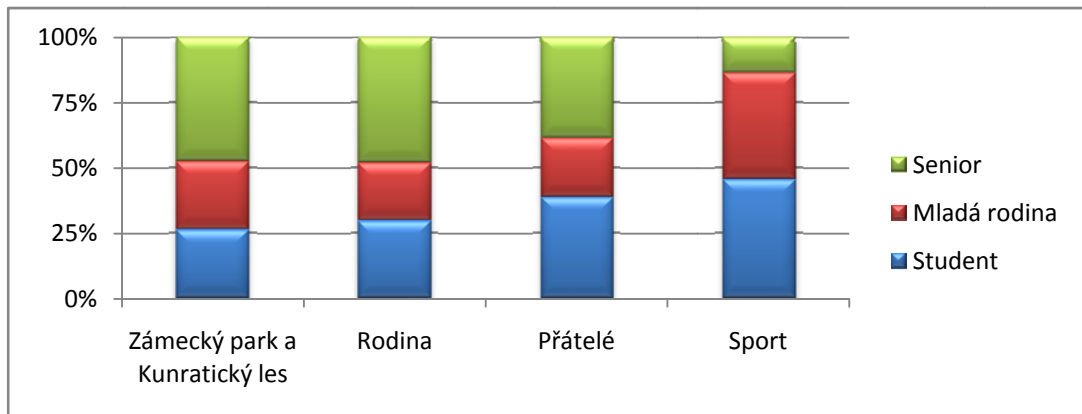
*Zdroj: vlastní výzkum, duben 2010*

Náplň volného času je u jednotlivých věkových skupin různorodá. Proto jsem rozdělila každou skupinu zvlášť. Podle výčtu druhů zálib mohu soudit, zda jim Kunratice umožňují volný čas trávit v místě bydliště. Následně je porovnám s odpověďmi respondentů.

Za každou cílovou skupinu uvádím tři nejčastější způsoby trávení volného času, které jsem seřadila sestupně. Studenti preferují ve svém volném čase přátele, počítač a pobyt ve volném prostranství Zámeckého parku. Mladé rodina s dětmi tráví nejvíce času v parku nebo lese, na dětském hřišti a sportem. Senioři věnují svůj volný čas četbě, domácím pracím a přátelům.

V grafu 4 porovnávám aktivity, kterým se věnují všechny zkoumané cílové skupiny. Procházkami v parku a lese nebo sportováním tráví studenti i mladé rodiny přibližně stejné množství času. Senioři a studenti zase tráví podobné množství času s přáteli. Jelikož však senioři mají slabší kondici, téměř neprovozují sport.

**Graf 4: Porovnání společných aktivit cílových skupin**



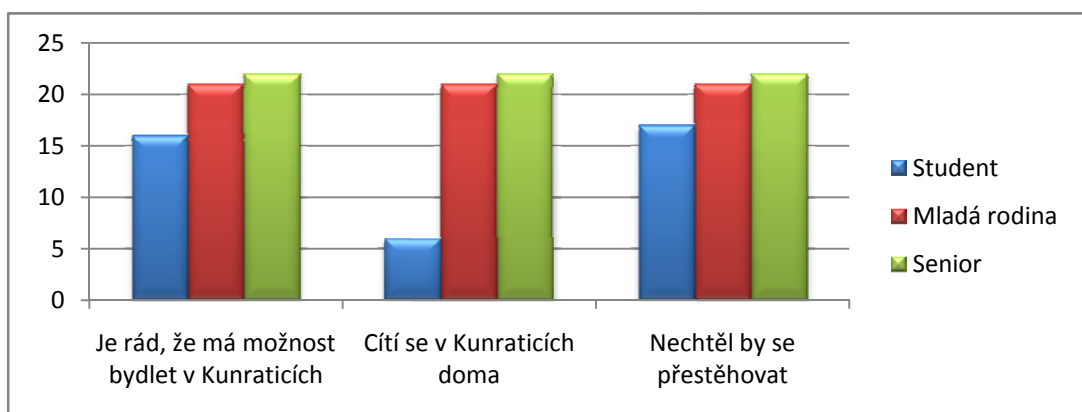
Zdroj: vlastní výzkum, duben 2010

V závěru této části se zamyslím nad společnými zájmy cílových skupin. V období dospívání jsou nejbližší přátelé nedílnou součástí našeho života. Během pracovního procesu se tento vztah oslabí a znovu se oživí až v období stáří. To zaručuje vyrovnanost cílových skupin „Student“ a „Senior“ v oblasti grafu „Přátelé“. Stejně jako přátelé je důležitý pro mladistvé volný pohyb bez kontroly rodičů, což jim umožňuje prostranství parku a lesa. Současným trendem výchovy dětí je vytvoření citu k technice i ke sportu. Proto jsou grafové oblasti „Sport“ vyrovnané cílové skupiny „Student“ a „Mladá rodina“.

#### Vztah k místu bydliště

V závěru dotazníku zjišťuji emocionální vztah k místu bydliště. Tato problematika je zachycena v grafu 5.

**Graf 5: Vztah k místu bydliště**



Zdroj: vlastní výzkum, duben 2010

Většina respondentů vnímá možnost bydlet v Kunraticích pozitivně, což je patrné hlavně u mladých rodin a seniorů. V grafu můžeme vidět, že studenti se na rozdíl od ostatních skupin necítí v Kunraticích doma, ale přesto by se nechtěli přestěhovat. Vzhledem k tomu, jakým

způsobem se studenti vyjadřovali při sběru dat, pokládám tento paradox za mladickou nerozvážnost a nestálost názorů. Příkladem je student, 14 let: „Je to úplně jedno, kde bydlím. Hlavně, že můžu na comp a na trénink stejně dojždím.“ Jeden respondent ze skupiny „mladá rodina“ se v Kunraticích necítí ani po 16 letech doma, důvodem bylo obtížné dopravní spojení s centrem Prahy, kde má dotazovaný přátele ze střední školy a stále s nimi udržuje kontakty.

## 5 Závěr

Rezidenční prostředí je jeden z významných faktorů, které ovlivňují každodenní život jedince. Proto je potřeba, aby toto prostředí splňovalo jeho specifické požadavky. Každý člověk je jedinečný a jeho představy o ideálním rezidenčním prostředí se liší, proto je obtížné vytvořit obecný rámec, s jehož pomocí lze spokojenost rezidentů zkoumat. Mezi důležité faktory ovlivňující rezidenční spokojenost patří i to, v jaké životní fázi se daný jedinec nachází, neboť v každém období má různé potřeby.

V minulosti byly na základě výzkumů sestaveny parametry, podle nichž se dá rezidenční spokojenost hodnotit. Tyto ukazatele se dělí na kvantitativní (vycházející ze statistických dat) a kvalitativní (na základě subjektivního hodnocení občanů).

Ve své práci jsem zkoumala pohled na život v městské části Praha – Kunratice očima tří generací. V této lokalitě žiji od narození a považuji ji za kvalitní rezidenční oblast. Na základě kvantitativních a kvalitativních ukazatelů jsem hodnotila, zda je toto prostředí vnímáno pozitivně i ostatními skupinami obyvatel. Zaměřila jsem se na tři cílové skupiny, které se liší svou životní fází: student, mladá rodina a senior.

Mé šetření probíhalo na dvou úrovních: formou sběru statistických dat a pozorováním přímo ve zkoumané oblasti za účelem vyhodnocení objektivních (kvantitativních) faktorů. Dále formou dotazování rezidentů formou otevřených strukturovaných rozhovorů s cílem zmapování subjektivních (kvalitativních) faktorů. Subjektivní dimenze šetření se skládala z několika fází: sestavení pilotní studie, vytvoření dotazníku rozděleného do tří základních tematických okruhů a jeho sběr formou „dotazník vedený tazatelem“, který probíhal v dubnu 2010 na vzorku 66 respondentů. Ačkoli se jedná o nereprezentativní vzorek, vzhledem k vysoké konvergenci odpovědí jednotlivých respondentů se domnívám, že mají výsledky mého výzkumu relativně vysokou vypovídající hodnotu.

Co se týče zkoumání objektivních faktorů, na základě výzkumu lze říci, že Kunratice disponují velmi dobrou občanskou a technickou vybaveností: nachází se zde vzdělávací instituce, sportovní, kulturní, zdravotnická, ubytovací i stravovací zařízení. Rezidenti mají k dispozici mnoho volnočasových aktivit, ať už se jedná o sportovní kurzy, akce pro maminky s dětmi či navštěvování skautského oddílu.

Na základě subjektivních faktorů jsem ve svém výzkumu zjistila, že místní občanské vybavení využívají nejvíce mladé rodiny, naopak studenti o ně nemají takový zájem. U seniorů byl patrný rozdíl mezi mírou využívání jednotlivých typů zařízení: dle očekávání hojně

navštěvují místní kulturní a zdravotní centra a naopak nevyužívají možnosti sportovních aktivit. Všechny tři cílové skupiny často navštěvují místní restaurační zařízení.

Nejvíce volného času tráví na území Kunratic mladé rodiny následovány seniory, naopak studenti často vyjíždějí za svými zálibami mimo Kunratice. Právě mladé rodiny a senioři vykazují nejvyšší aktivitu v místních organizacích. Využívání místní nabídky společenských akcí považují za jeden z faktorů, které se podílejí na tom, že mezi obyvateli Kunratic existují silné sociální vazby – přátelé na území Kunratic má 65 respondentů z 66.

Na přímou otázku, jestli se respondenti v Kunraticích cítí doma, respondenti většinou odpověděli kladně a s úsměvem. Výjimku tvořili studenti, kteří sice byli rádi za možnost bydlet v Kunraticích, ale jen několik se jich tu cítí doma. Tento fakt může být dán právě menším množstvím času zde tráveným oproti ostatním cílovým skupinám či jejich mládím, které je charakteristické častou změnou názorů a nestálostí zálib.

Kunratice jsou městskou částí, která je schopná svým rezidentům nabídnout příjemné rezidenční prostředí s kvalitní infrastrukturou. Na základě svého výzkumu jsem tedy potvrdila svou domněnku o tom, že zdejší prostředí poskytuje dobré zázemí pro trávení volného času a utváření sociálních vazeb mezi rezidenty. To v konečném důsledku vede k tomu, že se zde rezidenti cítí dobře a jsou se svým rezidenčním prostředím spokojeni.

## SEZNAM LITERATURY

AMÉRIGO, M., ARAGONÉS, J.I. (1997): A theoretical and methodological approach to the study of residential satisfaction. *Journal of Environmental Psychology*, 17, č. 1, s. 47-57.

ARAGONES, J.L., CORRALIZA, J.A. (1992): Satisfacción residencial en ámbitos de infravivienda. *Psicothema*, 43, č. 2, s. 329 – 341.

BÁKOVÁ, L. a kol. (1997): Bydlení. Katedra veřejné ekonomie ESF MU, Brno, 124 s.

BARTOŇ, J. (1998): Kniha o Praze 11. Milpo, Praha, 119 s.

CMRM (2010): Měkké lokalizační faktory. Centrum městského a regionálního managementu. Dostupné z WWW: <http://www.mestskymarketing.cz/ima.php>, 30. 4. 2010

DISMAN, M. (2009): Jak se vyrábí sociologická znalost: příručka pro uživatele. Karolinum, Praha, 372 s.

Dotazník kvality života (Q-LES-Q). Vyd. 1. Anepra, Praha 2003, 23 s.

DRHOVÁ, Z.; MAŠKOVÁ, M. (2009): Česká republika - trendy, ohrožení, příležitosti. Kritéria společenského vývoje. Karolinum, Praha, s. 364.

DVOŘÁKOVÁ, N. (2008): Senioři v centru Prahy. Diplomová práce. Univerzita Karlova v Praze, Přírodovědecká fakulta, Katedra sociální geografie a regionálního rozvoje, 119 s.

GIDDENS, A. (1999): Sociologie. Argo, Praha, 595 s.

HADLAČ, M. a kol. (2005): Územní plán velkého územního celku Olomoucká aglomerace. Občanská vybavenost, rekreace, cestovní ruch. Ústav územního rozvoje. Dostupné z WWW: <http://www.uur.cz/default.asp?ID=1221>, 2. 5. 2010

HENDL, J. (1997): Úvod do kvalitativního výzkumu. Karolinum, Praha, 243 s.

JOHNSTON, R. J. a kol. (2000): The Dictionary of Human Geography. Blackwell, Oxford, 662 s.

JANDOUREK, J. (2003): Úvod do sociologie. Portál, Praha, 232 s.



- KABELOVÁ, I. (2009): Slovo starostky. Kunratický zpravodaj, 18, č. 1-6, s. 2- 3.
- KABELOVÁ, I. a kol. (2010): Slovo starostky a zastupitelů. Kunratický zpravodaj, 19, č. 2, s. 2-3.
- KUMBÁROVÁ, M. (2009): Vnímání residenční atraktivity města Jihlavy jejími obyvateli. Diplomová práce. Univerzita Karlova Praha, Přírodovědecká fakulta, Katedra sociální geografie a regionálního rozvoje, 103 s.
- LESY hl.m. Prahy (2010): Kunraticko-Michelský les. LESY hl.m. Prahy. Dostupné z WWW: <http://www.lesypraha.cz/index.php?cat=20401&aid=>, 28. 4. 2010
- MAŘÍKOVÁ, H. (1996): Velký sociologický slovník. Karolinum, Praha, 1627 s.
- MASSAM, B.H. (2002): Quality of life: Public planning and private living. Progress in Planning, 58, č. 3, s 141-227.
- MOŽNÝ, I. (2002): Česká společnost: Nejdůležitější fakta o kvalitě našeho života. Portál, Praha, 207 s.
- MYDLARČÍK, S. (2010): Městská část Praha – Kunratice. Historie Kunratic. Dostupné z WWW: <http://www.praha-kunratice.cz/>, 10. 5. 2010
- MVČR (2010): Adresy v České republice. Ministerstvo vnitra České republiky. Dostupné z WWW: <http://aplikace.mvcr.cz/adresa/a/praha/kunra.html>, 27. 4. 2010
- Občanské sdružení " Pro Kunratice" (2010): Mějme vliv na to, kde budeme žít! Dostupné z WWW: <http://prokunratice.blog.cz/1002/odkazy-na-firmy-a-organizace-v-kunraticich>, 28. 4. 2010
- PACIONE, M. (2003): Urban enviromental quality and human wellbeing – a social geographical perspective. Landscape and Urban Planning, 65, č. 1-2, s. 19-30.
- Redakce (2009): Zastupitelstvo – Úřad MČ. Kunratický zpravodaj, 18, č. 1-6, s. 3-4.
- SANTOS, L.D., MARTINS, I. (2006): Monitoring urban quality of life: The Porto Experience. Social Indicators Research, 80, č. 2, s. 411-425.
- SEIK, F.T. (2000): Subjective assessment of urban quality of life in Singapore (1997 – 1998). Habitat International, 24, č. 1, s. 31 – 49.

ŠKODA, E. (2005): Kniha o Libuši a Písnici. Milpo, Praha, 143 s.

ŠPLÍCHAL, M. (2009): Ústav sociálních služeb v Praze 4. Městská část Praha 4. Dostupné z WWW: <[http://www.praha4.cz/317\\_Socialne-aktivizacni-sluzby-pro-seniory-a-osoby-se-zdravotnim-postizenim-kluby-senioru](http://www.praha4.cz/317_Socialne-aktivizacni-sluzby-pro-seniory-a-osoby-se-zdravotnim-postizenim-kluby-senioru)>, 29. 4. 2010

TINKOVÁ, M. (2009): Občanská vybavenost a volný čas na sídlišti: případová studie Stodůlky. Bakalářská práce, Univerzita Karlova v Praze, Přírodovědecká fakulta, Katedra sociální geografie a regionálního rozvoje, 56 s.

TOUŠEK, V; KUNC, J; VYSTOUPIL, J. (2008): Ekonomická a sociální geografie. Aleš Čeněk s.r.o., Praha, 411 s.

Veřejná databáze ČSÚ (2010): Informace o regionech, městech a obcích. Veřejná databáze českého statistického úřadu. Souborné informace. Dostupné z WWW: [http://vdb.czso.cz/vdbvo/maklist.jsp?kapitola\\_id=5&expand=1&](http://vdb.czso.cz/vdbvo/maklist.jsp?kapitola_id=5&expand=1&) , 29. 4. 2010

WEIDEMANN, S., ANDERSON, J.R. (1985): A conceptual framework for residential satisfaction. New York: Plenum Press. Home Environments, 17, č. 1, s. 153 – 182.

ZEMAN, Z. (1998): Praha – Kunratice. Kniha o Praze 11. Milpo, Praha, s. 86-87.

ZEMAN, Z. (2009): Kronikářské dokumenty. Kunratický zpravodaj, 2, s. 14.

ZEMAN, Z. (2010): Odpojení části obce od Kunratic. Kunratický zpravodaj. 1, s. 11.

ZICH, F. (1976): Sociologický výzkum. Svoboda, Praha, 269 s.

## DALŠÍ POUŽITÉ ZDROJE

ČSÚ (2009): Lexikon hl. m. Prahy 2009. Městské části hl. m. Prahy. Územní růst a vývoj správního členění hl. m. Prahy. Český statistický úřad HL.M. PRAHA. Dostupné z WWW: <http://www.praha.czso.cz/xa/edicniplan.nsf/p/101323-09>, 24. 4. 2010

ČSÚ (2009): Lexikon hl. m. Prahy 2009. Městské části hl. m. Prahy. Správní a územně technické členění hl. m. Prahy. Český statistický úřad HL.M. PRAHA. Dostupné z WWW: <http://www.praha.czso.cz/xa/edicniplan.nsf/p/101323-09>, 24. 4. 2010

ČSÚ (2009): Lexikon hl. m. Prahy 2009. Městské části hl. m. Prahy. Městské části hl. m. Prahy. Český statistický úřad HL.M. PRAHA. Dostupné z WWW: <http://www.praha.czso.cz/xa/edicniplan.nsf/p/101323-09>, 24. 4. 2010

ČSÚ (2009): Lexikon hl. m. Prahy 2009. Městské části hl. m. Prahy. Souhrnné informace o jednotlivých městských částech. Český statistický úřad HL.M. PRAHA. Dostupné z WWW: <http://www.praha.czso.cz/xa/edicniplan.nsf/p/101323-09>, 24. 4. 2010

ČSÚ (2009): Lexikon hl. m. Prahy 2009. Městské části hl. m. Prahy. Katastrální území. Český statistický úřad HL.M. PRAHA. Dostupné z WWW: <http://www.praha.czso.cz/xa/edicniplan.nsf/p/101323-09>, 24. 4. 2010

ČSÚ (2010): Statistický bulletin - hl. m. Praha rok 2009. Obyvatelstvo. Český statistický úřad HL.M. PRAHA. Dostupné z WWW: <http://www.praha.czso.cz/xa/edicniplan.nsf/p/101302-09>, 24. 4. 2010

Google maps. Dostupné z WWW: <http://maps.google.cz/maps?hl=cs&tab=wl>

Městská část Praha – Kunratice. Dostupné z WWW: <http://www.praha-kunratice.cz/>

Dopravní podnik hlavního města Prahy. Dostupné z WWW: <http://www.dpp.cz/>