

UNIVERZITA KARLOVA V PRAZE

FAKULTA SOCIÁLNÍCH VĚD

Institut sociologických studií

Bc. Eva Vyhnalová

**Probační a mediační služba České republiky,
její význam a povědomí o ní**

Diplomová práce

Praha 2010

Autor práce: **Bc. Eva Vyhnalová**

Vedoucí práce: **PhDr. Martin Cejp, CSc.**

Oponent práce:

Datum obhajoby: **2010**

Hodnocení:

Bibliografický záznam

VYHNALOVÁ, Eva. *Probační a mediační služba České republiky, její význam a povědomí o ní*. Praha: Univerzita Karlova, Fakulta sociálních věd, Institut sociologických studií, 2010. 77 s. Vedoucí diplomové práce PhDr. Martin Cejp, CSc.

Anotace

Předložená diplomová práce pojednává o Probační a mediační službě ČR, jejím významu a povědomí o ní ve společnosti. Probační a mediační služba je státní organizace působící na poli trestní politiky, která usiluje o účinné a společensky prospěšné řešení konfliktů spojených s trestnou činností a zajišťuje efektivní a důstojný výkon alternativních trestů a opatření. Vychází z restorativního pojetí spravedlnosti, které se v souvislosti s vývojem trestní politiky u nás stále více rozvíjí. Důraz klade na integraci pachatele, participaci poškozeného a ochranu společnosti. V praxi se probační pracovníci potýkají s řadou problémů, které jim jejich každodenní práci znesnadňují. Jedním z nich je i nízké povědomí o Probační a mediační službě ve společnosti, které je zapříčiněno nedostatečnou PR strategií a v jehož důsledku dochází k omezení spolupráce probačních pracovníků s pachateli i poškozenými. Tuto nízkou úroveň povědomí dokládají výsledky dotazníkových šetření provedených mezi českou veřejností a klienty pražského střediska Probační a mediační služby. Na otázku, jak povědomí o Probační a mediační službě v ČR zvýšit, odpovídá rozmanitá nabídka opatření, jejichž uvedení do praxe navrhují experti - probační pracovníci z celé republiky.

Annotation

This diploma thesis deals with the Probation and Mediation Service in the Czech Republic, its importance and awareness of this service in society. The Probation and Mediation Service is a state organization that works in the field of criminal policy. Its main goal is to resolve the conflicts associated with criminal activities effectively and in favour of society. But this is not the only aim of the organization. It also strives for efficient and dignified execution of alternative punishments and measures. Probation and Mediation Service is based on a concept of restorative justice which is increasingly developing in the Czech Republic. It stresses the integration of offender, participation of

victim and protection of society. The probation officers have to face many problems that make their work difficult. Key issue is a low awareness of the Probation and Mediation Service in society which is caused by insufficient PR strategy. The consequence of inadequate promotion is a limited cooperation between probation officers and offenders or victims. The low awareness is proved by the results of questionnaire surveys that were conducted among general public in the Czech Republic and clients of the Probation and Mediation Service centre in Prague. Czech experts - probation officers suggest taking certain measures that can help to enhance the awareness of the Probation and Mediation Service in the Czech Republic.

Klíčová slova

Probační a mediační služba, povědomí, systém trestní justice, integrace pachatele, participace poškozeného, ochrana společnosti, restorativní justice, alternativní tresty, propagace v médiích, PR strategie.

Keywords

Probation and Mediation Service, awareness, criminal justice system, integration of offender, participation of victim, protection of society, restorative justice, alternative punishments, promotion in media, PR strategy.

Prohlášení

Prohlašuji, že jsem předkládanou práci zpracovala samostatně a použila jen uvedené prameny a literaturu. Současně dávám svolení k tomu, aby tato práce byla zpřístupněna v příslušné knihovně UK a prostřednictvím elektronické databáze vysokoškolských kvalifikačních prací v repozitáři Univerzity Karlovy a používána ke studijním účelům v souladu s autorským právem.

V Praze dne 17. 5. 2010

.....

Bc. Eva Vyhnalová

Poděkování

Na tomto místě bych ráda poděkovala zejména PhDr. Martinu Cejpovi, CSc. za vedení mé práce, cenné rady a připomínky. Dále chci poděkovat pracovníkům Probační a mediační služby střediska Praha za vstřícnost při poskytování informací přínosných pro mou práci a pomoc při realizaci dotazníkového šetření mezi klienty tohoto střediska.

Obsah

TEZE DIPLOMOVÉ PRÁCE	9
ÚVOD	12
1 CÍL PRÁCE A VÝZKUMNÉ OTÁZKY	15
2 TEORETICKÁ VÝCHODISKA	16
2.1 <i>Trestní politika, její aktéři a veřejný zájem</i>	<i>16</i>
2.2 <i>Trest a jeho úloha v průběhu dějin</i>	<i>20</i>
2.2.1 Účel, funkce, účinnost trestu	21
2.2.2 Historický kontext vývoje trestu.....	22
2.3 <i>Restorativní justice.....</i>	<i>25</i>
2.4 <i>Alternativní tresty.....</i>	<i>27</i>
2.4.1 Vznik a rozvoj alternativních trestů.....	28
2.4.2 Alternativy k trestu odnětí svobody.....	30
3 METODOLOGIE.....	34
4 HISTORIE VZNIKU A VÝVOJE PROBAČNÍ A MEDIAČNÍ SLUŽBY ČR.....	36
5 PRÁVNÍ RÁMEC PROBAČNÍ A MEDIAČNÍ SLUŽBY, JEJÍ POSLÁNÍ A CÍLE.....	39
5.1 <i>Právní rámec Probační a mediační služby.....</i>	<i>39</i>
5.2 <i>Poslání a cíle Probační a mediační služby.....</i>	<i>41</i>
6 ČINNOST PROBAČNÍ A MEDIAČNÍ SLUŽBY V PRAXI A JEJÍ POZICE V SYSTÉMU ČESKÉ TRESTNÍ JUSTICE	43
6.1 <i>Odborné činnosti Probační a mediační služby.....</i>	<i>43</i>
6.1.1 Probace – dohled nad podmíněně odsouzenými	43
6.1.2 Parole – dohled nad podmíněně propuštěnými	44
6.1.3 Obecně prospěšné práce	44
6.1.4 Trest domácího vězení	45
6.1.5 Trest zákazu vstupu na sportovní, kulturní a jiné společenské akce	46
6.1.6 Děti a mladiství jako cílová skupina	46
6.1.7 Oběti trestného činu jako cílová skupina	48
6.1.8 Mediace	48
6.2 <i>Projekty a mezinárodní spolupráce Probační a mediační služby.....</i>	<i>49</i>
6.3 <i>Pozice Probační a mediační služby v systému české trestní justice.....</i>	<i>51</i>
7 PROBLÉMY, S NIMIŽ SE PROBAČNÍ A MEDIAČNÍ SLUŽBA V PRAXI POTÝKÁ.....	53
7.1 <i>Problematika nízkého povědomí o Probační a mediační službě</i>	<i>55</i>
7.1.1 Příčiny a důsledky nízkého povědomí o Probační a mediační službě	56
8 POVĚDOMÍ O PROBAČNÍ A MEDIAČNÍ SLUŽBĚ MEZI ČESKOU VEŘEJNOSTÍ.....	58
9 POVĚDOMÍ O PROBAČNÍ A MEDIAČNÍ SLUŽBĚ MEZI KLIENTY PRAŽSKÉHO STŘEDISKA	62

9.1	<i>Analýza dat dotazníkového šetření mezi klienty pražského střediska Probační a mediační služby</i>	62
9.1.1	Struktura vzorku respondentů z hlediska identifikačních znaků	63
9.1.2	K povědomí dotázaných o existenci Probační a mediační služby	64
9.1.3	K povědomí dotázaných o činnosti Probační a mediační služby	66
9.1.4	Informační letáky, brožura a internetové stránky Probační a mediační služby, jejich dostupnost a hodnocení.....	71
9.2	<i>Reakce pracovníků Probační a mediační služby na výsledky dotazníkového šetření</i>	73
10	NÁVRHY OPATŘENÍ VEDOUCÍCH KE ZVYŠOVÁNÍ POVĚDOMÍ O PROBAČNÍ A MEDIAČNÍ SLUŽBĚ VE SPOLEČNOSTI	75
	ZÁVĚR	85
	RESUMÉ	89
	SUMMARY	90
	SEZNAM TABULEK A GRAFŮ	91
	POUŽITÉ ZDROJE	92
	SEZNAM PŘÍLOH	97
	PŘÍLOHY	98

TEZE DIPLOMOVÉ PRÁCE

Diplomant: Bc. Eva Vyhnalová

Konzultant: PhDr. Martin Cejp, CSc.

Předpokládaný název práce

Probační a mediační služba, povědomí o ní a možnosti její propagace

Vymezení výzkumného problému a cíl práce

Kriminalita obecně je jedním z nejzávažnějších problémů naší společnosti, který doprovází lidstvo už od nepaměti. Její negativní důsledky dopadají nejen na samotnou oběť trestného činu, ale také na širší veřejnost nevyjímaje osobu pachatele. Závažnost problému dokládá i vysoká míra recidivy, která u nás v současné době činí zhruba 60 %. Předcházet páchání trestné činnosti, popř. řešit následky již spáchaných trestných činů jsou tak výzvami, kterým čelíme.

Důležitá je proto práce s pachateli trestných činů i jejich oběťmi. Jednou z významných institucí působících v této oblasti je Probační a mediační služba České republiky. Jejím posláním je účinné a společensky prospěšné řešení konfliktů spojených s trestnou činností a organizace efektivního a důstojného výkonu alternativních trestů. Důraz je kladen na integraci pachatele, participaci poškozeného a ochranu společnosti. Činnost PMS tedy směřuje k obnovení respektu obviněného k zákonům a jeho začlenění do společnosti bez dalšího porušování zákonných norem, usiluje o zapojení poškozeného do procesu vlastního odškodnění a získání morální satisfakce, v neposlední řadě přispívá také k ochraně společnosti účinným řešením konfliktů spojených s trestním řízením a efektivním zajištěním výkonu alternativních trestů.¹ Probační a mediační služba má v České republice poměrně krátkou tradici - byla zřízena zákonem č. 257/2000 Sb., svou činnost zahájila v roce 2001. Z vlastní zkušenosti usuzuji, že mnoho lidí ani neví o existenci tohoto institutu a nejsou si tak vědomi toho, jak významnou roli při řešení konfliktů spojených s trestnou činností hraje.

Vzhledem k výše uvedeným důvodům a osobnímu zájmu o danou problematiku se ve své práci budu věnovat Probační a mediační službě v České republice, budu zkoumat povědomí o ní a zaměřím se na možnosti její propagace. Pokusím se zhodnotit

¹ http://www.pmscr.cz/scripts/index.php?id_nad=21 [online] [cit. 2009-06-04].

současnou situaci, definovat přínosy i omezení, popř. navrhnout možná zlepšení do budoucna.

Předpokládané metody zpracování a předběžná struktura práce

Na základě dostupných tištěných i elektronických zdrojů se pokusím charakterizovat institut Probační a mediační služby České republiky a zhodnotit současnou situaci ohledně možností jeho propagace. K důslednému zmapování dané problematiky provedu rozhovory s odborníky a absolvuji stáž na pražském středisku Probační a mediační služby. V rámci této stáže se seznámím s činností PMS v praxi a provedu sběr dat pomocí dotazníků určených klientům střediska se zaměřením na povědomí o PMS.

Předběžná struktura práce:

1. Úvod a cíl práce
2. Teoretická východiska
3. Metodologie
4. Právní rámec Probační a mediační služby, její poslání a cíle
5. Povědomí o PMS
6. Možnosti propagace PMS
7. Závěr

Literatura

Přílohy

Orientační seznam literatury a dalších zdrojů

- ČERNÍKOVÁ, V. a kol. *Sociální ochrana : terciární prevence, její možnosti a limity*. Plzeň: Vydavatelství a nakladatelství Aleš Čeněk, s.r.o., 2008. ISBN 978-80-7380-138-0.
- DERKS, J. a kol. *Probace v Evropě*. Praha: IKSP, 2002. ISBN 80-7338-007-2.
- Institut pro kriminologii a sociální prevenci <<http://www.ok.cz/iksp>>.
- Justice.cz – oficiální server českého soudnictví <<http://www.portal.justice.cz>>.
- MAIR, G., MAY, CH. *Probace – poznatky ze zahraničí : Pachatelé, kterým byla uložena probace*. Praha: IKSP, 2002. ISBN 80-7338-005-6
- MATOUŠEK, O. a kol. *Sociální práce v praxi : Specifika různých cílových skupin a práce s nimi*. Praha: Portál, 2005. ISBN 80-7367-002-X.

- POTŮČEK, M. a kol. *Veřejná politika*. Praha: Slon, 2005. ISBN 80-86429-50-4.
- Probační a mediační služba České republiky <<http://www.pmscr.cz>>.
- Reforma justice <<http://www.reformajustice.cz>>.
- ROZUM, J., KOTULAN, P., VŮJTĚCH, J. *Výzkum nově zavedených prvků probace do trestního práva ČR*. Praha: IKSP, 2000. ISBN 80-86008-77-0
- ROZUM, J., KOTULAN, P., HÁKOVÁ, L., NEČADA, V., DIBLÍKOVÁ S. *Ukládání nepodmíněného trestu odnětí svobody a jeho alternativy*. In *Vybrané problémy sankční politiky*. Praha: IKSP, 2005, s. 7 – 122. ISBN 80-7338-042-0.
- Sdružení pro probaci a mediaci v justici, o.s. <<http://www.spj.cz>>.
- *Zákon č. 257/2000 Sb., o probační a mediační službě*.
- *Zákon č. 140/1961, trestní zákon*.
- *Zákon č 40/2009 Sb., trestní zákoník*
- ZVEKIC, U., HARRIS, R. *Probace – poznatky ze zahraničí : Prosazování probace na mezinárodní úrovni*. Praha: IKSP, 2002. ISBN 80-7338-005-6.

Podpis diplomanta:

Podpis konzultanta:

.....

.....

Úvod

Kriminalita je jedním z velmi závažných problémů celé naší společnosti. Z hlediska právního jde o souhrn trestných činů spáchaných na určitém území za určité období, z hlediska sociologického o souhrn trestných činů společensky škodlivých [Novotný, Zapletal a kol. 2001: 15 - 16]. Pro účely této práce se budeme kriminalitou zabývat ze sociologického hlediska, a to proto, abychom podchytili i to, co škodí, a nejen to, co je jednoznačně prokázané. Negativní důsledky kriminality dopadají nejen na samotnou oběť trestného činu, ale také na širší veřejnost nevyjímaje osobu pachatele. Dotýkají se tak nejen života, zdraví, majetku, svobody či dalších individuálních práv jednotlivců, nýbrž také celého právního a hodnotového systému, důvěry ve stát a spravedlnost a pocitu bezpečí ve společnosti. Předcházet páchání kriminality, popř. řešit následky již spáchaných trestných činů jsou tak výzvami, kterým čelíme.

Je tedy nezbytné provádět určitou kontrolu kriminality, kterou chápeme jako činnost společnosti a státních institucí při ochraně občanů před společensky škodlivými trestnými činy, snahu kriminalitu udržovat v určitých přijatelných mezích nebo ji omezovat [c.d.: 19]. Jedním z významných institutů působících v této oblasti je Probační a mediační služba České republiky. Vychází ze součinnosti sociální práce a trestního práva a vytváří tak novou multi-disciplinární profesi na poli trestní politiky. Posláním Probační a mediační služby je účinné a společensky prospěšné řešení konfliktů spojených s trestnou činností a organizace efektivního a důstojného výkonu alternativních trestů s důrazem na integraci pachatele, participaci poškozeného a ochranu společnosti. Probační a mediační služba tedy usiluje o začlenění pachatele do běžného života společnosti bez dalšího porušování zákonných norem, o zapojení poškozeného do procesu vlastního odškodnění a v neposlední řadě přispívá k ochraně společnosti řešením konfliktů a rizik spojených s trestním řízením a efektivním zajištěním realizace alternativních trestů a opatření.²

Probační a mediační služba byla v České republice zřízena *zákonem č. 257/2000 Sb., o Probační a mediační službě*, svou činnost zahájila v roce 2001. Za necelých deset let jejího působení vznikla řada prací, které analyzovaly její fungování a účinnost. Jde zejména o výzkumy Institutu pro kriminologii a sociální prevenci, jejichž výsledky jsou publikovány formou studií. Na tomto místě můžeme jmenovat *Výzkum nově zavedených*

² http://www.pmscr.cz/scripts/index.php?id_nad=21 [online] [cit. 2009-10-12]

prvků probace do trestního práva ČR (2000), Systémy trestní justice v Evropě a Severní Americe: Česká republika (2002), Restorativní justice: Sborník příspěvků a dokumentů (2003), Institut dohledu u podmíněného propuštění: Závěrečná zpráva z výzkumu (2004), Vybrané problémy sankční politiky: Ukládání nepodmíněného trestu odnětí svobody a jeho alternativy (2005), Účinnost dohledu u osob podmíněně propuštěných (2008). V edici Institutu pro kriminologii a sociální prevenci vychází také překlady zahraničních právních norem, mezinárodních dokumentů a dalších významných právních a kriminologických materiálů. V souvislosti s Probační a mediační službou lze zmínit následující: *Probace v Evropě (2002), Snižování kriminality: Zhodnocení výzkumných poznatků o způsobech nakládání s kriminálním chováním (2005), Dopad nápravných opatření na recidivu pachatelů. Analýza toho, "co funguje" (2009).* S řadou dalších relevantních poznatků se lze seznámit v odborných periodikách typu *Kriminalistika, Trestní právo, Právní praxe* nebo *České vězeňství*. Podstatné informace o kriminologických výzkumech v oblasti alternativních trestů tentokrát z evropské perspektivy nabízí relativně nový on-line časopis *European Journal of Probation*, jehož první číslo se na internetu objevilo v dubnu 2009. Nelze opomenout ani řadu závěrečných vysokoškolských prací, které se institutu Probační a mediační služby věnovaly v různé míře a z různých hledisek. V rámci Univerzity Karlovy jsou to např. diplomová práce Jiřího Zehnuly *Současné metody práce PMS na území hlavního města Prahy a porovnání s obecnými postupy PMS ve Švýcarsku (2004)*, diplomová práce Marcely Přikrylové *Kriminalita mládeže a způsoby zacházení s jejími pachateli v rámci trestní politiky v ČR (2005)*, diplomová práce Zuzany Hanincové *Role probace a mediace při práci s problémovou mládeží (2007)*, bakalářská práce Jany Schubertové *Instituce probační a mediační služby ČR (2008)*, diplomová práce Blanky Šocové *Úloha probační a mediační služby v trestních věcech mládeže (2009)* nebo bakalářská práce Dagmar Charvátové *Organizační struktura a činnost Probační a mediační služby České republiky středisko Praha se zaměřením na činnost sekce Parole (2009).*

Přes všechnu tuto a další činnost věnující se Probační a mediační službě na základě vlastní zkušenosti usuzuji, že mnoho lidí ani neví o existenci tohoto institutu, což může v praxi práci probačních pracovníků značně komplikovat. Tento předpoklad mi následně potvrdili i pracovníci pražského střediska Probační a mediační služby, kteří se velmi často v běžném životě setkávají s otázkou, co vlastně Probační a mediační služba je. Jejich postavení v systému trestní justice se tak nemusí jevit jako zcela

stabilní a jejich role v partnerství soudů či státních zastupitelství tak nemusí být zcela naplněna.

Vzhledem k výše uvedeným důvodům a osobnímu zájmu se ve své diplomové práci věnuji Probační a mediační službě České republiky, jejímu postavení v systému trestní justice a zaměřuji se na problematiku nízkého povědomí o tomto institutu ve společnosti. Vedle analýzy tohoto problému je cílem této práce také navrhnout odpovídající opatření, jejichž realizace povede ke zlepšení současné nepříliš ideální situace. Na základě výše předložených argumentů lze konstatovat, že téma mé diplomové práce vychází z aktuálních potřeb Probační a mediační služby ČR.

1 Cíl práce a výzkumné otázky

Cílem práce je zjistit, jakou roli hraje institut Probační a mediační služby na poli trestní politiky, na jaké problémy v praxi naráží a z hlediska zpětné vazby pro zřizovatele (Ministerstvo spravedlnosti) jaké povědomí o něm panuje mezi jeho klienty a českou veřejností. Vzhledem k předpokladu nedostatečné znalosti této služby je cílem rovněž odhalit faktory, které danou situaci způsobují, a definovat z toho vyplývající negativní důsledky dopadající na každodenní činnost probačních pracovníků a navrhnout opatření, která by vedla ke zlepšení současné situace.

Výzkumné otázky:

- Jakou roli hraje institut Probační a mediační služby na poli trestní politiky?
- S jakými problémy se potýká Probační a mediační služba při výkonu své činnosti v praxi?
- Jaké povědomí o Probační a mediační službě panuje mezi českou veřejností?
- Jaké povědomí o Probační a mediační službě a její činnosti mají klienti pražského střediska?
- Jaké jsou příčiny nedostatečné znalosti Probační a mediační služby?
- Jaké důsledky z nedostatečné znalosti Probační a mediační služby vyplývají pro každodenní práci probačních pracovníků?
- Jaká opatření by mohla zvýšit povědomí o Probační a mediační službě v ČR?

2 Teoretická východiska

Teoretická východiska, z nichž ve své práci vycházím, budu nahlížet z hledisek dvou vědních disciplín – veřejné politiky³ a kriminologie⁴.

2.1 Trestní politika, její aktéři a veřejný zájem

V souvislosti s veřejnou politikou je jedním ze základních teoretických východisek mé práce jedna její část – konkrétně trestní politika, na jejímž poli vykonává Probační a mediační služba svou činnost.

Trestní politiku vytváří a implementuje stát za účelem kontroly nad trestnými činy. Trestní politika „zahrnuje veškeré státní a společenské instituce, zařízení, činnosti, subjekty, strategie a sankce, které mají směřovat k zabránění, případně likvidaci trestné činnosti ve společnosti. V širším smyslu je jejím úkolem bojovat i s jinými společenskými negativními jevy, které vytvářejí živnou půdu pro budoucí trestnou činnost.“ [Urbanová 2006: 116].

Obecně lze říci, že každý stát svou trestní politikou deklaruje, do jaké míry je schopen reálně zabezpečit ochranu základních lidských a občanských práv a svobod.

Trestní politika v širším pojetí jako součást obecné politiky zahrnuje všechny činnosti a opatření zaměřené na kontrolu kriminality vykonávané zákonodárnými a exekutivními orgány, státními i nestátními organizacemi. V tomto pojetí je součástí trestní politiky mimo jiné i vypracování a prosazování státního rozpočtu, které (ne)přidělením potřebných finančních prostředků významným způsobem ovlivňuje možnosti realizace konkrétních opatření v trestní justici. Vzhledem k tomu, že širší pojetí trestní politiky je značně neurčité (nerozlišuje opatření obecně politická od těch specificky trestně politických), vymezujeme trestní politiku úžeji. *Užší pojetí* zahrnuje do trestní politiky trestní zákonodárství a činnosti orgánů činných v trestním řízení. Aktivity dalších subjektů jsou zahrnovány pouze v případech, kdy se přímo zaměřují na kontrolu kriminality či jinak zasahují přímo do trestní oblasti. [Karabec 2008: 6 - 7].

³ Veřejná politika = věda „propracovávající a aplikující výkladové rámce sociologie, ekonomie, politických věd, práva, teorie řízení a dalších oborů k analýze a prognóze procesů formování a uplatňování veřejných zájmů vážících se na řešení diferencovaných sociálních problémů“ [Potůček a kol 2005: 21]

⁴ Kriminologie = věda o kriminalitě (zločinnosti), o jejích pachatelích, obětech a o její kontrole <http://www.ok.cz/iksp/kriminologie.html> [online] [cit. 2009-11-22]

Jako každá politika má i trestní politika řadu **aktérů**, kteří ji různými způsoby vytvářejí, realizují, hodnotí či jinak ovlivňují. Vedle *orgánů činných v trestním řízení* lze jmenovat řadu dalších. V České republice jako demokratickém státě za vytváření trestní politiky nesou obecnou odpovědnost *zákonodárné orgány*. Vedle nich působí *orgány exekutivní* právě na základě zákona a v rámci jím vymezených kompetencí takovým způsobem, aby jejich činnost byla kontrolovatelná a transparentní. Na tvorbu trestní politiky je uznána i legitimita vlivu dalších subjektů – zejména *neziskových organizací*, zaměřených na ochranu lidských práv a svobod. Tyto organizace nabízejí zpravidla nekonvenční pohled na společensky škodlivé jevy, často jsou zdrojem informací o výskytu těchto jevů, které exekutivním orgánům chybí. Významným aktérem jsou také *tisk, televize, rozhlas* a další média, která formulují a ovlivňují mínění *veřejnosti*. Právě tlak veřejného mínění může značně ovlivňovat zákonodárce při schvalování zákonů a koncepcí v oblasti trestní justice. Formulování trestní politiky se mnohdy stává také předmětem boje na politické scéně. Kriminalita jako taková má značný politický potenciál, problematika její kontroly se proto promítá i do programů *politických stran*. [c.d.: 7 - 8].

Samotná trestní politika, stejně jako další oblasti veřejné politiky, je legitimizována existencí **veřejných zájmů**, jejich vznikem, rozšířením a uznáním jako společensky významných. Pojem veřejný zájem není jednoznačně vymezený. Pro účely této práce vyjdeme z definice M. Purkrábka, která říká, že veřejný zájem je: „*takový druh orientace politiky (a také občanů, jsou-li dostatečně informováni), který podporuje rozvoj společnosti a řešení jejich reálných problémů. Je v tomto smyslu v zájmu jednotlivců, kteří jsou členy veřejnosti. Může být za této situace také proti té části jednotlivců či skupin, která má zájmy protikladné. Veřejný zájem se tak často stává polem sociálního a politického vyjednávání, někdy i konfliktu.*“ [Purkrábek 2001: 23].

Veřejné zájmy vznikají buď z aspirací občanů na uspokojení jejich potřeb, osobních zájmů, nebo z působení společenských faktorů, které ovlivňují existenci a vývoj společnosti a státu. Na jejich formulaci a prosazování mají největší vliv v politické demokracii politické strany. Jejich přístup k řešení veřejných zájmů je možno odhadovat z jejich ideových východisek, která se promítají v jejich programech. [c.d.: 26].

Na tomto místě se nabízí otázka, co lze označit v trestní politice za veřejný zájem. Je to samotný její účel – kontrola kriminality. Veřejným zájmem je bezesporu ochrana základních lidských a občanských práv a svobod, která je v zájmu jednotlivců i

celé společnosti. Předmětem politických střetů a vyjednávání se pak stávají otázky typu: Jaká opatření je k dosažení takto definovaného veřejného zájmu třeba učinit? Mají se upřednostňovat a prosazovat spíše opatření represivního či preventivního typu? Kdo a jakým způsobem by je měl vykonávat? Kolik státních financí a do čeho konkrétně investovat?

V souvislosti s opatřeními trestní politiky, jejichž realizace se za účelem dosažení kontroly kriminality nabízí, je třeba vymezit dva pojmy - prevenci a represí. *Prevenci* trestné činnosti lze chápat jako snahu předcházet páchání trestné činnosti v budoucnu. *Represí* rozumíme donucení ze strany státu uložením sankce. [Urbanová 2006: 116].

Z tohoto rozlišení je patrné, že trestní politika má dva subsystémy:

1. Subsystém trestní politiky orientovaný na represivní strategie, na uplatnění postihů trestního práva.
2. Subsystém trestní politiky orientovaný na preventivní strategie, na realizaci opatření kriminální prevence.

Až do poloviny 20. století se upřednostňovala trestní represe, teprve ve druhé polovině 20. století zaujala vedle ní prevence trestné činnosti rovnocenné postavení. [c.d.: 117]. Na vhodné vyvažování prevence a represe v oblasti trestní politiky klade důraz i náš nový trestní zákoník. Ten, stejně jako jiné moderní trestní kodexy evropských států, vychází z přesvědčení, že „ochranu demokratického státního a společenského zřízení, práv a svobod jednotlivců a ochranu jejich života, zdraví a majetku je třeba dosahovat především mimotrestními prostředky“.⁵

Důsledkem růstu významu preventivní složky trestní politiky je i tvorba strategických materiálů pro oblast prevence kriminality. Aktuálně jde o *Strategii prevence kriminality na léta 2008 až 2011* vypracovanou Ministerstvem vnitra ČR, která má zaručit kontinuitu realizace preventivní politiky státu, průběžně ji vyhodnocovat a na základě výsledků tohoto hodnocení ji vylepšovat. Jejimi východisky jsou analýza kriminality, postoje veřejnosti k problematice bezpečnosti, zkušenosti z realizace předchozích strategií a zahraniční zkušenosti. Strategie si klade za cíl zvýšení pocitu bezpečí občanů a snížení míry a závažnosti trestné činnosti. Realizuje se na třech úrovních – republikové, krajské a městské. Na republikové úrovni dochází ke koordinaci preventivních aktivit nižších úrovní, zkvalitňování systému prevence

⁵ <http://www.reformajustice.cz/cz/trestni-zakonik/obecne-o-trestnim-zakoniku.html> [online] [cit. 2010-03-14]

z hlediska personálního, metodického a informačního, zajištění realizace meziresortních a celorepublikových projektů a zabezpečení financování realizovaných úkolů. Krajská úroveň si vytváří preventivní politiku v rámci své působnosti, koordinuje ji a zajišťuje po stránce metodické, konzultační a částečně i finanční. Realizace konkrétních preventivních úkonů se uskutečňuje na městské úrovni. Jde o ochranu lokálních komunit před kriminalitou, zvyšování pocitu bezpečí občanů, snižování majetkové a násilné kriminality, odstraňování kriminálně rizikových sociálně patologických jevů a kooperaci všech institucí působících na této úrovni. V souvislosti s Probační a mediační službou je jedním z úkolů strategie odborné vzdělávání jejích pracovníků či posílení spolupráce s Vězeňskou službou za účelem přípravy odsouzených na propuštění z výkonu trestu odnětí svobody. Dále se mají vytvářet, rozšiřovat a realizovat další specifické programy pro odsouzené či restorativní programy a postupy zaměřené na vyšší participaci obětí za účelem odstranění následků trestného činu. [Strategie prevence kriminality na léta 2008 až 2011].

Řadu dalších samostatných koncepčních materiálů zejména v souvislosti s řešením specifických kriminálně rizikových jevů zpracovává Ministerstvo vnitra a Republikový výbor pro prevenci kriminality.

V souvislosti s trestní politikou je třeba zodpovědět také otázku její účinnosti. Při hodnocení účinnosti se zohledňuje řada faktorů, mezi které řadíme především růst a pokles zločinnosti, výskyt recidivy, výši nákladů vynaložených na boj se zločinností, ohlas v médiích a přijetí konkrétních trestně politických opatření veřejností. Právě informovanost veřejnosti ohledně prováděných opatření má výrazný vliv na jejich akceptaci trestní politiky státu. [Karabec 2008: 8 - 9]. O tom vypovídá ostatně i *Doporučení Rady Evropy č. R (83) 7 k participaci veřejnosti na kriminální politice* z roku 1983. Toto doporučení vychází z předpokladu, že vhodnou reakcí na současný stav kriminality by měla být kriminální politika⁶ směřující k prevenci kriminality, rozvoji alternativních trestů, sociální reintegraci pachatelů a poskytování pomoci obětem. Tímto směrem by se měla vyjet a naplňovat v členských státech Rady Evropy. Přesto, že je role profesionálů a odborníků v kriminální politice nezastupitelná, zdůraňuje se zde také nezbytnost spoluúčasti veřejnosti na tvorbě a implementaci trestní

⁶ V odborné literatuře i praxi se vedle pojmu trestní politika operuje také s pojmy kriminální politika a sankční politika. Vztah těchto pojmů lze charakterizovat následovně: „*kriminální politikou rozumíme všechna opatření proti zločinnosti, trestní politikou ta opatření, která využívají trestní právo, a sankční politikou stanovení účelu trestání, systému trestních sankcí a jejich uplatňování*“ [Karabec 2001].

politiky. Cílem je překonávat nedůvěru veřejnosti k opatřením a přístupům, která nemají čistě represivní charakter. [Bureš 2007: 17].

Na rostoucí význam veřejného mínění při formování a implementaci trestní politiky poukazují i Roberts a Hough. Hlas expertů ve většině politických oblastí rozvinutých zemí je sice stále neopomenutelný, ale jeho význam klesá s tím, jak stoupá význam postoje obyčejných lidí. [Roberts, Hough 2005: 160].

Otázku, proč je veřejné mínění důležité, si klade Jane Wood v knize *Public Opinion and Criminal Justice*. Odpověď nachází v podstatě demokratické společnosti, která je vystavěna na tom, že si volíme své politické zastupitele a očekáváme od nich prosazování našich postojů a hájení našich zájmů. Je třeba usilovat alespoň o částečnou shodu mezi veřejným míněním a opatřeními, kterých využívá trestní politika, jinak by lidé mohli ztratit důvěru v justiční systém, což by ho mohlo vážně narušit. [Wood in Wood, Gannon 2009: 33].

2.2 Trest a jeho úloha v průběhu dějin

Trest a jeho úloha v průběhu dějin jsou vzhledem k tématu práce nezanedbatelné. Se společenským vývojem se vyvíjel i trest a jeho účel ve společnosti. Lze vysledovat výrazný pokrok od původního principu „oko za oko, zub za zub“ k současné humanizaci práva a upřednostňování alternativních trestů, jejichž realizaci zajišťuje právě Probační a mediační služba.

V každé lidské společnosti existuje určitý systém způsobů, jak reagovat na situace, kdy nejsou dodržovány základní normy, kdy je pácháním trestné činnosti narušován hodnotový systém společnosti. Nejpodstatnější hodnoty společnosti jsou obsaženy v trestním právu a jsou chráněny státem. Jejich porušení naplňuje skutkovou podstatu trestného činu, za kterou zpravidla následuje trest. Trest chápeme v pojetí podle Novotného jako „*opatření státního donucení, ukládané jménem státu k tomu povolanými soudy v trestním řízení, jímž se působí určitá újma za spáchaný trestný čin jeho pachateli a které vyslovuje společenské odsouzení trestného činu a jeho pachatele*“ [Novotný a kol. 1997: 197].

2.2.1 Účel, funkce, účinnost trestu

Trest má přispívat ke kontrole zločinnosti. Jeho **účelem** je: „*chránit společnost před trestnými činy, odvracet trestné činy směřující proti právům a svobodám občanů, zabraňovat pachatelům v další trestné činnosti, vychovávat je v řádné občany, vést je k prosociálnímu chování, napravit je a současně působit výchovně i na ostatní členy společnosti*“ [Černíková in Kuchta, Válková a kol. 2005: 188]. Výkon trestu však nesmí ponižovat lidskou důstojnost. [Urbanová 2006: 139]. Trest tedy chrání společnost před kriminalitou, hájí individuální práva a svobody občanů, snaží se přimět pachatele k respektování zákonů a odradit ho od případného páčení další trestné činnosti, vychovává pachatele k tomu, aby vedl řádný život. Včasné a spravedlivé ukládání trestů působí výchovně také na ostatní členy společnosti.

Vedle účelu trestu rozlišujeme také jeho **funkci**. Trest naplňuje několik funkcí:

- *Vyrovňovací (odplatná) funkce.* Tato funkce se uplatňovala zejména v počátečních formách trestního práva a měla přinést emocionální uspokojení poškozenému tím, že způsobí obdobnou újmu pachateli, popř. náležitě vykompenzuje způsobenou škodu.
- *Regulativní funkce.* Tato funkce doplňuje funkci vyrovňovací a to zejména v souvislosti se zajištěním ochrany společnosti před nebezpečným deviantním chováním. Jsou stanoveny podmínky trestní odpovědnosti a ukládány sankce těm, kdo spáchají trestný čin.
- *Preventivní funkce.* Účelem této funkce je ochrana společnosti působením výchovnou formou na konkrétního pachatele či na možného potenciálního pachatele trestné činnosti.
- *Represivní funkce.* Z hlediska této funkce má trest zajistit ochranu společnosti individuálním represivním vlivem na pachatele trestného činu.

[Černíková a kol. 2008: 27 - 29].

Někteří autoři rozlišují pouze mezi vyrovňovací a regulativní funkcí trestu (např. Urbanová 2006), nicméně v souvislosti s pojetím trestu a trestání s pojmy prevence a represe také pracují.

V intenzitě ukládání a ospravedlnění každého trestu hraje významnou roli jeho **účinnost**. Účinnost trestu určují tři aspekty: kriminalistický (odhalení pachatele a objasnění případu), justiční (soudní projednání a uložení sankce) a penologický (výkon trestu). Trest může být účinný zejména tehdy, je-li včasný, přiměřený a neodvratitelný.

[Urbanová 2006: 135]. Všeobecně převládá názor, že trest odnětí svobody je jediným oprávněným trestem, nicméně o jeho účinnosti (zejména v souvislosti s méně závažnými trestnými činy) existují značné pochyby, o čemž se přesvědčíme v podkapitole věnované alternativním trestům.

2.2.2 Historický kontext vývoje trestu

V průběhu dějin se uplatňují různé druhy trestů, jejichž povahu určuje situace ve vývoji společnosti – zejména v oblasti soudnictví, práva a správy či pojetí lidských práv. Postupně dochází k humanizaci, která se projevuje opouštěním krutých a nelidských trestů a upřednostňováním jejich alternativ.

Starověk

Dávné chápání trestu je založeno na principu „oko za oko, zub za zub“. Spočívá v odplatě (způsobit pachateli újmu, jaké byla vystavena oběť) a vyrovnání (vyrovnat situaci pachatele a oběti), což je chápáno jako spravedlivé a přijatelné řešení ve většině civilizací. [Karabec 2003: 6].

Od sankcí odstrašujícího charakteru přechází starověká společnost k rozličným formám trestání, kterými jsou zejména trest smrti, mrzačící tresty a tresty majetkové. Fakt, že současná podoba trestu odnětí svobody není v období starověku uplatňována, souvisí pravděpodobně s hospodářskými problémy občin a měst, s nimiž se potýkají při výstavbě věznic, udržování personálu dozorců a obstarávání výživy vězňů. Za určitou dobu trestu na svobodě již v tomto období lze považovat zotročení pachatele či jeho vyhnání z obcí. [Černíková a kol. 2008: 31].

Feudalismus

Soukromá msta, která dominuje ještě v raném feudálním období, je postupně omezována a nahrazována placením náhrady škody či výkupem z krevní msty (pokutou za usmrcení člověka). Trest má nadále odstrašující charakter, začíná se ale také ve větší míře uplatňovat charakter eliminace (věznění). Uvěznění se stává alternativou k tradičním trestům, jako byla poprava či jiné fyzické tresty. Systém vězení však není jednotný a mnohdy záleží na volné úvaze soudců, k jakému trestu se přikloní.

Na odsouzené se začíná pohlížet jako na významný zdroj práce, a tak se kolem roku 1500 v oblasti Středozevního moře počínají realizovat nucené práce (galeje).

Dochází také k deportacím vězňů a vznikají trestanecké kolonie v Západní Indii či Austrálii. [c.d.: 31 - 33].

Osvícenství

Nová ideologie trestání nastupuje až s příchodem osvícenství, které přichází s myšlenkou humanizace trestu a trestání. Reformní návrhy se pojí s představiteli tzv. klasické trestněprávní a kriminologické školy, kam se řadí Ch. S. Montesquieu, F. M. Voltaire, D. Diderot, C. B. Beccaria či J. Bentham. Osvícenci usilují o zákonné zakotvení určité ochrany pachatele a hlásají právo na život člověka jako základní právo občana. Pro koncepci trestního práva vytvářejí dvě zásady, které platí dodnes:

- a) Žádný trestný čin bez zákona, tzn. že čin neuvedený v zákoně není trestným činem.
- b) Žádný trest bez zákona, tzn. že pachatele lze potrestat jen trestem uvedeným v zákoně.

Postupně dochází ke kodifikaci trestního práva, vznikají zákoníky vycházející ze zásady proporcionality (úměrnosti mezi nebezpečností trestného činu a trestem) a zákonnosti. Jako příklad lze uvést *Všeobecný zákoník o zločinech a trestech* vydaný roku 1781 za vlády Josefa II., který obsahoval výše uvedené zásady, zrušil mučení za účelem přiznání (tzv. torturu), mrzačící tresty a trest smrti nahrazoval dlouhodobými nucenými pracemi.

Trest vězení se začíná více uplatňovat v souvislosti s převýchovou pachatele, cílem je náprava jeho chování a mravů. Následně v 18. století se trest odnětí svobody stává výhradním trestním prostředkem. [c.d.: 33 - 34].

Vznik penologických systémů

18. a 19. století se stala obdobím koncipování penologických systémů. Penologický systém chápeme jako „*souhrn zásad, postupů, podle nichž je vykonáván trest odnětí svobody a od kterých se očekávalo dosažení změny (nápravy) chování vězněného provinilce*“ [c.d.: 36]. Rozlišujeme čtyři základní penologické systémy, které se od sebe liší přístupem k pachateli a postupem zacházení s ním.

1. *Pensylvánský systém (solitary system – izolační)*. Vznikl v roce 1786 ve Philadelphii. Klade důraz na izolaci vězně, která má předejít útěkům a kriminální nákaze. K nápravě odsouzeného má dojít sebepoznáním a trýznivým zpytováním svědomí. Účinky se však projevují spíše negativním ovlivněním duševního zdraví.

2. *Auburnský systém (silent system – systém mlčení)*. Vznikl roku 1823 v New Yorku v Auburnské věznici. Noční izolaci na celách střídá přes den práce ve společných dílnách při absolutním mlčení. Tento systém sice zmírňuje škodlivé účinky naprosté izolace, nicméně příprava na reálný život je nedostatečná.
3. *Smíšený klasifikační systém (ženevský)*. Byl zaveden roku 1833 v Ženevě. Je kombinací předchozích dvou systémů s tím, že odsouzení jsou ve věznicích rozdělováni podle určitých znaků, jako je např. pohlaví, věk, délka trestu, charakteristika trestného činu, vzdělání, pracovní schopnost či možnost nápravy.
4. *Progresivní systémy*. Vznikaly v Evropě od poloviny 19. století jako reakce na požadavek penitenciární výchovy zaměřené na znovuzачlenění pachatelů do společnosti. Hlavní zásadou je, že odsouzený prochází v průběhu výkonu trestu různými stupni přísnosti režimu. Zohledňují se žádoucí změny chování i absolvovaná délka trestu tím, že vězni dostávají možnost přeřazení do mírnějšího režimu.
[c.d.: 36 - 39].

Rozvoj progresivního penologického systému

Snahy o zdokonalení systému výkonu trestu odnětí svobody na konci 19. a počátku 20. století vedly k prosazení několika nových prvků.

Rozšiřuje se jeho výchovný obsah, zřizují se otevřené či polootevřené věznice, aby se co nejvíce předešlo obtížím při znovuzачazení pachatele do společnosti, vznikají diagnostická střediska, která odhalují individuální příčiny páčání trestné činnosti a vypracovávají programy zacházení s cílovou skupinou, nebo se zakládají výzkumná centra, která zkoumají výkon trestu odnětí svobody z hlediska jeho účinnosti. Rozšiřují se možnosti vzdělávání i pro starší odsouzené, dochází ke kultivaci jejich sociálních dovedností a profesní přípravě, čímž se zvyšuje pravděpodobnost jejich úspěšné reintegrace do majoritní společnosti. Rozvíjí se udělování tzv. dovolených, nejde však o dovolenou v běžném slova smyslu, spíše o souhlas k opuštění věznice za účelem výkonu zaměstnání, absolvování vzdělávacího programu či lékařské prohlídky. Vytvářejí se podmínky pro aktivity volného času – zájmové, rekreační, sportovní, vzdělávací apod. Aplikují se léčebné psychoterapeutické postupy, zaměřené na ovlivňování sociálně deviantních projevů chování odsouzených jako příčiny kriminálního jednání. Úsilí o nápravu vězněného se tak vyvinulo od striktní izolace pachatele k jejímu postupnému zmírňování a zavádění nových postupů. [c.d.: 44 - 45].

Z hlediska rozložení pravomoci trestat bylo původně projednávání jednotlivých deliktů kompetencí úzkého okruhu rodiny, stařešiny rodu či představitelů kmene. Moc těchto subjektů byla zaštiťována náboženskou autoritou, která zároveň omezovala prostor pro jednání přímých účastníků daného konfliktu. Postupem času byl tento soukromoprávní charakter deliktů potlačen a na trestání si vytvořil monopol stát. Konkrétní podoby nabýval tento vývoj v Evropě v průběhu 11. a 12. století spolu s ustavováním jednotlivých státních útvarů a upevňováním moci panovníka a církve. Původní monopol státu stíhat jen nejzávažnější trestné činy se postupně rozšířil na všechny delikty, čímž trestné činy prostoupily do sféry práva veřejného. Stát si v této souvislosti také vyhradil výlučné oprávnění koncipovat a realizovat trestní politiku. Tento vývoj s důrazem na velkou roli státu vyvrcholil v průmyslově rozvinutých zemích Evropy v 19. století. V současných demokraciích, kde se výrazným způsobem rozvíjí občanská společnost, se tento státní monopol zdá být určitým přežitkem. Ve 2. polovině 20. století se zejména v souvislosti s rozvojem občanských a lidských práv prosazují názory o snižování pravomocí státu a zvyšování role pachatelů a poškozených při řešení konfliktů spojených s trestnou činností a jejich následků. Vznikají úvahy o restorativní justici. [Karabec 2003: 7].

2.3 Restorativní justice

Nezřídka je slyšet volání odborné i laické veřejnosti po zpřísnění sankcí za páchaní trestné činnosti či snížení věkové hranice trestní odpovědnosti. Moderní trestní politika v evropském kontextu však upřednostňuje omezování tradičních represivních nástrojů trestního práva. Prosazují se zásady označované jako tři D:

- *Dekriminalizace* – omezení počtu skutků považovaných za trestné činy.
- *Diverze* – odklon od trestního stíhání, nahrazení jinou alternativou.
- *Depenalizace* – omezování uplatňování trestů, především trestu odnětí svobody.

Tyto zásady nemají prosazovat benevolenci ke společensky nežádoucímu chování, spíše se snaží nalézt efektivnější instituce a opatření, které by mu zabránily a zvýšily tak kontrolu kriminality. Jedním z takových přístupů je i restorativní⁷ justice. [Urbanová 2006: 146].

⁷ Z angl. restore = obnovit, navrátit do původního stavu.

Pojem restorativní justice je možné podle Aliance nevládních organizací působících při OSN v oblasti prevence kriminality a trestní justice chápat jako: „*proces, při kterém všechny strany, mající účast na určitém trestném činu, se setkávají společně za účelem kolektivního posouzení, jak vyřešit nepříznivé následky trestného činu a jeho budoucí důsledky*“ [Karabec 2003: 9].

Restorativní justice zohledňuje potřeby poškozeného, podporuje odpovědnost pachatele; zapojuje poškozeného, pachatele a komunitu do procesu řešení vzniklé situace. Upřednostňuje proces založený na spolupráci zainteresovaných stran a řešení vycházející z jejich dohody. [Matoušek a kol 2005: 285 - 286].

Restorativní justice se snaží o obnovení původního stavu. Diferencuje a individualizuje ukládané sankce i samotný trestní proces. Trest je z hlediska restorativní justice chápán jako prostředek k tomu, aby pachatel pochopil škodlivosti vlastního jednání a byl motivován k odstranění či zmírnění následků trestného činu. Důležitá je také náhrada škody a satisfakce oběti, mnohdy stejně jako ochrana společnosti. Jedním z nejrozšířenějších postupů v rámci restorativní justice je tzv. *mediace*⁸ – zprostředkování kontaktu mezi pachatelem a poškozeným za účelem řešení vzniklé situace. [Urbanová 2006: 147].

Za základní principy restorativní justice lze označit následující:

- Na zločin má být pohlíženo jako na újmu způsobenou oběti a hrozbu pro bezpečnost společnosti, nikoli jako na pouhé porušení společenského pořádku.
- Škoda způsobená oběti má mnoho aspektů – materiální, fyzický, psychický, sociální.
- Reakce na zločin má snížit či zcela odstranit způsobené škody a hrozby.
- Hlavním účelem reakce na zločin má být spíše vytvoření vhodných podmínek pro odstranění následků trestné činnosti než samotné potrestání pachatele.
- Zavést přísnější tresty je kontraproduktivní.
- Pachatel má aktivně participovat na náhradě škody či odstranění škodlivých následků svého činu při zachování všech jeho práv.
- Jestliže pachatel tuto participaci odmítá, přiměje ho k tomu soud.
- Orgány činné v trestním řízení nastupují až tehdy, jestliže mezi pachatelem a poškozeným nebyla navázána plnohodnotná spolupráce nebo jestliže spáchaný trestný čin byl tak závažný, že vyžaduje klasický trestní proces.

⁸ Z lat. *medius* = střední, nestranný. Více o *mediaci* - viz kapitola 6.

- Participace oběti na vyjednávání s pachatelem je zcela dobrovolná, poškozený k tomu nesmí být v žádném případě nucen.

[Karabec 2003: 8 - 9].

Česká republika začala promítat prvky restorativní justice do své trestní legislativy od 90. let minulého století. Přijímané novely a nové zákony jsou toho důkazem. Usilují o zlepšení postavení poškozeného v dané věci, zavádějí nová, neformální řešení trestních věcí, tradiční tresty doplňují o další alternativní sankce. První průlom do tradičního systému represivně zaměřených sankcí se uskutečnil v roce 1995, kdy byl zaveden trest obecně prospěšných prací (č. 152/1995 Sb.). Dále od roku 1998 je možné v případě podmíněného upuštění od potrestání a podmíněného odsouzení uložit pachateli dohled probačního úředníka (č. 253/1997 Sb.), který v roce 2000 dodatečně institucionalizoval zákon o Probační a mediační službě (č. 257/2000 Sb.). [c.d.: 22 - 24]. Nejnovější změny zaznamenala trestní politika přijetím nového trestního zákoníku (č. 40/2009 Sb.), který mimo jiné zavedl dva nové alternativní tresty – domácí vězení a zákaz vstupu na sportovní, kulturní a jiné společenské akce. Tímto způsobem se rozšiřuje uplatňování restorativních přístupů při řešení trestních věcí a s tím spojené ukládání alternativních trestů v systému české justice.

2.4 Alternativní tresty

Jednotné vymezení pojmu alternativní trest neexistuje. Pro účely této práce vyjdeme z definice, které využívají mezinárodní dokumenty OSN a Rady Evropy. Ta alternativním trestem rozumí „*trest nespojený s odnětím svobody, který je soudce oprávněn uložit v případech, ve kterých by jinak byl pachatel odsouzen k trestu odnětí svobody*“ [Černíková a kol. 2008: 187].

V odborné literatuře jsou alternativní tresty vymezovány dvojitým způsobem. V širším pojetí jsou to sankce, které neomezují svobodu jednotlivce, dále sankce, které určitá ztráta svobody doprovází (např. víkendové vězení), a alternativy trestního řízení, které mají podobu různých odkladů. V užším pojetí jsou zahrnuty tresty nespojené s odnětím svobody, které se uplatňují jako alternativa v případě, kdy má být uložen trest odnětí svobody, nicméně vzhledem k osobě pachatele a okolnostem případu je možné

účelu trestu dosáhnout jiným způsobem. [Zezulová in Kuchta, Válková a kol. 2005: 214].

V této práci vyjdeme z užšího pojetí, alternativními tresty tedy míníme tresty nespojené s odnětím svobody. Jejich aplikace v trestním právu je určitým projevem důvěry vůči pachateli, že dojde nápravy, aniž by byl nucen absolvovat výkon trestu odnětí svobody.

2.4.1 Vznik a rozvoj alternativních trestů

Každodenní trestní praxe vyžaduje hledání nových způsobů, jak dosáhnout účelu trestu, ochrany společnosti, nápravy pachatele. Neustále je analyzován trest odnětí svobody a jeho negativní vedlejší účinky volají po možných alternativách.

Existuje řada *negativních důsledků trestu odnětí svobody*. Výkon trestu se odehrává v prostředí osob s určitou mírou poruchovosti chování, kde se může odsouzený další kriminalitě „přiučit“. Adaptace na vězeňskou subkulturu (tzv. prizonizace) s sebou mnohdy nese racionalizaci pocitů nespravedlnosti a tvrdosti trestu, nedostatek příležitostí pro přijetí vlastní zodpovědnosti či narušení volných vlastností. Nezřídka dochází k zpřetrhání pozitivních sociálních vazeb s rodinou či přáteli, ke snižování hodnoty sebe sama, ke stigmatizaci puncem kriminálního či finanční zadluženosti.

Vzhledem k uvedeným negativům trestu odnětí svobody se dostávají do popředí trestního práva *alternativní sankce*, které se těmto nepříznivým vedlejším účinkům snaží předcházet. Alternativní tresty zachovávají sociální vazby s okolím, zohledňují osobnost pachatele a jeho potřeby, reflektují jeho schopnosti, možnosti a etické hodnoty. Ukládání alternativních sankcí vyžaduje individuální přístup, vytvářejí se vhodnější podmínky pro nápravu vzniklé situace a odškodnění oběti. Pachatel je více stimulován převzít zodpovědnost za své jednání a je ušetřen negativních vlivů trestu odnětí svobody. Alternativní sankce jsou výrazem humanizace trestního práva a významně snižují náklady v porovnání s výkonem trestu odnětí svobody.⁹

[Černíková a kol. 2008: 183 - 184].

Výše uvedené argumenty vysvětlují východiska vzniku a rozvoje alternativních trestů, jejichž stále se rozšiřující aplikace v trestním právu vychází z celkového vývoje trestní politiky.

⁹ Dle Statistické ročenky Vězeňské služby 2009 činí náklady na 1 vězněnou osobu v jednom dni 885 Kč.

Existuje řada důvodů, které vedly ke vzniku a rozvoji alternativních řešení trestních věcí. V poslední třetině 20. století byl celosvětově zaznamenán značný nárůst kriminality, který se stal v letech 1980 – 1990 předmětem jednání kongresů OSN o prevenci kriminality a zacházení s jejími pachateli. Státy začaly přehodnocovat účinnost svých trestních systémů, trest odnětí svobody byl kritizován v souvislosti se svou nízkou účinností, což se projevilo ve vysoké míře recidivy trestné činnosti. Bylo poukázáno na nežádoucí účinky trestu odnětí svobody, jež komplikují možnosti reintegrace pachatele zpět do společnosti. V této souvislosti nelze opomenout ani přílišnou ekonomickou náročnost trestních systémů. Zpřísnění trestů, posílení represivní funkce, které často vyžaduje veřejnost, nepřináší žádoucí účinky. Současný trend je spíše opačný. Upřednostňuje se diferencovaný a individuální přístup k jedinci, včasná intervence formou sociálněvýchovného působení, aby pachatel přijal odpovědnost za spáchaný čin a aktivně se podílel na řešení vzniklé situace. [Černíková a kol. 2008: 185 - 186].

Důvody pro zavádění alternativních sankcí lze rozdělit podle J. A. Inciardiho do tří skupin:

- a) *Humanitní*. Pro blíže nespecifikovaný počet tzv. situačních pachatelů není výkon trestu odnětí svobody nezbytný, naopak pobyt ve vězení s jeho negativními důsledky by se mohl stát překážkou v nápravě pachatele a jeho reintegraci do společnosti.
- b) *Ekonomické*. Výkon trestu na svobodě je výrazně levnější než pobyt ve vězení, navíc rodiny odsouzených vězňů se mnohdy potýkají s finančními problémy.
- c) *Pragmatické*. Výkon trestu na svobodě umožňuje pachateli udržet si pozitivní sociální vazby s okolím a zachovat sociální postavení, řeší problém přeplněnosti věznic a umožňuje ozkoušení nových přístupů, které jsou reakcí na selhání účinků tradičních trestů.

[Inciardi 1994: 662].

Je zřejmé, že není možné ani vhodné aplikovat alternativní tresty pro každého pachatele v každé situaci, nicméně výše uvedené důvody jasně ospravedlňují fakt, že alternativní sankce v trestním právu zaujímají stále významnější postavení.

2.4.2 Alternativy k trestu odnětí svobody

Alternativy k trestu odnětí svobody v této podkapitole uvedené jsou variantami, které lze v současné době ukládat v České republice. Ve světě existují samozřejmě i další alternativy.

Podmíněné odsouzení k trestu odnětí svobody

Výkon trestu odnětí svobody, který není vyšší než tři roky, může soud podmíněně odložit, jestliže vzhledem k osobě pachatele, jeho poměrům a okolnostem případu se domnívá, že k tomu, aby odsouzený vedl řádný život, není třeba jeho výkonu. Při uložení tohoto trestu soud stanovuje zkušební dobu na jeden rok až pět let, kdy musí odsouzený vést řádný život, případně plnit stanovená přiměřená omezení a přiměřené povinnosti a zpravidla také podle svých sil nahradit škodu, kterou svým činem způsobil. Pokud odsouzený vyhoví uloženým podmínkám a vede ve zkušební době řádný život, vysloví soud rozhodnutí, že se osvědčil, a dojde k vymazání záznamu z rejstříku trestů. V opačném případě může soud nařídit výkon trestu odnětí svobody. [§ 81 - 83 zákona č. 40/2009 Sb., trestního zákoníku].

Podmíněné odsouzení s dohledem

Pro trest podmíněného odsouzení s dohledem platí vše výše uvedené pro trest podmíněného odsouzení k trestu odnětí svobody. Navíc se v tomto případě soud domnívá, že je třeba zvýšeně sledovat a kontrolovat chování pachatele a poskytnout mu ve zkušební době potřebnou pomoc, ukládá proto výkon dohledu nad pachatelem. [§ 84 - 87 zákona č. 40/2009 Sb., trestního zákoníku].

Obecně prospěšné práce

Trest obecně prospěšných prací ukládá odsouzenému povinnost provést ve stanoveném rozsahu (50 až 300 hodin) práce k obecně prospěšným účelům. Jedná se zpravidla o údržbu veřejných prostranství, úklid a údržbu veřejných budov a komunikací. Soud může také odsouzenému stanovit přiměřená omezení, přiměřené povinnosti, aby vedl řádný život a podle svých sil nahradil škodu, kterou spáchaným činem způsobil. Obecně prospěšné práce musí odsouzený vykonat osobně, bezplatně a ve svém volném čase do jednoho roku od rozhodnutí soudu. Jestliže odsouzený práce nevykoná, přemění soud trest ve výkon trestu odnětí svobody tak, že každá jedna hodina

nevykonaných prací se počítá za jeden den odnětí svobody. Jestliže odsouzený práce vykoná, dochází k vymazání záznamu z rejstříku trestů. [§ 62 - 65 zákona č. 40/2009 Sb., trestního zákoníku].

Peněžitý trest

Peněžitý trest ukládá soud pachateli v případě, že se úmyslným trestným činem snažil získat nebo získal majetkový prospěch. Ukládá se v rozsahu 20 až 730 celých denních sazeb, přičemž denní sazba činí 100 až 50 000 Kč. Zaplacené částky připadají státu. Jestliže odsouzený trest nevykoná ve stanovené lhůtě, ukládá soud náhradní trest odnětí svobody až na čtyři roky. [§ 67 - 69 zákona č. 40/2009 Sb., trestního zákoníku].

Propadnutí věci nebo jiné majetkové hodnoty

Trest propadnutí věci či jiné majetkové hodnoty lze uložit pachateli v případě, že daná věc byla určena nebo užita ke spáchání trestného činu, popř. jestliže ji pachatel trestným činem získal. Jestliže pachatel znemožní propadnutí věci či majetkové hodnoty např. tím, že ji znehodnotí, může soud uložit propadnutí náhradní hodnoty. Tato věc či majetková hodnota připadá státu. [§ 70 - 72 zákona č. 40/2009 Sb., trestního zákoníku].

Propadnutí majetku

Trest propadnutí majetku následuje obvykle za trestnými činy, jejichž spácháním se pachatel snažil získat majetkový prospěch. Propadnutí majetku může postihnout celý majetek odsouzeného nebo jen část, kterou určí soud. Nevztahuje se pouze na věci a prostředky, které jsou nezbytné k uspokojení životních potřeb odsouzeného či osob, které odsouzený podle zákona vychovává nebo vyživuje. Propadlý majetek připadá státu. [§ 66 zákona č. 40/2009 Sb., trestního zákoníku].

Zákaz činnosti

Trest zákazu činnosti (zpravidla výkonu určitého zaměstnání, povolání či funkce) ukládá soud pachateli na jeden rok až deset let, jestliže se dopustil trestného činu v souvislosti s touto činností. Po vykonání trestu zákazu činnosti dochází k vymazání záznamu z rejstříku trestů. [§ 73 - 74 zákona č. 40/2009 Sb., trestního zákoníku].

Zákaz pobytu

Trest zákazu pobytu může soud uložit na jeden rok až deset let pachateli, jestliže to vyžaduje ochrana veřejného pořádku, rodiny, zdraví, mravnosti či majetku, přičemž se ale trest nesmí vztahovat na místo trvalého bydliště pachatele. Na dobu výkonu trestu může soud odsouzenému uložit přiměřená omezení a přiměřené povinnosti, aby vedl řádný život a podle svých sil nahradil škodu, kterou svým jednáním způsobil. [§ 75 zákona č. 40/2009 Sb., trestního zákoníku].

Vyhoštění

Trest vyhoštění z území našeho státu může soud uložit pachateli, který není občanem České republiky, a to v rozsahu na jeden rok až deset let, popř. na dobu neurčitou. K uložení tohoto trestu se soud uchyluje zejména v případech, kdy to vyžaduje bezpečnost lidí nebo majetku či jiný obecný zájem. [§ 80 zákona č. 40/2009 Sb., trestního zákoníku].

Ztráta čestných titulů a vyznamenání

Trest ztráty čestných titulů a vyznamenání ukládá soud vedle trestu odnětí svobody minimálně na dva roky za úmyslný trestný čin spáchaný ze zvlášť zavrženíhodné pohnutky. [§ 78 zákona č. 40/2009 Sb., trestního zákoníku].

Ztráta vojenské hodnosti

Trest ztráty vojenské hodnosti je ukládán vedle trestu odnětí svobody nejméně na dvě léta nebo i vedle jiného trestu, jestliže to vyžaduje kázeň a pořádek v ozbrojených silách. [§ 79 zákona č. 40/2009 Sb., trestního zákoníku].

Domácí vězení

Trest domácího vězení lze uložit pachateli až na dva roky, přičemž odsouzený musí dát písemný slib, že se v pracovních dnech v době od 8 hodin večer do 5 hodin ráno a ve dnech pracovního klidu a pracovního volna po celý den bude zdržovat v určeném obydlí. Zároveň musí písemně slíbit spolupráci při výkonu kontroly. Soud může také pachateli uložit přiměřená omezení nebo přiměřené povinnosti, aby vedl řádný život a podle svých sil nahradil škodu, kterou svým činem způsobil. Pro případ, že by byl výkon trestu domácího vězení zmařen, ukládá soud náhradní trest odnětí svobody až na jeden rok. [§ 60 - 61 zákona č. 40/2009 Sb., trestního zákoníku].

Zákaz vstupu na sportovní, kulturní a jiné společenské akce

Trest zákazu vstupu na sportovní, kulturní a jiné společenské akce je určen pachatelům, kteří se dopustili úmyslného trestného činu v souvislosti s návštěvou takové akce. Soud tímto zakazuje odsouzenému účast na akcích, které stanoví, a určuje mu povinnost spolupracovat v rámci výkonu tohoto trestu s pracovníkem Probační a mediační služby. [§ 76 - 77 zákona č. 40/2009 Sb., trestního zákoníku].

Realizaci některých výše charakterizovaných alternativních trestů zajišťuje právě institut Probační a mediační služby. Alternativními tresty, které vyžadují spolupráci pachatele s probačním pracovníkem, jsou podmíněné odsouzení s dohledem, obecně prospěšné práce a nově (v souvislosti s přijetím nového trestního zákoníku) také domácí vězení či zákaz vstupu na sportovní, kulturní a jiné společenské akce.¹⁰

¹⁰ Více – kapitola 6.

3 Metodologie

K naplnění výše uvedeného cíle využívám ve své práci kombinaci kvalitativních a kvantitativních postupů.

Roli institutu Probační a mediační služby na poli trestní politiky charakterizují na základě **studia dostupných tištěných i elektronických dokumentů**. Vedle toho čerpám také z poznatků a praktických zkušeností, jež mi poskytla stáž absolvovaná na pražském středisku Probační a mediační služby v září 2009, která měla podobu **zúčastněného pozorování**. Za takto provedené zúčastněné pozorování v pojetí podle Hendla označujeme situaci, kdy *„pozorovatel nefunguje jako pasivní registrátor dat, který stojí mimo předmětovou oblast, nýbrž se sám účastní dění v sociální situaci, v níž se předmět výzkumu projevuje“* [Hendl 2005: 193]. Tím mám na mysli zejména svou přímou aktivní účast při osobních konzultacích s klienty. Tato stáž mi mimo jiné umožnila nahlédnout do každodenních problémů, s nimiž se při své praxi pracovníci Probační a mediační služby potýkají. Jedním z těchto problémů je i problematika nízkého povědomí o existenci a roli tohoto institutu na poli trestní politiky, které není dle mého názoru věnována dostatečná pozornost, a proto se jí ve své práci věnuji podrobněji.

V souvislosti s tím jsem v rámci stáže na pražském středisku Probační a mediační služby uskutečnila vlastní **dotazníkové šetření** mezi klienty tohoto střediska. Dotazníkové šetření využívá jako hlavní výzkumný nástroj dotazník, který je vhodný všude tam, kde chceme získat kvantitativní data pro statistickou analýzu [Veselý, Nekola 2007: 176]. Dotazníkové šetření probíhalo v průběhu jednoho měsíce, protože většina klientů Probační a mediační služby dochází na středisko právě jednou za měsíc. Při sběru dat mi byli nápomocni všichni zaměstnanci pražského střediska, kteří ochotně rozdávali dotazníky svým klientům. Celkem tak bylo sebráno 152 dotazníků s tím, že výzkumu se odmítlo zúčastnit 12 klientů. Cílem tohoto výzkumu bylo zjistit povědomí klientů střediska o Probační a mediační službě. Vzhledem k tomu, že dotazník, jehož znění je přílohou č. 2 této práce, byl zaměřen výlučně na povědomí klientů o Probační a mediační službě, domnívám se, že nedošlo v odpovědích k výraznému zkreslení reality, jak by se tomu mohlo stát např. v případě hodnocení činnosti jednotlivých pracovníků, kteří klientům dotazníky rozdávali. Jediným problémem, který v průběhu šetření nastal, se může jevit fakt, že v první fázi sběru dat bylo sebráno 106 dotazníků a ve druhé fázi

pouhých 46 dotazníků. Lze to vysvětlit tím, že první fáze sběru dat probíhala od 14. 9. do 30. 9. 2009, kdy má přítomnost na středisku mohla iniciovat větší snahu probačních pracovníků šířit dotazníky mezi své klienty. Oproti tomu druhá fáze probíhala již bez mé přítomnosti na středisku (po skončení mé stáže) v období od 1. 10. do 14. 10. 2009. K **analýze** takto získaných **statistických dat** bylo využito statistického programu SPSS.

K odkrytí příčin a důsledků, které vyplývají z výsledků uskutečněného dotazníkového šetření pro každodenní práci probačních pracovníků, pak posloužily **polostrukturované rozhovory** s předem připravenou předběžnou strukturou otázek (viz příloha č. 3 práce), uskutečněné s vedoucími jednotlivých oddělení pražského střediska Probační a mediační služby. Takto provedené polostrukturované dotazování se ve smyslu pojetí podle Hendla vyznačuje „*definovaným účelem, určitou osnovou a velkou pružností celého procesu získávání informací*“ [Hendl 2005: 164].

V souvislosti s výše popsaným postupem za účelem zjišťování situace ohledně povědomí o Probační a mediační službě na pražském středisku pracuji s primárními daty sebranými pro účely této diplomové práce.

Ke zjištění povědomí o Probační a mediační službě mezi českou veřejností jsem využila dat z výzkumu Institutu pro kriminologii a sociální prevenci. Jde o výzkum na reprezentativním vzorku populace ČR z roku 2008, který inicioval Institut pro kriminologii a sociální prevenci zadáním několika otázek do omnibusu¹¹.

Za účelem identifikace možných variant řešení analyzovaného problému, které povedou ke zvýšení povědomí o Probační a mediační službě ve společnosti, jsem provedla **dotazování** mezi pracovníky Probační a mediační služby po celé České republice **prostřednictvím elektronické pošty**. Tímto způsobem jsem získala další primární data pro účely své práce. Otázky určené probačním pracovníkům jsou přílohou č. 5 této práce.

¹¹ Omnibus = pravidelný výzkum na reprezentativním vzorku s možností zadání vlastních otázek. <http://www.mediaresearch.cz/produkty-sluzby/vyzkum/kvantitativni-on-line-vyzkum/e-omnibus/> [online] [cit. 2009-11-21]

4 Historie vzniku a vývoje Probační a mediační služby ČR

Vývoj trestní politiky v České republice, jejímž primárním cílem je kontrola kriminality, od výhradní realizace represivních opatření směrem k preventivní složce, uplatňování restorativního přístupu v justici a upřednostňování alternativních trestů v případě méně závažných trestných činů, jak dokládá kapitola věnovaná teoretickým východiskům, vedl na konci minulého století k potřebě založit novou instituci na poli trestní politiky. Stala se jí Probační a mediační služba České republiky, která zajišťuje právě realizaci některých alternativních sankcí, uplatňuje restorativní přístup a klade důraz na ochranu komunity a prevenci kriminality.

V této kapitole je předložen stručný historický exkurz zabývající se vznikem a vývojem Probační a mediační služby ČR v návaznosti na rozvoj alternativních trestů a uplatňování restorativního přístupu v české justici.

Probační a mediační služba je na poli trestní politiky relativně mladou institucí – v systému české justice působí od 1. ledna 2001. Na její vznik a rozvoj měla vliv řada společenských a politických faktorů – zejména tradice sociální práce a pomáhajících profesí. Za významný mezník směrem k dnešní situaci lze označit konec 60. let 20. století, kdy byla zahájena sociální práce ve věznicích a vznikl systém sociálních kurátorů a kurátorů pro mládež.

Po roce 1989 zaznamenala trestní politika, stejně jako řada dalších oblastí v České republice, výrazné změny. Probíhala celková reforma a humanizace justice. Pozornost byla věnována reformě vězeňského systému, rozšiřovala se škála trestů i opatření, prosazovala se snaha o posílení role poškozeného v trestním řízení.

Za významné náznaky uplatnění probace a mediace lze označit dílčí novely trestněprávních předpisů, které od roku 1993 zaváděly řadu nových institutů jako alternativy k trestu odnětí svobody, alternativy k potrestání či odklonu od klasického trestního řízení. Jejich realizace totiž vyžaduje užití prvků probace i mediace. Konkrétně jde o podmíněné zastavení trestního stíhání (§ 307 – 308 trestního řádu), narovnání (§ 309 – 314 trestního řádu), obecně prospěšné práce (původně § 45 – 45a, nově § 62 – 65 trestního zákona), podmíněné odsouzení s dohledem (původně § 60a, nově § 84 – 86 trestního zákona), podmíněné upuštění od potrestání s dohledem (původně § 26, nově § 48 trestního zákona), náhrada vazby dohledem (§ 73 trestního řádu) a podmíněné

propuštění z výkonu trestu odnětí svobody s dohledem (původně § 63, nově § 88 - 89 trestního zákona)¹².

V průběhu 90. let 20. století byly zaváděny nové legislativní procesy, dále se rozšiřovala řada alternativních trestů a postupů v trestním řízení. V souvislosti s tím se zkoušely nové postupy a metody při řešení konfliktů spojených s trestnou činností. Jako příklad lze uvést experiment inspirovaný německou a rakouskou zkušeností s názvem „Mimosoudní alternativa pro delikventní mládež“. Ten na počátku 90. let u nás poprvé ověřil užití mediace mezi pachatelem a poškozeným.

Dalším významným mezníkem bylo založení Katedry sociální práce na Filozofické fakultě Univerzity Karlovy, jejíž studenti a pedagogové v roce 1994 založili Sdružení pro rozvoj sociální práce v trestní justici (dnes Sdružení pro probaci a mediaci v justici). Sdružení realizovalo řadu aktivit a projektů (odborné semináře, projekty ověřování modelu probace a mediace v našich podmínkách, zpracování a ověřování systému vzdělávání probačních pracovníků), které napomohly institucionálnímu zakotvení probace a mediace v ČR.

Důležitým krokem bylo následně usnesení vlády č. 341 v roce 1994, které od 1. 1. 1996 zřizovalo na soudech místa probačních úředníků. Přesto, že se většinou ke zřízení těchto míst přistupovalo velice formálně a probační činnost vykonávali administrativní pracovníci soudu, umožnil tento krok vstup do justice prvním kvalifikovaným sociálním pracovníkům. Díky nim se začala rozvíjet kvalifikovaná sociální práce s pachateli trestných činů i poškozenými a postupně se ve spolupráci s některými soudci a státními zástupci začaly vytvářet koncepční materiály, které měly značný vliv na budoucí podobu zákona o Probační a mediační službě.

Systemové začlenění probace a mediace do justiční praxe zajistilo přijetí již zmíněného zákona č. 257/2000 Sb., o Probační a mediační službě, který nabyl účinnosti 1. 1. 2001. Vznikla tak státní organizace s působností po celé republice, která od té doby vykonává probaci a poskytuje mediaci.

Za další významný krok lze považovat přijetí zákona č. 218/2003 Sb., o odpovědnosti mládeže za protiprávní činy a o soudnictví ve věcech mládeže, účinný od 1. 1. 2004. Ten upravuje postup při řešení provinění osob mladších osmnácti let a v souvislosti s tím svěřuje Probační a mediační službě značné kompetence při přípravě,

¹² Trestní zákon: původně *Zákon č. 140/1961, trestní zákon*, nově *Zákon č. 40/2009 Sb., trestní zákoník* účinný od 1. 1. 2010.

ukládání a výkonu výchovných, ochranných a trestních opatření. [Matoušek a kol 2005: 287 - 289].

Zatím poslední výraznou změnu znamenalo přijetí dlouho očekávaného trestního zákoníku (zákona č. 40/2009 Sb.), který nabyl účinnosti 1. 1. 2010. Ten do praxe zavádí dva nové alternativní tresty, konkrétně domácí vězení a zákaz vstupu na sportovní, kulturní a jiné společenské akce, které vyžadují spolupráci pachatele s pracovníkem Probační a mediační služby.

5 Právní rámec Probační a mediační služby, její poslání a cíle

Tato kapitola představuje právní rámec, z něhož Probační a mediační služba vychází. Nejpodstatnější je v této souvislosti **zákon č. 257/2000 Sb., o Probační a mediační službě**. Dále kapitola seznamuje s posláním a základními cíli činnosti Probační a mediační služby, kterými jsou integrace pachatele, participace poškozeného a ochrana společnosti.

5.1 Právní rámec Probační a mediační služby

Institut Probační a mediační služby ČR byl zřízen zákonem č. 257/2000 Sb., o Probační a mediační službě. V rozsahu stanoveným tímto zákonem provádí úkony probace a mediace ve věcech projednávaných v trestním řízení. [§ 1 zákona č. 257/2000 Sb., o Probační a mediační službě].

Probací se rozumí „*organizování a vykonávání dohledu nad obviněným, obžalovaným nebo odsouzeným (dále jen 'obviněný') kontrola výkonu trestů nespojených s odnětím svobody, včetně uložených povinností a omezení, sledování chování odsouzeného ve zkušební době podmíněného propuštění z výkonu trestu odnětí svobody, dále individuální pomoc obviněnému a působení na něj, aby vedl řádný život, vyhověl soudem nebo státním zástupcem uloženým podmínkám, a tím došlo k obnově narušených právních i společenských vztahů*“ [§ 2 zákona č. 257/2000 Sb., o Probační a mediační službě].

Mediací se rozumí „*mimosoudní zprostředkování za účelem řešení sporu mezi obviněným a poškozeným a činnost směřující k urovnání konfliktního stavu vykonávaná v souvislosti s trestním řízením. Mediáci lze provádět jen s výslovným souhlasem obviněného a poškozeného*“ [§ 2 zákona č. 257/2000 Sb., o Probační a mediační službě].

Zákon o Probační a mediační službě dále vymezuje její organizaci a činnost, její spolupráci s dalšími orgány a institucemi, postavení úředníků a asistentů, jejich práva a povinnosti, státní správu Probační a mediační služby.

V čele Probační a mediační služby stojí ředitel jmenovaný ministrem spravedlnosti, který zajišťuje personální, organizační, hospodářské, materiální a

finanční záležitosti. Plnění konkrétních úkolů pak spadá do kompetencí jednotlivých středisek Probační a mediační služby, která působí v sídlech okresních soudů. Podrobnosti pro utváření středisek a jejich vnitřní organizaci upravuje Statut Probační a mediační služby, který vydalo Ministerstvo spravedlnosti. [§ 3 zákona č. 257/2000 Sb., o Probační a mediační službě].

Činnost jednotlivých středisek organizují a řídí jejich vedoucí, kteří jsou jmenováni z úředníků příslušného střediska na návrh ředitele Probační a mediační služby ministrem spravedlnosti po projednání s Radou pro probaci a mediaci. [§ 10 zákona č. 257/2000 Sb., o Probační a mediační službě].

Činnost Probační a mediační služby je poměrně rozmanitá. Probační a mediační služba vytváří podmínky pro projednání věci ve zvláštním druhu trestního řízení, pro uložení a výkon trestu nespojeného s odnětím svobody či pro nahrazení vazby jiným opatřením, a to vždy výhradně ve vhodných případech. Poskytuje obviněnému odborné vedení a pomoc, sleduje a kontroluje jeho chování, spolupracuje s jeho rodinným a sociálním prostředím za účelem vedení řádného života v budoucnu. Mimo to pomáhá také poškozeným při odstraňování následků trestného činu a přispívá k ochraně jejich práv. Zvláštní péči věnuje mladistvým a přispívá ke koordinaci sociálních a terapeutických programů práce s obviněnými (zejména v případě mladistvých a uživatelů omamných a psychotropních látek). Celkově se podílí na prevenci trestné činnosti. Jednotlivé úkony v rámci své působnosti provádí Probační a mediační služba na pokyn orgánů činných v trestním řízení a ve vhodných případech v oblasti mediace i bez tohoto pokynu – především z podnětu obviněného či poškozeného, o čemž je ale povinna příslušný orgán činný v trestním řízení neprodleně informovat. [§ 4 zákona č. 257/2000 Sb., o Probační a mediační službě].

Probační a mediační služba při výkonu své činnosti spolupracuje s Vězeňskou službou a justiční stráží České republiky, orgány sociálního zabezpečení, školskými a zdravotnickými zařízeními, s církvemi a náboženskými společnostmi, zájmovými sdruženími občanů, nadacemi a dalšími institucemi sledujícími humanitární cíle. [§ 5 zákona č. 257/2000 Sb., o Probační a mediační službě].

Úkony Probační a mediační služby vykonávají v rámci jednotlivých středisek její úředníci a asistenti. Funkce úředníka vyžaduje vysokoškolské vzdělání ve společenskovědní oblasti a absolvování odborné zkoušky, pro funkci asistenta dostačuje vzdělání středoškolské ve společenskovědní oblasti. [§ 6 zákona č. 257/2000 Sb., o Probační a mediační službě].

Dohled nad činností Probační a mediační služby vykonává Ministerstvo spravedlnosti, které zároveň pro výkon této činnosti zajišťuje vhodné podmínky z hlediska personálního, organizačního, hospodářského a finančního. [§ 11 zákona č. 257/2000 Sb., o Probační a mediační službě].

Činnost Probační a mediační služby koncepčně a metodicky ovlivňuje a usměrňuje Rada pro probaci a mediaci, která je poradním orgánem ministra spravedlnosti, jenž jmenuje její členy z řad soudců, státních zástupců, probačních úředníků a dalších osob s relevantními odbornými znalostmi a zkušenostmi. [§ 12 zákona č. 257/2000 Sb., o Probační a mediační službě].

Vedle zákona o Probační a mediační službě je třeba do právního rámce Probační a mediační služby zahrnout ještě další právní normy. Konkrétně nelze opomenout **zákon č 40/2009 Sb., trestní zákoník**, který obecně vymezuje trestní sankce a od ledna 2010 zavádí do praxe nové alternativní tresty - trest domácího vězení a trest zákazu vstupu na sportovní, kulturní a jiné společenské akce, na jejichž výkon dohlíží probační pracovníci. Důležitý je také **zákon č. 141/1961 Sb., o trestním řízení soudním (trestní řád)**, který mimo jiné vymezuje přípravné řízení a řízení před soudem, při nichž je spolupráce s Probační a mediační službou také možná. Dále je podstatné zmínit **zákon č. 218/2003 Sb., o odpovědnosti mládeže za protiprávní činy a o soudnictví ve věcech mládeže**, který svěřuje Probační a mediační službě kompetence při přípravě, ukládání a výkonu výchovných, ochranných a trestních opatření určených osobám mladším osmnácti let.

5.2 Poslání a cíle Probační a mediační služby

Posláním Probační a mediační služby je zprostředkování účinného a společensky prospěšného řešení konfliktů spojených s trestnou činností, organizace a zajištění efektivního a důstojného výkonu alternativních trestů a opatření s důrazem na zájmy poškozených, ochranu komunity a prevenci kriminality.¹³

¹³ <https://www.pmscr.cz/o-pms/> [online] [cit. 2010-02-16]

Probační a mediační služba má tři základní **cíle**: integraci pachatele, participaci poškozeného a ochranu společnosti. Integrací pachatele rozumíme snahu o začlenění pachatele do života společnosti bez dalšího porušování zákonných norem, obnovení jeho respektu k právnímu systému společnosti, jeho uplatnění a seberealizaci. Participací poškozeného máme na mysli zapojení poškozeného do procesu vlastního odškodnění, obnovení jeho pocitu bezpečí, integrity a důvěry ve spravedlnost. Ochranou společnosti míníme účinné řešení konfliktů a rizik spojených s trestním řízením a efektivní zajištění realizace uložených alternativních trestů a opatření.¹⁴

¹⁴ <https://www.pmscr.cz/o-pms/> [online] [cit. 2010-02-16]

6 Činnost Probační a mediační služby v praxi a její pozice v systému české trestní justice

V této kapitole uvádím a blíže specifikuji odborné činnosti Probační a mediační služby ČR, projekty, na kterých spolupracuje s dalšími subjekty, a možnosti mezinárodní spolupráce. Dále charakterizuji její pozici v systému české trestní justice, přičemž vycházím zejména z rozhovorů s pracovníky Probační a mediační služby.

6.1 Odborné činnosti Probační a mediační služby

6.1.1 Probace – dohled nad podmíněně odsouzenými

Pojem probace pochází z latiny a znamená ověřování, zkoušení. Probační dohled se v naší trestní praxi ukládá obviněnému nebo odsouzenému v případě, že státní zástupce nebo soudce považuje za účelné po určitou dobu sledovat chování klienta, přičemž mu obvykle uloží i přiměřené omezení nebo povinnost, jako je např. ochranné léčení. Výkon tohoto dohledu zajišťuje Probační a mediační služba. V průběhu zkušební doby kontroluje, zda klient vede řádný život, zda plní uložené omezení či povinnost, a pomáhá mu řešit případné problémy a vytvářet vhodné podmínky pro úspěšnou reintegraci do majoritní společnosti.¹⁵

Dohled probačního pracovníka má možnost soudce uložit v případě, kdy rozhodne o podmíněném upuštění od potrestání, podmíněném odsouzení nebo podmíněném propuštění z výkonu trestu odnětí svobody (parole), případně může soudce či státní zástupce dohledem také nahradit vazbu. Dohled probíhá zpravidla formou osobních konzultací na středisku Probační a mediační služby, o kterých si vede příslušný probační pracovník záznamy. V rámci těchto konzultací dostává klient prostor, aby sdělil probačnímu pracovníkovi své starosti, zájmy a potřeby, s nimiž mu může pomoci. Zároveň má klient povinnost probačního pracovníka informovat o svém bydlišti, zaměstnání nebo studiu a o tom, jak plní uložené povinnosti. Probační pracovník může v rámci zajištění dohledu navázat spolupráci s rodinou klienta, s poškozeným(i), s nějakou zájmovou organizací, popř. zaměstnavatelem či školou klienta. Informace o průběhu dohledu pak minimálně dvakrát do roka zprostředkovává

¹⁵ <https://www.pmscr.cz/probace-dohled-nad-podminene-odsouzenymi/> [online] [cit. 2010-04-13]

soudci, popř. i státnímu zástupci. Spolupráce s Probační a mediační službou je v rámci dohledu pro klienta povinná až do skončení zkušební doby či odvolání náhrady vazby dohledem.¹⁶

6.1.2 Parole – dohled nad podmíněně propuštěnými

Slovo parole pochází z francouzštiny a znamená slovo, výpověď. V souvislosti s propuštěním z výkonu trestu odnětí svobody paroli chápeme jako podmíněné propuštění na čestné slovo, na slib odsouzeného, že bude vést řádný život. Spolupráci s Probační a mediační službou má odsouzený možnost navázat už ve věznici. Probační úředník nebo asistent pak odsouzeného ve věznici navštěvuje a spolu s ním a za spolupráce pracovníků věznice připravuje podklady k žádosti o podmíněné propuštění určené soudu. Probační pracovník zároveň spolupracuje s aktéry mimo věznici, zpravidla s poskytovateli různých programů a služeb zaměřených na řešení problémů cílové skupiny lidí propuštěných z výkonu trestu odnětí svobody. Probační úředník či asistent analyzuje možná rizika opětovného spáchání trestného činu, vzniku újmy blízkým osobám klienta, okolí i širší veřejnosti, případně se vyjadřuje ke specifickým potřebám klienta. Na základě toho všeho pak soudu doporučí nebo nedoporučí podmíněné propuštění, popř. navrhne stanovení některých podmínek, jako např. uložení dohledu nad podmíněně propuštěným, uložení povinnosti absolvovat nějaký program, apod. V případě, že soud vyhoví žádosti a podmíněně propustí odsouzeného z věznice a zároveň mu uloží dohled, Probační a mediační služba kontroluje plnění podmínek ve zkušební době, která může trvat jeden rok až sedm let. Probační a mediační služba v rámci tohoto dohledu zároveň pomáhá odsouzenému řešit problémy související s návratem na svobodu.¹⁷

6.1.3 Obecně prospěšné práce

Obecně prospěšné práce jsou nejčastěji ukládaným alternativním trestem u nás. Odsouzený dostává možnost odpracovat si svůj trest, vlastní aktivitou odčinit své trestní jednání. Vedle obecného prospěchu pro společnost přinášejí prospěch také samotnému

¹⁶ Probační dohled (informační leták Probační a mediační služby ČR)

¹⁷ <https://www.pmscr.cz/parole-dohled-nad-podminene-propustenymi/> [online] [cit. 2010-04-13]

pachateli, u něhož v případě vykonání tohoto trestu dojde k zahlazení odsouzení, vymazání z rejstříku trestů.¹⁸

Podmínky výkonu trestu obecně prospěšných prací se projednávají na středisku Probační a mediační služby, odsouzený se tak může aktivně podílet na určení organizace, kde bude trest obecně prospěšných prací vykonávat. V průběhu výkonu celého trestu spolupracuje odsouzený s probačním pracovníkem, informuje ho o svých osobních poměrech (bydlišti, zaměstnání, sociální situaci) a společně určují časové možnosti pro výkon trestu.¹⁹

6.1.4 Trest domácího vězení

Zavedení trestu domácího vězení v ČR novým trestním zákoníkem od 1. 1. 2010 vychází z osvědčené praxe mnoha evropských zemí. Kontrola jeho výkonu spadá do kompetencí Probační a mediační služby ČR. Probační úředník namátkově kontroluje odsouzeného, přičemž odsouzený je povinen umožnit probačnímu úředníkovi vstup do místa výkonu trestu. Do budoucna se plánuje zavést elektronický monitorovací systém, tzv. elektronické náramky, které umožňují detekci pohybu odsouzených. Posléze tuto kontrolu prostřednictvím elektronického monitorovacího systému bude nadále zajišťovat Probační a mediační služba, ale nově ve spolupráci s provozovatelem elektronického kontrolního systému.²⁰

Kromě samotné kontroly výkonu trestu je důležitou činností probačního úředníka také realizace tzv. institutu předběžného šetření. Probační úředník ještě před uložením trestu spolupracuje s obviněným, zjišťuje jeho bytové a sociální poměry a další okolnosti, které mohou uložení trestu domácího vězení ovlivnit. Na základě analýzy rizik a potřeb pachatele a zjištění potřeb a zájmů oběti navrhuje soudu případné uložení přiměřených omezení a povinností obviněnému. Zároveň probační úředník navazuje spolupráci s obětí za účelem nápravy vztahů narušených trestným činem včetně náhrady škody. Namátkové kontroly plnění výkonu trestu domácího vězení doplňují konzultace probačního úředníka s odsouzeným. Jejich smyslem je zjišťovat, zda a jak odsouzený plní podmínky uložené soudem, popř. mu poskytnout odborné poradenství a pomoc. Probační úředník je také v kontaktu s rodinou odsouzeného či s osobami sdílejícími prostory obydlí, kde odsouzený trest vykonává. Neplnění

¹⁸ <https://www.pmscr.cz/obecne-prospesne-prace/> [online] [cit. 2010-04-11]

¹⁹ Průvodce trestem OPP pro klienty PMS ČR (informační leták Probační a mediační služby ČR)

²⁰ <http://www.reformajustice.cz/cz/trestni-zakonik/alternativni-tresty.html> [online] [cit. 2010-04-21]

podmínek výkonu trestu či jeho maření oznamuje probační úředník soudu, který může rozhodnout o výkonu náhradního trestu odnětí svobody.²¹

6.1.5 Trest zákazu vstupu na sportovní, kulturní a jiné společenské akce

Trest zákazu vstupu na sportovní, kulturní a jiné společenské akce je od 1. 1. 2010 v souvislosti s novým trestním zákoníkem nově zavedeným alternativním trestem v ČR. Vychází z předpokladu, že pro řadu tzv. fanoušků je utkání vlastně jen záminkou k protiprávnímu jednání. Naši odborníci se při sestavování jeho znění inspirovali anglickým modelem, kde mají s diváckým násilím velké zkušenosti.

Výkon trestu vyžaduje spolupráci odsouzeného s probačním úředníkem dle stanoveného probačního plánu, který je základním dokumentem upravujícím průběh trestu. Probační úředník má v probačním plánu prostor stanovit odsouzenému výkon programu sociálního výcviku a převýchovy či programy psychologického poradenství. Zároveň, považuje-li to za potřebné, může stanovit odsouzenému dostavovat se v době bezprostředně související s konáním zakázané akce k určenému útvaru Policie ČR. Klíčová je proto spolupráce Probační a mediační služby ČR s Policií ČR a také s organizátory zakázaných akcí (zejména s Českomoravským fotbalovým svazem). O plnění probačního plánu a celkově výkonu trestu podává probační pracovník průběžně zprávy soudu.²²

Vzhledem k tomu, že v případě tohoto trestu zatím neexistuje v ČR žádný judikát (soudní rozhodnutí)²³, je otázkou budoucích zkušeností, jak to bude v praxi skutečně probíhat.

6.1.6 Děti a mladiství jako cílová skupina

Práce s dětmi a mladistvými je specifickou oblastí činnosti Probační a mediační služby. Zákon č. 218/2003 Sb., o odpovědnosti mládeže za protiprávní činy a o soudnictví ve věcech mládeže, svěřuje pracovníkům Probační a mediační služby zajištění výkonu mnoha trestních a výchovných opatření. Pracovníci Probační a mediační služby usilují o co nejrychlejší vstup do případů a spolupracují s mladými

²¹ <https://www.pmscr.cz/trest-domaciho-vezeni-2/> [online] [cit. 2010-05-04]

²² Telefonický rozhovor s Mgr. Stanislavou Sváčkovou, pověřenou pracovnící Probační a mediační služby na středisku Praha pro agendu trestu zákazu vstupu na sportovní, kulturní a jiné společenské akce

²³ Situace ke dni 21. 4. 2010.

pachateli ještě před rozhodnutím soudu či státního zastupitelství. Nabízí možnost jednat s poškozeným, řešit náhradu vzniklé škody, připravit podklady pro rozhodování soudce či státního zástupce ve věci klienta či projednat předem vhodné výchovné opatření. Spolupráce v rámci přípravného řízení je zcela dobrovolná a jejím výstupem bývá písemná zpráva o osobě pachatele, jeho pohledu na provinění a ochotě odčinit následky spáchaného činu, kterou může ve svém rozhodnutí státní zástupce nebo soudce zohlednit.²⁴

Mezi výchovná opatření, která lze uložit mladistvému pachateli, patří společensky prospěšná činnost, probační program, dohled probačního úředníka, výchovná omezení a výchovné povinnosti. Společensky prospěšná činnost je činnost vykonávaná bezplatně ve prospěch některé organizace v maximálním rozsahu 60 hodin. Probačním programem rozumíme program, jehož cílem je, aby klient pochopil svou chybu a v budoucnu se jí vyvaroval. Formou individuální nebo skupinové práce vede klienta k sebepoznání a pochopení svého jednání v různých konfliktních i rizikových situacích a osvojení si různých významných sociálních dovedností. Dohled probačního pracovníka znamená kontrolu a výchovné vedení klienta k neporušování zákona a plnění dalších povinností týkajících se např. školy, zaměstnání či řešení závislostí a pomoc při řešení složitějších problémů, jako jsou např. konflikty s rodiči či vrstevníky, zajištění zaměstnání, apod. Výchovná omezení a výchovné povinnosti ukládají mladistvému např. povinnost nahradit škodu, soustavně se připravovat na budoucí povolání nebo podrobit se nějakému terapeutickému programu.

Probační pracovník zároveň spolupracuje s rodinou mladistvého, školou, kurátorem pro mládež, případně dalšími zařízeními, která klient navštěvuje. Cílem je poskytnout klientovi pomoc při řešení problémů a zároveň předejít dalším potenciálním konfliktům se zákonem. Všechny kroky, které probační úředník v průběhu kontroly činí, předem konzultuje s klientem, případně jeho zákonnými zástupci a vede takovým způsobem, aby nedošlo k poškození klienta v podobě ztráty zaměstnání, problémů ve škole, apod. [Kynclová a kol. 2007: 39 - 41].

U dětí mladších 15 let je ve fázi před rozhodnutím soudu činnost Probační a mediační služby obdobná jako v případech mladistvých. Jednání tentokrát probíhají za účasti rodičů a výstupem je opět písemná zpráva pro soudce jako podklad pro

²⁴ <https://www.pmscr.cz/mladistvi-a-deti/> [online] [cit. 2010-04-11]

rozhodnutí. Dětem mladším 15 let může soud uložit dohled probačního pracovníka, program ve středisku výchovné péče či ochrannou výchovu. [c.d.: 42].

6.1.7 Oběti trestného činu jako cílová skupina

Nedílnou součástí činnosti Probační a mediační služby je také práce s poškozeným, kterému byla trestným činem způsobena majetková škoda, morální újma, nebo mu bylo ublíženo na zdraví. V rámci zajištění výkonu alternativních trestů se Probační a mediační služba zaměřuje na oblast náhrady škody a poskytování důležitých informací obětem trestných činů. Poškozeným nabízí mediaci, jejímž cílem je hmotná náhrada škody, náprava vztahů a morální satisfakce.²⁵

Probační a mediační služba projednává s poškozenými jejich práva, mezi která patří právo činit návrhy důkazů v trestním řízení, právo nahlížet do spisu, případně si z něj pořizovat kopie, právo účastnit se soudního jednání a vyjádřit svůj názor, právo nechat se zastupovat v trestním řízení zmocněncem či advokátem, právo žádat náhradu škody a podmínky jejího uplatnění. O těchto právech navíc mají povinnost poškozeného podrobně informovat orgány činné v trestním řízení, tedy policie, státní zástupce a soud.²⁶

6.1.8 Mediace

Mediace je mimosoudním řešením konfliktu, řešením trestného činu a jeho následků mezi pachatelem a obětí, které se zohledňuje v rámci trestního řízení. Jde o bezplatné zprostředkování kontaktu založeného na souhlasu obou stran. Mediaci vede nestranná osoba, odborník na řešení konfliktů, tzv. mediátor. Mediátor, kterým je osoba z řad probačních úředníků, jednání řídí, zachovává vstřícný a vyvážený přístup k pachateli i poškozenému, napomáhá nalézt řešení, vede k náhradě škody a k vysvětlení příčin trestného činu. Poškozený tak získává možnost pochopit situaci a okolnosti trestného činu a získat náhradu škody. Pachatel tak může vyjádřit omluvu poškozenému, vysvětlit své jednání a odčinit důsledky spáchaného činu.²⁷

K mediaci jsou vhodné zejména následující případy: majetková kriminalita; trestné činy z nedbalosti; trestné činy v dopravě; trestné činy proti rodině, životu a

²⁵ <https://www.pmscr.cz/obeti-trestneho-cinu/> [online] [cit. 2010-04-11]

²⁶ Průvodce oběti trestného činu (informační leták Probační a mediační služby ČR)

²⁷ <https://www.pmscr.cz/mediace/> [online] [cit. 2010-04-11]

zdraví, narušující občanské soužití; provinění spáchané mladistvými. Samotné mediační jednání pak může vést k uzavření dohody o urovnání konfliktu a náhradě škody, která slouží jako podklad pro rozhodování soudce nebo státního zástupce.²⁸

6.2 *Projekty a mezinárodní spolupráce Probační a mediační služby*

Probační a mediační služba se podílí na realizaci řady projektů. Z těch nejvýznamnějších a nejrozsáhlejších lze jmenovat Právo pro každý den, službu Mentor, Per Asperu, Specializované komplexní poradenství obětem trestných činů či využívání drogových testů a alkoholových testerů.

Právo pro každý den je projekt realizovaný od roku 2005 ve spolupráci s nevládní neziskovou organizací Partners Czech, která podporuje rozvoj občanské společnosti a demokracie zejména v zemích střední a východní Evropy. Projekt Právo pro každý den je v současné době realizován ve více než 35 zemích světa a u nás byl na základě rozhodnutí ministra spravedlnosti akreditován na probační program mladistvých. Jde o interaktivní vzdělávání o zákonech, demokracii a lidských právech. Rozvíjí právní znalosti i praktické dovednosti nezbytné k řešení konfliktů, čímž přispívá k prevenci kriminality.²⁹

V rámci **služby Mentor** spolupracuje Probační a mediační služba se Sdružením pro probaci a mediaci v justici, o.s. Cílovou skupinou jsou příslušníci romského etnika, kteří v některých regionech tvoří značnou část klientely Probační a mediační služby. Služba Mentor je realizována již od roku 2004 a usiluje o snížení rizika recidivy a sociálního vyloučení romských klientů tím způsobem, že je informuje o alternativních trestech a motivuje k jejich výkonu. V rámci této služby klient spolupracuje s mentorem, který taktéž pochází z řad romského etnika. Probační a mediační služba využívá pomoci mentorů v případě klientů, s kterými je velmi obtížné navázat kontakt a spolupracovat.³⁰

Na projektu **Per Aspera** kooperuje Probační a mediační služba spolu s výrobním družstvem invalidů Handicap. Jeho cílem je pokrýt administrativní činnosti středisek Probační a mediační služby a zároveň podpořit pracovní uplatnění zdravotně

²⁸ Mediace (informační leták Probační a mediační služby ČR)

²⁹ <https://www.pmscr.cz/pravo-pro-kazdy-den/> [online] [cit. 2010-04-13]

³⁰ <https://www.pmscr.cz/sluzba-mentor/> [online] [cit. 2010-04-13]

znevýhodněných osob na trhu práce, které tak získávají praxi ve státní instituci a mají možnost osvojit si základní administrativní a komunikační dovednosti. Tento projekt je úspěšně realizován od roku 2008 na 17 střediscích.³¹

Dalším velmi významným projektem je **Specializované komplexní poradenství obětem trestných činů**, na kterém Probační a mediační služba spolupracuje s Asociací občanských poraden od roku 2006. Jeho cílem je posílit a zkvalitnit nabídku služeb pro oběti trestných činů. Mezi hlavní aktivity tohoto projektu patří vyškolení poradce ve specifikách práce s oběťmi, poskytnout specializované komplexní poradenství obětem, vytvořit pro ně, jejich blízké a zaměstnavatele informační materiály, pořádat semináře pro profese pracující s oběťmi, informovat veřejnost o této problematice.³²

V roce 2007 byl na pražském středisku Probační a mediační služby zahájen projekt **Ověření možnosti využívání drogových testů (nealkoholových testů založených na rozboru slin) v rámci zajištění výkonu probačního dohledu u klientů PMS ČR**. Důvodem jeho realizace je dlouhodobá práce s klienty, jejichž trestná činnost je spojena se zneužíváním omamných a psychotropních látek. Rozšiřuje možnosti kontroly plnění uložených omezení, která spočívají ve zdržení se užívání drog ve zkušební době podmíněného odsouzení či podmíněného propuštění. Od ledna 2009 byl projekt rozšířen na další regiony Čech a Moravy.³³

Nejnovějším projektem Probační a mediační služby je pilotní projekt **Ověření využitelnosti alkoholových testerů v rámci probační činnosti**, realizovaný od září 2009. Využití alkoholových testerů má sloužit k efektivnější práci probačního úředníka při kontrole plnění povinnosti či omezení zdržet se nadměrné konzumace všech alkoholových nápojů nebo zdržet se návštěv restaurací, barů a ostatních zařízení, kde podávají alkoholové nápoje s výjimkou doby nutné ke konzumaci jídla.³⁴

V rámci **mezinárodní spolupráce** probíhá v současné době spolupráce s Norskem v rámci projektu *Systém dalšího, specifického vzdělávání pracovníků Probační a mediační služby ČR*, jehož náklady jsou částečně kryty z grantu poskytnutého Norskými fondy (Blokový grant FM EHP/Norska – CZ 0001-18/). Jak název napovídá, projekt připravuje systém dalšího, specializovaného vzdělávání

³¹ <https://www.pmscr.cz/per-aspera/> [online] [cit. 2010-04-13]

³² <https://www.pmscr.cz/specializovane-komplexni-poradenstvi-obetem-trestnych-cinu/> [online] [cit. 2010-04-13]

³³ <https://www.pmscr.cz/vyuzivani-drogovych-testu/> [online] [cit. 2010-05-04]

³⁴ <https://www.pmscr.cz/vyuzivani-alkoholovych-testeru/> [online] [cit. 2010-05-04]

pracovníků Probační a mediační služby. Realizace konkrétních projektových aktivit byla zahájena v říjnu loňského roku a jejich ukončení se plánuje na listopad roku letošního.³⁵

Z výše uvedeného je zřejmé, že činnost Probační a mediační služby ČR je poměrně rozmanitá, zaměřuje se jak na osobu pachatele a poškozeného, tak na širší veřejnost, kterou má chránit před kriminalitou efektivním zajištěním výkonu některých alternativních trestů a opatření. O její významné roli na poli trestní politiky svědčí i fakt, že se její agenda neustále rozšiřuje – aktuálně od ledna 2010 o trest domácího vězení a trest zákazu vstupu na sportovní, kulturní a jiné společenské akce. O tom, jak lze hodnotit postavení Probační a mediační služby v systému české trestní justice, vypovídá následující podkapitola.

6.3 *Pozice Probační a mediační služby v systému české trestní justice*

Pozici Probační a mediační služby v systému české trestní justice hodnotili v rámci osobních rozhovorů vedoucí Oddělení probačních a mediačních činností pro mládež PhDr. Zuzana Kynclová, vedoucí Oddělení probačních a mediačních činností pro dospělé Mgr. Martin Špejra a vedoucí Oddělení trestu obecně prospěšných prací Vladimíra Patková střediska v Praze. Na tuto pozici je možno pohlížet ze dvou různých hledisek, a to z pohledu orgánů činných v trestním řízení (tzn. policie, soudů a státních zastupitelství) a z pohledu veřejnosti. K hodnocení byla použita následující škála: 1 = velmi dobrá, 2 = dobrá, 3 = ani dobrá ani špatná, 4 = špatná, 5 = velmi špatná. Výsledky jsou následující.

Z hlediska orgánů činných v trestním řízení lze podle všech tří dotázaných probačních pracovníků pražského střediska pozici Probační a mediační služby označit za dobrou. Orgány činné v trestním řízení zpravidla reagují na zprávy Probační a mediační služby a zohledňují je ve svých rozhodnutích, což je znakem dobrého partnerství. PhDr. Zuzana Kynclová k tomu konkrétně dodává: „*Já bych považovala za dobré partnerství, že věří našim podkladům a zohledňují je v rozhodnutích. To si myslím, že je maximum, kterého my můžeme dosáhnout.*“ Partnerství soudů, státních

³⁵ <https://www.pmscr.cz/mezinarodni-spoluprace/> [online] [cit. 2010-04-13]

zastupitelství, policie a Probační a mediační služby posilují vzájemná setkávání jejich zástupců, což potvrzují i slova Vladimíry Patkové: „*Myslím si, že se vyplatí pravidelná setkávání, nemusí to být samozřejmě nastavené striktně, ale je důležité udržovat spolupráci a osobní kontakt.*“ Tato týmová setkání tak upevňují stabilní pozici Probační a mediační služby v systému české trestní justice.

Z hlediska veřejnosti hodnotí všichni tři dotázaní pozici Probační a mediační služby jako špatnou až velmi špatnou, přičemž se odkazují na výsledky výzkumu, který mimo jiné zjišťoval povědomí české veřejnosti o tomto institutu. Výsledky tohoto výzkumu vypovídají o nízkém povědomí o Probační a mediační službě ve společnosti.³⁶ PhDr. Zuzana Kynclová v této souvislosti konstatuje: „*Myslím si, že by stálo za to, abychom se tomu víc věnovali a aby se prostě informace k veřejnosti dostaly.*“

Z výše uvedeného lze usuzovat, že Probační a mediační služba ČR za deset let své existence získala v systému české trestní justice poměrně stabilní pozici, zejména ve vztahu k orgánům činným v trestním řízení. Nicméně do povědomí české veřejnosti se příliš nevrhla, jak dokládají výsledky výzkumu podrobněji rozpracované v osmé kapitole. S jakými problémy se Probační a mediační služba v praxi potýká, jakým způsobem komplikuje nízké povědomí probačním pracovníkům práci, v čem lze spatřovat jeho příčiny a jaká opatření by mohla vést ke zlepšení současné nepříliš ideální situace, odhalují následující kapitoly.

³⁶ Viz kapitola 8.

7 Problémy, s nimiž se Probační a mediační služba v praxi potýká

Pracovníci Probační a mediační služby při výkonu své profese narážejí na určité problémy, které jim jejich každodenní práci znesnadňují. Zde je přehled těch nejzávažnějších, které jsem identifikovala v průběhu své stáže na pražském středisku a které mi při osobních rozhovorech uvedli vedoucí jednotlivých oddělení tohoto střediska – vedoucí Oddělení probačních a mediačních činností pro mládež PhDr. Zuzana Kynclová, vedoucí Oddělení trestu obecně prospěšných prací Vladimíra Patková a vedoucí Oddělení probačních a mediačních činností pro dospělé Mgr. Martin Špejra. Jedním z takto definovaných problémů je i problematika nízkého povědomí o institutu Probační a mediační služby, které se ve své práci věnuji podrobněji.

První z problémů se nachází **ve spolupráci s orgány činnými v trestním řízení**, tj. s policií, soudy a státními zastupitelstvími. Přesto, že všichni tři dotázaní hodnotili pozici Probační a mediační služby z tohoto hlediska poměrně kladně, uvedli, že v některých případech stále soudy či státní zastupitelství neakceptují jejich negativní stanoviska. To znamená, že nereagují na zprávy o tom, že klient nevykonává stanovený dohled či porušuje podmínky v rámci trestu obecně prospěšných prací, popř. na ně reagují až po uplynutí zkušební doby. V těchto případech je ale nutná rychlá reakce soudů, aby klient povinnosti vyplývající ze spolupráce s Probační a mediační službou bral vážně. Vedoucí Oddělení trestu obecně prospěšných prací Vladimíra Patková k tomu doslova uvádí: *„Pokud by odsouzení cítili, že je reakce soudu i probační služby okamžitá a tudíž by byla okamžitá reakce soudu na porušování, tak si myslím, že tresty by měly daleko větší váhu ve společnosti.“* Nicméně je třeba také konstatovat, že vedoucí Oddělení probačních a mediačních činností pro mládež PhDr. Zuzana Kynclová k tomu dodává, že situace se začíná v tomto směru lepší.

Další problém, na který poukazuje PhDr. Zuzana Kynclová, spočívá **ve výkonu některých opatření**. Příkladem může být spolupráce s klientem „při prosté podmínce“. V takovém případě má probační úředník kontrolovat, zda klient vede řádný život, nicméně tento klient nemá povinnost docházet pravidelně na osobní konzultace a probírat s probačním úředníkem svou životní situaci jako v případě soudem nařízeného dohledu. *„Když nás tímhle pověří a bez jakékoli specifikace, je obtížné s klientem spolupracovat,“* dodává k tomu PhDr. Zuzana Kynclová. Zároveň poukazuje na to, že

je to naštěstí jen výjimečná situace, většina soudců se takovýmto rozhodnutím vyhýbá. Jiným příkladem může být situace, kdy je dítě v ústavní výchově a je mu nařízen dohled. V tomto případě, kdy má dítě 24 hodin denně dohled ze strany ústavu, je působení Probační a mediační služby minimální.

Další problematika místa souvisí s **agendou trestu obecně prospěšných prací**. Dochází k situacím, kdy soud uloží odsouzenému povinnost náhrady škody v rámci trestu obecně prospěšných prací a odsouzený práce vykoná, ale škodu nenahradí. V případě nesplnění podmínky náhradit škodu poškozenému může soud odsouzenému přeměnit trest, tzn. zbývající hodiny nevykonaných prací na dny ve výkonu trestu odnětí svobody. Ovšem v tomto případě odsouzený všechny hodiny prací vykonal a není tedy co přeměňovat. To hodnotí vedoucí Oddělení trestu obecně prospěšných prací Vladimíra Patková velmi negativně a poukazuje na to, že by to mohl být podnět k novelizaci zákona např. do takové podoby, že k vymazání záznamu z rejstříku trestů by u odsouzeného docházelo až poté, co nahradí poškozenému škodu.

Za sporný bod v rámci agendy trestu obecně prospěšných prací lze také označit fakt, že Probační a mediační služba nemá ve vztahu k poskytovatelům prací žádné kompetence. Probační a mediační služba může nastavovat pouze pravidla spolupráce, která ale nejsou nijak vynutitelná.

Vedoucí Oddělení probačních a mediačních činností pro dospělé Mgr. Martin Špejra dále poukazuje na problém **personální kapacity služby**. Jde samozřejmě o diferencovanou věc z hlediska regionů, nicméně střediska Probační a mediační služby Praha se tento problém v posledních třech letech výrazně negativně dotýkal. Středisko Praha se dlouhodobě potýkalo s výraznou fluktuací, což se pochopitelně odráželo i v kvalitě vykonávané práce. Jde rovněž o systémový problém, v rámci Probační a mediační služby ČR jako takové, kdy se na jedné straně rozšiřuje její působnost, zavádí se nové agendy (např. aktuálně v souvislosti s novelou trestního zákoníku trest domácího vězení a trest zákazu vstupu na sportovní, kulturní a jiné společenské akce), ale na druhé straně tomu dostatečně vyváženě neodpovídá personální zázemí služby.

7.1 *Problematika nízkého povědomí o Probační a mediační službě*

Jedním ze závažných aktuálních problémů, s nimiž se Probační a mediační služba při výkonu své činnosti potýká, je také **nízké povědomí o ní mezi lidmi**. Otázka, kterou si na tomto místě můžeme klást, zní: „*Proč je důležité, aby lidé o Probační a mediační službě věděli?*“ Existuje řada různých důvodů vzhledem ke skupinám lidí, které mají být informovány a mezi něž řadím nejširší veřejnost, určité profesní skupiny, pachatele a poškozené.

Z širšího hlediska se můžeme odvolat na vývoj trestní politiky a současný trend humanizace práva. Posun od výlučné aplikace represivních opatření směrem k uplatňování restorativního přístupu v justici a posilování úlohy alternativních trestů, který je podrobněji rozpracován v části věnované teoretickým východiskům, vedl ke vzniku Probační a mediační služby a obhájuje tak její existenci. Úspěšnost implementace konkrétních opatření na poli trestní politiky, tedy i aplikace různých typů sankcí v trestní justici, pak úzce souvisí s názory a postoji občanů k těmto opatřením. Aby občané mohli tyto své názory a postoje vůbec vyjádřit, musí být o nich v první řadě informováni. S tím přirozeně souvisí i informovanost o existenci a činnosti Probační a mediační služby, která řadu alternativních sankcí zajišťuje v praxi, přičemž vychází z restorativního pojetí spravedlnosti.

Na úzké propojení povědomí veřejnosti o možnostech restorativní justice a formování postoje lidí k těmto opatřením poukazuje ve své knize *Understanding public attitudes to criminal justice* Roberts a Hough. Docházejí k závěru, že nejméně informovaní lidé bývají zpravidla ti nejvíce kritičtí k užití alternativních sankcí. [Roberts, Hough 2005: 153]. Na to poukazuje i J. M. Gray tvrzením, že pokud jsou lidé o možnostech trestní politiky více informováni, vzrůstá jejich důvěra v justiční systém a tím i pozitivní postoje vůči jeho nastavení. [Gray in Wood, Gannon 2009: 65].

Povědomí o institutu Probační a mediační služby ve společnosti je také cennou zpětnou vazbou pro jejího zřizovatele, kterým je Ministerstvo spravedlnosti. Probační a mediační služba by měla být plnoprávným partnerem soudu či státního zastupitelství jako dalších součástí justičního systému. Nízké povědomí o ní však může její postavení v trestní justici poněkud „degradovat“.

Míra informovanosti ovlivňuje také profesionální prestiž probačních pracovníků. Vyšší informovanost by umožnila předejít situacím, kdy jsou probační pracovníci nuceni při kontaktu nejen s laickou, ale i odbornou veřejností (např. soudci, kteří

nedělají přímo trestní právo, psychology, lékaři, sociálními pracovníky), vysvětlovat a zároveň obhajovat svou existenci v systému. S tím souvisí i prevence syndromu vyhoření.

Ve vztahu k potenciálním i reálným klientům Probační a mediační služby hraje povědomí o ní také významnou roli. V současné době vstupuje Probační a mediační služba převážně do přípravného řízení tím, že si vytipovává potenciální klienty. Jen výjimečně se pachatelé či poškození obracejí na Probační a mediační službu sami. Povědomí o existenci a roli Probační a mediační služby v systému trestní justice by poskytovalo jejím potenciálním klientům jednu cestu k řešení konfliktů spojených s trestnou činností navíc. Mimo to by situace, kdy pachatelé sami kontaktují Probační a mediační službu, skutečně vypovídaly o dobrovolnosti jejich spolupráce a ochotě minimalizovat či zcela odstranit následky jimi spáchaného trestného činu.

7.1.1 Příčiny a důsledky nízkého povědomí o Probační a mediační službě

Nízké povědomí o Probační a mediační službě ve společnosti má řadu příčin a nepříznivých důsledků dopadajících na každodenní práci probačních pracovníků. V rámci rozhovorů s vedoucími jednotlivých oddělení pražského střediska byly identifikovány následující **příčiny a důsledky**.

Příčinou, na které se shodli všichni tři dotázaní, je zanedbané nebo nedostatečné PR (public relations). Zhruba před 5 lety fungovala určitá PR skupina jako poradní orgán ředitele Probační a mediační služby ČR, jejímž členem byl i dotázaný vedoucí Oddělení probačních a mediačních činností pro dospělé na pražském středisku Mgr. Martin Špejra. Tato skupina měla mimo jiné v kompetenci tvorbu letáků a pořádání různých akcí, jako např. den otevřených dveří justice. Činnost této pracovní skupiny byla na celorepublikové úrovni nicméně po krátké době ukončena a dílčí PR aktivity následně přešly do kompetence jednotlivých regionálních vedoucích. Nedostatečná PR strategie pak vede k tomu, že povědomí o Probační a mediační službě je ve společnosti tak nízké, jak dokládají výsledky dvou níže uvedených šetření.³⁷

Důsledky nízkého povědomí o Probační a mediační službě dopadající na každodenní práci probačních pracovníků lze pak podle PhDr. Zuzany Kynclové spatřovat zejména v tom, že poškození s Probační a mediační službou spolupracují jen zřídka. Nejsou si vědomi této možnosti řešení konfliktu spojeného s trestnou činností. U

³⁷ Kapitola 8 – povědomí veřejnosti, kapitola 9 – povědomí klientů.

obviněných pak nízké povědomí hraje velkou roli zejména v přípravném řízení. V případě, že vědí o existenci a roli Probační a mediační služby v systému trestní justice, mohou se na ni sami obrátit a navázat dobrovolnou spolupráci za účelem odčinění následků jimi spáchaného trestného činu a náhrady škody poškozenému. Výsledky této spolupráce navíc zpravidla zohledňuje soud při rozhodování v dané věci.

Vedle těchto důsledků, které jsou spojeny s nízkým povědomím reálných či potenciálních klientů Probační a mediační služby, se negativní dopady projevují podle Vladimíry Patkové i v souvislosti s malou informovaností odborné veřejnosti. Zejména obhájci, advokáti a vlastně i policie by měli vědět, jakými konkrétními činnostmi se Probační a mediační služba zabývá. Pokud jejich povědomí bude vyšší, budou ve více případech schopni odkazovat obviněné i poškozené na možnosti využití služeb Probační a mediační služby nebo ji sami kontaktují a umožní tak její včasější vstup do případu. To poskytne probačním pracovníkům více času objektivizovat získané informace, které tak budou mít větší váhu ve vztahu k rozhodování soudu či státního zastupitelství.

S výše uvedenými negativními důsledky nízkého povědomí, které dopadají na každodenní práci probačních úředníků a asistentů, se ztotožňuje i Mgr. Martin Špejra, který k tomu uvádí: *„Nám to komplikuje hodně náš strategický cíl, kdy se v Praze snažíme posílit aktivity v přípravném řízení, a to zejména mediační činnosti. A to má úzkou souvislost i s tím, v jakém povědomí jsme u veřejnosti. Drtivá většina – 98, 99 % podnětů k zahájení činnosti jde od orgánů činných v trestním řízení, většinou od soudu ve fázi až po rozhodnutí soudu a my samozřejmě taky reagujeme i na jiné podněty - od poškozených, advokáta, zákonného zástupce atd. A tam to souvisí s povědomím veřejnosti, která se zejména v přípravném řízení k informaci o možnostech využití naší služby může dostat jen v případě, kdy jí tuto informaci nabídne vyšetřovatel. To myslím, že nám moc nepomáhá, a tam je asi prostor na tom nějak pracovat, otázka je jak.“*

Nízké povědomí o Probační a mediační službě ve společnosti lze tedy označit vedle ostatních výše identifikovaných problémů za jeden z těch závažnějších, které podstatně komplikují práci probačním pracovníkům. Jaká je aktuální situace ohledně povědomí o Probační a mediační službě mezi českou veřejností a jaká mezi jejími klienty, ukazují následující dvě kapitoly.

8 Povědomí o Probační a mediační službě mezi českou veřejností

V této kapitole se věnuji povědomí o Probační a mediační službě mezi českou veřejností, přičemž vycházím z výsledků výzkumu na reprezentativním vzorku populace z roku 2008, kdy byly ze strany Institutu pro kriminologii a sociální prevenci do omnibusu zadány mimo jiné i otázky týkající se informovanosti lidí o existenci Probační a mediační služby a toho, odkud tyto informace pocházejí. Přesnou formulaci otázek, se kterými pracuji, obsahuje příloha č. 4.

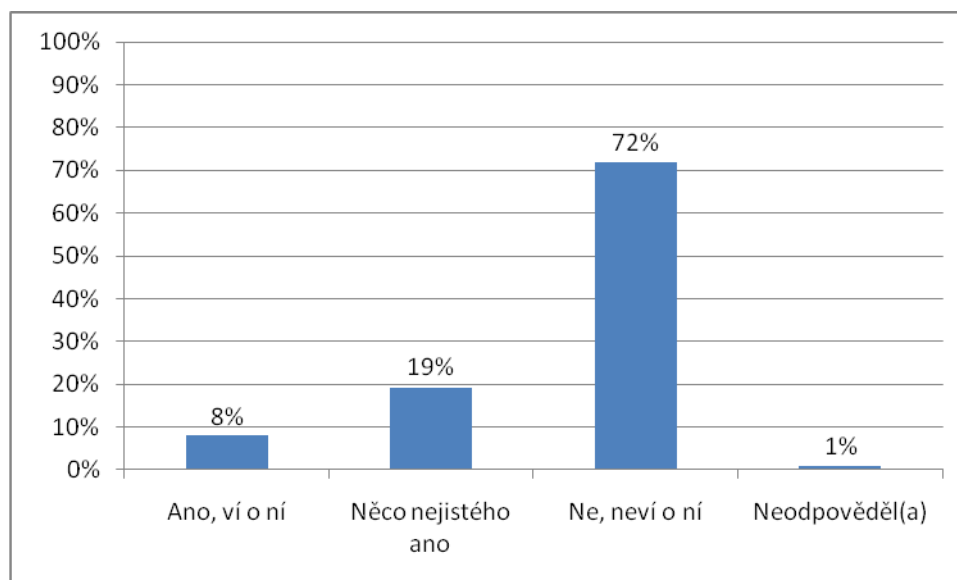
Zjistit povědomí a míru informovanosti o Probační a mediační službě byl jeden z cílů výzkumu veřejného mínění – názory veřejnosti na mediaci, který byl součástí výzkumu problematiky mediace v systému české trestní justice. Výzkum byl realizován v letech 2008 – 2010 v úzké spolupráci s Probační a mediační službou ČR a v souladu se Střednědobým plánem výzkumné činnosti Institutu pro kriminologii a sociální prevenci na léta 2008 - 2010, jeho zadavatelem byla Rada pro probaci a mediaci. Výzkum veřejného mínění proběhl na základě dotazníku, který byl zařazen do pravidelného omnibusového šetření výzkumné agentury TNS AISA. Ta zajistila prostřednictvím své tazatelské sítě sběr dat na reprezentativním vzorku populace, který proběhl v období 21. 11. až 16. 12. 2008 formou dotazování s využitím přenosného počítače. Cílovou skupinou byli občané České republiky ve věku 15 – 69 let, přičemž vzorek respondentů byl vybrán metodou kvótního výběru podle pohlaví, věku, vzdělání, velikosti místa bydliště a regionu. Výběrový soubor čítal 1014 respondentů. [Rozum a kol. 2009: 4 – 6, 23].

Jedním ze základních předpokladů šetření bylo, že i když v současné době Probační a mediační služba působí na poli trestní politiky již desátým rokem, vědomí o její existenci a činnosti není všeobecně rozšířené. Proto byly respondentům položeny otázky, zda vědí o existenci Probační a mediační služby a odkud se o její existenci dozvěděli. [c.d.: 26]. Výsledky šetření jsou shrnuty v následujících dvou tabulkách, jim příslušejících grafech a komentářích.

Tab. 1: Povědomí o Probační a mediační službě

	Procenta
Ano, ví o ní	8 %
Něco nejistého ano	19 %
Ne, neví o ní	72 %
Neodpověděl(a)	1 %

Graf 1: Povědomí o Probační a mediační službě



N=1014

Zdroj: zpracovala E. V. podle TNS AISA in Rozum a kol. 2009, s. 26.

Z tabulky 1 a jí příslušejícího grafu 1 vyplývá, že veřejnost je o existenci Probační a mediační služby informována nedostatečně. Pouze 8 % dotázaných potvrdilo, že o existenci této organizace ví. Dále 19 % respondentů o ní něco slyšelo, ale není si jisto. Vedle toho téměř 3/4 (72 %) dotázaných Probační a mediační službu vůbec nezná. Na tomto místě můžeme konstatovat, že podobné výsledky zaznamenala srovnatelná šetření v zahraničí, a to např. i ve Velké Británii, kde má Probační a mediační služba delší tradici [Roberts, Hough 2005: 130 - 131].

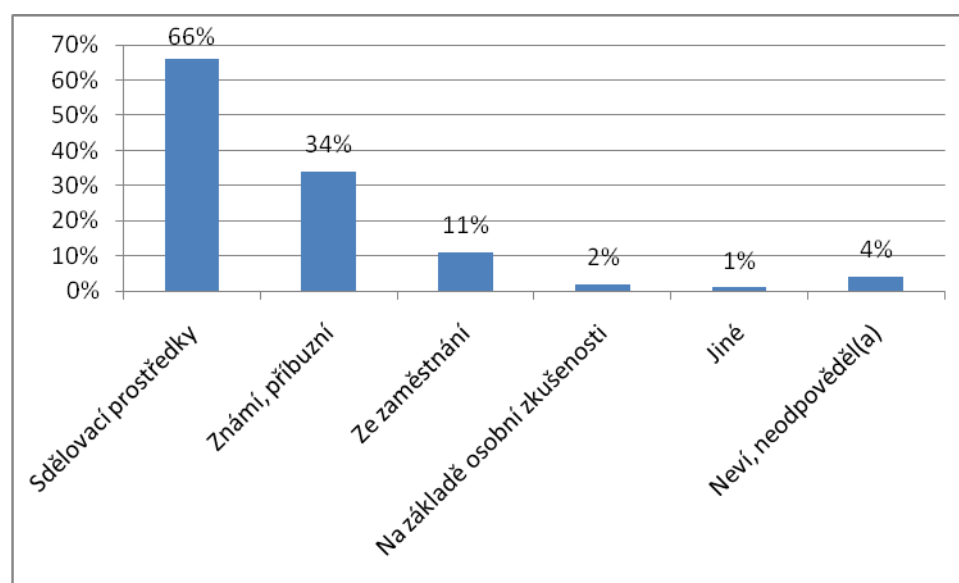
Ve vztahu k třídícím kategoriím kvótního výběru bylo zjištěno následující. Míra informovanosti o Probační a mediační službě je u obou pohlaví stejná. V souvislosti s věkem je nejnižší u lidí ve věku 15 – 19 let a nejvyšší u věkových skupin 40 – 49 let a 50 – 59 let. Povědomí o Probační a mediační službě významně roste se vzděláním respondentů, v menší míře je pak závislé i na jejich socioekonomickém postavení.

Velikost místa bydliště a region nehrají v tomto případě významnou roli. [Rozum a kol. 2009: 26 - 28].

Tab. 2: Zdroj informací o organizaci Probační a mediační služba

	Procenta
Sdělovací prostředky	66 %
Známí, příbuzní	34 %
Ze zaměstnání	11 %
Na základě osobní zkušenosti	2 %
Jiné	1 %
Neví, neodpověděl(a)	4 %

Graf 2: Zdroj informací o organizaci Probační a mediační služba



N=274

Zdroj: zpracovala E. V. podle TNS AISA in Rozum a kol 2009, s. 27.

Z tabulky 2 a jí příslušejícího grafu 2 je zřejmé, že nejčastějším zdrojem informací o Probační a mediační službě jsou sdělovací prostředky (uvedlo tak 66 % respondentů). Toto zjištění je velmi podstatné zejména při úvahách, jakým způsobem by bylo možné informovanost veřejnosti o existenci a činnosti Probační a mediační služby zvýšit. Druhým nejvýznamnějším zdrojem informací jsou známí a příbuzní, které uvedla třetina dotázaných (34 %). Dále také určitě stojí za zmínku, že 11 % dotázaných se o Probační a mediační službě dozvědělo ze zaměstnání. Jiné zdroje, ani osobní zkušenost (uvedlo ji pouze 2 % respondentů) už nehrají v této souvislosti výraznou roli. U této otázky měli respondenti možnost vícečetných odpovědí, mohli tedy uvést více

zdrojů informací, proto celkový součet procentuelního rozdělení mezi jednotlivými odpověďmi nedává 100 %. [c.d.: 27 - 28].

V rámci tohoto výzkumu bylo dále zkoumáno, zda se povědomí o Probační a mediační službě liší v závislosti na vlastní viktimizaci (jestli se respondent stal v uplynulém období obětí trestného činu či nikoliv). Bylo zjištěno, že se povědomí o existenci Probační a mediační služby v závislosti na viktimizaci sice liší, ale nijak významně. Alespoň něco o Probační a mediační službě ví 31 % respondentů, kteří se v minulosti stali obětí trestného činu, a 26 % těch, kteří viktimizováni nebyli. Z tohoto výsledku můžeme usuzovat, že poškození pravděpodobně nemají dostatek informací o možnostech spolupráce s Probační a mediační službou. [c.d.: 29]. Toto zjištění je velmi důležité, protože zejména oni by v tomto případě měli disponovat dostatečnými informacemi o tom, jaké možnosti k nápravě své situace mohou využít.

9 Povědomí o Probační a mediační službě mezi klienty pražského střediska

Tato část práce je zaměřena především na analýzu statistických dat sebraných prostřednictvím dotazníků, které byly rozdány v rámci mé stáže na pražském středisku Probační a mediační služby mezi jeho klienty a zaměřovaly se na povědomí o tomto institutu. Dále kapitola čerpá z analýzy rozhovorů s vedoucími jednotlivých oddělení pražského střediska Probační a mediační služby v návaznosti na výsledky provedeného dotazníkového šetření.

9.1 Analýza dat dotazníkového šetření mezi klienty pražského střediska Probační a mediační služby

Dotazníkové šetření mezi klienty pražského střediska Probační a mediační služby se uskutečnilo v období od 14. 9. do 14. 10. 2009 (v rámci mé stáže) a zaměřovalo se primárně na zjištění jejich povědomí o existenci a činnosti tohoto institutu. Cílem také bylo získat informace ohledně dostupnosti a hodnocení propagačních materiálů Probační a mediační služby ze strany jejich klientů.

Celkem bylo sebráno 152 dotazníků – 18 z Oddělení probačních a mediačních činností pro mládež, 121 z Oddělení probačních a mediačních činností pro dospělé a 13 z Oddělení trestu obecně prospěšných prací. Tento nepoměr lze vysvětlit tak, že na oddělení pro dospělé mají několikanásobně více klientů než na oddělení pro mládež, čemuž odpovídá i personální zastoupení těchto oddělení³⁸, a v případě oddělení obecně prospěšných prací nejsou klienti nuceni docházet na středisko za účelem osobních konzultací v pravidelných intervalech a tak často, jak je tomu v případě, že mají uložený dohled. Dále je třeba konstatovat, že dotázanými klienty byli ve všech případech pachatelé trestných činů, přestože poškození jsou taktéž klienty Probační a mediační služby. Důvodem je málo případů spolupráce s cílovou skupinou poškozených.

Výběrový soubor dotázaných nelze označit za reprezentativní. Data sice byla sbírána v průběhu jednoho měsíce, protože většina klientů Probační a mediační služby dochází na středisko právě jednou za měsíc (snahou tedy bylo se co nejvíce

³⁸ Oddělení probačních a mediačních činností pro mládež má 5 pracovníků, Oddělení probačních a mediačních činností pro dospělé disponuje 20 pracovníky (stav ke dni 20. 3. 2010).

reprezentativně přiblížit), nejsou to však zdaleka všichni klienti. Navíc neznáme složení základního souboru, a tak není možné složení výběrového souboru vzhledem k základnímu porovnávat. Dotazníkové šetření bylo tedy uskutečněno na nahodile vybraném souboru respondentů, nicméně i přesto přináší cenné výsledky, s kterými se podle mého názoru dá dále pracovat.

9.1.1 Struktura vzorku respondentů z hlediska identifikačních znaků

Výběrový soubor dotázaných klientů je z hlediska identifikačních znaků, mezi které jsem zařadila pohlaví, věk, vzdělání, rozložen následovně:

Tab. 3: Pohlaví respondenta

Pohlaví	N	Procenta
Muž	122	80 %
Žena	29	19 %
Neodpověděl(a)	1	1 %

Z první tabulky je zřejmé, že muži tvoří celé 4/5 dotázaných klientů pražského střediska a ženy pouze 1/5.

Tab. 4: Věk respondenta

Věk	N	Procenta
20 a méně	20	13 %
21 – 30	41	27 %
31 – 40	51	34 %
41 – 50	26	17 %
51 – 60	10	7 %
61 a více	2	1 %
Neodpověděl(a)	2	1 %

Největší podíl dotázaných klientů pražského střediska Probační a mediační služby je středního věku – konkrétně osoby ve věku 21 až 50 let tvoří 78 % respondentů.

Tab. 5: Vzdělání respondenta

Vzdělání	N	Procenta
Neukončené základní	4	3 %
Základní	60	39 %
Středoškolské bez maturity	39	26 %
Středoškolské s maturitou	32	21 %
Vyšší odborné	3	2 %
Vysokoškolské	12	8 %
Neodpověděl(a)	2	1 %

Největší podíl dotázaných klientů v rámci stanovených kategorií dosáhl pouze základního vzdělání (39 %). Dalšími nejčetnějšími kategoriemi jsou pak středoškolské bez maturity (26 %) a středoškolské s maturitou (21 %).

9.1.2 K povědomí dotázaných o existenci Probační a mediační služby

Tab. 6: Povědomí o existenci Probační a mediační služby před potřebou využít jejích služeb

	N	Procenta
Ano	60	39 %
Ne	92	61 %

Fakt, že 39 % respondentů vědělo o existenci Probační a mediační služby dříve, než potřebovali využít jejích služeb, je v porovnání s povědomím veřejnosti, kdy o této organizaci alespoň něco nejistého věděla asi jen čtvrtina dotázaných (27 %), poměrně vysoké procento. Pachatelé trestných činů jsou podle těchto výsledků pravděpodobně více informovaní o organizacích působících v trestní justici.

Dále byla zkoumána informovanost o existenci Probační a mediační služby z hlediska identifikačních znaků. Závislost nebyla prokázána v žádném případě. To znamená, že se povědomí o existenci Probační a mediační služby dotázaných klientů z hlediska pohlaví, věku a dokonce ani vzdělání v podstatě neliší.

Tab. 7: První zdroj informací o existenci Probační a mediační služby

	N	Procenta
Rodina	7	4 %
Přátelé či známí	25	16 %
Sociální pracovník mimo věznici	3	2 %
Sociální kurátor či kurátor pro mládež	7	4 %
Obhájce	16	11 %
Státní zástupce	7	4 %
Soudce	46	30 %
Policie	4	3 %
Pracovník věznice	10	7 %
Televize	8	5 %
Rádio	2	1 %
Tisk	4	3 %
Pracovník Probační a mediační služby	6	4 %
Pracovník nízkoprahového klubu Krok	1	1 %
Odsouzený ve věznici	3	2 %
Lékař	1	1 %
Škola	1	1 %
Neodpověděl(a)	1	1 %
Celkem	152	100 %

Nejčastějším zdrojem informací o existenci Probační a mediační služby je pro dotázané klienty pražského střediska osoba soudce (uvedlo tak 30 % respondentů), na rozdíl od české veřejnosti, která se o Probační a mediační službě nejčastěji dovídá ze sdělovacích prostředků. Dále ve 20 % případech se dotázaní o této organizaci poprvé dozvěděli od rodiny, přátel či známých, což je významný zdroj informací i pro českou veřejnost. Nicméně není možné zcela jednoznačně tyto dvě skupiny respondentů v rámci odpovědí na tuto otázku porovnávat, protože dotázaní z české veřejnosti měli možnost vícečetných odpovědí (mohli uvést více zdrojů informací o Probační a mediační službě), kdežto dotázaní klienti Probační a mediační služby byli limitováni výběrem pouze jedné odpovědi, v níž měli uvést první zdroj informací o existenci této organizace.

Tab. 8: Povědomí o existenci Probační a mediační služby podle zdroje informací

		Povědomí o existenci Probační a mediační služby před potřebou využít jejich služeb	
		Ano	Ne
První zdroj informací o existenci Probační a mediační služby	Rodina	4	3
	Přátelé či známí	18	7
	Sociální pracovník mimo věznic	1	2
	Sociální kurátor či kurátor pro mládež	2	5
	Obhájce	4	12
	Státní zástupce	0	7
	Soudce	8	38
	Policie	1	3
	Pracovník věznice	5	5
	Televize	6	2
	Rádio	2	0
	Tisk	4	0
	Pracovník Probační a mediační služby	1	5
	Pracovník nízkoprahového klubu Krok	1	0
	Odsouzený ve věznici	2	1
	Lékař	0	1
	Škola	1	0
	Neodpověděl(a)	0	1
	Celkem	60	92

Největší část – 30 % (18 z 60) respondentů, kteří věděli o existenci Probační a mediační služby předtím, než potřebovali využít jejich služeb, se o existenci tohoto

institutu dozvěděli od přátel či známých. Oproti tomu největší podíl – 41 % (38 z 92) respondentů, kteří o existenci Probační a mediační služby před potřebou využít jejich služeb nevěděli, se o její existenci dozvěděli od soudce. To je poměrně přirozené vzhledem k tomu, že právě soudce stanovuje dohled probačního úředníka nebo odsuzuje pachatele k výkonu trestu obecně prospěšných prací a nyní nově i k domácímu vězení či zákazu vstupu na sportovní, kulturní a jiné společenské akce, kdy je třeba také navázat spolupráci s probačním pracovníkem.

Dále byl zkoumán **vztah mezi proměnnou oddělení střediska Probační a mediační služby v Praze a proměnnou první zdroj informací o existenci tohoto institutu. Závislost nebyla prokázána** a to ani v případě, kdy klient o existenci tohoto institutu před potřebou využít jeho služeb nevěděl. Na základě těchto výsledků lze tedy konstatovat, že nejsou významné rozdíly v tom, kdo informuje potenciální klienty o existenci Probační a mediační služby v rámci jednotlivých oddělení pražského střediska.

9.1.3 K povědomí dotázaných o činnosti Probační a mediační služby

Tab. 9: Co všechno patří mezi činnosti Probační a mediační služby

Činnost Probační a mediační služby	N
Pomoc klientovi při řešení jeho situace (integrace)	53
Zprostředkování kontaktu s poškozeným(i) a náhrady škody	8
Poradenství a poskytování potřebných informací	18
Dohled a kontrola nad klientem	78
Příprava podkladů pro soud či státní zastupitelství	8
Spolupráce s jinými orgány a institucemi	3
Zajištění výkonu trestu obecně prospěšných prací	9
Prevence trestné činnosti	13
Povinnosti vyplývající ze spolupráce s Probační a mediační službou	6
Neví	5
Neodpověděl(a)	28

Otázka zjišťující povědomí klientů o činnosti Probační a mediační služby byla formulována jako otevřená s možností vícečetných odpovědí bez jejich předepsané nabídky, aby zjistila, co skutečně klienti o činnosti tohoto institutu vědí bez jakýchkoli vodítek či nápovědy. Mezi odpověďmi bylo identifikováno devět výše (v tab. 9) uvedených kategorií s tím, že 5 respondentů přiznalo, že neví, a 28 vůbec neodpovědělo. Navíc poslední – devátá kategorie nazvaná povinnosti vyplývající ze

spolupráce s Probační a mediační službou vlastně ani není odpovědí na danou otázku. V tomto případě 6 klientů zaměnilo činnost Probační a mediační služby za povinnosti, které pro ně samotné ze spolupráce s probačním pracovníkem vyplývají (např. docházet pravidelně na středisko, vést řádný život, apod.).

Nadpoloviční většina respondentů (78 dotázaných) uvedla, že mezi činnosti Probační a mediační služby patří **dohled a kontrola nad klientem**. Tento fakt lze vysvětlit tím, že většina klientů při spolupráci s Probační a mediační službou pocítuje kontrolu ze strany státní instituce, která je nad nimi vykonávána. Navíc je to i účel dohledu, který má značná část klientů soudem nařízen.³⁹

Další významná četnost odpovědí (53) byla zaznamenána u kategorie **pomoc klientovi při řešení jeho situace (integrace)**. Tento fakt poukazuje na to, že klienti nevnímají činnost Probační a mediační služby pouze jako kontrolu a dohled nad jejich životem, nýbrž i jako snahu pomoci jim začlenit se zpět do společnosti, což je jeden z hlavních cílů tohoto institutu.

Dále 18 respondentů zařadilo mezi činnosti Probační a mediační služby **poradenství a poskytování potřebných informací** a 13 respondentů **prevenci trestné činnosti**. Možná trochu překvapivě pouze 8 dotázaných uvedlo ve své odpovědi **zprostředkování kontaktu s poškozeným(i) a náhrady škody** vzhledem k tomu, že mediace je jednou z primárních činností Probační a mediační služby. Navíc na základě zkušenosti z praxe vím, jak jsou pachatelé zpravidla vedeni k psaní omluvných dopisů poškozeným a náhradě škody.

Dále byly zkoumány **vztahy mezi proměnnou povědomí klienta o činnosti Probační a mediační služby a dalšími znaky**.

Bylo zjištěno, že nezáleží na tom, zda klient spolupracuje s pracovníky Probační a mediační služby poprvé v životě či opakovaně, tato proměnná nemá vliv na to, kolik toho klient o činnosti tohoto institutu ví. Stejně je tomu i v souvislosti s délkou spolupráce. Ani délka spolupráce s pracovníky Probační a mediační služby neovlivňuje to, co všechno klient o její činnosti ví, nebo neví. Nicméně stojí za zamyšlení, zda respondenti, kteří na otázku zjišťující jejich povědomí o činnosti Probační a mediační služby neodpověděli, o tom příliš neví či zda jen nebyli ochotni odpovídat na otevřenou otázku.

³⁹ Více o vztahu proměnné povědomí klientů o činnosti Probační a mediační služby a proměnně důvod spolupráce s Probační a mediační službou níže.

Co se týče vztahu proměnné povědomí klientů o činnosti Probační a mediační služby a proměnné důvod spolupráce s Probační a mediační službou, lze konstatovat následující. 8 z 9 klientů, kteří uvedli mezi činnostmi Probační a mediační služby zajištění výkonu trestu obecně prospěšných prací, spolupracují s Probační a mediační službou právě v souvislosti s výkonem obecně prospěšných prací. 73 ze 78 klientů, kteří uvedli mezi činnostmi Probační a mediační služby dohled a kontrola nad klientem, mají stanovený dohled probačního úředníka. Je docela přirozené, že klienti uvedli mezi činnostmi Probační a mediační služby právě takovou odpověď, která souvisí s důvodem jejich spolupráce, protože to se jich bezprostředně dotýká.

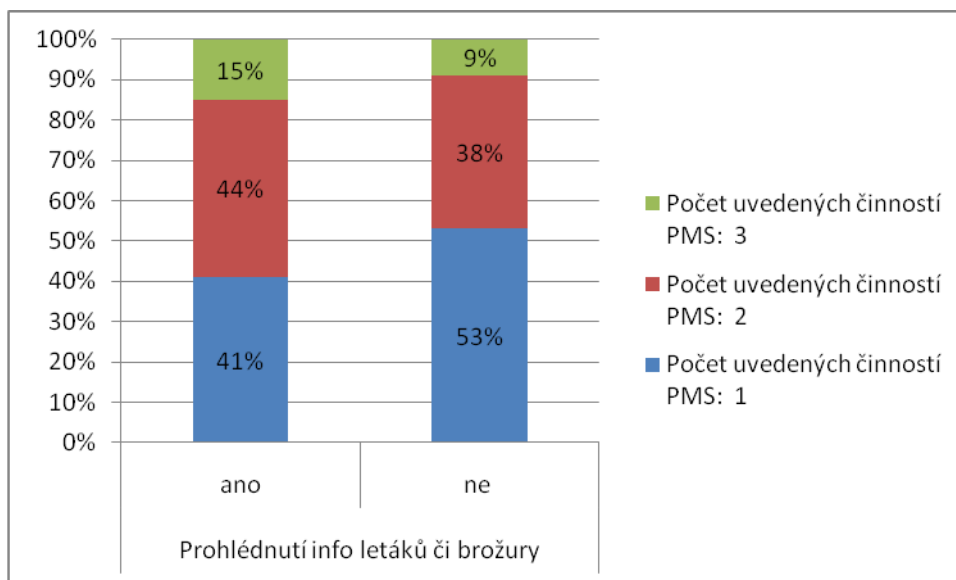
Posledními zkoumanými vztahy v této souvislosti byl vztah proměnné povědomí o činnosti Probační a mediační služby s proměnnou prohlédnutí informačních letáků nebo brožury Probační a mediační služby a s proměnnou návštěvení internetových stránek Probační a mediační služby. Výsledky jsou shrnuty v následujících dvou tabulkách a jim příslušejících dvou grafech. Sloupce tabulek rozlišují mezi tím, zda si klient prohlédl informační letáky či brožuru (tab. 10), nebo zda navštívil internetové stránky (tab. 11). Řádky těchto tabulek pak rozlišují mezi tím, kolik odpovědí klient uvedl v otevřené otázce (možnost vícečetných odpovědí) zjišťující jeho povědomí o činnosti Probační a mediační služby, přičemž bereme v potaz pouze respondenty, kteří uvedli alespoň jednu odpověď.⁴⁰

⁴⁰ Kategorizace jejich odpovědí na tuto otevřenou otázku – viz tab. 9.

Tab. 10: Počet uvedených činností Probační a mediační služby v závislosti na (ne)prohlédnutí informačních letáků či brožury

		Prohlédnutí info letáků či brožury	
		Ano	Ne
Počet uvedených činností Probační a mediační služby	1	25	31
	2	27	22
	3	9	5
Celkem		61	58

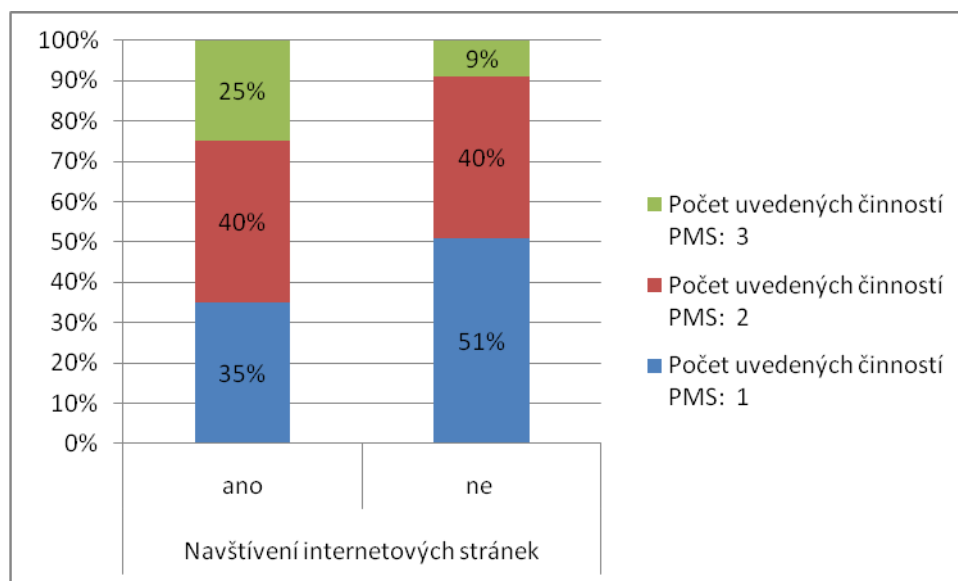
Graf 3: Počet uvedených činností Probační a mediační služby v závislosti na (ne)prohlédnutí informačních letáků či brožury



Tab. 11: Počet uvedených činností Probační a mediační služby v závislosti na (ne)navštívení internetových stránek

		Navštívení internetových stránek	
		Ano	Ne
Počet uvedených činností Probační a mediační služby	1	7	49
	2	8	39
	3	5	9
Celkem		20	97

Graf 4: Počet uvedených činností Probační a mediační služby v závislosti na (ne)navštívení internetových stránek



Z tabulek 10, 11 a jim příslušejícím grafům 3, 4 je patrné, že pokud si klienti prohlédli informační letáky či brožuru Probační a mediační služby nebo navštívili její internetové stránky, byli ve více případech schopni uvést více činností Probační a mediační služby, měli tedy vyšší povědomí o činnosti tohoto institutu. A pokud mají klienti vyšší povědomí o činnosti Probační a mediační služby, vědí také, kdy a za jakých okolností se mohou na probační pracovníky sami obrátit.

9.1.4 Informační letáky, brožura a internetové stránky Probační a mediační služby, jejich dostupnost a hodnocení

Tab. 12: Prohlédnutí informačních letáků/brožury Probační a mediační služby

	N	Procenta
Ano	71	47 %
Ne	79	52 %
Neodpověděl(a)	2	1 %

Fakt, že si pouze necelá polovina dotázaných prohlédla informační letáky nebo brožuru Probační a mediační služby, je poněkud překvapující vzhledem k tomu, že nově přichozím klientům jsou tyto materiály na středisku při první návštěvě poskytovány. Jejich zájem o podrobnější informace, než jsou ty, které dostanou při osobní konzultaci, nebude zřejmě příliš vysoký.

Tab. 13: Hodnocení zpracování informačních letáků/brožury Probační a mediační služby

Známka	N	Procenta
1	20	29 %
2	31	44 %
3	16	23 %
4	0	0 %
5	3	4 %
Celkem	70	100 %
Průměrná známka	2,1	

Ze 70 respondentů, kteří ohodnotili zpracování informačních letáků nebo brožury Probační a mediační služby známkou jako ve škole, necelá polovina (44 %) přiřadila podobě těchto materiálů dvojku, která po zaokrouhlení na celá čísla je i průměrnou známkou hodnocení.⁴¹

Na otázku, **zda klientovi chyběly v informačních letácích či brožurě nějaké informace**, odpověděli pouze 4 respondenti kladně. První v nich postrádal informace ohledně soudem nařízeného psychologického vyšetření, druhý informace o úřadu práce a „sociálce“, třetí informace, kde získat pomoc ohledně bydlení, a poslední informace, jak sehnat práci „s podmínkou“. Jedná se o záležitosti, s nimiž se pachatelé trestných

⁴¹ Informační letáky/brožuru Probační a mediační služby hodnotili pouze respondenti, kteří si je prohlédli.

činů běžně potýkají, nicméně s činností Probační a mediační služby jako takové tak blízce nesouvisí.

Tab. 14: **Zdroj informačních letáků/brožury Probační a mediační služby**

Zdroj informačních letáků/brožury	N
Středisko Probační a mediační služby	40
Soud	2
Věznice	6
Obhájce	2
Městské centrum sociálních služeb a prevence	1
Nízkoprahový klub Krok	1
Občanské sdružení Laxus	1
Rodina	1
Přátelé či známí	1
Celkem	55

Nejčastěji získávají klienti informační letáky či brožuru Probační a mediační služby přímo na středisku, což je přirozené vzhledem k tomu, že jsou jim při první konzultaci s probačním pracovníkem poskytovány. Za další významný zdroj těchto materiálů lze označit také věznici. Nicméně je k zamyšlení, zda by neměly tyto materiály být k dispozici i na dalších místech (např. na policii, u soudu, na školách). To dokládá i poznámka jednoho respondenta z Oddělení probačních a mediačních činností pro mládež: „*Nejsou k vidění ve školách a veřejných místech.*“

Tab. 15: **Navštívení internetových stránek Probační a mediační služby**

	N	Procenta
Ano	24	16 %
Ne	125	82 %
Neodpověděl(a)	3	2 %

Vzhledem k tomu, že internetové stránky Probační a mediační služby nejsou bezprostředně tak dostupné jejím klientům jako tištěné materiály, nedalo se očekávat vyšší procento návštěvnosti, než je tomu u prohlédnutí informačních letáků a brožury. Nicméně i přesto je, vzhledem k rozšíření internetu v naší společnosti, 16 % poměrně málo.

Tab. 16: **Hodnocení zpracování internetových stránek Probační a mediační služby**

Známka	N	Procenta
1	4	17 %
2	11	46 %
3	5	21 %
4	3	12 %
5	1	4 %
Celkem	24	100 %
Průměrná známka	2,4	

Hodnocení internetových stránek Probační a mediační služby má obdobný výsledek jako hodnocení tištěných materiálů. Z 24 respondentů, kteří ohodnotili zpracování internetových stránek známkou jako ve škole, opět necelá polovina (v tomto případě 46 %) přiřadila jejich podobě dvojku, která po zaokrouhlení na celá čísla je taktéž průměrnou známkou hodnocení.⁴²

Na otázku, **zda klient postrádal na internetových stránkách nějaké informace**, odpověděl kladně pouze 1 respondent. Ten uvedl, že mu na internetových stránkách Probační a mediační služby chyběly informace z oboru kriminologie. Domnívám se, že v tomto případě je vhodné odkázat respondenta spíše na relevantní učebnice, které jsou pro studium tohoto oboru určeny, než hledat tyto informace na internetových stránkách Probační a mediační služby.

9.2 Reakce pracovníků Probační a mediační služby na výsledky dotazníkového šetření

Všichni tři dotázaní – vedoucí Oddělení probačních a mediačních činností pro mládež PhDr. Zuzana Kynclová, vedoucí Oddělení probačních a mediačních činností pro dospělé Mgr. Martin Špejra a vedoucí Oddělení trestu obecně prospěšných prací Vladimíra Patková se shodli na tom, že nikoho z nich výsledky šetření v podstatě nepřekvapily. Vyšší povědomí klientů Probační a mediační služby ve srovnání s povědomím veřejnosti lze vysvětlit podle slov Vladimíry Patkové následovně: „*Myslím si, že my se tady setkáváme s klienty, kteří ve většině případů už porušili zákon*

⁴² Internetové stránky Probační a mediační služby hodnotili pouze respondenti, kteří je navštívili.

vícekrát, tudíž patří do okruhu lidí, kteří mají nějaké povědomí o systému trestů a vlastně i o institucích, které v justici působí. Takže si opravdu myslím, že odpovídá realitě, že oni povědomí mají vyšší než veřejnost, která se nedostala do konfliktu se zákonem. Od soudců se dovídají o Probační a mediační službě nejdříve, což si myslím, že je logické.“

Dále Mgr. Martin Špejra označil za zajímavé, že nejčastějším zdrojem informací pro veřejnost jsou sdělovací prostředky, a vidí zde způsob, jak její povědomí zvýšit: *„Docela zajímavé je, že hodně informace mají lidé z médií. To si říkám, že je možná prostor pro to, aby služba konečně měla svého tiskového mluvčího.“*

Vladimíra Patková zase poukázala na to, že 78 respondentů z řad klientů uvedlo mezi činnostmi Probační a mediační služby dohled a kontrolu nad klientem. Vedle toho pomoc klientovi při řešení jeho situace uvedlo 53 respondentů a poradenství a poskytování potřebných informací 18 dotázaných. Pokud se tyto dvě poslední zmíněné kategorie sečtou, je výsledný počet dotázaných 71, což je téměř v rovnováze k počtu odpovědí, kdy byl uveden dohled a kontrola nad klientem. Tento výstup Vladimírou Patkovou potěšil, neboť podle jejích slov vypovídá o vyváženém vnímání Probační a mediační služby, která má být kontrolní a dohledová a zároveň pomáhající.

Vladimíra Patková při rozhovoru také reagovala na zjištění, že si informační letáky nebo brožuru Probační a mediační služby prohlédla zhruba jen polovina respondentů. Tento fakt si vysvětluje tím, že klienti získají základní informace o Probační a mediační službě při první osobní konzultaci a informační letáky si odnášejí jen pro podporu toho, kdyby něco zapoměli. Klienti sami preferují osobní kontakt s probačním pracovníkem, takže pokud něco potřebují, většinou to řeší osobně.

10 Návrhy opatření vedoucích ke zvyšování povědomí o Probační a mediační službě ve společnosti

Cílem této kapitoly je identifikovat varianty řešení, jak zvýšit povědomí lidí o Probační a mediační službě.

Některá opatření vedoucí ke zvyšování povědomí o Probační a mediační službě ve společnosti navrhli při osobních rozhovorech vedoucí jednotlivých oddělení pražského střediska. Nicméně za účelem identifikovat více variant řešení a seřadit je z hlediska předpokládané účinnosti jsem se rozhodla provést dotazníkové šetření expertů – všech pracovníků Probační a mediační služby po celé České republice prostřednictvím elektronické pošty⁴³. Šetření proběhlo od 20. 4. do 4. 5. 2010 a návratnost činila 32 vyplněných dotazníků. Doplněním dat, získaných při zmíněných 3 osobních rozhovorech, provedených na pražském středisku, vznikla níže uvedená tabulka čítající 35 respondentů.

První sloupec udává číslo respondenta, druhý jak dlouho dotázaný pracuje u Probační a mediační služby a třetí sloupec obsahuje opatření, která respondent navrhuje ke zvýšení povědomí lidí o Probační a mediační službě. Vzhledem k tomu, že šlo o otevřenou otázku, v rámci odpovědí jsem identifikovala 10 základních kategorií:

- a) mediální zviditelnění, reklamní kampaně;
- b) propagační materiály;
- c) centrální PR (public relations), vyčlenění speciálních pracovníků;
- d) výuka na školách;
- e) přednášky, semináře určené odborné i laické veřejnosti;
- f) spolupráce v rámci resortu Ministerstva spravedlnosti;
- g) spolupráce s dalšími institucemi;
- h) kvalitní práce na stávajících agendách;
- i) čas;
- j) změna názvu.

Tyto návrhy dotázaní uváděli v pořadí podle míry předpokládané účinnosti (jako první to, u něhož předpokládají nejvyšší účinnost).

⁴³ Adresář kontaktů dostupný z <https://www.pmscr.cz/kontakty/> [online] [2010-04-20]

Tab. 17: **Varianty řešení**

Č. r.	Doba u PMS	Navrhovaná opatření
1	7 - 8 let (4)	1. Kvalitní práce na stávajících agendách (5)
		2. Mediální zviditelnění, reklamní kampaně (4)
		3. Centrální PR, vyčlenění speciálních pracovníků (3)
2	7 - 8 let (4)	1. Centrální PR, vyčlenění speciálních pracovníků (5)
		2. Změna názvu (4)
		3. Výuka na školách (3)
3	5 - 6 let (3)	1. Propagační materiály (5)
		2. Mediální zviditelnění, reklamní kampaně (4)
		3. Centrální PR, vyčlenění speciálních pracovníků (3)
4	7 - 8 let (4)	1. Centrální PR, vyčlenění speciálních pracovníků (5)
		2. Kvalitní práce na stávajících agendách (4)
5	9 - 10 let (5)	1. Mediální zviditelnění, reklamní kampaně (5)
		2. Výuka na školách (4)
		3. Přednášky, semináře určené odborné i laické veřejnosti (3)
6	9 - 10 let (5)	1. Mediální zviditelnění, reklamní kampaně (5)
		2. Výuka na školách (4)
7	0 - 2 roky (1)	1. Výuka na školách (5)
		2. Mediální zviditelnění, reklamní kampaně (4)
8	0 - 2 roky (1)	1. Mediální zviditelnění, reklamní kampaně (5)
		2. Spolupráce v rámci resortu Ministerstva spravedlnosti (4)
		3. Výuka na školách (3)
9	3 - 4 roky (2)	1. Mediální zviditelnění, reklamní kampaně (5)
		2. Přednášky, semináře určené odborné i laické veřejnosti (4)
		3. Výuka na školách (3)
10	9 - 10 let (5)	1. Výuka na školách (5)
		2. Mediální zviditelnění, reklamní kampaně (4)
11	0 - 2 roky (1)	1. Centrální PR, vyčlenění speciálních pracovníků (5)
		2. Spolupráce v rámci resortu Ministerstva spravedlnosti (4)
12	0 - 2 roky (1)	1. Čas (5)
13	0 - 2 roky (1)	1. Mediální zviditelnění, reklamní kampaně (5)
		2. Spolupráce v rámci resortu Ministerstva spravedlnosti (4)
14	3 - 4 roky (2)	1. Mediální zviditelnění, reklamní kampaně (5)
15	5 - 6 let (3)	1. Mediální zviditelnění, reklamní kampaně (5)
		2. Přednášky, semináře určené odborné i laické veřejnosti (4)
		3. Výuka na školách (3)
16	9 - 10 let (5)	1. Výuka na školách (5)
		2. Kvalitní práce na stávajících agendách (4)
		3. Mediální zviditelnění, reklamní kampaně (3)

Č. r.	Doba u PMS	Navrhovaná opatření
17	7 - 8 let (4)	1. Kvalitní práce na stávajících agendách (5)
		2. Čas (4)
18	9 - 10 let (5)	1. Spolupráce v rámci resortu Ministerstva spravedlnosti (5)
		2. Spolupráce s dalšími institucemi (4)
19	0 - 2 roky (1)	1. Mediální zviditelnění, reklamní kampaně (5)
		2. Přednášky, semináře určené odborné i laické veřejnosti (4)
		3. Propagační materiály (3)
		4. Spolupráce v rámci resortu Ministerstva spravedlnosti (2)
		5. Výuka na školách (1)
20	0 - 2 roky (1)	1. Čas (5)
		2. Výuka na školách (4)
		3. Spolupráce v rámci resortu Ministerstva spravedlnosti (3)
		4. Propagační materiály (2)
		5. Mediální zviditelnění, reklamní kampaně (1)
21	5 - 6 let (3)	1. Centrální PR, vyčlenění speciálních pracovníků (5)
		2. Propagační materiály (4)
22	9 - 10 let (5)	1. Mediální zviditelnění, reklamní kampaně (5)
23	0 - 2 roky (1)	1. Mediální zviditelnění, reklamní kampaně (5)
		2. Výuka na školách (4)
24	7 - 8 let (4)	1. Výuka na školách (5)
		2. Mediální zviditelnění, reklamní kampaně (4)
25	0 - 2 roky (1)	1. Propagační materiály (5)
		2. Spolupráce v rámci resortu Ministerstva spravedlnosti (4)
		3. Mediální zviditelnění, reklamní kampaně (3)
26	0 - 2 roky (1)	1. Mediální zviditelnění, reklamní kampaně (5)
		2. Propagační materiály (4)
		3. Výuka na školách (3)
27	0 - 2 roky (1)	1. Výuka na školách (5)
		2. Mediální zviditelnění, reklamní kampaně (4)
28	0 - 2 roky (1)	1. Mediální zviditelnění, reklamní kampaně (5)
		2. Výuka na školách (4)
		3. Přednášky, semináře určené odborné i laické veřejnosti (3)
		4. Propagační materiály (2)
29	9 - 10 let (5)	1. Mediální zviditelnění, reklamní kampaně (5)
30	3 - 4 roky (2)	1. Centrální PR, vyčlenění speciálních pracovníků (5)
		2. Spolupráce s dalšími institucemi (4)

Č. r.	Doba u PMS	Navrhovaná opatření
31	7 - 8 let (4)	1. Mediální zviditelnění, reklamní kampaně (5)
		2. Výuka na školách (4)
		3. Přednášky, semináře určené odborné i laické veřejnosti (3)
32	3 - 4 roky (2)	1. Mediální zviditelnění, reklamní kampaně (5)
33	9 - 10 let (5)	1. Mediální zviditelnění, reklamní kampaně (5)
		2. Výuka na školách (4)
		3. Centrální PR, vyčlenění speciálních pracovníků (3)
		4. Spolupráce v rámci resortu Ministerstva spravedlnosti (2)
34	9 - 10 let (5)	1. Centrální PR, vyčlenění speciálních pracovníků (5)
		2. Mediální zviditelnění, reklamní kampaně (4)
		3. Spolupráce v rámci resortu Ministerstva spravedlnosti (3)
		4. Kvalitní práce na stávajících agendách (2)
35	9 - 10 let (5)	1. Mediální zviditelnění, reklamní kampaně (5)
		2. Výuka na školách (4)
		3. Spolupráce v rámci resortu Ministerstva spravedlnosti (3)
		4. Čas (2)

Každému navrženému opatření jsem přiřadila určitý počet bodů (v tabulce uvedeno v závorce za tím daným opatřením) následujícím způsobem: tomu na 1. místě 5 bodů, na 2. místě 4 body, na 3. místě 3 body, na 4. místě 2 body a na 5. místě 1 bod (více než 5 různých opatření žádný respondent neuvedl).

Zároveň jsem si kategorizovala proměnnou uvádějící léta odpracovaná u Probační a mediační služby a jednotlivým kategoriím jsem také přiřadila bodové hodnocení: 0 – 2 roky = 1 bod, 3 – 4 roky = 2 body, 5 – 6 let = 3 body, 7 – 8 let = 4 body, 9 - 10 let = 5 bodů. Tento způsob přiřazení bodů jsem zvolila proto, abych následně mohla zvýšit váhu navrhovaných opatření těch dotázaných, kteří pracují u Probační a mediační služby déle a předpokládá se tedy, že mají i větší zkušenosti a rozhled v dané problematice.

Počet bodů přiřazených každému navrženému opatření jsem tedy vynásobila počtem bodů přiřazených respondentovi podle odpracované doby u Probační a mediační služby. Všechny takto získané body jsem pak v rámci jednotlivých kategorií navrhovaných opatření sečetla, abych mohla stanovit jejich výsledné pořadí. Pro názornost uvádím příklad: celkový počet bodů přidělený kategorii „čas“ = $5*1 + 4*4 + 5*1 + 2*5 = 36$.

Celkový počet bodů přidělených jednotlivým kategoriím navrhovaných opatření výše popsaným způsobem a celkové pořadí těchto opatření podle tohoto počtu bodů je následující:

1. Mediální zviditelnění, reklamní kampaně = 356 bodů.
2. Výuka na školách = 220 bodů.
3. Centrální PR, vyčlenění speciálních pracovníků = 131 bodů.
4. – 5. Spolupráce v rámci resortu Ministerstva spravedlnosti = 86 bodů.
4. – 5. Kvalitní práce na stávajících agendách = 86 bodů.
6. Přednášky, semináře určené odborné i laické veřejnosti = 54 bodů.
7. Propagační materiály = 43 bodů.
8. Čas = 36 bodů.
9. Spolupráce s dalšími institucemi = 28 bodů.
10. Změna názvu = 16 bodů.

Nyní identifikované varianty řešení představím konkrétněji, aby bylo jasné, co vše lze do jednotlivých opatření zahrnout, přičemž budu vycházet z doslovných odpovědí pracovníků Probační a mediační služby. Kompletní seznam všech navrhovaných opatření, doslovně převzatých z vyplněných dotazníků a zařazených do jednotlivých kategorií, je k dispozici v příloze č. 6 této práce.

Mediální zviditelnění, reklamní kampaně

Z analýzy je zřejmé, že nejzásadnějším opatřením, které by mohlo povědomí o Probační a mediační službě ve společnosti zvýšit, je zviditelnění prostřednictvím médií. To ostatně odpovídá i zjištění uvedenému v kapitole 8, že nejčastějším zdrojem informací o Probační a mediační službě jsou pro širokou veřejnost sdělovací prostředky a že tímto směrem bychom se měli vydat při úvahách, jakým způsobem informovat veřejnost o existenci a činnosti tohoto institutu.

Základními sdělovacími prostředky pro předání informací o Probační a mediační službě jsou podle dotázaných probačních pracovníků televize, tisk a rádio. Internet ve svých odpovědích (možná překvapivě vzhledem k jeho rozšířenosti a dostupnosti v dnešní době) poněkud opomenuli.

Největší důraz byl kladen na roli televizního vysílání: „*Velkou roli hrají média, která by mohla vytvořit mediální obraz a informovanost o PMS. Napadají mě různé krátké reklamy v televizi (na všech kanálech, ne pouze na ČT1, ČT2, ale i na komerčních televizích).*“ Nebo: „*Medializace alternativních trestů v televizi, spíše*

konkrétní a zajímavou formou (na určitých případech obviněných a poškozených ilustrovat činnost PMS).“ Nebo: *„Více informovat v TV o PMS (ne v souvislosti s domácím vězením, ale konkrétně, co vše zajišťujeme – jednotlivé oblasti) – nyní jsou informace kusé, nepřesné a pasují nás do role hlídačů.“* Konkrétně v návaznosti na určité pořady: *„Účast pracovníků PMS v některém ‚zábavném‘ televizním pořadu např. typu ‚Hádej, kdo jsem!‘ Účast reprezentantů PMS v některém z diskusních televizních pořadů (např. ‚Otázky Václava Moravce‘). Natočení dokumentárního filmu o činnosti PMS ČR a o činnosti probačních služeb jiných států.“*

Důležitým sdělovacím prostředkem je také tisk: *„Více informativních novinových článků pojednávajících o problematice práce probačních úředníků.“* Nebo: *„Články v novinách na pokračování (představení jednotlivých oblastí).“* S odkazem na konkrétní novinové plátky: *„Inzerce a články v časopisech a novinách (Metro, oběžníky ÚMČ Prahy, Pankrác Times, Nový prostor, odborné časopisy – Psychologie, Rodiče, apod.).“*

Posledním z výše zmiňovaných sdělovacích prostředků je rádio: *„Více informací v rádiích – nejlépe z úst pracovníků, příp. na základě toho, co napíše někdo z PMS – reportéři si to rádi upraví a pak z toho vyzní naprosté nesmysly – službu nebudou lidé brát vážně, dokud nebudou mít přesné a jasné informace o jejím smyslu.“*

Potřebu korigovat některé výstupy médií zaznamenaly i další odpovědi, např.: *„Pravdivé, objektivní a nezaujaté podávání informací ze strany médií, v současné době média až zavádějícím způsobem informují veřejnost především o trestu domácího vězení, přijímání nových ‚hlídačů‘ k PMS a o opět zkorumpovaném tendru na výběr firmy dodávající elektronické náramky.“*

V souvislosti, spíše než s konkrétními médii, s reklamní kampaní je možné označit za jeden ze zajímavých návrhů využití reklamních ploch dopravních prostředků: *„Inzerce v dopravních prostředcích – na plochách určených ke komerční inzerci či v rámci projekce ve stanicích metra.“*

Závěrem k této kategorii můžeme uvažovat nad tím, že velkou příležitostí pro mediální zviditelnění Probační a mediační služby by mohlo být 10. výročí její existence v letošním roce.

Výuka na školách

Zařadit informace ohledně role a činnosti Probační a mediační služby do výuky na školách je dalším zásadním opatřením, nad kterým by se dalo uvažovat. Otázkou je,

zda je zahrnout přímo do učebních osnov či ve formě přednášek v rámci prevence. Dále je třeba vyřešit, jestli seznamovat s Probační a mediační službou už žáky na základních školách, nebo až na školách středních. Řada dotázaných by danou tematiku zařadila do výuky na obou stupních vzdělání: „*Zařazení do výuky žáků základních škol a studentů středních škol (např. v rámci občanské nauky apod.)*.“ Nebo: „*Prevence ve školách všech typů (přednášky za účasti pracovníků PMS)*.“ Konkrétnější návrh toho, co do výuky zařadit může vypadat následovně: „*Na učilištích a středních školách zařadit do výuky v oblasti práva nebo ‚občanské výchovy‘ problematiku Probační a mediační služby – konkrétní případy, jaké konflikty může mít mladý člověk se zákonem a jak je řešit.*“

Centrální PR, vyčlenění speciálních pracovníků

Nedostatečná PR strategie je základní příčinou nízkého povědomí o Probační a mediační službě ve společnosti. Zánik kdysi fungující PR skupiny se proto jeví poněkud iracionálně, což dokládá i fakt, že centrální PR získalo v rámci analýzy třetí pozici z hlediska významnosti a účinnosti navrhovaných opatření. V této souvislosti byly zaznamenány obecné odpovědi: „*Lepší PR aktivita ze strany ředitelství PMS ČR.*“ Ale také odpovědi zcela konkrétní: „*Určená osoba, pracovník ředitelství, který bude mít na starost styk s veřejností, reprezentovat PMS navenek, včetně médií, nebude čekat, až bude osloven, ale bude se ‚cpát‘ do médií. Bude k tomu vyškolený a vybavený (vzhled, znalosti, komunikační dovednosti, jiskru = divák si ho zapamatuje), něco podobného tady nikdy nebylo a dle mého to zásadně chybí.*“ Podobně: „*Základním problémem je špatné PR PMS na centrální úrovni. Z mého pohledu by proto bylo třeba zaměstnat schopného člověka na plný úvazek, který by se zabýval pouze PR a komunikací s médii. Tak velká instituce, jako je PMS, by si to určitě zasloužila. Řada institucí a organizací by s tak nekvalitním PR dávno zanikla.*“

Spolupráce v rámci resortu Ministerstva spravedlnosti

Významnou úlohu v šíření informací o Probační a mediační službě hrají další instituty působící v rámci resortu Ministerstva spravedlnosti. Zejména orgány činné v trestním řízení (policie, soudy, státní zastupitelství) se dostávají s pachateli i poškozenými bezprostředně do kontaktu. Je tedy důležité, aby ony samy disponovaly dostatečnými informacemi o Probační a mediační službě a byly schopny je pachatelům i poškozeným předat. Konkrétně: „*Jde o roli soudů a státních zastupitelů, kteří jsou*

našimi nejbližšími spojenci na poli spravedlnosti (v našem restorativním pojetí). “ Nebo „Podávání informací v rámci trestního řízení všemi orgány, které se tohoto řízení účastní (Policie ČR, státní zástupce, soud...).“

Kvalitní práce na stávajících agendách

Zaměřit se na kvalitu práce na stávajících agendách Probační a mediační služby by také mohlo podle některých dotázaných vést ke zvýšení povědomí o ní mezi lidmi, zejména vytvořit pozitivní obraz Probační a mediační služby pro veřejnost. Např. *„Vzhledem k zavedení trestu domácího vězení se povědomí o PMS výrazně zvýšilo. Domnívám se, že po spuštění el. kontrolního systému toto ještě posílí. Vše teď záleží na nás samotných. Pokud novou úlohu zvládneme, bude se naše činnost propagovat sama.“*

Přednášky, semináře určené odborné i laické veřejnosti

Pod touto kategorií se skrývají různé přednášky, semináře či besedy určené odborné i laické veřejnosti za účelem zvýšení jejího povědomí o Probační a mediační službě: *„Semináře pro odbornou i laickou veřejnost (např. pro pracovníky školství, důchodce apod.).“* Nebo: *„Vstupy na různých konferencích, seminářích – pro odbornou i širokou veřejnost.“* Nebo: *„Prezentace PMS na veřejných akcích jiných organizací, např. Policie ČR, jednotlivých městských částí, Dny Prahy, akce zaměřené na prevenci kriminality, apod.“* Obsahovou stránku takových přednášek je samozřejmě nezbytné důkladně promyslet a připravit tak, aby co nejvýstižněji předaly objektivní informace o Probační a mediační službě širší odborné i laické veřejnosti.

Propagační materiály

Tvorba propagačních materiálů a jejich dostupnost na různých místech sehrávají v rámci propagace významnou roli. Přesto, že Probační a mediační služba disponuje poměrně širokou škálou informačních letáků, nabízejících základní informace k jejím jednotlivým činnostem, existuje tu stále prostor pro zlepšení. Co konkrétně zlepšovat napovídají následující odpovědi: *„Volně přístupné letáky se základními informacemi o PMS (a s kontakty na místně příslušná střediska PMS) na každé služebně PČR, MP, na obecních úřadech, v informačních centrech, ve školách, možná nárazově i na hodně frekventovaných místech, jako jsou obchodní centra, a především všude tam, kde se pracovníci různých profesí setkávají s oběťmi i pachateli trestné činnosti.“* Nebo:

„Schází povědomí jak u odsouzených, tak u poškozených. Navrhovala bych, aby u soudu dostávali poškození náš letáček, stejně tak odsouzení, pro které taková informace může být důležitá z hlediska odvolání se proti rozhodnutí soudu.“ Podobně také: „Pravidelná distribuce letáků informujících o činnosti PMS ČR. Letáky by měli být v pravidelných intervalech dodávány na služebny Policie ČR, výchovným poradcům, do kanceláří pracovníků OSPOD a dalším institucím, např. BKB, apod.“

Čas

Podle některých dotázaných je třeba více času, aby se Probační a mediační služba vryla do povědomí lidí. Někteří zkrátka neočekávají, že by se povědomí o ní mělo dostavit tak rychle. Typická odpověď v rámci této kategorie zní: *„ČAS!!! Deset let existence zákona o PMS i samotné služby je příliš krátkou dobou, aby vzniklo hlubší povědomí ve veřejnosti o její existenci a práci.“*

Spolupráce s dalšími institucemi

Za účelem zvyšování povědomí o Probační a mediační službě ve společnosti je důležitá také spolupráce s dalšími institucemi mimo resort Ministerstva spravedlnosti: *„Spolupracující státní i nestátní instituce jsou podpůrné pro doplňování informací o mediačním řízení v tr. řízení pro každého občana (obce, tj. starostové obcí a jejich zaměstnanci, zejména pak z OSPOD).“*

Změna názvu

Jeden respondent navrhl změnu názvu Probační a mediační služby a odůvodnil to tím, že současný název vyvolává pouze nejasné tušení toho, o čem jde. Bohužel ale už neuvedl, jaký název by považoval za vhodnější.

Z provedené analýzy vyplývá, že prioritně by měl být institut Probační a mediační služby zviditelněn prostřednictvím médií, a to zejména v rámci televizního vysílání, novinových článků a rozhlasových výpovědí. Důležité je prezentovat jednak základní informace o roli a činnostech Probační a mediační služby a jednak také konkrétní příklady z praxe vzhledem k zájmu diváků, čtenářů a posluchačů. Jako nezbytné se v této souvislosti jeví také korekce toho, co vychází, tzn. „uvést informace na pravou míru“.

Dalším významným opatřením, které doporučuji uvést do praxe, je zahrnout problematiku Probační a mediační služby do učebních osnov základních a středních škol, popř. ji do povědomí žáků dostat formou přednášek v rámci prevence.

Třetím zásadním opatřením, které by se dle mého názoru v praxi osvědčilo, je vytvoření pracovní pozice tiskového mluvčího, který by měl na starosti PR v rámci celé České republiky.

Významnými variantami řešení nízkého povědomí o Probační a mediační službě ve společnosti, které lze mezi sebou i vzájemně kombinovat, jsou také spolupráce v rámci resortu Ministerstva spravedlnosti (se zaměřením zejména na orgány činné v trestním řízení) či spolupráce Probační a mediační služby s institucemi mimo tento resort (např. obcemi). Vyšší informovanost zajistí jistě i přednášky určené odborné i laické veřejnosti a šíření propagačních materiálů. To, co mohou sami probační pracovníci ovlivnit, je kvalita práce na stávajících agendách, která přispěje k jejich pozitivní prezentaci na veřejnosti.

Může se zdát, že deset let je krátká doba na to, aby se Probační a mediační služba vryla do povědomí veřejnosti, nicméně realizace alespoň některých navrhovaných opatření by jistě výrazně přispěla ke zlepšení současné nepříliš ideální situace.

Závěr

Za účelem kontroly kriminality působí ve společnosti řada státních i nestátních organizací. Jednou z nich je Probační a mediační služba ČR. Jejím posláním je účinné a společensky prospěšné řešení konfliktů spojených s trestnou činností, organizace a zajištění efektivního a důstojného výkonu alternativních trestů a opatření. Důraz klade na integraci pachatele, participaci poškozeného a ochranu společnosti.

Institut Probační a mediační služby ČR zřídilo před deseti lety Ministerstvo spravedlnosti v návaznosti na vývoj trestní politiky směrem od užití výhradně represivních opatření k upřednostňování prevence, alternativních trestů a uplatňování restorativního přístupu v justici. Pracovníci Probační a mediační služby vykonávají dohled nad podmíněně propuštěnými a podmíněně odsouzenými, zajišťují a kontrolují výkon trestu obecně prospěšných prací, domácího vězení a zákazu vstupu na sportovní, kulturní a jiné společenské akce. Specificky se ve své činnosti zaměřují na cílovou skupinu dětí a mladistvých a cílovou skupinu obětí trestných činů. Nabízejí možnost mimosoudního řešení konfliktu spojeného s trestnou činností mezi pachatelem a poškozeným, tzv. mediaci. Při výkonu všech těchto odborných činností spolupracují s orgány činnými v trestním řízení, tedy s policií, soudy a státními zastupitelstvími. Jejich partnerství posilují vzájemná setkávání jejich zástupců, která zároveň upevňují stabilní pozici Probační a mediační služby v systému české trestní justice.

Pracovníci Probační a mediační služby se při výkonu své profese potýkají s problémy, které jim jejich práci znesnadňují. V některých případech soudy či státní zastupitelství neakceptují negativní stanoviska probačních pracovníků k (ne)plnění povinností klienty, v jiných případech ukládají pachatelům výkon některých opatření, kdy je spolupráce probačního pracovníka s klientem obtížná. Další problematická místa lze nalézt v agendě trestu obecně prospěšných prací, konkrétně ve vynutitelnosti náhrady škody či v nulových kompetencích Probační a mediační služby vůči poskytovatelům obecně prospěšných prací. Problémem je také personální kapacita služby, která ne ve všech regionech odpovídá její stále se rozšiřující působnosti.

Jedním ze závažných aktuálních problémů Probační a mediační služby je nízké povědomí o ní ve společnosti. Povědomí o existenci a činnosti Probační a mediační služby mezi lidmi je důležité, aby mohli vyjádřit své názory a postoje k opatřením trestní politiky, která tato služba zajišťuje. Úroveň povědomí o Probační a mediační

službě ve společnosti ovlivňuje profesionální prestiž probačních pracovníků a je zpětnou vazbou pro jejího zřizovatele – Ministerstvo spravedlnosti. Zejména ale vyšší povědomí o ní poskytuje potenciálním klientům jednu cestu k řešení konfliktů spojených s trestnou činností navíc. Situace, kdy pachatel sám kontaktuje Probační a mediační službu, skutečně vypovídá o dobrovolnosti jeho spolupráce a ochotě odčinit následky, které svým činem způsobil. Poškozený má možnost prostřednictvím Probační a mediační služby získat náhradu škody a obnovit svůj pocit bezpečí a důvěry ve spravedlnost.

Alespoň něco nejistého ví o Probační a mediační službě pouze ¼ české veřejnosti, ¾ lidí ji vůbec nezná. Toto zjištění vypovídá o velmi nízkém povědomí o Probační a mediační službě v naší společnosti. Mezi jejími klienty je ovšem povědomí o ní vyšší. 39 % dotázaných klientů pražského střediska uvedlo, že o existenci tohoto institutu vědělo ještě předtím, než potřebovali využít jeho služeb. Pravděpodobně lidé pohybující se na hranicích zákona mají vyšší povědomí o systému trestů i institucích, které v justici působí. Nejčastějším zdrojem informací o Probační a mediační službě jsou pro českou veřejnost sdělovací prostředky, kdežto pro klienty pražského střediska soudce, který jim zpravidla ukládá trest, z něhož vyplývají povinnosti navázat spolupráci s probačním pracovníkem, či rodina, přátelé a známí.

O vyváženém vnímání Probační a mediační služby, která má být na jedné straně kontrolní a dohledová a na druhé straně pomáhající, vypovídá fakt, že 78 klientů z řad respondentů uvedlo mezi činnostmi Probační a mediační služby dohled a kontrolu nad klientem a 71 respondentů poradenství a pomoc klientovi při řešení jeho situace.

Dále bylo zjištěno, že pokud si klienti prohlédli informační letáky nebo brožuru Probační a mediační služby či pokud navštívili její internetové stránky, mají větší povědomí o její činnosti a tím pádem i spíše vědí, v jakých případech se na probační pracovníky mohou sami obrátit. Tyto propagační materiály hodnotili klienti poměrně pozitivně a za pozitivní lze označit také fakt, že v nich v podstatě nepostrádali žádné důležité informace.

Nicméně povědomí o Probační a mediační službě v naší společnosti je opravdu nízké. Příčinou je nedostatečná PR strategie. Kdysi sice fungovala určitá PR skupina jako poradní orgán ředitele Probační a mediační služby ČR, ta ale postupem času zanikla a dílčí PR aktivity přešly do kompetence jednotlivých regionálních vedoucích.

Z nedostatečné znalosti Probační a mediační služby vyplývají určité negativní důsledky pro každodenní práci probačních pracovníků. Jedním z nich je velmi malá

četnost případů spolupráce s cílovou skupinou poškozených, kteří zkrátka o možnosti kontaktovat Probační a mediační službu nevědí. Povědomí hraje také u obviněných významnou roli - zejména v přípravném řízení, kdy dobrovolnou spoluprací za účelem náhrady škody a nápravy situace může zohlednit soud v trestním řízení. Vyšší povědomí by bylo vítáno i u odborné veřejnosti, zejména u advokátů a policie, kteří by tak byli schopni ve více případech odkazovat obviněné i poškozené na možnost spolupráce s Probační a mediační službou či sami s probačním pracovníkem navázat kontakt a umožnit jeho včasější vstup do případu.

Jaká opatření by tedy mohla zvýšit povědomí o Probační a mediační službě v ČR? Největší vliv v rámci informování veřejnosti mají bezesporu média. Informovat veřejnost o existenci a činnosti institutu Probační a mediační služby lze prostřednictvím televizního vysílání - formou krátkých reklamních spotů nebo dokumentárního filmu uvádějícího konkrétní příklady z praxe či zábavního televizního pořadu typu „Hádej, kdo jsem!“ Prostřednictvím tisku lze Probační a mediační službu zviditelnit v podobě novinových článků pojednávajících o problematice práce probačních úředníků, jednotlivých oblastech činnosti či krátce v podobě inzerce. Více informací lze také zařadit do rozhlasového vysílání, nejlépe z úst samotných probačních pracovníků, aby co nejvíce odpovídaly skutečnosti a předešlo se tak častému zkreslení reality ze strany médií. Výrazný vliv má v dnešní době i internet vzhledem k jeho rozšířenosti a snadné dostupnosti. Nelze v této souvislosti opomenout ani plochy určené k reklamní inzerci v dopravních prostředcích.

Informace o roli a činnosti Probační a mediační služby na poli trestní politiky by bylo vhodné také zahrnout do učebních osnov základních a středních škol, popř. alespoň ve formě přednášek v rámci prevence. Důležité je v této souvislosti získat pozornost žáků, což by se mohlo podařit v případě konkrétních příkladů z praxe, prezentací možných konfliktů mladého člověka se zákonem a způsobů, jak je řešit.

Nedostatečná PR strategie jako hlavní příčina nízkého povědomí o Probační a mediační službě mezi lidmi vyžaduje relevantní opatření. Konkrétně by bylo vhodné zavést pozici tiskového mluvčího, který bude reprezentovat Probační a mediační službu navenek, bude mít na starosti styk s veřejností a komunikaci s médii na celorepublikové úrovni.

Významnou roli v šíření informací o Probační a mediační službě hrají i další instituty. V rámci resortu Ministerstva spravedlnosti jsou to zejména orgány činné

v trestním řízení – policie, soudy, státní zastupitelství, mimo tento resort se jedná především o obce, případně různá občanská sdružení, apod.

Povědomí u odborné i laické veřejnosti by dále mohly navýšit různé přednášky a semináře určené této cílové skupině a samozřejmě také šíření a dostupnost propagačních materiálů. Zároveň je důležité usilovat o pozitivní obraz Probační a mediační služby u české veřejnosti, kterého mohou sami probační pracovníci dosáhnout kvalitní prací na stávajících agendách.

Je sice možné, že deset let existence Probační a mediační služby je příliš krátká doba na to, aby se vryla do povědomí veřejnosti. Nicméně také právě toto 10. výročí je pro Probační a mediační službu velkou příležitostí, jak se dostat do širšího povědomí české veřejnosti.

Resumé

Probační a mediační služba byla v ČR zřízena v roce 2000 Ministerstvem spravedlnosti za účelem účinného a společensky prospěšného řešení konfliktů spojených s trestnou činností, zajištění efektivního a důstojného výkonu alternativních trestů a opatření. Vychází z restorativního pojetí spravedlnosti a jejím cílem je začlenit pachatele do společnosti bez dalšího porušování zákonných norem, zapojit poškozeného do procesu vlastního odškodnění a obnovit jeho pocit bezpečí a důvěry ve spravedlnost a chránit společnost před škodlivými jevy spojenými s kriminalitou.

Pozice Probační a mediační služby v systému české trestní justice se za deset let její existence poměrně stabilizovala, zejména ve vztahu k orgánům činným v trestním řízení. Nicméně její pracovníci se při výkonu své profese potýkají s řadou problémů, jedním z nich je i nízké povědomí o existenci a činnosti Probační a mediační služby mezi lidmi. Příčinou je nedostatečná PR strategie, důsledkem je omezená spolupráce probačních pracovníků s pachateli i poškozenými.

Výsledky dotazníkových šetření provedených mezi českou veřejností a klienty pražského střediska Probační a mediační služby dokládají, že více informovaní jsou její klienti – v tomto případě pachatelé trestných činů. 39 % z dotázaných klientů odpovědělo, že o Probační a mediační službě vědělo ještě předtím, než potřebovali využít jejích služeb. Oproti tomu z české veřejnosti ví alespoň něco nejistého o tomto institutu pouze 27 % lidí. V nejvíce případech se dotázaní klienti dozvěděli o existenci Probační a mediační služby od soudce, což je logické vzhledem k jeho úloze v trestním řízení. Veřejnost je nejčastěji informována prostřednictvím sdělovacích prostředků. Z těchto zjištění je možné vycházet při navrhování opatření, která by měla vést ke zvyšování povědomí o Probační a mediační službě ve společnosti. Za tímto účelem byli dotázáni prostřednictvím elektronické pošty experti – probační pracovníci z celé republiky. Vzhledem k velkému vlivu médií navrhuje dotázaní probační pracovníci využít k propagaci Probační a mediační služby televizní a rozhlasové vysílání či články v tisku. Zároveň by zahrnují problematiku Probační a mediační služby do výuky na základních a středních školách - přímo do učebních osnov nebo formou přednášek v rámci prevence. Třetím nejvýznamnějším opatřením, které by se podle dotázaných expertů v praxi osvědčilo, je ucelená PR strategie ze strany ředitelství s vyčleněním pozice tiskového mluvčího.

Summary

In the Czech Republic the Probation and Mediation Service was established by Ministry of Justice in 2000 in order to resolve the conflicts associated with criminal activities effectively and in favour of society and also to strive for efficient and dignified execution of alternative punishments and measures. Probation and Mediation Service is based on concept of restorative justice. The goal of the organization is to integrate offenders into society without any further violations of law, to engage victims in the process of compensation and restore their sense of security and confidence in justice and to protect society from the harmful effects associated with crime.

The position of the Probation and Mediation Service in the Czech criminal justice system has stabilized after ten years of its existence, especially in relation to law enforcement authorities. Nevertheless probation officers have to face many problems. One of them is a low awareness of the Probation and Mediation Service in society which is caused by insufficient PR strategy. The consequence of this problem is a limited cooperation between probation officers and offenders or victims.

The results of questionnaire surveys, which were conducted among general public in the Czech Republic and clients of the Probation and Mediation Service centre in Prague, proved that clients of the organization (in this case offenders) are more informed than the rest of society. 39 % of the questioned clients responded that they had known the Probation and Mediation Service before they needed to use its services. In contrast only 27 % of general public know at least something uncertain about this institute. In most cases questioned clients learnt about Probation and Mediation Service from a judge who plays an important role in the criminal trial proceedings.

The public is usually informed through the media. We can use these findings to suggest measures, which should enhance the awareness of the Probation and Mediation Service in society. In order to find what measures should be recommend several experts - probation officers were asked via e-mail. Considering large influence of media, questioned probation officers suggest using TV and radio broadcasts or newspaper articles. They would also recommend including the issue of the Probation and Mediation Service into education at primary and secondary schools – directly in the syllabus or in the form of lectures that focus on prevention. The third most important measure, which would work in practice, is a comprehensive PR strategy of front office. It is also important to create a position of the press officer.

Seznam tabulek a grafů

Seznam tabulek

Tab. 1: Povědomí o Probační a mediační službě

Tab. 2: Zdroj informací o organizaci Probační a mediační služba

Tab. 3: Pohlaví respondenta

Tab. 4: Věk respondenta

Tab. 5: Vzdělání respondenta

Tab. 6: Povědomí o existenci Probační a mediační služby před potřebou využít jejich služeb

Tab. 7: První zdroj informací o existenci Probační a mediační služby

Tab. 8: Povědomí o existenci Probační a mediační služby podle zdroje informací

Tab. 9: Co všechno patří mezi činnosti Probační a mediační služby

Tab. 10: Počet uvedených činností Probační a mediační služby v závislosti na (ne)prohlédnutí informačních letáků či brožury

Tab. 11: Počet uvedených činností Probační a mediační služby v závislosti na (ne)navštívení internetových stránek

Tab. 12: Prohlédnutí informačních letáků/brožury Probační a mediační služby

Tab. 13: Hodnocení zpracování informačních letáků/brožury Probační a mediační služby

Tab. 14: Zdroj informačních letáků/brožury Probační a mediační služby

Tab. 15: Navštívení internetových stránek Probační a mediační služby

Tab. 16: Hodnocení zpracování internetových stránek Probační a mediační služby

Tab. 17: Varianty řešení

Seznam grafů

Graf 1: Povědomí o Probační a mediační službě

Graf 2: Zdroj informací o organizaci Probační a mediační služba

Graf 3: Počet uvedených činností Probační a mediační služby v závislosti na (ne)prohlédnutí informačních letáků či brožury

Graf 4: Počet uvedených činností Probační a mediační služby v závislosti na (ne)navštívení internetových stránek

Použité zdroje

Literatura

- ČERNÍKOVÁ, V. a kol. *Sociální ochrana : Terciární prevence, její možnosti a limity*. Plzeň : Vydavatelství a nakladatelství Aleš Čeněk, s.r.o., 2008. ISBN 978-80-7380-138-0.
- DERKS, J. a kol. *Probace v Evropě*. Praha : IKSP, 2002. ISBN 80-7338-007-2.
- HANINCOVÁ, Zuzana. *Role probace a mediace při práci s problémovou mládeží*. Praha: Univerzita Karlova, Filozofická fakulta, Katedra pedagogiky, 2007. 90 s. Vedoucí diplomové práce Jitka Lorenzová.
- HARPER, G., CHITTY, CH. *Dopad nápravných opatření na recidivu pachatelů. Analýza toho, "co funguje"*. Praha : IKSP, 2009. ISBN 978-80-7338-080-9.
- HENDL, J. *Kvalitativní výzkum : Základní metody a aplikace*. Praha : Portál, 2005. ISBN 80-7367-040-2.
- CHARVÁTOVÁ, Dagmar. *Organizační struktura a činnost Probační a mediační služby České republiky středisko Praha se zaměřením na činnost sekce Parole*. Praha: Univerzita Karlova, Filozofická fakulta, Katedra sociální práce, 2009. 61 s. Vedoucí bakalářské práce Andrea Matoušková.
- INCIARDI, J. A. *Trestní spravedlnost : Ústavní principy trestního práva, trestního řádu a nápravné výchovy*. Praha : Victoria Publishing, a.s., 1994. ISBN 80-85605-30-9.
- KARABEC, Z., DIBLÍKOVÁ, S., ZEMAN, P. *Systémy trestní justice v Evropě a Severní Americe : Česká republika*. Praha : IKSP, 2002. ISBN 80-7338-006-4.
- KARABEC, Z. ed. *Restorativní justice : Sborník příspěvků a dokumentů*. Praha : IKSP, 2003. ISBN 80-7338-021-8.
- KARABEC, Z. *Trestní politika a její realizace v oblasti trestní justice*. Praha : IKSP, 2008. ISBN 978-80-7338-071-7.
- KUČHTA, J., VÁLKOVÁ, H. a kol. *Základy kriminologie a trestní politiky*. Praha : C. H. Beck, 2005. ISBN 80-7179-813-4.
- KYNCLOVÁ Z. a kol. *Co je dobré vědět nejen o mediaci a probaci*. Praha : LexisNexis CZ s.r.o., 2007. ISBN 978-80-86920-26-9.

- MATOUŠEK, O. a kol. *Sociální práce v praxi : Specifika různých cílových skupin a práce s nimi*. Praha : Portál, 2005. ISBN 80-7367-002-X.
- NOVOTNÝ, O. a kol. *Trestní právo hmotné. I. obecná část*. Praha : Codex, 1997.
- NOVOTNÝ, O., ZAPLETAL, J. a kol. *Kriminologie*. Praha : Eurolex Bohemia, 2001. ISBN 80-86432-08-4.
- NUTTALL, CH., GOLDBLATT, P. (ed.), LEWIS, CH. (ed.) *Snižování kriminality : Zhodnocení výzkumných poznatků o způsobech nakládání s kriminálním chováním*. Praha : IKSP, 2005. ISBN 80-7338-043-9.
- POTŮČEK, M. a kol. *Veřejná politika*. Praha : Slon, 2005. ISBN 80-86429-50-4.
- PŘIKRYLOVÁ, Marcela. *Kriminalita mládeže a způsoby zacházení s jejími pachateli v rámci trestní politiky v ČR*. Praha: Univerzita Karlova, Fakulta sociálních věd, Institut sociologických studií, 2005. 92 s. Vedoucí diplomové práce Martin Cejp.
- PURKRÁBEK, M. *Veřejný zájem a stárnutí*. Příloha sborníku *Zdravotní politika a ekonomika : Sborník č. 4/2001*. Kostelec nad Černými lesy : IZPE, 2001.
- ROBERTS J., HOUGH, M. *Understanding public attitudes to criminal justice*. Maidenhead : Open University Press, 2005. ISBN 0-335-21536-X.
- ROZUM, J., KOTULAN, P., VŮJTĚCH, J. *Výzkum nově zavedených prvků probace do trestního práva ČR*. Praha : IKSP, 2000. ISBN 80-86008-77-0.
- ROZUM, J., JARKOVSKÁ, L., KOTULAN, P. *Institut dohledu u podmíněného propuštění : Závěrečná zpráva z výzkumu*. Praha : IKSP, 2004. ISBN 80-7338-026-9.
- ROZUM, J., KOTULAN, P., HÁKOVÁ, L., NEČADA, V., DIBLÍKOVÁ S. *Ukládání nepodmíněného trestu odnětí svobody a jeho alternativy*. In *Vybrané problémy sankční politiky*. Praha : IKSP, 2005, s. 7 – 122. ISBN 80-7338-042-0.
- ROZUM, J., KOTULAN, P., TOMÁŠEK, J. *Účinnost dohledu u osob podmíněně propuštěných*. Praha : IKSP, 2008. ISBN 978-80-7338-073-1.
- ROZUM, J. a kol. *Uplatnění mediace v systému trestní justice*. Praha : IKSP, 2009. ISBN 978-80-7338-090-8.

- SCHUBERTOVÁ, Jana. *Instituce probační a mediační služby ČR*. Praha: Univerzita Karlova, Husitská teologická fakulta, Katedra psychosociálních věd a etiky, 2008. 62 s. Vedoucí bakalářské práce Václav Mitáš.
- ŠOCO VÁ, Blanka. *Úloha probační a mediační služby v trestních věcech mládeže*. Praha: Univerzita Karlova, Právnická fakulta, Katedra trestního práva, 2009. 65 s. Vedoucí diplomové práce Marie Vanduchová.
- URBANOVÁ, M. *Systémy sociální kontroly a právo*. Plzeň : Vydavatelství a nakladatelství Aleš Čeněk, s.r.o., 2006. ISBN 80-86898-94-6.
- VESELÝ, A., NEKOLA, M. *Analýza a tvorba veřejných politik : Přístupy, metody a praxe*. Praha : Slon, 2007. ISBN 978-80-86429-75.5.
- WOOD, J. GANNON, T. ed. *Public Opinion and Criminal Justice*. Cullompton, Devon : Willan Publishing, 2009. ISBN 978-1-84392-400-5.
- ZEHNULA, Jiří. *Současné metody práce PMS na území hlavního města Prahy a porovnání s obecnými postupy PMS ve Švýcarsku*. Praha: Univerzita Karlova, Filozofická fakulta, Katedra sociální práce, 2004. 86 s. Vedoucí diplomové práce Jana Koláčková.

Internetové zdroje

- BUREŠ, R. Mezinárodní standardy pro prevenci kriminality. *Kriminalistika*, roč. 40, č. 1/2007. Dostupné z <http://aplikace.mvcr.cz/archiv2008/casopisy/kriminalistika/2007/01/bures.pdf> [2010-04-20].
- Institut pro kriminologii a sociální prevenci <<http://www.kriminologie.cz>>.
- Justice.cz – oficiální server českého soudnictví <<http://www.justice.cz>>.
- KARABEC, Z. Možnosti sankční politiky. *Kriminalistika*, roč. 34, č. 3/2001. Dostupné z http://aplikace.mvcr.cz/archiv2008/casopisy/kriminalistika/2001/01_03/karabec.html [2010-04-20].
- Mediaresearch, a.s. <<http://www.mediaresearch.cz/>>.
- Ministerstvo vnitra České republiky <<http://www.mvcr.cz>>.
- Probační a mediační služba České republiky <<http://www.pmscr.cz>> .
- Reforma justice <<http://www.reformajustice.cz>>.

- Sdružení pro probaci a mediaci v justici, o.s. <<http://www.spj.cz>>.
- Statistická ročenka Vězeňské služby 2009. Dostupné z <<http://www.vscr.cz/generalni-reditelstvi-19/statistiky-a-udaje-103/statisticke-rocenky-1218/>> [2010-03-20].
- *Strategie prevence kriminality na léta 2008-2011*. Praha : Odbor prevence kriminality Ministerstva vnitra, 2008. 36 s. Dostupné z <<http://aplikace.mvcr.cz/archiv2008/dokument/2007/prevence/strategie1016/strategie3.pdf>> [2010-02-22].
- Vězeňská služba ČR <<http://www.vscr.cz>>.

Zákony, vyhlášky, nařízení

- *Zákon č. 140/1961, trestní zákon.*
- *Zákon č. 141/1961 Sb., o trestním řízení soudním (trestní řád).*
- *Zákon č. 257/2000 Sb., o Probační a mediační službě.*
- *Zákona č. 218/2003 Sb., o odpovědnosti mládeže za protiprávní činy a o soudnictví ve věcech mládeže.*
- *Zákon č 40/2009 Sb., trestní zákoník.*

Ostatní zdroje

- Justice a děti (informační leták Probační a mediační služby ČR).
- Justice pro mládež (informační leták Probační a mediační služby ČR).
- Mediace (informační leták Probační a mediační služby ČR).
- Parole: Podmíněné propuštění z výkonu trestu odnětí svobody s dohledem (informační leták Probační a mediační služby ČR).
- Probační dohled (informační leták Probační a mediační služby ČR).
- Průvodce oběti trestného činu (informační leták Probační a mediační služby ČR).
- Průvodce trestem OPP pro klienty PMS ČR (informační leták Probační a mediační služby ČR).

- Rozhovor s vedoucím Oddělení probačních a mediačních činností pro dospělé střediska Probační a mediační služby ČR v Praze Mgr. Martinem Špejrou ze dne 19. 4. 2010.
- Rozhovor s vedoucí Oddělení probačních a mediačních činností pro mládež střediska Probační a mediační služby ČR v Praze Mgr. PhDr. Zuzanou Kynclovou ze dne 12. 4. 2010.
- Rozhovor s vedoucí Oddělení trestu obecně prospěšných prací střediska Probační a mediační služby ČR v Praze Vladimírou Patkovou ze dne 15. 4. 2010.
- Telefonický rozhovor s Mgr. Stanislavou Sváčkovou, pověřenou pracovnící Probační a mediační služby ČR na středisku Praha pro agendu trestu zákazu vstupu na sportovní, kulturní a jiné společenské akce ze dne 21. 4. 2010.

Seznam příloh

Příloha č. 1: Organizační struktura Probační a mediační služby ČR

Příloha č. 2: Dotazník pro klienty Probační a mediační služby ČR

Příloha č. 3: Osnova otázek pro rozhovory s vedoucími jednotlivých oddělení
pražského střediska Probační a mediační služby ČR

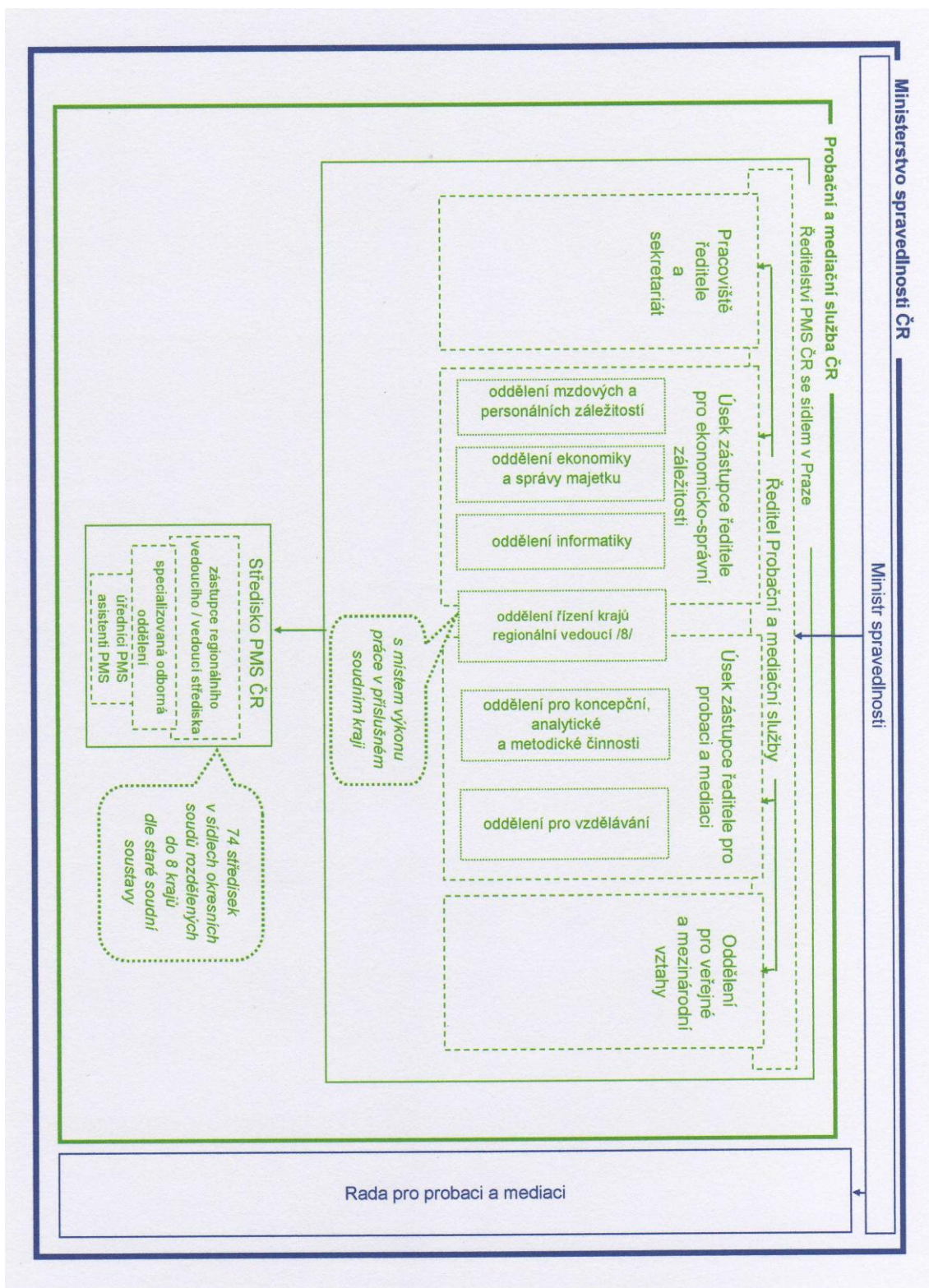
Příloha č. 4: Otázky pro českou veřejnost zadané do omnibusu

Příloha č. 5: Dotazník pro pracovníky Probační a mediační služby ČR

Příloha č. 6: Opatření ke zvyšování povědomí o Probační a mediační službě v ČR
navrhovaná jejími pracovníky

Přílohy

Příloha č. 1: Organizační struktura Probační a mediační služby ČR



Příloha č. 2: Dotazník pro klienty Probační a mediační služby ČR

Dobrý den,

jmenuji se Eva Vyhnalová a studuji na Fakultě sociálních věd Univerzity Karlovy v Praze obor Veřejná a sociální politika. Píšu diplomovou práci, kde se věnuji problematice propagace Probační a mediační služby v České republice. Proto bych Vás ráda požádala o vyplnění tohoto krátkého dotazníku. Dotazování je zcela důvěrné a anonymní. Vámi podané informace budou sloužit pouze pro účely výzkumu, který je součástí mé práce, a budu s nimi nakládat v souladu se zákonem o ochraně osobních údajů.

Na většinu otázek budete odpovídat zakroužkováním jedné z nabízených odpovědí, pouze u otázky č. 5 můžete vybrat více možností.

U ostatních otázek, kde chybí nabídka odpovědí nebo kde k tomu budete vyzván(a), prosím, čitelně doplňte vlastní odpověď.

Děkuji za Vaši spolupráci.

1. Věděl(a) jste o existenci Probační a mediační služby předtím, než jste potřeboval(a) využít jejích služeb?
 - a) ano
 - b) ne

2. Od koho jste se dozvěděl(a) poprvé o existenci Probační a mediační služby?
 - a) od rodiny
 - b) od přátel či známých
 - c) od sociálního pracovníka mimo věznici
 - d) od sociálního kurátora či kurátora pro mládež
 - e) od obhájce
 - f) od státního zástupce
 - g) od soudce
 - h) od policie
 - i) od pracovníka věznice
 - j) z televize
 - k) z rádia
 - l) z tisku
 - m) od někoho jiného, prosím vypište

3. Jak dlouho už spolupracujete s pracovníky Probační a mediační služby?
 - a) méně než měsíc
 - b) 1 měsíc až 3 měsíce
 - c) 4 měsíce až 6 měsíců
 - d) 7 měsíců až 1 rok
 - e) více než rok

4. S pracovníky Probační a mediační služby spolupracujete:
 - a) poprvé v životě
 - b) opakovaně

5. S pracovníky Probační a mediační služby v současné době spolupracujete:
(Pokud spolupracujete nyní s PMS z více důvodů, zakroužkujte prosím všechny možnosti.)
- a) před rozhodnutím soudu, státního zástupce, protože proti Vám bylo zahájeno trestní řízení
 - b) protože Vaše trestní řízení bylo podmíněně zastaveno a byly Vám uloženy povinnosti (dohled, náhrada škody,...)
 - c) protože máte uložený dohled v rámci podmíněného upuštění od potrestání (od uložení trestního opatření) nebo podmíněného odsouzení
 - d) protože Vám byl uložen dohled v rámci náhrady vazby
 - e) protože Vám byl uložen dohled v souvislosti s podmíněným propuštěním z výkonu trestu odnětí svobody
 - f) protože Vám byl uložen dohled jako nezletilému pro čin jinak trestný
 - g) v souvislosti s výkonem obecně prospěšných prací
 - h) z jiného důvodu, prosím doplňte vlastní odpověď

.....
.....

6. Napište vlastními slovy, co podle Vás všechno patří mezi činnosti Probační a mediační služby.

.....
.....
.....
.....
.....
.....

7. Prohlédl(a) jste si někdy informační letáky nebo brožuru Probační a mediační služby?
- a) ano
 - b) ne

Pokud jste odpověděl(a) na otázku č. 7 „ano“, pokračujte prosím dále otázkou č. 7A.
Pokud jste odpověděl(a) na otázku č. 7 „ne“, pokračujte prosím dále otázkou č. 8.

- 7A. Jak byste ohodnotil(a) jejich podobu, zpracování? Ohodnoťte je známkou jako ve škole, kde 1 znamená nejlépe a 5 nejhůře.
- a) 1
 - b) 2
 - c) 3
 - d) 4
 - e) 5

7B. Chyběly Vám v těchto materiálech nějaké informace?

a) ano, chyběly mi tam informace o (prosím doplňte)

.....
.....

b) ne

7C. Kde jste tyto materiály získal(a)?

.....

8. Navštívil(a) jste někdy internetové stránky Probační a mediační služby?

a) ano

b) ne

Pokud jste odpověděl(a) na otázku č. 8 „ano“, pokračujte prosím dále otázkou č. 8A.
Pokud jste odpověděl(a) na otázku č. 8 „ne“, pokračujte prosím dále otázkou č. 9.

8A. Jak byste ohodnotil(a) jejich podobu, zpracování? Ohodnoťte je známkou jako ve škole, kde 1 znamená nejlépe a 5 nejhůře.

a) 1

b) 2

c) 3

d) 4

e) 5

8B. Chyběly Vám na těchto stránkách nějaké informace?

a) ano, chyběly mi tam informace o (prosím doplňte)

.....
.....

b) ne

9. Jste: a) muž

b) žena

10. Kolik je Vám let?

.....

11. Jaké je Vaše nejvyšší ukončené vzdělání?

a) neukončené základní

b) základní

c) středoškolské bez maturity

d) středoškolské s maturitou

e) vyšší odborné

f) vysokoškolské

**Příloha č. 3: Osnova otázek pro rozhovory s vedoucími jednotlivých oddělení
pražského střediska Probační a mediační služby ČR**

Obecně k PMS:

1. Jak hodnotíte současnou pozici Probační a mediační služby v systému české trestní justice na níže uvedené škále a proč?

Škála hodnocení:

1 = velmi dobrá

2 = dobrá

3 = ani dobrá ani špatná

4 = špatná

5 = velmi špatná

2. S jakými problémy se potýkáte při výkonu své činnosti v praxi a které považujete za nejzávažnější?

K problematice nízkého povědomí o PMS ve společnosti:

3. Jaká je Vaše reakce na výsledky dotazníkového šetření zaměřeného na zjištění povědomí klientů o Probační a mediační službě, které jsem uskutečnila u Vás na středisku?
4. Co si myslíte o výsledcích šetření zjišťujícího povědomí a míru informovanosti české veřejnosti o Probační a mediační službě?
5. V čem spatřujete příčiny nízkého povědomí o Probační a mediační službě ve společnosti?
6. Jaké důsledky vyplývají z nedostatečné znalosti Probační a mediační služby pro Vaši každodenní práci?
7. Jaká opatření by podle Vás mohla vést ke zvýšení informovanosti lidí o Probační a mediační službě?

Příloha č. 4: Otázky pro českou veřejnost zadané do omnibusu

1. V České republice působí specializovaná organizace, která se jmenuje Probační a mediační služba. Víte o její existenci?
 - ano, vím
 - něco jsem o tom slyšel, ale nejsem si jist
 - ne, nevím

2. Jak jste se o této organizaci dověděl? Můžete uvést i více možností. (odpovídá pouze ten, kdo na otázku č. 1 odpověděl „ano“)
 - ze sdělovacích prostředků
 - od vašich známých nebo příbuzných
 - ze svého zaměstnání
 - na základě vaší osobní zkušenosti
 - jinak, jak

Příloha č. 5: Dotazník pro pracovníky Probační a mediační služby ČR

Dobrý den,

jmenuji se Eva Vyhnalová a studuji na Fakultě sociálních věd Univerzity Karlovy v Praze obor Veřejná a sociální politika. Píšu diplomovou práci, kde se věnuji problematice nízkého povědomí o Probační a mediační službě ve společnosti. Proto bych Vás ráda požádala o vyplnění tohoto krátkého dotazníku. Dotazování je zcela důvěrné a anonymní. Vámi podané informace budou sloužit pouze pro účely výzkumu, který je součástí mé práce.

Dotazník obsahuje pouze dvě otázky. První otázku zodpovězte, prosím, dle pokynů v ní uvedených. Druhá otázka slouží k identifikaci a vyžaduje jeden údaj o Vás.

Děkuji za Vaši spolupráci.

1. Navrhněte, prosím, opatření, která by podle Vás mohla vést ke zvýšení povědomí lidí o Probační a mediační službě, popř jednotlivá opatření podrobněji rozepiště na 3 až 5 řádků. Tato Vámi navržená opatření seřad'te podle toho, na kolik se domníváte, že povedou ke zvýšení povědomí lidí o Probační a mediační službě (jako první uveďte to opatření, které podle Vás nejvíce povede ke zvýšení povědomí, jako poslední to, které z nich povede ke zvýšení povědomí nejméně).
2. Jak dlouho (kolik let) pracujete u Probační a mediační služby ČR?

.....

Příloha č. 6: Opatření ke zvyšování povědomí o Probační a mediační službě v ČR navrhovaná jejími pracovníky

Mediální zviditelnění, reklamní kampaně

- *Mediálně jsou sportovní zápasy zajímavé, a pokud bude PMS dobře vykonávat probační činnosti v rámci tohoto trestu, mohlo by to službu pozitivně zviditelnit.*
- *Reklama (bilbord, krátké spoty v TV, ...).*
- *Medializace – např. televizní vícedílný dokument na konkrétních případech z praxe.*
- *PR v médiích.*
- *Umožnit pracovníkům PMS se prezentovat v médiích.*
- *Prezentovat kladné výstupy PMS jakkoli.*
- *Velkou roli hrají média, která by mohla vytvořit mediální obraz a informovanost o PMS. Napadají mě různé krátké reklamy v televizi (na všech kanálech, ne pouze na ČT1, ČT2, ale i na komerčních televizích).*
- *Větší prezentace našich dobrých výsledků v médiích – co se povedlo, v čem jsme úspěšní.*
- *Medializace alternativních trestů v televizi, spíše konkrétní a zajímavou formou (na určitých případech obviněných a poškozených ilustrovat činnost PMS).*
- *Pravdivé, objektivní a nezájaté podávání informací ze strany médií, v současné době média až zavádějícím způsobem informují veřejnost především o trestu domácího vězení, přijímání nových „hlídačů“ k PMS a o opět zkorumpovaném tendru na výběr firmy dodávající elektronické náramky.*
- *Propagace v médiích formou kazuistiky – krátké představení případu + možnosti vstupu PMS ČR do případu, krátké představení a vysvětlení zásad, principů a metod práce PMS ČR (podobně jako Ministerstvo dopravy propaguje bezpečnost na cestách, používání bezpečnostních pásů apod.).*
- *Medializování naší činnosti – reportáže v televizi, články v novinách apod.*
- *V médiích větší informovanost a nespojovat roli PMS pouze s alternativním trestem obecně prospěšných prací (přesto, že je nejvíce ukládaným trestem) a nyní nově s trestem domácího vězení.*
- *Reklamní spoty o PMS v televizi, které by se pouštěly každý den v době zpráv v návaznosti na spot Coca-cola, nebo O2.*

- *Zpolitizování a medializování kauzy, ve které se dostane na světlo světa, že každý probační úředník má stále ještě tužku a nepůjčuje si ji s kolegou, čili ve své práci dostatečně nešetří.*
- *Celovečerní film s Markem Vašutem v roli detektiva Martina Tomsy, který projde výběrovým řízením k PMS ČR a stane se z něj drsný probační úředník.*
- *Relevantní a objektivní zprávy v médiích.*
- *Kampaň ve sdělovacích prostředcích - spoty ve veřejnoprávní televizi a reklamy v tištěných médiích ke zvýšení povědomí o PMS.*
- *Daleko větší účast zástupců ŘPMS Praha na televizních (rozhlasových) besedách a v pořadech dotýkajících se problematiky činnosti PMS a justice vůbec.*
- *Více informativních novinových článků pojednávajících o problematice práce probačních úředníků.*
- *Jako jedinou variantu zvýšení povědomí lidí o PMS doporučuji informační kampaň zaměřenou zejména na ženy: a) probační úředník se stane jedním z hlavních hrdinů televizního seriálu, b) v časopisech pro ženy budou otištěny rozhovory s probačními úřednicemi a probačními úředníky, doprovázené profesionálně nafocenými fotografiemi, kde budou zaměstnanci PMS vyliční jako normální lidé, kteří mají kromě práce se zločinci i rodiny, záliby apod., nicméně bude přesně popsána i jejich pracovní činnost, c) v pořadu Pošta pro Tebe vyhledá klient PMS, nejlépe poškozený, probačního pracovníka, který mu pomohl, tudíž se další velké procento žen dozví o tom, že existujeme. Oslovené ženy to pak přirozenou cestou sdělí i mužům...*
- *S běžnými informačními prostředky jako jsou denní noviny, televizní zpravodajství a vůbec jakékoliv zpravodajství vůbec nemá smysl pracovat, protože z jejich strany není zájem o jakoukoliv korekci. Ještě dnes, desátý rok po vzniku PMS se můžete běžně dočíst či doslechnout o trestu „veřejně prospěšných prací“, ačkoli cíleně všem redaktorům široko daleko od roku 2001 vytrvale hlásáme, že jde o „obecně prospěšné práce“ ...*
- *Nejlepším informačním kanálem jsou média – především TV, tisk, rádio.*
- *Média.*
- *Bylo by zapotřebí vyvrátit mýtus, že PMS pomáhá odsouzeným lépe žít a vyhnout se vězení – to bývá asi představa veřejnosti.*

- *Rychlejší způsob je nějaká prezentace větší – třeba teď v souvislosti s výročním něco proběhne. Chce to články, reportáže – o konkrétních příbězích lidí.*
- *Mediální kampaň.*
- *Více informovat v TV o PMS (ne v souvislosti s domácím vězením, ale konkrétně, co vše zajišťujeme – jednotlivé oblasti) – nyní jsou informace kusé, nepřesné a pasují nás do role hlídačů.*
- *Více informací v rádiích – nejlépe z úst pracovníků, příp. na základě toho, co napíše někdo z PMS – reportéři si to rádi upraví a pak z toho vyzní naprosté nesmysly – službu nebudou lidé brát vážně, dokud nebudou mít přesné a jasné informace o jejím smyslu.*
- *Články v novinách na pokračování (představení jednotlivých oblastí).*
- *Inzerce v dopravních prostředcích – na plochách určených ke komerční inzerci či v rámci projekce ve stanicích metra.*
- *Inzerce a články v časopisech a novinách (Metro, oběžníky ÚMČ Prahy, Pankrác Times, Nový prostor, odborné časopisy – Psychologie, Rodiče, apod.)*
- *Medializace o činnosti a poslání PMS ČR (TV, net, denní tisk)- v obecné rovině.*
- *Medializace konkrétních případů (práce s klienty) v tisku a TV.*
- *Nepřesná terminologie novinářů a jiných odborníků – např. stále si pletou obecně prospěšné práce a veřejně prospěšné práce, v horším případě veřejná práce.*
- *Větší medializace (především televize a internet).*
- *Účast pracovníků PMS v některém „zábavném“ televizním pořadu např. typu „Hádej, kdo jsem!“*
- *Účast reprezentantů PMS v některém z diskusních televizních pořadů (např. „Otázky Václava Moravce“).*
- *Natočení dokumentárního filmu o činnosti PMS ČR a o činnosti probačních služeb jiných států.*

Propagační materiály

- *Reklamní letáky, které by mohli potenciálním klientům předávat policisté, advokáti, ...*
- *Tisk triček s logy: I love PMS, I hate PMS, I fuck PMS, I am PMS, PMS forever.*

- *Volně přístupné letáky se základními informacemi o PMS (a s kontakty na místně příslušná střediska PMS) na každé služebně PČR, MP, na obecních úřadech, v informačních centrech, ve školách, možná nárazově i na hodně frekventovaných místech, jako jsou obchodní centra, a především všude tam, kde se pracovníci různých profesí setkávají s oběťmi i pachateli trestné činnosti.*
- *Zlepšení prezentace PMS na veřejnosti – srozumitelné propagační materiály – např. na služebnách PČR.*
- *Schází povědomí jak u odsouzených, tak u poškozených. Navrhovala bych, aby u soudu dostávali poškození náš letáček, stejně tak odsouzení, pro které taková informace může být důležitá z hlediska odvolání se proti rozhodnutí soudu.*
- *Tvorba zajímavých prezentačních materiálů.*
- *Pravidelná distribuce letáků informujících o činnosti PMS ČR. Letáky by měly být v pravidelných intervalech dodávány na služebny Policie ČR, výchovným poradcům, do kanceláří pracovníků OSPOD a dalším institucím, např. BKB, apod.*

Centrální PR, vyčlenění speciálních pracovníků

- *Lepší PR aktivita ze strany ředitelství PMS ČR.*
- *Aby na ředitelství PMS byl zaměstnán pracovník – odborník na public relations, který by měl na starosti zviditelnění organizace a jejího poslání.*
- *Tiskové konference (např. při zavádění nových trestů, při realizaci projektů, ...).*
- *Určená osoba, pracovník ředitelství, který bude mít na starost styk s veřejností, reprezentovat PMS navenek, včetně médií, nebude čekat, až bude osloven, ale bude se „cpát“ do médií. Bude k tomu vyškolený a vybavený (vzhled, znalosti, komunikační dovednosti, jiskru = divák si ho zapamatuje), něco podobného tady nikdy nebylo a dle mého to zásadně chybí.*
- *Základním problémem je špatné PR PMS na centrální úrovni. Z mého pohledu by proto bylo třeba zaměstnat schopného člověka na plný úvazek, který by se zabýval pouze PR a komunikací s médií. Tak velká instituce, jako je PMS, by si to určitě zasloužila. Řada institucí a organizací by s tak nekvalitním PR dávno zanikla.*
- *Lepší prezentace činnosti PMS v médiích – chybí tiskový mluvčí PMS, případně tiskové oddělení.*

- *PMS ČR nemá žádnou jasnou koncepci PR, veškerá komunikace s veřejností je ad hoc a připadá mi, že až na základě toho, že si média všimnou něčeho kontroverzního nebo zajímavého, nikoli tedy systematická. Proto se domnívám, že by ředitelství PMS mělo investovat do PR finanční prostředky i pracovní sílu, nejlépe aby PMS měla profesionálního specialistu na PR. Nízké povědomí o PMS ve společnosti totiž způsobuje i to, že samo ministerstvo spravedlnosti nevnímá co nejlepší fungování PMS jako svoji politickou prioritu. V tom důsledku PMS nedostává takové finanční prostředky z rozpočtu MSp, ale ani jinou (mediální) podporu, jaké by potřebovala na zajištění svých úkolů. Toto je podle mne základní a nejdůležitější potřebné opatření.*

Výuka na školách

- *Průnik informací o PMS do učebních osnov ZŠ a SŠ v rámci základů společenských věd.*
- *Zařazení do výuky žáků základních škol a studentů středních škol (např. v rámci občanské nauky apod.).*
- *Prevence ve školách všech typů (přednášky za účasti pracovníků PMS).*
- *Zavedení tématu do osnov vzdělávání.*
- *Prezentování PMS ve školách.*
- *Informovanost na středních školách (i VŠ), různé přednášky a besedy.*
- *Přednášková činnost – školy.*
- *Na učilištích a středních školách zařadit do výuky v oblasti práva nebo „občanské výchovy“ problematiku Probační a mediační služby – konkrétní případy, jaké konflikty může mít mladý člověk se zákonem a jak je řešit.*
- *Besedy na školách.*
- *Na vysokých školách sociálně zaměřených jsou stále praxe na 1 týden – 3 týdny, které jsou zátěží pro pracovníka PMS, praxi ve vyšším ročníku dát systémem celoroční praxe s prací s klientem v terénu, v rámci PMS. Tím z mého pohledu stoupne povědomí o práci PMS právě v cílených skupinách osob, které jsou klienty PMS.*
- *Zařadit úlohu a postavení PMS i do výuky na základních školách.*
- *Přednášky v rámci prevence na ZŠ a SŠ.*

- *Pravidelné besedy pro ZŠ a SŠ pořádané pracovníky PMS ČR v rámci jednotlivých středisek.*
- *Začlenit informace o PMS do učebních osnov některých předmětů na ZŠ a SŠ – např. občanská výchova nebo jiný humanitní předmět.*
- *Zvýšit povědomí studentů středních škol a učilišť v rámci výuky.*
- *Intenzivní spolupráce se školami (ZŠ, SŠ), možnost přednášek, diskuzí atp.*
- *Besedy na středních školách, učilištích.*
- *Pořádání přednášek o činnosti PMS (např. na ZŠ, SŠ, SOU, na rodičovských schůzkách, apod.).*
- *Zavedení alespoň základních informací o PMS do základních a zejména do odborných škol – v rámci osnov odborných předmětů nebo občanské výchovy – zvýšit informovanost zejména mezi mladými.*

Přednášky, semináře určené odborné i laické veřejnosti

- *Semináře pro odbornou i laickou veřejnost (např. pro pracovníky školství, důchodce apod.).*
- *Vstupy na různých konferencích, seminářích – pro odbornou i širokou veřejnost.*
- *Přednášková činnost – domovy důchodců, dětské domovy aj. sociální instituce.*
- *Přednášky nebo besedy pro odbornou i širokou veřejnost.*
- *Charitativní akce „Běh PMS ke svému klientovi“, kdy se v rámci maratonu uspořádá sbírka na nákup kol pro úředníky PMS. Ti pak budou své klienty navštěvovat tzv. s větrem o závod.*
- *Prezentace PMS na veřejných akcích jiných organizací, např. Policie ČR, jednotlivých městských částí, Dny Prahy, akce zaměřené na prevenci kriminality, apod.*
- *Zvýšit informovanost mezi odbornou veřejností (semináře a vzdělávací programy v rámci celoživotního vzdělávání).*

Spolupráce v rámci resortu Ministerstva spravedlnosti

- *Jde o roli soudů a státních zastupitelů, kteří jsou našimi nejbližšími spojenci na poli spravedlnosti (v našem restorativním pojetí).*
- *Lepší komunikace s dalšími resorty na centrální úrovni. Státní zástupci, policisté i soudci často potřebují příkaz ze shora, aby komunikovali s PMS.*

- *Lepší informování o PMS ze strany policie, soudů, zastupitelství a dále ze strany neziskových organizací.*
- *O PMS ČR musí vědět zejména účastníci tr. řízení od OČTŘ (policie, OSZ, OS), kteří budou vždy možnost mimosoudního urovnání sporu tj. mediaci účastníkům doporučovat a stanovovat lhůty prob. úředníkům k tomuto řízení.*
- *Podávání informací v rámci trestního řízení všemi orgány, které se tohoto řízení účastní (Policie ČR, státní zástupce, soud...).*
- *Daleko větší zainteresování policistů (PČR i MP) – předávání kontaktů na příslušná střediska PMS všem obětem trestné činnosti i pachatelům v přípravném řízení (možnost mediacce, odklonů tr. stíhání, předjednání alternativních trestů).*
- *Nenapadá mě víc, šla bych cestou tou, aby přímo soud dal informaci poškozenému o nás, ten snad s námi udělá dobrou zkušenost (psychická podpora, pomoc při náhradě škody) a sdělí to někomu dalšímu a mezi veřejností se to „roznese“.*

Spolupráce s dalšími institucemi

- *Spolupracující státní i nestátní instituce jsou podpůrné pro doplňování informací o mediačním řízení v tr. řízení pro každého občana (obce tj. starostové obcí a jejich zaměstnanci, zejména pak z OSPOD).*
- *Na našem okrese se daří mezi odbornou veřejností zvyšovat povědomí o naší práci díky neustálé aktivní účasti našich pracovníků na různých setkáních, jednáních a projektech, ať už ve státním, samosprávném či neziskovém sektoru. K oslovení širší laické veřejnosti však prostředky ani kompetence nemáme, to musí učinit naše celostátní vedení.*

Kvalitní práce na stávajících agendách

- *Úspěch na poli trestu zákazu vstupu na sportovní, kulturní, společenské a jiné akce.*
- *Spíše než si přibírat na bedra stále nové úkoly, soustředit se na kvalitnější práci na těch stávajících.*
- *Posílit počet pracovníků na PMS. Stále je na jednoho pracovníka velké množství klientů (probační pracovník by se mohl více věnovat jednotlivým klientům nejen*

ve vykonávací fázi, tj. po pravomocném odsouzení, ale hlavní práci PMS překlopit do práce před soudním rozhodnutím, s vyšší orientací na nezletilé a mladistvé).

- *Vše teď záleží na nás samotných. Pokud novou úlohu zvládneme, bude se naše činnost propagovat sama. Tzn. napadá mne jediné opatření – zvládnout nový el. kontrolní systém u TDV.*

Čas

- *Vzhledem k tomu, že PMS ČR působí v trestní justici právě 10 let, tak mi povědomí společnosti připadá dobré. Všechno chce svůj čas.*
- *Vzhledem k zavedení trestu domácího vězení se povědomí o PMS výrazně zvýšilo. Domnívám se, že po spuštění el. kontrolního systému toto ještě posílí. Domnívám se, že vše ukáže čas. Lidé také obecně vědí, že existují soudy (už si tak nejsem jist, že ví něco o státním zastupitelství) – je to tradice, až bude PMS slavit např. 50 let existence, potom by bylo zajímavé sledovat, zda občané PMS vnímají jako „normální“ službu, která patří do justiční soustavy.*
- *ČAS!!! Deset let existence zákona o PMS i samotné služby je příliš krátkou dobou, aby vzniklo hlubší povědomí ve veřejnosti o její existenci a práci. Samotná služba se stále rozvíjí a prověřuje účinnost metod své práce. Jde také o velikost této složky justice (počet pracovníků PMS a jejich časová možnost věnovat se jednotlivým klientům, čemuž jistě odpovídá i účinnost práce PMS).*

Změna názvu

- *Změna názvu (probační a mediační ... vyvolává pouze nejasné tušení, oč jde).*