

**UNIVERZITA KARLOVA V PRAZE**

Přírodovědecká fakulta

katedra sociální geografie a regionálního rozvoje



**VLIV PŘESHraniČNÍ SPOLUPRÁCE NA  
REGIONÁLNÍ IDENTITU OBYVATEL**  
(Modelová studie Euroregion Šumava)

An Influence of the Cross-border Cooperation on the Inhabitants' Regional Identity  
(Case Study Euroregion Šumava)

Diplomová práce

Lukáš Sarauer

Praha 2010

Vedoucí diplomové práce: RNDr. Tomáš Havlíček, Ph.D.

**Prohlášení:**

„Prohlašuji, že jsem tuto diplomovou práci vypracoval samostatně, pod vedením školitele RNDr. Tomáše Havlíčka, PhD., a že jsem všechny použité prameny řádně citoval.“

V Praze 20. 4. 2010

.....  
Lukáš Sarauer

**Poděkování:**

Na tomto místě bych chtěl poděkovat svému školiteli RNDr. Tomáši Havlíčkovi, Ph.D. za odborné vedení a cenné rady při zpracování daného tématu. A také za volný čas, který mi při konzultaci věnoval.

Dále bych chtěl poděkovat mé rodině, která mě během celého studia podporovala všemi dovolenými prostředky.

V neposlední řadě děkuji všem účastníkům dotazníkového šetření, bez jejichž ochoty a spolupráce by tato práce nemohla vzniknout.

## **Abstrakt**

**Název práce:** VLIV PŘESHRAŇIČNÍ SPOLUPRÁCE NA REGIONÁLNÍ IDENTITU  
OBYVATEL (Modelová studie Euroregion Šumava)

**Autor:** Lukáš Sarauer

**Vedoucí práce:** RNDr. Tomáš Havlíček, Ph.D.

Předkládaná diplomová práce se zabývá vlivem euroregionální přeshraniční spolupráce na regionální identitu obyvatel euroregionu Šumava. Ačkoli má tato forma spolupráce v zemích západní Evropy dlouholetou tradici, v Česku vznikají první euroregiony až na počátku 90. let. Takovýmto příkladem je i euroregion Šumava.

Do jaké míry jsou obyvatelé tohoto euroregionu informováni o jeho činnosti? Je již dnes možné hovořit o tzv. přeshraniční euroregionální identitě obyvatel? Pokud ano, je možné na území euroregionu nalézt její prostorové diferenciaci? Existují i v současnosti na území euroregionu některé bariéry, které mají negativní vliv na jeho větší integritu?

Na tyto a další otázky hledá předkládaná práce odpovědi. Za tímto účelem bylo zrealizováno dotazníkové šetření, jehož hlavní výsledky jsou diskutovány a srovnávány se závěry dalších odborných prací.

**Klíčová slova:** regionální identita, přeshraniční spolupráce, euroregion Šumava

**Title:** An Influence of the Cross-border Cooperation on the Inhabitants' Regional Identity (Case Study Euroregion Šumava)

**Author:** Lukáš Sarauer

**Supervisor:** RNDr. Tomáš Havlíček, Ph.D.

This theses examines the influence of the cross-border cooperation on the inhabitant's regional identity in Euroregion Šumava. Although this form of cooperation in the countries of Western Europe's long tradition in the Czech Republic formed and the first Euro-regions until the early 90 years. Such example is the Euroregion Šumava.

To what extent are the residents of this Euroregion informed of its activities? It is already possible to speak of so called Euro-regional cross-border identity of the population? If so, it is possible to find the Euroregion its spatial differentiation? There are also present on the territory of Euroregion some barriers, which have a negative impact on the greater integrity?

These and other questions seeking answers submitted work. To this end, it was realized the questionnaire, the main results are discussed and compared with the conclusions of other specialized publications.

**Key words:** regional identity, cross-border cooperation, euroregion Šumava

# OBSAH

<b>PŘEHLED POUŽITÝCH ZKRATEK .....</b>	<b>6</b>
<b>SEZNAM OBRÁZKŮ .....</b>	<b>7</b>
<b>SEZNAM TABULEK.....</b>	<b>8</b>
<b>SEZNAM PŘÍLOH.....</b>	<b>9</b>
<b>1 ÚVOD .....</b>	<b>10</b>
<b>2 VSTUPNÍ POZNÁMKY .....</b>	<b>12</b>
2.1 CÍLE A PŘEDPOKLADY .....	12
2.2 STRUKTURA PRÁCE A POUŽITÉ METODY .....	14
<b>3 TEORETICKÉ ZARÁMOVÁNÍ .....</b>	<b>16</b>
3.1 ZÁKLADNÍ POJETÍ IDENTITY .....	16
3.2 REGIONÁLNÍ IDENTITA .....	17
3.2.1 Vybrané úrovně regionální identity.....	18
3.2.1 Specifika regionální identity pohraničí .....	23
3.3 PŘESHraniČNÍ SPOLUPRÁCE .....	25
3.3.1 Obecné pojetí přeshraniční spolupráce.....	25
3.3.2 Specifický vývoj ve středoevropském prostoru.....	26
3.4 EUROREGIONY JAKO SPECIFICKÁ FORMA PŘESHraniČNÍ SPOLUPRÁCE .....	29
3.4.1 Obecné pojetí euroregionu .....	29
3.4.2 Historie a vývoj založení euroregionů v Evropě .....	31
3.4.3 Euroregiony na území Česka.....	32
<b>4 EUROREGION ŠUMAVA-BAYERISCHER WALD-UNTERER INN-MÜHLVIERTEL.....</b>	<b>37</b>
4.1 ZÁKLADNÍ INFORMACE .....	37
4.1.1 Vznik a členové.....	37
4.1.2 Organizační struktura, cíle .....	38
4.2 ANALÝZA ER ŠUMAVA-BAYERISCHER WALD-UNTERER INN-MÜHLVIERTEL .....	40
4.2.1 Poloha a vymezení .....	40
4.2.2 Fyzickogeografická charakteristika území .....	41
4.2.3 Socioekonomická charakteristika území .....	42
4.2.4 Kulturně-historická charakteristika .....	50
<b>5 EUROREGIONÁLNÍ IDENTITA .....</b>	<b>51</b>
5.1 ZVOLENÁ METODA TERÉNNÍHO ŠETŘENÍ .....	51
5.1.1 Konstrukce dotazníku.....	51
5.2 ORGANIZACE A PRŮBĚH DOTAZNÍKOVÉHO ŠETŘENÍ.....	52
5.3 SOCIOEKONOMICKÁ CHARAKTERISTIKA SOUBORU RESPONDENTŮ .....	55
5.4 VÝSLEDKY DOTAZNÍKOVÉHO ŠETŘENÍ.....	58
5.4.1 Znalost, povědomí o činnosti ER Šumava.....	59
5.4.2 Vztahy se zahraničními sousedy .....	64
5.4.3 Identifikace s ER Šumava a srovnání s dalšími hierarchickými úrovněmi.....	69
5.4.4 Dopady vstupu Česka do schengenského prostoru.....	76
<b>ZÁVĚR .....</b>	<b>81</b>
<b>SEZNAM LITERATURY .....</b>	<b>832</b>
<b>PŘÍLOHY.....</b>	<b>918</b>

## Přehled použitých zkratk

<b>AEBR</b>	Association of European Border Regions
<b>atd.</b>	a tak dále
<b>č.</b>	číslo
<b>CRR ČR</b>	Centrum pro regionální rozvoj České republiky
<b>ČSÚ</b>	Český statistický úřad
<b>ER</b>	euromer
<b>ES</b>	Evropské společenství
<b>EU</b>	Evropská unie
<b>CHKO</b>	chráněná krajinná oblast
<b>obr.</b>	obrázek
<b>OP</b>	operační program
<b>Phare CBC</b>	Phare cross-border cooperation
<b>např.</b>	například
<b>NP</b>	národní park
<b>resp.</b>	respektive
<b>RSD</b>	Ředitelství silnic a dálnic
<b>SA</b>	Statistik Austria
<b>Sb.</b>	sbírky
<b>SBD</b>	Statistisches Bundesamt Deutschland
<b>SLDB</b>	Sčítání lidí, domů a bytů
<b>SRN</b>	Spolková republika Německo
<b>tab.</b>	tabulka
<b>tj.</b>	to jest
<b>tzn.</b>	to znamená
<b>tzv.</b>	takzvaný
<b>vs.</b>	versus
<b>ZŠ</b>	základní škola

## Seznam obrázků

<b>Obr. 1:</b> Dimenze regionální identity dle A. Paasi .....	18
<b>Obr. 2:</b> Vztah obyvatel k EU, květen 2008.....	20
<b>Obr. 3:</b> Hodnocení identifikace s vybranými územními jednotkami dle občanů EU.....	21
<b>Obr. 4:</b> Hodnocení identifikace s vybranými územními jednotkami dle občanů Česka .....	21
<b>Obr. 5:</b> Nejdůležitější charakteristiky evropanství.....	22
<b>Obr. 6:</b> Území ER Šumava-Bayerischer Wald-Unterer Inn-Mühlviertel.....	38
<b>Obr. 7:</b> Územní vymezení ER Šumava-Bayerischer Wald-Unterer Inn-Mühlviertel dle okresů.....	40
<b>Obr. 8:</b> Hustota zalidnění dle okresů euroregionu, rok 2001 .....	43
<b>Obr. 9:</b> Rozdíl počtu obyvatel dle okresů euroregionu, roky 1991–2001 .....	44
<b>Obr. 10:</b> Index stáří dle okresů euroregionu rok 2001 .....	45
<b>Obr. 11:</b> Zaměstnanostní poměry v euroregionu dle okresů, rok 2001 .....	46
<b>Obr. 12:</b> Regionální rozložení zaměstnanosti dle sektorové struktury hospodářství, rok 2001 .....	47
<b>Obr. 13:</b> Územní rozložení obcí se ZŠ participujících na dotazníkovém šetření .....	53
<b>Obr. 14:</b> Povědomí respondentů o existenci ER Šumava .....	59
<b>Obr. 15:</b> Důvody bránící respondentům k účasti na akcích pořádaných ER Šumava.....	61
<b>Obr. 16:</b> Struktura respondentů dle názoru na přínos členství v ER Šumava pro jejich obec.....	63
<b>Obr. 17:</b> Vztah k zahraničním sousedům dle věkových skupin .....	65
<b>Obr. 18:</b> Bariéry pro styk se zahraničním sousedem, věková skupina méně než 18 let.....	66
<b>Obr. 19:</b> Bariéry pro styk se zahraničním sousedem, věková skupina 18–45 let.....	66
<b>Obr. 20:</b> Bariéry pro styk se zahraničním sousedem, věková skupina 46 let a více .....	66
<b>Obr. 21:</b> Hodnocení zájmu o dění u zahraničních sousedů dle vzdálenosti od státní hranice.....	67
<b>Obr. 22:</b> Vztah respondentů k ER Šumava dle silniční vzdálenosti jejich bydliště od hranic .....	72
<b>Obr. 23:</b> Vztah respondentů k ER Šumava dle populační velikosti obce.....	74
<b>Obr. 23:</b> Vnímání vstupu Česka do Schengenu, věková skupina méně než 18 let .....	78
<b>Obr. 24:</b> Vnímání vstupu Česka do Schengenu, věková skupina 18–45 let.....	78
<b>Obr. 25:</b> Vnímání vstupu Česka do Schengenu, věková skupina více než 45 let.....	78
<b>Obr. 26:</b> Vyhodnocení odpovědi „ <i>Vstup Česka do Schengenu nijak nepociťuji</i> “ .....	79
<b>Obr. 27:</b> Současná intenzita návštěv zahraničních sousedů ve srovnání s obdobím před rokem 2007.....	79
<b>Obr. 28:</b> Účel návštěvy sousední země (Německo, Rakousko) .....	80

## Seznam tabulek

<b>Tab. 1:</b> Přehled hraničních efektů a jejich vliv na sousední socioekonomické systémy v závislosti na otevřenosti hranice.....	27
<b>Tab. 2:</b> Historické fáze vývoje přeshraničních struktur v Evropě.....	31
<b>Tab. 3:</b> Významová matice pojmu euroregion.....	32
<b>Tab. 4:</b> Euroregiony v Česku.....	33
<b>Tab. 5:</b> Přehled základních údajů: euroregiony v Česku, rok 2007.....	35
<b>Tab. 6:</b> Česká euroregionální „NEJ“, rok 2007.....	36
<b>Tab. 7:</b> Rozloha, počet obyvatel a hustota zalidnění zájmového euroregionu dle národních částí.....	42
<b>Tab. 8:</b> Největší sídla zájmového euroregionu dle národních částí, rok 2001.....	43
<b>Tab. 9:</b> Přehled komunikací protínající státní hranici dle okresů české části euroregionu.....	48
<b>Tab. 10:</b> Míra propustnosti státní hranice (A) a relativní propustnost pohraničních okresů v porovnání směru do vnitrozemí a do ciziny (B).....	49
<b>Tab. 11:</b> Počet distribuovaných dotazníků a jejich návratnost dle ZŠ.....	54
<b>Tab. 12:</b> Věková struktura respondentů dle okresů ER Šumava.....	56
<b>Tab. 13:</b> Vzdělanostní struktura respondentů dle okresů ER Šumava.....	56
<b>Tab. 14:</b> Náboženská struktura respondentů dle okresů ER Šumava.....	57
<b>Tab. 16:</b> Souvislost mezi vzděláním a povědomím respondentů o existenci ER Šumava.....	60
<b>Tab. 17:</b> Vyhodnocení úspěšnosti odpovědí na otázku členství obcí v ER Šumava.....	61
<b>Tab. 18:</b> Vztah k zahraničním sousedům dle věkových skupin.....	65
<b>Tab. 19:</b> Hodnocení pocitů hrdosti k jednotlivým regionálním úrovním.....	69
<b>Tab. 20:</b> Hodnocení pocitů hrdosti k jednotlivým regionálním úrovním (hodnoty koeficientu).....	70
<b>Tab. 21:</b> Vztah respondentů k ER Šumava dle silniční vzdálenosti jejich bydliště od hranic.....	72
<b>Tab. 22:</b> Vztah respondentů k ER Šumava dle populační velikosti obce.....	73
<b>Tab. 23:</b> Vztah respondentů k ER Šumava dle členství obce v euroregionu.....	75
<b>Tab. 24:</b> Hodnocení zrušení hraničních kontrol dle věku respondentů.....	76
<b>Tab. 25:</b> Hodnocení zrušení hraničních kontrol dle vzdálenosti bydliště respondentů od hranic.....	77



## Seznam příloh

<b>Příloha 1:</b> Úvodní dopis.....	88
<b>Příloha 2:</b> Dotazník.....	89

# 1 ÚVOD

Předkládaná diplomová práce je vedle svého elementárního významu, plynoucího ze samé podstaty podobných typů prací, vedena snahou o rozšíření příspěvků zabývajících se fenoménem regionální identity obyvatel v pohraničí. Ačkoli je toto téma v rámci odborných výzkumů různých vědních disciplín díky své dynamičnosti opakovaně zpracováváno, doposud se jen málo prací, s ohledem na současný stupeň a trendy evropské integrace, přinejmenším s podivem, zabývalo významným atributem regionální identity obyvatel v pohraničí, a sice přeshraničně chápanou regionální identitou, jež může být označována jako identita euroregionální.<sup>1</sup>

Ta je zmiňována především v souvislosti s euroregionální formou spolupráce, jež má v západních zemích Evropy dlouholetou tradici a nemalé úspěchy. V Česku však logicky nabývá na významu až po pádu komunistického režimu, resp. návratem k integračním procesům s vyspělými evropskými zeměmi na počátku 90. let, jejichž vyvrcholením byl vstup Česka do EU v roce 2004. Zatímco v květnu 2009 jsme si připomněli teprve 5. výročí této události, historie euroregionů na našem území je podstatně delší. *„Myšlenka euroregionů, tj. přeshraniční spolupráce na regionální a lokální úrovni, pronikly k nám po plném otevření hranic v roce 1990. Pro, do té doby periferní oblasti České republiky, ale i Německa, představovalo otevření hranic nový rozvojový impuls.“* (Zich et al. 1996, s. 94).

Významným nástrojem této formy přeshraniční spolupráce se stal program Phare CBC z let 1994/1995, jenž nově umožnil podporovat přeshraniční spolupráci i mezi členskými a nečlenskými zeměmi EU. Tím byla mezi obyvateli příhraničních regionů na mnoha místech Česka započata nová etapa styků, zprostředkování a spolupráce, jež jim byla po dlouhá léta odepřena. *„Právě na hranicích národních států se v každodenním životě odehrávají události (v žitém životě), které vedou k překonávání stávajících národních, či lokálních hranic ve vědomí lidí a postupně tak homogenizují obyvatelstvo Evropy ve smyslu vzájemné propojenosti a posilování podobných způsobů života, hodnot a chování.“* (Zich 2007, s. 9). I v současnosti je jedním ze tří cílů programového období EU v letech 2007–2013 podpora evropské územní spolupráce, tj. podpora spolupráce přeshraniční, transnárodní a interregionální. Vedle této

---

<sup>1</sup> Doposud se realizovalo jen málo výzkumů hodnotících informovanost veřejnosti o činnosti euroregionů, resp. jejich usazení v povědomí obyvatel. Výjimku tvoří především práce Přeshraniční souvislosti sociálních změn v oblasti české části Euroregionu Chebsko (Zich, Houžvička 1993) a Regionální identita obyvatel v pohraničí (Zich et. al., 2003).

potenciální finanční podpory je však pro úspěšný rozvoj regionu dále rozhodující aktivní přístup klíčových osobností, participace lokálních zájmových skupin a také pozitivní náhled obyvatelstva na region. Stále více tak na významu nabývají měkké faktory, jako je občanská společnost, kultura, identita a postoje obyvatel k regionu, ve kterém žijí.

K roku 2009 se na našem území nachází celkem 13 euroregionů, představujících územní jednotky s organizovanou strukturou, sdružující příhraniční oblasti evropských států. Na všechny euroregiony však nelze nahlížet stejným způsobem. *„Každý euroregion vykazuje jistá specifika, která jsou determinována jeho genezí.“* (Štětinová 2006, s. 39). Řadu takovýchto specifíků má i euroregion Šumava (dále jen ER Šumava) vzniknuvší v roce 1993. Na straně jedné specifické fyzickogeografické podmínky, především pak výjimečný přírodní potenciál česko-bavorského pohraničí, na straně druhé po dlouhá léta na odlišně ekonomických a politických principech fungující systémy, historickými událostmi ovlivněné myšlení a zkušenosti obyvatel, jakožto i mnohá stále kontroverzní a nevyřešená politická témata.

Je proto zajímavé sledovat, jakým způsobem se již 17 let trvající euroregionální přeshraniční spolupráce a její výsledky uvnitř tohoto území zakotvily v myslích zdejších obyvatel a podílely se (zda a jakým způsobem?) na odstraňování vzájemných animozit, bariér a socioekonomických rozdílů v tendencích cílů probíhající evropské integrace.

*Jedná se v případě euroregionů o abstraktní pojem, či jeho obyvatelé cítí sounáležitost s tímto prostorem? Není idea euroregionální identity slabým konstruktem, který nemůže obstát v konkurenci identit národních? Je již dnes možné nahlížet na euroregionální identitu jako na další plnohodnotnou úroveň regionální identity? Existují v rámci ER Šumava prostorové diferenciace z hlediska identifikace obyvatel s tímto prostorem? Jak obyvatelé zájmového území hodnotí postupující evropskou integraci a její klíčové projevy ve svém každodenním životě?* To jsou klíčové otázky, které se pokusí předkládaná práce zodpovědět.

## 2 VSTUPNÍ POZNÁMKY

### 2.1 Cíle a předpoklady

„Obyvatelé Česka byli v posledních 20 letech konfrontováni s nejednou změnou prostorových vzorců, ať už v důsledcích reformy veřejné správy či pokračující evropské integrace.“ (Štětinová 2006, s. 12). Za jeden z takovýchto případů lze považovat i zakládání euroregionů. ER Šumava je trilaterální spolupráci regionů na pohraničí Česka, Německa a Rakouska a svým datem vzniku se řadí mezi jeden z nejstarších euroregionů na našem území. Díky tomu se zmiňovaný euroregion, resp. v tomto případě jeho česká část, jeví jako vhodné modelové území pro dosažení stanovených cílů, neboť časové hledisko je jedním z důležitých předpokladů pro zakotvení každého regionu v povědomí společnosti. K jeho výběru přispěla i autorova relativní znalost tamního prostředí a existence kontaktů, jež budou moci být využity při realizaci dotazníkového šetření.

#### **Hlavní cíle práce je možné shrnout do následujících bodů:**

- Zhodnotit způsob identifikace obyvatel ER Šumava s tímto územím. Tzn. zjistit, do jaké míry je možné u jeho obyvatel hovořit o přeshraniční euroregionální identitě včetně zjištění její horizontální a vertikální diference.
- V rámci zájmového území zhodnotit dopady vstupu Česka do schengenského prostoru (konflikty, kooperace, integrace).

Dílním cílem práce je také potvrzení či vyvrácení stanovených předpokladů.

#### **Stanovené předpoklady:**

- V rámci zájmového území existují rozdíly v intenzitě zakořenění ER Šumava v myslích obyvatel a lze tedy nalézt územní diference v síle vztahu obyvatel k tomuto území. Především pak ve smyslu:

a) vzdálenosti bydliště od hranic se sousedním státem (horizontální aspekt)

***P<sub>1</sub>: Identifikace obyvatel s ER Šumava bude slábnout s narůstající vzdáleností od hranic se zahraničními sousedy***

b) populační velikosti obce (vertikální aspekt)

***P<sub>2</sub>: Identifikace obyvatel s ER Šumava bude diferenciována v závislosti na populační velikosti obce (pozitivní závislost)***

c) dichotomie členské vs. nečlenské obce euroregionu

***P<sub>3</sub>: Identifikace s ER Šumava bude častější u obyvatel členských obcí euroregionu než u obyvatel nečlenských obcí***

- Území ER Šumava je již přes dva roky součástí schengenského prostoru, který napomáhá zvýšení kooperačních a integračních tendencí mezi obyvateli členských států.

***P<sub>4</sub>: Vstupem Česka do Schengenu došlo mezi obyvateli ER Šumava k intenzivnějším vzájemným kontaktům, které přispívají k formování přeshraniční euroregionální identity obyvatel.***

## 2.2 Struktura práce a použité metody

Předkládaná práce je strukturována do šesti kapitol, jež mají postupně charakter teoreticko-empirický, a zahrnují jak analytické, tak i syntetické výzkumné metody. V úvodních tradičních kapitolách, jimiž jsou **Úvod** a **Vstupní poznámky** se věnují obhajobě zvoleného tématu, hlavním cílům a předpokladům práce, s nimiž do studie vstupují.

Následuje relativně rozsáhlá kapitola **Teoretické zarámování**, jejíž tři klíčové podkapitoly **Regionální identita**, **Přeshraniční spolupráce** a **Euroregiony** se zabývají základními termíny, které opakovaně prostupují celou práci. V této části bylo mou snahou na platformě základní relevantní literatury zpracovat klíčová slova práce do logického sledu a vytvořit tak čtenáři elementární odborný úvod, jehož prostřednictvím se bude lépe v celé práci orientovat a výsledky dotazníkového šetření chápat v určitém kontextu. Tento postup si vyžádal poměrně rozsáhlé seznámení se s klíčovými díly věnujícími se sledované problematice. Jelikož jsou ale v posledních letech regionální identita i přeshraniční spolupráce natolik aktuálními fenomény, nebylo s nalezením dostatečného množství odborného materiálu výraznějších problémů. To už se ovšem nedá konstatovat v případě literatury pojednávající o činnosti euroregionů. V tomto případě tak vedle tištěné literatury byly hlavními zdroji informací i internetové stránky ER Šumava a dílčí internetové odkazy věnující se problematice euroregionů.

V pořadí čtvrtá kapitola této práce **Euroregion Šumava-Bayerischer Wald-Unterer Inn-Mühlviertel** má za cíl na bázi objektivních dat popsat a zhodnotit území euroregionu v celém jeho rozsahu, tzn. české, německé i rakouské části. V této kapitole tak výjimečně přesahují hranice svého zájmového území (ER Šumava), aby bylo možné provést komparaci jeho jednotlivých částí a zároveň umožnit komplexní geografický náhled na území. Za tímto účelem jsou analyzovány přírodní fyzickogeografické a socioekonomické podmínky území Šumava-Bayerischer Wald-Unterer Inn-Mühlviertel formou výzkumu od stolu; v tomto případě prostřednictvím především statistických dat publikovaných jednotlivými národními statistickými úřady. Nashromážděná data jsou dále graficky zpracována prostřednictvím softwaru ArcGis dle vybraných administrativních jednotek do podoby kartogramů či kartodiagramů.

Za stěžejní část celé práce lze považovat přípravu, realizaci a vyhodnocení dotazníkového šetření zaměřené na zhodnocení euroregionální identity obyvatel ER Šumava. **Euroregionální identita** je proto název páté kapitoly, v níž jsou podrobně

popsány jednotlivé kroky provedeného extenzivního výzkumu od jeho počátečních fází až k závěrečnému vyhodnocování.

Poslední kapitolou celé práce je pak tradičně **Závěr**, který zhodnocuje stanovené cíle a předpoklady práce a přináší souhrn klíčových závěrů studie.

## 3 TEORETICKÉ ZARÁMOVÁNÍ

### 3.1 Základní pojetí identity

Co znamená vlastně identita? Slovo, které se často používá, ale jeho definice je často nejasná. Jednotné explicitní vymezení není z podstaty tohoto pojmu ani možné. *„Identita je vždy pluralitní, vícerozměrná a dynamická. Pluralita postihuje možnost člověka pojmát svou identitu prostřednictvím neomezeného počtu identifikátorů – osob (jejich skupin), událostí, teritorií atd. Vícerozměrnost naznačuje, že uvnitř každé skupiny těchto identifikátorů může existovat několik možností, variant či stupňů (zřejmé např. u teritoriální identity), přičemž identifikace s jedním stupněm nevyklučuje ani nepodmiňuje identifikaci se stupni dalšími. Všechny tyto aspekty identity podléhají dynamickému vývoji v čase.“* (Osoba 2008, s. 18). Již tato na úvod poměrně rozsáhlá citace předznamenává nelehkou orientaci v problematice týkající se tohoto fenoménu, ale i důvody toho, proč je neustálým předmětem zájmu různých vědních disciplín.

Základní vymezení tohoto pojmu hledejme v jeho latinské podobě *identicus*, tj. totožný, shodný. Jeho bližší definování se ale liší v závislosti na centru zájmu té dané vědní disciplíny. Pravděpodobně nejvíce je tento pojem frekventován především v oblasti psychologie a sociální psychologie, kde se identitou většinou rozumí *„jednota vnitřního psychického života a jednání, která bývá též nazývána autentickým bytím“* (Velký sociologický slovník 1996, s. 414), čemuž lze rozumět jako soulad mezi tím, za co se považujeme a tím, co konáme. Právě psychologické vědy se nejčastěji soustřeďují na poznání identity jednotlivce a hledání jeho postavení ve světě, neboť každý jedinec si v průběhu svého života vytváří vlastní sebeidentitu spojenou s otázkami typu *Kdo jsem?, Kam či ke komu patřím?* Přistoupíme-li tak na skutečnost, že každý jedinec disponuje svou vlastní identitou, je v případě shody či podobnosti jejich identit možné hovořit o tzv. kolektivní identitě (např. Einstadt, Giesen 1995), přičemž jak uvádí Plavšak (2001, cit. v Štětinová 2006, s. 22): *„...proces budování kolektivní identity nikdy nekončí, zahrnuje v sobě kolektivní paměť a probíhá ve specifickém prostoru, který v sobě nese význam pro sebedefinující skupinu.“*

Není mým cílem podrobně se zabývat mnohačetnými teoriemi formování identity, co je však pro mé téma podstatné, je uvědomění si toho, že formování identity je interaktivní proces mezi jedincem a jeho prostředím, které je kulturně formováno, a tedy že *„...prostor je jedním z hlavních faktorů stmelující společenské skupiny, kdy*



*může jednak být prostředkem sentimentálního zbarvení identit, jednak přispívat k probuzení vědomí společného původu, podobných cest života, rolí v sdíleném systému a přesvědčení.*“ (Chromý 2003, s. 174).

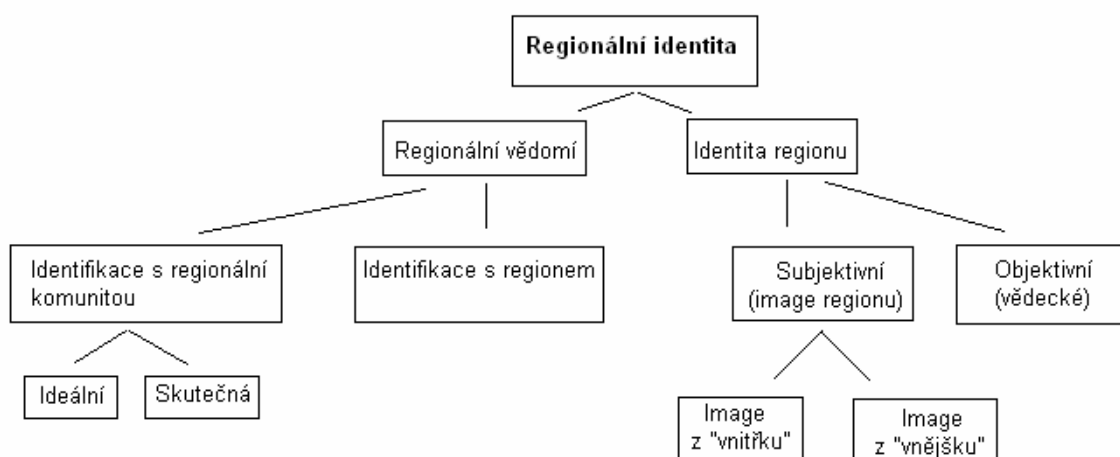
### **3.2 Regionální identita**

Z předešlé kapitoly je patrné, že identita jedince či kolektivu je determinována mnoha aspekty, které se vzájemně překrývají či doplňují. Mezi hlavní cíle této práce patří zhodnocení identifikace obyvatel s ER Šumava, je tedy logické, že do popředí mého zájmu se dostává prostorový (geografický) aspekt identity, který má, jak již bylo výše uvedeno, při formování identity spolu s rolí času klíčový význam, neboť „...*vztah lidí k území je přirozenou součástí jejich života a určitý prostor se specifickými sociálními, ekonomickými či vývojovými podmínkami, tak vystupuje jako základ pro formování územní/regionální identity.*“ (Chromý 2003, s. 167).

Breakwell (1992, cit. v Gustafson 2001) navrhuje čtyři principy identity, tedy způsoby, jakými lidé využívají místa k identifikaci. Prvním z hlediska důležitosti je princip odlišení nás samých od ostatních na základě místa, kde žijeme. Dále k „definování“ nás samých přispívá i vědomí kontinuity vlastního života, který prožíváme dlouhou dobu na stejném místě nebo jsme se přistěhovali z místa podobného. Třetí princip nazývá principem „sebeúcty“ (self-esteem), kdy máme pocit pýchy na místo, kde žijeme. Místo také svými kvalitami může náš život určitým způsobem usnadňovat a takovéto usnadnění Breakwell považuje za poslední princip identity a nazývá ho „sebeúčinnost“ (self-efficacy).

Nejobecnější definici pojmu regionální identita nabízí F. Zich, jenž na regionální identitu nahlíží jako na „*vztah mezi člověkem a místem (či regionem), ve kterém aktuálně žije, případně žil v minulosti.*“ (Zich 2003, s. 21). Právě Zich (1999) se zaměřil na výzkum regionální identity obyvatel ER Nisa ve vzájemném srovnání jeho tří národních částí a na základě výsledků tohoto výzkumu vyzoroval dva spolu úzce související aspekty regionální identity; vztah k fyzickému prostředí a ztotožnění se sociálním prostředím, tedy v podstatě ty stejné dva aspekty, jenž Passi (1986) souhrnně pojmenoval jako regionální vědomí, jenž spolu s další dimenzí identitou regionu dle Paasiho konceptu spoluvytváří regionální identitu (viz obr. 1). Identitu regionů přitom můžeme vnímat ve dvou rovinách: subjektivní a objektivní. Subjektivní rovina zahrnuje představy obyvatel a jedinců žijících stranou regionu a objektivní rovina ukazuje na klasifikace vytvořené uvnitř rozdílných vědeckých disciplín.

**Obr. 1:** Dimenze regionální identity dle A. Paasi



**Zdroj:** Paasi (1986, s. 132).

### 3.2.1 Vybrané úrovně regionální identity

Jak již bylo uvedeno výše, jednou ze základních vlastností identity je její vícerozměrnost, tedy možnost existence více variant či stupňů, se kterými se, zejména pak u regionální/územní identity, můžeme ztotožnit. Je proto vhodné diskutovat i identitu ve vztahu k jednotlivým hierarchickým úrovním regionů, přičemž za hlavní úrovně regionální identity bývají označovány tyto: globální, nadnárodní (mezinárodní), národní (státní), mezoregionální a lokální.

S ohledem na cíle práce bude podrobněji diskutována především úroveň nadnárodní (mezinárodní), zvláště pak ve vzájemné komparaci s identitou národní, i když zařazení sledované přeshraniční euroregionální identity explicitně do jedné z výše uvedených kategorií je s ohledem na její specifika dosti problematické. Na jedné straně se sice jeví nutný přesah sounáležitosti obyvatel euroregionu i s dalšími evropskými národy, na straně druhé však hraje klíčovou roli i ztotožnění se s integrujícími a zcela unikátními fyzickogeografickými i kulturními podmínkami území, které však svým rozsahem logicky nedosahuje celoevropské úrovně.

#### Evropská vs. národní identita

Nadnárodní identity mohou nabývat různých podob. V následujícím textu bude pozornost věnována především identitě evropské, neboť ta se velmi úzce promítá i do tématu euroregionální identity.

Jak uvádí Murad (2004, s. 88): „...*diskuse o existenci evropské identity, její absenci, možnosti jejího vytvoření, nutnosti jejího vytvoření, či naopak varování před takovýmto úsilím provázejí vývoj evropské integrace již několik desetiletí.*“ Zároveň si pokládá otázky, zda vůbec potřebuje EU, aby se její občané cítili být jejími občany, či byli nějak emočně svázáni poutem loajality.

To Pehe (2002, s. 96) považuje za nutnost, když říká: „...*ve sjednocující Evropě Evropané budou dříve či později muset i Evropu pochopit jako svou vlast, byť zvláštního druhu. To je však myslitelné jen za předpokladu, že pochopí vlast jako otevřenou strukturu. Otevřenou v tom smyslu, že část citů, vyhrazených dosud národnímu státu, se může vázat k regionu či naopak celému kontinentu. Evropa by se měla daleko zřetelněji stávat vlastní našich společně sdílených hodnot, tak jak vyrůstají z našich nejlepších duchovních tradic i bohatých historických zkušeností.*“

Jaké sdílené hodnoty to ovšem mohou být? Nalezení společných pilířů vytvářejících dostatečný pevný základ pro vznik evropské identity se může na první pohled jevit v kulturně rozmanité Evropě jako dosti problematický úkol. Lze vůbec nalézt vzhledem k této skutečnosti prvky, jenž jsou pro nás Evropany charakteristické a sjednocující? Obecně jsou za ně považovány římské právo, židovsko-křesťanská morálka a řecká vzdělanost. Přijmeme-li tyto hodnoty za ony pilíře, nutně se dostáváme do střetu s otázkami dalšího vývoje evropské integrace, resp. přijímání nových členů EU. Z tohoto pohledu je zřejmé, že největší otázka ohledně dalšího rozšiřování EU se v současnosti týká možného členství Turecka. Na tomto příkladě jsou obzvláště vidět klíčové role kultury, náboženství a identity, neboť právě v těchto termínech se vede tato diskuse.

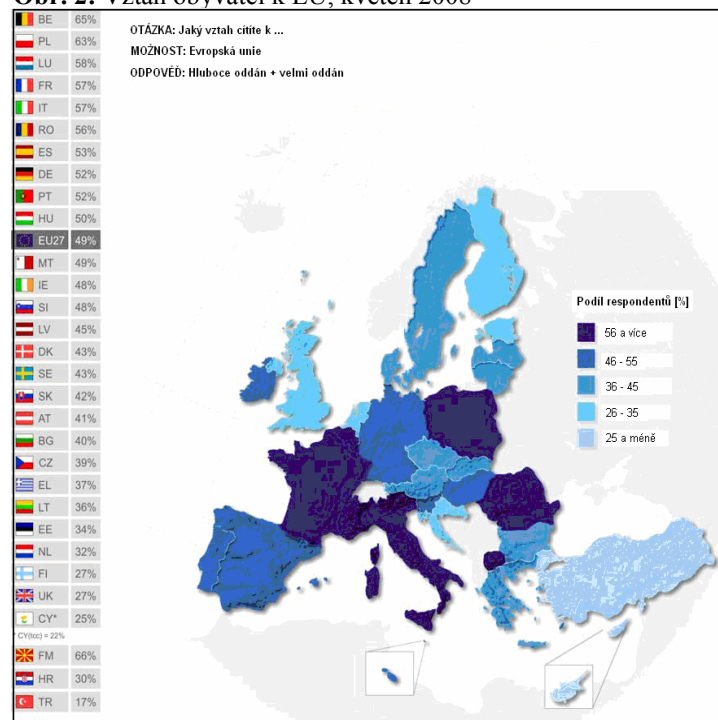
Jen velmi obtížně by se jakákoliv kolektivní identita utvářela bez symboliky. V případě nadnárodní identity evropské to platí dvojnásobně. Proto také EU má své identifikační znaky. Jsou jimi:

- **Evropská vlajka**, na které dvanáct hvězd v kruhu symbolizuje ideály jednoty, solidarity a souladu mezi evropskými národy.
- **Evropská hymna**. Tato melodie pochází z Beethovenovy Deváté symfonie. Jako evropská hymna se používá beze slov.

- **Den Evropy 9. května.** V tento den představil Robert Schuman svůj návrh na vytvoření organizované Evropy jako nezbytné podmínky pro udržení mírových vztahů.
- **Heslo EU „Jednotná v rozmanitosti.“** Toto motto znamená, že prostřednictvím EU se Evropané sjednotili ve společném úsilí o mír a blahobyt a že množství různých kultur, tradic a jazyků je pro evropský kontinent výraznou výhodou.
- **jednotná měna Euro**

Ačkoli je idea evropské identity od druhé poloviny 20. století silně propagována, dlouhodobé empirické průzkumy realizované Eurostatem a publikované prostřednictvím Eurobarometrů dokazují, že mezi evropskými zeměmi existují stále značné rozdíly v síle vztahu obyvatel k EU (viz obr. 2). Silný vztah obyvatel k EU u zemí Belgie, Lucembursko či Francie se dá předpokládat zejména v důsledku sídel klíčových institucí EU, naopak poněkud chladný vztah vykazují obyvatelé ostrovní Velké Británie, u kterých může jako jistá bariéra působit pevninské oddělení od ostatních členských států EU.

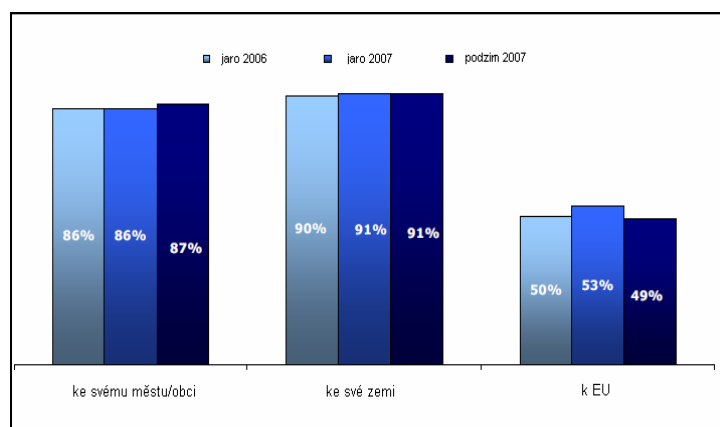
**Obr. 2:** Vztah obyvatel k EU, květen 2008



**Zdroj:** Eurobarometr 68, 2008

Stejný výzkum se zaměřil i na vzájemné porovnání různých teritoriálních úrovní z hlediska síly vztahu obyvatel EU k nim. Obyvatelé jednotlivých zemí se měli vyjádřit, zda cítí sounáležitost se svou obcí/městem, svým státem a dále Evropou. Průměrné hodnoty odpovědí za všechny země, kde bylo šetření provedeno, uvádí obr. 3. Ačkoli je patrné, že komplementarita národních a evropských identit je do značné míry skutečností, stále však v současnosti dominuje identifikace obyvatel především s národním státem a dále i s obcí/městem, ve kterém žijí.

**Obr. 3:** Hodnocení identifikace s vybranými územními jednotkami dle občanů EU

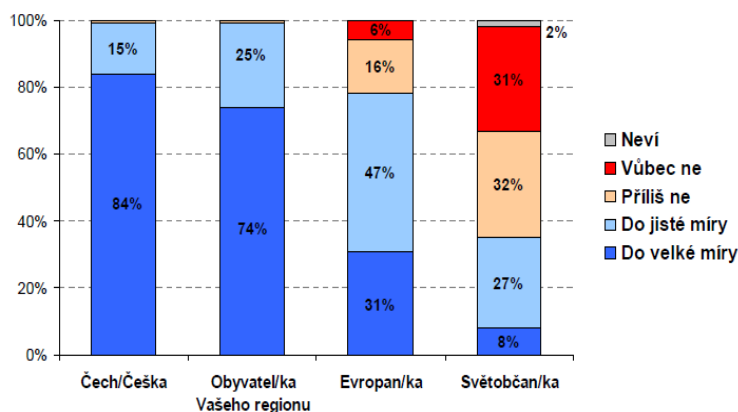


**Zdroj:** Eurobarometr 68, 2008

### Evropanství v Česku

Obr. 4 znázorňuje výsledky průzkumu realizovaného v roce 2009, dle kterého se většina respondentů cítí být především obyvateli Česka, druhý nejsilnější vztah pak mají ke svému regionu, ve kterém žijí. Evropany se cítí být třetina obyvatel, přičemž častěji se tak cítí mladší lidé. Do značné míry je tak situace v Česku srovnatelná s průměrem EU.

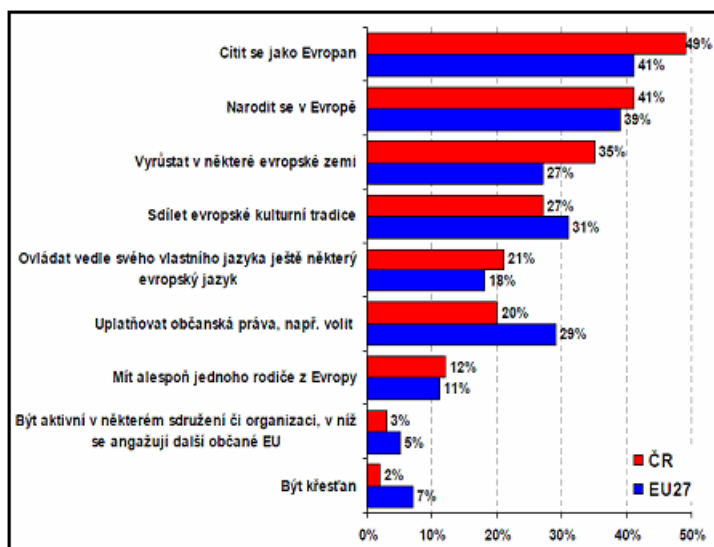
**Obr. 4:** Hodnocení identifikace s vybranými územními jednotkami dle občanů Česka



**Zdroj:** Eurobarometr 71, 2009

V případě důležitosti prvků národní i evropské identity hraje v Česku největší roli vzdělání lidí. Narodit se v Česku, potažmo v EU, je méně důležitý faktor pro občany s vysokoškolským vzděláním a naopak velmi důležité pro lidi se základním vzděláním (viz obr. 5). Vzdělanější lidé naopak řadí oproti méně vzdělaným mezi nejdůležitější charakteristiky položky cítit se být Čechem, resp. Evropanem. Lidé s vyšším vzděláním také zdůrazňují důležitost sdílení národních nebo evropských kulturních tradic.

**Obr. 5:** Nejdůležitější charakteristiky evropanství



**Zdroj:** Eurobarometr 71, 2009

### **Přeshraniční euroregionální identita**

Zatímco analyzování evropské identity, potažmo její následná komparace s identitami národními, je centrem zájmu klíčových představitelů EU, a její výzkum je proto pravidelně realizován Eurostatem, sledování další potenciální přeshraničně chápané formy identity euroregionální zůstává odkázáno na občasné empirické výzkumy jednotlivých zájemců o tuto problematiku. V Česku byla doposud tomuto tématu věnována malá pozornost a zatím nejrozsáhlejší výzkum byl realizován v roce 2003.

Podle Zicha (2003) je pojem euroregion pro většinu obyvatel zatím pojmem poměrně abstraktním, a proto je i identifikace obyvatel s takovými územními celky dosti problematická a stále převažuje chápání regionální identity jako ztotožnění se s územím vymezeným státními hranicemi, resp. s ještě menšími místními územními celky (obec/město). Výsledky jeho zkoumání na území ER Nisa naznačují, že faktická blízkost obyvatelstva tohoto území zatím nehraje ve vytváření přeshraniční euroregionální identity a tím spíše mentality významnější roli. Jak ovšem v závěru

dodává: „...období regionální identifikace na této úrovni patrně teprve nastane v souvislosti s pokračujícími procesy spolupráce na lokální úrovni a postupující evropskou integrací.“ (Zich 2003, s. 56). Do jaké míry se tato hypotéza, s odstupem několikaletého vývoje naplňuje, by měla objasnit i tato práce.

### 3.2.1 Specifika regionální identity pohraničí

„Pohraničí či příhraniční prostor je obecně velmi obtížné exaktně vymezit a neexistují žádná jednotící kritéria pro jeho vymezení.“ (Havlíček, 2004a). Z tohoto důvodu existuje i velké množství definic pohraničí. S ohledem na zájmové území lze využít charakteristiku pohraničí dle Houžvičky (1996, s. 6), který říká: „...ve zcela obecné poloze charakterizuje pohraničí periferní poloha ve vztahu k centru, specifické přírodní a klimatické podmínky, ale také sociokulturní diskontinuita způsobená směnou obyvatelstva, jež byla (především v případě západního pohraničí Česka) důsledkem odsunu německy mluvícího obyvatelstva pohraničí po 2. světové válce.“ Tato specifika se úzce promítají i do regionální identity obyvatel v pohraničí, která bude v následující části diskutována. V rámci zaměření se na česko-bavorský úsek jsou jimi:

a) *Specifické fyzickogeografické podmínky jako lokalizační předpoklady regionální identity: zachovalost životního prostředí, horské prostředí, lesnatost, rozsáhlá chráněná území.*

Výjimečný přírodní potenciál česko-bavorského pohraničí obzvláště v oblasti Šumavy a svéráznost šumavské krajiny je jedním z důležitých předpokladů pro identifikaci obyvatel na obou stranách hranice. ER Šumava má v tomto integrujícím prvku nespornou výhodu oproti jiným euroregionům na území Česka.

b) *Rozsáhlé etnické přesuny po roce 1945 (resp. 1938) – tj. útěk Čechů po roce 1938, vysídlení českých Němců, dosídlení původně převážně německého pohraničí, což znamenalo změnu nositelů identity a proměnu symbolů a jejich významu.*

Existují protichůdné pohledy na vliv etnických přesunů po roce 1945 (resp. 1938) na formování regionální identity generace současných obyvatel. Zatímco např. Nedomová (1995) tvrdí, že v současnosti obyvatelé původně dosídlených měst (např. Český Krumlov) jsou v nich již doma a tvoří ve své většině normálně fungující komunitu málo se lišící od komunit vnitrozemských, tak jiní autoři jako

např. Chromý, Janů (2003) poukazují na to, že i v současnosti je dichotomie regionální identity dosídleného pohraničí a vnitrozemí stále patrná.

*c) Změna funkce území pohraničních oblastí.*

Funkce pohraniční se během dlouhé historie několikrát měnila. Během středověkých kolonizací sloužilo pohraničí jako prostor pro život a obživu, významná byla též funkce tranzitní. Po druhé světové válce se dominantní stala funkce obranná a strategická. Obnovení tranzitní a sílící vliv rekreační a ekologické funkce přichází až s pádem komunistického režimu a návratem Česka zpět do integračních struktur, především pak vstupem Česka do EU. Jedním z jeho významných projevů je i vstup Česka do schengenského prostoru, čímž byla odstraněna další bariéra ve vzájemném soužití obyvatel toho prostoru.

*d) Citlivě vnímaná otázka národní identity, ve smyslu vztahu k sousednímu národu, existence národních stereotypů, často zvýšená animozita obyvatel.*

Pro formování potenciální přeshraniční euroregionální identity je jedním z důležitých faktorů vzájemný vztah sousedních národů. Z tohoto hlediska jsou výchozí podmínky pro vznik takovéto identity na území ER Šumava dosti problematické, neboť existují stále problematické otázky spojené např. s komplikovanými historickými českoněmeckými vztahy, otázka Temelína, atd. Jen praktickou zkušeností ze setkávání se s našimi zahraničními sousedy se můžeme těchto předsudků a stereotypů zbavit.

*e) Formování transnacionální identity prostřednictvím přeshraniční spolupráce*

Významným atributem regionální identity v pohraničí je snaha vytvářet euroregionální identitu prostřednictvím přeshraniční spolupráce. „*Spolupráce může zahrnovat neformální, právně nezávazné výměny názorů a zkušeností nejen mezi občany, ale i institucemi a při nalezení společných zájmů může vyústit ve formální, právně závaznou spolupráci a institucionalizaci přeshraniční spolupráce např. prostřednictvím euroregionů.*“ (Skála 2007, s. 37). Dle realizovaných výzkumů (např. Zich 2003) však stále nelze hovořit o přeshraničním společenství a přeshraniční euroregionální identitě, ale spíše o koexistenci dvou významně se lišících národních identit.



### 3.3 Přeshraniční spolupráce

#### 3.3.1 Obecné pojetí přeshraniční spolupráce

Přeshraniční spolupráce představuje od 70. let jednu z nejvýznamnějších forem rozvoje a spolupráce obcí a regionů v evropských podmínkách. Zásadní roli v tomto procesu hrála Rada Evropy. Aktivita Rady Evropy vycházely z reakce na spolupráci v mnoha příhraničních regionech, která vznikala na mnoha místech v západní Evropě spontánně a přirozeně jako důsledek plynoucí z potřeby zlepšení postavení hraničních regionů, které byly postiženy mnohými problémy plynoucími z jejich periferního postavení v rámci svých zemí.

Přeshraniční spolupráci lze tedy chápat jako „*nástroj pro oslabování záporných efektů hranic a zlepšování všedního života tamních obyvatel a meziregionální spolupráce, sloužící transferům poznatků a zkušeností ve vztahu ke specifickým problémům regionů a prosazování evropské integrace.*“ (Přeshraniční spolupráce v rámci EU 2006, s. 4).

Přeshraniční spolupráce může probíhat v různých formách. Ty se liší i podle jednotlivých autorů. Např. Slavík (2001) pro Slovensko rozlišuje: mezivládní dohody o přeshraniční spolupráci, spolupráci v rámci euroregionů, spolupráci samosprávných a státních územních orgánů, spolupráci obchodních komor. Další možné vymezení forem přeshraniční spolupráce uvádí Gabbe, Malchus, Martinos (2001), v jehož intencích se odehrává i současné programové období EU 2007–2013, ve kterém je cíl Evropská územní spolupráce realizován prostřednictvím přeshraniční, meziregionální a nadnárodní formy spolupráce.

Základní formy spolupráce dle Gabbe, Malchus, Martinos (2001, s. 13 ):

- tzv. přímá přeshraniční spolupráce
- interregionální spolupráce
- transnárodní spolupráce

**Přímá přeshraniční spolupráce**, kterou se tato diplomová práce zabývá především, představuje přímou sousedskou spolupráci regionálních a místních instancí podél hranice ve všech oblastech života, přičemž se jedná o nejintenzivnější formu přeshraniční spolupráce, která vyžaduje každodenní a pravidelnou spolupráci obou stran hranice a to na všech úrovních. V rámci této formy vznikají po obou stranách státní hranice různé formy přeshraničních struktur, které se obecně nazývají „euroregiony“.

**Interregionální spolupráce** je založena na kooperaci regionálních a místních institucí nesousedících regionů. Tato forma spolupráce byla v důsledku jejího nárůstu v posledních letech právně upravena druhým dodatkovým Protokolem k Evropské rámcové úmluvě o přeshraniční spolupráci.

U **transnárodní spolupráce** se jedná o spolupráci mezi ústředními, regionálními a místními orgány v oblasti jednoho odborného tématu (např. územní plánování). Transnárodní spolupráce se vztahuje na velká související území a jejím cílem je dosažení vyššího stupně územní integrace v Evropě.

Dynamický rozvoj přeshraniční spolupráce se uskutečnil především v 80. letech 20. století, čemuž přispěla řada událostí (dosažení Jednotného evropského trhu, prohloubení hospodářské a měnové unie, posilující decentralizace států), ale zejména pak změny politického režimu zemí ve střední a východní Evropě znamenající odstranění bariér v podobě uzavřených státních hranic. Tím došlo k vytvoření prostoru pro nové přeshraniční vztahy i v oblastech, kterým byla tato možnost doposud odepřena.

*„Od konce 80. let 20. století tak probíhají v Evropě dva základní procesy, které mají zásadní vliv na přeshraniční spolupráci. Je to jednak odstranění vnitřních hranic EU (od 1. 1. 1993) a dále snaha o navázání kontaktů směrem za nové vnější hranice. Zmíněné procesy vedly k podstatnému rozšíření přeshraniční spolupráce na hranicích EU v různých formách.“* (Dokoupil, Jeřábek 2004, s. 164).

### **3.3.2 Specifický vývoj ve středoevropském prostoru**

Pro úspěšnou a intenzivní přeshraniční spolupráci je mj. zásadní funkčnost/charakter hranice. Hranici můžeme dělit z hlediska její funkčnosti/charakteru na otevřenou, částečně otevřenou a uzavřenou. Při uzavřenosti hranic je přeshraniční spolupráce logicky vyloučena, zatímco v případě hranice otevřené je obvykle přeshraniční spolupráce intenzivně realizována.

Od charakteru hranice a její funkce se odvíjí i síla a charakter hraničního efektu (Dokoupil 2004). Ten může nabývat různých typů, jejichž přehled podává tab. 1. Jednotlivé hraniční efekty a jejich síla vyplývají z funkce hranice v tom daném období. Z historických událostí je zřejmé, že v 2. polovině 20. století existovala na hranicích evropských států významná diferenciací typů hraničních efektů, čímž byla zásadně ovlivněna i realizace a intenzita přeshraniční spolupráce.

**Tab. 1:** Přehled hraničních efektů a jejich vliv na sousední socioekonomické systémy  
v závislosti na otevřenosti hranice

Hraniční efekt	Charakter hranice		
	uzavřená	neutrální	otevřená
Bariérový	ano	ano	ne
Periferní	ano	ano	ano
Kontaktní	ne	ano	ano
Propustnosti	ano	ano	ano
Filtrační	ne	ano	ne
Koncentrační	ne	ano	ne
Diverzifikace	ano	ano	ne
Polarizace	ano	ano	ne
Odcizení	ano	ne	ne
Koexistenční	ne	ano	ne
Kooperační	ne	ano	ano
Integrační	ne	ne	ano
Areálový	ano	ano	ne
Kontinuální	ne	ne	ano
Přeskoku	ne	ano	ano
Potenciálně diferenční	ne	ano	ano
Difúzní	ne	ano	ano
Politicko-historický	ano	ano	ano

**Zdroj:** Jeřábek, Dokoupil, Havlíček 2004

Jak uvádí Wilam (2004, s. 14): „*situace států střední a východní Evropy, stojící mimo demokratický vývoj v západní Evropě, byla z hlediska přeshraniční spolupráce až do konce 80. let odlišná.*“ Zatímco v západní Evropě měla v této době již dlouholetou tradici, v zemích střední a východní Evropy se pokusy o přeshraniční spolupráci začaly objevovat teprve po roce 1990 jako vysoce žádoucí aktivity k překonání všech problémů, které plynuly z periferního postavení těchto území a absence efektivních nástrojů pro jejich odstranění. Hlavní důvody pro přeshraniční spolupráci v nově demokratických zemích lze spatřit především ve snaze:

- překonat vzájemné historické antipatie a předsudky mezi lidmi v příhraničí,
- překonat perifernost a izolaci těchto regionů,
- podpořit hospodářský růst a rozvoj zmíněných oblastí a přispívat tak ke zlepšení životní úrovně jejich obyvatelstva,
- dosáhnout rychlé asimilace do integrované Evropy, avšak při zachování vlastní identity

Tuto dosavadní spolupráci rozděluje Havlíček (2004b) do tří vývojových fází:

- 1) období 1989–1992, které je charakteristické tzv. „divokou“ (spontánní) spoluprací bez velké koordinace převážně na komunální úrovni
- 2) období 1993–1996, kdy vstupuje do této spolupráce EU, která vidí především regiony (příhraniční) jako motor přeshraniční spolupráce. Podél hranic vzniká celá řada tzv. euroregionů
- 3) období od roku 1997, kdy tato regionálně institucionální přeshraniční spolupráce koordinovaná EU nabývá konkrétní podoby a kdy dochází také ke spolupráci s lokálními institucemi

### **Specifika českého pohraničí**

Toto území prodělalo vlivem historických událostí 20. a 21. století mnoho změn, které měly a mají zásadní vliv na jeho dnešní podobu i možnosti přeshraniční spolupráce.

Mezi tyto hlavní události patří:

- rozpad Rakouska-Uherska a následný vznik samostatného Československého státu, kdy došlo k vzniku politické hranice
- vznik protektorátu Čechy a Morava v roce 1939
- odsun Němců a následné dosidlování pohraničí převážně českým obyvatelstvem
- vznik železné opony, díky které se česká státní hranice sousedící s nepřátelskými státy stává na dlouhou dobu téměř uzavřenou, nepropustnou
- r. 1989 a pád totalitního režimu a nastolení demokratického vývoje, což je spojeno s otevřením hranic a možností přeshraniční spolupráce
- rok 1993 a vznik Česka
- rok 2004 a vstup Česka do EU a zlepšení podmínek pro přeshraniční spolupráci

Havlíček (2005) pak dosavadní vývoj přeshraniční spolupráce v rámci českého pohraničí od roku 1989 rozděluje do čtyř vývojových etap:

- 1) 1989–1992: spontánní fáze iniciovaná zdola (aktivity přeshraniční spolupráce probíhaly hlavně na obecní úrovni)
- 2) 1992–1995: řízená fáze podporována shora (zapojení státních institucí do přeshraniční spolupráce, začlenění českého pohraničí do vznikajících euroregionů)

- 3) 1995–2004: tzv. evropská fáze podporovaná hlavně EU (možnost využívání financí v rámci programu Phare CBC)
- 4) 2004 +: integrační fáze iniciovaná všemi zúčastněnými subjekty (vstup Česka, Slovenska a Polska do EU umožnil další rozšíření přeshraniční spolupráce)

ER Šumava svým územním vymezením zasahuje do úseku česko-německého i česko-rakouského pohraničí, neboť se jedná o jeden z pěti euroregionů na našem území založený na trilaterální spolupráci. Jeho existence je vedle dalších aktivit v tomto úseku českého pohraničí dokladem probíhající přeshraniční spolupráce v intencích výše popsaného vývoje.

### **3.4 Euroregiony jako specifická forma přeshraniční spolupráce**

#### **3.4.1 Obecné pojetí euroregionu**

Z předchozího textu vyplývá, že euroregiony jsou jednou z možných a dnes již velmi častých forem přeshraniční spolupráce v Evropě. Nalézt však jednoznačnou definici tohoto pojmu je dosti problematické a to především z toho důvodu, že z hlediska jejich právní normy nebo organizace se vyskytují různé možnosti. Jak ale uvádí Jeřábek (2004, s. 83): „...*leckeré prvky mají společné: disponují stálými strukturami, jejich identita je oddělená od jejich členů (např. obcí), mají vlastní administrativu (byť leckdy nedostatečnou), technické a finanční zdroje, jakož i své interní rozhodovací mechanismy.*“

Relativně složité uchopení tohoto pojmu naznačují i některá dosti abstraktní vyjádření objevující se v literatuře. Např. dle Kobera (2000, cit. v Dokoupil, Jeřábek 2004, s. 164) „*jsou euroregiony něco jako kvas pro vznik a rozvíjení přeshraničního sousedského soužití, pro vytváření pocitu sousedské sounáležitosti.*“ Gabbe, Malchus, Martinos (2001, s. 88) pro změnu hovoří o „*hnacím soukolí přeshraničních vztahů, kontaktů, předávání znalostí, vyžadujícím uspořádání, organizaci a vysoce postavené spolupracovníky, aby mohli řešit mnohostranné úkoly.*“ O poznání konkrétnější charakteristiku přináší Netolický (2007, s. 14), který definuje euroregiony jako „*demokraticky organizované instituce zaměřené na přeshraniční spolupráci, které jsou základnou pro zpracování strategií, koncepcí a projektů a pro organizování a řešení aktivit přesahujících státní hranice.*“

V praxi je zpravidla možné vyzorovat dva základní způsoby vzniku euroregionu. V prvním případě jsou vyústěním intenzivních přeshraničních aktivit na regionální či lokální úrovni, v případě druhém „*se vznik euroregionu stane hlavním impulzem rozvoje a úspěšného fungování přeshraniční spolupráce.*“ (Halás, Slavík 2001).

Každý euroregion má své zájmové území, které by v ideálním případě mělo odrážet obdobné přírodní či socioekonomické podmínky, nezdá se však euroregiony tvoří víceméně uměle stanovené přeshraniční sdružení místních správních celků (nejčastěji jsou členy obce, města a právnické osoby), které se rozhodly spolupracovat, což jim následně umožňuje čerpat finanční prostředky z příslušných zdrojů na podporu znevýhodněných, zaostávajících či periferních oblastí.

Jednou z nejdůležitějších funkcí euroregionů je především koordinace aktivit přeshraniční spolupráce a poskytování pomoci (servisu) u jednotlivých projektů v rámci této spolupráce. Důležitý je princip zastřešující organizace pro členské obce. Můžeme vymezit tato základní hlediska:

- koordinace – euroregiony koordinují jednotlivé aktivity přeshraniční spolupráce ve všech oblastech vlastní kooperace
- poradenství – pomáhají se zpracováním projektové žádosti či s hledáním přeshraničního partnera
- servis – zejména menší obce nejsou často z personálního hlediska schopny zvládnout všechny aspekty a byrokracii související s implementací projektů
- propagace – euroregiony sehrávají důležitou roli i v propagaci přeshraniční spolupráce a aktivit jak mezi všemi stupni státní správy (samosprávou) tak také mezi obyvatelstvem

### 3.4.2 Historie a vývoj založení euroregionů v Evropě

„Idea euroregionu jako instituce k přeshraniční spolupráci mezi komunálními a regionálními územními spolky není nová. Od prvního, v roce 1958 na německo-nizozemských hranicích v oblasti Gronau vzniklého Euregia, se do dnes zformovalo dalších cca 140 podobných útvarů. Všechny tyto euroregiony mají cíl ze své národní okrajové polohy generující mnohé nevýhody, prostřednictvím přeshraniční spolupráce a styků tyto nevýhody zmírnit, či zcela odstranit.“ (Liberda 1996, cit. podle Manske 2000, s. 94)

Přeshraniční struktura Euregio se tak stala modelem pro další podobné iniciativy, a proto také její označení následně převzaly další nově vznikající společenství tohoto druhu. Jejich hlavními cíli bylo překonávání historických bariér a zajištění míru, řešení problémů s okrajovou polohou a zvýšení životní úrovně obyvatel příhraničních regionů.

**Tab. 2:** Historické fáze vývoje přeshraničních struktur v Evropě

Období	Charakter	Příklady	Rok/počet
1. brzy po 2. sv. válce	Vytváření prvních přeshraničních regionů k překonání hraničních bariér a odstranění perifernosti vůči hlavním městům	Euregio, CIMAB, Adria, Severní Kalotty	1960 / 10
2. 60.–70. léta 20. st	Stabilizace existujících a vytváření nových euroregionů, zřízení Pracovního společenství hraničních regionů, společné přeshraniční řešení problémů jako příspěvku k evropskému sjednocení	německo-nizozemská hranice, Porýní, Skandinávie	1975 / 30
3. 80. léta 20. st	Vznik dalších regionů v západní Evropě na pozadí Jednotného evropského trhu, zapojení hraničních regionů do konkurence s ostatními regiony v rámci "Evropy regionů"	Franci a Velká Británie, Dánsko a Švédsko	1985 / 60
4. 1990 a dále	Součást regionální politiky EU – společná iniciativa Interreg, CBC Phare, na vnějších hranicích zapojení oblastí států střední a východní Evropy, tvorba přeshraničních rozvojových operačních programů	Španělsko, Portugalsko, Řecko, Finsko, Polsko, Česko, Rakousko	1995 / 140

**Zdroj:** Dokoupil, Jeřábek, Havlíček 2004, s. 164

Tyto přeshraniční struktury se tak začaly úspěšně podílet na rozvoji příhraničních regionů, i když zpočátku ne všude bylo k těmto iniciativám přistupováno výhradně kladně. Perkmann (2002, s. 10) v této souvislosti konstatuje: „...např. prostorovým plánováním a spoluprací v dopravní politice, vstupovaly na pole, které bylo dlouhou dobu vyhrazeno pouze národním státům a míra tolerance takového počínání byla odlišná dle lokality. Administrativní kultura převažující v Německu a Beneluxu dovolovala vznik decentralizovaných iniciativ přeshraniční spolupráce, zatímco ve více centralizovaných státech jako je např. Itálie se stavělo politické centrum takovým aktivitám spíše na odpor.“

Jak je patrné z výše uvedené tab. 2, přeshraniční regiony vznikaly dlouhou dobu předtím, než ES vytvořilo politiku soustřeďující pozornost na přeshraniční spolupráci.

Od roku 1990 se však regionální politika EU cíleně zaměřuje na podporu přeshraniční spolupráce, neboť v ní spatřuje významný prostředek, jímž lze dosáhnout integrované Evropy bez znevýhodněných a zaostávajících příhraničních regionů.

### 3.4.3 Euroregiony na území Česka

Před tím, než bude provedena podrobnější analýza euroregionů v Česku, je zapotřebí upřesnit používání samotného pojmu euroregion v českém jazyce. Z pohledu šíře vnímání euroregionu můžeme za euroregion označovat:

- Jednu z národních částí přeshraničního euroregionu.
- Celý přeshraniční euroregion – tj. všechny (v případě Česka dvě či tři) části euroregionu jako jeden celek.

Euroregion rovněž můžeme vnímat z pohledu obsahového v dalších dvou následujících rovinách:

- Geograficky – jako území, kde se odehrává spolupráce.
- Institucionálně – jako organizaci, která byla zřízena za účelem rozvoje této přeshraniční spolupráce.

Úhel pohledu národní vs. přeshraniční lze aplikovat na obě obsahové varianty euroregionu – geografickou i institucionální. Tab. 3 podává přehled matici pojmu euroregion, kde každá ze čtyř variant má odlišný význam:

**Tab. 3:** Významová matice pojmu euroregion

Úhel pohledu (vnímání euroregionu)	Geografický	Institucionální
Národní	Území, kde působí národní část euroregionu (z něhož pocházejí členové národní části euroregionu)	Samotný právní subjekt sdružující členy národní části euroregionu – většinou sdružení mající právní subjektivitu
Přeshraniční	Přeshraniční území, ve kterém se odehrává přeshraniční spolupráce (skládající se ze všech národních částí)	Přeshraniční organizace/instituce sdružující národní sdružení se společnými orgány (často bez právní subjektivity)

**Zdroj:** Branda (2009, s. 73)



Vznik euroregionů se na našem území mohl začít uskutečňovat až počátkem 90. let, po pádu komunistického režimu a nastolením demokratického vývoje společnosti. Je-li možné v tomto několikaletém zpoždění za západní Evropou spatřovat určitou relativní výhodu, pak zajisté v tom směru, že při utváření těchto prvních přeshraničních struktur na našem území bylo možné zohlednit mnohaleté zkušenosti s jejich fungováním v jiných oblastech, kde je tato forma spolupráce již prověřená.

Pravé důvody jejich zakládání jsou častým předmětem mnoha diskuzí. Základní ideou formování euroregionů bylo působení a spolupráce za účelem překonávání regionálních nerovností a zlepšování životních podmínek místních obyvatel. V těchto ideových a morálních základech nevidí Dočkal (2005) hlavní důvody vzniku v případech nově tvořených euroregionů a tvrdí, že jejich hlavním významem v Česku, ale i dalších zemích střední a východní Evropy, je možnost zapojení se do programů EU (dříve Phare CBC, Interreg, dnes OP v rámci Cíle Evropská územní spolupráce) a tím získávat prostředky na své aktivity. Za počáteční stimul pro jejich utváření tak pokládá především nastavení politiky EU.

Prvním euroregionem na českém území se stal v roce 1991 euroregion Nisa, který se zformoval na hranicích s Polskem a Německem. V následujících letech bylo v Česku ustáleno v pohraničních regionech se zahraničními partnery celkem dvanáct dalších euroregionů, jak znázorňuje obr. 5. Pět z nich je založeno na trilaterální spolupráci (viz tab. 4), v osmi zbylých případech se jedná o spolupráci bilaterální.

**Tab. 4:** Euroregiony v Česku

Název euroregionu	Datum vzniku	Sousedící stát
Nisa	21.12.1991	Polsko, Německo
Elbe/Labe	24.6.1992	Německo
Krušnohoří	18.12.1992	Německo
Egrensis	3.2.1993	Německo
<b>Šumava</b>	<b>20.9.1993</b>	<b>Německo, Rakousko</b>
Glacensis	5.12.1996	Polsko
Pomoraví	23.6.1999	Rakousko, Slovensko
Praděd	2.7.1997	Polsko
Těšínské Slezsko	22.4.1998	Polsko, Slovensko
Silesia	20.9.1998	Polsko
Beskydy	9.6.2000	Polsko, Slovensko
Bílé Karpaty	30.7.2000	Slovensko
Silva-Nortica	28.5.2002	Rakousko

**Zdroj:** Centrum pro regionální rozvoj, vlastní úprava

## **Právní status euroregionů**

Důležitou charakteristikou euroregionů je jejich právní postavení. Rozsáhlou komparativní analýzu současného stavu i vývojových tendencí českých euroregionů provedl Branda (2009). Základní výsledky se dají shrnout do několika následujících bodů:

- České části euroregionů mají právní formu zájmového sdružení právnických osob dle paragrafu § 20 písmeno f) občanského zákoníku č. 40/1964 Sb. ve znění pozdějších předpisů nebo sdružení obcí podle § 49 zákona o obcích č. 128/2000 Sb. ve znění pozdějších předpisů (především v závislosti na tom, zda jsou členy sdružení pouze obce nebo i jiné subjekty).
- I když jsou většinou členy české části euroregionu obce a města, tedy veřejnoprávní subjekty, sdružení, která tvoří českou část euroregionu jsou tedy většinou subjekty soukromoprávními.
- Z této skutečnosti vyplývá slabé právní postavení českých částí euroregionů, jelikož se tak staví na úroveň dalších sdružení. Vzhledem k úloze, kterou většina euroregionů hraje v rozvoji příhraničního území či v implementaci evropských podpůrných programů, je to právní postavení ne zcela odpovídající jejich významu.
- Národní části euroregionu tvoří společný euroregion na základě dohody o spolupráci s částmi z druhé strany hranice.
- Tyto dohody mají většinou psanou podobu a popisují fungování euroregionu včetně společných struktur.
- Tyto dohody nezakládají na přeshraniční úrovni právní subjekt a euroregion jako takový tedy nemá právní subjektivitu. Tu mají pouze jeho jednotlivé národní části.
- Zhruba polovina euroregionů uvažuje o vytvoření společného právního subjektu – ovšem míra intenzity těchto úvah se značně liší.

Z potřeb vzájemné spolupráce euroregionů na našem území vznikla v roce 2004 Asociace euroregionů v Česku; stejně tak mohou být euroregiony součástí AEBR (Asociace evropských hraničních regionů). Ne všechny české euroregiony však možností těchto členství využily. Řídícím orgánem přeshraniční spolupráce na národní úrovni v Česku je Ministerstvo pro místní rozvoj, resp. Odbor evropské územní spolupráce, který je dále členěn na tři oddělení zaměřující se na přípravu, metodiku a realizaci přeshraniční spolupráce.

### Základní charakteristika euroregionů

Přinést aktuální a detailní přehled o euroregionech na našem území je dosti problematický úkol. Jednotlivé euroregiony se od sebe totiž výrazně odlišují co do míry nabízených informačních materiálů či aktualizace svých internetových portálů. Především ale jednotlivé euroregiony v průběhu roku přijímají nové členy a členství jiných obcí naopak zaniká, což způsobuje neustálou změnu možných sledovaných statistických údajů.

Přehled uvedený v tab. 5 je datován k roku 2007 na základě posledních aktualizovaných informací uváděných ČSÚ. Jak je patrné, euroregiony zaujímají v Česku přes třetinu celého území a v obcích nacházejících se na území euroregionů žije cca 42 % obyvatel Česka. V roce 2007 byl počet zapojených obcí v rámci určitého euroregionu (bez započtení zdvojení – některé obce jsou zapojené do více euroregionů) 1081, což představuje 17 % obcí Česka.

**Tab. 5:** Přehled základních údajů: euroregiony v Česku, rok 2007

Sledované charakteristiky	Euroregiony	Česko	Euroregiony/Česko (%)
Rozloha (km <sup>2</sup> )	25 091	78 867	31,8
Počet obyvatel (v tis.)	4 280	10 234	41,8
Hustota zalidnění (obyv./km <sup>2</sup> )	171	130	-
Počet obcí celkem	4121	6249	65,9
Počet zapojených obcí	1081	6249	17,3
Počet měst	262	529	49,5

**Zdroj:** ČSÚ (2007), vlastní úprava

ER Šumava<sup>2</sup>, který je i zájmovým územím této práce, je svou rozlohou největším euroregionem Česka, nejmenším pak naopak ER Těšínské Slezsko. Nejstarším již zmíněný ER Nisa (1991), nejmladším ER Silva Nortica (2002). Z hlediska zapojenosti obcí v jednotlivých euroregionech vykazuje nejvyšší četnost ER Praděd se 77,2 % obcí, naopak nejmenší je prozatím zapojenost obcí u ER Silva Nortica (10 %) a ER Pomoraví (11 %). Tento jev ovšem pravděpodobně souvisí s dobou trvání těchto struktur, jenž se datem vzniku řadí mezi nejmladší. Všechny tyto a další hodnoty jsou uvedeny v tab. 6.

<sup>2</sup> Detailní analýza tohoto euroregionu bude provedena v kap. 4.

**Tab. 6:** Česká euroregionální „NEJ“, rok 2007

<b>Nejmladší euroregiony</b>	<b>Datum vzniku</b>		<b>Nejstarší euroregiony</b>	<b>Datum vzniku</b>
ER Silva Nortica	28.5.2002	x	ER Nisa	21.12.1991
ER Bílé Karpaty	30.7.2000	x	ER Labe	24.6.1992
ER Beskydy	9.6.2000	x	ER Krušnohoří	18.12.1992
<b>Největší euroregiony</b>	<b>Rozloha (km<sup>2</sup>)</b>		<b>Nejmenší euroregiony</b>	<b>Rozloha (km<sup>2</sup>)</b>
ER Šumava	3 316,90	x	ER Těšínské Slezsko	763,2
ER NISA	2 703	x	ER Beskydy	971,6
ER Bílé Karpaty	2 640,60	x	ER Silesia	1150,9
<b>Euroregiony s nejvyšším zapojením obcí</b>	<b>%</b>		<b>Euroregiony s nejnižším zapojením obcí</b>	<b>%</b>
ER Praděd	77,2	x	ER Silva Nortica	10
ER Labe	47,2	x	ER Pomoraví	11
ER Bílé Karpaty	45,7	x	ER Glacensis	14

**Zdroj:** ČSÚ (2007), vlastní úprava

## 4 EUROREGION ŠUMAVA-BAYERISCHER WALD-Unterer Inn-MÜHLVIERTEL

### 4.1 Základní informace

#### 4.1.1 Vznik a členové

Zájmové sdružení ER Šumava-Jihozápadní Čechy (oficiální název dle stanov sdružení) je dobrovolným sdružením obcí, měst a jejich sdružení a dalších právnických osob okresů Český Krumlov, Domažlice, Klatovy, Prachatice a Strakonice programově a účelově zaměřeným na mezinárodní spolupráci s vybranými městy, obcemi a vyššími celky veřejné správy pohraničních regionů východního Bavorska (Spolková republika Německo) a Horního Rakouska (Rakousko).

ER Šumava vznikl jako sdružení dle závěrů iniciačních schůzek v Železné Rudě na jaře roku 1991 a na Srní v prosinci roku 1992. Založení v roce 1993 bylo vedeno hlavní myšlenkou, že region Šumava je oblastí specifickou svými přírodními, hospodářskými, kulturními a sociálními podmínkami. Obdobná specifika mají i příhraniční oblasti v sousedních zemích, tj. Bavorský les (Bayerischerwald) ve Spolkové republice Německo a Mühlviertel v Rakousku. Právě s partnery Euregio Bayerischer Wald-Unterer Inn v Bavorsku a Regionalmanagement Mühlviertel v Horním Rakousku tak tvoří ER Šumava jeden kompaktní přeshraniční celek označovaný jako Euroregion Šumava-Bayerischer Wald-Unterer Inn-Mühlviertel. Tento euroregion má také svůj znak,<sup>3</sup> na kterém tři zlaté hvězdy symbolizují tři členské státy a zelená barva symbolizuje lesy Bavorského lesa a Šumavy.

Zatímco územní vymezení české části tohoto euroregionu již bylo uvedeno výše, území německé části Bayerischer Wald-Unterer Inn tvoří okresy Cham, Deggendorf, Freyung-Grafenau, Passau, Regen, Rottal-Inn a Straubing-Bogen, v rakouské části pak jsou to okresy Rohrbach, Urfahr-Umgebung, Freistad a Perg. Grafické zpracování celého území společně se znázorněním členských a nečlenských obcí poskytuje obr. 6. Dle oficiálních internetových stránek jednotlivých národních částí euroregionu bylo k 31. 12. 2009 členy 349 obcí a 39 organizací, z toho na české je do euroregionální spolupráce zapojeno 128 obcí, na německé 110 na rakouské straně 111 obcí.

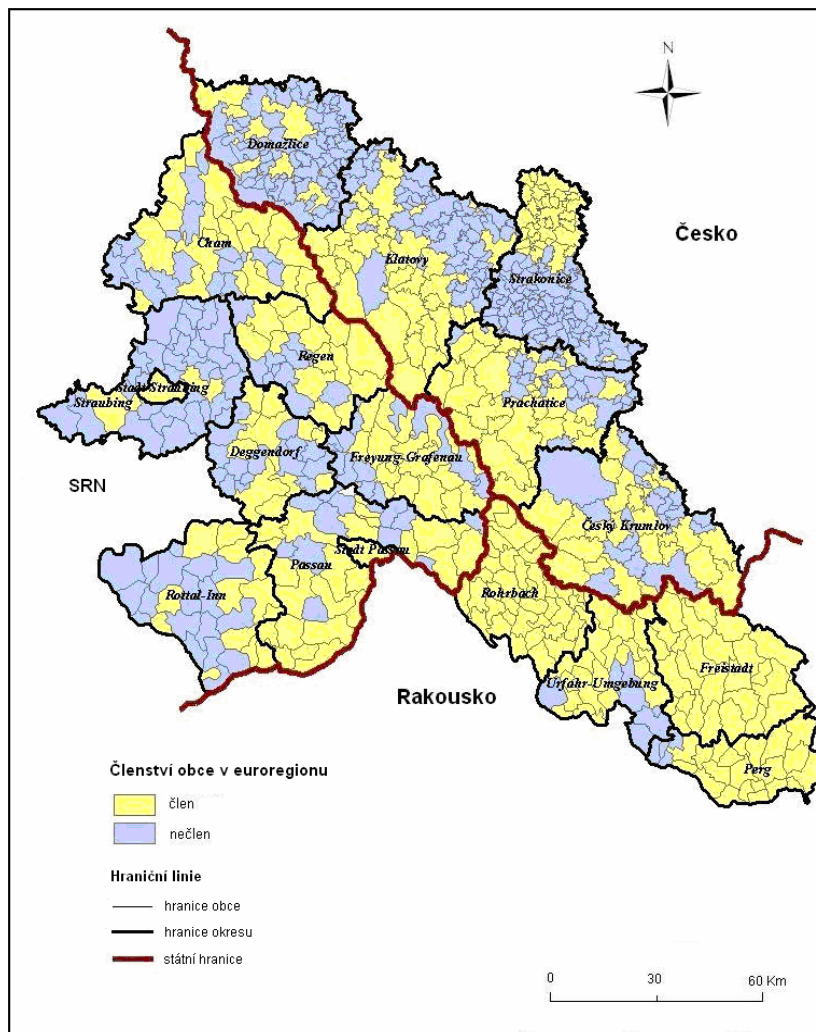
---

<sup>3</sup> Znak ER Šumava-Bayerischer Wald-Unterer Inn-Mühlviertel



Zdroj: ER Šumava (2009)

Obr. 6: Území ER Šumava-Bayerischer Wald-Unterer Inn-Mühlviertel



Zdroj: vlastní zpracování

#### 4.1.2 Organizační struktura, cíle

Organizační struktura ER Šumava-Bayerischer Wald-Unterer Inn-Mühlviertel ve velké míře odpovídá modelové organizační struktuře jiných euroregionů, přesto se v následující části blíže seznámíme s její konkrétní podobou. Jednotlivými orgány euroregionu jsou:

- a) valná hromada
- b) předsednictvo
- c) předseda
- d) odborné komise
- e) revizoři účtů
- f) smírčí komise

Valná hromada je nejvyšším orgánem sdružení. Tvoří ji všichni členové sdružení. Valná hromada rozhoduje o hlavních směrech a oblastech sdružení (např. přijetí nových a vyloučení stávajících členů sdružení; volbě předsednictva, smírčí komise a revizorů účtů; rozpočtu sdružení; schválení výsledků hospodaření sdružení; atd.) Valná hromada není společná, ale zvláštní pro každou národní část. Schází se zpravidla jednou za rok.

Předsednictvo tvoří stálí členové předsednictva a valnou hromadou zvolení členové. Předsednictvo i předseda jsou voleni na čtyřleté období tak, aby bylo zhruba respektováno volební období do obecních zastupitelstev. Devatenáctičlenné předsednictvo tvoří vždy hejtman Jihočeského kraje a hejtman Plzeňského kraje, starostové Českého Krumlova, Prachatic, Klatov a Domažlic a zástupci menších obcí Strakonicka a Regionálního sdružení Šumava. Národní předsednictva se scházejí při slavnostních příležitostech přibližně jednou za dva roky. Jednatelství tvoří na české straně dva zaměstnanci, na německé a rakouské straně ještě šestičlenný tzv. management, který zajišťuje projektovou agendu, připravuje podklady pro předsednictvo a pomáhá zpracovat členům projekty. Na české straně jsou projektové služby zajišťovány externě Regionální rozvojovou agenturou Šumava.

Na národní bázi pracují také odborné komise pro různé obory: cestovní ruch; kultura, sport a školství; hospodářství a doprava; zemědělství a lesnictví a životní prostředí a ekologie. Předseda komise je vždy zároveň členem předsednictva – tak je zajištěna vazba směrem k obcím i k předsednictvu.

Valná hromada volí taktéž tři revizory účtů, kterými jsou odborníci v dané oblasti. Jejich povinností je dohled nad běžným účetnictvím a přezkoumávání roční účetní uzávěrky. Spory a neshody mezi členy sdružení nebo členy a sdružením rozhoduje smírčí komise. Ta se ustanovuje vždy k řešení konkrétního sporu.

Dle svých stanov se chce ER Šumava stát garantem zachování a zlepšení přirozených životních podmínek celé oblasti, rozvoje hospodářství, posílení vzájemné spolupráce a koordinace činností s dalšími regiony, výstavby infrastruktury přesahující společné hranice regionů, zařazení regionu do aktivit EU. K tomu připravuje a předkládá vládním a územním orgánům státní správy a samosprávy souborné návrhy stanovisek k základním problémům a otázkám komplexního rozvoje dotčeného území. Myšlenka co nejširší vzájemné a intenzivní spolupráce těchto regionů je významnou podmínkou pro další rozvoj všech aktivit v daném území, při současném zachování jeho nesporných přírodních a kulturních hodnot.

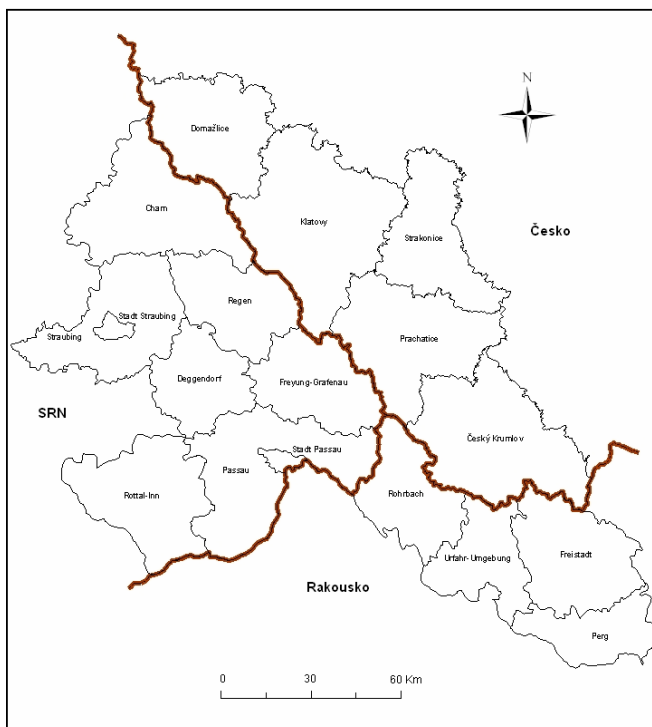
## 4.2 Analýza ER Šumava-Bayerischer Wald-Unterer Inn-Mühlviertel

V této části práce bude přistoupeno k analýze území celého přeshraničního celku, tj. jeho tří národních částí. To umožní získat nejen komplexní geografický přehled o euroregionu jako celku, ale i možnost vzájemné komparace jeho jednotlivých částí. Postupně bude pozornost věnována nejen územnímu vymezení euroregionu, ale i jeho základní fyzickogeografické a socioekonomické charakteristice.

### 4.2.1 Poloha a vymezení

Území Šumava-Bayerischer Wald-Unterer Inn-Mühlviertel přísluší administrativně na české straně z části do Jihočeského a Plzeňského kraje, na německé straně do Dolního Bavorska a Horního Falce a na rakouské straně do Horního Rakouska. Konkrétně ho vymezuje 18 okresů, z čehož je pět v české, devět na území německé a čtyři v rakouské části. Jednotlivé administrativní jednotky, podle nichž bude území euroregionu dále hodnoceno znázorňuje obr. 7.

**Obr. 7:** Územní vymezení Šumava-Bayerischer Wald-Unterer Inn-Mühlviertel dle okresů



**Zdroj:** vlastní zpracování



#### 4.2.2 Fyzickogeografická charakteristika území

ER Šumava-Bayerischer Wald-Unterer Inn-Mühlviertel zahrnuje největší souvisle zalesněné území střední Evropy, označované jako tzv. „Zelená střecha Evropy“. Jeho nespornou výhodou je přirozené přírodní vymezení, neboť se jedná o poměrně kompaktní celek, kterému dominuje pohoří Šumava.

První historicky doložený název pro toto pohoří je keltský název Gabreta (Pohoří kozorohů), který uvedl ve své mapě Klaudios Ptolemaios. Jméno Šumava patrně jako první použil Antonio Bonfini v roce 1565 ve svém díle Rerum Hungaricum. Název Šumava pochází od praslovanského slova šuma, což znamená hvozd, hustý les.

Podle geomorfologického členění Česka náleží pohoří Šumava do geomorfologické provincie Česká vysočina, do Šumavské subprovincie a do geomorfologické oblasti Šumavská hornatina. Šumava je nejvyšší částí Šumavské hornatiny mající charakter ploché hornatiny s poměrně příkrými jihozápadními svahy na bavorské straně, zatímco severovýchodní svahy na české straně pozvolna přecházejí do Šumavského podhůří. Nejvyšší horou Šumavy je Velký Javor (Großer Arber – 1456 m) v Německu (německá část označována jako Bayerischer Wald – Bavorský les). Na české straně hranice je to Plechý (1378 m) ležící v geomorfologickém okrsku Plešská hornatina. Plechý je zároveň i nejvyšší horou rakouské Šumavy.

Centrální části Šumavy/Bavorského lesa jsou dnes chráněny jako národní parky. Zatímco Národní park Šumava byl vyhlášen až v roce 1991, Národní park Bavorský les již v roce 1970. Společně dnes tvoří jeden z nejznámějších a s celkovou plochou více než 900 km<sup>2</sup> i jeden z nejrozsáhlejších bilaterálních národních parků Evropy.

Extrémní přírodní podmínky, odlehlost regionu od center obchodu, absence těžkého průmyslu, dlouhodobá ochrana přírody; to vše přispělo k dnešní podobě regionu, jenž se vyznačuje zachovalým životním prostředím s celou řadou přírodního bohatství. Za všechny je možné jmenovat např. na české a německé straně známá šumavská ledovcová jezera a slatě, v oblasti rakouského Mühlviertelu (Mlýnská čtvrť) pro změnu mystické mohutné žulové skály vytvářející tajuplné skalní formace se jmény jako Čertův most (Teufelsbrücke), Čertova mísa (Teufelsschüssel) a Čertův kostel (Teufelskirche).

ER Šumava-Bayerischer Wald-Unterer Inn-Mühlviertel tak může, oproti jiným účelově a uměle vytvořeným euroregionům, svou identitu budovat právě na svém přirozeném vymezení, které je dáno obdobným charakterem krajiny všech tří národních částí.

### 4.2.3 Socioekonomická charakteristika území

V následující části bude vymezen prostor hodnocení základních socioekonomických ukazatelů v území jako např. počtu obyvatel, hustotě zalidnění či struktuře zaměstnanosti ekonomicky aktivních obyvatel (dále jen EAO). Zdrojem pro tyto a další charakteristiky budou publikace a internetové stránky jednotlivých národních statistických úřadů.

#### Základní demografická charakteristika

Dle údajů z roku 2001 zaujímá ER Šumava-Bayerischer Wald-Unterer Inn-Mühlviertel plochu necelých 19 tis. km<sup>2</sup> a žilo v něm téměř 1, 5 mil. obyvatel. Jak dále ukazuje tab. 7, největší část euroregionu připadá na německou (45 % celé rozlohy), následuje česká (38 %) a pouze 16, 5 % rozlohy zaujímá část rakouská. Průměrná hustota zalidnění za celé území je 80, 2 obyvatel na km<sup>2</sup>, přičemž nejhustěji zalidněná je německá část euroregionu (106,8 obyvatel na km<sup>2</sup>). Nízká hustota zalidnění české části je výsledkem relativně velké rozlohy a fyzickogeografického charakteru zdejšího území (horská oblast, husté lesy, rozsáhlé vodní plochy, vojenská území) s roztržitou sídelní strukturou obcí, jejichž velikostní struktura je výrazně definována velmi malými obcemi a absencí výrazného centra.

Tab. 7: Rozloha, počet obyvatel a hustota zalidnění zájmového euroregionu dle národních částí, rok 2001

Území euroregionu	Rozloha (km <sup>2</sup> )		Počet obyvatel		Hustota zalidnění (obyv./km <sup>2</sup> )
	Abs.	%	Abs.	%	
Česká část	7 101,1	38,0	326 861	21,8	46,0
Německá část	8 481,1	45,4	905 981	60,5	106,8
Rakouská část	3 084,2	16,5	263 614	17,6	85,5
Euroregion celkem	18 666,4	100	1 496 456	100	80,2

Zdroj: ČSÚ, SBD, SA (2001)

Populačně největší centra celého euroregionu se nacházejí na německé straně. Na prvním místě co do počtu obyvatel je německý Passau s 50 tis. obyvateli. Na území euroregionu se nevyskytují města s počtem obyvatel významně přesahujících 50 tis., přičemž velikost regionálních center je dále značně diferenciována z hlediska národních částí. Přehled největších sídel euroregionu dle národních částí poskytuje níže uvedená tab. 8.

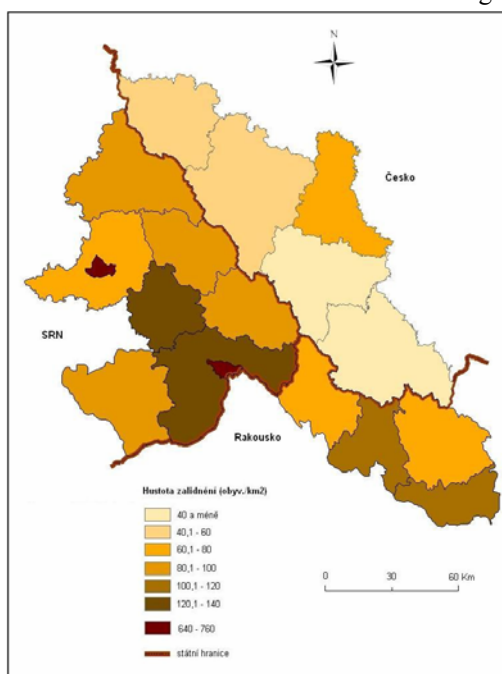
**Tab. 8:** Největší sídla zájmového euroregionu dle národních částí, rok 2001

Německá část	Počet obyvatel	Česká část	Počet obyvatel	Rakouská část	Počet obyvatel
Passau	50 371	Strakonice	23 278	Engerwitzdorf	7 500
Straubing	44 496	Klatovy	22 817	Freistadt	7 353
Deggendorf	31 578	Česky Krumlov	13 650	Perg	7 129

Zdroj: ČSÚ, SBD, SA (2001)

Podle očekávání jsou nejhustěji zalidněnou oblastí euroregionu populačně největší města Passau a Straubing mající postavení městských okresů (viz obr. 8). Naopak nejnižších hodnot dosahuje hustota zalidnění v okresech Prachatice (hustota zalidnění je nízká zejména v pohraniční části okresu, kde po odsunu německého obyvatelstva nedošlo k plnému dosídlení této oblasti a řada menších sídelních jednotek úplně zanikla; vliv plochy lesů 52 % území okresu) a Český Krumlov (hustota zalidnění 39 obyvatel na km<sup>2</sup> je jednou z nejmenších v Česku; na části území byly vyhlášeny Národní park a Chráněná krajinná oblast Šumava, Chráněná krajinná oblast Blanský les a již řadu let je navrženo vyhlášení krajinné oblasti Novohradské hory. Osídlení neumožňují ani rozsáhlé vodní plochy (např. vodní nádrž Lipno) či vojenský újezd Boletice.

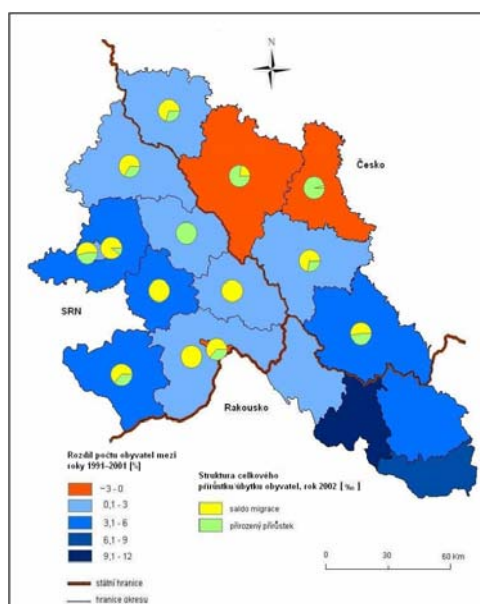
**Obr. 8:** Hustota zalidnění dle okresů euroregionu, rok 2001



Zdroj: vlastní zpracování

Při pohledu na obr. 9 je patrné, že z hlediska dlouhodobého vývoje počtu obyvatel (konkrétně v období 1991–2001) bylo území euroregionu vyjma okresů Klatovy, Strakonice a městského okresu Passau v tomto období populačně růstové. Obrázek dále znázorňuje strukturu celkového přírůstku/úbytku počtu obyvatel okresů podle salda migrace a přirozené změny obyvatel v roce 2002. I v tomto roce převažoval na území trend růstu populace, ačkoli v některých případech převyšovala mortalita natalitu. Hlavní roli tu však sehrálo několikanásobně vyšší pozitivní saldo migrace. Vedle stále ztrátových okresů Strakonice a Klatovy pak došlo k výměně populačně ztrátových okresů na německé straně euroregionu, kdy městský okres Passau z předchozího období vystřídal okres Regen.

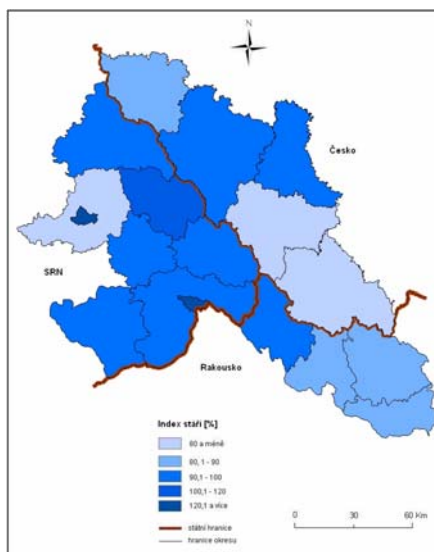
**Obr. 9:** Rozdíl počtu obyvatel dle okresů euroregionu, roky 1991–2001



**Zdroj:** vlastní zpracování

Pro další vývoj euroregionu je důležitá věková struktura jeho obyvatel. Ta byla hodnocena na základě indexu stáří. Obr. 10 přináší hodnoty tohoto ukazatele dle jednotlivých okresů euroregionu. Z něj lze vypožorovat, že v české a rakouské části euroregionu nepřesahuje index stáří hodnotu 100, což poukazuje na negativní jev vyššího počtu obyvatel postproduktivního věku než obyvatel věku předproduktivního. Naopak městské německé okresy Passau a Straubing dosahují v rámci euroregionu extrémních hodnot indexu stáří – 154 %, resp. 139 %, což je pravděpodobně způsobeno obecným trendem koncentrací mladých lidí a jejich dětí do větších měst za prací, studiem či pestřejší nabídkou služeb.

**Obr. 10:** Index stáří dle okresů euroregionu rok 2001



**Zdroj:** vlastní zpracování

### **Ekonomické charakteristiky**

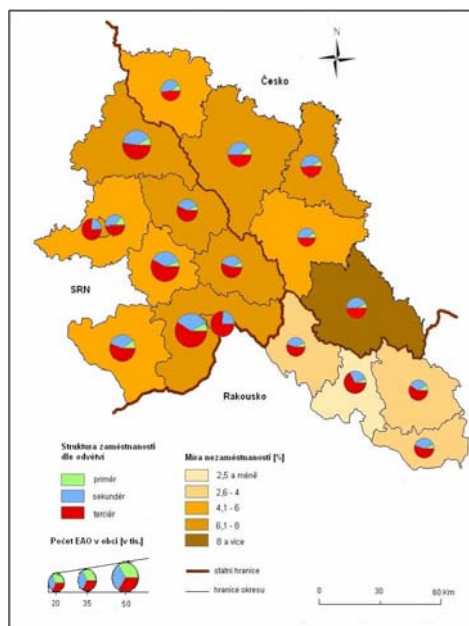
Z vybraných ekonomických ukazatelů na území euroregionu bude pozornost věnována především zaměstnanostním poměrům a struktuře hospodářství jednotlivých okresů. Při pohledu na níže uvedený obr. 11 je možné spatřit několik základních skutečností.

Z hlediska nezaměstnanosti se jeví jako nejproblematictější okres Český Krumlov. Tento okres patří dlouhodobě mezi okresy s nejvyšší mírou nezaměstnanosti i v rámci celého Jihočeského kraje (v roce 2005 dosahovala míra nezaměstnanosti 10,69 %). Naopak nejméně zaměstnaných vykazovala rakouská část euroregionu, kde její čtyři okresy v roce 2001 nepřesahovali 4% míru nezaměstnanosti.

Počet EAO logicky odpovídá již diskutovanému rozmístění populace euroregionu s dominancí německé části. Ačkoliv bude hodnocena sektorová struktura hospodářství na jiném místě práce, je již při prvním pohledu na obr. 11 patrná její diferenciaci dle jednotlivých okresů, potažmo národních částí euroregionu, což je z velké míry způsobeno charakterem přírodních podmínek a historickým vývojem tamních oblastí.

Při hodnocení ekonomických ukazatelů je však nutné si více než jindy uvědomit, že sledované charakteristiky jsou v současnosti významně ovlivněny celosvětovou finanční krizí mající za následek mimo jiné pokles průmyslové produkce (např. v Česku se v listopadu 2008 meziročně snížila o 17,4 %) a pracovních příležitostí. V této souvislosti tak lze pravděpodobně očekávat významné odchylky od zde publikovaných dat z roku 2001, kterých bylo dosaženo při relativně standardním hospodářském vývoji.

**Obr. 11:** Zaměstnanostní poměry v euroregionu dle okresů, rok 2001



**Zdroj:** vlastní zpracování

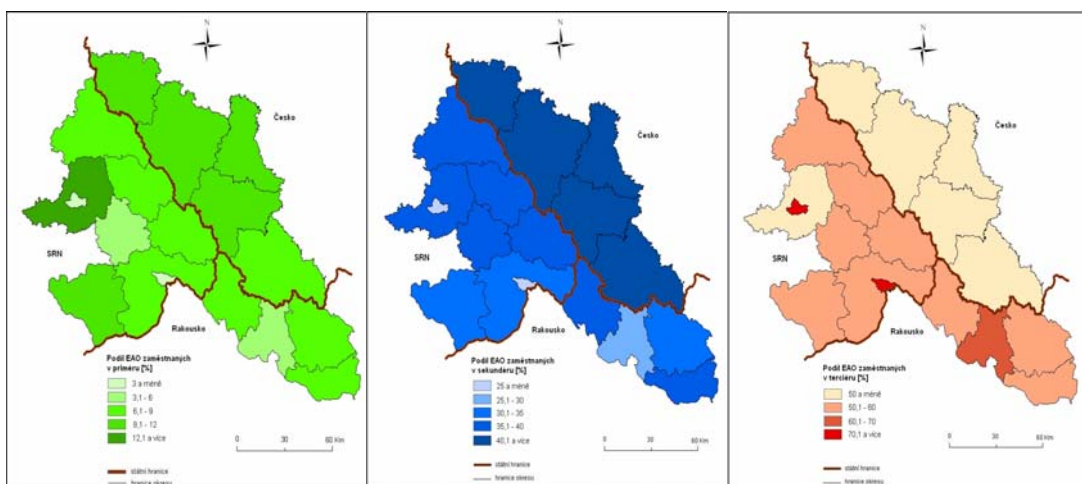
Regionální disparity v zaměstnanosti ekonomicky aktivních obyvatel v priméru, sekundéru a terciéru blíže znázorňuje obr. 12. Vůbec nejvyšší zaměstnanost v priméru vykazuje okres Straubing-Bogen s téměř 14 %. Z hlediska německé části se však z tohoto pohledu jedná o výjimku a dále dominuje primárnímu sektoru česká část euroregionu se svými okresy zemědělsko-průmyslového charakteru. Vzhledem k přírodním podmínkám oblasti euroregionu převažuje z hlediska rostlinné výroby pěstování obilovin, olejnin, pícnin a též významná je produkce brambor. V živočišné výrobě se jedná především o chov skotu a prasat. Na české straně euroregionu má též bohatou tradici rybníkářství (Vodňansko a Blatensko v okrese Strakonice).

Obdobná situace panuje i při pohledu na zaměstnanost v sekundéru. I v tomto sektoru je nejvíce zaměstnaných na české straně, kde se podíl zaměstnaných v průmyslu pohybuje mezi 40–45 % všech EAO. Průmyslově orientované jsou pak především okresy Český Krumlov, Strakonice a Domažlice. Okresy na opačných stranách hranice jsou charakterizovány nižším podílem zaměstnaných v sekundéru, přičemž nejméně pak německé městské okresy Straubing a Passau (20–25 %) a rakouský okres Urfahr-Umgebung.

Pro tyto okresy je charakteristický vysoký podíl zaměstnaných v terciéru, přičemž zvláště města Straubing a Passau vykazují až 75% zaměstnanost v tomto sektoru. Jelikož se však jedná o populačně největší regionální centra euroregionu mající postavení městského okresu a zároveň působící jako správní střediska zemských okresů

Straubing, resp. Passau, nejsou tyto hodnoty nikterak překvapivé. Naopak nejnižší zaměstnanosti ve službách dosahují v rámci euroregionu okresy české části, ve kterých podíl EAO zaměstnaných v terciéru nepřesahuje 50 %.

**Obr. 12:** Regionální rozložení zaměstnanosti dle sektorové struktury hospodářství, rok 2001



**Zdroj:** vlastní zpracování

## Doprava

Rozvíjení přeshraničního společenství je determinováno dostatečně otevřenou a průchodnou státní hranicí, která bude umožňovat dostatečnou kvantitu a intenzitu každodenních občanských kontaktů. Po dlouhá desetiletí působila na tomto území uzavřená hranice jako bariéra. Od roku 1989 se však její propustnost významně proměňovala a dnes je již celé území euroregionu součástí schengenského prostoru, což obyvatelům umožňuje vstoupit na území sousedního státu bez omezení na jakémkoliv místě. Vzhledem k členitosti zdejšího reliéfu se však rozhodující podíl přechodů uskutečňuje prostřednictvím vybraných pozemních komunikací.

Vzhledem k zmíněným skutečnostem je pozornost věnována, vedle hodnocení propustnosti hranice prostřednictvím některých teoretických ukazatelů (např. míra propustnosti hranice, intenzita hraničních přechodů), hodnocení přeshraniční propojenosti území silničními a dálničními sítěmi, neboť právě dopravní infrastruktura je po vstupu Česka do Schengenu pro intenzitu vzájemných kontaktů obyvatel sousedních států rozhodující.

Území české části euroregionu propojují s ostatními národními částmi čtyři komunikace 1. třídy. Konkrétně s Německem se jedná o silnice I/22 Horšovský Týn–Draženov–Folmava–Německo, I/2 Plzeň–Klatovy–Železná Ruda–Německo, I/4 Strakonice–Volyně–Vimperk–Strážný–Německo, v případě Rakouska je to silnice I/3, resp. komunikace s mezinárodním významem E55 procházející bývalým hraničním přechodem Dolní Dvořiště. Tuto základní síť doplňují dále komunikace 2. a 3. tříd. Jejich přehled poskytuje tab. 9.

**Tab. 9:** Přehled komunikací protínajících státní hranici dle okresů české části euroregionu

Okres	Druh pozemní komunikace		
	<i>silnice 1. třídy</i>	<i>silnice 2. třídy</i>	<i>silnice 3. třídy</i>
Domažlice	I/26 (Folmava)	II/184 (Všeruby)	III/19514
		II/189 (Lísková)	
		II/197 (Železná)	
Klatovy	I/27 (Železná Ruda)	II/191 (Sv. Kateřina)	
Prachatice	I/4 (Strážný)	-	-
Český Krumlov	I/3 (Dolní Dvořiště)	II/161 (Studánky)	III/1634 (Zadní Zvonková)
			III/16317 (Přední Výtoň)
			III/1638
			III/1585

Zdroj: RSD (2010)

Státní hranice na území euroregionu prochází pohořím Šumavy, čímž jsou výrazně determinovány možnosti jejího přechodu. Obtížná přístupnost příhraničních horských oblastí v kombinaci s rozsáhlými chráněnými plochami (CHKO Český Les, CHKO Šumava, NP Šumava) je proto výsledkem malé hustoty sítí silničních, ale i železničních komunikací.

Analýzou dopravní propustnosti státní hranice Česka se zabýval Řehák (1999). Ten rozdělil státní hranici na pět úseků, z nichž jsou pro naše potřeby zajímavé výsledky týkající se úseků Šumava/Bavorsko a Jižní Čechy/Rakousko (viz tab. 10).

Z ní je patrné, že mezi trojicí nejméně propustných podúseků státní hranice je i podúsek Šumava (1,1), přičemž tomu mírně k pozvednutí pozice napomáhají železniční přechody (1,4). Překvapuje poměrně nízká propustnost s Rakouskem, neboť tato hranice byla před rokem 1918 hranicí vnitřní a na rozdíl od její západní části není v té východní moravské výrazné přírodní překážky.



Z pohledu hodnocení relativní propustnosti pohraničních okresů opět dominuje podúsek Šumava/Bavorsko, neboť právě pro místo kontaktu tamních pohraničních okresů Česka s vnitrozemím Česka je příznačná hustá síť malých sídel (a tedy i hustá silniční síť), zatímco státní hranice je vedena Šumavou, tedy oblastí s malou hustotou dopravních cest vůbec.

Za povšimnutí stojí významná diference zjištěných výsledků mezi podúseky Šumava a západní Čechy, ačkoli se jedná o stejný, Bavorský úsek. Zatímco Šumava je zde příkladem fyzickogeograficky podmíněné bariéry na linii státní hranice, v rámci podúseku západní Čechy bylo ve všech sledovaných ukazatelích dosahováno nejlepších hodnot. V této souvislosti je potřeba vnímat některé rozdíly i v rámci samotného euroregionu, kde budou pravděpodobně nejpříhodnější přeshraniční dopravní infrastrukturou disponovat nejzápadnější euroregionální okresy Domažlice (Plzeňský kraj) a Cham (Horní Falc). To ostatně dokládá tab. 9 v úvodu této podkapitoly

**Tab. 10:** Míra propustnosti státní hranice (A)<sup>4</sup> a relativní propustnost pohraničních okresů v porovnání směru do vnitrozemí a do ciziny (B)<sup>5</sup>

Úsek, podúsek	(A) Průměr za hraniční přechody		Směrodatná odchylka pro míru propustnosti		(B) Počet dopravních silničních spojení	
	Pouze silniční	Silniční i železniční	Pouze silniční	Silniční i železniční	do vnitrozemí	do ciziny
Polský:	1,8	2,3	2,476	2,525	6,3	5,4
Liberecko	1,6	2,0	0,374	0,707	6,3	5,8
Krkonoše – Jeseníky	1,1	1,5	0,497	0,782	9,6	7,9
Ostravsko	2,3	2,9	1,090	1,516	3,0	2,5
Slovenský:	2,2	2,8	0,704	0,981	5,4	4,3
Severní Morava	2,1	2,7	0,786	1,106	7,1	6,6
Jižní Morava	2,3	2,8	0,624	0,882	4,0	2,9
Rakouský:	1,4	1,7	0,510	0,629	7,6	6,9
Jižní Morava	1,3	1,7	0,333	0,533	5,9	5,3
Jižní Čechy	1,4	1,8	0,607	0,692	9,1	8,3
Bavorský:	1,5	1,9	0,697	0,925	7,4	6,8
Šumava	1,1	1,4	0,678	0,904	19,7	16,5
Západní Čechy	1,8	2,1	0,534	0,828	4,0	3,8
Saský:	1,5	2,0	0,804	1,114	8,9	7,5
Západní Čechy	1,5	2,2	0,447	0,533	7,0	5,0
Krušné hory	1,1	1,3	0,742	0,920	13,3	15,3
Děčínsko	2,0	3,0	0,894	1,140	7,3	5,8

**Zdroj:** Řehák (1999, s. 129)

<sup>4</sup> „míra propustnosti státní hranice“ – v mapě s měřítkem 1: 500 000 byla zaznamenávána poloha hraničních přechodů uvedených v soupisu, kterým disponuje a který vydává statistická služba (s údaji za rok 1997). V téže mapě byl pak stanoven základní krok o délce 25 km. Ten byl postupně vytyčován na státní hranici jednak podle směru hodinových ručiček, jednak proti směru chodu hodinových ručiček. V takové osnově byly pak zaznamenány počty hraničních přechodů. Hodnocení byl podroben každý jednotlivý pětadvacetikilometrový element státní hranice mezi dvěma takto stanovenými body ve směru chodu hodinových ručiček, poté se dělo totéž v opačném směru. Z obou protisměrných procedur se počítala hodnota průměrná.

<sup>5</sup> „relativní propustnost“ – daného úseku či jeho podúseku, je stanovena jako poměr průchodů silniční (železniční) sítě přes okresní hranice do vnitrozemí k počtu silničních (železničních) hraničních přechodů. Čím vyšší je toto číslo, tím je snadnější dopravní propojení s vnitrozemím, čím nižší je toto číslo, tím větší relativní roli hraje dopravní otevřenost pohraničního území směrem do zahraničí.

#### 4.2.4 Kulturně-historická charakteristika

Jako pohraniční oblast bylo současné území euroregionu poznamenáno historickými událostmi 20. století. Ačkoli byla Šumava a Předšumaví kulturní oblastí se specifickým životem místních lidí založeným na využívání lokálních zdrojů (drobné zemědělství, těžba dřeva, drobná řemesla), došlo právě v poválečném období k výraznému zásahu do charakteru této kulturní oblasti, jež se pozvolna vyvíjela od středověké kolonizace. Během několika mála let byla emigrací českých obyvatel v roce 1938, poválečným odsunem německého obyvatelstva a částečným dosídlením obyvatel z vnitrozemí, výrazným způsobem provedena obměna nositelů identity, což mělo své důsledky v podobě vymizení dosavadních tradic, zvyků a tradičních řemesel. Významně se proměnila náboženská struktura obyvatel a jejich vztah k sakrálním a dalším památkám. Změna postihla i jazyk, který byl ochuzen o některé prvky dialektu.

Heterogenita nového osídlení s sebou přináší i různorodost kulturních charakteristik nových obyvatel, kteří do oblasti přinášejí nové tradice a zvyky ze své zdrojové oblasti. Přerušení dlouhodobých tradic a kontinuity existence vytvořilo prostor pro utváření nových společenství, nových tradic, nové identity (Chromý 2003). Intenzita vlivu událostí po roce 1945 slábla se vzdáleností od státní hranice, přičemž jak poznamenává Zich (2003), nástup třetí generace nových osídlenců postupně přinesl stabilizaci regionální identifikace a postupné vytváření stabilizovaných lokálních sociálních vazeb.

Z hlediska turistického potenciálu se území euroregionu vyznačuje celou řadou cenných památek odlišného kulturního charakteru, které v mnoha případech dosahují nadregionálního významu. Ať už se jedná o hrady a zámky (např. Český Krumlov, Kratochvíle, Kašperk, Švihov, Pasov, Buchenau), poutní místa (např. Sv. Kámen/Hiltschnerberg), skanzeny (např. Hoslovice), technické památky (např. Schwarzenberský kanál). Život lidí v minulosti dokumentují i některá muzea (např. Muzeum Šumavy v Sušici a Kašperských horách). Na území euroregionu se každoročně koná také řada společenských akcí s kulturním programem. Každoročně se tu pořádá mnoho slavností s historickým odkazem (např. Slavnosti Zlaté solné stezky v Prachaticích, Slavnosti pětিলisté růže v Českém Krumlově, Chodské slavnosti v Domažlicích, Lidové slavnosti v Straubingu) či koncertů a festivalů (např. Mezinárodní hudební festival Evropské týdny v Pasově, Mezinárodní dudácký festival ve Strakoncích, Deggendorf a Plattling s nibelunskými slavnostmi a dny jazzu). To vše rozšiřuje nabídku trávení volného času a umožňuje střetávání lidí z různých částí regionu.

## 5 EUROREGIONÁLNÍ IDENTITA

Jak již bylo předesláno v samotném úvodu, tuto kapitolu považuji za stěžejní část celé práce. Je zaměřena na detailní popis přípravy a realizace uskutečněného šetření, ale především pak na vyhodnocení a publikování zjištěných výsledků v kontextu stanovených vstupních cílů a předpokladů.

### 5.1 Zvolená metoda terénního šetření

V následující části budou popsány hlavní charakteristiky použité metody výzkumu, jímž v této práci bylo dotazníkové šetření, a zhodnocena bude taktéž vhodnost jeho použití.

Pro splnění vytčených cílů a ověření stanovených předpokladů práce bylo využito typické kvantitativní metody výzkumu – dotazníkového šetření. Uvědomuji si, že současná vědecká praxe výzkumu regionální identity zahrnuje i využití kvalitativních metod jako např. hloubkové interview<sup>6</sup>. Takováto kombinace metod se však jevila vzhledem k relativní rozsáhlosti modelového území ve spojení s mými v mnoha směrech limitujícími výzkumnými možnostmi jako nevhodná a nerealizovatelná v dostatečně kvalitní podobě. *„Právě metoda dotazníkového šetření představuje efektivní metodu sběru dat, která dokáže při relativně nízkých nákladech obsáhnout větší počet jedinců i v případě, že jsou respondenti rozptýleni na relativně velkém území a zároveň umožňuje vybrat respondenty tak, aby nejlépe v rámci možností reprezentovali populaci daného regionu, což poskytuje částečně možnost zobecnění výsledků.“* ( Duchoňová 2009, s. 11).

Výzkum euroregionální identity usiluje o zhodnocení vztahu obyvatel k území ER Šumava. K úspěšnému dosažení tohoto cíle je nejprve nutné výzkumný problém operacionalizovat, tedy zvolit vhodné ukazatele a znaky, kterými lze tento problém empiricky pozorovat. Jako klíčové se tedy ukázalo nalezení vhodných ukazatelů a formulace takových otázek, které by byly relevantní cílům výzkumu a zároveň byly pro respondenty dostatečně srozumitelné.

#### 5.1.1 Konstrukce dotazníku

Při tvorbě dotazníku byla nejprve zohledněna předchozí šetření zabývající se obdobným tématem. V této souvislosti bylo možné využít dotazník sestavený pro účely projektu

---

<sup>6</sup> Hloubkové interview – intenzivní forma výzkumu použita ve výzkumu Biografická a regionální identita obyvatel ER Nisa (Zich et al. 2003)

„*České pohraničí po Schengenu: území svébytné, oscilační a/nebo tranzitní?*“ z něhož bylo převzato pět z celkem třinácti otázek tvořících výsledný dotazník. Zbylých osm otázek bylo tedy nutné sestavit s ohledem na sledované cíle práce, což vzhledem ke specifčnosti a doposud málo zpracovávanému tématu euroregionální identity vyžadovalo vytvoření nových specifických otázek, které zohledňují všechny klíčové faktory mající vliv na formování tohoto typu identity. V dotazníku byly využity převážně uzavřené otázky s fixními kategoriemi možných odpovědí tak, aby byla kvantifikace zjištěných postojů co nejlépe statisticky zpracovatelná, a zároveň bylo součástí dotazníku i několik otázek polozavřených, které zajišťují získání dalších prohlubujících a doplňujících informací. V závěrečné podobě lze dotazník, který je součástí Přílohy 2, rozdělit na čtyři tematické části.

**Tematická část A** je zaměřena na povědomí a identifikaci s ER Šumava. V této části proto byly použity tři okruhy otázek: otázky zjišťující osobní zkušenosti s činností euroregionu; otázky vztahující se ke znalostem, jejichž cílem je zjistit faktickou znalost a povědomí o euroregionu a otázky vztahující se k pocitům (pocity hrdosti, vztahu k území).

**Tematická část B** je tvořena otázkami zabývajícími se vztahy, kontakty a možnými bariérami intenzivnějších styků se zahraničními sousedy, neboť pro formování potenciální přeshraniční euroregionální identity jsou tyto faktory zásadní.

**Tematická část C** věnuje pozornost hodnocení vstupu Česka do schengenského prostoru obyvateli euroregionu, přičemž tato událost může v území působit integračně, kooperačně, ale i konfliktně.

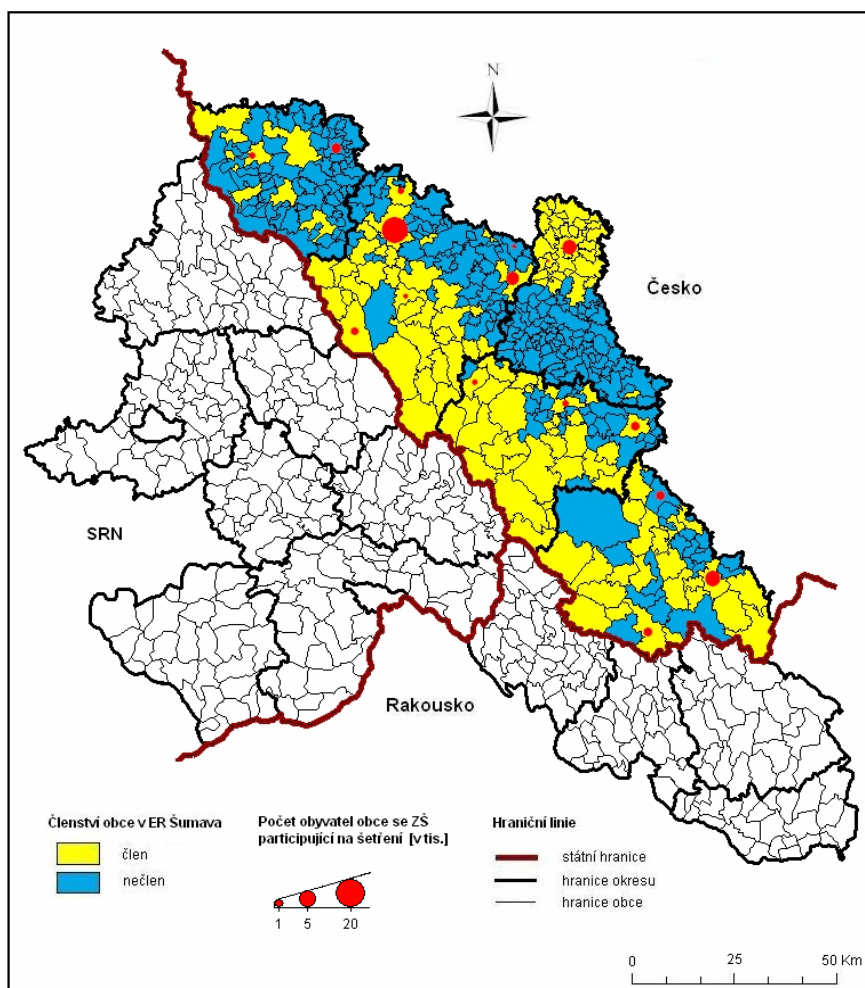
**Tematická část D** obsahuje demografické a další identifikační údaje, které jsou nezbytné pro hodnocení získaných údajů dle určitých sociálně-demografických hledisek

## **5.2 Organizace a průběh dotazníkového šetření**

Výběr dotazníku jako hlavního metodického nástroje šetření úzce souvisí i s jeho následnou formou distribuce a zacílením na vhodný vzorek respondentů. V tomto případě byla zvolena distribuce dotazníků prostřednictvím poštovního rozeslání do základních škol (dále jen ZŠ) vybraných obcí ER Šumava. Tento způsob byl proveden u podobných typů prací již v minulosti a i přes některé nevýhody tedy představuje již vyzkoušený způsob sběru velkého počtu dat na relativně rozsáhlém území. Ještě dříve než došlo k samotnému rozeslání dotazníků, bylo nutné provést následující kroky.

Prvním krokem bylo zjištění počtu a rozmístění všech ZŠ s 2. stupněm na území české části ER Šumava. Dle elektronického Rejstříku škol a školských zařízení Ústavu pro informace a vzdělávání bylo k 1. 9. 2009 evidováno 162 ZŠ<sup>7</sup> ve 122 obcích. Zjištěné školy byly následně osloveny s žádostí o spolupráci. Ve většině případech bylo využito elektronické pošty, případně telefonického spojení. Se spoluprací nakonec souhlasilo celkem 17 ZŠ, jejichž územní rozložení znázorňuje obr. 13. Zbylé ZŠ buďto na výzvu o spolupráci nereagovaly, reagovaly záporně či odmítly s odůvodněním, že se jedná pouze o ZŠ s výukou žáků 1. stupně. V některých případech se ZŠ kontaktovat nepodařilo vůbec.

**Obr. 13:** Územní rozložení obcí se ZŠ participujících na dotazníkovém šetření



**Zdroj:** vlastní zpracování

<sup>7</sup> V úvahu byly brány pouze ZŠ, nikoli školská zařízení typu gymnázia či jiných specializovaných školských zařízení.

Z obrázku je patrné, že výběr škol splňuje klíčová kritéria pro úspěšné zhodnocení stanovených cílů práce, neboť se podařilo dosáhnout jak relativně rovnoměrného rozmístění škol na území ER Šumava (významné pro hodnocení horizontálního aspektu), tak i variabilního z hlediska populační velikosti obcí (významné pro hodnocení vertikálního aspektu). V neposlední řadě je splněno i kritérium dichotomie členské vs. nečlenské obce ER Šumava.

Sběr dat proběhl v období prosinec 2009 až únor 2010. Celkem bylo rozesláno 1296 dotazníků pro žáky 8. tříd jednotlivých ZŠ a jejich rodiče. Každý svazek určený pro jednotlivého žáka tedy obsahoval tři dotazníky. V případě návratnosti bylo dosaženo 35,5 %, což představuje vzhledem k předchozím zkušenostem s tímto postupem (35,5 %, Osoba 2008) totožný výsledek. Podobně jako v jeho šetření, i zde došlo k nevyplněním slíbených dotazníků u jedné ze ZŠ, konkrétně v ZŠ Bělá nad Radbuzou. Výsledná návratnost byla ovlivněna i probíhající chřipkovou epidemií v některých participujících ZŠ. Úplný přehled distribuovaných dotazníků a jejich návratnost dle jednotlivých ZŠ je uveden v tab. 11.

**Tab. 11:** Počet distribuovaných dotazníků a jejich návratnost dle ZŠ

Základní škola	Okres	Potenciální počet respondentů	Počet vyplněných dotazníků	Návratnost (%)
Vyšší Brod	Český Krumlov	72	16	22,2
Kaplice	Český Krumlov	117	59	50,4
Křemže	Český Krumlov	105	35	33,3
Netolice	Prachatice	105	39	37,1
Vlachovo Březí	Prachatice	96	27	28,1
Stachy	Prachatice	18	18	<b>100,0</b>
Záboří	Strakonice	15	8	53,3
Blatná	Strakonice	87	32	36,8
Chanovice	Klatovy	141	21	14,9
Horaždovice	Klatovy	81	25	30,9
Švihov	Klatovy	117	65	55,6
Velhartice	Klatovy	33	14	42,4
Klatovy	Klatovy	69	8	11,6
Železná Ruda	Klatovy	45	31	68,9
Poběžovice	Domažlice	60	34	56,7
Staňkov	Domažlice	90	28	31,1
Bělá nad Radbuzou	Domažlice	45	0	<b>0,0</b>
<b>Celkem</b>		<b>1296</b>	<b>460<sup>8</sup></b>	<b>35,5</b>

**Zdroj:** vlastní šetření

<sup>8</sup> Celkový počet respondentů se bude v následujících částech vyhodnocování lišit, neboť nebyly vždy správně a dostatečně vyplněny všechny sledované ukazatele důležité pro sledované cíle.

### 5.3 Socioekonomická charakteristika souboru respondentů

Stěžejním úkolem každého takového šetření je nalézt postup, při kterém budou výsledky získané na vzorku co nejvíce podobné těm, které bychom získali na celé populaci. Vzhledem ke způsobu distribuce dotazníků a konečnému celkovému počtu respondentů není možné očekávat, že jde z hlediska reprezentativnosti tohoto šetření o něco více než o sondu do názorů specifické skupiny obyvatel – žáků 2. stupně ZŠ a jejich rodičů. Proto nelze výsledky zobecňovat a je nutné je brát jako dílčí výsledky, které jsou platné pro daný soubor jedinců. I přes tato omezení jsou, dovoluji si tvrdit, nalezené závěry inspirativní a přínosné hned z několika hledisek.

Zaprvé se jedná o skupiny obyvatel, které buďto aktuálně jsou či za několik let budou činnými v zájmovém území a mají či budou mít možnost ovlivňovat budoucnost tohoto regionu. Považuji proto za důležité znát jejich povědomí o možnostech euroregionální přeshraniční spolupráce a vztah k euroregionu samotnému. Zadruhé zacílení se na tyto generačně odlišné skupiny obyvatel umožňuje provést mezigenerační srovnání jejich postojů a názorů. V neposlední řadě se jedná o ojedinělé šetření svého druhu, jehož výsledky by měly být unikátní a přínosné z hlediska jejich možného využití v praxi.

Než se dostaneme k samotným výsledkům šetření, věnujme pozornost složení souboru respondentů z hlediska vybraných socioekonomických ukazatelů (věk, vzdělání, povolání, náboženské vyznání). Jak již bylo diskutováno, deformace struktury respondentů z hlediska věku, vzdělání a povolání je vzhledem ke zvolenému způsobu rozesílání dotazníků očekávaná a nelze tedy v tomto případě hovořit o reprezentativnosti vzorku vzhledem k reálné skladbě obyvatelstva zájmového území. Zásadní rozdíly v narušení kvótních charakteristik budou prezentovány v následujícím přehledu.

Složení souboru z hlediska věkové struktury odpovídá způsobu distribuce dotazníků spočívající v zacílení na žáky 2. stupně ZŠ a jejich rodiče. Nepřekvapí tedy skutečnost, že nejpočetnějšími skupinami z řad respondentů jsou mladí, stále ještě neplnoletí lidé a jejich rodiče od 30 do 45 let. Do vzorku se dostali i respondenti dalších věkových skupin (možné vyplnění z řad sourozenců, prarodičů, rodiče staršího věku, atd.); ti jsou ve vzorku zastoupeni v mnohem menším poměru než již zmíněné dvě hlavní kategorie. Výrazná odchylka ve věkové struktuře respondentů je zejména v případě okresu Strakonice, kde dotazníky v drtivé většině vyplnili pouze žáci. Bližší přehled udává tab. 12.

**Tab. 12:** Věková struktura respondentů dle okresů ER Šumava

OKRES	Věková struktura respondentů (%)						N*
	méně než 18	18–30	31–45	46–60	61 a více	nezjištěno	
Český Krumlov	35,8	6,3	40	14,7	2,1	1,1	95
<b>Český Krumlov (ČSÚ 2001)</b>	<b>22,2</b>	<b>20,5</b>	<b>21</b>	<b>21,3</b>	<b>15</b>		
Prachatice	34,6	0	60,3	2,6	2,5	-	78
<b>Prachatice (ČSÚ 2001)</b>	<b>21,6</b>	<b>20</b>	<b>20,8</b>	<b>21</b>	<b>16,6</b>		
Strakonice	71,4	0	21,4	7,2	0	-	42
<b>Strakonice (ČSÚ 2001)</b>	<b>20,1</b>	<b>19,2</b>	<b>20</b>	<b>21,4</b>	<b>19,3</b>		
Klatovy	47,2	1,4	45	5	1,4	-	140
<b>Klatovy (ČSÚ 2001)</b>	<b>19,7</b>	<b>19,2</b>	<b>20</b>	<b>21,5</b>	<b>19,6</b>		
Domažlice	57,1	5,4	32,1	1,8	3,6	-	56
<b>Domažlice (ČSÚ 2001)</b>	<b>20,3</b>	<b>19,8</b>	<b>20,1</b>	<b>21,9</b>	<b>17,9</b>		
<b>Celkem (N 411)</b>	<b>46</b>	<b>2,7</b>	<b>42,6</b>	<b>6,6</b>	<b>1,9</b>		<b>411</b>
<b>Celkem (N 460)</b>	<b>45,7</b>	<b>3</b>	<b>42,4</b>	<b>6,7</b>	<b>2</b>		<b>460</b>

Poznámka: N\* počet respondentů v jednotlivých okresech

N411\*\* vzorek 411 respondentů, kteří uvedli místo trvalého bydliště

N460\*\*\* výpočty prováděné na celém souboru 460 respondentů

**Zdroj:** ČSÚ 2001, vlastní šetření

Rozdíly mezi výsledným souborem respondentů a skutečnou populací regionu jsou patrné taktéž při pohledu na vzdělanostní strukturu (viz tab. 13). Ve výběrovém souboru výrazně převažuje vyšší podíl lidí se základním vzděláním, což následně vede k neodpovídajícím podílům respondentů v ostatních úrovních tohoto ukazatele.

**Tab. 13:** Vzdělanostní struktura respondentů dle okresů ER Šumava

OKRES	Vzdělanostní struktura respondentů (%)					N*
	základní	vyučen(a)	středoškolské s maturitou	vysokoškolské	nezjištěno	
Český Krumlov	44,2	31,6	21,1	2,1	1,1	95
<b>Český Krumlov (ČSÚ 2001)</b>	<b>27,2</b>	<b>40,2</b>	<b>22</b>	<b>8,7</b>		
Prachatice	38,5	32,1	16,7	7,7	5,1	78
<b>Prachatice (ČSÚ 2001)</b>	<b>26,6</b>	<b>41</b>	<b>23</b>	<b>9,3</b>		
Strakonice	71,4	19	9,6	0	-	42
<b>Strakonice (ČSÚ 2001)</b>	<b>24,2</b>	<b>40</b>	<b>24,9</b>	<b>9,4</b>		
Klatovy	47,1	20,7	20,7	10	1,4	140
<b>Klatovy (ČSÚ 2001)</b>	<b>24,5</b>	<b>40,1</b>	<b>24,6</b>	<b>9,4</b>		
Domažlice	60,7	25	5,4	8,9	-	56
<b>Domažlice (ČSÚ 2001)</b>	<b>24,8</b>	<b>42,1</b>	<b>23,5</b>	<b>7,7</b>		
<b>Celkem (N 411) **</b>	<b>49,1</b>	<b>25,8</b>	<b>16,8</b>	<b>6,6</b>		<b>411</b>
<b>Celkem (N 460) ***</b>	<b>48,7</b>	<b>26,7</b>	<b>16,5</b>	<b>6,5</b>		<b>460</b>

Poznámka: N\* počet respondentů v jednotlivých okresech

N411\*\* vzorek 411 respondentů, kteří uvedli místo trvalého bydliště

N460\*\*\* výpočty prováděné na celém souboru 460 respondentů

**Zdroj:** ČSÚ 2001, vlastní šetření



I relativně malý soubor respondentů tohoto šetření stačil na to, aby se potvrdila skutečnost, že Česko patří mezi státy s největším procentem lidí hlásících se k ateismu. Tab. 14 udává přehled a strukturu respondentů dle náboženského vyznání. Jasně je zde patrný pro Česko typický výrazný nepoměr věřících a lidí bez vyznání.

**Tab. 14:** Náboženská struktura respondentů dle okresů ER Šumava

OKRES	Náboženská struktura respondentů (%)				N*
	Křesťanství	jiná víra	bez vyznání	nezjištěno	
Český Krumlov	34,7	1,1	61,1	3,2	95
<b>Český Krumlov (ČSÚ 2001)</b>	<b>27,9</b>	-	<b>56,3</b>	<b>12,8</b>	
Prachatice	37,2	0	61,5	1,3	78
<b>Prachatice (ČSÚ 2001)</b>	<b>33,7</b>	-	<b>48,7</b>	<b>14,8</b>	
Strakonice	26,2	0	64,3	9,5	42
<b>Strakonice (ČSÚ 2001)</b>	<b>33,8</b>	-	<b>49,2</b>	<b>14,3</b>	
Klatovy	27,1	3,6	65,7	3,6	140
<b>Klatovy (ČSÚ 2001)</b>	<b>35</b>	-	<b>12,4</b>	<b>49,9</b>	
Domažlice	16,1	0	57,1	26,8	56
<b>Domažlice (ČSÚ 2001)</b>	<b>31,1</b>	-	<b>54,5</b>	<b>12</b>	
<b>Celkem (N 411) **</b>	<b>29,2</b>	<b>1,5</b>	<b>62,5</b>	<b>6,8</b>	<b>411</b>
<b>Celkem (N 460) ***</b>	<b>27,6</b>	<b>1,5</b>	<b>63,9</b>	<b>7</b>	<b>460</b>

Poznámka: N\* počet respondentů v jednotlivých okresech

N411\*\* vzorek 411 respondentů, kteří uvedli místo trvalého bydliště

N460\*\*\* výpočty prováděné na celém souboru 460 respondentů

Zdroj: ČSÚ 2001, vlastní šetření

Ačkoli jsou nejpočetnější skupinou respondentů stále ještě ekonomicky neaktivní žáci ZŠ, přesto je soubor z hlediska jednotlivých druhů povolání relativně diferencovaný, což předpokládá i rozdílnou životní úroveň respondentů (viz tab. 15). Tím můžeme vyloučit jistou homogenost souboru z hlediska socioekonomického postavení a názorových postojů účastníků šetření.

**Tab. 15:** Kategorie povolání respondentů dle okresů ER Šumava

Kategorie povolání	OKRES					Celkem (N 411)*	Celkem (N 460)**
	Český Krumlov	Prachatice	Strakonice	Klatovy	Domažlice		
žák/student	40	35,9	71,4	46,4	41,1	44,8	44,3
zaměstnanec	34,7	37,2	19	24,3	12,5	27	27
úředník	5,3	1,3	2,4	7,1	1,8	4,4	4,3
podnikatel	10,5	14,1	4,8	6,4	7,1	8,8	8,7
vedoucí pracovník	1,1	2,6	2,4	3,6	0	2,2	2
žena v domácnosti	4,2	6,4	0	4,3	3,6	4,1	4,6
důchodce	4,2	2,6	0	4,3	3,6	3,4	3,3
nezaměstnaný	0	0	0	0,7	1,8	0,5	0,9
nezjištěno	0	0	0	2,9	28,6	4,9	5

Poznámka: N411\* vzorek 411 respondentů, kteří uvedli místo trvalého bydliště

Zdroj: ČSÚ 2001, vlastní šetření

## 5.4 Výsledky dotazníkového šetření

Než přistoupím k prezentaci a interpretaci zjištěných výsledků dotazníkového šetření, považuji za důležité blíže představit postupy, které byly použity při vyhodnocování získaných dat.

V první řadě je potřeba poznamenat, že ačkoliv dosáhl celkový počet respondentů v souboru 460, ne vždy bylo možno při výpočtech jednotlivých ukazatelů využít celého souboru, neboť respondent řádně nevyplnil konkrétní otázku. Z tohoto důvodu je u každého výsledku šetření uveden celkový N počet respondentů.

Pro sledované cíle bylo žádoucí dodatečně zjistit některá data, která po respondentech nebyla v dotazníku vyžadována, jelikož se dalo předpokládat, že značná část respondentů by nedokázala poskytnout přesné hodnoty, ale spíše odhady. Jedná se o silniční vzdálenost bydliště od nejbližšího hraničního přechodu či populační velikost trvalého bydliště respondenta.

Nejbližší silniční vzdálenost byla zjišťována prostřednictvím portálu [Mapy.cz](http://Mapy.cz), kde při zvolení potřebných kritérií (nejkratší silniční cesta k nejbližšímu hraničnímu přechodu) byly získány potřebné hodnoty pro všechny bydliště, ze kterých respondenti pocházejí. Pro analyzování vertikální diference sledovaných jevů bylo dále nutné rozlišit jednotlivá bydliště respondentů dle populační velikosti. K tomu bylo využito publikace SLDB 2001 Českého statistického úřadu. Jednotlivé vzdálenostní a velikostní kategorie obcí byly následně vytvořeny s ohledem na strukturu (variační rozpětí, medián, atd.) získaných dat.

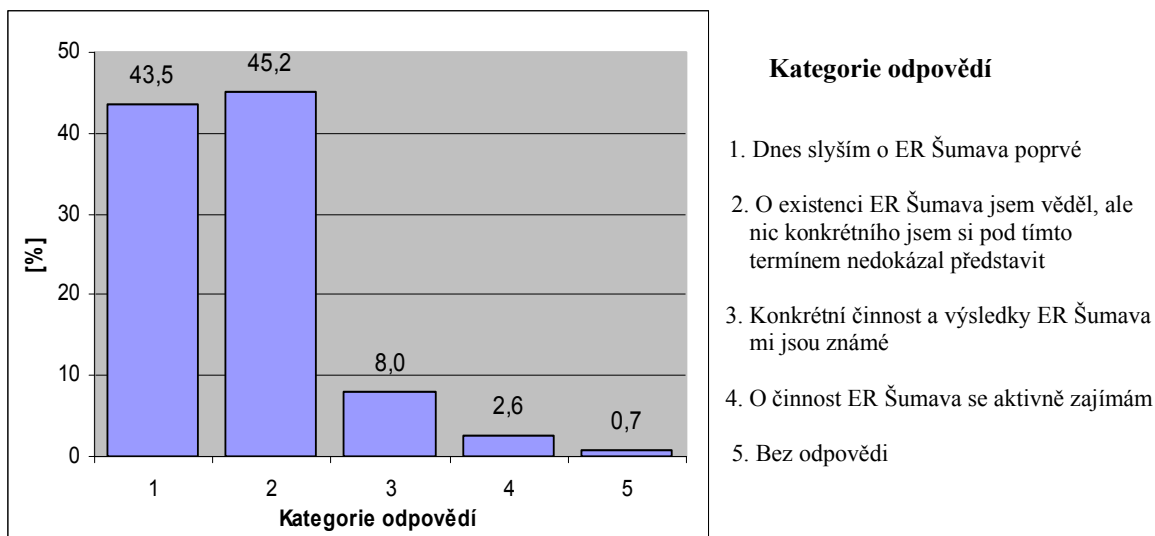
Při zpracování dat bylo využito prioritně tabulkového procesoru programu Microsoft Excel 2003. Takto zpracované výsledky šetření jsou řazeny dle tematických částí, které byly určeny již při sestavování dotazníku, a postupně tak sledují stanovené cíle.

### 5.4.1 Znalost, povědomí o činnosti ER Šumava

Cílem této kapitoly je zhodnotit na základě výsledků empirického šetření znalost a povědomí o existenci ER Šumava mezi řadovými občany zájmového území. Zakotvení regionu jako části regionálního systému a regionálního povědomí totiž Passi (1986) považuje za jednu z klíčových fází podílející se na budování regionální identity. Následující výsledky nám tak napomohou objasnit, do jaké míry je přes 17 let trvající činnost euroregionální spolupráce v zájmovém území zakotvena v myslích zdejších obyvatel.

Za účelem zjištění míry povědomí o existenci ER Šumava byla zvolena následující dramaturgie otázek a úkolů. Nejprve byl po respondentech požadován výběr jednoho z několika předložených tvrzení, které nejlépe odpovídá jejich reálné situaci. Z obr. 14 vyplývá, že velká část respondentů (43 %) se dozvěděla o existenci ER Šumava až díky tomuto šetření a přibližně stejná část respondentů sice o ER Šumava již někdy slyšela, ale nedokázala si pod tímto termínem nic konkrétního představit. Pouze 10 % dotázaných je s činností a zaměřením euroregionu hlouběji obeznámena. Již podle prvních výsledků je patrné, že povědomí o euroregionální spolupráci a existenci samotného ER Šumava je mezi jeho obyvateli na velmi nízké úrovni. Na základě této skutečnosti tak nelze pravděpodobně očekávat intenzivní formování a utváření hlubšího přeshraničního euroregionální společenství zdejších obyvatel.

**Obr. 14:** Povědomí respondentů o existenci ER Šumava



**Poznámka:** vzorek 460 respondentů

**Zdroj:** vlastní šetření

Zajímavé je také sledovat, jaký je vztah mezi vzděláním respondenta a jeho povědomí o existenci ER Šumava. Jak ukazuje tab. 16, v celém výběrovém souboru respondentů je významně nízká míra povědomí o existenci a činnosti ER Šumava. Tato skutečnost je dále diferencována z hlediska úrovně vzdělání. Podle předpokladu je častěji ER Šumava v povědomí vzdělanějších lidí, kteří jsou v některých případech i aktivně zapojeni do jeho činnosti. Naopak více než polovina dotazovaných, v tomto případě pravděpodobně převážně žáků se základním vzděláním, slyšela o existenci ER Šumava díky tomuto šetření vůbec poprvé v životě.

**Tab. 16:** Souvislost mezi vzděláním a povědomím respondentů o existenci ER Šumava

Kategorie odpovědí	Úroveň vzdělání			
	základní	vyučen	středoškolské s maturitou	vysokoškolské
1	60,8	30,3	20	23,3
2	32,9	59,8	62,7	43,3
3	5	8,2	16	13,3
4	1,4	1,6	1,3	20

**Poznámka:** vzorek 450 respondentů

**Zdroj:** vlastní šetření

#### Kategorie odpovědí

1. Dnes slyším o ER Šumava poprvé
2. O existenci ER Šumava jsem věděl, ale nic konkrétního jsem si pod tímto termínem nedokázal představit
3. Konkrétní činnost a výsledky ER Šumava mi jsou známé
4. O činnost ER Šumava se aktivně zajímám

Druhá otázka šetření směřovala na zjištění, zda jako obyvatelé své obce mají přehled o tom, zda daná obec je či není členem ER Šumava. Odpovědi respondentů bylo nejdříve nutné vyhodnotit podle správného určení skutečného členství na základě oficiálního seznamu členských obcí na internetových stránkách ER Šumava. Následně byly tyto výsledky zpracovány do tab. 17. Je zřejmé, že obyvatelé členských obcí byli při určování (ne)příslušnosti svých obcí do ER Šumava úspěšnější než obyvatelé obcí nečlenských. V tomto případě hraje pravděpodobně vliv skutečnost, že je-li obec součástí ER Šumava, má její občan možnost se o členství prostřednictvím obce či euroregionu dozvědět. I přesto však poměrně udivuje relativně malý rozdíl v poměru správných a chybných odpovědí u těchto obyvatel, z čehož se dá usuzovat, že buďto informovanost obcí o členství v euroregionu není v tomto případě dostatečná a nepovažují ji za důležitou, nebo chybí ze strany jejich obyvatel větší vůle po získání informací tohoto druhu.

**Tab. 17:** Vyhodnocení úspěšnosti odpovědí na otázku členství obcí v ER Šumava

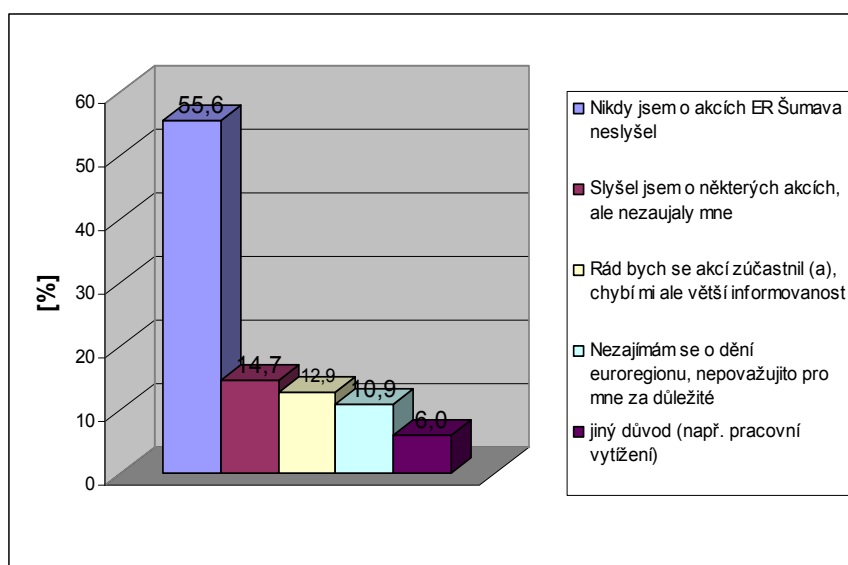
Příslušnost respondenta	Vyhodnocení odpovědi		Celkem
	Správně	Chybně	
Člen	153	96	249
% úspěšnost	61,45	38,55	100,00
Nečlen	76	86	162
% úspěšnost	46,91	53,09	100,00
Celkem	229	182	411
% úspěšnost	55,72	44,28	100,00

**Zdroj:** vlastní šetření

Další otázka tohoto tematického okruhu se týkala skutečnosti, zda se obyvatelé zájmového území účastní některé z akcí pořádaných ER Šumava či nikoliv. Otázka byla v obou případech odpovědí dále specifikovaná. V případě kladné odpovědi bylo zjišťováno, kterých typů akcí se respondent konkrétně účastnil, zatímco v případě záporné odpovědi měl respondent vybrat jeden z důvodů, který mu v účasti brání.

Z celkového počtu 458 respondentů pouhých osm, což představuje 1,7 % celého výběru, odpovědělo, že se již někdy v minulosti těchto akcí zúčastnilo. Jednalo se přitom o sportovní a kulturní akce, popřípadě byl jako důvod udán pracovní hledisko a zainteresovanost respondenta. Absolutní většina, 450 dotazovaných, však nikdy akce ER Šumava nenavštívila, přičemž obr. 15 udává přehled hlavních důvodů této situace.

**Obr. 15:** Důvody bránící respondentům k účasti na akcích pořádaných ER Šumava



**Poznámka:** vzorek 460 respondentů

**Zdroj:** vlastní šetření

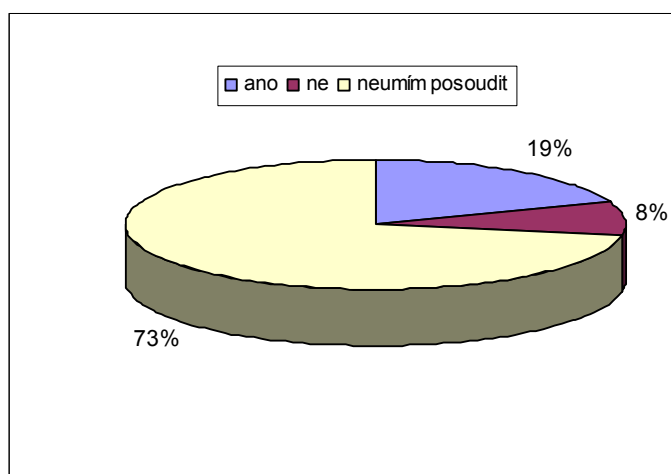
Jelikož jsem se osobně účastnil takovýchto typů akcí, konkrétně halového fotbalového turnaje Euregio Cup v roce 2001 zorganizovaného právě ER Šumava, předpokládám, že i v současnosti jsou takovéto aktivity, při nichž by se mohl ER Šumava prezentovat a snáze dostat do povědomí společnosti, realizovány. Jak mi bylo ale později sděleno, pořádání této a dalších akcí bylo s ohledem na náročnost pořadatelského zajištění v roce 2009 ukončena. V současnosti tedy ER Šumava sám o sobě pravidelně nepořádá žádné společenské ani kulturní akce. Pouze jednou za 2–3 roky se koná společné předsednictvo. V loňském roce bylo tématem tohoto předsednictva 15 let euroregionu, kde se sešli i původní zakladatelé a významní političtí představitelé. ER Šumava pomáhá prioritně především svým členům a zájemcům vyhledat partnera na druhé straně hranice, se kterým by tyto akce mohli uspořádat. Jelikož vůle ze strany obcí a měst pořádat různé festivaly, poutě, hudební nebo divadelní akce je veliká, koná se těchto akcí mnoho.

Vzhledem k těmto skutečnostem se zpětně jeví jako vhodnější formulace původně položené otázky na např. Účastníte se akcí, které se uskutečňují v rámci přeshraniční euroregionální spolupráce? Dá se předpokládat, že v případě takto formulované otázky by bylo dosaženo odlišných výsledků, i když jak prostřednictvím emailu uvedla Jana Mixánová z ER Šumava: *„Euroregion Šumava není z našich poznatků mezi širokou veřejností znám, je to také z toho důvodu, že Dispoziční fond realizujeme prostřednictvím Regionální rozvojové agentury Šumava a sami se soustředíme především na podpůrné aktivity pro naše členy, vztahy s krajskými úřady a bavorskými a rakouskými partnery.“*

Cílem poslední otázky této tématické části bylo zjistit, zda obyvatelé zájmového území považují existenci ER Šumava za přínos pro obec, ve které žijí. Výsledky jsou zpracovány pouze na základě odpovědí respondentů pocházejících z členských obcí euroregionu, kteří mají předpoklad svůj úsudek utvořit na základě žitých praktických zkušeností a dosavadních výsledků členství obce v ER Šumava.

I z tohoto pohledu je ale zřejmé, že informovanost o možných výhodách, přínosech a dopadech pro danou členskou obec ER Šumava je mezi obyvateli členských obcí velmi nízká. Obr. 16 ukazuje, že přes 70 % dotázaných nebylo schopno případné přínosy vůbec posoudit a jen 19 % respondentů považuje členství za jednoznačně přínosné.

**Obr. 16:** Struktura respondentů dle názoru na přínos členství v ER Šumava pro jejich obec



**Poznámka:** vzorek 248 respondentů

**Zdroj:** vlastní šetření

## Shrnutí

V intencích zjištěných skutečností se začíná jevit existence přeshraniční euroregionální identity jako dosti problematická, neboť výsledky demonstrují obecně velmi nízké povědomí o existenci samotného ER Šumava. Analyzování důvodů tohoto stavu nebylo předmětem šetření a nelze tak učinit bez potřebných dat, v kontextu získaných odpovědí se však ukazuje jako rozhodující to, že euroregion sám o sobě se soustřeďuje prioritně na kontakty s čelními představiteli svých členů a jiná (jakákoliv) prezentace své činnosti směrem „ven“ k řadovým občanům tohoto území je ze strany euroregionu prakticky nerealizovaná. Míra povědomí o euroregionu je pak většinou výsledkem informovanosti členských obcí a schopností jejich občanů takovéto informace registrovat. S dalším možným vysvětlením přichází i Štětínová (2006, s. 34), která uvádí: „zatímco reforma veřejné správy, jejímž nejvýraznějším výsledkem je změna administrativního členění, byla velmi často předmětem obecného zájmu a také v některých případech i bouřlivých reakcí veřejnosti, zájmová sdružení obcí a euroregiony jako celky vznikající na základě snah aktérů na nižší úrovni nejsou většinou v centru zájmu centrálních médií.“

#### 5.4.2 Vztahy se zahraničními sousedy

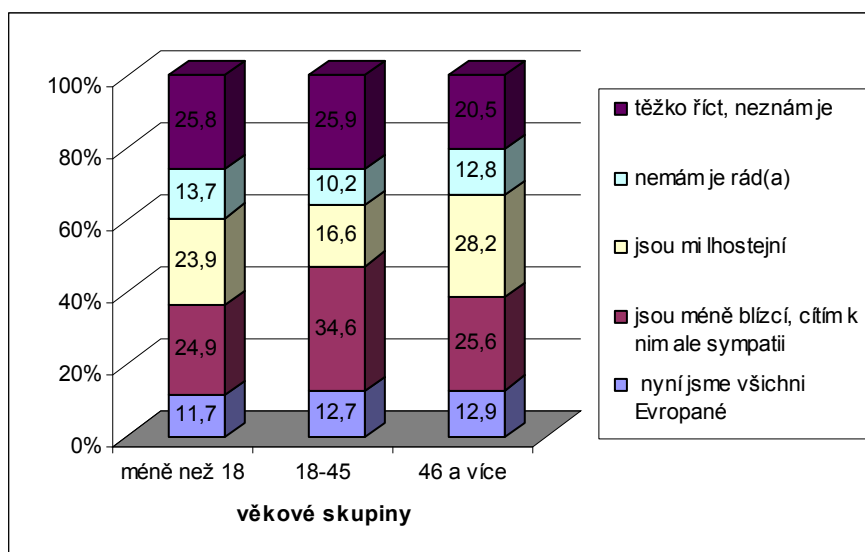
Jedním z důležitých hledisek, které by nemělo být opomenuto při analyzování potenciální euroregionální identity, je i skutečnost, jak spolu obyvatelé celého euroregionu (myšleno ER Šumava-Bayerischer Wald-Unterer Inn-Mühlviertel) v současnosti vycházejí po stránce vzájemných mezilidských vztahů, neboť jak poznamenává Zich (1999, s. 8): „...procesy evropské integrace neprobíhají hladce. Hlavní problémy vyplývají z faktu mimořádně komplikované národnostní diferenciaci Evropy a s tím spojených historických zkušeností lidí. Jejich setkávání a střetávání má bohatou historii a obsahuje vždy jak pozitivní, tak i negativní zkušenosti ze vzájemného soužití. V paměti národů se nahromadily představy o křivdách, které způsobili „ti druzí“, o vlastních hrdinech, kteří jsou ovšem pro jiné národy naopak nepřáteli a bandity.“

V této části práce tak budou shrnuty výsledky několika otázek šetření zaměřených speciálně na problematiku vzájemných vztahů a kontaktů z pohledu obyvatel ER Šumava, díky čemuž bude možné lépe zhodnotit předpoklady pro formování společné přeshraniční identity. Zajímavé bude taktéž porovnání názorových postojů různých generací a ověření tvrzení, že „historická zátěž i přes svou váhu v integračních procesech slábne v souvislosti se stárnutím a ubýváním nositelů bezprostřední osobní zkušenosti ze vzájemných otevřených konfliktů.“ (Zich 1999, s. 8)

První ze tří otázek této tematické části se týkala postojů obyvatel ER Šumava k zahraničním sousedům, v tomto případě tedy Němcům a Rakušanům. Respondenti měli za úkol vybrat jedno z nabízených tvrzení, které nejlépe vystihuje jejich pocity k nim. Jestliže v návaznosti na Zicha (1999) byly u nejmladší generace očekávány ve zvýšené míře pozitivní hodnocení našich bezprostředních sousedů, potažmo až proevropské postoje, než u ostatních věkových skupin obyvatel, je z níže uvedeného obr. 17 patrné, že v tomto souboru je trend zcela opačný. Možnost „nemám je rád“ vybralo explicitně 14 % všech respondentů ve věku do 18 let, což je ve srovnání s dalšími věkovými skupinami vůbec nejvíce. Naopak, za „své spoluobyvatele Evropany“ je pokládá pouze necelých 12 % respondentů mladších 18 let. Vzhledem k již zmíněné problematice reprezentativnosti tohoto vzorku však není možné tento jev aplikovat na celou populaci zájmového území a interpretovat jej jako skutečný odraz současného stavu postojů a nálad zdejších obyvatel.



**Obr. 17:** Vztah k zahraničním sousedům dle věkových skupin



**Poznámka:** vzorek 450 respondentů

**Zdroj:** vlastní šetření

V tab. 18 jsou jednotlivá tvrzení sloučena podle svého vlivu, který by mohla mít nejen na formování společné přeshraniční euroregionální identity, ale i obecně na vzájemnou spolupráci obyvatel. Ačkoli jsou mezi jednotlivými věkovými skupinami názorové rozdíly, je zajisté potěšující, že ve výsledném souboru převažují k našim zahraničním sousedům postoje pozitivního charakteru, přestože se na tomto výsledku nejmenší měrou podílí nejmladší generace respondentů, o kterých uvažujeme jako o budoucích klíčových aktérech dění v tomto regionu. Tito mladí lidé však budou mít možnost své současné postoje díky vzájemným osobním kontaktů utvářet mnohem intenzivněji, než tomu bylo doposud.

**Tab. 18:** Vztah k zahraničním sousedům dle věkových skupin

Vztah k zahraničním sousedům dle kategorií	Věkové skupiny			N <sub>450</sub>
	méně než 18	18–45	46 a více	
1	11,7	12,7	12,9	12,2
2	24,9	34,6	25,6	29,4
<b>pozitivní hodnocení</b>	<b>36,6</b>	<b>47,3</b>	<b>38,4</b>	<b>41,6</b>
3	23,9	16,6	28,2	20,9
4	13,7	10,2	12,8	12
<b>negativní hodnocení</b>	<b>37,6</b>	<b>26,8</b>	<b>41,0</b>	<b>32,9</b>
5	25,8	25,9	20,5	25,4
Celkem	100,0	100,0	100,0	100

**Poznámka:** vzorek 450 respondentů

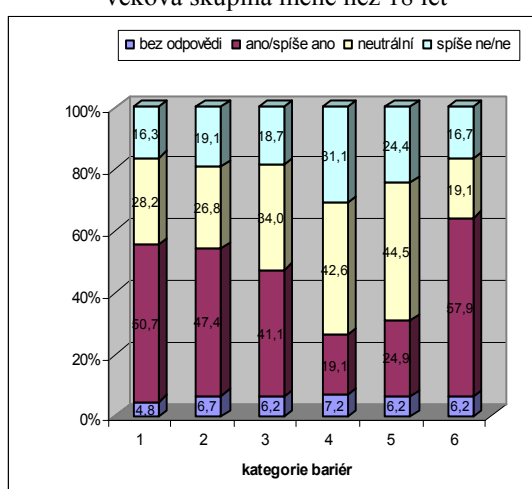
**Zdroj:** vlastní šetření

**Kategorie odpovědí**

1. jsou to naši, nyní jsme všichni Evropané
2. jsou mi méně blízcí, cítím k nim ale sympatii
3. jsou mi lhostejní
4. nemám je rád(a)
5. těžko říct, neznám je

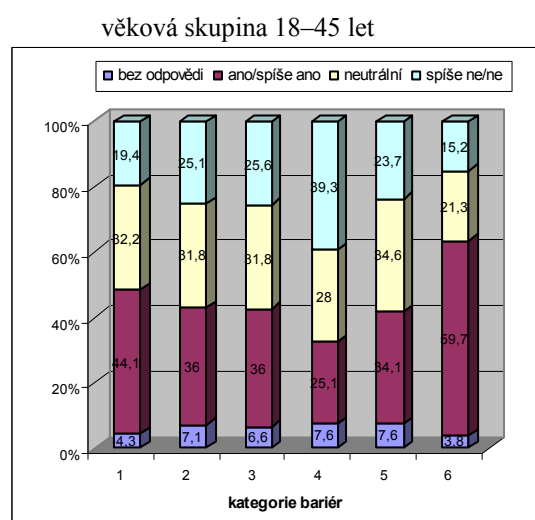
. Označil-li jsem intenzivnější kontakty se zahraničními sousedy za nástroj k lepšímu vzájemnému poznání a odstranění přetrvávajících stereotypů v myšlení obyvatel, je vhodné soustředit pozornost na faktory, které mohou být překážkou vzájemných kontaktů obyvatel jednotlivých národních částí euroregionu. Zda přetrvávají v myslích obyvatel ER Šumava některé bariéry podrobněji zjišťovala baterie výroků, k nimž se dotazovaní postupně vyjadřovali a vyslovovali svůj souhlasný či nesouhlasný názor. Výsledky byly opět zpracovány dle jednotlivých věkových kategorií s cílem identifikovat mezi nimi klíčové rozdíly (viz obr. 18, 19, 20).

**Obr. 18:** Bariéry pro styk se zahraničním sousedem, **Obr. 19:** Bariéry pro styk se zahraničním sousedem, věková skupina méně než 18 let



**Poznámka:** vzorek 460 respondentů

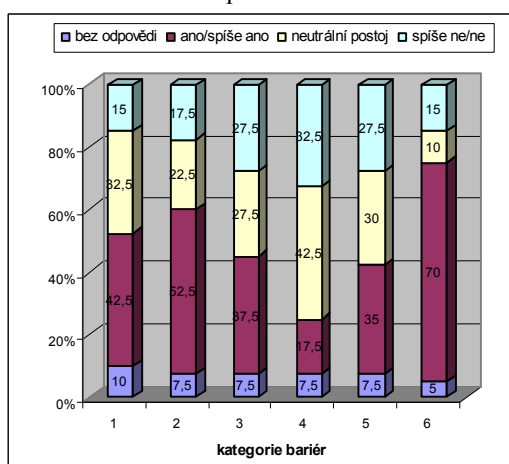
**Zdroj:** vlastní šetření



**Poznámka:** vzorek 460 respondentů

**Zdroj:** vlastní šetření

**Obr. 20:** Bariéry pro styk se zahraničním sousedem, věková skupina 46 let a více



**Poznámka:** vzorek 460 respondentů

**Zdroj:** vlastní šetření

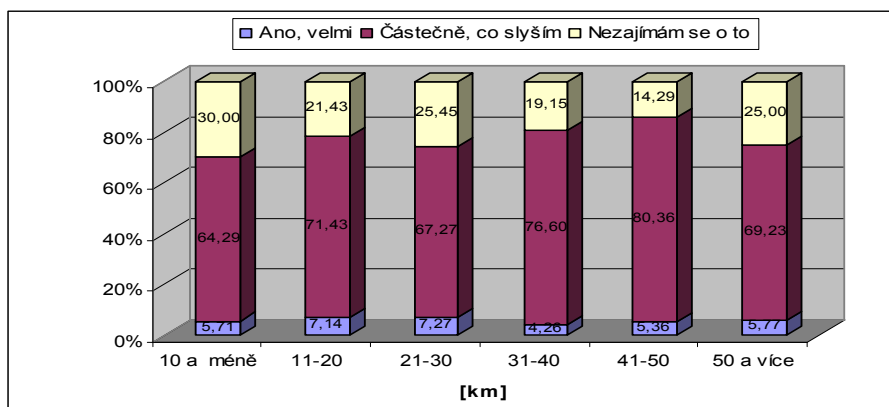
### Kategorie bariér

1. rozdílná národní povaha
2. rozdílná životní úroveň
3. historické události
4. nedostatečná dopravní spojení
5. nedostatek možností pro setkávání
6. rozdílný jazyk

Z výše uvedených obrázků je patrné, že za největší bariéru pro vzájemné intenzivnější kontakty se zahraničním sousedem považují respondenti rozdílný jazyk. Tento faktor dominuje ve všech věkových kategoriích, přičemž nejvíce se uplatňuje dle předpokladu v kategorii nejstarších obyvatel. To může být zapříčiněno faktem, že v době jejich studií byl kladen důraz na výuku ruského jazyka (70 % dotázaných vnímá rozdílný jazyk jako překážku kontaktů), zatímco u současné mladé generace je vedle globálního jazyka internetu – angličtiny, vyučován souběžně i druhý jazyk, jímž je v této oblasti ve velké míře jazyk německý. Tím dochází k zlepšení jazykových dovedností i v tomto ohledu. Velký vliv je dále přisuzován rozdílné národní povaze a životní úrovni jednotlivých národů. Naopak faktorům nedostatečného dopravního spojení a absenci možností pro společné setkávání je z pohledu respondentů přisuzován nejslabší vliv, jenž negativně ovlivňuje intenzitu vzájemných kontaktů.

Poslední otázka zacílená na analyzování vztahů obyvatel české části ER Šumava k jejich zahraničním sousedům, se týkala toho, zda a v jaké míře se zajímají o dění v jejich rodných zemích. Vysoká míra zájmu, či naopak lhostejnost až nezájem může být jedním z významných identifikátorů vzájemných vztahů a projevů náklonnosti k druhým. Respondenti měli na výběr jednu ze tří možností (zajímám se velmi – jen částečně – nezajímám se), přičemž výsledné odpovědi byly dále zpracovány dle vzdálenosti respondenta od státních hranic. Jak je možné vidět na obr. 21, souvislost hodnocení zájmu v odpovědích respondentů se neprokázala v tom smyslu, že čím blíže k hranici, tím respondent projevuje větší zájem o dění u zahraničních sousedů. Naopak, ve všech vzdálenostních kategoriích výrazně převažuje jakási pasivní informovanost, než aktivní zájem o společenském životě našich sousedů.

**Obr. 21:** Hodnocení zájmu o dění u zahraničních sousedů dle vzdálenosti od státní hranice



**Poznámka:** vzorek 407 respondentů

**Zdroj:** vlastní šetření

## **Shrnutí**

V této části šetření bylo cílem položených otázek získat představu o tom, jak obyvatelé ER Šumava vnímají své zahraniční sousedy, z čehož lze dále usuzovat potenciál pro možné formování společné přeshraniční euroregionální identity. Ačkoli jsme do této tématické části vstupovali s předpoklady, že historická zátěž a vzájemná animozita národů slábne v souvislosti se stárnoucí populací a úbytkem přímých nositelů těchto událostí, na základě výsledků tohoto šetření se však podobná očekávání nenaplnila, neboť to byla právě nejmladší generace respondentů, která v porovnání s ostatními věkovými skupinami nejčastěji formulovala svůj vztah k Němcům a Rakušanům výrazem nemám je rád(a). Taktéž historické události představují určitou distanci především pro respondenty do 18 let. Vzhledem k tomu, že se jedná o skupinu obyvatel, jejichž názory a postoje se teprve stabilizují a dále budou krystalizovat více na základě vlastních osobních zkušeností než doposud, je možné očekávat, že se tyto postoje budou ubírat pozitivnějším směrem tak, aby se nemohly stát bariérou vzájemného soužití a spolupráce na tomto území.

Za největší překážky možného intenzivnějšího soužití s obyvateli zahraničních částí ER Šumava však respondenti bez rozdílu věku považují rozdílný jazyk, národní povahu a životní úroveň našich sousedů.

Uvědomuji si, že mezi německými a rakouskými občany existují rozdíly jak na úrovni národní, tak i v rámci regionálních odlišností jednotlivých zemí, a proto respondenti mohou vnímat tyto příslušníky odlišně. Jelikož se ovšem nejedná o hlubokou sociologickou studii, ale pouze o parciální část práce z hlediska stanovených cílů, bylo přistoupeno k tomuto obecnějšímu, pro respondenty srozumitelnějšímu geografickému zařazení obyvatelstva a z hlediska rozsahu dramaturgie dotazníku „úspornějšímu“, postupu.

### 5.4.3 Identifikace s ER Šumava a srovnání s dalšími hierarchickými úrovněmi

V předchozích částech byla pozornost věnována vybraným nepřímým ukazatelům, jejichž prostřednictvím je potenciální formování euroregionální identity bezprostředně ovlivňováno. Zatímco předešlé výsledky reflektovaly pouze jednotlivé fragmenty sledovaného cíle odděleně, v následující kapitole bude euroregionální identita analyzována prostřednictvím přímých otázek, ve kterých měli respondenti dle předložené škály ohodnotit míru hrdosti k jednotlivým hierarchickým úrovním území. Právě princip „sebeúcty“ (self-esteem), kdy máme pocit pýchy na místo, kde žijeme, považuje Breakwell (1996) za jeden ze způsobů, jakým lidé využívají místa k vytvoření vlastní identity.

Než přejdu k interpretaci níže uvedené tab. 19, je nejprve nutné zmínit několik poznámek. Vzhledem k již dříve realizovaným šetřením zaměřených na výzkum regionální identity (např. Štětinová 2006, Chromý, Janů 2003) je očekávána výrazná dominance národní a lokální identity vůči ostatním hierarchickým úrovním. Naopak, ve světle zjištěných skutečností dosavadního šetření se dá předpokládat velmi nízká identifikace obyvatel s územím ER Šumava.

Tab. 19: Hodnocení pocitů hrdosti k jednotlivým regionálním úrovním

Pocit hrdosti		Teritoriální jednotka					
		Evropa	ER Šumava	Česko	Hist. země	Kraj	Obec/město
<b>Ano</b>	abs.	207	103	267	218	177	223
	rel./obyv.	<b>45,00</b>	<b>22,39</b>	<b>58,04</b>	<b>47,39</b>	<b>38,48</b>	<b>48,48</b>
<b>Spíše ano</b>	abs.	118	100	91	105	124	96
	rel./obyv.	25,65	21,74	19,78	22,83	26,96	20,87
<b>Suma (Ano, spíše ano)</b>	abs.	325	203	358	323	301	319
	rel./obyv.	70,65	44,13	77,83	70,22	65,43	69,35
<b>Neutrální vztah</b>	abs.	93	171	45	89	109	80
	rel./obyv.	20,22	37,17	9,78	19,35	23,70	17,39
<b>Spíše ne</b>	abs.	9	16	24	12	12	21
	rel./obyv.	1,96	3,48	5,22	2,61	2,61	4,57
<b>Ne</b>	abs.	9	34	11	7	8	24
	rel./obyv.	1,96	7,39	2,39	1,52	1,74	5,22
<b>Suma (Ne, spíše ne)</b>	abs.	18	50	35	19	20	45
	rel./obyv.	3,91	10,87	7,61	4,13	4,35	9,78
<b>Bez odpovědi</b>	abs.	24	36	22	29	30	16
	rel./obyv.	5,22	7,83	4,78	6,30	6,52	3,48
<b>CELKEM</b>	abs.	460,00	460,00	460,00	460,00	460,00	460,00
	rel./obyv.	100	100	100	100	100	100

Zdroj: vlastní šetření

Z výsledků je zřejmé, že první i poslední pozice z hlediska pocitu hrdosti respondentů k jednotlivým hierarchickým úrovním je neměnná a to i přesto, bereme-li v úvahu výsledky pouze na základě jednoznačného vyjádření “Ano, cítím hrdost” (téměř 60 % všech respondentů), ale i v případě sloučení s kategorií “Spíše ano” (78 % všech respondentů). Dle výsledků empirického šetření lze tedy opět konstatovat, že nejsilnější je identifikace s úrovní národní, ačkoli se v tomto případě nedá hovořit o tak výrazné dominanci, jako byla prokázána v minulých šetřeních.

V případě ER Šumava se ukázalo, že identifikace obyvatel je na této úrovni velmi slabá a v porovnání s ostatními hierarchickými územními úrovněmi se jedná o region nejméně zakotvený v povědomí obyvatel. V tomto jediném případě tak celkový podíl respondentů, ani při sloučení obou kategorií “Ano, Spíše ano“, nepřesáhl 50 % a zároveň k tomuto typu území nejvíce respondentů (37 %) pociťovalo neutrální vztah.

Přestože ER Šumava existuje na tomto území již od roku 1993, nedokázal se do této doby stát součástí povědomí většiny obyvatel, pro něž stále představuje především těžce uchopitelný a srozumitelný pojem. Identifikace s touto úrovní je vedle základních faktorů (rozdílná povaha, jazyk a životní úroveň obyvatel jednotlivých částí euroregionu) ztížena i nedostatečnou medializací a prezentací výsledků euroregionální spolupráce a absencí společných produktů zdůrazňujících specifickou a integritu tohoto regionu.

I s vědomím zjištěných výsledků uvedených v předcházejících kapitolách tak lze souhlasit s Houzvičkou (2002, s. 38), který konstatuje, že „*v tomto případě nelze hovořit o přeshraničním společenství, ale o paralelním soužití dvou významně se lišících národních specifik (odlišných ekonomicky, sociálně, životním stylem a standardem, ale také kulturou a dalšími faktory).*“

Pětibodová škála (1 – ano, 2 – spíše ano, 3 – neutrální vztah, 4 – spíše ne, 5 – ne) umožnila zkonstruovat průměr hodnocení daných tvrzení v jednotlivých zkoumaných úrovních. Zatímco hodnota 1 značí nejsilnější vztah k danému území, koeficient 5 naopak vztah nejslabší. Jednotlivé hodnoty koeficientů jsou uvedeny v tab. 20.

**Tab. 20:** Hodnocení pocitů hrdosti k jednotlivým regionálním úrovním (hodnoty koeficientu)

	Územní jednotka					
	Evropa	ER Šumava	Česko	Hist. země	kraj	obec/město
Koeficient	1,84	<b>2,47</b>	<b>1,67</b>	1,8	1,95	1,92

Zdroj: vlastní šetření

Co se týče interpretace dalších zjištěných výsledků, obecně lze konstatovat, že rozdíly v míře identifikace mezi jednotlivými územními jednotkami nebyly tak markantní, jak by se dalo předpokládat vzhledem k předchozím obdobným výzkumům. Především se nepotvrdila očekávaná dominance identifikace na lokální úrovni. Tuto skutečnost přisuzují tomu, že v předešlých šetřeních byla pro analyzování míry identifikace využita otázka *Cítím se být obyvatelem naší/našeho...*, která na respondenty může působit více kategoricky, než mnou položená otázka *Jsem hrdý na to, že jsem obyvatelem naší/našeho...*

### ***Platí horizontální aspekt?***

Ačkoli je z předchozí kapitoly zřejmé, že identifikace s ER Šumava je doposud mezi obyvateli velmi slabá, bude cílem následující části práce analyzovat, zda lze i přesto ve vztahu obyvatel k tomuto regionu nalézt významné prostorové diference.

Na základě výsledků dotazníkového šetření tak bude ověřen první ze stanovených předpokladů práce, a sice, že identifikace obyvatel s ER Šumava klesá s rostoucí vzdáleností od státních hranic. Tento předpoklad má základ v územním rozložení členských obcí ER Šumava (viz obr. 13), kde je patrná koncentrace členských obcí v pásu podél státní hranice. Lze se proto legitimně domnívat, že obyvatelé těchto obcí jsou s činností ER Šumava seznámeni více než obyvatelé vzdálenějších nečlenských obcí (viz tab. 17) a mají proto primární předpoklad identifikace s tímto regionem. Je otázkou, do jaké míry narušuje takto předpokládanou horizontální prostorovou diferenciaci sledovaného jevu vliv nízkého podílu příhraničních členských obcí okresu Domažlice a současně naopak relativně velké množství členských obcí již vnitrozemského okresu Strakonice.

V tab. 21 jsou znázorněny počty respondentů tak, jak prostřednictvím pětistupňové škály hodnotili svůj vztah k ER Šumava. Je patrné, že podíl respondentů hrdých na to, že jsou obyvateli ER Šumava se postupně snižuje se vzdáleností od hranic. Ve vzdálenostní kategorii do 10 km od státní hranice se cítí být hrdými obyvateli svého euroregionu přes 27 % respondentů, zatímco u respondentů žijících 50 km a dále od hranic je to necelých 17 %. Na základě těchto výsledků je možné potvrdit stanovený předpoklad o slábnoucí identifikace obyvatel ER Šumava s rostoucí vzdáleností jejich bydliště od státní hranice.

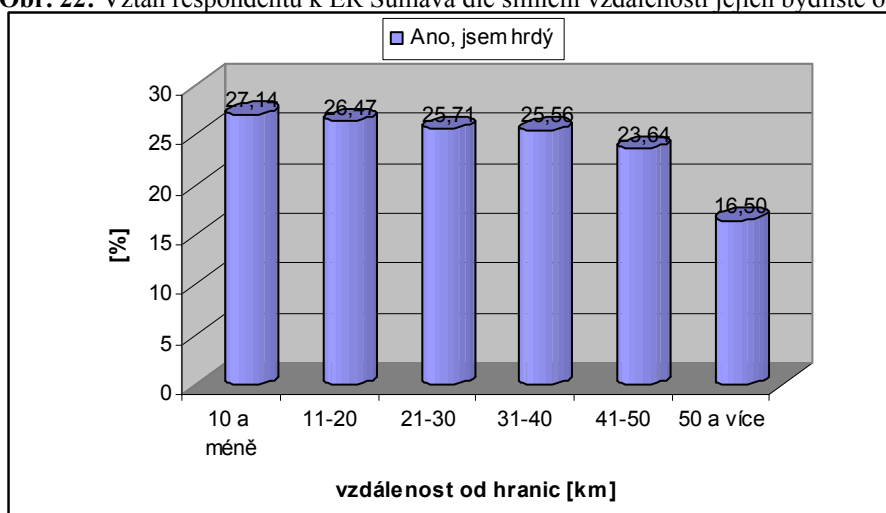
**Tab. 21:** Vztah respondentů k ER Šumava dle silniční vzdálenosti jejich bydliště od hranic

Pocit hrdosti		vzdálenost [km]						Celkem
		10 a méně	11-20	21-30	31-40	41-50	50 a více	
Ano	abs.	19	9	9	23	13	17	90
	rel./obyv.	27,14	26,47	25,71	25,56	23,64	16,50	23,26
Spíše ano	abs.	18	7	11	24	17	18	95
	rel./obyv.	25,71	20,59	31,43	26,67	30,91	17,48	24,55
Neutrální vztah	abs.	30	15	10	38	19	48	160
	rel./obyv.	42,86	44,12	28,57	42,22	34,55	46,60	41,34
Spíše ne	abs.	2	2	3	1	3	2	13
	rel./obyv.	2,86	5,88	8,57	1,11	5,45	1,94	3,36
Ne	abs.	1	1	2	4	3	18	29
	rel./obyv.	1,43	2,94	5,71	4,44	5,45	17,48	7,49
Celkem	abs.	70	34	35	90	55	103	387
	rel./obyv.	100,00	100,00	100,00	100,00	100,00	100,00	100,00

Zdroj: vlastní šetření

Grafické zpracování již interpretovaných výsledků poskytuje obr. 22. Ačkoliv je patrná sestupná tendence sledovaného jevu v souvislosti s narůstající vzdáleností od státní hranice, je patrné, že jednotlivé rozdíly v identifikaci obyvatel s ER Šumava jsou mezi jednotlivými vzdálenostními kategoriemi minimální. Roli v tomto případě mohou hrát již zmíněné faktory územního rozmístění členské základny ER Šumava, stejně tak jako i sídelní struktura, kdy městské obce ve vnitrozemí mohou vykazovat vyšší zapojenost do přeshraniční spolupráce (např. Smržová 2007) než ostatní menší obce v příhraničí.

**Obr. 22:** Vztah respondentů k ER Šumava dle silniční vzdálenosti jejich bydliště od hranic



Zdroj: vlastní šetření



### ***Platí vertikální aspekt?***

Jak již bylo zmíněno, horizontální aspekt může být narušen, nebo zcela potlačen skutečností, že subjekty sídlící v městských obcích či městské obce samotné mohou obvykle vykazovat intenzivnější zapojení do euroregionální přeshraniční spolupráce než menší obce v bezprostřední blízkosti státní hranice (např. Smržová 2007).

Při vyhodnocování vertikálního aspektu byla bydliště respondentů rozřazena do stanovených kategorií dle počtu populace obce, přičemž uvažovány byly i jednotlivé části obcí, které sami respondenti rozlišovali a uváděli jako svá bydliště.

Z tab. 22 vyplývá, že v případě vertikální diferenciacie sledovaného jevu se stanovený předpoklad potvrdit nepodařilo, neboť podíly obyvatel hrdých na ER Šumava v jednotlivých kategoriích kolísají bez zřetelné sestupné, či vzestupné tendence. Naopak, zjištěné výsledky jsou do jisté míry v rozporu s očekáváním, že obyvatelé malých obcí mohou vinou absence intenzivní realizace přeshraniční spolupráce vykazovat nižší identifikaci s regionem než obyvatelé rozvinutějších obcí s dostatečnými organizačními, personálními i finančními možnostmi nutnými pro intenzivní přeshraniční spolupráci.

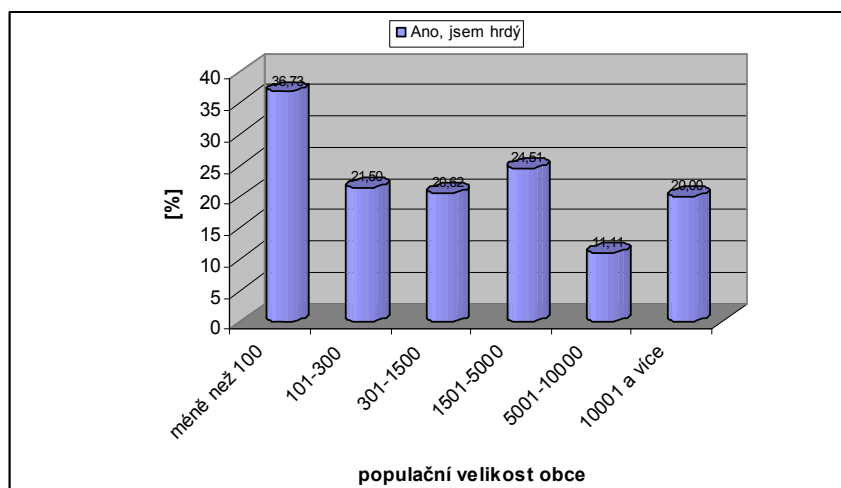
**Tab. 22:** Vztah respondentů k ER Šumava dle populační velikosti obce

Pocit hrdosti		kategorie dle populační velikosti obce (včetně částí obce)						Celkem
		méně než 100	101–300	301–1500	1501–5000	5001–10000	10001 a více	
<b>Ano</b>	abs.	18	23	20	25	3	1	90
	rel./obyv.	<b>36,73</b>	<b>21,50</b>	<b>20,62</b>	<b>24,51</b>	<b>11,11</b>	<b>20,00</b>	23,26
<b>Spiše ano</b>	abs.	13	26	27	20	6	3	95
	rel./obyv.	26,53	24,30	27,84	19,61	22,22	60,00	24,55
<b>Neutrální vztah</b>	abs.	15	44	40	48	12	1	160
	rel./obyv.	30,61	41,12	41,24	47,06	44,44	20,00	41,34
<b>Spiše ne</b>	abs.	1	4	4	1	3	0	13
	rel./obyv.	2,04	3,74	4,12	0,98	11,11	0,00	3,36
<b>Ne</b>	abs.	2	10	6	8	3	0	29
	rel./obyv.	4,08	9,35	6,19	7,84	11,11	0,00	7,49
<b>Celkem</b>	abs.	49	107	97	102	27	5	387
	rel./obyv.	100,00	100,00	100,00	100,00	100,00	100,00	100,00

Zdroj: vlastní šetření

Grafické zpracování již interpretovaných výsledků poskytuje obr. 23. Jak je patrné, v rámci vertikální diference nelze mezi sledovanými jevy očekávat statisticky významnou závislost a lze konstatovat, že na území ER Šumava neplatí souvislost mezi počtem obyvatel hrdých na ER Šumava a populační velikostí jejich bydliště.

**Obr. 23:** Vztah respondentů k ER Šumava dle populační velikosti obce



**Zdroj:** vlastní šetření

### ***Platí dichotomie členská vs. nečlenská obec?***

Posledním, v rámci předpokladů práce zabývajících se identifikací obyvatel s ER Šumava, byl předpoklad dichotomie členské vs. nečlenské obce. Tedy očekávání, že obyvatelé členských obcí budou vykazovat významně vyšší identifikaci s tímto regionem než obyvatelé obcí nečlenských.

Pro ověření tohoto předpokladu bylo nutné respondenty nejprve rozdělit dle jejich bydliště k členské či nečlenské základně ER Šumava a až poté mohlo dojít k zpracování dat dotazníku.

Z níže uvedené tab. 23 vyplývá, že v otázce pocitu hrdosti k ER Šumava je rozdíl v podílech odpovědí respondentů členských a nečlenských obcí ER Šumava natolik minimální (1,8 %), že není možné potvrdit stanovený předpoklad o vyšší identifikaci s regionem obyvateli členských obcí. S tímto vědomím proto nelze přistoupit ani na interpretaci, že existuje souvislost mezi vyšší identifikací s ER Šumava a obyvateli pocházejícími z členské základny euroregionu. I na tomto výsledku je patrné, že identifikace s touto regionální úrovní je velmi slabá a přílišnou roli v tomto případě nehraje ani vědomí toho, že je respondent občanem obce, jež je součástí členské základny ER Šumava.

**Tab. 23:** Vztah respondentů k ER Šumava dle členství obce v euroregionu

Pocit hrdosti		Obce dle členství v ER Šumava		Celkem
		členské	nečlenské	
<b>Ano</b>	abs.	57	33	90
	rel./obyv.	<b>23,95</b>	<b>22,15</b>	23,26
<b>Spíše ano</b>	abs.	60	35	95
	rel./obyv.	25,21	23,49	24,55
<b>Neutrální vztah</b>	abs.	94	66	160
	rel./obyv.	39,50	44,30	41,34
<b>Spíše ne</b>	abs.	9	4	13
	rel./obyv.	3,78	2,68	3,36
<b>Ne</b>	abs.	18	11	29
	rel./obyv.	7,56	7,38	7,49
<b>Celkem</b>	abs.	238	149	387
	rel./obyv.	100,00	100,00	100,00

**Zdroj:** vlastní šetření

#### 5.4.4 Dopady vstupu Česka do schengenského prostoru

Jednou z významných událostí na území ER Šumava bylo v roce 2007 odstranění hraničních kontrol v rámci vstupu Česka do schengenského prostoru. Tato událost, znamenající v praxi absenci hraničních kontrol na vnitřních hranicích členských států Schengenu a tedy libovolné překročení státních hranic kdykoli a na jakémkoli místě, však může být obyvateli vnímána odlišnými způsoby. Pro některé může představovat obavy ze zvýšené kriminality a ilegálních přistěhovalců, pro jiné naopak může znamenat odstranění jedné z bariér mezi vzájemným soužitím obyvatel v pohraničí a zvýšení vzájemných kontaktů. Tato část práce tedy bude zaměřena právě na vnímání vstupu Česka do Schengenu obyvateli ER Šumava a hodnocení toho, jak se po více než dvou letech od zavedení projevil na intenzitě vzájemných kontaktů se zahraničním sousedem.

Jedna z otázek této tematické části byla zaměřena na hodnocení vstupu Česka do schengenského prostoru. Konkrétně respondenti odpovídali na otázku *Považujete zrušení hraničních kontrol v roce 2007 za pozitivní?* Z tab. 24 je patrné, že respondenti ve věku 46 let a více zaujímají k této otázce poměrně vyhraněný názor, neboť pouze 10 % z nich hodnotilo vstup neutrálně, tedy bez jasného osobního stanoviska. Naopak 65 % z nich hodnotí zrušení hraničních kontrol za pozitivní a 25 % za negativní událost. Oproti nejmladší generaci jsou zbylé věkové skupiny zrušení hraničních kontrol o něco více nakloněny, což může plynout nejen z četnějších osobních praktických zkušeností při cestování do zahraničí (odstranění front, kontrol zavazadel, atd.), ale i z hlediska psychologického, kdy si právě starší generace pamatuje období železné opony, a tak současný stav dokáže více ocenit.

**Tab. 24:** Hodnocení zrušení hraničních kontrol dle věku respondentů

Považujete zrušení hraničních kontrol za pozitivní?	Věkové skupiny			N <sub>452</sub>
	méně než 18	18–45	46 a více	
Ano	25,7	39,3	40,0	33,2
Spíše ano	23,8	24,8	25,0	24,3
<b>pozitivní hodnocení</b>	<b>49,5</b>	<b>64,1</b>	<b>65,0</b>	<b>57,5</b>
Neutrální vztah	27,2	20,4	10,0	22,6
Spíše ne	12,1	9,7	12,5	11,1
Ne	11,2	5,8	12,5	8,8
<b>negativní hodnocení</b>	<b>23,3</b>	<b>15,5</b>	<b>25,0</b>	<b>25,0</b>
Celkem	100,0	100,0	100,0	100

**Poznámka:** vzorek 452 respondentů

**Zdroj:** vlastní šetření

Následující tab. 25 vyhodnocuje tutéž otázku, avšak z hlediska horizontálního aspektu. Umožňuje analyzovat, zda existuje souvislost mezi názorem na zrušení hraničních kontrol a vzdáleností bydliště respondenta od státních hranic. Ačkoli je patrné, že zrušení hraničních kontrol považuje za pozitivní nadpoloviční většina respondentů v každé z uvedených vzdálenostních kategorií, nepodařilo se dále prokázat, zda má sledovaný jev od státní hranice směrem do vnitrozemí slábnoucí, či naopak silící tendence.

**Tab. 25:** Hodnocení zrušení hraničních kontrol dle vzdálenosti bydliště respondentů od hranic

Považujete zrušení hraničních kontrol za pozitivní?		vzdálenost [km]						Celkem
		10 a méně	11–20	21–30	31–40	41–50	50 a více	
Ano, spíše ano	abs.	40	19	31	54	37	53	234
	rel./obyv.	<b>57,14</b>	<b>67,86</b>	<b>56,36</b>	<b>57,45</b>	<b>66,07</b>	<b>51,96</b>	57,78
Neutrální vztah	abs.	13	2	13	23	10	29	90
	rel./obyv.	18,57	7,14	23,64	24,47	17,86	28,43	22,22
Ne, spíše ne	abs.	17	7	11	17	9	20	81
	rel./obyv.	24,29	25,00	20,00	18,09	16,07	19,61	20,00
Celkem	abs.	70	28	55	94	56	102	405
	rel./obyv.	100,00	100,00	100,00	100,00	100,00	100,00	100,00

**Zdroj:** vlastní šetření

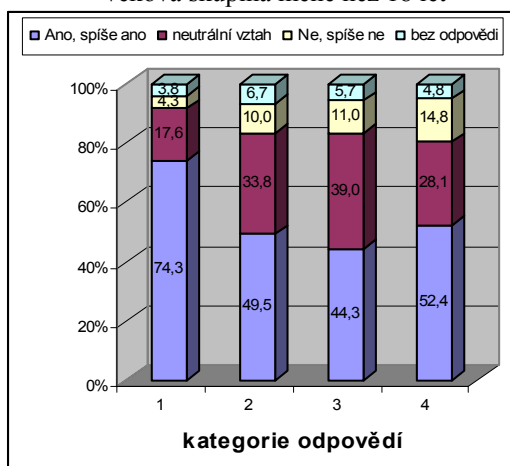
Následující odstavce budou věnovány tomu, co vstup Česka do schengenského prostoru představuje pro respondenty různých věkových skupin. Ti se měli za úkol prostřednictvím pětistupňové pocitové škály (ta byla následně pro přehlednost a vyšší názornost zredukována do tří úrovní) postupně vyjádřit k jednotlivým možným způsobům vnímání vstupu Česka do schengenského prostoru. Nabízené možnosti samozřejmě nevystihují všechny možné alternativy vnímání, jichž mohou respondenti nabývat, nicméně svým charakterem odrážejí základní integrační, kooperační, ale i konfliktní situace, ke kterým v praktickém životě dochází. Zdrojem následující interpretace jsou níže uvedené obr. 23, 24, 25.

Bez ohledu na věk respondentů převažuje vnímání vstupu především jako možnosti volného pohybu bez zbytečných průtahů na hraničních přechodech (přes 70 % všech respondentů každé věkové kategorie). Zavedení schengenského prostoru představuje ukázkou závazku EU zjednodušit legální cestování po EU a do ní. Je to symbol sjednocené Evropy a zdůraznění základního práva Evropanů na volný pohyb. S volným pohybem osob úzce souvisí taktéž patrné pozitivní hodnocení možnosti intenzivnějších

kontaktů s obyvateli žijícími na druhé straně hranice. Jejich jednodušší návštěvy mohou významně přispět k pokračujícím integračním procesům v této oblasti.

Zrušení kontrol na pozemních hranicích se všemi sousedními státy však s sebou přináší i rizika zvýšené kriminality a zvýšeného počtu ilegálních imigrací. Právě těchto negativních důsledků se stále respondenti ve velké míře obávají, a to i přesto, že paradoxně zavedení Schengenu má vést díky posílení bezpečnosti na vnějších hranicích EU a intenzivnějším policejním kontrolám uvnitř tohoto prostoru k zvýšení bezpečnosti jeho obyvatel.

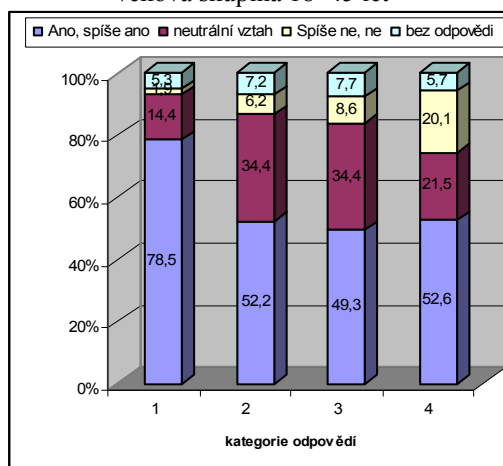
**Obr. 23:** Vnímání vstupu Česka do Schengenu, věková skupina méně než 18 let



**Poznámka:** vzorek 460 respondentů

**Zdroj:** vlastní šetření

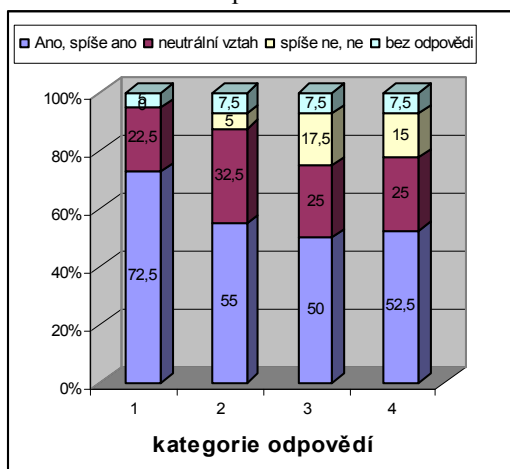
**Obr. 24:** Vnímání vstupu Česka do Schengenu, věková skupina 18–45 let



**Poznámka:** vzorek 460 respondentů

**Zdroj:** vlastní šetření

**Obr. 25:** Vnímání vstupu Česka do Schengenu, věková skupina více než 45 let



**Poznámka:** vzorek 460 respondentů

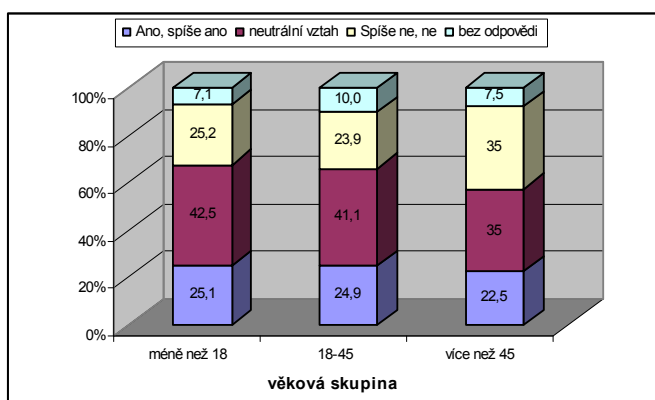
**Zdroj:** vlastní šetření

### Kategorie odpovědí

1. možnost volného pohybu
2. možnost intenzivnějších kontaktů se zahraničním sousedem
3. pocit větší sounáležitosti s Evropou
4. obavy z možného zvýšení kriminality

Při dotazování bylo pamatováno i na situaci, kdy určitá část obyvatel (např. vzhledem k nemobilitě a nízké či žádné návštěvnosti sousedních států) nemusí samotný vstup Česka do schengenského prostoru a s ním související projevy nikterak vnímat. Obr. 26 podává přehled struktur respondentů různých věkových skupin podle toho, jakým způsobem na pocitové škále vyhodnotili předloženou alternativní odpověď *Nic, vstup nijak nepocítuji*.

**Obr. 26:** Vyhodnocení odpovědi „Vstup Česka do Schengenu nijak nepocítuji“

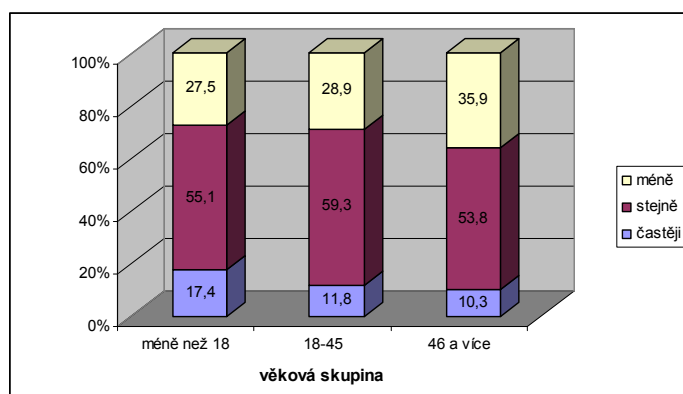


**Poznámka:** vzorek 460 respondentů

**Zdroj:** vlastní šetření

Jestliže se po vstupu Česka do Schengenu očekávala zvýšená intenzita cest respondentů do sousedních států, jsou výsledky znázorněné na obr. 27 poměrně překvapivé. Pouze malá část respondentů (nejvíce 17 % v nejmladší věkové skupině) vykazuje v současnosti vyšší počet návštěv sousedních zemí ve srovnání s obdobím před rokem 2007.

**Obr. 27:** Současná intenzita návštěv zahraničních sousedů ve srovnání s obdobím před rokem 2007

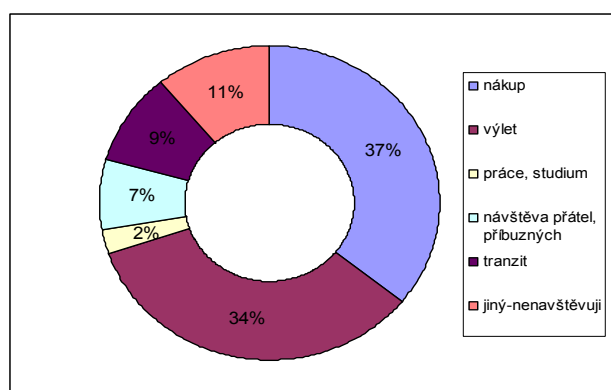


**Poznámka:** vzorek 352 respondentů

**Zdroj:** vlastní šetření

Cílem závěrečné otázky nejenom této tematické části, ale i celého dotazníku, bylo identifikovat hlavní účely cest respondentů do sousedních zemí (Německo, Rakousko). Obr. 28 ukazuje, že hlavními důvody uskutečněných cest respondentů jsou nákupy (37 % všech respondentů), resp. výlety (34 % respondentů). Třetí nejčastější odpovědí pak byla uvedena možnost jiný – nenavštěvuji, což jen potvrzuje výsledky předcházející otázky o snížené intenzitě cest k zahraničním sousedům.

**Obr. 28:** Účel návštěvy sousední země (Německo, Rakousko)



**Poznámka:** vzorek 456 respondentů

**Zdroj:** vlastní šetření

## Shrnutí

Vstup Česka do schengenského prostoru hodnotí většina respondentů jako pozitivní událost, která jim přináší řadu výhod. Mezi nejvýznamnější považují volný pohyb bez hraničních kontrol a s tím spojené jednodušší cestování do sousedních zemí. Současně však vidí v odstranění hraničních kontrol i hlavní riziko a nevýhodu vstupu Česka do schengenského prostoru; tím je obava ze zvýšené kriminality. Ačkoli by se dalo předpokládat, že intenzita kontaktů se zahraničním sousedem a návštěvy sousedních států se budou po vstupu Česka do Schengenu zvyšovat, výsledky tohoto šetření tento stanovený předpoklad nenaplnily. Naopak vzhledem k situaci před rokem 2007 respondenti dle svých slov cestují k našim sousedům (Německo, Rakousko) méně často. Zda se však jedná o anomálii či skutečný stav, by musely prokázat hlubší a rozsáhlejší průzkumy, než je tento. Pokud už se respondenti rozhodnou sousední země navštívit, jedná se tak především z důvodů nákupů a výletů, jenž společně představují hlavní účel cest pro více než 70 % všech respondentů.



## Závěr

Počátkem 90. let dochází, po vzoru zemí západní Evropy, také na území Česka k utváření dobrovolných svazků obcí a měst, které na bázi přeshraniční spolupráce se zahraničními partnery vytvářejí přeshraniční struktury známé jako euroregiony. Jejich společným cílem je omezení nevýhod plynoucích z periferního postavení pohraničních regionů ve srovnání s vnitrozemím a přeměna do té doby bariérovým efektem hranic poznamenaného prostoru v prostor intenzivních vzájemných kontaktů a střetávání se.

Většina prací pojednávajících o euroregionech je zaměřena na analýzu jejich činnosti spolu s posouzením dopadů jejich působení na rozvoj tamního prostředí. V tomto ohledu je předkládaná práce výjimkou, neboť je primárně motivována rozšířením doposud malého fondu studií (především Zich 1999) zabývajících se formováním přeshraničního euroregionálního společenství lidí. To bylo v této práci zkoumáno na příkladu jednoho z nejstarších českých euroregionů – ER Šumava.

Zmíněný motiv práce determinoval i její hlavní cíle, kterými bylo zhodnotit způsob identifikace obyvatel ER Šumava s tímto typem území a ověřit předpokládané prostorové diferenciaci tohoto jevu. V intencích formování přeshraniční euroregionální identity obyvatel byly dále analyzovány i dopady vstupu Česka do schengenského prostoru (konflikty, kooperace, integrace).

Práce postupně přechází od teoretického rozboru konceptů regionální identity a přeshraniční spolupráce, přes hodnocení zájmového území na základě „objektivních statistických dat“, až k stěžejní části práce vyhodnocující výsledky vlastního dotazníkového šetření provedeného mezi obyvateli zájmového území. Klíčové závěry jeho dílčích tematických částí, vedoucí k potvrzení či vyvrácení stanovených předpokladů, jsou shrnuty v následujících odstavcích.

Potenciální formování přeshraniční euroregionální identity bylo vážně zpochybněno již výsledky úvodní tematické části dotazníkového šetření, která se zaměřila na hodnocení znalosti a povědomí o existenci samotného euroregionu. Jak se ukázalo, přestože je ER Šumava jedním z nejstarších euroregionů na našem území (založen v roce 1993), přetrvává stále mezi respondenty poměrně nízké povědomí o jeho existenci, neboť 43 % všech dotázaných se prostřednictvím dotazníku setkalo s tímto termínem vůbec poprvé. Nízkou informovanost obyvatel o euroregionální činnosti potvrzuje i fakt, že 70 % všech respondentů nedokázalo posoudit případný přínos členství dané obce v ER Šumava.

Pro utváření kolektivní přeshraniční identity je bezesporu klíčová i skutečnost, jak spolu obyvatelé jednotlivých národních částí euroregionu vycházejí po stránce vzájemných mezilidských vztahů. Za největší překážky intenzivnějšího soužití s bezprostředními zahraničními sousedy respondenti bez ohledu na věk považují rozdílný jazyk, národní povahu a životní úroveň tamních obyvatel. Taktéž historické události (především s odkazem na česko-německé dějiny) stále představují v myslích dotázaných bariéru, jež negativně ovlivňuje budování hlubších vzájemných vztahů. I z tohoto hlediska se tak jevila existence euroregionální identity jako dosti problematická.

Po vyhodnocení primárních relevantních předpokladů pro utváření přeshraniční euroregionální identity bylo přistoupeno k zjištění její samotné míry mezi obyvateli euroregionu, a sice prostřednictvím přímých otázek, ve kterých měli respondenti ohodnotit míru hrdosti k jednotlivým hierarchickým úrovním území, včetně zmíněného ER Šumava. Ukázalo se, že identifikace obyvatel je na této úrovni velmi slabá a v porovnání s ostatními hierarchickými územními úrovněmi (významná především sounáležitost s národní úrovní) se jedná o region nejméně zakotvený v povědomí obyvatel, neboť pouze 22 % všech respondentů vyjádřilo hrdost být obyvatelem tohoto typu území. Přesto bylo ze získaných výsledků možné vyhodnotit úvodní stanovené předpoklady práce.

Prvním z nich byl předpoklad územní diference v síle vztahu obyvatel k ER Šumava ve smyslu slábnoucí identifikace obyvatel s ER Šumava s narůstající vzdáleností od hranic se zahraničním sousedem (horizontální aspekt). Ze zjištěných výsledků je patrné, že podíl respondentů hrdých na to, že jsou obyvateli ER Šumava se s rostoucí vzdáleností od státní hranice skutečně postupně snižuje, neboť ve vzdálenostní kategorii do 10 km od státní hranice dosáhl podíl takovýchto obyvatel 27 %, ve vzdálenostní kategorii do 30 km to bylo 25, 5 % a v kategorii 50 km a více již jen necelých 17 % respondentů cítilo hrdost být obyvatelem území ER Šumava. První stanovený předpoklad proto bylo možné na základě výsledků šetření potvrdit.

Taktéž druhý předpoklad se zabýval územní diferenciací síly vztahu obyvatel k ER Šumava. Tentokrát však byla pozornost věnována případnému vertikálnímu aspektu, tedy předpokladu rostoucí identifikace obyvatel s ER Šumava v závislosti na rostoucí populační velikosti obce. Vzhledem k tomu, že podíly obyvatel hrdých na ER Šumava v jednotlivých velikostních kategoriích obcí kolísaly bez zřetelné sestupné, či vzestupné tendence, bylo nutné stanovený předpoklad vyvrátit.

Třetím a zároveň posledním předpokladem vztahujícím se k územní diferenciaci přeshraniční euroregionální identity obyvatel byl předpoklad dichotomie členských a nečlenských obcí ER Šumava. Konkrétně pak očekávání, že obyvatelé členských obcí budou vykazovat výrazně vyšší identifikaci s tímto regionem než obyvatelé obcí nečlenských. Jak ukázaly výsledky šetření, rozdíl v podílech odpovědí respondentů členských a nečlenských obcí ER Šumava je natolik minimální a zanedbatelný (o 1,8 % více u respondentů členských obcí), že je nutné stanovený předpoklad vyvrátit a odmítnout interpretaci, že mezi obyvateli členské a nečlenské základny euroregionu existují významné rozdíly v míře identifikace s ER Šumava. I na tomto výsledku je patrné, že identifikace s touto regionální úrovní je velmi slabá a přílišnou roli v tomto případě nehraje ani vědomí toho, že je respondent občanem obce, jež je součástí členské základny ER Šumava.

Formování přeshraniční euroregionální identity mohou již přes dva roky napomáhat změny na území euroregionu, které zde nastaly po vstupu Česka do schengenského prostoru. S tímto souvisí i poslední stanovený předpoklad práce, který předpokládal ve srovnání s obdobím před rokem 2007 vyšší intenzitu vzájemných kontaktů mezi obyvateli jednotlivých národních částí euroregionu. Ačkoli respondenti bez ohledu na věk vnímají vstup do Schengenu především jako možnosti volného pohybu a intenzivnějších kontaktů se zahraničním sousedem (tedy v intencích kooperačních tendencí), výsledky šetření stanovený předpoklad nepotvrdily. Naopak, více než polovina respondentů dle svých slov navštěvuje sousední země stejně intenzivně, třetina respondentů dokonce méně často než před rokem 2007. Většina těchto návštěv je navíc motivována nákupy či výlety.

Výsledky práce dokazují, že povědomí o existenci a činnosti euroregionů je mezi jejich obyvateli stále velmi nízká (např. Zich 1999, Houžvička 2002). Domnívám se, že pokud má být činnost euroregionů efektivnější a účinnější než doposud, je potřeba věnovat se mimo obecných otázek právního postavení a kompetencí euroregionů i další rovině přeshraniční spolupráce, kterou spatřuji právě v otázkách informovanosti obyvatel o euroregionální činnosti, sounáležitosti obyvatel s tímto územím, rozvoje vzájemných mezilidských vztahů či společenských a kulturních kontaktů obyvatel euroregionu, neboť všechny tyto faktory zpětně ovlivňují dění v tomto území.

Vzhledem k již zmíněné dosavadní opomíjenosti výzkumu přeshraniční euroregionální identity nabízí tato oblast zájmu široké možnosti dalšího vědeckého bádání. V návaznosti na tuto práci by bylo jistě zajímavé podrobit obdobnému šetření

i ostatní národní části zájmového euroregionu, stejně tak jako provést výzkum přeshraniční euroregionální identity i v jiných euroregionech na českém území. Byl bych proto velmi rád, kdyby se tato práce stala impulzem a námětem pro další zájemce o sledovanou problematiku.

## SEZNAM LITERATURY

BREAKWELL, G., M. (1996): Processes of Self-evaluation. In: Breakwell, G. M. (ed.): Social Psychology of Identity and the Self Konzept, Surrey University Press, London, s. 35–55.

BRANDA, P. (2009): Euroregiony v České republice – komparativní analýza. In: Současná Evropa 01/2009, VŠE Praha, 2009, s. 71–101.

Centrum pro regionální rozvoj České republiky. Dostupné z <<http://www.crr.cz>>. Navštíveno 2. 2. 2010

Český statistický úřad (2007): Euroregiony v ČR. Dostupné z <<http://www.czso.cz>>. Navštíveno 2. 2. 2010

Český statistický úřad (2003): Sčítání lidu, domů a bytů k 1. 3. 2001. Dostupné z <<http://www.czso.cz>>. Navštíveno 2. 2. 2010

DOKOUPIL, J. (2004): Hranice a hraniční efekt. In: Jeřábek, M., Dokoupil, J., Havlíček, T. a kol.: České pohraničí bariéra nebo prostor zprostředkování? Academia, Praha, s. 47–56.

DOKOUPIL, J., JEŘÁBEK, M. (2004): Hraniční regiony Evropské unie. In: Jeřábek, M., Dokoupil, J., Havlíček, T. a kol.: České pohraničí bariéra nebo prostor zprostředkování? Academia, Praha, s. 163–179.

DOČKAL, V. (ed.) (2005): Přeshraniční spolupráce na východních hranicích České republiky: růžový obláček a hrana reality. Masarykova univerzita, Mezinárodní politologický ústav, Brno, 2005, 140 s.

DUCHOŇOVÁ, M. (2009): Metody sociologického výzkumu. Dostupné z: <<http://www.gis.cvut.cz/>>

Euroregion Šumava. Dostupné z: <<http://www.euregio.cz>>. Navštíveno (listopad 2009 až březen 2010).

EUROBAROMETR 68 (2008): Public Opinion in the European Union. European Commission. Dostupné z: < [http://ec.europa.eu/public\\_opinion/index\\_en.htm](http://ec.europa.eu/public_opinion/index_en.htm) >. Navštíveno 18. 12. 2009

EUROBAROMETR 71 (2009): Public Opinion in the European Union. European Commission. Dostupné z: < [http://ec.europa.eu/public\\_opinion/index\\_en.htm](http://ec.europa.eu/public_opinion/index_en.htm) >. Navštíveno 18. 12. 2009

EINSTADT S., N., GIESEN, B. (1995): Construction of collective identity. In: *European Journal of Sociology* 36, s. 72–102.

GABBE, J., MALCHUS, V., MARTINOS, H. (2001): Praktický průvodce pro přeshraniční spolupráci. Brusel: Asociace evropských hraničních regionů (AEBR), Evropská komise, 2000, 383 s.

GUSTAFSON, P. (2001): Meanings of Place: Everyday Experience and Theoretical Conceptualizations. *Journal of Environmental Psychology*, 21, č. 1, s. 5–16.

HALLÁS, M., SLAVÍK, V. (2001): Cezhraničná spolupráca a euroregióny v SR (ciele, realita, perspektivy). In: *Miscelanea Geographica Universitatis Bohemiae Occidentalis* 9, ZČU Plzeň 2001, s. 171–180.

HAVLÍČEK, T. (2002): Přeshraniční spolupráce v česko-rakouském pohraničí. In: Balej, M., Jeřábek, M. (eds.): *Pohraničí, přeshraniční spolupráce a euroregiony*. Univerzita Jana Evangelisty Turkyně v Ústí nad Labem, s. 9–14.

HAVLÍČEK, T. (2004a): Teorie vymezení pohraničí. In: Jeřábek, M., Dokoupil, J., Havlíček, T. a kol.: *České pohraničí bariéra nebo prostor zprostředkování?* Academia, Praha, s. 59–64.

HAVLÍČEK, T. (2004b): Přeshraniční spolupráce ve středoevropském prostoru. In: Jeřábek, M., Dokoupil, J., Havlíček, T. a kol.: *České pohraničí bariéra nebo prostor zprostředkování?* Academia, Praha, s. 179–187.

HAVLÍČEK, T. (2005): Pohraničí a periferie v regionálním rozvoji: příklad českého pohraničí. Disertační práce, Katedra sociální geografie a regionálního rozvoje PřF UK, Praha, 45 s.

HOUŽVIČKA, V. (1996): Sudetoněmecká otázka v názorech a postojích obyvatel českého pohraničí. Sociologický ústav AV ČR, Praha 1996, 38 s.

HOUŽVIČKA, V. (2002): Některé aspekty přeshraniční spolupráce České republiky a Spolkové republiky Německo (anketní výzkum názorů lokálních elit v euroregionu Krušnohoří(Erzgebirge). In: Balej, M., Jeřábek, M. (eds.): Sborník Pohraničí, přeshraniční spolupráce a euroregiony. Univerzita J. E. Purkyně v Ústí nad Labem, Ústí nad Labem, s. 37–42.

CHROMÝ, P. (2003): Formování regionální identity: nezbytná součást geografických výzkumů. In: Jančák, V., Chromý, P., Marada, M. (eds.): Geografie na cestách poznání. Sborník příspěvků k šedesátinám Ivana Bičíka. Katedra sociální geografie a regionálního rozvoje PřF UK, Praha, s. 163–178.

CHROMÝ, P., JANŮ, H. (2003): Regional identity, activation of territorial communities and the potential of the development of peripheral regions. Actae universitatis carolinae Geographica, 1, Univerzita Karlova v Praze, s. 105–117.

JEŘÁBEK, M. (2004): Pohraničí a přeshraniční spolupráce v regionálním rozvoji. In: Jeřábek, M., Dokoupil, J., Havlíček, T. a kol.: České pohraničí bariéra nebo prostor zprostředkování? Academia, Praha, s. 75–87.

JEŘÁBEK, M., DOKOUPIL, J., HAVLÍČEK, T. a kol. (2004): České pohraničí bariéra nebo prostor zprostředkování? Academia, Praha, 296 s.

MANSKE, J.,D. et al. (2000): Regensburger Beiträge zur Regionalgeographie und Raumplanung. Institut für Geographie an der Universität Regensburg, Regensburg 2000, 250 s.

MURAD, S. (2004): Vstříc zítřkům evropské identity. In: Dolista, J. (ed.) a kol.: Na cestě k evropské identitě. Vysoká škola evropských a regionálních studií, České Budějovice, s. 88–91.

NEDOMOVÁ, A. (1995): V blízkosti hranic. Identifikace obyvatel dosídlených po 2. světové válce do českého pohraničí a jejich potomků s místem bydliště na příkladu Český Krumlov a Teplíc. Sociologický časopis, 31, č. 4, s. 501–515.

NETOLICKÝ, V. (2007): Euroregiony. Vysoká škola finanční a správní, Praha 2007, 75 s.

OSOBA, P. (2007): Regionální identita obyvatelstva v česko-polském pohraničí: příklad Broumova. Magisterská práce. Univerzita Karlova v Praze, Přírodovědecká fakulta, katedra sociální geografie a regionálního rozvoje, Praha 2007, 108 s.

PASSI, A. (1986): The institutionalization of regions: a theoretical framework for understanding the emergence of regions and the constitution of regional identity. Fenina, 164 č. 1, Helsinky, s. 105–146.

PEHE, J. (2002): Příspěvek k tématu evropské identity. In: Češi a Němci: národní identity a sjednocující se Evropa. Ackermann-Gemeinde, Mnichov, s. 96–100.

PERKMANN, M. (2002): The rise of the Euroregion. A bird's eye perspective on European Gross border co-operation. [online text]. Dostupné z:

<http://www.lancs.ac.uk/fass/sociology/papers/perkmann-rise-of-euroregion.pdf>

Navštíveno 20. 11. 2009

Přeshraniční spolupráce v rámci EU. 2006, s. 4.

Ředitelství silnic a dálnic. Dostupné z <<http://rsd.cz>>. Navštíveno 2. 2. 2010

ŘEHÁK, S. (1999): Kartometrická analýza dopravní dostupnosti státní hranice ČR. In: Jeřábek, M. (ed.): Geografická analýza pohraničí České republiky, Sociologický ústav Akademie věd České republiky, Ústí nad Labem, 1999, s. 128–131.



SMRŽOVÁ, K. (2007): Pohraniční a přeshraniční spolupráce: příklad Euroregionu Silva Nortica. Magisterská práce. Univerzita Karlova v Praze, Přírodovědecká fakulta, katedra sociální geografie a regionálního rozvoje, Praha 2007, 130 s.

SKÁLA, J. (2007): Regionální identita periferních území na příkladu obvodu obce s rozšířenou působností Sušice. Magisterská práce. Univerzita Karlova v Praze, Přírodovědecká fakulta, katedra sociální geografie a regionálního rozvoje, Praha 2007, 119 s.

SLAVÍK, V. (2001): Euroregions in Slovakia with specific features to Euroregion Pomoravie-Weinviertel-Jižní Morava. In: Region and regionalism, č. 5, Lodž – Opole 2001.

Statistisches Bundesamt Deutschland (2001). Regionaldatenbank Deutschland.

Dostupné z: <<http://regionalstatistik.de>>. Navštíveno 4. 2. 2010

Statistik Austria (2003): Volkszählung 2001, Hauptergebnisse II – Volkszählung Oberösterreich, Wien, 283 s. Dostupné z: <<http://statistik.at>>. Navštíveno 4. 2. 2010

ŠTĚTINOVÁ, K. (2006): Územní identita obyvatel Česka: vývojový a hierarchický pohled. Magisterská práce. Univerzita Karlova v Praze, Přírodovědecká fakulta, katedra sociální geografie a regionálního rozvoje, Praha 2006, 137 s.

Velký sociologický slovník (1996). Univerzita Karlova, Vydavatelství Karolinum, Praha, 414 s.

WILAM, P. (2004): Podpora přeshraniční spolupráce v Evropské unii a v asociovaných zemích. Ostravská univerzita v Ostravě, Ostrava 2004, 70 s.

ZICH, F., HOUŽVIČKA, V. (1993): Přeshraniční souvislosti sociálních změn v oblasti české části Euroregionu Chebsko. Sociologický ústav Akademie věd České republiky, Praha, 37 s.

ZICH, F. et al. (1996): Kdo žije v pohraničí: česká část česko-německého pohraničí v procesech společenské transformace a evropské integrace. Sociologický ústav Akademie věd České republiky, Ústí nad Labem, 129 s.

ZICH, F. et al. (1999): Nositelé přeshraniční spolupráce na česko-německé hranici. Sociologický ústav Akademie věd České republiky, Ústí nad Labem 1999, 105 s.

ZICH, F. et. al. (2003): Regionální identita obyvatel v pohraničí: sborník příspěvků z konference „Evropská, národní, či regionální identita?“ Sociologický ústav Akademie věd České republiky, Praha, 262 s.

ZICH, F. (ed.) (2007): Přeshraniční vlivy v českém pohraničí: (přeshraniční spolupráce v pohraničí jako evropeizace zdola?). Univerzita Jana Evangelisty Purkyně, Ústí nad Labem, 282 s

# PŘÍLOHY

## Příloha 1: Úvodní dopis



**Bc. Lukáš Sarauer**  
Přírodovědecká fakulta  
2. NSGRR

### **Dotazníkové šetření**

## **Vliv přeshraniční spolupráce na regionální identitu obyvatel (modelová studie Euroregion Šumava)**

### **Vážená paní, vážený pane**

před časem jsem se na Vás prostřednictvím emailu obrátil s žádostí o spolupráci s dotazníkovým šetřením nutným pro mou Diplomovou práci. Velmi si vážím Vaší ochoty a nabídky ke spolupráci. Dnes Vám tedy zasílám bližší informace a instrukce.

Nejprve mi dovolu, abych Vás seznámil s účelem dotazníkového šetření. Tím je snaha zhodnotit stav povědomí o činnosti a způsob identifikace obyvatel s Euroregionem Šumava. Pro možnost srovnání různých náhledů odlišných generací, jsem se rozhodl využít právě pomoci Vás, Vašich žáků a jejich rodičů.

Prosím Vás tak o předání jednotlivých svazků dotazníků žákům 7. tříd, tak jak jsme se domluvili prostřednictvím emailu. Každý svazek obsahuje 3 dotazníky (1 pro žáka, 2 pro jeho rodiče). Vedle dotazníků naleznete v obálce i zpětnou obálku s nalepenou známkou a předepsanou doručovací adresou. Stačí tak jen vyplněné dotazníky zaslat zpět. Zbylé nevyplněné dotazníky můžete využít pro Vaši potřebu či je skartovat.

Předání a dobu vyplňování dotazníků nechám ve Vaší režii, rád bych a doufám, že je to ve Vašich možnostech, aniž bych tím způsoboval nějaké komplikace Vám i žákům, pokud by tak bylo možné učinit co nejdříve od přijmutí tohoto dopisu.

Pokud budete mít o výstupy tohoto šetření zájem, neváhejte mě za tímto účelem kontaktovat. Výsledky by měly být již v průběhu měsíce května k dispozici.

Ještě jednou Vám děkuji za ochotu spolupráce.

Jakékoliv problémy či dotazy Vám rád zodpovím na telefonním čísle **720235011** či emailem: **Lukas.Sarauer@email.cz**

**Bc. Lukáš Sarauer**  
zpracovatel DP

**RNDr. Tomáš Havlíček, Ph.D.**  
vedoucí diplomové práce  
email: tomhav@natur.cuni.cz

## Příloha 2: Dotazník

### DOTAZNÍK PRO OBYVATELE ZÁJMOVÉHO ÚZEMÍ



Milí žáci, milé zákyně, Vážení rodičové, obracím se na Vás s žádostí o vyplnění dotazníku, který pomůže zpracování mé Magisterské práce, týkající se problematiky regionální identity v oblasti, ve které žijete. Práce vzniká na Katedře sociální geografie a regionálního rozvoje Přírodovědecké fakulty UK v Praze.

Dotazník je sestaven tak, aby Vám jeho vyplnění nezabralo více než 15 minut. Veškeré informace získané tímto šetřením jsou vedeny a zpracovány anonymně a budou využity pouze k účelům Magisterské práce. Pokud byste

měli o výsledky šetření zájem, rád Vám závěrečné výstupy poskytnu. V tomto případě mne neváhejte kontaktovat prostřednictvím e-mailu **Lukas.Sarauer@email.cz**, který můžete využít i v případě jakýchkoli nejasností při vyplňování dotazníku.

Velmi Vám děkuji za pomoc a spolupráci

S pozdravem Lukáš Sarauer

#### SOCIOEKONOMICKÉ ZNAKY RESPONDENTA (pouze ke statistickým účelům)

- A. Pohlaví 1 - muž 2 - žena
- B. Vaše věková skupina 1 - méně než 18 2 - 18-30 3 - 31-45 4 - 46-60 5 - 61  
+
- C. Dosažené vzdělání 1 - základní 2 - vyučen 3 - střední s maturitou 4 - VŠ
- D. Kategorie povolání 1 - student/žák 2 - zaměstnanec 3 - úředník 4 - podnikatel  
5 - vedoucí prac. 6 - žena v domácnosti či na MD 7 - důchodce  
8 - nezaměstnaný
- E. Náboženská orientace 1 - křesťanství 2 - jiná náboženství/víra 3 - bez vyznání
- F. Místo trvalého bydliště: I: .....  
II: okres .....

#### TÉMATICKÁ ČÁST A (povědomí, identifikace s euroregionem)

##### 1. Zakroužkujte jedno z následujících tvrzení, které nejlépe vystihuje Vaši situaci.

- 1) Dnes slyším o euroregionu Šumava poprvé
- 2) O existenci euroregionu Šumava jsem věděl(a), ale nic konkrétního jsem si pod tímto termínem nedokázal(a) představit
- 3) Konkrétní činnost a výsledky euroregionu Šumava mi jsou známé
- 4) O činnosti euroregionu Šumava se aktivně zajímám a již jsem se podílel na některé z jeho aktivit

##### 2. Myslíte si, že Vaše obec patří mezi členské obce euroregionu Šumava?

1 – ano 2 – ne

##### 3. Účastníte se akcí pořádaných euroregionem Šumava?

- 1) ano, jakých: .....
- 2) ne, z následujících důvodů:

- a) nikdy jsem o akcích euroregionu neslyšel(a)
- b) slyšel(a) jsem o některých akcích, ale nezaujaly mne
- c) rád bych se akcí zúčastnil(a), chybí mi ale větší informovanost
- d) nezajímám se o dění euroregionu, nepovažuji to pro mne za důležité

##### U každého z tvrzení vyberte možnost nejlépe vystihující Vaše pocity?

##### 4. Jsem hrdý na to, že jsem obyvatelem naší/našeho:

(1-ano, 2-spíše ano, 3-neutrální vztah, 4-spíše ne, 5-ne)

- |   |                   |
|---|-------------------|
| a) Evropy                                 | 1 – 2 – 3 – 4 – 5 |
| b) euroregionu Šumava                     | 1 – 2 – 3 – 4 – 5 |
| c) Česka                                  | 1 – 2 – 3 – 4 – 5 |
| d) historické země (Čechy/Morava/Slezsko) | 1 – 2 – 3 – 4 – 5 |
| e) současného kraje                       | 1 – 2 – 3 – 4 – 5 |
| f) naší obce/městyse/ města               | 1 – 2 – 3 – 4 – 5 |

obraťte, prosím, na druhou stranu

**5. Jak hodnotíte Váš vztah k :**

(1-pozitivní, 2-spíše pozitivní, 3-neutrální, 4-spíše negativní, 5-negativní)

- |                       |                   |
|-----------------------|-------------------|
| a) obci               | 1 – 2 – 3 – 4 – 5 |
| b) okresu             | 1 – 2 – 3 – 4 – 5 |
| c) kraji              | 1 – 2 – 3 – 4 – 5 |
| d) Česku              | 1 – 2 – 3 – 4 – 5 |
| e) euroregionu Šumava | 1 – 2 – 3 – 4 – 5 |
| f) Evropské unii      | 1 – 2 – 3 – 4 – 5 |
| g) Evropě             | 1 – 2 – 3 – 4 – 5 |

**6. Domníváte se, že vytvoření euroregionu Šumava je přínosem pro Vaši obec/mikroregion?**

1 – ano    2 – ne    3 – neumím posoudit, neznám možnosti přínosu

*TÉMATICKÁ ČÁST B (vztahy, kontakty se zahraničním sousedem)*

**7. Vyberte jedno z tvrzení, které nejlépe vystihuje Váš vztah k zahraničním sousedům (Němcům, Rakušanům).**

- 1) jsou to „naši“ – nyní jsme všichni Evropané
- 2) jsou méně blízcí, cítím k nim ale sympatii
- 3) jsou mi lhostejní
- 4) nemám je rád(a)
- 5) těžko říct, neznám je

**8. Označte následujících okolností tak, jak cítíte, že pro Vás mohou být překážkou intenzivnějších kontaktů se zahraničním sousedem.**

(1-ano, 2-spíše ano, 3-neutrální vztah, 4-spíše ne, 5-ne)

- |   |                   |
|---|-------------------|
| a) rozdílná národní povaha                    | 1 – 2 – 3 – 4 – 5 |
| b) rozdílná životní úroveň                    | 1 – 2 – 3 – 4 – 5 |
| c) historické události                        | 1 – 2 – 3 – 4 – 5 |
| d) nedostatečná dopravní spojení              | 1 – 2 – 3 – 4 – 5 |
| e) nedostatek možností pro společná setkávání | 1 – 2 – 3 – 4 – 5 |
| f) rozdílný jazyk                             | 1 – 2 – 3 – 4 – 5 |

**9. Zajímáte se o to, co se děje u Vašich nejbližších zahraničních sousedů?**

1 – ano velmi    2 – jen částečně, co slyším    3 – nezajímá mne to

*TÉMATICKÁ ČÁST C (hodnocení vstupu do schengenského prostoru)*

**10. Považujete zrušení hraničních kontrol (Schengen) v roce 2007 za pozitivní?**

1 – ano    2 – spíše ano    3 – neutrální vztah    4 – spíše ne    5 – ne

**11. Vstup Česka do schengenského prostoru pro Vás představuje.**

(1-ano, 2-spíše ano, 3-neutrální vztah, 4-spíše ne, 5-ne)

- |   |                   |
|---|-------------------|
| a) možnost volného pohybu                                   | 1 – 2 – 3 – 4 – 5 |
| b) možnost intenzivnějších kontaktů se zahraničním sousedem | 1 – 2 – 3 – 4 – 5 |
| c) pocit větší sounáležitosti s Evropou                     | 1 – 2 – 3 – 4 – 5 |
| d) obavy z možného zvýšení kriminality                      | 1 – 2 – 3 – 4 – 5 |
| e) nic zvláštního, vstup nijak nepocituji                   | 1 – 2 – 3 – 4 – 5 |

**12. Ve srovnání se situací před rokem 2007 (Schengen) navštěvujete sousední státy (Německo, Rakousko)?**

1 – častěji    2 – stejně    3 – méně často

**13. Za jakým účelem navštěvujete nejčastěji sousední země (Německo, Rakousko)? Vyberte jednu z možností.**

1 – nákup    2 – výlet    3 – práce, studium    4 – návštěva přátel, příbuzných  
5 – tranzit (cíl cesty jinde)    6 – jiný/jaký .....

**Ještě jednou díky za Vaši spolupráci**

**Autor práce:** Bc. Lukáš Sarauer, PřF UK, katedra soc. geografie a reg. rozvoje

**Vedoucí práce:** RNDr. Tomáš Havlíček, Ph.D., e-mail – tomhav@natur.cuni.cz

**Spojení:** telefon – 720 235 011, e-mail – Lukas.Sarauer@email.

