

Univerzita Karlova v Praze

Fakulta humanitních studií

Studijní obor: Studium humanitní vzdělanosti



Bakalářská práce

**Počet žen v parlamentu z hlediska kulturních hodnot
a ekonomické vyspělosti. Mezinárodní srovnání.**

Autor bakalářské práce: Monika Ubryová

Vedoucí bakalářské práce: Ing. Inna Čábelková, Ph.D.

Praha 2009

Čestné prohlášení:

Prohlašuji, že jsem práci vypracovala samostatně s použitím uvedené literatury a souhlasím s jejím eventuálním zveřejněním v tištěné nebo elektronické podobě.

V Praze dne

.....

podpis

Poděkování:

Ráda bych poděkovala Ing. Inně Čábelkové, Ph.D. za vedení, vstřícnost, podporu, věnovaný čas a důležité podněty při tvorbě této bakalářské práce.

Obsah

OBSAH	4
ÚVOD	7
1 ŽENY V POLITICE	10
1.1 DEFINICE POLITIKY	10
1.2 ŽENY V POLITICE.....	10
1.2.1 <i>Boj za práva žen – historie</i>	10
1.2.2 <i>Současná situace</i>	13
1.3 FAKTORY OVLIVŇUJÍCÍ POČET ŽEN V POLITICE	13
2 KULTURA A KULTURNÍ DIMENZE	15
2.1 DEFINICE KULTURY	15
2.2 KULTURA PODLE GEERTA HOFSTEDEHO	16
2.3 KULTURNÍ DIMENZE	18
2.3.1 <i>Dimenze vzdálenosti moci</i>	20
2.3.2 <i>Dimenze individualismus vs. kolektivismus</i>	21
2.3.3 <i>Dimenze maskulinita vs. femininita</i>	22
2.3.4 <i>Dimenze vyhýbání se nejistotě</i>	23
2.4 DALŠÍ NEJVÝZNAMNĚJŠÍ SOUČASNÉ KONCEPTY POJETÍ KULTURNÍCH HODNOT	24
2.4.1 <i>„Koncept“ Milтона Rokeache</i>	25
2.4.2 <i>Koncept Ronalda Ingleharta</i>	26
2.4.3 <i>Koncept Shaloma H. Schwartze</i>	27
2.5 KULTURNÍ ASPEKTY OVLIVŇUJÍCÍ POČET ŽEN V POLITICE	28
3 EKONOMICKÁ VYSPĚLOST	31
3.1 DEFINICE.....	31
3.2 EKONOMICKÁ VYSPĚLOST A KULTURA.....	31
3.3 EKONOMICKÉ ASPEKTY POČTU ŽEN V POLITICE.....	32
4 DATA	34

4.1	ŽENY V PARLAMENTU	34
4.1.1	<i>Zdroj a kvalita dat</i>	35
4.2	KULTURNÍ DIMENZE	35
4.2.1	<i>Sběr dat</i>	35
4.2.2	<i>Indexy kulturních dimenzí</i>	36
4.2.3	<i>Kvalita dat</i>	36
4.3	HDP	39
4.3.1	<i>Definice HDP</i>	39
4.3.2	<i>Kvalita dat</i>	40
5	METODA VYHODNOCOVÁNÍ A INTERPRETACE ZÍSKANÝCH DAT	42
5.1	REGRESNÍ ANALÝZA	42
5.2	VÝBĚR VZORKU	44
5.3	POPIS PROMĚNNÝCH	44
6	HYPOTÉZA	46
7	ANALÝZA	47
7.1	POSTUP PRÁCE	47
7.2	ANALÝZA CELÉHO SOUBORU ZKOUMANÝCH ZEMÍ	47
7.3	ROZVOJOVÉ ZEMĚ	54
7.4	VYSPĚLÉ ZEMĚ	59
7.5	VÝSLEDKY ANALÝZY	66
8	LIMITACE VÝZKUMU A DOPORUČENÍ PRO DALŠÍ VÝZKUM	69
8.1	LIMITACE VÝZKUMU	69
8.2	DOPORUČENÍ PRO DALŠÍ VÝZKUM	70
9	ZÁVĚR	71
	SEZNAM LITERATURY A OSTATNÍCH POUŽITÝCH ZDROJŮ	73
	LITERATURA	73
	INTERNETOVÉ ZDROJE	76
	PŘÍLOHA Č. 1	78

PŘÍLOHA Č. 2.....	80
PŘÍLOHA Č. 3.....	81
PŘÍLOHA Č. 4.....	86

Úvod

Každý člověk je jedinečný. Pomineme-li fyzický vzhled, každý má své charakterové vlastnosti a originální schopnosti, které ho odlišují od ostatních. Všichni však intuitivně cítíme, že v určité komunitě se lidé chovají podobně. Budeme-li tento fakt sledovat na celonárodní úrovni, zjistíme, že každá společnost má svá vlastní pravidla a vzorce chování, které její občané „mimoděk“ používají v běžných životních situacích. Kdo alespoň jednou vycestoval do cizí země (pro větší kontrast nejlépe do geograficky vzdálené), si musel všimnout, že se tamní lidé chovají „jinak“, než je zvykem v jeho domácí zemi. Často nás některé situace mohou až zarážet, nechápeme jejich smysl a cítíme se doslova ztraceni – tomu se říká kulturní šok (Soukup, 2000).

To, v čem se jednotlivé společnosti liší, je právě jejich kultura. Základem této práce je myšlenka, že kulturní odlišnosti jsou nějakým způsobem měřitelné, lze je kvantitativně vyjádřit. O to se pokoušelo mnoho autorů, jmenujme například Shaloma H. Schwartz, Ronalda Ingleharta nebo Geerta Hofstedeho. Všichni vědci zkoumali kulturu, a přestože každý analyzoval jiný vzorek lidí a společností a používal jiné metody, dospěli k závěrům, které navzájem korelují (Comparing Cultures, 2004). Za jedno z nejzajímavějších považujeme zejména dílo Geerta Hofstedeho, které bylo i prvotní impulsem pro napsání této práce. Hofstede dokázal kulturní odlišnosti popsat originálním přehledným způsobem. Vytvořil soustavu rámců (dimenzí) typických pro každou kulturu a pomocí rozsáhlého výzkumu zjistil, jak silně se v jednotlivých společnostech projevují. Už zde je třeba zdůraznit, že kulturní dimenze nejsou pevným nevyvratitelným faktem (jako např. $1+1=2$) a je nutné k nim přistupovat s jistou mírou kritičnosti. Přesto je však lze považovat za přínosný nástroj, který může přinést užitečné poznatky o zkoumaných státech a jejich obyvatelstvu.

Kultura ovlivňuje, a vždy ovlivňovala, celý náš život, prostupuje všemi oblastmi lidské činnosti. Chceme-li například v cizí zemi navázat úspěšné obchodní kontakty, musíme nejdříve poznat její kulturu a zvyky, abychom předešli nedorozuměním, která by mohla vzniknout z kulturních odlišností. Podobně se kultura projevuje i ve výchově dětí, etických a morálních pravidlech, tradicích, zvycích, gendereových rolích a její vliv samozřejmě můžeme zpozorovat i v politice.

S politikou je to stejné, také ta nás doprovází při mnoha činnostech.. Už při jednání s přáteli se chováme tak, abychom nezranili jejich city. Většina lidí si však pod politikou „v

pravém slova smyslu“ představí tu, kterou vykonávají námi volení zástupci v orgánech regionální a hlavně státní správy. Právě ta také bude předmětem našeho zájmu.

Všichni žijeme ve státech, které jsou řízeny právě politiky. Je tedy dobré vědět, zda je chod státu ovlivněn kulturou a pokud ano, tak do jaké míry. Rozdíl je i v tom, zda politiku vykonávají muži nebo ženy. Do nedávné minulosti převládal názor, že politika je hlavně mužskou záležitostí. Poslední dobou je však zastoupení žen, a to nejen ve veřejných orgánech, velmi populární téma (např. Havelková, 2006). Existují země, kde je poměr mužů a žen ve vrcholné politice téměř vyrovnaný (např. Skandinávské země), na druhé straně jsou však země, kde je zastoupení žen velmi malé. Nejde ani tak o biologické rozdíly nebo o vnesení ženského prvku, který by doplnil ten „nekompletní“ mužský, přičemž by došlo ke „spojení dobrých vlastností obou polovin lidstva“. Důležité je například to, že ženy mají jinou sociální zkušenost (např. péče o závislé jedince, Havelková, 2006) než muži, mohou tedy do politiky vnášet další témata, která zatím nemají tolik prostoru, kolik by zasloužila. Zároveň chceme-li vybudovat demokratickou společnost se vším, co k ní patří, nemůže to být společnost, kde důležitá rozhodnutí jsou privilegii mužů, ale do rozhodovacího procesu se musí zapojit také ženy, takové složení pak bude lépe odrážet strukturu společnosti.

Mnoho sociologů je toho názoru, že je-li řeč o politice, bavíme se v podstatě o moci – „*moci rozdělovat nedostatkové zdroje, institucionalizovat určité hodnoty a legitimně užívat síly nebo násilí*“ (Renzettiová, Curran, 2003:380). Schopnost rozhodovat a aplikovat rozhodnutí není genderovou záležitostí, ale jedná se o vlastnost člověka obecně – jinými slovy, mít moc je pro ženy stejně přirozené jako pro muže (Shvedova, 2005).

Pokud zkoumáme počet žen v politice, nesmíme opomenout vliv ekonomické vyspělosti. Shvedova (2005) zdůrazňuje její důležitost. Někteří výzkumníci navíc tvrdí, že kulturní hodnoty mohou být značně ovlivněny právě ekonomickou vyspělostí země (např. Inglehart, 2004). Ekonomická vyspělost má tak na ženy v politice nejspíše dvojitý vliv – přímo prostřednictvím ekonomických faktorů a nepřímo pozvolným modifikováním kulturních hodnot, v naší práci se tedy budeme zabývat i jí.

Cílem práce tedy je prozkoumat, jak (resp. zda) je počet žen v politice ovlivněn kulturními hodnotami a ekonomickou vyspělostí země, jestli tyto faktory feminizaci politické scény brzdí nebo ji naopak napomáhají. Převážná většina států se snaží o absolutní rovnost obou pohlaví, většina by chtěla, aby se v politice prosazovalo více žen (Shvedova, 2005). Existuje spousta faktorů, které počet žen političek ovlivňují, některé jsou poměrně flexibilní, jiné naopak

relativně stálé, jako právě kultura. Identifikujeme-li vztah mezi počtem žen v politice, kulturními hodnotami a ekonomickou vyspělostí, bude radou pro všechny, kteří se snaží o feminizaci politické scény, že ke kulturním hodnotám by při výběru nástrojů vedoucích k tomuto cíli měli minimálně přihlížet a brát je v úvahu, a že je potřeba se při zavádění různých opatření ohlížet i na ekonomickou vyspělost země.

1 Ženy v politice

1.1 Definice politiky

Slovo politika pochází z řeckého *polis* (město) nebo *politiké techné* (správa obce). Stejně jako kultura má více významů. Může se například jednat o označení pro určitý program nebo opatření (sociální politika, apod.). V tomto smyslu není spojena s aktéry, ale s konkrétními tématy. My politiku budeme chápat jako strukturálně funkční rámec politického procesu a politických aktivit (státní zřízení, volební systém, ...) a dále jako proces střetávání politických zájmů, kdy je spojena přímo s jejími aktéry – politiky, tedy volenými nebo jmenovanými zástupci lidu (Petrušek a kol., 1996).

Ve smyslu, v jakém ji chápeme, může být podle Adamse (2001) definována jako proces a metoda závazného rozhodování určité skupiny lidí s pluralitními zájmy a názory. V rámci těchto kolektivních rozhodnutí je politika uměním spravovat věci veřejné, uměním řídit stát a hájit zájmy jednoho státu vůči druhému, vytvářet a udržovat vztahy mezi těmito státy. Prostředkem politiky je politická moc, kterou lze získat buď demokratickými prostředky nebo násilím. (Adams, 2001)

1.2 Ženy v politice

Ženy mohou svět vidět jinýma očima než muži, jak jsme zmínili v úvodu, mají také jinou sociální zkušenost a mohou proto nepochybně užitečně participovat na politickém dění. Jejich účast na politickém procesu tedy může mít značný vliv na chod státu samotného, tedy na život každého z nás.

Podívejme se nyní na historii celého tématu a na současný stav celé situace.

1.2.1 Boj za práva žen – historie

Po velmi dlouhou dobu v historii se ženy nemohly podílet na veřejné správě obce. I v těch demokratických zřízeních, kde se již veřejné volební právo začalo uplatňovat (jmenujme například starověké Řecko nebo Římskou říši či v 18. století USA), byly ženy z těchto aktivit vyloučeny (Zářecká, 2006). V 19. století se konečně stala otázka ženských občanských a tedy i volebních práv zásadním tématem. V první vlně hnutí za ženská práva však ještě většinou nešlo o politickou reprezentaci žen, ale spíše o postavení žen v soukromé sféře, v manželství, o uznání ženy jako člověka a dosažení práva se alespoň soukromě vzdělávat (např.

Wollstonecraftová, 1992). Teprve s postupující institucionalizací společnosti koncem 19. století se požadavky ženských hnutí přesunuly i do sféry veřejného uznání, důležitým prvkem bylo také získání rovného přístupu ke vzdělání (Havelková, 2006).

Emancipační hnutí bylo v počátcích nejintenzivnější hlavně v USA. Ženy začaly formovat vlastní struktury a poprvé se účastnit formálních politických aktivit. Přesto však USA nepatřily k prvním zemím, ve kterých ženy dostaly politická práva. V Evropě nastala významná emancipace během Francouzské revoluce, která v ženách podnítila zájem o rovnoprávnost (Sokačová, 2009). Jak popisuje např. Sokačová (2009), mezi nejvýznamnější bojovnice za ženská práva patřila Olympe de Gougeová, která již v roce 1791 napsala slavnou Deklaraci lidských práv ženy a občanky, jež měla být odpovědí na Deklaraci práv muže a občana z roku 1789. V tomto díle shrnula požadavky na ochranu žen, mimo jiné i požadavek na rovný podíl obou pohlaví na veřejné správě a politickém rozhodování. Proklamovala, že ženy se rodí svobodné a jsou si tím pádem rovné s muži, dožadovala se tedy rovných práv ve všech oblastech života. Olympe de Gougeová však byla popravena a byl vydán dekret, který zakazoval ženám účastnit se politických hnutí a zakazoval shromáždění více než pěti žen. Do popředí myšlenkového vedení revoluce se dostal J.J. Rousseau, který byl zastáncem přísného oddělení rolí žen a mužů. V dnešní době je již ve většině zemí zavedeno aktivní volební právo, tedy právo volit, ale právo pasivní (jako ho měla na mysli i de Gougeová – právo být volen) je stále velice aktuálním tématem a přetrvávajícím problémem.

Dalším velmi významným aktem v boji za práva žen, jak píše Sokačová (2009), byla petice pátнадцати set žen, kterou v roce 1886 předložily britskému parlamentu. Hlavním bodem bylo zavedení plného hlasovacího práva pro ženy. Petice však zůstala bez povšimnutí. Aktivistky tedy reagovaly založením Národního spolku pro hlasovací právo (National Society for Women's Suffrage, známé sufražetky) a posílaly do parlamentu další petice požadující volební práva i pro ženy. V té době se také konaly různé mítinky, demonstrace nebo přednášky, hlavně v Británii a USA. (Sokačová, 2009)

Hlasovacího práva pro ženy se jako první podařilo dosáhnout na Novém Zélandu, kde uzákoněno v roce 1893 (IPU, 2009a). Nejdříve bylo sice uzákoněno v New Jersey v roce 1776, ale o 30 let později bylo znovu zrušeno (Shvedova, 2005). V první polovině 20. století se podařilo dosáhnout volebního práva ve většině evropských zemích, jako první měly právo volit ženy ve skandinávských zemích – Finsko bylo zároveň první zemí, která v roce 1906 umožnila ženám jak volit, tak i kandidovat do volbách (Shvedova, 2005). V Československé republice dostaly ženy volební právo v roce 1918, Spojené státy v roce 1920, v některých

zemích však ženy dosáhly tohoto práva až ve 2. polovině 20. století (Švýcarsko 1971, Jordánsko 1982) (IPU, 2009a). Ve Spojených arabských emirátech, kde je Parlament oficiálně jmenován, nemají právo hlasovat a kandidovat do voleb muži ani ženy. V Saúdské Arábii se v roce 2005 zúčastnili muži prvních místních voleb v historii země. Ženy však při této příležitosti neměly právo hlasovat a kandidovat ve volbách. Ženy v Kuvajtu poprvé v historii hlasovaly a kandidovaly v komunálních volbách v dubnu 2005. (IPU, 2009a)

Práva žen byla také ukotvena do různých dokumentů. Například Úmluva o politických právech žen z roku 1952 stanovila, že ženy jsou rovnoprávné s muži a mají právo hlasovat ve volbách, být voleny do všech volených orgánů, zastávat státní úřady a funkce bez jakékoliv diskriminace (Gomes, 2006). Dalším dokumentem je např. Mezinárodní pakt o občanských a politických právech z roku 1966 (Gomes, 2006). V roce 1979 byla Valným shromážděním Organizace spojených národů přijata Úmluva o odstranění všech forem diskriminace žen (Convention on Elimination of all kinds of Discrimination Against Women - CEDAW), která je považována za mezinárodní deklaraci ženských práv.

CEDAW se zabývá i politickou participací žen a to převážně v Článku 7: *„Státy, smluvní strany, přijmou veškerá příslušná opatření k odstranění diskriminace žen v politickém a veřejném životě země a zejména zajistí, na rovnoprávném základě s muži, právo:*

- a) *hlasovat ve všech volbách a veřejných referendech a právo na zvolení do všech veřejně volených orgánů;*
- b) *účastnit se na tvorbě a provádění státní politiky a zastávat veřejné úřady a vykonávat všechny veřejné funkce na všech úrovních řízení státu;*
- c) *účasti v nevládních organizacích a sdruženích zapojených do veřejného a politického života země.“* (CEDAW, 1979)

V roce 1995 se konal summit v Pekingu, díky němu se zvýšilo povědomí o problémech, které musí ženy překonávat, chtějí-li se angažovat v politice (Gomes, 2006). Tento summit přinesl velký obrat, představitelé ovlivňující veřejné mínění a rozhodující političtí činitelé jsou od této akce přístupnější možnosti, že by vysoké státní funkce mohly zastávat ženy. Peking znamenal zásadní obrat, protože problematika zamezení diskriminace byla zařazena mezi nejdůležitější body politické agendy.

1.2.2 Současná situace

Celosvětově se počet žen v politice v poslední době pohybuje okolo 18%.¹ Odborníci považují za rovný přístup stav, kdy jedno z pohlaví tvoří alespoň 40% osazenstva v jakémkoliv rozhodovacím orgánu politického a veřejného života, tehdy se vliv pohlaví může reálně projevit. Za nejnižší hranici, kdy se ještě může plnohodnotně projevit vliv jednoho pohlaví, naopak považují 30 %. (CEDAW, 1979)

Vidíme, že po celém světě je zastoupení žen v parlamentu znatelně menší, než zastoupení mužů. Ženy jsou proto de facto odříznuty od takové úrovně politiky, kde by bylo možné činit zásadní rozhodnutí. Dá se říci, že politická scéna je monopolizována muži a rozhodnutí, která činí muži, nemusí vždy vyhovovat jak mužské tak ženské části obyvatelstva.

1.3 Faktory ovlivňující počet žen v politice

Co tedy způsobuje, že se ženy v politice prosazují mnohem méně než muži? Jedno vysvětlení nabízí Hoeckerová (in Havelková, 2006). Rozlišuje v podstatě tři skupiny faktorů: politická kultura, institucionální rámce a sociálně ekonomické předpoklady. Jiné vysvětlení poskytuje Matland (in Havelková, 2006), který pracuje s pojmy nabídka žen političek a poptávka po nich. Poptávkou se myslí zájem společnosti na vyšším politickém zastoupení žen a nabídkou zájem samotných žen o práci v politice.

My budeme pracovat s členěním, které je velmi podobné tomu, jaké používá Shvedova (2005). Rozlišujeme tedy tyto faktory, které ovlivňují zastoupení žen v politice:

- kulturní
- legislativně-politické
- ekonomické

Dodejme však, že členění do 3 kategorií jsme zvolili spíše pro přehlednost. Legislativně-politické faktory považujeme do jisté míry za důsledek kulturního prostředí v jakém vznikají, tedy za důsledek kulturních hodnot společnosti. Hofstede doslova říká, že „*instituce vycházejí z mentálních programů*“, rozuměj kultury (viz kap. 2.2), „*a ve výkonu svých funkcí se*

¹ Údaje poskytnuté National Parliamanets platné k 31. březnu 2009 mluví o průměrně 18,4% žen v parlamentech jednotlivých zemích (IPU, 2009).

přizpůsobují místní kultuře“ (Hofstede, 2007: 26). Také Inglehart (2004) tvrdí, že kultura ovlivňuje politické instituce mnohem více, než instituce kulturu.

Abychom si mohli jednotlivé faktory detailně popsat a pochopili jejich příčiny a důsledky, musíme si nejdřív vysvětlit, co to je kultura a ekonomická vyspělost, které jsou předmětem kapitoly 2 a 3. Na konci příslušné kapitoly se vždy vrátíme k významným faktorům a podrobně je popíšeme.

2 Kultura a kulturní dimenze

2.1 Definice kultury

Vznik kultury se snaží vysvětlit dvě teorie – monogenetická a polygenetická (Geist, 1992). Podle monogenetické verze kultura vznikla na jednom místě a odtud se dále rozšiřovala, proto se jí též říká difúzní (např. Smith, Perry, 1923, kteří považují za kolébku kultury Egypt). Polygenetická teorie předpokládá, že všichni lidé si jsou podobní, a proto kultura vznikala paralelně na mnoha místech současně.

Ale co je to vlastně kultura? Slovo kultura pochází z latinského *colo*, resp. *colere*. Původně se používalo pro označení pěstování užitkových plodin. Později Marcus Tullius Cicero v díle Tuskulánské hovory (45 př. n. l.) nazval filozofii *kulturou ducha* a výrazu kultura se začalo přeneseně používat pro označení vznešených lidských činností a vzdělanosti.

V literatuře můžeme najít poměrně velké množství definic kultury, které se liší podle teoretických východisek, jež používali jejich autoři. Jednu z nejstarších nabídl Tylor (in Geist, 1992:198-199): „*Kultura neboli civilizace je komplexní celek, zahrnující poznání, víru, umění, morálku, zákony, obyčeje a ostatní způsobilosti a zvyklosti, získané člověkem jako členem společnosti.*“ Například Soukup (2000:202) kulturu pro změnu chápe jako „*systém artefaktů, sociokulturních regulativů a idejí sdílených a předávaných členy určité společnosti*“. Murphy (2004:32) za kulturu považuje „*celistvý systém významů, hodnot a společenských norem, kterými se řídí členové dané společnosti a které prostřednictvím socializace předávají dalším generacím*“. Pospíšil (1994:358) říká, že kultura je „*stále se měnící konfigurace naučeného chování a výsledků chování, stejně jako idejí a postojů, jejichž stavební prvky jsou sdíleny a předávány z generace na generaci členy jednotlivé společnosti*“.

V další části kapitoly si kulturu detailně popíšeme z pohledu Hofstedeho, ale abychom se neomezili pouze na jeden koncept a lépe pochopili podstatu kultury, podívejme se blíže i na pojetí Lawlesse (1996:39), který ji chápe jako „*specifický způsob života určité vymezené skupiny nebo společnosti lidí, který je dán vzorci chování členů společnosti, tj. zjevnými postupy chování a jednání, které může vnější pozorovatel sledovat*“. Zdůrazňuje dále, že přestože je kultura reálná, poznáváme ji pouze prostřednictvím modelů. Musíme si uvědomit, že individuální chování není samo o sobě kulturou, pokud nevíme, že odpovídá očekávaným vzorcům chování. Tím pádem nemůže být zdrojem kultury, ale ani naopak, kultura není příčinou individuálního chování (děti se neučí od společnosti jako celku, ale jen od osob, se

kterými se setkávají). Abychom byli schopni posoudit jednu kulturu, musíme ji zákonitě srovnávat s jinou, protože jinak bychom mohli nabít dojmu, že právě tato jedna kultura je ta „správná“ pro celé lidstvo (etnocentrismus). (Lawless, 1996)

Lawless (1996) dále popisuje sedm hlavních vlastností kultury, která je podle něj naučená, sdílená, symbolická, integrovaná, racionální, dynamická a adaptivní. Jak již bylo naznačeno, kultuře se učíme od osob, se kterými přicházíme do sociální interakce. Se stejnými lidmi kulturu také sdílíme, k jejímu předávání dochází pomocí symbolů (řeč, umění). Díky tomu je kultura integrovaná, všechny její složky jsou vzájemně spojeny a změna jedné vede i ke změně ostatních. Racionalita kultury plyne z toho, že je pro své členy logická a spojitá. Přestože kultura je ve své podstatě velmi stabilní, musí se vypořádávat s novými problémy a proto se mění, dynamicky se adaptuje na nové podmínky, ke kterým dochází změnou prostředí nebo při kontaktu s jinou kulturou. (Lawless, 1996)

2.2 Kultura podle Geerta Hofstedeho

Vidíme, že antropologové a sociologové pracují v podstatě se dvěma pojetími kultury – kultura jako všechny druhy umění a kultura jako pravidla sociální interakce (Čábelková, 2008). My budeme nadále kulturu chápat ve smyslu druhého tvrzení, které odpovídá i Hofstedeho pojetí kultury. Hofstede (2007) říká, že každý člověk má v sobě ustavené vzorce myšlení, cítění a jednání, jež se naučil v průběhu svého života. Tyto vzorce myšlení nazývá softwarem mysli. Tím však nechápe lidské jednání jako naprogramované, mentální programy určují člověka pouze částečně díky sociálnímu prostředí, ve kterém vyrůstal a žil. Přesto si člověk uchovává základní schopnost odchýlit se od programů a reagovat novými a neočekávaným způsoby. (Hofstede, 2007)

Kultura je podle Hofstedeho (2007) právě ta část mentálních programů, která je alespoň z části společná pro všechny jedince, kteří žijí nebo žili ve stejném společenském prostředí, v němž si ji osvojili. Defínuje ji jako „*kolektivní programování mysli, které odlišuje příslušníky jedné skupiny nebo kategorie lidí od druhých*“ (Hofstede, 2007:14). Jak píše Hofstede (2007), kultura se formuje během socializačních procesů jedince (perioda, kde se ustavují společné programy). Musíme ji odlišit od lidské přirozenosti (to, co mají společné všechny lidské bytosti, přirozenost je vrozená a obsažená v genech, např. schopnost pociťovat emoce, sdružovat se s druhými apod.) a osobnosti jednotlivce (jedinečný osobní soubor vlastností, který jedinec nesdílí s nikým jiným, osobnost je částečně zděděná a částečně naučená). (Hofstede, 2007)

Podle Hofstedeho (2007) lze rozdíly kultur popsat např. pomocí symbolů, hrdinů, rituálů a hodnot. Kdybychom tyto pojmy brali jako vrstvy cibule, symboly by představovaly vnější vrstvu, zatímco hodnoty tu nejbližší středu. Nové symboly – jazyk, gesta, oblečení, aj. – neustále vznikají a staré naopak mizí. Jako nejvrchnější vrstva bývají označovány proto, že bývají velmi často napodobovány jinými kulturami. Hrdiny mohou být reálné i smyšlené postavy s vlastnostmi, které jsou v dané kultuře velmi ceněné. Rituály jsou kolektivní záležitosti a přestože samy o sobě jsou pro výsledek zbytečné, společensky jsou považovány za podstatné – samy jsou důvodem opakovat je. Dohromady tyto tři pojmy označujeme jako praktiky (projevy praxe). Cizí pozorovatel vidí, čím jsou, ale jejich kulturní význam dává smysl jen příslušníkům kultury, do které náleží. (Hofstede, 2007)

Hofstede (2007) tedy tvrdí, že jádrem kultury jsou hodnoty, obecné tendence upřednostňovat určité stavy světa před jinými. Jedná se o pocity, které mají kladnou i zápornou stranu. Stejně jako symboly, hrdiny a rituály se je učíme velmi brzy a poměrně nevědomky. Díky nim jsme schopni rozlišit například mezi dobrým a zlým, slušným a neslušným, nepřirozeným a přirozeným, nebo iracionálním a racionálním. (Hofstede, 2007)

Praktiky, jak říká Hofstede (2007), se mohou měnit poměrně rychle. Hodnoty se však učíme v raném dětství od rodičů, kteří si je osvojili úplně stejně. Hodnoty jsou proto velmi stabilní, rychlé změny praktik se v hodnotách téměř nepromítají. Dalo by se namítnout, že všichni lidé mají stejný původ (africký *homo habilis*) a přesto jsou současné světové kultury velmi rozrůzněné. K tomuto postupnému odlišování však docházelo během několika tisíc let a největší vliv mělo odlišné prostředí (klíma, dostupnost zdrojů) a samozřejmě lidé samotní (náboženství, misionáři). Podstatný je také fakt, že pokud se jednotlivé kultury mění vlivem stejné příčiny, odlišnosti mezi nimi se zachovávají (proto zápisky starých cestovatelů o chování v cizí zemi, kterou navštívili, neztrácejí na své aktuálnosti). (Hofstede, 2007)

Všichni patříme do několika sociálních skupin najednou, neseme si v sobě tedy několik úrovní mentálního programování, které odpovídají různým vrstvám kultury – národní, regionální, generační, apod. My se v celé práci budeme pohybovat na národní úrovni.

Systém národů byl po celém světě zaveden až v polovině 20. století, některé hranice států (zejména v Africe) však odpovídají koloniálnímu rozdělení světa z minulých staletí a příliš se neřídí kulturami místních obyvatel. Proto nelze národ ztotožňovat se společenstvím (Hofstede, 2007). „*Společenství (resp. společnosti) jsou formy sociální organizace, které se přirozenou cestou historicky vyvinuly.*“ (Hofstede, 2007: 25) Striktně dodrženo, společnou

kulturu bychom mohli přisuzovat pouze společenstvím a nikoli národům, protože ty obsahují menšiny, které nejsou plně integrovány do národa jako celku. K integraci národa s dlouhou historií přispívá společný jazyk, společný systém vzdělávání, společná obrana, aj. Soudobé národy nedosahují takového stupně integrity jako izolované společnosti, které studují antropologové.

Jak zdůrazňuje Hofstede (2007), zkouáme-li kulturní rozdíly, musíme národnost (příslušnost k jednomu národu) posuzovat opatrně. Často je to však jediné možné třídící kritérium. Získat údaje o národnostech je neporovnatelně snazší, než získávat údaje o přirozených společnostech. Porovnávat data na národní úrovni má smysl, protože zkoumání rozdílů mezi jednotlivými kulturami napomáhá spolupráci mezi národy. Má smysl zkoumat, které faktory národy spojují a které rozdělují. (Hofstede, 2007)

Různé země mají různé instituce, tedy formy vlády, zákony a právní systémy, spolky, podniky, školy, atd. Poměrně rozšířený je názor, že právě z těchto institucí pramení rozdíly v myšlení, jednání a cítění lidí (Hofstede, 2007). V takovém případě by zkoumání kultur bylo zbytečné. Ale už Montesquieu (in Hofstede, 2007:26) v knize *Duch zákona* tvrdil, že *„zákonodárce se musí řídit duchem národa ... neboť my nečiníme nic lépe, než to, co děláme svobodně následující naše přirozené vlohy“*. Podle Hofstedeho (2007) instituce pramení z mentálních programů a při svém působení se neustále přizpůsobují místní kultuře (např. stejné zákony fungují v různých zemích odlišně). Instituce jsou nedílnou součástí kultury, pomáhají přenášet mentální programy, ze kterých samy vzešly. Chceme-li jim porozumět, musíme nejprve pochopit danou kulturu. Abychom dobře porozuměli kultuře, musíme však zároveň rozumět i jejím institucím. (Hofstede, 2007)

2.3 Kulturní dimenze

Jak jsme uvedli, praktiky jednotlivých kultur se mění relativně rychle. Chceme-li tedy kultury vzájemně porovnávat, musíme se soustředit na hodnoty.

V první polovině minulého století přišli antropologové s názorem, že se všechny společnosti na světě potýkají se stejnými problémy, způsoby jakými je řeší se však v rozdílných společnostech liší (Hofstede, 2007). Již ve 20. letech tento názor značně zpopularizovaly antropoložky Margaret Meadová a Ruth Benedictová. Benedictová tvrdí, že integrujícím prvkem lidí v jednotlivých společnostech je jejich kultura, tedy společně sdílené ideje a normy, resp. *„ten komplexní celek, který zahrnuje všechny zvyky, jež si člověk osvojil*

jako člen společnosti“ (Benedictová in Soukup, 2000:65). Benedictová (1999) vycházela z předpokladu, že každá kultura upřednostňuje určité typické zvyky, hodnoty a normy, které souhrnně nazvala kulturní vzorce, tedy jakási naučená schémata pro jednání ve standardních situacích typických pro všechny kultury.

Dalším logickým krokem tedy byl pokus určit, o jaké společné problémy se jedná. O to se už v roce 1954 pokoušeli sociolog Alex Inkeles a psycholog Daniel Levinson, kteří identifikovali tyto společné otázky kultur:

- 1) Vztah k autoritě.
- 2) Sebepojetí jedince, a to zejména:
 - a. vztah mezi jedincem a společností,
 - b. individuální chápání mužskosti a ženskosti.
- 3) Způsoby zacházení s konflikty, včetně zvládnutí agrese a vyjadřování citů.

(Inkeles, Levinson, 1969)

O 20 let později se stejným tématem začal zabývat i Hofstede a závěry, ke kterým došel, se velmi dobře shodují s těmi od Inkelese a Levinsona.² Hofstede provedl rozsáhlý výzkum mezi zaměstnanci společnosti IBM z více než 50 zemí světa. Pro získání dat byl použit dotazník. Základní otázky se týkaly zkoumání cílů, spokojenosti s jejich naplňováním, víry v obecném smyslu a charakteristik socializace. Analýzou dat odhalil, že kultury řeší tyto společné otázky:

- 1) Sociální nerovnost, včetně vztahu k autoritě.
- 2) Vztah mezi jednotlivcem a skupinou.
- 3) Pojetí mužskosti a ženskosti: tedy důsledky toho, že s někdo narodí jako chlapec nebo jako děvče.
- 4) Způsoby nakládání s nejistotou a víceznačností, která se ukázala být ve vztahu ke zvládnutí agrese a vyjadřování citů.

(Hofstede, 2007)

² Viz příloha č. 2

Na základě této studie Hofstede (2007) určil 4 základní kulturní dimenze, které dohromady charakterizují každou kulturu. Kulturní dimenze je „*aspekt kultury, který může být ve vztahu k jiným kulturám měřen*“ (Hofstede, 2007:29). Jedná se o dimenze vzdálenost moci (power distance), individualismus vs. kolektivismus (individualism vs. collectivism), maskulinita vs. femininita (masculinity vs. femininity) a vyhýbaní se nejistotě (uncertainty avoidance).³ Každá z dimenzí je složena z několika jevů, u kterých bylo zjištěno, že mají tendenci vyskytovat se zároveň, přestože to nemusí být na první pohled patrné proč. (Hofstede, 2007)

Dluží se ještě poznamenat, že v následujících podkapitolách jsou popsány krajní extrémní dimenzí, ve skutečnosti se každá společnost nachází někde mezi těmito dvěma krajními hodnotami. Jedinci mohou být např. zároveň maskulinní i femininní, ale společnost jako celek je buď spíše maskulinní nebo femininní.

Je nutné ještě zdůraznit, že přestože jsme schopni určitým způsobem pozici zemí na škále kulturních dimenzí odhadnout, neznamená to, že jedna kultura může být lepší než druhá, ale pouze a jen to, že jsou navzájem odlišné. Na kultury bychom tedy měli nahlížet z hlediska kulturního relativismu. O kulturním relativismu píše např. Benedictová (1999), tento přístup předpokládá, že jednotlivé kultury jsou jedinečné sociokulturní systémy, které je možné posuzovat jen v jejich vlastních souvislostech, v kontextu jejich hodnot, norem, idejí a tradic, a neměly by tedy být hodnoceny podle měřítek jiné kultury. Lévi-Strauss (Lévi-Strauss in Hofstede, 2007:16) k tomu říká: „*Kulturní relativismus stojí na stanovisku, že jedna kultura nemá žádná absolutní kritéria pro posuzování činností druhé kultury jako „nízké“ či „vznešené“.* Každá kultura však může uplatňovat takové soudy ve vztahu k vlastním činnostem, protože její příslušníci jsou současně členy i pozorovateli.“

2.3.1 Dimenze vzdálenosti moci

Dimenze vzdálenosti moci je definována jako „*rozsah, v němž méně mocní členové institucí a organizací v dané zemi předpokládají a přijímají skutečnost, že moc je rozdělována nerovně*“ (Hofstede, 2007:45). Přestože je tato nerovnost zakotvena jak v myslích vůdců, tak těch, kteří jsou vedeni, Hofstede vysvětluje dimenze na základě hodnotových systémů těch, kteří mají moc méně, protože lépe odráží zmíněné rozdíly (Hofstede, 2007).

³ Později byla k Hofstedeho konceptu ještě M. H. Bondem (1980) přidána na základě průzkumů v Číně pátá dimenze – dlouhodobá-krátkodobá orientace (long-term orientation) – tou se ale kvůli nedostatku dat zabývat nebudeme.

Hofstede (2007) tvrdí, že nerovnost rozdělení moci se projevuje vznikem sociálních tříd, ze kterých pak lidé mají různý přístup k možnosti těžit ze společenských výhod, jednou z nichž je i vzdělání. Vzdělání je také jednou z hlavních podmínek při výběru povolání.

Tato dimenze podle Hofstedeho (2007) také vysvětluje vztah podřízeného a nadřízeného. V zemích s velkou vzdáleností moci jsou jejich role jasně určeny a podřízený musí nadřízeného akceptovat a poslouchat, je na něm závislý a jen zřídka s ním nesouhlasí. Společnosti s velkou vzdáleností moci proto často obsahují nepočtenou elitu, která má v rukou otěže k nekontrolované moci. Ve společnostech na druhém pólu této dimenze si jsou tyto dvě role rovnější, na sobě navzájem závislé, existuje mezi nimi malá emocionální vzdálenost, takže se podřízený na nadřízeného obrací s prosbou o pomoc nebo mu naopak neváhá odporovat – existuje zde konzultativní styl vedení. (Hofstede, 2007)

Hofstede říká, že systém zemí s velkou vzdáleností moci často připouští jen jednu politickou stranu a o politice se příliš nemluví. Naproti tomu v zemích s malou vzdáleností moci je politika častým tématem a politické spektrum je pestré. (Hofstede, 2007)

Z Hofstedeho (2007) teorie pro naši práci vyplývá skutečnost, že společnosti s velkou vzdáleností moci nepodporují sociální mobilitu svých členů, zatímco v zemích s malou vzdáleností moci, kde nerovnoměrnost rozdělení moci nežádoucí, je kladen důraz na rovnou příležitost pro všechny.

2.3.2 Dimenze individualismus vs. kolektivismus

„Individualismus přísluší společnostem, u nichž jsou svazky mezi jedinci volné: předpokládá se, že každý se stará sám o sebe a svou nejbližší rodinu. Kolektivismus, jako jeho opak, přináleží ke společnostem, ve kterých jsou lidé od narození po celý život integrováni do silných a soudržných skupin, které je v průběhu jejich životů chrání výměnou za jejich věrnost.“ (Hofstede, 2007:66) Již zde musíme upozornit, že slovo kolektivismus není míněno v politickém slova smyslu, nevztahuje se k moci státu nad jednotlivcem, ale k moci skupiny.

V zemích, kde převládá individualismus, se podle Hofstedeho jednotlivci vnímají jako nezávislé a soběstačné bytosti, svému vlastnímu zájmu dávají přednost před zájmem skupiny a vliv skupiny na jednotlivce je malý, neboť vztahy jsou volné. V těchto společnostech jsou děti vedené k samostatnosti a nezávislosti, klade se důraz na individuální výkonnost. (Hofstede, 2007)

V kolektivistické společnosti je tomu naopak, říká Hofstede. Jedinec je již od narození součástí silné soudržné skupiny (rozšířená rodina). Jedinci na sebe primárně nahlíží jako na součást této skupiny, dávají přednost jejím zájmům a vliv skupiny je silný. Je běžné, že zaměstnaní jedinci pomáhají živit ty nezaměstnané. Kolektivistická skupina samozřejmě také upřednostňuje své členy před ostatními, což se projevuje i v zaměstnání, obchodu, aj. (Hofstede, 2007)

Podle Hofstedeho tato dimenze silně koreluje s hrubým domácí produktem (kauzální vztah je pravděpodobně od HDP k individualismu), individualistické země bývají bohatší, zatímco kolektivistické chudší. Zajímavá je i negativní korelace mezi vzdáleností moci a individualismem, v zemích s menší vzdáleností moci jsou lidé spíše individualističtější a naopak. Může se tedy zdát, že se vlastně jedná o jednu dimenzi. Zdání je ale způsobeno tím, že obě dimenze korelují s HDP. Kdybychom ale porovnávali jen bohaté země s bohatými a chudé s chudými, vzájemný vztah by vymizel. (Hofstede, 2007)

Z Hofstedeho (2007) teorie jsme vyvodili závěr důležitý pro naši práci a sice, že čím více je společnost individualistická, tím více je kladen důraz na individuální svobodné prosazení jedince, a to bez rozdílu, zda se jedná o muže nebo ženu. Ti se proto snaží dosáhnout prestižních funkcí, ke kterým samozřejmě patří i ty politické.

2.3.3 Dimenze maskulinita vs. femininita

Tuto dimenzi Hofstede (2007) označil jako maskulinita vs. femininita, protože pouze v ní skórovali muži a ženy odlišně, přestože v používaném dotazníku⁴ otázky související přímo s pohlavím nebyly. Výjimku tvořily pouze země na samém okraji femininního pólu.

Musíme také podotknout, že termíny maskulinita nebo femininita nejsou myšleny biologické rozdíly mezi pohlavími, nýbrž ty kulturní. Takové odlišnosti nejsou absolutní, muž se může chovat femininně a žena maskulinně.

Hofstede (Hofstede, 2007:97) používá tuto definici: „*Maskulinita se vztahuje na společnosti, ve kterých jsou sociální rodové role jasně odlišeny (tj. od mužů se očekává, že budou průbojní, drsní a budou se zaměřovat na sociální úspěch, zatímco od žen se očekává, že budou spíše mírné, jemné a orientované na kvalitu života); femininita se vztahuje na*

⁴ Viz příloha č. 3

společnosti, ve kterých se sociální rodové role překrývají (tj. jak o mužích, tak i o ženách se předpokládá, že budou nenároční, jemní a orientovaní na kvalitu života).“

Jak zmiňuje Hofstede, s rostoucí maskulinitou země se hodnoty všech členů společnosti (tedy i žen) stávají drsnější, míra s jakou se tomu děje je však u mužů znatelně vyšší. Ale míra, s jakou se projevují femininní vlastnosti ve společnostech na druhém pólu dimenze, je u obou pohlaví stejná. Jinými slovy, jak ukázal výzkum v IBM, v maskulinních společnostech jsou muži i ženy maskulinnější než je tomu u femininních společností, přičemž rozdíl mezi stupněm maskulinity (tedy hodnotami, jaké vyznávají) mužů a žen je značný. Ve femininních společnostech převládají u obou pohlaví femininní hodnoty a rozdíly mezi muži a ženami jsou ve stupni femininity malé. (Hofstede, 2007)

Dále popisuje, že velká část rodových rolí je určena socializací, dívky i chlapci se učí, jaké je jejich místo ve společnosti, a když se to naučí, většinou si i přejí, aby tomu tak bylo. Takže ve společnostech, kde dominují muži, si ženy přejí, aby tomu tak opravdu bylo. Ženy tedy mohou podporovat muže, ale sami zůstávají v pozadí, připadá jim přirozenější, že muži zastávají významnější pozice. (Hofstede, 2007)

V maskulinních společnostech jsou chlapci vychováni tak, aby byli průbojní a soutěživí (Hofstede, 2007). Dívky se zde rozdělují na ty, které chtějí kariéru a na většinu, která o ni nestojí, a ambice ženy spíše spočívají v podpoře mužova úspěchu (Hofstede, 2007).

Naproti tomu podle Hofstedeho zjištění ve femininních společnostech není běžné, aby dívky povzbuzovaly chlapce, obě pohlaví jsou vychovávána k uměřenosti a solidaritě. Zde mohou, ale i nemusí, mít ambice jak muži, tak ženy. Rovnoprávnost zde znamená, že se budou muži i ženy podílet na práci doma i v zaměstnání, obě pohlaví jsou zde činná. (Hofstede, 2007)

Z Hofstedeho závěrů tedy plyne pro naši práci podstatná skutečnost, že ve femininních společnostech se sociální role překrývají, muži mají stejné vlastnosti jako ženy. Je-li tato společnost navíc ekonomicky vyspělá, ženám nic nebrání ve volbě libovolného studijního oboru nebo povolání. Dodejme pro úplnost skutečnost, že tato dimenze jako jediná nekoreluje významně se HDP.

2.3.4 Dimenze vyhýbání se nejistotě

Ačkoli lidé vnímají nejistotu velmi subjektivně, jsou podle Hofstedeho pocity nejistoty, stejně jako předchozí hodnoty, sdílené a naučené. Dimenze vyhýbání se nejistotě značí míru

toho, „*jak se účastníci dané kultury cítí ohrožení nejistotou nebo nezvyklými situacemi*“ (Hofstede, 2007:131), jde tedy o jakousi toleranci neznámého.

Hofstede říká, že ve společnostech s vysokým vyhýbáním se nejistotě se lidé nejistoty bojí a snaží se jí minimalizovat, vytvářejí proto rozsáhlý systém zákonů a pravidel a snaží se všechny situace předvídat, neznámé netolerují. Přestože lidem pravidla nemusí vždy vyhovovat, nemění je, podstatná je jejich přítomnost. Co je jiné, je pro ně nebezpečné. Dalším projevem je vyšší výskyt stresu a úzkosti. Ve společnosti s malou tolerancí nejistoty se může objevovat silný vůdce, který nahradí psaná pravidla. (Hofstede, 2007)

Dále podle něj lidé z kultur, které neznámé tolerují, řeší problémy podle aktuální situace, nikoli podle předem určených scénářů. Jedním z projevů takového přístupu může však být i lehkovážnost. Existují-li pravidla, která jsou špatná, měla by se změnit. Občané zemí s velkou tolerancí nejistoty věří ve všestranné zaměření, neohlížejí se příliš na experty, necítí se svázáni pravidly a tolerují odlišné chování, názory a postoje. Co je jiné v nich vzbuzuje zvědavost. Zajímají se o politiku a politikům, vládním úředníkům a právnímu systému věří. Veřejnost těchto zemí bývá liberálnější. (Hofstede, 2007)

Naopak v zemích, kde se nejistotě vyhýbají, lidé podle Hofstedeho zjištění nevěří v politický ani právní systém, nevěří, že sami mohou něco změnit. Existuje zde tendence ke konzervatismu a to např. i v politických stranách, které se sami nazývají pokrokovými. (Hofstede, 2007)

Hofstede zdůrazňuje, že bychom neměli zaměňovat výrazy nejistota a riziko, nechápejme je jako synonyma. Lidé, kteří mají obavu z nejistého (resp. nemají rádi nejednoznačné situace) mohou klidně podstupovat velká rizika, která jim jsou ovšem známá (např. raději podstoupí nebezpečnou léčbu se známým rizikem, než by čekali, jak se zákeřná nemoc vyvine dál, třebaže je i šance na uzdravení). (Hofstede, 2007)

2.4 Další nejvýznamnější současné koncepty pojetí kulturních hodnot

Abychom problematiku kulturních hodnot nevnímali pouze z jednoho pohledu, přibližme si nyní stručně i další významná pojetí.

Základem úspěšného konceptu pro výzkum kulturních hodnot je propracované teoretické východisko, na které navazuje empirický výzkum, ověření jeho výsledků a jejich zpracování (Prudký a kol., 2008).

Podle Prudkého (2008) jsou v současnosti takové koncepty v podstatě tři, vypracovali je tito výzkumníci: R. Inglehart, S. Schwartz a nám již dobře známý G. Hofstede. V literatuře můžeme nalézt i dílo M. Rokeache, které je sice východiskem pro další výzkumy, ale neobsahuje detailní zpracování dat a interpretaci. Nejde tedy o koncept v pravém slova smyslu.

2.4.1 „Koncept“ Milтона Rokeache

Rokeache chápal hodnoty jako *„trvalé přesvědčení o tom, že specifický způsob jednání nebo cílového stavu existence je osobně i společensky výhodnější než opačný či protilehlý způsob jednání nebo cílový stav existence. Toto přesvědčení převyšuje postoje k objektům a postoje k situacím, ideologii, prezentaci sebe vůči druhým, hodnocení, posuzování, ospravedlňování, srovnávání sebe s ostatními a pokouší se ovlivňovat druhé.“* (Rokeache in Prudký a kol., 2008:67)

Rokeache vymezuje 3 složky hodnot, které se navzájem doplňují:

- kognitivní – hodnota je poznání žádoucího, člověk si uvědomuje, jak se správně chovat,
- afektivní – citový vztah k objektu,
- behaviorální – hodnota jako motiv.

(Prudký a kol., 2008)

Hodnoty podle Rokeache fungují hlavně jako standardy, obecné postupy při řešení konfliktů, motivy, adaptátory, zdroje sebeobrany a sebeaktualizace. Hodnoty nás tedy vedou při všech činnostech, zdůvodňují přesvědčení, víru a postoje, aby byly sociálně i individuálně žádoucí. (Prudký a kol., 2008)

Nejpoužívanější je jeho dělení hodnot na cílové a instrumentální. Cílové hodnoty definují to, o co je smysluplné usilovat. Instrumentální se vztahují ke způsobu jednání, které vede ke konečnému cílovému stavu. (Prudký a kol., 2008)

Podle Rokeache je pak hodnotový systém tvořen na základě relativních priorit, kdy člověk volí pro něj nejlepší cestu, jak dosáhnout cíle. Priority má každý jedinec jiné, sám si je tvoří, a proto se jimi jednotliví jedinci navzájem liší. (Prudký a kol., 2008)

Ke stabilizaci hodnotového systému dochází během socializace v dané kultuře. K jeho změně dochází při změně kultury, společnosti nebo při nabití nových zkušeností. Hodnotový systém je relativně stálý, nové zkušenosti ale mohou vyvolat změnu v relativním pořadí hodnot. (Prudký a kol., 2008)

2.4.2 Koncept Ronalda Ingleharta

Inglehart v podstatě vychází z podobných děl jako Rokeache a také přímo navazuje na některé Rokeachovy postupy. Základem jeho přístupu je teze tzv. „tiché revoluce“, tedy přechodu od materialistické k postmaterialistické společnosti. (Prudký a kol., 2008)

Do materialistických hodnot se řadí nejen potřeba zajištění základních lidských hmotných potřeb, ale také pocity bezpečí a jistoty, jak ekonomické, tak sociální a fyzické. Podstatou postmaterialistických hodnot je uspokojování sociálních a seberealizačních potřeb. Inglehart tak čerpá z díla Maslowa a jeho teorie potřeb. (Prudký a kol., 2008)

Inglehart tvrdí, že v západních společnostech už došlo k uspokojení materialistických potřeb, proto nyní převažují postmaterialistické hodnoty. Chápe tuto hodnotovou dichotomii nejen jako návaznou, tedy že nejdříve se uspokojují hodnoty materialistické a teprve pak přichází hodnoty postmaterialistické, ale také v jejich protichůdnosti. Z toho vychází jeho dvě základní hypotézy. (Prudký a kol., 2008)

První hypotéza se týká vzácnosti. V době ekonomické nouze, čili relativního ohrožení, se lidé orientují spíše na materialistické hodnoty, v období dostatku, kdy je zajištěno bezpečí, je prostor pro seberealizaci a další „vyšší hodnoty“. (Prudký a kol., 2008)

Druhá hypotéza se týká socializace, tedy toho, co se děti učí v době adolescence. Hodnoty, kterým čelí v tomto období, jsou stěžejní pro vytváření jejich vlastních hodnotových struktur v dospívání a podobné hodnoty pak lidé prosazují po celý svůj život. (Prudký a kol., 2008)

U hypotézy vzácnosti vidíme jednoznačný vztah k ekonomické vyspělosti a bezpečnosti, zatímco hypotéza socializace naznačuje relativní stálost kulturních hodnot společnosti. (Prudký a kol., 2008)

Později Inglehart rozlišil další dvě hodnotové dichotomie: tradiční a náboženské hodnoty (konzervativní pól) vs. racionalistické a sekularizační hodnoty (pól moderní racionality), která koreluje s Hofstedeho dimenzí vzdálenosti moci (Hofstede, 2007), a autoritářské, uzavírající se orientace vs. demokratizační, otevřené orientace. Tyto koncepty však nebyly natolik jednoznačné jako původní dichotomie a jejich vyjádření bylo poměrně komplikované, proto Inglehart nejčastěji používá dichotomii materialistické vs. postmaterialistické hodnoty. (Prudký a kol., 2008)

Proti Inglehartovu pojetí nejčastěji vyvstává námitka, že indikace (viz Prudký a kol., 2008) používané pro charakteristiky celých kultur jsou příliš jednoduché. Inglehart se však pravidelně podílí na celosvětových výzkumech hodnot World Value Survey, příp. European Value Survey, díky čemuž má možnost své hypotézy opakovaně ověřovat. Tato námitka tak ztrácí na síle, zejména z globálního pohledu. (Prudký a kol., 2008)

2.4.3 Koncept Shaloma H. Schwartze

Schwartz v podstatě pracuje se stejnými východisky jako Inglehart. Schwartz chápe hodnoty jako jeden ze základních stavebních kamenů možného porozumění společnosti. Chápe je jako kritéria, která lidé používají při výběru a ospravedlňování činností a pro oceňování lidí (včetně sebe samých) a událostí. (Prudký a kol., 2008)

Schwartz vymezil 3 typy cílů, které slouží kromě jiného jako zdroje koncipování typů různých obsahů hodnot. Tyto cíle vychází z:

- 1) přírodní povahy jednotlivce jako biologického organismu,
- 2) potřeb koordinace či směřování k rovnováze sociálních interakcí,
- 3) z potřeb přežití a zabezpečení zájmů skupin.

(Prudký a kol., 2008)

Schwartz nejprve definoval 8 motivačních typů hodnot, ale během empirických zkoumání své předpoklady přehodnotil a nakonec dospěl k 11 typům hodnot. „*Hodnoty, které slouží primárně individuálním zájmům (moc, úspěch, požitkářství, stimulace, samostatnost) tvoří souvislou oblast, která leží proti jiné souvislé oblasti, tvořené třemi typy hodnot sloužících primárně kolektivním zájmům (benevolence, tradice, konformismus).*“ (in Prudký a kol., 2008:80-81) Mezi těmito póly jsou ještě univerzalizmus a bezpečnost, které slouží oběma zájmům. Poslední hodnota, spiritualita, se nachází nejspíše v kolektivní oblasti mezi

benevolencí a tradicí, ale možná také mezi benevolencí a univerzalismem. (Prudký a kol., 2008)

Na základě těchto motivačních typů hodnot definoval Schwartz své hypotézy. Na celý problém se dívá jako na otázku slučitelnosti (např. moc a úspěch, celkem 9 sestav) nebo konfliktu (např. spiritualita a požitkářství, celkem 4 sestavy). Výsledný model byl pak aplikován na 20 zemí. (Prudký a kol., 2008)

Na základě výsledků Schwartz prohlásil, že takovýto model je vystihující a umožňuje srovnání uvnitř národů a kultur, ale také mezi jednotlivými kulturami navzájem. (Prudký a kol., 2008)

Hofstedeho (2007) analýzy potvrdily, že jeho a Schwartzovy skóry korelují, zejména pak co se týče dimenze individualismus vs. kolektivismus.

2.5 Kulturní aspekty ovlivňující počet žen v politice

V mnoha kulturách dosud přetrvává tradiční rozdělení rolí mužů a žen, které staví ženy pouze do pozice matky a ženy v domácnosti, jakékoliv zapojení do politiky je proto extrémně obtížné, neboť vázanost na rodinu je chápána jako limitující faktor, který neumožní ženě věnovat se své práci naplno (Shvedova, 2005). Ženy jsou tak brány jen jako „pracující matky“, což je pozice málo placená a absolutně apolitická. S tím souvisí i skutečnost, že ženy mívají nedostatek sebevědomí pro politické funkce (Shvedova, 2005). Přitom platí, že obě pohlaví mají stejné schopnosti. Za svá práva však musí ženy bojovat samy, s nedostatkem sebevědomí je to ale obtížné.

Jak popisují Renzettiová a Curran (2003), pokud se přesto ženy v politice prosadí, nesou často „dvojí zátěž“ – práci doma a práci političky. Jejich partneři většinou péči o domácnost nepřevzou. Ženy proto do politiky vstupují v pozdějším věku, když jejich děti odrostou (Renzettiová, Curran, 2003).

Pro ženu může být obtížnější prosadit svůj názor a získat si respekt, protože politika je často ovládána muži a ti také tvoří její pravidla a systém oceňování (Shvedova, 2005). Jako příklad uvádí Shvedova (2005) strategii vítězové a poražení, kterou často praktikují muži, místo mezistranické spolupráce a celkového konsensu, a v takové politice se ženy angažovat nechtějí. Politika je tak vnímána jako mužská záležitost a muži politici mezi sebe ani nechtějí ženy pouštět.

Významná je i role masmédií díky jejich vlivu na názor veřejnosti, který mohou pozitivně i negativně formovat. Pokud veřejnost nebude pociťovat a brojit za větší potřebu žen v politice, tak k ní také nedojde. Otázkou také je, zda společnost zastává názor, že by se ženy měly věnovat stejným tématům jako muži nebo si je dokáží představit jen na postech vnímaných jako „ženské“, např. školství (Renzettiová, Curran, 2003). Často se stává, že média se příliš nezabývají postavením a právy žen, natož aby se zasazovali o zlepšování této situace. Skutečnost, že ženy jsou v podstatě odříznuty od politického rozhodování, je ignorována. Jak popisují například Shvedova nebo Havelková media mohou velmi snadno posílit ideu, že žena má své „jasné místo“ ve společnosti, objevuje se také vzorec očekávání tradičně „ženského“ chování u političek. V poslední době jsou ženy navíc zobrazovány jako nádherné objekty, zdůrazňuje se jejich fyzická přitažlivost, ale pozapomíná se na ostatní dovednosti a intelektuální schopnosti. Takový obraz opět posiluje ideu „slabšího pohlaví“ a vnímání žen jako sexuálního objektu. Jen zřídka se stává, že média popisují životní příběhy úspěšných žen. (Shvedova, 2005; Havelková, 2006) Tento postoj, logicky, nepovzbuzuje ženy k politické participaci.

Renzettiová a Curran (2003) popisují také vliv odlišné socializační zkušenosti chlapců a dívek. Postoj k politice se formuje už v dětství, kdy se chlapcům často tvrdí, že jednou budou prezidenty, zatímco dívky mohou jen doufat v to, že si takového prezidenta vezmou. Děti proto vnímají politiku jako maskulinní záležitost a tento postoj se u nich projeví i v dospělosti, kdy se ženy snaží dosáhnout vysoké politické funkce spíše výjimečně.⁵ (Renzettiová, Curran, 2003)

Z důvodů, které jsme popsali výše, zahrnujeme do kulturních faktorů i ty legislativně-politické. Základem těchto faktorů je pochopitelně samotné volební právo a to jak aktivní, tak především pasivní (být volen). Bez tohoto práva nemůže být logicky o ženách v politice vůbec řeč. I ve vyspělých státech se však stále setkáváme s tím, že většina kandidujících jsou muži – malé zastoupení žen je tedy spíše důsledkem jistého status quo (Shvedova, 2005).

Shvedova uvádí, že roli hraje také přítomnost nebo nepřítomnost ženských organizací vně i uvnitř politických stran. V tradičních demokraciích díky jejich přítomnosti a spolupráci s politickými a vládními institucemi bylo dosaženo změn, které ve výsledku vedly k většímu počtu žen v politice. V nově zavedených demokratických společnostech však tato spolupráce

⁵ Pozn. autora: Srovnej s Hofstedeho dimenzí maskulinita vs. femininita.

chybí, ať už kvůli neuvědomování si potenciálního benefitu z této kooperace nebo kvůli nedostatku zdrojů. (Shvedova, 2005)

Dalším významným legislativním faktorem je volební systém. Bylo prokázáno, že většinový volební systém vede oproti systému poměrného zastoupení k menšímu počtu žen v politice (Norris, 2004 in Rakušanová, Václavíková-Helšusová, 2006). Tento vliv není přímý, ale projevuje se zprostředkovaně přes sestavování kandidátek v jednotlivých politických stranách (Rakušanová, Václavíková-Helšusová, 2006). Tento trend nelze zobecnit pro všechny kultury, platí pouze ve společnostech s podobnou kulturou a ekonomickou vyspělostí (např. Austrálie a Německo, ale ne již Rusko, to by bylo nutné porovnávat s podobnou kulturou) (Shvedova, 2005).

V některých zemích také můžeme nalézt kvóty, které by měly zajistit rovnoměrné zastoupení obou pohlaví v politice, příp. zajistit alespoň minimální procento žen v zastupitelském orgánu. Kvóty mohou být stanoveny ústavou nebo jiným zákonem, případně také dobrovolně uvnitř jednotlivých politických stran (Global Database of Quotas for Women, GDQW, 2009). Je účelné, aby byl také uplatňován tzv. systém dvojitých kvót (nebo také zipový systém), díky němuž nedochází k tomu, že by ženy byly umístěny až na konec kandidátní listiny (GDQW, 2009). Kvóty se zdají být nástrojem, který rychle zvedne počet žen v parlamentu, jak se tomu stalo např. ve Rwandě (Shvedova, 2005). Známe však i jiné případy, kdy kvóty byly sice zavedeny, ale během několika let opět zrušeny (např. Egypt) (GDQW, 2009). Myslíme, že zde se projevil střet kulturních hodnot s „umělou“ legislativou. Dalším problémem kvót může být skutečnost, že jimi stanovené minimální procento žen bude naopak považované za maximální (příklad ČSSD v ČR, Havelková, 2006). Celkový vliv kvót je tedy diskutabilní.

Všechny zmíněné faktory jsou projevem kultury. To, jak se v jednotlivých zemích projeví, se tedy pokusíme prozkoumat pomocí kulturních dimenzí Geerta Hofstedeho.

3 Ekonomická vyspělost

3.1 Definice

Ekonomickou vyspělostí státu v nejširším slova smyslu rozumíme úroveň blahobytu a výši bohatství obyvatel dané země. Určitá úroveň ekonomické vyspělosti je výsledkem ekonomického rozvoje, při kterém v ideálním případě dochází k růstu zmíněných veličin, nebo obecně ke zkvalitňování života (Sullivan, 2003). Definice kvality života je několik, ale žádná není všeobecně akceptována. Jednu věc však mají společnou a sice, že by měly zohledňovat údaje o fyzickém, psychickém a sociálním stavu jedince (Slováček, 2004). Např. OSN měří kvalitu života pomocí Indexu lidského rozvoje (Human Development Index, UNDP, 2009)

Lewis říká, že rychlost ekonomického rozvoje je možné v podstatě vyjádřit ekonomickým růstem. Přestože jsou tyto termíny velmi podobné, vyjadřují odlišné věci. Ekonomický rozvoj se vztahuje k sociálnímu a technologickému pokroku. Ekonomický růst vyjadřuje nárůst objemu produkce zboží a služeb v ekonomice za určité časové období. Podle konvencí se ekonomický růst měří procentuální změnou hrubého domácího produktu země. (Lewis, 2003)

Helpman popisuje, jak může ekonomika růst dvěma způsoby. Prvním způsobem je extenzivní růst, který spočívá v zapojení více zdrojů. Naproti tomu intenzivní růst pracuje se stejným množstvím zdrojů, ale počítá s jejich efektivnějším využitím. Rozdíl spočívá v tom, že pokud zapojíme více pracovní síly, neroste produkt na hlavu, kdežto při větší efektivitě využívání zdrojů, včetně lidské práce, produkt na hlavu roste. (Helpman, 2004)

3.2 Ekonomická vyspělost a kultura

Ekonomickou vyspělostí se budeme zabývat hlavně proto, že v chudších zemích mají ženy obvykle jen málo příležitostí zastávat jiné role než ty, které jsou jim tradičně určeny v domácnosti. Teprve v rozvinutých zemích mají ženy větší možnost volby sociálních rolí a může se zde tedy lépe projevit vliv kulturních hodnot na politickou participaci žen v politice (Hofstede, 2007). Například u dimenze maskulinita vs. femininita je možné, že se pozice na této škále bude u chudších zemí projevovat pouze v aktivitách rodinného kruhu a nikoli na veřejném poli, protože účast na veřejném životě si mohou dovolit většinou jen ženy z bohatých rodin, jinde to tradice a ekonomické možnosti nedovolují.

Hofstede (2007) ve své knize několikrát zmiňuje fakt, že v bohatších zemích mají větší šanci na vzdělání i dívky, které se tak mohou svobodně rozhodovat i při výběru povolání a mají obecně větší možnost volby sociálních rolí. Ve vyspělých zemích jsou ženy považovány za rovnocenné pohlaví. V chudých společnostech mají ženy obvykle málo příležitostí zastávat jiné role než ty, které jsou jim tradičně určeny v domácnosti. V chudých společnostech, pokud jsou k tomu prostředky, zajistí rodina vzdělání přednostně chlapci. (Hofstede, 2007)

Inglehart (2006), další významný kulturní sociolog, zase hovoří o tom, jak lidé, kteří žijí v nedostatku zdrojů, preferují kolektivistické hodnoty a spolupráci ve skupinách, protože se tak zvyšuje šance na přežití (srovnej s korelací dimenze individualismus vs. kolektivismus a HDP, viz kapitola 2.3.2). V kapitole 2.4.2 jsme Inglehartův přístup vysvětlili. Zopakujme stručně, že Inglehart mj. tvrdí, že v době nouze se lidé soustředí na materialistické hodnoty (do popředí se dostávají hodnoty přežití), zatímco v době hojnosti na ty postmaterialistické. Postmaterialistické hodnoty poskytují prostor pro seberealizaci a nabízí širší okruh možností při výběru náboženských a politických orientací, partnerů, povolání, trávení volného času a životního stylu. Stejně jako Hofstede i Inglehart zdůrazňuje, že změna kulturních hodnot se děje díky růstu bohatství a nikoli obráceně. (Inglehart, 2006)

3.3 Ekonomické aspekty počtu žen v politice

Ekonomická vyspělost je podstatným faktorem, který ovlivňuje feminizaci politické scény. Prozatím jsme hovořili o jejím vlivu na kulturní hodnoty, nyní se podívejme, jaký vliv má na zastoupení žen v politice.

Ekonomický rozvoj oslabuje tradiční hodnoty, snižuje míru porodnosti, zvyšuje urbanizaci, vzdělanost a podíl pracujících žen, navíc celkově zlepšuje postavení žen ve společnosti – to vše vede k odstraňování bariér pro vstup žen do politiky (Shvedova, 2005).

Když žena přestane pracovat doma, ale uplatní se na trhu práce, zvyšuje se jí sebevědomí (Shvedova, 2005). Navíc, jak se zlepšuje sociální postavení žen, stávají se obě pohlaví stále rovnější.⁶

⁶ Podle Shvedove to nevylučuje fakt, že dvě společnosti mohou být stejně vyspělé a přesto se postavení žen bude lišit. To je způsobeno právě kulturou. (Shvedova, 2005)

Dalším problémem je omezený přístup ke vzdělání. Pokud nemají ženy ke vzdělání stejný přístup jako muži, nemohou se zákonitě prosazovat v politických ani jiných vysokých funkcích. Knotková-Čapková (2005) popisuje, že vyspělých státech probíhá diskuze především o tom, jak uplatnit vzdělání na pracovním trhu. V méně rozvinutých zemích jde především o to, aby bylo vzdělání zajištěno všem. Knotková-Čapková (2005) uvádí příklad Indie, kde je negramotných žen o 15% více než mužů a do škol je zapsáno o 17% více chlapců než dívek. Příčinou nižšího vzdělávání dívek může být skutečnost, že v chudých, ekonomicky málo vyspělých zemích je rodina závislá na práci žen v domácnosti, neboť ta je minimálně mechanizována, obtížná a časově náročná, proto ženy nepracují ani nestudují. Ve vyspělých ekonomikách mají ženy více volného času a mohou se tedy věnovat i jiným činnostem než práci v domácnosti.

Ve většině zemí světa existuje genderová nerovnost – ženy jsou diskriminovány ve výši platu, přijímání do práce, povyšování nebo naopak propouštění atd. Jak popisuje Shvedova, kvůli tomu dochází k feminizaci chudoby. Podle OSN 1,8 miliardy lidí žije v chudobě a z toho je 70% žen. Celosvětově dosahuje průměrný plat žen jen 75% toho mužského. Ekonomické krize v zemích, kde se teprve rozvíjí demokracie, mohou způsobit rychlou feminizaci nezaměstnanosti. Odstranění chudoby by vedlo k větší participaci žen na politickém procesu. Ekonomické zlepšení jejich situace jim umožní dosáhnout vzdělání a přístup k informacím, což je osvobodí od práce v domácnosti a budou moci plně participovat na politickém dění. (Shvedova, 2005)

Do této kategorie také patří i kvalita životního prostředí, dostupnost zdravotní péče a spousta dalších. Ženy ve vysokých funkcích mají často na starost právě tyto oblasti (Rakušanová, Václavíková-Helšusová, 2006, je označují za slabé resorty, silové jsou například finance). Takový stereotyp proto může vyznívat jak v jejich prospěch tak neprospěch, podle toho, jak aktuálně jsou v době volební kampaně tato témata vnímána (Renzettiová, Curran, 2003).

Vidíme, že vliv ekonomické vyspělosti na počet žen v politice je v zásadě dvojitý – řekněme přímý a nepřímý. Nepřímý vliv je zprostředkovaný přes vliv ekonomické vyspělosti na kulturní hodnoty, které ovlivňují počet žen v politice. Přímý vliv je způsoben působením ekonomických faktorů, tak jak jsme je v této podkapitole popsali. Právě z těchto důvodů bude v naší analýze uvažovat i ekonomickou vyspělost jako jeden z vysvětlujících faktorů počtu žen v politice.

4 Data

V této kapitole si představíme data⁷, která budeme následně analyzovat. Budeme se zabývat jak popisem jednotlivých proměnných, tak i samotným sběrem a kvalitou dat.

4.1 Ženy v parlamentu

Proměnnou, kterou budeme měřit zastoupení žen v politice, je procento žen v parlamentu. Jsme si vědomi toho, že politika je mnohem více než pouze parlament, ale argument, proč jsme vybrali právě tuto instituci je jednoduchý. Protože vždy analyzujeme kulturní hodnoty celého národa, celé společnosti, musíme si vybrat takovou instituci, která je celostátní. Komunální zastupitelstva proto nepřipadají v úvahu. Zbývají pak de facto pouze dvě – vláda nebo parlament. Počet členů v parlamentu bývá výrazně větší než ve vládě, jedná se tedy o statisticky kvalitnější „zdroj“ dat. V případě vlády by se mohlo stát, že při zvýšení počtu žen ve vládě o jednu, by se procentuální zastoupení žen změnilo kvůli malému počtu členů velmi výrazně.

Definujme si tedy pomocí Velkého sociologického slovníku stručně tuto instituci. Původní význam slova parlament je z francouzštiny (*parler* – mluvit), přeneseně se tento pojem pro označení zastupitelského sboru začal používat až v Anglii. Parlament je orgán reprezentující lid, do kterého právě občané volí své zástupce, kteří pak více či méně vykonávají jejich vůli. Je to jedna ze základních demokratických institucí. Parlament je základní zákonodárná instituce, navíc mívá zásadní roli při tvorbě či rozpuštění vlády, výrazně tedy ovlivňuje i moc výkonnou. Při běžném rozhodování se uplatňuje prostá většina, při důležitých rozhodnutích kvalifikovaná. Nutno pro kompletnost také podotknout, že někdy má parlament pouze formální, poradní funkci. (Petrušek, 1996)

Počet žen v parlamentu lze měřit absolutně nebo relativně. Absolutní vyjádření by bylo de facto neporovnatelné (počet volených zástupců se v jednotlivých státech liší), proto budeme uvažovat data v relativním vyjádření jako procento z celkového počtu mandátů, které připadá na ženy.

⁷ Viz příloha č. 1

Pro představu o současné situaci si ukažme, okolo jakých čísel se v námi uvažovaných zemích pohybují procenta žen v parlamentu. Zpráva Rozvojového programu OSN uvádí, že k roku 2008 je nejvíce žen v parlamentu zastoupeno ve Švédsku, kde ženy tvoří 47,3%.⁸ Na druhém místě je Finsko (42%), pak Costa Rica (38,6%), Dánsko (36,9%) a Argentina (36,8%). Naopak nejméně zastoupené jsou ženy v Íránu (4,1%), Turecku (4,4%), Maroku (6,4%) nebo v Rusku (8%). V České republice mají ženy v parlamentu 15,3% křesel. (UNDP, 2009)

4.1.1 Zdroj a kvalita dat

Data o počtu žen v parlamentu pocházejí ze stránek Rozvojového programu OSN (UN Development Programme, UNDP). Data jsou z roku 2008. Do tohoto roku totiž už ve všech zkoumaných zemích skončilo volební období, které překlenovalo rok 2005, a konaly se nové volby. Rok 2005 zmiňujeme, protože jak dále detailněji popíšeme, data reprezentující ekonomickou vyspělost (předešleme, že se jedná o výši HDP) pochází právě z tohoto roku. Chceme-li totiž analyzovat vliv ekonomické vyspělosti, měla by data pocházet z let před volbami, aby se vliv ekonomické vyspělosti mohl při volbách projevit. Během volebního období se počet žen v parlamentu nemění (nebo jen minimálně), proto nerozhoduje, ve kterém roce volebního období data převezmeme, můžeme tedy použít stav z roku 2008, kdy stále ještě platilo (IPU, 2009b) ve všech zkoumaných zemích první volební období po roce 2005.

Data pochází z důvěryhodného zdroje, jejich zjištění je navíc velmi snadné. Považujeme je proto za přesná a kvalitní.

4.2 Kulturní dimenze

Co je to dimenze a jaké dimenze rozlišujeme jsme si popsali výše. Nyní se ale podívejme, jak vlastně měřit intenzitu, s jakou se daná dimenze v jednotlivých kulturách projevuje. Ještě předtím se však krátce zastavíme u toho, jak Hofstede potřebná data sesbíral.

4.2.1 Sběr dat

Jak již bylo řečeno, Hofstede prováděl svůj výzkum ve společnosti IBM. Dotazník⁹, který používal, vytvořil tým osob pěti národností (kvůli minimalizování vlivu národní předpojatosti,

⁸ Ve Rwandě jich je víc (48,11%), ale Rwanda není v našem statistickém souboru (IPU, 2009).

⁹ Viz příloha č. 3

tzv. decentrace) a byl předběžně ověřen v deseti zemích. Výzkumu se zúčastnili pouze zaměstnanci oddělení obchodu a služeb, protože pouze toto oddělení se nacházelo v každé z více než padesáti poboček. Data byla získána od lidí s různým povoláním v rámci tohoto oddělení, a proto i různým vzděláním, podíl povolání byl však ve všech zemích stejný. Výzkumy probíhaly v letech 1966 – 1967 a pro kontrolu výsledků ještě v letech 1971 – 1974. (Hofstede, 2007)

4.2.2 Indexy kulturních dimenzí

Hofstede statisticky analyzoval sesbírané odpovědi pomocí faktorové analýzy, na jejímž základě definoval zmíněné dimenze a následně dopočítal skóry jednotlivých zemí v dané dimenzi, jinak řečeno, každé zemi přiřadil určitou výši indexu, která charakterizuje její postavení mezi dvěma póly jedné dimenze a určuje její relativní postavení. Hodnoty indexu se pohybují na stupnici přibližně 0 – 100 (některé země byly přidány později, proto mohou hodnoty být větší než 100). Výše ukazatele (indexu) je tedy charakteristikou dané kultury, přičemž skóry udávají relativní a ne absolutní pozici země. (Hofstede, 2007)

Rozlišujeme tedy tyto 4 indexy

- index vzdálenosti moci (PDI), s jehož růstem roste vzdálenost moci ve společnosti
- index individualismus vs. kolektivismus (IDV), čím větší hodnota, tím více převažují individualistické postoje
- index maskulinita vs. femininita (MAS), jehož rostoucí hodnota vyjadřuje převahu maskulinních vlastností
- index vyhýbání se nejistotě (UAI), při růstu hodnoty se lidé cítí stále více ohroženi nejistotou

4.2.3 Kvalita dat

Od té doby, co v roce 1980 Hofstede poprvé zveřejnil své pojetí kulturních dimenzí a výsledky získané výzkumem v IBM, rozproudila se vlna studií, které jeho pojetí chválily, snažily se ho rozšířit a aktualizovat, ale také se objevilo mnoho těch, které ho kritizovaly.

Prvním sporným bodem Hofstedeho výzkumu je, že probíhal pomocí standardizovaných dotazníků týkajících se hodnot respondentů, jde tedy o kvantitativní vyjádření abstraktních veličin. Nevýhodou takového typu průzkumu je jeho povrchnost. Lidé se vždy nechovají přesně tak, jak uvedou v dotazníku. Zde je třeba rozlišovat mezi žádoucím a požadovaným

(Hofstede, 2007). Žádoucí vystihuje názor lidí na to, jaký si myslí, že by měl svět být. Požadované naopak vyjadřuje, co by si přáli. Žádoucí jednání tedy v podstatě znázorňuje, co je ctnostné a eticky správné. Požadované naopak odkazuje k tomu, jak se většina lidí opravdu zachová. Přes určité nedostatky tyto dotazníky obsahují kvalitní informace, protože ukazují rozdíly v odpovědích mezi jednotlivými skupinami.

Problematická je také myšlenka kulturní homogenity jednotlivých zemí. Přitom téměř v každé společnosti lze nalézt menšinu, která se svojí kulturou odlišuje od většinové skupiny obyvatel, někde se jedná i o relativně početné menšiny. Podle některých kritiků Hofstede tedy definoval „jen“ vlastnosti většiny (nikoli všech) obyvatel dané kultury. S tím je spojena i problematika geografických hranic, s kterými by se měly měnit i kulturní hodnoty, což také nemusí odpovídat skutečnosti. Je tedy důležité brát na vědomí, že kulturní indexy vyjadřují hodnoty typické jen pro většinu obyvatel dané země. V praxi to znamená, že náhodně vybraný občan dané země se bude chovat podle hodnot kulturních indexů s pravděpodobností menší než 100%. Winch (1997) dokonce tvrdí, že Hofstede vypracoval pouze studii o kulturní divergenci v IBM, Hofstede (2002) však namítá, že právě to, že tito lidé pracovali pro stejnou společnost, zabezpečilo, že jsou si podobní v různých ohledech mimo jejich národnost a mohli tak sloužit jako vhodný vzorek pro porovnání. Dále se Hofstede (2002) ohrazuje, že hodnoty, tak jak je měřil, se téměř nemění, zatímco praktiky mohou být pozměňovány (např. pomocí managementu). To vysvětluje proč může mezinárodní organizace jako IBM fungovat, i když zaměstnanci v různých zemích mají odlišné hodnoty. Pohromadě je totiž drží jejich společné praktiky.

Všichni zaměstnanci IBM, kteří se zúčastnili výzkumu pracovali v oddělení obchodu a služeb, můžeme je tedy považovat převážně za příslušníky střední třídy. Hodnoty indexů jednotlivých zemí tedy vyjadřují v podstatě rozdíly v kulturních hodnotových orientacích střední třídy, což lze považovat za narušení objektivitu výzkumu. Hofstede (2007) konstatuje, že právě příslušníci střední třídy mají největší vliv na instituce dané země, protože to bývá právě střední třída, která v těchto a o těchto institucích rozhoduje.

Značné kritice čelí Hofstedeho výzkum i z hlediska aktuálnosti. Původní data, podle kterých byly vytvořeny kulturní indexy, pocházejí z 60. a 70. let dvacátého století. Hofstede (2002, 2007) však tvrdí, že se kultury mění velmi pomalu (osvojujeme si je v raném dětství, později o nich už nepřemýšlíme, jednáme tak, jak jsme „naprogramováni“). Dochází-li k jejich změnám vlivem globalizace, mění se všechny kultury společně, takže jejich relativní pozice na škále kulturních indexů zůstává stejná. K ověření platnosti tohoto tvrzení byla

použita tzv. validizace, tzn. zkoumání korelace jednotlivých skóre dimenzí spolu s jinými veličinami (definování praktických důsledků hodnot indexů pro jednotlivé kultury). Důležité je, že se hodnoty korelací v čase nezmenšují (stejně v roce 1970 i v 2000), jinými slovy se potvrzuje, že kulturní dimenze popisují relativně stálé charakteristiky obyvatel daných zemí. Důkazem budiž i fakt, že současné velké mezinárodní poradenské společnosti, jako např. Roland Berger, používají Hofstedeho přístup ke stanovení hodnot obyvatelstva různých zemí při vytváření marketingových modelů, přičemž tyto modely jsou velmi úspěšné (Dvořák, 2009).

Do roku 2002 bylo mimo mnoha menších studií provedeno šest velkých replikačních výzkumů, každý z nich zahrnoval minimálně čtrnáct zemí z původní studie IBM. Z těchto výzkumů potvrzují dva všechny čtyři dimenze a zbývající čtyři potvrzují pouze tři ze čtyř dimenzí, s tím, že vždy chybí jiná dimenze.¹⁰ Například studie de Mooije zabývající se skupinou spotřebitelů nepotvrdila dimenzi vzdálenosti moci, Hofstede (2007) se domnívá, že je to způsobeno tím, že respondenti pracovali v různých pozicích a jejich vztahy k moci tak byli odlišné. Studie také zahrnovala i lidi, kteří nedostávali plat (studenti nebo ženy v domácnosti). Další studie byly spíše menšího rázu, tudíž nedostačující pro potvrzení výsledků ze studie IBM. Dánský výzkumník M. Søndergaard (1994) však provedl analýzu 19 menších replikací, ta ukázala, že dohromady tyto replikace statisticky potvrzují všechny čtyři dimenze.

O klasifikaci kultur odlišným způsobem se pokoušeli samozřejmě i jiní vědci, například Shalom H. Schwartz¹¹ nebo Ronald Inglehart, jejichž závěry významně korelují s Hofstedeho (Hofstede, 2007).

Hofstede svým prvním vydáním knihy vnesl do klasifikace národních kultur nové paradigma, které bylo podrobeno detailní kritice a zkoumání. Vzhledem k tomu, že ostatní provedené výzkumy Hofstedeho závěry potvrdily, lze jím definované kulturní dimenze a jejich hodnoty indexů dimenzí přiřazené jednotlivým zemím považovat za vhodný způsob pro porovnávání kultur.

¹⁰ Viz Příloha č. 4

¹¹ Individualismus významně koreloval s hierarchií a oddaností rovnostářství. Maskulinita korelovala s mistrovstvím, vyhýbání se nejistotě s harmonií. Intelektuální autonomie, citová autonomie a konzervativismus negativně korelovaly spíše s HDP než s indexy z IBM (Hofstede, 2001:265)

4.3 HDP

Jako reprezentanta ekonomické vyspělosti jsme zvolili hrubý domácí produkt (HDP). Přestože existuje několik ukazatelů ekonomické vyspělosti¹², zvolili jsme právě tento, protože ostatní ukazatelé jsou kompozitní, skládají se z několika dílčích ukazatelů (např. HDI se skládá z očekávané délky života, procenta gramotnosti, výdajů na vzdělání a HDP per capita), kdežto HDP je ukazatelem „sám o sobě“, neskládá se z jiných. Jako proměnná do regresní analýzy je tedy více vhodný, neboť případný vztah bude lehce interpretovatelný. V případě kompozitních ukazatelů by bylo obtížné posuzovat, které dílčí ukazatele mají jaký vliv.

4.3.1 Definice HDP

Hrubý domácí produkt je tok zboží a služeb ve všech odvětvích (národním účetnictvím považovaných za produktivní) dané ekonomiky za určité období, kterým bývá obvykle jeden rok (Holman, 2002). Na rozdíl od čistého produktu je v jeho hrubé hodnotě započteno i opotřebení kapitálu (Holman, 2002). Oproti bohatství (souhrnu všech aktiv), tedy stavové veličiny, je HDP veličinou tokovou, představuje tedy přírůstek bohatství za zvolené období (Sullivan, 2003). Jedná se o obecně srozumitelný a mezinárodně porovnatelný ukazatel, jehož výhodou také je, že se měří pravidelně a téměř ve všech zemích světa.

HDP je možné měřit pomocí několika metod (výdajová, důchodová nebo metoda přidané hodnoty), přičemž je logické, že ať použijeme jakoukoliv metodu, musíme vždy dojít ke stejnému výsledku (Holman, 2002). Obdobně platí, že několika způsoby ho lze také vyjadřovat. V absolutním vyjádření v domácí měně slouží především pro potřeby dané ekonomiky, v porovnání s jeho minulými hodnotami můžeme sledovat jeho dynamiku v čase.

Pro mezinárodní srovnání však není vhodný, protože nezohledňuje velikost ekonomiky ani počet obyvatel. Mohlo by se zdát, že když je produkt hypotetické země A s 10 obyvateli roven 1000 a země B se 100 obyvateli roven 2000, že země B je ekonomicky efektivnější. To by byl ale mylný závěr. Abychom se mu vyhnuli, používáme HDP vyjádřený na 1 obyvatele (celkový HDP dělený počtem obyvatel země) přepočítaný do mezinárodně uznávané měny (většinou amerického dolaru, USD) podle parity kupní síly (PPP; devizový kurz, kdy je vyrovnána měnová kupní síla země, založen na zákoně jedné ceny; Lafrance, Schembri,

¹² Tyto ukazatele většinou nezkuňmají jen ekonomickou vyspělost, ale spíše celkovou kvalitu života. Jmenujme např. Human Development Index, Genuine Progress Indicator nebo Happy Planet Index.

2002). Takto vyjádřený HDP není ovlivněn velikostí dané země ani ekonomiky, a proto nejlépe vystihuje ekonomickou vyspělost země.

V této práci budeme používat právě HDP na hlavu vyjádřený v USD podle parity kupní síly.

4.3.2 Kvalita dat

Při výpočtu HDP se objevuje hlavně problém s položkami, které v něm nejsou započítány. Jedná se například o různé nelegální praktiky jako obchod s drogami, prostituce, aj. Souhrnně se tyto aktivity nazývají černá ekonomika. Některé odhady hovoří o tom, že černá ekonomika může tvořit až jednu třetinu hrubého domácího produktu (Fassmann, 2007). Do HDP také nejsou započítány činnosti, jako je například práce v domácnosti nebo „sousedská naturální výpomoc“. Moderní statistické metody se však do výsledného HDP snaží zakomponovat i tyto obtížně měřitelné položky a snížit tak nepřesnost výpočtu skutečného produktu (ČSÚ, 2005).

Rakouský ekonom Shostak (2001) také tvrdí, že produkce statků nemusí zvyšovat bohatství společnosti. Popisuje teoretický příklad, že kdyby stát začal stavět pyramidu, která by absolutně ničím nepřispívala k lepšímu životu ve společnosti, ukazatel HDP by přesto rostl, což by mělo znamenat zvyšování bohatství a ekonomické prosperity země. I tento pohled je možný, osobně však považujeme tuto situaci za spíše abstraktní úvahu. (Shostak, 2001) Reálněji by se mohlo jednat o situaci podobnou té, kterou popisuje Hazzlit (1999). Pokud zemětřesení zničí část města, bude ji nutné obnovit, vypuknou tedy mnohé ekonomické aktivity a HDP poroste. Lidé postižení katastrofou si ale rozhodně nepolepší, za výstavbu nových domů musí zaplatit. Zde si ale musíme uvědomit fakt, že peníze, které tito lidé zaplatí, zlepši situaci těch, kteří za vykonanou práci dostanou zapláceno. Mohlo by se zdát, že celkový efekt je stále nulový, ale to není pravda. Jedni sice „zbohatli“ na úkor druhých, ale společnost jako celek si polepšila – v části města nyní stojí nové, neopotřeбенé domy.

Zde narážíme na další problém a sice, že HDP nevyjadřuje, zda je bohatství ve společnosti rozděleno rovnoměrně nebo nerovnoměrně (Kuznets, 1962). Např. v zemi s relativně vysokým HDP, kde je však bohatství v rukou 10% obyvatel, může zbylých 90% žít na hranici chudoby. Čísla jsou ilustrativní, ale podobnou situaci můžeme v současnosti vidět v některých afrických zemích. V detailních analýzách je proto dobré spojit ukazatel HDP např. spolu s Giniho koeficientem, který měří nerovnost rozdělení bohatství ve společnosti.

HDP také nevyjadřuje, zda je momentální ekonomický růst udržitelný. Např. ekonomická úroveň země, jejíž bohatství je složeno především z nerostných surovin, se po jejich vytěžení nejspíše dramaticky sníží. Situace bude ještě horší, připočteme-li k tomu pravděpodobnou devastaci životního prostředí těžbou (do této oblasti patří i další negativní externality).

Přes všechny zmíněné nedostatky platí, že HDP je široce uznávaným ukazatelem a používá se pro mezinárodní srovnávání ekonomické vyspělosti zemí. Ze světových organizací zabývajících se (nejen) ekonomickou situací ho používají například Světová Banka, Mezinárodní měnový fond nebo Organizace spojených národů, proto ho v této práci budeme používat i my.

Je jasné, že pokud ekonomická úroveň dosáhne určitého stupně, nebude již mít na kvalitu takový vliv. Představme si situaci, kdy ekonomika je natolik vyspělá, že každý člověk má jednu televizi. Pokud bude ekonomický rozvoj nadále pokračovat, jen málo lidí si koupí víc televizí (odhlédneme-li od jejich rozdílné kvality), protože jejich potřeba již byla uspokojena a další televize přinese už jen minimální mezní užitek. Důležitý byl tedy stav, kdy ekonomika dosáhla takového stupně, že si lidé televizi mohli koupit, ale to, že produkt roste dál, už na nákup televizí nemá velký vliv. V naší analýze proto nebudeme používat HDP jako takový, nýbrž jeho logaritmus. Činíme tak proto, aby ukazatel reflektoval skutečnost, že s růstem HDP se jeho význam a vliv snižuje. Stejný postup je používán i při konstrukci indexu lidského rozvoje (HDI; HDR, 2009).

5 Metoda vyhodnocování a interpretace získaných dat

5.1 Regresní analýza

Pro analýzu dat jsme zvolili statistickou metodu regresní analýzy. Tuto metodu lze graficky velmi dobře interpretovat a umožňuje také přidání více proměnných do modelu.

Hindls, Hronová, Seger (2003) vysvětlují, že regresní analýza je statistická metoda, která slouží k popsání vztahu dvou (či více) proměnných. Umožňuje testování i nelineárních závislostí a přidání více vysvětlujících proměnných (filtrace problému tzv. třetí proměnné). Dále lze regresní analýzou zjistit „tvar“ (typ matematické funkce) vztahu a také jeho sílu (o kolik se změní vysvětlovaná proměnná při jednotkové změně vysvětlující proměnné). (Hindls, Hronová, Seger, 2003) Z těchto důvodů jsme zvolili právě metodu regresní analýzy.

Regresní analýza sama o sobě neurčuje co je příčina a co následek, musíme tedy vždy počítat s obousměrným vztahem. Která proměnná je vysvětlující a která vysvětlovaná si proto musíme sami určit nebo příčinnou závislost vyvodit z teorie. V našem případě za vysvětlovanou proměnnou budeme považovat procento žen v parlamentu a za vysvětlující hodnoty indexů kulturních dimenzí, eventuálně logaritmus HDP.

V této práci budeme používat pouze lineární vztahy mezi proměnnými, tzn. že rovnice regresní přímky bude mít obecně tento tvar: $Y = c + a_1X_1 + a_2X_2 + \dots + a_nX_n + \varepsilon$ (Hindls, Hronová, Seger, 2003), kde

- Y je vysvětlovaná proměnná (procento žen v parlamentu)
- $X_1 - X_n$ jsou vysvětlující proměnné (indexy kulturních dimenzí, příp. logaritmus HDP)
- c je úroňová konstanta
- a_i je parametr (dílní regresní koeficient), který určuje, o kolik se *ceteris paribus* změní Y v případě že se X_i změní o jednotku
- ε jsou rezidua (náhodná složka modelu, v absolutní hodnotě vyjadřují rozdíl napozorovaných a vyrovnaných hodnot)

(Hindls, Hronová, Seger, 2003)

Hindls, Hronová, Seger (2003) varují, že při používání vícenásobné regrese je nutno přihlížet také k multikolinearitě, tedy k závislosti mezi vysvětlujícími proměnnými.

Vysvětlující proměnná, která silně koreluje s jinou vysvětlující proměnnou do modelu nevneší novou informaci, pouze snižuje kvalitu modelu a odhad jeho parametrů (statisticky nevýznamný regresní koeficient se vlivem multikolinearity může jevit jako významný). O vysoké multikolinearitě můžeme hovořit, pokud jeden z korelačních koeficientů mezi nezávislými proměnnými překročí hodnotu 0,75. (Hindls, Hronová, Seger, 2003) Tato metoda je však pouze orientační, statisticky korektní metoda je např. použití *VIF* (variance inflation factor, metoda rozptylového faktoru), jehož hodnota nesmí u žádné vysvětlující proměnné překročit 5 (Allison, 1999).

Pro jednotlivé výpočty použijeme software SAS Enterprise Edition 2.0. V celé regresní analýze budeme používat metodu backward elimination, neboli postupné odebírání statisticky nevýznamných proměnných. Metoda spočívá v tom, že SAS nejprve vypočítá model se všemi vysvětlujícími proměnnými a postupně odebírá ty, které jsou statisticky nevýznamné, až v modelu zůstanou jen ty, které významné jsou. Výhoda oproti prostému odstranění všech nevýznamných proměnných je právě postupná eliminace, kdy i po odstranění jedné proměnné se další zatím nevýznamná může stát významnou. Adekvátně bychom mohli použít step-wise analýzu (přidávání proměnných podle významnosti) nebo metodu forward selection (postupné přidávání proměnných), ale při výběru stejné hladiny spolehlivosti získáme vždy stejný výsledek. Výhoda, spíše „kosmetická“, backward elimination spočívá v tom, že SAS rovnou poskytne i tabulku, kde jsou seřazeny vyřazené vysvětlující proměnné podle velikosti vysvětlené dílčí variability (*Partial R-Square*). Vidíme tedy, kolik variability vysvětlovaly vyřazené proměnné.

Kvalitu výsledného modelu posoudíme podle indexu determinace (neboli *R-Square*, podíl rozptylu vyrovnaných hodnot a rozptylu hodnot napozorovaných). Čím je index determinace vyšší (max. 1, min. 0), tím je model přesnější. Hodnota indexu determinace v podstatě udává, z kolika procent je pomocí zvoleného modelu vysvětlena variabilita vysvětlované proměnné. (Hindls, Hronová, Seger, 2003)

Dalším parametrem bude *F-test*, který vyjadřuje, zda je daným regresním modelem prokázána závislost či nikoliv (pomocí metody nejmenšího součtu čtverců) (Greene, 2002). Závislost je prokázána, pokud je tzv. *p-value* této statistiky menší než 0,05 (pro hladinu významnosti 95%).

Zda jsou výsledné dílčí regresní koeficienty statisticky významné posoudíme podle *t-testů* jednotlivých parametrů. Aby byla prokázána jejich významnost, musí být příslušná *p-value* opět menší než 0,05 (Greene, 2002).

Důležitým předpokladem, aby *F-test* i *t-testy* byly validní, je, že vysvětlovaná proměnná by měla mít normální rozdělení (Greene, 2002). Pokud tomu tak není, je dobré ji upravit transformací (např. logaritmickou) (Hebák a kol., 2004).

Hindls, Hronová, Seger (2003) také upozorňují, že musíme otestovat normalitu rozdělení reziduí. Pokud jsou rezidua rozdělena normálně, považujeme je za definovaná náhodně (resp. stochastickým procesem random walk, čili náhodná procházka). Normalita reziduí naznačuje, že chyba odhadu hypotetické regresní funkce systematicky nezkrsluje vysvětlovanou proměnnou, neboli že střední hodnota reziduí je rovna nule. Pokud jsou rezidua rozdělena nenormálně, měli bychom zvolit jiný model. (Hindls, Hronová, Seger, 2003)

5.2 Výběr vzorku

Velikost zkoumaného souboru byla omezena dostupností dat. Aby bylo možné provést analýzu, je u každé země potřeba znát procento žen v parlamentu, HDP i hodnoty indexů kulturních dimenzí.

Nejvíce omezujícími údaji byla data o kulturních dimenzích, které jsou dostupné jen pro 64 zemí, z tohoto vzorku navíc odstraníme Taiwan, pro který nemáme data o počtu žen v parlamentu ani o HDP a Hong Kong, u kterého také chybí počet žen v parlamentu. Jako poslední jsme z Hofstedeho souboru odstranili Slovensko, jehož hodnoty PDI a MAS (104 a 110) jsou značně podezřelé. Myslíme, že vzhledem k dlouhodobému společnému historickému vývoji nemohou být tyto hodnoty tak dramaticky odlišné od těch pro Českou republiku. Hodnoty Slovenska jsou u těchto dimenzí v podstatě nejvyšší ze všech zkoumaných zemí. Jsme toho názoru, že existují země s mnohem větší vzdáleností moci a maskulinitou. Data pro Slovensko nebyla získána během výzkumu v IBM, ale až později. Došlo tak nejspíše k jejich zkreslení.

Takto tedy získáme finální soubor 61 zemí.

5.3 Popis proměnných

Před samotnou analýzou převedme stručnou rekapitulaci uvažovaných proměnných a připomeňme si jejich stručné charakteristiky.

Počet žen v parlamentu (PAR) vyjadřuje procentuální zastoupení žen v parlamentním orgánu dané země.

Index vzdálenosti moci (PDI) označuje míru, jak méně mocní členové společnosti akceptují nerovnoměrnost rozdělení moci. Čím je hodnota indexu větší, tím více je nerovnoměrnost akceptována a naopak, s klesající hodnotou indexu se nerovnoměrnost stává nežádoucí.

Index individualismus vs. kolektivismus (IDV) vyjadřuje, jak hodně jsou členové společnosti integrováni do skupin. S rostoucí hodnotou indexu roste důraz na individualistické postoje, pokud jeho hodnota klesá, společnost se orientuje spíše na kolektivistické hodnoty.

Index maskulinita vs. femininita (MAS) popisuje rozdělení maskulinních a femininních vlastností. Jak hodnota indexu roste, společnost je více maskulinní, přičemž muži mnohem více než ženy, pokud hodnota indexu klesá, obě pohlaví kladou stejný důraz na femininní vlastnosti.

Index vyhýbání se nejistotě (UAI) udává míru toho, jak se jedinci ve společnosti cítí ohroženi nejistotou, jak tolerují neznámé. Pokud index roste, společnost z má nejistoty obavu, naopak země nízkou hodnotou indexu neznámé tolerují.

HDP chápeme jako reprezentanta ekonomické vyspělosti země, logicky když produkt roste, roste i vyspělost ekonomiky. Jedná se o finanční vyjádření toku zboží a služeb na daném území za dané časové období, většinou jeden rok. Používáme logaritmus HDP na obyvatel přepočtený na USD podle parity kupní síly. Logaritmus používáme, abychom vyjádřili, že s růstem HDP se jeho vliv snižuje.

6 Hypotéza

V předchozích kapitolách jsme vytvořili teoretický rámec pro naši práci, představili zkoumaný soubor 61 zemí a také všechny proměnné, které budeme uvažovat. Na základě všech zmíněných faktů můžeme tedy naformulovat hypotézu, kterou budeme testovat.

Problémem, kterým se zde zabýváme, je počet žen v politice. Současným trendem je rovnoměrné zastoupení obou pohlaví, přesto však ve většině zemí nebylo ještě dosaženo žádoucího stavu. My spatřujeme příčinu v kulturních hodnotách a ekonomické vyspělosti jednotlivých zemích. Centrální hypotézou tedy je, že kultura a ekonomická vyspělost ovlivňuje ženy v parlamentu. Tento názor tedy budeme testovat a snažit se ho detailněji analyzovat, přičemž nejdůležitějším výstupem bude závěr, *jak* je počet žen v politice těmito faktory ovlivněn.

Předpokládáme také, že v rozvojových zemích budou parametry regresní funkce jiné než v zemích vyspělých, protože ve vyspělých zemích mají lidé větší možnosti volby a mohou se orientovat na jiné hodnoty než na přežití.

7 Analýza

7.1 Postup práce

Analýza bude probíhat ve třech krocích. Nejprve analyzujeme celý soubor 61 zemí. Tak odhalíme společný vliv vysvětlujících proměnných v celém souboru. V dalším kroku rozdělíme zkoumaný soubor zemí na „rozvojové“ a „vyspělé“ podle výše HDP. Limitní hranicí bude hodnota 10 000 USD per capita (PPP).¹³ Poté provedeme regresní analýzu podle stejného schématu jako v prvním případě pro rozvojové země a nakonec i pro vyspělé. Tato členění na dva podsoubory má jednoduchý důvod. Jak bylo uvedeno výše, předpokládáme, že v rozvojových zemích se vliv kulturních hodnot nemůže naplno projevit, protože takových zemích se lidé starají především o přežití (viz Inglehart, kap. 2.4.2), ostatní hodnoty se projeví až v momentě, kdy je přežití zajištěno. Tímto si ověříme hypotézu o odlišnosti parametrů regresní funkce rozvojových a vyspělých zemí. Závěry ze všech třech dílčích analýz, které poslouží v případě posouzení centrální hypotézy, zhodnotíme na konci této kapitoly.

Do všech modelů budeme vždy jako vstupní údaje zahrnovat všech 5 vysvětlujících proměnných – tyto proměnné působí ve skutečnosti vždy současně, proto jejich společný vliv zachováme i při modelování.

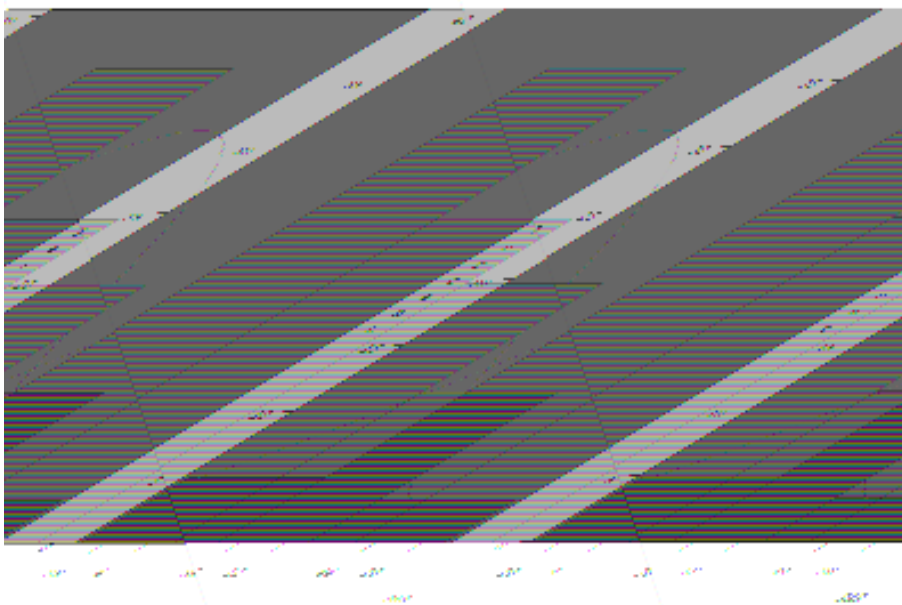
7.2 Analýza celého souboru zkoumaných zemí

V této části tedy provedeme analýzu všech 61 zemí najednou.

Jako první prozkoumáme, zda jsou data o počtu žen v parlamentu rozdělena normálně.

¹³ Světová banka používá pro rozdělení zemí na rozvojové a vyspělé (developing vs. developed) ukazatel GNI (hrubý národní důchod, v české terminologii též hrubý národní produkt), přičemž mezní hranice pro rok 2005 byla 10 725 USD per capita (PPP) (WB, 2009). My jsme z výše zmíněných důvodů zvolili ukazatel HDP. Hranice 10 000 USD per capita (PPP) odpovídá (kromě dvou výjimek – Venezuela a Turecko) kategorizaci zemí podle Světové banky, zároveň zachovává v obou podsouborech dostatečné množství dat pro provedení analýzy.

Obrázek 7-1: Histogram četností PAR – všechny země



Na histogramu, grafu rozdělení četností, vidíme ideální křivku normálního rozdělení a skutečné četnosti PAR. Zdá, že v intervalu okolo 12% je četnost vyšší, než by bylo ideální. Grafická interpretace je však nepřesná, provedeme proto ještě dva statistické testy normality – Kolmogorov-Smirnovův a Cramer-Von Misesův.

V obou případech nulová hypotéza zní, že data jsou rozdělena normálně. Aby tedy nulová hypotéza nebyla zamítnuta (a nebyla tedy přijata hypotéza alternativní, že data jsou rozdělena nenormálně), musí být *p-value* větší než 0,05.

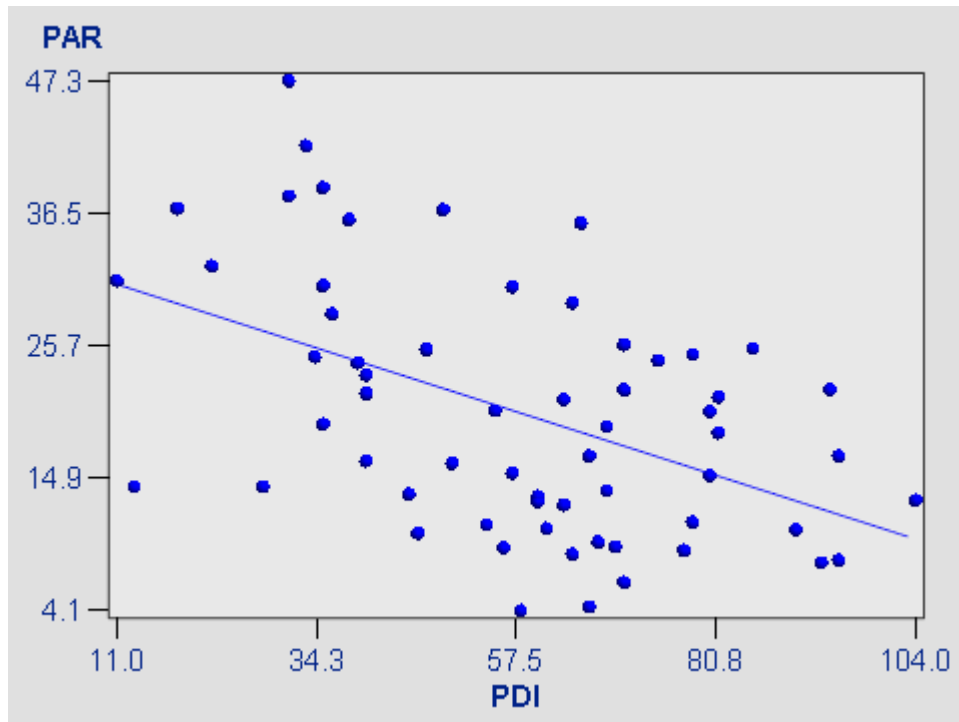
Tabulka 7-1: Testy normality PAR – všechny země

Goodness-of-Fit Tests for Normal Distribution				
Test	Statistic		p Value	
Kolmogorov-Smirnov	D	0.11076783	Pr > D	0.062
Cramer-von Mises	W-Sq	0.13002875	Pr > W-Sq	0.044

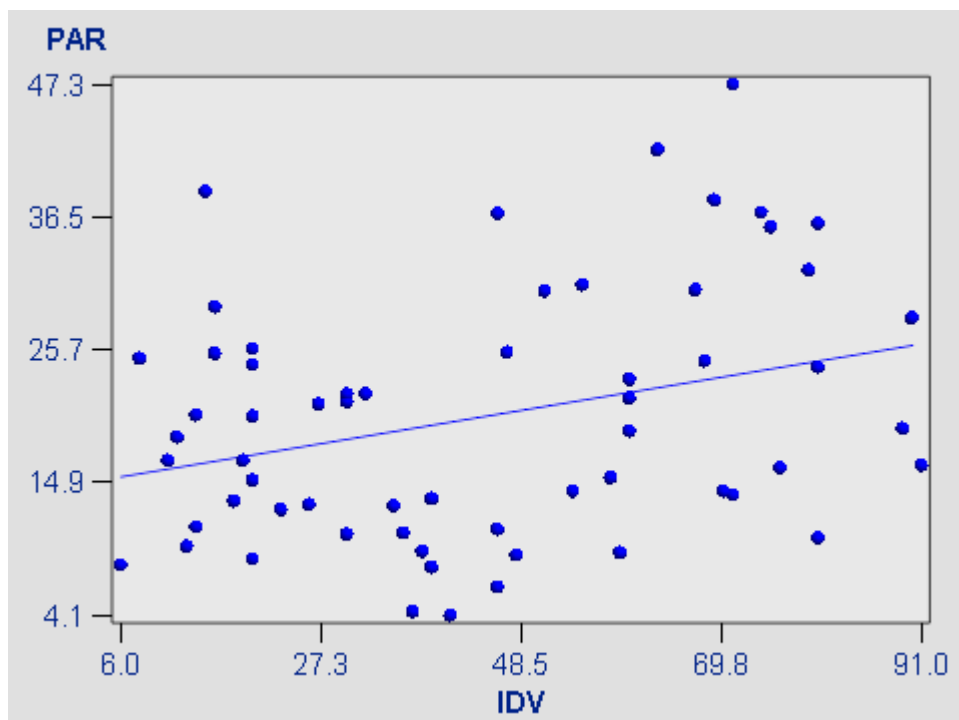
Jak vyplývá z tabulky, první test normalitu dat potvrdil, zatímco druhý ji zamítl. Obě hodnoty jsou velmi blízké kritické hranici *p-value*, laicky řečeno je tedy normalita „na hraně“. Hebák a kol. (2004) však tvrdí, že drobné odchylky od normality nebrání vícerozměrné analýze.

Proveďme tedy samotnou regresní analýzu. Nejprve uvádíme grafy dílčích závislostí, které slouží spíše pro ilustraci, jak by daná proměnná izolovaná od vlivu ostatních ovlivňovala počet žen v parlamentu. Detailní závěry z nich však činit nemůžeme, protože při společném působení může být jejich vliv odlišný.

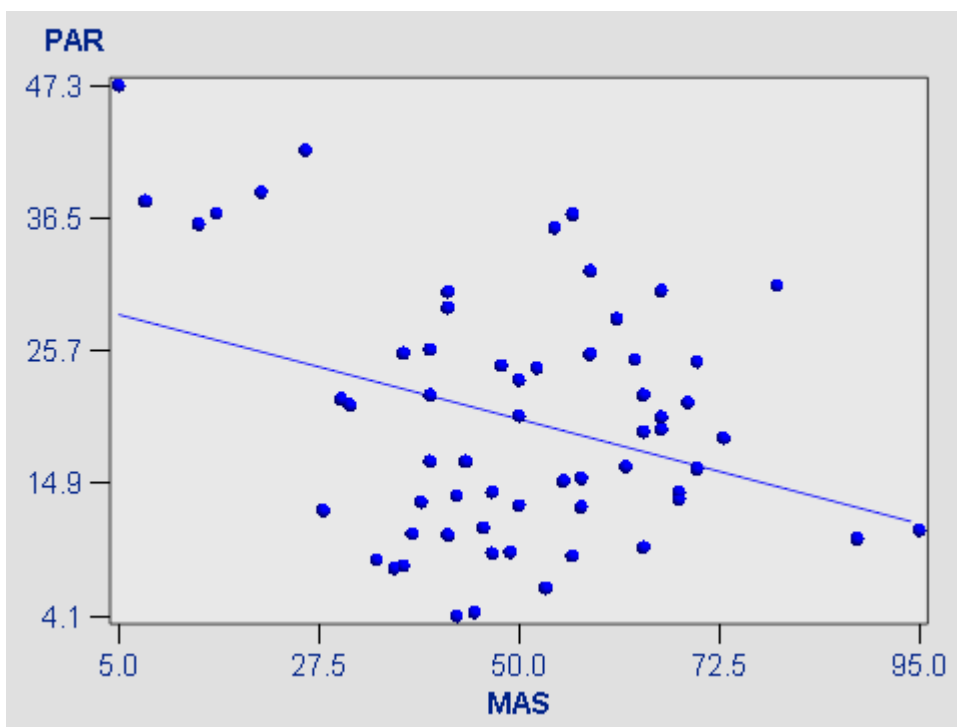
Obrázek 7-2: PAR vs. PDI – všechny země



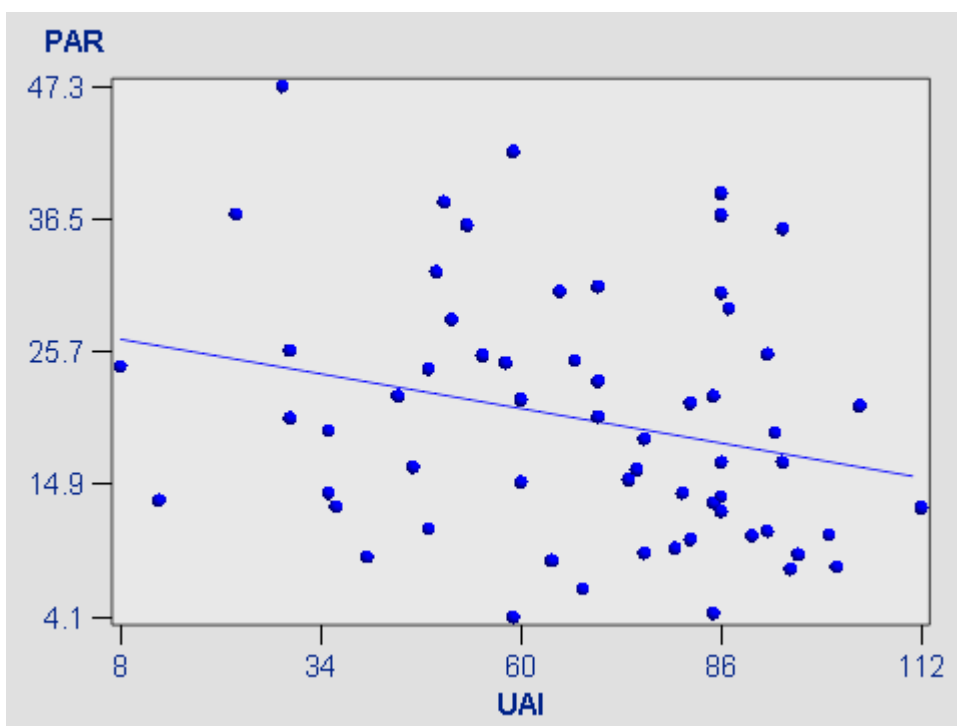
Obrázek 7-3: PAR vs. IDV – všechny země



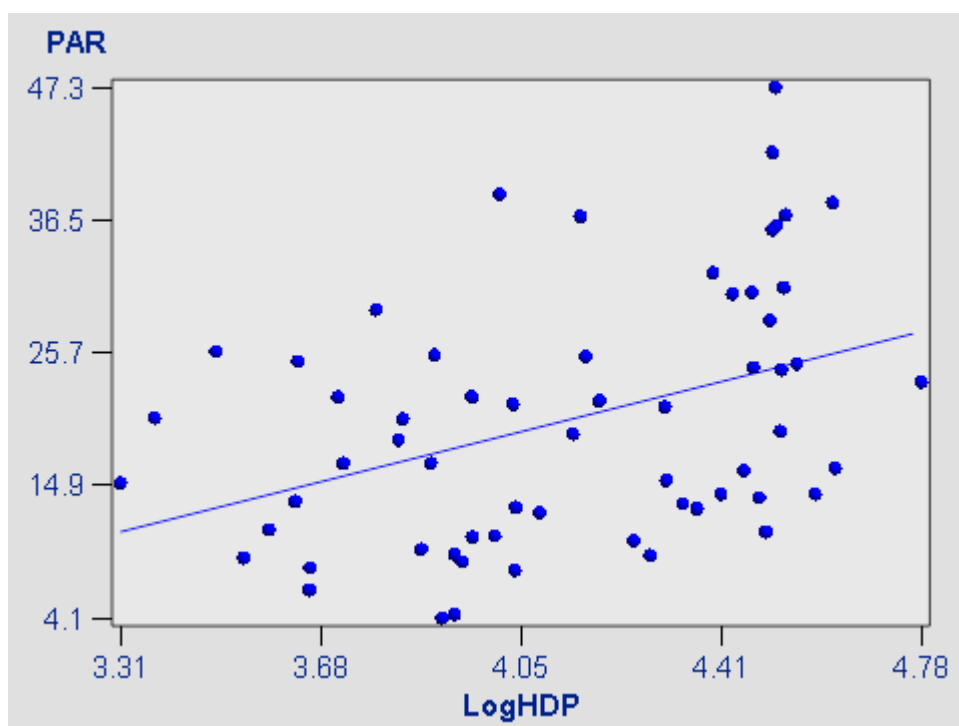
Obrázek 7-4: PAR vs. MAS – všechny země



Obrázek 7-5: PAR vs. UAI – všechny země



Obrázek 7-6: PAR vs. LogHDP – všechny země



Následující tabulky shrnují nejdůležitější výstupy z analýzy.

Tabulka 7-2: Výsledky regresní analýzy – všechny země

Summary of Backward Elimination								
Step	Variable Removed	Label	Number Vars In	Partial R-Square	Model R-Square	C(p)	F Value	Pr > F
1	IDV	IDV	4	0.0038	0.3706	4.3377	0.34	0.5635
2	LogHDP	LogHDP	3	0.0197	0.3509	4.0682	1.75	0.1911
3	UAI	UAI	2	0.0209	0.3300	3.9055	1.84	0.1809

Analysis of Variance					
Source	DF	Sum of Squares	Mean Square	F Value	Pr > F
Model	2	2053.75538	1026.87769	14.28	<.0001
Error	58	4169.53773	71.88858		
Corrected Total	60	6223.29311			

Root MSE	8.47871	R-Square	0.3300
Dependent Mean	20.22459	Adj R-Sq	0.3069
Coeff Var	41.92279		

Parameter Estimates							
Variable	Label	DF	Parameter Estimate	Standard Error	t Value	Pr > t	Variance Inflation
Intercept	Intercept	1	41.61230	4.23071	9.84	<.0001	0
PDI	PDI	1	-0.21735	0.04999	-4.35	<.0001	1.00183
MAS	MAS	1	-0.17781	0.06089	-2.92	0.0050	1.00183

Vidíme, že výsledný model má tuto podobu: $PAR = 41,61 - 0,22 * PDI - 0,18 * MAS$.

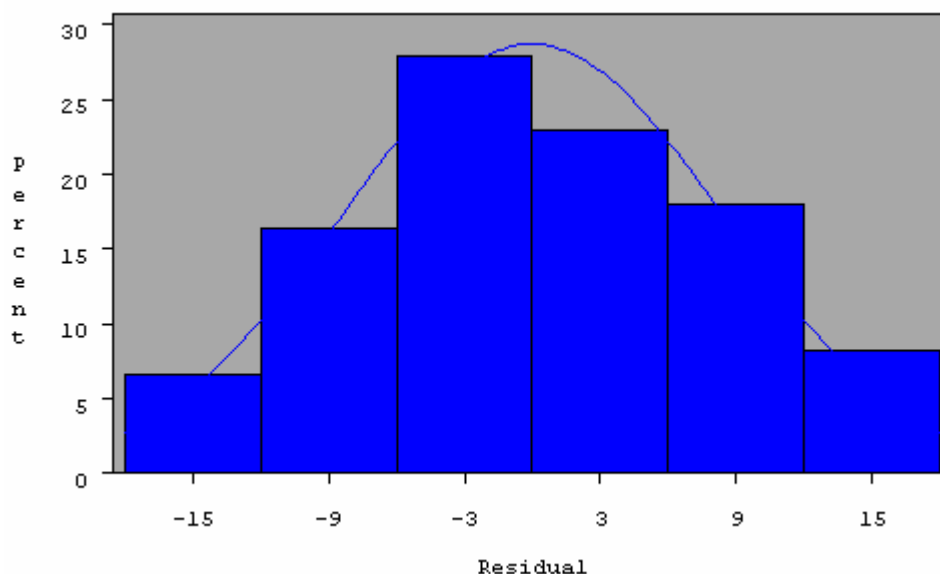
Tento model poskytuje velmi zajímavé výsledky. Za prvé, z původních pěti vysvětlujících proměnných byly vyřazeny hned tři – IDV, LogHDP a UAI. Jejich podíl na vysvětlené celkové variabilitě byl pouze lehce přes 4% (suma všech *Partial R-Square*).

Ale věnujme se tedy výslednému modelu, ve kterém překvapivě zůstaly jen proměnné PDI a MAS. Variabilitu modelu jsme vysvětlili z 30,69%.¹⁴ *F-test* jednoznačně prokázal závislost. Jak již bylo zmíněno, regresní koeficienty zbylých proměnných jsou statisticky významné. Multikolinearita není významná, neboť *VIF* jsou blízké jedné.

Zhodnoťme ještě rozdělení reziduí. Nejprve vizuálně podle histogramu.

¹⁴ Index determinace, v tabulkách značený jako *R-Square*, je neklesající funkcí počtu vysvětlujících proměnných. Máme-li v regresním modelu více než jednu vysvětlující proměnnou, musíme používat jeho upravenou hodnotu, čili *Adjusted R-Square* (Hebák, 2004).

Obrázek 7-7: Histogram reziduí PAR výsledného modelu – všechny země



Provedeme také tři testy normality. Opět v obou případech nulová hypotéza předpokládá, že rezidua mají normální rozdělení. Aby hypotéza nebyla zamítnuta, musí být *p-value* větší než 0,05.

Tabulka 7-3: Testy normality reziduí PAR z výsledného modelu – všechny země

Goodness-of-Fit Tests for Normal Distribution				
Test	Statistic		p Value	
Kolmogorov-Smirnov	D	0.09348600	Pr > D	>0.150
Cramer-von Mises	W-Sq	0.07704997	Pr > W-Sq	0.228
Anderson-Darling	A-Sq	0.40395521	Pr > A-Sq	>0.250

Rezidua jsou rozdělena normálně, chyba odhadu regresní funkce nám systematicky nezkrsluje vysvětlovanou proměnnou PAR.

Z původních pěti vysvětlujících proměnných zůstaly jen dvě, ostatní byly vyhodnoceny jako statisticky nevýznamné. To v důsledku znamená, že počet žen v parlamentu je statisticky ovlivňován jen dimenzemi vzdálenost moci a maskulinita vs. femininita, a to tak, že s růstem indexů těchto dimenzí počet žen v parlamentu klesá (regresní koeficienty jsou záporné). Nejvíce žen političek je tedy ve femininních společnostech s malou vzdáleností moci a nejméně naopak v maskulinních, kde je velká vzdálenost moci. Zatím se zdá, že ekonomická vyspělost nehraje roli.

Proveďme ještě analýzu toho, jakou měrou přispívají jednotlivé proměnné k vysvětlené variabilitě počtu žen v parlamentu. V Tabulce 7-4 vidíme, že PDI vysvětluje 23,15% a MAS 9,85%. PDI má tedy v tomto vzorku větší vysvětlující sílu.

Tabulka 7-4: Analýza indexu determinace výsledného modelu – všechny země

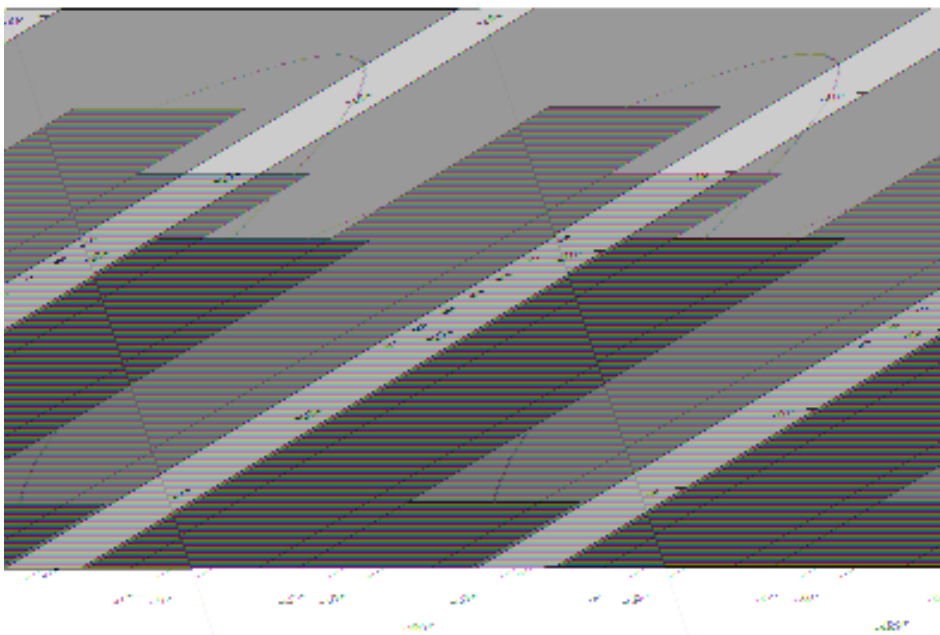
Step	Variable Entered	Variable Removed	Label	Number Vars In	Partial R-Square	Model R-Square	C(p)	F Value	Pr > F
1	PDI		PDI	1	0.2315	0.2315	10.5653	17.77	<.0001
2	MAS		MAS	2	0.0985	0.3300	3.9055	8.53	0.0050

7.3 Rozvojové země

Rozdělením jsme získali vzorek o 24 zemích.¹⁵

Stejně jako výše nejprve otestujeme, zda je vysvětlovaná proměnná rozdělena normálně.

Obrázek 7-8: Histogram četností PAR – rozvojové země



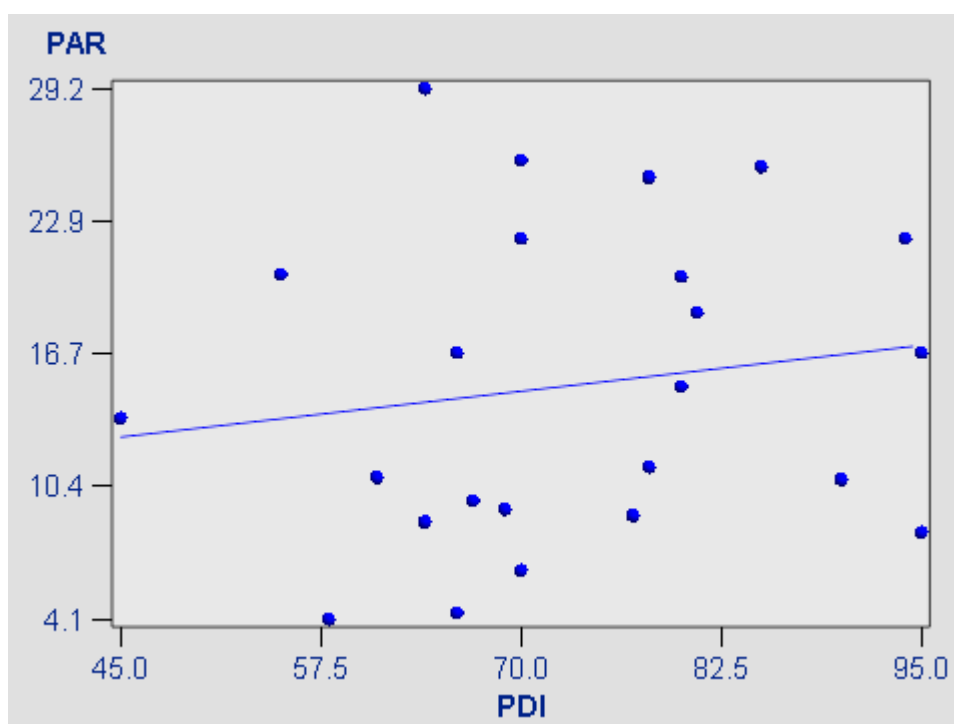
¹⁵ Viz Příloha č. 1

Tabulka 7-5: Testy normality PAR – rozvojové země

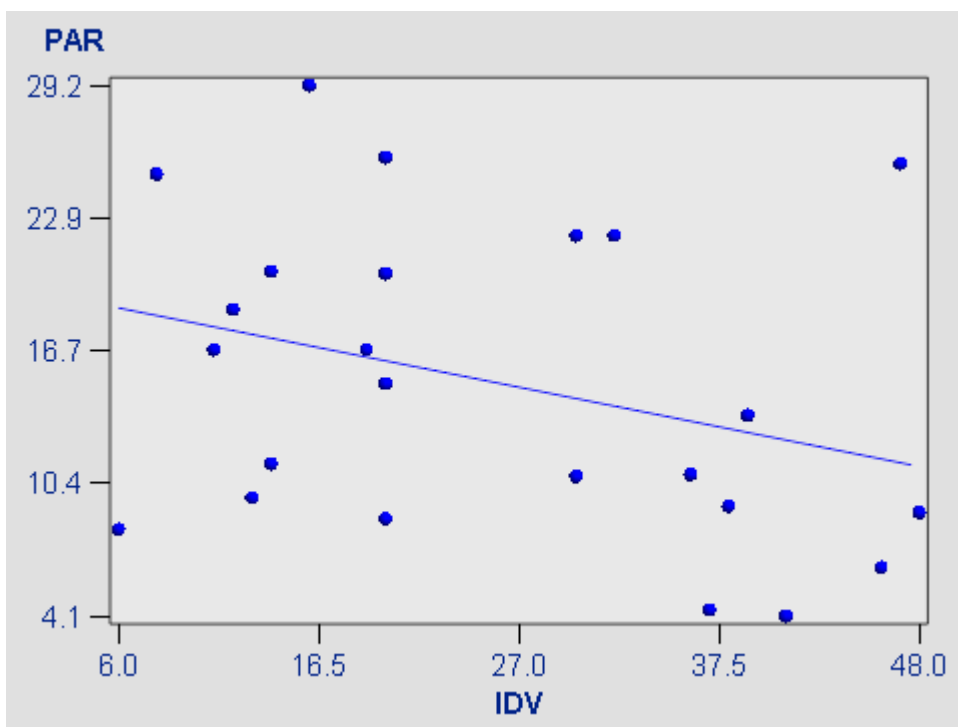
Goodness-of-Fit Tests for Normal Distribution				
Test	Statistic		p Value	
Kolmogorov-Smirnov	D	0.15820166	Pr > D	0.121
Cramer-von Mises	W-Sq	0.07716934	Pr > W-Sq	0.222
Anderson-Darling	A-Sq	0.45745019	Pr > A-Sq	0.246

Data mají normální rozdělení, můžeme provést regresní analýzu. Podívejme se na výsledky analýzy. Pro představu opět uvádíme i grafy pro jednotlivé vysvětlující proměnné.

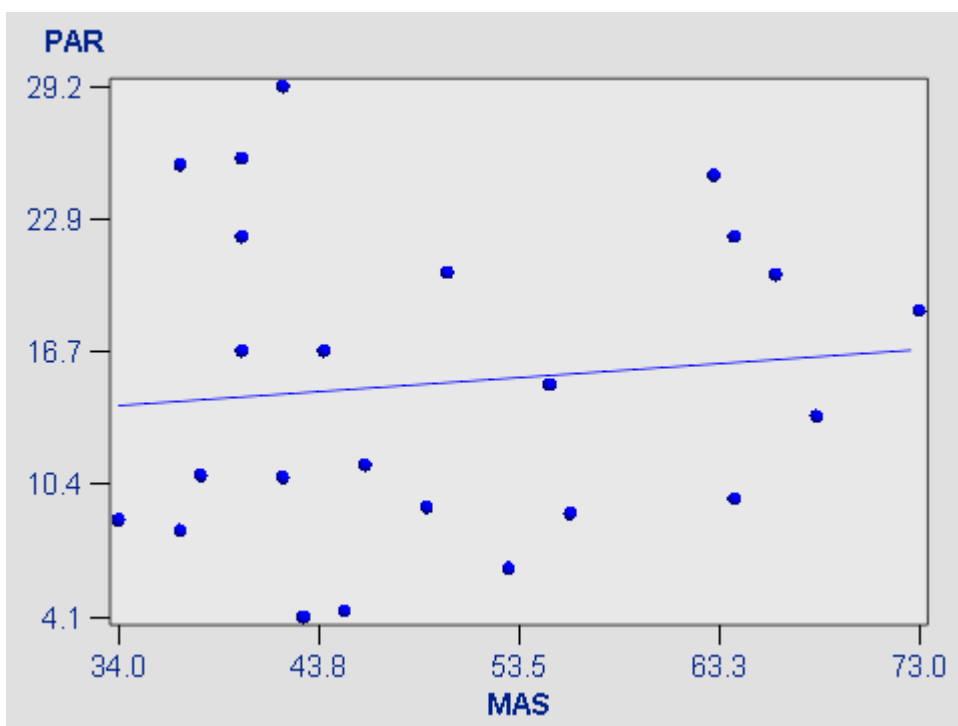
Obrázek 7-9: PAR vs. PDI – rozvojové země



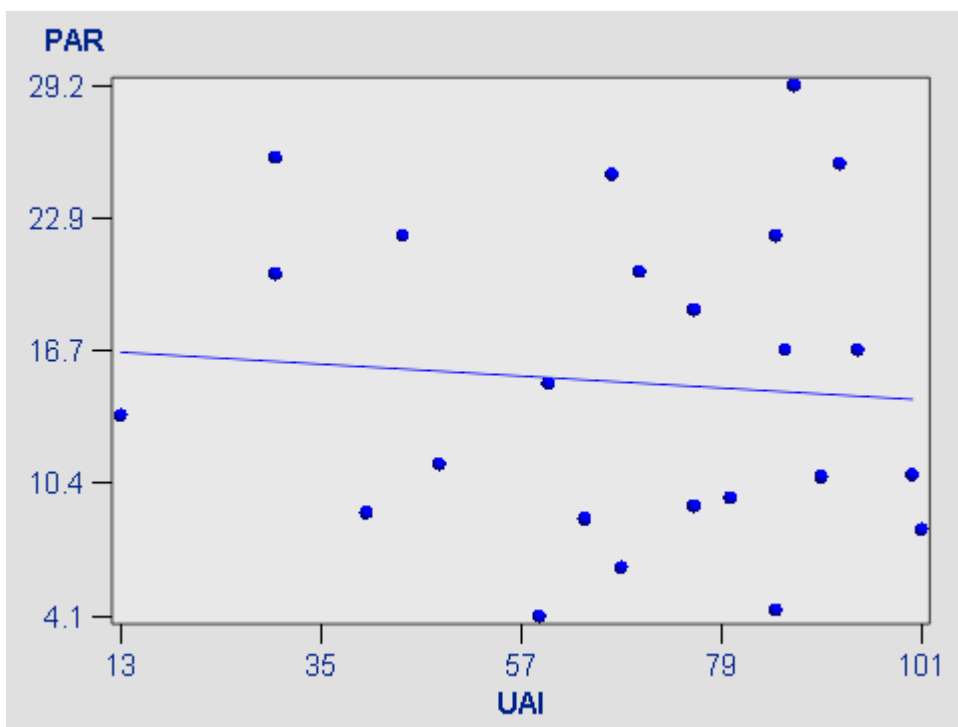
Obrázek 7-10: PAR vs. IDV – rozvojové země



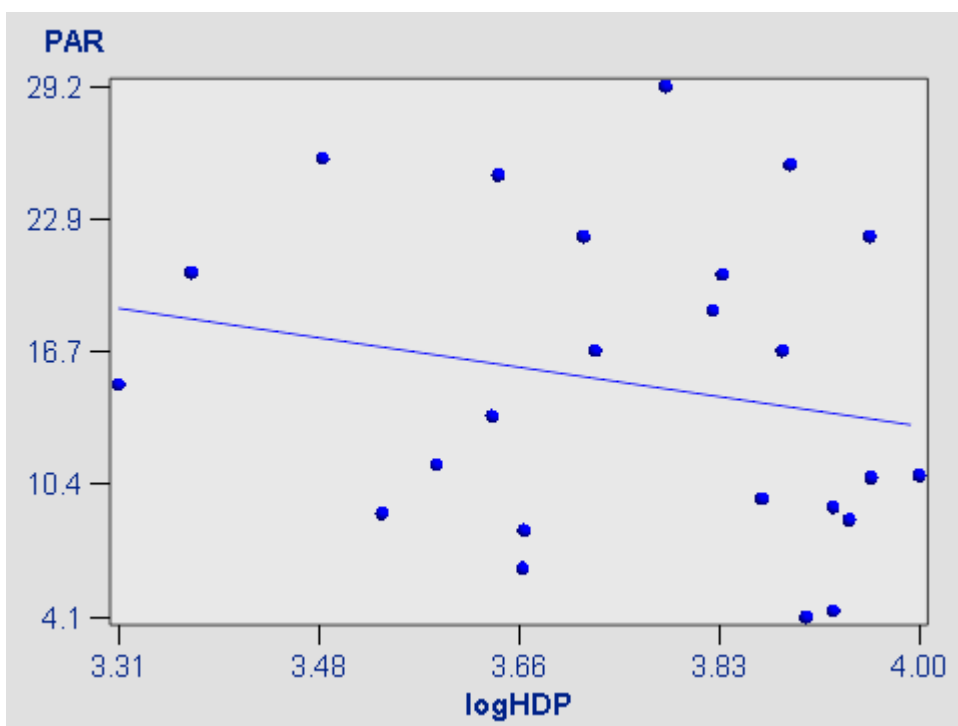
Obrázek 7-11: PAR vs. MAS – rozvojové země



Obrázek 7-12: PAR vs. UAI – rozvojové země



Obrázek 7-13: PAR vs. LogHDP – rozvojové země



Tabulka 7-6: Výsledky regresní analýzy – rozvojové země

Summary of Backward Elimination								
Step	Variable Removed	Label	Number Vars In	Partial R-Square	Model R-Square	C(p)	F Value	Pr > F
1	MAS	MAS	4	0.0000	0.1396	4.0000	0.00	0.9983
2	logHDP	logHDP	3	0.0069	0.1328	2.1440	0.15	0.7010
3	PDI	PDI	2	0.0107	0.1220	0.3682	0.25	0.6245
4	UAI	UAI	1	0.0185	0.1036	-1.2455	0.44	0.5136
5	IDV	IDV	0	0.1036	0.0000	-1.0784	2.54	0.1251

Analysis of Variance					
Source	DF	Sum of Squares	Mean Square	F Value	Pr > F
Model	0	0	.	.	.
Error	23	1244.19958	54.09563		
Corrected Total	23	1244.19958			

Root MSE	7.35497	R-Square	0.0000
Dependent Mean	15.15417	Adj R-Sq	0.0000
Coeff Var	48.53433		

Parameter Estimates							
Variable	Label	DF	Parameter Estimate	Standard Error	t Value	Pr > t	Variance Inflation
Intercept	Intercept	1	15.15417	1.50133	10.09	<.0001	0

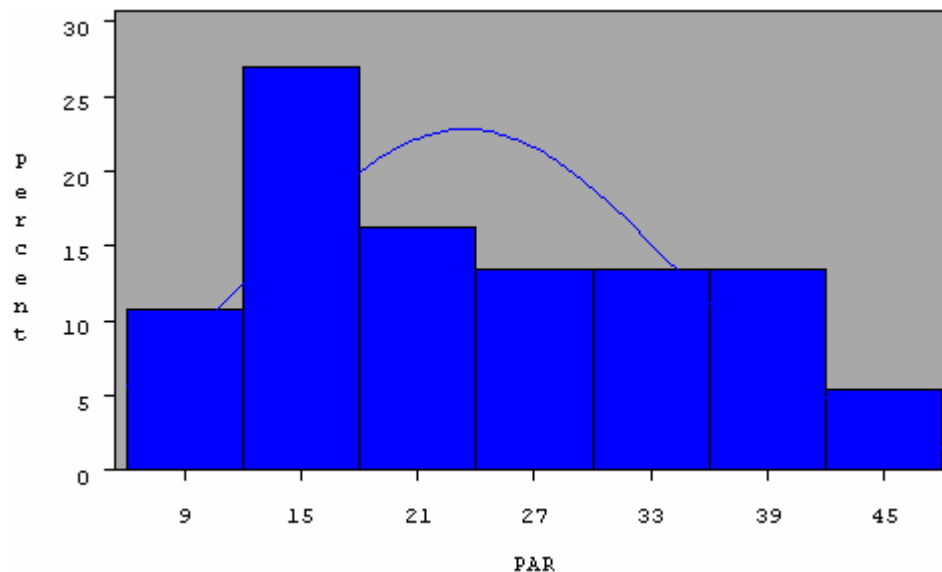
Z modelu vypadly všechny¹⁶ vysvětlující proměnné (*intercept* je úroňová konstanta). Tím pádem není možné zkoumat závislost, resp. lze říci, že statisticky žádná závislost prokázána nebyla. Zabývat se analýzou reziduí nemá smysl. Povšimněme si skutečnosti, že v první části tabulky (Summary of Backward Elimination) je u vyřazené proměnné LogHDP téměř nulová hodnota dílčího indexu determinace, tzn. že LogHDP v podstatě vůbec nepřispívá k vysvětlování variability PAR.

To, co naznačili dílčí grafy (regresní přímky jsou téměř vodorovné, napozorované hodnoty jsou daleko od regresní přímky) tohoto modelu, potvrzuje i výstupní tabulka. V rozvojových zemích kulturní hodnoty nemají statisticky významný vliv na počet žen v parlamentu.

7.4 Vyspělé země

Soubor vyspělých zemí čítá 37 států. Postup analýzy bude stejný jako v předchozím případě.

Obrázek 7-14: Histogram četností PAR – vyspělé země



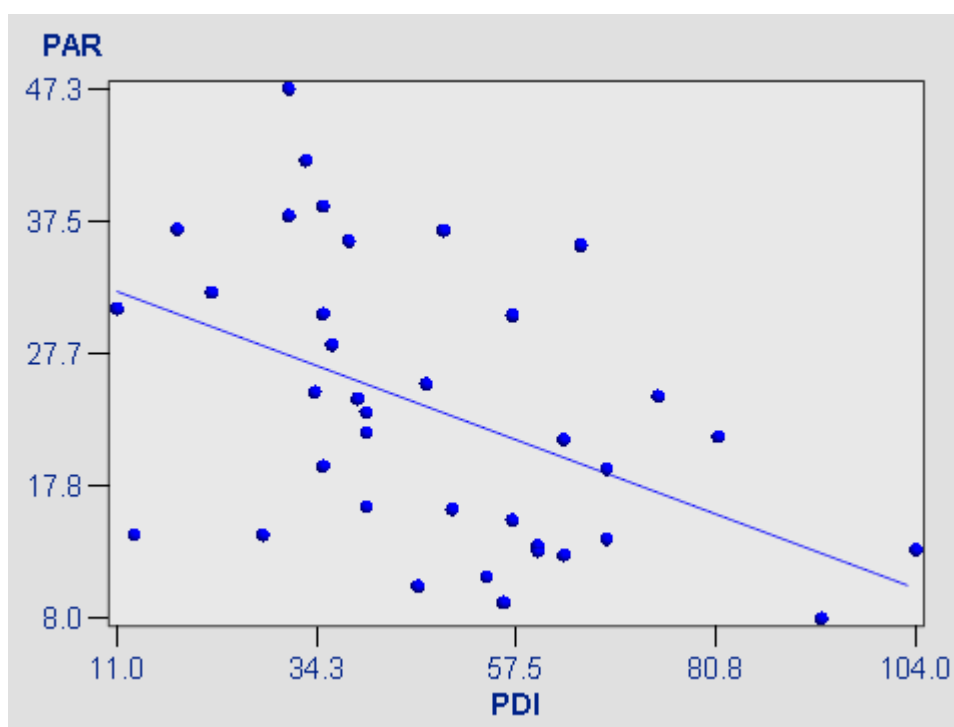
¹⁶ V modelu ponecháváme i proměnnou LogHDP, přestože její vliv je částečně zohledněn už při výběru vzorku. I mezi chudými zeměmi jsou však země relativně chudší a relativně bohatší a to samé platí i pro soubor bohatých zemí. Proto LogHDP zůstává i v těchto modelech.

Tabulka 7-7: Testy normality PAR – vyspělé země

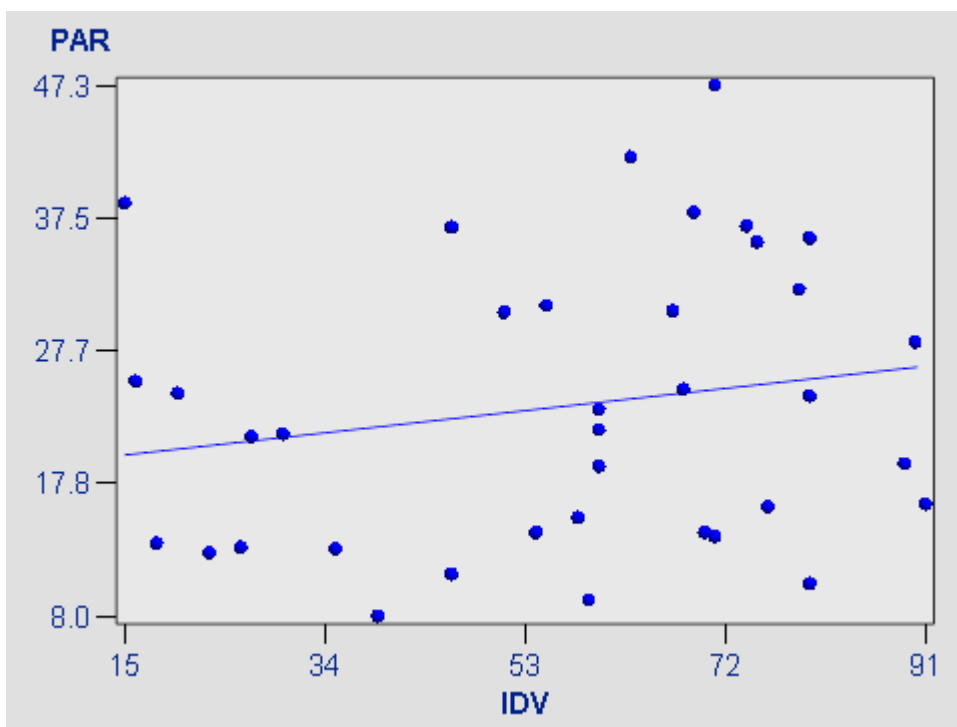
Goodness-of-Fit Tests for Normal Distribution				
Test	Statistic		p Value	
Kolmogorov-Smirnov	D	0.13253280	Pr > D	0.097
Cramer-von Mises	W-Sq	0.10689158	Pr > W-Sq	0.090
Anderson-Darling	A-Sq	0.68897153	Pr > A-Sq	0.070

Data mají normální rozdělení, provedme tedy regresi. Nejprve opět grafy.

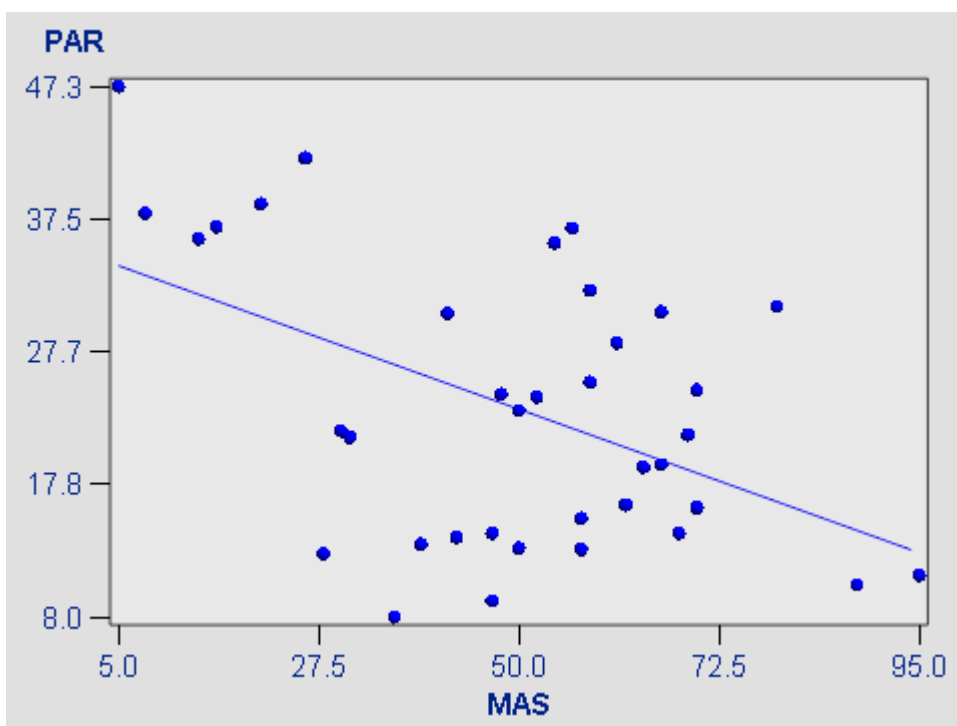
Obrázek 7-15: PAR vs. PDI – vyspělé země



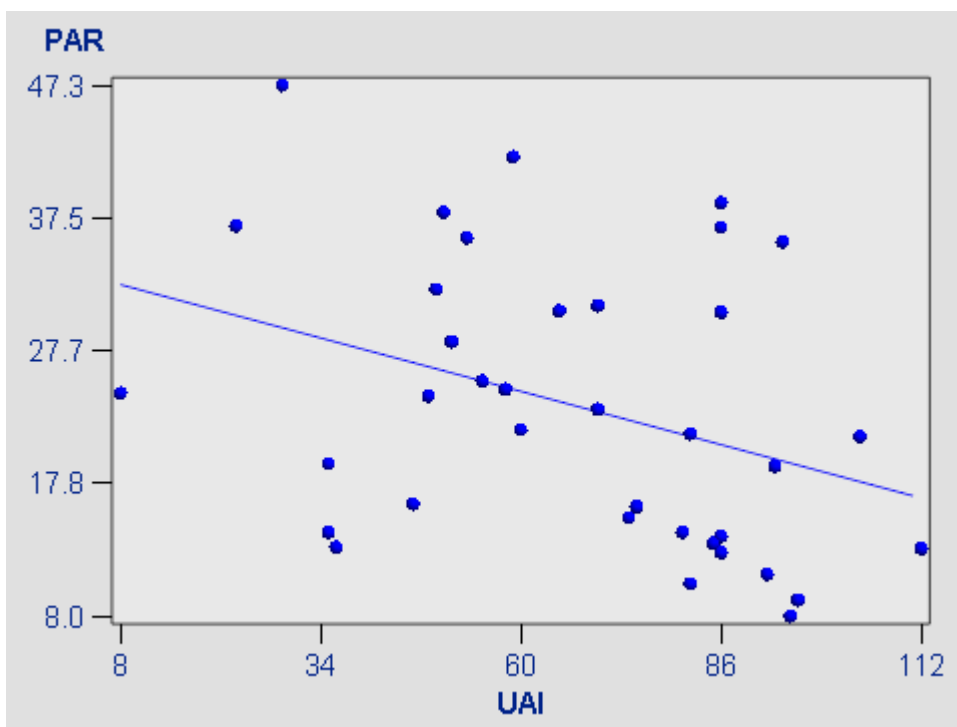
Obrázek 7-16: PAR vs. IDV – vyspělé země



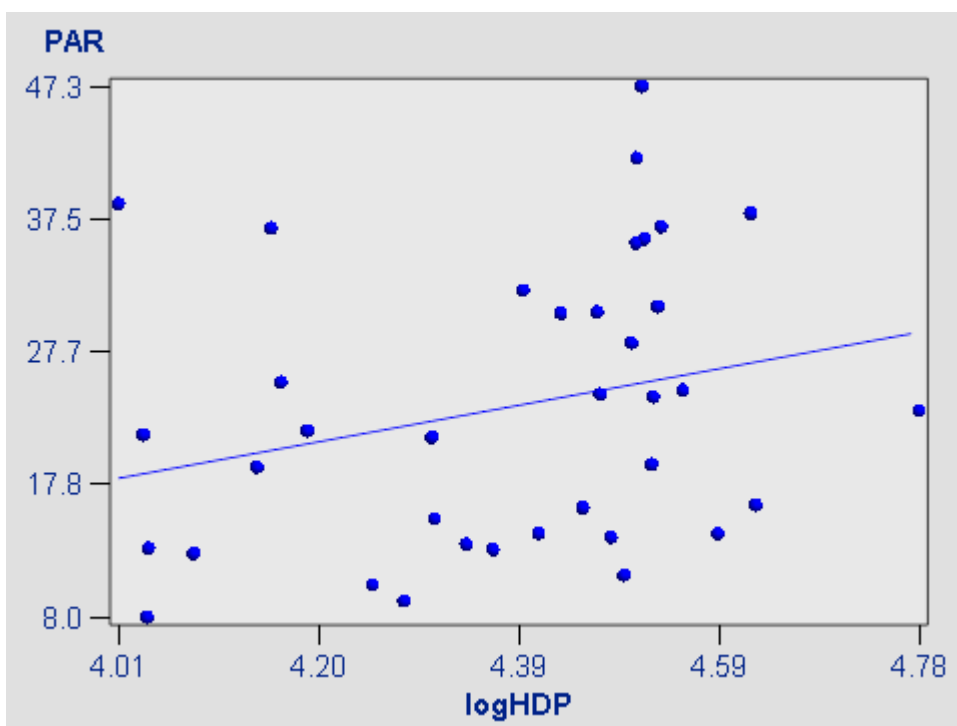
Obrázek 7-17: PAR vs. MAS – vyspělé země



Obrázek 7-18: PAR vs. UAI – vyspělé země



Obrázek 7-19: PAR vs. LogHDP – vyspělé země



Tabulka 7-8: Výsledky regresní analýzy – vyspělé země

Summary of Backward Elimination								
Step	Variable Removed	Label	Number Vars In	Partial R-Square	Model R-Square	C(p)	F Value	Pr > F
1	IDV	IDV	4	0.0000	0.4474	4.0000	0.00	0.9951
2	logHDP	logHDP	3	0.0000	0.4474	2.0008	0.00	0.9778
3	UAI	UAI	2	0.0208	0.4265	1.1700	1.24	0.2727

Analysis of Variance					
Source	DF	Sum of Squares	Mean Square	F Value	Pr > F
Model	2	1689.82331	844.91166	12.64	<.0001
Error	34	2272.01993	66.82412		
Corrected Total	36	3961.84324			

Root MSE	8.17460	R-Square	0.4265
Dependent Mean	23.51351	Adj R-Sq	0.3928
Coeff Var	34.76555		

Parameter Estimates							
Variable	Label	DF	Parameter Estimate	Standard Error	t Value	Pr > t	Variance Inflation
Intercept	Intercept	1	45.25240	4.52716	10.00	<.0001	0
PDI	PDI	1	-0.22323	0.06553	-3.41	0.0017	1.00366
MAS	MAS	1	-0.22301	0.06396	-3.49	0.0014	1.00366

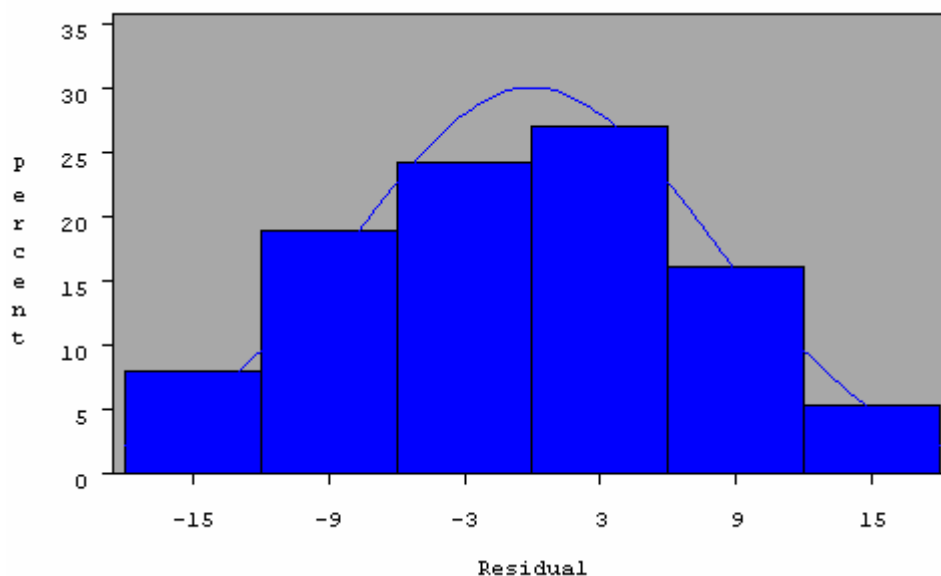
Výsledný model má tedy tuto podobu: $PAR = 45,25 - 0,22 * PDI - 0,22 * MAS$.

Stejně jako v modelu pro celý soubor zemí, i zde zůstali jen dvě stejné vysvětlující proměnné – PDI a MAS. I zde *F-test* prokázal závislost. Model vysvětluje 39,28% variability počtu žen v parlamentu.. *VIF* jsou nízké, blízké jedné, multikolineratita tedy není významná.

Hodnota dílčího indexu determinace u proměnné LogHDP je opět nulová, stejně jako u IDV. U proměnné UAI je minimální.

Co se kvality modelu týče, posuďme ještě rezidua.

Obrázek 7-20: Histogram reziduí PAR výsledného modelu – vyspělé země



Tabulka 7-9: Testy normality reziduí PAR z výsledného modelu – vyspělé země

Goodness-of-Fit Tests for Normal Distribution				
Test	Statistic		p Value	
Kolmogorov-Smirnov	D	0.06921072	Pr > D	>0.150
Cramer-von Mises	W-Sq	0.01817493	Pr > W-Sq	>0.250
Anderson-Darling	A-Sq	0.11754608	Pr > A-Sq	>0.250

Rezidua mají normální rozdělení, nedochází k systematickému ovlivňování PAR.

Podívejme se ještě, jaké procento vysvětlené variability připadá na každou proměnnou. Z tabulky 7.10 vyplývá, že MAS vysvětluje 23,08% a PDI 19,57%. V tomto případě má tedy větší vysvětlující sílu MAS, přestože rozdíl je menší, než v modelu všech zemí.

Tabulka 7-10: Analýza indexu determinace výsledného modelu – vyspělé země

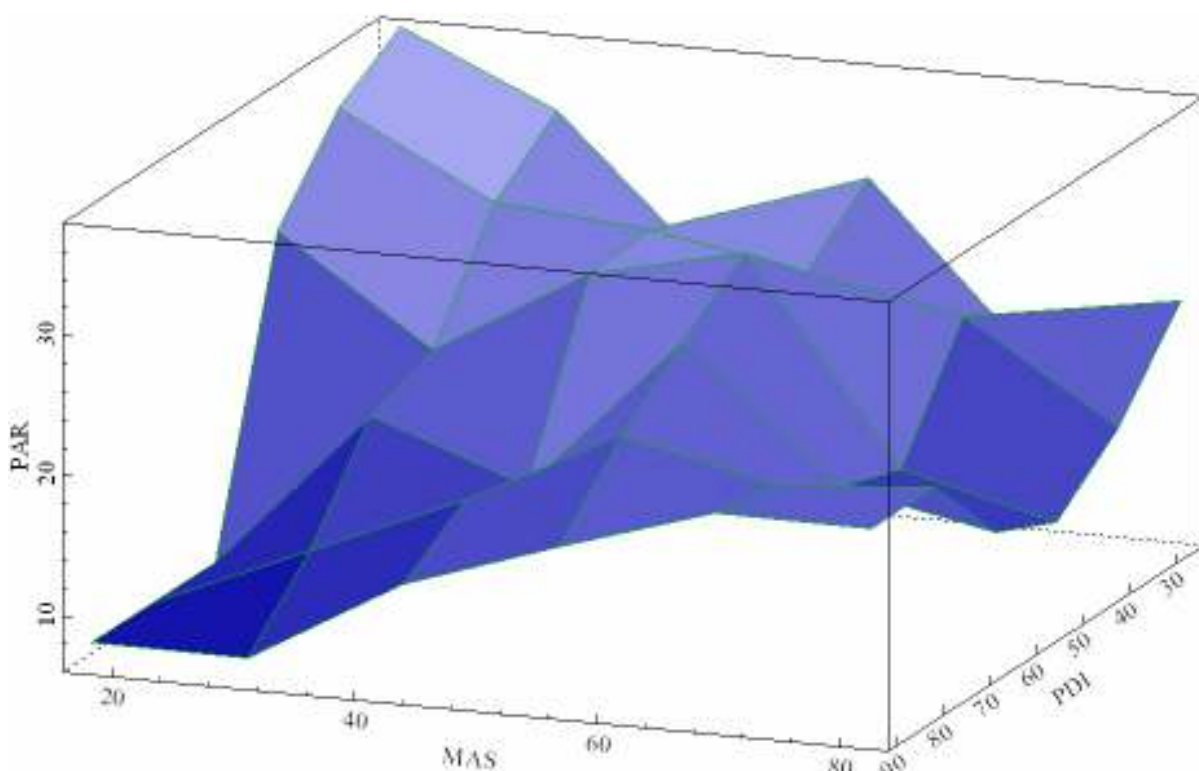
Step	Variable Entered	Variable Removed	Label	Number Vars In	Partial R-Square	Model R-Square	C(p)	F Value	Pr > F
1	MAS		MAS	1	0.2308	0.2308	10.1492	10.50	0.0026
2	PDI		PDI	2	0.1957	0.4265	1.1700	11.60	0.0017

Závěr analýzy je podobný jako u analýzy všech zemí dohromady, nejvíce žen v parlamentu v našem vzorku je v takových vyspělých společnostech, kde je malá vzdálenost moci a převažují femininní vlastnosti, nejméně zase v maskulinních státech s velkou vzdáleností moci.

Připomeňme si skutečnost, že počet žen v parlamentu není ovlivněn jen kulturními dimenzemi nebo ekonomickou vyspělostí, ale i spoustou dalších faktorů, které v naší analýze nejsme schopni zachytit. Všechny sociální jevy jsou multikauzální (Hofstede, 2007). Pokud tedy statistický model vysvětluje třeba i jen 10% variability, můžeme to považovat za relativně silnou závislost. Čistě teoreticky si můžeme představit, že počet žen v parlamentu je ovlivněn např. 20 různými faktory. Když jeden z nich (kulturní hodnoty) vysvětluje 10% variability, na každý z 19 zbylých připadá v průměru 4,7%, tedy jen necelá polovina prediktivní síly kulturních hodnot. V našem případě vysvětluje model téměř 40% variability počtu žen v parlamentu, a proto považujeme prediktivní sílu modelu za velmi dobrou.

Pro ilustraci závislosti uvádíme ještě trojrozměrný graf popsané závislosti.

Obrázek 7-21: Závislost PAR na PDI a MAS – 3D model



7.5 Výsledky analýzy

V první části této kapitoly jsme zkoumali soubor všech 61 zemí, pro které byla dostupná potřebná data. Závěry, které bychom na základě této části mohli učinit, by byly platné pro všechny společnosti. Další analýzou jsme však odhalili, že zobecňovat by v našem případě nebylo na místě.

Analýza souboru rozvojových zemí potvrdila naši hypotézu, že tyto země ještě nedosáhli takové ekonomické úrovně, aby se mohl projevit vliv kulturních hodnot na zastoupení žen v politice. Podle Inglehartovy teorie (viz výše) v nich ještě nebyly zabezpečené materialistické hodnoty a společnost se proto zatím neorientuje na ty postmaterialistické. Ženy jsou vázány na práci v domácnosti, na čemž je závislá celá rodina, nemohou proto pomýšlet na politickou kariéru. Počet žen v politice je tak determinován jinými než kulturními faktory.

Ukázalo se také, že samotná aktuální velikost HDP nemá významný vliv. Důležitý je jen okamžik, kdy ekonomická vyspělost dosáhne určité hranice, od které se společnost může začít orientovat na jiné hodnoty než na přežití. Triviálním příkladem by se dalo říci, že zlomový je pro nás okamžik, kdy si člověk může dovolit koupit např. první auto, které mu přinese

obrovský užitek. To, že náš důchod stále roste a brzy si můžeme dovolit další a další vozy už náš život tolik neobohatí, ekonomicky řečeno, mezní užitek z dalších vozů bude mnohem menší než z toho prvního. V naší analýze byla touto hranicí výše HDP na hlavu 10 000 USD (PPP).

Tento názor potvrzuje i Shvedova, která hovoří o tom, že zatímco v různých výzkumech se ve vyspělých zemích podařilo nalézt konkrétní faktory ovlivňující počet žen v politice, v rozvojových zemích výzkumníci nebyli úspěšní. Usuzuje tedy také, že proto, aby začali působit faktory, které ovlivňují počet žen v politice ve vyspělých zemích, je potřeba dosáhnout určitého stupně ekonomické vyspělosti. Bez ní tyto faktory nepůsobí. (Shvedova, 2005)

To, že společnost dospěje do této fáze, je pro ni zlomové. Ekonomická vyspělost bude působit jako katalyzátor. Začne se projevovat vliv kulturních hodnot, jak jsme tomu svědkem u vyspělých zemí, které už zmiňované hranice dosáhly. To, že jedna země je více bohatá než druhá, nehraje roli. Počet žen v politice je v takových zemích ovlivněn kulturními hodnotami, z nichž se jako statisticky významné jeví ty, které reprezentují dimenze vzdálenosti moci a dimenze maskulinita vs. femininita.

Důvody, proč tomu tak je, můžeme nalézt i v Hofstedeho výzkumu. Co se týče dimenze vzdálenosti moci, tak jak bylo řečeno výše, v zemích, kde je vzdálenost moci malá a nerovnoměrnost v jejím rozdělení není společností akceptovatelná, je kladen velký důraz na rovnou příležitost pro všechny. V takovýchto zemích se také politika často probírá a existuje zde více politických stran. (Hofstede, 2007)

Zdá se tedy logické, že ženy se budou v takových společnostech více angažovat v politice. Aby byla moc rovnoměrně rozvrstvená, musí jí v rukou mít jak muži, tak ženy. Větší množství politických stran nabízí větší množství možností uplatnit se. Díky rovné příležitosti pro všechny se bude zastoupení obou pohlaví v různých institucích vyrovnávat. Bude-li více žen v politice jako celku, bude jich více i v parlamentu. Samozřejmě platí i opak.

Připomeňme si jednu frázi z úvodu, že mluvíme-li o politice, mluvíme vlastně o moci. V kontrastu s touto dimenzí považujeme takové přirovnání za velmi výstižné.

Pro dimenzi maskulinita vs. femininita platí podle Hofstedeho (2007) následující. V maskulinních společnostech jsou sociální role jasně odlišeny, muži prosazují maskulinní

hodnoty o poznání více než ženy. Díky tomu se v nich prosazují většinou muži, pro které je v podstatě povinností mít kariéru, u žen je kariéra sice také možná, ale ne běžná.

Hofstede (2007) dále říká, že velká část rodových rolí je určena socializací a dívky i chlapci se učí, jaké je jejich místo ve společnosti. Když se to naučí, většinou si i přejí, aby tomu tak bylo. V maskulinních společnostech proto dominují právě muži a ženy si přejí, aby tomu bylo právě takto. Ženy se v maskulinních společnostech budou rozdělovat na ty, které kariéru chtějí a na většinu, která o ní nestojí, jejich ambice spočívají spíše v podpoře muže a přijde jim přirozené, že muži zastávají významnější pozice. (Hofstede, 2007)

Ve femininních společnostech mohou mít ambice jak muži tak ženy a tím pádem obě pohlaví zastávají vysoké funkce. I Hofstede (2007) říká, že v demokratických femininních společnostech je do politických funkcí voleno více žen. Zmiňuje i skutečnost, že vysoká vzdálenost moci tento trend omezuje.

Výsledky shrňme do teze, že sice můžeme mít zemi, kde vzdálenost moci bude minimální a dominantními vlastnostmi budou ty femininní, ale pokud půjde o zemi rozvojovou, na počet žen v politice tyto kulturní hodnoty nebudou mít vliv.

8 Limitace výzkumu a doporučení pro další výzkum

8.1 Limitace výzkumu

Na omezení prováděného výzkumu a kvalitu použitých dat jsme se snažili průběžně upozorňovat během celé práce. Nyní si je tedy stručně shrneme.

Co se týče kulturních dimenzí, za nejpálčivější jsou považovány tyto problémy:

- snaha o kvantifikaci abstraktních veličin jakými jsou kulturní hodnoty pomocí standardizovaných dotazníků (viz kapitola 4.2.3)
- předpoklad homogenity kultur jednotlivých zemí a vymezení geografických hranic, které by od sebe měli odlišovat různé kultury (viz tamtéž)
- respondenti byli zaměstnanci pouze jedné mezinárodní korporace (IBM) a převážně příslušníci střední třídy (viz tamtéž)
- aktuálnost dat, na základě kterých byli propočítány kulturní indexy (původní data, podle kterých byly vytvořeny kulturní indexy, pocházejí z 60. a 70. let dvacátého století) (viz tamtéž)

Data o počtu žen v parlamentu jsou snadno měřitelná a zjištělná. Jedním z mála rizik těchto dat je, že například vlivem určitých skutečností (krize maskulinity, masivní propagace jednoho pohlaví aj.) můžeme zvolit data takového roku (resp. volebního období), kdy bylo zvoleno nadprůměrně mnoho mužů či žen. Tomu se lze jednoduše bránit tak, že námi definované hypotézy otestujeme na datech z více období. Porovnáním výsledků jednotlivých let pak zjistíme, zda data původně zvoleného roku nebyla pouze náhodná. Tuto analýzu doporučujeme pro další výzkum.

U HDP musíme mít na mysli tyto skutečnosti (viz kap. 4.3.2):

- vykázaný produkt nemusí odpovídat skutečnému, např. kvůli černé ekonomice
- růst produktu nemusí nutně vyjadřovat růst kvality života celé společnosti (rozvrstvení bohatství ve společnosti může být značně nerovnoměrné nebo růst produktu může být způsoben takovými skutečnostmi, které nepřispívají k většímu blahobytu společnosti)

- HDP nevyovídá o udržitelnosti ekonomického rozvoje

Co se týče kvality metody, kterou jsme použili, tak kvantitativní výzkum dokáže identifikovat vztah mezi proměnnými, nelze ho však použít stejně jako kvalitativní výzkum pro hlubší analýzu problému. Kvantitativním výzkumem dochází většinou k redukci proměnných a vztahů mezi nimi. Má nízkou validitu, ale naopak vysokou reliabilitu. Nevýhodou také je, že nejprve definujeme hypotézy, které teprve následně testujeme. Může se tedy stát, že pokud námi zkoumanou proměnnou ovlivňuje i jiný faktor, než uvažujeme, kvantitativní výzkum nám to neodhalí (Disman, 2002). Výhodami kvantitativního výzkumu, díky nimž může být samostatným analytickým systémem, jsou především snadná generalizace a relativní jednoduchost (Disman, 2002). Při analýze dat používáme standardizované spolehlivé statistické metody, výsledky jsou tedy nezávislé na výzkumníkovi a poměrně objektivní.

Dalším problematickým bodem statistických výzkumů je, že většinou musí pracovat s daty z omezeného vzorku. V našem případě by bylo nejideálnější, pokud bychom použili ze všech světových států, ta však bohužel nejsou k dispozici. Pracovali jsme tedy s daty jen 61 zemí, což je ale pro regresní analýzu dostatečně velký vzorek.

Uvědomme si také, že přestože mezi proměnnými objevíme pomocí regresní analýzy statisticky významný vztah, nemusí to znamenat, že takový vztah opravdu existuje (minimálně nemusí platit co je příčina a co následek). Statistickou analýzou si tedy spíše s určitou pravděpodobností (menší než 100%) potvrzujeme teoretické předpoklady, na kterých je celý model založen.

8.2 Doporučení pro další výzkum

Pro další výzkum doporučujeme otestovat naše závěry na datech z jiných období, např. před 10 lety a tyto testy pravidelně opakovat i s budoucími daty.

Zjistili jsme, že dimenze vzdálenost moci a maskulinita vs. femininita mají významný vliv na zastoupení žen v politice. Jak je to ale s dimenzemi individualismus vs. kolektivismus a vyhýbání se nejistotě? Projevují se v této oblasti také nebo je jich vliv skutečně minoritní, jak odhalila naše analýza? Doporučujeme provést výzkum těchto dimenzí ve spojitosti k našemu tématu. Pokud se identifikují nějaké vztahy, doporučujeme prozkoumat, proč se v našem regresním modelu tyto hodnoty nejevily jako významné.

9 Závěr

V úvodu této práce jsme si vytkli cíl prozkoumat, zda a jak je počet žen v politice ovlivněn kulturou a ekonomickou vyspělostí. V dalších třech kapitolách jsme celou práci teoreticky podložili, definovali jednotlivé pojmy a určili vzájemné souvislosti. Popsali jsme si empirická data, která jsme zkoumali a také metodu, kterou jsme pro jejich analýzu použili. V sedmé kapitole jsme provedli analýzu a vyvodily závěry.

Cíl práce jsme naplnili. Zjistili jsme, že v rozvojových zemích kulturní hodnoty vliv na feminizaci politiky nemají, neboť se lidé orientují na jiné skutečnosti, počet žen v politice je pro ně dá se říct zatím irelevantní, podstatné jsou pro ně materialistické hodnoty. Počet žen v parlamentu je tak určován jinými faktory, než které jsme uvažovali v naší analýze

Ukázali jsme si, že aktuální úroveň ekonomické vyspělosti není příliš podstatná pro to, aby se začal projevovat vliv kulturních hodnot, stačí, aby země dosáhla jisté ekonomické vyspělosti. Z naší analýzy vyplývá, že touto hranicí by mohla být hodnota HDP 10 000 USD per capita (PPP). V momentě, kdy země dosáhne této hranice, se situace obrátí a kulturní hodnoty začnou projevovat svůj vliv, tak jak to vidíme ve vyspělých společnostech, kde jsme identifikovali jasný vztah mezi počtem političek a dvěma kulturními dimenzemi – dimenzí vzdálenosti moci a dimenzí maskulinita vs. femininita. S růstem indexu těchto dimenzí, tedy s růstem vzdálenosti moci a s přibýváním maskulinních vlastností, se počet žen v politice snižuje. Naopak malá vzdálenost moci a femininní společnost ženám političkám svědčí.

Dle Hofstede (2007) skóre maskulinity s věkem klesá. Trend demografického vývoje ve vyspělých zemích spěje k nižší porodnosti, z toho vyplývá, že populace bude stárnout a budou se v ní projevovat spíše femininní vlastnosti. Nižší porodnost přispěje k většímu počtu žen, které se budou moci uplatnit na pracovním trhu, budou ho tak moci více ovlivňovat svými femininními hodnotami. Tyto trendy tedy naznačují postupný posun bohatých zemí k větší femininitě a tím pádem k většímu počtu žen v politice.

Zároveň Hofstede (2007) uvádí, že díky technice se mění i sama práce, některé povolání zaniknou díky automatizaci. Větší prostor však bude pro povolání, která „se zabývají stanovením lidských a společenských cílů a určováním smyslu života jednotlivců a společností“ (Hofstede, 2007:127). Právě mezi tato povolání patří politické a organizační funkce vrcholového vedení. Podle těchto prognóz to tedy vypadá, že i když je i v těchto

povolání důležitý prvek maskulinity, technický rozvoj podporuje spíše femininní hodnoty než ty maskulinní.

Počet žen v politice se samozřejmě může měnit i vlivem historických civilizačních procesů, kterými prochází celý svět, tyto změny se však projeví ve všech kulturách stejně, přičemž se nemění vztah počtu žen ke kulturním dimenzím, statisticky řečeno, regresní koeficient zůstane stejný, dojde však k růstu úroňové konstanty. Tomuto jsme svědkem i v současnosti, před dvanácti lety bylo v parlamentu průměrně 11,3% žen, dnes jich je průměrně 18,4%, přičemž kulturní dimenze jsou pořád stejné a počet vyspělých zemí podle Světové banky stoupl jen o 6, z 51 na 57 z celkových 210.

Přesto musíme brát kulturní hodnoty jako významný faktor, který má na feminizaci politické scény vliv. Chceme-li např. zavádět kvóty pro minimální počet žen na kandidátkách nebo přímo v parlamentech, musíme počítat s tím, že možná narazí na kulturní hodnoty. Kvóty mohou zvýšit počet žen v parlamentu, ale výsledek není nikdy jistý. Tento proces by neměl být jednorázový, ale postupný. Např. v Egyptě byly kvóty jednorázově zavedeny v roce 1979, o 7 let později však byly zrušeny při reformě volebního systému a nikdy už nebyly obnoveny. V současnosti je v egyptském parlamentu jen 4,1% žen. Naproti tomu ve Skandinávii byly kvóty úspěšné z několika důvodů. Za prvé skandinávské země mají „vhodné“ kulturní hodnoty (malá vzdálenost moci a femininita společnosti), které podporují feminizaci politiky. Tento fakt považujeme za nejdůležitější. Za druhé rostoucí ekonomika nejspíše přispívala ke změnám kulturních hodnot ve prospěch feminizace. A za třetí se jednalo o proces, který probíhal po několik desetiletí.

Tato skutečnost potvrzuje naše závěry, že chceme-li urychlit feminizaci politické scény, musí země za prvé dosáhnout jistého stupně ekonomické vyspělosti a za druhé vyznávat hodnoty, které feminizaci pomáhají.

Jak říká sám Hofstede, „*nemůžeme změnit způsob, jakým lidé v určité zemi myslí, cítí a jednají, jen tím, že zavedeme instituce odjinud*“ (Hofstede, 2007:26). Každá země si musí s procesem feminizace politické scény poradit po svém v souladu se svými kulturními hodnotami.

Seznam literatury a ostatních použitých zdrojů

Literatura

- [1] Adams, I.; *Political Ideology Today (Politics Today)*; Manchester University Press; Manchester; 2001
- [2] Allison, P.D.; *Multiple Regression: a primer*; Pine Forge Press; Thousand Oaks; 1999
- [3] Benedictová, R.; *Kulturní vzorce*; Argo; Praha; 1999
- [4] Čábelková, I.; *Kulturní dimenze Geerta Hofstedeho a jejich souvislost s HDP*; Kultura českého prostoru, prostor české kultury, s. 169-185; ERMAT, Praha; 2008
- [5] Disman, M.; *Jak se vyrábí sociologická znalost: příručka pro uživatele*; Karolinum; Praha; 2002
- [6] Dvořák, J.; *Branding*; přednáška senior konzultanta společnosti Roland Berger Strategy Consultants na VŠE v Praze; 2009
- [7] Fasmann, M.; *Stínová ekonomika a práce na černo*; Linde; Praha; 2007
- [8] Geist, B.; *Sociologický slovník*; Victoria Publishing; Praha; 1992
- [9] Greene, W. H.; *Econometric Analysis*; Prentice Hall, New Jersey, 2002
- [10] Havelková, H.; *Jako v loterii: politická reprezentace žen v ČR po roce 1989*; in *Mnohohlasem. Vyjednávání ženských prostorů po roce 1989*, s. 25-42; Sociologický ústav AV ČR; Praha; 2006
- [11] Hazlitt, H.; *Ekonomie v jedné lekci*; Alfa Publishing, Liberální institut; Praha; 2005
- [12] Hebák, P., Hustopecký, J., Jarošová, E., Pecáková, I.; *Vícerozměrné statistické metody (I)*; Informatorium; Praha; 2004
- [13] Helpman, E.; *The Mystery of Economic Growth*; Harvard University Press; Massachusetts; 2004
- [14] Hindls, R., Hronová, S., Seger, J., Fischer, J.; *Statistika pro ekonomy*; Professional Publishing; Praha; 2003

- [15] Hoeckerová, B.; *Handbuch Politische Partizipation von Frauen in Europa*; in Havelková; *Jako v loterii: politická reprezentace žen v ČR po roce 1989*, s. 31; Sociologický ústav AV ČR; Praha; 2006
- [16] Hofstede, G.; *Culture's Consequences*; Sage Publications; Thousand Oaks; 2001
- [17] Hofstede, G.; *Dimensions do not exist: A reply to Brendan McSweeney*; Sage Publications, Thousand Oaks; 2002
- [18] Hofstede, G.; Hofstede, G.J.; *Kultury a organizace: Softwaré lidské mysli*; Linde; Praha; 2007
- [19] Holman, R.; *Ekonomie*; Beck; Praha; 2002
- [20] Inglehart, R.; *Individualism, autonomy, self-expression: The human development syndrome*; in Vinken, Soeters, Ester; *Comparing Cultures: dimensions of culture in a comparative perspective*; Leiden; Brill; 2004
- [21] Inkeles, A.; Levinson, D. J.; *National character: the study of modal personality and sociocultural systems*; in Lindzey, G., Aronson, E.; *The Handbook of Social Psychology*, s. 4; Reading MA: Addison-Wesley; 1969
- [22] Jeřábek, H.; *Úvod do sociologického výzkumu*; Univerzita Karlova; Praha; 1992
- [23] Knotková-Čapková, B.; *Gender ve škole*; Otevřená společnost o.p.s.; Praha; 2005
- [24] Kuznets, S.; *How To Judge Quality*; The New Republic; Massachusetts; 1962
- [25] Lafrance, R.; Schembri, L.; *Purchasing-Power Parity: Definition, Measurement, and Interpretation*; Bank of Canada; Ontario; 2002
- [26] Lawless, R.; *Co je to kultura*; Votobia; Olomouc; p. 38-67; 1996
- [27] Lewis, F. A.; *Theories Of Industrial Modernization & Enterprise Development: A Review*; Industrial System Research; 2003
- [28] Matland, R. E.; *Legislative Recruitment: A General Model and Discussion of Issues of Special Relevance to Women*; in Havelková; *Jako v loterii: politická reprezentace žen v ČR po roce 1989*, s. 31; Sociologický ústav AV ČR; Praha; 2006
- [29] Murphy, R. F.; *Úvod do kulturní a sociální antropologie*; Sociologické nakladatelství (SLON); Praha; 2004

- [30] Norris, P.; *Women's Legislative Participation in Western Europe*; in Rakušanová, Václavíková-Helšusová; *Ženy v mužské politice*; s. 44; Sociologický ústav AV ČR; Praha; 2006
- [31] Pospíšil, L.; *Kultura; Český lid*, suplement 80/1993; s. 355 – 387; 1993
- [32] Prudký, L. a kol.; *Výzkumy hodnot ve společnosti České republiky*; Fakulta sociálních věd Univerzity Karlovy v Praze; Praha; 2008
- [33] Rakušanová, P., Václavíková-Helšusová, L.; *Ženy v mužské politice*; in *Mnohohlasem. Vyjednávání ženských prostorů po roce 1989*, s. 43-60; Sociologický ústav AV ČR; Praha; 2006
- [34] Renzettiová, C. M.; Curran, D. J.; *Ženy, muži a společnost*; Karolinum; Praha; 2003
- [35] Shvedova, N.; *Obstacles to Women's Participation in Parliament in Women in Parliament: Beyond Numbers. Revised Edition*; The International Institute for Democracy and Electoral Assistance; 2005
- [36] Slováček, L. a kol.; *Kvalita života nemocných*; Vojenské zdravotnické listy, ročník LXXIII, 2004, č. 1; 2004
- [37] Smith, G. E., Perry, W. J.; *The children of the sun*; London, 1923
- [38] Søndergaard, M.; *Hofstede's Consequences: a study of reviews, citations and replications*; s. 447-456; Organisation Studies; 1994
- [39] Soukup, V.; *Přehled antropologických teorií kultury*; Portál; Praha; 2000
- [40] Sullivan, A., Sheffrin, S. M.; *Economics: Principles in action*; Pearson Prentice Hall ; New Jersey; 2003
- [41] Tylor, E. B.; *Researches into the early history and development of civilization*; in Geist; *Sociologický slovník*; Victoria Publishing; Praha; 1992 (původní práce publikována v Londýně, 1865)
- [42] Petrušek, M. a kol.; *Velký sociologický slovník*; Karolinum; Praha; 1996
- [43] Winch, G., Millar, C. & Clifton, N.; *Culture and organization: The case of Transmanche-Link*; *British Journal of Management*, 8(3), s. 237-249; 1997

- [44] Wollstonecraftová, M.; *A vindication of the Rights of Women*; Penguin Books; London; 1992

Internetové zdroje

- [1] Český statistický úřad; *Metodické poznámky*; 2005; dostupné online (20.4.2009): http://www.czso.cz/csu/redakce.nsf/i/metodicke_poznamky_cr_makroekonomicka_tabulka
- [2] *Geert Hofstede™ Cultural Dimensions*; dostupné online (20.4.2009): <http://www.geert-hofstede.com>
- [3] Global Database of Quotas for Women; *About Quotas*; dostupné online (20.4.2009): <http://www.quotaproject.org/aboutQuotas.cfm>
- [4] Gomes, A. M.; *Zpráva o ženách v mezinárodní politice*; Výbor pro práva žen a pohlaví, Evropský parlament; 2006; dostupné online (3.5.2009): http://www.europarl.europa.eu/sides/getDoc.do?type=REPORT&reference=A6-2006-0362&language=CS#_part1_ref9
- [5] Human Development Reports; *The Human Development Index (HDI)*; United Nations Development Programme; dostupné online (20.4.2009): <http://hdr.undp.org/en/statistics/indices/hdi/>
- [6] Inter-parliamentary Union; *Parline Database on national parliaments*; 2009b; dostupné online (3.5.2009): <http://www.ipu.org/parline-e/parlinesearch.asp>
- [7] Inter-parliamentary Union; *Women's Suffrage: A World Chronology of the Recognition of Women's Rights to Vote and to Stand for Election*; 2009a; dostupné online (20.4.2009): <http://www.ipu.org/wmn-e/suffrage.htm>
- [8] Shostak, F.; *What is up with the GDP?*; Ludwif von Mises Institute; 2001; dostupné online (3.5.2009): <http://mises.org/story/770>
- [9] Sokačová, L.; *Stručná historie feminizmu*; dostupné online (20.4.2009): <http://www.feminismus.cz/historie.shtml>
- [10] *The Convention on the Elimination of All Forms of Discrimination against Women*; UN General Assembly; 1979; dostupné on-line (20.4.2009): <http://www.un.org/womenwatch/daw/cedaw/>

- [11] United Nations Development Programme; Human Development Report 2007/2008; dostupné online (20.4.2009): <http://hdr.undp.org/en/>
- [12] World Bank; *Country Classification*; dostupné online (20.4.2009): <http://go.worldbank.org/K2CKM78CC0>
- [13] Zářecká, P.; *Ženy v politice – situace v České republice*; Projekt EU EQUAL; dostupné online (20.4.2009): <http://www.rovneprilezitosti.cz/admin/upload/0a348316d1/14a2c2de58.pdf>

Příloha č. 1

Data souboru 61 zemí seřazená podle výše HDP (skóry zemí označených hvězdičkou byly přidány dodatečně)

Tabulka P-0-1: Data souboru 61 zemí seřazená podle výše HDP

Country	PDI	IDV	MAS	UAI	HDP	PAR	LogHDP
Bangladesh *	80	20	55	60	2053	15,10	3,312389
Pákistán	55	14	50	70	2370	20,40	3,374748
Vietnam *	70	20	40	30	3071	25,80	3,48728
India	77	48	56	40	3452	9,00	3,538071
Indonesia	78	14	46	48	3843	11,30	3,58467
Jamaica	45	39	68	13	4291	13,60	3,632559
Ecuador	78	8	63	67	4341	25,00	3,63759
Morocco *	70	46	53	68	4555	6,40	3,658488
Guatemala	95	6	37	101	4568	8,20	3,659726
Philippines	94	32	64	44	5137	22,10	3,71071
El Salvador	66	19	40	94	5255	16,70	3,720573
Peru	64	16	42	87	6039	29,20	3,780965
Venezuela	81	12	73	76	6632	18,60	3,821645
China *	80	20	66	30	6757	20,30	3,829754
Colombia	67	13	64	80	7304	9,70	3,863561
Panama	95	11	44	86	7605	16,70	3,881099
Surinam *	85	47	37	92	7722	25,50	3,88773
Iran	58	41	43	59	7968	4,10	3,901349
Brazil	69	38	49	76	8402	9,30	3,924383
Turkey	66	37	45	85	8407	4,40	3,924641
Thailand	64	20	34	64	8677	8,70	3,93837
Bulgaria *	70	30	40	85	9032	22,10	3,955784
Romania *	90	30	42	90	9060	10,70	3,957128
Uruguay	61	36	38	100	9962	10,80	3,998347
Costa Rica	35	15	21	86	10180	38,60	4,007748
Mexico	81	30	69	82	10751	21,50	4,031449
Russia *	93	39	36	95	10845	8,00	4,03523
Malaysia	104	26	50	36	10882	13,10	4,036709
Chile	63	23	28	86	12027	12,70	4,080157
Poland *	68	60	64	93	13847	19,10	4,141356
Argentina	49	46	56	86	14280	36,80	4,154728
Trinidad *	47	16	58	55	14603	25,40	4,164442
Estonia *	40	60	30	60	15478	21,80	4,189715
Hungary *	46	80	88	82	17887	10,40	4,252538
Malta *	56	59	47	96	19189	9,20	4,283052
Portugal	63	27	31	104	20410	21,30	4,309843
Czech Republic *	57	58	57	74	20538	15,30	4,312558
South Korea	60	18	39	85	22029	13,40	4,342995
Greece	60	35	57	112	23381	13,00	4,368863
New Zealand	22	79	58	49	24996	32,20	4,397871
Izrael	13	54	47	81	25864	14,20	4,412696

Spain	57	51	42	86	27169	30,50	4,434074
Italy	50	76	70	75	28529	16,10	4,455287
Germany	35	67	66	65	29461	30,60	4,469247
Singapore	74	20	48	8	29663	24,50	4,472215
France	68	71	43	86	30386	13,90	4,482674
Japan	54	46	95	92	31267	11,10	4,495086
Australia	36	90	61	51	31794	28,30	4,502345
Belgium	65	75	54	94	32119	35,70	4,506762
Finland	33	63	26	59	32153	42,00	4,507222
Sweden	31	71	5	29	32525	47,30	4,512217
Netherlands	38	80	14	53	32684	36,00	4,514335
United Kingdom	35	89	66	35	33238	19,30	4,521635
Canada	39	80	52	48	33375	24,30	4,523421
Austria	11	55	79	70	33700	31,00	4,52763
Denmark	18	74	16	23	33973	36,90	4,531134
Switzerland	34	68	70	58	35633	24,80	4,551852
Ireland	28	70	68	35	38505	14,20	4,585517
Norway	31	69	8	50	41420	37,90	4,61721
United States	40	91	62	46	41890	16,30	4,62211
Luxembourg *	40	60	50	70	60228	23,30	4,779798

Pozn: skóry zemí označených hvězdičkou byly přidány dodatečně.

Příloha č. 2

Tabulka P-2: Definování společných problémů podle Inkelese a Levinsona vs. Hofstedeho a vztah těchto problémů ke kulturním dimenzím

1954 – 1969 Alex Inkeles, Daniel Levinson	1994 Geert Hofstede – studie IBM	Kulturní dimenze
1. Vztah k autoritě	1. Sociální nerovnost, včetně vztahu k autoritě	Vzdálenost moci
2. Sebepojetí jedince: vztah mezi jedincem a společností	2. Vztah mezi jednotlivcem a skupinou	Kolektivismus vs. individualismus
3. Sebepojetí jedince: individuální chápání mužskosti a ženskosti	3. Pojetí mužskosti a ženskosti	Maskulinita vs. femininita
4. Způsoby zacházení s konflikty, včetně zvládnání agrese a vyjadřování citů	4. Způsoby nakládání s nejistotou a víceznačností, která se ukázala být ve vztahu ke zvládnání agrese a vyjadřování citů	Vyhýbání se nejistotě
	5. Dlouhodobá vs. krátkodobá orientace (Michael Harris Bond)	

Zdroj: Zpracováno podle Hofstede, G., Hofstede, G. J., 2007

Příloha č. 3

VALUES SURVEY MODULE 1994

QUESTIONNAIRE

English version

Copyright © Geert Hofstede BV

hofstede@bart.nl

INTERNATIONAL QUESTIONNAIRE (VSM 94)

Please think of an ideal job, disregarding your present job, if you have one. In choosing an ideal job, how important would it be to you to ... (please circle one answer in each line across):

1 = of utmost importance

2 = very important

3 = of moderate importance

4 = of little importance

5 = of very little or no importance

1. have sufficient time for your personal or family life

1 2 3 4 5

2. have good physical working conditions (good ventilation and lighting, adequate work space, etc.)

1 2 3 4 5

3. have a good working relationship with your direct superior

- | | | | | | |
|--|---|---|---|---|---|
| | 1 | 2 | 3 | 4 | 5 |
| 4. have security of employment | | | | | |
| | 1 | 2 | 3 | 4 | 5 |
| 5. work with people who cooperate well with one another | | | | | |
| | 1 | 2 | 3 | 4 | 5 |
| 6. be consulted by your direct superior in his/her decisions | | | | | |
| | 1 | 2 | 3 | 4 | 5 |
| 7. have an opportunity for advancement to higher level jobs | | | | | |
| | 1 | 2 | 3 | 4 | 5 |
| 8. have an element of variety and adventure in the job | | | | | |
| | 1 | 2 | 3 | 4 | 5 |

In your private life, how important is each of the following to you? (please circle one answer in each line across):

- | | | | | | |
|---|---|---|---|---|---|
| 9. Personal steadiness and stability | 1 | 2 | 3 | 4 | 5 |
| 10. Thrift | 1 | 2 | 3 | 4 | 5 |
| 11. Persistence (perseverance) | 1 | 2 | 3 | 4 | 5 |
| 12. Respect for tradition | 1 | 2 | 3 | 4 | 5 |
| 13. How often do you feel nervous or tense at work? | | | | | |

- | | |
|----|-----------|
| 1. | never |
| 2. | seldom |
| 3. | sometimes |
| 4. | usually |
| 5. | always |

14. How frequently, in your experience, are subordinates afraid to express disagreement with their superiors?

- 1. very seldom
- 2. seldom
- 3. sometimes
- 4. frequently
- 5. very frequently

To what extent do you agree or disagree with each of the following statements? (please circle one answer in each line across):

- 1 = strongly agree
- 2 = agree
- 3 = undecided
- 4 = disagree
- 5 = strongly disagree

15. Most people can be trusted

1 2 3 4 5

16. One can be a good manager without having precise answers to most questions that subordinates may raise about their work

1 2 3 4 5

17. An organization structure in which certain subordinates have two bosses should be avoided at all costs

1 2 3 4 5

18. Competition between employees usually does more harm than good

1 2 3 4 5

19. A company's or organization's rules should not be broken - not even when the employee thinks it is in the company's best interest

1 2 3 4 5

20. When people have failed in life it is often their own fault

1 2 3 4 5

Some information about yourself (for statistical purposes):

21. Are you:

1. male
2. female

22. How old are you?

1. Under 20
2. 20-24
3. 25-29
4. 30-34
5. 35-39
6. 40-49
7. 50-59
8. 60 or over

23. How many years of formal school education (or their equivalent) did you complete (starting with primary school)?

1. 10 years or less
2. 11 years
3. 12 years
4. 13 years
5. 14 years
6. 15 years
7. 16 years
8. 17 years
9. 18 years or over

24. If you have or have had a paid job, what kind of job is it / was it?

1. No paid job (includes full-time students)
2. Unskilled or semi-skilled manual worker
3. Generally trained office worker or secretary
4. Vocationally trained craftsperson, technician, informatician, nurse, artist or equivalent
5. Academically trained professional or equivalent (but not a manager of people)
6. Manager of one or more subordinates (non-managers)
7. Manager of one or more managers

25. What is your nationality?

26. What was your nationality at birth (if different)?

Thank you very much for your cooperation!

Zdroj: <http://feweb.uvt.nl/center/hofstede/english.html>

Příloha č. 4

Tabulka P-4: Šest významných replikací výzkumu v IBM

Autor	Rok publikace	Soubor	Počet zemí	Nalezené dimenze			
				Moc	Indiv	Maskulinita	Nejistota
Hoppe	1990	Elity ¹⁾	18	x	x	x	x
Shane	1995	Zaměstnanci ²⁾	28	x	x		x
Merritt	1998	Piloti ³⁾	19	x	x	x	x
de Mooij	2001	Spotřebitelé ⁴⁾	15		x	x	x
Mouritzen	2002	Obecní správa ⁵⁾	14	x		x	x
van Nimwegen	2002	Bank. úředníci ⁶⁾	19	x	x	x	

- 1) Členové vlád, poslanci, odborářští vůdci, akademici a umělci. Tito lidé byli podrobeni průzkumu v rámci Salzburškého semináře v amerických studiích. Na základě VSM82 jejich odpovědi potvrdily vzdálenost moci, vyhýbání se nejistotě a individualismus; při použití formulí VSM94 potvrdily také maskulinitu (Hoppe, 1998).
- 2) Zaměstnanci šesti mezinárodních korporací (ale ne IBM) z 28 až 32 zemí (Shane, 1995; Shane & Ventakataran, 1996). Tato studie potvrdila vzdálenost moci, vyhýbání se nejistotě a individualismus. V této studii nebyly použity otázky na maskulinitu, protože autoři je považovali za politicky nekorektní.
- 3) Piloti komerčních aerolinek z 19 zemí (Helmreich & Merritt, 1998). Na základě použití VSM82 byly potvrzeny dimenze vzdálenost moci a individualismus. Při zahrnutí dalších otázek z výzkumu IBM, které byly považovány za významnější pro situaci pilotů, studie potvrdila všechny čtyři dimenze (Merritt, 2000).
- 4) Spotřebitelé ze 14 evropských zemí (de Mooij, 2004; Culture's Consequences, 2001, s. 187, 252, 326). Na základě použití VSM94 tato studie potvrdila vyhýbání se nejistotě, individualismus a maskulinitu. Nepotvrdila vzdálenost moci, nejspíše protože spotřebitelé nebyli vybíráni na základě svých zaměstnání (či toho, zda vůbec byli zaměstnání).
- 5) Vrcholoví magistrátní úředníci ze 14 zemí (Søndergaard, 2002; Mouritzen & Svava, 2002). Na základě aplikace VSM94 studie potvrdila vzdálenost moci, vyhýbání se nejistotě a maskulinitu a uvedla první dvě z nich do vztahu k formě místní správy v daných zemích.
- 6) Zaměstnanci mezinárodní banky v 19 zemích (van Nimwegen, 2002). Studie potvrdila vzdálenost moci, individualismus a též, byť s ne tak dobrou shodou, maskulinitu a dlouhodobou orientaci, ne však vyhýbání se nejistotě.

Zdroj: Hofstede, 2007:31