

**UNIVERZITA KARLOVA V PRAZE**

Přírodovědecká fakulta

Katedra demografie a geodemografie



**EUROREGION ERZGEBIRGE/KRUŠNOHOŘÍ  
A EUROREGION ELBE/LABE  
NA POČÁTKU 21. STOLETÍ**

**THE EUROREGION ERZGEBIRGE/KRUŠNOHOŘÍ AND THE EUROREGION  
ELBE/LABE AT THE BEGINNING OF THE 21ST CENTURY**

Bakalářská práce

Veronika Trpálková

2010

Vedoucí práce: Mgr. Luděk Šídlo, DiS.

Prohlašuji, že jsem tuto bakalářskou práci vypracovala samostatně pod vedením školitele Mgr. Ludka Šidla, DiS., a že jsem všechny použité prameny řádně citovala.

Jsem si vědoma toho, že případné využití výsledků, získaných v této práci, mimo Univerzitu Karlovu v Praze je možné pouze po písemném souhlasu této univerzity.

Svoluji k zapůjčení této práce pro studijní účely a souhlasím s tím, aby byla řádně vedena v evidenci vypůjčovatelů.

V Praze 19. května 2010

.....

podpis

Tímto bych také chtěla poděkovat vedoucímu práce Mgr. Luďku Šidlovi, DiS. za odborné vedení a mnoho cenných rad k mé bakalářské práci.

Ráda bych také poděkovala všem nejbližším za trpělivost a připomínky.

## **Euroregion Erzgebirge/Krušnohoří a Euroregion Elbe/Labe na počátku 21. století**

### **Abstrakt**

Cílem této práce je zhodnocení současného stavu obyvatelstva žijícího na území dvou analyzovaných euroregionů - Euroregionu Erzgebirge/Krušnohoří a Euroregionu Elbe/Labe. V rámci demografického vývoje jsou porovnány jednotlivé okresy v daném euroregionu, dále okresy české s okresy německými v jednom euroregionu a porovnání dvou euroregionů jako celků mezi sebou. Pro porovnání vývoje jsou využity ukazatele úmrtnosti, porodnosti a migrace. V první části práce je stručně uveden vznik a vymezení obou euroregionů. Následuje nastínění základních principů českoněmecké přeshraniční spolupráce. V další části práce jsou provedeny samotné výpočty jednotlivých ukazatelů demografického vývoje. Závěr práce je věnován zhodnocení získaných výsledných rozdílů struktury obyvatelstva mezi dvěma sousedícími euroregiony.

**Klíčová slova:** Euroregion Erzgebirge/Krušnohoří, Euroregion Elbe/Labe, úmrtnost, porodnost, migrace

## **The Euroregion Erzgebirge/Krušnohoří and the Euroregion Elbe/Labe at the beginning of the 21<sup>st</sup> century**

### **Abstract**

The objective of this study is to evaluate the contemporary status of the population, which live in two analyzed Euroregions - Euroregion Erzgebirge/Krušnohoří and Euroregion Elbe/Labe. The demographic trends are compared in the individual districts of the Euroregions, between Czech districts and German districts in one Euroregion and the compare of two Euroregions as a whole. For comparison of development indicators of mortality, fertility and migration are used. In the first part, the creation and the geographic description of both Euroregions are briefly explained. Basic principles of Czech-German border cooperation follows. In the next part, the calculations of demographic indicators are made. Differences of the population structure between two neighboring Euroregions are evaluated in the conclusion part.

**Keywords:** Euroregion Erzgebirge/Krušnohoří, Euroregion Elbe/Labe, mortality, fertility, migration

## OBSAH

<b>Přehled použitých zkratk</b> .....	<b>6</b>
<b>Seznam tabulek</b> .....	<b>7</b>
<b>Seznam obrázků</b> .....	<b>8</b>
<b>1 Úvod: Vymezení pojmu euroregion</b> .....	<b>10</b>
1.1 Výskyt euroregionů .....	11
1.2 Vymezení studovaného území .....	12
1.3 Stanovení cíle práce a hypotézy .....	14
<b>2 Analýza dat</b> .....	<b>15</b>
2.1 Literatura a zdroje dat .....	15
2.2 Metodické poznámky .....	15
<b>3 Základní charakteristika euroregionů</b> .....	<b>19</b>
3.1 Rozloha a počet obyvatel .....	19
3.2 Nezaměstnanost .....	21
<b>4 Vývoj počtu obyvatel</b> .....	<b>23</b>
<b>5 Regionální diference přirozené změny obyvatelstva</b> .....	<b>28</b>
5.1 Úmrtnost .....	29
5.2 Plodnost .....	33
5.3 Přirozený přírůstek obyvatelstva .....	38
<b>6 Regionální diference přírůstku obyvatelstva stěhováním</b> .....	<b>40</b>
6.1 Vývoj počtu vystěhovalých osob .....	41
6.2 Vývoj počtu přistěhovalých osob .....	43
6.3 Přírůstek obyvatelstva stěhováním .....	44
<b>7 Regionální diference celkového přírůstku obyvatelstva</b> .....	<b>46</b>
<b>8 Závěr</b> .....	<b>49</b>
<b>Seznam použité literatury</b> .....	<b>52</b>
<b>Přílohy</b> .....	<b>55</b>

## **PŘEHLED POUŽITÝCH ZKRATEK**

AEBR	Sdružení evropských příhraničních regionů
ČSÚ	Český statistický úřad
EK	Euroregion Erzgebirge/Krušnohoří
EL	Euroregion Elbe/Labe
EU	Evropská unie

## **SEZNAM TABULEK**

Tab. 1	Členové Euroregionu Erzgebirge/Krušnohoří a Euroregionu Elbe/Labe.....	16
Tab. 2	Hustota obyvatel v okresech Euroregionu Erzgebirge/Krušnohoří a Elbe/Labe, 2007.....	20
Tab. 3	Nepřímo standardizovaná hrubá míra úmrtnosti v okresech Euroregionu Erzgebirge/Krušnohoří, 2000–2007.....	29
Tab. 4	Nepřímo standardizovaná hrubá míra úmrtnosti v okresech Euroregionu Elbe/Labe, 2000–2007.....	29

## SEZNAM OBRÁZKŮ

Obr. 1	Mapa euroregionů na území České republiky, 2007 .....	11
Obr. 2	Okresy Euroregionu Erzgebirge/Krušnohoří a Euroregionu Elbe/Labe .....	13
Obr. 3	Členská města EL a EK v České republice v roce 2002 .....	16
Obr. 4	Rozloha okresů Euroregionu Erzgebirge/Krušnohoří a Elbe/Labe (v %), 2007 .....	19
Obr. 5	Počet obyvatel v okresech Euroregionu Erzgebirge/Krušnohoří a Elbe/Labe (v %), 2007.....	20
Obr. 6	Míra nezaměstnanosti v okresech Euroregionu Erzgebirge/Krušnohoří, 2000–2007.....	21
Obr. 7	Míra nezaměstnanosti v okresech Euroregionu Elbe/Labe, 2000–2007 .....	22
Obr. 8	Vývoj počtu obyvatel v Euroregionu Erzgebirge/Krušnohoří, 1993 - 2007 .....	23
Obr. 9	Vývoj počtu obyvatel v Euroregionu Elbe/Labe, 1993-2007.....	24
Obr. 10	Podíl obyvatel ve věk. skupinách (v %) v Euroregionu Erzgebirge/Krušnohoří, 2001 a 2007 .....	25
Obr. 11	Podíl obyvatel ve věk. skupinách (v %) v Euroregionu Elbe/Labe, 2001 a 2007.....	25
Obr. 12	Věkové složení obyvatel v Euroregionu Erzgebirge/Krušnohoří a Euroregionu Elbe/Labe, 2007 .....	26
Obr. 13	Kojenecká úmrtnost v Euroregionu Erzgebirge/Krušnohoří a Euroregionu Elbe/Labe, 2000-2007 .....	30
Obr. 14	Naděje dožití při narození v okresech Euroregionu Erzgebirge/Krušnohoří a Euroregionu Elbe/Labe, 2007.....	31
Obr. 15	Vybrané příčiny úmrtí v okresech Euroregionu Erzgebirge/Krušnohoří, 2007 .....	32
Obr. 16	Vybrané příčiny úmrtí v okresech Euroregionu Elbe/Labe, 2007.....	32
Obr. 17	Úhrnná plodnost v okresech Euroregionu Erzgebirge/Krušnohoří, 2000–2007 .....	34
Obr. 18	Úhrnná plodnost v okresech Euroregionu Elbe/Labe, 2000–2007.....	35
Obr. 19	Průměrný věk matky při narození dítěte v Euroregionu Erzgebirge/Krušnohoří a Euroregionu Elbe/Labe, 2003 a 2007 .....	36
Obr. 20	Počet živě narozených v a mimo manželství v Euroregionu Erzgebirge/ Krušnohoří a Euroregionu Elbe/Labe, 2000 a 2007.....	37
Obr. 21	Přirozený přírůstek obyvatel v Euroregionu Erzgebirge/Krušnohoří, 2000–2007.....	38
Obr. 22	Přirozený přírůstek obyvatel v Euroregionu Elbe/Labe, 2000–2007 .....	39



Obr. 23	Nepřímo standardizovaná míra vystěhování z okresů Euroregionu Erzgebirge/Krušnohoří, 2000–2007 .....	41
Obr. 24	Nepřímo standardizovaná míra vystěhování z okresů Euroregionu Elbe/Labe, 2000–2007 .....	42
Obr. 25	Nepřímo standardizovaná míra přistěhování do okresů Euroregionu Erzgebirge/Krušnohoří, 2000–2007 .....	43
Obr. 26	Nepřímo standardizovaná míra přistěhování do okresů Euroregionu Elbe/Labe, 2000–2007 .....	44
Obr. 27	Migrační saldo v Euroregionu Erzgebirge/Krušnohoří a Euroregionu Elbe/Labe, 2000–2007 .....	45
Obr. 28	Přirozený přírůstek/úbytek obyvatelstva, přírůstek/úbytek obyvatelstva stěhováním a celkový přírůstek/úbytek obyvatelstva Euroregionu Erzgebirge/Krušnohoří, 2000–2007 .....	46
Obr. 29	Přirozený přírůstek/úbytek obyvatelstva, přírůstek/úbytek obyvatelstva stěhováním a celkový přírůstek/úbytek obyvatelstva Euroregionu Elbe/Labe, 2000–2007 .....	47

## KAPITOLA 1

### Úvod: Vymezení pojmu euroregion

V Evropě existuje celá řada definicí vysvětlujících pojem *euroregion*. Přesto, že jsou si téměř všechny podobné, každá je brána z jiného hlediska, a proto nemůžeme jednoznačně určit jedinou definici za méně či více správnou. Termín „Regio“ pochází z latinského „regere“, což v překladu znamená čára nebo hranice. Ve starém Římě byl tento termín používán pro vymezení určité oblasti (Council of Europe, 2010).

Euroregion můžeme v první řadě chápat jako pohraniční území dvou či více evropských států nebo také jako instituci podporující přeshraniční spolupráci, kde smyslem daného euroregionu je překonat na lokální až regionální úrovni nedostatky, vyplývající z historického vývoje a obvykle periferní polohy oblasti vůči národnímu státu (Malý geografický a ekologický slovník, 2007). V euroregionech není vytvořena samostatná vládní instituce, pravomoc mají místní a regionální samosprávy. Cílem těchto jednotlivých samospráv je prosazování společných zájmů a zlepšování životní úrovně hraniční populace (Council of Europe, 2010).

Podle Sdružení evropských příhraničních regionů (AEBR) může být euroregion sdružením lokálních či regionálních autorit na obou stranách hranice, někdy i se společným zastupitelským orgánem, nebo příhraniční sdružení se stálým sekretariátem a technickým a administrativním týmem s vlastními zdroji, nebo právnickou osobou ve formě neziskové asociace, která působí na obou stranách hranice v souladu s příslušnými vnitrostátními právními předpisy, nebo může být euroregion smluvní povahy ve formě mezistátních dohod za účasti podstátních jednotek (Euroskop, 2005).

Pohraniční oblasti se v porovnání s oblastmi jádrovými (centrálními) vyvíjely v celé Evropě dlouhodobě v jiném směru. Hlavní příčinou byla především jejich poloha. Pohraniční oblasti jsou někdy nazývány a vnímány jako okrajové oblasti státu. Proto se v těchto oblastech často setkáváme s „okrajovým“ zájmem státu, investorů a z toho plynoucím negativním postojem obyvatelstva k tomuto území. K přeshraničním kontaktům pohraničních oblastí dvou a více sousedních zemí docházelo v západní Evropě v 60. letech 20. století. Později, po roce 1989, byl projevován kontakt přes hranice také ve střední a východní Evropě. Významnou roli v podpoře rozvoje pohraničí sehrála regionální politika a to na evropské, národní, regionální či lokální úrovni (Anděl, Jeřábek, Oršulák, 2004).

## 1.1 Výskyt euroregionů

V současnosti existuje v Evropě kolem 180 euroregionů. Nejvíce je jich registrováno v Německu, Rakousku či Polsku (Council of Europe, 2010). V České republice se v pohraničí nachází celkem 13 euroregionů (obr. 1). Hlavním cílem přeshraniční spolupráce je rozvoj vztahů a vzájemná spolupráce se všemi sousedícími zeměmi téměř po celé délce státní hranice – v České republice tedy s Německem, Rakouskem, Slovenskem a Polskem.

Obr. 1 – Mapa euroregionů na území České republiky, 2007



Zdroj: Český statistický úřad – Euroregiony na česko-německé hranici – rok 2002

Euroregiony podél česko-německé hranice zaujímají rozlohu kolem 11 400 km<sup>2</sup> (Český statistický úřad, 2007). Přeshraniční spolupráce s Německem probíhá celkem v pěti euroregionech. Tři z nich jsou česko-německé (Euroregion Egrensis, Euroregion Erzgebirge/Krušnohoří a Euroregion Elbe/Labe), Euroregion Neisse-Nisa-Nysa je tvořen navíc částí polskou a Euroregion Šumava částí rakouskou.

Narozdíl od německých částí, kde jsou oba euroregiony zastoupeny okresy a jedním krajským městem, jsou v české části členy euroregionu obce, vesnice a ostatní organizace. V české části euroregionů každým rokem přibývá nebo naopak ubývá členských měst, zatímco v německé části jsou členy stále stejné okresy. Výjimkou je rok 2008, kdy v Sasku proběhla změna veřejné správy. Došlo ke sloučení několika německých okresů v okres jeden. Hlavním důvodem byl úbytek obyvatelstva v pohraničí zapříčiněný imigrací zdejších obyvatel do větších měst do nitra země (Retschke, 2007).

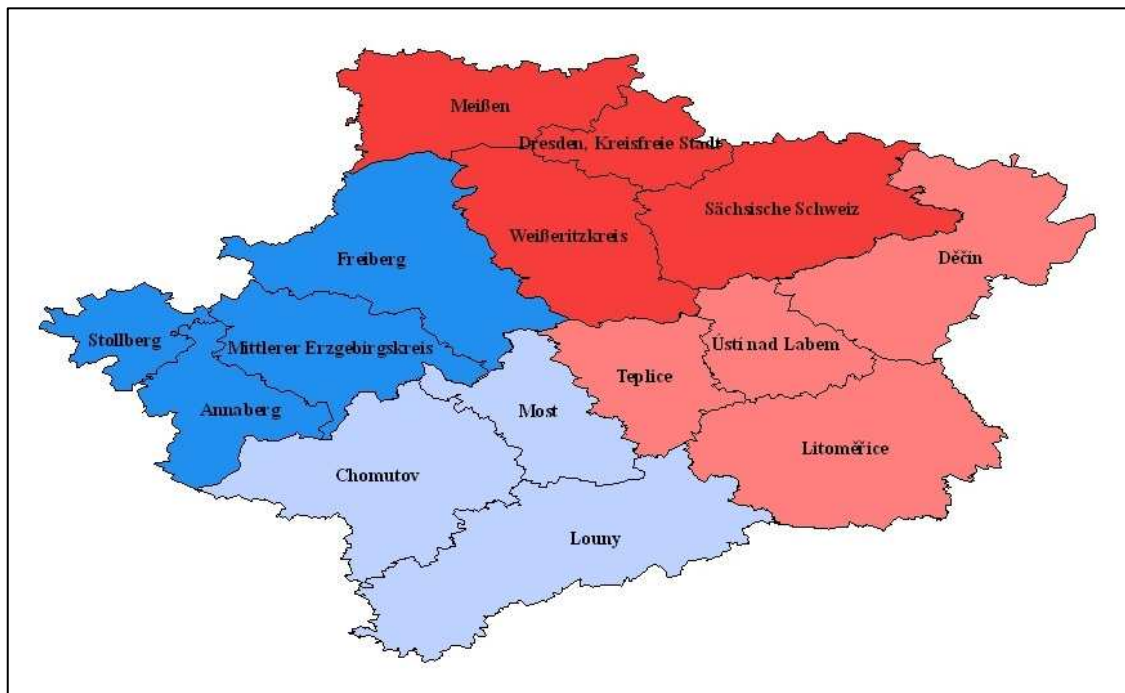
## 1.2 Vymezení studovaného území

České a saské pohraničí je reprezentováno čtyřmi euroregiony – Euregio Egrensis, Euroregion Erzgebirge/Krušnohoří, Euroregion Elbe/Labe a Euroregion Neisse-Nisa-Nysa. Euregio Egrensis je na české straně reprezentován krajem Karlovarským, Euroregion Elbe/Labe a Euroregion Erzgebirge/Krušnohoří krajem Ústeckým a Euroregion Neisse-Nisa-Nysa krajem Libereckým. Ve své práci se budu zabývat krajem Ústeckým na české straně a Saskem na straně německé, z čehož vyplývá, že budu studovat Euroregion Erzgebirge/Krušnohoří a Euroregion Elbe/Labe. Výběr těchto dvou euroregionů byl podmíněn mou znalostí studovaného území a dále zájmem dozvědět se více informací o demografickém vývoji těchto dvou sousedících euroregionů.

Euroregion Erzgebirge/Krušnohoří byl založen v říjnu roku 1992. Podél hranice se rozkládá pohoří Krušné hory a dále od hranic rozsáhlé České Středohoří. Euroregion je na české straně tvořen městy, obcemi a organizacemi z okresů nacházejících se v Ústeckém kraji – Chomutov, Louny a Most. Na německé straně euroregion tvoří okresy Annaberg, Freiberg, Mittlerer Erzgebirgskreis (Střední Krušnohoří) a Stollberg. Význam tohoto euroregionu stále více vstupuje do podvědomí veřejnosti, což se projevuje růstem počtu členů euroregionu (Český statistický úřad – Ústecký kraj, 2005).

Euroregion Elbe/Labe byl založen v červnu 1992. Leží severovýchodně od sousedícího Euroregionu Erzgebirge/Krušnohoří. Na tomto česko-německém území se nachází např. Českosaské Švýcarsko, Krušného hory nebo horní část údolí Labe. Euroregion Elbe/Labe zaujímá obce a organizace na české straně, které se nacházejí na území okresů Děčín, Litoměřice, Teplice a Ústí nad Labem. Na německé straně je součástí euroregionu krajské město Dresden (Drážďany), dále okresy Meißen (Míšeň), Sächsische Schweiz (Saské Švýcarsko) a Weißeritzkreis (Český statistický úřad – Ústecký kraj, 2003).

Obr. 2 – Okresy Euroregionu Erzgebirge/Krušnohoří a Euroregionu Elbe/Labe



Zdroj: výstup z programu ArcGis

### Česko-saská přeshraniční spolupráce

V posledních letech se o rozvoj spolupráce v pohraničí nesnaží pouze státy, kterých se rozvoj týká, ale také Evropská Unie. Přesto nadále přetrvávají bariéry přeshraniční spolupráce, které nelze odstranit pouze pomocí finančních dotací.

Hlavními bariérami česko-saské přeshraniční spolupráce jsou např. fyzické překážky (pohoří, hraniční přechody), jazykové odlišnosti, etnické problémy a další sociálně-ekonomické rozdíly na obou stranách.

Programové dokumenty neustále odhalují další nedostatky, které brání dokonalé přeshraniční spolupráci Ústeckého kraje se Saskem. Proto se do budoucna plánují vypracování dílčích projektů se zaměřením na řešení daných nedostatků. Z hlediska fyzických překážek se do budoucna počítá zejména s rozšířením sítě malých přechodů s cílem vyhnout se zdoluhavým objížděvkám. Snahou je také odbourat silnou decentralizaci prostřednictvím správních reforem, avšak nadále zůstává přeshraniční spolupráce řízena centrální vládou. Dalším problémem zůstává nedostatek znalostí z cizího jazyka a to především u českých obyvatel. Na české straně stále panují obavy z restituce majetku. Tradiční průmyslová odvětví v českém pohraničí, jako je např. těžba uhlí, se stále potýkají se značnými strukturálními reformami (Association of European Border Region, 1997).

Sdružení evropských příhraničních regionů (AEBR) působí v česko-saském pohraničí již deset let. Toto sdružení podporuje tvorbu vazeb a přeshraničních strategií, 1995–1996 zapojila místní aktéry do tvorby projektů a tím výrazně přispěla v česko-saském pohraničí k propagaci přeshraniční činnosti.

V současnosti existuje Program Cíl3/Ziel 3, který má podpořit přeshraniční spolupráci mezi Českou republikou a Svobodným státem Sasko. V rámci tohoto programu je možné získat finanční podporu od EU pro přeshraniční projekty různého charakteru v oblasti hospodářské a sociální (Ziel 3/Cíl 3, 2007–2013).

### 1.3 Stanovení cíle práce a hypotézy

Cílem této práce je zhodnocení stavu obyvatelstva a jeho demografického chování na počátku 21. století (mezi lety 2000 až 2007), žijícího na území dvou česko-saských euroregionů – Euroregionu Erzgebirge/Krušnohoří a Euroregionu Elbe/Labe. Přestože na české straně jsou členy euroregionů obce, budou v této práci analyzovány celé okresy, ve kterých se obce nacházejí kvůli každoročnímu přírůstku či úbytku obcí jakožto členů euroregionů. Porovnány tedy budou jednotlivé okresy v daném euroregionu mezi sebou, okresy české s okresy německými v jednom euroregionu a dva euroregiony jako celky mezi sebou. Na základě tohoto porovnání budu chtít zjistit, zda existují regionální rozdíly mezi těmito dvěma sousedními euroregiony a mezi obyvateli žijícími na českém a německém území euroregionu.

Na počátku bude stanovena hypotéza, kterou budu v průběhu celé analýzy demografického stavu obyvatelstva Euroregionu Erzgebirge/Krušnohoří a Euroregionu Elbe/Labe zkoumat, a na základě výsledků analýzy stanovenou hypotézu přijmu nebo naopak zamítnu.

*Hypotéza H1:* Lze předpokládat, že v rámci obou studovaných euroregionů budou mezi českou a německou částí poměrně značné odlišnosti v demografickém chování obyvatelstva v období 2000-2007.

*Hypotéza H2:* Regionální diferenciací demografického chování obyvatelstva ve sledovaném období bude patrná především na úrovni nižších regionálních celků, tzv. „okresů“, přičemž se dá předpokládat, že variabilita tohoto chování se v průběhu času snižovala.

*Hypotéza H3:* Celkově se dá domnívat, že demografický vývoj v obou studovaných euroregionech bude mít podobný průběh s ohledem na jejich totožnou geografickou polohu.

## KAPITOLA 2

### Analýza dat

#### 2.1 Literatura a zdroje dat

Analýza demografického chování v oblastech, jako je euroregion, není příliš rozšířená. Statistický úřad Ústeckého kraje vydal v roce 2003 publikaci s názvem Euroregion Labe/Elbe 2001 a v roce 2005 publikaci s názvem Euroregion Krušnohoří/Erzgebirge 2003. Tyto dvě publikace jsou jediné vydané publikace, které charakterizují populační vývoj v Euroregionu Erzgebirge/Krušnohoří a Elbe/Labe. Obsahují věkovou a pohlavní strukturu obyvatel, plodnost, úmrtnost, sňatečnost, rozvodovost, migraci a další ekonomické a sociální ukazatele. Publikace odkazuje pouze absolutní hodnoty procesů a jejich hrubé míry.

Data, se kterými je pracováno a která reprezentují české území euroregionů, jsou čerpána převážně z Demografické ročenky okresů 1999–2008, ze Statistických ročenek Ústeckého kraje 2002–2008 a ze Statistických bulletinů Ústeckého kraje 2002–2008. Všechny tyto publikace vydal Český statistický úřad v Praze, v Ústí nad Labem nebo v Liberci a jsou online dostupná na internetových stránkách Českého statistického úřadu<sup>1</sup>. Data za německou část euroregionu, tedy za území Saska, pocházejí především ze Statistického úřadu svobodného státu Sasko<sup>2</sup>, který má dostupnou databázi dat online na svých internetových stránkách. Pokud nebyla všechna potřebná data na uvedených zdrojích kompletní, byla doplněna z databáze přeshraniční spolupráce Crossborder friendship database<sup>3</sup>.

#### 2.2 Metodické poznámky

Následující kapitoly budou popisovat populační vývoj v Euroregionu Erzgebirge/Krušnohoří a Euroregionu Elbe/Labe na počátku 21. století. Základem bude věková struktura obyvatel, na niž budou navazovat přirozené a celkové přírůstky obyvatel, které získáme výpočtem z počtu narozených, zemřelých, přistěhovalých a vystěhovalých.

---

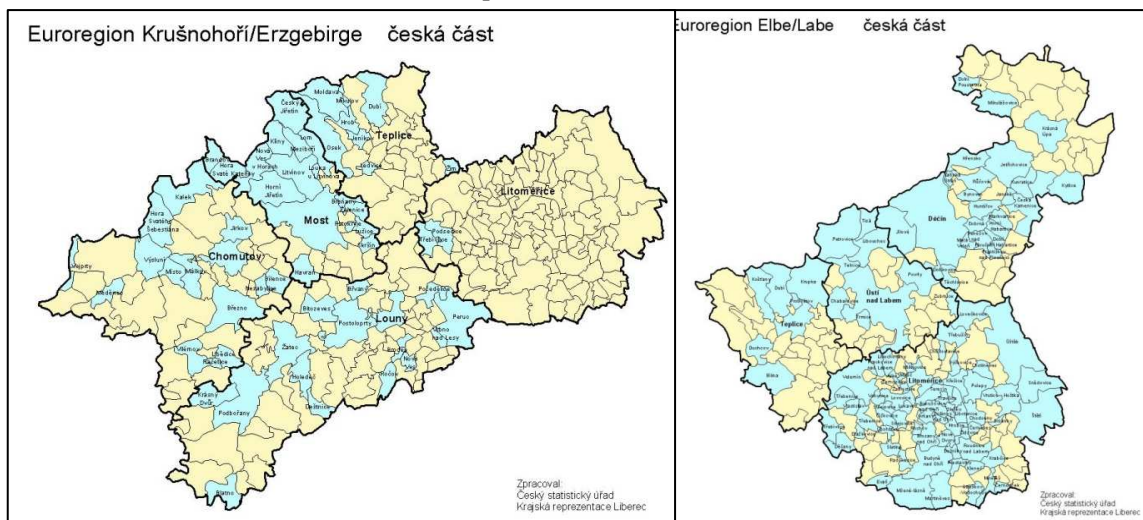
<sup>1</sup> <http://www.czso.cz/>

<sup>2</sup> <http://www.statistik.sachsen.de/>

<sup>3</sup> <http://www.crossborderdatabase.de/>

Analyzovány budou okresy euroregionů jednotlivě a euroregiony jako celky. Na německé straně jsou členy euroregionů především okresy a na straně české jednotlivé obce. Pro snadnější porovnání české a německé části euroregionů jsem pro výpočty jednotlivých demografických ukazatelů na české straně použila nikoliv jednotlivé obce, ale okresy, ve kterých se nachází většina členských obcí nebo které zaujímá plošně větší část okresu (obr.3).

**Obr. 3 – Členská města EL a EK v České republice v roce 2002**



Zdroj: Český statistický úřad – Euroregiony na česko-německé hranici – rok 2002

Pokud část českých obcí z jednoho okresu patřila do Euroregionu Erzgebirge/Krušnohoří a druhá část obcí do Euroregionu Elbe/Labe, vymezila jsem tento okres v prospěch toho euroregionu, jehož obce měly většinové procentuální územní zastoupení v daném okrese. Konečné rozdělení českých okresů do jednotlivých euroregionů je uvedeno v následující tabulce (tab. 1).

**Tab. 1 – Členové Euroregionu Erzgebirge/Krušnohoří a Euroregionu Elbe/Labe**

Euroregion	Okres	
	česká část	německá část
<b>Erzgebirge/Krušnohoří</b>	Chomutov Louny Most	Annaberg Feriberg Mittlerer Erzgebirgskreis Stollberg
<b>Elbe/Labe</b>	Děčín Litoměřice Teplice Ústí nad Labem	Dresden Meißen Sächsische Schweiz Weißeritzkreis

Zdroj: Český statistický úřad – Euroregiony na česko-německé hranici – rok 2002



Aby bylo možné porovnat data demografických událostí jednotlivých okresů a euroregionů mezi sebou, je vhodné tyto data standardizovat. Za standard je v práci zvolena územně nadřazená jednotka jednotce zkoumané. V této práci byl u nepřímé standardizace zvolen za standard Ústecký kraj, s ohledem na dostupnost potřebných demografických dat podle věku.

#### Nepřímá standardizace

Jelikož nemám k dispozici počty událostí podle věku osob, ale znám pouze jejich celkový počet, použiji metodu standardizace nepřímé. Za standard si zvolím počty jednotlivých událostí podle věku obyvatelstva Ústeckého kraje. Nepřímá standardizace vychází přímo z věkové struktury srovnávací populace a její výsledné míry jsou závislé na této věkové struktuře populace.

#### Nepřímá standardizace na příkladu úmrtnosti

$$hmú^{nps} = hmú^{st} \cdot \frac{D^{reg}}{D^{oček}} = hmú^{st} \cdot \frac{D^{reg}}{\sum \dot{u}_x^{st} \cdot P_x} = hmú^{st} \cdot \frac{D^{reg}}{\sum D_x^{st} \cdot \frac{P_x}{P_x^{st}}}$$

- kde:  $hmú^{nps}$  ... nepřímo standardizovaná míra úmrtnosti  
 $hmú^{st}$  ... hrubá míra úmrtnosti standardní populace (populace Ústeckého kraje)  
 $D^{reg}$  ... počet registrovaných úmrtí  
 $D^{oček}$  ... počet očekávaných úmrtí  
 $\dot{u}_x^{st}$  ... míra úmrtnosti ve věku x standardní populace (populace Ústeckého kraje)  
 $P_x$  ... počet obyvatel ve věku x  
 $D_x^{st}$  ... počet zemřelých ve věku x standardní populace (populace Ústeckého kraje)  
 $P_x^{st}$  ... počet obyvatel ve věku x standardní populace (populace Ústeckého kraje)

Tento vzorec výpočtu nepřímé standardizace úmrtnosti lze použít při výpočtech dalších demografických událostí, kdy v uvedeném vzorci místo počtu zemřelých (D) použijí např. počet narozených (N), počet sňatků (S) atd. (Kalibová, 2005).

#### Použití vzorce pro výpočty v této práci<sup>4</sup>:

##### Index stáří

$$is = \frac{P^{0-14}}{P^{65+}} \cdot 100$$

- kde: is ... index stáří  
 $P^{0-14}$  ... počet osob ve věku 0–14 let  
 $P^{65+}$  ... počet osob starších 65ti let

##### Naděje dožití

$$e_0^x = \frac{t_x}{l_x}$$

- kde:  $e_0^x$  ... naděje dožití neboli střední délka života  
 $t_x$  ... počet „člověkolet“, jaký má daná generace před sebou  
 $l_x$  ... tabulkový počet dožívajících se přesného věku x

<sup>4</sup> všechny uvedené vzorce pocházejí ze zdroje: Kalibová, 2005

*Kvocient kojenecké úmrtnosti*

$$kú = \frac{D_0}{N^v} \cdot 1000$$

kde:  $kú$  ... kvocient kojenecké úmrtnost $D_0$  ... počet zemřelých ve stáří do 1 roku v daném kalendářním roce $N^v$  ... počet živě narozených dětí v daném kalendářním roce*Úhrnná plodnost*

$$úp = \sum \frac{N_x^v}{P_x^z} \cdot 1000$$

kde:  $úp$  ... úhrnná plodnost $N_x^v$  ... počet živě narozených dětí ženám ve věku  $x$  v daném roce $P_x^z$  ... střední stav žen ve věku  $x$  v daném kalendářním roce*Průměrný věk matky při narození dítěte*

$$\bar{x} = \frac{\sum x_c \cdot f_x}{\sum f_x}$$

kde:  $\bar{x}$  ... průměrný věk matky při narození dítěte $x_c$  ... střed intervalu věkové skupiny $f_x$  ... věkově specifická míra plodnosti*Saldo migrace*

$$ms = I - E$$

kde:  $I$  ... počet přistěhovalých do daného území v daném čase $E$  ... počet vystěhovalých z daného území v daném čase

## KAPITOLA 3

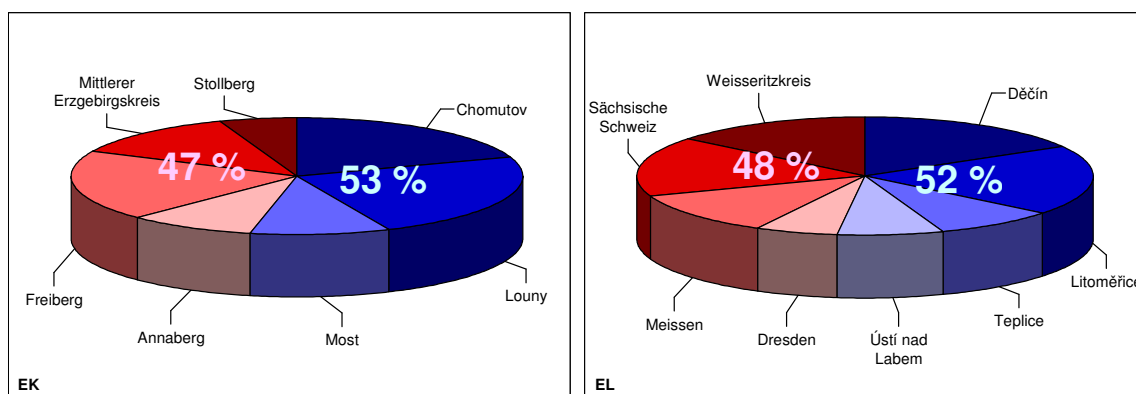
### Základní charakteristika euroregionů

#### 3.1 Rozloha a počet obyvatel

V roce 2007 se Euroregion Erzgebirge/Krušnohoří se rozprostíral na území o ploše 4 733 km<sup>2</sup>. Česká část euroregionu, která byla tvořena třemi okresy, zaujímala plochu 2 520 km<sup>2</sup> a podílela se tak z 53 % na celkové rozloze euroregionu. Německá část byla tvořena čtyřmi okresy o rozloze 2 213 km<sup>2</sup> a z celkového území euroregionu zaujímala 47 % (obr. 4).

Euroregion Elbe/Labe je územně rozsáhlejší než Euroregion Erzgebirge/Krušnohoří, v roce 2007 zaujímal plochu 5 428 km<sup>2</sup>. Česká část byla tvořena čtyřmi okresy o ploše 2 814 km<sup>2</sup>, čímž se podílela na celkové ploše euroregionu 52 %. Německá část měla rozlohu 2 614 km<sup>2</sup> a z celkového území zaujímala 48 % (obr. 4).

Obr. 4 – Rozloha okresů Euroregionu Erzgebirge/Krušnohoří a Elbe/Labe (v %), 2007



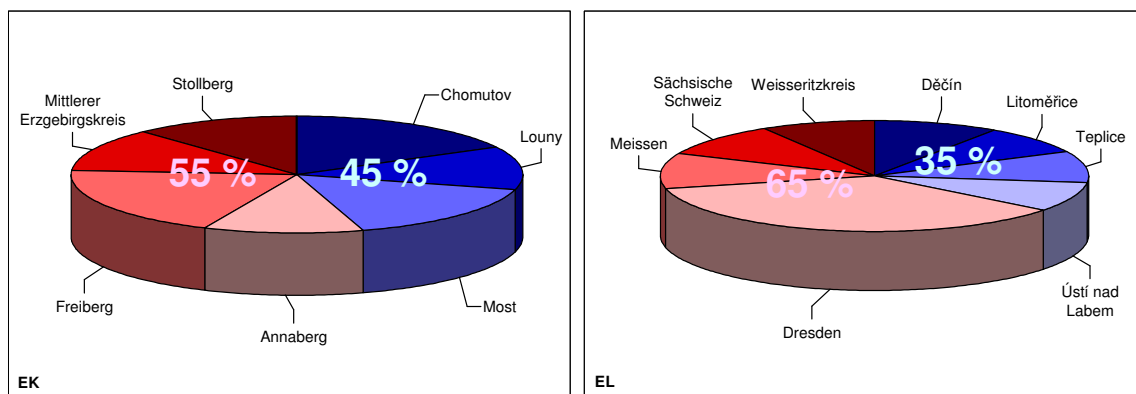
Zdroj: ČSÚ - Statistická ročenka Ústeckého kraje 2008, Cross-border friendship database

V roce 2007 žilo na území Euroregionu Erzgebirge/Krušnohoří 726 145 obyvatel. Z toho v české části euroregionu bylo napočítáno 329 181 osob, což zaujímá 45 % z celkového počtu obyvatel euroregionu. Německá část měla 396 964 osob, tedy 55 %.

Co se týká Euroregionu Elbe/Labe, tak více osob žilo v roce 2007 na straně německé, celkem 913 436 obyvatel, tedy zhruba 65 % z celkového počtu 1 415 435 obyvatel. Nejvíce německých

obyvatel se nacházelo v okrese Dresden (Drážďany), který byl v té době bydlištěm více jak poloviny obyvatel žijících na německé straně Euroregionu Elbe/Labe. V roce 2007 žilo na české straně 501 999 osob, což bylo necelých 35 % celkového obyvatelstva.

**Obr. 5 – Počet obyvatel v okresech Euroregionu Erzgebirge/Krušnohoří a Elbe/Labe (v %), 2007**



Zdroj: ČSÚ - Statistická ročenka Ústeckého kraje 2008, Statistisches Landesamt des Freistaates Sachsen

Obyvatelstvo v obou euroregionech, v české i německé části, se soustřeďuje do větších měst. Jedním z hlavních důvodů je vysoká nezaměstnanost a nedostatek práce v tomto česko-saském pohraničí, proto je zde charakteristické shlukování osob ve městech. Největší hustota zalidnění se vyskytuje v německém okrese Dresden, což je zároveň centrální město Saska, kde žije zhruba 1546 obyvatel na km<sup>2</sup> (Tab. 2).

**Tab. 2 – Hustota obyvatel v okresech Euroregionu Erzgebirge/Krušnohoří a Elbe/Labe, 2007**

Euroregion	Okres	Hustota obyvatelstva (obyv./km <sup>2</sup> )	
<b>Erzgebirge-Krušnohoří</b>	Chomutov	134	153
	Louny	78	
	Most	250	
	Annaberg	186	
	Freiberg	155	
	Mittlerer Erzgebirgskreis	146	
	Stollberg	328	
<b>Elbe/Labe</b>	Děčín	149	261
	Litoměřice	114	
	Teplice	275	
	Ústí nad Labem	298	
	Dresden	1 546	
	Meißen	235	
	Sächsische Schweiz	154	
	Weißeritzkreis	158	

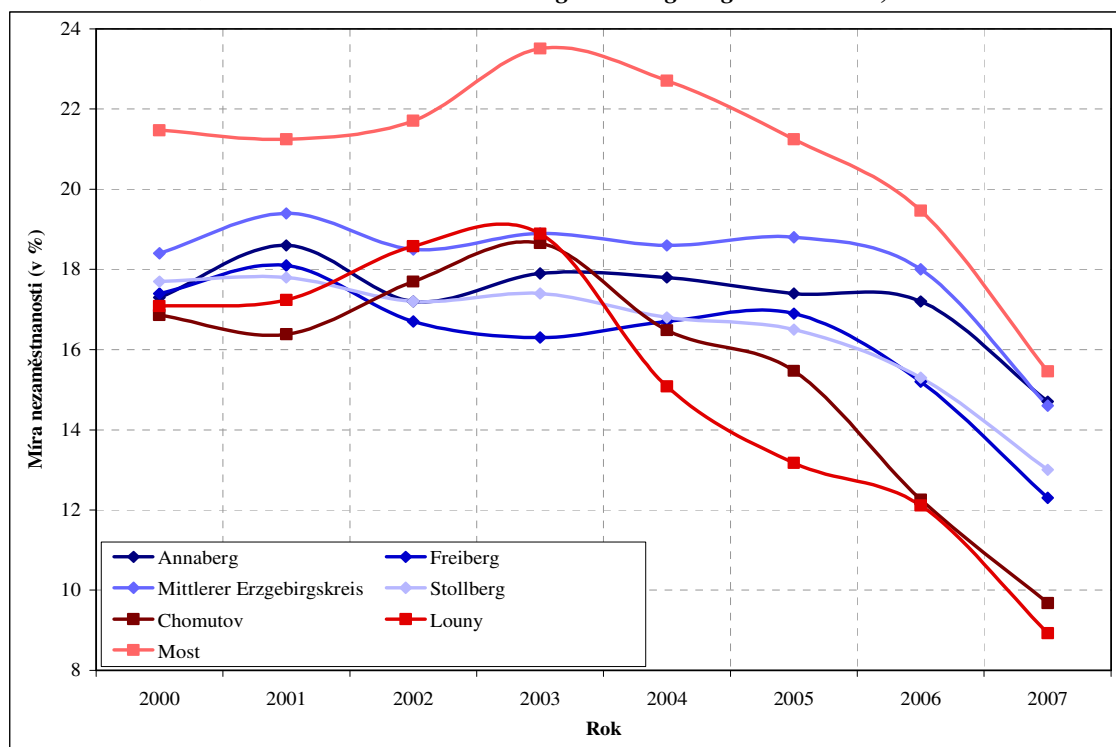
Zdroj: ČSÚ - Statistická ročenka Ústeckého kraje 2008, Statistisches Landesamt des Freistaates Sachsen, vlastní výpočty

### 3.2 Nezaměstnanost

Pro české i německé okresy Euroregionu Erzgebirge/Krušnohoří a Euroregionu Elbe/Labe je již od 90. let 20. století charakteristická vysoká nezaměstnanost obyvatelstva. Okresy Ústeckého kraje mají dlouhodobé prvenství v míře nezaměstnanosti v celé České republice (Český statistický úřad – Ústecký kraj, 2005a). Nezaměstnanost na východě Německa je stále dvakrát vyšší než v Německu západním. Příčinou vysoké nezaměstnanosti je chybný vývoj při sjednocování země, kdy byly zlikvidovány téměř všechny východoněmecké podniky a zbývající podniky zkrachovaly kvůli konkurenci západoněmeckých podniků (Nigrin, T., 2005).

Německé i české okresy Euroregionu Erzgebirge/Krušnohoří a Euroregionu Elbe/Labe patřily po celé sledované období mezi okresy s velice vysokou mírou nezaměstnanosti. Místní nezaměstnanost byla způsobena útlumem hlavních výrobních odvětví, především těžebního a těžkého průmyslu. Negativní dopad měla také nedokončená restrukturalizace, nepříznivá demografická skladba obyvatelstva, nižší úroveň vzdělání s nevyhovující kvalifikací, vysoký podíl malých obcí a tím také související dopravní problémy při dojížděcích za prací (Český statistický úřad – Ústecký kraj, 2005b).

Obr. 6 – Míra nezaměstnanosti v okresech Euroregionu Erzgebirge/Krušnohoří, 2000–2007



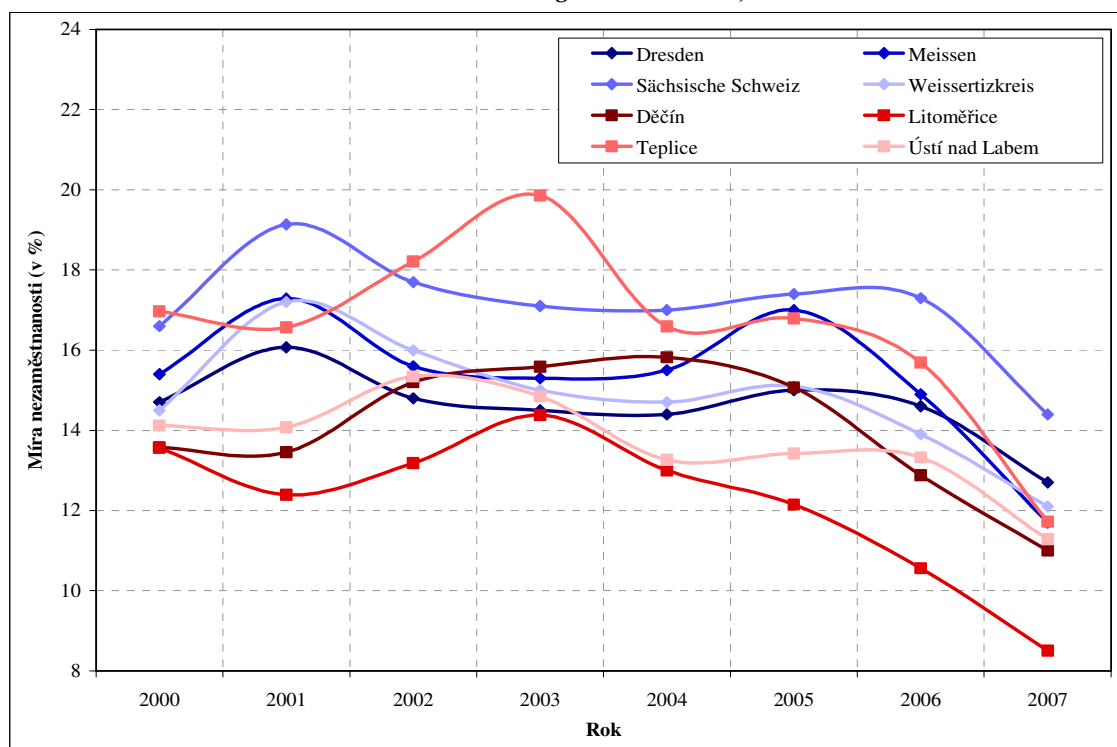
Zdroj: ČSÚ – Statistická ročenka ústeckého kraje, Statistisches Landesamt des Freistaates Sachsen, Cross-border friendship database

V Euroregionu Erzgebirge/Krušnohoří a v Euroregionu Elbe/Labe se během let 2000–2007 vyskytovala nejvyšší míra nezaměstnanosti v okrese Most. Tyto hodnoty byly zároveň nejvyššími hodnotami míry nezaměstnanosti v celé České republice. Okres Most nejvíce postihl útlum těžebního průmyslu, jehož podniky zaměstnávaly značnou část pracovníků. Následná restrukturalizace znamenala hromadné propouštění pracovníků, které je pro okres Most (ale i pro všechny české okresy) charakteristické dodnes. Tito propuštění lidé mají většinou

specializovanou kvalifikaci, která je na daném území okresu v jiných profesích nevyužitelná (Český statistický úřad – Ústecký kraj, 2005b).

Vysokých hodnot míry nezaměstnanosti dosahovaly také německé okresy. V těchto okresech se vyskytuje dvakrát vyšší počet nezaměstnaných než v okresech jiných (Ministerstvo zahraničních věcí, 2003). Nejvyšší míra nezaměstnanosti se po celé období vyskytovala v okrese Mittlerer Erzgebirgskreis. Na německé i české straně Euroregionu Erzgebirge/Krušnohoří dochází od roku 2000 k pozvolnému poklesu míry nezaměstnanosti. Příčinou poklesu je především příchod nových investorů do těchto euroregionů, kteří zde vytváří mnoho nových pracovních příležitostí pro místní obyvatelstvo.

Obr. 7 – Míra nezaměstnanosti v okresech Euroregionu Elbe/Labe, 2000–2007



Zdroj: ČSÚ – Statistická ročenka ústeckého kraje, Statistisches Landesamt des Freistaates Sachsen, Cross-border friendship database

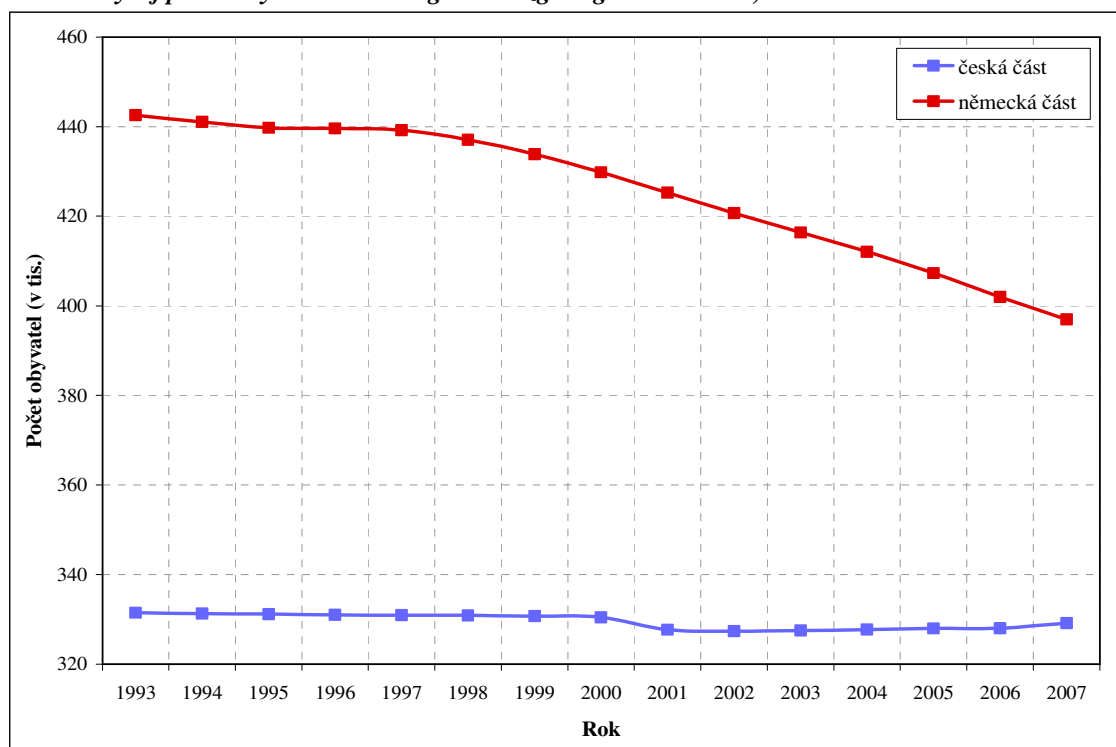
Při analyzování počtu nezaměstnaných osob dle věkových kategorií se nejvíce nezaměstnaných v německých i v českých okresech euroregionů vyskytovalo ve věkové skupině 25–54 let. Tato věková skupina představovala kolem 70 % všech nezaměstnaných. Procentuální zastoupení nezaměstnaných osob mladších 25 let bylo v průměru stejné jako zastoupení nezaměstnaných osob starších 54 let. Výjimkou byl okres Most a Chomutov, kde nezaměstnané osoby mladší 25 let zaujímalo kolem 25 %, osoby ve věku 25–54 let 70 % a osoby starší 54 let zaujímaly pouhých 5 % z celkového počtu nezaměstnaných osob v okrese.

## KAPITOLA 4

### Vývoj počtu obyvatel

Pro znázornění vývoje počtu obyvatel v jednotlivých částech euroregionů jsem zvolila období od roku 1993 do roku 2007. Volba počátku analyzovaného období byla podmíněna vznikem euroregionů (v průběhu roku 1992). Rok 2007 je potom posledním rokem, kdy se dají data za jednotlivé okresy euroregionů porovnat, neboť v roce 2008 byla v Německu provedena územní reforma. Německé okresy byly sloučeny, proto se změnila i velikost analyzované plochy německých částí euroregionů a data tak nešla porovnat s daty z předcházejících let.

Obr. 8 – Vývoj počtu obyvatel v Euroregionu Erzgebirge/Krušnohoří, 1993 - 2007

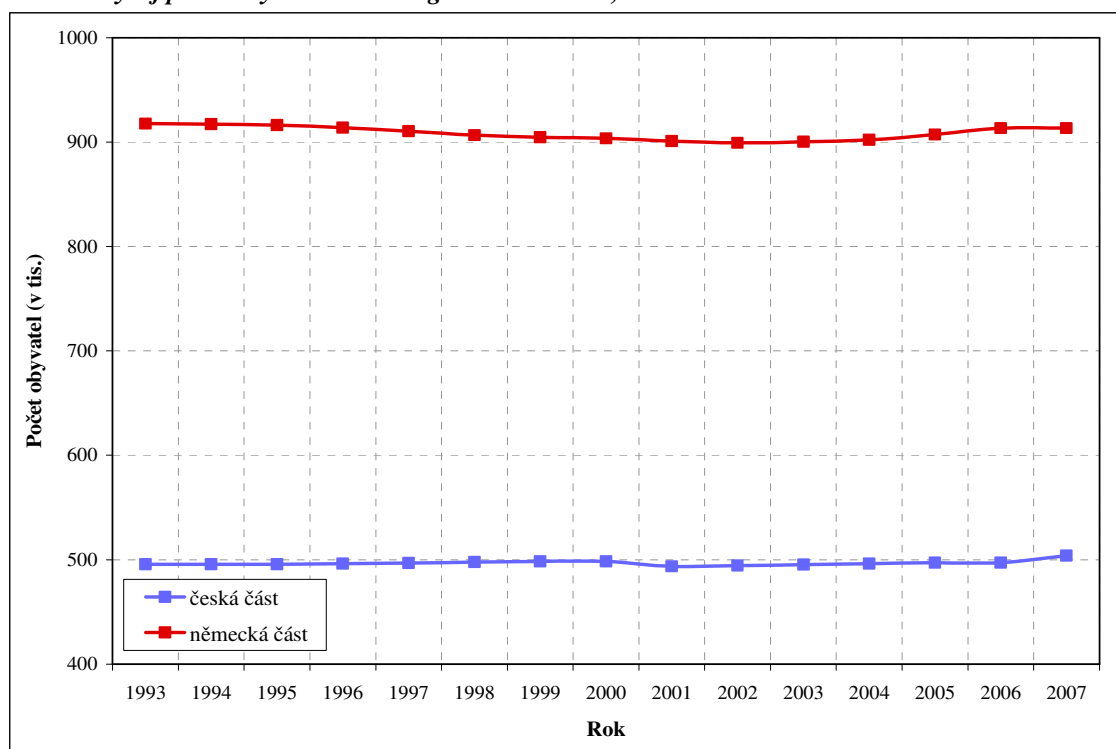


Zdroj: ČSÚ - Statistická ročenka Ústeckého kraje, Statistisches Landesamt des Freistaates Sachsen

V Euroregionu Erzgebirge/Krušnohoří má větší podíl na počtu obyvatel obyvatelstvo německé části. Od roku 1993 je však patrný pokles počtu obyvatelstva především v německé části euroregionu (obr. 8). V české části Euroregionu Erzgebirge/Krušnohoří nebyl pokles tolik výrazný, mezi roky 1993 a 2004 došlo ke snížení počtu obyvatel o 3 698 lidí. V roce 2005 došlo k mírnému nárůstu obyvatel, který pokračoval i v následujících letech. V německé části je počátek výraznějšího poklesu počtu obyvatel viditelný od roku 1997. Do roku 2007 se počet obyvatel v německé části euroregionu snížil o 42 237 lidí, neboli o necelých 10 %. Meziroční úbytek je rovnoměrný a v tomto období se pohyboval kolem 1 %. Celkově se počet obyvatel v euroregionu Krušnohoří snížil během let 1993–2007 o 47 846 osob, tj. o 6,2 %.

Jednou z hlavních příčin vysokého úbytku obyvatelstva v německé části Euroregionu Erzgebirge/Krušnohoří je emigrace místního obyvatelstva z pohraničí do centrálních větších měst, kde je kvalitnější a pestřejší nabídka pracovních míst. Saské pohraničí, které je převážně venkovského charakteru s převažujícím zemědělstvím, postupně chátrá. Proto došlo v roce 2008 k již zmíněné změně veřejné správy Saska (Ministerstvo zahraničních věcí, 2003).

**Obr. 9 – Vývoj počtu obyvatel v Euroregionu Elbe/Labe, 1993-2007**



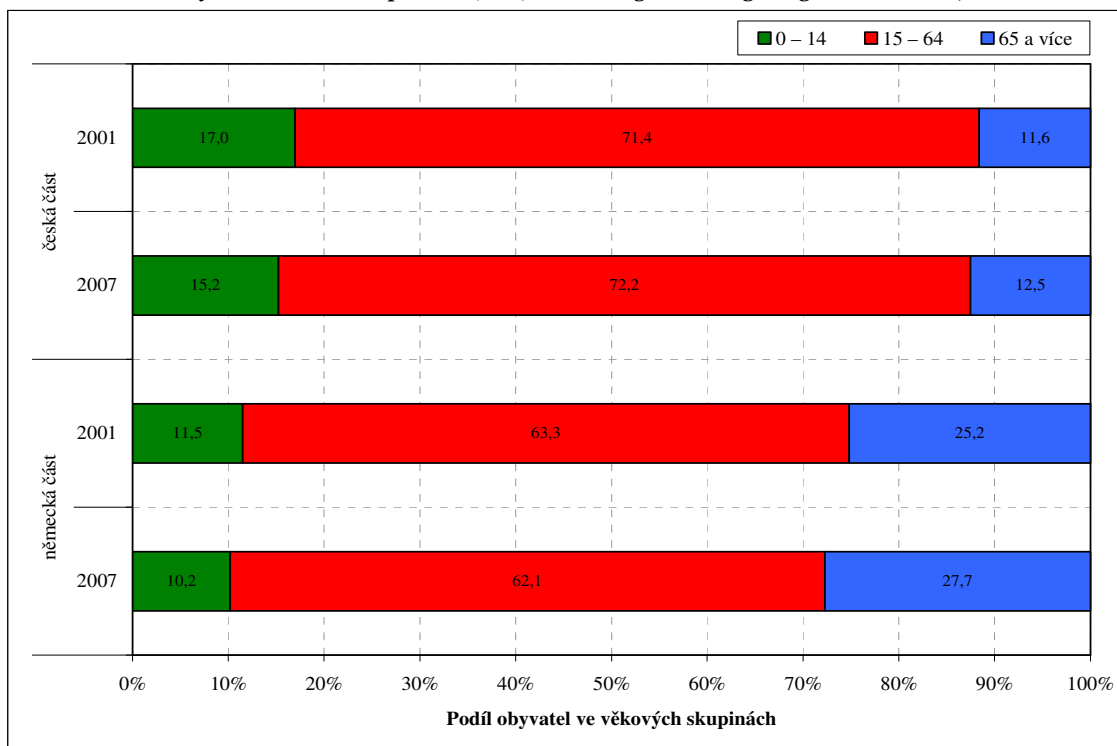
Zdroj: ČSÚ - Statistická ročenka Ústeckého kraje, Statistisches Landesamt des Freistaates Sachsen

Během let 1993–2007 nedošlo v Euroregionu Elbe/Labe k tak výrazné změně počtu obyvatel jako v Euroregionu Erzgebirge/Krušnohoří (obr. 9). Obyvatelstvo v českých částech obou euroregionů se vyznačuje stejným průběhem vývoje počtu obyvatel v čase. Odlišný vývoj počtu obyvatel na německých stranách je způsoben intenzitou emigrace z euroregionů. Z Euroregionu Erzgebirge/Krušnohoří emigrují lidé do vnitrozemí do větších měst, kde je k dispozici větší nabídka pracovních příležitostí. V Euroregionu Elbe/Labe je tento trend stěhování se do větších měst za práci zachován, avšak výhodou tohoto euroregionu je, že jeho součástí je krajské město Drážďany, které nabízí taktéž mnoho pracovních možností. Lidé se



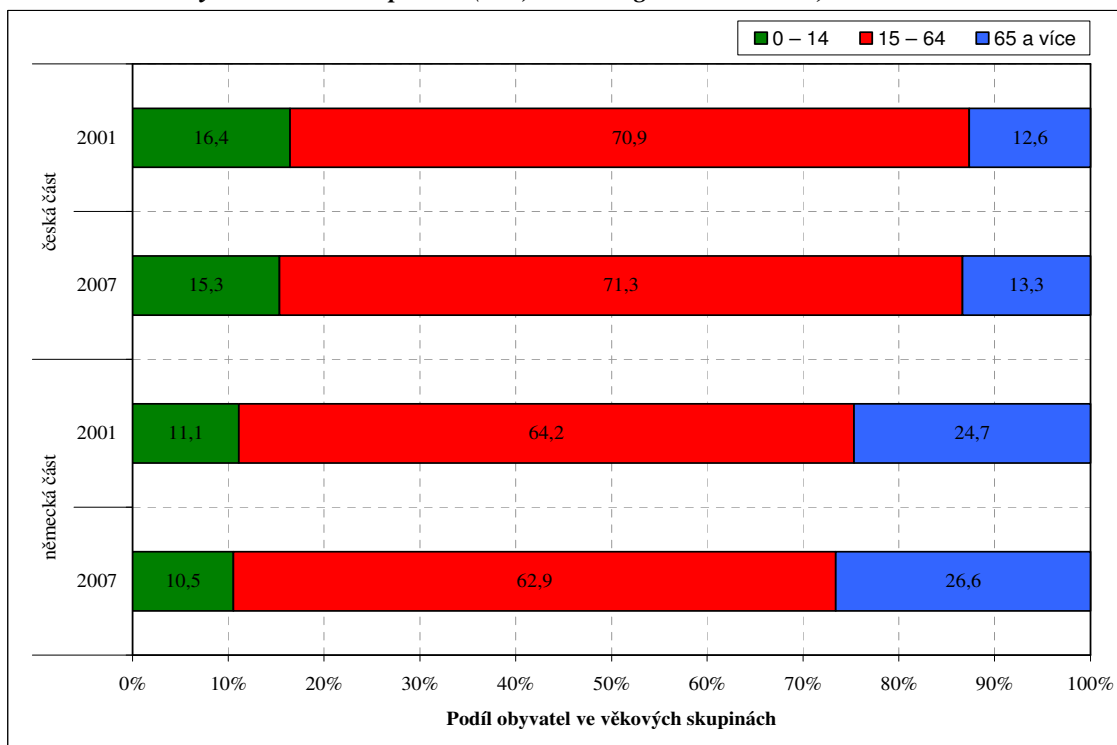
stěhují za prací do Drážďan, které zaujímá více jak polovinu obyvatelstva celého euroregionu, ale zároveň zůstávají v tomto euroregionu, proto je vývoj počtu obyvatelstva Euroregionu Elbe/Labe stabilnější.

Obr. 10 – Podíl obyvatel ve věk. skupinách (v %) v Euroregionu Erzgebirge/Krušnohoří, 2001 a 2007



Zdroj: ČSÚ Ústecký kraj - Demografická ročenka okresů, Statistisches Landesamt des Freistaates Sachsen

Obr. 11 – Podíl obyvatel ve věk. skupinách (v %) v Euroregionu Elbe/Labe, 2001 a 2007



Zdroj: ČSÚ Ústecký kraj - Demografická ročenka okresů, Statistisches Landesamt des Freistaates Sachsen

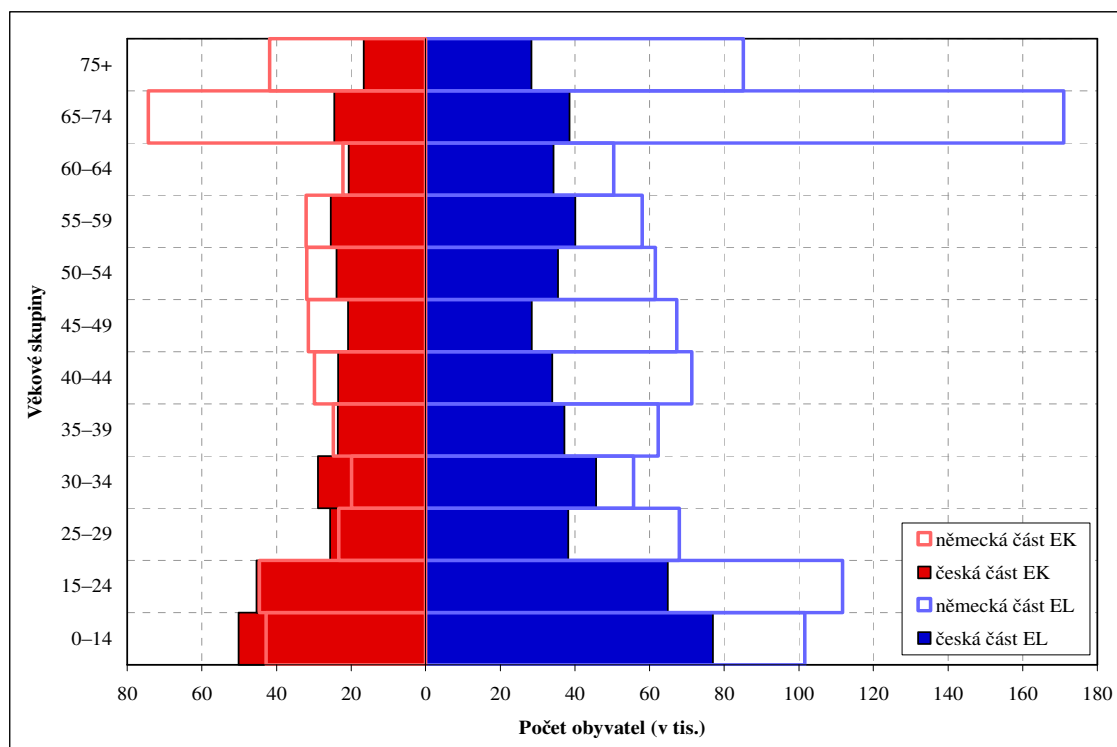
Podíl obyvatel v jednotlivých věkových skupinách je na české a německé straně obou euroregionů odlišný. Společným rysem zůstává pouze trend vývoje jednotlivých věkových skupin. V posledních letech dochází k neustálému snižování počtu dětí ve věkové skupině 0–14 let. Důsledkem je nízký počet nově narozených dětí, který je v euroregionech viditelnější více v německé části (obr. 10, obr. 11). Pokud srovnáme rok 2001 s rokem 2007, ubylo ve věkové skupině 0–14 let v Euroregionu Erzgebirge/Krušnohoří 10 200 osob, zatímco v Euroregionu Elbe/Labe 15 164 osob.

Počet obyvatel ve věkové skupině 15–64 let (v tzv. produktivním věku) je výraznější na stranách českých a zde se také, na rozdíl od německých stran, stále zvyšuje. Největší počet osob v produktivním věku se v roce 2007 nacházel v okresech Chomutov a Freiberg (Euroregion Erzgebirge/Krušnohoří a v okresech Děčín a Dresden (Euroregion Elbe/Labe).

Podíl obyvatel starších 65 let se v obou částech euroregionů zvyšuje. Tato věková skupina obyvatel je v obou euroregionech výraznější na německých stranách, kde obsahuje téměř dvakrát více obyvatel než na stranách českých.

Od věkové struktury obyvatelstva euroregionů se nejvíce vychyluje věková skupina 65–74 let na německé straně Euroregionu Elbe/Labe. Příčinou je vysoký podíl osob v této věkové skupině žijících v okrese Dresden (91 672 obyvatel). Vyšší podíl osob na německých stranách euroregionů je také ve věkové skupině 65 a více let. Dále mají vysoký podíl na věkové struktuře osoby do 24 let a to v celých euroregionech (obr. 12).

**Obr. 12 – Věkové složení obyvatel v Euroregionu Erzgebirge/Krušnohoří a Euroregionu Elbe/Labe, 2007**



Zdroj: ČSÚ - Statistická ročenka Ústeckého kraje, Statistisches Landesamt des Freistaates Sachsen

Složení obyvatelstva podle pohlaví českých a německých částí euroregionů se v čase mění ve stejném tempu jako celkový počet obyvatel. Počet žen převyšuje ve všech okresech euroregionů počet mužů.

Pomocí indexu stárí, který vyjadřuje počet osob starších 65 let vztažený na 100 osob do 14 let, můžeme vyjádřit stárnutí obyvatelstva. Výsledný index stárí, který dosahuje hodnot vyšších než 100, znamená větší počet osob ve věku 65 let a více než počet osob do 14 let. Vysoký index stárí se vyskytuje zejména na německých stranách euroregionů, kde téměř ve všech okresech vykazuje hodnoty přes 200, tedy 100 dětí do 14 let připadá na více jak 200 osob starších 65 let. Obyvatelstvo na německých stranách euroregionů stárne rychleji než na stranách českých, kde se hodnoty indexu stárí pohybují mezi 60–90. V roce 2007 byla nejvyšší hodnota indexu stárí naměřena v okrese Stollberg, na 100 dětí tu připadlo 293 osob starších 65 let.

Od roku 2000 zaznamenáváme v Euroregionu Erzgebirge/Krušnohoří a Euroregionu Elbe/Labe každoroční úbytek počtu dětí do 14 let a naopak podíl osob starších 65 let na celkovém počtu obyvatel každým rokem narůstá. V euroregionech tak dochází ke stárnutí obyvatelstva, což je v současné době trendem po celém světě. Příčinou je pokles úmrtnost, lidé se tak dožívají vyššího věku, čímž se prodlužuje střední délka života.

Průměrný věk je aritmetickým průměrem věku všech jedinců v dané populaci, například obyvatel daného státu nebo kraje (Český statistický úřad, 2008). Vyšší průměrný věk vykazují obyvatelé německých stran euroregionu, v Euroregionu Erzgebirge/Krušnohoří dosahuje v okrese Stollberg až 46,3 let. Na českých stranách euroregionů jsou hodnoty průměrných věků jednotlivých okresů nižší. V roce 2007 byl “nejmladším“ okresem Chomutov, ve kterém byl průměrný věk 38,7 let.

## KAPITOLA 5

### Regionální diference přirozené měny obyvatelstva

Přirozený přírůstek obyvatel je rozdílem celkového počtu živě narozených dětí a celkového počtu zemřelých obyvatel v určitém čase na předem přesně vymezeném území. Pokud počet zemřelých osob převyšuje počet živě narozených dětí, nabývá přirozený přírůstek záporné hodnoty a tento jev je nazýván jako úbytek obyvatelstva přirozenou měnou. V opačném případě dochází ke kladnému přírůstku počtu obyvatel.

Přirozený přírůstek obyvatel je ovlivněn mnoha faktory. Z biologického hlediska můžeme říci, že téměř ve všech okresech euroregionů je vyšší úmrtnost mužů než žen. U klimatických faktorů jde hlavně o životní prostředí, které je ve srovnání s německou částí euroregionů stále horší v českých částech. Mezi socioekonomické faktory potom patří například úroveň zdravotnictví, ekonomická situace na daném území nebo z individuálního hlediska potom životní úroveň, stupeň vzdělání nebo fyzická aktivita lidí (Rychtaříková, 2007).

Nejjednodušším ukazatelem úmrtnosti je *hrubá míra úmrtnosti*. Vyjadřuje počet zemřelých v určitém období na daném území, který připadá na 1 000 obyvatel středního stavu (počet obyvatel k 1. 7. daného roku) ve stejném období i území. Tento ukazatel se však nedoporučuje používat pro porovnání úmrtnosti, neboť je ovlivněn věkovou strukturou obyvatelstva. Aby bylo možné data porovnat mezi jednotlivými okresy euroregionů, byla tyto data standardizována nepřímou metodou. Vznikl tak ukazatel, který se nazývá *nepřímo standardizovaná hrubá míra úmrtnosti*. Dalším ukazatelem, který charakterizuje úmrtnost obyvatel v euroregionech v této práci, je *naděje dožití při narození* mužů a žen. Tento ukazatel je počítán v rámci úmrtnostní tabulky. *Kojenecká úmrtnost*, která vyjadřuje celkový počet dětí zemřelých do jednoho roku jejich života na 1 000 dětí živě narozených v určitém období na daném území, poukazuje na sociální vyspělost daného okresu euroregionů. V závěru podkapitoly Úmrtnost jsou uvedeny hlavní příčiny úmrtí v euroregionech (Rychtaříková, 2007).

Plodnost v okresech euroregionů je v podkapitole Plodnost popsána *úhrnnou plodností*, kterou získáme součtem poměru počtu živě narozených dětí ženám v určitém fertilním věku nebo věkové skupině ke střednímu stavu žen ve stejném věku či věkové skupině. Tento ukazatel vyjadřuje intenzitu plodnosti dané populace v určitém časovém období. Dalším ukazatelem, který se používá ve spojení s plodností, je *průměrný věk žen při narození dítěte* (Rychtaříková, 2008).

## 5.1 Úmrtnost

Úmrtnost je jedním z hlavních demografických procesů, které spolu s plodností představují základní složku demografické reprodukce obyvatelstva. V Euroregionu Erzgebirge/Krušnohoří a Euroregionu Elbe/Labe je proces úmrtnosti ovlivněný především zdejšími životními prostředími. Špatné životní prostředí, které způsobují elektrárny a chemické závody, podmiňuje relativně vysokou míru nemocnosti a úmrtnosti české populace (Kostelecký, 1994). Úmrtnost vypovídá především o zdravotním stavu obyvatelstva a je tedy ovlivněna přístupností zdravotní péče, která v severních Čechách není příliš kvalitní. „Lze konstatovat, že kraje, které mají na svém území bývalá krajská města, se s výjimkou Ústeckého řadí k personálně dobře či lépe vybaveným oblastem“ (Ústav zdravotnických informací a statistiky České republiky, 2000). Tento problém je dále stupňován neochotou lidí tuto zdravotní péči pravidelně využívat, což souvisí se sociálním statutem místních obyvatel.

**Tab. 3 – Nepřímo standardizovaná hrubá míra úmrtnosti v okresech Euroregionu Erzgebirge/Krušnohoří, 2000–2007**

Okres	2000	2001	2002	2003	2004	2005	2006	2007
česká část								
Chomutov	10,79	11,33	11,48	11,84	11,64	10,55	10,50	10,61
Louny	10,89	10,51	11,63	11,60	10,44	10,28	10,28	11,05
Most	12,60	11,13	11,98	11,54	12,08	11,56	11,54	11,33
německá část								
Annaberg	7,05	7,33	7,28	7,37	7,23	7,02	7,09	6,99
Freiberg	6,05	5,84	6,23	6,52	6,18	6,24	6,24	6,63
Mittlerer Erzgebirgskreis	6,59	6,11	6,42	6,94	6,76	6,33	6,62	7,02
Stollberg	6,43	6,29	6,53	6,80	6,39	6,39	6,67	6,65

Zdroj: ČSÚ Ústecký kraj - Demografická ročenka okresů, ČSÚ - Demografická ročenka krajů, Statistisches Landesamt des Freistaates Sachsen, vlastní výpočty

**Tab. 4 – Nepřímo standardizovaná hrubá míra úmrtnosti v okresech Euroregionu Elbe/Labe, 2000–2007**

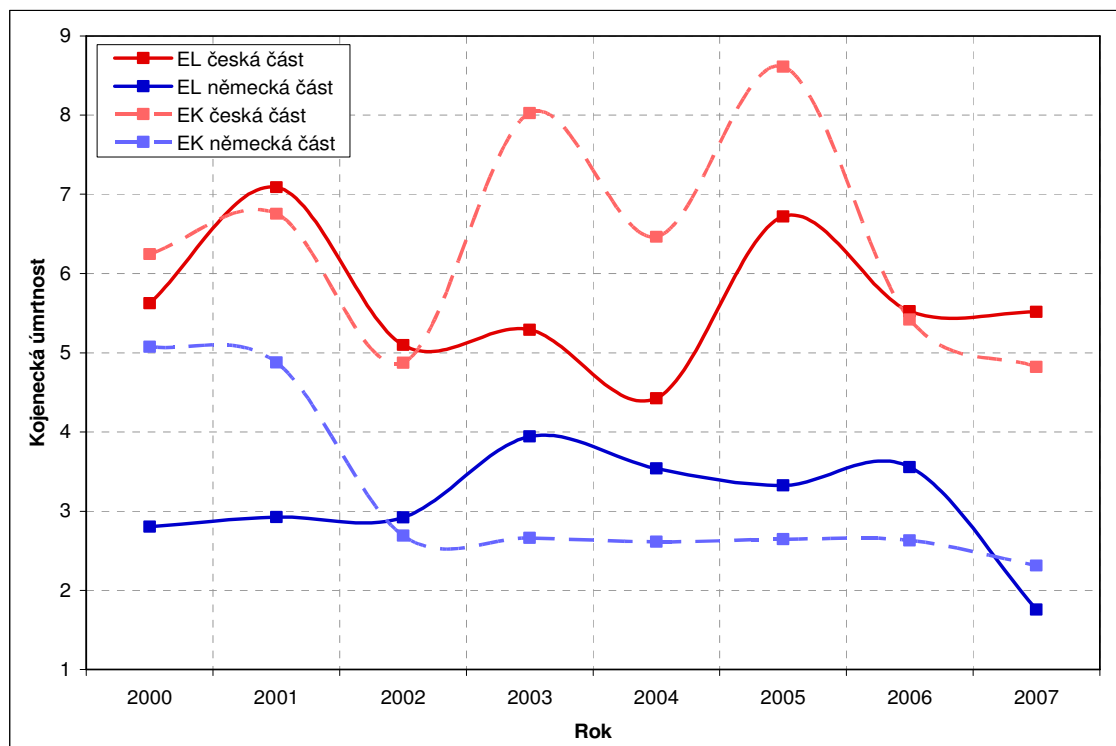
Okres	2000	2001	2002	2003	2004	2005	2006	2007
česká část								
Děčín	10,41	10,63	10,98	10,89	10,37	10,65	10,83	10,69
Litoměřice	11,68	12,23	12,58	12,46	11,54	11,82	11,81	11,35
Teplice	9,48	9,25	10,25	10,03	9,47	9,62	8,95	9,17
Ústí nad Labem	10,19	9,95	10,99	10,77	10,20	10,38	9,61	9,81
německá část								
Dresden	5,55	5,51	6,11	5,89	5,71	5,88	5,84	6,07
Meissen	6,04	6,02	6,09	6,21	6,39	5,84	6,31	6,58
Sächsische Schweiz	6,26	5,82	6,64	6,21	6,23	6,56	6,43	6,50
Weisseritzkreis	6,18	6,34	6,53	6,30	5,91	6,28	6,22	6,43

Zdroj: ČSÚ Ústecký kraj - Demografická ročenka okresů, ČSÚ - Demografická ročenka krajů, Statistisches Landesamt des Freistaates Sachsen, vlastní výpočty

Jak můžeme vidět v tabulce 3 a v tabulce 4, ukazatel nepřímo standardizované hrubé míry úmrtnosti je poměrně vyšší v českých okresech u obou euroregionů. Pokud by byla věková struktura okresů Euroregionu Erzgebirge/Krušnohoří a Euroregionu Elbe/Labe stejná jako věková struktura obyvatelstva Ústeckého kraje, okresy euroregionů by se daly rozdělit podle

úmrtnosti na dvě skupiny. První skupinu by tvořily okresy české, ve kterých došlo většinou k poklesu o počtu zemřelých. V nich se nachází vyšší hodnoty nepřímo standardizované míry úmrtnosti v důsledku vyššího počtu zemřelých na střední stav obyvatelstva. Druhou skupinou by byly téměř všechny okresy německé, přičemž hodnoty nepřímo standardizované míry úmrtnosti dosahují nižších hodnot než v okresech českých.

**Obr. 13 – Kojenecká úmrtnost v Euroregionu Erzgebirge/Krušnohoří a Euroregionu Elbe/Labe, 2000-2007**



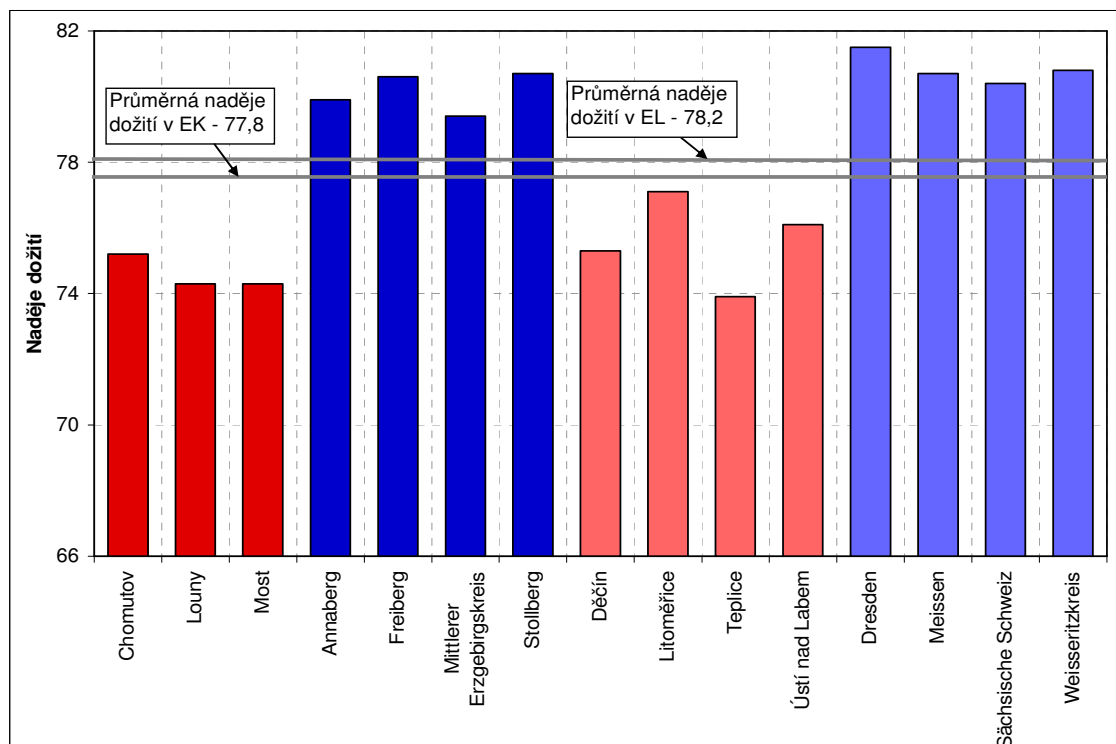
Zdroj: ČSÚ Ústecký kraj - Demografická ročenka okresů, Statistisches Landesamt des Freistaates Sachsen, vlastní výpočty

Ke zlepšování poměrů kojenecké úmrtnosti došlo na počátku 90. let 20. století, kdy se zlepšila zdravotní péče a úroveň zdravotnické techniky. V Ústeckém kraji v roce 1991 dosahovala kojenecká úmrtnost 11,9 zemřelých kojenců na 1000 živě narozených dětí, v roce 1999 již 6,5 a v roce 2007 bylo v Ústeckém kraji 5,2 zemřelých kojenců na 1000 živě narozených. Ve sledovaném období, 2000–2007, není kojenecká úmrtnost příliš stabilní a to především v českých částech euroregionů, kde je také úmrtnost kojenců v celém sledovaném období vyšší než v částech německých. Příčinou je velice nízký celkový počet zemřelých dětí do jednoho roku v jednotlivých okresech.

Nejvyšší kojenecká úmrtnost v Euroregionu Erzgebirge/Krušnohoří se nacházela v roce 2003 v okrese Louny, kde dosahovala až 10,2 zemřelých kojenců na 1 000 živě narozených dětí. Nejmenší hodnota tohoto ukazatele, 1 zemřelý kojenec na 1 000 živě narozených dětí, byla v roce 2007 v okrese Freiberg. V Euroregionu Elbe/Labe se největší hodnota ukazatele kojenecké úmrtnosti pohybovala kolem 11,2 zemřelých kojenců na 1 000 živě narozených dětí a tato hodnota byla naměřena v okrese Teplice v roce 2005. Naopak nejmenší hodnota pochází z roku 2002 z okresu Weißeritzkreis. Od roku 2000 jsou v hodnotách ukazatele kojenecké

úmrtnosti patrné značné výkyvy (obr. 13), přesto lze na konci sledovaného období pozorovat ustálení hodnot na českých stranách euroregionů na 5–6 ‰ a na stranách německých na 2–3 ‰.

**Obr. 14 – Naděje dožití při narození v okresech Euroregionu Erzgebirge/Krušnohoří a Euroregionu Elbe/Labe, 2007**



Zdroj: ČSÚ Ústecký kraj - Demografická ročenka okresů, Statistisches Landesamt des Freistaates Sachsen, vlastní výpočty

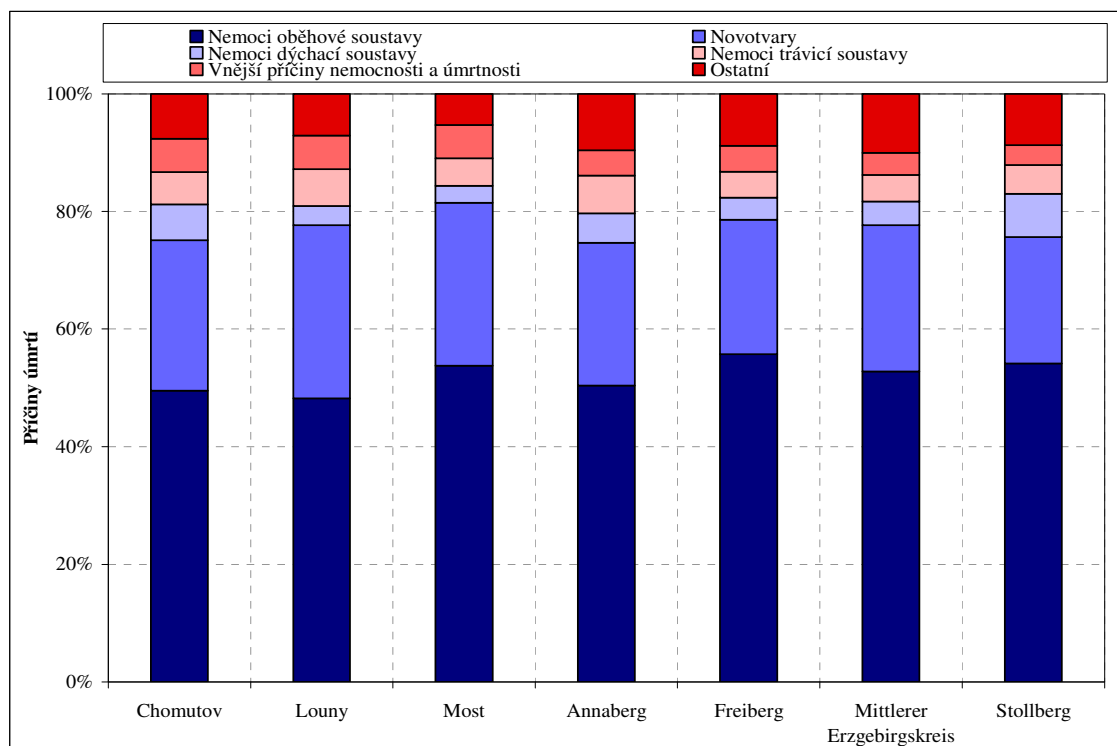
V úmrtnostních poměrech existují odlišnosti mezi muži a ženami, proto naděje dožití při narození u žen dosahuje vyšších hodnot ve všech okresech Euroregionu Erzgebirge/Krušnohoří a Euroregionu Elbe/Labe než u mužů. Tento rozdíl se pohybuje v průměru kolem 5 let ve prospěch žen. Od počátku sledovaného období, 2000–2007, došlo ke zvýšení naděje dožití. Příčinou je pomalu snižující se kojenecká úmrtnost, snížení úmrtnosti obyvatelstva ve středním a vyšším věku především v důsledku zlepšování zdravotní péče o starší občany. Naděje dožití při narození dosahovala v roce 2007 vyšších hodnot v německých částech obou euroregionů (obr. 14). Lze se domnívat, že jednou z hlavních příčin lepší naděje dožití obyvatel žijících na německém území je příznivější ovzduší a kvalitnější zdravotnická péče.

Průměrná naděje dožití<sup>5</sup> při narození byla v roce 2007 v Euroregionu Erzgebirge/Krušnohoří 77,8 let, zatímco v Euroregionu Elbe/Labe dosahovala vyšší hodnoty, 78,2 let. Nejvyšší naměřená naděje dožití při narození byla v roce 2007 v okrese Dresden a dosahovala hodnoty 81,5 let. Tento okres je tvořen krajským vyspělým městem Dresden, kde žije více osob s vyšším sociálním postavením. Je prokázáno, že se lidé s vyšším sociálně-ekonomickým postavením dožívají více let, než lidé se sociálně-ekonomickým postavením nižším (Spáčil, 2009). Na českých stranách euroregionů se v roce 2007 vyskytovala nejvyšší

<sup>5</sup> Průměrná naděje dožití euroregionu byla vypočítána jako průměrná hodnota nadějí dožití jednotlivých okresů v euroregionu.

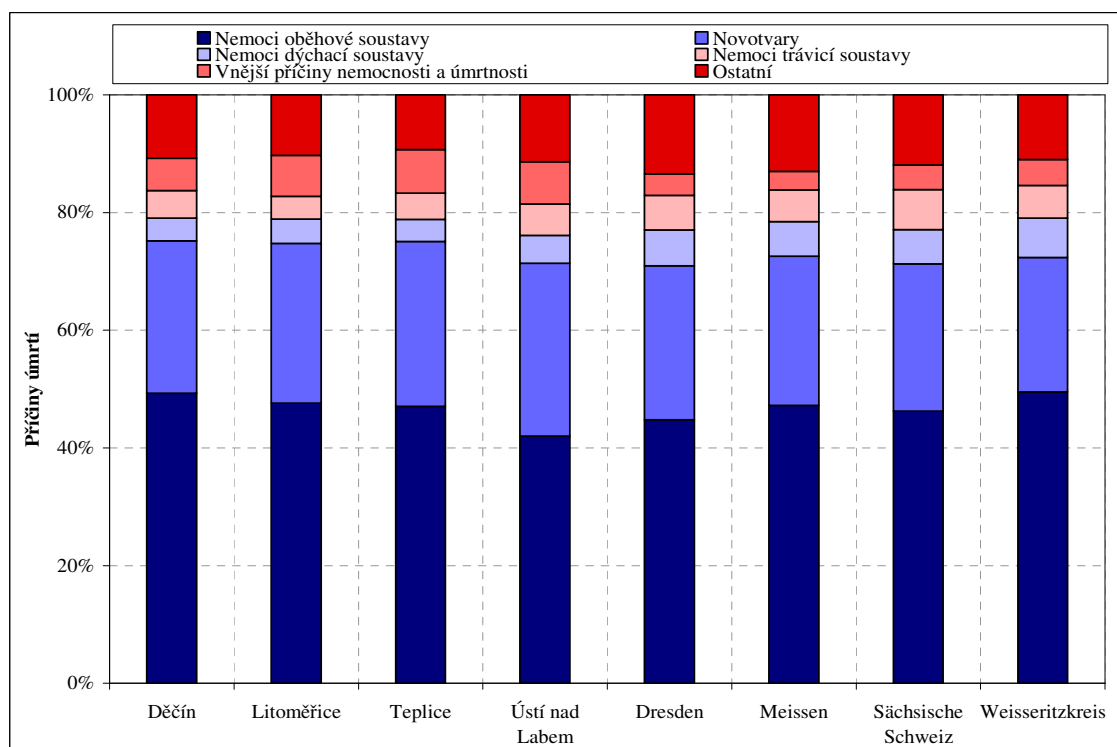
naděje dožití v okrese Litoměřice. Naopak nejnižší hodnotu vykazoval okres Teplice, kde naděje dožití dosahovala 73,9 let.

Obr. 15 – Vybrané příčiny úmrtí v okresech Euroregionu Erzgebirge/Krušnohoří, 2007



Zdroj: ČSÚ Ústecký kraj - Demografická ročenka okresů, Statistisches Landesamt des Freistaates Sachsen

Obr. 16 – Vybrané příčiny úmrtí v okresech Euroregionu Elbe/Labe, 2007



Zdroj: ČSÚ Ústecký kraj - Demografická ročenka okresů, Statistisches Landesamt des Freistaates Sachsen



Největší procentuální zastoupení mezi příčinami úmrtí mají ve všech okresech Euroregionu Erzgebirge/Krušnohoří a Euroregionu Elbe/Labe nemoci oběhové soustavy, mezi které patří například infarkt nebo mrtvice a které představují necelou polovinu všech druhů onemocnění. Nemoci oběhové soustavy jsou ve většině případů dědičné, avšak jejich příčinou může být také znečištěné ovzduší, tedy vzduch, který lidé dýchají, nebo nezdravý životní styl lidí, kteří své zdraví zanedbávají. K vysokému podílu těchto nemocí přispívá také stárnutí obyvatelstva, protože starší složka populace je k těmto onemocněním obecně náchylnější. Nejvíce úmrtí na nemoci oběhové soustavy bylo v roce 2007 v českém okrese Most a německém okrese Freiberg, kde tyto nemoci představovaly až 55 % ze všech nemocí (v roce 2007 zaujímaly úmrtí na nemoci oběhové soustavy v České republice 50 % ze všech příčin úmrtí a v Německu zaujímaly přes 40 %).

Druhou největší skupinou příčin úmrtí ve dvou analyzovaných euroregionech jsou novotvary. Úmrtnost na novotvary je větší v českých částech euroregionů, kde zaujímá asi 30 % ze všech nemocí. Příčinou je zanedbávání zdravotního stavu českých občanů a přítomnost škodlivých částic v ovzduší, které jsou produkovány chemickými závody a elektrárnami.

Dalšími nemocemi, které zaujímají kolem 5 % ze všech nemocí, jsou nemoci trávicí soustavy, nemoci dýchací soustavy a vnější příčiny úmrtí a onemocnění.

Ve sledovaném období, tedy mezi roky 2000 až 2007, není úmrtnost v okresech Euroregionu Erzgebirge/Krušnohoří a Euroregionu Elbe/Labe příliš stabilní a nevykazuje určitý trend. Ve většině okresech došlo k poklesu počtu zemřelých. Příznivější vývoj úmrtnosti najdeme v německých okresech euroregionů. Podle nepřímo standardizované hrubé míry úmrtnosti můžeme říci, že Euroregion Elbe/Labe má v porovnání s Euroregionem Erzgebirge/Krušnohoří nižší úmrtnost. Příčinou poklesu úmrtnosti je především snížení kojenecké úmrtnosti, zlepšení dostupnosti zdravotní péče, mírné zlepšení životního prostředí a ovzduší. Euroregion Elbe/Labe vykazuje opět nižší kojeneckou úmrtnost než Euroregion Erzgebirge/Krušnohoří. Důsledkem toho je nárůst naděje dožití osob při narození, lidé se tak dožívají vyššího věku. Současně se snižováním úmrtnosti a poklesem plodnosti dochází ke stárnutí obyvatelstva. Starší obyvatelstvo je náchylnější na nemoci oběhové soustavy a nemoci dýchacího systému, což jsou nejpočetněji zastoupené příčiny úmrtnosti v okresech euroregionů. Na tyto dvě příčiny úmrtnosti umírá více lidí v německých okresech, celkově je tato úmrtnost vyšší v Euroregionu Erzgebirge/Krušnohoří.

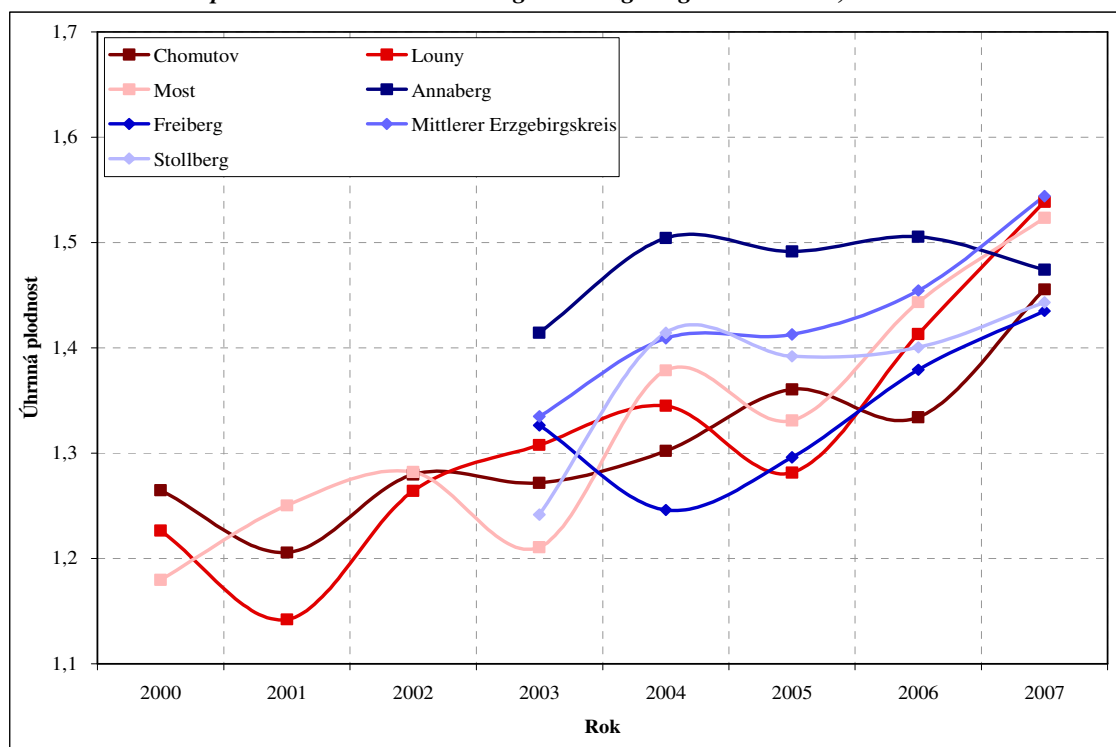
## 5.2 Plodnost

Plodnost je, stejně jako úmrtnost, jedním z hlavních demografických procesů, které představují základní složku demografické reprodukce obyvatelstva. Počet narozených dětí v určitém roce vede k následnému formování věkové struktury. Při vývoji ukazatelů plodnosti a porodnosti je nutné sledovat jak biologické podmínky, tak i podmínky společenské a legislativní. V současnosti existuje tzv. západoevropský model reprodukčního chování. V západních státech není hlavním zájmem zvyšování úrovně plodnosti, ale zlepšování životních podmínek rodin

s dětmi. Mladí lidé mají v současnosti rozšířené možnosti v rozhodování se o své budoucnosti (například mohou studovat, cestovat nebo si budovat kariéru). Mnoho mladých lidí dnes zakládá rodinu až po dokončení studií, po vybudování finančního zázemí nebo po naplnění cestovatelských cílů. V minulosti tento styl života nebyl obvyklý, ženy započaly s rozením svých potomků již po 20. roce svého života, zatímco dnes zakládají rodinu až o 10 let později. Výsledkem je omezování počtu dětí v rodinách, což znamená snížení počtu dětí třetích a vyšších pořadí. (Kocourková, 2005).

Úhrnná plodnost patří mezi základní demografické ukazatele plodnosti, které se používají při mezinárodním srovnání. Pokud je hodnota úhrnné plodnosti 2,1 dítěte, je zajištěna prostá reprodukce dané populace bez početních změn za předpokladu nízké reprodukce. Pokud klesne pod hodnotu 2,1, dochází ke snižování početního stavu populace přirozenou měnou a naopak (Kalibová, 2006).

Obr. 17 – Úhrnná plodnost v okresech Euroregionu Erzgebirge/Krušnohoří, 2000–2007

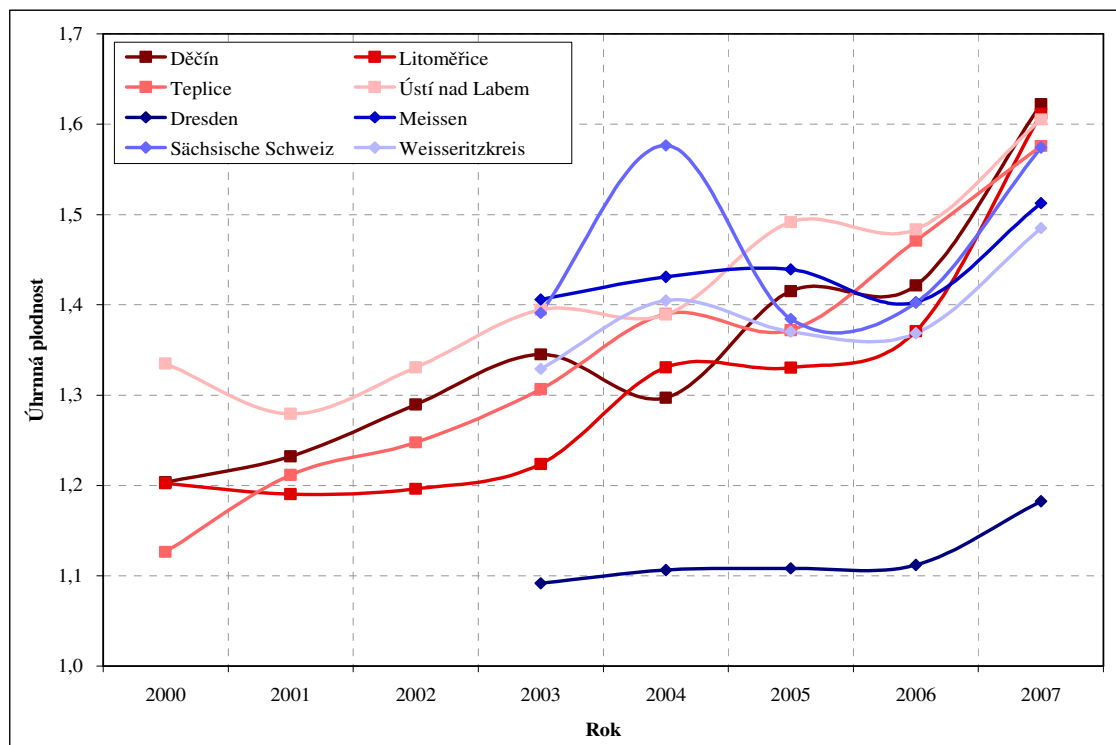


Pozn. data za německé okresy dostupná pouze od roku 2003

Zdroj: ČSÚ Ústecký kraj - Demografická ročenka okresů, Statistisches Landesamt des Freistaates Sachsen, vlastní výpočty

V Euroregionu Erzgebirge/Krušnohoří došlo během let 2000–2007 k pozvolnému zvýšení hodnot úhrnné plodnosti. Viditelnější zvýšení hodnot zaznamenaly především české okresy a to zejména od roku 2005. Mezi roky 2003–2004 vykazovaly vyšší úhrnnou plodnost téměř všechny německé okresy (obr. 17). Pro roky 2000–2002 nebyla za německé okresy k dispozici potřebná data pro výpočet úhrnné plodnosti. Největší úhrnná plodnost se v roce 2007 nacházela v okrese Mittlerer Erzgebirgskreis, kde dosahovala hodnoty 1,54 dítěte na ženu. I přes to, že tato hodnota je nejvyšší hodnotou úhrnné plodnosti v celém euroregionu za celé analyzované období, nezajišťuje prostou reprodukci obyvatelstva. Jednou z hlavních příčin nízké reprodukce je odliv mladých lidí do velkých atraktivnějších měst mimo tento euroregion.

Obr. 18 – Úhrnná plodnost v okresech Euroregionu Elbe/Labe, 2000–2007

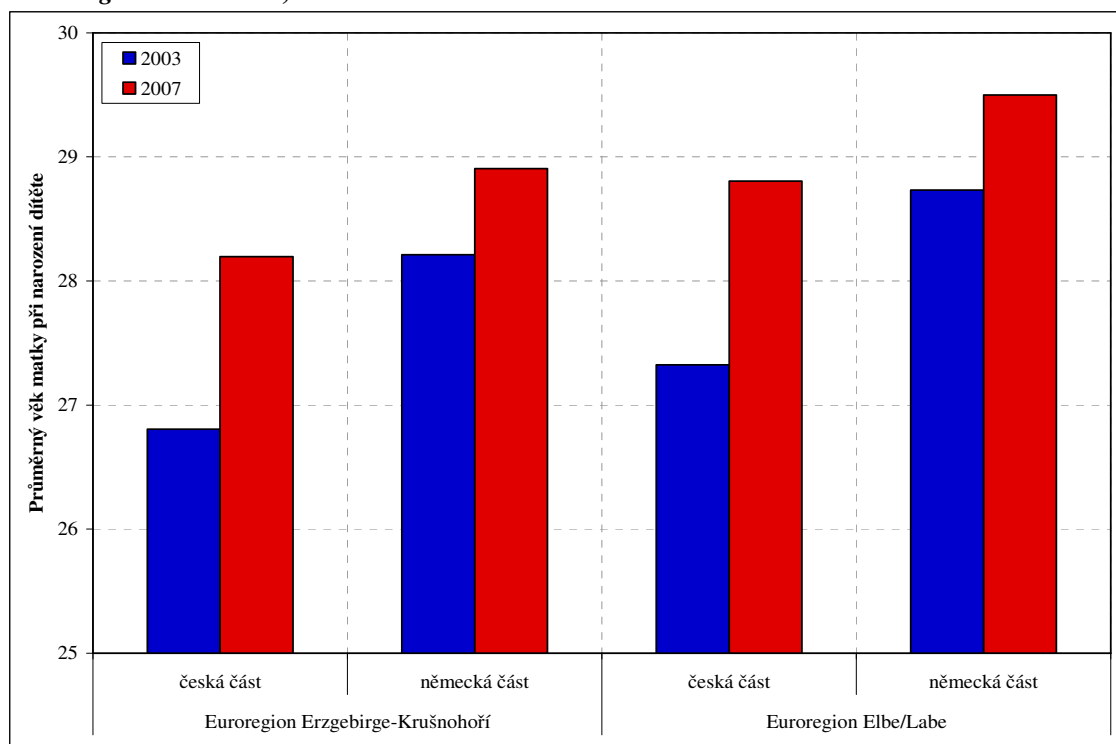


Pozn. data za německé okresy dostupná pouze od roku 2003

Zdroj: ČSÚ Ústecký kraj - Demografická ročenka okresů, Statistisches Landesamt des Freistaates Sachsen, vlastní výpočty

Euroregion Elbe/Labe zaznamenal podobný průběh vývoje úhrnné plodnosti jako Euroregion Erzgebirge/Krušnohoří, rozdíl byl pouze ve vyšších hodnotách úhrnné plodnosti v Euroregionu Elbe/Labe. Celková úhrnná plodnost byla od roku 2006 opět vyšší v okresech českých. Nejvyšší úhrnná plodnost byla v roce 2007 na české straně zaznamenána v okrese Děčín, kde dosahovala hodnot 1,62 dítěte na ženu. Z německých okresů byla nejvyšší v okrese Sächsische Schweiz, kde se pohybovala kolem 1,57 dítěte na ženu. Naopak z podobného vývoje úhrnné plodnosti ve všech okresech euroregionu se nejvíce odlišuje okres Dresden, kde se mezi lety 2003–2007 vyskytovaly nejnižší hodnoty úhrnné plodnosti v celém euroregionu. V roce 2007 zde bylo evidováno pouze 1,18 dítěte na jednu ženu. Příčinou je příliv mladých lidí do tohoto okresu v závislosti na kvalitním zaměstnání. Tito mladí lidé zde buď studují nebo budují svou kariéru, proto odkládají založení rodiny a tedy i možnost mít potomky. Budoucí rozhodnutí založit si rodinu zde souvisí se suburbanizací, kdy se zakládající členové rodiny rozhodnou své potomky vychovávat mimo rušné centrum krajského město Dresden.

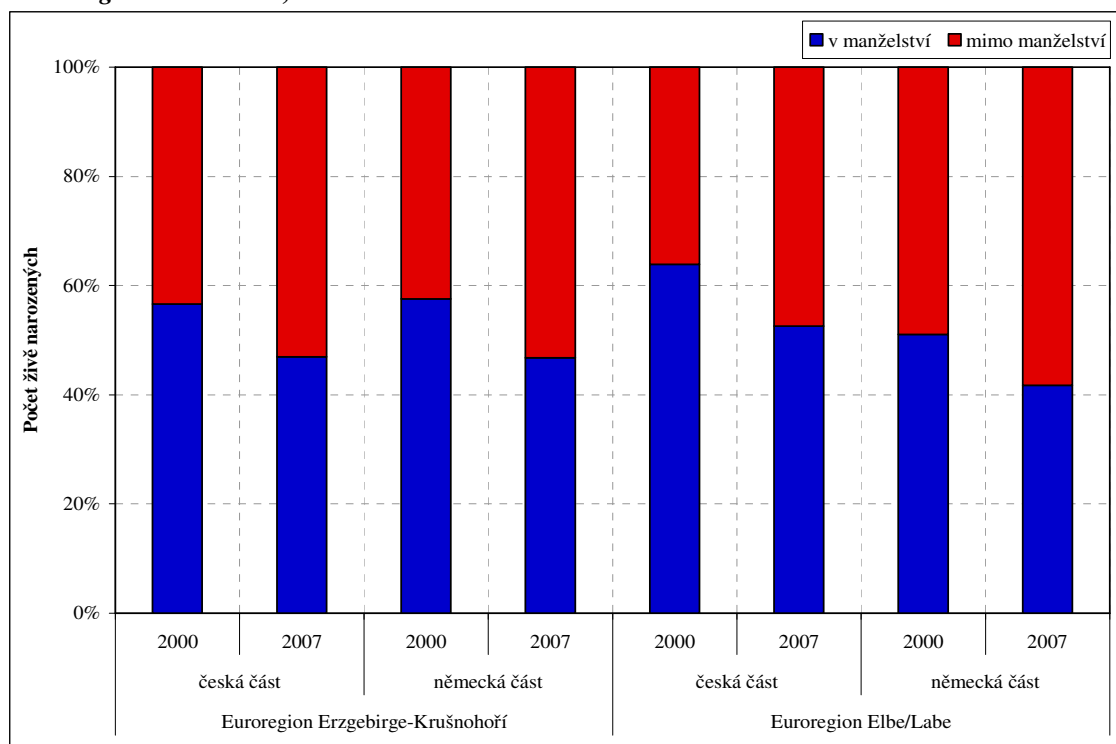
**Obr. 19 – Průměrný věk matky při narození dítěte v Euroregionu Erzgebirge/Krušnohoří a Euroregionu Elbe/Labe, 2003 a 2007**



Zdroj: ČSÚ Ústecký kraj - Demografická ročenka okresů, Statistisches Landesamt des Freistaates Sachsen, vlastní výpočty

Jak v Německu, tak i v celé České republice došlo mezi lety 2000–2007 k posunu věku matky při narození dítěte. Důsledkem je, jak již bylo popsáno výše, že mladí lidé dávají přednost studiu, kariéře či cestování před založením rodiny. Vyšší věk matky při narození dítěte se nachází v Euroregionu Elbe/Labe, kde se v české části během let zvýšil z 27,3 let v roce 2003 na 28,8 let v roce 2007 a v německé části z 28,7 let (2003) na 29,5 let v roce 2007. V Euroregion Erzgebirge/Krušnohoří jsou hodnoty průměrného věku matky při porodu nižší než v Euroregionu Elbe/Labe. V české části se průměrný věk matek zvýšil z 26,8 let v roce 2003 na 28,2 let v roce 2007. V německé části euroregionu byl průměrný věk matek při narození dítěte opět vyšší než v části české, zvýšil se z 28,2 let (2003) na 28,9 let v roce 2007. Celkově lze říci, že v českých částech euroregionů bylo zvýšení věku matek výraznější, přesto německé okresy vykazují vyšší věk matek při narození dítěte.

**Obr. 20 – Počet živě narozených v a mimo manželství v Euroregionu Erzgebirge/Krušnohoří a Euroregionu Elbe/Labe, 2000 a 2007**



Zdroj: ČSÚ Ústecký kraj - Demografická ročenka okresů, Statistisches Landesamt des Freistaates Sachsen, vlastní výpočty

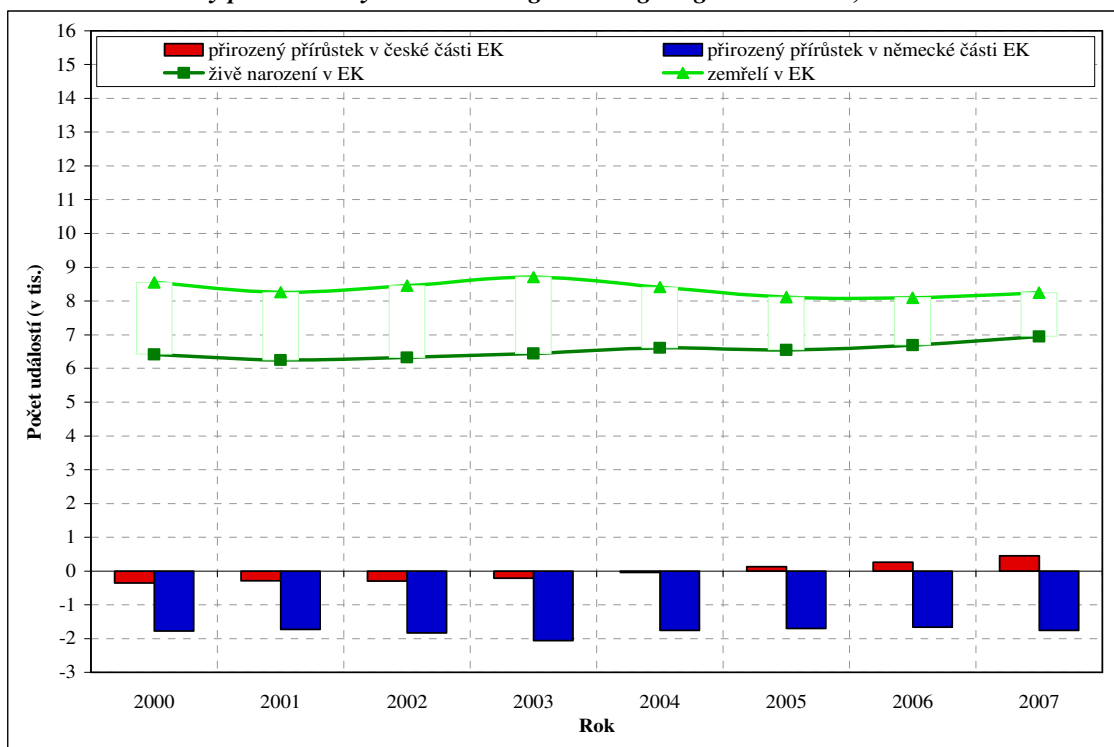
Každým rokem se zvyšuje počet dětí, které se narodily svobodným, rozvedeným nebo ovdovělým ženám, tedy dětí narozených mimo manželství. Mimomanželská plodnost se vyskytuje především ve skupině mladých žen, které mají nízké vzdělání a které žijí v ekonomicky slabších regionech (Rychtaříková, 2008). Analyzované euroregiony jsou příznačné vysokou nezaměstnaností zejména v pohraničí. Mladé nezaměstnané osoby s nízkým sociálním statutem preferují soužití bez svazku, což se jim vyplatí při pobírání sociálních dávek (Soukupová, 2008).

Ve všech okresech Euroregionu Erzgebirge/Krušnohoří a Euroregionu Elbe/Labe došlo k nárůstu počtu dětí narozených mimo manželství. V Euroregionu Erzgebirge/Krušnohoří byl vývoj počtu těchto dětí od roku 2000 do roku 2007 stejný. V roce 2000 tvořily děti narozené mimo manželství kolem 42 % ze všech narozených dětí a v roce 2007 již přes 50 %. V Euroregionu Elbe/Labe bylo v roce 2000 v českých okresech poměrně málo dětí narozených mimo manželství – zaujímaly pouze 38 % ze všech dětí. V roce 2007 už se jejich počet přiblížil 50 %. V německých okresech se necelých 50 % dětí narodilo mimo manželství již v roce 2000 a v roce 2007 tento podíl dosahoval již necelých 60 %.

### 5.3 Přirozený přírůstek obyvatelstva

V následujících dvou grafech (obr. 21 a obr. 22) je znázorněn vývoj počtu zemřelých a počtu narozených osob a přirozený přírůstek obyvatelstva českých a německých částí Euroregionu Erzgebirge/Krušnohoří a Euroregionu Elbe/Labe mezi lety 2000–2007.

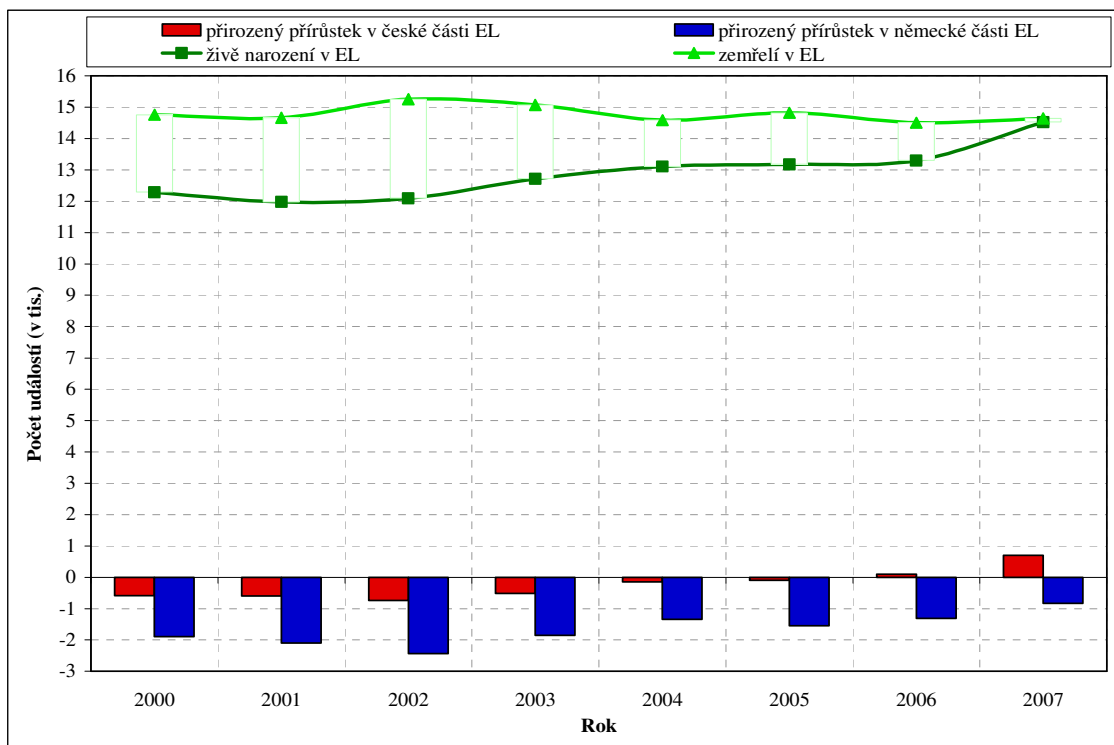
Obr. 21 – Přirozený přírůstek obyvatel v Euroregionu Erzgebirge/Krušnohoří, 2000–2007



Zdroj: ČSÚ Ústecký kraj - Demografická ročenka okresů, Statistisches Landesamt des Freistaates Sachsen

V Euroregionu Erzgebirge/Krušnohoří převažují dlouhodobě počty zemřelých osob nad počty osob narozených (obr. 21). Dochází zde k tzv. ztrátě obyvatelstva přirozenou měnou. V průběhu let 2000–2007 nedošlo k výrazné změně počtu zemřelých osob, ale zvýšil se počet živě narozených osob, takže docházelo také k menšímu úbytku obyvatelstva přirozenou měnou. V německých okresech převažoval po celé sledované období počet zemřelých osob nad počtem narozených. Nejvýraznější úbytek obyvatelstva přirozenou měnou zde byl v roce 2003, kdy se snížil počet obyvatel přirozenou měnou o více jak 2 000 osob. V českých okresech euroregionu byla situace během let 2000–2007 příznivější. Do roku 2004 zde byl také úbytek obyvatelstva přirozenou měnou, ale ne tak výrazný jako v okresech německých. Každoroční úbytek obyvatel zde nepřesáhl 500 osob. Od roku 2005 začal počet obyvatelstva růst přirozenou měnou a jeho nárůst se každoročně zvyšoval. Příčinou byl zvyšující se počet nově narozených dětí.

Obr. 22 – Přirozený přírůstek obyvatel v Euroregionu Elbe/Labe, 2000–2007



Zdroj: ČSÚ Ústecký kraj - Demografická ročenka okresů, Statistisches Landesamt des Freistaates Sachsen

Euroregion Elbe/Labe má obdobný průběh vývoje přirozeného přírůstu obyvatelstva jako Euroregion Erzgebirge/Krušnohoří. Počty zemřelých osob zde po celé období 2000–2007 převyšují počty narozených osob, každoročně však dochází k vyrovnávání a v roce 2007 se počty narozených a zemřelých osob téměř rovnají. Německé okresy vykazovaly po celé sledované období 2000–2007 úbytek obyvatelstva přirozenou měnou, avšak ke konci období došlo ke snížení tohoto úbytku. V českých okresech rostl počet obyvatel přirozenou měnou až od roku 2006 a v roce 2007 dosahoval roční růst přes 700 osob.

Pokud porovnáme euroregiony mezi sebou, tak příznivější vývoj přirozeného přírůstu se vyskytuje v Euroregionu Elbe/Labe. Počet narozených osob se tu v roce 2007 nejvíce přiblížil počtu zemřelých osob, takže úbytek obyvatelstva v euroregionu byl v tomto roce minimální. Při porovnání jednotlivých částí euroregionů vykazují příznivější vývoj okresy české, kde došlo v posledních letech k nárůstu počtu obyvatel přirozenou měnou, zatímco v okresech německých panuje stále úbytek obyvatel.

## KAPITOLA 6

### Regionální diference přírůstku obyvatelstva stěhováním

Nejdůležitější složkou územních pohybů obyvatelstva jsou migrace. Na českém území je migrace definována jako změna trvalého pobytu za hranice určité územní jednotky. Migrace ovlivňuje celkový počet obyvatelstva v dané územní jednotce a jejich demografickou, ekonomickou a sociální strukturu. Migrační pohyb může být buď emigrací (vystěhování se) z dané územní jednotky, nebo imigrací (přistěhování se) do dané územní jednotky (Pavlík, Rychtaříková, Šubrtová, 1986).

Zvýšená pozornost se mezinárodní migraci začala věnovat v 80. a především v 90. letech 20. století. V těchto letech dochází k nárůstu počtu migrantů, kteří se stěhují buď z ekonomických důvodů nebo v důsledku ozbrojených konfliktů a etnických čistek. Zvýšil se počet migrantů přicházejících z méně rozvinutých zemí do zemí vyspělých. Novou skupinou mezinárodních migrantů se stávají uprchlíci a žadatelé o azyl. Migrace se na přelomu 20. a 21. století stává celosvětovým fenoménem (Ocásková, 2006).

V Evropě, přesněji ve státech, které jsou členy Schengenského prostoru<sup>6</sup>, došlo od roku 1995 ke zvýšení migrace v důsledku odstranění hraniční zábrany. Na hranicích mezi schengenskými státy (tzv. vnitřní hranice) se neprovádějí hraniční kontroly, překročení hranic není omezeno na hraniční přechody. Na vnějších hranicích států Schengenského prostoru (neboli na hranicích schengenských států se státy, které se nepodílejí na schengenské spolupráci), jsou prováděny důkladné kontroly (Machotková, 2009).

V této kapitole je pomocí grafů popsán vývoj počtu přistěhovalých a vystěhovalých osob v jednotlivých okresech euroregionů, v německých a českých částech euroregionů a v euroregionech jako celcích. Analyzováním jednotlivých složek migrace euroregionů nakonec zjistíme, zda je přírůstek/úbytek obyvatel v jednotlivých euroregionech způsoben přirozenou měnou či migrací.

---

<sup>6</sup> Členové Schengenského prostoru: Belgie, Česká republika, Dánsko, Estonsko, Finsko, Francie, Island, Itálie, Litva, Lotyšsko, Lucembursko, Maďarsko, Malta, Německo, Nizozemí, Norsko, Polsko, Portugalsko, Rakousko, Řecko, Slovensko, Slovinsko, Španělsko, Švédsko, Švýcarsko.

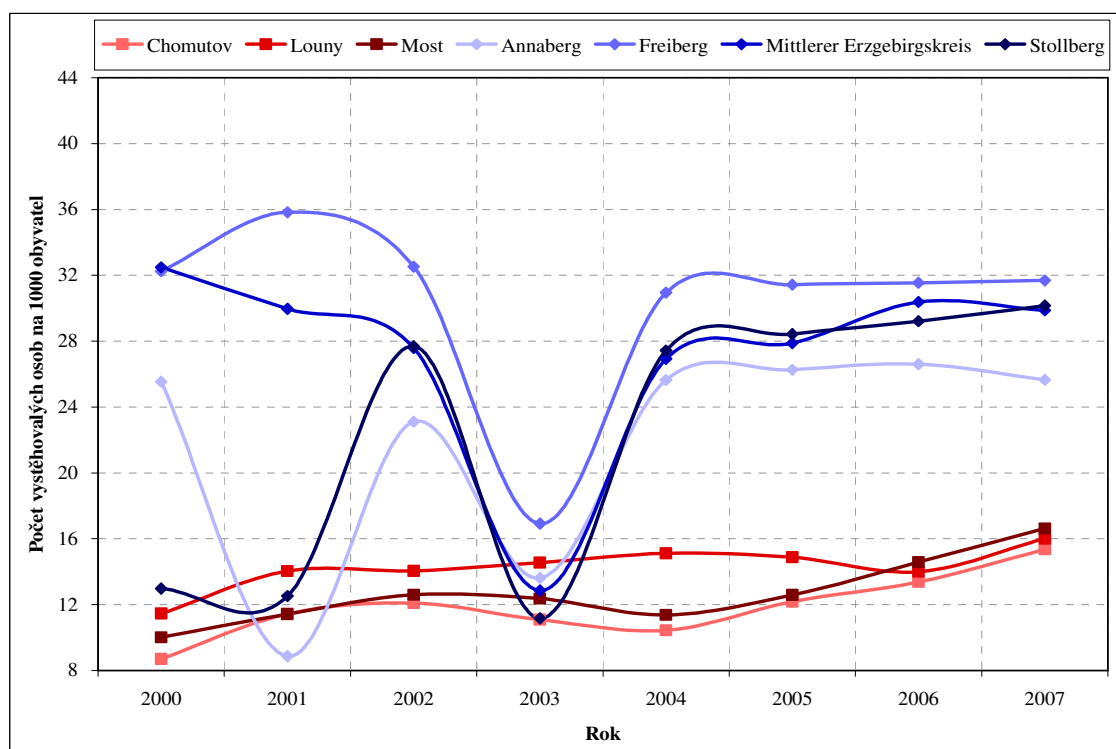


## 6.1 Vývoj počtu vystěhovaných osob

Jak již bylo popsáno v předchozích kapitolách, vyšší počet vystěhovaných neboli emigrantů je v Euroregionu Erzgebirge/Krušnohoří a v Euroregionu Elbe/Labe charakteristická především pro německé okresy. České i německé okresy vykazují vysokou nezaměstnanost a nedostatečnou nabídku nových pracovních míst. Proto v euroregionech převažuje migrace pracovní a to mezinárodní i vnitrostátní. Upřednostňovanými cíli emigrace jsou jak na české tak i na německé straně hospodářsky silné regiony. V německých částech euroregionů je vysoký počet emigrantů zejména u osob ve věku mezi 18 až 30 roky, s vyučením či s vysokoškolským vzděláním (Svobodný stát Sasko – Česká republika, 2005).

Příkladem může být uveden okres Most, ve kterém žijí. Mladí vzdělaní lidé z tohoto okresu emigrují do větších měst za lepšími pracovními nabídkami. Jejich cílem je především hlavní město České republiky Praha. Častým jevem je také každodenní dojíždka za prací do okolních měst nebo do periferií města, kde byly postaveny velké průmyslové zóny, které nabízejí mnoho pracovních míst (např. průmyslová zóna Joseph v Havrani u Mostu).

Obr. 23 – Nepřímo standardizovaná míra vystěhování z okresů Euroregionu Erzgebirge/Krušnohoří, 2000–2007



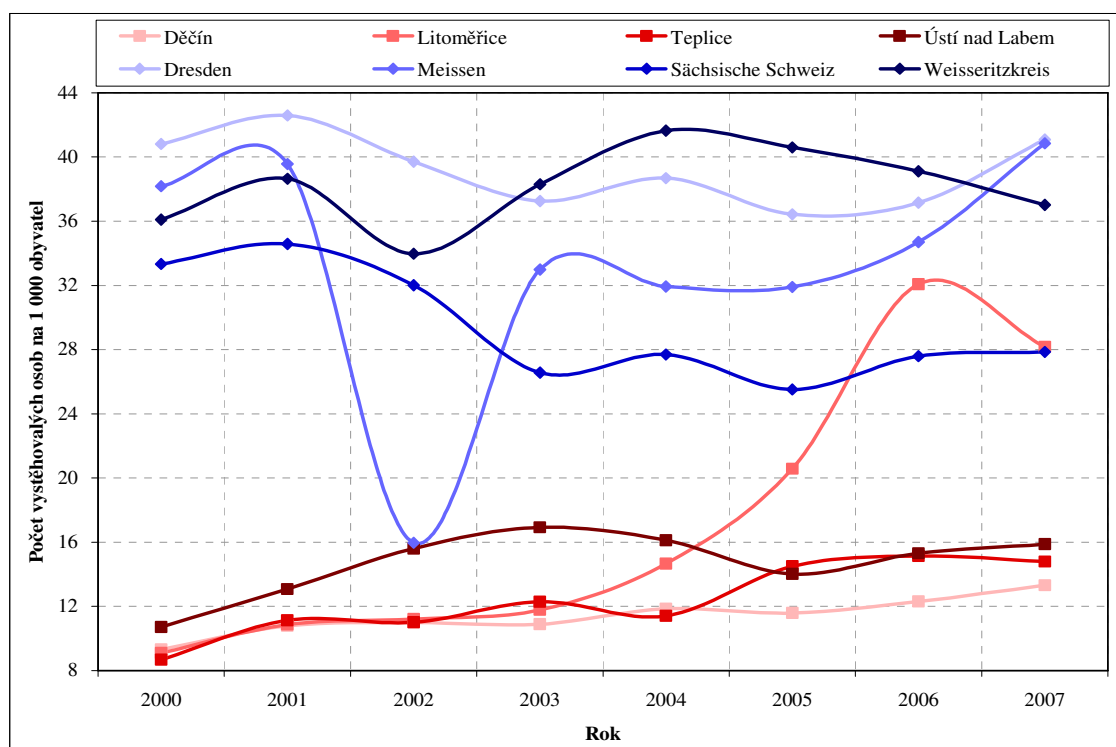
Zdroj: ČSÚ Ústecký kraj - Demografická ročenka okresů, ČSÚ - Demografická ročenka krajů, Statistisches Landesamt des Freistaates Sachsen, vlastní výpočty

Nepřímo standardizovaná míra vystěhování v německých okresech Euroregionu Erzgebirge/Krušnohoří byla ve sledovaném období (2000–2007) rozkolísanější než nepřímo standardizovaná míra vystěhování v okresech českých, kde došlo během let k mírnému nárůstu emigrantů (v roce 2007 bylo o 500–1 000 emigrantů více než v roce 2000). V německých okresech se v roce 2004 počet vystěhovaných osob na 1 000 obyvatel vrátil na původní hodnoty

z roku 2000 (kromě okresu Stollberg) a od tohoto roku byl vývoj počtu vystěhovalých stabilní (obr. 23).

Průběh vývoje počtu vystěhovalých osob mezi lety 2000–2007 z okresů Euroregionu Elbe/Labe nebyl tolik rozkolísaný jako v Euroregionu Erzgebirge/Krušnohoří, avšak okresy na jednotlivých stranách euroregionu nezaznamenaly tolik podobný průběh vývoje počtu vystěhovalých jako Euroregion Erzgebirge/Krušnohoří (obr. 24). V českých okresech euroregionu měl vývoj počtu emigrantů zcela totožný průběh, výjimkou byl jen okres Litoměřice, kde došlo po roce 2005 k mírnému nárůstu počtu vystěhovalých. Okresy německé mají ve vývoj počtu vystěhovalých osob podobný průběh, jejich hodnoty se během let 2000 a 2007 téměř nezměnily. Výjimkou byl jen okres Sächsische Schweiz, kde došlo k poklesu počtu vystěhovalých osob.

Obr. 24 – Nepřímo standardizovaná míra vystěhování z okresů Euroregionu Elbe/Labe, 2000–2007



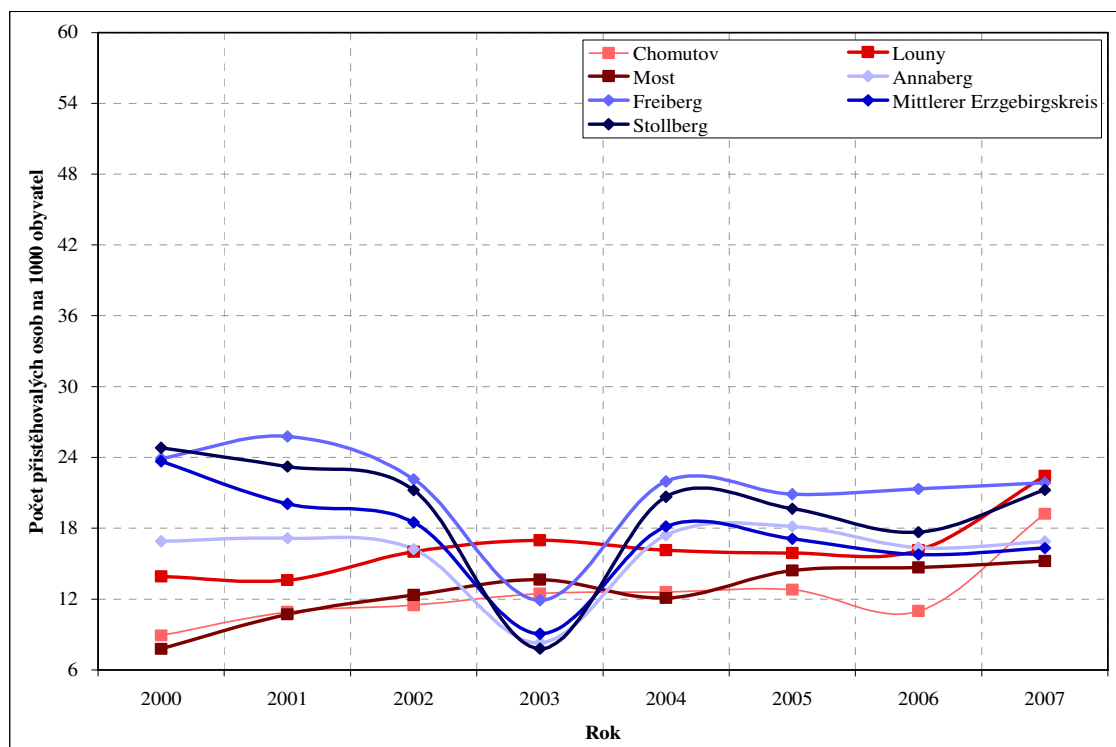
Zdroj: ČSÚ Ústecký kraj - Demografická ročenka okresů, ČSÚ - Demografická ročenka krajů, Statistisches Landesamt des Freistaates Sachsen, vlastní výpočty

Vývoj obyvatelstva v euroregionech (zejména v bezprostřední blízkosti hranic), především v Sasku, vykazuje nadprůměrné migrační ztráty. Dochází k emigraci mladšího, ekonomicky aktivnějšího a profesně kvalifikovanějšího obyvatelstva z území euroregionů. Nejvýrazněji se projevuje emigrace na venkově, kde kvůli stěhujícímu se mladému obyvatelstvu dochází ke stárnutí místního obyvatelstva (Česká republika – Svobodný stát Sasko, 2005).

## 6.2 Vývoj počtu přistěhovaných osob

Migrace v příhraničí je oproti migraci ve vnitrozemí více heterogenní, intenzivnější, má různorodé formy, a probíhá po kratší časové období. Část české populace emigruje kvůli snaze o vyšší výdělek v sousedním Německu, Rakousku či Polsku. Obdobně se chovají obyvatelé Slovenska a Polska, kteří v Česku nahrazují migrující českou pracovní sílu. České i německé příhraničí dotuje migranty přicházející ze vzdálenějších zemí a pobývajících v Česku měsíce až roky. Těmito imigranty jsou především Ukrajinci (levná pracovní síla – zedníci), Poláci (pracující v textilních závodech), Vietnamci, Číňané a další zástupci postsovětských republik. Pracovní realizace imigrantů v příhraničí nabývají různých forem – podnikání v zemědělství, stavebnictví, různé typy služeb typu “nákup–prodej”. Převážnou část imigrace do Euroregionu Erzgebirge/Krušnohoří a Euroregionu Elbe/Labe můžeme označit jako imigraci pracovní (Jeřábek, 2003).

Obr. 25 – Nepřímo standardizovaná míra přistěhování do okresů Euroregionu Erzgebirge/Krušnohoří, 2000–2007

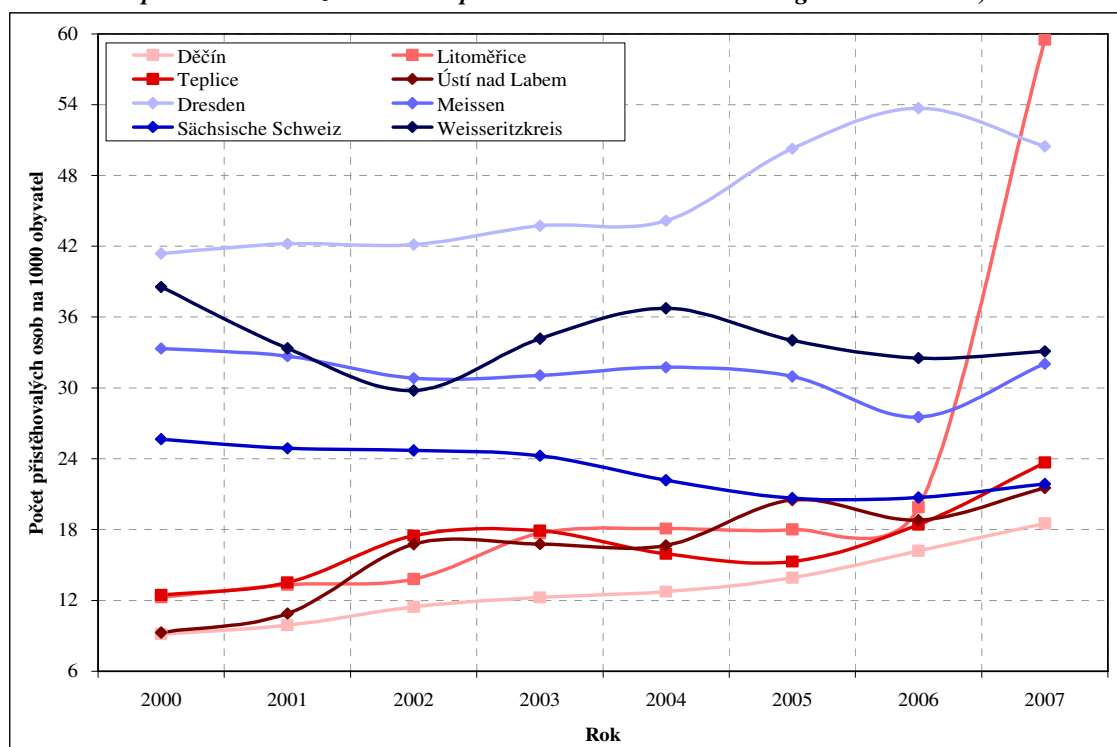


Zdroj: ČSÚ Ústecký kraj - Demografická ročenka okresů, ČSÚ - Demografická ročenka krajů, Statistisches Landesamt des Freistaates Sachsen, vlastní výpočty

Počet přistěhovaných osob do jednotlivých okresů Euroregionu Erzgebirge/Krušnohoří nepřesahuje během sledovaného období 4 000 osob. Zajímavostí je, že mezi lety 2002–2007 měl vývoj počtu vystěhovaných osob z německých okresů stejný průběh jako vývoj počtu přistěhovaných osob do těchto okresů. Můžeme se domnívat, že jednou z příčin poklesu stěhování v německých okresech v roce 2003 mohou být obrovské ničivé povodně, které tuto krajinu v roce 2002 zasáhly. Nepřímo standardizované míry přistěhování v českých okresech Euroregionu Erzgebirge/Krušnohoří mají ve sledovaném období stejný průběh jako nepřímo

standardizované míry vystěhování v těchto okresech, což svědčí o ne příliš velkém přírůstku či úbytku stěhování v těchto okresech.

Obr. 26 – Nepřímo standardizovaná míra přistěhování do okresů Euroregionu Elbe/Labe, 2000–2007



Zdroj: ČSÚ Ústecký kraj - Demografická ročenka okresů, ČSÚ - Demografická ročenka krajů, Statistisches Landesamt des Freistaates Sachsen, vlastní výpočty

V Euroregionu Elbe/Labe došlo v německých okresech během let 2000–2007 k poklesu počtu přistěhovaných osob na 1 000 obyvatel. Výjimkou je pouze okres Dresden, kde se počet přistěhovaných osob zvyšoval po celé sledované období. Nepřímo standardizovaná míra přistěhování měla opět v českých okresech euroregionu stejný průběh jako nepřímo standardizovaná míra vystěhování v českých okresech téhož euroregionu.

Celkově zaznamenaly během let 2000–2007 Euroregion Erzgebirge/Krušnohoří a Euroregion Elbe/Labe stejný trend ve vývoji počtu přistěhovaných osob. V německých okresech došlo ke snížení počtu přistěhovaných, avšak v českých okresech se počet přistěhovaných každým rokem zvyšoval.

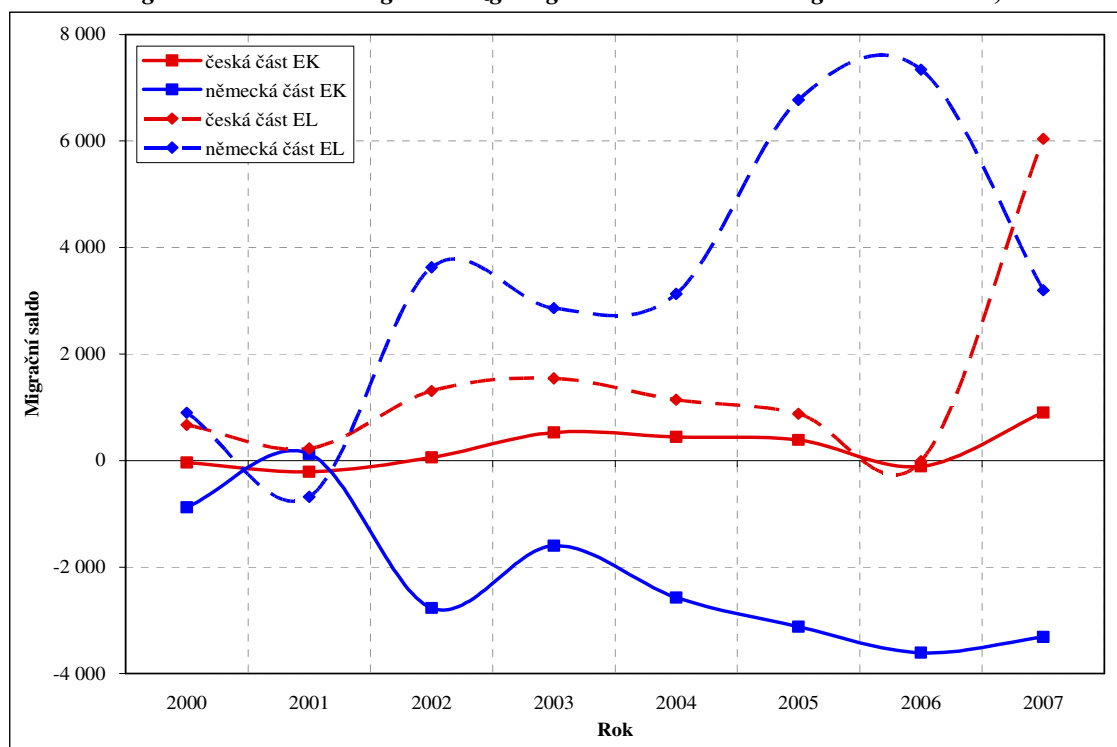
### 6.3 Přírůstek obyvatelstva stěhování

Migrační saldo, které bývá někdy označováno jako „čistá migrace“, patří k základním údajům, pro bilanci obyvatelstva. Vyjadřuje rozdíl mezi počtem přistěhovaných a vystěhovaných v určitém zkoumaném územním celku. Pokud převažuje počet přistěhovaných nad počtem vystěhovaných, jde o migrační růst neboli zisk, v opačném případě jde o migrační úbytek neboli ztrátu (Český statistický úřad, 2001).

Z předchozích kapitol lze usoudit, že migrační saldo nebude dosahovat ani příliš vysokých, ani příliš nízkých hodnot. Na migračním růstu v euroregionech budou mít největší podíl

především cizinci. Na migračním úbytku se podílejí hlavně mladí lidé, kteří se v daném euroregionu narodili.

Obr. 27 – Migrační saldo v Euroregionu Erzgebirge/Krušnohoří a Euroregionu Elbe/Labe, 2000–2007



Zdroj: ČSÚ Ústecký kraj - Demografická ročenka okresů, Statistisches Landesamt des Freistaates Sachsen, vlastní výpočty

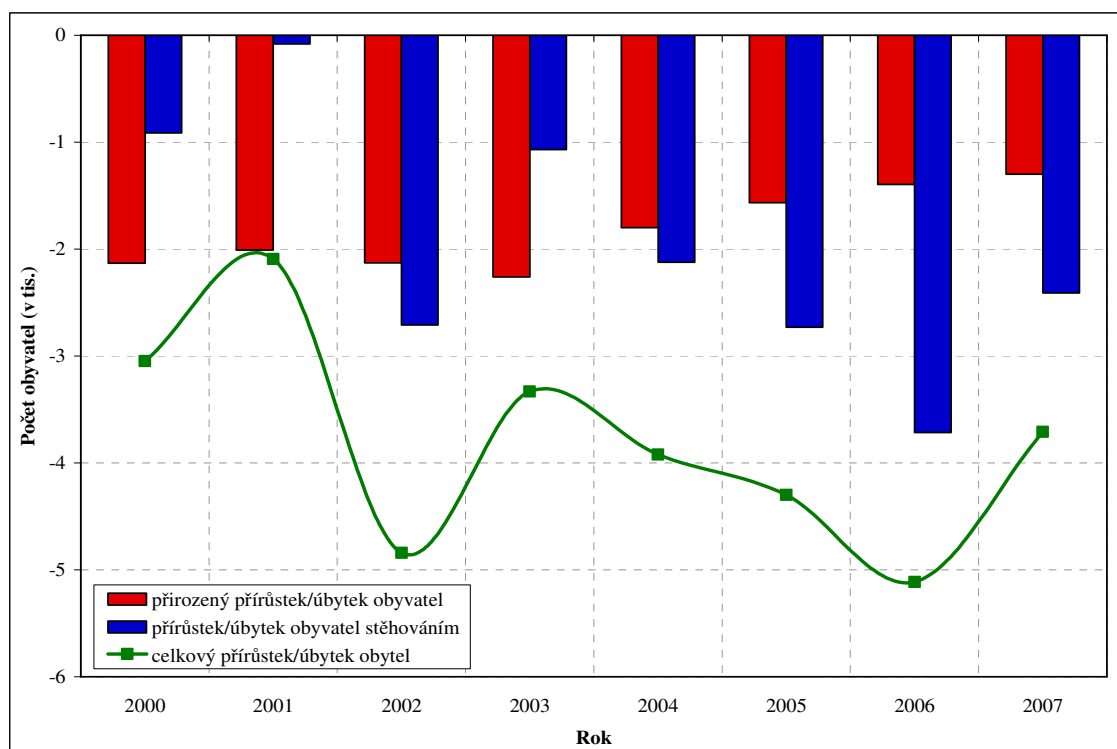
Z obrázku 27 je vidět, že Euroregion Elbe/Labe má větší migrační zisk než Euroregion Erzgebirge/Krušnohoří. Německé okresy Euroregionu Elbe/Labe dosahovaly během let 2005–2006 nejvyšších hodnot migračního salda. V roce 2007 došlo k poklesu hodnot o zhruba 4 000 osob, takže kladné migrační saldo vykazovalo přes 3 000 osob. V českých okresech v roce 2006 převažoval poprvé od roku 2000 počet vystěhovalých nad počtem přistěhovalých. V roce 2007 bylo již migrační saldo opět kladné a dosahovalo vysokých hodnot (přes 6 000 osob). V Euroregionu Erzgebirge/Krušnohoří vykazovaly německé okresy během sledovaného období (kromě roku 2001) záporné migrační saldo. Jedním z možných důvodů stále rostoucího záporného migračního salda je nedostatek pracovních příležitostí v těchto okresech euroregionu. Migrační saldo v českých okresech euroregionu se pohybuje ne pomezí kladných a záporných hodnot a má kolísavý průběh. V roce 2007 převažoval v českých okresech Euroregionu Erzgebirge/Krušnohoří počet přistěhovalých nad počtem vystěhovalých, avšak tato hodnota nepřekročila 1 000 osob.

## KAPITOLA 7

### Regionální diference celkového přírůstu obyvatelstva

Celkový populační přírůstek obyvatelstva je konečnou bilanční položkou při sledování demografického pohybu obyvatelstva. Získáme ho součtem přirozeného přírůstu/úbytku obyvatelstva, jenž je rozdílem mezi počtem narozených osob a počtem zemřelých osob na daném území v určitém čase, a přírůstu/úbytku obyvatelstva stěhováním, jenž je rozdílem mezi počtem přistěhovaných osob a počtem vystěhovaných osob na daném území v určitém čase (Statistický úřad, 2001).

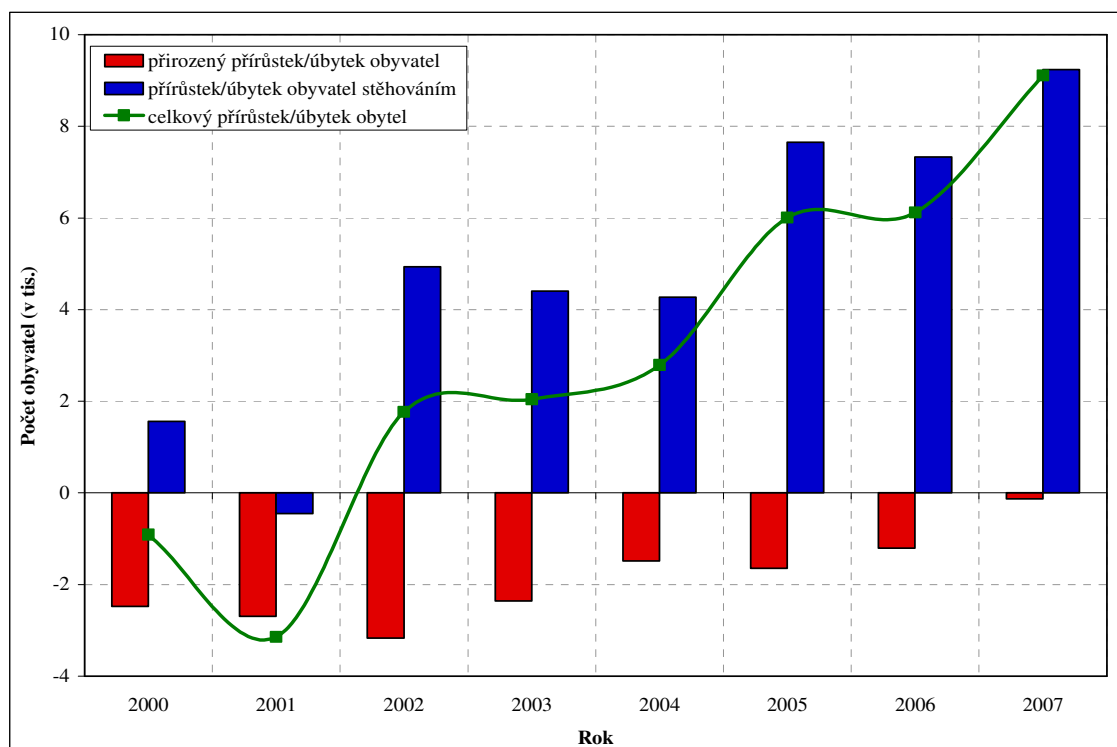
*Obr. 28 – Přirozený přírůstek/úbytek obyvatelstva, přírůstek/úbytek obyvatelstva stěhováním a celkový přírůstek/úbytek obyvatelstva Euroregionu Erzgebirge/Krušnohoří, 2000–2007*



Zdroj: ČSÚ Ústecký kraj - Demografická ročenka okresů, Statistisches Landesamt des Freistaates Sachsen

Euroregion Erzgebirge/Krušnohoří vykazoval během celého sledovaného období jak úbytek obyvatelstva přirozenou měnou, tak i úbytek obyvatelstva stěhováním, z čehož vyplývá, že v euroregionu dlouhodobě dochází k celkovému úbytku obyvatelstva. Od roku 2004 je úbytek obyvatelstva více zapříčiněn stěhováním, tedy zvýšenou emigrací z euroregionu. Úbytek obyvatelstva přirozenou měnou klesá, příčinou je, jak již bylo řečeno v předchozích kapitolách, zlepšení úmrtnostních podmínek a zvýšení porodnosti v euroregionu.

**Obr. 29 – Přirozený přírůstek/úbytek obyvatelstva, přírůstek/úbytek obyvatelstva stěhováním a celkový přírůstek/úbytek obyvatelstva Euroregionu Elbe/Labe, 2000–2007**



Zdroj: ČSÚ Ústecký kraj - Demografická ročenka okresů, Statistisches Landesamt des Freistaates Sachsen

V Euroregionu Elbe/Labe byl zaznamenán mezi roky 2000–2007 (kromě roku 2001) přírůstek obyvatelstva stěhováním, převažoval zde počet imigrantů nad emigranty. Největší podíl na počtu přistěhovaných osob do tohoto euroregionu má okres Dresden. Během celého období převažoval v euroregionu celkový počet zemřelých osob nad počtem narozených. V roce 2007 byl však úbytek obyvatelstva přirozenou měnou minimální a dosahoval pouhých 128 osob.

V německých okresech Euroregionu Erzgebirge/Krušnohoří a Euroregionu Elbe/Labe dochází k demografickým změnám, zejména v chování mladých lidí v souvislosti se zakládáním rodin, což má následné dopady na rozvoj saských měst a obcí. Klesá počet domácností, především domácností se třemi a více dětmi. Toto chování způsobuje zvyšování koncentrace mladých a vzdělaných lidí do velkých měst, čímž dochází k úbytku obyvatel v malých městech a vesnicích. Proto byla v roce 2008 provedena již zmíněná změna veřejné správy Saska, kdy došlo ke sloučení několika okresů v jeden. Velká města jako je např. Dresden, které se nachází v Euroregionu Elbe/Labe, mohou do budoucnosti počítat s mírným přírůstkem obyvatel, zatímco počet obyvatel ve východních městech Saska, která spadají do Euroregionu Erzgebirge/Krušnohoří, bude zřejmě klesat (Saská státní kancelář, 2010).

České okresy Euroregionu Erzgebirge/Krušnohoří a Euroregionu Elbe/Labe mají podobný trend v chování mladých lidí jako okresy německé. Výhodou českých okresů je mírně zvyšující se počet narozených dětí, který zajišťuje přírůstek obyvatelstva přirozenou měnou (kapitola 6). Česko se stalo zemí emigrační (jen pro určité skupiny obyvatel – např. pro mladé, vysoce kvalifikované osoby, případně jen pro některé regiony – např. severozápadní pohraniční) a imigrační pro osoby přicházející z důvodů ekonomických či politických. Dá se říci, že více jak 2/3 cizinců, kteří imigrovali do českých okresů obou euroregionů, představují imigraci pracovní (Jeřábek, 2003).

Vývoj celkového přírůstku obyvatelstva je v rámci dvou analyzovaných euroregionů odlišný. Zatímco se v Euroregionu Erzgebirge/Krušnohoří vyskytoval záporný celkový přírůstek obyvatelstva po celé sledované období, v Euroregionu Elbe/Labe se v roce 2002 změnil celkový přírůstek obyvatelstva na kladný a po celé sledované období byl přírůstek každoročně vyšší. Z dat lze říci, že hodnoty celkového přirozeného přírůstku v obou euroregionech jsou ovlivňovány zejména počty migrantů.



## KAPITOLA 8

### Závěr

Cílem této práce bylo porovnat demografický vývoj dvou česko-německých sousedících euroregionů – Euroregionu Erzgebirge/Krušnohoří a Euroregionu Elbe/Labe. Analyzovány a porovnávány byly jednotlivé okresy euroregionů, české a německé části euroregionů a jednotlivé euroregiony mezi sebou s cílem zjistit, zda mezi těmito územími existují rozdíly v chování obyvatelstva.

Jako základ této práce byl použit počet obyvatel v jednotlivých letech, čímž došlo k přiblížení, zda v euroregionech dochází k úbytku či přírůstku obyvatelstva, a dále věková struktura obyvatelstva, která měla ukázat, zda existují územní rozdíly v chování obyvatelstva. Následující analýza úmrtnostních poměrů, plodnosti, emigrace a imigrace měla osvětlit příčinu přírůstku nebo úbytku obyvatelstva v daných územích.

Pro zpracování této práce bylo nejdůležitějším krokem vyhledání všech potřebných dat pro analýzu jednotlivých ukazatelů pro německé a české okresy euroregionů. Dostupnost dat za tyto malé územní jednotky byla omezená zejména u německých okresů Saska, proto jsou u jednotlivých demografických procesů (úmrtnosti, porodnosti a migrace) vypočítány pouze základní ukazatele, pro jejichž výpočet byla data dostupná. Z hlediska špatné dostupnosti dat bylo přistoupeno k analýze demografického vývoje obyvatelstva euroregionů od počátku 21. století. Téměř všechny ukazatele jsou vypočítány za relativně krátké časové období a to od roku 2000 do roku 2007. Rok 2007 byl při analýze určen jako koncový z hlediska změny velikosti území jednotlivých okresů Saska, která proběhla v roce 2008 v rámci nové reformy veřejné správy Svobodného státu Sasko.

V úvodu této práce byly stanoveny tři hypotézy, které byly vysloveny ještě před samotným zkoumáním demografického vývoje a které tak vycházely z autorových částečných znalostí tohoto území. Tyto předem stanovené hypotézy předpokládají určité rozdíly mezi jednotlivými českými a německými částmi euroregionů. Na úrovni dvou analyzovaných sousedních euroregionů byl dán předpoklad stejného demografického vývoje.

*Hypotéza H1: Lze předpokládat, že v rámci obou studovaných euroregionů budou mezi českou a německou částí poměrně značné odlišnosti v demografickém chování obyvatelstva v období 2000-2007.*

V německých okresech Euroregion Erzgebirge-Krušnohoří a Euroregionu Elbe/Labe byla zjištěna odlišná věková struktura obyvatelstva než v okresech českých. Pro německé části euroregionů je charakteristické razantnější stárnutí obyvatelstva. Můžeme se domnívat, že nejpravděpodobnější příčinou je nižší úmrtnost osob starších 65 let a zvyšující se naděje dožití obyvatel v německých okresech. I přes nižší počty úmrtí zde převažuje počet zemřelých osob počet osob živě narozených a tudíž můžeme v německých částech pozorovat úbytek obyvatelstva přirozenou měnou. Na úbytku místního obyvatelstva má také podíl i počet vystěhovaných osob z německých okresů, kterých je více, než osob do těchto okresů přistěhovaných. V českých okresech došlo po roce 2004 k přírůstku obyvatelstva jak přirozenou měnou, tak i k přírůstku obyvatelstva stěhováním. Ve výsledku se nám tedy podařilo prokázat rozdíly mezi českou a německou částí Euroregionu Erzgebirge/Krušnohoří a Euroregionu Elbe/Labe, proto hypotézu H1 můžeme přijmout.

*Hypotéza H2: Regionální diferenciace demografického chování obyvatelstva ve sledovaném období bude patrná především na úrovni nižších regionálních celků, tzv. „okresů“, přičemž se dá předpokládat, že variabilita tohoto chování se v průběhu času snižovala.*

Snižování variability demografického chování bylo patrné během let 2000–2007 především v rámci skupiny českých okresů a v rámci druhé skupiny tvořené německými okresy. Snížení variability demografického chování mezi těmito dvěma skupinami nebylo tolik výrazné. Přesto můžeme hypotézu H2 potvrdit, protože zde došlo k částečnému snížení variability v demografickém chování obyvatel Euroregionu Erzgebirge/Krušnohoří a Euroregionu Elbe/Labe.

*Hypotéza H3: Celkově se dá domnívat, že demografický vývoj v obou studovaných euroregionech bude mít podobný průběh s ohledem na jejich totožnou geografickou polohu.*

Při porovnání demografického vývoje Euroregionu Erzgebirge/Krušnohoří a Euroregionu Elbe/Labe bylo zjištěno několik odlišností. V Euroregionu Elbe/Labe, na rozdíl od Euroregionu Erzgebirge/Krušnohoří, došlo od roku 2002 k celkovému přírůstku obyvatelstva. Příčinou je především vyšší počet imigrantů do tohoto euroregionu, ale také pozitivnější úmrtnostní poměry a porodnost. Výhodou Euroregionu Elbe/Labe je přítomnost velkého krajského města Dresden, které každoročně láká tisíce imigrantů nejen kvůli pestřejší nabídce pracovních příležitostí.

Poslední hypotézu H3 tedy můžeme zamítnout v závislosti na odlišném demografickém vývoji dvou sousedících euroregionů.

V závěru lze říci, že tato práce odhalila významné rozdíly v demografickém chování současného obyvatelstva Euroregionu Erzgebirge/Krušnohoří a Euroregionu Elbe/Labe a to i přesto, že se na území těchto dvou sousedících euroregionů předpokládal stejný demografický vývoj. I když nebylo možné zhodnotit vývoj obyvatelstva euroregionů z dlouhodobého hlediska, lze pozorovat částečné snížení variability rozdílů demografického chování mezi okresy. Pokud budou v budoucnosti v euroregionech zachovány současné trendy demografického chování, je možné, že bude docházet k neustálému stárnutí obyvatelstva, zatímco obyvatelstvo mladé a vzdělané bude z této oblasti emigrovat. Tento proces bude stále více ovlivňovat demografické chování studované oblasti.

## SEZNAM POUŽITÉ LITERATURY

- ANDĚL, J.; JEŘÁBEK, M.; ORŠULÁK, T. 2004. *Vývoj sídelní struktury a obyvatelstva pohraničních okresů Ústeckého kraje*. Univerzita Jana Evangelisty Purkyně v Ústí nad Labem, 2004, 229 s. Acta Universitatis Purkynianae 88, Studia Geographica IV. ISBN 80-7044-493-2.
- Association of European Border Regions (AEBR). 1997. *Draft Assessment Report*. [cit. 2010-03-03]. Dostupný z WWW: <[http://www.aebr.net/publikationen/pdfs/AR\\_CZ-D.en.pdf](http://www.aebr.net/publikationen/pdfs/AR_CZ-D.en.pdf)>.
- Centrum pro regionální rozvoj v České republice. *Přeshraniční spolupráce ČR-Sasko, Cíl 3*. [cit. 2010-03-03]. Dostupný z WWW: <[http://www.cil3.cz/preshranicni\\_spoluprace\\_cr\\_-\\_sasko.htm](http://www.cil3.cz/preshranicni_spoluprace_cr_-_sasko.htm)>.
- Council of Europe. *Transfrontiers Cooperation - Euroregions*. 2010. [cit. 2010-03-02]. Dostupný z WWW: <[http://www.coe.int/t/dgap/localdemocracy/Areas\\_of\\_Work/Transfrontier\\_Cooperation/Euroregions/](http://www.coe.int/t/dgap/localdemocracy/Areas_of_Work/Transfrontier_Cooperation/Euroregions/)>.
- Cross-border friendship database. 2002–2007. Datová banka příhraničních statistických informací [online]. Dostupný z WWW: <<http://www.crossborderdatabase.de>>.
- Česká republika–Svobodný stát Sasko. *Program Iniciativy Společenství INTERREG III A 2000(4)–2006*. 2005, [cit. 2010-04-28]. Dostupný z WWW: <<http://www.strukturalni-fondy.cz/Upload/Interreg-IIIa-CR-Sasko/Programovy-dokument-ceska-verze>>.
- Český statistický úřad. 2001. *Příručka demografické statistiky pro potřebu oblastních statistických orgánů: Stěhování*. Praha: ČSÚ, 2001. [cit. 2010-04-29]. Dostupný z WWW: <<http://web.natur.cuni.cz/~mak/gos/demmetodika/www.czso.cz/cz/cisla/0/02/020100/020100.htm>>.
- Český statistický úřad. 2007. *Euroregiony v České republice*. Praha: ČSÚ, 2007. [cit. 2010-03-01]. Dostupný z WWW: <<http://www2.czso.cz/csu/2005edicniplan.nsf/p/1372-05>>.
- Český statistický úřad, 2009. *Demografická ročenka krajů 1999 až 2008*. Praha, 2009. Dostupný z WWW: <<http://www.czso.cz/csu/2009edicniplan.nsf/p/4027-09>>.
- Český statistický úřad - Ústecký kraj. 2002–2008. *Statistická ročenka Ústeckého kraje*. Ústí nad Labem, 2002–2008. Dostupný z WWW: <<http://www.czso.cz/xu/redakce.nsf/i/home>>

- Český statistický úřad - Liberecký kraj. 2005. *Euroregiony na česko-německé hranici rok 2002*. Liberec: ČSÚ, 2005. [cit. 2010-03-013]. Dostupný z WWW: <<http://www2.czso.cz/xl-edicniplan.nsf/p/13-5120-04#archiv>>.
- Český statistický úřad - Ústecký kraj. 1999–2008. *Demografická ročenka okresů 1999–2008 - Ústecký kraj*. Ústí nad Labem, 1999–2008. Dostupný z WWW: <<http://www.czso.cz>>; sekce Souhrnná data, ročenky.
- Český statistický úřad - Ústecký kraj. 2003. *Euroregion Elbe/Labe 2001*. Ústí nad Labem, 2003. [cit. 2010-03-06]. Dostupný z WWW: <<http://www.czso.cz/kraje/ul/publikace/euro/2003/-start.htm>>.
- Český statistický úřad - Ústecký kraj. 2005a. *Euroregion Krušnohoří/Erzgebirge 2003*. Ústí nad Labem: 2005. [cit. 2010-03-06]. Dostupný z WWW: <<http://www.czso.cz/xu-edicniplan.nsf/p/13-4206-04>>.
- Český statistický úřad - Ústecký kraj. 2005b. *Vývoj nezaměstnanosti v Ústeckém kraji 1990–2003*. Ústí nad Labem: 2005. [cit. 2010-04-30]. Dostupný z WWW: <<http://www.czso.cz/xu-edicniplan.nsf/p/13-4208-04>>.
- Český statistický úřad - Ústecký kraj. 2009. *Demografické údaje za Ústecký kraj v letech 1999–2008*. Ústí nad Labem: 2009. [cit. 2010-04-29]. Dostupný z WWW: <[http://www.czso.cz/xu/redakce.nsf/i/demograficke\\_udaje\\_za\\_ustecky\\_kraj\\_v letech\\_1999\\_2008](http://www.czso.cz/xu/redakce.nsf/i/demograficke_udaje_za_ustecky_kraj_v letech_1999_2008)>.
- ČERMÁK, Z.; JEŘÁBEK, M.; KALIBOVÁ, K. aj. 2007. *Malý geografický a ekologický slovník*. Praha : Nakladatelství České geografické společnosti, s.r.o., 2007. s. 28-29. ISBN 978-80-86034-68-3.
- Euroskop.cz - věcně o Evropě. *Česká republika a Evropská unie - Euroregiony*. 2005. [cit. 2010-03-02]. Dostupný z WWW: <<http://www.euroskop.cz/8775/sekce/euroregiony---uvod/>>.
- JEŘÁBEK, M. *Pracovně podmíněné migrace jako součást mezinárodního (přeshraničního) trhu práce česka v kontextu evropské integrace*. SOCIOweb. 2003, [cit. 2010-04-28]. Dostupný z WWW: <<http://www.socioweb.cz/index.php?disp=temata&shw=140&lst=117>>. ISSN 1214-1720.
- KALIBOVÁ, K. 1997. *Úvod do demografie*. Praha: Karolinum - nakladatelství Univerzity Karlovy, 1997. 52 s. ISBN 80-7184-428-4.
- KOCOURKOVÁ, J. 2005. *Propopulační politika - ano či ne: Má populační politika v České republice perspektivu?* Praha: Centrum pro ekonomiku a politiku, 2005, [cit. 2010-04-10]. Dostupný z WWW: <<http://www.cepin.cz/cze/prednaska.php?ID=495>>.
- KOSTELECKÝ, T., 1994. *Regionální diferenciacie sociálních problémů v České republice: Ekologická situace*. Praha : Sociologický ústav, Akademie věd České republiky, 1994. str. 75–77. ISBN 80-901674-3-8.
- MACHOTKOVÁ, Š. 2009. *Schengen*. Ministerstvo vnitra ČR, 2009. cit. [2010-04-26]. Dostupné z WWW: <<http://www.euroskop.cz/300/sekce/co-je-schengen/>>.

- Ministerstvo zahraničních věcí. 2003. *Analýza a předpokládaný vývoj hraničních oblastí ČR-SRN*. Dostupný z WWW: <<http://www.mzv.cz/jnp/cz/index.html>>.
- NIGRIN, T., 2005. *Německo hlásí nejvyšší nezaměstnanost v poválečné historii*. Praha: EurActiv, 2005. [cit. 2010-06-05]. Dostupný z WWW: <<http://www.euractiv.cz/ekonomika-a-euro/analyza/nmecko-hls-nejvy-nezamstnanost-v-povlen-historii>>.
- OCÁSKOVÁ, K. 2006. *Evropská migrace a multikulturní společnost*. Brno, 2006. 107 s. Diplomová práce. Masarykova univerzita v Brně, Pedagogická fakulta, Katedra občanské výchovy.
- PAVLÍK, Z., RYCHTAŘÍKOVÁ, J., ŠUBRTOVÁ, A., 1986. *Základy demografie*. Praha: Academia, nakladatelství Československé akademie věd, 1986. 736 s.
- RETSCHKE, G. 2007. *Neue Kreisstruktur in Sachsen - Auswirkungen auf regionale Bezugssysteme*. [cit. 2010-03-05]. Dostupný z WWW: <[http://www.statistik.sachsen.de-22/4\\_07retschke.pdf](http://www.statistik.sachsen.de-22/4_07retschke.pdf)>.
- RYCHTAŘÍKOVÁ, J. 2007. Přednášky z předmětu Demografická analýza I., letní semestr akademického roku 2007/2008, Přírodovědecká fakulta, Univerzita Karlova v Praze.
- RYCHTAŘÍKOVÁ, J. 2008. Přednášky z předmětu Demografická analýza II., zimní semestr akademického roku 2008/2009, Přírodovědecká fakulta, Univerzita Karlova v Praze.
- Saská státní kancelář. 2010. *Sasko se proměňuje: Územní rozvoj a doprava*. Dresden, [cit. 2010-04-29]. Dostupný z WWW: <<http://www.sachsen.de/cz/205.htm>>.
- SOUKUPOVÁ, E. 2008. Postavení neprovdaných matek v sociálním systému. *Socioweb* [online]. Leden 2008, č. 1 [cit. 2010-04-20]. Dostupný z WWW: <[http://www.socioweb.cz/upl/editorial/download/148\\_socioweb%201-08%20cely%201.pdf](http://www.socioweb.cz/upl/editorial/download/148_socioweb%201-08%20cely%201.pdf)>. ISSN 1214-1720.
- SPÁČIL, J., 2009. *Sociální, ekonomické a psychické vlivy jako rizikové faktory kardiovaskulárních chorob*. *Vnitřní lékařství*. 2009, č. 11, s. 1030-1034. [cit. 2010-04-26]. Dostupný také z WWW: <[http://www.vnitrnilekarstvi.cz/pdf/vl\\_09\\_11\\_05.pdf](http://www.vnitrnilekarstvi.cz/pdf/vl_09_11_05.pdf)>.
- Statistisches Bundesamt Deutschland, 2007. *Todesursachen in Deutschland - Fachserie 12 Reihe 4 - 2007*. Wiesbaden, 2007. Dostupný z WWW: <<https://www-ec.destatis.de/-csp/shop/sfg/bpm.html.cms.cBroker.cls?cmspath=struktur,vollanzeige.csp&ID=1022600>>.
- Statistisches Landesamt des Freistaates Sachsen. 2002–2007. *Genesis-online datenbank* [online]. Dostupný z WWW: <<http://www.statistik.sachsen.de>>; sekce Lidé, obyvatelstvo.
- Svobodný stát Sasko - Česká republika. *Program přeshraniční spolupráce 2007-2013*. 2005, [cit. 2010-04-28]. Dostupný z WWW: <[http://www.businessinfo.cz/files/2005/061127\\_-\\_OP\\_CR-Sasko.pdf](http://www.businessinfo.cz/files/2005/061127_-_OP_CR-Sasko.pdf)>.
- Ústav zdravotnických informací a statistiky České republiky. *Zdravotnictví krajů ČR ve statistických údajích : Síť a činnosti zdravotnických zařízení*. Praha, 2000. str. 57–88. ISBN 80-7280-021-3.
- Ziel 3/Cíl 3. 2007-2013. *Program - základní informace*. Dresden: Ziel 3/Cíl 3, 2009. [cit. 2010-03-09]. Dostupný z WWW: <<http://www.ziel3-cil3.eu/cs/programm/index.html>>.

## **Přílohy**

- Příloha 1 Počet obyvatel v okresech Euroregionu Erzgebirge/Krušnohoří a Euroregionu Elbe/Labe, 1993–2007
- Příloha 2 Míra nezaměstnanosti v okresech Euroregionu Erzgebirge/Krušnohoří a Euroregionu Elbe/Labe, 2000–2007
- Příloha 3 Počet živě narozených dětí v okresech Euroregionu Erzgebirge/Krušnohoří a Euroregionu Elbe/Labe, 2000–2007
- Příloha 4 Počet zemřelých osob v okresech Euroregionu Erzgebirge/Krušnohoří a Euroregionu Elbe/Labe, 2000–2007
- Příloha 5 Počet přistěhovalých osob do okresů Euroregionu Erzgebirge/Krušnohoří a Euroregionu Elbe/Labe, 2000–2007
- Příloha 6 Počet vystěhovalých osob z okresů Euroregionu Erzgebirge/Krušnohoří a Euroregionu Elbe/Labe, 2000–2007
- Příloha 7 Průměrný věk obyvatel v okresech Euroregionu Erzgebirge/Krušnohoří a Euroregionu Elbe/Labe, 2007
- Příloha 8 Naděje dožití obyvatel v okresech Euroregionu Erzgebirge/Krušnohoří a Euroregionu Elbe/Labe, 2007
- Příloha 9 Nepřímo standardizovaná míra celkového přírůstku/úbytku obyvatel v okresech Euroregionu Erzgebirge/Krušnohoří a Euroregionu Elbe/Labe, 2007
- Příloha 10 Míra nezaměstnanosti v okresech Euroregionu Erzgebirge/Krušnohoří a Euroregionu Elbe/Labe, 2007

**Příloha 1 – Počet obyvatel v okresech Euroregionu Erzgebirge/Krušnohoří a Euroregionu Elbe/Labe, 1993–2007**

Okres	1993	1994	1995	1996	1997	1998	1999	2000	2001	2002	2003	2004	2005	2006	2007
<i><b>Euroregion Erzgebirge-Krušnohoří - česká část</b></i>															
Chomutov	124 611	124 860	125 090	125 236	125 399	125 460	125 427	125 517	124 826	124 744	124 856	125 104	125 231	125 040	125 743
Louny	86 606	86 226	85 976	85 852	85 784	85 955	86 094	86 149	85 844	85 830	85 897	85 958	85 936	86 134	86 710
Most	120 228	120 170	120 136	119 895	119 754	119 473	119 178	118 810	117 000	116 786	116 731	116 685	116 836	116 832	116 728
<i><b>Euroregion Erzgebirge-Krušnohoří - německá část</b></i>															
Annaberg	93 222	92 554	92 049	91 470	90 819	90 192	89 304	88 300	87 200	86 285	85 225	84 299	83 407	82 383	81 438
Freiberg	156 454	156 058	155 814	156 198	156 423	155 619	154 475	153 066	151 560	149 804	148 322	146 747	144 954	143 343	141 622
Mittlerer Erzgebirgskreis	98 424	97 872	97 440	97 363	96 926	96 127	95 417	94 484	93 483	92 417	91 548	90 549	89 439	88 030	86 667
Stollberg	94 446	94 607	94 430	94 588	95 033	95 148	94 681	93 934	93 041	92 167	91 273	90 483	89 499	88 259	87 237
<i><b>Euroregion Elbe/Labe - česká část</b></i>															
Děčín	133 971	133 917	133 802	133 777	133 649	133 800	133 768	133 609	133 703	133 631	133 734	133 778	134 090	134 576	135 441
Litoměřice	114 104	114 059	113 951	114 006	114 067	114 215	114 181	114 332	114 422	114 497	114 953	115 252	114 848	113 443	117 159
Teplice	127 535	127 466	127 594	128 118	128 533	129 335	129 909	130 137	126 130	126 635	127 103	127 627	127 599	127 980	129 202
Ústí nad Labem	118 202	118 405	118 525	118 650	118 684	118 614	118 594	118 459	117 525	117 589	117 594	117 729	118 633	119 260	120 197
<i><b>Euroregion Elbe/Labe - německá část</b></i>															
Dresden	501 012	498 307	495 424	489 593	483 539	478 310	476 668	477 807	478 631	480 228	483 632	487 421	495 181	504 795	507 513
Meissen	149 944	150 598	151 141	152 194	153 533	153 904	153 909	153 139	152 044	151 204	150 550	150 304	150 054	148 840	148 268
Sächsischer Schweiz	150 527	150 597	150 668	150 448	150 269	149 816	148 797	147 180	145 373	143 677	142 662	141 450	140 046	138 486	137 010
Weisseritzkreis	116 096	117 726	118 912	121 468	123 247	124 524	125 200	125 460	124 763	124 155	123 408	122 982	122 036	121 239	120 645

Zdroj: Český statistický úřad, Statistisches Landesamt des Freistaates Sachsen



**Příloha 2 – Míra nezaměstnanosti v okresech Euroregionu Erzgebirge/Krušnohoří a Euroregionu Elbe/Labe, 2000–2007**

Okres	2000	2001	2002	2003	2004	2005	2006	2007
<b><i>Euroregion Erzgebirge-Krušnohoří - česká část</i></b>								
Chomutov	16,86	16,38	17,70	18,66	16,48	15,47	12,26	9,68
Louny	17,09	17,24	18,58	18,89	15,08	13,17	12,11	8,93
Most	21,48	21,25	21,71	23,51	22,71	21,25	19,47	15,46
<b><i>Euroregion Erzgebirge-Krušnohoří - německá část</i></b>								
Annaberg	17,30	18,60	17,20	17,90	17,80	17,40	17,20	14,70
Freiberg	17,40	18,10	16,70	16,30	16,70	16,90	15,20	12,30
Mittlerer Erzgebirgskreis	18,40	19,40	18,50	18,90	18,60	18,80	18,00	14,60
Stollberg	17,70	17,80	17,20	17,40	16,80	16,50	15,30	13,00
<b><i>Euroregion Elbe/Labe - česká část</i></b>								
Děčín	13,57	13,45	15,20	15,59	15,82	15,07	12,88	11,00
Litoměřice	13,56	12,39	13,18	14,38	13,00	12,15	10,56	8,50
Teplice	16,97	16,57	18,21	19,86	16,59	16,79	15,69	11,72
Ústí nad Labem	14,12	14,08	15,34	14,85	13,26	13,42	13,32	11,28
<b><i>Euroregion Elbe/Labe - německá část</i></b>								
Dresden	14,70	16,07	14,80	14,50	14,40	15,00	14,60	12,70
Meissen	15,40	17,29	15,60	15,30	15,50	17,00	14,90	11,70
Sächsische Schweiz	16,60	19,14	17,70	17,10	17,00	17,40	17,30	14,40
Weisseritzkreis	14,50	17,20	16,00	15,00	14,70	15,10	13,90	12,10

Zdroj: Český statistický úřad, Statistisches Landesamt des Freistaates Sachsen, Cross-border friendship database

**Příloha 3 – Počet živě narozených dětí v okresech Euroregionu Erzgebirge/Krušnohoří a Euroregionu Elbe/Labe, 2000–2007**

Okres	2000	2001	2002	2003	2004	2005	2006	2007
<i><b>Euroregion Erzgebirge-Krušnohoří - česká část</b></i>								
Chomutov	1 273	1 206	1 280	1 262	1 281	1 336	1 300	1 402
Louny	824	773	843	884	892	840	921	999
Most	1 166	1 193	1 230	1 293	1 376	1 345	1 434	1 518
<i><b>Euroregion Erzgebirge-Krušnohoří - německá část</b></i>								
Annaberg	662	679	633	657	683	672	660	632
Freiberg	1 110	1 094	1 099	1 085	1 010	1 020	1 060	1 065
Mittlerer Erzgebirgskreis	739	661	626	662	691	676	672	687
Stollberg	640	641	614	601	678	657	648	641
<i><b>Euroregion Elbe/Labe - česká část</b></i>								
Děčín	1 283	1 320	1 354	1 401	1 338	1 450	1 439	1 627
Litoměřice	1 072	1 060	1 059	1 092	1 183	1 171	1 185	1 384
Teplice	1 166	1 193	1 230	1 293	1 376	1 345	1 434	1 518
Ústí nad Labem	1 279	1 223	1 258	1 318	1 300	1 391	1 372	1 453
<i><b>Euroregion Elbe/Labe - německá část</b></i>								
Dresden	4 250	4 129	4 113	4 489	4 617	4 725	4 862	5 307
Meissen	1 202	1 100	1 084	1 161	1 176	1 168	1 110	1 180
Sächsische Schweiz	1 072	1 007	1 004	1 039	1 152	993	984	1 080
Weisseritzkreis	961	941	987	919	965	934	915	968

Zdroj: Český statistický úřad, Statistisches Landesamt des Freistaates Sachsen

**Příloha 4 – Počet zemřelých osob v okresech Euroregionu Erzgebirge/Krušnohoří a Euroregionu Elbe/Labe, 2000–2007**

Okres	2000	2001	2002	2003	2004	2005	2006	2007
<i><b>Euroregion Erzgebirge-Krušnohoří - česká část</b></i>								
Chomutov	1 202	1 261	1 278	1 322	1 304	1 182	1 182	1 203
Louny	981	937	1 028	1 023	920	906	906	977
Most	1 436	1 260	1 345	1 300	1 363	1 303	1 303	1 280
<i><b>Euroregion Erzgebirge-Krušnohoří - německá část</b></i>								
Annaberg	1 093	1 132	1 088	1 106	1 077	1 041	1 022	994
Freiberg	1 637	1 581	1 617	1 710	1 611	1 622	1 584	1 663
Mittlerer Erzgebirgskreis	1 083	1 004	1 016	1 108	1 072	999	1 018	1 066
Stollberg	1 115	1 083	1 082	1 136	1 063	1 059	1 077	1 060
<i><b>Euroregion Elbe/Labe - česká část</b></i>								
Děčín	1 416	1 441	1 487	1 475	1 406	1 445	1 469	1 458
Litoměřice	1 290	1 250	1 287	1 312	1 282	1 289	1 233	1 210
Teplice	1 436	1 498	1 539	1 534	1 428	1 472	1 471	1 427
Ústí nad Labem	1 241	1 205	1 325	1 294	1 223	1 246	1 155	1 186
<i><b>Euroregion Elbe/Labe - německá část</b></i>								
Dresden	4 689	4 665	4 930	4 835	4 673	4 802	4 658	4 778
Meissen	1 680	1 673	1 625	1 682	1 723	1 570	1 655	1 698
Sächsische Schweiz	1 690	1 575	1 725	1 633	1 632	1 706	1 624	1 621
Weisseritzkreis	1 318	1 355	1 339	1 306	1 221	1 290	1 243	1 267

Zdroj: Český statistický úřad, Statistisches Landesamt des Freistaates Sachsen

**Příloha 5 – Počet přistěhovaných osob do okresů Euroregionu Erzgebirge/Krušnohoří a Euroregionu Elbe/Labe, 2000–2007**

Okres	2000	2001	2002	2003	2004	2005	2006	2007
<i>Euroregion Erzgebirge-Krušnohoří - česká část</i>								
Chomutov	1 126	1 379	1 454	1 583	1 601	1 634	1 402	2 471
Louny	1 200	1 171	1 376	1 457	1 388	1 367	1 389	1 940
Most	921	1 259	1 443	1 595	1 415	1 692	1 726	1 789
<i>Euroregion Erzgebirge-Krušnohoří - německá část</i>								
Annaberg	1 439	1 419	1 399	680	1 435	1 455	1 288	1 252
Freiberg	3 564	3 745	3 352	1 713	3 184	2 949	2 959	2 861
Mittlerer Erzgebirgskreis	2 151	1 776	1 713	800	1 614	1 479	1 335	1 295
Stollberg	2 259	2 056	1 952	681	1 827	1 689	1 488	1 681
<i>Euroregion Elbe/Labe - česká část</i>								
Děčín	1 221	1 319	1 525	1 630	1 693	1 851	2 161	2 485
Litoměřice	1 395	1 514	1 570	2 011	2 065	2 049	2 234	6 739
Teplice	1 621	1 731	2 197	2 259	2 020	1 938	2 340	3 023
Ústí nad Labem	1 102	1 286	1 967	1 970	1 956	2 418	2 235	2 574
<i>Euroregion Elbe/Labe - německá část</i>								
Dresden	21 344	21 658	20 969	21 307	22 028	25 280	27 634	25 919
Meissen	5 039	4 840	4 687	4 500	4 678	4 488	3 946	4 335
Sächsische Schweiz	3 658	3 446	3 551	3 307	3 062	2 776	2 738	2 699
Weisseritzkreis	4 767	4 069	3 761	4 138	4 502	4 093	3 862	3 729

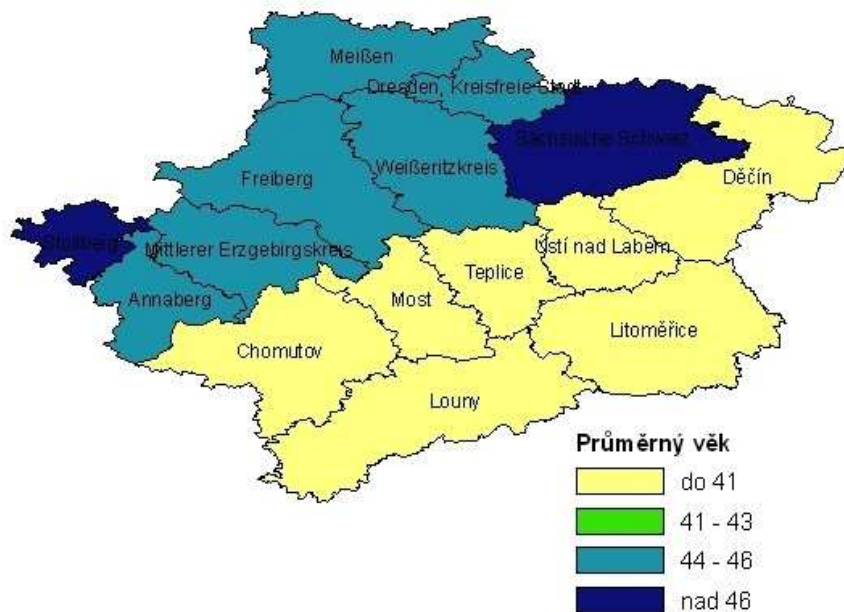
Zdroj: Český statistický úřad, Statistisches Landesamt des Freistaates Sachsen

**Příloha 6 – Počet vystěhovaných osob z okresů Euroregionu Erzgebirge/Krušnohoří a Euroregionu Elbe/Labe, 2000–2007**

Okres	2000	2001	2002	2003	2004	2005	2006	2007
<i>Euroregion Erzgebirge-Krušnohoří - česká část</i>								
Chomutov	1 107	1 462	1 538	1 411	1 330	1 555	1 711	1 967
Louny	988	1 207	1 205	1 251	1 299	1 279	1 206	1 386
Most	1 188	1 349	1 472	1 444	1 329	1 472	1 711	1 945
<i>Euroregion Erzgebirge-Krušnohoří - německá část</i>								
Annaberg	2 012	671	1 856	1 079	1 971	1 981	1 951	1 841
Freiberg	4 457	4 765	4 588	2 357	4 184	4 165	4 064	3 987
Mittlerer Erzgebirgskreis	2 740	2 430	2 386	1 099	2 237	2 269	2 390	2 283
Stollberg	1 082	1 003	2 355	938	2 237	2 277	2 270	2 291
<i>Euroregion Elbe/Labe - česká část</i>								
Děčín	1 247	1 438	1 466	1 453	1 581	1 544	1 645	1 789
Litoměřice	1 026	1 225	1 267	1 335	1 667	2 335	3 591	3 197
Teplice	1 123	1 418	1 383	1 550	1 444	1 839	1 922	1 892
Ústí nad Labem	1 275	1 543	1 836	1 989	1 898	1 659	1 825	1 904
<i>Euroregion Elbe/Labe - německá část</i>								
Dresden	19 766	20 287	18 551	17 540	18 197	17 460	18 229	20 487
Meissen	5 336	5 363	2 254	4 627	4 377	4 339	4 613	5 336
Sächsische Schweiz	4 658	4 688	4 519	3 726	3 797	3 471	3 668	3 638
Weisseritzkreis	4 152	4 353	4 016	4 497	4 770	4 595	4 330	4 021

Zdroj: Český statistický úřad, Statistisches Landesamt des Freistaates Sachsen

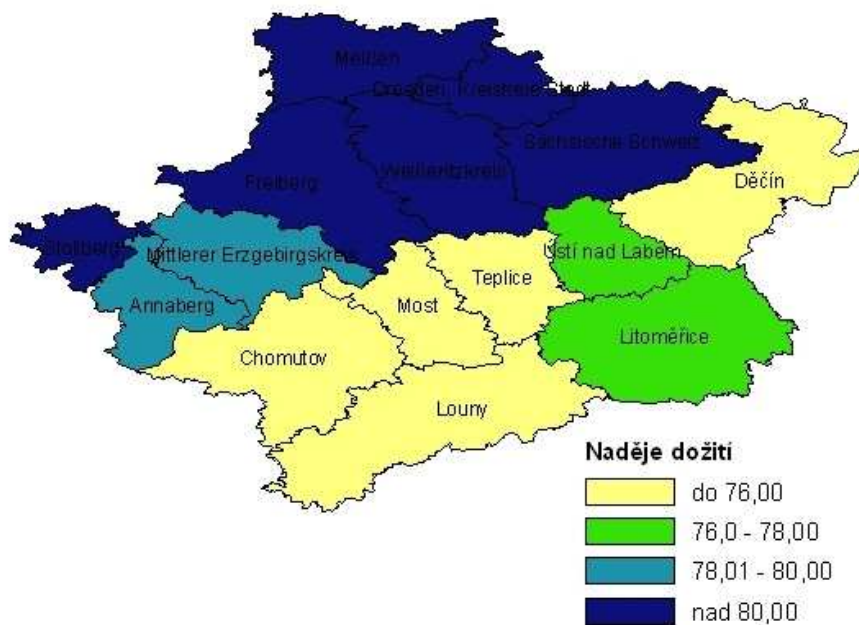
**Příloha 7 – Průměrný věk obyvatel v okresech Euroregionu Erzgebirge/Krušnohoří a Euroregionu Elbe/Labe, 2007**



Poznámka: výstup z programu ArcGIS

Zdroj: Český statistický úřad, Statistisches Landesamt des Freistaates Sachsen

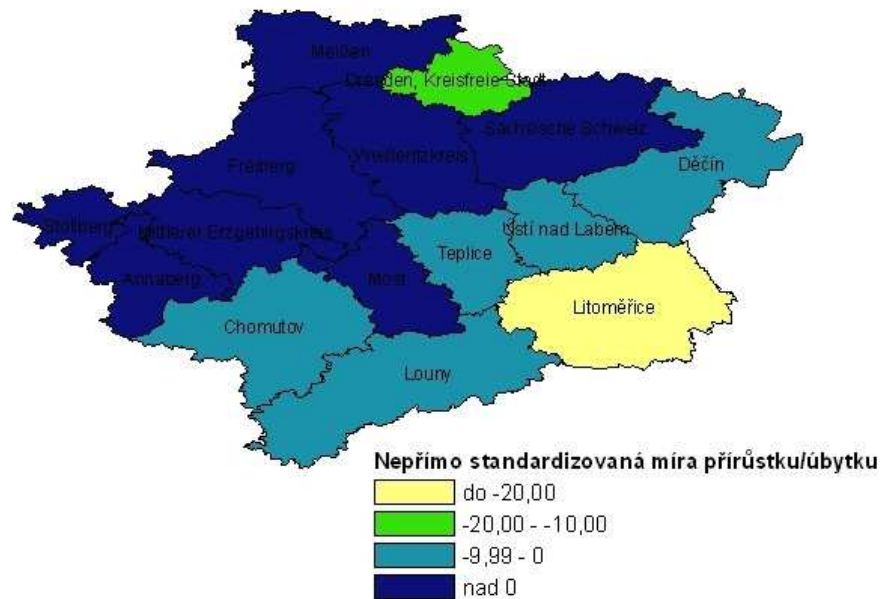
**Příloha 8 – Naděje dožití obyvatel v okresech Euroregionu Erzgebirge/Krušnohoří a Euroregionu Elbe/Labe, 2007**



Poznámka: výstup z programu ArcGIS

Zdroj: Český statistický úřad, Statistisches Landesamt des Freistaates Sachsen

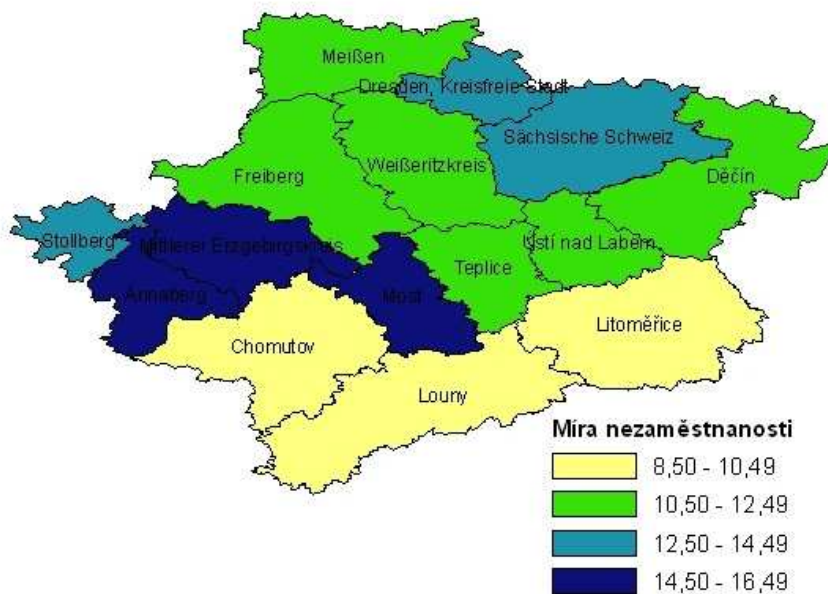
**Příloha 9 – Nepřímo standardizovaná míra celkového přírůstku/úbytku obyvatel v okresech Euroregionu Erzgebirge/Krušnohoří a Euroregionu Elbe/Labe, 2007**



Poznámka: výstup z programu ArcGIS

Zdroj: Český statistický úřad, Statistisches Landesamt des Freistaates Sachsen

**Příloha 10 – Míra nezaměstnanosti v okresech Euroregionu Erzgebirge/Krušnohoří a Euroregionu Elbe/Labe, 2007**



Poznámka: výstup z programu ArcGIS

Zdroj: Český statistický úřad, Statistisches Landesamt des Freistaates Sachsen