

OBSAH

Použité zkratky	6
Úvod	7
1. Teoretická část	9
1.1 Rovnostářství	10
1.1.1 Dvě podoby rovnosti	10
1.1.2 Československo v době socialismu	12
1.1.3 Kořeny českého rovnostářství	15
1.1.4 Současné determinanty rovnostářství	18
1.2 Hodnoty	19
1.2.1 Základní charakteristika hodnot	19
1.2.2 Jednotlivé přístupy k empirickému zkoumání hodnot	21
2. Metodická část	25
2.1 Metodologie empirického výzkumu hodnot užitá v této práci	25
2.2 Empirický výzkum hodnotových struktur vysokoškolských studentů	26
2.3 Skupiny indikátorů v konstrukci hodnotových struktur	27
2.4 Hodnotové orientace a typy hodnotových struktur	28
2.5 Stanovení hypotéz	29
2.5.1 Obecná obsahová hypotéza	29
2.5.2 Dílčí obsahové hypotézy	29
2.6 Techniky sběru dat	30
2.7 Výběr vzorku, prostředí výzkumu	31
2.8 Metody vyhodnocování a interpretace získaných dat	32
3. Empirická část	33
3.1 Analýza hromadných dat	33
3.1.1 FHS 2003, 2005	35
3.1.1.1 Frekvenční analýza vybraných výroků pojící se k rovnostářství	35
3.1.1.2 Faktorová analýza	38
3.1.1.3 Korelační analýza	40
3.1.2 Ostatní fakulty vysokých škol za roky 2003 a 2005	44
3.1.2.1 Frekvenční analýza vybraných výroků pojící se k rovnostářství	44
3.1.2.2 Faktorová analýza	48
3.1.2.3 Korelační analýza	49
3.2 Celkové srovnání výsledků šetření za roky 2003 a 2005	56
3.3 Srovnání s hodnotovými orientacemi populace České republiky	60
Závěr	64
Shrnutí	66
Summary	66
Literatura	68
Seznam příloh	70

Použité zkratky

AV ČR – Akademie věd České republiky

CESES FSV UK – Centrum pro sociální a ekonomické strategie, Fakulta sociálních věd
Univerzity Karlovy

CVVOE – Centrum výzkumu vývoje osobnosti a etnicity

FHS UK – Fakulta humanitních studií Univerzity Karlovy

ISSP - International Social Survey Project

SF – Strojní fakulta

PF – Pedagogická fakulta

HF – Hospodářská fakulta

VŠ – Vysokoškoláci

*„Když všichni všechněm všechno dáme, tak
budem všichni všechno mít dohromady“*

Jan Werich

Úvod

Předkládaná práce vychází z výzkumu hodnotových struktur studentů prvních ročníků vysokých škol, který probíhal longitudálně na Fakultě humanitních studií UK v letech 2002 – 2006, 2008 a na strojírenských, pedagogických a hospodářských fakultách některých vysokých škol v České republice v letech 2003 a 2005. Z výzkumu probíhajícího na FHS se zaměřuji na roky 2003 a 2005, tak aby byla zajištěna podmínka relevantního srovnání v letech za jednotlivé fakulty v ČR.

Po dobu studia na FHS UK jsem se měla možnost v rámci sociologického semináře vedeného Ing. Liborem Prudkým, PhD podílet na zpracování výsledků výše zmíněných výzkumů. Na výzkum jsem v průběhu svého studia měla možnost nahlédnout ze dvou pozic. Na začátku svého studia z pozice respondenta, v roce 2008 i z pozice tazatele. V týmu sociologického semináře jsem pracovala s oblastí hodnotových orientací, z nichž jsem si pro svou bakalářskou práci zvolila orientaci rovnostářskou.

Rovnostářství je zde pojato jako přesvědčení, že nerovnosti v příjmu a bohatství mají být sníženy nebo dokonce odstraněny. Proto také je v úvodu citát z písně Jana Wericha, i když nevystihuje zdaleka rozhodující poselství z jeho a Voskovcových prací, ale je příznačný pro smýšlení mnoha intelektuálů tehdejší doby. Rovnost ve smyslu distribučního ideálu byla v českých podmínkách uplatňována, s většími či menšími úspěchy, po 40 let vlády komunistického režimu. Jak ukáže stručná historická analýza, nemusí být zdrojem českého rovnostářství doba komunistická, ale doba dávno minulá sahající až k husitství a prostřednictvím národních stereotypů přetrvávající až do současnosti. Zda je rovnostářství zakořeněno v hodnotových strukturách české populace i v současnosti, naznačí empirická část. Cílem práce je nalézt obsahové charakteristiky rovnostářské orientace studentů prvních ročníků vybraných vysokých škol a jejich porovnání s podobou rovnostářské orientace celé populace. Na základě výsledků analýzy hromadných dat se pokusím potvrdit či vyvrátit dílčí hypotézy, které předpokládají silnější orientaci na rovnostářství u určitých sociálních skupin.

V teoretické části se zabývám dvěma podobami výkladu rovnosti, dále blíže představuji období reálného socialismu v Československu, sleduji rovnostářství jako možnou hodnotu spadající hluboko do české minulosti a zabývám se současnými determinanty rovnostářství. Závěr teoretické části patří představení hodnot a nejznámějším současným konceptům empirického sociologického výzkumu hodnot. V metodické části bakalářské práce popisuji užitou metodologii, představuji svébytný koncept empirického výzkumu hodnotových struktur studentů vysokých škol a stanovuji na základě teorie hypotézy. V empirické části pak uvádím podrobnou kvantitativní analýzu indikátorů týkajících se rovnostářské orientace v rozsahu, jež vybraná empirická šetření dovolují. Zaznamenávám sociální, demografické a ekonomické vlivy na míru souhlasu s jednotlivými výroky vážící se k rovnostářství. Nejprve analyzuji šetření provedená na FHS UK a jiných vysokých školách v ČR za roky 2003 a 2005. Zjištěné poznatky poté shrnuji a srovnávám na úrovni shodného indikátoru s výzkumem celé populace ČR. Závěrem shrnuji výsledky analýzy a porovnávám je s teoretickými východisky.

1. Teoretická část

Otázka nerovností je jedním z důležitých témat sociologie. Lidé si odjakživa kladli otázku, proč nerovnosti vznikají a co je jejich příčinou. S problémem nerovnosti nutně souvisí i myšlenka rovnosti. Idea rovnosti je předmětem zájmu řady autorů, nahlížena tak z různých úhlů pohledu. V této práci se zaměřuji na problém rovnosti v materiálním smyslu. Bude mě zajímat především rovnostářský postoj pojímaný jako přesvědčení, že „*existující nerovnosti příjmů a bohatství mají být razantně sníženy nebo dokonce eliminovány*¹“ (Kreidl 1999: 1). Zabývat se rovnostářstvím neboli egalitarismem v současné české společnosti je o to zajímavější, že naše společnost se v nedávné minulosti s rovnostářskou ideologií setkala. Otázkou však zůstává, zda není rovnostářství dědictvím vzdálenější minulosti než éry komunistické? S tím je spjata otázka po vzniku rovnostářství v české společnosti. Dále se ptám, jak se proměňuje pozice rovnostářství v naší společnosti v posledních letech a zda jde o postoj, který lze sledovat napříč celou společností nebo je spíše typický pro určitou sociální skupinu. Kdo je v současné době nositelem rovnostářské tradice za předpokladu, že tato tradice existuje? Na tyto a jiné otázky se pokusím ve své bakalářské práci odpovědět.

V první části uvádím jednak obecné vymezení pojmu rovnostářství, zejména se však zaměřuji na zvláštnosti českého rovnostářství a také sleduji, jak je egalitarismus ovlivněn sociálním kontextem na individuální úrovni.

V perspektivě transformující se společnosti lze vysledovat určité prvky pozůstatků starého (socialistického) systému v naší současné společnosti. Na tuto problematiku lze nahlížet (mimo jiné) z hlediska přeměny hodnotového systému. O hodnotách totiž můžeme mluvit jako o klíčovém fenoménu pro interpretaci sociální a politické změny (Rabušic 2001). O tradici rovnostářství je známo, že je v české společnosti hluboce zakořeněná a silně se může projevat i v dnešní realitě. Výzkum hodnot tak může přinést zajímavé poznatky o podobě a dynamice rovnostářských tendencí v současné české společnosti. Druhá část teoretického rámce proto bude věnována stručnému představení hodnot a nejznámějším přístupům k empirickému zkoumání hodnot.

¹ Della Fave, Richard (1974): On the Structure of Egalitarianism. Social Problems 22: 200

1.1 Rovnostářství

V této části se věnuji pojmu rovnostářství a konceptům jeho výkladu. Přibližuji období reálného socialismu, jako výrazného představitele části českých dějin, kdy se rovnostářství stalo společenskou praxí. Zaměřuji se také na historicko-sociologickou analýzu, kde představuji rovnostářství jako sociální hodnotu, která se ptá na případné zdroje této hodnoty v české minulosti. Nakonec se zastavím u obecných společenských hypotéz vyjadřujících se k proměně rovnostářství v závislosti na sociálních a ekonomických faktorech.

1.1.1 Dvě podoby rovnosti

Idea rovnosti představuje ve světových dějinách ojedinělý jev. V převážné většině kultur a epoch se za přirozenou a zcela spravedlivou považovala sociální nerovnost. Za rozšířením ideje rovnosti stojí konkrétní historické, sociální a ekonomické souvislosti vzniku moderní evropské společnosti. (Keller 1996)

Vymezení rovnosti je značně problematické, neboť pojem rovnost se používá v mnoha různých významech k podpoře různých snah. Není tedy divu, že interpretace ideálu rovnosti zůstává předmětem sporů. Rovnost je sama o sobě vždy rovností z určitých hledisek: můžeme mluvit o rovnosti před zákonem, občanské rovnosti, rovnosti pohlaví, nebo také rovnosti příležitostí či rovnosti v oblasti distribuce bohatství. Právě posledními dvěma zmíněnými rovnostmi se zde budu blíže zabývat. V prvním případě představím relativní rovnost příležitostí spjatou s liberální podobou spravedlnosti. V druhém případě budu hovořit o rovnosti rozdělení jakožto distribučním ideálu spjatým se socialistickým chápáním spravedlnosti.

Velký sociologický slovník nabízí definici sociální rovnosti, o níž Jan Keller v této souvislosti hovoří jako o sociálním a politickém ideálu požadující rovné příležitosti v možnosti všech jednotlivců i společenských skupin získat společenské bohatství, moc a prestiž (Keller 1996: 949). Jan Keller zde tedy hovoří o první podobě definované rovnosti - v podstatě se jedná o požadavek stejných šancí všech lidí získat nerovné společenské pozice. Pojem sociální rovnosti je pro mnoho lidí naplněn již tím, že jsou všem nabídnuty možnosti se prosadit. Není podstatné, zda jsou si tito lidé rovni i poté, co těchto možností využijí (Janda a kol. 1998). Lidé mají právo na svobodné využívání svých „*prostředím podmíněných zdrojů*,”

nadání a schopností k dosahování nerovných výsledků“ (Gutmann 2003: 420). Právě podle liberálního pojetí spravedlnosti má být lidem ponechána svoboda usilovat o své vlastní cíle. Liberální rovnost je tak „*stavem věcí, v němž jsou lidé stejně svobodni uskutečňovat své zvolené životní plány*“ (Gutmann 2003: 420). Tato rovnost ve svém důsledku vede k diferenciaci, ale zachovává předpoklad svobody, který je základní podmínkou svobodomyšlného, nebo chceme-li liberálního přístupu k životu, který je zase nutnou podmínkou společenského rozvoje.

V pojetí rovnosti, o níž budu hovořit nyní, nejde o to, aby všichni lidé měli rovnou příležitost v přístupu k jednotlivým dobrům, ale jde o to, aby všichni měli stejný díl toho, co je za dobré považováno. Usilovat o rovnost tak v tomto pojetí znamená usilovat o to, aby všichni měli stejně (Swift 2005: 94). Rovnost rozdělení vychází z představy, že každé dobro má nějakou vnitřní hodnotu a že všichni lidé touží po stejných dobrech, a proto by měla být dostupná zásoba každého dobra rozdělena rovným dílem (Stankiewicz 1993).

Toto pojetí rovnosti je spjato s egalitářstvím jako představou o nutnosti odstranění rozdílů, zvláště pak sociálně ekonomického charakteru s cílem dosáhnout spravedlivého společenského uspořádání (Váně 2007: 144). Pro rovnější rozdělení prostředků ve společnosti je nutné, aby se stát postaral o výsledek rozdělování, neboť pouze pokud jsou rozdíly ve vlastnictví majetku pod kontrolou, můžeme mluvit o rovnostářské společnosti (Stankiewicz 1993). Podle socialistického pojetí rovnosti by nemělo mít několik vlastníků majetku moc rozhodovat o ekonomickém osudu všech pracujících. Soukromé vlastnictví průmyslu porušuje socialistickou rovnost, protože umožňuje, aby několik málo lidí mělo podstatný vliv na životy mnoha jiných (Gutmann 2003). Komunistické země se po celém světě snažily snížit nespravedlivé nerovnosti na nejnižší možnou míru tím, že zřídily státní kontrolu a direktivní řízení výroby i rozdělování. Státní řízení v praxi však neodstranilo velké hospodářské nerovnosti, naopak vytvořilo velkou politickou nerovnost na úkor svobody a výrazného snížení celkové výroby (Pennock 2000). I Stankiewicz (1993) upozorňuje na skutečnost, že dosáhnout rovnosti přerozdělením majetku, není možné, aby to neznamenal nutnost obětovat „individualismus“ a „svobodu“. Již A. de Tocqueville upozorňuje na to, že rovnost pojímaná jako radikální rovnostářství, vedoucí např. ke mzdové nivelizaci, která „*sníží motivaci k výkonu a zatlačuje individuum do anonymity kolektivních rituálů*“, se dostává do konfliktu s požadavkem osobní svobody (Keller 1996: 950). Navíc cenou za rovnější rozdělování příjmů mohou být menší motivace k práci, a jak už bylo řečeno také menší efektivita výroby (Gutmann 2003). Na druhou stranu je však také nutné poznamenat, že ve společnostech

s větší mírou rovnosti, existuje větší pocit solidarity, pospolitosti nebo sounáležitosti (Swift 2005).

Takto pojímaná rovnost spjatá s egalitářstvím je předmětem mého zájmu v této práci. Rovnostářství vedoucí ke konformitě, ztrátě motivace a možná i odpovědnosti za své činy je pozůstatkem (minimálně) socialistické minulosti, která se po více jak čtyřicet let snažila ve jménu „rovnosti a spravedlnosti“ realizovat rovnostářský ideál v praxi. Následující kapitola bude proto věnována období reálného socialismu v bývalém Československu.

1.1.2 Československo v době socialismu

Komunistické revoluce měly zavést rovnost mezi lidmi, odstranit soukromé vlastnictví, zpřístupnit bohatství všem a odstranit sociální rozdíly (Večerník 1995: 322). Pokud jde o Marxe, ten již v počátcích své vědecké činnosti vyjadřoval silnou skepsi vůči rovnostářskému, tzv. „hrubému“ komunismu. K pozitivní formulaci myšlenek o nerovném odměňování s přihlédnutím k nadání a schopnostem dospěl v roce 1875 v souvislosti s kritikou programového dokumentu německé dělnické strany (Machonin 2005: 53-54).

V souvislosti s výše uvedeným je třeba upozornit na skutečnost, že princip odměňování „každému podle práce“ byl sice ideologicky a právně zaveden ve všech společnostech sovětského typu, ale jeho skutečná realizace byla silně potlačována jednak rovnostářstvím ve prospěch nekvalifikovaných vrstev a jednak nepřiměřenými výhodami ve prospěch seskupení politicky privilegovaných (Machonin 2005: 54). Komunističtí vůdci oficiálně vytvářeli specifickou „socialistickou“ verzi meritokratické ideologie, ve skutečnosti však tento model nikdy nerealizovali. Místo toho vytvořili *„systém založený na kombinaci socialisticky definované „zásluhovosti“ a kolektivní korupce potenciálně prorevolučních sociálních tříd příjmovými preferencemi, které v důsledku přispěly k realizaci silně rovnostářského systému legitimizovaného ideologií postupné likvidace třídních rozdílů“* (Matějů, Vlachová 1995: 217; podle Weselowski, Wnuk-Lipiński²).

V souvislosti s obdobím tzv. reálného socialismu v Československu můžeme mluvit o období, kdy se prosadil politický systém, který byl nastolen ve jménu „diktatury proletariátu“, tvrdící o sobě, že představuje zájmy drtivé většiny populace, ale ve skutečnosti byl monopolně ovládán a zcela nedemokraticky řízen poměrně málo početnou vrstvou osob, kteří

² Weselowski, W., E. Wnuk-Lipiński 1992. „Transformation of Social Order and Legitimization of Inequalities.“ Pp. 83-95 in *Escape from Socialism. The Polish Route*. Ed. By W. Connor and P. Ploszajski, Warsaw.

se těšili důvěře vedoucích orgánů komunistické strany (Machonin, Tuček a kol. 1996). Tato vymezená vládnoucí skupina se stala postupně třídou, která požívala značných osobních i rodinných privilegií a materiálních výhod. Tito příslušníci nomenklatury³ nebyli ve většině případů pro své společenské pozice náležitě formálně vzděláni. Na druhé straně stály početné skupiny obyvatelstva, které měly jistou formální úroveň vzdělání a byly schopny činit zodpovědná rozhodnutí ve prospěch celé společnosti, které se však fakticky nepodílely na konečném rozhodování o závažných společenských problémech. Tito kvalifikovaní a výkonově orientovaní lidé byli současně nedostatečně odměňováni. Dosažené vysoké vzdělání a kvalifikace nebyly zárukou odpovídající pozice ve společnosti a zejména nezaručovaly vysokou životní úroveň. Byl tak silně podporován antimeritokratický, tj. protivýkonový a protizásluhový princip rozdělování ekonomických statků, který byl navíc spjat s výraznými rysy rovnostářství. (Machonin, Tuček a kol. 1996).

Československo patřilo až do konce osmdesátých let k zemím s nejširší příjmovou nivelizací a rovnostářstvím v odměňování v Evropě (Machonin, Tuček a kol. 1996: 16). Bližší informace podává tabulka 1.1.

Tabulka 1.1 Diferenciace příjmů v některých evropských zemích

	ČSSR 1964	Maďarsko 1962	Polsko 1965	Rakousko 1962	Francie 1962
Nejchudších 20% obyvatel	11,9	9,2	9,2	8,5	7,5
2	15,6	14,2	14,1	14,1	12,6
3	19,3	18,1	18,0	17,7	15,9
4	22,7	23,6	23,1	22,9	20,9
Nejbohatších 20% obyvatel	30,5	34,9	35,6	36,8	43,1

Pramen: Machonin a kol. 1969: 298

Z tabulky je patrné, že Československo patřilo v 60. letech (20. století), v porovnání s ostatními zeměmi, k rovnostářskému „extrému“. Zde byl podíl nejchudších 20% obyvatel na celkových příjmech 11,9%, v Maďarsku a Polsku to bylo jen 9,2% a v Rakousku a Francii se podíleli nejchudší obyvatelé pouhými 8,5 a 7,5 procenty na celkových příjmech. Z opačného úhlu pohledu je obrázek následující: ve stejných letech se v Československu nejbohatší pětina

³ Nomenklatura zde v přeneseném slova smyslu označuje vládnoucí skupinu osob, jež se vnitřně hierarchicky členila podle různé úrovně promoci.

obyvatel podílela na celkových příjmech 30,5%, v Maďarsku 34,9%, v Polsku pak 35,6%, v Rakousku to bylo 36,8% a ve Francii dokonce 43,1%.

Mzdová nivelizace ve prospěch fyzické práce se odehrála ve jménu tehdejší ideologie a v souladu s byrokratickými principy centrálního plánování. Mzdová nivelizace byla praktická z hlediska řízení a také sloužila k udržení politické loajality významných dělnických skupin. V bývalém Československu došlo k největším změnám ve struktuře mezd v období 1948-1953, kdy komunistická moc prosadila povinnost pracovat a rychlé vyrovnání mezd ve prospěch nejnižších příjmových skupin. Tři desetiletí po roce 1959 byly obdobím podivuhodné a jedinečné (ve srovnání s ostatními socialistickými zeměmi) stability mzdové struktury. (Večerník 1998).

Přísně kontrolované a nivelizované mzdy v oficiální ekonomice však zakrývaly značné rozdíly individuálních příjmů, které byly dané:

1. neformální ekonomikou produkující a distribuující nedostatkové zboží a služby,
2. naturálními příjmy, které mohly značně zlepšit životní úroveň rodiny, pokud jimi rodina disponovala,
3. stranickými privilegii, kterým se těšili vyšší straníční činitelé,
4. skrytými vlastnickými právy udělovanými správčům, ředitelům i stranickým byrokratům (z nich vyplývaly nároky na zboží, služby, apod.). (Večerník 1995: 323-324)

Masivní důsledky pro vývoj sociální struktury mělo před- a po-únorové vyvlastnění majetku. Podle marxisticko-leninské ideologie měly být všechny výrobní prostředky zespolečenštěny, tj. fakticky soustředěny v rukou státu jako reprezentanta a nositele „všelidových zájmů“ (Večerník 1998: 149). Proces znárodňování započal v bývalém Československu již v roce 1945 na základě dekretů prezidenta Edvarda Beneše. V té době došlo k vyvlastnění nejdůležitějších hospodářských odvětví a největších průmyslových podniků. Další vlna následovala bezprostředně po roce 1948, kdy byly znárodněny všechny firmy s více jak 50 zaměstnanci. Na počátku 50. let pak přešly do rukou státu i malé firmy a živnosti a na venkově byla téměř dokončena kolektivizace. Soukromí zemědělci, živnostníci a příslušníci svobodných povolání představovali v roce 1960 pouhá 3% populace. Stát se tak stal téměř výhradním zaměstnavatelem. (Večerník 1997)

Cílem sametové revoluce bylo nastolení „více svobody a více politické rovnosti, ale nikoli současně více rovnosti ekonomické a sociální“ (Machonin 2005: 138-139). Po roce 1989 došlo k nárůstu sociálních nerovností v takovém rozsahu, s jakým se společnost po dlouhá léta nesetkávala. Došlo také k nové diferenciaci na ose bohatství – chudoba, s níž se lidé museli vyrovnat. (Machonin, Tuček a kol. 1996) Závěrem lze říci, že přechod od

socialismu ke kapitalismu se neobešel bez problémů. Většina obyvatel zřejmě ani netušila „*jaké množství závažných sociálních přesunů a s nimi souvisejících problémů s sebou politické a ekonomické přeměny přinesou*“ (Machonin, Tuček a kol. 1996: 17).

1.1.3 Kořeny českého rovnostářství

Rovnostářství, podobně jako řada dalších hodnot a norem předávané z generace na generaci, může být dědictvím minulosti. K této úvaze mě přivedla studie o podobě národní tradice a identity, kterou publikoval Miroslav Hroch v časopisu Lidé města vydaném Fakultou humanitních studií Univerzity Karlovy (1/2004 – 13). Obecný rámec této studie tvoří problém „ztráty paměti“, který podle Miroslava Hrocha (2004) můžeme sledovat v české společnosti posledního desetiletí. Dílčí úvahou, jež se váže k mému tématu a nebyla prvoplánově Hrochem v této studii sledována, je hledání takových stereotypů národní identity, které se mohly podílet na dlouhodobém formování hodnot a vzorů chování spojené např. právě s rovnostářstvím.

Předpoklady vzniku soudobého českého národa se historicky utvářely po celá staletí. „*Společně prožité otřesy, katastrofy i prosperity se uchovávaly s větším či menším stupněm zkreslení v „kolektivní paměti“ živelného historického vědomí⁴, starší zážitky se prolínaly s pozdějšími, aby pak byly v období nástupu moderní vědy korigovány a uváděny do systému.*“ (Hroch 2004: 7).

Kořeny rovnostářské interpretace sociální spravedlnosti sahají zřejmě do doby husitské. Miroslav Hroch vidí význam husitství především v tom, že zahrnuje pod termín „Čech“ příslušníky všech tříd, pokud splňovali podmínku „dobré“ víry a etnické příslušnosti. Tuto představu husitství odkázalo i dalším generacím, a to již bez ohledu na jejich konfesi (Hroch 2004).

V průběhu 19. století se z Evropy států stala Evropa národů. Moderní koncept českého národa definovaného jazykem a společnou minulostí, nebyl pouhým „výmyslem“ Josefa Jungmanna a jeho okruhu, ale vyrůstal z řady dalších zdrojů, či tradic, jak podotýká Hroch (2004). Jungmannův přínos, podle Hrocha, spočíval v tom, že spojil koncept jazykově definovaného národa se sociálním zájmem na emancipaci česky mluvící většiny obyvatel země. Tento koncept byl založen na představě občanské rovnosti všech lidí bez ohledu na

⁴ Živelným historickým vědomím autor označuje „*mnohotvárný soubor... živelně vzniklých představ, symbolů, památníků, ale také informací a názorů, jejichž prostřednictvím národní společnosti vnímají svoji společnou minulost a případně ji i hodnotí*“ (Hroch 2004: 5-6)

jejich jazyk či na jejich sociální příslušnost a měl dát česky mluvícímu etniku lepší možnosti uplatnění a sociálního vzestupu. (Hroch 2004)

Formování moderních národů se dělo ve dvou zásadně rozdílných situacích: jednak v podmínkách etablovaného státu se starou národní kulturou, vyspělým jazykem a vysokým stupněm etnické homogenity obyvatelstva, a jednak v podmínkách „nevládnoucí etnické skupiny“, která neměla vlastní stát, obvykle ani vlastní vládnoucí elity a postrádala nebo měla narušenou tradici národní kultury. Jelikož formování českého národa proběhlo druhou z těchto uvedených cest, formou národního hnutí, tj. „*cílevědomého zápasu za dosažení všech atributů plnohodnotné národní existence*“ (Hroch 2004: 9), omezím se zde na charakteristiku povahy této druhé podoby transformace, která vyústila ve vznik pospolitosti, někdy označované termínem „malý národ“. České národní hnutí začínalo zápasem o kulturní a jazykové, popř. sociální cíle a teprve později formulovalo cíle politické. Mezi specifika českého národního hnutí patří, že začalo velmi záhy a také dosáhlo ve velmi krátké době masového ohlasu mezi příslušníky své etnické skupiny. Za druhé se pak české národní hnutí odlišovalo možností navázat na přerušenu institucionální kontinuitu české státnosti od středověku. (Hroch 2004)

Z výše uvedené charakteristiky vyplývá řada stereotypů, které ovlivňovaly politiku i veřejné mínění „malých národů“ a které ji ovlivňují někdy i do současnosti (Hroch 2004: 10):

- a) svébytná národní existence nebyla pro „malé národy“ samozřejmou daností, ale něčím co si musely vybojovat,
- b) „malý národ“ tak musel oprávněnost své existence a životaschopnost neustále dokazovat,
- c) odtud pak vyplýval permanentní pocit ohrožení, v českém případě pocit ohrožení ze strany německého národa,
- d) z pocitu ohrožení plynul stereotyp obranného reflexu,
- e) u „malých národů“ docházelo také k rychlejšímu tempu mobilizace lidových vrstev, než tomu bylo u státních národů,
- f) národ se formoval cestou „zdola“, čímž vznikl kult „lidovosti“,
- g) negativní stránkou tohoto „plebejského“ původu byla jednak nízká politická kultura, kde chyběly elity s politickou zkušeností a jednak značné relikty provincialismu,
- h) národní hnutí probíhala v odporu vůči stávající legitimitě státu, na jehož území etnická skupina žila. Odtud plyne snížený respekt vůči státu, legitimitě a legalitě vůbec.

K těmto charakteristikám je nutné ještě přičíst stereotypy a souvislosti specifické pro české národní hnutí (Hroch 2004: 10-11):

- 1) české národní hnutí se mohlo hlásit ke staré tradici státnosti a vytvořilo si několik tradic, které měly posílit mobilizaci mas. Jednalo se zejména o tradici husitskou, která viděla v hrdinství předků z 15. století vzor pro společnost 19. století a dále pak tradice státnosti.
- 2) Odtud plynulo napětí mezi požadavkem obnovy minulé velikosti a realitou malého národa, mezi státně vymezeným a etnicky definovaným národní teritoriem.
- 3) Česká identita se definovala výlučně vůči německému národu, odtud pak představa německého nepřítele.
- 4) Česká národní identita byla v rovině historického vědomí prorostlá s čechoslovákismem.

Většina těchto stereotypů, které se zrodily v podmínkách 19. století, přežily do období první republiky a významné posuny se udály až s válečnou a poválečnou zkušeností (Hroch 2004: 13):

- a. česká národní identita se okupací a persekucí posílila a našla ztracenou státnost, ale i kulturu a historii,
- b. zesílila představa o Německu jako hlavní hrozbě pro českou národní existenci,
- c. došlo k posunu představy o tom, jaké místo zaujímá republika v Evropě: od představy země, která je částí „Západu“ k zemi ležící mezi Západem a Východem,
- d. koncepce čechoslovákismu byla odstraněna, obnovený stát byl založen na zásadě soužití dvou „bratrských“ národů v jednom státě,
- e. odsunem byla uskutečněna koncepce etnicky čistého národního státu.

Také pro tradice a historické vědomí měla válka svůj význam (Hroch 2004: 13):

1. historické vědomí bylo posíleno a výrazně propojeno s národní identitou,
2. byla posílena pozice husitství v českém historickém vědomí,
3. došlo k oživení tradice obrozenecké,
4. odsunem byly dány předpoklady pro úplné vytlačení „našich“ Němců jednak z české společnosti, ale také z českého historického vědomí,
5. zrodil se mýtus první republiky jako „poslední bašty“ demokracie, ale vzápětí byl zpochybněn kritikou jejího společenského systému.

V období komunistického režimu můžeme mluvit o rozpolcení společenského vědomí díky prosazování nového hodnocení a nových tradic na jedné straně a zdůrazňování významu vlastenectví a přejímání dříve „věrohodných“ tradic obrozenectví a husitství na straně druhé (Hroch 2004: 12-13). Ze starých stereotypů bylo oficiálně podporováno to, co se vázalo k formování českého národa „zdola“ (Hroch 2004: 13): lidové kořeny národa mohly být prezentovány jako základní pilíř národní identity. Dále byla zdůrazňována skutečnost, že národní hnutí narušilo starou legitimitu a tedy souznělo s revolucí. Využit byl i přežívající

pocit ohrožení ze strany Němců, který byl nakonec překonán díky vědomí „ochrany“ ze strany SSSR, ale také díky zkušenosti s NDR, jako s „novým“ Německem. Ačkoliv se nový režim snažil vytvořit oficiální koncepci národních dějin s novou tradicí dělnického a komunistického hnutí, živelné historické vědomí z předchozích dob se stále udržovalo jednak v rodinné tradici a také v historické beletrii. (Hroch 2004: 13)

Na základě výše uvedených skutečností, si dovoluji vyslovit předpoklad, že některé stereotypy, které provázely formování českého národa a staly se tak součástí jeho historického vědomí, se mohly podílet na formování rovnostářských hodnot a jako takové jsou jedním z možných zdrojů tendence k rovnostářství až do současnosti.

1.1.4 Současné determinanty rovnostářství

V literatuře se můžeme setkat s různými přístupy současného zkoumání rovnostářství – např. texty Machonina a Tučka (Machonin, Tuček 1996). Přístup, který umožňuje přímo formulovat hypotézy pro možnost zkoumání rovnostářství v současné společnosti, jsem našla v diplomové práci Martina Kreidla (1999). Martin Kreidl (1999) ve své práci představuje přístup shrnutý Robinsonem a Bellem⁵, kteří odvozují vyšší tendenci k rovnostářství na základě tří hypotéz.

První z nich je hypotéza o prohrávajícím (underdog hypothesis), která předpokládá, že *„ten, kdo je ve společnosti stratifikačně znevýhodněn, si bude přát více rovnosti, neboť při zmírnění nerovností bude očekávat i zlepšení svého postavení.“* (Kreidl 1999: 44). Pro zjednodušení zde vycházím z předpokladu, že sociální postavení je determinováno především výší příjmu. Martin Kreidl (1999) se odvolává na Adama Szirmaie⁶, který na základě svých výzkumů tvrdí: *„čím nižší je příjem respondenta, tím silnější je jeho tendence k rovnostářství“* (Kreidl 1999: 45). Lidé, kteří jsou hůře placení, předpokládají, že pokud by došlo ke snížení příjmových diferencí, jejich příjem se zvýší. Naopak u vyšších příjmových kategorií lze předpokládat, že zde bude patrná snaha udržet stávající stav, neboť ze současné distribuce příjmů profitují. (Kreidl 1999).

⁵ Robinson, Robert V. a Wendell Bell. 1978. Equality, Success, and Social Justice in England and the United States. American Sociological Review 43: 125-143

⁶ Szirmai, Adam. 1986. Inequality Observed. A study of Attitudes towards Income Inequality. Averbury: Aldershot

Druhou hypotézou je hypotéza o osvíceneckém rovnostářství (enlightenment hypothesis), která „*přisuzuje silnější tendenci k rovnostářství lidem s vyšším vzděláním.*“ (Kreidl 1999: 50). Tato tendence je podle Robinsona a Bella⁷ dána vlivem evropského vzdělávacího systému, který je spojen s osvíceneckou myšlenkou rovnosti. Čím déle je jedinec v tomto duchu vzděláván, tím spíše bude přijímat rovnostářské postoje. Avšak Kreidl se odvolává na Turnera⁸, když poukazuje na některé odlišnosti ve vzdělávacích systémech např. Anglie a USA. Americký vzdělávací systém je více otevřen k přijímání hodnot, jako je rovnostářství. Kreidl (1999) dále uvádí, že míra rovnostářského postoje je dána povahou a množstvím informací týkajících se dané problematiky.

Třetí hypotézou je úvaha o historickém trendu obecného posunu k rovnostářství (egalitarian Zeitgeist hypothesis). Podle autorů této hypotézy Robinsona a Bella směřuje historický vývoj dlouhodobě k rostoucímu rovnostářství. Proto se předpokládají nejsilnější rovnostářské tendence u nejmladší generace. Mladí lidé by podle této úvahy měli přijímat např. minimální mzdu či zaručené sociální minimum jako přirozenou věc, naopak starší lidé budou prosazovat spíše konzervativní postoje. Efekt věku odkazuje k životnímu cyklu a s ním souvisejícím postojem k rovnostářství. Je však třeba pečlivě rozlišovat efekt věku a efekt generace. Generační efekt je dán duchem doby, v které člověk prochází procesem socializace a v některých případech může být vliv generace větší než obecně platný vliv věku. Příkladem takové opačné hodnotové tendence je podpora socialistických hodnot rovnosti u starší generace v postkomunistických společnostech (Řeháková 1997).

1.2 Hodnoty

1.2.1 Základní charakteristika hodnot

Téma hodnot je prostoupeno snad všemi vědními disciplínami. Pojem hodnota či hodnoty se používá ve všech sociálních vědách (antropologie, ekonomie, politické vědy, psychologie a sociologie) v různých významech, které však nejsou bez vzájemných vztahů. (Prudký 2007). Hodnoty je obtížné vymezit, neboť nejsou přístupné přímému pozorování.

⁷ Robinson, Robert V. a Wendell Bell. 1978. Equality, Success, and Social Justice in England and the United States. *American Sociological Review* 43: 125-143

⁸ Turner, Ralph H. 1960. Sponsored and contest mobility and the school system. *American Sociological Review* 25: 855-867

Neexistuje proto jejich jednotné pojetí či metodologický přístup. I přes tento fakt, lze vytyčit určité specifické charakteristiky hodnot (Strmiska 1996).

V obecné rovině lze o hodnotách mluvit jako o platných, směrodatných významech, které určují činnost subjektu a jeho vztah ke světu. Hodnoty určují a vyjadřují významy, jež má pro člověka určitý objekt, činnost, možnost. Tyto významy mohou být pozitivní a negativní, více a méně důležité, zahrnující poznávací, citové i volní aspekty. Hodnoty se tedy vyjadřují v postojích, které zaujímáme vůči věcem. Jsou-li dostatečně zobecněny a verbalizovány, uplatňují se také jako měřítko, podle nichž věci posuzujeme. (Strmiska 1996)

Hodnoty jsou výsledkem dlouhodobých a komplikovaných procesů výběru z nabídky a přijímání za své. Když jsou ve společnosti přijaty, mají tendenci co nejvíc uchovávat daný stav. Toto pravidlo platí jak u jedinců, tak u celých společenství. Pro každého jedince představují přijaté hodnoty definující a identifikující prvek. Změnit přijaté hodnoty, tak v důsledku znamená, změnit sebe sama. Hodnoty jsou však i historickou kategorií, neboť tvoří nejdůležitější prvek kultury dané společnosti. Jsou předmětem učení v procesu socializace. (Prudký 2004)

Podle Prudkého (2007: 11) mohou hodnoty ve společnosti fungovat v mnoha dimenzích. Zkoumání hodnot ve společnosti není možné bez určení funkcí, které hodnoty ve společnosti plní. Pro každé zacílení pohledu na hodnoty je příznačná převaha některé z funkcí. Libor Prudký uvádí tyto funkce hodnot:

- a. Stavební kameny kultury
- b. Jeden z definičních znaků osobnosti
- c. Součásti obsahu sociálních fenoménů a vztahů
- d. Zdroj motivace chování
- e. Součásti identifikátorů skupiny či etnika, společenství, nebo i institucí
- f. Zdroje sociální a kulturní soudržnosti
- g. Zdroje a charakteristiky rozvrstvení a hierarchizace společnosti
- h. Atribut morálky
- i. Základy politických filozofií a ideologií

Hodnotovou orientaci popisuje Strmiska (1996: 727) jako „*soustavu hodnot, která se vytváří především na základě toho, že hodnoty a způsoby hodnocení se liší nejen obsahově, ale i pravidly seskupování, strukturace.*“ Strmiska (1996) mluví v této souvislosti o Florence R. Kluckhohnové a F. Stroedtbeckovi, kteří vymezují hodnotové orientace jako komplexní, učené a řazené principy, které vyplývají ze vzájemného působení tří odlišných složek

hodnocení. Jedná se o složky poznávací, citové a direktivní, které dávají řád a směr ustavičnému toku lidských činů a myšlenek, které se vztahují k řešení společných lidských problémů.

1.2.2 Jednotlivé přístupy k empirickému zkoumání hodnot

V současné sociologické literatuře lze nalézt několik postupů zkoumání hodnot, která se opírají o srovnání sociologických empirických šetření. Podle Libora Prudkého (2007) i to málo respektovaných konceptů se výrazně odlišuje a jejich vypovídací váha a specifikace tudíž mohou podávat protichůdné obrysy sociální skutečnosti. Obsah validity měřených hodnot a možnost jejich výpovědi o světě hodnot jsou tak nutně nízké. Pouze specifikace postupů zkoumání hodnot umožňuje opakovaně ověřovat poznatky a tím přispět k rozvoji teorie a nalezení validních poznatků.

Zde se zaměřím na charakteristiku těch nejvýznamnějších přístupů ke zkoumání hodnot v sociologii.

Práce **Talcotta Parsonse** představují velký přínos pro sociologickou teorii hodnot. T. Parsons, jak uvádí Strmiska (1966), se opírá o poznatky É. Durkheima, M. Webera a V. Pareta. Jeho úkolem bylo popsat charakteristiky společnosti, které mohou být shodné nebo odlišné a to v rovině obecné i specifické. Hodnoty chápe jednak jako koncepce o žádoucím a jednak jako základní regulativy činnosti v sociální skutečnosti. Regulativy nižších stupňů (normy, sociální role) jsou pak chápány jako specifikace hodnot. Za účelem popisu a analýzy např. společnosti, kultury či osoby vypracovává typy hodnotových orientací, „vzorové proměnné“ mezi nimiž aktér volí při každé své činnosti. „Difuznost – specifická“, „neutralita – afektivita“ jsou vzorové proměnné vztahující se k aktéru samotnému. Další dvě jsou spjaty se sociálním systémem: „universalismus – partikularismus“ a „askripce – výkon“. Poslední dvojice se situuje na jiné úrovni obecnosti: „orientace na sebe – orientace na společnost“.

Později tento problém uchopuje z hlediska funkčních problémů systému a dospívá k čtyř-funkčnímu paradigmatu, v němž rozlišuje funkce vnitřní – vnější a instrumentální – cílové. Všechny pozdější diskuze o hodnotových základech společnosti na jeho dílo navazují nebo se vůči němu vymezují. (Strmiska 1996)

Milton Rokeach ve svém konceptu pojetí hodnot přišel s přístupem, v němž se pokoušel zkoumat hodnoty samotné. Rokeach vychází jednak z přístupu A. Maslowa a jeho

hierarchie potřeb a jednak z postupů R. K. Mertona, jež spojují konsenzuální teorii s empirickými ověřováními v teoriích středního dosahu. Hodnoty chápe jako přesvědčení, že určitý způsob jednání nebo stav existence je výhodnější než jiný. Tedy jako tendenci preferovat jistý stav věcí před ostatními. Takovéto chápání hodnot jako kvalit zakládá porozumění lidskému chování a může být i měřeno. Rokeach rozlišuje tři složky hodnot: kognitivní (hodnota je poznáním žádoucího), afektivní (s něčím souhlasím, něco přijímám a naopak) a behaviorální (hodnota jako motiv, zdroj jednání). Přijímané hodnoty nás ovlivňují, řídí naše jednání, určují, jaké budeme zaujímat pozice, usměrňují naše chování, oceňují a posuzují. Na základě těchto funkcí, Rokeach rozeznává dva druhy hodnot: cílové hodnoty – vztahují se k žádoucímu cílovému stavu existence, tedy k tomu, o co má smysl usilovat např. sebeúcta, rovnost, společenské uznání a instrumentální hodnoty – jež vedou k naplňování cílových hodnot, tedy způsoby chování a jednání, jež jsou prostředkem k dosažení cíle, např. čestnost, tvořivost, ambice, zdvořilost aj. Každý jedinec si vytváří svůj hodnotový systém, v němž se snaží organizovat hodnoty takovým způsobem, aby bylo co nejefektivněji dosaženo cíle. Hodnotový systém je relativně stálý a každá nová, sociální, kulturní zkušenost vyvolává změnu v uspořádání hodnot. (Prudký 2007)

Na základě těchto předpokladů pak Rokeach formuloval přístup k zachycování a měření hodnotových struktur. Konstruoval celkem 36 hodnot rozdělených na hodnoty instrumentální a terminální, které předkládal respondentům k posouzení podle důležitosti, jakou v jejich životě zaujímají. Na základě sebraných výsledků, pak konstruoval hodnotové preference a zjišťoval rozdíly a proměnlivost hodnotových struktur specifických pro různé úrovně a oblasti sociální existence. Tento koncept byl používán především v 70. a 80. letech a stal se východiskem pro další přístupy. (Prudký 2007)

Ronald Inglehart ve svém konceptu hodnot navazuje na východiska Milтона Rokeacha a využívá rovněž konceptu Maslowovy hierarchie potřeb. Pracuje s pojetím uspokojení základních potřeb nezbytných k zachování života. Na základě toho vyslovuje tezi, že ve společnostech přecházejících z industriální fáze do další etapy modernizace došlo k zabezpečení dvou skupin základních potřeb – potřeby obživy a potřeby bezpečnosti. Jelikož jsou tyto materialistické hodnoty v západních společnostech uspokojovány, roste zde váha hodnot vážící se k postmaterialistickým hodnotám (seberealizace, svoboda projevu, podílení se na moci, apod.). Tuto změnu pak Inglehart označuje jako „tichou revoluci“, jež je příznačná pro Ameriku počátku 70. let 20. století. Inglehart tento přechod odůvodňuje hypotézou vzácnosti (období ekonomického dostatku a bezpečí vede k přesunu potřeb

k vzácnějším hodnotám a naopak) a hypotézou socializace (zkušenost s převahou materialistických nebo postmaterialistických hodnot v období adolescence je stěžejní pro utváření hodnotové struktury dospívajících). Jeho metodologický přístup získal odezvu v řadě zemí, což mu umožnilo využít svůj koncept empirického výzkumu v šetřeních World Value Study a později European Value Study. Dalšími koly empirických výzkumů zahrnujícími stále větší počet zemí, získává Inglehart další prameny pro usuzování o podobě hodnotových struktur jednotlivých kultur a jejich diferencí. (Prudký, 2007)

Geert Hofstede je další výraznou osobností na poli empirického zkoumání hodnot. Prudký (2007) představuje jeho koncepci zkoumání hodnot prostřednictvím poznávání a měření „mentálních programů u lidí“. Tyto programy v sobě zahrnují hodnoty a kulturu a mohou nabývat jak universální, kolektivní tak individuální podoby. Lidské chování není nahodilé, ale do určité míry předvídatelné, což je podle Hofstedeho dáno tím, že naše mentální programy jsou fyzicky předurčeny stavem našich mozkových buněk, které však nelze přímo zkoumat. Kolektivní mentální programy jsou předávány z generace na generaci a člověk se je učí celý život, stěžejní je však období velmi mladého věku. Ve svém východisku zkoumání hodnot G. Hofstede vychází z rozdělení hodnot na ty, které si přeji (desired) a ty, které jsou vyžadovány (desirable). Vedle výzkumu hodnot je však nutné objasnit i koncept výzkumu kultury. Hofstede pracuje s pěti základními rozměry charakteristik kultury současných společností. Těchto pět dimenzí je empiricky ověřitelných a každou zemi lze lokalizovat na škálách mezi těmito dimenzemi. Tyto dimenze představují zároveň rozměry obsahové náplně indikátorů pro zkoumání hodnotových orientací:

1. rozdíly v moci vztahující se k odlišnému řešení nerovností mezi lidmi
2. podoba a úroveň vyvarování se nejistotě z neznámé budoucnosti
3. dimenze individualismus versus kolektivismus
4. dimenze genderová (maskulinita versus feminita)
5. dimenze dlouhodobých či krátkodobých orientací (budoucnost – současnost)

Na rozdíl od jiných přístupů k výzkumu hodnot, věnuje Hofstede i značnou pozornost metodice sběru dat. Snaží se o odlišení různých technik sběru dat pro různé části výzkumu hodnot, především se však zabývá vlivem tazatele na respondenta a snaží se tento vliv co nejvíce eliminovat spolu s vlivem žádaných hodnot na chtěné a naopak.

Shalom H. Schwartz pracuje se shodným východiskem jako Inglehart. Vychází z Rokeacha a na hodnoty nahlíží jako na základní stavební kameny porozumění společnosti.

Pracuje s hodnotami jako kritérii užívanými lidmi pro výběr a ospravedlňování činností a pro oceňování sebe, druhých lidí a událostí.

Srovnává řadu projektů zaměřených na význam hodnot, které odpovídají na tři otázky:

1. Jak jsou hodnotové priority jednotlivců ovlivňovány jejich sociálními zkušenostmi?
2. Jaký vliv mají hodnotové priority jednotlivců na jejich orientaci v chování a ve výběrech?
3. Jaké jsou mezikulturní a mezinárodní rozdíly v hodnotových prioritách a jejich příčiny?

K zodpovězení těchto otázek je nutné nejprve podat na základě empirických šetření odpovědi na tyto aspekty:

1. Jaký je obsah hodnot?
2. Jde o úplné vyjádření?
3. Mají hodnoty shodný význam pro různé osobnosti a skupiny?
4. Existuje universální hodnotová struktura?

Při tom je nutné brát v úvahu pět rysů: jde o koncepty nebo víry; vztahující se k žádoucímu konci stavů či chování; přesahující určitou specifickou situaci; sloužící jako zdroj výběru či ocenění nějakého chování či události; jsou uspořádány podle relativního významu. Na základě těchto postupů Schwartz konstruuje osm podob motivačních typů hodnot. Tyto typy Schwartz dále zpřesňuje, specifikuje, aby dosáhl jejich empirické uchopitelnosti. (Prudký 2008)

2. Metodická část

2.1 Metodologie empirického výzkumu hodnot užitá v této práci

V této práci se s hodnotami pracuje za použití velkých reprezentativních sociologických šetření. To však přináší mnohá úskalí, neboť jak uvádí Libor Prudký (2005a) zkoumání hodnot prostřednictvím sběru a zpracování empirických dat z reprezentativních šetření bývají často předmětem pochyb. „*Téma hodnot je hluboce strukturované, s velkými dopady a souvislostmi, a přitom téma subtilní, s neusazenými měřítky a s paradigmaty, která nemají obecněji přijatou podobu.*“ (Prudký 2005). Empirická kvantitativní sociologická šetření jsou v této souvislosti pokládána za příliš hrubé nástroje k postžení jemnosti a hloubky tematiky hodnot. (Prudký 2005). Už z povahy kvantitativního výzkumu (silná standardizace, vysoká reliabilita, nízká validita) vyplývá, že za použití empirických sociologických šetření není možné dospět k vyčerpávajícímu a všeobsažnému přehledu tématu hodnot, ale lze dospět pouze k hrubým obrysům či náznakům o trendech a struktuře hodnot prostřednictvím postojů, které jsou v kvantitativním výzkumu měřeny pomocí škálování. Tato skutečnost by nás však od použití velkých empirických výzkumů odrazovat neměla, neboť jejich využití, stejně jako je to v této práci, se může stát odrazovým můstkem pro další úplnější zjištění a zachycení hlubších souvislostí, např. jak se o to ve své bakalářské práci pokusila Ivana Horáková⁹, která ve své práci vyšla z poznatků kvantitativního výzkumu a na skutečnosti ve formě výroku takto zjištěné použila metody kvalitativního výzkumu, čímž dospěla k prohloubení náhledu na danou skutečnost.

S přihlédnutím k těmto omezením není mým cílem zachytit komplexní poznání struktury hodnot, ale vysledovat určité trendy a tendence, jež se ve struktuře hodnot v naší společnosti objevují. Zakotvení sociologického výzkumu hodnot v co možná nejpřesněji specifikovaném teoretickém a metodologickém konceptu je pak nutným předpokladem. (Prudký 2007). Přístupy k výzkumu hodnot se z mnoha hledisek odlišují. Při jejich výběru je nutné vycházet ze specifík výzkumu. Zřejmě však není možné stanovit jen jeden přístup jako obecně platný. Jednou z možností zkoumání problematiky hodnot je využití postupů empirických sociologických šetření, kde se s hodnotami pracuje jako s hromadnými jevy. Ty umožňují prezentovat celý výzkumný proces hodnot: od teoretického východiska, přes empirické ověření a někdy i zpět k rozvoji teoretických poznatků (Prudký 2008).

⁹ Horáková I. 2002. Jsou to hédonisté? Praha: FHS UK

2.2 Empirický výzkum hodnotových struktur vysokoškolských studentů

Východiskem pro pojetí hodnot v této práci je koncept empirického zkoumání hodnotových struktur vytvořený v rámci sekce výzkumu hodnot Centra výzkumu vývoje osobnosti a etnicity pod vedením Ing. L. Prudkého Ph.D. Tento nový svébytný koncept sociologického empirického výzkumu vychází z teoretických konceptů empirických sociologických zkoumání hodnot (především z pojetí R. Ingleharata a S. Schwartze) a výsledků dlouhodobých sekundárních analýz řady sociologických výzkumů hodnotových struktur (Prudký 2005).

Srovnávací analýza ukázala, že v mnoha sociologických empirických výzkumech je možno nalézt jazykově podobné indikátory pro zkoumání hodnotových struktur, které lze v určitých seskupeních porovnávat. Téměř vždy se jedná o indikátory vyjadřující základní životní hodnoty, zaměření či orientování hodnot, ale také charakterizující omezení v platnosti či neplatnosti hodnot v prostoru vytvořeného životními hodnotami a jejich nasměrováním. Téma hodnot se promítlo i do dimenze norem chování, zjišťujících co je považováno za přijatelné nebo nepřijatelné při naplňování hodnot. Ověřováním a testováním těchto indikátorů v různých výzkumech bylo možné získat výsledný zásobník nutných indikátorů pro zkoumání hodnotových struktur ve společnosti, který je založen na „...*jazykových a významných rozdílech a shodách v indikátorech, na vztazích vzájemného ověřování a křížových kontrol mezi indikátory uvnitř pojmových seskupení a také mezi nimi a konečně na konstrukci potenciálních vztahů uvnitř konceptu hodnotových struktur, jako jazykového vyjádření strukturace a výstavby hodnot ve společenských vztazích*“ (Prudký 2005: 507).

Rozhodující pro ověřování takto konstruovaných indikací byla samostatná empirická šetření zaměřená na vysokoškolské studenty, která probíhala u studentů prvních ročníků jedenácti fakult českých vysokých škol v roce 2003 a 2005, a dále pak u studentů FHS UK longitudinálně od roku 2002 až do roku 2008 s přestávkou v roce 2007. Tímto způsobem mohlo dojít k potvrzení využitelnosti nově vytvořeného konceptu a jeho metodiky (Prudký 2005).

2.3 Skupiny indikátorů v konstrukci hodnotových struktur

V této části představím koncipování struktury hodnot podle významů a verbálního vyjádření. Takto koncipovanou strukturu hodnot lze rozdělit do čtyř dimenzí, přičemž pátou dimenzi tvoří socio-demografické charakteristiky (Prudký 2005):

1. **Hodnotové preference** představují skupinu stěžejních životních hodnot. Jsou chápány jako elementární vyjádření základních životních hodnot nebo také základní stavební kameny hodnotové struktury. Respondenti v dotazníku určovali míru důležitosti rodiny, práce, volného času, náboženství a politiky. Doplňkovými indikacemi byli otázky týkající se zdrojů klidu a rovnováhy, vlivů na úspěšné manželství a podstatné atributy ve výchově dětí.
2. **Hodnotové orientace** představují specifikaci obsahu hodnotových preferencí z hlediska zaměření významů. Jsou základním zdrojem obsahového zaměření hodnotových struktur pomocí vážení výroků v bateriích. Kontrolní indikace zjišťují specifikaci hodnotových orientací podle konkrétních situací (výkonnost, chudoba, úspěch, spokojenost, soudržnost, aj.) a ochotu ke změnám.
3. **Hodnotový rámec** zde představuje ohraničení možností pohybu a dosahu hodnot; skupinu indikátorů ohraničující prostor usazování a nasměrování hodnot. Je základním zdrojem pro pochopení míry aktivizace a reflexe utváření hodnotových struktur. Slouží k porozumění smyslu existence, stejně jako hodnotových preferencí a orientací. Kontrolní indikace sledují míru důvěry obecně a vůči konkrétním aspektům života společnosti (stát, nositelé moci, instituce, atd.), dále se týkají náboženské víry a možnosti ovlivňovat průběh života.
4. **Normy chování** potvrzují či vyvrací hodnoty pomocí míry přijatelnosti či nepřijatelnosti toho, co lze považovat za přestupek (např. rozvod, euthanasie, sebevražda, potrat, aj.). Normy jsou zde chápány jako možné postupy realizace toho co je „žádoucí“ („oč se má usilovat“) a co je „požadováno“ („co se má“). Normy jsou předělem od hodnot k chování.
5. **Sociální, ekonomické a demografické charakteristiky** představují specifikaci shod či rozdílů mezi jednotlivými typy hodnotových struktur. Jsou základem pro konkretizaci výše uvedených typů. Jedná se o takové charakteristiky jako pohlaví respondenta, jeho věk, vzdělání, sociální zázemí, životní úroveň, sociální kapitál aj.

2.4 Hodnotové orientace a typy hodnotových struktur

Hodnotové orientace představují jednu z pěti skupin indikátorů hodnotových struktur v rámci nového konceptu empirického výzkumu. To, co hodnotové orientace odlišuje od ostatních skupin indikátorů, je důraz na zaměřenost, působnost, tendence a zacílení. Na rozdíl od hodnotových preferencí, je možné v rámci hodnotových orientací hledat souvislost dynamiky a postupné utváření hodnot v čase. Hodnotové orientace tak vyjadřují cestu, zacílení a směr, kterým se hodnoty budou pravděpodobně ubírat či ubírají. Lze je také uspořádat, hierarchizovat a preferovat ve vztahu k jiným. Jelikož jsou hodnotové orientace blízké obsahům hodnotových typů, je z nich možné na základě převažujících zaměření hodnot u určitého subjektu, konstruovat typy (Prudký 2008).

Konstrukce typů hodnotových struktur je zásadním výstupem tohoto výzkumu. Do dnešní doby bylo zkonstruováno sedm následujících typů hodnotových struktur, které se ukázaly jako relevantní: 1. Typ zaměřený na „tradiční hodnoty“ (tradiční); 2. Typ zaměřený na liberální hodnoty (liberální); 3. Zaměřený na hodnoty rovnostářské, spojené s tradičním chápáním socialismu (rovnostářské); 4. Typ preferující hodnoty opřené o náboženskost a víru (náboženský); 5. Typ směřující spíše k nihilistickým hodnotám (nihilistický); 6. Typ zaměřený na bezprostřední, přímé, citově zbarvené vztahy (pospolitostní typ); 7. Typ spojený s nenáročnou hédonistickou orientací (pohodový). (Prudký 2005)

Tyto typy hodnotových struktur byly určeny na základě konstrukce a konkretizace umělých znaků. Jejich prostřednictvím lze mezi jednotlivými skupinami (hodnotové preference, hodnotové orientace a rámce) porovnávat a testovat platnost zjištění o jednotlivých typech. Daný typ byl obvykle konstruován ve všech třech relevantních skupinách indikátorů. (Prudký 2005)

Typy hodnotových struktur nepředstavují neměnnou strukturu. V každém konkrétním výzkumu mohou být zastoupeny jen některé, nebo se nemusí vůbec v daném roce vyskytovat v této podobě. Lze předpokládat, že časem se tato struktura bude měnit a rozšiřovat o další typy.

2.5 Stanovení hypotéz

2.5.1 Obecná obsahová hypotéza

Cílem mé bakalářské práce je zjištění podoby rovnostářské hodnotové orientace a nalezení obsahových charakteristik této orientace u studentů prvních ročníků FHS UK spolu s podobou rovnostářské orientace u vysokoškoláků jiných fakult v ČR a celé populace ČR. Celkovým srovnáním výstupů z jednotlivých výzkumů se snažím odhalit podobu vnímání rovnostářství, tak jak se projevuje 20 let po pádu komunistického režimu u vysokoškolských studentů a celé populace. Prostředkem k tomu budou indikátory, o nichž lze předpokládat, že se vážou k socialistické interpretaci rovnostářství.

Prokáže-li se, že rovnostářská orientace zaujímá silné postavení v rámci ostatních typů hodnotových orientací a že většinou společnosti je přijímána, dá se předpokládat, že možným zdrojem rovnostářství v současnosti, jsou stereotypy pojící se k formování moderního českého národa. Platilo by tedy, že rovnostářství může být pozůstatkem hlubší minulosti, než éry komunistické.

Bude také zajímavé sledovat, zda se rovnostářská orientace spojí s hodnotovými orientacemi příznačnými pro uzavřenou společnost, nebo naopak pro otevřenou. Při definování otevřené/uzavřené společnosti vycházím z konceptu Karla R. Poppera¹⁰, který otevřenou společnost definuje jako společnost založenou na „*svobodě rozhodování, odpovědnosti, kritickém rozumu, individualismu, respektu k odlišnému a otevřenosti vůči jiným, na vysoké schopnosti přijímat změny, tvořivosti, na vysoké mobilitě a pluralistickém demokratickém systému moci*“ (Prudký 2002: 49) Pro uzavřenou společnost je podle Poppera naopak příznačné „*autoritářství, kolektivismus, dogmatický způsob myšlení, strnulost, uzavírání se vůči změnám a tvořivosti, nepatrná mobilita, obvykle také nedemokratické politické systémy*“ (Prudký 2002: 49-50).

2.5.2 Dílčí obsahové hypotézy

V rámci stanoveného cíle bakalářské práce se pokusím potvrdit či vyvrátit tyto dílčí obsahové hypotézy:

¹⁰ Popper, Karl L. 1994. Otevřená společnost a její nepřítelé I. a II. Praha: ISE

H1: S rostoucím příjmem klesá tendence k rovnostářství.

První hypotéza vychází z jednoduché premisy. Totiž, že ti, kteří patří do vyšších příjmových kategorií, si nebudou přát více rovnosti, neboť při zmírnění nerovností si pohorší. Naopak platí, že lidé s nízkými příjmy při snižování nerovnosti získávají, a proto se budou hlásit k rovnostářství vyšší mírou.

H2: Lidé s vyšším vzděláním mají tendenci klonit se k rovnostářství spíše, než lidé s nižším vzděláním.

Tato hypotéza vychází z tradice osvícenecké myšlenky rovnosti v evropských vzdělávacích systémech. Ten, kdo je vystaven delšímu působení vzdělávání v tomto duchu, bude spíše přejímat rovnostářské postoje.

H3: Starší lidé se kloní vyšší mírou k rovnostářství, než mladí lidé.

Ačkoliv teorie o historickém trendu obecného posunu k rovnostářství přisuzuje silnější tendenci k rovnostářství mladším lidem, v české postkomunistické společnosti by měla být situace opačná. Vycházím zde z předpokladu formulovaného Řehákovou (1997), že hodnotový konzervatismus starších lidí povede v postkomunistických společnostech spíše k pokračující podpoře socialistickým hodnotám rovnosti.

Stanovené hypotézy budu zkoumat na specifickém vzorku studentů prvních ročníků vybraných fakult vysokých škol v ČR. Konkrétně se bude jednat o Fakultu humanitních studií v Praze a vybrané pedagogické, strojní a hospodářské fakulty v Praze, Brně, Liberci a Ostravě. Úplné srovnání těchto fakult je možné za roky 2003 a 2005. Zjištěné poznatky z výsledků výzkumu jednotlivých fakult v ČR pak budu srovnávat s výsledky výzkumu za celou populaci z roku 2007. Je zde možné alespoň částečné srovnání.

2.6 Techniky sběru dat

Metodou sběru dat v rámci výzkumu hodnotových struktur vysokoškoláků bylo dotazníkové šetření. Jedná se o standardizovaný dotazník¹¹, který zahrnuje celkem 33 otázek a v nich celkem 165 znaků (Prudký 2005). V rámci let 2002-2006 byl dotazník mírně

¹¹ Příloha 4. Dotazník

modifikován, to však nenarušilo možnost rozsáhlého srovnání za jednotlivé roky. Otázky (formulované jako výroky), které se vztahují k hodnotovým orientacím, mají podobu pětistupňové škály, tj. respondent si vybírá z odpovědí 1 = s výrokem naprosto souhlasím až 5 = s výrokem naprosto nesouhlasím. U hodnotových preferencí se pak setkáme se čtyřstupňovou škálou vyjadřující míru důležitosti. Normy chování zase používají desetistupňovou škálu možných odpovědí. Většina otázek v dotazníku má podobu uzavřených otázek, kdy si respondent vybírá jednu z nabízených možností. Některé otázky jsou polootevřené, a tudíž respondent může doplnit variantu, která v nabízených možnostech není. Některé otázky ponechávají plně projevit názor respondenta, to jsou tzv. otevřené otázky. Práce s jedním dotazníkem trvala od 25 do 110 minut. (Prudký 2005).

2.7 Výběr vzorku, prostředí výzkumu

Výzkum hodnotových struktur studentů nastupujících do prvních ročníků FHS UK, který probíhal longitudálně v letech 2002-2006, v roce 2007 byl přerušen a v roce 2008 opět obnoven, byl realizován na půdě FHS UK v Praze, Jinonicích v rámci „letní školy“, kterou fakulta pořádá každoročně před zahájením akademického roku. Respondenty byli ti studenti, kteří byli v době sběru dat přítomni. návratnost byla více než uspokojivá – z celkového počtu dotazovaných, odmítlo v každém roce dotazník jen několik málo studentů. V rámci semináře pod vedením Libora Prudkého jsem měla sama možnost přispět k realizaci tohoto výzkumu v roce 2008, kdy jsem se zúčastnila sběru dat jako tazatel.

Na přelomu let 2002/2003 byl výzkum hodnotových struktur přenesen i na akademickou půdu jiných fakult v ČR. Výzkumu se zúčastnilo 11 fakult v Praze, Brně, Liberci a Ostravě, konkrétně pak fakulty strojní, pedagogické a ekonomické. Celkový počet respondentů v tomto roce byl 1121. V roce 2005 byl s úspěchem výzkum opakován na 9 fakultách ve stejných městech jako v akademickém roce 2002/2003. Výzkumu se v tomto roce zúčastnilo 1198 respondentů. Je zde však nutné upozornit, že vybrané fakulty představují pouze určité typy, neboť do výzkumu byly zařazeny jen fakulty z výše uvedených měst a tedy zástupci strojírenských, pedagogických a hospodářských fakult. Musíme tedy konstatovat, že šetření není reprezentativní.

2.8 Metody vyhodnocování a interpretace získaných dat

Získaná data byla uložena do elektronické podoby a jejich zpracování umožnil počítačový program SPSS (Statistical Package for Social Science), který je určen pro statistické zpracování dat ve společenských vědách. Při zpracování a interpretaci dat jsem postupovala způsobem, který jsem si osvojila při práci s různými daty v sociologickém semináři, který na FHS UK vede Ing. Libor Prudký, Ph.D.

Prvním krokem při analýze dat bylo použití frekvenční analýzy, která pracuje s nástroji deskriptivní statistiky (průměr, směrodatná odchylka, aj.) Tímto krokem bylo možné zjistit četnosti odpovědí na vybrané indikátory pojící se k rovnostářství. Frekvenční analýza umožňuje srovnání na úrovni průměrů a procentuálního rozložení odpovědi. Lze tak zjistit míru podobnosti či rozdílů v hodnocení daných skutečností.

Dalším krokem při vyhodnocování hromadných dat, bylo využití faktorové analýzy. Faktorová analýza se využívá při práci s velkou baterií otázek. Pomocí faktorové analýzy lze řadu proměnných roztrždit do jednotlivých faktorů na základě míry podobnosti a tím získat hodnotové typy reprezentované určitým výrokem.

Posledním krokem byla korelační analýza, tj. nalezení staticky významných vztahů mezi jednotlivými indikátory. Při testování vztahů mezi otázkami jsem se zaměřila na zjišťování párových korelací u reprezentantů jednotlivých faktorů mezi sebou. U těchto typů proměnných, které mají pořadový charakter, jsem zjišťovala, nejen zda mezi nimi závislost je či není pomocí test chi-kvadrátu, ale také podobu této závislosti pomocí Spearmanova koeficientu¹². Dále jsem se pak věnovala zjišťování významných vztahů mezi jednotlivými výroky sdruženými do rovnostářského faktoru a sociálními, ekonomickými a demografickými charakteristikami za využití chi-kvadrát testu. Tento typ testování je možno použít pro všechny párové vztahy bez ohledu na typ proměnných. Chi-kvadrát test pouze dokazuje, zda závislost existuje či ne a podoba závislosti je pak zjišťována z konkrétní kontingenční tabulky s procentuálním rozložením odpovědí. Hladinu významnosti jsem stanovila na 95%, což odpovídá hodnotě chí-kvadrátu $\leq 0,050$. Zvoleným postupem bylo možné nalézt charakteristiky, které nějakým způsobem spolu souvisí a ovlivňují podobu hodnotových orientací.

¹² Spearmanův koeficient může nabývat hodnoty od -1 do +1. Čím je hodnota bližší +-1, tím je prokazatelnější daný vztah. Za silný vztah se považuje hodnota od 0,200. Podoba závislosti je pak udávána kladným či záporným znaménkem před hodnotou Spearmanova koeficientu. Kladné číslo znamená přímou úměrnost, záporné pak nepřímou úměrnost.

3. Empirická část

3.1 Analýza hromadných dat

Analýza byla v první části opřena o srovnávání jednotlivých fakult vysokých škol za roky 2003 a 2005 a ve druhé části o srovnávání souborů studentů vysokých škol s celkovou populací. Zde uvádím podrobný přehled analýzy dat, která vedla k vymezení podoby rovnostářské orientace u studentů jednotlivých fakult za roky 2003 a 2005.

Pracovala jsem s otázkou č. 9, jejíž přesné znění nyní uvádím:

Jaký je Váš názor na následující výroky?

(Vyberte jednu odpověď v každém řádku. Máte k dispozici pět stupňů: 1 = s výrokem naprosto souhlasím; 5 = s výrokem naprosto nesouhlasím; ostatní tři stupně leží mezitím. 9 = nevím)

- a. Kde je přísná autorita, tam je taky spravedlnost
- b. To nejdůležitější, co se děti musí naučit, je poslušnost
- c. Mluvit do něčeho a spolurozhodovat má člověk, až když tvrdou prací dosáhne určité pozice
- d. Není dobré mít tak velkou svobodu, jakou dnes mladí lidé mají
- e. Smysl života je v tom, aby člověk získal vážené pozice
- f. Jistota a blahobyt je důležitější než svoboda
- g. Povolání je tu v první řadě proto, aby zaručovalo pravidelný příjem
- h. Život si musíme udělat tak příjemný, jak je to jen možné
- i. Důležité je, aby byl člověk šťastný. Jak, to už je jeho věc.
- j. Každý musí své problémy řešit sám
- k. Cizinci by měli svůj životní styl trochu lépe přizpůsobit stylu příslušné země, kde nyní žijí
- l. Cizincům by se měla v naší zemi zakázat veškerá politická činnost
- m. Cizinci by si svého životního partnera měli vybírat mezi lidmi ze své země
- n. Těm, kteří mají víc, by se mělo smět něco vzít a dát to těm, kteří to potřebují
- o. Rozdíly v příjmech by se měly zmenšit
- p. Kdybychom jsme se všichni něčeho zřekli, nebyla by brzy žádná chudoba
- q. To nejdůležitější co se děti musí naučit, je umět se rozdělit
- r. Umět se rozdělit se nejlépe učí v rodině
- s. Bez rodiny se nedá naučit, jak se mají konflikty řešit
- t. Se smrtí vše končí
- u. Doufám, že po smrti existuje další život
- v. Lidé vstanou tělem i duší z mrtvých
- w. Život má smysl, protože existuje Bůh
- x. Smysl života je pokusit se získat to nejlepší

y. Nevím, proč člověk žije

Výroky byly hodnoceny na škále od 1 = naprosto souhlasím až po 5 = naprosto nesouhlasím. Pro podrobnou frekvenční analýzu¹³ jsem vybrala tři výroky vztahující se k rovnostářství. Konkrétně šlo o výroky 9n: *Těm, kteří mají víc, by se mělo smět něco vzít a dát těm, kteří to potřebují*, 9o: *Rozdíly v příjmech by se měly zmenšit* a 9p: *Kdybychom se všichni něčeho zřekli, nebyla by brzy žádná chudoba*. U faktorové analýzy¹⁴ jsem se zaměřila na reprezentanty jednotlivých faktorů a podrobněji na představení podoby faktoru rovnostářského, pokud se ve sledovaném roce jasně profiloval. Opírám se zde o terminologii typologie, která byla v obecné podobě představena v metodické části. Oproti výše uvedené typologii je ta, z které zde vycházím (ta se ustálila v týmu sociologického semináře) o některé typy rozšířena, podle toho jak se typy konstruovaly v průběhu výzkumu na základě sdružování výroků. Nakonec se tedy jedná o osm typů orientací: náboženský, hédonistický, rovnostářský, prorodinný, xenofobní, nihilistický a tradicionalistický (Prudký 2005). Jednotlivé typy nemusí být ve sledovaných letech zastoupeny vždy. Na základě faktorové analýzy jsem vybrala jednotlivé indikátory (výroky), které jsem testovala pomocí korelační analýzy jednak mezi sebou a také se sociálními, ekonomickými a demografickými charakteristikami. Získala jsem tak obraz o podobě rovnostářské hodnotové orientace i její zakotvení z hlediska sledovaných sociálně-demografických vlivů.

¹³ Frekvenční analýza celé baterie výroků uvedena v příloze 1.

¹⁴ Přehled všech faktorových analýz uveden v příloze 2.

3.1.1 FHS 2003, 2005

3.1.1.1 Frekvenční analýza vybraných výroků pojící se k rovnostářství

Tabulka č. 1: Jaký je Váš názor na následující výroky? (pořadí podle průměrů), FHS 2003, 2005

Výrok	FHS 2003		FHS 2005		Rozdíl v průměru
	Průměr	Pořadí	Průměr	Pořadí	
9o Rozdíly v příjmech by se měly zmenšit.	3,07	8.	3,25	8.	0,18
9p Kdybychom se všichni něčeho zřekli, nebyla by brzy žádná chudoba.	3,72	17.	3,98	17.	0,26
9n Těm, kteří mají víc, by se mělo smět vzít a dát těm, kteří to potřebují.	4,04	18.	4,04	18.	-

Poznámka: Respondenti vybírali z možných pěti odpovědí, kdy 1 = naprostý souhlas a 5 = naprostý nesouhlas. Čím je hodnota průměru vyšší, tím se respondenti více kloní k nesouhlasu s daným výrokiem a naopak.

Na základě prvního třídění bylo možné v prvním kroku srovnat celkový průměr jednotlivých odpovědí respondentů na vybrané výroky, tak jak se projeví v letech 2003 a 2005. Srovnáním průměrů odpovědí na 25 výroků z otázky č. 9 jsem vytvořila pořadí těchto výroků od nejvíce přijímaných až po nejméně přijímané¹⁵. Mohla jsem si tak udělat obraz o postavení mnou zkoumaných výroků v celkové baterii 25 výroků. Ačkoliv je celkový průměr nástroj pro analýzu dat poměrně hrubý, umožňuje nám důležitou prvotní orientaci v datech.

V roce 2003 se výzkumu účastnilo 323 studentů nastupujících do prvního ročníku, v roce 2005 pak 390 studentů. Pořadí jednotlivých vybraných výroků se v letech 2003 a 2005 nezměnil. Nejvíce přijímaným výrokiem je výrok 9o: *Rozdíly v příjmech by se měly zmenšit*, druhý se pak umístil výrok 9p: *Kdybychom se všichni něčeho zřekli, nebyla by brzy žádná chudoba* a nejméně přijímaným je výrok 9n: *Těm, kteří mají víc, by se mělo smět vzít a dát těm, kteří to potřebují*. Celkově lze říci, že se u studentů FHS UK v letech 2003 a 2005 projevuje nesouhlas s rovnostářskou tendencí, neboť z celkového průměru vyplývá, že všechny tři výroky se kloní spíše k negativnímu hodnocení. V roce 2005 (oproti roku 2003) pak můžeme pozorovat mírný posun směrem k většímu nesouhlasu s výrokiem 9o a 9p.

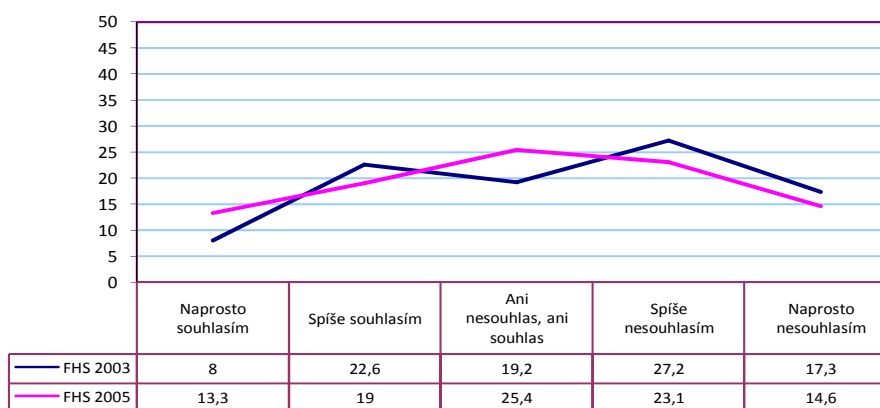
¹⁵ Viz. Příloha 1.

Tabulka č. 2: Jaký je Váš názor na následující výroky? Rozložení odpovědí, FHS 2003, 2005

Výrok			Naprostou souhlas	Spíše souhlas	Ani nesouhlas, ani souhlas	Spíš nesouhlas	Naprostou nesouhlas	Nevím
9o Rozdíly v příjmech by se měly zmenšit.	FHS 2003	%	8,0	22,6	19,2	27,2	17,3	5,0
		Počet	26	73	62	88	56	16
	FHS 2005	%	13,3	19,0	25,4	23,1	14,6	4,4
		Počet	52	74	99	90	57	17
9pKdybychom se všichni něčeho zřekli, nebyla by brzy žádná chudoba.	FHS 2003	%	4,6	9,6	10,2	26,0	41,2	8,0
		Počet	15	31	33	84	133	26
	FHS 2005	%	4,9	15,1	13,6	24,4	33,3	8,2
		Počet	19	59	53	95	130	32
9n Těm, kteří mají víc, by se mělo smět vzít a dát těm, kteří to potřebují.	FHS 2003	%	2,2	8,7	15,2	26,3	42,7	4,0
		Počet	7	28	49	85	138	13
	FHS 2005	%	1,0	10,3	13,3	30,5	40,8	3,6
		Počet	4	40	52	119	159	14

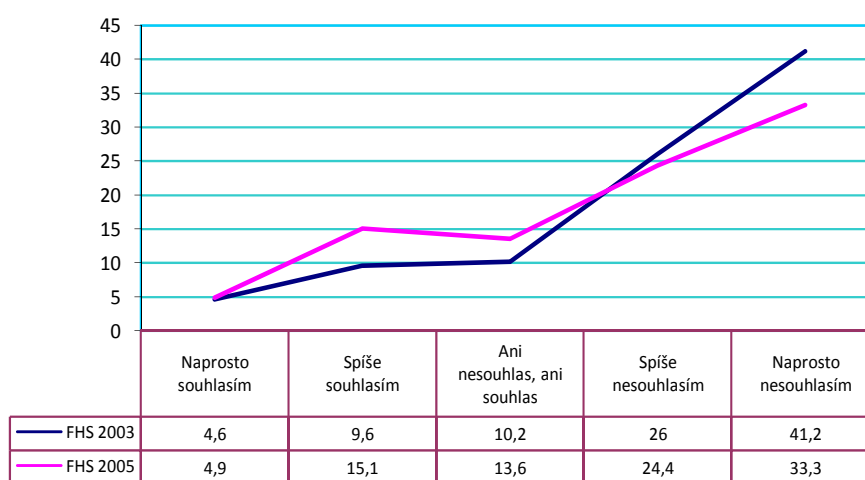
Přesnější analýzu jednotlivých výroků umožňuje procentuální i početní rozložení odpovědí, tak jak je uvedeno v tabulce č. 2.

Graf č. 1: Rozdíly v příjmech by se měly zmenšit, procentuální rozložení odpovědí



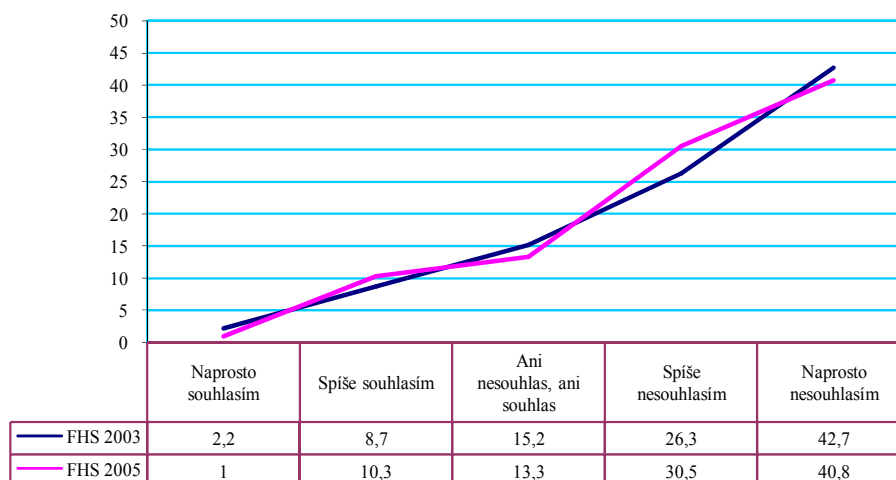
S výrokem 9o: *Rozdíly v příjmech by se měly zmenšit*, souhlasí necelá třetina respondentů v obou sledovaných letech. V roce 2005 se oproti roku 2003 souhlas s daným výrokem navíc zvýšil o 1,7%. Přesto se však respondenti většinou kloní k výběru nesouhlasných odpovědí. V roce 2003 nesouhlas (odpovědi „spíše nesouhlasím“ + „naprosto nesouhlasím“) projevil 44,5% studentů, v roce 2005 pak o něco méně – 37,7% respondentů. Lze konstatovat, že v porovnání let 2003 a 2005 došlo k mírnému posunu názoru na daný výrok směrem ke kladným stanoviskům a neutrální odpovědi („ani nesouhlasím, ani souhlasím“) v roce 2005.

Graf č. 2: Kdybychom se všichni něčeho zřekli, nebyla by brzy žádná chudoba, procentuální rozložení odpovědí



Oproti předešlému výroku je u výroku 9p: *Kdybychom se všichni něčeho zřekli, nebyla by brzy žádná chudoba*, jasná převaha nesouhlasných odpovědí v porovnání s kladnými. V obou letech se respondenti nadpoloviční většinou kloní k výběru odpovědi „spíše nesouhlasím“ a „naprosto nesouhlasím“. Konkrétně pak v roce 2003 to bylo 67,2% studentů a v roce 2005 57,7% studentů. Opět zde však dochází k posunu jednotlivých odpovědí, jak je patrné z grafu č. 2, od nesouhlasných v roce 2003 k souhlasným v roce 2005. S daným výrokem souhlasí o 5,2% respondentů více než v roce 2003.

Graf č. 3: Těm, kteří mají víc, by se mělo smět vzít a dát těm, kteří to potřebují, procentuální rozložení odpovědí



U výroku 9n: *Těm, kteří mají víc, by se mělo smět vzít a dát těm, kteří to potřebují*, se projevil opačný trend, než u předchozích dvou výroků. Při porovnání zkoumaných let jsem zaznamenala nárůst nesouhlasných odpovědí z řad účastníků výzkumu v roce 2005. V roce 2003 projevilo nesouhlas 69% dotázaných, v roce 2005 už to bylo 71,3%.

3.1.1.2 Faktorová analýza

V roce 2003 faktorová analýza sdružila jednotlivé výroky do osmi faktorů, v roce 2005 pak do devíti faktorů¹⁶. Zde uvádím pouze reprezentanty jednotlivých faktorů na základě zvolené typologie a blíže se věnuji rovnostářskému faktoru. V roce 2005 jsem musela pro dvojici faktorů použít nové označení, neboť nekorespondovaly s ustálenými typy orientací, které se vytvořily v týmu sociologického semináře. 5. faktor reprezentovaný výrokem 9v: *Nejlepší je žít v klidu, příliš nevybočovat z řady, aby se člověk nedostal do zbytečných problémů*, jsem označila jako „konformní“. K tomuto výroku se přidružily výroky 9g: *Povolání je tu v první řadě proto, aby zaručovalo pravidelný příjem* a 9f: *Jistota a blahobyt je důležitější než svoboda*. 8. faktor vytvořený z dvojice výroků 9x: *Smysl života je pokusit se získat to nejlepší* a 9e: *Smysl života je v tom, aby člověk získal vážené pozice*, jsem pak označila jako „zacílený na úspěch“.

¹⁶ Viz Příloha 2.

Tabulka č. 3: Faktorová analýza otázky č. 9, reprezentanti faktorů, FHS 2003

Faktor	Výrok reprezentující faktor	Typ orientace
1	9v Lidé vstanou tělem i duší z mrtvých.	Náboženský
2	9l Cizincům by se měla v naší zemi zakázat veškerá politická činnost.	Xenofobní
3	9n Těm, kteří mají víc, by se mělo smět vzít a dát těm, kteří to potřebují.	Rovnostářský
4	9a Kde je přísná autorita, tam je taky spravedlnost.	Tradicionalistický
5	9s Bez rodiny se nedá naučit, jak se mají konflikty řešit.	Prorodinný
6	9h Život si musíme udělat tak příjemný, jak je to jen možné.	Hédonistický
7	9y Nevím, proč člověk žije.	Nihilistický
8	9j Každý musí řešit své problémy sám.	Liberální

Tabulka č. 4: otázka č. 9 – faktorová analýza, rovnostářský typ faktoru, FHS 2003

Výrok	3. faktor
9n Těm, kteří mají víc, by se mělo smět vzít a dát těm, kteří to potřebují.	0,732
9p Kdybychom se všichni něčeho zřekli, nebyla by brzy žádná chudoba.	0,687
9o Rozdíl v příjmech by se měly zmenšit.	0,673
9d Není dobré mít tak velkou svobodu, jakou dnes mladí lidé mají	0,411

Tabulka č. 5: Faktorová analýza otázky č. 9, reprezentanti faktorů, FHS 2005

Faktor	Výrok reprezentující faktor	Typ orientace
1	9u Doufám, že po smrti existuje další život.	Náboženský
2	9n Těm, kteří mají víc, by se mělo smět vzít a dát těm, kteří to potřebují.	Rovnostářský
3	9r Umět se rozdělit se nejlépe učí v rodině.	Prorodinný
4	9a Kde je přísná autorita, tam je taky spravedlnost.	Tradicionalistický
5	9v Nejlepší je žít v klidu, příliš nevybočovat z řady, aby se člověk nedostal do zbytečných problémů. ¹⁷	Konformistický
6	9i Důležité je, aby byl člověk šťastný. Jak, to už je jeho věc.	Hédonistický
7	9k Cizinci by měli svůj životní styl trochu lépe přizpůsobit stylu příslušné země, kde nyní žijí.	Xenofobní
8	9x Smysl života je pokusit se získat to nejlepší.	Zacílený na úspěch
9	9y Nevím, proč člověk žije.	Nihilistický

¹⁷ V roce 2005 došlo v dotazníku ke změně některých výroků otázky č. 9. Konkrétně šlo o výrok 9l: *Cizincům by se měla v naší zemi zakázat veškerá politická činnost*, který byl v roce 2005 nahrazen výrokem *Problémy občanů by měl řešit především stát a ne občané*. Dále pak výrok 9v: *Lidé vstanou tělem i duší z mrtvých*, byl nahrazen výrokem: *Nejlepší je žít v klidu, příliš nevybočovat z řady, aby se člověk nedostal do zbytečných problémů*.

Tabulka č. 6: otázka č. 9 – faktorová analýza, rovnostářský typ faktoru, FHS 2005

Výrok	2. faktor
9n Těm, kteří mají víc, by se mělo smět vzít a dát těm, kteří to potřebují.	0,766
9o Rozdíly v příjmech by se měly zmenšit.	0,715
9p Kdybychom se všichni něčeho zřekli, nebyla by brzy žádná chudoba.	0,593

V roce 2003 se konstituoval rovnostářský typ faktoru na třetím místě, v roce 2005 pak na druhém místě. V obou letech faktorová analýza sdružila do třetího (rok 2003) a druhého faktoru (rok 2005) výroky pojící se k materiální rovnosti, tj. výrok 9n: *Těm, kteří mají víc, by se mělo smět vzít a dát těm, kteří to potřebují*, 9p: *Kdybychom se všichni něčeho zřekli, nebyla by brzy žádná chudoba* a 9o: *Rozdíly v příjmech by se měly zmenšit*. V obou letech se reprezentantem faktoru stal výrok 9n: *Těm, kteří mají víc, by se mělo smět vzít a dát těm, kteří to potřebují*. V roce 2003 se oproti roku 2005 k rovnostářsky orientovaným výroky připojil ještě výrok 9d: *Není dobré mít tak velkou svobodu, jakou dnes mladí lidé mají*, s kladnou hodnotou, která vyjadřuje odklon od liberální orientace, tendenci k uzavírání se a k omezování svobody.

3.1.1.3 Korelační analýza

Korelační analýze jsem podrobila nejdříve výroky reprezentující jednotlivé faktory v roce 2003 a 2005 a poté jsem se podrobněji zabývala korelacemi mezi výroky sdruženými do rovnostářského faktoru a sociálními, ekonomickými a demografickými charakteristikami. Hodnota Spearmanova koeficientu, která je uvedena v tabulce u významných vztahů, byla zjišťována pro reprezentanty jednotlivých faktorů mezi sebou. Jelikož v případě zjišťování závislosti mezi sociálně-demografickými charakteristikami a výroky z rovnostářského faktoru nelze využít Spearmanova koeficientu, uvádím v tabulce alespoň, zda se jedná o závislost na hladině významnosti 95%, tzn., že hodnota chí-kvadrátu je $\leq 0,050$ (v tabulce uvedena jako „xx“), nebo na hladině významnosti 99%, chí-kvadrát je $\leq 0,010$ (v tabulce uvedena jako „x“).

A. Korelace reprezentantů faktorů mezi sebou

Tabulka č. 7: Korelace reprezentantů faktorů otázky č. 9 mezi sebou, FHS 2003

Reprezentanti faktorů	9v	9l	9n	9a	9s	9h	9y	9j
9v	Náboženský	-					-0,084	-0,088
9l	Xenofobní		-	0,078				
9n	Rovnostářský			-				
9a	Tradicionalistický				-			
9s	Prorodinný					-		
9h	Hédonistický						-	
9y	Nihilistický							-0,117
9j	Liberální							

Tabulka č. 8: Korelace reprezentantů faktorů otázky č. 9 mezi sebou, FHS 2005

Reprezentanti faktorů	9u	9n	9r	9a	9v	9i	9k	9x	9y
9u	Náboženský	-						0,013	
9n	Rovnostářský		-						
9r	Prorodinný			-					
9a	Tradicionalistický				-0,146			0,049	
9v	Orientace na konformitu a uzavírání se					-		0,110	
9i	Hédonistický						-	0,216	
9k	Xenofobní							0,127	-0,100
9x	Zacilený na úspěch								-0,036
9y	Nihilistický								

Jak je uvedeno v tabulkách č. 7 a č. 8, párové korelace mezi jednotlivými tahouny faktorů prokázaly ve čtyřech případech v roce 2003 a v osmi případech v roce 2005, závislost na hladině významnosti vyšší jak 95%. Vztahy mezi jednotlivými výroky lze označit spíše za slabé – jen v jediném případě závislost překročila hranici Spearmanova koeficientu 0,200. Ani v jednom roce se neprokázal významný vztah mezi reprezentantem rovnostářského faktoru a jinými výroky reprezentující jednotlivé faktory. Stejně osamocen zůstal v roce 2003 i reprezentant prorodinného a hédonistického faktoru. V roce 2005 se pak mimo rovnostářského faktoru, neprokázaly žádné korelace u faktoru prorodinného.

B. Korelace rovnostářsky orientovaných výroků spolu se sociálně-demografickými charakteristikami

Tabulka č. 9: rovnostářský faktor¹⁸ a sociálně-demografické charakteristiky, FHS 2003, 2005

	Těm, kteří mají víc, by se mělo smět vzít a dát těm, kteří to potřebují		Rozdíly v příjmech by se měly zmenšit.		Kdybychom se všichni něčeho zřekli, nebyla by brzy žádná chudoba	
	FHS 2003	FHS 2005	FHS 2003	FHS 2005	FHS 2003	FHS 2005
Typ střední školy						
Velikost obce		x				xx
Typ rodiny						
Typ bydliště					xx	
Výběr fakulty						
Vzdělání otce		x	xx			
Vzdělání matky						
Vlastnictví pokoje pro každého						
Vlastnictví myčky na nádobí	xx	x		x		
Vlastnictví PC s internetem	x				xx	
Vlastnictví auta						
Vlastnictví DVD přehrávače					xx	
Vlastnictví bytu nebo domu						
Vlastnictví knihovny			xx			
Měsíční příjem			xx	xx		
Způsob bydlení				xx	xx	
Rok narození						
Pohlaví						

Párové korelace se sociálně-demografickými charakteristikami se prokázaly v osmi případech v roce 2003 a v sedmi případech v roce 2005 z celkového počtu 108 testovaných vztahů. V pěti z nich se prokázal vztah na 99% hladině významnosti. Nejčastěji koreloval výrok 9o: *Rozdíly v příjmech by se měly zmenšit*. Nejčetnější korelace se projevila u *vlastnictví myčky na nádobí*.

Výrok 9n: *Těm, kteří mají víc, by se mělo smět vzít a dát těm, kteří to potřebují*, prokázal v roce 2003 vztah s vybavením domácnosti respondenta. Studenti žijící v domácnosti, která je vybavená *myčkou na nádobí a počítačem připojeným na internet* většinou odmítají názor, že těm, kteří mají více, by se mělo ubrat ve prospěch méně majetných. I přes nadpoloviční většinu nesouhlasných odpovědí na výrok z řad studentů, kteří toto vybavení v domácnosti postrádají, se u nich projevuje posun k opačnému vnímání tohoto

¹⁸ V roce 2003 byl součástí rovnostářského faktoru i výrok 9d: *Není dobré mít tak velkou svobodu, jakou dnes mladí lidé mají*. Jelikož však nebyly nalezeny žádné korelace mezi tímto výrokem a sociálně-demografickými charakteristikami, v tabulce tento výrok neuvádím.

výroku v porovnání se studenty vlastníci myčky a PC s internetem. Stejný trend odpovědí lze nalézt i u korelace tohoto výroku s myčkou na nádobí v roce 2005. Dále se pak v tomto roce projevil statisticky významný vztah k velikosti obce, v níž během dětství nebo dospívání respondent bydlel a k nejvyššímu dosaženému vzdělání otce. Hlavními nositeli nesouhlasu s výrokem 9n jsou v tomto případě všichni studenti bez ohledu na to, z jak velké obce pocházejí, nebo jakého vzdělání dosáhl jejich otec. Zde je však nutné uvést, že interpretace těchto dvou sociálně-demografických charakteristik je značně ztížena, neboť výsledná kontingenční tabulka obsahuje velké množství ojedinelých odpovědí.

Výrok 9o: *Rozdíly v příjmech by se měly zmenšit*, koreloval v roce 2003 s dosaženým vzděláním otce, vybavením domácnosti a měsíčním příjmem domácnosti. V roce 2005 se korelace potvrdily v případě vybavení domácnosti a měsíčního příjmu domácnosti. Oproti roku 2003 se v roce 2005 projevil významný vztah ještě se způsobem bydlení. Účastníci výzkumu z roku 2003, jejichž otec má vysokoškolské vzdělání, daleko častěji s výrokem nesouhlasí než ti, jejichž otec má střední vzdělání s maturitou nebo nižší. S přesvědčením, že rozdíly v příjmech by se měly zmenšit, souhlasí především ti, kteří nemají v domácnosti knihovnu s 500 svazky (rok 2003), myčku na nádobí (rok 2005) a bydlí buď na koleji, v podnájmu nebo u rodičů (rok 2005). S výrokem pak jednoznačně častěji souhlasí příslušníci nejnižších příjmových skupin (do 10 tis. Kč) než střední příjmové kategorie. Respondenti z domácností s nejvyššími příjmy (nad 50 tis. Kč) se pak jednoznačně přiklání k negativní odpovědi. Lze zde zobecnit, že s rostoucím příjmem roste i příklon k nesouhlasu ze stran respondentů.

Výrok 9p: *Kdybychom se všichni něčeho zřekli, nebyla by brzy žádná chudoba*, koreloval v roce 2003 se způsobem bydlení respondentů v daném městě a v roce 2005 s velikostí obce, z níž respondenti pocházejí. Jde o slabé, špatně interpretovatelné korelace. Další korelace tohoto výroku se sociálně-demografickými charakteristikami, byly v roce 2003 zaznamenány u typu bydliště a vybavení domácnosti. Bez ohledu na to, zda studenti během svého dosavadního života bydleli či nebydleli v činžovním či rodinném domě nebo vile, jejich domácnost byla či nebyla vybavená PC s internetem nebo DVD přehrávačem, všichni studenti bez ohledu na danou kategorii většinou s výrokem nesouhlasí.

3.1.2 Ostatní fakulty vysokých škol za roky 2003 a 2005

3.1.2.1 Frekvenční analýza vybraných výroků pojití se k rovnostářství

Tabulka č. 10 : Jaký je Váš názor na následující výroky? (pořadí podle průměrů), VŠ 2003, 2005

Výrok	VŠ 2003						VŠ 2005					
	Strojní fakulta		Pedag. fakulta		Hospod. fakulta		Strojní fakulta		Pedag. Fakulta		Hospod. fakulta	
	Ø	Poř.	Ø	Poř.	Ø	Poř.	Ø	Poř.	Ø	Poř.	Ø	Poř.
9o Rozdíly v příjmech by se měly zmenšit.	3,02	12.	2,85	8.	2,89	9.	2,86	12.	2,61	6.-7.	3,02	11.
9p Kdybychom se všichni něčeho zřekli, nebyla by brzy žádná chudoba.	3,62	17.	3,74	17.	3,86	17.	3,79	19.-20.	3,57	16.	3,91	21.
9n Těm, kteří mají víc, by se mělo smět vzít a dát těm, kteří to potřebují.	3,85	19.	3,85	19.	3,87	18.	3,89	22.	3,63	18.	3,85	19.

Poznámka: Respondenti vybírali z možných pěti odpovědí, kdy 1 = naprostý souhlas a 5 = naprostý nesouhlas. Čím je hodnota průměru vyšší, tím se respondenti více kloní k nesouhlasu s daným výrokem a naopak. Zkratka Poř. = pořadí.

Tabulka č. 10 ukazuje přehled celkových průměrných odpovědí za jednotlivé fakulty v roce 2003 a 2005. Na první pohled je patrné, že bez ohledu na fakultu a rok výzkumu se nejvíce přijímaným stal výrok 9o: *Rozdíly v příjmech by se měly zmenšit*, nejméně pak výrok 9n: *Těm, kteří mají víc, by se mělo smět vzít a dát těm, kteří to potřebují*.

A. strojn fakulta

Tabulka č. 11: Jaký je Váš názor na následující výroky? Rozložení odpovědí, SF 2003, 2005

Výrok			Naprost souhlas	Spíše souhlas	Ani nesouhlas, ani souhlas	Spíš nesouhlas	Naprost nesouhlas	Nevím
9o Rozdíly v příjmech by se měly zmenšit.	VŠ 2003	%	17,3	17,1	23,1	19,1	17,3	4,0
		Počet	77	76	103	85	77	18
	VŠ 2005	%	19,8	22,4	21,4	16,2	16,2	3,2
		Počet	61	69	66	50	50	10
9pKdybychom se všichni něčeho zřekli, nebyla by brzy žádná chudoba.	VŠ 2003	%	9,0	11,7	18,7	18,2	34,2	6,1
		Počet	40	52	83	81	152	27
	VŠ 2005	%	5,5	9,7	18,8	23,7	35,4	5,5
		Počet	17	30	58	73	109	17
9n Těm, kteří mají více, by se mělo smět vzít a dát těm, kteří to potřebují.	VŠ 2003	%	4,9	8,3	19,6	22,9	37,3	4,9
		Počet	22	37	87	102	166	22
	VŠ 2005	%	3,9	10,1	19,8	22,1	40,9	2,3
		Počet	12	31	61	68	126	7

Ze strojních fakult se v roce 2003 výzkumu účastnilo 445 studentů, v roce 2005 pak 308 studentů.

S výrokem 9o: *Rozdíly v příjmech by se měly zmenšit*, souhlasila v roce 2003 více jak třetina studentů strojních fakult. V roce 2005 se procentní zastoupení studentů, kteří s daným výrokiem souhlasí, ještě zvýšilo. S výrokiem v roce 2005 souhlasilo již 42,2% respondentů.

Při srovnání odpovědí na výrok 9p: *Kdybychom se všichni něčeho zřekli, nebyla by brzy žádná chudoba* lze sledovat, že nadpoloviční většina studentů (52,4%) v roce 2003 využila odpovědi „spíše nesouhlasím“ nebo „naprost nesouhlasím“. V roce 2005 se pak tento nesouhlas s výrokiem prohloubil o 6,7%.

U výroku 9n: *Těm, kteří mají více, by se mělo smět vzít a dát těm, kteří to potřebují*, se v obou zkoumaných letech jasně projevuje převaha nesouhlasných odpovědí. Nesouhlas s výrokiem se v roce 2005 v porovnání s rokem 2003 ještě více prohloubil.

Pedagogická fakulta

Tabulka č. 12: Jaký je Váš názor na následující výroky? Rozložení odpovědí, PF 2003, 2005

Výrok			Naprostou souhlas	Spíše souhlas	Ani nesouhlas, ani souhlas	Spíš nesouhlas	Naprostou nesouhlas	Nevím
9o Rozdíly v příjmech by se měly zmenšit.	VŠ 2003	%	18,8	22,9	22,4	14,7	15,7	4,6
		Počet	73	89	87	57	61	18
	VŠ 2005	%	21,9	26,2	24,9	13,8	9,3	3,2
		Počet	108	129	123	68	46	16
9pKdybychom se všichni něčeho zřekli, nebyla by brzy žádná chudoba.	VŠ 2003	%	6,9	11,1	14,9	21,6	34,4	9,8
		Počet	27	43	58	84	134	38
	VŠ 2005	%	7,5	14,6	20,1	20,1	31,2	6,3
		Počet	37	72	99	99	154	31
9n Těm, kteří mají více, by se mělo smět vzít a dát těm, kteří to potřebují.	VŠ 2003	%	3,1	10,5	19,8	24,4	36,0	5,4
		Počet	12	41	77	95	140	21
	VŠ 2005	%	7,3	12,0	20,3	25,8	30,6	3,2
		Počet	36	56	100	127	151	16

Z pedagogických fakult se výzkumu účastnilo 389 respondentů v roce 2003 a 493 studentů v roce 2005.

S výrokem 9o: *Rozdíly v příjmech by se měly zmenšit*, souhlasí v roce 2003 41,7% studentů pedagogických fakult. V roce 2005 dokonce 48,1% respondentů věří, že rozdíly v příjmech by se měly zmenšit. V tomto roce také značná část studentů vybrala jako odpověď na tento výrok „ani nesouhlas, ani souhlas“.

U výroku 9p: *Kdybychom se všichni něčeho zřekli, nebyla by brzy žádná chudoba*, se pro nesouhlas vyslovilo 56% dotázaných. To představuje o 4,7% více respondentů než v roce 2005.

Výrok 9n: *Těm, kteří mají více, by se mělo smět vzít a dát těm, kteří to potřebují*, odmítlo v roce 2003 60,4% respondentů a v roce 2005 už jen 56,4% studentů pedagogických fakult.

B. Ekonomická fakulta

Tabulka č. 13: Jaký je Váš názor na následující výroky? Rozložení odpovědí, HF 2003, 2005

Výrok			Naprostě souhlas	Spíše souhlas	Ani nesouhlas, ani souhlas	Spíš nesouhlas	Naprostě nesouhlas	Nevím
9o Rozdíly v příjmech by se měly zmenšit.	VŠ 2003	%	18,5	23,0	18,5	19,9	14,6	4,5
		Počet	53	66	53	57	42	13
	VŠ 2005	%	15,9	22,2	17,9	23,4	16,4	4,0
		Počet	63	88	71	93	65	16
9pKdybychom se všichni něčeho zřekli, nebyla by brzy žádná chudoba.	VŠ 2003	%	4,2	12,9	13,2	20,6	39,0	8,7
		Počet	12	37	38	59	112	25
	VŠ 2005	%	5,3	8,6	14,4	24,9	39,0	7,6
		Počet	21	34	57	99	155	30
9n Těm, kteří mají více, by se mělo smět vzít a dát těm, kteří to potřebují.	VŠ 2003	%	3,8	9,1	16,7	30,0	34,5	4,9
		Počet	11	26	48	86	99	14
	VŠ 2005	%	5,0	9,3	19,1	25,4	38,0	2,8
		Počet	20	37	76	101	151	11

Z hospodářských fakult bylo osloveno pro účast na výzkumu 287 studentů. V roce 2005 odpovídalo 397 studentů ekonomických fakult.

Opět je zde nejvíce přijímaným výrokiem 9o: **Rozdíly v příjmech by se měly zmenšit.** Většina studentů (41,5%) v roce 2003 s tímto výrokiem souhlasí. V roce 2005 pak naopak dochází k odklonu od kladných odpovědí, neboť pro souhlas se zde vyslovilo už jen 38,1% studentů.

S výrokiem 9p: **Kdybychom se všichni něčeho zřekli, nebyla by brzy žádná chudoba,** souhlasí jen pouhých 17,1% studentů. 59,6% studentů, z celkového počtu těch, kteří odpovídali v roce 2003, se vyslovilo pro nesouhlas. Ještě výrazněji se odmítnutí tohoto výroku z řad studentů ekonomických fakult projevilo v roce 2005. S výrokiem v tomto roce nesouhlasilo 63,9% studentů.

Výrok 9n: **Těm, kteří mají více, by se mělo smět vzít a dát těm, kteří to potřebují,** se v odpovědích studentů projevilo ve zkoumaných letech jako většinově odmítaný. V roce 2003 i 2005 se k nesouhlasu s tímto výrokiem přihlásilo na 64% studentů.

3.1.2.2 Faktorová analýza

Tabulka č. 14: Faktorová analýza otázky č. 9, reprezentanti faktorů, VŠ 2003

Faktor	Výrok reprezentující faktor	Typ orientace
1	9e Smysl života je v tom, aby člověk získal vážené pozice.	Zacílený na úspěch
2	9v Lidé vstanou tělem i duší z mrtvých.	Náboženský
3	9n Těm, kteří mají víc, by se mělo smět vzít a dát těm, kteří to potřebují.	Rovnostářský
4	9h Život si musíme udělat tak příjemný, jak je to jen možné.	Hédonistický
5	9r Umět se rozdělit se nejlépe učí v rodině.	Prorodinný
6	9l Cizincům by se měla v naší zemi zakázat veškerá politická činnost.	Xenofobní
7	9j Každý musí řešit své problémy sám.	Liberální
8	9y Nevím, proč člověk žije.	Nihilistický

Tabulka č. 15: otázka č. 9 – faktorová analýza, rovnostářský typ faktoru, VŠ 2003

Výrok	3. faktor
9n Těm, kteří mají víc, by se mělo smět vzít a dát těm, kteří to potřebují.	0,765
9o Rozdíly v příjmech by se měly zmenšit.	0,738
9p Kdybychom se všichni něčeho zřekli, nebyla by brzy žádná chudoba.	0,577

Tabulka č. 16: Faktorová analýza otázky č. 9, reprezentanti faktorů, VŠ 2005

Faktor	Výrok reprezentující faktor	Typ orientace
1	9f Jistota a blahobyt je důležitější než svoboda.	Hédonistický
2	9n Těm, kteří mají víc, by se mělo smět vzít a dát těm, kteří to potřebují.	Rovnostářský
3	9a Kde je přísná autorita, tam je taky spravedlnost.	Tradicionalistický
4	9u Doufám, že po smrti existuje další život.	Náboženský
5	9r Umět se rozdělit se nejlépe učí v rodině.	Prorodinný
6	9k Cizinci by měli svůj životní styl trochu lépe přizpůsobit stylu příslušné země, kde nyní žijí.	Xenofobní
7	9j Každý musí řešit své problémy sám.	Liberální
8	9y Nevím, proč člověk žije.	Nihilistický

Tabulka č. 17: otázka č. 9 – faktorová analýza, rovnostářský typ faktoru, VŠ 2005

Výrok	2. faktor
9n Těm, kteří mají víc, by se mělo smět vzít a dát těm, kteří to potřebují.	0,739
9o Rozdíly v příjmech by se měly zmenšit.	0,739
9p Kdybychom se všichni něčeho zřekli, nebyla by brzy žádná chudoba.	0,654

V roce 2003 a 2005 faktorová analýza sdružila jednotlivé výroky do osmi faktorů. Na třetím místě se v roce 2003 profiloval rovnostářský faktor zastoupený třemi výroky 9n: *Těm, kteří mají víc, by se mělo smět vzít a dát těm, kteří to potřebují*, 9o: *Rozdíly v příjmech by se měly zmenšit* a 9p: *Kdybychom se všichni něčeho zřekli, nebyla by brzy žádná chudoba*. V roce 2005 se rovnostářský faktor konstituoval na druhém místě zastoupen třemi výroky jako v roce 2003. Faktor se profiloval v obou letech jako samostatný, zahrnující pouze výroky orientované na rovnost v majetku.

3.1.2.3 Korelační analýza

A. Korelace reprezentantů faktorů mezi sebou

Tabulka č. 18: Korelace reprezentantů faktorů otázky č. 9 mezi sebou, VŠ 2003

Reprezentanti faktorů	9e	9v	9n	9h	9r	9l	9j	9y
9e Zacílený na úspěch	-	0,044	0,052	0,114	0,004	0,210	0,190	
9v Náboženský		-	0,162	-0,155	0,057	0,076		-0,062
9n Rovnostářský			-		0,059	0,134	-0,010	0,004
9h Hédonistický				-	0,066	0,108	0,076	
9r Prorodinný					-		0,037	-0,111
9l Xenofobní						-	0,114	0,074
9j Liberální							-	0,063
9y Nihilistický								-

Tabulka č. 19: Korelace reprezentantů faktorů otázky č. 9 mezi sebou, VŠ 2005

Reprezentanti faktorů	9f	9n	9a	9u	9r	9k	9j	9y
9f Hédonistický	-	0,088	0,196	-0,041	0,035	0,093	0,091	0,086
9n Rovnostářský		-	0,075			0,035	-0,043	
9a Tradicionalistický			-		0,055	0,024	0,067	
9u Náboženský				-	0,086	-0,047		-0,030
9r Prorodinný					-	0,065		-0,026
9k Xenofobní						-	0,132	-0,039
9j Liberální							-	0,044
9y Nihilistický								-

Z testovaných 64 vztahů mezi jednotlivými reprezentanty faktorů mezi sebou vyšlo v roce 2003 jako statisticky významných 23 párů a v roce 2005 21 párů. Jedná se však o poměrně slabé vztahy, zřídka překračují hodnotu Spearmanova koeficientu 0,100.

V roce 2003 koreloval reprezentant rovnostářského faktoru se všemi představiteli různých faktorů s výjimkou jednoho, a to reprezentanta faktoru hédonistického, který byl v tomto roce zastoupen výrokiem 9h: *Život si musíme udělat tak příjemný, jak je to jen možné.* V roce 2005 rovnostářský faktor koreloval s reprezentantem faktoru tradicionalistického a hédonistického a xenofobního, s nimiž je v přímé úměrnosti, s reprezentantem liberálního faktoru má pak vztah nepřímé úměrnosti. Nejvíce významných vztahů s jinými měly faktory: nihilistický (5 vztahů), liberální (5 vztahů), xenofobní (7 vztahů), prorodinný (5 vztahů), náboženský (4 vztahy) a tradicionalistický (4 vztahy).

B. Korelace rovnostářsky orientovaných výroků spolu se sociálně-demografickými charakteristikami

Strojní fakulta

Tabulka č. 20: rovnostářský faktor a sociálně-demografické charakteristiky, SF 2003, 2005

	Těm, kteří mají víc, by se mělo smět vzít a dát těm, kteří to potřebují		Rozdíly v příjmech by se měly zmenšit.		Kdybychom se všichni něčeho zřekli, nebyla by brzy žádná chudoba	
	SF 2003	SF 2005	SF 2003	SF 2005	SF 2003	SF 2005
Typ střední školy	x					
Velikost obce						x
Typ rodiny						
Typ bydliště			x		x	
Výběr fakulty						
Vzdělání otce				xx		xx
Vzdělání matky				xx		xx
Vlastnictví pokoje pro každého	x		xx	x		
Vlastnictví myčky na nádobí		xx	x	x		
Vlastnictví PC s internetem						xx
Vlastnictví auta						
Vlastnictví DVD přehrávače			xx			xx
Vlastnictví bytu nebo domu				xx		xx
Vlastnictví knihovny		xx		x		
Měsíční příjem domácnosti		xx	x	xx		xx
Způsob bydlení						
Rok narození			xx			
Pohlaví						

Z testovaných 108 vztahů se jich jako statisticky významných prokázalo 26, z nich 10 na vyšší hladině významnosti. Nejvíce diferencujícím výrokiem se v roce 2003 stal výrok 9o: *Rozdíly v příjmech by se měly zmenšit* a v roce 2005 opět výrok 9o spolu s výrokiem 9p: *Kdybychom se všichni něčeho zřekli, nebyla by brzy žádná chudoba*. Z hlediska intervenujících proměnných, nejčastěji koreloval *měsíční příjem domácnosti*.

V roce 2003 měl na hodnocení výroku 9n: ***Těm, kteří mají víc, by se mělo smět vzít a dát těm, kteří to potřebují*** vliv *typ střední školy*, na které respondent maturoval a *vlastnictví pokoje pro každého*. Převážná většina studentů prvních ročníků strojních fakult maturovala na střední odborné škole typu průmyslová škola. Tito studenti nadpoloviční většinou s výrokiem nesouhlasí. Co se týká poměrně silné korelace s proměnnou *vlastnictví pokoje pro každého člena domácnosti*, častěji s výrokiem nesouhlasí studenti, kteří v domácnosti vlastní svůj pokoj. Výrok v roce 2005 koreloval s *vlastnictvím myčky na nádobí a knihovny* a také se spojil s *měsíčním příjmem domácnosti*. Studenti, kteří mají v domácnosti myčku na nádobí s výrokiem v daleko větší míře (51,8%) „naprosto nesouhlasí“, než ti, kteří ji nemají. I když v případě *vlastnictví knihovny* jde o slabší korelaci je zde opět patrné, že častěji také „naprosto nesouhlasí“ studenti, jejichž domácnost vlastní knihovnu s 500 svazky. Co se týká proměnné *měsíční příjem domácnosti*, s výrokiem nesouhlasí především respondenti, jejichž příjem domácnosti patří do vyšší příjmové kategorie.

Vliv vlastnictví pokoje pro každého, myčky na nádobí a měsíčního příjmu domácnosti na hodnocení výroku 9o: ***Rozdíly v příjmech by se měly zmenšit***, byl zaznamenán v obou zkoumaných letech. Mimo výše zmíněné druhy vybavení domácnosti se korelace prokázala ještě s vlastnictvím DVD přehrávače v roce 2003 a s vlastnictvím bytu nebo domu či knihovny v roce 2005. Souhrnně pro vybavení domácnosti jak v roce 2003, tak v roce 2005 jasně platí, že studenti, kteří si výše uvedené vybavení domácnosti nemohou dovolit, v převážné míře s výrokiem souhlasí. Naopak platí, že ve větší míře s výrokiem nesouhlasí studenti, kteří si toto vybavení dovolit nemohou. U měsíčního příjmu domácnosti se k souhlasu s výrokiem kloní lidé s nižšími příjmy. V roce 2003 výrok dále prokázal vztah s typem bydliště a rokem narození. Častěji s výrokiem nesouhlasí studenti, kteří během svého dosavadního života bydleli v rodinném domě, nebo vile a starší studenti. Výrok v roce 2005 také ovlivnila proměnná nejvyšší vzdělání otce a matky. Studenti, jejichž otec a matka mají vysokoškolský titul, se častěji kloní k souhlasu. Ti, jejichž rodiče mají střední školu a nižší vzdělání se více kloní k souhlasu s daným výrokiem.

V roce 2003 koreloval výrok 9p: ***Kdybychom se všichni něčeho zřekli, nebyla by brzy žádná chudoba*** pouze v jediném případě s *typem bydliště*. S výrokiem častěji

nesouhlasí studenti, kteří ve svém dosavadním životě bydleli v rodinném domě nebo vile. V roce 2005 byla závislost prokázána s proměnnými velikost obce (zde je však interpretace díky velkému množství ojedinělých odpovědí ztížena), slaběji pak se vzděláním matky a otce, vybavením domácnosti a měsíčním příjmem domácnosti. Studenti, kteří mají vysokoškolsky vzdělané rodiče, a jejich domácnost patří do vyšších příjmových kategorií, se vyšší mírou kloní k nesouhlasu.

Pedagogická fakulta

Tabulka č. 21: rovnostářský faktor a sociálně-demografické charakteristiky, PF 2003; 2005

	Těm, kteří mají víc, by se mělo smět vzít a dát těm, kteří to potřebují		Rozdíly v příjmech by se měly zmenšit.		Kdybychom se všichni něčeho zřekli, nebyla by brzy žádná chudoba	
	PF 2003	PF 2005	PF 2003	PF 2005	PF 2003	PF 2005
Typ střední školy						
Velikost obce				xx		
Typ rodiny						
Typ bydliště				xx		
Výběr fakulty	xx					
Vzdělání otce					xx	
Vzdělání matky						
Vlastnictví pokoje pro každého			xx	xx		
Vlastnictví myčky na nádobí						xx
Vlastnictví PC s internetem	xx					
Vlastnictví auta		x		xx		
Vlastnictví DVD přehrávače					xx	
Vlastnictví bytu nebo domu						
Vlastnictví knihovny						
Měsíční příjem domácnosti			x	x	xx	
Způsob bydlení				xx		
Rok narození						
Pohlaví		xx	xx	xx		

Celkem bylo testováno 108 vztahů. Jako statisticky významných bylo prokázáno 18 vztahů, z nich pak pouze tři na 99% hladině významnosti. Nejčastěji koreloval výrok 9o: *Rozdíly v příjmech by se měly zmenšit*. Nejvíce diferencujícím znakem je *měsíční příjem domácnosti a pohlaví*.

Výrok 9n: *Těm, kteří mají více, by se mělo smět vzít a dát těm, kteří to potřebují*, koreloval v roce 2003 s výběrem fakulty a vybavením domácnosti PC s internetem. S výrokem „naprosto nesouhlasí“ častěji ti studenti pedagogických fakult, kteří původně

chtěli studovat na jiné fakultě, ale nedostali se. Co se týče PC s internetem, tak se jasně ukazuje, že větší mírou se k nesouhlasu s daným výrokiem hlásí ti studenti, kteří PC s internetem doma mají. V roce 2005 se korelace potvrdila u vlastnictví auta a pohlaví. K naprostému nesouhlasu se spíše kloní studenti, kteří vlastní automobil a vyšší mírou muži.

S výrokiem 9o: ***Rozdíly v příjmech by se měly zmenšit***, souvisí v roce 2003 i 2005 proměnná *vlastnictví pokoje pro každého člena domácnosti, měsíční příjem domácnosti a pohlaví*. Ve srovnání let 2003 a 2005 lze konstatovat, že vliv proměnných na hodnocení výroku je v obou letech shodný. V případě vlastnictví pokoje pro každého člena domácnosti platí, že studenti, jejichž domácnost pokoj pro každého nemá, se častěji hlásí k souhlasu s výrokiem. Studenti z rodin s nejvyššími příjmy se naopak většinou hlásí k nesouhlasu s výrokiem. Na druhé straně pak studenti z rodin s nízkými příjmy v převážné většině s výrokiem souhlasí. Ženy pak s výrokiem souhlasí spíše než muži. V roce 2005 se dále prokázala souvislost s velikostí obce, typem bydliště, vlastnictvím automobilu a způsobem bydlení. S výrokiem „naprosto souhlasí“ především studenti, kteří během svého dosavadního života bydleli v menších obcích do pěti tisíc obyvatel. Méně pak ti z větších obcí či měst. Spíše také s výrokiem souhlasí studenti, kteří během svého dosavadního života bydleli v rodinném domě nebo vile a do příslušného města, kde mají fakultu, denně dojíždí.

Výrok 9p: ***Kdybychom se všichni něčeho zřekli, nebyla by brzy žádná chudoba***, koreloval v roce 2003 se vzděláním otce, vlastnictvím DVD přehrávače a měsíčním příjmem domácnosti. V roce 2005 pak se korelace projevila pouze s jedinou proměnnou, vlastnictvím myčky na nádobí. S výrokiem nesouhlasí zvláště ti studenti, jejichž otec má středoškolské nebo vysokoškolské vzdělání. S výrokiem také nesouhlasí především ti, kteří v domácnosti vlastní DVD přehrávač (rok 2003) a myčku na nádobí (rok 2005). Naprosto s výrokiem pak nesouhlasí nadpoloviční většina studentů, kteří žijí v domácnosti s nadprůměrnými příjmy.

Hospodářská fakulta

Tabulka č. 21: rovnostářský faktor a sociálně-demografické charakteristiky, HF 2003, 2005

	Těm, kteří mají víc, by se mělo smět vzít a dát těm, kteří to potřebují		Rozdíly v příjmech by se měly zmenšit.		Kdybychom se všichni něčeho zřekli, nebyla by brzy žádná chudoba	
	HF 2003	HF 2005	HF 2003	HF 2005	HF 2003	HF 2005
Typ střední školy		xx		x		x
Velikost obce		xx		x		
Typ rodiny	xx		xx			
Typ bydliště						
Výběr fakulty		xx	xx	x		
Vzdělání otce		xx	x	xx		
Vzdělání matky	xx		x	x		x
Vlastnictví pokoje pro každého						
Vlastnictví myčky na nádobí			x	x		
Vlastnictví PC s internetem		x		x		x
Vlastnictví auta		xx				
Vlastnictví DVD přehrávače		xx		x		xx
Vlastnictví bytu nebo domu	xx					
Vlastnictví knihovny		x		x		
Měsíční příjem domácnosti	x	x	x			
Způsob bydlení				x		
Rok narození				x		
Pohlaví			x		x	

Korelační analýze bylo podrobena 108 vztahů, u 35 z nich byla prokázána statistická závislost. Nejčastěji diferencujícím výrokiem se stal v roce 2003 výrok 9n: *Těm, kteří mají víc, by se mělo smět vzít a dát těm, kteří to potřebují* a v roce 2005 výrok 9o: *Rozdíly v příjmech by se měly zmenšit*. Nejčastěji výroky korelovaly s proměnnou *nejvyšší dosažené vzdělání matky a vlastnictví DVD přehrávače*.

Na hodnocení výroku 9n: *Těm, kteří mají víc, by se mělo smět vzít a dát těm, kteří to potřebují*, měl v roce 2003 vliv typ rodiny, z níž respondenti pocházejí, nejvyšší dosažené vzdělání matky a vlastnictví bytu nebo domu. Přes 70% studentů, z celkového počtu respondentů, během svého dětství a dospívání žilo s oběma rodiči. Většina těchto studentů s daným výrokiem nesouhlasí, přičemž 34,7% z nich „naprosto nesouhlasí“. Vyšší mírou se k nesouhlasu s výrokiem kloní studenti, jejichž matka má vysokoškolské nebo vyšší vzdělání a mají byt nebo rodinný dům v osobním vlastnictví. V roce 2005 s výrokiem souvisí *typ střední školy, velikost obce, výběr fakulty, vzdělání otce, vybavenost domácnosti a měsíční příjem domácnosti*. S výrokiem naprosto nesouhlasí zvláště studenti, kteří nastupují na vysokou školu z gymnázia. Proměnné *velikost obce* a *výběr fakulty* jsou obtížně interpretovatelné, neboť je

zde mnoho ojedinělých odpovědí, značně zkreslující výsledné rozložení odpovědí. Dále platí, že čím vyšší vzdělání otec studenta má, tím více se kloní k „naprostému nesouhlasu“. Pokud se jedná o vybavení domácnosti, tam bez ohledu na daný druh vybavení, lze shrnout, že studenti, kteří disponují daným vybavením domácnosti, se častěji přiklánějí k nesouhlasu s výrokem. S výrokem také „naprosto nesouhlasí“ převážně (54,5%) studenti z domácností s vyššími příjmy.

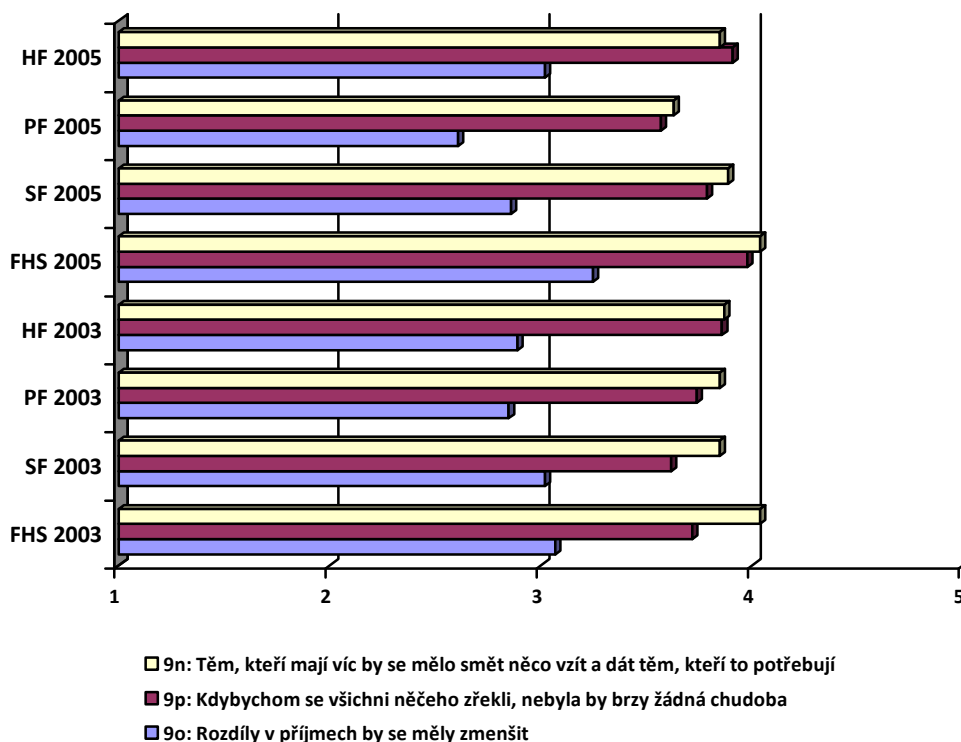
Vliv dosaženého vzdělání otce a matky a výběr fakulty na hodnocení výroku 9o: **Rozdíly v příjmech by se měly zmenšit**, byl zaznamenán v obou zkoumaných letech. U proměnné *výběr fakulty* je interpretace obtížná, korelace slabá. Daleko častěji souhlasí s výrokem studenti, jejichž rodiče mají nižší vzdělání (základní s vyučením nebo střední odborné bez maturity). Mimo tyto korelace se v roce 2003 prokázal vztah také s typem rodiny, vlastnictvím myčky na nádobí, měsíčním příjmem a pohlavím. Korelace výroku s proměnnou *typ rodiny* je velice slabá pro přesnou interpretaci. V daleko větší míře s výrokem souhlasí ženy než muži a také studenti, kteří spadají do domácností s nízkými příjmy. Rok 2005 přinesl dále korelace s proměnnými *typ střední školy, velikost obce, vybavení domácnosti, způsob bydlení a rok narození*. S výrokem častěji souhlasí studenti, kteří maturovali na střední odborné škole. „Naprosto souhlasí“ pak ve větší míře ti studenti, kteří během svého dosavadního života žili v obci do pěti tisíc. Co se týká vybavení domácnosti lze zde shrnout, že studenti, kteří vybavenou domácností nedisponují, se jasně přiklánějí k souhlasu s výrokem, naopak studenti, kteří domácnost vybavenou mají, se častěji kloní k nesouhlasu. Toto platí i v případě vlastnictví myčky na nádobí v roce 2003. Častěji s výrokem naprosto souhlasí studenti, kteří do školy denně dojíždějí a spíše mladší respondenti.

Výrok 9p: **Kdybychom se všichni něčeho zřekli, nebyla by brzy žádná chudoba**, koreloval v roce 2003 pouze v jediném případě – s pohlavím. Muži se častěji vyjadřují k nesouhlasu s výrokem než ženy. V roce 2005 se prokázala závislost s typem střední školy, vzděláním matky a vybavením domácnosti. Studenti, kteří maturovali na osmiletém gymnáziu, vyšší mírou nesouhlasí s daným výrokem. Častější příklon k nesouhlasu mají studenti, jejichž matka má vysokoškolské nebo středoškolské vzdělání s maturitou. Co se týče vybavení domácnosti, tak platí, že studenti, kteří mají DVD přehrávač a PC s internetem se vyšší mírou kloní k odpovědi „naprosto nesouhlasím“.

3.2 Celkové srovnání výsledků šetření za roky 2003 a 2005

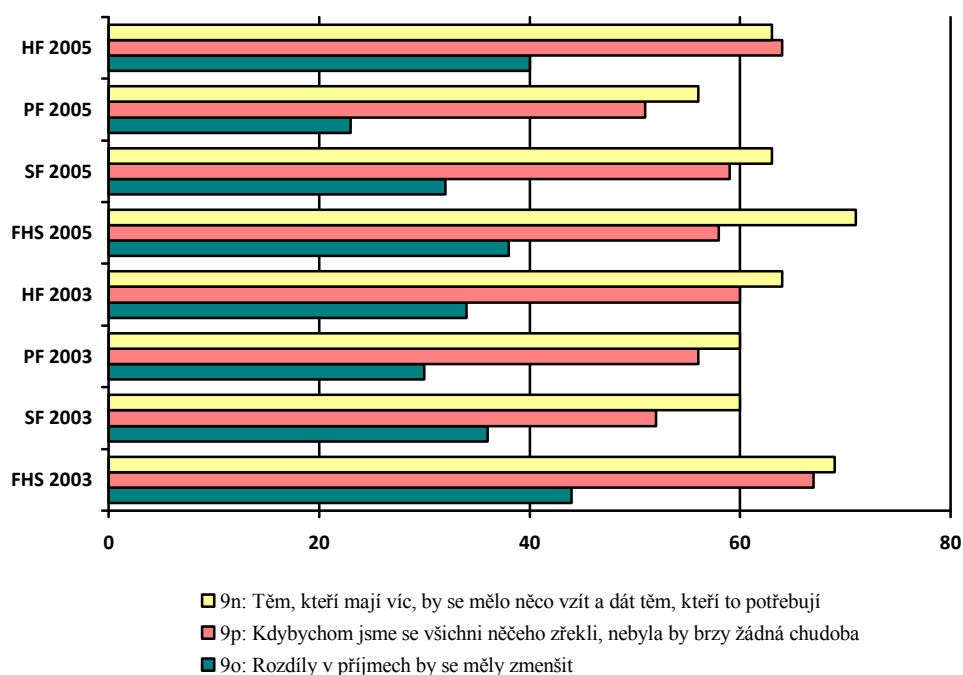
Na začátku srovnávám jednotlivé fakulty v letech 2003 a 2005 na základě průměrných odpovědí a míry nesouhlasu s danými výroky. Dále sleduji, jak se rovnostářská orientace projevila v roce 2003 a 2005 u FHS a ostatních fakult, zda se k rovnostářské orientaci přiřadila jiná hodnotová orientace a jaký vztah má rovnostářský typ k ostatním typům hodnotových orientací. V neposlední řadě pak shrnuji nejdůležitější socio-demografické charakteristiky, které měly vliv na hodnocení respondentů.

Graf č. 4: Srovnání odpovědí na vybrané výroky za jednotlivé fakulty (průměry z pětistupňové škály, čím nižší hodnota na škále, tím vyšší míra souhlasu s daným výrokiem)



Ze srovnání průměrů vychází, že mezi jednotlivými fakultami a roky nedochází k markantním rozdílům v hodnocení výroků vážících se k rovnostářství. Jednoznačně nejvíce přijímaným výrokiem v obou letech a bez rozdílu fakulty, je výrok 9o. S tímto výrokiem nejvíce souhlasí studenti pedagogických fakult jak v roce 2003, tak v roce 2005. Navíc zde můžeme také zaznamenat růst souhlasu v roce 2005 oproti roku 2003 právě u pedagogických a také strojních fakult. Naopak nejméně přijímaným výrokiem se stal výrok 9n. Ve srovnání s ostatními fakultami se studenti FHS jeví jako nejvíce odmítající rovnostářství.

Graf č. 5: Srovnání míry nesouhlasu s vybranými výroky (v %)



Z rozložení nesouhlasných odpovědí je patrné, že k velkým změnám v odpovědích studentů různých fakult v letech 2003 a 2005 nedošlo, i když i zde je patrný posun. V roce 2003 rovnostářské hodnoty odmítají nejvýrazněji studenti FHS. Za nimi se řadí hospodářské fakulty, studenti pedagogických a strojních fakult nevyjadřují nesouhlas v takové míře. V roce 2005 jsou pro rovnostářství nejméně studenti hospodářských fakult, pouze u výroky 9n prvenství získala FHS, která je celkově v odmítavých odpovědích na druhé pozici. Studenti pedagogických fakult se opět nejvíce ze zkoumaných fakult kloní k hodnotám rovnostářství.

Jednoznačný trend v odpovědích mezi roky 2003 a 2005 nelze nalézt. Jedině výrok 9o zaznamenal u studentů FHS, SF, PF posun směrem od nesouhlasných odpovědí k většímu souhlasu s daným výrokiem. Pouze tak studenti hospodářských fakult se přiklonili k odpovědi na výrok 9o ještě větší mírou k nesouhlasu v roce 2005.

V roce 2003 faktorová analýza sdružila 25 výroků do 8 faktorů, jak v případě FHS tak ostatních vysokých škol. V roce 2005 to bylo 9 faktorů za FHS a 8 faktorů v případě VŠ. V obou sledovaných letech se rovnostářský faktor jasně profiloval u obou zkoumaných souborů. V roce 2003 zaujímá pozici 3. faktoru a v roce 2005 dokonce pozici 2. faktoru – to ukazuje na velmi silné postavení rovnostářské orientace v celkové struktuře hodnotových orientací a v rámci jednotlivých typů. Naznačuje to i skutečnost, že v jednotlivých letech se

rovnostářský faktor profiloval jako naprosto vyhraněný, zastoupený všemi třemi výroky vztahující se k rovnostářství. Pouze v jediném případě a to v roce 2003 u souboru studentů FHS se k rovnostářskému faktoru přidružil výrok 9d Není dobré mít tak velkou svobodu, jakou dnes mladí lidé mají. Rovnostářská orientace tak v tomto roce nabývá podoby ve smyslu požadavku příjmové rovnosti i za cenu omezení svobody.

V roce 2003 i 2005 rovnostářský faktor u souboru studentů FHS neprokázal žádný významný vztah s ostatními reprezentanty faktorů. Opět to potvrzuje samostatné, vyhraněné postavení rovnostářství ve vztahu k ostatním hodnotovým typům. Naopak u souborů ostatních vysokých škol je situace naprosto odlišná. V roce 2003 se reprezentant rovnostářského faktoru vztahuje ke všem ostatním reprezentantům, kromě zástupce hédonistického faktoru. Přiblížím zde interpretaci pouze reprezentantů (liberálního, xenofobního) jejichž prokázaný vztah s rovnostářským faktorem může poukazovat na určité tendence. Reprezentant rovnostářského faktoru má vztah přímé úměrnosti s výrokem 9l: Cizincům by se měla v naší zemi zakázat veškerá pol. činnost a vztah nepřímé úměrnosti s výrokem 9j: Každý musí řešit své problémy sám. Z toho vyplývá, že studenti, kteří se hlásí k rovnostářským hodnotám, jsou i odpovídající mírou zastánci xenofobních myšlenek a navíc nejsou individualisté. Tato charakteristika nositele rovnostářské orientace se potvrdila i v roce 2005. Zde reprezentant rovnostářského faktoru opět prokázal vztah s reprezentantem xenofobního (přímá úměrnost), liberálního (nepřímá úměrnost) a navíc hédonistického (přímá úměrnost) faktoru. Charakteristika je pak následující: nositel rovnostářských orientací věří, že blahobyt je důležitější než svoboda, uzavírá před cizinci a požaduje jejich přizpůsobení se většinové populaci. Navíc není ochotný nést odpovědnost za své činy.

Kdo je z hlediska statisticky významných sociálně-demografických vlivů nositelem rovnostářských tendencí z řad studentů podává následující přehled (uvedeny jsou pouze ty vlivy, které se zřetelně projeví na dané fakultě v obou sledovaných letech):

- Za fakultu humanitních studií jsou nositeli rovnostářské orientace ti studenti, kteří nemají domácnost vybavenou například myčkou na nádobí, knihovnou s 500 svazky, nebo počítačem připojeným na internet. Dále jsou to ti studenti, jejichž otec má středoškolské, nebo nižší vzdělání. K rovnostářským hodnotám se častěji jednoznačně hlásí příslušníci nejnižších příjmových skupin. Čím vyšší postavení z hlediska příjmů domácnost studenta zaujímá, tím jasnější je odklon od rovnostářství.

- Z řad studentů strojních fakult se k rovnostářským tendencím kloní studenti, kteří nemají v domácnosti pokoj pro každého a myčku na nádobí. Jsou to také ti studenti, jejichž příjem domácnosti patří k nižším (20 tisíc a níž).
- Studenti pedagogických fakult se k rovnostářství kloní spíše v případě, když nemají pokoj pro každého člena domácnosti, dále pak spíše ženy než muži a jednoznačně studenti z rodin s nižšími příjmy.
- U hospodářských fakult nacházíme příklon k rovnostářské orientaci u studentů, jejichž rodiče mají nižší vzdělání (základní s vyučením nebo střední odborné bez maturity). I zde platí, že k rovnostářství se hlásí spíše studenti z rodin s nízkými příjmy a jejichž domácnost nedisponuje oproti ostatním studentům takovým vybavením.

3.3 Srovnání s hodnotovými orientacemi populace České republiky

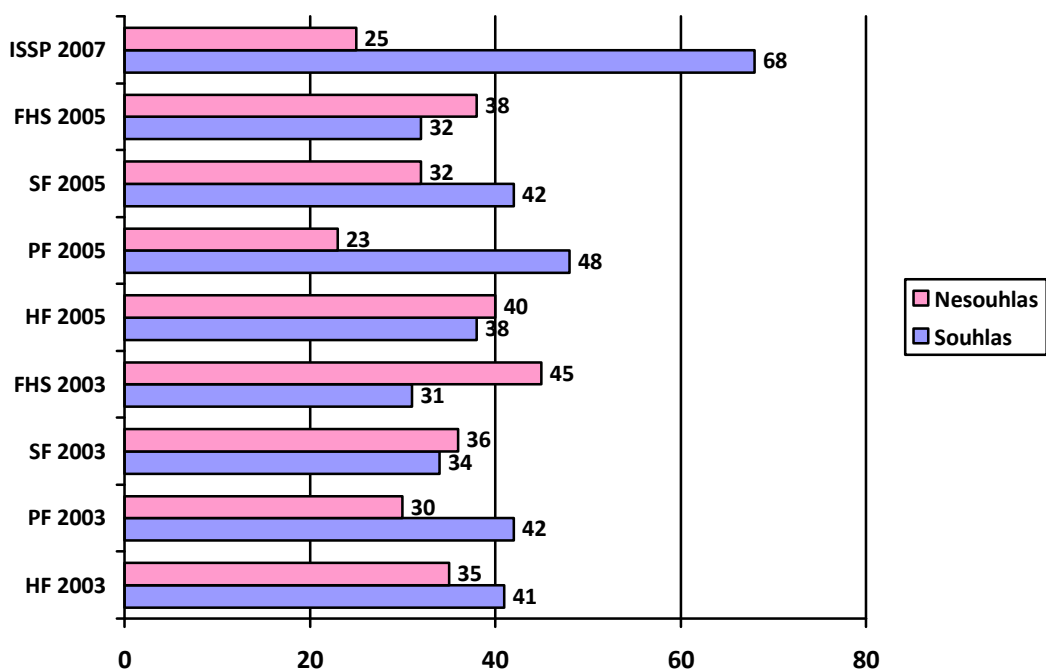
V roce 2007 proběhl pod záštitou Sociologického ústavu AV ČR v rámci projektu „Sdílení hodnot“ výzkum „Leisure time and Sports“, jež se řadí k výzkumům International Social Survey Project (ISSP). Koordinátorem tohoto výzkumu za ČR byl CESES při FSV UK. Výzkum byl proveden metodou standardizovaného rozhovoru, celkem bylo uskutečněno 1222 rozhovorů. Výzkum je reprezentativní za celou českou dospělou populaci. Do dotazníku bylo zahrnuto 12 výroků týkajících se hodnotových orientací. Na výsledky výzkumu lze nahlížet ze dvou pohledů. První je z pozice rovnostářství a druhý pohled nabízí protipól k rovnostářství. Tímto protipólem k rovnostářství je diferenciaci, která je reprezentovaná nesouhlasem s rovnostářským výrokem. Jako reprezentant orientace polarizované „rovnostářství versus diferenciaci“ byl do dotazníku zařazen výrok **Rozdíly v příjmech by se měly zmenšit** (Prudký 2009). Je zde tedy možné srovnání na úrovni tohoto indikátoru společně s FHS a s ostatními fakultami ČR.¹⁹

Tabulka č. 22: Poměr odpovědí na výrok „Rozdíly v příjmech by se měly zmenšit“

Výzkum	Rovnostářství (v %)	Diferenciaci (v %)	Poměr rovnostářství versus diferenciaci
ISSP 2007	68	25	3:1
FHS 2005	32	38	1:1
SF 2005	42	32	1:1
PF 2005	48	23	2:1
HF 2005	38	40	1:1
FHS 2003	31	45	1:1
SF 2003	34	36	1:1
PF 2003	42	30	1:1
HF 2003	41	35	1:1

¹⁹ Podrobné tabulky (č.) jsou uvedeny v příloze. Pracovala jsem s primárními daty výzkumu ISSP 2007

Graf č. 6: Porovnání míry odpovědí, „Rozdíly v příjmech by se měly zmenšit“ (v %)



Z grafu je patrné, že u studentů z různých fakult dochází k polarizaci na ty, kteří jsou nakloněni rovnostářství, na ty kteří jsou proti rovnostářství a poslední tvoří značná část studentů, kteří zastávají neutrální stanovisko (v průměru okolo 20% studentů zvolilo v každém roce odpověď „ani nesouhlas ani souhlas“). U studentů FHS je ve srovnání s celou populací a dalšími fakultami vyšší orientace k diferenciaci. V roce 2003 45% studentů FHS nesouhlasilo s výrokem *Rozdíly v příjmech by se měly zmenšit*, přičemž v roce 2005 už to bylo jen 38%. Dochází zde k mírnému posunu ve prospěch rovnostářství, ale především k vyššímu zastávání neutrálního stanoviska „ani nesouhlas, ani souhlas“.

V orientaci k rovnostářství v procentech souhlasných odpovědí vede s převahou celá populace. Zde je rovnostářství v poměru k diferenciaci přibližně 3:1. K rovnostářství se hlásí celých 68% dospělé populace. Tomuto poměru se přiblížila jen pedagogická fakulta v roce 2005 s poměrem rovnostářství versus diferenciaci 2:1. Ostatní fakulty jsou v přibližném poměru souhlas s rovnostářstvím proti nesouhlasu s rovnostářstvím 1:1, i když v tomto případě je poměr velmi hrubý.

Hospodářské fakulty spolu s pedagogickými fakultami se v roce 2003 (v porovnání rovnostářství versus diferenciaci) kloní vyšší mírou k rovnostářství. V roce 2005 vzrostl dvojnásobně počet studentů pedagogických fakult, kteří se staví k rovnostářství kladně.

Naopak u hospodářských fakult došlo k posunu ve prospěch diferenciaci. Strojní fakulty a FHS se v roce 2003 kloní vyšší mírou na stranu diferenciaci, což se u FHS ani v roce 2005 nemění. U studentů strojních fakult v roce 2005 však dochází ke značnému odklonu od diferenciaci směrem k rovnostářství.

Výsledky výzkumu ISSP 2007 za celou populaci přinesly z hlediska sociálně-ekonomických vlivů zajímavá zjištění²⁰:

- ✓ s rostoucím příjmem dochází u populace k odklonu od rovnostářské orientace; to platí jak v případě průměrného osobního měsíčního příjmu, tak i pokud se jedná o měsíční příjem domácnosti,
- ✓ čím vyšší je vzdělání respondenta, tím více je patrný odklon od rovnostářské orientace,
- ✓ a s rostoucím věkem roste příklon k rovnostářství; nejvíce se k rovnostářství přiklání lidé ve věku 65 až 79 let, naopak věková skupina 18 až 29 let se od rovnostářské orientace odklání.

Výsledky výzkumu u studentů odpovídají z hlediska vlivů na hodnotové orientace výsledkům zjištěných u populace v těchto bodech:

- u studentů různých vysokých škol se bez rozdílu projevil vztah rostoucího měsíčního příjmu domácnosti s odklonem od rovnostářské orientace stejně jako u populace,
- na studenty prvních ročníků vysokých škol lze nahlížet jako na představitele vyššího vzdělání než průměrného, stejně jako na představitele mladé generace. Z tohoto hlediska by se též potvrdilo, že s vyšším vzděláním a nižším věkem dochází v české společnosti k odklonu od rovnostářství. Studenti se z hlediska celkových průměrů za jednotlivé výroky vážící se k rovnostářství a ve srovnání s populací, profilují jako menší rovnostáři. To je patrné z podílu souhlasu/nesouhlasu. Rovnostářů je mezi studenty podstatně méně než mezi populací.

Z výzkumu populace z roku 2007 byla do faktorové analýzy použita baterie 12 výroků²¹ hodnotových orientací, které byly převzaty z výzkumu hodnotových struktur vysokoškoláků a aplikovány na celou populaci. Výsledkem jsou tři faktory, z nichž v prvním se k dalším výročkům přidružil i výrok reprezentující rovnostářskou hodnotovou orientaci.

²⁰ Zjišťovány byly korelace výroku „Rozdíly v příjmech by se měly zmenšit“ s věkem respondentů, jejich průměrným osobním měsíčním příjmem, dále průměrným měsíčním příjmem domácnosti a nejvyšším dosaženým vzděláním. Závislost se ve všech třech případech potvrdila na 99% hladině významnosti.

²¹ Viz. Příloha 3.

Výrok *Rozdíly v příjmech by se měly zmenšit*, se ve výzkumu populace v roce 2007, připojil k baterii výroků orientující se na různé hodnoty. Rovnostářské orientace se tak objevily ve spojení s výroky orientujícími se na 1. konformitu, 2. protiliberalnost, 3. etatismus, 4. xenofobii a 5. náboženství.

Tabulka č. 23: faktorová analýza, ISSP 2007

Typ orientace	Výrok	1. faktor
Konformní	Nejlepší je žít v klidu, příliš nevybočovat z řady, aby se člověk nedostal do zbytečných problémů.	,714
Rovnostářská	Rozdíly v příjmech by se měly zmenšit.	,686
Protiliberalní	Jistota a blahobyt je důležitější než svoboda.	,643
Etatistická	Problémy občanů by měl řešit především stát a ne občané.	,605
Xenofobní	Cizincům by se měla v naší zemi zakázat veškerá politická činnost.	,543
Náboženská	Bylo by dobré, aby většina lidí v České republice věřila v Boha.	,368

Rovnostářské orientace se tedy v tomto roce přidružily k hodnotovým orientacím vztahujícím se k charakteristice uzavřené společnosti. Co se týče studentů FHS, tam se k rovnostářskému faktoru připojil pouze v roce 2003 výrok požadující omezení svobody pro mladé lidi. Jiná situace je u ostatních fakult vysokých škol. Zde se projevil vztah rovnostářské orientace s reprezentanty orientace xenofobní, kolektivistické a protiliberalní, tedy takové orientace, která je rovněž jako u celé populace příznačná pro uzavřenou společnost.

Závěr

Z analýzy výzkumu studentů jednotlivých fakult vysokých škol v ČR vyplynulo, že rovnostářská orientace se u studentů FHS, SF, PF a HF objevuje v obou zkoumaných letech a jedná se o orientaci se silnou pozicí v rámci jednotlivých typů hodnotových orientací. Rovnostářský faktor se profiluje jako samostatný, zastoupený vždy třemi zkoumanými výroky, které se váží k rovnostářství, jen v jediném případě (FHS 2003) se k rovnostářskému faktoru přidružil výrok požadující omezení svobody. Z hlediska významných vztahů mezi jednotlivými reprezentanty hodnotových orientací se u studentů ostatních fakult (než FHS) prokázal vztah rovnostářské orientace spolu s orientací xenofobní, kolektivistickou, protiliberální a hédonistickou. Podobně se vztahuje rovnostářská orientace k ostatním hodnotovým orientacím tentokrát však v podobě přidružení jednotlivých výroků do jednoho faktoru ve výzkumu populace z roku 2007. Rovnostářská orientace se spojila s orientací xenofobní, konformní, protiliberální a etatistickou.

Z výzkumu populace vyplývá jasná převaha rovnostářských orientací v protikladu k diferenciaci. S nadpoloviční většinou respondentů klonících se k rovnostářství se u studentů nesetkáme. Pedagogické fakulty se nejvyšší mírou kloní k rovnostářství, u FHS můžeme naopak zaznamenat největší odklon od rovnostářství. Hodnocení výroků v letech 2003 a 2005 z řad studentů různých fakult nezaznamenává výrazné změny. U některých fakult dochází k mírnému nárůstu směrem k rovnostářství, u některých je naopak zaznamenán pokles či nárůst ve prospěch neutrálního stanoviska. Jen v případě pedagogických fakult došlo v roce 2005 k výraznému nárůstu souhlasu s rovnostářskou orientací.

Analýza sledovaných sociálně-demografických a statusových vlivů na rovnostářské orientace u studentů ukázala, že význam má především měsíční průměrný příjem domácnosti, vybavení domácnosti, nejvyšší dosažené vzdělání rodičů a pohlaví. U populace se pak silný vztah prokázal s příjmem domácnosti, osobním průměrným příjmem, dosaženým vzděláním a věkem.

Na základě prokázaného silného postavení rovnostářské orientace v rámci hodnotových orientací u studentů vysokých škol a většinového souhlasu populace s rovnostářstvím je patrné, že rovnostářství je v populaci České republiky i 20 let po pádu komunistického režimu výraznou společenskou hodnotou. Jedním z možných vysvětlení tohoto fenoménu je, že rovnostářství je hluboce zakořeněno ve stereotypech, které provázely formování novodobého českého národa a v historickém vědomí tohoto národa přetrvalo až do současnosti.

Dále mohu potvrdit, že rovnostářská orientace se spojila výlučně s hodnotovými orientacemi příznačnými pro „uzavřenou společnost“. Nositel rovnostářských hodnot v současné společnosti zároveň vyznává konformitu, uzavírá se před cizím, spoléhá se především na stát a vyznává kolektivní hodnoty. To vše i za cenu omezené svobody. Pokud je takový člověk ve společnosti zastoupen většinově, může to znamenat vážné ohrožení otevřené společnosti. To by odpovídalo výsledkům výzkumu více jak 30 rozsáhlých sociologických empirických šetření za posledních 12 let, které představil Libor Prudký ve svém vystoupení v parlamentu ČR (Prudký 2009). Z nich mimo jiné vyplývá, že ve společnosti České republiky dochází jen k velmi slabému prosazování hodnotových struktur příznačných pro otevřené společnosti.

Konečně musím potvrdit dílčí hypotézy, že s rostoucím příjmem dochází v české společnosti k odklonu od rovnostářských hodnot a s rostoucím věkem roste tendence k rovnostářství. Hypotéza předpokládající vyšší rovnostářství u lidí s vyšším dosaženým vzděláním se však nepotvrdila. Naopak platí, že čím vyšší dosažené vzdělání, tím patrnější odklon od rovnostářské orientace.

V teoretických konceptech o egalitarismu se v případě vysokého rovnostářství ve společnosti objevují určitá nebezpečí nebo rizika spjatá s potlačením osobní svobody, individualismu, seberealizace a v důsledku i ztrátě odpovědnosti za své činy. Z tohoto hlediska se jeví budoucnost pro rovnostářskou českou společnost ne příliš příznivě. Zbývá než doufat, že se změna současného stavu ukrývá v hodnotových strukturách dnešní mladé generace a budoucích elit (snad i dnešních vysokoškoláků), kteří se ve výzkumu ukázali jako nevyhranění, spíše s příklonem k diferenciaci než rovnostářství a tedy jako potenciální nositelé hodnot směřujících k otevřené společnosti.

Shrnutí

Tato práce je součástí projektu výzkumu hodnotových orientací vysokoškoláků v České republice, který probíhal v letech 2002 až 2008 s přestávkou v roce 2007. Práce se zaměřuje na rovnostářskou orientaci studentů FHS UK a jiných vysokých škol ve srovnání s celou populací ČR. Cílem práce je nalézt obsahové charakteristiky rovnostářské orientace studentů prvních ročníků vybraných vysokých škol a porovnat je s podobou rovnostářské orientace celé populace. Prokáže-li se silné postavení rovnostářské orientace v rámci hodnotových orientací u studentů i populace, lze usuzovat, že možným zdrojem rovnostářství v současnosti, jsou stereotypy pojící se k formování moderního českého národa. V rámci hypotéz se dále snažím ověřit, zda se rovnostářské orientace pojí s hodnotami příznačnými pro otevřenou nebo uzavřenou společnost a zda je rovnostářství typické pro určité sociální skupiny. Teoretická část je věnována hodnotám a rovnostářství, na které je zde nahlíženo z různých pohledů. V metodické části představuji užitou metodologii a stanovuji hypotézy. Empirická část je pak věnována kvantitativní analýze hromadných dat z výzkumu vysokoškoláků a sekundární analýze údajů z výzkumu za celou populaci. Na základě analýzy docházím k závěrům, že rovnostářská hodnotová orientace je ve společnosti silně přijímána, avšak pojí se s hodnotovými orientacemi charakteristickými pro uzavřenou společnost. Prokázalo se též, že přijímání hodnotové orientace je typické pro lidi s nižšími příjmy, kteří spadají do vyšší věkové kategorie a mají nižší vzdělání.

Summary

This work is a part of the project dealing with the research of values orientation of the undergraduates in the Czech Republic which ran from year 2002 to 2008 with a break in year 2007. The work is concentrated on egalitarian orientation of students FHS UK (Faculty of Humanities at Charles University) and other universities with the comparison to the whole population of the CR. The goal of the work is to find content bearing characteristics of egalitarian orientation of students in their first grades and compare them with the image of the egalitarian orientation of the whole population. If it proves the strong position of the egalitarian orientation in the frame of values orientation of the students and the rest of the population, it can be assumed that the possible sources of egalitarianism nowadays are stereotypes tied with forming of modern Czech nation.

By means of hypotheses I try to verify whether the egalitarian orientation is connected to the values typical of opened or closed society and whether egalitarianism is specific for certain social groups. The theoretical part addresses the values and egalitarianism that is viewed from different points. In the methodical part I present used methodology and set down hypothesis. The empirical part is dedicated to quantitative analysis of mass data from the research of the undergraduates and secondary analysis of the research indications of the whole population. On the basis of the analysis I come to conclusion that the egalitarian orientation of the values is strongly accepted in the society however it is tied with the value orientation typical for closed society. It was proved as well that accepting value orientation is typical for people with lower salary who fall into the higher age category with lower education.

Literatura

- Gutmann, Amy (2003): heslo: „rovnost“ in *Blackwellova encyklopedie politického myšlení*. Brno: Barrister & Principal
- Hroch, Miroslav (2004): *Národní tradice a identita*. In: Lidé města 1/2004 (13): 3-22. Praha: FHS UK
- Janda, Kenneth a kol. (1998): *Výzva demokracie*. Praha: Sociologické nakladatelství (SLON)
- Keller, Jan (1996): heslo: „rovnost sociální“ in *Velký sociologický slovník*. Praha: Karolinum
- Kreidl, Martin (1999): *České rovnostářství*. Analýza vývoje sociální struktury a postojů. Diplomová práce
- Machonin, Pavel a kol. (1969): *Československá společnost*. Sociologická analýza sociální stratifikace. Bratislava: Epona
- Machonin, Pavel, Milan Tuček a kol. (1996): *Česká společnost v transformaci. K proměnám sociální struktury*. Praha: SLON
- Machonin, Pavel (2005): *Česká společnost a sociologické poznání*. Problémy společenské transformace a modernizace od poloviny šedesátých let 20. století do současnosti. Praha: ISV nakladatelství
- Matějů, Petr a Vlachová, Klára (1995): Od rovnostářství k zásluhovosti? Česká republika mezi dvěma ideologiemi distributivní spravedlnosti. *Sociologický časopis* 31: 215-239
- Pennock, Roland J. (2000): heslo: „rovnost a nerovnost“ in *Oxfordský slovník světové politiky*. Praha: OTTOVO nakladatelství, s. r. o.
- Prudký, Libor (2002): Koncept otevřené společnosti. In: Průvodce krajinou priorit pro Českou republiku: 49 – 52. Praha: Centrum pro sociální a ekonomické strategie, UK FSV
- Prudký, Libor (2004): *Hodnoty a normy v české společnosti - stav a vývoj v posledních letech*, Brno: Akademické nakladatelství Cerm s.r.o.
- Prudký, Libor (2005): *Vybrané výsledky výzkumu hodnotových struktur studentů I. ročníku Fakulty humanitních studií UK*. In: Lidé města 2/2005 (16): 143-202. Praha: FHS UK
- Prudký, Libor (2005a): *Koncepty empirického výzkumu hodnot*. Kapitola in: Vývoj a utváření osobnosti v sociálních a etnických kontextech: 503-515. Ed. P.Macek a J.Dalajka. Brno: MU
- Prudký, Libor (2007): *Přístupy k sociologickému empirickému zkoumání hodnot*. Praha: CESES FSV UK
- Prudký, Libor a kol. (2008): *Inventura hodnot (Výsledky sociologických výzkumů hodnot ve společnosti České republiky)*, Praha: FSV (CESES)

- Prudký, Libor (2009): Písemný materiál k vystoupení v parlamentu ČR 19. 10. 2009
- Rabušic, L. (2001): „Úvodem“ in České hodnoty 1991 – 1999: 9 - 15. Brno: Fakulta sociálních studií, Masarykova Univerzita
- Řeháková, Blanka (1997): Příjmy a spravedlnost: tolerance české veřejnosti k příjmovým nerovnostem v roce 1992 a 1995. Sociologický časopis 33: 69-86
- Stankiewicz, W. J. (1993): Hledání politické filosofie. Ideologie na sklonku dvacátého století. Brno: Centrum pro studium demokracie a kultury
- Strmiska, Zdeněk (1996): hesla: „hodnoty“ in *Velký sociologický slovník*, Praha: Karolinum
- Swift, Adam (2005): Politická filosofie. Praha: Portál, s. r. o.
- Váně, Jan (2007): Soudobá debata o spravedlnosti. In Politická filozofie. Aktuální problémy: 131-158. Plzeň: Vydavatelství a nakladatelství Aleš Čeněk, s.r.o.
- Večerník, Jiří (1995): Staré a nové ekonomické nerovnosti: případ českých zemí. *Sociologický časopis* 31: 321-334
- Večerník, Jiří (1998): Občan a tržní ekonomika. Příjmy, nerovnost a politické postoje v české společnosti. Praha: Lidové noviny
- Večerník, Jiří (1997): Privatizace, formování střední tříd a postoje populace. Sociální trendy 3. Praha: Sociologický ústav AV ČR

Seznam příloh

Příloha 1. – Frekvenční analýza FHS; VŠ 2003, 2005; celá baterie výroků

Příloha 2. – Faktorová analýza FHS; VŠ 2003, 2005; celá baterie výroků

Příloha 3. – Frekvenční a faktorová analýza ISSP 2007

Příloha 4. – Dotazník (2005)