

UNIVERZITA KARLOVA V PRAZE

FAKULTA HUMANITNÍCH STUDIÍ

Katedra sociální a kulturní ekologie

Terénní cyklistika v CHKO

Analýza sociální sítě aktérů, kteří ovlivňují podobu terénní cyklistiky

na území Chráněné krajinné oblasti Křivoklátsko

Diplomová práce

Autorka práce: Bc. Kristina Řešátková

Vedoucí práce: Mgr. Arnošt Novák

Praha 2009

Prohlašuji, že jsem předkládanou práci vypracovala samostatně s použitím uvedené literatury. Souhlasím s jejím eventuálním zveřejněním v tištěné nebo elektronické podobě.

V Praze dne 16. září 2009

Bc. Kristina Řešátková

Poděkování

Ráda bych poděkovala svému vedoucímu diplomové práce Mgr. Arnoštu Novákovi za pomoc při hledání tématu a jeho následném zpracování. Velký dík patří vedoucímu katedry PhDr. Ivanu Ryndovi za cenné rady a jeho přátelský přístup ke studentům. V neposlední řadě vděčím za konzultace a četná doporučení Mgr. Tomáši Kvasničkovvi.

Na tomto místě chci poděkovat také všem respondentům, díky kterým jsem získala cenný materiál pro vypracování diplomové práce. Jmenovitě děkuji:

Mgr. Ivanu Bartošovi – vedoucímu Správy CHKO Poodří

Ing. Janě Čacké – ředitelce pobočky Ústavu pro hospodářskou úpravu lesů

Mgr. Michalu Daleckému – pořadateli závodů pro terénní cyklisty

Radomíru Dvořákovi – projektovému manažerovi z Rakovnícka o.p.s.

RNDr. Petru Hůlovi – vedoucímu Správy CHKO Křivoklátsko

Ing. Davidu Jedličkovi – majiteli cykloprodejn

Bc. Josefu Jedličkovi – zaměstnanci Správy CHKO Křivoklátsko

Mgr. Tomáši Kvasničkovvi – předsedovi České mountainbikové asociace

Mgr. Karlu Markvartovi – předsedovi rady značení Klubu českých turistů

JUDr. Josefu Matějkovi – starostovi obce Kublov

Ing. Vojtěchu Pátkovi – vedoucímu Lesní správy Křivoklát

RNDr. Františku Pelcovi – náměstkovi ministra životního prostředí

Ing. Karlu Vančurovi – tajemníkovi České lesnické společnosti

Mgr. Ondřeji Vítkovvi, Ph.D. – tajemníkovi Odborné skupiny pro rekreaci, sport a turistiku z Agentury ochrany přírody a krajiny ČR

Václavu Volrábovi – členovi České mountainbikové asociace

Obsah

Abstrakt.....	1
1. Úvod.....	3
2. Výzkumné otázky.....	6
3. Metodologická část.....	8
3.1. Výběr zkoumaného území.....	8
3.2. Bližší specifikace území	9
3.3. Zvolené metody.....	10
3.4. Průběh výzkumu.....	13
3.5. Vyhodnocování a interpretace dat.....	14
3.6. Exkurz: Koncept sociálních sítí a jeho vývoj.....	14
3.7. Práce s přepsanými rozhovory	17
4. Teoretická část	18
4.1. Environmentální sociologie.....	18
4.2. Sociální konstrukt přírody.....	20
4.3. Teorie sítí aktérů.....	23
4.4. Teorie sítí aktérů – nástroj k uchopení české přírody.....	24
4.5. Volný čas.....	25
4.6. Terénní cyklistika	28
4.6.1. Počátky horského kola.....	29
4.6.2. Vymezení terénní cyklistiky.....	30
4.7. Příroda – místo pro terénní cyklistiku.....	32
5. Analytická část.....	35
5.1. Síť aktérů.....	35
5.2. Představení aktérů (Kazuistika).....	36
5.3. Klíčové dokumenty.....	47
5.4. Vztahy mezi aktéry	50
5.5. Výstupy ze sociogramu.....	54
5.6. Zájmy aktérů.....	57
5.7. Cesty, stezky a horské kolo.....	65
5.8. Terénní cyklistika v CHKO	69
5.9. Terénní cyklistika v lesních majetcích	70
5.10. Terénní cyklistika a územní samospráva.....	72
5.11. Podmínky pro terénní cyklistiku v CHKO Křivoklátsko.....	73
5.12. Terénní cyklistika v plánovaném Národním parku Křivoklátsko.....	74
6. Závěr.....	77
Literatura.....	81
Příloha č. 1 – Přepsané rozhovory.....	85

Abstrakt

V diplomové práci jsem se pokusila odhalit, jakým způsobem se v dnešní době přistupuje k terénní cyklistice na území se zpřísněným režimem ochrany přírody. Předmětem mého zájmu se stali aktéři, kteří ovlivňují podobu této rozvíjející se volnočasové aktivity spojené s pobytem v přírodě v CHKO Křivoklátsko. Svou práci jsem založila na teorii sociální konstrukce přírody a teorii sítí aktérů. Mohla jsem tak ke zkoumanému území přistoupit jako k systému lidských a nelidských aktérů, který se utváří mezi společností a přírodou. Prostřednictvím kvalitativní analýzy rozhovorů a dokumentů jsem rozkryla zájmy aktérů a jejich vzájemné vztahy. Dále jsem se věnovala ústředním bodům diskuse okolo terénní cyklistiky v CHKO, tedy cestám a stezkám, po kterých se cyklisté pohybují převážně na horských kolech. Svá zjištění jsem použila při závěrečné úvaze nad možným vývojem této aktivity v případě vyhlášení Národního parku Křivoklátsko.

Klíčová slova: terénní cyklistika, chráněná krajinná oblast, aktér, teorie sítí aktérů, analýza sociální sítě, sociální konstrukt reality

Abstract

In my graduation thesis I've researched how mountain bicycling in today's era is viewed in areas with increased level of nature protection. Subject of my interest are actors who influence form of this growing free time activity that takes place in protected landscape area of Krivoklatsko countryside. My thesis is based on theories of Social construction of nature and Actor-network theory. Based on these theories I could approach the researched area as a system of human and nonhuman actors that create junctions between nature and our society. With qualitative analysis of interviews and documents I've discovered actor's interests and their mutual connections. I've also participated in discussions about main topics of mountain bicycling in protected landscape areas: tracks and trails that cyclists benefit from. My findings are used for final conclusion about possible development in case of declaring Krivoklatsko as national reservation park.

Keywords: mountain bicycling, protected area, actor, Actor-network theory, Social network analysis, Social construction of nature

1. Úvod

Cyklistika je dnes jednou z možností, jak mohou lidé aktivně trávit svůj volný čas pobytem v přírodě. Řada cyklistů pro svou jízdu vyhledává přírodní prostředí, kde nacházejí útočiště před shonem a ruchem, tak typickým pro dnešní uspěchanou dobu. Zároveň si užívají pestrý a členitý přírodní terén. Vzniká tak specifická skupina uživatelů, kterým se říká terénní cyklisté. V České republice je celá řada oblastí, které jsou za tímto účelem navštěvovány. Jsou jimi například chráněné krajinné oblasti nebo národní parky, souhrnně bývají označovány jako velkoplošná chráněná území nebo velkoplošná zvláště chráněná území¹. Jedná se o území, která spadají pod specifický režim státní ochrany přírody a krajiny. Může zde tedy docházet ke střetu zájmů mezi ochránci přírody, kteří toto území spravují, terénními cyklisty a samozřejmě řadou dalších aktérů.

I já jsem jednou z mnoha lidí, pro které se terénní cyklistika stala koníčkem, ba dokonce životním stylem. Často se setkávám s názory, že terénní cyklisté jsou agresivní a bezohlední jezdci, kteří nekoukají napravo ani nalevo a pro přírodu představují velkého nepřítele v podobě eroze půdy, rušení zvěře a ohrožování ostatních zájmových skupin, které les či jiné přírodní prostředí spolu s nimi užívají. Já sama se za takového jezdce nepovažuji. Jsem přesvědčena, že jde z velké části o zkreslený pohled, který vychází ze stereotypů, z obav z nových trendů, ale i z nedostatku odborných studií zabývajících se vlivy terénní cyklistiky na přírodu. Touto prací se mimo jiné pokusím v odborném kontextu tyto stereotypy vyvrátit.

Jako sociální a kulturní ekolog jsem si vědoma, jak důležitou roli hraje ochrana přírody a krajiny pro současný i budoucí život na Zemi. Zároveň se ale domnívám, že pokud má být příroda chráněna, musí k ní lidé nejprve získat vztah. Terénní cyklistika je, podle mého názoru, jednou z možností, jak si tento vztah k přírodě můžeme vybudovat.

Během svého studia jsem se začala zajímat o to, jak se k této aktivitě staví ochránci přírody. Na základě neformálních rozhovorů se správci velkoplošných chráněných území, která jsme navštívili během studijních terénních praxí, jsem zjistila, že jejich odpověď není vždy stejná. Tehdy jsem si řekla, že by mohlo být velmi zajímavé zabývat se odlišnými přístupy správ k terénní cyklistice. Později se ukázalo, že by byl takový výzkum velmi

¹ Zákon o ochraně přírody a krajiny č. 114/1992 Sb. pojmy velkoplošný a maloplošný neuvádí, v praxi se však stále užívají; zákon však rozlišuje šest typů *zvláště* chráněných území.

náročný nejen z časových, ale i praktických důvodů. Téma terénní cyklistiky mi však přišlo natolik zajímavé, že jsem se k němu stále vracela. Výsledkem je tato diplomová práce, ve které jsem se rozhodla hlouběji zaměřit pouze na jednu chráněnou krajinnou oblast, CHKO Křivoklátsko, a od ochránců přírody jsem se díky tomu dostala mnohem dál.

Cílem mé práce je provést analýzu sociální sítě aktérů, kteří ovlivňují podobu terénní cyklistiky na území CHKO Křivoklátsko a ukázat tak, jakým způsobem se v současné době řeší narůstající zájem o tento druh sportu, rekreace či volnočasové aktivity spojené s pobytem v přírodě. Pokusím se rozkrýt, jaké jsou zájmy aktérů, z čeho tyto zájmy vycházejí. Dále budu zkoumat vztahy mezi aktéry a to, jak spolu komunikují. Součástí studie bude zamyšlení nad možným vývojem do budoucna, kdy má být vyhlášen Národní park Křivoklátsko.

Výše uvedené výzkumné otázky budu řešit v kontextu teorie sociální konstrukce přírody (Social construction of nature) a teorie sítě aktérů (Actor network theory), kterou rozpracoval francouzský sociolog Bruno Latour. Ten se prostřednictvím této teorie snaží popsat sítě, které se ustanovují mezi společností a přírodou. Hlavní inspirací pro mne byla studie české socioložky Terezy Stöckelové, *Příroda jako kolektivní experiment* (2006), ve které se pokusila na kauze kůrovce v Národním parku Šumava, která probíhala v 90. letech, ukázat, jak ke sporu přistupují zainteresované strany a jaké zájmy hájí. Jako klíčovou vnímá Stöckelová kontroverzní otázku tohoto sporu, co je přirozené/přírodní. Na základě studie konkrétních kroků, plánů a strategií dochází k závěru, že (kvalitnější, trvanlivější, mezinárodně uznávanější) příroda je výsledkem naopak intenzivnější lidské intervence.

Ve své práci jsem se podobně jako Stöckelová zaměřila na jednu z velkoplošných chráněných krajinných oblastí České republiky. Vybrala jsem si CHKO Křivoklátsko, která je díky své dostupnosti z Prahy častým cílem rekreatantů, turistů či sportovců z tohoto velkoměsta. Přestože se soustředím především na lidské aktéry, přistupuji k ní stejným způsobem, tedy jako k území, které zahrnuje, uspořádává a nově propojuje kolektiv lidských a ne-lidských aktérů, kteří sdílejí společnou historii (tamtéž: 8). Zatímco v práci Stöckelové se staly aktéry smrk ztepilý, kůrvec, turisté, místní obyvatelé, dřevozpracovatelské podniky nebo vlastníci sousedních lesů za hranicemi v Rakousku, mými aktéry jsou ochránci přírody, lesníci, obyvatelé, starostové obcí, podnikatelé, turisté, cyklisté, horské kolo, cesty a stezky.

Způsob výběru aktérů podrobně rozeberu v části věnované metodám. V krátkosti jen zmíním, že jde o kombinaci metody sněhové koule a vlastního aktivního šetření dostupných informací a materiálů. Při vytváření a interpretování sociální sítě aktérů vycházím z rozhovorů s aktéry a z analýzy klíčových dokumentů. Z výsledků se pak pokouším odvodit, jaký vliv má současná situace mezi aktéry na podobu terénní cyklistiky.

Neméně důležitá je pro mne i práce Lenky Bušíkové *Známosti osobností lokální politiky* (1999a), která čerpá teoretickou inspiraci z prací o sociálních sítích. Předmětem jejího zájmu byly lokální politické elity, politici malých měst a obcí, kteří vstoupili do lokální politiky po listopadové revoluci roku 1989 a úspěšně kandidovali v prvních komunálních volbách pro první čtyřleté volební období. Bušíková zkoumala jakou úlohu sehrávaly sociální sítě při utváření místního Občanského fóra a co z těchto sítí dále v lokální politice přetrvalo.

Podobně jako já se zajímala o to, jaké vztahy aktéři navazují a jakým způsobem mezi sebou komunikují. Důležitá je i shoda v použité metodě. Síť lidských aktérů rekonstruovala z vyprávění, faktickým srovnáním vyprávění (paměti) osobností, studiem dokumentů i dřívějších dat sesbíraných v Městečku (Bušíková 1999a: 9).

2. Výzkumné otázky

Chráněná krajinná oblast je místem, kde se setkává mnoho zájmových skupin. Jejich představy o spravování a využívání daného území se mohou v mnohém lišit. Správcům dané oblasti jde především o ochranu přírody a krajiny, lesním správcům o hospodaření v lesích, obyvatelům o dobré podmínky pro život, turistům o čisté a krásné prostředí a takto bych mohla pokračovat dál. V rámci svého výzkumu budu zkoumat zájmy zástupců skupin respektive organizací a spolků, které určitým způsobem ovlivňují podobu terénní cyklistiky v CHKO Křivoklátsko. Ve výzkumu je označuji jako aktéry.

Moje první obecná výzkumná otázka tedy zní:

- **Jaké jsou zájmy hlavních aktérů?**

Dále ji specifikuji a ptám se:

- **Do jaké míry a jakým způsobem ovlivňují zájmy terénních cyklistů, ale i jiných aktérů v síti, nelidští aktéři – cesty a kolo?**

Pokud mi to materiál získaný prostřednictvím polostrukturovaných rozhovorů umožní, budu při analýze a interpretaci rozhovorů oddělovat osobní zájmy od těch, které aktér zastává v rámci své pozice.

Z výše uvedeného je patrné, že ve výzkumu budu primárně pracovat se zájmy společenských skupin, které bych mohla označit jako hodnoty, díky nimž jsou lidé schopni koordinovat kolektivní akci. Oproti zájmům individuálním neboli osobním, které jsou naplňovány převážně osobní motivací, jsou tyto zájmy skupin či institucí vedeny uvědoměním si společenského zájmu. Kategorie zájmů slouží k vysvětlování vzniku a průběhu konfliktů v rámci téže společnosti, při analýze politického systému i v úvahách o mechanismech sociální změny (Velký sociologický slovník 1996: 1427–1428).

Mými aktéry jsou převážně již zmínění zástupci organizací a spolků. Vycházím tedy z předpokladu, že každá takto vymezená společenská skupina má určité poslání, hodnoty neboli zájmy, pomocí kterých se snaží dosáhnout svého cíle. Zdrojem těchto informací mohou být stanovy nebo strategické plány dané organizace, ale také výpovědi zástupců skupin. Konkrétní zájmy představím v kapitole věnované analýze.

Další výzkumná otázka již koresponduje s konceptem sociálních sítí, který ve své práci používám pro zarámování výzkumu. Studium sociální sítě aktérů umožňuje nahlédnout pod povrch formálních institucí, ve kterých jednají. Podle Buštkové (1999a) má povaha vztahů mezi klíčovými aktéry vliv na politický systém a ovlivňuje chod jeho institucí. Z tohoto tvrzení vycházím a ptám se:

- **Jaké jsou vztahy mezi hlavními aktéry?**
- **Jakým způsobem spolu komunikují?**
- **Jaký systém se díky tomu ustavil okolo terénní cyklistiky v CHKO Křivoklátsko?**

Všechny výše uvedené otázky by mě měly dovést k zjištění, jakým způsobem se v současné době řeší narůstající zájem o terénní cyklistiku, specifický druh sportu, rekreace a volnočasové aktivity spojené s pobytem v přírodě v CHKO Křivoklátsko.

Vzhledem k současné situaci, kdy probíhají přípravy na vyhlášení Národního parku Křivoklátsko, se zároveň v závěru práce pokusím zodpovědět otázku:

- **Jak by se na daném území mohla vyvíjet situace do budoucna ve vztahu k terénní cyklistice?**

3. Metodologická část

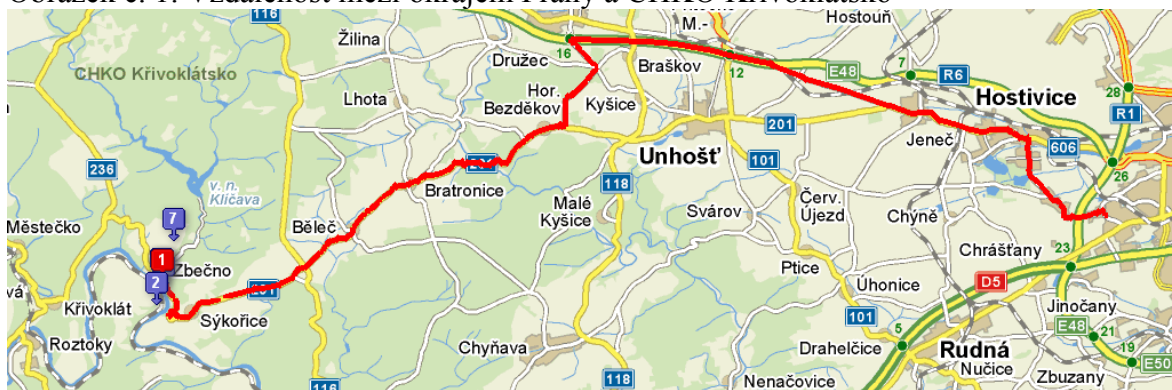
3.1. Výběr zkoumaného území

Zásadním krokem, který měl dopad na další průběh výzkumu, byla volba zkoumaného území. Od tohoto výběru se pak odvíjela podoba sociální sítě a soubor klíčových dokumentů.

Vybrala jsem si Chráněnou krajinnou oblast Křivoklátsko a to hned z několika důvodů. Díky své poloze je dobře dostupná z hlavního města Prahy. Například ze Zličína ležícího na jihozápadním okraji Prahy je to do obce Zbečno² zhruba 35 kilometrů. Jde tedy o příhodnou, často navštěvovanou rekreační a turistickou oblast s velkým potenciálem. Svou rozlohou 628 kilometrů čtverečních patří mezi deset největších CHKO v České republice. Zároveň se uvažuje o vyhlášení Národního parku Křivoklátsko, což by mohlo znamenat další zvýšení atraktivity dané oblasti.

Posledně zmíněnému důvodu jsem zprvu nepřikládala velký důraz, jelikož v době, kdy jsem si vybírala téma diplomové práce, nebyla možnost vyhlášení národního parku příliš mediálně diskutována. V průběhu mé práce se však ukázalo, že půjde o jeden z hlavních faktorů, který zásadně ovlivní celkový průběh výzkumu.

Obrázek č. 1: Vzdálenost mezi okrajem Prahy a CHKO Křivoklátsko



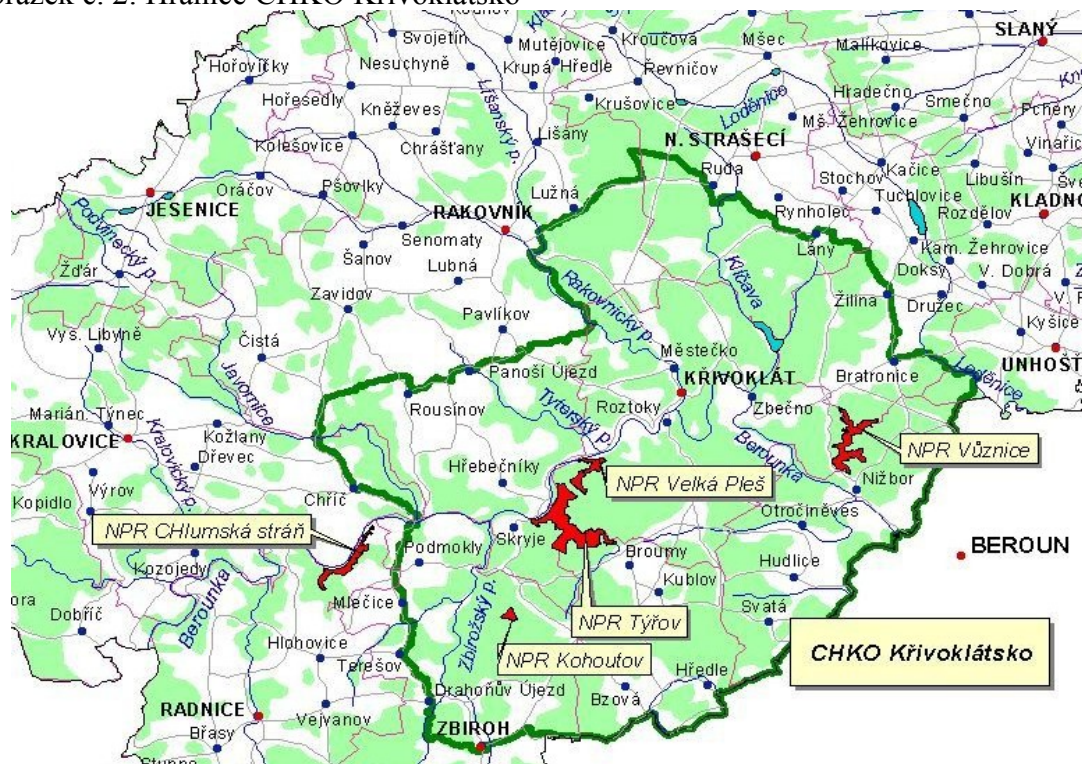
Zdroj: Mapy: <http://www.mapy.cz/>

² V obci Zbečno sídlí Správa CHKO a spolu s obcemi Křivoklát, Roztoky u Křivoklátku, Nižbor, Skryje a Žebrák je v plánu péče o CHKO označena jako nástupní místo. To znamená, že se jedná o výchozí bod pro turisty, kteří CHKO navštěvují.

3.2. Bližší specifikace území

Pro své kvality bylo Křivoklátsko v roce 1977 uznáno organizací UNESCO jako biosférická rezervace³ v rámci programu MaB – Man and the Biosphere (Člověk a biosféra). CHKO byla zřízena výnosem Ministerstva kultury ČSR ze dne 24. listopadu 1978, č. j. 21972/78. Velká část CHKO je součástí soustavy evropského přírodního dědictví NATURA 2000.

Obrázek č. 2: Hranice CHKO Křivoklátsko



Zdroj: Správa CHKO Křivoklátsko: <http://www.krivoklatsko.ochranaprirody.cz/>

Křivoklátsko leží ve Středočeském a Západočeském kraji v bývalých okresech Rakovník, Beroun, Kladno, Plzeň-sever a Rokycany. Přes šedesát procent území je pokryto převážně listnatými a smíšenými lesy. Jedním z hlavních fenoménů této oblasti je řeka Berounka. Ta měla velký vliv na utváření a zachovalost celého území. Za dlouhá tisíciletí se říční tok zařídil do hlubokého údolí, jehož strmé stráně jsou kryty přirozenou vegetací rozmanitých společenstev, místy prostoupených skalními výchozy se specifickou faunou a

3 Tato území představují reprezentativní ukázky přírodních krajín, ve kterých zároveň hraje důležitou roli člověk a jeho aktivity. Hlavním posláním je ochrana ekosystémů a rostlinných i živočišných druhů, věda a výzkum, ekologická výchova a zajištění udržitelného rozvoje místních obyvatel. Většina biosférických rezervací zahrnuje jak přírodě blízká území, tak i území narušená činností člověka. To umožňuje studovat konflikty mezi člověkem a přírodním prostředím a podporovat zvyšování biodiverzity v narušených oblastech (Jeník 1996).

flórou. O území se z hlediska ochrany přírody a krajiny stará Správa CHKO, podstatnou část lesů má v hospodaření Lesní správa Křivoklát, státní podnik Lesy České republiky.

Celé území je protkáno hustou sítí značených i neznačených stezek a cest, které jsou vhodné jak pro pěší turisty, tak pro cyklisty nebo jízdu na koni. Řada z nich vznikla již v dobách, kdy území spravovala šlechta, která si zde budovala přístupové stezky a chodníčky pro honitby. V 19. století, v době rozkvětu turistického hnutí, se začaly objevovat značené cesty a stezky. Ty se dodnes udržují a rozšiřují, jejich hlavním správcem je Klub českých turistů. Kromě klasického značení jsou zde turistům k dispozici i naučné stezky, jejichž vznik iniciují různé subjekty, například Správa CHKO Křivoklátsko. Přes území vede jedna z takzvaných páteřních cyklotras, která je součástí projektu Greenways⁴. Velká část lesních cest vznikla v sedmdesátých letech 20. století pro mechanizované obhospodařování lesů.

3.3. Zvolené metody

Z povahy výzkumných otázek, které řeší zájmy aktérů, jejich vzájemné vztahy a způsob komunikace, vyplývá, že jsem si nemohla zvolit jinou metodu než kvalitativní výzkum.

Kvalitativní výzkum je taková výzkumná strategie, která obvykle zdůrazňuje slova spíše než kvantifikaci souborů a analýzy dat. Výzkumná strategie je induktivní, konstruktivistická a interpretativní. Není však podmínkou, aby měl kvalitativní výzkum vždy všechny zmíněné vlastnosti (Bryman 2001: 264).

Podle Dismana je kvalitativní výzkum nenumerické šetření a interpretace sociální reality. Cílem tu je odkrýt význam podkládaný sdělovaným informacím (Disman 2008: 285).

Prvním krokem k tomu, abych mohla zodpovědět výzkumné otázky, je získání nasyceného vzorku relevantních aktérů, kteří budou součástí jedné sociální sítě. Relevantní v mém případě znamená, že dotazovaný, ať už jako zástupce organizace nebo sám za sebe,

⁴ Greenways neboli Zelené stezky jsou určeny převážně dálkovým cykloturistům a jejich hlavním garantem je v České republice Nadace Partnerství.

ovlivňuje současnou, ale i budoucí podobu terénní cyklistiky v CHKO Křivoklátsko nebo v chráněných krajinných oblastech obecně.

Respondenti byli do vzorku vybíráni pomocí metody *sněhové koule* (snowball sampling). Tato metoda je určena k získání dosud neznámých respondentů, na které se během výzkumného rozhovoru odvolá jiný respondent. Vlastní proces výběru začíná u jednoho nebo více jedinců, o nichž se ví, že splňují kritéria výzkumu (Hartnoll et al. 2003).

V mém případě byl prvním respondentem člen České mountainbikové asociace (dále jen ČeMBA), který je zároveň obyvatelem obce ležící v CHKO Křivoklátsko. Kontakt na něj jsem získala přes zmiňovanou asociaci. Druhým osloveným byl tajemník Odborné skupiny pro rekreaci, sport a turistiku fungující při Agentuře ochrany přírody a krajiny ČR (dále jen AOPK ČR), kterého jsem v roce 2008 potkala na konferenci věnované tématu mimoprodukční funkce lesa a cyklistiky v lesních majetcích. V té době jsem si ujasňovala téma své diplomové práce a tak jsem ho po skončení konference oslovila. Později se ukázalo, že bude vhodným kandidátem pro jeden z prvních rozhovorů.

Pokud během rozhovoru nebylo na nikoho dalšího odkázáno, požádala jsem v závěru respondenta, aby „nominoval“ další osoby, které zná a které mají k tématu co říct. Výběrový soubor se tak rozrůstá prostřednictvím napojení se na sociální kontakty a sítě (tamtéž: 24). Výzkumný vzorek je „nasyčen“ ve chvíli, když už se respondenti neodvolávají na další osoby nebo zmiňují ty, které již byly dotazovány.

S vybranými aktéry jsem prováděla *polostrukturované rozhovory* (semi-structured interviewing) (Bryman 2001: 314). Zvolila jsem *problémově zaměřený typ rozhovoru*, což je způsob dotazování, který je příbuznou variantou *rozhovoru pomocí návodu*, kde má výzkumník vybrané okruhy témat, které chce s respondenty prodiskutovat. Okruhy pomáhají udržet si zaměření rozhovoru, ale zároveň má výzkumník dostatek prostoru pro přizpůsobení se respondentovi (Hendl 2005: 174).

U problémově zaměřeného rozhovoru se výzkumník soustředí na určitý problém, který uvede a pak se k němu neustále vrací. Nejprve však musí problém analyzovat a zpracovat ty aspekty, k nimž se bude rozhovor vztahovat. Rozhovor se přizpůsobuje povaze problému a je orientován na proces – to znamená, že jde o postupné zjišťování, ověřování a analýzu dat, přičemž se pomalu odhaluje jejich podstata a vzájemný vztah (tamtéž: 175).

Vzhledem k metodě, kterou jsem si zvolila pro výběr respondentů, bylo nezbytné postupovat přesně tímto způsobem. Nikdy jsem předem nevěděla, kdo bude dalším aktérem. To vyšlo najevo až v průběhu rozhovoru s předešlým respondentem. Velmi pečlivě jsem se na každý rozhovor připravovala. Dohledávala jsem si informace, které mi pomohly nevynechat nic podstatného a určujícího pro mé téma a pro respondentovu pozici. Zároveň jsem se přidržovala okruhu témat. Byly tedy otázky, které zazněly vždy a pak byly otázky specifické, které jsem pokládala pouze některým respondentům.

Ukázka opakujících se otázek:

- *Jak jste se dostal ke své práci?*
- *Co je náplní vaší práce?*
- *Cyklistika je jednou z oblíbených forem rekreace. Jak tuto aktivitu vnímáte vy, coby vedoucí správy CHKO; lesní správce; starosta atd.? (Po zodpovězení obecné otázky jsem se zaměřila na přístup respondenta k terénní cyklistice.)*
- *Setkáváte se v této oblasti s nějakými problémy?*
- *S kým komunikujete? Jak komunikace probíhá? (Otázka byla rozvinuta podle konkrétní situace, ale vždy se vztahovala k cyklistice, respektive terénní cyklistice.)*
- *Jak by se podle vás mohla vyvíjet situace do budoucna, když by se vyhlásil Národní park Křivoklátsko?*

Ukázka specifických otázek podle pozice respondenta:

- *Kdy se objevila myšlenka založit Odbornou skupinu pro rekreaci, sport a turistiku a co bylo hlavním důvodem?*
- *V plánu péče o CHKO je jedním z dlouhodobých cílů vyvážený stav mezi rekreačním využíváním území CHKO a ochranou přírody. Jak si onu vyváženost představujete? Jak chcete tohoto cíle dosáhnout?*
- *Pokud chcete vést trasu závodu přes území CHKO, co musíte zařídit, na koho se obracíte, s kým jednáte?*

- *Dostala jsem na vás kontakt od vedoucího lesní správy, který vás kdysi oslovil, zda byste se nechtěl angažovat v plánování stezek pro terénní cyklistiku. Jak to celé probíhalo?*
- *O jaké studii jste se opíral při tvorbě metodických listů?*

Další metodou, která mi pomohla udělat si celkový obrázek o dané situaci, byla *analýza dokumentů* (Hendl 2005: 132). Té jsem podrobila klíčové dokumenty, které se nějakým způsobem vážou k tématu práce. Jsou jimi například plán péče, lesní hospodářský plán, strategické dokumenty, koncepce, generely a další. Konkrétně budou představeny v části věnované analýze. Výhodou této strategie zkoumání je, že otvírá přístup k informacím, které by se jiným způsobem těžko získávaly (tamtéž: 132).

3.4. Průběh výzkumu

Celkem jsem provedla patnáct rozhovorů. Je pravděpodobné, že získaný soubor respondentů není zcela vyčerpávající, ale pro účely mé diplomové práce, jejíž realizace je omezena poměrně krátkým časovým úsekem, ho považuji za dostačující. Rozhovory probíhaly od května do července 2009. S respondenty jsem se vždy setkala osobně na základě předchozí emailové nebo telefonické domluvy. Pro zaznamenávání jejich výpovědí jsem používala diktafon. Pouze dva z patnácti respondentů odmítli, abych rozhovor nahrávala. Plně jsem jejich přání respektovala a během setkání jsem si pořizovala pouze zápisky, které jsem poté s dotyčným konzultovala.

Všechny nahrané rozhovory jsem přepsala. Přepis příkládám v Příloze č. 1. Při samotném přepisování jsem se snažila o co nejpřesnější zachycení respondentovy výpovědi. V textu jsem proto ponechala nespisovné výrazy a vše tak, jak bylo řečeno. Dále jsem použila systém vkládání znaků a poznámek (*komentovaná transkripce*) (Hendl 2004: 208). Ve chvíli, kdy jsem v nahrávce nerozpoznala, co respondent říká nebo jsem považovala za vhodné upřesnit jeho výpověď, vložila jsem do textu poznámku. Při delší odmlce jsem do textu vložila tři tečky.

Všichni respondenti byli na začátku rozhovoru seznámeni s tématem a cílem mého výzkumu a dali slovní *informovaný souhlas* (tamtéž: 156) k použití získaných informací

pro účely diplomové práce. Po skončení všech rozhovorů jsem dotázané pro jistotu požádala emailem o písemný informovaný souhlas, od všech respondentů jsem dostala kladnou odpověď.

3.5. Vyhodnocování a interpretace dat

Kvalitativní analýza je uměním zpracovat data smysluplným a užitečným způsobem a nalézt odpověď na položenou výzkumnou otázku. (...) Při kvalitativní analýze a interpretaci jde o systematické nenumerné organizování dat s cílem odhalit témata, pravidelnosti, datové konfigurace, formy, kvality a vztahy (Hendl 2005: 223).

Předtím než popíši, jakým způsobem jsem zpracovávala, respektive analyzovala získaná data, představím zde koncept sociálních sítí, z kterého jsem vycházela již při definování části výzkumných otázek. Tento koncept mi zároveň posloužil při následné práci s daty a zobrazení sociální sítě aktérů do sociogramu⁵.

3.6. Exkurz: Koncept sociálních sítí a jeho vývoj

Sociologický slovník definuje sociální síť jako množinu sociálních subjektů propojených směnnými vztahy. Subjekty jsou uzlovými body sítě a vztahy jsou vyjádřeny spojnicemi bodů (Velký sociologický slovník 1996).

Lenka Bušítková v článku uveřejněném v sociologickém časopise (1999b) tvrdí, že soustavy reciprocitních sociálních vztahů mezi třemi a více lidmi a interakce z nich vzešlé s šancemi a omezeními, která přinášejí, jsou nazývány sociálními sítěmi.

Emirbayer a Goodwin (1994) definují síť jako skupinu sociálních vztahů nebo sociálních vazeb mezi skupinou aktérů, které je vzájemně propojují. Ve vazbě symetrické je její forma a náplň totožná pro oba spojené aktéry. V textech s tematikou sociálních sítí se velmi často jedinec označuje jako „aktér“ (actor).

⁵ Sociogram je formalizovaný symbolický zápis sociopreferenčních vztahů. Analýzou těchto skupinových vztahů se zabývá sociometrie. Podkladem pro tvorbu sociogramu může být řada kritérií: emocionální vztahy, sféry vlivu, komunikační vztahy aj. (Petrusek 1969).

Vývoj analýzy sociálních sítí ovlivnil již Durkheim, který při zkoumání sociálního řádu odvozoval od typů vztahů mezi lidmi strukturální charakteristiky sociálních skupin, které ovlivňují jednání členů skupin. Analýza sociálních sítí čerpá ze tří hlavních zdrojů: Morenovy sociometrie 30. let, harvardské školy 30.–40. let a manchesterské školy 50.–60. let.

Zakladatelem sociometrie byl psychiatr Jacob L. Moreno, který tohoto termínu použil poprvé v roce 1916. (Vedle objevu sociometrických technik a sociometrického testu vyvinul i techniky psychodramatu a sociodramatu užívané při skupinové terapii.) Sociometrie se vyvíjela jako teorie lidského chování. Moreno považoval za nejmenší analytickou jednotku sociální atom, který představuje systém emocionálních vztahů, které si vytváří jedinec vůči jiným a ostatní jednotlivci vůči němu. Pro experimentální výzkum malých neformálních skupin vyvinul sociometrický test založený na rozkrytí struktury výběru přátel vzájemné přitažlivosti osob. Na základě tohoto výzkumu vytvořil analytický diagram (sociogram), v němž zobrazil jednotlivce jako body a jejich sociální vztahy jako čáry (Moreno in Petrušek 1969).

Ve 30. a 40. letech se na Harvardské univerzitě ustavila skupina vědců se zájmem o to, jak lze ve větších sociálních uskupeních nalézat kliky, klastry a bloky. V letech 1930–1935 vedli W. L. Warner a E. Mayo výzkum v továrnách na výrobu elektrických spotřebičů. Zkoumali vliv pracovních podmínek a vliv neformálních vztahů na produktivitu práce a vytvořili tak první studii, kde byly použity sociogramy k popisu mezilidských vztahů v reálné pracovní situaci. Na základě sociogramů a na základě pozorování pak byli dělníci rozřazeni do souborů označených jako kliky. Kliky jsou dle Warnera a Lunta neformální uskupení lidí, mezi nimiž byly ustaveny skupinové normy chování a kteří spolu soucítí. Klika je důvěrná nepříbuzenská skupina, její počet členů se pohybuje od dvou do třiceti a více lidí. Výzkum v továrně přerostl v komunitní studii Warnera a Lunta „Yankee City“ v Nové Anglii. Podle nich sestává moderní komunita nejen z podskupin typu rodiny, církve, třídy, zájmových sdružení, ale i z klik. Studie prokázala, že hned po rodině jsou kliky důležitým referenčním rámcem sebezaražení se v komunitě. Členství v překrývajících se klikách a vztahy mezi klikami vytvářejí sítě vztahů, které strukturují celou komunitu (Warner, Mayo in Buštková 1999b).

V centru zájmu manchesterské školy (J. Barnes, E. Bott, C. Mitchell) byl zájem o individuálně ukotvené parciální sítě. Studovali aktuální struktury sociálních vztahů s

přihlédnutím k mocenským střetům zájmů. Barnes (1977) při pokusu o nalezení třídní struktury rybářské vesnice v západním Norsku rozlišil tři sociální pole. Stacionární pole na bázi teritoriality s administrativními jednotkami, zájmovými organizacemi a sousedstvím. Fluidní pole bylo tvořeno rybářským průmyslem, kam spadaly rybářské lodě, továrny, obchodní společnosti a pole třetí, které předchází dvě spojovalo. Třetí pole bylo tvořené příbuzenstvím, známostmi a přátelstvími ve vesnici. Většina vazeb v tomto poli byla mezi lidmi statutově si adekvátními (Barnes in Bušítková 1999b).

V průběhu vývoje se zájem o menší skupiny popsatelné sociogramem přesunul k popisu větších skupin a k analýze sociomatič. Koncept sociálních sítí se dnes užívá především v kvantitativních výzkumech, kde jsou data zpracovávána počítačovými programy. Tím ale není vyloučeno jeho použití i v kvalitativně orientovaných studiích, což potvrzuje i práce Lenky Bušítkové *Známosti osobností lokální politiky* (1999a).

Ve své diplomové práci jsem pro zodpovězení části výzkumných otázek využila jeden z původních přístupů k analýze sociálních sítí. Na jeho základě jsem se pokusila rozkrýt vlastnosti vztahů mezi aktéry a pro lepší přehlednost vytvořit sociogram. Konkrétně vycházím z přístupu Clyda Mitchella, podle kterého konstituují sociální síť dva ideální typy jednání. Vedle instrumentálního jednání (transfer služeb a statků) je to komunikace jako zprostředkovatelka informací, která ustavuje sociální normy a vytváří konsensus. Společnost považuje za totální síť, tedy všeobjímající uskupení vztahů zahrnující jak komunity, tak organizace. Pro výzkum je nutno abstrahovat část totální sítě, parciální síť. Tu lze vyčlenit buď na základě obecně definovaných znaků vazeb jedince (politické kontakty, pracovní vztahy, příbuzenské závazky), nebo je parciální síť výsekem egocentrováných sítí sociálních vztahů jakéhokoliv druhu. Mitchell považuje za tři hlavní proměnné popisující vlastnosti a typ vztahů v sociální síti: **reciprocitu, intenzitu a stálost vztahů** (Mitchell in Scott 2000: 31–32).

Reciprocita vztahu se odvíjí od způsobu komunikace mezi jedinci. Ti mezi sebou buď navzájem komunikují, nebo je oslovený pasivní a tím pádem je komunikace jednosměrná. Intenzita vztahu je mírou síly závazku ve vztahu. Nebo je intenzita mírou multiplexity vztahu, pak jsou rozvětvené vztahy intenzivnější, protože mívají difuznější charakter. Stálost vztahu je dána tím, jak často se lidé v něm vázaní kontaktují (tamtéž).

3.7. Práce s přepsanými rozhovory

Pro další analytickou práci bylo důležité rozdělit přepsané rozhovory s aktéry podle typu jejich výpovědi. Odborně se této fázi říká *segmentace dat*, která zahrnuje rozdělení dat do analytických jednotek. Doslova jde o to, že výzkumník pročítá text řádku po řádce a ptá se, zda se jedná o segment, který obsahuje z hlediska cílů výzkumu nějaký význam. Zároveň si pokládá otázku, zda se daná část nějak liší od předcházejícího a následujícího textu. Významovou jednotkou může být slovo, věta, odstavec nebo celý dokument. Segment musí mít význam, který je nutné dokumentovat (Hendl 2005: 228).

V návaznosti na své výzkumné otázky jsem si vytvořila několik analytických jednotek. První jednotku tvořily pasáže rozhovorů, v kterých respondenti popisovali, co je hlavním posláním jejich organizace nebo spolku a jaké kroky činí k naplnění jejich cílů. Snahou bylo seskupit co nejvíce informací, které by vypovídaly o zájmech aktérů zastupujících danou organizaci. Do další jednotky jsem zařazovala ty části rozhovoru, jež poukazovaly na vztahy mezi aktéry. Následovaly výpovědi týkající se vzájemné komunikace či spolupráce mezi aktéry. Zároveň jsem sledovala, jak se respondenti vyjadřovali k terénní cyklistice na území CHKO Křivoklátsko. Zajímal mě i jejich názor na budoucí vývoj této rozvíjející se volnočasové aktivity v případě vyhlášení národního parku. Mimo tyto hlavní analytické jednotky jsem sledovala i další důležité informace, například s jakými problémy se hlavní aktéři ve vztahu k terénní cyklistice setkávají, nebo jak se řeší narůstající zájem o tuto aktivitu. V první fázi jsem si pomáhala především barevným rozlišením textu, dále pak poznámkovým aparátem po straně textu.

4. Teoretická část

V této části diplomové práce podrobně představím hlavní teoretická východiska svého výzkumu. Nejprve popíši, z čeho se zrodila teorie sociální konstrukce přírody, která dnes spolu s dalšími teoriemi zaujímá důležité místo v environmentální sociologii. Na příkladu Latourovy teorie sociálních sítí ukáži, jak je možné tento konstruktivistický přístup dále rozpracovat. Zároveň v krátkosti představím práci, ve které byla tato teorie použita a jež mě při mých úvahách v mnohém inspirovala.

V následujících kapitolách zasadím zkoumané téma terénní cyklistiky do obecného kontextu. To znamená, že zde poukážu na přirozený vývoj způsobu trávení volného času s přihlédnutím k pobytu v přírodě. Vymezím pojem terénní cyklistika a přiblížím, co předcházelo její současné podobě. V krátkosti představím, jak se vyvíjel přístup k ochraně přírody, co znamená ochrana přírody dnes a jaký to má vliv na podmínky pro terénní cyklistiku, která je díky své povaze provozována převážně v přírodě.

4.1. Environmentální sociologie

Když si na tomto místě pokládám otázku, jakým způsobem společnost nahlíží na přírodu, nemám v úmyslu představit zde vyčerpávající výčet všech možných pohledů od počátku lidské existence. O to se pokusil například Mark Lawley ve své práci *The History of Nature* (2002), částečně i Kate Soper v knize *What is Nature?* (1995). Zaměřím se pouze na poslední období, ve kterém se příroda stala sociologickým tématem a sociologie ji začala problematizovat.

Moderní sociologie se příliš o přírodu nezajímala a to až do šedesátých let 20. století, kdy se ve společnosti začaly objevovat environmentální otázky. Rozprava na toto téma byla podle Adriana Franklina výsledkem dvou základních posunů. Za prvé se mnoho sociologů přesvědčilo o existenci environmentálních krizí a zároveň se začali domnívat, že jsou natolik závažné, aby byly zahrnuty do oblastí jejich zájmů. Druhou podstatnou věcí bylo, že pracovali na tématech, která byla společná i pro environmentální hnutí, a proto s nimi více či méně otevřeně spolupracovali. Pozornost ostatních sociologů, bez ohledu na jejich názor na životní prostředí, přilákal fakt, že je v jejich práci zajímavá kulturní dimenze. V neposlední řadě to byla jejich účast v hnutích, která čerpala z údajných

vědeckých základů, ale zároveň se zdálo, že je jejich obsah podložen morálně i sociálně. Environmentální sociologové zaujali také řadu antropologů a to svými tématy jako znečištění, čistota, rovnováha, zneužití, mrtvá planeta nebo riziko (Franklin 2002: 39).

Za pomoci studie Phila Macnaghtena a Johna Urryho, která vyšla v roce 1995 v odborném časopise *Sociology* pod názvem *Towards a Sociology of Nature*, zde nastíním hlavní oblasti zájmu environmentálních sociologů. Autoři uvádějí čtyři hlavní témata, kterými se nově vznikající oblast sociologie zabývá.

Sociologie environmentálních vědění má problematizovat autoritativnost vědeckých faktů a poukazovat na další zdroje, kterými jsou ekologické kauzy a kontroverze syceny. *Sociologické čtení přírody* sleduje různé přístupy, hodnocení a rekonstrukce přírody, které jsou historicky a sociálně variabilní a popisuje společenské procesy a zdroje, jejichž výsledkem jsou environmentální otázky a kampaně. *Sociologie environmentální „škody“* se soustředí na sociální procesy jako konzumerismus, turismus nebo globalizace, které mají negativní dopady na životní prostředí. Na druhou stranu ovšem některé z těchto procesů zvyšují naši citlivost k ekologické problematice a zakládají samu možnost environmentálních kampaní, což nám připomíná, že všechny zde načrtnuté jevy a procesy jsou složité a nejednoznačně provázané. Konečně téma *environmentalismus a společnost* klade otázku, jakou roli hraje agenda životního prostředí při transformování soudobé společnosti, ať už jde o institucionální změny nebo objevování se „environmentálních identit“ (Macnaghten, Urry 1995: 208–217).

Do poslední oblasti je řazen i koncept „*rizikové společnosti*“, s kterým přichází Ulrich Beck (2004). Vychází z předpokladu, že environmentální krize je v první řadě krizí společenskou, nikoliv přírodní. Rizika, která produkuje společnost, mohou být dlouho uzavřena v konvenčně moderním systému předpovědi a kontroly. S vědomím nukleárního, chemického a biotechnologického nebezpečí není již dále možné, aby byla autoritativní rozhodnutí ponechána jedné skupině odborníků. Toto rozhodnutí již nezáleží na skupině odborníků, politiků a průmyslníků, ale rozděluje se mezi širokou řadu sociálních skupin. Dochází k neustálé interakci, díky které roste potenciál společnosti ke kvalitativně novému stupni sebekritiky.

Další možnosti, jak může být příroda v environmentální sociologii nahlížena, navrhuje Kris van Koppen ve své práci *Nature Concepts in Environmental Sociology* (2000). Předkládá zde tři hlavní postoje, které dnes zaujímáme vůči přírodě.

Nikoho nepřekvapí, že o přírodě uvažujeme jako o zdroji. Je tak chápána především jako prostředek pro produkci, zboží ke spotřebě nebo jako výchozí předpoklad lidského zdraví. Tento koncept má výsadní postavení v teoriích lidské ekologie (Park, Duncan), které jsou základem environmentální sociologie (Dunlap). Jde o hlavní koncept přírody založené na systémové teorii (Luhmann), marxistické teorii (Schnaiberg, Pepper, Dickens), nebo Habermasově teorii komunikativního jednání. Tento přístup také dominuje v již zmíněné Beckově teorii rizikové společnosti a je hlavním znakem teorie ekologické modernizace (Spaargaren a Mol). Je-li příroda chápána jako zdroj, neexistuje principiální rozdíl mezi ochranou přírody a snahou o zachování přírody. V obou případech jde hlavně o uchování materiální potravinové základny pro společnost (Koppen 2000: 301–303).

Dále může být na přírodu nahlíženo jako na takzvanou „Arkádii“. Stoupenci tohoto pojetí volají po znovunastolení morálky a obnovení kouzla vztahu člověk – příroda. Kritizují přívržence ostatních přístupů za neschopnost přispět k udržitelnější společnosti, ale také za to, že odvádějí pozornost sociologů od skutečných problémů a řešení. Tento postoj spadá mezi filosofii, biologii, kulturní historii, antropologii a sociologii. Teoretický základ byl vytvořen členy Frankfurtské školy, kteří kritizovali manipulaci přírody. Tento koncept staví do popředí sympatie ke zvířatům, krásy přírody a krajiny, úctu k životu a posvátný údiv k tajemství vesmíru. Arkadiánský přístup je kritizován mimo jiné za to, že přiřazuje vnitřní hodnoty přírodě, což je epistemologicky nemožné. Tato přiřazovaná hodnota může být stejně dobře produktem jako obohacením lidské kultury. Přestože nemá silné postavení v environmentální sociologii, má poměrně značný vliv na hnutí za ochranu přírody. Zřejmým důvodem je to, že se snaží podat explicitní teoretické vyjádření mnoha motivů, která toto hnutí pohánějí (tamtéž: 303–307).

Třetím přístupem, který se stal i mým teoretickým východiskem je představa přírody jako sociálního konstruktů. Ta vychází z výzkumů na poli sociologie vědění, částečně etnometodologických laboratorních studií a nyní se dostává do mnoha oblastí environmentální sociologie.

4.2. Sociální konstrukt přírody

Sociální konstrukt přírody vychází ze sociálního konstruktivismu, což je souhrnné označení pro skupinu sociologických směrů, škol a koncepcí, které stojí v opozici vůči

sociologickému objektivismu a naturalismu. Zdůrazňuje, že sociální realita není jedinci, tedy sociálnímu aktérovi jako aktivnímu účastníkovi společenského života, prostě objektivně dána jako fakt nebo jako věc, ale je neustále znovu konstruována v procesu sociální interakce a komunikace. Při konstrukci sociálního světa hraje velkou roli jazyk, který svět nejen zobrazuje, ale i spoluvytváří. Významy nejsou v objektech předem a pevně dány, ale jsou na ně kladeny sociálními aktéry a mohou se měnit (Velký sociologický slovník 1996).

Teorii sociálního konstruktivismu podrobně rozpracovali autoři Peter L. Berger a Thomas Luckmann ve své knize *Sociální konstrukce reality* (The Social Construction of Reality), která byla poprvé vydána v roce 1966. Stěžejním bodem sociálního konstruktivismu je odhalit, jakým způsobem je vytvářena sociální realita a jednotlivé sociální fenomény. Teorie sociálního konstruktivismu vychází z předpokladu, že realita není neměnná, ale je vytvářena prostřednictvím sociálních procesů. Berger a Luckmann si ve své práci snaží zodpovědět následující otázku:

Jak je možné, že lidská činnost vede k vytvoření světa věcí? Jinými slovy, pro náležité pochopení „reality sui generis“ společnosti je nezbytné zkoumat způsob, jakým je tato realita vytvářena. (...) Je to právě realita každodenního života. Její výsadní postavení ji opravňuje k určování nadřazené reality. Napětí vědomí je nejvyšší v každodenním životě, což znamená, že každodenní život útočí na vědomí nejvýraznějším, nejnaléhavějším a nejrazantnějším způsobem. Realitu každodenního života není možno ignorovat a její naléhavou přítomnost je obtížné být i jen oslabit. Následkem toho mě tato realita nutí, abych jí věnoval největší možnou pozornost (Berger, Luckmann 1999: 24–27).

Teorie sociální konstrukce reality se dále zabývá procesem vytváření významů, jejich institucionalizací a jejich přenášením z generace na generaci prostřednictvím tradic a procesu socializace. Sociální konstruktivismus chápe významy a realitu jako sociální konstrukty, které nejsou stálé. Jsou to neustále se měnící, dynamické procesy, utvářené a závislé na lidském jednání, které jsou skrze mezilidské interakce a chápání světa neustále přetvářeny a předávány dál.

Mezi stoupence teorii sociální konstrukce přírody patří Bruno Latour, Michel Callon, Karin Knorr Cetina, Harry Collins, Steven Yearley, John Law a další. Tento přístup se na

konci 20. století rychle dostává mezi sociologické diskuse o přírodě. Konstruktivistické analýzy slouží ke kritice objektivních tvrzení přírodních vědců a ke kritice sociálně evolučních tvrzení sociálních vědců a zároveň jsou aplikovány na politické hledisko hnutí ochránců přírody.

Příroda je něco, co je spíše symbolicky konstruované než objektivně dané. Pohled sociálních konstruktivistů vyzdvihuje roli kultury a jejích symbolů při konceptualizaci přírody. Význam přírody není vysvětlován prostřednictvím jejích biofyzikálních vlastností ani skrze vnitřní hodnoty. Přístup k přírodě je určitou dekonstrukcí – demonstruje, jak jsou přírodní koncepty závislé na společenském kontextu, jejich význam a užití může být zpochybněno a vysvětleno z hlediska sociálních procesů (Koppen 2000: 307–308).

I přesto, že příroda může být téměř cokoli, je to zároveň sociální konstrukt. Příroda je něco, co utváříme, stejně tak jako ona utváří nás. Jak nahlížíme na přírodu, záleží na našem pohledu na sociální život. S tím, jak se tento pohled mění v čase a prostoru, historii a kultuře, mění se i příroda (Bell, Carolan 1998: 177).

Raymond Williams se domnívá, že se na přírodu díváme skrz sociální kategorie utvářené lidskými zájmy. Naše představa přírody závisí na sociální volbě a sociální reflexi. Máme tendenci vybírat si dílčí vlastnosti přírody, na které se zaměříme a ignorujeme ty, které nezapadají do našich zájmů a představ utvářených těmito zájmy. Navíc kategorie, které používáme k pochopení přírody, jsou podobné těm, které používáme k pochopení společnosti. Společenský život je tak důležitý pro naši zkušenost, že všechny kategorie reflektují naše sociální východiska. Protože díky sociální volbě a sociální reflexi je příroda nevyhnutelně sociální a politický fenomén (Williams in Bell, Carola 1998).

Příroda je tedy sociální a politický fenomén stejně jako hmotný. Francouzský teoretik Bruno Latour (1993) dokonce navrhuje, že neexistuje nic jako příroda, ale pouze „příroda-kultura“. Podle jeho názoru neodpovídá představa oddělených světů přírody a společnosti, kterými se někteří lidé zabývají odděleně, skutečnosti, kterou řešíme. Stačí si otevřít kterékoli noviny, abychom zjistili, že objektivita a vnější svět nejsou pouze doménou vědců. Problémy jako je globální oteplování nevyřeší jenom politici nebo jenom vědci či jiná skupina uzavřená ve svém světě. Žijeme ve světě hybridních (tedy kvazi-objektivních) aktérů – sítí, které jsou zároveň reálné jako „příroda“, vyprávěné či symbolické jako „diskurz“ a kolektivní jako „společnost“ (tamtéž 2–6). Napětí mezi tím, jak se věci

odehrávají v těchto hybridních sítích a jak tuto praxi reprezentujeme v podobě dvou oddělených světů, je nebezpečným, i když charakteristickým rysem moderní doby. Latour se snaží ukázat, že mezi přírodou a společností neexistuje žádná jasná hranice, ale neustálý proces vzájemného působení, který je tím silnější, čím více se toto rozdělení (moderní „konstitucí“) snažíme uchovat a zdůrazňovat.

4.3. Teorie sítí aktérů

Bruno Latour se stal čelným představitelem teorie sítí aktérů (Actor-network theory). Prostřednictvím této teorie se snaží popsat sítě, které se ustanovují mezi společností a přírodou. Podle jeho názoru jsou změny ve společnosti, ve vědě i v technologii vlastně výsledkem interakce hybridních aktérů vytvářejících různé podoby heterogenních sítí. Nemůžeme se na ně dívat jako na již hotové a stabilní objekty, pro které stačí jen vymyslet správný způsob reprezentace, ale jako na nepředvídatelné procesy. Paradigma sítě nabízí vhodný způsob, jak zachytit komplexní vztahy mezi těmito hybridními aktéry, protože sítě jsou zároveň vědeckým faktem, sociálním celkem i pojmovou konstrukcí. Právě pojem sítě aktérů (actors, actants) slouží k tomu spojit paradigmatu „faktu, sociálních vztahů a textu“ (Latour 1999).

Latour dále tvrdí, že každý aktér, ať už osoba, objekt nebo organizace, je pro sociální síť stejně důležitý. Jako takový je společenský řád efektem, který ovlivňuje hladký chod sítě aktérů, protože sítě jsou spojením právě výše zmíněných hybridních aktérů. Řád se začne hroutit, když se někteří aktéři odstraní nebo přibudou noví (tamtéž).

Z hlediska teorie sítě aktérů není rozdíl mezi člověkem, jeho nástroji a technologiemi, a to je důvodem většiny kontroverze, která ji obklopuje. Ta je způsobena již právě zmíněným nedostatkem rozlišování mezi lidmi a objekty. Běžná kritika je ta, že se lidé fundamentálně liší od zvířat a také od objektů. Není úkolem mé práce věnovat se tomuto sporu o ontologii aktéra. Latourovu teorii jsem si vybrala z pragmatických důvodů, neboť mi umožňuje na poměrně omezeném prostoru diplomové práce objasnit, kdo nebo co má vliv na podobu terénní cyklistiky v CHKO Křivoklátsko.

4.4. Teorie sítí aktérů – nástroj k uchopení české přírody

Jak už jsem zmínila v úvodu, hlavní inspirací pro mě byla studie Terezy Stöckelové *Příroda jako kolektivní experiment* (2006), v které použila teorii sítí aktérů jako teoretické východisko. Na tomto místě bych její studii ráda podrobně představila. Stöckelová ve své práci studuje kontroverzi kolem managementu Národního parku Šumava, zejména debatu o přístupu ke gradaci kůrovce na území parku v 90. letech. Problematizuje roli odborníka ve společnosti a velmi pečlivě zkoumá, jak ke sporu přistupují zainteresované strany, které mají do problému co mluvit a jaké zájmy hájí. Jako klíčovou vnímá kontroverzní otázku tohoto sporu, co je přirozené/přírodní. Na základě studie konkrétních kroků, plánů a strategií dochází k závěru, že (kvalitnější, trvanlivější, mezinárodně uznávanější) příroda je výsledkem naopak intenzivnější lidské intervence.

I ona ve své práci čerpá z teorie Bruna Latoura, který navrhuje, abychom místo reprezentace přírody (jejímž výsledkem jsou objektivní fakta a popis přírodních zákonů) a reprezentace společnosti (která prostředkuje subjektivní volby, hodnoty a preference), místo hledání dvou řádů, zkusili začít organizovat svět jako *jeden* kolektiv. Kolektiv lidských a ne-lidských aktérů, kteří sdílejí společnou historii. Záběr politické debaty se tak rozšiřuje. A zároveň se mění její charakter, protože není limitována a paralyzována nediskutovatelnými fakty (Latour in Stöckelová 2006: 8).

Na základě takto nahlížené reality dochází k přesvědčení, že národní park není nové uspořádání přírody – přírodních entit. Není to uspořádání, na které by měla mít monopol věda nebo odborníci. Národní park zahrnuje, uspořádává a nově propojuje jak smrk ztepilý a kůrovce, tak turisty, místní obyvatele, dřevozpracovatelské podniky nebo vlastníky sousedních lesů za hranicemi v Rakousku (Stöckelová 2006: 35).

Ve svých úvahách jde dál a ptá se, jakou roli by měla hrát správa národního parku, jestliže jsou k dispozici „jen“ „partikulární“ zájmy, cíle a logiky vědců, aktivistů, porostů, kůrovce, těžařů, místních nebo turistů, které je třeba nějak uspořádat? Jestliže přírodu musíme stále znovu vytvářet? Dochází k závěru, že pokud se začneme pohybovat v takovémto rámci, úlohou správy je hledat reprezentanty různých stran a komunikovat s nimi. Formulovat konsensuální dokumenty (třeba plán péče), na kterých by se většina stran shodla. Průběžně sledovat, za jakou cenu byli někteří aktéři z kolektivu národního parku vyloučeni (protože dopředu to nikdy jistě nevíme) a realizovat konkrétní dohodnutá opatření (tamtéž: 52).

I přesto, že po reflexi současné situace tvrdí, že na úrovni praxe to nebude žádná radikální změna, protože stále půjde o to pořádat semináře, chodit do terénu, koordinovat výzkumy a číst závěrečné zprávy, scházet se starosty obcí, najímat těžařské firmy a kontrolovat jejich práci nebo vydávat časopis Šumava, upozorňuje na větší obezřetnost, která musí přijít ve chvíli, kdy se na přírodu začneme dívat politickými očima. Aby se stejně jako v případě kauzy kůrovce na Šumavě nestalo to, že se jedna strana sporu, v tomto případě ekologičtí aktivisté, zaměří na jednu prioritu – přírodu (tamtéž: 52).

Pokud máme uvažovat v intencích Bruna Latoura a zkusit začít organizovat svět jako *jeden* kolektiv, neměli bychom v úvahách o přírodě nikdy vynechat společnost. To se v případě ekologických aktivistů stalo a kvůli jejich přílišnému spoléhání na přírodu – ať už v podobě danosti a objektivní nutnosti nebo archetypální moudrosti – se objevila dvě úskalí. Na jedné straně došlo, v důsledku jejich konzervatismu, k odmítání některých inovací, technologií nebo aktérů, protože jsou „proti přírodě“. Současně se ale objevilo nekritické, nekontrolované přijímání aktérů jiných, těch „přirozených/přírodních“. V prvním případě tak ztrácíme odvahu k experimentům, v druhém opatrnost a bdělost při jejich realizaci (tamtéž: 53).

Stöckelová zkoumá přístup zainteresovaných aktérů ke sporu o kůrovce, který „poškodil“ velké množství smrku ztepilého na území Národního parku Šumava. Já se ve své práci pokusím namísto kůrovce problematizovat cesty a stezky, po kterých se terénní cyklisté pohybují převážně na horském kole a kolem kterých vzniká hlavní diskuse. Na území CHKO Křivoklátsko odhalím síť aktérů, kteří mají k problematice terénní cyklistiky v této oblasti co říct a svým jednáním mohou ovlivňovat její současnou či budoucí podobu. Netvrdím předem, že jde o spor, nicméně se domnívám, že vzhledem k celé řadě aktérů, kteří představují různé organizace či spolky, může docházet ke střetu jejich zájmů. Kromě zájmů budu sledovat, jaké jsou mezi aktéry vztahy a jak mezi sebou komunikují.

4.5. Volný čas

Podle Duffkové (2008) patří volný čas v dnešním slova smyslu z historického hlediska mezi relativně mladé jevy. Vytvořil jej až kapitalismus, respektive volný čas jako masový jev vznikl v období průmyslové revoluce, a to v důsledku jednak ekonomicko-technického, jednak sociálního pokroku. Ve srovnání s předchozím obdobím se volný čas liší tím, že je

individualizovaný. Člověk jím disponuje relativně samostatně. Zároveň je všeobecný, týká se tedy převážné většiny členů společnosti. V neposlední řadě je volný čas postaven do protikladu k pracovní době. Poslední charakteristika volného času však nemusí platit zcela, jelikož existuje celá řada činností, u kterých není lehké rozeznat, zda jde o práci nebo „zábavu“. Jde například o situace, kdy se práce stává koníčkem a nebo naopak.

Volný čas lze dále definovat jako komplex těch činností, k jejichž vykonávání se člověk rozhodl sám ze své vlastní vůle bez ohledu na jakékoliv tlaky vyplývající ze společenských závazků a vykonává je pro ně samé (tamtéž: 144).

Dnes existuje celá řada možností, jak mohou lidé trávit svůj volný čas. Takzvané volnočasové aktivity představují velmi široké spektrum konkrétních aktivit, které se v poslední době neustále rozrůstá a obohacuje. Duffková dělí volnočasové aktivity do následujících skupin: kulturní aktivity; sportovní aktivity; sociální aktivity; vzdělávací aktivity; veřejné aktivity; rekreační a cestovatelské aktivity; hobby a manuální aktivity. Samozřejmě je důležité zmínit, že volný čas nemusí být vždy tráven aktivně. Značná část populace má sklon k pasivnějšímu a nenáročnému trávení volného času, například sledováním televize nebo prací a hraním na počítači. I přesto jsou dnes patrné spíše tendence k aktivnímu trávení volného času (tamtéž: 157).

Ve společnosti, kde fyzickou pracovní sílu nahrazuje technika a volný čas otvírá nové možnosti regenerace důsledků pracovního vypětí, je právě volný čas – tedy čas disponibilní pro osobní rozvoj – časem překonávání negativních důsledků „sedavých zaměstnání“ a pasivní zábavy, cestou sportovních aktivit. Tedy zájmových činností, které v souladu s možnostmi osobních dispozic, věku a materiálního zázemí jsou přínosem pro oprávněný pocit zdraví a tělesné zdatnosti (Čurdová 2002: 110).

Podoba trávení volného času bezesporu závisí na společenském vývoji. Ráda bych na tomto místě ukázala, že terénní cyklistika jako jedna ze sportovních a rekreačních aktivit spojených s pobytem v přírodě je přirozenou součástí tohoto vývoje. V krátkosti zde nastíním, co terénní cyklistice předcházelo a co napomohlo jejímu rozvoji nejenom v České republice.

Tradice českého pobytu v přírodě se odvíjí od tradice českého národního obrození, které interpretovalo českou krajinu a přírodu a její obyvatele jako autentický pramen pro obnovení národních hodnot. Postupné přiklání se k přírodě se projevovalo už v

aktivitách sokolského hnutí. Později se stalo hnacím motivem hnutí turistického a skautského. Oddělenou subkulturu českého pobytu v přírodě, která se nechala inspirovat jak westernem, tak romantickými zákoutími české krajiny, představuje tramping. Během druhé světové války a během socialistického zřízení byly některé typy aktivit pobytu v přírodě politickými režimy omezovány. Přesto se v Československu rozvinul a přetrval osobitý systém pobytu v přírodě, v jehož jádru se po dlouhou dobu nacházela turistika (Waic a Kössl 1996).

V posledních dvou dekádách 20. století se začal uvnitř tohoto systému utvářet trs aktivit pobytu v přírodě odlišných od turistiky, které již nevěnovaly tolik pozornosti kognitivním procesům a poznávání a místo toho se začaly soustředit nejdříve na výkon a soutěživost, později na dobrodružství a prožitek. Vedle turistiky se tak v poli pobytu v přírodě usadil soubor praktik, kterému se dnes říká „outdoor“ (Kvasnička 2007a).

Výše uvedený vývoj potvrzuje i následující přehled tendencí vývoje volnočasových aktivit. Podle Dohnala (2002) došlo u těchto aktivit k posunu:

- od organizovaného k neorganizovanému
- od výkonu k prožitku (radosti, sebeuspokojení, seberealizaci)
- od kolektivního k individuálnímu
- od tradičního k netradičnímu (rizikovému, vzdělávacímu, k aktivitám pro rozšíření obzoru a kvality osobnosti)
- od města k přírodě (kompenzace prostředí a stresových vlivů)
- od dlouhodobých (stálých) vlivů ke krátkodobým trendům (módnost, identifikace)

(Dohnal 2002: 123).

Z těchto trendů vychází ve svých úvahách i Sekot (2003), který tvrdí, že v prostředí dnešní urbanizované společnosti se zřetelně odrážejí i základní charakteristiky dnešního rekreačního, nesoutěžního sportu. K těm náleží důraz na radost z přirozeného zdravého pohybu, pocit sebeuspokojení, důraz na všestrannost osobnostního rozvoje, přitažlivost sportů provozovaných v přírodním prostředí, rostoucí popularita „módních“ adrenalinových sportů.

Dále dodává, že pro rozvoj takovýchto činností je nesmírně důležitá místní infrastruktura nabídky sportovních služeb, které nejlépe odrážejí potřeby a požadavky občanů v souladu s lokálními a regionálními flexibilními programy a také na základě vznikajících regionálních a městských koncepcí. Sociální a ekonomické podmínky společně s rychle se vyvíjejícím životním stylem rozmnožily řady potenciálních zákazníků, změnilo zaměření a strukturu poskytovaných programů a vyvíjí tlak na permanentní zdokonalování volnočasových služeb (tamtéž: 115).

V kontextu výše uvedeného je zřejmé, že je terénní cyklistika přirozenou formou vývoje trávení volného času, která vychází ze změn ve společnosti. Terénní cyklisté, kteří jezdí na kole ve svém volném čase, jsou převážně neorganizovaní jednotlivci či malé skupinky vyhledávající přírodní prostředí. Podle Kvasničky (2007a) tak při trávení volného času získává dominantní roli hravost, dobrodružství a prožitok.

4.6. Terénní cyklistika

Na tomto místě bych chtěla zdůvodnit, proč jsem se zaměřila právě na terénní cyklistiku. Dále zde nastíním její vývoj a současnou podobu.

Terénní cyklistika se v posledních letech dostává do popředí zájmu nejen samotných cyklistů, ale i mnohých organizací či spolků a v neposlední řadě i ochránců přírody či lesních správců. Každý ji však vnímá jiným způsobem, pro jedny představuje nové možnosti, pro druhé nové starosti či obavy.

V roce 2007 vznikla Česká mountainbiková asociace (ČeMBA), jejímž hlavním posláním je hájit zájmy terénních cyklistů a zajišťovat pro ně lepší současné i budoucí podmínky. Česká asociace úzce spolupracuje s mezinárodní pobočkou International Mountain Bicycling Association (IMBA), která sídlí v Americe a sdružuje přibližně 40 000 členů ve 41 zemích (ČeMBA 2009).

Terénní cyklistika začíná být tématem pro odborné semináře a konference v oblasti podpory cyklistiky, lesnictví či ochrany přírody. Dostává se i do celorepublikových či krajských strategií rozvoje cyklistiky. Na poli ochrany přírody a krajiny se v roce 2005 objevila snaha řešit aktivity provozované v chráněných krajinných oblastech koncepčně a terénní cyklistika je jednou z nich. Při Agentuře ochrany přírody a krajiny ČR vznikla Odborná skupina pro rekreaci, sport a turistiku, která pro každou aktivitu vypracovává

metodické listy, jejichž cílem je zmapovat vlivy těchto aktivit na přírodu, vytipovat zdroje konfliktů, navrhnout jejich systémové řešení a doporučit správám CHKO jednotný přístup s respektováním místních podmínek. Tyto skutečnosti mne přivedly k přesvědčení, že je terénní cyklistika aktuálním tématem hodným výzkumného zájmu.

Předmětem diplomové práce není ani dopravní cyklistika, při které je kolo dopravním prostředkem umožňujícím lidem dostat se rychle z místa A do místa B, ani cykloturistika, která láká nenáročné cyklisty využívající rovný a hladký povrch převážně asfaltových cyklotras a cyklostezek. Pokud se o těchto odlišných formách cyklistiky zmíním, tak pouze za účelem srovnání nebo dokreslení současné situace, ve které se terénní cyklistika nachází.

4.6.1. Počátky horského kola

Fenomén horského kola, na kterém terénní cyklisté převážně jezdí, je relativně mladou záležitostí. Pokud hovořím o terénní cyklistice jako hnutí, musím se vydat do Kalifornie na začátek sedmdesátých let. Tady si skupina mladých nadšenců z Cupertino upravila svá kola tak, aby jimi mohli dobře zdolávat terény. Na těchto kolech se objevili na několika lokálních cyklokrosové závodech koncem roku 1974, kde se utkali s budoucími, oficiálně uznávanými mountainbikovými⁶ pionýry, kteří vstoupili do historie jako zakladatelé nového cyklistického hnutí (Hofman 2006).

Postupně se pak začala horská kola vylepšovat a časem se objevili specializovaní výrobci, díky kterým se mohlo horské kolo rozšířit i mezi širokou veřejnost a stát se oblíbenou zábavou. Stalo se tak začátkem osmdesátých let 20. století, kdy americká firma Specialized začala vyrábět horská kola ve velkém (tamtéž).

Do České republiky se horské kolo amerického typu dostalo koncem osmdesátých let 20. století. Avšak počátky jízdy terénem bychom v tehdejším Československu mohli překvapivě hledat již ve třicátých letech minulého století. Důkazem jsou některé dobové texty o turistice.

V době, kdy přibývá motorových vozidel v míře nebývalé, zdá se pokus o propagaci turistiky na kole ne-li směšným, tedy aspoň nečasovým. Ve

⁶ V souvislosti s terénní cyklistikou někdy bývá používán anglický termín mountainbike, zkráceně MTB. Od tohoto slova je odvozeno i označení pro terénního cyklistu biker, někdy též bajker, bajkr. Pro horské kolo pak může být použito slovo bike či bajk.

skutečnosti se mají věci jinak. Všechna motorová vozidla jsou stále ještě příliš drahá v nákupu i v provozu. (...) Cyklista není na silnici vázán, může jezdit směle po cestách polních a lesních a neváhá-li podle potřeby kolo vésti ne ho i nésti, může vniknouti skoro všude, kam se dostane turista pěší, cesty výslovně horské ovšem vyjímaje. Na Javořině, na Pustevnách, na Devíti skalách se ovšem cyklisté nehemží. Ale nejsou vzácností ani tam a špatně by rozuměl turistice na kole, kdo by je měl za blázny (Fanderlik 1931: 4–5).

4.6.2. Vymezení terénní cyklistiky

Dnes jsou označení „terénní cyklista“, resp. „terénní cyklistika“, zaběhnutá a běžně používaná. Podle definice uvedené v Národní strategii rozvoje cyklistické dopravy můžeme terénní cyklistikou označit veškerou cyklistiku odehrávající se mimo silnice a asfaltové povrchy⁷.

O něco širší definici terénní cyklistiky vymezil přední člen a zakladatel ČeMBy Tomáš Kvasnička, který říká, že „*terénní cyklista, je člověk, který jede buď na horském kole, jakýmkoliv terénem nebo naopak na jakémkoliv kole po neasfaltových cestách*“. Což odůvodnil slovy „*my když pracujeme v organizaci, tak se ji snažíme definovat, co nejširším způsobem a právě proto, abychom nikoho nevynechávali, protože chceme zasahovat celou škálu lidí*“ (Kvasnička, Příloha č. 1).

Terénní cyklistika může být rozdělena do několika segmentů, podle toho, jaký typ cyklistů ji provozuje a jakým způsobem. Následující dělení je převzato ze studie *Posouzení potenciálu pro rozvoj sítě stezek pro terénní cyklistiku v Novém Městě pod Smrkem a Lázních Libverda* (2009). Tu vypracovala ČeMBA ve spolupráci s Dafyddem Davisem z Walesu, který s jejími členy připravuje projekty přírodě blízkých cest⁸. Pro účely své diplomové práce považuji jejich rozdělení za příhodné a vyčerpávající.

Rodinná/odpočinková mimosilniční cyklistika – Patří sem cyklisté všeho věku, fyzické kondice a schopností ovládat kolo, včetně malých dětí a starších občanů, často jako rodinné skupiny. V tomto segmentu se překrývají rekreační cyklisté preferující asfaltové

⁷ <http://www.cyklostrategie.cz/temata/tema-2-6-terenni-cyklistika/> (cit. 10.8.2009)

⁸ Přírodě blízká cesta neboli trvale udržitelná cesta je konstruovaná s co nejmenším vlivem na přírodu a nároky na údržbu (Kvasnička 2007b).

cyklostezky a cyklotrasy a cyklisté preferující nenáročné stezky na přírodě blízkém povrchu.

Náročná terénní cyklistika – Provozují ji zkušení terénní cyklisté (označovaní také jako bikeři). V současné době je jádrem terénní cyklistiky v České republice. Cyklisté, kteří ji provozují, mají zkušenosti s pobytem v přírodě a mají znalosti potřebné k jejímu provozování. Zkušení terénní cyklisté v Česku jezdí na všech typech/kategoriích lesních cest, včetně lesních stezek a lesních chodníků.

Závodní terénní cyklistika – Tento segment je populací závodních terénních cyklistů zaměřených na soutěživé a sportovní aspekty. Kromě samotné účasti na organizovaných závodních akcích jeho členové trénují v přírodních podmínkách. Ve své většině jsou velmi fyzicky zdatní a umějí ovládat kolo. Do tohoto segmentu lze také zařadit jezdce bez licence, kteří se účastní amatérských dálkových závodů (tzv. maratónů), které jsou v České republice velmi oblíbeny.

Rekreační terénní cyklistika – Jde o skupinu, která se aktivně věnuje cyklistice v nezávodním pojetí nejčastěji jednou až několikrát měsíčně. Tito cyklisté nemají nijak zvlášť dobrou tělesnou kondici, ale umějí poměrně dobře ovládat kolo a dokáží ocenit jednostopé lesní stezky (tzv. singltrek). Podobně jako závodní terénní cyklisté při tréninku se i rekreační terénní cyklisté na svoji oblíbenou trasu vrací opakovaně.

Sjezd na horských kolech – Sjezdaři na horských kolech jsou jezdci zapojení do závodů na specializovaných horských kolech. Jsou to technicky velmi zdatní jezdci se zájmem o velmi náročné sjezdy. Sjezd na horských kolech spočívá v jízdě dolů na čas po předem určené trati, která obsahuje velmi technické a náročné pasáže včetně sekcí s velkými schody, zlomy, klopenými zatáčkami, a skoky různých typů.

Freeride – Freeridoví jezdci na horských kolech používají podobné tratě jako tratě pro sjezd. Od sjezdu na horských kolech se ale liší tím, že jsou méně formalizované. Freeride je pak méně organizovaná aktivita než sjezd na horských kolech. Freeridoví jezdci jsou zkušení cyklisté, kteří aktivně vyhledávají velice náročné tratě. Často jezdí na relativně malé ploše a využívají klíčové prvky jako skoky, prudké propady, skalní převisy, klády, atd. Svě oblíbené oblasti či místa pak pravidelně navštěvují a využívají.

Vzhledem k lokalitě, kterou jsem si pro svůj výzkum vybrala, není nutné do práce zahrnovat segment sjezdu na horských kolech, protože na daném území nejsou větší lyžařská střediska, ve kterých se tento sport primárně provozuje.

4.7. Příroda – místo pro terénní cyklistiku

V České republice je celá řada oblastí, které jsou pro své vhodné přírodní podmínky terénními cyklisty navštěvovány. Jsou jimi například chráněné krajinné oblasti nebo národní parky, souhrnně bývají označovány jako velkoplošná chráněná území. Jedná se o území, která spadají pod specifický režim státní ochrany přírody a krajiny. Může zde tedy docházet ke střetu zájmů mezi ochránci přírody, kteří toto území spravují, terénními cyklisty a samozřejmě řadou dalších aktérů. Existence současných střetů je mimo jiné důsledkem institucionalizované podoby ochrany přírody, do které se dostala během svého vývoje. Pokládám za důležité stručně zde tento vývoj nastínit a zodpovědět si následující otázky: Kdy vlastně vznikla potřeba chránit přírodu a krajinu? Jak se vyvíjel přístup k ochraně a jaká je její současná podoba?

Již v době středověku se v mnoha evropských zemích objevují první snahy, které by se daly interpretovat jako počátky ochrany přírody. Jde především o opatření k ochraně lesů a určitých druhů zvěře. Také v českých zemích byla například císařem Ferdinandem I. založena v roce 1534 královská honitba v oboře Hvězda u Prahy nebo jako tradiční honitba českých králů je známější oblast Křivoklátska. Nicméně tyto prvotní snahy o ochranu dílčích částí přírody, zejména lesů a zvěře, přestože měly pro dnešní ochranu přírody svůj význam, nelze považovat za ochranu přírody v dnešním slova smyslu, neboť šlo hlavně o ochranu přírodních zdrojů jako majetku mocných feudálů, sloužící jejich prospěchu a obveselení (Tvardková 2009).

Středověké a později také novověké zákroky jsou svědectvím toho, že lidé začínali pomalu pozorovat vyčerpání určitých přírodních zdrojů a snažili se o jakousi nápravu, ale první tendence opravdu uvědomělé ochrany přírody se začínají projevovat až začátkem 19. století. Největší roli v tomto počátečním období sehrály soukromé iniciativy. Většina ochrannářských snah u nás v této době vycházela převážně z aktivit osvícených a dostatečně silných vlastníků půdy, kteří vyhlášovali na svých panstvích chráněná území výlučně pod názvem „rezervace“. Prvním činem na poli uvědomělé ochrany přírody na území dnešní

České republiky bylo založení prvního chráněného území u nás, rezervace Žofínský prales, v Novohradských horách majitelem panství hrabětem Jiřím Františkem Augustem Buquoyem dne 28. 8. 1838 (tamtéž).

Od 60. let 19. století se ochrana přírody stala spolu s péčí o historické památky a o životní prostředí obcí náplní takzvaných okrašlovacích spolků. Okrašlovací spolky u nás vznikaly podle německého vzoru, kde s hnutím ochrany domoviny přišel Ernest Rudorff. Šlo o záchranu původního rázu domoviny, který se rychle měnil. Z jiných spolků, které si mimo jiné kladly za cíl ochranu přírody, vznikl v roce 1888 Klub českých turistů z iniciativy Vojtěcha Náprstka, který se stal jeho prvním předsedou. Po tomto roce začaly vznikat po celé zemi jeho odbory. V roce 1898 měl Klub již 3 175 členů v 35 odborech. Cílem klubu bylo vychovat české obyvatelstvo pro turistiku, vzbudit v nich zájem o cestování, o krásy naší vlasti, lásku k domovině, lásku k přírodě a uchování jejích přirozených forem. Turisté se hlásili k ochraně přírody, ostatně na zachování přírodních krás vlasti závisela sama jejich existence, neboť s tím souvisel i rozvoj turistiky (tamtéž).

Po 1. světové válce začíná v samostatném Československu skutečná státní ochrana přírody. Do Ministerstva školství a národní osvěty byl povolán Zdeněk Wirth, aby organizoval a řídil památkovou péči, která tomuto ministerstvu připadla. Zdeněk Wirth rozšířil působnost ministerstva i na přírodní památky a v roce 1919 zabezpečil jmenování konzervátorů. Konzervátoři ministerstva školství a národní osvěty pro ochranu přírody, jak zněl jejich plný titul, byli jmenováni pro jednotlivé okresy i s působností celostátní (tamtéž).

Prvním zákonem o ochraně přírody na našem území byl zákon č. 40/1956 Sb., o státní ochraně přírody, který byl oproti současné právní úpravě z hlediska nástrojů ochrany přírody výrazně chudší. Upravoval pouze ochranu, kterou dnes označujeme jako zvláštní, tedy ochranu zvláště chráněných území a zvláště chráněných živočichů a rostlin.

Dnešní podobu ochrany přírody a krajiny nejlépe charakterizuje zákon č. 114/1992 Sb., o ochraně přírody a krajiny, díky kterému se zvláštní ochrana rozšířila i o ochranu obecnou. V obecné ochraně jde o ochranu takzvané volné krajiny. Zákon vychází z uplatnění ekosystémového přístupu, to znamená, že ochrana je zaměřená nikoliv izolovaně na jednotlivé části přírody, zejména druhy živočichů a rostlin, ale na ochranu ekosystému, jehož jsou tyto druhy součástí (Borovičková, Havelková 2005).

Celkový obraz současného přístupu k ochraně přírody dokresluje i úvodní text publikace *Lidé v biosférických rezervacích* (2005).

Ochrana přírody má dnes více než stoletou tradici. Během historie se její strategie měnila tak, jak se přesouval důraz na jednotlivé objekty ochrany – od jednotlivých druhů, přes ochranu ekosystémů až po dnešní důraz na ochranu velkoplošných krajinných celků. Nezměnilo se tím jen geografické měřítko, došlo k posunu i v chápání role, jakou má hrát místní populace v chráněném území. Otázka trvale udržitelného rozvoje se stala součástí politiky ochrany přírody. Tato tendence je evidentní zvláště v Evropě, kde chráněnými územími nejsou jen panenské krajiny, ale i krajiny obydlené, po staletí kultivované lidskou činností (Těšitel et al. 2005: 3).

Autoři si zároveň pokládají otázku, zda je vůbec možné docílit rovnováhy mezi ochrannými aktivitami a socio-ekonomickým rozvojem. Podle jejich názoru se ukazuje, že participace je z dlouhodobého hlediska nejefektivnější strategií ochrany přírody (tamtéž).

Území, které jsem si pro svůj výzkum vybrala, bylo biosférickou rezervací uznáno ještě před tím, než ho stát vyhlásil chráněnou krajinnou oblastí. Vzhledem k důvodům, pro které jsou tyto rezervace vyhlašovány, se domnívám, že právě zde lze zcela zřejmě aplikovat Latourovu teorii, která říká, že mezi společností a přírodou se ustavují heterogenní sítě aktérů, které se navzájem ovlivňují. Příroda v CHKO Křivoklátsko tedy není uspořádání, na které by měla mít monopol věda, odborníci nebo pracovníci státní ochrany přírody. Naopak je to území, na kterém se vyskytuje celá řada aktérů, kteří mají různé zájmy. Na příkladu rozvíjejícího se odvětví terénní cyklistiky chci ukázat, jakým způsobem se zde přistupuje k aktivitám, které na první pohled sice nemusí korespondovat se zájmy ochrany přírody, na druhou stranu však mohou do budoucna přispět k socio-ekonomickému rozvoji daného území.

5. Analytická část

Rozhovory s respondenty/aktéry mi poskytly velmi cenný materiál, který nyní podrobím důkladné analýze, na jejímž základě se pak pokusím zodpovědět výzkumné otázky. Kromě výpovědí respondentů v této části vycházím i z dokumentů, které svým obsahem dokreslují téma výzkumu. Jedná se o koncepční dokumenty, studie, generely či metodické listy.

5.1. Síť aktérů

V teoretické části jsem představila základní tezi jednoho ze sociologických přístupů k přírodě. Podle sociologů hlásících se k teorii sociálního konstruktů přírody je příroda spíše něco symbolicky konstruovaného než objektivně daného. Vyzdvihují roli kultury a jejích symbolů při konceptualizaci přírody. Význam přírody není vysvětlován prostřednictvím jejích biofyzikálních vlastností ani skrze její vnitřní hodnoty. Přístup k přírodě je určitou dekonstrukcí – demonstruje, jak jsou přírodní koncepty závislé na společenském kontextu. Jejich význam a užití může být zpochybněno a vysvětleno z hlediska sociálních procesů (Koppen 2000: 307–308).

Změny ve společnosti, ve vědě i v technologii, ony sociální procesy, jsou podle Bruna Latoura výsledkem interakce hybridních aktérů vytvářejících různé podoby heterogenních sítí. Žijeme tedy ve světě hybridních (tedy kvazi-objektivních) aktérů – sítí, které jsou zároveň reálné jako „příroda“, vyprávěné či symbolické jako „diskurz“ a kolektivní jako „společnost“ (1993: 2–6).

Místo reprezentace přírody (jejímž výsledkem jsou objektivní fakta a popis přírodních zákonů) a reprezentace společnosti (která prostředkuje subjektivní volby, hodnoty a preference), místo hledání dvou řádů, zkusme začít organizovat svět jako *jeden* kolektiv. Kolektiv lidských a ne-lidských aktérů, kteří sdílejí společnou historii. Záběr politické debaty se tak rozšiřuje. A zároveň se mění její charakter, protože není limitována a paralyzována nediskutovatelnými fakty (Latour in Stöckelová: 8).

Do výzkumu jsem vstupovala právě s touto perspektivou. Aktérem se tedy mohl stát kdokoliv/cokoliv, kdo/co se ukázal být podstatný pro rozkrytí faktorů ovlivňující podobu terénní cyklistiky na území CHKO Křivoklátsko.

5.2. Představení aktérů (Kazuistika)

Díky kvalitativnímu výzkum má výzkumník možnost navázat s respondenty užší kontakt a vhodným kladením otázek získat řadu užitečných informací. Každý rozhovor se pro mne stal nepostradatelnou částí mozaiky, kterou se nyní pokusím poskládat tak, abych podala ucelený obraz o zkoumaném problému. V závislosti na zvolené výzkumné metodě „sněhové koule“ jsem při prvním rozhovoru předem nevěděla, kdo bude mým dalším respondentem. Proto zde nyní podrobně představím, jak se výzkum odvíjel a kdo se stal aktérem ovlivňujícím podobu fenoménu terénní cyklistika v CHKO Křivoklátsko. Zvoleným způsobem představení aktérů chci jednak poukázat na souvislosti, které vedly k získání výzkumného vzorku a zároveň zaznamenat některé informace z rozhovorů, jež se přímo neváží k výzkumným otázkám, ale považuji je za důležité.

Václav Volráb je členem České mountainbikové asociace (dále jen ČeMBA), terénním cyklistou a obyvatelem obce Kublov, která leží v CHKO Křivoklátsko. Byl to můj první respondent a kontakt na něj jsem získala přes ČeMBu. Rozhovor s ním mi mimo jiné pomohl udělat si dobrou představu o podmínkách pro terénní cyklistiku na Křivoklátsku. Říká, že jsou skvělé, je zde „*obrovská síť stezek, cestiček, asfaltových, pěšin, šotolin, pro jednoho, pro dva lidi. Je to obrovská síť prostě, území, který je protkaný. Neuvěřitelné množství stezek a lidi to neví. Nevím tedy, jestli bohužel nebo naštěstí. Je to škoda, myslím si, že je to lepší než v Brdech*“.

Poté, co se dozvěděl, že zde má být vyhlášen národní park, začal zjišťovat, co by to mohlo znamenat pro terénní cyklistiku. Obrátil se na Petra Hůlu, vedoucího Správy CHKO Křivoklátsko a starostu obce Kublov Vojtěcha Matějku. V době, kdy jsme spolu dělali rozhovor, měl v plánu oslovit starosty dotčených obcí a zároveň se chystal navštívit krajský úřad. Jeho snahou je upozornit politiky na to, co by se mohlo vyhlášením národního parku změnit.

Proti národnímu parku v zásadě nic nemá, ale chce si mnoho věcí předem vyjasnit a prodiskutovat. Sám je ochoten při plánování budoucích podmínek pro terénní cyklistiku pomoci a navrhnout vhodné trasy. Doufá, že se pak dohodne s vedoucím Správy CHKO Petrem Hůlou, aby se jeho připomínky zohlednily v budoucím návštěvním řádu.

Na **Ondřeje Vítka** z Agentury ochrany přírody a krajiny ČR (dále jen AOPK ČR) jsem se obrátila, abych se dozvěděla, co je hlavním cílem Odborné skupiny pro rekreaci, sport a turistiku. Poprvé jsem o ní slyšela na konferenci, která proběhla v roce 2008 v Jablonci nad Nisou na téma *Mimoprodukční funkce lesa: Cyklistika v lesních majetcích*.

Skupina vznikla z iniciativy AOPK ČR v roce 2004. „*Poté, co se právě řešily názorové spory na řešení některé problematiky související s využíváním chráněných krajinných oblastí pro sporty nebo rekreační aktivity sportovního charakteru.*“ Jejími členy se stali zástupci téměř poloviny chráněných krajinných oblastí z celé České republiky.

Vítek při našem rozhovoru upozornil na neshody v názorech na aktivity provozované v CHKO, které panují mezi ochránci přírody. „*Někteří ochranáři byli striktně proti tomu, aby chodili lidi do přírody jinak než pěšky. A naopak další skupina ochranářů zastávala názor, že je celkem jedno, jakým způsobem tam lidi chodí, ale spíš hrozbou je každý individuální jedinec bez ohledu na to, jestli tam jde pěšky nebo jede na kole nebo jiným způsobem. Tudiž nemá smysl, zakazovat jako celek některé aktivity v chráněných územích, ale řešit to nějak vhodně, vždycky s ohledem na specifika daného území a ty činnosti, který nevaděj nebo neškoděj principiálně, tak je povolit nebo omezovat jenom nějakýma podmínkami, ale nezakazovat je šmahem.*“

Výstupem práce odborné skupiny jsou metodické listy, „*které řeší v současné době cyklistiku, geocaching⁹ a horolezení. Plánujeme to rozšiřovat postupně o další aktivity, které se objevují v chráněných územích, takže i tohleto bude dobrým návodem při rozhodování*“. Garantem metodiky k cyklistice je vedoucí Správy CHKO Poodří Ivan Bartoš, na kterého mě Vítek během rozhovoru odkázal. Zároveň mě upozornil na ČeMBu, která připomínkovala metodické listy. Zmínil se i o možnosti uzavření dohody o vzájemné spolupráci s touto asociací. Podobně uzavřenou dohodu mají už několik let s Klubem českých turistů.

9 Geocaching je hra na pomezí sportu a turistiky, která spočívá v použití navigačního systému GPS při hledání skryté schránky s drobným předmětem nazývané cache (česky keš), o níž jsou známy jen její geografické souřadnice systému WGS 84. Jednou ze základních myšlenek geocachingu je umístění keší na místech, která jsou něčím zajímavá, a přesto nejsou turisticky navštěvovaná.

Považovala jsem za nezbytné oslovit vedoucího Správy CHKO Křivoklátsko, **Petra Hůlu**. Mimo to se na něj při rozhovoru odvolal Václav Volráb. Řešila jsem s ním přístup Správy k terénní cyklistice a její současnou podobu. Hůla si je vědom toho, že „*cyklisté tohleto území vyhledávají a jezdí sem jak na silničních kolech, tak na horských. Řekl bych, že ty horské kola v poslední době převládají*“. Větší část rozhovoru byla věnována připravovanému vyhlášení národního parku. V této souvislosti se zmínil o dvou setkáních. Jedno iniciovala ČEMBA, z důvodu obav, co bude vyhlášení znamenat pro terénní cyklistiku. „*Takže jsem jim vysvětlil prostě to, že stávající síť cyklotras, cyklostezek, která přes to území vede, že ji považujeme za dostatečnou (...). Není problém, aby lidi jezdili po zpevněnejch lesních cestách tam, kde se běžně používá lesní technika. Samozřejmě, že tam může dojít k nějakým časovým omezením, třeba v určitém období, já nevím, může tam, v určité části toho území může hnízdit nějaký důležitý pták nebo něco takovýho*“.

Hůla se zároveň sešel se starostou obce Kublov Matějkou, který požadoval, aby se jejich obec stala obcí dotčenou, jelikož hraničí s plánovaným národním parkem. Matějka se taktéž zajímal o budoucí podmínky pro cyklistiku v národním parku a slíbil, že by zkusil naformulovat nějakou svoji představu, jak by zde měl být řešen pohyb cyklistů.

Během našeho rozhovoru Hůla několikrát citoval z připravovaného plánu péče o národní park a upozornil mě na Josefa Jedličku, zaměstnance Správy, který má v plánu péče mimo jiné na starosti zpracování kapitoly Turistické a rekreační využívání daného území.

Poradil mi, abych se v otázkách týkajících se národního parku obrátila na náměstka ministra životního prostředí Františka Pelce, který řídí strategii vyhlásování. Zároveň mi poskytl kontakt na Karla Markvarta z Klubu českých turistů, s kterým Správa v roce 2002 diskutovala způsob proznačení cyklotras.

Když jsem zjišťovala, jaké cyklistické závody určené pro terénní cyklisty se na území CHKO Křivoklátsko pořádají, narazila jsem na společnost SportBusiness, která mimo jiné organizuje Berounský BikeMaraton. Hlavním organizátorem je **Michal Dalecký**. Na našem setkání jsem se dozvěděla, co je nezbytné respektovat, zařídit a koho je třeba žádat, aby mohl být takovýto závod uspořádán. „*Postup je následující, jelikož já jedu přes dvě CHKO, Český kras a Křivoklátsko, tak je to všude stejný. Samozřejmě je v zákoně o ochraně přírody, že se nesmí do prvních zón se sportovní akcí, do druhých taky ne, to už máme vychytaný. I když je tam turistická, i když je tam dálnice, tak tam ty závody nesmí být*

jo. To je prostě v zákoně. Takže samozřejmě to musíme respektovat. Je to vždycky o tom, že my zasíláme dopis, je to žádost o vyjádření nebo souhlas. (...) To znamená z hlediska papírování, když to vezmu k tomu životnímu prostředí, jsou to dvě CHKO, Český kras a Křivoklátsko, tři lesní správy, jeden soukromý vlastník a odbor životního prostředí v Berouně. To je to, co se musí vyřešit všechno, když se dělá ta trasa. Jo a plus obce, ale obce jsou pouze na oznámení.“ Konkrétně mluvil o Hůlovi ze Správy CHKO, o referentce Fišerové z Lesní správy Nižbor a Tesařovi z vojenských lesů. S pořádáním závodů v tuto chvíli nemá žádné potíže. Za dobu čtyř let se našel kompromis, který všem zmíněným a hlavně Správě CHKO vyhovuje. „Samozřejmě to, že dostaneme povolení, vždycky jakoby na rok následující, znamená, že s námi nejsou problémy.“ Daleký byl překvapen, že se plánuje vyhlášení národního parku. Novou informací pro něj byla i existence Odborné skupiny pro rekreaci sport a turistiku.

Vojtěcha Matějku, starostu obce Kublov, jsem kontaktovala po rozhovoru s Hůlou, který se o něm zmínil v souvislosti s plánovaným národním parkem. Matějka se na Hůlu obrátil, protože chtěl, aby byla jejich obec zařazena mezi obce dotčené.

On sám je vyhlášení národního parku nakloněn, nicméně chce mít dopředu nějaké jistoty a záruky. Zároveň ho zajímá, jak zde bude po vyhlášení řešen pohyb cyklistů. Účastní se proto jednání určených dotčeným obcím, kde se řeší otázky, které občany v souvislosti s národním parkem zajímají. Na schůzkách s občany dotčených obcí kromě Hůly diskutuje i náměstek ministra životního prostředí Pelc.

Jelikož je Matějka právník, dohodl se s Hůlou, že pomůže s formulováním těch částí zákona, které řeší jízdu na kole v národním parku. Jeho představa je, „*že by v tom předpise bylo, že ty cyklisti můžou jezdit, teda kromě těch cyklostezek i na účelových, na zpevněných účelových komunikacích. Jo, abysme z toho vyloučili takovýto jenom jak v lese po mechu, zajedou si dřevaři někam, kde vytěžují paseku, to rozhodně ne, ale když to bude normální leta užívaná byť kamenitá nebo štěrková cesta nebo dokonce asfaltová, tak nevidím z hlediska ochrany přírody jediný důvod, proč bych po takovýhle cestě neměl přejet na kole“.*

Na **Vojtěcha Pátka**, vedoucího Lesní správy Křivoklát, jsem získala kontakt od Karla Vančury z České lesnické společnosti. Považovala jsem ho za důležitého aktéra, vzhledem k tomu, že lesy v majetku Lesů České republiky pokrývají podstatnou část území CHKO Křivoklátsko. Podle slov vedoucího lesní správy je na Křivoklátsku skvělá síť stezek. On

sám je cyklistice na tomto území nakloněn. Rád by podpořil i nějaké projekty určené pro lidi, kteří rádi jezdí v terénu. Domnívá se, že *„ve chvíli, kdy lidem nabídneme cestu, můžeme usměrňovat jejich pohyb po CHKO“*. S vyhlášením národního parku nesouhlasí, protože je přesvědčen, že v lese by se mělo hospodařit, nikoliv ho nechat ladem, což je, podle jeho slov, plán pro první zóny. Své obavy z budoucího vývoje vyjádřil slovy, *„zablokují to nejhezčí, co tu je“*.

Setkání s ním mi přineslo důležité kontakty na lidi, kteří mají k tématu cyklistiky co říct. Na jeho doporučení jsem se obrátila na majitele prodejny a servisu kol v Roztokách u Křivoklátu Davida Jedličku, kterého Pátek oslovil s myšlenkou vyznačit na území Křivoklátska vhodné cesty a stezky pro terénní cyklisty. Vzhledem k časovým možnostem Jedličky se tento nápad zatím nezrealizoval. Další důležitou osobou je Radomír Dvořák, bývalý manažer Svazku měst a obcí Rakovnícka, který nyní řídí obecně prospěšnou společnost Rakovnícko. Aktivně se tak podílí na rozvoji turistiky, terénní cyklistiku nevyjímaje, na území CHKO Křivoklátsko.

Karel Vančura je tajemníkem České lesnické společnosti, což je dobrovolná organizace podporující ochranu přírodního prostředí, lesního bohatství a rozvoj hospodaření v lese. Tato organizace mimo jiné pořádá konference a odborné semináře na aktuální témata. Jednou z nich byla již zmiňovaná konference na téma Mimoprodukční funkce lesa: Cyklistika v lesních majetcích. Hlavním iniciátorem byla podle Vančury Jana Čacká, členka společnosti, nyní ředitelka pobočky Ústavu pro hospodářskou úpravu lesů. Na celkové organizaci se z velké části podílel i Tomáš Kvasnička z ČeMBy.

Vančura si je vědom vzrůstajících požadavků lidí na rekreační funkci lesa. Tvrdí, že *„lesníci s tím budou muset do budoucna více počítat. Nelze se orientovat pouze na hospodářskou činnost. Měla by se připravit infrastruktura pro lidi“*.

V rozhovoru se zmínil i o Vítkovi z AOPK ČR a ocenil jeho činnost v rámci Odborné skupiny pro rekreaci, sport a turistiku. Domnívá se, že *„v hustě navštěvovaných oblastech je důležité některé aktivity regulovat, aby všichni měli prostor pro tu svou aktivitu“*.

Ivana Bartoše, vedoucího Správy CHKO Poodří, jsem kontaktovala na doporučení Vítka z AOPK ČR. Bartoš je tvůrcem metodických listů pro oblast cyklistiky, které jsou výstupem práce Odborné skupiny pro rekreaci, sport a turistiku. Členem skupiny je od jejího založení v roce 2005 a metodické listy zpracoval, protože byl vybrán. *„No, mně to přiklepli, protože jsem se při nějaké příležitosti ozval, nějak se to na mě profláкло. Já jsem*

strávil hodně let, přes deset let ve správní radě Nadace Partnerství, kde jsem přičuchl samozřejmě k vinařským stezkám a nějak se profláklo, že jsem projektoval před tím ty trasy, a tak se to nějak sešlo, že to prostě někdo řekl, že jsem v tom oboru dělal, tak to na mně asi spadlo.“

O metodice soudí, že již není aktuální a potřebovala by přepracovat. Nicméně vzhledem k množství povinností, které se váží k jeho pozici vedoucího Správy, nemá na tyto věci příliš času. Jedním z problémů, na který jsme během rozhovoru narazili, je nedostatek odborných studií zabývajících se vlivy různých aktivit na přírodu.

Za největší přínos odborné skupiny považuje změnu ve způsobu komunikace. „(...) je to platforma výměny názorů, protože ty problémy jsou různé, názory jsou různé. Hodně to pomáhá a ten vývoj za tu dobu, těch tři a půl roku nebo kolik, zase od nějaké té konfliktní ochranařiny, prostě zakážeme všechno a máme to vyřízeno. Takže vidím ten vývoj ve velké komunikaci hlavně, měli jsme nějaká komunikační školení a tak dále. Takže vývoj od té konfrontace ke komunikaci, to myslím, že prochází celou Agenturou a že to je hodně pozitivní.“

Významnou část návštěvníků CHKO Křivoklátsko tvoří pěší turisté. Hlavní organizací, která v České republice aktivně podporuje turistiku, je Klub českých turistů (dále jen KČT). Hůla ze Správy CHKO se v rozhovoru zmínil o **Karlovi Markvartovi**, předsedovi rady značení, který kdysi v CHKO Křivoklátsko pomáhal s přípravami proznačení některých cyklistických tras. Obrátila jsem se na něj, abych zjistila, jak vnímá narůstající zájem o terénní cyklistiku a jestli se v této souvislosti setkává s nějakými problémy.

V rozhovoru zaznělo, že pro tuto skupinu cyklistů vymysleli značky, ale Markvart zároveň dodal, *„že do toho Klub českých turistů nechce přímo zasahovat, protože si myslíme, že to už vlastně není poznávací turistika spojená s nějakým sportovním výkonem. Myslíme si, že to už je čistě jenom ten sportovní výkon, to sportovní vyžití a ten adrenalin. Takže jako, jsme ochotni na nich třeba spolupracovat, už i z toho důvodu, že pokud takovéhle cyklotrasy nebo bikové cyklotrasy vzniknou v nějakým trošku větším měřítku, tak ubude těchto cyklistů na našich pěších trasách, kde v některých úsecích ty trasy jsou pro cyklisty vysloveně nevhodné, ať už z důvodu schůdnosti nebo sjízdnosti, tak i z důvodu toho, že při setkání se s pěšími turisty je tam nebezpečí úrazu dost vážné.“*

Ve snaze získat více informací o již několikrát zmiňované konferenci Mimoprodukční funkce lesa: Cyklistika v lesních majetcích, jsem se na základě doporučení Vančury z České lesnické společnosti obrátila na **Janu Čackou**, která její uspořádání iniciovala.

Na můj dotaz, co ji přimělo k zorganizování této konference, odpověděla, že se v rámci České lesnické společnosti již dlouho zabývá otázkou, jak pracovat s veřejností. *„Protože bohužel ta laická veřejnost dneska vlastníka vnímá jako darebáka, kterej prostě támhle kácí ty chudáky stromečky a ještě do toho vraždí ty chudáky zvířátka a jsme vnímáni velmi negativně, tou laickou veřejností. (...) Takže je to o tom, že si musíme spoustu věcí vyřikávat, vůči té veřejnosti, abychom se mohli vzájemně pochopit. Protože když se vzájemně nepochopíme, tak tam nebude ani ten vzájemný respekt a prostě nemůže to nikdy vyústit v nic dobrého. A když půjdete do nějakých ostrých sporů, tak to nemá řešení. Jo takže semináře tohohle typu, které přitáhnou nejen ty lesníky, ale prostě i ty z té druhé strany, tak si myslím, že to prostě má ten efekt.“*

Dále jsem se dozvěděla, že se na přípravě z velké části podílel Tomáš Kvasnička z ČeMBy. S Čackou jsme se dále bavily o právech vlastníků lesa, o lesním zákoně a o možném vývoji rekreační funkce lesa do budoucna.

Zástupcem podnikatelské sféry a zároveň obyvatelem obce ležící v CHKO Křivoklátsko je **David Jedlička**. Ten má v Roztokách u Křivoklátska cykloprodejnu. Cílem setkání bylo zjistit, jaké jsou podle jeho názoru v CHKO podmínky pro terénní cyklistiku a jak probíhala komunikace s vedoucím Lesní správy Křivoklátska, který se na něj obrátil, zda by neměl zájem podílet se na vytváření tras určených pro terénní cyklistiku v tomhle regionu.

Jedlička mi sdělil, že Pátek *„měl představu vytvořit alespoň jednu velmi zajímavou trasu nebo více tras, které by měly sloužit vyloženě pro tu terénní cyklistiku. Něco v té podobě jakoby klasický singltrek, to znamená jednoduchá stopa, která v té krajině nezanechá žádné následky, více méně je to vytvoření koridoru pro jízdu maximálně dvou cyklistů a šlo tam i více méně o to, aby se zdůrazňovala určitá ohleduplnost a zároveň větší sblížení toho cyklisty s tou přírodou a s tím terénem“*. Již výše zaznělo, že vzhledem k nedostatku času se v této věci nic neuskutečnilo.

K plánovanému národnímu parku nezaujal jednoznačné stanovisko, ale myslí si, že by to velmi ovlivnilo život místních lidí. *„(...) ta příroda se nemůže vymezovat vůči lidem. Myslím si, že ta příroda by měla být součástí lidského života a měli bysme být rozumní.“*

Samozřejmě se tady nebude dát pořádat nějaký velký maraton a nebudeme sem pouštět velký množství lidí najednou, aby prostě ten podrost a ten život tady v té přírodě nějakým způsobem narušovali a ničili. Ale proč zakazovat jednotlivcům nebo malým skupinám, aby se mohli pohybovat, když jsme součástí přírody a používáme ekologické dopravní prostředek, který to rozhodně neruší a neníčí.“

Mezi důležité organizace působící na rozvoj rekreace, turistiky a volnočasových aktivit, nejen v CHKO Křivoklátsko, patří bezesporu Svazek měst a obcí Rakovnicko. O jeho fungování jsem věděla díky informacím z internetu, ale zároveň se o něm zmínil jak Volráb, tak Pátek ze Správy lesů Křivoklát. Oslovila jsem **Radomíra Dvořáka**, který byl u jeho založení a poté ho několik let vedl, zároveň se aktivně podílel na dotváření některých úseků a vybavenosti cyklotras, které zde byly v minulosti vybudovány.

Dvořák vidí velký problém v nedostatečné propagaci. „Tady sice to město udělalo ohromnej kus práce v tý investiční části, ale vůbec se nedělalo nic v marketingu. Tady, my jsme si to zjistili třeba na internetovejch stránkách, že sem jezdili lidi a vůbec nevěděli, že tady nějaká taková cyklotrasa je, kterou odborníci i lidi, potom, který to viděli a začali hodnotit a vyzdvihovat, že to je jedna z nejlepších cyklostezek a cyklotras tady v republice, jo.“

Díky každoročně pořádaným cyklokonferencím se seznámil s ČeMBou a jejich přístup k cyklistice se mu zalíbil. *„A chtěli jsme se samozřejmě do toho nějakým způsobem zapojit taky. Jo, aby tady takováhle nabídka vznikla. Když jsme to hodnotili, i se Správou CHKO, s Lesama, tak jsme vyhodnotili jednu věc. Že tady je poměrně dostatečná síť stávajících cest, lesních jo. Že tady není zapotřebí budovat něco nového, aby tady vznikaly v lesních porostech, notabene ještě na území Chráněné krajinné oblasti Křivoklátsko, nové cesty. To jsme říkali, že je v současné době zbytečný. Že by bylo zapotřebí ty terény projít a tam vlastně z toho vybrat ty vhodné místa, vhodné terény, který by byly ideální pro ty cyklisty terénní, pro ty bikery. A samozřejmě, když se narazí na nějaký úseky, který pro ně jsou nevyhovující, nejsou správně řešený, tak jak oni mají svoje metodiky zpracovaný, s tím jsme se seznámili, tak třeba ty jednotlivý úseky upravit, v rámci možností.“*

Dvořák je vzhledem ke své práci v kontaktu s mnoha zmíněnými aktéry. Například se Správou CHKO, lesní správou, s KČT, ale i s ČeMBou, jejíž metodiku budování přírodě blízkých cest nedávno použil pro jeden z plánovaných projektů.

V souvislosti s plánovaným vyhlášením národního parku jsem se obrátila na **Josefa Jedličku** ze Správy CHKO, který má na starosti přípravu části podkladů pro budoucí plán péče. Mne zajímala kapitola věnovaná turistickému a rekreačnímu využívání budoucího národního parku. V době, kdy jsme spolu mluvili, byla hotova pouze pracovní verze plánu. Jedlička mi odcitoval části, které se dotýkaly cyklistiky respektive turistiky a rekreace. Terénní cyklistika zde nebyla nijak specifikována, veškeré formulace jsou spíše obecného charakteru, blíže by měla být obsažena v návštěvním řádu, který je důležitým dokumentem, jenž musí být připraven a schválen po vyhlášení národního parku. Spolu s ním má být vypracována Koncepce práce s veřejností.

Jedlička se v rozhovoru zmínil o ČeMBě, jejíž zástupci Správu CHKO navštívili s dotazem na možnosti jízdy na horských kolech v daném území po vyhlášení národního parku. Připustil, že by bylo do budoucna možné s touto asociací spolupracovat. Stejně se vyjádřil o KČT nebo Svazku měst a obcí Rakovnícko.

Ve snaze dozvědět se podrobné informace o vyhlásování národního parku jsem se obrátila přímo na náměstka ministra životního prostředí, **Františka Pelce**, který řídí vyhlásovací strategii. Podle jeho slov si zvolili cestu pro ně méně komfortní, ale „férovější“. *„My jsme řekli, dřív než vůbec přistoupíme k oficiálnímu vyhlásování, tak budeme poctivě jednat s těma místníma lidma, s místníma starostama. A prostě tak, aby prostě jsme ve skutečnosti, když to hodně zjednoduším, ten zákon o zřízení národního parku připravili spolu s nimi, jo. A vůbec to není jednoduchý, protože jsou obce, kde to celkem vítají, jsou obce, kde to vůbec nevítají a jsou lidi na veřejnosti, který jsou z toho nadšený a jsou lidi, který si myslí, že je to úplná hovadina, že nejlepší je nedělat nic, takže to tam je velmi rozmanitý.“*

Na setkáních s dotčenými obcemi se lidé nejvíce zajímají, zda budou moci chodit do lesa a sbírat zde dříví a houby. *„Takže zjednodušeně řečeno, jde o to, že ten pohyb bude omezen jenom pro ty dálkový návštěvníky, který tam přijedou z druhé strany zeměkoule nebo republiky. Takže nemáme zájem, aby tam někdo šel sušovou stěnou, jestli tam zabloudí jeden houbař, místní člověk, tak to asi se z toho nezhroutíme.“* Otázku jízdy na kole v národním parku řeší zatím pouze starosta Matějka a pár občanů. Proběhlo však jednání s ČeMBou, jejíž zástupci se na Pelce obrátili. *„Ti tady byli a byli se ptát, no ohledně Českého Švýcarska, a kdyby vzniklo Křivoklátsko, tak jak bysme se k tomu postavili tam.“*

Mým posledním respondentem byl **Tomáš Kvasnička** z ČeMBy. O existenci asociace, jejímž hlavním posláním je hájit zájmy terénních cyklistů, měla povědomí většina dotázaných. Někteří se s jejími představiteli dokonce setkali, ať už na konferencích nebo na osobní schůzce.

V odpovědi na můj dotaz, jaké má terénní cyklistika postavení v České republice, neskryval Kvasnička svou nespokojenost a obavy. *„(...) na rozdíl od lidí, kteří vidí stávající možnost přístupu do krajiny a jsou oprávněně zatím docela spokojeni, tak vidím problémy, který u nás jsou v kvalitě toho přístupu a nebo v budoucnosti tohohle přístupu jako takovýho. (...) Já se obávám především toho, že budeme do určitý míry nezáměrně, ale budeme vytlačeni z hodnotných přírodních oblastí. (...) Jednak může docházet, jakoby k vytlačování z určitých oblastí a jednak samozřejmě může docházet k zákonejm úpravám na český, respektive evropský úrovni, který budou obecně k pobytu v přírodě a terénní cyklistice špatný.“*

Dlouhodobě se tedy snaží pracovat s ochránci přírody a s lesníky, *„kontaktovat je, být s nima v diskusi a případně i ve sporu“*. Ohledně připravovaného národního parku iniciovali již několik setkání, na které odkazují u předešlých respondentů. Podle slov Kvasničky však mají stále nejistotu, *„i přesto, že navenek se s náma jedná a počítá, do jaký míry to tak skutečně bude“*.

Pro usnadnění orientace v následné analýze výpovědí aktérů jsem se rozhodla vypracovat přehlednou tabulku, do které jsem zaznamenala hlavní údaje o aktérovi. Iniciály aktéra budu pro zjednodušení používat při citaci jeho výpovědi.

Tabulka č. 1: Přehled respondentů, aktérů sociální sítě

Respondent	Iniciály	Statut ¹⁰	Dosažené vzdělání	Zaměstnání
Václav Volráb	VV	člen ČeMBy; občan obce Kublov	SŠ	koordinátor staveb
Ondřej Vítek	OV	tajemník Odborné skupiny pro rekreaci, sport a turistiku	VŠ	vedoucí odboru zvláštní ochrany přírody
Petr Hůla	PH	vedoucí Správy CHKO Křivoklátsko	VŠ	vedoucí Správy CHKO Křivoklátsko
Michal Dalecký	MD	pořadatel MTB závodů	VŠ	pořadatel MTB závodů
Josef Matějka	JM	starosta obce Kublov	VŠ	starosta obce Kublov
Vojtěch Pátek	VP	vedoucí Lesní správy Křivoklát	VŠ	vedoucí Lesní správy Křivoklát
Karel Vančura	KV	tajemník České lesnické společnosti	VŠ	tajemník České lesnické společnosti
Ivan Bartoš	IB	člen Odborné skupiny pro rekreaci, sport a turistiku; tvůrce metodických listů pro oblast cyklistiky	VŠ	vedoucí Správy CHKO Poodří
Karel Markvart	KM	předseda rady značení Klubu českých turistů	VŠ	předseda rady značení KČT
Jana Čacká	JČ	členka České lesnické společnosti; pořadatelka konferencí a odborných seminářů	VŠ	ředitelka Ústavu pro hospodářskou úpravu lesů
David Jedlička	DJ	majitel cykloprodejn v Roztokách u Křivoklátku	VŠ	majitel cykloprodejn v Roztokách u Křivoklátku
Radomír Dvořák	RD	manažer Svazku měst a obcí Rakovnicko do roku 2008	VŠ	projektový manažer Rakovnicko o.p.s.
Josef Jedlička	JJ	tvůrce kapitoly Turistické a rekreační využívání NP Křivoklátsko v připravovaném plánu péče	VŠ	zaměstnanec Správy CHKO Křivoklátsko
František Pelc	FP	náměstek ministra životního prostředí	VŠ	náměstek ministra životního prostředí
Tomáš Kvasnička	TK	čelní zástupce ČeMBy; člen výkonného výboru	VŠ	čelní zástupce ČeMBy; člen výkonného výboru

¹⁰ Pozice aktéra v rámci mého výzkumu.

5.3. Klíčové dokumenty

V rámci výzkumu jsem se zaměřila i na analýzu dokumentů, které se buď přímo vážou k činnosti zkoumaných organizací a spolků nebo jsou to dokumenty celorepublikové či krajské povahy a je z nich možné vyčíst, jakým způsobem se na zkoumaném území přistupuje k cyklistice. Zajímaly mne proto kapitoly věnující se sportu, rekreaci a turistice či práci s veřejností. Za klíčová slova jsem považovala již zmíněná: sport, rekreace, turistika a dále cyklistika, cykloturistika, cyklotrasa, cyklostezka a terénní cyklistika. Jelikož jsem dokumenty použila pouze pro dokreslení celkové situace, nevěnuji jejich analýze samostatnou část. Informace v nich obsažené jsem podle potřeby využila při zodpovídání výzkumných otázek. Na tomto místě je pouze blíže představím. V první tabulce jsou uvedeny dokumenty, které vznikly za účelem ochrany přírody a krajiny nebo hospodaření v lese. Následující tabulka představuje dokumenty věnující se rozvoji, podpoře či usměrňování cyklistiky obecně.

Tabulka č. 2: Přehled dokumentů, které vznikly za účelem ochrany přírody a krajiny nebo hospodaření v lese.

Dokument	Stručná charakteristika dokumentu
<p>Plán péče o CHKO Křivoklátsko na období 2007–2016</p> <p>Garant: Ministerstvo životního prostředí ČR</p>	<p>Jedná se o odborný koncepční dokument, který na základě údajů o dosavadním vývoji a současném stavu zvláště chráněného území navrhuje opatření k zachování nebo zlepšení stavu předmětu ochrany daného zvláště chráněného území a k jeho zabezpečení před nepříznivými vlivy okolí v jeho ochranném pásmu. Slouží jako podklad pro jiné druhy plánovacích dokumentů (např. pro územně plánovací dokumentaci či lesní hospodářské plány) a pro rozhodování orgánů ochrany přírody. Jeho zpracování zajišťuje a schvaluje ho Ministerstvo životního prostředí. (Borovičková, Havelková 2005)</p>
<p>Připravovaný Plán péče o NP Křivoklátsko (citace z rozhovorů)</p> <p>Garant: Ministerstvo životního prostředí ČR</p>	<p>Viz Plán péče o CHKO Křivoklátsko</p>
<p>Koncepce ochrany přírody a krajiny Středočeského kraje v letech 2006 – 2016</p> <p>Garant: Středočeský kraj, Odbor životního prostředí</p>	<p>Posláním Koncepce ochrany přírody a krajiny Středočeského kraje (dále jen Koncepce OPaK) je zachování a zlepšení stavu přírody a krajiny ve Středočeském kraji. Vizí Koncepce OPaK je zachovalá příroda a krajina Středočeského kraje z hlediska biodiverzity ve všech jejích úrovních a dlouhodobě uspokojující potřeby místních obyvatel. Koncepce OPaK se skládá z rozborové části shrnující stav a nedostatky v ochraně a péči o přírodu a krajinu ve Středočeském kraji a návrhové části, která vymezuje cíle a opatření včetně akčního plánu s konkrétními termíny a úkoly.</p>
<p>Lesní hospodářský plán LS Křivoklát</p> <p>Garant: Lesy České republiky, s.p., LS Křivoklát</p>	<p>Lesní hospodářský plán je dokument upravující veškeré nakládání s lesem formou závazných ustanovení a doporučení. Je nástrojem vlastníka lesa a zpracovává se zpravidla na 10 let. Podává všestranný obraz o současném stavu lesů. Na základě nejnovějších poznatků určuje cíle a úkoly hospodaření v lesích, zejména z hlediska pěstování a ochrany lesů, těžeb dříví a ostatních funkcí lesa.</p>
<p>Program 2000: Zajištění cílů veřejného zájmu u LČR</p> <p>Garant: Lesy České republiky, s.p.</p>	<p>V roce 1999 přijal státní podnik Lesy České republiky podnikový „Program 2000: zajišťování cílů veřejného zájmu u LČR“, který je zaměřen na podporu a rozvoj veřejně prospěšných funkcí lesů.</p>
<p>Důvody proč nezřizovat NP Křivoklátsko</p> <p>Garant: Česká lesnická společnost Křivoklát</p>	<p>Stanovisko České lesnické společnosti Křivoklát</p>

Tabulka č. 3: Přehled dokumentů, které se věnují rozvoji, podpoře či usměrňování cyklistiky obecně

Dokument	Stručná charakteristika dokumentu
<p>Národní strategie rozvoje cyklistické dopravy České republiky (dále jen Cyklostrategie)</p> <p>Garant: Ministerstvo dopravy ČR</p>	<p>Základním cílem Národní strategie rozvoje cyklistické dopravy České republiky je podpora výstavby kvalitní a bezpečné cyklistické infrastruktury. V dokumentu jsou stanoveny tyto priority: Rozvoj cyklistiky jako rovnocenného prostředku dopravní obsluhy území; Rozvoj cyklistiky pro posílení cestovního ruchu; Rozvoj cyklistiky pro posílení ochrany životního prostředí a zdraví; Zajištění koordinace s dalšími resorty a subjekty. Na jednotlivé priority následně navazují cíle a opatření.</p>
<p>Podpora rozvoje cyklistiky v ČR</p> <p>Garant: Centrum dopravního výzkumu</p>	<p>Metodický materiál, který se podílí na realizaci opatření Cyklostrategie. Byl vytvořen v rámci výzkumného záměru „Udržitelná doprava – šance pro budoucnost“ Centrem dopravního výzkumu. Cílem metodiky je stanovit základní nástroje pro zlepšení podpory cyklistické dopravy.</p>
<p>Generel cyklistických tras a cyklostezek na území Středočeského kraje</p> <p>Garant: Středočeský kraj, Odbor regionálního rozvoje</p>	<p>Strategický podklad pro rozvoj cyklistické dopravy a pro rozvoj a zkvalitnění sítě cyklotras na území Středočeského kraje. Dokument analyzuje současný stav sítě cyklistických tras a cyklostezek a navrhuje řešení vedoucí k rozvoji cyklo dopravy a cykloturistiky na celém území Středočeského kraje s ohledem na programové období EU 2007–2013. Materiál má sloužit obcím, svazkům obcí, místním akčním skupinám a ostatním subjektům v kraji pro potřeby souhrnného pohledu na problematiku rozvoje cyklo dopravy a cykloturistiky a potřebu její koordinace v rámci kraje i v návaznosti na okolní kraje. Dokument má tři základní části: Analytickou část, Návrhovou část a mapovou část GIS.</p>
<p>Metodické listy AOPK ČR: Usměrnění vybraných sportovních a rekreačních aktivit v ZCHÚ</p> <p>Garant: AOPK ČR, Odborná skupina pro rekreaci, sport a turistiku</p>	<p>Metodické listy jsou výstupem z činnosti odborné skupiny pro rekreaci, sport a turistiku AOPK ČR. Dokument má několik částí: analýzu dané aktivity; přehled možných vlivů aktivity na přírodu; návrh možností řešení; analýza legislativy; doporučení, jak konkrétní případy řešit.</p>

5.4. Vztahy mezi aktéry

Povaha vztahů mezi klíčovými aktéry má podle Buštkové (1999a) vliv na politický systém a ovlivňuje chod jeho institucí. Jedním z cílů mé práce je rozkrýt vztahy mezi hlavními aktéry, kteří ovlivňují podobu terénní cyklistiky v CHKO Křivoklátsko a zároveň popsat vlastnosti těchto vztahů. Věřím, že tento krok pomůže k lepšímu pochopení systému, jenž se utváří okolo rozvíjející se formy volnočasové aktivity spojené s pobytem v přírodě, tedy okolo terénní cyklistiky.

Jak už jsem zmínila v metodologické části, pokusím se o grafické zobrazení sítě aktérů prostřednictvím sociogramu. Abych tak mohla učinit, musím nejprve definovat, jak budu jednotlivé údaje o aktérech zobrazovat. Půjde mi především o tři indikátory vztahů mezi aktéry, které jsou podle Mitchella nejdůležitější: reciprocita, intenzita a stálost.

Reciprocita vztahu se odvíjí od způsobu komunikace mezi jedinci. Ti mezi sebou buď navzájem komunikují, nebo je oslovený pasivní a tím pádem je komunikace jednosměrná. Intenzita vztahu je mírou síly závazku ve vztahu. Nebo je intenzita mírou multiplexity vztahu, pak jsou rozvětvené vztahy intenzivnější, protože mívají difuznější charakter. Stálost vztahu je dána tím, jak často se lidé v něm vázaní kontaktují (Mitchell in Scott 2000: 31–32).

Způsobů grafického aranžování sociometrických dat může být „neomezené“ množství, od nejjednodušších neuspořádaných sociogramů, přes kruhové, hierarchické či šachovnicové, až po trojrozměrné sociogramy (Petrušek 1969).

Já jsem si pro svůj účel vybrala prvně zmiňovaný *neuspořádaný sociogram*, který se používá při analýze menšího počtu aktérů, v opačném případě se stává nepřehledným. Specifickou formou neuspořádaného sociogramu je topologický záznam. Východiskem jeho konstrukce může být pozice jednotlivých individuí ve formální struktuře sledované skupiny nebo jejich prostorové umístění. V mém případě je základem schématu prostorová lokalizace individuí. To znamená, že v sociogramu jsou zobrazena pole působnosti aktérů, která tvoří určitý soubor množin a podmnožin a do nich jsou zasazeni konkrétní aktéři.

Samotní aktéři jsou zobrazeni pomocí *grafických symbolů*. Osoby mužského pohlaví jsou označeny trojúhelníkem, osoby ženského pohlaví kruhem. Uvnitř těchto symbolů jsou uvedeny iniciály aktéra (viz Tabulka č. 1).

Vazbu mezi aktéry zobrazují jejich **spojením čarou**. Tuto vazbu dále specifikují tak, abych zaznamenala vlastnosti vztahů. Pro zachycení reciprocit vztahu jsem si vybrala **symbol šipky**, která je nasměrována od iniciátora komunikace k příjemci. Komunikace je buď vzájemná nebo jednosměrná, v takovém případě je příjemce pasivní a dále s aktérem neudrží vztah. Dále v sociogramu rozlišuji stálost vztahu, která je dána tím, jak často se lidé v něm vázaní kontaktují. Definovala jsem tři typy stálosti vztahu, ke snadnější orientaci jsem využila zbarvení spojnic mezi aktéry.

1. Aktéři spolu komunikují často – spojnice mezi aktéry má **červenou barvu**

Většinou se jedná o komunikaci mezi aktéry vázanými na jednu organizaci, nicméně v rozhovorech jsem narazila i další případy. Častá komunikace probíhá například mezi Správou CHKO a Svazkem měst a obcí Rakovnicko. Dvořák dodává: „*se Správou se mi komunikuje velice dobře, protože tam jsme spolupracovali i na tom generelu cyklodopravy (...)*“. (RD Příloha č. 1)

2. Aktéři spolu komunikují ve chvíli, kdy řeší konkrétní věc nebo se sejdou na společné akci – spojnice mezi aktéry má **modrou barvu**

Příklad: Vítek z AOPK ČR popisuje komunikaci s ČeMBou: „*Podle potřeby, nedá se to zobecnit. Prostě v jednotlivých případech se zkontaktujeme po telefonu, po emailu nebo se sejdeme osobně, vyřešíme danou věc. S ČeMBou pracujeme na uzavření nějaké dohody o vzájemné spolupráci, podobně uzavřenou dohodu máme už několik let s Klubem českých turistů a tak podobně.*“ (OV Příloha č. 1)

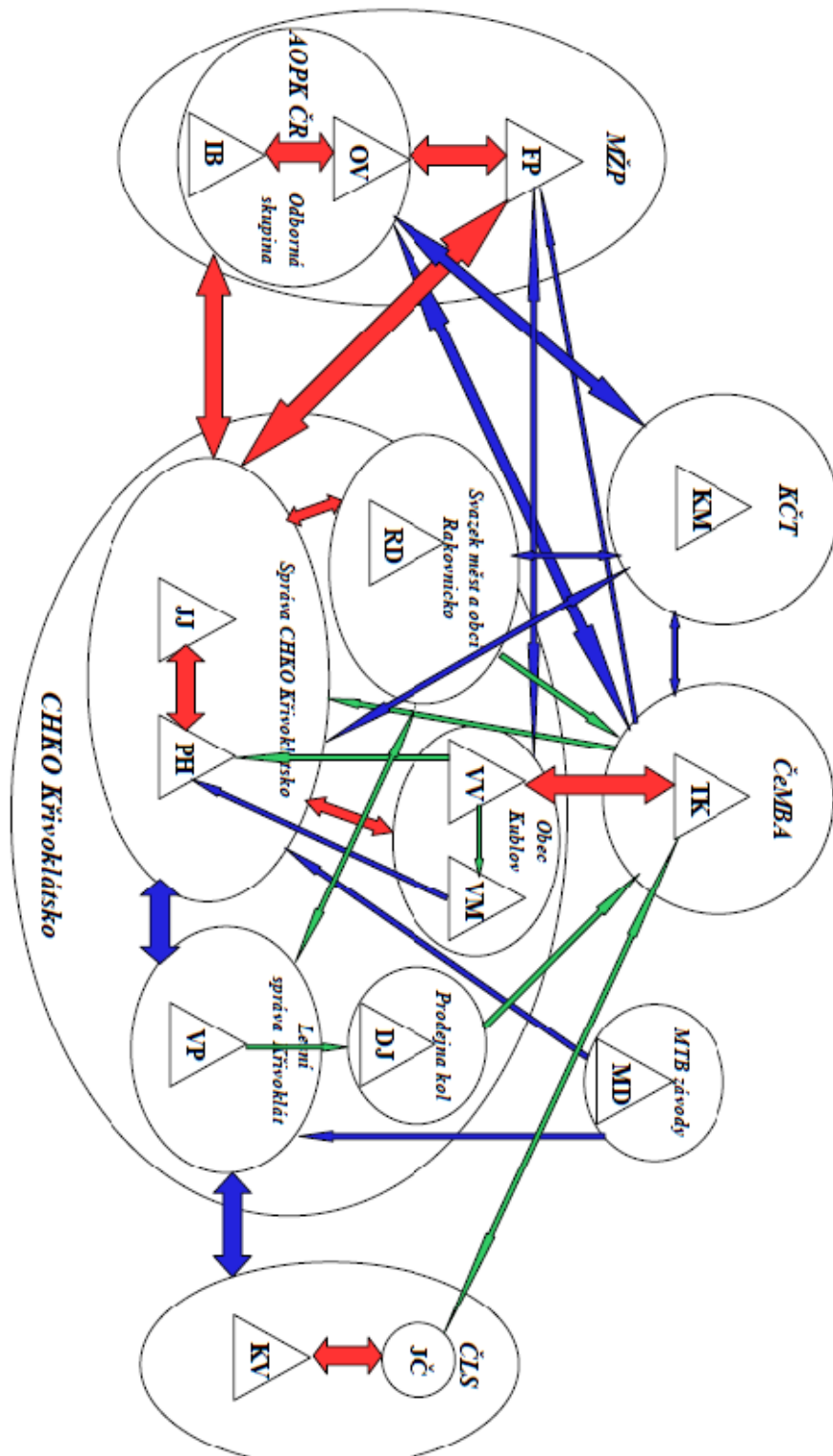
3. Aktéři spolu téměř nekomunikují, ale vědí o sobě – spojnice mezi aktéry má **zelenou barvu**

Příklad: Starosta obce Kublov, Matějka, se v rozhovoru zmínil o návštěvě občana obce Volrába: „*Jednou se tady zastavil a jenom mi sdělil, že taky jezdí na kole do lesa a projevil obavu, co by bylo, kdyby nám tu jízdu s těma kolama do těch lesů zakázali. Ale to skončilo, zatím.*“ (VM Příloha č. 1)

Intenzitu vztahu, která je dána mírou závazku, zobrazují **tloušťkou spojnice**. Opět zde rozlišuji tři typy intenzity. Čím intenzivnější je vztah mezi aktéry, tím silnější je čára, která je spojuje.

Při modelování sociogramu jsem v první řadě vycházela z přepsaných rozhovorů. K jednotlivým vlastnostem vztahů jsem dohledávala konkrétní pasáže rozhovoru. Nicméně pro úplnost grafického zobrazení sítě aktérů bylo na některých místech nezbytné vycházet i z vlastní zkušenosti o dané situaci mezi aktéry, kterou jsem nabyla v průběhu celého výzkumu.

Obrázek č. 3: Sociogram a legenda



<p>○ pole působnosti aktéra</p> <p>△ muž</p> <p>○ žena</p> <p>FP iniciály</p>	<p>Reciprocita vztahu:</p> <p>↔ oboustranná komunikace</p> <p>→ jednostranná komunikace</p>	<p>Stálost vztahu:</p> <p>▬ častá komunikace</p> <p>▬ občasná komunikace</p> <p>▬ téměř žádná komunikace</p>	<p>Intenzita vztahu (míra závazku):</p> <p>▬ malá míra závazku</p> <p>▬ střední míra závazku</p> <p>▬ velká míra závazku</p>
--------------------------------------------------------------------------------------	----------------------------------------------------------------------------------------------------	---------------------------------------------------------------------------------------------------------------------	-------------------------------------------------------------------------------------------------------------------------------------

5.5. Výstupy ze sociogramu

Za pomoci grafických symbolů jsem vytvořila neuspořádaný sociogram, který znázorňuje povahu vztahů mezi aktéry. Každý aktér je prostorově umístěn do pole jeho působnosti. Zobrazila jsem tak systém, který jsem v rámci mého výzkumu odhalila okolo zkoumaného tématu terénní cyklistiky. Na podobu sociální sítě tvořící propojený systém mělo vliv několik faktorů. Mezi hlavní patří plánované vyhlášení národního parku, díky kterému se v síti objevili někteří důležití aktéři. Jsou jimi například náměstek ministerstva životního prostředí nebo starosta dotčené obce Kublov.

Sociogram zachycuje vztahy mezi lidskými aktéry, kteří zastupují organizace či spolky, nicméně zkoumanou síť do značné míry ovlivňují i dva nelidští aktéři, kolem nichž se v souvislosti s terénní cyklistikou vede hlavní diskuse. Jsou jimi cesty a stezky, po kterých se terénní cyklisté pohybují převážně na horském kole. Ti podle Latourový teorie tvoří spolu s lidskými aktéry jednu heterogenní síť, která se ustavuje mezi společností a přírodou. I přesto, že k aktérům ve své práci přistupuji tímto způsobem, rozhodla jsem se, především z praktických důvodů, nezapojit do sociogramu zmíněné nelidské aktéry. Ve chvíli, kdy bych aktéry navzájem propojila, stal by se sociogram nepřehledným a špatně čitelným, postrádal by tak svůj původní smysl.

Ústřední místo v sociogramu zaujímá zkoumané území CHKO Křivoklátsko. Do tohoto pole jsou lokalizováni aktéři, kteří v dané oblasti přímo působí. Vedle Správy CHKO Křivoklátsko je důležitým aktérem i Lesní správa Křivoklát. Nicméně komunikace mezi těmito subjekty probíhá převážně za účelem schvalování žádostí podávaných lesní správou, která tak činí v souladu se zákonem. Jde tedy čistě o formální vztah, který může být v důsledku plánování vyhlášení národního parku dále oslaben až zcela zrušen. Lesy, které jsou nyní v majetku Lesů České republiky, by po vyhlášení národního parku připadly do jeho správy.

Aktérem, který na daném území do velké míry ovlivňuje podobu cestovního ruchu, je Svazek měst a obcí Rakovnicko. Ve chvíli, kdy svazek plánuje projekty podporující turistiku a rekreaci v CHKO, musí jednat se Správou. V tomto případě je možné mluvit o určité formě spolupráce, jelikož i Správě jde o vytváření adekvátní turistické nabídky, která je v souladu s jejím předmětem ochrany. Svazek jedná i s lesní správou a to v případě, kdy jsou navrhované projekty, například cyklostezky, trasovány přes jejich pozemky. Sama Lesní správa Křivoklát v rámci podnikového Programu 2000 částečně podporuje dílčí

projekty pro rozvoj rekreační funkce lesa. Vedoucí lesní správy je zároveň iniciátorem vytvoření specializované nabídky pro terénní cyklistiku, jde ale především o jeho osobní zájem. V této souvislosti se na daném území objevil další aktér, prodejce kol. Vzhledem k tomu, že mezi zmíněnými aktéry nedošlo k žádné dohodě, která by přispěla k zrealizování plánu, jedná se o jednostranný vztah s malou mírou závazku.

Poslední pole lokalizované v CHKO Křivoklátsko tvoří starosta a občan obce Kublov, který je zároveň členem ČEMBy. Vztahy, které se mezi nimi a dalšími zkoumanými aktéry ustanovily, se již přímo vážou k připravovanému vyhlášení národního parku. Obec Kublov je obcí dotčenou, její občané v čele se starostou se tedy mohou účastnit jednání o budoucím národním parku a ovlivňovat tak další vývoj na daném území. Kromě toho oba zmínění aktéři iniciovali i osobní jednání se Správou CHKO. Jednání se zatím neopakovala, ani z nich nevzešla žádná závazná dohoda, není zde proto patrná stálost vztahu, která se odvíjí od míry závazku mezi aktéry. Nicméně se tak otevřela diskuse nad podmínkami jízdy na kole v budoucím národním parku, respektive nad cestami a stezkami na území parku, které se budou moci za tímto účelem využívat.

Do sociální sítě se stejným způsobem zapojila i ČEMBA, významný aktér zastupující terénní cyklisty. Její zástupci se sešli jak s vedoucím Správy CHKO, tak s náměstkem ministra životního prostředí, který má na starosti vyhlášovaci strategii. Zajímalo je, co by znamenalo vyhlášení národního parku pro terénní cyklistiku, zda dojde k omezením, která vyplývají ze zákona nebo zda je možné o podmínkách dále jednat. Opět šlo o komunikaci iniciovanou jednou stranou a výstupy z jednání nelze považovat za závazné.

Nicméně celkově lze ČEMBu označit za ústředního aktéra zkoumané sociální sítě. Po Správě CHKO Křivoklátsko jde o organizaci, která je v sociogramu nejvíce propojena s ostatními aktéry. Ve skutečnosti se na ni odvolali všichni dotázaní aktéři. Z poloviny se jedná o vztahy oboustranné, tedy reciproční. ČEMBA je občanské sdružení, z čehož částečně vyplývá i další povaha vztahů s ostatními aktéry sítě utvářející se okolo terénní cyklistiky v CHKO Křivoklátsko ty jsou až na výjimky nezávazné. Závaznější vztah ČEMBA navázala pouze s Odbornou skupinou pro rekreaci, sport a turistiku, která jí chce nabídnout smlouvu o budoucí spolupráci. Podobně uzavřenou spolupráci má i s Klubem českých turistů, který již dlouhou dobu zaujímá dominantní postavení na poli turistiky a rekreace v České republice. Proto s ním jedná i ČEMBA, která chce vedle jejich klasické turistické a cykloturistické nabídky značených tras vytvořit novou nabídku určenou

převážně terénním cyklistům, ale otevřenou i pro pěší turisty. Základní rozdíl je v plánování vedení trasy tak, aby vyhovovala požadavkům terénních cyklistů a zároveň zde nedocházelo k narušování povrchu cesty v důsledku špatného trasování.

Tato metodika zaujala i bývalého zástupce Svazku měst a obcí Rakovnicko, který se s ČeMBou seznámil na celorepublikové cyklokonferenci. Při plánování menšího projektu podporujícího terénní cyklistiku v CHKO Křivoklátsko se pak na její členy obrátil s prosbou o odbornou pomoc. Jedním z pořadatelů konferencí a odborných seminářů, na kterých se řeší aktuální témata související s hospodařením v lesích, je Česká lesnická společnost. Cyklistika v lesních majetcích se stala jedním z témat konference, na jejímž uspořádání se spolu s členkou České lesnické společnosti podílel i zástupce ČeMBy. Touto konferencí jejich spolupráce skončila, ale oba aktéři o sobě navzájem vědí.

Zájmy terénních cyklistů na zkoumaném území dále prosazuje i pořadatel MTB¹¹ závodů, který každoročně žádá Správu CHKO Křivoklátsko, Lesní správu Křivoklát a další subjekty, které jsem nezahrnula do sociální sítě, o povolení jejich pořádání. Komunikace je pravidelná, ale iniciuje ji pouze pořadatel.

Při rozkrývání vztahů se mi potvrdilo to, co jsem na začátku výzkumu očekávala, tedy, že nejintenzivnější vztahy lze nalézt jednak mezi aktéry téže organizace nebo spolku, ale i mezi organizacemi stejného zaměření. Nejvýraznějším příkladem jsou silné vazby mezi zástupci ochránců přírody – Ministerstvem životního prostředí; AOPK ČR a Správou CHKO Křivoklátsko. Tyto vztahy v první řadě vycházejí ze zákona, nicméně ze zkoumaného vzorku vyšlo najevo, že jednotliví zástupci spolu komunikují i mimo zákonný rámec. K jejich vzájemné komunikaci přispívá například existence Odborné skupiny pro rekreaci, sport a turistiku, ve které mohou zástupci správ diskutovat nad společnými problémy a zaujímat k nim shodné stanovisko. V současné době je to však především připravované vyhlášení národního parku, které zaměstnává nejenom Správu CHKO, ale především zástupce ministerstva životního prostředí. Jejich hlavní snahou je přesvědčit v diskusi občany a starosty dotčených obcí o pozitivním přínosu národního parku pro dané území. I přes relativní otevřenost těchto organizací pro diskusi je z celkové povahy vztahů mezi aktéry znát jistá absence dlouhodobé a oboustranné komunikace, která by mohla vést k řešení aktuálních témat, jakým je i terénní cyklistika.

11 MTB je anglická zkratka pro mountain bike, česky horské kolo. Tato zkratka se u nás běžně používá, například pro označení závodů určených pro terénní cyklisty.

5.6. Zájmy aktérů

V předkládaném výzkumu jsem se mimo jiné zaměřila na zájmy společenských skupin, které bych mohla označit jako hodnoty, díky nimž jsou lidé schopni koordinovat kolektivní akci. Oproti zájmům individuálním neboli osobním, které jsou naplňovány převážně osobní motivací, jsou tyto zájmy skupin vedeny uvědoměním si společenského zájmu (Velký sociologický slovník 1996).

Mými aktéry jsou převážně již zmínění zástupci organizací a spolků. Vycházím tedy z předpokladu, že každá takto vymezená společenská skupina má určité poslání, hodnoty neboli zájmy, pomocí kterých se snaží dosáhnout svého cíle. Zdrojem těchto informací mohou být například stanovy či jiné strategické dokumenty dané organizace. V mém případě byly hlavním zdrojem informací rozhovory s aktéry.

Na základě odhalení a seznámení se s aktéry, kteří se v mém výzkumu stali součástí jedné sociální sítě a přímo či nepřímo ovlivňují podobu terénní cyklistiky v CHKO Křivoklátsko, jsem začala rozlišovat **pět druhů společenských zájmů**. Toto rozdělení je snahou o zpřehlednění zkoumaného problému, jsem si vědoma jistého zjednodušení, které tak nastává. Zároveň podotýkám, že uváděné skupiny se v některých zájmech zcela zřejmě potkávají.

Jako první uvádím ty, které přímo vycházejí z povahy zkoumaného území, jde o **zájmy ochránářské**. Mezi oslovenými aktéry byli zástupci Správy CHKO Křivoklátsko, členové Odborné skupiny pro rekreaci, sport a turistiku fungující v rámci AOPK ČR a náměstek ministra životního prostředí. Ve všech třech případech jsou aktéři součástí státní instituce, která zajišťuje ochranu přírody a krajiny či ochranu životního prostředí.

Pokud bych měla postupovat hierarchicky, musím na prvním místě uvést Ministerstvo životního prostředí, které je od 19. prosince 1989, kdy bylo zřízeno zákonem ČNR č. 173/1989 Sb., ústředním orgánem státní správy a orgánem vrchního dozoru ve věcech životního prostředí¹².

Podle slov náměstka ministra životního prostředí Pelce se jejich snažení ve věcech ochrany přírody a krajiny ubírá čtyřmi směry. „*Takže se tady snažíme uhlídat kvalitu právního, právních předpisů, případně nový vytvářet nebo novelizovat. (...) Druhá věc ekonomické nástroje, který pomáhaj ochránářům přírody něco dělat, protože jaksí, v*

¹² <http://www.mzp.cz/cz/ministerstvo> (cit. 20.8.2009)

podstatě chtě nechtě, ty další, který by byly docela potřebný, tak u nás nejsou jaksi zakomponovaný a nefungují. (...) Pak se trošku snažíme jaksi vytvářet prostředí, to znamená hlavně peníze, ale prostě nějakou zpětnou vazbu pro získávání dat o přírodě, o biodiverzitě. (...) No a, takže to je v podstatě podpora těch odborných znalostí o krajině. No a poslední věc je poslední, protože je zanedbaná a dělaná dost málo kvalitně do dneška, jaksi je práce s veřejností.“ (FP Příloha č. 1)

Ve vztahu k terénní cyklistice v připravovaném národním parku se vyjádřil následovně: *„My samozřejmě budeme mít zájem, ve spolupráci s Ministerstvem pro místní rozvoj a Czech Tourismem¹³, udělat nějaký programy, kde se ty obce, nebo ve spolupráci třeba s takovejme společnostma jako tady s tou ČeMBou nebo, kdo se zabývá prostě tímhle. Prostě vymezit ty trasy a trošku mít peníze na nějakou tu základní údržbu, když už teda jo, u tý cyklistiky.“ (FP Příloha č. 1)*

Agentura ochrany přírody a krajiny ČR jako organizační složka státu zabezpečuje prostřednictvím svých regionálních pracovišť – správ CHKO – výkon státní správy na území chráněných krajinných oblastí v České republice v rozsahu stanoveném zákonem č. 114/1992 Sb., o ochraně přírody a krajiny, ve znění pozdějších předpisů¹⁴.

Pro zlepšení spolupráce a koordinace činností jednotlivých pracovišť bylo zřízeno několik odborných skupin. Ty se zabývají aktuálními problémy, které nelze uspokojivě řešit na jednotlivých pracovištích. Odborná skupina pro rekreaci, sport a turistiku je jednou z nich. Jejím hlavním posláním je podle tajemníka skupiny Vítka: *„(...) sladění názorů na řešení jednotlivých případů týkající se této problematiky na správách chráněných krajinných oblastí. To znamená zajistit stejnoměrné posuzování těch případů, srovnatelné mezi jednotlivými správami navzájem. A zároveň poskytovat tedy metodickou podporu v této oblasti tam, kde nemají třeba dostatek zkušeností, jak pro ty správy CHKO, tak potažmo pro ty další organizace – Ministerstvo životního prostředí, správy národních parků – případně i další“.* (OV Příloha č. 1)

Na otázku, jak se staví k terénní cyklistice na území CHKO, odpověděl: *„No na obecné úrovni se k ní stavíme vcelku pozitivně, protože našim základním, nechci říct přímo mottem, ale motivem pro práci v té skupině je fakt, že nechceme dostávat člověka ven z*

13 Česká centrála cestovního ruchu – CzechTourism je státní příspěvkovou organizací Ministerstva pro místní rozvoj České republiky. Byla zřízena v roce 1993 za účelem propagace České republiky jako atraktivní turistické destinace na zahraničním a od roku 2003 také na domácím trhu.
<http://www.czechtourism.cz/> (cit. 20.8.2009)

14 <http://www.ochranaprirody.cz/> (cit. 20.8.2009)

přírody, ale naopak ho chceme dostat do přírody tak, aby mohl si aktivně vytvořit nějaký prožitek, zkušenost přímo v přírodě. Protože se domníváme, že jedině tak lze v podstatě vytvořit a zlepšit vztah člověka k přírodě a následně po něm chtít nějaké pochopení pro naše aktivity (...). Takže chceme umožnit lidem, aby v přírodě byli a to, aby tam byli v takové podobě nebo ten prožitek měli takový, jaký jim zrovna vyhovuje. Pokud tam někdo chce jezdit na kole, tak ať tam jezdí na kole, pokud to je možné, pokud tím neporušuje nějakým způsobem přírodu nebo tak. To znamená, jsou místa, kde třeba danou aktivitu vykonávat nelze, včetně jízdy na horském kole, ale jsou samozřejmě plochy a spousta míst, kde to lze připustit zcela bez omezení nebo s nějakým omezením.“ (OV Příloha č. 1)

Ivan Bartoš, tvůrce metodických listů pro oblast cyklistiky, dodává: „*v podstatě ta chráněná území mají nějaké předměty ochrany, něco se tam chrání, je to různé. A v podstatě jde o to, že rekreační využití a turistické využití by nemělo přesáhnout tu míru, která začne ohrožovat ty předměty ochrany. A ta skupina je tady pro to, aby našla nějakou metodiku, jak určit tu míru, našla způsob, jak komunikovat s partnery třeba a samozřejmě navrhla, jakým způsobem, ve spolupráci s těmi partnery, ty vlivy eliminovat“.* (IB Příloha č. 1)

Samotná Správa CHKO Křivoklátsko má na svých webových stránkách uvedeno: „*Posláním oblasti je ochrana všech hodnot krajiny, jejího vzhledu a jejích typických znaků i přírodních zdrojů a vytváření vyváženého životního prostředí.*“¹⁵ Vedoucí Správy Petr Hůla v rozhovoru zdůraznil, že na prvním místě je ochrana biodiverzity. „*(...) velkoplošná chráněná území si myslím, že jsou naprosto nezbytná v tak zalidněném území jako je Evropa, především z hlediska zachování biodiverzity.*“ (PH Příloha č. 1)

Co se týče zájmů CHKO v oblasti rekreace a turistiky, zazněla během rozhovoru se zástupci Správy celá řada citací z připravovaného plánu o NP Křivoklátsko. Na tomto místě uvedu pouze část, která se přímo váže k cyklistice: „*Přehodnotit vedení značených cyklotras s nepevným a náročným povrchem. Průběžná údržba povrchu a zařízení značených cyklotras. Preferovat přírodní materiály originálního původu. Vybudování technických zařízení v problematičtých místech, kde může docházet ke kolizím s přírodním prostředím, první a druhá zóna národního parku, a střetům s ostatními formami turistiky – pěší, jízda na koni, mototuristika. Hromadné akce, cyklosport, povolovat pouze na silnicích druhé a třetí třídy, v tomto případě umožnit pouze přejezd přes území národního parku.*

¹⁵ <http://www.krivoklatsko.ochranaprirody.cz/> (cit. 20.8.2009)

Nepovolovat umístování potřebné infrastruktury. Nerozšiřovat síť cyklotras o nové trasy.“
(PH Příloha č. 1)

Další podstatnou skupinou jsou aktéři hájící **zájmy lesního hospodaření**. Patří mezi ně jak vedoucí Lesní správy Křivoklát, tak členové České lesnické společnosti. V rozhovorech byla akcentována rekreační funkce lesa, proto zde kromě jejich obecného zájmu zmíním i zájem o tuto mimoprodukční funkci lesa¹⁶.

Lesní správa Křivoklát je jednou z poboček státního podniku Lesy České republiky (dále jen Lesy ČR), jejichž posláním je: *„Hospodaření v lesích, které jsou ve vlastnictví státu, a správa určených drobných vodních toků. Základem lesnické strategie podniku je trvale udržitelné obhospodařování lesů, založené na maximálním využívání tvořivých sil přírody, které zajistí nepřetržité a vyvážené plnění produkčních i mimoprodukčních funkcí svěřených lesů.*“¹⁷

Podporu mimoprodukčních funkcí lesa zajišťují Lesy ČR prostřednictvím Programu 2000. V příručce *Program 2000: Zajištění cílů veřejného zájmu u LČR* (1999) se uvádí: *„LČR jako správce státního lesního majetku mají specifické postavení. Byly založeny jako státní podnik podle zákona o státním podniku č. 77/1997 Sb. Podle § 3 odst. 2 tohoto zákona lze konstatovat, že obecně je smyslem státního podniku zajišťovat přednostně veřejné zájmy ve svém oboru činnosti.*“¹⁸

Státní podnik Lesy ČR si je vědom odlišného postavení, které mají vůči plnění rekreační funkce lesa soukromí vlastníci. V příručce se uvádí: *„Vlastníci nestátních lesů, pokud aktivně plní požadavky veřejného zájmu v lesích, činí tak buď z vlastního svobodného rozhodnutí, nebo za úhradu nákladů s tím spojených. U lesů ve státním vlastnictví se očekává aktivní přístup i v plnění mimoprodukčních funkcí. Plnění některých funkčních aktivit však může být přínosem i pro podnikatelské aktivity jiných subjektů. V takových případech financování opatření pro tyto aktivity musí být zajišťováno spolufinancováním podle míry přínosu.*“ (tamtéž)

16 Mimoprodukční funkce lesa je ustálený termín, který obsahuje lesní zákon 289/1995 Sb.. V zásadě se rozlišují tři okruhy důležitých účinků lesa se vztahy ke komplexně chápanému životnímu prostředí: funkce v ochraně vody, vodního režimu a půdy; funkce v ochraně přírody; funkce rekreační a zdravotní. (Krečmer et al. 2006)

17 <http://www.lesycr.cz/cs/home.ep/> (cit 12.8.2009)

18 Program 2000: Zajištění cílů veřejného zájmu u LČR (1999). Dostupné z: http://www.lesycr.cz/cs/download/program-2000_cz_standard.pdf (cit. 12.8.2009)

Na poli občanského sektoru vznikla Česká lesnická společnost ustanovená jako dobrovolná, nepolitická, stavovská společenská organizace, sdružující fyzické i právnické osoby, jejichž profesní činnost souvisí nebo souvisela s lesem, s lesním hospodářstvím, s dřevařstvím a ochranou přírody a krajiny¹⁹.

Tajemník společnosti shrnul její poslání těmito slovy: „*Hlavním posláním je vzdělávání odborné lesnické veřejnosti. (...) Sledujeme lesnickou politiku a snažíme se ji ovlivňovat ku prospěchu lesa. Hájíme zájmy vlastníků a členů lesnické společnosti. Členy jsou LČR, ÚHUL, vojenské lesy, lidé z ochrany přírody, zástupci více profesních organizací. Existuje republikový výbor, který reaguje na aktuální témata, vydává prohlášení a stanoviska*“ . (KV Příloha č. 1)

Snahu hájit zájmy vlastníků lesa a vzdělávat odbornou lesnickou veřejnost mi v rozhovoru potvrdila i Čacká, ředitelka pobočky Ústavu pro hospodářskou úpravu lesů a členka České lesnické společnosti. K rekreační funkci lesa se vyjádřila jasně: „*Ta rekreační funkce určitě velkou důležitost má a myslím si, že se s ní zachází velmi darebně, právě ve vztahu k vlastníkům těch pozemků. Myslím to tak, jako že obecné užívání lesa²⁰ tak, jak je pojímáno v Českých zemích má nějakou dlouhou tradici a v té právní úpravě se cítí prostě od dob skoro Marie Terezie, ale už si myslím, že by se mělo k této otázce přistupovat jinak, protože ten vlastník je velmi ostře někde omezován ve svých právech a někde ta rekreační funkce se dostala, takovým tím živelným způsobem, do naprosto neúnosný podoby. Je to myslím neúnosný i pro zájmy ochrany přírody, protože samozřejmě každý kousek přírody má nějakou omezenou kapacitu.*“ (JC Příloha č.1)

Ve třetí skupině se budu zabývat **zájmy územních samospráv**, tedy obcí, měst a krajů. Mezi oslovenými je jediný přímý zástupce, starosta obce Kublov Matějka. Na úlohu samospráv v rozvoji cyklistiky však odkazovali i mnozí respondenti. Například Bartoš ze Správy CHKO Poodří, člen Odborné skupiny pro rekreaci, sport a turistiku, tvrdí: „*Na té úrovni samosprávné nebo regionální nebo krajské, když už se bude něco podporovat, tak se budou podporovat spíše ty cyklostezky pro tu rodinnou, poznávací a podobnou. Ta terénní to bude něco jiného, to by taky šlo dostat do podpory kraje, ale jako jednotlivé projekty,*

¹⁹ <http://cesles.krnep.cz/> (cit. 12.8.2009)

²⁰ Obecné užívání lesa je termín pro užívání lesa veřejností. Obecné užívání lesů je ošetřeno ustanoveními § 19 lesního zákona: „(1) Každý má právo vstupovat do lesa na vlastní nebezpečí, sbírat tam pro vlastní potřebu lesní plody a suchou na zemi ležící klest. Při tom je povinen les nepoškozovat, nenarušovat lesní prostředí a dbát pokynů vlastníka, popřípadě nájemce lesa a jeho zaměstnanců.“

kteří budou využívat potenciál nějakého území, dejme tomu vyšší zaměstnanosti nebo něco takového.“ (IB Příloha č. 1)

Své úvahy mohu zároveň rozšířit díky analýze klíčového dokumentu *Generel cyklistických tras a cyklostezek na území středočeského kraje* (2008). Ten nechal zhotovit Odbor regionálního rozvoje ve Středočeském kraji. Dokument analyzuje současný stav sítě cyklistických tras a cyklostezek a navrhuje řešení vedoucí k rozvoji cyklodopravy a cykloturistiky na celém území Středočeského kraje s ohledem na programové období EU 2007–2013. Materiál má sloužit obcím, svazkům obcí, místním akčním skupinám a ostatním subjektům v kraji pro potřeby souhrnného pohledu na problematiku rozvoje cyklodopravy a cykloturistiky a potřebu její koordinace v rámci kraje i v návaznosti na okolní kraje²¹. Z výše uvedeného je zřejmé, že prioritou je cyklodoprava a cykloturistika, rozvoji terénní cyklistiky ve Středočeském kraji je věnována pouze jedna podkapitola.

Při rozhovoru se starostou Matějkou jsem řešila především připravované vyhlášení národního parku. Jeho zájem se tedy vztahuje k tomuto tématu: *„Tak samozřejmě mě jako starostu, který zastupuje kublovské občany zajímá, co by zřízení národního parku pro obec Kublov a pro ně samotný znamenalo. Protože každopádně z jedné strany jsou ty nesporné pozitiva ohledně vyšší ochrany přírody, z druhé strany to s sebou vždycky nese i určitá omezení. A v podstatě od okamžiku, kdy se tážou obci a potažmo i Kublova a tedy i občani, jestli jsou pro nebo jsou proti. Tak my, abysme takovou otázku mohli položit, tak musíme znát všechny odpovědi. To znamená, jak se to těch lidí dotkne. Jestli budou moct chodit do lesa. Kam nebudou moct chodit. A jak to bude s cyklistikou.*“ (JM Příloha č. 1)

On sám má zájem na tom, aby se zde mohlo po vyhlášení národního parku i nadále jezdit na kole, což odůvodňuje slovy: *„Jsem zvyklý tady jezdit na kole. (...) A samozřejmě mě zajímá, jestli pak náhodou by nemělo dojít k tomu, že až pojedu na kole, tak mě někdo chytí a řekne mi, tak tady jezdit nemůžete a já přitom budu kousek od baráku. Takže my jsme zatím ujišťováni, že ne, nicméně musíme vycházet z právních předpisů.*“ (JM Příloha č. 1)

V souvislosti s tématem terénní cyklistiky se mezi aktéry vyprofilovala skupina, která je svými **zájmy blíže provozovatelům cykloturistiky**. Jde o turisty, kteří na kole navštěvují turisticky zajímavé cíle a využívají k tomu nenáročný, často vyasfaltovaný

²¹ <http://www.kr-stredocesky.cz/portal/odbory/regionalni-rozvoj/cyklogenerel/> (cit. 15.8.2009)

cyklotrasy a cyklostezky nebo silnice první až čtvrté třídy opatřené pásovým značením Klubu českých turistů.

Právě zástupce Klubu českých turistů je jedním z aktérů spadajících do této skupiny. Jeho vyjádření tento zájem dokládá: „*Klub českých turistů se chce skutečně věnovat cyklistice jenom v tom směru, kde je spojená s tím poznáváním a rekreací. A aby člověk něco viděl, něco mohl navštívit, ne jenom ten sportovní výkon.*“ Zároveň dodává, že jsou ochotni na značení tras pro terénní cyklisty spolupracovat a to z toho důvodu, „*že pokud takovéhle cyklotrasy nebo bikové cyklotrasy vzniknou v nějakým trošku větším měřítku, tak ubude těchto cyklistů na našich pěších trasách, kde v některých úsecích ty trasy jsou pro cyklisty vysloveně nevhodné, ať už z důvodu schůdnosti nebo sjízdnosti, tak i z důvodu toho, že při setkání se s pěšími turisty je tam nebezpečí úrazu dost vážné a takové případy máme, že se staly. (...) Takže z tohoto důvodu samozřejmě tyhle trasy, máme zájem, aby vznikly, ale zase nechceme se na nich přímo podílet nebo je zřizovat. To by měli dělat sami ti bikeři.*“ (KM Příloha č. 1)

Dalším aktérem, který z větší části zapadá do této skupiny je zástupce Svazku měst a obcí Rakovnicko. V rozhovoru mi sdělil: „*My třeba spíš se zabýváme tím, že děláme takový místní značení k těm turistickým cílům. Kde víme, že ta cesta je dobrá, je schůdná nebo sjízdná a ten člověk se tamtudy může vydat k nějakému turistickému cíli. Dostane se na jedno místo, tam odtud ho navede směrovka zase jinam, takže si může takovou trasu udělat.*“ (RD Příloha č. 1)

Zároveň projevil zájem o podporu terénní cyklistiky, což potvrdil slovy: „*Já jsem se s tím setkal na cyklokonferenci ve Velkých Karlovicích, teďka byla druhá ve Špindlu a tam jsem se seznámil s ČEMBOU. Ty to dost jako razantně tlačej před sebou, valili to do světa, mně se to zalíbilo, zalíbilo se to i koordinátorovi, bývalýmu koordinátorovi cyklodopravy na Středočeském kraji. A chtěli jsme se samozřejmě do toho nějakým způsobem zapojit taky. Jo, aby tady takováhle nabídka vznikla. Když jsme to hodnotili, i se Správou CHKO, s Lesama, tak jsme vyhodnotili jednu věc. Že tady je poměrně dostatečná síť stávajících cest, lesních, jo. Že tady není zapotřebí budovat něco nového, aby tady vznikaly v lesních porostech, notabene ještě na území Chráněné krajinné oblasti Křivoklátsko, nové cesty. To jsme říkali, že je v současné době zbytečný. Že by bylo zapotřebí ty terény projít a tam vlastně z toho vybrat ty vhodné místa, vhodné terény, který by byly ideální pro ty cyklisty terénní, pro ty bikery.*“ (RD Příloha č. 1)

Poslední skupinu tvoří aktéři, jejichž zájmy jsou na straně terénních cyklistů. Čelným představitelem je zástupce ČEMBy. Jedná se o neziskovou organizaci s celorepublikovou působností, která sdružuje české terénní cyklisty, jejichž zájmy zastupuje. Aktivně se snaží vytvářet lepší podmínky pro terénní cyklistiku v Česku a přinášet tak prospěch široké veřejnosti. Její činnost je založena na kvalifikovaném a odborném přístupu. Důraz klade na odpovědné a ohleduplné chování k přírodě, lidem i majetku²².

Zástupce ČEMBy doplnil výše uvedené slovy: „Snažíme se vyjednávat, jednak s lesníkama a jednak s ochranou přírody v několika oblastech. Když to vezmeme jako od podlahy nebo jako od základny, tak v tom smyslu, aby právo na užívání krajiny cyklistama, bikerama po neasfaltových cestách zůstalo zachováno. A pak se snažíme, jak lesníky, tak ochranu přírody popostrkovat k moderním řešením v přírodních oblastech, který by spočívaly v kvalitní infrastruktuře. Protože cyklisti spíše než jiné formy pohybu přírodou se soustředí na kvalitu a stav stezek. Tak mluvíme o infrastruktuře přírodě blízkých stezek.“ (TK Příloha č. 1)

V rámci výzkumu jsem oslovila i člena ČEMBy, který se vyjádřil takto: „Pro mě je důležité, že jezdím po lese, nemyslím tím nazdařbůh po lese, já jezdím po stezkách po lese. A pokud hrozí, že se stane něco jako na Slovensku²³ a někdo s tím něco má tedy začít dělat, tak je potřeba to začít dělat co nejdříve. Já věřím, že třeba ČEMBA by mohl být ten pravý subjekt. A určitě, myslím si, že vstoupit tam jen proto, aby lidé zaplatili členský příspěvek a podpořili její činnost, i když nechce vyvíjet žádnou aktivitu, že by to mělo být záležitostí každého člověka, co chce jezdit po lese, po lesních stezkách, přírodou, na kole a nechce, abychom byli vytěsněni na asfalt.“ (VV Příloha č. 1)

Skupinu dále rozšiřuje pořadatel MTB závodů, jehož hlavním zájmem je pravidelné pořádání závodů pro terénní cyklisty. Tomuto zájmu podřizuje své aktivity. Při plánování trasy respektuje zákon, komunikuje se správou CHKO, vlastníky lesů a odborem životního prostředí s cílem najít kompromis. V neposlední řadě „vychovává“ účastníky závodů, které prostřednictvím emailu žádá, aby se v průběhu závodu chovali ohleduplně a neznečišťovali

22 <http://www.cemba.cz/o-cembe/> (cit. 15.8.2009)

23 Na Slovensku byl s účinností od 1. července 2007 novelou zákona o lesích (326/2005 Zb.) v § 31 rovněž zakázán provoz cyklistů a jezdců na koni v lese mimo lesní cesty nebo vyznačené trasy, avšak vzhledem k tomu, že lesní cesta (v doslovném překladu „lesní silnice“) je v příslušné STN 73 6108 „Lesná dopravná sieť“ definována minimální šířkou 4 metry, fakticky je tak zakázán provoz cyklistů na neznačených stezkách (slovensky „cestičky“) a pěšinách (slovensky „chodníky“).

okolí. Sám dodává: „*Samozřejmě to, že dostaneme povolení, vždycky jakoby na rok následující, znamená, že s námi nejsou problémy*“. (MD Příloha č. 1)

Mezi aktéry je i zástupce místní podnikatelské sféry, majitel cykloprodejny v Roztokách u Křivoklátku. Nejedná se o prodejnu specializovanou pouze na horská kola a terénní cyklisty, nicméně z rozhovoru vyplynulo, že je majitel terénní cyklistice v CHKO nakloněn a záleží mu na tom, aby se zde dál mohlo jezdit na kole. „*Myslím si, že ten rozvoj by tady mohl být, třeba v podobě nějakých singltreků a takových cest jako třeba vytváří ČeMBA, což je vlastně struktura nebo vlastně jakoby organizace, která má rozvíjet více méně tu horskou cyklistiku v České republice.*“ (DJ Příloha č. 1)

5.7. Cesty, stezky a horské kolo

Pro zodpovězení další z výzkumných otázek budu s těmito zájmy dále pracovat. Hned z kraje zmíním, že mě zajímají do té míry, do jaké se týkají předmětu mé diplomové práce, tedy terénní cyklistiky v CHKO Křivoklátsko. Využiji k tomu Latourovu perspektivu nahlížení na aktéry tvořící heterogenní síť, která se ustanovuje mezi společnostmi a přírodou. Uvedené zájmy proto nyní vztáhnou k dvěma nelidským aktérům. Prvním aktérem jsou cesty a stezky, které terénní cyklisté při jízdě užívají, a druhým je horské kolo. Ptám se tedy, do jaké míry a jakým způsobem ovlivňují zájmy terénních cyklistů, ale i jiných aktérů v síti, nelidští aktéři – cesty a kolo?

Terénní cyklistika může být chápána jako jeden ze tří pilířů cyklistiky. Další dva představuje dopravní cyklistika a cykloturistika. Každá skupina cyklistů má určité požadavky, jak se od sebe liší v závislosti na účelu jízdy a typu kola, lze vidět v následující tabulce.

Tabulka č. 4: Požadavky tří pilířů cyklistiky

	dopravní cyklistika	cyklo- turistika	terénní cyklistika
rychlost a efektivnost přesunu	++	0	- až --
nenáročný výškový profil trasy	++	- až +	- až --
přírodní povrch cesty	- až 0	- až ++	++
hravost a pestrost cesty	-	0 až +	++
tradiční turistické cíle	--	++	0 až +
lesní a krajinný zážitek	-	- až ++	++
fyzická náročnost	--	- až +	0 až ++
nároky na techniku ovládaní kola	--	- až +	- až ++

legenda:

--	-	0	+	++
vůbec nevyžaduje	nevyžaduje	neutrální	vyžaduje	nutně vyžaduje

Zdroj: Metodický list, ČEMBA 2007

Z tabulky *Požadavků tří pilířů cyklistiky* je zřejmé, že hlavní prioritou terénních cyklistů je přírodní povrch cesty a její pestrost, díky které si cyklista užívá jízdu lesem a volnou krajinou. Dovednosti terénních cyklistů jim umožňují bez problémů ovládat kolo, jsou proto schopni zvládat náročnější terén, není to však podmínkou. Stejně tak na své cestě občas navštíví některý z tradičních turistických cílů, ale mnohem důležitější je pro ně samotný zážitek z jízdy.

Tyto požadavky terénních cyklistů při rozhovoru potvrdil člen ČEMBy: „*Určitě mi to přijde zajímavější než jezdit po asfaltu mezi autama. Připadá mi to, co se týče prožitků a prožitků těch zážitků ... jezdím, rozhlížím se kolem sebe, kochám se. Česká krajina je nádherná, v lese je krásně. Nechci dupat kilometry po asfaltu, mít skloněnou hlavu a jenom vidět asfalt a jak se kolem mě míhají stromy. Chci se zastavit, když je něco hezkýho, zastavit se, vyfotit si, lehnout si do trávy*“.

Cesta, po které se terénní cyklista na horském kole pohybuje je tedy tím nejdůležitějším, co ovlivňuje celý zážitek z jízdy. Území, jímž cesta vede a zároveň její charakter se ukazují být jedním z ústředních bodů, kolem kterého vzniká celá řada diskusí a objevují se základní spory.

Terénní cyklisty neláká asfaltový povrch, který má většina nově vznikajících cyklotras a cyklostezek a široké lesní cesty zbudované za účelem hospodaření v lesích. Jaké cesty tedy terénní cyklista vyhledává a jaké má v České republice, potažmo v CHKO Křivoklátsko, možnosti?

Podle Hermové (2008) dávají terénní cyklisté přednost cestám mimo veřejnou silniční síť a využívají hlavně místní komunikace, lesní a polní cesty, ať už značené turistickým či cyklistickým značením nebo neznačené. Tyto cesty jsou pro ně lákavé i proto, že mají většinou neasfaltový přírodní povrch, který lépe zapadá do okolního prostředí a poskytuje pocit sepětí s přírodou a krajinou.

Lesní prostředí je tak pro rekreaci cyklistů velmi atraktivní. Lesní cesty se podle ČSN 73 6108 klasifikují podle dopravní důležitosti a účelu do kategorií 1L, 2L, 3L, 4L, lesní stezky a lesní pěšiny. Cesty kategorie 1L jsou celoročně sjízdné pro nákladní automobily, cesty kategorie 2L umožňují jejich sezónní provoz. Cesty kategorií 3L a 4L jsou většinou nezpevněné přibližovací cesty. Terénní cyklisté jim díky jejich menší šířce a přírodnějšímu charakteru dávají z velké části přednost před masivními odvozními lesními cestami. Značná část cest třídy 2L a 3L ovšem vznikla na podkladě starých předpisů, které těmto cestám povolovaly vyšší podélný spád a ty jsou proto velmi náchylné k erozi. Terénní cyklistika je tak dnes do velké míry odkázána na špatně navržené a špatně udržovatelné i udržitelné cesty.

Pro terénní cyklistiku, která klade důraz na přírodní a pestrý charakter jsou nejvhodnější lesní stezky a pěšiny. Problém však je, že v posledních desetiletích nebyla těmto cestám věnována dostatečná péče (údržba starých a výstavby nových), převládá důraz na hospodářsko-dopravní charakter lesní dopravní sítě (tamtéž).

Malou péči o tento typ cest při rozhovoru potvrdil Vítek z AOPK ČR. „*Myslím si, že problémem terénní cyklistiky nejsou terénní cyklisté jako takoví, ale spíš stav cest, po kterých se cyklisté pohybují. Protože některé cesty svým stavem neodpovídají tomu využití pro horská kola a nejsou na to stavěny. Následně tedy může dojít k poškození, jak té samotné cesty, tak následnou erozí i ploch okolo. Což samozřejmě je třeba nějakým způsobem eliminovat takové škody. Nicméně v případě terénní cyklistiky se spíše nabízí jako řešení rekonstrukce cesty, zejména jejího povrchu, než omezování cyklistiky jako takové.*“ (OV Příloha č. 1)

Dalším typem cest vhodných pro terénní cyklistiku jsou cesty polní. Ty cyklistovi umožňují pohybovat se krajinou mimo silniční síť a ve velké většině také po příjemném přírodním povrchu. Neocenitelný je jejich přínos pro prostupnost krajiny, protože v mnoha případech cyklistům nabízejí (vedle silnice) bezpečnější alternativní propojení míst, a jsou snadno dostupné a sjízdné pro cyklisty různé fyzické zdatnosti (Hermová 2008).

Na závěr bych zde ráda představila typ cesty, který bývá označován jako singltrek. Tento pojem přinesla do České republiky ČEMBA jako název pro metodiku plánování, stavbu a údržbu přírodě blízkých rekreačních stezek pro sdílené užívání. Terénní cyklisté však termín singltrek používají i pro jednostopé²⁴ lesní stezky, pěšiny a chodníky, které jim poskytují kýžený zážitek.

Hermová (2008) z ČEMBy dodává, že singltreku se v českých podmínkách nejvíce podobají staré lovecké chodníky. Ty byly stavěny tak, aby se myslivec nezadýchal a mohl stále přesně mířit. Proto se příjemně vinou svahem v mírných a udržitelných sklonech. Podobně bývají vedeny také staré turistické a lázeňské chodníky v kaňonech českých řek a chodníky v bývalých Sudetech.

Silným argumentem pro budování singltreků namísto asfaltových cyklotras a cyklostezek jsou podle ČEMBy nízké náklady a jeho přírodní charakter.

Singltrek je levný, a pokud je správně postaven, vyžaduje minimální údržbu. Jeden kilometr asfaltových cyklostezek stojí běžně i více než tři miliony korun, jeden kilometr singltreku stojí odhadem podle povahy terénu 100–300 tisíc. Singltrek harmonizuje pohyb různých uživatelských skupin, cyklistů i pěších. Není potřeba zákazů a příkazů. Cyklisté mohou kvůli členitému vedení cesty jet pouze takovou rychlostí, která neohrožuje ostatní. Singltrek představuje menší zásah do přírodních procesů, s věkem zraje a srůstá s krajinou (Hermová 2008: 26).

Podrobnou metodiku plánování a zakládání přírodě blízkých cest představuje například publikace *Singltrek: Rekreační stezky pro terénní cyklistiku* (2007) nebo *Co to je singltrek?* (2007). Obě publikace jsou dostupné na stránkách ČEMBy²⁵.

24 Jednostopá cesta je cesta tak úzká, že ji nemohou využívat dvoustopá motorová vozidla. Její uživatelé se po ní musí pohybovat v zástupu spíše než vedle sebe (Kvasnička 2007b: 45).

25 <http://www.cemba.cz/publikace/>

Zmíněné výhody přírodě blízkých cest se díky iniciativám ČeMBy pomalu dostávají do povědomí lidí, kteří se problematikou rozvoje cyklistiky v České republice zabývají. Otázkou zůstává, zda se najdou lidé, ať už jednotlivci nebo zástupci organizací, kteří se rozhodnou tento typ trvale udržitelných cest podporovat. Vzhledem k jejich minimálním vlivům na přírodu a nárokům na údržbu jsou totiž, podle mého názoru, vhodnou alternativou cest vedoucích cennými přírodními oblastmi, jakou je i CHKO Křivoklátsko.

5.8. Terénní cyklistika v CHKO

V chráněných krajinných oblastech, které jsou obvykle ve velké míře protkány sítí lesních cest, stezek, pěšin, ale i cest polních, je pohyb cyklistů, až na výjimky v podobě národních přírodních rezervací, téměř neomezen. Vychází to z podmínek stanovených v zákoně č. 114/1992 Sb. o ochraně přírody a krajiny a v zákoně č. 289/95 Sb. o lesích. Tuto situaci potvrzuje i starosta obce Kublov Matějka, který tvrdí, že *„zatímco v CHKO je ten režim volnější, může se v podstatě jezdit všude tam, kde to není zakázáno, tak v národním parku můžeme jezdit jenom tam, kde jsou k tomu určené cesty, to znamená, kde jsou třeba ty cyklostezky.“* (VM Příloha č. 1)

Častým argumentem některých ochránců přírody pro zpřísnění ochrany v dané oblasti formou zákazů a omezení je negativní vliv terénních cyklistů, respektive horského kola, na přírodu. V Plánu péče o CHKO Křivoklátsko se uvádí, že *„do konfliktu s ochranou přírody se dostává především paragliding, jízda na terénních kolech, čtyřkolkách a narůstající jezdeckví“*²⁶.

V odpovědích na mé dotazy týkající se negativních vlivů terénní cyklistiky na přírodu v CHKO se mi potvrdilo, že velká část ochránců přírody zastává názor, že terénní cyklisté jedoucí na horském kole způsobují erozi půdy, ruší zvěř a dostávají se do konfliktu s ostatními uživateli cest. Na základě rozhovorů jsem zjistila, že tato tvrzení vycházejí převážně z jejich vlastních zkušeností, nikoliv z odborných studií, což mi potvrdil jak Ondřej Vítek z AOPK ČR, tak Ivan Bartoš, tvůrce metodických listů k usměrňování vybraných aktivit v CHKO, ale i vedoucí Správy CHKO Petr Hůla.

ČeMBA ve snaze vyvrátit tyto stereotypy zveřejnila podrobnou studii *Dopady terénní cyklistiky na životní prostředí: Přehled vědeckých výzkumů a vhodných postupů údržby* (2008), kterou prezentovala například na konferenci *Mimoprodukční funkce lesa*:

²⁶ Plán péče o CHKO Křivoklátsko. Dostupný z:
<http://www.krivoklatsko.ochranaprirody.cz/res/data/101/013978.pdf> (cit. 7.8.2009)

Cyklistika v lesních majetcích, ale je i volně dostupná na jejich internetových stránkách. Studie představuje ucelený přehled dosavadních vědeckých studií o vlivu terénní cyklistiky na životní prostředí a degradaci stezek a důsledků, které mají jejich zjištění na správu území. Podle autorů souhrn existujících výzkumů nežadává důvod k zákazu či omezování terénní cyklistiky za účelem ochrany přírodních zdrojů či životního prostředí. Existující dopady jako například zhutnění půdy, eroze, vznik rozbahněných úseků a odnos, jež mohou být použity jako důkazy, lze podle nich z velké části přisuzovat špatnému plánování cest a stezek či jejich nedostatečné údržbě. Opět se tak potvrzuje, že problém není třeba hledat v terénní cyklistice jako takové, ale v současném stavu stezek a cest.

5.9. Terénní cyklistika v lesních majetcích

Neméně důležité je, jak se k terénní cyklistice stavějí lesníci, kteří stejně jako ochranáři spravují území plné cesta a stezek. Podle slov členky České lesnické společnosti Čacké jsou lesníci konzervativní, což „vychází z celý ty disciplíny, která musí být konzervativní, protože ten les roste těch sto let minimálně, než z něj je ten užitek. (...) Takže to je to, co někdy ty lidi nechťejí pochopit, že prostě ty lesáci se k těm změnám dostávají pomalu, protože ty rychlý změny většinou tomu lesu neprospěly. Takže opatrně reagujeme většinou na to, co je letos rychle móda, protože třeba za tři roky nebude a my kvůli tomu přeci nevykácíme půlku našich lesů, jenom abychom připravili prostředí pro takovouhle aktivitu. Ale myslím si, že se to dál vyvíjet bude, ta cyklistika si myslím, že bude módní, jako stále, a že bude víc a víc lidí se věnovat těmto aktivitám a že by se mělo nějaké prostředí pro ty cyklisty prostě vytvářet, to si myslím, že ano.“ (JC Příloha č. 1) Velmi obdobný názor zastává i vedoucí Lesní správy Křivoklát Pátek, který měl dokonce v plánu, ve spolupráci s místním prodejcem kol, podpořit vybudování tras na území Křivoklátska určených přímo pro terénní cyklisty. Pátek se domnívá, „že ve chvíli, kdy lidem nabídnete cestu, můžete usměrňovat jejich pohyb“. (VP Příloha č. 1)

Vladimír Krečmer, člen České lesnické společnosti, bývalý předseda Národního lesnického komitétu a dlouholetý zastánce podpory mimoprodukčních funkcí lesa, mezi něž patří i funkce rekreační, ve svých pracích upozorňuje na dlouhotrvající nechuť lesníků přistoupit k řešení veřejně prospěšných lesnických služeb.

Jako lesnictvo jsme doposud jen čekali, až na nás a na lesích bude někdo něco vyžadovat, něco přikáže konat, či naopak nekonat. Pak stojíme s nataženou dlaní a máme strach, zda nám někdo něco dá za omezení hospodaření. I lesní zákon nezná než „omezení hospodaření“, tj. omezení funkce produkce dřeva. Problém s rekreační funkcí lesa u nás spočívá v tom, že jako funkce samovolná musí být vlastníky a správci lesů trpěná, není-li vstup do lesa zakázán konkrétní právní normou. Jako funkci řízenou, tedy plánovitou hospodářskou činnost, je možno ji realizovat jen výjimečně, protože systém lesnických činností ve veřejném zájmu a jejich financování není ani promyšlen ani právně náležitě ošetřen. Je to vysloveně „neevropský“ stav, který se u nás týká všech mimoprodukčních funkcí lesa, jejichž efekty neprocházejí trhem. Je tomu tak proto, že naše lesnická politika, legislativa ani činnost orgánů státní správy lesů se týkající neprošly proměnou, jaká se uskutečnila během šedesátých let minulého století v Evropě nám geograficky i lesnicky blízké (Krečmer 2005: 5).

O jakou proměnu se jedná? Došlo k diferenciaci poslání lesů podle druhu jejich vlastnictví. Lesy ve veřejném vlastnictví prioritně zajišťují veřejný zájem na lesích. Vlastníci soukromých lesů byli pro činnost ve veřejném zájmu – tedy pro lesnické služby – získávání osvětou, poradenskou a iniciační práci orgánů státní správy lesů tak, aby v nich viděli rozšíření hospodářského využití svých lesních majetků, aby se také dovídali, kde, co a jak dělat a kde nalézt potřebný kapitál (tamtéž).

Podle Čacké je v první řadě důležité, aby vlastník lesa začal být vnímán v roli dobrého hospodáře, nikoliv v roli trpitele. Doslova říká, „*že by měl být v té roli, já hospodařím s touto funkcí, mám les v blízkosti velkého města, je tam vysoká návštěvnost, já poskytuju v podstatě tento požitek těm uživatelům, ať už jsou to sportovci nebo jsou to běžní návštěvníci, obyvatelé toho města, tak já bych asi za to mohl něco získat*“ (JČ Příloha č. 1)

Finanční podporu by podle ní mohl vlastníkovu poskytovat jak stát, tak obce. „*A samozřejmě by to měli být i ti, kteří z toho lesa mají užitek. A kdo má z toho lesa užitek? Ten, kdo tam třeba provozuje ten hotel nebo hospodu, ten, kdo z té vyšší návštěvnosti toho území něco má.*“ (tamtéž)

Také podle Dafydd Davise, který se ve Walesu již několik let zabývá projekty podporující rozvoj cestovního ruchu skrze terénní cyklistiku, přinášejí přírodě blízké rekreační cesty a stezky celou řadu výhod.

Tím, že poskytují atraktivní podmínky k aktivní rekreaci, zvyšují kvalitu života lidí ve své blízkosti. Stezky však mohou také přitáhnout návštěvníky odjinud a tím sloužit jako strategický produkt cestovního ruchu. Jejich pomocí lze řešit některé problémy spojené s návštěvností rekreatantů, především jejich vliv na okolí a jejich vzájemné konflikty. Pokud jsou promyšleně plánovány a poctivě realizovány, poskytují přírodě blízké rekreační cesty a stezky nemalé přínosy okolním komunitám (Davis 2007).

5.10. Terénní cyklistika a územní samospráva

V našich podmínkách se možné výhody spojené s rozvojem terénní cyklistiky pro obce a města ležící vně nebo poblíž oblastí s vhodnými přírodními podmínkami zatím příliš neprosadily. V Generelu cyklistických tras a cyklostezek na území Středočeského kraje se uvádí: *„Středočeský kraj disponuje pro provozování této formy rekreace velmi příznivými krajinnými a přírodními podmínkami. Chybí však strategický přístup, který by umožnil zhodnotit potenciál současné poptávky terénně-cyklistické populace a dále jej řízeně rozvíjel do společenských a ekonomických efektů.“*²⁷

Územní samosprávy dávají přednost budování cyklotras a cyklostezek s asfaltovým povrchem určeným zejména pohodovým cykloturistům a lidem, kteří používají kolo jako dopravní prostředek. To potvrzuje i Ivan Bartoš z Odborné skupiny pro rekreaci, sport a turistiku: *„Opravdu to, že jsou ty cyklistické koncepce závislé na samosprávách, tak to je sklápí do těch stezek asfaltových, jo. Ti starostové dělají všechno pro své voliče a ti voliči si potřebují dojet na nákup, na koupaliště a tak, do sousední vsi dětska na tancovačku a nebo bezpečně do školy, že.“* (IB Příloha č. 1)

Podle Hermové (2008) se však zapomíná na to, že rekreační stezky mají jinou funkci – a tedy by měly být i jinak konstruovány – než stezky dopravní. Dopravní cyklostezky by měly propojovat jednotlivé cíle co nejkratší cestou, měly by být co nejpohodlnější a taky

²⁷ <http://www.kr-stredocesky.cz/portal/odbory/regionalni-rozvoj/cyklogenerel/> (cit. 10.8.2009)

mít povrch sjízdný po celý rok. Naproti tomu rekreační stezky by se měly stavět tak, aby si lidé užili pobyt v přírodě a krajině. U nás se však staví výlučně jakési hybridy mezi dopravními a rekreačními stezkami. Konstrukčně cesty odpovídají dopravním, slouží tedy rychlému pohybu, jsou to co nejpřímější a široké „cyklodálnice“, ale každodenní dopravě neslouží, protože nevedou dopravními koridory. Primárně se stavějí pro rekreační ježdění, ale vzhledem k jejich podobě uživatele od přírody spíše odtrhávají.

5.11. Podmínky pro terénní cyklistiku v CHKO Křivoklátsko

V závěrečné části analýzy bych ráda zodpověděla svou poslední otázku, a to jaké jsou v současnosti v CHKO Křivoklátsko podmínky pro terénní cyklistiku a jak by se mohla vyvíjet situace do budoucna, pokud dojde k vyhlášení národního parku?

V CHKO Křivoklátsko jsou podle slov místního prodejce kol vhodné podmínky pro terénní cyklistiku. „(...) nejsou tady moc velký omezení, respektive kromě rezervací se člověk pohybuje všude. A myslím si, že ten terén je tady vhodnej. Je tady extrémně členitej, což horská cyklistika vyžaduje a jsou tady vlastně i pro rodiny zajímavý cyklotrasy. (...) myslím si, že by se ten rozvoj tý horský cyklistiky tady mohl ubírat trošku specifikovanějším a specializovanějším směrem. Což ta ČEMBA, více méně ten prostor, se snaží vytvořit. (...) Díky té členitosti a zajímavosti toho terénu povodí Berounky a nebo případně přilehlých možných lokalit je to možný. Nemuselo by se tady ani případně ty singltreky budovat, jako je to třeba ve Spojených státech, že se začíná vyloženě na zelené louce a nějakým pluhem se vytváří nějaká cesta, protože těch cest je tady spousta. Ať jsou to lesní cesty, který jsou trvale používané nebo svozové cesty lesní, který jsou zarostlý a potřebujou upravit.“ (DJ Příloha č. 1)

Podobný názor zastává i Radomír Dvořák bývalý zaměstnanec Spolku měst a obcí Rakovnicko, nynější manažer společnosti Rakovnicko o.p.s., který taktéž uvažuje o budoucím směřování dané oblasti. „Já tvrdím, že tady těch cest je dost, že ty lidi si tady můžou najít tu svojí trasu. (...) Řekneme, jo, tady je to pro ty bikery ideální. Tady máme neupravený cesty, pěkný terény, tady se můžete vyřádit. Tak tady tu nabídku pro ně udělat. To znamená zase, když chceme Berounku zachovat, aby tam nevznikla nějaká cyklodálnice, tak zase to budeme nabízet těm vodákům, těm pěšákům. Tady máte území, který je nedotčený, je atraktivní, je kousek od Prahy, sem můžete jezdit.“ (RD Příloha č. 1)

O vhodných podmínkách, které CHKO Křivoklátsko nabízí cyklistům, mluvil i vedoucí Správy CHKO Petr Hůla. Obecně si myslí, že cyklistika je pro tohle to území celkem příznivou aktivitou, a pokud se provádí v rozumné míře, tak by neměla vadit. Zároveň dodal, že se budou do budoucna snažit sledovat zatížení navštěvovaných území a získávat tak dostatek potřebných dat, která by ukázala, zda dochází například díky cyklistice k negativním vlivům na zkoumanou lokalitu. Opět se tak potvrdilo, že doposud neexistuje dostatek studií či stálý monitoring, který by potvrzoval negativní vliv aktivit provozovaných v přírodě.

5.12. Terénní cyklistika v plánovaném Národním parku Křivoklátsko

I přesto, že jsou zde pro terénní cyklistiku v současné době vhodné podmínky, je otázka, jak se bude situace dále vyvíjet po vyhlášení Národního parku Křivoklátsko. Myslím tím v první řadě, jak se přistoupí k pohybu cyklistů na území Národního parku. Území parku je vždy rozděleno do tří zón podle stupně ochrany a právě kolem pohybu cyklistů v těchto zónách se vede mezi některými aktéry řada diskusí. V zákoně č. 114/1992 Sb., o ochraně přírody a krajiny, § 16 Základní ochranné podmínky národních parků, stojí:

(1) Na celém území národních parků je zakázáno

e) pořádat a organizovat hromadné sportovní, turistické a jiné veřejné akce a provozovat vodní sporty mimo místa vyhrazená se souhlasem orgánu ochrany přírody,

f) provozovat horolezectví a létání na padácích a závěsných kluzácích a jezdit na kolech mimo silnice, místní komunikace a místa vyhrazená se souhlasem orgánu ochrany přírody²⁸.

Petr Hůla vedoucí Správy CHKO Křivoklátsko k písmenu f) dodává: „*Orgán ochrany přírody tady má možnost prostě tyto místa vymezit. A z našeho pohledu prostě ve druhé a třetí zóně národního parku po zpevněných lesních cestách, to znamená, po stávající lesní síti není problém, aby veřejnost jezdila. Nechceme tam ovšem směřovat cyklistický trasy.*“ (PH Příloha č. 1)

Podle Václava Volrába, obyvatele dotčené obce Kublov a člena ČeMBy, by v některých případech nemělo dojít ani k omezení pohybu cyklistů v první zóně. „*V tuhle chvíli tam*

²⁸ Zákon č. 114/1992 Sb. o ochraně přírody a krajiny. Dostupný z: <http://www.ochranaprirody.cz/res/data/158/020797.pdf>

vedou tři metrový šotolinový nebo asfaltový cesty, tak říct, tudy nebudete jezdit na kole, když tam ta asfaltová cesta vede, tak to je taky trošku postavený na hlavu, že jo. A první zóna, podle návrhu zonace, co mám nejnovější, tak první zóna je téměř všude. To je významný přetnutí veškerých koridorů. Takhle můžeme jezdit po asfaltu, to se někam dostaneme, ale když chceme jezdit po lesní cestě odněkud někam tak je to podle návrhu téměř nemožný, to nejde. Člověk jede pěšinou a skončí v první zóně, přestože ta pěšina, třímetrova, třeba dvoumetrova, vede dál. Takovýhle průjezd by asi nikomu nevadil. Když to nevadilo do dneška, tak proč by to mělo vadit ode dneška.“ (VV Příloha č. 1)

Sám je ochoten pomoci s vyznačením tras, po kterých by se dále mohlo jezdit. „Zkusím vzít mapu, zkusím navrhnout nějaký trasy, rozešlu to mailem na lidi, který vim, že jezdí na kole, ať se k tomu vyjádřej, případně navrhnou nějaký svý trasy. S tímhle tím návrhem pak půjdu za panem Hůlou, aby se to zohlednilo v návštěvním řádu nebo aby na to bylo pamatováno, a uvidíme, jestli nastanou třecí plochy nebo ne.“ (VV Příloha č. 1)

Obavu z omezení jízdy vyjádřil a na problémy spojené s přerušením některých tras vhodných pro cyklistiku upozornil i starosta Kublova Vojtěch Matějka. „A samozřejmě mě zajímá, jestli pak náhodou by nemělo dojít k tomu, že až pojedou na kole, tak mě někdo chytí a řekne mi, tak tady jezdit nemůžete a já přitom budu kousek od baráku. Takže my jsme zatím ujišťování, že ne, nicméně musíme vycházet z právních předpisů. (...) Takže kdyby měl platit argument, že budeme moci jezdit jenom po cyklostezkách, tak v podstatě my nemáme kam jet. (...) Takže my jsme o tomhle jednali a v podstatě ten zákon tam umožňuje ještě jednu variantu, že budou...že ta správa národního parku potom může určit vlastně místa, kam se může. A jediné to by bylo vlastně cestou, jak v podstatě zajistit, abysme mohli třeba kolama nejenom po těch cyklostezkách, ale i tak, že bude pozitivně vyjmenováno, kde kromě těch cyklostezek ještě se může jezdit na kole. Já třeba, protože by to měl být předpis právní povahy, tak asi by se mi nelíbilo a rozhodně budu navrhopat, aby to nebylo jakýmsi výčtem cest, kdy na některý můžeme zapomenout, ale já třeba bych viděl cestu, že by v tom předpise bylo, že ty cyklisti můžou jezdit, teda kromě těch cyklostezek i na účelových, na zpevněných účelových komunikacích.“ (VM Příloha č. 1)

Připravovaný zákon o Národním parku Křivoklátsko není jediným dokumentem, který by upravoval pohyb cyklistů po daném území. V obecné rovině je tato aktivita řešena v Plánu péče o Národní park Křivoklátsko, který se v současné době připravuje. Pro sport, rekreaci a turistiku v národním parku však bude mnohem důležitějším dokumentem

návštěvní řád a plánovaná Koncepce práce s veřejností na území Národního parku a Chráněné krajinné oblasti Křivoklátsko. Zde by měly být podmínky pro provozování aktivit jako je terénní cyklistika blíže specifikovány.

Ukazuje se, že vyhlášení Národního parku Křivoklátsko přispívá k diskusi na téma míry regulace a omezování aktivit provozovaných v přírodě. Na základě rozhovorů s hlavními aktéry, kteří se stali součástí mnou zkoumané sociální sítě, se domnívám, že je zde snaha prolomit standardní postupy při zřizování národních parků. Počínaje ministerstvem životního prostředí, které jedná s místními lidmi a starosty dotčených obcí a jejich snahou je společně se dohodnout na znění zákona o Národním parku. Stejně důležitá jsou i setkání, které iniciuje ČeMBA nebo její členové, otvírá se tak do té doby příliš nediskutovaná otázka budoucího vývoje terénní cyklistiky ve velkoplošných chráněných územích. Namísto vytlačení uživatelů z neznačených cest a stezek a těch, které se nacházejí v první zóně, by mohlo díky jejich iniciativám dojít k vzájemné debatě, promyšlenému navržení a vymezení tras, po kterých by se vzhledem k jejich povaze mohlo i nadále jezdit na kole.

Pokud by došlo alespoň k částečné dohodě mezi aktéry, troufám si tvrdit, že by tak byl učiněn první krok k vizi Bruna Latoura, který navrhuje, abychom místo reprezentace přírody (jejímž výsledkem jsou objektivní fakta a popis přírodních zákonů) a reprezentace společnosti (která prostředkuje subjektivní volby, hodnoty a preference), místo hledání dvou řádů, zkusili začít organizovat svět jako *jeden* kolektiv. Kolektiv lidských a nelidských aktérů, kteří sdílejí společnou historii (Latour in Stöckelová 2006).

Dříve nediskutované zájmy způsobující automatické omezování pohybu na území národního parku z důvodu přísné ochrany přírody by se prostřednictvím společné debaty odtajnilo a rozšířila by se tak možnost nového přístupu k zdánlivě jasným řešením. Jestli tomu tak skutečně bude, ukáže další vývoj celého procesu vyhlášení Národního parku Křivoklátsko.

6. Závěr

Ve své diplomové práci jsem se prostřednictvím teorie sociálního konstruktů přírody a konceptu sociálních sítí pokusila rozkrýt systém, respektive síť, aktérů, která se díky rozvíjející se volnočasové aktivitě spojené s pobytem v přírodě ustavuje mezi společností a přírodou v CHKO Křivoklátsko. Mým cílem tedy bylo ukázat, jakým způsobem se v současné době řeší narůstající zájem o terénní cyklistiku a co, respektive kdo, má na tento proces vliv.

Abych tak mohla učinit, musela jsem nalézt takové aktéry, kteří ovlivňují podobu terénní cyklistiky v CHKO Křivoklátsko, ať už přímo či nepřímo. Zvolená metoda pro získání výzkumného vzorku – sněhová koule – se ukázala jako vhodný prostředek. Mezi oslovenými byli zástupci ochránců přírody, lesníků, starostů obcí, občanů, podnikatelů, turistů, pořadatelů cyklistických závodů, ale i samotných terénních cyklistů.

V rámci analýzy sociální sítě aktérů jsem se zaměřila na to, jaké jsou vztahy mezi hlavními aktéry a jakým způsobem mezi sebou komunikují. Za pomoci tří indikátorů vztahů – recipacity, intenzity a stálosti – a jejich grafického zobrazení v sociogramu jsem učinila další krok k odhalení a popisu systému, jenž se utváří okolo terénní cyklistiky.

Dále jsem sledovala, jaké zájmy zastávají hlavní aktéři v rámci své organizace nebo spolku. Následně jsem tyto zájmy vztáhla k ústředním bodům celé problematiky, tedy k cestě či stezce, po které se terénní cyklista pohybuje a horskému kolu, které k tomu převážně využívá. K této úvaze mi posloužila studie Terezy Stöckelové vystavěná na teorii sítě aktérů francouzského sociologa Bruna Latoura, který tvrdí, že každý aktér, ať už osoba, objekt nebo organizace, je pro sociální síť stejně důležitý. V závěru analytické části jsem se pokusila shrnout, jaké jsou v CHKO Křivoklátsko podmínky pro terénní cyklistiku a jak se řeší její budoucí podoba v plánovaném národním parku. Součástí je i úvaha nad možným přínosem procesu vyhlášení Národního parku Křivoklátsko po aktivitě provozované v přírodě.

K jakým zjištěním jsem dospěla? A jaké nové otázky vyvstaly v průběhu výzkumu? Sociální síť ustavenou kolem zkoumaného tématu terénní cyklistiky tvoří patnáct lidských aktérů. Zajímavým zjištěním je, že osm aktérů z patnácti není přímo vázáno ke zkoumané

oblasti. Jsou to organizace a spolky, které na dění v CHKO Křivoklátsko a tím pádem i na terénní cyklistiku působí z vnějšku. Patří mezi ně především Odborná skupina pro rekreaci, sport a turistiku fungující při AOPK ČR, která vznikla za účelem monitorování aktivit provozovaných v CHKO a vytváření jednotného přístupu k řešení jejich vlivů na přírodu. Dále je to Česká lesnická společnost, která se zajímá o aktuální témata ovlivňující lesní hospodaření a prostřednictvím konferencí a odborných seminářů vytváří prostor pro diskusi. Na podobu terénní cyklistiky má díky svému dominantnímu postavení v oblasti rekreace a turistiky vliv i Klub českých turistů, který spravuje většinu značených cest a stezek. Organizací, která se u nás snaží aktivně vytvářet lepší podmínky pro terénní cyklistiku, je ČeMBA. Všechny zmíněné organizace působí celorepublikově a v rámci svého poslání ovlivňují dění i v CHKO Křivoklátsko.

Celkovou podobu zkoumané sociální sítě velmi ovlivnilo plánované vyhlášení Národního parku Křivoklátsko. Někteří aktéři se stali součástí sítě jenom díky této skutečnosti. Jedním z nich je například náměstek ministra životního prostředí František Pelc, který má na starosti celou strategii vyhlášení. Přípravovaný národní park byl dále ústředním tématem při rozhovoru se starostou dotčené obce Kublov Vojtěchem Matějkou, s členem ČeMBy a zároveň občanem Kublova Václavem Volrábem a Josefem Jedličkou, který připravuje podklady pro plán péče o národní park. Co by vyhlášení národního parku znamenalo přímo pro terénní cyklistiku, zjišťovala i ČeMBA.

Při rozkrývání vztahů mezi aktéry vyšlo najevo, že ČeMBA jako organizace hájící zájmy terénních cyklistů je po třech letech své existence aktivním aktérem, o kterém se ví. Při rozhovoru se na ni odvolali všichni respondenti. Někteří se s ČeMBou setkali na celostátních konferencích, jiné sama oslovila při řešení aktuálního problému, kterým je i plánované vyhlášení Národního parku Křivoklátsko. Odborná skupina pro rekreaci, sport a turistiku s ní chce do budoucna navázat spolupráci.

Díky zobrazení povahy vztahů mezi aktéry v sociogramu jsem dále zjistila, že stálé a reciproční vztahy jsou zejména mezi aktéry téže organizace nebo organizacemi téhož zaměření. Potvrdilo se i mé očekávání, že nejintenzivnější vztahy jsou mezi zástupci ochrany přírody, tedy mezi Ministerstvem životního prostředí, Správou CHKO Křivoklátsko a Odbornou skupinou pro rekreaci, sport a turistiku při AOPK ČR. Povaha jejich vztahu v první řadě vychází ze zákona, nicméně ze zkoumaného vzorku vyšlo najevo, že jednotliví zástupci spolu komunikují i mimo zákonný rámec. K jejich vzájemné

komunikaci přispívá například existence Odborné skupiny pro rekreaci, sport a turistiku, ve které mohou zástupci správ diskutovat nad společnými problémy a zaujímat k nim shodné stanovisko. V současné době je to však především připravované vyhlášení národního parku, které zaměstnává nejenom Správu CHKO, ale především zástupce Ministerstva životního prostředí ČR. Jejich hlavní snahou je přesvědčit v diskusi občany a starosty dotčených obcí o pozitivním přínosu institutu národního parku pro dané území. I přes relativní otevřenost těchto organizací pro diskusi je z celkové povahy vztahů mezi aktéry znát jistá absence dlouhodobé a oboustranné komunikace, která by mohla vést k řešení aktuálních témat, jakým je i terénní cyklistika.

V rámci analýzy sítě aktérů se objevila celá řada zájmových skupin. Celkem jsem rozlišila pět skupin, konkrétně jde o zájmy ochránářské, zájmy lesního hospodaření, zájmy územních samospráv, tedy obcí, měst a krajů, zájmy cykloturistů a zájmy terénních cyklistů. Vztažením prvních čtyř zájmových skupin k požadavkům terénních cyklistů, kteří pro jízdu na horském vyhledávají přírodní cesty a stezky, jsem odhalila absenci systematického přístupu k této rozvíjející se volnočasové aktivitě provozované v přírodě. V souvislosti s touto skutečností jsem si proto začala pokládat zásadní otázku, která do značné míry vypovídá o současné situaci okolo terénní cyklistiky na zkoumaném území. Ptám se, zda jsou si hlavní aktéři vědomi svého vlivu na podobu terénní cyklistiky, respektive, jestli v tomto směru podnikají konkrétní kroky?

Je více než zřejmé, že současné podmínky pro terénní cyklistiku v CHKO Křivoklátsko jsou příznivé. Je zde hustá síť značených i neznačených cest a stezek, terén je pestrý a členitý a na území nejsou téměř žádná omezení. Podle slov některých aktérů se jedná o území s velkým potenciálem pro tuto aktivitu.

Na první pohled by se mohlo zdát, že zde není třeba nic řešit. Jak ale upozornil čelní představitel ČeMBy, jde pouze o dočasnou situaci. Pokud se bude terénní cyklistika dále rozvíjet, může dojít k velkému tlaku uživatelů horských kol preferujících přírodní cesty a stezky na velkoplošné chráněné oblasti, které poskytují ideální podmínky. Ve chvíli, kdy nebude připravena jasná koncepce přístupu k této aktivitě na územích se zpřísněným režimem ochrany, může se stát, že se přistoupí k zákazům a omezením namísto usměrňování prostřednictvím vytváření vhodné a cílené nabídky. V teoretické rovině se o to částečně pokouší Odborná skupina pro rekreaci, sport a turistiku, domnívám se však, že je to úkol pro více subjektů. Společné řešení by měli hledat nejenom ochránci přírody, ale i

vlastníci lesa, územní samosprávy, podnikatelé a zástupci turistů či samotní cyklisté. Zda by mohlo být vyhlášení Národního parku Křivoklátsko prvním krokem k započetí této spolupráce, se teprve ukáže. Podle mých zjištění je to reálné.

V této souvislosti je důležité si uvědomit, že terénní cyklistika má velký potenciál, který by se mohl na Křivoklátsku plně využít. Někteří aktéři poukázali na skutečnost, že pokud by se pro terénní cyklisty vyznačily, zbudovaly či zrekonstruovaly vhodné trasy, automaticky by tak došlo ke kýženému oddělení hlavních zájmových skupin, které se na stávajících cestách značených převážně Klubem českých turistů potkávají. Jde především o pěší turisty a cyklisty, ale dnes k nim přibývají i jezdci na koni. Zároveň by se tak dal vhodně usměrňovat jejich pohyb mimo ochránářsky cenné lokality. V neposlední řadě by se při dobrém navrhování tras či jejich rekonstrukci mohlo zamezit erozi půdy, která bývá spolu s plašením zvěře a střety s ostatními uživateli cest hlavním argumentem pro omezování pohybu cyklistů v daném území.

Pokud bych se měla v závěru své práce zamyslet nad jejím přínosem, domnívám se, že jsem prostřednictvím svého výzkumu napomohla nastartovat proces odborné diskuse na téma terénní cyklistika v CHKO Křivoklátsko. Věřím, že díky rozhovorům, které jsem vedla s aktéry, měli i oni možnost začít o tématu více přemýšlet a diskutovat.

Literatura

- Beck, U. (2004): *Riziková společnost: Na cestě k jiné moderně*. Praha: SLON.
- Bell, M., Carolan, M. (1998): *An Invitation Environmental Sociology*. Medison: University of Wisconsin.
- Berger, P., Luckmann, T. (1999): *Sociální konstrukce reality: Pojednání o sociologii vědění*. Brno: CDK.
- Borovičková, H., Havelková, S. (2005): *Nástroje ochrany přírody a krajiny*. Praha: Odborný časopis, edice Planeta 2005, MŽP.
- Bryman, A. (2001): *Social Research Methods*. New York: Oxford University Press.
- Bušťíková, L. (1999a): *Známosti osobností lokální politiky*. Praha: Working papers 99:3, Sociologický ústav AV ČR.
- Bušťíková, L. (1999b): *Analýza sociálních sítí*. Sociologický časopis 32, s.339-351.
- ČeMBA (2007): *Požadavky třech pilířů*. Metodický list, ČeMBA. Dostupné z: http://www.cemba.cz/publikace/CeMBA_Pozadavky_trech_piliru_cyklistiky.pdf
- ČeMBA (2009): *České mountainbikové asociace 2008-2009*. ČeMBA. Dostupné z: <http://www.cemba.cz/publikace/CeMBA2008-2009.pdf>
- Česká lesnická společnost (2008): *Mimoprodukční funkce lesa: Cyklistika v lesních majetcích*. Jablonec nad Nisou: Sborník referátů, Lesnická práce, s.r.o..
- Čurdová, J. (2002): *Volnočasové aktivity osob s postižením. Volný čas a jeho současné problémy*. Olomouc: Hanex, s.110-118.
- Davis, D. (2007): *Navrhování a plánování rekreačních cest*. In Kvasnička, T. (ed.), *Terénní cyklistika na Konferenci Národní strategie rozvoje cyklistické dopravy ČR, Velké Karlovice*. Jablonec nad Nisou: ČeMBA. Dostupné z: <http://www.cemba.cz/publikace/Kvasnicka-T-Terenni-cyklistika-v-Karlovicich-2007.pdf>
- Disman, M. (2008): *Jak se vyrábí sociologická znalost*. Praha: Nakladatelství Karolinum.
- Dohnal, T. (2002): *Volný čas a komunální rekreace. Volný čas a jeho současné problémy*. Hanex Olomouc pro Fakultu tělesné kultury, s. 119-125.
- Duffková, J. et al. (2008): *Sociologie životního stylu*. Plzeň: Vydavatelství a nakladatelství Aleš Čeněk, s.r.o..
- Emirbayer, M., J. Goodwin (1994): *Network Analysis, Culture, and the Problem of Agency*. American Journal of Sociology 99, s.1411-1454.

- Fanderlik, V. (1931): *Turistika na kole*. Brno: Moravské nakladatelství.
- Franklin, A. (2002): *Nature and Social Theory*. London: SAGE Publikations Ltd.
- Hartnoll, R. et al. (2003): *Příručka k provádění výběru metodou sněhové koule: Snowball Sampling*. Praha: Úřad vlády České republiky. Dostupné z: http://www.drogy-info.cz/index.php/publikace/metodika/prirucka_k_provadeni_vyberu_metodou_snehove_koule
- Hendl, J. (2005): *Kvalitativní výzkum: Základní metody a aplikace*. Praha: Portál.
- Hermová, H. (2008): *Rekreační cesty pro cyklisty: Východiska, důsledky a řešení*. Jablonec nad Nisou: ČEMBA.
- Hofman, K. (2006): *30 let historie mountainbikingu 1976 – 2006*. V-Press s.r.o..
- Jeník, J. (1996): *Biosférické rezervace České republiky*. Praha.
- Koppen, K. (2000): *Resource, Arcadia, Lifeworld: Nature Concepts in Environmental Sociology*. Sociologia Ruralis, Volume 40, Number 3, s.301-318.
- Krečmer, V. et al. (2006): K ekonomickému hodnocení mimotržních funkcí lesa z hledisek lesopolitických. *Zprávy lesnického výzkumu*, 51, č. 3, s.195-215.
- Krečmer, V. (2005): *Rekreační funkce lesa jako jev lesopolitický*. In J. Čacká (ed.), *Turistika a sporty v lesních majetcích a hospodaření v nich*. Bedřichov: Česká lesnická společnost, s.4-8.
- Kvasnička, T. (2007a): *Prostor české terénní cyklistiky*. Brno: Diplomová práce, FSS MU.
- Kvasnička, T. (2007b): *Singltrek: Rekreační stezky pro terénní cyklistiku*. Praha: V Press. Dostupné z: <http://www.cemba.cz/publikace/Kvasnicka-T-Singltrek-Rekreacni-stezky-pro-terenni-cyklistiku.pdf>
- Kvasnička, T. (2007c): *Co to je singltrek?* ČEMBA. Dostupné z: <http://www.cemba.cz/singltrek/>
- Kvasnička, T., Hermová, H. (2009): *Posouzení potenciálu pro rozvoj sítě stezek pro terénní cyklistiku v Novém Městě pod Smrkem a Lázních Libverda*. Jablonec nad Nisou: ČEMBA. <http://www.cemba.cz/singlterk/>
- Latour, B. (1999): *Pandoras Hope : Essays on the Reality of Science Studies*. Cambridge: Harvard University.
- Latour, B. (1993): *We Have Never Been Modern*. Cambridge: Harvard University.
- Lawley, M. (2002): *The History of Nature*. United Kingdom: Latimer Trend and Company Ltd.
- Macnaghten, P., Urry, J. (1995): *Towards a sociology of nature*. *Sociology*, s.203-220.

Marion, J., Wimpey, J. (2008). *Dopady terénní cyklistiky na životní prostředí přehled vědeckých výzkumů a vhodných postupů údržby*. Jablonec nad Nisou: ČEMBA. Dostupné z: http://www.cemba.cz/publikace/Marion_Wimpey_Dopady_terenni_cyklistiky.pdf

Petrusek, M. (1969): *Sociometrie*. Praha: Svoboda.

Scott, J. (2000): *Social Networks Analysis: A Handbook*. Second edition, London: Sage.

Sekot, A. (2003): *Sport a společnost*. Brno.

Soper, K. (1995): *What is Nature?* London: Oxford University Press.

Stöckelová, T. (2006): *Příroda jako kolektivní experiment: Případ managementu kůrovce v Národním parku Šumava*. Praha: Diplomová práce, FSV UK.

Těšitel, J. et al. (2005): *Lidé v biosférických rezervacích*. České Budějovice: s.n..

Tvardková, V. (2009): *Počátky ochrany přírody na našem území*. Praha: Bakalářská práce, FHS UK.

Velký sociologický slovník I. a II. díl, Praha 1996.

Waic, M., Kössl, J. (1996). *The Origin and the Development of Organized Outdoor Activities in the Czech Lands*. In Neuman, J., Brtník, J.(eds.), *Outdoor Activities: Proceedings of International seminar, Prague '94, Charles University*. Lüneburg: Edition Erlebnispädagogik. s.18-22.

Zákon č. 114/ 1992 Sb. o ochraně přírody a krajiny.

Zákon č. 289/95 Sb. o lesích a o změně a doplnění některých zákonů.

Dokumenty:

Důvody proč nezřizovat NP Křivoklátsko, Česká lesnická společnost Křivoklát (dokument na vyžádání²⁹).

Generel cyklistických tras a cyklostezek na území Středočeského kraje, Středočeský kraj. Dostupný z: <http://www.kr-stredocesky.cz/portal/odbory/regionalni-rozvoj/cyklogenerel/>

Koncepce ochrany přírody a krajiny Středočeského kraje v letech 2006 – 2016, Středočeský kraj. Dostupná z: <http://www.kr-stredocesky.cz/portal/odbory/zivotni-prostredi-a-zemedelstvi/koncepce-v-oblasti-zp/Koncepce+ochrany+přirody+a+krajiny+Středočeského+kraje/>

Lesní hospodářský plán LS Křivoklát, Lesní správa Křivoklát (dokument na vyžádání).

Metodické listy AOPK ČR: Usměrnování vybraných sportovních a rekreačních aktivit v

²⁹ Dokument, který není veřejně dostupný. Pro účely diplomové práce mi ho poskytl jeden z respondentů.

ZCHÚ, Agentura ochrany přírody a krajiny ČR (dokument na vyžádání).

Národní strategie rozvoje cyklistiké dopravy České republiky, Ministerstvo dopravy ČR.
Dostupná z: <http://www.nakole.cz/vemeste/cyklostrategie.pdf>

Plán péče o CHKO Křivoklátsko na období 2007 – 2016, CHKO Křivoklátsko. Dostupný z: <http://www.krivoklatsko.ochranaprirody.cz/res/data/101/013978.pdf>

Podpora rozvoje cyklistiky v ČR, Centrum dopravního výzkumu. Dostupné z: <http://www.cyklostrategie.cz/file/vyzkum11-metodika-cyklistika/>

Program 2000: Zajištění cílů veřejného zájmu u LČR, Lesy České republiky, s.p..
Dostupný z: http://www.lesy-cr.cz/cs/download/program-2000_cz_standard.pdf

Internetové zdroje:

Agentura ochrany přírody a krajiny ČR: <http://www.ochranaprirody.cz/>

Česká centrála cestovního ruchu – CzechTourism: <http://www.czechtourism.cz/>

Česká lesnická společnost: <http://cesles.krnap.cz/>

Česká mountainbiková asociace: <http://www.cemba.cz/>

CHKO Křivoklátsko: <http://www.krivoklatsko.ochranaprirody.cz/>

Klub českých turistů: <http://www.klubturistu.cz/>

Lesy České republiky, s.p.: <http://www.lesy-cr.cz/>

Mapy: <http://www.mapy.cz/>

Ministerstvo životního prostředí ČR: <http://www.mzp.cz/>

Nadace Partnerství (Greenways) <http://www.nadacepartnerstvi.cz/>

Národní strategie rozvoje cyklistiké dopravy ČR: <http://www.cyklostrategie.cz/>

Sportbusiness (MTB závody): <http://maratony.sportbusiness.cz/>

Svazek měst a obcí Rakovnícko: <http://www.rakovnicko.info/>