

**UNIVERZITA KARLOVA V PRAZE**

Katolická teologická fakulta

Ústav dějin křesťanského umění

Dějiny křesťanského umění

Jana Pešlová

**Kostel Panny Marie Růžencové v Plzni**

Bakalářská práce

Vedoucí práce: Mgr. Eva Novotná

2009

Prohlašuji, že jsem bakalářskou práci vykonala samostatně s využitím uvedených pramenů a literatury.

V Praze dne 30. června 2009

Děkuji Mgr. Evě Novotné za odborné vedení bakalářské práce.  
Dominikánskému řádu u kostela Panny Marie Růžencové v Plzni za ochotu, vstřícné  
jednání a poskytnutí dokumentace k bakalářské práci.

## OBSAH

1 ÚVOD.....	5
2 PŘEHLED LITERATURY.....	7
3 KULTURNÍ POZADÍ VÝVOJE SAKRÁLNÍCH STAVEB NA PŘELOMU 19. A 20. STOLETÍ .....	11
3.1. Secesní sakrální architektura v Čechách .....	13
4 MĚSTO PLZEŇ A JEHO ROZVOJ NA PŘELOMU 19. A 20. STOLETÍ .....	17
4.1 Stavební ruch města .....	18
5 KOSTEL PANNY MARIE RŮŽENCOVÉ S KLÁŠTEREM DOMINIKÁNŮ V PLZNI NA JIRÁSKOVĚ NÁMĚSTÍ .....	22
5.1 Dominikánský řád v Plzni.....	23
5.2 Zakázka stavby kostela a kláštera .....	24
5.2.1 Firma Müller a Kapsa.....	26
5.2.2 Anton Möller z Varnsdorfu.....	28
5.2.3 Eduard Sochor stavitel z Prahy.....	30
5.3 Stavba kostela a kláštera .....	32
5.4 Popis kostela Panny Marie Růžencové a kláštera.....	34
5.4.1 Kostel Panny Marie Růžencové.....	35
5.4.2 Interiér.....	38
5.4.3 Patrocínium kostela .....	41
5.5 Popis budovy kláštera dominikánů.....	42
6 ZÁVĚR.....	43
7 Obrazová příloha .....	45
8 Seznam obrazových příloh.....	63
9 Seznam literatury a pramenů.....	65
10 Resumé.....	69
11 Anotace v anglickém jazyce.....	70

## 1 ÚVOD

Na přelomu 19. a 20. století dochází v celé společnosti k rychlému rozvoji. Jedná se především o rozvoj průmyslu a nových technologií, které přímo ovlivňují dění v životě člověka. Dochází k růstu měst, a to především díky stěhování obyvatel vesnic za prací a městským životem. S tímto fenoménem stěhování úzce souvisí výstavba měst a jejich nutné rozšiřování, aby v přívalu svých nových obyvatel obstála.

Tento rychlý vývoj se nevyhnul ani městu Plzni. Plzeň se na přelomu devatenáctého a dvacátého století stala díky průmyslu a rychlému hospodářskému růstu jedním z největších měst v Čechách. Ostatně, Plzeň byla vždy důležitým střediskem obchodu a po boku Prahy důležitým kulturním a obchodním střediskem již od doby svého vzniku. Největšího rozmachu však dosáhla právě na přelomu 19. a 20. století, kdy díky Škodovým závodům, Měšťanskému pivovaru a mnoha dalším pracovním příležitostem lákala nové obyvatele, kteří se stěhovali z okolních vesnic do města. Plzeň se pomalu zvětšovala a přidružovala ke svému starému, vnitřnímu, městu nově se rozšiřující předměstí.

Nárůst obyvatel také pocítila církev, která byla nucena řešit otázku uspokojení potřeb velkého množství věřících, nyní ve městě žijících. Kolem roku 1900 bylo rozhodnuto město Plzeň rozdělit svou stávající jednu farnost, kterou spravoval kostel sv. Bartoloměje na náměstí Republiky, na farnosti dvě. Západní část města nadále náležela ke kostelu sv. Bartoloměje. Nová farnost měla být zřízena na východním předměstí. Pro tuto farnost byl postaven kostel Panny Marie Růžencové. Do správy jej získal řád dominikánů, řízený z Prahy, který zde založil a postavil společně s kostelem svou klášterní budovu.

Tématem mé bakalářské práce je již zmiňovaný kostel Panny Marie Růžencové na Jiráskově náměstí. K zpracování tohoto tématu mne přivedla nejen dlouhodobá zkušenost s Plzní, ale také zjištění, že je dnes kostel Panny Marie Růžencové víceméně, i některým Plzeňanům, skoro neznámý. Kostel s budovou kláštera je zajímavý svým architektonickým zpracováním. Kostel i klášterní budova nesou secesní prvky propojené s historizujícím tvaroslovím novobaro. Zajímavé je také sledovat potřebu rozvoje města v propojení s jeho rostoucím nárůstem obyvatelstva. Kostel Panny Marie Růžencové v Plzni, který se

svým uvedením do provozu v roce 1913 stal druhým farním kostelem města Plzně, pokryl nutnou poptávku po nové sakrální stavbě. Nejen, že se jedná o důležitou stavbu veřejného a církevního života v Plzni, jedná se o velice zajímavou stavbu v historii architektury a to nejen v kontextu architektury města Plzně. Kostel Panny Marie Růžencové je architekturou, která svým umístěním v urbanismu města, a především Jiráskova náměstí, kde kostel s klášteřem dominikánů stojí, působí dominantním dojmem. Věž kostela se bezesporu stala spolu s kostelní věží středověkého kostela sv. Bartoloměje, jednou z dominant tehdejšího města. Samotná architektura kostela i kláštera je vystavěna v pozdně secesním stylu. V kontextu města se jedná o výjimečnou sakrální architekturu, která je nejen svou velikostí, ale také využitím secesních prvků jedinečná.

V bakalářské práci se pokusím o zmapování prostředí a vývoje města Plzně, za jakých bylo třeba vystavět nový kostel na Pražském předměstí. Dále se budu zabývat stavebním ruchem města, zakázkou na stavbu kostela a příchodu dominikánského řádu do Plzně. Také se dotknu problematiky secesní sakrální architektury v Čechách. Pokusím se nastínit stručný přehled secesních sakrálních staveb na území Čech, kdy se v porovnání těchto staveb pokusím zařadit kostel Panny Marie Růžencové v Plzni do kontextu této vývojové řady.

V úvodu bakalářské práce se budu zabírat teoretickým nástinem situace vývoje sakrální architektury na přelomu 19. a 20. století. Dále se lehce dotknu stavebních stylů a tvarosloví, které církev využívala při stavbě sakrální architektury. V neposlední řadě tuto práci zaměřuji na problematiku využívání secesního stylu pro stavbu sakrální architektury. V další části práce se soustředím na vysledování kulturního a společenského dění v Plzni na přelomu 19. a 20. století s důrazem na novou výstavbu města, a s tím spojenou nutností stavby nového farního kostela. Práce bude podrobněji mapovat zakázku na stavbu kostela a dominikánský řád v Plzni, který kostel Panny Marie Růžencové s přilehlým klášteřem, na vlastní náklady, nechal vystavět a nadále spravuje. Práce se také dotkne osobnosti architekta Antona Möllera z Varnsdorfu a osobnosti stavitele kostela Eduarda Sochora z Prahy. Závěr práce bude pojednávat o významnosti kostela Panny Marie Růžencové nejen ve vývoji secesní architektury města Plzně, který ji tak vlastně završuje.

## 2 PŘEHLED LITERATURY

Na rozdíl od kritiky, které se secesnímu slohu dostávalo již několik let počátku dvacátého století, jako reakce na přicházející modernu. Dnes je secese vnímána jako plnohodnotný sloh, který reflektoval postoje mladé generace přelomu 19. a 20. století a přinášel mnoho nového a revolučního. Prvním pokusem o zmapování secesního slohu u nás se stala výstava v roce 1966, která se konala v Hluboké nad Vltavou a následně byla představena v Brně. Nesla název „Česká secese. Umění 1900“. K výstavě vyšel tenký katalog, který tak rozběhl éru badatelských počinů o secesním umění v Čechách.<sup>1</sup> Secesním uměním se od té doby již zabývalo velké množství badatelů, ať již světových či českých. Není za potřebí zde všechny představovat. Přeci jen je třeba zmínit alespoň Petra Wittlicha, významnou osobnost zabývající se obdobím secese. Tento autor secesní umění přibližuje v knihách „Česká secese“<sup>2</sup> či „Umění a život – doba secese“<sup>3</sup>, kdy vysvětluje dění na české umělecké scéně s ohledem k současnému světovému vývoji umění. Dále pak publikované knihy „Secesní Praha, podoby stylu“<sup>4</sup> a mnoho dalších příspěvků v odborných časopisech či článků, kdy pokrývá, či se dozajista alespoň dotýká všech uměleckých odvětví, která v secesi lze nalézt. Ať již mluvíme o secesním malířství, sochařství, užitém umění či architektuře, vždy lze nalézt množství souborných publikací, které více či méně pokrývají všechna umělecká odvětví. Mezi tyto práce můžeme například zařadit Dějiny českého výtvarného umění IV./1, které ve svých kapitolách přinášejí ucelený obraz nejen o secesním umění v Čechách.<sup>5</sup>

Narozdíl od celkového pohledu na secesní architekturu, o které máme již celkem ucelenou představu a existuje mnoho odborné literatury, je secesní sakrální architektura odsunuta do ústraní. I přes tuto skutečnost, pokud budeme hledat literaturu v oblasti secesní sakrální architektury na území Moravy a Slezska, budeme úspěšní. Region Moravy a Slezska je bohatý na secesní sakrální památky a také tomu odpovídá stupeň probádanosti. Sakrální architektura se objevuje v publikacích, které jsou věnovány celkovému pohledu na architekturu Moravy a Slezska, jako je obsáhlá publikace Pavla Zatloukala, pojednávající o architektuře na Moravě a Slezsku do roku 1918.<sup>6</sup> Secesní sakrální

---

<sup>1</sup> KOTALÍK 1966.

<sup>2</sup> WITTLICH 1982.

<sup>3</sup> WITTLICH 1986.

<sup>4</sup> WITTLICH 2005.

<sup>5</sup> DČVU V/1,2.

<sup>6</sup> ZATLOUKAL 2002.

architekturou se v kapitolách zabývá například Jan Sedlák, který je odborníkem na architekturu města Brna.<sup>7</sup> A mnoho dalších. Zatím jednou z nejucelenějších publikací, zabývající se tématem sakrální secesní architektury, je kniha Filipa Aleše. Publikace „Secesní chrámy na Moravě a Slezsku“<sup>8</sup> nám předkládá ucelenější představu nejen o sakrální architektuře, ale také o kulturních a společenských fenoménech, které architekturu v době secese ovlivňovaly. V knize jsou následně představeny nejvýznamnější sakrální stavby v regionu Moravy a Slezska, uspořádané do katalogu. Tato kniha je zatím jedinou ucelenější publikací, o secesním sakrálním umění, a mnoho dalších autorů z knihy vychází. Aleš Filip dále spolupracoval s Romanem Musilem na publikaci „Neklidem k Bohu“, která mapuje vývoj sakrálního umění na přelomu 19. a 20. století. Tato publikace je nepostradatelnou pro získání informací v oblasti církevního umění a vývoje církevní situace právě na přelomu století a secese.

Pro region Čech žádná takováto ucelenější publikace prozatím neexistuje. Dalo by se říci, že se zatím soubornému dílu o secesní sakrální architektuře v Čechách nikdo dopodrobna nevěnoval. Existuje velice málo odborných článků či statí o tomto fenoménu v Čechách. Přínosným textem, který mapuje secesní sakrální architekturu v Čechách je příspěvek ve sborníku „Bůh a Bohové“, který vyšel k příležitosti symposia k problematice 19. století konané v Plzni, v roce 2002.<sup>9</sup> Zde představil Zdeněk Lukeš stručný nástin vývoje sakrálních staveb v secesním slohu na území Čech. Dále lze nalézt pouze stručné zmínky o jednotlivých stavbách ve sbornících, či na internetových stránkách jednotlivých farností nebo samotných staveb. Tento fenomén České secesní sakrální architektury je prozatím nezmapovaným tématem, které skýtá mnoho možností pro další badatelskou činnost.

Literatura v oblasti historie města Plzně je naopak velice bohatá. K dispozici je velké množství literatury, věnující se historii a vývoji města. Velice komplexně, se historií města Plzně zabývá V. díl z kompletu publikací „Města a městečka v Čechách a na Moravě“.<sup>10</sup> Další zajímavé informace přinášejí knihy od historiků a uznávaných osobností Plzně, Miloslava Bělohlávka a Ladislava Lábka. Tito autoři se věnovali historii města

---

<sup>7</sup> SEDLÁK 2004.

<sup>8</sup> FILIP 2004.

<sup>9</sup> LUKEŠ 2003.

<sup>10</sup> KUČA 2002b.



Plzně v mnoha svých publikacích.<sup>11</sup> Mezi literaturou o architektuře města Plzně na přelomu 19. a 20. století vyniká publikace „Plzeň v době secese. Architektura a urbanismus, malířství, sochařství a umělecké řemeslo v architektuře v letech 1896-1910.“<sup>12</sup> Jedná se o publikaci, jak již název napovídá, reagující na období působení secesního stylu v Plzni. Kniha obsahuje nejen kvalitní zpracování problematiky secesní architektury v Plzni, pokrývá také velké množství osobností architektů a stavitelů. Zabývá se vývojem města Plzně, východiskem secesního stylu a v protikladu secesi staví stavby v historizujícím či eklektickém stylu.

Pokud se zaměříme na literaturu týkající se samotného kostela Panny Marie Růžencové v Plzni, zde naopak nebudeme moc úspěšní. Kostel je zmíněn v literatuře vždy jen několika větami či malým odstavcem, který uvádí jména architekta, stavitele kostela a datum stavby. Převážně v literatuře, která se zabývá historií města Plzně či výčtem památek jednotlivých měst v Čechách.<sup>13</sup> Snad nejucelenější text, ve kterém se lze o stavbě dozvědět více informací, je publikován na internetových stránkách dominikánského kláštera v Plzni.<sup>14</sup> Podobný text lze nalézt v ročence dominikánské farnosti v Plzni z roku 1947.<sup>15</sup> Oba tyto články však čerpají z klášterní kroniky.<sup>16</sup> Kronika kláštera je uložena v Archivu města Plzně. Jedná se o velice zajímavý a důležitý pramen pro porozumění stavby kostela a klášterní budovy či vlastního příchodu dominikánského řádu do Plzně. Kronika je významným pramenem, který představuje zdroj pro další bádání a objasňuje mnohé ze života druhé Plzeňské farnosti. V Archivu města Plzně je uložen stavební deník, který detailně popisuje stavbu kostela a kláštera, s časovým i finančním zatížením.<sup>17</sup> Je zde také uloženo konečné vyúčtování stavby Eduardem Sochořem z roku 1914.<sup>18</sup> Dále jsou zde archivovány zajímavé dobové fotografie a poznámky ze sbírky Ladislava Lábka,<sup>19</sup> která je uložena také v Archivu města Plzně.<sup>20</sup> Podrobný umělecko historický průzkum architektury kostela a kláštera je tak zatím nezpracován.

---

<sup>11</sup> Miloslav Bělohávek (1923-2006) byl významným historikem. Celý život se věnoval historii města Plzně a Západočeského kraje. Od roku 1948 až do svého důchodu zastával funkci městského archiváře v Plzni.

<sup>12</sup> DOMANICKÝ/JEDLIČKOVÁ 2005.

<sup>13</sup> KUČA 2002b.

<sup>14</sup> <http://plzen.op.cz/>, vyhledáno 23.6.2009.

<sup>15</sup> BUBENÍK 1947.

<sup>16</sup> KRONIKA CTIHOVNÉHO KONVENTU DOMINIKÁNŮ V PLZNI.

<sup>17</sup> ROZPOČET NA STAVBU ŘÍMSKO-KATOLICKÉHO KOSTELA V PLZNI.

<sup>18</sup> ÚČET ZA STAVBU KOSTELA ŘÁDU DOMINIKÁNŮ V PLZNI.

<sup>19</sup> Ladislav Lábek (1882-1970) je významnou osobností, která zasáhla do vývoje a podoby Národopisného muzea v Plzni, které dlouhá léta vedl. Založil také evidenci sbírek, které během svého života vytvořil a doplňoval.

<sup>20</sup> SBÍRKA LADISLAVA LÁBKA.

Památkový ústav vede kostel a klášter dominikánů v Plzni od roku 1999 jako kulturní památku.<sup>21</sup> K památce je k dispozici průvodní karta památky, kde nalezneme stručný popis kostela a kláštera, společně s fotografickou dokumentací. I přes dosavadní absenci podrobnějšího zpracování kostela Panny Marie Růžencové v kulturně historických či umělecko historických souvislostech v literatuře, existuje k této stavbě velice zachovalá sbírka původních pramenů, které o stavbě udávají podrobný přehled. Jelikož existuje k stavbě kostela a kláštera také dochovaná plánová dokumentace,<sup>22</sup> představují dochované soubory pramenů kvalitní základ pro další badatelskou činnost.

---

<sup>21</sup> BUKOVSKÁ 1999.

<sup>22</sup> V době přípravy bakalářské práce nebylo možné do originální plánové dokumentace ke kostelu a klášterní budově nahlédnout. Plánová dokumentace má být uložena v Archivu města Plzně, tam se bohužel nenacházela. Při své práci jsem proto vycházela z kopií originální plánové dokumentace, kterou mi poskytl dominikánský řád sídlící u kostela Panny Marie Růžencové na Jiráskově náměstí v Plzni.

### 3 KULTURNÍ POZADÍ VÝVOJE SAKRÁLNÍCH STAVEB NA PŘELOMU

#### 19. A 20. STOLETÍ

Na přelomu 19. a 20. století ovlivnil kulturu stěhování lidí z vesnic do města především rozvoj průmyslu, dopravy či počátek vlivu médií a tisku. To vše hrálo roli při utváření nového „moderního“ člověka. V takto ovlivněné kultuře se církevní (sakrální) umění rozvíjí velice obtížně. Naproti tomu současné umění jednotlivce je přijímáno dobře, a to i pokud se umělec zaměřuje na církevní tematiku. Duchovnost umění se stává důležitým prvkem umělce. Tento přístup vedl možná více k vnitřnímu symbolismu a utváření vlastních světů umělce, než k znovuoživení duchovnosti náboženské či církevní. Umělci hledají více duchovní náměty pro své obrazy, než náboženské či církevní.

Katolická církev na přelomu 19 a 20. století čelí prostředí, které se snaží vše vysvětlit vědecky. Na základě moderního přístupu člověka k vědě vzniká mnoho jednot a spolků, které sdružují příznivce toho či jiného zaměření. V této chvíli církev na situaci reaguje zakládáním církevních spolků, aby si udržela kulturní a společenské postavení. Katolická církev je kolem roku 1900 velice aktivním společenstvím – uplatňuje se ve školství, charitativní činnosti. Všude tam kde má, prozatím, jistou možnost působení, především v sociální sféře.<sup>23</sup> V století osvícenství se církev stáhla do ústraní, přestává existovat jako privilegovaný objednavatel uměleckých děl, jako tomu bylo v minulých stoletích. V devatenáctém století a na přelomu století dvacátého se situace pomalu pozměňuje. Církev se stává více centralizovanou a pokouší se o srozumitelné a jednoduché vysvětlení svého učení obyčejným lidem. A to převážně skrze výtvarné umění a architekturu. Církev si také uvědomovala potřebu rozvoje svého působení a to především rozvoje míst, kde by se křesťanská společnost mohla scházet. Již od šedesátých let devatenáctého století je zaznamenán nárůst stavební činnosti v oblasti sakrální architektury. Tento trend je dán velkým nárůstem obyvatel a také reakcí církve na sekularizování společnosti. Před koncem devatenáctého století je církev motivována dostavbou středověkých církevních památek, které odkazovaly na tradici církve.

Prvotním úkolem církve, v období konce devatenáctého století a přelomu století dvacátého, zůstávala stavba kostelů či jiných sakrálních staveb. Jelikož církev vždy kladla důraz na tradici a společenství, zůstává kostel vždy hlavním místem setkávání věřících a

---

<sup>23</sup> FILIP 2004, 17.

života křesťanské obce. Na přelomu století začíná zastávat kostel také novou funkci jakéhosi morálního místa s vlivem na společnost. Převážně ve městech, do kterých se pomalu stěhovalo velké množství obyvatel z venkova, se pomalu rozvíjela například špatná sociální zabezpečení, ale také kriminalita. To byl bezesporu jeden z důvodů, proč se církve snažila vystavět větší počet nových kostelů ve velkých městech.<sup>24</sup> Nedostatek kostelů byl převážně na nových předměstích, která se pomalu zastavovala a postrádala sakrální stavby. Aby bylo možné financovat vždy velice náročnou stavbu kostela, byly v mnoha případech zakládány kostelní jednoty a sbírky na stavbu. Také hojně mecenášské a stavební dotace nebyly výjimkou. Na stavbu přispívaly šlechtické rody či naopak jednotlivé osoby. Spolu se stavbou kostelů se obnovuje, i když v mnohem menší míře, také stavba klášterů. Pro toto prostředí je více příznačný příklon k historickým formám architektury než k novému stylu secese, a to především pro větší konzervativnost řeholních společenství.<sup>25</sup>

Sakrální stavby tohoto období využívaly především historizujících stylů a tvarosloví. Nový styl, secese, do sakrální architektury pronikal velice pomalu. Přesto historizující styl fungoval společně se secesním stylem. A to, často ve více či méně úzkém propojení. Například Filip Aleš cituje Renate Wagner-Rieger a dělí historismus na tři epochy. Na epochu romantického historismu, epochu přísného historismu a jako třetí období uvádí pozdní historismus a secesi.<sup>26</sup> Toto dělení zřetelně ukazuje jak byla secese spjatá právě s historismem, i když ve svém původním programu se proti historismu vyčleňovala a snažila se vytvořit samostatný architektonický styl.

Konec období romantického historismu a období historismu přísného se udává někdy kolem roku 1880. Od tohoto data je možné sledovat vývoj pozdního historismu, který kolem roku 1900 přechází do secese či alespoň přejímá secesní tvarosloví. V prvních fázích historismu převažuje jako stavební sloh novogotika. Současně se v sakrální architektuře projevuje styl novorenesanční a v neposlední řadě jsou známy sakrální stavby ve stylu novorománském.<sup>27</sup> Naopak v době přelomu z přísného historismu do historismu pozdního, lze sledovat mnoho staveb historizujícího charakteru, ve kterých lze nalézt pronikání secesních prvků a to především v dekoru a ornamentice stavby. Kolem roku

---

<sup>24</sup> FILIP 2004, 27.

<sup>25</sup> FILIP 2004, 33.

<sup>26</sup> FILIP 2004, 79.

<sup>27</sup> FILIP 2004, 80.

1900 se na stavbách objevuje novobarokní tvarosloví.<sup>28</sup> V sakrální architektuře lze sledovat také vliv tradice a folkloru, využívá se především lidového ornamentu. Zájem o lidové umění se projevil například na Národopisné výstavě v Praze.<sup>29</sup> Pro tuto příležitost byl vystavěn dřevěný kostelík, který odkazoval k venkovskému životu, podle návrhu architekta Eduarda Sochora.<sup>30</sup> Tradice stavby dřevěných sakrálních staveb na Moravě lze sledovat také v několika nových realizacích. Například kaple Svatého Cyrila a Metoděje na Radhošti, či stavby podle návrhů Dušana Jurkoviče, který je jednou z hlavních osobností architektury, čerpající z tradice, na počátku dvacátého století. Významným prvkem staveb z počátku dvacátého století se stává zpracování a materiál, který byl pro sakrální stavby používán. Mnoho kostelů, z této doby, je zaklenuto betonovým stropem nebo klenbou, imitující kazetové vykládání stropu, či zaklenutí apsidy odkazující k tradici církevních chrámů. Zde se prolínají tradice sakrálního prostoru s moderní technologií doby.

### 3.1 Secesní sakrální architektura v Čechách

Sakrální architektura na přelomu 19. a 20. století má, jak již bylo řečeno, mnoho podob. V tomto období můžeme sledovat sakrální architekturu, která využívá převážně minulostí osvědčených stylů. Po této fázi relativního vyčerpání tradičního tvarosloví stylů se ke konci devatenáctého, převážně na přelomu a počátku dvacátého, století hlásí o slovo nový styl, který se začíná poprvé prosazovat právě v architektuře – styl secesní. Oblíbenost tohoto stylu v architektuře profánní je zcela znatelná. Naopak oblíbenost, či využití secesního tvarosloví v architektuře sakrální stojí na okraji. Je zajímavé, že právě secesní sloh sakrální stavby nepoznamenal výrazněji. To samozřejmě neznamená, že sakrální stavby v secesním stylu neexistují. Pouze se nevyskytují v takové hojnosti jako sakrální stavby, které využívají eklektického tvarosloví historizujících stylů.

Secesní sakrální architektura je doposud, v porovnání se secesní architekturou profánní, velice málo prezentovaným odvětvím. I když se secese poprvé objevuje právě na architektuře jako ornament, který se dále rozvinul v dekor nejen exteriéru, ale také interiéru, a později pronikl do všech uměleckých odvětví. Sakrálních staveb v secesním stylu nenalezneme mnoho. Důvodem malého využívání secesního tvarosloví pro sakrální

---

<sup>28</sup> FILIP 2004, 85.

<sup>29</sup> Národopisná výstava československá v Praze se konala v roce 1895.

<sup>30</sup> FILIP 2004, 101.

architekturu je pravděpodobně to, že byla secese vnímána více jako měšťanský či národní styl. Tento sloh, nebo právě secesní ornament, soudobá církev či církevní hodnostáři nepovažovali za příliš vhodný na stavbu sakrálního významu. Secesní ornamentika a secese jako styl vůbec, byla považována především za styl profánní. Proto byla pro sakrální prostředí odmítána, nebo byla pouze částečně užita a spojena s jiným, v té době, naopak pro sakrální stavby oblíbeným, historizujícím tvaroslovím.<sup>31</sup> V sakrální architektuře přelomu 19. a 20. století a počátku století dvacátého lze sledovat paralelně se vedle sebe vyvíjející styly či přístupy k sakrální architektuře. A to již zmiňovaný historismus, historismus s prvky secese, secesní styl, či styl pozdní secese, propojený již s prvky moderny. Čistě secesní sakrální architektury je známo málo a také bádání v tomto odvětví je zatím v počátcích. A to především v bádání o secesní sakrální architektuře na území Čech.

Secesi jako sloh, který překlenuje devatenácté a dvacáté století není zajisté třeba představovat do detailu a od úplného začátku. Je jisté, že secese se do Čech dostává nejen skrze Paříž a Vídeň, v dobách, kdy v těchto velkoměstech již slavil nový sloh svůj vrchol, nebo nezadržitelný růst k vrcholu. V Čechách se secese poprvé objevuje v architektuře a to pod vlivem Vídně a Wágnerových žáků.<sup>32</sup> První architekturu, která vykazuje secesní dekor, pojetí stavby či její výzdoby, můžeme nalézt samozřejmě v Praze, ale také v Plzni, stejně tak i v jiných městech Čech a Moravy.

I přes skutečnost, že secesní sloh a tvarosloví do sakrální architektury nezasáhl nikterak důrazně, je možné několik málo památek vysledovat. Na území Čech je jednou z prvních výrazných secesních sakrálních staveb kostel v Hrobu. Ten byl vystavěn v letech 1899-1901. Stavba je od architektů Rudolfa Schillinga a Willy Graebnera.<sup>33</sup> Mladší kostel od stejných architektů se nalézá v Duchcově, stavěný v letech 1901-1902. Oba kostely se vyznačují štíhlou vysokou věží. Využito je kyklopského zdiva či omítnutí a vegetabilního nebo zvířecího dekoru. U kostela v Duchcově je věž umístěna asymetricky na stranu kostela, na fasádě dominuje zajímavě tvarované okno.<sup>34</sup> Asymetrie kostelní věže je jedním ze znaků, který mnohé secesní sakrální stavby vykazují.

---

<sup>31</sup> FILIP 2004, 6.

<sup>32</sup> DOMANICKÝ/JEDLIČKOVÁ 2005, 9.

<sup>33</sup> LUKEŠ 2003, 218.

<sup>34</sup> LUKEŠ 2003, 219.

Významnou církevní stavbou v secesním stylu, který prostupuje nejen architektonickým řešením kostela, ale také interiérem a výzdobu, je starokatolický kostel v Jablonci nad Nisou. Kostel navrhl architekt Josef Zasche a Rudolf Hemmrich. Projekt kostela je z roku 1902, realizace byla dokončena v roce 1903.<sup>35</sup> Také zde je uplatněna asymetrická vysoká věž a nápadné prohýbání, až organické, fasády kostela.<sup>36</sup> Výrazné tvarování pohledové fasády stavby či tvarování štítu stavby je také jedním z prvků, které lze na secesních sakrálních stavbách vysledovat. Mezi další sakrální stavby, přímo ovlivněné secesním stylem, patří bezesporu kostel svatého Vojtěcha v Praze - Libni z roku 1905 od architekta Emila Králíčka.<sup>37</sup> Kostel je zajímavý využitím dřevěné konstrukce, která působí lidovým dojmem. Od tohoto architekta je modlitebna českobratrské církve v Jičíně z let 1902–1908. Emil Králíček také navrhl modlitebnu českobratrské církve v Praze na Vinohradech. Na této stavbě se již projevuje pozdní secese s příklonem ke kubismu<sup>38</sup> Secesní stavbou je kaple Ossaria, kostnice, v Kbelnici u Jičína z let 1904-1906. Projekt na stavbu vytvořil Václav Weinzettel.<sup>39</sup> U této stavby je využito mohutného kamenného obkladu, stejně jako u kostela v Hrobě. Do skupiny secesních církevních staveb lze zajisté zařadit kostel sv. Jeronýma, zvaný „U Obrázku“, od architektů Heinricha Fanty a Maxe Kühna. Výraznou secesní stavbou je kostel sv. Jana Nepomuckého ve Štěchovicích od Kamila Hilberta, stavba z let 1910-1912.

Významným architektem sakrální architektury v Čechách je Eduard Sochor, stavitel z Prahy. Z let 1910-1912 pochází stavba kostela sv. Anny s přilehlým klášterním domem karmelitánů v Tovačovského ulici v Praze na Žižkově.<sup>40</sup> Výzdoba tohoto kostela je zajímavým způsobem spjata s Beuronskou uměleckou školou. Eduard Sochor se podílel také na dvou stavbách, které nesou prvky pozdní secese, společně s architektem Antonem Möllerem stavitel z Varnsdorfu.<sup>41</sup> Spolupracovali na stavbě kostela svatého Josefa v Rybníšti, ten pochází z roku 1912.<sup>42</sup> Druhá spolupráce proběhla při stavbě, o mnoho většího, kostela Panny Marie Růžencové v Plzni na Jiráskově náměstí. Stavba kostela probíhala v letech 1912-1913. Jednou z posledních sakrálních staveb, které nesou odkaz na secesní tvarosloví, je kostel svatého Václava v Praze – Bohnicích od architekta Václava

---

<sup>35</sup> LUKEŠ / SVOBODA 1990, 536.

<sup>36</sup> LUKEŠ 2003, 220.

<sup>37</sup> LUKEŠ / SVOBODA 1984, 442.

<sup>38</sup> LUKEŠ, 2003, 222.

<sup>39</sup> LUKEŠ, 2003, 221.

<sup>40</sup> ŠTONCLER 1997, 124.

<sup>41</sup> VLČEK 2004, 433.

<sup>42</sup> LUKEŠ 2003, 223.

Roštlapila, ten byl dokončen až v roce 1919.<sup>43</sup>

Výčet secesních sakrálních staveb na území Čech není zdaleka konečný. Je jisté, že o některých stavbách máme představu, ale pouze málo secesním kostelům je věnována větší pozornost a badatelská činnost. Také mnoho z těchto kostelů je v neutěšujícím stavu a je potřebná jejich rekonstrukce. Není také zarážející, že velké množství kostelů v secesním stylu nebylo zakázkou katolické církve. Často se jedná o církve Českobratrskou, Starokatolickou a jiné církve, které nové kostely stavěly. Katolická církev secesní styl pro stavbu kostelů nevyhledávala. Z tohoto důvodu jsou tyto stavby vcelku unikátní.

---

<sup>43</sup> LUKEŠ 2003, 224.



#### 4 MĚSTO PLZEŇ A JEHO VÝVOJ NA PŘELOMU 19. A 20. STOLETÍ

Pokud budeme mluvit o Plzni na přelomu 19. a 20. století, je zajisté třeba město Plzeň stručně představit také v jeho dřívější historii. Plzeň byla jako osada založena již za Přemyslovců v devátém století, stranou mimo město, na místě dnes nazývaném, Stará Plzeň či Starý Plzenec.<sup>44</sup> Teprve nejpozději v roce 1295 bylo založeno město nové, Nová Plzeň, nedaleko staršího osídlení. Vytyčení města provedl král Václav II. a lokátor Jindřich na pravoúhlém půdorysu.<sup>45</sup> Ten se rozbíhal šachovnicově od rozlehlého náměstí až po opevnění města. Vážností se Plzeň blížila mnohokrát Praze. Nejen v době předhusitské, ale převážně za doby husitů, kdy byla Plzeň jedním z mála katolických měst. Plzeň byla vždy důležitým obchodním uzlem a svůj rozvoj, který prodělávala po staletí, završila právě na přelomu 19. a 20. století díky vývoji moderní doby.

Velkého rozvoje se městu Plzni dostává již ke konci devatenáctého století. V Plzni se rozrůstá průmysl, zastoupený převážně Škodovými závody, které byly přední společností průmyslu.<sup>46</sup> Stavba železnice je dalším velkým počinem rozvoje města, založení Měšťanského pivovaru také pomáhá město Plzeň změnit ve "velkoměsto". S tímto rozvojem je bezesporu spojen velký přistěhovalecký ruch, kdy se do města stěhují lidé za prací a živobytím. Z tohoto důvodu bylo třeba přemýšlet o nové výstavbě města a nových plánech na jeho rozšiřování. V roce 1874 vznikl Městský stavební úřad v Plzni, který připravoval plány pro rozvoj města do budoucnosti.<sup>47</sup> Město bylo rozvíjeno nejen bytovou zástavbou činžovních domů, ale také zástavbou průmyslovou a v neposlední řadě zástavbou reprezentativních budov města. Bylo zapotřebí vystavět nové divadlo, muzeum, sokolovnu, justiční palác či nádraží. Zvyšování obyvatel bylo příčinou potřeby nové vodárny, plynárny nebo kanalizace. V roce 1899 vyjela do ulic Plzně první hromadná doprava. Tehdejší Pouliční elektrické dráhy projektovala továrna Františka Křížíka ve spolupráci se Škodovými závody. Plzeň se stala třetím městem, po Praze a Olomouci, s elektrickou drahou.<sup>48</sup>

---

<sup>44</sup> KUČA 2002a, 235.

<sup>45</sup> KUČA 2002a, 237.

<sup>46</sup> BLAU / PLATZER 1999, 10.

<sup>47</sup> DOMANICKÝ/JEDLIČKOVÁ 2005, 10.

<sup>48</sup> DOMANICKÝ/JEDLIČKOVÁ 2005, 14.

Rychlého rozvoje se Plzeň dočkala pod vedením Václava Petáka, který město Plzeň spravoval jako purkmistr, od roku 1892 plných dvacet let.<sup>49</sup> V roce 1878 byla Plzeň rozdělena do pěti správních celků na: Vnitřní město, Jižní Předměstí-sever, Jižní předměstí-západ, Severní (Saské) předměstí, východní předměstí zvané Pražské.<sup>50</sup> V roce 1890 bylo registrováno v Plzni 50 221 obyvatel, v roce 1910 žilo v Plzni již 78 296 obyvatel.<sup>51</sup> Na přelomu století bylo třeba řešit novou výstavbu uvnitř města, ale také na okrajových periferiích města. Tento problém vedl k vytváření nových předměstí Plzně a jejich kulturního zázemí. Pro tyto účely vznikaly regulační plány, které v prvních letech počítaly s rozšiřováním města dále v šachovnicovém půdorysu. Postupem času se na některých předměstích prosadila nová koncepce zástavby.

Ke konci devatenáctého století vznikají tedy nejdůležitější plzeňská předměstí. Jižní, zvané také Říšské předměstí, bylo plánováno již roku 1875, plány později přepracovány a v roce 1897 schváleny. Po roce 1910 byly následně schvalovány nové úpravy. Dalším připojeným předměstím k Plzni se stalo Severní, nazývané Saské. Bylo potvrzeno v roce 1884 a v roce 1907 byl jeho regulační plán na zástavbu znovu přepracován. Třetím velkým předměstím, které bylo připojeno k městu Plzni se stalo Východní předměstí, zvané Pražské. Bylo potvrzeno v roce 1874, ale konečné přepracování a schválení zástavby město definitivně uznalo až v roce 1911.<sup>52</sup> Tato regulace musela předběžně počítat s výstavbou nového kostela, tím se stal nakonec kostel Panny Marie Růžencové na Jiráskově náměstí, kolem kterého se vytvořila nově pojatá, paprskovitě se rozbíhající, síť ulic.

#### 4.1 Stavební ruch města

Stejně jako v jiných, rozvíjejících se, velkých městech této doby, bylo zapotřebí velkého stavebního ruchu. Ve výstavbě města kolem roku 1900 převládá tvarosloví architektury v historickém stylu. Velkou osobností Plzně byl v této době stavitel a architekt Rudolf Stech (Štech), který projektoval velké stavební zakázky, ale také činžovní domy v Plzni. Pro výzdobu činžovních domů si mnohokrát přizval Mikoláše Alše, který pro

---

<sup>49</sup> ALMANACH KRÁLOVSKÉHO MĚSTA PLZNĚ NA ROK 1913, 318.

<sup>50</sup> BĚLOHLÁVEK, 1997, 12.

<sup>51</sup> DOMANICKÝ/JEDLIČKOVÁ 2005, 11.

<sup>52</sup> DOMANICKÝ/JEDLIČKOVÁ 2005, 22.

průčelí domů navrhl sgrafitovou výzdobu.<sup>53</sup> Plzeň si předsevzala postavit velké budovy, kterými by se město dostatečně prezentovalo veřejnosti. Pro tyto stavby jsou vypisovány velké soutěže, jak tomu bylo například při stavbě velkého Městského divadla. Soutěž neměla překvapivě vyhlášené první místo. Pouze dvě místa druhá, z nichž je zajímavý návrh od architekta Františka Krásného, který studoval ve Vídni u Otto Wagnera. Nakonec byl městskou radou přijat více historizující návrh Antonína Balšánka, který byl v soutěži oceněn zvláštní cenou, pro své zajímavé umístění hlavního vstupu do budovy na nároží ulic. Divadlo bylo postaveno v letech 1899-1902 v historizujícím slohu. Krásného secesní návrh byl považován městem za příliš vídeňský.<sup>54</sup> I přes historizující tvarosloví budovy, je zde již patrný vliv secese, převážně ve vnitřní výzdobě divadla.<sup>55</sup> I přes to, že Krásného návrh Městského divadla nebyl realizován, našel tento architekt své zákazníky v soukromých architektonických počinech v Plzni. Vedle stavby Městského divadla, bylo na přelomu století v Plzni stavěno i několik dalších velkých veřejných budov. Jednalo se o stavbu budovy Měšťanské besedy, ta byla dokončena v roce 1901. Budovu Západočeského muzea, tehdy nazývaného Západočeské umělecko-průmyslové a historické museum císaře a krále Františka Josefa I., dokončené v roce 1913.<sup>56</sup> V roce 1908 byla také dokončena budova Centrálního plzeňského nádraží.<sup>57</sup> Nelze však jednoznačně označit tyto budovy za historizující. I v těchto stavebních realizacích se nastupující styl secese projevil. Převážně ve výzdobě interiérů budov. Secesní prvky lze nalézt také na fasádách staveb, a to především na Měšťanské besedě a Hlavním nádraží. Jedná se však pouze o detaily, kdy hlavní jádro budovy zůstává historizující. První větší veřejnou stavbou, která vychází více ze secesního tvarosloví, je budova železniční zastávky na plzeňském Jižním-Říšském předměstí. Železniční zastávka byla zprovozněna v roce 1904. V roce 1921 byla naproti zastávce postavená nová železniční budova, která nese opět historizující novorenesanční tvarosloví.

I přesto, že se nový sloh prosazoval v reprezentativní architektuře Plzně velice málo, v soukromých zakázkách je secesní sloh brzy vyhledáván. Jedním z prvních secesních činžovních domů v Plzni se tak stal dům Augustina Fodemayera realizovaný již v roce 1897.<sup>58</sup> Významná secesní stavba z díla Františka Krásného, je secesní vila, zvaná

---

<sup>53</sup> DOMANICKÝ/JEDLIČKOVÁ 2005, 15.

<sup>54</sup> LUKEŠ 2001, 12.

<sup>55</sup> DOMANICKÝ/JEDLIČKOVÁ 2005, 39.

<sup>56</sup> DOMANICKÝ/JEDLIČKOVÁ 2005, 47.

<sup>57</sup> DOMANICKÝ/JEDLIČKOVÁ 2005, 56.

<sup>58</sup> DOMANICKÝ/JEDLIČKOVÁ 2005, 25.

také „Kestřánkova“ podle objednavatele stavby.<sup>59</sup> Vila byla dokončena v roce 1897 a jedná se o první secesní vilu nejen v Plzni, ale snad v celých Čechách.<sup>60</sup> Svým tvaroslovím snad může připomínat projekty Jana Kotěry, který pro Plzeň vytvořil dva nerealizované architektonické návrhy.<sup>61</sup> Výraznou osobností stavitele působícího v Plzni na počátku dvacátého století byl Karel Bubla. Karel Bubla vystavěl množství činžovních domů, které nesou secesní tvarosloví. Jsou zajímavé celkovým nápaditým řešením fasád a především jejím uspořádáním. Organickým tvaroslovím doplňovaným pitoreskními postavami či reliéfy. V pozdějších letech se stavební činnosti Karla Bubly projevuje více jako geometrická stylizace secesního ornamentu a dekoru.<sup>62</sup> Další významnou osobností, která ovlivnila tvář města Plzně byl architekt Kamil Hilbert. Průčelí činžovních domů podle architekta návrhu jsou více geometrická a zjednodušená. Zajímavou realizací je například dům U Bezděků na náměstí Republiky.<sup>63</sup> Plzeňská architektura byla také ovlivněna proudy německé secese, která prosazovala spíše geometrický styl a ornament. Vliv německy mluvících architektů byl dán existencí Německé průmyslové školy v Plzni, která byla založena již v roce 1876.<sup>64</sup> Mezi architekty prosazující německý styl secese patří August Helmar von Tetmajer.<sup>65</sup> Kolem roku 1910 byla připravována rozsáhlá výstavba kolonie, rodinných domků pro dělníky Škodových závodů, nazývaná Karlov.<sup>66</sup> Také Škodovy závody byly nuceny postavit nové výrobní haly a obslužné budovy do kterých se závod postupně stěhoval z centra města na předměstí.

Kolem roku 1910 se město Plzeň začíná pomalu proměňovat. Po stránce urbanistické výstavby se kolem tohoto roku vypracovávají nové plány na výstavbu města a především plzeňských předměstí. Regulační plány se dotkly především přeměny stavebního systému, potlačení šachovnicového uspořádání stavebních parcel. Nově se představilo například vějířovité rozvržení ulic. To je patrné na uspořádání Jiráskova náměstí v Plzni, kterému je dominantou kostel Panny Marie Růžencové.[4]

---

<sup>59</sup> Karel Kestřánek byl vrchním sládkem Plzeňského pivovaru.

<sup>60</sup> LUKEŠ 2001, 11.

<sup>61</sup> Pro Plzeň Jan Kotěra připravil návrhy tzv. „Malovaného domu“. Návrh je datován 1897, ale stavba nebyla nikdy realizována. Druhý návrh Jana Kotěry pro Plzeň z let 1899 – 1903 je návrh na přestavbu kostela svatého Jiří v Doubravce u Plzně. Nerealizováno.

<sup>62</sup> DOMANICKÝ/JEDLIČKOVÁ 2005, 80.

<sup>63</sup> DOMANICKÝ/JEDLIČKOVÁ 2005, 92.

<sup>64</sup> Žákem této školy byl také Jan Kotěra.

<sup>65</sup> DOMANICKÝ/JEDLIČKOVÁ 2005, 124.

<sup>66</sup> DOMANICKÝ/JEDLIČKOVÁ 2005, 126.

V tomto období bylo třeba vyřešit také bytovou otázku. Vznikala bytová družstva, která se bytový problém pokoušela řešit novou výstavbou, například již zmiňovanou kolonií Karlov. Stavby, vznikající v pozdějších letech prvního desetiletí dvacátého století jsou ve velké míře stavěny ve stylu pozdní secese. Tvarosloví, již více geometrické secese, se často inspirovalo tvaroslovím barokním či klasicistním.<sup>67</sup> Na průčelí staveb se prosazuje více geometrie a stylizovanost. V architektuře Plzně se samozřejmě paralelně setkáváme s architekturou historizující, secesní nebo naopak s architekturou moderní. Například Adolf Loos provedl v letech 1907-1909 několik přestaveb interiérů plzeňských bytů v naprosto novém a moderním pojetí.<sup>68</sup>

Je zřetelné, že Plzeň prodělala na přelomu 19. a 20. století velký stavební ruch. Není možné postihnout či přiblížit všechny stavební počiny doby, či několika dalších nadcházejících let. Záměrem je pouze upozornit na nejvýznamnější zakázky a stavební podniky, které v této době vznikají. Jakým způsobem město a jeho stavby přijaly či naopak nepřijaly nové secesní tvarosloví. Na tomto stručném výčtu stavební činnosti v Plzni lze doložit rychlý rozvoj města a jeho rozšiřování či nárůst obyvatel města. V tomto kontextu je zřetelné, že stavba nového farního kostela byla nevyhnutelná. Stavební ruch se nakonec nekonal pouze na Pražském předměstí, ale také na předměstí Jižním, na Klatovské třídě, kde vznikl kostel svatého Jana Nepomuckého. Tento kostel je postaven v historizujícím eklektickém stylu.

---

<sup>67</sup> DOMANICKÝ/JEDLIČKOVÁ 2005, 132.

<sup>68</sup> DOMANICKÝ/JEDLIČKOVÁ 2005, 129.

## 5 KOSTEL PANNY MARIE RŮŽENCOVÉ S KLÁŠTEREM DOMINIKÁNŮ V PLZNI NA JIRÁSKOVĚ NÁMĚSTÍ

Jak již bylo řečeno, Plzeň prošla na přelomu devatenáctého a dvacátého století rychlým průmyslovým rozvojem. Do města se stěhovali lidé z venkova za práci, a to především na předměstí, kde bylo bydlení levnější. Z tohoto důvodu bylo zapotřebí pro nové obyvatele zajistit nejen vhodné, alespoň částečně vyhovující bydlení, ale také kulturní vyžití a přístup k duchovnímu životu. Městská rada byla nucena přemýšlet o možnosti rozdělit stávající jedinou farnost, která spadala pod kostel svatého Bartoloměje v samém středu města, na farnosti dvě. Po několika letech jednání byla nakonec rozhodnuto, že druhá farnost bude založena na Pražském předměstí.

Důvod pro umístění nové farnosti právě na toto předměstí byl zcela jasný. Pražské předměstí leželo od centra Plzně relativně daleko, kdy cestu navíc prodlužovala přírodní překážka. Tou byla řeka Radbuza, která v této době nebyla ještě dostatečně přemostěna. Jednání o zřízení druhé fary započalo již v roce 1897. Samotné jednání o zřízení farnosti však trvalo velice dlouho. Konečné schválení druhé farnosti bylo potvrzeno městem až v roce 1906. Nová fara měla být prozatímně zřízena u kostela svatého Mikuláše, do doby než bude stát nový kostel. Oficiální zřízení druhé farnosti bylo potvrzeno Ministerstvem kultu a vyučování v roce 1908.<sup>69</sup> Již v této době byla v plném proudu jednání o možnosti zda by novou farnost nemohl převzít a spravovat řád dominikánů. Ten byl v Plzni přítomen od doby vzniku města. Během reforem Josefa II. byl dominikánský řád nucen z města odejít a v této době usiloval o možnost vrátit se do Plzně. Nová farnost měla začít fungovat již 1. května 1908.<sup>70</sup>

---

<sup>69</sup> KUČA 2002a, 222.

<sup>70</sup> KRONIKA CTIHODNÉHO KONVENTU DOMINIKÁNŮ V PLZNI, 22.

## 5.1 Dominikánský řád v Plzni

Dominikánský řád je v Plzni doložen již kolem roku 1295, kdy byl založen dominikánský klášter tzv. „Černý“ s kostelem Svatého Ducha, který byl vysvěcen roku 1314. V letech 1419-1420 byli dominikáni nuceni klášter opustit.<sup>71</sup> V roce 1423 se navrátili a započali se stavbou většího kostela sv. Markéty, který by vyhovoval většímu počtu věřících.<sup>72</sup> Kostel byl pravděpodobně dokončen kolem roku 1500 a po velkém požáru pak opraven a znovu zaklenut ve dvacátých letech šestnáctého století. Klášter byl plně funkční až do roku 1729, kdy podruhé zcela vyhořel, i s kostely. Klášter byl postupně obnovován, důraz byl kladen převážně na kostel svaté Markéty.<sup>73</sup> Po roce 1773 bylo do budov kláštera přesunuto jezuitské gymnázium z Klatov. Roku 1785 byl klášter zrušen Josefem II. Dále byl osud kláštera i kostelů nepříznivý. Kostel svaté Markéty byl prodán měšťanům a přestavěn na skladiště. Kostel svatého Ducha byl přestavěn na měšťanský dům. Budovy konventu zakoupilo město a přestavělo je na vojenskou nemocnici. V roce 1902 byl konvent zbořen a na jeho dosavadním místě byla postavena budova dnešního Krajského soudu v Plzni.<sup>74</sup> Společně s mužským dominikánským klášterem při kostele svatého Ducha a svaté Markéty byl v letech 1711-1735 vystavěn klášter dominikánek s kostelem Anny a Růženy Linské. Klášter byl zrušen v roce 1782 a dnes je, po přestavbě, využíván Studijní a vědeckou knihovnou.<sup>75</sup>

Dominikánský řád se do Plzně navrátil až v roce 1910, kdy mu byla svěřena nově zřízená farnost v Plzni na Pražském předměstí s podmínkou vystavění nového kostela a kláštera na vlastní náklady. Zásahu za navrácení dominikánského řádu do Plzně a vybudování kostela Panny Marie Růžencové s klášterem jistě nese také farář a později první představený nového kláštera P. Bruno Bárta. Ten vyjednával především s městem Plzní o možnosti návratu dominikánů do města Plzně.<sup>76</sup>

---

<sup>71</sup> KUČA 2002a, 229.

<sup>72</sup> BUBENÍK 1947, 4.

<sup>73</sup> BUBENÍK 1947, 4.

<sup>74</sup> KUČA 2002a, 229.

<sup>75</sup> KUČA 2002a, 241.

<sup>76</sup> BUBENÍK 1947, 3.

## 5.2 Zakázka stavby kostela a kláštera

V relativně dlouhém období jednání o druhé farnosti městem Plzní, dominikánský řád vyjednával možnost, aby mohl novou farnost zřídit a navrátit se tak do Plzně. Již v roce 1907 byla podána žádost dominikánského řádu od svatého Jiljí v Praze, zda je možné, aby byla nová farnost svěřena právě dominikánskému řádu.<sup>77</sup> Tato žádost je v kronice kláštera doslovně zaznamenána ve znění „*Veleslavné c.k. Místodržitelství. V účtě podepsaný konvent řádu kazatelského sv. Dominika u sv. Jiljí v Praze, maje na zřeteli, že město Plzeň při svém rozkvětu dosud postrádá potřebných kostelů a že celé nové čtvrti na takzvaném Pražském předměstí, není vůbec žádného chrámu Páně, zamýšlí za souhlasu nejduš. Kníž. arcib. Ordinariátu v Praze v nové čtvrti a to poblíže Nepomucké třídy založiti filiální konvent pro tři řádové kněze a dva bratry laiky. Za tímto účelem vystavěl by konvent náš vlastním nákladem nový kostel a potřebnou budovu klášterní (...) v Praze dne 10. prosince 1907.*“<sup>78</sup>

Odpověď na tento dopis byla vyřízena ve znění: „*Důstojnému konventu řádu Dominikánů v Praze - I. Hledíce k vážnému přípisu ze dne 10. prosince sdělujeme, že kn. arc. Ordinariát založení kostela a kláštera řádového v Plzni na Pražském předměstí s radostí uvítal a svoluje k usídlení (...)*“ dále pak dopis pokračuje „*(...) Jen na to upozorňuje, že bude záhodno s příslušnými činiteli v Plzni patronátním úřadem, Spolkem pro zbudování kostelů v Plzni, Úřadem arciděkanským se dorozuměti o místo na kostel, jelikož na Pražském předměstí má být postaven i nový kostel farní (pro II. duchovní správu farní v Plzni) a bylo by na prospěch věci, aby oba kostely nestáli poblíž sebe. V Praze 18. prosince 1907*“<sup>79</sup> V tuto chvíli bylo zahájeno jednání se správou města Plzně o možnosti získání připravované druhé farnosti v Plzni do správy právě dominikánským řádem. Dopis, který byl odeslán městskou radou v Plzni dominikánskému řádu v Praze, byl kladný ve smyslu převzetí druhé farnosti v Plzni řádem. Zároveň však stanovil několik podmínek, za kterých by bylo toto předání farnosti dominikánům reálné. V dopise bylo postupně stanoveno několik požadavků městem Plzní ve znění „*(...) 1, Žádáme, aby řádoví klerikové aspoň poslední rok studií theologických konali v Praze (...) 2, Vele důstojný provinciát ráčíž prohlásiti závazně, že farní kostel i farní budovu vystaví a zřídí ze svých vlastních prostředků, dle plánů jež budou od kníž. arcib. Ordinariátu schváleny, a že*

<sup>77</sup> KRONIKA CTIHODNÉHO KONVENTU DOMINIKÁNŮ V PLZNI, 2.

<sup>78</sup> KRONIKA CTIHODNÉHO KONVENTU DOMINIKÁNŮ V PLZNI, 2.

<sup>79</sup> KRONIKA CTIHODNÉHO KONVENTU DOMINIKÁNŮ V PLZNI, 3.



*budovy ty bude též svým nákladem v dobrém stavu udržovati (...) 3, Kostel sv. Mikuláše, jenž nalézá se v obvodu této druhé farnosti plzeňské, nebude míti se zřením ke kostelu farnímu, jež veledůs. řád vystaví, povinností a závazků kostela filiálního, nýbrž podrží závazky ty i dále vůči kostelu arciděkanskému (...) 4, Jakmile by po splnění v přípisě tomto a v přípisě svědčícím slavné městské radě Plzeňské, obsažených požadavků o zavedení jednání došlo k souhlasu a schválení Stolice Apoštolské a c.k. Ministerstva kultu a vyučování, počne veledůs. provincialát bezodkladně ze stavbou fary a kostela (...).*<sup>80</sup> Tyto i další stanovené podmínky městskou radou v Plzni byly dominikánským řádem, až na několik menších úprav, které byly následně projednány, přijaty. Konečné schválení všech požadavků, města i dominikánského řádu, a předání farnosti proběhlo v jednání městské rady ve dne 26. května 1908.<sup>81</sup> Oficiální písemné prohlášení se stanovením všech podrobných podmínek k předání nové farnosti dominikánskému řádu, bylo učiněno v Plzni 8. dubna 1910.<sup>82</sup>

I přes to, že byla vyjednávání s městem Plzní a dominikánským řádem relativně zdlouhavá, zakoupil již během roku 1907 dominikánský řád v Plzni nový pozemek pro stavbu kostela za 174 456 korun na úplném okraji tehdejšího Pražského předměstí.<sup>83</sup> Pozemek byl odkoupen od Karoliny Levitové a Ludmily Podzhradské. Finance na pozemek získal řád z prodeje pivovaru v Praze ve Vysočanech.<sup>84</sup> Jelikož bylo městem stanoveno, že nová farnost musí vejít v platnost, a tedy začít fungovat, již 1. května 1908 byl dominikánský řád nucen zřídit prozatímní konvent v Radyňské ulici. Činžovní dům, který řád zakoupil od Josefa Panušky za 39.500 korun, byl následně přestavěn na farní dům s klášterem, v nákladu 5000 korun.<sup>85</sup>

Samotná stavba kostela započala až v roce 1912. V předchozích letech se řešila zakázka kostela. Bylo otázkou komu dominikánský řád uloží vypracování plánů pro nový kostel s klášterní budovou. V roce 1911 se také konalo poslední zasedání Sboru pro vystavění katolických chrámů v Plzni. Tento sbor spravoval finanční obnos, který měl být rozdělen pro stavby nových kostelů v rozvíjející se Plzni. Jelikož se v Plzni v tomto období počítalo s výstavbou dvou nových velkých kostelů: kostela Panny Marie Růžencové na

---

<sup>80</sup> KRONIKA CTIHODNÉHO KONVENTU DOMINIKÁNŮ V PLZNI, 5.

<sup>81</sup> KRONIKA CTIHODNÉHO KONVENTU DOMINIKÁNŮ V PLZNI, 8.

<sup>82</sup> KRONIKA CTIHODNÉHO KONVENTU DOMINIKÁNŮ V PLZNI, 13.

<sup>83</sup> Kupní smlouva na pozemek byla podepsána 13.12. 1907.

<sup>84</sup> KRONIKA CTIHODNÉHO KONVENTU DOMINIKÁNŮ V PLZNI, 21.

<sup>85</sup> KRONIKA CTIHODNÉHO KONVENTU DOMINIKÁNŮ V PLZNI, 22.

Pražském předměstí a kostela svatého Jana Nepomuckého řádu Redemptoristů na předměstí Říšském. Sbor pro vystavění katolických chrámů v Plzni rozdělil své finance mezi tyto dva kostely a stávající arciděkanství kostel svatého Bartoloměje. Dominikánský řád získal 6.332 korun.<sup>86</sup> V kronice kláštera je zaznamenáno toto dělení financí s namítáním na nespravedlnost, která se dominikánskému řádu v Plzni dostává. Tato situace a vůbec celé přijetí dominikánského řádu a stanovení podmínek k jeho fungování ve městě, je zatíženo pocitem využití situace, tak aby město stavbu nového kostela nemuselo financovat. Celková atmosféra přijetí dominikánů byla více chladná než příznivá, nehledě k tomu, že dominikánský řád se nehodlal podrobit plzeňské diecézi, což vyvolávalo u ostatních církevních hodnostářů v Plzni nevoli. Rada města Plzně tak bravurně využila nabídky dominikánského řádu a zbavila se jakýchkoliv finančních závazků vůči stavbě nového kostela v nově zřízené farnosti na Pražském předměstí. Samotná stavba byla v mnoha případech zdržována ze strany města a městských úřadů. Například zdržování a spor ohledně nezapsání pozemků jako stavebních<sup>87</sup> či kolaudace oplocení klášterní zahrady, kdy spolek Občanské besedy žádal oplocení zahrady pouze železným plotem. Na tuto žádost řád reagoval, že to není možné, jelikož se jedná o klášterní zahradu, proto musí být plot zděný. Tento spor byl nakonec vyřešen kompromisem povolení zděného oplocení kolem klášterní zahrady s podmínkou průhledů v jednotlivých polích zdi.<sup>88</sup>

### 5.2.1 Firma Müller a Kapsa

Pro vypracování plánů na stavbu kostela byla jako první oslovena, tehdejší významná stavební firma v Plzni, firma Müller a Kapsa. Projektů pro nový dominikánský kostel bylo vypracováno několik, žádný však nebyl schválen, protože se jednalo vždy o finančně nákladný projekt. Domanický se zmiňuje o vypracovaných plánech na kostel pro dominikánský řád firmou Müller a Kapsa,[5] který byl nakonec nerealizovaný a postavený později podle návrhu Antona Möllera na Jiráskově náměstí.<sup>89</sup>

Dominikánský řád se snažil s firmou Müller a Kapsa vyjednat finančně úspornější variantu plánů pro stavbu kostela a kláštera. Bohužel se s firmou, která držela v Plzni, dalo

---

<sup>86</sup> KRONIKA CTIHODNÉHO KONVENTU DOMINIKÁNŮ V PLZNI, 28.

<sup>87</sup> KRONIKA CTIHODNÉHO KONVENTU DOMINIKÁNŮ V PLZNI, 37.

<sup>88</sup> KRONIKA CTIHODNÉHO KONVENTU DOMINIKÁNŮ V PLZNI, 39.

<sup>89</sup> DOMANICKÝ/JEDLIČKOVÁ 2005, 64.

by se říci monopolní post v oboru stavitelství, řád dominikánů nakonec nedohodl. V kronice kláštera je dokonce uveden odkaz na, ne zcela slušné, jednání této firmy vůči dominikánskému řádu.<sup>90</sup> Je tedy pravděpodobné, že i když se jednalo o velice významnou stavební společnost, ukončil tak dominikánský řád spolupráci a byl nucen hledat řešení jinde.

Tyto projekty na stavbu nového dominikánského kostela, ale nebyly jediné, kterými se firma Müller a Kapsa v Plzni zabývala. Firmu založili v roce 1890 inženýr Antonín Müller a inženýr Vojtěch Kapsa. Stavební činnost firmy se rozrůstala, proto byla již roku 1904 založena sesterská pobočka této firmy v Praze. Firma se zaměřovala na stavby budov, obytných i veřejných. Firma Müller a Kapsa se velice rychle prosadila a v Plzni získala velké množství zakázek. Zajímala se o nové technologie, a to převážně o stavební technologii železobetonu. V Plzni realizovala most u Kalikovského mlýna, most ve Štěnovicích a u Mladotic. Staví také železniční zastávku na Říšském předměstí, justiční palác, administrativní budovu Škodových závodů či kolonii Karlov.

Po odchodu zakladatelů firmy pokračovali ve vedení prosperující společnosti synové obou inženýrů. František Müller si nechal v Praze postavit svou vilu od Adolfa Loose, v letech 1928-1930. I tato skutečnost nasvědčuje tomu, že se jednalo o velice úspěšný podnik.<sup>91</sup> V roce 1921 byla založena také pobočka v Bratislavě.<sup>92</sup> I přesto, že se firma Müller a Kapsa zaměřovala především na stavbu administrativní nebo průmyslovou, byla schopna i projektů pro stavby kostelů. Pravděpodobně pro svou úspěšnost a oblibu v Plzni oslovil tuto firmu také dominikánský řád. Bohužel spolupráce těchto dvou stran se neuskutečnila.

V Plzni se podařilo firmě projektovat a také realizovat stavbu jiného kostela. Jedná se o kostel svatého Jana Nepomuckého pro řád Redemptoristů na Klatovské třídě.<sup>93</sup> Tento kostel je významnou sakrální stavbou pro Jižní předměstí Plzně, tak jako kostel Panny Marie Růžencové pro předměstí Pražské. Projekt na tento kostel byl vytvořen již v roce 1908, kdy byla také stavba kostela započata. Dokončena byla v roce 1911. Kostel je

---

<sup>90</sup> V kronice kláštera je uvedeno, že jeden z ředitelů firmy poslal řádu vzkaz ve znění „Ale! Vždyť máte miliony, jen s nimi hněte“

<sup>91</sup> LUKEŠ 2001, 101.

<sup>92</sup> DOMANICKÝ/JEDLIČKOVÁ 2005, 99.

<sup>93</sup> DOMANICKÝ/JEDLIČKOVÁ 2005, 113.

postaven v duchu novorománského slohu.<sup>94</sup> Lodě kostela jsou zaklenuty železobetonovými klenbami.<sup>95</sup> Pravděpodobně i právě díky této stavbě, byla firma Miller a Kapsa oslovena dominikánským řádem, aby vypracovala plány na nový kostela na Pražském předměstí.

### 5.2.2 ANTON MÖLLER, stavitel z Varnsdorfu

Novým architektem kostela a kláštera dominikánů na Pražském předměstí byl nakonec vybrán Anton Möller, stavitel z Varnsdorfu, na doporučení spolku Sv. Bonifáce.<sup>96</sup> Architekt zhotovil plány kostela, podle kterých se započalo stavět. Pouze plány klášterní budovy ne zcela vyhovovaly a již fungující osazenstvo nové farnosti v Plzni podalo námítky k uspořádání budovy kláštera. Prvotní vypočítání nákladů na stavbu bylo spočteno na 461 962 korun. Dominikánský řád, ale nesouhlasil s tak velkou úsporou financí na budově kláštera. V kronice kláštera je dokonce zmíněno, že pokud bude budova kláštera postavena v tomto rozpočtu, bude pak působit „...ne chudobně, nýbrž žebrácky“<sup>97</sup> Bylo tedy jisté, že se stavba kostela a klášterní budovy prodraží.

Architekt Anton Möller je prozatím velice málo zpracovanou a probádanou osobností. Jedná se o architekta, který pracoval převážně ve Varnsdorfu, kde projektoval několik významných městských staveb. Zabýval se také sakrální architekturou. V ročence dominikánského kláštera je uvedeno, že architekt Anton Möller z Varnsdorfu byl vybrán především po svou rozsáhlou zkušenost se stavbou kostelů.<sup>98</sup> Stavební činnost Antona Möllera je opravdu velice rozmanitá. Je zaznamenán jako městský stavitel ve Varnsdorfu. V roce 1897 je doložen jako stavitel a projektant městských jatek. Stejně tak projektoval v roce 1900 plány na rozšíření jatek v Jablonci nad Nisou. Ve Varnsdorfu postavil také „Hrádek“. Restauraci s rozhlednou, kterou nechali vybudovat členové varnsdorfské sekce Horského spolku pro nejsevernější Čechy. Stavba byla zahájena v roce 1903. Slavnostně byla restaurace s rozhlednou, vysokou dvacet devět metrů, otevřena v roce 1904.<sup>99</sup> Podle Möllera návrhu byla projektována také rozhledna císaře Františka Josefa na Vraním vrchu. Rozhledna je vysoká šestnáct metrů, stavba byla zahájena v roce 1907.

---

<sup>94</sup> DOMANICKÝ/JEDLIČKOVÁ 2005, 64.

<sup>95</sup> DOMANICKÝ/JEDLIČKOVÁ 2005, 99.

<sup>96</sup> KRONIKA CTIHODNÉHO KONVENTU DOMINIKÁNŮ V PLZNI, 36.

<sup>97</sup> KRONIKA CTIHODNÉHO KONVENTU DOMINIKÁNŮ V PLZNI, 36.

<sup>98</sup> BUBENÍK 1947, 5.

<sup>99</sup> HOLEČEK 2003, 163.

Mezi sakrální stavby Antona Möllera patří kostel svatého Karla Boromejského, zvaný též kostel „bez věže“ ve Varnsdorfu. Byl postaven v novogotickém slohu. Základní kámen kostela byl položen 23. května 1904, svěcení kostela proběhlo 3. září 1912. Kostel se nazývá „bez věže“, jelikož hlavní věž kostela nebyla dostavena. Pravděpodobně kvůli nedostatku financí.<sup>100</sup> Zajímavou sakrální stavbou je kostel svatého Josefa v Rybišti. Jedná se o kostel menších rozměrů uprostřed obce. Byl stavěn v letech 1909 až 1911. Kostel již nese secesní rysy, propojené s rysy novobaroku, stejně tak jako kostel Panny Marie Růžencové v Plzni. Jako autor kostela svatého Josefa v Rybníšti je uváděn Anton Möller z Varnsdorfu.<sup>101</sup> Jako spoluautor tohoto kostela je uváděn Eduard Sochor.<sup>102</sup> Pokud je tomu opravdu tak, bylo by jisté, že se tito dva stavitelé, kteří se účastnili stavby kostela Panny Marie Růžencové v Plzni, pracovníě setkávali také na jiné realizaci sakrální stavby.

Jak již bylo zmíněno Anton Möller je prokazatelně doložen jako architekt kostela Panny Marie Růžencové v Plzni. Samotná stavba probíhala během let 1912-1913.<sup>103</sup> Anton Möller vypracoval nejen plány na stavbu kostela, ale také plány na budovu kláštera, jak tomu dosvědčují razítka a podpisy architekta na zmiňovaných plánech. Anton Möller sám dozoroval stavbu kostela i kláštera, i když jeho přítomnost na staveništi nebyla častá.<sup>104</sup> Dominikánský řád však s Antonem Möllem pravděpodobně počítal pouze jako s architektem a projektantem stavby kostela a kláštera. Samotná stavba a stavební práce byly pak postoupeny jinému stavebníku, a to Eduardu Sochorovi z Prahy. Tomuto rozhodnutí předcházela jakási soutěž. Byla nejdříve oslovena již zmiňovaná firma Müller a Kapsa v Plzni. Ta vypracovala stavební rozpočet na 521 000 korun.<sup>105</sup> Druhým osloveným stavitelém byl Eduard Sochor z Prahy. Kancelář tohoto stavitele vypočítala předpokládaný stavební rozpočet na 385 410 korun.<sup>106</sup> Jelikož bylo předběžné vyúčtování stavby Eduardem Sochořem o mnoho levnější, rozhodl se dominikánský řád pro stavbu kostela a kláštera využít pražského stavitele.

---

<sup>100</sup> HOLEČEK 2003, 161.

<sup>101</sup> LUKEŠ 2003, 223.

<sup>102</sup> LUKEŠ 2003, 223.

<sup>103</sup> VLČEK 2004, 433.

<sup>104</sup> KRONIKA CTIHODNÉHO KONVENTU DOMINIKÁNŮ V PLZNI, 40.

<sup>105</sup> KRONIKA CTIHODNÉHO KONVENTU DOMINIKÁNŮ V PLZNI, 36.

<sup>106</sup> KRONIKA CTIHODNÉHO KONVENTU DOMINIKÁNŮ V PLZNI, 36.

### 5.2.3 EDUARD SOCHOR, stavitel z Prahy

Eduard Sochor se narodil 23.9.1862 ve Vlčí – Citoliby u Loun.<sup>107</sup> Od roku 1880 studoval pozemní stavitelství na České technice v Praze. Následně studoval také na technice v Berlíně a od roku 1888 ve Vídni u Friedricha von Schmidta.<sup>108</sup> Během studia podnikl několik stipendijních cest. Za podpory stipendia královského hlavního města Prahy pobýval v letech 1889-1891 ve Francii, Anglii, Německu, Švédsku, ale také v Americe a v Africe. Ve Francii byl zaměstnán v Pařížském ateliéru u Anatola de Baudot a Charlese Garniera. Byl dopisujícím členem Císařsko-královské centrální komise ve Vídni. Eduard Sochor prožil velkou část života v Řevnicích u Prahy, kde působil jako stavitel mnoha staveb v Řevnicích a okolí. V roce 1894 se stal stavitelem v Praze, kde také několik let pobýval. Stavební činnost Eduarda Sochora zahrnuje jak novostavby, tak rekonstrukce budov či stavby podle plánů jiných architektů. Pro své stavby využíval tvarosloví historismu. Přikláněl se také k tvarosloví secesnímu. Byl projektantem nejen architektury profánní, ale vynikal především jako architekt sakrálních staveb. V roce 1895 navrhl budovu měšťanské školy v Karlíně.<sup>109</sup> V letech 1899-1902 se realizuje v Řevnicích vilová čtvrť podle Sochorových návrhů. Domy zde již nesou prvky secese.

Těžiště práce Eduarda Sochora je především v sakrální architektuře. Projektoval dřevěný kostel pro Národopisnou výstavu, která se konala v Praze v roce 1895. Kostelík byl postaven ve stylu lidové architektury. Eduard Sochor prezentoval v roce 1898 návrh na přestavbu kostela Sv. Jiří v Doubravce – jenž měl být centrální stavbou. Tento návrh však nebyl realizován. Podle jeho návrhů je v letech 1899-1900 realizována stavba evangelické modlitebny v Koperníkově ulici v Praze a v letech 1903-1905 vznikla podle Sochorových plánů stavba kostela svatého Mikuláše v Bělči. Další realizací je kostel Zvěstování Panně Marii v Úhonicích v novorománském stylu z let 1896-1898 nebo kostel Božského srdce Páně v Hodslavicích. Návrh stavby z let 1898, stavba z let 1905-1906.<sup>110</sup> Zde Sochor využívá již secesního tvarosloví.<sup>111</sup> Významnou stavbou Eduarda Sochora je kaple blahoslaveného Sarkandra v Olomouci z let 1908 – 1912.<sup>112</sup> Aleš Filip uvádí, že se jedná o přestavbu starší kaple z let 1909. Architekt zde uplatnil novobarokní tvarosloví spolu se

---

<sup>107</sup> Eduard Sochor zemřel roku 1947 v Řevnicích.

<sup>108</sup> VLČEK 2004, 606.

<sup>109</sup> VLČEK 2004, 606.

<sup>110</sup> FILIP 2004, 85.

<sup>111</sup> VLČEK 2004, 606.

<sup>112</sup> ZATLOUKAL 2002, 559.

secesními prvky.<sup>113</sup> Také stavba kostela svaté Anny na pražském Žižkově je připisována architektu Eduardu Sochorovi.<sup>114</sup> Stavba je datována do roku 1913, kdy při kostele vzniká také klášter Karmelitánů. Kostel nese prvky secese. Zde již v geometrickém ztvárnění. Kostel svaté Anny je zajímavý propojením Beuronské umělecké školy, a to především ve výmalbě kostela.

Další tvorba Eduarda Sochora se zaměřovala na rekonstrukci a přestavbu sakrálních prostor. Z těchto projektů vyniká především rekonstrukce kostela svatého Mořice a Panny Marie v Řevnicích z let 1904-1905, či renovace kostela Nejsvětější Trojice u hradu Rábí. Z roku 1907 je úprava kostela svatého Víta v Tuchoměřicích.<sup>115</sup> Významnou realizací je samozřejmě kostel Panny Marie Růžencové v Plzni, který Sochor stavěl v letech 1912-1913 podle návrhu architekta Antona Möllera. S tímto architektem spolupracoval Eduard Sochor na již zmíněném kostele svatého Josefa v Rybníšti.<sup>116</sup>

---

<sup>113</sup> FILIP 2004, 85.

<sup>114</sup> ŠTONCLER 1997, 124.

<sup>115</sup> VLČEK 2004, 606.

<sup>116</sup> LUKEŠ 2003, 223.

### 5.3 Stavba kostela a kláštera

Stavba kostela byla zahájena 1. května 1912. Materiál na stavbu byl na stavenišťe svážen již od března.<sup>117</sup> Následně pak 11. dubna začala práce na výkopech pro základy věže a 1. května 1912 proběhla na staveništi kostela stavební komise, která po vyřešení sporu ohledně oplocení zahrady, potvrdila zahájení stavby.<sup>118</sup> Reakce na stavbu nového kostela se objevují také v dobovém tisku. Týdeník Český Západ přinesl zprávu o stavbě kostela „(...) novostavba, která byla zahájena v posledních dnech na Pražském Předměstí, vzbuzuje pochopitelně zájem nejen sousedního obyvatelstva, ale též širší veřejnosti.(...) Právý podiv vzbuzují hluboké základy potřebné pro kostelní věž(...)“<sup>119</sup>

Stavba byla dozorována nejen zástupcem Eduarda Sochora, ale také samotným Antonem Möllerem, který na stavbu dojížděl velice málo. Nakonec byl stanoven vrchní dozor c.k. Stavebnímu radovi z Prahy. S tímto stavem však nebyl spokojen dominikánský řád, který stavbu každý den navštěvoval. Dokonce pojímal podezření na možný „(...) šlendrián, který je umožněn staviteli dvojím, jedním obyčejným, druhým vrchním dozorem...“<sup>120</sup> Na tento problém názorně poukazuje řád v kronice, kde se zmiňuje o zbytečném kopání základů pro věž, které jsou hluboké jedenáct metrů. I když by podle jednoho z dozorů na stavbě stačily základy hluboké čtyři metry.<sup>121</sup> Tento a další spory se dále táhly celou stavbou kostela i klášterní budovy a stavbu tak prodražovaly. Přesto stavba kostela trvala pouhý jeden rok. Již 3. května byly vykopány a vybetonovány základy pro kostelní pilíře.

Základní kámen byl slavnostně posvěcen 15. srpna 1912.<sup>122</sup> Pokládání základního kamene bylo slavnostním ceremoniálem, který se neobešel bez komplikací.[16] Problém nastal s napsáním slavnostní listiny k pokládání kamene, která byla nakonec zhotovena velice narychlo, jelikož se na ní zapomnělo.<sup>123</sup> Během svěcení základního kamene byla do kamene, který byl umístěn v základu vítězného oblouku budoucího kostela, vložena schránka. Obsahovala pamětní listinu na které byla stručně vylíčena historie dominikánského řádu od roku 1220 do 15.srpna 1912. Základní kámen byl následně

---

<sup>117</sup> KRONIKA CTIHODNÉHO KONVENTU DOMINIKÁNŮ V PLZNI, 38.

<sup>118</sup> KRONIKA CTIHODNÉHO KONVENTU DOMINIKÁNŮ V PLZNI, 39.

<sup>119</sup> HAVELKA 1912a, 3.

<sup>120</sup> KRONIKA CTIHODNÉHO KONVENTU DOMINIKÁNŮ V PLZNI, 40.

<sup>121</sup> KRONIKA CTIHODNÉHO KONVENTU DOMINIKÁNŮ V PLZNI, 41.

<sup>122</sup> BUBENÍK 1947, 5.

<sup>123</sup> KRONIKA CTIHODNÉHO KONVENTU DOMINIKÁNŮ V PLZNI, 42.



zapečetěn.<sup>124</sup> Odpůrci nového kostela se pokusili o bojkot slavnosti pokládání základního kamene. V tisku proběhla zpráva „(...) Slavnost, krásně se vydařila. Sociální demokraté svoji výzvou, aby občanstvo ignorovalo slavnost, vlastně agitovali pro ni.“<sup>125</sup>

V listopadu roku 1912 byly již betonovány stropy kostela a stavěny krovy.<sup>126</sup> Během zimy stavební práce ustaly. Kostel byl provizorně zastřešen, klášterní budova dosahovala do prvního poschodí. Stavbu řád obnovil až 17. února 1913.<sup>127</sup> Během května se dostavovali krovy na klášterní budově, novostavba kostela a kláštera byla již skoro hotova.<sup>128</sup> V červenci dovezeny kostelní zvony, které nechal zhotovit Eduard Sochor v Praze.<sup>129</sup> Následně se začalo s upevňováním krovů na věž kostela, tak aby mohly být zavěšeny zvony a vztyčen kříž na vrchol věže.

Vztyčování kříže a věžní bání je v kronice podrobně popisováno, jelikož se jednalo o slavnostní část stavby, kterou byla stavba symbolicky dokončena.<sup>130</sup> V pouzdru, uvnitř bání na kostelní věži, jsou uloženy dokumenty, na kterých je uvedena historie dominikánů v Plzni od počátku města do 23. července 1913, tedy do dne vyzvednutí bání a kříže na střechu kostelní věže. Společně s listinou jsou v bání uloženy také současné noviny.<sup>131</sup> Začátkem srpna následovalo vyzvednutí pět zvonů.<sup>132</sup> Během září byly ještě dovezeny a ukotveny varhany. Proběhly dvě kolaudační komise novostavby kostela a kláštera, bezpečnostní a stavební. Dne 23. října se již dominikánský řád přestěhoval do nové klášterní budovy.<sup>133</sup> Samotný kostel byl slavnostně vysvěcen již 30. října 1913 arcibiskupem pražským Lvem kardinálem ze Skrbenských. První mše v kostele proběhla již 1. listopadu 1913.<sup>134</sup>

Stavba kostela a kláštera se nakonec prodražila, i přes volbu levnějšího rozpočtu před stavbou. Finanční průběh stavby lze sledovat velice podrobně. Především díky zcela zachované dokumentaci ke stavbě. Stavební deník kostela i kláštera, ale také předběžné vyúčtování a následné vyúčtování konečné, které provedla kancelář Eduarda Sochora v

<sup>124</sup> KRONIKA CTIHODNÉHO KONVENTU DOMINIKÁNŮ V PLZNI, 43.

<sup>125</sup> HAVELKA 1912b, 2.

<sup>126</sup> KRONIKA CTIHODNÉHO KONVENTU DOMINIKÁNŮ V PLZNI, 47.

<sup>127</sup> KRONIKA CTIHODNÉHO KONVENTU DOMINIKÁNŮ V PLZNI, 48.

<sup>128</sup> BUBENÍK 1947, 5.

<sup>129</sup> Zvony na kostelní věž zhotovila firma Diepold v Praze.

<sup>130</sup> KRONIKA CTIHODNÉHO KONVENTU DOMINIKÁNŮ V PLZNI, 51.

<sup>131</sup> KRONIKA CTIHODNÉHO KONVENTU DOMINIKÁNŮ V PLZNI, 52.

<sup>132</sup> KRONIKA CTIHODNÉHO KONVENTU DOMINIKÁNŮ V PLZNI, 53.

<sup>133</sup> KRONIKA CTIHODNÉHO KONVENTU DOMINIKÁNŮ V PLZNI, 54.

<sup>134</sup> BUBENÍK 1947, 5.

Praze. V konečném vyúčtování je stavba kostela a kláštera vyčíslena na 559 941 korun. Toto vyúčtování je podepsáno Eduardem Sochořem v březnu 1914.<sup>135</sup> Vyúčtování je však znova přepočítáno v roce 1915. Celková částka za stavbu církevního komplexu je tak stanovena na 563 010 korun.<sup>136</sup>

#### 5.4 Popis kostela Panny Marie Růžencové a kláštera dominikánů v Plzni

V době svého vzniku stál kostel a klášter na samém okraji tehdejšího města. Komentář k umístění kostela lze vysledovat také v tisku „(...) *Druhý chrám Páně ve stavbě jsoucí buduje řád 00. Dominikánů na Pražském předměstí a zasvěcen bude úctě Panny Marie Růžencové. Novostavba tohoto chrámu stane se opět ozdobou jihovýchodní části Plzně, kde dosud zela prázdnota. Chrám nalézá se sice nyní na periferii městské, ale jistě v krátké době bude rozkládati se kolem něho nová moderní čtvrť, která připojí na konec s městem i nový pivovar a dále přiléhající obce (...).*<sup>137</sup> Dnes je komplex kláštera a kostela součástí rozlehlého předměstí, které se postupně rozšiřovalo a pohlcovalo do sebe i okolní vesnice. Dalo by se říci, že dnes je Jiráskovo náměstí jedním z několika center Pražského předměstí. Kostel s klášterní budovou působí dominantním dojmem, který vyvolává mohutná kostelní věž. Ta je dominantou nejen Pražskému předměstí. Zaujímá místo v celkovém pohledu na město Plzeň, i když dominantu města, věž kostela svatého Bartoloměje, zajisté nepřevyšuje. Věž kostela je asymetricky postavena vedle kostelního průčelí, které na věž navazuje po levé straně. Z druhé strany na věž navazuje podlouhlá klášterní budova. Mohutnost komplexu podtrhuje společný, po celém venkovním obvodu kostela i klášterní budovy táhnoucí se, relativně vysoký sokl z modrozeleného kamene. Tento obklad je zpracován dvojím způsobem tak, že spodní základ soklu je zpracován pravidelným opracovaným kamenem. Druhá část je pojata více dekorativně, nepravidelným skládáním kamenů.<sup>138</sup>

Kostel Panny Marie Růžencové se po svém dokončení stal dominantní stavbou Jiráskova náměstí.[4] Je významnou stavbou v rámci stavebního ruchu města a secesní architektury v Plzni, kterou svým tvaroslovím završuje. Secesní tvarosloví nalézáme nejen

---

<sup>135</sup> ÚČET ZA STAVBU KOSTELA ŘÁDU DOMINIKÁNŮ V PLZNI, 77.

<sup>136</sup> ROZPOČET NA STAVBU ŘÍMSKO-KATOLICKÉHO KOSTELA V PLZNI, 78.

<sup>137</sup> HAVELKA 1912c, 3.

<sup>138</sup> BUBENÍK 1947, 6.

na stavbě kostela, ale také na budově kláštera, která ke kostelu přiléhá. Nejvýraznějším secesním prvkem této architektury je především secesně tvarovaný štít. Ten se nachází na průčelí kostela a v menším měřítku na nároží budovy kláštera. I když jsou tyto prvky pravděpodobně nejvýraznější, se secesním tvaroslovím se setkáváme v celé stavbě kostela i kláštera. V dekorativních prvcích kostela nalézáme také novobarokní tvary. Ty se uplatnily především na tvarosloví oken kostela, kdy se jeden tvar okna opakuje, pouze v jiných měřítkách. Tato skutečnost však nikterak nenarušuje celkový ráz architektury. Paralelu se secesní sakrální architekturou v Čechách tak můžeme jistě doložit právě na prvcích, které jsou na těchto architekturách využívány. Ať se již jedná o zmíněný dominantní štít kostela, o asymetricky umístěnou věž kostela, či o obložení stavby hrubým kamenem. Všechny tyto prvky lze nalézt i na jiných secesních sakrálních stavbách.

Secesní tvarosloví nenalézáme pouze v exteriéru, ale také v interiéru kostela a kláštera. Interiér kostela na první pohled působí mohutným, prosvětleným a moderním dojmem. Ovšem pokud se zaměříme na jednotlivé detaily, secesní prvky brzy odhalíme. U bočních dveří kostela a jejich rámování se promítají až organické tvary, ve výzdobě kostelních lavic a původních zpoděnic či svícňů ve vedlejších lodích nalézáme secesní geometrický ornament. Nejvýrazněji je tento ornament opakován na dekorování hlavního oltáře. Prvky secese se objevují v propojovací chodbě kostela a kláštera, v detailech dveří či v tvarosloví portálů bočních vchodů do kostela. V neposlední řadě v dekoru ohradní zdi klášterní zahrady.

#### **5.4.1 Kostel Panny Marie Růžencové**

Kostel Panny Marie Růžencové je postaven na levém kraji klášterního komplexu, na východní straně náměstí. Svým štítem a dominantní věží se stává z průčelní strany nepřehlédnutelnou stavbou. Jedná se o pojetí kostela jako trojlodní baziliky, která je svými rozměry jednou z největších kostelních staveb v Plzni. Kostelní loď je protnuta mohutným transeptem, který je po obou stranách zakončen velkými okny. Presbytář kostela je pojat jako polygonální závěr s venkovními opěráky. Rozměry kostela odkazují na potřebu vystavět opravdu velký kostel, tak aby byl schopný pojmut co nejvíce věřících ze stále se rozrůstajícího Pražského předměstí. Kostel má délku 55,27 metrů. Samotný presbytář je dlouhý 10,75 metrů. Příčná loď kostela, která protíná hlavní loď a ukončuje loď vedlejší,

je široká 24 metrů a svou šířkou přesahuje hmotu lodí o několik metrů na každé straně. Kostel je vysoký od podlahy ke stropu, 18,85 metrů. Kapacita kostela je stanovena až na čtyři tisíce osob.<sup>139</sup>

Průčelí kostela je tvořeno dominantním oknem, které nese novobarokní rysy. Před vchod je předsunut přístřešek, který podpírají dva sloupy. Na sloupech je připomenut v nápisech architekt Anton Möller z Varnsdorfu a stavitel kostela Eduard Sochor z Prahy. Tento přístřešek je zakončen trojúhelníkovým, mírně projmutým, tympanonem, na kterém je reliéfně ztvárněn znak dominikánského řádu. Podle původních plánů, které jsou k dispozici, zde měla být umístěna socha světce či světice, pravděpodobně Panny Marie, v dekorovaném rámu.[7] Tento výzdobný prvek byl patrně z finančních důvodů nahrazen levnější variantou. Přístřešek kryje vstup do kostela, který je nejen předsunut před fasádu kostela, ale také vyvýšen na sedmi schodech. Hlavní vstup do kostela tvoří troje dvoukřídlé dřevěné masivní dveře. Dnes jsou k hlavnímu vstupu přivedeny dvě bezbariérové přístupové rampy. Střecha vchodového přístřešku přiléhá u zdi kostela k velkému průčelnímu oknu. Okno je prolomené do představené zdi, která v interiéru tvoří úzkou předsíň mezi venkovními dveřmi a vnitřními dveřmi, jež vedou do předsíně kostela. Samotná předsíň kostela je od hlavní lodi oddělena pouze vysokou kovanou mříží a v bocích této předsíně nalezneme dva malé oltáře. Předsíň mají nízký strop a tvoří podporu pro emporu, kde jsou umístěny varhany kostela.

Předsazenou předsíň kostela zakončuje v průčelí trojúhelníkový tympanon. Po stranách štítu jsou osazeny sochy řádových světců. Ve středu je tympanon zakončen malým křížem. V průčelí kostela následně navazuje, již ve výšce stropu hlavní lodi, druhý dekorativní průčelní štít. Je rozdělený do sedmi polí, která jsou vzestupně prolamována v okrajích. Vzniká dekorativní štít, který nejvíce odkazuje na secesní tvarosloví. Jedná se o dominantní prvek, který dává kostelu secesní ráz. Ve štítu jsou prolomena dvě malá podlouhlá okna, a jedno oválné okénko ve středu osy štítu. V pohledu na průčelí kostela je dále zřetelná boční kaple, ve které v interiéru nalezneme oltář v předsíni kostela. Kaple přiléhá k průčelí kostela po levé straně (východní), postavena je na šestiúhelném půdorysu.

---

<sup>139</sup> BUBENÍK 1947, 6.

Na pravé (západní) straně od hlavního portálu kostela přiléhá k průčelí, v malém předsazení od fasády klášterní budovy, věž kostela. Je tedy asymetricky připojena k masivní budově kostela. Asymetrie kostelních věží vůči hmotě kostela, je jedním ze stavebních prvků, které můžeme nalézt právě v secesní sakrální architektuře. Věž je většinou propojena s masou kostela, zde věž stojí jakoby sama. Působí jako spojnice mezi kostelem a budovou konventu. Věž, vysoká 57 metrů, má samostatný vchod, pojednaný dekorativně.<sup>140</sup> Zde je obložení, které probíhá po celém obvodu kostela i kláštera vyzdviženo až do výšky portálu. Portál je umístěn na šest schodů a dekorativně zdooben. Nad vstupem do zvonice je prolomeno velké okno, se zkosenou parapetovou římsou. Hranolovou věž v jedné třetině opět obíhá úzký kamenný pás. Dále je do hmoty věže z každé strany, prolomeno šest oken. Nejvíce dominantní jsou podlouhlá okna opatřená žaluziemi, za kterými jsou umístěny zvony. V zakončení se tělo věže nepatrně zužuje. V nárožích jsou osazeny sloupky, ve stěnách jsou prolomena tři malá podlouhlá okénka a vloženy hodiny z roku 1923. Věž je zakončena jehlancovou odstupňovanou střechou.<sup>141</sup>

Na východní straně kostela je hlavní loď prolomena pěti okenními osami.**[8]** Vedlejší loď kostela je situována na pět okenních os, v každé ose je zde použito dvou oken. Ve spodní části stěny boční lodi jsou umístěna zdvojená obdélníková okénka. Pod střechou vedlejší lodi jsou prolomena okna se stejným segmentovým zakončením jako okna hlavní lodě, jen přizpůsobená prostoru zdi lodě vedlejší. Vedlejší loď je zde prolomena bočním vstupem do kostela. Tento portál je reliéfně zdooben a nahrazuje osu zdvojených okének v blízkosti transeptu kostela. V boční stěně transeptu je prolomené velké okno, kopírující tvar okna z průčelí. Transept zakončuje trojúhelníkový štít. K transeptu a závěru kostela je z východní strany připojena zimní kaple se samostatným vchodem z ulice. Polygonální závěr kostela je zastřešen dvojitou mansardovou střechou, stejně jako loď hlavní. Střecha hlavní lodi sahá až do výšky podlouhlých oken kostelní věže. Vedlejší lodě jsou zastřešeny střechou sedlovou. Nad střechou presbytáře je umístěn sanktusník se zvonovitou stříškou a korouhví.

Západní strana kostela je situována do prostoru klášterní zahrady. Z této strany se počet okenních os vzhledem k přilehlé věži a budově kláštera mění. V hlavní lodi je prolomeno pět okenních os, kdy okno u věže je částečně zaslepeno hmotou zdiva věže. Vedlejší loď má prolomeny čtyři okenní osy. V interiéru je stěna vedlejší lodi

<sup>140</sup> <http://plzen.op.cz/>, vyhledáno 23.6.2009.

<sup>141</sup> <http://plzen.op.cz/>, vyhledáno 23.6.2009.

architektonicky zpracována stejně jako východní vedlejší loď. Z venkovní strany zde navíc k boční lodi přiléhá chodba propojující kostel s budovou kláštera. Chodba má sedm okenních os a samostatný vchod ze zahrady. Ten je pojat dekorativně a nese secesní tvarosloví. I zde je k presbytáři přidružena druhá zimní kaple.

#### 5.4.2 Interiér kostela

Při vstupu do kostela se nejdříve ocitáme v malé předsíni, která je opatřena dalšími dřevěnými dveřmi. Po vstupu do samotného prostoru kostela se nalzáme v prostoru, který vytváří druhou předsíň. Jedná se již o prostor hlavní lodi, který je od samotného prostoru lodi oddělen sloupy empory s vysokou kovanou mříží. V této předsíni se na stranách nacházejí dva dřevěné boční oltáře. Na empoře jsou umístěny kostelní varhany. Byly zhotoveny firmou E. Š. Petr z Prahy, mají 1944 píšťal.<sup>142</sup> Ty jsou velice zajímavým způsobem napojeny na oblouk, který je prolomený ve zdi. Tento oblouk pak umožňuje z interiéru sledovat tvar velkého prolomeného okna, které zdobí průčelí kostela. Skříň samotných varhan nese stejné tvary jako je tvar velkého okna. Jedná se o tvarosloví novobaročnické, které je v kostele, vedle secesního tvarosloví, hojně zastoupeno. Především ve tvarech oken, která se v kostele v různých velikostech opakují. Emporu kostela podpírají dva sloupy, které jsou nad plným tvarovaným zábradlím empory, zakončeny sochami světců. Empora sahá do výše patra bočních lodí. Vedlejší loď jsou rozděleny na spodní část, svým tvarem a atmosférou působící jako podloubí. Následně jsou přepaženy emporami, jež navazují na hlavní emporu varhan a vytvářejí tak první patro.

Ve spodní části odděluje vedlejší loď od hlavní lodi šest mohutných pilířů, mezi kterými jsou klenuty, velice hmotně působící, oblouky. Mohutné pilíře pak pokračují až do prvního patra vedlejší lodi. Zde nad oblouky navazují, až balkonově působící, prolomené empory. Tvar segmentového překladu empor opět opakuje tvar oken. Překlady jsou zakotveny do mohutných, svým tvarem ale jednoduchých, hlavic pilířů. Hmota zdi, která odděluje vedlejší loď pokračuje již pouhým náznakem, který tvoří nízký reliéfní tvar lizén navozující pokrčování pilířů. Prostor zdi mezi lizénami je prolomen okny hlavní lodi. Ta jsou opatřena zkoseným parapetem, který v dekoru zdi pokračuje reliéfním obdélným dekorováním. Ten je, stejně jako náznaky pokračujících pilířů, zvýrazněn jinou barvou.

---

<sup>142</sup> BUBENÍK 1947, 7.

Na lizénové náznaky pokračujících pilířů lodi, je v prostoru protnutí zdi se stropem kostela nasazena dekorativní hlavice, či konzole, která tak umožňuje plynulý přechod mezi zdí kostela a mohutnými betonovými překlady stropu kostela. Strop kostela je tvořen z několika dominantních překladů, které jsou pro betonový strop kostela nosné. Mezi tyto překlady je vloženo pravidelné dekorování stropu, které evokuje kazetový strop. Tento efekt umocňuje barevné odlišení prvků stropu. Pravidelnost stropu hlavní lodi je následně přerušena jiným dekorem prostoru stropu lodi příčné. V prostoru křížení kostela, je strop dekorován pravidelně, šachovnicově, uspořádaným vykládáním. Ve vedlejších prostorech příčné lodi, je již strop pojat bez kazetového dekoru. Presbytář kostela navazuje na křížení lodi. Je vyzdvižen na schody a od příčné lodi kostela oddělen vítězným obloukem. Ten je tvořen z mohutných pilířů na každé straně a čistým navázaným obloukem, který dosahuje téměř stropu kostela. Na vítězný oblouk navazuje prostor presbytáře, který je zaklenut konchou. Ta navazuje na krátké pole, ve kterém je z obou stran presbytáře, v prvním patře vestavěna zasklená lodžie zimních kaplí. Samotný závěr kostela je tvořen třemi poli kenby, ve kterých jsou prolomena okna. Ve středovém poli je prolomeno pouze malé okénko, které je dekorováno holubicí, symbolem Božího ducha. V bočních polích presbytáře jsou prolomena podlouhlá okna s velice zkoseným parapetem. I tato okna jsou dekorována světci řádu.

Hlavní oltář je velice citlivě zasazen do presbytáře kostela. Již na plánech kostela je počítáno ve středovém poli zakončení presbytáře pouze s malým okénkem, tak aby oltář nezasahoval do prostoru okna. V plánech kostela je zakreslen oltář, který nese novobarokní tvarosloví.[12] Jedná se o hlavní oltář, se kterým následně korespondují oltáře boční, umístěné v příčné lodi. Tohoto zpracování se ale hlavní oltář nedočkal. Pro kostel byl zhotoven oltář pojatý jinak. Hlavní oltář je zastřešen baldachýnem, který nesou čtyři sloupy.[25] Samotný baldachýn je ozdoben reliéfy hlav andělů s křídly, které jsou umístěny po obvodu střechy baldachýnu. Na předních sloupech jsou umístěny dvě sochy troubících andělů. Střecha baldachýnu je zakončena velkým křížem. Samotný oltář je osazen řezbou sousoší Panny Marie Růžencové s Ježíškem a dvou klečících světců.[26] Jedná se o sochy svatého Dominika, zakladatele řádu, a o sochu svatého Pia V.<sup>143</sup> Pod klečícími postavami světců je reliéfně vyřezán pás klečících andělů. V centru hlavního oltáře je umístěn svatostánek, který je zajímavý svým původem. Jedná se o svatostánek

---

<sup>143</sup> Pontifikát papeže Pia V. 1566-1572.

zpracovaný podle návrhu Pantaleona Jaroslava Majora z řádu benediktinů v Emauzích.<sup>144</sup> Na svatostánku jsou reliéfně zpracovány dva naproti sobě klečící andělé, s reliéfy klasů a révy, tepané v plechu a následně zlacené. Jedná se o práci Beuronské umělecké školy. Beuronská umělecká škola byla jednou z významných hnutí, které se na přelomu 19. a 20. století, prosadilo v sakrálním výtvarném umění. Zakladatelem tohoto hnutí byl Desiderius Lenz, původním jménem Peter Lenz (1832-1928),<sup>145</sup> který se stal benediktinským řádovým bratrem a v Beuronu v Německu vytvořil základ pro toto hnutí. V pozdějších letech byli benediktini nuceni z Beuronu odejít a usídlili se v roce 1880 v Emauzském klášteře v Praze.<sup>146</sup> Právě z tohoto důvodu je po celých Čechách velký rozptyl uměleckých děl školy. Jedná se o unikátní styl nejen malby, sochy, ale celého nazírání na sakrální umění. Je proto velice zajímavé sledovat, že také v Plzni se Beuronská umělecká škola angažovala. Bohužel po smrti zakladatele Desideria Lenze hnutí postupně zaniklo. Beuronská škola spolupracovala například i na stavbě Eduarda Sochora, na kostele svaté Anny v Praze či na kostele Nejsvětějšího Srdce Páně Hodslavicích.<sup>147</sup> Je tedy možné, že právě stavitel Eduard Sochor mohl být spojnicí pro působení Beuronské školy v Plzni. Hlavní oltář působí velice dominantně, a to převážně díky svému baldachýnovému zakončení. Je velice bohatě dekorován a to především geometricky uspořádaným dekorem, který jistě odkazuje k dekoru pozdní geometrické secese.

V kostele nalezneme také dva vedlejší oltáře. Jsou umístěné v příčné lodi vedle vítězného oblouku. Jedná se oltáře Božího Srdce Páně a o oltář svatého Josefa. Oba oltáře jsou zpracovány ve stejném stylu a korespondují svým tvaroslovím s oltářem hlavním, i přes to, že oba oltáře byly zhotoveny v roce 1923. Sochy na oltáři svatého Josefa jsou ještě novější, až z roku 1941 od firmy Charvát z Kutné Hory.<sup>148</sup> V předsíni kostela jsou, jak již bylo zmíněno, umístěny dva malé oltáře. Jedná se o oltář Panny Marie Lurdské a Panny Marie Bolestné. Vybavení kostela doplňují zpodobnění z roku 1914 a kazatelna z roku 1930.<sup>149</sup> Také chrámové lavice jsou vyřezávány v geometrickém, secesním, dekoru. V podlaze kostela před presbytářem je umístěn znak řádu.

---

<sup>144</sup> BUBENÍK 1947, 6.

<sup>145</sup> ČÍŽINSKÁ 2002, 2.

<sup>146</sup> FILIP 2004, 43.

<sup>147</sup> FILIP 2004, 45.

<sup>148</sup> BUBENÍK 1947, 6.

<sup>149</sup> BUBENÍK 1947, 7.



### 5.4.3 Patrocinium kostela

Na přelomu 19. a 20. století se, pro sakrální stavby, využívají nová patrocinia kostelů. Stále častěji se uplatňuje zasvěcení kostela Panny Marie, Srdce Páně, modlitbě růžence, či zasvěcení svatému Cyrilu a Metoději.<sup>150</sup> Kolem roku 1900, ale i v prvních desetiletích dvacátého století se nejčastěji objevuje zasvěcení kostelů, kaplí a oltářů, Ježíši Kristu nebo Panně Marii. Zvýšený zájem o patrocinium Panny Marie kolem roku 1900 byl dán především několika událostmi. V roce 1854 bylo vyhlášeno dogma o Neposkvrněném početí Panny Marie. Také zjevení Panny Marie zaznamenané v letech 1846 v La Salettě, či v roce 1858 v Lurdách jistě přispělo k velkému šíření Mariánské zbožnosti. Posléze v roce 1899 vyhlásil papež Lev XIII. nový svátek Navštívení Panny Marie.<sup>151</sup>

Samozřejmostí je také propojení dominikánského řádu právě s uctíváním Panny Marie Růžencové. Tento typ úcty je znám již od patnáctého století. Námět Panny Marie Růžencové souvisí s modlitbou růžence, kterou měl podle legendy obdržet právě svatý Dominik přímo od Panny Marie. Většinou je růženec propojen se sochou Panny Marie, či jej drží Ježíšek. Jsou také známé varianty, kdy růženec ovíví celou postavu Panny Marie. Modlitba a úcta Panny Marie Růžencové byla dále šířena za pomoci Růžencových bratrstev, která zakládali právě dominikáni.<sup>152</sup> Panna Marie Růžencová souvisí také s modlitbou růžence a osobností papeže Pia V., který je v kostele uctíván, po boku Panny Marie a svatého Dominika na hlavním oltáři. Jedná se o příběh, kdy byl papež nucen bojovat proti tureckým nájezdníkům, kteří se pokoušeli dobít Evropu v polovině šestnáctého století. Papež Pius V. byl nucen vytvořit jakousi svatou koalici či ligu, a spojit se tak s Benátkami a Španělskem. Bitva s Turky byla svedena roku 1571 u Lepanta. Zde bylo turecké vojsko, které bylo oproti křesťanskému vojsku v převezě, poraženo. Papež Pius V. vítězství připsal také tomu, že se neustále modlil právě modlitbu růžence a tím se u Panny Marie přimlouval o poražení tureckých vojsk.<sup>153</sup> Následně papež stanovil, na počest tohoto vítězství, svátek Panny Marie Růžencové.<sup>154</sup>

---

<sup>150</sup> FILIP 2004, 33.

<sup>151</sup> FILIP 2004, 33.

<sup>152</sup> ROYT 2006, 208.

<sup>153</sup> <http://svata-hora.cz/cz/article/42/panna-maria-ruzencova-a-bitva-u-lepanta>, vyhledáno 11.6.2009.

<sup>154</sup> Svátek Panny Marie Růžencové je stanoven na 7. října.

## 5.5 Popis budovy kláštera dominikánů

Klášterní budova stojí na západní straně kostela. Jak již bylo zmíněno, mezi kostelem a klášterem je umístěna kostelní věž. Samotná budova kláštera na kostel plynule navazuje, což je ještě více zřetelné při pohledu z klášterní zahrady. Budova má půdorys písmene L. Delší stranou je klášter orientován do průčelí, kratší stranou na západní nároží Jiráskova náměstí. Klášter je dvoupatrový. Průčelí kláštera je členěno na jedenáct okenních os. Budova kláštera, je stejně jako kostel, v přízemí obložena kamenným obkladem. Obložení dosahuje až ke spodním okrajům oken v přízemí. Okna jsou obdélného tvaru, opatřena kovanou mříží. Uprostřed průčelí je zvýrazněn mohutný vstup do budovy. Stejně jako vstup do kostela je opatřen představeným, na osmi schodech vyzdvihnutým, přístřeškem na dvou pilířích. Nad vstupem je lizénami zvýrazněna jedna okenní osa a je zde pozměněn tvar oken. Tím je plynulost průčelí přerušena a upozorňuje na vchod do kláštera. V této okenní ose je také zvýrazněno členění zdi a nad hlavní římsu zakončující druhé patro kláštera je vysunut půlkruhový tympanon s oknem. V původních návrzích měla být tato okenní osa zvýrazněna také velkým oknem, které v menším měřítku kopíruje tvar průčelního okna kostela.[7] To se však v konečném provedení nerealizovalo, pravděpodobně z finančních důvodů. V západním rohu klášterní budovy na římsu navazuje štít, který kopíruje stejný štít z průčelí kostela. Vedle štítu jsou zvýrazněny pylony, které vystupují nad hlavní římsu a nesou reliéf kříže. Ve středu štítu je umístěn reliéf obličeje. V původním návrhu měla být tato nárožní část budovy více zdobena, pravděpodobně z úspory financí nebyla větší dekorativnost realizována.[7] Ze západní strany klášterní budovy je fasáda a členění kláštera již velice jednoduché, o pěti okenních osách. Ze zahradního průčelí budovy vystupuje mohutný schodišťový rizalit o třech okenních osách a je zakončen věžičkou na střeše. Okna u této strany budovy jsou obdélného tvaru zakončené segmentovým obloukem. Klášter je zastřešen sedlovou střechou.

Součástí areálu kláštera je také velice rozsáhlá, obdélníková klášterní zahrada. Zahrada je obehnaná mohutnou ohradní zdí a nachází se jižně od kostela a kláštera. Ke kostelu a klášterní budově je připojena branou.[15] Zeď klášterní zahrady tvoří mohutné pilíře, které určují pole zdi. Ty jsou zastavěna plnou zdí s proraženým malým okénkem, které je opatřeno zdobně kovanou mříží. Areál kostela a kláštera se tak stává jedním velkým celkem, který je dominantou Jiráskova náměstí a svou rozlohou jej z velké části pokrývá.

## 6 ZÁVĚR

Jak již zde bylo mnohokrát zmíněno, je fenomén secesní sakrální architektury v Čechách velice zajímavým tématem, který si bezesporu zaslouží hlubší badatelské činnosti. Regionu Moravy a Slezska se již první badatelské počiny dostaly. Území Čech na podrobnější zpracování prozatím čeká. I když stručné a občasné náznaky se také objevují. Na počátku práce jsem se pokusila o náhled do problematiky sakrální architektury na přelomu 19. a 20. století a několika následujících let. Dále jsem se pokusila nastítnit stručný přehled jednotlivých sakrálních staveb v Čechách mezi které jsem v závěru výčtu zařadila také kostel Panny Marie Růžencové. Tento kostel. do této vývojové linie, podle mého názoru zajisté patří. I proto, že se jedná o stavbu relativně pozdní, v kontextu secesní architektury, kostel Panny Marie Růžencové vykazuje zřetelné secesní prvky a tvarosloví. Samotná stavba kostela probíhala v letech 1912-1913. I když přípravy na stavbu a vyjednávání dominikánského řádu s městem Plzní začaly již několik let před výstavbou.

Hlavním cílem této práce je především zmapování kostela Panny Marie Růžencové. V kontextu vývoje města Plzně na přelomu 19. a 20. století a také v kontextu stavebního ruchu města a potřeby nového kostela na Pražském předměstí. Dále jsem se pokusila o přiblížení situace potřeby nové farnosti v Plzni a příchodu dominikánského řádu do Plzně. Následně se podrobněji zabývám zmapováním zakázky pro stavbu kostela a výběru architekta, stavitele a samotnou stavbou kostela. Také popisu kostela a klášterní budovy je v práci věnován prostor, převážně s pozorností k vyzdvižení secesních prvků kostela.

Myslím, že architekturu kostela Panny Marie Růžencové na Jiráskově náměstí v Plzni lze zařadit mezi pozdní secesní sakrální architekturu v Čechách. Jedná se o jeden z největších kostelů v Čechách, který nese secesní tvarosloví, a řadí se tak do úzké a specifické skupiny staveb v dějinách vývoje architektury na přelomu 19. a 20. století a jeho prvních dvou desetiletí. Jak již bylo řečeno, badatelská činnost v tomto období vývoje architektury je prozatím na počátku. Nabízí se tak velký potenciál pro další badatelskou činnost, které bych se chtěla nadále věnovat.

Také badatelská činnost v samotném tématu kostela Panny Marie Růžencové není zcela vyčerpána. Je zde zajisté mnoho otázek, kterých se tato práce dotýká, ale v celkovém kontextu zadání nebylo možné se těmito problematikám dopodrobna věnovat. Například otázka propojení Beuronské umělecké školy s uměleckou výzdobou oltáře a propojením s dominikánským řádem a Plzní nabízí prostor pro další bádání. Zajímavým tématem je spolupráce architektů Antona Möllera a Eduarda Sochora. Z pramenů vyplývá, že plány na stavbu kostela vyhotovil Anton Möller, který je dokládán jako dozorovatel na samotné stavbě. V některých plánech se ale nacházejí malé odchylky od samotné stavby. Je tedy pravděpodobné, že architekt Eduard Sochor měl na stavbě autoritu a mohl snad provádět drobné úpravy stavebních plánů. Tyto skutečnosti však nejsou v pramenech nikterak zaznamenány. Problematika vztahu architekta a stavitele je zatížena skutečností, že je doložena spolupráce těchto dvou osobností i na jiné sakrální stavbě, a to na kostele svatého Josefa v Rybníšti z roku 1912. Vztah těchto dvou významných osobností v oblasti architektury nabízí ještě mnohé prostory pro další badatelskou činnost. V rozsahu a tématu této práce však nebyl dostatečný prostor pro vyčerpávající pojednání této problematiky.

V práci se snažím přiblížit kostel Panny Marie Růžencové v Plzni v kontextu doby počátku dvacátého století a především v kontextu vývoje města Plzně, kdy byl nový kostel potřebný. Pokusila jsem se nastínit stručný vývoj sakrálních staveb na území Čech, kdy jsem na počátku této práce kostel Panny Marie Růžencové zařadila do vývojové linie těchto staveb. Myslím, že po hlubším proniknutí do celkové problematiky tématu práce, kostel Panny Marie Růžencové své místo, v ne příliš početné „rodině“ secesní sakrální architektury, obhájil.

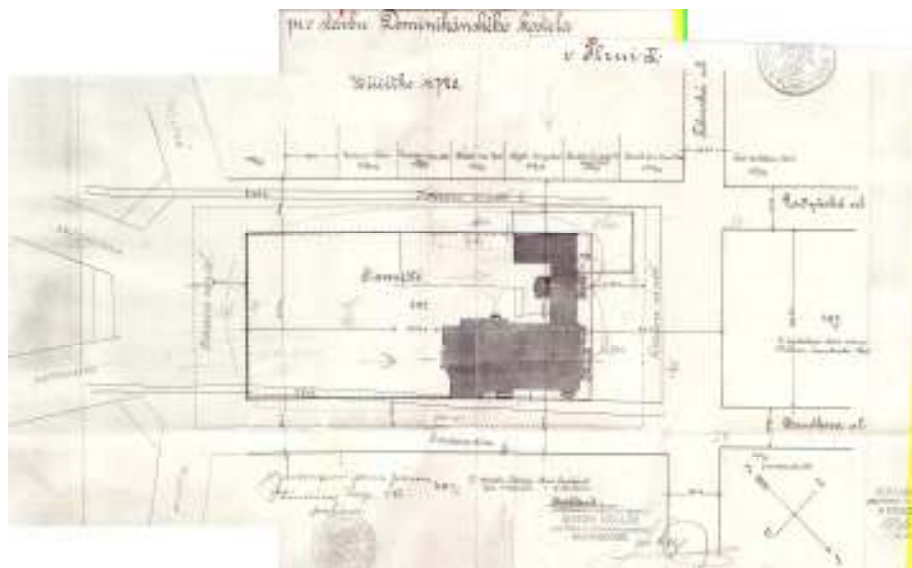
## **7 OBRAZOVÁ PŘÍLOHA**



**1. Mapa Plzně, kolem roku 1918**



**2. Mapa Pražského předměstí, v levém spodním rohu zřetelné Jiráskovo náměstí s paprskovitým uspořádáním ulic**



**3. Situační plán umístění kostela Panny Marie Růžencové  
na Jiráskově náměstí v Plzni,  
kolem roku 1911**

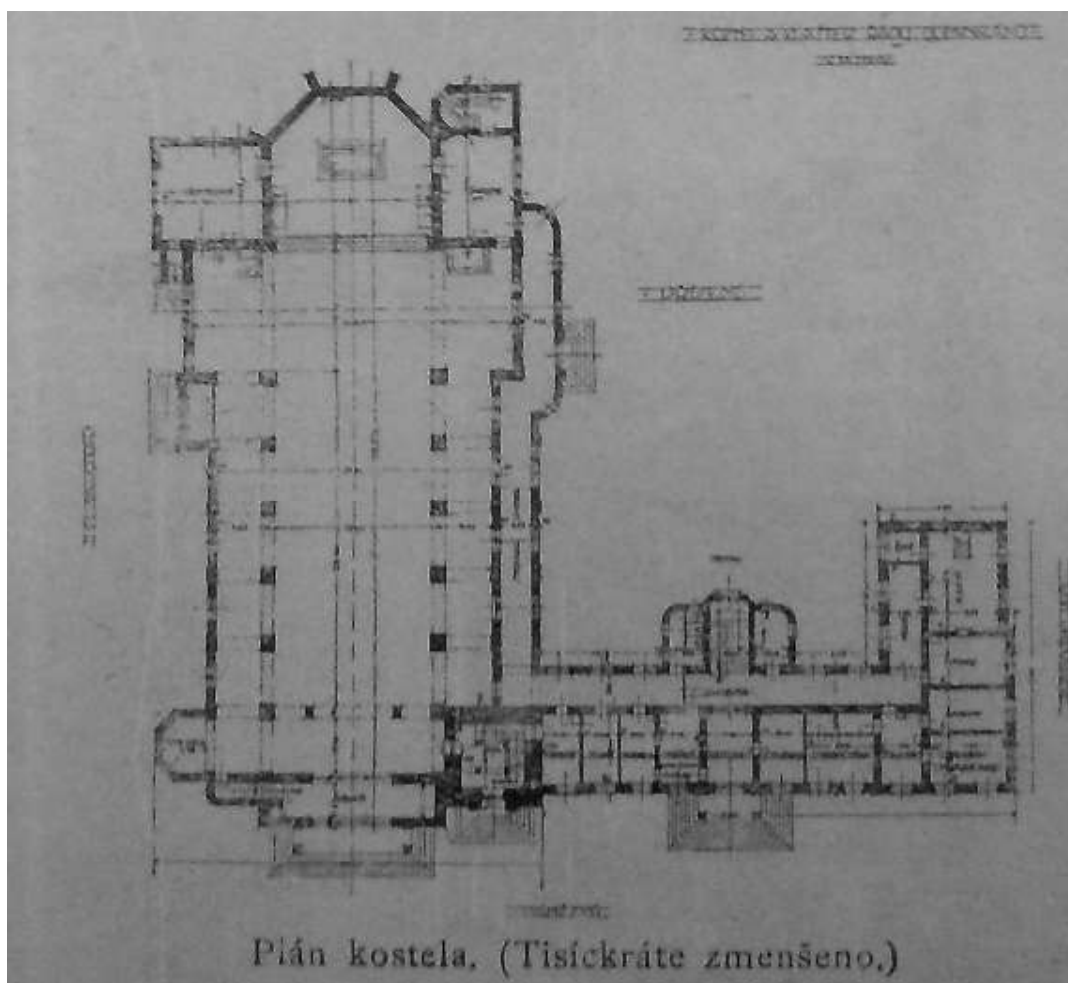


**4. Situační plán umístění kostela Panny Marie Růžencové na Jiráskově náměstí v  
Plzni**

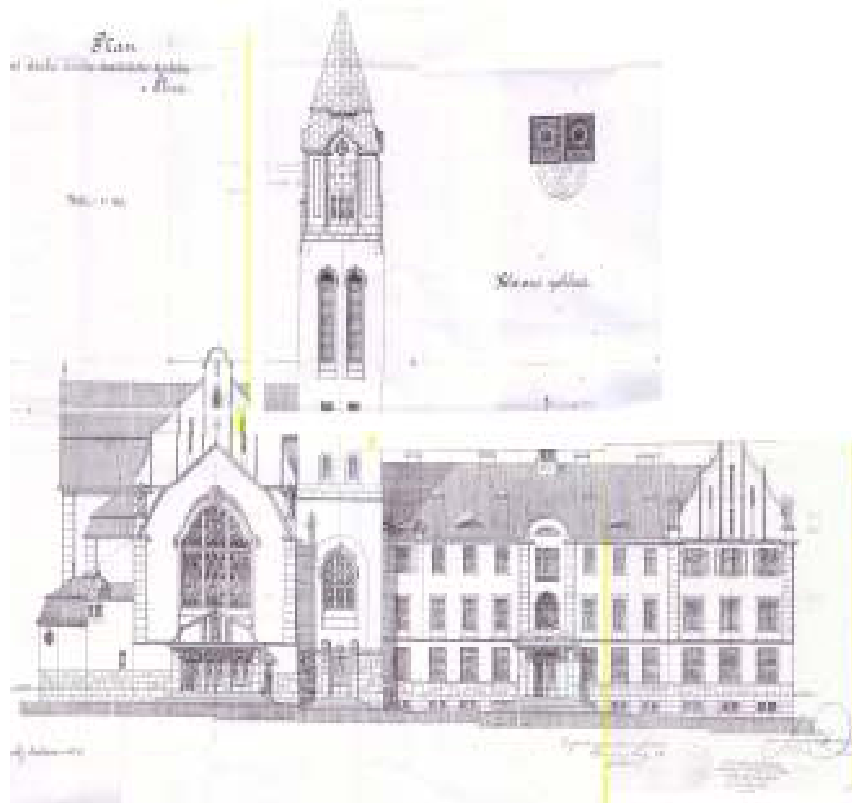


**5. Jeden z původních návrhů na dominikánský kostel,**  
pravděpodobně od firmy Müller a Kapsa v Plzni, nerealizováno,  
kolem roku 1910

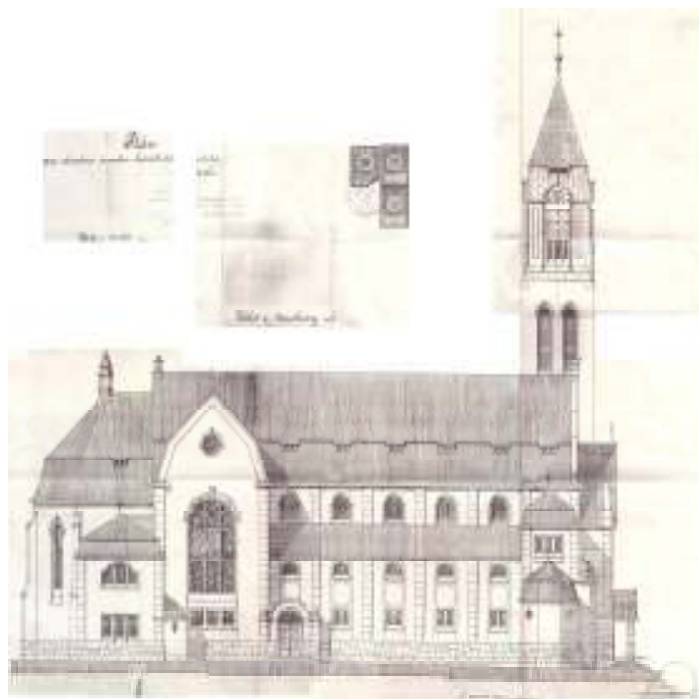




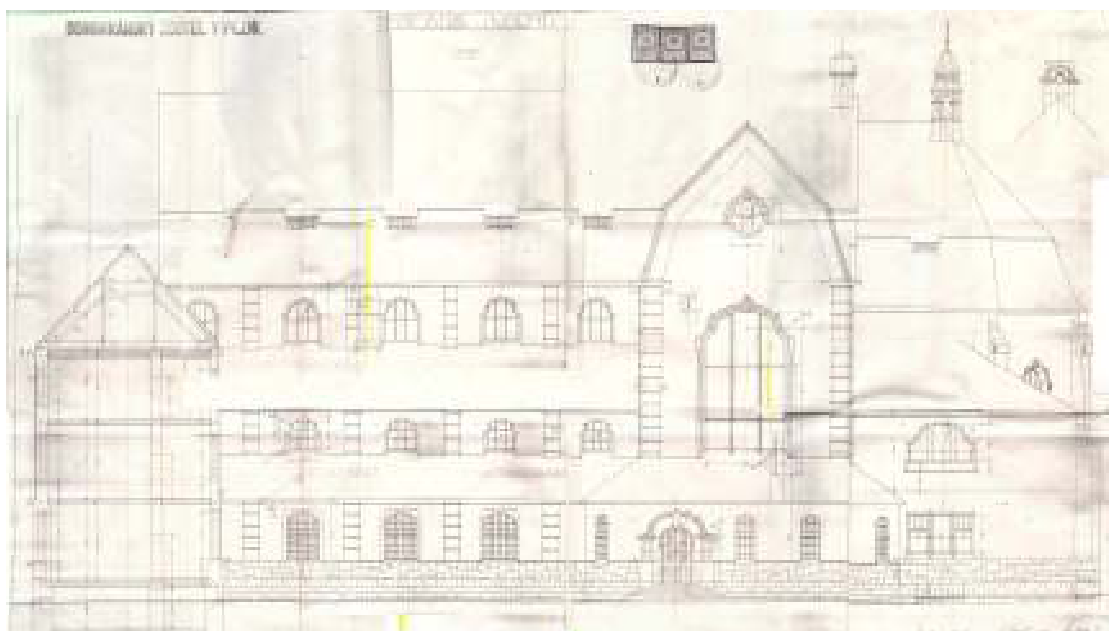
**6. Kostel Panny Marie Růžencové, Anton Möller,  
plán půdorysu kostela a klášterní budovy, 1911**



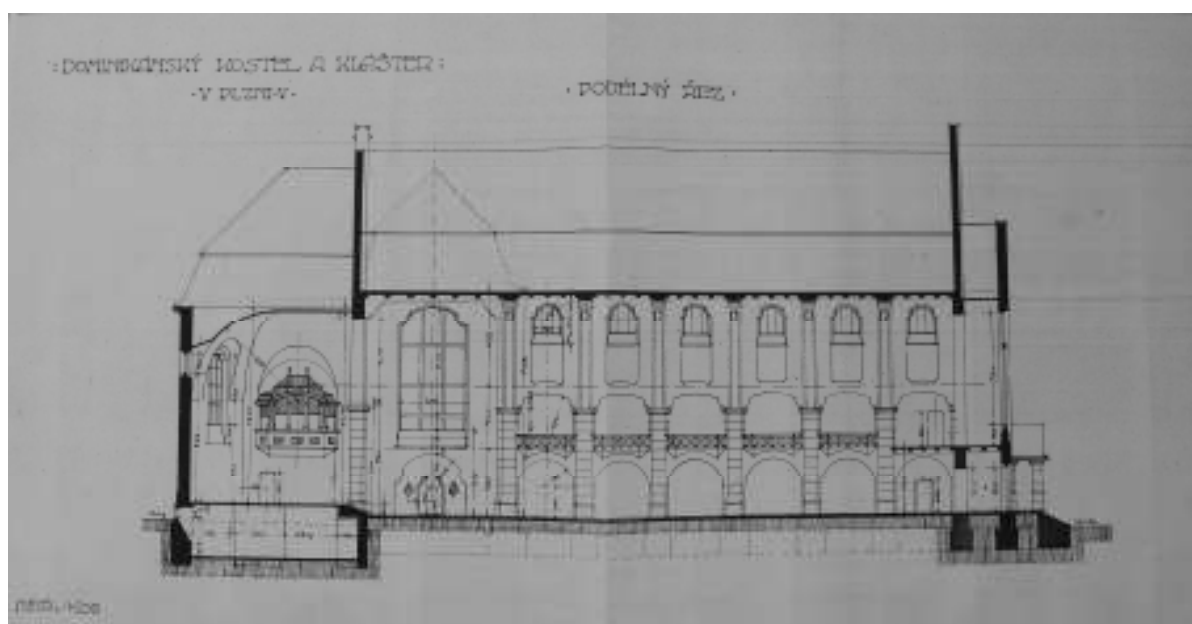
**7. Kostel Panny Marie Růžencové, plán průčelí kostela a kláštera, Anton Möller, 1911**



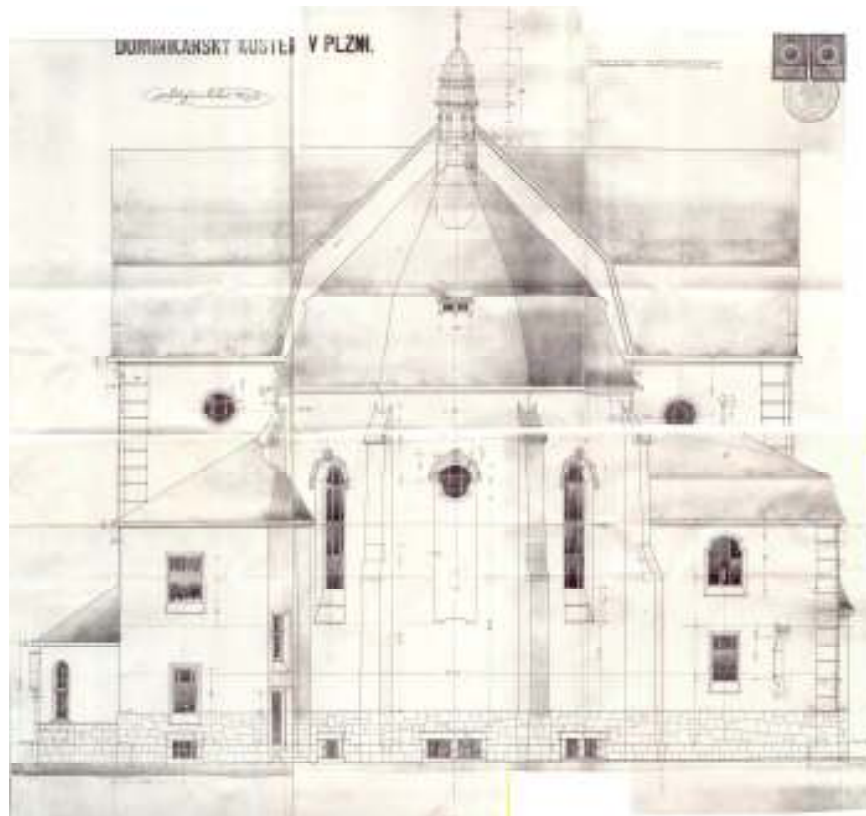
**8. Kostel Panny Marie Růžencové, plán kostela z východní strany, Anton Möller, 1911**



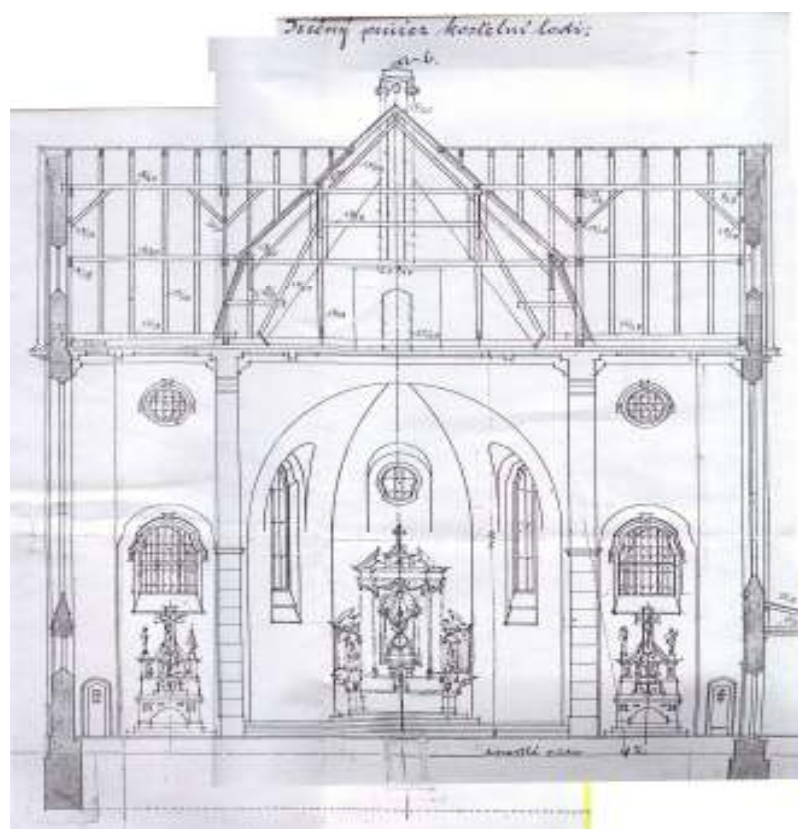
**9. Kostel Panny Marie Růžencové, plán kostela- západní strana,**  
Anton Möller, 1911



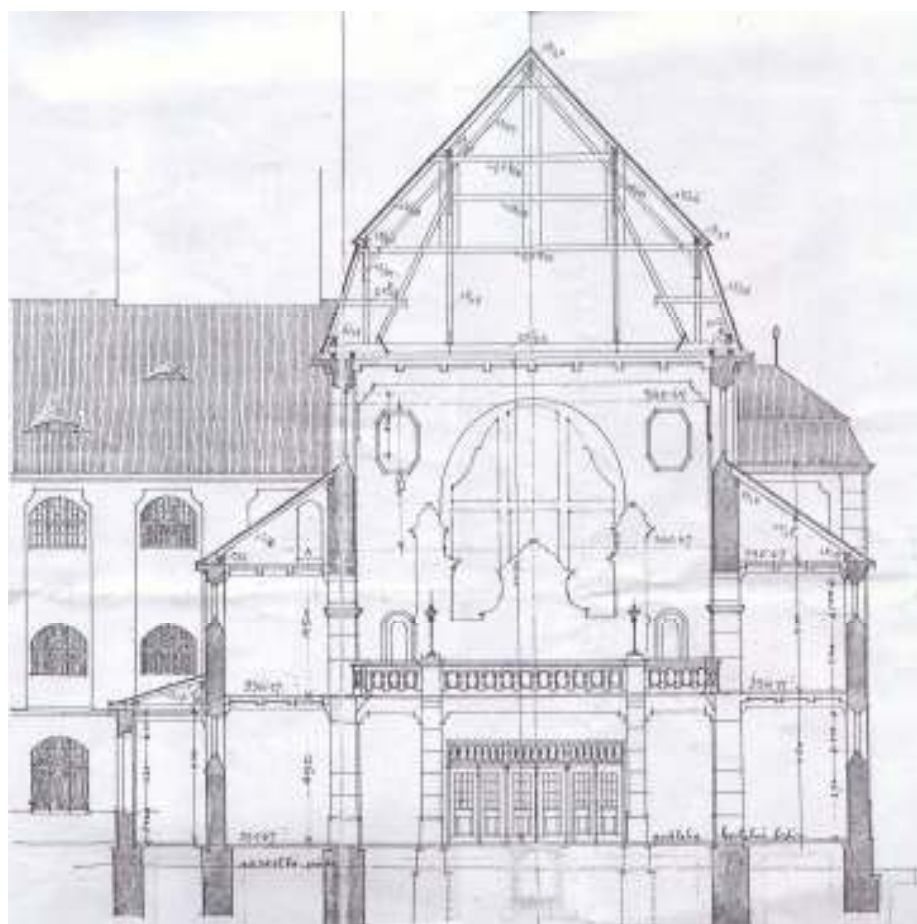
**10. Kostel Panny Marie Růžencové, podélný řez kostelem,**  
Anton Möller, 1911



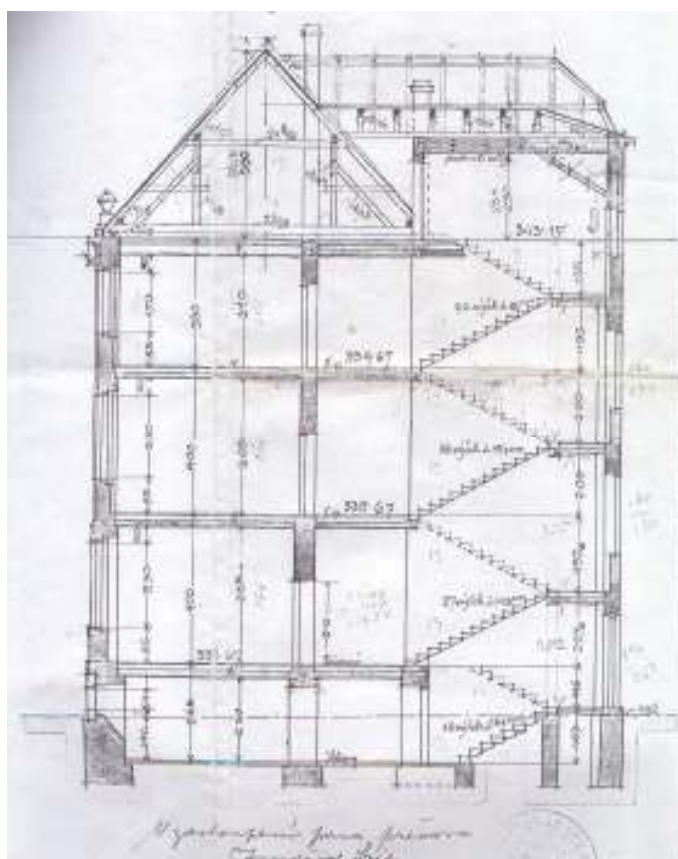
11. Kostel Panny Marie Růžencové, plán závěru kostela,  
Anton Möller, 1911



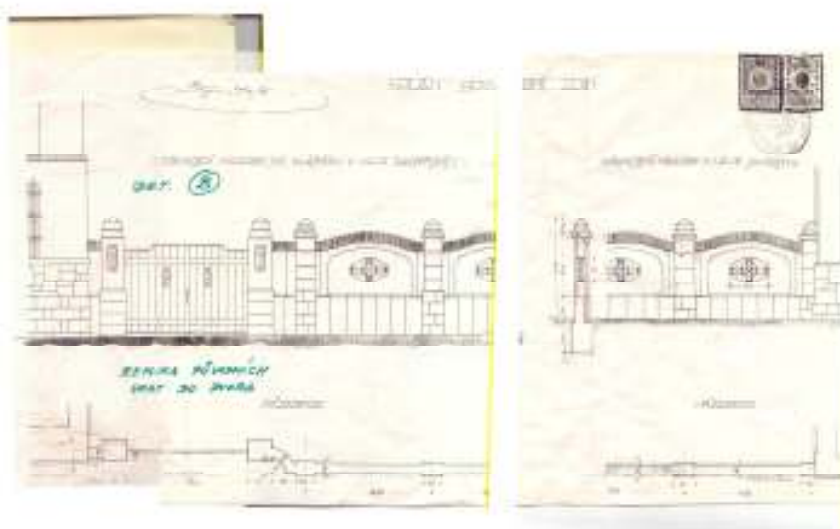
12. Kostel Panny Marie Růžencové, průřez kostelem – pohled na presbytář,  
Anton Möller, 1911



**13. Kostel Panny Marie Růžencové, průřez kostelem – pohled na průčelní stranu, Anton Möller, 1911**



14. Plán klášterní budovy - řez, Anton Möller, 1911



15. Plán klášterní zdi a vrat, Anton Möller, 1911



**16. Slavnostní kladení základního kamene,**  
dobová fotografie, 15. srpna 1912



**17. Stavba kostela,** v pozadí je zřetelné,  
že kostel stál na periferii města,  
dobová fotografie, 1912



**18. Stavba kostela, dobové fotografie, 1913**





**19. Kostel Panny Marie Růžencové, průčelí, současný stav, 2009**



**20. Klášterní budova, průčelí, současný stav, 2009**



**21. Kostel Panny Marie Růžencové, pohled z klášterní zahrady, současný stav, 2009**



**22. Kostel Panny Marie Růžencové,**  
pohled na kostel a klášterní budovu z klášterní zahrady,  
současný stav, 2009



**23. Kostel Panny Marie Růžencové,**  
pohled na kostel a klášterní zahradu z Jiráskova náměstí,  
současný stav, 2009



**24. Kostel Panny Marie Růžencové, interiér,  
současný stav, 2009**



**25. Kostel Panny Marie Růžencové, pohled na hlavní oltář, současný stav, 2009**



**26. Kostel Panny Marie Růžencové, pohled na hlavní oltář - detail, současný stav, 2009**

## 8 SEZNAM OBRAZOVÝCH PŘÍLOH

1. **Mapa Plzně**, kolem roku 1918. Reprodukce z: KUČA 2002a, 200
2. **Mapa Pražského předměstí**, v levém spodním rohu zřetelné Jiráskovo náměstí s paprskovitým uspořádáním ulic. Reprodukce z: KUČA 2002a, 205
3. **Situační plán umístění kostela Panny Marie Růžencové na Jiráskově náměstí v Plzni**, kolem roku 1911. Archiv dominikánského řádu při kostele Panny Marie Růžencové
4. **Situační plán umístění kostela Panny Marie Růžencové na Jiráskově náměstí v Plzni**. Archiv dominikánského řádu při kostele Panny Marie Růžencové
5. **Jeden z původních návrhů na dominikánský kostel**, pravděpodobně od firmy Müller a Kapsa v Plzni, nerealizováno, kolem roku 1910. Reprodukce z: DOMANICKÝ/JEDLIČKOVÁ 2005, 64
6. **Kostel Panny Marie Růžencové**, Anton Möller, plán půdorysu kostela a klášterní budovy, 1911. Archiv dominikánského řádu při kostele Panny Marie Růžencové
7. **Kostel Panny Marie Růžencové**, plán průčelí kostela a kláštera, Anton Möller, 1911. Archiv dominikánského řádu při kostele Panny Marie Růžencové
8. **Kostel Panny Marie Růžencové**, plán kostela z východní strany, Anton Möller, 1911. Archiv dominikánského řádu při kostele Panny Marie Růžencové
9. **Kostel Panny Marie Růžencové**, plán kostela- západní strana, Anton Möller, 1911. Archiv dominikánského řádu při kostele Panny Marie Růžencové
10. **Kostel Panny Marie Růžencové**, podélný řez kostelem, Anton Möller, 1911. Archiv dominikánského řádu při kostele Panny Marie Růžencové
11. **Kostel Panny Marie Růžencové**, plán závěru kostela, Anton Möller, 1911. Archiv dominikánského řádu při kostele Panny Marie Růžencové
12. **Kostel Panny Marie Růžencové**, průřez kostelem – pohled na presbytář, Anton Möller, 1911. Archiv dominikánského řádu při kostele Panny Marie Růžencové
13. **Kostel Panny Marie Růžencové**, průřez kostelem – pohled na varhany, Anton Möller, 1911. Archiv dominikánského řádu při kostele Panny Marie Růžencové
14. **Plán klášterní budovy - řez**, Anton Möller, 1911. Archiv dominikánského řádu při kostele Panny Marie Růžencové
15. **Plán klášterní zdi a vrat**, Anton Möller, 1911. Archiv dominikánského řádu při kostele Panny Marie Růžencové
16. **Slavnostní kladení základního kamene**, dobová fotografie, 15. srpna 1912. Archiv města Plzně, Lábkova Sbirka, karton č. 40

- 17. Stavba kostela**, v pozadí zřetelné, že kostel stál na periférii města, dobová fotografie, 1912. Archiv města Plzně, Lábkova Sběrka, karton č. 40
- 18. Stavba kostela**, dobové fotografie, 1913. Archiv města Plzně, Lábkova Sběrka, karton č. 40
- 19. Kostel Panny Marie Růžencové**, průčelí, současný stav, 2009. Foto: autor
- 20. Klášterní budova**, průčelí, současný stav, 2009. Foto: autor
- 21. Kostel Panny Marie Růžencové**, pohled z klášterní zahrady, současný stav, 2009. Foto: autor
- 22. Kostel Panny Marie Růžencové**, pohled na kostel a klášterní budovu z klášterní zahrady, současný stav, 2009. Foto: autor
- 23. Kostel Panny Marie Růžencové**, pohled na kostel a klášterní zahradu z Jiráskova náměstí, současný stav, 2009. Foto: autor
- 24. Kostel Panny Marie Růžencové**, interiér, současný stav, 2009. Foto: autor
- 25. Kostel Panny Marie Růžencové**, pohled na hlavní oltář, současný stav, 2009. Foto: autor
- 26. Kostel Panny Marie Růžencové**, pohled na hlavní oltář - detail, současný stav, 2009. Foto: autor



## 9 SEZNAM LITERATURY A PRAMENŮ

### 9.1 SEZNAM LITERATURY

- BENEŠOVÁ 1984 — Marie BENEŠOVÁ: Česká architektura v proměnách dvou století 1780-1980. Praha 1984
- BĚLOHLÁVEK 1997 — Miloslav BĚLOHLÁVEK: Plzeňská předměstí. Plzeň 1997
- BLAU / PLATZER 1999 — Eve BLAU / Monika PLATZER (ed): Zrození metropole. Moderní architektura a město ve střední Evropě 1890 – 1937. Katalog výstavy Obecní dům Praha, 15.12.1999 – 1.3. 2000. Praha 1999
- BLÜMLOVÁ / TOLAROVÁ 2007 — Dagmar BLÜMLOVÁ / Zuzana TOLAROVÁ (ed.): Čas secese: kapitoly z kulturních dějin přelomu 19. a 20. století, České Budějovice 2007
- BUBEN 2007 — Milan BUBEN: Encyklopedie řádů, kongregací a řeholních společností katolické církve v českých zemích. III. díl, II. Svazek. Žebravé řády. Praha 2007
- BUBENÍK 1947 — Norbert BUBENÍK: Ročenka dominikánské farnosti P. Marie Růžencové v Plzni V. Plzeň 1947
- BUKAČOVÁ 2004 — Iveta BUKAČOVÁ (ed.): Památky Plzeňského kraje, Plzeň 2004
- BUKOVSKÁ 1999 — BUKOVSKÁ: Evidenční list nemovité kulturní památky. Poř. č. 49719/4-1557. Praha 1997
- ČERNOUŠEK 1995 — Tomáš ČERNOUŠEK: Liturgický prostor. Olomouc 1995
- ČERNUŠÁK 2001 — Tomáš ČERNUŠÁK (ed.): Historie dominikánů v českých zemích. Praha 2001
- ČIŽINSKÁ 2002 — Helena ČIŽINSKÁ (ed.): Kánon a beuronští umělci = Der Kanon und die Beuroner Künstler. Praha 2002
- DČVU IV/1,2 — Dějiny českého výtvarného umění 1890-1938 (IV./ 1,2). Alena ADLEROVÁ (ed.). Praha 1998
- DOMANICKÝ/JEDLIČKOVÁ 2005 — Petr DOMANICKÝ / Jaroslava JEDLIČKOVÁ: Plzeň v době secese. Architektura a urbanismus, malířství, sochařství a umělecké řemeslo v architektuře v letech 1896 – 1910. Plzeň 2005
- ELIADE 2006 — Marcea ELIADE: Posvátné a profánní. Praha 2006

- FAHR-BECKEROVÁ 1998 — Gabriele FAHR-BECKEROVÁ: Secese. Praha 1998
- FILIP 2004 — Aleš FILIP: Secesní chrámy na Moravě a Slezsku: Sakrální výtvarné umění kolem roku 1900. Brno 2004
- FILIP / MUSIL 2000 — Aleš FILIP / Roman MUSIL: Zajatci hvězd a snů. Praha 2000
- FILIP / MUSIL 2006 — Aleš FILIP / Roman MUSIL: Neklidem k Bohu. Náboženské umění 1870-1914. Praha 2006
- HAVELKA 1912a — Antonín HAVELKA: Novostavba chrámu Páně zasvěcený Panně Marii. In: Český Západ, ilustrovaný týdeník křesťansko-sociální V./23. 1912, 3
- HAVELKA 1912b — Antonín HAVELKA: Slavnostní posvěcení základního kamene kostela Panny Marie Růženecké. In: Český západ, ilustrovaný týdeník křesťansko-sociální V./35. 1912, 2
- HAVELKA 1912c — Antonín HAVELKA: Nové svatostánky v Plzni. In: Český západ, ilustrovaný týdeník křesťansko-sociální. V./35. 1912, 3
- HAVELKA 1912d — Antonín HAVELKA: Plzeňské farnosti v minulosti a v přítomné době. In: Český západ, ilustrovaný týdeník křesťansko-sociální. V./38. 1912, 4
- HAVELKA 1933 — Antonín HAVELKA: Pozoruhodné památky církevně umělecké v Plzni. Plzeň 1933
- HAVELKA 1934a — Antonín HAVELKA: Jubilejní rok plzeňských 00. Dominikánů. In: Vždy věrná Plzeň. Pod ochranou plzeňské Matky Boží. I./4. 1934, 29-30
- HAVELKA 1934b — Antonín HAVELKA: Plzeňské kostely. In: Český západ, ilustrovaný týdeník křesťansko-sociální. XXVII./23, 1934, 3-4
- HOJDA / PRAHL 2003 — Zdeněk HOJDA / Roman PRAHL (ed.), Bůh a bohové. Církev, náboženství a spiritualita v českém 19. století. Sborník příspěvků z 22. ročníku symposia k problematice 19. století. (Plzeň, 7.-9.3. 2002). Praha 2003
- HOLEČEK 2003 — Vladimír HOLEČEK (ed.): Varnsdorf město průmyslu a zahrad. Varnsdorf 2003
- HOROVÁ 2006 — Adéla HOROVÁ (ed.): Nová encyklopedie českého výtvarného umění. Praha 2006
- KOCH 2008 — Wilfried KOCH: Evropská architektura. Encyklopedie evropské architektury od antiky po současnost. Praha 2008
- KOTALÍK 1966 — Jiří KOTALÍK (ed.): Česká secese – umění 1900. Hluboká nad Vltavou 1966

- KUČA 2002a — Karel KUČA: Města a městečka v Čechách, na Moravě a ve Slezsku. V.díl, Praha 2002
- KUČA 2002b — Karel KUČA: Atlas památek. Česká republika. 2.díl, Praha 2002
- LUKEŠ 1998 — Zdeněk LUKEŠ: Architektura secese v Čechách 1896-1914. In: Dějiny českého výtvarného umění 1890/1938 (IV/1), Praha 1998, 127-154
- LUKEŠ 2001 — Zdeněk LUKEŠ: Architektura 20. století. Praha 2001
- LUKEŠ 2003 — Zdeněk LUKEŠ, Secesní kostely v Čechách, In: Bůh a bohové. Círky, náboženství a spiritualita v českém 19. století. Sborník příspěvků z 22. ročníku symposia k problematice 19. století (Plzeň, 7.-9.3. 2002). Praha 2003, 217-226
- LUKEŠ / SVOBODA 1984 — Zdeněk LUKEŠ, Jan SVOBODA: Architekt E. Králíček-zapomenutý zjev české secese a kubismu. In: Umění XXXII, 1984, 441- 449
- LUKEŠ /SVOBODA 1990 — Zdeněk LUKEŠ, Jan SVOBODA: Josef Zasche, In: Umění XXXVIII, 1990, 534-543
- MADEROVÁ 2003 — Marie MADEROVÁ: Plzeň očima Ladislava Lábka. Plzeň 2003
- MAZNÝ 1999 — Petr MAZNÝ (ed.): Plzeň 1880-1935, Plzeň: 1999
- MRÁZ / MRÁZOVÁ 1971 — Bohumír MRÁZ / Marcela MRÁZOVÁ: Secese.Praha 1971
- PECHAR 1981 — Josef PECHAR: Vývoj architektury v 19. a 20. století. Praha 1981
- POCHE 1980 — Emanuel POCHE: Umělecké památky Čech, 3. svazek, Praha 1980
- ROUS 1945 — Josef ROUS: Kniha o Plzni. Plzeň 1945
- ROYT 2006 — Jan ROYT: Slovník biblické ikonografie. Praha 2006
- SEDLÁK 2004 — Jan SEDLÁK: Brno secesní. Brno 2004
- ŠTONCLER 1997 — Petr ŠTONCLER (ed.): Staletá Praha XXIII. Pražské památky 19.a 20. století. Praha 1997
- URBAN 1986 — Otto URBAN: Česká společnost 1884-1918. Praha 1986
- VLČEK 2004 — Pavel VLČEK (ed.). Encyklopedie architektů, stavitelů, zedníků a kameníků v Čechách. Praha 2004
- WIRTH / MATĚJČEK 1922 — Zdeňek WIRTH / Antonín MATĚJČEK: Česká architektura : 1800-1920. Praha 1922
- WITTLICH 1982 — Petr WITTLICH: Česká secese. Praha 1982

WITTLICH 1986 — Petr WITTLICH: Umění a život. Doba Secese. Praha 1986

WITTLICH 2005 — Petr WITTLICH: Secesní Prahou: podoby stylu. Praha: 2005

VYBÍRAL 2002 — Jindřich VYBÍRAL: Česká architektura na prahu moderní doby.  
Praha 2002

ZATLOUKAL 2002 — Pavel ZATLOUKAL: Příběhy z dlouhého století. Architektura let  
1750-1918 na Moravě a ve Slezsku. Olomouc 2002

ALMANACH KRÁLOVSKÉHO MĚSTA PLZNĚ NA ROK 1913 — Almanach královského města  
Plzně na rok 1912. I. Ročník. Plzeň 1913

## 9.2 SEZNAM POUŽITÝCH PRAMENŮ

### Archiv města Plzně

DENÍK PŘIJMŮ A VYDÁNÍ OD 18. DUBNA 1910 DO 1. ČERVNA 1920. Archiv města Plzně,  
I.č.7770, Sign. 11c71

KRONIKA CTIHODNÉHO KONVENTU DOMINIKÁNŮ V PLZNI. Archiv města Plzně, I.č.6060,  
Sign. 9e185

ROZPOČET NA STAVBU ŘÍMSKO-KATOLICKÉHO KOSTELA V PLZNI. Archiv města Plzně, I.č.  
7769, Sign. 11c70

ÚČET ZA STAVBU KOSTELA ŘÁDU DOMINIKÁNŮ V PLZNI. Archiv města Plzně, I.č. 6061,  
Sign. 9e186

SBÍRKA LADISLAVA LÁBKA. Místopisná sbírka Archivu města Plzně. Dominikáni. Karton  
č. 40

### Archiv dominikánského řádu při kostele Panny Marie Růžencové v Plzni

PLÁN SITUACE UMÍSTĚNÍ KOSTELA A KLÁŠTERA NA JIRÁSKOVĚ NÁMĚSTÍ

PLÁN PŮDORYSU KOSTELA A KLÁŠTERA

PLÁN PRŮČELÍ KOSTELA A KLÁŠTERNÍ BUDOVY

PLÁN KOSTELA Z BOKU – VÝCHODNÍ STRANA

PLÁN KOSTELA Z BOKU – ZÁPADNÍ STRANA

PLÁN KOSTELA – PRŮŘEZ KOSTELEM, POHLED NA PRESBYTÁŘ

PLÁN KOSTELA – PRŮŘEZ KOSTELEM, POHLED NA PRŮČELNÍ STRANU

PLÁN KOSTELA – POHLED NA ZÁVĚR

PLÁN KOSTELA – PRŮŘEZ KOSTELEM

PLÁN KLÁŠTERNÍ BUDOVY - PRŮŘEZ

PLÁN KLÁŠTERNÍ ZDI A VRAT

## 10 RESUMÉ

Bakalářská práce pojednává o kostele Panny Marie Růžencové, na Jiráskově náměstí, v Plzni. Úvodní část práce se zabývá přehledem literatury o tématu. Dále kulturním pozadím sakrální architektury na přelomu 19. a 20. století, se zaměřením a secesní sakrální architekturu v Čechách. V užším zaměření se věnuje vývoji města Plzně na přelomu 19. a 20. století. Stavebním ruchem města s důrazem na potřebu nového kostela, na rozrůstajícím se Pražském předměstí.

Hlavní část bakalářské práce mapuje působení dominikánského řádu v Plzni, stavební zakázku na nový kostela na Pražském předměstí a osobnost architekta Antona Möllera a stavitele kostela Eduarda Sochora. Sleduje průběh stavby kostela a kláštera a popis exteriéru a interiéru kostela a klášterní budovy. V závěru práce je kostel Panny Marie Růžencové zařazen do vývojové linie secesních sakrálních staveb v Čechách.

### KLÍČOVÁ SLOVA

secese

architektura

kostel

Plzeň

dominikánský řád

secesní sakrální architektura

19. a 20. století

## 11 ANOTACE V ANGLICKÉM JAZYCE

The bachelor work deals with the Church of Panny Maria Růžencová at the Jirásek Square in Pilsen. The introductory part concerns the present literature about this subject. Further about the cultural background of the sanctuary architecture of 19<sup>th</sup> and 20<sup>th</sup> century, with the view to secession sanctuary architecture in Bohemia. In the stricter view it dedicates to the evolution of Pilsen town in the end of 19<sup>th</sup> and beginning of 20<sup>th</sup> century. It deals with the building activity in the town with the accent to the need of new church at the increasing Prague suburb.

The main part of the bachelor work deals with the Church of Panny Maria Růžencová. It analyses the activity of the Dominican Order in Pilsen, the building orders for the Prague suburb new church and the personality of the architect Anton Möller and the church master builder Eduard Sochor, watches the course of the construction of the church and the convent including the description of the outside and the interior of the church and the convent buildings. The conclusion of the disertation places the Church of Panna Maria Růžencová into the evolutionary line of the secession sanctuary buildings in Bohemia.

### KEY WORDS

secession

architecture

church

Pilsen

Dominican Order

secession sanctuary architecture

19<sup>th</sup> and 20<sup>th</sup> century

Počet stran: 70

Počet slov: 15 637

Počet znaků: 109 073