

**Univerzita Karlova v Praze**  
Katolická teologická fakulta  
Ústav dějin křesťanského umění  
Dějiny křesťanského umění

Šárka Komedová

**Košířská usedlost Cibulka v době působení Leopolda  
Linharta hraběte Thuna**

Bakalářská práce

Vedoucí práce: prof. PhDr. Jiří Kuthan, DrSc.

2009

## Čestné prohlášení o původnosti práce:

„Prohlašuji, že jsem bakalářskou práci vypracovala samostatně a v seznamu literatury a pramenů uvedla veškeré informační zdroje, které jsem použila.“

V Praze dne 5. 5. 2009

Podpis

## Poděkování

Ráda bych na tomto místě poděkovala panu prof. PhDr. Jiřímu Kuthanovi, DrSc. za odborné vedení bakalářské práce.

Šárka Komedová

Obsah:

<b>I. Úvod</b> .....	<b>5</b>
<b>II. Přehled literatury</b> .....	<b>7</b>
<b>III. Historie usedlosti Cibulka</b> .....	<b>9</b>
III.1 Historie do roku 1817 .....	9
III.2 Období rozkvětu mezi léty 1817 a 1826 .....	9
III.3 Osud usedlosti po roce 1826 .....	12
<b>IV. Popis usedlosti a přilehlého parku</b> .....	<b>14</b>
IV.1 Empírový zámeček .....	14
IV.2 Křídlo s cibulovou věží .....	16
IV.3 Budovy stájí, kočárové kolny a stodoly .....	16
IV.4 Dům zahradníka .....	17
IV.5 Hlavní brána se znakem .....	18
IV.6 Severní zahrádka .....	18
IV.7 Giardino secreto .....	20
IV.8 Znak na podstavci sochy sv. Jana Nepomuckého .....	20
IV.9 Socha Jupitera .....	21
IV.10 Čínský pavilon .....	21
IV.11 Poustevna .....	23
IV.12 Socha Diany .....	23
IV.13 Studánka .....	24
IV.14 Socha neznámého námětu .....	24
IV.15 Hradní zřícenina s rozhlednou .....	25
IV.16 Hájovna .....	26
<b>V. Přírodně krajinářský park</b> .....	<b>27</b>
<b>VI. Sochaři působící na Cibulce</b> .....	<b>31</b>
VI.1 Josef Bergler (1753-1829) .....	31
VI.2 Václav Prachner (1784-1832) .....	34
VI.3 Václav Nedoma (1778–1833) .....	36
VI.4 Josef Malínský (1756-1827) .....	37
<b>VII. Náhrobek biskupa Thuna na někdejším Malostranském hřbitově</b> .....	<b>39</b>
<b>VIII. Závěr</b> .....	<b>40</b>
<b>IX. Obrazová příloha</b> .....	<b>42</b>
<b>X. Seznam vyobrazení</b> .....	<b>68</b>
<b>XI. Seznam zkráceně citovaných pramenů a literatury</b> .....	<b>71</b>
<b>XII. Resumé</b> .....	<b>78</b>
<b>XIII. Resumé v anglickém jazyce</b> .....	<b>80</b>

## I. Úvod

Ve své bakalářské práci bych ráda nastínila historický vývoj usedlosti Cibulka s důrazem na období, kdy ji vlastnil bývalý pasovský biskup Leopold Linhart Thun-Hohenstein. Jeho význam dosud nebyl doceněn a probádán v takové míře, jakou by tato osobnost výjimečných kvalit zasluhovala. Je mu nutné přiznat veliký osobní přínos vzdělaného myslitele, který s vytříbeností ducha sobě vlastní, představuje dřívější hospodářský dvůr na své sídlo. Tomu pak zasvětil posledních pár let svého života.

Podrobněji se budu věnovat tématu mecenátu tohoto významného pasovského biskupa-knížete a jeho kontaktům s mnohými umělci, kteří na jeho popud vytvořili na Cibulce mnoho krásných uměleckých, především sochařských děl. Dosud nevyřešenou otázkou je, kdo byl vlastně architektem přestavby usedlosti Cibulka na empírový zámek a odkud byly přejímány hlavní umělecké a inspirativní vzory pro tento stavební počín a pro vybavení přilehlého krajinářského parku sochami. Nabízí se otázka, jestli architektem Cibulky nemohl být sám biskup Thun. Velmi významná je také jeho spolupráce s ředitelem pražské akademie Josefem Berglerem.

Pozornost zaměřím také na sochařskou výzdobu parku. I v této oblasti však chybí mnoho důležitých údajů, například jestli se jedná o nově vytvořená díla na objednávku, nebo již starší práce přivezené na Cibulku odjinud. Některé sochy se už bohužel nezachovaly a známe je jen ze zmínek ve starší literatuře. Jiné jsou dnes v torzálním stavu nebo velmi ohrožené vandalstvím či povětrnostními vlivy ve vlhkém prostředí parku. Zajímavé je také chybné autorství busty Zahradníka, které bylo dříve připisováno sochaři Josefu Malínskému, ale později se zjistilo, že vlastně tento sochař nemusel na Cibulce vytvořit ani jedno dílo. V budoucnu se tedy nabízí možnost revize uměleckého významu tohoto sochaře.

V kapitole, zabývající se monumentálním náhrobkem knížete-biskupa Thun-Hohensteina na někdejší Malostranském hřbitově v Košířích, lze mimo jiné poukázat na vliv tohoto díla významného pražského umělce Václava Prachnera na následující sochařskou generaci, vytvářející monumentální náhrobky v 19. století, kdy se naplno rozvíjí tento kult pomníků a fenomén funérní plastiky vůbec. Chtěla bych ji pojmout jako symbolické zakončení mých snah a vzdání holdu hraběti Thunovi, tomuto moudrému aristokratovi, za jeho velké a krásné dílo, které na Cibulce vytvořil.

V žádné práci věnované usedlosti Cibulka nesmí podle mého názoru chybět upozornění na její současný alarmující stav. Chtěla bych zde apelovat na současné

majitele tohoto objektu, kteří se k této významné památce nechovají tak, jak by si jistě zasloužila. Je zcela evidentní, že objevení vhodné funkce je pro tuto památku existenčně nutné. Pokud by se majetkoprávní spory nepodařilo ani v budoucnu vyřešit, jediné, co se dá pro Cibulku ještě udělat, je její dokonalá dokumentace. Jedině tímto způsobem je možné zachovat ji budoucím generacím, i když je to velice smutný a nedůstojný osud pro někdejší sídlo velkorysého a jedinečného člena rodu Thun-Hohensteinů.

## II. Přehled literatury

Literatury, která by byla přímo monograficky zaměřená na usedlost Cibulka, není příliš mnoho. Jedná se spíše o různé články, příkladem může být stať Zdeňka Wirtha v Ochráně památek z roku 1957.<sup>1</sup> Řada dalších článků je v periodikách Staletá Praha, Památky a příroda, Za starou Prahu a jiných. V poslední době se objevují články upozorňující hlavně na současný katastrofální stav celého objektu, kterému reálně hrozí definitivní zkáza.

Dále jsem čerpala z mnoha knih o zahradách, ať už pražských nebo obecně historických například od Boženy Pacákové-Hošťálkové<sup>2</sup> nebo již zmíněného Zdeňka Wirtha.<sup>3</sup> K dispozici mi byly rovněž knihy o pražských usedlostech.<sup>4</sup> Základní informace jsou k nalezení také v publikacích o Praze od Emanuela Pocheho.<sup>5</sup>

Samotné osobnosti knížete-biskupa Leopolda Linharta hraběte Thuna také dosud nebylo věnováno příliš pozornosti, jedná se spíše o stručné biografické informace, které se neustále opakují. Zřejmě nejpodrobněji je jeho životopis v Biographisches Lexikon des kaiserthums Oesterreich od Constantina von Wurzbacha z 19. století.<sup>6</sup> Krátce je zpracován také v knize Evy Skalické Pražské historické zahrady.<sup>7</sup> Heslo „z Thunu a Hohensteinu“ v Ottově slovníku naučném je sice rozsáhlé, ale co se týče osoby našeho biskupa pasovského je velice stručné.<sup>8</sup>

Zajímavé informace o sochařích působících na Cibulce jsem našla ve statích Taťány Bulionové-Kubátové a Zdeny Volavkové-Skořepové.<sup>9</sup> První z nich se podrobněji věnuje údajně chybnému nápisu na Prachnerově pomníčku a druhá přišla v roce 1961 se zajímavým objevem autorství busty Zahradníka, které bylo až do tohoto roku chybně připisováno Josefu Malínskému. Sochařskou výzdobou na Cibulce se dále zabývali Jan Herain, Karel Chytil, Vladimír Petrovský a jiní.<sup>10</sup>

Kvůli nedostatku literárních pramenů jsem byla nucena hledat více informací v archivech, depozitářích, na Národním památkovém ústavě a jiných institucích, kde mi všude velmi ochotně vyšli vstříc, za což jim zde děkuji.

---

<sup>1</sup> WIRTH 1957.

<sup>2</sup> PACÁKOVÁ-HOŠŤÁLKOVÁ 1985; PACÁKOVÁ-HOŠŤÁLKOVÁ 1997; PACÁKOVÁ-HOŠŤÁLKOVÁ/PETRŮ/RIEDL/SVOBODA 1999.

<sup>3</sup> WIRTH 1943.

<sup>4</sup> SKALICKÁ 2006; ZELINKA 1959.

<sup>5</sup> PLICKA/POCHE 1982; POCHE/LÍBAL/REITHAROVÁ/WITTLICH 1980; POCHE 2001.

<sup>6</sup> WURZBACH 1882.

<sup>7</sup> SKALICKÁ 2007.

<sup>8</sup> Ottův slovník naučný XXV. Český Těšín 2002.

<sup>9</sup> BULIONOVÁ-KUBÁTOVÁ 1984; VOLAVKOVÁ-SKOŘEPOVÁ 1961.

<sup>10</sup> BLAŽÍČEK 1980; HERAIN 1913; CHYTIL 1915; PETROVSKÝ 1972; PETROVSKÝ 1986.

Věřím, že mnoho zajímavých a nových poznatků stále ještě čeká na své objevení v různých Thun-Hohensteinských rodových archivech<sup>11</sup>, čímž bych chtěla naznačit možný směr dalšího bádání a navázání na mou práci. Potenciál těchto archivních materiálů již naznačily studie Vladimíra Petrovského.

---

<sup>11</sup> Přínosné by mohlo být hlavně studium materiálu z fondu Ústřední správy kláštereckých Thunů, uloženém v SOA Litoměřice, pobočka Děčín. Srov. PETROVSKÝ 1986.



### III. Historie usedlosti Cibulka

Pro usedlost Cibulka je jistě přelomovým rok 1817, ten přirozeně dělí její historii na tři období. To první je méně podstatné a příliš nesouvisí s naším tématem, proto bude zmíněno jen schematicky a okrajově. Po něm přichází paradoxně krátké období rozkvětu a velkolepé přestavby přilehlého parku v letech 1817-1826, tedy v době, kdy zde působil bývalý pasovský biskup Thun. Třetí období je započato smrtí biskupa, kdy začíná celý areál postupně chátrat. Cibulce se tak dosud nenavrátilo její výsostné postavení, které si jistě zaslouží, a na které stále čeká. Snad ne nadarmo.

#### III.1 Historie usedlosti Cibulka do roku 1817

Košířská usedlost Cibulka má dávnou historii. Na tomto místě starých vinic, které byly založeny už před obdobím vlády Karla IV.<sup>12</sup>, stával již ve 14. století dědičný dvůr košířské vrchnosti, který patřil písaři královské kuchyně Karla IV. Jindřichu Názovi. Tento „Henricus Naso“ byl nejen vysoce postaveným úředníkem, ale také staroměstským měšťanem. Patřila mu osada Strašnice, cihelna na Malé Straně a několik domů v Praze.

Své dnešní jméno získala usedlost až v 15. století, kdy patřila rodu Cibulkovským z Veleslavína.<sup>13</sup> Dvůr pak střídal jako správní středisko okolních polností poměrně často majitele<sup>14</sup>, a to jak z kruhů šlechtických, tak měšťanských. Z významnějších vlastníků, kteří usedlost rozšířili je to například profesor Univerzity Karlovy Johann Georg von Funcke. V 18. století prošla usedlost barokní úpravou, avšak z této doby se dochovaly pouze stáje s valenou klenbou a lunetami. Právě tuto barokní usedlost dal totiž přestavět náš bývalý pasovský biskup Leopold Linhart hrabě Thun na klasicistní zámek. Období vlastnictví tohoto osvíceného a uměnilovného hraběte se zapsalo do historie objektu jako vůbec nejdůležitější.

#### III.2 Období rozkvětu mezi léty 1817 a 1826

Teprve rok 1817, kdy získává Cibulku od Maria Arnošta Obsta Leopold Linhart Thun-Hohenstein za 112 000 zlatých, znamená počátek nejvýznamnějšího období pro její

---

<sup>12</sup> PAVELKOVÁ 1979, 185.

<sup>13</sup> SKALICKÁ 2006, 99.

<sup>14</sup> Mimo jiné to jsou Melichar Callardon; Jan Aupoměrický; Tobiáš Felix Bilavius; Mikuláš Kládívko; Jan Jiří z Funku; Karel šlechtic Schönfeld; Václav Augustin Schumann; Filip Krakovský hrabě z Kolovrat; Mudr. Jan Mayer; Mudr. Antonín Feyertag; Mudr. Maria Arnošt Obst. Srov. M.S.: Statky na obvodu Prahy. Cibulka, 1940. Článek, který je uložen v pozůstalosti Zdeňka Wirtha. Jedná se o vystřižený článek, kde není poznamenáno v jakém periodiku vyšel a chybí autorovo celé jméno.

stavební vývoj a význam.<sup>15</sup> Postava hraběte Thuna byla pro Cibulku tak významná, že je třeba podívat se podrobněji na život tohoto všestranně vzdělaného a na svou dobu velice pokrokového muže.

Nový majitel Leopold Linhart pocházel z české větve hraběcího rodu Thun-Hohensteinů. Byl třetím synem příslušníka děčínského majorátu Jana Josefa Antona Thuna (1711-1788)<sup>16</sup> a jeho první manželky Marie Christiny hraběnky Hohenzollernové-Hehingen (1715-1749).<sup>17</sup> Narodil se na děčínském zámku 17. dubna 1748.<sup>18</sup> Již v útlém dětství projevil silný sklon k duchovnímu stavu a později se tedy věnoval pečlivě studiím filozofie a teologie. Snad se tak stalo i díky jeho neduživé tělesné konstituci.<sup>19</sup> Roku 1772 se mu dostalo kněžského svěcení z rukou litoměřického biskupa hraběte Valdštejna. Svou církevní kariéru zahájil jako kanovník v Pasově. Záhy se stal kapitulním proboštem a v roce 1794 byl jmenován světícím biskupem pasovské diecéze, kde byl knížetem-biskupem Thomas Johann hrabě Thun, jeho příbuzný z tyrolské rodové větve Castel Thun. Po jeho smrti byl dne 13. prosince 1796 jednohlasně zvolen jeho nástupcem, jako pasovský kníže-biskup stál tudíž v čele suverénního státu, a to knížectví pasovského.<sup>20</sup> Humánně a osvíceně vládl jen osm let. Stihl však učinit důležitá a pokroková rozhodnutí, například zrušil trest smrti.<sup>21</sup> Podporoval vědy a umění, zvláště hudbu, kterou miloval celý svůj život.<sup>22</sup> Velkou péči věnoval mladým teologům, kterým vypomáhal finančně a zajišťoval jim dobré knihy o umění, protože chtěl, aby byli stejně všestranně vzděláni jako on. Podpory z jeho strany se dostalo také pasovské nemocnici, ve které dodnes uchovávají jeho portrét. Jeho vláda však bohužel byla rychle a násilně ukončena. V roce 1802 dochází v důsledku napoleonských válek k sekularizaci pasovského církevního

---

<sup>15</sup> WIRTH 1957, 24.

<sup>16</sup> Jan Josef Anton Thun byl sběratelem uměleckých předmětů, vzácných zbraní a cenných knih. Tato záliba zřejmě měla vliv i na jeho syna Leopolda. Srov. RICHTEROVÁ 2007, 9.

<sup>17</sup> SLAVÍČKOVÁ 1998, 59.

<sup>18</sup> Tento fakt je uveden ve většině literatury, včetně Constantina von Wurzbacha. Oproti tomu Vladimír Petrovský uvádí, že se narodil v Praze na Malé Straně v thunovském rodovém paláci U Železných dveří čp. 180/III, Thunovská 14 (dnešní Britské velvyslanectví) a dne 17. dubna 1748 byl pokřtěn pozdějším pražským arcibiskupem Antonínem Petrem Příchovským jmény: Leopold Josef Leonard Raymund Filip Nerijský Vojtěch Rudolf. Tento objev dokládá záznamem z matiky narozených u sv. Mikuláše, který je uložen v Archivu hlavního města Prahy. Původně tradovaný údaj, že se narodil v Děčíně, je tedy dle Petrovského, i mylně označen na náhrobku na Malostranském hřbitově v Košířích. Srov. PETROVSKÝ Vladimír: Cibulka, nepublikováno, uloženo na NPÚ Valdštejnské nám. 3 Praha 1, 4.

<sup>19</sup> WURZBACH 1882, 62.

<sup>20</sup> Z rodu Thun-Hohensteinů tuto funkci v průběhu dějin zastávali také Václav hrabě Thun (1664-73); Josef Maria Thun (1761-1773); Thomas hrabě Thun (1795-1796). Srov. PETROVSKÝ Vladimír: Cibulka, nepublikováno, uloženo na NPÚ Valdštejnské nám. 3 Praha 1, 5.

<sup>21</sup> WURZBACH 1882, 62.

<sup>22</sup> Lásku k hudbě jistě zdědil po svém otci, který jí byl také hluboce oddán a dokonce roku 1787 v Praze hostil samotného Wolfganga Amadea Mozarta. Srov. PETROVSKÝ Vladimír: Cibulka, nepublikováno, uloženo na NPÚ Valdštejnské nám. 3 Praha 1, 5.

knížectví a kníže-biskup Thun je zbaven pozice suveréna. Toto rozhodnutí nabylo platnosti Lunévillským mírem ze dne 9. února 1801<sup>23</sup>, kdy se Thuna nezastal ani rakouský císař František I. Thun musel opustit město, a proto odešel v roce 1803 do Čech, své znovunalezené vlasti, s roční pensí 50 000 zlatých.

Po návratu do Čech se uchýlil nejprve k svému synovci Františku Antonínovi do Děčína a potom do jeho pražského paláce na nároží někdejších Nových alejí a Široké ulice<sup>24</sup>, zakoupeného v roce 1805 od svobodného pána Františka Xavera z Astfeldu. Zde měl své zimní sídlo a postupně v něm v letech 1806-1810 prováděl stavební úpravy. Důležitá je také sochařská výzdoba tohoto paláce od Josefa Malínského, na kterou pak navazují některá díla na Cibulce.<sup>25</sup> Pobýval také na zámku v Chlumci u Chabařovic, který patřil jeho švagrové, ovdovělé hraběnce Marii Anně Thunové.<sup>26</sup> Teprve koupě Cibulky u Prahy umožnila biskupu Thunovi zřídit si po dvanáctiletém pobytu v Čechách letní villegiaturu za městem. V průběhu několika let byly provedeny stavební adaptace ve dvoře, na okolních pozemcích byl založen přírodní park, který byl vyzdoben sochami a drobnou zahradní architekturou.

Několik letopočtů<sup>27</sup> na stavbách a sochách určuje přibližně dobu vytváření biskupova sídla. Soudobá grafika<sup>28</sup> i zmínky v dobových pražských průvodcích<sup>29</sup> vykreslují park i usedlost jako elysium, kde staříčkový biskup tráví své pozdní dny v uměle vytvořeném krajinném prostředí, uprostřed podivuhodně skloubených složek obdivu antiky, novodobého klasicismu, exotismu i prvního romantismu, vtěleného do uměleckých děl i podivínských hříček.<sup>30</sup>

---

<sup>23</sup> WURZBACH 1882, 63.

<sup>24</sup> Dnes tento palác (čp. 36/II) již neexistuje. V roce 1922 byl stržen a na jeho místě vyrostl rondokubistický palác Adria vyprojektovaný architektem Pavlem Janákem. Zajímavé také je, že nad portálem paláce v prvním patře býval znak bývalého pasovského biskupa Leopolda hraběte Thun-Hohensteina. Srov. WIRTH 1957, 24; HERAIN 1913.

<sup>25</sup> PETROVSKÝ 1972, 237; HERAIN 1913, 129-131; CHYTIL 1915, 60.

<sup>26</sup> PETROVSKÝ Vladimír: Cibulka, nepublikováno, uloženo na NPÚ Valdštejnské nám. 3 Praha 1, 6.

<sup>27</sup> V rozpětí mezi léty 1818-1824.

<sup>28</sup> Veškeré grafické práce a kresby týkající se tohoto objektu z Muzea hlavního města Prahy jsou:

Gottmann V.: Dianin pavilon v zahradě Cibulka, inv. č. 012 662; Chalupa Fr.: Cibulka, 1882, inv. č. 016 538; Anonym: Cibulka 1875, inv. č. 016 539; Anonym: Čínský pavilon na Cibulce, inv. č. 017 651; Anonym: Hrádek na Cibulce, inv. č. 017 652; Hurt Josef: Na Cibulce v Košířích, 1928, inv. č. 027 754; Hurt Josef: Na Cibulce v Košířích, 1928, inv. č. 027 755; Hurt Josef: Svatý Jan pod Cibulkou, Košíře, 1928, inv. č. 027 756; Berger: Zahrada na Cibulce, inv. č. 028 816; Zuman F.: Čínský pavilon na Cibulce, 1906, inv. č. 032 398; Morstadt Vincenc: Cibulka v Košířích, inv. č. 035 795; Holý M.: Jaro na Cibulce, 1955, inv. č. 049 692; Feuerstein Bedřich: Usedlost Cibulka, 1918, inv. č. 062 000; Juhas: U Cibulky, 1946, inv. č. 125 191.

<sup>29</sup> RAINOLD C. E. von: Prag und seine Umgebungen, Prag 1832; SCHIESSLER Sebastian Willibald: Neues Gemälde der königlichen Hauptstadt Prag und ihrer Umgebungen, Prag 1834; ZAP Karel Vladislav: Popsánj kr. hlawnjho města Prahy pro cizince i domácj, W Praze 1835; GERLE Wolfgang Adolf: Prag und seine Merkwürdigkeiten, Prag 1836; LEGIS-GLÜCKSELIG Gustav Thormund: Topographischer Grundriss von Prag und dessen Umgebungen, Prag 1835. Srov. WIRTH 1957, 26.

Biskup Thun umírá na Cibulce 22. října 1826 a dva dny na to provází veliký zástup Pražanů pohřební průvod za svitu pochodní ke hrobu na Malostranském hřbitově.<sup>31</sup> Monumentální náhrobek mu nechal zbudovat jeho synovec Josef Matyáš Thun-Hohenstein. Plastika od Václava Prachnera vznikla podle návrhu Josefa Berglera nejspíš před rokem 1830, kdy je datován model Dominika Zafouka pro odlití ve Vrtbovské železářské huti v Hořovicích.<sup>32</sup>

### III.3 Osud usedlosti po roce 1826

Po biskupově smrti v roce 1826 začala Cibulka upadat. Roku 1829 je odevzdána na základě testamentárního odkazu hraběte Thuna do rukou univerzálnímu dědici hraběti Josefu Matyáši Thun-Hohensteinovi. Jak on, tak ani další Thun-Hohensteinové neměli o objekt a areál parku přílišný zájem. Malá usedlost za Újezdskou branou jim zřejmě připadala jako přítěž. Upravené místnosti proto adaptovali a pronajali zámožným Pražanům jako letní byty.<sup>33</sup> Nakonec Thunové Cibulku v roce 1884 prodali pražskému advokátovi Robertu Polákovi.

Avšak ani další majitelé, mimo jiné i z důvodů skutečně nákladné údržby parku, nejevili patřičný zájem o udržení areálu v původním stavu. V důsledku toho dochází k rychlému chátrání objektu i parku. Již během 30. let 19. století si tohoto nedůstojného osudu usedlosti začíná všimnout i širší veřejnost.<sup>34</sup> V roce 1922 ji i s přilehlým parkem koupila pražská obec od tehdejšího majitele areálu statkáře Josefa Hyrosse.<sup>35</sup> Byl to také důsledek neustálého tlaku veřejného mínění. Ve třicátých letech 20. století došlo k menším úpravám architektonických prvků v parku a zrekonstruován byl i rybníček a můstek u sochy Diany.<sup>36</sup> Teprve po druhé světové válce dochází k větším památkářským akcím pro záchranu celého areálu. Budovy se opravují a některé sochy se restaurojí. V této době zde byly byty, sklady a dílny Uměleckých řemesel. Park patří hlavnímu městu Praze dosud.

---

<sup>30</sup> WIRTH 1957, 24-25.

<sup>31</sup> WURZBACH 1882, 63.

<sup>32</sup> WIRTH 1957, 26.

<sup>33</sup> Hájovna byla pronajata knížeti Kinskému, který tu měl pronajatou honitbu pro svého revírníka. Zajímavé jsou také letní pobyty rodiny Ferdinanda Náprstka v letech 1867-1869. V roce 1868 Vojta Náprstek pronajal kus louky pro Americký klub dam. Srov. PETROVSKÝ Vladimír: Cibulka, nepublikováno, uloženo na NPÚ Valdštejnské náměstí 3 Praha 1, 30.

<sup>34</sup> Tento fakt dokládá ukázka z dobových pražských průvodců, kde se mluví o „ztrátě půvabu, zanedbanosti parku, staveb i soch ...“. Srov. WIRTH 1957, 26.

<sup>35</sup> Pražská obec odkoupila zastavěné parcely, zahrady, lesy a louky o celkové výměře 58 hektarů za jeden milion korun. Srov. Park Cibulka: Zpátky k romancie, in: Pražská pětka, listopad 2006.

<sup>36</sup> Tyto úpravy provedené v letech 1929-1930 hodnotí Zdeněk Wirth negativně. Srov. HEROUTOVÁ/LÍBAL/NOVOSADOVÁ /RULC 1976, 19.

Počátkem konce usedlosti byla její privatizace. Hlavní město Praha bylo vlastníkem nemovitosti až do roku 1987. Potom byla krátce majetkem České spořitelny. V únoru 1989 ji získala společnost Autotourist a. s. Praha a po ní následovali další vlastníci. Od července 2006 je vlastnické právo omezeno ve prospěch Živnostenské banky částkou 120 milionů korun.<sup>37</sup> Současným majitelem usedlosti je společnost Cibulka a. s. Jedná se o dceřinnou společnost Ústředního automotoklubu, který ji založil právě pro účely správy statku Cibulka.<sup>38</sup> Od ministerstva kultury získala společnost Cibulka a. s. v roce 2004 třímilionovou dotaci na opravu objektu. Provedly se však jen nejnnutnější opravy a na celkovou rekonstrukci stále chybí finance. Objekt tak nyní i nadále chátrá. Určitou dobu v devadesátých letech 20. století fungovala Cibulka jako kulturní centrum, kdy byla pronajata část objektu, která není památkově chráněna. Nájemcem byla skupina mladých umělců, kteří tu pořádali divadelní představení, literární čtení a koncerty. Tato činnost však musela být záhy ukončena z důvodů stížností okolních obyvatel, které rušil hluk. Od této doby je objekt zcela pustý a stává se proto nouzovým domovem bezdomovců a drogově závislých.<sup>39</sup>

---

<sup>37</sup> SOLAŘ 2008,10.

<sup>38</sup> Do vlastnictví Ústředního automotoklubu se Cibulka dostala na počátku devadesátých let 20. století, kdy koupil společnost Autotourist a. s.

<sup>39</sup> Park Cibulka: Zpátky k romantice, in: Pražská pětka, listopad 2006.

## IV. Popis usedlosti a přilehlého parku

Usedlost Cibulku tvoří hospodářský dvůr s obytným stavením ze tří stran obklopený zahradou. Vlastní sídlo má půdorys obdélného dvora, ke kterému ze všech stran přiléhají stavby, otevřené je jen prolukou na severu, kterou uzavírá brána. Celkový ráz Cibulky je klasicistní, avšak ve druhé polovině 19. století došlo ke zboření převážné části jižního křídla a postavení dvou stodol a přístavku při východním křídle. Stodoly mají dnes zcela neslohový výraz.<sup>40</sup> Na západní straně přiléhá k objektu rozlehlý přírodně krajinářský park. Park na Cibulce byl hustě protkán poměrně drobnými architekturami a sochami. Kultivovaný a výtvarných umění znalý biskup se mohl při zakládání parku na Cibulce opřít jednak o odbornou literaturu, kolem roku 1820 již značně rozvinutou, ale také o několik vynikajících monumentálních příkladů klasicistního parku u nás, jako byly parky v Krásném Dvoře, Lednici, Veltrusích, Ratibořicích, Vlašimi atd.<sup>41</sup> V každé studii o usedlosti Cibulka nesmí chybět její detailní popis. Ať už z důvodů dokumentace jejího současného a minulého stavu, tak i pro následné možnosti jejich vzájemného porovnání a rekonstrukce. Nynější situace se však jeví velmi skepticky a beznadějně. Hlavním zdrojem pro tuto část mé práce byl Stavebně historický průzkum vypracovaný v roce 1976 a evidenční list nemovité kulturní památky z roku 1985.<sup>42</sup>

### IV.1 Empírový zámeček [2]

Jedná se o hlavní obytnou budovu usedlosti, která byla prvořadým cílem přestavby hraběte Thuna. Před rokem 1817 byla už jednopatrová, a patrně neměla východní křídlo.<sup>43</sup> Toto jednopatrové obytné křídlo stojí na severní straně dvora mezi bránou a dalším obytným křídlem, které se k němu připojuje v pravém úhlu. Patnáctiosé průčelí je do dvora pročleněno obdélnými okny a v přízemí obdélnými vchody. Přízemí je zdobené rustikou a od patra je zevně odděleno římsou.<sup>44</sup> V patře jsou mezi okny umístěny sluneční hodiny značené „Fec. Ioan Engelbrecht“.<sup>45</sup> Sluneční hodiny na Cibulce jsou tudíž jedny

---

<sup>40</sup> HEROUTOVÁ/LÍBAL/NOVOSADOVÁ /RULC 1976, 59.

<sup>41</sup> WIRTH 1957, 31.

<sup>42</sup> HEROUTOVÁ/LÍBAL/NOVOSADOVÁ /RULC 1976; PACÁKOVÁ-HOŠŤÁLKOVÁ 1985. Oba tyto dokumenty jsou uloženy na NPÚ Valdštejské nám. 3 Praha 1.

<sup>43</sup> PETROVSKÝ Vladimír: Cibulka, nepublikováno, uloženo na NPÚ Valdštejské náměstí 3 Praha 1, 11.

<sup>44</sup> Levé postranní průčelí je v přízemí a na nárožích také zdobeno rustikou. Dále má toto průčelí dvě obdélná okna v přízemí a tři v patře, z nichž střední vysoké vede na balkon, který je nesen krakorcí a doplněn klasicistním zábradlím, které je uprostřed zdobeno motivem štítu. Srov. PETROVSKÝ Vladimír: Cibulka, nepublikováno, uloženo na NPÚ Valdštejské náměstí 3 Praha 1, 12.

<sup>45</sup> Jan Engelbrecht z Berouna byl zhotovitelem mnoha slunečních hodin v Čechách právě tak jako jeho syn Antonín. Jejich díla vynikala odbornou gnómičkou úrovní, díky jejich spolupráci s ředitelem pražské

z mála pražských slunečních hodin, u kterých je znám jejich tvůrce. Tyto sluneční hodiny v roce 1817 již existovaly. Roku 1961 byla provedena obnova fasády a s ní i obnova slunečních hodin. Poloha hodin těsně pod střešní římsou zřejmě vedla kvůli zatékající dešťové vodě k takovému poškození, že jejich horní část je již neznatelná. Nezachovalo se tedy obvyklé zakončení stuhu ozdobnými záhyby a patrně ani letopočet nad signaturou.<sup>46</sup> Sedlová střecha je v levé části zvalbená a byla kryta břidlicí, dnes eternitem. Budova má vzhled prostého klasicistního zámečku, který si udržel ráz bývalé hospodářské usedlosti. Ta byla doplněna jen skromným komfortem tří domácích zahrádek, které se rozprostírají na východní, západní a severní straně. Zahrádka přiléhající k severnímu průčelí budovy vynikala terasou, na jejímž balustrádovém zábradlí stály čtyři sochy Čiňanů. Adaptace a dostavby vlastní usedlosti jistě byly prvním stavebním záměrem, které „veselý cibulecký pán“<sup>47</sup> realizoval. Zdá se, že koncem prosince 1818 byla hlavní budova minimálně zvnějšku dostavěna do dnešní podoby. Svědčí o tom záznam, podle něhož už byly tou dobou na celém objektu instalovány hromosvody.<sup>48</sup> To samo o sobě dokazuje pokrokovost hraběte Thuna. V této době ještě zdaleka nebylo obvyklé používání hromosvodů. Převážně patrová budova se přizpůsobuje stoupajícímu terénu a směrem k východu přechází v přízemní. Pod touto přízemní částí na východní straně dvora je dům podsklepen. Sklepy jsou přístupné z přízemí zahradního traktu. Budova má celkem čtyři vchody. Druhý vchod zleva vede do osově chodby<sup>49</sup>, jejíž první pole má plochý strop a druhé pole je zaklenuto třemi stlačenými valenými klenbami nesenými eliptickými pasy. V místě prvního pole klenby se vlevo vchází na dřevěné tříramenné schodiště<sup>50</sup> vedoucí do prvního patra. V tomto první patře jsou místnosti s rovným stropem, drobné prostory zaklenuté opět stlačenou valenou klenbou a také větší prostory s valenou půlkruhovou klenbou nesenou půlkruhovým pasem nebo s pruskou klenbou s výsečemi.<sup>51</sup>

Bohužel nevíme nic o tom, které pokoje majitel usedlosti obýval. Lze se pouze domnívat, že jeho komnaty byly v první patře západní části obývacího křídla v pokoji s balkonem, který býval kryt před sluncem plátěnou stříškou.

---

hvězdárny v Klementinu Janem Steplingem a Antonínem Strnadem. Také správnost těchto hodin byla potvrzena. Srov. POLÁK 1986, 57.

<sup>46</sup> Ibidem, 57.

<sup>47</sup> VITINGER 1923, nepag.

<sup>48</sup> PETROVSKÝ Vladimír: Cibulka, nepublikováno, uloženo na NPÚ Valdštejnské náměstí 3 Praha 1, 12.

<sup>49</sup> Tato osová chodba dále vede do zahrady. Srov. HEROUTOVÁ/LÍBAL/NOVOSADOVÁ /RULC 1976, 11.

<sup>50</sup> Toto schodiště je podpíráno pilířem a chráněné zábradlím, jehož mřížky jsou dekorovány volutkami. Ústí do plochostropé chodby, odkud jsou přístupné jednotlivé místnosti. Srov.

HEROUTOVÁ/LÍBAL/NOVOSADOVÁ /RULC 1976, 10-11.

<sup>51</sup> PACÁKOVÁ-HOŠŤÁLKOVÁ 1985, nepag.

## IV.2 Křídlo s cibulovou věží [4]

K panskému domu přiléhá na severním konci dlouhé křídlo s vížkou. Jedná se o východní přízemní bytové křídlo bývalého hospodáře s širokým průjezdem do zadní zahrádky. Budova je částečně podsklepena a sklepy jsou přístupné ze dvora. Po levé straně průjezdu je obdélný kamenný vchod, který vede do místnosti s valenou klenbou s výsečemi.<sup>52</sup> Dva větší prostory<sup>53</sup> po pravé straně průjezdu, původně stáje pro osm koní, jsou přístupné ze dvora. Velice zajímavé jsou také mramorové mušle na vodu pro koně, které se zachovaly údajně dodnes, ale bohužel v době necitlivých úprav v sedmdesátých letech 20. století byly zalité betonem.<sup>54</sup> Půda je přístupná schodištěm na půdorysu elipsy, které je zčásti dřevěné a zčásti cihelné. Nad průjezdem, který je zaklenut třemi plackami s pasy, ze sedlové střechy vystupuje rozložitá hranolová vížka s rustikou na nárožích, dvěma drobnými okénky a cibulovou střechou s lucernou krytou plechem a ukončenou makovicí. [7] Vížka nese ciferník hodin a v lucerně bývaly jejich cymbály, odlité v roce 1818 Karlem Bellmannem. Věžní hodiny vyrobil a namontoval v letech 1817-1818 hodinář Matyáš Lehotský.<sup>55</sup> Výroba a osazení hodin trvaly déle než se čekalo. Původně se počítalo s tím, že Lehotský dodá věžní hodiny se vším příslušenstvím a dvěma ciferníky do tří měsíců za 600 zlatých. Měly v ohni zlacené mosazné číslice na ciferníky, dále ručičky, letopočet a osmačtyřicetiliberní olovené závaží.

Prostá budova má odpovídající hladké průčelí s několika okny a vchody. Segmentové oblouky průjezdu jsou na obou stranách budovy zasazeny do rýhované šambrány. Ze zahradní strany se dochovala v průjezdu dřevěná dvoukřídlá svlaková vrata zdobená klasicistním oválným motivem slunce, který se objevil už i na vratech hlavní brány.<sup>56</sup>

## IV.3 Budovy stájí, kočárové kolny a stodoly

Třetí, jižní strana dvora je rámována budovami stájí, kočárovými kolnami a stodolami. Tyto budovy mají šindelové valbové střechy. První hospodářský objekt se nachází ve východnější části dvora. Druhá patrová stodola, která se nachází pod terasou s kamenným prolamovaným zábradlím, si zachovala stylový exteriér. Vjezd stodoly je ponořen do

---

<sup>52</sup> PACÁKOVÁ-HOŠŤÁLKOVÁ 1985, nepag.

<sup>53</sup> Jedna z těchto místností je sklenuta valenou klenbou s pětibokými výsečemi a druhá českou plackou přepaženou příčkou. Srov. HEROUTOVÁ/LÍBAL/NOVOSADOVÁ /RULC 1976, 11.

<sup>54</sup> VANĚČEK 1940, 18.

<sup>55</sup> Rodák z Dobšíné, který se usadil v Praze a získal tu měšťanské právo. Srov. PETROVSKÝ Vladimír: Cibulka, nepublikováno, uloženo na NPÚ Valdštejnské náměstí 3 Praha 1, 12.

<sup>56</sup> HEROUTOVÁ/LÍBAL/NOVOSADOVÁ /RULC 1976, 28.



rýhované šambrány a na postranním průčelí můžeme vidět ve výklenku kašnu [9] s vějířovitou polokulovou konchou.<sup>57</sup> Ostění niky je završené štukovou růžicí. Kašna je zdobena vejcovcem a perlovcem a po stranách probíhají pilastry. Stodola je podsklepena a její přízemní prostory, sklenuté plackami, jsou situovány pod terasou.<sup>58</sup> Na této malé terase, která je situována mezi obě budovy, stojí dvě kuriózní zděné psí boudy. [11] Jedná se o jednopatrové stavbičky polygonálního půdorysu. Pocházejí zřejmě z doby okolo roku 1817. Svě psy hrabě jistě velmi miloval, když jim nechal zbudovat taková malá sídla v podobě romantického hrádku. Víme, že vlastnil anglickou dogu, v té době velmi drahé plemeno.<sup>59</sup> Oba tyto objekty mají jednoduché vjezdy ukončené segmentovým obloukem a jejich fasáda je také prostá. V prostoru dvora bývaly vysázeny kaštany.

#### IV.4 Dům zahradníka

Přicházíme-li k Cibulce od sochy sv. Jana Nepomuckého, uvidíme jako první domek zahradníka, který se nachází vpravo od brány a je k ní těsně připojen. Jedna polovina domu je patrová a druhá, bliž k bráně, klesá v přízemí. Na rozdíl od ostatních objektů tvořící usedlost je nepodsklepen. Pravá část domu je přízemní a její místnosti jsou plochostropé. Přízemí v levé části má všechny prostory sklenuty pruskými plackami. Tato část bývala přístupná buď dřevěným polotočným schodištěm nebo vchodem ze zahrady. Hlavní jižní průčelí obrácené do zahrady je nejdekorativnější ze všech průčelí ostatních budov. Jednotlivé okenní osy jsou vymezeny jednoduchými nebo zdvojenými iónskými pilastry nesoucími římsu. Mezi volutami hlavic jsou zavěšeny festony. Dnes jsou tyto opravdu krásné pilastry v žalostném stavu. [16] Přízemí je od patra v levé části odděleno římsou. Na pravém konci budovy je střecha sedlová vrcholící štítem, na opačném konci je zvalbená a krytá bobrovkami. K domku přiléhala pravidelná geometricky členěná zahrádka pro květiny a k pěstování zeleniny. V zahradě se zachovaly základy do svahu vestavěného skleníku. Severní průčelí budovy je osmiosé. Okna ve druhé, třetí a osmé ose jsou slepá, naznačené pouze výklenky. V okně druhé osy severního průčelí bývalo vsazeno poprsí Zahradníka [15] od Václava Nedomy, které je dokladem dobově oblíbené

---

<sup>57</sup> Kašna byla původně zdobena bronzovým chrličem ve tvaru labutí hlavy, kterým přitékala pramenitá voda. Labutí hlava je dílem neznámého autora a byla zřejmě osazena v létě 1819. Tato součást kašny se však nedochovala a chybí i její obrazová dokumentace. Srov. PETROVSKÝ 1986, 220.

<sup>58</sup> PACÁKOVÁ-HOŠŤÁLKOVÁ 1985, nepag.

<sup>59</sup> Srov. PETROVSKÝ Vladimír: Cibulka, nepublikováno, uloženo na NPÚ Valdštejnské náměstí 3 Praha 1, 14.

žánrové sochařské tvorby.<sup>60</sup> V roce 1978 bylo silně poškozeno hozeným kamenem, načež byla busta sejmuta a uložena v lapidáriu Národního muzea.<sup>61</sup> Na její místo měla být instalována kopie od akademického sochaře Vladislava Turského z roku 1980.<sup>62</sup> Dnes toto místo zeje prázdnotou. [14] Je zde jen iluzivní malba otevřeného okna, ze kterého kdysi Zahradník vyhlížel. Domek byl dokončen v roce 1819 a v pozdějších letech ještě zvětšován. Dnes je velice zchátralý.

#### IV.5 Hlavní brána se znakem [13]

Tato brána tvoří hlavní vchod do nádvoří usedlosti a ústí do dvora v jeho severozápadním rohu. Je u ní napříč postaven přízemní domek zahradníka. Vysoká kulisa brány je zaklenuta polokruhem, který je ve středu zdoben klenákem. Toskánské polosloupky po stranách nesou kládí s trojúhelným štítem, kdysi vyzdobeným biskupovým znakem ze železné litiny, který byl již roku 1868 restaurován a dostal nový nátěr.<sup>63</sup> Brána měla původně dřevěná vrata zdobená klasicistním motivem slunce, později byla tato vrata nahrazena železnou brankou, dnes je zde pouze branka mřížová.<sup>64</sup> Litinový znak biskupa Leopolda Linharta Thuna nesl atributy hodnosti biskupské i knížectví pasovského. Štít brány je v dnešní době zakryt bedněním.<sup>65</sup>

#### IV.6 Severní zahrádka

Tato soukromá biskupova zahrádka přiléhá k panskému domu na severní straně. Její severní svah je zpevněný vyhlídkovou terasou skýtající pohled na protější Kotlářku a údolí Motolského potoka. Stála na ní besídka s kamenným stolem.

Nejzajímavější ovšem byly čtyři sošky Čiňanů, které původně zdobily balustrádu terasy. [17] Byly umístěny na čtyřech pilířcích balustrádového zábradlí této půlkruhové terasy. Dvě ženské a dvě mužské figury čínských námětů byly na Cibulku přivezeny roku 1819 odjinud a vznikly tedy již dřívě, což dokládá i jejich provedení odpovídající vkusu

---

<sup>60</sup> Cibulecký Zahradník byl dříve označován jako dílo Josefa Malinského. Dle zjištění Zdeny Volavkové-Skořepové z roku 1961 je autorství nově připisováno Václavu Nedomovi. Prokazatelně to potvrzují účetní doklady, které se nacházejí v SOA Litoměřice, pobočka Děčín. Srov. PETROVSKÝ 1972, 238.

<sup>61</sup> Jedná se o zápůjčku Galerie hlavního města Prahy, která sochu Zahradníka od Václava Nedomy vlastní.

<sup>62</sup> PETROVSKÝ 1986, 219.

<sup>63</sup> Ibidem, 219.

<sup>64</sup> PACÁKOVÁ-HOŠŤÁLKOVÁ 1985, nepag.

<sup>65</sup> Znak se zřejmě pod tímto bedněním nachází dodnes. Zprávy o jeho sejmutí či uložení nejsou. Literatura, kterou jsem dosud prostudovala, o tom žádné informace neuvádí. Na webu [www.smichov.blog.cz](http://www.smichov.blog.cz) je uvedeno, že znak byl uložen v lapidáriu Národního muzea. Kontaktovala jsem proto kurátory jejich sbírek a zjistila jsem, že se jedná o mylnou informaci. Thunovský znak ve svých sbírkách lapidárium nemá.

tou dobou už trochu zastaralému.<sup>66</sup> Není nám dosud známo, odkud byly přivezeny a kde byly původně umístěny. Rovněž nevíme, kde jsou tyto sochy dnes. Jejich podobu nám dokládají některé fotografie. Všechny sochy jsou z pískovce, v podživotní výšce 110 cm, bez polychromie a signatury. Mají dlouhé zdobené roucho a stojí v kontrapostu. První socha zleva představovala Číňanku s vlasy staženými do drdolu. Má zkřížené ruce a v jedné z nich drží pochodeň. **[18a]** Druhá socha zobrazovala sehnutého Číňana, který má na hlavě klobouk a za pasem dýku. Na zádech mu sedí opička. **[18b]** Třetí sochou byla čínská tanečnice s vějířem, která má vlasy opět stažené do uzle. **[18c]** Poslední socha, kdysi doplňující tento soubor, je zastoupena postavou starého vousatého Číňana s čepičkou na hlavě a ještěrkou na pravé ruce. **[18d]**

Nedaleko byl pro další okrasu umístěn úzký květinový parter a dílo symbolizující biskupovu poctu císařskému rodu habsburskému. Má podobu válcového kamenného sloupu na nízkém hranolovém soklu, na kterém je pamětní mramorová deska. **[19a]** Na ní je vytesán devotní text<sup>67</sup> svědčící o návštěvě císaře Františka I. s rodinou v roce 1824. Jeho český překlad zní: „Mladické nadšení starého, věrně oddaného Čecha nad obšťastňující přítomností nejlepšího vladařského páru, Jeho Veličenstva císaře Františka I., nejmilostivějšího otce vlasti a Jeho Veličenstva císařovny Karolíny Augusty, nejlaskavější matky vlasti, i s nejvyšší rodinou, Jeho císařskou výsostí korunním princem Ferdinandem, Jeho královskou výsostí princem Antonínem Saským a Její císařskou výsostí arcivévodkyní Terezií, jeho chotí, dne 9. června 1824“.<sup>68</sup> Tento památník vznikl podle návrhu Josefa Berglera a je dílem jeho žáka Václava Prachnera. Tento takzvaný toskánský sloup je ukončen hlavicí, která je kryta nízkou jehlancovou stříškou. Na vrcholu stříšky bývala umístěna kamenná koule<sup>69</sup>, jež kdysi zřejmě nesla kameninového císařského orla. Kolem sloupu bylo vytvořeno zátiší se šesti křesly a květinovou výzdobou. Dnes je sloup ve velice špatném stavu. Na nápisové desce zanechali svůj vzkaz sprejem „umělci“ dnešní doby. **[19c]**

---

<sup>66</sup> Srov. PETROVSKÝ 1986, 221.

<sup>67</sup> Zlacenými písmeny je zde vytesáno: „Jugendliches Entzücken / Eines alten treu ergebenen Böhmen / über beglückende Anwesenheit / des besten Herrscherpaares / Sr. Majestät Kaiser FRANZ des I. / gnädigsten Landesvater / und Ihrer Majestät der Kaiserin / CAROLINE AUGUSTE / der huldvollsten Landesmutter / samt der höchsten Familie / Sr. Kaiserlicher Hoheit des Kronprinzen / FERDINAND / Sr. Königlichen Hoheit des Prinzen / ANTON von SACHSEN und / Sr. Kaiserlichen Hoheit der Erzherzogin THERESIA seiner Gemahlin / den 9. Juny 1824“. Srov. Ibidem, 227-228.

<sup>68</sup> Ibidem, 228.

<sup>69</sup> Později byla zřejmě nahrazena kovovou koulí. Srov. HEROUTOVÁ/LÍBAL/NOVOSADOVÁ /RULC 1976, 49.

V horní části této zahrádky se ještě nachází zbytky nevelkého obdélného osmibokého bazénu tvořeného pískovcovými deskami.

#### IV.7 Giardino secreto

Na západní straně za budovami usedlosti, na náhorní rovině tehdy ještě pokryté jen polnostmi, bylo situováno biskupovo osobní zátiší takzvané giardino secreto. Je protáhlého půdorysu, parkově upravené a od volné krajiny odděleno nízkou zdí<sup>70</sup> s dvěma zděnými osmibokými altány. [20] Jsou to přízemní stavbičky z lomového kamene s šindelovou kupolovitou střechou. V altánech stály elipsovité mramorové stolky a na stěnách visela zrcadla, dnes tu zbyly jen kamenné základy stolků uprostřed. Altány jsou pročleněny sedmi okny, které jsou zakončeny obloukem a jedním vchodem. Téměř všechna okna jsou zazděná. Nezazděná okna jsou chráněna novodobou mříží inspirovanou historickým typem mříže srdčité. Ani to ale nezabránilo bezdomovcům, aby se zde zabydleli. K levému altánu vedlo krátké kamenné schodiště, dnes ve velmi špatném stavu, k pravému vede pouze jeden schod. Zvonové stříšky obou pavilónů, které byly kryté šindelem, jsou dnes provizorně zakryty igelitem.

Velmi zajímavým a cenným uměleckým dílem v této zahrádce byla drobná pískovcová stéla od Václava Prachnera z roku 1822. [22] Jedná se o reliéf, na němž je zobrazen biskup sedící v křesle, před ním stojí anděl, ukazující na nápis na desce vložené do štítku stély „Mir eine Weile“. Je zřejmě výrazem touhy starcovy po klidu a samotě. Tento nápis se však stal předmětem sporu. O tomto sporném bodě a o celém náhrobku pojednám podrobněji v kapitole o Václavu Prachnerovi.

#### IV.8 Znak na podstavci sochy sv. Jana Nepomuckého [26b]

Náboženský motiv<sup>71</sup> je na Cibulce zastoupen pouze sochou sv. Jana Nepomuckého od sochaře Václava Nedomy z roku 1818. Je situovaná před vchodem do parku a její podstavec je zdoben biskupovým znakem a reliéfy ze světcova života. Tato socha bude

---

<sup>70</sup> Tato ohradní zeď, která altány spojovala, byla zbořena. Dva vstupní altány stojí dnes samostatně na konci zahrady.

<sup>71</sup> Je možné, že zde v minulosti bylo náboženských soch více. Jak, o tom svědčí tato zmínka: „Všech apoštolů dvanácte tu poblíž v řadě bylo – pod Jupiterem vševládným prý dobře se jim žilo.“ Srov. VITINGER 1923, nepag. Dále tento autor uvádí, že cesta vedoucí od sochy sv. Jana Nepomuckého k usedlosti byla lemovaná sochami dvanácti apoštolů. Dnes zde po nich nejsou žádné stopy a není o nich ani žádná jiná dokumentace. Je možné, že šlo jen o budoucí záměr hraběte Thuna, který už z nějakých důvodů nestačil být realizován.

podrobněji popsána v podkapitole o sochaři Václavu Nedomovi. Na tomto místě bych se chtěla zaměřit na znak, který je vytesán na střední části pískovcového podstavce sochy.

Biskupský znak hraběte Thuna má podobu čtvrceného štítu s červeným středním štítkem se stříbrným břevnem a stříbrnou hlavou štítu s červeným skákajícím vlkem. V prvním a čtvrtém modrém poli zlaté kosmé břevno. Druhé a třetí pole polceno. V pravém stříbrném poli vystupuje z dělicí čáry polovina červeného orla, v levém černém poli stříbrné břevno. Štít je podložen procesním křížem a převýšen biskupským zeleným kloboukem s deseti střapci.<sup>72</sup> Vše položeno na knížecí plášť s knížecí korunou na vrcholu, provázený vpravo kosmým mečem a vlevo šikmou berlou s curvaturou ven.<sup>73</sup>

#### IV.9 Socha Jupitera [27]

Dvoumetrová socha je umístěna nad zděnou studánkou přehrazující lesní úval, která je však dnes již vyschlá. Kdysi její vody živily trojúhelníkový rybníček na cestě do Stodůlek. Nachází se na špatně přístupném i špatně viditelném místě stranou od hlavní cesty, která se táhne od sochy sv. Jana Nepomuckého. Je vyhotovena z tmavého pískovce a stojí na podstavci, jehož výška je přibližně 90 cm.<sup>74</sup> Autor sochy římského boha Jupitera není znám, ale její vznik se datuje do doby okolo roku 1820. Sochou Jupitera je na Cibulce zastoupena antická mytologie. Jupiter stojí s vykročenou pravou nohou na podstavci, který je zdoben reliéfem symbolizující moc tohoto boha skupinou mraků a svazky blesků. Je zahalen do přiléhavé drapérie s diagonálními záhyby. Na hlavě, která je otočena směrem doleva, má posazenu korunku. V pravé ruce drží hromovou kouli jako další hlavní atribut vládce bohů. Levou rukou se dotýká křídla orla, který je obtočen kolem jeho pravé vykročené nohy. V roce 1972 byla socha restaurována Jaroslavem Heydukem.

#### IV.10 Čínský pavilon [31]

Je to volně stojící stavbička na terase na okraji severního svahu parku usedlosti. Nachází se tedy nedaleko hlavní budovy. Má podobu jednopatrového čínského gloriety, k němuž vede od sochy sv. Jana Nepomuckého dvojrámenné schodiště. Čínský pavilon na Cibulce byl už dávno zbaven své někdejší výzdoby a lidské nepochopení i zloba jej po každé opravě zase rychle zničí. Tento štíhlý vyhlídkový altán s průchozím sálem

---

<sup>72</sup> Deset střapců odpovídá hodnosti arcibiskupa. Stejný počet střapců se opakuje i na litinovém znaku biskupa Thuna z hlavní brány. Dokládá to fotografická dokumentace přiložené k evidenčnímu listu Cibulky.

<sup>73</sup> Za blason děkuji PhDr. Milanu Bubnovi.

<sup>74</sup> PACÁKOVÁ-HOŠŤÁLKOVÁ 1985, nepag.

v přízemí, tzv. přízemním kabinetem<sup>75</sup>, má oktogonální půdorys. Tento sál býval kdysi uvnitř vyzdoben zrcadly a lustrem ze skleněných perel. Přízemní průchozí prostor má dva vchody, naproti sobě zapuštěné do hlubokých výklenků, které jsou u vrcholu zdobeny klenáky. Je zaklenut kupolí s výsečí nad každým obloukem okna nebo vchodu, jejichž ostění je dekorováno šambránou s klenákem na vrcholu. Pavilónek není podsklepen. Sál v prvním poschodí je opatřen jedním vchodem, sedmi okny a rovným stropem.<sup>76</sup> Terasa, obíhající dokola po obvodu stěn, skýtá vyhlídku na dvorec i na protější Kotlářku. Do osmibokého patra vede kamenné dvouramenné vřetenové schodiště. Toto schodiště bylo kdysi zdobeno dvěma plastikami na nárožních sloupcích zábradlí, jak dokazuje kresba od neznámého autora.<sup>77</sup> Původní kované zábradlí schodiště bylo po jeho zničení nahrazeno tyčovým, zřejmě během úprav v roce 1929.<sup>78</sup> Tyčové zábradlí v prvním patře je dnes v torzálním stavu. Stěny místnosti v prvním patře byly bohatě zdobeny zrcadly se svícny, dále tu byl také skleněný lustr, podobný tomu v přízemí, stolky a sedátka.<sup>79</sup> Patro na osmibokém půdoryse je kryto stanovou střechou nasedající na širokou římsu, na jejímž vrcholu stála plastika Číňana pod slunečníkem. Tento drobný mandarín byl vytepen z měděného plechu a při větru se otáčel, poháněn čtyřmi mohutnými, vodorovně uloženými lopatkami.<sup>80</sup> Podobné sochařské dílo můžeme vidět na vrcholu Čínské čajovny v zahradě letohrádku Sanssouci, který zde nechal vybudovat Friedrich Veliký.<sup>81</sup> Později byla tato plastika nahrazena kopií, která se již neotáčela ve větru, ale dívala se na východ směrem k záměčku.<sup>82</sup> Originál byl uložen ve sbírkách Muzea hlavního města Prahy. Dnes zde již není ani tato kopie. Po roce 1989 měděný mandarín zmizel. V průběhu devadesátých let byly odcizeny zbytky okenic. Stěny jsou pomalovány graffiti. Na okrajích této prohnuté šindelové střechy viselo 48 skleněných zvonečků, které rozezníval vítr. Tuto zvonkohru doprovázela ještě takzvaná Aeolova harfa, umístěná poblíž v koruně

---

<sup>75</sup> Tento sál byl kdysi opatřen zelenými dvoukřídlými dveřmi a spouštěcími zasklenými okny se zelenými žaluziemi. Srov. PETROVSKÝ Vladimír: Cibulka, nepublikováno, uloženo na NPÚ Valdštejské náměstí 3 Praha 1, 14.

<sup>76</sup> PACÁKOVÁ-HOŠŤÁLKOVÁ 1985, nepag.

<sup>77</sup> Jedná se o kresbu ze sbírek Muzea hlavního města Prahy. Autor ani datace nejsou známy, inv. č. 017 651. Zřejmě byla vytvořena ještě před rokem 1928, protože z tohoto roku existuje další kresba, ve stejné sbírce, a na ní už sochy nejsou. Jedná se o kresbu Josefa Hurta, inv. č. 027 755.

<sup>78</sup> HEROUTOVÁ/LÍBAL/NOVOSADOVÁ/RULC 1976, 53.

<sup>79</sup> Informace z inventáře sepsaného po biskupově smrti Srov. PETROVSKÝ Vladimír: Cibulka, nepublikováno, uloženo na NPÚ Valdštejské náměstí 3 Praha 1, 14.

<sup>80</sup> Podle toho se také pavilónku původně říkalo Chinesische Windmühle, tedy Čínský větrník. Jak se tato postava za větru otáčela můžeme vidět na rytině ze sbírky Muzea hlavního města Prahy, inv. č. 17651. Srov. PETROVSKÝ 1986, 227.

<sup>81</sup> PETROVSKÝ Vladimír: Cibulka, nepublikováno, uloženo na NPÚ Valdštejské náměstí 3 Praha 1, 14; PETROVSKÝ 1986, 218; GOTHEIN 1926, 272-276.

<sup>82</sup> PACÁKOVÁ-HOŠŤÁLKOVÁ 1985, nepag.

stromu. Vysoká jehlancová střecha s prohnutými stěnami je v dolní části zdobena vikýři tvaru volského oka. Kolem celé stavby, která byla dokončena roku 1822, bývala terasa s dlažbou a zábradlím. Roku 1963 byl gloriét opravován po zásahu bleskem. Rozpadající se Čínský altánek byl provizorně oplocen, protože se ochoz v prvním patře začal bortit a ohrožoval tedy bezpečnost návštěvníků. V nedávné době byla střecha zakryta igelitem [33], stejně jako je tomu v případě cibulové vížky východního křídla a střech dvou vstupních zahradních altánů.

#### IV.11 Poustevna [34]

Je to malá půlkruhová zděná stavbička volně stojící v jižní části parku. Jako atrapa středověké gotické poustevny lákala především romantiky. Zbudovaná byla jako torzo budovy se zřícenou žebrovou klenbou a hrubě rámovanými otvory portálu a dvou oken. Půlkruhový interiér je přístupný jedním vchodem, a to lomeným gotickým portálem se zaobleným ostěním. Osvětlen je dvěma hrotitými okny, rovněž s ostěním. Stavba je sklenuta konchou. Tři hrotité oblouky se opakují v atice a pod nimi jsou vyřiznuté lunety. Atika je kryta cihlami stejně jako půlkuželová střecha poustevny. Uvnitř byla pohyblivá socha žehnajícího poustevníka reagující na mechanismus v podlaze a nad vchodem nápis „Alles ist Übergang“ naznačoval pomíjejícnost vezdejšího života. Pozdější představa o této stavbičce jako obrazu Dantova pekla nezapadá do myšlenkového prostředí romantiky a vznikla až v období renesancismu.<sup>83</sup> Kromě této sochy se zde nacházela ještě jedna dřevěná socha poustevníka umírajícího na loži. Obě vyřezal Václav Nedoma okolo roku 1820. Sochy zmizely brzy po smrti majitele sídla.<sup>84</sup> Poustevna byla opatřena i plechovým zvonkem.<sup>85</sup> Byla vytvořena jako přesná kopie stavby nacházející se v saském Meiningenu.<sup>86</sup>

#### IV.12 Socha Diany [37]

Socha této římské bohyně lovu se nalézá na návrší, před vyzděným svažitém terénem, v blízkosti jižní hranice parku, kde je jeho celistvost narušena železnicí postavenou v roce 1871. V rokokové tradici pojatá Diana stojí nad jezírkem, které mělo kdysi ještě ostrůvek,

---

<sup>83</sup> WIRTH 1957, 24.

<sup>84</sup> Poslední zmínka o jedné z nich: „Socha posledního pražského poustevníka z košířské Cibulky, byla to jen dřevěná figurka. Zmáčklo-li se tajné péro, poustevník vstal a udílel zvědavcům požeňání. Podařilo se mi vypátrat, že se tato soška dostala asi před třiceti lety do sbírky jistého starožitníka na Vinohradech. Tam po ní mizí stopa.“ Srov. PULEC 1958.

<sup>85</sup> PETROVSKÝ Vladimír: Cibulka, nepublikováno, uloženo na NPÚ Valdštejnské náměstí 3 Praha 1, 15.

<sup>86</sup> [www.cs.wikipedia.org](http://www.cs.wikipedia.org), vyhledáno 27. 3. 2009.

dříve vyzdobený květinami.<sup>87</sup> Socha byla původně kryta šestisloupkovým antikizujícím chrámkem s kupolí, tedy klasickým monopterem [36], který se zřítíl při bouři roku 1959.<sup>88</sup> Dnes je toto sousoší bohyně lovu Diany se dvěma psy u nohou již poničené. Podepsaly se na něm jak vandalové, tak povětrnostní vlivy, před kterými byla dříve alespoň trochu chráněna chrámkem, který by měl být obnoven i z tohoto důvodu. Socha je z tmavého pískovce, který je sám o sobě materiálem snadno podléhajícím zkáze. Její výška je asi dva metry. Diana je oděna do přiléhavého roucha, stojí v kontrastu a přes rameno má zavěšen toulec s šípy. Pravou rukou hladí hlavu lísajícího se loveckého psa, zatímco druhý jí oddaně leží u nohou. Socha je umístěna na hranolovém soklu, který má pod sebou ještě kruhovou, třikrát odstupněnou základnu. Socha byla v roce 1972 restaurována Zdeňkem Šejnostem a Františkem Paškem.<sup>89</sup>

#### IV.13 Studánka

Dalším dokladem romantické sentimentality je drobná gotizující architektura nad studánkou na konci lesního výběžku k Vidouli. Stojí dnes těsně pod náspem železniční trati. Obezděný pramen najdeme v údolí nedaleko od východu z lesa. Zdivo stavbičky je kamenné a klenuté, na její přední straně je štít. Střecha je pokryta taškami.

#### IV.14 Socha neznámého námětu [40]

Tato socha je ze všech cibuleckých nejvíce poškozená. Proto také vznikají spory o její námět, jehož určení se v dosavadní literatuře různí. Objevují se názory, že jde o Chrona - boha času, Saturna, Laokoona, sv. Kryštofa či je socha lidově nazývána Škrtič, podle postavy, kterou drží pod krkem. Nachází se pod rozhlednou v umělých zříceninách gotického hradu, v průhledu gotizujícího portálu. K tomuto portálu se po stranách připojují umělé zříceniny kamenných zdí se dvěma hrotitými okny. Pokud by se jednalo o sousoší Laokoona, svědčilo by to o dobové oblibě antických reminiscencí. Socha je vyrobena z tmavého pískovce a i s podstavcem je vysoká téměř tři metry. Podstavec sochy je kamenný a má tvar sarkofágu. Nakročená postava je opřena o strom a napraženou rukou

---

<sup>87</sup> PETROVSKÝ 1986, 224; BLAŽÍČEK 1980, 185.

<sup>88</sup> Ve sbírce kresby a grafiky v NG v Praze se nachází kresba „Sloupkový gloriét“ od Josefa Berglera, inv. č. K 2459, která zobrazuje podobný chrámkem jako tento Dianin. Jedná se také o monopteros se šesti sloupků, s kulatou lehce prohnutou střechou a třikrát odstupněnou základnou. Jsou zde vyznačeny rozměry výšky sloupů „3“ a šířka kládí „5<sup>1/2</sup>“. Je tedy možné, že tento chrámkem pro hraběte Thuna navrhoval Bergler.

<sup>89</sup> PACÁKOVÁ-HOŠŤÁLKOVÁ 1985, nepag.



svírala hlavičku kudrnatého dítěte.<sup>90</sup> Toto držení už dnes není rozpoznatelné. Pravá ruka upražená dozadu je v zápěstí uražena. Vznik sochy se datuje okolo roku 1820.<sup>91</sup>

#### IV.15 Hradní zřícenina s rozhlednou

Romantické náladovosti slouží umělá zřícenina hradní věže stojící na vršku poblíž hájovny. Třináct metrů vysoká kamenná věž čtvercového půdorysu slouží jako vyhlídka na celé okolí. Pod rozhlednou jsou terasovitě rozložené kamenné trosky umělé gotické zříceniny s hrotitými cihelnými oblouky portálů a oken. V průhledu nejdominantnější brány s polosloupky po stranách, jež nesou kládí, je umístěna výše zmíněná socha. [39] Samotná vyhlídková věž je dvoupatrová rozhledna zděná převážně z kamene.

Okna a dveře jsou opatřena odlehčovacími oblouky. Má podobu hranolové věže, jejíž kamenné režné zdivo je pročleněno kulatými a hrotitými oblouky. Na věž se vstupuje vnějším vysunutým schodištěm s rameny na sebe kolmými, které běží po jejím obvodu. Toto cihelné schodiště je chráněno plným zděným zábradlím a má 76 schodů. Vyhlídková věž má v přízemí jednu místnost s kruhovým oknem, dříve přístupnou hrotitým portálem. V patře se nachází jedna místnost se dvěma hrotitými okny. Původně byla tato místnost zdobena nástěnnými gotizujícími malbami a dekoracemi, které byly později bíle omítnuty.<sup>92</sup> Vchod do této místnosti je tvořen hrotitým portálem. Druhé patro věže tvoří otevřená betonová plošina, chráněna vyvýšeným cimbuřím, umožňující vyhlídku do okolí. Ve spodní části věže se původně nacházela mechanická loutka rytíře, oděná brněním, která pro pobavení návštěvníků vyvolávala strašidelné zvuky. V době biskupovy smrti nebyla rozhledna pravděpodobně ještě dokončena, což dokazují listiny potvrzující noční hlídání hašeného vápna.<sup>93</sup> Dnes je místnost v prvním patře využívána jako skladiště nářadí pro zimní údržbu parku. Vstup do místnosti v druhém patře je kryt kovanými železnými dveřmi.

---

<sup>90</sup> Existuje kolorovaný lept zobrazující „Malý rytířský hrad“ na Cibulce, ze sbírky Muzea hlavního města Prahy, anonym, okolo 1820, 9,6 x 15,5 cm, inv. č. 17652. Můžeme na něm vidět sochu snad ve své původní podobě, postava na podstavci je oděná do antického roucha a v ruce drží dětskou postavu s křídly. Nad gotizující branou vidíme nečitelný nápis, který zde dnes není.

<sup>91</sup> PACÁKOVÁ-HOŠŤÁLKOVÁ 1985, nepag.

<sup>92</sup> „Gotizující malby v 1.p. věže zříceniny“ poznámka z osobního fondu akademika Zdeňka Wirtha. Uloženo v Ústavu dějin umění.

<sup>93</sup> PETROVSKÝ Vladimír: Cibulka, nepublikováno, uloženo na NPÚ Valdštejnské náměstí 3 Praha 1, 14.

#### IV.16 Hájovna [38]

Na věž rozhledny přirozeně navazuje budova postavená na kopci u lesa, na které jsou patrné náznaky gotizujícího tvarosloví. Má pultovou střechu krytou šindelem. Na severní straně je umístěn vchod se dvěma schody.<sup>94</sup> Interiér je tvořen kuchyní s cihelnou dlažbou a pokojem s dřevěnou podlahou. Půda je dlážděná. Na průčelí a na západní dlouhé straně je zajištěna protipožárními zdmi. Romantická budova hájovny dekorovaná gotizujícími prvky, štíty a cimbuřím, spolu se zříceninou vytvářela jednotný estetický celek. Dnes již svému účelu neslouží, protože ve 20. století byla poblíž postavena hájovna nová.

---

<sup>94</sup> PACÁKOVÁ-HOŠŤÁLKOVÁ 1985, nepag.

## V. Přírodně krajinářský park

Konec 18. století a první polovina 19. století byli pro rozvoj pražského přírodního prostředí zlatým věkem. V klasicistní Praze stejně jako v ostatních částech Evropy se prosazoval nový směr v zahradní tvorbě takzvaný anglický styl. Nový vkus přírodně krajinářského parku je v českých zemích přejímán zejména prostřednictvím německých a rakouských vlivů.

Romantismus se projevoval v podobě umělé zříceniny gotických hradů, poustevny a grotty. Spolu s cesmínami, tisy a břechťanem vytvářely zvláštní pochmurné a melancholické prostředí. Park býval často doplněn kamennými deskami s poezií a památníky významným osobnostem nebo událostem, které pomáhaly navozovat meditativní nálady.<sup>95</sup>

Základ tohoto zcela nového pojetí zahradní tvorby byl položen v Anglii již počátkem 17. století.<sup>96</sup> Mezi průkopníky stylu v Anglii patří především William Kent (1684-1748). Je to architekt krajinář a malíř, jehož velkým přínosem bylo uplatnění vody v zahradní tvorbě. Nechal ji volně plynout lukami a háji „jakoby pro její potěšení“. Nepravidelně zvlněné linie břehů jezer s mírnými travnatými svahy si rázem získaly obdivovatele. Mimo jiné pracoval na úpravách panství Stowe<sup>97</sup>, kde se nachází chrám Venušin, Svornosti, Vítězství apod.

John Vanbrugh (1664-1726) doplnil anglický krajinářský park prvkem pyramidy a umělé zříceniny. Byl vyznavačem hmotné jednoduché architektury gotických hradů s cimbuřím a střílami. Zřícenina gotického hradu postavená v tomto duchu se nachází i v parku na Cibulce.

Další postavou, která silně ovlivnila způsob vývoje anglického krajinářského parku, je zajisté William Chambers (1723-1796). Studoval v mládí v Číně a svá studia architektury zakončil v roce 1772 publikací „Dissertation on Oriental Gardening“. Ve této práci přiblížil symboliku čínských zahrad a jejich filozofii. Jeho studie podnítila zájem o uplatnění nových druhů květin v zahradách, které v Evropě téměř po sto let zůstávaly v pozadí. Vysazovány jsou rododendrony, kamélie, hortenzie, magnólie a další. Tak vznikl zvláštní anglo-čínský styl, který se stal módní vlnou v zahradní tvorbě Evropy

---

<sup>95</sup> BAŠEOVÁ 1997, 258.

<sup>96</sup> BAŠEOVÁ 1991, 76.

<sup>97</sup> Stowe Landscape Gardens in Buckingham, Buckinghamshire. Breathtakingly beautiful landscape gardens with more than 40 monuments, temples and secret corners. Beauty of ornamental lakes, wooded valleys and spectacular views. [www.nationaltrust.org.uk](http://www.nationaltrust.org.uk), vyhledáno 10. 4. 2009

koncem 18. století.<sup>98</sup> Obdiv k orientálnímu umění je charakterizován stavbami Orientu jako jsou čínské pavilóny, čajovny, pagody i mešity a minarety.

Příroda začala být nyní chápána jako obrovský trojrozměrný, obdivuhodný obraz, jenž může být vyjádřen ve své celistvosti jedině tak, že v zahradě, vysněném světě, jsou sjednoceny dílčí krajinářské scenerie, malířsky aranžované veduty, navzájem propojené hojnými vinutými stezkami. Popředí zahrad, v blízkosti sídel, se nyní často měnilo v louku, svažující se k rybníku. Architektura zámku musela „sedět v obraze“, protože výsadní právo dostal zákon scenerie a vedutová kompozice. Můžeme zde hovořit o takzvaném krajinářském malířství. Ostatně zahradní architekti bývali v této době současně také malíři.<sup>99</sup>

Na základě inspirace uměním krajinomalby a obdivu k dílům renesančního architekta Andrey Palladia (1508-1580) byly vytvořeny první krajinářské parky.<sup>100</sup> V jejich romanticky laděném prostředí byla uplatněna díla klasicizující, později gotizující a jak je již výše uvedeno i díla napodobující orientální styly, tzv. chinoiserie. Římské chrámy, mosty, grotty a sochy doplňovaly gotické hradní věže, ruiny a pomníky, posléze čínské pavilóny, pagody a minarety.<sup>101</sup>

Zámecké knihovny obsahují řadu dobových časopisů a publikací věnovaných tomuto typu zahradní architektury. Se starými ročníky zahradnických vzorníků „Ideenmagazin für Liebhaber von Gärten, englischer Anlagen und für Besitzer von Landgütern“, vydávaných v letech 1796-1802 v Lipsku, se můžeme setkat v thun-salmovské knihovně v Klášterci nad Ohří.<sup>102</sup> Zámek Klášterec nad Ohří získal v roce 1655 Michael Oswald Thun-Hohenstein (1631-1694). Literatura zde svým původem spadá do období, kdy zámek patřil Janu Josefu Křtiteli Thun-Hohensteinovi (1767-1810), synovci našeho biskupa Thun-Hohensteina. Tato knihovna obsahuje také dvě kompletní vydání Hirschfeldova<sup>103</sup> spisu „Theorie der Gartenkunst“, který mohl biskupu Thunovi pomoci vytvořit si představu o podobě svého budoucího sídla.<sup>104</sup>

Mimořádný význam pro další vývoj v našem prostředí, mají raná založení anglických přírodních parků. Nejstarší u nás, ještě z doby před rokem 1788, je soubor v Krásném

---

<sup>98</sup> BAŠEOVÁ 1991, 79.

<sup>99</sup> DVOŘÁKOVÁ 1987, 94-96.

<sup>100</sup> BAŠEOVÁ 1997, 258.

<sup>101</sup> BAŠEOVÁ 1991, 79.

<sup>102</sup> ANTONÍN 1997, 237-239.

<sup>103</sup> Profesor filozofie v Kielu Christian Hirschfeld (1742-1792) napsal roku 1773 „Anmerkungen über die Gartenkunst“, roku 1775 „Theorie der Gartenkunst“ a roku 1779 vydal pět svazků „Geschichte und Theorie der Gartenkunst“. Srov. PETRŮ 1997, 264.

<sup>104</sup> ANTONÍN 1997, 238.

Dvoře s architekturou pavilónků, chrámků a pohledových cílů. Dle dobového zvyku komponováno na témata různých slohových a etnických proveniencí. Především čínský pavilón z roku 1790 je příkladem unikátního souznění rokokových a orientálních forem. Spolu s lednickým minaretem z let 1797-1802 dokládá výskyt exotických inspirací u nás ještě před rokem 1800.<sup>105</sup> Park Cibulka a zahrada Kinských na Smíchově patří k tomu nejlepšímu, co odezva anglického krajinářského parku Praze dala.

V letech 1818-1824 biskup Thun založil na Cibulce rozsáhlý anglický park. Nechal zde vysázet nejrůznější druhy stromů, takže vzniklo zajímavé arboretum, a obohatil ho o množství drobných staveb a sochařských děl, ze kterých se dochovalo jen velmi málo do dnešní doby. Rozsáhlý krajinářský park usedlosti Cibulka je dodnes oblíbeným výletním místem Pražanů. Neznámý tvůrce parku využil originálním způsobem modelaci terénu, a tím vytvořil několik prostorově nezávislých situací.<sup>106</sup> Ústředním, ale nedominantním bodem parku se stal empírový zámek. Vlastní pojetí parku je velmi blízké Shenstonovu<sup>107</sup> typu okrasného statku, vytvořeného na principu spojení užitkových ploch i přirozených nebo umělých přírodních útvarů a scénérií k estetickému působení díla.<sup>108</sup> Park Cibulka byl ideálním místem pro vytvoření tohoto typu parku díky zvlněnému terénu, několika potokům, lesíkům a hájkům, polím a lukám, ale i vazbám na okolní krajinu. Na vrcholku blízko hlavní budovy stojí Čínský patrový pavilón, který sloužil jako vyhlídka po okolí. Spojení užitečného s krásným v prostředí krajinářského parku přispělo k zakládání okrasného statku, kde pečlivě obdělávaná pole v proměnách dne a ročních období vytvářela živé obrazy a zvláštní idylickou atmosféru.<sup>109</sup> Thun jako všestranně vzdělaný muž pokrokového smýšlení znal zřejmě Wateletovy<sup>110</sup> „Essai sur les jardins“ z roku 1774, které vyzdvihují krajinářský park typu ferme ornée.<sup>111</sup> V úvodu svého pojednání o zahradách učinil Watelet věnování francouzskému filozofu Rousseauovi. Představu romantického krajinářského parku formuloval Jean Jacques Rousseau

---

<sup>105</sup> BENEŠOVÁ 1984, 88.

<sup>106</sup> Ibidem, 89.

<sup>107</sup> William Shenstone (1714-1763) byl anglický básník a hlavní představitel a propagátor přírodně krajinářského parku typu okrasného statku - ornamented farm - ferme ornée. Jako první označil nový styl zahradní tvorby za přírodně krajinářský sloh. Srov. [www.wikipedia.org](http://www.wikipedia.org), vyhledáno 27. 3. 2009.

<sup>108</sup> PACÁKOVÁ-HOŠŤÁLKOVÁ 1997, 264-265.

<sup>109</sup> Ibidem, 275.

<sup>110</sup> Claude-Henri Watelet (1718-1786) byl bohatý francouzský statkář, amatérský malíř a uznávaný grafik. Věnoval se psaní o umění a byl také znalcem zahrad. Srov. [www.wikipedia.org](http://www.wikipedia.org), vyhledáno 27.3.2009.

<sup>111</sup> PACÁKOVÁ-HOŠŤÁLKOVÁ 1997, 275.

(1712-1778) ve svém románu *Nová Heloise*. Náplň cibuleckého parku je skutečně nejtypičtější kreací své doby. Záliba pro antiku, romantismus i exotismus je tu rozdělena zcela rovnoměrně a přitom tak nápaditě vyjádřena, že nová a nová překvapení čekají a zejména v době rozkvětu Cibulky jistě čekala za každým ohybem cesty. Zájem o antiku zde byl zastoupen vedle izolované sochy Jupitera ještě antikizujícím šestisloupovým chrámkem na kruhové půdorysu, nazývaném Dianiným templem podle plastiky umístěné v jeho středu. V blízkosti bývalo jezírko sevřené kulisami stromů. Romantické sklony se zase projeví v umělé zřícenině hrádku s rozhlednou, v gotizující hájovně a poustevně. Z vyhlídkové věže zříceniny bylo možno přehlédnout bohatost krajinářského parku s háji, lesními úseky a lukami. Vyhlídku dnes blokují vysoké stromy a zakrývají tak plný pohled do okolí. Jednotlivé rostlinné kultivary jsou vysázeny tak rafinovaně, aby tvořily plochy s mnoha odstíny zeleně. Spolu s harmonizujícími vodními prvky to v nás vyvolává poetickou atmosféru ranných anglických parků. A konečně zalíbení v exotických motivech našlo svůj výraz v dominantní patrové stavbičce oktogonálního Čínského pavilónu kdysi s plastikou Číňana držícího rozevřený slunečník. V zahradě za budovou u ohradní zdi jsou pak ještě dva stejné oktogonální altány běžného typu s kopulovitou stříškou.

Je obdivuhodné, jak citlivě se Thun zachoval k domácímu prostředí Cibulky, a zároveň vyšel vstříc své osobní nostalgii, za níž lze v podtextu vycítit jisté osobní zklamání. Vysoký úřad světícího biskupa v Pasově byl nucen opustit v plné síle svých 55 let. Sochy a stavby, které do parku nechal umístit měly především připomínat lidskou pomíjivost, nostalgii a melancholii.

## VI. Sochaři působící na Cibulce

Biskup Thun při formování přírodně krajinářského parku anglického typu spolupracoval s velmi významnými pražskými sochaři. Z nejvýznamnějších umělců, kteří svými díly dotvářeli celek areálu Cibulky, musíme jmenovat v první řadě Josefa Berglera, ředitele pražské malířské akademie. Dále jsou to sochaři Václav Práchnér a Václav Nedoma. O podílu Josefa Malinského na sochařské výzdobě parku si zatím nemůžeme být zcela jisti. Všechna umělecká díla vzniklá na biskupovu objednávku a určená pro Cibulku se do dnešních dní nezachovala. Řadu uměleckých děl známe již jen ze zmínek v účetní knize Cibulky.<sup>112</sup>

Pokud je možno soudit ze zachovalých zpráv a památek, tak co se týče sochařské výzdoby areálu se biskup Thun opíral z tehdejší pražské umělecké obce hlavně o ředitele malířské akademie Josefa Berglera, kterého poznal již dříve v Pasově a který byl v roce 1796 jeho prvním portrétistou.<sup>113</sup>

### VI.1 Josef Bergler (1753-1829)

Malíř a zejména vynikající kreslíř a grafik Josef Bergler se narodil roku 1753 v Salcburku. Zemřel v Praze roku 1829. Jeho otec byl také umělec, který přesídlil do Bavorska a v Pasově byl dvorním sochařem tamních knížat-biskupů. Jeden ze suverénů tohoto malého církevního státečku poslal mladého Berglera na studie do Itálie. V Miláně byl žákem Martina Knollera a v Římě Antona Marona a zde dokonce obdržel cenu akademie za obraz „Simson zajat od Filištínských“.<sup>114</sup> Po desetiletém pobytu se pak Bergler stal pasovským dvorním malířem a číšníkem. Tehdejší kníže-biskup Leopold Linhart hrabě Thun-Hohenstein s ním byl velice spokojen. Přesto roku 1799 postoupil svého služebníka do Prahy, kde Společnost vlasteneckých přátel umění zakládala malířskou akademii.<sup>115</sup> Bergler ji vybudoval a vedl až do své smrti v roce 1829. Stal se tu nejrespektovanější osobností v oblasti výtvarného umění. Výrazně zasáhl především do sochařství. Ovlivnil tvorbu mnoha svých žáků. Pro některé z nich vytvářel kresebné předlohy k jejich dílům. Jelikož vyrůstal v rodině sochaře, vždy se zajímal o veškerá plastická umělecká díla a byl nadán dobrou představivostí trojrozměrného utváření. Ve

---

<sup>112</sup> Účetní kniha je uložena ve fondu Ústřední správy kláštereckých Thunů, SOA Litoměřice, pobočka Děčín. Srov. PETROVSKÝ 1986, 217.

<sup>113</sup> Tato podobizna se dnes nachází na zámku v Liblicích. Srov. WIRTH 1957, 24; HEROUTOVÁ/LÍBAL/NOVOSADOVÁ/RULC 1976, 6; TOMAN 1993, 59.

<sup>114</sup> TOMAN 1993, 59.

<sup>115</sup> BULIONOVÁ-KUBÁTOVÁ 1984, 596.

škole vyučoval kromě kresby dle antických odlitků také modelování. S biskupem Thunem udržoval Bergler osobní kontakt nejen v době, kdy mu sloužil v Pasově, ale i po biskupově přesídlení do Prahy.

Berglerův invenční podíl na vytvoření klasicistního památníku biskupa Thuna, stojícím kdysi v severní zahrádce za domem, je již prokazatelně uznán.<sup>116</sup> Pískovcovou stélu vytvořil v roce 1822 Václav Prachner, který byl Berglerovým talentovaným žákem. Původ kompozice neobvyklého námětu lze vysledovat v souboru Berglerových kreseb. Je zde zobrazena klečící postava biskupa a proti němu stojící okřídlený génius, který ukazuje na nápis „Omnia tempus habent“.<sup>117</sup> Opět se zde uplatňuje připomínka dočasnosti našeho života, stejně jako je tomu u nápisu „Mir eine Weile“.<sup>118</sup> Zcela jasně odkazuje na Berglerův vliv při zrodu díla. Podobný přípisek „Alles nur eine Weile!“ malíř totiž vyleptal na blahopřejném listu k roku 1808.<sup>119</sup> Uvádím zde názor Taťány Bulionové-Kubátové na problematiku původního znění nápisu. Ta, říká: „Vpředu je na něm uplatněn druhý nápis – škoda, že již zcela nevhodně pozměněný! Jde tu o restaurátorský prohřešek. Nyní na mechanicky vyhlazené ploše (!) štítku nápadně, rušivě vynikají velká zlacená písmena MIR EINE WEILE. Pokud se pamatuji, v době před předposlední opravou<sup>120</sup> tam stálo ve švabachu „nur eine Weile“. Ve značně rozrušeném povrchu kamene byla maličká prohlubeň nad prvními čtyřmi svislými tahy slova, což z neznalosti mohlo svést k chybnému čtení „mir“ místo „nur“. Je to však obsahově značný rozdíl, neboť „jen chvíli“ má všeobecnou platnost dobového memento mori proti individuálnímu a zcela nesmyslnému „mně chvíli“.<sup>121</sup> Podle Vladimíra Petrovského se občas vyskytuje názor, že nápis původně zněl „Nur eine Weile“, což se mu ale nezdá logické. Bylo by to příliš obecné a tím by nápis vlastně říkal totéž, co latinský. Na kameni také nejsou stopy nějaké změny textu.<sup>122</sup> Za předpokladu, že nápis původně zněl „Nur eine Weile“, čemuž by odpovídala Berglerova kresba z roku 1808, by muselo dojít ke změně nápisu před rokem

---

<sup>116</sup> BULIONOVÁ-KUBÁTOVÁ 1984, 596.

<sup>117</sup> Vše má svůj čas.

<sup>118</sup> Chvíli pro mne.

<sup>119</sup> „Všechno jenom chvíli“ Inv. č. R 220463, lept na papíře, 134 x 140 mm, značeno vlevo dole „JB.:“, vpravo dole „No 75.“, NG Praha. Jedná se o dva muže sedící zády k sobě na podstavci, na němž je nápis „Alles nur eine Weile!“. Každý drží v ruce jednu desku. Muž nalevo má desku s číslem „7“ a ten napravo s číslem „8“. Srov. BULIONOVÁ-KUBÁTOVÁ 1984, 597; PRAHL 2007, 224.

<sup>120</sup> Není zde uvedeno, v jakém roce tyto opravy proběhly. Muselo by to ale být nejspíše před rokem 1980, kdy Oldřich Jakub BLAŽÍČEK vydal článek „Plastika v pražských historických zahradách“, in: Staletá Praha X, 1980. A zde reprodukuje fotku J. Janatkové, kde vidíme nápis „Mir eine Weile“. Nezmiňuje se, o žádné změně nápisu.

<sup>121</sup> BULIONOVÁ-KUBÁTOVÁ 1984, 597.

<sup>122</sup> PETROVSKÝ 1986, 228.



1923, kdy máme zprávu o jeho znění s „mir“.<sup>123</sup> Dále by musel být nápis opět změněn na verzi s „nur“ před zimou 1981/1982, kdy dochází k restaurování<sup>124</sup> pomníku a Taťána Bulionová-Kubátová uvádí v roce 1984, že si stav před opravou pamatuje v podobě s „nur“. Dle Stavebně historického průzkumu z roku 1976<sup>125</sup>, tam je vytesáno „mir“. V období osmi let (1976-1984) by musel být pomník dvakrát restaurován. Při prvním restaurování by tak teoreticky proběhla změna z „mir“ na „nur“ a při druhém restaurování zpětná změna z „nur“ na „mir“. Argumentace Berglerovou kresbou je jistě silná a pochopitelná. Je ovšem možné, že Berglerův nápis byl volnou inspirací hraběti. Zřejmě si přál, aby nápis na jeho soukromém pomníčku byl více konkrétní a adresný přímo jemu. Tomu odpovídá i umístění plastiky do giardino secreto, tedy tajné zahrádky, která byla veřejnosti nepřístupná a sloužila tudíž jen pro hraběte a jeho chvilky odpočinku.<sup>126</sup>

Dalším dílem, na jehož vzniku se Josef Bergler podílel je memento návštěvy císaře Františka I. z roku 1824 v podobě válcového sloupu. Tento památník navrhnul<sup>127</sup> a jeho celek připomíná reliéf sloupu na pozadí o dva roky starší takzvané Prachnerovy stély, kterou se zabýváme výše. Podrobný popis sloupu, nacházející ho se v severní zahradce, je uveden v podkapitole IV.6.

Co se týče busty Zahradníka od Václava Nedomy, můžeme také mluvit o odkazu ke grafické tvorbě Josefa Berglera. Jeho drobná kresba zobrazující muže vyklánějícího se z okna, dosvědčuje Berglerův smysl pro realismus.<sup>128</sup> Analogii kresby můžeme vidět na této skulptuře určené pro slepé okno zahradníkovy domku.<sup>129</sup>

Nedochovanou památkou, která by mohla skýtat určitý podíl Josefa Berglera na svém vzniku je chrámeček nad sochou Diany. V roce 1959 se bohužel zřítíl a k jeho obnovení zatím nedošlo. V souboru Berglerových kreseb v Národní galerii v Praze existuje kresba podobného chrámku.<sup>130</sup>

---

<sup>123</sup> VITINGER 1923; „mir“ uvádí také WIRTH 1957; HEROUTOVÁ/LÍBAL/NOVOSADOVÁ/RULC 1976; BLAŽÍČEK 1980. Výjimkou je publikace Jaroslavy Kroupové „Památky Městské části Praha 5“ z roku 1998, kde je uveden nápis s „nur“.

<sup>124</sup> Zřejmě to, o kterém píše Taťána Bulionová-Kubátová. Srov. PETROVSKÝ 1986, 228.

<sup>125</sup> HEROUTOVÁ/LÍBAL/NOVOSADOVÁ/RULC 1976.

<sup>126</sup> PETROVSKÝ 1986, 222.

<sup>127</sup> Ibidem, 221.

<sup>128</sup> „Gehorsamer Diener“, 1806, perokresba. Soukromá sbírka v Praze. Srov. PRAHL 2007, 65.

<sup>129</sup> Ibidem, 64.

<sup>130</sup> „Sloupkový gloriet“ od Josefa Berglera, inv. č. K 2459. Srov. pozn. 88.

## VI.2 Václav Prachner (1784-1832)

Narodil se roku 1784 v Praze a zemřel roku 1832 tamtéž. Pocházel z pražské umělecké rodiny, sochařem byl už jeho otec Petr Prachner (1744-1807) a dědeček Richard Prachner (+1782). Rodinná tradice povolání je příznačným jevem umělecké historie baroka a rokoka. Historie sochařského rodu Prachnerů se tedy píše od doby kolem roku 1730.<sup>131</sup> Václav Prachner velmi obohatil naši plastiku v druhém a třetím desetiletí 19. století. Na nově založené pražské akademii, která neměla sochařské oddělení, se učí kreslení podle antických odlítků. Kromě toho měli mladí umělci příležitost obdivovat v Praze skutečné antické památky v několika soukromých šlechtických sbírkách. Václav Prachner se obeznámil se znovuobjevenou antikou rychle a dokonale. S jeho dílem vstupuje poprvé antika vážněji na půdu našeho umění.<sup>132</sup> Nejzřetelněji se jeho příklon k antice odráží v nahé lidské postavě. V roce 1808 přejímá samostatné vedení dílny po svém otci, kterou vede až do roku 1831. Jak bylo již výše naznačeno na tvorbě tohoto významného sochaře se invenčně podílel jeho učitel a otcovský přítel Josef Bergler. Je proto přirozené, že do realizací svého talentovaného žáka přispíval kompozičním řešením a bohatým, citově laděným obsahem.

Bergler mu byl také prostředníkem při získávání zakázek. Tak tomu bylo zřejmě i při realizaci pozoruhodného zahradního pomníku thunovského tuscula na Cibulce, který Prachner vytvořil v roce 1822. Tento vysoký reliéf je jednou z jeho nejlepších prací. Je poměrně známý, zejména od doby, kdy dal Vojtěch Volavka pořídit odlitek pro expozici sbírek Moderní galerie v roce 1934. Dnes se odlitek nachází ve sbírkách Národní galerie a je vystaven v expozici Umění 19. století v klášteře sv. Jiří na Pražském hradě. Prachnerovo autorství je doloženo signaturou s datem 1822.<sup>133</sup> Památník je tvořen hmotným pilířem, přibližně tři metry vysokým, sestaveným ze dvou kvádrů a štítového vršku.<sup>134</sup> Jeho tvar bývá někdy nazýván „stéla“ podle antických náhrobních desek, kolmo zasazených do země.<sup>135</sup> Oba trojúhelné štíty, přední i zadní, mají shodnou plastickou výzdobu. V rozích jsou grify a nahoře věneček z dubových a vavřínových listů nad obdélným štítkem. Tento štítek nese nápis „Mir eine Weile“. Obdélný vysoký reliéf znázorňuje dvě postavy.<sup>136</sup> Vpravo bočně stojící anděl ukazuje muži proti němu sedícímu

---

<sup>131</sup> VOLAVKA 1948, 15.

<sup>132</sup> Ibidem 1948, 25.

<sup>133</sup> V podobě: „W. Prachner 1822“.

<sup>134</sup> O rozměrech podstavce: 125 cm šířka; 80 cm hloubka; přes 80 cm výška.

<sup>135</sup> BULIONOVÁ-KUBÁTOVÁ 1984, 596.

<sup>136</sup> Jeho rozměry jsou 100 x 78 cm.

na nápis „OMNIA TEMPVS HABENT“. V pozadí reliéfního výjevu je detail antické sloupové architektury. Reliéf je volnou replikou reliéfu z náhrobku Josefa Ignáce Bučka rytíře z Heraltic, který se nachází na hřbitově u kostela sv. Klimenta v pražských Holešovicích. Tento náhrobek vytvořil také Václav Prachner. Jasná skladba thunovského pomníku je založená na svislých liniích a spolu s bohatou modelací vyzařují harmonický klid. Reliéf je prodchnut životem, přičemž slohová formule je podložena přírodou. Postavu okřídleného génia převzal od italského sochaře Antonia Canovy. Reliéfností svých děl prozrazuje Prachner silnou pozdně barokní domácí tradici. Tomu odpovídá i rozložení kompozice do plochy. Figury jsou proto zachyceny z profilu a drapérie je rozvedena do stran. Kompozice podobného typu můžeme najít v souboru Berglerových kreseb. Mezi osmi lavírovanými perokresbami, na nichž si Bergler zaznamenal sérii antických reliéfů z římské galerie Spada, je jedna, která zřejmě sehrála jistou roli při vzniku pomníku.<sup>137</sup> Jde tu o schéma dvou naproti sobě rozvržených mužských aktů a o označení vztahu mezi nimi. Na stéle má sedící muž šat a stojící muž dostal podobu okřídleného génia. Polohy nohou byly obměněny. I přes tyto odlišné znaky je návaznost na Berglerovu kresebnou předlohu jasně patrná. Shodují se neobvyklá gesta i architektura sloupu v pozadí. Pomník vyvolává nostalgické pocity, což koresponduje s módním způsobem romantického ladění šlechtického sídla. Zajímavostí je, že byl zhotoven právě v roce 1822, kdy sepsal Thun svůj testament. Objevují se proto teorie, že tento pomník původně zamýšlel jako svůj náhrobek.<sup>138</sup> Pojetí skulptury naznačuje vztah k objednateli zobrazením staršího muže, jehož důstojnost a vzdělanost je znázorněna dlouhým antickým šatem a knihou. Pískovcový pomníček volně stával v biskupově tajné zahradě, kde byl ale velmi poničen vandaly. Po restaurování v roce 2006 byla stéla umístěna na Malostranském hřbitově v Košířích [23] do blízkosti náhrobku biskupa Thun-Hohensteina.<sup>139</sup>

Působnost Václava Prachnera na Cibulce dokládá ještě jedno dílo, a to sloup připomínající návštěvu císařské rodiny v létě 1824. Biskup Thun byl jistě velice poctěn tak vzácnými hosty a vzpomínku na tuto událost se rozhodl umístit do své severní zahrádky, přiléhající k zámečku. Válcový sloup byl kdysi ukončený kamennou koulí, jež patrně nesla kameninového císařského orla. Památník navrhoval Josef Bergler.

---

<sup>137</sup> Inv. č. K 46.350, před 1786, NG Praha. Srov. BULIONOVÁ-KUBÁTOVÁ 1984, 597.

<sup>138</sup> BULIONOVÁ-KUBÁTOVÁ 1984, 597.

<sup>139</sup> Infocentrum Prahy 5.

Orla s korunou a koulí vysekal Václav Prachner. Toskánský sloup je dnes velice poškozen a orel ani koule se již nezachovali.

Náhrobku hraběte Thuna, monumentálnímu dílu Václava Prachnera, se budu věnovat samostatně v poslední kapitole práce.

### VI.3 Václav Nedoma (1778–1833)

Václav Nedoma se narodil 18. září 1778 v Kosmonosích. Později se usadil v Praze, kde nabyl měšťanského práva 8. 8. 1809. Zemřel 18. srpna 1833 v Praze.

Na Cibulce byl pověřen vytvořením nádherné sochy sv. Jana Nepomuckého [24], která je umístěna u dolního vchodu do usedlosti, nad někdejší můstkem přes Motolský potok. Údolím potoka sem vedla cesta přes tento zřejmě kamenný most. Jeho pravděpodobný vzhled zachytil Antonín Mánes na obraze „Bouře u Cibulky“ v roce 1840.<sup>140</sup> Zmizením mostu ztratila socha své předchozí vztahy a korespondenci s atributy tohoto světce. Dílo bylo vytvořeno v roce 1818.<sup>141</sup> O autorství Nedomy svědčila i jeho signatura „V. Nedoma fecit“, kterou už smazal zub času. Jedná se o světcovu sochu v kněžském rouše s krucifixem v náručí. Pískovcová socha stojí na konci příkré stráně a je obklopena dvouramenným úzkým schodištěm ukončeným pískovcovými sloupky, které jsou zdobené spirálou. Tradičně pojednaná socha sv. Jana Nepomuckého v životní velikosti se vyjímá na vysokém trojdílném soklu.<sup>142</sup> Na přední straně střední části soklu je plastický znak biskupa, jehož vlastní erb je už téměř setřený, votivní nápis pod erbem zmizel již docela. Na nižších postranních částech soklu jsou zbytky plastických výjevů světcovy mučednické smrti na pražském mostě. Na hořejších stranách soklu leží ozdobné válce, z nichž až přes boky soklu splývají empírové festony. Vlevo i vpravo stojí dvě kamenná klekátka z pískovce. Socha byla mnohokrát restaurována, naposledy v roce 1970 Otakarem Marcinem a Janem Trtílkem, kdy musela být dotvořena hlava světce.

Busta Zahradníka byla až do roku 1961 považována za dílo Josefa Malínského. Možné Nedomovo autorství jako první vyslovila Zdena Volavková-Skořepová a později bylo prokazatelně dokázáno účetními doklady Cibulky.<sup>143</sup> Zdá se velmi pravděpodobné, že socha byla inspirována Josefem Berglerem, což napovídá jeho kresba obdobného námětu

---

<sup>140</sup> REITHAROVÁ 1967, 81-82.

<sup>141</sup> Dokazuje nám to zápis o zaplacení sochaři ze dne 20. října 1818 v účetní knize z fondu ÚS Thun. Srov. PETROVSKÝ 1986, 227.

<sup>142</sup> Jedná se o ikonografický typ, jenž v našem prostředí zavedl Jan Brokoff svou sochou sv. Jana Nepomuckého na Karlově mostě. Srov. POCHE/NOVOTNÝ 1947.

<sup>143</sup> PETROVSKÝ 1972, 238.

ve sbírce Vojtěcha Kubašty.<sup>144</sup> Dne 2. září 1819 dodal Václav Nedoma poprsí Zahradníka, kterým bylo osazeno slepé okno zahradnického domku vedle brány usedlosti. Jak je již výše zmíněno, dnes je busta uložena v lapidáriu Národního muzea.

Dřevěné sochy dvou poustevníků původně zdobily park usedlosti Cibulka a vytvořil je také sochař Nedoma. Byly důvtipně umístěny ve stavbičce poustevny. Mechanická figura poustevníka byla instalována jako atrakce pro zvědavé návštěvníky tak, že při sešlápnutí prahu povstala od stolu a udílela požehnání. Druhý poustevník ležel na slaměném loži ve své poslední hodině. Figury v poustevně naaranžoval Nedoma a vyrobil dřevěnou hlavu a končetiny druhého poustevníka. Poustevna byla dále vybavena stolem s biblí, křížem a lebkou se zkříženými hnáty. Na střeše byla plechová atrapa zvonku. O dalších osudech těchto soch dnes nic nevíme. Poslední zmínkou o nich je svědectví Miloše Josefa Pulce z roku 1958.<sup>145</sup>

Poustevna byla později nazývána také Dantovo peklo, nejspíše kvůli nedaleké soše tříhlavého Cerbera ve fíngované jeskyni. Jednalo se o kamennou sošku na plechových řetězech, která byla také Nedomovou prací. Tato socha již dávno zmizela a chybí i jakákoli její obrazová dokumentace.

Park se kdysi pyšnil i Nedomovým dřevěným rysem umístěným na některém stromě. Nejspíše byl polychromovaný. Dnes se nám toto dílo bohužel také nedochovalo.

Stejně tak je tomu s dvěma kamennými skulpturami u pramene v parku, které dodal opět Nedoma.<sup>146</sup>

Z tohoto nemalého výčtu děl, které Nedoma pro Cibulku vytvořil, vysvítá potřeba zrevidovat význam tohoto sochaře pro výzdobu parku usedlosti. Vytvořil většinu zde umístěných soch a hrabě Thun do něj jistě vkládal svou důvěru.

#### VI.4 Josef Malínský (1756-1827)

Josef Malínský se narodil v Brňanech u Doksan roku 1756. Dle knihy zemřelých fary u sv. Mikuláše, zemřel Josef Malínský dne 9. července 1827 vysílením. Pochován byl na Malostranském hřbitově v Košířích.<sup>147</sup>

Již jako chlapec se s oblibou věnoval vyřezáváním figurek. Tím na sebe upozornil představitelé tamního kláštera, kteří jej dali do učení k sochaři Antonínu Witkupovi do blízkých Litoměřic. Zde se po celých pět let učil svobodnému umění sochařskému, jak to

---

<sup>144</sup> Srov. pozn. 128.

<sup>145</sup> Srov. pozn. 84.

<sup>146</sup> PETROVSKÝ 1986, 225.

<sup>147</sup> HERAIN 1913, 128.

dokládá výuční list vydaný dne 6. února roku 1780.<sup>148</sup> Po vyučení se odebral do Prahy, kde se usadil a přijal zde městské právo. V počátcích své tvorby pracuje hlavně se dřevem a slonovinou. Malými figurkami a květinami si získal značné pochvaly a obliby.

V bývalém Thunovském paláci<sup>149</sup> se nacházely dvě menší práce od Josefa Malínského. Umístěny byly ve výklencích oken na nádvoří. Vpravo v koutě stála v okně část kamenné sochy, představující podomka v kroji. Figura je provedena zcela naturalisticky. Oděná je v haleně, šátku vázaném na krku, a zespoda cylindru na levé rameno splývá malý cůpek vlasů. Části rukou má socha již uráženy. Socha je dnes v lapidáriu Národního muzea a je možné zaznamenat jistou podobnost s Nedomovým Zahradníkem, který je také v lapidáriu vystaven vedle ní. Druhá práce stála v přízemí ve dvoře v okně proti průjezdu. Je to kamenná mužská figuru s beranicí na hlavě z okna vyhlížející, která z úst chrlila vodu do předložené kašny. Obě tyto figurky byly zhotoveny na objednávku Antonína hraběte Thuna.<sup>150</sup> Dnes je také chrlič uchován v lapidáriu Národního muzea.

V prvním patře okna domu čp. 396-I. na nároží ulice Havířské a Provaznické na Starém městě pražském, vidíme v štuku zobrazený název domu „U sedláků“. Dveřmi vycházejí tři bezvousí sedláci v kroji a snímají klobouky jako gesto pozdravení. Na zábradlí dveří u levé ruky sedláka je vyryta signatura tvůrce.

Z pražských děl jmenujme ještě reliéf v Pětikostelní ulici na Malé Straně. Zdobí vchod domu čp. 166-II „U zlaté studny“, kde na malé mramorové tabulce zobrazuje výjev „Kristus a Samaritánka u studny“ s podpisem Malínského.<sup>151</sup>

Dříve Malínskému připisovaná busta Zahradníka již zná svého pravého autora. Nicméně jistý vliv či příbuznost s Malínského tvorbou nezapře. Prokazatelně však nelze dosud spolehlivě přisoudit ani jednu ze soch na Cibulce Malínskému.

---

<sup>148</sup> HERAIN 1913, 126.

<sup>149</sup> Dnes již zbořeném. Srov. pozn. 24.

<sup>150</sup> Byl v úzkém příbuzenském vztahu s Leopoldem Linhartem Thun-Hohensteinem. Dokonce u něj ještě před koupí Cibulky biskup Thun většinou v zimě pobýval. A není také vyloučeno, že měl biskup Thun vliv na výzdobu paláce těmito sochami. Srov. HERAIN 1913, 130.

<sup>151</sup> Ibidem, 131.

## VII. Náhrobek biskupa Thuna na někdejší Malostranském hřbitově [41]

Biskup Thun zemřel 22. října 1826 na Cibulce. I když jeho nekrolog nebyl oznámen v tisku<sup>152</sup>, jak by se slušelo na tak významnou osobu ze šlechtického rodu, jeho pohřbu se zúčastnilo mnoho Pražanů. Svou pout' biskup zakončil právě na Malostranském hřbitově v Košířích, kde byl pochován. Tento hřbitov byl založen za moru roku 1680. Přestal fungovat v roce 1884 a stal se přírodní rezervací skrývající skutečné lapidárium pražské funerální plastiky z období klasicismu konce 18. století a první poloviny 19. století. V letech 1831-1837 zde byl vystaven kostel Nejsvětější Trojice. Kvůli ochraně před vandaly je v současnosti hřbitov uzavřen.

Monumentální litinový pomník biskupa Thuna tvoří dominantu hřbitova. Je to poslední a největší dílo sochaře Václava Prachnera z roku 1831. Model k tomuto dílu vytvořil podle kresby Josefa Berglera. Prachner se zde ve své tvorbě posouvá k volné plastice, komponované ze všech stran. Náhrobek je umístěn uprostřed volného prostranství, ale nejlepší pohled je na něj z profilu.<sup>153</sup> Pomník je tvořen důstojně vyhlížející postavou klečícího biskupa, který má sepjaté ruce položené nad knihou. Při tvorbě tohoto díla hledal Prachner oporu v minulosti. Náhrobní socha klečícího kardinála se sepjatýma rukama je motivem v dějinách umění známým od pozdní španělské gotiky přes italskou renesanci až k francouzskému baroku.<sup>154</sup> Přesto jsou zde patrné zásady empiru. Vážnost výrazu poutá diváka velmi silně, s čímž souvisí monumentalita tohoto díla. Pomník byl ulit ve Vrtbovských slévárnách v Hořovicích Dominikem Zafoukem. Po stranách vysoké tumby, na níž klečí postava biskupa Thuna, jsou umístěny dvě nápisové tabulky a dva znaky. Dílo patří k nejvýznamnějším památkám prací z umělecké litiny u nás.<sup>155</sup>

Následující sochařská generace nezapře ovlivnění tímto dílem. Tento vývoj můžeme například spatřit v díle našeho velmi významného sochaře Josefa Václava Myslbeka (1848-1922), který na toto dílo navázal ve svém náhrobku kardinála Bedřicha knížete Schwarzenberga pro Svatovítskou katedrálu.<sup>156</sup>

---

<sup>152</sup> VITINGER 1923, nepag.

<sup>153</sup> VOLAVKA 1948, 30.

<sup>154</sup> Ibidem, 30.

<sup>155</sup> POCHE 2001, 412.

<sup>156</sup> VOLAVKA 1948, 33.

## VIII. Závěr

V této práci jsem se snažila nashromáždit, co nejvíce podstatných informací o usedlosti Cibulka. Při svém bádání jsem z leckterých pramenů nabyla dojmu, že biskup Thun byl velkorysý a moudrý člověk a velmi mu záleželo na vzhledu svého parku. Mnohá magická zákoutí přímo volají po zamyšlení a meditaci a lze si dost dobře představit, že právě tak to hrabě chtěl. Zřejmě i on sám zde rád meditoval a rozjímal, o čemž může svědčit i jeho záliba v knihách čínského filozofa Lao-c'. Pro zvelebení sídla a parku vynaložil biskup Thun velké úsilí, i přes svůj již pokročilý věk.

Přestože Cibulka pomalu mizí, biskupův odkaz je patrný i v dnešních dnech. Dodnes Cibulka dýchá zvláštním geniem loci. A při procházce ve zdejší divoké a romantické krajině zažíváte pocity zvláštní a tajuplné atmosféry. Když tato památka působí tak silně přes svůj dnešní katastrofální stav, jak asi musela působit v dobách své největší slávy, za života biskupa Thuna. V Praze je málo tak divokých a romantických přírodních scénérií jako park Cibulka, na jednom místě je zde potok, studánka, strž a louky. To pravděpodobně upoutalo a okouzlo i biskupa Thuna, který si ji vybral pro vytvoření svého útočiště jakési oázy klidu, přitom v blízkosti veškerého dění hlavního města. S pomocí význačných umělců své doby, například Josefa Berglera a Václava Prachnera, se snažil zde vybudovat cosi harmonického a uklidňujícího, a to se mu podařilo.

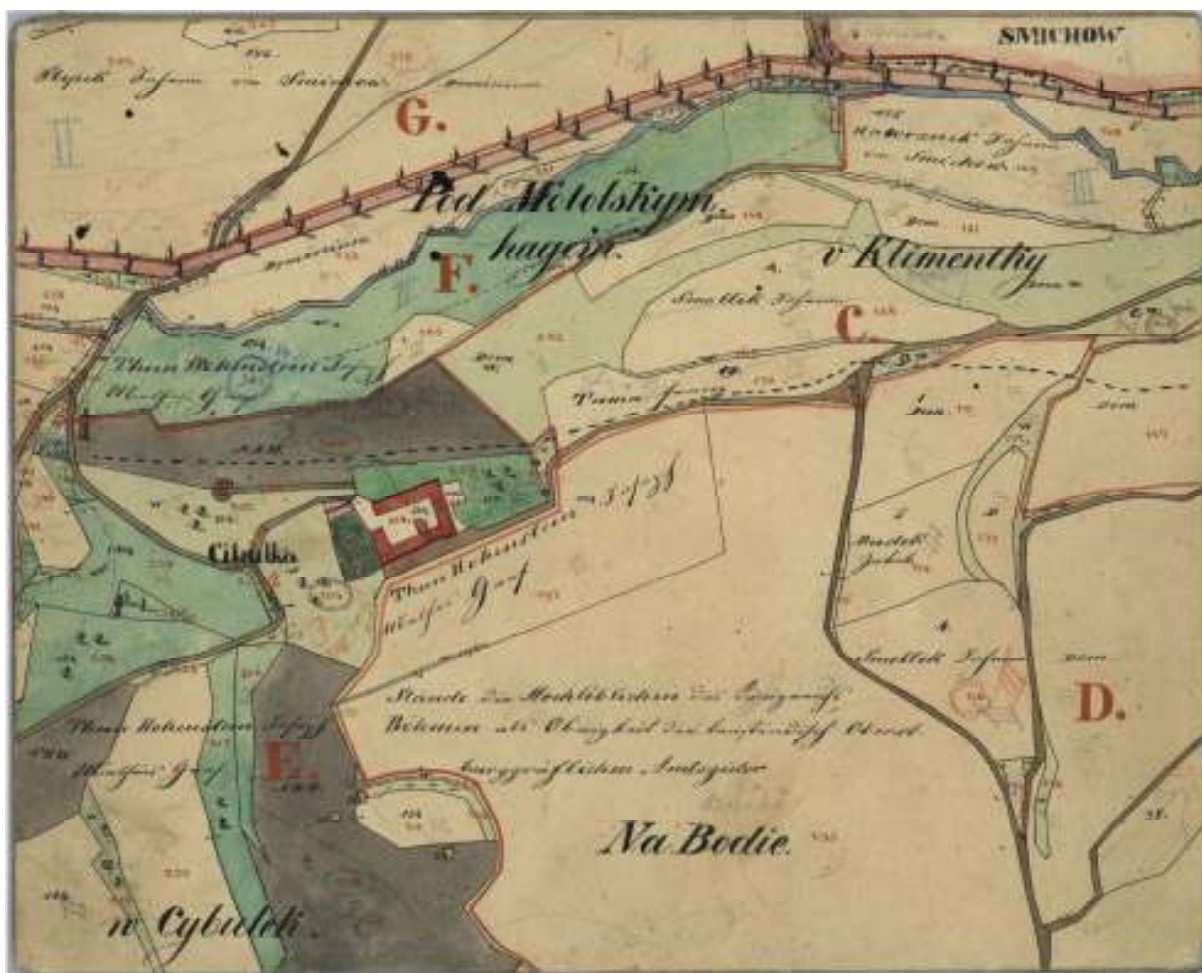
Po smrti biskupa Thuna však tuto památku nepotkal příliš šťastný osud. Postupné chátrání, pokračuje až do dnešních dnů. Je velmi smutné sledovat rok od roku, jak se Cibulka doslova rozpadá. Občasné provizorní úpravy nestačí zastavit již započatý proces zániku. Přitom by se Cibulka mohla stát reprezentativní součástí Prahy a jako ojedinělý typ anglického krajinářského parku zaujmout místo, jaké by si po právu zasloužila. Fenomén krajinářského parku zaujímá ve vývoji umění význačné místo. Krajinářský park je charakterizován jako dílo nejvyššího souhrnu umění – *Übergesamtkunstwerk*. Zaslouhuje proto nejvyšší ochranu a péči památkových institucí i nejširší veřejnosti. V případě Cibulky je ale skutečnost jiná. Najít vhodné využití pro tento objekt by nemělo být tak těžké, problémy v uskutečnění jsou spíše finanční.

K usedlosti Cibulka a celému areálu parku mám velice blízký osobní vztah, protože nedaleko bydlím a od dětství ji navštěvuji a hledám zde odpočinek a relaxaci ve volných chvílích. I při psaní této práce jsem Cibulku mnohokrát navštívila a procházka tam mi byla vždy inspirací. Její aktuální stav mne velice zajímá a mám radost z toho, že nejsem sama, neboť tam potkávám čím dál tím více návštěvníků. Je to cíl častých vycházek



místních obyvatel, které sem láká dostupná možnost odpočinku. I to je tudíž důkazem, že Cibulka není mrtvé místo a stále žije. Nezbývá než věřit, že se pro ni najde vhodné řešení a takové využití, které by v nějaké míře respektovalo odkaz biskupa Thuna. A s touto myšlenkou jsem také psala tuto práci. Dělal jsem ji ráda a s nadějí na lepší budoucnost této usedlosti.

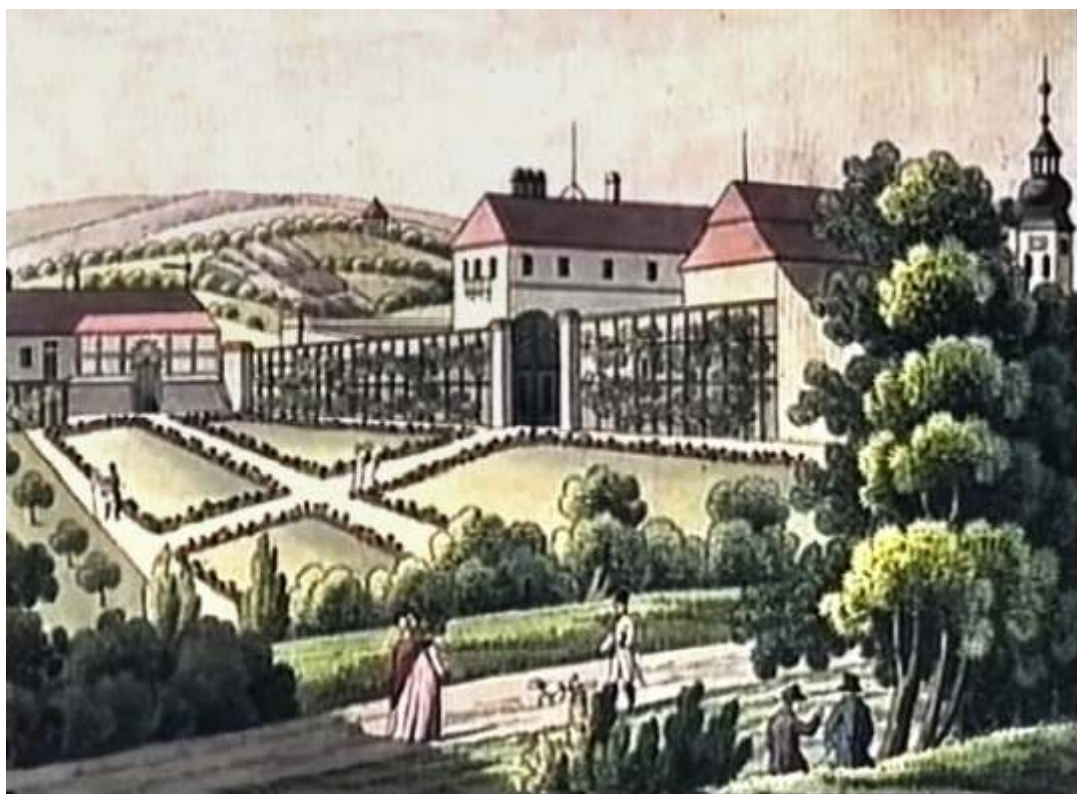
## IX. Obrazová příloha



1. Praha – Cibulka, katastrální mapování z roku 1840



2. Praha – Cibulka, empírový zámček s balkonem a hospodářská budova s kašnou, přestavba kolem 1817



3. Praha – Cibulka, celkový pohled od západu, Chalupa, 1882, Muzeum hlavního města Prahy, inv. č. 016 539



4. Praha – Cibulka, východní křídlo s cibulovou věží, kolem 1819



5. Praha – Cibulka, východní křídlo s cibulovou věží, kolem 1819, stav v roce 2006



6. Praha – Cibulka, východní křídlo s cibulovou věží, kolem 1819, stav v roce 2009



7. Praha – Cibulka, hranolová věž s cibulí a lucernou, kolem 1819



8. Praha – Cibulka, hospodářská budova s kašnou, kolem 1819



9. Praha – Cibulka, klasicistní kašna, kolem 1819



10. Praha – Cibulka, klasicistní kašna, kolem 1819



11. Praha – Cibulka, empírové psí boudy na dvoře usedlosti, kolem 1817





12. Praha – Cibulka, hlavní brána usedlosti, kolem 1819



13. Praha – Cibulka, hlavní brána s přílehlým domem zahradníka, kolem 1819



14. Praha – Cibulka, Dům zahradníka, slepé okno původně s plastikou Zahradníka, kolem 1819



15. Praha – Cibulka, Dům zahradníka, Zahradník, Václav Nedoma, 1819, dnes v lapidáriu Národního muzea



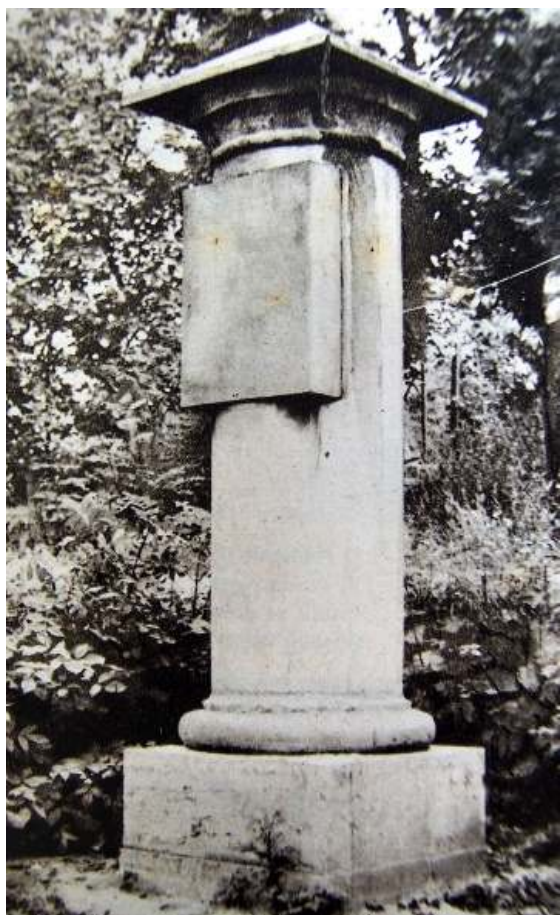
16. Praha – Cibulka, hlavice jižní fasády domu zahradníka, kolem 1819



17. Praha – Cibulka, vyhlídková terasa v severní zahrádce u záměčku, kolem 1819



18a, 18b, 18c, 18d. Praha – Cibulka, sochy čtyř Číňanů z terasy, autor neznámý, před 1819



19a, 19b, 19c. Praha - Cibulka, toskánský sloup v severní zahrádce, Václav Prachner, Josef Bergler, 1824



20. Praha – Cibulka, dva pavilony v giardino secreto, kolem 1819



21. Praha – Cibulka, pavilon v giardino secreto, kolem 1819



22. Praha – Cibulka, Prachnerova stéla, 1822



23. Praha - Malostranský hřbitov, Prachnerova stéla, 1822





24. Praha – Cibulka, Sv. Jan Nepomucký, Václav Nedoma, 1818



25. Praha – Cibulka, Sv. Jan Nepomucký, Václav Nedoma, detail, 1818



26a, 26b. Praha – Cibulka, biskupský znak na podstavci sochy sv. Jana Nepomuckého, 1818, dříve a nyní



27. Praha – Cibulka, Jupiter, autor neznámý, kolem 1820



28. Praha – Cibulka, Čínský pavilon, kolem 1822



29. Praha – Cibulka, Čínský pavilon, detail schodiště, kolem 1822



30. Praha – Cibulka, Čínský pavilon, detail tzv. volské oko, kolem 1822



31. Praha – Cibulka, Čínský pavilon, kolem 1822



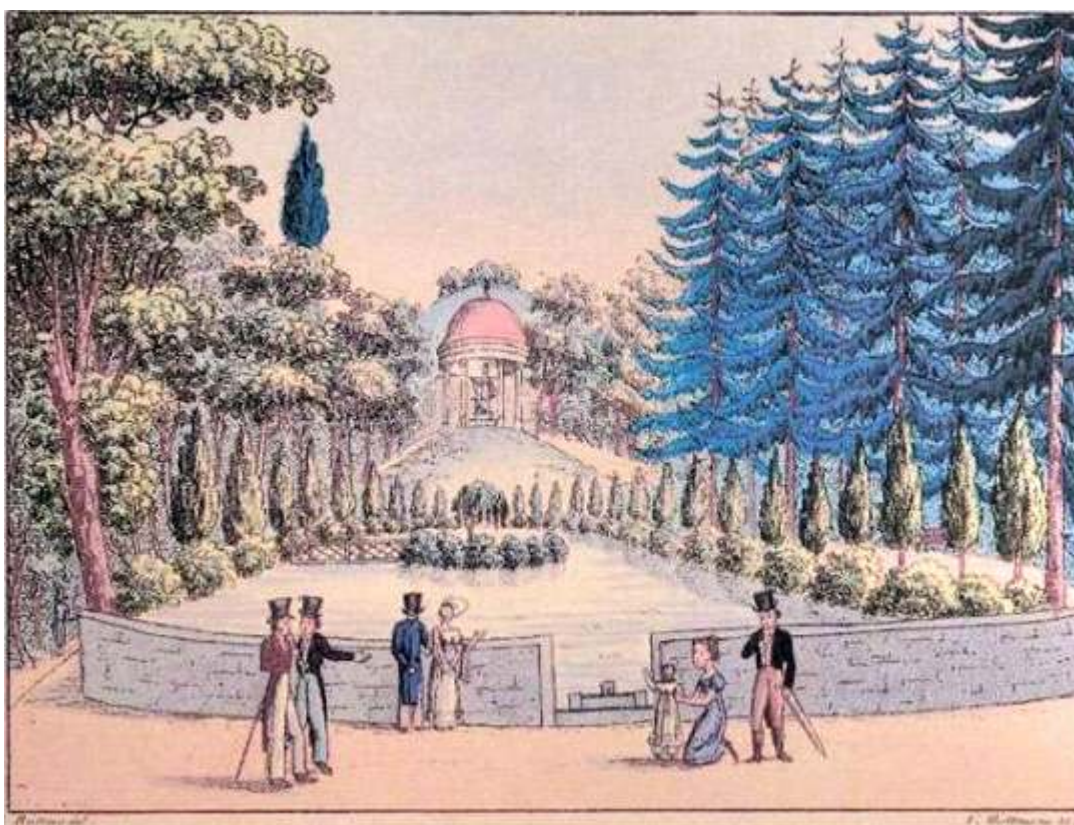
32. Praha – Cibulka, Čínský pavilon, kolem 1822



33. Praha – Cibulka, Čínský pavilon, stav v roce 2009



34. Praha – Cibulka, poustevna, kolem 1820



35. Praha – Cibulka, Dianin chrámek, V. Gottmann, kolem 1820, Muzeum hlavního města Prahy, inv. č. 012 662



36. Praha – Cibulka, Dianin chrámek, Josef Hurt, 1928, Muzeum hlavního města Prahy, inv. č. 027 755



37. Praha – Cibulka, Diana, autor neznámý, kolem 1820





38. Praha – Cibulka, pseudogotická hájovna, kolem 1820



39. Praha – Cibulka, hradní zřícenina se sochou neznámého námětu, kolem 1822



40. Praha – Cibulka, socha neznámého námětu, stav v roce 2009



41. Praha – Malostranský hřbitov, náhrobek biskupa Thuna, 1831

## X. Seznam vyobrazení

1. Praha – Cibulka, katastrální mapování z roku 1840, uloženo v Národním archivu, třída Milady Horákové 133, Praha 6 – Dejvice
2. Praha – Cibulka, empírový zámeček s balkonem a hospodářská budova s kašnou, přestavba kolem 1817. Foto: Alžběta Voglová
3. Praha – Cibulka – celkový pohled od západu, Chalupa, 1882, Muzeum hlavního města Prahy, inv. č. 016 539. Reprodukce z: [www.smichov.blog.cz](http://www.smichov.blog.cz), vyhledáno 1. 3. 2009
4. Praha – Cibulka, východní křídlo s cibulovou věží, kolem 1819. Foto: [www.smichov.blog.cz](http://www.smichov.blog.cz), vyhledáno 1. 3. 2009
5. Praha – Cibulka, východní křídlo s cibulovou věží, kolem 1819, stav v roce 2006. Foto: [www.smichov.blog.cz](http://www.smichov.blog.cz), vyhledáno 1. 3. 2009
6. Praha – Cibulka, východní křídlo s cibulovou věží, kolem 1819, stav v roce 2009. Foto: Alžběta Voglová
7. Praha – Cibulka, hranolová věž s cibulí a lucernou, kolem 1819. Foto: [www.smichov.blog.cz](http://www.smichov.blog.cz), vyhledáno 1. 3. 2009
8. Praha – Cibulka, hospodářská budova s kašnou, kolem 1819. Foto: Alžběta Voglová
9. Praha – Cibulka, klasicistní kašna, kolem 1819. Foto: [www.smichov.blog.cz](http://www.smichov.blog.cz), vyhledáno 1. 3. 2009
10. Praha – Cibulka, klasicistní kašna, kolem 1819. Foto: [www.smichov.blog.cz](http://www.smichov.blog.cz), vyhledáno 1. 3. 2009
11. Praha – Cibulka, empírové psí boudy na dvoře usedlosti, kolem 1817. Foto: [www.hrady.cz](http://www.hrady.cz), vyhledáno 25. 3. 2009
12. Praha – Cibulka, hlavní brána usedlosti, kolem 1819. Foto: Alžběta Voglová
13. Praha – Cibulka, hlavní brána s přiléhajícím domem zahradníka, kolem 1819. Foto: [www.smichov.blog.cz](http://www.smichov.blog.cz), vyhledáno 1. 3. 2009
14. Praha – Cibulka, Dům zahradníka, slepé okno původně s plastikou Zahradníka, kolem 1819. Foto: Alžběta Voglová
15. Praha – Cibulka, Dům zahradníka, Zahradník, Václav Nedoma, 1819, dnes v lapidáriu Národního muzea. Foto: [www.smichov.blog.cz](http://www.smichov.blog.cz), vyhledáno 1. 3. 2009
16. Praha – Cibulka, hlavice jižní fasády domu zahradníka, kolem 1819. Foto: [www.wikipedia.org](http://www.wikipedia.org), vyhledáno 14. 4. 2009
17. Praha – Cibulka, vyhlídková terasa v severní zahrádce u zámečku, kolem 1819. Foto: [www.smichov.blog.cz](http://www.smichov.blog.cz), vyhledáno 1. 3. 2009

- 18a. Praha – Cibulka, sochy čtyř Číňanů z terasy, autor neznámý, před 1819. Foto: [www.smichov.blog.cz](http://www.smichov.blog.cz), vyhledáno 1. 3. 2009
- 18b. Praha – Cibulka, sochy čtyř Číňanů z terasy, autor neznámý, před 1819. Foto: [www.smichov.blog.cz](http://www.smichov.blog.cz), vyhledáno 1. 3. 2009
- 18c. Praha – Cibulka, sochy čtyř Číňanů z terasy, autor neznámý, před 1819. Foto: [www.smichov.blog.cz](http://www.smichov.blog.cz), vyhledáno 1. 3. 2009
- 18d. Praha – Cibulka, sochy čtyř Číňanů z terasy, autor neznámý, před 1819. Foto: [www.smichov.blog.cz](http://www.smichov.blog.cz), vyhledáno 1. 3. 2009
- 19a. Praha - Cibulka, toskánský sloup v severní zahradce, Václav Prachner, Josef Bergler, 1824. Foto: [www.smichov.blog.cz](http://www.smichov.blog.cz), vyhledáno 1. 3. 2009
- 19b. Praha - Cibulka, toskánský sloup v severní zahradce, Václav Prachner, Josef Bergler, 1824. Foto: [www.hrady.cz](http://www.hrady.cz), vyhledáno 25. 3. 2009
- 19c. Praha - Cibulka, toskánský sloup v severní zahradce, Václav Prachner, Josef Bergler, 1824. Foto: [www.smichov.blog.cz](http://www.smichov.blog.cz), vyhledáno 1. 3. 2009
20. Praha – Cibulka, dva pavilony v giardino secreto, kolem 1819. Foto: Alžběta Voglová
21. Praha – Cibulka, pavilon v giardino secreto, kolem 1819. Foto: [www.smichov.blog.cz](http://www.smichov.blog.cz), vyhledáno 1. 3. 2009
22. Praha – Cibulka, Prachnerova stéla, 1822. Foto: [www.smichov.blog.cz](http://www.smichov.blog.cz), vyhledáno 1. 3. 2009
23. Praha - Malostranský hřbitov, Prachnerova stéla, 1822. Foto: Alžběta Voglová
24. Praha – Cibulka, Sv. Jan Nepomucký, Václav Nedoma, 1818. Foto: [www.smichov.blog.cz](http://www.smichov.blog.cz), vyhledáno 1. 3. 2009
25. Praha – Cibulka, Sv. Jan Nepomucký, Václav Nedoma, detail, 1818. Foto: [www.smichov.blog.cz](http://www.smichov.blog.cz), vyhledáno 1. 3. 2009
- 26a. Praha – Cibulka, biskupský znak na podstavci sochy sv. Jana Nepomuckého, 1818, dříve. Foto: [www.smichov.blog.cz](http://www.smichov.blog.cz), vyhledáno 1. 3. 2009
- 26b. Praha – Cibulka, biskupský znak na podstavci sochy sv. Jana Nepomuckého, 1818, nyní. Foto: Alžběta Voglová
27. Praha – Cibulka, Jupiter, autor neznámý, kolem 1820. Foto: [www.smichov.blog.cz](http://www.smichov.blog.cz), vyhledáno 1. 3. 2009
28. Praha – Cibulka, Čínský pavilon, kolem 1822. Foto: [www.smichov.blog.cz](http://www.smichov.blog.cz), vyhledáno 1. 3. 2009
29. Praha – Cibulka, Čínský pavilon, detail schodiště, kolem 1822. Foto: Alžběta Voglová

30. Praha – Cibulka, Čínský pavilon, detail tzv. volské oko, kolem 1822. Foto: Alžběta Voglová
31. Praha – Cibulka, Čínský pavilon, kolem 1822. Foto: [www.smichov.blog.cz](http://www.smichov.blog.cz), vyhledáno 1. 3. 2009
32. Praha – Cibulka, Čínský pavilon, kolem 1822. Foto: Alžběta Voglová
33. Praha – Cibulka, Čínský pavilon, stav v roce 2009. Foto: Alžběta Voglová
34. Praha – Cibulka, poustevna, kolem 1820. Foto: [www.wikipedia.org](http://www.wikipedia.org), vyhledáno 1. 3. 2009
35. Praha – Cibulka, Dianin chrámek, V. Gottmann, kolem 1820, Muzeum hlavního města Prahy, inv. č. 012 662. Reprodukce z: [www.smichov.blog.cz](http://www.smichov.blog.cz), vyhledáno 1. 3. 2009
36. Praha – Cibulka, Dianin chrámek, Josef Hurt, 1928, Muzeum hlavního města Prahy, inv. č. 027 755. Reprodukce z: [www.smichov.blog.cz](http://www.smichov.blog.cz), vyhledáno 1. 3. 2009
37. Praha – Cibulka, Diana, autor neznámý, kolem 1820. Foto: [www.smichov.blog.cz](http://www.smichov.blog.cz), vyhledáno 1. 3. 2009
38. Praha – Cibulka, pseudogotická hájovna, kolem 1820. Foto: [www.wikipedia.org](http://www.wikipedia.org), vyhledáno 1. 3. 2009
39. Praha – Cibulka, hradní zřícenina se sochou neznámého námětu, kolem 1822. Foto: [www.smichov.blog.cz](http://www.smichov.blog.cz), vyhledáno 1. 3. 2009
40. Praha – Cibulka, socha neznámého námětu, stav v roce 2009. Foto: Alžběta Voglová
41. Praha – Malostranský hřbitov, náhrobek biskupa Thuna, 1831. Foto: [www.smichov.blog.cz](http://www.smichov.blog.cz), vyhledáno 1. 3. 2009

## XI. Seznam zkráceně citovaných pramenů a literatury

### Seznam použité literatury

- ANTONÍN 1997 — Luboš ANTONÍN: Drobná zahradní architektura v předlohových knihách zámeckých knihoven. In: MŽYKOVÁ 1997, 236-241
- BALOUŠEK 1981 — Vít BALOUŠEK: Ohrožené památky. Usedlost Cibulka. In: Lidové noviny 47, 1981
- BÁRTA 2008 — Jan BÁRTA: Zpráva o usedlostech Cibulka čp. 118 v Košířích a Skalka čp. 120 na Smíchově. In: Za starou Prahu XXXVIII. (IX.), 2008, 20
- BAŠEOVÁ 1991 — Olga BAŠEOVÁ: Pražské zahrady. Praha 1991
- BAŠEOVÁ 1997 — Olga BAŠEOVÁ: Krajinářský park romantismu. In: MŽYKOVÁ 1997, 257-260
- BĚLOHLÁVKOVÁ 1989 — Jana BĚLOHLÁVKOVÁ: Příspěvek k zahradnímu umění přelomu 18. a 19. století. In: FREIMANOVÁ 1989, 219-225
- BENEŠOVÁ 1984 — Marie BENEŠOVÁ: Česká architektura v proměnách dvou století. Praha 1984
- BENŠ 1959 — Adolf BENŠ: O nové využití košířské Cibulky. In: Ochrana památek, 1959, 97-102
- BLAŽÍČEK 1980 — Oldřich Jakub BLAŽÍČEK: Plastika v pražských historických zahradách. In: Staletá Praha X, 1980, 167-185
- BLAŽÍČEK/KROPÁČEK 1991 — Oldřich Jakub BLAŽÍČEK / Jiří KROPÁČEK: Slovník pojmů z dějin umění. Praha 1991
- BRONCOVÁ 1996 — Dagmar BRONCOVÁ (ed.): Kniha o Praze 5. Praha 1996
- BUBEN 1997 — Milan BUBEN: Encyklopedie heraldiky. Praha 1997
- BULIONOVÁ-KUBÁTOVÁ 1984 — Taťána BULIONOVÁ-KUBÁTOVÁ: Václav Prachner s Josefem Berglerem na Thunově „Cibulce“. In: Památky a příroda, 1984, 596-598
- DOKOUPIL 1957 — Zdeněk DOKOUPIL: Historické zahrady v Čechách a na Moravě. Praha 1957
- DUŠEK 2000 — Zdeněk DUŠEK: Cibulka – smutná zpráva o chátrání. In: Za starou Prahu XXX. (I.), 2000, 17

- DVOŘÁKOVÁ 1987 — Vlasta DVOŘÁKOVÁ: Romantické umění a zahrada. In: Kompozice zahrad v dějinách umění, 1987, 93-99
- DVOŘÁKOVÁ 1989 — Vlasta DVOŘÁKOVÁ: K sémantice sentimentálních zahrad. In: FREIMANOVÁ 1989, 147-166
- FREIMANOVÁ 1989 — Milena FREIMANOVÁ (ed.): Člověk a příroda v novodobé české kultuře. Praha 1989
- GATZ 2003 — Erwin GATZ: Die Bistümer des Heiligen Römischen Reiches von ihren Anfängen bis zur Säkularisation. Freiburg im Breisgau 2003
- GOTHEIN 1926 — Marie Luise GOTHEIN: Geschichte der gartenkunst II. Jena 1926
- HERAIN 1913 — Jan HERAIN: Zprávy o sochaři Josefu Malinském. In: Zprávy komise pro soupis stavebních, uměleckých a historických památek královského hlavního města Prahy, sv. 5, 1913, 126-133
- HEROUT 2002 — Jaroslav HEROUT: Staletí kolem nás. Praha/Litomyšl 2002
- HIEKE 1984 — Karel HIEKE: České zámecké parky a jejich dřeviny. Praha 1984
- HOLEC 1988 — František HOLEC (ed.): Hrady, zámky a tvrze v Čechách, na Moravě a ve Slezsku VII. Praha o okolí. Praha 1988
- HONZÁK/PEČENKA/VLČKOVÁ 1995 — František HONZÁK / Marek PEČENKA / Jitka VLČKOVÁ: Evropa v proměnách staletí. Praha 1995
- HRUBEŠ 1996 — Josef HRUBEŠ: Pražské domy vyprávějí ...Usedlost Cibulka. In: Večerní Praha 6, 1996
- CHYTIL 1915 — Karel CHYTIL: Zprávy o sochaři Josefu Malinském. In: Zprávy komise pro soupis stavebních, uměleckých a historických památek královského hlavního města Prahy, sv. 6, 1915, 54-60
- CHYTIL 1908 — Karel CHYTIL: Doba klasicismu a empiru v Praze. Praha 1908
- JANKOVÁ 1989 — Ivonne JANKOVÁ: Uplatnění architektonických doplňků v parcích a zahradách. In: FREIMANOVÁ 1989, 45-50
- KELSALL 1991 — Malcolm KELSALL: Krajiny imaginace. Anglický park v první polovině 18. století. In: Památky a příroda 16, 1991, 139-151
- KOREČEK/POCHE/STEFAN 1958 — Jaroslav KOREČEK / Emanuel POCHE / Oldřich Stefan (ed.): Kniha o Praze. Praha 1958
- KROUPOVÁ 1998 — Jaroslava KROUPOVÁ: Památky městské části Prahy 5. Praha 1998



- KUTHAN 2001 — Jiří KUTHAN: Aristokratická sídla období romantismu a historismu. Praha 2001
- LEIDL 1978 — August LEIDL: Die Bischöfe von Passau 739-1968 in Kurzbiographien. Passau 1978
- LEIDL 1989 — August LEIDL: Kleine Passauer Bistumsgeschichte. Passau 1989
- LEJSKOVÁ-MATYÁŠKOVÁ 1969 — Milada LEJSKOVÁ-MATYÁŠKOVÁ: Altány, gloriety, saly terreny pražských zahrad a parků. In: Staletá Praha IV, 1969, 154-171
- MAŠEK 2003 — Petr MAŠEK: Modrá krev. Minulost a přítomnost 445 šlechtických rodů v českých zemích. Praha 2003
- MORITZ 1955 — Karl Hans MORITZ: Passau. Die alte bischofsstadt an den drei flüssen. München 1955
- MŽYKOVÁ 1997 — Marie MŽYKOVÁ (ed.): Kamenná kniha. Zámek Sychrov 1997  
Ottův slovník naučný XXV. Český Těšín 2002
- PACÁKOVÁ-HOŠŤÁLKOVÁ 1985 — Božena PACÁKOVÁ-HOŠŤÁLKOVÁ: Vývoj a pojetí přírodně krajinářské tvorby v Praze. In: Staletá Praha XV, 1985, 261-275
- PACÁKOVÁ-HOŠŤÁLKOVÁ 1997 — Božena PACÁKOVÁ-HOŠŤÁLKOVÁ: Odezva anglického krajinářského parku v Praze. In: MŽYKOVÁ 1997, 271-277
- PACÁKOVÁ-HOŠŤÁLKOVÁ/PETRŮ/RIEDL/SVOBODA 1999 — Božena PACÁKOVÁ-HOŠŤÁLKOVÁ / Jaroslav PETRŮ / Dušan RIEDL / Antonín Marián SVOBODA: Zahrady a parky v Čechách, na Moravě a ve Slezsku. Praha 1999
- PAVELKOVÁ 1978 — Božena PAVELKOVÁ: Současný stav a perspektiva pražských historických zahrad. In: Památky a příroda 3, 1978, 170-173
- PAVELKOVÁ 1979 — Božena PAVELKOVÁ: Zahrady, vinice, rybníky v době Karla IV. In: Staletá Praha IX, 1979, 184-188
- PETROVSKÝ 1972 — Vladimír PETROVSKÝ: Josef Malínský a košířská Cibulka. In: Památková péče, 1972, 237-238
- PETROVSKÝ 1986 — Vladimír PETROVSKÝ: Některá nová zjištění o plastikách na košířské Cibulce. In: Staletá Praha XVI, 1986, 217-228
- PETRŮ 1997 — Jaroslav PETRŮ: Fenomén krajinářského parku ve vývoji umění. In: MŽYKOVÁ 1997, 261-270
- PETRŮ/SVOBODA 1999 — Jaroslav PETRŮ / Antonín Marián SVOBODA: Pražské historické zahrady. In: Zahradnický slovník naučný 4 N-Q. Praha 1999
- PIRKL 1973 — Pavel PIRKL: Pražské dvorce. In: Staletá Praha VIII, 1973, 224-232

- PLICKA/POCHE 1982 — Karel PLICKA / Emanuel POCHE: Procházky Prahou. Praha 1982
- POCHE/LÍBAL/REITHAROVÁ/WITTLICH 1980 — Emanuel POCHE / Dobroslav LÍBAL / Eva REITHAROVÁ / Petr WITTLICH: Praha národního probuzení. Praha 1980
- POCHE 2001 — Emanuel POCHE: Prahou krok za krokem. Praha 2001
- POCHE/NOVOTNÝ 1947 — Emanuel POCHE / Karel NOVOTNÝ: Karlův most. Praha 1947
- POLÁK 1986 — Bedřich POLÁK: Staropražské sluneční hodiny. Praha 1986
- PRAHL 2000 — Roman PRAHL: Prag 1780-1830. Praha 2000
- PRAHL 2004 — Roman PRAHL: Umění náhrobku v českých zemích let 1780-1830. Praha 2004
- PRAHL 2007 — Roman PRAHL: Josef Bergler a grafika v Praze 1800-1830. Olomouc 2007
- PULEC 1958 — Miloš Josef PULEC: Za pražskými poustevníky. In: Večerní Praha, 1958
- RAVIK 2000 — Slavomír RAVIK: Velká kniha o Praze. Praha 2000
- REITHAROVÁ 1967 — Eva REITHAROVÁ: Antonín Mánes. Praha 1967
- RICHTEROVÁ 2007 — Alena RICHTEROVÁ: Děčínské rukopisy ze sbírky Františka Martina Pelcla (1734-1801), nyní ve fondech Národní knihovny České republiky. Praha 2007
- ROUBÍK 1958 — František ROUBÍK: K počátkům pražských sadů v první polovici 19. století. In: KOREČEK/POCHE/STEFAN 1958, 174-186
- ROYT 2006 — Jan ROYT: Slovník biblické ikonografie. Praha 2006
- RYBÁŘ 1989 — Ctibor RYBÁŘ: Co je co v Praze. Praha 1989
- SKALICKÁ 2006 — Eva SKALICKÁ: Pražské usedlosti II. Praha 2006
- SKALICKÁ 2007 — Eva SKALICKÁ: Pražské historické zahrady. Praha 2007
- SLAVÍČKOVÁ 1998 — Hana SLAVÍČKOVÁ: Portrétní galerie Thun-Hohensteinů. Děčín 1998
- SOLAŘ 2008a — Miloš SOLAŘ: Zkáza Cibulky – důsledek demokracie nebo neschopnost pražského magistrátu ? In: Za starou Prahu XXXVIII. (IX.), 2008, 14-19
- SOLAŘ 2008b — Miloš SOLAŘ: Památkově chráněné psí boudy. Pražská usedlost Cibulka před zánikem. In: Dějiny a současnost 3, 2008, 10

- STAŇKOVÁ Jaroslava / ŠTURSA Jiří / VODĚRA Svatopluk: Pražská architektura, Praha 1991
- SVOBODA 1978 — Antonín Marián SVOBODA: Grafické listy pražských zahrad. In: Památky a příroda 3, 1978
- SVOBODA Antonín Marián: Historie a dokumentace pražských zahrad, In: Staletá Praha, 1980
- ŠOLC/POSPÍŠILOVÁ 1995 — Jiří ŠOLC / Jana POSPÍŠILOVÁ: Povrchy a zeleň v Praze. Praha 1995
- ŠTURSA 1982 — Jiří ŠTURSA: Zelené ostrovy. In: Večerní Praha, 1982
- THIEME/BECKER 1909 — Ulrich THIEME / Felix BECKER: Allgemeines Lexikon der Bildenden Künstler. Bl. 3. Leipzig 1909
- THIEME/BECKER 1929 — Ulrich THIEME / Felix BECKER: Allgemeines Lexikon der Bildenden Künstler. Bl. 23. Leipzig 1929
- THIEME/BECKER 1933 — Ulrich THIEME / Felix BECKER: Allgemeines Lexikon der Bildenden Künstler. Bl. 27. Leipzig 1933
- TOMAN 1993 — Prokop TOMAN: Nový slovník československých výtvarných umělců I. A-K. Ostrava 1993
- TOMAN 1993 — Prokop TOMAN: Nový slovník československých výtvarných umělců II. L-Ž. Ostrava 1993
- VANĚČEK 1940 — Arnošt VANĚČEK: Zámeček na Cibulce. In: Národní práce, 1940
- VEVERKA/MATĚJKA/LUKEŠ/VLČEK/EBEL 2005 — Přemysl VEVERKA / Ivan MATĚJKA / Zdeněk LUKEŠ / Pavel VLČEK / Martin EBEL: Slavné stavby Prahy 5. Praha 2005
- VITINGER 1923 — Václav VITINGER: Ve starém parku u Prahy na „Cibulce“. Trocha historie a popisu. Praha 1923
- VLČEK 2001 — Pavel VLČEK: Ilustrovaná encyklopedie českých zámků. Praha 2001
- VOLAVKA 1948 — Vojtěch VOLAVKA: Sochařství 19. století. Umění národního obrození 11. Praha 1948
- VOLAVKA 1967 — Vojtěch VOLAVKA: Pouť Prahou. Praha 1967
- VOLAVKOVÁ-SKOŘEPOVÁ 1961 — Zdena VOLAVKOVÁ-SKOŘEPOVÁ: Košířská Cibulka. In: Výtvarná práce IX, 1961, 4-11
- WIRTH 1943 — Zdeněk WIRTH: Pražské zahrady. Praha 1943
- WIRTH 1957 — Zdeněk WIRTH: Cibulka. In: Ochrana památek I, 1957, 24-31

WURZBACH 1882 — Constant von WURZBACH: Biographisches Lexikon des kaiserthums Oesterreich XLV. Wien 1882

ZELINKA 1955 — Timoteus Čestmír ZELINKA: Pražská předměstí. Život za pražskou hradební zdí. Praha 1955

ZELINKA 1959 — Timoteus Čestmír ZELINKA: Staré usedlosti na Smíchově. In: Ochrana památek, 1959, 82-92

### Seznam použitých pramenů

Anonym: Plán Smíchova a okolí ke Zlíchovu, Sv. prokopu a Bílé hoře, po 1713, fotografická reprodukce (originál zničen v r. 1945), scan výřezu. Národní památkový ústav – ústřední pracoviště, Valdštejnské nám. 3, Praha, PPOP-996-5-699

HEROUTOVÁ/LÍBAL/NOVOSADOVÁ/RULC 1976 — Marie HEROUTOVÁ / Dobroslav LÍBAL / Olga NOVOSADOVÁ / Ondřej RULC: Stavebně historický průzkum usedlost Cibulka čp. 118, Praha - Košíře 1976. Národní památkový ústav – ústřední pracoviště, Valdštejnské nám. 3, Praha 1

Katastrální mapování z roku 1840, uloženo v Národním archivu, třída Milady Horákové 133, Praha 6 – Dejvice

Katastrální mapa hlavního města Prahy z roku 1947. Národní památkový ústav – ústřední pracoviště, Valdštejnské nám. 3, Praha 1, PPOP-994-5-4643

Kresby a grafiky ze sbírek Muzea hlavního města Prahy, Kožná 1, Praha 1:

Anonym: Cibulka 1875, inv. č. 016 539

Anonym: Čínský pavilon na Cibulce, inv. č. 017 651

Anonym: Hrádek na Cibulce, inv. č. 017 652

Berger: Zahrada na Cibulce, inv. č. 028 816

Feuerstein Bedřich: Usedlost Cibulka 1918, inv. č. 062 000

Gottmann V.: Dianin pavilon v zahradě Cibulka, inv. č. 012 662

Holý M.: Jaro na Cibulce 1955, inv. č. 049 692

Hurt Josef: Na Cibulce v Košířích 1928, inv. č. 027 754

Hurt Josef: Na Cibulce v Košířích 1928, inv. č. 027 755

Hurt Josef: Svatý Jan pod Cibulkou, Košíře 1928, inv. č. 027 756

Chalupa Fr.: Cibulka 1882, inv. č. 016 538

Juhas: U Cibulky 1946, inv. č. 125 191

Morstadt Vincenc: Cibulka v Košířích, inv. č. 035 795

Zuman F.: Čínský pavilon na Cibulce 1906, inv. č. 032 398

Kresby Josefa Berglera. Sbíрка kreseb a grafiky Národní galerie. Palác Kinských, Staroměstské nám. 11, Praha 1

LÍBAL/HEROUTOVÁ 1963 — Dobroslav LÍBAL / Marie HEROUTOVÁ: Návrh soupisu památek v okrajových čtvrtích Prahy, 1. díl. Praha 1963. Národní památkový ústav – ústřední pracoviště, Valdštejnské nám. 3, Praha 1

LÍBAL/CHARVÁTOVÁ/JEČNÝ 1956 — Dobroslav LÍBAL / Alena CHARVÁTOVÁ / Hubert JEČNÝ: Průzkum historických obcí přilehlých ku Praze. Praha 1956. Národní památkový ústav – ústřední pracoviště, Valdštejnské nám. 3, Praha 1

Orientační plán královského hlavního města Prahy a obcí sousedních z let 1910-1914. Národní památkový ústav – ústřední pracoviště, Valdštejnské nám. 3, Praha 1, PPOP-994-5-4717

PACÁKOVÁ-HOŠŤÁLKOVÁ 1985 — Božena PACÁKOVÁ-HOŠŤÁLKOVÁ: Park Cibulka. Evidenční list nemovité kulturní památky. Národní památkový ústav – ústřední pracoviště, Valdštejnské nám. 3, Praha 1. Praha 1985

PETROVSKÝ Vladimír: Cibulka, nepublikováno, uloženo na NPÚ Valdštejnské náměstí 3 Praha 1

Pozůstalost Zdeňka Wirtha. Ústav dějin umění Akademie věd, Husova 4, Praha

RZ 181 — Markéta Novotná-Havlínová: Závěrečná restaurátorská zpráva, část I. Stéla biskupa Leopolda hraběte Thun-Hohensteina na Malostranském hřbitově v Praze. Praha 2006. Národní památkový ústav – Na Perštýně 12, Praha 1

RZ 105 — Petr Gläser: Restaurátorská zpráva. Stéla biskupa Leopolda hraběte Thun-Hohensteina na Malostranském hřbitově v Praze. Mladá Boleslav 2007. Národní památkový ústav – Na Perštýně 12, Praha 1

STORCH 1803 — W. STORCH: Vojenský plán území jihozápadně od Prahy, fotografická reprodukce, 1803. Národní památkový ústav – ústřední pracoviště, Valdštejnské nám. 3, Praha 1, POP-996-5-748

Usedlost Cibulka čp. 118. Výpis z pozemkové knihy z roku 1935. Katastrální úřad pro hlavní město Prahu. Katastrální pracoviště, Pod sídlištěm 9, Praha 8

Výškopisný plán hlavního města Prahy s okolím z roku 1922. Národní památkový ústav – ústřední pracoviště, Valdštejnské nám. 3, Praha 1, PPOP-994-5-3212

## XII. Resumé

Má bakalářská práce pojednává o kulturní památce Prahy 5 – košířské usedlosti Cibulka. Její historie je velmi bohatá a sahá až do doby Karla IV., kdy na území dnešních Košíř byly zakládány vinice. V 15. století tento hospodářský dvůr vlastnili Cibulkovští z Veleslavína, od kterých také získala usedlost svůj dnešní název. V období baroka, kdy mimo jiných usedlost vlastnil profesor Univerzity Karlovy Johann Georg von Funcke, dochází k přestavbě a rozšíření tohoto objektu. V 18. století dochází také ke stavebním úpravám, ze kterých se dochovaly stáje s valenou klenbou a lunetami.

Klíčovou událostí pro usedlost Cibulka je její koupě bývalým pasovským biskupem Leopoldem Linhartem Thun-Hohensteinem v roce 1817. Zanedlouho po koupi nechává usedlost přestavět na prostý empírový zámek. Východní křídlo bylo opatřeno pro Cibulku charakteristickou cibulovitou věží s lucernou a makovicí. Hlavní budova je obklopena soukromými zahradami biskupa Thun-Hohensteina, kde se nacházela sochařská výzdoba a drobná zahradní architektura. Tento vzdělaný aristokrat nechal velmi citlivě upravit i přilehlý park tak, že respektuje přirozený terén krajiny. Vznikla tak mnohá intimní zákoutí s důmyslnou rostlinnou výsadbou a vodními prvky. V tomto krajinářském parku zastupuje prvky Orientu Čínský pavilon a dříve i sochy čtyř Číňanů, antickou mytologii sochy Diany a Jupitera. Dokladem dobového romantismu je gotizující hradní zřícenina s vyhlídkovou věží, hájovna a poustevna. Některé sochy z parku byly na Cibulku přivezeny odjinud a jejich autor ani přesná doba vzniku tudíž nejsou známy. Hrabě Thun ale pro svou usedlost objednával i nová sochařská díla. Mezi tato dobová díla patří například socha sv. Jana Nepomuckého a busta Zahradníka. Obě sochy zhotovil málo známý pražský sochař Václav Nedoma.

Při své spolupráci se současnými umělci se biskup Thun opíral především o svou známost s Josefem Berglerem, významnou postavou pražského uměleckého dění na začátku 19. století. Oba se znali už z Pasova. V době, kdy zde vládl biskup Thun, byl Bergler jeho dvorním malířem. Přesto byl roku 1799 poslán do Prahy, aby se stal ředitelem nově vzniklé pražské malířské akademii. Během svého působení v Praze získává obrovský vliv a ovlivňuje velké množství svých žáků a vůbec celé umělecké dění v Praze. Jeho talentovaný žák Václav Prachner pracoval také pro biskupa Thuna a jeho díla zdobila tamní zahradu. Jedná se o tzv. Prachnerovu stélu - reliéfní náhrobek biskupa Thuna a toskánský sloup - připomínku návštěvy císařské rodiny. Stal se také autorem monumentálního náhrobku biskupa Thuna, který navrhl v roce 1831. Litinový

pomník dnes tvoří dominantu někdejšího Malostranského hřbitova v Košířích. A stal se vzorem a výzvou pro umělce následující generace. Vyrovnává se s ním například Josef Václav Myslbek ve své klečící postavě kardinála Schwarzenberga. Po restaurování v roce 2006 byla do blízkosti náhrobku umístěna i Prachnerova stéla, aby se předešlo dalšímu ničení vandaly, které ji hrozilo v zahradě na Cibulce.

Dnešní stav usedlosti Cibulka je však katastrofální. Její osud mne velice zajímá, protože nedaleko bydlím a navštěvuji ji velmi často. Nynějším vlastníkem přilehlého parku je hlavní město Praha a majitelem objektu usedlosti je Cibulka a. s. Cibulka spolu s drobnou zahradní architekturou pomalu mizí. Prováděny jsou pouze provizorní opravy, které nestačí zamezit jejímu úpadku. Objekt neslouží žádnému účelu a tudíž není téměř udržován. Určitou dobu v devadesátých letech fungovala Cibulka jako kulturní centrum, kdy byla pronajata skupině mladých umělců, kteří tu pořádali divadelní představení, literární čtení a koncerty. Tato činnost však musela být záhy ukončena z důvodů stížností okolních obyvatel.

### XIII. Resumé v anglickém jazyce

My bachelor thesis deals with cultural monument of Prague 5 – homestead Cibulka in Košíře. Its history is very prosperous and its origins is in the era of Charles IV. when vineyards were founded in the area of present-day urban neighbourhood Košíře. This farmyard was in possession of family Cibulkovský of Veleslavín in the 15<sup>th</sup> century. From name of this family derived the homestead its present-day name. There were realized rebuildings and enlargements in the era of barock when owner of homestead was professor of Charles University Johann Georg von Funcke. The buildings were also rearranged in the 18<sup>th</sup> century and the stable with barrel vault with groin was extant up to this day.

Fundamental event for homestead Cibulka was its purchase by former Bishop of Passau Leopold Linhart count Thun-Hohenstein in 1817. Soon after purchase he had the homestead rebuildied on rigorous Empire chateau. Easter annex was supplied by turret with bulbous roof and lantern which is characteristic for Cibulka. The main building is surrounded by bishop's private gardens where sculptural decoration and detailed garden architecture was placed. The cultivated noble had contiguous park arranged by very impressionable way. This park respects natural terrain of landscape. There are many intimate corners with sophisticated outplanting and water elements. The elements of Orient are represented in this landscape park by Chinese pavilion and four statues of Chinamen; antique mythology by statue of Diana and statue of Jupiter. The proof of contemporary Romanticism is Neo-Gothic castle with lookout tower designed to resemble a ruin, gamekeeper's lodge and Neo-Gothic hermitage. Some statues which are placed in the park were brought here from elsewhere and their authors and theirs exact dates of creation remain unknown. Count Thun also ordered new sculpture for decoration of his homestead and park. Among these pieces belong the statue of Saint John of Nepomuk and the bust of Gardener by recondite Prague sculptor Václav Nedoma.

Bishop Thun utilized his contact with Josef Bergler during his cooperation with contemporary artists. Josef Bergler is significant representative of Prague artistic events at the beginning of the 19<sup>th</sup> century. Bergler was the court painter during Thun's reign in episcopate of Passau. He was sent to Prague in 1799 and became the director of new founded Academy of Fine Arts. He became famous during his working and influenced many of his scholars. His talented scholar Václav Prachner also worked for Bishop Thun and his art works decorated Thun's garden. It can be mentioned so-called „Prachnerova



stéla“ – embossed stele of Bishop Thun and Tuscan column as a reminiscence of visit of imperial family. He is also the author of monumental sepulchre of Bishop Thun which was designed in 1831. Today cast-iron monument create the dominant of former cemetery of Lesser Town in Košíře. It became a model and a challenge for artists of next generation. P. e. Josef Václav Myslbek faced up to it in his kneeler statue of cardinal Swarzenberg. Prachnerova stéla was placed near the monument of Bishop Thun in the cemetery of Lesser Town in Košíře after its renovation in 2006 to prevent next destruction and vandalism which was menaced in the garden of Cibulka.

Up-to-date status of the homestead is catastrophic. I'm very interested in its story because I live near this monument and I often visit this place. Present owner of homestead is Cibulka a. s. and park belongs to capital city of Prague. Cibulka with its detailed garden architecture slowly disappeared. There are accomplished only temporary alterations and renewals which was no match for obstruct its decline. Property isn't used to any purpose and isn't kept. Cibulka was alternative cultural centre certain period in the '90s when building was rent to a group of young artists. Theatre performance, literary lecture and concerts were organized there. Unfortunately this activity had to be finished because of complaints of local inhabitants.

Počet znaků: 118 133

Pět klíčových pojmů:

Homestead

Landscape park

Bishop Leopold Linhart count Thun of Hohenstein

Sculpture

Classicism and Empire