

**UNIVERZITA KARLOVA V PRAZE**

Fakulta tělesné výchovy a sportu

Katedra sportovních her



**Analýza vstřelených branek ve fotbalové Lize mistrů 2007/ 2008**

**BAKALÁŘSKÁ PRÁCE**

Vedoucí bakalářské práce: PhDr. Mario Buzek, CSc.

Autor práce: Ondřej Kulatka

Praha 2009

# **Autorský referát**

## **Název:**

Analýza vstřelených branek ve fotbalové Lize mistrů evropských zemí 2007/ 2008.

## **Cíle práce:**

Cílem práce je analyzovat vstřelené branky na základě sledování všech odehraných zápasů. Sledování jsou hráči a týmy v útočné i obranné fázi. První kategorie pozorování je zaměřena na rozbor hry a následných střeleckých situací z hlediska kvantity. Dalším cílem bakalářské práce je nastínit jednotlivé modelové situace po stránce obsahové a vyhodnotit ty, které vedou k úspěšnému překonání obrany a jsou zakončené brankou z „otevřené hry.“

## **Metody:**

Výzkum je prováděn metodou nepřímého pozorování pomocí videozáznamu se všemi vstřelenými brankami, které padly v Lize mistrů v roce 2007/ 2008. Tyto branky jsou analyzovány ze dvou hledisek, a to z hlediska kvantity a kvality. Prvně jmenovaná analýza sleduje formy útoků, techniku střelby, způsob střelby či důležitost první vstřelené branky v utkání. Následně jsou pak vytvořena grafická znázornění všech vstřelených gólů. Kvalitativní analýza se zaměřuje na rozbor jednotlivých modelových útočných situací z hlediska postupného útoku a rychlého protiútoku. Na základě těchto rozborů jsou ve výzkumné části vypracovány modely, které je možno zapracovat do tréninkového procesu a úspěšně je tak převést do jiné výkonnostní skupiny.

## **Výsledky:**

Výsledky ukazují, jaké modely útočných akcí byly v Lize mistrů evropských zemí 2007/ 2008 realizovány. Dále ukazují způsoby řešení situací vedoucí ke vstřelení branek a četnosti různých vyskytujících se dílčích ukazatelů.

## **Klíčová slova:**

Fotbal, kvantitativní a kvalitativní analýza, vstřelená branka, modelová situace.

## Obsah

1. Úvod.....	8
2. Literární přehled .....	9
2.1 Fotbal.....	9
2.1.1 Fotbal v číslech.....	9
2.1.2 Stručná historie fotbalu.....	10
2.2 Liga mistrů .....	10
2.2.1 Historie Ligy mistrů .....	11
2.3 Charakteristika současného fotbalu.....	11
2.3.1 Objem zatížení hráče .....	11
2.3.2 Intenzita zatížení hráče .....	11
2.3.3 Složitost zatížení hráče .....	11
2.3.4 Zásadní trendy moderního fotbalu.....	11
2.4 Herní výkon.....	12
2.4.1 Individuální herní výkon (IHV).....	13
2.4.1.1 Rušivé faktory individuálního herního výkonu.....	14
2.4.2 Týmový herní výkon (THV).....	14
2.5 Systematika .....	15
2.5.1 Fáze hry .....	15
2.5.1.1 Útočná fáze hry.....	15
2.5.2 Obsah hry.....	16
2.5.2.1 Herní činnosti jednotlivce.....	16
2.5.2.2 Herní kombinace.....	17
2.5.2.3 Herní systémy .....	17
2.5.2.3.1 Útočný systém postupného útoku.....	17
2.5.2.3.2 Útočný systém rychlého protiútoky.....	18
2.5.2.3.3 Útočný systém kombinovaného útoku .....	19
2.5.2.4 Standardní situace.....	19
2.6 Poměr střel v utkání v závislosti na útočné systémy a standardní situace .....	19
2.6.1 Závěrečná doporučení.....	20
2.7 Typologie střelby .....	22
2.7.1 Definice střelby.....	22
2.7.1.1 Vytváření střeleckých situací.....	22

2.7.1.2 Význam finální přihrávky.....	23
2.7.1.3 Zakončení útoku střelbou .....	24
2.7.1.3.1 Způsob střelby .....	24
2.7.1.3.2 Technika střelby .....	24
2.7.1.3.3 Prostor střelby.....	25
2.7.1.3.4 Lateralita střelby .....	25
2.7.1.3.5 Úspěšnost střelby vzhledem k času utkání .....	26
2.7.2 Závěrečné shrnutí .....	26
2.8 Konkrétní metody použité pro výzkumnou část .....	26
2.8.1 Kvantitativní výzkum .....	26
2.8.2 Kvalitativní výzkum .....	26
2.8.3 Pozorování .....	27
2.8.3.1 Nepřímé pozorování .....	27
2.8.4 Modelace .....	27
3. Cíle a úkoly .....	28
3.1 Cíle práce .....	28
3.2 Úkoly práce .....	28
4. Metodika .....	29
4.1 Kategorie pozorování pro kvantitativní analýzu .....	29
4.2 Kategorie pozorování pro kvalitativní analýzu .....	32
5. Výzkumná část.....	34
5.1 Výsledky kvantitativní analýzy.....	34
5.2 Výsledky kvalitativní analýzy .....	44
6. Diskuse.....	70
7. Závěr .....	73
8. Seznam literatury .....	74



# 1. Úvod

Bakalářskou prací, analýza vstřelených branek v Lize mistrů 2007/ 2008, jsem si vybral vzhledem k tomu, že je tato problematika velmi aktuálním a diskutovaným tématem a pojem střelba je jedna z nejdůležitějších složek v moderním fotbalu. Nynější pojetí hry je charakterizováno neustálým zvyšováním požadavků na objem a intenzitu činností jednotlivce i kolektivu v utkání. Herní požadavky jsou neustále zvyšovány a samotná úspěšná realizace střelecké situace v podobě branky je čím dál tím složitější.

Fotbal aktivně hraji a sleduji již od dětství a měl jsem možnost shlédnout spoustu fotbalových utkání (profesionálních i amatérských), jak v hledišti, tak i u televize. S jducím časem jsem pozoroval znatelné změny ve vývojových trendech fotbalu a vždy po shlédnutí a pro mě zajímavém utkání jsem se snažil naskicovat situace, které byly zakončeny brankou. Jelikož jsem si k tomuto tématu v průběhu času vytvořil kladný vztah, právě proto jsem se v této bakalářské práci zaměřil na analýzu, především z hlediska kvantity a kvality střelby branek.

Hlavním cílem mé bakalářské práce je nastínit jednotlivé modelové situace, které vedou k úspěšnému překonání obrany a jsou zakončeny brankou z „otevřené hry“. Sledování jsou hráči a týmy v útočné i obranné fázi. Dalším cílem je rozbor hry a následné střelecké situace v podobě branky z hlediska kvantity.

Zpracované modelové situace je možno zapracovat do samotného tréninkového procesu v podobě různých obměn a modifikací a úspěšně je tak převést i do jiné výkonnostní skupiny.

## **2. Literární přehled**

### **2.1 Fotbal**

Pelé popisoval fotbal jako „úžasnou hru.“ Její vzrušení a oddanost přesvědčily miliony fanoušků, že tento sport je nutné bytostně prožívat. V 90 minutách hry probíhá řada dynamických akcí, předvádějí se někdy až neuvěřitelné dovednosti s míčem a napětím se zastavuje dech. Od uznávaných začátků v 19. století až po rozšíření do celého světa v dnešní době rozdává fotbal chvíle vzrušení, oslav i zoufalství. Žádná jiná hra nemá takovou moc spojovat i rozdělovat.

#### **2.1.1 Fotbal v číslech**

Ve své plné verzi je fotbal hra, kde se utkávají dva týmy o 11 hráčích ve dvou poločasech po 45 minutách. V oficiálních soutěžích dnes hraje na celém světě více než 50 miliónů fotbalistů. Další miliony hrají fotbal pravidelně v místních klubech. Světový řídicí orgán (FIFA) odhaduje jejich počet na více než 240 miliónů. Nejlepší ligy, např. italská Série A, německá bundesliga, španělská La Liga, zajímají miliony diváků na celém světě. V roce 2003 se nejlepší utkání anglické Premier League vysílala do více než 140 zemí světa a sledovalo je 550 miliónů osob. Finále Světového poháru 2006 mezi Itálií a Francií sledovalo více než 600 miliónů televizních diváků a v průběhu celého turnaje dosáhl počet diváků přes 5 miliard (Gifford, 2008).

#### **2.1.2 Stručná historie fotbalu**

Historické kořeny fotbalu jsou mnohem starší, než se většinou uvádí ve spojitosti s 19. stoletím v Anglii a sahají opravdu až do staré Číny a Egypta. Počátky fotbalu lze najít již 2500 let př. n. l. v čínské hře „tsu chu“. Z pohledu moderního fotbalu se považuje za kolébku Anglie, s nově vypracovanými pravidly v polovině 19. století. V roce 1863 byla přijata první oficiální pravidla fotbalu. Základy současného fotbalu se začaly šířit do celého světa. V roce 1904 je založena Mezinárodní fotbalová asociace – „Fédération Internationale de football Association“ (FIFA) a v roce 1930 se v Uruguayi koná první mistrovství světa za účasti třinácti států. V současné době má FIFA 207 členů (OSN 191) sdružených podle kontinentů (Evropa, Afrika, Jižní Amerika, Severní Amerika, Asie, Austrálie a Oceánie).

Náš český fotbal se začal formovat již za Rakouska – Uherska a po vzniku ČSR se rozvíjel rychlým tempem. Brzy získal mezinárodní úspěchy, a to jak na klubové úrovni (AC Sparta Praha, SK Slavia Praha atd.), tak především na úrovni národního mužstva, zvláště na

MS 1934, 1962 a 1990. Největším úspěchem na ME bylo vítězství v roce 1976 v Bělehradě po finálovém penaltovém rozstřelu.

Po rozpadu ČSR a vzniku samostatné České republiky se začaly psát dějiny samostatného českého fotbalu, který je v organizované a soutěžní podobě zastřešován Českomoravským fotbalovým svazem (ČMFS), který je členem evropské fotbalové asociace UEFA a světové fotbalové asociace FIFA (Valášek, 2007).

## **2.2 Liga mistrů**

Setkávají se zde nejlepší hráči světa a nejlepší světoví trenéři. Tento herní a řídicí potenciál určuje trendy vývoje světového fotbalu. Nejvíce je v této soutěži zúčastněno hráčů z Brazílie, Francie, Španělska, Argentiny, Německa a Anglie – ze zemí, které je možno považovat za špičku současného fotbalu. Rovněž trenéři, kteří mají nejen charismatické vlastnosti a rozhodná řešení, jsou silnou oporou hráčů v dosahování té nejvyšší výkonnosti (Roxburgh, 2006).

### **2.2.1 Historie Ligy mistrů**

Soutěže evropských klubů sahají až do roku 1927, kdy přední kluby střední Evropy poprvé hrály o pohár Mintropa. Prvním vítězem se stala AC Sparta Praha. Poslední pohár Mintropa vyhrál v roce 1992 jugoslávský tým Borac Banja Luka a od té doby slávu Mintropy zastínil Pohár mistrů evropských zemí, který od samého začátku ovládl Real Madrid, kdy dokázal zvítězit hned v prvních pěti ročnících. Po mnoho let v tomto poháru mohli statovat jen ligoví mistři jednotlivých zemí, až v roce 1992 byla soutěž obnovena a přejmenována na Ligu mistrů. Dnes se mohou soutěže zúčastnit hned čtyři mužstva z nejvyšší ligové soutěže. Byly zavedeny skupiny v jednotlivých úrovních, což zajišťovalo větší počet utkání a větší sumy televizních peněz pro soutěžící kluby. Počet utkání v Lize mistrů se zvýšil z 25 (v letech 1992/ 1993) na 157 (v letech 2002/ 2003). Od sezony 2003/ 2004 byl počet skupinových úrovní snížen ze dvou na jednu, částečně i kvůli kritice, že soutěž je příliš okázalá. Přesto má Liga mistrů tisíce příznivců a „ukazuje“ mnohem více elitních světových hráčů než jakákoli klubová soutěž (Gifford, 2008).

## **2.3 Charakteristika současného fotbalu**

Fotbal je sportovní, týmová, branková hra a patří v naší republice k nejoblíbenějším sportovním hrám. Herní zatížení pro tuto hru je určováno objemem, intenzitou a složitostí činností v průběhu celého utkání.

### **2.3.1 Objem zatížení hráče**

Je dán délkou utkání a velikostí hřiště, je určen sumou herních činností jednotlivce, kombinací i standardních situací v průběhu řešení útočných a obranných fází, jejich trváním a počtem opakování v průběhu zápasu. Zjednodušeně lze říci, že objem je dán např. vzdáleností překonanou na určitý časový úsek.

### **2.3.2 Intenzita zatížení hráče**

Je charakterizována nepravidelným střídáním všech jejích stupňů (maximální, submaximální, střední a mírná). Proporce stupňů intenzity zatížení jsou ovlivňovány důležitostmi utkání, kvalitou týmů a hráčů (např. technickou, taktickou a kondiční úrovní), postem hráče a zapojováním konkrétního hráče do určitých herních situací.

Lze tedy říci, že současné tendence vedou k častějšímu využívání pohybových činností vyšších intenzit.

### **2.3.3 Složitost zatížení hráče**

Vyplývá z obsahu jeho celkové činnosti, z nepřetržitých nároků na hráče především z hlediska vnímání a rozhodování při realizaci herních činností jednotlivce, jejich řetězců, kombinací apod.

Větší složitost mají úseky hry kladoucí nároky na součinnost skupin hráčů zvláště v podmínkách časového i prostorového deficitu. Velikost zatížení a nároky na hráče jsou ovlivněny jak kvalitou jejich pohybových schopností, zkušenostmi a úrovní dovedností, tak i taktickými úkoly, vyspělostí soupeře a především důležitostmi utkání.

### **2.3.4 Zásadní trendy moderního fotbalu**

Současné pojetí hry je charakterizováno neustálým zvyšováním požadavků na objem a intenzitu herních činností v utkání při současně zvyšující se složitosti. Jinými slovy, hráč má na uskutečnění herních činností stále méně času i méně prostoru. Fotbal současnosti je stále náročnější i z psychologického hlediska. Hráč musí pohotově reagovat na neustále měnící se

situace, rychle se rozhodovat a tvůrčím způsobem individuálně nebo ve spolupráci s ostatními spoluhráči řešit herní úkoly.

Fotbal klade velké nároky na procesy vnímání, tvůrčího myšlení, orientaci ve složitých situacích a na rozhodování. Najít vhodné řešení náročných úkolů je kromě rozvoje duševních schopností závislé i na šíři vědomostí, dovedností a zkušeností každého hráče.

Z fyziologického hlediska klade fotbal velké nároky na nervosvalové a humorální (látkové) regulační systémy, jimiž je pohybová činnost hráče řízena. Rozmanitost a variabilita hry vyžaduje vysokou úroveň kontroly dějů pomocí CNS (centrální nervový soustava), což vede k rozvoji tvůrčího herního myšlení. Velké nároky jsou kladeny na energetické krytí jednotlivých pohybových procesů.

Vývojové tendence moderního fotbalu, které charakterizují současné pojetí hry, lze shrnout do několika základních bodů:

- **zautomatizovaná (naučená) bezchybná technika** – i pod tlakem herního stresu a je orientovaná na ofenzivní myšlení a strategii;
- **akční – konstruktivní typy hráčů** – maximálně aktivní, dynamické pojetí hry, univerzalizmus v obranné i útočné fázi hry, explozivní, elastická realizace herních činností v různých rolích a často na různých postech spojená s klamavými pohyby;
- **konstruktivní defenzíva** – značné nároky na úroveň technicko - taktické stránky defenzivních činností;
- **agresivní ofenzíva** – založená na předcházející součinnosti presinkového charakteru s cílem odebrat míč soupeři již v zárodku jeho útočné akce;
- **tvůrce hry** – tendence naznačují ústup od jednoho k několika tvořivým hráčům (Votík, 2005).

## 2.4 Herní výkon

Podle Táborského (2007) je herní výkon chápán jako určitá realizovaná činnost hráče nebo skupiny hráčů v ději utkání, charakterizovaná mírou splnění herních úkolů. Podle potřeby lze tedy rozlišit „herní výkon jednotlivce“ (individuální) a „herní výkon družstva“ (týmový).

Buzek (2007) definuje herní výkon jako aktuální projev specializovaných předpokladů hráčů (jako výsledek adaptace) v herních činnostech zaměřených na řešení jednotlivých herních úkolů v ději utkání. Herní výkon je souborem komponent, to znamená, že jde o integrovaný projev mnoha tělesných a psychických funkcí hráče.

Strukturální pochopení podstaty individuálního a týmového herního výkonu, jeho jednotlivých faktorů, determinant, umožní trenérovi pozorovat, popisovat a hodnotit výkon, následně konkretizovat obsah tréninkového procesu a formulovat cíle, reálně dosažitelné jednotlivcem a celým týmem.

#### 2.4.1 Individuální herní výkon (IHV)

Podle Dobrého a Semiginovského (1988) je individuální herní výkon suma herních dovedností, realizovaných hráčem v utkání. Vyjadřuje vývojový stupeň způsobilosti hráče participovat na týmovém herním výkonu.

Buzek (2007) publikoval, že mezi určující předpoklady (podstatné faktory, proměnné), které umožňují hráči rozvíjet individuální herní výkon i rozvíjet způsobilost podílet se na týmovém herním výkonu patří determinanty bioenergetické, biomechanické a psychické. Individuální herní výkon představuje specifické zatížení, které působí na:

- funkce vnitřních orgánů a metabolické procesy, jejichž úrovně se stávají současně závažnými **bioenergetickými determinanty**. Individuální herní výkon je charakterizovaný vnějším pohybovým projevem a s ním spojenou vnitřní odezvou, podmíněnou především uspokojením bioenergetických nároků herní činnosti. Vnější projev hráče ve formě pohybové činnosti i vnitřní odpověď na pohybové zatížení jsou ve vzájemně se ovlivňujícím vztahu a jsou obrazem okamžitých individuálně charakteristických předpokladů ke zvládnutí všech herních požadavků, prostupujících výkon hráče v celém utkání.
- funkce hybného systému, jejichž úrovně se současně stávají závažnými **biomechanickými determinanty**. Motorické provedení herních činností jednotlivce je totiž jediným objektivně pozorovatelným výsledkem všech předcházejících a souběžně probíhajících psychických procesů působících na biomechanické principy a zákony. Stává se tak konečným hodnotícím kritériem výkonu hráče.
- řídicí činnost CNS a psychických procesů (kognitivních, volních, emočních a motivačních), jejichž úrovně se současně stávají prostřednictvím svého širokého regulačního vlivu závažnými **psychickými determinanty** individuálního herního výkonu. Vysoká úroveň psychické připravenosti je totiž nezbytnou vlastností vrcholového sportovce a psychická kondice tvoří významnou část herního výkonu. Někteří trenéři ji přisuzují dokonce větší vliv na výkonnost než kondici fyzické (Dobrá a Semiginovský, 1988).

### 2.4.1.1 Rušivé faktory individuálního herního výkonu

Dobry a Semiginovský (1988) se domnívají, že k realizaci individuálního herního výkonu v utkání dochází vždy pod vlivem různých rušivých faktorů, jako například sociálních (ze strany trenéra, spoluhráčů nebo diváků), klimatických (teplota, vlhkost, vítr apod.) nebo faktorů prostředí (stísněný prostor, špatná orientace v novém prostředí apod.). Jsou výsledkem působení deformačních faktorů, které snižují, až znehodnocují herní výkon hráče. Deformační faktory považujeme vzhledem k jejich silnému vlivu za samostatnou skupinu výkonových determinant.

Proti těmto faktorům je možnost obrany, a to odolávat jim. Odolnost proti rušivým vlivům se chápe jako způsobilost člověka vykonávat danou činnost v podmínkách působení deformačních faktorů pokud možno bez výrazného snížení efektivity činnosti.

### 2.4.2 Týmový herní výkon (THV)

Votík (2005) uvádí, že týmový herní výkon je sice podmíněn individuálními herními výkony všech členů mužstva, ale není jejich souhrnem. Dle Buzka (2007) je realizován výkon spoluhráčů s uplatněním integračního přístupu, což znamená, že jednotlivci ovlivňují výkon týmu a družstvo působí na jednotlivce.

Týmový herní výkon má své determinanty, na které působíme při rozvoji a kultivaci herního výkonu v tréninkovém procesu i v utkání. Tyto determinanty dělíme dle Dobrého a Semiginovského (1988) na sociálně – psychologické a činnostní determinanty.

- **Sociálně - psychologické determinanty** týmového herního výkonu se týkají především vztahů uvnitř týmu. Jedná se o interpersonální vztahy mezi jednotlivými hráči a trenéry. Špatné vztahy uvnitř mužstva mohou velice negativně působit na herní výkon týmu.
- **Činnostní determinanty** týmového herního výkonu jsou druhou skupinou ovlivňující týmový herní výkon. U této skupiny determinantů se jedná o jevy, které významným způsobem určují týmový herní výkon. Tyto jevy se projevují jen v konkrétní herní činnosti a patří k nim:
  - a) činnostní koheze v týmovém herním výkonu – zahrnuje soudržnost, spolupráci, souhru hráčů, soulad vztahů mezi hráči při činnosti v průběhu utkání, kde je jejím vnějším projevem herní systém družstva realizovaný herními kombinacemi a herními činnostmi jednotlivce.
  - b) činnostní participace hráčů na týmovém herním výkonu – jde o míru účasti jednotlivých hráčů na týmovém herním výkonu. Vývoj hráče je vývojem jeho

participace na týmovém výkonu. Pro participaci na vyšších výkonnostních úrovních je typické dokonalé zvládnutí všech herních činností jednotlivce. Z různých hráčských funkcí (brankář, obránce, záložník a útočník), pak vyplývají specifické požadavky na individuální herní dovednosti.

## 2.5 Systematika

### 2.5.1 Fáze hry

V každé týmové hře, tedy i ve fotbalu, se střídají fáze hry – útočná a obranná. Mužstvo je v útočné fázi od okamžiku, kdy získalo míč pod kontrolu a naopak, v okamžiku ztráty kontroly nad míčem přechází do obranné fáze hry. Lze tedy rozlišit ještě tzv. přechodové fáze, to je přechod z obrany do útoku a přechod z útoku do obrany.

Fáze hry se člení na menší části – úseky hry. Ty představují obsahově, časově a prostorově ohraničené části hry v útoku nebo obraně (Votík, 2005).

#### 2.5.1.1 Útočná fáze hry

Podle Bokši a Mendlíka (1989) je útok jednou ze dvou hlavních fází hry. Za útočnou fází hry je považován takový úsek hry, kdy družstvo má po získání míče míč ve svém držení, a to i v situacích, kdy je hra přerušena destruktivní činností soupeře nebo jeho zakázaným způsobem hry. Rozlišuje se útočná fáze:

- **nepřerušená** – útok je veden plynule až do zakončení nebo definitivní ztráty kontroly nad míčem;
- **přerušená** – útok je přerušen po destruktivním zásahu soupeře (tečování míče, vyrazení míče brankářem apod.) nebo po zakázaném způsobu hry soupeře. V tomto případě pokračuje útočná fáze následným řešením standardní situace (viz kap. č. 2.5.2.4).

Lucchesi (2001) definuje útočnou fází jako taktickou situaci, kdy má mužstvo míč v držení a je u něj jasný záměr přiblížit se k soupeřově brance a zakončit následnou střelbou.

Útočná fáze hry se dělí na čtyři základní složky:

- okamžitý útok po získání míče (rychlý protiútok);
- výstavba hry (postupný útok);
- finální fáze;
- střelba.



## 2.5.2 Obsah hry

Navara a Buzek (1986) ve své publikaci uvádějí, že rozbor děje utkání ve fotbale má zásadní význam pro uspořádání obsahu hry, který z hlediska nashromážděných poznatků tvoří:

- herní činnosti jednotlivce;
- herní kombinace;
- herní systémy;
- standardní situace.

### 2.5.2.1 Herní činnosti jednotlivce

Podle Dobrého (1977) zjevnou stránku herních činností jednotlivce tvoří cílesměrné soustavy pohybů. Je pro ně charakteristické neustálé spojení s vnímáním a interpretací dané herní situace na úrovni odpovídajících úkolů a rozhodování.

Votík (2005) uvádí, že herní činnosti jednotlivce jsou nacvičené komplexy pohybových úkolů (učením získané herní dovednosti). Každá herní činnost jednotlivce má technickou a taktickou stránku a jejich kvalita je také ovlivněna úrovní kondiční a psychické připravenosti (emoce, motivace, morálka apod.). Rozlišují se herní činnosti:

- **útočné** (hra bez míče, přihrávání, zpracování míče, vedení míče, obcházení soupeře, střelba – viz kap. č. 2.7);
- **obranné** (obsazování hráče s míčem, obsazování hráče bez míče, obsazování prostoru, odebírání míče).

Odebírání míče je finální obrannou činností jednotlivce. Cílem obranné činnosti jednotlivce je získat kontrolu nad míčem. Základním předpokladem pro odebírání míče je odpovídající řešení předcházejících nebo současně probíhajících, již výše uvedených obranných činností. Ne každý okamžik ve hře je vhodný k odebírání míče, proto se obránce musí snažit (i v součinnosti s ostatními bránícími hráči), aktivní hrou dostat soupeře do situace, která mu usnadní odebrání míče.

Jedním z předpokladů úspěšného odebírání míče je znalost hry soupeře, konkrétních typických způsobů obcházení uplatňovaných jeho hráči, jejich stereotypů i typických kombinací skupin hráčů. Rozlišují se dva způsoby odebírání míče, a to destruktivní a konstruktivní.

- **Destruktivní** – cílem je přerušit útok bez záměru založit útočnou fázi. Frekvence výskytu v utkáních nejlepších týmů se pohybuje kolem 43 - 47 %.
- **Konstruktivní** – cílem je získat míč se záměrem plynule zahájit přechod z obranné do útočné fáze. Frekvence výskytu v utkáních na úrovni profesionálního fotbalu se pohybuje kolem 53 - 57 %.

### 2.5.2.2 Herní kombinace

Stejný autor jako výše, definuje herní kombinace jako vědomou (záměrnou) spolupráci dvou a více hráčů sladěnou v prostoru a čase, s jejíž pomocí hráči uskutečňují společný taktický úkol. Rozlišují se herní kombinace:

- **útočné**, založené na:
  - přihrávce;
  - výměně místa;
  - činnosti „přihraj a běž“ (kombinace založená na přihrávce a nabízení).
- **obranné**, založené na:
  - vzájemném zajišťování;
  - přebírání hráčů;
  - zesíleném obsazování hráčů s míčem;
  - součinnosti při vystavení soupeře do postavení mimo hru.

### 2.5.2.3 Herní systémy

Dle Navary a Buzka (1986) rozumíme herním systémem hry družstva organizaci činnosti všech hráčů družstva, organizaci jejich vztahů, které vyplývají z hráčských funkcí v průběhu utkání. Dělení útočných a obranných herních systémů je následující:

- **útočné systémy** – systém postupného útoku, systém rychlého protiútoku a systém kombinovaného útoku;
- **obranné systémy** – systém územní obrany, systém kombinované obrany a systém osobní obrany.

#### 2.5.2.3.1 Útočný systém postupného útoku

Postupného útoku se používá v těch fázích utkání, kdy družstvo soupeře je dobře rozestaveno, zvláště na vlastní polovině hřiště a vychází ze zajištěné obrany. Tato skutečnost nutí útočící družstvo rozvážným útokem překonat územní, osobní nebo kombinovanou obranu. Je založen na kombinační hře většího počtu hráčů, na využití všech způsobů

přihrávek a dalších útočných činností jednotlivce. Postupný útok má ve fotbale velké množství variant. Proto družstva, které ovládají více variant postupného útoku, jsou úspěšnější. Zakončení postupného útoku klade na téměř všechny hráče mimořádné nároky (Bokša a Mendlík, 1989).

Navara a Buzek (1986) se domnívají, že pro přípravu zakončení jsou výhodné především křídelní prostory, zvláště pak prostory u brankové čáry. Dle Bokši a Mendlíka (1989) vhodné střelecké situace je možno například vytvářet:

- kolmou předfinální přihrávkou do prostoru křídla na uvolněného spoluhráče;
- individuálním vniknutím hráče s míčem do prostoru křídla a volbou finální přihrávky;
- proniknutím do prostoru křídla útočnými kombinacemi a řešením finální přihrávky.

#### **2.5.2.3.2 Útočný systém rychlého protiútoky**

Rychlý protiútok je založen na snaze co nejrychleji proniknout do obranného prostoru soupeře a zakončit útok střelbou. Využívá se v těch fázích utkání, kdy soupeř při vedení útoku udělá chybu ve středu hřiště nebo na své polovině hřiště a nestačí okamžitě zorganizovat obranu.

Rychlý protiútok vyžaduje rychle zhodnotit danou herní situaci, vybrat nejvhodnější řešení a rychle splnit záměr. Způsob provedení rychlého protiútoky je určen místem jeho založení, postavením a činností soupeře, počtem hráčů, kteří se na něm podílejí či dobou trvání celého protiútoky (Bokša a Mendlík, 1989).

Navara a Buzek (1986) uvádějí, že úspěšné vedení rychlého protiútoky je podmíněno:

- snahou dostat se kombinacemi směrem k brance soupeře;
- snahou pokud možno několika spoluhráčů předběhnout po celé šířce hřiště hráče s míčem;
- dodržením zásady, že předbíhající hráč musí dostat včasnou přihrávku (protiútok je tedy nutno vést přímočaře, kolmými přihrávkami a kolmým nabíháním).

Na rozdíl od zakončení postupného útoku, kde byl zdůrazňován prostor křídel u brankové čáry, je vhodné využít při zakončení rychlého protiútoky středu obranného pásma soupeře. Vhodné střelecké situace je možno například vytvářet:

- odebráním nebo získáním míče v obranném prostoru a zahájením rychlého protiútoky dlouhou přihrávkou vysunutým hráčům;
- získáním míče po nepřesné přihrávce soupeře ve středu hřiště, individuální akcí hráče a zakončením rychlého protiútoky střelbou nebo finální přihrávkou;

- nečekaným získání míče na hranici obranného prostoru soupeře a okamžitým zakončení střelbou.

#### **2.5.2.3.3 Útočný systém kombinovaného útoku**

System kombinovaného útoku je v podstatě spojením postupného útoku a rychlého protiútku. Jednotlivé útoky realizované družstvem v průběhu utkání nemají v celém svém průběhu jen charakter postupného útoku nebo rychlého protiútku, nýbrž dochází k nejrůznějším vazbám těchto dvou systémů. Tyto vazby se mohou v průběhu jedné útočné fáze různě střídát a přecházet jedna ve druhou.

#### **2.5.2.4 Standardní situace**

Votík (2005) uvádí, že v případech, kdy míč opustí hrací plochu nebo rozhodčí přeruší hru, pravidla poměrně přesně vymezují podmínky, za jakých má být hra opět zahájena. Vlastní průběh řešení situace je také částečně upraven pravidly. Tyto podmínky jsou relativně stálé a standardní, a proto herní situace, které bezprostředně navazují na každé znovuzahájení hry, označujeme jako standardní situace. Každou standardní situaci řešíme vždy z hlediska:

- útočícího týmu;
- bránícího týmu.

Mezi standardní situace řadíme:

- zahájení hry;
- kop od branky;
- rohový kop;
- přímý volný kop;
- nepřímý volný kop;
- pokutový kop;
- vhazování ze zámezí;
- míč rozhodčího.

## **2.6 Poměr střel v utkání v závislosti na útočné systémy a standardní situace**

Roxburgh (2006) se domnívá, že až 72 % branek padne z nepřerušené hry, z tzv. „otevřené hry“, po standardních situacích pak 28 %. Variabilitnost střeleckých situací, potažmo vstřelených branek, dokládají dále uvedená procentuální vyjádření:

- běh s míčem, individuální činnost – 7 %;

- kombinační hra - 8 %;
- dvě přihrávky – rychlý protiútok – 27 %;
- finální přihrávky z křídel – 22, 5 %;
- zpětná přihrávka – 5, 5 %;
- diagonální přihrávka – 8 %;
- střelba z delší vzdálenosti – 19 %;
- individuální chyby, vlastní branky – 5, 5 %.

40 % branek je vstřeleno z „otevřené hry“ po rychlém protiútku (v mnoha případech následně po standardních situacích).

Stejný autor jako výše uvádí údaje o vstřelených brankách z pohledu Ligy mistrů 2005/ 2006 ze standardních situací. Podíl na vstřelených brankách je následující:

- po rohových kopech – 27, 5 %;
- po volných kopech – 52, 5 % (21, 25 % - přímo, 31, 25 % - nepřímo, včetně vhazování);
- po pokutových kopech – 20 %.

Rozhodující kritická místa pro úspěšné řešení standardních situací je dobrá přihrávka, efektivní pohyb hráčů, chytrost a rychlé zakončení.

Podle Hřebíka (2001) padá 50 - 60 % branek po využití rychlého protiútku do nezformované obrany zakončených do 7 vteřin po získání míče. Přibližně 30 % padá ze standardních situací a pouze zbylých 10 – 20 % z postupného útoku do zorganizované obrany.

Také Beránek (2002) říká, že ve své trenérské praxi klade důraz v zakončení na využívání systému rychlého protiútku, který je podle něj nejúčinnější.

Naopak Bokša (1989) uvádí, že střelba je častější a kvalitnější z postupného útoku. Ve své publikaci uvádí tabulku s počtem vstřelených branek z postupného útoku a rychlého protiútku z MS 1974, 1978 a 1986 a ME 1980 a 1984. V průměru podle jeho výsledků padlo z postupného útoku 69, 59 % branek a z rychlého protiútku 30, 41 % branek.

### **2.6.1 Závěrečná doporučení**

Roxburgh (2006) se domnívá, že rozhodující zbraň současného a budoucího pojetí hry je rychlý protiútok. Úspěšné týmy musí mít potenciál pro rychlý protiútok. Až 40 % branek je dosaženo po rychlém protiútku a mnoho standardních situací je výsledkem tohoto útočného systému hry. Klíčové fáze hry v útoku jsou:

- získání míče;

- rychlý přechod do útoku;
- rychlá a přímočará hra;
- rychlé zakončení.

Úspěšný styl útočné hry závisí především na:

- rychlé a plynulé spolupráci;
- kvalitním rychlém protiútokem;
- reakcí na protiútok protiútokem;
- presinku na míč;
- hráčích s individuálním instinktem pro narušení obrany soupeře.

Utkání rozhodují jednotlivé momenty (jednotlivce, skupiny hráčů nebo celého týmu):

- jedno správné a rychlé rozhodnutí;
- jedna standardní situace;
- jedna rychlá spolupráce;
- jeden „sólo“ únik;
- jedna chyba;
- jeden šťastný „brejk“.

Budeme – li věčnější, pak vítězství je záležitostí:

- rychlého protiútokem;
- standardních situací;
- proměňování šancí;
- klíčových hráčů.

Roxburgh (2006) ve svém článku v časopise uvádí výrok manažera Manchesteru United, Sira Alexe Fergusona, ten řekl: **„Klíčovými aspekty současné hry je rychlé využívání herního prostoru před míčem.“**

Stejný autor uvedený výše hledá různé prostředky jak naopak proti rychlém protiútokem odolat, a to:

- snížit počet hráčů zapojujících se do útočné činnosti;
- hloubkovým postavením středového hráče (při útočných aktivitách krajních obránců);
- technickými fauly, které vedou k přerušení rychlých protiútokem;
- okamžitým tlakem na hráče s míčem po jeho získání, před realizací rychlé přímočaré akce;
- zabránit individuálnímu průniku z obranné poloviny hřiště.

## 2.7 Typologie střelby

„Góly“ jsou kořením fotbalu, jsou tím, co nejvíce vytváří stále novou, neopakovatelnou a vzrušující podívanou na fotbalových hřištích celého světa. Jsou zdrojem dramatických okamžiků, které vyvolávají u fotbalového příznivce radost, potěšení, nadšení nebo zklamání a smutek. Střelba se tím stává nejproblematičtější herní činností a je vyvrcholením i smyslem celé hry (Bokša a Mendlík, 1989).

### 2.7.1 Definice střelby

Podle Votíka (2005) je střelba usměrnění míče do branky soupeře tak, aby jej brankář nebo další protihráči nemohli zneškodnit. Je faktorem, který rozhoduje nejen o úspěšnosti útočné fáze, ale celého utkání. Technická stránka střelby má být co nejvíce zautomatizována, stabilizována, ale na druhé straně současně velice přizpůsobivá, proměnlivá a pružná s ohledem na specifika každé herní situace. Taktická stránka je limitována rozvojem taktických schopností a vědomostí, významnou roli hraje taktické myšlení, které se projevuje schopností vnímat, zpracovávat a následně vyhodnocovat dané informace. Vlastní realizace střelby je dána dvěma důležitými faktory:

- **mezi dispoziční faktory** se řadí schopnost předvídat činnost soupeře, schopnost orientace v čase a prostoru, ale i psychické vlastnosti jako je odvaha, odolnost, rozhodnost apod.;
- **mezi situační faktory** se řadí klimatické podmínky, kvalita soupeře, průběh soutěže či utkání, způsob rozhodování apod.

Důležité je zdůraznit schopnost hráčů vypracovat vhodné střelecké situace, což je podmíněno nejen chováním a jednáním střeleckého hráče, ale i účelnou spoluprací ostatních spoluhráčů. Rozhodující místo zde mají tzv. přípravné kombinace (vytvoření střelecké situace) a především kvalita finálních přihrávek, které významně ovlivňují efektivitu střelby.

#### 2.7.1.1 Vytváření střeleckých situací

Po získání míče musí každé družstvo řešit dva základní úkoly – připravit střeleckou situaci a zakončit útok střelbou (Bokša a Mendlík, 1989).

Podle Matouška (1973) se střelecké situace vytvářejí:

- vedením míče;

- obcházením soupeře;
- naběhnutím nebo uvolněním pro přihrávku;
- kombinací při zakončování útoku;
- řešením standardních situací;
- dobíháním vystřelených a tečovaných míčů.

Bokša a Mendlík (1989) dále uvádějí, že na přípravě střeleckých situací se významně podílejí i další herní činnosti. V zahájení útoku je to konstruktivní odebrání míče (viz kap. č. 2.5.2.1), které je zpravidla spojeno s odvahou a důrazem v boji o přízemní nebo vysoké míče. Dále se na vytváření střeleckých situací významně podílí založení útoku ve střední zóně hřiště nebo na polovině soupeře. Střelecké situace mohou být vytvořeny i rychlým protiútokem po dlouhé přihrávce nebo rychlém vedení míče (viz kap. č. 2.5.2.3.1). Základní schopností pro toto vedení je provádět herní činnost ve vysoké intenzitě a při těsném obsazení soupeřem.

#### **2.7.1.2 Význam finální přihrávky**

Finální přihrávka je definována jako poslední přihrávka před samotným zakončením celé akce střelou. Střela je na konci celé akce velmi důležitá, neboť pouze tehdy je konečná přihrávka považována za finální. Právě schopnost vytvoření dobrých střeleckých příležitostí pomocí kvalitních finálních přihrávek rozhoduje o osudech utkání někdy více než například četnost samotné střelby.

Vyprodukovat kvalitní finální přihrávku vyžaduje od přihrávajícího hráče nejen skvělou kontrolu míče, ale i výbornou orientaci v prostoru jak ve vztahu k obráncům soupeře, tak i vůči vlastním spoluhráčům, protože úspěch finální přihrávky závisí na výborné spolupráci obou hráčů podílejících se na ukončení celé akce. Jak střelec, tak i nahrávač musí být neustále ve vzájemném myšlenkovém spojení, aby jeden druhého nepřekvapil.

Podle Bokši a Mendlíka (1989) efektivitu finální přihrávky nejvíce ovlivňuje:

- způsob provedení;
- prostor;
- směr;
- vzdálenost;
- hráčská funkce;
- útočný systém.

Způsob finální přihrávky může být ze standardní situace, prvním dotykem ze hry, hlavou, po zpracování míče, po zpracování a vedení míče, po zpracování míče a obejití



soupeře, po zpracování míče, vedení míče a obejití soupeře a nebo po samotném odebrání míče.

### **2.7.1.3 Zakončení útoku střelbou**

Stejní autoři jako výše uvádějí, že zakončení útoku střelbou patří, spolu s vyvážením střeleckých situací, mezi nejobtížnější herní činnosti, neboť hráč střílí zpravidla v situacích, kdy soupeř brání s největším nasazením. Níže jsou uvedeny vybrané faktory, které ve velké míře samotnou střelbu ovlivňují.

#### **2.7.1.3.1 Způsob střelby**

Tato charakteristika rozděluje střelecké pokusy podle činnosti, po níž střelba následuje. Vypovídá o tom, jaké přednosti má skórující mužstvo - na čem má založený svůj herní systém, zda- li je založen na individuálních schopnostech jedinců nebo preferuje-li spíše kombinační hru.

- **Střelba přímo ze standardních situací (SS)** - jedná se o střely z přímých volných kopů z různých vzdáleností a o pokutové kopy.
- **Střelba prvním dotykem (PD)** - střela následuje ihned po přihrávce, při dorážce po předchozí střele apod.
- **Střelba po zpracování míče (PZM)** - hráč střílí druhým dotekem ihned poté, co získá míč pod svou kontrolu, střele nepředchází žádný další pohyb či jiná vložená činnost.
- **Střelba po zpracování a vedení míče (PZVM)** - po zpracování míče urazí hráč ještě určitý úsek směrem k bráně s tím, že jej má neustále pod kontrolou, aniž by se ho někdo jiný dotknul - tento způsob je tedy realizován na více než dva doteky.
- **Střelba po zpracování míče a obejití soupeře (PZOS)** - v tomto případě následuje po zpracování míče překonání překážky v podobě bránícího hráče, aniž by přitom urazil s míčem větší vzdálenost.
- **Střelba po zpracování, vedení míče a obejití soupeře (PZVOS)** - poslední způsob zahrnuje kombinaci všech výše zmíněných způsobů a představuje individuální akci jednotlivce.

#### **2.7.1.3.2 Technika střelby**

- **Střelba vnitřní stranou nohy (VSN)** – toto zakončení lidově nazvané jako tzv. „placírka“ je považováno za velice efektivní pro svou vysokou přesnost a je používáno hlavně uvnitř pokutového území.

- **Střelba přímým nártem (PN)** – díky velké razanci je používána hlavně ve značných vzdálenostech od branky, lze zde však hovořit i o úbytku přesnosti právě na úkor razance či tvrdosti střely.
- **Střelba vnějším nártem (ON)** – v tomto případě lze zaznamenat zakončení techničtějšího rázu, tak i razantní střely.
- **Střelba vnitřním nártem (IN)** – tento způsob techniky střelby se nejvíce používá při technických střelách jak na malé, tak i na větší vzdálenosti.
- **Střelba hlavou (H)** – je používána zejména v případech, kdy hráč musí zužitkovat vysokou nebo polovysokou finální přihrávku ve stoji, výskoku nebo pádu.
- **Střelba jiným způsobem (J)** – toto zakončení je používáno hlavně v situacích, kdy hráč musí náhle zareagovat na změnu finální přihrávky a pro použití jistějšího způsobu již nemá dostatek času nebo prostoru, jedná se o použití střely, jako například patou, špičkou, chodidlem, holení nebo břichem, bokem či ramenem.

#### 2.7.1.3.3 Prostor střelby

Na základě dlouhodobého pozorování řadíme prostor střelby mezi faktory, které nejméně ovlivňují účinnost střelby. Dle Bokši a Mendlíka (1989) je pro správné hodnocení a nácvik důležité vymezení pouze dvou prostorů, a to:

- prostor uvnitř pokutového území;
- prostor vně pokutového území.

Již dlouhodobě je pro účinnou střelbu nejdůležitější prostor uvnitř pokutového území. Ve většině případů padne z pokutového území 70 - 90 % branek. Zbytek 10 - 30 % padne střelbou z větší vzdálenosti.

#### 2.7.1.3.4 Lateralita střelby

S využitím jednotlivých způsobů střelby z hlediska techniky souvisí problematika její laterality, jejímž základním znakem je přednostní používání jedné končetiny. Ve fotbale je třeba pro podávání kvalitnějších výkonů mít optimální míru bilaterality (obounohosti). Ta umožňuje účinnější a efektivnější činnost ve hře a usnadňuje řešení herních situací.

### **2.7.1.3.5 Úspěšnost střelby vzhledem k času utkání**

Votík (2005) uvádí, že nejvíce branek v utkání v profesionálním fotbalu padá v posledních 15 minutách prvního poločasu (19 - 20 %) a v závěrečné čtvrt hodině utkání (24 - 25 %).

Příčiny tohoto jevu mohou být jak v nedostatečné koncentraci hráčů v závěrech poločasu nebo utkání, tak především vyčerpáním bránícího družstva.

### **2.7.2 Závěrečné shrnutí**

Buzek (2005) definuje, čím se vyznačují standardně úspěšná družstva v souvislosti se střelbou, a to následovně:

- vytvářejí si více střeleckých příležitostí a mají více střeleckých pokusů;
- skórují více branek z „otevřené hry“;
- jsou úspěšná i ze standardních situací;
- mají velké množství střeleckých pokusů při útočných akcích trvajících do 10 – 12 sekund s menším počtem přihrávek (1 – 2 přihrávky), na druhé straně jsou schopna ukončit přesnou střelbou i útočné akce trvající kolem 30 sekund;
- jsou dovedná vypracovat si střelecká zakončení po akcích zahájené jak z útočné, tak i obranné poloviny hřiště, jak z křídelních prostor, tak ze středu hřiště.

## **2.8 Konkrétní metody použité pro výzkumnou část**

### **2.8.1 Kvantitativní výzkum**

Je z obecného hlediska metoda standardizovaného vědeckého výzkumu, který popisuje jevy pomocí proměnných (znaků), které jsou sestrojeny tak, aby měřily určité vlastnosti (četnost). Výsledky takových měření jsou pak zpracovány a interpretovány, např. s využitím statistiky. Kvantitativní výzkum se oproti kvalitativnímu výzkumu zaměřuje na rozsáhlejší společenské otázky a zkoumá tedy větší okruh informací (Anon., 2008).

### **2.8.2 Kvalitativní výzkum**

Je podle Knudsona a Morisona (1997) definován jako systematické pozorování a posouzení kvality, např. pohybovou dovedností s následnou intervencí do výchovného procesu s cílem zlepšit pohybový výkon. Pozorování jako součást kvalitativní analýzy je proces sběru, pořádání a ozřejmování významu smyslových, tj. zrakových, sluchových a kinestetických informací o vykonávané nebo vykonané pohybové dovednosti.

### **2.8.3 Pozorování**

Buzek (1986) uvádí, že pozorování je plánovité metodické sledování, založené na výběrovém a soustředěném vnímání jevů, které jsou z hlediska záměru pozorovatele velmi důležité. Pozorování je metoda široce použitelná a jejím předmětem může být buď samotný hráč, nebo celé družstvo.

#### **2.8.3.1 Nepřímé pozorování**

Psotta (2003) uvádí, že nepřímé pozorování z videozáznamu je podmínkou pro spolehlivé vícedimenzionální posuzování pohybové aktivity, tj. její hodnocení z hlediska typů, úrovně intenzity a doby trvání. Tato technika pozorování umožňuje hodnocení bez časového stresu a jiných rušivých faktorů prostředí, navíc s možností opakovaného pozorování stejných sekvencí.

### **2.8.4 Modelace**

Hendl (1999) publikuje, že cílem modelování je identifikovat obsahy, struktury a procesy, které umožňují úspěšné provedení daných úkolů a modelovat tak jejich vzájemné vztahy.

### **3. Cíle a úkoly**

#### **3.1 Cíle práce**

Cílem práce je analyzovat vstřelené branky na základě sledování všech odehraných zápasů a zjistit podstatné změny či nové trendy v pojetí současného moderního fotbalu. Sledování jsou hráči a týmy v útočné i obranné fázi. První kategorie pozorování je zaměřena na rozbor hry a následných střeleckých situací z hlediska kvantity. Dalším cílem je nastínit jednotlivé modelové situace po stránce obsahové a vyhodnotit ty, které vedou k úspěšnému překonání obrany a jsou zakončené brankou z „otevřené hry.“

#### **3.2 Úkoly práce**

- Vytvořit konkrétní systém pro pozorování vstřelených branek z kvantitativního (kategorizace pozorování faktorů střelby) a kvalitativního hlediska (kategorizace modelových situací).
- Zaznamenat všechny situace zakončené brankou v různých kategoriích z četnostního hlediska.
- Postupně roztřídit vstřelené branky do jednotlivých nejčastěji se vyskytujících modelových situací a následně je z hlediska obsahu vyhodnotit.
- Přinést nový poznatek o střelení branek všem trenérům i široké veřejnosti.

## 4. Metodika

Tato bakalářská práce je postavena na detailním rozboru videozáznamu (z DVD UEFA Champions League 2007/ 2008) a následném vyhodnocení všech vstřelených branek ve fotbalové Lize mistrů v ročníku 2007/ 2008.

Výzkum je prováděn metodou nepřímého pozorování. Všechny vstřelené branky jsou analyzovány ze dvou hledisek, a to z hlediska kvantity a kvality.

Prvně jmenovaná analýza sleduje formy útoků, techniku střelby, způsob střelby či důležitost první vstřelené branky v utkání (více viz následující kap. č. 4.1). Následně jsou pak vytvořena grafická znázornění všech vstřelených gólů pomocí statistických metod (četnost, procentuální vyjádření a aritmetický průměr).

Kvalitativní analýza se zaměřuje na rozbor jednotlivých modelových útočných situací z hlediska postupného útoku a rychlého protiútku. Na základě rozborů všech vstřelených branek a teoretických poznatků jsou v programu DrillBook Football Pro vytvořeny jednotlivé nákresy nejčastěji se vyskytujícími modelových situací (více viz následující kap. č. 4.2).

Nepřímé pozorování z videozáznamu nemusí vždy zachytit celou plochu hřiště, a proto je třeba si uvědomit, že některé situace mohou být částečně zkrácené. V případě tohoto výzkumu nebyl větší problém a všechny situace zakončené brankou se podařilo úspěšně zanalizovat a vyhodnotit.

### 4.1 Kategorie pozorování pro kvantitativní analýzu

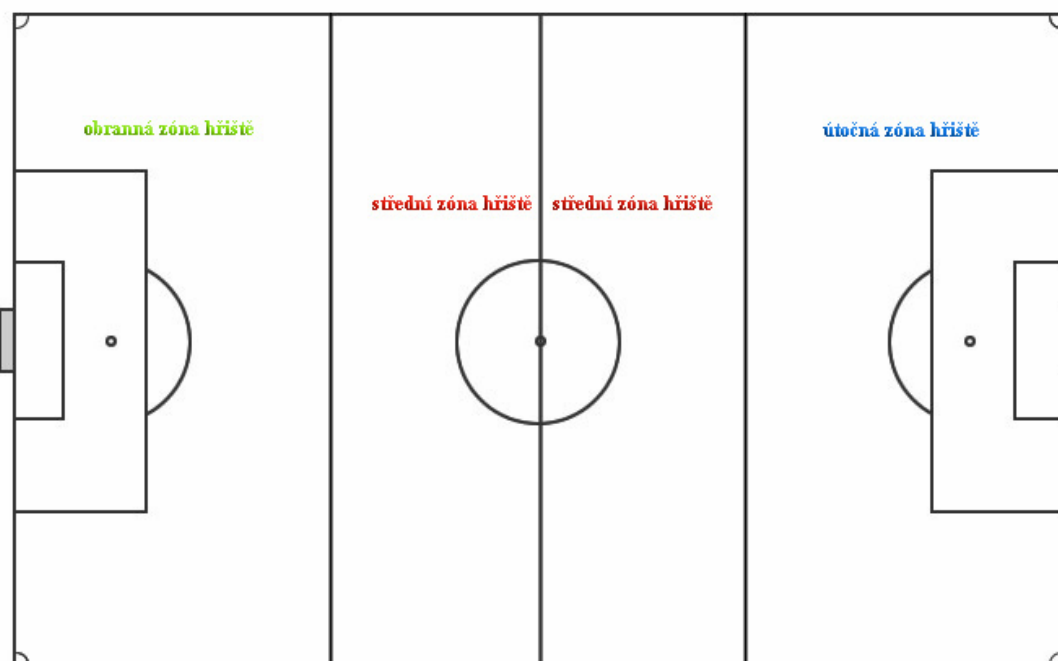
Níže uvedené body jsou hodnoceny z hlediska kvantity, a to četností, procentuálním vyjádřením a aritmetickým průměrem.

#### 1. Forma útoku

Brankové vyjádření jednotlivých útočných systémů. Zde budou zaznamenány formy útoků, po kterých byla vstřelena branka. Pro porovnání a zajímavost zde budou uvedeny i branky vstřelené ze standardních situací.

- **Postupný útok (PÚ).**
- **Rychlý protiútok (RP)** – počet přihrávek, doba trvání akce, počet zapojených hráčů útočícího družstva a místo zisku (odebrání) míče (viz obr. č. 1).
- **Kombinovaný útok (KÚ).**
- **Standardní situace (SS)** – volný kop (přímá branka – nepřímá branka), kop z rohu, pokutový kop - tzv. „penalta“ a autové vhažování.

Všechny uvedené standardní situace jsou posuzovány a vyhodnocovány do 5 přihrávek od rozehrání (včetně odraženého míče a úspěšné střely na branku).



Obr. č. 1

## 2. Způsoby střelby

Tato charakteristika rozděluje střelecké pokusy podle činnosti, po níž střelba následuje. V neposlední řadě jsou zde zahrnuty i vlastní branky.

- Střelba přímo ze standardních situací (SS).
- Střelba prvním dotykem (PD).
- Střelba po zpracování míče (PZM).
- Střelba po zpracování a vedení míče (PZVM).
- Střelba po zpracování míče a obejití soupeře (PZOS).
- Střelba po zpracování, vedení míče a obejití soupeře (PZVOS).
- Vlastní branky (VB).

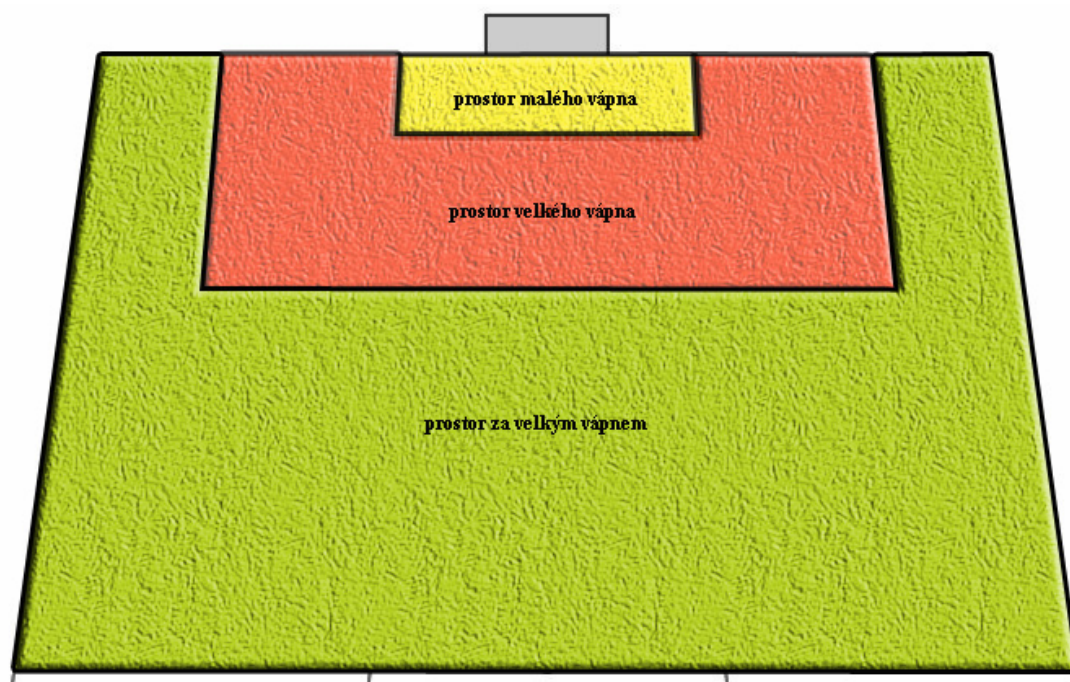
## 3. Technika střelby

Toto pozorování je zaměřeno na určitou část dolní končetiny, kterou hráč použil pro vstřelení branky. Jako samostatné kategorie jsou vyčleněny střelba hlavou ve stoji, výskoku a pádu, poté netradiční střely, jako například patou, špičkou, chodidlem, holení nebo břichem, bokem či ramenem a vlastní branky.

- Střelba vnitřní stranou nohy (VSN).
- Střelba přímým nártem (PN).
- Střelba vnějším nártem (ON).
- Střelba vnitřním nártem (IN).
- Střelba hlavou (H).
- Střelba jiným způsobem (J).
- Vlastní branky (VB).

#### 4. Prostory střelby

Tato charakteristika je založena na základě rozdělení útočné poloviny na tři základní území (prostor malého vápna, prostor velkého vápna a prostor za velkým vápnem), která umožňují obecné zmapování „střelecky nebezpečných míst“ (viz obr. č. 2). Z hlediska prostoru střelby jsou zde zahrnuty i vlastní branky.



Obr. č. 2

#### 5. Lateralita střelby

Tato charakteristika sleduje zakončení vstřelených branek pravou či levou nohou u útočících hráčů (nejsou zde samozřejmě zaznamenány branky hlavou, částí těla, jako je bok či břicho a v neposlední řadě branky vlastní). Výsledkem tohoto pozorování by mělo být zjištění, jaká orientace v dnešní kopané převažuje.



## 6. Časové vyjádření všech vstřelených branek

Střílí se branky více v prvním poločase, druhém poločase či v nastavení? Toto pozorování sleduje vstřelené branky v různých časových blocích v utkání včetně prodloužení ve vyřazovacích bojích.

- Branky vstřelené mezi 1. a 15. minutou.
- Branky vstřelené mezi 16. a 30. minutou.
- Branky vstřelené mezi 31. a 45. minutou.
- Branky vstřelené v nastavení prvního poločasu.
  
- Branky vstřelené mezi 46. a 60. minutou.
- Branky vstřelené mezi 61. a 75. minutou.
- Branky vstřelené mezi 76. a 90. minutou.
- Branky vstřelené v nastavení druhého poločasu.
  
- Branky vstřelené v prodloužení.

## 7. Důležitost první vstřelené branky

Jak je důležitá první vstřelená branka v utkání? Toto pozorování je zaměřeno na mužstva, která v utkání vstřelila první branku, a na to, jaký byl v konečné fázi jejich výsledek (výhra, prohra či remíza). Zvlášť jsou zde zahrnuty nerozhodné utkání v poměru 0 : 0.

## 4.2 Kategorie pozorování pro kvalitativní analýzu

Jsou zde vytvořeny modelové situace vedoucí k úspěšnému překonání obrany (v nepřerušené hře). Tato část je velmi důležitou součástí kvalitativní analýzy. Jsou rozebírány modelové útočné situace z hlediska postupného útoku a rychlého protiútoku, které mají podobnou strukturu a které se v průběhu jednotlivých utkání nejčastěji opakují. Na tomto základě jsou vytvořeny dvě hlavní skupiny modelů, a to:

### 1. Modely zakončení postupného útoku

- a) Model zakončení založený na přihrávce a nabízení (tzv. „přihraj a běž“ nebo „narážeka“)
- b) Model zakončení založený na uvolňování a nabíhání do volného prostoru
- c) Model zakončení vedený nebo vycházející z křídelního prostoru
- d) Model zakončení založený na střelbě ze střední či delší vzdálenosti

- e) Model zakončení po individuální akci jednotlivce s obejitím soupeře v nebo mimo pokutové území

## **2. Modely zakončení rychlého protiútku**

- a) Modely zakončení po individuální akci jednotlivce
  - Individuální akce jednotlivce s přesnou finální přihrávkou
  - Samotná individuální akce jednotlivce
- b) Model zakončení založený po vedení akce v křídelním prostoru
- c) Modely zakončení založené na průnikové kolmé či šikmé přihrávce s naběhnutím do volného prostoru
  - Model s kolmou přihrávkou
  - Model se šikmou přihrávkou
- d) Model zakončení založený na vedení míče a rychlých kombinačních přihrávkách
- e) Model zakončení založený na odebrání či získání míče na polovině soupeře se snahou o co nejrychlejší zakončení

Výše uvedené modely jsou ve výzkumné části analyzovány a hodnoceny z různých obsahových hledisek z pohledu kvality akce.

## 5. Výzkumná část

### 5.1 Výsledky kvantitativní analýzy

V ročníku Ligy mistrů 2007/ 2008 padlo úctyhodných 330 branek ve 125 utkáních, což dává průměr 2, 64 branky na utkání. Oproti předchozímu ročníku 2006/ 2007 je to z hlediska počtu vstřelených branek nárůst o 6, 8 %. Lze tedy říci, že trend v počtu střelení branek se neustále rok od roku zvyšuje.

Pro porovnání je zde uvedena tab. č. 1, která udává základní fakta o vstřelených brankách v posledních patnácti ročnících.

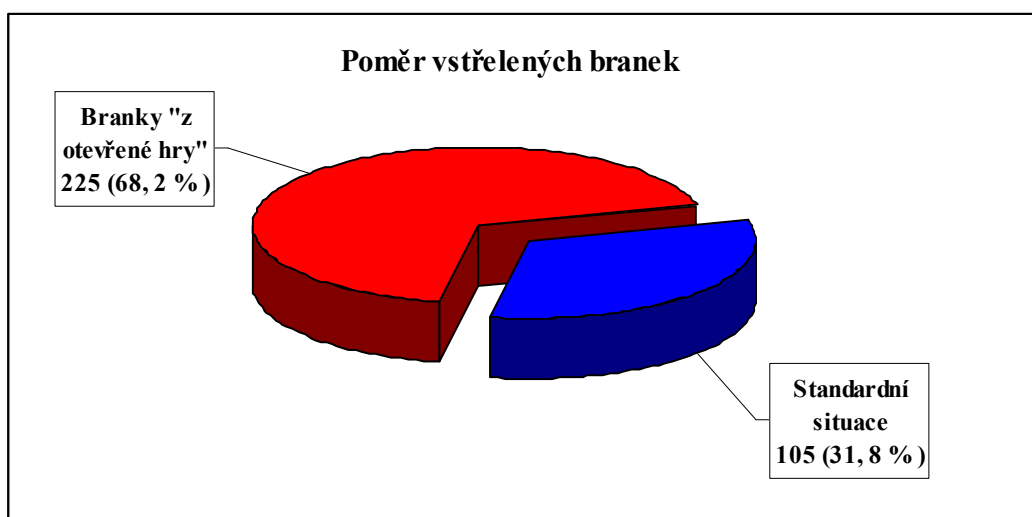
Ročník	Počet branek	Počet utkání	Průměr branek na utkání
1992/93	56	25	2, 24
1993/94	71	27	2, 63
1994/95	140	61	2, 30
1995/96	159	61	2, 61
1996/97	161	61	2, 64
1997/98	239	85	2, 81
1998/99	238	85	2, 80
1999/00	442	157	2, 82
2000/01	449	157	2, 86
2001/02	393	157	2, 50
2002/03	431	157	2, 75
2003/04	309	125	2, 47
2004/05	331	125	2, 65
2005/06	285	125	2, 28
2006/07	309	125	2, 47
2007/08	330	125	2, 64
<b>Součet</b>	<b>4343</b>	<b>1658</b>	<b>2, 62</b>

Tab. č. 1

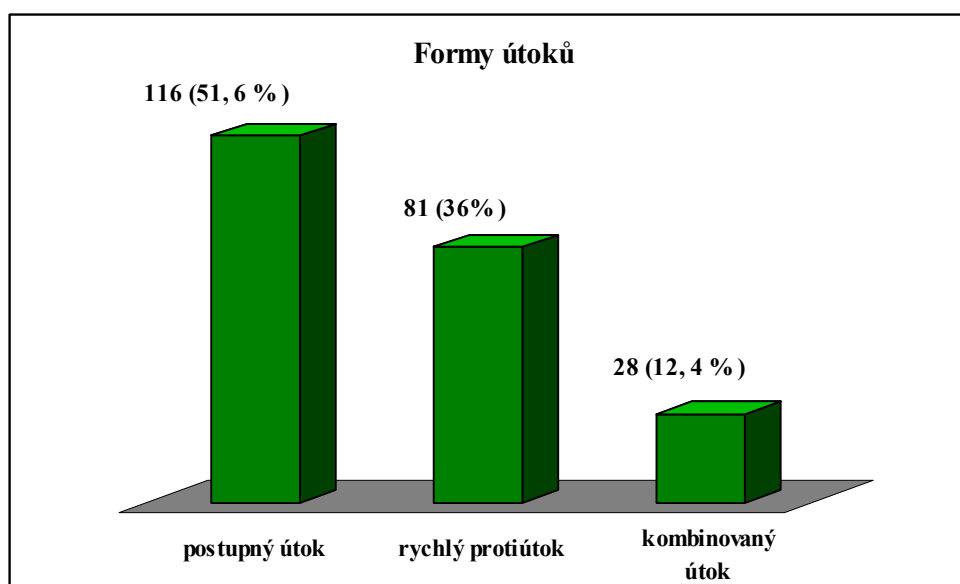
## 1) Forma útoku

Všech 330 vstřelených branek bylo důkladně analyzováno a prozkoumáno a z výsledků vyplynuly následující hodnoty. Ze standardních situací bylo vstřeleno přesně 105 branek (31,8 %), to znamená, že zbylých 225 branek (68,2 %) lze zahrnout jako branky vstřelené z „otevřené hry“ (viz graf č. 1).

Po postupném útoku bylo vstřeleno 116 branek (51,6 %). V případě rychlého protiútku se podařilo překonat rozhozenou obranu hned v 81 případech (36 %). Zbylých 28 branek (12,4 %) padlo po vzájemných vazbách postupného útoku a rychlého protiútku, jedná se tedy o systém útoku kombinovaného (viz graf č. 2).



Graf č. 1.

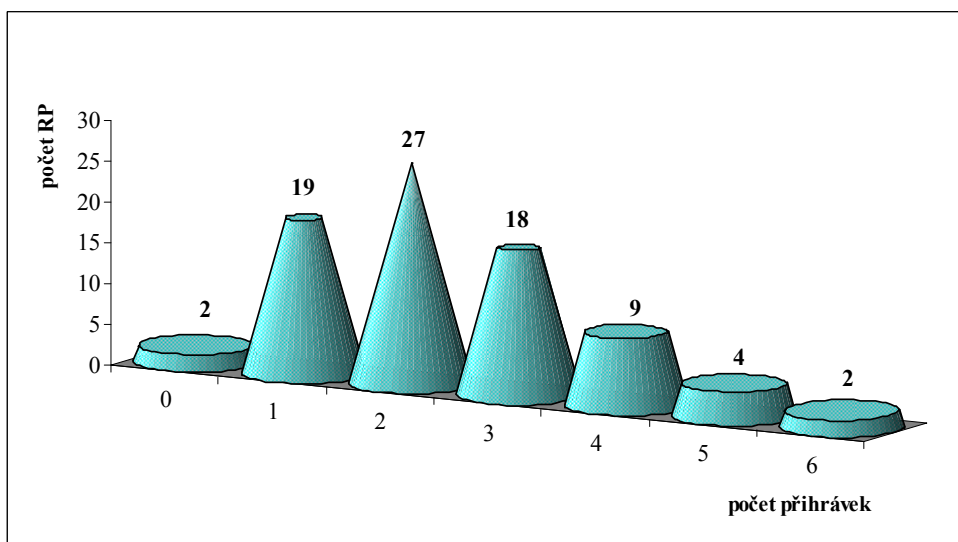


## Graf č. 2

Jak už bylo uvedeno, z hlediska rychlého protiútoku rezultovalo 81 branek (36 %), což napovídá o tom, že většina mužstev má ve svém umění velmi rychle proniknout do otevřené a rozhozené obrany. Tento útočný systém nejvíce využívaly mužstva jako je Sevilla FC (z 19 branek - 5 po RP), Liverpool FC (z 29 branek - 9 po RP), Olympiacos CFP (z 11 branek – 4 po RP), FC Shaktar Donestsk (z 6 branek – 4 po RP), FC Barcelona (z 18 branek – 5 po RP), Chelsea FC (z 20 branek – 6 po RP), AS Roma (z 15 branek – 4 po RP), Arsenal FC (z 19 branek – 6 po RP).

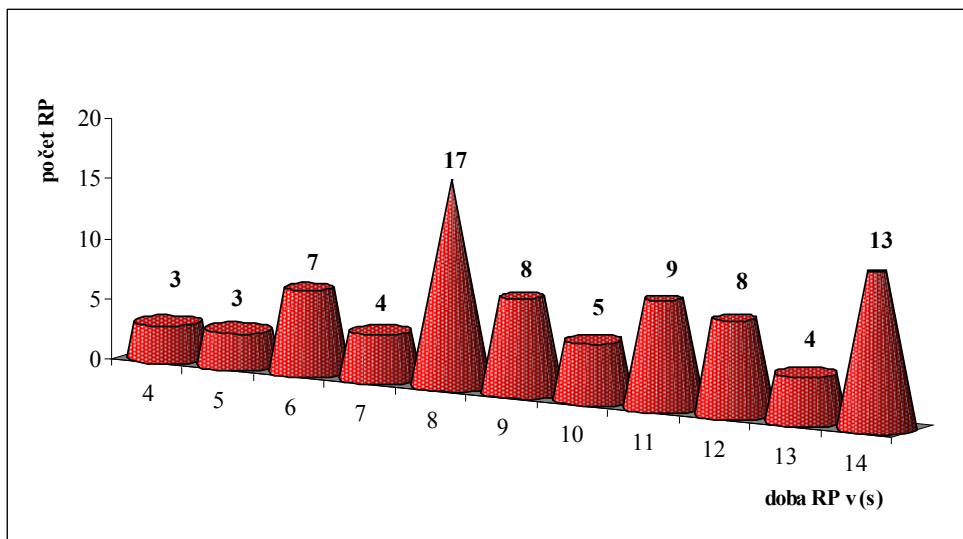
Vynikala především ta mužstva, která nejčastěji ve sledu 1 – 3 přihrávek překonala nevyrovnanou a statickou obranu soupeře (viz graf č. 3).

Graf č. 3

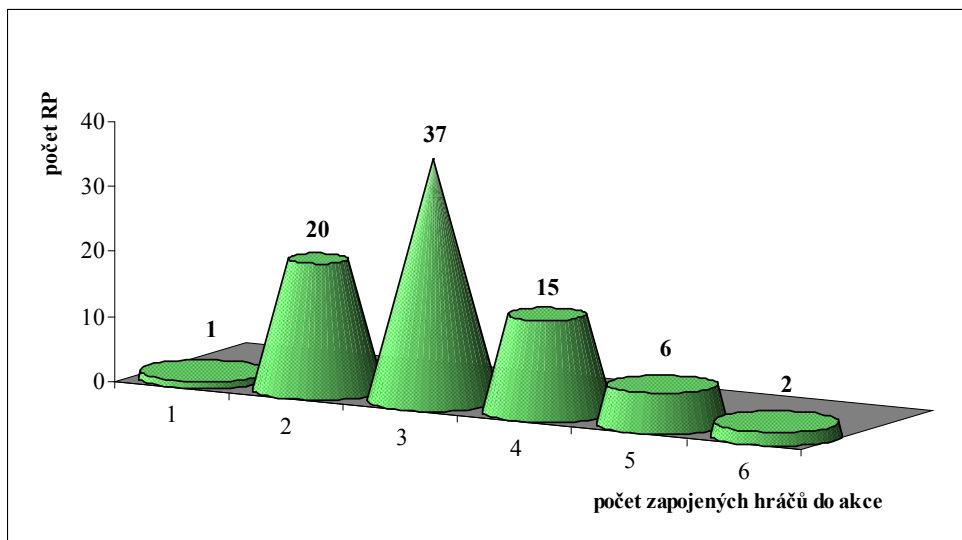


Doba trvání RP se pohybovala ve velmi kolísavém rozmezí, a to od 4 – 14 sekund. Nejčastěji se však tento útočný systém realizoval v 8 sekundách (17), 11 sekundách (9) a ve 14 sekundách (13). Viz graf č. 4.

Graf č. 4

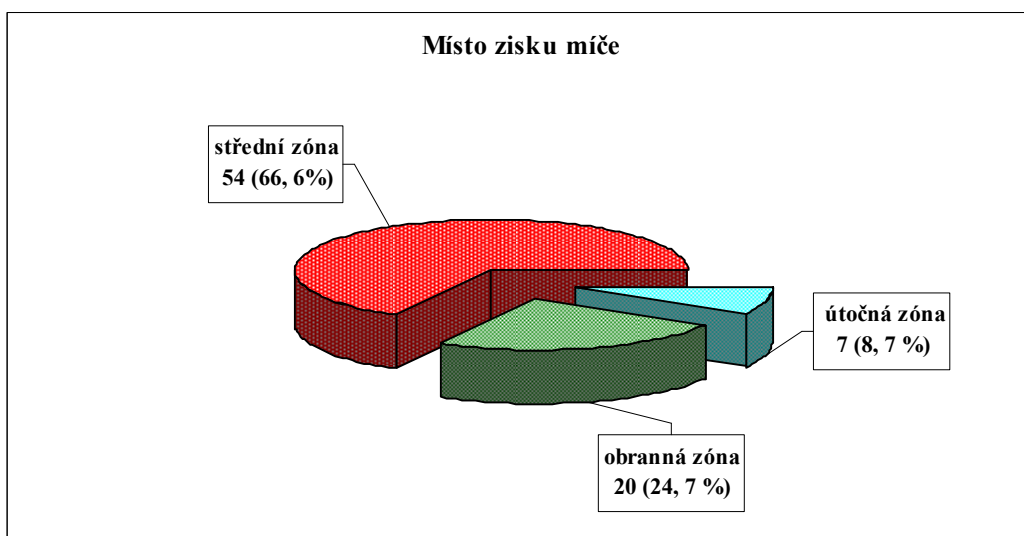


Z hlediska počtu zapojených hráčů do samotné kombinace RP bylo zjištěno, že nejčastěji se na takto rychle vstřelené brance podíleli 2 – 4 hráči (viz graf č. 5).



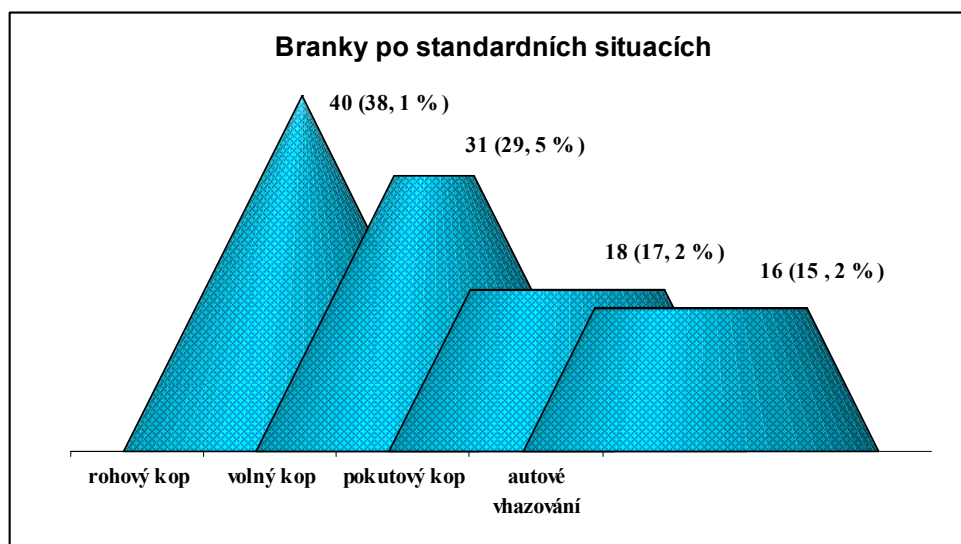
**Graf č. 5**

Místo zisku (odebrání) míče před realizací RP bylo nejčastěji zaznamenáno ve střední zóně hřiště, poté následovala zóna obranná a nejméně vedených RP z hlediska zisku míče bylo vedeno z útočné zóny (viz graf č. 6).



**Graf č. 6**

Z celkových 330 vstřelených branek jich padlo 105 (31,8 %) po standardních situacích. Rohový kop měl zastoupení ve 40 případech (38,1 %), na druhém místě byl volný kop s 31 zásahy (29,5 %), kde padlo 7 branek přímo a zbylých 22 nepřímo. Pokutovým kopem bylo vstřeleno 18 branek (17,2 %) a po autovém vhazování padlo 16 branek (15,2 %). Viz graf č. 7.



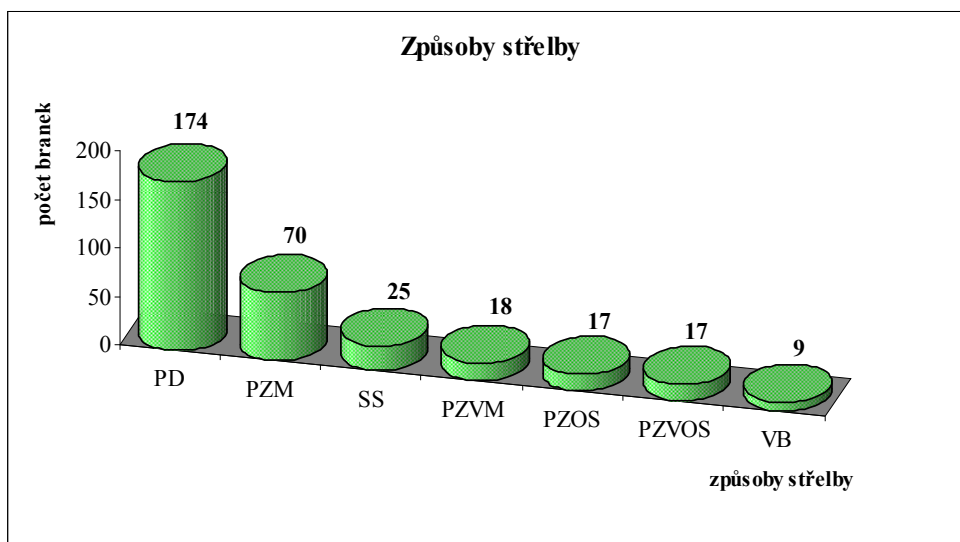
Graf č. 7

## 2) Způsoby střelby

Hráči mají v současné době na všechno mnohem méně času a charakter hry je nutí přizpůsobit se jejím požadavkům. Doby, kdy si útočník pohrál s celou obranou a na celé zakončení měl spoustu času jsou dávno pryč. Dnešní moderní fotbal se velice zrychlil. To potvrdily i výsledky této analýzy (viz graf č. 8).

Jednoznačně nejčastější střelbou byla střelba prvním dotykem (PD) a to ve 174 případech, což je z celkové analýzy 52,7 %. Současné pojetí kopané neumožňuje tolik prostoru a času, proto je tato střelba tak využívaná a účinná. Druhé místo zaujímá střelba po zpracování míče (PZM - druhým dotykem), tato střelba byla poměrně často využívána ze střední vzdálenosti, ale nejčastěji však z prostoru mezi velkým a malým vápnem. Vyskytovala se hned v 70 realizovaných brankách, což činí 21,2 %. Na třetím místě je často využívána střelba přímo ze standardních situací (SS), z té padlo 25 branek, to je 7,6 %. Zde jsou na mysli pokutové kopy a volné kopy zakončené přímo. Dále už následují méně časté střelecké situace, a to po zpracování a vedení míče (PZVM) - v 18 případech, to je 5,4 %, po zpracování míče a obejití soupeře (PZOS) - 17 uskutečněných branek, což je 5,2 % a

poslední po zpracování míče, vedení a obejití soupeře (PZVOS) – celkem 17 branek, to jest také 5, 2 %. Téměř všechny byly realizovány v prostorách před a ve velkém vápně. V neposlední řadě jsou zde uvedeny i vlastní branky (VB), ty činí 9 branek z nohou nešťastných obránců a pohlcují „pouhá“ 2, 7 %. Vesměs všechny padly z pokutového území.



Graf č. 8

### 3) Technika střelby

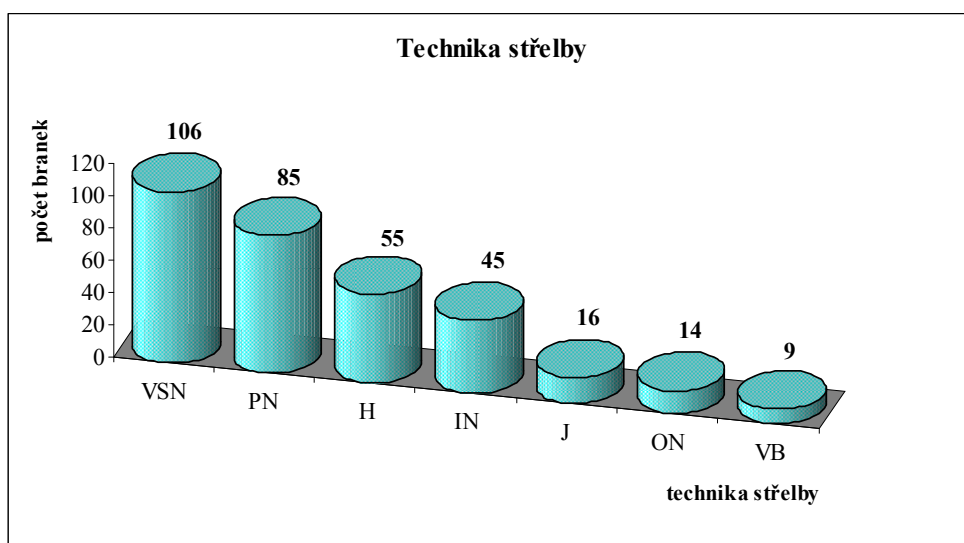
Jednotlivé techniky, které byly sledovány, byly používány v různých situacích a každá z nich měla určité zastoupení (viz graf č. 9). Správně zvolená technika střelby je při vhodném a přesném použití velmi účinná. Úspěchem je však dokonalé zvládnutí všech způsobů tak, aby zakončujícího hráče nepřekvapila žádná komplikace, která by ho mohla připravit o úspěch v podobě vstřelení branky.

Tato analýza ukázala, že nejúčinnější technikou střelby je střela vnitřní stranou nohy (VSN) nebo tzv. „placírkou“. Byla realizována hned ve 106 případech, což je 32, 1 %. Jedná se o techniku střelby, která je velmi přesná a na kratší vzdálenosti velmi účinná. Nejvíce se touto technikou střelilo uvnitř pokutového území a menší počet střel byl zaznamenán i mimo. To bylo však spíše z hranice velkého vápna z prvního doteku. Druhou nejúspěšnější technikou je střelba přímým nártem (PN), ta je zastoupena v 85 případech (25, 8 %). Tento způsob střelby je pro brankáře velice nebezpečný. V případě, že hráč udělí míči maximální rychlost a přesnost, tak ve většině případů brankář nemá šanci střelu chytit. V této analýze je tato střelba přímým nártem využívána jak ze střední, tak i z kratší vzdálenosti. Významnou roli hraje při zakončování střelba hlavou (H), podařilo se jí úspěšně realizovat 55 ×, to je 16, 7 %. Hra hlavou byla nejčastěji zakončována z výskoku (viz graf č. 10). Další poměrně vyskytující se a

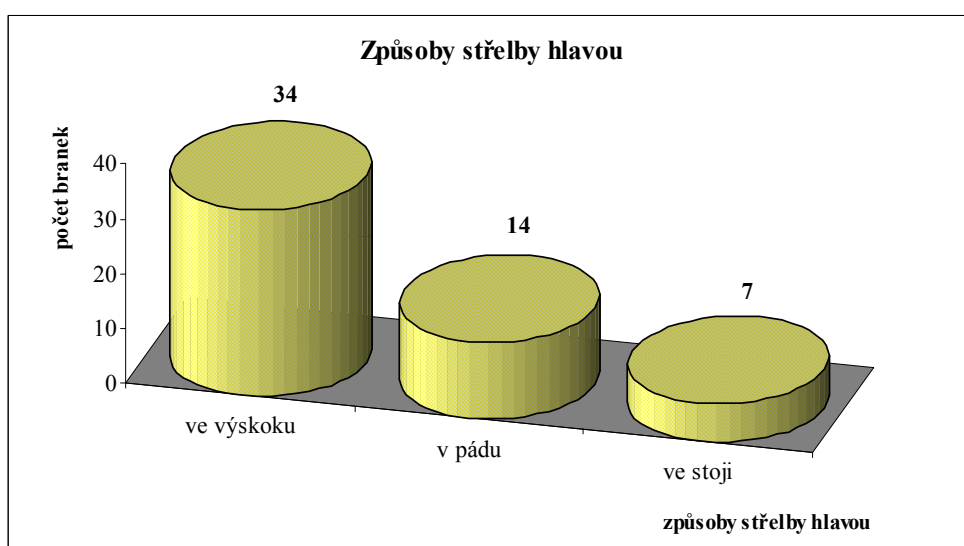


efektivní technikou byla střelba vnitřním nártem (IN). Další, ta už méně zastoupená byla technika vnějším nártem (ON). Z pohledu vnitřního nártu to bylo 45 střel (13, 6 %), u vnějšího nártu se jednalo o 14 střel (4, 2 %). Technika střelby vnitřního nártu byla převážně používána u volných kopů, a to v momentech, kdy měl hráč dostatek času a prostoru na zakončení. Zbylé techniky střelby byly pojmenovány jako jiné (J), jejich výskyt nebyl tak častý. Střelba tohoto typu se vyskytovala v 16 případech, to je 4, 9 %. Konkrétně se jednalo o střely částí dolní končetiny – holení (6), špičkou (3), patou (2), chodidlem (1) a poté „střely“ částí trupu – bokem (1), břichem (1) a ramenem (1). Do této kategorie jsou započítány i vlastní branky (VB). Těch padlo celkem 9, což odpovídá 2, 7 %.

Graf č. 9

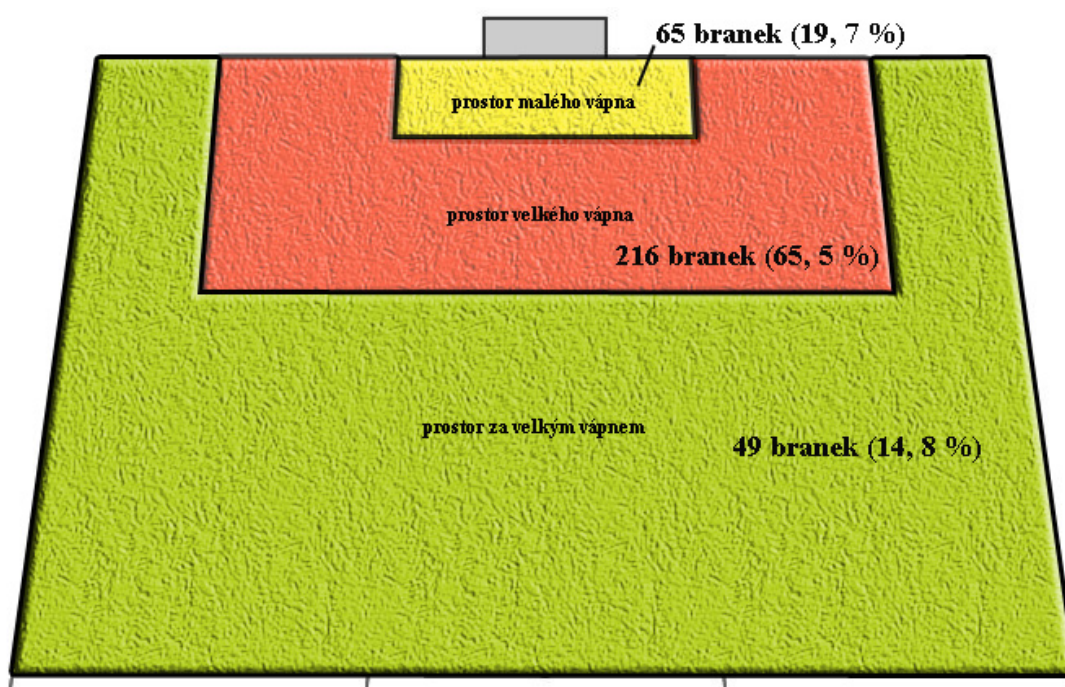


Graf č. 10



#### 4) Prostory střelby

Výsledky této analýzy jasně ukázaly, že pokutové území je prostorem, odkud je dosahováno nejvíce branek. Součet všech vstřelených branek v prostorách malého a velkého vápna dává jednoznačnou odpověď, že nejnebezpečnějším prostorem střelby je právě pokutové území. Z celkového počtu 330 branek jich bylo vstřeleno 281 (85, 2 %) právě uvnitř pokutového území (včetně 18 pokutových kopů). Zbylých 49 branek (14, 8 %) rezultovalo ze střel okolo velkého vápna (viz obr. č. 3).

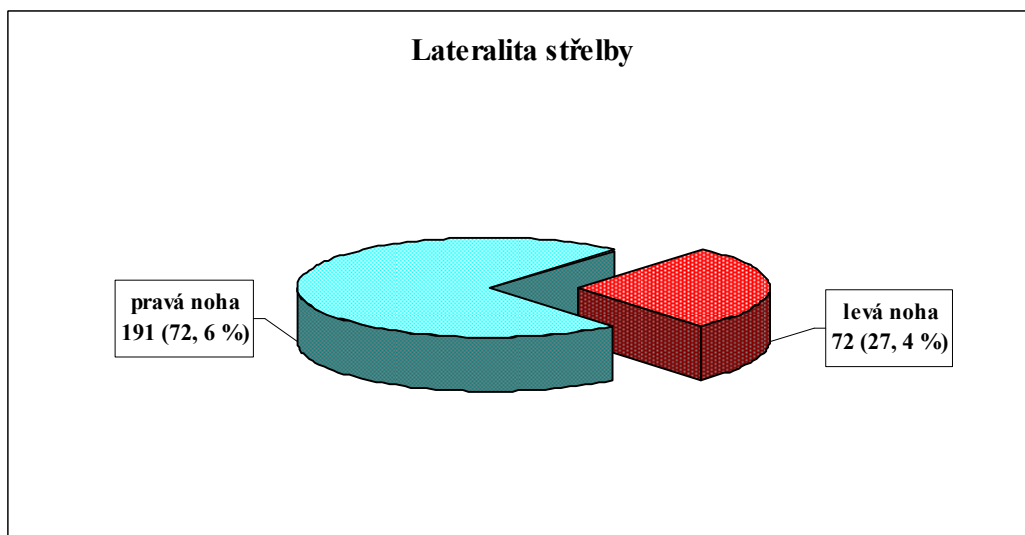


Obr. č. 3

Konkrétněji v malém vápně rezultovalo 65 branek (19, 7 %), kde se většina hráčů prosazovala spíše střelbou z prvního doteku („placírkou“ a hlavou). Ve velkém vápně byl počet vstřelených branek nejvyšší, a to 216 gólových střel (65, 5 %). V tomto území se zakončovalo především po rychlých a „brejkových“ akcích či po centrech z křídelního prostoru. Zde také techničtí hráči zakončovali své individuální akce.

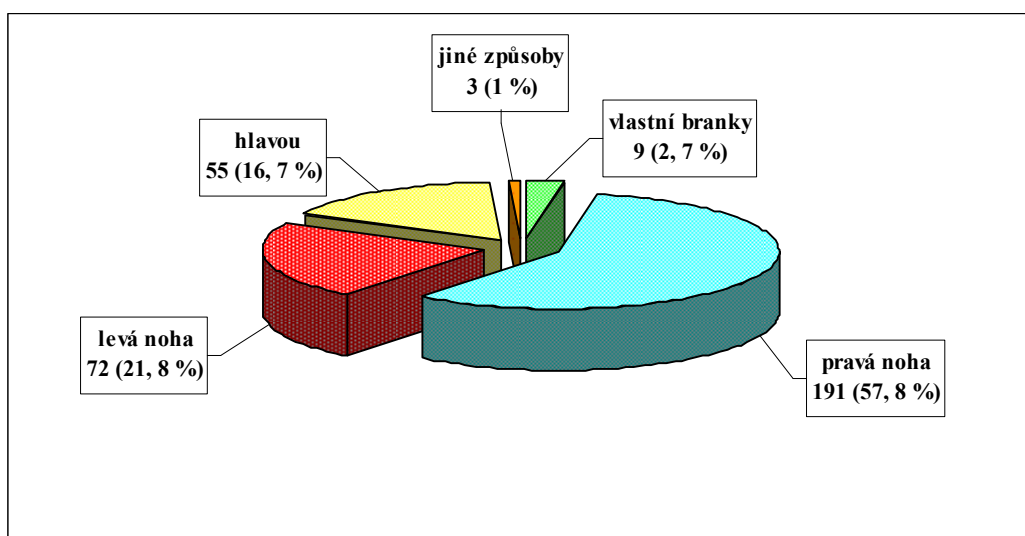
#### 5) Lateralita střelby

Z 263 branek se stala dominantní nohou podle očekávání pravá končetina se 191 brankami (72, 6 %). Levou nohou byla hráči vstřelena branka v 72 případech (27, 4 %). Viz graf č. 11.



**Graf č. 11**

Zde je pro porovnání uveden celkový graf všech 330 vstřelených branek pravou nohou, levou nohou, hlavou, jiným způsobem (bok, břicho, rameno) a jsou zde uvedeny i branky vlastních hráčů čili tzv. „vlastňáky“ (viz graf č. 12).



**Graf č. 12**

## 6) Úspěšnost střelby vzhledem k času utkání

Za posledních deset let LM v době mezi 61. a 75. minutou byl vstřelen největší počet branek, a to zejména ve čtyřech z prvních pěti ročníků. Úsek právě mezi těmito minutami byl nejúspěšnější i v ročníku 2007/ 2008, tedy v této analýze vstřelených branek. V tomto bloku jich bylo nastříleno celkem 62 (18, 8 %). Naopak nejméně jich bylo realizováno v nastavení prvního poločasu, a to pouhé 2 branky (0, 6 %). Pro srovnání s ostatními bloky utkání je zde uvedena tab. č. 2.

Blok utkání	Počet branek	Procentuální vyjádření
<b>Mezi 1. a 15. minutou</b>	56	16,97 %
<b>Mezi 16. a 30. minutou</b>	50	15,15 %
<b>Mezi 31. a 45. minutou</b>	46	13,94 %
<b>V nastavení prvního poločasu</b>	2	0,61 %
<b>Mezi 46. a 60. minutou</b>	37	11,29 %
<b>Mezi 61. a 75. minutou</b>	62	18,79 %
<b>Mezi 76. a 90. minutou</b>	57	17,27 %
<b>V nastavení druhého poločasu</b>	17	5,15 %
<b>V prodloužení</b>	3	0,91 %
<b>Počet vstřelených branek</b>	<b>330</b>	<b>100 %</b>

Tab. č. 2 (Roxburgh, UEFA Champions League Technical report 2007/ 2008)

### 7) Důležitost první vstřelené branky

Procentuální vyjádření, že 64,8 % zápasů v analyzovaném ročníku LM bylo vyhráno mužstvem skórujícím jako první, je v souvislosti s prvním desetiletím, kde se celkové procento pohybovalo od 55 % (rok 1998/ 1999, kdy bylo odehráno pouze 85 utkání) do vrcholných 72 %, uspokojující a z tohoto hlediska se tedy řadí k průměrným ročníkům. V sezóně 2007/ 2008 si udrželo vítězství 81 mužstev (64,8 %), což je vcelku vysoké číslo a reprezentuje mužstva v dobrém nasazení a zaujetí ve hře až do samotného konce utkání. Celkem 15 týmům (12 %) se při vstřelení první branky podařilo zachránit alespoň remízu. V 19 případech (15,2 %), se mužstvům nepodařil udržet příznivý výsledek ani ve formě nerozhodného stavu a v konečném výsledku odcházeli ze hřiště poraženi. Bez branek (0 : 0) skončilo 10 utkání (8 %). Viz tab. č. 3.

	Počet utkání	Procentuální vyjádření
<b>Počet výher při vstřelení 1. branky</b>	81	64,8 %
<b>Počet remíz při vstřelení 1. branky</b>	15	12 %
<b>Počet proher při vstřelení 1. branky</b>	19	15,2 %
<b>Počet utkání s výsledkem 0 : 0</b>	10	8 %
<b>Počet utkání</b>	<b>125</b>	<b>100 %</b>

Tab. č. 3 (Roxburgh, UEFA Champions League Technical report 2007/ 2008)

## 5.2 Výsledky kvalitativní analýzy

Tato analýza byla vytvořena ne pouze se záměrem zaznamenat základní fakta o LM 2007/ 2008, ale také s cílem nabídnout nějaká data, zpětné vazby a názory, které by daly podněty k nově budovaným trendům moderní kopané.

Analyzovaný ročník Ligy mistrů byl za poslední tři roky nejbohatší na vstřelené branky. Bylo jich realizováno a úspěšně vstřeleno celkově 330, a to je velmi slušné číslo proti 125 odehraným utkáním. Většina mužstev vycházela ze zajištěné obrany a zároveň předváděla velice účelnou a pohlednou útočnou hru. Každý zápas v sobě měl jakési kouzlo, a proto si každý zaujatý jedinec mohl vybrat ze svého soudku co je pro něj nejvíce atraktivní.

Ve finálovém utkání, které bylo vcelku předpokládané, se utkala mužstva MANCHESTERU UNITED a FC CHELSEA, z nichž vyšel vítězně tým MANCHESTERU v poměru 1 : 1 (6 : 5 na penalty).






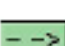
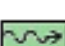
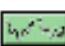




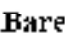
Střelba, potažmo vytváření střeleckých situací, představuje ve struktuře herní výkonnosti ten nejdůležitější aspekt, kterému je třeba neustále věnovat pozornost. Vychází to ze samé podstaty hry, neboť počet vstřelených branek družstvem rozhoduje o výsledku utkání (Buzek, 2005).

Jak už bylo uvedeno, bylo zjištěno, že z 330 branek padlo 105 (31, 8 %) ze standardních situací, zbylých 225 branek (68, 2 %) tedy padlo z „otevřené hry.“ Nejvíce se vyskytoval postupný útok (116), v závěsu jím byl rychlý protiútok (81) a nejméně častý byl podle očekávání kombinovaný útok (28).




Je faktem, že každá z 330 realizovaných branek byla důkladně několikrát přehrána a vesměs všechny branky z „otevřené hry“ byly navíc důsledně a do nejmenších podrobností prozkoumány. Tato práce poskytuje cenné informace o nejčastěji se opakujících modelech zakončení, především z hlediska postupného útoku a rychlého protiútku. Modelové situace rychlého protiútku (individuální akce jednotlivce s finální přihrávkou a samotná individuální akce jednotlivce – viz modelové situace č. 2 a) – rychlý protiútok) jsou spíše ukázkou perfektního vedení míče a práce s ním. Tyto situace se tak často nevyskytovaly.

Na základě výsledků odpozorovaných utkání vyplývají určitá schémata typických modelových akcí, které se v jednotlivých utkáních nejvíce vyskytovaly a mají podobnou strukturu. Většina modelů by měla najít využití i v samotném tréninkovém procesu.

## Grafické znázornění použité v následujících modelových situacích

	bránící hráč
	útočící hráč
	brankář
	koncový hráč (červeně označený hráč, který celou akci zakončil brankou)
	mič
	pohyb hráče bez míče
	přihrávka
	vedení míče
	klamný pohyb při ovládnutí soupeře
	odebrání míče soupeři
	střelba
	změna směru v pohybu hráče
	přihrávka vzduchem

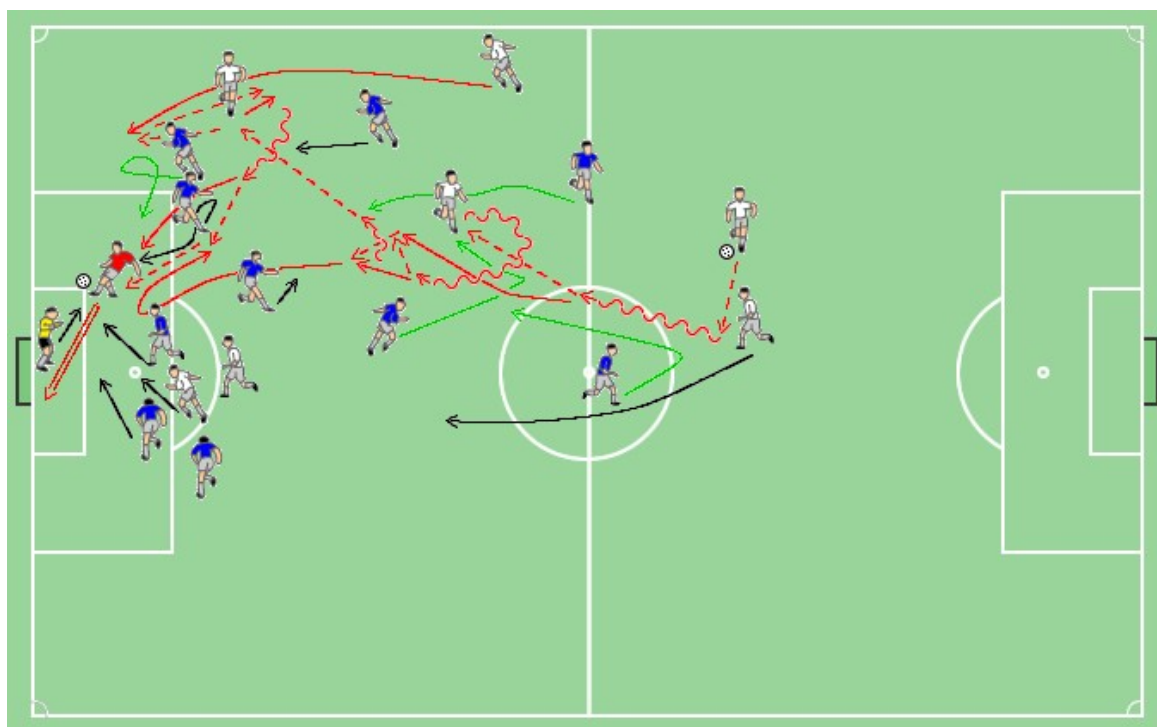
### Barevné vyjádření k jednotlivým šipkám

	útočící hráči, kteří se v průběhu akce dotkli míče
	bránící hráči, kteří se dopustili chyby v bránění
	pohyb ostatních hráčů při akci

## 1. MODEL Y ZAKONČENÍ POSTUPNÉHO ÚTOKU

### a) Model zakončení založený na přihrávce a nabízení (tzv. „přihraj a běž“ nebo „narážeka“)

Takto byla realizována a úspěšně vstřelena sedmá branka Arsenalu, kterou vstřelil Nicklas Bendtner: **ARSENAL FC – SK SLAVIA PRAHA 7 : 0 (3 : 0)**



#### Základní struktura modelu:

- 1) herní systém – postupný útok
- 2) způsob kombinace – „přihraj a běž“
- 3) místo kombinace – středem hřiště se změnou směru do křídelního prostoru
- 4) počet zapojených útočících hráčů – 7
- 5) počet zapojených obranných hráčů – 10
- 6) organizace obrany – obranná zóna hřiště

### **Realizace samotné akce (sled událostí):**

- rychlé vyvezení míče středem do útočné poloviny hřiště;
- krátká šikmá přihrávka vpřed na uvolněného hráče;
- rychlý a klamavý pohyb hráče s míčem dopředu (obejití soupeře);
- kombinace se spoluhráčem založená na přihrávce a nabízení;
- šikmá přihrávka vpřed na hráče do křídelního prostoru;
- krátká kolmá časovaná přihrávka na nabíhajícího krajního hráče po křídle (záložník/ obránce);
- zpětná přihrávka na hráče, který realizoval předchozí kolmici;
- krátké vedení míče směrem do středu hřiště, kombinace založená na „narážečce“ s hráčem vybíhajícím z hloubky pole;
- perfektní uvolnění hráče okolo bránících hráčů na opětovnou přihrávku;
- zakončení prvním dotykem střelou po zemi k tyči.

### **Co bychom zdůraznili na útočícím mužstvu?**

- rychlá manipulace s míčem ve středu hřiště;
- schopnost se uvolnit;
- taktická vyzrállost oproti soupeři.

### **Co bychom bránícímu mužstvu vytkli?**

Lepší a rychlejší přístup k hráčům (zejména u zrodu celé akce, kdy hráč ve střední zóně hřiště prošel okolo třech hráčů soupeře). Rychlejší reakce obránce na hráče, který celou akci zakončil brankou.

Nutno však podotknout, že tato branka nepadla po vyložených chybách bránícího mužstva, ale bylo to spíše dáno vysokou kvalitou (v tomto případě manipulací s míčem a rychlostí s ním pracovat) hráčů Arsenalu.





### **Realizace samotné akce (sled událostí):**

- šikmá přihrávka do krajních prostor hřiště na neobsazeného hráče;
- jednoduchá „narážečka“ se spoluhráčem;
- správně načasovaná průniková kolmá přihrávka za obrannou linii na nabíhajícího útočníka;
- uvolnění se a obejití soupeře směrem do středu pokutového území;
- šikmá zpětná přihrávka (tzv. „vykulení“) na volného nabíhajícího hráče ze střední zóny hřiště;
- zakončení prvním dotykem vnitřní stranou nohy (tzv. „placírkou“) k tyči.

### **Co bychom zdůraznili na útočícím mužstvu?**

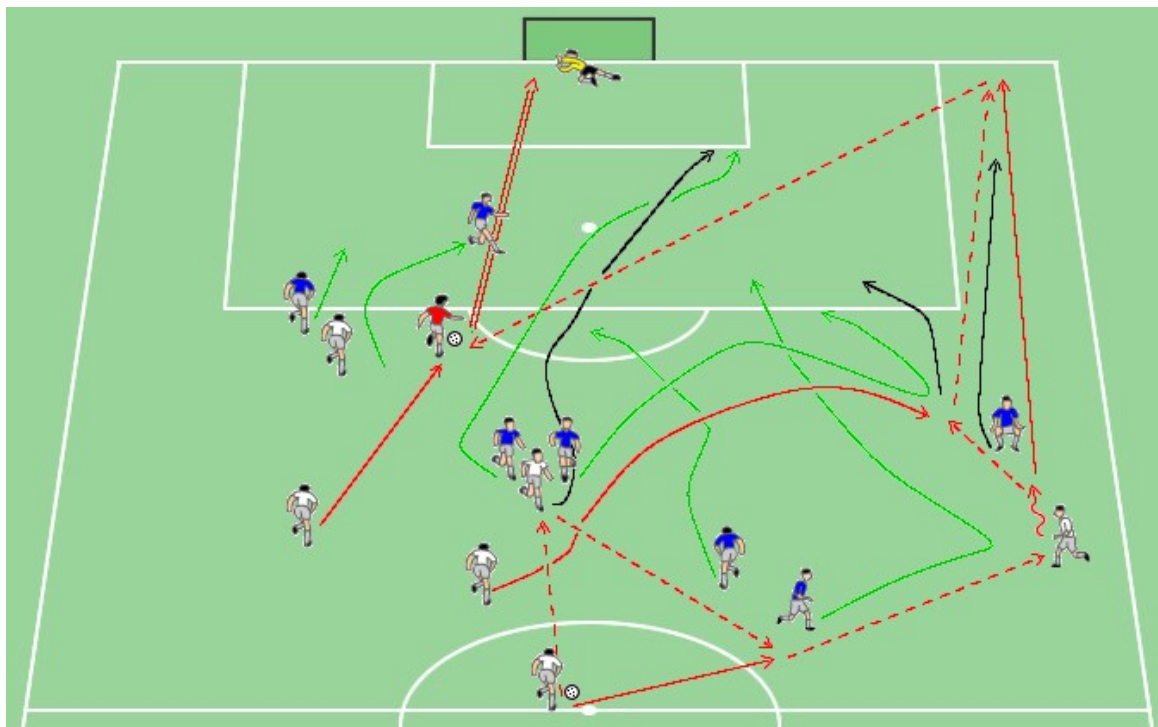
- správně načasovaná kolmá přihrávka;
- přesnost zakončení.

### **Co bychom vytkli mužstvu bránícímu?**

Větší nasazení hráčů před finální přihrávkou a více soupeři situaci zneprzyjemnit (příliš snadné obejití). Absolutní neobsazení koncového hráče.

**c) Model zakončení vedený nebo vycházející z křídelního prostoru**

Takto byla realizována a úspěšně vstřelena první branka Slavie, kterou vstřelil Daniel Pudil: **SEVILLA FC – SK SLAVIA PRAHA 4 : 2 (2 : 1)**



**Základní struktura modelu:**

- 1) herní systém – postupný útok
- 2) způsob kombinace – „přihraj a běž“, centr ze strany
- 3) místo kombinace – křídelní prostor
- 4) počet zapojených útočících hráčů – 6
- 5) počet zapojených obranných hráčů – 7
- 6) organizace obrany – střední + obranná zóna hřiště

### **Realizace samotné akce (sled událostí):**

- jednoduchá kombinace založená na přihrávce a opětovném nabízení (přihrávka kolmo vpřed na obsazeného hráče, ten přihrává šikmo zpět prvním dotykem);
- šikmá přihrávka ze středu hřiště na hráče do krajních prostor;
- pomyslné „vyčkání“ na seběhnutí hráče ze středu hřiště pro samotnou přihrávku;
- kombinace formou „narážečky“ s následnou dlouhou kolmicí téměř k rohovému praporku;
- přesný přízemní centr na nabíhajícího hráče „z druhé vlny“;
- nekompromisní zakončení přímým nártem do levého rohu branky.

### **Co bychom zdůraznili na útočícím mužstvu?**

- vyčkání na straně hřiště na seběhnutí spoluhráče;
- přesný přízemní centr;
- tvrdá střela přímým nártem.

### **Co bychom vytkli mužstvu bránícímu?**

Obrana působila takovým rozhozeným dojmem. Při centru ze strany téměř žádný ze šesti hráčů nedokázal míč, který letěl přes celé pokutové území zasáhnout a „uklidit“ do bezpečí. Koncový hráč nebyl při střele ani atakován.

**d) Model zakončení založený na střelbě ze střední či delší vzdálenosti**

Takto byla realizována a úspěšně vstřelena první branka Arsenalu, kterou vstřelil Cesc Fabregas: **ARSENAL FC – SEVILLA FC 3 : 0 (1 : 0)**



**Základní struktura modelu:**

- 1) herní systém – postupný útok
- 2) způsob kombinace – přihrávka vpřed na volného hráče, rychlé otočení a zakončení
- 3) místo kombinace – střed hřiště
- 4) počet zapojených útočících hráčů – 5
- 5) počet zapojených obranných hráčů – 7
- 6) organizace obrany – obranná zóna hřiště

**Realizace samotné akce (sled událostí):**

- krátké vedení míče ve středu hřiště na útočné polovině s následnou šikmou přihrávkou vpřed na obsazeného spoluhráče;
- špatné zpracování míče, důsledkem odkop bránícího hráče zpět na střed hřiště útočícímu hráči;
- prvním dotykem kolmá přihrávka vpřed na neobsazeného hráče;
- zpracování, rychlá otočka s míčem a gólová střela přímým nártem s tečí obránce asi z 25 metrů.

**Co bychom zdůraznili na útočícím mužstvu?**

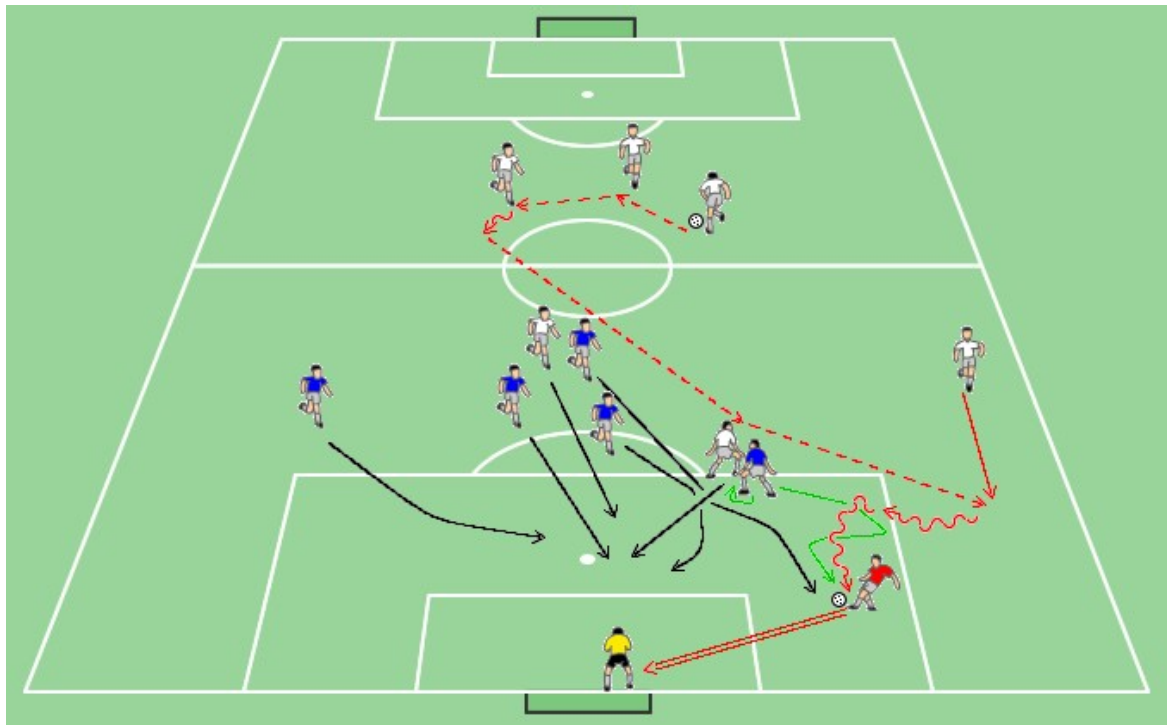
- pohotová kolmá přihrávka prvním dotykem na zakončujícího hráče
- tvrdost zakončení.

**Co bychom vytkli mužstvu bránícímu?**

Nepřesný odkop hráče na soupeře, který ihned rychlou kolmou přihrávkou vyzval koncového hráče ke krásné brance. Příliš zatažená obranná linie, důsledkem více prostoru pro střelu z delší vzdálenosti.

e) **Model zakončení po individuální akci jednotlivce s obejitím soupeře v nebo mimo pokutové území**

Takto byla realizována a úspěšně vstřelena první branka Chelsea, kterou vstřelil Florent Malouda: **CHELSEA FC – FC SHALKE 04 2 : 0 (1 : 0)**



**Základní struktura modelu:**

- 1) herní systém – postupný útok
- 2) způsob kombinace – sled čtyř přihrávek, individuální akce
- 3) místo kombinace – středem hřiště se změnou směru do křídelního prostoru
- 4) počet zapojených útočících hráčů – 6
- 5) počet zapojených obranných hráčů – 5
- 6) organizace obrany – obranná zóna hřiště

### **Realizace samotné akce (sled událostí):**

- sled dvou přihrávek na vlastní polovině hřiště;
- šikmá přihrávka vzduchem (tzv. „diagonála“) na útočníka, který hlavou sklepává šikmo do kraje hřiště na nabíhajícího záložníka/ obránce;
- hráč postupuje směrem do pokutového území soupeře, kde si následně pohraje s bránícím hráčem (dvojitou krátkou klíčkou se ho zbaví) a poté střílí vcelku „zajímavou“ branku mezi nohy brankáře.

### **Co bychom zdůraznili na útočícím mužstvu?**

- přesná a správně načasovaná přihrávka hlavou do křídla;
- bravurně zvládnutá situace 1 na 1.

### **Co bychom vytkli mužstvu bránícímu?**

Po „diagonální“ přihrávce nedůraz v osobním hlavičkovém souboji. Dále dvojitě obejití od útočícího hráče, i když nedá se říci, že by bránící hráč vyloženě špatně bránil, bylo to spíše dáno velmi dobrou manipulací a rychlostí práce s míčem zakončujícího hráče.





### **Realizace samotné akce (sled událostí):**

- chybný centr hráče bránícího mužstva do pokutového území útočícího mužstva;
- odkop útočícího hráče směrem do střední zóny hřiště;
- seběhnutí hráče ze středu hřiště a sklepnutí hlavou před sebe do krajních prostor;
- vedení míče téměř přes celé hřiště v krajním prostoru s krásným obhozením bránícího hráče, přesná finální přihrávka na přední tyč na nabíhajícího útočníka;
- chladnokrevné zakončení útočníka vnitřní stranou nohy ze vzduchu (tzv. „voleje“).

### **Co bychom zdůraznili na útočícím mužstvu?**

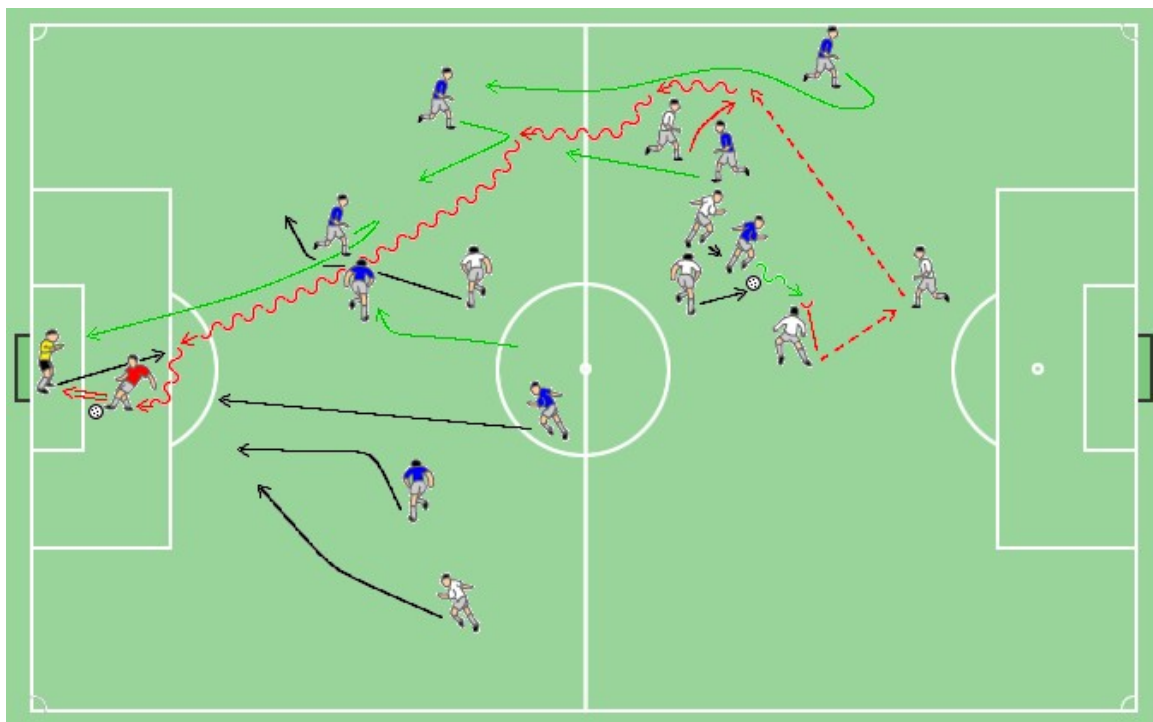
- dravost získat míč a rychlost vedení míče v krajním prostoru;
- výborné zakončení prvním dotykem v těžké pozici.

### **Co bychom bránícímu mužstvu vytkli?**

Hlavní chybou byl chybný centr z prostoru křídla do pokutového území útočícího mužstva. Poté bylo příliš rychlé vyrazení bránícího hráče směřujícího ze středu pole proti hráči, který vedl míč. Dále hráč, který se snažil bránit hráče, jenž postupoval vpřed po lajně, mu nestačil rychlostně a nechal ho odcentrovat na vcelku dobře pokrytého útočníka, který si však i v těžké pozici dokázal poradit a úspěšně z prvního doteku „placírkou“ zakončit.

➤ Samotná individuální akce jednotlivce

Takto byla realizována a úspěšně vstřelena první branka Porta, kterou vstřelil Tarik Sektioui: **FC PORTO – OLYMPIQUE DE MARSEILLE 2 : 1 (1 : 0)**



**Základní struktura modelu:**

- 1) herní systém – rychlý protiútok
- 2) způsob kombinace – individuální akce
- 3) místo kombinace – střed hřiště
- 4) počet zapojených útočících hráčů – 7
- 5) počet zapojených obranných hráčů – 7
- 6) organizace obrany – střední zóna hřiště

### **Realizace samotné akce (sled událostí):**

- odebrání míče bránícímu mužstvu na hraně střední a obranné zóny vypíchnutím na svého hráče (míč vypíchnli vzájemně oba útočící hráči, kteří se ze zadu dotáhli na hráče, který vedl míč);
- zpětná přihrávka prvním dotykem na středového obránce útočícího mužstva – ten posílá šikmou přihrávku vpřed do kraje hřiště na nabízejícího se hráče směrem ze středu pole;
- individuální „sólo“ akce hráče, procházející středem hřiště, kdy po obejití pěti hráčů včetně brankáře s naprostým klidem zakončil „placírkou“ do prázdné branky.

### **Co bychom zdůraznili na útočícím mužstvu?**

- konstruktivní odebrání míče vypíchnutím;
- rychlost a přímočarost vedení míče;
- klamné pohyby.

### **Co bychom bránícímu mužstvu vytkli?**

Zbytečná ztráta míče na své útočné polovině (hráč se pokusil obejít tři hráče).  
Nedůraz, pomalá a špatná reakce na míč, především u hráčů ve středu hřiště.



### **Realizace samotné akce (sled událostí):**

- zablokovaná střela hráče bránícího mužstva z hranice velkého vápna, odražený míč směřuje k pravé straně hřiště, kde se jej ujme jeden z obránců útočícího mužstva;
- vyvezení míče v křídelním prostoru až za půlící čáru, kde následuje kolmá přihrávka na rozběhnutého a perfektně uvolněného hráče;
- vysoký centr prvním dotykem na zadní tyč na rozběhnutého a uvolněného útočníka, který obloučkem přes celou branku zakončuje hlavou.

### **Co bychom zdůraznili na útočícím mužstvu?**

- zablokování střely (konstruktivní odebrání míče);
- rychlost vyvezení míče;
- přesný centr a přesné zakončení v těžké pozici.

### **Co bychom bránícímu mužstvu vytkli?**

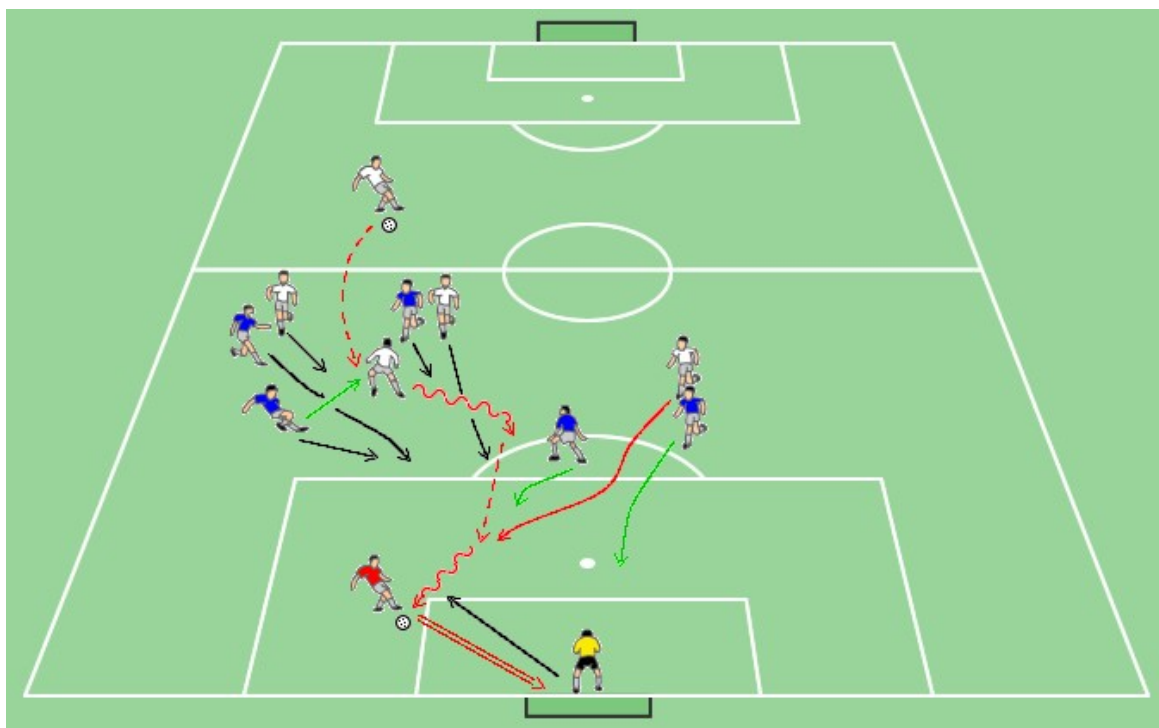
Nepokrytý centrující hráč a křídelní prostor (především chyba hráče, který se s ním pohyboval ve středu hřiště a vůbec se s ním nedokázal „chytit“). Neobsazený a absolutně nikým neatakovaný koncový hráč.

U této situace nese mírnou vinu na brance i brankář, který byl špatně postaven a na míč byl bohužel krátký.

**c) Modely zakončení založené na kolmé či šikmé průnikové přihrávce s naběhnutím do volného prostoru**

➤ Model s kolmou přihrávkou

Takto byla realizována a úspěšně vstřelena druhá branka Říma, kterou vstřelil Mancini: **AS ROMA – RAL MADRID CF 2 : 1 (1 : 1)**



**Základní struktura modelu:**

- 1) herní systém – rychlý protiútok
- 2) způsob kombinace – sled dvou kolmých přihrávek
- 3) místo kombinace – střed hřiště
- 4) počet zapojených útočících hráčů – 5
- 5) počet zapojených obranných hráčů – 5
- 6) organizace obrany – střední zóna hřiště

### **Realizace samotné akce (sled událostí):**

- po nepřesném odkopu obránce bránícího mužstva - zpracování míče útočícího hráče na své polovině a rychlá kolmá přihrávka vzduchem;
- pokrytí a zpracování míče (bránící hráč netrefil míč) a vedení středem hřiště s krátkou a časovanou kolmou průnikovou přihrávkou na perfektně uvolněného útočníka mezi dvěma obránci;
- krátká klička na brankáře a zakončení „placírkou“ do prázdné branky.

### **Co bychom zdůraznili na útočícím mužstvu?**

- přesná časovaná kolmá finální přihrávka;
- perfektní uvolnění.

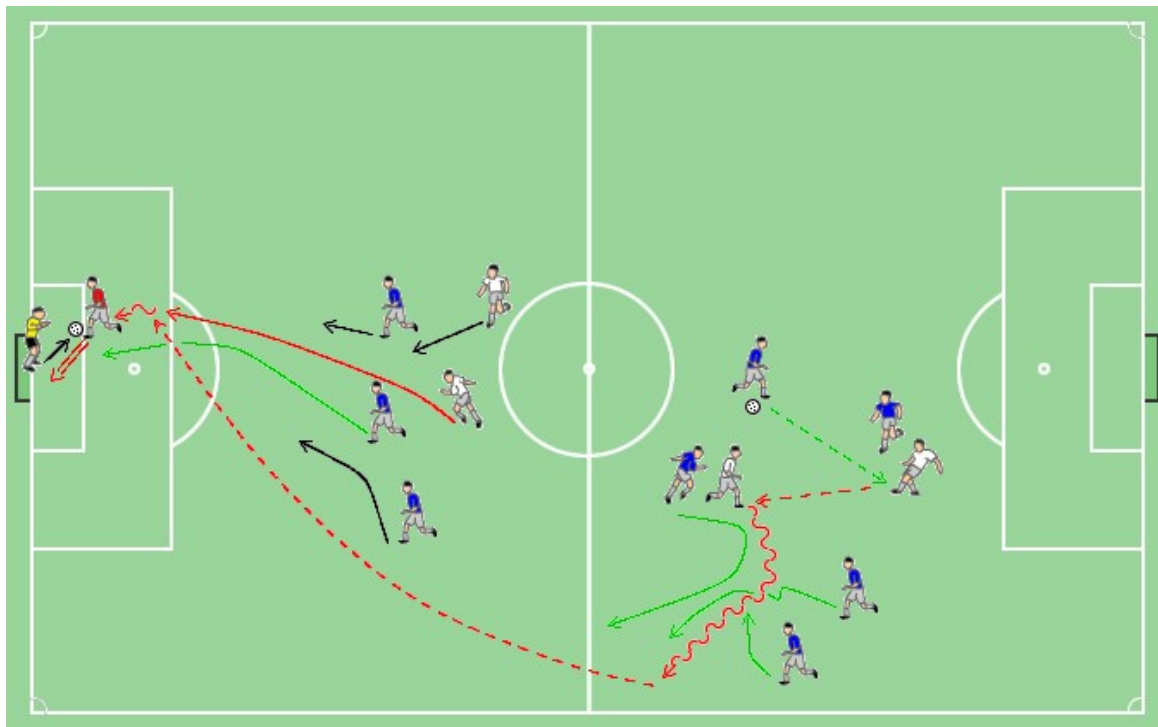
### **Co bychom bránícímu mužstvu vytkli?**

Příliš vysunutá obranná linie. Snadné odstavení obránce při zpracování míče, který realizoval finální přihrávku a pomalá reakce dvou obránců na nabíhajícího hráče do pokutového území.



➤ Model se šikmou přihrávkou

Takto byla realizována a úspěšně vstřelena druhá branka Lazia, kterou vstřelil Tommaso Rocchi: **S. S. LAZIO – WERDER BREMEN 2 : 1 (0 : 0)**



**Základní struktura modelu:**

- 1) herní systém – rychlý protiútok
- 2) způsob kombinace – dlouhá finální šikmá přihrávka na rozběhnutého hráče
- 3) místo kombinace – z kraje na půli hřiště s přenesením míče do středu hřiště
- 4) počet zapojených útočících hráčů – 4
- 5) počet zapojených obranných hráčů – 6
- 6) organizace obrany – střední zóna hřiště

### **Realizace samotné akce (sled událostí):**

- nepřesná přihrávka bránícího hráče na polovině útočícího mužstva, kterou zachytil útočící hráč;
- z prvního doteku přihrávka vpřed na svého spoluhráče;
- vedení míče do kraje hřiště se zbavením se třech hráčů soupeře (bránícího mužstva);
- časovaná šikmá průniková přihrávka vzduchem (tzv. „diagonála“) na hranici středu velkého vápna na nabíhajícího útočníka;
- přituknutí míče a z druhého doteku přes padajícího brankáře vstřelena branka.

### **Co bychom zdůraznili na útočícím mužstvu?**

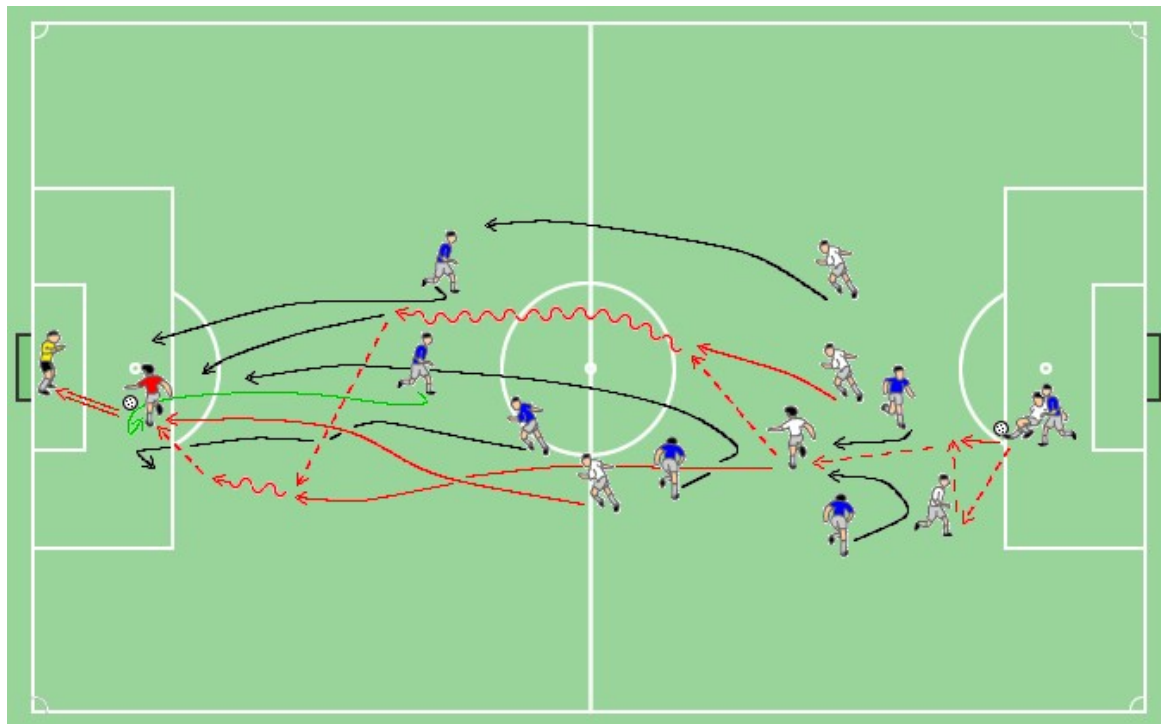
- zachycení přihrávky soupeře (konstruktivní odebrání míče);
- práce s míčem ve stísněném prostoru;
- periferní vidění.

### **Co bychom bránícímu mužstvu vytkli?**

Nepřesná přihrávka, neschopnost třech hráčů přerušit na polovině hřiště hru i za cenu faulu. Snadné předběhnutí středového obránce útočníkem.

**d) Model zakončení založený na vedení míče a rychlých kombinačních přihrávkách**

Takto byla realizována a úspěšně vstřelena první branka Rosenburgu, kterou vstřelil Steffen Iversen: **VALENCIA CF – ROSENBERG BK 0 : 2 (0 : 1)**



**Základní struktura modelu:**

- 1) herní systém – rychlý protiútok
- 2) způsob kombinace – sled šesti rychlých kombinačních přihrávek
- 3) místo kombinace – střed hřiště
- 4) počet zapojených útočících hráčů – 6
- 5) počet zapojených obranných hráčů – 6
- 6) organizace obrany – střední zóna hřiště

### **Realizace samotné akce (sled událostí):**

- zachycení přihrávky soupeře (předskočení ve skluzu) – odehrání na svého spoluhráče a přihrávka zpět (tzv. „narážečka“);
- sled dvou rychlých přihrávek na vlastní polovině hřiště;
- rychlé vyvezení míče přes střed hřiště a šikmá přihrávka vlevo na rozběhnutého hráče;
- krátké vedení a rychlá průniková přihrávka vpřed na nepokrytého útočníka ve velkém vápně;
- pohotové zpracování a z otočky gólová přízemní střela druhým dotykem od tyče do branky.

### **Co bychom zdůraznili na útočícím mužstvu?**

- zachycení přihrávky soupeře (konstruktivní odebrání míče skluzem);
- rychlost a plynulost kombinace.

### **Co bychom bránícímu mužstvu vytkli?**

Za zmínku stojí snad jen nedůsledné bránění koncového hráče. Při otočce s míčem mu dal obránce více času, a to se stalo osudným. Jinak celá akce byla plynulá a rychlá, tudíž nemělo bránící mužstvo moc šancí míč odebrat.



### **Realizace samotné akce (sled událostí):**

- snaha bránícího hráče o vyvezení míče;
- odebrání míče skluzem s následnou (spíše „nechtěnou“) kolmou dlouhou přihrávkou do volného středového prostoru na útočníka, který vybíhal z hloubky pole a nacházel se na hranici postavení mimo hru (tzv. „ofsajdu“);
- v této chvíli už neměl útočník zvláště těžkou pozici a po krátké klamavé klíčce na brankáře chladnokrevně „placírkou“ po zemi zakončil.

### **Co bychom zdůraznili na útočícím mužstvu?**

- konstruktivní odebrání míče skluzem na útočné polovině;
- pohotová reakce útočníka na míč a následné obejítí brankáře.

### **Co bychom bránícímu mužstvu vytkli?**

Zbytečná ztráta míče na vlastní polovině hřiště, důsledkem rychlý útok a následně vstřelená branka. V tomto případě nemohli obránci nijak zasáhnout.

## 6. Diskuse

V bakalářské práci z pohledu Ligy mistrů 2007/ 2008 byly analyzovány všechny realizované a úspěšně zakončené branky. Celkový počet vstřelených branek byl 330 ve všech 125 odehraných utkáních. Celkový průměr činil 2, 64 branky na utkání, což je při stejném počtu utkání ve srovnání s předchozím ročníkem 2006/ 2007 z hlediska počtu vstřelených branek nárůst o 6, 8 %. Oproti předminulému ročníku je to nárůst ještě extrémnější, a to o 13, 6 % (viz výzkumná část, kap. č. 5.1).

Ze všech vstřelených branek padlo 225 (68, 2 %) v nepřerušené hře, tzv. z „otevřené hry“, zbylých 105 (31, 8 %) lze tedy zahrnout jako branky vstřelené ze standardních situací. To je ve srovnání s Roxburghem (2006) a Hřebíkem (2001) téměř shodné procentuální zastoupení (viz literární přehled, kap. č. 2.6).

V návaznosti na postupný útok bylo vstřeleno 116 branek (51, 6 %). V případě rychlého protiútoky se podařilo překonat rozhozenou a vysunutou obranu hned v 81 případech (36 %). Nejčastěji rychlý protiútok realizovali 2 – 4 hráči ve sledu 1 – 3 přihrávek v 8 sekundách. Zbylých 28 branek (12,4 %) padlo po vzájemných vazbách postupného útoku a rychlého protiútoky, jedná se tedy o systém útoku kombinovaného (viz výzkumná část, kap. č. 5.1). V případě rychlého protiútoky se výsledky nejvíce přiblížili názoru Bokši a Mendlíka (1989) a Roxburgha (2006), kteří uvádějí procentuální rozmezí od 30 - 40 %. Naopak výsledky se neshodují s hypotézou Hřebíka (2001), který uvádí procento od 50 – 60 %. Z výše uvedených porovnání a z výsledků bakalářské práce vyplývá fakt, že postupný útok je stále dominantnější formou útoku, ale postupem času bude rychlý protiútok velkou zbraní téměř každého mužstva.

Z hlediska faktorů střelby byly hodnoceny: způsob střelby, technika střelby, prostor střelby, lateralita střelby, úspěšnost střelby vzhledem k času utkání a důležitost první vstřelené branky. V případě způsobu střelby se jednalo o 174 (52, 7 %) střel prvním dotykem zakončených brankou. Nejvíce používanou technikou prvním dotykem byla střelba vnitřní stranou nohy, přímým nártem a samozřejmě hlavou. Ve druhém případě byla nejčastější technikou střelby jednoznačně střelba vnitřní stranou nohy. Byla realizována ve 106 případech (32, 1 %) a nejvíce se touto technikou střílelo uvnitř pokutového území a jen malý počet střel byl zaznamenán i mimo něj. Důležitou úlohu sehrála také střelba hlavou, ta byla realizována v 55 případech (16, 7 %). Hra hlavou byla nejčastěji zakončována z výskoku (34). Výsledky této analýzy jasně ukázaly, že pokutové území je prostorem, odkud je dosahováno nejvíce branek. Z celkového počtu 330 branek jich bylo vstřeleno 281 (85, 2 %) uvnitř

pokutového území (včetně 18 pokutových kopů). Zbýlých 49 branek (14, 8 %) rezultovalo ze střel okolo velkého vápna. Co se týče laterality střelby, bylo potvrzeno očekávání, že se nejčastěji střílí pravou končetinou, a to ve 191 případech (72, 6 %).

Úspěšnost střelby vzhledem k času utkání byla v této bakalářské práci vyhodnocena tak, že nejvíce branek padá mezi 61. a 75. minutou, a to v 62 případech (18, 79 %). V těsném závěsu následovala úspěšná střelba mezi 76. a 90. minutou (57) a 1. a 15. minutou (56). Votík (2005) na základě pozorování 144 utkání Ligy mistrů uvádí, že nejvíce branek padá v závěru prvního poločasu (31. – 45. minuta) a druhého poločasu (76. – 90. minuta). V těchto zkoumáních se shodují vstřelené branky v závěru druhého poločasu, je to dáno především nedostatečnou koncentrací v závěru utkání či nadměrným vyčerpáním.

Důležitost první vstřelené branky sehrála významnou roli. Procentuální vyjádření, že 64, 8 % zápasů v analyzovaném ročníku LM bylo vyhráno mužstvem skórujícím jako první, je v souvislosti s prvním desetiletím, kde se celkové procento pohybovalo od 55 % (rok 1998/1999, kdy bylo odehráno pouze 85 utkání) do vrcholných 72 % uspokojující a z tohoto hlediska se tedy řadí k průměrným ročníkům. V sezóně 2007/2008 si udrželo vítězství 81 mužstev (64, 8 %), což je vcelku vysoké číslo a reprezentuje mužstva v dobrém nasazení a zaujetí ve hře až do samotného konce utkání. Celkem 15 týmům (12 %) se při vstřelení první branky podařilo zachránit alespoň remízu. V 19 případech (15, 2 %) se mužstvům nepodařilo udržet příznivý výsledek ani ve formě nerozhodného stavu a v konečném výsledku odcházeli ze hřiště poraženi. Bez branek (0 : 0) skončilo 10 utkání (8 %). Výsledky všech výše popisovaných faktorů střelby jsou vyhodnoceny ve výzkumné části, v kap. č. 5.1.

V rámci kvalitativního výzkumu na základě deseti vytvořených modelových situací se došlo k následujícím závěrům.

Postupný útok byl realizován nebo vycházel nejčastěji z prostorů křídel a byl založen především na uvolňování a nabíhání hráčů do volných míst. Vcelku vysoká četnost byla zaznamenána i střelbou ze střední či delší vzdálenosti. U postupného útoku se útočící hráči v kladném pojetí nejčastěji prezentovali schopností se uvolnit do volných prostor, správně načasovanou přihrávkou, přesností a tvrdostí úspěšného zakončení. Bránící hráči se v záporném pojetí prezentovali nedostatečným přistupováním k hráčům a především neobsazováním koncového hráče.

Rychlý protiútok byl často veden středem hřiště a ve velké míře byl realizován průnikovou kolmou či šikmou přihrávkou. Mnoho situací bylo založených na odebrání míče soupeři na jeho obranné polovině se snahou o co nejrychlejší zakončení brankou. U rychlého protiútku se útočící hráči v kladném pojetí nejčastěji prezentovali konstruktivním odebráním



míče, rychlostí a přímočarostí vedení míče a přesnou finální přihrávkou. Bránící hráči se v záporném pojetí nejčastěji prezentovali zbytečnými ztrátami míče, občasnou neschopností potřebného přerušení hry a samozřejmě rozhozenou a neskonsolidovanou obranou. Výsledky výše popisovaných analýz střelby jsou ve formě modelových situací vyhodnoceny ve výzkumné části, v kap. č. 5.2.

## 7. Závěr

V úvodu bakalářské práce byly stanoveny cíle pro zpracování všech vstřelených branek v Lize mistrů 2007/ 2008. Hlavním cílem bakalářské bylo nastítnit jednotlivé modelové situace, které vedou k úspěšnému překonání obrany a jsou zakončené brankou z „otevřené hry“. Dalším cílem byl detailní rozbor hry a následný střeleckých situací v podobě branky z hlediska kvantity. Z teoretických podkladů a na základě nepřímého pozorování pomocí videozáznamu všech vstřelených branek, byla vytyčena hlavní myšlenka celé analýzy. Vytvořit komplex pozorování z hlediska kvantity a kvality samotných realizovaných akcí zakončených brankou, které by dokázala využít co nejširší škála fotbalových trenérů či jiných nadšenců pro tuto krásnou hru.

Tato práce může být podnětem k tomu, jak na tuto aktuální problematiku nahlížet a jak ji v budoucnu využít ve prospěch různých věkových kategorií a výkonnostních stupňů v tréninku nebo samotném utkání.

Závěrem práce je zde uveden výrok, který vyřkl argentinský fotbalista Gabriel Batistuta:

*„Góly jsou jako chleba, potřebujeme je k životu.“*

## 8. Seznam literatury

- Beránek, M. 2002. Rozhovor s trenérskou osobností, Fotbal a trénink, č. 2, str. 6 – 7.
- Bokša, M., Mendlík, J. 1989. Střelba v kopané, Olympia, Praha, 197 s.
- Buzek, M. 2005. Střelba – její nácvik v podmínkách utkání, Fotbal a trénink, č. 3, str. 8 – 14.
- Buzek, M. 2007. Herní výkon – determinanty herního výkonu – racionální trénink, in, Buzek, M., Altman, Z., Bunc, V., Bursová, M., Janák, V., Kocourek, J., Ledvinka, K., Máhrová, A., Plachý, A., Pyšný, L., Šafaříková, J., Šeflová, I., Valášek, L., Zahálka, F. (eds.), Trenér fotbalu „A“ UEFA licence (1. díl – obecné kapitoly), Olympia, Praha, 324 s.
- Dobrá, L., Semiginovský, B. 1988. Sportovní hry – výkon a trénink, Olympia, Praha, 180 s.
- Dobrá, L. 1977. Didaktika sportovních her, SPN, Praha, 195 s.
- Gifford, C. 2008. Fotbalová encyklopedie, Svojtka & Co., Praha, 144 s.
- Hendl, J. 1999. Úvod do kvalitativního výzkumu, Karolinum, Praha, 278 s.
- Hřebík, J. 2001. Rozhovor s trenérskou osobností, Fotbal a trénink, č. 2, str. 6 – 7.
- Knudson, D., Morrison, C. S. 1997. Qualitative analysis of human movement, Human Kinetics, Champaign, 106 p.
- Lucchesi, M. 2001. Attacking soccer: a tactical analysis, Reedswain, Spring City, 196 p.
- Matoušek, F. 1973. Vytváření střeleckých situací, in, Bokša, M., Mendlík, J. (eds.), 1989. Střelba v kopané, Olympia, Praha, 197 s.
- Navara, M., Buzek, M., Ondřej, O. 1986. Kopaná – teorie a didaktika, SPN, Praha, 181 s.
- Psotta, R. 2003. Analýza intermitentní pohybové aktivity, Karolinum, Praha, 124 s.
- Roxburg, A. 2006. Liga mistrů – kritérium úrovně světového fotbalu, Fotbal a trénink, č. 4, str. 12 – 13.

Roxburg, A., Turner, G., Ahlstrøm, F. 2008. UEFA Champions League Technical report 2007/ 2008, UEFA´s Football Development Division, 121 p.

Táborský, F. 2007. Herní výkon, in, Buchtel, J., Buzek, M., Kočib, T., Koňák, L., Kříček, J., Psotta, R., Süß, V., Táborský, F., Tůma, M., Velenský, M. (eds.), Základny teorie sportovních her, Univerzita Karlova v Praze – Fakulta tělesné výchovy a sportu, Praha, 128 s.

Valášek, L. 2007. Pohled do historie, in, Buzek, M., Altman, Z., Bunc, V., Bursová, M., Janák, V., Kocourek, J., Ledvinka, K., Máhrová, A., Plachý, A., Pyšný, L., Šafaříková, J., Šeflová, I., Valášek, L., Zahálka, F. (eds.), Trenér fotbalu „A“ UEFA licence (1. díl – obecné kapitoly), Olympia, Praha, 324 s.

Votík, J. 2005. Trenér fotbalu „B“ UEFA licence, Olympia, Praha, 261 s.

Anon., 2008. Kvantitativní výzkum [online]. 25. prosince 2008 [ cit. 2009 - 04 - 12]. Dostupné z <[http://cs.wikipedia.org/wiki/Kvantitativn%C3%AD\\_v%C3%BDzkum](http://cs.wikipedia.org/wiki/Kvantitativn%C3%AD_v%C3%BDzkum)>