

UNIVERZITA KARLOVA V PRAZE  
PEDAGOGICKÁ FAKULTA  
*Podatelna*

07-07-2009

Čís.

5316

pril.



UNIVERZITA KARLOVA v PRAZE

Pedagogická fakulta

BAKALÁŘSKÁ PRÁCE

Karolína PIKOROVÁ

2009

Prohlašuji, že jsem bakalářskou práci vypracovala samostatně s použitím uvedené literatury.

V Praze dne 7. 7. 2009

Ráda bych poděkovala Doc.PhDr. Evě Opravilové CSc. za její odborné vedení mé bakalářské práce, věcné diskuse nad tématem, za vstřícný a laskavý přístup.

## **Anotace**

Bakalářská práce se zabývá problematikou podmínek pro výchovu dítěte do tří let věku v rodině i mimo rodinu.

Cílem výzkumu bylo zjistit, názory rodičů na mateřské či rodičovské dovolené na délku rodičovské dovolené a možnosti volby její délky. Dále zjistit stanovisko k péči o dítě do tří let věku v rodině a mimo rodinu a možnosti této péče nabízené státními, soukromými a občanskými institucemi.

## **Klíčová slova**

rodičovský příspěvek, rodičovská dovolená, jesle, mateřská škola, péče o dítě do tří let věku, možnost volby

## **Annotation**

This bachelor work deals with problems of raising children up to three years of age inside of the family and outside of it. The main objective of the survey was to find out what parents think about the concept of maternity and parental leave, about the length of parental leave and about the possibility of modifying it. Another objective was to disclose their viewpoint on the nurture of children up to three years of age inside and outside of the family, and on the possibilities of nurture offered by both public and private institutions.

## **Key words**

Parental allowance, parental leave, nursery, kindergarten, nurture of children up to three years of age, freedom to choose

# OBSAH

<b>1. ÚVOD .....</b>	<b>7</b>
<b>2. TEORETICKÁ ČÁST.....</b>	<b>8</b>
2.1. POHLED DO HISTORIE ZAŘÍZENÍ PRO DĚTI DO 3 LET VĚKU V ČESKÉ REPUBLICE.....	8
2.2. VÝCHOVA DĚTÍ V PŘEDŠKOLNÍCH ZAŘÍZENÍCH .....	8
2.3. VÝCHOVA DĚTÍ V PŘEDŠKOLNÍCH ZAŘÍZENÍCH V 1. POLOVINĚ 20. STOLETÍ V ČESKÝCH ZEMÍCH.....	12
2.4. VÝCHOVA DĚTÍ V PŘEDŠKOLNÍCH ZAŘÍZENÍCH V 2. POLOVINĚ 20. STOLETÍ V ČESKOSLOVENSKÉ REPUBLIC.....	14
2.5. SOUČASNÁ SITUACE V ČESKÉ REPUBLIC.....	15
2.6. PRORODINNÝ BALÍČEK.....	18
<b>3. PRAKTICKÁ ČÁST.....</b>	<b>21</b>
3.1. PRAKTICKÉ ŠETŘENÍ VZTAHUJÍCÍ SE K VYTČENÉMU CÍLI.....	23
3.1.1. ÚDAJE O RESPONDENTECH.....	23
3.1.2. VOLBA RODIČOVSKÉ DOVOLENÉ.....	32
3.2. VÝSLEDKY A ZÁVĚRY PRAKTICKÉ ČÁSTI.....	46
<b>4. ZÁVĚR.....</b>	<b>50</b>
<b>5. SEZNAM POUŽITÉ LITERATURY.....</b>	<b>51</b>
<b>6. PŘÍLOHA: DOTAZNÍK PRO RESPONDENTY, VYBRANÉ VYPLNĚNÉ     DOTAZNÍKY, SEZNAM GRAFŮ A TABULEK .....</b>	<b>54</b>

# 1. ÚVOD

Ve své bakalářské práci se zabývám podmínkami pro rodičovskou péči a výchovou dítěte do tří let věku. K výběru tohoto tématu mě inspirovaly mé dvě starší sestry. Obě mají první dítě, obě se rozhodovaly pro rychlejší/pomalejší variantu čerpání rodičovského příspěvku dle zákona č. 117/1995 Sb. platného od 1.1.2008. Nad tímto tématem jsme s jednou z nich diskutovaly. Zaujalo mě, jak může rozšířená volba délky rodičovské dovolené „zamatat hlavu“ rodičům dítěte. Chtěla jsem zjistit, zda to je ojedinělý případ, nebo zda je to problém většiny rodičů, kteří tuto možnost mají. Jak se oni rozhodují? Jsou současné možnosti vyhovující?

Cílem bakalářské práce bylo zjistit , jaké názory panují mezi rodiči, kteří jsou na rodičovské dovolené. Jak jsou spokojeni s možností volby délky rodičovské dovolené. Konkrétně mně zajímalo, zda je možnost čerpání rodičovské dovolené do dvou let věku dítěte netlačí k rozhodování čistě na finanční bázi . Chtěla jsem zjistit, jak jsou informovaní o možnostech péče o dítě do tří let mimo rodinu. Zda navštěvují mateřská centra, či využívají jiných služeb. Jak tyto možnosti péče o dítě do tří let věku mimo rodinu ovlivňuje velikost místa bydliště. Pokud by si rodič zvolil délku rodičovské dovolené do dvou let věku dítěte, kam by umístil dítě ve své pracovní době. V této souvislosti se přímo nabízelo podívat se letmo do historie, ale hlavně zjistit, jaké máme možnosti v přítomnosti. Zda nám vyhovují, či nikoli. A také se podívat do budoucnosti, konkrétně na Prorodinný balíček.

## 2. TEORETICKÁ ČÁST

### 2.1. POHLED DO HISTORIE ZAŘÍZENÍ PRO DĚTI DO 3 LET VĚKU V ČESKÉ REPUBLICE

Proč jsou taková zařízení vyhledávaná a potřebná. Na to bychom se měli ptát rodičů samotných. Jak se vyvíjela a z jakých důvodů? Není snad nejpřirozenější výchova dítěte do 3 let v rodině, u matky?

Otázek bychom si mohli klást nespočet. V této části se však zaměřím na základní informace o jejich historii.

### 2.2. VÝCHOVA DĚTÍ V PŘEDŠKOLNÍCH ZAŘÍZENÍCH

#### NALEZINEC

Nejstarším typem instituce je nalezinec. Ten byl určen pro děti odložené, či nemanželské. Pražský nalezinec byl spojen s porodnicí. Matka porodila dítě a pokud dítě bylo zdravé, po osmi dnech jej předala pěstounce, která za malý poplatek o dítě pečovala do jeho šesti let věku. V šesti letech dítě opět vrátila do nalezince, kde následně vyrůstalo. V této době byla velmi vysoká dětská úmrtnost. ( Mišurcová, 1976 )

#### SIROTČINEC

Sirotčince byly v Evropě zakládány již v 16. století. Vyrůstaly v nich děti, které jakýmkoli způsobem přišly o oba rodiče. ( Mišurcová, 1976 )

#### DĚTSKÉ NEMOCNICE

První dětská nemocnice vznikla v Praze ve Spálené ulici roku 1842. Dále byla zřizována dětská sanatoria a chorobince. Sanatoria byla určena pro děti, které byly krátkodobě nemocné. Oproti nim chorobince pro děti dlouhodobě nemocné, či nevyléčitelné. ( Mišurcová, 1976 )

Tyto doposud zmíněné instituce byly určeny pro děti z mimořádných podmínek.

## INSTITUTE PRO DĚTI Z BĚŽNÝCH PODMÍNEK

Sociální a materiální změny v důsledku průmyslové revoluce ovlivnily

výchovu dětí. Řemeslná výroba byla rušena. Na její místo nastoupila výroba tovární. Továrny byly zakládány ve velkém množství, což mělo dopad i na rodinný život. Otcové, matky a starší děti chodily pracovat do továren, což znamenalo potřebu institucionální výchovy. Rok 1869 považujeme za jakýsi mezník ve školství. ( Mišurcová, 1976 )

Pro děti pracujícího lidu byly zpočátku opatrovny. Pod opatrovny spadají jesle, mateřské školy a dětské zahrádky.

V západní Evropě vznikaly opatrovny již v polovině osmnáctého století, zejména pro děti chudých rodičů. Ti, jelikož museli pracovat, aby uživilí rodinu, se nemohli dostatečně starat o děti. Děti poté v pracovní době rodičů žily na ulici. Na ulici se tvořily dětské gangy, které žebraly.

Byly celkem dva druhy péče o děti. První, když starší žena měla na starosti menší skupinu dětí. V tomto případě šlo pouze o pečovatelskou funkci. V případě druhém byly již funkce dvě, a to pečovatelská i výchovná.

V českých zemích považujeme za první opatrovnu opatrovnu na Hrádku. J.V.Svoboda byl jejím zakladatelem a prvním učitelem. Byla otevřena roku 1832. J.V.Svoboda napsal dílo „Školka“, podle kterého se řídily i další opatrovny. Do opatrovny na Hrádku docházely děti ve věku od dvou do šesti let.

V 30. letech 19. století vznikaly v Čechách i další opatrovny. Ty byly většinou určeny pro děti od tří do šesti let. Dle ministerského výnosu č.4.711 z roku 1872 do opatrovny nemohly být přijaty děti před dokončeným třetím rokem věku.

V 70. letech 19. století začaly vznikat mateřské školy. Roku 1934 zanikly opatrovny, jelikož byly spojeny v jedno s mateřskou školou a této instituci zůstal název mateřská škola. ( Mišurcová, 1976 )

### JESLE

První jesle vznikly v Rusku roku 1716, druhé v Paříži roku 1801. O půl století později, roku 1854 vznikly první jesle i v Praze na Starém městě a roku 1857 na



Novém městě jako německé charitativní zařízení. Jesle byly většinou rozděleny na dvě oddělení. Kojenecké oddělení a oddělení pro děti ve věku od půl roku do tří let. Byly určeny pro děti chudých rodičů a plnily funkci jak zdravotní, tak sociální. Až do roku 1885 byly jesle i prostředkem pro poněmčování. (Mišurcová 1976, 1980)

## DĚTSKÉ ZAHRÁDKY

Dětské zahrádky pod vedením F. Fröbela vznikaly v Německu. První byla založena v roce 1840 v Blankenburgu. V Praze byla první německá opatrovna založena roku 1864. Platilo se v ní školné, byla určena pro děti zámožných rodičů. První pražskou dětskou zahrádku založil J. Heinrich. Další byly založeny institucemi a byly určeny i pro děti z chudých rodin. Staly se však opět prostředkem pro poněmčování českých dětí. (Mišurcová, 1976 )

## MATEŘSKÉ ŠKOLY

První mateřská škola byla založena roku 1869. Poprvé byly děti svěřeny ženám – pěstounkám, nikoli mužům. Pěstounky byly pro tuto práci speciálně školeny. M. Riegrová – Palacká se zasloužila o tehdejší ráz mateřské školy. Propojila v ní vše nejlepší z ostatních způsobů vzdělávání předškolních dětí. Tato škola byla s celodenním provozem a byla bezplatná. Od této doby vznikaly další a další mateřské školy. Dle ministerského výnosu č.4.711 z roku 1872 do školy mateřské mohly být přijímány děti až od čtyř let.

Růst předškolních zařízení probíhal velmi nerovnoměrně a statistické údaje z těchto dob se rozbíhají...nejúplnější údaje jsou z roku 1888. ( Mišurcová, 1976 )

„V Čechách bylo v té době 118 českých institucí pro nejmenší: 59 opatroven, 34 mateřské školy, 24 opatrovny spojené se školami mateřskými, 1 jesle samostatné, 4 jesle spojené s opatrovnami. Z toho bylo 18 v Praze, 8 v Plzni, 5 v Budějovicích, 5 v okrese vinohradském, 4 v okrese chrudimském. Vyržovány byly takto: Mateřská škola při c.k. ústavu ku vzdělání učitelek státem, mateřská škola na Smíchově zemi, 15 institucí obcemi, 16 Ústřední maticí školskou, ostatní kláštery, spolky, spořitelny, záložny, dobrodinci a rozličnými fondy. Zaměstnáno v nich bylo: 177 pěstounek městských, z nichž na Prahu připadlo 65 ( 40 pěstounek a 25 opatrovnic, které

byly rovněž většinou zkušenými pěstovnkami), 65 jeptišek, 5 pěstounů ( v Brandýse n.L., Kutné Hoře, Písku, Mladé Boleslavi a Týně n. Vl. ). Celkem pracovaly v českých institucích 242 pěstounky a pěstouni, opatrovnice, jež byly vlastně služkami, započítány nebyly.

Na Moravě bylo 49 institucí, 36 mateřských škol a 13 opatroven. Vydržovány byly takto : Mateřská škola při c.k. ústavě ku vzdělání učitelek v Brně státem, 9 institucí obcemi, 10 Ústřední maticí školskou, 11 kláštery. Pracovalo v nich 78 osob, 54 světských pěstounek ( 19 v Brně ) a 24 jeptišek.

Ve Slezsku byly 3 instituce vydržované Ústřední maticí školskou, v nichž působily 4 světské pěstounky.

Ve Vídni byla r. 1883 založena mateřská škola „Komenský“ spolkem ke zřizování a vydržování českých škol v Dolních Rakousích. V Postré v Dolních Rakousích byla založena r. 1886 mateřská škola zemským výborem, který ji také vydržoval.

Celkem bylo „ všech dětineů českých v Čechách, na Moravě, ve Slezsku a Dolních Rakousích 172, z nichž připadá Ústřední maticí školské 29 a klášterům 40. Opatrovny jsou 73, mateřské školy 74 a 24 opatrovny spojené se školami mateřskými. Všeho pěstounstva při těchto dětmách zaměstnaného jest 327, z nichž 84 jeptišky a 5 pěstounů“ ( viz záznam č.199;str.35 ).

Nejrychleji přibývalo institucí pro nejmenší v letech osmdesátých; od r. 1877 do r. 1887 přibylo českých institucí 133, z původních 39 se jejich počet zvýšil na 172 ( viz záznam č. 199; str. 36 ).

R. 1897 – 1898 bylo podle ministerského výnosu č. 13199 v Českém království celkem 350 institucí pro nejmenší; jsou v to počítány i německé, jichž bylo o 23 více, než českých. „ ( Mišurcová, 1976, str. 60 – 61 )

„ V letech 1896 – 1897 bylo v Českém království celkem 355 institucí pro nejmenší: 13 jeslí, 93 opatroven, 249 mateřských škol, 166 českých a 189 německých.“ ( Mišurcová 1976, str.36. – 37, Z výroční zprávy c.k. zemské školní rady k sněmu zemskému. Časopis učitelek, Příloha škola mateřská V (XIV),1898)

### 2.3. VÝCHOVA DĚTÍ V PŘEDŠKOLNÍCH ZAŘÍZENÍCH V ČESKÝCH ZEMÍCH V 1. POLOVINĚ 20. STOLETÍ

Již od posledního desetiletí 19. století, počátku 20. století až do třicátých let 20.století se v českých zemích začaly objevovat snahy po reformě mateřské školy. Program reformy mateřské školy byl vyhlášen roku 1908 na sjezdu pěstounek. Budu jmenovat dvě české reformátorky, a to Idu Jarníkovou, která působila v Čechách a Annu Süssovou, která působila na Moravě. Anna Süssová přispěla ke změně prostředí mateřské školy. Z dřívější třídy s lavicemi, která se spíše podobala třídě pro základní vzdělávání se stala herna a druhá místnost sloužila jako pracovna. Dalším důležitým prostorem byla zahrada. Toto uspořádání se léty osvědčilo a v podstatě se udrželo dodnes. Dále se zvyšuje pedagogická funkce mateřské školy. Jako novinka se objevily útulky, které byly zřizovány u mateřských škol. Byly určeny pro děti dělníků. Děti v nich dostávaly stravu a mohly zde pobývat do šesti hodin, tedy do doby, než jejich rodiče skončí v práci. S příchodem první světové války se snižovala životní úroveň obyvatel, dostávala se k nim bída, ubývala zařízení pro předškolní děti.

Roku 1918 vznikla Československá republika. Mateřská škola nebyla součástí školského systému. Společně s jeslemi byla řazena především mezi sociální instituce. „ Ministerstvo školství sice připravilo návrh zákona o předškolních zařízeních, ale když se r. 1930 objevily příznaky hospodářské krize, byl zákon po desetiletých průtazích založen ad acta. Mateřská škola nebyla uzákoněna ani zařazena do školského systému.“ (Mišurcová, Čapková, Mátej 1987, str.68 ) Od roku 1925 byly v pohraničí zřizovány mateřské školy pro menšiny.

„ Roku 1923 bylo v českých zemích 966 mateřských škol ( 507 českých, 443 německých, 16 polských), 207 opatroven ( 167 českých, 40 německých) a 56 jeslí ( 30 českých a 26 německých). Z celkového počtu 1 229 předškolních zařízení bylo 596 veřejných ( obecních, městských, státních), ostatní byla *soukromá* ( církevní, spolková, vydržovaná institucemi). Na Slovensku bylo r. 1921 235 předškolních zařízení.“ (Mišurcová, Čapková, Mátej 1987, str.68 )

Od podepsání Mnichovské dohody až po konce druhé světové války nastal velký úpadek předškolního vzdělávání.

Roku 1946 byl vydán zákon o pedagogických fakultách, který požadoval vysokoškolské vzdělání pro všechny pedagogy, tudíž i pro učitelky mateřských škol. Po druhé světové válce vzrostl počet zaměstnaných žen, tudíž vzrostl i počet mateřských škol. „Během tří let se jejich počet v českých zemích téměř *zčtyřnásobil* a na Slovensku více než *zpětinásobil*.“ (Mišurcová, Čapková, Mátej 1987, str.84 )

## VZDĚLÁVÁNÍ PĚSTOUNEK MATEŘSKÝCH ŠKOL

Od roku 1914 byly vzdělávány pěstounky mateřských škol. Po první světové válce se začaly pěstounky vzdělávat ve dvouletých kurzech. V roce 1932 vznikla soukromá Škola vysokých studií pedagogických, kde bylo možné zvyšovat kvalifikaci v pedagogice v dvouletých kurzech. V roce 1927 probíhaly kurzy v Praze a v Brně a v roce 1928 v Plzni. Tyto kurzy daly pěstounkám vědecký základ a prohloubily jejich vzdělání. Dále byla založena Studovna učitelek mateřských škol hlavního města Prahy. Zde se učitelky scházely, vzájemně se informovaly o zkušenostech z praxe, zabývaly se obsahem vzdělávání. Měly zde možnost získat informace o situaci v předškolním školství v zahraničí. Roku 1938 byly díky této studovně vydány Výchovné osnovy pro mateřské školy hlavního města Prahy. Roku 1946 byly nově zřízeny pedagogické fakulty.

( Mišurcová, 1980)

### 2.4. VÝCHOVA DĚTÍ V PŘEDŠKOLNÍCH ZAŘÍZENÍCH

#### V 2. POLOVINĚ 20. STOLETÍ V ČESKOSLOVENSKÉ REPUBLICE

21. dubna 1948 byl schválen zákon o základní úpravě jednotného školství, což znamenalo, že se mateřské školy staly prvním článkem vzdělávací soustavy. Jednotné školství platilo do roku 1990. V sociálním aspektu se jednalo o jednotný přístup ke všem, nediskriminaci, ale to platilo pouze na úrovni povinného vzdělávání. V aspektu pedagogickém to znamenalo, že platil jednotný pracovní program pro mateřské školy. Všechny děti měly být vychovávány v mateřském jazyce. V roce 1955 byly zavedeny Osnovy pro mateřské školy, které byly nejprve dva roky před zavedením upravovány.

Dalším zařízením pro výchovu dětí byly jesle, kde se v jeslích dbalo zejména na zdravotní péči a rozvoj řeči. V roce 1960 byly vydány Osnovy výchovné práce pro mateřské školy a

v roce 1967 vyšel Nový program výchovné práce v jeslích a mateřských školách. To byl dokument určen pro výchovu dětí od narození do šesti let. Pro sekci mateřských školy byl závazný, ale pro sekci jeslí byl jen jakýmsi doporučením. V roce 1978 nabyt platnosti nový Program výchovné práce pro jesle a mateřské školy. Jesle jsou řízeny ministerstvem zdravotnictví, mateřské školy ministerstvem školství. Docházka do předškolních zařízení není povinná. V jeslích nevyučují učitelky pro mateřské školy, nýbrž zdravotní sestry, které vystudovaly střední zdravotní školu. K jejich plné kvalifikaci přispěl Doc. PhDr. Jaroslav Koch, který společně s prof. PhDr. Zdeňkem Matějčkem, CSc. v roce 1960 připravil učebnici „ Psychologie a pedagogika dítěte“ ( Matějček, 2005) Dbá se na spolupráci předškolních zařízení s rodinou a tyto zařízení mají dát možnost matkám zapojit se do pracovního procesu a veřejného života.

„V 90. letech 20. století jsme byli v České republice, stejně jako i v mnohých dalších zemích bývalého východoevropského bloku, svědky významného poklesu v počtu zařízení denní péče o předškolní děti. Zatímco pokles počtu mateřských škol byl spíše pozvolný, v případě jeslí došlo na začátku 90. let k dramatickému propadu. V současnosti je v České republice podíl pětiletých a čtyřletých dětí v zařízeních denní péče o děti v mezinárodním srovnání relativně vysoký. Co se však týče podílu dětí mladších tří let v zařízeních denní péče o děti, propadla se Česká republika během několika málo let z úrovně zemí s relativně vysokým podílem dětí mladších tří let v institucionální denní péči mezi země s nejnižším zajištěním institucionální denní péče o takto staré děti.“ ( Hašková, 2007 )

V 90. letech se začala zakládat mateřská centra, která nemají úlohu celodenní péče o děti předškolního věku, nýbrž se dají brát pouze jako doplněk péče o dítě.

## **2.5. SOUČASNÁ SITUACE V ČESKÉ REPUBLICĚ**

V této části bych chtěla popsat, jaká je současná situace v České republice v možnostech výchovy dítěte do tří let věku.

## PLATNÉ ZÁKONY

V zákoně č. 117/1995 Sb. o státní sociální podpoře se jedná mimo jiné i o vyplácení porodního a rodičovského příspěvku. V rámci služeb na podporu fungující rodiny máme dva typy poskytovaných služeb. Komerčně poskytované služby na podporu rodiny a nekomerčně poskytované služby na podporu rodiny. Komerčně poskytovanými službami máme na mysli: hlídání dětí do tří let věku a nad tři roky věku nerodičovskou osobou. Pod touto službou si můžeme představit služby chůvy a jiné pečovatelské služby. Dále pomoc v domácnosti, volnočasové a vzdělávací aktivity pro děti. Nekomerčně poskytované služby na podporu fungující rodiny zahrnují mateřská centra, volnočasové aktivity pro děti nebo pro rodiny s dětmi, poradenství, přednášková činnost a kurzy.

## SLUŽBY PÉČE PRO DĚTI DO TŘÍ LET VĚKU

Služby pro děti do tří let věku dítěte v České republice jsou velmi málo rozvinuté. Poptávka převyšuje nabídku. Je to následkem významného poklesu jeslí v 90. letech 20. století. Ačkoli v současné době mají rodiče možnost zvolit si rychlejší/pomalejší variantu čerpání rodičovského příspěvku dle zákona č. 117/1995 Sb. platného od 1.1.2008, nemají možnost ho tak plně využít v důsledku nedostatečných možností hlídání dětí do tří let věku. Což znemožňuje dostát požadavkům Evropské unie ze zasedání Evropské rady v Barceloně v roce 2002. Zde jsou dány „závazky členským státům odstranit překážky rovné účasti žen a mužů na trhu práce a do roku 2010 zavést zařízení pro péči o děti pro 90 % dětí ve věku od tří let do věku povinné školní docházky a pro nejméně 33 % dětí ve věku do tří let.“ ( Europarl.europa, 2009), ( MPSV, 2009) Celkem jsou tři typy služeb péče o děti do tří let věku.

### **Zdravotní zařízení typu jesle**

Jesle jsou zdravotně preventivní zařízení pro děti od několika měsíců do tří let. Spadají do resortu ministerstva zdravotnictví, což není zcela ideální. Děti navštěvující jesle jsou zpravidla zdravé, jesle jakožto zdravotnické zařízení mají velmi přísná pravidla pro zřizování, tudíž jsou velmi nákladné. V jeslích nejde pouze o zdravotní péči, ale i o výchovnou funkci a nutné pedagogické vedení. Když se tedy většinou jedná o děti zdravé, měly by jesle patřit pod resort ministerstva školství. „ V průběhu 90.let došlo k významnému poklesu počtu těchto zařízení ze 1043 v roce 1991 na 60 zařízení v roce

2003“ ( MPSV, 2009) Nejčastějšími zřizovateli jeslí jsou obce. Mohou být však zřizovány i jako závodní, společné i územní. Péče v jeslích je hrazena z rozpočtu zřizovatele, závisí tedy na něm, jak vysoké poplatky za pobyt v jeslích si stanoví. V současné době mohou rodiče za služby jeslí ( bez stravy) zaplatit velmi rozdílné částky. Dle MPSV se pohybují zpravidla ve výši 800 – 4.500Kč za měsíc.

**„Soukromá zařízení dle z.č.455/1991 Sb., o živnostenském podnikání“ ( MPSV, 2009)**

Vázaná činnost „ Péče o dítě do tří let v denním režimu“. Jde například o takzvané soukromé jesle. Tato péče je v denním, či celotýdenním režimu. Individuální výchovná péče o děti do tří let věku, kde se rozvíjí všechny schopnosti dítěte optimálně v ohledu na jeho věk a vývojové stádium. Například kulturně hygienické návyky, rozvíjení výtvarné, hudební, pracovní, řečové a tělesné schopnosti. Poplatek za tuto péči si určuje poskytovatel.

**„ Služby typu „baby-sitting“ dle z.č. 455/1991 Sb., o živnostenském podnikání“ ( MPSV, 2009)**

Obsahem této služby není denní péče o děti do tří let věku. Jedná se o různé podoby pomoci v chodu domácnosti, individuální péče o děti starší tří let v rodinách, občasné krátkodobé hlídání dětí do tří let věku. Výši poplatku si určuje poskytovatel služeb.

## SLUŽBY PÉČE PRO DĚTI PŘEDŠKOLNÍHO VĚKU

Systém péče o děti od tří let věku do vstupu do základní školy je v České republice řešen mateřskými školami. Ty jsou pro rodiče finančně dostupné. Ačkoli je jejich počet poměrně velký, počet míst a počet potenciálních zájemců o tato místa se neshoduje. Potenciálních zájemců je více. Ačkoli mateřské školy mohou přijímat i děti před dovršením tří let, kapacita mateřských škol není dostatečná. Momentálně sledujeme výrazný nárůst porodnosti což znamená zvýšenou potřebu mateřských škol. Porodnost již třetím rokem překročila hranici 100.000 narozených dětí ročně.

**Mateřské školy zřízené státem, obcí, krajem, svazkem obcí.**

Regulují se dle zákona č. 561/2004 Sb.,školský zákon. Poslední ročník mateřské školy je v tomto druhu mateřské školy bezplatný. Další podrobnosti o organizaci tohoto zařízení jsou stanoveny vyhláškou č. 14/2005. Mateřské školy mohou být s celodenním, polodenním, či internátním provozem. Třídy mohou být heterogenně nebo homogenně

uspořádané. Maximální počet dětí ve třídě je 24. Jinak je to v případě, že je ve třídě integrované dítě, to se počet dětí snižuje na maximální počet 19 dětí na třídu.

**Mateřské školy „soukromé“, tj. zřízené církevními právníckými osobami či jinými právníckými osobami, jejichž předmětem činnosti je poskytování vzdělávání nebo školských služeb podle školského zákona.**

Stejně jako u mateřských škol zřízených státem, obcí, krajem, či svazkem obcí s jediným rozdílem, že výši poplatku za tyto služby určuje její zřizovatel.

**Soukromá zařízení provozovaná v režimu zákona č. 455/1991 Sb., o živnostenském podnikání, která neposkytují rekreačně-vzdělávací činnosti realizované v rámci výchovy a vzdělávání ve školách, předškolních a školských zařízeních zařazených do sítě škol.**

Jedná se o „Mimoškolní výchovu a vzdělávání.“. Můžeme sem zařadit výchovně vzdělávací činnost na dětských táborech, zotavovací pobyty, doučování. To vše není realizováno v žádném školském zařízení zařazeném do sítě škol. Výši poplatku si stanovuje zřizovatel této služby.

**„Baby-sitting“ dle z.č. 455/1991 Sb.,o živnostenském podnikání.**

Volná živnost „ Poskytování služeb pro rodinu a domácnost“. Obsahem této služby není denní péče o děti do tří let věku. Jedná se o různé podoby pomoci v chodu domácnosti, individuální péče o děti starší tří let v rodinách, občasné krátkodobé hlídání dětí do tří let věku. Výši poplatku si určuje poskytovatel služeb.

## MATEŘSKÁ DOVOLENÁ

Mateřská dovolená je dlouhá 28 týdnů. „Zaměstnankyně na ni nastupuje zpravidla od počátku šestého týdne před očekávaným dnem porodu, nejdříve však od počátku osmého týdne před tímto dnem.“ ( MPSV, 2009)

## RODIČOVSKÁ DOVOLENÁ

„ Rodičovská dovolená se poskytuje matce dítěte po skončení mateřské dovolené a otcí od narození dítěte a to v rozsahu, o jaký o ni požádají.“ ( MPSV 2009)



## „§ 32 Výše rodičovského příspěvku

(1) Výše rodičovského příspěvku činí

a) 11 400 Kč měsíčně, jde-li o rodičovský příspěvek ve zvýšené výměře,

b) 7 600 Kč měsíčně, jde-li o rodičovský příspěvek v základní výměře,

c) 3 800 Kč měsíčně, jde-li o rodičovský příspěvek ve snížené výměře,

**d) 3 000 Kč měsíčně, jde-li o rodičovský příspěvek v nižší výměře.**“ ( Zákon o státní sociální podpoře 2006)

a) do dvou let věku dítěte

b) do tří let věku dítěte

c) do čtyř let věku dítěte

## 2.6. PRORODINNÝ BALÍČEK

Prorodinný balíček byl navrhnut Petrem Nečasem a vláda schválila materiál prorodinného balíčku 19.listopadu 2008. Cílem prorodinného balíčku je podporovat rodinu.

Umožnit lepší sladění pracovního a rodinného života. Návrhy opatření:

### EVIDOVANÝ POSKYTOVATEL VZÁJEMNÉ RODIČOVSKÉ VÝPOMOCI

Evidovaný poskytovatel vzájemné rodičovské výpomoci musí splňovat tato kritéria. Musí celodenně pečovat o alespoň jedno vlastní dítě, které nesmí být starší sedmi let. Musí mít čistý výpis z trestního rejstříku. Dále místnosti, kde bude vzájemnou rodičovskou výpomoc provozovat, musí splňovat určitá kritéria, která jsou velmi mírná. Osoby zletilé, které žijí ve společné domácnosti s poskytovatelem vzájemné rodičovské výpomoci musí s touto výpomocí souhlasit a být trestně bezúhonné. Dále by měl poskytovatel vzájemné rodičovské výpomoci předložit potvrzení o zdravotní způsobilosti k této činnosti. Pokud splňuje tyto podmínky, může se za úplatek 100Kč zapsat do Evidenční listiny v místě svého trvalého bydliště. Druhý den poté, co se zapíše do evidenční listiny, může začít poskytovat tyto služby. Může mít v péči maximálně 4 děti do sedmi let, včetně vlastních dětí. Za jedno dítě může pobírat úplatek maximálně 5.000Kč, který se nedaní. Z toho vyplývá, že touto vzájemnou rodičovskou výpomocí si poskytovatel může vydělat až 15.000Kč měsíčně, které nedaní a zároveň mu zůstává nárok na rodičovský příspěvek. Vždy musí s rodičem dítěte, které má v péči, podepsat smlouvu. Petr Nečas udává jako

dostačující kvalifikaci pro výkon této vzájemné rodičovské výpomoci vlastní rodičovství. O kontrolu kvality péče o svěřené děti se mají postarat rodiče svěřených dětí.

## PODPORA SLUŽEB PÉČE O DĚTI V OBLASTI ŽIVNOSTENSKÉHO PODNIKÁNÍ

Cílem je rozšířit služby péče o děti v oblasti živnostenského podnikání. Jsou zde menší hygienické i prostorové požadavky na provozovny péče s menším počtem dětí. Zde vidí možnost uplatnění žen starších 55let. Podmínkou je doplnění kvalifikačních požadavků. Osvědčení o rekvalifikaci či jiné odborné kvalifikaci, což ovšem není určeno blíže.

## POSKYTOVÁNÍ SLUŽEB PÉČE O DĚTI NA NEKOMERČNÍM ZÁKLADĚ – „MINIŠKOLKA“

Miniškola může být poskytována zaměstnavatelem, mateřským centrem, obcí, krajem či církevní právnickou osobou na nekomerčním základě. Náklady na provoz platí zřizovatel zařízení, ale může si je odečíst z daní.

Tato miniškola je myšlena pro maximálně 4 děti do sedmi let. Do tohoto počtu se počítají i případné děti pečovatelky, které nejsou starší sedmi let. Nemá mít pouze status hlídání dětí, ale i všestranného rozvoje těchto dětí. Hygienické a prostorové požadavky jsou větší, než u poskytovatele vzájemné rodičovské výpomoci. Miniškolky jsou kontrolovány hygienickou stanicí. Výše poplatků za tuto službu závisí na dohodě zákazníka a zřizovatele.

## ZAVEDENÍ DAŇOVÝCH VÝHOD PRO ZAMĚSTNAVATELE POSKYTUJÍCÍ NEBO ZAJIŠŤUJÍCÍ SVÝM ZAMĚSTNANCŮM PÉČI O DĚTI

Jesle, miniškolky, provozovny pro výchovu a vzdělávání a příspěvky zaměstnavatele pro zaměstnance na zajištění péče o dítě by byly považovány za daňově uznatelné náklady.

## POSKYTOVÁNÍ SLEVY NA POJISTNÉM NA SOCIÁLNÍ ZABEZPEČENÍ A PŘÍSPĚVKU NA STÁTNÍ POLITIKU ZAMĚSTNANOSTI

Jedná se zde o slevu na pojistném na sociální zabezpečení 1.500Kč měsíčně za zaměstnání osoby se stíženou možností uplatnění na trhu práce, na kratší pracovní úvazek (

nejvýše 80% stanovené týdenní pracovní doby). Mezi tyto osoby patří zaměstnanec, který pečuje o dítě do deseti let věku, zaměstnanec starší 55 let, zdravotně postižený zaměstnanec, zaměstnanec, který osobně pečuje o osobu, která je závislá na péči jiné osoby ve stupni II. až IV., dále student řádného denního studia vysoké školy, vyšší odborné školy, či střední školy.

## OTCOVSKÉ

Otec by měl právo vyčerpat jeden týden jako dávku nemocenského pojištění, která je ve výši 70% denního vyměřovacího základu. Pojištěnec musí nastoupit na otcovskou nejpozději do uplynutí šesti týdnů věku dítěte. Zde je mnoho podmínek pro možnost vyčerpání otcovské.

## ZMĚNY VE ZPŮSOBU FINANCOVÁNÍ PĚSTOUNSKÉ PÉČE VYKONÁVANÉ V ZAŘÍZENÍCH PRO VÝKON PĚSTOUNSKÉ PÉČE

Pěstounům bude přiznán nárok na odměnu pěstouna jako dávku pěstounské péče za podmínek upravených v zákoně o sociální podpoře. Touto změnou se sjednotí postavení pěstounů vykonávajících pěstounskou péči v zařízeních pro pěstounskou péči i mimo zařízení pro pěstounskou péči.

## ZHODNOCENÍ NÁVRHU A VYJÁDŘENÍ VLASTNÍHO STANOVISKA

Myšlenka pomoci rodině lépe sladit pracovní a rodinný život je správná. V prorodinném balíčku ale vidím různé nedostatky, které by měla vláda ještě propracovat. Myslím si, že služba evidovaného poskytovatele vzájemné rodičovské výpomoci není dostatečně promyšlená. Mateřství jako kvalifikace pro vzájemnou rodičovskou výpomoc není dostačující. Neznamená, že pokud máme vlastní dítě, jsme dostatečně způsobilí k výchově a péči o cizí děti.

### 3. PRAKTICKÁ ČÁST

Celkovým záměrem bylo zjistit názory rodičů na mateřské či rodičovské dovolené na délku rodičovské dovolené a možnosti volby její délky. Dále zjistit stanovisko k péči o dítě do tří let v rodině a mimo rodinu a možnosti této péče nabízené státními, soukromými a občanskými institucemi.

#### CÍLE

Cílem bylo zjistit, jaké názory panují mezi rodiči, kteří jsou na rodičovské dovolené. Jak jsou spokojeni s možností volby délky rodičovské dovolené. Konkrétně mě zajímalo, zda je možnost čerpání rodičovské dovolené do dvou let věku dítěte netlačí k rozhodování čistě na finanční bázi. Chtěla jsem zjistit, jak jsou informovaní o možnostech péče o dítě do tří let mimo rodinu. Zda navštěvují mateřská centra, či využívají jiných služeb. Jak tyto možnosti péče mimo rodinu ovlivňuje velikost místa bydliště. Pokud by si rodič zvolil délku rodičovské dovolené do dvou let věku dítěte, kam by umístil dítě ve své pracovní době.

#### PŘEDPOKLADY

- Nejvíce respondentů zvolí délku rodičovské dovolené do tří let věku dítěte, protože to je pro ně přirozené a nastavené touto společností.
- Předpokládám, že rodiče budou při volbě délky rodičovské dovolené nejvíce zajímat potřeby dítěte a finanční stránka.
- Rodiče budou považovat možnost volby rodičovské dovolené na dva roky za výhodnou v případě, že si plánují v blízké době pořídit druhého potomka.
- Bez ohledů na různé důvody budou rodiče považovat ideální délku rodičovské dovolené do tří let věku dítěte a to z hlediska jak potřeb dítěte, tak návratu do práce, jelikož zaměstnavatel drží místo tři roky.

- Počet rodičů, kteří by v případě rodičovské dovolené do dvou let věku dítěte chtěli umístit dítě do jeslí a těch, kteří by je umístit nechtěli, bude vyrovnaný.
- Většina rodičů bude mít možnost při výchově dítěte do tří let docházet do mateřského centra a využít pomoci prarodičů, příbuzných, známých.
- Předpokládám, že většina respondentů by chtěla mít možnost změnit délku rodičovské dovolené během jejího trvání. Např. ze zdravotních důvodů.

## METODY

Jako metodu výzkumu jsem použila dotazníkové šetření a jeho následné zpracování. V období od 27.2.2009 do 18.5.2009 jsem rozeslala v elektronické podobě 20 dotazníků. K tomu jsem použila e-mail. Z těchto 20 rozeslaných dotazníků se mi vrátilo 16 vyplněných dotazníků. V tom samém období bylo rozdáno 25 dotazníků v tištěné podobě. Z těchto 25 dotazníků bylo vyplněno 23, z nichž jeden nemohl být vyhodnocen. Celkem jsem získala 38 vyplněných dotazníků vhodných ke zpracování. Sběr tištěných dotazníků byl proveden v Benešově u Semil a v Semilech. V Benešově u Semil byly dotazníky rozdány v mateřské škole rodičům a dále několika obyvatelům, kteří byli na rodičovské dovolené s prvním dítětem. Další oblastí sběru byl Jablonec nad Nisou a Praha. Malé množství respondentů nespadlo ani do jedné z těchto tří oblastí.

Dotazník je složen z 10 otázek zjišťujících základní údaje o respondentech. Dále dotazník obsahuje 10 otázek, které zjišťují již konkrétní názory jednotlivých respondentů vzhledem k záměru šetření. Záměrem dotazníku bylo zjistit konkrétní názory na rodičovskou dovolenou, její délku, informovanost o možnostech péče o dítě do tří let, které jsou nabízeny státními, soukromými i občanskými institucemi.

Dotazník všichni respondenti vypracovali zcela dobrovolně a anonymně. Ke zpracování dat a tvorbě grafů jsem použila program Microsoft Exel 2000.

Vzorový dotazník je přiložen v přílohách.

### 3.1. PRAKTICKÉ ŠETŘENÍ VZTAHUJÍCÍ SE K VYTČENÉMU CÍLI

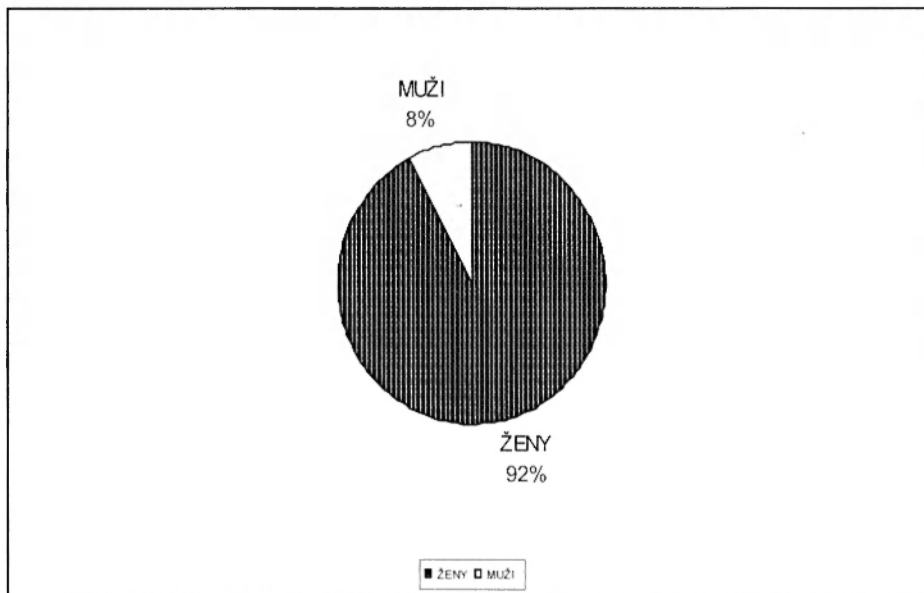
#### 3.1.1. ÚDAJE O RESPONDENTECH

##### 1) Pohlaví:

A. Žena      B. Muž

*V této otázce jsem chtěla zjistit, zda a kolik mužů ze zkoumaného vzorku je na rodičovské dovolené.*

*Graf č. 1 POHLAVÍ RESPONDENTŮ*



Ukázalo se, že ze zkoumaného vzorku jsou na rodičovské dovolené tři muži, z toho jeden má čtyři děti a bydlí v místě s méně než 1 000 obyvateli.

2) **Věk** : A. 18 – 25

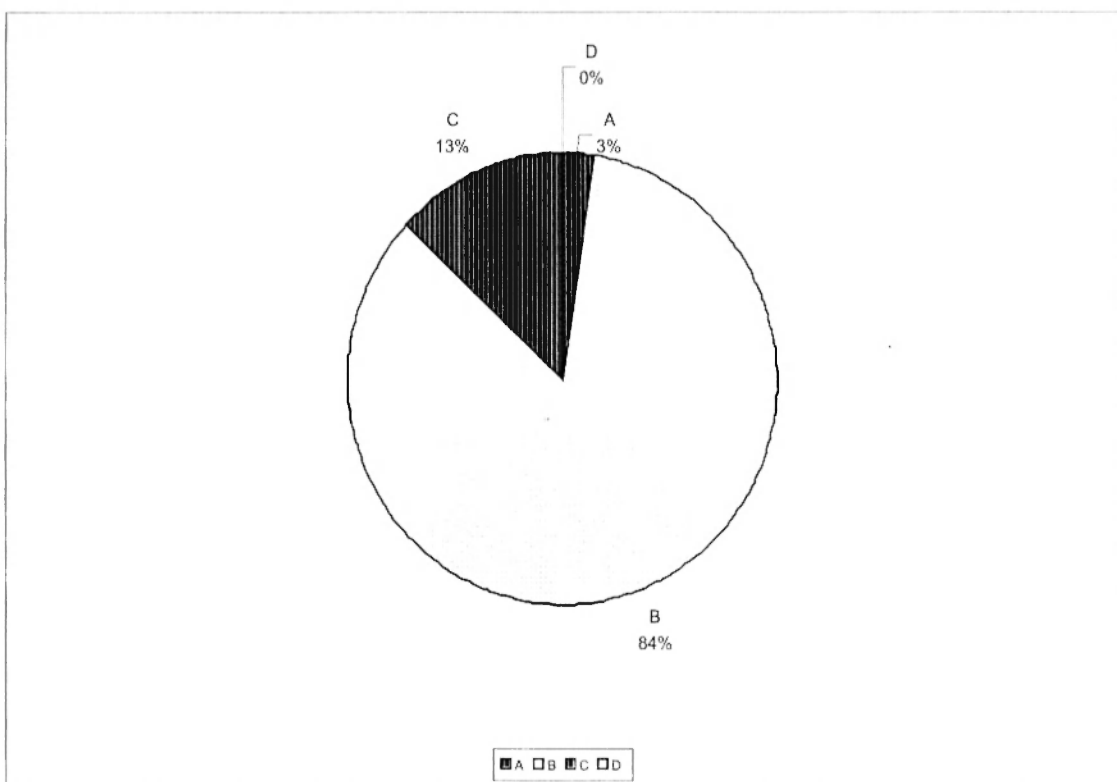
B. 26 – 35

C. 35 – 45

D. 45 –

*Záměrem bylo zjistit věk dotázaných. Dále, zda závisí rozhodování na věku respondentů.*

Graf č.2 VĚK



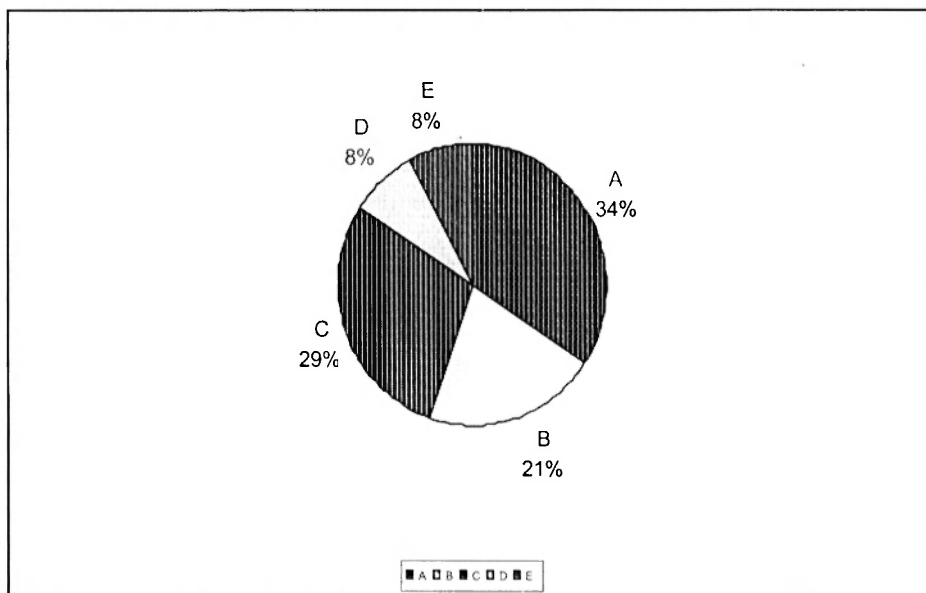
- nejvíce respondentů se nacházelo ve věkovém rozmezí 26 – 35 let
- respondenti ve věkové skupině 35 – 45 let mají dvě a více dětí a délku rodičovské dovolené volili převážně do čtyř let věku dítěte a takovou délku i považují za optimální

3) Velikost místa bydliště:

- A. 0 – 1.000 obyvatel
- B. 1.000 – 10.000 obyvatel
- C. 10.000 – 50.000 obyvatel
- D. 50.000 – 100.000 obyvatel
- E. 100.000 a více obyvatel

*Záměrem bylo zjistit, jak velikost místa bydliště tázaných ovlivňuje možnosti péče o dítě do tří let. V souvislosti s otázkou č. 7., tj.*

Graf č. 3 VELIKOST MÍSTA BYDLIŠTĚ





Tabulka č. 1 **Máte možnost péče o vaše dítě, pokud mu jsou méně než 3 roky?**

	ANO	NE	NEVIM
STÁTNÍ JESLE	0%	75%	25%
SOUKROMÉ JESLE	0%	66%	34%
VYUŽITÍ PEČOVATELSKÝCH SLUŽEB	13%	62%	25%
NAVSTĚVA MATEŘSKÉHO CENTRA	60%	31%	9%
PRARODICE, PŘÍBUZNÍ, ZNÁMÍ	74%	26%	0%
JINĚ	9%	55%	36%

*Jaké mají rodiče možnosti péče o dítě do tří let a jak jsou o nich informováni.*

- nejvíce procent respondentů, kteří měli možnost využití služeb mateřského centra bylo z místa bydliště o velikosti 50 000 – 100 000 obyvatel

#### A. 0 – 1.000 obyvatel

- 82% dotázaných má možnost hlídání dítěte do tří let prarodiči, příbuznými, známými
- všichni nemají možnost umístit dítě do státních, soukromých jeslí, pečovatelských služeb, nebo o této možnosti nevědí
- 64% dotázaných nemá, nebo neví o možnosti navštívit mateřské centrum
- 89% dotázaných nemá možnost využít jiné služby péče o dítě do tří let nebo o té možnosti neví. Jedna matka využívá služeb chůvy v situacích, kdy je to nevyhnutelné, zvolila délku rodičovské dovolené do dvou let věku dítěte

#### B. 1.000 – 10.000 obyvatel

- nikdo z dotázaných nemá možnost hlídání dítěte do tří let ve státních a soukromých jeslích

- 83% tázaných nemá možnost využití pečovatelských služeb
- polovina má a polovina nemá možnost péče o dítě do tří let v mateřském centru
- 78% rodičů má možnost využít péče prarodičů, příbuzných, či známých, 22% nikoli
- nikdo nemá možnost jiné péče

#### **C. 10.000 – 50.000 obyvatel**

- 75% nemá možnost hlídání dítěte do 3 let v soukromých, ani státních jeslích, zbytek dotázaných o této možnosti neví
- 87% nemá možnost využití pečovatelských služeb, zbytek tuto možnost má
- 78% dotázaných může využít služeb mateřského centra a hlídání prarodiči, příbuznými, známými, zbytek tuto možnost nemá
- 67% nemá jinou možnost péče o dítě do tří let, 33% o této možnosti neví

#### **D. 50.000 – 100.000 obyvatel**

- využití služeb státních jeslí nemá možnost 67% respondentů, zbytek o této možnosti neví
- 100% respondentů o možnosti péče v soukromých jeslích neví
- 67% dotázaných má možnost využití pečovatelských služeb, zbytek o této možnosti neví
- 100% dotázaných má možnost docházet do mateřského centra
- 67% rodičů má možnost hlídání dítěte do tří let u prarodičů, příbuzných, známých, zbytek nikoli
- 100% dotázaných neví o jiné možnosti péče

#### **E. 100.000 a více obyvatel**

- 50% respondentů nemá možnost využití soukromých jeslí, státních jeslí a pečovatelských služeb, druhá polovina o těchto možnostech péče o dítě do tří let neví
- 67% má možnost využití služeb mateřského centra, zbytek nikoli
- 50% rodičů má možnost jiných služeb, např. organizovaných pohybových aktivit, druhá polovina nikoli

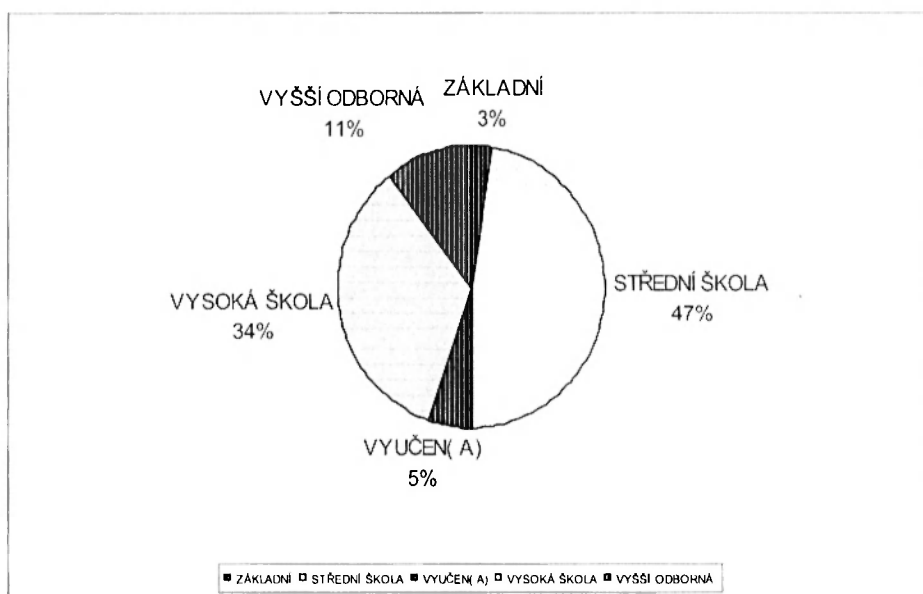
#### 4) Vzdělání :

A. Základní            B. Střední škola            C. Vyučen(a)

D. Vysoká škola       E. Vyšší odborná

*Záměrem bylo zjistit, zda se stejně vzdělání lidé v názorech nějakým způsobem shodují.  
Tuto skutečnost rozeberu v jednotlivých otázkách.*

Graf č. 4 VZDĚLÁNÍ



- 47% respondentů má středoškolské vzdělání
- 34% respondentů má vysokoškolské vzdělání

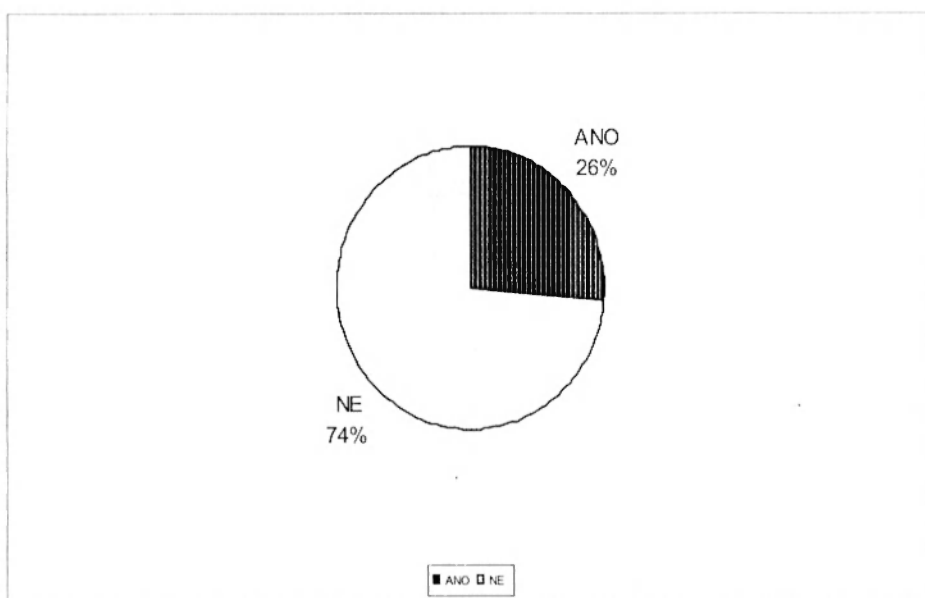
### 5) Mé vzdělání je pedagogického směru:

A. ano

B. ne

*Záměrem bylo zjistit, kolik rodičů bude mít vzdělání pedagogického směru, zda se to nějak projeví v jejich smýšlení o optimální délce rodičovské dovolené.*

Graf č. 5 MÉ VZDĚLÁNÍ JE PEDAGOGICKÉHO SMĚRU

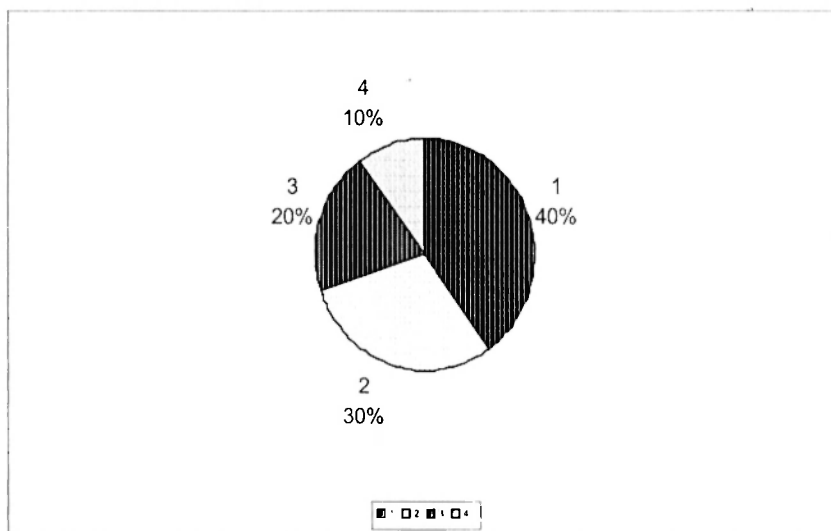


- z celkového počtu respondentů mělo 26% respondentů pedagogické vzdělání
- z respondentů s pedagogickým vzděláním bylo 50% vysokoškolsky vzdělaných, 40% středoškolsky vzdělaných a 10% s vyšším odborným vzděláním
- 80% zvolilo délku rodičovské dovolené do tří let věku dítěte, po 10% do dvou a do čtyř let věku dítěte
- rodičovskou dovolenou do dvou let věku dítěte matka zvolila proto, že plánuje v tomto intervalu dalšího potomka
- rodičovskou dovolenou do čtyř let věku dítěte zvolila matka z důvodu nezaměstnanosti, proto neměla možnost volby, do zaměstnání však nastoupí po dovršení tří let dítěte a dítě umístí do mateřské školy

- ani jeden respondent by bez ohledu na pracovní, či finanční důvody nepovažuje za optimální délku rodičovské dovolené do dvou let věku dítěte
- 55% dotázaných bez ohledu na pracovní, či finanční důvody považuje za optimální délku rodičovské dovolené do 4 let věku dítěte a 45% dotázaných do tří let věku dítěte
- jedna matka považuje možnost volby rodičovské dovolené do dvou let věku dítěte za výhodnou z hlediska pracovních povinností a v této situaci by dítě umístila do jeslí
- do jeslí by chtěla umístit dítě jen jedna matka

## 6) Počet dětí :

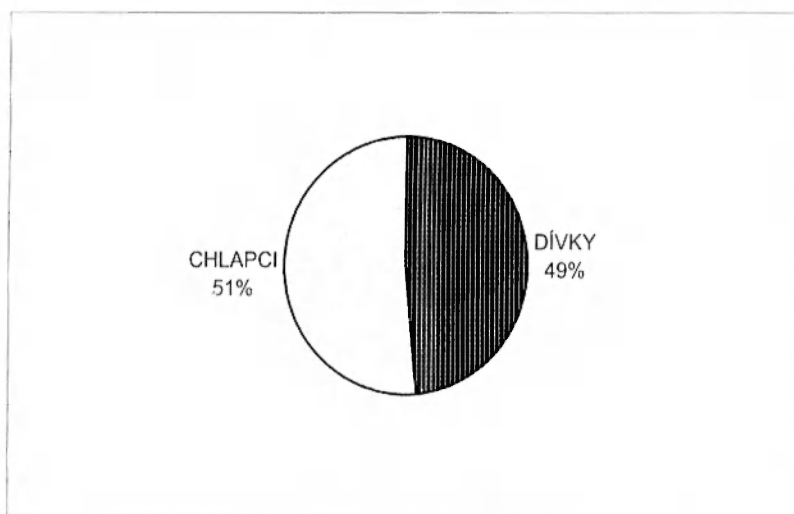
Graf č. 6 POČET DĚTÍ



- 40% dotázaných mělo 1 dítě, 30% dotázaných mělo dvě děti, 20% tři děti a pouze 10% čtyři děti

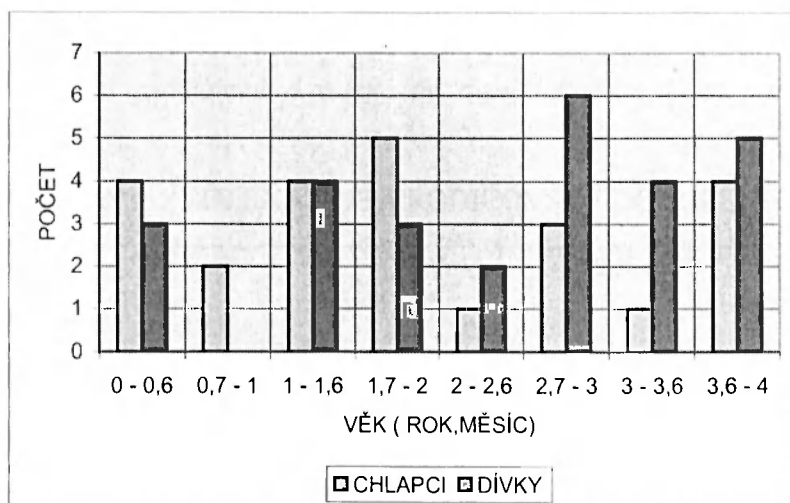
## 7) Pohlaví a věk dětí :

Graf č. 7 POHLAVÍ DĚTÍ

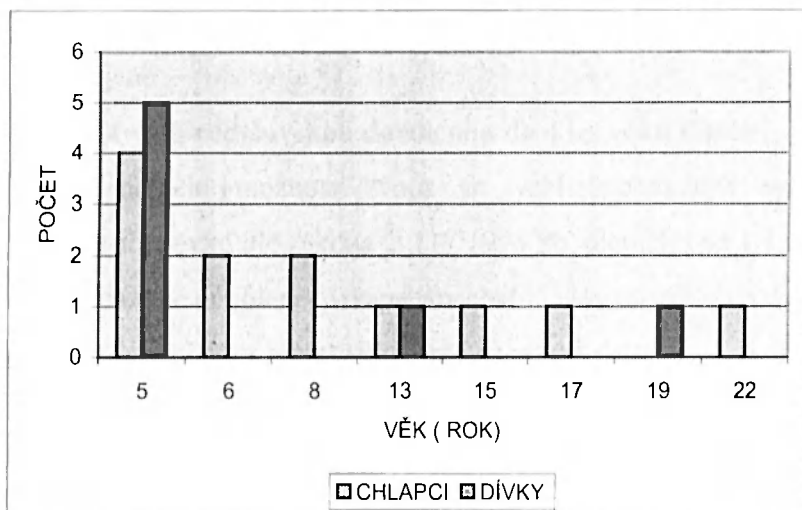


- počet chlapců a děvčat je téměř vyrovnaný

Graf č. 8 VĚK DĚTÍ



Graf č. 9 VĚK DĚTÍ



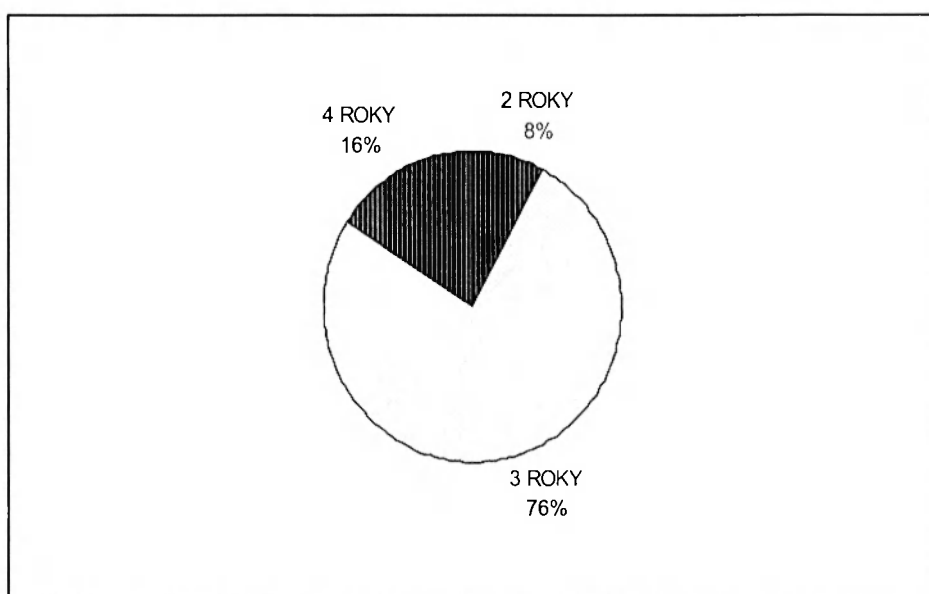
### 3.1.2. VOLBA RODIČOVSKÉ DOVOLENÉ

#### 1) Zvolená doba rodičovské dovolené :

A. 2 roky      B. 3 roky      C. 4 roky

*Záměrem bylo zjistit, která délka rodičovské dovolené je nejjfrekventovanější. Dále zda bylo důvodem pro zvolení rodičovské dovolené do dvou let věku dítěte plánování dalšího potomka.*

Graf č. 1 ZVOLENÁ DOBA RODIČOVSKÉ DOVOLENÉ



- rodičovskou dovolenou do dvou let věku dítěte zvolilo pouze 8% respondentů a to z důvodů finančních a plánování druhého potomka, všechny tyto respondentky byly v práci spokojené
- **rodiče, kteří zvolili rodičovskou dovolenou do 4 let věku dítěte**
- 67% z nich nemělo možnost zvolit si rychlejší/pomalejší variantu čerpání rodičovského příspěvku dle zákona č. 117/1995 Sb. platného od 1.1.2008, z důvodů nepobírání mateřské dovolené, nezaměstnanosti
- 67% z nich je spokojeno s touto délkou rodičovské dovolené
- 33% procent s touto délkou rodičovské dovolené spokojeno není, jedna matka nastoupí do zaměstnání a dítě umístí do mateřské školy po jeho třetích narozeninách
- 67% z nich považuje za optimální délku rodičovské dovolené do čtyř let věku dítěte

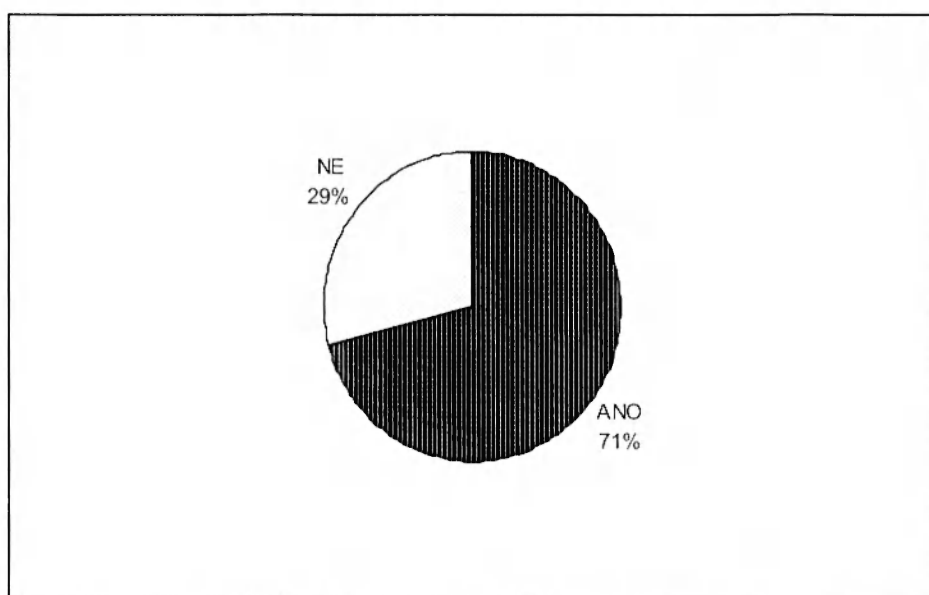
**2) Měl/a jsem (či partner/ka) možnost zvolit si rychlejší/pomalejší variantu čerpání rodičovského příspěvku dle zákona č. 117/1995 Sb. platného od 1.1.2008?**

A. ano

B. ne

*Záměrem bylo zjistit, jak se tato možnost promítá do spokojenosti rodičů.*

**Graf č.2 MOŽNOST ZVOLIT RYCHLEJŠÍ/POMALEJŠÍ VARIANTU ČERPÁNÍ RODIČOVSKÉHO PŘÍSPĚVKU**





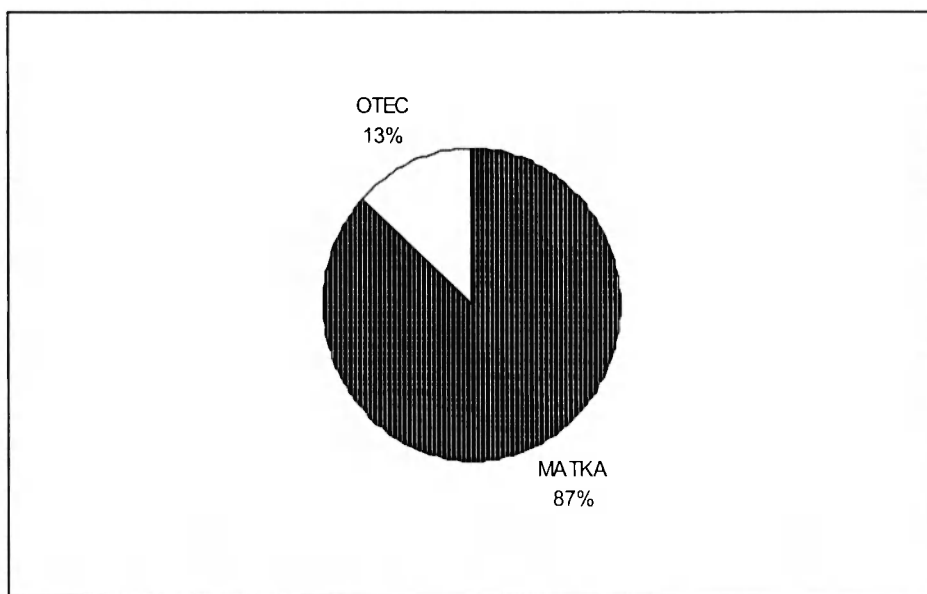
- rodiče, kteří neměli možnost zvolit rychlejší/pomalejší variantu čerpání rodičovského příspěvku dle zákona č. 117/1995 Sb. platného od 1.1.2008
- **64% z nich čerpá rodičovskou dovolenou do 3 let věku dítěte, 36% do 4 let věku dítěte**
- **58% z nich považuje za optimální délku rodičovské dovolené do 4 let věku dítěte, zbytek do tří let věku dítěte**
- **45% z nich není spokojeno s délkou rodičovské dovolené, kterou čerpají, 44% je spokojeno a 11% neví**

**3) Pokud jste na rodičovskou dovolenou ještě nenastoupil(a), uvažujete o tom, že na ni nastoupí:**

A. Matka            B. Otec

*Otázka je určena zejména pro matky, které jsou momentálně těhotné, či na mateřské dovolené.*

*Graf č.3 NA RODIČOVSKOU DOVOLENOU NASTOUPÍ*

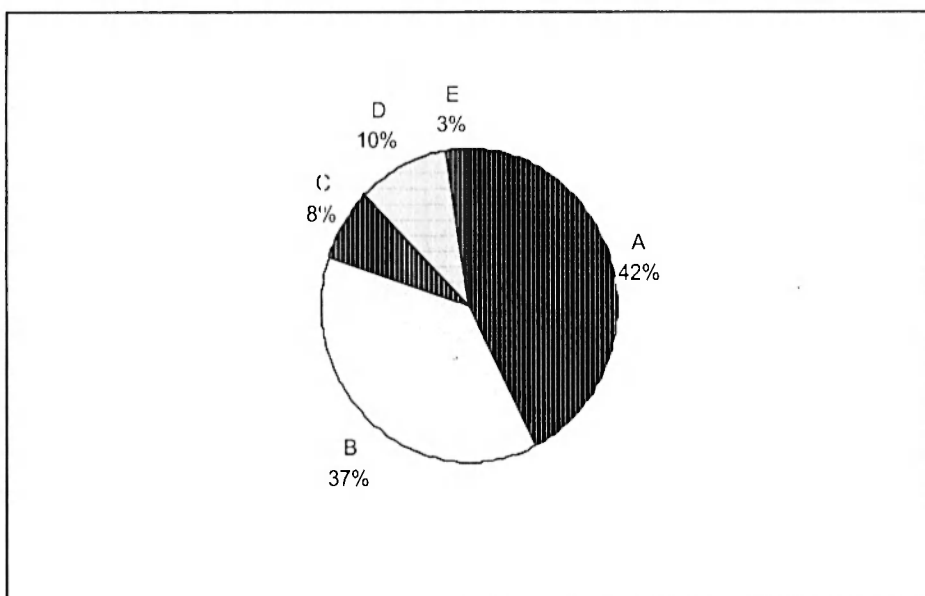


4) V mém zaměstnání jsem byl(a) :

- A. Spokojen(á) B. Spíše spokojen(á) C. Ani spokojen(á) / ani nespokojen(á)  
D. Spíše nespokojen(á) E. Nespokojen(á)

*Záměrem bylo zjistit, zda spokojenost v zaměstnání nějakým způsobem ovlivňuje rozhodování.*

Graf č. 4 SPOKOJENOST V ZAMĚŠTNÁNÍ



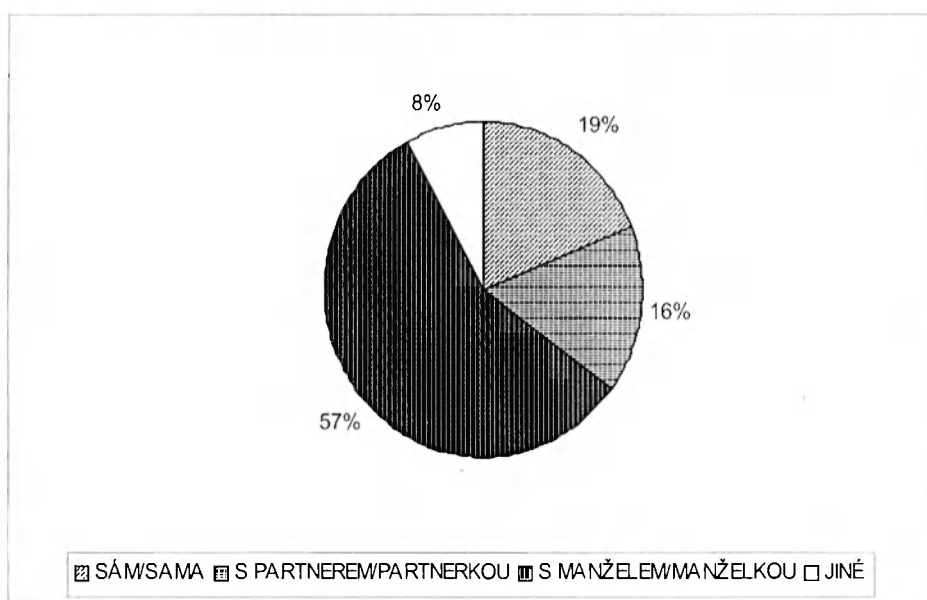
- tato otázka neprokázala výpovědní hodnotu

**5) Pro délku rodičovské dovolené jsem se rozhodoval(a):**

A. sám/sama    B. S partnerem/partnerkou    C. S manželem/manželkou    D. Jiné

*Záměrem bylo zjistit, zda se rozhodování účastní oba rodiče dítěte. Zda je rozdíl v rozhodování v péči o dítě mezi partnery a manželi.*

*Graf č. 5 ROZHODOVÁNÍ O DÉLCE RODIČOVSKÉ DOVOLENÉ*



- ve 73% se rozhodování účastní oba rodiče dítěte

Partnerské páry se rozhodovaly výhradně kvůli financím, kdežto manželské páry více dle potřeb dítěte, z čehož bychom mohli odvodit, že manželské páry jsou na vyšším vývojovém stupni ve výchově dítěte, mají možná i větší zázemí a menší starosti s užitím rodiny.

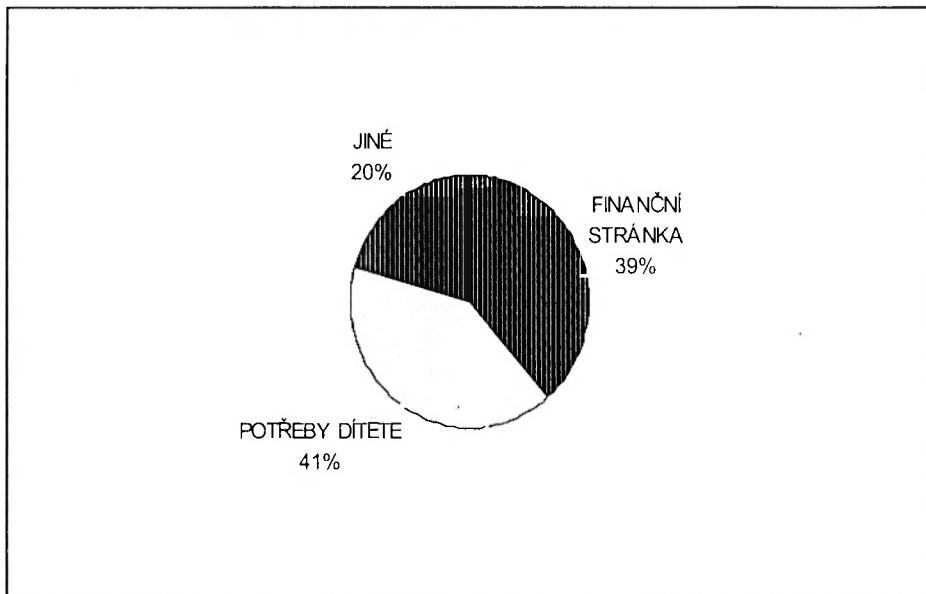
**6) Rozhodování ovlivnila:**

**A.** Finanční stránka      **B.** Potřeby dítěte

**C.** Jiné důvody, konkrétně \_\_\_\_\_

*Co tázané vedlo k danému rozhodnutí. Zda tento systém volby více nutí přemýšlet o volbě z finančního hlediska.*

Graf č. 6 ROZHODOVÁNÍ OVLIVNILA



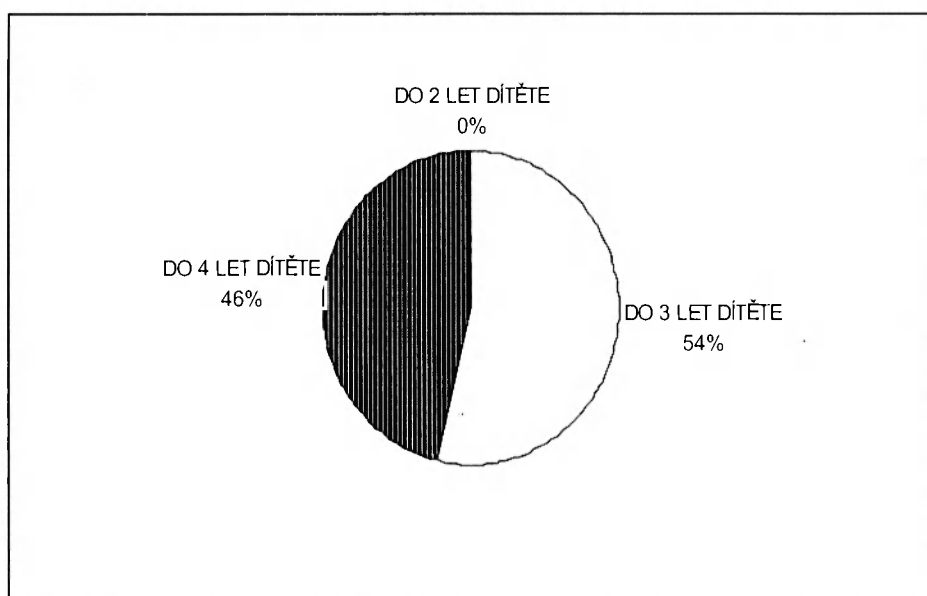
- 41% dotázaných se rozhodovalo dle potřeb dítěte, 39% dle finanční stránky, někteří z těchto respondentů udali potřeby dítěte i finanční stránku
- **20% respondentů udalo jiné důvody, například:**
- plánování druhého potomka, možnost umístit dítě do mateřské školy, nemožnost hlídání dětí před třetím rokem, zaměstnavatel drží místo pouze tři roky, kombinace bodu A a B (jako samoživitelka by finančně nezvládla, kdyby zůstala na rodičovské dovolené do čtyř let dítěte)

7) Bez ohledu na pracovní, či finanční důvody, považují za optimální délku rodičovské dovolené :

A. Do 2 let dítěte    B. Do 3 let dítěte    C. Do 4 let dítěte

*Jak dlouho by chtěli rodiče být dlouho s dítětem doma, bez ohledu na pracovní, či finanční důvody. Co považují za nejvíce vyhovující. Zda se jejich volba a toto stanovisko liší.*

Graf č. 7 OPTIMÁLNÍ DÉLKA RODIČOVSKÉ DOVOLENÉ



- žádný respondent nepovažuje za optimální délku rodičovské dovolené do dvou let věku dítěte
- 54% respondentů považuje za optimální délku rodičovské dovolené do 3 let věku dítěte, 46% do čtyř let věku dítěte
- **rodiče s pedagogickým vzděláním** zvolili možnost B a C, ve více případech se shodli na tom, že vhodná délka rodičovské dovolené záleží na dítěti, některé dítě je zralé pro vstup do předškolního vzdělávání ve třech letech, jiné ve čtyřech letech
- dle jejich názoru je vhodné mít zpočátku možnost dávat dítě na 4 hodiny

Ti rodiče, kteří zvolili jinou délku rodičovské dovolené, než považují za optimální neměli, možnost zvolit si rychlejší/pomalejší variantu čerpání rodičovského příspěvku dle zákona č. 117/1995 Sb. platného od 1.1.2008. Z toho bychom mohli usoudit, že

rodiče, kteří tuto možnost volby nemají, nejsou spokojeni s délkou rodičovské dovolené, kterou čerpají.

Rodiče, kteří zvolili jinou délku rodičovské dovolené, než považují za optimální k tomu byly nuceny finanční situací rodiny.

### **Uveďte důvody, proč dáváte přednost této délce:**

*Chtěla jsem znát přesné důvody, proč by zvolili právě tuto délku.*

#### **B. Do 3 let dítěte**

- rodiče často argumentovali tím, že do tří let je nejvhodnější výchova v rodině, ale od tří let již dítě potřebuje kolektiv vrstevníků v rámci socializace a všeobecného rozvoje
- tato délka je dle respondentů nejvýhodnější z důvodu návratu do zaměstnání, kde je zaměstnavatel povinen držet místo do tří let věku dítěte zaměstnance
- kvůli vstupu do mateřské školy
- tuto délku rodičovské dovolené zvolilo 100% respondentů s vyšším odborným vzděláním, 67% lidí s vysokoškolským vzděláním a 50% vyučených respondentů

#### **C. Do 4 let dítěte**

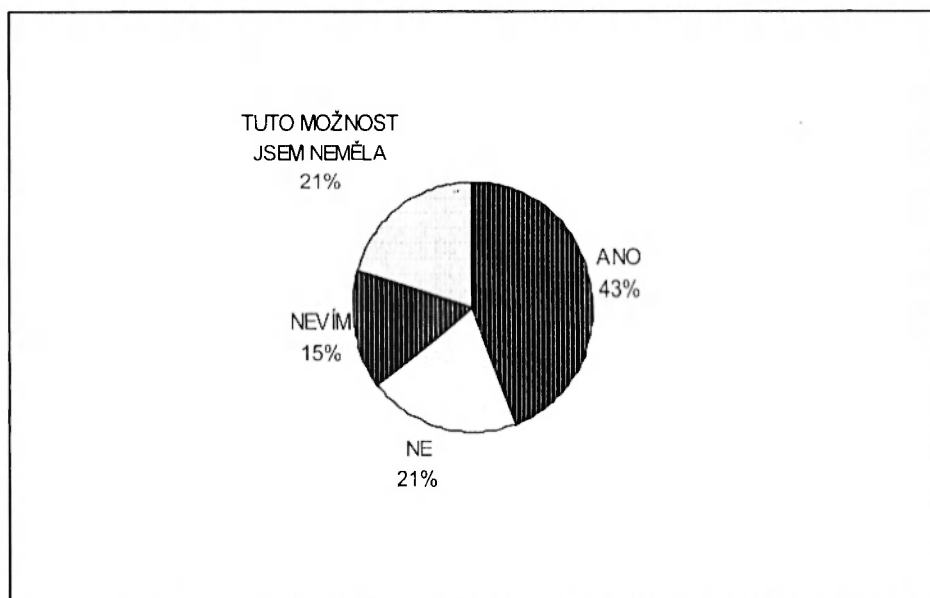
- respondenti nejčastěji argumentovali zralostí dítěte, dále se velmi často objevoval názor, že první léta života jsou nejkrásnější, nejdůležitější pro vývoj jedince a nejhezčí období, které matka stráví s dítětem
- další argument byla výhoda dostatku prostoru pro hygienické návyky a další dovednosti nutné pro nástup do mateřské školy
- např. „ Myslím si, že je nejlepší, když matka zůstane s dítětem doma co nejdéle. Školky беру pouze jako vhodný doplněk k výchově“
- tuto délku rodičovské dovolené zvolilo 59% středoškolsky vzdělaných respondentů, 50% vyučených rodičů, 100% respondentů se základním vzděláním

8) Považujete možnost zvolit si délku rodičovské dovolené do 2 let věku dítěte za výhodnou?

- A. Ano, v čem \_\_\_\_\_
- B. Ne, proč \_\_\_\_\_
- C. Nevím
- C. Tuto možnost jsem neměl(a)

*Záměrem bylo zjistit stanoviska rodičů. Jak o této problematice uvažují. Zjistit jejich konkrétní názory na tuto otázku.*

Graf č. 8 POVAŽUJETE MOŽNOST ZVOLIT SI DÉLKU RD DO 2LET DÍTĚTE ZA VÝHODNOU?



- 51% vysokoškolsky vzdělaných respondentů možnost zvolit si délku rodičovské dovolené do 2 let dítěte považují za výhodnou, 7% nikoli
- 53% respondentů se středoškolským vzděláním odpovědělo ano, 33% ne
- ani jeden respondent s vyšším odborným vzděláním neodpověděl na tuto otázku neví, zbylé odpovědi byly naprosto vyrovnané
- 50% vyučených respondentů zvolilo odpověď C a 50% odpověď D
- 100% respondentů se základním vzděláním tuto možnost nemělo

#### A. Ano, v čem

---

- 43% respondentů
- jako nejčastější odpovědi se zde objevovali
- **pracovní důvody** např. – kontakt v oboru, pokud je žena nucena svou pozicí vrátit se co nejdříve do práce, umožňuje to matkám „kariéristkám“ brzký návrat do zaměstnání, aniž by je to finančně znevýhodňovalo, ve světě se děti běžně zapojují již v tomto věku, pro rodiče může být výhodné, zejména pokud pracují v oboru, kde by měl delší výpadek výrazně negativní vliv na zpětné začlenění se do zaměstnání
- **finanční důvody, plánování dalšího potomka** např. – v tom, že je tu ta možnost, člověk se může ocitnout v situaci, kdy to pro něj bude nutné (finance,..), pokud rodina plánuje v dohledné době další přírůstek a na dvouletou dovolenou plynule naváže další rodičovská dovolená. V tomto případě splňuje jak finanční stránku, tak potřeby dítěte, výhodnost pouze finanční, pokud si v tomto intervalu pořídím druhé dítě

#### B. Ne, proč

---

- 21% respondentů
- nejčastější odpovědi bylo, že je dítě ještě malé na každodenní odloučení od matky, časné vstávání, dojíždění do zařízení
- např. Krátká doba mateřské vyvolává tlak na dítě i rodiče se získáváním dostatečných dovedností pro školku, děti jsou v této době stále citově závislé na rodičích. Děti jsou dle mého názoru samostatnější, psychicky odolnější, sebevědomější, když matka zůstane s dítětem doma.

#### C. Nevím

- 15% dotázaných

#### D. Tuto možnost jsem neměl(a)

- 21% dotázaných

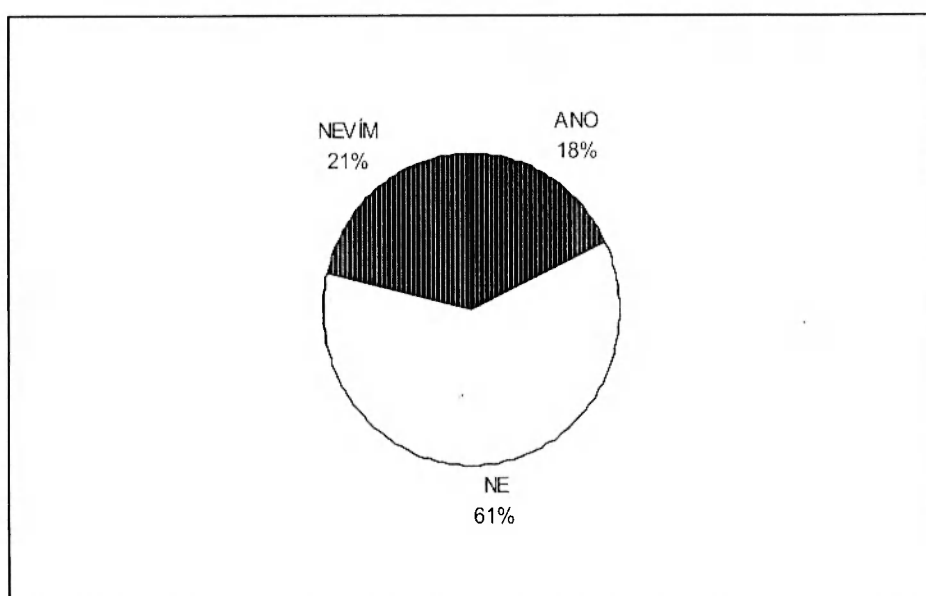


9) Pokud (by) jste se rozhodli pro rodičovskou dovolenou do 2let věku dítěte, chcete umístit své dítě do jeslí?

A. Ano B. Ne C. Nevím

*Zda by dítě do jeslí umístili. V těchto odpovědích by se měl ukázat kladný, či záporný postoj k této instituci.*

Graf č. 9 PŘI RODIČOVSKÉ DOVOLENÉ DO 2 LET VĚKU DÍTĚTE BYSTE CHTĚLI UMÍSTIT SVÉ DÍTĚ DO JESLÍ?



**A. Ano**

- takto odpovědělo 18% respondentů
- z toho bylo 50% středoškolsky vzdělaných respondentů, 33% vysokoškolsky vzdělaných a 17% respondentů s vyšším odborným vzděláním
- ani jeden respondent se základním vzděláním, či vyučený tuto odpověď ne zvolil

**B. Ne**

- 61% respondentů by nechtělo umístit dítě do jeslí
- z tohoto počtu bylo 47% středoškolsky vzdělaných respondentů, 32% vysokoškolsky vzdělaných, 11% respondentů s vyšším odborným vzděláním, a po 5% se základním vzděláním a vyučených

### C. Nevím

- 21% respondentů neví, zda by v případě, že by se rozhodli pro rodičovskou dovolenou do 2let věku dítěte, chtěli umístit své dítě do jeslí
- z tohoto počtu bylo 57% vysokoškolsky vzdělaných, 29% respondentů se středním vzděláním a 14% vyučených respondentů

### 10) Jste spokojen(a) s vámi vybranou možností?

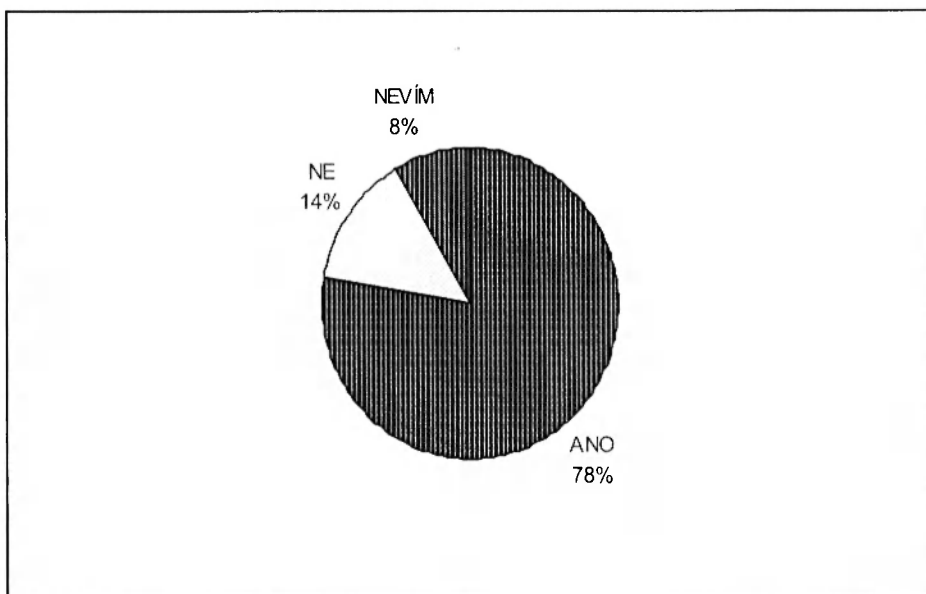
A. Ano

B. Ne, z jakých důvodů \_\_\_\_\_

D. Nevím

*Zda se názor na jejich rozhodnutí o délce rodičovské dovolené změnil.*

Graf č. 10 SPOKOJENOST S VYBRANOU DÉLKOU RODIČOVSKÉ DOVOLENÉ



Nejsou spokojeni ti rodiče, kteří si nemohli zvolit délku rodičovské dovolené a nabídnutá možnost jim nevyhovuje. Dále není spokojena jedna respondentka, jelikož její dítě má problém s adaptací na mateřskou školu.

11) Chtěl(a) byste mít možnost změnit délku rodičovské dovolené během jejího trvání?

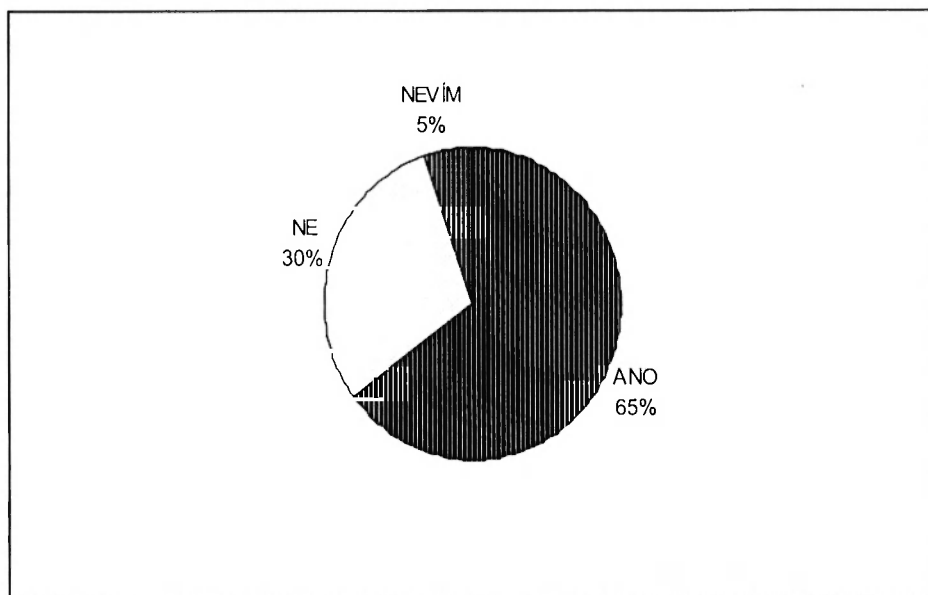
A. Ano, z jakých důvodů \_\_\_\_\_

B. Ne

C. Nevím

*Zde by se měl objevit názor na ustanovení, že délka rodičovské dovolené je pevně daná dle rozhodnutí rodičů a nejde toto rozhodnutí změnit.*

Graf č. 11 CHTĚL/A BYSTE MÍT MOŽNOST ZMĚNIT DÉLKU RODIČOVSKÉ DOVOLENÉ BĚHEM JEJÍHO TRVÁNÍ?



A. Ano, z jakých důvodů \_\_\_\_\_

- tuto možnost zvolilo 65% respondentů, z nichž bylo 49% vysokoškolsky vzdělaných, 43% středoškolsky, 4% s vyšším odborným vzděláním a 4% vyučených

- **vedu některé odpovědi respondentů:**
- v případě odmítnutí přijetí dítěte do mateřské školy
- v současné době je těžké umístit dítě do mateřské školy a pokud matka zůstane s dítětem doma po uplynutí rodičovské dovolené, tj. bez nároku na finanční podporu, může rodině vzniknout takřka neřešitelný problém ( na vždy je možné umístit dítě do soukromé mateřské školy, které bývají drahé a ne vždy odpovídají kvalitou služeb )
- např. v případě neočekávaného těhotenství, nebo finanční nutnosti návratu do práce
- změna potřeb dítěte, nástup do MŠ, do zaměstnání, finanční důvody a jiné nepředvídatelné
- v případě změny ekonomických poměrů rodiny
- nikdo nemůže vědět, v jaké situaci ( finanční, zdravotní apod.) bude za dva, tři či čtyři roky
- když živitel rodiny vážně onemocní, ztratí zaměstnání a nebo vážné finanční důvody
- v případě, že bychom se rozhodli pro další dítě dříve, než jsme původně plánovali, zkrátila bych si rodičovskou dovolenou a tím nepřišla o část peněz
- vývoj dítěte, zdravotní stav, duševní vývoj dítěte

#### **B. Ne**

- tuto odpověď zvolilo 30% respondentů, z nichž dokončilo 37% střední školu, 27% vysokou školu, 18% vyšší odbornou školu, 9% základní školu a 9% odborné učiliště

#### **C. Nevím**

- takto odpovědělo pouze 5% respondentů, z nichž bylo 100% středoškolsky vzdělaných

## 3.2. VÝSLEDKY A ZÁVĚRY PRAKTICKÉ ČÁSTI

Na závěr výzkumného šetření bych chtěla porovnat získané údaje s předem určenými předpoklady. Co nám výzkumné šetření přineslo za výsledky?

Na předechozích stránkách nalezneme grafy, které znázorňují výsledky jednotlivých otázek. Dále jsou pod jednotlivými otázkami popsány vzájemné vztahy. A nakonec nalezneme i odpověď na záměr jednotlivé otázky.

Nyní bych ráda zhodnotila jednotlivé předpoklady, které jsem uvedla již na začátku praktické části bakalářské práce. Budu je hodnotit postupně, jak jdou za sebou v již vyhodnoceném dotazníku.

**Předpoklad, že největší procento rodičů bude mít možnost v péči o dítě do tří let využít služeb mateřského centra a pomoci prarodičů, příbuzných, či známých se vyplnil.** Tyto dvě možnosti péče se ukázaly jako jasně nejfrekventovanější, což si můžeme vysvětlit tím, že rodinu, příbuzné a známé má téměř každý člověk. Výchova dítěte širokou rodinou byla od dávných dob nejčastější a nejpřirozenější. Ačkoli v této společnosti rodiny již nejsou více generační, nežijí v jednom domě, v jedné vesnici, ve stejném městě, stále spolu udržují kontakt. Babička a dědeček jsou také jedněmi z nejdůležitějších lidí v okolí dítěte. Dále tety, strýcové a jiní členové rodiny, či přátelé. Tito lidé jsou asi pro každého jedince ti, kterým svěří dítě nejraději, pokud jej chce pohlídat. Pokud ovšem v rodině panují vřelé vztahy a pokud rodina existuje. Pro ty rodiče, kteří bydlí daleko od rodiny, rodinu nemají, či mají v místě bydliště mateřské centrum, které jim vyhovuje, využijí jeho služeb. Využívají jej však i z důvodu setkání se s ostatními rodiči. Mají s nimi společný zájem. Tím zájmem jsou především děti. Mohou v mateřském centru najít přátele jak sobě, tak svým dětem, či toto místo využít jako místo setkání se svými přáteli. Sdílet s nimi svoje problémy, vzájemně si poradit.

O ostatních možnostech péče o dítě do tří let rodiče nevědí, nebo tuto možnost nemají. Někteří rodiče využívají pečovatelských služeb, či chodí s dětmi do kroužků. Ale tento druh péče je spíše ojedinělý. Využití služeb jeslí soukromých, či státních nemá z těchto respondentů možnost nikdo. To ukazuje, že v místech bydliště, kde jednotliví respondenti bydlí tato služba chybí, nebo má velmi špatnou reklamu, tudíž se o této možnosti péče rodiče ani nedozvědí.

Dále se ukázalo, že čím menší místo bydliště, tím menší možnost péče o dítě do tří let. Z výsledků šetření můžeme usoudit, že nejvíce informovaní o mateřských centrech jsou rodiče z místa bydliště s 50.000 – 100.000 obyvateli. Všichni obyvatelé takto velkých měst měli možnost využití služeb mateřského centra.

Zda pedagogické vzdělání ovlivňuje volbu délky rodičovské dovolené se nijak výrazně neukázalo. Převážná většina pedagogicky vzdělaných respondentů zvolila délku rodičovské dovolené do tří let věku dítěte, což zvolila většina všech respondentů, tudíž z toho nelze činit závěry. V dotazníku zazněla otázka, zda má respondent pedagogické vzdělání, nikoli zda má pedagogické vzdělání pro předškolní věk. Můžeme se pouze domnívat, že pedagogické vzdělání pro předškolní věk mají určitě respondenti, kteří mají ukončené středoškolské vzdělání, jichž bylo 40% z celkového počtu respondentů s pedagogickým vzděláním. Ostatní respondenti se mohli v pedagogice profilovat jiným směrem, což nemuselo mít až takový vliv na jejich rozhodování v otázce rodičovské dovolené.

**Předpoklad, že nejvíce respondentů zvolí délku rodičovské dovolené do tří let věku dítěte, protože to je pro ně přirozené a nastavené touto společností, se vyplnil,** tuto délku zvolilo 76% respondentů, což velmi výrazně převážilo ostatní možnosti. Tato délka rodičovské dovolené je v naší společnosti tradičně nastavena tím, že je zaměstnavatel povinen držet pracovní místo do tří let věku dítěte, také mateřské školy jsou určeny pro děti od tří let. Ačkoli mateřské školy mohou dítě přijmout před jeho třetím rokem, stává se tak zřídka, jelikož kapacita mateřských škol je značně menší, než poptávka společnosti po této službě. V případě, že se rodič rozhodne, že si zvolí délku rodičovské dovolené do dvou let věku dítěte a chystá se vrátit do zaměstnání, narazí na problém kam umístit dítě v pracovní době. Síť jeslí je velmi malá a řekla bych i nedostačující. Aby si rodiče mohli dovolit platit soukromé jesle, pečovatelské služby či chůvu, musí mít takový příjem, aby se jim vyplatilo zvolit si takto dlouhou dobu rodičovské dovolené.

Dále se z výsledků dá vyčíst, že rodiče ve věkové kategorii 35 – 45 volili délku rodičovské dovolené do čtyř let věku dítěte, tuto délku zároveň považovali za optimální a rozhodovali se podle potřeb dítěte. Respondenti tohoto věku měli nejméně 2 děti a nejvíce čtyři. Mám z toho pocit, že si chtějí své nejspíše poslední dítě užít co nejdéle doma a nehledí na finance. V tomto věku jsou již zaopatření a zázemí mají vybudované.

**Předpoklad, že rodiče zvolí délku rodičovské dovolené do dvou let věku dítěte proto, že plánují dalšího potomka se nevyplnil, 66% z nich zvolilo tuto délku z finančních důvodů, zbytek z důvodu plánování druhého potomka.** Očekávala jsem, že respondentů, kteří se rozhodnou pro délku rodičovské dovolené do dvou let věku dítěte z důvodu plánování dalšího potomka a plynulého navázání dalšího rodičovství bude více. Je to v podstatě nejvýhodnější varianta. Kdybych měla první dítě a chtěla dvě děti za sebou a neměla žádné gynekologické obtíže, které by mi stěžovaly otěhotnět, zvolila bych si délku mateřské dovolené do dvou let věku dítěte. Po této době bych plynule navázala početím druhého dítěte, u kterého bych již volila délku rodičovské dovolené do tří let věku dítěte. První dítě bych měla doma, dokud by nebylo dostatečně zralé pro mateřskou školu. A druhé dítě by se mnou bylo doma do tří let.

Partnerské páry se rozhodovaly výhradně kvůli financím, kdežto manželské páry více dle potřeb dítěte, z čehož bychom mohli odvodit, že manželské páry jsou na vyšším vývojovém stupni ve výchově dítěte, mají možná i větší zázemí a menší starosti s užitím rodiny.

**Předpoklad, že rodiče budou při volbě délky rodičovské dovolené nejvíce zajímat potřeby dítěte a finanční stránka se vyplnil.**

Můj předpoklad, že „Bez ohledů na pracovní, či finanční důvody budou rodiče považovat ideální délku rodičovské dovolené do tří let věku dítěte a to z důvodů jak potřeb dítěte, tak návratu do práce, jelikož zaměstnavatel drží místo tři roky.“ se ne zcela vyplnil. Nevyplnil se v tom, že za optimální délku rodičovské dovolené do 3 let považovalo 54% respondentů, však do čtyř let věku dítěte plných 46%, což je výsledek téměř vyrovnaný. Vyplnil se v důvodech potřeb dítěte a návratu do práce, ty se v odpovědích respondentů vyskytovaly často.

**Předpoklad, že rodiče budou považovat možnost volby rodičovské dovolené na dva roky za výhodnou v případě, že si budou chtít v blízké době pořídit druhého potomka se vyplnil částečně.** Rodiče však tuto možnost považovali za výhodnou i z pracovních a finančních důvodů. Povědomí o této výhodě volby rodičovské dovolené do dvou let věku dítěte je, ale ukázalo se, že není prioritní.

**Předpoklad, že „Počet rodičů, kteří by v případě rodičovské dovolené do dvou let věku dítěte chtěli umístit dítě do jeslí a ti, kteří by je umístit nechtěli bude vyrovnaný.“ se nevyplnil.** Většina respondentů by své dítě do jeslí umístit nechtěla. Zde se

naskýtá otázka, proč tomu tak je? Z těchto výsledků usuzuji, že rodiče nemají příliš kladný vztah k této instituci. Zde by bylo zajímavé zjistit, zda sami jako děti navštěvovali jesle a zda to nějak ovlivňuje jejich smýšlení o tom, zda by tam své dítě umístili, či nikoli. Možná je to i malým počtem fungujících jeslí a nedostatečnou informovaností o péči v nich. Hlavní příčinu však vidím v tom, že rodiče mají tu potřebu se o výchovu dítěte do tří let postarat sami.

**Předpoklad, že většina respondentů by chtěla mít možnost změnit délku rodičovské dovolené během jejího trvání se vyplnil.** Respondentů, kteří by tu možnost chtěli mít, bylo celých 65%.

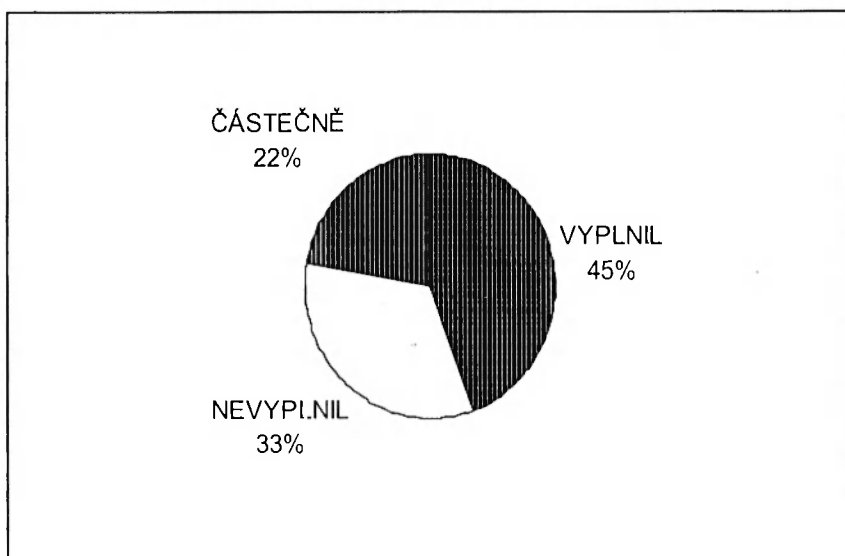
**Předpoklad „Většina respondentů by chtěla mít možnost změnit délku rodičovské dovolené během jejího trvání z důvodu zdravotních obtíží dítěte.“ se nevyplnil.** Ačkoli se tento názor v odpovědích vyskytl, odpovědi na otázku byly tak různorodé, že je nelze utřídít do jednotného názoru na danou věc. Z toho můžeme usoudit, že by stát měl nějakým způsobem zaopatřit změnu délky rodičovské dovolené pro jednotlivé případy. Z průzkumu vyšlo najevo, že důvodů pro nutnou změnu délky rodičovské dovolené během jejího trvání je mnoho.



## 4. ZÁVĚR

V teoretické části jsem se zabývala možnostmi péče o děti do tří let věku v rodině a mimo rodinu. A to v době dávno minulé i v současnosti. Stěžejní pro mě byla praktická část. K této části bych na závěr ukázala tento graf úspěšnosti mých předpokladů. Z tohoto výsledku jsem potěšena, protože mi řekl, že tento výzkum pro mě měl význam. Z výsledků dotazníkového šetření jsem se dověděla zajímavé věci, které pro mě byly dalším popudem k přemýšlení o tomto problému.

Graf č.1 PŘEDPOKLAD SE VYPLNIL



Novinkou, která se stala těsně před dokončením a vytisknutím této bakalářské práce je to, že vláda Prorodinný balíček neschválila a to z toho důvodu, že by zatížil rozpočet.

## 5. SEZNAM POUŽITÉ LITERATURY

BĚLINOVÁ, Ludmila, et al. *Metodika výchovné práce v jeslích a mateřských školách*. 1. vyd. Praha : Státní pedagogické nakladatelství, 1986. 200 s.

DAVIDO,R.; *Kresba jako nástroj poznání dítěte*. Praha: Portál 2001.

HARTL, Pavel. *Psychologický slovník*. 1. vyd. Praha : [s.n.], 1993. 301 s. ISBN 80-901549-0-5.

LANGMEIER,J.;KREJČÍŘOVÁ,D. *Vývojová psychologie*. Praha: Grada Publishing 1998.

MATĚJČEK, Zdeněk. *Výbor z díla*. 1. vyd. Univerzita Karlova v Praze : Karolinum, 2005. 445 s. ISBN 80-246-1056-6.

MERTIN, Václav, GILLERNOVÁ, Ilona. *Psychologie pro učitelky mateřské školy*. 1. vyd. Praha : Portál, 2003. 230 s. ISBN 80-7178-799-X.

MILLAROVÁ,Susanna. *Psychologie hry*.Praha: Panorama 1978

MIŠURCOVÁ, Věra. *Dějiny teorie a praxe výchovy dětí předškolního věku v 19. a 20. století*. 1. vyd. Praha : Státní pedagogické nakladatelství, 1980. 265 s.

MIŠURCOVÁ, Věra, ČAPKOVÁ, Dagmar, MÁTEJ, Jozef. *Úvod do dějin předškolní pedagogiky*. 1. vyd. Praha : Státní pedagogické nakladatelství, 1987. 110 s.

MIŠURCOVÁ, Věra, NUTZOVÁ, Hana. *Výchova předškolních dětí v Českých zemích 19.století*. Praha : Ústřední knihovna pedagogické fakulty UK Oborové informační středisko, 1976. 380 s.

PRŮCHA, Jan, et al. *Pedagogický slovník*. 1. vyd. Praha : Portál, 1995. 292 s. ISBN 80-7178-029-4.

*Retrospektiva a perspektiva předškolního vzdělávání a příprava předškolních pedagogů : 3.celostátní konference profesních organizací předškolní výchovy*. Aula Pedagogické fakulty Univerzity Karlovy Praha : Asociace předškolní výchovy, 2002.

SINGULE, František. *Pedagogické směry 20. století v kapitalistických zemích*. 1. vyd. Praha : Státní pedagogické nakladatelství, 1966. 335 s.

SINGULE, František, et al. *Výchova dětí útlého věku v jeslích*. 1. vyd. Praha : Státní pedagogické nakladatelství, 1989. 137 s.

UŽDIL, J.; Čáry, klikyháky, paňáci a auta : *výtvarný projev a psychický život dítěte*. Praha: Portál 2002.

VÁGNEROVÁ, Marie. *Vývojová psychologie: dětství, dospělost, stáří*. Praha : Portál, 2000. ISBN 80 – 7178 – 308 – 0

WICHTERLOVÁ, Lada, et al. *Klíč k jeslím*. Jitka Kolářová. Praha : Gender Studies, o.p.s., 2007. 52 s. ISBN 978-80-86520-22-3.

*Europarl.europa : Nediskriminace na základě pohlaví a mezigenerační solidarita* [online]. 2009 [cit. 2009-06-26]. Dostupný z WWW: <<http://www.europarl.europa.eu/sides/getDoc.do?pubRef=-//EP//TEXT+TA+P6-TA-2009-0039+0+DOC+XML+V0//CS>>.

HAŠKOVÁ, Hana. *Socioweb* [online]. 31.10.2007. Česká republika : Socioweb, 2007 , 31.10.2007 [cit. 2009-06-25]. Dostupný z WWW: <<http://www.socioweb.cz/index.php?disp=temata&shw=287&lst=105>>.

MINISTERSTVO PRÁCE A SOCIÁLNÍCH VĚCÍ. *Finanční podpora rodiny* [online]. 2009 , 22.4.2009 [cit. 2009-06-24]. Dostupný z WWW: <<http://www.mpsv.cz/cs/4>>.

*Ministerstvo práce a sociálních věcí : Prorodinný balíček* [online]. 2009 , 22.4.2009 [cit. 2009-06-26]. Dostupný z WWW: <<http://www.mpsv.cz/cs/5888>>.

*Program zákon verze 4.0 : Zákon o státní sociální podpoře* [online]. c2006 [cit. 2009-06-27]. Dostupný z WWW: <[http://www.pravnipredpisy.cz/predpisy/ZAKONY/1995/117995/Sb\\_117995\\_-----\\_.php](http://www.pravnipredpisy.cz/predpisy/ZAKONY/1995/117995/Sb_117995_-----_.php)>.

## 6. PŘÍLOHY

Dobrý den,

jmenuji se Karolína Pikorová a dokončuji bakalářské studium Učitelství pro mateřské školy na Pedagogické fakultě Univerzity Karlovy.

Dovoluji si vás požádat o vyplnění krátkého dotazníku, který je součástí mé Závěrečné bakalářské práce.

Děkuji a přeji hezký den.

Karolína Pikorová

Tel.: 724 512 215

Email: [Karolinapik@seznam.cz](mailto:Karolinapik@seznam.cz)

Adresa: Benešov u Semil 254, 512 06

---

### Pohlaví:

A. Žena      B. Muž

Věk : A. 18 – 25

B. 26 – 35

C. 35 – 45

D. 45 -

### Velikost místa bydliště:

A. 0 – 1.000 obyvatel

B. 1.000 – 10.000 obyvatel

C. 10.000 – 50.000 obyvatel

D. 50.000 – 100.000 obyvatel

E. 100.000 a více obyvatel

**Vzdělání :**

- A. Základní      B. Střední škola      C. Vyučen(a)  
D. Vysoká škola      E. Vyšší odborná škola

**Mé vzdělání je pedagogického směru:**

- A. ano      B. ne

**Počet dětí : \_\_\_\_**

**Pohlaví a věk dětí : \_\_\_\_\_**

**Zvolená doba rodičovské dovolené :**

- A. 2 roky      B. 3 roky      C. 4 roky

**Měl/a jsem (či partner/ka) možnost zvolit si rychlejší/pomalejší variantu čerpání rodičovského příspěvku dle zákona č. 117/1995 Sb. platného od 1.1.2008?**

- A. ano      B. ne

**Pokud jste na rodičovskou dovolenou ještě nenastoupil(a), uvažujete o tom, že na ni nastoupí:**

- A. Matka      B. Otec
- 

**1. V mém zaměstnání jsem byl(a):**

- A. Spokojen(á)      B. Spíše spokojen(á)      C. Ani spokojen(á) / ani nespokojen(á)  
D. Spíše nespokojen(á)      E. Nespokojen(á)

**2. Pro délku rodičovské dovolené jsem se rozhodoval(a):**

- A. sám/sama      B. S partnerem/partnerkou      C. S manželem/manželkou      D. Jiné

**3. Rozhodování ovlivnila:**

A. Finanční stránka    B. Potřeby dítěte

C. Jiné důvody, konkrétně \_\_\_\_\_

**4. Bez ohledu na pracovní, či finanční důvody, považuji za optimální délku rodičovské dovolené :**

A. Do 2 let dítěte    B. Do 3 let dítěte    C. Do 4 let dítěte

**5. Uveďte důvody, proč dáváte přednost této délce:** \_\_\_\_\_

\_\_\_\_\_

**6. Považujete možnost zvolit si délku rodičovské dovolené do 2 let věku dítěte za výhodnou?**

A. Ano, v čem \_\_\_\_\_

B. Ne, proč \_\_\_\_\_

C. Nevím

D. Tuto možnost jsem neměl(a)

**7. Máte možnost péče o vaše dítě, pokud mu jsou méně než 3 roky?**

	ANO	NE	NEVÍM
STÁTNÍ JESLE			
SOUKROMÉ JESLE			
VYUZITÍ PEČOVATELSKÝCH SLUŽEB			
NAVSTĚVA MATEŘSKÉHO CENTRA			
PRARODICE, PŘÍBUZNÍ, ZNÁMÍ			
JINÉ			

**8. Pokud (by) jste se rozhodli pro rodičovskou dovolenou do 2let věku dítěte, chcete umístit své dítě do jeslí?**

A. Ano B. Ne C. Nevím

**9. Jste spokojen(a) s vámi vybranou možností?**

A. Ano

B. Ne, z jakých důvodů \_\_\_\_\_

C. Nevím

**10. Chtěl(a) byste mít možnost změnit délku rodičovské dovolené během jejího trvání?**

A. Ano, z jakých důvodů \_\_\_\_\_

B. Ne

C. Nevím

Děkuji Vám za pomoc.



Dobrý den,

Jmenuji se Karolína Pikorová a dokončuji bakalářské studium Učitelství pro mateřské školy na Pedagogické fakultě Univerzity Karlovy.

Dovoluji si vás požádat o vyplnění krátkého dotazníku, který je součástí mé Závěrečné bakalářské práce.

Děkuji a přeji hezký den.

Karolína Pikorová

Tel.: 724 512 215

Email: [Karolinapik@seznam.cz](mailto:Karolinapik@seznam.cz)

Adresa: Benešov u Semil 254, 512 06

---

**Pohlaví:**

A. Žena      B. Muž

**Věk :** A. 18 – 25

B. 26 – 35

C. 35 – 45

D. 45 -

**Velikost místa bydliště:**

A. 0 – 1.000 obyvatel

B. 1.000 – 10.000 obyvatel

C. 10.000 – 50.000 obyvatel

D. 50.000 – 100.000 obyvatel

E. 100.000 a více obyvatel

**Vzdělání :**

- A. Základní      B. Střední škola      C. Vyučen(a)  
D. Vysoká škola

**Mé vzdělání je pedagogického směru:**

- A. ano      B. ne

**Počet dětí : 1**

**Pohlaví a věk dětí : holčička, 16 měsíců**

**Zvolená doba rodičovské dovolené :**

- A. 2 roky      B. 3 roky      C. 4 roky

**Měl/a jsem (či partner/ka) možnost zvolit si rychlejší/pomalejší variantu čerpání rodičovského příspěvku dle zákona č. 117/1995 Sb. platného od 1.1.2008?**

- A. ano      B. ne

**Pokud jste na rodičovskou dovolenou ještě nenastoupil(a), uvažujete o tom, že na ni nastoupí:**

- A. Matka      B. Otec
- 

**1. V mém zaměstnání jsem byl(a):**

- A. Spokojen(á)    B. Spíše spokojen(á)    C. Ani spokojen(á) / ani nespokojen(á)  
D. Spíše nespokojen(á)    E. Nespokojen(á)

**2. Pro délku rodičovské dovolené jsem se rozhodoval(a):**

- A. sám/sama    B. S partnerem/partnerkou    C. S manželem/manželkou    D. Jiné

**3. Rozhodování ovlivnila:**

A. Finanční stránka    **B. Potřeby dítěte**

C. Jiné důvody, konkrétně \_\_\_\_\_

**4. Bez ohledu na pracovní, či finanční důvody, považuji za optimální délku rodičovské dovolené :**

A. Do 2 let dítěte    **B. Do 3 let dítěte**    C. Do 4 let dítěte

**Uved'te důvody, proč dáváte přednost této délce:** je to dostačující pro dítě, které už v tomto věku potřebuje kolektiv vrstevníků

**5. Považujete možnost zvolit si délku rodičovské dovolené do 2 let dítěte za výhodnou?**

A. Ano, v čem \_\_\_\_\_

B. Ne, proč přijde mi, že je dítě ještě malé pro každodenní odloučení od matky

C. Nevím

D. Tuto možnost jsem neměl(a)

**6. Máte možnost péče o vaše dítě, pokud mu jsou méně než 3 roky?**

	ANO	NE	NEVÍM
STATNÍ JESLE			x
SOUKROMÉ JESLE			x
VYUŽITÍ PEČOVATELSKÝCH SLUŽEB			x
NAVŠTEVA MATEŘSKÉHO CENTRA	x		
PRARODICE, PŘÍBUZNÍ, ZNÁMÍ	x		
JINE			

**8. Pokud (by) jste se rozhodli pro rodičovskou dovolenou do 2let věku dítěte, chcete umístit své dítě do jeslí?**

A. Ano    B. Ne    C. Nevím

**8. Jste spokojen(a) s vámi vybranou možností?**

A. Ano

B. Ne, z jakých důvodů \_\_\_\_\_

C. Nevím

**9. Chtěl(a) byste mít možnost změnit délku rodičovské dovolené během jejího trvání?**

A. Ano, z jakých důvodů např. v případě neočekávaného těhotenství nebo finanční nutnosti návratu do práce

B. Ne

C. Nevím

Děkuji Vám za pomoc.

Dobrý den,

jmenuji se Karolína Pikorová a dokončuji bakalářské studium Učitelství pro mateřské školy na Pedagogické fakultě Univerzity Karlovy.

Dovoluji si vás požádat o vyplnění krátkého dotazníku, který je součástí mé Závěrečné bakalářské práce.

Děkuji a přeji hezký den.

Karolína Pikorová

Tel.: 724 512 215

Email: [Karolinapik@seznam.cz](mailto:Karolinapik@seznam.cz)

Adresa: Benešov u Semil 254, 512 06

---

**Pohlaví:**

A. Žena

**Věk :**

B. 26 – 35

**Velikost místa bydliště:**

B. 1.000 – 10.000 obyvatel

**Vzdělání :**

D. Vysoká škola

**Mé vzdělání je pedagogického směru:**

A. ano

**Počet dětí : \_\_ 1 \_\_**

**Pohlaví a věk dětí : \_\_\_\_\_ chlapec 5 měsíců \_\_\_\_\_**

**Zvolená doba rodičovské dovolené :**

**B. 3 roky**

**Měl/a jsem (či partner/ka) možnost zvolit si rychlejší/pomalejší variantu čerpání rodičovského příspěvku dle zákona č. 117/1995 Sb. platného od 1.1.2008?**

**A. ano**

**Pokud jste na rodičovskou dovolenou ještě nenastoupil(a), uvažujete o tom, že na ni nastoupí:**

**A. Matka**

---

**1. V mém zaměstnání jsem byl(a):**

**A. Spokojen(á)**

**2. Pro délku rodičovské dovolené jsem se rozhodoval(a):**

**A. sám/sama**

**3. Rozhodování ovlivnila:**

**C. Jiné důvody, konkrétně – kombinace bodů A a B (pro potřeby dítěte bych nejraději zvolila 4 roky, ale z finančního hlediska bych to jako matka samoživitelka nezvládla, tudíž jsem zvolila variantu 3 roky. U 2 let už bych považovala své dítě za vysloveně ochuzené.)**

**4. Bez ohledu na pracovní, či finanční důvody, považuji za optimální délku rodičovské dovolené :**

**C. Do 4 let dítěte**

**5. Uved'te důvody, proč dáváte přednost této délce: Myslím si, že je nejlepší, když matka zůstane s dítětem doma co nejdéle. Školky беру pouze jako vhodný doplněk k výchově.**

**6. Považujete možnost zvolit si délku rodičovské dovolené do 2 let dítěte za výhodnou?**

A. Ano, v čem - pokud rodina plánuje v dohledné době další přírůstek a na dvouletou dovolenou plynule naváže další rodičovská dovolená. V tomto případě splňuje jak finanční stránku, tak požadavky dítěte.

**7. Máte možnost péče o vaše dítě, pokud mu jsou méně než 3 roky?**

	ANO	NE	NEVÍM
STATNÍ JESLE			X
SOUKROMÉ JESLE			X
VYUŽITÍ PEČOVATELSKÝCH SLUŽEB			X
NÁVSTĚVA MATEŘSKÉHO CENTRA	X		
PRARODICE, PŘÍBUZNÍ, ZNÁMÍ	X		
JINĚ			X

**8. Pokud (by) jste se rozhodli pro rodičovskou dovolenou do 2let věku dítěte, chcete umístit své dítě do jeslí?**

nerozhodla

**8. Jste spokojen(a) s vámi vybranou možností?**

A. Ano

**9. Chtěl(a) byste mít možnost změnit délku rodičovské dovolené během jejího trvání?**

A. Ano, z jakých důvodů – Ta možnost by měla být zachována. Člověk nikdy nemůže dopředu vědět v jaké situaci se ocitne a jaké potřeby bude mít jeho dítě. Osobně nemám ráda zavřené dveře.

Děkuji Vám za pomoc.

Dobrý den,

jmenuji se Karolína Pikorová a dokončuji bakalářské studium Učitelství pro mateřské školy na Pedagogické fakultě Univerzity Karlovy.

Dovoluji si vás požádat o vyplnění krátkého dotazníku, který je součástí mé Závěrečné bakalářské práce.

Děkuji a přeji hezký den.

Karolína Pikorová

Tel.: 724 512 215

Email: [Karolinapik@seznam.cz](mailto:Karolinapik@seznam.cz)

Adresa: Benešov u Semil 254, 512 06

---

**Pohlaví:**

A. Žena       B. Muž

**Věk :** A. 18 – 25

B. 26 – 35

C. 35 – 45

D. 45 -

**Velikost místa bydliště:**

A. 0 – 1.000 obyvatel

B. 1.000 – 10.000 obyvatel

C. 10.000 – 50.000 obyvatel

D. 50.000 – 100.000 obyvatel

E. 100.000 a více obyvatel



Vzdělání :

- A. Základní  B. Střední škola C. Vyučen(a)  
D. Vysoká škola

Mé vzdělání je pedagogického směru:

- A. ano  B. ne

Počet dětí : 2

Pohlaví a věk dětí : DIERA 41 K. 3 MĚS. , DIERA 7 K. 6 MĚS.

Zvolená doba rodičovské dovolené :

- A. 2 roky B. 3 roky C. 4 roky

Měl/a jsem (či partner/ka) možnost zvolit si rychlejší/pomalejší variantu čerpání rodičovského příspěvku dle zákona č. 117/1995 Sb. platného od 1.1.2008?

- A. ano B. ne

Pokud jste na rodičovskou dovolenou ještě nenastoupil(a), uvažujete o tom, že na ni nastoupí:

- A. Matka B. Otec

nastoupit nebudu

1. V mém zaměstnání jsem byl(a):

- A. Spokojen(á) B. Spíše spokojen(á) C. Ani spokojen(á) / ani nespokojen(á)  
D. Spíše nespokojen(á) E. Nespokojen(á)

2. Pro délku rodičovské dovolené jsem se rozhodoval(a):

- A. sám/sama B. S partnerem/partnerkou  C. S manželem/manželkou D. Jiné

3. Rozhodování ovlivnila:

- A. Finanční stránka     B. Potřeby dítěte  
C. Jiné důvody, konkrétně \_\_\_\_\_

4. Bez ohledu na pracovní, či finanční důvody, považuji za optimální délku rodičovské dovolené :

- A. Do 2 let dítěte    B. Do 3 let dítěte     C. Do 4 let dítěte

5. Uveďte důvody, proč dáváte přednost této délce: maximální resp. individuální potřebám dítěte

6. Považujete možnost zvolit si délku rodičovské dovolené do 2 let dítěte za výhodnou?

- A. Ano, v čem zřejmě v uvolnění dítěte  
B. Ne, proč \_\_\_\_\_  
C. Nevím  
D. Tuto možnost jsem neměl(a)

7. Máte možnost péče o vaše dítě, pokud mu jsou méně než 3 roky?

	ANO	NE	NEVÍM
STATNÍ JESLE		X	
SOUKROMÉ JESLE		X	
VYUŽITÍ PEČOVATELSKÝCH SLUŽEB		X	
NÁVŠTĚVA MATĚŘSKÉHO CENTRA		X	
PRARODIČE, PŘÍBUZNÍ, ZNÁMÍ		X	
JINÉ		X	

8. Pokud (by) jste se rozhodli pro rodičovskou dovolenou do 2let věku dítěte, chcete umístit své dítě do jeslí?

A. Ano    B. Ne    C. Nevím

8. Jste spokojen(a) s vámi vybranou možností?

A. Ano

B. Ne, z jakých důvodů \_\_\_\_\_

C. Nevím

9. Chtěl(a) byste mít možnost změnit délku rodičovské dovolené během jejího trvání?

A. Ano, z jakých důvodů podle aktuálních potřeb, elav. staršího dítěte

B. Ne

C. Nevím

Děkuji Vám za pomoc.

Dobrý den,

jmenuji se Karolína Pikorová a dokončuji bakalářské studium Učitelství pro mateřské školy na Pedagogické fakultě Univerzity Karlovy.

Dovoluji si vás požádat o vyplnění krátkého dotazníku, který je součástí mé Závěrečné bakalářské práce.

Děkuji a přeji hezký den.

Karolína Pikorová

Tel.: 724 512 215

Email: [Karolinapik@seznam.cz](mailto:Karolinapik@seznam.cz)

Adresa: Benešov u Semil 254, 512 06

---

**Pohlaví:**

A. Žena      B. Muž

**Věk :** A. 18 – 25

B. 26 – 35

C. 35 – 45

D. 45 -

**Velikost místa bydliště:**

A. 0 – 1.000 obyvatel

B. 1.000 – 10.000 obyvatel

C. 10.000 – 50.000 obyvatel

D. 50.000 – 100.000 obyvatel

E. 100.000 a více obyvatel

Vzdělání :

A. Základní      B. Střední škola      C. Vyučen(a)

D. Vysoká škola

Mé vzdělání je pedagogického směru:

A. ano

B. ne

Počet dětí : 2

Pohlaví a věk dětí : DCERA 4 ROKY, SYN 2 ROKY

---

Zvolená doba rodičovské dovolené :

A. 2 roky

B. 3 roky

C. 4 roky

Měl/a jsem (či partner/ka) možnost zvolit si rychlejší/pomalejší variantu čerpání rodičovského příspěvku dle zákona č. 117/1995 Sb. platného od 1.1.2008?

A. ano

B. ne

Pokud jste na rodičovskou dovolenou ještě nenastoupil(a), uvažujete o tom, že na ni nastoupí:           

A. Matka

B. Otec

---

1. V mém zaměstnání jsem byl(a):

A. Spokojen(á)    B. Spíše spokojen(á)    C. Ani spokojen(á) / ani nespokojen(á)

D. Spíše nespokojen(á)    E. Nespokojen(á)

2. Pro délku rodičovské dovolené jsem se rozhodoval(a):

A. sám/sama     B. S partnerem/partnerkou    C. S manželem/manželkou    D. Jiné

3. Rozhodování ovlivnila:

A. Finanční stránka  B. Potřeby dítěte

C. Jiné důvody, konkrétně \_\_\_\_\_

4. Bez ohledu na pracovní, či finanční důvody, považují za optimální délku rodičovské dovolené :

A. Do 2 let dítěte  B. Do 3 let dítěte C. Do 4 let dítěte

5. Uveďte důvody, proč dáváte přednost této délce: MYSLIM JE DÍTĚ VE 3 LETECH SE UŽ CHCE ZAŘADIT DO DĚTSKÉHO KOLEKTIVU, HRÁTI S DĚTMI JE PRO NĚJ LEPŠÍ NEŽ S RODIČI

6. Považujete možnost zvolit si délku rodičovské dovolené do 2 let dítěte za výhodnou?

A. Ano, v čem V TOM JE SE TA TA MOŽNOST, ČLOVĚK SE MŮŽE ODTAHOVAT V SITUACI KDY TO PRO NĚJ BUDE NUTNÉ (FINANCE, ...)

B. Ne, proč \_\_\_\_\_

C. Nevím

D. Tuto možnost jsem neměl(a)

7. Máte možnost péče o vaše dítě, pokud mu jsou méně než 3 roky?

	ANO	NE	NEVIM
STÁTNÍ JESLE	-	-	NEVIM
SOUKROMÉ JESLE	-	-	NEVIM
VYUŽITÍ PEČOVATELSKÝCH SLUŽEB	-	-	NEVIM
NÁVŠTĚVA MATEŘSKÉHO CENTRA	-	-	NEVIM
PRARODIČE, PŘÍBUZNÍ, ZNÁMÍ	ANO	-	-
JINÉ	-	-	NEVIM

8. Pokud (by) jste se rozhodli pro rodičovskou dovolenou do 2let věku dítěte, chcete umístit své dítě do jeslí?

A. Ano B. Ne  C. Nevím

8. Jste spokojen(a) s vámi vybranou možností?

A. Ano

B. Ne, z jakých důvodů \_\_\_\_\_

C. Nevím

9. Chtěl(a) byste mít možnost změnit délku rodičovské dovolené během jejího trvání?

A. Ano, z jakých důvodů \_\_\_\_\_

B. Ne

C. Nevím

Děkuji Vám za pomoc.

Dobrý den,

jmenuji se Karolína Pikorová a dokončuji bakalářské studium Učitelství pro mateřské školy na Pedagogické fakultě Univerzity Karlovy.

Dovoluji si vás požádat o vyplnění krátkého dotazníku, který je součástí mé Závěrečné bakalářské práce.

Děkuji a přeji hezký den.

Karolína Pikorová

Tel.: 724 512 215

Email: [Karolinapik@seznam.cz](mailto:Karolinapik@seznam.cz)

Adresa: Benešov u Semil 254, 512 06

---

**Pohlaví:**

A. Žena      B. Muž  
 A

**Věk :** A. 18 – 25

B. 26 – 35

C. 35 – 45

D. 45 -

**Velikost místa bydliště:**

A. 0 – 1.000 obyvatel

B. 1.000 – 10.000 obyvatel

C. 10.000 – 50.000 obyvatel

D. 50.000 – 100.000 obyvatel

E. 100.000 a více obyvatel



**Vzdělání :**

A. Základní      B. Střední škola      C. Vyučen(a)

D. Vysoká škola

**Mé vzdělání je pedagogického směru:**

A. ano

B. ne

**Počet dětí :** 2

**Pohlaví a věk dětí :** CHLAPCI 3 a 5 LET

**Zvolená doba rodičovské dovolené :**

A. 2 roky

B. 3 roky

C. 4 roky

**Měl/a jsem (či partner/ka) možnost zvolit si rychlejší/pomalejší variantu čerpání rodičovského příspěvku dle zákona č. 117/1995 Sb. platného od 1.1.2008?**

A. ano

B. ne

**Pokud jste na rodičovskou dovolenou ještě nenastoupil(a), uvažujete o tom, že na ni nastoupíte:**

A. Matka

B. Otec

---

**1. V mém zaměstnání jsem byl(a):**

A. Spokojen(á)    B. Spíše spokojen(á)    C. Ani spokojen(á) / ani nespokojen(á)

D. Spíše nespokojen(á)    E. Nespokojen(á)

**2. Pro délku rodičovské dovolené jsem se rozhodoval(a):**

A. sám/sama    B. S partnerem/partnerkou     C. S manželem/manželkou    D. Jiné

3. Rozhodování ovlivnila:

A. Finanční stránka B. Potřeby dítěte

C. Jiné důvody, konkrétně JAKO NEZAMĚSTNANÁ PŘI NÁSTUPU NA RD  
BYLA MOŽNOST POUZE NA 4 ROKY

4. Bez ohledu na pracovní, či finanční důvody, považují za optimální délku rodičovské dovolené :

A. Do 2 let dítěte B. Do 3 let dítěte C. Do 4 let dítěte

✓

5. Uveďte důvody, proč dáváte přednost této délce: DO 3 LET DÍTĚ  
POTŘEBUJE I JINÉ PROSTŘEDÍ A BÝT MEZI JINÝMI DĚTMI

6. Považujete možnost zvolit si délku rodičovské dovolené do 2 let dítěte za výhodnou?

A. Ano, v čem NEKDO NEMŮŽE VZHLÉDEM KE SVÉMU ZAMĚTNANÍ MA DELŠÍ JABL

B. Ne, proč \_\_\_\_\_

C. Nevím

D. Tuto možnost jsem neměl(a)

7. Máte možnost péče o vaše dítě, pokud mu jsou méně než 3 roky?

	ANO	NE	NEVIM
STÁTNI JESLE		✓	
SOUKROMÉ JESLE		✓	
VYUŽITÍ PEČOVATELSKÝCH SLUŽEB		✓	
NÁVŠTĚVA MATEŘSKÉHO CENTRA	✓		
PRARODIČE, PŘÍBUZNÍ, ZNÁMÍ	✓		
JINĚ			

8. Pokud (by) jste se rozhodli pro rodičovskou dovolenou do 2let věku dítěte, chcete umístit své dítě do jeslí?

A. Ano B. Ne C. Nevím

8. Jste spokojen(a) s vámi vybranou možností?

A. Ano

B. Ne, z jakých důvodů NĀSTOUPÍM DO ZAHĚATÁNÍ A JIŽE DO ŠKOLKY

C. Nevím

PO 3 LETECH RJ

9. Chtěl(a) byste mít možnost změnit délku rodičovské dovolené během jejího trvání?

A. Ano, z jakých důvodů NIKDO NEVI JAKÁ BUDE SITUACE SE ZAM.

B. Ne

~~RA~~ ZA 3 ČI 4 ROKY

C. Nevím

Děkuji Vám za pomoc. —

# SEZNAM GRAFŮ A TABULEK

## **3.1.1. ÚDAJE O RESPONDENTECH**

<i>Graf č. 1</i> POHLAVÍ RESPONDENTŮ.....	str. 23
<i>Graf č. 2</i> VĚK.....	str. 24
<i>Graf č. 3</i> VELIKOST MÍSTA BYDLIŠTĚ.....	str. 25
<i>Graf č. 4</i> VZDĚLÁNÍ.....	str. 28
<i>Graf č. 5</i> MÉ VZDĚLÁNÍ JE PEDAGOGICKÉHO SMĚRU.....	str. 29
<i>Graf č. 6</i> POČET DĚTÍ.....	str. 30
<i>Graf č. 7</i> POHLAVÍ DĚTÍ.....	str. 31
<i>Graf č. 8</i> VĚK DĚTÍ.....	str. 31
<i>Graf č. 9</i> VĚK DĚTÍ.....	str. 32
<i>Tabulka č. 1</i> <b><u>Máte možnost péče o vaše dítě, pokud mu jsou méně než 3 roky?</u></b> .....	26

## **3.1.2. VOLBA RODIČOVSKÉ DOVOLENÉ**

<i>Graf č. 1</i> ZVOLENÁ DOBA RODIČOVSKÉ DOVOLENÉ.....	str. 32
<i>Graf č. 2</i> MOŽNOST ZVOLIT RYCHLEJŠÍ/POMALEJŠÍ VARIANTU ČERPÁNÍ RODIČOVSKÉHO PŘÍSPĚVKU.....	str. 33
<i>Graf č. 3</i> NA RODIČOVSKOU DOVOLENOU NASTOUPÍ.....	str. 34
<i>Graf č. 4</i> SPOKOJENOST V ZAMĚSTNÁNÍ.....	str. 35
<i>Graf č. 5</i> ROZHODOVÁNÍ O DÉLCE RODIČOVSKÉ DOVOLENÉ.....	str. 36
<i>Graf č. 6</i> ROZHODOVÁNÍ OVLIVNILA.....	str. 37
<i>Graf č. 7</i> OPTIMÁLNÍ DÉLKA RODIČOVSKÉ DOVOLENÉ.....	str. 38
<i>Graf č. 8</i> POVAŽUJETE MOŽNOST ZVOLIT SI DÉLKU RD DO 2LET DÍTĚTE ZA VÝHODNOU?.....	str. 40
<i>Graf č. 9</i> PŘI RODIČOVSKÉ DOVOLENÉ DO 2 LET VĚKU DÍTĚTE BYSTE CHTĚLI UMÍSTIT SVÉ DÍTĚ DO JESLÍ?.....	str. 42
<i>Graf č. 10</i> SPOKOJENOST S VYBRANOU DÉLKOU RODIČOVSKÉ DOVOLENÉ.....	str. 43
<i>Graf č. 11</i> CHTĚL/A BYSTE MÍT MOŽNOST ZMĚNIT DÉLKU RODIČOVSKÉ DOVOLENÉ BĚHEM JEJÍHO TRVÁNÍ?.....	str. 44

## **4. ZÁVĚR**

<i>Graf č. 1</i> PŘEDPOKLAD SE VYPLNIL.....	str. 50
---	---------