

Univerzita Karlova v Praze

Filozofická fakulta

Katedra sociální práce

Bakalářská práce

Alena Buzková

Nezletilé matky v romské komunitě

Minor mothers in the Romani communities

Praha 2009

vedoucí práce: PhDr. Kazimír Večerka, CSc.

Věnováno

Adamu Růžičkovi

Poděkování

Poděkování patří především PhDr. Kazimíru Večerkovi, CSc. Za cenné připomínky a rady, Adamu Růžičkovi za velkou pomoc s formální úpravou práce, Daniele Cincibusové za mnoho užitečných informací a sdělení, mé rodině za podporu při studiu a také všem romským respondentkám.

Prohlašuji, že jsem tuto bakalářskou práci vypracovala samostatně a výhradně s použitím citovaných pramenů, literatury a dalších odborných zdrojů.

V Praze dne 18. dubna 2009

Alena Buzková

ANOTACE

Bakalářská práce „Nezletilé matky v romské komunitě“ se zabývá mladými romskými matkami v lokalitě zvané Poschlá na periferii Vsetína. V širším kontextu zkoumá demografické chování romské menšiny a jeho odlišnosti od demografického chování obyvatelstva České republiky jako celku. Práce vykresluje charakter romské komunity ve Vsetíně, která se dosud vyznačuje poměrně tradičním a konzervativním způsobem života, což se promítá i do demografického chování. Také se zaměřuje na životní cyklus Romů, jehož výrazně kratší časová osa do jisté míry odůvodňuje brzké načasování zahájení reprodukce. Praktická část práce srovnává porodnost tří generací vsetínských Romek a také jejich věk v době narození prvního dítěte. V neposlední řadě si práce klade otázku, jaké jsou možnosti a efektivita sociální práce s nezletilými matkami a jejich rodinami.

Klíčová slova

Romská komunita : nezletilé matky : postavení ženy : rodová solidarita : rituální čistota : životní cyklus : předčasná těhotenství : subetnické členění Romů

ABSTRACT

The bachelor thesis “Minor mothers in the Romani communities“ addresses the phenomenon of minor mothers in the traditional Romani community. More generally, the demographic behavior of the Romanies is analyzed, and discussed with respect to the overall demographic data valid for the population of the Czech Republic. This thesis and its conclusions are based on the author's own research performed in Poschlá, a suburb of the city of Vsetín. The Romani community in Vsetín is introduced, including notes on its history. It is pointed out that the community still exhibits remarkable respect to the outstanding role of the typical extended family structure, which significantly influences the demographic behavior of the community. The author also notes fundamental differences concerning the mean lifespan of the Romanies versus the majority population, by which the typical early timing and extension of the female reproduction period can be explained naturally. Such conclusions are justified by the author’s own research dealing with three overlapping generations of the Romani mothers in Vsetín, with focus on their age at the time of their first delivery. The thesis also discusses various aspects of social work and its efficiency regarding the issues related to minor mothers and their families.

Keywords

Romani community : minor mothers : woman role : traditional Romani family : ritual purity : life cycle : premature pregnancy : Romani ethnicity - structure

OBSAH

ÚVOD.....	9
1 ROMOVÉ VE VSETÍNĚ	10
1.1 subetnické zařazení	10
1.3 současná situace a její vývoj	10
1.4 sociální problémy	11
1.4.1 zaměstnanost.....	11
1.5 věková struktura	12
1.6 státní a nestátní organizace pracující s Romy ve Vsetíně	12
2 DEMOGRAFICKÉ CHOVÁNÍ ROMŮ	13
2.1 romská tradiční rodina.....	13
2.1.1 výběr partnera, endogamie.....	15
2.1.2 sňatečnost a rozvodovost	16
2.1.3 složení domácností.....	17
2.2 rodičovství.....	18
2.2.1 počty dětí v rodinách.....	18
2.2.2 výchova dětí	20
2.2.3 potratovost	22
2.2.4 hierarchie v rodině	22
2.2.5 úloha muže v tradičním rodinném systému	23
2.2.6 úloha ženy v tradičním rodinném systému	24
2.3 demografické chování mladistvých Romů.....	25
2.4 rituální (ne)čistota jako determinanta sexuálního chování.....	27
3 ROMOVÉ Z HLEDISKA ŽIVOTNÍHO CYKLU	30
3.1 životní cyklus Romů	30
3.2 průměrná délka života Romů	31
3.2.1 kojenecká úmrtnost u Romů	32

3.2.2	zdravotní stav romské populace.....	32
4	TĚHOTENSTVÍ A MATEŘSTVÍ NEZLETILÝCH DÍVEK.....	34
4.1	předčasná těhotenství	34
4.1.1	fyziologické aspekty	35
4.1.2	psychologické aspekty	35
4.1.3	ekonomické aspekty.....	36
4.1.4	sociální aspekty	36
4.2	děti nezletilých matek	37
4.3	vícegenerační soužití.....	37
4.4	právní postavení nezletilé matky, rodičovská zodpovědnost.....	38
4.5	sociální práce s nezletilými matkami	38
5	PRAKTICKÁ ČÁST	40
5.1	výzkumný vzorek	40
5.2	metody.....	40
5.3	hypotézy	41
5.4	analýza.....	41
5.5	shrnutí.....	44
6	ZÁVĚR	45
	BIBLIOGRAFIE.....	49
	PŘÍLOHY	51

ÚVOD

V této práci se chci věnovat předčasným mateřstvím romských dívek, na která se však nechci dívat z hlediska sociální patologie – tedy řadit časná rodičovství Romů mezi sociálně-patologické jevy. Ráda bych toto téma uchopila v rámci životního cyklu Romů, který je v mnoha směrech odlišný od majoritního. Poněkud šířeji se pokusím popsat tradiční rodinný systém romské populace, který plní (či by měl plnit v případě jeho zachování) nezastupitelnou funkci při pomoci nezletilé matce pečovat o jejího potomka a vychovávat jej. Většina mých poznatků a statistických údajů pochází z romské komunity ve Vsetíně, výzkumný vzorek jsem pak zúžila na osoby žijící v lokalitě Poschlá.

1 ROMOVÉ VE VSETÍNĚ

1.1 subetnické zařazení

Romové ze Vsetína, kterými se ve své práci zabývám, se z hlediska subetnického členění řadí mezi Romy slovenské (*servika Roma*). Spolu s Romy maďarskými (*ungriky*) patří, na rozdíl od olašských (*vlachiky*) k dlouhodobě usedle žijícím – jejich sedentarizace (usazení) bylo ve spišské oblasti na Slovensku zaznamenáno již v 15. století. Většina Romů žijících dnes ve Vsetíně pochází právě z okresu Spišská Nová Ves, konkrétně z romské osady u obce Bystrany. Slovenští Romové jsou nejpočetnější subetnickou skupinou v České (i Slovenské) republice. Název nereflektuje jejich původ, ani občanství, ale fakt, že na území dnešního Slovenska žili několik století usedle. Cesty jejich migrace vedly přes Maďarsko a Balkán (Hübschmannová, 93). Dalším kritériem subetnického členění je profesní příslušnost – bystranští Romové byli původně řemeslníci, košíkáři. Toto rozdělení se nápadně podobá kastovnímu systému v Indii, dávné pravlasti všech Romů. Podobně i dělení z hlediska rituální (ne)čistoty.

1.2 původ, příchod do Vsetína

Do Vsetína přicházeli Romové po druhé světové válce celkem ve třech hlavních migračních vlnách. Po roce 1945 přišlo dobrovolně několik velkorodin včetně dětí a starých lidí, jednalo se o rody Strkačů, Dunů a Lešků. Ve druhé vlně přišli v polovině šedesátých let romští dělníci v rámci náboru na práci ve vsetínské Zbrojovce. Ke třetí, největší migrační vlně došlo po roce 1971, kdy byl aplikován *Zákon o rozptylu cikánského obyvatelstva*. Tehdy přišla do Vsetína většina rodin z Bystran, také však z Košic, Markušovců a z okresu Stará Lubovňa. Jednalo se o početné klany Tulejů, Kandračů a Žigů, v menším zastoupení pak Ščukovi, Pačanovi, Gadžorovi a Kandrovi. Tito nově příchozí Romové si z původního domova přinesli i své živé, vyspělou společností nepříliš poznamenané romství (*romipen*) – tj. zvyky, tradice, pevné rodinné vazby a romský jazyk, jehož severocentrálním dialektem vsetínská romská komunita dosud hovoří.

1.3 současná situace a její vývoj

Po roce 1989 se počet romských obyvatel ve Vsetíně ustálil, dnes je jich kolem šesti set, z toho necelá polovina obývá právě zkoumanou lokalitu zvanou Poschlá, ostatní rodiny žijí rozptýleně po celém městě, ve vyšší koncentraci pak zejména v centru města a v Jiráskově ulici. Ve dvou stavebách typu antivandal, smontovaných ze železných kontejnerů, se nachází

celkem třicet šest malometrážních bytů, vybavených kuchyňskými kouty, předsíní a hygienickým příslušenstvím. V domech nejsou žádné společné prostory (půda, sklep, široké chodby). S nájemníky, kterými jsou nyní výhradně Romové, se uzavírají pouze smlouvy na dobu určitou. Také je pravidelně kontrolován úklid a stav nemovitostí.

Na Poschlé žijí Romové, kteří sem byli před asanací pavlačového domu v centru města přesídlení v říjnu 2006. Před tímto často kritizovaným počinem existovaly dvě hlavní koncepce řešení: *koncentrace* nebo *disperze*. První variantou bylo následné uskutečnění stavby nových bytových jednotek, které měly v ideálním případě sloužit jako dočasné ubytování a motivovat nájemníky k řešení vlastního bydlení svépomocí. Druhým návrhem byl jakýsi „rozptyl“ rodin po celém městě.

1.4 sociální problémy

Po stránce sociální patologie dominují v lokalitě Poschlá nejvíce tyto jevy: patologické hráčství (gambling), jemuž se věnují muži i ženy, vedle toho hazardní hry o peníze, tyto se objevují i mezi dětmi předškolního věku (hra v kostky o drobné mince). Skrytým a tudíž velmi těžko řešitelným problémem je lichva. K extrémní zadluženosti místních obyvatel však dochází i legální cestou vzhledem k vysoké oblibě rychlých půjček od bankovních i nebankovních společností. Dochází k zneužívání alkoholu a také drog (převážně marihuany, hašiše a okrajově pervitinu). Kriminalita je zde vysoká, nicméně převládá méně závažná – krádeže, rvačky, úvěrové podvody. Mgr. Daniela Cincibusová, komunitní koordinátorka, vidí ve všech jmenovaných oblastech jisté zlepšení, a to vlivem působení romského letničního pastora.

1.4.1 zaměstnanost

Extrémně nízká zaměstnanost je patrně největším problémem obyvatel Poschlé. V současné době má pouze devět osob trvalé zaměstnání, což je asi 10% dospělých (z *analýzy Daniely Cincibusové, červenec 2008*). Osm dospělých absolvovalo výuční obor, z nichž však pouze jeden muž vykonává ve svém oboru zaměstnání. Většina osob má skutečně velké potíže s uplatněním na trhu práce, nejen kvůli své etnické příslušnosti, ale právě kvůli chybějícímu vzdělání a praxi, také mnohdy nemohou splnit požadavek čistého rejstříku trestů. Zejména mladším dospělým chybí jakákoli pracovní zkušenost a návyky – ostatně až do konce roku 2006, než vešel v platnost *Zákon o pomoci v hmotné nouzi*, bylo pro rodinu finančně výhodnější, pokud nikdo z dospělých nepracoval – v případě akutní krize hledali krátkodobé

brigády „načerno“. V současné době je však kladen důraz na vyvíjení aktivity při hledání zaměstnání.

1.5 věková struktura

Z celkového počtu dvou set patnácti obyvatel je nyní devadesát dva dospělých starších osmnácti let, sto deset dětí do patnácti let, z toho padesát pět dětí mladších šesti let a padesát pět dětí školního věku. Mladistvých (15 – 18 let) je zde třináct. (*Údaje od Mgr. Daniely Cincibusové, červenec 2008*).

1.6 státní a nestátní organizace pracující s Romy ve Vsetíně

Město Vsetín se romské otázce věnuje a – navzdory kritikám zejména z období asanace pavlačového domu – zodpovědně a nadstandardně. Vedle státních institucí (Úřad práce, Orgán sociálně-právní ochrany dětí) se zde nachází několik velmi důležitých nestátních neziskových organizací a občanských sdružení: Diakonie ČCE, Charita Vsetín, VKCI (Vzdělávací a komunitní centrum Integra Vsetín, o.p.s.), SPKP (Společnost pro komunitní práci Vsetín), Živé světlo (křesťanské evangelikální hudební uskupení), o. s. Enter, o. s. Elim, o. s. Aver dživipen, o. s. Romaňi godži.

Velkou vstřícnost k řešení problémů Romů a sociálně vyloučených projevuje současný místostarosta JUDr. Lubomír Gajdušek, který má k dispozici dva romské poradce a osobně také vychoval dvě romské adoptivní dcery.

2 DEMOGRAFICKÉ CHOVÁNÍ ROMŮ

2.1 romská tradiční rodina

Rodina patří v romské komunitě na pomyslném žebříčku hodnot na samý vrchol – je bezpochyby nejdůležitější institucí, základní komunitní jednotkou, a také tvoří základ kolektivní identity. „*Rodinné vztahy, struktura a hierarchie rodiny i role jejích jednotlivých členů byly vždy těsně spjaty s charakterem vztahů a zákonů skupinových, jimž byly a do jisté míry stále jsou (zejména u Romů olašských) podřízeny.*“ (Davidová, 1995) Mluvíme-li o tradiční romské rodině, je individuální identita jednotlivce zcela zastíněna identitou skupinovou, kterou tvoří právě širší rodina (rod, klan) a ze které jedinec nelze být zcela vyčleněn jako individuum. Tento fakt je třeba akceptovat i při sociální práci s Romy, kdy nelze efektivně pracovat s jednotlivcem či konkrétní (např. vrstevnickou) skupinou, aniž by byl navázán kontakt a spolupráce s rodinou, především s jejími členy, kteří disponují přirozenou autoritou.

V rodinném útvaru má každý jednotlivec svou roli a postavení, rodinná struktura se dosud nápadně podobá rodinnému modelu v Indii – specifickými rolami jednotlivých členů či pojmenováním příbuzenských vztahů, což se snažila dokázat indoložka a romistka Milena Hübschmannová. Podle ní jsou příbuzenské vztahy doslova posvátné a jejich harmonické udržování je nejvyšší hodnotou (Hübschmannová, Několik poznámek k hodnotám Romů, 1999). Aby tyto vztahy byly zjevné, ceremonializují se – k nejdůležitějším rodinným událostem patří svatby (zásnuby), křty, pohřby a také vartování u mrtvého, které se však už v České republice tolik nedrží, nebo jen symbolicky (bez přítomnosti těla zesnulého).

Romština má pro rodinu dvě různá označení: *famelija* je rodina rozprostírající se do šířky (horizontálně), obvykle se jedná o pospolitost tří až pěti generací se všemi přivdanými a přiřazenými – i ve smyslu romských zásnub; zatímco *fajta* znamená rodovou linii ze strany otce/matky ve směru vertikálním. Nukleární rodina nehraje v systému zvlášť výraznou roli, v romštině se nazývá *romňi-čhave* (žena-děti). V prostředí romských osad (stejně jako v analogickém prostředí městských uzavřených komunit) znamená vytržení z rodiny (či vyloučení) jakousi statusovou prohru, ztrátu výchozí identity, téměř prokletí (Jakoubek, 2003).

Tradiční romská rodina se od majoritní středo- a západoevropské liší i demograficky. V čele obvykle stojí nejstarší mužský člen a všichni nesou stejné příjmení (děti nesezdaných

rodičů nesou v drtivé většině příjmení otce). Počet závislých dětí bývá vyšší, než je průměr, příbuzní jsou na sobě značně závislí, ekonomicky i sociálně. „*Neexistuje jiný národ s tak silnými vazbami*“ (Navrátil, 2003). Typická je neschopnost rozlišovat stupeň příbuznosti (bratr-bratranec, strýc-prastrýc).

Příbuzenský systém plnil tradičně funkci společenské kontroly, která byla – ať už násilným či přirozeným – rozpadem velkorodin silně narušena. Podle Ctibora Nečase (Nečas, 1999) existuje jakési morální vakuum, přechodové stadium v době mezi ztrátou starých hodnot a přijetím nových. Tento jev se velmi tradičního společenství vsetínských Romů dotkl jen okrajově – zde je systém velkorodin dosud zachován a rodové autority respektovány. Svědčí o tom minimální počet případů opuštění rodiny jedním rodičem nebo umístění dětí v ústavním zařízení.

Etnografka a romistka Eva Davidová o romské rodině říká: „*Již dosavadní hlubší i dílčí výzkumy potvrdily, že příbuzenství, rod a širší rodinné vztahy mezi Romy mají mnohem více důležitých sociálně-společenských funkcí, než je tomu ve společenství neromském.*“ (Davidová, 1995)

Diana vyrůstala v pěstounské rodině, mezi vsetínskými Romy si však našla partnera a vychovává s ním čtyři děti. Situace v rodině je však kritická, děti nenavštěvují školu, žijí v nevyhovujících podmínkách, jsou často nemocné a stále zavšivené. Přes opakovaná upozornění dětské lékařky se situace nijak nelepší a schyluje se k umístění dětí do ústavní péče. Diana péči o děti evidentně nezvládá. Má podprůměrný intelekt, nedokáže si osvojit ani základní hygienické návyky. Její partner je gambler a alkoholik s násilnickými sklony, často Dianu bije, o své děti se příliš nestará.

Dianino postavení v romské komunitě je velmi neutěšené – protože nemá na Poschlé vlastní rodinu, není tedy nikdo, kdo by ji usměrňoval, podporoval a pomáhal jí. Romové touto ženou opovrhují, protože je „nečistá“ a nepatří k žádné rodině.

Děti má Diana celkem pět – první dcera se jí narodila ještě jako nezletilé a byla svěřena do péče jejím pěstounům. Dnes je jí třináct let, se svou matkou se nevidá (Diana není se svými bývalými pěstouny v kontaktu). Žena se diví, proč jí soud uložil platit výživné - „když z ní přece nic nemá, vůbec svou dceru nenavštěvuje.“

V ústavní péči se za poslední kalendářní rok ocitli z místní komunity jen dva chlapci, jejichž matka byla odsouzena k nepodmíněnému trestu odnětí svobody za závažnou trestnou činnost. Jejich sestry, půlroční dvojčátka, přitom byly svěřeny bratrovi uvězněné ženy a jeho manželce. O starší sourozence měl zájem jejich dědeček, vedení dětského domova se však ke svěřením dětí do jeho péče staví odmítavě, protože chlapce nenavštěvuje a tudíž je jeho chování vysvětlováno jako nezájem. On však argumentuje tím, že na návštěvy do domova nejezdí proto, že by neunesl následné loučení; že by chlapci byli nešťastní a plakali, pokud by si je nemohl odvézt hned s sebou. Taková nedorozumění, způsobená rozdílným chápáním stejné věci, bývají bohužel častá.

Dvě děvčátka vyrůstají v péči prarodičů. Aničce zemřela matka při autonehodě, když jí bylo sedm měsíců. Otec se odstěhoval do jiného města, znovu se oženil a založil novou rodinu. Stefanina matka, nezletilá a bez podpory partnera, se nedokázala o dceru postarat. Svěřením dítěte do péče babičky shledávám jako velice šťastné, zejména v romské komunitě – dítě zůstane ve své širší rodině, neztrácí identitu. Obě dívky oslovují své babičky *mamo*.

2.1.1 výběr partnera, endogamie

Při výběru partnera neurčuje už okruh možných protějšků tolik přísná endogamie, jako spíše sociální determinanta (Davidová, 1995, s. 106). Přesto jsou Romové považováni za silně endogamní etnikum, zejména Romové olašští, nicméně i u slovenských Romů je endogamie výrazná. O endogamii svědčí fakt, že se mezi Romy dosud uskutečňuje minimum interetnických sňatků – Romů s majoritním obyvatelstvem, olašských Romů se slovenskými apod. (Nečas, 1999).

Vhodného partnera vybírali dříve rodiče (či jiní blízcí příbuzní) a většina mladých se vůli rodiny poslušně podřídila. V opačném případě, když se do sebe zamilovali proti vůli rodičů, mohli spolu utéci (*te denašel*), za což byli sice potrestáni, ale nikoli ostrakizováni – trest měl spíše symbolický význam a rodiny brzy svazek akceptovaly. Podle Hübschmannové chodili v předválečných dobách romští mladíci hledat/namlouvat si děvčata po širokém okolí a dávali pak tipy svým rodičům, aby posléze mohli otcové o nevěstě rozhodnout. Územní pohyb zajišťoval v přímé úměře se vzdáleností menší riziko, že vyvolená dívka je příbuzná – partnerské soužití příbuzných je určité mezikulturní tabu, v romském jazyce *jekhbareder*

binos (největší hřích). U slovenských Romů byly nepřipustné i svazky druhých a třetích bratranců a sestřenic, naopak u Romů olašských (kteří tvoří cca 10-15% romské populace v ČR a SR) byl přípustný i sňatek mezi prvními bratranci a sestřenicemi. Přísná endogamie této skupiny koresponduje s její uzavřeností. Tabu příbuzenských svazků bylo zásadně prolomeno, když byl Romům v době druhé světové války znemožněn územní pohyb a mladým lidem bylo souzeno hledat si partnera v rámci rodné osady, ve které byli internováni a kde bývali skoro všichni obyvatelé spřízněni příbuzenskými vazbami – dodnes tvoří partnerské svazky příbuzných osob (místy) patnáct procent svazků u Romů slovenských a až třicet procent u Romů olašských, což je nejvíce mezi evropskými národy (Navrátil, 2003).

Jedna matka vypráví o tom, jak její nejstarší syn odešel do sousedního města bydlet k rodině své dívky, což je v rozporu s tradicí (tradičně byl u Romů praktikován tzv. patrilokální model, kdy naopak dívka odchází od své rodiny). Zdůrazňuje však, že dívka je také z jejich rodu, má stejné příjmení, což hodnotí jako pozitivum.

2.1.2 sňatečnost a rozvodovost

Partnerský svazek je v romské tradiční komunitě považován za posvátný, trvalý. Ačkoli církevní či úřední sňatky jsou po roce 1989 realizovány jen výjimečně, je párová soudržnost dosud velmi konzervativní.

Oficiální sňatek býval pro Romy věcí společenské prestiže a především následkem ekonomického tlaku (Navrátil, 2003). Jasně lze pozorovat rozdíl mezi generací předlistopadovou a polistopadovou. Za totalitního režimu byl sňatek ekonomicky výhodný, zatímco současný sociální systém posuzuje rodinu nikoli na základě manželského páru, proto mladší generace preferuje soužití druh-družka.

Romská komunita akceptuje soužití partnerské dvojice po tradičním zásnubním obřadu – *mangavipen*. Jde o rodinnou slavnost, rodina chlapce přichází do domu dívčiny rodiny, mladí lidé zkrříží ruce, které jim nejváženější představitel rodu sváže šátkem, a vzájemně vypijí jeden druhému z dlaně alkohol. (Vsetínští Romové dosud tuto tradici dodržují; ruce obvykle nesvazují, jen překříží a alkohol vypijí z pohárku, nikoli z dlaní). Vzniklý svazek je závazný na celý život. Spojuje však nejen mladou dvojici, ale celá jejich příbuzenstva, vždy se tedy přihlíží k sociálním a ekonomickým výhodám, vyplývajícím z nově vzniklé

kolektivity. Ačkoli jde o svazky neoficiální, jejich status v rámci komunity je zcela jiný (vyšší) než jaký má soužití „na hromádce“ z pohledu makrosociety.

Rozvodovost romské populace je oproti úhrnu nízká – různé zdroje uvádí okolo čtyř procent manželství. Není však jisté, zda i v případě rozvodu nehraje roli finanční kalkulace a nejde pouze o oficialitu, zatímco pár zůstává i přesto stabilní. Určující přitom je aktuální sociální politika státu – zda systém více podporuje úplné rodiny založené na manželském páru, nebo naopak svobodné matky. Je-li to pro rodinu finančně výhodné, může být otec úmyslně neuveden v rodném listu dítěte, což však současná rodinná legislativa nepodporuje.

Verona a Koloman byli „sezdáni“, aniž by se před tím znali. Zatímco on pocházel z rodiny, která se jako první romská rodina usadila ve Vsetíně po druhé světové válce, ona pocházela ze Slovenska. Šlo tedy o dohodnutý sňatek. Veroně bylo 17 let a osm měsíců, jejich rodiny si však velmi zakládali na tom, že spolu oba mladí začnou oficiálně žít až ode dne jejich osmnáctých narozenin; do té doby spali odděleně v jiné místnosti. Přesto se však Verona pár dní po osmnáctinách vdávala (v katolickém kostele) jako těhotná. Dnes, po patnácti letech dohodnutého manželství, na otázku, zda je v něm šťastná, odpovídá: „Nevyměnila bych ho“ a láskyplně se podívá na svého muže.

Její patnáctiletá nejstarší dcera Zuzana si v nedávné době našla přítele a „utekla“ s ním proti vůli rodičů. Ti po nějaké době mladým „odpustili“ a jejich vztah legitimizovali zásnubním obřadem *mangavipen*. Verona vzpomíná na slavnostní den: „Tady v té kuchyni bylo nejméně padesát lidí“. Mladá dvojice vypila pálenku z pohárku, který držel každý z nich ve vzájemně překřížených rukou. Nyní může chlapec u rodiny přespávat, stal se v podstatě jejím členem – tím pádem se ovšem musí podřídít autoritě otce.

2.1.3 složení domácností

Bydlení v malometrážních bytech v lokalitě Poschlá je silně předimenzované – ve dvoupokojových bytech bydlí celkem dvacet čtyři rodin, z toho deset je desetičlenných, jedna devítičlenná, pět osmičlenných; jednopokojové byty obývá dvanáct rodin, z toho jsou dvě šestičlenné a dvě pětičlenné. V jednotlivých domácnostech žije více generací pohromadě a tyto generace se prolínají, neboť reprodukční období žen je dlouhé a romské ženy bývají obyčejně plodné po celé toto období.

2.2 rodičovství

Děti jsou pro Romy největším bohatstvím (tedy alespoň v tradičních společenstvích, mezi které lze zařadit i vsetínskou romskou komunitu – smutným jevem postkomunistické éry je až šedesátiprocentní zastoupení romských dětí v dětských domovech a kojeneckých ústavech, což svědčí o rozbití sociokulturních norem a ztrátě základních biologických pudů, konkrétně zejména mateřského pudu, který iniciuje u matky po narození mláděte péči o něj. Nezřídka jde o děti rodičů, kteří byli v dětském věku násilně odebráni z rodin a umístěni v ústavním zařízení, čímž se dá vysvětlit následné selhání v jejich vlastní rodičovské roli. Jedno romské přísloví říká *nane čhave nane bacht* – nejsou děti, není štěstí. Neplodnost byla a je u Romů přisuzována ženě a je brána jako relevantní důvod k tomu, aby ji muž opustil. Fatalistický způsob uvažování, který je pro většinu Romů stále charakteristický, chápe bezdětnost jako osud/kletbu/trest za nějaké provinění.

Ilona se provdala za muže do té doby žijícího na Slovensku, s nímž se jako devatenáctiletá setkala na rodinném pohřbu. Muž chodí pravidelně do zaměstnání, velice mu záleží na dětech. Ilona však tvrdošijně opakuje, že kdyby byla opět mladá, rozhodně by se nevdala a hlavně by nechtěla mít děti. Nedávno přitom porodila páté. Je pravděpodobné, že svá slova nemyslí vážně, protože postavení bezdětné dospělé ženy je v takto tradičním romském společenství zoufale nízké.

2.2.1 počty dětí v rodinách

Vysoký počet dětí býval pro romské rodiny příslovečný. Podle Hübschmannové byly důvody mnohodětnosti romských rodin stejné, jako u majoritních rodin v předindustriální době a také dodnes v rozvojových zemích: neregulovaná plodnost, neznalost antikoncepce, snaha o zachování a rozrůst rodu, perspektiva lepší obživy a péče o stárnoucí příbuzné; vytvoření prostředí, ve kterém by se mohla uplatňovat a reprodukovat tradiční kulturní komunikace; a v neposlední řadě zaručuje početnost rodu lepší mocenskou pozici v rámci komunity. Naopak vysoká kojenecká a dětská úmrtnost byla činitelem přirozeně redukcujícím početnost rodin (Hübschmannová, Několik poznámek k hodnotám Romů, 1999). Přání mít co nejvíce dětí vystihuje romské přísloví *žena je jako strom, který má rodit každý rok* (Davidová, 1995). Romské ženy začínají dříve rodit a mívají větší počet dětí než neromské, ačkoli úroveň realizované plodnosti i v této minoritě zaznamenává sestupný vývoj. „*Plodnost Romek, která zůstává málo regulována a trvá po celé reprodukční období, se snížila ve sledovaném*

desetiletí (1970 – 1980) o 23,3% a poklesla přitom ve všech věkových skupinách, nejnápadněji však u Romek starších dvaceti pěti let“ (Nečas, 1999).

Preference chlapců, která není ani v jiných společenstvích ničím výjimečným, byla u Romů dána zejména tím, že vysoký počet mužů zajišťoval pracovní sílu, mocenskou převahu a také potencionální dědice rodinného řemesla. Muži také rodinu reprezentovali na veřejnosti (Hübschmannová, Několik poznámek k hodnotám Romů, 1999).

Věková skupina	1970	1980	Rozdíl	
			absolutně	v %
15-19	0,86	0,79	-0,07	-8,1
20-24	1,85	1,74	-0,11	-5,9
25-29	3,44	2,70	-0,74	-21,5
30-34	4,46	3,44	-1,02	-22,9
35-39	5,63	4,37	-1,26	-22,4
40-44	6,34	5,01	-1,33	-21,0
45-49	6,27	5,50	-0,77	-12,3
celkem	4,59	3,52	-1,07	-23,3

Tabulka 1: Průměrné počty živě narozených dětí romským ženám z posledního manželství v letech 1970 a 1980 (Nečas, 1999). Vypovídá o mírném poklesu porodnosti ve všech věkových skupinách.

Podle statistických dat získaných při sčítání lidu v roce 1991 (které bylo revoluční v tom směru, že se Romové poprvé mohli přiznat k romské národnosti) měly romské ženy ve věkové kategorii 45 až 49 let v průměru 5,03 živě narozených dětí, zatímco v úhrnu žen stejné věkové kategorie byl průměrný počet 2,17 dětí (Nečas, 1999). Také počet závislých dětí byl v romských rodinách 2,41 v průměru, oproti 1,68 v úhrnu obyvatelstva (tamtéž).

V prosinci 2008 se mi svěřila jednadvacetiletá dívka, žijící nyní mimo lokalitu Poschlá, že si nechala zavést antikoncepční podkožní implantát. Lze očekávat, že inspiruje další romské dívky k používání této metody. Ona dívka porodila krátce po sobě dvě děti, těhotenství bylo vždy provázeno závažnými zdravotními komplikacemi (konkrétně se jednalo o problémy se srdcem). Už po narození prvního dítěte prohlásila, že už žádné další nechce. Nicméně okamžitě znovu otěhotněla. Nyní je proti početí chráněna, ovšem je otázkou, do jaké míry bude její rozhodnutí akceptovat její partner, případně obě jejich rodiny.

2.2.2 výchova dětí

Jak již vyplynulo z předchozích kapitol, děti znamenají pro Romy jednu z nejvyšších hodnot. Mnohokrát jsem slyšela od romských matek, otců i prarodičů větu: „*Chceme pro své děti to nejlepší*“. S takovým výrokem by se jistě ztotožnila i většina rodičů z majoritní společnosti – ovšem realita je taková, že chápání a realizace ideální výchovy se v těchto dvou kulturách diametrálně liší. Proto si např. romské matky často myslí, že jsou lepší matky než „gadžovské“ (majoritní) a naopak. Zatímco pro české majoritní rodiče patří mezi klasické atributy kvalitní výchovy přísnost (ačkoli tento fenomén je všeobecně na ústupu), jasné stanovení hranic a pravidel, důslednost a orientace na budoucnost dítěte (rozvoj schopností a dovedností, vzdělání, osvojení norem slušného chování); romští rodiče tyto ambice často nemají (což ovšem nelze zobecňovat!) a v jejich výchově převládá benevolentnost, silně projevované city, často až tzv. „opičí láska“ – rodina na své dítě nedá dopustit, za všech okolností jej hájí, přehlíží jeho nedostatky a provinění, což pochopitelně zcela blokuje efektivní komunikaci rodičů s učiteli a jinými výchovnými pracovníky, i vytvoření účinné sebereflexe u dítěte. Podle Kuchaře se zejména mateřská láska projevuje vysokou citovostí, zato ale malou náročností na sebeovládání dítěte (Kuchař, 2001).

Když bylo matce problémových chlapců sděleno, že odcizili klíče a vloupali se do objektu nízkoprahového centra, reagovala takto: „Je to vaše vina, měli jste si ty klíče hlídat.“ Jiný chlapec při nebezpečné hře téměř uskrtil malé děvčátko. Když byla událost oznámena jeho matce, popřela vše slovy: „*Lžete, to by můj kluk nikdy neudělal.*“

Typické pro Romy je, že svět dospělých není od světa dětí jasně oddělen, mezigenerační problémy se prakticky nevyskytují, ačkoli si každý jedinec musí uvědomovat, co může a co nesmí vzhledem ke svému věku a pohlaví. Děti se od narození účastní veškerého dění v komunitě, jak dokládá i článek romského novináře Gejzy Demetera: „*Romské dítě se učí čím, že vidí a vnímá, co dělají druzí, ...je zvyklé účastnit se rozhodování spolu s ostatními.*“ (in: Hübschmannová, 1993). S dítětem je v romské komunitě často zacházeno jako s dospělým, na jednu stranu si smí dělat, co chce (nemusí chodit včas spát, jíst jen v určenou dobu apod.), zároveň ale musí zvládat mnoho povinností na úrovni dospělého, např. pečovat o mladší sourozence, což bylo dříve úlohou dívek, nicméně v některých rodinách jsou již tímto pověřeni i chlapci. Silná vazba na sourozence je pro romské děti velmi charakteristická, což je ve Vsetíně jasně patrné – za šest let průběžné práce s romskými dětmi jsem nezaznamenala

ani jeden spor mezi sourozenci, nebo že by dítě o svých sourozencích nehezky mluvilo. Naopak v případě jakéhokoli konfliktu se dítě automaticky staví na stranu svého sourozence, třebaže ten nemá pravdu.

Přišla jsem fotografovat sedmnáctiletým rodičům týden starého novorozence, přítomni byli i všichni prarodiče. Obě babičky svorně prohlásily, že je nepřípustné fotografovat dítě v dupačkách, proto bylo probuzeno a oblečeno do bílé košile a kalhot. „*Od narození musí být frajer*“, vysvětlovaly.

Pokud jde o výchovu v pravém slova smyslu, pak v raném věku na dítě výchovně působí nejvíce matka, spolu s dalšími ženami z rodiny – babičkami, tetami, staršími sestrami dítěte. Čím mladší je matka, tím výrazněji se výchovně projevuje babička (ať už z její či otcovy strany). V případě, že se dítě narodilo starší matce, angažují se v péči o něj starší sourozenci – okruh pečujících osob je tak přibližně stejný v obou případech, pouze jejich role se liší. V pubertě již na dítě dohlíží i otec, který má větší autoritu a vyšší postavení v rodině. Přesto je dítě ve vysoké míře brzy autonomní, což např. velmi komplikuje jeho školní docházku – např. odmítne-li mladistvý navštěvovat střední školu či učiliště, rodiče mají velmi omezené prostředky jej k tomu přimět, ačkoli to někteří chtějí. Dítě ostatně projevuje svou vůli již v raném věku, kdy není vedeno k prosté poslušnosti (což bývá často kritizováno veřejností – např. když rodič koupí v obchodě dítěti vše, na co si ukáže).

V romských osadách či v analogickém prostředí velkorodových městských komunit (např. právě lokalita Poschlá ve Vsetíně) dohlíží na výchovu dětí nejen rodiče a prarodiče, ale celé příbuzenstvo, jehož členové mají širokou škálu výchovných pravomocí. Tato sociokulturní kontrola, nepostradatelná zejména pro nezkušené či mladistvé rodiče, chybí zejména ve městech, kde velkorodiny nežijí pohromadě. Podle Hübschmannové je to jeden z hlavních důvodů, proč rodiče ve městech častěji selhávají (Daj/dad, 2004). Nepochybně však k tomu přispívá typicky městská sociální patologie a s ní spojená dostupnost drog, heren, zastaváren a barů, také vyšší finanční nároky na běžný život, než je tomu v prostředí venkovském.

Prokazatelně zanedbávaná holčička, která nemá ani základní hygienické návyky, je po zdravotní stránce v pořádku. Bývá ale neumytá, zavšivená, v sedmi letech neumí téměř mluvit a dosud se občas pomočuje. Na doporučení, že by měli s dívenkou doma více

komunikovat, reagoval její otec udiveně: „Ale ona je prostě taková, že nemluví...“

2.2.3 potratovost

Potrat dříve pro romské ženy a dívky nepřicházel v úvahu, a to i v případě, že by dítě vyrůstalo bez otce (Davidová, 1995). Mladé vsetínské Romky ani v současnosti nevolí ukončení těhotenství, oproti tomu u žen, které již mají zamýšlený počet dětí, je to zcela běžné řešení dalších nežádoucích početí. Obyčejně se to týká žen, které už mají čtyři děti a více, pravidlem to však není. Ačkoli nemám k dispozici přesné statistické údaje, z ústních sdělení členů komunity vyplývá, že některé ženy mají za sebou i dvacet a více interrupcí.

2.2.4 hierarchie v rodině

Podle Daniely Cincibusové stojí v hierarchii romské komunity nejvýše ten, kdo má peníze nebo je umí získat (ať už prací, nebo jakýmkoli jiným způsobem), což vypovídá hlavně o tom, jak umí s financemi hospodařit, protože velké majetkové rozdíly jsou znát i mezi nezaměstnanými příjemci sociálních dávek. Dále je velmi vážen hudebník, o něco méně řemeslník a na samém dně jsou sběrači šrotu a jiné podřadné „profese“. Obecně platí (v širším společenství i v rodině) že starší stojí vždy výše než mladší a muž výše než žena (Navrátil, 2003).

Romské pospolitosti patří k patriarchálním, to znamená, že hlavním představitelem je muž, „*který je pánem ženy a všichni ho musí poslouchat*“ (Davidová, 1995). Naopak mladík, který se v dřívějších dobách přistěhoval do domácnosti rodiny dívky, měl jako tzv. *pristášis* potupné postavení. Ve vsetínské romské komunitě hraje nyní větší roli geografická poloha domácností (mladí partneři preferují bydlení v centru města před lokalitou Poschlá), také rozloha bytů a počty členů rodin jsou rozhodující. Nejnižší postavení v rodinné hierarchii má *bori*, nevěsta (dívka „přivdaná“ do rodiny), která je podřízena nejen svému muži, ale také jeho rodičům a starším bratrům. Klíčovou osobou v nové rodině je pro mladou *bori* tchýně, která ji učí po svém způsobu vykonávat domácí práce a vařit. Teprve s věkem a počtem dětí její vážnost roste a stává se plnohodnotným členem rodiny (Navrátil, 2003). Úkolem romských dívek bylo dříve jen to, aby se zasnoubily a staly se matkami, do té doby měly „střežit svou poctivost“. Sexuální styk se považoval prakticky za uzavření sňatku. Svému prvnímu a jedinému muži musela žena být věrná, aby si zachovala paťiv (čest). (Scheinostová, 2006)

Z ženských rodinných příslušníků má nejprestižnější pozici matka synů, majících již vlastní rodiny (dle ústních sdělení příslušníků komunity se těší největší úctě ta žena, jejíž synové mají syny). Zvláštní postavení v sociokulturním prostředí Romů měly (a v mírně pozměněné podobě mají dodnes) starší moudré ženy, jejichž doménou bylo lidové léčení a starost o udržování tradic (Pavelčíková, 2004).

Júlia prišla do Vsetína na konci devadesátých let jako čtrnáctiletá potom, co otěhotněla se zdejším o několik let starším chlapcem. Rodiny obou dospívajících nebránily jejich soužití, jednalo se o spřátelené klany – dívka byla podle názoru tchyně „čistotná a pořádná“, rodina chlapce zase v České republice žila v lepších materiálních podmínkách. Proběhl zásnubní obřad *mangavipen*, v čerstvých patnácti letech se Julce narodil syn. Mladá rodina žila u chlapcových rodičů, teprve po narození dalších dětí se osamostatnili, nyní obývají už s pěti dětmi samostatnou domácnost, uzavřeli oficiální sňatek. Na Slovensko Júlia údajně nejedí, občas ji ve Vsetíně navštíví matka.

Romská studentka (23 let) z Prahy popisuje své velké dilema – zda má opustit partnera, který byl odsouzen za úmyslnou majetkovou trestnou činnost k dlouhodobému trestu odnětí svobody a i v případě, že by na něj čekala, neskýtá záruku spolehlivosti a bezúhonnosti do budoucna. Dívka však váhá z toho důvodu, že sama cítí jakousi morální zábranu ukončit vztah s přítelem – to, že jde o jejího prvního intimního partnera, chápe jako závazný a celoživotní svazek.

2.2.5 úloha muže v tradičním rodinném systému

Otec je hlavou rodiny, jeho postavení je vždy dominantní. V tradičních pospolitostech bylo jeho úkolem zajišťování prostředků k přežití (které však mnohdy rodině nestačily a pak se o obživu musela vždy postarat žena) tím, že vykonával řemeslo nebo byl hudebníkem (Žlnayová, 1996). Této roli v současných podmínkách odpovídá výkon zaměstnání, i proto jsou důsledky kriticky vysoké nezaměstnanosti mnohem destruktivnější pro romské muže, než pro ženy. Podle Daniely Cincibusové měl hospodaření s finančními prostředky vždy na starosti muž, to se ale nyní často mění, protože si ženy přestávají svých nezaměstnaných mužů vážit a raději hospodaří samy. Významný je v tomto ohledu výkon jakékoli činnosti – nemusí jít o výkon legálního zaměstnání, ale schopnost zajistit rodině finanční příjem; na

druhé straně zde hraje roli prestiž vykonávané činnosti (potřebná dovednost, přidělené kompetence a pravomoci, zda jde o čistou/nečistou práci).

Výrazná je role nejstaršího syna, která trvá celoživotně – musí se i v dospělosti v případě potřeby postarat o mladší sourozence a hlídat „mrvní čistotu“ sester, naopak sourozenci ho musí poslouchat a ctít. Podle sdělení Daniely Cincibusové dává také souhlas, chce-li se jeho matka znovu provdat.

Mária vystřídala několik partnerů, než ve svých dvaceti letech začala žít s tehdy šestnáctiletým Lukášem. Jeho rodina byla proti, nelíbil se jim dívčin původ (sociální a ekonomický status její rodiny), její věk, ani její pověst. Oba mladí lidé však „utekli“ a po roce se jim narodilo dítě. Když bylo Lukášovi osmnáct let, uzavřeli sňatek, brzy poté se jim narodilo druhé dítě. Rodiny se nakrátko smířily a mladé manželství akceptovaly – tedy jen do té chvíle, než Mária potřetí otěhotněla a porodila dítě, jehož otcem však byl jiný muž (také člen místní romské komunity). Manželé spolu i nadále zůstali, Lukáš vychovává i nejmladší dítě, ačkoli není jeho biologickým otcem. Mezi Romy však značně klesla jeho prestiž, když jako muž toleroval takovéto ženino počínání.

2.2.6 úloha ženy v tradičním rodinném systému

Role nejstarší dcery je důležitá, je jakousi matčinou pravou rukou. Mezi sourozenci má vůdčí postavení, ale na rozdíl od nejstaršího syna jen dočasné – zejména vůči bratrům přestává být dominantní, když dosáhnou zhruba deseti, jedenácti let. V předválečných dobách nejstarší dcera obvykle nechodila do školy, ale starala se o domácnost a o mladší sourozence. I dnes je tomu často také tak (mezi vsetínskými Romy) – dívky místo školního vyučování hlídají sourozence, dokonce v některých případech opakovaně a dlouhodobě, přesto, že jsou téměř všechny matky bez zaměstnání. Je-li v domácnosti snacha (*bori*), leží tíha péče o nejmenší děti částečně na ní, podobně se také stará o děti manželových bratrů. Manžel a jeho bratři jsou ženě nadřazeni celoživotně, žena se musí ve všem podřídít (např. přijde-li návštěva a není pro všechny dost židlí, muži sedí a ženy zůstanou stát). I nevěra se posuzuje nerovnoprávně: zatímco u žen je zcela nepřijatelná, u mužů je do značné míry tolerována, či dokonce považována za určitou známku zdatnosti (případně podvedená žena atakuje sokyni, nikoli muže-viníka). Muži své ženy často bijí, o čemž vypovídají mnohá přísloví, např. „*nebitá žena je jako nedovařené maso*“ (ústní sdělení mladé Romky z Prahy). Starost o děti, jídlo, ošacení a domácnost leží výhradně na ženě, u muže podobné činnosti nepřichází v úvahu – je-li žena

např. v porodnici, stará se o jejího muže, děti a domácnost mužova matka nebo jiné blízké příbuzné. Běžnou praxí vsetínských Romek však je opuštění porodnice na vlastní žádost bezprostředně po porodu, aby dostály svým povinnostem v domácnosti a ohlídalý si mužovu věrnost.

Podle Davidové se romské ženy kvůli častější negramotnosti a nezaměstnanosti dostávaly na nižší kulturní úroveň, než muži. Uvádí k tomu: „*Postavení ženy v rodině a v pospolitosti bylo donedávna velmi nízké, podřadné a pro ni potupující. Žena byla (a je často dodnes) muži považována v určitém smyslu za bytost menší důležitosti, určenou a hodící se jen k tomu, aby milovala, rodila a vychovávala děti, obstarávala jídlo a domácnost.*“ (Davidová, 1995)

V současnosti poddané postavení žen mírně ustupuje, což zapříčiňuje nejen postupná emancipace žen obecně, ale také časté nepřítomnosti romských mužů. Ženy v takovém případě přebírají mnoho mužských povinností a stávají se dominantními – zejména starší ženy s vyšším sociálním statutem (Scheinostová, 2006).

Ženy se podřizují pravidlu, že v případě nepřítomnosti svých mužů (jsou-li zrovna ve výkonu trestu nebo na přechodném pobytu v zahraničí) se automaticky stěhují do domácnosti své matky nebo tchýně – aby tak předešly jakémukoli podezření z nevěry či jinak nepřístojného chování.

Paní Hana vzpomíná, jak těžké pro ni bývalo období po narození dítěte. Čtyři z jejích pěti dětí se narodily v zimě, vždy byl zrovna velký mráz. Manžel, jak bývá v romských rodinách zvykem, odešel vždy ke své matce, aby mu vařila, prala a starala se o starší děti, zatímco manželka byla v porodnici. Když ji i s novorozencem vyzvedl, šli domů, kde se netopilo, netekla voda, i dveře byly přimrzlé a nešly otevřít. Taková situace se opakovala čtyřikrát!

2.3 demografické chování mladistvých Romů

Není jasně vědecky dokázáno, zda romská mládež dospívá dříve než neromská (je také nutno rozlišovat vyspělost rozumovou/tělesnou/sexuální), patrné je však u mladistvých nápadnější demografické chování. Etnografka Eva Davidová popisuje situaci na přelomu padesátých a šedesátých let 20. stol. v romských osadách na Slovensku (v té době tedy i Romů současně žijících ve Vsetíně): Dívky vstupovaly do partnerského svazku obyčejně ve třinácti, čtrnácti

letech, chlapci kolem patnácti až šestnácti let. Tyto předčasné sňatky podporovali či přímo iniciovali rodiče, zejména rodiče dívek, protože dívka po zasnubním obřadu odcházela do rodiny partnera, která přebírala starost o její výživu a výchovu. To platí do značné míry i mezi vsetínskými Romy, ačkoli věk nevěst nepatrně stoupl, až na výjimky nesahá pod patnáct let. Následné otěhotnění dívky je víceméně očekávané, v minulosti dokonce bylo velmi žádoucí, aby dívka co nejdříve otěhotněla a potvrdila tím svou plodnost. Pokud docházelo k církevnímu nebo občanskému sňatku, kdy už měla mladá dvojice často několik dětí a dosáhla plnoletosti. Uzavření právoplatného manželství bylo známkou určité prestiže, zároveň přinášelo rodině různé výhody – zejména byl-li muž ve výkonu vojenské služby apod.

Věk romských prvorodiček je podle Navrátila (Navrátil, 2003) v šesti procentech mezi 14. až 16. rokem, v devatenácti procentech šestnáct let.

Demografické chování reaguje vždy s určitým časovým posunem na změny vnějších podmínek (Pekárek, 1997), což se statisticky projevuje na míře sňatečnosti a rozvodovosti, nejvíce ale na porodnosti, do které se promítají ekonomické vlivy: zvýšení/snížení porodného, rodinných přídatků apod.

Vendela měla mezi Romy velmi špatnou pověst už jako třináctiletá – vystřídala mnoho sexuálních partnerů, romských i neromských. Navštěvovala pomocnou třídu speciální školy, ani tam však nechodila denně a měla vždy mnoho neomluvených hodin. Chlapci – a to včetně těch, kteří s ní měli sexuální kontakt – se o ní vyjadřovali velmi nelichotivě, dívkám bylo rodiči zakazováno se s Vendulou přátelit. Jeden z jejích bratranců se ocitl ve výkonu trestu poté, co byl za styk s ní odsouzen za zneužití nezletilé. Venda ho jezdila s příbuznými navštěvovat. Když se rodina odstěhovala pryč z města, dívka otěhotněla a začala žít s otcem dítěte, nyní, v necelých osmnácti letech, je těhotná již potřetí.

Robert a Nela se blíže poznali, když začali společně navštěvovat první ročník odborného učiliště. Robertovi bylo patnáct, Nele šestnáct let. Když mezi nimi vznikl vztah, Nelin otec se tomu snažil zabránit, protože Robertovu rodinu nepovažoval za hodnou své dcery. Proto dívce ostříhal vlasy, aby o ni Robert ztratil zájem. Ten ale hrdě říká: „A přesto jsem s ní zůstal“. Když Nela zakrátko otěhotněla, obě rodiny uzavřely příměří, nyní osmnáctiletá matka žije v domácnosti svého partnera, s pomocí tchýně pečuje o syna a v

současné době je opět těhotná. Učiliště oba opustili ještě před ukončením prvního ročníku.

Robin vyrůstal jako jedináček, nicméně ve svých čtrnácti letech počal dítě s rovněž nezletilou Anitou. Dívce byla soudem nařízena ochranná ústavní výchova, z diagnostického ústavu však záhy uprchla a brzy poté porodila. Po narození dítěte žila v domácnosti Robinových rodičů, pod dohledem sociálního kurátora pro mladistvé a sociálních pracovníků. O novorozence vzorně pečovala, tři měsíce po porodu opět otěhotněla. Robin však svou otcovskou roli příliš vážně nebral, vztah se – převážně jeho vinou – zhroutil, nyní Anita i s oběma dětmi pobývá v jiné obci.

Sandra porodila první dítě jako šestnáctiletá, stejně starý otec dítěte se však o rodinu příliš nezajímal. Sandra se k potomkovi stavěla spíše odmítavě, otevřeně dávala najevo svou nechuť k němu. Říkala: „Já ho nechci, chci si ještě užívat.“ Pod tlakem rodin však spolu začali žít, narodilo se jim druhé dítě, na obou dětech je však patrná výrazná deprivace, poruchy chování; starší syn navíc trpí smyslovou poruchou (je nedoslýchavý). Rodiče však dosud nebyli schopni opatřit naslouchátko, které chlapci předepsal lékař – dítě nedokáže komunikovat s okolím, nevytvořila se u něj řečová dispozice, časté jsou u něj záchvaty vzteku.

2.4 rituální (ne)čistota jako determinanta sexuálního chování

„V každém etnokulturním společenství patří čistota k ústředním hodnotám, ovšem jednotlivé kulturní představy o ní zdaleka nejsou totožné.“ (Hübschmannová, Několik poznámek k hodnotám Romů, 1999)

Rituální čistota, tedy soubor striktně dodržovaných hygienických pravidel, hraje v životě Romů mnohonásobně větší roli, než se na první pohled zdá. Pokud jde o sexuální chování, je zde její existence klíčová. Abychom mohli jako sociální pracovníci pomoci (zejména mladým Romkám), musíme se důkladně seznámit s touto kulturní determinantou a vyvarovat se zejména porušení četných rituálních tabu. To nebývá často jednoduché.

Pro začátek je důležité si uvědomit, že naše (majoritní) sociální a kulturní normy nejsou s těmi romskými totožné. Hlavním problémem však je, že jsou vzájemně zcela nepochopené a

i v případě snahy velmi těžko pochopitelné. Oboustranné předsudky a často zcela mylné stereotypy jen přispívají k nedůvěře a nedorozuměním. Absurdní je, že se naše etnika (Češi a Romové) vzájemně považují za „nečisté“, což vyplývá z rozdílného pojetí čistoty – naše standardní představa hygieny není ekvivalent romské rituální čistoty. Zrovna tak v oblasti sexuality považují Romové často *gadže* za nestoudné a promiskuitní, podobně smýšlejí často zástupci majority o Romech. Opět zde hraje roli rituální čistota a rituální tabu. Navíc Romové vysílají směrem k majoritě zcela matoucí signály – neslušná slova, nevhodné sexuální návrhy a škádlení se sexuálním podtextem, kterým jsou často majoritní ženy vystaveny ze strany romských mužů a chlapců. Ve skutečnosti však jsou romské pospolitosti mnohem více konzervativní, téma sexu je tabuizováno i v hovoru. To musí akceptovat i sociální pracovník, který musí důkladně zvážit o čem, před kým a jak bude hovořit, aby nikoho z komunity nepohoršil a neurazil, také aby sám sebe nezkompromitoval. Stejně tak sexuální výchova ve školách nemá pro Romy téměř žádný přínos, jestliže nerespektuje etnické odlišnosti.

Romové mají do jisté míry jiné pojetí mravnosti – tedy co je slušné/sprosté. Přestože jsou kritizováni majoritou za předčasné zahajování pohlavního života, předčasnou reprodukci, odmítání plánovaného rodičovství, údajnou promiskuitu a domnělé „obvyklé“ incesty, jsou naopak *gadžové*, tedy neromové, Romy kritizováni a odsuzováni za „nepřijatelné“ sexuální praktiky (např. orální sex), nahotu (Romové se málokdy svlékají do plavek, neukazují se ani před členy své rodiny ve spodním prádle) a „střídání“ partnerů, tedy navazování po sobě jdoucích intimních vztahů.

Pro sociální práci s romskými ženami a dívkami je také rozhodující skutečnost, že v romské pospolitosti neexistuje rovnoprávnost a individualita – tedy akceptuje-li něco Romka, není její rozhodnutí konečné, protože se většinou přizpůsobí partnerovi nebo příbuzným.

Romské vzorce chování a hodnoty jsou navíc majoritou často napadány, protože je poukazováno na vysoké procento romských dětí v kojeneckých ústavech a dětských domovech, špatnou hygienu, případy týrání a zneužívání dětí, provinění proti členům vlastní komunity, případy incestu, znásilnění, množství romských prostitutek. Toto však není podle mého názoru výsledek přirozeného vývoje romského etnika, ale důsledek střetu rozvojové (romské) kultury vyspělou kulturou evropskou, při kterém dochází k narušení či ztrátě mnohých kulturních norem. Porušení těchto norem se v konzervativním a uzavřeném romském prostředí projeví jeho extrémní hloubkou.

V případě vsetínských Romů lze tedy pozitivně přijmout skutečnost, že navzdory nízké sociokulturní úrovni fungují v komunitě vnitřní mechanismy sociální kontroly a vyznávání tradičních hodnot. To se promítá i do demografického chování jejích členů – konkrétním projevem je pevná soudržnost rodin, stálost partnerských svazků, nízká rozvodovost, ale také časté porody dívek mezi 15. – 18. rokem.

V roce 2004 se konala na pavlačovém domě beseda o antikoncepci pro romské ženy a dívky. Pozvaná lékařka vysvětlovala tzv. symptotermální metodu plodných a neplodných dnů, výklad doplňovala videoprojekcí. Zúčastněné ženy reagovaly velmi pohoršeně – vyčetly lékařce a pořadatelům besedy, že vystavují mladá děvčata „nemravným věcem“. Zde bylo zcela podceněno rituální tabu, které se vztahuje i na téma hovoru a v tomto případě bylo tím pádem hrubě porušeno.

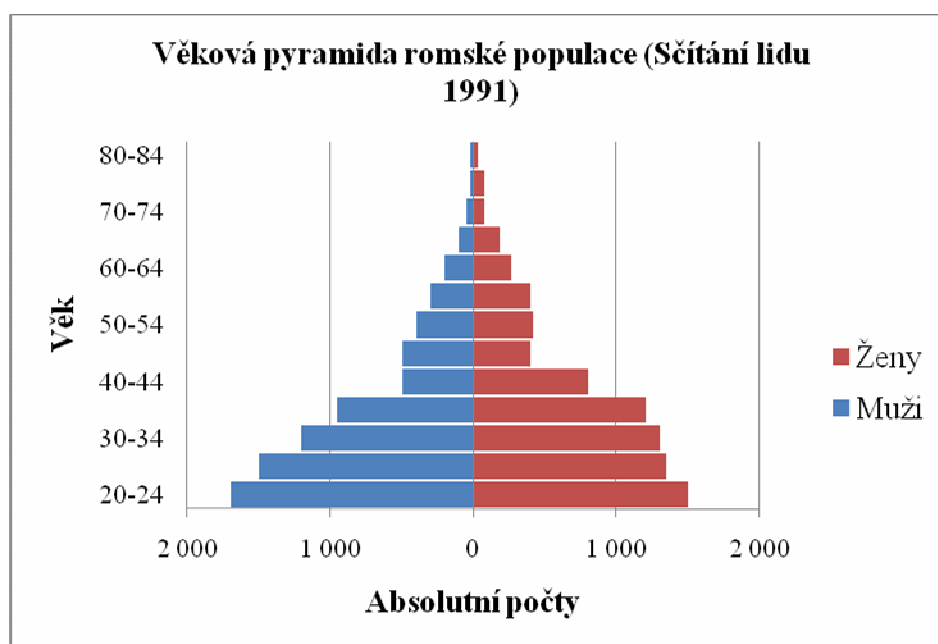
Mladá romská žena z Prahy vypráví o pravidlech dodržovaných v romských rodinách při praní prádla. Když jí bylo asi devět let, poučila jí matka, že už se nesluší, aby své spodní prádlo přidávala do koše se špinavým prádlem, kde by jej mohl vidět otec nebo starší bratři. Od té doby si vždy pere spodní prádlo sama, ručně, a suší jej na radiátoru zakryté ručníkem.

Podobné zvyklosti lze pozorovat i mezi Romkami na Poschlé. Spodní prádlo (ženské) nikdy nevisí na šňůrách venku nebo v chodbě spolu s ostatním prádlem. Např. kojení dětí kdekoli a před kýmkoli je však ženami prováděno s naprostou samozřejmostí.

3 ROMOVÉ Z HLEDISKA ŽIVOTNÍHO CYKLU

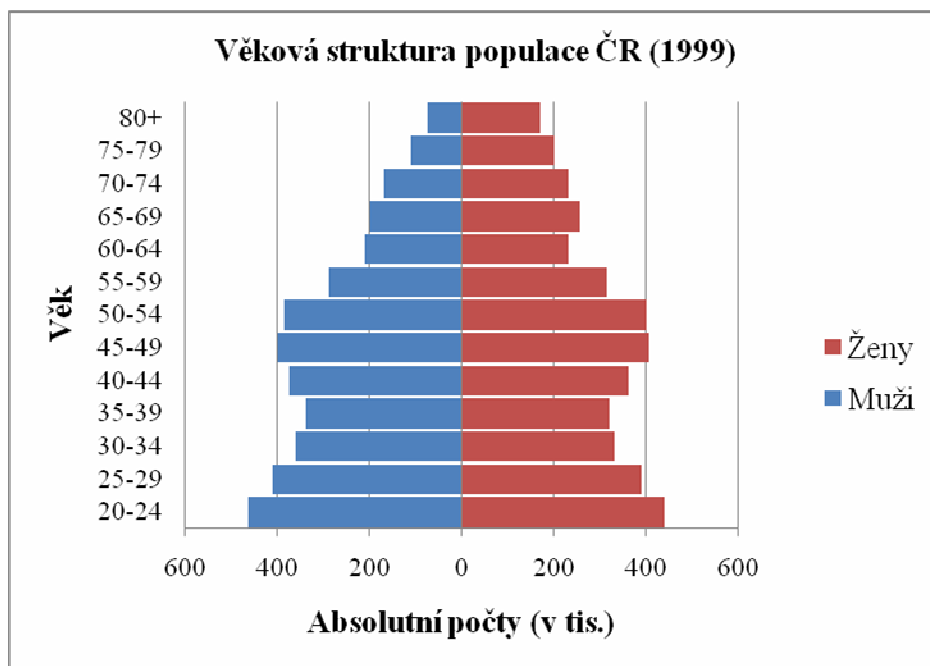
3.1 životní cyklus Romů

Věková struktura Romů je ve srovnání s úhrnem obyvatelstva vysoce progresivní a podle demografů předznamenává početní nárůst. Podle Navrátila by mělo být v romské populaci čtyřicet sedm procent dětí do patnácti let, naopak starobních důchodců pouhých sedm procent (Navrátil, 2003). Obdobná fakta uvádí i prof. Ctibor Nečas: „Romové se stále vyznačují relativní mladostí, tj. vysokým podílem dětí a nízkým podílem starých lidí“ (Nečas, 1999).



Obrázek 1: Věková pyramida romské populace (Nečas, 1999).

V roce 1980 činí průměrný věk všech obyvatel Československa 34,4 let, zatímco průměrný věk romské menšiny pouhých 21,7 let; průměrný věk dospělé populace starší dvaceti let činí v úhrnu 46,0 let, u Romů 36,1 let (tamtéž).



Obrázek 2: Věková struktura populace ČR (Nečas, 1999).

U všech údajů je však třeba brát v úvahu různou metodiku získávání dat, která se změnila zejména po listopadu 1989. Přesto však lze říci, že se věková struktura romské populace výrazně liší od majoritní populace České republiky, je výrazně progresivnější – podle Navrátila je také u Romů obvyklý nízký věk při svatbě (což je, vzhledem k řídkému uzavírání oficiálních sňatků statisticky významné jen zhruba v době 1950 – 1990), prvním porodu i při úmrtí (Navrátil, 2003).

Věk	1970	1980
0-14	49,6	42,5
15-49	44,4	48,2
50+	5,5	7,4
nezjištěn	0,5	1,9

Tabulka 2: Věkové složení romské populace v letech 1970 a 1980 (v %) (Nečas, 1999).

3.2 průměrná délka života Romů

„Intenzita úmrtnosti romské populace byla ve srovnání s úhrnem obyvatelstva vyšší a pohybovala se na úrovni úmrtnosti celkového obyvatelstva ČSR ve třicátých letech.“ (Nečas, 1999) Toto tvrzení se sice vztahuje k výsledkům šetření z roku 1980, avšak do současnosti došlo jen k mírnému zlepšení a z hlediska úmrtnosti jsou Romové žijící v ČR stále na úrovni rozvojových zemí. Tomu odpovídá i věkové složení obyvatel lokality Poschlá, kde v současnosti žije pouze jedna osoba starší sedmdesáti let.

Podle Ctibora Nečase dosahuje průměrná délka života hodnoty 59,5 let u romských žen a 55,3 let u romských mužů – zatímco v úhrnu obyvatelstva se ženy dožívají v průměru 75,4 let a muži 67,8 let. Rozdíl mezi Romy a majoritou je v tomto ohledu skutečně markantní.

3.2.1 kojenecká úmrtnost u Romů

Z údajů zdravotnických zařízení z roku 1985 vyplývá, že kojenecká úmrtnost (tedy úmrtnost dětí do jednoho roku věku) dosahovala v té době u romské populace hodnot 24 promile – což je přesně dvojnásobek oproti úhrnu obyvatelstva. V roce 2007 činí kojenecká úmrtnost v České republice podle ČSÚ 3 promile u dívek a 4 promile u chlapců (Demografická ročenka 2007, 2008). Údaje týkající se pouze Romů však po roce 1989 již nejsou k dispozici, zde tedy není možné srovnání.

3.2.2 zdravotní stav romské populace

Zdravotní stav obyvatel lokality Poschlá je celkově značně neuspokojivý. Projevují se zde nedostatečné hygienické návyky (do října 2006 neměly tyto rodiny samostatné koupelny ani každodenní přístup k teplé vodě), chybné zacházení s kojenci – podle Mgr. Daniely Cincibusové rodiče staví své potomky na nohy už od tří měsíců, přestože ještě nemají srostlé pánevní kosti a dochází tak k deformacím; od pěti měsíců je dětem podávána běžná strava dospělých, pro děti v tomto věku zcela nevhodná. Stravovací návyky jsou celkově velmi špatné, ve výživě téměř chybí syrová zelenina a ovoce, také mléčné výrobky jsou konzumovány v minimálním množství. Převážnou část přijímané potravy tvoří moučné produkty, tučné maso, uzeniny, vše s vysokou koncentrací soli. Ženy vaří téměř vždy na sádle. Dětem je podáváno abnormální množství sladkostí a tekutiny přijímají ve formě sladkých sycených limonád. Od útlého věku lze u nich pozorovat velmi špatný stav chrupu, děti ani dospělí nenavštěvují zubního lékaře. Následkem špatné stravy je také patrný váhový deficit u předškolních dětí a naopak častá obezita u dospělých. Také je obvyklá nadměrná konzumace volně prodejných léků, především analgetik. Dochází k velmi častému požívání alkoholu (pivo, dezertní vína, ale hlavně tvrdý alkohol). Většina dospělých, mladistvých a dětí staršího školního věku kouří cigarety, ženy i v těhotenství a v době kojení, což má neblahý vliv na vývoj plodů a kojenců. K tradičnímu životnímu stylu patří také časté pití velmi silné kávy.

O nevyhovující stravě se zmiňuje i Ctibor Nečas (Romové včera a dnes), kde uvádí, že ve výživě romských rodin dříve chybělo mléko, vejce a zelenina, nevhodné bylo složení i úprava stravy. Dominovaly podřadné druhy masa, laciné uzeniny a tvrdý alkohol.

Z dlouhodobého sledování vyplývá, že navzdory zvyšování životní úrovně tyto nezdravé stravovací návyky u vsetínských Romů dosud přetrvávají. Velká obliba masa a alkoholu patří mezi typické kompenzační pseudohodnoty rozvojových společností, nacházejících se v jakési přechodové fázi adaptace na moderní prostředí. Je to přirozená reakce na dřívější nedostatek těchto komodit (nedostupnost drahého alkoholu, chudá strava – převážně pokrmy z mouky, brambor, zelí; bez koření a tuku). Novodobým fenoménem romské populace je proto nápadná obezita a s ní spojené zdravotní komplikace; podobně jako nebezpečně rozšířený alkoholismus, charakteristický pro všechna etnika, kterým majorita narušila jejich sociokulturní systém (Hübschmannová, Několik poznámek k hodnotám Romů, 1999).

O nedodržování hygienických zásad svědčí časté epidemie infekčních chorob, jako je hepatitida typu A, úplavice, různá kožní onemocnění a také výskyt parazitů.

4 TĚHOTENSTVÍ A MATEŘSTVÍ NEZLETILÝCH DÍVEK: OBECNÉ POJEDNÁNÍ

4.1 předčasná těhotenství

„Těhotenství mladistvých dívek je problémem nejen zdravotním, ale též sociálním, protože takové mladé rodiny se stávají rizikovější nejen z hlediska jejich soudržnosti, ovlivněním jejich dalšího vzdělanostního a společenského postavení, ale hlavně působením na vývoj jejich dětí.“ (Balharová, 2000)

Těhotenství nezletilých dívek je v západní kultuře především nechtěným jevem. Cíl zabránit tomuto jevu mají četné kampaně, dále sexuální výchova povinně vyučovaná ve školách a v ideálním případě také výchova v rodinách.

Podle sexuologa MUDr. Petra Weisse není počet nezletilých matek v České republice nijak alarmující a v průběhu posledních desetiletí se nijak výrazně nezměnil. Jako příčinu relativně uspokojivých čísel vidí tento odborník poměrně vysokou kvalitu sexuální výchovy vyučované na českých školách a také otevřenost české společnosti, kde není téma sexu příliš tabuizováno. Z evropských zemí zaujímá čelní příčku v počtu nezletilých matek Velká Británie, v USA je tento počet (v poměru k úhrnu obyvatelstva) ještě dvakrát vyšší. (*zdroj: healthcommunities.com*) Podle Hany Mudrové je příčinou mateřství -náctiletých dívek často také úmyslně otěhotnět a přivést na svět dítě jako *„tvora, který je bude mít bezpodmínečně rád, bude na nich závislý a bude jen jejich“* (Britské listy). Z výzkumu Ann Phoenixové (1991) matek do devatenácti let vyplývá, že motivem k mateřství u nich nebyla ani tak biologická potřeba zplodit a vychovávat dítě, ale že *„to přináší zjevnou výsadu, která je bezdětným ženám nedostupná“* (Nicolson, 2001). Autorka chápe mateřství jako instituci, ale také jako jistý klíč k naplnění ženství a dospělosti. Zároveň však varuje z rozčarování a zklamání, které může pramenit z přílišné idealizace a romantizace rodičovství, hormonálních změn po porodu a také určitými „psychosociálními nedostatky“ na straně dítěte – když dítě nekomunikuje, chybí mu roztomilost, citová odezva.

Vybavenost matky pro péči o novorozence je z velké části intuitivní, biologicky zakódovaná. Mateřský pud se u dívek projevuje už v dětství a je posilován např. hrou, péčí o malé sourozence nebo domácí zvířátko. Hormonální vybavení matky po porodu podporuje přirozený smysl pro uspokojení potřeb dítěte. U mladistvých matek je podle Lenky Šulové kritický moment, kdy dívka přestane dítě kojit – následkem změny hormonálního složení do

původního stavu se tak adolescentka „vrátí“ do svého mentálního věku a péče o dítě tak může utrpět značnou újmu. (interakce)

V roce 1995 byla brněnským Ústavem zdraví dítěte zahájena případová longitudinální studie vedená J. Winklerem a J. Hrdinovou. Zaměřovala se na důsledky těhotenství adolescentních matek (14 až 19 let), spolupracovalo na ní celkem 283 poprvé těhotných dívek z této věkové skupiny a kontrolní skupina žen (20 až 49 let). Poznatky z této studie byly publikovány v časopise *Československý pediatr*, 1999, s. 172-174. Výsledkem bylo zjištění, že daleko závažnější než zdravotní rizika a komplikace jsou psychické problémy dívek a také sociální dopady (i příčiny) předčasných mateřství. „*Ukázalo se, že raná těhotenství nejsou jen omylem na počátku sexuálního života, ale jsou výrazně ovlivněna životním stylem dívek a jejich rodin.*“ Vyšlo také najevo, že manželství těchto dívek se následně častěji rozpadají, a také, že zhruba třetina jejich dětí nemá v prvních třech letech života žádný kontakt s otcem. V oblasti vzdělávání se ukázalo, že žádná ze zkoumaných dívek nezačala v období trvání výzkumu studium na vysoké škole. Otázkou zůstává, zda jim v tom bránily ekonomické a sociální důvody (sociální politika státu – systém rodičovských příspěvků a dávek v mateřství; nedostupnost institucionálního zabezpečení dítěte – jesle, mateřská škola, hlídání dítěte jinou osobou; potřeba nastoupit co nejdříve do placeného zaměstnání) nebo zda tato skutečnost korespondovala s okruhem zkoumaných dívek a jejich rodinným prostředím, které by je nezávisle na těhotenství ke studiu nijak nemotivovalo. Existuje také možnost, že některé dívky z této studie zahájily vysokoškolské studium až po jejím ukončení.

4.1.1 fyziologické aspekty

Mladistvé matky mívají v těhotenství více komplikací, než matky starší, jejich tělo si totiž na těhotenství hůře zvyká. Závažnější zdravotní komplikace se však vyskytují hojně jen u matek do sedmnácti let věku (přibližně), tedy souvisí s individuálním tělesným vývojem dívky a mírou její fyzické zralosti. Mnohonásobně vyšší je také riziko nakažení virovou infekcí, potencionálně vedoucí ke změnám na děložním čípku a následným nádorům děložního hrdla. Výskyt tohoto typu rakoviny evidentně souvisí právě s časným zahájením pohlavního života (*zdroj: healthcommunities.com*). Několikanásobně vyšší je také pravděpodobnost předčasného porodu nebo samovolného potratu.

4.1.2 psychologické aspekty

Více než zdravotní jsou však pro gravidní nedospělé dívky podle J. Winklera a J. Hrdinové z Ústavu zdraví dítěte závažná psychosociální a sociokulturní rizika. Po psychické stránce se

dívka musí vyrovnat se dvěma vývojovými krizemi najednou – prožívá totiž paralelně období adolescence a raného rodičovství, musí neustále konfrontovat přirozenou egocentričnost dospívajícího s potřebami a nároky svého dítěte. Podle odborníků z Centra praktických studií FSS MU nemá mladistvá matka zcela dovyvinuté abstraktní myšlení, nechápe koncept vývoje dítěte a také jí chybí schopnost orientace na budoucnost; navíc často projektuje vlastní pocity, myšlenky a přání do svého dítěte (*zdroj: www.socialnipracovnik.cz*).

Mezi časté pocity (nejen) mladistvých rodičů patří zmatenost, frustrace a především neustálý stres. Míra stresu, který má negativní dopad především na mladou matku, koresponduje s její schopností sebeovládání a přístupu k řešení problémů, přičemž je eliminován co nejvyšší úrovní podpory, které se matce dostává.

Podle prof. MUDr. Kamila Provazníka, CSc. Ze Státního zdravotního ústavu není v praxi určující jen věk rodičů, ale především vyspělost a zralost rodičovských postojů vůči dítěti, která s věkem rodičů výrazně (však ne absolutně) koreluje (Zdravcentra.cz - Portál o zdraví, zdravotnictví a léčivech pro laiky i odborníky). Věk matky a otce v době narození dítěte je také významnou položkou jakékoli lékařské, psychologické, psychiatrické nebo sociální anamnézy.

4.1.3 ekonomické aspekty

Špatná ekonomická situace nedospělé matky se jeví jako závažná komplikace, a to zejména při jejím směřování k samostatnosti. Mladá matka se snaží o nezávislost, z finančních a bytových důvodů se však stane ve většině případů naopak mnohem více závislou na své původní rodině (*zdroj: Centrum praktických studií FSS MU, www.socialnipracovnik.cz*). Ne však jen ekonomický status a bytové podmínky, ale i hygienická péče o dítě a informovanost o jeho vývoji bývá u nezletilých matek na nižší úrovni (Zdravcentra.cz - Portál o zdraví, zdravotnictví a léčivech pro laiky i odborníky).

4.1.4 sociální aspekty

Sociální podmínky nezletilých matek jsou oproti většině dospělých matek nesrovnatelně horší. Do jejich situace se především promítá fakt, že byla narušena (a často i nedokončena) jejich příprava na povolání. Z již zmíněné studie J. Hrdinové a J. Winklera vyplývá, že ani jedna ze sledované skupiny těhotných dívek nezahájila studium vysoké školy. V nejsložitější situaci se pochopitelně nacházejí velmi mladé matky, které dosud nemají ukončenou povinnou školní docházku. Tu nelze v rámci základní školy přerušit, pouze existuje možnost požádat o individuální výukový plán, ale to jen ze závažných zdravotních důvodů nebo

v případě, že je dívka mimořádně nadaná. Studium na střední škole přerušit lze, a to maximálně na dva roky, povolí-li to ředitel školy.

4.2 děti nezletilých matek

Péče o děti nezletilých matek bývá většinou obtížnější, také bývají méně zdravé, než děti matek starších. Zpočátku u nich převládají zdravotní problémy, v předškolním a mladším školním věku problémy poznávací a také v oblasti chování. Tyto velmi často přetrvávají do období dospívání, kdy mají tyto děti často blíže k delikventnímu chování (*zdroj: Centrum praktických studií FSS MU, www.socialnipracovnik.cz*).

Dítě mladistvé matky mívá v průměru nižší porodní váhu, která však obvykle nebývá pod spodní hranicí rozmezí fyziologických hodnot. V případě předčasného porodu, který je u těchto matek více pravděpodobný, jsou navíc u novorozence nedostatečně vyvinuty vnitřní orgány, také hrozí krvácení do mozku a objevují se zejména dýchací a střevní potíže (*zdroj: healthcommunities.com*). Kromě zvýšeného rizika kriminální aktivity v dospělosti je vyšší i hrozba, že bude dítě zanedbáváno či zneužíváno, u dětí ženského pohlaví je také v budoucnu pravděpodobné předčasné zahájení sexuálního života (tamtéž). Zde se však domnívám, že u podobných závěrů dochází často k záměnám příčin a důsledků – je třeba brát v úvahu celkové prostředí a sociální skupinu, ze které mladistvá matka pochází, protože je pravděpodobné, že i její potomek bude vyrůstat v obdobných podmínkách.

4.3 vícegenerační soužití

Podpora rodiny je pro mladou matku pochopitelně stěžejní, dívka sama situaci velmi těžko zvládá a podle MUDr. Vladimíra Dvořáka je pro ni nesmírně důležité být ve stabilním prostředí (*zdroj: www.brnensky.denik.cz*).

Především role babičky (matky nezletilé matky) je zásadní, většinou je hlavní osobou, která učí mladou matku pečovat o dítě. Podpora z její strany je významná a je samozřejmě žádoucí, aby zůstala zachována. Méně podpůrné už je však spolužití v jedné domácnosti, které bývá obvyklým řešením problémů provázejících rodičovství mladistvých (nedostupnost vlastního bydlení, neschopnost otce dítěte postarat se o rodinu, finanční nouze, nesamostatnost, nenabytí právní subjektivity z důvodu nízkého věku). Logickým řešením, pokud se rodina rozhodne mladé matce pomoci, je tedy vícegenerační soužití, kdy ale silně hrozí nebezpečí, že spolupráce vyústí ze strany babičky v úplné převzetí mateřské role. Přidruženým problémem je výrazné oslabení procesu osamostatnění a také konflikty,

ktelé ve vícegenerační domácnosti zákonitě vznikají.

4.4 právní postavení nezletilé matky, rodičovská zodpovědnost

Rodičovská zodpovědnost je souhrn práv a povinností rodičů, kteří ji nabývají okamžikem narození dítěte a pozbývají buďto tím, že jsou rodičovské zodpovědnosti zbaveni anebo dovršením zletilosti dítěte. Osoby mladší osmnácti let nejsou plně způsobilé k právním úkonům a donedávna měly možnost soudního přiznání rodičovské zodpovědnosti pouze po uzavření sňatku. Nyní lze přiznat i bez uzavření sňatku alespoň dílčí oprávnění tvořící obsah rodičovské zodpovědnosti, pokud má mladistvý rodič předpoklad pro výkon práv a povinností z ní vyplývající a dosáhl již alespoň šestnácti let (*novela Zákona o rodině č. 91/1998 Sb.*). Zákonným zástupcem dítěte se však rodič mladší osmnácti let stát nemůže. Ani částečná rodičovská zodpovědnost spočívající v péči o dítě nenáleží nezletilému rodiči ze zákona, musí být přiznána soudně.

Podle pediatra Josefa Hozy má člověk péči o mládě zakódovanou biologicky – a projevuje se to (zejména u dívek) už v nízkém věku, cca v deseti, jedenácti letech (*zdroj: www.iDNES.cz*).

U matek, které otěhotněly před patnáctým rokem, vyvstává navíc jiný právní problém – pokud je otec dítěte starší patnácti let (respektive byl v době pohlavního styku), spáchal trestný čin zneužití nezletilé, za což může být potrestán i nepodmíněným trestem odnětí svobody – od něhož soudy většinou upouští, vyjde-li najevo, že sexuální styk byl dobrovolný. V každém případě je však povinností policejních orgánů tyto skutečnosti prošetřit. Podle sexuologa Petra Weisse zahájí před patnáctým rokem pohlavní život asi sedm procent dívek a deset procent chlapců, přesto se odborníci většinou nepřiklání k posunutí věkové hranice na čtrnáct let s ohledem na riziko zneužívání inkriminovaného ročníku dívek dospělými muži. Prevence předčasných mateřství s touto legislativou přímo nesouvisí, protože zákon nezakazuje užívání hormonální antikoncepce dívkám mladším patnácti let a lékař-gynekolog ji může předepsat za jiným účelem, než je bránění početí – např. při bolestivé menstruaci nebo akné.

4.5 sociální práce s nezletilými matkami

Úkolem sociálního pracovníka je provázet mladou matku tímto nelehkým životním obdobím, aniž by však dělal úkony či rozhodnutí za ni – jeho role má být především podpurná. Cílem

spolupráce s matkou je pomoci jí zorientovat se v nabídce různých služeb, byrokracii a institucionální síti. Při předávání informací by však měl být brán zřetel na úroveň gramotnosti mladé matky, její osobní zralost a sociální prostředí. Velmi důležité je vytvoření pocitu důvěry a také kladná zpětná vazba, motivace a posilování (*empowering*). Sociální pracovník musí být také připraven na to, že je občas třeba akceptovat u mladistvé takové postoje, jaké by u dospělé matky nebyly akceptovatelné (*zdroj: centrum praktických studií FSS MU*). Je také třeba soustředit se na osobní problémy matky, i takové, které nijak nesouvisí s jejím mateřstvím. Hlavním smyslem sociální práce s nezletilou matkou je naučit ji nové, mateřské roli – aby dokázala v budoucnu hájit zájmy svého dítěte.

Na praktické záležitosti se musí sociální pracovník soustředit více u dívek, které nemají dostatečné zázemí ani podporu v rodině a jsou nuceny ve své už tak složité situaci řešit existenční problémy – a navíc jsou samy (což se týká převážně dívek vyrůstajících v dětských domovech nebo v neuspokojivém rodinném prostředí). Aby tyto dívky nebyly nuceny pod tlakem vnějších okolností odkládat své děti nebo se vzdávat péče o ně, existuje jakási institucionální záchranná síť. Dívky vyrůstající v ústavní péči mají možnost umístění v takovém zařízení (dětském domově), které umožňuje přijetí dítěte spolu s matkou (např. dětský domov v Plané na Tachovsku, kde mají specializované oddělení pro mladistvé matky). Na dívky, kterým byla uložena ochranná ústavní výchova, se zase specializuje výchovný ústav v Praze-Hodkovičkách, který přijímá také ty dívky, které se kvůli těhotenství dostaly do ostrého konfliktu se svou rodinou a pomocí sociální práce zaměřené na mediaci se po nějakém čase mohou navrátit do původního prostředí. Ubytování nezletilých matek v nouzi nabízí i některé azylové domy pro matky s dětmi (na problémové nebo mladistvé matky s dětmi se zaměřuje např. azylový dům Kolpingova rodina v Praze 8). Přes tyto možnosti zde však stále chybí jednotný institucionální přístup a koncept práce s nezletilými matkami.

5 PRAKTICKÁ ČÁST

5.1 výzkumný vzorek

Do výzkumného vzorku bylo zahrnuto celkem padesát čtyři žen a dívek, které již porodily minimálně jedno dítě. Všechny ženy byly obyvatelkami asanovaného pavlačového domu ve Smetanově ulici čp. 1336, nyní většina z nich bydlí v lokalitě Poschlá. Také jsou zahrnuty ženy z rodin vystěhovaných v říjnu 2006 mimo obec Vsetín na Prostějovsko a Jesenicko. Důvodem pro jejich vystěhování byla (mimo jiné) právě početnost těchto rodin, proto jsem uznala za vhodné použít pro výzkum i data týkající se těchto žen a dívek.

5.2 metody

Jako výzkumnou metodu pro šetření v terénu jsem zvolila nestrukturovaný rozhovor s převahou otevřených a polootevřených otázek. Pouze ohledně počtu dětí a věku, ve kterém porodily první dítě, jsem kladla ženám otázky uzavřené. Z těchto získaných údajů bylo později možné vytvořit statistiku, zatímco poznatky získané nestandardizovanou formou rozhovoru jsem využila pro krátké případové studie.

Rozhovor je druh sociální interakce, proto jsem ho shledala jako nejvhodnější výzkumnou metodu. Písemná forma dotazování vhodná nebyla, vzhledem k povaze otázek se jevila jako velmi neosobní a v respondentkách by budila silnou nedůvěru. Také jsem musela vzít v úvahu nižší gramotnost respondentek, z nichž drtivá většina absolvovala zvláštní školu, starší z nich často nechodily do školy vůbec a jsou zcela negramotné. Porozumění psanému textu je pro ně také značně obtížné z toho důvodu, že mateřským jazykem většiny vsetínských Romů je romština. Tu si však žádný z nich neosvojil v psané formě natolik, aby bylo předložení písemných otázek v romském jazyce smysluplné.

Vzhledem k tomu, že lokalita Poschlá je naprosto neanonymní prostředí, využila jsem osobních kontaktů a své dlouhodobé kontinuální zkušenosti a praxe s touto skupinou. Rozhovory se ženami (případně jinými zástupci jejich rodin) neprobíhaly v soukromí. Nebylo to ani technicky možné, vzhledem k přeplněnosti bytů a volnému přístupu do nich (nezamyká se). Přítomnost dalších osob však nebyla překážkou – naopak vedla často k získání přesnějších, kompletnějších informací. Zejména přítomnost manžela ženy se ukázala jako pozitivní faktor.

Další kvalitativní metodou výzkumu bylo nezúčastněné pozorování – průběžné a dlouhodobé (v časovém rozmezí cca šesti let). Velmi dobrým zdrojem informací byla pravidelná setkání žen ve středisku Diakonie na pavlačovém domě v letech 2004-2005; spolupráce se skupinou mladistvých, kteří byli zapojeni do práce s dětmi v nízkoprahovém klubu a také pomoc se školní přípravou romským žákům učiliště ve školním roce 2004-2005. Všech šest bývalých učňů se již stalo rodiči, dva z nich (jeden chlapec a jedna dívka) ještě jako nezletilí. S touto skupinkou udržuji kontakt i nadále.

Ženy jsem rozdělila podle věku do tří skupin, které reprezentují tři po sobě jdoucí generace. První generační skupinu tvoří ženy nad padesát let, druhou ženy od třiceti do čtyřiceti devíti let a třetí, nejmladší skupinu ženy do dvaceti devíti let (pouze však ty, které již mají minimálně jedno dítě). Výzkum je datován k prosinci 2008 (ačkoli data byla získávána průběžně v několikaletém časovém úseku, k tomuto datu byla aktualizována).

Pozn.: V některých případech mi byly zjišťované skutečnosti předem známy z dřívějších kontaktů s inkriminovanými rodinami a nové dotazování nebylo zapotřebí. Ohledně dívek a žen, které se nacházejí na Prostějovsku a Jesenicku, případně v zahraničí, byli dotazováni nejbližší příbuzní ve Vsetíně.

5.3 hypotézy

Cílem výzkumu bylo zmapovat demografické chování vsetínských Romů, jejichž komunita je velmi uzavřená a dosud v ní lze nalézt prvky tradiční rodové pospolitosti. Zaměřuji se na mladé matky a také na počty dětí v rodinách. Stanovila jsem si tyto dvě základní hypotézy:

1. Romské ženy (žijící v lokalitě Poschlá ve Vsetíně a jejich příbuzné žijící nyní na Prostějovsku a Jesenicku) mají větší počet dětí, než je tomu u žen v úhrnu obyvatelstva.
2. Tytéž ženy zahajují reprodukci dříve oproti úhrnu žen a na rozdíl od majoritní populace průměrný věk romských prvorodiček nijak rapidně nestoupá.

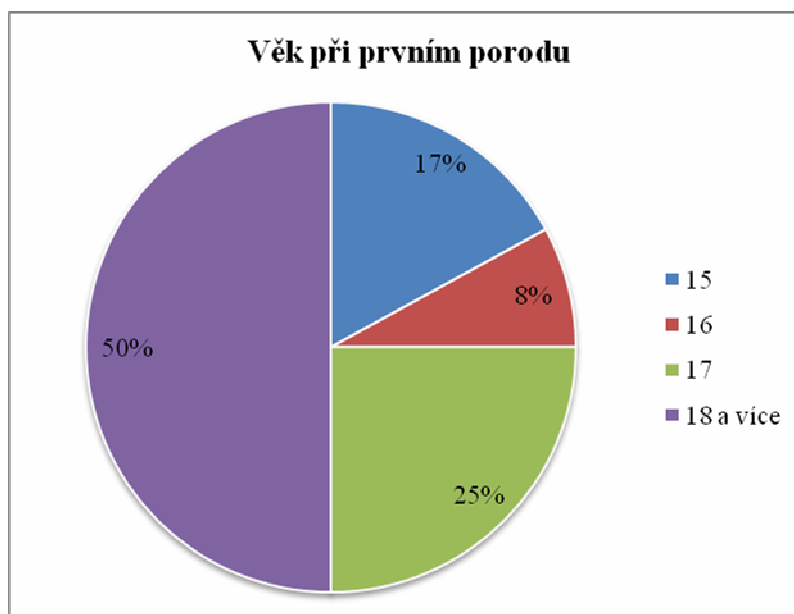
5.4 analýza

1. generace

První, nejstarší generace je zastoupena celkem dvanácti ženami staršími padesáti let. V této generaci je stoprocentní sňatečnost, všechny ženy jsou tedy vdané, případně ovdovělé. Před osmnáctým rokem porodilo první dítě šest žen (50%) – z toho tři ženy sedmnácti letech (25%), jedna v šestnácti (8%) a dvě v patnácti letech (17%). Průměrný věk prvorodičky zde činí 18,3 let.

Počet dětí (včetně těch, které zemřely, nebyla-li mi tato skutečnost záměrně zamlčena) činí v průměru 6,5. Devět žen (75%) z této generace porodilo pět a více dětí. Maximální počet dětí je jedenáct (v jednom případě), dvě ženy mají po devíti letech, dvě po osmi, jedna po sedmi, dvě po šesti a jedna po pěti dětech.

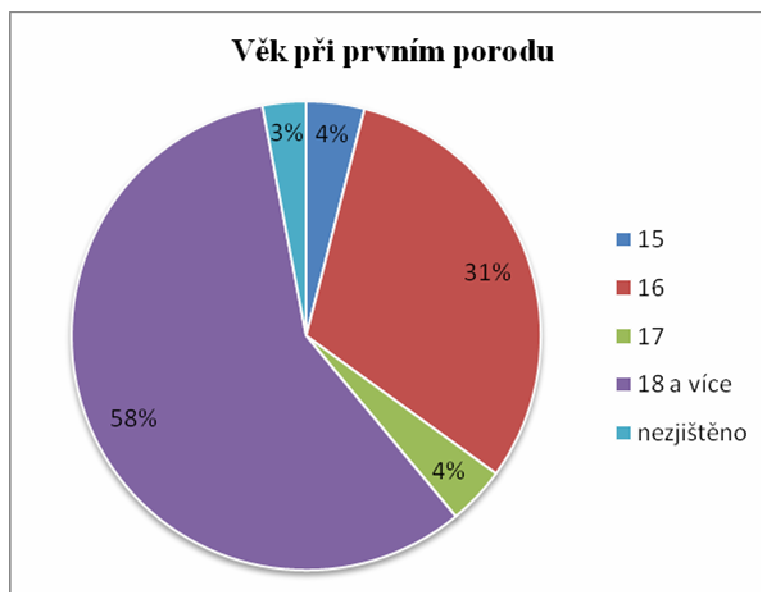
Všechny ženy v této kategorii jsou již babičkami, některé (přesně nezjištěný počet) prababičkami.



Obrázek 3: Věk prvorodiček - první generace.

2. generace

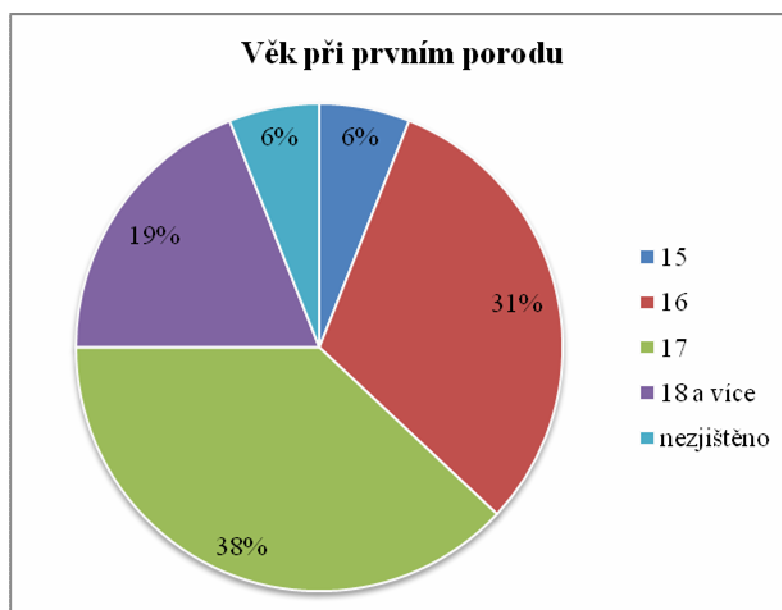
Druhá, prostřední generace je nejpočetnější, tvoří ji dvacet šest žen ve věku od třiceti do čtyřiceti devíti let. Šestnáct žen žije v manželství (61%), deset v neoficiálním partnerském svazku (39%). Průměrný věk při narození prvního potomka činí 19,4 let, je tedy nepatrně vyšší oproti generaci předchozí. Jedna žena poprvé porodila v sedmnácti letech (4%), osm žen v šestnácti letech (31%) a jedna v patnácti letech (4%). U jedné ženy nebyla přesná informace získána. Pět dětí nebo více má z tohoto vzorku patnáct žen (58%). Jedna žena porodila deset dětí, dvě sedm dětí, dvě šest dětí a deset žen má v současné době pět dětí. Průměrný počet dětí činí 4,9; u této generace však ještě není reprodukce zcela ukončena, proto nelze tento údaj srovnávat s generací první.



Obrázek 4: Věk prvorodiček - druhá generace.

3. Generace

Ve třetí, nejmladší generaci (celkem šestnáct žen do dvaceti devíti let) je nápadně nízká sňatečnost. Vdané jsou pouze tři ženy (19%) patřící ke starším ročníkům. Ostatní (81%) žijí v neoficiálním partnerském svazku, většinou stvrzeným rodinným zásnubním obřadem mangavipen. Před osmnáctým rokem porodilo dvanáct dívek (75%) – z toho šest v sedmnácti letech (38%), pět v šestnácti (31%) a jedna v patnácti letech (6%). U jedné ženy se mi věk při prvním porodu nepodařilo zjistit. Průměrný věk prvorodičky činí 16,7 let.



Obrázek 5: Věk prvorodiček - třetí generace.

Počet dětí v tomto případě nemá žádnou vypovídací hodnotu – jde totiž o ženy stojící teprve na počátku jejich reprodukčního období. Určitý (přesně nezjištěný) počet dívek spadajících do této věkové kategorie dosud reprodukci nezačaly.

5.5 shrnutí

Z terénního výzkumu vyplynulo, že věkové složení obyvatelstva Poschle vyazuje mimořádně vysoký podíl dětí do patnácti let (51,2%), vysoké počty dětí v rodinách a nápadně nízký věk žen při prvním porodu.

Ze srovnání tří generací žen majících děti vyplývá mírný nárůst průměrného věku prvorodiček – mezi první a druhou generací činí rozdíl 1,1 roku. Počet dětí, který u první generace dosahuje hodnoty 6,5 v průměru, se jeví jako klesající, ačkoli toto nelze potvrdit, neboť u druhé generace žen nejsou počty narozených dětí pravděpodobně konečné. Také počet nezletilých prvorodiček klesl u druhé generace na 39%, zatímco u předchozí generace dosahoval přesně 50%. Třetí generaci nelze s těmito údaji srovnávat, protože do zkoumaného vzorku nebyly zahrnuty dosud bezdětné ženy. Přesto je možno označit množství nezletilých prvorodiček (75% žen-matek mladších třiceti let) za velmi vysoký. Z toho logicky vyplývá předpoklad většího pravděpodobného počtu dětí, než je u matek, které započnou reprodukci ve vyšším věku. Získané údaje se od sebe mezi jednotlivými generacemi nijak výrazně neliší, což je diametrálně odlišné od statistických údajů získávaných z celorepublikových šetření, alespoň pokud jde o věk prvorodiček. Z demografických statistik ČSÚ vyplývá jednoznačný pokles matek do sedmnácti let včetně (z 1,8% v roce 1993 na 0,7% v roce 2007); ve stejném časovém období vzrostl průměrný věk prvorodičky z 22,6 na 27,1 roku.

Domnívám se, že k nápadnému poklesu počtu dětí v rodinách došlo po přesídlení těchto rodin ze Slovenské do České republiky. Mým cílem proto bylo do výzkumu zahrnout i předchozí, již zesnulou generaci žen, ale ukázalo se, že získat přesné informace je v tomto případě značně obtížné. Z výpovědí respondentů vyplývá, že počty dětí v rodinách jejich předků v prostředí romských osad byly velmi vysoké, často patnáct a více dětí. Také však byla mnohonásobně vyšší kojenecká a dětská úmrtnost.

Dramatický pokles sňatečnosti po roce 1989 vypovídá o návratu k předválečnému modelu partnerského soužití stvrzenému pouze rodinným obřadem. Také odráží aktuální sociální politiku státu, podporující rodiny založené i na základě nesezdaného páru.

6 ZÁVĚR

Romské etnikum žije již mnohá staletí v diaspoře, rozptýlené po celém světě, s neexistencí vlastní státnosti – a to ani v moderní podobě, jako je tomu například u Židů. Také je to společnost neliterární, nemá žádné vlastní písemné prameny, ačkoli v poslední době sílí snaha o vytvoření jednotného kodifikovaného pravopisu romštiny a také vznikají v tomto jazyce četná literární díla.

Romové z bývalého Československa utrpěli v době totality újmu následkem tvrdých a necitelných asimilačních zásahů do jejich přirozeného způsobu života: byl to radikální přesun z agrárního venkovského prostředí romských osad do průmyslových měst, následný „rozptyl“ a s tím související zpřetrhání širších příbuzenských vazeb, nucená sedenterizace kočujících skupin. Snaha o násilnou převýchovu vyzněla většinou naprázdno a projevila se dezintegrací romské populace a ztrátou tradičních hodnot (aniž by byly nahrazeny normami a hodnotami přijatelnými pro majoritní společnost); naopak v případech, kdy docházelo ke změnám samovolně a přirozeně (např. migrace za prací z vlastního rozhodnutí, dobrovolné usazení) se dotyčné osoby většinou poměrně snadno integrovaly a vyrovnaly s novými podmínkami pro život.

Sociální pracovník, který se pohybuje v romských komunitách, by neměl podceňovat nutnost dobré znalosti romské problematiky. Zároveň však nesmí získané znalosti zobecňovat, neboť, podobně jako v kterémkoli jiném etniku existuje mnoho drobných i výrazných rozdílů mezi jednotlivci, rodinami, i celými skupinami. Je tedy třeba získat nejprve co nejvíce informací o komunitě, v níž sociální pracovník působí. Zásadní je skutečnost, o jakou subetnickou skupinu se jedná – zda o Romy olašské, nebo slovenské. Dále je důležitý status celé skupiny z hlediska vnitřní hierarchie, v konkrétním případě status rodiny klienta. Je třeba brát v úvahu i to, zda se jedná o komunitu městskou nebo venkovskou, do jaké míry je integrovaná nebo naopak izolovaná, zda je konzervativní, tradiční nebo moderní; zda je rodina nukleární nebo vícegenerační, také žije-li pohromadě nebo rozptýleně, jak pevné jsou příbuzenské vazby. Z hlediska komunity je významný fakt, zda je homogenní (tvořena převážně rodinami ze stejné subetnické skupiny a s podobným sociálním statutem, které přesídlily ze Slovenska ze stejné oblasti v krátkém časovém intervalu) nebo naopak silně heterogenní, což jsou zejména velká sídliště na okrajích průmyslových měst (Chanov, Janov, Předlice apod.), kde je sociální práce vůbec nejobtížnější. Také původní prostředí, ze kterého určitá komunita pochází, pomůže sociálním pracovníkům objasnit mnohé jevy a problémy,

keré si analogicky přinesla i do nového prostředí. Romské osady, ve kterých Romové na slovenském venkově žili, se totiž od sebe často odlišují mírou kulturní vyspělosti a životní úrovní, což se pochopitelně promítá do současného životního stylu a sociální situace těchto skupin.

Nejednotnost Romů jako etnika (za kterou stojí z velké části pozůstatky kastovního systému v Indii) se projevuje jak velkou distancí mezi subetnickými skupinami (např. mezi Romy olašskými a tzv. „*rumungry*“ - Romy maďarskými a slovenskými), tak rivalitou a konkurenčním bojem mezi podskupinami jedné subetnické složky (např. mezi rituálně čistými *žuže Roma* a rituálně nečistými *degeši*, také mezi jednotlivými rodovými skupinami olašských Romů).

Při sociální práci s romským etnikem je potřeba dlouhodobé a cílené budování vztahu mezi pracovníkem a klienty. Tento proces je značně obtížný, ale velice důležitý. Romské etnikum se vyznačuje silnou nedůvěrou, založenou na špatných zkušenostech s majoritou, určité stigmatizaci, která má kořeny již v hluboké historii a jejímž přirozeným vyústěním je právě nedůvěra, averze ke „*gadžům*“, nespolupráce a také izolace, ve které se Romové stále ocitají. Majoritní společnost reaguje na Romy obdobně (a lze rovněž mluvit o četných špatných zkušenostech se zástupci tohoto etnika), čímž vzniká jakýsi bludný kruh konfliktů, xenofobie a obviňování.

Domnívám se, že česká veřejnost vnímá romský problém nikoli jako etnický, ale jako sociální. Primárním úkolem tedy je zakročit proti asocialitě ve všech jejích podobách, což je především vysoká kriminalita, delikvence dětí a mládeže, nízká hygienická úroveň a znečišťování veřejných prostor, zneužívání alkoholu a návykových látek, zcela nekontrolovaná porodnost, nedostatečná péče o děti a jejich výchova, nadměrná hlučnost a závislost na sociálních dávkách. Sociální práce zaměřená na tyto problémy je nutná, nicméně velmi náročná pro své dlouhodobé časové horizonty a málo viditelné výsledky, což vytváří dojem nízké efektivity. Je také zřejmé, že sociální práce na nejnižší úrovni zcela podléhá nastavení státní sociální politiky. Přístup státu k romské menšině se často zmítá mezi pozitivní diskriminací na jedné straně a nulovou tolerancí k tzv. „sociálně nepřizpůsobivým“ na straně druhé. Optimálním řešením by bylo vyvážit tyto protipóly takovým způsobem, aby to bylo ku prospěchu všech – romské menšiny i většinové společnosti.

Důležité je, aby sociální pracovník dokázal vidět reálně klientovy možnosti a nežádal po něm (nebo neočekával od něj) něco, co výrazně přesahuje jejich rámec. Reakcí by mohla

být rezignace a pocit selhání (ze strany klienta i pracovníka). Z osobních zkušeností mohu potvrdit, že velmi efektivní je povzbuzování romského klienta, podpora v tom, co z vlastní iniciativy dělá správně, podchycení pozitivního směru jeho myšlení během rozhovoru. Naopak zcela negativní dopad má direktivní přístup a přebírání klientových povinností, k čemuž pracovník snadno sklouzne, zejména, jedná-li se o méně gramotného klienta. Volíme-li nedirektivní přístup, je nutné pamatovat na jasné stanovení hranic a pravidel. Potřebné je také umění komunikace – sociální pracovník musí akceptovat úroveň klientovy gramotnosti, jeho jazykovou situaci a sociální prostředí; tomu je třeba přizpůsobit užívané výrazy, argumenty a také míru emotivity v řeči. To však neznamená, že máme s klientem hovořit jako s „malým dítětem“ - Romové, zejména ti starší, jsou extrémně citliví na projevy úcty, kterou nesmíme odírat ani negramotnému člověku se špatnou znalostí českého jazyka. Znalost romštiny je v tradičních komunitách velice cenná, i pouhé její pasivní využití.

Vyvstává otázka, jak by tedy měl (v ideálním případě) vypadat dnešní mladý Rom, aby neztratil svou etnickou identitu (romství), ale přesto aby našel své důstojné místo a uplatnění v moderní české společnosti. Zde však velmi záleží i na charakteru a sociálním statusu konkrétní romské komunity, ze které onen mladý člověk pochází a především na hodnotách a postojích jeho (nejen nukleární) rodiny – zatímco někteří Romové vzděláním opovrhují a zauímají zcela nekritický postoj ke získávání obživy a hmotných statků nelegální činností, v jiných rodinách stojí vysoko na hodnotovém žebříčku jakási prestiž, což v dnešní době znamená vzdělání, kladné hodnocení ze strany většinové společnosti a kvalifikované zaměstnání. Důkazem, že přijetí těchto „vyšších“ kulturních hodnot neznamená ztrátu romské identity, je zájem alespoň části mladých Romů o studium romského jazyka, romskou literaturu a folklór, o historii Romů.

Data získaná při výzkumu v lokalitě Poschlá potvrdila veškeré předpokládané odlišnosti v demografickém chování zde žijících Romů od majoritního obyvatelstva. Potvrdil se jak větší průměrný počet dětí v rodinách, tak nižší průměrný věk žen při prvním porodu. Ačkoli je komunita vsetínských Romů zasažena mnoha sociálními problémy a také různorodou sociální patologií, dovoluji si konstatovat, že zde dosud funguje tradiční rodinný model. Jeho základem je soudržnost velkorodin, nadstandardní solidarita, vícegenerační domácnosti a podřízenost autoritě vážených (především starších) příslušníků rodu. Paradoxní je, že právě proces integrace (v horším případě až asimilace) ke které práce s Romy primárně směřuje, může tyto přetrvávající kulturní normy vážně narušit a poškodit. Domnívám se také, že disperzní dislokační model, tolik propagovaný mnoha institucemi (i některými Romy

samotnými) by pravděpodobně silně ohrozil systém sociální kontroly, který v komunitě pospolu žijících velkorodin velmi dobře funguje a jehož absence má ničivý dopad na romské rodiny žijící separovaně od širšího příbuzenstva rozptýleně v městských aglomeracích. Přestože materiální, vzdělanostní a sociokulturní úroveň obyvatel Poschle je spíše nízká, jedná se o tradiční a soudržné společenství s charakteristickými prvky kultury a normami chování. Osobně těmto faktorům přiřkládám klíčový význam a to zejména v případě zkoumaných nedospělých matek, jejichž kontakt s institucemi je minimální – funkci prevence jejich selhání zde plní právě rodina a širší komunita.

Pokud jde o příčiny předčasných mateřství, nejsou nijak překvapivé. Za prvé je to logické vyústění životního stylu dívek, jejich možnosti, hodnotový systém a očekávání komunity. Za druhé je nízký věk při zahájení reprodukce zcela v souladu s odlišným životním cyklem romské populace (rozdíl v průměrné délce života činí oproti úhrnu obyvatelstva přibližně patnáct let, což je rozdíl skutečně markantní). Oddalují-li proto ženy v rozvinutých zemích první porod, koresponduje to se stále se prodlužující průměrnou délkou života, což se nevztahuje na Romy, jejichž tradiční pospolitost vykazuje znaky společnosti rozvojové. Mateřství nezletilých Romek nepovažují za projev sociální patologie, ale za odlišnou kulturní normu, kterou je třeba u romské menšiny akceptovat.

Také význam mateřství (a plodnosti) je v tradičních komunitách chápán jinak – silněji – než je tomu v moderních evropských společnostech, což vyplývá z konzervativního pojetí ženské role a akcentované důležitosti početnosti rodu.

BIBLIOGRAFIE

- Danielová, H. (Editor). (2002). *Paměti romských žen: Kořeny I*. Brno: Muzeum romské kultury, o.p.s.
- Davidová, E. (1995). *Cesty Romů 1945 - 1990*. Olomouc: Vydavatelství Univerzity Palackého.
- Demeter, G. (1995). Slovo dvěma romským novinářům. V M. Hübschmannová, *Můžeme se domluvit* (str. s.115). Olomouc: Vydavatelství Univerzity Palackého.
- Fialová, L. -H.-K.-V. (2000). Praha: Slon.
- Frištenská, H. -H.-V. (1999). Souhrnné závěry. V *Romové v České republice (1945-1998)* (stránky 473-507). Praha: Socioklub.
- Hrušáková, M. -K. (1998). *České rodinné právo*. Brno: Doplněk.
- Hübschmannová, M. (1993). *Můžeme se domluvit*. Olomouc: Vydavatelství Univerzity Palackého v Olomouci.
- Kalibová, K. (1997). Demografické a geodemografické charakteristiky romské populace v České republice. V *Romové - reflexe problému* (stránky 22 - 33). Praha : Sofis.
- Kuchař, P. (2001). *Práce s romskou mládeží*. Praha: Salesiánská provincie.
- Macek, P. (1999). *Adolescence: Psychologické a sociální charakteristiky dospívajících*. Praha: Portál.
- Mareš, P. -P. (2003). *Modernizace a česká rodina*. Brno: Barrister&Principal.
- Mitlohner, M. (1999). *Erotika a paragrafy*. Praha: Grada publishing.
- Nečas, C. (1999). *Romové v České republice včera a dnes*. Olomouc: Vydavatelství Univerzity Palackého.
- Nicolson, P. (2001). *Poporodní deprese*. Praha: Grada publishing.
- Pavelčíková, N. (2004). *Romové v českých zemích v letech 1945-1989*. Praha: Úřad dokumentace a vyšetřování zločinů komunismu.

Pekárek, P. (1997). Romové mezi námi. V *Romové - reflexe problému* (stránky 11 - 19). Praha: Sofis.

Říčan, P. (2004). *Cesta životem*. Praha: Portál.

Říčan, P. (1998). *S Romy žít budeme - jde o to jak*. Praha: Portál.

Stewart, M. (2006). *Čas cikánů*. Brno: Barrister & Principal.

Stojka, P. -P. (2003). *Náš život - Amáro Trajo*. Bratislava: SD studio.

PŘÍLOHY

	1993	2004	2007
Úhrnná plodnost	1,7	1,2	1,4
Podíl matek do 17 let	1,8	1,0	0,7
Prům. věk matky při narození 1. dítěte	22,6	26,6	27,1
Prům. věk matky při narození dítěte	25,0	28,4	29,1

Tabulka 3: Základní údaje o reprodukčním chování populace ČR (*zdroj: ČSÚ – demografická příručka 2007*).



Obrázek 6: Pavlačový dům v centru Vsetína, asanován v říjnu 2006.



Obrázek 7: Montované stavby v lokalitě Poschlá.