

UNIVERZITA KARLOVA

Pedagogická fakulta

CENTRUM ŠKOLSKÉHO MANAGEMENTU

**INTEGRACE DĚTÍ SE SPECIÁLNÍMI
VZDĚLÁVACÍMI POTŘEBAMI DO
MATEŘSKÝCH ŠKOL**

Závěrečná bakalářská práce

Autor:	Alena Kucíková
Obor:	Školský management
Forma studia:	kombinované
Vedoucí práce:	Mgr. Ludmila Janoušková
Datum odevzdání práce:	8. dubna 2010

Poděkování

Chtěla bych poděkovat všem, kteří se tohoto výzkumu zúčastnili, odpovídali mi na otázky a věnovali svůj čas.

Dále bych chtěla poděkovat Mgr. Ludmile Janouškové, vedoucí mé závěrečné bakalářské práce, za její čas, pomoc, rady a připomínky při jejím zpracování.

Čestné prohlášení

Prohlašuji, že jsem předkládanou závěrečnou práci vypracovala sama za použití zdrojů a literatury v ní uvedených.

Alena Kucíková

Resumé

Bakalářská práce se zabývá problematikou integrace dětí do mateřských škol. Integrace je sledována z pohledu manažerských činností ředitele mateřské školy. Vychází z oblastí školského managementu. Věnuje se řízení lidských zdrojů, personálnímu a ekonomickému zajištění. Konkrétně personálnímu rozvoji, motivování, získávání a výběru pracovníků, odměňování pracovníků a spolupráci se školským poradenským zařízením. Přináší nové poznatky pro začínající ředitele mateřských škol.

Summary

The bachelor thesis deals with the integration of children in nursery schools. Integration is monitored from a view of a manager activity of the kindergarten's director. The thesis is based on the areas of school management. It discusses a management of the human resources, also a personal and economical insurance. Specifically a personnel development, motivation, recruitment, selection and remuneration of the staff and also a cooperation with the school advisory facility. The bachelor thesis brings new knowledge for the beginning school directors.

Klíčová slova

Školský management, integrace dětí se speciálními vzdělávacími potřebami, řízení lidských zdrojů, personální rozvoj, motivování, získávání a výběr pracovníků, odměňování pracovníků a spolupráce se školským poradenským zařízením, asistent pedagoga.

Obsah

Poděkování.....	2
Čestné prohlášení.....	2
Resumé.....	3
Summary.....	3
Klíčová slova	3
Obsah	4
Úvod.....	6
1 Teoretická část	8
1.1 Právní norma pro speciální školství.....	8
1.2 Řízení lidských zdrojů	9
1.2.1 Personální rozvoj	10
1.2.2 Motivování pracovníků.....	11
1.2.3 Získávání pracovníků.....	14
1.2.4 Odměňování pracovníků.....	14
1.3 Materiálně technické podmínky a kompenzační pomůcky.....	15
1.3.1 Asistent pedagoga	16
1.4 Školská poradenská zařízení.....	16
1.4.1 Pedagogicko-psychologická poradna	17
1.4.2 Speciálně pedagogické centrum.....	17
1.5 Marketing školy	18
2 Výzkumná část.....	20
2.1 Realizace výzkumného šetření.....	20
2.1.1 Cílové skupiny výzkumného šetření.....	21
2.1.2 Sestavení dotazníku	21
2.1.3 Metoda zpracování.....	22
2.1.4 Průběh výzkumného šetření.....	23
2.2 Vyhodnocení dotazníků	24
3 Ověření hypotéz.....	34
4 Splnění cílů	36
Závěr	39
Seznam použité literatury	40

Internetové zdroje	41
Seznam zkratk	42
Přílohy.....	43
Příloha I Zákon č. 561/2004 Sb.,	43
Příloha II Zákon č. 563/2004 Sb.,	47
Příloha III Vyhláška č. 72/2005 Sb.,	50
Příloha IV Vyhláška č. 73/2005 Sb.,	54
Příloha V Dotazník A	61
Příloha VI Dotazník B	63

Úvod

Cílem bakalářské práce je specifikovat problematiku úspěšné integrace dětí se speciálními vzdělávacími potřebami do mateřských škol.

Výzkum shromažďuje informace k integracím dětí se speciálními vzdělávacími potřebami. Záměrem je zjistit, čím je ovlivnitelná úroveň integrace dětí se speciálními vzdělávacími potřebami do mateřských škol.

Bakalářská práce je tvořena částí teoretickou, výzkumnou, ověřením hypotéz, splnění cílů a závěrem. Teoretická část je věnována právním normám pro speciální školství, řízením lidských zdrojů, personálnímu, ekonomickému, materiálnímu zajištění a školským poradenským zařízením. Výzkumná část je věnována dotazníkům pro veřejnost, pro rodiče dětí se speciálními vzdělávacími potřebami. Otevřené otázky jsou adresovány ředitelům mateřských škol integrujících děti se speciálními vzdělávacími potřebami. Dále se výzkumná část věnuje vyhodnocení těchto dotazníků a výsledkům výzkumného šetření.

Hlavní důvod, který mě vedl ke zvolení daného tématu, byla skutečnost, že ne každá integrace je úspěšná. Mnohdy se podaří, že integrované děti v běžných třídách mateřských škol nebo děti ze speciálních tříd nastupují k povinné školní docházce do běžných tříd základních škol, některé odchází do speciálních tříd nebo speciálních škol. Záleží to na mnoha faktorech. Jedním z nich je míra postižení, pravidelná docházka do mateřské školy a v neposlední řadě záleží na přístupu rodičů a snaze spolupracovat se školou a školským poradenským zařízením.

Do mateřských škol, kde se integrují děti se speciálními vzdělávacími potřebami v běžných třídách nebo ve speciálních třídách, přichází děti z jiných mateřských škol, kde nebyly vytvořeny podmínky pro zdárnou integraci dětí se speciálními vzdělávacími potřebami. Rodiče naráží na různé překážky, neochotu spolupracovat, nedostatečné prostory či finance. Velmi časté jsou i stížnosti učitelek na neposlušnost a agresivitu dětí, neochotu přizpůsobovat se potřebám dětí vyžadujících speciální vzdělávací potřeby v kolektivu ostatních dětí běžných mateřských škol. Někteří rodiče se setkávají

s názorem pracovníků běžné mateřské školy, proč by jejich děti měly chodit právě do této školy, když je v blízkosti speciální mateřská škola anebo mateřská škola se speciální třídou pro děti vyžadující speciální vzdělávací potřeby.

Děti se speciálními vzdělávacími potřebami přibývá a ředitelé mateřských škol zaznamenávají nárůst žádostí o přijetí těchto dětí k předškolnímu vzdělávání. S jejich přijetím jsou spojené další povinnosti, které musí ředitel mateřské školy vykonat. Tuto závěrečnou bakalářskou práci mohou využít začínající ředitelé mateřských škol, stojící před rozhodnutím zda a jak integrovat do své mateřské školy děti se speciálními vzdělávacími potřebami.

Inspirací mi byla práce s názvem: „Integrace zdravotně postiženého žáka v systému základního školství“ (Holá, 2008). Autorka se zde snaží poskytnout metodické pokyny k úspěšné integraci v základních školách. Další inspirací byl článek na metodickém portálu <<http://clanky.rvp.cz/>>, kde autorka Eva Černá, ředitelka jednotřídní mateřské školy, popisuje integraci dítěte v jednotřídní mateřské škole.

V závěrečné bakalářské práci je integrace dětí sledována z pohledu personálního managementu, řízení lidských zdrojů, se zaměřením na personální rozvoj pracovníků, motivování pracovníků, jejich získávání, výběr a také odměňování. Všemi těmito činnostmi prolínají základní řídicí funkce, jimiž jsou plánování, organizování, personalistika, vedení lidí a kontrolování.

1 Teoretická část

1.1 Právní norma pro speciální školství

Vzdělávání dětí, žáků a studentů se speciálními vzdělávacími potřebami upravují v současné době tyto základní právní normy v platném znění:

Zákon č. 561/2004 Sb., o předškolním, základním, středním, vyšším odborném a jiném vzdělávání. Věnuje pozornost vzdělávání dětí žáků a studentů se speciálními vzdělávacími potřebami v § 16 a 18 (viz příloha č. 1), přesně vymezuje, kdo je dítětem se speciálními vzdělávacími potřebami a stanovuje základní pravidla jeho vzdělávání v rámci školského systému.

Zákon č. 563/2004 Sb., o pedagogických pracovnících a o změně některých zákonů, je základním právním dokumentem stanovujícím podmínky pro výkon činnosti pedagogických pracovníků, jejich vzdělání a kvalifikaci. Tento zákon vstoupil v platnost v roce 2004 a byl několikrát novelizován (Průcha, Walterová, Mareš, 2009), (zákon č. 563/2004, viz příloha č. 2).

Vyhláška č. 72/2005 Sb., o poskytování poradenských služeb ve školách a školských poradenských zařízeních. Vymezuje obsah a poskytování poradenských služeb ve školství (viz příloha č. 3).

Vyhláška č. 73/2005 Sb., o vzdělávání dětí žáků a studentů se speciálními vzdělávacími potřebami a dětí žáků a studentů mimořádně nadaných (viz příloha č. 4).

Rozhodnutí ředitele zařadit žáka do režimu speciálního vzdělávání formou integrace musí předcházet žádost zákonného zástupce dítěte o přijetí ke vzdělávání v příslušné škole. K žádosti je přiložen odborný posudek školského poradenského zařízení, v němž je stanoven rozsah speciálního vzdělávání. Většinou se jedná o žáky, kteří jsou v péči pedagogických center. Na optimálním zajištění integrační péče spolupracuje ředitel školy s odbornými pracovníky příslušného speciálně pedagogického centra, které vypracovává odborný posudek a doporučení k integraci. Na základě těchto doporučení

a integrací se ředitel školy obrací na krajský úřad o povolení integrace dítěte, nebo otevření či zachování speciální třídy. Vše musí být podloženo doporučením školského poradenského zařízení (vyhláška č. 72/2005 Sb., § 2 odstavec d, viz příloha č. 3).

1.2 Řízení lidských zdrojů

Velmi důležitý je rozvoj lidských zdrojů, personální plánování a analýza pracovních míst. Ředitel mateřské školy se tím připravuje na to, aby měl ve správné době na správném místě správné lidi a mohli tak plnit cíle školy i osobní. Každý manažer školy předvídá, co bude za rok, za dva roky. Kolik zaměstnanců a jakou kvalifikaci bude potřeba mít v určitém časovém horizontu, kolik z nich zaměstnává na jakých místech. Osvědčila se metoda odborné předpovědi, kdy odhaduje na základě znalostí vývoje naplněnosti školy, populační křivku, zájem o integraci dětí. Ředitel mateřské školy si vytváří SWOT analýzu (analýza silných a slabých stránek školy, jejích příležitostí i rizik). Doplnuje si informace o možné konkurenci jiné školy a sleduje demografickou křivku.

Nezbytné je strategické plánování:

- analýza vzdělávacích potřeb – kde jsme nyní, v čem jsme dobří jako tým, v čem jsou dobří jednotlivci, kde máme rezervy,
- plánování – jaké máme cíle, priority, kam se chceme dostat,
- realizace – jak se tam dostaneme, co pro to uděláme,
- provádět průběžné a systematické hodnocení,
- ujasnit si pravidla, jak zjistíme, že jsme splnili své cíle.

Speciální vzdělávání dětí se zdravotním postižením je zajišťováno formou:

- individuální integrace,
- skupinové integrace,
- ve škole samostatně zřízené pro děti se zdravotním postižením,
- kombinací výše uvedených forem.

Individuální integraci se rozumí vzdělávání žáka v běžné škole, nebo v případech hodných zvláštního zřetele ve speciální škole určené pro děti s jiným druhem zdravotního postižení (vyhláška č. 73/2005 Sb., § 3 odst. 2, viz příloha č. 4).

Skupinovou integraci se rozumí vzdělávání žáka ve třídě, oddělení nebo studijní skupině zřízené pro žáky se zdravotním postižením v běžné škole nebo speciální škole určené pro žáky s jiným druhem zdravotního postižení. Žák se zdravotním postižením se přednostně vzdělává formou individuální integrace v běžné škole, pokud to odpovídá jeho potřebám a možnostem školy (vyhláška č. 73/2005 Sb., § 3 odst. 3, viz příloha č. 4).

Stojíme před rozhodnutím: „Co s tím?“ Chceme těmto dětem pomoci zapojit se do života ostatních dětí. Víme, že to nebude jednoduchá cesta, ale pokusíme se najít společná řešení. Chceme integrovat děti se speciálními vzdělávacími potřebami, máme k tomu prostory, možnosti, je třeba ujasnit si cíle a priority. Jedním z kroků vedoucích k úspěšné integraci dětí, je sestavení personálního schéma současného a budoucího stavu. Ředitel mateřské školy má vypracovaný plán odborného a osobnostního rozvoje pracovníků v souladu s potřebami školy, doporučuje učitelům studium speciální pedagogiky, aby v případě potřeby mohl sáhnout do vlastních rezerv.

1.2.1 Personální rozvoj

Personální rozvoj je souhrn opatření, jejichž předmětem je systémové zvyšování kvalifikace pracovníků za účelem podpořit uskutečňování cílů mateřské školy. Klíčovými složkami rozvoje lidských zdrojů je učení, vzdělávání, rozvoj znalostí, osobních schopností a potenciálu, odborné vzdělávání, aby mohli svou práci vykonávat efektivně (Armstrong 2002, s. 468).

Učitelka mateřské školy, kde se integrují děti se speciálními vzdělávacími potřebami, nepracuje pouze s těmito dětmi, ale také spolupracuje s jejich zákonnými zástupci. Odpovídá na jejich dotazy a je potřebné, aby měla znalosti k danému druhu postižení integrovaných dětí. Učitelky vedou s rodiči rozhovory a předávají jim co nejvíce

informací k dané problematice. Integrace stojí na vzájemné důvěře. Obě strany musí vědět, že si mohou říci i to, že dítě zatím něco neumí. To mnohdy chybí. Rodiče mají pocit, že by měli učitelce dokázat, že doma to dítě zvládá celkem dobře. Záleží na osobnosti učitelky, jejích znalostech z oblasti speciální pedagogiky, psychologie a v neposlední řadě také umění komunikovat s okolím.

Nestačí zde vědomosti získané studiem potřebným ke kvalifikaci. Je třeba se stále zdokonalovat, prohlubovat a rozšiřovat si své znalosti a vědomosti v rámci celoživotního vzdělávání. Ředitel mateřské školy podporuje vypracování plánu osobnostního rozvoje svých zaměstnanců se zaměřením na oblast pedagogických věd, na speciální pedagogiku. Pracovníci si jej vypracují a nesou za něj zodpovědnost.

Pro osobnostní rozvoj pracovníků jsou velice důležité tři předpoklady:

- motivace – proč se chci změnit,
- znalost – vědět jak na to,
- aktivita – umět své znalosti a dovednosti uplatnit v pravý čas správným způsobem.

1.2.2 Motivování pracovníků

Prožitky a aktivita člověka se skládají z mnoha složek. Pocity, jednání, myšlenky, neuvědomělé impulzy, automatické reakce (Kasper, Marhofer, 2005). Motivací se snaží ředitel mateřské školy tyto složky nasměrovat žádaným směrem. Motivovat své pracovníky je velice důležité. Učitelé, pracující s dětmi vyžadujícími speciální vzdělávací péči, musí být připraveni převzít zvýšenou odpovědnost, maximálně využít získanou kvalifikaci a stále si své vědomosti prohlubovat. Celoživotním vzděláváním trvale přizpůsobovat dříve získané kvalifikace dalšímu pokroku ve vědě, technice, pedagogice a psychologii. V mateřské škole, kde je fungující management, se ředitel zabývá motivačními procesy a rozumí jim. Motivace ovlivňuje osobnost motivovaného, osobnost manažera, konkrétní situace, prostředí a také cíle organizace. Termín „Motivační řetězec“ vysvětluje celý koloběh. Máme potřebu, z té vznikají přání, jenž

navozují určitá napětí, díky nimž vznikají nové aktivity, které vedou k uspokojení. Je důležité uvědomit si, koho co nejvíce motivuje. Zlaté pravidlo motivace v knize Jiřího Plamínka (2007) nám říká, že pro účelnou motivaci musíme lidi dobře poznat a pochopit, co je nejvíce motivuje. Někoho nejvíce motivují peníze, jiného výsledky. Důležitá je forma zadání, zvolená slova, tón řeči, řeč těla, nepřizpůsobovat lidi úkolům, ale přizpůsobit úkoly lidem. V knize Řízení lidských zdrojů (Armstrong, 2002) jsou popsány typy motivace:

„K pracovní motivaci lze dojít dvěma cestami. V prvním případě lidé motivují sami sebe tím, že hledají, nalézají a vykonávají práci, která uspokojuje jejich potřeby. Nebo alespoň vede k tomu, že od ní očekávají splnění svých cílů. Ve druhém případě mohou být lidé motivováni managementem prostřednictvím takových metod, jako je odměňování, povyšování, pochvala.“

Jak původně zjistil Herzberg a kol., existují dva typy motivace - vnitřní a vnější (Armstrong, 2002, s. 161). Nejznámější teorii motivace tvoří :

Teorie Abrahama Maslowa – Hierarchie potřeb (Armstrong, 2002, s. 162)

Jedná se o to, aby pracovníci školy měli zabezpečené deficitní potřeby (fyziologické, bezpečnosti, sociální, uznání a vážnosti), potřeby růstu (seberealizace). Maslow vyšel z předpokladu, že tyto potřeby lze uspořádat v hierarchické podobě od nejnižších po nejvyšší v pěti skupinách.

Teorie dvou faktorů Fredericka Herzberga (Armstrong, 2002, s. 163)

Máme motivátory a hygienické faktory. Mezi motivátory patří činitelé, kteří se vztahují k obsahu práce, vyvolávají uspokojení, aktivují zájem o práci, vedou k úsilí o zvýšení kvality podněcující tvůrčí aktivitu.

Za hlavní motivátory lze považovat uznání, ocenění profesionality, materiální ocenění, prezentace úspěchu na veřejnosti, úspěšnost, zajímavost práce, odpovědnost, služební postup.

Hygienické faktory nepůsobí jako stimuly a nefungují motivačně. Jejich nedostatek může být stimulem pro nespokojenost, vznik konfliktů a stresů. Za faktory nespokojenosti jsou považovány stresory, nevhodné pracovní prostředí, hluchost, netaktní kontrola, špatné klima v mateřské škole, nadměrná administrativa, interpersonální vztahy, nízký plat, postavení, pracovní jistota, nároky rodičů i osobní život. Tyto dvě teorie vznikaly z odlišných přístupů, přesto jsou si dost podobné.

Pro srovnání můžeme porovnat tabulku č. 1:

Fredericka Herzberg	Abraham Maslow
Pracovní růst Úspěšnost v zaměstnání Činnost se zvýšenou odpovědností	Potřeba seberealizace
Ocenění dosaženého úspěchu, povýšení	Potřeba uznání a vážnosti
Mezilidské vztahy Citlivé řízení společnosti	Potřeba sounáležitosti
Pracovní jistoty	Potřeby jistoty a bezpečí
Pracovní podmínky	Fyziologické potřeby

Tabulka č.1

Každý ředitel mateřské školy, chce-li, aby byla integrace úspěšná, dostatečně motivuje své pracovníky. V zájmu školy naplňuje jejich potřeby, vytváří dobré klima a to vše vede k jejich spokojenosti a k vyšším výkonům. Práce s dětmi se speciálními vzdělávacími potřebami vyžaduje plné nasazení všech přítomných. Jedná se o týmovou práci. Učitelky se snaží při své práci hledat různé způsoby a možnosti, jak nejlépe zapojit děti do kolektivu. Nabízí jim co nejrozmanitější podněty a to mohou jenom lidé, kteří jsou pro svou práci zapálení a dobře motivovaní.

1.2.3 Získávání pracovníků

Ředitel mateřské školy může využít výběrového řízení. Pomocí řízeného či částečně řízeného pohovoru si vybere učitelku podle svých představ a potřeb školy. Je důležité, aby měla znalosti z oblasti speciální pedagogiky. V případě, že se jedná o učitelku speciální třídy, je nutné, aby měla vysokoškolské vzdělání v oboru speciální pedagogiky nebo vystudovanou speciální pedagogiku v rámci celoživotního vzdělávání (zákon č. 563/2004 Sb., viz příloha č. 2). Dále má ředitel mateřské školy možnost využít nabídky na stránkách <www.prace.cz>. Na tento portál si uchazeči o práci vystavují svůj profesní životopis. Může také využít inzerátu v novinách, na pedagogických školách, nabídky na internetu, evidence úřadu práce, vývěsky, doporučení jiných pedagogů nebo využít učitelů z vlastních řad, kteří studují obor speciální pedagogiky.

1.2.4 Odměňování pracovníků

Každý pracovník školy si zaslouží za svou práci plat. Je nutné stanovit si základní pravidlo. Za stejný výkon je stejná odměna. Zaměstnanec při nástupu do práce dostane platový výměr, který obsahuje výši platu (zákon č. 262/2006 Sb.). Odměňování je upraveno zákonem č. 262/2006 Sb., zákoníkem práce, § 109 – 150, ve spojení s nařízením vlády č. 137/2009 Sb., kterým se stanoví katalog prací ve veřejných službách a správě. Učitelce mateřské školy, vytvářející vzdělávací programy a individuální vzdělávací program (dále IVP) pro děti se speciálními vzdělávacími potřebami, náleží 10. platová třída (nařízení vlády č. 137/2009 Sb.).

Ředitel mateřské školy s učitelkami provádí hodnocení, při němž se hodnotí vykonaná práce. Hodnocení pomáhá identifikovat potenciál pracovníka, jeho potřeby, poskytuje pracovníkovi zpětnou vazbu. Na základě provedeného hodnocení lze stanovit cíle, definovat postupy a podmínky, jak jich dosáhnout. Dále hodnocení pomáhá řediteli školy rozhodnout v oblasti odměňování. To je jednou z nejstarších a nejzávažnějších personálních činností. Zahrnuje plat, vnější a vnitřní odměny. Plat obsahuje nárokové

a nenárokové složky. Mezi nárokové složky patří platový tarif, příplatky za vedení, práci přes čas, práci v sobotu a v neděli a také zvláštní příplatek. Mezi nenárokové složky patří osobní příplatek a odměny. Vnitřní odměna je vnitřní radost, kterou pracovníkovi přináší vykonaná práce. Jsou to příjemné pocity z toho, že se může zúčastňovat veškerých aktivit, z pocitu užitečnosti a úspěšnosti. Mohou to být také korektní vztahy mezi vedením a zaměstnancem, spravedlivé hodnocení a odměňování zaměstnanců apod. Za vnější odměny lze považovat finanční odměny, různé formy zaměstnaneckých výhod, benefity (Armstrong, 2002, s. 637). Systém odměňování je nutné pravidelně prověřovat, aby se posoudila jeho efektivnost, míra a nakolik odpovídá současným a budoucím potřebám školy (Armstrong, 2002, s. 664).

1.3 Materiálně technické podmínky a kompenzační pomůcky

Rozhodnout se pro integraci znamená zajistit kromě pedagogického zajištění také podmínky materiálně technické. Zajistit bezbariérové třídy včetně WC a umývárny. Mnohdy se jedná o rekonstrukci sociálních prostor, kterou financuje prostřednictvím krajského úřadu zřizovatel. Na pobyty venku je někdy potřeba brát kočáry. Vybavení tříd vhodným nábytkem, speciálně upravit prostory pro individuální a terapeutickou práci. Vytvořit koutky pro rozvoj osobnosti dětí, přizpůsobit je k jejich nejrůznějším aktivitám. Ideální je, když má škola dostatečně velké prostory, kde se mohou děti věnovat nejrůznějším aktivitám.

Nábytek, velikost nábytku, židlí, stolků, umístění tabulí, obrázků atd., je dáno vyhláškou o hygienických požadavcích (vyhláška č. 343/2009 Sb.). Musí být bezpečný, zdravotně nezávadný a estetický. Třída, kde jsou integrované děti, by měla mít dostatečné množství hraček, potřebné techniky, didaktických, rehabilitačních a kompenzačních pomůcek, které odpovídají druhu a stupni postižení. Nevíme přesně co všechno je dítě schopné z prostředí vstřebat. Proto je dobré vytvořit takové podmínky, aby si dítě mohlo ze světa kolem sebe vzít co nejvíce. Mateřské školy čerpají finance k zajištění těchto podmínek většinou z příplatku na zdravotní postižení.

Je možné si některé pomůcky zapůjčit ze speciálně pedagogického centra, nebo děti využívají osobní pomůcky z domova.

1.3.1 Asistent pedagoga

Velkým pomocníkem pro úspěšnou integraci je asistent pedagoga (vyhláška č. 73/2005 Sb., viz příloha č. 4). K jeho vzniku je nutné doporučení školského poradenského zařízení (zákon č. 561/2004 Sb., § 16 odst. 9, viz příloha č. 1). Odborníci z poradenského zařízení podrobně rozepíší jakou činnost má asistent pedagoga vykonávat a po jakou dobu. Na základě tohoto doporučení žádá ředitel mateřské školy krajský úřad o souhlas se zřízením funkce asistenta pedagoga. Peníze na asistenty dostává mateřská škola prostřednictvím kraje v rámci svého normativního rozpočtu. Bez finančních prostředků poskytnutých z krajského úřadu není mateřská škola schopna funkci asistenta pedagoga uskutečňovat.

1.4 Školská poradenská zařízení

Spolupráce se školským poradenským zařízením je velice důležitá (zákon č. 561/2004 Sb., § 16 odst. 5, § 116, viz příloha č. 1). Školská poradenská zařízení zajišťují pro děti se SVP informační, diagnostickou, poradenskou a metodickou činnost, poskytují odborné speciálně pedagogické a pedagogicko-psychologické služby.

Obsahem je činnost přispívající zejména k:

- *vytváření vhodných podmínek pro zdravý tělesný, psychický a sociální vývoj žáků,*
- *naplňování vzdělávacích potřeb a rozvoj schopností, dovedností a zájmů před zahájením a v průběhu vzdělávání,*
- *prevenci a řešení výukových problémů,*

- *vytváření vhodných podmínek, forem a způsobů integrace žáků se zdravotním postižením,*
- *zmírňování důsledků zdravotního postižení a prevenci vzniku.*

Školské poradenské zařízení zpracovává záznamy o vyšetření a péči individuální i skupinové a záznamy o spolupráci se školami a školskými zařízeními. Typy školských poradenských zařízení jsou pedagogicko-psychologická poradna (dále PPP) a speciálně pedagogické centrum (dále budeme používat SPC).

1.4.1 Pedagogicko-psychologická poradna

Poskytuje pedagogicko-psychologickou pomoc - zajišťuje připravenost dětí pro školní docházku, pomáhá žákům, učitelům a rodičům v případech zvýšeného rizika žakovského neprospěchu, osobních či sociálních problémů žáků.

Speciálně pedagogickou pomoc - zajišťuje speciální vzdělávací potřeby znevýhodněných žáků, vypracovává odborné posudky pro jejich správné zařazení, radí učitelům i rodičům.

Poskytuje metodickou pomoc školám a provádí prevenci negativních jevů ve školách. Služby poskytuje jak ambulantně, tak při návštěvách na školách a školských zařízeních (Pedagogický slovník, 2009, s. 196). Pedagogicko-psychologické poradně se věnuje ve vyhlášce č. 72/2005 Sb., § 5 (viz. příloha č. 3).

1.4.2 Speciálně pedagogické centrum

Podle vyhlášky č. 72/2005 Sb., § 6 (viz příloha č. 3). *Speciálně pedagogické centrum poskytuje poradenské služby žákům se zdravotním postižením a žákům se zdravotním znevýhodněním integrovaným ve školách a školských zařízeních, žákům se zdravotním postižením a žákům se zdravotním znevýhodněním ve školách, třídách, odděleních nebo*

studijních skupinách s upravenými vzdělávacími programy, žákům se zdravotním postižením v základních školách speciálních a dětem s hlubokým mentálním postižením.

Ředitel mateřské školy integrující děti skupinovou nebo individuální integrací úzce spolupracuje s pracovníky školského poradenského zařízení. Ve spolupráci s nimi vytváří individuální vzdělávací programy pro děti se speciálními vzdělávacími potřebami. Stanoví konzultační hodiny pro rodiče těchto dětí, kde si vzájemně předávají informace a snaží se najít společnou cestu, která vede k úspěšné integraci dětí.

1.5 Marketing školy

Pojem původně označující distribuci zboží znamená dnes obecně přístup k řízení a veškeré činnosti organizace z hlediska potřeb a požadavků zákazníka (klienta). Hlavní úkoly marketingu školy jsou:

- *poskytování úplných a přesných informací o dění ve škole na nejrůznějších úrovních,*
- *budování osobních kontaktů, spolupráce s dalšími organizacemi, zapojení do života obce, vytváření lokální sítě vlivu,*
- *budování obrazu školy jako dobře řízené instituce a dobrého zaměstnavatele,*
- *přijímání námitek a kritiky rodičů, jejich vyhodnocování a iniciování změn,*
- *maximální využívání výhod a specifík školy, zvláštností jejího programu a charakteru práce a propagace úspěchů při práci s žáky (Pedagogický slovník, 2009, s. 146).*

V dnešní době je mnoho možností, jak školu prezentovat a informovat veřejnost o své práci. Ředitel mateřské školy hledá další možnosti, jak svou školu zviditelnit a dát veřejnosti vědět, že nabízí možnost integrovat děti se speciálními vzdělávacími potřebami. Jsou to například školní noviny, letáky, hodnocení školy atd. Hledá způsoby, jak zvýšit image školy a její kulturu. Mateřské školy se zapojují do akcí pořádaných školským poradenským zařízením, vytváří si své www stránky, kde informují rodiče

o pořádaných aktivitách, které doplňují fotografiemi dětí při jednotlivých činnostech. Některé mateřské školy mají v programu PowerPoint vytvořenou prezentaci školy, kterou umístili na internet nebo ji rozšiřují mezi rodiči pomocí CD. Známostou je spolupráce mezi dětskou lékařkou a školou. Pořádají společné besedy pro rodiče, ředitelství školy informuje dětskou lékařku o aktivitách a možnostech mateřské školy. Informace o nich může lékařka předávat rodičům dětí, kteří hledají pomoc. Pro zdárnou prezentaci školy je důležitá komunikace. Komunikace s veřejností, s rodiči, s úřady, s dětmi, ale také se všemi pracovníky školy.

2 Výzkumná část

Cílem je zjistit co nejvíce informací o tom, co je nutné k úspěšné integraci dětí se speciálními vzdělávacími potřebami. Jaký je názor mezi občany ČR na integraci dětí do mateřských škol.

2.1 Realizace výzkumného šetření

Stanovila jsem si tyto hypotézy:

H1 U ředitele mateřské školy, který má manažerské schopnosti, mají integrované děti se speciálními vzdělávacími potřebami větší úspěšnost při zapojení do kolektivu než u ředitele, kterému tyto schopnosti chybí.

H2 V mateřské škole, která předává dostatečné množství informací, jsou méně časté komplikace s integrací dětí se speciálními vzdělávacími potřebami, než v mateřské škole, kde tyto informace chybí.

H3 Mateřská škola, která klade velký důraz na spolupráci všech zúčastněných, má při integraci dětí větší úspěšnost, než mateřská škola, která takovou spolupráci nepodněcuje.

H4 U dotazovaných respondentů, kteří mají ve svém okolí děti se speciálními vzdělávacími potřebami, je pohled na integraci dětí do mateřských škol jiný, než u dotazovaných respondentů, kteří děti se speciálními vzdělávacími potřebami ve svém okolí nemají.

2.1.1 Cílové skupiny výzkumného šetření

Pro lepší orientaci jsem zvolila tři cílové skupiny:

- pro veřejnost,
- pro rodiče dětí se speciálními vzdělávacími potřebami,
- pro ředitele mateřských škol.

Dotazovanými respondenty ve skupině pro veřejnost jsou učitelky mateřských škol a rodiče dětí, kteří nemají žádné zkušenosti s dětmi vyžadujícími speciální vzdělávací potřeby. Ve druhé skupině jsou dotazovanými respondenty rodiče dětí, které vyžadují speciální vzdělávací potřeby. Za třetí cílovou skupinu jsem si zvolila ředitele mateřských škol, kde integrují děti se speciálními vzdělávacími potřebami.

2.1.2 Sestavení dotazníku

Použila jsem dotazníkovou metodu. Šetření probíhalo formou autorsky sestaveného dotazníku. Anonymní dotazník obsahoval 16 otázek (viz příloha č. 5). Vlastní výzkumné šetření se uskutečnilo v průběhu listopadu 2009 až ledna 2010. Aby nedocházelo k nesprávné interpretaci otázek v dotazníku, provedla jsem před vlastním šetřením pilotáž u několika pracovníků na školách. Otázky jsem stanovila na základě rozhovorů s kolegyněmi a přáteli ohledně integrace dětí do mateřských škol. Také na základě různých diskuzí na stránkách <www.dobromysl.cz/>.

Setkáváme se s názory, že je lepší neintegrovat, protože to stojí peníze a čas, nevyplatí se to, je to zbytečné. Některé integrace jsou pouze podle názvu, ale konkrétně se nic nedělá. Někteří respondenti nevěděli o spolupráci školských poradenských zařízení a někteří měli pocit, že PPP je pouze pro posouzení školní zralosti. Mezi veřejností je znám i názor, že kdyby dítě mělo být někde integrované, byla by to ostuda. Častým názorem rodičů sociálně slabších je, že pro integraci svého dítěte stačí zařadit jej do

specializovaného školství a tím končí veškeré starosti. Samozřejmě jsou známy také velice kladné a povzbuzující názory.

Výzkumem jsem chtěla zjistit, jaký je názor na integraci dětí do mateřských škol mezi lidmi. Jak dalece jsou o této problematice informovaní a zda je mezi nimi ochota spolupracovat a podporovat integraci dětí do MŠ. Zda je veřejnost připravena začleňovat děti se speciálními vzdělávacími potřebami do běžného života. Zajímalo mě rozdíly v názorech mezi lidmi, kteří přichází do styku s dětmi vyžadujícími speciální vzdělávací potřeby a lidmi, kteří s těmito dětmi nemají zkušenosti. Na základě těchto podnětů jsem volila otázky.

Otázky č. 7 a č. 16 jsem upravila dodatečně. U otázky č. 7 (viz příloha č. 5) respondenti odpovídali, zda je možné integrovat děti se všemi druhy postižení. Ti, kteří odpověděli že „NE“ nebo „SPÍŠE NE“, ještě jako doplňující otázku vypsali, která postižení jsou podle jejich názoru pro integraci dětí vhodná. V otázce č. 16 respondenti vybírali pro ně bližší variantu. Pro ředitele mateřských škol jsem zvolila otevřené otázky (viz příloha č. 6). Poznatky z jejich vlastní praxe, ať jsou kladné nebo záporné, považuji za velice cenné a pro využití své bakalářské práce potřebné.

2.1.3 Metoda zpracování

Všechny došlé odpovědi jsem zpracovala, vyhodnotila v procentech. Pro dotazníky jsem zvolila sloupcové grafy pro přehlednost a možnost vizuálního porovnání. V samostatném grafu č. 5 je zpracována doplňující otázka pro respondenty, kteří v otázce č. 7 odpovídali „NE“ nebo „SPÍŠE NE“. Také otázku č. 16 jsem pro větší přehlednost zpracovala samostatně ve výsečovém grafu (viz graf č. 3 a č. 4). Zde je možné vidět názory všech dotazovaných na individuální a skupinovou integraci dětí se speciálními vzdělávacími potřebami do mateřské školy. Různorodost názorů ředitelů mateřských škol v otevřených otázkách jsem do grafů nezpracovávala. Rozepisují se o nich na konci vyhodnocení dotazníků.

2.1.4 Průběh výzkumného šetření

K vyplnění dotazníků pro veřejnost (viz příloha č. 5) jsem oslovila své známé a spolužačky ze studií, jejichž prostřednictvím jsem internetovou poštou rozeslala 150 dotazníků. Odpovědi mi přišly z Chomutova, Mostu, Jirkova, Bechyně, Velichova, Dobřan a Plzně. Z rozdaných 150 dotazníků se jich 84 vrátilo. Což je 56% úspěšnost. Jejich odpovědi znázorňuje graf č.1.

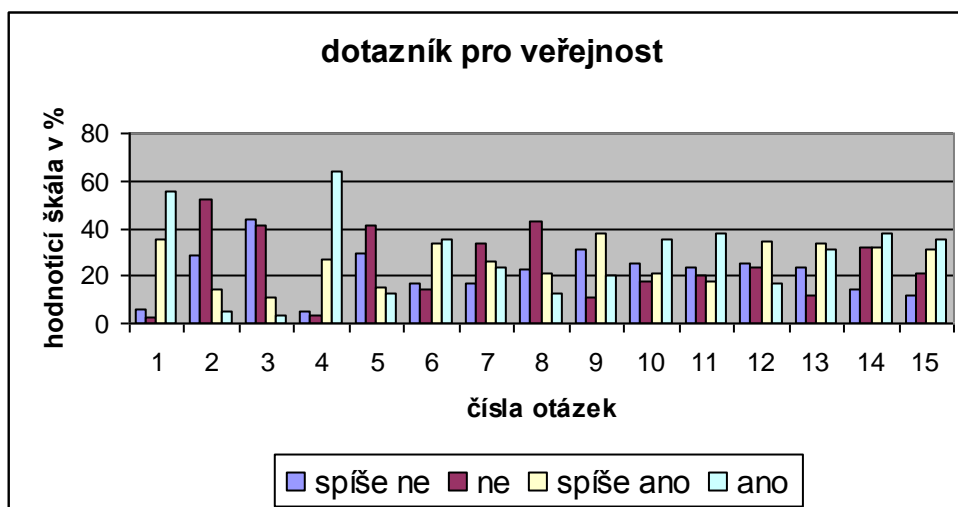
Dotazníky pro rodiče dětí se speciálními vzdělávacími potřebami (viz příloha č. 5) jsem rozdala rodičům speciální třídy běžné mateřské školy v Chomutově, Rokycanech a v Plzni. Z rozdaných 28 dotazníků se jich 26 vrátilo. Což je 93% úspěšnost. Tyto odpovědi znázorňuje graf č. 2.

Elektronickou poštou jsem rozeslala 80 autorských dotazníků obsahujících 7 otevřených otázek pro ředitele mateřských škol. Dostala jsem 28 odpovědí, což je 35% úspěšnost (viz tabulka č. 2).

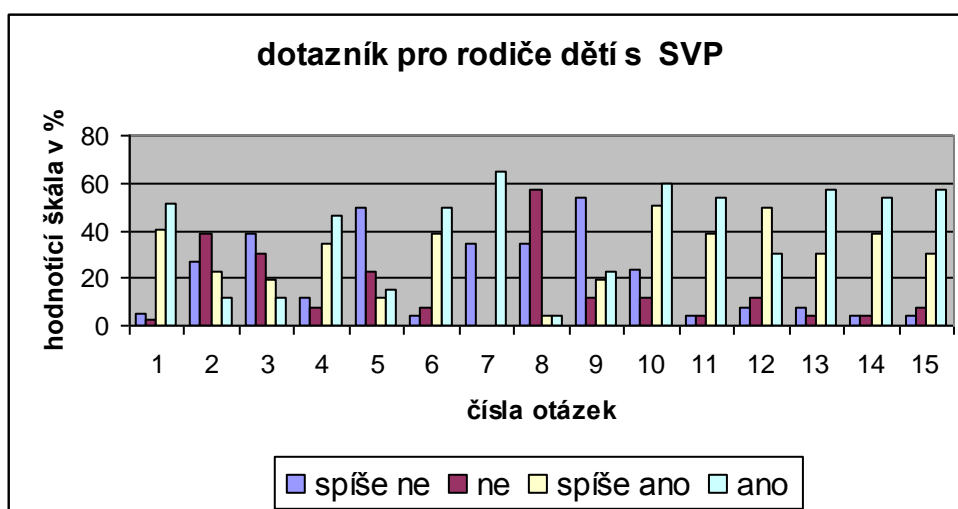
Respondenti	Rozdané dotazníky	Vracené dotazníky	Úspěšnost v %
Veřejnost	150	84	56
Rodiče dětí se SVP	28	26	93
Ředitelé MŠ	80	28	35

Tabulka č. 2

2.2 Vyhodnocení dotazníků

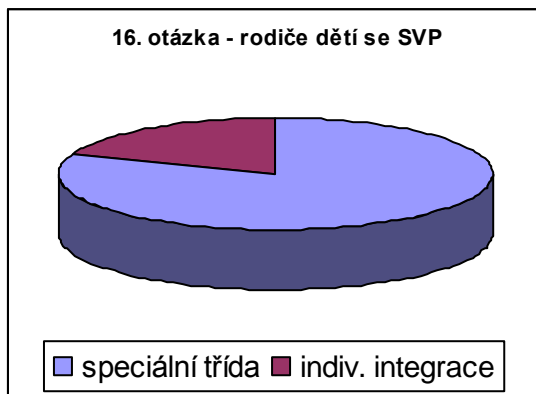


Graf č. 1

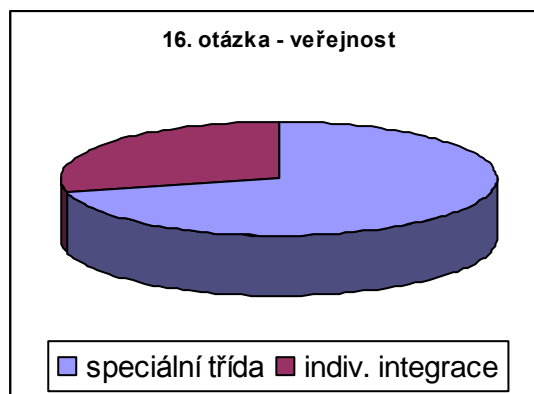


Graf č. 2

Do grafů znázorňujících odpovědi respondentů jsem nezačlenila otázku č. 16, kde se respondenti vyjadřovali, zda je z jejich pohledu vhodnější zřízení speciální třídy nebo zajištění individuální integrace. Podrobně to je rozpracované v následujících výsečích.



Graf č. 3



Graf č. 4

Výšečový graf č. 3 a č. 4 znázorňuje odpovědi na otázku č. 16. Obě skupiny dotazovaných se shodují, že je lepší vytvořit v mateřské škole speciální třídu pro děti vyžadující speciální vzdělávací potřeby. V tabulce č. 3 je tato studie znázorněna procentuálně.

Dotazovaní respondenti	Pro speciální třídu v %	Pro individuální integraci v %
Veřejnost	71,4	28,5
Rodiče dětí se SVP	80,4	19,2

Tabulka č.3

V případě, že je v běžné mateřské škole zřízena speciální třída, jedná se o skupinovou integraci (vyhláška č. 73/2005 Sb., § 3, viz příloha č. 4). Děti zde nejsou od ostatních úplně oddělené, protože školy pořádají různé akce, kam chodí všichni společně. Právě tím, že jsou třídy smíšené, tak na akce, které jsou pro předškoláky, se berou všichni předškoláci z celé mateřské školy a tudíž i ze speciální třídy (podle individuálních možností dětí). Zájemci o různé akce se vezmou ze všech tříd a ti, kteří nechtějí, zůstávají ve škole s druhou učitelkou. Děti, které jsou integrované ve speciální třídě běžné mateřské školy, tráví s ostatními dětmi společně například pobyt v solných jeskyních, plavání, sportovní akce, kulturní akce, hru na flétnu, výuku anglického jazyka, pobyty na školní zahradě. Také prázdninový provoz nebo v případě spojování tříd na škole při ranních a odpoledních činnostech podle potřeb a možností školy. Všechny děti se společně znají a vzájemně si pomáhají. Speciální třídy běžné mateřské

školy mají menší počet dětí na třídách, učitelky mají požadované vzdělání. Třídy jsou vybavené větším množstvím pomůcek. Při práci s dětmi pomáhají asistenti pedagoga. To vše je podle mého názoru důvod, proč je procentuálně větší zájem o zřízení speciálních tříd v běžných mateřských školách, než individuální integrace do běžných tříd.

Dotazník A (viz příloha č. 5)

Porovnáváme zde dvě skupiny lidí.

V grafu č. 1 pro veřejnost jsou znázorněny odpovědi respondentů, kteří nemají ve své blízkosti děti se speciálními vzdělávacími potřebami. Odpovídali podle toho, co kde slyšeli, přečetli si, brali v úvahu své představy o integraci dětí se speciálními vzdělávacími potřebami do mateřských škol. Dále budeme tuto skupinu respondentů nazývat skupinou A.

V grafu č. 2 pro rodiče dětí se SVP (speciálními vzdělávacími potřebami) jsou znázorněny odpovědi respondentů, kteří mají své poznatky a zkušenosti ze společného života s dětmi vyžadujícími speciální vzdělávací potřeby. Jejich odpovědi jsou založené na skutečných okolnostech a situacích, které se svými dětmi zažili a řešili. Dále budeme tuto skupinu respondentů označovat jako skupinu B.

Jak je z obou grafů patrné, na první otázky odpovídali velmi podobně. Rozdílné odpovědi si rozebereme konkrétněji.

Otázka č. 4

Máte pocit, že je integrace dětí se speciálními vzdělávacími potřebami pro ně přínosná?

Z odpovědí je zřejmé, že není každá integrace přínosná. Někteří respondenti ze skupiny B se setkali s problémy při integraci dětí a raději přeřadili své dítě do speciální mateřské školy. Ředitel mateřské školy by měl zjišťovat příčinu, zda byly ze strany školy vyčerpány všechny možnosti. Zda bylo dostatečné zajištění podmínek k integraci, jaká byla míra postižení daného dítěte, zda bylo poskytnuté dostatečné množství informací k danému druhu postižení a možnosti kompenzace. Jak probíhalo seznamování dítěte

s kolektivem třídy. Dalším řešením je ve spolupráci s rodiči zajišťovat společné rozhovory mezi pracovníky školy, SPC a rodiči. Nezbytné jsou konzultace s odborníky, návštěvy pracovníků speciálně pedagogických center v mateřské škole atd. Zde jsou důležité manažerské schopnosti ředitele mateřské školy, jeho další kroky.

Otázka č. 6

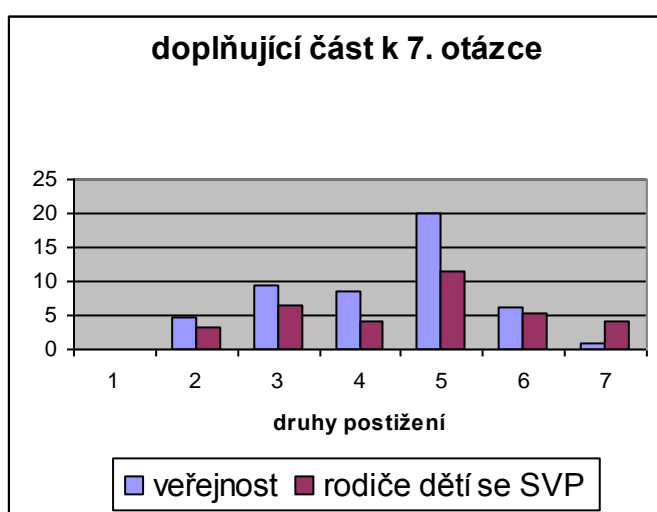
Zastáváte názor, že integrace rozvíjí u ostatních dětí solidaritu a chuť pomáhat ostatním?

Kladnější odpovědi jsem zaznamenala u skupiny B. Hodně záleží na lidech, kteří s těmito dětmi pracují. Vše spolu souvisí a vzájemně se prolíná. Jaký postoj k této problematice má ředitel mateřské školy, jaké vytváří pracovní zázemí pro své zaměstnance, jak motivuje své pracovníky na škole, tak učitelky motivují děti na třídě. Ve třídě, kde učitelka podporuje mezi dětmi vzájemné přátelské vztahy, bývá solidarita a chuť pomáhat dětem u ostatních dětí samozřejmostí.

Otázka č. 7

Myslíte si, že se mohou integrovat děti se všemi druhy postižení?

Dotazovaní respondenti, kteří odpověděli NE nebo SPÍŠE NE, v doplňující části otázky určili, jaké druhy postižení lze podle nich integrovat do MŠ (viz graf č. 5).



Druhy postižení:

- 1) *Zrakově postižené*
- 2) *Sluchově postižené*
- 3) *Tělesně postižené*
- 4) *Mentálně postižené*
- 5) *Vady řeči*
- 6) *Kombinované vady*
- 7) *Poruchy autistického spektra*

Graf č.5

U zrakového postižení došlo ke shodě. K integraci zrakově postižených mají obě skupiny nedůvěru. U dětí neslyšících je důležité, zda se jedná o děti nedoslýchavé nebo děti zcela neslyšící. Problém je zde v komunikaci s ostatními. U dětí zcela neslyšících je přirozená a důležitá znaková řeč. Měl by se při integraci používat zcela primárně znakový jazyk. Je to pro děti způsob, jak získávat informace.

Dostí vyvážený je názor na integraci s kombinovanými vadami. Často jsou jmenované jako vícenásobné postižení, kombinované postižení. Zatím nedošlo k jasnému vymezení pojmového aparátu, ale jasné je, že k úspěšné integraci osob s kombinovanými vadami je důležité zajištění komplexních služeb, soubor speciálně pedagogických postupů, které jsou zaměřeny na jeho optimální vývoj. Snaha o maximálně možný rozvoj osobnosti každého jedince v rámci jeho možností a při respektování jeho potřeb v rámci postižení. To vše je možné při vytvoření podmínek pro komunikační možnosti každého jednotlivce s jakýmkoliv druhem a stupněm postižení.

Integraci dětí s poruchou autistického spektra považují dotazovaní respondenti za druhou nejméně vhodnou k integraci. Skupina B má trochu odlišný názor. Je to dáno tím, že dnes se v mateřských školách více objevují děti s touto poruchou. Poruchy autistického spektra (PAS) jsou v různém rozsahu. Jedná se o poruchu sociálně komunikačních kompetencí, deficit v oblasti sociálního porozumění. Autistické děti nejsou schopné citové vazby k lidem, nerozlišují pozitivní a negativní emoce, nerozpoznávají vhodné a nevhodné chování. Projevují se také zvýšenou pohotovostí k agresivnímu chování, rozbíjením věcí a útokem na druhé lidi. Jejich chování je sociálně rušivé a pro nejbližší okolí zatěžující.

Ze všech možných druhů postižení za nejvíce vyhovující k integraci dětí do mateřských škol byla označena integrace dětí s vadami řeči.

V dalších otázkách se začínají ukazovat rozdílné názory obou skupin. Skupina A odpovídá celkem vyrovnaně ve všech hodnotících škálách. Mezi jednotlivými škálami nejsou velké rozdíly. Některým rodičům by vadilo, kdyby s jejich dětmi do třídy

chodilo dítě se speciálními vzdělávacími potřebami. Dotazovaní respondenti skupiny B. odpovídali na poslední otázky převážně kladně.

Otázka č.9

Domníváte se, že naše společnost dovede přijímat děti s některým z těchto postižení?

Dotazovaní respondenti zde odpověděli většinou, že nedovede. Rodiče si často stěžují na neochotu ostatních spoluobčanů v městské hromadné dopravě, v čekárnách u lékaře i při společných hrách dětí na sídlišti.

Další otázky v dotazníku jsou zaměřené na množství informací o vzájemné spolupráci školských poradenských zařízeních, školy a rodičů. Z odpovědí vyplývá, že rodiče, kteří potřebovali pomoc od odborníků a dále se zajímají o tuto problematiku, sledují vše, co se týká integrace dětí, se setkávají s úspěšným zapojením jejich dětí do kolektivu. Jsou spokojeni, mohou o svých pocitech hovořit s ostatními lidmi a v případě potřeby jim pomoci radou.

Došlé odpovědi poukazují na to, že dotazovaní respondenti skupiny A nemají jasnou představu o integraci dětí. V případě potřeby neví, kam se obrátit. Nejsou přesvědčeni o důležitosti spolupráce všech zainteresovaných. V případě, že do mateřské školy, kde má více pracovníků podobný názor, jsou integrovány děti se speciálními vzdělávacími potřebami, dá se předpokládat, že tato integrace nebude úspěšná.

Do dotazníků měli dotazovaní respondenti možnost napsat své postřehy a poznámky z praxe. Více se rozepisovali rodiče dětí, kteří mají děti se speciálními vzdělávacími potřebami. Psali o tom, jak vítají, že jejich děti se zúčastňují školních i mimoškolních akcí školy. Jezdí do školy v přírodě, neslyší stále stížnosti na chování dětí a jsou v úzké spolupráci s učitelkami a odborníky ze SPC. Na otázky 10 – 15 odpovídali většinou kladně.

Dotazník B (viz příloha č. 6)

Otevřené otázky pro ředitele mateřských škol

Otázka č.1

Jak na Vaší škole připravujete pracovníky pro integraci dětí se speciálními vzdělávacími potřebami?

Mezi nejčastější odpovědi patřilo vzdělávání magisterské, bakalářské a doplňující v rámci celoživotního vzdělávání v oboru speciální pedagogiky, další vzdělávání pedagogických pracovníků (dále budeme používat DVPP), programy nabízené národním institutem dalšího vzdělávání (dále budeme používat NIDV), různé kurzy, semináře. Spolupráce s PPP a SPC, kde probíhají pravidelné konzultace, v některých SPC učitelky dostávají i potřebnou odbornou literaturu. Mnohde jsou učitelky motivovány k samostudiu z odborné literatury, ke studiu lékařských zpráv a doporučení SPC a PPP. Za velmi přínosnou považují spolupráci se sdružením APLA (asociace pomáhající lidem s autismem) a také screening předškoláků.

Otázka č. 2

Podle čeho si vybíráte pracovníky pro úspěšnou integraci dětí se speciálními vzdělávacími potřebami?

Odpovědi respondentů by se daly rozdělit na dvě skupiny. První zastávají názor, že si pracovníky vybírají na základě vysokoškolského vzdělání. Druhá skupina se přiklání k názoru, že vysokoškolské vzdělání je povinné, ale důležitý je také vztah a přístup k dětem vyžadujícím speciální vzdělávací potřeby. U svých budoucích pracovníků hledají také empatii, schopnost správně komunikovat s rodiči, mít kvalitní znalostní a osobní profil, přístup k dětem a hlavně ochotu pracovat s dětmi vyžadujícími SVP. Osoby nejenom nabité teoretickými poznatky, ale také citově vyzrálé.

Otázka č. 3

Jakým způsobem tyto pracovníky dále rozvíjíte a hodnotíte?

Z odpovědí vyplývá, že je v možnostech mateřské školy široká nabídka rozvoje pedagogických pracovníků. Záleží na vzájemné domluvě a ochotě. Učitelky mají možnost DVPP v oboru speciální pedagogiky, NIDV a KCVJŠ (krajské centrum

vzdělávání a jazyková škola s právem státní jazykové zkoušky) pořádá různé kurzy a semináře. Prohlubování vědomostí nabízí i spolupráce se SPC a PPP formou konzultací, při společných rozhovorech, poradenských službách atd. Hodnocení probíhá většinou formou dotazníkové akce na pedagogických radách, hospitační činností a individuálními rozhovory. Za přínosnou považují také analýzu dětského portfolia a záznamů o dětech.

Otázka č. 4

Co se Vám nejvíce osvědčilo při motivaci pracovníků k integraci dětí se speciálními vzdělávacími potřebami?

Motivací může být také špatná zkušenost. Dostala jsem odpověď z mateřské školy, kde popisují, co se nejvíce osvědčilo k motivaci.

„Vyplynulo to z bezmocnosti cokoliv pro dítě udělat. Měli jsme jedno dítě, které se nám jevilo jako autistické, ale nikdo nás neposlouchal. Pak bylo totéž dítě diagnostikováno v 8 letech v ZŠ jako autista. Jiný otrěsný případ, kdy jsme měli dítě, které od 3 let mělo sklony k ubližování a později se agresivita otočila k okolí, doporučovali jsme vyšetření odborníka. Až v 7 letech v ZŠ se mu dostalo odborné péče. Další mnohé případy nás utvrdily v tom, že jediná cesta je integrace a teprve potom s námi někdo jednal.“

Další odpovědi si byly velice podobné. Ředitelé mateřských škol své zaměstnance motivují vlastním příkladem, oceněním na radách, veřejně je pochválí a poděkují jim. Další motivací je i prezentace školy na veřejnosti, získávání nových informací, poznatků a zkušeností, také to je určitá změna práce. Velkou motivací je finanční ohodnocení a dost časté jsou společné rozhovory učitel – rodič – ředitel školy. Motivací bývá ocenění každého drobného pokroku dětí, pochvala za každý pokrok. K motivaci je vhodné používat hodně emoční inteligence.

Otázka č. 5

Jakým způsobem tyto pracovníky odměňujete?

Nejčastější odpovědi na tuto otázku byly finanční odměny formou zvláštního příplatku, vyššího osobního ohodnocení, vyšších odměn, pro vysokoškolsky vzdělané učitelky 10. platová třída. Další způsob odměňování je ocenění ředitele školy, články

v časopisech, osobní výhody. Nemusí být vždy odměnou finanční forma. Některá učitelka by přivítala určité osobní výhody, které jsou v souladu se školním a pracovním řádem, ale učitelce ulehčí od běžných starostí. Může to být třeba úprava pracovní doby podle autobusů nebo vypravování prvnáčka do školy a tak podobně.

Otázka č. 6

Jaké jsou Vaše poznatky nebo zkušenosti se spoluprací se školskými poradenskými zařízeními?

Odpovědi k této otázce byly různé. Ředitelé mateřských škol mají zkušenosti dobré, ale také špatné. Jednou z odpovědí je i finanční problém.

„ ... špatné, ale není to jenom v lidech. Měli jsme výbornou spolupráci se speciální pedagožkou, kterou propustili z úsporných důvodů. Přitom si veškeré školení platila sama, jen aby získala nové poznatky, byla svědomitá, pracovitá a s dětmi pracovala velice dobře. Ze stejných úsporných důvodů snížili úvazek i psychologe. Nástupkyně oné zmiňované se nám ozvala jenom jednou a psychologka nařiká, že svou práci časově nestíhá ... “

Za nejlepší variantu považuji alternativu, kdy je SPC součástí mateřské školy. Ovšem i tam, kde tomu tak není, může být spolupráce na dobré úrovni. Kladné ohlasy jsem dostávala na SPC Týn nad Vltavou, Strakonice, Plzeň, Stochov u Kladna. Spolupráce je hodně zaměřená na několik setkání ročně, odborné konzultace v případě potřeby, poradenská činnost v konkrétních případech. Celkově byly kladnější ohlasy na spolupráci se SPC, než spolupráci s PPP. Je to dáno tím, že pracovníci PPP nechodí do škol a veškerá vyšetření probíhají v prostorách PPP, spolupráce není tak častá a pružná. Speciálně pedagogická centra mají své speciální pedagogy a psychology, kteří jezdí do mateřských škol, kde děti sledují a vyšetřují. Konzultují problematiku s pedagogy i s rodiči. Navštěvují mateřskou školu podle aktuální potřeby. Ředitelé mateřských škol, kteří mají dobrou spolupráci se školským poradenským zařízením, si pochvalují semináře, které jsou pro učitelky přínosné, společné projekty, odborné konzultace, vzájemné návštěvy, zapůjčování odborné literatury a kompenzačních pomůcek. Nespokojené ohlasy se dotýkaly špatné spolupráce při vytváření IVP. Participace na vytváření IVP spočívá ve schválení a podepsání. Někde je spolupráce popsána jako špatná, pomalá, strnulá, chybí návaznost na další vyšetření.

Dost častou odpovědí byla i ta, že většina výsledků vyšetření je postavena na poznatcích školy. Často diagnózy končí tím, že se vývoj ubírá k LMD nebo PAS. Za velký problém je považováno vytížení a časový nedostatek.

Otázka č. 7

Z čeho čerpáte finance k nákupu hraček, didaktických a kompenzačních pomůcek pro integrované děti ?

Mezi nejčastější odpovědi bych zařadila financování ze státního rozpočtu, ze školného, mohou to být dotace obce, využití rozvojových programů. Novým pro mě zde byl termín „fundraising“ (získávání financí pro fondy, nadace, projekty od firem a sponzorů). Častou odpovědí byla také možnost využívat sponzorské dary. Některé školy využívají nabídky SPC ohledně zapůjčení potřebných pomůcek pro školu. Povzbudivou pro mne byla zpráva, že v případě potřeby se dají finance ke zlepšení podmínek pro děti se speciálními vzdělávacími potřebami sehnat.

3 Ověření hypotéz

H1 U ředitele mateřské školy, který má manažerské schopnosti, mají integrované děti se speciálními vzdělávacími potřebami větší úspěšnost při zapojení do kolektivu než u ředitele, kterému tyto schopnosti chybí.

Výsledky výzkumu potvrdily, že záleží na řediteli mateřské školy, jaké si zvolí učitelky na speciální třídu, zda mají nejenom požadované vzdělání, ale zároveň jsou empatické a mají chuť pomáhat dětem se speciálními vzdělávacími potřebami. Nutná je znalost v oblasti speciální pedagogiky a komunikační schopnosti. Důležitá je schopnost ředitele mateřské školy upevňovat a podporovat týmovou práci. Nedat se odradit větší administrativní prací a zodpovědností, ale dokázat si vše naplánovat a zorganizovat. Delegovat kompetence na své pracovníky, provádět hodnocení, umět pochválit a poděkovat za jakýkoliv sebemenší pokrok při práci s dětmi vyžadujícími speciální vzdělávací potřeby. Tam, kde má ředitel manažerské schopnosti, postaví si dobrý tým lidí, který dovede motivovat k integraci dětí se speciálními vzdělávacími potřebami, vytváří jim dobré pracovní podmínky, je větší úspěšnost uskutečněné integrace. Rodiče si tuto mateřskou školu chválí a doporučí ji dalším rodičům, kteří potřebují pomoci. Mezi rodiči se tato informace předává velice rychle a je také velkou motivací pro pracovníky školy. Vždy potěší a motivuje k další činnosti pochvala a doporučení od rodičů. Odpovědi, které jsem získala z dotazníku B, potvrzují první hypotézu.

H2 V mateřské škole, která předává dostatečné množství informací, jsou méně časté komplikace s integrací dětí se speciálními vzdělávacími potřebami, než v mateřské škole, kde tyto informace chybí.

Z odpovědí, které jsem získala vyplývá, že tam, kde chyběly informace, rodiče nevěděli o možnostech, které jejich děti mají, docházelo zbytečně k různým nedorozuměním, někde i k odchodu na jinou mateřskou školu. Dotazovaní respondenti si pochvalují skutečnost, kdy přesně ví, co se děje kolem jejich dětí. Mohou kdykoliv pohovořit s učitelkou k dané problematice, ví na koho se obrátit v případě nejasností. Za přínosné považují internetové stránky školy, kde škola informuje o svých aktivitách

a možnostech. Tím se dá předejít mnoha komplikacím a nedorozuměním. Potvrzuje se tím druhá hypotéza.

H3 Mateřská škola, která klade velký důraz na spolupráci všech zúčastněných, má při integraci dětí větší úspěšnost, než mateřská škola, která takovou spolupráci nepodněcuje.

Třetí hypotéza úzce souvisí s druhou hypotézou. Integrace dětí se speciálními vzdělávacími potřebami je týmová práce, kde spolupracují pracovníci školy, SPC a rodiče. Tam, kde v dotaznících rodiče vyjadřovali spokojenost s integrací dětí, zároveň souhlasně odpovídali v dotazníku A na otázky 11 – 14 o spolupráci všech zúčastněných. V odpovědích se objevovaly pochvalné hlasy ke konzultačním dnům, kde jsou pracovníci školy, SPC a rodiče. Vzájemně se domlouvají na dalším společném postupu pro zdárnou integraci dětí vyžadujících speciální vzdělávací potřeby. Také třetí hypotéza se potvrdila.

H4 U dotazovaných respondentů, kteří mají ve svém okolí děti se speciálními vzdělávacími potřebami, je pohled na integraci dětí do mateřských škol jiný, než u dotazovaných respondentů, kteří děti se speciálními vzdělávacími potřebami ve svém okolí nemají.

Grafy č. 1 a č. 2 znázorňující odpovědi všech dotazovaných respondentů, nám potvrzují čtvrtou hypotézu. V první polovině dotazníku nejsou rozdílné odpovědi tak patrné, ale druhá polovina je zřetelně rozdílná. Je to dáno tím, že pokud rodiče nepotřebují podrobnější informace o způsobu a průběhu integrace dětí do mateřských škol, tak se o ně nezajímají a jejich poznatky jsou všeobecné.

4 Splnění cílů

Cílem bakalářské práce bylo specifikovat problematiku úspěšné integrace dětí se speciálními vzdělávacími potřebami do mateřských škol. Záměrem bylo nashromáždit co nejvíce informací k této problematice a zjistit, čím je úroveň integrace ovlivnitelná.

Podle provedeného výzkumu se respondenti přiklání ke skupinové integraci, což znamená vytvoření speciální třídy v běžné mateřské škole. Skupinově integrované děti se zapojují do společného života běžné školy podle svých možností. Dále výzkum ukázal většinový kladný názor na přínos integrace dětí se speciálními vzdělávacími potřebami pro všechny zúčastněné. Rozvíjí se přátelství mezi dětmi se speciálními vzdělávacími potřebami a jejich vrstevníky. Snáze přijímají rozdíly mezi sebou, vzájemně si pomáhají a rozvíjí solidaritu. Upevňuje se týmová práce mezi učiteli běžné mateřské školy, speciálními pedagogy, dalšími odborníky, rodičemi a asistenty pedagoga.

Úroveň integrace je ovlivnitelná manažerskými schopnostmi ředitele mateřské školy, předáváním dostatečného množství informací rodičům, vzájemnou spoluprací všech zúčastněných, úhlem pohledu a názorem všech rodičů dětí, které do mateřské školy chodí.

Předpokladem úspěšné integrace jsou informovaní rodiče, vytvořené podmínky na škole, postoje vedení školy, učitelů, kteří vyučují tyto děti, ale i těch ostatních, kteří učí v běžných třídách. Všichni vytváří tu správnou atmosféru. Učitelky zpracovávají na třídách třídní vzdělávací plány ve spolupráci s rodiči, pracovníky SPC, asistenty pedagoga. Na každé dítě je také ve spolupráci všech zúčastněných zpracováván IVP. Více se zapojují rodiče do edukačního procesu. Bohužel, ani přes veškerou snahu není možné integrovat všechny děti se speciálními vzdělávacími potřebami. Záleží to na druhu a stupni postižení. Pro některé děti je výhodnější specializované školství. Respondenti za nejméně vhodné k integraci označili děti se zrakovým postižením, sluchovým postižením a poruchou autistického spektra.

V běžných mateřských školách se většinou zřizují speciální třídy, kde jsou přijímány děti se speciálními vzdělávacími potřebami. Na těchto třídách je nutné zajistit kvalifikované učitelky, které mají vzdělání magisterské, bakalářské nebo doplňující v rámci celoživotního vzdělávání v oboru speciální pedagogiky.

V možnostech mateřské školy je široká nabídka dalšího rozvoje učitelek od vzájemných náslechů po společná školení v mateřské škole a předávání poznatků ze seminářů organizovaných NIDV, KCVJŠ, samostudiem z odborné literatury, z internetu. Nabízí se také DVPP pořádané v rámci celoživotního vzdělávání na pedagogických fakultách, odborné konzultace s pracovníky školských poradenských zařízeních a účast na akcích sdružení APLA.

Hodnocení učitelek probíhá hospitačními činnostmi, formou dotazníkové akce na pedagogických radách, pravidelnými hodnotícími pohovory, kdy si mohou obě strany vzájemně vysvětlit své představy a přání. Při hodnotícím pohovoru má ředitel jedinečnou šanci dozvědět se o ambicích svých zaměstnanců a domluvit se na dalším směru vzájemné spolupráce. Při hodnocení je možné používat analýzu dětského portfolia a záznamy o dětech.

Další z manažerských činností ředitele mateřské školy je motivace. Je velmi důležitá. Každý člověk je jiný, jinak citlivý. Je třeba, aby byly učitelky spokojené alespoň s něčím. Zásadním pravidlem je skutečnost, že nelze přizpůsobovat učitelky úkolům, ale obráceně úkoly učitelkám a vybírat si pro jednotlivé učitelky konkrétní úkoly. Každá je jiná a hodí se k jinému úkolu. Je třeba ji dobře poznat a jinak motivovat. To je možné odhadnout při hodnotících pohovorech. Motivací může být i špatná zkušenost a chuť to změnit, aby již taková situace nemohla nastat. Za motivaci lze považovat vlastní příklad ředitele mateřské školy, ocenění na radách, veřejnou pochvalu, prezentaci školy na veřejnosti. Motivační faktory zaměřené na osobní růst, míru odpovědnosti, pochvala od rodičů, jejich doporučení právě této učitelky ostatním rodičům, společné pohovory učitel – rodič – ředitel školy, ocenění každého pokroku dětí a další projevy uznání.

S motivací také prolíná odměňování pracovníků. Je třeba si stanovit pevná kritéria pro odměňování pracovníků. Učitelky pracující na speciální třídě mají 10. platovou třídu. Jsou odměňovány formou zvláštního příplatku, vyššího osobního ohodnocení, vyšších odměn. Někteří ředitelé mateřských škol oceňují své pracovnice články v časopisech a umožňují jim osobní výhody.

Při srovnání úrovně spolupráce se školským poradenským zařízením, označili ředitelé mateřských škol, spolupráci se SPC za pružnější. Zaměřuje se na několik setkání ročně. Je velice důležité, aby spolupráce byla funkční. Mateřské školy ji využívají pro pravidelné, společné konzultace pro zákonné zástupce, pedagogické pracovníky a pracovníky SPC. Zapůjčování odborné literatury, rehabilitačních a kompenzačních pomůcek podle potřeb dětí. Dále využívají semináře pořádané SPC, které jsou přínosné pro učitelky, společné projekty. Ředitelé mateřských škol hodnotí kladně návštěvy pracovníků ze SPC v mateřské škole, pozorování a přímou práci s dětmi v jejich „domácím“ prostředí mateřské školy.

Finance k nákupu hraček, didaktických a kompenzačních pomůcek pro integrované děti čerpají ředitelé mateřských škol ze státního rozpočtu, ze školního, využívají dotaci obce, sledují možnosti využití rozvojových programů, využívají sponzorských darů. Doporučují také zapůjčování literatury a pomůcek ze SPC.

Provedeným výzkumným šetřením se mi podařilo získat cenné informace od rodičů dětí se speciálními vzdělávacími potřebami, dále od učitelek mateřských škol, široké veřejnosti a ředitelů mateřských škol, kteří integrují, většinou skupinovou formou, děti se speciálními vzdělávacími potřebami do speciálních tříd běžných mateřských škol. Jsem přesvědčená o tom, že tyto informace mohou být prospěšné nejenom začínajícím ředitelům mateřských škol, ale všem, kteří se touto problematikou zabývají.

Z uvedeného lze vyvodit, že cíl bakalářské práce byl splněn.

Závěr

Integrované vzdělávání jsou přístupy zapojení žáků se zvláštními vzdělávacími potřebami do hlavních proudů vzdělávání a běžných škol. Cílem je poskytnout i žákům s těžkými trvalými zdravotními postiženími společnou zkušenost s jejich zdravými vrstevníky a přitom respektovat jejich specifické potřeby. V zahraničí je již rozšířeno. Od počátku 90. let se postupně uplatňuje i v ČR. Má různé stupně: od oddělených speciálních tříd na běžné škole až po individuální zařazení žáka do běžné školní třídy (Průcha, Walterová, Mareš, Pedagogický slovník, 2009, s. 107).

Integrované vzdělávání považuji za dobrou myšlenku. Mateřská škola je prvním článkem školství ČR, který připravuje děti k základnímu a potažmo i celoživotnímu vzdělávání. Proto vnímám integraci dětí do MŠ jako zásadní a zároveň citlivou věc, na kterou je třeba se důsledně připravit, trpělivě a systematicky ji uplatňovat.

K úspěšné integraci dětí je třeba mít nejen finanční zajištění, ale i dobré manažerské schopnosti. Díky nim ředitel mateřské školy snáze překoná různé nástrahy a problémy, které s sebou integrace dětí se speciálními vzdělávacími potřebami přináší. Vytvoří si pracovní tým, snažící se odstranit názor některých našich spoluobčanů, že je integrace zbytečná.

Jedním z důležitých článků úspěšné integrace dětí do mateřských škol je schopná učitelka. Mezi kritéria pro její přijetí patří empatie, schopnost komunikovat s rodiči, mít znalosti k dané problematice a hlavně umět si s dětmi hrát, brát je jako své partnery. Učitelka nejen nabitá vědomostmi, také citově vyzrálá, obdarovaná notnou dávkou humoru, hereckého nadání a ochotou se těmto dětem věnovat.

Integraci dětí se speciálními vzdělávacími potřebami do běžných mateřských škol je potřeba podporovat a rozvíjet. Je v zájmu nás všech vytvořit podmínky k úspěšné integraci. Není to jednoduchá ani krátkodobá záležitost, ale přes veškeré úskalí věřím, že v MŠ bude stále více dětí se speciálními vzdělávacími potřebami prožívat se svými vrstevníky radostné dětství s nezapomenutelnými zážitky.

Seznam použité literatury

1. ARMSTRONG, M., *Řízení lidských zdrojů*, Grada Publishing a.s., 2002
ISBN 80-247-0469-2
2. BARTOŇOVÁ, M.; VÍTKOVÁ, M., *Strategie ve vzdělávání dětí a žáků se speciálními vzdělávacími potřebami*, Paido Brno, 2007,
ISBN 978-80-7312-158-4
3. BARTOŇOVÁ, M.; VÍTKOVÁ, M., *Vzdělávání žáků se speciálními vzdělávacími potřebami II*, Masarykova Univerzita, 2008,
ISBN 978-80-210-4736-5, stran 369
4. DRUCKER, F. Peter, *To nejdůležitější z Druckera v jednom svazku*, Management Press, 2002, ISBN 978-80-7261-066-2
5. EDERSHEIM, H.E., *Management podle Druckera, Odkaz zakladatele moderního managementu*, Management s.r.o., 208, 373. publikace,
ISBN 978-80-7261-181-2
6. FISCHER, S.; ŠKODA, J., *Základy speciální pedagogiky*, Univerzita J.E. Purkyně v Ústí nad Labem, skripta, 2007, stran 188
7. GAVORA, P., *Úvod do pedagogického výzkumu*, Paido, 2000,
ISBN 80-85931-79-6
8. HAMANOVÁ, P.; HORÁKOVÁ, R.; OPATŘILOVÁ, D.; aj., *Pedagogicko – psychologické poradenství a intervence v ranném a předškolním věku u dětí se speciálními vzdělávacími potřebami*, Masarykova univerzita, 2006, 1. vydání, ISBN 80-210-3977-9
9. HENDL, J., *Úvod do kvalitního výzkumu*, Karolinum Praha,
ISBN 80-7188-546-3, 243 stran
10. HOLÁ, S., *Integrace zdravotně postiženého žáka v systému základního školství*, NIDV Praha, 2008, ISBN 978-80-86956-26-8
11. JANSONOVÁ, D., *1. konference k problematice integrace dětí a žáků se speciálními vzdělávacími potřebami do mateřských, základních a středních škol a školských zařízení*, Olomouc, 2003, ISBN 80-244-07256
12. KASPER, H.; MARHOFER, W., *Personální management – Řízení organizace*, Linde nakladatelství s.r.o., ISBN 80-86131-57-2

13. LUDÍKOVÁ, L.; a kol., *Kombinované vady*, Tiskservis, 2005, ISBN 80-244-11545-7
14. PELIKÁN, J., *Základy empirického výzkumu pedagogických jevů*, Karolinum nakladatelství Univerzity Karlovy Praha, 1998, ISBN 80-7184-569-8, stran 269
15. PLAMÍNEK, J., *Vedení lidí, týmů a firem, Praktický atlas managementu*, Grada, 2002, ISBN 80-247-0403-X
16. PRŮCHA, J.; WALTEROVÁ, E.; MAREŠ, J., *Pedagogický slovník*, Portál, 2009, ISBN 978-80-7367-647-6

Internetové zdroje

Dostupné na WWW:

1. <<http://www.prace.cz> > ,
2. <<http://www.dobromysl.cz/>> ,
3. <<http://www.apla.cz/>> ,
4. <<http://clanky.rvp.cz/clanek/o/s/1766/INTEGRACE-V-MATERSKE-SKOLE.html/>> ,
5. <<http://www.pravidla.cz/>> ,
6. <<http://prirucka.ujc.cas.cz/> > .

Seznam zkratek

SPV – speciální vzdělávací potřeby

IVP – individuální plán

SWOT – analýza silných a slabých stránek školy, příležitostí a rizik

MŠ – mateřská škola

ČR – Česká republika

PPP – pedagogicko-psychologická poradna

SPC – speciálně pedagogické centrum

DVPP – další vzdělávání pedagogických pracovníků

NIDV – národní institut dalšího vzdělávání

APLA – asociace pomáhající lidem s autismem

KCVJŠ – krajské centrum vzdělávání a jazyková škola s právem státní jazykové zkoušky

LMD – lehká mozková dysfunkce

Přílohy

Příloha I Zákon č. 561/2004 Sb.,

Zákon č. 561/2004 Sb. o předškolním, základním, středním, vyšším odborném a jiném vzdělávání (školský zákon)

Datum účinnosti: 1. ledna 2005

Včetně posledních změn a doplňků předpisu:

zákonem č. 306/2008 Sb. s účinností dnem 1.1.2010

§ 1

Předmět úpravy

Tento zákon upravuje předškolní, základní, střední, vyšší odborné a některé jiné vzdělávání ve školách a školských zařízeních, stanoví podmínky, za nichž se vzdělávání a výchova (dále jen "vzdělávání") uskutečňuje, vymezuje práva a povinnosti fyzických a právnických osob při vzdělávání a stanoví působnost orgánů vykonávajících státní správu a samosprávu ve školství

§ 16

Vzdělávání dětí, žáků a studentů se speciálními vzdělávacími potřebami

(1) Dítětem, žákem a studentem se speciálními vzdělávacími potřebami je osoba se zdravotním postižením, zdravotním znevýhodněním nebo sociálním znevýhodněním.

(2) Zdravotním postižením je pro účely tohoto zákona mentální, tělesné, zrakové nebo sluchové postižení, vady řeči, souběžné postižení více vadami, autismus a vývojové poruchy učení nebo chování.

(3) Zdravotním znevýhodněním je pro účely tohoto zákona zdravotní oslabení, dlouhodobá nemoc nebo lehčí zdravotní poruchy vedoucí k poruchám učení a chování, které vyžadují zohlednění při vzdělávání.

(4) Sociálním znevýhodněním je pro účely tohoto zákona

a) rodinné prostředí s nízkým sociálně kulturním postavením, ohrožení sociálně patologickými jevy,

b) nařízená ústavní výchova nebo uložená ochranná výchova, nebo

c) postavení azylanta, osoby požívající doplňkové ochrany a účastníka řízení o udělení mezinárodní ochrany na území České republiky podle zvláštního právního předpisu.¹¹⁾

(5) Speciální vzdělávací potřeby dětí, žáků a studentů zjišťuje školské poradenské zařízení.

(6) Děti, žáci a studenti se speciálními vzdělávacími potřebami mají právo na vzdělávání, jehož obsah, formy a metody odpovídají jejich vzdělávacím potřebám a možnostem, na vytvoření nezbytných podmínek, které toto vzdělávání umožní, a na poradenskou pomoc školy a školského poradenského zařízení. Pro žáky a studenty se zdravotním postižením a zdravotním znevýhodněním se při přijímání ke vzdělávání a při jeho ukončování stanoví vhodné podmínky odpovídající jejich potřebám. Při hodnocení žáků a studentů se speciálními vzdělávacími potřebami se přihlíží k povaze postižení nebo znevýhodnění. Délku středního a vyššího odborného vzdělávání může ředitel školy ve výjimečných případech jednotlivým žákům nebo studentům se zdravotním postižením prodloužit, nejvýše však o 2 školní roky.

(7) Děti, žáci a studenti se zdravotním postižením mají právo bezplatně užívat při vzdělávání speciální učebnice a speciální didaktické a kompenzační učební pomůcky poskytované školou. Dětem, žákům a studentům, kteří nemohou vnímat řeč sluchem, se zajišťuje právo na bezplatné vzdělávání pomocí nebo prostřednictvím znakové řeči. Dětem, žákům a studentům, kteří nemohou číst běžné písmo zrakem, se zajišťuje právo na vzdělávání s použitím Braillova hmatového písma. Dětem, žákům a studentům, kteří se nemohou dorozumívat mluvenou řečí, se zajišťuje právo na bezplatné vzdělávání pomocí nebo prostřednictvím náhradních způsobů dorozumívání.

(8) Vyžaduje-li to povaha zdravotního postižení, zřizují se pro děti, žáky a studenty se zdravotním postižením školy, popřípadě v rámci školy jednotlivé třídy, oddělení nebo studijní skupiny s upravenými vzdělávacími programy. Žáci se středně těžkým a těžkým mentálním postižením, žáci se souběžným postižením více vadami a žáci s autismem mají právo se vzdělávat v základní škole speciální, nejsou-li vzděláváni jinak. Příprava na vzdělávání dětem se středně těžkým a těžkým mentálním postižením, se souběžným postižením více vadami nebo s autismem se může poskytovat v přípravném stupni základní školy speciální.

(9) Ředitel mateřské školy, základní školy, základní školy speciální, střední školy, konzervatoře a vyšší odborné školy může ve třídě nebo studijní skupině, ve které se vzdělává dítě, žák nebo student se speciálními vzdělávacími potřebami, zřídit funkci asistenta pedagoga. V případě dětí, žáků a studentů se zdravotním postižením a zdravotním znevýhodněním je nezbytné vyjádření školského poradenského zařízení.

(10) Ke zřízení jednotlivé třídy, oddělení nebo studijní skupiny s upravenými vzdělávacími programy v rámci školy podle odstavce 8 a ke zřízení funkce asistenta pedagoga podle odstavce 9 je v případě škol zřizovaných ministerstvem či registrovanými církvemi nebo náboženskými společnostmi, kterým bylo přiznáno oprávnění k výkonu zvláštního práva zřizovat církevní školy, nezbytný souhlas ministerstva, v případě škol zřizovaných ostatními zřizovateli souhlas krajského úřadu.

§ 17

Vzdělávání nadaných dětí, žáků a studentů

(1) Školy a školská zařízení vytvářejí podmínky pro rozvoj nadání dětí, žáků a studentů.

(2) K rozvoji nadání dětí, žáků a studentů lze uskutečňovat rozšířenou výuku některých předmětů nebo skupin předmětů. Třídám se sportovním zaměřením nebo žákům a studentům vykonávajícím sportovní přípravu může ředitel školy odlišně upravit organizaci vzdělávání.

(3) Ředitel školy může mimořádně nadaného nezletilého žáka na žádost osoby, která je v souladu se zvláštním právním předpisem¹²⁾ nebo s rozhodnutím soudu oprávněna jednat za dítě nebo nezletilého žáka (dále jen "zákonný zástupce"), a mimořádně nadaného zletilého žáka nebo studenta na jeho žádost přeřadit do vyššího ročníku bez absolvování předchozího ročníku. Součástí žádosti žáka, který plní povinnou školní docházku, je vyjádření školského poradenského zařízení a registrujícího praktického lékaře pro děti a dorost. Podmínkou přeřazení je vykonání zkoušek z učiva nebo části učiva ročníku, který žák nebo student nebude absolvovat. Obsah a rozsah zkoušek stanoví ředitel školy.

§ 18

Individuální vzdělávací plán

Ředitel školy může s písemným doporučením školského poradenského zařízení povolit nezletilému žákovi se speciálními vzdělávacími potřebami nebo s mimořádným nadáním na žádost jeho zákonného zástupce a zletilému žákovi nebo studentovi se speciálními vzdělávacími potřebami nebo s mimořádným nadáním na jeho žádost vzdělávání podle individuálního vzdělávacího plánu. Ve středním vzdělávání nebo vyšším odborném vzdělávání může ředitel školy povolit vzdělávání podle individuálního vzdělávacího plánu i z jiných závažných důvodů.

§ 116

Školská poradenská zařízení

Školská poradenská zařízení zajišťují pro děti, žáky a studenty a jejich zákonné zástupce, pro školy a školská zařízení informační, diagnostickou, poradenskou a metodickou činnost, poskytují odborné speciálně pedagogické a pedagogicko-psychologické služby, preventivně výchovnou péči a napomáhají při volbě vhodného vzdělávání dětí, žáků nebo studentů a přípravě na budoucí povolání. Školská poradenská zařízení spolupracují s orgány sociálně-právní ochrany dětí a orgány péče o mládež a rodinu, zdravotnickými zařízeními, popřípadě s dalšími orgány a institucemi.

Příloha II Zákon č. 563/2004 Sb.,

**Zákon č. 563/2004 Sb. o pedagogických pracovnících a o změně
některých zákonů**

Částka: 190/2004 Sb.

Datum účinnosti: 1. ledna 2005

Parlament se usnesl na tomto zákoně České republiky:

ČÁST PRVNÍ

PEDAGOGIČTÍ PRACOVNÍCI ŠKOL A ŠKOLSKÝCH ZAŘÍZENÍ

HLAVA I

OBECNÁ USTANOVENÍ

§ 1

Předmět a rozsah úpravy

- (1) Tento zákon upravuje předpoklady pro výkon činnosti pedagogických pracovníků, jejich další vzdělávání a kariérní systém.
- (2) Tento zákon se vztahuje na pedagogické pracovníky škol a školských zařízení, které jsou zapsány do rejstříku škol a školských zařízení¹⁾ (dále jen "škola"), a na pedagogické pracovníky v zařízeních sociální péče.

§ 2

Pedagogický pracovník

- (1) Pedagogickým pracovníkem je ten, kdo koná přímou vyučovací, přímou výchovnou, přímou speciálně pedagogickou nebo přímou pedagogicko-psychologickou činnost přímým působením na vzdělávaného, kterým uskutečňuje výchovu a vzdělávání na základě zvláštního právního předpisu¹⁾ (dále jen "přímá pedagogická činnost"); je zaměstnancem právnické osoby, která vykonává činnost školy, nebo zaměstnancem státu nebo ředitelem školy, není-li k právnické osobě vykonávající činnost školy

v pracovněprávním vztahu nebo není-li zaměstnancem státu.²⁾ Pedagogickým pracovníkem je též zaměstnanec, který vykonává přímou pedagogickou činnost v zařízeních sociální péče.

HLAVA II

PŘEDPOKLADY A POŽADAVKY PRO VÝKON ČINNOSTI PEDAGOGICKÝCH PRACOVNÍKŮ

Díl 1

Předpoklady pro výkon činnosti pedagogického pracovníka a předpoklady pro výkon funkce ředitele školy

§ 3

Předpoklady pro výkon funkce pedagogického pracovníka

(1) Pedagogickým pracovníkem může být ten, kdo splňuje tyto předpoklady:

- a) je plně způsobilý k právním úkonům,
- b) má odbornou kvalifikaci pro přímou pedagogickou činnost, kterou vykonává,
- c) je bezúhonný,
- d) je zdravotně způsobilý a
- e) prokázal znalost českého jazyka, není-li dále stanoveno jinak.

Díl 2

Získávání odborné kvalifikace pedagogických pracovníků

§ 6

Učitel mateřské školy

(1) Učitel mateřské školy získává odbornou kvalifikaci

- a) vysokoškolským vzděláním získaným studiem v akreditovaném studijním programu v oblasti pedagogických věd zaměřené na pedagogiku předškolního věku,
- b) vyšším odborným vzděláním získaným ukončením akreditovaného vzdělávacího programu vyšší odborné školy¹⁾ v oboru vzdělání zaměřeném na přípravu učitelů předškolního vzdělávání,

c)

středním vzděláním s maturitní zkouškou získaným ukončením vzdělávacího programu středního vzdělávání¹⁾ v oboru vzdělání zaměřeném na přípravu učitelů předškolního vzdělávání, nebo

d)

vzděláním podle odstavce 2 písm. a).

(2) Učitel mateřské školy, který vykonává přímou pedagogickou činnost ve třídě nebo škole zřízené pro děti se speciálními vzdělávacími potřebami, získává odbornou kvalifikaci

a)

vysokoškolským vzděláním získaným studiem v akreditovaném studijním programu v oblasti pedagogických věd zaměřené na speciální pedagogiku, nebo

b)

vzděláním stanoveným pro učitele předškolního vzdělávání podle odstavce 1 a vysokoškolským vzděláním získaným studiem v akreditovaném bakalářském studijním programu v oblasti pedagogických věd zaměřené na speciální pedagogiku, nebo vzděláním v programu celoživotního vzdělávání uskutečňovaném vysokou školou a zaměřeném na speciální pedagogiku.

Příloha III Vyhláška č. 72/2005 Sb.,

Vyhláška č. 72/2005 Sb., o poskytování poradenských služeb ve školách a školských poradenských zařízeních

ze dne 9. února 2005

Částka: 20/2005 Sb.

Datum účinnosti od: 17. února 2005

Ministerstvo školství, mládeže a tělovýchovy stanoví podle § 121 odst. 1 a § 123 odst. 5 zákona č. 561/2004 Sb., o předškolním, základním, středním, vyšším odborném a jiném vzdělávání (školský zákon):

§ 1

Poskytování poradenských služeb

(1) Poradenské služby ve školách a školských poradenských zařízeních jsou poskytovány dětem, žákům, studentům (dále jen "žák"), jejich zákonným zástupcům, školám a školským zařízením.

(2) Školská poradenská zařízení a školy poskytují bezplatně standardní poradenské služby uvedené v přílohách č. 1 až 3 k této vyhlášce, a to na žádost žáků, jejich zákonných zástupců, škol nebo školských zařízení. Podmínkou poskytnutí poradenské služby je písemný souhlas žáka, v případě nezletilého žáka písemný souhlas jeho zákonného zástupce. Souhlasu není třeba v případech stanovených zvláštními právními předpisy¹⁾.

(3) Žák, v případě nezletilého žáka jeho zákonný zástupce, je předem informován o povaze, rozsahu, trvání, cílech a postupech nabízených poradenských služeb, o všech předvídatelných rizicích a nevýhodách, které mohou vyplynout z poskytované poradenské služby, prospěchu, který je možné očekávat, i možných následcích toho, když poradenská služba nebude poskytnuta.

§ 2

Obsah poradenských služeb

Obsahem poradenských služeb je činnost přispívající zejména k:

a)

vytváření vhodných podmínek pro zdravý tělesný, psychický a sociální vývoj žáků, pro rozvoj jejich osobnosti před zahájením vzdělávání a v průběhu vzdělávání,

b)

naplňování vzdělávacích potřeb a rozvíjení schopností, dovedností a zájmů před zahájením a v průběhu vzdělávání,

c)

prevenci a řešení výukových a výchovných obtíží, sociálně patologických jevů (zejména šikany a jiných forem agresivního chování, zneužívání návykových látek) a dalších problémů souvisejících se vzděláváním a s motivací k překonávání problémových situací,

- d) vytváření vhodných podmínek, forem a způsobů integrace žáků se zdravotním postižením,
- e) vhodné volbě vzdělávací cesty a pozdějšího profesního uplatnění,
- f) vytváření vhodných podmínek, forem a způsobů práce pro žáky, kteří jsou příslušníky národnostních menšin nebo etnických skupin,
- g) vytváření vhodných podmínek, forem a způsobů práce pro žáky nadané a mimořádně nadané,
- h) rozvíjení pedagogicko-psychologických a speciálně pedagogických znalostí a profesních dovedností pedagogických pracovníků ve školách a školských zařízeních,
- i) zmírňování důsledků zdravotního postižení a prevenci jeho vzniku.

§ 3

Školská poradenská zařízení

(1) Typy školských poradenských zařízení jsou:

- a) pedagogicko-psychologická poradna (dále jen "poradna"),
- b) speciálně pedagogické centrum (dále jen "centrum").

(2) Pedagogickým pracovníkům vykonávajícím pedagogicko-psychologickou činnost ve školách a školských poradenských zařízeních je poskytována odborná podpora za účelem zvýšení kvality poradenských služeb.

§ 4

Dokumentace

Školské poradenské zařízení zpracovává záznamy o vyšetření a péči individuální i skupinové a záznamy o spolupráci se školami a školskými zařízeními.

§ 5

Poradna

(1) Poradna poskytuje služby pedagogicko-psychologického a speciálně pedagogického poradenství a pedagogicko-psychologickou pomoc při výchově a vzdělávání žáků.

(2) Činnost poradny se uskutečňuje ambulantně na pracovišti poradny a návštěvami zaměstnanců právnické osoby vykonávající činnost poradny ve školách a školských zařízeních.

(3) Poradna:

- a) zjišťuje pedagogicko-psychologickou připravenost žáků na povinnou školní docházku a vydává o ní odborný posudek; doporučuje zákonným zástupcům a řediteli školy zařazení žáka do příslušné školy a třídy a vhodnou formu jeho vzdělávání; spolupracuje při přijímání žáků do škol; provádí psychologická a speciálně pedagogická vyšetření pro zařazení žáků do škol, tříd, oddělení a studijních skupin s upravenými vzdělávacími programy pro žáky se zdravotním postižením,

b)

zjišťuje speciální vzdělávací potřeby žáků ve školách, které nejsou samostatně zřízené pro žáky se zdravotním postižením, a vypracovává odborné posudky a návrhy opatření pro školy a školská zařízení na základě výsledků psychologické a speciálně pedagogické diagnostiky,

c)

poskytuje poradenské služby žákům se zvýšeným rizikem školní neúspěšnosti nebo vzniku problémů v osobnostním a sociálním vývoji, jejich zákonným zástupcům a pedagogickým pracovníkům vzdělávajícím tyto žáky, poskytuje poradenské služby zaměřené na vyjasňování osobních perspektiv žáků,

d)

poskytuje metodickou podporu škole,

e)

prostřednictvím metodika prevence zajišťuje prevenci sociálně patologických jevů, realizaci preventivních opatření a koordinaci školních metodiků prevence.

§ 6

Centrum

(1) Centrum poskytuje poradenské služby žákům se zdravotním postižením a žákům se zdravotním znevýhodněním integrovaným ve školách a školských zařízeních, žákům se zdravotním postižením a žákům se zdravotním znevýhodněním ve školách, třídách, odděleních nebo studijních skupinách s upravenými vzdělávacími programy, žákům se zdravotním postižením v základních školách speciálních a dětem s hlubokým mentálním postižením.

(2) Žákům základních škol speciálních a školských zařízení jsou poradenské služby centra poskytovány pouze v rámci diagnostiky a kontrolní diagnostiky, v odůvodněných případech i v rámci speciální individuální nebo skupinové péče, kterou nezajišťuje škola nebo školské zařízení, kde je žák zařazen.

(3) Činnost centra se uskutečňuje ambulantně na pracovišti centra a návštěvami pedagogických pracovníků centra ve školách a školských zařízeních, případně v rodinách, v zařízeních pečujících o žáky se zdravotním postižením.

(4) Centrum:

a)

zjišťuje speciální připravenost žáků se zdravotním postižením na povinnou školní docházku a speciální vzdělávací potřeby žáků se zdravotním postižením a žáků se zdravotním znevýhodněním, zpracovává odborné podklady pro integraci těchto žáků a pro jejich zařazení a přeřazení do škol a školských zařízení a pro další vzdělávací opatření,

b) zajišťuje speciálně pedagogickou péči a speciálně pedagogické vzdělávání pro žáky se zdravotním postižením a žáky se zdravotním znevýhodněním, kteří jsou integrováni nebo kterým je stanoven jiný způsob plnění povinné školní docházky²),

c)

vykonává speciálně pedagogickou a psychologickou diagnostiku a poskytuje poradenské služby se zaměřením na pomoc při řešení problémů ve vzdělávání, v

psychickém a sociálním vývoji žáků se zdravotním postižením a žáků se zdravotním znevýhodněním, na zjištění individuálních předpokladů a vytváření podmínek pro uplatňování a rozvíjení schopností, nadání a na začleňování do společnosti,

d)

poskytuje pedagogickým pracovníkům a zákonným zástupcům poradenství v oblasti vzdělávání žáků se zdravotním postižením,

e)

poskytuje metodickou podporu škole.

§ 7

Škola

(1) Ředitel základní, střední a vyšší odborné školy zabezpečuje poskytování poradenských služeb ve škole zpravidla výchovným poradcem a školním metodikem prevence, kteří spolupracují zejména s třídními učiteli, učiteli výchov, případně s dalšími pedagogickými pracovníky školy. Poskytování poradenských služeb ve škole může být zajišťováno i školním psychologem nebo školním speciálním pedagogem.

(2) Ve škole jsou zajišťovány poradenské služby v rozsahu odpovídajícím počtu a vzdělávacím potřebám žáků školy zaměřené na:

a) prevenci školní neúspěšnosti,

b) primární prevenci sociálně patologických jevů,

c) kariérové poradenství integrující vzdělávací, informační a poradenskou podporu vhodné volbě vzdělávací cesty a pozdějšímu profesnímu uplatnění,

d) odbornou podporu při integraci a vzdělávání žáků se speciálními vzdělávacími potřebami, včetně žáků z jiného kulturního prostředí a žáků se sociálním znevýhodněním,

e) péči o vzdělávání nadaných a mimořádně nadaných žáků,

f) průběžnou a dlouhodobou péči o žáky s neprospěchem a vytváření předpokladů pro jeho snižování a

g) metodickou podporu učitelům při aplikaci psychologických a speciálně pedagogických poznatků a dovedností do vzdělávací činnosti školy.

§ 8

Poskytování poradenských služeb za úplatu

(1) Školská poradenská zařízení poskytují za úplatu poradenské služby uvedené v přílohách č. 1 až 3 k této vyhlášce, a to na žádost osob, které nejsou uvedeny v § 1 odst. 1.

(2) Výše úplaty za poskytování poradenských služeb podle odstavce 1 se rovná nejvýše součtu všech nákladů prokazatelně a nezbytně vynaložených školským poradenským zařízením na poskytnutou službu.

Příloha IV Vyhláška č. 73/2005 Sb.,

Vyhláška č. 73/2005 Sb., o vzdělávání dětí, žáků a studentů se speciálními vzdělávacími potřebami a dětí, žáků a studentů mimořádně nadaných

Částka: 20/2005 Sb.

Datum účinnosti: 17. února 2005

Ministerstvo školství, mládeže a tělovýchovy stanoví podle § 7 odst. 3, § 19, § 23 odst. 3, § 26 odst. 4 a § 56 zákona č. 561/2004 Sb., o předškolním, základním, středním, vyšším odborném a jiném vzdělávání (školský zákon):

ČÁST PRVNÍ OBECNÁ USTANOVENÍ

§ 1

(1) Vzdělávání dětí, žáků a studentů se speciálními vzdělávacími potřebami (dále jen "speciální vzdělávání") a vzdělávání dětí, žáků a studentů (dále jen "žák") mimořádně nadaných se uskutečňuje s pomocí podpůrných opatření, která jsou odlišná nebo jsou poskytována nad rámec individuálních pedagogických a organizačních opatření spojených se vzděláváním žáků stejného věku ve školách, které nejsou samostatně zřízené pro žáky se zdravotním postižením (dále jen "běžná škola").

(2) Podpůrnými opatřeními při speciálním vzdělávání se pro účely této vyhlášky rozumí využití speciálních metod, postupů, forem a prostředků vzdělávání, kompenzačních, rehabilitačních a učebních pomůcek, speciálních učebnic a didaktických materiálů, zařazení předmětů speciálně pedagogické péče, poskytování pedagogicko-psychologických služeb¹⁾, zajištění služeb asistenta pedagoga²⁾, snížení počtu žáků ve třídě, oddělení nebo studijní skupině nebo jiná úprava organizace vzdělávání zohledňující speciální vzdělávací potřeby žáka.

(3) Podpůrnými opatřeními při vzdělávání mimořádně nadaných žáků se pro účely této vyhlášky rozumí využití speciálních metod, postupů, forem a prostředků vzdělávání, didaktických materiálů, poskytování pedagogicko-psychologických služeb, nebo jiná úprava organizace vzdělávání zohledňující vzdělávací potřeby těchto žáků.

(4) Za žáky s těžkým zdravotním postižením se pro účely této vyhlášky považují žáci s těžkým zrakovým postižením, těžkým sluchovým postižením, těžkou poruchou dorozumívacích schopností, hluchoslepí, se souběžným postižením více vadami, s autismem, s těžkým tělesným nebo těžkým či hlubokým mentálním postižením. Těmto

žákům s ohledem na rozsah speciálních vzdělávacích potřeb náleží nejvyšší míra podpůrných opatření.

ČÁST DRUHÁ SPECIÁLNÍ VZDĚLÁVÁNÍ

§ 2

Zásady a cíle speciálního vzdělávání

Speciální vzdělávání se poskytuje žákům, u kterých byly speciální vzdělávací potřeby zjištěny na základě speciálně pedagogického, popřípadě psychologického vyšetření školským poradenským zařízením³) a jejich rozsah a závažnost je důvodem k zařazení žáků do režimu speciálního vzdělávání. Speciální vzdělávání se poskytuje i žákům zařazeným do škol zřízených při školských zařízeních pro výkon ústavní výchovy a ochranné výchovy⁴).

§ 3

Formy speciálního vzdělávání žáků se zdravotním postižením

(1) Speciální vzdělávání žáků se zdravotním postižením⁵) je zajišťováno

- a) formou individuální integrace,
- b) formou skupinové integrace,
- c) ve škole samostatně zřízené pro žáky se zdravotním postižením (dále jen "speciální škola"),
- d) kombinací forem uvedených pod písmeny a) až c).

(2) Individuální integrací se rozumí vzdělávání žáka

- a) v běžné škole, nebo
- b) v případech hodných zvláštního zřetele ve speciální škole určené pro žáky s jiným druhem zdravotního postižení.

(3) Skupinovou integrací se rozumí vzdělávání žáka ve třídě, oddělení nebo studijní skupině zřízené pro žáky se zdravotním postižením v běžné škole nebo ve speciální škole určené pro žáky s jiným druhem zdravotního postižení.

(4) Žák se zdravotním postižením se přednostně vzdělává formou individuální integrace v běžné škole, pokud to odpovídá jeho potřebám a možnostem a podmínkám a možnostem školy.

§ 4

Školy při zdravotnických zařízeních

(1) V mateřské a základní škole při zdravotnickém zařízení se mohou vzdělávat žáci se zdravotním oslabením nebo žáci dlouhodobě nemocní umístění v tomto zdravotnickém

zařízení, pokud to jejich zdravotní stav umožňuje. Základní školy mohou poskytovat podle svých možností individuální konzultace ve všeobecně vzdělávacích předmětech i žákům středních škol umístěným v tomto zdravotnickém zařízení.

(2) K zařazení do školy při zdravotnickém zařízení se vyžaduje doporučení ošetřujícího lékaře a souhlas zákonného zástupce žáka. Rozsah a organizaci výuky žáka určuje ředitel školy po dohodě s ošetřujícím lékařem.

§ 5

Typy speciálních škol

Typy speciálních škol pro účely jejich označování⁶⁾ jsou:

a)

mateřská škola pro zrakově postižené, základní škola pro zrakově postižené, střední škola pro zrakově postižené (střední odborné učiliště pro zrakově postižené, odborné učiliště pro zrakově postižené, praktická škola pro zrakově postižené, gymnázium pro zrakově postižené, střední odborná škola pro zrakově postižené), konzervatoř pro zrakově postižené,

b)

mateřská škola pro sluchově postižené, základní škola pro sluchově postižené, střední škola pro sluchově postižené (střední odborné učiliště pro sluchově postižené, odborné učiliště pro sluchově postižené, praktická škola pro sluchově postižené, gymnázium pro sluchově postižené, střední odborná škola pro sluchově postižené),

c)

mateřská škola pro hluchoslepé, základní škola pro hluchoslepé,

d)

mateřská škola pro tělesně postižené, základní škola pro tělesně postižené, střední škola pro tělesně postižené (střední odborné učiliště pro tělesně postižené, odborné učiliště pro tělesně postižené, praktická škola pro tělesně postižené, gymnázium pro tělesně postižené, střední odborná škola pro tělesně postižené),

e)

mateřská škola logopedická, základní škola logopedická,

f)

mateřská škola speciální, základní škola praktická, základní škola speciální, odborné učiliště, praktická škola,

g)

základní škola pro žáky se specifickými poruchami učení, základní škola pro žáky se specifickými poruchami chování,

h)

mateřská škola při zdravotnickém zařízení, základní škola při zdravotnickém zařízení, základní škola speciální při zdravotnickém zařízení.

§ 6

Individuální vzdělávací plán

(1) Individuální vzdělávací plán⁷⁾ se stanoví v případě potřeby především pro individuálně integrovaného žáka, žáka s hlubokým mentálním postižením, případně také pro žáka skupinově integrovaného nebo pro žáka speciální školy.

(2) Individuální vzdělávací plán vychází ze školního vzdělávacího programu příslušné školy, závěrů speciálně pedagogického vyšetření, popřípadě psychologického vyšetření

školským poradenským zařízením, popřípadě doporučení registrujícího praktického lékaře pro děti a dorost nebo odborného lékaře nebo dalšího odborníka, a vyjádření zákonného zástupce žáka nebo zletilého žáka. Je závazným dokumentem pro zajištění speciálních vzdělávacích potřeb žáka.

(3) Individuální vzdělávací plán je součástí dokumentace žáka.

(4) Individuální vzdělávací plán obsahuje:

a)

údaje o obsahu, rozsahu, průběhu a způsobu poskytování individuální speciálně pedagogické nebo psychologické péče žákovi včetně zdůvodnění,

b)

údaje o cíli vzdělávání žáka, časové a obsahové rozvržení učiva, včetně případného prodloužení délky středního nebo vyššího odborného vzdělávání, volbu pedagogických postupů, způsob zadávání a plnění úkolů, způsob hodnocení, úpravu konání závěrečných zkoušek, maturitních zkoušek nebo absolutoria,

c)

vyjádření potřeby dalšího pedagogického pracovníka nebo další osoby podílející se na práci se žákem a její rozsah; u žáka střední školy se sluchovým postižením a studenta vyšší odborné školy se sluchovým postižením se uvede potřebnost nezbytných tlumočnických služeb a jejich rozsah⁸), případně další úprava organizace vzdělávání,

d)

seznam kompenzačních, rehabilitačních a učebních pomůcek, speciálních učebnic a didaktických materiálů nezbytných pro výuku žáka nebo pro konání příslušných zkoušek,

e)

jmenovité určení pedagogického pracovníka školského poradenského zařízení, se kterým bude škola spolupracovat při zajišťování speciálních vzdělávacích potřeb žáka,

f)

návrh případného snížení počtu žáků ve třídě běžné školy, kde se žák vzdělává,

g)

předpokládanou potřebu navýšení finančních prostředků nad rámec prostředků státního rozpočtu poskytovaných podle zvláštního právního předpisu⁹), kterou se stanoví členění krajských normativů, ukazatele rozhodné pro jejich stanovení, jednotky výkonu pro jednotlivé krajské normativy, vztah mezi ukazateli a jednotkami výkonu, ukazatele pro výpočet minimální úrovně krajských normativů a zásady pro zvýšení krajských normativů (vyhláška o krajských normativech).,

h)

závěry speciálně pedagogických, popřípadě psychologických vyšetření.

(5) Individuální vzdělávací plán je vypracován zpravidla před nástupem žáka do školy, nejpozději však 1 měsíc po nástupu žáka do školy nebo po zjištění speciálních vzdělávacích potřeb žáka. Individuální vzdělávací plán může být doplňován a upravován v průběhu celého školního roku podle potřeby.

(6) Za zpracování individuálního vzdělávacího plánu odpovídá ředitel školy. Individuální vzdělávací plán se vypracovává ve spolupráci se školským poradenským zařízením a zákonným zástupcem žáka nebo zletilým žákem.

(7) Ředitel školy seznámí s individuálním vzdělávacím plánem zákonného zástupce žáka nebo zletilého žáka, který tuto skutečnost potvrdí svým podpisem.

(8) Školské poradenské zařízení sleduje a dvakrát ročně vyhodnocuje dodržování postupů a opatření stanovených v individuálním vzdělávacím plánu a poskytuje žákovi, škole i zákonnému zástupci žáka poradenskou podporu. V případě nedodržování stanovených opatření informuje o této skutečnosti ředitele školy.

(9) Ustanovení odstavců 6 a 7 se vztahují na změny v individuálním vzdělávacím plánu obdobně.

§ 7

Asistent pedagoga

(1) Hlavními činnostmi asistenta pedagoga²⁾ jsou pomoc žákům při přizpůsobení se školnímu prostředí, pomoc pedagogickým pracovníkům školy při výchovné a vzdělávací činnosti, pomoc při komunikaci se žáky, při spolupráci se zákonnými zástupci žáků a komunitou, ze které žák pochází.

(2) Žádost o souhlas se zřízením funkce asistenta pedagoga obsahuje název a sídlo právnické osoby, která vykonává činnost školy, počet žáků a tříd celkem, počet žáků se speciálními vzdělávacími potřebami, dosažené vzdělání asistenta pedagoga, předpokládanou výši platu nebo mzdy, zdůvodnění potřeby zřízení funkce asistenta pedagoga, cíle, kterých chce ředitel školy zřízením této funkce ve škole dosáhnout, a náplň práce asistenta pedagoga.

§ 8

Organizace speciálního vzdělávání

(1) Forma a obsah speciálního vzdělávání žáka a míra podpůrných opatření se stanoví podle rozsahu speciálních vzdělávacích potřeb žáka.

(2) Speciální vzdělávání a podpůrná opatření doporučená školským poradenským zařízením zabezpečuje škola ve spolupráci se školským poradenským zařízením.

(3) Ve třídě mateřské školy samostatně zřízené pro děti se zdravotním postižením je rozsah výuky předmětů speciálně pedagogické péče nejvýše 3 hodiny denně.

(4) Žáci se zdravotním postižením, kteří se vzdělávají v základní škole nebo třídě základní školy samostatně určené pro tyto žáky, mohou mít na prvním stupni nejvýše 5 vyučovacích hodin v dopoledním vyučování a 5 vyučovacích hodin v odpoledním vyučování; na druhém stupni nejvýše 6 vyučovacích hodin v dopoledním vyučování a 6 vyučovacích hodin v odpoledním vyučování.

(5) Ve třídách, odděleních a studijních skupinách zřízených pro žáky se zdravotním postižením mohou být zařazeni žáci 2 i více ročníků.

(6) Ve třídách, odděleních a studijních skupinách určených pro žáky s těžkým zdravotním postižením mohou zabezpečovat výchovně vzdělávací činnost souběžně 3 pedagogičtí pracovníci, z nichž 1 je asistent pedagoga.

(7) Ve třídách, odděleních a studijních skupinách, ve kterých se vzdělává žák se zdravotním postižením, může se souhlasem ředitele školy a zákonného zástupce žáka nebo zletilého žáka působit osobní asistent, který není zaměstnancem právnické osoby, která vykonává činnost školy.

(8) Ve vybraných předmětech se žáci se zdravotním postižením v rámci svých možností mohou vzdělávat společně s ostatními žáky školy a být zapojeni do všech činností školy v době mimo vyučování.

(9) Pro osoby s těžkým mentálním postižením, více vadami nebo autismem, které nezískaly základy vzdělání, může základní škola speciální organizovat kurzy k jejich získání.

(10) Pro přípravu na vzdělávání dětí s těžkým mentálním postižením, více vadami nebo autismem lze zřídit přípravný stupeň základní školy speciální.

§ 9

Zařazování žáků se zdravotním postižením do speciálního vzdělávání

(1) Zařazení žáka se zdravotním postižením do některé formy speciálního vzdělávání podle § 3 provádí ředitel školy na základě doporučení školského poradenského zařízení a souhlasu zákonného zástupce žáka nebo zletilého žáka.

(2) Zařazení žáka se zdravotním postižením do některé formy speciálního vzdělávání podle § 3 může předcházet diagnostický pobyt tohoto žáka ve škole, do níž má být zařazen, a to v délce 2 až 6 měsíců.

(3) Dojde-li k významné změně speciálních vzdělávacích potřeb žáka se zdravotním postižením, zařazení tohoto žáka do režimu speciálního vzdělávání přezkoumá školské poradenské zařízení a případně navrhne úpravu tohoto režimu. V případě přeřazení do jiného vzdělávacího programu zařadí ředitel školy žáka do ročníku, který odpovídá dosaženým znalostem a dovednostem žáka.

(4) Pokud ředitel běžné školy nebo ředitel speciální školy nezařadí žáka se zdravotním postižením, který má povinnost plnit školní docházku, do některé z forem speciálního vzdělávání podle § 3, oznámí tuto skutečnost zákonnému zástupci žáka se zdravotním postižením, krajskému úřadu a obci, v níž má žák trvalý pobyt.

§ 10

Počty žáků

(1) Třída, oddělení a studijní skupina zřízená pro žáky se zdravotním postižením a třída ve škole při zdravotnickém zařízení má nejméně 6 a nejvíce 14 žáků s přihlédnutím k věku a speciálním vzdělávacím potřebám žáků. Třída, oddělení a studijní skupina zřízená pro žáky s těžkým zdravotním postižením má nejméně 4 a nejvíce 6 žáků.

(2) K doplnění počtu žáků ve třídě, oddělení a studijní skupině stanoveného v odstavci 1 mohou být na základě žádosti zletilého žáka nebo zákonného zástupce žáka zařazeni i

žáci bez zdravotního postižení. Jejich počet nepřesáhne 25 % nejvyššího počtu žáků ve třídě, oddělení nebo studijní skupině podle odstavce 1.

(3) Ředitel školy může dělit třídy, oddělení a studijní skupiny na skupiny v souladu se školním vzdělávacím programem, pedagogickými, hygienickými, ekonomickými a prostorovými podmínkami¹⁰), požadavky na bezpečnost žáků a ochranu jejich zdraví a charakterem předmětu.

(4) Ve třídě běžné základní nebo střední školy, v oddělení běžné konzervatoře a ve studijní skupině běžné vyšší odborné školy lze s přihlédnutím k rozsahu speciálních vzdělávacích potřeb žáků individuálně integrovat nejvýše 5 žáků se zdravotním postižením.

(5) Při odborném výcviku ve střední škole samostatně zřízené pro žáky se zdravotním postižením se skupiny naplňují do počtu stanoveného zvláštním právním předpisem¹¹), v ostatních případech se skupina při praktickém vyučování naplňuje do počtu 6 žáků.

(6) Speciální škola a škola při zdravotnickém zařízení má nejméně 10 žáků.

§ 11

Péče o bezpečnost a zdraví žáků

(1) V jedné skupině žáků se zdravotním postižením při koupání a plaveckém výcviku neplavců se zdravotním postižením připadají na 1 pedagogického pracovníka nejvýše 4 žáci; vyžaduje-li to zdravotní stav žáka, je možné ve škole při zdravotnickém zařízení a s žáky s těžkým zdravotním postižením konat plavecký výcvik individuálně.

(2) Lyžařský výcvik provádí 1 pedagogický pracovník s nejvýše 8 žáky se zdravotním postižením. U žáků slabozrakých a žáků s tělesným postižením připadá na 1 pedagogického pracovníka nejvýše 6 žáků, u žáků nevidomých na 1 pedagogického pracovníka připadá 1 žák.

(3) Přesahuje-li počet žáků při akci mimo místo, kde se uskutečňuje vzdělávání¹²), počet žáků stanovený na příslušnou třídu nebo skupinu, zabezpečí ředitel školy dozor další zletilé osoby, která je způsobilá k právním úkonům a je v pracovněprávním vztahu k právnické osobě, která vykonává činnost školy.

(4) Ředitel speciální školy může pro žáky se zdravotním postižením zajistit léčebně preventivní a rehabilitační péči.

Příloha V Dotazník A

Vážené kolegyně, vážení rodiče,

v rámci svého studia školského managementu na PedF UK Praha, zpracovávám závěrečnou práci na téma: „Integrace dětí se speciálními vzdělávacími potřebami do mateřské školy.“ Její součástí je i průzkum provedený mezi rodiči a pracovníky mateřských škol formou anonymního dotazníku. Obracím se na Vás s prosbou o vyplnění tohoto dotazníku.

Na základě vlastních zkušeností zaškrtněte křížkem u jednotlivých otázek odpovídající hodnocení dle přiložené čtyřstupňové hodnotící škály.

Vyplněné dotazníky mi, prosím, zasílejte na e-mailovou adresu:

KucikovaAlena@seznam.cz

Za odpovědný přístup při vyplňování Vám děkuji.

Alena Kucíková

A: dotazníky pro rodiče, pedagogy a širokou veřejnost

		ano	spíše ano	ne	spíše ne
1	Souhlasíte s integrací dětí do běžných škol?				
2	Máte pocit, že jsou dostatečné finanční a materiální podmínky k integraci v běžných školách?				
3	Myslíte si, že je společnost dostatečně informovaná o výhodách a nevýhodách integrace dětí do běžných škol?				
4	Máte pocit, že je integrace dětí se speciálními vzdělávacími potřebami pro ně přínosná?				
5	Domníváte se, že integrace dětí se speciálními vzdělávacími potřebami brzdí ostatní děti?				
6	Zastáváte názor, že integrace dětí rozvíjí u ostatních dětí solidaritu a chuť pomáhat ostatním?				
7	Myslíte si, že se mohou integrovat děti se všemi druhy postižení?				
	...v případě záporné odpovědi vyplňte jednotlivě, která				

	<p>postížení si myslíte, že jsou k integraci možná:...</p> <ul style="list-style-type: none"> - Zrakově postižené - Sluchově postižené - Tělesně postižené - Mentálně postižené - Vady řeči - Kombinované vady - Poruchy autistického spektra 				
8	Vadilo by vám, kdyby do třídy, kam chodí Vaše dítě, byly integrovány děti s některým z těchto postižení?				
9	Domníváte se, že naše společnost dovede přijímat děti s některým z těchto postižení?				
10	Budete-li potřebovat informace ohledně integrace dětí, víte kam a na koho se obrátit?				
11	Víte o tom, že škola integrující děti spolupracuje se Speciálně pedagogickým Centrem (SPC) a Pedagogicko–psychologickou poradnou (PPP)?				
12	Je, podle Vašeho názoru, spolupráce SPC a PPP s Vaší školou dostatečná?				
13	Jste přesvědčeni, že pro úspěšnou integraci je potřebná spolupráce rodičů se školou?				
14	Myslíte si, že pro integraci dětí ve škole je důležitá spolupráce mezi jednotlivými učiteli této školy?				
15	Byli byste ochotní podporovat zřízení speciální třídy ve Vaší mateřské škole?				
16	<p>Vyberte a vyplňte pouze alternativu, která je pro vás lepší.</p> <ul style="list-style-type: none"> - vytvořit speciální třídu v běžné škole - integrovat děti samostatně do tříd 				

Příloha VI Dotazník B

Vážená paní ředitelko,

jsem učitelkou speciální třídy mateřské školy v Plzni a zároveň jsem studentkou III. ročníku školského managementu PedF UK Praha. Dovoluji si Vás požádat o pomoc při sběru dat pro výzkum problematiky integrace dětí na téma: „Integrace dětí se speciálními vzdělávacími potřebami do mateřských škol.“ Shromažďuji zde poznatky a Vaše zkušenosti, které zpracuji ve své závěrečné bakalářské práci.

Sestavila jsem 7 otevřených otázek z manažerské oblasti. Víím, že máte dost své práce, ale jen s Vaší pomocí mohu vypracovat výzkumnou část. Vaše odpovědi budou sloužit pouze k vymezenému úkolu. Prosím, zašlete je e-mailem na tuto adresu:

KucikovaAlena@seznam.cz

Za Váš čas a odpovědný přístup Vám děkuji.

Alena Kucíková

B: Otevřené otázky pro ředitele mateřských škol, kde jsou integrované děti se speciálními vzdělávacími potřebami:

- 1) Jak na Vaší škole připravujete pracovníky pro integraci dětí se speciálními vzdělávacími potřebami?
- 2) Podle čeho si vybíráte pracovníky pro úspěšnou integraci dětí se speciálními vzdělávacími potřebami?
- 3) Jakým způsobem tyto pracovníky dále rozvíjíte a hodnotíte?
- 4) Co se Vám nejvíce osvědčilo při motivaci pracovníků k integraci dětí se speciálními vzdělávacími potřebami?
- 5) Jakým způsobem tyto pracovníky odměňujete?

6) Jaké jsou Vaše poznatky nebo zkušenosti se spoluprací se školskými poradenskými zařízeními?

7) Z čeho čerpáte finance k nákupu hraček, didaktických a kompenzačních pomůcek pro integrované děti ?