

UNIVERZITA KARLOVA V PRAZE

Pedagogická fakulta

BAKALÁŘSKÁ PRÁCE

2010

Jiřina Dražská

UNIVERZITA KARLOVA V PRAZE

Pedagogická fakulta

katedra českého jazyka

ROZVÍJENÍ SLOVNÍ ZÁSoby U DĚTÍ
PŘEDŠKOLNÍHO VĚKU

DEVELOPING VOCEBULARY AT
PRESCHOOL AGE

Vedoucí bakalářské práce: PaedDr. Simona Pišlová, Dr.

Autor bakalářské práce: Jiřina Dražská

Studijní obor: Učitelství pro mateřské školy

Forma studia: prezenční

Bakalářská práce dokončena: duben, 2010

Prohlašuji, že jsem bakalářskou práci Rozvíjení slovní zásoby u dětí předškolního věku vypracovala pod odborným vedením PaedDr. Simony Pišlové, Dr. samostatně na základě vlastních poznatků a uvedené literatury v seznamu.

V Praze, dne 7. dubna 2010

.....

Poděkování

Ráda bych na tomto místě poděkovala PaedDr. Simoně Pišlové, Dr. za odborné vedení bakalářské práce a za cenné rady při jejím zpracování. Pavlu Bukovanskému, za materiál na výrobu pomůcek a pomoc při grafickém zpracování. Dále bych ráda poděkovala dětem a učitelkám, jmenovitě Mirce Doubkové a Ludmile Mathauserové, z mateřských škol Hvězdička a Blížejev, za ochotu a příjemnou spolupráci.

Děkuji celé rodině a Milanu Vebrovi za podporu a trpělivost.

Anotace

Bakalářská práce se skládá ze dvou hlavních částí, a to části teoretické a praktické. Teoretická část shrnuje poznatky o slovní zásobě, nastíněn je vývoj řeči od tří do šesti let dítěte a nejčastější vady řeči právě v předškolním období.

Praktická část hodnotí pohled na slovní zásobu dětí předškolního věku z pohledu rodičů ve formě dotazníků, učitelek a logopedů ve formě rozhovoru, ve dvou odlišných lokalitách.

Cílem této práce bylo sestavení souboru didaktických pomůcek a her, které obohacují slovní zásobu dětí předškolního věku, aplikovat je ve dvou mateřských školách různé lokality a celé šetření popsat.

Klíčová slova

slovní zásoba, řeč, didaktické pomůcky a hry, dítě, předškolní věk, mateřská škola

The Annotation

The thesis consists of two main parts, a theoretical and practical. The theoretical part summarizes the knowledge of vocabulary, outlined the development of speech from three to six years of the child and the most common speech impediments currently in pre-school period.

The practical part evaluates look at the vocabulary of preschool children of parents in the form of questionnaires, teachers and therapists in the form of an interview, in two different locations.

The aim of this work was to build a file of teaching materials and games to enrich the vocabulary of preschool children and apply it in two nursery schools and various locations throughout the investigation described.

Key words

vocabulary, speech, teaching aids and games, children, preschool age, kindergarten

Obsah

Úvod.....	7
I. TEORETICKÁ ČÁST	8
1 Dítě a řeč.....	8
1.1 Vývoj dětské řeči ve věku od 3 do 6 let.....	8
1.2 Nejčastější poruchy řeči u dětí předškolního věku	10
1.2.1 Pracoviště zabývající se péčí o děti s vadami řeči	11
2 Slovní zásoba	12
2.1 Základní pojmy	12
2.2 Rozsah slovní zásoby.....	14
2.3 Obohacování slovní zásoby	14
3 Slovní zásoba a dítě předškolního věku.....	15
3.1 Vývoj a rozsah slovní zásoby dítěte předškolního věku.....	15
3.2 Vlivy působící na rozvoj a obohacování slovní zásoby dítěte předškolního věku	16
3.2.1 Rodina.....	17
3.2.2 Mateřská škola	17
3.2.2.1 Konkrétní způsoby obohacování slovní zásoby v mateřské škole.....	18
3.2.3 Televize.....	20
3.3 Úloha pedagoga ve vývoji slovní zásoby v předškolním věku.....	21
II. PRAKTICKÁ ČÁST	24
4 Cíl.....	24
5 Dílčí úkoly	24
6 Hypotézy	24
7 Charakteristika výzkumných metod	25
8 Vlastní průzkum.....	26
8.1 Organizace průzkumu	26
8.2 Analýza dětské skupiny	27
8.2.1 Mateřská škola 1	27
8.2.2 Mateřská škola 2	29

8.3	Výsledky průzkumu	31
8.3.1	Výsledky vstupního a závěrečného testu	31
8.3.2	Interpretace dotazníků.....	35
8.3.3	Výsledky rozhovorů s učitelkami	42
8.3.4	Výsledky rozhovorů s logopedkami	43
9	Seznam didaktických her a pomůcek.....	43
10	Shrnutí výsledků	51
	Závěr	52
	Seznam použité literatury	54
	Seznam příloh	56

Úvod

V životě člověka hraje rozsah slovní zásoby důležitou roli. Začíná nabývat společně s vývojem řeči. Aktivní řeč se vyvíjí přibližně od jednoho roku života dítěte, její vývoj je individuální. Abychom mohli mezi sebou verbálně komunikovat, je důležitá právě aktivní část slovní zásoby, kterou je třeba rozvíjet po celý život. Chtěla bych se proto v této práci zaměřit na rozvoj slovní zásoby u dětí předškolního věku, protože si myslím, že slovní zásoba dnešních dětí je nižší než tomu bylo dříve. Domnívám se, že pokles je spojen s dnešní uspěchanou dobou a velkou zaměstnaností rodičů, kterým na své ratolesti nezbývá tolik času, aby se jim mohli aktivně věnovat právě v této oblasti. Stává se běžnou věcí, že děti v předškolním věku sledují několik hodin denně televizi. Tím se zvětšuje pouze pasivní část slovní zásoby, dětem ubývá sociální kontakt a zpětná vazba. Časté sledování televize se také promítá do jejich mluvního projevu.

V teoretické části bych chtěla popsat slovní zásobu dítěte předškolního věku. Zaměřím se také na vývoj řeči a vymezím hlavní poruchy řeči. Dále bych chtěla okrajově popsat slovní zásobu z hlediska lexikálního a vymezit její základní pojmy.

V praktické části bych se ráda zaměřila na samotnou problematiku. Cílem této části je vytvořit soubor didaktických her a pomůcek, které rozvíjí slovní zásobu předškolního dítěte a aplikovat je ve dvou mateřských školách s odlišnou lokalitou. Chtěla bych zjistit, do jaké míry se budou lišit výsledky dětí, které budou používat soubor pomůcek, oproti dětem, které se souborem pracovat nebudou. V obou mateřských školách bych také ráda zjistila, jak na danou problematiku hledí samotní rodiče, učitelky a logopedové, a porovнала mezi sebou výsledky.

I. TEORETICKÁ ČÁST

1 Dítě a řeč

„Když se dítě učí mluvit, je to nejvíce zatížený duševní pracovník na naší planetě, aniž o tom má, naštěstí, nejmenší tušení.“

Korněj Čukovskij

Řeč patří mezi základní lidské potřeby, je základním dorozumívacím prostředkem mezi jedinci, není vrozená. Pro dítě a jeho správný vývoj je obzvláště důležitá. Bez ní může dítě strádat. Jestliže na dítě nikdo nepromluví do jeho deseti let, může zůstat celý život němý. Je důležité, aby se dítě naučilo mluvit do šesti až sedmi let věku, protože v této době jsou tomu uzpůsobeny hlasivky. V opačném případě může dojít k případům jako jsou „vlčí děti“.

1.1 Vývoj dětské řeči ve věku od 3 do 6 let

Vývoj řeči je individuální a není v průběhu života nikdy ukončen. Správný vývoj také souvisí se zrakovým a sluchovým vnímáním a s výkonností mluvidel. „Mozek je od narození připraven učit se řeči.“ (Brierley, 1994, s. 57)

Řeč u dítěte „se vyvíjí na základě zděděné schopnosti naučit se mluvit...“ (Vyštejn, 1995, s.16)

„Při úpravě a rozvíjení řeči je nutná spolupráce s rodiči, aby se doma i ve škole pokračovalo ve výchově správné řeči stejným způsobem.“ (Zahálková a kol., 1980, s. 63)

Dětská řeč vzniká „v prostředí již hotové řeči a na podkladě zděděné schopnosti naučit se mluvit.“ (Vyštejn, 1979, s.11)

Věkové rozmezí mezi třetím a šestým rokem je typické tzv. egocentrickou řečí. Vágnerová (2005, s.196) vykládá její různý význam takto:

1. Expresivní – dítě bez ohledu na potencionální posluchače vyjadřuje slovně své pocity.
2. Regulační – předškolní děti řídí takovým způsobem své vlastní jednání (Vygotský, 1971). Dělalí to obdobně, jako by to činili jejich rodiče. Dávají si různé pokyny, připomínají si, co mají nebo nesmějí dělat atd.
3. Kognitivní – egocentrická řeč může fungovat jako prostředek uvažování, dítě komentuje své jednání a to mu pomáhá pochopit situaci. Verbální komentář usnadňuje i zapamatování.

Věkové rozmezí 3 až 4 roky

Ve třech letech již většina dětí umí mluvit a literatura uvádí, že jeho aktivní slovní zásoba tvoří 300 až 1000 slov. V tomto období zpravidla dítě vypráví o tom, co prožilo a „vytváří se nová funkce řeči; dítě postupně svou vlastní činnost řečí řídí, vyjadřuje cíle svého jednání, příčiny obtíží, navrhuje způsob jejich odstranění a plánuje svá další jednání.“ (Vyšejn, 1995, s. 21) Dokáže také odpovídat na jednoduché otázky a často mluví o tom, co dělají ostatní. Umí básničky, říkanky a písničky přiměřené jeho věku (Allen, Marotz, 2002).

Věkové rozmezí 4 až 5 let

Dítě v tomto věku by si mělo osvojit až 1500 slov. Začíná už užívat předložky a přivlastňovací tvary zájmen, užívá minulý čas. Vytváří složitější souvětí a mluví skoro srozumitelně. V tomto věku je také vhodné navštívit logopeda a začít s logopedickou péčí, je-li nutná. Dítě zná své křestní jméno, příjmení a věk. (Allen, Marotz, 2002) Od čtyř let děti mluví ve složitějších a delších větách a umí již správně používat budoucí čas. (Vágnerová, 2005)

Věkové rozmezí 5 až 6 let

V tomto věku se slovní zásoba dítěte pohybuje mezi 2000 až 3000 slovy, což je dostačující pro běžnou komunikaci v určitém jazyce. Dokáže podle obrázků vyprávět příběh. Dítě již správně časuje a užívá správných gramatických tvarů. Jeho řeč je plynulá a jsou v ní správně užity jednotlivé časy. (Bacus, 2004) „Kdyby dítě v tomto věku nemělo možnost mluvit mateřským jazykem, velmi brzy by jeho již získané řečové dovednosti vymizely.“ (Kořátková, 2002, s.6)

„Přes obecnou platnost zákonitostí řečového vývoje jsou velmi časté individuální odchylky – řečový vývoj může u různých dětí probíhat různě a to i u dětí, které vyrůstají za stejných podmínek. Je známo, že děvčata mluví většinou o něco dříve než chlapci.“ (Vyštejn, 1995, s. 22)

1.2 Nejčastější poruchy řeči u dětí předškolního věku

Nejčastější porucha řeči, která se objevuje u dětí v předškolním věku je patlavost (dyslalie), což znamená poruchu ve výslovnosti hlásek. Můžeme ji také považovat za nejrozšířenější poruchu řeči. V tomto případě je vhodné navštívit logopeda, který určí, jestli se jedná o vadu řeči a je nutné, aby bylo v logopedické péči, nebo zda se jedná o pouhou vývojovou odchylku. (Klenková, Kolbábková, 2003). „Některé statistiky uvádějí, že dokonce až 40% předškoláků má poruchu řeči různého typu a stupně ...“ (Vyštejn, 1995, s.26)

Poruchy vývoje řeči

„Sovák rozděluje poruchy vývoje řeči do několika skupin:

1. vývoj opožděný

U normálně vyvinutých dětí se vývoj řeči opožďuje, vyrůstají-li v prostředí, které se dostatečně nevěnuje jejich neuropsychickému rozvoji, vývoji citu a řeči. Druhým extrémem jsou děti, které jsou stálým středem pozornosti a nadměrné péče nejen rodičů, nýbrž i rozšířeného příbuzenstva a známých. Opožděný vývoj vzniká též u dětí vychovávaných v prostředí, kde je málo mluvních popudů.

2. vývoj omezený

Vyskytuje se obvykle u dětí mentálně zaostalých. Někdy může být důsledkem těžší poruchy hybnosti.

3. vývoj přerušovaný

Zdravé, normálně se vyvíjející dítě onemocní těžkou dlouhotrvající chorobou. Neupevněná řeč nejenže nepokračuje, ale dítě mnoho slov zapomene. Po uzdravení dítě za určitou dobu dohoní vše, co během choroby zaniklo.

4. vývoj předčasný (překotný)

Vzniká buď záměrně, nadměrnou snahou dospělých, nebo nevědomky v rodinách, kde celý neuropsychický vývoj dítěte je urychlován vysokým intelektuálním stupněm rodiny. Zrychlování vývoje řeči, ať vědomé či nevědomé, nikdy není vhodné.

5. vývoj nesprávný (scestný)

Vzniká při vrozených rozštěpech patra. Taková porucha řeči se nazývá palatolálie.“ (Zahálková a kol., 1980, s. 67)

1.2.1 Pracoviště zabývající se péčí o děti s vadami řeči

V České republice existují tři oblasti, ve kterých působí logopedové. Jedná se o tyto resorty:

1. resort ministerstva zdravotnictví

„Logopedickou péči zajišťují logopedi v soukromých logopedických poradnách, případně v soukromých logopedických klinikách, v poradnách při zdravotnických zařízeních (poliklinikách, foniatrických odděleních), dětských rehabilitačních stacionářích.

2. resort ministerstva školství

Působí zde logopedi ve speciálních mateřských školách pro děti s vadami řeči, případně speciálních třídách při běžných mateřských školách (tzv. „logopedické třídy“), pro děti ve školním věku pak ve speciálních školách pro žáky s vadami řeči.

3. resort ministerstva práce a sociálních věcí

Jestliže se porucha komunikační schopnosti vyskytuje u dítěte, které je postiženo mentálně, tělesně, smyslově, zabezpečuje péči o ně logoped působící v tomto resortu.“ (Klenková, Kolbábková, 2003, s.8)

2 Slovní zásoba

2.1 Základní pojmy

Je třeba si vymezit základní pojmy a definice, co se týče slovní zásoby, z hlediska lexikálního.

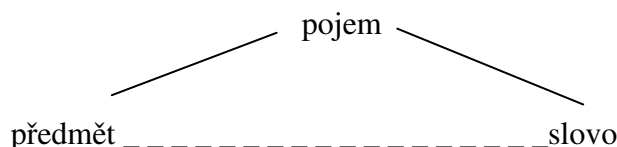
„Slovní zásoba je souhrn všech slov v určitém jazyce. Obvykle máme na mysli slovní zásobu současného jazyka, kterou tvoří všechna slova dosud užívaná.“ (Hauser, P., 1985, s. 12) Slovní zásoba jednotlivých jazyků se liší. Nauka, která se zabývá slovní zásobou se nazývá lexikologie a dělí se na několik samostatných disciplín. Jejich náplň i vzájemné hranice nejsou pevně ustáleny, ani jejich celkový počet nebývá v literatuře shodně uváděn. Zpravidla se vyčleňují jako samostatné obory:

- 1) „sémaziologie, sémantika = nauka o významu
- 2) onomaziologie = nauka o pojmenování
- 3) frazeologie = nauka o frazeologických jednotkách
- 4) etymologie = nauka o původu slov
- 5) onomastika = nauka o vlastních jménech
- 6) lexikografie = nauka o slovníku“ (Hauser, P., 1980, str. 7)

Základní stavební jednotkou slovní zásoby je slovo. Definovat ho, jak uvádí Hauser (1980, s. 59), můžeme takto: „Slovo je základní pojmenovávací jednotka tvořená skupinou hlásek (zřídka hláskou jednou) a jednotným významem zřejmým a srozumitelným pro učitele jazyka. Má svou gramatickou stavbu a odlišuje se od jednotek jiných jazykových plánů významovou samostatností.“ Pro označení slova jako jednotky lexikálního systému se užívá názvu lexém. (1972, s. 28) Šmilauer definuje slovo jako „nejjednodušší hláskový útvar (jedna hláska nebo spojení hlásek), který má sám sebou ustálený význam.“ Můžeme tedy říci, že souhrn všech slov jednotlivého jazyka tvoří jeho slovní zásobu. „Slovo je předmětem zkoumání nejen v lexikologii, ale i v tvoření slov, tvarosloví a ve skladbě, má svou stránku zvukovou a grafickou. Je to tedy jazykový útvar komplexní povahy.“ (Hauser, P., 1980, s. 9) Definovat význam slova je velmi komplikované a nesnadné. Přesto se ale definice slova shoduje ve dvou

bodech, což je obsah (význam) a forma (hlásková stavba). Tento problém se odráží také v jiných vědních oborech jako je filosofie, logika a psychologie.

Jeho význam se obvykle znázorňuje takto:



(Autory tohoto grafického znázornění jsou jazykovědci C. K. Ogden a I. A. Richards ve spise *The Meaning of Meaning*, London 1953).

„Přímé vztahy jsou mezi předmětem a pojmem a mezi pojmem a slovem. Mezi předmětem a slovem neexistuje vztah přímý, ale zprostředkovaný přes naše vědomí.“ (Hauser, 1980, s. 59)

„Ve slovní zásobě rozlišujeme jádro (neboli základní slovní fond) a okrajovou část. Jádro slovní zásoby tvoří nejužívanější slova a je stabilní.“ (Hauser, 1985, s. 12) Jádro nám pomáhá pochopit jazykové projevy jiných dob. Tuto část můžeme nazvat také neutrální složkou slovní zásoby. Ostatní vrstvy slovní zásoby podléhají změnám.

Slovní zásobu každého člověka můžeme rozdělit na dvě složky. První je aktivní slovní zásoba a druhá pasivní slovní zásoba. Aktivní slovní zásobu denně využíváme. Pasivní slovní zásobě sice rozumíme, ale sami ji nevyužíváme. Je samozřejmě podstatně vyšší než aktivní slovník.

Slovní zásobu Hauser (1985, s. 15) člení takto:

I. Slovní zásoba celonárodní

- A. Spisovná: slova spisovného jazyka
- B. Nespisovná: nářeční varianty spisovných slov
slova obecné češtiny společná hovorovému stylu a dialektům

II. Slovní zásoba omezená

- C. Územně: slova obecné češtiny
slova oblastní (regionalismy)
slova nářeční (dialektismy)
- D. Sociálně: slova slangová
slova argotická

2.2 Rozsah slovní zásoby

„Zjistit přesný rozsah slovní zásoby jazyka je nemožné.“ (Hauser, 1985, s.23) Slovní zásoba je zachycena ve slovnících. Můžeme tedy říci, že slovníky jsou pro nás hlavním pramenem, co do rozsahu slovní zásoby našeho jazyka. Slovníky sestavují slovníkáři neboli lexikografové. (Šmilauer, 1972) Příruční slovník jazyka českého shromažďuje kolem 200 000 slov v devíti svazcích a Slovník spisovného jazyka českého obsahuje asi 50 000 hesel. V obou slovnících je zahrnuta současná slovní zásoba českého jazyka, ne již zaniklá slova. Na základě těchto dvou slovnících Těšitelová (1987) odhaduje pro češtinu na 250 000 slov.

Každý jedinec nemá stejný rozsah slovní zásoby, protože slovní zásoba je velmi individuální a je třeba zohlednit mnoho hledisek, které se na jejím objemu podílí. Je to například věk, vzdělání jedince, okruh společnosti, ve které se pohybuje a zájmové aktivity, kterým se jedinec věnuje. Důležitou roli sehrává také četba. Slovní zásoba spisovatele, například Williama Shakespeara, který ve svém díle použil okolo 23 000 výrazů, je podstatně vyšší než slovní zásoba běžného člověka. „Aktivní slovní zásoba dospělých má v češtině rozsah asi 3 – 10 000 slov.“ (Těšitelová, 1987, s.15) Slovní zásoba se zvětšuje, nejvíce v období od jednoho roku dítěte do jeho tří let. V tomto období slovní zásoba dítěte dosáhne přibližně 2 500 slov. V průměru se slovní zásoba zvyšuje maximálně o pět až sedm slov denně, neustále tedy svoji zásobu obohacujeme o nová slova. Zjistit rozsah slovní zásoby jedince nebo některého jazyka je velmi obtížné a hlavně nemožné, jelikož svůj mateřský jazyk obměňujeme o nová slova (neologismy) a stará, nepoužívaná slova (archaismy nebo historismy) zanikají.

2.3 Obohacování slovní zásoby

Slovní zásobu lze obohacovat několika způsoby. Pro přehlednost uvádím dělení podle Zdeňka Topila a Vladimíry Bičíkové (Český jazyk s Tobiášem, 1999, s. 24)

1. Tvořením nových slov:
 - a) odvozováním
 - b) skládáním
 - c) zkracováním

2. Přejímáním:
- a) z nespisovných útvarů a vrstev češtiny
 - b) ze staré češtiny
 - c) z cizích jazyků v původní podobě, překládáním

Dalším způsobem obohacování jsou neologismy neboli novotvary. Tato slova jsou omezená časovou platností. Existuje slovník neologismů, ve kterém jsou zapsány současné neologismy. „Neologismy jsou slova užívaná nejprve menším okruhem uživatelů, někdy dokonce jen jediným autorem. Postupně se šíří, a jakmile vejdou do obecného užívání, ztrácejí příznak novosti. To se děje někdy rychleji, někdy pomaleji.“ (Hauser, 1980, s.43) Tvoření neologismů se často objevuje právě u dětí předškolního věku, vznikají tzv. dětské neologismy.

3 Slovní zásoba a dítě předškolního věku

„Roky od narození do puberty jsou rozhodujícím obdobím, kdy schopnost učit se je na nejvyšším stupni pohotovosti.“ (Brierley, 1996, s.37)

Slovní zásoba a její obohacování spočívá v učení se a osvojování si nových slov a pojmů. Je spojena s poznáváním světa a vyvíjí se společně s řečí. Proto je důležité, jak uvádí Brierley, začít s učením již od útlého věku, protože prvních sedm let života dítěte rozhoduje o celém jeho dalším vývoji. Brierley (1996, s.9) se opírá o jezuitské pořekadlo: „Dejte mi dítě, než je mu sedm, a bude navždy mé.“ Podobně formulovaných myšlenek existuje více, například Komenský říká, že co dáme dítěti do jednoho roku života, má do svých třech let. Co ho naučíme a vložíme do něj do šesti let, má na celý život. Proto je třeba rozvoj slovní zásoby podporovat a rozvíjet již od útlého věku. Na dítě je třeba mluvit již od narození, to je už v době, kdy ono samo nemluví.

3.1 Vývoj a rozsah slovní zásoby dítěte předškolního věku

Nejprve je důležité vymezit si pojem předškolní věk. Můžeme ho pojmut několika způsoby:

1. Předškolním věkem rozumíme celé časové období od narození do šesti let (případně do sedmi let).

2. Předškolním věkem rozumíme časové období od tří do šesti let dítěte (případně do sedmi let).
3. Předškolním věkem rozumíme pouze poslední rok před nástupem školní docházky, to jest věk od pěti do šesti let (popřípadě do sedmi let).

Ve své práci se zaměřuji na věkové období od pěti do šesti let dítěte.

Slovní zásoba se vyvíjí společně s vývojem řeči a je úzce spojena s poznáváním světa. Je velmi důležitá pro rozvoj myšlení a paměti. U každého jedince je nárůst slovní zásoby a její vývoj velmi individuální. Střídají se období, kdy nárůst probíhá rychleji a období, kdy je nárůst pomalejší. Největší nárůst slovní zásoby je od prvních slov, to jest kolem jednoho roku dítěte, až do čtyř let. (Hauser, 1980)

Cílem je rozvíjet u dětí aktivní složku slovní zásoby a snižovat tak poměr mezi pasivní a aktivní složkou. (Klímová, 1968) Zjistit rozsah slovní zásoby v jednotlivých obdobích života je velmi obtížné, celý proces aktivního osvojování si slov je velmi individuální. Dítě se denně naučí v průměru pět až sedm slov. Literatura uvádí rozsah slovní zásoby velmi podobně. Pro představu uvádím shrnutý přibližný rozsah slovní zásoby od jednoho roku do období nástupu školní docházky.

- § **1 rok** – 5 – 7 slov
- § **1, 5 roku** – 70 – 80 slov
- § **2 roky** – 200 – 400 slov
- § **3 – 3, 5 roku** – 1000 slov
- § **4 roky** – 1500 slov
- § **5 let** – 2000 slov
- § **6 let** – 3000 slov

3.2 Vlivy působící na rozvoj a obohacování slovní zásoby dítěte předškolního věku

„Rozvíjet slovní zásobu dětí znamená obohacovat jejich slovník o nová slova, postupně u dětí zpřesňovat a prohlubovat chápání významu slov již dříve osvojených i nově osvojovaných.“ (Klímová, 1968, s. 94)

Na rozvíjení a obohacování slovní zásoby se během života dítěte podílejí sociální, biologické a psychické vlivy. Ve své práci se zaměřuji pouze na sociální vlivy.

Jsou to rodina, mateřská škola, zájmové kroužky, které dítě navštěvuje a okruh blízkých lidí, se kterými se dítě dostává do kontaktu. Dalšími vlivy jsou média, konkrétně televize, rozhlas apod. „Člověk si vyvinul velkou schopnost nápodoby a nejmocnějším výukovým nástrojem je příklad rodičů a učitelů.“ (Brierley, 1995, s. 64)

3.2.1 Rodina

„Rodina je nejstarší společenská instituce.“ (Průcha, Walterová, Mareš, 2003, s.202) V rozvoji slovní zásoby na dítě nejvíce působí rodina, ve které vyrůstá. Jedná se především o rodinu nukleární, což jsou nejbližší příbuzní (rodiče a děti). Dostává od ní mluvní vzor a podněty, které mohou slovní zásobu rozvíjet. Rodiče sice dávají svým dětem mluvní vzor, ale ukazuje se, že „mnohem silněji působí na vývoj řeči dětí vliv starších sourozenců než mluvy dospělých, a to jak ve výslovnosti, tak ve slovní zásobě ...“ (Zahálková a kol., 1980, s.50) Ve výhodě je tedy to dítě, které má sourozence, nebo v jeho blízkém okolí vyrůstá společně s nějakým vrstevníkem.

3.2.2 Mateřská škola

Dalším vlivem, které na dítě působí ve velké míře je mateřská škola, protože zde tráví velkou část dne. Objevují se zde dva vlivy působící na dítě zároveň. Je to jednak pedagog, jednak ostatní děti.

„Největší význam pro děti v mateřské škole má řeč jejich učitelky. Děti přejímají od ní výslovnost, slovní zásobu i gramatickou stavbu mateřského jazyka, učí se od ní užívat mimojazyčných prostředků mluveného projevu, učí se mimice a gestům. Každá učitelka mateřské školy si musí být vědoma své odpovědnosti vůči dětem a pečlivě dbát na obsahovou i formální správnost svých jazykových projevů. Chyby, které si dítě osvojí v období předškolního věku, škola později obtížně odstraňuje.“ (Klímová, 1968, s. 107)

„Předškolní vzdělávání má usnadňovat dítěti jeho další životní i vzdělávací cestu. Jeho úkolem je proto rozvíjet osobnost dítěte, podporovat jeho tělesný rozvoj a zdraví, jeho osobní spokojenost a pohodu, napomáhat mu v chápání okolního světa a motivovat je k dalšímu poznávání a učení, stejně tak i učit dítě žít ve společnosti

ostatních a přibližovat mu normy a hodnoty touto společností uznávané.“ (Smolíková, 2004, s. 5)

Mateřská škola by měla dítěti poskytovat podnětné prostředí co se týče jazykového rozvoje a v době ukončující předškolní vzdělávání by mělo z hlediska komunikativních dovedností ovládat řeč, vyjadřovat samostatně své myšlenky ve větách, rozumět slyšenému slovu a dokázat vyjádřit svou odpověď, slovně reagovat a vést smysluplný dialog. (Smolíková, 2004)

Dětský kolektiv má velký vliv na slovní zásobu, protože „nejsilněji působí jako mluvní vzor pro děti právě dětské promluvy, které jakoby byly pro ty nejmenší nejpřitažlivější.“ (Zahálková a kol., 1980, s. 50)

3.2.2.1 Konkrétní způsoby obohacování slovní zásoby v mateřské škole

V mateřské škole existuje několik metod, jak uvádí Klímová (1968), kterými lze obohacovat a rozvíjet slovní zásobu:

1. Didaktické hry

Nejpřirozenějším podnětem pro rozvoj slovní zásoby u dítěte je hra, protože je typická právě pro celé období předškolního věku. Existuje nesčetné množství didaktických her, ze kterých můžeme vybírat. Je vždy potřeba zvolit hry přiměřené věku dítěte a také jeho kognitivnímu vývoji. Klímová uvádí, že pro 3 – 4leté děti vybíráme didaktické hry s hračkami, vhodné je přírodní materiál nebo obrázky. Naopak pro 4 – 5leté děti jsou vhodnější stolní hry s obrázky a slovní hry.

„Zkoumání a hra však pravděpodobně napomáhají rozvoji mozku, zlepšují řeč a rozumové schopnosti dítěte, zdokonalují jeho tělesné dovednosti a připravují základy pro rozvíjení citových vztahů.“ (Brierley, 1995, s. 72)

2. Pozorování

Při tomto způsobu je nejdůležitější příprava pedagoga ohledně přesné formulace otázek, které bude klást dětem. Učitelka dětem vysvětluje nové pojmy a nebo zpřesňuje jejich význam. Současně si také ověřuje zpětnou vazbu dětí.

3. Rozhovory učitelek s dětmi

Tento způsob je vhodný spíše pro individuální práci například při odpoledním nebo časném ranním programu, kdy ve třídě není přítomno tolik dětí. Lze ale také provádět kolektivní rozhovory.

4. Beseda

Jedná se o obtížnější formu dialogické metody a to u dětí staršího předškolního věku. „Beseda je cílevědomý rozhovor s přesně vymezeným, předem stanoveným sledem hlavních otázek. Promyšleným sledem otázek vede děti k tomu, aby své dosavadní poznatky o jednotlivých předmětech a jevech utříďovaly a zobecňovaly, aby rozuměly některým vyšším obecným pojmům a užívaly jich, aby si uvědomovaly širší vztahy a souvislosti mezi jednotlivými jevy a vyvozovaly ze svých zjištění závěry obecnější povahy. Beseda vyžaduje od dětí nejen bohatou zásobu konkrétních znalostí, ale i rozvinutější formy myšlení. Je to zaměstnání náročné na pozornost, myšlení i vůli dětí.“ (Klímová, 1968, s. 170, 171)

5. Popis předmětu, hračky nebo obrázku

Popis je souvislý projev, „jehož úkolem je vytyčení charakteristických znaků popisovaného předmětu a jevu.“ (Klímová, 1968, s. 177). Vytyčit hlavní body je pro dítě velmi obtížné, proto tento způsob aplikujeme u starších dětí kolem pátého a šestého roku. Připravit děti na popis však můžeme již od čtyř nebo pěti let.

6. Hádanky

Tento způsob je u dětí velmi oblíbený. Je k nim zapotřebí určitých znalostí, a proto zpočátku zařazujeme hádanky lehčí. Starší děti můžeme nechat vymýšlet hádanky pro ostatní děti. Vždy volíme obtížnost dle věku jednotlivce nebo skupiny.

7. Vyprávění podle obrázku

Pro tento typ činnosti volíme obrázky, jež vyjadřují děj a témata blízká dětem. Vyprávění nejprve provádíme z celou skupinou, po té dáváme úkoly jednotlivcům. Vhodné je také vypravování pohádky z několika obrázků, které seřadíme podle děje jako obrázkovou osnovu.

8. Reprodukce

Jedná se o druh vyprávění, který je z psychologického hlediska složitější a pro dítě náročnější. Nejdříve musí pozorně naslouchat příběhu nebo pohádce, kterou učitelka předčítá nebo vypráví, a oni ji pak sami reprodukují. Děti si mnohdy u pohádek

zapamatují jen některá slovní spojení (př.: „Kdopak mi to loupe perníček? To je jenom větříček.“)

9. Vyprávění dětí o zážitcích a příbězích z vlastního života

Při vyprávění o vlastních zážitcích nebo v příbězích z vlastního života má dítě ztížený úkol tím, že „události a jejich sled jsou posluchačům neznámy.“ (Klímová, 1968, s.185) Dítě musí proto vybírat vhodná slova tak, aby jim všichni porozuměli a nemůže se opírat o známá slovní spojení. Dětem většinou uniká logický závěr a do vlastního příběhu se zamotají.

10. Vymýšlení příběhů a povídek

Vymýšlení příběhů je pro děti nejtěžší, jelikož se musí opírat pouze o vlastní představivost a fantazii. Proto tento typ zařazujeme jen u nejstarších dětí. Na toto vypravování můžeme děti připravovat tím, že začneme vyprávět nějaký příběh a necháme je domyslet konec.

11. Dramatizace

Určité pohádky nebo povídky, které děti dobře znají a svým tématem jsou pro ně vhodné, můžeme opakovat ve zdramatizované formě.

12. Sestavování dopisů

„Sestavování dopisů je zajímavým a účinným prostředkem pro rozvíjení souvislého vyjadřování dětí v mateřské škole. Je zároveň prostředkem morální výchovy.“ (Klímová, 1968, s. 191) Dopis sepisuje učitelka. Důležité je děti na psaní dopisu předem připravit a vysvětlit jim určité zásady při jeho psaní. Neměla by také zapomenout na zpětnou odpověď dopisu, na kterou se zpravidla děti velmi těší.

Při obohacování slovní zásoby je vždy potřebná názornost, to znamená důkladně vysvětlit pojem a využít názorných příkladů, aby dítě bylo schopno si pojem zapamatovat, osvojit a používat ho.

3.2.3 Televize

Tento druh média je pro děti již běžnou součástí života. Na sledování televize dětí předškolního věku existuje mnoho názorů a pohledů. Televize sama o sobě dětem neškodí. Existují vhodné pořady, které jsou určeny dětem a z určitého hlediska jsou pro

ně prospěšné. Hlavním problémem je, že některé děti sledují televizi ve větší míře než je zapotřebí a to pak sebou nese následky.

Logopedka Dana Kutálková tvrdí, že televizní dítě pozná na první pohled. Mluví v krátkých a holých větách, chybí mu schopnost dialogu a komunikace v sociální interakci. Je také toho názoru, že do tří let by dítě nemělo přijít do kontaktu s televizí.

Renata Špačková (1999) ve své anketě Jak se mluví v rodině, uveřejněné v časopise Informatorium, uvádí, že rodiče dětem pouštějí televizi denně a přiznávají se, že v zimním období nechávají dětem puštěný celý odpolední blok od 16, 00 do 18, 30 hod.

Záleží tedy na rodičích, jak se ke sledování televize svých dětí staví oni.

3.3 Úloha pedagoga ve vývoji slovní zásoby v předškolním věku

Z hlediska vzdělávací oblasti Dítě a jeho psychika, podle Rámcového vzdělávacího programu pro předškolní vzdělávání, by měl pedagog v podoblasti Jazyk a řeč rozvíjet řečové schopnosti a jazykové dovednosti receptivní, jako je vnímání, naslouchání, porozumění, i produktivní, kam patří výslovnost, vytváření pojmů, mluvní projev a vyjadřování. Dále by měl rozvíjet komunikativní dovednosti slovní i mimoslovní a kultivovaný projev. Dítě by si mělo s pomocí pedagoga osvojit některé poznatky a dovednosti, které předcházejí čtení a psaní. Měl by také u dítěte rozvíjet zájem o psanou podobu jazyka. RVP PV taky poukazuje na vzdělávací nabídku, to jest, co učitel v mateřské škole dítěti nabízí. Uvádím některé nabídky, které souvisí se slovní zásobou:

- artikulační, řečové, sluchové a rytmické hry, hry se slovy, slovní hádanky, vokální činnosti
- komentování zážitků a aktivit, vyřizování vzkazů a zpráv
- samostatný slovní projev na určité téma
- poslech čtených či vyprávěných pohádek a příběhů, sledování filmových a divadelních pohádek a příběhů
- vyprávění toho, co dítě slyšelo nebo zhlédlo
- přednes, recitace, dramatizace, zpěv

- prohlížení a „čtení“ knížek
- činnosti a příležitosti seznamující děti s různými sdělovacími prostředky (noviny, časopisy, knihy, audiovizuální technika)

Poukazuje také na rizika, která tuto nabídku ohrožují. Patří mezi ně:

- prostředí komunikačně chudé, omezující běžnou komunikaci mezi dětmi i dospělými
- málo příležitosti k samostatným řečovým projevům dítěte (spontánním i řízeným) a slabá motivace k nim
- špatný jazykový vzor
- omezený přístup ke knížkám
- vytváření komunikativních zábran
- časově a obsahově nepřiměřené využívání audiovizuální, popř. počítačové techniky, nabídka nevhodných programů

Pedagog by si měl být vědom individuálního vývoje dítěte v oblasti jazykové výchovy a umožňovat mu v této oblasti maximálně se rozvíjet. Měl by být schopen rozpoznat jeho nedostatky, pokud nejsou určené odbornému pracovníkovi, a snažit se je napravit. Pedagog stojí tedy před poměrně obtížným úkolem. Na začátku školního roku by měl zjišťovat dosaženou úroveň v oblasti jazyka a řeči každého dítěte, zaznamenávat si tyto údaje do archu a v průběhu roku, podle uvážení, nedostatky rozvíjet.

„Úkoly jazykové výchovy, o jejichž plnění musí usilovat každá učitelka mateřské školy, jsou:

1. rozvíjet slovní zásobu dětí,
2. zdokonalovat gramatickou správnost dětských mluvních projevů a rozvíjet povědomí o základních jevech gramatické stavby jazyka,
3. rozvíjet souvislé vyjadřování dětí,
4. pečovat o správnou výslovnost, kulturu a výraznost řeči dětí,
5. seznamovat děti s uměleckou literaturou a vychovávat v nich lásku k ní.“

(Klímová, 1968, s.93)

Velmi důležitým úkolem pedagoga v oblasti rozvoje slovní zásoby je důsledná péče, aby se u dítěte neustále zpřesňoval a prohluboval význam slov. Klímová (1968, s. 94) zcela přesně popisuje úlohu pedagoga slovy: „Učitelka postupně vede děti k stále plnějšímu chápání obecného významu běžných slov, seznamuje je s tím, že mnohá

slova mají několik významů, že některý předmět a jev je možno naopak vyjádřit dvěma či více slovy, že některá slova sice stejně znějí, ale znamenají něco jiného, že některými slovy je možno vyjádřit i citový vztah mluvčího ke skutečnosti, o níž se vyjadřuje. To vše děti poznávají v konkrétních jazykových projevech v konkrétních situacích.“ Pedagog by měl také v dětech rozvíjet schopnost vést dialog, ale také souvislý monolog. Forma monologické řeči je pro děti obtížnější, neboť je zapotřebí většího myšlenkového úsilí a přesného formování než u dialogu. (Klímová, 1968)

II. PRAKTICKÁ ČÁST

4 Cíl

Cílem praktické části je vytvořit soubor didaktických pomůcek a her, které přispívají k obohacování slovní zásoby dětí předškolního věku, a které budou aplikovány na skupinu dětí v pražské a mimopražské mateřské škole, z čehož budou vyvozeny závěry.

5 Dílčí úkoly

- § Vytvořit soubor didaktických pomůcek a her, které pomohou rozvíjet slovní zásobu a dají se použít v mateřské škole jak v kooperativní hře, tak i v individuální práci s jedincem.
- § Porovnat mezi sebou dvě mateřské školy (pražskou a mimopražskou).
- § Vytvořit a zhodnotit dotazník pro rodiče na téma slovní zásoba dětí předškolního věku a porovnat jej.
- § Udělat rozhovory s dvěma učitelkami v mateřské škole, kde provádím vlastní výzkum, na téma rozvíjení slovní zásoby a následně je porovnat.
- § Udělat rozhovory s dvěma logopedkami v daném městě, kde se nachází školka na téma dané problematiky a následné porovnání.

6 Hypotézy

H 1: Předpokládám, že vytvořený soubor didaktických pomůcek a her na rozvoj slovní zásoby děti zaujme a přispěje tak k rozšíření jejich slovní zásoby.

H 2: Myslím si, že se rodiče málo aktivně podílejí na rozvoji slovní zásoby svého dítěte.

H 3: Předpokládám, že slovní zásoba dětí předškolního věku klesá.

H 4: Dále předpokládám, že názory logopedů a učitelek v mateřských školách se budou lišit jen v malé míře.

7 Charakteristika výzkumných metod

V rámci své práce jsem využila metodu dotazníku, který byl složen ze dvou částí. První zjišťovala základní údaje o respondentech (věk a pohlaví dítěte, sourozenec, vzdělání a věk rodičů), druhá část se týkala rozvíjení slovní zásoby dětí předškolního věku. Dotazník byl rozdán padesáti respondentům v pražské mateřské škole (MŠ 1) a mimopražské mateřské škole (MŠ 2). Návrat úspěšnosti byl 84% z MŠ 1 a 60% z MŠ 2. Vybrala jsem tedy prvních třicet vyplněných dotazníků z každé MŠ, které jsem vyhodnotila.

Jako další metodu jsem použila strukturovaný rozhovor s otevřenými otázkami, který jsem uskutečnila s dvěma učitelkami a dvěma logopedkami z MŠ 1 a MŠ 2. Všechny rozhovory byly zaznamenávány na diktafon a přepsány. Využila jsem podobných otázek týkajících se slovní zásoby dětí předškolního věku, které byly kladeny rodičům ve formě dotazníku.

Poslední metodou byl experiment, který jsem prováděla v MŠ 1 a MŠ 2. Z každé mateřské školy jsem vybrala deset dětí (pět dívek a pět chlapců), které jsem vybrala na základě věku v rozmezí pěti až šesti let dítěte. Dále jsem z každé skupiny vybrala pět dětí (skupina A1 a A2), které docházejí nejčastěji do MŠ. Z MŠ 1 byly vybrány tři dívky a dva chlapci a v MŠ 2 tři chlapci a dvě dívky. Všech dvacet dětí prošlo stejným vstupním a závěrečným testem, který spočíval v popisu předmětu. Se skupinou A1 a A2 jsem pracovala po dobu jednoho měsíce, přibližně třikrát až čtyřikrát týdně po domluvě s paní učitelkou v MŠ, se souborem didaktických pomůcek a her na rozšíření slovní zásoby. Skupina B1 a B2 s pomůckami nepracovala. Experiment byl záměrně prováděn v pražské a mimopražské mateřské škole, abych mohla porovnat případné rozdíly.

8 Vlastní průzkum

8.1 Organizace průzkumu

Docházela jsem do dvou mateřských škol a to do MŠ Hvězdička (dále jen MŠ 1), která se nachází v Praze a do MŠ Blížejev (dále jen MŠ 2), která se nachází ve vesnici Blížejev. Školky jsem vybrala záměrně z odlišných lokalit, abych mohla porovnat rozdíly mezi nimi. Jelikož většinu dětí znám, nepředpokládám mezi námi bariéry v komunikaci. Do každé mateřské školy jsem chodila po dobu šesti týdnů a to v průměru 3x až 4x týdně, podle potřeby tak, aby nebyl narušen harmonogram provozu dané mateřské školy. Návštěvy byly proto vždy konzultovány s danou paní učitelkou. Z každé mateřské školy jsem vybrala deset dětí. Důležitá kritéria pro výběr dětí byla přibližně stejný věk všech dětí, pravidelné docházení daného dítěte do MŠ a stejný počet dívek a chlapců (pět dívek a pět chlapců). Sestavila jsem soubor didaktických her a pomůcek, které pomohou dětem rozšířit slovní zásobu. Abych si mohla ověřit, zda soubor k rozšíření přispěl, prošly všechny děti z obou mateřských škol stejným vstupním a závěrečným testem. Pro vstupní test jsem použila popis plyšového medvěda (viz příloha č. 1) a pro závěrečný test popis látkové chaloupky (viz příloha č. 2). Cílem obou testů bylo zjistit počet použitých slov při popisu daného předmětu. Každé dítě vyprávělo o daném předmětu v samostatné místnosti, aby nebylo ničím rušeno. Časový limit pro popis plyšového medvěda a látkové chaloupky nebyl určen, dítě si samo rozhodlo, kdy chce povídání ukončit. Každý rozhovor jsem nahrávala na magnetofon, abych mohla následně zapsat počet použitých slov každého dítěte. Záměrně jsem zvolila plyšového medvěda, protože předpokládám, že bude dětem blízký a dokáže se o něm rozprávět. V této době také běží v televizi večerníček s touto tematikou, což dětem může pomoci. U chaloupky také nebyl výběr náhodný. Předpokládám, že ani chaloupka není dětem neznámá. Objevuje se v mnoha pohádkách, což může dětem při popisu předmětu pomoci.

Potom jsem si z každé skupiny vybrala pět dětí (dále jen skupina A1 nebo A2), které docházejí nejčastěji do MŠ, se kterými jsem pracovala dále se souborem pomůcek. Druhá stejně početná část dětí (dále jen skupina B1 nebo B2) s pomůckami nepracovala. Po měsíci jsem opět otestovala obě skupiny stejným konečným testem, abych zjistila,

jestli skupina A1 a A2 je na tom lépe, co se týče počtu použitých slov než skupina B1 a B2.

Zhotovila jsem dotazník, který jsem rozdala v obou mateřských školách rodičům, jejichž děti dochází do dané mateřské školy, abych zjistila, jak rodiče nahlíží na slovní zásobu svého dítěte a zda vědí, jak ji obohacovat. Dále jsem pomocí dotazníku zjišťovala, jestli se rodiče dětem věnují v rozvoji slovní zásoby a hrají doma hry, které tomu napomáhají, jestli s dětmi mluví apod.

Dala jsem, pomocí rozhovoru, prostor učitelkám z obou daných mateřských škol, vyjádřit se k této tematice a k vyplněným dotazníkům, jež byly rozdány rodičům. Oba rozhovory jsem porovnávala, abych zjistila, jestli jsou názory obou učitelek v různé lokalitě shodné nebo rozdílné. Podobný rozhovor jsem vedla také s logopedkami, které do daných mateřských škol docházejí. Výsledky jsem opět mezi sebou porovnávala.

8.2 Analýza dětské skupiny

Veškeré uvedené údaje o dětech jsem získala od učitelek z mateřských škol a z důvodu ochrany dat neuvádím jejich jména.

8.2.1 Mateřská škola 1

Název: MŠ Hvězdička (základní a mateřská škola T. G. Masaryka)

Mateřská škola v Praze

Školní vzdělávací program: Školka plná pohody

Mateřskou školu Hvězdička navštěvuje 50 dětí, rozdělených do dvou tříd, modré a žluté podle věkového složení. Každé oddělení má dvě učitelky. Školku jsem si vybrala záměrně, jelikož se nachází v Praze a byla mi zde umožněna práce s dětmi. O výběru všech deseti dětí rozhodly dva faktory - ročník narození (2004, 2005) a pravidelná docházka dětí do MŠ.

Skupina	Číslo informátora	Datum narození	Sourozenec	Vzdělání otce	Vzdělání matky
A1	1	22.9.2005	žádný	SOŠ	SOŠ
A1	2	9.2.2005	starší sestra	SOŠ	SOU
A1	3	1. 11. 2004	starší bratr	VŠ	VŠ
A1	4	10. 11. 2004	starší bratr	SOŠ	SOŠ
A1	5	26. 2. 2005	starší sestra	VŠ	VŠ
B1	6	11. 12. 2004	žádný	SŠ	SOŠ
B1	7	8. 3. 2005	starší sestra	SOU	SOŠ
B1	8	8. 7. 2005	starší sestra	SŠ	SOU
B1	9	16. 1. 2005	žádný	SOŠ	SŠ
B1	10	1. 10. 2004	starší bratr	VŠ	VŠ

Skupina	Číslo informátora	Dochází na logopedii	Vadná výslovnost hlásek	V logopedické péči od
A1	1	ano	s, r, ř	říjen 2009
A1	2	ne	-	-
A1	3	ano	r	říjen 2009
A1	4	ne	-	-
A1	5	ano	r, ř	říjen 2009
B1	6	ne	-	-
B1	7	ano	r	říjen 2008
B1	8	ne	-	-
B1	9	ne	-	-
B1	10	ne	-	-

8.2.2 Mateřská škola 2

Název: Mateřská a základní škola Blížejev

Mateřská škola v Blížejevě u Horšovského Týna

Školní vzdělávací program: Poznáváme společně svět

Do mateřské školy dochází 46 dětí, jsou rozdělené do dvou tříd. Děti mladšího věku se jmenují Berušky a předškoláci Mravenečci. Školku jsem si vybrala záměrně, jelikož se nachází ve vesnici a byla mi zde umožněna práce s dětmi. Výběr všech deseti dětí byl stejný jako u předchozí MŠ, podle ročníku narození (2004, 2005) a jejich pravidelné docházení do MŠ.

Skupina	Informátor	Datum narození	Sourozenec	Vzdělání otce	Vzdělání matky
A2	11	10.7.2004	mladší bratr	SOU	SOŠ
A2	12	4. 11. 2004	starší sestra	SŠ	SOU
A2	13	5. 6. 2005	mladší bratr	VŠ	SOŠ
A2	14	6. 2. 2005	žádný	SOU	SOU
A2	15	18. 10. 2004	starší sestra	SŠ	SŠ
B2	16	13. 9. 2005	starší bratr	SŠ	VŠ
B2	17	27. 3. 2005	mladší sestra	SOU	SŠ
B2	18	9. 11. 2004	žádný	SŠ	SOU
B2	19	17. 8. 2004	starší bratr	SOŠ	SOŠ
B2	20	3. 1. 2005	mladší bratr	SOŠ	SŠ

Skupina	Informátor	Dochází na logopedii	Vadná výslovnost hlásek	V logopedické péči od
A2	11	ne	-	-
A2	12	ano	r, ř	září 2008
A2	13	ne	-	-
A2	14	ne	-	-
A2	15	ne	-	-
B2	16	ano	s ,r, ř	září 2009
B2	17	ano	l	září 2009
B2	18	ne	-	-
B2	19	ne	-	-
B2	20	ano	r	září 2008

8.3 Výsledky průzkumu

8.3.1 Výsledky vstupního a závěrečného testu

Vstupní test v každé tabulce uvádí počet slov, které děti použily při popisu plyšového medvěda (viz příloha č. 1). Závěrečný test uvádí počet slov, které děti použily při popisu látkové chaloupky (viz příloha č. 2). Do sloupce neologismy jsou dohromady zapsány neologismy, pokud je děti použily při vstupním nebo závěrečném testu.

I. MŠ 1 Praha

Skupina	Informátor	Datum narození	Jméno medvídky	Neologismy	Vstupní test	Závěrečný test	Součet slov
A1	1	22.9.2005	Brumla	ulupovat	124	156	280
A1	2	9.2.2005	Brumlík	kamenůch, prostírátko	115	177	292
A1	3	1.11.2004	Medvídek Pú	-	83	123	206
A1	4	26.2.2005	Eliška	-	80	141	221
A1	5	10.11.2005	Vojta	-	67	137	204
B1	6	11.12.2004	Matýsek	-	89	100	189
B1	7	16.1.2005	Honzíček	-	88	95	183
B1	8	8.7.2005	Medvídek	-	85	93	178
B1	9	8.3.2005	Barča	-	68	85	153
B1	10	1.10.2004	Jakub	-	63	92	155

II. MŠ 2 Blížejev

Skupina	Informátor	Datum narození	Jméno medvídky	Neologismy	Vstupní test	Závěrečný test	Součet slov
A2	11	10.7.2004	Pavlík	-	98	123	221
A2	12	4.11.2004	Matěj	-	76	103	179
A2	13	5.6.2005	Médřánek	bážová	46	75	121
A2	14	6.2.2005	Pěťa	-	62	89	151
A2	15	18.10.2004	Tomášek	-	52	88	140
B2	16	13.9.2005	Bobík	-	76	85	161
B2	17	27.3.2005	Kulička	-	73	82	155
B2	18	9.11.2004	Kačenka	-	63	71	134
B2	19	17.8.2004	Brumda	-	53	61	114
B2	20	3.1.2005	Médřa	-	51	64	115

III. Porovnání výsledků z MŠ 1 A MŠ 2

Vstupní test

Celkový průměr použitých slov všech deseti dětí z MŠ 1 je 86, 2 slov a 65 slov z MŠ 2. Děti z MŠ 1 mají tedy v průměru o 21, 2 použitých slov více než děti z MŠ 2. Nyní již můžeme pozorovat jisté rozdíly mezi pražskou mateřskou školou a mimopražskou, která je na tom hůře při stejném věkovém rozložení. Všichni informátoři z MŠ 2 zaostávali celkově nad MŠ 1 například v souvislém vyjadřování, ve znalostech písniček, básniček, správném pojmenování barev. Může to být podmíněno rodiči, kteří se dětem v oblasti slovní zásoby méně věnují, jejich nižším vzděláním, mateřskou školou, protože vzájemný kontakt a komunikace mezi oběma institucemi

mají vliv na rozvoji dítěte ve všech jeho oblastech. U dětí z MŠ 2 je také vyšší výskyt logopedických poruch, což může být zapříčiněno tím, že logopedka nedochází do MŠ 2, jako je to u MŠ 1, pravidelně, ale rodiče s dětmi ji sami navštěvují na základě doporučení učitelky MŠ a je na jejich uvážení, zda k logopedce chodí nebo ne.

Všech dvacet informátorů se vyjadřovalo spíše v kratších větách a nejčastěji využívali k popisu podstatná jména a slovesa. Samostatného popisu bez navozujících otázek však nebylo schopno žádné z dětí bez ohledu na věk a pohlaví. Některým jedincům, konkrétně chlapcům z MŠ 2, dělal problém vyjadřovat se i v jednoduchých větách.

Závěrečný test

Celkový průměr použitých slov všech deseti dětí z MŠ 1 je 119, 9 slov a 84, 1 slov z MŠ 2. V průměru je na tom o 35, 8 slov lépe MŠ 1. K popisu používaly všechny děti nejčastěji podstatná jména a slovesa stejně jako u vstupního testu.

Celkové zhodnocení mezi MŠ 1 a MŠ 2

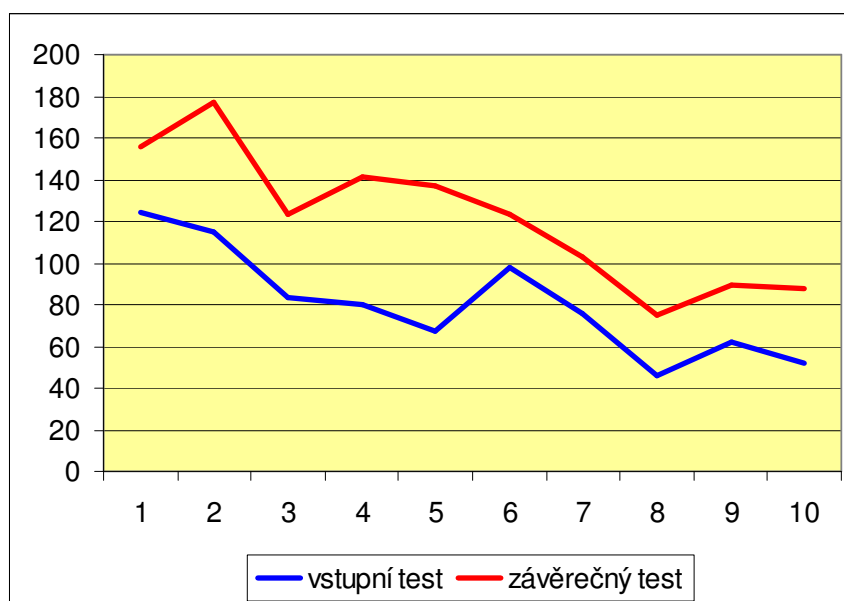
Mezi dětmi, které pracovaly se souborem pomůcek v obou mateřských školách (skupina A1 a A2) a mezi dětmi, které se souborem nepracovaly (B1 a B2) je značný rozdíl. Při vstupním testu se počet použitých slov u všech dvaceti dětí popisovaného předmětu znatelně nelišil. Srovnáme-li jejich výkony po práci s pomůckami, je mezi skupinami značný rozdíl. Pro názornost níže uvádím rozdíly mezi skupinami A a B v grafickém zpracování.

Používáním pomůcek byly skupiny A1 a A2 schopny souvislého vyprávění bez návodných otázek, využívaly nových slov, pojmů, znalostí, vědomostí a pohádek, které si osvojily při práci se souborem pomůcek. Bez problémů určovaly správně barvy. Děti si byly jisté svým popisem a neměly tak dlouhé pauzy mezi větami, slovy. Naopak ve skupinách B1 a B2 nebyl vidět žádný výrazný pokrok. Projevovaly se opět ty samé chyby co se týče pojmenování barev a děti nepopisovaly předmět souvisle. Ve svém projevu si byly nejisté. Rozdíly mezi pražskou a mimopražskou mateřskou školou byly znatelné již na začátku, při vstupním testu, děti z mimopražské školy použily méně slov. Při závěrečném testu byly rozdíly mezi skupinami A a B. U dětí, které používaly soubor pomůcek (A1, A2), bez ohledu na mateřskou školu, se počet používaných slov několikanásobně zvýšil oproti těm, které pomůcek nevyužívaly (B1, B2). Jejich počet

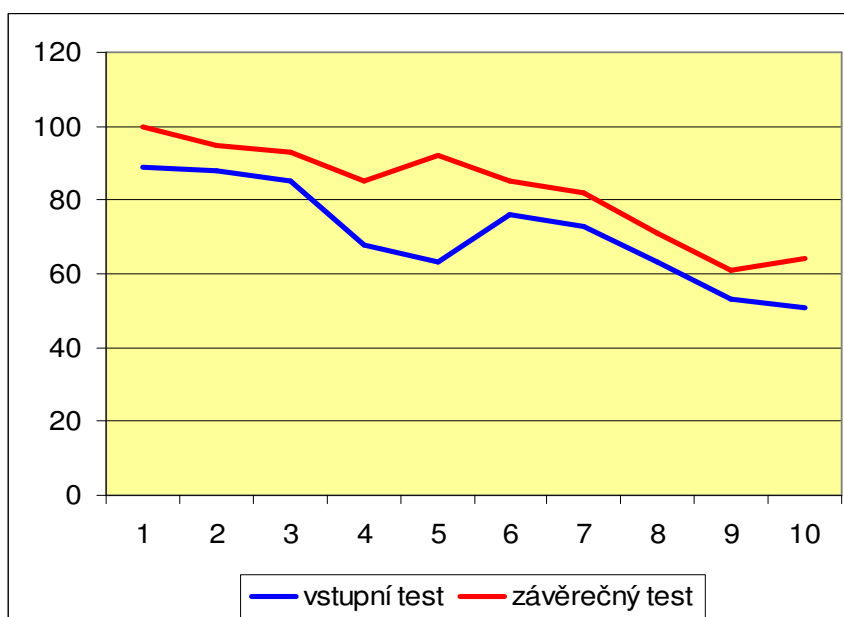
slov se také zvýšil, neboť průměrně se může dítě naučit až pět nových slov denně, ale ne v tak velké míře.

Vysvětlivky: Čísla 1 – 10 označují informátory

Grafické znázornění výsledků skupin A1/A2



Grafické znázornění výsledků skupin B1/B2



8.3.2 Interpretace dotazníků

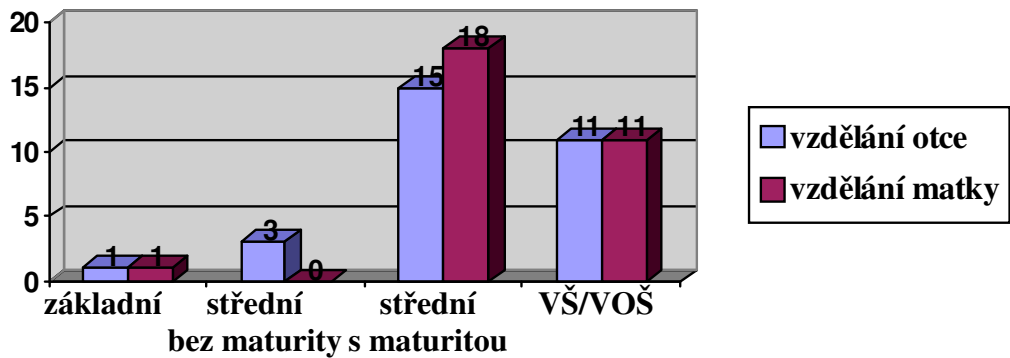
Vypracované dotazníky (viz příloha č. 4) jsem rozdala ve dvou mateřských školách, ve kterých jsem realizovala praktickou část. Celkem bylo rozdáno 50 dotazníků v každé mateřské škole. V pražské MŠ (Mateřská škola 1), se mi vrátilo 42 dotazníků, v mimopražské (Mateřská škola 2), bylo vráceno pouze 30 dotazníků. Z MŠ 1 jsem tedy vybrala prvních 30 vyplněných dotazníků, abych mohla porovnat výsledky z obou MŠ. Dotazníky byly anonymní. Nejprve jsem vyhodnotila dotazníky z každé mateřské školy zvlášť, a pak je mezi sebou porovnávala. Pro názorné zobrazení některých odpovědí, zde uvádím graficky zpracované výsledky. Začátek dotazníku je zaměřen na základní údaje o respondentech. Druhá část dotazníku se věnuje již samotnému jádru problematiky. Dala jsem také možnost nahlédnout učitelkám z dané MŠ do vyplněných dotazníků, aby se k nim, v případě zájmu, mohly vyjádřit formou rozhovoru, který je dále podrobněji rozepsán.

I. MŠ 1

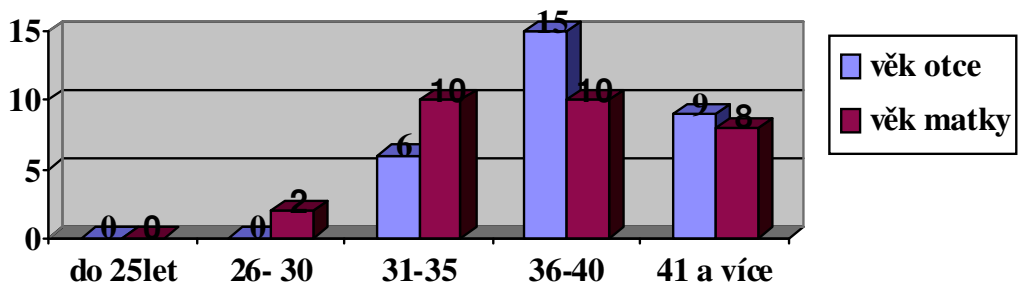
A) Základní údaje o respondentech

průměrný věk dítěte	4, 67 let
počet chlapců	13
počet dívek	17
starší sourozenec	20
mladší sourozenec	7
žádný sourozenec	3

Vzdělání rodičů



Věk rodičů



B) Otázky kladené respondentům a jejich odpovědi

1) Kolik dní v týdnu navštěvuje Vaše dítě mateřskou školu?

1 den	2 dny	3 dny	4 dny	5 dnů
0	0	2	3	25

2) Navštěvuje Vaše dítě nějaké kroužky?

ano	ne
18	12

3) Čtete si s dítětem pohádky?

ano	ne
5	25

4) Umí Vaše dítě pohádku plynule převyprávět?

ano	ne
10	20

5) Hrajete s dětmi stolní hry?

ano	ne
10	20

6) Hrajete doma slovní hry? (např. slovní fotbal, ...)

ano	ne
2	28

7) Radí Vám paní učitelky v MŠ, jak doma obohacovat slovní zásobu dětí?

ano	ne
9	21

8) Kolik hodin denně se dívá Vaše dítě na televizi?

1 hodinu	2 hodiny	3 hodiny	4 hodiny	5 hodin
14	11	3	2	0

9) Jakou formu pohádky Vaše dítě upřednostňuje?

televizní (DVD,VHS)	mluvenou (CD,MC,LP)	čtenou	vyprávěnou
18	1	8	3

10) Umí Vaše dítě plynule vypravovat o nějaké prožité situaci?

ano	ne
11	19

11) Jak rozvíjíte doma slovní zásobu dítěte?

komunikací, mluvením, dialogy	hraním	zpíváním	vyprávěním	čtením
18	5	3	2	2

C) Souhrn výsledků z dotazníků MŠ 1

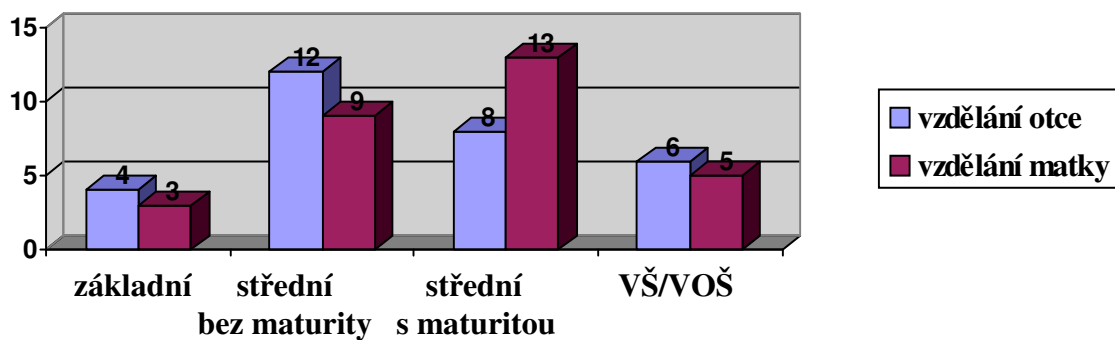
Většina respondentů dosáhla středoškolského vzdělání s maturitou. Věk obou rodičů je nejčastěji v rozmezí 36 – 40 let u obou rodičů. Většina dětí dochází do mateřské školy pravidelně pět dní v týdnu a také navštěvují nějaké kroužky. Samotná mateřská škola nabízí výtvarný a keramický kroužek. Většina rodičů uvádí, že si s dětmi nečtou pohádky, nehrají stolní ani slovní hry a jejich dítě neumí plynule vypravovat o nějaké prožité situaci ani převyprávět pohádku. Většina dětí v průměru sleduje doma jednu hodinu denně televizi. Většina dětí podle mínění rodičů upřednostňuje televizní pohádku. Rodiče také uvádějí, že paní učitelky jim neradí, jak doma obohacovat slovní zásobu dítěte. Sami rodiče obohacují slovní zásobu komunikací, mluvením a dialogy, hraním, zpíváním, vyprávěním a čtením pohádek. Žádný z rodičů na tuto otázku neodpověděl dvěma či více činnostmi.

II. MŠ 2

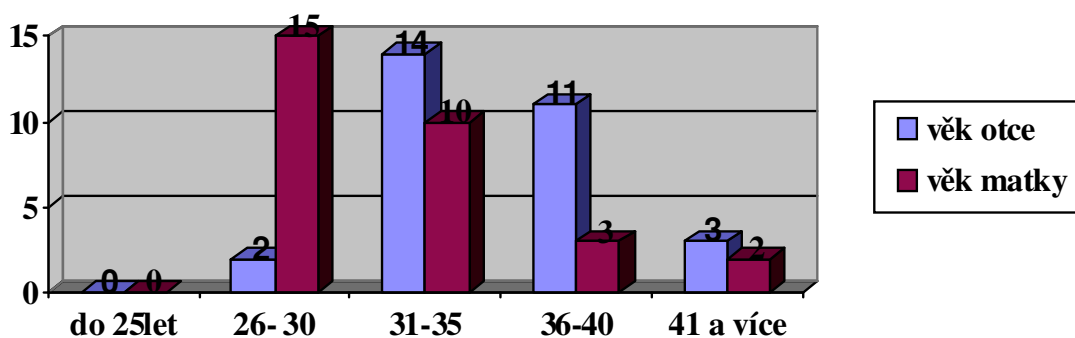
A) Základní údaje o respondentech

průměrný věk dítěte	4, 9 let
počet chlapců	19
počet dívek	11
starší sourozenec	19
mladší sourozenec	9
žádný sourozenec	2

Vzdělání rodičů



Věk rodičů



B) Otázky kladené respondentům a jejich odpovědi

1) Kolik dní v týdnu navštěvuje Vaše dítě mateřskou školu?

1 den	2 dny	3 dny	4 dny	5 dnů
0	0	1	4	25

2) Navštěvuje Vaše dítě nějaké kroužky?

ano	ne
23	7

3) Čtete si s dítětem pohádky?

ano	ne
11	19

4) Umí Vaše dítě pohádku plynule převyprávět?

ano	ne
9	21

5) Hrajete s dětmi stolní hry?

ano	ne
13	17

6) Hrajete doma slovní hry? (např. slovní fotbal,...)

ano	ne
8	22

7) Radí Vám paní učitelky v MŠ, jak doma obohacovat slovní zásobu dětí?

ano	ne
5	25

8) Kolik hodin denně se dívá Vaše dítě na televizi?

1 hodinu	2 hodiny	3 hodiny	4 hodiny	5 hodin
10	14	4	2	0

9) Jakou formu pohádky Vaše dítě upřednostňuje?

televizní (DVD,VHS)	mluvenou (CD,MC,LP)	čtenou	vyprávěnou
14	1	9	6

10) Umí Vaše dítě plynule vypravovat o nějaké prožité situaci?

ano	ne
3	27

11) Jak rozvíjíte doma slovní zásobu dítěte?

komunikací, mluvením, dialogy	hraním	zpíváním	vyprávěním	čtením
15	0	0	9	6

C) Souhrn výsledků z dotazníků MŠ 2

U dotazovaných respondentů je nejvyšší vzdělání střední s maturitou. Věk mužů je nejčastěji v rozmezí mezi 31 – 35 let a u žen 26 – 30 let. Většina dětí dochází do mateřské školy pravidelně pět dní v týdnu a také navštěvují nějaké kroužky. Samotná mateřská škola nabízí výtvarný kroužek, výuku angličtiny a hru na flétnu. Většina rodičů uvádí, že si s dětmi nečtou pohádky, nehrají stolní ani slovní hry a jejich dítě neumí plynule vypravovat o nějaké prožité situaci ani převyprávět pohádku. Téměř polovina dětí sleduje v průměru až dvě hodiny denně televizi. Podle mínění rodičů většina dětí upřednostňuje televizní pohádku. Rodiče také uvádí, že paní učitelky jim neradí, jak doma obohacovat slovní zásobu dítěte. Sami rodiče obohacují slovní zásobu komunikací, mluvením a dialogy, vyprávěním a čtením pohádek. Žádný z rodičů na tuto otázku neodpověděl dvěma či více činnostmi.

III. Porovnání odpovědí z dotazníků z MŠ 1 a MŠ 2

Z vyplněných dotazníků z odlišné lokality vyplývají přibližně shodné výsledky. Většina dětí navštěvuje mateřskou školu pět dní v týdnu a nějaké kroužky. Děti z MŠ 2 navštěvují více kroužky, což může být zapříčiněno vyšším počtem nabízených kroužků v dané mateřské škole. Ukázalo se, že rodiče dětem spíše nečtou pohádky a děti je neumí ani plynule převyprávět, ani vypravovat o nějaké prožité situaci. Mnohem častěji ale rodiče dětem pouštějí televizi. Většina dětí z MŠ 1 ji sleduje jednu hodinu denně, většina dětí z MŠ 2 až dvě hodiny denně. Podle mínění rodičů jejich děti upřednostňují nejvíce pohádku televizní. Časté sledování televize se promítá do slovní zásoby dětí,

obohacuje se pouze pasivní složka, chybí aktivní účast dětí v rozhovoru a to se promítá do celkového mluvního projevu. Většina rodičů z obou MŠ si s dětmi nehrají stolní hry a slovní hry, přičemž jsou pro děti na rozvoj slovní zásoby velmi důležité. Rodiče z obou MŠ se také shodují na tom, že jim paní učitelky neradí, jak obohacovat slovní zásobu, což je v rozporu s tím, co tvrdí paní učitelky. Sami rodiče doma rozvíjí slovní zásobu dětí komunikací, mluvením, dialogy. Dále také uvádějí, že si s dětmi čtou a vyprávějí pohádky.

8.3.3 Výsledky rozhovorů s učitelkami

(viz příloha č. 5 a 6)

Přestože pochází každá učitelka z jiného města, mají shodné názory na slovní zásobu dětí předškolního věku. Obě paní učitelky přivedl k práci vztah k dětem. Jejich délka praxe v mateřském zařízení se znatelně liší, jejich názory na slovní zásobu předškolních dětí však nikoliv. Paní učitelka Miroslava Doubková, která vyučuje v Mateřské škole Hvězdička v Praze, se své práci věnuje dvacet let a paní učitelka Ludmila Mathauserová, která učí v Mateřské škole Blížejev, se této práci věnuje necelé dva roky.

Uvádějí, že slovní zásoba každého dítěte je velmi individuální, ale také se shodují na tom, že slovní zásoba u dětí předškolního věku je dnes nižší než dříve. Příčinou je podle nich malá angažovanost ze strany rodičů, rozvíjet své dítě v oblasti řečové, ale také vliv televize. Uvádějí také, že rodiče jsou dnes více zaměstnaní a je pro ně pohodlnější posadit dítě k televizi, čímž se dítěti omezuje sociální kontakt a rozvíjí se jen pasivní složka slovní zásoby. Děti se pak vyjadřují v jednoduchých větách a nejsou schopné souvislého vyprávění. Televizi však nezavrhuje. Podotýkají, že je mnoho vhodných pořadů pro děti, ale rodiče je neumí vhodně vybrat. Dalším problémem je to, kolik času dítě u televize stráví, protože z vyprávění dětí a ze zhodnocených dotazníků vyplývá, že u televize děti tráví více času, než je pro ně vhodné. Rodiče také dětem nečtou pohádky, i když jsou na to učitelkami i logopedkou z pražské mateřské školy upozorňovány. Obě také uvádějí, že s rodiči mluví o tom, jak doma rozvíjet slovní zásobu dětí, přesto ale většina rodičů v dotaznících uvedla opak.

8.3.4 Výsledky rozhovorů s logopedkami

(viz příloha č. 7)

Rozhovory jsem uskutečňovala s logopedkami, které docházejí do daných mateřských škol. Jejich způsob práce se liší. Logopedka Marie Brajková se této práci věnuje celých 40 let. Pravidelně dochází dvakrát týdně na dvě hodiny do MŠ Hvězdička a v samostatné místnosti s dětmi pracuje. Logopedka z MŠ 2 se práci věnuje 17 let a má svoji soukromou ordinaci. Rodiče s dětmi musí do ordinace docházet. Přestože obě logopedky pracují v odlišných podmínkách, jejich názory se od sebe výrazně neliší. Mají dokonce podobné názory jako paní učitelky z mateřských škol.

Na slovní zásobu každého dítěte pohlíží individuálně, ale poukazují na to, že slovní zásoba oproti předchozí době klesá. Příčinu vidí v tom, že je dnes uspěchaná doba a rodiče se v oblasti řeči dětem málo věnují. Nemluví s nimi, nečtou jim pohádky, a pokud ano, tak v malé míře a mluví s nimi příkazem typu: „Dělej! Rychle! Nemám čas!“ Dalším problémem je podle logopedky z MŠ 1 časté sledování televize do večerních hodin, sledování nevhodných pořadů, které jim rodiče nechají puštěné. Je stejného názoru jako paní učitelky v tom, že sledováním televize je dítě ochuzené o sociální kontakt a zpětnou vazbu, které jsou pro ně v tomto věku důležité. Logopedka z MŠ 2 uvádí, že častým sledováním televize mají děti rychlejší tempo řeči, ale v malé míře neškodí. Důležité je, aby televizi sledovaly děti společně s rodiči. Při jejich práci je mnohdy těžší domluvit se s rodiči. Častěji musí vychovávat také je, jak uvádí jedna z logopedek. Doporučují mluvit na děti pomalu, srozumitelně, podnikat společné výlety a prohlížet si společně knížky a časopisy.

9 Seznam didaktických her a pomůcek

Soubor pomůcek je sestaven tak, aby rozvíjel slovní zásobu předškolního dítěte a obsahuje různé typy her a pomůcek. Většina z nich má všestranné využití a kromě slovní zásoby rozvíjí také vyjadřovací dovednost, zrakové vnímání, zrakovou a sluchovou paměť, početní představy, jemnou a hrubou motoriku, které spolu souvisí. Pomůcky a hry můžeme různě obměňovat a rozšiřovat o jiná pravidla a využívat podle

vlastní fantazie nebo fantazie dětí. Jsou určeny pro práci s jednotlivcem nebo pro celou skupinu a nejsou časově náročné.

1. Přečti rozstříhaný obrázek I. – Slunce

- znalost slabik, zdobněliny, rozvoj logického myšlení, slovní zásoba
- jednotlivci
- sada obsahuje celkem dva obrázky slunce rozstříhané na: a) na dvě části
b) na tři části
- cílem je přečíst obrázek podle slabik: a) slun-ce b) slu-níč-ko

2. Přečti rozstříhaný obrázek II. – Mrak

- znalost slabik, zdobněliny, rozvoj logického myšlení, slovní zásoba
- jednotlivci
- sada obsahuje celkem tři obrázky mraku, z toho dva rozstříhané na:
b) na dvě části
c) na tři části
- cílem je přečíst obrázek podle slabik: a) mrak b) mrá-ček, ob-lak
c) ob-lá-ček

3. Pojmenuj správně obrázek

- znalost slabik, zdobněliny, slovní zásoba
- jednotlivci
- sada obsahuje 28 ručně malovaných obrázků, které je možné rozdělit do čtyř skupin po šesti obrázcích podle počtu slabik slova, kterým je pojmenováváme:
a) jednoslabičná b) dvojslabičná c) trojslabičná d) čtyřslabičná
- Cílem je přečíst obrázek podle počtu slabik, jeden obrázek můžeme pojmenovat různými slovy, proto úloha nemá jen jedno správné řešení.

4. Hádanky

- rozvoj vyjadřovací dovednosti, slovní zásoba
- jedna nebo dvě skupiny
- Sada obsahuje 13 hádanek, za správnou odpověď skupinu odměníme jednou puzzlí z Krtečka I. nebo II. Jestliže hrají dvě skupiny, každá dostává z jiné sady puzzlí a vyhrává ta skupina, která jako první složí celý obrázek.

5. Puzzle Krteček I.

6. Puzzle Krteček II.

- každá sada obsahuje 13 puzzlí

7. Obrázkové kartičky

- všestranné využití
- sada obsahuje 216 různých kartiček s obrázky

Příklady využití:

a) Hra dokolečka chodíme

- sluchová paměť, pozornost, slovní zásoba, zrakové vnímání, hrubá motorika
- skupina
- Kartičky vložíme do košíku, kolem udělají děti kruh. Chodí kolem košíku s obrázky a společně říkají: „*Dokolečka chodíme, co je v koši, nevíme. Co je v koši? Kdo to ví? ... nám odpoví.*“ Dítě si vytáhne kartičku a řekne, co je na obrázku. Hra pokračuje, dokud se všichni nevystřídají.

b) Myslím si ...

- slovní zásoba, rozvoj vyjadřovací dovednosti
- skupina
- Zúžíme výběr karet na určité téma, například zvířata. Jedno dítě si vytáhne kartu a ostatní pomocí zjišťovacích otázek hádají, co je na obrázku.
- *Obměna hry:* Hráč si vytáhne kartičku a popisuje, co má na obrázku a ostatní hádají správnou odpověď.

c) K čemu použiji?

- slovní zásoba, rozvoj vyjadřovací dovednosti
- skupina nebo jednotlivec
- Vybereme vhodné obrázky a dítě odpovídá, k čemu daný předmět použije.

d) Co to ještě znamená?

- slovní zásoba, homonyma
- skupina nebo jednotlivec
- Vybereme vhodné obrázky a děti uvádějí různé významy stejně znějících slov (homonyma) a popisují rozdíly mezi nimi a jejich využití.

e) Jak to řekneš jinak?

- slovní zásoba, synonyma

- skupina nebo jednotlivec
- Vybereme vhodné obrázky a děti je pojmenovávají více slovy stejného významu (synonymy).

8. Seřaď a popiš pohádku – Červená Karkulka

- slovní zásoba, popis děje, rozvoj vyjadřovací dovednosti
- jednotlivec nebo skupina
- Sada obsahuje šest obrázků z pohádky Červená Karkulka, cílem je sestavit a popsat pohádku ve správné časové posloupnosti.

9. Seřaď a popiš pohádku – Smolíček Pacholíček

- slovní zásoba, popis děje, rozvoj vyjadřovací dovednosti
- jednotlivec nebo skupina
- Sada obsahuje šest obrázků z pohádky Smolíček Pacholíček, cílem je sestavit a popsat pohádku ve správné časové posloupnosti.

10. Seřaď a popiš pohádku – O veliké řepě

- slovní zásoba, popis děje, rozvoj vyjadřovací dovednosti
- jednotlivec nebo skupina
- Sada obsahuje sedm obrázků z pohádky O veliké řepě, cílem je sestavit a popsat pohádku ve správné časové posloupnosti.

11. Seřaď a popiš příběh – Dárek pro maminku

- slovní zásoba, popis děje, rozvoj vyjadřovací dovednosti
- jednotlivec nebo skupina
- Sada obsahuje čtyři obrázky, cílem je sestavit a popsat příběh ve správné časové posloupnosti.

12. Seřaď a popiš obrázek I.– Krteček v zimě

- slovní zásoba, popis děje, rozvoj vyjadřovací dovednosti, fantazie
- jednotlivec nebo skupina
- Sada obsahuje šest oboustranných obrázků, cílem je vybrat správné obrázky, sestavit, popsat a vymyslet vlastní příběh ve správné časové posloupnosti.
- více možných řešení

13. Seřaď a popiš obrázek II. – Krteček u vody

- slovní zásoba, popis děje, rozvoj vyjadřovací dovednosti, fantazie
- jednotlivec nebo skupina

- Sada obsahuje čtyři obrázky, cílem je sestavit, popsat a vymyslet vlastní příběh ve správné časové posloupnosti.
- více možných řešení

14. Najdi nesmysly na obrázku I. – Apríl v Zoo

15. Najdi nesmysly na obrázku II. – Na tom našem dvoře

16. Najdi nesmysly na obrázku III. – Na výletě

17. Najdi nesmysly na obrázku IV. – U řeky

- slovní zásoba, popis obrázku, rozvoj vyjadřovací dovednosti, fantazie
- jednotlivec nebo skupina
- Cílem je najít nesmysl na obrázku, odůvodnit ho a říci, jak to má být správně.
- Na obrázku je 7 – 10 nesmyslů. (Děti najdou i jiné.)

18. Seřad' obrázky a vybarvi – Ráno a večer

- slovní zásoba, popis děje, rozvoj vyjadřovací dovednosti, fantazie, jemná motorika
- jednotlivec nebo skupina
- Sada obsahuje šest černobílých obrázků, cílem je vybarvit obrázek a sestavit průběh dne ve správné časové posloupnosti.
- více možných řešení
- *Obměna:* Děti sestavují již z barevných obrázků průběh dne ve správné časové posloupnosti.

19. Co udělali kamarádi na výletě špatně?

- slovní zásoba, popis obrázku, rozvoj vyjadřovací dovednosti
- jednotlivec nebo skupina
- Obrázek je rozdělen na čtyři menší obrázky, cílem je na obrázku popsat co udělali kamarádi na výletě špatně a proč a říci, jak by to mělo být správně.

20. Popiš obrázek I. – Na dětském hřišti

- slovní zásoba, popis obrázku, rozvoj vyjadřovací dovednosti
- jednotlivec nebo skupina
- Cílem je popsat obrázek, dítěti můžeme pomáhat doplňovacími otázkami.

21. Popiš obrázek II. – V mateřské škole

- slovní zásoba, popis obrázku, rozvoj vyjadřovací dovednosti
- jednotlivec nebo skupina

- Sada obsahuje jeden velký obrázek a pět malých. Cílem je velký obrázek popsat. K čemu dané předměty z malých obrázků slouží? Které patří do MŠ?

22. Popiš obrázek III. – Dětské hry

- slovní zásoba, popis obrázku, rozvoj vyjadřovací dovednosti
- jednotlivec nebo skupina
- Sada obsahuje jeden velký obrázek a pět malých. Cílem je velký obrázek popsat. K čemu dané předměty z malých obrázků slouží?

23. Přečti pohádku I. – Honza a drak

24. Přečti pohádku II. – Spořínkova loupežnická pohádka

- rozvoj slovní zásoby, příprava na čtení, tvary podstatných jmen, pozornost
- jednotlivec nebo skupina
- Dospělý čte text pohádky, na který zároveň ukazuje prstem, děti ho doplňují slovy se správným gramatickým tvarem.
- Zpočátku dětem se správnými gramatickými tvary pomáháme, po několikatém opakování se děti pohádku naučí „číst“ samy.

25. Přečti příběh – Narodilo se nám miminko

- rozvoj slovní zásoby, příprava na čtení, tvary podstatných jmen, pozornost
- jednotlivec nebo skupina
- Dospělý čte text, na který zároveň ukazuje prstem, děti ho doplňují slovy se správným gramatickým tvarem.
- Zpočátku dětem se správnými gramatickými tvary pomáháme, po několikatém opakování mohou děti „číst“ příběh samy.

26. Zvířecí řeč

- rozvoj slovní zásoby, příprava na čtení, tvary podstatných jmen, pozornost
- jedinec nebo skupina
- Dospělý ukazuje prstem na obrázky zvířat, děti je správně pojmenovávají a doplňují o zvířecí řeč.
- *Obměna:* Děti předvádějí zvířata a jejich řeč.

27. Báseň – Co vědí chytré děti?

- rozvoj slovní zásoby, příprava na čtení, tvary podstatných jmen, pozornost
- jedinec nebo skupina

- Dospělý čte text, na který zároveň ukazuje prstem, děti ho doplňují slovy se správným gramatickým tvarem.
- Děti se po častém opakování naučí báseň nazpaměť.

28. Barevné kostky

- všestranné využití, pojmenovávání barev
- sada obsahuje dvanáct kostek, rozdělených do čtyř skupin po třech kostkách podle stejných barev
- Hra: **Jakou mám barvu? I.**
- pozornost, barvy
- skupina, maximálně dvanáct dětí
- Každé dítě má jednu kostku, dospělý jmenuje barvy z kostek a děti mají za úkol se přihlásit, jestliže slyší svou barvu.
- Hra: **Jakou mám barvu? II.**
- pozornost, barvy
- jedna skupina po čtyřech nebo dvě až čtyři skupiny po třech
- Každé dítě nebo skupina mají jednu kostku a musí pojmenovat správné barvy, které jsou na kostce.
- Kostky lze také využít na rozřazování dětí do skupin.

29. Písmenková cesta

- rozvoj slovní zásoby, znalost písmen, barvy, početní představy
- skupina
- Hra obsahuje hrací plátno s písmeny od A do Z, 72 různě barevných hracích karet, na kterých je zobrazeno číslo od jedné do čtyř, pod nimiž je číslo a pravidla hry.
- **Neologismy, které děti při hře vymyslely: Núlila** (jméno), **onidlo** (tyč pro lidi, kteří pracují v cirkuse), **indin** (dům indiánů), **Gena** (jméno), **čenka** (pán, který žije ve Francii)
- Děti jsou schopny po vysvětlení pravidel hrát samy bez dozoru dospělých.
- *Obměna hry:* Potřebujeme k ní knihu *Čteme od A do Z od Anny Sojkové*
- slovní zásoba, pozornost, sluchová paměť, rozvoj vyjadřovací dovednosti
- skupina

- Podle toho, na jaké písmeno hráč stoupne, přečteme povídku z knihy od daného písmene, při dalším stoupnutí na toto písmeno musí hráč příběh převyprávět.

30. Tichá pošta

- rozvoj slovní zásoby, práce s informací
- skupina

31. Slovní fotbal

- rozvoj slovní zásoby
- skupina nebo jednotlivec

10 Shrnutí výsledků

Cílem praktické části bylo vytvořit soubor didaktických her a pomůcek, které rozvíjí slovní zásobu dětí předškolního věku a aplikovat je ve dvou mateřských školách z různých lokalit. Zjišťovala jsem, jaký je rozdíl mezi dětmi, které s pomůckami pracovaly oproti těm, kteří soubor nepoužívaly. Ze zpracovaných výsledků vyplývá, že práce s pomůckami dětem pomohla obohatit jejich slovní zásobu o nová slova, která následně použily v závěrečném testu. Pomůcky je zaujaly natolik, že si je samy půjčovaly a využívaly je. Nejvíce je zaujala mnou vytvořená hlavní hra, Písmenková cesta. Tímto se potvrdila má první hypotéza.

Soubor byl sestaven tak, aby se dal jednak využít v mateřské škole pro skupinu dětí nebo pro individuální práci, ale také ho mohou používat rodiče se svými dětmi. Soubor má všestranné uplatnění a rozvíjí kromě slovní zásoby také vyjadřovací dovednosti, zrakové vnímání, zrakovou a sluchovou paměť, početní představy, ale i jemnou a hrubou motoriku, které spolu úzce souvisí. Pravidla her a pomůcky lze obměňovat a využít i pro jinou činnost.

Zkoumala jsem také názory rodičů, učitelek a logopedek v obou lokalitách, abych zjistila, do jaké míry se názory budou lišit nebo shodovat. Při zpracování dotazníků, které byly rozdány rodičům, se ukázalo, že lokalita mateřské školy nehraje velkou roli, rodiče přistupují ke slovní zásobě svých dětí podobně. Většina rodičů uvádí, že si s dětmi nehraje slovní ani stolní hry. Potvrdila se tím i má druhá hypotéza.

Při rozhovoru s učitelkami a logopedkami, přestože pracují v odlišných městech, jsem zjistila, že se jejich názory na toto téma od sebe nijak výrazně neliší, což potvrzuje moji čtvrtou hypotézu. Myslí si, že slovní zásoba dětí předškolního věku klesá a je to způsobeno velkou zaměstnaností rodičů, kteří se věnují dětem méně než je zapotřebí a místo komunikace s nimi je usadí k televizi. A právě sledování televize ve velké míře má negativní dopady na slovní zásobu z hlediska sociální interakce a aktivního slovníku dětí. Doporučuji rodičům číst dětem každý den pohádky a hodně s nimi komunikovat, přestože většina rodičů v dotaznících uvedla, že jim paní učitelky neradí, jak obohacovat slovní zásobu jejich dětí. Z rozhovorů s učitelkami a logopedkami se potvrzuje tedy i má třetí hypotéza o poklesu slovní zásoby dětí předškolního věku.

Závěr

Ve své bakalářské práci jsem se zabývala tématem rozvíjení slovní zásoby dětí předškolního věku.

V teoretické části jsem shrnula poznatky o slovní zásobě z lexikálního hlediska a popsala základní pojmy. Dále jsem popisovala slovní zásobu dětí předškolního věku, zaměřila se na vývoj a vlivy, které na ni v průběhu předškolního období působí. Zmínila jsem se o vývoji řeči v období od tří do šesti let, která je se slovní zásobou úzce spojena. Okrajově jsem také popsala nejčastější vady řeči právě v předškolním období.

V praktické části jsem se snažila prozkoumat a vyhodnotit toto téma z pohledu rodičů, učitelek a logopedek, a to ve dvou mateřských školách z různých lokalit. Zajímalo mne, do jaké míry se jejich názory budou shodovat a lišit.

Zhotovila jsem také soubor didaktických her a pomůcek, který pomáhá rozvíjet slovní zásobu dětí předškolního věku. Tento soubor jsem použila v obou mateřských školách s vybranou skupinou dětí. Záměrem bylo zhodnotit a porovnat výsledky každého dítěte, které se souborem pracovalo, oproti dětem, kteří se souborem her a pomůcek nepracovali. Ukázalo se, že používáním tohoto souboru se děti zlepšily v souvislém vyprávění a obohatila se jejich slovní zásoba, což prokázal závěrečný test. Hry a pomůcky děti velmi zaujaly, protože s nimi pracovaly i bez pedagogického dozoru při ranních hrách ve skupině. Používání tohoto souboru vedlo i ke zlepšení sociálních kontaktů v třídním kolektivu mateřské školy, i když tento záměr nebyl původně zamýšlen.

Logopedky a učitelky obou mateřských škol se shodují na tom, že slovní zásoba předškolních dětí klesá oproti dřívější době. Hlavní příčinu vidí ve velké zaměstnanosti rodičů, kterým nezbývá na své děti tolik času, kolik by jim z hlediska této problematiky měli věnovat. Další problém vidí v každodenním sledování televize, která se promítá do celkového mluvného projevu dětí.

Jedním z poznatků, který vyplynul z vyhodnocených dotazníků, je, že rodiče upouštějí od slovních a stolních her, na druhou stranu svým dětem pouštějí více televizi (převážně hodinu až dvě denně).

Otázka poklesu slovní zásoby „dnešních dětí“ nejen předškolního věku je v současné době poměrně hodně probírána. K tomuto tématu se vyjadřují nejen pedagogové, ale i psychologové a logopedi. Avšak ti nejdůležitější, kteří by se tímto

tématem měli denně zabývat, si závažnost tohoto problému neuvědomují. Většina dotazovaných rodičů je dokonce toho názoru, že pedagogové jim v tomto smyslu, tedy jak rozvíjet doma slovní zásobu dětí, neradí, ačkoliv tak učitelé činí. Záleží tedy především na rodičích, jak se k tomuto tématu staví oni a zda uposlechnou cenných rad ze stran pedagogů.

Seznam použité literatury

1. ALLEN, K. E.; MAROTZ, L. R. *Přehled vývoje dítěte od prenatálního období do 8 let*. 2. vyd. Praha : Portál, 2002. ISBN 80-7367-055-0.
2. BACUS, A. *Vaše dítě ve věku od 3 do 6 let*. Praha : Portál, 2004. ISBN 80-7178-862-7.
3. BRIERLEY, J. *7 prvních let života rozhoduje*. 2. vyd. Praha : Portál, 1996. ISBN 80-7178-484-2.
4. HAUSER, P. *Nauka o slovní zásobě*. 2. vyd. Praha : SPN, 1980.
5. HAUSER, P. *Základní pojmy z nauky o slovní zásobě a tvoření slov a jejich didaktická aplikace*. Praha : SPN, 1985.
6. KLENKOVÁ, J.; KOLBÁBKOVÁ, H. *Diagnostika předškoláka : správný vývoj řeči dítěte*. Brno : MC, 2002.
7. KLÍMOVÁ, K.; OPRAVILOVÁ, E.; ŠŤASTNÁ, J. *Metodika rozvíjení poznání a řeči dětí v mateřské škole*. 2. vyd. Praha : SPN, 1968.
8. KLÍMOVÁ, M. *Metodika jazykové výchovy na mateřské škole*. 2. vyd. Praha : SPN, 1957.
9. MINAŘÍKOVÁ, M.; CARDOVÁ, J.; ŠVANDOVÁ, H. *Jazyková výchova v mateřské škole*. Praha : Naše vojsko, 1987.
10. NEBESKÁ, I. *Úvod do psycholingvistiky*. Praha : H&H, 1992. ISBN 80,85467-75-5.
11. OHNESORG, K. *Naše dítě se učí mluvit : aktuální problémy speciální pedagogiky*. 2. přeprac. vyd. Praha : SPN, 1976.
12. PIŠLOVÁ, S. *Jazykové hry*. Praha : Fortuna, 1996. ISBN 80-7168-309-4.
13. POŠTOLKOVÁ, B. *Odborná a běžná slovní zásoba současné češtiny*. Praha : Academia, 1984.
14. PRŮCHA, J.; WALTEROVÁ, E.; MAREŠ, J. *Pedagogický slovník*. 4. aktual. vyd. Praha : Portál, 2003. ISBN 80-7178-772-8.
15. SMOLÍKOVÁ, K. a kol. *Rámcový vzdělávací program pro předškolní vzdělávání*. Praha : Tauris, 2006. ISBN 9394/8323.
16. ŠMILAUER, V. *Nauka o českém jazyku*. Praha : SPN, 1972.
17. ŠMILAUER, V. *Novočeské tvoření slov*. Praha : SPN, 1971.
18. TĚŠITELOVÁ, M a kol. *O češtině v číslech*. Praha : Academia, 1987.

19. VÁGNEROVÁ, M. *Vývojová psychologie I : dětství a dospívání*. Praha : Karolinum, 2005. ISBN 80-246-0956-8.
20. VYŠTEJN, J. *Dítě a jeho řeč*. Beroun : BAROKO&FOX, 1995. ISBN 80-85642-25-5.
21. VYŠTEJN, J. *Vady výslovnosti : problémy speciální pedagogiky*. 2. vyd. Praha : SPN, 1979.
22. ZAHÁLKOVÁ, A. a kol. *Prevence poruch řeči*. Praha : SPN, 1980.

Učebnice:

23. TOPIL, Zdeněk; BICÍKOVÁ, Vladimíra. *Český jazyk s Tobiášem*. 2. uprav. vyd. Havlíčkův Brod : Tobiáš, 1999. ISBN 80-85808-67-6.

Články:

24. HOUSAROVÁ, Blanka. Hodnocení řečové produkce v předškolním věku. *Speciální pedagogika*. 1999, roč. 9, č. 3/4, s. 5-11.
25. KOŤÁTKOVÁ, Soňa. Řeč rozvíjí myšlení. *Informatotium 3-8*. 2002, roč. 9, č. 9, s. 5-7.
26. ŠPAČKOVÁ, Renata. Jak se mluví v rodině. *Informatorium 3-8*. 1999, roč. 6, č. 7, s. 11.
27. TĚTHALOVÁ, Marie. K rozvoji řeči potřebují děti kvalitní podněty. *Informatorium 3-8*. 2007, roč. 14, č. 6, s. 6-7. ISSN 1210-7506.

Citace pomůcek:

25. BOROVIČKOVÁ, B.; SVOBODOVÁ, J.; *Šimonovy pracovní listy 4 : rozvoj myšlení a řeči*. 3. vyd. Praha : Portál, 2007. ISBN 978-80-7367-277-5
26. HRUBÍN, F. *Špalíček veršů a pohádek*. Praha : Albatros, 1988.
28. KLENKOVÁ, J.; KOLBÁBKOVÁ, H. *Diagnostika předškoláka : správný vývoj řeči dítěte*. Brno : MC, 2002.
29. *Mateřídouška*. Redaktor Eliška Knotová. zvláštní vydání. Praha : Mladá fronta, 1983.
25. MILER, Z. *Krteček*.
26. NOVÁKOVÁ, M.; *Krok do školy s barvičkou Bystrohlavičkou*. Hradec Králové : NOMI, 2003.
27. ŽÁČEK, J. *Hádanky a luštěniny*. Praha : Šulc- Švanc, 2004. ISBN 80-7244-195.

Seznam příloh

Příloha č. 1 – Plyšový medvěd

Příloha č. 2 – Látková chaloupka

Příloha č. 3 – Fotodokumentace z MŠ 1 a 2

Příloha č. 4 – Dotazník

Příloha č. 5 – Rozhovor s učitelkou z MŠ 1

Příloha č. 6 – Rozhovor s učitelkou z MŠ 2

Příloha č. 7 – Rozhovor s logopedkou z MŠ 1

Přílohy

Příloha č. 1 – Plyšový medvěd



Příloha č. 2 – Látková chaloupka



Příloha č. 3 – Fotodokumentace z MŠ 1 a 2









Příloha č. 4 – Dotazník

Dotazník o slovní zásobě dětí předškolního věku

Dobrý den,

jmenuji se Jiřina Dražská a jsem autorkou tohoto dotazníku. Slouží jako pomocný materiál pro moji bakalářskou práci na PedF UK a je zcela anonymní.

Instrukce k dotazníku: Odpovědi, prosím, buď vypište nebo zakroužkujte z nabízených možností.

Věk dítěte:

Pohlaví dítěte:

Sourozenec dítěte:

(Pokud ano, uveďte, prosím, věk.)

Věk matky:

do 25 let 26 – 30 let 31 – 35 let 35 – 40 let 40 a výš

Dosažené vzdělání matky:

základní střední bez maturity střední s maturitou VOŠ/VŠ

Věk otce:

do 25 let 26 – 30 let 31 – 35 let 35 – 40 let 40 a výš

Dosažené vzdělání otce:

základní střední bez maturity střední s maturitou VOŠ/VŠ

1) Kolik dní v týdnu navštěvuje Vaše dítě MŠ?

2) Navštěvuje Vaše dítě nějaké kroužky?

- 3) Čtete si s dítětem pohádky?
- 4) Umí Vaše dítě pohádku plynule převyprávět?
- 5) Hrajete s dětmi stolní hry?
- 6) Hrajete doma slovní hry? (např. slovní fotbal,...)
- 7) Radí Vám paní učitelky v MŠ jak doma obohacovat slovní zásobu dětí?
- 8) Kolik hodin denně se dívá Vaše dítě na televizi?
- 9) Jakou formu pohádky Vaše dítě upřednostňuje?
 - a) televizní (DVD, VHS)
 - b) mluvenou (CD, MC, LP)
 - c) čtenou
 - d) vyprávěnou
- 10) Umí Vaše dítě plynule vypravovat o nějaké prožité situaci?
- 11) Jak rozvíjíte doma slovní zásobu dítěte?

Děkuji za vyplnění dotazníku.

Jiřina Dražská

Příloha č. 5 – Rozhovor s učitelkou z MŠ 1

Rozhovor s učitelkou mateřské školy Hvězdička, paní Mirkou Doubkovou, na téma „Slovní zásoba dětí předškolního věku“

Věk: 39 let

Vzdělání: SPgŠ

1. Co Vás přimělo k tomu, stát se učitelkou v mateřské škole?

Již odmalička se mi tato práce líbila, tak jsem šla na střední pedagogickou školu. Pak jsem hned začala učit v mateřské škole.

2. Jak dlouho se této práci věnujete?

20 let

3. Jak hodnotíte slovní zásobu „dnešních dětí“ předškolního věku?

Je to velmi individuální. Některé děti mají velmi dobrou slovní zásobu, některé děti jsou na tom hůře.

4. Myslíte si, že slovní zásoba dětí předškolního věku je dnes nižší než dříve?

Určitě.

5. Co je podle Vás hlavní příčinou poklesu?

Asi největší příčinou je podle mě velká zaměstnanost rodičů. Věnují dětem málo času a dávají přednost tomu, že dětem pustí televizi nebo počítač, aby od nich měli klid.

6. Co podle Vás nejvíce ovlivňuje slovní zásobu dětí předškolního věku?

Rozhovory s dětmi, četba pohádek, prohlížení encyklopedií a jiných knížek, říkanky, písničky.

7. Jak nahlížíte na časté sledování televize dětí předškolního věku?

Souhlasím pouze se sledováním pořadů určených pro předškolní věk jako je například pořad Kouzelná školka nebo Večerníček. Jiné pořady, byť určené pro děti, jsou nevhodné, protože je v nich použito násilí a nevhodné výrazy, kterým se děti učí.

8. Jaké má následky časté sledování televize na slovní zásobu?

Řekla bych, že velmi kritické. Děti se neumí vůbec vyjadřovat.

9. Radíte rodičům, jak by měli doma obohacovat slovní zásobu svých dětí?

Samozřejmě. Průběžně s rodiči hovoříme a radíme jim. Také na třídních schůzkách jsou rodiče informováni o tom, jak mají s dětmi pracovat a rozvíjet je. Bohužel jim to nemůžeme nařídit. To, jak si vezmou naše rady k srdci, záleží pak jenom na nich.

10. Chtěla byste se vyjádřit k dotazníku, jež vyplňovali rodiče?

Ano. Nesouhlasím s tím, že rodičům neradíme, jak by měly obohacovat slovní zásobu. S rodiči o dětech a jejich dovednostech a znalostech stále mluvíme, zvláště pokud se objeví nějaké problémy. Vždy je s nimi řešíme, jakým způsobem je mají zvládnout a případně navrhneme speciální péči, jestliže se jedná o závažnější problém. Hodně také zdůrazňujeme, aby dětem doma četli pohádky a povídali si s nimi, ale jak se k tomu oni postaví, záleží na nich.

Děkuji za rozhovor.

Příloha č. 6 – Rozhovor s učitelkou z MŠ 2

Rozhovor s učitelkou mateřské školy Hvězdička, paní Ludmilou Mathauserovou, na téma „Slovní zásoba dětí předškolního věku“

Věk: 27 let

Vzdělání: VOŠ pedagogická

1. Co Vás přimělo k tomu, stát se učitelkou v mateřské škole?

Určitě to byl vztah k dětem a také touha po tvořivé a nejednotné práci.

2. Jak dlouho se této práci věnujete?

Přímo v mateřské škole učím rok a půl, ale předtím jsem učila v soukromé základní škole a byla vychovatelkou v dětském domově.

3. Jak hodnotíte slovní zásobu „dnešních dětí“ předškolního věku?

Ve většině případů je velmi slabá. Také velmi pokulhává výslovnost, schopnost tvořit složitější věty a souvisle vyprávět.

4. Myslíte si, že slovní zásoba dětí předškolního věku klesá?

Rozhodně ano.

5. Co je podle Vás hlavní příčinou poklesu?

Myslím se, že jde o celkový úpadek kultury v naší společnosti. Jednak je to nepodnětná zábava v komerčních médiích, u které děti tráví mnoho času, dále potom nedostatek času rodičů na rozhovory, četbu a hry se svými dětmi. Děti pak přicházejí mnohem méně do kontaktu s mluveným slovem a vše si jen prohlíží na obrázcích. Potom jsou to také méně kvalitní dětské knihy. Rodiče neumí odlišit nepodnětné a kupují je dětem.

6. Co podle Vás nejvíce ovlivňuje slovní zásobu dětí předškolního věku?

Určitě jsou to rozhovory s rodiči, samotný vzor rodičů a to, jak s nimi mluví, podněty ve formě slovních her a četba knih.

7. Jak nahlížíte na časté sledování televize dětí předškolního věku?

Myslím si, že děti u televize tráví hodně času a rozhodně to pro ně není dobré. Rodiče by se také měli zamyslet nad tím, co dětem pouští a vybírat vhodné programy pro děti a sledovat televizi s nimi.

8. Jaké následky má časté sledování televize na slovní zásobu?

Děti jsou při sledování televize pasivní, nemají dostatek slovních podnětů. Neumí se pak vůbec vyjadřovat.

9. Radíte rodičům, jak by měli doma obohacovat slovní zásobu svých dětí?

Jenom těm, kteří se mne zeptají.

10. Chtěla byste se vyjádřit k dotazníku, jež vyplňovali rodiče?

Ne.

Děkuji za rozhovor.

Příloha č. 7 – Rozhovor s logopedkou z MŠ 1

Rozhovor s logopedkou, paní Marií Brajkovou, na téma „Slovní zásoba dětí předškolního věku“

Věk: 76 let

Vzdělání: Gymnázium pro učitelky mateřských škol

Dvouletý kurz logopedie u prof. Miloše Sováka s manželkou a Dr. Janatové

Pracoviště: MŠ Hvězdička, vede zde logopedii

1. Co Vás přimělo k tomu, stát se logopedkou?

Byla to velká náhoda. Velmi mne bavila práce s dětmi a pacovala jsem jako učitelka v mateřské škole. Později vyšel zákon, že každá mateřská škola musí mít logopeda, a tak mne ředitelka vybrala, abych si kurz udělala, protože jako jediná jsem již měla děti. Chodila jsem na dvouletý kurz u profesora Sováka s manželkou a doktorce Janatové, z čehož jeden rok byly přednášky a druhý rok byly náslechy.

2. Jak dlouho se této práci věnujete?

Celých 40 let.

3. Jak hodnotíte slovní zásobu „dnešních dětí“ předškolního věku?

Velice špatně. Dnešní doba je velmi uspěchaná a rodiče se dětem málo věnují, vůbec jim nečtou. Děti se bohužel dívají večer na televizi až do 22,00 hodin a ráno jsou pak ospalé.

4. Myslíte si, že slovní zásoba dětí předškolního věku klesá?

Ano, určitě.

5. Co je podle Vás hlavní příčinou poklesu?

Rodiče mluví s dětmi v holých větách a příkazech typu: „Dělej! Rychle! Nemám čas.“ Sami mluví rychle a děti jim nerozumějí, ani já jim kolikrát nerozumím, čili musím často vychovávat i rodiče.

6. Co podle Vás nejvíce ovlivňuje slovní zásobu dětí předškolního věku?

Rozhodně mluvení. Rodiče by s dětmi měli mluvit pomalu, s láskou, úsměvem, dát jim svůj čas a nespěchat na ně.

7. Jak nahlížíte na časté sledování televize dětí předškolního věku?

Čeho je moc, toho je příliš, a proto by se televize měla dětem pouštět jen zřídka a hlavně by ji neměly sledovat večer, ale chodit včas spát, nejpozději do 20,00 hodin.

8. Jaké má následky časté sledování televize na slovní zásobu?

Špatné. Děti se pak těžko vyjadřují.

9. Co byste poradila rodičům, aby rozšířili slovní zásobu svých dětí?

Aby si udělaly na své děti čas a věnovaly se jim. Nejvíce to vystihuje Jan Amos Komenský slovy: „V šesti letech je dítě charakterem hotové.“ Bohužel je více známý v celé Evropě než-li u nás.

Děkuji za rozhovor.