

UNIVERZITA KARLOVA V PRAZE

Katolická teologická fakulta

Katedra pastorálních oborů a právních věd

Pavel Rathouský

**ASPEKTY VOLBY ŽIVOTNÍHO STAVU U ZASVĚCENÝCH
OSOB**

Bakalářská práce

Vedoucí práce : Doc. Ing. Mgr. Aleš Opatrný, Th.D.

PRAHA 2010

PODĚKOVÁNÍ

Děkuji vedoucímu této bakalářské práce P. Aleši Opatrnému za vedení a odbornou pomoc i praktické rady při zpracování tématu práce.

ČESTNÉ PROHLÁŠENÍ

Prohlašuji, že jsem bakalářskou práci vypracoval samostatně a v seznamu literatury a pramenů uvedl veškeré informační zdroje, které jsem použil.

V Praze, dne 24. dubna 2010

Pavel Rathouský

OBSAH

Úvod.....	5
1 Zasnvečený život	6
1.1 Zasnvečený život jako součást církve.....	6
1.2 Pojem „zasnvečení“	6
1.3 Význam zasnvečeného života.....	7
1.4 Zásadní požadavky na zasnvečený život	8
1.4.1 Povolání člověka.....	8
1.4.2 Následování Krista.....	9
1.4.3 Společenství	9
1.4.4 Evangelijní rady v zasnvečeném životě.....	10
1.4.5 Některé další požadavky na zasnvečený život v řeholi	12
1.5 Různé formy zasnvečeného života	13
1.5.1 Domácí asketismus	13
1.5.2 Historické mnišství	14
1.5.3 Žebravé řády	14
1.5.4 Jáhenské skupiny	15
1.5.5 Sekulární společnosti	15
2 Evangelijní rady - cesta pro všechny křesťany	16
2.1 Povolání všech křesťanů k evangelijní dokonalosti	16
2.2 Chudoba a poslušnost v Písmu	17
2.3 Celibát - charisma pro některé.....	18
2.4 Charakteristické rysy evangelijních rad.....	19
2.5 Moudrost jako život podle evangelijních rad	20
3 Povolání	22
3.1 Obecné povolání křesťana	22
3.2 Základní druhy povolání křesťana.....	23
3.2.1 Povolání k církevní službě.....	24
3.2.2 Povolání k formám života ve světě.....	24
3.3 Vztah Boha a člověka	25
3.3.1 Volání Boha	25
3.3.2 Základní prvky Božího volání	25
3.3.3 Odpověď člověka.....	26
3.4 Pravé povolání jako věrnost Kristu.....	27
4 Úloha církve v procesu hledání a realizace povolání.....	28
4.1 Důležitý je sám člověk.....	28
4.2 Křesťanské společenství	28
4.2.1 Modlitba.....	29
4.2.2 Svědectví.....	29
4.2.3 Další služby církevního společenství.....	29
4.3 Osoby v církvi, které pomáhají rozlišovat povolání	30
5 Pastorec osob ujasňujících si své povolání	31
5.1 Duchovní doprovázení.....	31
5.1.1 Pojem duchovního doprovázení.....	31
5.1.2 Některé prvky vztahu mezi Bohem a doprovázeným.....	32
5.1.3 Modely duchovního doprovázení	34
5.2 Duchovní cvičení	35
5.3 Pastorec těch, kdo opustili řeholní život	35
5.3.1 Složitost situace a tlak okolí	35
5.3.2 Dovolit se mýlit	36
6 Rozlišování	37

6.1	Rozlišování v Písmu	37
6.2	Osobní rozlišování podle Ignáce z Loyoly	38
6.2.1	Vnitřní svoboda - indiference	39
6.2.2	Komunikace s Bohem	39
6.2.3	Myšlenky	39
6.2.4	Rafinovanost zlého ducha	40
6.2.5	Útěchy a neútěchy	40
6.2.6	Postup konkrétní volby	40
6.3	Některé další aspekty rozlišování	41
6.3.1	Obavy a strach	41
6.3.2	Touhy	42
6.3.3	Známky správného rozhodnutí	43
6.3.4	Možnost změny cesty	43
6.4	Komunitní rozlišování	44
6.4.1	Předpoklady a podmínky	44
6.4.2	Příprava	44
6.4.3	Průběh a technika	45
7	Výběrový výzkum	46
7.1	Popis výzkumu	46
7.2	Adresáti výzkumu	47
7.3	Hypotézy	47
7.4	Výsledky a vyhodnocení výzkumu	48
	Závěr	53
	Seznam použité literatury	55
	Seznam příloh	58

Úvod

Žijeme v době, kdy ve většinové společnosti vládne duch hédonismu, relativizace hodnot, sekularismu. Volba životní cesty člověka je chápána v tomto kontextu u mnoha lidí především jako rozhodnutí pragmatické - rozhodnutí, které přinese jedinci hlavně materiální prospěch. Je ale mnoho lidí, kteří se snaží vybrat své životní povolání podle svého nejlepšího svědomí tak, aby odpovídalo jejich zaměření a daným schopnostem. To je důležitý předpoklad pro štěstí člověka a jeho plnohodnotný život.

Volba prožít život v zasvěceném stavu buď jako řeholník, řeholnice, nebo jiným způsobem podle evangelijních rad, je velice odvážným rozhodnutím, které je mnohdy velice obtížné a pro okolí jednotlivce ne vždy pochopitelné. Některými aspekty volby takového životního stavu se zabývá tato bakalářská práce.

V první části je charakterizován pojem „zasvěcený život“, jeho význam pro jednotlivce, zásadní požadavky na zasvěcený život včetně následování Krista jako jeho podstata a různé formy tohoto života. Druhá část obsahuje obecný popis evangelijních rad celibátu pro Boží království, chudoby a poslušnosti, jako nabízené cesty nejen pro řeholníky a řeholnice, ale pro všechny křesťany. Ve třetí části bakalářské práce je zpracováno téma „povolání“, a to z obecného pohledu křesťana, který usiluje o správné rozhodnutí pro svou životní cestu. V těchto částech je použito kromě jiných pramenů především dokumentů Druhého vatikánského koncilu a Slovníku spirituality Stefana di Fiorese a Tulla Goffiho. Další část práce rovněž obsahuje pojednání o úloze církve v procesu hledání a realizace povolání včetně pastoračního doprovázení osob, které se rozhodují. Pro stěžejní body této části je čerpáno ze studie „Praxe duchovního doprovázení“ od Williama A. Barryho a Williama J. Connollyho. Součástí je rovněž kapitola zpracovaná podle knihy „Pastorační péče v méně obvyklých situacích“ od Aleše Opatrného, která se zabývá pastoračním doprovázením osob, které opustili řeholní život. V předposlední části práce se popisují adekvátní i zdánlivé známky povolání a průběh rozlišování vedoucí k správnému posouzení životní cesty, a to především na základě literatury Philippe Madreho a Josefa Mauredera. Tento bod je doplněn o hlavní části osobního rozlišování podle Ignáce z Loyoly. Závěr této části tvoří základní pojednání o komunitním rozlišování.

Poslední část práce zkoumá motivaci při rozhodování k zasvěcenému životu a vliv okolí na toto rozhodnutí. Je použito výběrového výzkumu (ankety), na základě které se hodnotí míra důležitosti některých aspektů na rozhodnutí k zasvěcenému životu u vybraných řeholních komunit.

1 Zasvěcený život

1.1 Zasvěcený život jako součást církve

Všichni lidé, kteří věří v Ježíše Krista jako svého Spasitele, tvoří společenství pod církevním vedením a využívají svátostí - ti všichni tvoří církev.¹ Věřící mohou být buď laici, duchovní v hierarchické struktuře církve nebo lidé žijící zasvěceným životem. I když tedy křesťané žijící zasvěceným životem nejsou součástí hierarchie, jsou pevnou a důležitou součástí církevního života a to i vzhledem k důležitému vztahu k dalším dvěma výše zmíněným skupinám.²

Všichni křesťané jsou tedy zváni k práci na vinici Páně, k všeobecnému povolání ke svatosti – každý podle svých schopností a darů. Představují ratolesti jediného kmene – Krista. Každé takové povolání má své charakteristické rysy a je zapojeno do jednoho celku s ostatními.³

Formou zasvěceného života můžou žít jak duchovní, tak i laici. Zasvěcený život je stav, který je založen na evangelijních radách. Tyto evangelijní rady jsou samozřejmě nabízeny všem křesťanům, ale ti, kteří žijí zasvěceným životem, mají povinnost je zachovávat v nejvyšší míře. Tito křesťané mají tedy původ svého života v církvi ve svém křtu – tak jako my všichni ostatní – navíc ale následují Krista věrněji a úplněji.⁴ „Boží lid nemá zde na zemi trvalý domov, ale hledá budoucí vlast. Proto řeholní stav, který více osvobozuje své členy od pozemských starostí, lépe ukazuje všem věřícím nebeské hodnoty přítomné už na tomto světě, lépe vydává svědectví o novém, věčném životě, který pro nás získal Kristus vykoupením, a lépe předem ohlašuje budoucí zmrtvýchvstání a slávu nebeského království. Tento stav také přesněji následuje a v církvi trvale zpřítomňuje ten způsob života, který přijal Boží Syn, když přišel na svět, aby uskutečnil Otcovu vůli, a který doporučil učedníkům, kteří ho následovali.“⁵

1.2 Pojem „zasvěcení“

Dříve se v pojmu „zasvěcení“ spatřoval ekvivalent přívlastku především řeholního života. Toto chápání se ujalo okolo pátého století s organizací západního mnišství, které

¹ Srov. DRUHÝ Vatikánský koncil: Věroučná konstituce o církvi *Lumen gentium* (ze dne 21. listopadu 1964), in: Dokumenty II. vatikánského koncilu, druhé vydání, Kostelní Vydří: Karmelitánské nakladatelství, 2002, 37-97, čl.14.

² Srov. KATECHISMUS KATOLICKÉ CÍRKVE, druhé vydání, Kostelní Vydří: Karmelitánské nakladatelství, 2001, čl. 914.

³ Srov. JAN PAVEL II.: *Christifideles laici*. O povolání a poslání laiků v církvi a ve světě, druhé vydání, Praha: Zvon, 1996, čl. 55.

⁴ Srov. KATECHISMUS KATOLICKÉ CÍRKVE : op.cit., čl. 914-916.

⁵ *Lumen gentium*: op.cit., čl. 44.

oddělilo pojem laiků v církvi od zasvěcení v řeholním životě. Tím fakticky vznikly dvě skupiny křesťanů, mohlo by se říci kategorie - „lepší“ kategorie řeholníků žijících zasvěceným životem a „horších“ laiků, kteří žili ve světě. V období po Druhém vatikánském koncilu se oproti minulým staletím mění význam pojmu „zasvěcení“ - v posledních desetiletích se stírají přesné hranice tohoto vymezení a častěji se používá obecnějšího pojmu „zasvěcený život“ jako výraz pro cestu podle evangelijních rad pro všechny křesťany. A to i vzhledem k tomu, že se v první polovině dvacátého století objevují v církevním životě některé prvky laického zasvěceného života (sekulární instituty a společnosti apoštolského života).⁶

Podle etymologického významu se v pojmu „zasvěcení“ jedná o „oddělení“ od okolního světa pro Boha. Toto oddělení ovšem neznamená uzavření se do sebe - je to vždy oddělení pro něco, pro někoho, ve prospěch celku - církve. Na počátku tohoto zasvěcení stojí vždy Bůh se svým povoláním. Zasvěcení je tedy Boží dílo, nikoli lidské, a to s pomocí třech subjektů - Boha, člověka a církve, která toto zasvěcení zprostředkuje.⁷

Výraz „zasvěcení“ tedy znamená „úplné sebeodevzdání“ pro všechny křesťany – pro všechny životní stavy, nejen tedy pro řeholní život. Vzor takovéto cesty je spatřován v novozákonním poselství s tím, že řeholníci i ostatní křesťané jdou pomocí víry, naděje a lásky za cílem své spásy a následují přitom Krista.⁸

Zasvěcený život v řeholi vyjadřuje navíc definitivní volbu, stálé zasvěcení, život pouze pro Boha. Jedná se o následování Krista radikálním způsobem. Základní dvě podoby takového života jsou kontemplativní a apoštolský život.⁹ Zasvěcení v tomto duchu znamená trvalé zasvěcení Bohu, čímž se konkretizuje křestní zasvěcení. Jedná se o zasvěcení konkrétní osoby Bohu, přesněji je osoba zasvěcena přímo Bohem, který dává povolání a přijímá odpověď. Toto se děje skrze církev. Tento úkon má charakter neodvolatelnosti a týká se celého bytí člověka.¹⁰

1.3 Význam zasvěceného života

Je naprosto zřejmé, že význam zasvěceného života je pozitivní, a to ať význam pro samotného člověka, tak i význam pro církev. Základní obsah a myšlenky přetrvávaly mnoho staletí, přetrvávají i do budoucna. V první řadě zasvěcený život dává smysl a hodnotu

⁶ Srov. KOHUT Pavel Vojtěch : Zasvěcený život a křesťanské duchovní stavy, in: *Communio* 3-4 (2004), 250, 253-254.

⁷ Srov. Tamtéž, 257-258.

⁸ Srov. FIORES Stefano, GOFFI Tullio : *Slovník spirituality*, Kostelní Vydří: Karmelitánské nakladatelství, 1999, 1148-1150.

⁹ Srov. Tamtéž, 1148-1150.

¹⁰ Srov. SCHLOSSEROVÁ Marianne : *Staré - ale ne zastaralé. Zasvěcení panen jako cesta následování Krista*, Praha : Pastorační středisko, 2007, 29.

samotné lidské osobě a jejímu vnitřnímu duchovnímu životu. Základní pojmy ve vztahu k lidské osobě jsou „dar“ a „volba“. Dar od Boha je vybídnutí k následování, čímž je zaručena správnost cesty. Volba v žádném případě neznamená pohrdnout jinými nepřijatými možnostmi, ale svobodné rozhodnutí pro cestu, která odpovídá konkrétnímu naplnění života člověka. Je to nalezení vlastního uskutečnění, nalezení vlastní totožnosti.¹¹

Velký význam má zasvěcený život v udržení a v dnešní době čím dál více i v návratu posvátna v církvi i ve společnosti. Posvátno rozhodně nestojí proti věcem profánním. V těchto dvou slovech je sice protiklad, ale zároveň jedno bez druhého nevyjadřuje úplnost pohledu na svět. Křesťan by měl ctít evangelijní zásadu „být ve světě, ale nebýt ze světa,“ jinak řečeno neodvracet se od světa, ale přinášet do něho zásady křesťanských hodnot a tím se účastnit jeho budování.¹²

Zasvěcený život je také vzkazem pro ostatní o tom, že život člověka by se neměl uskutečňovat v rovině konání nebo zaměstnání, ale v rovině bytí.¹³ S tím souvisí i význam zasvěceného života jako svědectví a znamení. Opět se jedná především o svědectví vůči světu a ostatním lidem o Kristu, církvi a bratrském životě. Znamení může ukazovat na nezaslouženost obdarování charismaty a osobními dary, které rozumný člověk přijímá. Dále může svědčit o relativnosti jiných hodnot v porovnání se zhodnocením vlastního bytí člověka správným přijetím charismat.¹⁴

1.4 Zásadní požadavky na zasvěcený život

1.4.1 Povolání člověka

Povolání ve vztahu k zasvěcenému životu předpokládá přítomnost Boha, který volá. Je to tedy krok někoho jiného, kdo volá člověka a klade před něho možnost, dalo by se říci návrh. Vždy je ale tento Boží návrh začleněn do konkrétního času, do dějin, v souladu s vlastnostmi a dispozicemi konkrétního člověka. V souladu jsou tedy vždy propojeny Bůh, osoba člověka a okolnosti. Jedná se o soulad schopností člověka s jeho životním programem.¹⁵ „Ačkoli tedy je toto specifické povolání tajemnou Boží výzvou, je zároveň realistickým oceněním osoby a situace. Evangelijní podklad tohoto faktu můžeme shrnout v zásadě: Povolání ke spáse prostřednictvím zasvěceného života.“¹⁶

Obecné pojednání o pojmu „povolání“ je uvedeno ve třetí části této práce.

¹¹ Srov. FIORES, GOFFI : op.cit., 1157.

¹² Srov. Tamtéž, 1157-1158.

¹³ Srov. ALPHONSO Herbert : Osobní povolání. Hluboká proměna prostřednictvím duchovních cvičení, Kostelní Vydří : Karmelitánské nakladatelství, 1994, 22.

¹⁴ Srov. FIORES, GOFFI : op.cit., 1157-1158.

¹⁵ Srov. Tamtéž, 1150-1151.

¹⁶ Tamtéž, 1151.

1.4.2 Následování Krista

Následování Krista je středobodem a hlavním pilířem inspirace k zasvěcenému životu. Opět je důležité zdůraznit, že toto následování se netýká jen a pouze zasvěceného života – je to program každého křesťana. Je to program vlastní celoživotní existence člověka včetně eschatologického cíle. Tato cesta následování vyplývá z novozákonního poselství a může se uskutečňovat ve všech situacích života. V zasvěceném životě jsou navíc tyto postoje a volby Krista jakoby absolutizovány a tím se stávají definitivním stavem, profesí člověka. Například poustevnický život má předobraz pobytu Krista na poušti, volba společného života odpovídá společenství Krista s učedníky, kontemplativní život nám byl ukázán ve chvílích Kristovy modlitby v ústraní, služba Krista lidem má pokračování v povolání k jáhenství, volbu celibátu považoval Kristus za možnou a sám tuto volbu žil.¹⁷

1.4.3 Společenství

Život mimo svět, ale pro ostatní

I když je zřejmé, že zasvěcený život si často vyžaduje vzdání se důležitých a cenných životních hodnot jako je manželský život, výchova dětí, poslání v jiných potřebných oblastech, přesto u zasvěcených osob dochází k rozvoji jejich osobnosti, k dobrému prožívání vlastního osobního povolání, a to vše v duchovní svobodě podle Ježíšova příkladu. Také by se mohlo zdát, že život v odloučení nemá žádnou návaznost na okolní svět – opak je však pravdou.¹⁸ „Ať se nikdo nedomnívá, že se řeholníci svým zasvěcením odcizují lidem nebo že jsou neužiteční pro pozemskou společnost. I když snad někdy nepomáhají svým současníkům přímo, přesto se s nimi cítí spojeni v Kristu hlouběji a spolupracují s nimi duchovně, aby budování pozemské společnosti bylo vždy založeno na Pánu a k němu zaměřeno (...)“¹⁹

Společenství s Bohem

Společenství s Bohem je jednou ze tří rovin významu společenství v zasvěceném životě spolu s rovinou společenství církve a bratrského a sesterského společenství v komunitě. Společenství s Bohem by se dalo konkretizovat významy kontemplace, rozhovor a modlitba. Kontemplace je zásadní společenství s Bohem, rozhovor se děje především nasloucháním Písmu, modlitba je ve společenství zasvěceného života podmínkou pro vše ostatní. V dějinách nechyběla nikdy ani duchovní četba – tzv. lectio

¹⁷ Srov. FIORES, GOFFI: op.cit., 1151.

¹⁸ Srov. Lumen gentium : op.cit., čl. 46.

¹⁹ Tamtéž, čl. 46.

divina, slavení eucharistie a liturgie hodin. Všechny tyto složky jsou také rozhovorem a společenstvím s Bohem.²⁰ Toto společenství s Bohem je základem a důležitým předpokladem křesťanského života, ve kterém ne vždy je člověk sám svými silami schopen uskutečňovat své poslání.²¹

Společenství církve

Přestože se v dějinách mění formy zasvěceného života v církvi a některé důrazy na podobu tohoto života, vždy zůstane podstata zasvěceného života trvalou součástí církevního života a znamením církevní pospolitosti. Zasvěcený život je postaven na povolání každého křesťana ve křtu a rozvíjí se v církvi. Církev je prostor a základna, kde se uskutečňuje a realizuje zasvěcený život.²²

Bratrské a sesterské společenství

Nejviditelnějším znakem zasvěceného života je společenství komunity. Je to vlastní charakteristika komunity, podstata, která se odvíjí od prvotní podoby apoštolské církve. Tato charakteristika zaručuje samotnou přítomnost Pána mezi členy komunity – pokud je to společenství v jednom Duchu. Společenství má vyjádření i ve struktuře komunity a nejviditelnějším znakem je slavení eucharistie.²³

1.4.4 Evangelijní rady v zasvěceném životě

Úroveň osobnosti křesťana žijícího zasvěceným životem musí především pojmout styl života podle evangelijních rad. Základem je křest jako začátek života křesťana a v zasvěceném životě se ještě navíc jedná o těsnější odevzdání se Bohu při osvobození od všech ostatních věcí a o přijetí bohatších plodů křestní milosti. Člověk plně realizuje své vlastní povolání, schopnosti a sklony, vzdává se svých záporných stránek a tvoří tak prostor pro nový život, pro nové stvoření. Samozřejmě, že toto vše je možné jen s pomocí Boží milosti, kterou člověk přijímá.²⁴

Život podle evangelijních rad je darem od Boha, který církev dostala. Lidé žijící tímto životem ukazují ostatním hodnoty eschatologického rázu už v tomto světě. Ježíš nepojímal nikdy doporučení k duchovnímu životu jako příkazy a souhrn norem, které je třeba plnit. Vždy se u něho jedná o konkrétní oslovení jednotlivého člověka, o osobní

²⁰ Srov. FIORES, GOFFI: op.cit., 1153.

²¹ Srov. BUOB Hans : Povolání k vydanosti. Evangelijní rady, Kostelní Vydří : Karmelitánské nakladatelství, 1995, 31.

²² Srov. FIORES, GOFFI: op.cit., 1153.

²³ Srov. Tamtéž, 1153.

²⁴ Srov. BORRIELLO Luigi, BRUCKHUSEN Gerda : Pak přijď a následuj mě. Úvahy k teologii zasvěceného života, Praha : Paulínky, 1997, 15.

výzvu směrem k adresátovi. Ježíš nepožaduje stejnou cestu pro všechny. Člověk na nabídku této konkrétní cesty vždy musí odpovědět svobodně a uvážlivě. Tyto různé cesty jsou rovnocenné co se týká cíle spásy, protože každá konkrétní výzva vůči člověku je jedinečná v určité situaci světa – v odpovědi se tedy vždy jedná o lásku k Bohu v různých životních situacích konkrétního člověka.²⁵

Člověk, který se vydává cestou života podle evangelijních rad, volí určitou variantu a tím také prostředek k dosažení dokonalosti, který je jiný, než u ostatních lidí. Nemůže tedy úplně realizovat jiné křesťanské hodnoty - vzdává se jiných skutečností, které jsou také součástí cesty ke spáse. Nikdo tedy nemá plnost evangelijní zkušenosti.²⁶

Žít podle evangelijních rad (kterých je v Novém zákoně více než tři) tedy znamená opustit určitou pozemskou hodnotu kvůli jiné hodnotě, větší. Pozemské hodnoty, které člověk opustí, se nepovažují za špatné, ale nová hodnota je darovaná od Boha a je důležitější. Celá cesta k Bohu je tedy lemovaná oním „odkládáním“, aby byl člověk orientován pouze na Boha.²⁷

Celibát pro Boží království

Ve Starém zákoně neexistuje celibát jako stav, který by byl chtěný a správný. Nemít děti je považováno za velké neštěstí. Potomstvo má ve Starém zákoně velkou důležitost - je to jakési pokračování víry a celé bytosti zejména proto, že ještě není přijímána víra ve vzkříšení. Teprve s příchodem Krista se objevuje celibát pro Boží království jako životní stav, který přibližuje člověka k Bohu.²⁸

Celibát pro Boží království obnáší zřeknutí se života v manželství, aby srdce člověka žijícího zasvěceným životem nebylo rozděleno a bylo plně k dispozici pro směřování k Božím království. Nejedná se tedy o prostý stav neženatosti nebo neprovdanosti, ale o cílené rozhodnutí k trvalé pohlavní zdrženlivosti. Sama sexuální zdrženlivost není sama o sobě mravní hodnotou, nevychází tedy jako etický požadavek. Je to opět cesta pro konkrétního jedince jako jeho konkrétní a jedinečné povolání, pomocí kterého přesunuje jádro svojí existence z tohoto světa k eschatologii.²⁹ V celibátu totiž nacházíme realizaci nových vztahů, které budou ve vzkříšeném životě - láska každého člověka, která ale bude překračovat tělesný vztah.³⁰

²⁵ Srov. RAHNER Karl, VORGRIMLER Herbert : Evangelijní rady, in: Teologický slovník, druhé vydání, Praha : Vyšehrad, 2009, 114-115.

²⁶ Srov. FIORES, GOFFI: op.cit., 783, 785.

²⁷ Srov. BUOB : op.cit., 20.

²⁸ Srov. BORRIELLO, BRUCKHUSEN : op.cit., 32.

²⁹ Srov. RAHNER, VORGRIMLER: op.cit., Panenství, 274-275.

³⁰ Srov. BORRIELLO, BRUCKHUSEN, op.cit., 35-36.

Rada celibátu pro Boží království je opravdu charismatem a to svobodně daným a svobodně přijatým, na rozdíl od rady chudoby a poslušnosti, ke kterým jsou zavázáni všichni křesťané. Tento stav celibátu přijímá jen menší část křesťanů, naproti tomu většina přijímá charisma manželství. Všechny formy mnišského života jsou postaveny na tomto znamení celibátu, podstatným způsobem definuje řeholní život. Celibát se tedy musí přijmout svobodně a to s předpokladem porozumění jeho smyslu.³¹

Chudoba a poslušnost

Chudoba je velice rozdílně vnímána ve Starém zákoně a v Novém zákoně. Ve Starém zákoně je chudoba především vnímána negativně, často jako trest za hříchy. Učení Ježíše chudobu představuje především v její podobě u trpících a chudých, ponížených. U svých následovníků vyžaduje Ježíš chudobu především jako prostředek ke svobodě v možnosti následovat ho. V tomto významu je chápána i chudoba coby evangelijní rada – jako dobrovolné osvobození od všech věcí tohoto světa, které by mohly křesťana žijícího zasvěceným životem odvádět od přímé cesty k Božím království. Je to tedy svoboda následovat Krista. Samozřejmostí pro dnešní církve je ovšem všemožně bojovat s chudobou a pomáhat potřebným, kteří to potřebují – a to i při vědomí, že chudoba a nerovnost mezi lidmi nebude nikdy odstraněna.³²

Obecně se dá říci, že poslušnost znamená přijetí právoplatné autority. Nejedná se o slepou poslušnost „bez logiky“, ale o stav myšlení a jednání, který má původ v určité církevní životní formě. Obdobně jako u zdrženlivosti k manželskému životu, i zde se nedá říci, že by poslušnost sama o sobě měla vlastní mravní význam. Důležitá je záruka církve za určitou podobu života, ve kterém má dodržování daných ustanovení jasnou hodnotu cesty k Bohu. Je opět vazba na život Ježíše Krista, který sám pro nás je příkladem pokory a poslušnosti. Nedá se tedy uvažovat o poslušnosti pouze na úrovni lidské autority. Samozřejmě, že poslušnost není možná tam, kde se jedná o příkazy, které se zcela přičí smyslu zvolené cesty.³³

1.4.5 Některé další požadavky na zasvěcený život v řeholi

Povolání žít zasvěceným životem je povolání velice náročné. Požadavky jsou proto důležité jak na úrovni vlastních povahových a osobnostních charakteristik konkrétního jedince, tak na úrovni jeho duchovního života.

³¹ Srov. FIORES, GOFFI: op.cit., 1152.

³² Srov. RAHNER, VORGRIMLER: op.cit., Chudoba, 139-140.

³³ Srov. Tamtéž, Poslušnost, 304-305.

Vlastnosti povahy a osobnosti dostatečně popisují církevní dokumenty. V Kodexu kanonického práva jsou například popsány vlastnosti kázně, schopnosti se vzdělávat, být duchovně veden, zdraví uchazeče a jeho vyzrálost, věk. Uchazeč o život v řeholi rovněž nemůže žít v manželství, nemůže vstoupit do řehole pod vlivem násilí, strachu nebo podvodu. Podmínkou pro vstup do řehole je rovněž svátost křtu a biřmování.³⁴

Všeobecné zásady a pravidla pro činnost a poslání společností řeholního života jsou uvedena v dekretu II. vatikánského koncilu o přizpůsobené obnově řeholního života *Perfectae caritatis* z 28. října 1965, ve kterém se vyzdvihuje především nejvyšší pravidlo – následování Krista podle učení evangelia. Na úrovni duchovního života musí být jedinec vybaven dary Ducha Svatého, které mu umožňují vydat se na cestu zasvěceného života a případně charismaty, která slouží pro spolupráci a pomoc mezi křesťany v církvi. Správně rozpoznat cestu zasvěceného života je velice důležité a odpovědné.³⁵

Některými aspekty rozpoznávání osobního povolání se zabývá pátá kapitola této práce.

1.5 Různé formy zasvěceného života

Podle Fiorese a Goffiho dělíme v křesťanství zasvěcený život do pěti základních forem, které také kopírují dějinná období, kdy tyto formy vznikly.³⁶

1.5.1 Domácí asketismus

V prvním století nacházíme zmínky ve Skutcích apoštolů o domácí komunitě – zárodku společenství s asketickými rysy. Jedná se o domácí asketismus s celibátem pro Boží království. V něm se ještě pojí povolání k prorockému úkolu. V dalším období je tato forma zasvěceného života dále rozvíjena a je prožívána velice často i mimo jakoukoli formální organizaci, často se protagonisté domácího asketismu nestránili světské společnosti, kterou ovlivňovali a kde se angažovali. Celibát je často jako volba prožíván mimo jakékoli oficiální struktury a je tak často nejviditelnějším prvkem před ostatními lidmi. Byl rozšířen především v případě panenství a byl velice oceňován v dílech otců až do 5.století. Pevnými prvky takového života jsou meditace, mlčení, modlitba a práce.³⁷ Přijetí do stavu panen obnáší zasvěcení, a to neodvolatelné a veřejný slib, který se týká

³⁴ Srov. KODEX KANONICKÉHO PRÁVA, Praha: Zvon, 1994, Kán. 641-653.

³⁵ Srov. DRUHÝ Vatikánský koncil: Dekret o přizpůsobené obnově řeholního života *Perfectae caritatis* (ze dne 28. října 1965), in: Dokumenty II. vatikánského koncilu, druhé vydání, Kostelní Vydří: Karmelitánské nakladatelství, 367-378, 2002.

³⁶ Srov. FIORES, GOFFI : op.cit., 1154.

³⁷ Srov. Tamtéž, 1154.

pouze celibátu.³⁸ Rovněž vdovy žily v ranném křesťanství ve stavu zasvěceného života. Křesťanské panny a vdovy mají znamení zasvěcení na základě liturgického obřadu. Některé žijí v komunitách, některé ve světě.³⁹

1.5.2 Historické mnišství

Historické mnišství můžeme nazvat první organizovanou formou zasvěceného života, která má vlastní strukturu. První skupiny vznikají na konci třetího století na Východě, především v Egyptě. Hlavní prvky těchto komunit můžeme shrnout tím, že se jedná o sdílení tohoto zasvěceného života v osobní samotě⁴⁰ (která se také nazývá eremitismus, poustevnictví), že má tato skupina svou řeholi a má také svého zakladatele. Nejstarší osobností, která se uvádí jako první, kdo tímto způsobem života žil, je mnich Antonín (cca 250–365), který žil v Egyptě na poušti. Antonín řídil další skupinky, které se na poušti vytvořily. V pozdější době je znakem komunit žijících na poušti cenobitismus, což značí komunitní samotu (společné poustevnictví) na osamělém místě. Na Východě se tyto skupiny vyznačovaly vzájemnou nezávislostí mezi sebou, převážně laickým stavem mnichů a jejich rovností navzájem, klauzurním typem komunity. Hlavní náplní byla ruční práce a kontemplace. Na Západě se považuje za hlavního představitele mnišství Benedikt z Nursie (cca 480–547), jehož psaná řehole byla podstatným základem dalších řeholí v západním mnišství, a to mužských i ženských. Mnišství změněné Benediktovou řeholí se vyznačuje především pravidelnou modlitbou v jednotlivých denních dobách, fyzickou prací a cenobitismem.⁴¹

1.5.3 Žebravé řády

Ve středověku církev dospěla do bodu, kdy bylo třeba zásadních a odvážných reforem, aby se opět církev navrátila k ideálu svého zakladatele. Na tuto potřebu reagovalo mnoho hnutí, která se uskutečňovala především ve skupinách mnichů ve třináctém století – vznikajících tzv. žebravých řádech. Nejznámějšími středisky církevní obnovy jsou místa Cluny, Clairvaux, Citeaux, i některá další. V těchto řádech se prosazoval vzor úplného evangelijního obrácení a kajícínosti a tím i návrat ke kořenům správného křesťanského života. Toto je i cíl reforem v církvi, které tyto řády prosazovaly. Pro ně se rovněž vžilo označení „mendikantské řády“ – praktikovaly žebrání. Nověji se spíše používá označení fratres (bratři). Důležitou postavou a vzorem pro tyto řády byl především František z Assisi (cca 1181–1226), který napsal novou řeholi, jednu z prvních. Tato řehole je jiná, než

³⁸ Srov. SCHLOSSEROVÁ: op.cit., 24.

³⁹ Srov. Katechismus katolické církve : op.cit., čl.922-923.

⁴⁰ Název „monachus“ je odvozen z řeckého „monos“ - „jediný“.

⁴¹ Srov. FIORES, GOFFI: op.cit., 1154-1155.

benediktinská. Podle ní se řídí ve své řeholi mnoho žebravých řádů, tzv. Menších bratří („Minores“). Tyto řády jsou charakteristické důrazem na bratrství, chudobu, modlitbu, putování a tím službu bližním, především v církvi. Členové nežijí v poustevnické samotě, ale svým působením mezi lidmi se zasazují o reálnou obnovu křesťanství „v terénu“.⁴²

1.5.4 Jáhenské skupiny

Nová podoba zasvěceného života, která se odlišuje od mnišských a žebravých řádů, se vytváří v průběhu šestnáctého století, především v období Tridentského koncilu (1545–1563). Ten také reagoval na církevní krizi v souvislosti s protestanstvím. V této nové podobě se jáhenské skupiny zaměřují především na službu konkrétním lidem – jejich činností a obsahem je tedy diakonie. Prostředky jsou různé, ale charakteristické jsou hlavně kázání, misie, katecheze, výchova a vyučování ve školách především pro chudé, pomoc v sociální oblasti a ve zdravotnictví. První takovou skupinou, která naplňovala tyto znaky, bylo Tovaryšstvo Ježíšovo, jehož zakladatelem byl Ignác z Loyoly (1491–1556). Tyto skupiny jsou významné i pro dnešní podobu zasvěceného života – ovlivňují současnou spiritualitu v zasvěceném životě západního křesťanství.⁴³

1.5.5 Sekulární společnosti

V polovině dvacátého století se dostává oficiálního zakotvení sekulárním společenstvem, které navazují na starý ideál domácího asketismu. Dokumenty Druhého vatikánského koncilu popisují i tyto společnosti a jejich činnost vedle řeholních společností, i když přímo řeholními společnostmi nejsou. Jejich členové jsou laici, kteří se angažují v různých oblastech, které jsou charakteristické především pro laiky, často v oblasti sociální. Důležité je i svědectví života křesťanů mezi lidmi ve světě. Hlavními znaky jsou komunita – společenství, i když ne vždy místně a fyzicky, ale spíše svou náplní. Důležitým znakem je také častý celibát. Přesnější výrazy, kterými se charakterizuje činnost těchto společností, jsou : Dokonalé sebeobětování Bohu, profese evangelijních rad, zasvěcení, vnuknutí Ducha Svatého. Jakýmsi předobrazem těchto společností byla činnost Anděly Mericiové (1474-1540), která žila domácí asketismus - poté se z tohoto proudu stala řehole voršilek.⁴⁴ Přes svůj sekulární charakter určují stanovy těchto společností závazky a povinnosti. Strukturu sekulárních společností popisuje také Kodex kanonického práva.

⁴² Srov. FIORES, GOFFI: op.cit., 1155.

⁴³ Srov. Tamtéž, 1156.

⁴⁴ Srov. Tamtéž, 1156.

2 Evangelijní rady - cesta pro všechny křesťany

Pohled Druhého vatikánského koncilu zdůrazňuje, že život podle evangelijních rad nemá smysl pouze pro soby žijící zasvěceným životem, ale žít podle těchto rad je nabízeno i všem ostatním, i když spolu se specifiky života ve společnosti. Například poslušnost může být v dnešní době sice chápána jako popření svobody a individuality člověka, nicméně ve společnosti jsme svědky spíše extrému anarchie a smysl pro řád a hodnoty v našich životech by nám velice prospěla. Chudoba na jedné straně a bohatství na druhé dnes ještě více než kdy jindy vyhrocují mezilidské vztahy a boří konsensus ve světě. V souvislosti se současnou hospodářskou krizí je nadmíru jasné, že bohatství za každou cenu (a to jen pro obyvatele vyspělých států) není pravou hodnotou, která dokáže člověka osvobodit pro vnímání nadčasového smyslu života. Je velice nutné, aby se opět vsadilo na skromnost jako vyjádření rozumnosti a přiměřenosti.⁴⁵

2.1 Povolání všech křesťanů k evangelijní dokonalosti

Většina křesťanů dnes stále ještě chápe život podle evangelijních rad jako záležitost především zasvěceného života v řeholích. Je to představa, ve které existují dvě cesty k osobní spáse - jedna pro osoby žijící zasvěceným životem v řeholích, kteří jsou k takovému životu povoláni, a druhá cesta pro všechny ostatní, kteří pomocí dodržování příkázání dospějí k těmto cílům. Tím se nepřímou rozdělují křesťané do skupin, kategorií - jedni jsou považováni za privilegovaný stav v církvi co se týká jistoty spásy, zbytek křesťanů je považován za kategorii druhořadou. Druhý vatikánský koncil velice jasně zdůrazňuje, že nabídka života podle evangelijních rad je pro všechny křesťany.⁴⁶

Každý křesťan je tedy povolán ke svatosti, dokonce - jak říká Druhý vatikánský koncil - každý křesťan je ke svatosti zavázán! Každý člověk totiž dostává na svou životní cestu milosti, které mohou vést k jeho svatosti. A pouze na něm závisí, jak těchto milostí využije. Být svatým tedy je možné. Ale člověk k využití těchto milostí musí svolit, musí sám dobrovolně chtít. Bůh nikdy nejedná násilím.⁴⁷ „Nikdy, protože svoboda je tím nejvyšším, co máme. Je tím, co nás Bohu nejvíce připodobňuje. Proto může Bůh, jakmile Mu daruji svou svobodu, dělat všechno.“⁴⁸

⁴⁵ Srov. DUKA Dominik: O zasvěceném životě v dnešní církvi, in: *Communio* 3-4 (2004), 321-340.

⁴⁶ Srov. FIORES, GOFFI: op.cit., 778.

⁴⁷ Srov. BUOB: op.cit., 12.

⁴⁸ Tamtéž, 10.

2.2 Chudoba a poslušnost v Písmu

V souvislosti s evangelijními radami je velice častá otázka, zda-li v Písmu je explicitně a jasně formulováno povolání k životu podle evangelijních rad. Jsou dvě místa, která se často zmiňují v souvislosti s tímto tématem, a to „horské kázání“ (celá pátá kapitola Matoušova evangelia) a „příběh bohatého mladíka“ (část devatenácté kapitoly Matoušova evangelia).⁴⁹

V Matoušově evangeliu je hojně využíván paradox. I tento text „horského kázání“ je plný paradoxů a protikladů. Návaznost na Starý zákon je evidentní - Ježíš neruší tyto příkazy, ale posouvá je podstatně dále, až k nejzazší možné míře. Ježíšovi učedníci by neměli mít měřítko Mojžíšova zákona - příkazů především viditelného vnějšího chování, ale měli by dovést k dokonalosti především své srdce, nitro. V těchto nejzazších požadavcích se skrývá úsilí a každodenní snaha o následování Krista. Tato nabídka je dána každému křesťanu a je očekávána odpověď, která je radikální. Na druhou stranu Bůh nabízí mnoho milostí tomu, kdo se o tento ideál snaží. Na této cestě je také vyjádřena určitá nemožnost dovršení tohoto bodu, neustálá snaha a úsilí, které musí křesťan vynakládat. Můžeme v tom spatřovat i určitou celoživotní polohu křesťana, který jde po své cestě životem a měl by se stále více připodobňovat Kristu. V této činnosti nejde jen a pouze o snahu samotného člověka a jeho zásluhy, ale především o jeho dovolení přijmout milosti od Boha k úspěchu této cesty.⁵⁰

Výklad podobenství v „příběhu o bohatém mladíkovi“ je náchylný k jasnému použití ve zdůvodnění závaznosti evangelijních rad pro všechny. Povrchní a jednoduchý výklad ale nevyjadřuje přesně to, co měl evangelista na mysli. Nejvyšším cílem člověka by měl být vstup do Božího království, a tomuto cíli by se mělo podřídit rozhodování o jednotlivých krocích v životě člověka. Pokud by situace člověka znamenala, že nebude jednotný jeho život a jeho srdce, že bohatství, které má, mu neumožní dosáhnout cíle cesty v Božím království, potom by se měl této přítěže zbavit. Měl by tak jednat vždy, když by byla v ohrožení spása z důvodu držení majetku. Výraz „chceš-li“ tedy v této logice nevyjadřuje dobrovolnost a jakýsi návrh, ale spíše jako pokyn k dokonalosti, příkaz k jednání, které udrží člověka na cestě k cíli spásy, pokud by držením majetku byla tato cesta ohrožena. Jedná se tedy o jasnou nabídku ne pouze pro některé, ale pro všechny, a to bez ohledu na to, zda-li žijí řeholním životem či nikoli.⁵¹ Chudoba je tedy spojená s jakousi vnitřní lehkostí, která „(...) spočívá ve víře v prozřetelnost a v opouštění,

⁴⁹ Srov. FIORES, GOFFI : op.cit., 778-779.

⁵⁰ Srov. Tamtéž, 778-779.

⁵¹ Srov. Tamtéž, 779-780.

přenechání se, uvolnění se. (...) lehkost získáme pouze tehdy, nepovlečeme-li s sebou ranec v podobě falešných jistot,“⁵²

Na druhou stranu Ježíš nevyžaduje od všech naprosto stejnou chudobu, se stejnou spočitatelnou hodnotou. Pro každého je chudoba jako následování Ježíše naprosto individuální záležitostí.⁵³

Nedá se tedy určit obecně, jaká je nejdokonalejší forma chudoby. „Nejdokonalejší chudoba je ta, která je cíli nejpřiměřenější. Vrcholem dokonalosti není vůbec nic nemít, důležitější je ochota všechno ztratit.“⁵⁴ S tím souvisí i pojetí chudoby jako odevzdání své vlastní osoby a svého života Bohu, aby tak On mohl naplnit náš život tím, co je pro nás správné.⁵⁵

Rovněž evangelijní poslušnost není vyhrazena pouze některým, ale tato výzva platí pro všechny. V tomto postoji se odráží napodobování Ježíše, který byl poslušný svému Otci a svému životnímu úkolu, kvůli kterému přišel na svět. Ačkoliv se jedná a má na mysli také poslušnost vůči lidské autoritě (ať už občanská, rodinná, manželská, synovská, církevní), určitě není tato rada chápána jako podřízení vůle jednoho člověka jinému. Rovněž tak se jedná o poslušnost následovat ve svém životě povolání a poslání, které bylo dáno do srdce člověka.⁵⁶

Pro poslušnost je důležité „slyšení“ Božího slova. Pokud se křesťan svěří Bohu, potom to znamená jeho trvalé naslouchání, vycházení vstříc, vnitřní přijetí slyšeného.⁵⁷ „Poslouchat Boha znamená dávat mu, co si sám nechce brát: Sebe sama, svou vůli, své srdce. (...) V takovém odevzdání se jako daru sebe sama druhému jednou provždy je poslušnost úkonem dokonalé důvěry a naprosté svobody.“⁵⁸

2.3 Celibát - charisma pro některé

Rada celibátu pro nebeské království se liší od výše zmíněných rad chudoby a poslušnosti v tom, že u této rady se jedná o osobní charisma a osobní povolání Bohem k takovému způsobu života. Mnoho je o této problematice uvedeno v Pavlových spisech. Pavel mluví o celibátu pro nebeské království jako o charismatu - daru, který je některým dán a některým ne. Rozhodně ale nebere takovéto charisma jako možnost nebo nabídku, kterou by bylo možno odmítnout tím, komu byla nabídnuta. Spíše chce říci, že jsou ostatní lidé, kteří nejsou schopni žít v celibátu, a pro ty je tato neschopnost žít v celibátu

⁵² BUOB : op.cit., 149.

⁵³ Srov. Tamtéž, 21.

⁵⁴ SCHLOSSEROVÁ: op.cit., 45.

⁵⁵ Srov. BORRIELLO, BRUCKHUSEN : op.cit., 67.

⁵⁶ Srov. FIORES, GOFFI: op.cit., 778-780.

⁵⁷ Srov. SCHLOSSEROVÁ : op.cit., 47-48.

⁵⁸ Tamtéž, 47-48.

znamením, že pro tuto cestu nejsou povolání a není to jejich charisma. Pokud tento dar nedostali, je pro ně lepší cesta života v manželství, která v tomto případě není horší cestou, méně evangelijní. Mnohdy také různé obtíže v celibátním životě mohou být znamením, že Pán tyto lidi volá k jiné životní cestě. Rozhodně se tedy u celibátu nejedná o nějaký doplněk nebo jakýsi dar „navíc“, ale o zásadní obdarování konkrétního člověka, který má na toto obdarování odpovědět a tím se vydat konkrétní cestou za svým cílem.⁵⁹

Pavel připouští možnost života jak v manželství, tak i v celibátu. Oba stavy jsou posvěcující a prospěšné. V obou vidí Pavel dar - charisma. Nicméně přednost dává stavu života v celibátu z důvodu lepšího sjednocení srdce a života pro Boží království. Toto měl pravděpodobně Pavel na mysli - napětí, které je pocíťováno mezi pojetím manželství jako teoreticky ponořené skutečnosti do Boží lásky a mezi skutečným manželstvím, ve kterém se lidé o tuto dokonalost snaží. V celibátu podobné napětí neexistuje, celibát chrání více člověka před rozděleností jeho srdce.⁶⁰ V každém případě je ale celibát dar od Boha, ke kterému člověk dostává i sílu k takovému životu, protože přesahuje lidské schopnosti.⁶¹

Další prvek v pojednání o celibátu v Pavlových názorech je eschatologická souvislost se stavem člověka. Očekávání druhého příchodu Pána bylo v prvotních křesťanských komunitách velice aktuální a toto se odráží i u Pavla. Doporučuje nechtít měnit své postavení ve světě a přijmout a ponechat si stav, ve kterém se křesťané momentálně nacházejí, používat věci a hmotných statků tak, aby na nich nebyli závislí. A to vše opět z důvodu možného rozdělení srdce těsně před Pánovým druhým příchodem. Opět se u Pavla zdá, že ti, kdo mají dar zdrženlivosti, mají z výše jmenovaných důvodů snazší postavení.⁶² „ (...) vidí v celibátu možnost, která vzhledem k situaci ve světě očekávajícím brzkou parúsií a k obtížím ženatých křesťanů s integrací lásky k Bohu s láskou k člověku, se mu zdá vhodnější k překonání napětí, jež může rozdělovat srdce ve světě blížícím se zániku.“⁶³

2.4 Charakteristické rysy evangelijních rad

Evangelijní rady jsou charakteristické některými rysy, které pomáhají ke správnému pochopení a ke kladné reakci toho, kdo se nechá těmito radami oslovit. Jedná se především o přátelský tón a osobní přístup Bůh - člověk a cíl v podobě prospěchu pro člověka. Evangelijní rady a jejich uplatnění předpokládá především důvěrný a osobní vztah mezi Bohem, který nabízí a ukazuje možnost osobní cesty člověku a mezi člověkem.

⁵⁹ Srov. FIORES, GOFFI: op.cit., 780-781.

⁶⁰ Srov. Tamtéž, 781.

⁶¹ Srov. BORRIELLO, BRUCKHUSEN : op.cit., 29.

⁶² Srov. FIORES, GOFFI : op.cit., 781-782.

⁶³ Tamtéž, 782.

Pouze stálý a těsný vztah mezi člověkem a Bohem může zajistit, že člověk nebere možnost žít v souladu s Božím povoláním jako povinnost, kterou musí splnit, ale jako osobní svobodnou volbu, která vychází z bezmezné důvěry ve správnost Božího záměru. Skrze tento důvěrný vztah se člověk dostává k pochopení záměru Boha ať už na jakékoli cestě a k síle pro uskutečnění tohoto záměru. Takovéto přijetí rady není vnučováním a nátlakem, ale stává se osobním přesvědčením a svobodným rozhodnutím. Toto rozhodnutí k přijetí evangelijní rady by se také mohlo charakterizovat jako výsledek osvíceného svědomí s přívlastkem zodpovědnosti pomocí vnitřního porozumění. Hlavní charakteristikou přijetí evangelijních rad je určitě prospěch člověka. Pokud se hraje o život člověka v nebeském království, musí jít ostatní věci stranou.⁶⁴ „Když je ve hře člověk, Ježíš relativizuje každou skutečnost včetně zákona, kultu a institucí.“⁶⁵ Přijetí evangelijních rad vede vždy k nejplnější realizaci osobního povolání člověka, k radikálnímu zaměření na Boha a na pomoc bližním a tím přes ztrátu pozemského aspektu života k získání jeho eschatologické podoby.⁶⁶ Tím připomínají lidé žijící podle evangelijních rad ostatním perspektivu věčnosti - toho, co přijde.⁶⁷

2.5 Moudrost jako život podle evangelijních rad

Sapienciální (mudroslovné) knihy byly vždy vysoce hodnoceny pro svou hlubokou znalost života a dobře míněné rady, které vedly člověka po cestě do Božího království. Již ve Starém zákoně se projevují tři skupiny aktérů, kteří vedli lid k úctě v Boha. Vedle kněží a proroků to byli také mudrci. Tito nebyli odborníky ani tak na zásadní existenční otázky eschatologického charakteru, jako spíše na konkrétní otázky každodenního života lidí a správného pohledu na jejich životní obtíže. Vyjadřují se pomocí přísloví, rčení, podobenství, a pomáhají lidem ke šťastnému životu pomocí rady velice osobním způsobem. Nepoužívají tedy příkazy nebo nařízení, ale spíše doporučení, které neodporují zdravému rozumu. Často zmiňují souvislost mezi účinkem a předešlým jednáním člověka. Dává se do spojitosti špatné rozhodnutí člověka a trest ne jako zásah Boha, ale jako důsledek špatných činů a postojů člověka.⁶⁸

V poslední době spatřují teologové také v Novém zákoně určitou složku moudrosti a jejího vztahu k evangelijním radám. Podle jejich názoru i Kristus používal sapienciální styl rady, dokonce vidí v Kristu vrchol sapienciálního pojetí života podle rad. Kristus velice často používá podobenství, výroky, přirovnání, životní rady pro zaslíbení Božího

⁶⁴ Srov. FIORES, GOFFI : op.cit., 790-791.

⁶⁵ Tamtéž, 791.

⁶⁶ Srov. Tamtéž, 790-791.

⁶⁷ Srov. BUOB : op.cit., 94.

⁶⁸ Srov. FIORES, GOFFI : op.cit., 789.

království. Rovněž jeho vztah k učedníkům je obdobný jako mudrců k lidem - vztah osobního přátelství a blízkosti. Tento vztah je také vztahem naslouchajících, kteří jsou vtahováni do vyprávění toho, kdo z vlastní zkušenosti i zkušenosti jiných za pomoci sapienciálních prostředků nabízí evangelijní rady, a to všem lidem. Tento styl zahrnuje téměř celé působení Krista v evangeliích, kdy vypráví o Božím království, následování jeho osoby, vztazích mezi lidmi, osobním zdokonalování. Z tohoto pohledu tedy můžeme i Nový zákon srovnávat se sapienciální literaturou a nacházet v něm obdobné postupy.⁶⁹

Svým způsobem bychom také moudrost mohli nazvat vnímavostí. Pouze člověk vnímavý a otevřený vůči podnětům svého nitra i z okolí může svůj život prožít moudře - podle Božího povolání.⁷⁰

Člověk se tedy nasloucháním a realizací evangelijních rad stává moudrým a duchovně zralým člověkem. To je velice důležité, protože poté i jeho rozhodování a způsob naslouchání Božímu hlasu je v linii cesty, kterou mu Bůh vytyčil. Naproti tomu pouze lidský pohled a lidská moudrost bez přesahu k Bohu se mívá s vůlí Boha, někdy je s ní dokonce i v protikladu. Za tento dar Boží moudrosti je třeba neustále prosit v modlitbě a cvičit se v umění rozlišování, co je pro život dobré a co nikoli. Takovýto člověk bude dobře uspořádávat svůj každodenní život, růst k dokonalosti a tím přinášet plody své cesty i pro ostatní.⁷¹

⁶⁹ Srov. FIORES, GOFFI : op.cit., 789-790.

⁷⁰ Srov. PLATTIG Michael : Doprovázení Božím Duchem. Duchovní doprovázení a rozlišování duchů, Kostelní Vydří : Karmelitánské nakladatelství, 2002, 99.

⁷¹ Srov. FIORES, GOFFI : op.cit., 791.

3 Povolání

Povolání je v dnešní době záležitostí velice zkoumanou v různých oborech činnosti, tedy i v teologii. V minulosti se tomuto fenoménu nevěnovala soustavná péče, teprve Druhý vatikánský koncil se ve svých dokumentech (například *Lumen gentium*) zmiňuje o teologii povolání a zdůrazňuje důležitost správné volby povolání pro dobrý život člověka. Úbytek povolání k řeholnímu a kněžskému životu v polovině minulého století sloužil jako odrazový můstek k těmto prohloubeným úvahám v teologii povolání a to v kombinaci s disciplínami psychologie. V tomto kontextu se ovšem stále více jeví jako do popředí vstupující také povolání všech křesťanů k obecnému kněžství, které vychází ze svátosti křtu a příslušnosti k církvi. Obecné povolání křesťanů ke svatosti tedy i ve světle Druhého vatikánského koncilu nabývá na důležitosti a všichni křesťané jsou vyzýváni ke spolupráci na díle spásy.⁷²

V dnešní představě volby životního povolání jsou lidé mnohdy svázáni představou nenaplněnosti a nešťastného života v řeholi nebo v povolání kněžském. S tím souvisí i pochybnost o důležitosti a přínosu tohoto povolání jednak pro jeho nositele a někdy i pro ostatní lidi.⁷³

Je důležité také rozlišit aspekt osobní (individuální) a aspekt společenský pro volbu povolání. Odpovědnost v křesťanském společenství za jednotlivá individuální povolání by se neměla přehlédnout. Rovněž bychom si měli uvědomit také už jenom fakt prostého lidského života jako povolání konkrétního člověka.⁷⁴

„Povolání je poznání jednotlivce, že určitá forma života odpovídá (...) vůli Boží a je uskutečněním životní úlohy, ve které lze nalézt věčnou spásu. Takto každé zaměstnání (dokonce i neoblíbené) může být povoláním; neboť i to, co je těžké, může být tím, k čemu jsme povoláni.“⁷⁵

3.1 Obecné povolání křesťana

Bůh jako svobodný a transcendentní vůči světu ze své vůle tvoří člověka a chce, aby tento člověk měl účast na Božím životě. Toto privilegium má ze živých tvorů pouze člověk, který je povolán sdílet život s Bohem, je jeho obrazem, má svobodu, a to je také důvod důstojnosti člověka.⁷⁶ K tomuto povolání života s Bohem je člověk pozván již

⁷² Srov. FIORES, GOFFI : op.cit., 700.

⁷³ Srov. Tamtéž, 700-701.

⁷⁴ Srov. Tamtéž, 700-701.

⁷⁵ RAHNER, VORGRIMLER: op.cit., Povolání, 307.

⁷⁶ Srov. Katechismus katolické církve: op.cit., čl. 1, čl. 356-357.

od svého vzniku - jeho existence je realitou pouze proto, že to tak Bůh chtěl.⁷⁷ Nejsme nahodilým jsoucnem - Bůh netvoří nic, co sám nechce. S tím je také spojena láska ke všemu stvořenému, tedy i ke konkrétnímu člověku bez ohledu na jeho dispozice, vlastnosti a schopnosti, zkrátka láska bez podmínek. Moje vlastní existence je tedy také důkaz toho, že mně Bůh miluje a záleží mu na mé správné životní cestě. Podle apoštola Pavla byla naše existence přítomna u Boha už od věčnosti - před stvořením světa. Toto je ale pouze jedna část našeho vztahu k Bohu. Tou druhou částí je naše odpověď vůči Bohu.⁷⁸

Všichni křesťané bez rozdílu, ať už žijí ve světě nebo mají povolání ke zvláštní službě, jsou tedy povoláni Bohem ke společenství s ním a k životu z víry.⁷⁹ Jsou svým křtem přivtěleni k Božímu lidu a každý z nich se jiným individuálním způsobem - svým povoláním - účastní kněžského, prorockého a královského úřadu Krista. Každý je ke své životní cestě povolán osobně.⁸⁰ Všichni lidé tvoří církevní společenství a jsou účastní na jeho spásném poslání, pracují v tomto společenství každý se svými dary a charismaty, které jsou vždy ve vztahu k druhým a slouží rozvoji a poslání církve.⁸¹

3.2 Základní druhy povolání křesťana

Povolání křesťanů uvnitř církve mohou být různorodá. Většinu z nich ale můžeme zařadit do několika druhů, které tvoří církev. Jako dvě hlavní kategorie můžeme uvést povolání, která spadají do povolání k církevní službě - ke stálé službě pro církevní společenství (biskupství, kněžství, jáhenství, lektorát, akolytát, výkonné služby) a povolání, která vyjadřují formy povolání ve světě, a to trvalým a viditelným způsobem (manželství, vdovství, zasvěcený život v řeholním životě, světských institutech, celibát pro nebeské království). Povolání k církevním službám jsou určena pro dobro církve, pro její rozvoj, zatímco povolání k různým formám života ve světě slouží hlavně k dosažení cíle dokonalosti a svatosti člověka. Oba způsoby tedy slouží k dobru křesťanů a církve, ale musejí se vždy vidět v souladu s posláním konkrétního člověka. Některé z povolání obou skupin je možno i vzájemně kombinovat (například trvalí jáhni mohou být jak svobodní, tak ženatí). Některé z osob příslušející do těchto dvou skupin mají dokonce službu rozlišování správného povolání ve své kompetenci (například biskupové).⁸²

⁷⁷ Srov. DRUHÝ VATIKÁNSKÝ KONCIL: Pastorální konstituce o církvi v dnešním světě *Gaudium et spes* (ze dne 7. prosince 1965), in: Dokumenty II. vatikánského koncilu, druhé vydání, Kostelní Vydří: Karmelitánské nakladatelství, 2002, 183-265, čl.19.

⁷⁸ Srov. MAUREDER Josef: Porozumět Božímu volání. Různé aspekty rozlišování životní cesty člověka, Kostelní Vydří: Karmelitánské nakladatelství, 2007, 9-11.

⁷⁹ Srov. *Lumen gentium*, op.cit., čl.40.

⁸⁰ Srov. Katechismus katolické církve: op.cit., čl.871, čl. 878.

⁸¹ Srov. *Christifideles laici*: op.cit., čl.55.

⁸² Srov. FIORES, GOFFI: op.cit., 703.

3.2.1 Povolání k církevní službě

Biskup je nositel plného stupně kněžství - plnosti svátosti kněžství. Je zástupcem lidí před Bohem, zároveň je také zástupce Krista před lidmi. Důležitý úkol biskupa spočívá v jednotě božího lidu jemu svěřenému, rovněž je to viditelný střed společenství, které vede, a v souvislosti s povoláním má za úkol rozlišovat jednotlivá charismata a dary. Kněz je spolupracovník biskupa a zároveň jeho reprezentantem ve farnosti, kde působí. V této farnosti je jejím představitelem a rovněž on na svém úseku rozpoznává jednotlivé dary a obdarování křesťanů a pomáhá směřovat podle toho jejich směr v osobním povolání. Jáhen se věnuje především diakonii - službě, a to jako spolupracovník biskupa, na základě svého jáhenského svěcení. Tuto službu vykonává v jednotlivých místních církvích - farnostech jako obraz Krista - služebníka. Ustanovení a výkonní laičtí služebníci v církvi odpovídají za určité úseky života křesťanské obce především na základě svých darů a specifických charismat, která obdrželi. Určitou zvláštní skupinou mezi povolanými ke službě v církvi jsou misionáři, kteří pracují jako nositelé víry a hlásají učení o Kristu především v oblastech, kde ještě křesťanství není známo.⁸³

3.2.2 Povolání k formám života ve světě

Laik je především člověk povoláný Bohem k prožívání svého křesťanství a k hlásání tohoto křesťanství mezi ostatními lidmi v souladu se svými schopnostmi. Jejich odpovědnost leží především ve svědectví ostatním lidem ve světě pomocí evangelizace. Manželé, kteří žijí v křesťanském manželství jsou pomocí svátosti vybaveni především k úkolům souvisejícím se správným vývojem rodinného života ať už chováním k sobě navzájem nebo výchovou svých dětí. Rovněž svědčí vůči svému okolí o vzájemné lásce mezi lidmi podle vzoru lásky Boha k lidem. Ovdovělí lidé přijímají svůj bolestný stav jako pokračování svého původního křesťanského manželství a ukazují prožíváním svého stavu na eschatologický aspekt každého povolání, který vyvrcholí po skončení tohoto pozemského života. Lidé žijící v sekulárních společnostech prožívají svá životní povolání v souladu s evangelijními radami a naplno se věnují službě svým bližním podle svých charismat ať už ve společnosti nebo jiným způsobem. Osoby žijící zasvěceným životem v řeholi žijí podle evangelijních rad nejradikálnějším způsobem a jsou pro ostatní znamením k prožívání konkrétních povolání, která byla individuálně dána jednotlivcům. Někteří křesťané žijící v kontemplaci a rozjímání především mohou povzbuzovat ostatní a pomáhají svými přímluvami ostatním členům církve i jiným lidem.⁸⁴

⁸³ Srov. FIORES, GOFFI: op.cit., 703-704.

⁸⁴ Srov. Tamtéž, 704.

3.3 Vztah Boha a člověka

3.3.1 Volání Boha

Cesta člověka životem a uskutečňování jeho povolání vychází z předpokladu, že první, kdo koná, je Bůh. Osobně volá jednotlivého člověka a očekává svobodnou odpověď. První krok Boha by se dal nazvat výzvou, aby byl člověk autentický - nebo přesněji - stále více autentičtější a možná i jiný, s jiným životním plánem a posláním. Tento stav a tento krok Boha tedy nastává již samotnou existencí člověka. V Písmu je jasně naznačeno, že toto volání je konkrétní volání jménem, které tedy označuje program života konkrétního člověka. ⁸⁵ „Jestli je Bůh, který volá, pak je evidentní, že jej člověk musí potkat.“ ⁸⁶ Je o mnoho více snadné a přirozené slyšet hlas Boha než se snažit o vlastní cestu podle svých představ. ⁸⁷ O odpovědi člověka více pojednává kapitola 3.5.3.

3.3.2 Základní prvky Božího volání

Způsob a styl Božího volání by se dal shrnout do pěti krátkých charakteristik, které nám rozkrývají podobu volání Boha a tím i možnost poznat, že je to hlas Boha, který posloucháme. Především je volání Boha jeho svobodná a svrchovaná vůle. Vlastní iniciativou Boha je stvoření člověka k životu, rovněž jeho iniciativou je jeho oslovení. Oslovení probíhá v jakémkoli okamžiku lidského života a v jakýchkoli okolnostech, ve kterých se člověk nachází. Volání Boha je také dynamická záležitost, nikoli statická. Volání Boha a jeho rozhovor s člověkem se děje průběžně celý život, není to záležitost jednoho okamžiku nebo jedné životní etapy. Rozhovor končí na věčnosti. Rovněž bychom mohli nazvat toto Boží volání jako jeden ze způsobů zjevení Boha, který se snížil na úroveň člověka a vede s člověkem dialog, ve kterém mu dává poznat plány s jeho životem a vypovídá také o sobě. Toto slovo Boha jednak sděluje toto zaměření života pro člověka, člověka zavazuje a to neodvolatelně, dává mu sílu k odpovědi Bohu a osvětluje smysl života. Dále bychom mohli volání Boha nazvat úkonem jeho lásky - stvoří člověka už podle jeho životního určeného plánu. Tento plán je tedy do člověka vložen již při jeho počátku - člověk je na tomto světě proto, aby byl tím, kým nikdo jiný nikdy nebude. Nikdo jiný nebude pro to samé nikdy stvořen. Volání Boha je universální - je určeno pro všechny lidi. Jeho volání by se také dalo nazvat posláním k určitému úkolu - pro službu, kterou člověk bude konat dle svého obdarování. ⁸⁸

⁸⁵ Srov. BORRIELLO, BRUCKHUSEN : op.cit., 15-16.

⁸⁶ RUPNIK Marko Ivan : O duchovním rozlišování. Cesta ke zralosti, Velehrad : Refugium Velehrad-Roma s.r.o., 2002, 88.

⁸⁷ Srov. Tamtéž, 88.

⁸⁸ Srov. FIORES, GOFFI: op.cit., 701.

3.3.3 Odpověď člověka

Kodex kanonického práva obsahuje jasné sdělení o tom, že každý člověk má svobodu ve volbě svého životního stavu, a to bez sebemenšího donucení.⁸⁹ Nicméně úvaha o správném rozhodnutí je složitější. Odpověď člověka na volání Boha znamená vzít v potaz své postavení - postavení člověka, kterého Bůh chtěl a kterého Bůh povolal k životu. Dal mu na cestu životem nezaměnitelné dary a schopnosti, které má jen on. Z tohoto úsudku by mělo vyplývat vědomí vlastní omezenosti v tom, že člověk sám neví nejlépe, která životní cesta je pro něho ta pravá, neboť nejlépe to ví právě jeho Stvořitel. „(...) Bůh nevidí věci stejným způsobem jako my (...) je na nás, abychom přizpůsobili svůj pohled, nikoli na něm. (...) Musíme přijmout, že je to on, kdo řídí náš život, aniž bychom se přitom vzdali své vůle či podnikavosti. (...) je třeba souhlasit se závislostí na Bohu, našem Otci, ba dokonce po ní toužit. (...) Je to nelehký, delikátní postoj, (...) na kterém v posledku závisí kvalita našeho pozemského putování. Musíme nechat Boha, aby zvolil naši cestu, namísto abychom mu předkládali k požehnání své vlastní plány - postoj častý, ale neplodný, neboť se pokouší převrátit vztah mezi Bohem a jeho stvořením. Mít dostatek duchovního citu, abychom rozpoznali Boží vůli, dokázat si nechat při tomto rozlišování pomoci a spatřovat v uskutečňování Boží vůle své skutečné dobro, představuje - jak ukazuje zkušenost - záruku zdařilého života.“⁹⁰ Příkladem k tomuto postoji nám můžou být jak Abrahám a Samuel, tak i Panna Maria i sám Ježíš.⁹¹

V mnoha příbězích Písma nám Bůh ukazuje nejprve jiný postoj - postoj zdráhání a strachu. Člověk se neumí Bohu odevzdat, nemá dost důvěry a klade odpor. Písmo mluví o tomto strachu obrazně jako o „mládí“ člověka, jeho nezkušenosti.⁹² V souvislosti s tímto odporem a strachem se také hovoří o hříchu, o egoismu, o uplatňování vlastní vůle, která odbojně brání našemu svobodnému souhlasu. Pokud budeme chtít vidět Boží volání k naší cestě životem jako snadné, logické a hlavně přirozené, znamená to ovšem znalost Boha jako mého Stvořitele a především zkušenost s jeho láskou ke mně - a to i z jiných situací mého života. A důležité je nejprve pochopit, že moje spása a záchrana spočívá právě v Něm. Potom je daleko snazší přistoupit na předpoklad neomylnosti Boha i v předmětu mého povolání.⁹³

Důležitou součástí takového postupu je ale také úloha působení Ducha Svatého. Teprve když člověk svolí k nabídce Boha, dostane sílu Ducha Svatého, ve které je schopen

⁸⁹ Srov. Kodex kanonické práva: op.cit., Kán. 219.

⁹⁰ OLIVE Patrik : Homilie u příležitosti 25.výročí opatské benedikce, Nový Dvůr, 2.února 2006, in: Salve 1 (2006), 70.

⁹¹ Srov. BORRIELLO, BRUCKHUSEN : op.cit., 16.

⁹² Srov. Tamtéž, 16-18.

⁹³ Srov. RUPNIK: O duchovním rozlišování. Cesta ke zralosti, 87-89.

tento krok plně zvládnout a pochopit, a to s odstupem a svobodným srdcem. „Život v Duchu Svatém uskutečňuje povolání člověka.“⁹⁴ Tato síla, díky které je člověk uschopněn tuto cestu realizovat, přichází ve vhodný okamžik. Člověk ji nemá předem - ve chvíli, která předchází, se člověku zdá, že touto cestou nebude moci jít, že k ní nemá sílu. Přijde ve vhodný okamžik.⁹⁵

Vykročení na cestu a svolení k Boží vůli proběhne ve svobodném kroku člověka - člověka, který je svou svobodou pozdvižen k podobnosti Bohu. Tato svoboda samozřejmě také znamená, že odpověď člověka může být záporná.

3.4 Pravé povolání jako věrnost Kristu

Po obecném pojednání o vztahu mezi Bohem a člověkem, o podobě volání Boha a odpovědi člověka, je možno zkonkretizovat naši životní cestu jako možnost k následování Krista. Kristus nám kromě svého spasitelského a vykupitelského poslání rovněž ukázal, jak být věrný svému životnímu povolání - poslání. On byl také člověkem a jeho příklad je velice názorný pro nás, naše jednání.⁹⁶

Mohli bychom říci, že volání Boha vůči člověku je konkretizováno v osobě Krista - jeho prostřednictvím. I odpověď člověka Bohu je v osobě Krista. Jeho osobnost má široký záběr - v ní se zdá možné zahrnout veškerá povolání člověka, ke kterým je zván. Naším křtem jsme se stali podobni Kristu a na základě toho se i my můžeme nazývat Božími syny. Kristus je jediným prostředníkem mezi Bohem a lidmi.⁹⁷

Kristův život byl především naprostým vydáním sebe samého do vůle Otce. Vůli Otce respektoval i ve své smrti. Pro nás může být jeho smrt určitým vodítkem pro „smrt“ našich představ o našem životě, našich plánu, našeho vlastního „já“.⁹⁸

Věrnost tedy pro člověka znamená následovat osobu Krista, ne jen respektovat učení nebo příkazy. K tomuto následování musí člověk některé své životní jistoty opustit. Neznamená to ale jeho ochuzení nebo opominutí charakteristických rysů jeho osobnosti, ale spíše osvobození ode všeho, co by mu mohlo na jeho cestě překážet.⁹⁹

Pokud člověk žije podle hodnot života Krista, nemůže očekávat snadný a pohodlný život. Na druhou stranu by také neměl mít strach, protože povolání Boha na konkrétní cestu se neděje bez udělení milosti zvládnout tento krok.¹⁰⁰

⁹⁴ Katechismus katolické církve: op.cit., čl.1699.

⁹⁵ Srov. BUOB: op.cit., 33.

⁹⁶ Srov. ALPHONSO : op.cit.,19.

⁹⁷ Srov. Tamtéž, 19-20.

⁹⁸ Srov. BUOB : op.cit., 31.

⁹⁹ Srov. BORRIELLO, BRUCKHUSEN : op.cit., 9.

¹⁰⁰ Srov. DYREK Krzysztof, KOZUCH Mieczyslaw, TROJAN Kazimierz : Kněžské a řeholní povolání. Rozlišení a rozvoj, Kostelní Vydří : Karmelitánské nakladatelství, 1995, 11-12.

4 Úloha církve v procesu hledání a realizace povolání

Jak již bylo zmíněno výše, především po Druhém vatikánském koncilu a v posledních desetiletích církev více začala předkládat všem křesťanům problém důležitosti rozpoznávání povolání jednotlivců a začala klást veliký důraz i na svou pomoc v tomto procesu. V minulosti si nutnost tohoto rozpoznávání křesťané ne dostatečně uvědomovali - bylo aplikováno více méně pouze pro povolání zasvěceného života v řeholích. Bylo a je i v současné době mnoho těch, kdo nevěnovali velkou pozornost svému životnímu povolání ať už na cestě zasvěceného života nebo pro konkrétní cestu křesťana ve světě.¹⁰¹ V současné době tedy stále více lidí hledá pomoc církve při rozpoznávání svého povolání a nejsou to pouze lidé katolického vyznání. Neustále se zvětšuje skupina věřících laiků, kteří pocházejí z různých prostředí a kteří se snaží nalézt pomoc pro rozhodování ve svém životě.¹⁰²

4.1 Důležitý je sám člověk

Když člověk odpoví Bohu na své povolání, jeho odpověď zahrnuje realizaci celé osobnosti. Jistota člověka o správné cestě ne vždy bývá jednoznačně vidět okamžitě, spíše se jedná o souhrn více aspektů, které potvrzují alespoň v určité míře správnost cesty. Rozhodně se ale vždy jedná o svobodné rozhodnutí jednotlivého člověka a proto on je důležitou složkou celého procesu rozpoznávání povolání. Správný postoj člověka by měl obsahovat tři důležité součásti, které usnadní člověku správně reagovat na Boží volání : Na svou potenciální cestu by měl hledět svou vírou, pohledem Boha. Měl by neustále usilovat o kontinuální lásku jak k Bohu tak ke svým bližním. A v neposlední řadě by měl být neustále disponován k oběti - přijímat své obrácení, jiné nasměrování životní cesty, pokud bude tušit, že tato cesta je správná. To s sebou nese i ztrátu svého dosavadního způsobu myšlení i jiných dober, která v minulosti užíval.¹⁰³

4.2 Křesťanské společenství

Je známou věcí, že nikdo nežije v izolovaném prostředí a okolí má na člověka velký vliv. Osobnost člověka se tedy utváří již od ranného dětství a toto utváření pokračuje i v dalším období. Osobnost a prostředí jsou tedy ve vzájemném vztahu.¹⁰⁴

¹⁰¹ Srov. FIORES, GOFFI : op.cit., 705.

¹⁰² Srov. BARRY William A., CONNOLLY William J. : Praxe duchovního doprovázení, Kostelní Vydří : Karmelitánské nakladatelství, 2009, 6-7.

¹⁰³ Srov. FIORES, GOFFI : op.cit., 705.

¹⁰⁴ Srov. DYREK, KOZUCH, TROJAN : op.cit., 53.

Aby všichni lidé mohli správně objevit a poté uskutečnit své povolání, je rovněž důležité společenství a působení církve. Toto křesťanské společenství bychom mohli nazvat prostředníkem, který napomáhá modlitbou, svědectvím a různými službami v církvi jednotlivému člověku na jeho cestě poznávání. Toto je obrovský úkol a odpovědnost křesťanského společenství.¹⁰⁵

4.2.1 Modlitba

Modlitba je při procesu rozlišování povolání důležitá, možná by se dala nazvat základem a předpokladem všeho ostatního. Pomocí modlitby dostáváme od Boha světlo a milost, která ovlivňuje naše pohnutky, myšlenky a vývoj našeho uvažování. Naše svobodná volba není jedinou příčinou odpovědi Bohu, Bůh zůstává stále nejdůležitějším aspektem a hlavním hybným momentem v tomto procesu. Modlitba v církevním společenství, která se snaží zkoumat cestu rozlišení povolání jako následování Boha je tedy důležitou součástí této cesty.¹⁰⁶

4.2.2 Svědectví

Svědectví církve v oblasti rozlišování povolání by se dalo pojmut v první řadě jako společná odpovědnost církevního společenství pro hledání povolání jednotlivců k různým formám života - ať pro církevní život nebo pro jiné životní formy. Toto svědectví je uskutečňováno přítomností křesťanského společenství a vzájemným doplňováním.¹⁰⁷ Především lidé žijící zasvěceným životem by měli být nositeli radosti, kterou byli obdarováni od Boha. S tím souvisí i nutnost otevřenosti řeholních komunit vůči mladým lidem, kteří hledají své životní povolání.¹⁰⁸

4.2.3 Další služby církevního společenství

Některé služby církevního společenství na rozdíl od jiných mají specifický úkol pomoci v rozlišování povolání jednotlivců. Neopominutelnou složkou je v tomto případě hlásání poselství Boha o volbě vlastního povolání i o jeho formách. Církev toto hlásání zprostředkovává pomocí katecheze, evangelizace, služby. Druhým základním úkolem církve v této oblasti je rozlišování jednotlivých povolání jak k cestě pro církevní službu, tak i pro povolání do různých životních stavů. Blíže jsou některé způsoby popsány v páté a šesté kapitole této práce. Třetím ale zdaleka ne nejposlednějším úkolem církve je vlastní

¹⁰⁵ Srov. FIORES, GOFFI : op.cit., 705.

¹⁰⁶ Srov. Tamtéž, 705-706.

¹⁰⁷ Srov. Tamtéž, 706.

¹⁰⁸ Srov. KONGREGACE PRO INSTITUTY ZASVĚCENÉHO ŽIVOTA A SPOLEČNOSTI APOŠTOLSKÉHO ŽIVOTA : Znovu začít od Krista. Obnovené úsilí zasvěceného života v třetím tisíciletí, Olomouc : Matice cyrilometodějská s.r.o., 2003, 22.

výchova těch, kdo pomáhají různá charismata u jednotlivého člověka rozpoznávat a kdo vedou v duchovním životě jednotlivé hledající. ¹⁰⁹

4.3 Osoby v církvi, které pomáhají rozlišovat povolání

Samozřejmě, že odpovědnost za výchovu ke správnému rozhodnutí k životnímu povolání mají všichni lidé na kterékoli úrovni vztahu s dotyčným člověkem, například včetně rodičů, ale některé osoby mají toto rozlišování jako důležitou součást svého poslání v církvi. Důležitým už výše jmenovaným prvkem je církevní křesťanské společenství. Mělo by se vyznačovat životem evangelia, slyšením Božího slova, modlitbou. Potom je toto společenství nezbytným jak pro rozpoznávání povolání, tak i jeho zrání a vytrvání v tomto povolání. ¹¹⁰

Odpovědnost biskupa na poli pastorače u volby povolání na úrovni celé diecéze je nezpochybnitelná a zásadní. Biskup by měl mít dar rozlišovat jednotlivá charismata jak pro povolání ustanovené svěcením, tak i pro ustanovení a schválení ostatních osob na různých úrovních. Toto rozlišování ale biskup provádí i s pomocí celého církevního společenství. Biskup rovněž může rozlišovat charismata i v mezosobních vztazích pomocí rady, duchovního vedení. Kněz má jako odpovědná osoba za farnost především vytvářet podmínky pro zdárné rozlišování povolání na úrovni farnosti. Oblasti, ve kterých kněz hraje úlohu v procesu rozlišování povolání, jsou především svátost smíření, duchovní vedení, rady a rozhovory s jednotlivým člověkem. Velice prospěšné z hlediska rozlišování povolání je rozdělení farnosti do jednotlivých komunit, například na základě věku, zájmů. Jáhen by měl především dávat příklad správného křesťanského života ve službě společenství a svou modlitbou. Také se snaží objevovat různá charismata svědectvím o Kristu, což je také jeho poslání. Manželé, kteří žijí v křesťanském manželství, mají ve společenství velký úkol vytvářet domácí komunity pro společné naslouchání Božímu slovu a modlitbu. Už jen přítomností osob povolaných k jednotlivým povoláním dávají příklad rozmanitosti církve pro ostatní hledající. Mají rovněž pomáhat při rozpoznávání jednotlivých povolání především tím, že vytváří v takové komunitě ovzduší důvěry, naslouchání a bratrského ducha. A v neposlední řadě by manželé měli povzbuzovat a pomáhat odvaze a odhodlání těm, kdo uvažují o cestě zasvěceného života nebo života v manželství. ¹¹¹

¹⁰⁹ Srov. FIORES, GOFFI : op.cit., 706.

¹¹⁰ Srov. Tamtéž, 706.

¹¹¹ Srov. Tamtéž, 706-707.

5 Pastorace osob ujasňujících si své povolání

Jak již bylo řečeno v předchozí kapitole, církevní společenství používá pro rozlišování povolání některé privilegované možnosti, které ve spojení a v kombinaci s ostatními dovedou posunout jednotlivého člověka na jeho cestě k zásadnímu poznání Boží vůle. Mezi takovéto možnosti patří především duchovní doprovázení hledajících osob a možnost intenzivnějšího doprovázení pomocí duchovních cvičení.

5.1 Duchovní doprovázení

V dnešní době se nám někdy může zdát, že pojem duchovního vedení a doprovázení jednoho člověka druhým vyvolává v dnešní společnosti naší západní civilizace nedobrý pocit autoritářství a nesprávné cesty, která odporuje svobodě člověka. Při bližším pohledu ale zjistíme, že se určitě nejedná o odmítnutí vlastní zodpovědnosti za svůj život, ale naopak o snahu lépe pochopit své nitro a můj osobní vztah k Bohu.¹¹²

5.1.1 Pojem duchovního doprovázení

Člověk, který si vyjasňuje své povolání a má pochybnosti o některých krocích a úsecích své cesty, se může obrátit o radu buď ke knězi nebo komukoli jinému, který může tomuto dotyčnému pomoci vyjasnit některé jeho nesnáze a problémy. Mnohdy stačí jen naslouchání a vnitřní účast, někdy stačí uvést i podobný problém z vlastního života a jeho způsob řešení. V žádném případě ale takovýto pastorační rozhovor nemůže být nazván duchovním doprovázením.¹¹³

Duchovní doprovázení má za prvotní úkol rozkrýt a pomoci změnit nebo jen pochopit vztah jednotlivého člověka k Bohu. Konečný cíl je pochopení Boží vůle v životě doprovázeného a to prostřednictvím přímého oslovení Boha a jeho naslouchání. Podstatou je tedy vztah doprovázeného s Bohem, dialog s ním. Důležité je analyzovat pohnutky a postupy dění v srdci člověka při naslouchání a odpovídání Bohu. Duchovní, který doprovází konkrétního člověka, musí tohoto doprovázeného znát, měl by mu být teologickým poradcem a pomáhat v porozumění toho, co se děje v jeho srdci při dialogu s Bohem.¹¹⁴ „Křesťanské duchovní doprovázení proto definujeme jako pomoc, kterou poskytuje jeden křesťan druhému, aby mu umožnil vnímat osobní Boží sdělování jemu

¹¹² Srov. BARRY, CONNOLLY : op.cit., 22-23.

¹¹³ Srov. Tamtéž, 16-17.

¹¹⁴ Srov. Tamtéž, 18-20.

určené, odpovídat tomuto Bohu, dávajícímu se osobně poznat, růst v důvěrnosti s ním a plně prožívat důsledky tohoto vztahu.“¹¹⁵

5.1.2 Některé prvky vztahu mezi Bohem a doprovázeným

Duchovní zkušenost

Je zásadní otázkou dneška, zda-li i jako křesťané věříme ve zkušenost osobního Boha, zda-li věříme tomu, že tento Bůh může komunikovat s člověkem, že se dokonce může s člověkem osobně setkávat a tím ovlivňovat jeho život. V úvahách mnoha autorů se s tímto tématem setkáváme. Podstata otázky nemíří k řešení pomocí důkazů psychologických věd, ale především ke konkrétní spirituální zkušenosti člověka, který ve svém životě vztah s Bohem zažije, a podá důkaz o tomto vztahu a tím o reálnosti Boží existence. Druhým prvkem takovéto úvahy je vědomí vlastní existence - existence Boha je podmínkou pro to, abych existoval já.¹¹⁶

Dispozice vztahu Bůh - člověk

Člověk, který si ujasňuje své životní povolání, potřebuje doprovázení a pomoc někoho, kdo ho tímto úsekem života provede, ačkoli teoreticky Bůh nepotřebuje ke svému vztahu s lidmi žádného prostředníka. Důležitý vklad doprovázejícího je „přeložit“ doprovázenému určité postupy a reakce do srozumitelného jazyka, připomenout neustálou komunikaci Boha vůči člověku a způsoby této komunikace. Od Boha je snaha po komunikaci s člověkem neustálá. Pokud člověk odpoví, začíná dialog mezi Bohem a člověkem. Na tom, jaká je odpověď člověka, závisí i reakce Boha a postup v dialogu. Dialog s Bohem nemá nic společného se studiem a znalostmi - jedná se především o zkušenost. Z toho vyplývá, že člověk, který žije svůj život upřímně a naplno, je dobrým kandidátem na dialog s Bohem. S tím souvisí i schopnost těchto lidí vytvářet úzké a kooperativní vztahy s druhými lidmi. Na druhou stranu, někdy i životní krize a obtíže mohou vyvolat schopnost člověka vstoupit do tohoto dialogu. Důležitý postoj člověka je jeho upřímnost vůči Bohu - vyjadřování v dialogu opravdu toho, co člověk cítí. Z výše řečeného vyplývá, že i modlitba vůči Bohu má být dialogická. Výsledkem vztahu k Bohu by mělo být alespoň částečné poznání toho, jaký Bůh je. Naproti tomu špatným postupem je, když si člověk do Boha spíše promítá své vlastní představy.¹¹⁷

¹¹⁵ BARRY, CONNOLLY : op.cit., 20.

¹¹⁶ Srov. Tamtéž, 29-32.

¹¹⁷ Srov. Tamtéž, 45-57.

Kontemplativní postoj

Postoj doprovázeného je přijetí pomoci od doprovázejícího především ve dvou bodech : Pomoc věnovat pozornost zjevujícím se reálnému Bohu a pomoci poznávat doprovázenému Boží reakce a pomáhat mu v odpovědích na tyto reakce. Tyto úkoly předpokládají vzájemnou pozornost. Věnovat pozornost neviditelnému Bohu je velice delikátní umění, které se podaří jedině díky modlitbě a kontemplaci. Kontemplaci můžeme vidět jako pohled na Boha (Ježíše) skrze evangelijní události, vidět jeho akcenty jednání, jeho skutky. Kontemplant tedy znamená opustit své myšlenky a svá přání, a sledovat akcenty někoho jiného - v tomto případě Boha. Tento princip kontemplance uplatňuje především Ignác z Loyoly. Proto tedy kontemplance vede k určité transcendenci - zapomenutí na sebe. Zde je důležité už jednou zmíněné pravidlo - před Bohem být sám sebou a rovněž vidět Boha takového, jaký je. Doprovázející nejčastěji nabízejí doprovázenému některé stavy a situace, kde je kontemplance a rozhovor s Bohem snazší. Kromě svátostí a dalších je to převážně Písmo a příroda. V písmu může člověk kontemplant ony činy a postoje někoho jiného, než jsem já - v tomto případě Boha. V přírodě člověk poznává Boží stvoření v realitě světa, který ho obklopuje. Také je doporučováno doprovázenému, aby si všímal ve svém životě a okolí všech událostí, které jsou mnohdy překvapivé a nečekané - i ty mohou podkrýt záměry Boha s člověkem.¹¹⁸

Pozornost vnitřním stavům doprovázeného

Pozornost tomu, co se děje v nitru doprovázeného, je velice důležitou součástí poslání doprovázejícího. Je důležité být si vědom reakcí, pocitů a emocí při rozhovoru s Bohem. Důležité je také naučit se tyto pocity vyjadřovat. Reakce a pocity mohou být různé - od nadšení, radosti a pocitů krásy, až po zmatek, nejasnost, zamlžení nebo strach. Je důležité vždy umět toto vyjádřit a pojmenovat. Tyto chvíle je důležité dobře analyzovat zvláště ve chvílích krize, kdy modlitba a vnitřní duchovní život člověka vyhasne a dostane se do krize.¹¹⁹

Možný odpor doprovázeného

Na cestě rozlišování povolání dochází velmi často ke krizím doprovázeného člověka, který se může projevovat odporem, a to především odporem ke změně, k jinému chápání a nahlížení své cesty. Zvyk a ustálený náhled na svůj život často bere odvalu ke změněnému pohledu, k vyjití ze stálých představ, nebo i k razantní změně. Jedna ze složek v člověku upřednostňuje stálý postoj, který vychází z minulosti a falešných jistot, na které

¹¹⁸ Srov. BARRY, CONNOLLY : op.cit., 60-75.

¹¹⁹ Srov. Tamtéž, 80-83.

člověk spoléhá. Většinou se tento postoj může týkat představy o mně samotném nebo představy o Bohu. Můžeme velmi často v odporu ke změně zaznamenat i působení zlého ducha, který má zájem odklonit směr ze správné cesty, po které by člověk měl jít. Mnohdy se tento odpor dá vysledovat ze stejných a neměnných odpovědí doprovázeného. Může to být také nechuť pravdivě reflektovat své pocity a svůj vztah k Bohu. Samozřejmě, že každá změna a jiný pohled na situaci může s sebou přinést úzkostné pocity. Nicméně nízká a rozumná míra úzkosti může být prospěšnou pro zdárný vývoj osobnosti.¹²⁰

Rovněž na odpor můžeme narazit ve vztahu mezi doprovázeným a doprovázejícím. Tento vztah je determinován vzájemnými představami. Z tohoto důvodu i z důvodů jiných je někdy nutná tzv. supervize, při které doprovázející konzultuje a prověřuje své postupy a podobu duchovního vedení u jiného zkušeného člověka, aby tak bylo duchovní doprovázení opravdu účinné a objektivně správné. Tento postup také znamená vlastní duchovní růst doprovázejícího a v posledních letech je velice častou formou doplnění vztahu mezi doprovázejícím duchovním a doprovázeným člověkem.¹²¹

5.1.3 Modely duchovního doprovázení

Modely duchovního doprovázení by bylo možno rozdělit alespoň do čtyřech různých skupin :

Institucionalizované doprovázení se týká především řeholí a seminářů, kde je ustanoven řeholník nebo kněz odpovědný za formaci a vedení noviců. Tento vztah je tedy součástí formace. Nevýhodou někdy může být neosobní vztah mezi doprovázeným a doprovázejícím.¹²²

Doprovázení jako vztah dvou osob sestává ze svobodného výběru doprovázejícího a z velice osobního vztahu těchto dvou osob. Musí se dát pozor, aby lidská vztahová hlediska nepřevážila nad duchovními.¹²³

Charismatické doprovázení rozlišuje milosti a dary u Bohem povoláných osob, které je založené čistě na náboženském základě.¹²⁴

Svátostné doprovázení se uskutečňuje ve svátosti smíření mezi zpovědníkem a kajícníkem. Výhodou je velká důvěra mající základ ve svátosti, nevýhodou může být odsunutí do pozadí samotného doprovázení, které při tomto svátostném úkonu není prioritním bodem.¹²⁵

¹²⁰ Srov. BARRY, CONNOLLY : op.cit., 96-109.

¹²¹ Srov. Tamtéž, 195-196.

¹²² Srov. KAŠPARŮ Max : Základy pastorální psychiatrie pro zpovědníky, Brno : Cesta, 2002, 19.

¹²³ Srov. Tamtéž, 19-20.

¹²⁴ Srov. Tamtéž, 20.

¹²⁵ Srov. Tamtéž, 20.

5.2 Duchovní cvičení

„Pojmem “duchovní cvičení“ se rozumí každý způsob zpytování svědomí, rozjímání, nazírání, ústní a vnitřní modlitby a jiných duchovních úkonů,(...) Neboť jako existují tělesná cvičení procházet se, pochodovat a běhat, tak se “duchovními cvičeními“ nazývá každý způsob přípravy a disponování duše k tomu, aby se člověk zbavil všech neuspořádaných náklonností a aby po jejich odstranění hledal a našel Boží vůli v uspořádání vlastního života ke spáse duše.“¹²⁶ Tímto citátem z úvodu knihy „Duchovní cvičení“ od Ignáce z Loyoly je řečena podstata duchovních cvičení, které mají za úkol přiblížit člověka v jeho rozhodování ke správnému povolání. Duchovní cvičení můžeme také nazvat jednou specializovanou částí duchovního doprovázení mezi doprovázeným a doprovázejícím, která je konána v určitém odděleném a vymezeném čase intenzivnějším způsobem za pomoci všech prostředků, které umožní rozpoznávání povolání člověka.

Doprovázející by měl za pomoci doprovázeného stanovovat hranice a mantinely, ve kterých se doprovázený pohybuje, a pomáhat mu rozvíjet otevřenost vůči Bohu i schopnost pravdivě k Bohu mluvit. A samozřejmě odstraňovat překážky, které v tomto procesu nastanou. Bůh je velice vstřícný a dokáže proměnit v důležité zjištění jakýkoli náznak sebemenší námahy člověka.¹²⁷

5.3 Pastorece těch, kdo opustili řeholní život

Křesťané, kteří chtějí žít zasvěceným životem v řeholi, mají v době rozhodování pro tento trvalý životní stav určité etapy (časné sliby, noviciát), ve kterých zkoumají, zda-li toto životní povolání je jejich pravou cestou danou od Boha. V tomto období se mnozí rozhodnou vyjít na tuto nelehkou cestu, někteří ale přehodnotí svůj úmysl, protože poznají, že jiná životní cesta je pro ně oním povoláním od Boha.¹²⁸

5.3.1 Složitost situace a tlak okolí

Tito křesťané, kteří opustili nastoupenou cestu, jsou ve velice složité situaci. Mnohdy jejich bližní do nich vkládali vlastní naděje, aby oni realizovali povolání v zasvěceném životě, a velice nešťastně vytvářejí tlak na tyto adepty, aby vydrželi na této cestě. Tito buď stejně odejdou z řehole ihned, nebo v horším případě až po definitivním rozhodnutí k zasvěcenému životu. Okolí by mělo naopak zachovat odstup a nechat takového člověka uvědoměle se rozhodnout v jeho vlastní svobodě. Je nutné v takovémto

¹²⁶ IGNÁC z Loyoly : Duchovní cvičení, třetí vydání, Velehrad : Refugium Velehrad - Roma s.r.o., 2005, 8.

¹²⁷ Srov. ČERVENKOVÁ Denisa : Učit se nebát vlastní křehkosti, in.: Katolický týdeník 10 (2010).

¹²⁸ Srov. OPATRŇÝ Aleš : Pastorační péče v méně obvyklých situacích, čtvrté vydání, Praha:Pastorační středisko,2005,61.

situaci rozhodování velice zřetelně odmítnout tlak nejbližšího okolí (rodiny, přátel) a umožnit adeptovi zasvěceného života uvážlivé rozhodnutí, které bude schopen ve své budoucnosti upevňovat. Velice často je tato situace ztěžována samotnému člověku i z důvodu stále přežívajícího názoru na řeholní život jako na poslání vyšší kategorie a naopak na jiné povolání ve světě jako podřadnou úlohu křesťana. Je nutno zdůraznit učení Druhého vatikánského koncilu, který především ve věroučné konstituci o církvi *Lumen gentium* vyjadřuje jasně obecné povolání každého křesťana ke svatosti, ať už je jeho povolání jakékoli.¹²⁹

5.3.2 Dovolit se mýlit

Vztah k těmto křesťanům, kteří se zmýlili ve svém povolání, by neměl být tvrdý a odsuzující, ale spíše chápavý se snahou pomoci jim nalézt správnou životní cestu. Velkým problémem může někdy být odmítavý postoj řeholního společenství, z kterého dotyčný odchází, který se může projevat odsouzením nebo i zlobou. Už tak vnitřně zraněný člověk ztrácí o sobě zdravé mínění a je nutné mu věnovat velkou péči v jeho dalším doprovázení. Mnohdy je nutné dokonce mu pomoci na úrovni komplexního uzdravení v oblasti jeho víry a v oblasti jeho komplexního pohledu na život. Pro některé jsou tyto mezníky na jejich cestě známkou sice k povolání v zasvěceném životě, ale v jiné komunitě, pro některé vede cesta k manželství nebo jiným povoláním ve světě.¹³⁰

Je důležité ale zároveň zdůraznit, že u osob, které Bůh obohatil svátostným úkonem a poté dotyčný člověk opustil své povolání k zasvěcenému životu, i nadále toto svátostné povolání člověka zůstává v platnosti a doprovází ho nadále jeho životem. Zároveň jsou tyto těžkosti znamením pro církevní společenství k revizi svého úkolu rozlišování povolání. V každém případě se ale toto společenství musí vzdát jakéhokoli vylučování a odsuzování dotyčného a mělo by se snažit mu pomoci nalézt své místo ve světě i v církvi.¹³¹

¹²⁹ Srov. OPATRŇY : Pastorační péče v méně obvyklých situacích, 61.

¹³⁰ Srov. Tamtéž, 62.

¹³¹ Srov. FIORES, GOFFI : op.cit., 709.

6 Rozlišování

Potřeba rozlišování vzniká v životě křesťana velice často. Souvisí se složitostí situací, ve kterých se člověk nachází v průběhu svého života. Bůh volá každého člověka a člověk si musí všimnout všech podnětů a souvislostí, které k volbě a rozlišování vedou.¹³²

Správné rozlišování je nutné použít vždy, když se jedná v životě člověka o správné rozhodnutí a lze volit z více možností. Jedná se o rozeznávání vnitřních podnětů v nitru člověka i vnějších vlivů. Toto správné rozlišování vede k růstu osoby a rozvoji zdravé spirituality.¹³³

Rozlišování se děje komunikací mezi člověkem a Bohem pomocí citů a myšlenek člověka, a to vše v jeho svobodě. Je to tedy vztahová záležitost a využívá svobody člověka k vlastnímu utváření jeho osoby.¹³⁴

Tímto postupem nakonec člověk odhaluje svou identitu. „Povolání (...) není něčím, co k nám přichází jaksi zvenku. Ve skutečnosti je povolání ze strany člověka spíše odhalením toho, jak je utvořen; odhalením vlastní totožnosti, kterou člověku Hospodin daroval již v prvním okamžiku jeho existence. Věrnost povolání je pak také věrností sobě samému. Zradit povolání není v první řadě proviněním proti Bohu, (...) ale proti sobě, je to zrada vlastní identity.“¹³⁵

6.1 Rozlišování v Písmu

Rozlišování prostupuje celým Písmem, a to jak Starým Zákonem, tak i Novým Zákonem. Veškeré volby všech důležitých cest pro stěžejní postavy Starého Zákona vycházejí z tohoto principu nalezení správné volby i vhodné osoby. Toto zkoumání v celém Písmu zahrnuje jak naslouchání člověka Bohu, tak i aktivní přístup člověka v tomto hledání. Tři charakteristická slova, která můžeme přiřadit jako synonyma, jsou zkoumání, zkoušení a zpytování. Důležitost rozlišování má vztah k eschatologické budoucnosti člověka, kdy bude souzen celý jeho život zkoumáním Boha vůči nám, našemu srdci.¹³⁶

V evangeliích se zkoumání cest jeví jako totožné s přijetím nebo odmítnutím postavy Ježíše a Božího Ducha. Ve Skutcích apoštolů je tato závislost na Duchu ještě

¹³² Srov. FIORES, GOFFI : op.cit., 812.

¹³³ Srov. PLATTIG : op.cit., 63.

¹³⁴ Srov. RUPNIK : O duchovním otcovství a rozlišování, Velehrad : Refugium Velehrad - Roma s.r.o.,2001, 45.

¹³⁵ POSPÍŠIL Ctirad Václav : Ježíš z Nazareta, Pán a Spasitel, třetí vydání, Praha - Kostelní Vydří : Krystal OP - Karmelitánské nakladatelství s.r.o., 2006, 245.

¹³⁶ Srov. FIORES, GOFFI : op.cit., 813-814.

zřetelnější, i když jsou někdy důsledky překvapivé a nečekané. Vždy ale vedou k pokoji a správným rozhodnutím.¹³⁷

Rozlišování podle svatého Pavla

Svatý Pavel velice jasně rozlišuje různé druhy pohnutek a citů, které jsou od Ducha Svatého, nebo pohnutky opačné. Každý křesťan by měl být vnímavý a snažit se učit tato jemná a ne vždy jasně postřehnutelná hnutí rozlišovat. Podle svatého Pavla je neustálé rozlišování přítomno v celém životě člověka - v období mezi zmrtvýchvstáním Krista a jeho druhým příchodem. Tento úkol je zároveň složitý i jediný, božský i lidský, církevní i osobní, v konkrétní situaci i v jediném plánu spásy, děje se v konkrétním čase ale je i součástí eschatologie. Pavel nabádá, aby křesťané nevěřili bezmyšlenkovitě každému vnuknutí a každé myšlence. Je nutno tato hnutí zkoumat. Pavel nastiňuje určité aspekty a kritéria k tomuto rozlišování : Působení ducha dobrého a zlého se pozná po ovoci. Dobrý duch působí lásku, pokoj, radost, dobrotu, tichost. Zlý duch vede ke špatným důsledkům. Dary dobrého ducha budují církev. Dobrý duch pomáhá v slabosti člověka, v jeho pronásledováních. Dobrý duch rovněž tvoří dobré společenství lidí a vzájemnou lásku v tomto společenství. Za působení Ducha Svatého je ovšem také možné věřit a vyznávat Ježíše jako Spasitele.¹³⁸

6.2 Osobní rozlišování podle Ignáce z Loyoly

Výraz „Osobní rozlišování“ znamená hledání Boží vůle jednotlivcem - na rozdíl od rozlišování komunitního, kde se jedná o hledání správného rozhodnutí komunitou nebo skupinou osob. I když se jedná o rozdílné pojmy, přesto se v některých bodech osobní i komunitní rozlišování setkávají - například v potvrzení osobního rozlišení v učení církve a ve vlivu tohoto rozlišení na křesťanské společenství.¹³⁹

Ignác z Loyoly je velice význačný a také nejznámější autor, který pojednává o duchovním osobním rozlišování zaměřeném k životní volbě. Stěžejní body tohoto rozlišování uvedl ve svých „Duchovních cvičeních“. ¹⁴⁰ Ta se ve své kompletní podobě dělí do čtyřech úseků (týdnů), ve kterých se postupně účastník takovéhoto cvičení osvobozuje z roviny vlastních vin a nedokonalostí (první týden), ujasňuje si kritéria svého

¹³⁷ Srov. FIORES, GOFFI : op.cit., 813-814.

¹³⁸ Srov. Tamtéž, 814-815.

¹³⁹ Srov. Tamtéž, 815-816.

¹⁴⁰ Srov. IGNÁC z Loyoly : Duchovní cvičení, třetí vydání, Velehrad : Refugium Velehrad - Roma s.r.o., 2005.

hodnotového systému a jistot ve svém rozumu, vůli a svém srdci (druhý týden) a poté dochází k rozpoznávání a potvrzení vlastní volby v týdnu třetím a čtvrtém.¹⁴¹

V následujících bodech budou stručně uvedeny některé základní principy tohoto procesu osobního rozlišování při duchovních cvičeních podle Ignáce z Loyoly.

6.2.1 Vnitřní svoboda - indiference

Stav vnitřní svobody je základním předpokladem správného vnímání Božího působení a připravenosti k rozhodnutím, která křesťan na cestě osobního rozlišování bude činit. Předně by se člověk neměl nechat ovládat náklonnostmi, které ho odvádějí od správného posuzování. Velice důležitá je také indiference (nezávislost, odstup) od všech věcí, které mu nepomáhají na této cestě rozlišování, která má vést k cíli - následování Boží vůle. Používat všech těchto věcí (i vztahů) má člověk pouze do té míry, ve které mu tyto věci na cestě rozlišování pomáhají a má být na těchto věcech nezávislý, pokud důležité pro tuto cestu rozlišování nejsou.¹⁴²

6.2.2 Komunikace s Bohem

Vztah člověka a Boha je nejdůležitější aspekt při osobním rozlišování. Odvíjí se především v naslouchání Božímu slovu a v reakci na toto naslouchání - modlitbě. Pokud je člověk v tomto vztahu, potom si uvědomuje, že přání a myšlenky, které vzcházejí ze srdce člověka, mají v původ v Bohu. Nemusí mít tedy obavy prosit o to, co sám chce.¹⁴³

V souvislosti s indifferencí od všech přebytných stvořených věcí a vztahů má být připraven k reakci - změně na své cestě. Postoj k takové změně může člověk zaujmout buď pozitivní nebo negativní. Pozitivní postoj znamená mít na zřeteli cíl, který Bůh člověku připravil, a podle toho volit. Negativní postoj zaujímá člověk, který sám rozhoduje o tom, kam chce dojít, a snaží si pojistit svou volbu přesvědčením Boha o správnosti této cesty.¹⁴⁴

6.2.3 Myšlenky

Rozhodování člověka má velice důležitý počátek - myšlenky. Ale pouze takové myšlenky, které vedou k nějakému rozhodnutí vykonat nebo nevykonat určitou věc. Existují myšlenky, které vedou ke správnému a dobrému rozhodnutí, ale i myšlenky, které člověku podsouvá zlý duch. Umění rozlišovat myšlenky patří k základnímu předpokladu správného osobního rozlišování. Základní pravidlo při rozlišování myšlenek je posouzení stavu, ke kterému vedou. Dobré myšlenky způsobí jako následek radost, dobrou náladu,

¹⁴¹ Srov. ALPHONSO : op.cit., 24-26.

¹⁴² Srov. IGNÁC z Loyoly : op.cit., 17-18.

¹⁴³ Srov. Tamtéž, 38.

¹⁴⁴ Srov. Tamtéž, 57.

odvahu, lásku a pevnost postojů - souhrnně řečeno pokoj; zlé myšlenky naopak způsobují strach, smutek, zmatek, soužení, malomyslnost, nezřízenost v chování - tedy znepokojení. Rozlišování je ale velice náročné umění - bez zkušeného doprovázejícího se správné posuzování myšlenek provádí obtížně.¹⁴⁵

6.2.4 Rafinovanost zlého ducha

Poznání, že myšlenky, které pocházejí od zlého ducha, zneklidňují a naopak klid přinášejí myšlenky vnuknuté Bohem, je velice jasné a s odborným vedením doprovázejícího rozeznatelné. Ale zlý duch používá zákeřnějších metod ke zmatení člověka - zvláště toho, který už umí rozpoznávat základní druhy myšlenek. Snaží se vmísit do nitra člověka, do jeho vztahu k Bohu, a vytvořit zdání dobrých vnuknutí. Mnohdy tedy tato cesta má zdánlivě dobrý počátek i průběh, aby vzápětí zlý duch dokázal již na této nastoupené cestě odklánět člověka směrem, kterým by se člověk neměl vydat. Často je na této zmatené cestě využito záporných vlastností člověka, jakými jsou například hrdost, domýšlivost, egoismus a nepostradatelnost - a třeba i ve spojitosti s horlivým křesťanským životem člověka. Zlý duch se tedy převléká za anděla a očekává, že tento proces nebude rozpoznán. V ignaciánských exerciciích se tedy člověk musí naučit rozeznávat i tyto obtížné úseky osobního rozlišování.¹⁴⁶

6.2.5 Útěchy a neútěchy

V průběhu rozlišování se střídají vnitřní stavy člověka, kterým Ignác říká útěchy a neútěchy. Útěchou je myšlen stav, kdy člověk zažívá pokoj a radost ve svém srdci, je pozitivně naladěný a rozvíjí své ctnosti ve vztahu k Bohu. Naopak neútěcha působí zmatek a smutek, neklid a touhu po přízemních věcech, je známkou vzdálení se od Boha.¹⁴⁷ V době neútěchy může mít člověk pocit, že by měl něco razantně změnit, vykonat nějakou zásadní volbu ke změně vnitřního stavu. Opak je ale správným jednáním. V této době neútěchy by se nikdy neměly měnit předešlá rozhodnutí a ukvapeně jednat.¹⁴⁸

6.2.6 Postup konkrétní volby

Konkrétní rozlišení a provedení volby by se mělo dít v klidné době, duše člověka by neměla být zmitána neútěchou. Po stanovení předmětu volby a cíle cesty v Bohu je nutné zůstat indiferentní vůči všem zbytečným věcem a vztahům, prožívat vztah s Bohem

¹⁴⁵ Srov. ŠPIDLÍK Tomáš : Jak očistit své srdce?, Olomouc : Refugium Velehrad - Roma s.r.o., 2005, 33-42.

¹⁴⁶ Srov. RUPNIK : O duchovním rozlišování. Cesta ke zralosti, op.cit., 15-16.

¹⁴⁷ Srov. IGNÁC z Loyoly : op.cit., 107-108.

¹⁴⁸ Srov. ŠPIDLÍK : op.cit., 39.

v modlitbě a tím vytvářet ve svém nitru správná hnutí a myšlenky. Rozhodnutí podle průběhu rozlišování a poté jeho předložení Bohu k potvrzení je závěrem tohoto procesu.¹⁴⁹

6.3 Některé další aspekty rozlišování

Některé aspekty rozlišování a dispozice člověka, který prochází cestou osobního rozlišování, jsou popsány v knihách Philippe Madreho a Josefa Mauredera. V následujících čtyřech bodech jsou stručně uvedeny pouze některé důležité souvislosti, které ovlivňují osobní rozlišování a také známky správného rozhodnutí.

6.3.1 Obavy a strach

Obavy a strach jsou častým postojem mnoha křesťanů. Jedná se o strach z mnoha situací a mnoha stvořených věcí, nebo také může mít člověk strach z Boha. Všechny tyto postoje strachu a obav omezují člověka v jeho správném nahlížení na jeho vztah s Bohem a limitují ho ve správném postoji a konání.¹⁵⁰

Falešné představy o Bohu jsou velice časté ve vnímání Boha lidmi především na začátku duchovního života člověka, postupem doby se mění až do pochopení, že Bůh je světlo a láska. Toto pokřivené počáteční vidění Boha může velice často vycházet z osobní historie člověka a jeho zážitků z minulosti. Může to být odmítnutí lásky od druhých, ale velice často je to nedostatek lásky, který dotyčný pociťoval v době svého dětství, a to především od rodičů. Bůh může být vnímán jako učitel, který očekává dodržení všech povinností a ihned trestá každou chybu. Ještě horší je představa Boha, který se mstí a trestá mě nebo mé blízké za skutečné nebo domnělé provinění. Představa Boha jako zákonodárce, který jasně vyžaduje plnění povinností a příkazů, je také velice rozšířenou představou. S tím je spojena představa Boha, který nutí jít člověka určitou cestou bez ohledu na svobodu člověka. Na druhou stranu by si člověk neměl představovat Boha ani jako dobromyslného staříka, který se o nás nestará a je mu jedno, co se svým životem uděláme. Takovéto obavy a strach z Boha nám tedy brání více se Bohu přiblížit a tím dobře rozpoznávat svou životní cestu. Rozpoznat v takovém strachu naše omezení je důležitým krokem na cestě rozlišování.¹⁵¹

Boha bychom se samozřejmě neměli bát. „(...) Bůh není proti mně, ale pro mne, že mně nechce ztratit, ale najít, že mně nechce zapudit, ale přivést k sobě, že mně dá zdroj, z něhož mohu k tomuto životu čerpat sílu. A to ať jsou okolnosti života jakékoliv.“¹⁵²

¹⁴⁹ Srov. FIORES, GOFFI : op.cit., 817.

¹⁵⁰ Srov. MADRE Philippe : Boží volání. Rozlišování povolání, Praha : Paulinky, 2005, 57-59.

¹⁵¹ Srov. Tamtéž, 58-69.

¹⁵² OPATRŇY Aleš : Příprava na manželství, druhé vydání, Praha : Pastorační středisko, 1997, 34.

Strach a obavy specifické pro volbu povolání mohou být také velkou brzdou v procesu osobního rozlišování. Může se jednat o strach, že nebudu šťastný, který vychází z mylného předpokladu, že Bůh po mně chce životní stav, který pro mne není přirozený. Dále může mít člověk obavu z domnělé ztráty svobody. Radit se s Bohem o své cestě ovšem neznamena ztrátu svobody. Velkou komplikací často bývá strach ze špatného rozhodnutí, který dokáže na dlouhou dobu zablokovat člověka v jakémkoli kroku směrem k budoucnosti. Zde je třeba jasně říci, že nikdy nemá člověk stoprocentní jistotu, vždy musí udělat krok i s pomocí víry. Na druhou stranu Bůh nenechá člověka zásadně se mýlit, pokud mu člověk dá prostor ve vztahu s Ním. Častým může být rovněž obava ze ztráty domnělých jistot, kterých se vzdáváme s určitým rozhodnutím. Charakteristickým je také strach z toho, že na nás po určité životní volbě budou kladeny vysoké požadavky, které nebudeme schopni unést. Tento postoj ovšem nepočítá s pomocí Boha až v okamžiku, kdy ji budeme potřebovat, nikoli dříve.¹⁵³

6.3.2 Touhy

Touhy v životě člověka jsou naprosto normálním hnutím, které si ale zaslouží malé rozlišení a analýzu. S touhami je bezprostředně spojena svoboda člověka. Svoboda člověka je základním kamenem stvoření - je to základní vlastnost člověka, který je podoben Bohu. Velice často si člověk myslí, že svoboda znamená rozhodovat se pouze podle svého úsudku a mít v životě dostatek všech stvořených věcí. To ovšem není správné chápání svobody, jak bylo zmíněno již v kapitole o základních prvcích ignaciánských exercicií. Svoboda naopak představuje oproštění se od stvořených věcí a vztahů, které brání člověku v rozhodování. Svoboda také souvisí s poznáním pravdy, která se může identifikovat s poznáním Boha. Svoboda tedy není především možnost jakékoli volby, ale je to poznání pravdy o Bohu a o nás samých s pomocí našeho Stvořitele.¹⁵⁴

Touhy člověka hrají velice významnou úlohu především v procesu osobního rozlišování a správné volby například životního povolání. Jsou naprosto legitimní a bylo by naprosto nenormální, kdyby člověk své touhy neměl. Je třeba ale rozlišit dva druhy - touhy přirozené a nadpřirozené. Přirozené touhy vycházejí především z přirozenosti člověka, který je samozřejmě schopen jak špatných tak ale i dobrých činů. Přirozené touhy tedy většinou vyjadřují přání člověka na úrovni jeho přirozenosti, které se týká jeho života. To ale neznamena, že Bůh nevyužívá ke správnému rozlišení i tyto přirozené touhy. Nadpřirozené touhy směřují více k duchovnímu životu člověka a jeho vztahu k Bohu. Někdy mohou být v rozporu s touhami přirozenými, jindy v rozporu být nemusejí.

¹⁵³ Srov. MADRE : op.cit., 69-75.

¹⁵⁴ Srov. Tamtéž, 77-80.

Nadpřirozené touhy také samozřejmě nejsou známkou jakéhosi vyššího poznání a svatosti. Někdy mohou člověka překvapit naprosto neočekávaně, jindy je jejich přítomnost v životě dlouhodobá, i když ne vždy jasně čitelná. Většinou je ale jejich charakter hlubší, nepodléhají náladám a jsou stabilnější. Správně rozlišit tyto nadpřirozené touhy je důležitou věcí pro člověka, který rozlišuje svou cestu životem. Můžou být známkou volání Boha k určité cestě. Je třeba ale tyto důležité aspekty rozpoznávat i pomocí doprovázejícího, který má tuto zkušenost.¹⁵⁵

6.3.3 Znamky správného rozhodnutí

Velice zjednodušeně a stručně by se dal známkou správného rozhodnutí nazvat určitý soulad třech aspektů, které při osobním rozlišování hrají důležitou úlohu. Především se jedná o osobní přirozenost člověka. Osobní přirozenost jsou vlastnosti a způsob utvoření člověka od Boha. Nikdy tedy Bůh nebude chtít po člověku, aby své povolání a svůj životní stav vykonával proti své přirozenosti a v nespokojenosti. Druhým aspektem je vnitřní touha člověka, která by měla být v souladu s životní cestou. Bývá dána do nitra člověka samotným Bohem, proto s Jeho záměrem nebude v rozporu. Třetím aspektem jsou hlasy zvnějšku - v událostech a situacích, které v člověku vyvolávají ozvěnu, která se dotýká srdce člověka. Pokud tedy tyto tři aspekty jsou v souladu, potom se může jednat o známku správné životní cesty. Potom se člověk vydává na cestu, po které chce jít, o které si myslí, že je správná, a kterou je schopen dle své přirozenosti absolvovat.¹⁵⁶

6.3.4 Možnost změny cesty

S největší naléhavostí si mnoho lidí klade otázku, zda-li cesta, kterou poznají jako správnou, je již neměnná, nebo zda-li se v průběhu života může změnit. Je třeba zdůraznit, že hlavní směřování a cíl člověka zůstává neměnný. Na této cestě jsou ale přítomny některé dílčí aspekty tohoto povolání, které změnám podléhat mohou. Jinak řečeno - duch životního povolání je stálý, mohou se měnit konkrétní podoby tohoto povolání na cestě člověka.¹⁵⁷

Je třeba si také uvědomit, že situace člověka na počátku jeho života neodpovídá jediné volbě k cestě, která je člověku dána, a jednomu rozhodnutí. V tomto případě by člověk buď na tuto cestu vstoupil a nebo by ji minul a tím by nedošel ke svému cíli. Bůh nechává často člověka volit na různých životních křižovatkách, které v průběhu života přicházejí. Je to tedy postupná cesta, která se odehrává v rozhovoru člověka a Boha. Na

¹⁵⁵ Srov. MADRE : op.cit., 81-92.

¹⁵⁶ Srov. MAUREDOR : op.cit., 32-33, 43-45.

¹⁵⁷ Srov. ALPHONSO : op.cit., 28-29.

těchto křižovatkách ne vždy má člověk jistotu o dalším postupu, nicméně rozhodnutí by měl činit. Vidí vždy pouze jen několik kroků, které vedou k další křižovatce. Ale tato cesta je vždy úměrná poznání člověka a jeho možnostem.¹⁵⁸

6.4 Komunitní rozlišování

Komunitní rozlišování je na rozdíl od osobního rozlišování používáno v křesťanských komunitách při potřebě zásadního rozhodnutí organizačního, pastoračního nebo jiného důležitého charakteru. Celá komunita je tedy účastna rozpoznávání vedoucí k tomuto rozhodnutí. Nejedná se tedy o prostý součet rozlišení jednotlivců, ale o skutečné rozlišení celku komunity.¹⁵⁹

6.4.1 Předpoklady a podmínky

Je důležité, aby jednotliví členové komunity měli zkušenost se svým osobním duchovním rozlišováním a zkušenost s rozlišováním jako s přímým vedením od Boha. Potom i modlitba, která je součástí komunitního rozlišování, bude prožívána ne jen na úrovni osobní, ale především komunitní. Cílem nesmí být nic jiného, než nalézt Boží vůli. S tím je také spojen postoj vědomí, že sám jednatel v tomto komunitním rozlišování není schopen tohoto cíle dosáhnout.¹⁶⁰

Dále je nutné, aby členové komunity žili radikálním následováním Krista ve svém duchovním životě. To mimo jiné znamená, že se nebudou lišit ve svých osobních fázích své cesty rozlišování. S tím je také spojeno určité vědomí přijímat autoritu, a to svobodně a uvědoměle jako prostředek k Božimu vedení. Důležitý je samozřejmě postoj připravenosti opouštět vlastní pohledy, argumenty a tužby. Také určitá lidská vyzrálost členů komunity v naslouchání druhému a oproštění se od vzájemných interakcí mezi členy komunity je zásadním předpokladem. A v neposlední řadě je důležitým aspektem přítomnost duchovní autority, která velice dobře uplatní správné postupy komunitního rozlišování a zdárně provede celou komunitu tímto procesem.¹⁶¹

6.4.2 Příprava

Stěžejní částí přípravné fáze je přesné stanovení předmětu rozlišení a jeho precizní formulace, a to krátká a výstižná. Tento předmět musí být zásadní věc, která se týká života celé komunity a zároveň se od tohoto rozlišení budou odvíjet další důležité skutečnosti života komunity. Vlastnímu rozlišení předchází individuální pohovory představeného nebo

¹⁵⁸ Srov. MAUREDER : op.cit., 29-31.

¹⁵⁹ Srov. RUPNIK : O duchovním rozlišování. Cesta ke zralosti, 92.

¹⁶⁰ Srov. FIORES, GOFFI : op.cit., 818.

¹⁶¹ Srov. RUPNIK : O duchovním rozlišování. Cesta ke zralosti, 93-94.

toho, kdo řídí proces rozlišování, o vlastním definování tohoto předmětu. Je příhodnější toto období prožívat v samotě, aby měli členové individuálně možnost rozjímání o tomto předmětu a jeho formulaci. S tím souvisí pravidelná denní modlitba, ve které půjde o výše zmíněné správné definování předmětu při zachování všech souvislostí ve vztahu k církvi a magisteria.¹⁶²

6.4.3 Průběh a technika

Začátek vlastního rozlišování by se měl dít opět v modlitbě celé komunity shromážděné za tímto účelem. Poté se v komunitě vyjádří ten, kdo toto rozlišování vede, k předmětu rozlišování. Slovo postupně dostanou všichni členové komunity a přednesou své mínění o dané věci a to pouze sami podle svého poznání bez jakékoli debaty s ostatními. Všichni pozorně sledují názory druhých a ve druhém kole vyjadřování všech členů každý uvede názor, který se mu zdál v prvním kole nejlepší. Tento postup se může opakovat ve více kolech a tím se postupně stává zřejmějším jeden názor, který začíná převažovat. Takto se dojde k jednoznačnému závěru, který zformuluje velice jasně ten, kdo řídí rozlišování. Takto postupně utvářený názor lze považovat za postoj odpovídající Bohu a nikoli za názor jediného konkrétního člena, který by přesvědčil ostatní o své pravdě pouze lidskými prostředky. Pokud se nedochází k rozlišení jednoduše a rozdíly mezi názory jsou velké, potom se postup může opakovat znovu od modlitby celé komunity přes všechna kola vzájemného sdělování názorů a rokování včetně uvedení duchovních výhod a nevýhod pro každé řešení. Závěr a rozhodnutí ohledně rozlišování by tedy měl být komunitní.¹⁶³

Velice často se po správném rozhodnutí uskuteční v komunitě potvrzení tohoto správného kroku růstem ctností u členů komunity a apoštolské energie, což je výrazem působení Ducha Svatého.¹⁶⁴

¹⁶² Srov. RUPNIK : O duchovním rozlišování. Cesta ke zralosti, 94-95.

¹⁶³ Srov. Tamtéž, 96-97.

¹⁶⁴ Srov. FIORES, GOFFI : op.cit., 819.

7 Výběrový výzkum

7.1 Popis výzkumu

V poslední části této práce je prezentován statistický výběrový výzkum pro některé skupiny řeholních společenství, ve kterém se hodnotí některé aspekty rozhodnutí k zasvěcenému životu v oblasti motivace a vlivu okolí.

Tento výběrový výzkum byl uskutečněn pomocí ankety - dotazníku (příloha č. 1) předem určenému okruhu dotazovaných. Jedná se tedy o jednorázové šetření - ve stejný čas pro všechny skupiny dotazovaných. Dotazník tvoří dvě oblasti - část A, která vyjadřuje motivaci rozhodnutí k zasvěcenému životu, a část B, která zachycuje vliv okolí při tomto rozhodování. Výběrový výzkum v obou částech obsahuje vždy čtyři uzavřené otázky, na které je nutno odpovědět jednoznačně. Jedná se tedy o kvantitativní výběrový výzkum s možností zvolit na škále tvrzení jejich různou sílu.

Po uzavření sběru dat byla provedena jejich analýza a zpracování jak v podobě numerické, tak i grafické. Pro matematické vyhodnocení byla použita jedna z charakteristik centrální tendence - aritmetický průměr, jako součet všech naměřených údajů vydělený jejich počtem. U každé otázky je k dispozici škála síly tvrzení od počtu bodů nula do hodnoty čtyři. U každé této otázky byly sečteny všechny body ode všech dotazovaných, kteří zaslali zpět vyplněný dotazník, a tato hodnota byla vydělena počtem těchto odpovědí. U každé otázky je tedy k dispozici průměrná hodnota síly tohoto tvrzení, která je vyjádřena numericky v příloze č. 3 a v příloze č. 4 pro soubory žen a mužů z řeholních společenství. Dále jsou v oddílu pojednávajícím o výsledcích výběrového výzkumu uvedeny hodnoty za celý soubor všech dotazovaných. Navíc jsou v tomto oddíle tyto výsledky prezentovány formou grafů.

Průměrné výsledné hodnoty, které se blíží nule, vyjadřují minimální vliv příslušného tvrzení, naopak hodnoty blízké se průměrnému počtu bodů čtyři jsou vyjádřením pro tvrzení s rozhodující vahou.

Jednotlivé dotazníky obsahují ještě proměnné znaky, které doplňují získané informace o zajímavé hodnoty věku jednotlivých dotazovaných a počtu roků v zasvěceném životě. Průměrné hodnoty těchto výše zmíněných charakteristik jsou rovněž uvedeny v oddíle vyhodnocení i v přílohách.

K volbě základních prvků a způsobu vyhodnocení výběrového výzkumu byla použita publikace „Přehled statistických metod zpracování dat“ od Jana Hendla.¹⁶⁵

¹⁶⁵ Srov. HENDL Jan : Přehled statistických metod zpracování dat, Praha : Portál, 2004, 51-59, 93-94.

7.2 Adresáti výzkumu

Dotazník (příloha č. 1) byl rozeslán do celkem dvaceti jedné řeholní komunity. Pro úplnost uvádím přehled těchto řeholí : Kongregace Milosrdných sester sv. Karla Boromejského (boromejky) v Praze-Řepích, Šporkově ulici a v Městě Albrechtice, Kongregace sester sv. Cyrila a Metoděje (cyrilometodějky) v Brně, Školské sestry de Notre Dame v Hradci Králové, Kongregace Milosrdných sester svatého Kříže (františkánky sv. Kříže) v Kroměříži a v Olomouci, Dcery Panny Marie Pomocnice Křesťanů (Salesiánky Dona Bosca) v Praze-Karlíně, v Praze-Kobylisích a v Hradci Králové. Z mužských řeholí obdržel tento dotazník Řád premonstrátů v Praze na Strahově, v Milevsku a v Želivi, Řád menších bratří (františkáni) v Praze a v Plzni, Salesiáni Dona Boska v Praze, Plzni a Ostravě, Řád bosých bratří Blahoslavené Panny Marie z hory Karmel (karmelitáni) ve Slaném, Řád bratří kazatelů (dominikáni) v Praze a v Olomouci.

Součástí dotazníku byl i motivační průvodní dopis pro adresáty (příloha č. 2), ve kterém byly sděleny hlavní body výběrového výzkumu, téma a obsah bakalářské práce. Součástí této informace bylo rovněž jméno řešitele a vedoucího bakalářské práce, rovněž tak záruka anonymity zpracování dotazníků.

Do ženských řeholních domů bylo rozesláno celkem 110 dotazníků, stejný počet byl rozeslán i do mužských řeholních domů. Z celkového počtu 220 dotazníků bylo zpět k vyhodnocení zasláno celkem 147 dotazníků, což představuje 67 % celkového počtu. Z ženských řeholních domů bylo zasláno zpět 96 dotazníků, což představuje 87 % celkového počtu, z mužských řeholních domů bylo zpět zasláno 51 dotazníků, což je 46 % z celkového počtu.

7.3 Hypotézy

Část dotazníku A - Motivace rozhodnutí k zasvěcenému životu

První dvojice otázek představuje v Božím volání aspekt motivace rozhodnutí k zasvěcenému životu, který je obrácen vůči druhým lidem, druhá dvojice otázek představuje aspekt motivace, který směřuje dovnitř - k vnitřnímu životu s Bohem.

Hypotéza : Větší váhu v motivaci k rozhodnutí k zasvěcenému životu mají aspekty, které směřují k vnitřnímu životu s Bohem (otázky č. 3 a 4).

Část dotazníku B - Vliv okolí při rozhodování k zasvěcenému životu

První dvojice otázek představuje vliv blízkého okolí (rodičů, sourozenců) při rozpoznávání a rozhodování k zasvěcenému životu , druhá dvojice otázek obsahuje aspekt vlivu duchovního.

Hypotéza : Větší vliv při rozhodování k zasvěcenému životu má duchovní (otázky č.3 a 4).

7.4 Výsledky a vyhodnocení výzkumu

Ženy

Po sečtení a výpočtu průměrných hodnot z celkem devadesáti šesti dotazníků v části A (Motivace k rozhodnutí) velice jednoznačně převážil aspekt posledního čtvrtého tvrzení „Žít intenzivněji život s Bohem v modlitbě“ s průměrem 3,42 bodu. V porovnání s ostatními tvrzeními v této části A získal ještě podstatně velkou průměrnou hodnotu první aspekt (tvrzení) „Pomáhat potřebným lidem“ s průměrem 2,64 bodu. Ostatní dva aspekty získaly průměrnou hodnotu počtu bodů na střední úrovni - tvrzení č. 2 získalo průměrný počet bodů 1,81 a tvrzení č. 3 získalo průměrný počet bodů 2,24. Graficky jsou tyto výsledky zobrazeny v grafu č. 1.

Předem vyslovená hypotéza se potvrdila tímto výsledkem pouze částečně. Největší váhu získalo tvrzení č. 4 - Vnitřní život s Bohem - podle předpokladu hypotézy, ale tvrzení č. 1 - Pomáhat potřebným lidem - mělo větší váhu, než zbývající dvě.

Po sečtení a výpočtu průměrných hodnot z celkem devadesáti šesti dotazníků v části B (Vliv okolí) získalo největší váhu tvrzení č. 4 „Vliv mého zpovědníka nebo jiného kněze“ s průměrnou hodnotou 1,75 bodu a nejmenší váhu má tvrzení č. 1 „Vliv rodičů“ s průměrnou hodnotou 1,14 bodu. Ostatní dvě tvrzení jsou na úrovni 1,41 bodu (tvrzení č. 2) a 1,62 bodu (tvrzení č. 3). Graficky jsou tyto výsledky zobrazeny v grafu č. 2.

Předem vyslovená hypotéza se v této části potvrdila. Nejvyšší průměrné hodnoty mají tvrzení č. 3 a 4, která vyjadřují vliv duchovního. Na druhou stranu není v této části patrný zásadní velký rozdíl mezi jednotlivými tvrzeními, ani absolutní velikost průměrných hodnot jednotlivých tvrzení.

Muži

Po zpracování všech padesáti jednoho dotazníku v části A (Motivace k rozhodnutí) získalo největší váhu tvrzení č. 4 „Žít intenzivnější život s Bohem v modlitbě“ s průměrnou hodnotou 3,15 bodu a tvrzení č. 3 „Touha po dokonalejším osobním životě“ s průměrnou hodnotou 2,96 bodu. Ostatní dva aspekty získaly rovněž významné hodnoty - tvrzení č. 1 průměrný počet 2,73 bodu a tvrzení č. 2 průměrný počet 2,14 bodu. Graficky jsou tyto výsledky zobrazeny v grafu č. 3.

Předem vyslovená hypotéza se v této části potvrdila. Největší váhu mají tvrzení č. 3 a 4, která směřují k vnitřnímu životu s Bohem. Ale i ostatní tvrzení mají poměrně vysoké průměrné hodnoty a jsou mezi nimi malé rozdíly.

Po výpočtu všech padesáti jednoho dotazníku v části B (Vliv okolí) získalo největší váhu tvrzení č. 4 „Vliv mého zpovědníka nebo jiného kněze“ s průměrným počtem 2,33 bodu a tvrzení č. 3 „Vliv kněze ve farnosti, kde jsem vyrůstal“ s průměrným počtem

1,84 bodu. Ostatní dvě tvrzení následují s velkým odstupem - tvrzení č. 1 s průměrnou hodnotou 0,98 bodu a tvrzení č. 2 s průměrným počtem 0,77 bodu. Graficky jsou tyto výsledky zobrazeny v grafu č. 4.

Předem vyslovená hypotéza se v této části potvrdila jednoznačně. Největší váhu mají aspekty, které ukazují na vliv duchovního, naopak aspekty zahrnující vliv ostatních blízkých osob mají zanedbatelný vliv.

Ženy a muži jako jeden soubor

Při úvaze o celkovém souboru žen a mužů je třeba si uvědomit početní statistickou rozdílnost dvou souborů hodnocených dotazníků žen a mužů. Nicméně pro zhodnocení tohoto celého souboru jako celku nebyl brán v potaz žádný početní statistický váhový rozdíl.

V grafu č. 5 a 6 jsou znázorněny výsledky, které byly získány výpočtem ze všech dotazníků, tedy žen i mužů dohromady jako jeden soubor. Je z nich patrné, že v tomto výběrovém výzkumu byly potvrzeny obě hypotézy, i když v první oblasti (Motivace k rozhodnutí) má velkou váhu tvrzení č. 1 „Pomáhat potřebným lidem“ s průměrným počtem 2,66 bodu.

V této první části má největší váhu tvrzení č. 4 „Žít intenzivněji život s Bohem v modlitbě“ s průměrným počtem 3,33 bodu. Ostatní dvě tvrzení mají menší průměrné hodnoty - tvrzení č. 2 má průměrnou hodnotu 1,92 bodu a tvrzení č. 3 má průměrnou hodnotu 2,47 bodu.

V druhé části dotazníku jsou výsledky za celý soubor žen i mužů jednoznačnější, i když s menším počtem bodů u všech tvrzení. Největší váhu získalo tvrzení č. 4 „Vliv mého zpovědníka nebo jiného kněze“ s průměrnou hodnotou 1,96 bodu a tvrzení č. 3 „Vliv kněze ve farnosti, kde jsem vyrůstal“ s průměrnou hodnotou 1,72 bodu. S velkým odstupem skončily tvrzení č. 1 s průměrným počtem bodů 1,07 a tvrzení č. 2 s průměrnou hodnotou 1,18 bodu.

Proměnné znaky

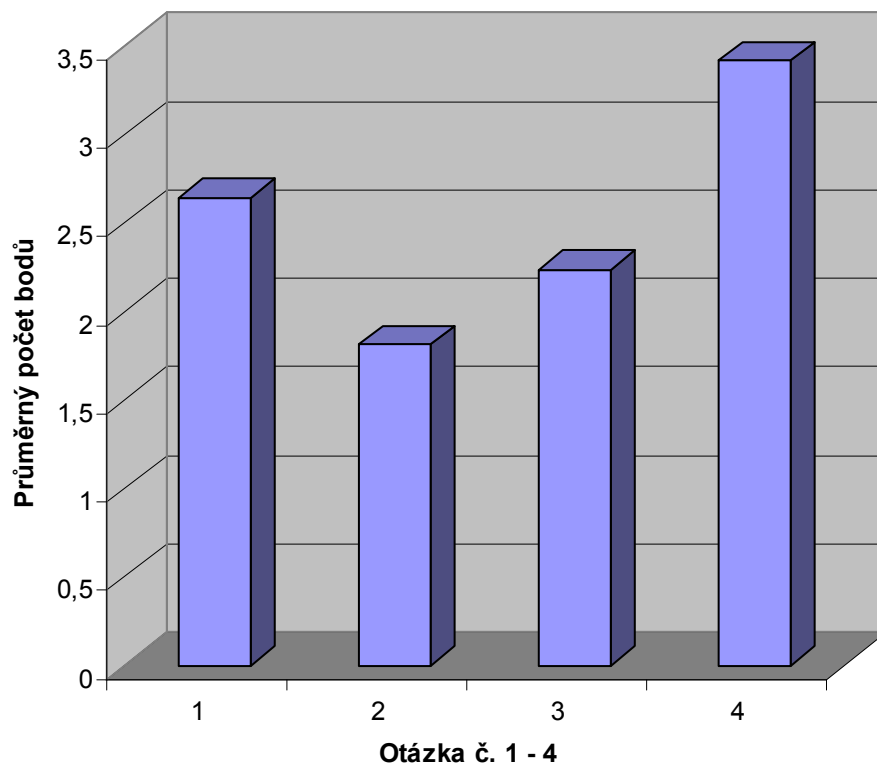
Na základě proměnných znaků byly určeny některé zajímavé průměrné hodnoty - průměrného věku dotazovaných a průměrné délky času stráveného v zasvěceném životě.

Průměrný věk dotazovaných žen je více než 49 roků a průměrný počet let, které strávily v zasvěceném životě, je více než 26 roků.

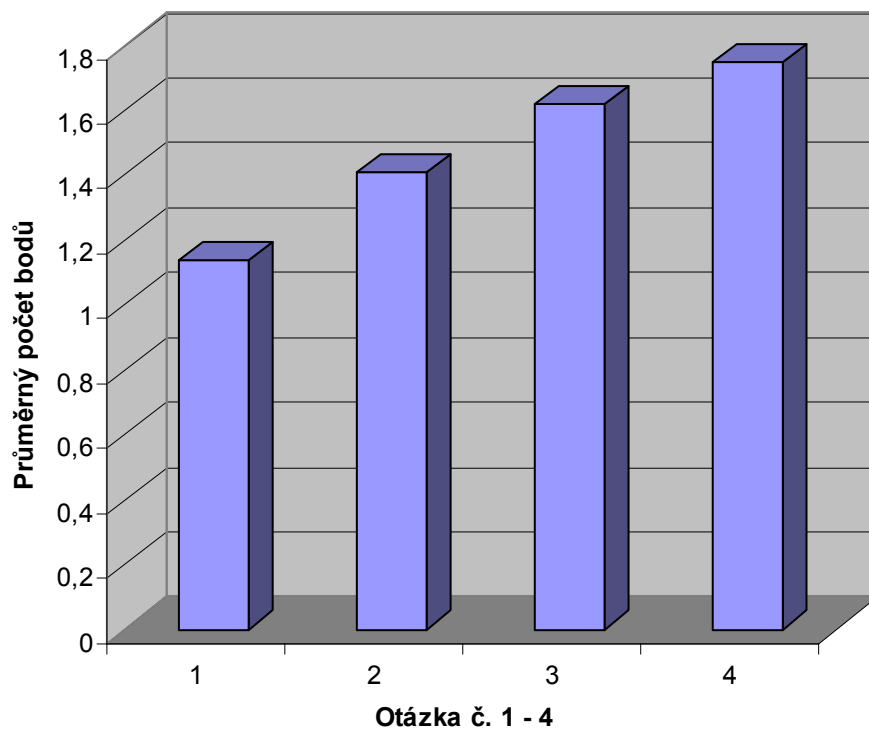
U dotazovaných mužů je jejich průměrný věk 45 let a průměrný počet roků v zasvěceném životě je 20 let.

U celého dotazovaného souboru je průměrný věk 48 let a průměrný počet roků v zasvěceném životě je více než 24 let.

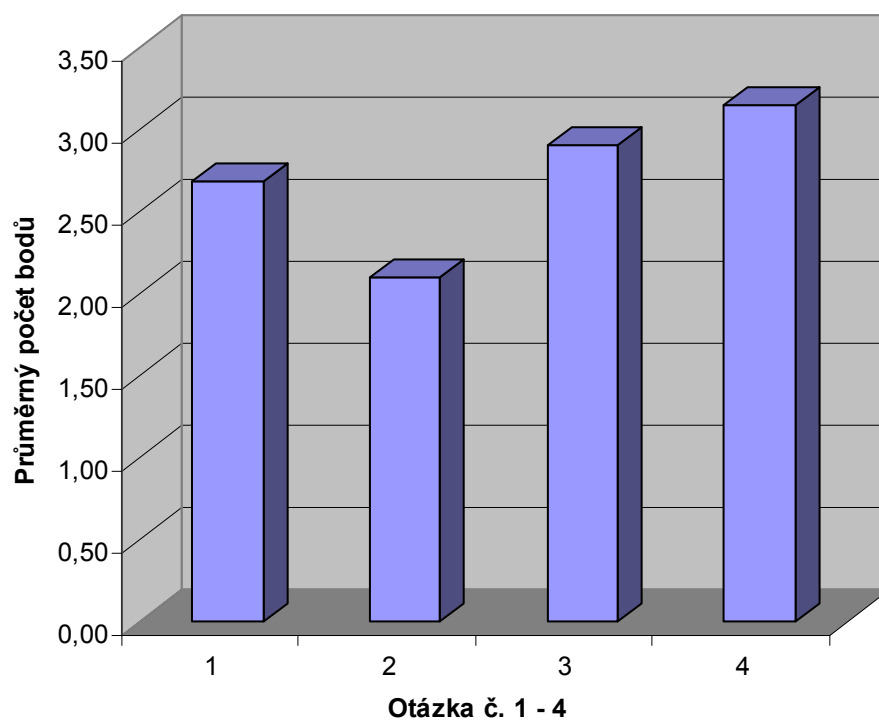
GRAF č. 1 - Ženy - Motivace k rozhodnutí (A)



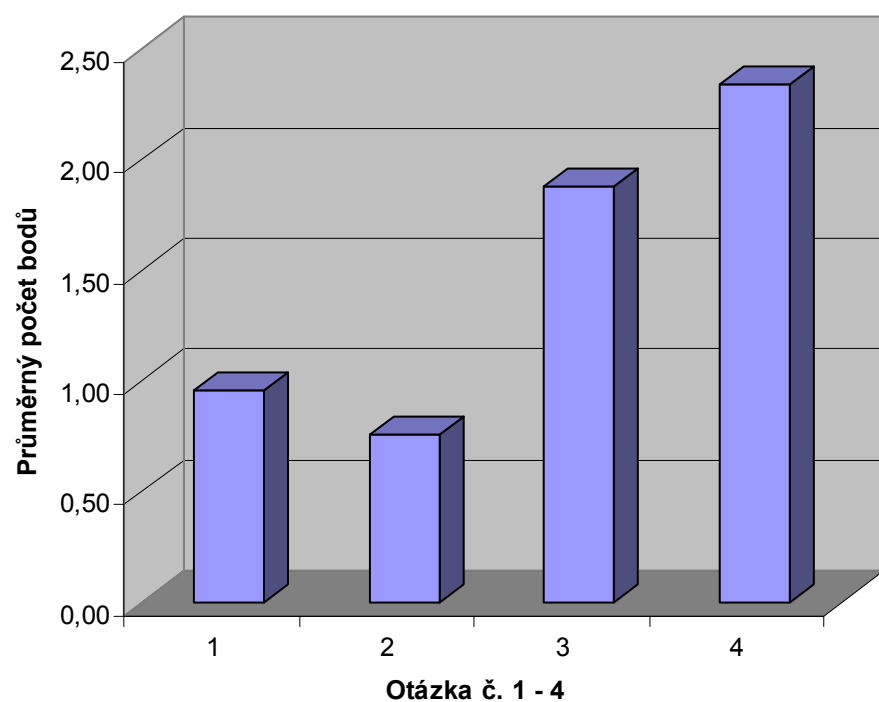
GRAF č. 2 - Ženy - Vliv okolí (B)



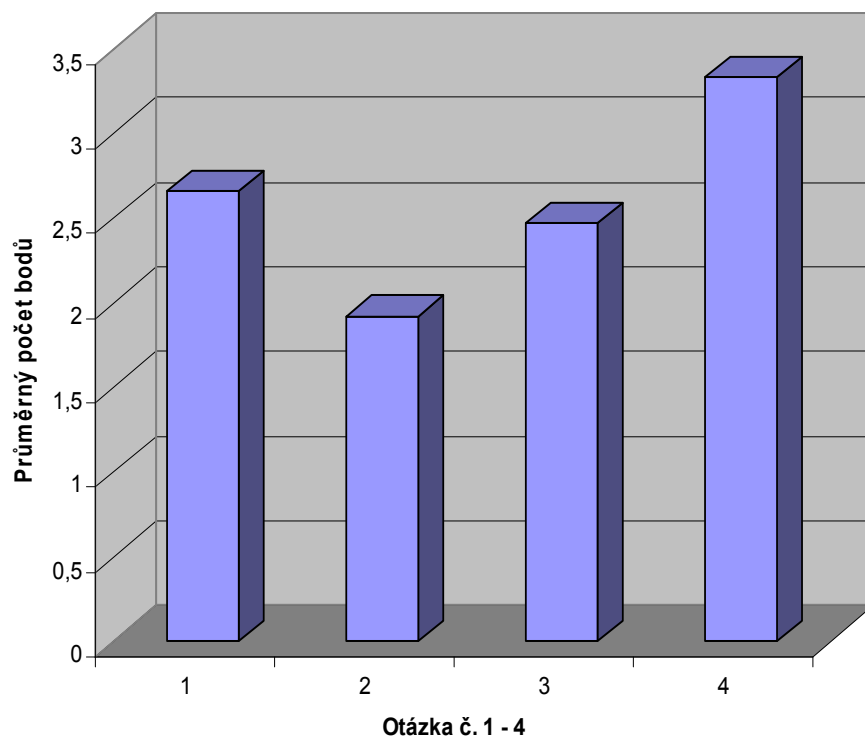
GRAF č. 3 - Muži - Motivace k rozhodnutí (A)



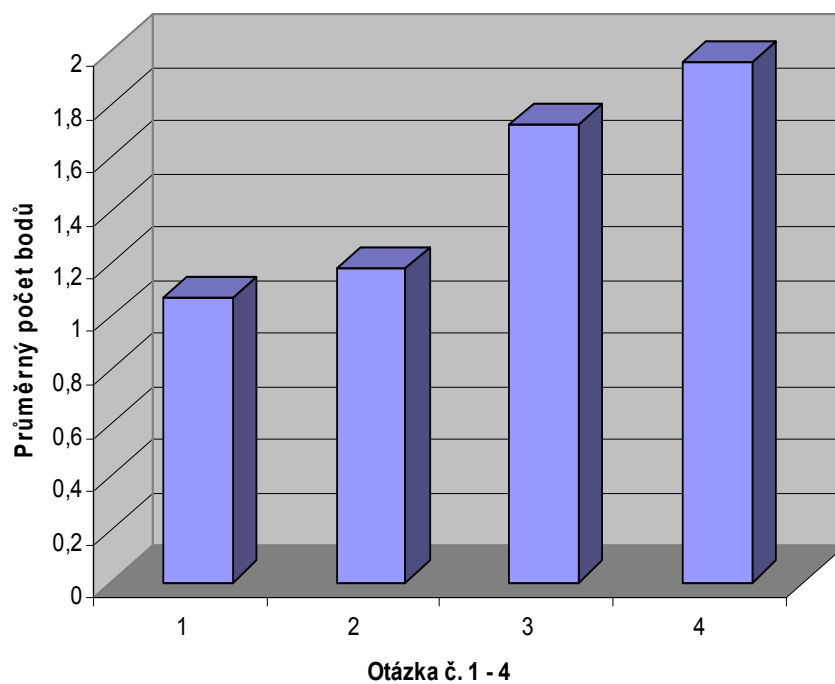
GRAF č. 4 - Muži - Vliv okolí (B)



GRAF č. 5 - Ženy i muži - Motivace k rozhodnutí (A)



GRAF č. 6 - Ženy i muži - Vliv okolí (B)



Závěr

V této bakalářské práci jsem popsal základní pojmy související ze zasvěceným životem a rozlišováním povolání. Práce vychází z křesťanského pohledu na lidskou existenci a kromě souvislosti volby životní cesty a šťastného života rovněž zdůrazňuje různé aspekty, které souvisí se správnou životní volbou. Jako hlavní cíl představuje spásu duše člověka. Určité zúžení tématu práce na osoby žijící zasvěceným životem se týká především výběrového výzkumu a některých bodů - většina teoretické části práce se týká všech lidí, kteří hledají správný směr své životní cesty.

Ze zpracované bakalářské práce podle mého názoru vyplynuly následující tři obecné závěry :

1. Při vědomí složitosti rozlišování povolání a jeho postupného objevování popsaného v páté a šesté části práce by téma jeho volby mělo být předkládáno především mladým lidem již ve fázi výchovy a dospívání ať v rodině nebo ve škole a v církvi. Přitom je důležité umenšit svazující a předem dané představy od okolí a rodiny o budoucnosti dotyčného a umožnit člověku svobodné rozhodování na základě svého poznání a s pomocí doprovázející osoby.

2. Úloha církve v rozlišování povolání je zásadní. Přestože v posledních desetiletích je v církvi tomuto tématu věnována velká pozornost především ze strany duchovních ať už při osobním doprovázení nebo duchovních cvičeních, větší míra angažovanosti by byla potřebná u věřících laiků a křesťanských společenství, která mají velkou odpovědnost v této oblasti vůči jednotlivcům.

3. Správné rozlišení životní cesty se děje v osobním rozhovoru člověka s Bohem. Vychází především z pohledu na samotného člověka jako bytosti, která zde na světě není náhodou. Člověk je stvořen Bohem a z toho vyplývá naprostá jedinečnost a důležitost jeho osoby. Jeho originalita je umocněna tím, že jeho existence byla u Boha dána a chtěna již od počátku stvoření. S tím souvisí i danost dispozice k jeho životní cestě a poslání. Nikdo jiný nebude pro to samé poslání nikdy stvořen.

Výběrový výzkum jednoznačně prokázal předem stanovenou hypotézu o větším vlivu duchovních na rozhodování osob k volbě zasvěceného života oproti vlivu blízkých osob v rodině. Svědčí o vlastním vyzrálém způsobu rozpoznávání životní cesty s pomocí církve v duchu závěrů této práce. Rovněž vysoký podíl odpovědí s motivací k vnitřnímu životu s Bohem dokazuje silný osobní vztah člověk - Bůh.

Samozřejmě si uvědomuji, že tento výběrový výzkum byl proveden pouze u osob žijících v řeholních společenstvích a nepostihuje ostatní křesťany ani nevěřící, u kterých by se mohly objevit jiné odpovědi. Malý počet otázek v tomto výzkumu měl zajistit jednoduchost, přehlednost a srovnatelnost odpovědí při vyhodnocení. Hlubší zkoumání tématu volby životního stavu by bylo možné v rozsáhlejší práci a vedlo by k nutnosti širšího souboru otázek, které postihují i jiné vlivy rozhodování, a samozřejmě také k většímu počtu skupin adresátů.

Průměrný věk osob, které odpovídaly v dotazníku, je 48 let. Průměrná doba, kterou již prožívají v řeholním společenství, je více než 24 let. Je důležité tedy uvést, že tento výběrový výzkum postihuje aspekty rozhodování, které nejsou aktuální v současné době a v některých ohledech tedy nemusí odpovídat dnešním podmínkám při rozhodování mladých lidí.

Poměrně vysoká návratnost dotazníků ve výše zmíněném výzkumu (67 %) svědčí o důležitosti zkoumaného tématu. Také tyto osoby žijící zasvěceným životem mohou podávat svědectví o vážnosti a opravdovosti své cesty. Je to svědectví o cestě, kterou stojí za to objevit a vydat se po ní s důvěrou, že Bůh nás nenechá bloudit.

Seznam použité literatury

ALPHONSO Herbert: Osobní povolání, Kostelní Vydří: Karmelitánské nakladatelství, 1994.

BARRY A. William, CONNOLLY J. William : Praxe duchovního doprovázení, Kostelní Vydří : Karmelitánské nakladatelství, 2009.

BORRIELLO Luigi, BRUCKHUSEN Gerda : Pak přijď a následuj mě. Úvahy k teologii zasvěceného života, Praha: Paulínky, 1997.

BUOB Hans : Povolání k vydanosti. Evangelijní rady, Kostelní Vydří : Karmelitánské nakladatelství, 1995.

ČERVENKOVÁ Denisa : Učit se nebát vlastní křehkosti, in.: Katolický týdeník 10 (2010).

KAŠPARŮ Max : Základy pastorální psychiatrie pro zpovědníky, Brno : Cesta, 2002.

KODEX KANONICKÉHO PRÁVA, Praha: Zvon, 1994.

KOHUT Pavel Vojtěch : Zasvěcený život a křesťanské duchovní stavy, in: Communio 3-4 (2004).

KONGREGACE PRO INSTITUTY ZASVĚCENÉHO ŽIVOTA A SPOLEČNOSTI APOŠTOLSKÉHO ŽIVOTA : Znovu začít od Krista. Obnovené úsilí zasvěceného života v třetím tisíciletí, Olomouc : Matice cyrilometodějská s.r.o., 2003.

DRUHÝ VATIKÁNSKÝ KONCIL: Věřoučná konstituce o církvi *Lumen gentium* (ze dne 21. listopadu 1964), in: Dokumenty II. vatikánského koncilu, druhé vydání, Kostelní Vydří: Karmelitánské nakladatelství, 37-97, 2002.

DRUHÝ VATIKÁNSKÝ KONCIL: Dekret o přizpůsobené obnově řeholního života *Perfectae caritatis* (ze dne 28. října 1965), in: Dokumenty II. vatikánského koncilu, druhé vydání, Kostelní Vydří: Karmelitánské nakladatelství, 367-378, 2002.

DRUHÝ VATIKÁNSKÝ KONCIL: Pastorální konstituce o církvi v dnešním světě *Gaudium et spes* (ze dne 7. prosince 1965), in: Dokumenty II. vatikánského koncilu, druhé vydání, Kostelní Vydří: Karmelitánské nakladatelství, 183-265, 2002.

DUKA Dominik: O zasvěceném životě v dnešní církvi, in: *Communio* 3-4 (2004).

DYREK Krzysztof, KOZUCH Mieczyslaw, TROJAN Kazimierz : Kněžské a řeholní povolání. Rozlišení a rozvoj, Kostelní Vydří : Karmelitánské nakladatelství, 1995.

FIORES Stefano, GOFFI Tullo : Slovník spirituality, Kostelní Vydří: Karmelitánské nakladatelství, 1999.

HENDL Jan : Přehled statistických metod zpracování dat, Praha : Portál, 2004.

IGNÁC Z LOYOLY : Duchovní cvičení, třetí vydání, Velehrad : Refugium Velehrad -Roma, 2005.

JAN PAVEL II.: *Christifideles laici*. O povolání a poslání laiků v církvi a ve světě, druhé vydání, Praha: Zvon, 1996.

Katalog mužských a ženských řeholních institutů začleněných do konferencí vyšších představených v České republice, Praha, 2007.

KATECHISMUS KATOLICKÉ CÍRKVE, druhé vydání, Kostelní Vydří: Karmelitánské nakladatelství, 2001.

MADRE Philippe : Boží volání – Rozlišování povolání, Praha : Paulínky, 2005.

MAUREDER Josef : Porozumět Božímu volání, Kostelní Vydří : Karmelitánské nakladatelství, 2007.

OLIVE Patrik : Homilie u příležitosti 25.výročí opatské benedikce, Nový Dvůr, 2.února 2006, in: *Salve* 1 (2006).

OPATRŇY Aleř : Pastorační pēče v mēně obvyklých situacích, Ňtvrtē vydání, Praha: Pastorační středisko, 2005.

OPATRŇY Aleř : Příprava na manželství, druhé vydání, Praha : Pastorační středisko, 1997.

PLATTIG Michael : Doprovázení Bořím Duchem. Duchovní doprovázení a rozlišování duchů, Kostelní Vydřĩ : Karmelitánské nakladatelství, 2002.

POSPÍřIL Ctirad Václav : Ježiř z Nazareta, Pán a Spasitel, třetí vydání, Praha - Kostelní Vydřĩ : Krystal OP - Karmelitánské nakladatelství s.r.o., 2006.

RAHNER Karl, VORGRIMLER Herbert : Teologický slovník, druhé vydání, Praha: Vyřehrad, 2009.

RUPNIK Marko Ivan: O duchovním otcovství a rozlišování, Velehrad: Refugium Velehrad – Roma s.r.o., 2001.

RUPNIK Marko Ivan: O duchovním rozlišování. Cesta ke zralosti, Velehrad: Refugium Velehrad – Roma s.r.o., 2002.

SCHLOSSEROVÁ Marianne : Staré - ale ne zastaralé. Zasněčení panen jako cesta následování Krista, Praha : Pastorační středisko, 2007.

řPIDLÍK Tomáš : Jak očistit své srdce?, Olomouc : Refugium Velehrad - Roma s.r.o., 2005.

Seznam příloh

Příloha č. 1 Dotazník

Příloha č. 2 Dopis dotazovanému

Příloha č. 3 Tabulka - ženy

Příloha č. 4 Tabulka - muži

Dotazník

k bakalářské práci „Aspekty volby životního stavu u zasvěcených osob“
(výběrový výzkum)

POHLAVÍ : VĚK :

POČET ROKŮ V ZASVĚCENÉM ŽIVOTĚ :

Zakroužkujte u každé položky jednu variantu, která nejlépe odpovídá skutečnosti :

A. Motivace rozhodnutí k zasvěcenému životu

	Nejsilnější motivace	Silná motivace	Průměrná motivace	Malá motivace	Toto motivace nebyla
<i>počet bodů</i>	4	3	2	1	0
1. Pomáhat potřebným lidem	4	3	2	1	0
2. Pomáhat ostatním lidem ve světě	4	3	2	1	0
3. Touha po dokonalejším osobním životě	4	3	2	1	0
4. Žít intenzivněji život s Bohem v modlitbě	4	3	2	1	0

B. Vliv okolí při rozhodování k zasvěcenému životu

	Nejsilnější vliv	Silný vliv	Průměrný vliv	Malý vliv	Nulový vliv
<i>počet bodů</i>	4	3	2	1	0
1. Vliv rodičů	4	3	2	1	0
2. Vliv sourozence nebo jiné blízké osoby	4	3	2	1	0
3. Vliv kněze ve farnosti, kde jsem vyrůstal(a)	4	3	2	1	0
4. Vliv mého zpovědníka nebo jiného kněze	4	3	2	1	0

Příloha č. 2

Vážená sestro,

vážený bratře,

jmenuji se Pavel Rathouský a jsem studentem čtvrtého ročníku dálkového studia oboru Teologické nauky na Katolické teologické fakultě Univerzity Karlovy v Praze. V současné době pracuji na bakalářské práci „Aspekty volby životního stavu u zasvěcených osob“. Vedoucím této práce je P.Aleš Opatrný.

V teoretické části této práce bude popsán pojem „zasvěcený život“, „povolání“ a důležité etapy vedoucí ke správnému posouzení životní cesty. Druhá část práce bude zpracování a zhodnocení výběrového výzkumu (dotazníku) mezi členy některých řeholních komunit. Podstatou tohoto dotazníku bude zjistit míru vlivu některých aspektů při rozhodování o volbě k zasvěcenému životu v oblasti motivace a vlivu okolí.

Prosím Vás tedy o vyplnění tohoto dotazníku do 10. března 2010, který je na druhé straně tohoto listu. Všechny dotazníky z vašeho řeholního společenství mne poté budou zaslány hromadně po domluvě s vaší představenou, představeným. V případě jakéhokoli dotazu nebo vysvětlení mne můžete kontaktovat. **Dotazník je anonymní a slouží pouze k účelu mého studia.**

Velice děkuji za ochotu a přeji mnoho Božího požehnání.

V úctě

Pavel Rathouský

mob.č.

mail :

Příloha č. 3

Dotazník č.	A				B				Pohlaví	Věk	Počet roků v zasvěc. životě
	Motivace rozhodnutí k zasvěcenému životu				Vliv okolí při rozhod. k zasvěcenému životu						
	Otázka č.				Otázka č.						
	1	2	3	4	1	2	3	4			
	počet bodů				počet bodů						
1	1	1	0	1	0	0	0	0	Ž	41	13
2	0	1	0	1	0	0	0	0	Ž	37	14
3									Ž	42	16
4	3	3	3	3	2	4	1	2	Ž	63	30
5				4		4			Ž	60	35
6			3	4	2	0	0	0	Ž	86	60
7	4	0	1	3	0	4	1	0	Ž	58	34
8	1	1	1	4	1	4	1	0	Ž	82	61
9	3	2	0	4	0	0	0	0	Ž	55	35
10	2	2	4	4	4	2	3	3	Ž	94	60
11	1	0	0	4	0	1	0	0	Ž	35	17
12	2	2	3	4	1	4	3	3	Ž	30	5
13	3	3	0	4	0	1	0	0	Ž	44	25
14	4	1	3	2	0	4	3	2	Ž	45	25
15	1	2	1	3	0	0	1	0	Ž	50	29
16	2		1	2	0	0	0	0	Ž	38	9
17	2		2	3	0	0	1	0	Ž	55	33
18	0	1	2	2	0	0	0	0	Ž	22	2
19	2	0	1	3	0	0	1	0	Ž	36	13
20	3	1	3	3	1	0	1	1	Ž	86	70
21	3	3	3	4	0	0	3	3	Ž	55	31
22	3	3	3	4	0	0	2	2	Ž	39	20
23	3	2	1	3	1	0	2	3	Ž	75	60
24	3	1	2	3	3	3	2	4	Ž	55	33
25	3	1	1	3	0	0	2	2	Ž	32	3
26	2	2	2	3	0	0	2	1	Ž	50	31
27	3	2	2	3	1	2	2	3	Ž	45	30
28	3	3	3	4	0	0	0	2	Ž	55	30
29	3	2	3	4	0	2	2	2	Ž	31	6
30	3	0	2	3	0	1	3	3	Ž	55	38
31	0	0	0	4	0	0	0	0	Ž	40	11
32	3	1	2	4	1	1	1	1	Ž	55	21
33	3	0	2	4	4	1	2	3	Ž	82	63
34	2	2	3	4	0	0	0	1	Ž	31	1,5
35	4	4	4	4	0	0	0	0	Ž	58	41
36	4	2	1	3	0	0	4	1	Ž	41	23
37	4	4		4	0	0	2	2	Ž		61
38	3	2	1	4	0	2	2	2	Ž	36	20
39	4	4	4	4	4			4	Ž	56	40
40	2	1	3	4	0	0	2	2	Ž	39	19
41	0	0	1	1	0	0	0	0	Ž	39	19
42	4	0	0	0					Ž	41	20
43	1	1	1	2		0		2	Ž	31	12

44	4	2	2	4	1	0	0	0	Ž	34	19
45	1	2	3	4	2	2	3	3	Ž	55	28
46	3	2	2	4	4	0	2		Ž	74	4
47	2	1	4	3	2	3	4	1	Ž	55	33
48	4	4	3	3	3	3	1	1	Ž	33	15
49	4	3	4	3	3	4	4	3	Ž	54	34
50	2	2	4	4	3	3	4	4	Ž	60	40
51	2	2	4	4	1	4	3	3	Ž	80	64
52	4	2	4	4	3	1	3	4	Ž	63	39
53	4	3	3	4	0	1	0	0	Ž	60	39
54	4	3	4	4	4	2	4	3	Ž	51	23
55	2	1	3	4	0	4	1	3	Ž	53	26
56	4	2	3	4	1	2	3	3	Ž	37	8
57	3	2	4	4	3	4	2	1	Ž	35	15
58	2	2	4	4	2	0	4	4	Ž	82	60
59	3	2	3	4	2	1	2	3	Ž	55	35
60	3	2	2	3	1	2	4	4	Ž	46	20
61	1	1	4	3	0	0	2	2	Ž	36	13
62	3	1	2	4	3	1	1	2	Ž	31	3
63	3	3	4	4	1	1	3	2	Ž	41	18
64	2	2	3	3	3	2	0	4	Ž	60	41
65	3	3	3	4	1	1	1	2	Ž	46	19
66	3	0	4	4	2	4	1	1	Ž	36	18
67	4	3	3	4	1	2	4	2	Ž	34	8
68	4	4	3	4	4	4	3	2	Ž	37	19
69	2	2	2	3	1	0	0	1	Ž	33	13
70	3	4	3	4	3	2	4	3	Ž	62	41
71	3	4	2	2	1	0	2	0	Ž	81	58
72	3			4		4			Ž	30	0,66
73	3	3	3	4	0	0	1	3	Ž	33	1
74	3	2	1	3	3	3	2	2	Ž	36	11
75	3	1	1	4	1	1	2	2	Ž	39	18
76	4	0	2	4	0	0	1	3	Ž	36	11
77	3	2	0	3	1	1	1	1	Ž	38	17
78			4	4				4	Ž	83	60
79	3	3	0	4	0	3	0	0	Ž	38	20
80	3	1	3	3	0	0	0	4	Ž	50	16
81	2	2	3	4	2	4	1	3	Ž	38	13
82	1	1	0	4	0	0	0	2	Ž	39	13
83	0	0	0	2	0	0	1	2	Ž	42	14
84	2	2	0	3	2	2	2	3	Ž	54	30
85	4	0	0	0	0	0	0	0	Ž	42	19
86	3	2	3	4	3	2	2	1	Ž	32	18
87	1	0	3	4	2	1	3	3	Ž	42	19
88	3	2	3	4	0	2	0	0	Ž	29	4
89	3	3	0	4	1	0	2	1	Ž	62	40
90	3	2	3	4	2	3	1	2	Ž	42	21
91	2	2	3	4	0	1	1	0	Ž	32	13
92	2	2	2	4	1	4	2	1	Ž	39	20
93	4		4						Ž	82	61
94	4			4					Ž	90	70
95							3		Ž	84	62
96				3					Ž	39	20
PRŮMĚR	2,64	1,81	2,24	3,42	1,14	1,41	1,62	1,75		49,42	26,71

Příloha č. 4

Dotazník č.	A				B				Pohlaví	Věk	Počet roků v zasvěc. životě
	Motivace rozhodnutí k zasvěcenému životu				Vliv okolí při rozhod. k zasvěcenému životu						
	Otázka č.				Otázka č.						
	1	2	3	4	1	2	3	4			
	počet bodů				počet bodů						
1	3	3	3	2	1	1	1	1	M	56	30
2	4	3	4	4	0	0	4	4	M	61	35
3	3	1	3	3	0	1	3	4	M	40	16
4	2	0	2	2	0	0	3	1	M	43	25
5	0	0	2	2	0	4	0	0	M	77	60
6	1	1	4	4	4	0	1	0	M	39	18
7	2	1	3	3	2	1	1	1	M	42	18
8			4				3		M	85	63
9	3	3	4	2	3	2	2	4	M	81	56
10	4	3	4	3	0	0	0	1	M	54	32
11	2	1	4	3	2	1	3	3	M	43	19
12	3	0	2	1	0	0	4	4	M	52	25
13	3	2	4	3	2	2	3	2	M	38	15
14	4	1	4	3	1	2	2	4	M	37	18
15	1	3	2	1	1	0	1	3	M	46	24
16	2	2	1	4	2	3	1	1	M	24	3,7
17	1	0	4	3	0	0	0	0	M	49	25
18	0	0	0	0	0	0	0	1	M	25	0,66
19	3	3	4	4	0	0	0	0	M	88	62
20	2	3	3	4	2	2	1	1	M	42	19
21	3	2	3	2	2	1	2	3	M	45	25
22	1	1	1	1	0	0	0	4	M	34	15
23	3	3	3	4	1	0	3	1	M	37	13
24	3	3			0	0	0	0	M	60	
25	4	3	4	4	2	0	1	2	M	28	10
26	4	4	3	3	1	0	3	3	M	48	27
27	4	2	4	3	0	0	4	4	M	43	20
28	2	1	3	4	0	0	0	3	M	48	7
29	1	0	3	4	0	1	0	3	M	47	22
30	2	2	3	4	0	0	3	4	M	39	17
31	4	3	2	3	1	0	2	4	M	49	24
32	4	2	3	2	0	0	4	3	M	52	20
33	4	4	3	4	2	1	1	4	M	64	37
34	4	4	4	4	1	2	2	1	M	23	3
35	3	3	3	4	0	0	3	4	M	58	4
36	3	3	3	4	0	0	0	3	M	27	7
37	4	4	3	4	3	3	3	2	M	23	2
38	4	4	4	4	0	0	2	0	M	25	4
39	4	3	3	4	3	1	4	2	M	61	37
40	4	4	3	4	2	1	4	2	M	58	19
41	4	3	4	3	1	3	4	3	M	30	7
42	3	3	4	3	3		2	4	M	32	9
43	3	3	2		0	0	4	2	M	41	19
44	4	2	0	3	1	0	2	4	M	44	19
45	3	2	2	3	1	0	0	3	M	39	19
46	4	1	2	3	1	2	2	4	M	42	19

47	1	2	2	4	2	0	1	0	M	32	0,16
48	1	2	3	4	0	1	2	2	M	39	13
49	1	0	3	4	1	1	0	3	M	29	6
50	0	0	0	3	0	0	4	3	M	50	31
51	2	2	4	4	0	1	1	2	M	39	10
PRŮMĚR	2,68	2,10	2,90	3,15	0,96	0,76	1,88	2,34		45,25	20,59

Resumé

V bakalářské práci jsou popsány důležité pojmy, které souvisejí se zasvěceným životem a s fází rozlišování a volby životního stavu zasvěcených osob. Většina aspektů je důležitá i pro ostatní křesťany, kteří jsou také povoláni žít podle evangelijních rad.

V práci je charakterizován pojem „zasvěcený život“ a ukotvuje takový život jako součást církve. Základním bodem je povolání člověka Bohem, který nabízí konkrétní životní cestu. Odpověď člověka je důležitá a otevírá cestu k dalšímu dialogu. Život podle evangelijních rad není výsadou pouze osob žijících v řádech, ale je nabídkou pro všechny křesťany. Je rovněž zdůrazněna rovnocennost všech cest, které vedou ke spáse.

Pojem „povolání“ zahrnuje především základní obecné povolání člověka Bohem k životu. Toto pozvání do života je svobodný akt Boží vůle, který zároveň obsahuje i definici specifických vlastností a dispozic konkrétního člověka. Tím je dána i naprostá originalita a jedinečnost lidské existence a následně také poslání tohoto jedince. Nikdo jiný nebude pro to samé nikdy stvořen. Součástí tohoto oddílu je rovněž vymezení dvou podob povolání křesťana - povolání k církevní službě nebo k různým formám života ve světě.

Úloha církve v procesu hledání a realizace povolání je zásadní. Především v posledních desetiletích se nutnost správného rozlišování životní cesty jeví jako stále naléhavější. Pastorační doprovázení osob, které hledají své povolání nebo se rozhodují v jiných zásadních věcech, se realizuje především pomocí duchovního doprovázení, při kterém se jedná o dlouhodobou a soustavnou komunikaci člověka s Bohem za účasti doprovázejícího. Duchovní cvičení je naproti tomu intenzivnější doprovázení koncentrované do určitého času. Zvláštním ale naléhavým tématem je pastorece osob, které opustily řeholní povolání. Je důležité těmto lidem pomoci místo pohrdání a odsuzování, a to i ze strany křesťanů.

Vlastní rozlišování může být komunitní nebo osobní. Propracovaný systém osobního duchovního rozlišování předkládá Ignác z Loyoly. Je založen na osobním dialogu člověka s Bohem. S osobním rozlišováním souvisí i některé aspekty, jako je strach a obavy nebo touhy člověka. V závěru práce jsou rovněž definovány známky správného osobního rozhodnutí, při kterém jsou v souladu události a situace vně člověka, jeho vnitřní touhy a jeho přirozenost.

Výběrový statistický výzkum u některých řeholníků a řeholnic prokázal podle předem stanovených hypotéz, že v povolání Boha k zasvěcenému životu převažovaly aspekty motivace obrácené k vnitřnímu životu s Bohem a vliv na průběh tohoto rozhodování měli především duchovní, nikoli nejbližší rodina.

Anglická anotace

RATHOUSKÝ Pavel : **Aspects of choice of life status at consecrated persons.**

Prague 2010. Bachelor's thesis. Charles University in Prague. Catholic Theological Faculty. Pastoral Theology and Law Sciences Department.

Supervisor: Doc. Ing. Mgr. Aleš Opatrný, Th.D.

Conceptions, which are related to consecrated life, distinction and choice of life status at consecrated persons, are described in this thesis. But most of described aspects are important also for other Christians, who are called on life according to gospel suggestions.

The vocation is defined as a God's act of freedom to a human. The human existence's originality and individuality are given by this fact. The function of the Church in looking for and the realisation of the vocation is fundamental, especially at persons, who are looking for the distinction for their life status. This help takes place in a spiritual accompany and in spiritual exercises. The system of spiritual distinction according to St. Ignatius from Loyola, which is founded on the dialogue between the human and God, is also mentioned in this thesis.

The statistical research in regular communities demonstrates that the inner life with God is a motivation for decision for consecrated life. It was discovered that the influence of priests and consecrated persons for the decision for the consecrated life is more common than the influence of family members and relatives for this decision.

Key words:

Consecrated life

Vocation

Distinction

Gospel suggestions

Pastoral work

Klíčová slova: Zasvěcený Povolání Rozlišování Evangelijní Pastorate
život rady

Počet znaků (bez příloh) : 115 106.