

UNIVERZITA KARLOVA V PRAZE

FAKULTA SOCIÁLNÍCH VĚD

Institut mezinárodních studií

Magdaléna Havránková

**Český Těšín vs. polský Cieszyn 1920-1938,
urbanismus a architektura**

Bakalářská práce

Praha 2010

Autor práce: **Magdaléna Havránková**

Vedoucí práce: **Prof. PhDr. Jiří Pešek, CSc.**

Oponent práce: **Doc. PhDr. Jiří Vykoukal, CSc.**

Datum obhajoby: 2010

Hodnocení:

Bibliografický záznam

HAVRÁNKOVÁ, Magdaléna. Český Těšín vs. polský Cieszyn 1920-1938, urbanismus a architektura. Praha: Karlova univerzita v Praze, Fakulta sociálních věd, Mezinárodní teritoriální studia, 2010. 67 s. Vedoucí bakalářské práce Prof. PhDr. Jiří Pešek, CSc.

Anotace

Bakalářská práce „Český Těšín vs. polský Cieszyn 1920-1938, urbanismus a architektura“ pojednává o proměnách zmíněných měst během meziválečného období. Tato práce vychází z podoby původního města Těšína, které existovalo do roku 1920. V tomto roce se Těšín stal tzv. divided city a na jeho území vznikla dvě nová města – Český Těšín a polský Cieszyn. Hlavní část této bakalářské práce tvoří rozbor urbanistických a architektonických aspektů v obou městech. Tyto proměny jsou podloženy právními úpravami, které rozdělení města doprovázely. Zvláštní důraz je kladen na analýzu výstavby v Českém Těšíně, neboť jeho městská struktura byla značně narušena, protože většina budov nezbytných pro fungování města zůstala na polské straně hranice. Skrze analýzu urbanistických i architektonických proměn by mělo být na závěr práce zodpovězeno několik otázek. Jak se obě města během let 1920-1938 proměnila, zdali bylo rozdělení města Těšína vyřešeno k uspokojení obou stran a také zdali Český Těšín využil příležitosti k vybudování moderního města podle principů meziválečného urbanismu a architektury.

Abstract

The B.A. thesis „Český Těšín vs. polský Cieszyn 1920-1938, urbanismus a architektura“ (“Český Těšín vs. polish Cieszyn 1920-1938, urbanism and architecture”) deals with changes of mentioned towns during the interwar period. This B.A. thesis is based on the form of original town Těšín that existed till 1920, when it was separated between two states and when two new towns appeared – Český Těšín and polish Cieszyn. The main part of this thesis represents an analysis of urbanistic and architectural aspects of both of them. Those changes are founded by the agreements that regularized the division of Těšín. Special emphasis is put on the analysis of the house

building in Český Těšín that lost the majority of buildings necessary for town structure and town existence. Several questions should be answered in the end of this B.A. thesis. How the both towns changed during the interwar period, if the division of the town Těšín was settled successfully to satisfy both sides and if the town Český Těšín took the advantage of this occasion that offered the possibility to build a modern town in accordance to the interwar principles of urbanism and architecture.

Klíčová slova

Těšín, Český Těšín, Cieszyn, divided city, urbanismus, architektura

Keywords

Těšín, Český Těšín, Cieszyn, divided city, urbanism, architecture

Prohlášení

Prohlašuji, že jsem předkládanou práci zpracovala samostatně a použila jen uvedené prameny a literaturu. Současně dávám svolení k tomu, aby tato práce byla zpřístupněna v příslušné knihovně UK a prostřednictvím elektronické databáze vysokoškolských kvalifikačních prací v repozitáři Univerzity Karlovy a používána ke studijním účelům v souladu s autorským právem.

V Praze dne 20. května 2010

Magdaléna Havránková

Poděkování

Za pomoc při psaní této bakalářské práce bych ráda poděkovala svému vedoucímu, panu prof. Jiřímu Peškovi, panu RNDr. Tomáši Grimovi z Českého zeměměřičského a katastrálního úřadu, panu Mgr. Radimovi Ježovi z Muzea Českého Těšína a velmi bych chtěla poděkovat paní Ireně French z Musea Cieszyna.

Obsah

| | |
|---|-----------|
| 1. ÚVOD | 4 |
| 1.1 METODOLOGIE | 5 |
| 1.2 ROZBOR POUŽITÉ LITERATURY | 6 |
| 2. MĚSTO A URBANISMUS NA PŘELOMU 19. A 20. STOLETÍ | 8 |
| 2.1 CHARAKTERISTIKA MĚSTA BĚHEM 19. STOLETÍ A NA POČÁTKU 20. STOLETÍ | 8 |
| 2.2 ÚVOD DO PROBLEMATIKY URBANISMU, NARUŠENÍ URBANISMU U ROZDĚLENÝCH MĚST | 12 |
| 2.3 SPOR O TĚŠÍNSKO A PRÁVNÍ ÚPRAVY ROZDĚLENÍ TĚŠÍNA | 14 |
| 2.4 <i>DIVIDED CITY</i> TĚŠÍN A VLIV JEHO ROZDĚLENÍ NA ČESKOSLOVENSKO – POLSKÉ VZTAHY | 16 |
| 3. TĚŠÍN V 19. STOLETÍ | 18 |
| 3.1 HISTORIE TĚŠÍNA DO ROKU 1920 | 18 |
| 3.2 TĚŠÍN V 19. STOLETÍ Z POHLEDU ARCHITEKTURY A URBANISMU | 22 |
| 4. SROVNÁNÍ CIESZYNA A ČESKÉHO TĚŠÍNA | 24 |
| 4.1 URBANISMUS | 24 |
| 4.2 POPULAČNÍ VÝVOJ | 36 |
| 4.3 SPRÁVA MĚSTA (KAPITOLA VĚNOVANÁ VÝHRADNĚ ČESKÉMU TĚŠÍNU) | 39 |
| 4.4 DOPRAVA | 43 |
| 4.5 OBYTNÉ OBJEKTY | 45 |
| 4.6 ŠKOLNÍ BUDOVY (PODKAPITOLA VĚNOVANÁ VÝHRADNĚ ČESKÉMU TĚŠÍNU) | 46 |
| 4.7 UBYTOVACÍ KAPACITY V TĚŠÍNĚ A KAVÁRNA AVION | 48 |
| 4.8 CÍRKEVNÍ BUDOVY | 51 |
| 4.9 NEMOCNICE A ZDRAVOTNICKÁ ZAŘÍZENÍ | 53 |
| 4.10 KULTURNÍ A VOLNOČASOVÉ OBJEKTY | 55 |
| 4.11 PRŮMYSL A OBCHODNÍ AKTIVITY | 57 |
| 4.12 INŽENÝRSKÉ SÍTĚ | 59 |
| 5. ZÁVĚR | 60 |
| SUMMARY – LE SOMMAIRE | 64 |
| SEZNAM POUŽITÉ LITERATURY | 66 |
| PŘÍLOHY | 67 |

1. Úvod

Již velmi dlouhou dobu mě zajímá téma urbanismu a po návštěvě Českého Těšína jsem se rozhodla napsat svou bakalářskou práci právě o rozdělení tohoto města. Mým původním záměrem bylo zachytit a zanalyzovat urbanistický vývoj Těšína, resp. jeho následovatelů Českého Těšína a Cieszyna od roku 1920 dodnes. Nicméně po konzultaci s vedoucím práce prof. Jiřím Peškem jsem téma zúžila na období 1920 až 1938, abych se vešla do doporučeného rozsahu. Moji hlavní motivací je fakt, že se jedná v československé, resp. české historii o unikátní případ rozdělení významného města.

Pro urbanistické aspekty jsem se rozhodla, jelikož velká část prací o rozdělení Těšínska a Těšína, které již byly napsány, se zabývá především politickými a národnostními otázkami. Proto jsem se rozhodla zpracovat vývoj Těšína, resp. Českého Těšína a Cieszyna v ryze praktických aspektech každodenního městského života. Základní rysy města se během 20. století významně nezměnily, na popisu narušení urbanismu Těšína bude tedy dobře patrné, co tvoří páteří součásti města i dnes.

Ačkoliv první písemná zmínka o Těšíně pochází již z roku 1155,¹ zásadním mezníkem v jeho historii je rok 1920, kdy se na místě jednoho Těšína objevila dvě města, která oddělovala nově vzniklá hranice - na české straně Český Těšín a na polské straně Cieszyn. Vymezení hranice nebralo ohled ani na potřeby obyvatel, ani na rozložení občanské vybavenosti, a tak musela obě nově vzniklá města po dlouhou dobu projednávat mnoho praktických otázek, které byly spojeny s jejich každodenním fungováním. Nově vzniklá města se nenalézala v roce 1920 na stejné „startovní čáře“, zatímco polský Těšín, tedy Cieszyn, zůstal de facto zachován, Český Těšín měl zcela narušenou městskou strukturu. Na první pohled se tedy může zdát, že se jednalo o velkou nevýhodu pro Český Těšín, ale nejednalo se nakonec o výhodu? Rozdělení města Těšína totiž přišlo v době ekonomického růstu a modernizace, a tedy zde mohly, resp. musely vzniknout nové budovy - školy, továrny, zdravotnická zařízení, a to vše podle moderních principů stavitelství a urbanistických plánů, protože právě v meziválečném období doznal urbanismus jako

¹ Jedná se o zmínku v papežské bule Hadriána IV.

disciplína značného rozvoje. K zodpovězení této otázky bych se ráda dostala skrze tři následující dílčí otázky.

- Podařilo se v případě Těšína vyřešit problémy, které sebou přineslo rozdělení města vyřešit ke spokojenosti obou stran?
- Jak se během meziválečného období Cieszyn a Český Těšín proměnily z pohledu urbanismu a architektury?
- Využil Český Těšín příležitosti, které mu nabízely moderní urbanistické teorie a meziválečné architektonické směry?

Z definice otázek je patrné, že větší část této práce věnuji Českému Těšínu. Vedla mě k tomu skutečnost, že Český Těšín zaznamenal během meziválečného období více urbanistických a architektonických proměn než Cieszyn. I proto jsem několik podkapitol věnovala pouze Českému Těšínu.

Tématu bych se i nadále ráda věnovala, považuji je za velmi zajímavé. Zpracování v podobě této bakalářské práce není vyčerpávající ani dostačující, přesto věřím, že bude zajímavé a užitečné nejen pro čtenáře se zájmem o urbanismus, architekturu či historii.

1.1 Metodologie

Vzhledem k tématu jsem zvolila kombinaci metody komparace a případové studie, čistou komparaci nebylo možné sestavit, proměna polského Cieszyna a Českého Těšína mezi lety 1920 až 1938 se diametrálně odlišovala svým rozsahem.

První kapitola obsahuje předmluvu, v níž zdůvodňuji svou motivaci, metodologii a rozbor použité literatury. Ve druhé kapitole se věnuji otázce města a urbanismu během 19. století a na počátku 20. století, čímž je téma ukotveno v širších souvislostech. Ve třetí kapitole stručně představím historii Těšína, a to i z pohledu architektury a urbanismu, z čehož jsou patrné výchozí podmínky, v nichž se Těšín ocitl v roce 1920. Čtvrtá kapitola je kapitolou veskrze komparativní, tato hlavní kapitola by měla čtenáři přiblížit vývoj obou měst v jednotlivých tematických

oblastech lidské činnosti. Metoda komparace sice nejlépe odpovídá zvolenému tématu a je nezbytná i vzhledem ke zvolené hlavní otázce této práce, která je sama o sobě komparativní, nicméně i v této komparativní kapitole lze nalézt několik podkapitol, které se věnují výhradně Českému Těšínu, v tomto případě tedy lze hovořit o případové studii.

Protože téma „*Český Těšín vs. polský Cieszyn, 1920-1938*“ spadá pod více společenskovědních oborů, nejednou se v práci objevuje mezioborový přesah. Jádrem práce tvoří historie, sociologie, architektura a urbanismus (tedy disciplína na pomezí společenských, technických a přírodních věd).

1.2 Rozbor použité literatury

Zdroje k této bakalářské práci se hledaly obtížně, a to přesto, že téma rozdělení Těšínska a Těšína je v literatuře již poměrně dobře zpracované. Většina prací se však týká národnostních a politických otázek, které byly s rozdělením Těšínska a Těšína spojeny. Podobně složité bylo i nalezení relevantní literatury, která by se zabývala dějinami urbanismu. Při bližším prozkoumání dostupných zdrojů není možné přehlédnout ani velmi omezenou nabídku knih zaměřených na urbanismus obecně a neexistenci skutečně odborných knih o historii urbanismu a o vývoji urbanismu (většina pojímá vývoj urbanismu v celosvětovém měřítku a od období antiky dodnes, což vede k povrchnosti těchto publikací). Po prostudování dostupných zdrojů jsem se uchýlila k použití urbanistických skript pro studenty Fakulty architektury ČVUT v Praze.

Největším problémem se však ukázalo nalezení literatury, která by obě tato témata, tedy rozdělení Těšína a urbanismus, spojovala. Pravděpodobně jediná taková existující kniha, „*Český Těšín 50 let městem: Studie a materiály k minulosti a výstavbě města, uspoř. Andělín Grobelný a Bohumil Čepelák, Ostrava: 1973.*“ je sice prodchnutá ideologií své doby, avšak odhlédneme-li od této skutečnosti, jedná se o velmi kvalitně zpracovanou odbornou literaturu, a tak jsem se ji rozhodla použít jako jedno ze stěžejních děl pro tuto bakalářskou práci. Bohužel po roce 1989 zatím nevznikla žádná další publikace, která by se podobnou tematikou zabývala. Ostatně

na fakt, že urbanistická problematika Těšína je stále nedostatečně probádaným tématem, upozorňuje ve svých *Dějínách Slezska* i odborník na toto téma Dan Gawrecki.² Dnes, kdy již formálně neexistuje hranice mezi Českým Těšínem a Cieszynem, se může zdát, že téma rozdělení Těšína není aktuální, a uvedenou problematikou není třeba více se zabývat. Při hledání zdrojů pro tuto práci jsem dokonce narazila i na krátkou, ale zajímavou studii vypracovanou Ústavem pro urbanistický rozvoj, která se zabývá možnými důsledky spojení rozdělených přeshraničních měst, mj. i Českého Těšína a Cieszyna.³ Nicméně v rámci československé moderní historie se jedná o natolik unikátní případ, že stojí za to mu věnovat i dnes pozornost.

Velkým přínosem při hledání literatury pro mne byla cesta do České Těšína, Cieszyna a do Krakova. V Českém Těšíně i v Cieszyně fungují velmi dobře místní muzea, která disponují knihovnami a velkým množstvím dobových map. V Krakově mi byla velmi užitečnou Univerzitní Jagellonská knihovna, v níž jsem našla další materiály, například *Przewodnik po Cieszynie i okolicy* a *Przewodnik Cieszyn i Zaolzie*, z let 1932, resp. 1938, tedy dva dobové průvodce po Cieszyně. Druhý zmíněný pramen představuje mírně problematickou literaturou a při práci s ním bylo nutné brát zřetel na dobu jeho vydání, protože spíše než o průvodce se jedná o propagandu polské historie a o ódu na polský národ, zvl. tu jeho část žijící na území Cieszyna. Autor se skrze jednostranný popis různých událostí snaží dokázat, že se oblast Těšínského Slezska vč. Těšína nikdy neměla dostat do československého područí.

Polské literatury k tématu rozdělení Těšína existuje velmi málo, což je pochopitelné, protože Cieszyn, který nedoznal v roce 1920 zásadních změn, se následně ve většině ohledech vyvíjel podobně jako jiná polská města. Objem stavebních projektů v meziválečném Cieszyně a v Českém Těšíně byl nesrovnatelný. I proto se ve své bakalářské práci zřetelně více věnuji proměnám Českého Těšína.

Vzhledem k neexistenci dalších historicko-urbanistických monografií o Těšíně, kromě zmíněného „*Český Těšín 50 let městem: Studie a materiály k minulosti*

² Dan Gawrecki: *Dějiny českého Slezska 1740-2000* (Opava: Slezská univerzita v Opavě, 2003), 286.

³ Milan Körner, Ústav územního rozvoje, *Nová role příhraničních center ve sjednocené střední Evropě*, http://www.uur.cz/images/publikace/uur/2008/2008-01/09_nova.pdf, (staženo 11. 4. 2010).

a výstavbě města, uspoř. Andělín Grobelný a Bohumil Čepelák, Ostrava: 1973.“, jsem velkou část této bakalářské práce o vývoji Českého Těšína vypracovala především na základě mnoha článků, které jsem našla v Muzeu Cieszyna a za pomoci dvou Sborníků o Českém Těšíně a Cieszyně. Tyto sborníky Cieszyńskie Studia Muzealne – Těšínský muzejní sborník 2 z roku 2005 a Cieszyńskie Studia Muzealne – Těšínský muzejní sborník 3 z roku 2007 se ukázaly být velmi užitečné kvůli příspěvkům urbánního historika Pavla Šopáka ze Slezské univerzity v Opavě.

2. Město a urbanismus na přelomu 19. a 20. století

2.1 Charakteristika města během 19. století a na počátku 20. století

Každý z nás má představu o tom, co je to město, přesto je třeba tento pojem ukotvit na základě odborné literatury a hesel z odpovídajících encyklopedií. Použijme nejprve odbornou definici z aktuálních skript o výstavbě sídel, která lze považovat za relevantní literaturu, abychom si udělali představu o současném vnímání města u odborné veřejnosti:

„Město je sídlo, kde se koncentrují výrobní aktivity, služby všeho druhu a kulturně-společenské funkce. Liší se od jiných typů osídlení svou velikostí. Za města jsou považována sídla nad 5000 obyvatel (...)“⁴

Ačkoliv tato definice není ani dvacet let stará, neodpovídá již nejnovější literě zákona, která hovoří o hranici 3000 obyvatel a o přítomnosti náměstí (ve výjimečných případech není ani zmíněný počet obyvatel nezbytný, a to především tehdy, jedná-li se o sídlo mající někdy v historii status města). Z toho vyplývá, že definice města je pojmem velmi proměnlivým, a proto bude pro tuto práci nejrelevantnější použít definici města pocházející z meziválečného období, jejímž zdrojem je Ottův naučný slovník nové doby:

⁴ Karel Marhold, *Sídla – urbanistická typologie II*, (Praha: ČVUT, 1996), 4.

„Město jako sídelní forma je složitý společenský útvar, jež lze pojmově vymezit jen celým souborem jeho hlavních znaků. Nejběžnější z nich – početnost jedinců v městském seskupení – jest určován v jednotlivých státech různě a sám o sobě nepostačuje právě tak jako kterýkoliv jiný izolovaný znak např. v definici výlučně právní, hospodářské apod. Sociologická definice vychází z celku základních funkcí města, jež odpovídají jistým objektivním potřebám společnosti a jimiž – s časovým a prostorovým omezením na okruh průmyslové civilizace – jsou: funkce hospodářská, kulturní a politicko-správní (...)“⁵

„(...) Městskost znamená především převahu umělého prostředí nad přírodním, vykazuje racionální celkové uspořádání, společenská látka uvnitř tohoto prostředí jest přetvářena v stálém proudu procesů, lze tedy mluvit o dynamičnosti a společenská struktura vykazuje silnou diferenciaci (...)“⁶

Tuto citaci doplníme definicí středověkého města urbánního historika Ferdinanda Oppla:

„Středověké město je ve svých chronologických i regionálně vždy odlišných formách neagrární velkosídliště nebo alespoň větší sídelní celek s centrálními funkcemi a s diferencovanými, organisovanými strukturami ekonomického, právního, sociálního a topografického charakteru.“⁷

Zatímco definice Ottova naučného slovníku je vyčerpávající, Opplova definice se zdá být na první pohled zjednodušující, ale její výhodou je právě univerzálnost, díky níž ji můžeme uplatnit i na města vznikající v jakékoliv jiné době, a tedy i na města pocházející z meziválečného období. Oppl jasně, výstižně a nadčasově jmenuje, co musí sídlo splňovat, aby jej bylo možné považovat za město.

Město podle něj představuje místo s velkým počtem osob (důvtipně nespécifikuje počet obyvatel), v němž se nacházejí centrální funkce, určitá

⁵ Heslo „město“, *Ottův slovník naučný nové doby*, díl IV, sv. 1, (Praha: Novina, 1936), 194-196.

⁶ Heslo „město“, *Ottův slovník naučný nové doby*, díl IV, sv. 1, (Praha: Novina, 1936), 194-196.

⁷ Ferdinand Oppl, *Das Werden der mittelalterlichen Stadt*, *Historische Zeitschrift* 280, 2005, s. 589. Překlad převzat z recenze pana prof. Jiřího Peška, kterou mi laskavě poskytl.

organizovaná struktura a v němž se nerozvíjí zemědělství. Povšimněme si posledního bodu, absence zemědělské produkce. Tento prvek patří bez ohledu na časové ukotvení k základní charakteristice města, třebaže ji definice v Ottově naučném slovníku nové doby opomíjí, resp. v definici města není explicitní zmínky o chybějící zemědělské produkci. Nicméně lze konstatovat, že absence zemědělské produkce patří mezi hlavní znaky města či městskosti.

Pro město na přelomu 19. a 20. století a stejně tak i pro město 1. pol. 20. století hraje důležitou roli také pojem modernizace, protože města jsou považována za hlavního nositele modernizace. Ve městě na přelomu 19. a 20. století se „rodí“ tzv. moderní městská společnost, jejíž typické rysy jsou následující:

- ve městě dochází k tvorbě politických a hospodářských elit, má specifickou skladbu obyvatelstva
- ve městě vzniká moderní infrastruktura a občanská vybavenost
- ve městě se rodí nová politická kultura na komunální úrovni
- městské prostředí valorizuje vzdělávání, resp. vzdělání chápe jako součást lepší kvalifikace zajišťující lépe placenou a prestižnější práci (což následně vede k tvorbě Bildungsbürgertum – střední intelektuální třídy)
- město je místem sekularizace a dechristianizace⁸

Zaměříme-li se na praktické aspekty fungování města. Pro vznik a vývoj města jsou rozhodující tyto kategorie, které následně aplikujeme na případ Těšína, popř. Českého Těšína a Cieszyna:

A. Faktory přírodní (vliv přírodních podmínek na rozvoj města), v případě Těšína například řeka Olše – důležitý vodní zdroj pokrývající potřeby průmyslu

B. Faktory hospodářské (průmyslové) – zjišťuje, jaký typ průmyslu se ve městě vyskytuje, zdali lehký nebo těžký a o jaké odvětví se jedná, pro Těšín typické zaměření na lehký zpracovatelský průmysl, zejména nábytkářství a provoz tiskáren

⁸ Aleš Zářický; Pavel Kladiwa, *Město a městská společnost v procesu modernizace 1740-1918*, (Ostrava: Ostravská univerzita, 2008), 17-18.

C. Faktory dopravy - tento faktor sleduje, jestli se město nachází na významné dopravní spojnici, a také se zabývá typy dopravy v daném městě. V případě Těšina a Českého Těšina se jedná o dominantní faktor kvůli dvěma důležitým železničním tratím, které jimi procházely, resp. procházejí, naopak pro Cieszyn tento faktor po roce 1920 pozbyl na důležitosti

D. Faktory demografické – sledují vývoj populace v historii města a aktuální demografické trendy, velmi důležité u Českého Těšina, jelikož se jeho populace během období 1920-1938 významně zvýšila, Český Těšín se vyznačoval i značným podílem žen mezi příchozími v meziválečném období, není tak důležitým pro Cieszyn, jehož populace narůstala jen mírně

E. Faktory sociologické a kulturní – zachycuje společenské dění a aktivity kulturních a vzdělávacích institucí sídlících ve městě, v případě Těšina, Českého Těšina a Cieszyna lze hovořit o sociologické a kulturní specifičnosti na základě národnostní heterogenity.

F. Faktory obrany - v kontextu současného českého prostředí není tento faktor již příliš významný, ale pro meziválečná města Český Těšín a Cieszyn byl tento faktor aktuální, jelikož se jednalo o pohraniční území. V Českém Těšíně se dokonce během meziválečného období nacházela vojenská posádka a velitelství 8. pěšího pluku.⁹

Souhrn výše zmíněných faktorů ovlivňuje výslednou charakteristiku města, buď se město vyznačuje jedním rysem nebo se v něm mísí více faktorů a jedná se o město multifaktoriální. V případě původního města Těšina dominovaly aspekty lehkého průmyslu, obchodu a od roku 1870 také faktor dopravní (v tomto roce došlo k otevření Košicko–bohumínské dráhy). Po rozdělení Těšina se aspekt lehkého průmyslu a obchodu stal charakteristikou Cieszyna, zatímco faktorem dopravy se vyznačoval Český Těšín, k čemuž se dostaneme podrobněji v následujících kapitolách.

⁹ Karel Marhold, *Sídla – urbanistická typologie II*, (Praha:ČVUT, 1996), 19.

2.2 Úvod do problematiky urbanismu, narušení urbanismu u rozdělených měst

Abychom se mohli v dalších kapitolách a podkapitolách zabývat urbanistickou a architektonickou proměnou původního Těšína, definujme pojem „urbanismus“. Použijme opět obsah hesla z Ottova naučného slovníku nové doby, který pochází z roku 1936:

„Urbanismus se obecně zabývá osidlováním obyvatelstva ve městech a na venkově. Předmětem urbanismu jsou sídliště všech velikostí a typů, stanovení podmínek jejich existence a budoucího vývoje, vzájemných vztahů a zabezpečení a provádění jejich plánovité úpravy. Jde o širokou činnost s řadou speciálních odvětví teoretických i praktických (technický urbanismus, historický urbanismus, právní urbanismu atd.), jež je vedena mnoha směry, souvisejícími s hospodářsko-politickou a sociální povahou osidlování a hospodářskými, kulturními a politicko-správními funkcemi osídlení.“¹⁰

Ačkoliv ve skriptech o *Vývoji urbanismu* od Jiřího Hrůzy a Josefa Zajíce se setkáváme i s teorií výstavby starověkých měst, disciplína urbanismu nabrala na důležitosti především v souvislosti s industrializací a následnou urbanizací krajiny, tedy v souvislosti se vznikem velkého množství lidnatých měst. Protože se tato bakalářská práce zabývá obdobím mezi lety 1920 a 1938, je na místě pracovat s pojmem urbanismu, tak jak byl chápán ve zmíněném období.

Ve 2. polovině 19. století se zájem o urbanismus značně zvýšil. Za všechny urbanisty přelomu 19. a 20. století zmiňme Camilla Sitteho (1843-1903), rakouského architekta a urbanistu, který sestavil stať „*Stavba měst dle uměleckých zásad*“, v níž poukazoval na nutnost vrátit se k uměleckému vyjádření a zpracovávání urbanistických otázek. Tím se Sitte distancoval od svých současníků - urbanistů, kteří zastávali technicistní geometrovskou regulaci měst.¹¹ Camillo Sitte je pro téma

¹⁰ Heslo „urbanismus“, *Ottův slovník naučný nové doby*, díl VI, sv. 1, (Praha: Novina, 1936), 1352-1353.

¹¹ Technicistně geometrovská regulace měst byla charakteristická opomíjením estetické kvality plánů. Funkční využití zpravidla nebylo regulováno přímo, ale odvozovalo se ze stanovených hygienických požadavků. Jinak řečeno, hygienické požadavky rozhodovaly o vhodnosti využití daného místa (zdali

této bakalářské práce důležitý i kvůli skutečnosti, že se v roce 1892 podílel na urbanistickém plánu pro výstavbu Těšína, nicméně tohoto urbanistu je potřeba chápat coby zástupce spíše marginální urbanistické teorie. Pro tuto práci je relevantní právě kvůli jeho zmíněným aktivitám v Čechách, ve Slezsku a na Moravě.

Nesporné je, že se na přelomu 19. a 20. století probouzel zájem o systematické plánování měst, protože dosavadní přístup k regulaci měst se ukázal být nedostatečný. Začaly se brát v potaz nejen ekonomické či průmyslové potřeby obyvatel, ale i lidský rozměr podoby měst. Města se tak měla stát místem nejen funkčním, ale i příjemným pro pobyt obyvatel. V první polovině 20. století tyto tendence vrcholily v podobě různých modernistických urbanistických teorií (např. teorie zahradních měst nebo americká centralistická teorie, tedy koncentrování výstavby v na malé ploše).

Tyto moderní teorie rozeznávaly funkční využití (urbanizovaného) území jako průmět tří činností člověka (bydlení, práce a rekreace). Zmíněné rozlišení vzniklo v důsledku antropocentrického postoje člověka a stylu života lidí 1. poloviny 20. století. Zjednodušeně řečeno, pro každou aktivitu člověka byl nově vymezený jiný prostor, neboli funkční zóna, které byly určeny na bydlení, na práci nebo na rekreaci.¹²

S nástupem modernistických urbanistických teorií celá disciplína urbanismu doznala značného rozvoje, protože jej tyto teorie významným způsobem zesložitovaly. Pro Český Těšín, který se v roce 1920 nacházel téměř v pozici města (téměř) bez městské struktury se díky těmto novým proudům nabízely nové alternativy v plánování města.

Původní město Těšín lze po roce 1920 z pohledu urbanismu zařadit do kategorie tzv. *divided towns* nebo-li *divided cities*, tedy mezi rozdělená města. Přesná definice pojmu *divided cities* není v odborné literatuře dostupná, což je pravděpodobně dáno tím, že každé z *divided cities* bylo rozděleno v jiné době a za

bylo vhodné spíše pro bydlení či pro práci, apod.). Více MARHOLD, Karel: Sídla – urbanistická typologie II, 16-17.

¹² Karel Maier, *Územní plánování*, (Praha: ČVUT, 2000), 10.

specifických okolností,¹³ a nelze tedy tuto definici shrnout jedinou větou.

Pokusme se přesto popsat, co si lze pod pojmem *divided city* představit? Z valné většiny se jedná o města ležící na nově vzniklé hranici mezi dvěma státy, pomineme-li výjimečné případy jako kupříkladu rozdělení Kosovské Mitrovici podle etnického principu, k němuž došlo v roce 1999¹⁴ nebo rozdělení Berlína v roce 1961, jehož příčinu lze hledat v mocenském soupeření. Město Těšín, resp. Český Těšín a Cieszyn, patří mezi typická *divided cities*, tedy mezi rozdělená města na hranici dvou států. Pro doplnění uvedme, že na českých hranicích se nachází ještě další *divided city* - České Velenice – Gmünd ležící na česko – rakouské hranici.¹⁵

Dojde-li k rozdělení města na dvě části, vzniklé dvojměstí (pojem ekvivaletní ke slovnímu spojení dvě města) je pochopitelně konfrontováno s mnoha praktickými obtížemi. V závislosti na podobě rozdělení původního města je následně potřeba upravit vzniklá města tak, aby i nadále zůstala plně funkčními sídly, což není lehký úkol. V počátečních fázích musejí být uzavřeny okamžitě platné dohody, jimiž se předejde kolapsu jedné nebo dokonce obou částí původního města. Následně jsou tyto otázky ošetřeny podrobnými písemnými dohodami, které mohou mít i zpětnou platnost (např. doplatky za vzájemně již poskytnuté služby apod.). Tím se dostáváme i k definování první výzkumné otázky:

- Podařilo se v případě Těšína zmíněné problémy, které sebou vznik *divided city* přináší, vyřešit ke spokojenosti obou stran?

2.3 Spor o Těšínsko a právní úpravy rozdělení Těšína

Spor o Těšínsko se objevil po skončení 1. světové války, nedostalo se mu bezprostředně přílišné pozornosti a vyvrcholil v podobě sedmidenní česko - polské války. Následně se doзору nad Těšínskem ujala spojenecká komise. Problém měl být

¹³ Obsáhlý seznam *divided cities* lze nalézt zde: Wikipedia, http://en.wikipedia.org/wiki/Divided_cities, (staženo 10. 3. 2010).

¹⁴Více o situaci v Kosovské Mitrovici lze nalézt zde: European stability initiative, <http://www.esiweb.org/index.php?lang=en&id=45>, (staženo 16. 3. 2010).

¹⁵ Více o této otázce kniha Muriel Blaive, Berthold Molden, *Hranice probíhají vodním tokem*, (Brno: Barrister, 2009).

definitivně vyřešen plebiscitem, ale česká strana byla zásadně proti jeho konání, protože k české národnosti se podle tehdejších posledních průzkumů hlásila pouze čtvrtina obyvatel. Situaci na Těšínsku tedy vyřešila až konference ve Spa, na níž ovšem bylo přihlédnuto pouze k požadavku vlády ČSR o ponechání železničního spojení se Slovenskem (již zmíněná Košicko - bohumínská dráha).¹⁶ Argumenty o historickém a hospodářském propojení Těšínska a Československa nebrali spojenci v potaz. Přesto nebylo myslitelné, aby dvojměstí Český Těšín - Cieszyn následně existovalo jako dvě samostatná a na sobě nezávislá města, třebaže politické spory by k tomu snad mohly vést. Obě strany si naštěstí uvědomovaly vzájemnou závislost, což je vedlo nejen k předběžným domluvám, ale i k následným právním úpravám, které ošetřily správu rozděleného Těšína.

První dohodu se podařilo uzavřít v roce 1925 v podobě rámcové československo -polské dohody (rámcová proto, že se netýkala pouze města Těšína, ale i celého Slezska, Oravy a Spíše). Tato smlouva zaručovala mj. garanci práv menšin, volnou volbu národní příslušnosti či používání menšinových jazyků v administrativě. V rámci československo–polské dohody byla ustanovena i smíšená komise a tribunál, které měly případné spory rozhodnout. Dobré československo-polské vztahy vydržely deset let, než se v důsledku politických změn v Evropě situace mezi Polskem a Československem vyostřila a otázka Těšínska se opět stala problematickým bodem.¹⁷ Smlouva z roku 1925 se ovšem zabývala především právními otázkami, finančními otázkami a uspořádáním práv menšin, zatímco ryze praktické problémy, které s rozdělením města vznikly, opomíjela.¹⁸

Proto byla v roce 1929 dodatečně uzavřena „*Smlouva mezi republikou Československou a republikou Polskou o užívání městských objektů býv. obce Těšína*“.¹⁹ Tento důležitý dokument z velké části upravoval vztahy mezi Českým

¹⁶ Tadeusz Siwek, *Český Těšín polský? Czeski Cieszyn polski?*, (Český Těšín: Olza, 2002), 24-26.

¹⁷ Victor – Louis Tapié, *Le pays de Teschen et les rapports entre la Pologne et la Tchecoslovaquie*, (Paris: Hartmann, 1936), 26-27.

¹⁸ *Smlouva č. 56/1926 Sb. mezi republikou Československou a republikou Polskou o otázkách právních a finančních*, dostupná zde: Portál veřejné správy České republiky, http://portal.gov.cz/wps/portal/_s.155/6966/_s.155/701?b=56/1926, (staženo 18. 5. 2010).

¹⁹ *Tisk 265. Vládní návrh, kterým se předkládá Národnímu shromáždění. Smlouva mezi republikou Československou a republikou Polskou o užívání městských objektů býv. obce Těšína, podepsaná v Olomouci dne 21. Prosince 1929, se Závěrečným protokolem z téhož dne*, dostupný zde: Senát ČR, http://www.senat.cz/zajimavosti/tisky/3vo/tisky/T0265_01.htm, (staženo 1. 4. 2010).

Těšínem a Cieszynem v otázce užívání vodovodu, elektrárny, plynárny a plynojemu. V případě sporů o výklad dokumentu měly obě strany předložit spor k rozhodnutí ministerstvům vnitra obou smluvních států, jež by spor rozhodly anebo by odkázaly k dalšímu příslušnému řízení.²⁰ Jednotlivým bodům zmíněné smlouvy se podrobněji věnuji v příslušných tématických podkapitolách v rámci 4. kapitoly.

2.4 *Divided city* Těšín a vliv jeho rozdělení na československo – polské vztahy

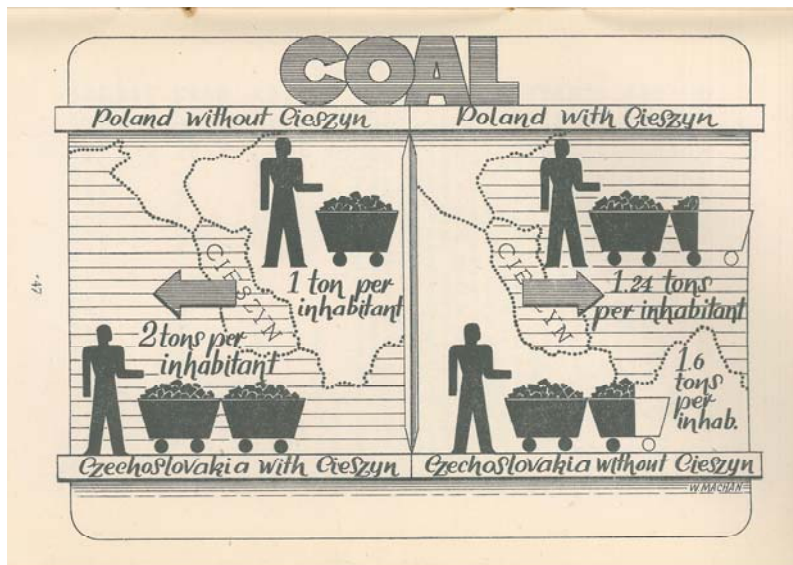
Jak jsem již výše zmínila, v případě *divided cities* se často jedná o město vzniklé na hranici dvou států a často se jedná o státy ryze nepřátelské. To však nebyl případ Těšína. Československo–polské vztahy (chápeme-li je jako sympatie či nesympatie dvou národů bez vlastního státu) se před koncem 1. světové války sice vyznačovaly spíše nesympatiemi, ale nelze hovořit o nepřátelství. Tato situace se proměnila s nastupujícím formováním vlastních států a s územními spory, které byly s tímto formováním spojeny (mimo spor o Těšínsko i spor o Oravu a Spiš). Napětí mezi Československem a Polskem se vyostřilo během 30. let v souvislosti s politickým děním v Polsku a také kvůli jeho orientaci zahraniční politiky na Německo, s Beckovským režimem nastoupila jasná protičeská politika.

Antagonismus spojený s otázkou rozdělení Těšínska mezi Polsko a Československo pramenil především z průmyslového a ekonomického potenciálu regionu. Ten byl spojen s nedalekým černouhelným regionem Ostrava – Karviná a s dopravními možnostmi, které zaručovala železnice procházející Těšínem. Oba státy měly pochopitelně o tento region zájem. Nepřátelství se neslo částí odborné literatury i po mnoho dalších let. Jako příklad můžeme zmínit dílo polského autora Jana Klizy „*Cieszyn Silesia, Bond of Union between Poland and Czecho-Slovakia*“, která vyšla roku 1944 v Londýně. Tato publikace je psána v jasně zřetelném protičeském duchu a kritizuje československé územní nároky v oblasti Těšínska. Kliza vidí československé požadavky jako neoprávněné a k doložení přikládá statistiku o

²⁰ Tisk 265. Vládní návrh, kterým se předkládá Národnímu shromáždění. Smlouva mezi republikou Československou a republikou Polskou o užívání městských objektů býv. obce Těšína, podepsaná v Olomouci dne 21. Prosince 1929, se Závěrečným protokolem z téhož dne, dostupný zde: Senát ČR, http://www.senat.cz/zajimavosti/tisky/3vo/tisky/T0265_01.htm, (staženo 1. 4. 2010).

ekonomické prosperitě dané země bez, resp. s Těšínskem. Výslednicí jeho srovnání je, že Československo se svými nerostnými zásobami a s průmyslovými kapacitami bude vykazovat vyšší produkci než Polsko, a to i bez Těšínska, a proto měla, podle jeho názoru, celá oblast v roce 1920 připadnout výhradně Polsku. Kliza svá tvrzení podporuje výmluvnými ilustracemi, z nichž jednu přikládám níže:²¹

Ilustrace: uhelné zásoby – Polsko bez Těšínska vs. Československo bez Těšínska²²



Shrnutí

Ačkoliv rozdělení města Těšína na dvojměstí Český Těšín – Cieszyn s sebou přineslo mnoho obtíží, z pohledu urbanismu a fungování města se podařilo všechny tyto problémy vyřešit formou dohody. Rozpaky budí dlouhá doba, které bylo zapotřebí než byly tyto dohody uzavřeny. Proč trvalo téměř deset let než byly československo-polské smlouvy ošetřující rozdělení Těšína uzavřeny? Vyjdeme-li z výše zmíněných smluv z let 1925²³ a 1929²⁴, v obou z nich se hovoří o tom, že

²¹Více viz: Jan Kliza, *Cieszyn, Bond of Union between Poland and Czecho-Slovakia*, (London: M. Love, 1944).

²² Jan Kliza, *Cieszyn, Bond of Union between Poland and Czecho-Slovakia*, (London: M. Love, 1944), 25.

²³ Tisk 265. Vládní návrh, kterým se předkládá Národnímu shromáždění. Smlouva mezi republikou Československou a republikou Polskou o užívání městských objektů býv. obce Těšína, podepsaná v

problému bude věnována nezbytně dlouhá doba, tak, aby situace v Těšíně mohla být důkladně prošetřena a následně právně upravena. Přesto se nelze zbavit dojmu, že tento problém mohl být vyřešen mnohem rychleji.

S rozdělení města a celého Těšínska se pojilo především politické napětí, které stoupalo s radikalizací polské politické scény ve 30. letech 20. století. Podíl na tomto národnostním pnutí měla i heterogenita Těšínska i samotného Těšína, kromě Čechů a Poláků zde žilo i velké množství Němců.

Lze tedy konstatovat, že z pohledu fungování městské struktury si obě strany vyšly vstříc, čímž zabránily možným negativním důsledkům rozdělení Těšína.

3. Těšín v 19. století

3.1 Historie Těšína do roku 1920

Na úvod si město Těšín přibližme pomocí stručného historického exkursu. Podle legendy vznikl Těšín roku 810, kdy se zde sešli tři synové polského krále Leška III. Knížata Bolko, Leško a Češko se měli setkat po dlouhém putování u studánky, a těšice se ze setkání, vybudovali město Těšín.²⁵ Jak již bylo zmíněno v úvodu, první písemná zmínka o Těšínu pochází z papežské buly, jež byla sepsána roku 1155 papežem Hadriánem IV.²⁶ Od roku 1290 byl Těšín sídelním městem Těšínského knížectví, později regionu Těšínského Slezska.²⁷ Od reformace se stal multinárodnostním městem, žili zde Česi, Poláci, Němci a Židé.²⁸ Doba třicetileté války ale sebou přinesla i značnou devastaci města v důsledku bojů, načež význam Těšína začal upadat. Po vymření vládnoucí dynastie Piastovců na trůn nastoupili Habsburci. Během 1. pol. 18. století zde byl vystavěn monumentální kostel

Olomouci dne 21. prosince 1929, se Závěrečným protokolem z téhož dne, dostupný zde: Senát ČR, http://www.senat.cz/zajimavosti/tisky/3vo/tisky/T0265_01.htm, (staženo 1. 4. 2010).

²⁴ *Smlouva č. 56/1926 Sb. mezi republikou Československou a republikou Polskou o otázkách právních a finančních*, dostupná zde: Portál veřejné správy České republiky, http://portal.gov.cz/wps/portal/_s.155/6966/_s.155/701?b=56/1926, (staženo 18. 5. 2010).

²⁵ Vlasta Byrtusová, článek „Příběh města“, jedná se o xerox bez dalších bibliografických údajů. Archiv Muzea v Cieszyně.

²⁶ Franciszek Popiołek, *Dzieje Cieszyna z ilustracjami*, (Cieszyn: Pol. Tow. Pedagog., 1916), 4.

²⁷ Janusz Spyra a kol., *Cieszyn wczoraj i dziś - Český Těšín včera a dnes*, (Cieszyn: Wart, 2002), 13.

²⁸ *Ibidem*.

sv. Mikuláše evangelické církve luteránského vyznání, který dnes patří mezi největší v Polsku. Roku 1789 Těšín zničil rozsáhlý požár, který ale umožnil strhnutí starých budov a výstavbu moderního města. V roce 1805 se nakrátko stal Těšín centrem rakouské monarchie, když se sem uchýlila procházející vídeňská vláda. V 19. století se v Těšíně pozvolna rozvíjel průmysl a role tohoto města významně stoupal s připojením na železnici během 70. let. Modernizační tendence jen potvrdilo zavedení tramvajové dopravy v roce 1911. Během 1. světové války sídlila v Těšíně rakouská armáda, po určitou dobu se zde nacházel i generální štáb rakouské armády. V roce 1920 došlo k zásadní proměně Těšína, který byl rozetnut vedví.

Pokusíme-li se popsat město před rokem 1920, lze hovořit o tom, že obě části města měly před jeho rozdělením své charakteristické rysy. Na východním břehu řeky Olše se koncentroval veřejný život, bytový a obchodní ruch. Západobřežní část byla důležitá pro svůj význam v dopravě a v průmyslu. Těšín byl v 19. století městem, které se v rámci industrializace rychle vyvíjelo a rostlo. S nároky průmyslu byly spojeny i rostoucí požadavky na úroveň inženýrských sítí a dodávky energií (elektrina, plyn, voda).

Podíváme-li se na obecnou charakteristiku měst v polovině 19. století, k jejich typickým prvkům patřila radnice, kostel, fara, škola (někdy jen triviální = základní), špitál, chudobinec a šatlava (věznice), ale často chyběla pošta a hotel.²⁹ Všemi zmíněnými budovami Těšín v 19. disponoval, s výjimkou věznice.

Během 19. století lehce upadala role náboženství, navenek však přetrvávala stále velká zbožnost, a proto i nadále vznikaly nové církevní budovy. Společenská prestiž nebyla definována penězi, ale funkcemi, které měšťané zastávali. Snaha o společenský vzestup byla v české, moravské i slezské oblasti někdy spojena s příklonem k německému, které bylo považováno za kulturu elit, s čímž se setkáváme v případě Těšína v 19. století i na počátku 20. století. Velká část těšínských obyvatel se hlásila k německé národnosti, jejíž počty se na přelomu 19. a 20. století i počátkem 20. století stále zvyšovaly, a to zvláště na území Českého Těšína.

Na konci 19. století ve městech již běžně vznikaly veřejné knihovny, někde i městská divadla, muzea, orchestry, ale i městské elektrárny a vodárny, už dřív

²⁹ Aleš Zářický; Pavel Kladiwa, *Město a městská společnost v procesu modernizace 1740-1918*, Macháčová, Matějček, kapitola: „Město a městská společnost v českých zemích v 19. století, (Ostrava: Ostravská univerzita, 2008), 29.

plynárny.³⁰ Od 60. let 19. století vznikaly sokolovny, kolem roku 1900 dokonce i sportoviště. Malá města měla kolem roku 1900 spořitelnu, hotel, několik hostinců a restaurací. Ve větších městech byla městská nemocnice.

Těšín na konci 19. století disponoval vlastním divadlem a nacházelo se zde i několik muzeí. Na existenci orchestru, sportoviště či spořitelny jsem v žádném z prostudovaných zdrojů nenarazila, nicméně to nemusí znamenat, že neexistovaly. Městskou elektrárnu sice Těšín získal až v prvních letech 20. století, ale plynárna se zde nacházela již od konce 19. století. Existence nemocnice, hotelu, několika hostinců a restaurací je doložena mnoha zdroji. Lze tedy konstatovat, že Těšín splňoval obecně platné představy o městě, které panovaly na konci 19. století.

Co do proměny městských obyvatel došlo během 19. století k výrazným posunům v sociální skladbě měst. Nejpočetnější složkou přestali být řemeslníci, rychle rostly nejen počty průmyslového dělnictva, ale i podíl nižších zaměstnanců, mj. úřednictva ve třetí sféře, pomaleji se zvyšovaly počty úřednictva ve veřejných službách. Tento trend byl samozřejmě spojen s proměnami průmyslu ve městě. V Těšíně na konci 19. století existovalo několik velkých továren, pro něž bylo nezbytné zajistit dostatek pracovních sil. K největšímu nárůstu úřednictva zde došlo během meziválečného období, kdy se rozvíjel obchod jak v Českém Těšíně, tak v polském Cieszyně, což dokládá i zvyšující se poptávka po vzdělání a vznik škol vyšších vzdělávacích stupňů.

Počty řemeslníků se ve městě na konci 19. století neměnily, ale přibývalo obchodníků. Na konci 19. století byl důležitým i vznik míst k veřejnému setkávání, protože společenské události se již neodehrávaly v podobě domácích dýchánek, ale naopak na veřejných místech - v hotelech, divadlech či kavárnách.³¹

V Těšíně k tomuto účelu sloužilo již zmíněné divadlo, které zde mělo dlouhou tradici a které se od prvních let 20. století mohlo pyšnit i velmi reprezentativní honosnou budovou. Hotelů se nacházelo ve městě několik, nicméně některé svou kvalitou stačily uspokojit jen nároky náhodných cestujících.

³⁰ Aleš Zářický; Pavel Kladiwa, *Město a městská společnost v procesu modernizace 1740-1918*, Macháčková, Matějček, kapitola: „Město a městská společnost v českých zemích v 19. století, (Ostrava: Ostravská univerzita, 2008), 39.

³¹ Aleš Zářický; Pavel Kladiwa, *Město a městská společnost v procesu modernizace 1740-1918*, Macháčková, Matějček, *Město a městská společnost v českých zemích v 19. století*, (Ostrava: Ostravská univerzita, 2008), 42.

Nejvýznamnějším z nich byl *Hotel pod hnědým jelenem* nacházející se přímo na těšínském rynku. Tento hotel, postavený na počátku 20. století, patřil svou úrovní k hotelům vyšší kategorie, nalézala se zde reprezentativní kavárna a několik salónek. V těchto prostorách se odehrávaly mnohé společenské události, ať již se jednalo koncerty nebo o taneční zábavy.

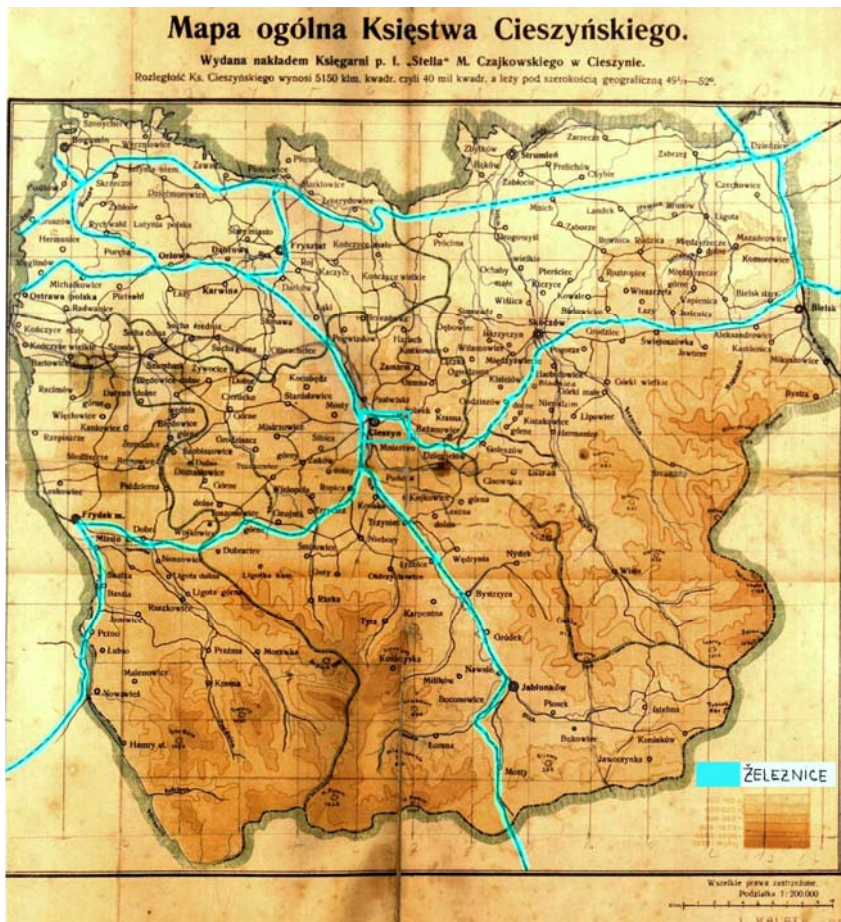
Z pohledu průmyslu se Těšín v 19. století formoval coby město lehkého průmyslu a obchodu, jelikož přímo na jeho území se nenacházely žádné nerostné zásoby. Dominantními odvětví zastupovalo nábytkářství a tiskařství. Roku 1806 založil Jan Fabian Beynhauer tiskárnu a ještě téhož roku ji od něj odkoupil Tomáš Prochaska z Prahy, čímž vznikla slavná Prochaskova tiskárna, která je dodnes činná. Nedlouho poté ve městě vznikly i další - Kutzerova tiskárna a polská tiskárna Doma narodowego. Význam tiskařství pro Těšín dokazuje i následný vznik Muzea tiskařství v Cieszyně na Głęboké ulici (dnes Głęboká ulice).

Z dalších podniků existujících během 19. století můžeme jmenovat například těšínský pivovar či tři nábytkářské firmy vyrábějící v návaznosti na dřevozpracující podniky. Nejvýznamnější z nich, nábytkářská firma J.&J. Kohn, zaměstnávala v dobách největšího rozmachu na konci 19. století až 2000 osob.³² S rozvojem hutí v nedalekém Třinci vznikaly v Těšíně i firmy zaměřené na výrobu železárenských produktů.³³ Obchodní potenciál města dále zvýšilo otevření Košicko-bohumínské dráhy, která byla uvedena do provozu v roce 1870. Na níže přiložené mapě je dobře patrný význam železniční dopravy pro Těšín.

³² Janusz Spyra, *Český Těšín 1848 – 1918*, dostupný zde: Info Těšín, <http://www.info.tesin.cz/?nomn=1>, (staženo 8. 4. 2010).

³³ Franciszek Popiołek, *Dzieje Cieszyna z ilustracjami*, (Cieszyn: Pol. Tow. Pedagog., 1916), 243-4.

Mapa ogólna Księstwa Cieszyńskiego, Všeobecná mapa knížectví těšínského, rok vydání neuveden (lze předpokládat, že mapa pochází z prvních let 20. století). Modrou barvou jsou zvýrazněny železnice, město Těšín je označeno modrým rámečkem.³⁴



3.2 Těšín v 19. století z pohledu architektury a urbanismu

Město Těšín tvořilo v severní části Rakousko-uherské monarchie unikátní centrum architektury 19. století a počátku 20. století. Po zmiňovaném největším požáru v dějinách města, k němuž došlo roku 1789, Těšín vyrůstal ve stylově čisté podobě, což dokazuje množství dodnes dochovaných budov, například radnice

³⁴ Mapa ogólna Księstwa Cieszyńskiego, Všeobecná mapa knížectví těšínského, rok vydání neuveden (lze předpokládat, že mapa pochází z prvních let 20. století), autor ani místo vydání neuvedeno, dostupné zde: Gazeta Wyborcza, http://forum.gazeta.pl/forum/f,36341,Slask_Cieszynski.html, (staženo 9.5.2010).

(1845) nebo městské divadlo (1908-1910).³⁵ Velký podíl na zachování této stylové jednoty měl architekt Józef Kornhäusl, autor řady těšínských budov. Na přelomu 19. a 20. století se těšínská architektura ocitla pod vlivem vídeňské školy, což dokládá i již zmiňované těšínské angažmá Camila Sitteho, vídeňského architekta a profesora uměleckoprůmyslové školy. Sitte byl roku 1892 vyzván, aby se vyjádřil k urbanistickému konceptu, jenž vypracoval městský inženýr Leonard Hulek. Vklad Camilla Sitteho do tohoto projektu není dnes již jasně doložitelný, nicméně v některých prvcích je možno hledat Sitteho ideje, jak to udělal Pavel Šopák:

„Sitteovským principům rovněž odpovídá také vložení alejí do uličních profilů a zejména motiv domovního bloku s vloženým veřejným parkem, přístupným pasážemi nebo průchodem (...)“³⁶

Pavel Šopák ale nakonec dochází k závěru, že koncepce urbanistického plánu Těšína zčásti odporují sitteovským zásadám, což přičítá skutečnosti, že Sitte kolem roku 1892 stál teprve na začátku své urbanistické kariéry. Tento architekt a urbanista vypracoval množství regulačních plánů pro slezská, moravská i česká města, mj. pro Olomouc, Děčín či Liberec. Nejvýznamější Sitteho realizaci nalezneme v podobě regulačního plánu pro Moravskou Ostravu. Na Těšín, a posléze především na Český Těšín, působily i různé zahraniční urbanistické teorie. Jednalo se o vlivy francouzské (Hausmannova přestavba Paříže), rakouské (přestavba Vídně během 19. století), německé (Hobrechtův koncept na výstavbu moderního Berlína), popř. pozdější britské (Ebenezer Howard) a americké (centralistické principy urbanismu).³⁷ Vlivy těchto směrů na proměny Českého Těšína a Cieszyna v meziválečném období se pokusím analyzovat v následující kapitole. Tím se dostáváme i ke druhé a ke třetí výzkumné otázce, na něž bych ráda našla v této práci odpovědi:

³⁵ Pavel Šopák, *Stylové proměny architektury Českého Těšína v meziválečném dvacetiletí*, in: *Čieszyńskie Studia Muzealne – Těšínský muzejní sborník 2* (Cieszyn: Muzeum Śląska Cieszyńskiego, 2005), 308-310.

³⁶ Pavel Šopák, *Stylové proměny architektury Českého Těšína v meziválečném dvacetiletí*, in: *Čieszyńskie Studia Muzealne – Těšínský muzejní sborník 2* (Cieszyn: Muzeum Śląska Cieszyńskiego, 2005), 310.

³⁷ O urbanistických proměnách Paříže, Vídně, Berlína, Mnichova, Budapešti, Krakova, Varšavy a Prahy mezi lety 1850-1920 více píše prof. Jiří Pešek ve své knize *Od aglomerace k velkoměstu*, (Praha: Scriptorium, 1999).

- Jak se během meziválečného období Cieszyn a Český Těšín proměnily z pohledu urbanismu a architektury?
- Využil Český Těšín příležitosti, které mu nabízely moderní urbanistické teorie?

4. Srovnání Cieszyna a Českého Těšína

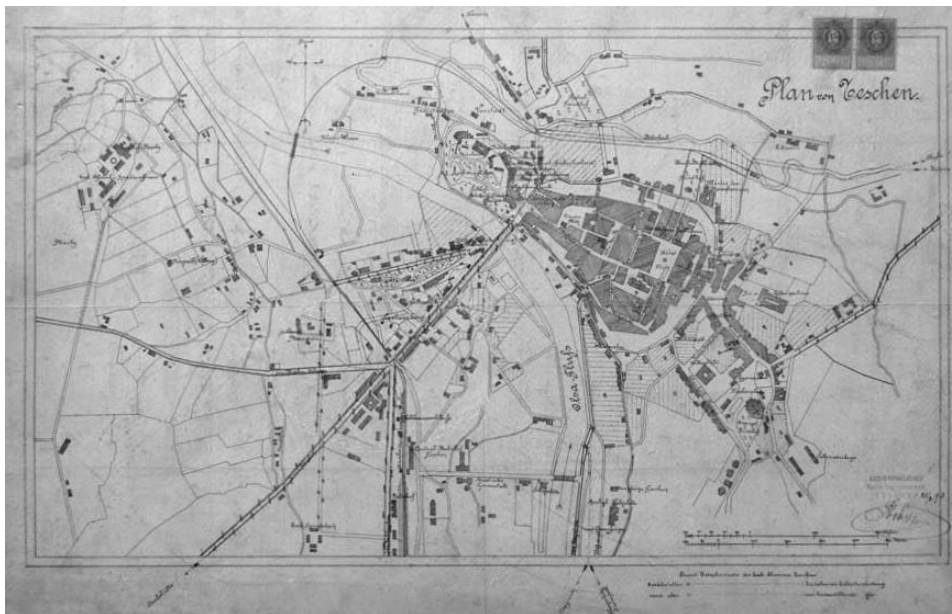
4.1 Urbanismus

K urbanistickým proměnám Českého Těšína je nejprve nutno zdůraznit, že Český Těšín nebyl vystavěn na zelené louce (což je patrné i na přiložené mapě z roku 1893 – mezi lety 1893 a 1910 samozřejmě došlo k nové výstavbě, ale její rozsah nebyl nijak veliký a většina postavených budov se nacházela na pravém břehu řeky Olše (např. budova hotelu Pod hnědým jelenem či budova divadla). Přesto je jak na přiložené mapě, tak na nákresu č.1 velmi dobře patrný územní nepoměr, kterým byl Těšín rozdělen.

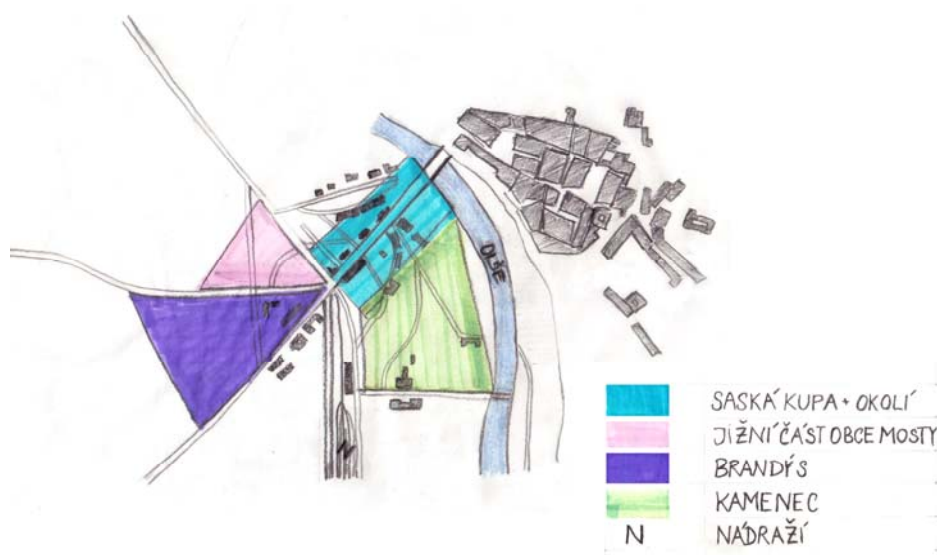
Centrum nově vzniklého města Českého Těšína se nalézalo v bývalých těšínských předměstích Saská kupa, Kamenec a Brandýs a na jižním okraji části obce Mosty, bylo tedy potřeba vypořádat se s již existující zástavbou (viz přiložená mapa Těšína z roku 1893 a nákres č.1).³⁸ Na zmíněných předměstích se nacházela roztroušená nepravidelná zástavba. Za nejvýznamnější neobytnou budovou nalézající se na levém břehu řeky Olše, tedy na území později vzniklého Českého Těšína, lze bezpochyby považovat nádraží a jeho přilehlé prostory (nádražní sklady, manipulační prostory atd.).

³⁸ Pavel Šopák, *Stylové proměny architektury Českého Těšína v meziválečném dvacetiletí*, in: *Ćieszyńskie Studia Muzealne – Těšínský muzejní sborník 2* (Cieszyn: Muzeum Śląska Cieszyńskiego, 2005), 306.

Plan von Teschen, Mapa Těšína, rok vydání 1893, autor neznámý – podpis nečitelný:³⁹



Nákres č.1 – Centra budoucí urbanizace Českého Těšína, schéma podle výše přiložené mapy Těšína z roku 1893:⁴⁰



³⁹ Plan von Teschen, Mapa Těšína, rok vydání 1893, autor neznámý – podpis nečitelný.³⁹ Zdrojem je Archiv Muzea v Českém Těšíně.

⁴⁰ Kresba je dílem autorky.

Jádrem budoucí urbanizace Českého Těšína se stala Saská kupa (dnes Hlavní třída). Saská kupa představovala hlavní ulici, do níž ústily čtyři důležité silnice – Karvinská, Ostravská, Frýdecká a Jablunkovská. Saská kupa v rámci Českého Těšína spojila okolí nádraží s přemostěním řeky Olše a s původním jádrem Těšína (na nákresu je původní centrum Těšína naznačeno šedou barvou). Na Saské kupě panoval velký ruch, protože v jejím ústí se nacházel i hlavní hraniční přechod do polského Cieszyna. Tato hlavní třída je zajímavá i z pohledu architektury, dodnes se zde dochovalo množství domů nejen historizujících stylů, ale i domy secesní pocházející z doby kolem přelomu 19. a 20. století. Dominantou celé Saské kupy (Hlavní třída) v meziválečném období byla velmi dobře zachovaná *budova městského muzea* postavená v klasicistním stylu mezi lety 1884-5.

Hlavní problém urbanistické koncepce Českého Těšína při jeho oficiálním založení v roce 1920 představovala absence náměstí. Přes tento nedostatek byla již během prvních let jeho existence patrná jasně čitelná hierarchie ulic, tedy rozdělení ulic na hlavní s dopravní a obchodní funkcí a na vedlejší pouze s obytnou funkcí.⁴¹ Toto členění bylo z velké části zapříčiněno historickými danostmi podoby města, především, rozhodující roli hrálo umístění hlavních dopravních cest/silnic a železničního nádraží.

Regulační plán Emila Lea

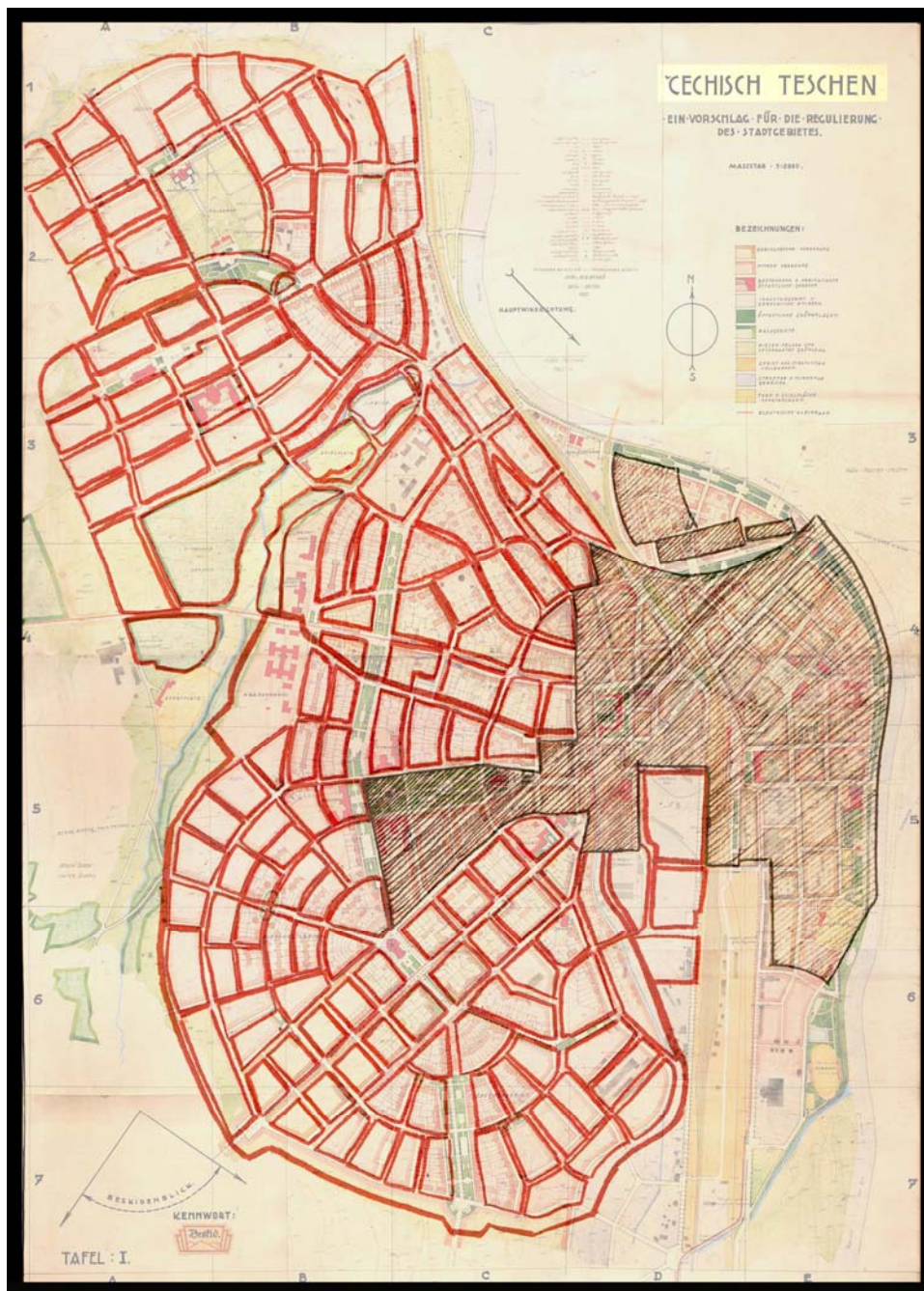
První regulační plán pro českotěšínskou výstavbu byl přijat v roce 1927. Jednalo se o plán podle Emila Lea z Brna. Podíváme-li se na Leův plán, zjistíme, že se jednalo o revoluční dílo podle principů moderního meziválečného urbanismu. Tento urbanistický koncept je zjevně inspirován koncepcí moderního pojetí urbanismu tzv. zahradních měst Ebenezer Howarda a také pojetím urbanismu konce 19. století a počátku 20. století (nazvěme urbanismus této doby moderním urbanismem).

⁴¹ Pavel Šopák, *Stylové proměny architektury Českého Těšína v meziválečném dvacetiletí*, in: *Čieszyńskie Studia Muzealne – Těšínský muzejní sborník 2* (Cieszyn: Muzeum Śląska Cieszyńskiego, 2005), 306.

Urbanistický plán Emila Lea, 1927 (nerealizovaný).⁴²

⁴² Urbanistický plán Českého Těšína, autor Emil Leo, 1927. Zdrojem urbanistického plánu je Archiv muzea v Cieszyně.

Nákres č.2 - Srovnání realizované a nerealizované části výstavby. Nakresleno podle výše přiloženého regulačního plánu Emila Lea z roku 1927. Šedá část představuje skutečnou podobu Českého Těšína podle mapy z roku 1935 (přiložena níže). Červenou barvou je zvýrazněno území, které mělo být navíc zastavěno podle plánu Emila Lea. Kresebnou část realizovala autorka.



Pokud vycházíme z premisy, že se Leo inspiroval Ebenezerem Howardem, měli bychom nejprve představit hlavní ideje Howardovy teorie. Howardova teorie zahradních měst vycházela ze snahy o vytvoření ideálního města, které by bylo vybudováno tak, aby bylo soběstačným. Howardovy myšlenky se tedy nejlépe aplikovaly na zcela nově budovaná města, avšak v případě Českého Těšína bylo nutno přizpůsobit urbanistický koncept již existující podobě města. Přesto lze najít v Leově plánu prvky Howardovy teorie.

Emil Leo předpokládal, že během poválečných let dojde k rychlému rozvoji Českého Těšína, který bude spojen se značným nárůstem počtu obyvatel. Právě pro tyto obyvatele chtěl Leo vybudovat nové čtvrti odpovídající moderním meziválečným urbanistickým konceptům. Podíváme-li se na na příložený Leův plán a na náčrty č.2, vidíme nejprve značný územní nepoměr mezi Leovým konceptem a skutečným stavem v roce 1935. V jihozápadní části města si můžeme povšimnout prvků typických pro moderní urbanismus. Tato část města svou podobou připomíná šachovnicové schéma. Paprskovité ulice se sbíhají na jednom centrální náměstí a celou čtvrtí prochází hlavní ulice – v tomto případě Frýdecká ulice, která by se tím stala hlavní silniční tepnou celého města a zároveň by spojovala nově vzniklou obytnou část (jihozápadní část) s centrem města.⁴³

Podstatou tohoto Leova záměru mělo být vybudování obytné zóny, která by se nacházela v klidné části města a přesto v blízkosti centra, kde Leo předpokládal největší nabídku pracovních míst. Autor tohoto konceptu tak chtěl vyjít vstříc nejen novým urbanistickým požadavkům, ale především příslušníkům nižší třídy, kteří by tak získali lepší a zdravější podmínky pro bydlení, což představuje i jeden z cílů, které měly naplnit Howardova zahradní města. Hlavní Howardův impuls pro tvorbu nového urbanistického konceptu spočíval v neuspokojivé úrovni bydlení nižších tříd a v sociálních nerovnostech, které se ve městě na přelomu 19. a 20. století vyskytovaly.

Tato čtvrť ovšem neměla být striktně obytnou. V jejím centru, tedy v centru pomyslného oválu v jihozápadní části města, který na mapě vidíme, se mělo nacházet náměstí s kostelem, obchody a zelení, nicméně hlavní funkce této čtvrti mělo

⁴³ Karel Marhold, *Sídla – urbanistická typologie II*, (Praha:ČVUT, 1996), 165.

představovat bydlení, a proto tuto oblast je možno považovat za obytnou zónu, což splňuje principy moderního meziválečného urbanismu, který je popsán výše.

Prozkoumáme-li podrobněji Leův plán (ve větším formátu přiložen v tištěné podobě na konci této bakalářské práce), můžeme si povšimnout značného množství zeleně, které Leo v Českém Těšíně plánoval vybudovat, což představuje jeden ze znaků zahradních měst.

Leo ve svém projektu zamýšlel i výstavbu několika budov, k jejichž výstavbě nikdy nedošlo. Jednalo se především o sportovní stadiony a sportoviště, kterých mělo v Českém Těšíně vzniknout několik. Při bližším prozkoumání Leova plánu nalezneme pás objektů určených ke sportovním aktivitám nedaleko břehu řeky Olše, hned za pásem zeleně. V této oblasti měl být vybudován stadion (stadión), sportplatz (sportovní prostranství) a tennisplátze (tenisový kurt). Tento záměr odpovídá nejen charakteristice městského obyvatelstva meziválečné doby, nýbrž i zásadám moderního meziválečného urbanismu, jehož cílem bylo vybudování města vhodného jak pro práci, tak i pro volný čas. Zároveň tento koncept sportovní zóny splňuje i princip moderního urbanismu, který je založený na odlišení jednotlivých funkčních zón ve městě.

Další jasně vymezenou zónu v Leově plánu nalezneme v severozápadní části města, kde chtěl autor soustředit zdravotnická zařízení *krankenhouse* (nemocnice), *versorgungs-haus* (chudobinec) a *waisen-house* (sirotčinec). Leovo pojetí urbanismu lze tedy přiřadit k urbanismu založenému na funkčních zónách, o čemž jsme se již zmiňovali v podkapitole věnované meziválečnému urbanismu.

Na závěr tohoto rozboru je nutno se zamyslet nad motivy, které Lea vedly k vypracování natolik ambiciózního urbanistického plánu Českého Těšína. Především, Leo nadhodnotil populační růst, který sice Český Těšín zaznamenal, ale nebyl tak strmý (viz výše přiložená tabulka Populační vývoj Českého Těšína). Je možné, že Leo předpokládal větší zapojení Českého Těšína do průmyslového rozvoje Slezska, k němuž ovšem nedošlo, protože Český Těšín nedisponoval nerostnými zásobami, na něž byl navázán meziválečný růst měst v jeho okolí (Karviná, Třinec).

Z pohledu urbanismu lze jeho revoluční koncept chápat coby pokus o využití situace Českého Těšína, v níž se ocitl po roce 1920, kdy byl městem bez městské struktury. Jednalo se o jedinečnou možnost aplikace poznatků moderního urbanismu.

Ostatně, v meziválečném Československu se koncepty moderního funkcionalismu i koncept zahradních měst setkaly s velkou odezvou (v duchu moderního funkcionalismu je řešena část Hradce Králové či Zlína, realizace zahradních měst nalezeneme např. v Praze na Spořilově, Ořechovce, ve Strašnicích či na Smíchově). Přesto nás musí překvapit, že Leo aplikoval tyto principy na poměrně malé město, které se ničím výrazně nevyznačovalo (ve smyslu průmyslového odvětví, sídla velkého podniku či důležité administrativní nebo správní funkce). Snad kvůli absenci profilace města, bezpochyby pro nedostatek finančních prostředků a také vlivem nastupující hospodářské krize byl nakonec Leův plán uložen do archivu a město se v dalších letech rozvíjelo podle momentálních potřeb jeho obyvatel.

Rozbor urbanismu Českého Těšína podle mapy z roku 1935

Po rozboru Leova urbanistického plánu se v následující části práce budu zabývat skutečnou podobou Českého Těšína kolem roku 1935, z čehož vyplynou odlišnosti mezi Leovými záměry a skutečnou situací ve městě. V této podkapitole se věnuji urbanistickému pohledu na proměny města v meziválečném období z pohledu územní distribuce. Jednotlivým zmiňovaným druhům výstavby se podrobněji věnuji v následujících podkapitolách.

Ještě než přejdeme k samotné analýze územní distribuce podle mapy z roku 1935, podívejme se, kam byl umístěn zamýšlený střed měst - náměstí s radnicí. Centrum Českého Těšína bylo umístěno do prostoru mezi Saskou kupou (dnes Hlavní ulice), řekou Olší a nádražím (viz níže přiložený urbanistický plán Českého Těšína z roku 1935 a nákres č.3). Zvolená poloha náměstí s radnicí zaručovala, že se plánované centrum města ani v budoucnu neocitne na periferii českotěšínské zástavby, což by působilo prazvláštním dojmem. I přesto je při návštěvě města patrné, že náměstí nevzniklo přirozeným způsobem, ani dnes na něm neústí žádná hlavní ulice a oblast kolem náměstí a radnice patří ke klidnějším částem Českého Těšína, což v případě náměstí nebývá obvyklé.

Nejvýznamnější stavební rozvoj v meziválečném období zaznamenala pochopitelně výstavba obytných budov, které vznikaly ve všech částech města, a to

jak přímo v centru města (za centrum považujeme oblast kolem nově vzniklé radnice), tak i v mírně periferních oblastech (za ně považujeme oblasti nacházející se za křížením hlavních ulic Karvinská, Ostravská, Frýdecká a Jablunkovská – na nákresu č. 3 jsou zvýrazněny modrou barvou). Jednalo se jak o vícepodlažní domy, tak i o výstavbu v podobě rodinných či řadových domů.

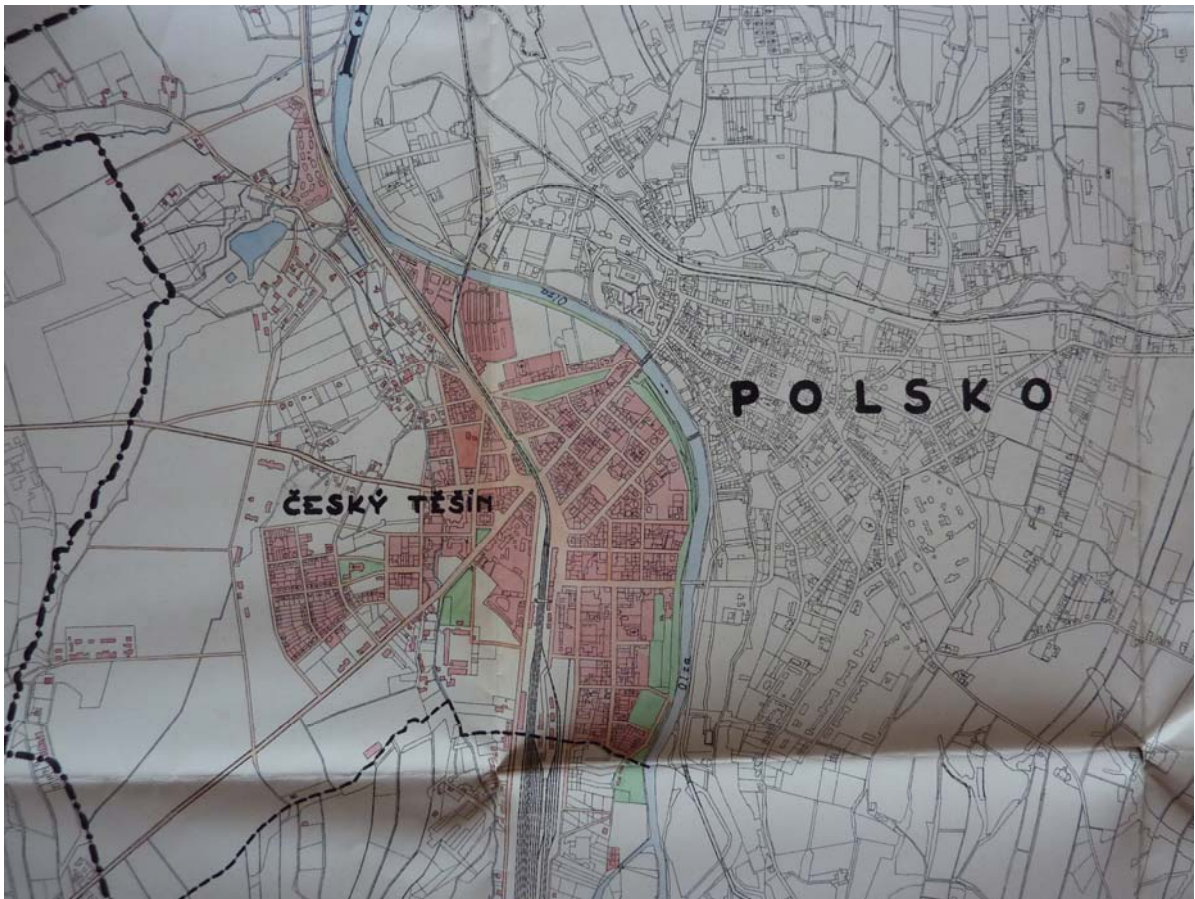
Druhé nejrozsáhlejší území Českého Těšína zaujímal kolem roku 1935 průmysl. U něj je třeba podotknout, že pouze jeho část pocházela z meziválečného období (např. nábytkářská továrna J&J Kohn či městská plynárna existovaly již před rozdělením Těšína). Během meziválečného období se továrny rozrostly na další území, příp. vznikly zcela nové závody (např. mlékárna). Povšimněme si umístění průmyslu ve městě. Část závodů pocházela ze stejné doby jako nádraží (1870), a tak není překvapující, že se tyto továrny nacházely v jeho blízkosti. V 2. polovině 19. století hrála železnice rozhodující roli pro rychlou přepravu zboží, a tedy i pro přepravu průmyslových výrobků. Alternativa v podobě silniční dopravy tehdy neexistovala. V případě Českého Těšína železnice zaujímal význačné postavení. S trochou nadsázky by se dalo říci, že právě železniční nádraží a železnice se svými budovami, sklady a s nezbytným manipulačním prostorem tvořily skutečné jádro města (viz nákres č. 3), což je dáno skutečností, že právě nádraží a železnice vznikly o padesát let dříve než zbytek města. Následná výstavba se pochopitelně musela přizpůsobit poloze nádraží a zároveň byla nucena respektovat rozsáhlé nádražní pozemky, které nebylo možné s rozvojem průmyslu ve městě redukovat.

K významné výstavbě došlo i v oblasti církevních budov. Ačkoliv religiozita v meziválečném období a v městském prostředí nadále ustupovala do ústraní, církve se stále těšily značné popularitě a především, pravidelná návštěva kostela patřila k dobrým tehdejším mravům. Když se po rozdělení města na území Českého Těšína nacházel pouze jeden kostel, bylo nezbytné vybudovat další církevní budovy. Kostely byly rozmístěny rovnoměrně po městě tak, aby se nacházely v rozumné pěší dostupnosti pro věřící. Naopak daleko od centra města i od obytných zón byl umístěn českotěšínský hřbitov. Původní těšínský hřbitov se nacházel na druhém břehu řeky Olše a na tento společný hřbitov byli až do roku 1924 pohřbíváni obyvatelé obou nově vzniklých měst. V tomto roce vznikl v severozápadní části Českého Těšína nový českotěšínský hřbitov. Značnou vzdálenost od centra města lze vysvětlit

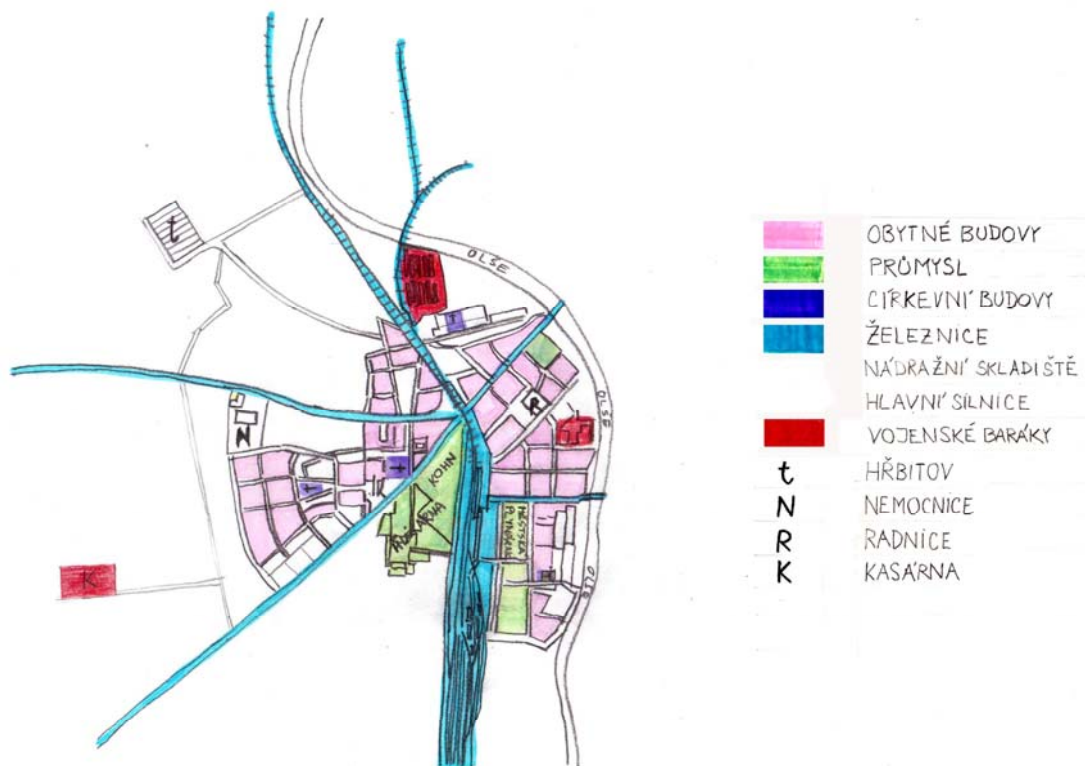
různými způsoby, nicméně hlavní důvod bychom měli hledat v předvídavosti českotěšínských stavitelů, kteří předpokládali další rozvoj města, a proto hřbitov umístili dále od centra města.

Poslední významnou zástavbu meziválečného Českého Těšína představovaly vojenské budovy (nebo také vojenské baráky), z nichž ale část vznikla již během 1. světové války. Jedná se o dva soubory dřevěných baráků umístěných poblíž řeky Olše (viz nákres č.3) a o kasárna, které se nacházela západním směrem od centra města. Toto množství vojenských budov využívala vojenská posádka, která zde v meziválečném období trvale sídlila.

Urbanistický plán Českého Těšína (zachycující reálnou situaci), 1935:⁴⁴



⁴⁴ Urbanistický plán Českého Těšína, autor neznámý, 1935. Zdrojem urbanistického plánu je Archiv muzea v Českém Těšíně.

Nákres č.3 – Situace v Českém Těšíně, schéma podle výše přiložené mapy z roku 1935:⁴⁵

Srovnáme-li Leovy záměry a skutečný stav Českého Těšína v roce 1935, není pochyb o naprosto odlišném přístupu k výstavbě města. Zatímco Leo vyprojektoval velké město podle principů moderního urbanismu, následný stav města odpovídal spíše výstavbě podle potřeb a podle finančních možností města. Na jednu stranu je toto možné chápat coby promarněnou příležitost vybudovat ve slezském regionu moderní město. Je třeba ale stále myslet na to, že pokud by Český Těšín takový urbanistický rozvoj potřeboval, došlo by k němu později i bez Leova plánu, což se ale nestalo (pro srovnání - aktuální podoba Českého Těšína viz přiložená kopie plánu města z roku 2004).

Plán Emila Lea neodpovídal skutečným potřebám Českého Těšína v meziválečném období, jak již bylo řečeno výše, zčásti to lze přičíst absenci jednoznačné profilace města, která by zaručovala významný rozvoj města v meziválečném období. Svou roli sehrál i nedostatek financí, jimiž vedení města disponovalo, a jejichž velká část pocházela z půjčky čs. vlády. Lze tedy konstatovat,

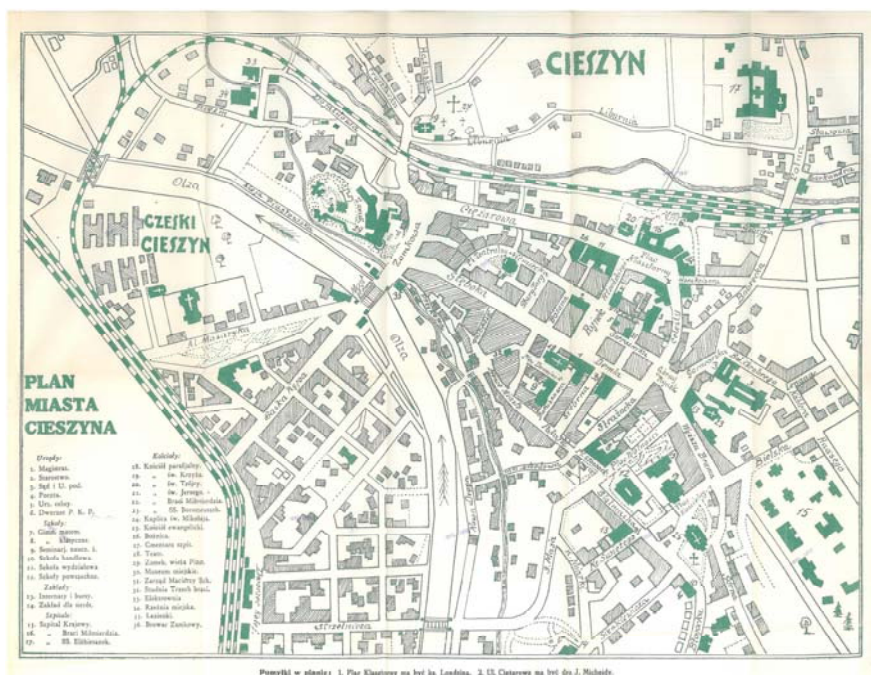
⁴⁵ Kresba je dílem autorky.

že Český Těšín neměl ve dvacátých a ve třicátých letech natolik velký potenciál rozvoje, a tudíž ani potřebu, aby se plán Emila Lea naplnil. Tím se dostáváme i k odpovědi na druhou otázku. Český Těšín měl příležitost využít moderní urbanistické teorie, které se v období jeho největšího stavebního ruchu dynamicky rozvíjely, nicméně se tak nestalo.

Urbanismus polského Cieszyna

Na straně polského Cieszyna nebyla nutná výrazná regulace města, pro dokreslení je dobré podívat se na plán města převzatý z průvodce po Cieszyně z roku 1932 a na nákres č. 4.

Plan miasta Cieszyna. Plán města Cieszyna, 1932⁴⁶



Povšimněme si různosti center obou měst, na čemž je dobře čitelná doba jejich vzniku. Zatímco u cieszynského centra města vidíme hustou zástavbu

⁴⁶ Plan miasta Cieszyna. Plán města Cieszyna, 1932, autor neuveden. Zdrojem je Przewodnik po Cieszynie.

s nepravidelným rozložením zástavby, což je typické pro středověk a raný novověk (pokud za přelom středověku a novověku můžeme považovat konec 15. století), u Českého Těšína jsou ulice členěny pravidelně, což odpovídá tradičnímu geometrickému vnímání urbanismu na počátku 20. století. Město Těšín bylo již od 16. století obeháno hradbami, nicméně ty byly definitivně zrušeny po požáru v roce 1789, a tak se nemusel během 19. století Těšín potýkat s jejich bouráním jako mnohá další střeoevropská města.

Cieszyn měl po rozdělení Těšína v roce 1920 zachované centrum s jádrem na rynku (náměstí) a zde se nacházela i radnice. Síť okolních ulic splňovala nároky na bydlení, několik hlavních ulic tvořilo hlavní dopravní tepny. Cieszyn se v meziválečném období rozrůstal do širšího okolí, centrum města se významně neproměnilo, podoba centra zůstala z velké části zachována dodnes. Z nejvýznamnějších meziválečných stavebních počínů v Cieszyně lze zmínit rozšíření železniční stanice a budovu polikliniky, kterou postavil architekt Alfred Wiedermann, jehož lze považovat za přední postavu cieszynské meziválečné výstavby (viz podkapitola 4.9 Nemocnice a zdravotnická zařízení). Kromě polikliniky navrhnul Wiedermann v Cieszyně i řadu obytných objektů.

4.2 Populační vývoj

Populační vývoj Českého Těšína:

Nově vzniklé město, Český Těšín, se podle vládních rozhodnutí mělo stát politicko - administrativním centrem celého okresu a novým soudním okresem, ačkoliv samotný Český Těšín tehdy čítal pouze 2,66 km² a žilo zde něco málo přes 8 000 obyvatel, pro srovnání, polský Cieszyn měl rozlohu 4,04 km² s více než 14 000 obyvateli.⁴⁷

V Českém Těšíně byl český element zprvu velmi slabý. Na počátku 20. let se hlásilo jen 30% obyvatel k československé národnosti, k německé 50,6% a k polské

⁴⁷ Zdrojem údajů je článek J. Steinera, *Obyvatelstvo Českého Těšína po vzniku města*, in: *Vlastivědný zpravodaj Těšínsko 1970*, č. 4, 50-51.

8,2%.⁴⁸ Avšak během dvacátých let se Češi dostali do velké části významných veřejných funkcí, z nichž měli na město velký vliv.⁴⁹

Populace Českého Těšína sice čítala pouze lehce přes 8 000 obyvatel, což se z dnešního pohledu nezdá jako mnoho, ale přesto se jednalo o největší město v nově ustanoveném soudním okrese. Druhé největší město v tomto okrese, Třinec, měl tehdy necelých 6 tisíc obyvatel. Český Těšín se však na svou dobu vyznačoval vysokou hustotou osídlení (30,7 obyvatel/ha).⁵⁰ Další sčítání obyvatel bylo provedeno roku 1930 a byl při něm zaznamenán nárůst počtu obyvatel Českého Těšína o třetinu. Žádné jiné město v českotěšínském okrese nerostlo tak rychlým tempem. Na přírůstku se podílela jak porodnost, tak imigrace. Obyvatelstvo Českého Těšína tvořilo z poloviny obyvatelstvo činné v některém povolání, z poloviny příslušníci rodin a domácí služebnictvo. Obyvatelé Českého Těšína byli povětšinou zaměstnaní v peněžnictví a v obchodu - 847 osob, což potvrzuje charakter Českého Těšína coby města s obchodní funkcí. U vojska sloužilo 654 osob, přičemž tito lidé byli zaměstnaní u místní vojenské posádky, která zde po celé meziválečné období sídlila. Svobodná povolání vykonávalo 528 osob. V dopravě pracovalo 454 osob, v tomto případě převážná většina připadala na zaměstnance železnice. Do jiných měst dojížděla za prací jen malá část obyvatel. Početná skupina obyvatel vykonávala domácí a osobní služby, jednalo se tedy o služebnictvo. Bez zajímavosti není ani 787 osob, které žili z rent a z podpor (např. invalidní vojáci apod.).⁵¹

Z hlediska populace se Český Těšín profiloval jako moderní město, bez jednostranné vazby na jeden velký podnik či jediné průmyslové odvětví. Meziválečný populační růst by tedy mohl být vysvětlen i pestrou nabídkou pracovních příležitostí, která byla příznivá pro ženy (jejich zaměstnatelnost v meziválečném období byla vázána na některá specifická odvětví a typy práce). To

⁴⁸ Janusz Spyra: *Meziválečné období 1918-1945*, dostupné zde: Miasto Cieszyn, <http://www.cieszyn.pl/?p=categoriesShow&iCategory=865>, (staženo 20. 4. 2010).

⁴⁹ Zdrojem údajů je článek J. Steinera, *Obyvatelstvo Českého Těšína po vzniku města*, in: *Vlastivědný zpravodaj Těšínsko* 1970, č. 4, 50-51.

⁵⁰ Pro srovnání, aktuální hustota osídlení Prahy činí 238 obyvatel/ha. Viz statistika dostupná zde: ČSÚ, [http://www2.czso.cz/csu/2006edicniplan.nsf/t/3D0045C65D/\\$File/4032060102.pdf](http://www2.czso.cz/csu/2006edicniplan.nsf/t/3D0045C65D/$File/4032060102.pdf), (staženo 20. 3. 2010)

⁵¹ Blanka Pitronová, *Obyvatelstvo Českého Těšína do druhé světové války* in: Andělín Grobelný a Bohumil Čepelák *Český Těšín 50 let městem*, (Ostrava: Profil, 1973), 74-83.

dokládá i statistika z roku 1934, ze které vyplývá, že na jednu ekonomicky aktivní osobu připadalo jen 0,89 osoby závislé obživou, v rámci daného regionu se jednalo o nadprůměrný ukazatel.⁵²

| Rok | 1910 | 1921 | 1930 | 1945 |
|-------------|-------|-------|--------|--------|
| Český Těšín | 6 837 | 8 058 | 10 554 | 10 620 |

Populační vývoj Českého Těšína, zdrojem jsou různé prameny v Archivu Krajského statistického úřadu v Ostravě.

Českotěšínská populace se v meziválečném období koncentrovala v oblasti mezi státní hranicí na řece Olši a železničním nádražím. V této části města se nacházela i většina obchodů a část ubytovacích kapacit.

Populační vývoj polského Cieszyna

Město Cieszyn nezaznamenalo tak strmý populační nárůst jako Český Těšín. V roce 1921 čítala jeho populace 15000 obyvatel, zatímco v roce 1939 to bylo 18 500 obyvatel (nárůst o necelou čtvrtinu).⁵³

Podíváme-li se na národnostní příslušnost obyvatelstva těsně po rozdělení města, v Cieszyně žilo okolo 70% Poláků, 22% Němců a 8% Židů.⁵⁴ Po roce 1922 ve městě vládla městská rada složená převážně z Poláků, nicméně práva menšin byla respektována. Polskotěšínská populace se soustředila především kolem rynku a hlavní Głęboké ulici (dnes Głęboká ulice), kde se nacházela většina obchodů.

⁵² Podle Československé statistiky. Sv. 104. Praha 1934, tabulka č. 4 a 5. Srv. též Steiner, J.: Obyvatelstvo Českého Těšína po vzniku města. In: Těšínsko 1970, č. 4, s. 50-51, a Pitronová, B.: Obyvatelstvo Českého Těšína do druhé světové války. In: Český Těšín, c.d. s. 74-83. (citováno z: STARZYCZNÁ, H. – STEINER, J.: „Nahlédnutí do obchodní sítě na Těšínsku v období první ČSR – Český Těšín“, in: Těšínsko 1995, č. 2, s. 13).

⁵³ Janusz Spyra, *Okres międzywojenny*, dostupné zde: Info Cieszyn, <http://www.cieszyn.pl/?p=categoriesShow&iCategory=591>, (staženo 19. 5. 2010).

⁵⁴ Jan Galicz, *Przewodnik po Cieszynie i okolicy*, (Cieszyn: Cieszyn, 1932), 40-44.

4.3 Správa města (kapitola věnovaná výhradně Českému Těšínu)

(V této kapitole se věnuji výhradně Českému Těšínu, protože v oblasti správy města zde vzniklo mnoho důležitých objektů.)

Koncepce výstavby Českého Těšína

Jak již bylo zmíněno výše, většina komunálních budov (kromě jedné školní budovy a městské plynárny) se po rozdělení Těšína nacházela na polské straně. Město se tedy potýkalo s mnoha problémy a mezi ně patřila i otázka, kam v prvních dnech existence Českého Těšína umístit obecní úřad (ten se dokonce půl roku nacházel v nálevně hotelu Bobek na Ostravské ulici (dnes Ostravská ulice), než byl přechodně umístěn ve vlastní budově na Saské kupě (dnes Hlavní třída). Pro další rozvoj byla Českému Těšínu poskytnuta československou vládou bezúročná půjčka ve výši 15 milionů Kčs. Ani tato suma ale podle některých nestačila k pokrytí vzniklých potřeb, jak na to například upozorňoval senátor Klečák během projednávání daného zákona dne 13.července 1922.⁵⁵ Z dnešního pohledu je nutno dát senátorovi Klečákovi za pravdu. Výše zmíněná suma skutečně nestačila, protože předpokládané náklady byly podhodnocené.

Finanční prostředky byly použity především na výstavbu českých a německých škol, na zřízení jatek a na vybudování nového hřbitova. Problém představovalo ubytování obyvatel města, a to především státních a železničních zaměstnanců, protože tito dosud bydleli v polské části města. Bylo tedy nutné jim co nejdříve sehnat ubytování na území Českého Těšína. Pro ilustraci: v roce 1920 měl Český Těšín 394 obytných domů, zatímco v roce 1929 jich bylo již 689.⁵⁶ Jakmile byla vyřešena otázka bydlení, město se začalo věnovat otázce zdravotních zařízení, a tak se ještě v roce 1929 začalo se stavbou nové nemocnice a městského chudobince (povšimněme si značné časové prodlevy).

Vedle toho byly postaveny i nové evangelické kostely, protože v Českém Těšíně zůstal pouze jediný kostel, který ovšem spadal pod polskou diecézi. Jednalo

⁵⁵ *Zápis ze 126. schůze Senátu, čtvrtek 13. července 1922.* Dostupný zde: Společná česko – slovenská digitální parlamentní knihovně na webu, <http://www.psp.cz/eknih/1920ns/se/stenprot/126schuz/s126001.htm>, (staženo 2. 4. 2010).

⁵⁶ Andělín Grobelný a Bohumil Čepelák, *Český Těšín 50 let městem*, (Ostrava: Profil, 1973), 137-139.

se tedy o kostel spadající liturgicky pod Polsko a územně patřící do Československa. Tento problém nebylo snadné vyřešit, a tak byl alespoň provizorně umístěn pod přímou správu Vatikánu.⁵⁷

Radnice

Významnou budovou, která městu chyběla, byla radnice. Jednalo se o složitou stavbu, protože pro ni bylo potřeba nalézt vhodné rozsáhlé pozemky a zajistit firmy pro výstavbu této budovy. Vzhledem k důležitosti radnice coby základního městského prvku je poměrně překvapivé, že se s její výstavbou začalo až po tolika letech. Prodleva byla způsobena nejprve tím, že město dávalo přednost výstavbě jiných budov, následně výstavbu radnice komplikoval dlouhý výběr vítězného projektu.

Pozemky město získalo darem od paní Tetlové, jejíž domek stál uprostřed náměstí až do jejího úmrtí, v roce 1932. Jednalo se o pozemky na později vzniklém Radničním náměstí (dnes náměstí ČSA).

Stavbu radnice navrhnul arch. Vilém Richtr z Ostravy-Přívozu a její výstavbu zajistila firma Fulda, která se podílela i na stavbě dalších budov ve městě (např. na stavbě městského hřbitova nebo na stavbě nemocnice). Umístění radnice bylo zvoleno s ohledem na předpokládanou polohu nového centra města.

Architektonická soutěž na návrh stavby byla považována za velmi prestižní, avšak doprovázely ji spory, protože se jí mohli účastnit pouze architekti československé národnosti usazení na Moravě či ve Slezsku. Ačkoliv již do prvního kola soutěže došlo osmnáct návrhů, hodnotící komise s nimi nebyla dostatečně spokojena, a tak vyhlásila novou soutěž.

Po výběru nového projektu byly stavební práce zadány firmě Eugena Fuldy, což vzbudilo odpor u českých zastupitelů, protože Eugen Fulda patřil mezi českotěšínské prominenty německé národnosti a dostával velké množství zakázek na úkor československých stavitelů. Sporná je i kvalita výsledné podoby radnice. Podle Pavla Šopáka budí tato stavba rozpory kvůli architektonické své nejednotě.⁵⁸

⁵⁷ Informace poskytla paní Irena French z Muzea Cieszyna.

⁵⁸ Pavel Šopák, *Stylové proměny architektury Českého Těšína v meziválečném dvacetiletí*, in: *Ćieszyńskie Studia Muzealne – Těšínský muzejní sborník 2* (Cieszyn: Muzeum Śląska Cieszyńskiego, 2005), 313-315.

Hlavní problém Šopák spatřuje v historizujících prvcích, které ze stavby dělají časově „nezařaditelnou slátaninu“, zčásti moderní a zčásti archaickou stavbu.⁵⁹ Historizující tendence by se daly vysvětlit snahou o nalezení vlastní cesty a vlastního stylu v rámci Českého Těšína, impulsem mohla snad být i snaha o reminiscenci na poklidné 19. století, které se vyznačovalo návratem k historickým architektonickým stylům. S historizujícími prvky se v následujících kapitolách setkáme i u dalších českotěšínských meziválečných staveb.

Radnice a domek paní Tetlové.⁶⁰



Okresní soud

Neméně význačnou budovou veřejné správy, jež byla postavena v meziválečném období, byl okresní soud. Především se jednalo o velmi rozsáhlou stavbu, která byla postavena v roce 1927 firmou Kotěra&Rubý z Moravské Ostravy. Na rozdíl od radnice si budova okresního soudu zachovala stylovou čistotu.

V budově se nacházel okresní úřad, soud, notářství, prokuratura, okresní velitelství četnictva a dokonce i věznice.⁶¹ Původnímu účelu sloužila až do reorganizace územně - administrativního systému Československa v roce 1960, kdy Český Těšín ztratil statut okresního města. Dnes se zde nachází Střední zemědělská škola a Střední odborné učiliště zemědělské.

⁵⁹ Ibidem.

⁶⁰ Foto radnice a domku paní Tetlové, autor neznámý, archiv Český Těšín na starých pohlednicích a fotografiích, dostupné na: <http://info.tesin.cz/>, (staženo 12. 4. 2010).

⁶¹ Roman Mrozek, *K výstavbě města Českého Těšína*, in: *Český Těšín 50 let městem*, uspořádali Andělín Grobelný a Bohumil Čepelák, (Ostrava: Profil, 1973),138-139.

Budova okresního soudu:⁶²



Bankovní budova

Mezi významné budovy důležité pro správu Českého Těšína lze zařadit i bankovní budovu na nároží Saské kupy (dnes Hlavní třída) a Nádražní ulice (dnes Nádražní ulice). Tuto moderní pětipodlažní budovu postavila na přelomu 20. a 30. let již zmiňovaná firma Eugena Fuldy. Budova je charakteristická sféricky zaoblenými nárožními, převýšenými střešními nástavbami. Stavba je akcentována vertikálně, s podlouhými úzkými okny a celá působí téměř jakoby americkým stylem.⁶³

Bankovní budova:⁶⁴



⁶² Foto budovy okresního soudu, autor neznámý, fotoarchiv Wart, dostupné zde: archiv Český Těšín na starých pohlednicích a fotografiích, <http://info.kassct.cz/fotky/213.jpg>, (staženo 12. 4. 2010).

⁶³ Pavel Šopák, *Stylové proměny architektury Českého Těšína v meziválečném dvacetiletí*, in: *Čieszyńskie Studia Muzealne – Těšínský muzejní sborník 2* (Cieszyn: Muzeum Śląska Cieszyńskiego, 2005), 324.

⁶⁴ Foto bankovní budovy, autor neznámý, fotoarchiv Wart, dostupné zde: archiv Český Těšín na starých pohlednicích a fotografiích, <http://info.kassct.cz/fotky/153.jpg>, (staženo 12. 4. 2010).

4.4 Doprava

Těšín vždy patřil k důležitým dopravním bodům v oblasti, což bylo dáno především poptávkou po přepravě surovin, které byly nezbytné pro fungování průmyslu v regionu. Pro tuto oblast byly klíčové především dvě železniční tratě. Košicko - bohumínská dráha, spojující Prahu a Košice (1870) a Kojetínsko - bílská dráha, spojující Kojetín a Bílsko v Polsku (1888). Tyto dvě železnice znamenaly příslib rychlého ekonomického rozvoje Těšína. Vlaky odtud odjížděly do Třince, Jablunkova, Karviné, do železničního uzlu v Bohumíně, odkud vedlo spojení přes Ostravu a Brno do Prahy a na Slovensko. Ostatní druhy dopravy nebyly kolem roku 1920 tak důležité jako železnice, protože automobilová i veřejná autobusová doprava se teprve rozvíjela.⁶⁵

Hlavní rolí Košicko - bohumínské dráhy bylo zajištění přepravy pro potřeby průmyslu, nicméně poválečné dění způsobilo značný pokles objemu dopravy na této trati. Zajímavostí je, že tato dráha byla od svého vzniku do roku 1921 v rukách ryze soukromé společnosti. V roce 1921 se o ní začal intenzivně zajímat československý stát, až ji skrze nákupy akcií roku 1927 zcela ovládl. Význam této trati s vytvořením Československa značně stoupl, protože základní směry přepravy se změnily. Původní stěžejní směr přepravy ze severu na jih (Viedeň, Terst), se musel změnit na přepravu z východu na západ a opačně.

Problematickým bodem Cieszyna byla a dodnes zůstává železniční doprava. Po rozdělení Těšína se na polské straně nacházela pouze malá zastávka zvaná Těšín (Cieszyn) - Bobrky, na jejímž místě bylo později postaveno větší nádraží, které zde existuje dodnes. Nicméně, důležitý dopravní tah stále vedl přes nádraží v Českém Těšíně, a tak se význam stanice v Cieszyně rapidně snižoval. Tento úpadek částečně pozastavilo vybudování nové tratě z Cieszyna do Zebrzydowic v roce 1934.⁶⁶ Mezi Českým Těšínem a Cieszynem existovalo až do 60. let železniční spojení, které bylo následně obnoveno roku 1995 a znovu ukončeno v roce 2009.⁶⁷

⁶⁵ Otakar Káňa, *Počátky města Českého Těšína a jeho vývoj do roku 1938*, in: *Český Těšín 50 let městem*, uspořádali Andělín Grobelný a Bohumil Čepelák, (Ostrava: Profil, 1973), 61.

⁶⁶ Zebrzydowice jsou obec, která se nachází blízko hranice s Českou republikou na jednom z hlavních železničních tratí spojující Českou republiku a Polsko.

⁶⁷ Ostruzska, Szcepanek, *Sbohem Těšíne!*, dostupné zde: [Želpage](http://www.zelpage.cz/clanky/sbohem-tesine), <http://www.zelpage.cz/clanky/sbohem-tesine>, (staženo 11. 4. 2010).

Vnitřní doprava na území původního Těšína

Důležitou roli sehrála i vnitřní doprava v rámci původního města Těšína, která se pochopitelně s ustanovením hranice značně zkomplikovala. Bylo tedy nutné řešit otázky rozdělených rodin či přeshraniční přepravy do zaměstnání. Oboustrannými úmluvami byl otevřen Hlavní most (dnes most Přátelství), přes který vedla dopravní tepna Vídeň – Krakow. Tento most sloužil především dálkové dopravě. Nebyl masivně využíván, zpočátku zde dokonce nebyla postavena ani hraniční závora.

Obyvatelé Českého Těšína a Cieszyna mohli v denních hodinách využívat dřevěnou lávku přes řeku Olši. Pro usnadnění přechodu hranice místními obyvateli bylo dohodnuto, že obyvatelé a jejich rodinní příslušníci obdrží propustky s platností jeden rok. Na ně mohli používat jak dřevěnou lávku, tak Hlavní most (dnes most Přátelství) a stejně i most U Střelnice (dnes na jeho místě stojí most Svobody⁶⁸). Na tyto propustky mohli obyvatelé přecházet státní hranici i několikrát denně, přechody byly povoleny od 4.00 do 24.00 hod. Na mostech vládl rušný život, což sebou přinášelo nejen pozitivní rozvoj obou měst, ale i nárůst pašeráckých a obdobných aktivit. I proto byla vytvořena finanční stráž, která spolu s celníky hranici hlídala.⁶⁹

Významnou roli zpočátku hrála i tramvajová doprava, která spojovala Český Těšín a Cieszyn. První tramvajová trať se v Těšíně začala stavět roku 1910, do provozu byla uvedena o rok později. Zprvu fungovala stejně jako v jiných městech bez problémů, avšak po rozdělení města vyvstala otázka, zda-li je možné tuto trať udržet i nadále v provozu. Vzhledem k prudkému růstu inflace se značně zvyšovala cena jízdného a se vznikem státní hranice se museli i cestující v tramvajích podrobovat celní prohlídce, což dopravu výrazně zpomalovalo. Provoz tramvajů doprovázely i spory o jazyk na informačních cedulích a podobné „žabomyší spory“.

⁶⁸ Most U Střelnice, původně most Jubilejní, byl postaven roku 1903, v roce 1918 byl přejmenován na most U Střelnice. V průběhu 2. světové války se jej pokusilo zničit ustupující polské vojsko, ale po malé opravě jej Němci používali i nadále. Na konci 2. světové války jej Němci nedůsledně odpálili a jeden z jeho pilířů se stal základem nové mostní konstrukce. Když v roce 1970 přišly podzimní povodně, most byl stržen i s pěti polskými hasiči, kteří zde hlídávali. Nový most Svobody byl postaven na stejném místě v roce 1974.

⁶⁹ Jaroslav Velčovský, *Pohraniční a cestovní ruch v Českém Těšíně od roku 1920*, in: *Český Těšín 50 let městem*, uspořádali Andělín Grobelný a Bohumil Čepelák, (Ostrava: Profil, 1973), 161-165.

Napětí vyvrcholilo dne 2. 4. 1921, kdy byly tramvaje odstaveny do vozovny na polské straně a zaměstnanci tratí propuštěni. V Českém Těšíně se i poté uvažovalo o obnově tramvajové dopravy a dokonce se rodily i návrhy na propojení místních tratí s karvinskými tratěmi. Tyto plány ale nikdy nebyly realizovány. Na polské straně byly koleje postupně odstraněny a vozy rozprodány do jiných polských měst.⁷⁰

4.5 Obytné objekty

V rámci této bakalářské práce není samozřejmě možné postihnout veškeré proměny v meziválečné výstavbě obytných objektů, a není to ani jejím cílem. Proto se zastavím jen u větších obytných celků, které v dané době na území Těšina vznikly. Jelikož většina obytných objektů zůstala po roce 1920 na polské straně, neměl Cieszyn s touto otázkou velké problémy. Navíc zde největší obytné soubory vznikly až po 2. světové válce, kdy bylo v souvislosti s průmyslovým rozvojem města postaveno několik menších panelových sídlišť.

Naproti tomu se Český Těšín potýkal s akutním nedostatkem ubytování, a to především u těch obyvatel, kteří původně bydleli na polské straně města. Problém umocnil i příchod mnoha imigrantů z méně či více vzdáleného okolí. Proto bylo v Českém Těšíně nutno rychle a levně vybudovat rozsáhlejší obytné soubory. Největším a nejzajímavějším z nich byla vilová čtvrť Na Rozvoji, kterou postavila Společnost pro stavbu levných rodinných domů a vilek „Rozvoj“. Členy této společnosti tvořili především úředníci zaměstnaní na poště a na železnici, kteří původně bydleli na pravém břehu Olše.⁷¹ Kromě čtvrti Na Rozvoji průběžně vznikaly i obytné vícepatrové domy především v okolí nově vzniklého náměstí a radnice.

⁷⁰ Marian Dembionok, *Tramwajem po Cieszynie/Tramvají po Těšíně*, (Český Těšín: Regio, 2008), s. 7-11.

⁷¹ Henryk Wawreczka, Janusz Spyra, Mariusz Makowski, *Těšín, Český Těšín na starých pohlednicích a fotografiích / Cieszyn, Czeski Cieszyn na starych idokówkach i fotografiach*, (Nebory:WART, 1999), 125.

Obytná čtvrť Rozvoj:⁷²



4.6 Školní budovy (podkapitola věnovaná výhradně Českému Těšínu)

V meziválečném období bylo v Českém Těšíně postaveno hned několik školních budov, a to nejen pro českou, ale i pro německou a polskou mládež. V roce 1923 byla vybudována česká a německá měšťanská škola. Jednalo se o moderní třípatrovou budovu o dvou vchodech. Paralelně byla vystavěna i další měšťanská a zároveň obecná škola na Komenského ulici (dnes Komenského ulice). V roce 1929 byla otevřena i obchodní škola, která zpočátku sídlila v několika provizorních budovách, až se roku 1932 dočkala vlastního objektu v Hohengerově ulic (dnes Pražská ulice).

Souběžně s ekonomickým rozvojem Českého Těšína rostla i potřeba vyššího obchodního vzdělání, a tak byl roku 1936 podán návrh na zřízení obchodní akademie, která se měla nacházet vedle obchodní školy. Ta byla skutečně ve školním roce 1937/38 otevřena coby Soukromá čs. čtyřletá obchodní škola Slezské Matice osvěty lidové. O tuto školu byl velký zájem, do prvního ročníku se přihlásilo 400 žáků, avšak přijata jich mohla být pouze čtvrtina. O rok později byla škola zestátněna a přejmenována na Československou obchodní akademií.⁷³

⁷² Foto čtvrti Rozvoj, autor neznámý, fotoarchiv Wart, archiv Český Těšín na starých pohlednicích a fotografiích, dostupné na: <http://info.kassct.cz/fotky/219.jpg>, (staženo 21. 4. 2010).

⁷³ Zdeňka Ovčářiová, *Čtyřicet let obchodního školství v Č. Těšíně*, in: *Těšínsko*, 1964, č. 3, 22-23.

Již od roku 1921 fungovalo ve městě gymnázium, které nejprve spravovala Slezská Matice osvěty lidové, následně bylo roku 1924 zestátněno a stalo se z něj československé reformní reálné gymnázium.⁷⁴ Tento ústav se potýkal po mnoho let s nedostatkem výukových prostor, a tak v roce 1929 začala stavba nové budovy gymnázia na Frýdecké ulici (dnes Frýdecká ulice). Projekt ve funkcionalistickém duchu na tuto budovu vypracoval slavný pražský architekt Jaroslav Fragner. Budova gymnázia byla dokončena v roce 1935 a již v prvních dnech jejího provozu došlo k závažnému incidentu. Ve výroční zprávě z let 1935/1936 se o tom hovoří následovně:

„(...) Bohužel již první noc z 1. na 2. září 1935 vybili neznámí pachatelé 12 tabulí frontálních oken v přízemí, v prvním, druhém i třetím poschodí, a to kameny ze silnice, jež ráno při úředním ohledání četnictvem byly nalezeny a svědčily, že na budovu bylo hozeno 38 kamenů značné velikosti.“⁷⁵

O pachatelích ve zprávě není zmínky, nicméně Fragnerova budova znamenala skutečný odklon od historizujících stylů a potvrdila nástup funkcionalismu i v Českém Těšíně. Tato stavba ostře kontrastuje s okolím, v jejím těsném sousedství se například nachází jeden ze stylově nečistých evangelických kostelů. Fragner velkou měrou přispěl k ukončení éry architektonického patosu a obrátil stavitele směrem k budoucnosti, k nové moderní době a k jejím požadavkům, což dokazují i jeho další stavby.

⁷⁴ Karel Gaura, *Půlstoletí českotěšínského gymnázia (1921-1971)*, in: Těšínsko, 1972, č. 3, 20-21.

⁷⁵ Autor neuveden, *„Historie školy, 1921-1939“*. Dostupné na: Gymnázium Český Těšín, http://www.gmct.cz/charakteristika/historie_skoly.html, (staženo 3. 4. 2010).

Gymnázium na Frýdecké ulici:⁷⁶

4.7 Ubytovací kapacity v Těšíně a kavárna Avion

Nejznámějším hotelem v Těšíně na počátku 20. století byl „Hotel pod Brunatnym jeleniem“, neboli „Hotel U Hnědého jelena“, který se dodnes nachází na rynku v Cieszyně. Tento hotel byl postaven roku 1912 na místě staršího hotelu. Po skončení 1. světové války sloužil jako sídlo spojenecké komise, která se zabývala hraničními spory mezi Československem a Polskem.

Jelikož se význam Českého Těšína po roce 1920 zvyšoval, bylo i zde nutné vybudovat adekvátní ubytovací prostory pro návštěvníky města. V roce 1931 byl za tímto účelem nedaleko železničního nádraží postaven funkcionalistický Hotel Polonia. V tomto hotelu se zprvu usídlila i polská organizace „Macierz“⁷⁷, jelikož původně se jednalo o polský Reprezentační dům, který byl později přejmenován na Hotel Piast. Reprezentační dům po celé meziválečné období sloužil Polákům, kteří se ocitli na československé straně hranice. Nacházela se zde polská knihovna a další polské kulturně - vzdělávací instituce.⁷⁸

Budova hotelu představovala v architektonickém vývoji meziválečného Českého Těšína přelomový okamžik, dodala mu jako jediná punc moderního meziválečného velkoměsta. Hotel Polonia (později Hotel Piast) projektoval již

⁷⁶ Foto Gymnázia na Frýdecké ulici, autor neznámý, fotoarchiv Wart, archiv Český Těšín na starých pohlednicích a fotografiích, dostupné na: <http://info.kassct.cz/fotky/216.jpg>, (staženo 23. 4. 2010).

⁷⁷ *Macierz, český Matice.*

⁷⁸ Jan Galicz, *Przewodnik po Cieszynie i okolicy*, (Cieszyn: Cieszyn, 1932), 40.

zmiňovaný architekt Eduard David, který tím dokázal, že i Český Těšín unese tak výraznou budovu.⁷⁹

Hotel Polonia/Polský reprezentační dům/Hotel Piast:⁸⁰



Dalším významným místem těšínského společenského života byla kavárna Avion. Tu moderní nechala v roce 1933 postavit Rosalie Wiesnerová. Na stejném místě, v ústí ulice Saské kupy (dnes Hlavní třída) u řeky Olše, stál již od roku 1906 hostinec s kavárnou, které byly součástí blízkého secesního hotelu National. Po rozdělení města ale došlo k útlumu kavárenského provozu a i hotel byl zřejmě zavřený (přesné informace zatím nebyly nalezeny).⁸¹

Po rozdělení Těšína byla na tomto místě zřízena rituální jatka a o rok později i košer kuchyně, jelikož nově vzniklá židovské obec nedisponovala žádnou vlastní budovou. Na počátku 30. let již veřejné služby v Českém Těšíně opět fungovaly na relativně dobré úrovni, a tak se Rosalie Wiesnerová rozhodla, že postaví kavárnu s cukrárnou, které se budou od ostatních odlišovat. Autor projektu, V. Nekvasil, se rozhodl kavárnu pojmout coby excentrickou kruhovou stavbu ve tvaru písmene L. Dominovala jí velká pásová okna (typický prvek funkcionalistické architektury),

⁷⁹ Pavel Šopák, *Stylové proměny architektury Českého Těšína v meziválečném dvacetiletí*, in: *Čieszyńskie Studia Muzealne – Těšínský muzejní sborník 2* (Cieszyn: Muzeum Śląska Cieszyńskiego, 2005), 320.

⁸⁰ Foto Hotelu Polonia/Polského reprezentačního domu/Hotelu Piast, autor neznámý, fotoarchiv Wart, archiv Český Těšín na starých pohlednicích a fotografiích, dostupné na <http://info.kassct.cz/fotky/178.jpg>, (staženo 21. 4. 2010).

⁸¹ Janusz Spyra, *Kavárna Avion a její předchůdci*, in: *Těšínsko*, 2000, ročník XLII, číslo 2, 22-27.

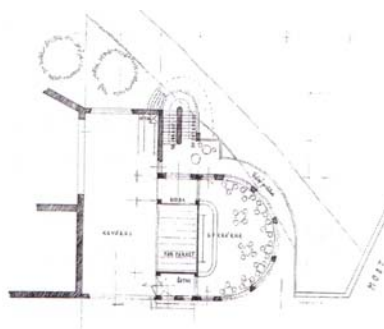
z nichž bylo možné pozorovat řeku Olši.⁸² Tento podnik se sice nehodil k vedle stojícímu secesnímu hotelu National (na přiložené fotografii v pozadí), avšak pro svůj modernistický funkcionalistický charakter se stal velmi oblíbeným českotěšínským místem k setkávání. Kavárna se stala nejen centrem společenského dění, nýbrž i vhodným útočištěm pašeráků, kteří odtud mohli v klidu pozorovat dění na hranici.

Kavárna Avion existovala pouze několik let, v roce 1939 ustupující polské vojsko vyhodilo do povětří nedaleký most a přilehlá kavárna byla výbuchem značně poškozena. Její trosky následně rozebrali místní obyvatelé a tím skončila i historie této slavné kavárny.⁸³ V současné době začínají na místě původní kavárny Avion stavební a rekonstrukční práce, které by měly toto místo uvést do původní meziválečné podoby.

Kavárna Avion.⁸⁴



Plán na stavbu kavárny Avion:⁸⁵



⁸² Pavel Šopák, *Stylové proměny architektury Českého Těšína v meziválečném dvacetiletí*, in: *Čieszyńskie Studia Muzealne – Těšínský muzejní sborník 2* (Cieszyn: Muzeum Śląska Cieszyńskiego, 2005), 325.

⁸³ Janusz Spyra, *Kavárna Avion a její předchůdci*, in: *Těšínsko*, 2000, ročník XLII, číslo 2, 22-27.

⁸⁴ Foto kavárny Avion. Zdrojem je sbírka Františka Macury. Převzato z článku „Kavárna Avion a její předchůdci“, SPYRA, Janusz, in: *Těšínsko* 2000, č. 2, 22-27.

⁸⁵ Plán na stavbu kavárny a cukrárny Avion pro Rosu Wiesnerovou, datováno 1932, V. Nekvasil. Zdrojem je Archiv Městského úřadu. Převzato z článku Janusz Spyra, *Kavárna Avion a její předchůdci*, in: *Těšínsko* 2000, č. 2, 22-27.

4.8 Církevní budovy

Jak již bylo zmíněno v úvodu, v otázce duchovních objektů bylo rozdělení města velmi nespravedlivé. Většina kostelů zůstala na území Cieszyna, a to včetně románského kostela sv. Mikuláše, který je údajně nejstarším kostelem v celém Slezsku.⁸⁶

V Českém Těšíně tedy bylo potřeba zbudovat nové evangelické kostely pro silnou evangelickou komunitu. Nejstarším z nich byl kostel postavený ve vilové čtvrti Na Rozvoji postavený pro německou evangelickou církev. Druhým byl kostel českobratrské církve evangelické, projektovaný v letech 1927-29 Eduardem Davidem, a třetím kostel slezské evangelické církve Na Nivách, který v letech 1930 - 32 budoval rovněž Eduard David.

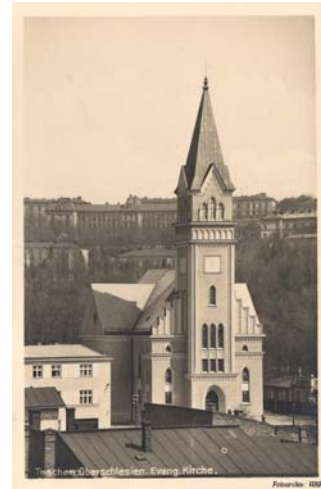
Všechny tyto tři budovy dodnes stojí na původních místech a jsou dokonalou přehlídkou stylového prolínání. Setkáváme se u nich jak s prvky neo-stylů (neogotika, neorenesance, neoklasicismus), tak s prvky art-deco, stejně jako s funkcionalistickými detaily.

Jak upozorňuje Pavel Šopák, do protikladu k tomuto stylovému marastu je možno dát budovu obřadní síně a administrativní uvozující vstup do areálu nového městského hřbitova, který postavila v letech 1924 - 26 firma E. Fuldy. Jak Šopák zmiňuje, jedná se sice o styl neobiedermeieru nebo neoempíru, které byly aktuální před 1. světovou válkou, ale v daném období zažívaly novou vlnu zájmu, proto je akceptovatelný.⁸⁷

⁸⁶ Bronislaw Stiasny, *Cieszyn i Zaolzie, Przewodnik*, (Cieszyn: vlastní náklad, 1938), 23.

⁸⁷ Pavel Šopák, *Stylové proměny architektury Českého Těšína v meziválečném dvacetiletí*, in: *Ćieszynskie Studia Muzealne – Těšínský muzejní sborník 2* (Cieszyn: Muzeum Śląska Cieszyńskiego, 2005), 318.

Evangelický kostel Na Rozvoji a evangelický kostel Na Nivách.⁸⁸



V Těšíně, a později především v Cieszyně, hrálo velmi důležitou roli propojení řádového života a péče o nemohoucí či nemocné, a tak zde byl v letech 1900-1903 vystavěn klášterní a nemocniční komplex sv. Alžběty coby nové sídlo sester Alžbětinek. Dnes se v tomto komplexu nachází klášter, kostel, nemocnice a lékařské ordinace.⁸⁹ Vedle Alžbětinek zde byly aktivní (a dodnes jsou aktivními) i sestry Boromejky, které do Těšína přišly v roce 1876, kdy zde založily klášter a školní komplex pro dívky.⁹⁰

V případě Českého Těšína se se zdravotními ústavy vedenými řády v meziválečném období nesečkáme, což je pochopitelně dáno tím, že se na území Českého Těšína nenalézaly žádné budovy vhodné pro jejich činnost a prioritou města bylo vybudování laické nemocnice.

Za zmínku stojí i těšínské synagogy, protože v Těšíně, a následně především v Cieszyně, žilo velké množství Židů. V Českém Těšíně byla roku 1928 postavena nejvýznamnější z nich - synagoga Szormre Szabos. Tuto synagogu navrhnul Eduard David coby eklektickou stavbu s maurskými prvky a zasadil ji do městské řadové zástavby. V současné době se jedná o jedinou dochovanou židovskou stavbu na území Českého Těšína a Cieszyna, ostatní byly roku 1939 zničeny Němci.

⁸⁸ Foto evangelického kostela Na Rozvoji a Na Nivách, autor neznámý, fotoarchiv Wart, archiv Český Těšín na starých pohlednicích a fotografiích, dostupné na: <http://info.kassct.cz/fotky/215.jpg>, resp. <http://info.kassct.cz/fotky/208.jpg>, (staženo 22. 4. 2010).

⁸⁹ Jan Galicz, *Przewodnik po Cieszynie i okolicy*, (Cieszyn: Cieszyn, 1932), 26.

⁹⁰ Franciszek Popiołek, *Dzieje Cieszyna z ilustracjami*, (Cieszyn: Pol. Tow. Pedagog., 1916), 243-4.

4.9 Nemocnice a zdravotnická zařízení

Na území původního Těšína se nalézala nemocnice, postavena roku 1892 coby Všeobecná evangelická nemocnice (dnes Szpital Śląski - Slezská nemocnice).⁹¹ Po rozdělení města v Českém Těšíně chybělo větší zdravotnické zařízení, a tak byla výstavba nemocnice nevyhnutelná, protože pacienti museli být ošetřováni v nemocnicích v Cieszyně, v Orlové či v Jablunkově. Vzhledem k rozsahu této stavby nebylo možné realizaci projektu uspěchat, nakonec se jednalo v podstatě o poslední významnou budovu, která byla v meziválečném Českém Těšíně postavena.

Konstrukce nemocnice začala roku 1929 a ukončena byla až v roce 1937. Podle původního plánu Emila Lea měla stát ještě dále od centra města, ale po opuštění od tohoto příliš ambiciózního plánu se nemocniční komplex posunul blíže k městu a dodnes stojí na stejném místě, u křížení ulic Ostravské a Sokolovské (dnes Ostravská a Sokolovská ulice).

Nemocniční komplex je vystavěn v duchu severoněmecké architektury, což dokládají valbové, polovalbové a sedlové střechy či rustikální dělení oken a jejich asymetrické umístění v ploše nárožních rizalitů.⁹²

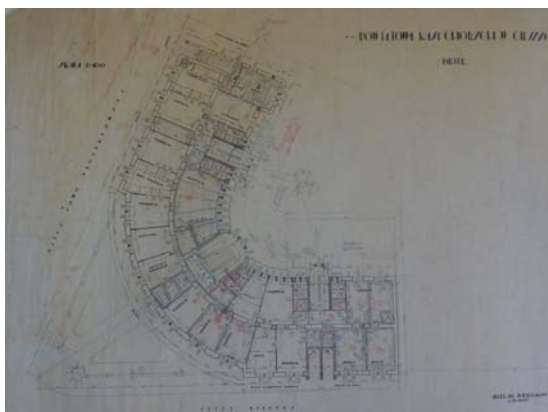
Zajímavostí je, že lékařské ošetření v nové nemocnici zajišťovali lékaři – laici, zatímco ošetrovatelskou službu zajišťovaly řádové sestry.

⁹¹ Tadeusz Brachczek, *Śląski szpital w cieszynie*, dostupné na: Szpital Śląski w Cieszynie, <http://szpital.netus.pl/index.php/z-kart-historii/lski-szpital-w-cieszynie->, (staženo 6. 4. 2010).

⁹² Parafráze z: Pavel Šopák, *Stylové proměny architektury Českého Těšína v meziválečném dvacetiletí*, in: *Ćieszyńskie Studia Muzealne – Těšínský muzejní sborník 2* (Cieszyn: Muzeum Śląska Cieszyńskiego, 2005), 318.

Nemocnice Český Těšín:⁹³

Na území polského Cieszyna zůstala nejen nemocnice (Szpital Krajowy), ale i jiné zdravotnické ústavy (Szpital Braci Miłosierdzia a Szpital SS Elżbietanek). Přesto došlo v oblasti zdravotnických zařízení k vybudování další významné stavby, lékařské polikliniky. Tato budova se nachází na nároží ulic Bielske (dnes Bielska ulice) a W. Szybińskiego (dnes ulice W. Szybińskiego). S jejím zadáním si architekt Alfred Wiedermann velmi dobře poradil. Koncipoval polikliniku coby půlkruhovou budovu se zaobleným nárožím. Tato poliklinika se svou architektonickou jednotou a nadčasovým vzhledem patří dodnes ke skvostům cieszynské meziválečné architektury.⁹⁴

Architektonický plán lékařské polikliniky v Cieszyně:⁹⁵

⁹³ Foto nemocnice Český Těšín, autor neznámý, fotoarchiv Wart, archiv Český Těšín na starých pohlednicích a fotografiích, dostupné na: <http://info.kassct.cz/fotky/223.jpg>, (staženo 22. 4. 2010).

⁹⁴ Na existenci této zajímavé budovy mne upozornila Irena French z Musea Cieszyna, za což jí děkuji.

⁹⁵ Architektonický plán lékařské polikliniky, autor Alfred Wiedermann, nedatováno. Zdrojem je Archiv muzea v Cieszyně.

Foto lékařské polikliniky v Cieszyně:⁹⁶



4.10 Kulturní a volnočasové objekty

Již před rozdělením města mělo dlouhou tradici místní těšínské divadlo. Roku 1910 byla na základě projektu vídeňských architektů Fellnera a Helmera postavena na pl. Teatralny 1 (dnes pl. Teatralny) nová budova divadla ve stylu vídeňské secese, s otáčivým jevištěm, s místem pro orchestr a s třípodlažním hledištěm pro 630 diváků.⁹⁷

Se vznikem filmu se objevily i v Těšíně první filmové projekce (mezi lety 1910–12, konané na různých místech). Vznik prvního skutečného kina v Českém Těšíně není podle dostupných zdrojů jasný. Zmínku nalezneme ve výroční zprávě o činnosti Slezské matice osvěty lidové na Těšínsku a Hlučínsku za rok 1925, která mluví o kinu s názvem „Central“. Pro matici bylo kino důležité především proti, že představovalo zdroj jistých příjmů. V roce 1927 v rámci matice vznikla kinová komise, která v dalších letech usilovala o koupi kina Central. Licenci na filmové projekce získala roku 1930. Kino se podobně jako v jiných městech na přelomu 20. a 30. let těšilo značnému zájmu, například jen od května do prosince roku 1929 navštívilo kino Central 70 000 osob.⁹⁸

⁹⁶ Foto lékařské polikliniky v Cieszyně. Zdrojem je archiv autorky.

⁹⁷ Gabriela Chromcová: *Z historie kina Central*, dostupné na: <http://www.kassct.cz/?menu=d&smenu=30&stranka=texty&id=d31>, (staženo 5. 5. 2010).

⁹⁸ Ibidem.

Meziválečný Cieszyn nabízel zábavu dokonce ve dvou kinech a v jednom divadle, kde byla hrána představení jak v polštině, tak v němčině. K hudební produkci sloužily v meziválečném období především kavárny, v Cieszyně se jednalo o kavárny hotelů Grand a Pod Hnědým Jelenem. K tomu se Jan Galicz ve svém průvodci Cieszynem zmiňuje i o koncertech vojenské kapely, místo jejich konání ale neupřesňuje.⁹⁹

V Českém Těšíně během meziválečného období nefungovalo oficiální divadlo. Samostatné těšínské divadlo vzniklo až v roce 1945, po osvobození Československa sovětskou armádou.¹⁰⁰

Poměrně dlouhou historií se může pochlubit muzejní aktivita v Těšíně. Již v roce 1802 zde založil první muzejní sbírku humanista a osvícenec Leopold Jan Szersznik. Podle Stiasneho Przewodnika (1938) se v meziválečném Cieszyně nacházela dokonce tři muzea. Vedle dvou soukromých (kupce Konczakowskiego a kupce Kopy'ega) vlastnilo největší sbírku Muzeum Miejskie (Městské muzeum), které se roku 1930 přestěhovalo do bývalého paláce Larischů, nedaleko rynku, v Demlově ulici (dnes Regerova ulice). Cieszynské Městské muzeum zůstalo v tomto úchvatném paláci Larischů dodnes.

Jak již bylo výše zmíněno, po rozdělení Těšína disponoval Český Těšín budovou muzea, která se nacházela na Saské kupě (dnes Hlavní třída). Nicméně pro muzejní aktivity v meziválečném Českém Těšíně nepanovaly vhodné podmínky. Iniciativa většinou pocházela od jednotlivců, popř. od Slezské matice lidové osvěty, která byla založena roku 1924. Naprosto chyběla státní podpora a vůbec jakýkoliv zájem státu na vybudování českotěšínského muzea. Neexistovaly direktivy pro jednotnou náplň, evidenci či inventarizaci, což má dnes za následek chaos, který u artefaktů z meziválečného období panuje (např. u map či plánů města chybí často rok vydání, autor či nakladatel).¹⁰¹

Přesto se v roce 1925 podařilo zřídit první městské muzeum. Muzeum sice nepodnikalo výraznější prezentační aktivitu, nicméně bylo v rámci jeho fondů

⁹⁹ Jan Galicz, *Przewodnik po Cieszynie i okolicy*, (Cieszyn: Cieszyn, 1932), 44.

¹⁰⁰ Dagmar Chromá-Příkazská, *Těšínské divadlo – čtvrt století kulturní práce pro Těšínsko*, in: *Český Těšín 50 let městem*, uspořádali Andělín Grobelný a Bohumil Čepelák, (Ostrava: Profil, 1973), 268-277.

¹⁰¹ Karel Gaura, *Muzeum a okresní vlastivědný ústav*, in: *Český Těšín 50 let městem*, uspořádali Andělín Grobelný a Bohumil Čepelák, (Ostrava: Profil, 1973), 258-267.

shromážděno značné množství materiálů. Ty ale byly během okupace vyvezeny a po osvobození se získávaly zpět jen velmi obtížně.¹⁰² Plnohodnotné českotěšínské muzeum bylo ustaveno pod názvem Muzeum Těšínska až v roce 1948 dekretem městského národního výboru. Sídlem se pro něj stala zmiňovaná budova muzea a Muzeum Těšínska zde setrvalo do dnešních dní.¹⁰³

4.11 Průmysl a obchodní aktivity

Na území Těšína se nenacházely ani doly, ani koksovny nebo velké železárenské závody, tedy průmysl typický pro slezský region. Výrobní sektor Českého Těšína představovalo několik větších podniků - továrna na nábytek Thonet-Mundus (již v roce 1917 došlo k fúzi se zmiňovanou nábytkářskou firmou, v jednu firmu se tedy sloučily původně samostatné firmy J&J Kohn, Thonet a Mundus, které od roku 1925 vystupovaly pod názvem Thonet-Mundus), přádelna lnu či mlékárna.

Továrna Thonet-Mundus, se sídlem v Brně, vyráběla nábytek z ohýbaného dřeva a na její provoz byly navázány další podniky, jako například velký dřevařský závod J. Ph. Glesinger, kde se nacházela pila i zpracování dřeva. Nábytkářství ve městě mohlo prosperovat i díky řece Olši, pro výrobu ohýbaného nábytku představuje voda klíčovou surovinu. Mimo dřevařský průmysl zde existovaly i papírny, na něž byla navázán i polygrafický průmysl, tedy tiskárny (Prochaskova tiskárna, Kutzerova tiskárna).

Mlékárna se v Českém Těšíně nacházela již od roku 1897, po 1. světové válce přešla do správy Československých státních lesů a statků.

Významnou část českotěšínského průmyslu tvořilo stavebnictví, což je vzhledem k meziválečnému stavebnímu rozvoji Českého Těšína pochopitelné, nicméně hlavní ekonomická aktivita a generace hlavních příjmů spočívala ve službách – ve státní a veřejné správě, v dopravě, ve školství, ve zdravotnictví a v aktivitách spojených s umístěním vojenské posádky a velitelství 8. pěšího pluku.¹⁰⁴

¹⁰² Autor neuveden: *Muzejní tradice na Těšínsku*, dostupné na: Muzeum Český Těšín, <http://www.muzeumct.cz/tesin/tradice/tradice.php>, (staženo 27. 4. 2010).

¹⁰³ Ibidem.

¹⁰⁴ Starcyczná, Steiner, *Nahlédnutí do obchodní sítě na Těšínsku v období první ČSR – Český Těšín*, in: Těšínsko 1995, č. 2, 13-18.

Důležitou ekonomickou aktivitou meziválečných měst stále představovalo i konání pravidelných trhů. V Českém Těšíně se trhy konaly ve středu a v sobotu na náměstí a dal se zde sehnat rozmanitý potravinářský i nepotravinářský sortiment.¹⁰⁵

Český Těšín disponoval i řadou kamenných obchodů, jejichž nabídka nijak nezaostávala za nabídkou obchodů v jiných městech. Obchody provozované především na Saské kupě (dnes Hlavní třída) a na Nádražní třídě (dnes Nádražní třída) byly provozovány na solidní úrovni, což jim zajišťovalo stálou klientelu. Majiteli těchto obchodů byly převážně němečtí Židé, zčásti Češi a jen málo Poláků. V meziválečném období se v Českém Těšíně usídlilo i několik filiálek známých firem, jako Baťa (obuv), Rolný (konfekce)¹⁰⁶ či Julius Meinl (potravinový).

Podle Starzyczná a Steinera, kteří se proměnám českotěšínského průmyslu věnují, lze vývoj meziválečného Českého Těšína v oblasti obchodních aktivit hodnotit pozitivně, ačkoliv nelze popřít, že by město jistě tak rychle neprosperovalo bez finanční podpory v podobě zmiňované půjčky od čs. vlády.¹⁰⁷

Obchodní aktivity nejen v Českém Těšíně, ale i v celém Československu, utlumil nástup velké hospodářské krize, která na ekonomiku dopadla v letech 1930-33, následný nástup politicko-národnostních sporů ekonomickou situaci jen zhoršil. Český Těšín, město nalézající se na československo-polské hranici, utrpělo těmito událostmi ještě více než jiná města v Československu.¹⁰⁸

V polském Cieszyně se v meziválečném období nenacházelo mnoho průmyslových podniků, což potvrzuje i Jan Galicz ve svém průvodci Cieszynem z roku 1932.¹⁰⁹ Galicz do svého výčtu zahrnuje jak státní, tak soukromé firmy. Mezi průmyslovými podniky veřejné služby zmiňuje místní elektrárnu, která dodávala elektrickou energii celému okresu a také městská jatka, založená roku 1876.¹¹⁰

¹⁰⁵ Starzyczná, Steiner, *Nahlédnutí do obchodní sítě na Těšínsku v období první ČSR – Český Těšín*, in: Těšínsko 1995, č. 2, 13-18.

¹⁰⁶ Lucie Doležalová, *Nehera šije šaty dobře*, in: Dějiny a současnost, 2008, č. 1., 17-20.

¹⁰⁷ Starzyczná, Steiner: *Nahlédnutí do obchodní sítě na Těšínsku v období první ČSR – Český Těšín*, in: Těšínsko 1995, č. 2, 13-18.

¹⁰⁸ Ibidem.

¹⁰⁹ Jan Galicz, *Przewodnik po Cieszynie i okolicy*, (Cieszyn: Cieszyn, 1932), s. 43.

¹¹⁰ Franciszek Popiołek, *Dzieje Cieszyna z ilustracjami*, (Cieszyn: Pol. Tow. Pedagog., 1916), 249.

Coby nejdůležitější soukromé podniky řadí na prvním místě *Zámecký pivovar*, založený již Habsburky a nacházející se nedaleko zámku, a také *továrnu na výrobu motorů Brown-Boverii*, jež byla po 2. světové válce zestátněna.¹¹¹

4.12 Inženýrské sítě

S rozdělením Těšína byly spojeny i problémy s distribucí vody, elektřiny a plynu. Dodávky energií představovaly jednu z hlavních oblastí, které byly zahrnuty do právních úprav rozdělení Těšína, tedy do smluv z let 1925 a 1929, což je pochopitelné. Zatímco radnici či nemocnici lze postavit znovu, výstavba inženýrské sítě představuje vysoce náročný a nákladný projekt.

Původní město Těšín disponovalo vodovodem i kanalizací již od 90. let 19. století.¹¹² Jelikož nikdo nepředpokládal rozdělení města, voda pro celý Těšín pocházela z pramenů, které se nacházely na území pozdějšího Československa, ale vodojem stál na polské straně. Zčásti se voda čerpala i z potoka Tyry, který se nachází na polské straně hranice. Otázka distribuce vody po obou městech byla vyřešena ve zmíněné československo-polské smlouvě z roku 1925. Smlouva stanovila, že československá strana se bude starat o prameny, jímáníště i vodovod, a to až po hranici, obdobně jako polská strana měla za povinnost udržovat v dobrém stavu vodovod od polské hranice a také se měla starat o údržbu vodojemu. Voda se tedy čerpala na české straně, odkud byla vedena do Polska, kde byla upravena, a následně se zčásti vracela zpět na českou stranu a zčásti zůstávala v Cieszyně. Český Těšín musel polskému Cieszynu za dodanou vodu platit stanovenou cenu. Tento systém fungoval až do roku 1968, kdy si Cieszyn postavil vlastní vodovod a odpojil se od českého vodovodu.¹¹³ Kanalizační systém měla v roce 1929 již obě města vlastní, smluvní úprava tedy nebyla v tomto případě nutná.

Situace okolo plynu byla obdobně složitá jako tomu bylo u vody. Plynárna i plynojemy zůstaly na území Českého Těšína, a tak již několikrát zmiňovaná smlouva z roku 1929 upravovala i tuto otázku. Český Těšín byl povinen dodávat Cieszynu

¹¹¹ Jan Galicz, *Przewodnik po Cieszynie i okolicy*, (Cieszyn: Cieszyn, 1932), s. 43.

¹¹² *Ibidem*.

¹¹³ Janusz Spyra, *Těšín po 2. světové válce*, dostupné zde: Cieszyn, <http://www.cieszyn.pl/?p=categoriesShow&iCategory=868>, (staženo 10. 4. 2010).

plyn za stanovenou cenu. Plyn byl v meziválečném období důležitý především kvůli pouličnímu osvětlení a pro jeho počínající používání v domácnostech.

Elektrina byla kolem roku 1920 pro chod města důležitá především kvůli fungování tramvajové dopravy. Samotná elektrárna byla postavena již o deset let dříve a nacházela se na území později vzniklého Cieszyna. Jak už bylo řečeno v kapitole o dopravě, tramvajová doprava se potýkala po rozdělení města s velkými obtížemi, až nakonec roku 1921 zcela zanikla na obou stranách města. V meziválečném období stoupal význam elektrické energie pro domácnosti, průmysl i kvůli elektrifikaci pouličního osvětlení. V Cieszyně se elektrické osvětlení začalo používat v roce 1910 a s každým rokem přibývalo elektricky osvětlených ulic (v roce 1928 bylo v ulicích instalováno 301 světel, zatímco v roce 1935 již 505 světel).¹¹⁴ Obdobně se rozvíjel i Český Těšín. Československo-polská smlouva z roku 1929 stanovila, že Cieszyn je povinen dodávat Českému Těšínu proud, pokud o to požádá. Český Těšín tedy mohl odebírat elektrickou energii i ze zdrojů na území ČSR.

5. Závěr

Po rozsáhlém výčtu urbanistických a architektonických proměn Českého Těšína a Cieszyna bychom měli shrnout výsledky bádání, k němuž jsme dospěli během této bakalářské práce.

První výzkumná otázka se zabývala tím, zdali se podařilo vyřešit problémy, které s sebou rozdělení města přineslo, ke spokojenosti obou stran. Jak již bylo naznačeno, lze konstatovat, že vztahy mezi nově vzniklými městy byly upraveny smírnou dohodou obou stran. Jak představitelé Českého Těšína, tak polského Cieszyna si byli vědomi toho, že pokud k dohodě nedojde, chod obou měst bude ohrožen. Proto byly nejprve uzavřeny pouze ústní a neformální dohody, aby následně v letech 1925 a 1929 došlo k uzavření dvou velkých smluv, které všechny otázky spojené s rozdělením města ošetřily po formální stránce, a to dokonce se zpětnou platností.

¹¹⁴ Pavel Dombke, *Budowa i rozwój Elektrowni Okregowej m. Cieszyna*, (Cieszyn: Elektrowni Okregowej, 1935), 44.

Ačkoliv dohody mezi Československem a Polskem byly uzavřeny, vývoj obou měst přesto směřoval k autonomní existenci v rámci daného státu, neboli, jak Český Těšín, tak Cieszyn se snažily během meziválečného období vybudovat autonomní strukturu města, která by jim zaručovala nezávislost na zmíněných dohodách i na druhé části původního Těšína jako takové. Tato tendence je poměrně pochopitelná, protože další vývoj vztahů mezi oběma zeměmi nebylo možné předpokládat, zvláště v situaci, kdy mezi Československem a Polskem existovalo několik sporů o pohraniční území. I proto je třeba ocenit, že se Český Těšín a polský Cieszyn dokázaly bez větších obtíží dohodnout na uspořádání městské struktury původního města Těšína.

V rámci druhé výzkumné otázky jsme chtěli zjistit, jak se Český Těšín a Cieszyn v meziválečném období proměnily z pohledu urbanismu a architektury. Nejprve je třeba zdůraznit, že polský Cieszyn se během tohoto období příliš neproměnil, především co se týče základní městské struktury. Na polské straně neexistovaly důvody pro zásadní změny městské struktury a hlavním problémem, s nímž se město muselo vyrovnat, spočíval v absenci železničního spojení v rámci hlavních tratí. Tato otázka se může zdát na první pohled poměrně banální, avšak pokud zohledníme dobu, kterou se tato bakalářská práce zabývá, tedy meziválečné období, zjistíme, že se jednalo o velmi důležitý aspekt nutný pro fungování města a pro jeho rozvoj. V tomto období de facto neexistovaly alternativy pro dopravu lidí či osob. Ačkoliv došlo k výstavbě nového a většího nádraží na území polského Cieszyna, velká část polských obyvatel i polského zboží byla stále přepravována z nádraží v Českém Těšíně. Docházíme tedy k závěru, že otázka dopravy nebyla v rámci meziválečného období v Cieszyně uspokojivě vyřešena.

Obrátíme-li se k vývoji Českého Těšína během meziválečného období, bezpochyby lze konstatovat, že Český Těšín zaznamenal v rámci své struktury zásadní proměny. Tento fakt vyplývá i z výzkumu, který byl v této bakalářské práci představen, jelikož nepoměrně větší část práce se věnuje Českému Těšínu. Z původního předměstí Těšína se Český Těšín stal plnohodnotným městem, a to dokonce městem se statusem okresního města. Jednotlivé proměny byly podrobně popsány v předcházející kapitole, avšak Český Těšín bezesporu na konci meziválečného období představoval sídlo – město (viz definice města v úvodní

kapitole). Na položenou otázku tedy můžeme odpovědět i tak, že zatímco Cieszyn se během meziválečného období příliš neproměnil, Český Těšín nelze z tohoto pohledu tak docela hodnotit, protože v roce 1920 Český Těšín nebyl městem, jelikož mu chybělo téměř vše z městské struktury. Český Těšín se tedy během meziválečného období městem teprve stal.

V rámci třetí výzkumné otázky jsme se snažili objasnit vliv moderních urbanistických teorií a meziválečných architektonických směrů na vývoj Českého Těšína. V této otázce jsem z pochopitelných a výše popsanych důvodů zohlednila pouze Český Těšín, který považuji za relevantní. Jak bylo řečeno v rozsáhlé předchozí kapitole, Český Těšín byl postaven před nelehký úkol vybudovat co nejrychleji novou a funkční městskou strukturu, a to za nevelké množství finančních prostředků, jimiž vedení města disponovalo. I z rozboru jednotlivých nově postavených budov je patrné, že vedení města dalo přednost praktickým aspektům výstavby před estetickými nároky na budovy. Nové stavby měly být v první řadě funkční. Estetika budov se vyznačovala spíše reminiscencemi na historizující slohy a také kombinací vícera architektonických stylů. Lze vysledovat určitou snahu o vytvoření specifického architektonického stylu v rámci Českého Těšína. Odkazy na historizující styly můžeme vysvětlit coby odkaz na klidnou dobu před 1. světovou válkou, což mělo obyvatelům Českého Těšína pomoci se ztotožnit s jejich novým městem. Snad proto byla velká část architektonických soutěží omezena pouze na (převážně konzervativnější) architekty trvale usazené na Moravě či ve Slezsku. Moderní architektonické směry zůstaly opominuty, což dokládá i ojedinělá realizace funkcionalistické budovy gymnázia od Jaroslava Frágnera. Představitelé Českého Těšína touto strategií pravděpodobně sledovali snahu o co nejplynulejší navázání existence Českého Těšína na původní Těšín, a i proto si nepřáli výstavbu moderního města, s nímž by se jeho obyvatelé těžko sžívali.

Z pohledu urbanismu se Českému Těšínu nabízela poměrně unikátní možnost rozvoje podle principů světových urbanistických trendů, a to v podobě zmíněného plánu Emila Lea. Nicméně, Český Těšín nedisponoval takovým potenciálem, a to jak ve smyslu průmyslovém, finančním, tak i ve smyslu počtu obyvatel, aby tento plán mohl být realizován. Stejně jako v otázce architektonického pojetí nové výstavby se i v otázkách urbanismu Český Těšín rozvíjel především podle momentálních potřeb

vedení města a obyvatel. Přesto je třeba konstatovat, že situace Českého Těšína kolem roku 1920, tedy bezprostředně po rozdělení Těšína, nabízela možnost vybudovat moderní město, byť v menším rozsahu. Bohužel to se nestalo, a ačkoliv se v meziválečném Českém Těšíně podařilo vybudovat funkční městskou strukturu, podobu českotěšínského urbanismu musíme zhodnotit coby neuspokojivou. Představitelé Českého Těšína bohužel v meziválečném období příliš nezohledňovali dlouhodobé vyhlídky na další rozvoj města, v důsledku čehož městská struktura sice funguje v rámci jednotlivých budov, ale nefunguje jako celek.

Případ rozděleného města Těšína můžeme považovat za velmi zajímavý případ divided city ze středoevropského regionu. Následný vývoj obou měst, a především vyřešení situace na straně Českého Těšína, lze vnímat coby poučení nejen pro případné další případy divided cities, ale i pro jakákoliv jiná města, která se ocitnou před rozhodnutím spojeným s dalším rozvojem města. Ačkoliv Český Těšín nelze hodnotit coby úspěšný případ řešení divided city z pohledu urbanismu a architektury, je třeba ocenit, že rozdělení města proběhlo poměrně klidně a nakonec se i na straně Českého Těšína podařilo vybudovat město, které splňuje funkční požadavky nutné pro spokojený život jeho obyvatel.

Summary – Le Sommaire

Cette composition finale traite la division de la ville Těšín en 1920. Après la division de cette ville frontalière ont apparus deux nouvelles villes – Český Těšín et Cieszyn. Le but de cette œuvre se trouve à la description de changements de point de vue d'architecture et d'urbanisme de cette „divided city“ (la cité divisée). Le sujet de cette analyse est intéressant à cause de la division disproportionnée. Tandis que la ville Cieszyn disposait presque de la structure urbaine complète, Český Těšín devait construire sa nouvelle structure urbaine totale sauf quelques usines, quelques dizaines de blocs de l'habitation et sauf de la gare.

Au début de cette composition finale, la méthodologie de travail est décrite, suite il y a l'analyse de la littérature qui a été utilisée. Le premier chapitre représente la ville et l'urbanisme à la fin du 19^{ème} siècle et au début du 20^{ème} siècle pour introduire les lecteurs au sujet de cette œuvre. Il y a aussi la description de la problématique d'urbanisme par rapport aux „divided cities“. Après l'introduction générale suit l'introduction en sujet essentiel – le cas de Těšín, Cieszyn et Český Těšín, donc il y a la description de la dispute de Těšínsko entre la Pologne et la Tchécoslovaquie et influence de cette dispute aux relations des deux pays mentionnés.

Après la préface historique qui traite la cité Těšín au 19^{ème} siècle et l'introduction de la situation urbanistique de Těšín, la composition finale continue par la partie principale qui est représentée par l'analyse de changement architectonique et urbanistique de les deux nouvelles citées.

Trois questions sont posées. Si la division de Těšín a été résolue pour la satisfaction de les deux villes. Comment ont changé Cieszyn et Český Těšín de point de vue architectonique et urbanistique pendant 1920-1938 et si Český Těšín a profité des possibilités qui s'offraient dans le cadre des théories urbanistiques et architectoniques modernes pendant l'époque d'entre deux guerres. Après l'analyse détaillée urbanistique et architectonique ces trois questions sont répondues:

La division de Těšín a été bien résolue mais les deux villes se concentraient au but d'existence autonome dans le cadre de leurs propres états.

Tandis que la ville Cieszyn presque n'a pas changé pendant l'époque d'entre guerre (en sens de la structure essentielle urbaine et en sens du centre ville), Český Těšín a été né comme une nouvelle ville.

Český Těšín pouvait profiter des tendances nouvelles et modernes d'architecture et d'urbanisme, surtout sous forme du projet urbanistique de Emil Leo qui avait appliqué ces principes au cas de Český Těšín. Malheureusement ce plan n'a pas été réalisé, parce que la ville Český Těšín ne disposait pas d'aussi grand potentiel (en sens de finance, de nombre d'habitants, de potentiel industriel), donc Český Těšín a été construit selon la demande actuelle de ses habitants et d'administration de la ville. Cela a mené à la manque du projet urbanistique clair. Aussi l'architecture de la ville n'avait pas égard aux tendances d'architecture moderne sauf une exception du bâtiment du lycée de Jaroslav Fragner. L'administration de la ville préférait les auteurs régionaux et les styles historiques d'architecture, cela peut être expliqué par l'effort de créer une ville similaire à l'originale ville de Těšín qui serait plus conforme pour les habitants de Český Těšín.

Bien que le cas de Český Těšín ne peut pas être évalué comme un cas réussi de la solution de „divided city“, il faut apprécier deux aspects, la division qui s'est déroulée comme un événement calme et Český Těšín qui s'est finalement établi comme une ville fonctionnelle qui offre tout dont ses habitants ont besoin.

Seznam použité literatury

Monografie:

- Grobelný Andělín; Čepelák Bohumil, *Český Těšín 50 let městem*, (Ostrava: Profil, 1973).
Gawrecki, Dan: *Dějiny českého Slezska 1740-2000* (Opava: Slezská univerzita v Opavě, 2003).
Zářícký, Aleš; Kladiwa Pavel, *Město a městská společnost v procesu modernizace 1740-1918*, (Ostrava: Ostravská univerzita, 2008).
Blaise, Muriel; Molden Berthold, *Hranice probíhají vodním tokem*, (Brno: Barrister, 2009).
Siwek Tadeusz, *Český Těšín polský? Czeski Cieszyn polski?*, (Český Těšín: Olza, 2002).
Tapié Victor – Louis, *Le pays de Teschen et les rapports entre la Pologne et la Tchécoslovaquie*, (Paris: Hartmann, 1936).
Kliza Jan, *Cieszyn, Bond of Union between Poland and Czecho-Slovakia*, (London: M. Love, 1944).
Popiołek, Franczisek, *Dzieje Cieszyna z ilustracjami*, (Cieszyn: Pol. Tow. Pedagog., 1916).
Spyra Janusz a kol., *Cieszyn wczoraj i dziś - Český Těšín včera a dnes*, (Cieszyn: Wart, 2002).
Galicz Jan, *Przewodnik po Cieszynie i okoliny*, (Cieszyn: Cieszyn, 1932).
Dombke Pavel, *Budowa i rozwój Elektrowni Okregowej m. Cieszyna*, (Cieszyn: Elektrowni Okregovej, 1935).
Stiasny Bronislaw, *Cieszyn i Zaolzie, Przewodnik*, (Cieszyn: vlastní náklad, 1938).
Wawreczka Henryk; Spyra Janusz; Makowski Mariusz, *Těšín, Český Těšín na starých pohlednicích a fotografiích / Cieszyn, Czeski Cieszyn na starych idokówkach i fotografiach*, (Nebory:WART, 1999).
Pešek, Jiří: *Od aglomerace k velkoměstu*, (Praha: Scriptorium, 1999).

Články a sborníky:

- Vlasta Byrtusová, článek *Příběh města*, jedná se o xerox bez dalších bibliografických údajů. Archiv Muzea v Cieszyně.
Pavel Šopák, *Stylové proměny architektury Českého Těšína v meziválečném dvacetiletí*, in: *Čieszyńskie Studia Muzealne – Těšínský muzejní sborník 2* (Cieszyn: Muzeum Śląska Cieszyńskiego, 2005), 308-310.
J. Steiner, *Obyvatelstvo Českého Těšína po vzniku města*, in: *Vlastivědný zpravodaj Těšínsko 1970*, č. 4, 50-51.
Zdeňka Ovčářiová, *Čtyřicet let obchodního školství v Č. Těšíně*, in: *Těšínsko*, 1964, č. 3, 22-23.
Karel Gaura, *Půlstoletí českotěšínského gymnázia (1921-1971)*, in: *Těšínsko*, 1972, č. 3, 20-21.
Starcyczná, Steiner: *Nahlédnutí do obchodní sítě na Těšínsku v období první ČSR – Český Těšín*, in: *Těšínsko 1995*, č. 2, 13-18.
Janusz Spyra, *Kavárna Avion a její předchůdci*, in: *Těšínsko 2000*, č. 2, 22-27.
Lucie Doležalová, *Nehera šije šaty dobře*, in: *Dějiny a současnost*, 2008, č. 1., 17-20.
Ferdinand Oppl, *Das Werden der mittelalterlichen Stadt*, *Historische Zeitschrift* 280, 2005, s. 589, překlad prof. Jiří Pešek.

Odborné příručky:

- Karel Marhold, *Sídla – urbanistická typologie II*, (Praha: ČVUT, 1996).
Karel Maier, *Územní plánování*, (Praha: ČVUT, 2000).
Ottův slovník naučný nové doby, díl IV, sv. 1, (Praha: Novina, 1936).

Primární zdroje:

- Smlouva č. 56/1926 Sb. mezi republikou Československou a republikou Polskou o otázkách právních a finančních*, dostupná zde: Portál veřejné správy České republiky, http://portal.gov.cz/wps/portal/_s.155/6966/_s.155/701?b=56/1926, (staženo 18. 5. 2010).
Tisk 265. Vládní návrh, kterým se předkládá Národnímu shromáždění. Smlouva mezi republikou Československou a republikou Polskou o užívání městských objektů býv. obce Těšína, podepsaná

v Olomouci dne 21. prosince 1929, se Závěrečným protokolem z téhož dne, dostupný zde: Senát ČR, http://www.senat.cz/zajimavosti/tisky/3vo/tisky/T0265_01.htm, (staženo 1. 4. 2010).

Zápis ze 126. schůze Senátu, čtvrtek 13. července 1922, dostupné zde: Společná česko-slovenská digitální parlamentní knihovna na webu, <http://www.psp.cz/eknih/1920ns/se/stenprot/126schuz/s126001.htm>, (staženo 2. 4. 2010).

Internetové zdroje:

Fota českotěšínských budov, Archiv Český Těšín na starých pohlednicích a fotografiích, dostupné zde: <http://info.kassct.cz/fotky> (poslední přístup 20. 5. 2010).

Milan Körner, Ústav územního rozvoje, *Nová role příhraničních center ve sjednocené střední Evropě*, http://www.uur.cz/images/publikace/uur/2008/2008-01/09_nova.pdf, (staženo 11. 4. 2010).

Obsáhlý seznam divided cities, dostupné zde: Wikipedia, http://en.wikipedia.org/wiki/Divided_cities, (staženo 10. 3. 2010).

Více o situaci v Kosovské Mitrovici lze nalézt zde: European stability initiative, <http://www.esiweb.org/index.php?lang=en&id=45>, (staženo 16. 3. 2010).

Janusz, Spyra: „Meziválečné období 1918-1945“, dostupné zde: Miasto Cieszyn, <http://www.cieszyn.pl/?p=categoriesShow&iCategory=865>, (staženo 20. 4. 2010).

Statistika ČSÚ, aktuální hustota osídlení Prahy, dostupná zde: ČSÚ, [http://www2.czso.cz/csu/2006edicniplan.nsf/t/3D0045C65D/\\$File/4032060102.pdf](http://www2.czso.cz/csu/2006edicniplan.nsf/t/3D0045C65D/$File/4032060102.pdf), (staženo 20. 3. 2010).

Janusz, Spyra, *Okres międzywojenny*, dostupné zde: Info Cieszyn, <http://www.cieszyn.pl/?p=categoriesShow&iCategory=591>, (staženo 19. 5. 2010).

Janusz Spyra, *Těšín po 2. světové válce*, dostupné zde: Cieszyn, <http://www.cieszyn.pl/?p=categoriesShow&iCategory=868>, (staženo 10. 4. 2010).

Tadeusz Brachczek, *Śląski szpital w cieszynie*, dostupné zde: Szpital Śląski w Cieszynie, <http://szpital.netus.pl/index.php/z-kart-historii/lski-szpital-w-cieszynie->, (staženo 6. 4. 2010).

Gabriela Chromcová: *Z historie kina Central*, dostupné na: <http://www.kassct.cz/?menu=d&smenu=30&stranka=texty&id=d31>, (staženo 5. 5. 2010).

Autor neuveden: *Muzejní tradice na Těšínsku*, dostupné zde: Muzeum Český Těšín, <http://www.muzeumct.cz/tesin/tradice/tradice.php>, (staženo 27. 4. 2010).

Mapa ogólna Księstwa Cieszyńskiego, Všeobecná mapa knížectví těšínského, rok vydání neuveden (lze předpokládat, že mapa pochází z prvních let 20. století), autor ani místo vydání neuvedeno, dostupné zde: Gazeta Wyborcza, http://forum.gazeta.pl/forum/f,36341,Slask_Cieszynski.html, (staženo 9.5.2010).

Přílohy

1) Plán města Český Těšín - Cieszyn, 1:12 000, (Praha: freytag&berndt, 2004).

2) Urbanistický plán Českého Těšína, autor Emil Leo, 1927. Zdrojem urbanistického plánu je Archiv muzea v Cieszyně (ve velkém formátu pouze v tištěné verzi, v elektronické verzi dostupná na str. 27).

1) Plán města Český Těšín - Cieszyn, 1:12 000, (Praha: freytag&berndt, 2004).

