

**Univerzita Karlova v Praze**

**Filozofická fakulta  
Katedra sociologie**

**Bakalářská práce**

**Eva Moravcová**

**Problematika part, gangů a delikventních uskupení mládeže  
Otázka členství v gangu**

**Problems of teams, gangs and delinquent grouping of young people  
Question of gang membership**

**Praha 2009**

**vedoucí práce: doc. PhDr. Jiří Buriánek CSc.**

---

Ráda bych touto cestou poděkovala především panu doc. PhDr. Jiřímu Buriánkovi, CSc., vedoucímu mé bakalářské práce, který mi věnoval svůj čas, poskytl mi odborné vedení, a to hlavně při analýze dat a psaní empirické části této práce, a zároveň mě inspiroval a stále inspiruje v pokračování ve studiu sociologie. Mé poděkování patří také PhDr. Jiřímu Vinopalovi, Ph.D., který mi pomohl pochopit roli kognitivních přístupů při konstrukci výzkumných nástrojů, a Mgr. Zuzaně Podané za cenné rady při přípravě prezentace „Problematika členství v gangu“ pro seminář sekce sociální patologie MČSS.

**Čestné prohlášení:**

„Prohlašuji, že jsem tuto bakalářskou práci vypracovala samostatně a výhradně s použitím citovaných pramenů, literatury a dalších odborných zdrojů.“

V Praze 19. července 2009

## **Abstrakt**

Tato práce se zaměřuje na problematiku identifikace respondenta jako člena gangu z hlediska procesu operacionalizace, respektive výběru správných indikátorů, přičemž je kladen důraz na kognitivní aspekty konstrukce výzkumných nástrojů.

Obsahově je tato práce rozdělena na teoretickou a empirickou část. V první části věnujeme pozornost zejména základním teoriím sociálních deviací, jako jsou teorie kultur a subkultur, sociální kontroly či diferencované asociace a identifikace pocházející z éry Chicagské školy, o kterých se zmiňujeme především v souvislosti s problematikou vrstevnických skupin, a také oblasti kognitivních přístupů v metodologii výzkumných šetření, přesněji jedné ze čtyř fází procesu položení a zodpovězení otázky – interpretaci otázky. Dále se zmiňujeme o mezinárodním výzkumu ISRD-2 (International Self-Report Delinquency Study), technice sběru dat, problematice definice gangu a její operacionalizaci podle skupiny Eurogang.

V průběhu analýzy dat se snažíme s touto definicí dále pracovat. Jsou řešeny dva základní momenty týkající se členství v gangu: otázka chápání slova „gang“ širším spektrem respondentů v různých kulturních podmínkách a význam slova „nezákonné“ či „nelegální“, kdy páchaní nezákonných či nelegálních aktivit je jedním z klíčových kritérií pro identifikaci respondenta jako člena gangu. Zároveň poukazujeme na vybrané charakteristiky gangu, které považujeme za důležité, a samozřejmě se snažíme, na základě výsledků zmiňované analýzy, navrhnout efektivnější řešení operacionalizace definice gangu.

**Klíčová slova:** gang, delikvence mládeže, členství v gangu, teorie subkultur apod.

## **Abstract**

This thesis focuses on problems with identification of respondent as a gang member from the standpoint of process of operationalisation, which give a selection of adequate indicators, whereas we emphasize the cognitive aspects of survey methodology.

The thesis is separated into two parts: theoretical and empirical. In the first part we particularly pay attention to the basic theories of social deviations as theory of cultures and subcultures, social control or differential association and identification from Chicago school, which we mention in connection with problems of peers, and also to the area of cognitive aspect of survey methodology, precisely to one of four phases of process of asking and answering the question – interpretation of the question. Further, we mention international survey ISRD-2 (International Self-Report Delinquency Study), techniques of data collection, definition of the gang and its operationalisation according to Eurogang group

During the data analysis we try to work with the operationalisation of the gang definition. There are two important moments regarding the membership in the gang: the question of understanding the word “gang” by broader spectrum of respondents in different cultural conditions and the meaning of the word “illegal”, when committing of illegal things is one of the key criteria in identification of the respondent as a member of the gang. At the same time we point out the selected characteristic of the gang, which we consider important, and of course, we make an effort, on the basis of data analysis, to suggest effective solution of operationalisation of gang definition.

**Keywords:** gang, delinquency of youth people, members of the gang, the theory of cultures and subcultures etc.

## Obsah

1. Úvod .....	7
2. Vybrané teorie sociálních deviací.....	10
2.1 Chicagská škola .....	11
2.1.1 Teorie sociální ekologie .....	11
2.1.2 Teorie diferencované asociace a identifikace.....	11
2.2 Teorie kultur a subkultur.....	12
2.2.1 Teorie napětí.....	13
2.3 Teorie sociální kontroly .....	16
3. Kognitivní aspekty při konstrukci výzkumných nástrojů.....	19
3.1 Interpretace otázky.....	20
4. ISRD-2 (International Self-Report Delinquency Study) .....	23
4.1 Sběr dat .....	24
4.2 Definice gangu a její operacionalizace v ISRD-2.....	25
4.3 Základní charakteristiky výběrového souboru.....	26
5. Analýza dat.....	27
5.1 Objektivní versus subjektivní otázky.....	27
5.2 Dilema 1 .....	
Otázka 33 a její význam pro identifikaci respondenta jako člena gangu.....	28
5.2.1 Rozdělení souboru.....	29
5.2.2 Vybrané charakteristiky gangu.....	30
5.3 Dilema 2.....	
Otázka 32 a její význam pro identifikaci respondenta jako člena gangu.....	38
5.3.1 Nekonzistentnost mezi otázkou 32 a indexem versatility .....	40
5.3.2 Typologie gangů.....	44
6. Závěr.....	47
7. Literatura .....	49
8. Přílohy .....	50

# 1. Úvod

Problematika part, gangů či delikventních uskupení mládeže je jedním z aktuálních témat neodmyslitelně patřících do oblasti sociologie sociálních deviací. Důležité je především pochopit, proč a jak tyto delikventní skupiny vznikají, jaký mají charakter a v neposlední řadě také jakým způsobem formují nebo spíše ovlivňují společnost jako takovou.

Středem zájmu v mezinárodním kontextu se stávají především mladistvé gangy, problémové skupiny mladých lidí, jejichž členové se nacházejí ve věkovém rozmezí 12–25 let a určitým způsobem vybočují z konformního stylu života, řídí se odlišnými pravidly a vyznávají jiné hodnoty než většina společnosti.

V tomto případě bývá hlavním cílem sociologických, ale i jiných výzkumů porozumět následujícím mezníkům: proč se jedinec stává členem gangu a co to je za člověka, jaké společenské síly, ale také osobnostní předpoklady jej vedou k nastoupení dráhy gangstera a zda je možné tomuto vývoji nějakým způsobem účinně zabránit dříve, než z mladého delikventa vyroste kriminální živel a recidivista. Z praktického hlediska jde tedy hlavně o nastínění způsobů prevence delikventního chování.

Abychom mohli blíže zkoumat jedince jako člena gangu, musíme se pokusit tuto skupinu správně vymezit. Je zřejmé, že definovat gang (či člena gangu) a později tuto definici ve vědeckém výzkumu také správně operacionalizovat, nebude zcela triviální úkol, zvláště pokud chceme, aby tato definice zohledňovala fakt, že pojem gang je v různých kulturách také různě chápán, a aby získaná data také umožňovala v dnešní době tolik cenné mezinárodní srovnání. Situaci samozřejmě vůbec nepomáhá existence více pohledů na tuto specifickou subkulturu.

V užším pojetí se můžeme zabývat gangy pouze jako určitými delikventními subkulturami, přičemž předpokládáme, že jejich činnost je primárně zaměřena na porušování zákona a platných norem společnosti. Mluvíme spíše o gangzích tak, jak je dnes chápe většina společnosti.<sup>1</sup> Výzkum těchto skupin je důležitý např. pro detailnější pochopení organizovaného zločinu či poměrně nového fenoménu postmoderní společnosti – terorismu. V opačném případě, tedy v širším pojetí, můžeme gang chápat právě jako určité uskupení mládeže, jejímž primárním cílem ale není páchávání nezákonných věcí.

---

1/ Máme na mysli především napojení gangu na jakoukoli činnost, která není zcela akceptována společností a která je mnohdy v rozporu s obecně platnými normami společnosti.

Ty přicházejí na řadu až sekundárně a jsou výsledkem jak určité náhody, tak způsobu života, který skupina vede. Zde máme na mysli spíše tzv. pouliční či potenciální gangy, o kterých se zmíníme později v souvislosti s interpretací dat z mezinárodního výzkumu ISRD-2 (International Self-Report Delinquency Study, viz oddíl 5.3.2 Typologie gangů).

Zohlednění možnosti existence více forem gangu je tedy dalším úskalím, které nemůže být opomenuto. Autoři Cloward a Ohlin, kteří v tomto kontextu představují spíše užší vymezení, definují tři formy gangu v závislosti na jejich delikventní činnosti jako účelu existence, a to kriminální, konfliktní a retreatistickou.<sup>2</sup> Naproti tomu americký sociolog Malcolm Klein, zabývající se problematikou pouličních gangů (american street gangs), poukazuje – z našeho pohledu – na zásadní myšlenku, že delikvence je pro některé gangy teprve určitým výsledkem jejich samotné existence než jejich bezprostředním cílem.<sup>3</sup>

V tomto kontextu je důležité si uvědomit, nebo alespoň částečně připustit možnost, že gangy nemusí být pouze delikventní subkultury vzniklé primárně za účelem trestné činnosti a že zkoumání zdánlivě konformních uskupení mladých lidí může mít pro společnost také určitý význam. Máme na mysli například existenci tzv. potenciálních gangů, které výzkumy díky omezeným možnostem dotazování mnohdy nezachytí (nebo se jimi nezabývají) a které mohou být pro další rozvíjení problematiky gangů velmi důležité.

Jak již bylo řečeno, ať už chceme zkoumat ten či onen gang, je nezbytné jej správně identifikovat i s jeho členy. Jedna z možných definic gangu, která si klade za cíl především umožnit mezinárodní srovnání gangů, a to nejen na úrovni různých států, ale také na úrovni kulturních odlišností, byla vytvořena skupinou Eurogang<sup>4</sup> v čele s americkým sociologem Malcolmem Kleinem. Tato definice byla také operacionalizována v mezinárodním výzkumu delikvence mládeže ISRD-2.

---

2/ Podrobněji vysvětlují charakteristiky jednotlivých forem gangů Cloward a Ohlin [1966: 20–27, 161–187], viz také česká literatura, např. Kuchta a Válková [2005: 80].

3/ Přesto, že na otázku kriminality gangu existuje mnoho různých názorů, chápeme míru delikvence jako jedno ze základních kritérií identifikace gangu, protože ať primárně či sekundárně, je téměř vždy v určité formě přítomna. Toto kritérium je navíc většinou výzkumníků uznáváno jako jedno ze stěžejních, protože pokud by gangy nepáchaly nezákonnou činnost, která svým způsobem narušuje společenský řád, nebyl by větší důvod samostatně je zkoumat, hledat příčiny a důsledky jejich chování. Podrobněji o problematice definice gangu a jeho vztahu ke kriminalitě viz Klein [1995: 20–29].

4/ Cílem skupiny Eurogang je především zkoumání pouličních gangů v Evropě (dříve zkoumáno M. Kleinem v USA), čemuž odpovídají určité aspekty definice gangu ne příliš typické pro Českou republiku, jako je otázka trávení volného času skupiny na veřejných místech (viz níže). Blíže ke skupině Eurogang a její historii viz Weerman, Maxson, Esbensen, Aldridge, Medina, Gemert [2009: 3–6].



Naším cílem je především poukázat na určité problémy doprovázející proces operacionalizace definice gangu tak, jak jej prezentuje skupina Eurogang, přičemž budeme vycházet právě z dat ISRD-2. Zaměřujeme se převážně na problémy, které mohou být způsobeny použitím nejasných či nevhodně formulovaných slov u určité skupiny respondentů, a tudíž se pohybujeme na nejasném poli kulturních odlišností.

Stěžejní část práce, kde získaná data analyzujeme, je v podstatě doplněna vybraným souhrnem teoretických východisek, které čtenáře uvedou do později řešené problematiky identifikace respondenta jako člena gangu a na které se také v empirické části této práce často odkazujeme. Zatímco zmíněné koncepce z oblasti sociálních deviací a kapitola věnující pozornost kognitivním aspektům metodologie průzkumů situují práci do širšího teoretického rámce, empirická část práce se zabývá již konkrétnějším tématem definice gangu a její operacionalizací v rámci sociologických výzkumů.

## 2. Vybrané teorie sociálních deviací

V této kapitole se budeme zabývat základními teoriemi a nejnámějšími autory z oblasti sociálních deviací, kterých se zároveň dotýkáme v empirické části této práce. Takto bude čtenáři umožněno seznámit se s relevantními teoriemi pro tuto práci, přičemž nebude zahlcen celkovým, poměrně obsáhlým, seznamem autorů a všech teorií sociálních deviací, které se začaly rozvíjet koncem 19. století.

Systematická díla z této oblasti může čtenář nacházet v nemálo četných variantách jak v české, tak zahraniční literatuře. Mezi jedny z nejnámějších souhrnů teorií sociálních deviací jsou řazeny např. Sociální deviace od autorky Gabriely Munkové či Antonína Komendy. Cenný přehled najdeme také v díle *Základy kriminologie a trestní politiky* od Josefa Kuchty a Heleny Válkové. Ze zahraničních děl pak můžeme jmenovat např. *Criminological Theory* od trojice autorů – Lillyho, Cullena a Balla – či *Criminology* od autorů Adlera, Muellera a Laufera. Ze zmíněných děl také čerpáme informace pro tuto kapitolu.

V následujících podkapitolách se zabýváme především teoriemi sociální ekologie<sup>1</sup> diferencované asociace a identifikace, které vznikly v rámci Chicagské školy a které zmiňujeme především v souvislosti s možností naučení se deviantnímu chování např. od svých vrstevníků. Dále věnujeme pozornost teorii kultur a subkultur, především však autorům, kteří se zabývají teorií napětí. Tento koncept se přímo dotýká problematiky part, gangů a delikventních uskupení mládeže, které jsou často považovány za subkultury vyskytující se v dané společnosti. V neposlední řadě poukážeme na teorie sociální kontroly a navazující teorii sebekontroly od autorů Trivise Hirshihho a Michaela Gottfredsona, kteří proti vnějším pravidlům společnosti (zákonům), jež většina jedinců dodržuje, protože se bojí určitého postihu ze strany státu, staví vnitřní mechanismy jedince (vštěpené společnosti), které mu v porušování zákona brání stejně účinně či účinněji než zmíněná pravidla. Ve velké míře z teorií sociální kontroly a sebekontroly čerpá také mezinárodní výzkum ISRD-2, jehož data jsou podkladem pro empirickou část této práce.

---

1/ Teorie sociální ekologie sice není přímou inspirací empirické části této práce, ale k teoriím spojeným s gangy se dá zcela určitě zařadit. Právě tyto delikventní subkultury bychom s největší pravděpodobností našli pouze v určitých koncentračních zónách (viz níže). Zároveň tuto teorii uvádíme kvůli její důležitosti v rámci Chicagské školy.

## **2.1 Chicagská škola**

Na začátku 20. let 20. století se začíná formovat směr, který je pravým opakem dřívějších teorií – klasické a pozitivistické školy. Ty se zabývaly tzv. pátráním po kriminálním muži, respektive viděly jako hlavní příčinu v porušování pravidel společnosti pouze jedince oproštěného od jakéhokoli sociálního dění. Právě Chicagská škola přišla se zcela novým konceptem, který směřuje svoji pozornost ke společnosti. Kriminalita je podle tohoto názoru sociálním produktem. [Lilly, Cullen, Ball 2002]

### **2.1.1 Teorie sociální ekologie**

Zřejmě nejznámější teorií Chicagské školy je teorie sociální ekologie, která se zaměřuje na město jako organismus. Předmětem zájmu se stává především vnitřní diferenciaci města a její růst, ale také podobnost životních stylů v různých částech města. [Munková 2001]

Hlavní představitelé této teorie, Robert Ezra Park, ale zejména Ernest Burgess, rozdělili město na tzv. koncentrační zóny. „Každá zóna je tvořena z přirozených oblastí, které se navzájem dotýkají a ve kterých bydlí neplánované seskupení sociálně podobných lidí. Podle autorů Chicagské školy je tak každá přirozená oblast nasáklá čímsi z charakteru a kvalit svých obyvatel.“ [Munková 2001: 25] Ačkoli bylo město a okolí podle této teorie rozděleno na pět zón, kde centrum, tedy první zónu, představovala tzv. obchodní čtvrť (loop) a okolí města, tedy pátou zónu, představovala oblast, kde bydleli ti, kteří za prací do města dojížděli, v popředí zájmu Parka a Burgesse byla většinu času jedna z vnitřních zón, tzv. přechodná zóna. Ta byla považována za nejproblematictější z hlediska výskytu kriminality a deviantních fenoménů. [Lilly, Cullen, Ball 2002] V této souvislosti navázala na teorii sociální ekologie další z teorií zabývajících se městem, a to teorie sociální dezorganizace (McKenzie, Wirth, apod.), kde je právě výskyt vyšší kriminality v přechodných zónách vysvětlován způsobem organizace či uspořádáním sociálního života odlišným od zbytku města. [Munková 2001]

### **2.1.2 Teorie diferencované asociace a identifikace**

V souvislosti s vlivem vrstevníků na chování určitého jedince, kterým se zabýváme v analýze dat (str. 31), mohou být zmíněny dvě teorie v rámci Chicagské školy – teorie diferencované asociace a teorie diferencované identifikace. Zatímco první je dílem Edwina Sutherlanda, druhá jeho nástupce Davida Glasera.

Edwin Sutherland klade důraz na roli tzv. intimních skupin, tedy rodiny nebo vrstevníků, se kterými je jedinec v častém kontaktu a kteří formují jeho pohled na svět. Domnívá se, že

deviantní chování je v zásadě kulturně přenášeno, přesněji, že jedinec se mu učí, stejně tak jako se konformní jedinec učí obecně platným pravidlům společnosti v rámci interakce s malými sociálními skupinami, které jej obklopují. [Munková 2001] Při vzniku této teorie se Sutherland nechal inspirovat především svými předchůdci Henrym McKeyem a Cliffordem Shawem, kteří byli přesvědčeni, že delikventní vzorce chování jsou přenášeny v rámci určité komunity či skupiny z generace na generaci.<sup>2</sup>

Teorie diferencované identifikace autora Davida Glasera je v mnoha znacích inspirována výše zmíněnou teorií diferencované asociace. Ačkoli není považována za příliš sociologickou (rozvíjí spíše psychologickou dimenzi Sutherlandovy teorie), poukazuje na zajímavý mechanismus přebírání deviantních vzorců chování na základě identifikace se s určitou osobou, která je pro nás důležitá. „Glaser zde klade důraz na význam osobní identifikace s reálným či imaginárním představitelem kriminální role, přičemž nejvíce se tato identifikace upevňuje v průběhu dětství jedince.“ [Munková 2001: 29] Zmíněnými představiteli mohou být například vůdce určité delikventní skupiny, vrstevník či dospělá osoba se zkušenostmi v porušování zákona, které jedinec nepovažuje za špatné, naopak je obdivuje a chce se jim podobat.<sup>3</sup>

Další autoři, kteří se zabývají problematikou vrstevnických skupin a jejich vlivem na jedince, jsou uvedeni v empirické části této práce (str. 31).

Jde například o Trávise Hirshiho. Ten polemizuje s názorem, že delikventní přátelé jsou příčinou delikvence jedince, a staví proti tomuto tvrzení nové, které říká, že určitý jedinec primárně páchá delikventní činy a na tomto základě se seznamuje s delikventními přáteli, kteří se profilují podobnými aktivitami jako jedinec sám. [Hirshi 2002]

## **2.2 Teorie kultur a subkultur**

Směr, který poukazoval na výskyt deviantního chování pouze v určitých vrstvách společnosti a který se snažil vysvětlit odlišnosti v lidském chování právě na základě přebírání různých kulturních vzorů, zaznamenal svůj rozmach na začátku 50. let 20. století. [Munková 2001]

---

2/ Více k diferencované asociaci a jejím základním předpokladům, např. Adler, Mueller, Laufer [1991: 124]

3/ Touto problematikou se můžeme zabývat také v souvislosti s teorií referenčních skupin od Roberta K. Mertona, kde jedinec může, ale nemusí být nutně členem dané skupiny, a rád by se jí stal. K této skupině však v obou případech jedinec vzhlíží jako ke svému vzoru.

Mezi nejznámější představitele teorií kultur a subkultur můžeme řadit především Alberta Cohena, Richarda Clowarda, Lloyda Ohlina a Davita Matzu, přičemž mnoho jejich koncepcí je ovlivněno Robertem K. Mertonem, který zdůrazňuje nesoulad mezi institucionálně povolenými prostředky a cíli, kterých má být ve společnosti dosaženo. Tento problém je diskutován především v USA v souvislosti s tzv. americkým snem, který nabádá, že každý může být úspěšný. Jedinec tak často ve snaze dojít ke společností předepsaným cílům nezohledňuje správnost prostředků, které k jejich naplnění použil. Autor zmiňuje celkem čtyři typy deviantního chování v závislosti na tom, jakou váhu dává jedinec kulturně předepsaným cílům a jakou naopak dává institucionálně povoleným prostředkům. Těmito čtyřmi typy deviantního chování jsou inovace, ritualismus, retreatismus a rebelie.

Pod vlivem Roberta K. Mertona a jeho koncepce poukazující na nedostatek symetrie mezi kulturní a sociální složkou společnosti se začíná formovat ústřední koncepce v rámci teorie kultur a subkultur, tzv. teorie napětí (strain theory). [Munková 2001]

### **2.2.1 Teorie napětí**

Tato teorie se snaží poukázat na skutečnost, že v důsledku sociálního tlaku vznikají ve společnosti delikventní subkultury, jejichž jedinci jsou si určitým způsobem podobní a řeší stejné problémy vyplývající z jejich postavení ve společnosti. Vznik těchto subkultur je spatřován ve snaze kolektivního řešení daných problémů, které bývá mnohdy jednodušší, než když jim musí jedinec čelit sám. [Munková 2001]

V díle *Delinquent Boys* prezentuje Albert Cohen svůj vlastní koncept teorie napětí. Na rozdíl od Mertona se však orientuje především na adolescenty a jejich delikventní subkultury a upozorňuje, že příslušnost k nižší společenské třídě není vždy příčinou delikvence a že naopak někteří příslušníci středních tříd mohou také inklinovat k delikventnímu chování. Souvislost rovněž můžeme vidět mezi dílem Alberta Cohena a Edwina Sutherlanda. Oba se shodují, že delikventní chování je určitou kolektivní odpovědí na poměry ve společnosti, tedy vyzdvihují roli delikventních subkultur. [Tierney 2006]

Hlavní Cohenovou myšlenkou je, že americká společnost je vedena střední třídou a jejími normami a hodnotami. Ty jsou pak šířeny do celé společnosti pomocí hromadných sdělovacích prostředků. Jedinci z nižších sociálních vrstev (corner boys) jsou oproti střední třídě znevýhodněni v boji o vyšší sociální status a mnohdy se jí snaží neúspěšně vyrovnat. Výsledkem je uzavření se jedinců z nižších vrstev do úzce spjatého kruhu přátel pocházejících

ze stejné sociální vrstvy. Některé z těchto skupin se pak stávají delikventními, vyhraňují se proti hlavnímu proudu společnosti a vyznávají hodnoty, které jsou přesným opakem těch obecně uznávaných. Hlavním důvodem vzniku delikventních subkultur je podle Cohena neztotožnění se chlapců z nižších tříd s doposud nabytým sociálním statutem ve společnosti a touha stát se členem střední třídy. [Tierney 2006]

Tyto úvahy se Cohen snažil spojit především se studiem specifických delikventních subkultur – gangů, které obracejí uznávaná pravidla společnosti a vyznávají jejich přesné opaky. „Tím Cohem vysvětluje nižší kriminalitu mezi střední třídou (větší pravděpodobnost úspěchu užitím konvenčních prostředků), mezi dívkami (mohou si zvýšit status sňatkem) a ve venkovských oblastech (nižší tlak na dosažení určitého statusu).“ [Munková 2001: 50]

Jako varianta Cohenovy koncepce se objevuje teorie rozdílných příležitostí autorů Richarda Clowarda a Lloyda Ohlina, rozvíjená v díle *Delinquency and Opportunity*. Podobně jako Cohenova teorie, je i tato inspirována jak Mertonem, tak Chicagskou školou. Na rozdíl od Cohenových delikventních subkultur, kde jako odpověď na sociální nerovnost a rozdílné příležitosti vznikají nové normy a cíle odlišné od těch konvenčních, Cloward a Ohlin tvrdí, že členové delikventní subkultury zůstávají i nadále věrni kulturně přenášeným cílům ve společnosti, kterých však již nelze dosáhnout legitimními prostředky, čímž dochází k alienaci jedince a uchýlení se k prostředkům nelegitimním. [Adler, Mueller, Laufer 1991]

„Hlavní příčinou alienace od dominantních norem společnosti je selhání či akceptování tohoto selhání v dosažení společností uznávaných cílů legitimními prostředky.“ [Cloward, Ohlin 1966: 110] Zároveň však autoři zdůrazňují, že nejen legitimní příležitosti jsou ve společnosti nerovnoměrně distribuovány, ale také k těm nelegitimním mají jedinci odlišný přístup. Takto autoři vysvětlují též vznik odlišných typů subkultur, přesněji jejich rozdělení na subkultury kriminální, konfliktní a retreatistické. Zároveň kladou důraz na prostředí, ve kterém se subkultura nachází. [Adler, Mueller, Laufer 1991]

Obrat v teoriích zaměřených na delikvenci jako sociální produkt, kde hrají hlavní roli kulturně přenášené cíle a institucionálně povolené prostředky, přišel s Davidem Matzou, který kladl důraz na svobodnou vůli a hledal v přechodu od konformního jedince k deviantnímu mnohem složitější mechanismy.

Koncept neukotvenosti či nezakořeněnosti (drift) v díle *Delinquency and Drift* je jedním ze stěžejních. [Munková 2001] Autor zde postuluje, že většina mladistvých jedinců stále cítí

závazek k platným společenským normám a že tento závazek se v čase nemění. Pokud k tomu však v ojedinělých případech dojde, jedinec se ocitá ve stadiu již zmíněné neukotvenosti, kdy se pohybuje mezi konvenčním a delikventním stylem života.

Tato teorie je zároveň podpořena tzv. technikami neutralizace,<sup>4</sup> které jedinci pomáhají vyrovnat se se svojí delikventní činností, protože jeho pouta ke společensky uznávaným normám stále existují. Techniky neutralizace v podstatě pomáhají racionalizovat jedincovy delikventní činy. [Adler, Mueller, Laufer 1991] „Je to právě učením se těmto technikám, že se mladistvý jedinec stane delikventem, spíše než učením se morálním zásadám, hodnotám či chování, které stojí v přímém protikladu k těm, které jsou ve společnosti dominantní.“ [McLaughlin, Muncie, Hughes 2003: 234]

V druhém díle *Becoming Deviant* věnuje David Matza pozornost především funkci státu (Leviathan) při šíření deviace a procesu, který k němu vede. Ten „obsahuje zálibu či pocit blízkosti ve vztahu k určitému chování, začlenění se a konečně potvrzení či přijetí deviantní identity“. [Munková 2001: 53]

Posledním autorem, kterého můžeme zařadit mezi teoretiky kultur a subkultur, je Thorsten Sellin, který rozvíjí problematiku kulturního konfliktu. Autor připouští, že každý jedinec nebo skupina jedinců mohou ve společnosti uznávat odlišné normy. V rámci určitých skupin dochází ke vzniku specifických norem a chování. Ty jsou pak pro členy skupiny určující při rozhodování, co je „normální“ a co naopak „deviantní“. Výsledkem jsou konflikty kultur, které vyznávají odlišné normy. [Munková 2001]

Z našeho pohledu je tato teorie důležitá hlavně z toho důvodu, že podobně jako teorie Clowarda a Ohlina nastiňuje problém jedince v chápání „normálního“, tak jak jej chápe většina společnosti, respektive, že shoda celé společnosti v definování a chápání „normálního“ je velmi obtížná. Více o problematice, která se zabývá respondentovým chápáním norem, přesněji jeho chápáním slova „nezákonné“, které bylo použito v mezinárodním výzkumu ISRD-2, najdete v empirické části této práce (str. 36).

---

4/ Více k technikám neutralizace a jejich dělení na: 1. Popření zodpovědnosti, 2. Popření bezpráví, 3. Popření obětí, 4. Odsouzení soudců, 5. Odvolání se k vyšší lokalitě, viz McLaughlin, Muncie, Hughes [2003: 234–237]

## 2.3 Teorie sociální kontroly

Teorie sociální kontroly vzniká v 60. letech 20. století a svým konceptem představuje nový pohled na deviantní chování a překračování společensky uznávaných norem. Její představitelé, navazující na teoretiky subkultur a sociálního učení, se opírají především o myšlenky rozvíjené Emilem Durkheimem. Ten vidí člověka jako tvora s neomezenými potřebami a touhami, pro kterého je v podstatě přirozené porušovat normy s cílem dosáhnout uspokojení.

Pod vlivem Emila Durkheima se stěžejní otázka „proč lidé páchají nezákonné věci?“ mění na otázku „co v tom ostatním lidem brání?“. Teorie sociální kontroly obrací pozornost na společnost a její mechanismy, které jí pomáhají udržovat řád, tedy na společenské normy. Ty většina lidí nechce porušovat zaprvé proto, že jsou jim vštěpovány již od raného dětství a stávají se jejich součástí (vnitřní kontrola), zadruhé proto, že se bojí postihu ze strany společnosti, pokud by dané normy porušili (vnější kontrola). Příčinou deviantního chování je tedy absence sociální kontroly, přesněji nedostatečná vazba jedince k tradiční kultuře. Představitelé teorie sociální kontroly se pak snaží odhalit příčiny, které vedou k narušení této vazby a posléze také k deviaci. [Komenda 1999]

Jedním z nejznámějších představitelů tohoto směru je americký sociolog Travis Hirshi, který se v průběhu své kariéry zabývá postupně vnější i vnitřní sociální kontrolou.

Ve své práci *Causes of Delinquency* se Hirshi zaměřuje především na vazbu, která vzniká mezi jedincem a společností. „Pro udržení tohoto svazku je podle něho nutná existence čtyř základních prvků: víry („belief“), vazby („attachment“ – „připoutání“ ke společnosti), věrnosti („commitment“) a zapojení se („involvement“ – „angažovanost“). Tyto prvky se vzájemně prolínají a podmiňují v rámci takových institucí, jako je rodina, škola, církev nebo práce.“ [Komenda 1999: 189–190] Jestliže víra odpovídá spíše vnitřní kontrole, vazba, věrnost a zapojení zase té vnější. [Komenda 1999] „Zatímco delikventní teorie obecně odpovídají na mnoho otázek týkajících se relativní důležitosti institucí (například, že škola je důležitější než rodina), teorie kontroly zůstává eklektická, a to převážně z toho důvodu, že každý prvek soustřeďuje pozornost na jinou instituci.“ [Hirshi 2008: 31] Podle Hirshiho nelze říci, který z uvedených prvků je ten nejdůležitější.

Ve spolupráci s Michaelem Gottfredsonem napsal již zmíněný Travis Hirshi jedno z nejznámějších děl v rámci teorie sociální kontroly – *A General Theory of Crime*, které se



snaží zeširoka uchopit oblast sociálních deviací a nalézt univerzální odpověď na vznik delikvence a kriminality. Tou je nízká sebekontrola. „Z našeho pohledu je klasická teorie teorií sociální či vnější kontroly. Jde o teorii, která je založena na myšlence, že náchylnost ke spáchání zločinu záleží na tom, v jaké situaci se jedinec právě nachází či na jeho vazbách ke společnosti. Čemu klasická teorie nevěnuje pozornost, je myšlenka sebekontroly, možnost, že se lidé liší také v tom, jak jsou zranitelní vůči momentálnímu pokušení zločin spáchat.“ [Gottfredson, Hirshi 1990: 87]

Nízká sebekontrola je podle autorů výsledkem nedůsledné či neúplné socializace v raném dětství. Lidé s nízkou sebekontrolou častěji podlehnou pokušení spáchat trestný čin, který jim přinese okamžité uspokojení a zadostiučinění a úlevu. [Komenda 1999] Jsou impulzivní, necitliví a krátkozrací. Rádi riskují, a proto se často angažují v nezákonných aktivitách. [Gottfredson, Hirshi 1990]

Jestliže v prvním díle *Causes of Delinquency* Hirshi akcentuje kontrolu spíše vnější, v díle *A General Theory of Crime* vyzdvihuje kontrolu vnitřní, která se vyvíjí již v dětství. Zároveň se oba autoři vyjadřují značně skepticky k ostatním kriminologickým teoriím, především pak kritizují teorii anomie, která vidí zločin jako „dlouhodobý a nepřímý důsledek životních okolností, ale ve skutečnosti je zločin impulzivním aktem, který poskytuje okamžitou, krátkodobou a nepřilíš dostatečnou odměnu či uspokojení. Zločinci nemají potřebnou dovednost, píli a houževnatost nezbytnou pro deviantní „adaptaci“ tak, jak předpokládá Merton. Samozřejmě, že někteří pachatelé tyto vlastnosti vykazují, nicméně většina delikventního jednání vzniká impulzivně, okamžitě a z malicherných příčin.“ [Komenda 1999: 193]

Stejně tak motivace ani získaná dovednost, tak jak to tvrdí teorie diferenciální asociace, teorie kultur a subkultur či teorie konfliktu, nehrají při páchání zločinu, který je podle autorů aktuálním rozhodnutím jedince, velkou roli. Příčinou delikventního a kriminálního chování není podle autorů to, co se jedinec během interakce naučí, ale to, co postrádá, tedy sebekontrola. [Komenda 1999]

Zmíněné teorie sociálních deviací našly během svého vlivu jak mnoho příznivců, tak odpůrců. Zdá se, že ani jedna z nich se neobešla bez vln kritiky od ostatních autorů zabývajících se delikvencí a kriminalitou.

Například výše zmíněná teorie sebekontroly byla často považována pouze za podmnožinu teorie učení. Koncentrace pozornosti na vnitřní kontrolu neušla ani kritice autorů teorie napětí, kteří za zločinem viděli mnohem složitější, sociální, tedy vnější faktory. Myšlenka nízké sebekontroly v podání Hirshiho a Gottfredsona tak nenaplnila svoji aspiraci na obecnou teorii zločinu. [Komenda 1999]

Ačkoli každá teorie zmíněná v této kapitole zažila i svoje kritické období, nabízejí dnes mnoho zajímavých poznatků a pomáhají odhalit a vysvětlit hlavní příčiny vzniku deviantního chování ve společnosti.

### 3. Kognitivní aspekty při konstrukci výzkumných nástrojů

Směr Kognitivní aspekty metodologie průzkumů (Cognitive Aspects of Survey Methodology – CASM), který byl v roce 1983 institucionalizován na semináři Advanced Research Seminar on Cognitive Aspects of Survey Methodology (CASM I Seminar) v USA a který zažil svůj největší rozmach v průběhu 90. let, je dnes zakotven v mnoha oblastech vědeckého výzkumu. [Sirken & kol. 1999]

Jeho vznik je připisován dvěma základním teoretickým zdrojům. Prvním z nich jsou běžné kvantitativní sociální výzkumy, které využívají standardizované výzkumné nástroje a techniky sběru dat, druhým pak oblast kognitivní psychologie, která se orientuje především na procesy myšlení a zpracovávání informací jedincem. Rozvoj jednoho z nejvlivnějších psychologických paradigmat byl odpovědí na přetrvávající vliv behavioristických teorií, které měly za cíl redukovat lidské jednání pouze na schéma stimul-reakce. [Vinopal 2008]. Právě díky zohlednění kognitivních aspektů při procesu získávání dat od respondentů bylo dříve zmíněné schéma rozšířeno na stimul-poznání (cognition)-reakce. [Sirken & kol. 1999]

Kognitivní aspekty metodologie výzkumů jsou zmiňovány zejména v souvislosti s problematikou výzkumné chyby, přesněji nevýběrové výzkumné chyby, která vzniká v průběhu pozorování (sampling error), tedy v průběhu získávání dat od respondenta. V praxi může jít jak o chyby ze strany tazatele, chyby výzkumného nástroje či techniky sběru dat, tak chyby spojené s dotazováním samotných respondentů, kde se předpokládá jejich rozdílnost v různých momentech, jako jsou vzdělání, komunikační schopnosti, ochota vypovídat, ale také osobnostní charakteristiky jedince, jako je schopnost vyvolání informací z paměti apod. [Vinopal 2008]

Význam zohledňování kognitivních aspektů při konstrukci výzkumného nástroje je spatřován především v možnosti zvyšování kvality výzkumných nástrojů, tzn. v odhalení a opravení těch otázek v dotazníku, které jsou pro respondenta z určitého důvodu těžko zodpověditelné, ale také v příležitosti zjistit příčiny těchto těžkostí. [Sirken & kol. 1999] „Obecným cílem je odhalení reálných či potenciálních zdrojů zkreslení odpovědí, které se mohou vyskytnout na různých úrovních interakce a komunikace,“ (viz výše) přičemž „pozornost je věnována kognitivním procesům probíhajícím v rámci celé interakce tazatele a dotazované osoby (resp. procesu vyplňování dotazníku respondenty), a to jak na straně respondentů samotných, tak na straně tazatelů, případně výzkumníků.“ [Vinopal 2008: 17] My si těchto aspektů všímáme

především v souvislosti s výběrem či vytvořením správných indikátorů v rámci výzkumného šetření, které nám pomohou mezi respondenty efektivněji vybírat ty, kteří jsou členy gangu.

Proces položení a zodpovězení otázek je nejčastěji dělen na čtyři základní fáze:

1. Interpretace otázky
2. Vyvolání informací z paměti
3. Rozhodování
4. Přizpůsobení odpovědi nabízeným možnostem neboli editace odpovědi [Vinopal 2008]

Ačkoli jsou při posuzování kvality otázek důležité všechny tyto fáze, budeme se podrobněji zabývat pouze tou první, tedy interpretací otázky, která nabízí nejvýstižnější popsání problému pochopení určitého slova v otázce, tak jak se o něm zmiňujeme v následné empirické části této práce. Tato fáze zároveň velmi často probíhá paralelně s ostatními fázemi procesu, je tedy fází neuzavřenou. [Vinopal 2008]

### **3.1 Interpretace otázky**

Je zřejmé, že formulace otázky má významný vliv na konečné výsledky jakéhokoliv vědeckého výzkumu. Pokud není otázka dobře položena, může dojít k její špatné interpretaci respondentem, přesněji tato otázka může být respondentem pochopena jinak, než jak původně zamýšlel její konstruktér, tedy vědecký výzkumník. Právě z tohoto důvodu je na interpretaci otázky respondentem kladen velký důraz. [Tourangeau, Rips, Rasinski 2000] Přitom není důležité zabývat se pouze správným zněním či stylizací otázky, ale také jednotlivými slovy v otázce a ujistit se, že těmto slovům respondent rozumí tak, jak je zamýšleno.

Možnosti zkreslení či špatné interpretace otázky jsou opravdu široké. Může jít jak o gramatickou strukturu (syntax) či významovou rovinu otázky (semantics), tak pragmatický účel dotazu (pragmatics). [Tourangeau, Rips, Rasinski 2000] Podle Vinopala vyvolá položená otázka v mysli respondenta její mentální představu či reprezentaci, která je u každého jedince odlišná, a proto může být zároveň chápána jako interpretace otázky. [Vinopal 2008]

V souvislosti s problematikou správného porozumění otázce jako celku a mentální reprezentace této otázky uvádí Tourangeau, Rips a Rasinski dva typy mentálních reprezentací: „reprezentace otázky“ (representation of the question) a „reprezentace o otázce“ (representation about the question). Jestliže první z nich je u většiny respondentů více či méně shodná, druhá se může lišit v závislosti na povaze situace dotazování, respondentových

vědomostech apod. Autoři mluví o tzv. prostoru nejistoty, který obsahuje více možností odpovědí na jednu otázku. „Reprezentace o otázce“ se bude také měnit podle toho, kolik času a úsilí respondent do její interpretace vloží. Obecně platí, že čím více je otázka interpretována, tím bohatší tato reprezentace je.

Ačkoli jsou zmiňované reprezentace představeny jako oddělené entity, existuje mezi nimi určitá souhra, resp. jedinec je při interpretaci otázky jako celku kombinuje a mnohdy využívá jednu při konstrukci druhé. [Tourangeau, Rips, Rasinski 2000]

Pro pochopení problematiky interpretace otázky by nám mělo posloužit několik příkladů (ty uvádějí v odlišné formě také Tourangeau, Rips, Rasinski a Vinopal), které jsou v této souvislosti často zmiňovány.

Pokud se zaměříme na gramatickou stránku otázky, často můžeme sledovat nevhodnost větné skladby. Například otázka „Myslíte si, že lidé, kteří nejedí maso, žijí zdravě a spokojeně?“ může respondenta jednoduše zmást. Ten sice souhlasí s tím, že lidé, kteří nejedí maso, žijí zdravě, není si už ale zcela jist, zda jsou také spokojeni. Jak má pak na takto položenou otázku odpovědět? Dalšími, poměrně častými problémy, jsou používání negací či příliš dlouhé otázky, které nedokážou dostatečně udržet respondentovu pozornost, přesněji, respondent ve složitém souvětí nezachytí klíčový význam otázky a požádá např. o její zopakování.

Významová rovina otázky je také často spojována s vágními či nejasnými formulacemi. Důraz je přitom kladen jak na význam otázky jako celku, tak na význam jednotlivých slov, ze kterých je otázka složena. Jednou z otázek, na kterou musí respondent odpovědět v kladném smyslu, pokud má být označen jako člen gangu, je otázka „Dělají lidé z tvé skupiny společně nějaké nelegální (nezákonné) věci i ve skutečnosti?“. Jaký význam je ale připisován slovu nelegální? Pokud je respondentovi např. patnáct let, je v jeho případě nelegální pít pivo, resp. nápoje obsahující alkohol. Můžeme však někoho identifikovat jako člena gangu, protože se svojí skupinou přátel pijí v parku potají pivo? Je toto ta nezákonnost, kterou hledáme? Také otázka „Posloucháš často rádio?“ může znamenat problém, ačkoli sám respondent jej mnohdy nezaznamená. O to vážnější je však pro výzkumníka. Co znamená často? Jedenkrát, dvakrát či pětkrát týdně? Každý respondent má samozřejmě hranici častého a nečastého ukotvenou v jiných místech. Pro někoho je často dvakrát denně, pro někoho už pouze dvakrát týdně.

V rámci problematiky pragmatického účelu dotazu se respondent obvykle ptá na účel či cíl otázky, která je mu položena. Pochybnosti o tom, k čemu daná otázka slouží, mohou snadno

ovlivnit respondentovu odpověď na danou otázku. Pokud je například respondent vcelku bystrý, může si všimnout, že se některé otázky v dotazníku opakují. V takovém případě může respondent začít pátrat po důvodu, proč tomu tak je. Pokud zároveň nabude dojmu, že je tímto způsobem kontrolován, zda mluví pravdu, či ne, bude se logicky snažit odpovědět na obě otázky podobně, i když by to za normálních okolností neudělal. [Tourangeau, Rips, Rasinski 2000: 23–25]

Mezi další dilemata spojená s problematikou interpretace otázky patří např. použitý slovosled, snahy o upřesnění otázky, kdy je respondentova odpověď ovlivněna právě tímto upřesněním, či používání slov, která respondentovi nezáměrně pomohou získat na diskutované téma určitý pohled. Například na otázku „Většina lidí nemá ráda bojová plemena psů. Patříte k nim i vy?“ respondent velmi pravděpodobně odpoví v souladu s míněním většiny lidí. Otázka „Jaký je váš názor na problém poplatků nedávno zavedených v českém zdravotnictví?“ může být také poměrně zavádějící. Pokud je něco označeno jako „problém“, je to často chápáno záporně. Respondent se tak může vyjádřit proti poplatkům, i když mu až tak nevadí. [Vinopal 2008: 29]

Podle Vinopala patří do problematiky chápání významu otázky respondentem také koncept pocházející z oblasti kognitivní psychologie, odkazující na schémata (např. schéma „člen gangu“) a scénáře (např. scénář „onemocnění chřipkou“), které jsou jedincem v průběhu života automaticky vytvářeny. Zároveň každý jedinec disponuje trochu odlišnými schématy a scénáři. „Ačkoli v běžném životě je existence schémat a scénářů velmi užitečná (patří do příručního balíku vědění, díky němuž nemusíme neustále znovu a znovu nalézat nová řešení/chápání opakujících se situací), může být kontraproduktivní, pokud zasahuje do fáze získávání informací od respondentů výzkumu. Tak například je možné, že na otázku, kolikrát měl respondent za poslední rok chřipku, uvede pouze počet případů, kdy byl s chřipkou u lékaře, či dokonce pouze kolikrát se díky ní ocitl v pracovní neschopnosti, zatímco případy, kdy onemocnění přecházel anebo si je odbyl přes víkend či dovolenou, neuvede, neboť nezapadají do jeho scénáře „onemocnění chřipkou“.“ [Vinopal 2008: 30]

Pochopení problematiky interpretace otázky, která je určující pro správné vyvolání informací z paměti, rozhodnutí, ale také editaci odpovědi, je nezbytné, pokud chceme efektivněji konstruovat otázky, kterým bude respondent rozumět tak, jak má. Předejdeme tak mnohdy zbytečnému zkreslení dat.

## 4. ISRD-2 (International Self-Report Delinquency Study)

Mezinárodního výzkumu delikvence mládeže ISRD-2 se v roce 2007 zúčastnilo 33 zemí včetně České republiky. Jde o ojedinělý projekt založený na metodě self-reportů, kdy respondenti sami vypovídají o zkušenostech, které mají s porušováním zákona či pravidel daných společností. [Buriánek, Podaná 2008]

Vyloučení tazatele jako spojovacího článku mezi respondentem a výzkumníkem nabízí, vzhledem k povaze tématu, ale také k věku respondentů, mnoho výhod. Respondent tak není vázán pravidly běžné konverzace, která jsou často zdrojem výzkumných chyb vzniklých v průběhu pozorování, ale naopak získává větší důvěru v anonymitu šetření. Výsledkem jsou přesnější a spolehlivější informace ze strany respondenta, který se méně zdráhá vypovídat o tématech citlivých a potenciálně stigmatizujících.<sup>1</sup>

Důležitou předností metody je také její schopnost zachytit i neohlášené či neobjasněné delikty, tedy je zde možný určitý odhad latence. Zároveň umožňuje sledovat formy chování, které nelze zařazovat mezi jednoznačně trestné činy, např.: konzumace alkoholu, měkkých drog, záškoláctví (dále jen rizikové chování), ale které často s delikventním chováním vysoce koreluje. [Buriánek, Podaná 2008]

Možnost zkoumání vztahu mezi rizikovým a delikventním chováním<sup>2</sup> je, podle našeho názoru, také jedním ze zajímavých momentů výzkumu. Ačkoli přímá vazba rizikového chování na závažnější formy delikvence nebyla v analýzách dat z ISRD-2 zatím prokázána, určité tendence její existenci naznačují především v oblasti trávení volného času.<sup>3</sup> V budoucnu by proto mohlo podrobnější zkoumání vztahu proměnných přinést užitečné informace o některých příčinách, které nejčastěji souvisejí s vybočením jedince z konformního způsobu života a nepřímo ho vedou k porušování zákona.

---

1/ O dotazování jako sociálním setkání blíže pojednává Vinopal odkazující se na filozofa jazyka Paula Grice, jenž základ konverzace spatřuje ve čtyřech maximech, která člověk (v našem případě respondent) podvědomě dodržuje během jakékoli konverzace. Podrobněji k tématu viz Vinopal [2008: 23] či [Tourangeau, Rips, Rasinski 2000: 50].

2/ O rizikovém chování mluvíme ve výzkumu ISRD-2 u jedince v případě, že se u něho objevují alespoň dva rizikové faktory (alkohol, měkké drogy, záškoláctví) za určité období (pro účely analýzy dat jsou použity údaje v časovém rozmezí jednoho měsíce, které odkazují na jedince páchající delikventní činnost v současnosti). Delikvence neboli delikventní chování je zmiňováno u daného respondenta v případě, že spáchal za určité období (měsíc) alespoň dva delikventní činy. Tyto činy se dále dělí na násilné a majetkové delikty, hackerství, vandalismus a prodej tvrdých drog. [Buriánek, Podaná 2008: 11–12]

3/ „Mnohé formy rizikového chování jsou poměrně rozšířené, mohou tvořit součást kulturního zázemí či tradic. Sem by patřila poměrně rozsáhlá deklarovaná zkušenost s požíváním alkoholických nápojů nebo módní trendy experimentování zejména s marihuanou. Přímá vazba na těžší formy delikvence však zatím nebyla prokázána.

„Ke vzniku delikvence vede rizikové chování, a to zejména stává-li se pravidelnou náplní volného času.“ [Buriánek, Podaná 2008: 76]

Ty lze pak zkoumat v širším kontextu v různých oblastech jedincova života, jako je například rodina, škola, sousedství apod.<sup>4</sup>

Z již řečeného logicky vyplývá hlavní cíl výzkumu, a to zjistit prevalence rizikových a delikventních forem chování a jejich souvislost se sociálním prostředím, ve kterém se respondent nachází, ale i s individuálními faktory čili určitými osobnostními dispozicemi jedince. [Buriánek, Podaná 2008]

#### 4.1 Sběr dat

Data byla sbírána na druhém stupni základních škol, a to vždy během jedné vyučovací hodiny. Důraz byl kladem především na získání důvěry respondentů, proto byl učitel požádán, aby opustil během vyplňování dotazníků třídu. [Buriánek, Podaná 2008] Technika sběru dat v ISRD-2 se v základních momentech shoduje také s jednou z technik Eurogangu, tzv. Youth Survey, která je pouze jednou z pěti technik zkoumání gangů zmiňovaných touto skupinou<sup>5</sup> a která je primárně využívána při výzkumech zaměřených na problematiku gangů.<sup>6</sup>

V těchto výzkumech se často řeší otázka výběru reprezentativního vzorku zkoumané populace, přesněji umístění sběru dat do škol nebo uzavřených městských komunit. Ta byla nakonec vyřešena, podobně jako v ISRD-2, ve prospěch škol. Ačkoli jsou uzavřené městské komunity často tou oblastí, která výzkumníka primárně zajímá a kde je také možné získat informace od jedinců, kteří nejsou ve škole často k zastižení, tedy záškoláků a těch, kteří byli z nějakého důvodu ze školy vyloučeni, škola oproti tomu nabízí výzkumníkovi přístup k širšímu spektru populace mladých lidí pocházejících z různého společenského prostředí. Zároveň se jedná o méně finančně a časově náročné řešení. [Weerman & kol. 2009: 20] Právě technika Youth Survey obsahuje baterii základních otázek, které jsou klíčové k identifikaci respondenta jako člena gangu a které byly také použity v ISRD-2.

---

4/ Hlavními oblastmi zájmu ve výzkumu byly: rodina, škola, sousedství trávení volného času, delikventní přátelé, postoje k násilí a sebekontrola a viktimizace, viz [Buriánek, Podaná 2008: 6].

5/ Úplný přehled výzkumných technik skupiny Eurogang viz Weerman, Maxson, Esbensen, Aldridge, Medina, Gemert [2009: 7]

6/ Podrobněji k samotné technice Youth Survey viz Weerman, Maxson, Esbensen, Aldridge, Medina, Gemert [2009: 28–31]



## 4.2 Definice gangu a její operacionalizace v ISRD-2

Vývoj definice gangu<sup>7</sup> byl v první řadě zaměřen na odhalení základních charakteristik gangu, které jej vystihují v multikulturním kontextu a jejichž existence ve zkoumané skupině je nezbytná k označení skupiny jako gang. Důležitou roli hrálo rozlišení tzv. definičních (definers) a popisných (descriptors) charakteristik. Zatímco definiční charakteristiky jsou naprosto nezbytné k označení skupiny jako gang, popisné charakteristiky umožňují spíše odhalení existujících forem gangu, z nichž každá má své specifické rysy. Například jméno skupiny, symboly či tetování jednotné pro členy dané skupiny a specifické barvy. Všechny tyto elementy pak pomáhají k odlišení dané skupiny od ostatních členů společnosti, respektive od ostatních gangů.

Mezi základní (core) definiční charakteristiky patří skupinový charakter (v této technice více než jeden člověk), věk potenciálního člena gangu, trávení volného času na veřejných místech (street-oriented aspect of gang), trvání v čase, existence skupinové identity a páčání nezákonných aktivit. Definice gangu podle skupiny Eurogang je následující: „Každá trvalá skupina mladých lidí, která tráví svůj volný čas na veřejných místech a u které je provozování ilegálních aktivit součástí skupinové identity.“ [Weerman & kol. 2009: 20] ‚Trvalá‘ znamená existující několik měsíců (minimálně 3), i když někteří její členové se postupem času mění. ‚Mladí‘ odpovídá průměrnému věku adolescenta nebo jedincům okolo 20 let (12–25). ‚Ilegální‘ znamená nezákonné či zločinné chování, ne pouze nepříjemné aktivity. ‚Identita‘ odkazuje na identitu skupinovou, ne osobní, a zahrnuje souhlas jedince podílet se na nezákonných aktivitách.<sup>8</sup>

Operacionalizace definice gangu v ISRD-2 probíhala podle vzoru, který byl použit skupinou Eurogang v technice sběru dat Youth Survey. Zatímco běžná praxe by mohla odkazovat na tzv. filtrační postup (filtering approach), kde jsou respondenti požádáni, aby jednoduše označili, zda jsou, nebo nejsou členy gangu<sup>9</sup>, v ISRD-2 byla použita tzv. trychtýřová technika (funneling technique), která představuje sérii otázek zaměřených na členství v gangu.

7/ Vždy, když mluvíme o definici gangu, máme na mysli gang mladých lidí, tzv. Youth gang.

8/ Bližší postup při vytváření definice gangu nabízí opět Eurogang – viz Weerman, Maxson, Esbensen, Aldridge, Medina, Gemert [2009: 19-21]

9/ Této technice se skupina Eurogang vyhýbá právě z důvodu obav z pochopení slova gang všemi účastníky šetření a poukazuje na fakt, že „ačkoli byla tato technika poměrně úspěšně použita v USA, kde většina lidí dobře chápe, co gang znamená, může být její vhodnost v ostatních zemích sporná“. Weerman, Maxson, Esbensen, Aldridge, Medina, Gemert [2009: 30] Z našeho pohledu je však tato hypotéza příliš pesimistická, a jak se postupně ukazuje i v analýze dat, chápou čeští respondenti význam slova gang poměrně správně.

Čím více otázek zodpoví respondent kladně, tím pravděpodobněji je členem nějakého gangu. [Weerman & kol. 2009] Ačkoli Eurogang definuje šest základních (core) otázek (27–32) týkajících se členství v gangu, počítá ve výzkumech ještě s poslední, doplňující otázkou (33), která se ptá respondenta, zda si myslí, že jeho skupina je gang.

S otázkou zaměřující se na existenci skupiny (27) jsme v analýze dat nebyli nuceni počítat, protože jde o otázku filtrační (na otázky 28–33 tedy neodpovídali ti, kteří žádnou skupinu neměli), stejně tak jako s otázkou, která zjišťuje věk respondenta (28), protože výzkumu se účastnili pouze žáci základních škol ve věku 12–17 let.

Naopak na poslední otázku (33) je v analýze dat kladen velký důraz, protože skupina Eurogang ji nepovažuje při identifikaci respondenta jako člena gangu za nezbytně nutnou (viz níže), respektive k této identifikaci jí stačí kladná odpověď pouze na šest prvních otázek (27–32) respektive na otázky 29–32, kterými se v analýze, spolu s otázkou 33, zabýváme.<sup>10</sup>

### 4.3 Základní charakteristiky výběrového souboru

Celkem se výzkumu zúčastnilo 3270 studentů základních škol a víceletých gymnázií, vždy ze 7., 8. a 9. tříd. Získaná data byla očištěna a převážena, čímž se předešlo jejich možnému vychýlení. Vážený soubor obsahuje 2283 pozorování, s nimiž je také počítáno v analýze dat. Výzkumu se zúčastnilo 51 % žen a 49 % mužů. Věkové rozmezí respondentů bylo přibližně 12–15 let. Výrazná většina respondentů (99 %) byla studenty veřejných škol a pocházela z České republiky (97 %). Ostatní studenti pocházeli např. ze Slovenské republiky, Ukrajiny, Vietnamu, Německa. [Buriánek, Podaná 2008]

---

10/ Detailní informace k tzv. trychtýřové technice a k sestavě základních identifikačních otázek člena gangu viz Weerman, Maxson, Esbensen, Aldridge, Medina, Gemert [2009: 30].

**Otázky, které nebyly důležité při analýze problematiky členství v gangu v ISRD-2:**

27: Někteří lidé mají určitou skupinu přátel, s nimiž tráví čas, podnikají společné věci nebo se různě baví. Patříš do nějaké takové skupiny? (Filtrační otázka)

28: Jaký věk nejlépe charakterizuje členy tvojí skupiny nebo party? (Ve výběrovém souboru respondenti ve věku 12–17let)

**Otázky důležité při analýze problematiky členství v gangu v ISRD-2 (pro Eurogang pouze 29–32):**

29: Tráví tvoje skupina hodně času společně na veřejných místech, jako jsou parky, ulice, obchodní centra, okolí bydliště?

30: Jak dlouho již tato skupina existuje?

31: Je pro tvou skupinu přijatelné nebo normální dělat nějaké nelegální (nezákonné) věci?

32: Dělají lidé z tvojí skupiny společně nějaké nelegální (nezákonné) věci i ve skutečnosti?

33: Myslíš si, že by bylo možné označit tvoji skupinu jako gang?

## 5. Analýza dat

Při analýze dat ISRD-2 jsme se zaměřili především na pět ze šesti definičních otázek 29–32, ke kterým musel respondent vyjádřit kladné stanovisko, pokud měl být označen jako člen gangu podle skupiny Eurogang, ale také na poslední otázku 33, která je, podle našeho názoru, při identifikaci respondenta jako člena gangu také důležitá.

Otázka správného zařazení jednotlivce do určité skupiny (v našem případě do gangu) je podle nás jednou z klíčových v jakémkoli výzkumu delikventních uskupení mládeže, protože pokud chceme tyto skupiny opravdu zodpovědně zkoumat, potřebujeme co nepřesněji vědět, kdo jsou ti, kteří danou skupinu tvoří.

Jsme si vědomi, že vymezit přesně a jednoznačně toho, kdo do gangu patří, a kdo ne, je těžkým oříškem pro zkušenější sociology, proto upozorňujeme, že níže uvedené poznatky jsou spíše hypotézy a určitá přesvědčení, která se rozvinula během analýzy příslušných dat a která, jak doufáme, přispějí k efektivnějšímu postupu identifikace člena gangu. Zároveň si uvědomujeme problém, který vzniká na základě analýzy velmi malého počtu jedinců. Závěry vzniklé za těchto podmínek tak nemají velkou statistickou váhu. Nepovažujeme však za až tak důležité v první řadě něco prokázat, ale spíše naznačit, uvést v potaz. Zároveň se domníváme, že s větším počtem respondentů by mohly být výsledky o něco přesvědčivější.

Cílem analýzy dat bylo podívat se na námi vybraných pět otázek (29–33) kritickým pohledem, poukázat na možná úskalí, která vedou k nepřesnosti získaných dat, a pokusit se najít účinná řešení v rámci operacionalizace definice gangu, která by pomohla k efektivnější identifikaci respondentů z hlediska členství v gangu.

### 5.1 Objektivní versus subjektivní otázky

Při bližší analýze vybraných otázek gangu (29–33) zjistíme, že pouze jednu z otázek můžeme považovat za odlišnou od ostatních, určitým způsobem subjektivní, tedy za takovou, kterou respondent musí zodpovědět pouze na základě vlastního přesvědčení, postoje, pocitů, určitých všeobecných znalostí.

Zatímco u otázek 29–32 může respondent více méně objektivně posoudit, zda jeho skupina chodí často do parku, zda dělají nezákonné věci a zda s nimi souhlasí a zda existují déle než tři měsíce, u otázky 33 musí respondent vyvolat z paměti odlišné informace. V prvním kroku

si musí vytvořit představu o tom, co je gang, následně pak musí posoudit, zda tomu, co on sám považuje za gang, je jeho skupina podobná.

V zásadě lze říci, že respondent nemůže jednoduše spočítat měsíce, které uplynuly od doby „založení“ skupiny, nemůže spočítat, kolikrát byl se svojí skupinou v parku, a následně se rozhodnout, zda tento počet znamená hodně, či málo, nemůže spočítat, alespoň přibližně, kolikrát společně překročili zákon, nemůže si jednoduše vzpomenout, zda s tímto překročením zákona někdo nesouhlasil, kdo a kolikrát. Cesta k zodpovězení poslední otázky je mnohem záludnější a vyžaduje také určitou dávku vědomostí, které respondentovi pomohou lépe se v této problematice (gangů a delikventních uskupení mládeže) orientovat.

Zároveň byly takto otázky 29–33 rozděleny na základě teorie skupiny Eurogang, která považuje za důležité pouze první čtyři otázky. Stávají se tedy z našeho pohledu objektivními, zatímco poslední otázka je považována za subjektivní, kdy respondent zařazuje svoji skupinu do gangu na základě svého úsudku.

Sociologové při své práci často narážejí na dilemata spojená s významem určitých slov v dotazníku a snaží se je řešit v souladu s obecně uznávanými pravidly pro sestavování otázek.<sup>1</sup> Otázka významu slova „gang“ v různých kulturách je jednou z nich. V této práci se však budeme zabývat ještě druhým problémem chápání významu určitého slova. Stejnou pozornost věnujeme jedné z objektivních otázek, a to otázce 32 („Dělají lidé z tvé skupiny společně nějaké nelegální (nezákonné) věci i na veřejnosti?“), a odpovědi na ni budeme porovnávat s tzv. indexem versality (viz níže), který neodkazuje na delikventní činnost celé skupiny, nýbrž určuje míru delikvence konkrétního jedince.

## 5.2 Dilema 1

### **Otázka 33 a její význam pro identifikaci respondenta jako člena gangu**

Problém rozdílného chápání slova „gang“ v mezinárodních výzkumech zaměřených na delikvenci mládeže byl pro některé výzkumníky natolik závažný, že se skupina Eurogang rozhodla: zaprvé vymezit jiný termín, akceptovatelný ostatními zeměmi, kde výzkumy gangů probíhají – slovo gang bylo ve výzkumech možno nahradit souslovím „delikventní (či problémová) uskupení mládeže“ (troublesome youth groups), a za druhé nepovažovat

---

1/ Podrobněji k zásadám (chybám) v sestavování otázek např. Vinopal v kapitole Situace dotazování, oddíl Interpretace otázky [2008: 28-30].

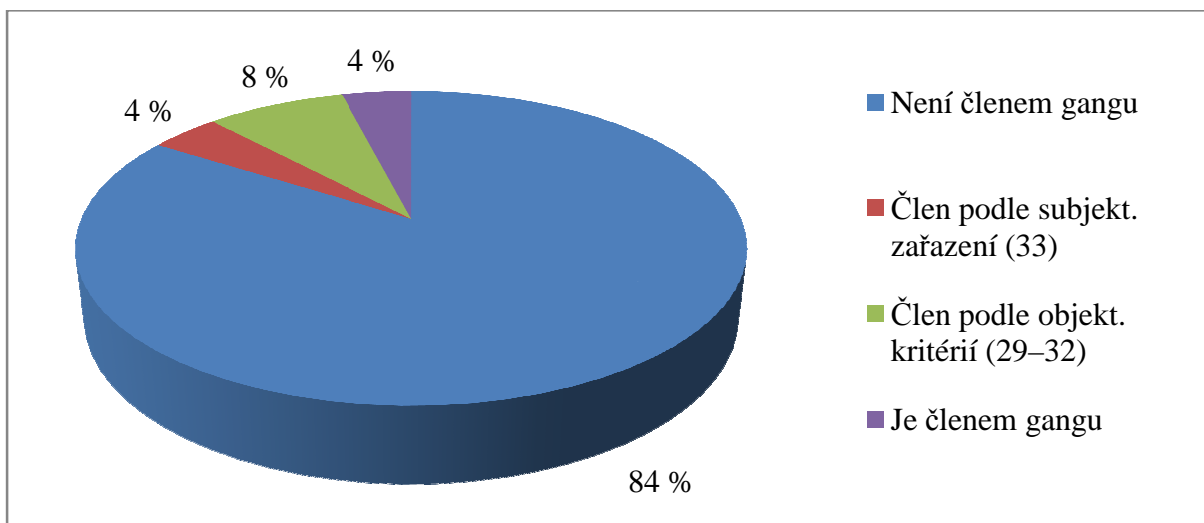
poslední definiční otázku 33 („Myslíš si, že by bylo možné označit tvoji skupinu jako gang?“) za nezbytnou při identifikaci respondenta jako člena gangu. Otázka je považována spíše za doplňující ke zbylým otázkám. [Weerman & kol. 2009]

Právě nezařazení poslední otázky mezi ty, které přímo rozhodují o respondentově členství v gangu, nás inspirovalo k podrobnější analýze. Pokud by opravdu poslední (subjektivní otázka) nehrála důležitou roli při identifikaci respondenta jako člena gangu, měli by si být respondenti, kteří odpověděli kladně na všech pět vybraných otázek (členové gangu viz Graf 1), a respondenti, kteří odpověděli kladně pouze na objektivní otázky 29–32 (členové podle objektivních kritérií skupiny Eurogang), ve vybraných charakteristikách podobní.

### 5.2.1 Rozdělení souboru

Výběrový soubor jsme na základě výše zmíněné hypotézy rozdělili do čtyř skupin, a to podle otázky 33.

**Graf 1: Rozdělení výběrového souboru na čtyři základní skupiny podle otázky 33**



Pozn.: Členové gangu chápáni jako respondenti, kteří jsou s velkou pravděpodobností členy gangu i v reálném životě.

První kategorie zastupuje respondenty, kteří nejsou s největší pravděpodobností členy gangu, tedy v otázkách 29–32 alespoň jednou nevyhověli objektivním kritériím a zároveň nepovažují svoji skupinu přátel za gang. Tyto respondenty (84 %) můžeme tedy označit jako tzv. nečleny gangu a v následné analýze jim nebude věnována až taková pozornost. Druhá, pro nás zajímavá kategorie, zastupuje respondenty (4 %), kteří alespoň jednou nevyhověli objektivním kritériím, ale přesto si myslí, že členy gangu jsou, tedy, že jejich skupina může

být považována za gang. Do třetí kategorie spadají ti respondenti (8 %), kteří, ačkoli splňují objektivní kritéria pro zařazení do gangu, nepovažují svoji skupinu za gang, jsou tedy gangem podle skupiny Eurogang. Poslední kategorie zastupuje respondenty, kteří vyhovují jak objektivním kritériím, tak také subjektivnímu zařazení. Tito respondenti (4 %) jsou s největší pravděpodobností členy gangu.

### 5.2.2 Vybrané charakteristiky gangu

Následující grafy uvádějí některé z vybraných charakteristik gangu.<sup>2</sup> Na každém z nich je, podle našeho názoru, více či méně zřetelné, že členové gangu jsou skupinou, která má nejvýraznější sklony k delikventnímu chování, je nejvíce delikventní z hlediska rizikového a delikventního chování a indexu versatility a má také nejvíce vysoce delikventních přátel.

Protože tato skupina respondentů zároveň splňuje jak objektivní kritéria pro zařazení do gangu, tak také kladně odpovídá na otázku subjektivního zařazení, považujeme ji za tu skupinu, kde si můžeme být nejvíce jisti členstvím respondenta v gangu i v reálném životě. Proto pro nás v následné analýze představuje jakýsi výchozí bod, se kterým porovnáváme ostatní skupiny (členy gangu podle objektivních kritérií a podle subjektivního zařazení).

Na níže prezentovaných grafech si lze všimnout, že v určitých momentech jsou členové gangu podobní spíše členům podle otázky 33, tedy podle subjektivního zařazení, než členům podle objektivních kritérií skupiny Eurogang. Subjektivní zařazení do gangu je tedy z našeho pohledu důležité pro identifikaci respondenta jako člena gangu.

Všechny vztahy uvedené v této podkapitole jsou zároveň statisticky významné ( $p < 0,05$ ).

#### Osobnostní faktory

K rozvoji delikventního chování jedinců přispívají ve značné míře nejenom vnější faktory či okolnosti, kterým musí jedinec během svého života čelit, ale důležitou roli hrají také vnitřní faktory, tedy sám jedinec a jeho dispozice, postoje a hodnoty. Samozřejmě nemůžeme striktně

---

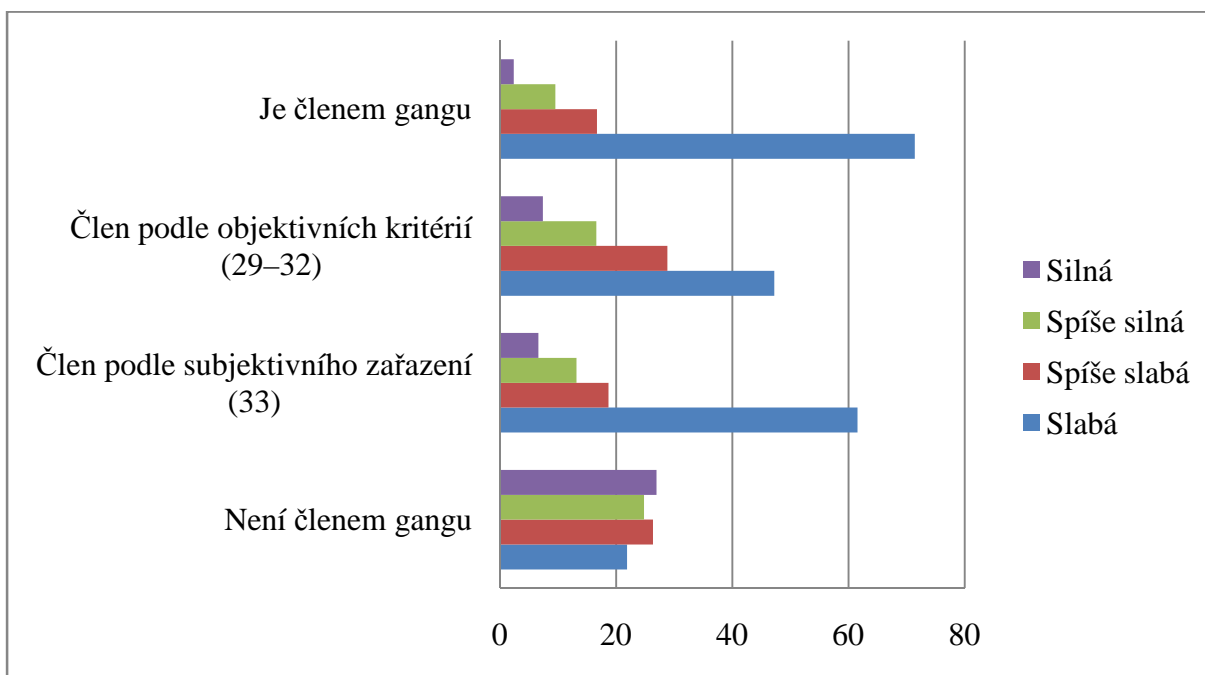
2/ Vybranými charakteristikami máme na mysli především charakteristiky osobnostní, specifické chování jedince či jeho vztahy s okolím, jejichž vyšší výskyt je pravděpodobnější u jedince, který je členem určité delikventní skupiny či gangu (tyto charakteristiky sledujeme u respondentů, u kterých existuje alespoň určitá pravděpodobnost, že by členy gangu mohli být, tedy splňují objektivní kritéria, nebo/a svoji skupinu za gang označili). Zároveň je důležitá kombinace těchto charakteristik. To, že je jedincovo chování vysoce rizikové, ještě neznamená, že je členem gangu, pokud u něho ale zjistíme kromě rizikového chování také vysoký index versatility, větší počet rizikových přátel, malou sebekontrolu a tolerantní postoj k násilí, je o to pravděpodobnější, že členem gangu či určité jeho varianty opravdu je. Všechny vybrané charakteristiky typické pro gang byly nejčastější právě u členů gangu.

vytvořit hranici mezi vnějšími a vnitřními faktory – prostředí, ve kterém bydlíme, či sociální vztahy, ve kterých se očitáme, můžou ovlivnit nás a naše hodnoty stejně tak, jako ony mohou vymezit pravidla našeho chování a bránit nám v činnostech, které s nimi nejsou v souladu.

Existují však jak vnější tak vnitřní faktory, které si do určité míry dobrovolně nevybíráme, jako je náš původ (např.: neúplná rodina) nebo dispozice, které nám byly dány geneticky. Tyto dispozice mají také vliv na sebekontrolu jedince, ačkoli někteří autoři jim nepřikládají až takový význam a naznačují možnost, že sebekontrolu je z velké části možné regulovat a pozitivně posilovat (důraz je kladem především na proces socializace jedince, význam rodinných pout a míru jeho sociálního zakotvení). Právě její nedostatek je v některých teoriích chápán jako hlavní zdroj delikventního chování.<sup>3</sup>

Z následujícího grafu, který ukazuje míru sebekontroly u jednotlivých skupin výběrového souboru, je možné vyčíst, že slabá sebekontrola je především charakteristickým znakem členů gangu (71 %) a členů podle subjektivního zařazení (62 %). Členové podle objektivních kritérií zaostávají za členy gangu o 24 procentních bodů. Míra sebekontroly u nečlenů gangu je rozložena poměrně rovnoměrně.

**Graf 2: Míra sebekontroly u jednotlivých skupin výběrového souboru v %**



Pozn.: C norm = 0,304, p < 0,05

3/ Podrobněji k teorii sebekontroly viz Hirshi, Gottfredson [1990: 85–120]

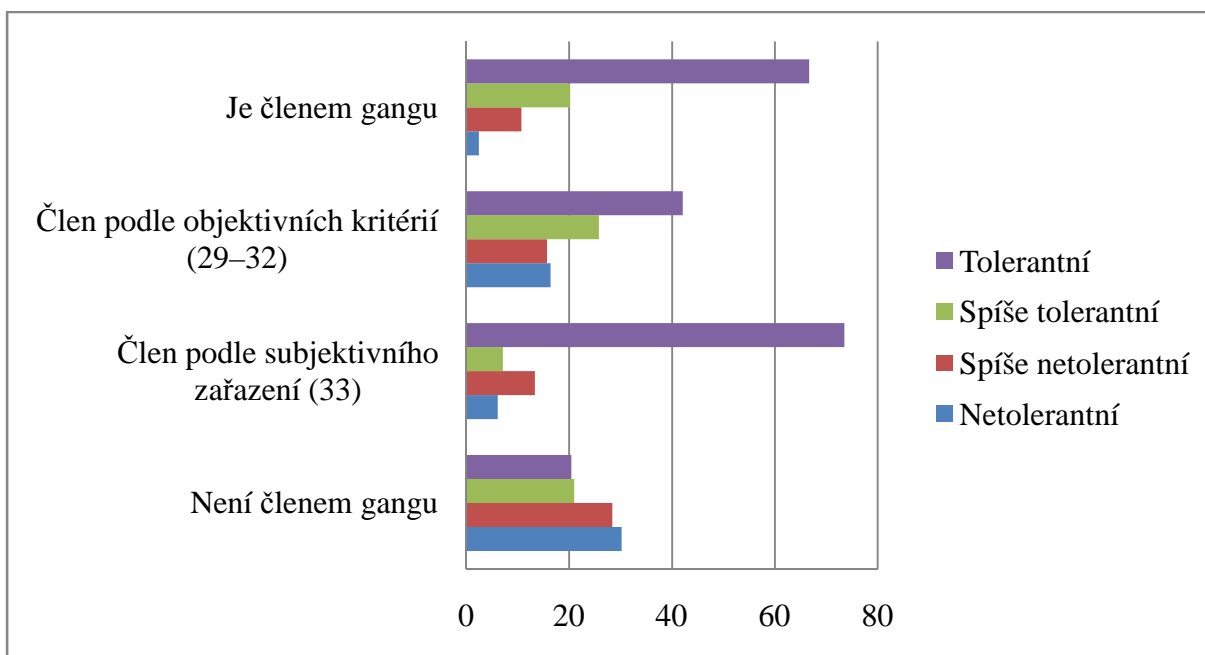
Kromě sebekontroly se v ISRD-2 zkoumal také postoj respondentů k násilí. Ten je v podstatě chápán jako určitý doplněk k sebekontrolce. Z analýzy dat vyplývá, „že větší tolerance násilí podporuje delikvenci, vysoká sebekontrola ji naopak tlumí“. [Buriánek, Podaná 2008: 58]

Nutno dodat, že postoj k násilí je třeba zkoumat s vědomím jeho odlišnosti z hlediska typů kultur. V různých zemích je na násilí nahlíženo z různého úhlu pohledu, a proto je někde například facka považována za prostředek k týrání dítěte, jinde je zase vykládána jako prostředek k jeho výchově.

Mládež v České republice se k násilí staví celkem tolerantně. Pozitivněji je násilí vnímáno v případech, kdy je za použití síly možné získat respekt ostatních, nebo tehdy, kdy si jedinci dokazují svoji mužnost. [Buriánek, Podaná 2008]

Graf opět ukazuje docela zajímavé skutečnosti. Celkově nejvíce vyhranění, a tedy tolerantní k násilí jsou členové podle subjektivního zařazení (74 %), kteří téměř o 7 procentních bodů převyšují členy gangu. Dále je téměř polovina členů podle objektivních kritérií (42 %) tolerantní k násilí a u nečlenů gangu je tolerance násilí, podobně jako sebekontrola, rozložena poměrně rovnoměrně.

**Graf 3: Míra tolerance násilí u jednotlivých skupin výběrového souboru v %**



Pozn.: C norm = 0,326, p < 0,05



### Struktura rizikových přátel

Stejně tak jako role osobnostních faktorů, které jsou mnohdy jednou z příčin delikventního chování, je také role vrstevníků a přátel poměrně důležitá. Nejenom, že mají na jedince bezprostřední vliv, formují jeho názory, postoje a hodnoty, ale dá se také přepokládat, že struktura těchto přátel se bude měnit v závislosti na konkrétním jedinci a jeho vztahu k delikventnímu chování. Jinak řečeno, můžeme předpokládat, že čím pravděpodobněji je jedinec členem nějaké delikventní skupiny či gangu, tím více přáteli s delikventními sklony bude obklopen.

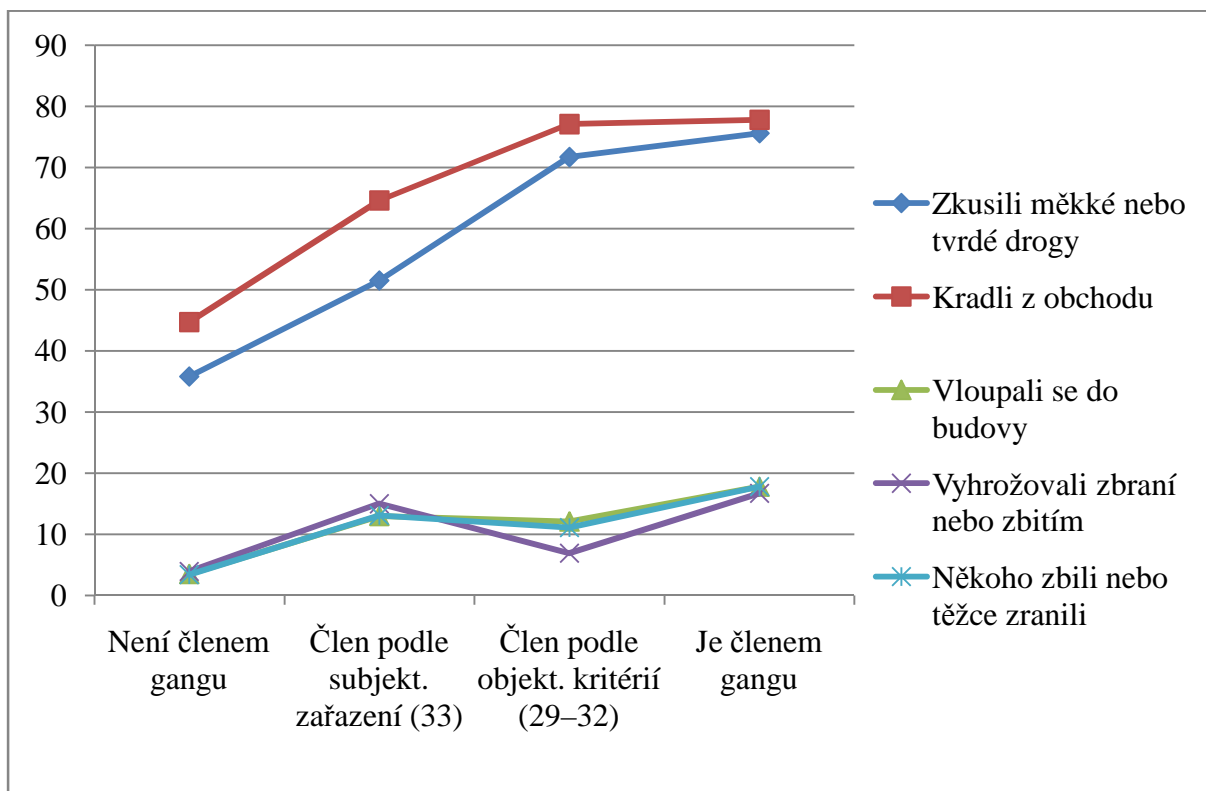
Vliv vrstevnických skupin na jedince je dnes častým tématem při pátrání po příčinách delikvence. Také Travis Hirshi v knize *Causes of Delinquency* poukazuje na dva různé pohledy v chápání vztahu delikvence a delikventních přátel jedince. „První pohled říká, že delikventní přátelé (resp. přátelení se s delikventními jedinci) jsou hlavní příčinou delikvence jedince, druhý pohled však říká opak, a to, že přátelení se s delikventy je pouze vedlejší produkt reálných příčin delikvence“. [Hirshi 2002: 137] Přesněji, s delikventy se jedinec seznamuje díky delikventní činnosti.

Ačkoli se vrstevníci stávají pro jedince v určitém úseku života důležitou součástí každodenní reality, můžeme konstatovat, že pro toho, kdo má dobré rodinné zázemí, jsou jeho kamarádi z větší části prostředkem k potvrzení již přijatých rodičovských hodnot. Pouze pro jedince, který nenašel oporu v rodině, je vrstevnická skupina nejdůležitějším zdrojem vlivu. Ovlivnění delikventními kamarády je pak mnohem snazší než v prvním případě. [Matoušek, Kroftová 2003]

Další teorie, které mohou nepřímo navazovat na problematiku vrstevnických skupin, můžeme najít v teoretické části této práce (str. 10). Zabýváme se zde staršími koncepcemi sociálních deviací, které vznikaly pod vlivem Chicagské školy, a to teorií diferencované asociace a teorií diferencované identifikace od autorů Edwina Sutherlanda a Davida Glasera. Ti vidí hlavní příčinu delikvence v procesu učení, kdy jedinec přebírá delikventní vzorce chování od skupin, se kterými je v blízkém kontaktu, tedy od rodiny či vrstevníků.

Následující graf ukazující strukturu rizikových přátel u jednotlivých skupin výběrového souboru přináší poměrně zajímavé informace o této problematice.

**Graf 4: Struktura rizikových přátel u jednotlivých skupin výběrového souboru v %**



Pozn.: C norm v rozmezí 0,148 – 0,239,  $p < 0,05$

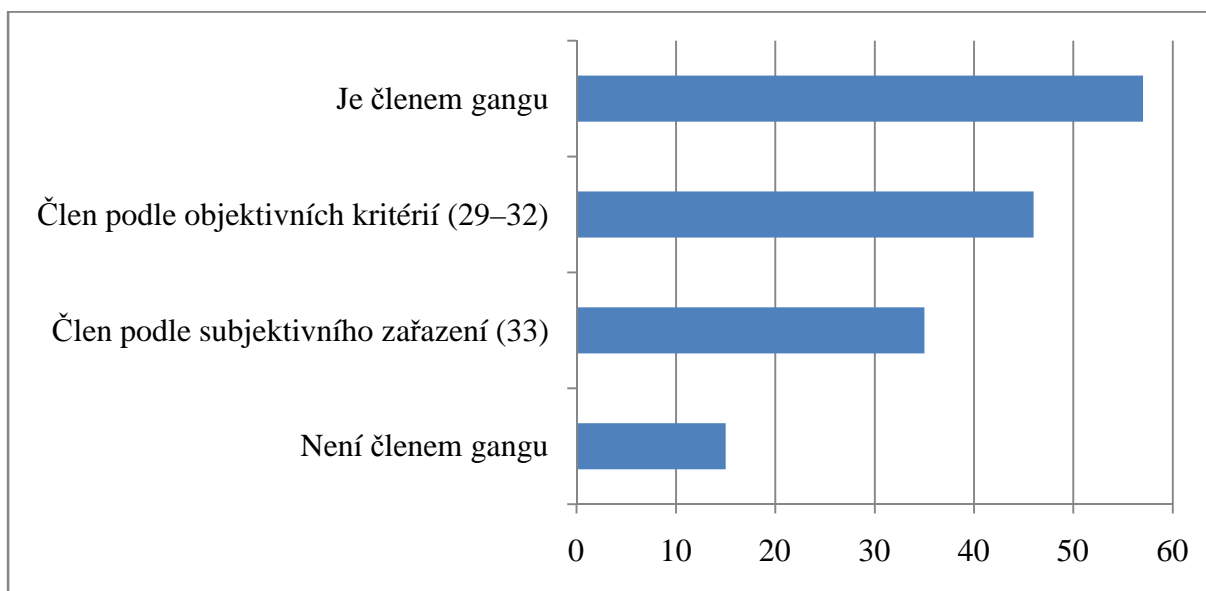
Zatímco respondenti, kteří odpověděli kladně na všech pět zkoumaných otázek definujících člena gangu (členové gangu), mají oproti ostatním skupinám nejvíce přátel ve všech zmiňovaných kategoriích, tzn., že k jejich přátelům patří jak jedinci, kteří mají zkušenosti s marihuanou a jinými drogami (76 %) či krádežemi v obchodech (78 %) na straně jedné, tak jedinci, kteří páchají vážnější delikventní činy, jako je vyhrožování zbraní či zbitím (17 %), nebo kteří nezůstali pouze u vyhrožování a někoho za svůj život opravdu napadli a těžce zranili na straně druhé (18 %), respondenti splňující objektivní kritéria skupiny Eurogang mají přátel páchajících závažnější delikventní činy celkově méně. Na druhou stranu se poměrně hodně obklopují přáteli majícími zkušenosti s méně závažnými delikventními činy, tedy drogami (72 %) či krádežemi (77 %). Členové podle subjektivního zařazení, kteří jako členové gangu původně identifikováni nebyli, nemají sice tolik přátel páchajících méně závažné delikventní činy (drogy 52 %, krádeže 65 %), poměrně hodně se však kamarádí s vysoce delikventními jedinci (vyhrožování zbraní nebo zbitím 15 %, zbití či těžké zranění 13 %), dokonce více než členové podle objektivních kritérií. Největší rozdíl můžeme pozorovat u přátel, kteří mají zkušenosti s vyhrožováním zbraní či zbitím, a to téměř o 8 procentních bodů.

Zajímavá je také skutečnost, že všechny skupiny respondentů mají více přátel, kteří někdy kradli z obchodu, než těch, kteří zkusili nějaké drogy (s výjimkou členů gangu, kde je počet těchto přátel téměř rovnocenný). Důvodem může být například povaha tohoto trestného činu, který je mezi dospívajícími dětmi daného věku poměrně častý (rozhodně častější než užívání drog) a je také častěji ve společnosti tolerován jako něco, co je znakem mládí a čím si jedinec chtě nechtě projde. Odpověď je v mnoha případech následující: „Skoro každý jsme přeci v mládí něco ukradli... sousedovi ze zahrady nebo ze samošky...“

#### Rizikové a delikventní chování, index versatility

Rizikové chování, jehož existence u jedince byla podmíněna výskytem alespoň dvou rizikových faktorů za poslední období (měsíc), je posuzováno jako jeden z možných indikátorů, které by mohly vést k delikvenci. Je pravděpodobné, že jedinec, jehož chování se vyznačuje dvěma nebo více rizikovými faktory, bude páchat více činů překračujících společensky uznávané normy než konformní jedinec či ten, u kterého se vyskytuje pouze jeden rizikový faktor (může jít o ojedinělý případ). Rizikovými faktory byly pro účely naší analýzy označeny tyto činy spáchané za určité období: konzumace alkoholu (piva, vína, ale také tvrdého alkoholu), užívání měkkých drog a záškoláctví. [Steketee & kol. 2008: 99]

**Graf 5: Rizikové chování v % (alespoň dva rizikové faktory u respondenta)**



Pozn.: C norm = 0,283,  $p < 0,05$

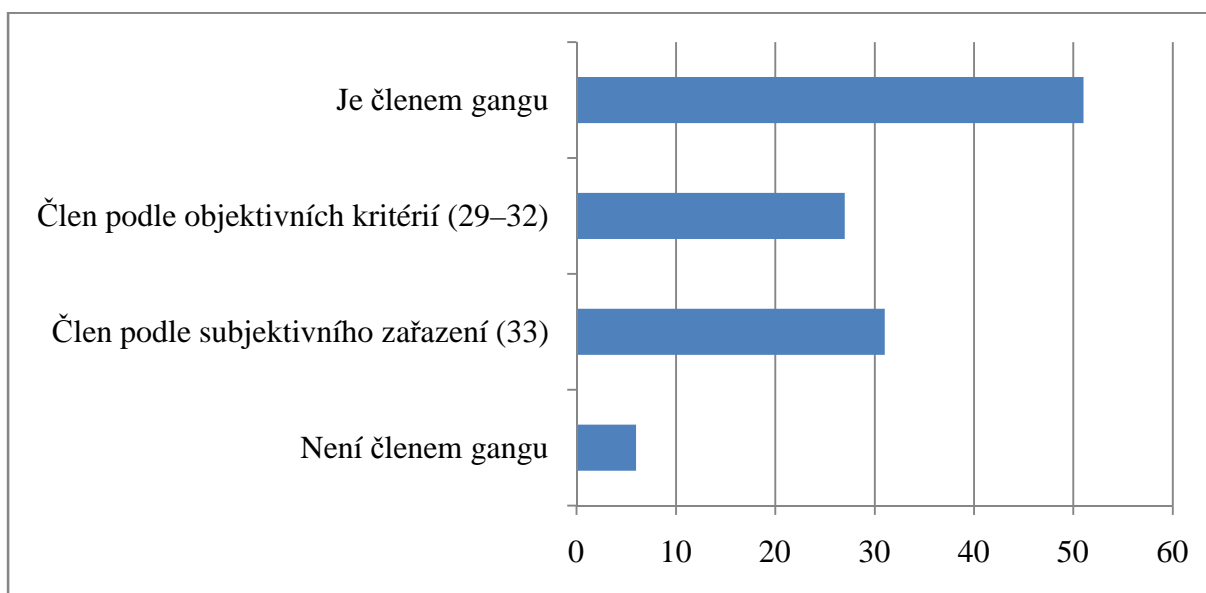
Páchání činností spojených s rizikovým chováním jsou opět charakteristické pro členy gangu (57 %). Méně se rizikové chování vyskytuje u členů podle objektivních kritérií, přesto konzumaci alkoholu, marihuaně a záškoláctví holduje téměř polovina respondentů z této

skupiny (46 %). Nejméně se k páčání rizikových činností hlásí (bereme-li v úvahu pouze skupiny, které jsou pro naši analýzu důležité, tedy první tři) členové podle subjektivního zařazení (35 %). Tento výsledek není až tak překvapivý, pokud si uvědomíme, že do určité míry koresponduje s výsledky týkajícími se struktury přátel delikventních jedinců (Graf 4). Členové podle subjektivního zařazení mají oproti členům gangu a členům podle objektivních kritérií méně kamarádů, kteří holdují měkkým drogám, a zároveň mají nejmenší podíl výskytu rizikového chování, kde jedním z rizikových faktorů je právě užívání měkkých drog. Naopak členové gangu a členové podle objektivních kritérií mají těchto přátel o poznání více. O to více holdují činnostem spojeným s rizikovým chováním. Tato souvislost by nemusela být náhodná, ačkoli prokázána zatím nebyla.

Delikventním chováním či ukazatelem delikvence je spáchání alespoň dvou delikventních činů za poslední období (měsíc). [Buriánek, Podaná 2008]

Z míry spáchaných delikventních činů je také konstruován „tzv. index versatility, který určuje, kolik procent ze všech zkoumaných delikventních činů jedinec za svůj život (resp. poslední období) spáchal.<sup>4</sup> Přednost tohoto ukazatele spočívá v tom, že měří nejen rozsah zapojení se do delikvence (různorodost činů), ale nepřímo také závažnost skutků – ojedinělé činy spadají obvykle mezi „běžnou“ méně závažnou delikvenci, zatímco s vyšší různorodostí činů roste i možnost spáchání závažnějších skutků.“ [Buriánek, Podaná 2008: 12]

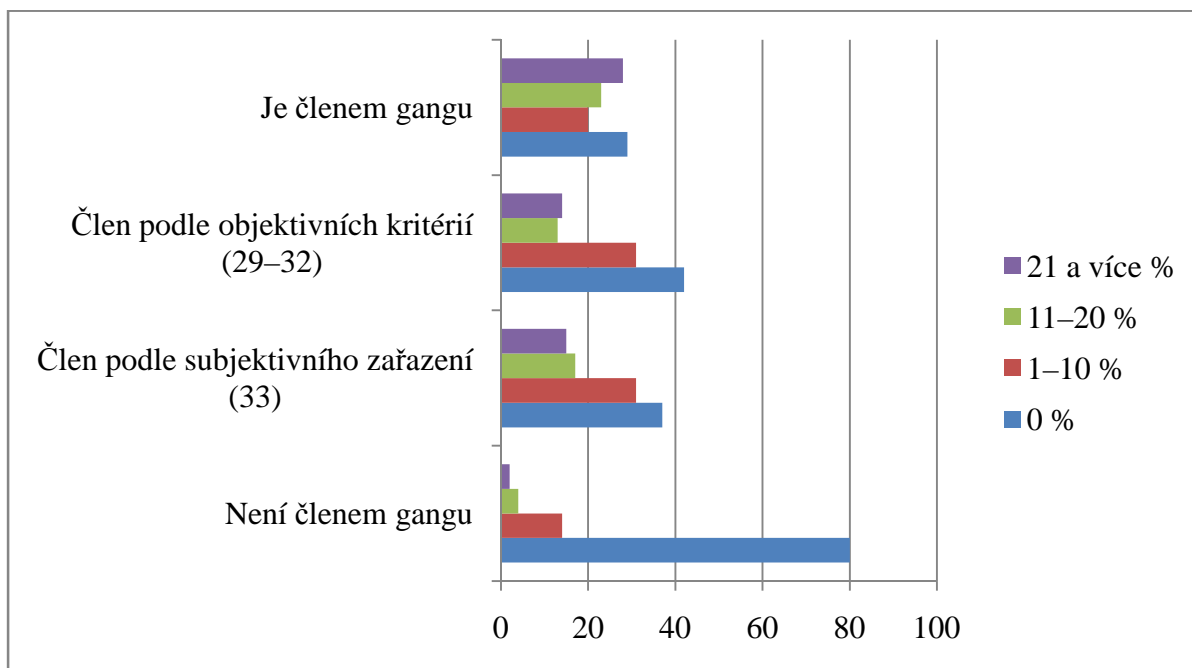
**Graf 6: Delikventní chování v % (alespoň dva delikventní činy u respondenta)**



Pozn.: C norm = 0,344,  $p < 0,05$

4/ Pro účely analýzy dat počítáme s ročním indexem versatility.

**Graf 7: Index versatility v %**



Pozn.: C norm = 0,392,  $p < 0,05$

Největší výskyt delikventního chování a nejvyšší index versatility je opět prokazatelně připsán členům gangu (51 % a 28 %), kteří poměrně zřetelně převyšují ostatní skupiny. Ty mají celkem podobné výsledky. Přesto se o něco větší podíl delikventního chování a indexu versatility vyskytuje u členů podle subjektivního zařazení (31 % a 15 %) oproti členům podle objektivních kritérií (27 % a 14 %).

Pokud se stejně jako u rizikového chování odkážeme na graf mapující strukturu přátel jednotlivých skupin výběrového souboru (Graf 4), zjistíme, že podobná situace nastává i u delikventního chování a indexu versatility. Členové podle subjektivního zařazení, kteří mají větší výskyt delikventního chování a vyšší index versatility než členové podle objektivních kritérií, mají také více přátel zaměřených na vážnější delikventní činy než členové podle objektivních kritérií.

### **Shrnutí – Dilema 1**

- Skupina Eurogang, zabývající se výzkumem gangů na mezinárodní úrovni, nepřisuzuje otázce 33 („Myslíš si, že by bylo možné označit tvoji skupinu jako gang?“) zásadní význam při identifikaci respondenta jako člena gangu.
- Ukazuje se však, že tato otázka hraje při procesu identifikace určitou roli – respondenti, kteří svoji skupinu ke gangu připodobňují (členové podle subjektivního zařazení), mají

větší sklony k páčání delikventních činů, více delikventních činů také v praxi páchají a mají i větší počet delikventních přátel než členové podle objektivních kritérií.

- Pokud respondenti navíc odpovědí kladně na všechny objektivní otázky (členové gangu), můžeme je s velkou pravděpodobností považovat za členy gangu i v reálném životě.
- Pokud však odpovědí kladně jen na některé (členové podle subjektivního zařazení), neměli bychom je z analýzy automaticky vyřazovat, spíše bychom se měli ptát, na které objektivní otázky odpověděli záporně a proč (viz Dilema 2).
- Cílem není vyloučit ty, kteří se necítí být členy gangu, ačkoli objektivní kritéria splnili – mohou jimi být (mohou se bát na otázku odpovědět, nemusí zcela chápat význam slova „gang“ apod.), cílem je spíše nevykloučovat ty, kteří z nějakého důvodu neprojdou sítí objektivních otázek (opět viz Dilema 2).
- Data, podle našeho názoru, zároveň poukazují na skutečnost, že většina respondentů vcelku dobře chápe, co výzkumník slovem „gang“ myslel, není jej tedy až tak potřebné nahrazovat jinými, složitějšími formulacemi.

### 5.3 Dilema 2

#### **Otázka 32 a její význam pro identifikaci respondenta jako člena gangu**

Prvním krokem v naší analýze byla snaha poukázat na fakt, že subjektivní ohodnocení jedince, zda jeho skupina gang je či není, má při identifikaci respondenta jako člena gangu poměrně velkou váhu, a že nevědomost respondentů týkající se významu slova „gang“ není až tak rozšířená. Z tohoto důvodu se také naše pozornost přenesla především k druhé a čtvrté skupině a jejich porovnávání. Otázkou bylo, proč nejsou jedinci, kteří si myslí, že jejich skupina je gang (členové podle subjektivního zařazení), zařazení mezi členy gangu, zvláště když jsou jim ve vybraných charakteristikách poměrně hodně podobní, které z objektivních kritérií porušili, přesněji, na které neodpověděli kladně. Nejčtenější varianty jsou zobrazeny v níže uvedené tabulce, kde je zřejmé, že více než polovina respondentů (53 %) neakceptuje nebo/a nepáchá nezákonné věci (ot. 31 a ot. 32).<sup>5</sup> Mezi zbývajících se řadí ti, jejichž skupina neexistuje dostatečně dlouho (20 %), nebo ti, kteří zároveň nesplňují již zmíněné podmínky (13 %). Pouze malá část respondentů (8 %) netráví se svojí skupinou mnoho času na veřejných místech.

5/ 31: Je pro tvou skupinu přijatelné nebo normální dělat nějaké nelegální (nezákonné) věci?

32: Dělají lidé z tvé skupiny společně nějaké nelegální (nezákonné) věci i ve skutečnosti?

Pokud bychom se soustředili pouze na otázky zabývající se problematikou nezákonného chování jedinců, mohli bychom konstatovat, že téměř dvě třetiny respondentů (65 %) na tyto otázky odpověděly záporně.

**Tabulka 1: Příčiny nezařazení do gangu v % (členové podle subjektivního zařazení)**

<b>Příčina</b>	<b>abs.</b>	<b>%</b>
Skupina netráví hodně času společně na veřejných místech	8	7,9
Skupina neexistuje dostatečně dlouho, zároveň neakceptuje a nedělá nezákonné věci	13	12,8
Skupina neexistuje dostatečně dlouho	20	19,8
Skupina neakceptuje a nedělá nezákonné věci	30	29,8
Skupina neakceptuje nezákonné věci	8	7,9
Skupina nedělá nezákonné věci	15	14,9
Ostatní	7	6,9
<b>Celkem</b>	<b>101</b>	<b>100</b>

Takto vysoké číslo může mít více příčin: v první řadě zde mluvíme o respondentech, ale měli bychom mít neustále na paměti, že se jedná především o mladistvé studenty základních škol či víceletých gymnázií. Ti se mohou bát odpovídat na otázky, ve kterých svůj okruh přátel označují jako pachatele nezákonných činů nebo jako ty, kteří jejich páchaní přinejmenším akceptují.

Otázka nelegálnosti (nezákonnosti) určitého chování je ale především značně komplikovaná sama o sobě. Nikdy nemůžeme vědět, vzhledem k jejímu obecnému charakteru, co si pod ní respondent představí. Může ji vztáhnout k obecnému uznávání zvyků a morálních zásad konformní společnosti či k jejím platným normám, může ji ale také vztáhnout k určité instituci, např. ke škole, kde některá pravidla musí být dodržována a kde se jejich nedodržení může jevit v očích respondenta jako nezákonný čin. Anebo může být v ojedinělých případech otázka nezákonného chování vztažena pouze k určité subkultuře, které je jedinec členem a jejíž normy již přijal definitivně za své, tak jak to popisují v procesu alianace Cloward a Ohlin [1966]. „Taková kriminální subkultura žije více méně sociálně izolována svým vlastním životem s jeho odlišným hodnotovým a normativním systémem.“ [Kuchta, Válková 2005: 80] Jedním z dalších problémů mohou být např. určité techniky ospravedlňování se delikventního jedince, který není hodnotově zcela připoután ke své skupině. Velmi známá teorie

neutralizace od amerických sociologů Davida Matzy a Gershama Sykese poukazuje na fakt, že jedinec často svoje chování obhajuje vůči širší veřejnosti a uvádí jej do souladu s platnými normami společnosti, které sám ještě uznává. Porovnává jej s chováním jiných lidí a ve výsledku např. konstatuje, že to jeho až tak špatné není. [Adler, Mueller, Laufer 1991] V konkrétním případě tak jedinec může odpovědět, že jeho skupina nepáchá nezákonné věci (popřípadě, že je neakceptuje), protože se tak určitým způsobem vyrovnává s činy, které skupina opravdu páchá a pro které má on špatné svědomí. Samozřejmě existuje také možnost, že jedinec mluví pravdu. Pak se ovšem musíme ptát, zda správně rozumí významu slova „gang“.

Negativní odpovědi na objektivní otázky 31 a 32, v kombinaci nebo osamoceně, jsou tedy nejčastější příčinou vyřazení jednotlivce z gangu. Zatímco u otázky 31 nejsme podle dat získaných v ISRD-2 schopni obstojně analyzovat, zda respondent mluví pravdu či ne, a zda chápe význam slova „nezákonné“, tak jak si jej vykládá také výzkumník, u otázky 32 to alespoň částečně lze. V tomto případě nám pomůže právě index versatility, který umožňuje zpětně kontrolovat, zda respondenti nezákonné věci opravdu dělají či nikoli.

Uvědomujeme si, že je zde jistý významový rozdíl mezi otázkou 32, kdy se ptáme spíše obecně a odpovědnost za případné porušení zákonů či platným norem společnosti spadá z kontextu otázky více na skupinu (otázka tedy působí anonymněji), a indexem versatility, který určuje míru delikvence u konkrétního jedince (výčet konkrétních delikventních činů – např. krádež auta, loupež, prodej drog apod.). Můžou tedy vzniknout dotazy, zda je vůbec možné dávat do souvislostí dvě takto položené otázky. Věříme však, že ano (především u členů podle subjektivního zařazení a členů gangu, kteří odpověděli kladně na otázku 33).

Pokud je jedinec členem gangu, jak sám tvrdí, měl by mít okolo sebe skupinu přátel, se kterými společně tráví volný čas a také páchá nezákonné věci, protože ve skupině to lze vždy snáze než na vlastní pěst. Pokud tedy respondent odpoví, že jeho skupina dělá nezákonné věci, mělo by se toto tvrzení odrazit v respondentově indexu versatility, čili měl by být poměrně vysoký. Přesněji řečeno by měl být respondent ve svých odpovědích konzistentní.

### **5.3.1 Nekonzistentnost mezi otázkou 32 a indexem versatility**

Skupiny jsme posuzovali podle těchto kritérií:

1 – hodnota indexu versatility, tedy kolik nezákonných věcí udělal jedinec za poslední období;



2 – odpověď na otázku 32 v dotazníku ISRD-2 (viz výše), tedy zda dělá skupina, které je jedinec členem, nějaké nezákonné či nelegální věci;

3 – odpověď na otázku 33 v dotazníku ISRD-2 (viz výše), tedy zda jedinec považuje svoji skupinu za gang, či ne (spočívá v zaměření se na členy podle subjektivního zařazení a na členy gangu).

Následující tabulky voluntaristicky rozdělují členy podle subjektivního zařazení a členy gangu z hlediska indexu versatility, a to na ty, kteří mají index versatility nízký (0 – 10%), a na ty, kteří jej mají vysoký (11 a více %). Zatímco první tabulka (2) ukazuje procentuální počet respondentů s určitou hodnotou indexu versatility, druhá tabulka (3) dělí dvě stěžejní skupiny na čtyři podskupiny A, B, C, D.

**Tabulka 2: Vztah indexu versatility a členství v gangu v %**

	Není členem gangu (n=1904)	Člen podle subjektivního zařazení (n=100)	Člen podle objektivních kritérií (n=171)	Je členem gangu (n=90)
<b>0 %</b>	80	37	42	<b>29</b>
<b>1–10 %</b>	14	31	31	<b>20</b>
<b>11–20 %</b>	4	<b>17</b>	13	<b>23</b>
<b>21 a více %</b>	2	<b>15</b>	14	<b>28</b>

Pozn.: U členů gangu podle objektivních kritérií si můžeme všimnout především značně rozšířené nízké versatility u téměř tří čtvrtin respondentů, ačkoli jsou podle skupiny Eurogang členy gangu. Dokonce více než u členů podle subjektivního zařazení (rozdíl 5 procentních bodů). Členové gangu mají mezi sebou logicky nejméně respondentů s nízkou versatilitou (49 %).

**Tabulka 3: Rozdělení na skupiny A, B, C, D**

	Není členem gangu (n=1904)	Člen podle subjektivního zařazení (n=100)	Člen podle objektivních kritérií (n=171)	Je členem gangu (n=89)
<b>0 %</b>	80	A	42	<b>C</b>
<b>1–10 %</b>	14		31	
<b>11–20 %</b>	4	<b>B</b>	13	<b>D</b>
<b>21 a více %</b>	2		14	

Pozn.: U obou tabulek (2 a 3) a níže uvedených tabulek (3a a 3b) je použit roční index versatility.

Pokud se na první tabulku podíváme detailněji, zjistíme, že téměř polovina členů gangu (49 %) má nízký index versatility. Znamená to tedy, že za poslední období (rok) nespáchali tito

jedinci buď žádný, nebo ne více než dva trestné činy, a přesto jsou členy gangu. Rovněž u členů gangu podle subjektivního zařazení nacházíme téměř jednu třetinu těch (32 %), kteří byli díky alespoň jedné záporně zodpověděné objektivní otázce vyřazeni z gangu, ale podle indexu versatility vykazují poměrně vysokou trestnou činnost (index versatility 11 a více %).

Věříme, že příčinou těchto neshod je jistá nekonzistentnost mezi otázkou 32 a indexem versatility, tzn., že ne u každého respondenta platí již dříve vyřčená hypotéza, že pokud respondent odpoví na otázku 32 kladně, měl by se tento fakt odrazit také v indexu versatility; ten by měl mít poměrně vysokou hodnotu.

Tabulky 3a a 3b podrobně ukazují, v kolika případech tato nekonzistentnost vzniká v obou skupinách (tučně zvýrazněná čísla).

**Tabulka 3a:**  
**Členové podle subjektivního zařazení v %**

	Ot. 32 ano (n=38)	Ot. 32 ne (n=62)
Nízký IV (0–10%)	<b>54</b>	77
Vysoký IV (11 a více %)	46	<b>23</b>

**Tabulka 3b:**  
**Členové gangu v %**

	Ot. 32 ano (n=90)
Nízký IV (0–10%)	<b>49</b>
Vysoký IV (11 a více %)	51

Pozn.: Index versatility (IV) je v analýze považován za důležitější než otázka 32, protože ukazuje konkrétní, lépe představitelné činy.

Z prezentovaných tabulek je zřejmé, že se poměrně velká část respondentů v prvním a druhém kritériu (index versatility a otázka 32) neshoduje. U členů podle subjektivního zařazení existují jedinci, kteří, ačkoli mají vysoký index versatility, napsali do dotazníku, že společně se svojí skupinou nedělají nezákonné či ilegální věci (23 %). Naopak více než polovina respondentů (54 %) nelogicky připisuje své skupině a sobě samým nezákonnou činnost, ačkoli index versatility, tedy konkrétní skutky spáchané jedincem, je nízký. Stejně tak u členů gangu existují rozpory. Téměř jedna třetina respondentů (49 %) má nízký index versatility, ale přitom byla označena jako členové gangu, tedy odpověděla ano na pět dříve zmiňovaných otázek.

Neshody mezi odpověďmi ale nemusí nutně znamenat, že jedinec o svých činnostech lže záměrně. Pokud se více zaměříme na strukturu dotazníku, zjistíme, že obecná otázka o delikvenci, která spoluurčuje jedincovo zařazení do gangu, je postavena v dotazníku dříve než konkrétní otázky na delikvenci určující index versatility. Jednou z příčin vzniklé nekonzistentnosti tedy může být, že si jedinec nejdříve plně neuvědomuje, jaké činy spadají pod nezákonnou činnost, a tak odpoví záporně. Následně v konkrétních otázkách odhaluje existenci širokého spektra různých nezákonných činů a také to, že některé z uvedených již někdy dělal. Výsledkem je, že jedinec odpoví záporně na otázku 32, ale má vysoký index versatility (Podskupina B).

K podobnému výsledku můžeme dojít také tehdy, pokud jedinec při vyplňování dotazníku použije tzv. techniku neutralizace, kterou blíže popisuje David Matza. Jedinec, který ospravedlňuje svoje chování, může deklarovat, že nepáchá nezákonné věci. Jeho delikventní činnost se však následně projeví v indexu versatility, ovšem pod podmínkou, že respondent záměrně nelže. Tuto možnost nelze vyloučit, na druhou stranu soudíme, že cílem lidí používajících techniky neutralizace není primárně lhát o činech, které páchají, ale neutralizovat je, tedy tvrdit, že tyto činy nejsou tak závažné, a že jsou i tací, kteří dělají mnohem horší věci apod.

Může také docházet k situaci, kdy je index versatility nízký, ale otázka 32 zodpovězena kladně. V takovém případě jedinec nedělá nezákonné věci, ale věří, že tomu tak je. Důvodem může být například přehnaná poslušnost, víra v hodnoty společnosti a loajalita jedince k jejím platným normám. Nebo, jak jsme již naznačili dříve, může si jedinec svoje chování vztáhnout k určité instituci, například škole, a za nezákonné věci pak považuje také chození za školu či tajné kouření s partou kamarádů na školní zahradě. Tato situace nastává z našeho hlediska u obou dvou podskupin A a C.

U skupiny členů gangu je ale pravděpodobné, že se zde opravdu jedná o určitý typ gangu i v reálném životě, třeba jen pouličního. U členů podle subjektivního zařazení jde v mnoha (ne ve všech) případech o partu kamarádů.

V průběhu analýzy jsme vytvořili typologii gangů a méně delikventních uskupení mládeže, které se dle našeho názoru profilují v ISRD-2. Tato typologie se snaží vysvětlit důvody vzniklé nekonzistence, přesněji řečeno, jde zde o to, přiřadit výše zmíněné důvody nekonzistence již dříve vytvořeným podskupinám A, B, C, D.

### 5.3.2 Typologie gangů

#### Podskupina A (Parta kamarádů)

V této podskupině mohou nastat dvě situace: 1 – respondenti mají nízkou versatilitu a zároveň deklarují, že jejich skupina nedělá nezákonné věci, 2 – respondenti mají nízkou versatilitu, ale říkají, že jejich skupina dělá nezákonné věci. Tyto dvě situace však nenaznačují, tak jak je chápeme my, existenci dvou typově různých uskupení, ale pouze jednoho, v němž někteří jedinci zcela odpovídají naší hypotéze o vzájemném vztahu otázky 32 a indexu versatility, neexistuje u nich rozpor mezi výpověďmi v různých částech dotazníku, zatímco zbylí této hypotéze neodpovídají. Tito jedinci budou patrně odkazovat k problému přílišné poslušnosti, víry v hodnoty a normy společnosti, ale také k určité nevědomosti způsobené věkem jedince. Příkladem může být parta kamarádů ze školy, kteří kouří cigarety či marihuanu na školním pozemku nebo chodí za školu, ačkoli je to touto institucí zakázáno. Protože mají někteří jedinci z těchto aktivit špatné svědomí, popřípadě si opravdu myslí, že tím, že jdou proti školnímu řádu, páchají v podstatě cosi nepřijatelného, nezákonného, často odpovědí na otázku 32 kladně. Také pití alkoholu může být respondenty v některých situacích chápáno jako nezákonné, což opravdu je, pokud jedinec ještě nedovršil osmnáctého roku života. Dá se předpokládat, že tato situace nastává nejčastěji u velmi mladých jedinců, kteří díky svému věku ani nemohou detailně znát obecně platné zákony. Tato skupina respondentů bude v reálném životě s největší pravděpodobností tvořit party kamarádů, u kterých se může vyskytovat zvýšená míra rizikového chování a opravdu náhodná delikventní činnost.

#### Podskupina B (Skrytí členové gangu, potenciální gangy)

V této podskupině mohou opět nastat dvě situace: 1 – respondenti mají vysokou versatilitu, ale říkají, že jejich skupina nedělá nezákonné věci, 2 – respondenti mají vysokou versatilitu, a zároveň deklarují, že jejich skupina dělá nezákonné věci. Vzniklou nekonzistenci v prvním případě bychom mohli vysvětlit technikami neutralizace (viz výše), ale také určitou představou z teorií subkultur, kdy jedinec je natolik přesvědčen o svém příslušenství k určité skupině, že ztrácí představu o obecně platných normách a přijímá za své pouze normy svojí skupiny, které se značně liší od těch společenských. Jedinec je pak přesvědčen (na rozdíl od neutralizace, kde si je jedinec vědom nezákonnosti svého jednání, ale hledá důvody jej ospravedlnit), že nepáchá nic nezákonného, protože nejedná v rozporu s normami svojí skupiny. I ve skupině B můžeme využít hypotézu, že respondenti netuší, vzhledem ke svému věku, jaký je význam slova „nezákonné“, problém je v tom, že nezákonné věci opravdu dělají, vzhledem k vysokému indexu versatility.

Všechny tyto případy odkazují k respondentům, kteří mohou být tzv. skrytí členové gangu, vyřazení ze skupiny „členové gangu“ z toho důvodu, že odpověděli záporně na otázku 32. V druhém případě, kdy je splněna hypotéza o vztahu otázky 32 a indexu versatility můžeme mluvit o tzv. potenciálních ganzích, které buď nechodí na veřejná místa, netrvají dostatečně dlouho nebo neakceptují nezákonné věci (což může být proto, že správně nerozumějí slovu „nezákonné“), a které do gangu mohou tzv. dorůst, mohou začít chodit na veřejná místa, po určité době už budou existovat dostatečně dlouho a mohou také změnit názor na aktivity, které dělají. Jsou potenciální hrozbou.

#### Podskupina C (Stálejší pouliční gangy)

Tato podskupina respondentů by mohla být považována za členy gangu, ale jedna okolnost je u ní při nejmenším zarážející. Podle indexu versatility nepáchají respondenti této podskupiny delikventní činy. Nabízí se zde možnost, že se jedná o tzv. pouliční gangy, na které poukazoval Malcolm Klein. Tyto gangy nevznikají primárně s cílem delikventní činnosti, ale postupem času k ní stejně inklinují. Delikventní činnost je zde chápána jako sekundární, jako výsledek jejich existence, ne primární cíl. Stejně jako u podskupiny A může docházet k obviňování, kdy si respondent myslí, že páchá něco nezákonného, i když tomu tak není, což může opět znamenat nepochopení významu slova „nezákonné“.

#### Podskupina D (Členové gangu)

V této podskupině nacházíme respondenty, kteří nejenže vyhovují všem objektivním kritériím a subjektivnímu zařazení, ale také se shodují v odpovědích na otázku 32 a otázky, které se týkají jejich konkrétní delikventní činnosti. Tyto respondenty můžeme s největší pravděpodobností považovat za členy gangu, tak jak jej chápe dnešní společnost. Jedná se však o gangy mladistvé, u kterých je možná určitá náprava, kdy jedinec ještě nenastoupil kriminální dráhu dospělého, na což je důležité nezapomínat.

#### **Shrnutí – Dilema 2**

- Nekonzistentnost mezi odpověďmi na otázku 32 a otázkami na delikventní činnost jedince je ve zkoumaných dvou skupinách poměrně značná (členové gangu 49 %, členové podle subjektivního zařazení 23 % v prvním a 54 % v druhém případě).
- Ačkoli tato nekonzistentnost může být způsobena z mnohých důvodů, vynořuje se na povrch jeden, který se zdá nejpravděpodobnější, tedy špatné porozumění významu slova

„nezákonné“ respondentem (Problém, co je nezákonné: nezákonné je u mladistvých i pití alkoholu, ale je to také charakteristický znak člena gangu? Asi sotva.).

- Tomuto problému by se v budoucnu mohlo alespoň částečně předejít konstrukcí určité baterie otázek, která by zjišťovala, zda 1. respondent opravdu páchá nezákonné věci, 2. zda správně rozumí slovu „nezákonné“.
- Jednou z možností je také použití tzv. metody okamžité validizace viz Vinopal [2008].

## 6. Závěr

Ačkoli se vymezení určité skupiny respondentů, které chceme ve společnosti zkoumat, může zdát v mnoha ohledech jednoduché, vždy tomu tak není. V případě problematiky členství v gangu je situace o to ztížená, že se zde snažíme identifikovat jedince, kteří již ve svém životě spáchali něco nezákonného, a tedy jistě stigmatizujícího z hlediska celkového společenského kontextu. Delikvence je tématem citlivým.

Na druhou stranu jsme přesvědčeni, že se nám podařilo alespoň poukázat na určitá úskalí, která přicházejí do hry spolu s definicí gangu a následnou operacionalizací této definice pod vedením skupiny Eurogang.

V závěru této práce bychom rádi ještě jednou shrnuli poznatky, které plynou z analýzy dat z mezinárodního výzkumu ISRD-2.

V první části analýzy se zabýváme důležitostí výpovědi jedince o tom, zda patří do gangu, či ne. Zaměřujeme se tedy na otázku 33 („Myslíš si, že by bylo možné označit tvoji skupinu jako gang?“) a její místo v sérii otázek, které členství v gangu určují. Ačkoli jsme zprvu byli v důležitosti této otázky poměrně skeptičtí, ukázalo se, že je respondent v mnoha případech schopen správně odhadnout, zda je, či není členem gangu, a že tato otázka má své opodstatnění. Jinými slovy, u respondenta, který na ni odpověděl kladně, často nacházíme typické znaky člena gangu.

V druhé části analýzy věnujeme pozornost otázce 32 („Dělají lidé z tvojí skupiny společně nějaké nelegální (nezákonné) věci i ve skutečnosti?“), přesněji tomu, zda je respondent s to pochopit slovo „nezákonné“ tak, jak zamýšlí výzkumník. Správnost této obecné otázky se snažíme ověřit indexem versatility, který odkazuje na konkrétní činy spáchané jedincem, na něž se ptáme v závěru dotazníku. Mezi odpověďmi na otázku 32 a hodnotou indexu versatility se však vyskytuje určitá nekonzistentnost, respektive existují případy, že jedinec odpoví, že ve skupině páchají nezákonné věci, ale index versatility (konkrétní činy) je poměrně nízký, nebo naopak respondent odpoví, že ve skupině nepáchají nezákonné věci, ale index versatility je poměrně vysoký. Tuto nekonzistentnost, která může odkazovat na fakt, že ne každý jedinec správně chápe význam slova „nezákonné“, se pokoušíme objasnit konstrukcí různých typů gangů. Přesněji se snažíme nastínit důvody a situace, díky kterým není jedinec schopen odpovědět tak, jak chceme. Každý jedinec totiž může chápat nezákonnost zcela odlišně a zároveň ne každé nezákonné jednání je klíčové pro identifikaci respondenta jako člena gangu.

Tak například pití alkoholu, které je v dnešní době populární také u mladistvých jedinců, je sice nezákonné, ale ne zcela určující ve vztahu ke gangu. Každý jedinec také vyznává jiné hodnoty. Hranice pro to, co ještě zákonné je, a co už není, se tedy u každého jedince mění.

Jako řešení tohoto problému jsme navrhli například sestavení baterie otázek, ze kterých by se dalo efektivněji určit, který jedinec páchající nezákonné věci je zároveň jedincem, kterého hledáme. Tedy zda páchá takové nezákonné věci, které korespondují s členem gangu. Tato baterie by měla pomáhat také odhalit ty, kteří používají již zmíněné neutralizační techniky či jsou pod vlivem určité skupiny a jejích norem.

Další možností je metoda zmíněná Jiřím Vinopalem, a to metoda okamžité validizace, která spočívá v tom, že se respondenta zeptáme, bezprostředně po zodpovězení otázky 32, zda a jak chápe význam slova „nezákonné“.

Přestože v této práci nepracujeme s velkým počtem respondentů a z těch se dále zabýváme pouze těmi, kteří věří, že jejich skupina je gang, domníváme se, že předložené výsledky analýzy a doporučení jsou relevantní a logické a doufáme, že v budoucnu pomohou efektivněji identifikovat respondenta jako člena gangu, čímž také nepřímo pomohou k přesnějšímu zkoumání těchto subkultur a k jejich úspěšnější prevenci.



## 7. Literatura

- Adler, F., Mueller, G., Laufer, W.: *Criminology*. New York: McGraw-Hill, Inc., 1991.
- Buriánek, J., Podaná, Z.: *Česká mládež v perspektivě delikvence*. Praha: FF UK, 2007.
- Cloward, R., Ohlin, L.: *Delinquency and Opportunity*. New York: The Free Press, 1966.
- Gottfredson, M., Hirshi, T.: *General Theory of Crime*. California: Stanford University Press, 1990.
- Hirshi, T.: *Cause sof Delinquency*. New Brunswick, NJ: Transaction Publishers, 2002.
- Klein, M.: *The American Street Gang*. New York: Oxford University Press, 1995.
- Komenda, A.: *Sociální deviace: Historická východiska a základní teoretické přístupy*. Olomouc: Univerzita Palackého, 1999.
- Kuchta, J., Válková, H.: *Základy kriminologie a trestní politiky*. Praha: C. H. Beck, 2005.
- Lilly, J., Cullen, F., Ball, R.: *Criminological Theory*. California: Sage Publications, Inc., 2002.
- Matoušek, O., Kroftová, A.: *Mládež a delikvence*. Praha: Portál, 2003.
- McLaughlin, E., Muncie, J., Hughes, G.: *Criminological Perspectives*. London: SAGE Publications, Ltd., 2003.
- Munková, G.: *Sociální deviace: přehled sociologických teorií*. Praha: Karolinum, 2001.
- Sirken, M., Hermann, D., Schechter, S., Schwarz, N., Tanur, J., Tourangeau, R.: *Cognition and Survey Research*. New York: John Wiley & Sons, Inc., 1999.
- Steketee, M., Moll, M., Kapardis, A.: *Juvenile delinquency in six new EU member states*. Utrecht: Vervey-Jonker Instituut, 2008.
- Tierney, J.: *Criminology: theory and context*. London: Pearson Longman, 2006.
- Tourangeau, R., Rips, L., Rasinski, K.: *The Psychology of Survey Response*. Cambridge: Cambridge University Press, 2000.
- Vinopal, J.: *Kognitivní přístupy v metodologii výzkumných šetření: metoda okamžité validizace*. Praha: Sociologický ústav AV ČR, v.v.i., 2008.
- Weerman, F., Maxson, Ch., Esbensen, F., Aldridge, J., Medina, J., Gemert, F.: *Eurogang program manual* [online]. St. Louis: University of Missouri, 2009. [cit. 15.6.2009]. Dostupné na internetu: <http://www.umsl.edu/~ccj/eurogang/eurogangpublications.htm>.

## **8. Přílohy**

1. Dotazník z mezinárodního výzkumu ISRD-2



## DOTAZNÍK ISRD 2

Tento dotazník se týká tebe i tvých kamarádů. Rádi bychom věděli více o vašem životě, o škole, o způsobech, jak trávíte volný čas i o problémech, s nimiž se setkáváte. Otázky se zaměřují na tvé osobní zkušenosti a názory, je na tobě se rozhodnout, zda na ně odpovíš.

Dotazník je samozřejmě zcela anonymní: neuvádí tvoje jméno a odpovědi nebudou poskytnuty ani učitelům, ani rodičům. Údaje budou vyhodnoceny hromadně na Univerzitě Karlově a použity k mezinárodnímu srovnání řady zemí. Proto se v dotazníku objevují i některé otázky u nás ne zcela obvyklé.

Pokud něčemu nebudeš rozumět, ptej se prosím tazatele, který dotazníky přinesl a který je také vybere. O otázkách nemusíš dlouho přemýšlet, zajímá nás bezprostřední reakce nebo názor. Odpovědi označ zakřížkováním příslušného kolečka.

Děkujeme za pomoc a za spolupráci.

Tazatel:

Dotazník:    \*    \*    \*   \*  \*    \*

# ČÁST I – OTÁZKY NA ŽIVOTNÍ PODMÍNKY

## 1. Jsi muž, nebo žena?

- (1)  Muž  
(2)  Žena

## 2. Kolik je ti let?

- (1)  12  
(2)  13  
(3)  14  
(4)  15  
(5)  16  
(6)  17

## 3. Narodil/a ses v této zemi?

- 3.1 (1)  Ano  
(2)  Ne, narodil/a jsem se v: \_\_\_\_\_ → Pokud ne:

3.2 \_\_\_\_\_ Kolik let ti bylo, když ses sem \_\_\_\_\_ let přistěhoval/a ?

## 4. Ve které zemi se narodila tvá matka?

- (1)  V České republice  
(2)  Narodila se jinde, konkrétně v \_\_\_\_\_  
(3)  Narodila se v jiné zemi, ale nevím přesně kde  
(4)  Nevím

## 5. A kde se narodil tvůj otec?

- (1)  V České republice  
(2)  Narodil se jinde, konkrétně v \_\_\_\_\_  
(3)  Narodil se v jiné zemi, ale nevím přesně kde  
(4)  Nevím

## 6. Žiješ společně se svou vlastní matkou a otcem?

- (1)  Ano, žiji se svými vlastními rodiči  
(2)  Žiji vždy nějaký čas s mojí matkou a nějaký čas s mým otcem  
(3)  Žiji se svou matkou  
(4)  Žiji se svým otcem  
(5)  Žiji se svou matkou a s jejím partnerem/s mým nevlastním otcem  
(6)  Žiji se svým otcem a jeho partnerkou/s mojí nevlastní matkou  
(7)  Žiji s jinou rodinou (například s prarodiči, příbuznými, ...)  
(8)  Žiji u pěstounské rodiny  
(9)  Žiji s jinými lidmi, konkrétně s: \_\_\_\_\_

### 7. Jakým jazykem mluvíš obvykle s lidmi, se kterými žiješ?

- (1)  Česky
- (2)  Jazykem země mého původu
- (3)  Jiným, konkrétně \_\_\_\_\_

### 8. Zacházel s tebou někdo špatně kvůli tvému náboženství, jazyku nebo barvě pleti?

- (1)  Ne, nikdy
- (2)  Jednou
- (3)  Několikrát
- (4)  Často

### 9. Má tvůj otec (nebo muž, se kterým žiješ) placené zaměstnání?

- (1)  Má trvalé zaměstnání
- (2)  Pracuje ve své vlastní firmě (podniká, samostatně výdělečně činný)
- (3)  Příležitostně si vydělává
- (4)  Rád by pracoval, ale nemůže najít práci
- (5)  Je dlouhodobě nemocný nebo hendikepovaný
- (6)  Je v důchodu
- (7)  Ne, jiný důvod \_\_\_\_\_
- (8)  Žádný muž v naší domácnosti není

### 10. Má tvoje matka (nebo žena, s níž žiješ) placené zaměstnání?

- (1)  Má trvalé zaměstnání
- (2)  Pracuje ve své vlastní firmě (podniká, samostatně výdělečně činná)
- (3)  Příležitostně si vydělává
- (4)  Ráda by pracovala, ale nemůže najít práci
- (5)  Je dlouhodobě nemocná nebo hendikepovaná
- (6)  Stará se o domácnost
- (7)  Ne, jiný důvod \_\_\_\_\_
- (8)  Žádná žena v naší domácnosti není

### 11. Máš doma v bytě vlastní pokoj?

- (1)  Ano, mám
- (2)  Ne, sdílím místnost s dalšími členy rodiny

### 12. Máš doma počítač, který smíš používat?

- (1)  Ano
- (2)  Ne

### 13. Vlastníš mobilní telefon?

- (1)  Ano
- (2)  Ne

#### 14. Vlastní tvá rodina automobil?

- (1)  Ano  
(2)  Ne

### NĚKTERÉ PROBLÉMY, KTERÉ TĚ MOHLY POTKAT

#### 15. Když vezmeme v úvahu období posledního roku (12 měsíců), staly se ti některé z následujících věcí? Nahlásil jsi je ty anebo někdo jiný na policii?

Odpověz na všechny otázky 15.1 – 15.4

		Nestalo se během posledních 12 měsíců	Stalo se během posledních 12 měsíců	Kolikrát byl incident nahlášen na policii?
		(zaškrtni)	(odhadni počet)	(odhadni počet)
15.1	Někdo po tobě chtěl peníze nebo jiné věci (hodinky, mobil, boty, atd.) a vyhrožoval ti, pokud mu je nedáš?	<input type="checkbox"/> ne, nic	stalo,..... krát	..... krát
15.2	Někdo tě násilně napadl nebo udeřil tak, žeš musel/a navštívit lékaře?	<input type="checkbox"/> ne, nic	stalo,..... krát	..... krát
15.3	Něco ti bylo ukradeno (např. kniha, peníze, mobil, kolo, sportovní vybavení)?	<input type="checkbox"/> ne, nic	stalo, ... krát	..... krát
15.4	Byl/a jsi šikanován/a ve škole (ostatní studenti tě ponižovali, zesměšňovali, udeřili či kopli tě anebo tě vyloučili ze své skupiny)?	<input type="checkbox"/> ne, nic	stalo,..... krát	..... krát

## RODINA

**16. Jak dobře obvykle vycházíš s mužem, se kterým žiješ v domácnosti (otec, nevlastní otec...)?**

- (1)  Vycházím s ním dobře
- (2)  Vycházím s ním poměrně dobře
- (3)  Nevycházím s ním moc dobře
- (4)  Vůbec s ním nevycházím
- (5)  Žádný muž v naší domácnosti není

**17. Jak dobře obvykle vycházíš se ženou, se kterou žiješ v domácnosti (matka, nevlastní matka...)?**

- (1)  Vycházím s ní dobře
- (2)  Vycházím s ní poměrně dobře
- (3)  Nevycházím s ní moc dobře
- (4)  Vůbec s ní nevycházím
- (5)  Matka ani jiná žena v domácnosti nežije

**18. Jak často podnikáte ty a tví rodiče (nebo jiní dospělí, s nimiž žiješ) nějaké společné akce jako návštěvy kina, procházky nebo výlety, návštěvy příbuzných, sportovních akcí apod.?**

- (1)  Častěji než jednou týdně
- (2)  Asi jednou týdně
- (3)  Asi jednou měsíčně
- (4)  Několikrát do roka
- (5)  Asi jednou ročně
- (6)  Téměř nikdy

**19. Kolikrát v průběhu týdne večeříte společně alespoň s jedním z rodičů (nebo z dospělých, se kterými žiješ)?**

- (1)  Nikdy
- (2)  Jednou
- (3)  Dvakrát
- (4)  Třikrát
- (5)  Čtyřikrát
- (6)  Pětkrát
- (7)  Šestkrát
- (8)  Denně

**20. Vědí obvykle tví rodiče (nebo dospělí, se kterými žiješ), s kým se stýkáš, když nejsi doma?**

- (1)  Vždy
- (2)  Někdy
- (3)  Zřídka/nikdy
- (4)  Nikam nechodím

**21. Když jdeš večer ven, řeknou ti obvykle rodiče (nebo jiní dospělí), kdy máš být zpátky?**

- (1)  Nechodím večer ven  
(2)  Ne  
(3)  Ano

→ Když ano:

**21.1** Poslechneš je ?

- (1)  Vždy  
(2)  Někdy  
(3)  Zřídka/nikdy

**22. Zažil/a jsi některou z následujících těžkých událostí?**

	Ne (1)	Ano (2)
<b>22.1</b> Zemřel některý ze sourozenců	<input type="checkbox"/>	<input type="checkbox"/>
<b>22.2</b> Úmrtí některého z rodičů*	<input type="checkbox"/>	<input type="checkbox"/>
<b>22.3</b> Zemřel někdo jiný, koho jsi měl/a rád/a	<input type="checkbox"/>	<input type="checkbox"/>
<b>20.4</b> Sám/sama jsi byl/a dlouze nebo těžce nemocen/á	<input type="checkbox"/>	<input type="checkbox"/>
<b>22.5</b> Dlouhá nebo závažná nemoc některého z rodičů* nebo někoho jiného, kdo ti je blízký	<input type="checkbox"/>	<input type="checkbox"/>
<b>22.6</b> Problémy některého z rodičů s alkoholem nebo drogami*	<input type="checkbox"/>	<input type="checkbox"/>
<b>22.7</b> Opakující se vážné hádky nebo fyzické střety mezi rodiči*	<input type="checkbox"/>	<input type="checkbox"/>
<b>22.8</b> Rodiče se rozvedli nebo odloučili*	<input type="checkbox"/>	<input type="checkbox"/>

\* včetně nevlastních nebo adoptivních rodičů

## VOLNÝ ČAS

**23. Kolikrát během týdne chodíváš v noci mimo domov třeba na party nebo diskotéky, na návštěvy známých nebo jen tak bloumat po ulicích?**

- (1)  Nikdy  
(2)  Jednou  
(3)  Dvakrát  
(4)  Třikrát  
(5)  Čtyřikrát  
(6)  Pětkrát  
(7)  Šestkrát  
(8)  Denně



**24. Když nepočítáš čas strávený ve škole, kolik hodin věnuješ každé z uvedených aktivit během jednoho běžného školního dne? Odpověz prosím na všechny otázky (24.1 – 24.7)**

	Žádnou (1)	½ hodiny (2)	1 hod. (3)	2 hod. (4)	3 hod. (5)	4 hod. a více (6)
24.1 Domácí úkoly	<input type="checkbox"/>	<input type="checkbox"/>	<input type="checkbox"/>	<input type="checkbox"/>	<input type="checkbox"/>	<input type="checkbox"/>
24.2 Čtení knih	<input type="checkbox"/>	<input type="checkbox"/>	<input type="checkbox"/>	<input type="checkbox"/>	<input type="checkbox"/>	<input type="checkbox"/>
24.3 Sledování televize, počítačové hry nebo chatování na internetu	<input type="checkbox"/>	<input type="checkbox"/>	<input type="checkbox"/>	<input type="checkbox"/>	<input type="checkbox"/>	<input type="checkbox"/>
24.4 Čtení časopisů nebo komiksů	<input type="checkbox"/>	<input type="checkbox"/>	<input type="checkbox"/>	<input type="checkbox"/>	<input type="checkbox"/>	<input type="checkbox"/>
24.5 Setkávání s přáteli	<input type="checkbox"/>	<input type="checkbox"/>	<input type="checkbox"/>	<input type="checkbox"/>	<input type="checkbox"/>	<input type="checkbox"/>
24.6 Sport	<input type="checkbox"/>	<input type="checkbox"/>	<input type="checkbox"/>	<input type="checkbox"/>	<input type="checkbox"/>	<input type="checkbox"/>
24.7 Hra na hudební nástroj	<input type="checkbox"/>	<input type="checkbox"/>	<input type="checkbox"/>	<input type="checkbox"/>	<input type="checkbox"/>	<input type="checkbox"/>

**25. Když se vydáváš někam na víkend, jak se nejčastěji dostáváš do cíle?  
(můžeš uvést více možností)**

- (1)  Nikam na víkendy nechodím/nejezdím
- (2)  Chodím pěšky
- (3)  Můj otec / moje matka mě doveze
- (4)  Jezdím na kole
- (5)  Jedu na motocyklu, skútru
- (6)  Jedu veřejnou dopravou (autobusem, vlakem, tramvají, metrem)
- (7)  Jinak: \_\_\_\_\_

**26. S kým trávíš většinu svého volného času?  
(zaškrtni pouze jednu políčko)**

- (1)  Sám, sama
- (2)  S rodinou
- (3)  S jedním až třemi kamarády, přáteli
- (4)  S větší skupinou přátel (4 a více)

**27. Někteří lidé mají určitou skupinu přátel, s nimiž tráví čas, podnikají společné věci nebo se různě baví. Patříš do nějaké takové skupiny?**

- (1)  Ne => přeskoč otázky 28-34 a přejdi k otázce 35
- (2)  Ano

**28. Jaký věk nejlépe charakterizuje členy tvojí skupiny nebo party?**

- (1)  Méně než 12 let
- (2)  12 – 15
- (3)  16 – 18
- (4)  19 – 25
- (5)  Více než 25 let

**29. Tráví tvoje skupina hodně času společně na veřejných místech jako jsou parky, ulice, obchodní centra, okolí bydliště?**

- (1)  Ne  
(2)  Ano

**30. Jak dlouho již tato skupina existuje?**

- (1)  Méně než tři měsíce  
(2)  Od tří měsíců do jednoho roku  
(3)  Od jednoho do čtyř let  
(4)  5 – 10 let  
(5)  11 – 20 let  
(6)  Více než 20 let

**31. Je pro tvou skupinu přijatelné nebo normální dělat nějaké nelegální (nezákonné) věci?**

- (1)  Ne  
(2)  Ano

**32. Dělalí lidé z tvoji skupiny společně nějaké nelegální (nezákonné) věci i ve skutečnosti?**

- (1)  Ne  
(2)  Ano

**33. Myslíš si, že by bylo možné označit tvoji skupinu jako gang?**

- (1)  Ne  
(2)  Ano

**34. Jsou v ní jen chlapani, nebo jen dívky, anebo jde o smíšenou skupinu?**

- (1)  Samí chlapani  
(2)  Samé dívky  
(3)  Je to smíšená skupina

**35. Kolik z tvých kamarádů má rodiče cizího původu?**

- (1)  Žádný/á  
(2)  Jen někteří  
(3)  Mnoho z nich  
(4)  Všichni

**36. Lidé se často odlišují svým původem, náboženstvím nebo přesvědčením. Schvalují tvoji rodiče, abys měl/a přátele z jiných (etnických) skupin?**

- (1)  Ano  
 (2)  Ne  
 (3)  Nevím, nemohu posoudit

**37. Když si “vyrazíš” někam s kamarády nebo kamarádkami:**

(odpověz prosím na všechny otázky: 37.1 – 37.9)

Obvykle....	Nikdy (1)	Občas (2)	Často (3)	Vždy (4)
37.1 Navštěvujeme diskotéky nebo koncerty	<input type="checkbox"/>	<input type="checkbox"/>	<input type="checkbox"/>	<input type="checkbox"/>
37.2 Hrajeme v hudební kapele	<input type="checkbox"/>	<input type="checkbox"/>	<input type="checkbox"/>	<input type="checkbox"/>
37.3 Vypijeme dost piva/alkoholu nebo užíváme drogy	<input type="checkbox"/>	<input type="checkbox"/>	<input type="checkbox"/>	<input type="checkbox"/>
37.4 Ničíme nebo poškozujeme věci jen tak pro legraci	<input type="checkbox"/>	<input type="checkbox"/>	<input type="checkbox"/>	<input type="checkbox"/>
37.5 Něco ukradneme pro rozptýlení, pro zábavu	<input type="checkbox"/>	<input type="checkbox"/>	<input type="checkbox"/>	<input type="checkbox"/>
37.6 Sportujeme	<input type="checkbox"/>	<input type="checkbox"/>	<input type="checkbox"/>	<input type="checkbox"/>
37.7 Hrajeme počítačové hry nebo chatujeme na internetu	<input type="checkbox"/>	<input type="checkbox"/>	<input type="checkbox"/>	<input type="checkbox"/>
37.8 Obtěžujeme a děsíme okolní lidi jen tak pro zábavu	<input type="checkbox"/>	<input type="checkbox"/>	<input type="checkbox"/>	<input type="checkbox"/>
37.9 Jiné, konkrétně: _____	<input type="checkbox"/>	<input type="checkbox"/>	<input type="checkbox"/>	<input type="checkbox"/>

**38. Do jaké míry souhlasíš nebo nesouhlasíš s následujícími výroky o násilném chování u mladých lidí?**

	Rozhodně souhlasím (1)	Spíše souhlasím (2)	Spíše nesouhlasím (3)	Rozhodně nesouhlasím (4)
38.1 Trocha násilí k zábavě patří	<input type="checkbox"/>	<input type="checkbox"/>	<input type="checkbox"/>	<input type="checkbox"/>
38.2 Je třeba užívat síly, aby byl člověk uznáván a respektován	<input type="checkbox"/>	<input type="checkbox"/>	<input type="checkbox"/>	<input type="checkbox"/>
38.3 Když mě někdo napadne, vrátím mu to	<input type="checkbox"/>	<input type="checkbox"/>	<input type="checkbox"/>	<input type="checkbox"/>
38.4 Bez násilí by bylo všechno mnohem nudnější	<input type="checkbox"/>	<input type="checkbox"/>	<input type="checkbox"/>	<input type="checkbox"/>
38.5 Je úplně normální, že kluci si chtějí něco dokázat ve fyzickém střetávání s druhými	<input type="checkbox"/>	<input type="checkbox"/>	<input type="checkbox"/>	<input type="checkbox"/>

**39. Do jaké míry souhlasíš nebo nesouhlasíš s následujícími výroky?**

(odpověz prosím na všechny otázky)

		Rozhodně souhlasím (1)	Spíše souhlasím (2)	Spíše nesouhlasím (3)	Rozhodně nesouhlasím (4)
<b>39.1</b>	Jednám impulzivně, aniž bych u toho moc přemýšlel/a	<input type="checkbox"/>	<input type="checkbox"/>	<input type="checkbox"/>	<input type="checkbox"/>
<b>39.2</b>	Dělám to, co mi přináší okamžité uspokojení, třeba i za cenu obětování vzdálenějších cílů	<input type="checkbox"/>	<input type="checkbox"/>	<input type="checkbox"/>	<input type="checkbox"/>
<b>39.3</b>	Více se starám o to, co se kolem mě děje teď, než o to, co bude za dlouho	<input type="checkbox"/>	<input type="checkbox"/>	<input type="checkbox"/>	<input type="checkbox"/>
<b>39.4</b>	Rád občas otestuji sám sebe třeba nějakým trochu riskantním počinem	<input type="checkbox"/>	<input type="checkbox"/>	<input type="checkbox"/>	<input type="checkbox"/>
<b>39.5</b>	Někdy podstupuji riziko prostě proto, že mě to baví	<input type="checkbox"/>	<input type="checkbox"/>	<input type="checkbox"/>	<input type="checkbox"/>
<b>39.6</b>	Vzrušení a dobrodružství jsou pro mě důležitější než bezpečí	<input type="checkbox"/>	<input type="checkbox"/>	<input type="checkbox"/>	<input type="checkbox"/>
<b>39.7</b>	Snažím se ohlížet v první řadě na sebe, i kdyby to mělo způsobit jiným lidem potíže	<input type="checkbox"/>	<input type="checkbox"/>	<input type="checkbox"/>	<input type="checkbox"/>
<b>39.8</b>	Když to, co dělám, vadí druhým lidem, je to jejich problém, a ne můj	<input type="checkbox"/>	<input type="checkbox"/>	<input type="checkbox"/>	<input type="checkbox"/>
<b>39.9</b>	Rád získávám věci, které chci mít, i když vím, že to působí problémy druhým lidem	<input type="checkbox"/>	<input type="checkbox"/>	<input type="checkbox"/>	<input type="checkbox"/>
<b>39.10</b>	Dost rychle ztrácím trpělivost	<input type="checkbox"/>	<input type="checkbox"/>	<input type="checkbox"/>	<input type="checkbox"/>
<b>39.11</b>	Když se opravdu naštvu, je pro ostatní lepší se mi vyhnout	<input type="checkbox"/>	<input type="checkbox"/>	<input type="checkbox"/>	<input type="checkbox"/>
<b>39.12</b>	Když s někým zásadně nesouhlasím, je pro mě většinou těžké o tom v klidu pohovořit a přitom se nerozrušit	<input type="checkbox"/>	<input type="checkbox"/>	<input type="checkbox"/>	<input type="checkbox"/>

**40. Měl/a jsi někdy natolik vážnou nehodu, třeba při sportu nebo při dopravní nehodě (ne pouhé říznutí nebo poranění), že musel/a zajít k lékaři?**

- (1)  Ne  
(2)  Jednou  
(3)  \_\_\_\_\_ krát

## ŠKOLA

### 41. Chodíš do školy většinou rád/a?

- (1)  Hodně rád/a  
(2)  Celkem rád/a  
(3)  Ani ne  
(4)  Vůbec ne

### 42. Byl/a jsi někdy v učení pozadu a musel/a jsi opakovat třídu (ročník)?

- (1)  Ne  
(2)  Ano, jednou  
(3)  Ano, častěji

### 43. Byl/a jsi někdy během posledních 12 měsíců bez právoplatné omluvy „za školou“ minimálně jeden celý den?

- (1)  Ne  
(2)  Jednou nebo dvakrát  
(3)  3x a více

### 44. Jakých dosahuješ výsledků ve škole v porovnání s ostatními žáky ve třídě?

- (1)  Jsem lepší než většina mých spolužáků  
(2)  Jsem průměrný/á student/ka  
(3)  Moc mi to ve škole nejde

### 45. Do jaké míry souhlasíš nebo nesouhlasíš s následujícími výroky o tvé škole?

(odpověz prosím na všechny otázky: 45.1 – 45.8)

	Rozhodně souhlasím (1)	Spíše souhlasím (2)	Spíše nesouhlasím (3)	Rozhodně nesouhlasím (4)
45.1 Kdybych se musel/a přestěhovat, tak by se mi po této škole stýskalo	<input type="checkbox"/>	<input type="checkbox"/>	<input type="checkbox"/>	<input type="checkbox"/>
45.2 Učitelé si všimnou, když se mi něco podaří, a řeknou mi to	<input type="checkbox"/>	<input type="checkbox"/>	<input type="checkbox"/>	<input type="checkbox"/>
45.3 Mám rád/a svou školu	<input type="checkbox"/>	<input type="checkbox"/>	<input type="checkbox"/>	<input type="checkbox"/>
45.4 Máme zde hodně mimoškolních aktivit (sport, hudba, divadlo, klubová činnost)	<input type="checkbox"/>	<input type="checkbox"/>	<input type="checkbox"/>	<input type="checkbox"/>
45.5 V naší škole se hodně krade	<input type="checkbox"/>	<input type="checkbox"/>	<input type="checkbox"/>	<input type="checkbox"/>
45.6 Dochází zde často k napadání a k bitkám	<input type="checkbox"/>	<input type="checkbox"/>	<input type="checkbox"/>	<input type="checkbox"/>
45.7 V naší škole dochází k poškozování a záměrnému ničení mnoha věcí	<input type="checkbox"/>	<input type="checkbox"/>	<input type="checkbox"/>	<input type="checkbox"/>
45.8 Hodně se zde užívají drogy	<input type="checkbox"/>	<input type="checkbox"/>	<input type="checkbox"/>	<input type="checkbox"/>

**46. Co plánuješ dělat po ukončení povinné školní docházky?** (Povinná docházka je ta, která je stanovena zákonem)

- (1)  Budu hledat zaměstnání, začnu pracovat  
 (2)  Půjdu se něčemu vyučit  
 (3)  Půjdu na nějakou střední odbornou školu (průmyslovou, zdravotní, apod.)  
 (4)  Půjdu na střední školu obchodní nebo podnikatelskou  
 (5)  Půjdu na gymnázium nebo na školu připravující k dalšímu vzdělání  
 (6)  Jiné řešení: \_\_\_\_\_  
 (7)  Ještě nevím

## BLÍZKÉ OKOLÍ, SOUSEDSTVÍ

**47. Do jaké míry souhlasíš nebo nesouhlasíš s následujícími výroky o okolí tvého bydliště, o lidech žijících kolem tebe v sousedství?**

(Odpověz prosím na všechny otázky)

		Rozhodně souhlasím (1)	Spíše souhlasím (2)	Spíše nesouhlasím (3)	Rozhodně nesouhlasím (4)
<b>47.1</b>	Kdybych se musel/a odstěhovat, přišel/a bych o zázemí	<input type="checkbox"/>	<input type="checkbox"/>	<input type="checkbox"/>	<input type="checkbox"/>
<b>47.2</b>	Moji sousedé si všímají, když se nechovám dobře, a dávají mi to najevo	<input type="checkbox"/>	<input type="checkbox"/>	<input type="checkbox"/>	<input type="checkbox"/>
<b>47.3</b>	Mám rád/a své bydliště	<input type="checkbox"/>	<input type="checkbox"/>	<input type="checkbox"/>	<input type="checkbox"/>
<b>47.4</b>	Je zde dost míst, kde si děti mohou hrát	<input type="checkbox"/>	<input type="checkbox"/>	<input type="checkbox"/>	<input type="checkbox"/>
<b>47.5</b>	Je tu vysoká zločinnost	<input type="checkbox"/>	<input type="checkbox"/>	<input type="checkbox"/>	<input type="checkbox"/>
<b>47.6</b>	Hodně se tu prodávají drogy	<input type="checkbox"/>	<input type="checkbox"/>	<input type="checkbox"/>	<input type="checkbox"/>
<b>47.7</b>	Často zde dochází k napadení a k bitkám	<input type="checkbox"/>	<input type="checkbox"/>	<input type="checkbox"/>	<input type="checkbox"/>
<b>47.8</b>	Nachází se zde mnoho prázdných nebo zničených budov	<input type="checkbox"/>	<input type="checkbox"/>	<input type="checkbox"/>	<input type="checkbox"/>
<b>47.9</b>	Vyskytuje se zde hodně grafiti	<input type="checkbox"/>	<input type="checkbox"/>	<input type="checkbox"/>	<input type="checkbox"/>
<b>47.10</b>	Lidé v okolí ochotně pomáhají svým sousedům	<input type="checkbox"/>	<input type="checkbox"/>	<input type="checkbox"/>	<input type="checkbox"/>
<b>47.11</b>	Lidé v mém sousedství drží při sobě	<input type="checkbox"/>	<input type="checkbox"/>	<input type="checkbox"/>	<input type="checkbox"/>
<b>47.12</b>	Svým sousedům mohu věřit	<input type="checkbox"/>	<input type="checkbox"/>	<input type="checkbox"/>	<input type="checkbox"/>
<b>47.13</b>	Lidé v okolí mého bydliště spolu obvykle nevycházejí příliš dobře	<input type="checkbox"/>	<input type="checkbox"/>	<input type="checkbox"/>	<input type="checkbox"/>

## Část II – OTÁZKY NA VĚCI, KTERÉ MLADÍ LIDÉ OBČAS DĚLAJÍ

48. Mladí lidé někdy dělají i zakázané věci. O kolika svých kamarádech víš, že udělali některé z následujících věcí? (Odpověz prosím na všechny otázky)		
	(bud' zaškrtni „ne“ nebo vyplň počet)	(zaškrtni) (odhadni počet)
48.1	Mám kamarády, kteří zkusili měkké nebo tvrdé drogy jako konopí, hašiš, extázi, speed, heroin nebo kokain.	<input type="checkbox"/> ne ano, ___ kamarádů
48.2	Mám kamarády, kteří někdy ukradli něco z obchodu nebo supermarketu.	<input type="checkbox"/> ne ano, ___ kamarádů
48.3	Mám kamarády, kteří se vloupali do budovy s cílem něco ukrást.	<input type="checkbox"/> ne ano, ___ kamarádů
48.4	Mám kamarády, kteří někomu vyhrožovali zbraní nebo zbitím, aby jim vydal peníze nebo nějakou věc?	<input type="checkbox"/> ne ano, ___ kamarádů
48.5	Mám kamarády, kteří někoho zbili nebo těžce zranili holí, nožem nebo něčím podobným?	<input type="checkbox"/> ne ano, ___ kamarádů

### 49. Pil/a jsi už někdy pivo, víno nebo míchaný nápoj obsahující menší podíl alkoholu?

(1)  Ne → přejdi na otázku 50

(2)  Ano → pokud ano

**Odpověz prosím na všechny otázky: 49.1-49.7**

49.1 Kolik ti bylo let, když poprvé pil/a pivo, víno nebo něco podobného (např. ovocné víno, džus s alkoholem)? \_\_\_\_\_ let

49.2 Opil/a ses tímto někdy? (1)  Ne  
(2)  Ano (kolikrát: \_\_\_)

49.3 Pil/a jsi to někdy během posledních 4 týdnů? (1)  Ne  
(2)  Ano (kolikrát: \_\_\_)

49.4 Kolik skleniček, půllitrů nebo plechovek jsi vypil/a naposledy? \_\_\_ skleniček  
\_\_\_ půllitrů nebo lahví  
\_\_\_ třetiněk nebo plechovek

49.5 Pil/a jsi v tomto případě sám/a nebo s druhými lidmi? (1)  Sám, sama  
(2)  S mými rodiči  
(3)  S jinými dospělými  
(4)  S dalšími dětmi, s vrstevníky

49.6 Všimnul si v tomto případě nějaký dospělý, že piješ? (1)  Ne  
(2)  Moji rodiče  
(3)  Policie  
(4)  Učitel  
(5)  Někdo jiný

49.7 Byl/a jsi za to v tomto případě potrestán/a? (1)  Ne  
(2)  Ano  
(3)  Nikdo si toho nevšimnul

## 50. Pil/a jsi někdy tvrdý alkohol (vodka, rum, slivovice, gin, whisky, apod.)?

(1)  Ne → přejdi na otázku 51

(2)  Ano → Pokud ano

**Odpověz prosím na všechny otázky:  
50.1-50.7**

**50.1** Kolik ti bylo let, když jsi to zkusil/a poprvé? \_\_\_\_\_ let

**50.2** Opil/a ses někdy tvrdým alkoholem? (1)  Ne  
(2)  Ano (kolikrát: \_\_\_\_)

**50.3** Pil/a jsi někdy během posledních 4 týdnů? (1)  Ne  
(2)  Ano (kolikrát: \_\_\_\_)

**50.4** Kolik sklenic jsi vypil/a naposledy? \_\_\_\_\_ sklenic

**50.5** Pil/a jsi v tomto případě sám/a nebo s druhými lidmi? (1)  Sám, sama  
(2)  S dospělými  
(3)  S dalšími dětmi, s vrstevníky

**50.6** Všimnul si v tomto případě nějaký dospělý, že piješ? (1)  Ne  
(2)  Moji rodiče  
(3)  Policie  
(4)  Učitel  
(5)  Někdo jiný

**50.7** Byl/a jsi za to v tomto případě potrestán/a? (1)  Ne  
(2)  Ano  
 Nepřicházelo v úvahu

## 51. Užil/a jsi někdy konopí, marihuanu nebo hašíš?

(1)  Ne → přejdi na otázku 52

(2)  Ano → Pokud ano,  pokračuj

**Odpověz na všechny otázky: 51.1-51.5**

**51.1** Kolik ti bylo let, když jsi to zkusil/a poprvé? \_\_\_\_\_ let

**51.2** Dělal/a jsi to někdy během posledních 4 týdnů? (1)  Ne  
(2)  Ano (kolikrát: \_\_\_\_)

**51.3** V posledním případě jsi to dělal/a sám/a nebo s druhými? (1)  Sám, sama  
(2)  S dospělými  
(3)  Jen s dalšími dětmi, vrstevníky

**51.4** Přistihl tě v tomto případě přítom někdo? (1)  Ne  
(2)  Moji rodiče  
(3)  Policie  
(4)  Učitel  
(5)  Někdo jiný

**51.5** Byl/a jsi za to v tomto případě potrestán/a? (1)  Ne  
(2)  Ano  
 Nikdo to nezjistil



## 52. Zkusil/a jsi někdy drogy jako extáze nebo speed?

(1)  Ne → přejdi na otázku 53

(2)  Ano → Pokud ano,  pokračuj

**Odpověz na všechny otázky: 52.1-52.5**

**52.1** Kolik ti bylo let, když jsi to zkusil/a poprvé? \_\_\_\_\_ let

**52.2** Dělal/a jsi to někdy během posledních 4 týdnů? (1)  Ne  
(2)  Ano (kolikrát: \_\_\_\_)

**52.3** V posledním případě jsi to dělal/a sám/a nebo s druhými? (1)  Sám, sama  
(2)  S dospělými  
(3)  Jen s dalšími dětmi, vrstevníky

**52.4** Přistihl tě v tomto případě přítom někdo? (1)  Ne  
(2)  Moji rodiče  
(3)  Policie  
(4)  Učitel  
(5)  Někdo jiný

**52.5** Byl/a jsi za to v tomto případě potrestán/a? (1)  Ne  
(2)  Ano  
 Nikdo to nezjistil

## 53. Zkusil/a jsi někdy drogy jako LSD, heroin nebo kokain?

(1)  Ne → přejdi na otázku 54

(2)  Ano → Pokud ano,  pokračuj

**Odpověz na všechny otázky: 53.1-53.5**

**53.1** Kolik ti bylo let, když jsi to zkusil/a poprvé? \_\_\_\_\_ let

**53.2** Dělal/a jsi to někdy během posledních 4 týdnů? (1)  Ne  
(2)  Ano (kolikrát: \_\_\_\_)

**53.3** V posledním případě jsi to dělal/a sám/a nebo s druhými? (1)  Sám, sama  
(2)  S dospělými  
(3)  Jen s dalšími dětmi, vrstevníky

**53.4** Přistihl tě v tomto případě přítom někdo? (1)  Ne  
(2)  Moji rodiče  
(3)  Policie  
(4)  Učitel  
(5)  Někdo jiný

**53.5** Byl/a jsi za to v tomto případě potrestán/a? (1)  Ne  
(2)  Ano  
 Nikdo to nezjistil

**54. Poškodil/a jsi někdy úmyslně věc nebo zařízení, jako jsou autobusové zastávky, okna, sedadla ve vlacích nebo autobusech, parkující auta?**

(1)  Ne → přejdi na otázku 55

(2)  Ano → Pokud ano,  pokračuj

**Odpověz na všechny otázky: 54.1-54.5**

**54.1** Kolik ti bylo let, když jsi to udělal/a poprvé? \_\_\_\_\_ let

**54.2** Došlo k tomu také během posledních 12 měsíců? (1)  Ne  
(2)  Ano (kolikrát: \_\_\_\_)

**54.3** V posledním případě jsi to dělal/a sám/a nebo s druhými? (1)  Sám, sama  
(2)  S dospělými  
(3)  S dalšími dětmi, vrstevníky

**54.4** Přišel na to v tomto případě někdo? (1)  Ne  
(2)  Moji rodiče  
(3)  Policie  
(4)  Učitel  
(5)  Někdo jiný

**54.5** Byl/a jsi za to v tomto případě potrestán/a? (1)  Ne  
(2)  Ano  
 Nikdo to nezjistil

**55. Ukradl/a jsi něco v obchodě nebo v supermarketu?**

(1)  Ne → přejdi na otázku 56

(2)  Ano → Pokud ano,

**Odpověz na všechny otázky: 55.1-55.5**

**55.1** Kolik ti bylo let, když jsi to udělal/a poprvé? \_\_\_\_\_ let

**55.2** Došlo k tomu také během posledních 12 měsíců? (1)  Ne  
(2)  Ano (kolikrát: \_\_\_\_)

**55.3** V posledním případě jsi to dělal/a sám/a nebo s druhými? (1)  Sám, sama  
(2)  S dospělými  
(3)  S dalšími dětmi, vrstevníky

**55.4** Přišel na to v tomto případě někdo? (1)  Ne  
(2)  Moji rodiče  
(3)  Policie  
(4)  Učitel  
(5)  Někdo jiný

**55.5** Byl/a jsi za to v tomto případě potrestán/a? (1)  Ne  
(2)  Ano  
 Nikdo to nezjistil

## 56. Vloupal/a jsi se někdy do budovy s cílem něco ukrást?

(1)  Ne → přejdi na otázku 57

(2)  Ano → Pokud ano

**Odpověz na všechny otázky: 56.1-56.5**

**56.1** Kolik ti bylo let, když jsi to udělal/a poprvé? \_\_\_\_\_ let

**56.2** Došlo k tomu také během posledních 12 měsíců? (1)  Ne  
(2)  Ano (kolikrát: \_\_\_\_)

**56.3** V posledním případě jsi to dělal/a sám/a nebo s druhými? (1)  Sám, sama  
(2)  S dospělými  
(3)  S dalšími dětmi, vrstevníky

**56.4** Přišel na to v tomto případě někdo? (1)  Ne  
(2)  Moji rodiče  
(3)  Policie  
(4)  Učitel  
(5)  Někdo jiný

**56.5** Byl/a jsi za to v tomto případě potrestán/a? (1)  Ne  
(2)  Ano  
 Nikdo to nezjistil

## 57. Zcizil/a jsi někdy kolo, moped nebo skútr?

(1)  Ne → přejdi na otázku 58

(2)  Ano → Pokud ano

**Odpověz na všechny otázky: 57.1-57.5**

**57.1** Kolik ti bylo let, když jsi to udělal/a poprvé? \_\_\_\_\_ let

**57.2** Došlo k tomu také během posledních 12 měsíců? (1)  Ne  
(2)  Ano (kolikrát: \_\_\_\_)

**57.3** V posledním případě jsi to dělal/a sám/a nebo s druhými? (1)  Sám, sama  
(2)  S dospělými  
(3)  S dalšími dětmi, vrstevníky

**57.4** Přišel na to v tomto případě někdo? (1)  Ne  
(2)  Moji rodiče  
(3)  Policie  
(4)  Učitel  
(5)  Někdo jiný

**57.5** Byl/a jsi za to v tomto případě potrestán/a? (1)  Ne  
(2)  Ano  
 Nikdo to nezjistil

## 58. Ukradl/a jsi někdy motorku nebo automobil?

(1)  Ne → přejdi na otázku 59

(2)  Ano → Pokud ano

**Odpověz na všechny otázky: 58.1-58.5**

**58.1** Kolik ti bylo let, když jsi to udělal/a poprvé? \_\_\_\_\_ let

**58.2** Došlo k tomu také během posledních 12 měsíců? (1)  Ne  
(2)  Ano (kolikrát: \_\_\_\_)

**58.3** V posledním případě jsi to dělal/a sám/a nebo s druhými? (1)  Sám, sama  
(2)  S dospělými  
(3)  S dalšími dětmi, vrstevníky

**58.4** Přišel na to v tomto případě někdo? (1)  Ne  
(2)  Moji rodiče  
(3)  Policie  
(4)  Učitel  
(5)  Někdo jiný

**58.5** Byl/a jsi za to v tomto případě potrestán/a? (1)  Ne  
(2)  Ano  
 Nikdo to nezjistil

## 59. Stahoval/a jsi nebo kopíroval/a jsi někdy při používání počítače hudbu nebo filmy?

(1)  Ne → přejdi na otázku 60

(2)  Ano → Pokud ano

**Odpověz na všechny otázky: 59.1-59.6**

**59.1** Myslel/a sis, že to je nelegální?  Ne  
 Ano

**59.2** Kolik ti bylo let, když jsi to udělal/a poprvé? \_\_\_\_\_ let

**59.3** Došlo k tomu také během posledních 12 měsíců? (1)  Ne  
(2)  Ano (kolikrát: \_\_\_\_)

**59.4** V posledním případě jsi to dělal/a sám/a nebo s druhými? (1)  Sám, sama  
(2)  S dospělými  
(3)  S dalšími dětmi, vrstevníky

**59.5** Přišel na to v tomto případě někdo? (1)  Ne  
(2)  Moji rodiče  
(3)  Policie  
(4)  Učitel  
(5)  Někdo jiný

**59.6** Byl/a jsi za to v tomto případě potrestán/a? (1)  Ne  
(2)  Ano  
 Nikdo to nezjistil

## 60. Použil/a jsi někdy počítač jako hacker (pro napojení nebo nabourání cizích sítí)?

(1)  Ne → přejdi na otázku 61

(2)  Ano → Pokud ano

**Odpověz na všechny otázky: 60.1-60.5**

**60.1** Kolik ti bylo let, když jsi to udělal/a poprvé? \_\_\_\_\_ let

**60.2** Došlo k tomu také během posledních 12 měsíců? (1)  Ne  
(2)  Ano (kolikrát: \_\_\_\_)

**60.3** V posledním případě jsi to dělal/a sám/a nebo s druhými? (1)  Sám, sama  
(2)  S dospělými  
(3)  S dalšími dětmi, vrstevníky

**60.4** Přišel na to v tomto případě někdo? (1)  Ne  
(2)  Moji rodiče  
(3)  Policie  
(4)  Učitel  
(5)  Někdo jiný

**60.5** Byl/a jsi za to v tomto případě potrestán/a? (1)  Ne  
(2)  Ano  
 Nikdo to nezjistil

## 61. Ukradl/a jsi někdy něco z auta?

(1)  Ne → přejdi na otázku 62

(2)  Ano → Pokud ano

**Odpověz na všechny otázky: 61.1-61.5**

**61.1** Kolik ti bylo let, když jsi to udělal/a poprvé? \_\_\_\_\_ let

**61.2** Došlo k tomu také během posledních 12 měsíců? (1)  Ne  
(2)  Ano (kolikrát: \_\_\_\_)

**61.3** V posledním případě jsi to dělal/a sám/a nebo s druhými? (1)  Sám, sama  
(2)  S dospělými  
(3)  S dalšími dětmi, vrstevníky

**61.4** Přišel na to v tomto případě někdo? (1)  Ne  
(2)  Moji rodiče  
(3)  Policie  
(4)  Učitel  
(5)  Někdo jiný

**61.5** Byl/a jsi za to v tomto případě potrestán/a? (1)  Ne  
(2)  Ano  
 Nikdo to nezjistil

## 62. Sebral/a jsi někdy někomu peněženku, kabelku, tašku nebo něco takového?

(1)  Ne → přejdi na otázku 63

(2)  Ano → Pokud ano

**Odpověz na všechny otázky: 62.1-62.5**

**62.1** Kolik ti bylo let, když jsi to udělal/a poprvé? \_\_\_\_\_ let

**62.2** Došlo k tomu také během posledních 12 měsíců? (1)  Ne  
(2)  Ano (kolikrát: \_\_\_\_)

**62.3** V posledním případě jsi to dělal/a sám/a nebo s druhými? (1)  Sám, sama  
(2)  S dospělými  
(3)  S dalšími dětmi, vrstevníky

**62.4** Přišel na to v tomto případě někdo? (1)  Ne  
(2)  Moji rodiče  
(3)  Policie  
(4)  Učitel  
(5)  Někdo jiný

**62.5** Byl/a jsi za to v tomto případě potrestán/a? (1)  Ne  
(2)  Ano  
 Nikdo to nezjistil

## 63. Nosil/a jsi někdy s sebou zbraň, třeba hůl, nůž nebo řetěz (mimo kapesního nože)?

(1)  Ne → přejdi na otázku 64

(2)  Ano → Pokud ano

**Odpověz na všechny otázky: 63.1-63.5**

**63.1** Kolik ti bylo let, když jsi poprvé měl/a u sebe zbraň? \_\_\_\_\_ let

**63.2** Došlo k tomu také během posledních 12 měsíců? (1)  Ne  
(2)  Ano (kolikrát: \_\_\_\_)

**63.3** Při jaké příležitosti jsi měl/a u sebe zbraň naposledy? (1)  Zbraň s sebou nosím vždy  
(2)  Když jsem šel/šla do školy  
(3)  Když jsem šel/šla ven s kamarády

**63.4** Přišel na to v tomto případě někdo? (1)  Ne  
(2)  Moji rodiče  
(3)  Policie  
(4)  Učitel  
(5)  Někdo jiný

**63.5** Byl/a jsi za to v tomto případě potrestán/a? (1)  Ne  
(2)  Ano  
 Nikdo to nezjistil

## 64. Vyhrožoval/a jsi někdy někomu zbraní nebo zbitím, aby ti vydal peníze nebo nějakou věc?

(1)  Ne → přejdi na otázku 65

(2)  Ano → Pokud ano

**Odpověz na všechny otázky: 64.1-64.5**

**64.1** Kolik ti bylo let, když jsi to udělal/a poprvé? \_\_\_\_\_ let

**64.2** Došlo k tomu také během posledních 12 měsíců? (1)  Ne  
(2)  Ano (kolikrát: \_\_\_\_)

**64.3** V posledním případě jsi to dělal/a sám/a nebo s druhými? (1)  Sám, sama  
(2)  S dospělými  
(3)  S dalšími dětmi, vrstevníky

**64.4** Přišel na to v tomto případě někdo? (1)  Ne  
(2)  Moji rodiče  
(3)  Policie  
(4)  Učitel  
(5)  Někdo jiný

**64.5** Byl/a jsi za to v tomto případě potrestán/a? (1)  Ne  
(2)  Ano  
 Nikdo to nezjistil

## 65. Účastnil/a jsi se nějaké skupinové bitky na školním dvoře, na fotbalovém stadionu, na ulici anebo jiném veřejném místě?

(1)  Ne → přejdi na otázku 66

(2)  Ano → Pokud ano

**Odpověz na všechny otázky: 65.1-65.5**

**65.1** Kolik ti bylo let, když jsi to udělal/a poprvé? \_\_\_\_\_ let

**65.2** Došlo k tomu také během posledních 12 měsíců? (1)  Ne  
(2)  Ano (kolikrát: \_\_\_\_)

**65.3** O jakou bitku se jednalo v posledním případě? (1)  Prali jsme se s ostatními dětmi  
(2)  Bitky se účastnili i dospělí

**65.4** Přišel na to v tomto případě někdo? (1)  Ne  
(2)  Moji rodiče  
(3)  Policie  
(4)  Učitel  
(5)  Někdo jiný

**65.5** Byl/a jsi za to v tomto případě potrestán/a? (1)  Ne  
(2)  Ano  
 Nikdo to nezjistil

## 66. Zbil/a jsi někoho nebo zranil/a holí nebo nožem tak, že musel vyhledat lékaře?

(1)  Ne → přejdi na otázku 67

(2)  Ano → Pokud ano

**Odpověz na všechny otázky: 66.1-66.5**

**66.1** Kolik ti bylo let, když jsi to udělal/a poprvé? \_\_\_\_\_ let

**66.2** Došlo k tomu také během posledních 12 měsíců? (1)  Ne  
(2)  Ano (kolikrát: \_\_\_\_)

**66.3** V posledním případě jsi to dělal/a sám/a nebo s druhými? (1)  Sám, sama  
(2)  S dalšími dětmi, vrstevníky  
(3)  S dospělými

**66.4** Přišel na to v tomto případě někdo? (1)  Ne  
(2)  Moji rodiče  
(3)  Policie  
(4)  Učitel  
(5)  Někdo jiný

**66.5** Byl/a jsi za to v tomto případě potrestán/a? (1)  Ne  
(2)  Ano  
 Nikdo to nezjistil

## 67. Prodával/a jsi někdy jakékoli (měkké nebo tvrdé) drogy nebo působil/a jsi jako zprostředkovatel/ka?

(1)  Ne

(2)  Ano → Pokud ano

**Odpověz na všechny otázky: 67.1-67.5**

**67.1** Kolik ti bylo let, když jsi to udělal/a poprvé? \_\_\_\_\_ let

**67.2** Došlo k tomu také během posledních 12 měsíců? (1)  Ne  
(2)  Ano (kolikrát: \_\_\_\_)

**67.3** V posledním případě jsi to dělal/a sám/a nebo s druhými? (1)  Sám, sama  
(2)  S dalšími dětmi, vrstevníky  
(3)  S dospělými

**67.4** Přišel na to v tomto případě někdo? (1)  Ne  
(2)  Moji rodiče  
(3)  Policie  
(4)  Učitel  
(5)  Někdo jiný

**67.5** Byl/a jsi za to v tomto případě potrestán/a? (1)  Ne  
(2)  Ano  
 Nikdo to nezjistil



**68. Jaké je nejvyšší dosažené vzdělání tvých rodičů?**

	Základní škola (1)	Vyučen/á (2)	Střední škola s maturitou (3)	Vysoká škola (4)	Nevím (5)
<b>Vzdělání matky</b>	<input type="checkbox"/>	<input type="checkbox"/>	<input type="checkbox"/>	<input type="checkbox"/>	<input type="checkbox"/>
<b>Vzdělání otce</b>	<input type="checkbox"/>	<input type="checkbox"/>	<input type="checkbox"/>	<input type="checkbox"/>	<input type="checkbox"/>

**69. Jak je pro tebe důležité, co si o tobě myslí tví rodiče?**

Mimořádně důležité (1)	Důležité (2)	Spíše důležité (3)	Jak kdy (4)	Spíše nedůležité (5)	Nedůležité (6)	Úplně nedůležité (7)
<input type="checkbox"/>	<input type="checkbox"/>	<input type="checkbox"/>	<input type="checkbox"/>	<input type="checkbox"/>	<input type="checkbox"/>	<input type="checkbox"/>

**70. Jak je pro tebe důležité, co si o tobě myslí tví kamarádi ve třídě?**

Mimořádně důležité (1)	Důležité (2)	Spíše důležité (3)	Jak kdy (4)	Spíše nedůležité (5)	Nedůležité (6)	Úplně nedůležité (7)
<input type="checkbox"/>	<input type="checkbox"/>	<input type="checkbox"/>	<input type="checkbox"/>	<input type="checkbox"/>	<input type="checkbox"/>	<input type="checkbox"/>

**71. Jak bys hodnotil/a následující výroky nebo stanoviska:**

	Rozhodně souhlasím (1)	Spíše souhlasím (2)	Tak napůl (3)	Spíše nesouhlasím (4)	Rozhodně nesouhlasím (5)
<b>71.1</b> Myslím, že lidé, kteří nenosí značkové oblečení, působí nedbale a nemoderně.	<input type="checkbox"/>	<input type="checkbox"/>	<input type="checkbox"/>	<input type="checkbox"/>	<input type="checkbox"/>
<b>71.2</b> Považuji za hloupé, když mladí lidé pouštějí starší v autobuse sednout.	<input type="checkbox"/>	<input type="checkbox"/>	<input type="checkbox"/>	<input type="checkbox"/>	<input type="checkbox"/>
<b>71.3</b> Pro mě osobně je důležité prospívat ve škole dobře.	<input type="checkbox"/>	<input type="checkbox"/>	<input type="checkbox"/>	<input type="checkbox"/>	<input type="checkbox"/>
<b>71.4</b> Člověk se musí snažit, protože jen tak může dosáhnout úspěchu.	<input type="checkbox"/>	<input type="checkbox"/>	<input type="checkbox"/>	<input type="checkbox"/>	<input type="checkbox"/>
<b>71.5</b> Nepovažuji za špatné, když někdo něco zcizí v obchodě.	<input type="checkbox"/>	<input type="checkbox"/>	<input type="checkbox"/>	<input type="checkbox"/>	<input type="checkbox"/>
<b>71.6</b> Obdivuji lidi, kteří se dokáží násilím prosadit ve střetu s druhými.	<input type="checkbox"/>	<input type="checkbox"/>	<input type="checkbox"/>	<input type="checkbox"/>	<input type="checkbox"/>

## 72. Jak se na následující věci dívají tví rodiče?

	Rozhodně souhlasím (1)	Spíše souhlasím (2)	Tak napůl (3)	Spíše nesouhlasím (4)	Rozhodně nesouhlasím (5)
72.1 Pro mé rodiče je důležité, když mohu nosit značkové oblečení, abych nevypadal/a hůř než ostatní.	<input type="checkbox"/>	<input type="checkbox"/>	<input type="checkbox"/>	<input type="checkbox"/>	<input type="checkbox"/>
72.2 Pro mé rodiče je velmi podstatné, abych používal/a starší v autobuse sednout.	<input type="checkbox"/>	<input type="checkbox"/>	<input type="checkbox"/>	<input type="checkbox"/>	<input type="checkbox"/>
72.3 Pro rodiče je důležité, abych ve škole dobře prospíval/a.	<input type="checkbox"/>	<input type="checkbox"/>	<input type="checkbox"/>	<input type="checkbox"/>	<input type="checkbox"/>
72.4 Rodiče ode mne očekávají, že budu pilný/á, protože jen tak se dá něčeho dosáhnout.	<input type="checkbox"/>	<input type="checkbox"/>	<input type="checkbox"/>	<input type="checkbox"/>	<input type="checkbox"/>
72.5 Mé rodiče by vyděsilo, kdyby se doslechli, že jsem v obchodě něco ukradl/a.	<input type="checkbox"/>	<input type="checkbox"/>	<input type="checkbox"/>	<input type="checkbox"/>	<input type="checkbox"/>
72.6 Rodiče považují za správné, když se násilím prosazují ve střetu s druhými.	<input type="checkbox"/>	<input type="checkbox"/>	<input type="checkbox"/>	<input type="checkbox"/>	<input type="checkbox"/>

## 73. Jak důležité jsou pro tebe, pro tvé chování nebo rozhodování názory tvých rodičů?

Mimořádně důležité (1)	Důležité (2)	Spíše důležité (3)	Jak kdy (4)	Spíše nedůležité (5)	Nedůležité (6)	Úplně nedůležité (7)
<input type="checkbox"/>	<input type="checkbox"/>	<input type="checkbox"/>	<input type="checkbox"/>	<input type="checkbox"/>	<input type="checkbox"/>	<input type="checkbox"/>

## 74. Jak důležité jsou pro tebe názory učitelů?

Mimořádně důležité (1)	Důležité (2)	Spíše důležité (3)	Jak kdy (4)	Spíše nedůležité (5)	Nedůležité (6)	Úplně nedůležité (7)
<input type="checkbox"/>	<input type="checkbox"/>	<input type="checkbox"/>	<input type="checkbox"/>	<input type="checkbox"/>	<input type="checkbox"/>	<input type="checkbox"/>

## 75. Jak důležité jsou pro tebe názory tvých prarodičů (dědečka, babičky)?

Mimořádně důležité (1)	Důležité (2)	Spíše důležité (3)	Jak kdy (4)	Spíše nedůležité (5)	Nedůležité (6)	Úplně nedůležité (7)
<input type="checkbox"/>	<input type="checkbox"/>	<input type="checkbox"/>	<input type="checkbox"/>	<input type="checkbox"/>	<input type="checkbox"/>	<input type="checkbox"/>

To je vše, na co jsme se tě chtěli zeptat. Velmi děkujeme za tvoji pomoc!