

**UNIVERZITA KARLOVA V PRAHE**

**Filozofická fakulta**

# **BAKALÁRSKA PRÁCA**

**2009**

**Juraj TIMURA**

**UNIVERZITA KARLOVA V PRAHE**

**Filozofická fakulta**

# **BAKALÁRSKA PRÁCA**

## **Nálezy římských importov na Spiši**

---

Finds of Roman Imports in the Region of Spiš

autor: **Juraj Timura**

vedúci: **Doc. PhDr. Lubomír Košnar, CSc.**

konzultant: **PhDr. Marián Soják, PhD.**

**Praha 2008**

Na tomto mieste by som rád poďakoval vedúcemu práce Doc. PhDr. Lubomírovi Košnarovi, CSc. za jeho cenné pripomienky, ďalej odbornému konzultantovi PhDr. Mariánovi Sojákovi, PhD. za pomoc pri zhromažďovaní nálezového fondu a tiež PhDr. Petrovi Rothovi za jeho ochotu vytvoriť k práci oponentský posudok.

„Prehlasujem, že som bakalársku prácu vypracoval samostatne a výhradne s použitím citovanej literatúry a ďalších odborných zdrojov.“

V Prahe dňa 14. 8. 2009

Predložená bakalárska práca sa zaoberá nálezmi rímskych importov v regióne Spiša. Sumarizuje staršie, ako aj posledné nálezy, ktoré doposiaľ neboli publikované. Nálezy sú v práci chronologicky zaradené a štatisticky vyhodnotené z kvantitatívneho hľadiska a z hľadiska rozptylu. Výsledky hodnotenia sú porovnávané s osídlením v skúmanej oblasti, ako aj s regiónmi v susedstve a so známymi historickými udalosťami, ktoré mohli ovplyvniť prísun rímskych importov za dunajskú hranicu.

doba rímska – Slovensko – Karpaty – rímske importy – terra sigillata – spony - mince

Presented bachelor work deals with the finds of roman imports in the region of Spiš. It summarizes elder and also the latest finds, which were not published yet. This finds are in the work chronologically classified and statistically evaluated from the quantitative point of view and in term of their dispersion. Results of evaluation are confronted with settlement in surveyed area as well as with regions in neighbourhood and with well-known historical events, which could influence the influx of roman imports behind the Danube borderline.

roman period – Slovakia – Carpathians – roman imports – terra sigillata – fibulas – coins

# Obsah

<b>1.</b>	<b>Úvod</b>	<b>7</b>
<b>2.</b>	<b>Vyhodnotenie jednotlivých druhov importov</b>	<b>8</b>
2.1	Terra sigillata	8
2.2	Rímske mince	11
2.3	Rímsko-provinciálne spony	17
2.4	Ojedinelé druhy importovaných predmetov	20
2.5	Nelokalizované rímske kahany v zbierkach Popradského múzea	22
<b>3.</b>	<b>Doba rímska na Spiši vo svetle rímskych importov</b>	<b>24</b>
<b>4.</b>	<b>Záver</b>	<b>26</b>
<b>5.</b>	<b>Katalóg</b>	<b>27</b>
<b>5.</b>	<b>Použitá literatúra</b>	<b>39</b>
<b>6.</b>	<b>Prílohy</b>	<b>42</b>

# 1. Úvod

Slovo import v archeológii označuje predmet dovezený z cudzieho územia, resp. z cudzieho kultúrneho prostredia. V prípade rímskych importov sú to hlavne mince, nádoby a súčasti odevu, ktoré sa v rámci obchodnej výmeny, ale tiež ako korist', dary, úplatky a žold Germánov, dostávali za hranice impéria. Tu ich používalo miestne barbarké obyvateľstvo a preto predstavujú importy nielen v teritoriálnom ale aj v kultúrnom slova zmysle.

Rímskym importom sa vždy venovala väčšia pozornosť ako ostatným druhom nálezov. Musíme si ale uvedomiť, že na nich stojí takmer celá chronológia rozsiahlych barbarských území strednej a východnej Európy a teda, že na nich závisí aj vyhodnotenie a interpretácia ostatných nálezov z týchto oblastí. Archeologický výskum vo východnej časti Európy však v súčasnosti stále výrazne zaostáva, čo sa odráža aj na stave poznania doby rímskej v týchto oblastiach. Chýbajú aktualizované katalógy a predovšetkým komplexnejšie vyhodnotenie rímskych importov v rámci prirodzene vymedzených geografických celkov. Vypovedacia schopnosť jednotlivých nálezov sa tu častokrát preceňuje bez toho, aby sa prihliadlo k špecifikám danej oblasti ako je charakter osídlenia, vzdialenosť od rímskej ranice a priebeh hlavných komunikačných trás.

Historické územie Spiša tvorí jednoliaty sídelný celok, ktorý je uzavretý a chránený hradbou okolitých horských oblastí. Zároveň ale predstavuje prirodzenú geografickú križovatu riek spájajúcich stredný a dolný Dunaj s pobrežím Baltu. V súčasnosti je toto územie rozdelené približne medzi východoslovenské okresy Poprad, Kežmarok, Stará Ľubovňa, Spišská Nová Ves, Levoča a Gelnica.

Zhrnutie a vyhodnotenie nálezov rímskych importov z územia Spiša si vyžiadali početné nové nálezy ako aj objav drevenej dvojkomorovej hrobky príslušníka severokarpatskej elity z konca IV. storočia. Tá sa v súčasnosti konzervuje a odborne vyhodnocuje a preto nie je obsiahnutá ani v predloženej práci. Cieľom práce je predovšetkým súpis a vyhodnotenie ostatných rímskych importov z I.-IV. storočia ktoré sa našli na území Spiša, ako aj tých, ktoré sú uložené v zbierkach Spišských múzeí bez bližšie známych nálezových súvislostí. Pri zhromažďovaní údajov o nálezoch som sa opieral o práce týchto autorov: *Kraskovská et al. 1978; Kuzmová – Roth 1988; Lamiová-Schmiedlová 1961, 2001; Ondrouch 1964; Pieta 1982; Roth 2003; Soják 1998, 2002a, 2002b, 2004, 2005, 2006, 2007a, 2007b; Stašíková-Štukovská et. al. 2006; Tomášová – Kolníková 1998*. Za poskytnutie nepublikovaných údajov ďakujem predovšetkým PhDr. Petrovi Rothovi z Podtatranského múzea v Poprade a PhDr. Mariánovi Sojákovi, PhD. z Archeologického ústavu Slovenskej akadémie vied.

## 2. Vyhodnotenie jednotlivých druhov importov

### 2.1 Terra sigillata

Terra sigillata predstavuje jeden z najpočetnejšie zastúpených importov v barbarском prostredí. Ako keramika je pomerne krehká a preto sa nehodí ako vojnová korisť. Predpokladáme teda, že sa do barbarika dostávala predovšetkým vrámci obchodnej výmeny. Jej krehkosť by zároveň mala byť zárukou krátkej životnosti a toho, že sa do zeme neukladala s veľkým oneskorením. Navyše vďaka kolkom, ktoré jej výrobcovia odtlačali na svoje výrobky a vďaka tomu, že títo výrobcovia vyrábali vo veľkých sériách, dokážeme jednotlivé zlomky pomerne presne datovať. Vďaka uvedeným vlastnostiam je terra sigillata považovaná za druh importu, ktorý asi najlepšie odráža skutočnú intenzitu výmenných vzťahov na Dunajskej hranici. Predpokladá sa, že v barbarском prostredí bola cenená najmä pre svoju technickú kvalitu. Jej cena však nepochybne stúpala aj so vzdialenosťou od rímskej hranice a v odľahlejších oblastiach barbarika musela predstavovať nedostatkový tovar vysokej ceny.

Nedostatkový tovar vysokej ceny predstavovala terra sigillata aj na území Spiša. Importy tejto keramiky sa tu zatiaľ vyskytli na 6-tich lokalitách (Mapa 2), na ktorých je doložené osídlenie zo staršej ako aj z mladšej doby rímskej. Náleziská s terrou sigillatou sa zatiaľ koncentrujú prevažne v Hornádskej kotline, čo sa však javí ako dôsledok nerovnomerného stavu výskumu.

Z územia Spiša poznáme zlomky 14 nádob terry sigillaty. Tvar výrobku bol určený pri 13 kusoch. Okrem jedného zlomku, ktorý pochádza z nezdobeného tvaru Drag. 18/31, patria všetky ostatné k reliéfne zdobenému tvaru Drag. 37., pričom v jednom prípade sa ako alternatíva k tvaru Drag. 37. tvaru uvádza aj tvar Drag. 30. Je teda očividné, že na skúmanom území sa vyskytuje takmer výhradne reliéfne zdobená terra sigillata, ktorá tvorí 92% miestnych nálezov. V prípade jedného takého zlomku sa dokonca uvažuje aj o barbotinovej výzdobe, ktorá je v slovenských nálezoch veľmi zriedkavá (*Kuzmová K. – Roth P. 1988, 137*). Tvar Drag. 37 drvivo preváda aj na území Poľska kde tvorí až 95% nálezového fondu, pričom väčšina ostatných tvarov tu nedosahuje ani 0,5% zastúpenie (*Tyszler 1999, 72, Tab. XXII, Ryc 4.*). Ak vezmeme do úvahy už spomínaný fakt, že terra sigillata predstavovala v odľahých oblastiach barbarika relatívne nedostatkový tovar a že jej cena tu bola vyššia ako v predpolí severopanónskeho limitu, potom sa zdá, že obyvateľstvo týchto území dávalo pri získavaní už tak či tak nákladnej terry sigillaty prednosť práve ľahšie dostupnému a viacúčelovému tvaru Drag. 37 s krásnou reliéfnou výzdobou. Navyše jediný zlomok



nezdobenej terry sigillaty z územia Spiša patrí tvaru Drag. 18/31 a ten predstavuje najbežnejšiu formu hladkej terry sigillaty na území Slovenska (*Kuzmová – Roth 1988*, 143).

Terra sigillata objavená na území Spiša pochádza z druhej polovice II. až prvej tretiny III. storočia. Je to obdobie kedy dochádza k maximálnemu rozšíreniu tejto kvalitnej rímskej keramiky na území Slovenska. Uvedený časový úsek je na základe nálezov možné rozdeliť na 2 časti:

Staršiu skupinu nálezov predstavujú výrobky z r. 150-180, teda kusy vyrobené pred a počas markomanských vojen. Môžeme sem zaradiť zlomok zo stredogalského hrnčiarskeho centra v Lezoux (Tab. 4: 6) a tiež mladšiu produkciu porýnskych dielní v Rheinzaberne (Tab. 5: 1a-1, 4).

Mladší časový úsek zase predstavujú výrobky z r. 180-233, teda kusy vyrobené od skončenia markomanských vojen až po alamanské útoky na hornogermánsko-rétsky limes, ktoré znamenali prerušenie prísunu rheinzabernského a westerndorfského tovaru do Panónie. Do tohto časového rámca môžeme zaradiť mladšie výrobky rheinzabernských dielní (Tab. 4: 7) a tiež produkciu dielní vo Westerndorfe (Tab. 4: 9, 10; 5: 5) V nálezoch z oblasti Spiša prevláda práve terra sigillata z tohto mladšieho obdobia ktorá je asi dvakrát početnejšia ako sigillata z r. 150-180. Musíme si však uvedomiť že mladšie obdobie predstavuje zároveň dvakrát taký dlhý časový úsek ako to predchádzajúce, a je preto logické, že pri nezmenenej intenzite prísunu bude počet nálezov z dlhšieho časového obdobia úmerne väčší. V istom zmysle by sa teda dalo povedať, že terra sigillata prúdila na územie Spiša pred a počas markomanských vojen približne v rovnakej miere, ako aj po ich skončení. Na potvrdenie tohto predpokladu by sme však museli disponovať oveľa väčším počtom presnejšie datovaných nálezov.

Terra sigillata mala pravdepodobne v odľahlejších oblastiach, v dôsledku svojej vyššej ceny aj o niečo dlhšiu životnosť ako v predpolí dunajskej hranice. Tú síce nie sme schopní zistiť, no vzhľadom ku krehkosti keramiky by toto oneskorenie nemalo byť nijak výrazné a nemalo by zapríčiniť výraznejšie chronologické nepresnosti. Stále však platí, že datovacie schopnosti ojedinelých nálezov netreba preceňovať.

Početné zastúpenie jednotlivých výrobných centier terry sigillaty z oblasti Spiša odráža prísun tohto tovaru do Panónie medzi rokmi 150-233. Po r. 150 sa prísun stredogalskej terry sigillaty na územie Slovenska viac ako štvornásobne zvyšuje (*Kuzmová – Roth 1988*, 144) a práve v tomto období sa na územie Spiša dostáva aj zlomok zo stredogalského hrnčiarskeho centra v Lezoux. V tom istom čase začína za hranice Panónie prenikať aj

produkcia rheinzabernských dielní, ktorá sa čoraz častejšie dostáva do odľahlejších oblastí barbarika a koncom II. storočia sa k nej pridávajú ešte aj výrobky westerdorfských majstrov.

<b>Výrobné centrá terry sigillaty na území Spiša</b>		
<b>Výrobné centrum</b>	<b>Počet „nádob“</b>	<b>%</b>
Lezoux	1	7%
Rheinzabern	6	43%
Westerndorf	7	50%
<b>Spolu:</b>	<b>14</b>	<b>100%</b>

Konkrétneho výrobcu terry sigillaty sa na Spiši podarilo určiť v 8 prípadoch. Zaujímavé je, že sa tu na jednej lokalite (Spišská Nová Ves – Smižianska roveň) podarilo nájsť výrobky všetkých troch westerdorfských majstrov, Comitiala, Helenia aj Onniorixa. Pritom výrobky Onniorixa sú na Slovensku pomerne zriedkavé. V r. 1988 sa ich z celého nášho územia uvádza iba 5 (*Kuzmová – Roth 1988*, 139). Onniorix pôsobil okolo r. 233 a zlomok z jeho nádoby zároveň predstavuje doteraz najmladšiu známu terru sigillatu na Spiši. Spiš však leží v tranzitnej oblasti, ktorá spájala Potisie s juhovýchodným Poľskom a keďže na oboch týchto územiach je výrazne zastúpená aj pfaffenhofenská produkcia (*Gabler – Vaday 1986*, 32; *Tyszler 1999*, 69, Ryc. 2., 150 Mapa 9), môžeme predpokladať, že sa ju v budúcnosti podarí objaviť aj v skúmanom regióne. Niektoré z pfaffenhofenských výrobkov by pritom mohli byť aj mladšie ako spomínaný zlomok Onniorixa.

<b>Majstri identifikovaní na území Spiša</b>	
<b>Lokalita</b>	<b>Majster</b>
Letanovce – Kláštorisko	Helenius
Letanovce - Kláštorisko? / Čertova diera?	Comitialis IV, Reppo
	Primitivus I
	Helenius
Spišská Nová Ves - Smižianska roveň	Cerialis, tovar B
	Comitialis
	Helenius
	Onnio(rix)?

Pri hľadaní trasy po ktorej sa terra sigillata dostala na územie Spiša môžeme vychádzať z rozloženia riek a pohorí, ktoré v dobe rímskej určovali priebeh hlavných komunikácií. Ak pritom zároveň vezmeme do úvahy fakt, že najefektívnejším druhom vnútrozemského transportu, z hľadiska prepravy nákladu, bola plavba po riečnych tokoch (*Kunow 1980*, 23), potom sa ako najvýhodnejší komunikačný koridor javí údolie Váhu a tok Hornádu. Nesmieme však zabúdať ani na možnosť transportu pozdĺž Hrona alebo prechod cez

južné Slovensko. Úlohu posledných dvoch koridorov však vzhľadom na nedostatočný prieskum v daných oblastiach nie je možné posúdiť. Posun terra sigillaty do vzdialenejších oblastí barbarského územia bol však jednoznačne súkromným podnikom jednotlivcov alebo dôsledkom prirodzenej výmeny predmetov medzi miestnym obyvateľstvom. To, že nešlo o pravidelnejší prísun väčšieho množstva výrobkov dokladá predovšetkým malý počet nálezov v skúmanej oblasti. Navyše rozmerná a krehká keramika nie je práve ideálnym predmetom diaľkového obchodu a to obzvlášť na cudzom území s neistou bezpečnostnou situáciou.

## 2.2 Rímske mince

Mince, podobne ako terra sigillata, predstavujú jeden z najpočetnejšie zastúpených importov v barbarskom prostredí. Za hranice impéria sa dostávali prostredníctvom obchodnej výmeny, no v nezanedbateľnej miere aj ako vojnová korisť, dary, úplatky, a žold Germánov slúžiacich v rímskej armáde. Údaje o počte a rozptyle mincí v barbarskom prostredí slúžia predovšetkým pri skúmaní spoločensko-ekonomických vzťahov a keďže jednotlivé rímske razby je možné veľmi presne datovať, slúžia nálezy mincí tiež ako častá opora pri chronologických úvahách. No rovnako často sa pritom zabúda na skutočnosť, že uloženie mince v nálezovom celku je možné datovať iba všeobecne do obdobia po jej vyrazení a že nevieme ako dlho bola minca v obehu predtým, než došlo k jej uloženiu. Akosi automaticky sa pri tom predpokladá, že mince nemajú dlhú životnosť, čo zvlášť pri datovaní pomocou mincí z drahých kovov môže spôsobovať nemalé problémy. Tie totiž predstavovali reálnu hodnotu drahého kovu a preto boli uchovávané a používané veľmi dlhú dobu (*Beljak 2007, 129; Kolníková 1994*).

Na Spiši sa celkovo našlo viac ako 60 rímskych mincí. Ich presný počet však už v súčasnosti nie je možné určiť, pretože mnohé nálezy sú roztratené a údaje o nich neúplné. No približný počet mincí nájdených v skúmanej oblasti, v porovnaní so stavom výskumu, zodpovedá skutočnosti, že toto územie nemalo priamy kontakt s obyvateľstvom provincií a že tu počas celej doby rímskej prevládala nemincová forma výmeny tovarov. Z celkového počtu mincí je 21 kusov z hromadných nálezov. Zvyšok je takmer bez výnimky možné posudzovať len ako ojedinelé nálezy bez udania nálezových okolností a to predovšetkým z toho dôvodu, že viac ako 70 % zvyšných mincí tvoria nálezy spreď r. 1945. Našťastie sa nám vo väčšine prípadov zachoval aspoň údaj o vydávateľovi razby a mieste jej nálezu, čo nám umožňuje vyhodnotiť údaje o rozptyle a početnom zastúpení razieb v skúmanej oblasti, či už

v chronologickom alebo geografickom slova zmysle. Na území Spiša sa rímske mince doteraz našli v katastri 24 obcí (Mapa 3)



Početné zastúpenie jednotlivých razieb je v ojedinelých nálezoch na Spiši podobné ako na východnom Slovensku (Kolníková 1973, 174, Obr. 6). V obidvoch oblastiach sa objavujú mince, ktoré na juhozápadnom Slovensku tvoria najpočetnejšie zastúpené skupiny (Kolníková 1973, 170, Obr. 2). Mohlo by sa teda na prvý pohľad zdať, že rímske peniaze prúdili do odľahlejších oblastí prostredníctvom výmeny medzi miestnym obyvateľstvom v čase, keď ich bol v predpolí dunajského limitu „prebytok“. Takáto interpretácia, ktorá je postavená výhradne na početnom zastúpení jednotlivých razieb v porovnávaných oblastiach, má však množstvo chýb.

Nájdávažnejšou chybou je, že sa neberie do úvahy skutočnosť, že strieborné mince z I. a II. storočia boli na území barbarika uchovávané a používané aj viac ako 300 rokov (Beljak 2007, 129). Na Spiši by mohli na takéto dlhé prežívanie poukazovať nálezy Trajánových (98-117) mincí, ktoré sa objavujú na lokalitách severokarpatskej skupiny z konca IV. a začiatku V. storočia (Soják 1998, 2002, 2004), ako aj nález z Temnej jaskyne pod Spišským hradom (Soják 2005), ktorý je podrobne popísaný nižšie. Soják zároveň uvádza, že podľa ústnej informácie PhDr. Karola Pietu, DrSc. nie je výskyt starorímskych mincí ničím neobvyklým ani v iných regiónoch severného Slovenska, napr. na Liptove (Soják 2004).

Ďalšou závažnou chybou je, že vyšší počet razieb z určitého obdobia v barbarskom predpolí dunajského limitu sa akosi automaticky interpretuje ako výsledok intenzívnych výmenných kontaktov a súčasne sa pritom predpokladá, že mince sa sem dostali práve v dobe, kedy boli vyrazené alebo len s veľmi krátkym časovým odstupom. Na príklade markomanských vojen sa však pokúsím poukázať na to, že aj takáto interpretácia môže mať zásadné chyby.

Na juhozápadnom Slovensku pozorujeme vysoký podiel mincí Antonina Pia a následný pokles v početnom zastúpení mincí Marca Aurélia (*Kolníková 1973, 170, Obr. 2*). To máme tendenciu interpretovať ako pokojné obdobie rímsko-barbarských vzťahov a následný vojnový konflikt. Pokles razieb Marca Aurélia však nie je taký výrazný ako by sme očakávali. No vzhľadom na zúrivosť konfliktu je veľmi nepravdepodobné, že by pomerne vysoký počet mincí Marca Aurélia v barbarskom prostredí bol výsledkom obchodu medzi znepriatelenými stranami. Preto ho skôr interpretujeme ako dôsledok germánskeho rabovania. Musíme si však uvedomiť, že Germáni rabovali v provinciách na počiatku markomanských vojen, kedy bol Marcus Aurélius na tróne len pomerne krátko a preto podiel jeho mincí v obehu bol pravdepodobne stále nižší, než podiel starších razieb Antonina Pia. Pri germánskom rabovaní na počiatku markomanských vojen teda na juhozápadné Slovensko prúdili skôr mince Antonina Pia, než mince Marca Aurélia. Vysoký počet razieb Antonina Pia z juhozápadného Slovenska sa pritom do súvislosti s markomanskými vojnami vôbec nedáva. Na druhej strane mince Marca Aurélia sa na toto územie vo väčšej miere dostali pravdepodobne až po skončení markomanských vojen, v rámci obnovených obchodných kontaktov, čo podporuje aj intenzívny prísun terry sigillaty v tomto období. (*Kuzmová – Roth 1988, 219, Obr. 39*). Ich počet preto neodráža intenzitu výmenných vzťahov počas vojnového konfliktu, ale skôr zloženie mincového spektra na rímskej hranici, ktoré tu vojny zanechali a ktoré sa prostredníctvom obchodu v povojnovom období odrazilo aj v zložení nálezov z juhozápadného Slovenska. Na územie Spiša však už mince Marca Aurélia v povojnovom období nedorazili, lebo osídlenie v tejto oblasti medzitým zaniklo.

Na vyššie uvedeních príkladoch som chcel poukázať na to, že početné zastúpenie mincí v jednotlivých oblastiach musíme interpretovať veľmi opatrne a to predovšetkým preto, že mince sa na dané územie dostávajú s väčším či menším oneskorením, ktoré závisí od mnohých faktorov a ktorého príčiny nie sme vo väčšine prípadov vôbec schopní postrehnúť.

Napriek všetkému sa však zdá, že markomanské vojny zastavili prísun mincí do vzdialenejších oblastí akými boli Spiš a východné Slovensko (*Kolníková 1973, 174, Obr. 6*), čo sa na týchto územiach prejavuje nižším počtom razieb z r. 162-283, prípadne ich úplnou

absenciou v ojedinelých nálezoch. Prísun mincí sa tu neobnovil ani po skončení markomanských vojen. Blokoval ho pravdepodobne intenzívny obchod s terrou sigillatou a inými druhmi importu, ktorý na dunajskej hranici spôsobil spätné prúdenie razieb do provincií (*Kolníková 1973, 172*), čím znemožňoval ich prísun do odľahlejších oblastí. Príčinou menšieho záujmu o rímske mince však mohlo byť aj znehodnocovanie strieborných razieb a mincové reformy III. storočia (*Bland 1996; Bursche 1996*). V oblasti Spiša však tento nízky počet razieb súvisí predovšetkým so zánikom púchovského osídlenia na konci markomanských vojen.

Na Spiši sa rímske mince v ojedinelých nálezoch znovu objavujú až s bronzovými razbami z r. 270-360, ktoré predstavujú ďalší vrchol v početnom zastúpení mincí na juhozápadnom Slovensku (*Kolníková 1973, 170, Obr. 2*). To, že razby z I. a II. storočia tvoria v skúmanej oblasti takmer výhradne strieborné mince a že razby z III. a IV. storočia sú takmer výlučne bronzové, by mohol byť dôsledok už spomínaného znehodnocovania strieborných mincí a následných menových reforiem III. storočia (*Bland 1996; Bursche 1996*). V rámci mincí z III. a IV. storočia sú najpočetnejšie zastúpené razby z r. 307-337, teda mince z obdobia po Diokleciánových menových reformách, čo súhlasí aj so situáciou na juhozápadnom Slovensku (*Kolníková 1973, 170, Obr. 2*), kde razby z tohto obdobia tvoria najpočetnejšiu skupinu mincí z celej doby rímskej a výrazne prevažujú nad razbami zo všetkých ostatných časových úsekov. Ak by mali Diokleciánove menové reformy skutočne priamy vplyv na zvýšenie prísunu mincí do oblasti juhozápadného Slovenska, potom by to znamenalo, že rímske peniaze tu boli často používaným a rešpektovaným platidlom, ktoré fungovalo v závislosti na rímskom trhu. Overenie tejto hypotézy by si však vyžadovalo samostatnú prácu na túto tému.

Na území Spiša sa mince z ojedinelých nálezov vytrácajú s razbami Constantina II (337-361). Najmladšiu mincu na tomto území však predstavuje medený centenionalis Valentiniana I (364-375) (Tab. 6: 1) z hromadného nálezu objaveného v 70-tych rokoch v Spišskej Teplici, ktorý je podrobne opísaný nižšie. Najstarším exemplárom je naproti tomu zatiaľ ojedinelý nález rímskej republikánskej mince, ktorá sa údajne našla na lokalite Jánovce-Machalovce (*Soják 2006*).

Z oblasti Spiša sú doteraz známe 3 hromadné nálezy rímskych mincí. Prvý prípad predstavuje hromadný nález z r. 1865-1866, kedy sa pri odstreľovaní travertínu v kameňolome pod archeologickým náleziskom na Dreveníku, v katastri obce Spišské Vlachy, malo údajne nájsť viacero mincí, hlavne vraj s obrazom cisára Hadriána. Mince sa ale roztrhali medzi miestnym obyvateľstvom (*Ondrouch 1964, 165*).

Druhým podobným nálezom sú mince objavené v 70-tych rokoch 20. storočia v Spišskej Teplici – Na Babe. Na tomto mieste sa už v minulosti našli dva poklady novovekých mincí a preto je nález z doby rímskej označovaný ako Baba 3. Nájdené mince sa síce roztratil, no v r. 2006 bola jedna z nich identifikovaná v súkromnej zbierke. Jedná sa o medený centanionalis Valentiniana I. z mincovne v Siscii, ktorý bol vyrazený v r. 367-375 a ktorý predstavuje najmladšiu známu razbu z územia Spiša (*Soják 2007b*).

Posledný hromadný nález rímskych mincí zo skúmanej oblasti je v mnohých smeroch výnimočný. Pochádza z pomerne nedávnej doby, presnejšie z roku 2002, a ako jediný bol odborné zaistený a zdokumentovaný. V Temnej jaskyni pod Spišským hradom, ktorá leží v katastrálnom území obce Žehra, sa v nových jaskynných priestoroch podarilo objaviť nekompletne zachovanú kostru muža vo veku 30-40 rokov s viacerými poúrazovými zmenami. Jednalo sa o vyhojenú bodnú ranu na pravej stehrovej kosti, ale predovšetkým o perimortálnu zlomeninu sánky a pravej vretennej kosti (*Jakab 2005*). Podľa Sojára spočíval v blízkosti kostry prázdny mešec hruškovitého tvaru a jeden čiastočne naplnený valcovitý mešec s 15 rímskymi mincami, pričom v okolí sa podarilo nájsť ešte ďalších 5 mincí. Mešce boli dokonale garbiarsky spracované a zistili sa na nich aj úlomky textilných vlákien modrej, zelenej, žltej a čiernej farby pochádzajúce pravdepodobne z farebných šiat zomrelého. Zelená patina na zachovanom rebre navyše dokladá aj prítomnosť neznámeho bronzového resp. medeného predmetu, ktorý sa ale nenašiel. Vzhľadom k uzavretiu pukliny a výraznému kamennému závalu, ktorý hrozí úplným zosuvom je podľa spomínaného autora získanie ďalšieho nálezového inventáru nepravdepodobné ba priam nemožné. V blízkosti uvedeného nálezového celku boli nájdené aj nezdobené črepy púchovskej kultúry, ktoré však boli do jaskynnej pukliny splavené z vrcholovej plošiny Spišského hradu, kde predtým existovalo púchovské hradisko. Podľa Sojára totiž puklina v minulosti komunikovala s vrcholovou plošinou priepasťovitým otvorom (*Soják 2005*).

Uzavretý nálezový celok z Temnej jaskyne teda poskytol 20 mincí, ktoré zdá sa predstavujú majetok muža v čase smrti. Mince tvoria denárové razby od Vespasiana po Septimia Severa (*Soják 2005*). Polovicu nájdených mincí tvoria razby z obdobia markomanských vojen, pričom mince z ostatných období sú zastúpené len jedným alebo dvoma exemplármi. Zdá sa preto, že jadro obnosu sa sformovalo v oblasti, ktorá bola zaplavená razbami Marca Aurélia z obdobia markomanských vojen, teda rozhodne nie na Spiši alebo východnom Slovensku (*Kolníková 1973*, 174, Obr. 6), ale skôr niekde na dunajskej hranici alebo v jej predpolí (*Kolníková 1970*, 174 Obr. 2). To však neznamená, že

posledný majiteľ obnosu musel byť na tomto území osobne alebo že sa musel markomanských vojen zúčastniť.

<b>Finančný obnos muža z Temnej jaskyne</b>		
<b>Panovník</b>	<b>Počet</b>	<b>Datovanie razieb</b>
Vespasianus	1	72-73
Hadrianus	2	119-122, 134-138
Faustina I.	2	141-161
Marcus Aurelius	7	161-162, 162-163, 169-170, 170-171, 170-172, 171-172, 161-180
Lucius Verus	1	166
Faustina II.	4	161-176
Commodus	2	184, 190-191
Septimius Severus	1	193-194
<b>Spolu</b>	<b>20</b>	

Mince objavené v Temnej jaskyni pochádzajú z časového rozpätia rokov 72-194, čo okrem iného znamená, že najstaršia minca v súbore musela byť používaná minimálne 120 rokov. O dlhšej dobe používania mincí svedčí aj ich značne zošúchaný povrch.

Na základe archeologických nálezov nie je možné určiť akú úlohu zastával muž vo vtedajšej spoločnosti. Hlavným problémom je v tomto prípade to, že uvedené nálezy nemáme v našej oblasti s čím porovnať.

Veľmi ťažké je aj časové zaradenie tohto nálezového celku. Prvým problémom je, že vzhľadom k závalu nevieme, či sme z jaskyne získali všetky mince ktoré tvorili majetok mŕtveho jedinca. Pripomínam, že sa nenašiel ani bronzový predmet, ktorý zanechal zelenú patinu na kostre. Druhým problémom je to, že nevieme ako dlho od svojho vyrazenia bola najmladšia minca v obehu predtým, ako spočinula v Temnej jaskyni. Ako už bolo povedané, na Spiši nie sú ničím výnimočným ani nálezy starších Trajánových mincí (98-117), na lokalitách severokarpatskej skupiny z konca IV. a začiatku V. storočia, čo by mohlo znamenať asi 300 ročné prežívanie streiborných denárov v tunajšom prostredí.

Soják na základe najmladšej mince v súbore a na základe perimortálnych zlomenín na kostiach, spája nález z Temnej jaskyne s búrlivými udalosťami na konci II. storočia, v ktorých zaniká púchovské hradisko na vrcholovej plošine Spišského hradu. Ten istý autor však zároveň zdôrazňuje možnosť, že majiteľ mincí mohol do pukliny spadnúť nešťastnou náhodou v neskoršom období (Soják 2005). Ak by sme však chceli byť dôslední, potom je možné smrť muža z Temnej jaskyne datovať len rámcovo na záver II. až do prvej tretiny V.



storočia. S najväčšou pravdepodobnosťou však zahynul už na konci II. alebo v prvej polovici III. storočia.

Na základe nálezov z Temnej jaskyne, ako aj na základe pomerne vysokého počtu mincí z ojedinelých nálezov, ktoré sú rovnomerne rozptýlené v celej skúmanej oblasti, je možné predpokladať, že rímske mince boli na území Spiša používané ako príležitostné platidlo. Na území ktoré ležalo tak ďaleko od rímskych trhov však nemohli predstavovať inú hodnotu, než hodnotu kovu z ktorého boli vyrazené. Práve táto reálna hodnota však spôsobila to, že tu boli uchovávané a používané veľmi dlhú dobu. Na to poukazujú predovšetkým nález Trajánových (98-117) mincí na lokalitách severokarpatskej skupiny z konca IV. a začiatku V. storočia ako aj široké časové rozpätie mincí, ktoré mal pri sebe muž z Temnej jaskyne v čase svojej smrti. Najdôležitejším zistením je pritom to, že datovanie pomocou ojedinelých nálezov strieborných denárových razieb, môže v skúmanej oblasti zapríčiniť značné chronologické nepresnosti.

### 2.3 Provinciálne spony

Posledný, pomerne početne zastúpený druh importov predstavujú v oblasti Spiša rímsko-provinciálne spony. Tie síce slúžili na spínanie odevu, no zároveň plnili funkciu akéhosi šperku, ktorý podliehal častým módnym zmenám. Sú rozšírené na rozľahlých územiach a vďaka svojej tvarovej rôznorodosti sú výborným datovacím prostriedkom. V niektorých prípadoch je však problematické určiť, či sa jedná o sponu rímsku alebo germánsku. To platí predovšetkým pre germánske napodobeniny rímskych výrobkov.

Na Spiši sa rímsko-provinciálne spony vyskytli na 5 lokalitách (Mapa 4). Zatiaľ ich z tejto oblasti poznáme asi 33. Skutočné počty spôn však môže do značnej miery skresľovať aj pretavovanie starých alebo poškodených kusov na nové výrobky (Krekovič 2001, 98).

Kataster – Poloha	Počet spôn
Hrabušice - Pod Zelenou horou	11
Jánovce-Machalovce - Pod Hradiskom	5
Letanovce - Čertova diera	8
Spišské Podhradie – Dreveník	2
Spišské Tomášovce - Hradisko I, Pod Hradiskom I, Čingov	7
<b>Spolu:</b>	<b>33</b>

V skúmanej oblasti sú najpočetnejšie výrazne profilované spony. Ďalšie dve nezvykle početné skupiny predstavujú spony, ktoré sa za normálnych okolností vyskytujú pomerne zriedkavo. Jedná sa o emailom zdobené spony, ku ktorým môžeme zaradiť jednak

doštičkovité spony (Tab. 6: 6, 7) a jednak spony s trojuholníkovitým lučíkom (Tab. 1: 1-4). Neobvyklé početné sú v skúmanej oblasti aj nálezy ramienkovitých spôn (Tab. 4: 1-2; 6: 1). Bohatú škálu tvarov dopĺňajú aj mnohé ďalšie typy importovaných spôn, no tie sú zväčša zastúpené len jedným exemplárom.

K r. 2001 (*Krekovič 2001*, 95) sa na Slovensku uvádza 271 kusov importovaných spôn, pričom 206 z nich, teda 76 %, sa datuje do I. storočia. Neprekvapuje teda, že aj na Spiši tvoria spony z I. storočia asi polovicu nálezového fondu.

Na Spiši sú najpočetnejšie zastúpeným typom výrazne profilované spony (Tab. 2: 1a, 2, 4, 5, 9 a i.). Nie je to nič prekvapujúce ak si uvedomíme, že výrazne profilované spony I. storočia, A 67 a A 68, tvoria podľa údajov z r. 2001 (*Krekovič 2001*, 95) takmer 55% všetkých importovaných spôn na území Slovenska. Na Spiši sa však vyskytli aj neskoršie typy týchto spôn, ktoré sa vyznačujú vyšším plným zachytávačom a ktoré je možné datovať už do II. storočia.

Typ spony	Počet spôn
výrazne profilovaná spona A 67	2
výrazne profilovaná spona A 68	5
výrazne profilovaná spona A 69	2
výrazne profilovaná spona bez bližšieho určenia	5
výrazne profilovaná spona s dvoma uzlíkmi A 236?	1
spona typu Okorág	2
noricko-panónska spona A 238	1?
doštičkovitá spona	2
spona typu Langton-Down	1
rímsko-provinciálna kolienkovitá spona	1
spona s trojuholníkovitým emailom zdobeným lučíkom	4
ramienkovitá spona s cibuľovitými gombíkmi	6
<b>Spolu</b>	<b>33</b>

Do rovnakého obdobia ako nálezy výrazne profilovaných spôn, teda do I. a II. storočia je možné zaradiť aj nález veľmi dlhej ihly (Tab. 6: 4), ktorá s najväčšou pravdepodobnosťou pochádza z noricko-panónskej spony typu A 238. Tie dosahujú veľké rozmery a na území púchovskej kultúry nie sú až také zriedkavé. Do prvého storočia môžeme ešte zaradiť aj výrazne profilovaný lučík s dvoma uzlíkmi, ktorý by mal patriť spone A 236. Všetky doposiaľ spomenuté typy spínadiel majú svoj pôvod na území Norika a Panónie, teda v bezprostrednom susedstve Slovenska.

Na Spiši sa však vyskytli aj importy rímsko provinciálnych spôn zo vzdialenejších, západných provincií. Podľa čísel, ktoré udáva *Krekovič* vo svojej práci z r. 2001, tvoria spony

zo západných provincií v rámci slovenských nálezov rímsko-provinciálnych spínadiel iba 12% (*Krekovič 2001*, 98), pričom spony z Norika a Panónie tvoria zvyšných 88%. Na Spiši je možné za výrobky západných provincií označiť asi 20% importovaných rímskych spôn.

K západoeurópskemu pôvodu sa hlási aj spona typu Langton-Down z I. storočia (*Krekovič 2001*, 95), ktorá sa našla v Spišskom Podhradí (Tab. 7: 1). Tá je zatiaľ v rámci Slovenska osamoteným zástupcom tohto typu.

Na západe sa hľadá aj pôvod doštičkovitých emailom zdobených spôn z I. storočia zo Spišských Tomášoviec (Tab. 6: 6, 7) (*Krekovič 2001*, 95). Tie patria k ranným formám doštičkovitých spôn, ktoré sa vyznačujú hladkým pocínovaným povrchom, geometrickým tvarom a bohatou emailovou výzdobou (*Pieta 1982*, 46). Rombická spona sa navyše našla v objekte spolu s keramikou rannej fázy staršej doby rímskej.

Z oblasti Spiša však poznáme aj ďalšie 4 emailom zdobené spony. Tentokrát sa jedná o spony s trojuholníkovitým lučíkom z Hrabušíc (Tab. 1: 1-4). Jedinou analógiou z nášho územia by k nim mohol byť trojuholníkovitý zlomok lučíka z Hurbanova (*Lamiová-Schmiedlová 1999*, 73). Ich pôvod sa hľadá v Galii a v Porýní, ale vyskytujú sa aj v podunajských provinciách a dokonca aj na Blízkom východe v Dura-Europos (*Czarnecka 1998*, 84-85). Do Poľska, Škandinávie, Litvy a na Ukrajinu sa pravdepodobne dostali severnou morskou cestou z Porýnia (*Czarnecka 1998*, 85). Spiš leží na trase ktorá spájala Panóniu a pobrežie Baltského mora a preto sa sem tieto spony mohli dostať z oboch smerov. Keďže sa jedná o spony nájdené pomocou detektora kovov, musíme sa pri ich datovaní spoľahnúť len na typologické určenie, na základe ktorého ich Lamiová-Schmiedlová datuje rámcovo medzi roky 150-250. (*Lamiová-Schmiedlová 1999*, 74)

Pravdepodobne o niečo mladšia oproti predchádzajúcim je kolienkovitá spona s polkruhovitou hlavicou typu A 247 (Tab. 4: 5). Tie sa objavujú od Pontskej oblasti po Britániu, predovšetkým v súvislosti s rímskou hranicou a rímskym vojskom (*Olędzki 2006*, 113). Sú zvlášť početné v Panónii, Noricu, Récii a hornej Germánii no relatívne často sa vyskytujú aj v slovenskom predpolí rímskej hranice a v sarmatskej oblasti (*Olędzki 2006*, 113). Z Poľska je známych 9 lokalít s nálezmi týchto spôn, pričom je zaujímavé, že sa koncentrujú v oblasti przeworskej kultúry, v juhovýchodnom Poľsku (*Olędzki 2006*, 114, Fig. 1.). S ich transportom do tejto oblasti by mohol veľmi teoreticky súvisieť aj spišský exemplár. Hlavným problémom je však datovanie kolienkovitých spôn. V rímskych provinciách je ich chronologické rozpätie veľmi široké. Pokrýva I. až IV. storočie s najvyšším výskytom v II. až III. storočí (*Olędzki 2007*, 116). *Olędzki* tvrdí, že tieto spony sa do barbarika dostávajú hlavne

v druhej polovici II. alebo na začiatku III. storočia a ich výskyt spája s udalosťami okolo markomanských vojen a s rabovaním v impériu (*Olędzki 2007*, 116).

Ako už bolo naznačené, druhým najpočetnejším typom spôn na území Spiša sú spony s cibulovitými gombíkmi, ktoré sa v slovenskej odbornej literatúre označujú aj ako ramienkovité. U Almgrena ich nájdeme pod číslom 190. Ramienkovité spony sú rozšírené hlavne v pridunajských provinciách a sú považované za výrobky rímskych vojenských dielní (*Lamiová-Schmiedlová 1961*, 23). Podľa čísel ktoré vo svojej práci z r. 1961 uvádza Lamiová-Schmiedlová sa 80% týchto spôn z nášho územia našlo na juhozápadnom Slovensku (*Lamiová-Schmiedlová 1961*, 23-24). Vysoký počet spôn s cibulovitými gombíkmi spôsobuje na území Spiša predovšetkým 5 exemplárov (Tab. 4: 1-2) z konca III. až zo IV. storočia, ktoré údajne pochádzajú z jaskyne Čertova diera (*Soják 2007a*, 55). O vierohodnosti tohto nálezu sa v minulosti pochybovalo hlavne preto, že ide o vysokú koncentráciu spôn, ktoré sa len zriedka nachádzajú v takto vzdialených oblastiach. Dnes však už poznáme aj ďalší exemplár z lokality Hradisko I v Spišských Tomášovciach (Tab. 6: 5) (*Stašíková et al. 2006*) a staršia literatúra uvádza podobné nálezy aj zo severného Slovenska (*Kolník 1971*, 534). Veľký počet ramienkovitých spôn objavených v Čertovej diere je však podozrivý v súvislosti s inými stratenými sponami. Podľa Lamiovej-Schmiedlovej by totiž mali byť štyri takéto spony a to z Trenčína, Liptovského Jána a dve z Veľkého Šariša, uložené v múzeu vo Veľkej, ktorého zbierky boli presunuté do Podtatranského múzea v Poprade. Tu sa však tieto 4 spony už v r. 1961 nedali identifikovať (*Lamiová-Schmiedlová 1961*, 24).

Na záver je možné povedať len to, že v skúmanej oblasti ľahko prevládajú spony z I. a II. storočia (63%), čo nepochybne súvisí s pretrvávajúcim osídlením púchovskej kultúry v staršej dobe rímskej. Spony z tohto obdobia sa doteraz našli na území 5 obcí, pričom tieto lokality sa koncentrujú na pomerne malom území (Mapa 4) Počet importovaných spôn na Spiši pravdepodobne do istej miery klesá po zániku púchovského osídlenia na konci markomanských vojen, no vzhľadom k stavu výskumu sa k tomu v súčasnosti ešte nie je možné vyjadriť. Spony z mladšej doby rímskej sa zase vyskytli na území dvoch z predchádzajúcich piatich obcí.

## 2.4 Ojedinelé druhy importovaných predmetov

Na Spiši sa okrem početne zastúpených importov ako je napr. terra sigillata, rímske mince a rímske spony podarilo objaviť aj niektoré iné, nemenej zaujímavé predmety provinciálneho pôvodu. Tie sú však často zastúpené len jedným alebo dvoma exemplármi a preto sú zhrnuté v spoločnej kapitole.

Nálezy terry sigillaty v skúmanej oblasti dopĺňajú predovšetkým zlomky provinciálnej úžitkovej keramiky. Doposiaľ sa na území Spiša podarilo objaviť 4 takéto zlomky. Pri zlomkoch z Gánoviec, Veľkej Lomnice a Spiškej Belej však nie je isté, či sa naozaj jedná o rímsko-provinciálnu keramiky a preto som ich z práce vypustil. Štvrtý zlomok z Jánoviec-Machaloviec by však mal podľa všetkého patriť panónskej pásikovanej keramike, ktorá predstavuje špeciálnu formu keramiky tehlovej farby (*Jančo 2003, 270-272*). Najstaršia panónska pásikovaná keramika sa objavila na juhu Panónie okolo polovice I. storočia a odtiaľ sa šírila ďalej na sever. Menšia dielňa, ktorá ju vyrábala existovala v období Hadriána až v prvej polovici III. storočia v Aquinku a ďalšia sa predpokladá v Gorsiu. Strediskom výroby tejto keramiky však bolo Brigetio. Jej počiatok sa kladie do II. storočia, pričom tamojšia produkcia prežívala svoj vrchol od druhej polovice II. storočia až po začiatok III. storočia (*Jančo 2003, 273-274*). Pravdepodobne aj zlomok pásikovanej keramiky z oblasti Spiša pochádza z jednej z týchto dielní.

Posledným keramickým nálezom z územia Spiša, ktorý by sa dal považovať za rímsky import je torzo mužskej sošky (Tab. 5: 6), ktoré pochádza z polohy Spišská Nová Ves – Smižianska roveň. Z tejto polohy sú známe aj početné nálezy terry sigillaty (Tab. 5: 1, 2, 3, 5) (*Kuzmová – Roth 1988, 99-101*). Miesto nálezu tohto predmetu ako aj predbežná analýza suroviny (*Roth – Soják 2002*) zdá sa potvrdzujú to, že sa skutočne jedná o rímsku plastiku.

Importované súčasti odevu na Spiši nepredstavujú len spony ale aj súčasti noricko-panónskych opaskov. V provinciách tvorili tieto opasky súčasť miestneho ženského odevu, no v barbariku ich poznáme aj z mužských hrobov (*Kvetánová 2005*). Súčasťou takéhoto opasku bola aj včasná norická pásová zápona z Hrabušíc a medené noricko-panónske člnkovité kovanie opaska, typu Garbsch Ka (Tab. 3: 7), z Jánoviec-Machaloviec, z polohy Pod Hradiskom. Paralely k tomuto typu kovania je možné nájsť na pohrebisku v Abraháme a v Kostolnej pri Dunaji, ktoré predstavujú najstarší horizont germánskych pamiatok na území Slovenska, ako aj na pohrebisku v Zemplíne. Člnkovité kovania s nezdobenou stredovou časťou sa datujú do neskoroaugustovského až hadriánovského obdobia (*Soják, v tlači.*). Z noricko-panónskeho opaska, podľa môjho názoru, pochádza aj nákončie z Hrabušíc z polohy Pod Zelenou horou (Tab. 3: 8), ktoré Peter Roth, vo svojej dizertačnej práci z r. 2003, uvádza ako kovanie kónského postroja.

Na záver tejto časti je potrebné spomenúť aj zlomok bližšie neidentifikovanej bronzovej nádoby z Jánoviec-Machaloviec, z polohy Pod hradiskom, ktorej pôvod by sme mohli hľadať najskôr na území Itálie (*Soják, v tlači.*).

## 2.5 Nelokalizované rímske kahany v zbierkach popradského múzea

V Podtatranskom múzeu v Poprade je okrem iného uložených aj 12 rímskych hlinených kahanov bez udania miesta nález. Do miestnych zbierok sa dostali koncom 19. až začiatkom 20. storočia ako dar súkromného zberateľa. Predmetný súbor nepochádza z územia Spiša a možno ani z územia Slovenska. Podrobne sa ním už zaoberal Eduard Krekovič (*Krekovič 1988*) a preto ďalší text zhrňa len jeho najdôležitejšie zistenia.

Najstaršia z kolekcie je lampa zdobená vtáčimi hlavičkami (Tab. 8: 1). Takéto kahany sa datujú na záver starého a počiatok nového letopočtu. Podľa Krekoviča vykazuje exemplár z Popradu mladšie znaky ako širší zobáčik a štylizovanú hlavičku, na základe čoho ho autor datuje do prvej polovice 1. storočia.

Súčasťou uvedenej zbierky sú aj dve lampy s reliéfne zdobeným discom, ktoré majú trojúhelníkovitý, po stranách vykrojený zobáčik (Tab. 8: 2, 3). Vznik tohto typu kahanov sa kladie do Tibériovskej doby, pričom v Panónii by mali prežívať až do obdobia pred Marcom Auréliom. S ohľadom na nevýrazný reliéf plachetnice, ktorý je najskôr dôsledkom opotrebovania výrobnej formy, datuje autor prvú z lúč (Tab. 8: 2) do II. storočia. Druhá, s reliéfom vázy na nôžke (Tab. 8: 3), zase vykazuje archaické znaky ako oranžovočervenú farbu a kovový lesk a preto je umiestňovaná ešte na koniec I. storočia. K obom týmto kahanom autor uvádza aj analógie z územia Panónie.

Medzi rímskymi svietidlami, ktoré sú uložené v popradskom múzeu je aj lampa menej obvyklej štvorcovitej formy (Tab. 8: 4). Pre jej typové určenie je dôležitý oblúkovite zakončený zobáčik s postranným vykrojením. Takéto lampy sa datujú do druhej a tretej štvrtiny I. storočia no v Panónii sa s nimi počíta až do začiatku II. storočia. Exemplár z Popradu je pomerne veľký a preto sa zdá, že bol zhotovený z pôvodnej formy. Na základe tejto skutočnosti ho Krekovič umiestňuje tesne pred polovicu I. storočia.

Zvyšok lúč z Popradu tvoria takzvané „Firmalampen“. Ich jednoduché tvary boli predmetom masovej výroby od konca I. až do IV. storočia. Jedna z nich (Tab. 8: 5) nesie na dne kolok FORTIS. Tento výrobca pracoval pôvodne v Mutine (dnes Modena) a je mu pripisovaný aj vynález vylepšenej formy masovo produkovaných lúč s otvoreným kanálkom z prelomu I. a II. storočia, K tejto vylepšenej forme patria aj všetky masovo produkované lampy z Popradu. Meno spomenutého výrobcu však prežívalo v Panónii veľmi dlho a stretávame sa s ním ešte aj v III. storočí. Lampa s kolkom má ale veľké rozmery, ostré kontúry, dobre čitateľný kolok a oranžovočervenú farbu, čo ju umožňuje zaradiť do prvej polovice II. storočia.

Ostatné masovo vyrábané lampy z Popradu (Tab. 8: 6; 9: 1-4). sú evidentne mladšie no nie je ich možné datovať presnejšie ako do druhej polovice II. až do IV. storočia. Na začiatok tohto časového úseku pritom môžeme zaradiť exempláre , na ktorých sú stopy náteru (Tab. 9: 2, 4). Tie pri mladších výrobkoch (Tab. 9: 1) chýbajú.

Popradský súbor obsahuje aj lampu s vajcovitým telom, nevýrazne odsadeným zobáčikom a s vertikálnym uškom (Tab. 9: 5). Tá predstavuje menej používanú formu , ktorá sa v Panónii objavuje v II.-IV. storočí. Vzhľadom na absenciu výzdoby a pomerne neforemný tvar datuje Krekovič exemplár z Popradu do III.-IV. storočia.

Najmladšia lampa z popradskej zbierky (Tab. 9: 6) patrí už medzi byzantínske kahany zo 6. storočia.

Krekovič uzatvára svoju prácu konštatovaním, že súbor rímskych lúč z popradského múzea je chronologicky aj typologicky veľmi nehomogénny a že jednotlivé exempláre pochádzajú z rôznych častí rímskej ríše.

### 3. Doba rímska na Spiši vo svetle rímskych importov

Na začiatku staršej doby rímskej tvorí Spiš integrálnu súčasť púchovskej kultúry. Podľa Pietu však v druhom alebo treťom desaťročí I. storočia po Kristovi zanikajú mnohé hradiská tejto kultúry požiarom a mizne aj púchovské osídlenie na hornom toku Nítry, severovýchodnej Morave a v južnom Poľsku. Autor tento zánikový horizont interpretuje ako dôsledok vojenských vpádov susedných kmeňov. Do úvahy prichádzajú útoky Vandalov spoza Karpát, ale tiež Kvádov, ktorí sa približne v tomto čase usídľujú v oblasti Považia, či dokonca vpády Dákov z východného Slovenska (*Pieta 1982, 216*).

Púchovské osídlenie však na Spiši pokračovalo aj po vyššie opísanom zánikovom horizonte zo začiatku staršej doby rímskej. Podľa Pietu pozorujeme v I. storočí v Púchovskej oblasti silnejší vplyv Dákov. Okolo polovice tohto storočia dochádza podľa spomínaného autora aj k ďalšiemu zániku púchovského osídlenia, tentokrát na strednom Váhu. Jeho zánik pravdepodobne súvisí s rozširovaním kvádskej sídelnej oblasti, no do úvahy by prichádzalo aj presídlenie miestneho obyvateľstva legátom Tampiom Flaviom do oblasti Panónie (*Pieta 1982, 216*). Púchovské osídlenie a teda aj osídlenie na území Spiša definitívne zaniká až v 70-tych rokoch II. storočia, a dáva sa do súvislosti s presídlením Kotínov do južnej Panónie na konci markomanských vojen (*Pieta 1982, 216*).

Väčšinu rímskych importov z oblasti Spiša môžeme zaradiť práve do obdobia I. a II. storočia, teda do obdobia kedy bola skúmaná oblasť osídlená nositeľmi púchovskej kultúry. Jedná sa predovšetkým o súčasti odevu a strieborné denáre. Strieborné rímske razby ale v barbarskom prostredí prežívali veľmi dlhú dobu, čo by na území Spiša mali dokladať nálezy Trajánových (98-117) mincí na lokalitách severokarpatskej skupiny z konca IV. a začiatku V. storočia (*Soják 1998, 2002, 2004*), ako aj široké rozpätie súboru mincí, ktorý mal pri sebe jedinec objavený v Temnej jaskyni pod Spišským hradom (*Soják 2005*). To, že mince objavené v tejto jaskyni boli uložené v koženom mešci hovorí v prospech toho, že ich jedinec za svojho života pravdepodobne používal ako platidlo. Otázkou však zostáva, či nimi platil na Spiši alebo ešte pred svojím príchodom, napr. niekde v okolí dunajskej hranice. Ak sa aj rímske mince na území Spiša používali ako príležitostné platidlo, potom s najväčšou pravdepodobnosťou zastupovali len hodnotu kovu. Zdá sa však, že markomanské vojny prerušili prísun rímskych razieb do skúmanej oblasti tesne pred zánikom púchovského osídlenia, čo sa prejavuje absenciou razieb Marca Aurélia v ojedinelých nálezoch. Výnimku v tomto smere predstavuje len súbor mincí z Temnej jaskyne, v ktorom tvoria najpočetnejšiu skupinu práve razby z obdobia Markomanských vojen. Ich vysoké zastúpenie svedčí o tom, že obnos sa sformoval v oblasti, ktorá musela byť týmito razbami zaplavená, teda napr. na



dunajskej hranici. Najmladšou mincou v súbore je však denár Septimia Severa a ten zase naznačuje, že mince sa na územie Spiša dostali až po skončení markomanských vojen.

Podľa starších názorov mal byť Spiš po skončení markomanských vojen vyľudnený, ale importy terry sigillaty z prvej tretiny III. storočia, nájdené na sídlisku s predchádzajúcim púchovským osídlením, by mohli indikovať, že v skúmanej oblasti naďalej prežívali zvyšky púchovského obyvateľstva. Zároveň však niekoľko przeworských sídlisk z III. storočia dokladá aj príchod nového obyvateľstva. Osídlenie oblasti v IV. storočí zase dokladajú importované spony a prítomnosť bronzových rímskych mincí.

Nálezy terry sigillaty sú v skúmanej oblasti menej početné ako kovové nálezy, čo môže z časti súvisieť aj s ťažším transportom krehkej a rozmernej keramiky na veľkú vzdialenosť. Z rovnakého dôvodu sa keramika nehodí ako predmet diaľkového obchodu. Jej transport do oblasti Spiša bol preto skôr osobnou záležitosťou jednotlivcov a dôsledkom výmeny medzi miestnym obyvateľstvom. Túto interpretáciu podporuje aj zatiaľ pomerne nízky počet nálezov, ktoré všetky pochádzajú iba z niekoľko málo lokalít (Mapa 2). Vzhľadom k vyššie uvedeným skutočnostiam sa zdá, že terra sigillata predstavovala v oblasti Spiša nedostatkový tovar a preto musela mať v tunajšom prostredí značnú hodnotu. V tejto súvislosti je zaujímavé, že na Spiši ako aj v Poľsku sa vyskytujú takmer výhradne reliéfné zdobené misky typu Drag. 37. Zdá sa preto, že miestne obyvateľstvo dávalo pri problematickom získavaní tejto už tak či tak nákladnej keramiky prednosť práve tomuto viacúčelovému a rozšírenému tvaru s krásnou reliéfnou výzdobou.

Na území Spiša dochádza k novému vrcholu v rámci osídlenia až na konci IV. a začiatku V. storočia, kedy severné Slovensko osídľujú príslušníci severokarpatskej skupiny z južného Poľska. Tí v tomto období zabrali celé údolie Váhu až po Malú Fatru (*Pieta 1991*).

Na záver je ešte možné poukázať na skutočnosť, že početné zastúpenie jednotlivých razieb rímskych mincí v spišskom nálezovom fonde a tiež početné zastúpenie terry sigillaty z jednotlivých hrnčiarskych dielní približne zodpovedá vrcholom v prísune týchto druhov importov na územie juhozápadného Slovenska.

## 4. Záver

Cieľom tejto práce bol súpis a vyhodnotenie nálezov rímskych importov z oblasti Spiša a tiež tých predmetov rímsko-provinciálneho pôvodu, ktoré sú uložené v zbierkach spišských múzeí bez bližšie známych nálezových okolností. Súpisnú časť práce sa podarilo do značnej miery naplniť, aj keď sa nedá úplne vylúčiť, že nejaký nález mohol zo súpisu uniknúť. Mnoho informácií o jednotlivých nálezoch chýba a to predovšetkým z dôvodu, že sa často jedná o staršie nálezy. V prípade mincí tvoria dokonca väčšinu v súčasnosti známeho fondu nálezy spred roku 1945. Niektoré predmety sa dokonca už v starších prácach uvádzajú ako nezvestné a mnohé ďalšie už v súčasnosti nebude možné dohľadať. Často sa tak dá spoľahnúť už len na údaje uvedené v literatúre, ktoré ani v budúcnosti nebude možné overiť. Úvedené skutočnosti sa podpísali aj na možnostiach vyhodnotenia nálezového fondu, ktoré sa často muselo opierať len o údaje o mieste nálezu a o datovanie predmetu. Bližšie nálezové súvislosti sú pri väčšine predmetov neznáme a preto ich nebolo možné podrobnejšie vyhodnotiť. Informácie sa však v značnej miere strácajú aj v súčasnosti a to predovšetkým v dôsledku vykrádania archeologických lokalít pomocou detektorov kovov. Väčšina rímskych importov totiž patrí práve ku kovovým predmetom. Ak chceme v budúcnosti zabrániť podobným stratám informácií, mali by sme sa zamerať na vytvorenie elektronických databáz, ktoré budú obsahovať kvalitné fotografie nálezov a zároveň by sme mali zvážiť možnosti systematického, predstihového vyberania kovových nálezov z ohrozených lokalít, aby sme aspoň straty informácií znížili na minimum, keď už im nedokážeme účinne zamedziť. Inak sa nám môže stať, že o niekoľko rokov už nebude čo zachraňovať a že navždy stratíme mnoho cenných informácií.

## 5. Katalóg

Číslovanie jednotlivých obcí súhlasí s číslovaním na mapách, ktoré sú priložené na konci katalógu.

### 1. Domaňovce, okr. Levoča

- a) 1 zlomok terry sigillaty, Tvar: Drag. 37, Dielňa: Rheinzabern, Majster: neurčený, Datovanie: bližšie nedatovateľný, Poloha: Na dlhom, Nálezové okolnosti: neuvedené, Tab.: 5: 7, Zdroj: *Roth 2003*

### 2. Granč – Petrovce, okr. Levoča

- a) 1 bližšie neoznačená rímska minca, Poloha: neuvedená, Nálezové okolnosti: neuvedené, Zdroj: *Ondrouch 1964*, 165 (záznam 554)

### 3. Hincovce, okr. Spišská Nová Ves

- a) 1 minca, Hadrianus (117-138), denár, Datovanie razby: neuvedené, Poloha: neuvedená, Nálezové okolnosti: náhodný povrchový nález, Zdroj: *Ondrouch 1964*, 87 (záznam 217)

### 4. Hôrka-Primovce, okr. Poprad

- a) 1 minca, Traianus (98-117), denár, Datovanie razby: 103-111, Poloha: Kapustnice, Nálezové okolnosti: pri overovacom prieskume na sídlisku severokarpatskej skupiny, Tab.: 7: 7, Zdroj: *Soják 2004*

### 5. Hrabušice, okr. Spišská Nová Ves

- a) 1 minca, Faustina I. (manželka Antonina Pia; † 141), denár, Datovanie razby: 141-161 (posmrtná), Poloha: Pod Zelenou horou na úpäť Marcelovho hradu, Nálezové okolnosti: nájdená súkromným detektorom kovov, Tab. 2: 7, Zdroj: *Tomášová – Kolníková 1998*
- b) 1 minca, Hadrianus (117-138), denár, Datovanie razby: 134-138, Poloha: Pod Zelenou horou na úpäť Marcelovho hradu, Nálezové okolnosti: nájdená súkromným detektorom kovov, Tab. 2: 6, Zdroj: *Tomášová – Kolníková 1998*
- c) 1 bronzová spona s trojuholníkovitým, emailom zdobeným lučíkom. Na okrajoch lučíka sú pozdĺžne rebrá. Medzi nimi sa nachádza 9 v radoch zoradených trojuholníkovitých buniek, pričom sa striedajú rady zaplnené svetlozeleným emailom s prázdnyimi bunkami s hnedočerveným podkladom. Pod lučíkom sa nachádza oválny štítok. Pod ním začína lichobežníkovitá nôžka. Tá je zdobená rovnako ako lučík. V prednej časti spony je imitácia špirály a oporná doštička. Na zachytávači ihly je

okrúhly otvor. Ihla sa nezachovala. Datovanie: 150-250, Poloha: Zelená hora, Nálezové okolnosti: nájdené pomocou detektora kovov, Tab. 1: 1a-c, Zdroj: *Lamiová-Schmiedlová 2001*

- d) 1 bronzová spona s trojuholníkovitým, emailom zdobeným lučíkom. Podobná ako vyššie opísaná spona C. Odlišuje sa chýbajúcou opornou doštičkou a tým, že každý druhý rad buniek je zdobený svetlooranžovým emailom. Datovanie: 150-250, Poloha: Zelená hora Nálezové okolnosti: nájdené pomocou detektora kovov, Tab. 1: 2a-c, Zdroj: *Lamiová-Schmiedlová 2001*
- e) 1 bronzová spona s trojuholníkovitým, emailom zdobeným lučíkom. Od dvoch vyššie opísaných kusov sa líši hlavne vyhotovením nôžky a zachytávača. Trojuholníkovité bunky na lučíku obsahujú stopy bieleho emailu. Nôžka je zdobená dvoma ryhami v tvare „V“. Ihla spony je stále funkčná. Datovanie: 150-250, Poloha: Zelená hora Nálezové okolnosti: nájdené pomocou detektora kovov, Tab. 1: 3a-c, Zdroj: *Lamiová-Schmiedlová 2001*
- f) 1 strieborná spona s trojuholníkovitým lučíkom, podobná ako vyššie opísaná spona D. Trojuholníkovité bunky na lučíku a nôžke neobsahujú stopy emailu. Zdá sa, ako by boli bývali hnedočervené a svetlozelené, podobne ako pri spona C. Datovanie: 150-250, Poloha: Zelená hora, Nálezové okolnosti: nájdené pomocou detektora kovov, Tab. 1: 4a-c, Zdroj: *Lamiová-Schmiedlová 2001*
- g) 1 výrazne profilovaná bronzová spona A 67 s obdĺžnikovite prelamaným zachytávačom. Datovanie: prvá polovica I. storočia. Poloha: Pod Zelenou horou, Nálezové okolnosti: neuvedené, Tab. 2: 9, Zdroj: *Roth 2003*
- h) 1 výrazne profilovaná bronzová spona A 67 s obdĺžnikovite prelamaným zachytávačom. Na vinutí sú viditeľné sekundárne zásahy, ktoré sa interpretujú ako oprava spony v nekoršom období. Datovanie: prvá polovice I. storočia, Poloha: Pod Zelenou horou, Nálezové okolnosti: neuvedené, Tab. 2: 1a-b, Zdroj: *Roth 2003*
- i) 1 výrazne profilovaná bronzová spona. Na zachytávači je prinitovaná železná platnička, ktorá dokladá sekundárnu opravu spony. Datovanie: I. storočie, Poloha: Pod Zelenou horou, Nálezové okolnosti: neuvedené, Tab. 2: 4 Zdroj: *Roth 2003*
- j) 1 výrazne profilovaná bronzová spona A 68 s kruhovite prelamaným zachytávačom. Datovanie: druhá polovica I. storočia, Poloha: Pod Zelenou horou, Nálezové okolnosti: neuvedené, Tab. 2: 5, Zdroj: *Roth 2003*
- k) 1 výrazne profilovaná spona s plným zachytávačom. Datovanie: II. storočie, Poloha: Pod Zelenou horou, Nálezové okolnosti: neuvedené, Tab. 2: 2, Zdroj: *Roth 2003*

- l) 2 zlomky výrazne profilovaných spôn. Datovanie: koniec I. až II. storočia, Poloha: Pod Zelenou horou, Nálezové okolnosti: neuvedené, Tab. 2: 8a-b, Zdroj: *Roth 2003*
- m) 1 včasná norická pásová zápona. Datovanie: neuvedené, Poloha: neuvedená, Nálezové okolnosti: neuvedené, Zdroj: *Soják v tlači*

#### **6. Hranovnica, okr. Poprad**

- a) 1 minca, Hadrianus (117-138), denár, Datovanie razby: neuvedené, Poloha: neuvedená, Nálezové okolnosti: neuvedené, Zdroj: *Kolníková – Hunka 1994, 59 (záznam 59)*

#### **7. Huncovce, okr. Kežmarok**

- a) neznámy počet bližšie neurčených rímskych mincí (možno z rozrušeného žiarového pohrebiska), Poloha: intravilán, Nálezové okolnosti: pri kopaní pivnice spolu s kosťami a urnami, Zdroj: *Ondrouch 1964, 166 (záznam 557)*

#### **8. Jánovce – Machalovce, okr. Poprad**

- a) 1 výrazne profilovaná bronzová spona A 68 s kruhovite prelamaným zachytávačom. Datovanie: druhá polovica I. storočia, Poloha: Pod Hradiskom, Nálezové okolnosti: neuvedené, Tab. 3: 1, Zdroj: *Roth 2003*
- b) 1 výrazne profilovaná bronzová spona A 68 s kruhovite prelamaným zachytávačom. Datovanie: druhá polovica I. storočia, Poloha: Pod Hradiskom, Nálezové okolnosti: neuvedené Tab. 3: 2a-b, Zdroj: *Roth 2003*
- c) 1 výrazne profilovaná bronzová spony. Datovanie: I. storočia, Poloha: Pod Hradiskom, Nálezové okolnosti: neuvedené, Tab. 3: 3a-b, Zdroj: *Roth 2003*
- d) 1 výrazne profilovaná bronzová spona. Datovanie: I. storočia, Poloha: Pod Hradiskom, Nálezové okolnosti: neuvedené, Tab. 3: 5, Zdroj: *Roth 2003*
- e) 1 výrazne profilovaná bronzová spona so zachytávačom prelamaným kruhovými otvormi. Datovanie: druhá polovica I. storočia, Poloha: Pod Hradiskom, Nálezové okolnosti: neuvedené, Tab. 3: 4, Zdroj: *Roth 2003*
- f) 1 zlomok panónskej pásikovanej keramiky, Tab. 3: 6, Zdroj: *Roth 2003*
- g) 1 noricko-panónske člnkovité kovanie typu Garbsch Ka. Datovanie: neskoroaugustovské až hadriánovské obdobie, Poloha: Pod Hradiskom, Nálezové okolnosti: prieskum, Tab. 3: 7, Zdroj: *Soják – Soják 2006*
- h) 1 zlomok bronzovej nádoby (pravdepodobne lievik). Datovanie: neuvedené, Poloha: Pod Hradiskom, Nálezové okolnosti: neuvedené, Zdroj: *Soják v tlači*
- i) údajný nález rímskej republikánskej mince, Datovanie razby: neuvedené, Poloha: neuvedená, Nálezové okolnosti: neuvedené, Zdroj: *Soják 2006*

## 9. Kežmarok, okr. Kežmarok

- a) 1 minca, Diocletianus (284-305), antoninianus, Datovanie razby: neuvedené, Poloha: Huncovská lúka, Nálezové okolnosti: neuvedené, Zdroj: *Kolníková – Hunka 1994*, 69 (záznam 103)
- b) 1 minca, Florianus (276), antoninianus, Datovanie razby: neuvedené, Poloha: Suchá hora (Durantský potok), Zdroj: *Kolníková – Hunka 1994*, 68 (záznam 100)
- c) 1 minca, Phillipus (244-249), stredný bronz, Datovanie razby: neuvedené, Poloha: Mézeho lúka, Nálezové okolnosti: neuvedené, Zdroj: *Kolníková – Hunka 1994*, 65 (záznam 90)
- d) 1 minca, Licinius (307-323), follis, Datovanie razby: neuvedené, Poloha: Jeruzalemský vrch, Nálezové okolnosti: neuvedené, Zdroj: *Kolníková – Hunka 1994*, 71 (záznam 114)
- e) 1 minca, Constantinus I (306/7-337), malý bronz, Datovanie razby: neuvedené, Poloha: Jeruzalemský vrch, Nálezové okolnosti: neuvedené, Zdroj: *Kolníková – Hunka 1994*, 71 (záznam 114)
- f) 1 minca, Constantius II (323-361), malý bronz, Datovanie razby: neuvedené, Poloha: Jeruzalemský vrch, Nálezové okolnosti: neuvedené, Zdroj: *Kolníková – Hunka 1994*, 71 (záznam 114)

## 10. Letanovce, okr. Spišská Nová Ves

- a) 1 výrazne profilovaná bronzová spona mladého variantu bez otvorov na zachytávači. Datovanie: II. storočie, Poloha: Letanovce – Čertova díera, Nálezové okolnosti: neuvedené, Tab. 4: 3, Zdroj: *Lamiová-Schmiedlová 1961* (uvádza ju medzi sponami z neznámeho náleziska)
- b) 1 výrazne profilovaná bronzová spona s dvoma uzlíkmi. Datovanie: I. storočie, Poloha: Letanovce – Čertova díera, Nálezové okolnosti: neuvedené, Tab. 4: 4, Zdroj: *Lamiová-Schmiedlová 1961* (uvádza ju medzi sponami z neznámeho náleziska)
- c) 1 kolienkovitá spona s polkruhovitou zdobenou hlavicou. Datovanie: II. až III. storočie, Poloha: Letanovce – Čertova díera, Nálezové okolnosti: neuvedené, Tab. 4: 5, Zdroj: *Lamiová-Schmiedlová 1961* (uvádza ju medzi sponami z neznámeho náleziska)
- d) 1 bronzová ramienkovitá spona (spona s cibulovitými gombíkmi). Datovanie: polovica až druhá polovica IV. storočia, Poloha: Letanovce – Čertova, Nálezové okolnosti: neuvedené, Tab. 4: 2, Zdroj: *Lamiová-Schmiedlová 1961* (uvádza ju medzi sponami z neznámeho náleziska)

- e) 1 bronzová ramienkovitá spona (spona s cibulovitými gombíkmi) staršieho charakteru. Datovanie: koniec III. až prvá tretina IV. storočia, Poloha: Letanovce – Čertova diera, Nálezové okolnosti: neuvedené, Tab. 4: 1, Zdroj: *Lamiová-Schmiedlová 1961* (uvádza ju medzi sponami z neznámeho náleziska)
- f) 1 neúplná bronzová ramienkovitá spona (spona s cibulovitými gombíkmi). Datovanie: neuvedené, Poloha: Letanovce – Čertova diera, Nálezové okolnosti: neuvedené. Vyobrazenie nebolo pripojené. Mala by byť podobná ako spona F. Zdroj: *Lamiová-Schmiedlová 1961* (uvádza ju medzi sponami z neznámeho náleziska)
- g) 2 zlomky bronzových ramienkovitých spôn (spôn s cibulovitými gombíkmi), Datovanie: neuvedené, Poloha: Letanovce – Čertova diera, Nálezové okolnosti: neuvedené. Vyobrazenie nebolo pripojené. Zdroj: *Lamiová-Schmiedlová 1961* (uvádza ich medzi sponami z neznámeho náleziska)
- h) 1 zlomok terry sigillaty, Tvar: Drag 37, Dielňa: Lezoux, Majster: neurčený, Datovanie: Antoninovci, Poloha: Letanovce – Čertova diera, Nálezové okolnosti: neuvedené, Tab. 4: 6, Zdroj: *Roth 2003*
- i) 1 zlomok terry sigillaty, Tvar: Drag 37, Dielňa: Rheinzabern, Majster: Comitialis IV, Reppo, Datovanie: Antoninus Pius až začiatok III. storočia, Poloha: Letanovce – Čertova diera, Nálezové okolnosti: neuvedené, Tab. 4: 8, Zdroj: *Roth 2003*
- j) 1 zlomok terry sigillaty, Tvar: Drag. 37, Dielňa: Rheinzabern, Majster: Primitivus I, Datovanie: Severovci, Poloha: Letanovce – Čertova, Nálezové okolnosti: neuvedené, Tab. 4: 7, Zdroj: *Roth 2003*
- k) 1 zlomok terry sigillaty, Tvar: Drag. 37, Dielňa: Westerndorf, Majster: Helenius, Datovanie prvá polovica III. storočia, Poloha: Letanovce – Čertova diera, Nálezové okolnosti: neuvedené, Tab. 4: 10, Zdroj: *Roth 2003*
- l) 1 zlomok terry sigillaty, Tvar Drag. 37, Dielňa: Westerndorf, Majster: Helenius, Datovanie: prvá polovica III. storočia, Poloha: Letanovce – Čertova diera (*Kuzmová – Roth 1988* ho na strane 66 uvádzajú ako zlomok z Kláštoriska), Nálezové okolnosti: neuvedené, Tab 4: 9, Zdroj: *Kuzmová – Roth 1988, 66*

## 11. Levoča, okr. Levoča

- a) 1 zlomok terry sigillaty, Tvar: Drag. 37, Dielňa: Rheinzabern (s barbotinovou výzdobou), Majster: neurčený, Datovanie: druhá polovica II. až prvá tretina III. storočia, Poloha: Vojenské cvičisko, Nálezové okolnosti: neuvedené, Tab. 6: 2 Zdroj: *Roth 2003*

- b) neznámy počet bližšie neoznačených rímskych mincí, Poloha: neznáma, Nálezové okolnosti: neznáme, Zdroj: *Ondrouch 1964*, 165 (záznam 553)

**12. Markušovce**, okr. Spišská Nová Ves

- a) 1 minca, Antoninus Pius (138-161), denár, Datovanie razby: 156-157, Poloha: neuvedená, Nálezové okolnosti: neuvedené, Zdroj: *Ondrouch 1964*, 97 (záznam 267)
- b) 1 minca, Constantinus I (306/7-337), malý bronz, Datovanie razby: Neuvedené, Poloha: neuvedená, Nálezové okolnosti: neuvedené, Zdroj: *Ondrouch 1964*, 134 (záznam 423)

**13. Nový Smokovec**, okr. Poprad

- a) 1 minca, Antoninus Pius (138-161) alebo Aurelianus?, neznáma minca, Datovanie razby: neuvedené, Poloha: základy Szontágovho sanatória (neskôr Sanatórium Národnej poisťovne), Nálezové okolnosti: nájdená pri hĺbení základov v r. 1892 „spolu so zvyškami železnej huty“, Zdroj: *Ondrouch 1964*, 99 (záznam 278)

**14. Odorín**, okr. Spišská Nová Ves

- a) 1 minca, Dioklecián (284-305), bronzový antoniniánus, Datovanie razby: neuvedené, Poloha: neuvedená, Nálezové okolnosti: neuvedené, Poloha: neuvedená, Zdroj: *Ondrouch 1964*, 129 (záznam 400)
- b) 1 minca, Galerius Maximianus (293-311), malý bronz, Datovanie razby: neuvedené, Poloha: neuvedená, Nálezové okolnosti: neuvedené, Zdroj: *Ondrouch 1964*, 132 (záznam 415)

**15. Poprad**, okr. Poprad

- a) 1 minca, Nero (54-68), neznáma minca, Datovanie razby: neuvedené, Poloha: neuvedená, Nálezové okolnosti: neuvedené, Zdroj: *Ondrouch 1964*, 78 (záznam 170)

**16. Smižany**, okr. Spišská Nová Ves

- a) 1 minca, Faustina I. (manželka Antonina Pia; † 141), as, Datovanie razby: 140-161 (posmrtná), Poloha: neuvedená, Nálezové okolnosti: neuvedené, Zdroj: *Ondrouch 1964*, 94 (záznam 247)

**17. Spišská Belá**, okr. Kežmarok

- a) 1 minca, Faustina I (manželka Antonina Pia; † 141), denár, Datovanie razby: 138-140, Poloha: neuvedená, Nálezové okolnosti: neuvedené, Zdroj: *Kraskovská et al. 1978*, 30 (záznam 87) Tá istá minca ako v *Ondrouch 1964*, 93 (záznam 242).
- b) 1 minca, Severina (manželka Aureliana 270-275), malý bronz, Datovanie razby: 270-275, Poloha: neuvedená, Nálezové okolnosti: neuvedené, Zdroj: *Kraskovská et al. 1978*, 30 (záznam 87) Tá istá minca ako v *Ondrouch 1964*, 125 (záznam 382).



## 18. Spišská Nová Ves, okr. Spišská Nová Ves

- a) 1 minca, Constantinus II (323-361), neznáma minca, Datovanie razby: neuvedené, Poloha: neuvedená, Nálezové okolnosti: neuvedené Zdroj: *Roth 2003*.
- b) 1 minca, Constans (333-350), malý bronz, Datovanie razby: neuvedené, Poloha: neuvedená, Nálezové okolnosti: neuvedené, Zdroj: *Roth 2003*
- c) 1 zlomok terry sigillaty, Tvar: Drag. 37, Dielňa: Rheinzabern, Majster: neurčený, Datovanie: Antoninovci, Poloha: Štrkovisko IV, Nálezové okolnosti: počas výskumu F. Javorského v r. 1977 v objekte 4/77 v zásype v hĺbke 30-75 cm, Tab. 5:4, Zdroj: *Kuzmová – Roth 1988, 101*
- d) 12 zlomkov terry sigillaty, Tvar: Drag. 37, Dielňa: Rheinzabern, Majster: Cerialis, tovar B, Datovanie: Antoninus Pius – Marcus Aurelius, Poloha: Smižianska roveň, Nálezové okolnosti: zo zberu a výskumu F. Javorského v r. 1983-84, sonda S-I/84 vrstva B, Tab. 5: 1a-1, Zdroj: *Kuzmová – Roth 1988, 99-100*
- e) 2 zlomky terry sigillaty, Tvar: Drag. 37, Dielňa: Westerndorf, Majster: Comitialis, Datovanie: Commodus-Severovci, Poloha: Smižianska roveň, Nálezové okolnosti: z výskumu F. Javorského v r. 1984, sonda S-I/84 vrstva B, Tab. 5: 3a-b, Zdroj: *Kuzmová – Roth 1988, 100*
- f) 1 zlomok terry sigillaty, Tvar: Drag. 37, Dielňa: Westerndorf, Majster: Helenius, Datovanie: prvá polovica III. storočia, Poloha: Smižianska roveň, Nálezové okolnosti: z výskumu F. Javorského v r. 1984, sonda S-I/84 vrstva B, Tab. 5: 5, Zdroj: *Kuzmová – Roth 1988, 101*
- g) 1 zlomok terry sigillaty, Tvar: Drag. 37, 30?, Dielňa: Westerndorf, Majster: Onnio(rix)?, Datovanie: prvá polovica III. storočia, Poloha: Smižianska roveň, Nálezové okolnosti: z výskumu F. Javorského v r. 1984, sonda S-I/84 vrstva B, Tab. 5:2, Zdroj: *Kuzmová – Roth 1988, 101*
- h) torzo drobnej plastiky mužskej postavy. Materiál z ktorého je vyrobené by mal tvoriť mramorizovaný druhohorný vápenc, ktorý sa vyskytuje na území Talianska a Grécka. Datovanie: mladšia doba rímska, Tab. 5: 6, Zdroj: *Roth – Soják 2002*

## 19. Spišská Teplica, okr. Poprad

- a) 1 minca, Valentinianus I (364-375), medený centenionalis, Datovanie razby: 367-375, Poloha: Na Babe, Nálezové okolnosti: roztratený hromadný nález rímskych mincí, ktorý sa našiel v 70-tych rokoch 20. storočia, Tab. 6: 1, Zdroj: *Soják 2007b*

- b) 1 zlomok terry sigillaty, Tvar: Drag. 18/31, Dielňa: Westerndorf, Majster: neurčený, Datovanie: prvá tretina III. storočia, Poloha: Záhumnie, Nálezové okolnosti: prieskum lokality, Tab. 6: 8, Zdroj: *Soják – Soják – Suchý 2004*

## 20. Spišské podhradie, okr. Levoča

- a) 1 minca, Licinius (307-323), stredný bronz, Datovanie razby: neuvedené, Poloha: neuvedená, Nálezové okolnosti: neuvedené, Zdroj: *Ondrouch 1964*, 133 (záznam 417)
- b) 1 minca, Traianus (98-117), denár, Datovanie razby: 112-114, Poloha: svah Dreveníka v katastri Spišského podhradia, Nálezové okolnosti: náhodný povrchový nález, Zdroj: *Kraskovská et al. 1978*, 21 (záznam 42)
- c) 1 bronzová spona typu Langton-Down. Datovanie: I. storočie, Poloha: Dreveník, Nálezové okolnosti: neuvedené, Tab. 7: 1, Zdroj: *Roth 2003*
- d) 1 výrazne profilovaná bronzová spona s plným zachytávačom. Datovanie: druhá polovica I. až začiatok II. storočia, Poloha: Dreveník, Nálezové okolnosti: neuvedené, Tab. 7: 2 Zdroj: *Roth 2003*

## 21. Spišské Tomášovce, okr. Spišská Nová Ves

- a) 1 výrazne profilovaná bronzová spona A 68 s trojnásobne krúžkovite prelamaným zachytávačom. Datovanie: druhá polovica II. storočia, Poloha: Pod Hradiskom I, Nálezové okolnosti: v objekte s dvoma sponami A 50-52, Tab. 6:3, Zdroj: *Roth 2003*
- b) 1 dlhá bronzová ihla, pravdepodobne zo spony A 238. Datovanie: I. a II. storočie, Poloha: Pod Hradiskom I, Nálezové okolnosti: neuvedené, Tab. 6: 4 Zdroj: *Roth 2003*
- c) 1 bronzová ramienkovitá spona (spona s cibulovitými gombíkmi). Datovanie: polovica až druhá polovica IV. storočia, Poloha: Hradisko I, Nálezové okolnosti: neuvedené, Tab. 6: 5, Zdroj: *Stašíková-Štukovská 2006*
- d) 2 bronzové spony typu Okorág. Datovanie: I. storočie. Poloha: Pod Hradiskom I, Nálezové okolnosti: našli sa v archeologickom objekte, vyobrazenie nebolo priložené, Zdroj: *Roth 2003*
- e) 1 kruhová doštičkovitá spona. Datovanie: I. storočie, Poloha: neuvedená, Nálezové okolnosti: neuvedené, Tab. 6: 6, Zdroj: *Pieta 1982*, 46
- f) 1 rombická doštičkovitá spona. Datovanie: I. storočie, Poloha: Čingov, Nálezové okolnosti: v objekte spolu s púchovskou keramikou z rannej fázy staršej doby rímskej, Tab. 6: 7, Zdroj: *Pieta 1982*, 46

## 22. Spišské Vlchy, okr. Spišská Nová Ves

- a) neznámy počet mincí, Hadrianus (117-138), denáre, Datovanie razieb: neznáme, Poloha: kameňolom na Dreveníku v katastri obce Spišské Vlchy, Nálezové okolnosti:

roztratený hromadný nález objavený v 19. st.. pri odstrele travertínu, Zdroj: *Ondrouch 1964*, 165 (záznam 551)

### **23. Stará Ľubovňa, okr. Stará Ľubovňa**

- a) 1 minca, Licinius (307-323), stredný bronz, Datovanie razby: neuvedené, Poloha: „v základoch školy“, Nálezové okolnosti: nájdená pri stavbe školy v r. 1935, Zdroj: *Ondrouch 1964*, 133 (záznam 418a)

### **24. Stratená, okr. Rožňava**

- a) 1 minca, Julia Domna Augusta (od r 173 manželka Septimia Severa), neznáma minca, Datovanie razby: 193-211, Poloha: neuvedená, Nálezové okolnosti: neuvedené, Zdroj: *Ondrouch 1964*, 109 (záznam 313)
- b) 1 minca, Gallienus (253-268), neznáma minca, Datovanie razby: neuvedené, Poloha neuvedená, Nálezové okolnosti: neuvedené, Zdroj: *Ondrouch 1964*, 121 (záznam 363)
- c) 1 minca, Claudius II Gothicus (268-270), neznáma minca, Datovanie razby: neuvedené, Poloha: neuvedená, Nálezové okolnosti: neuvedené, Zdroj: *Ondrouch 1964*, 138 (záznam 447)
- d) 1 minca, Constantinus I. (306/7-337), neznáma minca, Datovanie razby: neuvedené, Poloha: neuvedená, Nálezové okolnosti: neuvedené, Zdroj: *Ondrouch 1964*, 138 (záznam 447)
- e) 1 minca, Licinius (307-323), neznáma minca, Datovanie razby: neuvedené, Poloha: neuvedená, Nálezové okolnosti: neuvedené, Zdroj: *Ondrouch 1964*, 138 (záznam 447)
- f) 1 minca, Constantinus II. (317-340), neznáma minca, Datovanie razby: neuvedené, Poloha: neuvedená, Nálezové okolnosti: neuvedené, Zdroj: *Ondrouch 1964*, 138 (záznam 447)

### **25. Stráne pod Tatrami, okr. Kežmarok**

- a) 1 minca, Traianus (98-117), denár, Datovanie razby: 114-117, Poloha: Pod Kamenným vrchom, Nálezové okolnosti: zber na lokalite severokarpatskej skupiny z neskorej doby rímskej, Tab. 7: 4, Zdroj: *Soják 2002*

### **26. Veľká Lomnica, okr. Kežmarok**

- a) 1 minca, Commodus (176-192), denár, Datovanie razby: neuvedené, Poloha: Pri Veľkej Lomnici, Nálezové okolnosti: neuvedené, Zdroj: *Ondrouch 1964*, 106 (záznam 305)
- b) 1 veľmi poškodený zlomok terry sigillaty, Tvar neurčený, Westerndorf? (určený len na základe štruktúry materiálu), Poloha: Na kopci (Šibeničná hora) Nálezové okolnosti: neuvedené, Tab. 7:3 Zdroj: *Roth 2003*

## **27. Vlková – Levkovce, okr. Kežmarok**

- a) 1 minca, Traianus (98-117), denár, Datovanie razby: 103-111, Poloha: Pod Kosovým kruhom, Nálezové okolnosti: náhodný povrchový nález z lokality z mladšej až neskorej doby rímskej, Tab. 7: 5, Zdroj: *Soják 1998*

## **28. Žehra, okr. Spišská Nová Ves**

- a) 20 denárov z nájdených pri pozostatkoch dospelého muža, ktorý zahynul v Temnej jaskyni pod Spišským hradom, pravdepodobne na konci II. až v prvej polovici III. storočia. Početné zastúpenie jednotlivých razieb a ich datovanie je uvedené v tabuľke na strane 16, Tab. 7: 6, Zdroj: *Soják 2005*:

## **29. Nelokalizované nálezy v zbierkach Podtatranského múzea:**

- a) minimálne 2 mince, Antoninus Pius (138-161), neznáme mince, Datovanie razieb: neudané, poloha: „na Šibeniku“ a „pri potoku Luč“ (na neznámom katastri), Nálezové okolnosti: neudané, Zdroj: *Ondrouch 1964*, 96 záznam 258
- b) rímska lampa hruškovitého tvaru s trojúholníkovite rozšíreným zobáčikom. Discus je prehnutý dovnútra. Na zobáčiku sú dve štylizované vtáčie hlavičky a oproti nemu sa nachádza vertikálny držiak s otvorom. Lampa je svetložltej farby. Má dĺžku 8,6 cm a šírku 5,7 cm. Je uložená v Podtatranskom múzeu v Poprade pod inventárnym číslom A 288. Tab. 8: 1, Zdroj: *Krekovič 1988*
- c) rímska lampa s kruhovým telom a trojúholníkovite rozšíreným zobáčikom s postranným vykrojením. Discus ohraničený dvomi plastickými lištami je zdobený málo výrazným reliéfom lode so stiahnutou plachtou. Naproti zobáčiku je plastické ucho zdobené dvomi ryhami. Lampa je svetlosivej farby so stopami čierneho poľahu. Má dĺžku 11,1 cm a šírku 6,4 cm. Je uložená v Podtatranskom múzeu v Poprade pod inventárnym číslom 1470. Tab. 8: 2, Zdroj: *Krekovič 1988*
- d) rímska lampa s kruhovým telom a trojúholníkovite rozšíreným zobáčikom s postranným vykrojením. Discus ohraničený plytkou ryhou je zdobený reliéfom vázy s nôžkou. Lampa je oranžovočervenej farby so stopami červenohnedého kovovolesklého poľahu. Má dĺžku 8,7 cm a šírku 6,5 cm. Je uložená v Podtatranskom múzeu v Poprade pod inventárnym číslom A 290. Tab. 8: 3, Zdroj: *Krekovič 1988*
- e) rímska lampa so štvorcovým telom. Má poškodený podlhovastý zobáčik s postranným vykrojením a s polkruhovým ukončením. Discus je ohraničený dvomi plytkými ryhami. Na zadnej strane tela vystupuje držiak vo forme polmesiaca. Lampa je hnedej farby so stopami tmavohnedého poľahu. Má dĺžku 13,2 cm a šírku 5,7 cm. Je uložená

v Podtatranskom múzeu v Poprade pod inventárnym číslom 1469. Tab. 8: 4, Zdroj: *Krekovič 1988*

- f) rímska lampa masovej produkcie s kruhovým telom a podlhovastým zobáčikom. Okolo discu a po obvode zobáčika obieha plastická lišta ku ktorej sa po stranách pripájajú dve výstupky. Na spodnej lampy je kolok FORTIS, ktorý je ohraničený dvomi kruhovými ryhami. Lampa je oranžovočervenej farby. Má dĺžku 11 cm a šírku 7,5 cm. Je uložená v Podtatranskom múzeu v Poprade pod inventárnym číslom 1328. Tab. 8: 5, Zdroj: *Krekovič 1988*
- g) rímska lampa masovej produkcie s kruhovým telom a podlhovastým zobáčikom. Okolo discu a po stranách zobáčika obieha plastická lišta ku ktorej sa pripájajú dve výstupky. Otvor zobáčika je poškodený. Na spodnej strane lampy je nečitateľný kolok. Lampa je červenej červenohnedej farby. Má dĺžku 9,6 cm a šírku 6,8 cm. Je uložená v Podtatranskom múzeu v Poprade pod inventárnym číslom 1511. Tab. 8: 6, Zdroj: *Krekovič 1988*
- h) rímska lampa masovej produkcie s kruhovým telom a podlhovastým zobáčikom. Okolo discu a po stranách zobáčika obieha plastická lišta ku ktorej sa pripájajú dve výstupky. Lampa je červenohnedej farby. Má dĺžku 9,1 cm a šírku 6 cm. Je uložená v Podtatranskom múzeu v Poprade pod inventárnym číslom 3. Tab. 9: 1, Zdroj: *Krekovič 1988*
- i) rímska lampa masovej produkcie s kruhovým poškodeným telom a podlhovastým zobáčikom. Okolo discu a po stranách zobáčika obieha plastická lišta ku ktorej sa pripájajú tri výstupky. Lampa je hnedej farby so stopami tmavohnedého náteru. Má dĺžku 8, 2 cm a šírku 5,6 cm. Je uložená v Podtatranskom múzeu v Poprade pod inventárnym číslom A 287. Tab. 9: 2, Zdroj: *Krekovič 1988*
- j) rímska lampa masovej produkcie s kruhovým, značne poškodeným telom a chýbajúcim zobáčikom. Okolo discu obieha plastická lišta ku ktorej sa pripájajú tri výstupky. Lampa je svetlohnedá a nesie stopy ohňa. Má dĺžku 6,9 cm a šírku 6,1 cm. Je uložená v Podtatranskom múzeu v Poprade pod inventárnym číslom A 289. Tab. 9: 3, Zdroj: *Krekovič 1988*
- k) rímska lampa masovej produkcie s kruhovým telom a podlhovastým zobáčikom. Okolo discu a po stranách zobáčika obieha plastická lišta ku ktorej sa pripájajú tri výstupky. Lampa je svetlohnedej farby s hnedým poľahom. Má dĺžku 9,4 cm a šírku 6,2 cm. Je uložená v podtatranskom múzeu v Poprade pod inventárnym číslom A 291. Tab. 9: 4, Zdroj: *Krekovič 1988*

- l) rímska lampa s kruhovým telom a krátkym podlhovastým, nevýrazne odsadeným zobáčikom. Okolo discu obieha plastická lišta. Oproti zobáčiku je vertikálne držadlo. Na pleciach sú stopy gravírovanej výzdoby. Na spodnej strane obieha plytká ryha. Lampa je hnedej farby. Má dĺžku 8,3 cm a šírku 7,1 cm. Je uložená v Podtatranskom múzeu v Poprade pod inventárnym číslom 1510. Tab. 9: 5, Zdroj: *Krekovič 1988*
- m) rímska lampa s kruhovým telom a podlhovastým zobáčikom, naproti ktorému sa nachádza držadlo vo forme trojúholníkoveho listu. Plecia sú zdobené plastickými rastlinnými ornamentami. Stopy po rastlinnej výzdobe sú aj na spodnej strane. Lampa je červenohnedej farby so stopami po tmavohnedom poľahu. Má dĺžku 9,7 cm a šírku 6,3 cm. Je uložená v Podtatranskom múzeu v Poprade pod inventárnym číslom A 286. Obr.: Tab. 9: 6, Zdroj: *Krekovič 1988*

## 6. Použitá literatúra

*Beljak, J. 2005:* Púchovská kultúra a Germáni na Pohroní v staršej dobe rímskej. In: E. Droberjar - M. Lutovský eds., *Archeologie barbarů 2005*. Praha. 257-272.

*Beljak, J. 2007:* A Few Comments on Occurrence of Roman Coins in the Hron and Ipeľ River Basins. *Slovenská numizmatika*, 18, 127-142.

*Bland, R. F. 1996:* The Development of Gold and Silver Coin Denominations, A.D. 193-253. *Studien zu Fundmünzen der Antike*, Band 10, 63-100.

*Bursche, A. 1996:* Later Roman - Barbarian Contacts in Central Europe Numismatic Evidence. *Studien zu Fundmünzen der Antike*, Band 11.

*Czarnecka, K. 1998:* Zapinka brązowa zdobiona emalią z cmentarzyska kultury przeworskiej w Oblinie, woj. siedleckie. In: J. Kolendo ed., *Nowe znaleziska importów rzymskich z ziem Polski I, Suplement – tom 1*. Warszawa, 83-86.

*Gabler, D. – Vaday, A. H. 1986:* Terra Sigillata im Barbaricum zwischen Pannonien und Dazien. Budapest.

*Hečková, J. 1982:* Podiel výrobných centier rímskych provincií na spoločensko-ekonomickom vývoji naddunajského barbarika vo svetle rímskych importov. *Slovenská archeológia* 30, 5-77.

*Jakab, J. 2005:* Kostra muža s poúrazovými zmenami z doby rímskej z jaskyne pri Žehre. *Východoslovenský pravek* VII, 101-106.

*Jančo, M. 2003:* Rímsko-provinciálna úžitková keramika v Čechách. *Archeologie ve středních Čechách* 7, 261-318.

*Kolník, T. 1971:* Prehľad a stav bádania o dobe rímskej a sťahovaní národov. *Slovenská archeológia* XIX, 499-558.

*Kolníková, E. 1973:* Ku konfrontácii nálezov mincí s výsledkami bádania o dobe rímskej na Slovensku. *Slovenská archeológia* 21, 167-186.

*Kolníková, E. 1994:* Die Markomannenkriege im Lichte der Fundmünzen aus der Slowakei. In: H. Friesinger - J. Tejral - A. Stupner eds., *Markomannenkriege – Ursachen und Wirkungen*. Brno, 487-496.

*Kolníková, E. – Hunka, J. 1994:* Nálezy mincí na Slovensku IV. Nitra.

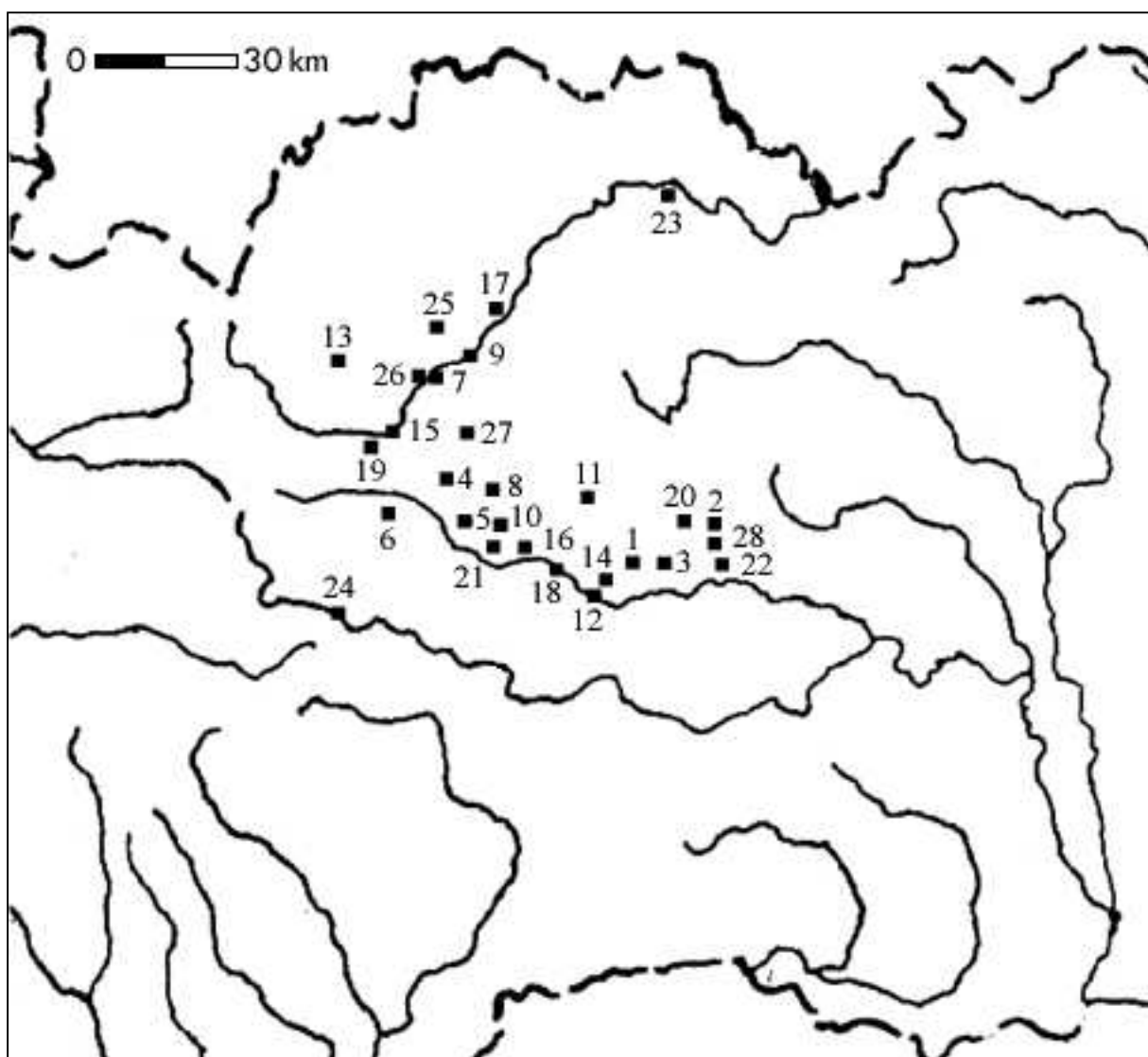
*Kraskovská, L. et al. 1978:* Nálezy mincí na Slovensku III. Bratislava.

*Krekovič, E. 1988:* Römische Lampen aus der Sammlung von Podtatranské Múzeum in Poprad. *Zborník Filozofickej fakulty Univerzity Komenského, Musaica* 21, 151-157.

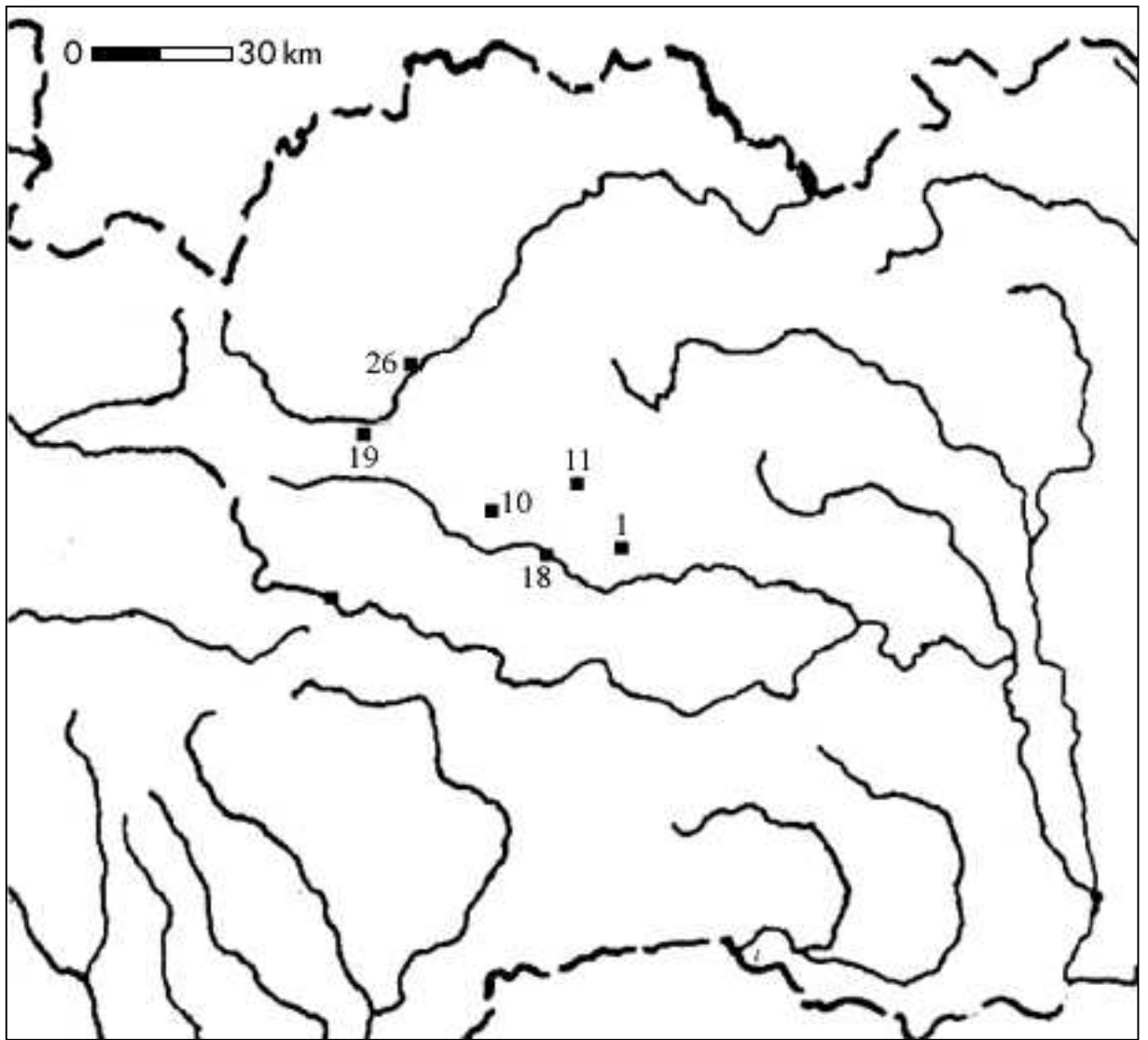
- Krekovič, E. 2001: Roman fibulas in Slovakia. In: E. Istvánovits - V. Kulcsár eds., International Connections of the Barbarians of the Carpathian Basin in the 1<sup>th</sup>-5<sup>th</sup> Centuries A. D.. Aszód-Nyíregyháza, 95-100.*
- Kunow, J. 1980: Negotiator et vectura: Händler und Transport im freien Germanien. Kleine Schriften aus dem Vorgeschichtlichen Seminar Marburg, Heft 6.*
- Kuzmová, K. – Roth, P. 1988: Terra sigillata v barbariku: Nálezy z germánských sídlisk a pohrebísk na území Slovenska. Nitra.*
- Kvetánová, I. 2006: Noricko-panónske súčasti odevu v germánských hrobách zo severnej časti stredného Podunajska. In: E. Droberjar - M. Lutovský eds., Archeologie barbarů 2005. Praha, 379-404.*
- Lamiová-Schmiedlová, M. 1961: Spony z doby rímskej na Slovensku. Študijné zvesti Archeologického ústavu Slovenskej akadémie vied 5.*
- Lamiová-Schmiedlová, M. 2001: Eine Emailfibelwerkstatt in der Nordslowakei. In: E. Istvánovits - V. Kulcsár eds., International Connections of the Barbarians of the Carpathian Basin in the 1<sup>th</sup>-5<sup>th</sup> Centuries A. D.. Aszód-Nyíregyháza, 71-75.*
- Madyda-Legutko, R. 1998: Importy rzymskie w polskich Karpatach. In: J. Kolendo ed., Nowe znaleziska importów rzymskich z ziem Polski I, Supplement – tom 1. Warszawa, 30-37.*
- Olędzki, M. 2007: Roman Knee Fibulae with Semicircular Plate on the Head from Present-Day Poland. In: E. Droberjar – O. Chvojka eds., Archeologie barbarů 2006. České Budějovice, 113-117.*
- Ondrouch, V. 1964: Nálezy keltských, antických a byzantských mincí na Slovensku. Bratislava.*
- Peškař, I. 1972: Fibeln aus der römischen Kaiserzeit in Mähren. Praha.*
- Pieta, K. 1982: Die Púchov-Kultur. Nitra.*
- Pieta, K. 1991: The North Carpathians at the Beginning of the Migration Period. Antiquity 65, No. 247, 376-387*
- Pieta, K. 1994: Mittel- und Nordslowakei zur Zeit der Markomannenkriege. In: H. Friesinger - J. Tejral - A. Stupner eds., Markomannenkriege – Ursachen und Wirkungen. Brno, 253-262.*
- Pieta, K. 1999: Anfänge der Völkerwanderungszeit in der Slowakei. In: L'Occident romain et l'Europe centrale au debut de l'époque des Grandes Migrations. Brno, 171-189.*
- Roth, P. 2003: Osídlenie Spiša vo včasnej dobe dejinnej. Nitra. Rigorózná práca obhájená na Archeologickom ústave Slovenskej akadémie vied. Vedúci rigoróznej práce Karol Pieta.*
- Roth, P. – Soják, M. 2002: Drobná plastika zo Spišskej Novej Vsi. Archeologické výskumy a nálezy na Slovensku v roku 2001, 163-164.*



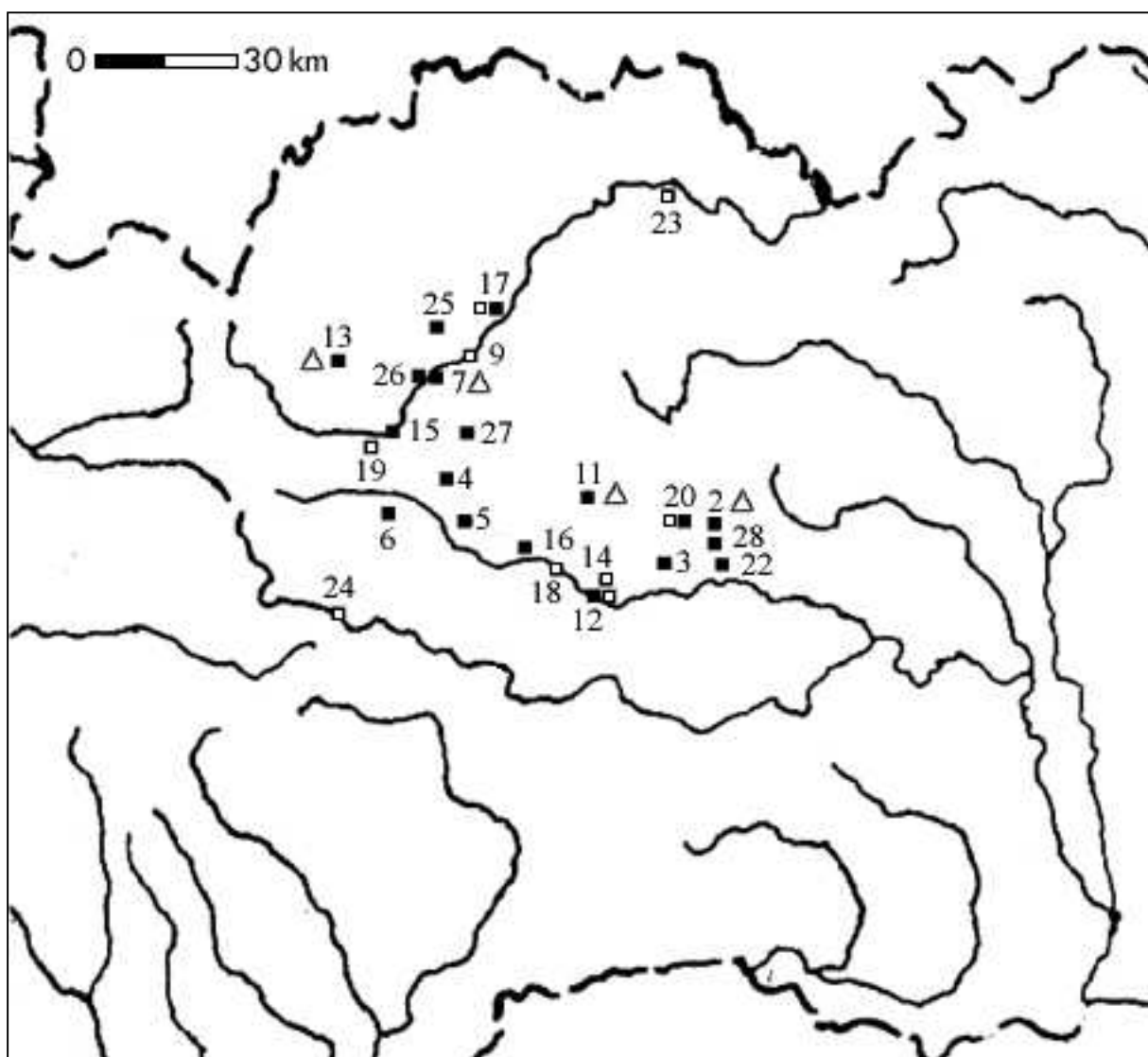
- Rutkowski, B. 1960: Terra sigillata znaleziona w Polsce. Wrocław.*
- Sakař, V. 1961: Spony s cibulovitými knoflíky ve střední Evropě. Památky archeologické 52, 430-435.*
- Sakař, V. 1970: Markomanské války a otázka římského dovozu na Moravu v období po Komodově míru. Archeologické rozhledy 22, 389-411.*
- Soják, M. 1998: Rímska minca z Vlkovej-Levkoviec. Slovenská numizmatika 15, 225-227.*
- Soják, M. 2002: Nález rímskej mince zo stání pod Tatrami. Slovenská numizmatika 16, 184-186.*
- Soják, M. 2004: Traianov denár z Hôrky-Primoviec. Slovenská numizmatika 17, 195-196.*
- Soják, M. 2005: Osídlenie Temnej jaskyne pod Spišským hradom. Východoslovenský pravek VII, 83-99.*
- Soják M. 2006: Antické mince zo Spiša. Pamiatky a múzeá 2, 52-55.*
- Soják, M. 2007a: Osídlenie spišských jaskýň od praveku po novovek. Nitra.*
- Soják, M. 2007b: Roztratený poklad neskororímskych mincí zo Spišskej Teplice. Slovenská numizmatika 18, 240.*
- Soják, M. v tlači: Osídlenie Spiša v dobe rímskej, sťahovania národov a v 8. až 12./13. storočí.*
- Soják, M. – Soják, O. 2006: Ojedinelé nálezy z Jánoviec-Machaloviec. Archeologické výskumy a nálezy na Slovensku v roku 2004, 186-188.*
- Soják, M. – Soják, O. – Suchý, A. 2004: Záchrané výskumy na Spiši. Archeologické výskumy a nálezy na Slovensku v roku 2003, 177-182.*
- Stašíková-Štukovská, D. et al. 2006: Včasnostredoveké Hradisko I Spišské Tomášovce – Smižany. Zborník slovenského národného múzea, Archeológia 16. 187-234.*
- Tejral, J. 1998: Die Grundprobleme der kaiserzeitlichen Fibelforschung im norddanubischen Raum. In: J. Kunow ed., 100 Jahre Fibelformen nach Oscar Almgren. Wünsdorf, 387-398.*
- Tomášová, B. – Kolníková, E. 1998: Keltské a rímske mince z hradiska v Hrabušiciach. Slovenská numizmatika 15, 196-200.*
- Tyszler, L. 1999: Terra sigillata na ziemiach Polski. Łódź.*



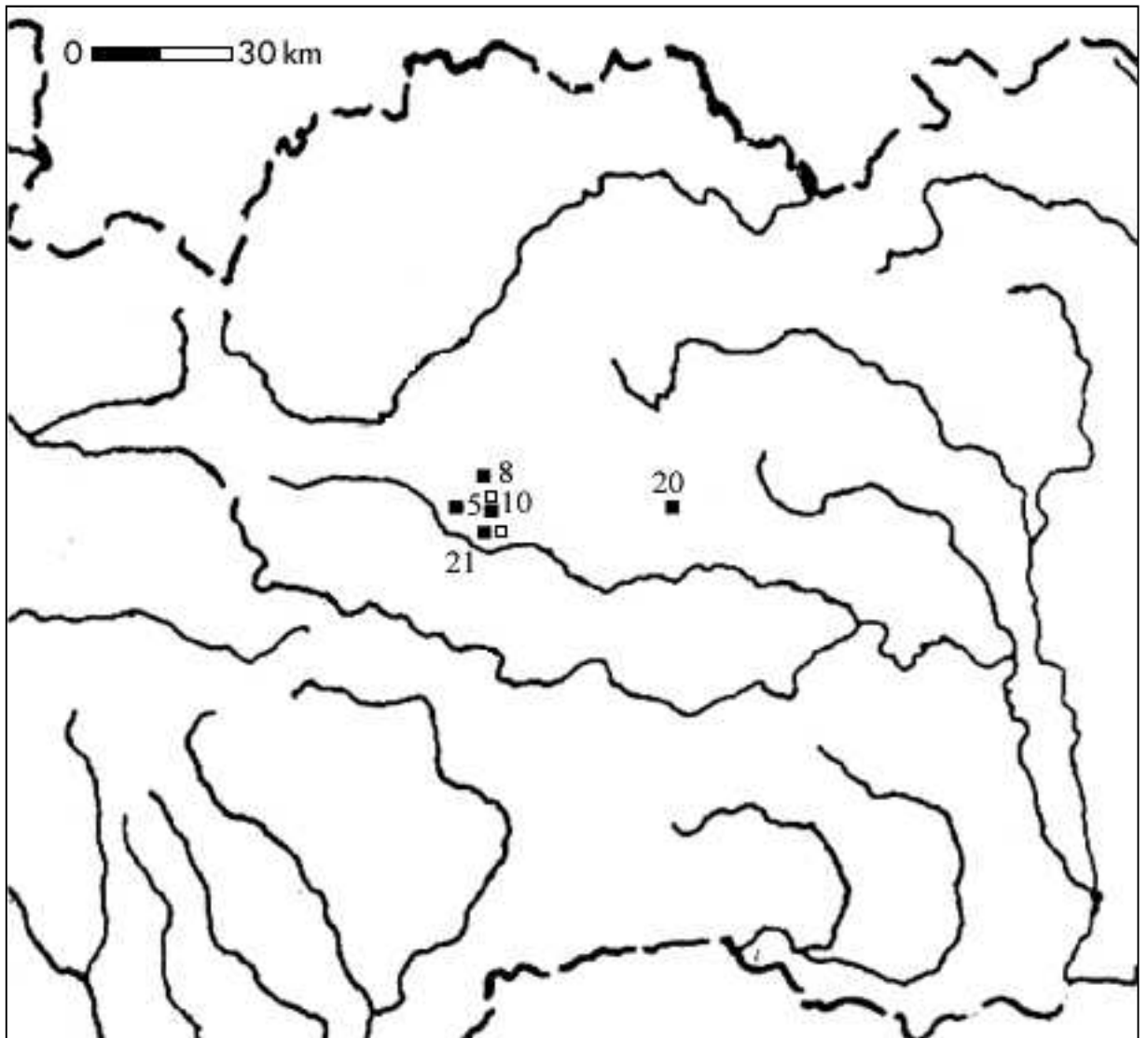
Mapa 1 - Lokality s nálezmi rímskych importov na území Spiša (čísla na mape súhlasia s číslovaním v katalógu)



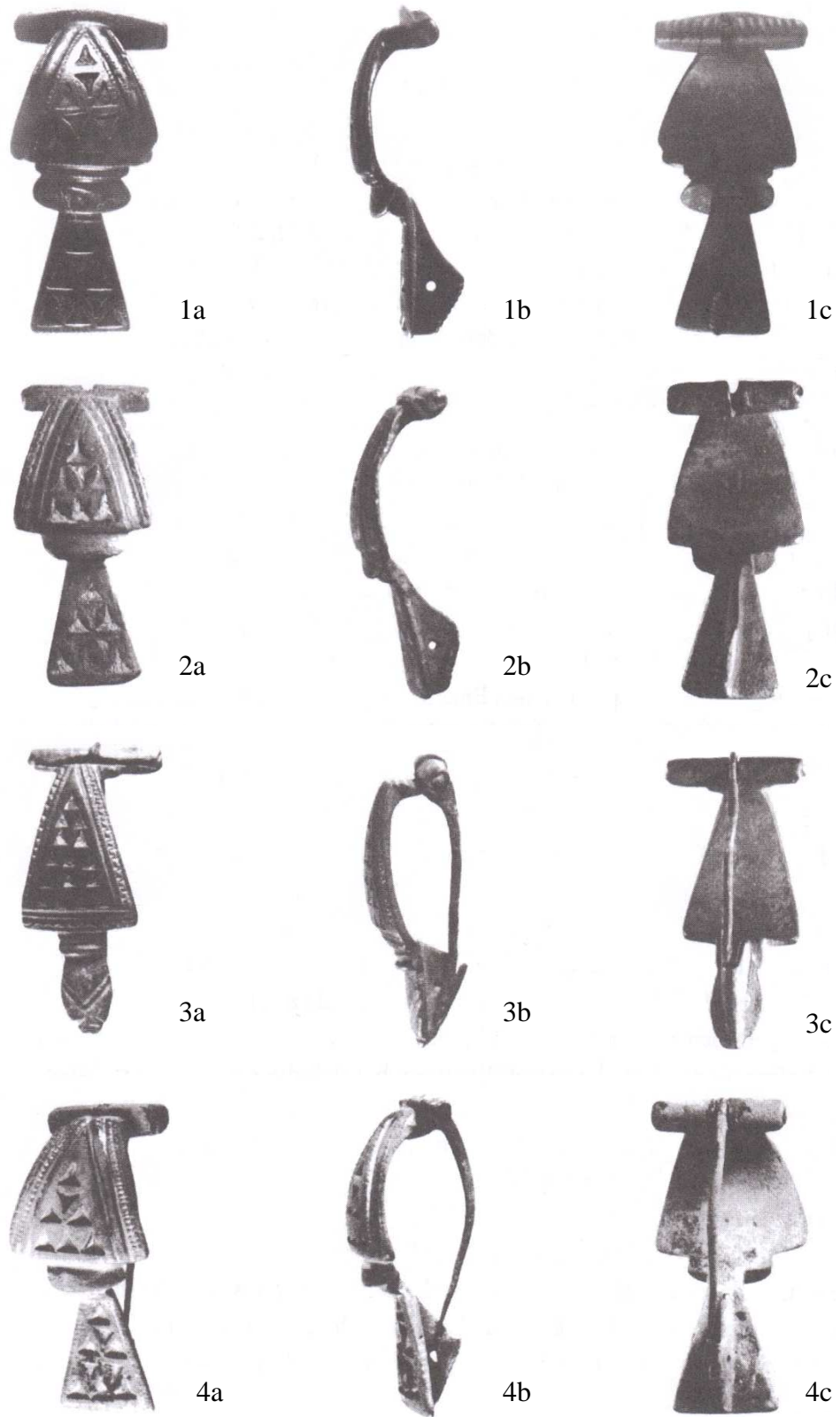
Mapa 2 - Nálezy terry sigillaty na území Spiša



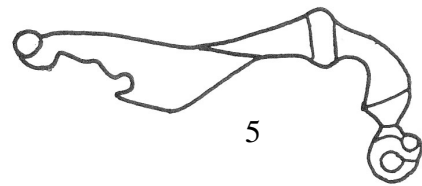
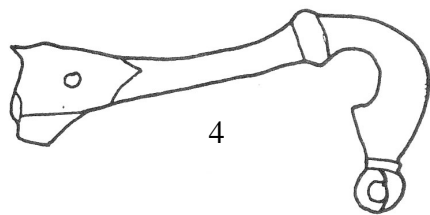
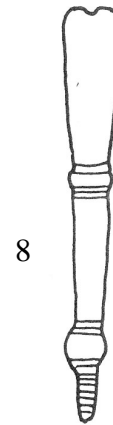
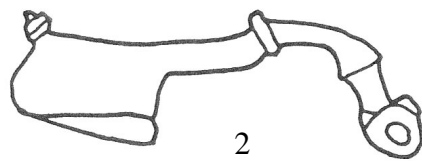
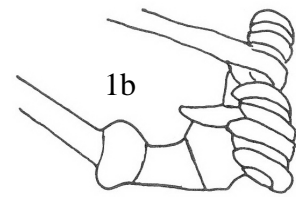
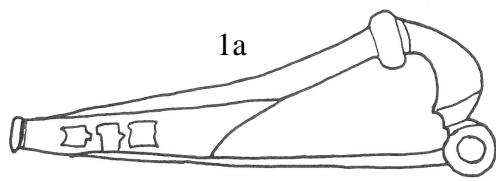
Mapa 3 - Nálezy rímskych mincí na území Spiša: ■ mince z I. a II. storočia, □ mince z III. a IV. storočia, △ neznáme alebo nedostatočne určené mince



Mapa 4 - Nálezy rímsko-provinciálnych spôn na území Spiša: ■ spony z I. a II. storočia;  
□ spony z III. a IV. storočia



Tab. 1: 1-4 Hrabušice



6



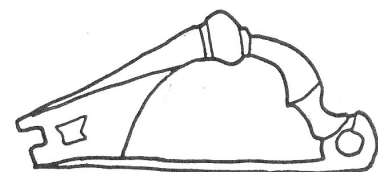
8a



8b

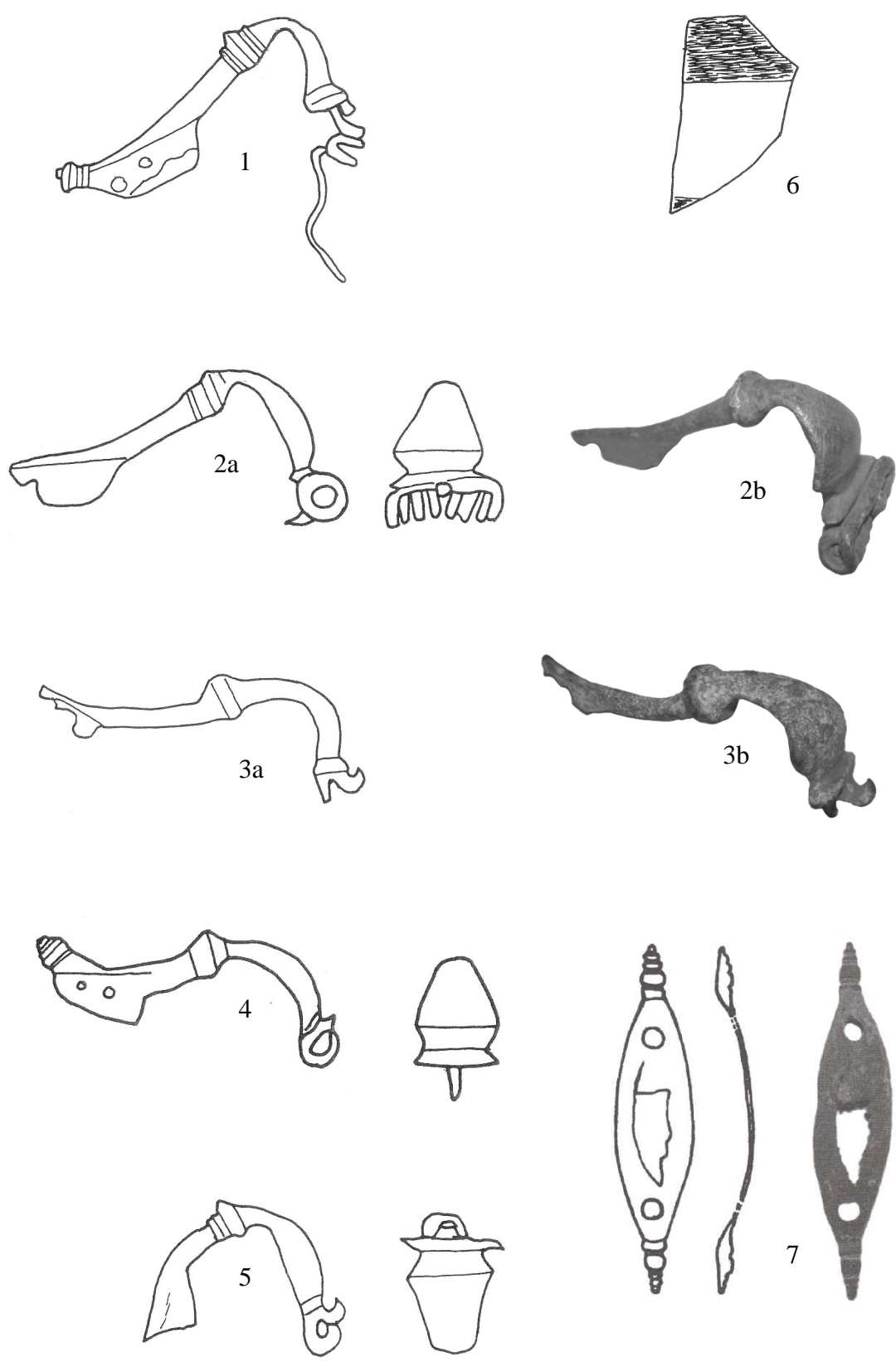


7



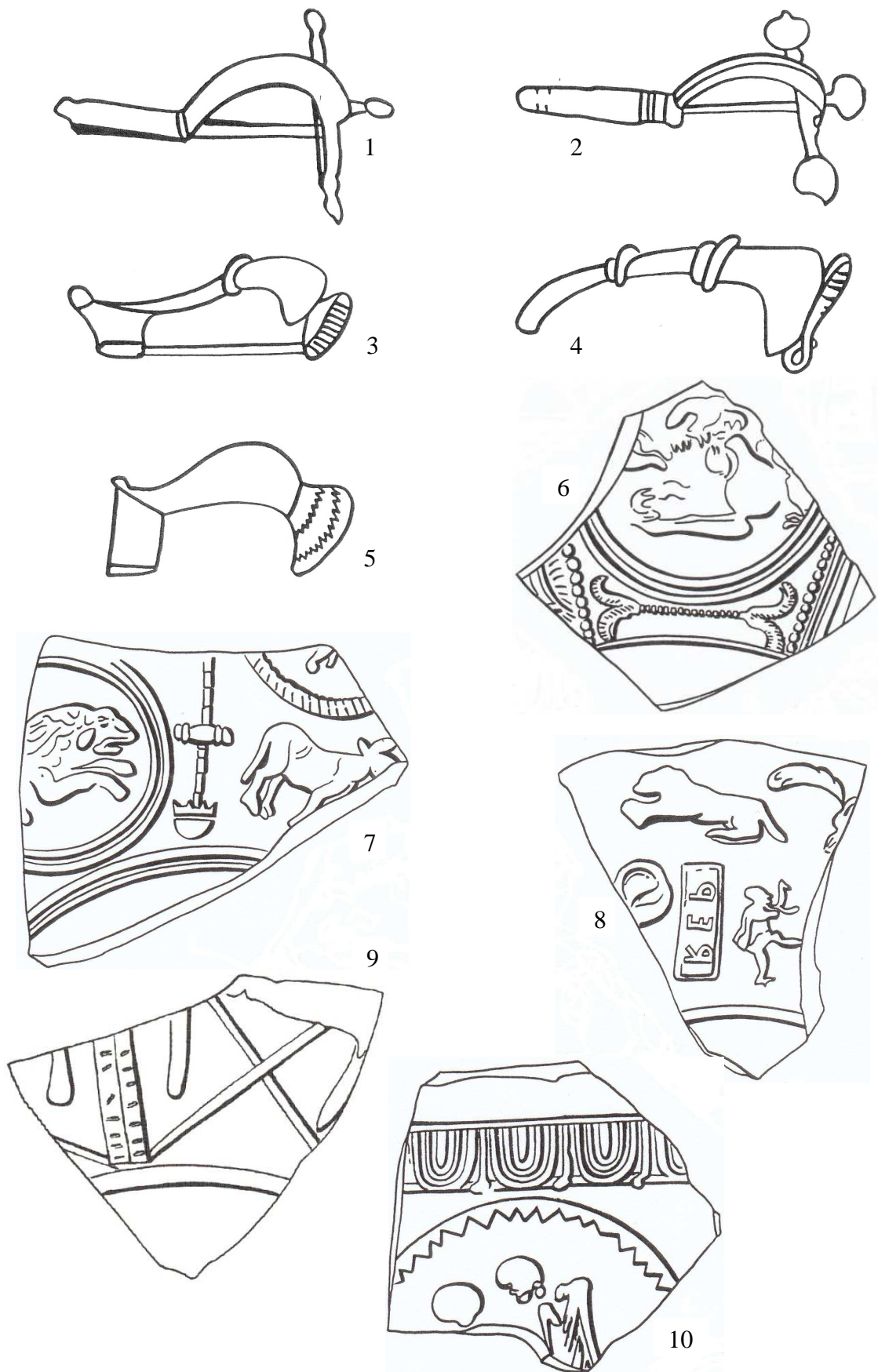
9

Tab. 2: 1-9 Hrabušice

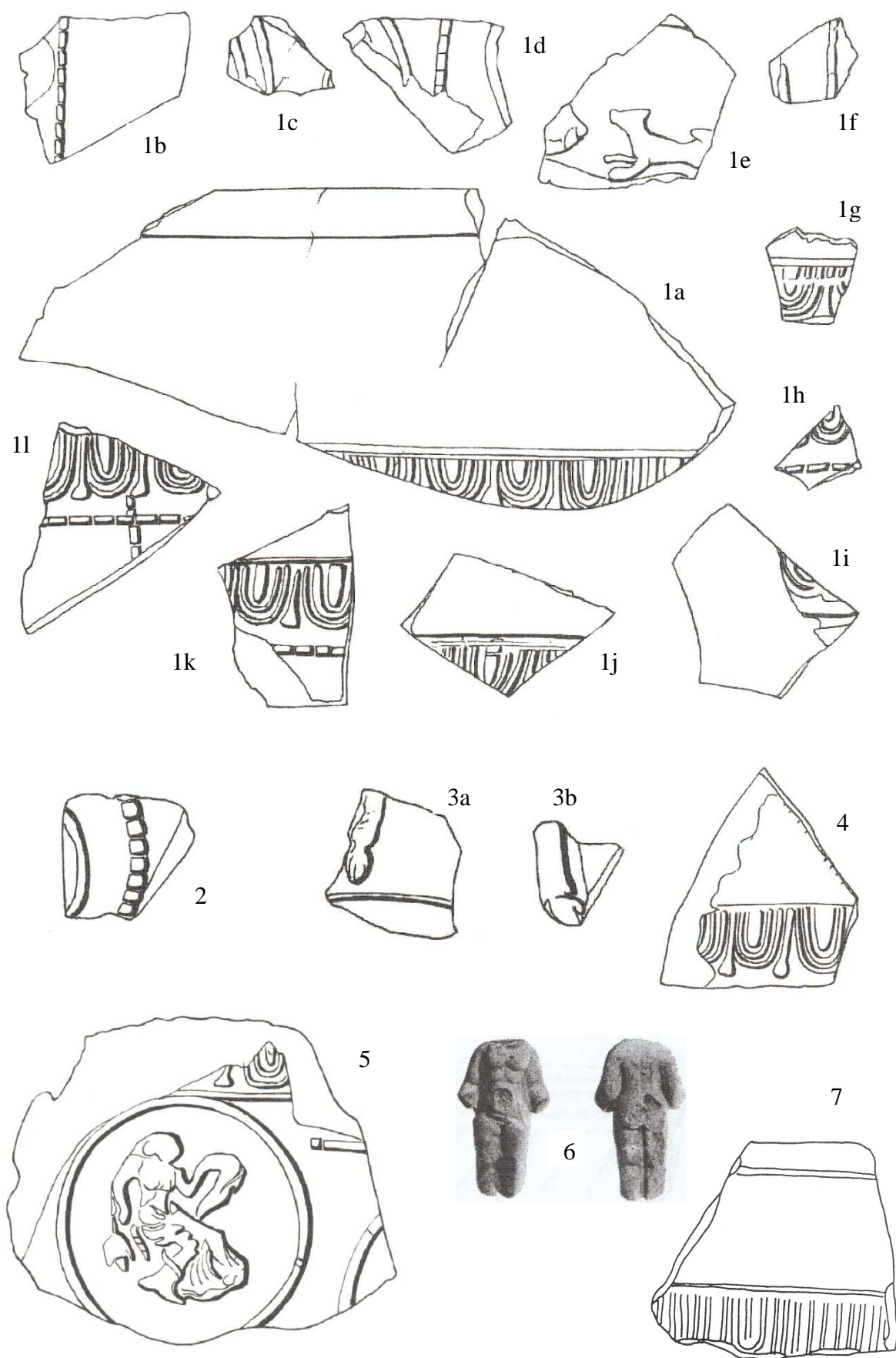


Tab. 3: 1-7 Jánovce-Machalovce

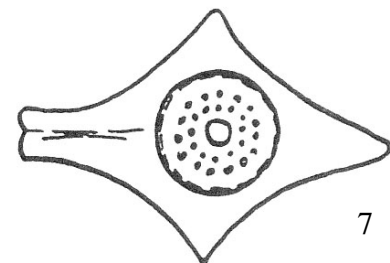
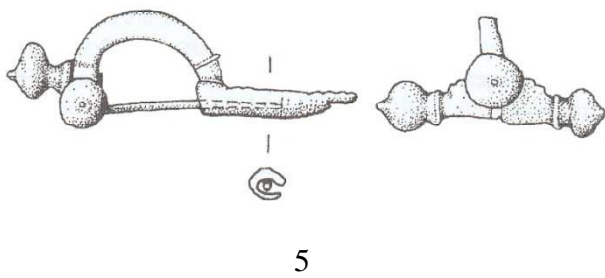
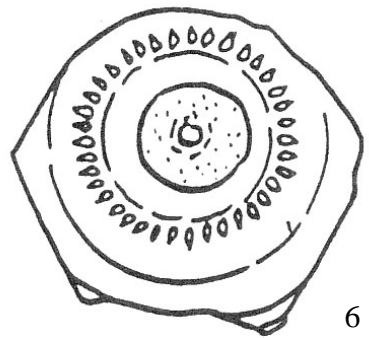
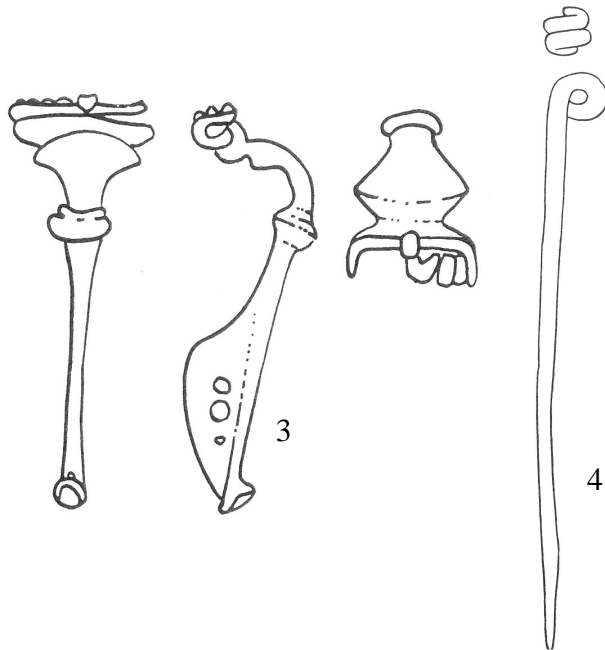
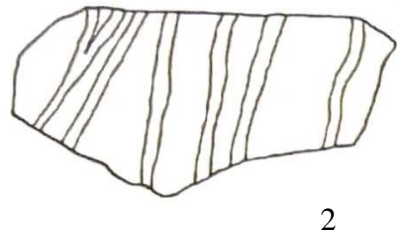
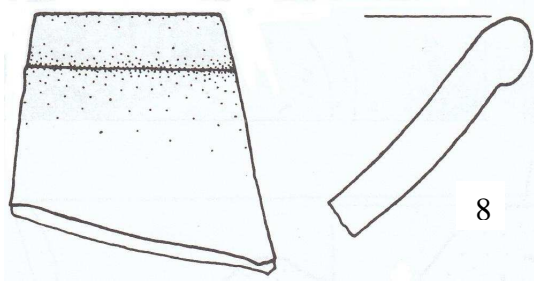




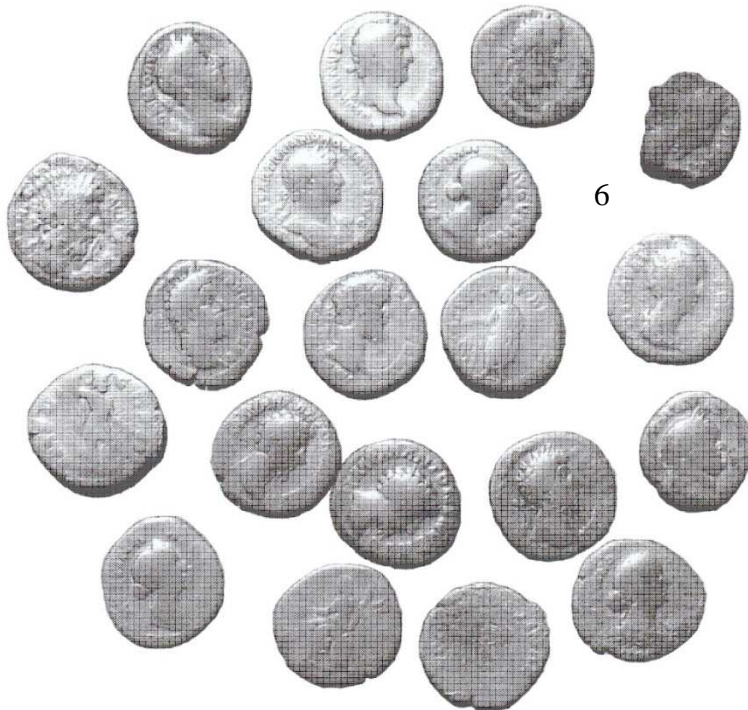
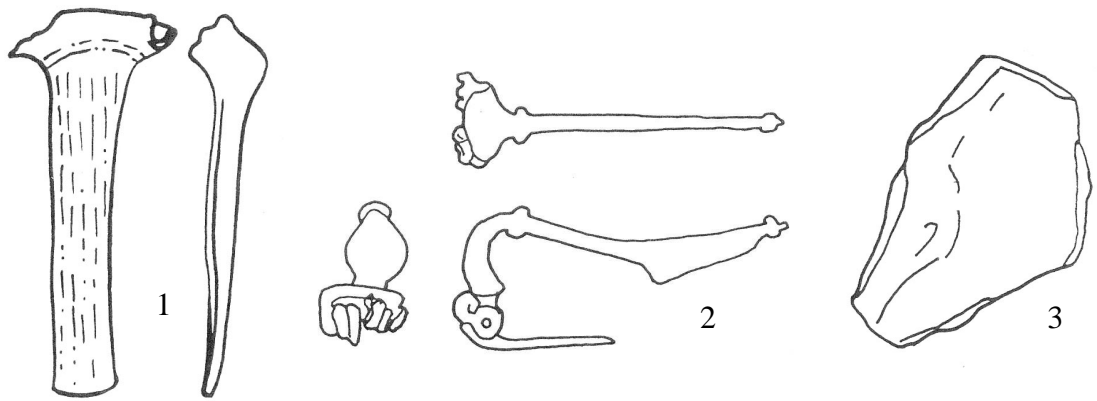
Tab. 4: 1-10 Letanovce – Čertova diera



Tab. 5: 1-6 Spišská Nová Ves; 7 Domaňovce

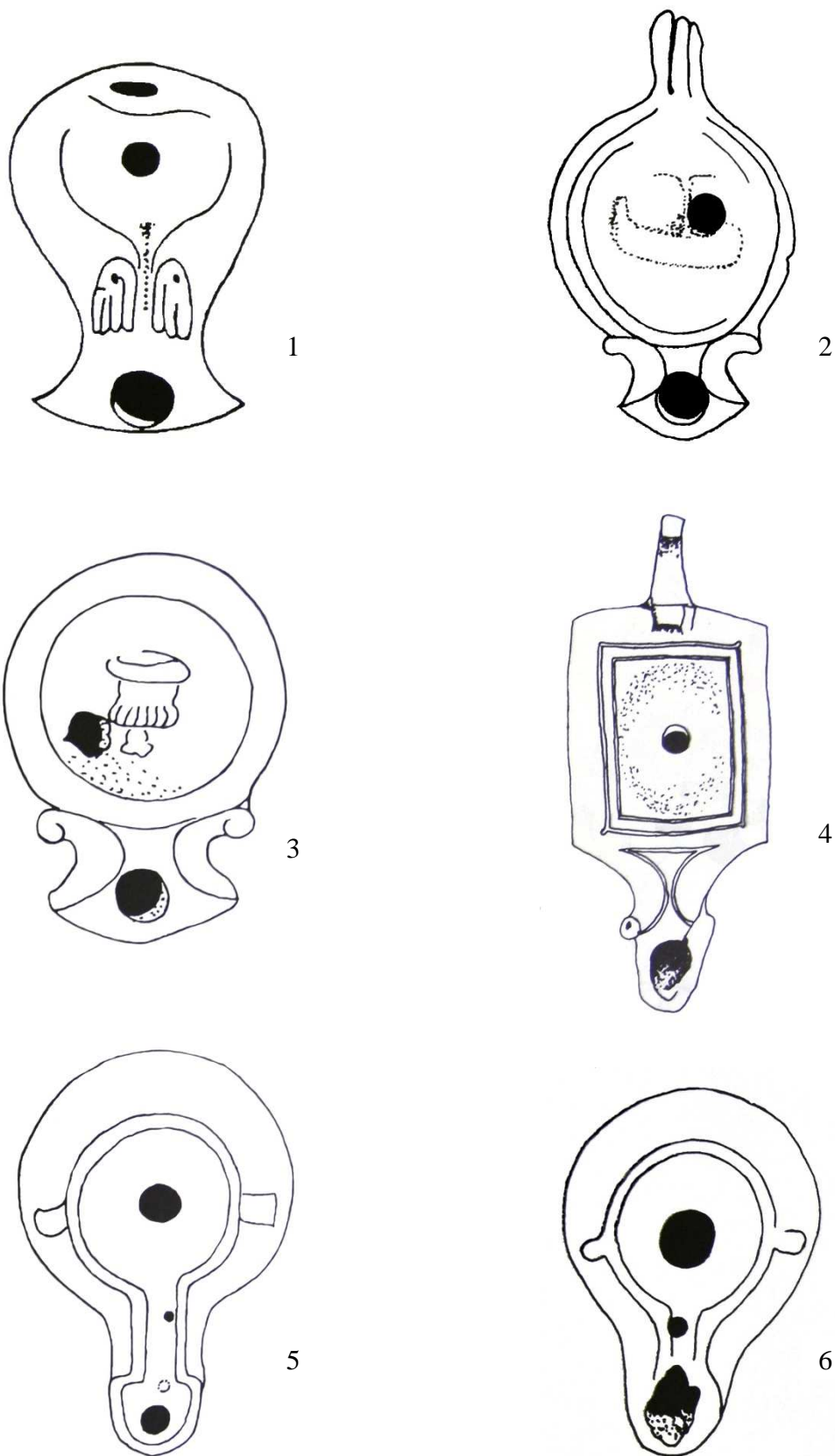


Tab. 6: 1, 8 Spišská Teplica; 2 Levoča; 3-7 Spišské Tomášovce

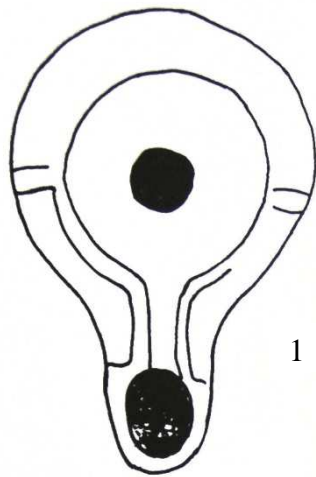


Tab. 7: 1-2 Spišské podhradie; 3 Veľká Lomnica; 4 Stráne pod Tatrami; 5 Vlková-Levkovce; 6 Žehra; 7 Hôrka-Primovce

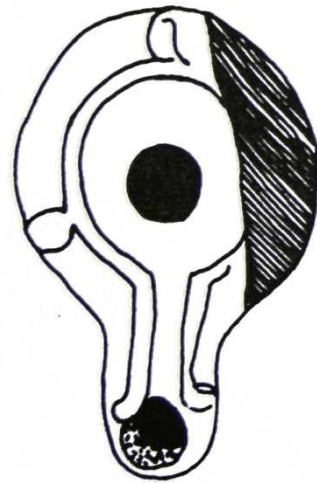




Tab. 8: 1-6 nelokalizované rímske lampy zo zbierok Podtatranského múzea v Poprade



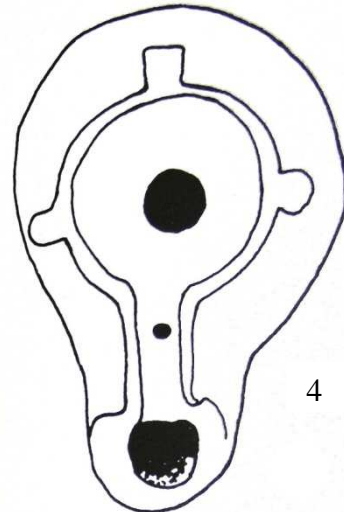
1



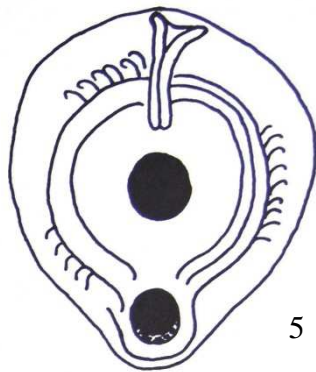
2



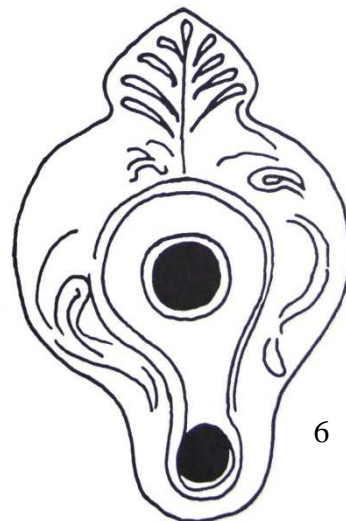
3



4



5



6

Tab. 9: 1-6 nelokalizované rímske lampy zo zbierok Podtatranského múzea v Poprade