

Univerzita Karlova v Praze

Filozofická fakulta

Bakalářská práce

2009

Veronika Bursová

Univerzita Karlova v Praze
Filozofická fakulta
Ústav hospodářských a sociálních dějin

Bakalářská práce

Veronika Bursová

Sklářství na Železnobrodsku v letech 1918-1938

Glass industry in district of Železný Brod in 1918-1938

Praha 2009

vedoucí práce: prof. PhDr. Ivan Jakubec, CSc.

„Na tomto místě bych chtěla předně poděkovat vedoucímu práce prof. PhDr. Ivanu Jakubcovi, CSc., za ochotu, cenné rady a odborné vedení. Děkuji také Mgr. Janě Nové z Muzea skla a bižuterie v Jablonci nad Nisou a všem pracovníkům jabloneckého okresního archívu za vytvoření příjemného pracovního prostředí a pomoc. Rodičům děkuji za umožnění studia, psychickou a finanční podporu.“

„Prohlašuji, že jsem tuto bakalářskou práci vypracovala samostatně a výhradně s použitím citovaných pramenů a literatury.“

V Praze dne

.....

(podpis)

SOUHRN

Práce se zabývá vývojem sklářské výroby v Jizerských horách v období první československé republiky, to znamená mezi léty 1918-1938. V popředí zájmu stojí především železnobrodský a také jablonecký region. První část práce poukazuje na význam exportu pro sklářský průmysl. Tím se vytvářela velká závislost této specifické oblasti výroby na prosperitě na zahraničních trzích a také náchylnost vůči hospodářským krizím. Zranitelnost jizerskohorského sklářství, daná právě jeho proexportním zaměřením, se nejvíce projevila počátkem 30. let 20. století, kdy byl československý průmysl zasažen světovou hospodářskou krizí. Dále jsou v první části zmíněny důsledky racionalizace a koncentrace v některých odvětvích sklářské výroby. Fenomén domácí práce a sociální postavení domácích dělníků, kteří se ze všech sklářů ocitli v nejsložitější situaci, jsou zmíněny v druhé části práce pro vytvoření komplexního obrazu vývoje sklářství na Železnobrodsku. Město Železný Brod usilovalo o výtvarné povznesení českého sklářství (ve smyslu teritoriálním). Tato iniciativa se projevila ve zřízení první české sklářské školy, která se orientovala především na kultivaci projevu nového výtvarného směru art deco. Zpočátku nepodávala železnobrodská škola přesvědčivé výsledky, proto byla její budoucnost značně mlhavá. Zlom nastal v roce 1925, kdy její výrobky dosáhly na Výstavě dekorativních umění a moderního průmyslu v Paříži prvního velkého mezinárodního úspěchu. Založení Střední uměleckoprůmyslové školy sklářské v Železném Brodě, její problematické začátky a následný vzestup jsou tedy obsahem poslední části práce.

SUMMARY

The thesis considers the development of glassmaking in Jizera Mountains in the era of the First Czechoslovak Republic, that is, years 1918-1938. The region of Železný Brod and Jablonec nad Nisou is mainly concerned. The first part of my thesis points out the importance of export for glass-production which caused a great dependence of this specific manufacturing area on the prosperity of foreign markets and also predisposition to the economic crisis. Vulnerability of Jizeramountains' area glassmaking specified by pro-export focus proved mostly at the beginning of 30s of 20th century, when the industry of Czechoslovakia was influenced with economic crisis. First part mentions consequences of rationalization and concentration in particular parts of glass manufacturing. Phenomenon of domestic work and social status of domestic craftsmen considering there their most complicated situation among all the other glass producers is in the second part in order to offer the complex overview over the progress of glassmaking in Železný Brod area. The town Železný Brod had been trying to achieve the creative enhancement in the Czech glassmaking (meaning territorially). This initiative had approved in the foundation of first Czech glassmaking school that was oriented to represent new artistic movement art deco. At the beginning the results were not as satisfactory as to assure the favourable future. 1925, when the school approved first big success on the Exhibition of Decorative Arts and Modern Crafts in Paris with its products had been a shift in its next trends. Foundation of the first Arts and Crafts for Glassmaking in Železný Brod, problematic beginnings and following upturn are main points of the third part of the thesis.

KLÍČOVÁ SLOVA

ČESKÉ DĚJINY; DĚJINY TECHNIKY; SKLÁŘSTVÍ; JIZERSKÉ HORY;
ŽELEZNOBRODSKO; PRVNÍ REPUBLIKA; EXPORT; MECHANIZACE VÝROBY;
HOSPODÁŘSKÁ KRIZE; DOMÁCKÁ PRÁCE; ODBORNÉ ŠKOLSTVÍ

KEYWORDS

CZECH HISTORY; HISTORY OF TECHNICS; GLASSMAKING; JIZERA MOUNTAINS;
DISTRICT ŽELEZNÝ BROD; FIRST CZECHOSLOVAK REPUBLIC; EXPORT;
MECHANIZATION OF MANUFACTURING; ECONOMIC CRISIS; DOMESTIC
WORKS; VOCATIONAL EDUCATION

OBSAH

ÚVOD.....	7
1. Sklářství v českých zemích od druhé poloviny 19. století do konce 30. let 20. století.....	10
1.1. Vývoj sklářského průmyslu od druhé poloviny 19. století do 20. let 20. století a jeho proexportní charakter.....	10
1.2. Důsledky konjunktur a recesí ve sklářství mezi léty 1918-1933 s důrazem na mechanizaci výroby.....	14
1.3. Státní zásahy ve sklářském průmyslu během hospodářské krize 30. let 20. století.....	18
2. Postavení sklářů v Jizerských horách po vzniku Československa s důrazem na domácí práci.....	22
2.1. Sklářské a kompoziční hutě, rafinerie a domácí výroba.....	22
2.2. Faktorský systém, domácí skláři a sociální zákonodárství do poloviny 20. let 20. století.....	27
3. Střední uměleckoprůmyslová škola sklářská v Železném Brodě.....	33
3.1. Založení sklářské školy.....	33
3.2. Problematické začátky.....	37
3.3. Cesta k vzestupu.....	41
ZÁVĚR	48
SEZNAM PRAMENŮ A LITERATURY.....	51
SEZNAM VYOBRAZENÍ.....	53

ÚVOD

Po skončení první světové války nastalo několikaleté období prosperity českého sklářství¹, kdy se významným způsobem projevovала jizerskohorská sklářská výroba. Do popředí vystupovaly především dvě oblasti, Jablonecko a Železnobrodsko.

Na území Československa zůstalo téměř 85% veškeré sklářské produkce bývalého Rakousko-Uherska. Sklo se tak začalo uvnitř nového státu hromadit, a proto postupně vznikala potřeba jeho vývozu. Brzy také výrazně vzrostla obliba českého skleněného zboží na zahraničním trhu. Na druhou stranu proexportní zaměření činilo sklářský průmysl velmi zranitelným, protože snadno podléhal hospodářským krizím. Nezastupitelnou pozici zaujímaly v oblasti vývozu různé státní instituce, sklářská společenstva, svazy a další spolky, které si mimo jiné kladly za svůj cíl i podporu zahraničního obchodu se skleněným zbožím.

Vedle rostoucího významu exportu byla důležitým jevem ve vývoji sklářství v období první československé republiky mechanizace výroby. Práce poukazuje především na důsledky racionalizace a koncentrace v některých sklářských odvětvích prostřednictvím názorů dvou sklářských svazů² na tuto problematiku.

Světová hospodářská krize, která naplno propukla koncem října roku 1929 po pádu newyorské burzy, zasáhla i československý průmysl. Sklářská výroba patřila mezi jednu z nejvíce postižených oblastí. Počátkem 30. let klesla hodnota exportu na polovinu v porovnání se stavem z roku 1929. Proto v práci zmiňuji i státní zásahy v oblasti sklářské výroby, jejichž cílem bylo co nejúčinněji řešit krizovou situaci.

Pro vytvoření uceleného pohledu na vývoj sklářství po vzniku samostatného Československa musí být zmíněn i

¹ Ve smyslu teritoriálním.

² Jde o Zaměstnavatelský svaz sklářských průmyslníků a Spojený svaz sklářských dělníků.

fenomén domácí práce, který bezprostředně souvisel s faktorským systémem. Byli to právě domácí skláři, kteří se ze všech dělníků ve sklářském průmyslu ocitli v nejsložitější situaci. Především Jablonecko a Železnobrodsko se už od začátku 20. století potýkalo se značnými sociálními problémy. Ke změnám došlo až po roce 1918 díky několika zákonům, které zlepšovaly sociální postavení nejen domácích výrobců, ale i ostatních zaměstnanců ve sklářství.

Po vzniku samostatného státu si české sklo, jako jedno z nejvýznamnějších exportních odvětví, získalo všeobecnou podporu. Rodila se představa o jeho výjimečnosti a světovém prvenství. Zřejmě právě proto byly přehlíženy i některé nedostatky. Zklamáním pro mnohé mohla být Mezinárodní výstava dekorativních umění a moderního průmyslu v Paříži³ v roce 1925, která až na několik málo výjimek odhalila, že české sklo postrádá v porovnání se sklem zahraničním výtvarnou iniciativu. Mezi tyto výjimky patřily především výrobky Střední uměleckoprůmyslové školy sklářské v Železném Brodě. Ta již od svého založení směřovala k výtvarnému povznesení skla a kultivaci projevu nového výtvarného směru art deco⁴. Výtvarným obohacením skleněných výrobků se u nás již delší dobu zabývali také někteří profesori a jejich žáci na Uměleckoprůmyslové škole v Praze.⁵

Snaha města Železný Brod o povznesení sklářství se projevila především v založení první české sklářské školy. Její budoucnost však byla do poloviny 20. let značně mlhavá. Čím si škola dokázala potvrdit svoji výjimečnost a zajistit si tak právo na další existenci? Které osobnosti dopomohly k jejímu vzestupu a významnému postavení v odborném školství? O jaká

³ Exposition Internationale des Arts Décoratifs et Industriels modernes.

⁴ Dekorativismus se začal rozvíjet již před rokem 1914 a zcela ovládl pole umění až do 30. let. Vyvrcholením a reprezentativní přehlídkou nového směru se stala právě pařížská výstava v roce 1925. Základní prvky dekorativismu jsou abstraktní nebo zgeometrizovaný rostlinný či figurální ornament a pestrá kontrastní barevnost. Sklářství bylo jedním z oborů, kde art deco našlo široké uplatnění. KIRCH, Roland a kol.: *Historie sklářské výroby v českých zemích II. díl/1. Od konce 19. století do devadesátých let 20. století*, Praha: Academia 2003, s. 189.

⁵ LANGHAMER, Antonín: *Legenda o českém skle*, Zlín: Tigris 1999, s. 123.

nová výrobní odvětví obohatila české sklářství? Všechny tyto otázky tvoří osu poslední části práce.

V jakémkoli období je nutné pohlížet na dějiny sklářství komplexně, aby se vytvořil ucelený obraz oboru skla. Ve své práci jsem tedy k dějinám sklářství na Železnobrodsku v období první republiky přistupovala interdisciplinárně. Využity byly poznatky zejména z regionálních dějin, dějin umění i statistické analýzy.

Důležitou položku v použité literatuře tvoří dvoudílná syntéza *Historie sklářské výroby v Českých zemích*⁶ zpracovaná kolektivem autorů. V této práci se objevují poznatky především z jejího druhého dílu tematicky zaměřeného na období od konce 19. století do 90. let 20. století. Vedle literatury, která se ke sklářské problematice vztahuje obecně, jsem pracovala také s úžeji zaměřenou regionální literaturou a periodiky. Z pramenů využitých v práci má bezesporu zásadní význam *Sbírka vzpomínek a rukopisů k dějinám techniky a průmyslu neboli tzv. Klepova sbírka z Archivu Národního technického muzea v Praze*.

⁶ DRAHOTOVÁ, Olga a kol.: *Historie sklářské výroby v českých zemích I. díl. Od počátků do konce 19. století*, Praha: Academia 2005; KIRSCH, Roland a kol.: *Historie sklářské výroby v českých zemích II. díl/1, 2. Od konce 19. století do devadesátých let 20. století*, Praha: Academia 2003.

1. Sklářství v českých zemích od druhé poloviny 19. století do konce 30. let 20. století

1.1. Vývoj sklářského průmyslu od druhé poloviny 19. století do 20. let 20. století a jeho proexportní charakter

Po zrušení nevolnictví⁷, poddanského poměru a cechů vstoupil do kraje na Železnobrodsku liberalismus. Tento proces je možné sledovat již od počátku 19. století. V roce 1811 byl vydán Všeobecný občanský zákoník (v českých zemích platil od 1. ledna 1812), který rušil předchozí právní předpisy individuálně odlišné pro jednotlivé stavy a unifikoval právní normy jako závazné pro všechny občany. Výslovně se v zákoníku zakazovalo nevolnictví a z něj plynoucí jednostranný prospěch pro vrchnost. Nadále ale opomíjel zrušení poddanství a s ním spojených robotních povinností⁸. Ke zrušení roboty došlo až v revolučním roce 1848. Volnost výroby a obchodu přinesl nový živnostenský řád z roku 1859, se kterým definitivně zanikly cechy.⁹

Na přelomu 19. a 20. století došlo v oblasti Jizerských hor k mohutnému vzestupu sklářské výroby především díky přílivu nových sklářských sil z Posázaví a ze Šumavy, kde zanikaly sklářské hutě.¹⁰ Sklářský průmysl se postupně začal rozšiřovat z etnicky německé oblasti Jablonecka na úpatí Jizerských hor do etnicky české krajiny v Pojizeří, především

⁷ Nevolnictví, právní a faktická závislost člověka na vrchnosti, bylo zrušeno roku 1781 patentem císaře Josefa II. Poddaný dostal možnost svobodně se pohybovat a usadit kdekoli v zemi, svobodně vstupovat do svazku manželského, volně se učit řemeslům atd. Nadále však zůstávala zachována roboty, tzn. nucená práce poddaného na panské půdě. URBAN, Otto: *Kapitalismus a česká společnost. K otázkám formování české společnosti v 19. století*, Praha: NLN 2003, s. 98.

⁸ Všeobecný občanský zákoník zachovával koncepci tzv. děleného vlastnictví. Poddaný byl sice formálně svobodný, ale nerušily se závazky k vrchnosti, které pro něj vyplývaly z půdy. Vrchnost měla nárok na určitý díl výtěžku z půdy, kterou si rolník pronajímal. Tento díl rolník splácel podle stanovených zvyklostí, ať už šlo o robotní povinnost, naturální dávky nebo jiné formy splácení. URBAN: *Kapitalismus*, s. 98-99.

⁹ NOVÝ, Petr a kol.: *Historie a současnost podnikání na Jablonecku, Tanvaldsku a Železnobrodsku*, Žehušice: Městské knihy 2007, s. 15; URBAN: *Kapitalismus*, s. 98-99.

¹⁰ KIRCH: *Historie sklářské výroby II. díl/1.*, s. 22.

na Železnobrodsko. Tento trend ale sledovali mnozí němečtí nacionalisté s odporem. Českým podnikatelům také některá, převážně německá, města kladla překážky pro zakládání nových skláren¹¹. Skláři často hledali uplatnění i mimo české země, například v Uhrách, Německu nebo dnešním Polsku. Na druhou stranu u nás působili specialisté z Porýní, Saska nebo Itálie. Do sklářství v českých zemích byl přilákán německý, rakouský a francouzský kapitál, a to díky zdrojům levného hnědého uhlí, které se užívalo k ohřevu tavicích pecí¹², a husté železniční síti.¹³

Obnova sklářského průmyslu po první světové válce probíhala poměrně rychle. Otevření hranic a znovuobnovení světového trhu vyvolaly po českém skle nebývalou poptávku, a tak se stal sklářský průmysl v období první Československé republiky jedním z nejvýznamnějších vývozních odvětví¹⁴. Koncem 20. let bylo československé sklářství až 80% své výroby odkázáno na zahraniční trh a na žebříčku světového obchodu dokonce zaujímalo pozici za prvním Německem. Na třetím místě se nacházela Belgie.¹⁵ Sklářský průmysl si v oblasti zahraničního obchodu vytvořil takové prostředí, ve kterém nemusel být závislý na cizích prostřednících. Ovšem ani ty největší sklářské firmy nebyly schopné zcela pokrýt trhy všech zemí. Proto se obracely na zahraniční obchodníky, většinou v cizině usdlé krajany. Mnozí podnikatelé také spojovali obchodní a výrobní činnost v jedné firmě, protože jedině tak bylo možné rychle reagovat na měnící se poptávku.

¹¹ Například v Litoměřicích se na jaře 1911 nezdařilo firmě Feigl-Morávek založit novou huť. KIRSCH: *Historie sklářské výroby II. díl/1*, s. 23.

¹² Při spalování uhlí vznikaly emise, které často ovlivnily kvalitu skloviny. Pokud bylo uhlí obzvláště sirnaté, mohlo sklo v důsledku toho získat nažloutlý odstín. VONDRUŠKA, Vlastimil: *Sklářství. Řemesla, tradice, technika*, Praha: Grada 2002, s. 34.

¹³ KIRSCH: *Historie sklářské výroby II. díl/1*, s. 22-23.

¹⁴ Mezi léty 1918-1931 se roční vývoz skla (včetně jabloneckého zboží) pohyboval mezi 1 a 1,5 miliardou Kč. V roce 1921 a 1922 dokonce přesahoval 2 miliardy Kč. V důsledku dopadu hospodářské krize poklesl v roce 1932 na 600 milionů Kč a o rok později dosahoval jen půl miliardy. Z celkového exportu skla připadaly přibližně 2/3 na kontinent a 1/3 na zámoří. Mezi největší odbytiště patřily trhy v USA a Velké Británii, dále trhy v Německu, Indii a Itálii. TVRDÝ, Bedřich: *Československý průmysl sklářský*, Sběrka přednášek pořádaných Českou společností národohospodářskou v období 1932-1933, Praha 1933, s. 5-6.

¹⁵ TVRDÝ: *Československý průmysl sklářský*, s. 5-6.

Závislost českého sklářského průmyslu na zahraničním obchodu ho zároveň činila velmi zranitelným.¹⁶

S mohutným objemem výroby sklářského zboží souvisela i velká spotřeba hnědého a černého uhlí, které se používalo k vytápění sklářských pecí. Hlavní suroviny k tavení skla (sklářský písek, vápenec a jiné nerosty), různé další materiály (brusný písek, balicí papír) i výše zmiňované dodávky uhlí zajišťovali především tuzemští výrobci a domácí doly. Z tohoto faktu plyne velká závislost mnohých odvětví československého průmyslu na prosperitě sklářské industrie, která byla dána jejich vzájemnou provázaností.¹⁷

Součástí samostatného Československa se stalo 85% veškerého sklářského průmyslu bývalého Rakousko-Uherska. K nově vzniklé republice byly připojeny i pohraniční oblasti osídlené českými Němci, přestože došlo k počátečním snahám o odtržení. Tradiční bižuterní průmysl soustředěný v Jizerských horách¹⁸ tak zůstal součástí Československa, pro které byl svým proexportním zaměřením velmi užitečný. Mezi etnicky převážně německé oblasti patřilo v Jizerských horách i nadále Jablonecko, přestože se zde počet Čechů postupně zvyšoval. Tradičním etnicky českým městem zůstával Železný Brod, kde se koncentrovaly snahy českých sklářských podnikatelů o vyrovnání se německým konkurentům.¹⁹

Ve sklářském průmyslu hrála důležitou roli různá profesní, prodejní nebo nákupní společenstva, která zakládali jak sklářští řemeslníci, tak podnikatelé se skleněným zbožím nebo vlastníci a pronajímatelé sklářských dílen.²⁰ Roku 1919 vznikl Hospodářský svaz sklářských průmyslníků se sídlem v Praze a v roce 1920 Zaměstnavatelský svaz sklářských průmyslníků se

¹⁶ KIRSCH: *Historie sklářské výroby II. díl/1*, s. 22.

¹⁷ TVRDÝ: *Československý průmysl sklářský*, s. 4.

¹⁸ První polotovary pro skleněnou bižuterii se v Jizerských horách začaly objevovat už v poslední třetině 18. století. NOVÝ: *Historie a současnost podnikání*, s. 20.

¹⁹ NOVÝ: *Historie a současnost podnikání*, s. 23.

²⁰ *Tamtéž*, s. 55.

sídlem v Teplicích.²¹ Pro oblast Jizerských hor se stalo významným profesní společenstvo Gremium exportérů politického okresu Jablonec nad Nisou²². Počet členů Grémia se v období poválečné konjunktury vyšplhal až na 667. Od poloviny dvacátých let až do roku 1939 se počet členů pohyboval mezi 400-500. Po roce 1918 vzniklo v Jablonci konkurenční etnicky české Společenstvo vývozců jabloneckého zboží a roku 1922 Pojizerský vývozní ústav sklářský v Železném Brodě, který hájil zájmy českých obchodníků se sklem a jabloneckým zbožím.²³

O sklářství projevovaly i v dobách nového státu stálou pozornost instituce jako ministerstvo průmyslu, obchodu a živností, ministerstvo sociální péče, dále Česká národohospodářská společnost nebo obchodní a živnostenské komory (dále jen OŽK), které byly zakládány již od roku 1850. Liberecká OŽK²⁴, která byla pro oblast výroby jabloneckého zboží velmi důležitá, pracovala až do roku 1949.²⁵ V roce 1923 byl také založen Výzkumný ústav sklářský v Hradci Králové, jehož význam spočíval především v oblasti vědeckotechnického výzkumu pro různá sklářská odvětví. Královéhradecký ústav spolupracoval i s německými výzkumnými ústavami v Berlíně a Karlsruhe.²⁶ Nenahraditelným

²¹ KIRSCH: *Historie sklářské výroby II. díl/1*, s. 53.

²² Gremium der Exporteure des politischen Bezirkes Gablonz a. N. Vzniklo roku 1896 a mělo zamezit nekalé konkurenci v oboru a prosazovat zájmy vývozců v rámci celní politiky státu. NOVÝ: *Historie a současnost podnikání*, s. 58.

²³ NOVÝ: *Historie a současnost podnikání*, s. 55-58.

²⁴ Obvod liberecké OŽK zahrnoval rozsáhlou oblast od Duchcova a Bíliny na západě po Žamberk a Králky na východě a celý kraj od této hranice na sever. V březnu roku 1919 nastala v obvodu komory významná změna. Komorní agendu v českých oblastech převzala Obchodní, živnostenská a průmyslová ústředna (dále jen OŽPÚ) v Hradci Králové (vznikla již v roce 1910), liberecká OŽK si ponechala správu německých okresů. Oblast činnosti OŽK v Liberci byla poměrně široká a můžeme ji rozdělit na tři hlavní okruhy, tzn. činnost poradní, správní a iniciativní (např. pořádání výstav, různých kurzů, podpora odborných škol atd.). Při OŽK v Liberci působily tyto přičleněné instituce- Ústav pro zvelebování živností, Výzkumný ústav textilní a Německá odborná škola textilní, při OŽPÚ v Hradci Králové to byly Ústav pro zvelebování živností, Hedvábnický ústav a především Sklářský ústav. LIEBIEG, Theodor: *Obchodní a živnostenská komora v Liberci*, Liberec: Obchodní a živnostenská komora 1938, s. 7-71.

²⁵ NOVÝ: *Historie a současnost podnikání*, s. 16.

²⁶ TVRDÝ: *Československý průmysl sklářský*, s. 10.

zprostředkovatelem nových poznatků se stalo periodikum Sklářské rozhledy.²⁷

1.2. Důsledky konjunktur a recesí ve sklářství mezi léty 1918-1933 s důrazem na mechanizaci výroby

Ekonomické výkyvy, kdy se časy prosperity střídaly s krizovými léty, vedly přirozeně k různým nepokojům a četným stávkám²⁸. Po těžké odbytové krizi ve sklářském průmyslu během první světové války přišla po roce 1918 dlouho očekávaná konjunktura. Především severoameričtí zákazníci okamžitě vykoupili sklady, ve kterých se navršilo skleněné zboží v období válečných let. Dokladem příznivé situace může být i to, že v okolí Železného Brodu se roku 1920 stalo sedmnáct výrobců nášivkových perliček²⁹ milionáři, protože v době největší poptávky rozprodali přeplněné sklady. Období konjunktury trvalo ještě další dva roky. Od roku 1925 pak sklářská výroba čelila další krizi.³⁰

V průběhu druhé poloviny 20. let se začaly ve výrobním programu rafinérií na Jablonecku a později i Železnobrodsku objevovat novinky, jako byla například umělecká krystalerie³¹. Jednalo se v první řadě o flakonérii a toaletní soupravy z lisovaného skla s reliéfními dekory. Návrhy umělecké krystalerie vznikaly často ve spolupráci s profesionálními

²⁷ KIRCH: *Historie sklářské výroby II. díl/1*, s. 61.

²⁸ Stávky také často souvisely se zaváděním strojů do výroby. Po roce 1886 se v Jizerských horách začaly strojně sekát perličky. Tato změna ve výrobě připravila o práci více než tisíc dělníků. Nespokojenost s propouštěním vyvrcholila tzv. Lučanskou pozdvižkou dne 29. ledna 1890. V Zásadě na Železnobrodsku se shromáždilo kolem dvou tisíc ručních sekáčů perlí. Jejich cílem bylo rozbít sekací stroje u firmy Riedel v Píchovicích a Breit v Lučanech. Tažení k Riedelovi se neuskutečnilo, ale Breitova brusírna byla vyrabována. Proti vzbouřencům, kteří se snažili proniknout do Breitovy vily zasáhlo četnictvo a v potyčce zabilo dva muže. Zásada byla jako centrum nepokoje obležena vojskem. Už nikdy poté nedošlo k tak velkému ničení majetku podnikatelů dělníky, jako tomu bylo právě během tohoto incidentu. NOVÝ: *Historie a současnost podnikání*, s. 17, 48.

²⁹ Jednalo se o tzv. rokajl, nejznámější a nejrozšířenější druh perlí, který se v Jizerských horách zhotovoval v malém množství už od konce 18. století. NOVÝ: *Historie a současnost podnikání*, s. 29.

³⁰ NOVÝ: *Historie a současnost podnikání*, s. 16, 31.

³¹ Krystalerie se jako nové výrobní odvětví jabloneckého průmyslu objevila už v 60. letech 19. století a jejím základem se stala především flakonérie a lustrové ověšky. Dále do této skupiny patřilo kancelářské sklo (kalamáře), drobné stolní sklo (slánky), broušené karafy nebo vázy. Dlouhodobým problémem ve výrobě krystalerie bylo neustálé snižování kvality zboží. NOVÝ: *Historie a současnost podnikání*, s. 22.

výtvarníky. Vysoká nákladnost výroby forem pro tento sortiment však znamenala velmi malou variabilitu vzorů.

Druhá polovina 20. let sice přinesla nové podněty, především pokud jde o oblast výroby krystalerie, na druhou stranu ale nezadržitelně upadala kvalita a cena tohoto zboží. Největší stávky související s tímto problémem proběhly v roce 1927. Nespokojenost brusičů vyvolal prodej levné krystalerie, která po vylisování nebyla již dále zušlechťována³². V průběhu roku se situace nakonec uklidnila, protože profesní sdružení a československá vláda výrobu tohoto sortimentu zakázala.³³

Po odbytové stagnaci byl rok 1928 celkově hospodářsky příznivým. Ekonomický vývoj však následně nabral zcela jiný směr. Tuto změnu způsobila světová hospodářská krize, která propukla po krachu newyorské burzy ve Wall Streetu 29. října 1929. Podnikatele v oblasti jablonecké bižuterie krize naplno zasáhla v následujícím roce. Zesílená ochránářská politika způsobila, že k roku 1932 klesl vývoz bižuterního zboží na 38% z původního stavu v roce 1929.³⁴ Proto byla řada závodů nucena svůj provoz omezit nebo ho dokonce zastavit.³⁵ V únoru roku 1933 byl zaznamenán největší počet nezaměstnaných, který na Jablonecku a Železnobrodsku dosáhl neuvěřitelných 80%.³⁶

Katastrofální nárůst nezaměstnanosti v oblasti sklářského průmyslu v první polovině 30. let býval také spojován se zaváděním strojní výroby v továrnách počátkem 20. let. Zároveň však bylo toto tvrzení zpochybňováno, což dokazuje spis vypracovaný Zaměstnavatelským svazem sklářských průmyslníků, který sídlil v Teplicích, a zasláný Ministerstvu průmyslu, obchodu a živností 30. dubna 1934. Prostřednictvím popisu situace v různých sklářských odvětvích je zde prokazováno, že racionalizace výroby a zlepšení technického

³² Tento typ krystalerie byl označován jako šmirgl.

³³ NOVÝ: *Historie a současnost podnikání*, s. 24.

³⁴ *Tamtéž*, s. 32.

³⁵ KIRCH: *Historie sklářské výroby II. díl/1*, s. 25.

³⁶ NOVÝ: *Historie a současnost podnikání*, s. 32.

zařízení nejsou podstatnou příčinou nezaměstnanosti, ale že zavedení strojů v továrnách naopak vede k zaměstnání většího počtu dělníků a také ke zvětšení mzdových nákladů.

V odvětví tabulového skla se začalo se zaváděním strojní výroby na přelomu let 1921 a 1922, do roku 1925 byla již racionalizace zcela dokončena (viz **Tabulka 1**). Podle údajů ve spisu mezi hlavní důsledky racionalizace patřila především koncentrace výroby, což vedlo k postupnému snižování počtu továren, a rozšiřování výroby vedoucí nejenom ke zvětšení stavu dělnictva, ale i zvýšení celkové roční mzdy dělníků. K roku 1925 byl sice zaznamenán pokles roční mzdy připadající na jednoho dělníka, který činil asi 20%, snížení platů se ale vysvětlovalo okolností, že výroba v tomto roce ještě zůstávala v ručním procesu.

Tabulka 1 Důsledky racionalizace v odvětví tabulového skla

Rok	počet továren	počet dělníků	roční mzda	průměrná roční mzda jednoho dělníka ³⁷	Průměrná týdenní mzda jednoho dělníka
1922	13	3 113	36 mil. Kč	11 tis. Kč	221 Kč
1925	—	3 305	30 mil. Kč	9 tis. Kč	173 Kč
1929	5-6	3 725	41 mil. Kč	11,7 tis. Kč	225 Kč

Pramen: NA Praha, fond *Ministerstvo průmyslu, obchodu a živností*, k. 853, č.j. 36926/34.

Analogické poměry bylo možné sledovat také u výroby lahví, kde zavádění strojní výroby vrcholilo opět rokem 1925 (viz **Tabulka 2**).

Tabulka 2 Důsledky racionalizace v odvětví výroby lahví

Rok	počet továren	počet dělníků	roční mzda	průměrná roční mzda jednoho dělníka	Průměrná týdenní mzda jednoho dělníka
1922	7	2 695	27 mil. Kč	10 tis. Kč	195 Kč
1925	—	2 812	23 mil. Kč	8 tis. Kč	160 Kč
1929	4	3 157	30 mil. Kč	9,5 tis. Kč	183 Kč

Pramen: NA Praha, fond *Ministerstvo průmyslu, obchodu a živností*, k. 853, č.j. 36926/34.

³⁷ Pro srovnání uvádím údaje z PRŮCHA, Václav a kol.: *Hospodářské a sociální dějiny Československa I. díl (1918-1945)*, Brno: Doplněk 2004, s. 237; KIRCH: *Historie sklářské výroby II. díl/2*, s. 22.

V odvětví dutého skla se inovace výrobního procesu vyznačovala hlavně tím, že došlo ke zvětšování pánvových pecí³⁸ nebo přestavování tohoto typu pecí na pece vanové. Vylepšení nebo zvětšení zařízení mělo za následek rozmnožení počtu odborných dělníků. V případě dutého skla se tedy technický pokrok projevoval celkovým zvýšením výkonnosti díky zvětšování dosavadních zařízení, nikoli nahrazením ruční práce prací strojovou, jako tomu bylo ve výrobě tabulového skla a lahví.

Zaměstnavatelský svaz sklářských průmyslníků se ve spisu zabývá i sklářskou krizí. K tomuto problému se vyslovil tak, že současnou alarmující situací nezpůsobila racionalizace ani koncentrace výroby, ale důsledky světové hospodářské krize, jejímž průvodním jevem se stal protekcionismus, tedy překážka exportu a příčina ztráty zahraničních trhů. Ke konci spisu ještě Zaměstnavatelský svaz dodal, že mechanizace ve sklářském průmyslu byla nutností v zájmu udržení světového významu československého sklářství a jeho konkurenceschopnosti na zahraničních trzích proti sklářským výrobkům z jiných států, kde k technickým pokrokům již došlo.

Zajímavé je sledovat reakci Spojeného svazu sklářských dělníků na výše uvedené stanovisko Zaměstnavatelského svazu sklářských průmyslníků k problému racionalizace. Svaz sklářských dělníků nesouhlasil s tím, že by mechanizace výroby hospodářské poměry zlepšila. Naopak podle něho stále zůstalo faktem snížení stavu zaměstnanců o nejméně 30%. Dále zdůrazňoval, že v oblasti výroby tabulového skla byli po provedení racionalizace místo kvalifikovaných dělníků zaměstnáváni spíše dělníci mladší, svobodní a méně kvalifikovaní s nižším platem. Racionalizací se také zvětšila produkce až o 60% a to znamenalo zvýšení počtu pracovních

³⁸ Místo dosavadních pecí s 10 pánvemi se začaly užívat pece až se 14 pánvemi. I jednotlivé pánve byly zvětšovány z původních 60-73 cm na 150 cm. NA Praha, fond *Ministerstvo průmyslu, obchodu a živností*, k. 853, č.j. 36926/34.

hodin³⁹. V závěru spisu Svaz sklářských dělníků požadoval zavedení racionalizační daně ve prospěch dělníků vyloučených z výroby kvůli její mechanizaci.

1.3. Státní zásahy ve sklářském průmyslu během hospodářské krize 30. let 20. století

Těžké období v oblasti vývozu sklářského zboží souviselo s dopadem světové hospodářské krize, která podnikatele na Jablonecku a Železnobrodsku zasáhla roku 1930. O dva roky později se vývoz bižuterního zboží pohyboval kolem 600 tis. Kč, což činilo pokles o 62% z původního stavu z roku 1929 ve vztahu k největším odběratelským zemím⁴⁰. V roce 1933 dosahoval objem vývozu asi půl miliardy Kč.⁴¹

S nástupem hospodářské krize došlo k růstu regulace v průmyslu, i když významem a rozsahem byly zásahy státu v této oblasti menší než v zahraničním obchodě, měnové politice a úvěrnictví⁴². Řada průmyslových oborů pokračovala v liberalistických tradicích 20. let 20. století a jejich činnost byla ovlivněna především zájmovými organizacemi podnikatelů a obchodními a živnostenskými komorami.⁴³ Pro oblast průmyslu vláda vydala v rámci zmocnění⁴⁴ jen 21 nařízení, kde legalizovala hlavně návrhy výše zmíněných organizací.⁴⁵

Regulativní funkci v průmyslu plnily především kartely a syndikáty. Ty se za krize začaly rychle rozšiřovat, proto

³⁹ Před racionalizací se pracovalo 42 až 48 hodin týdně, po racionalizaci 56 hodin týdně. NA Praha, fond *Ministerstvo průmyslu, obchodu a živností*, k. 853, č.j. 36926/34.

⁴⁰ Roční vývoz skla se mezi léty 1918-1931 pohyboval v rozmezí od 1 do 1,5 miliardy Kč. V roce 1921 a 1922 dokonce přesahoval 2 miliardy Kč. TVRDÝ: *Československý průmysl sklářský*, s. 5.

⁴¹ TVRDÝ: *Československý průmysl sklářský*, s. 5.

⁴² Jedná se o tři nejvýznamnější oblasti československého hospodářství, ve kterých se v souvislosti s nástupem hospodářské krize rozšířila aktivita státu nejvíce.

⁴³ SEKANINA, Milan: *Kdy nám bylo nejhůře? Hospodářská krize 30. let 20. století v Československu a některá její východiska*, Praha: Libri 2004, s. 76.

⁴⁴ Zákon o mimořádné moci nařizovací byl parlamentem schválen 9. června 1933. Zmocňoval Malypetrovu vládu, aby s výjimkou měnových problémů prostou většinou hlasů rozhodovala o hospodářské politice státu. Vláda tak soustředila ve svých rukou moc zákonodárnou i výkonnou a parlament ztratil pravomoc schvalování zákonů. Na základě tohoto zákona vydala vláda 306 nařízení. Zmocnění platilo až do konce června 1937. f, Vlastislav, SLEZÁK, Lubomír: *Státní hospodářská politika v ekonomickém vývoji první ČSR*, Praha: Historický ústav 1992, s. 38-39.

⁴⁵ LACINA, SLEZÁK: *Státní hospodářská politika*, s. 44.

vznikla potřeba dát jim legální základnu. Parlament v červenci 1933 uzákonil tzv. kartelový zákon. Členství průmyslových podniků v kartelech se nestalo na rozdíl od sousedního Německa povinností, podmínky kartelových dohod ale dostaly díky tomuto zákonu právní závaznost a účastníci je tedy nemohli libovolně vypovídat. Zákon také stanovil sankce proti těm, kteří dohody neplnili. Velké firmy byly často členy několika kartelů, protože dohody vznikaly zpravidla pro hospodaření s jedním výrobkem nebo polotovarem.⁴⁶

Podnikatelé se kartelovými smlouvami zavazovali omezit mezi sebou volnost soutěže úpravou výroby, odbytu, obchodních podmínek a cen za účelem ovládnout co možná nejúčinněji trh.⁴⁷ Ze 712 kartelových smluv, které byly platné v roce 1935, určovalo zároveň ceny a odbyt 283, pouze odbyt 204 a pouze ceny 106. Výroby se dotýkalo jen 56 dohod. Z tohoto faktu plyne, že hlavním cílem kartelů byla tedy regulace trhu a cen. Nejvíce kartelových dohod mezi sebou uzavřely podniky v hutnictví, strojírenství a chemickém průmyslu.⁴⁸ Uzavřené kartelové smlouvy se vkládaly do tzv. kartelového rejstříku, který vedl Státní statistický úřad. Rejstřík byl veřejný a právo do něj nahlédnout měl v úředních hodinách každý občan.⁴⁹

Kartely vyrůstaly z přirozeného procesu koncentrace výroby. V odvětvích spotřebního průmyslu, kde pracovalo mnoho firem, ale vznikaly kartelové dohody velmi obtížně. V těchto méně koncentrovaných odvětvích byl trh rozvrácen v důsledku volné konkurence, a tak vláda přistupovala k nucené syndikalizaci tam, kde se pro ni vyslovila tzv. „směrodatná“ část podniků, určovaná podle rozsahu výroby a obchodu. Vládními nařízeními byly ve sklářském a textilním

⁴⁶ LACINA, SLEZÁK: *Státní hospodářská politika*, s. 44-45.

⁴⁷ Zákon o kartelech a soukromých monopolech (kartelový zákon) ze dne 12. července 1933, č. 141/1933 Sb. z. a n. ČSR, s. 743.

⁴⁸ LACINA, SLEZÁK: *Státní hospodářská politika*, s. 45.

⁴⁹ Zákon o kartelech a soukromých monopolech (kartelový zákon) ze dne 12. července 1933, č. 141/1933 Sb. z. a n. ČSR, s. 743-750.

průmyslu zřízeny tzv. organizační útvary, které díky shodnému postupu svých členů podporovaly hospodářský vývoj v daném odvětví, upravovaly výrobní a odbytové poměry atd.⁵⁰

Protože značná část výrobní kapacity zůstávala za krize pro nedostatek odbytu nevyužita, vyhlásila vláda v některých oborech tzv. numerus clausus. Zřizování nových a rozšiřování starých závodů bylo zakázáno nebo alespoň vázáno na povolení ministerstva průmyslu, obchodu a živností.⁵¹ Pro sklářství vydala vláda v dubnu 1934 nařízení, na základě kterého byli skláři povinni opatřit si povolení Ministerstva průmyslu, obchodu a živností pro založení nebo rozšíření sklářské hutě, případně rafinerie na zušlechťování dutého skla a skla pro výrobu jabloneckého zboží. Stejně tak potřebovali svolení ministerstva ty hutě, které chtěly vyrábět nový druh skleněného zboží, jehož produkcí se dosud nezabývaly. Ministerstvo také vytvořilo poradní sbor pro sklářský průmysl. Ten se skládal ze stejného počtu zástupců sklářských zaměstnavatelů a zaměstnanců a jeho hlavním úkolem bylo podávat informace o stavu zaměstnanosti, o výrobních a odbytových poměrech v jednotlivých odvětvích sklářské výroby atd.⁵² V srpnu následujícího roku vydala vláda doplňující nařízení, které sklářům zakazovalo bez svolení Ministerstva průmyslu, obchodu a živností brousit skleněné imitace drahokamů a polodrahokamů jinak než ručně.⁵³

V únoru roku 1934 se zlepšily podmínky exportu především díky devalvaci koruny. Dosavadní deflační politika udržování pevné měny podporovala dovoz, zatímco československé vývozní zboží nemohlo pro vysoké ceny soutěžit se zeměmi, které svou měnu již devalvovaly.⁵⁴ Ve sklářském průmyslu došlo i k mírnému snižování počtu

⁵⁰ SEKANINA: *Kdy nám bylo nejhůře?*, s. 76; LACINA, SLEZÁK: *Státní hospodářská politika*, s. 45.

⁵¹ LACINA, SLEZÁK: *Státní hospodářská politika*, s. 45.

⁵² Vládní nařízení o úpravě některých poměrů ve sklářské výrobě ze dne 13. dubna 1934, č. 70/1934 Sb. z. a n. ČSR, s. 315-316.

⁵³ Vládní nařízení ze dne 12. srpna 1935, č. 176/1935 Sb. z. a n., kterým se doplňují některá ustanovení vládního nařízení ze dne 13. dubna 1934, č. 70/1934 Sb. z. a n., o úpravě některých poměrů ve sklářské výrobě, s. 564.

⁵⁴ SEKANINA: *Kdy nám bylo nejhůře?*, s. 75.

nezaměstnaných (v období od června 1933 do července 1934 činil pokles 31%) a částečnému oživení vývozu (roku 1935 stoupl o 25%). Velké potíže však i nadále měli výrobci perlí a bižuterních kamenů.⁵⁵

Sklářský průmysl, snad jen s výjimkou umělecké krystalerie⁵⁶, patřil mezi obory, které hospodářská krize poznamenala nejvíce.⁵⁷ Oproti druhé polovině 20. let 20. století klesla hodnota jeho exportu na polovinu. Z tohoto šoku se sklářská výroba nestihla do počátku druhé světové války vzpamatovat. Kvůli nepříznivé hospodářské situaci vzbuzovaly politické události roku 1938 v německých podnikatelských kruzích velké naděje. Již od konce první světové války bylo připojení k Německu přáním většiny německých exportérů sídlících v pohraničí. Důvodem byly samozřejmě otázky nacionální, ale vedle toho i otázky ekonomické. Německo patřilo mezi nejvýznamnější jizerskohorské zákazníky a německý Hamburk hrál jednu z nejdůležitějších rolí v obchodu s jabloneckým zbožím.⁵⁸

⁵⁵ NOVÝ: *Historie a současnost podnikání*, s. 32.

⁵⁶ Odbytové krize většinou tolik nezasáhly výrobu originálního uměleckého skla profesionálních výtvarníků (např. umělecká krystalerie). Mezi nejvíce postižená odvětví patřila spíše ta, která vyvážela zboží ve velkém.

⁵⁷ NOVÝ: *Historie a současnost podnikání*, s. 24.

⁵⁸ *Tamtéž*, s. 54.

2. Postavení sklářů v Jizerských horách po vzniku Československa s důrazem na domácí práci

2.1. Sklářské a kompoziční hutě, rafinerie a domácí výroba

Od poloviny 19. století se v Jizerských horách začal objevovat nový typ sklářských hutí, ve kterých se k otopu pánvových pecí používal dřevoplyn nebo uhlí⁵⁹. Přesněji šlo o systém využití tepla vznikajícího během spalování uhlí nebo dřeva k ohřevu vzduchu, což zároveň znamenalo úsporu 30-50% paliva. Tento nový způsob otápění byl vynalezen německým inženýrem Friedrichem Siemensem mezi léty 1856-1861 a postupně nahrazoval dosud tradiční přímý otop tavicích pecí dřevem. V roce 1878 byl patentován i obdobný systém Siebert. Nové sklářské hutě se zabývaly zejména výrobou bižuterie.⁶⁰

Stoupající význam bižuterního zboží vedl v Jizerských horách k zakládání tzv. kompozičních hutí, známých také pod termínem palírny kompozice, které se specializovaly na tavbu vysoce kvalitního olovnatého skla nejrůznějších barev. Kompoziční sklo se používalo k výrobě drobné flakonérie, broušených a foukaných perlí a především bižuterních kamenů, jejichž účelem bylo napodobit krásu turnovských drahokamů.⁶¹ Tato úzká specializace znamenala velkou závislost kompozičních hutí na módních vlnách a také náchylnost vůči hospodářským krizím, proto jejich počet podléhal značným výkyvům.⁶² Koncem 20. let 20. století fungovalo v oblasti

⁵⁹ Do poloviny 19. století fungovaly sklárny na principu přímého otopu pecí dřevem. Tyto hutě vznikaly často v lesích, mnohdy i s novou osadou, proto se pro ně užíval termín „lesní sklárna“. NOVÝ: *Historie a současnost podnikání*, s. 33.

⁶⁰ NOVÝ: *Historie a současnost podnikání*, s. 38-39.

⁶¹ KORÁL, Antonín: *Domácká práce v československém sklářství*, Hradec Králové: Sklářský ústav v Hradci Králové 1928, s. 10; NOVÝ: *Historie a současnost podnikání*, s. 42.

⁶² NOVÝ: *Historie a současnost podnikání*, s. 43.

Jablonecka a Železnobrodská kolem tří desítek palíren kompozice.⁶³

Brusírny a mačkárny patřily mezi nejčastější místa, kde se bižuterní polotovary ze skláren a kompozičních hutí dále zpracovávaly, tzv. rafinovaly. V brusírnách i dílnách domáckých brusičů se sklo zpočátku obrábělo na šlapacích brusech (viz **Obrázek 1**), kde si musel



Obrázek 1: Domácké broušení perel za pomoci šlapacího brusu, tzv. klemprdy.

brusný kotouč roztáčet sám řemeslník⁶⁴. Pomocí šlapacích brusů se v Zásadě na Železnobrodsku také podomácku ručně sekaly perličky.⁶⁵ Výrobce perlí rozsekával duté skleněné tyčinky na drobné korálky, tzv. sekanice⁶⁶, které byly potom ještě broušeny nebo se pálily v ohni, aby získaly potřebný lesk. Koncem 19. století bylo ruční sekání nahrazeno strojní výrobou.⁶⁷ Brusírny v Jizerských horách používaly k pohonu brusných stolic i vodní pohon, stejně jako mlýny k mletí obilí. Z tohoto důvodu se pro ně často používal název „brusné mlýny“. Některé brusírny vznikly dokonce přímou přestavbou z mlýnů.⁶⁸

Počátkem 20. století se v Jizerských horách rozmohlo broušení skleněných kroužků, tzv. banglí, které nacházely hlavní odbytiště v oblasti Předního východu a Indie, kde se užívaly během náboženských obřadů. První světová válka však znamenala přerušování styků s obchodními partnery v zahraničí.

⁶³ KORÁL: *Domácká práce*, s. 10.

⁶⁴ Brusič pracoval na posadě zvané „cojk“ (z německého slova Zeug, v překladu náčiní nebo náradí) se vsazeným tenkým pískovcovým kotoučem, který uváděl do pohybu šlapacím pedálem. Archiv NTM Praha, sbírka č. 791 *Sbírka vzpomínek a rukopisů k dějinám techniky a průmyslu (tzv. Klepova sbírka)*: LUBAS, Ludvík: *Z mých vzpomínek na naše horské sklářství*, č.j. 1607/50.

⁶⁵ NOVÝ: *Historie a současnost podnikání*, s. 44.

⁶⁶ Můžeme hovořit i o tzv. šmelci.

⁶⁷ Archiv NTM Praha, *Sbírka vzpomínek a rukopisů*: LUBAS: *Z mých vzpomínek*, č.j. 1607/50.

⁶⁸ NOVÝ: *Historie a současnost podnikání*, s. 44.

Jizerskohorské skleněné zboží, tedy i výrobu banglí, zasáhla odbytová krize. Nicméně po roce 1918 došlo k znovuobnovení poptávky a nejen skleněné kroužky se opět těšily velké oblibě u zahraničních zákazníků.⁶⁹

Domáctí brusiči patřili většinou mezi chalupníky, kteří při řemesle ještě obdělávali zemědělskou půdu. Protože nevlastnili potah, zorávali pole tím způsobem, že se do pluhu zapřáhla celá rodina. Brusičské řemeslo se často provozovalo jen v jedné místnosti, kde se nacházely až čtyři brusné stolice. Tato místnost soužila zároveň jako ložnice i kuchyně. Na splnění zakázky v daném termínu se podíleli všichni členové rodiny domáckého brusiče.⁷⁰

Rafinací skleněných polotovarů se zabývaly také mačkárny⁷¹. Jednalo se o charakteristické nízké domky se dvěma komíny (viz **Obrázek 3**).

Vnitřky staveb bývaly začazeny od tavicích pecí, kde se nad plamenem rozžhavovaly plné skleněné tyče (viz **Obrázek 2**). Z jejich roztavených částí domáctí mačkáři tvarovali sklo pomocí zápustků (formiček) upevněných v kleštích. Kleště mačkářům obvykle dodával skladovní mistr nebo faktor⁷². Takto se vyráběly především skleněné knoflíky⁷³, které



Obrázek 2: Práce domácích mačkářů u pece, kde se tavily skleněné tyče.

⁶⁹ Archiv NTM Praha, *Sbírka vzpomínek a rukopisů*: LUBAS: *Z mých vzpomínek*, č.j. 1607/50.

⁷⁰ KORÁL: *Domácká práce*, s. 13-14.

⁷¹ Mačkárny byly označovány i termínem „drikety“ (z německého Drückhütte). LUBAS, Ludvík: *Drobné paměti domáci*, Železný Brod: Městské muzeum 2006, s. 44.

⁷² Pro bližší charakteristiky jednotlivých typů zaměstnanců a zaměstnavatelů odkazují na zákon o úpravě pracovních a mzdových poměrů domácké práce ze dne 12. prosince 1919, č. 29/1920 Sb. z. a n. ČSR, s. 38.

⁷³ Do první světové války vyráběli domáctí mačkáři skleněné knoflíky převážně u stolu nad tavící lampou. Po válce se do popředí dostala hutnická výroba u pece. Vedle knoflíků se velice oblíbenými staly v posledním desetiletí 19. století také mačkané skleněné perličky. Ty se stejně jako knoflíky vyráběly zpočátku u stolu, později u tavící pece za pomoci klešťových forem s propichovací mechanikou. Korálky byly opatřeny jednou, větší druhy i dvěma dírkami, proto výrobci často označovali toto zboží za „píchané“. Perle se formovaly z černého skla a sloužily ke zdobení dámských šatů a klobouků. Mačkání „píchaného“ zboží se rozšířilo

z mačkáren putovaly ještě do rukou brusičů k další úpravě.⁷⁴ Zpočátku se bižuterní zboží formovalo dřevěnými kleštěmi s kovovými zápustky. Později byly do výroby zavedeny celokovové kleště a mačkadla, stroje na lisování mačkaného zboží ze skleněných tyčí.

Mnohé z mačkáren vznikaly na rozdíl od brusíren v etnicky české části Jizerských hor, převážně v oblasti Zásady na Železnobrodsku. Přestože docházelo po roce 1900 k ústupu mačkané skleněné bižuterie, nacházelo se v meziválečném období



Obrázek 3: Mačkárna se dvěma komíny, tzv. dýmníkem a klasickým komínem.

v okolí Železného Brodu velké množství mačkárenských dílen. V roce 1923 působilo v Bratříkově 100 mačkářů, kteří pracovali ve 46 dílnách. V Alšovicích se k roku 1930 nacházelo 45 mačkáren se 115 zaměstnanci. O šest let později byla v Pěnčíně dokonce postavena továrna na výrobu mačkaných perel.⁷⁵

K místům rafinace skla patřily i dílny na foukání perlí, vinutí nebo malování skla. Foukané perle tvarovali domácí skláři ručně u stolu nad kahanem z dutých skleněných trubek, později používali formičky. Roku 1912 postihla tento obor těžká odbytová krize, proto se někteří dělníci přeorientovali na perspektivnější foukání vánočních ozdob.⁷⁶

Domáctí výrobci vinutého skla pracovali s tavicí lampou, napájenou petrolejem nebo uhelným plynem. Na spodní části

především na Železnobrodsku a odbytiště nacházelo hlavně v koloniálních zemích. Na konci 19. století se v Jizerských horách rozmohlo také mačkání tzv. karmazínek, skleněných napodobenin drahokamů a polodrahokamů. Po vybroušení a vyleštění byly karmazínky na spodní straně pokryty stříbrným zrcadlovým povlakem (tzv. similizování), čímž dostaly potřebný lesk. Archiv NTM Praha, *Sbírka vzpomínek a rukopisů*, LUBAS: *Z mých vzpomínek*, č.j. 1607/50; LUBAS: *Drobné paměti*, s. 44, 47.

⁷⁴ KORÁL: *Domácká práce*, s. 12-13.

⁷⁵ NOVÝ: *Historie a současnost podnikání*, s. 45.

⁷⁶ *Tamtéž*.

stolu byl upevněný měch, kterým se do plamene vhánělo potřebné množství vzduchu. Dělník v ohni roztavil plnou skleněnou tyč, poté začal sklo vinout na tenký drát namočený ve zředěné hlince a nakonec pomocí různých forem vytvaroval například náhrdelníková zrna, přívěsky k náušnicím nebo hlavice k pletacím jehlicím.⁷⁷ Těžiště této práce se přesunulo na přelomu století na Železnobrodsko, hlavně do Alšovic a Bratříkova.⁷⁸

V souvislosti se zahájením chodu Střední uměleckoprůmyslové školy sklářské v Železném Brodě v říjnu roku 1920, začaly na Železnobrodsku vznikat firmy, které se věnovaly zušlechťování dutého skla. Šlo především o broušení, rytí (viz **Obrázek 4**), pískování nebo leptání. V Alšovicích sídlila od roku 1932 firma Františka Halamy. Do Železného Brodu byla přenesena o sedm let později. Dále ve městě působil od roku 1930 podnik Rudolfa Hlouška a Jaroslava Veleho. O rok později vznikla firma Bedřicha Pastrneka. V Držkově provozovali svou živnost Antonín Lejsek s Františkem Tomem (od 1932) a v Jesenném Miroslav Bachtík (od 1927). Firmy se věnovaly nejenom zpracování skla, ale i exportní činnosti.⁷⁹



Obrázek 4: Rytce skla při práci.

Pro oblast Jablonecka a Železnobrodsko byla v první polovině 19. století charakteristická především domácí práce. Provoz továren se zde v objevoval spíše ojediněle. Situace se začala měnit v druhé polovině 19. století, kdy se jako první na tovární provozy transformovaly brusírny ve snaze co

⁷⁷ KORÁL: *Domácká práce*, s. 10-11.

⁷⁸ NOVÝ: *Historie a současnost podnikání*, s. 46.

⁷⁹ *Tamtéž*.

nejrychleji reagovat na poptávku po skleněných knoflíčích a krystalerii. S přechodem na tovární provoz také úzce souvisela mechanizace a centralizace výroby skleněného zboží, která vyvrcholila v meziválečném období. Nicméně již koncem 19. století se v Jizerských horách začaly strojně sekát perličky a objevily se i první mechanické brusírny bižuterních kamenů⁸⁰. Mezi léty 1919-1927 v Československu pracovalo 26 mechanických brusíren.⁸¹

Na přelomu 19. a 20. století se továrny začaly objevovat i na Železnobrodsku⁸². S tovární výrobou byla úzce spojena rodina Hásků, kteří provozovali svou živnost v Těpeřích. Jednalo se o jeden z nejúspěšnějších sklářských klanů na Železnobrodsku. Mačkář a faktor Jan Hásek založil společně s Františkem Zahradníkem ze Bzí firmu Zahradník&Hásek. V roce 1907 byla v Těpeřích vystavěna brusírna skleněných kroužků, tzv. banglí, a roku 1913 také mačkárna. Synové Jana Háška Rudolf a Jaroslav převzali firmu v polovině 20. let 20. století a zároveň přenesli její sídlo do Jablonce nad Nisou. Zde se věnovali úspěšnému vývozu banglí. Další ze synů Bohuslav se spojil s Oldřichem Krykorkou a tím vznikla firma Hásek&Krykorka, která pokračovala ve výrobě skleněného zboží v Těpeřích.⁸³

2.2. Faktorský systém, domácí skláři a sociální zákonodárství do poloviny 20. let 20. století

Pro oblast Jizerských hor se stala typickou především skleněná bižuterie, jejíž první polotovary se v jizerskohorských sklárnách začaly objevovat už v poslední třetině 18. století.

⁸⁰ První stroj na broušení bižuterních kamenů sestrojil rodák z Jiřetína pod Bukovou, Daniel Swarovsky. V roce 1892 si nechal vynález patentovat. Roku 1895 odešel do Tyrol, do města Wattens, kde založil firmu Swarovsky, která zde působí dodnes. NOVÝ: *Historie a současnost podnikání*, s. 48.

⁸¹ NOVÝ: *Historie a současnost podnikání*, s. 47-48.

⁸² Tovární výrobou mačkaných perlí a mechanickým broušením perliček se již od roku 1890 zabývala firma Antona Hübnera v Jistebku. Obdobný sortiment vyráběl i závod Augusta Juppeho v Hutí, založený roku 1899. Na broušení banglí se v období před první světovou válkou specializovali František Lejsek společně s Antonem Schmidtem, kteří sídlili ve Frýdštětjně. NOVÝ: *Historie a současnost podnikání*, s. 48.

⁸³ NOVÝ: *Historie a současnost podnikání*, s. 48-49.

Sklářsko-bižuterní průmysl se vyznačoval specifickými vztahy mezi majiteli dílen, továren či různých exportních firem s jejich zaměstnanci. V těchto vztazích zaujímali nezastupitelnou pozici faktoři a domácí výroba. Úkolem faktora bylo rozdělit výrobu mezi domácí dělníky na základě objednávky, kterou obdržel od velkopodnikatele. Pozice sklářského domácího dělníka byla poměrně složitá. Od faktora nedostával vše potřebné ke své práci, jako tomu bylo například v textilní oblasti, ale většinou si musel sklo a další potřebné suroviny obstarat na vlastní náklady. Také skláři, kteří pracovali ve velkých dílnách, si často pronajímali od majitele různá zařízení. Například ve velkých brusírnách bývalo zcela běžné, že si brusiči od majitele provozu pronajímali brusné stolice. Domácký dělník ve sklářsko-bižuterní oblasti stál tedy na pomezí mezi samostatným a závislým výrobcem.⁸⁴

Na přelomu 19. a 20. století v souvislosti s rozvojem sklářské výroby nabývala na významu sociální otázka sklářských dělníků. Se značnými problémy se potýkalo především Jablonecko a Železnobrodsko, vedle toho také Novoborsko a Kamenicko-Šenovsko. Na tíživé postavení českých sklářů se poukazovalo nejenom v soudobém tisku, ale i v literatuře a to již koncem 70. let 19. století, kdy se touto situací začal zabývat národohospodář Albín Bráf⁸⁵. V roce 1907 byly neúnosné pracovní poměry ve výše zmiňovaných oblastech rozebrány i ve studii profesorů Aloise Loda a Eugena Schwiedlanda z vídeňské Univerzity.⁸⁶

Na území Čech, Moravy a Slezska pracovalo v roce 1921 ve sklářském průmyslu asi 56 tisíc osob a zhruba dvakrát tolik lidí na něm bylo při normálním provozu existenčně závislých,

⁸⁴ NOVÝ: *Historie a současnost podnikání*, s. 16.

⁸⁵ Například ve své práci o sociálních poměrech z 80. let 19. století vyzdvihuje sklářské a bižuterní podnikatele z Jablonecka pro jejich citlivost k sociálním otázkám. Místní správa se společně s těmito podnikateli snažila neutěšené poměry dělnictva zodpovědně řešit. Majitelé továren stavěli pro své zaměstnance byty, zřizovali penzijní fondy nebo zdravotní pokladny. Mezi nejvýznamnějšími podnikateli můžeme jmenovat okresního hejtmána Johanna Wraždu von Kunwald, textilního velkopodnikatele Johanna Mayera, polubenského Josefa Riedla a exportéry Jakoba Mahla a Adolfa Pfeiffera. NOVÝ: *Historie a současnost podnikání*, s. 17-18.

⁸⁶ KIRSCH: *Historie sklářské výroby II. díl/1*, s. 23.

v období konjunktury mohlo jít až o 150 tisíc osob (viz **Tabulka 3**).⁸⁷ Započítáni jsou jak zaměstnanci hutního průmyslu, tak lidé pracující v samostatných rafineriích a dále také nejpočetnější skupina domácích dělníků, tolik významná především pro Jablonecko a Železnobrodsko.⁸⁸ Z celkového počtu pracovníků zaměstnávala přibližně polovinu jablonecká výroba.⁸⁹

Tabulka 3 Osoby existenčně závislé na sklářském průmyslu v českých zemích dle sčítání lidu ke dni 15. února 1921

V Čechách	99 391 osob
Na Moravě	11 077 osob
Ve Slezsku	409 osob
Celkem	110 877 osob

Pramen: KIRSCH: *Historie sklářské výroby II. díl/1*, s. 59.

Ze sklářských dělníků se v nejsložitější situaci ocitli právě domácí výrobci, protože je sociální zákonodárství až do 20. let 20. století nechránilo ani v případě nemoci, invalidity nebo stáří. V prosinci roku 1919 ale nastala výrazná změna. Parlament schválil zákon o úpravě pracovních a mzdových poměrů domácí práce, ve kterém byla zavedena závazná pravidla ve vztahu zaměstnavatele (podnikatel, faktor, skladovní mistr) k zaměstnanci (dílenský pomocník, domácí dělník) a naopak.⁹⁰

Podle tohoto zákona měli zaměstnavatelé povinnost vést seznamy zaměstnanců jako podklad pro kontrolu živnostenského úřadu, pro dělnické sociální pojištění, zdravotní inspekci, nemocenské pokladny nebo statistiku domácí práce. Dále museli zaznamenávat do tzv. dodávkové knížky, kterou povinně obdržel každý zaměstnanec, datum zadání práce a lhůtu pro její provedení, způsob vypočítávání mzdy a její výši, které suroviny mají sami zaměstnanci pro výrobu zboží dodat atd. Pro každé výrobní odvětví domácí

⁸⁷ KIRSCH: *Historie sklářské výroby II. díl/1*, s. 21, 59.

⁸⁸ TVRDÝ: *Československý průmysl sklářský*, s. 5.

⁸⁹ KIRSCH: *Historie sklářské výroby II. díl/1*, s. 21.

⁹⁰ *Tamtéž*, s. 23.

práce zřídil ministr sociální péče ústřední komisi, přičemž pro textilní a sklářskou výrobu, výrobu oděvu, obuvi a perleťového zboží musela být zřízena komise ihned poté, co zákon nabyl účinnosti. Úkolem ústředních komisí bylo stanovit nejnižší mzdu zaměstnanců a nejnižší cenu zboží, zabývat se různými stížnostmi nebo upravovat pracovní a dodávkové podmínky. Veškerá veřejně vyhlášená usnesení ústřední komise vytvářela řád domácí práce, který zaměstnavatele v příslušném odvětví zavazoval k tomu, že nesměl svým zaměstnancům ukládat méně příznivé pracovní podmínky, než jaké byly uvedené v řádu.⁹¹

V případě domácích dělníků zákon zakazoval, aby ve svých bytech nebo dílnách zaměstnávali kromě členů vlastní rodiny další pomocníky. Nařízením mohla být také zakázána domácí výroba určitého zboží nebo užívání takových surovin, které ohrožovaly zdraví dělníků nebo spotřebitele výrobků.⁹²

Zaměstnanci živnostenských závodů měli poněkud lepší postavení než domácí dělníci. Od roku 1888 se na ně vztahovalo povinné pojištění v případě nemoci a invalidity. V závodech, které zaměstnávaly více než dvacet osob, dokonce platilo ustanovení o délce pracovní doby, práci v neděli a ve svátek nebo o zaměstnávání mladistvých.⁹³

Zákonem z října 1924, se novely dočkalo pojištění zaměstnanců pro případ nemoci, stáří nebo invalidity.⁹⁴ Zákon řešil starobní pojištění a sklářský dělník si díky němu směl také poprvé vzít placenou dovolenou v rozsahu 6 až 8 pracovních dnů. Do té doby existovala pouze neplacená dovolená nejčastěji během výhasu pece.⁹⁵ Nemocenské a úrazové pojištění dělníků bylo doplněno o vdovské a sirotčí důchody. Nepodařilo se ale prosadit starobní a invalidní

⁹¹ Zákon o úpravě pracovních a mzdových poměrů domácí práce ze dne 12. prosince 1919, č. 29/1920 Sb. z. a n. ČSR, s. 38-43.

⁹² *Tamtéž.*

⁹³ KIRSCH: *Historie sklářské výroby II. díl/1.*, s. 23.

⁹⁴ Jedná se o zákon o pojištění zaměstnanců pro případ nemoci, invalidity a stáří ze dne 9. října 1924, č. 221/1924 Sb. z. a n. ČSR. Zákon vešel v platnost teprve 1.7. 1926.

⁹⁵ KIRSCH: *Historie sklářské výroby II. díl/1.*, s. 23.

pojištění pro samostatně činné osoby (rolníci, živnostníci a lidé se svobodným povoláním⁹⁶).⁹⁷

Náklady spojené se sociálním pojištěním dělnictva nesli napůl pojištěnci a napůl zaměstnavatelé. Pojištěnci byli rozděleni do 10 tříd podle denní mzdy⁹⁸. Podle těchto tříd se stanovily příspěvky i dávky. Zaměstnavatelé i zaměstnanci měli často zájem na pojistném ušetřit, proto vykazovali nižší mzdy oproti skutečnosti. Dělníci také pojištění pokládali spíše za nucené spoření ve formě pravidelné srážky ze mzdy a navíc nebylo vůbec jisté, zda se pojištěnec starobního důchodu dožije. Starobní důchod se totiž vyplácel až od 65 let. Z nemocenského pojištění vznikal pojištěncům a jejich rodinným příslušníkům nárok na dávky v nemoci a bezplatné lékařské ošetření. Dávky se vyplácely od čtvrtého dne nemoci a poskytovaly se nejdéle jeden rok.⁹⁹

Přijetí novelizace zákona o sociálním pojištění koncem roku 1927 vedlo k výraznému zhoršení situace, protože ze starobního a invalidního pojištění bylo vyňato několik set tisíc lidí. Jednalo se především o domácí dělníky, sezónní dělníky a mladistvé do 16 let. Bylo také stanoveno, že přihlašovací doba pro pojištěnce začínala až šestým dnem, takže podnikatelé nemuseli platit za krátkodobé zaměstnance. Nespokojenost s novelizací zákona vyvrcholila na jaře 1928 demonstracemi a stávkami.¹⁰⁰

Pracovní doba dělníků nebyla až do roku 1918 nijak omezena. V dílnách a továrnách se běžně pracovalo až 15 hodin, 6 dní v týdnu. Pasířství bylo jedním z prvních sklářských oborů, kde se začala pracovní doba regulovat. Jablonecké Společenstvo pasířů zavedlo roku 1891 jedenáctihodinovou a roku 1902 dokonce desetihodinovou pracovní dobu s hodinovou přestávkou na oběd. V případě

⁹⁶ Například lékaři nebo právníci.

⁹⁷ PRŮCHA: *Hospodářské a sociální dějiny I. díl*, s. 238.

⁹⁸ Nejnižší třída do 6 Kč, nejvyšší třída nad 34,50 Kč.

⁹⁹ PRŮCHA: *Hospodářské a sociální dějiny I. díl*, s. 239.

¹⁰⁰ *Tamtéž*, s. 239-240.

domácké práce se pracovní doba pohybovala mezi 11 až 15 hodinami denně.¹⁰¹

Na konci prosince 1918 byl Národním shromážděním schválen zákon o osmihodinové pracovní době, podle kterého nesměli zaměstnanci živnostenských závodů, podniků provozovaných státem, veřejnými nebo soukromými společnostmi, dále zaměstnanci hornických zařízení, zemědělských a lesních podniků pracovat více než 48 hodin týdně, tzn. maximálně 8 hodin denně (sobota patřila mezi pracovní dny). Zaměstnavatel nesměl svému zaměstnanci zadávat práci domů, pokud se tím měla prodloužit povolená délka pracovní doby. Zákon dále stanovil, že zaměstnanci musí být poskytnuta po pětihodinové nepřetržité práci čtvrt hodinová přestávka. Za výjimečných okolností, pokud například pravidelný provoz podniku přerušila nehoda nebo nastala z různých důvodů zvýšená potřeba práce, mohla být délka pracovní doby prodloužena. Mimořádné pracovní hodiny se považovaly za práci přes čas a zaměstnavatel je musel řádně proplatit. V nepřetržitě provozovaných podnicích zákon povoloval noční práci, ke které mohli být povoláni pouze muži starší 16 let. Platil také zákaz zaměstnávat děti, pokud nedosáhly stáří 14 let a neukončily povinnou školní docházku. Mladiství zaměstnanci (muži do 16 let, ženy do 18 let) směli vykonávat jen lehké práce.¹⁰² Délku pracovní doby domáckých dělníků zákon neupravoval.

¹⁰¹ NOVÝ: *Historie a současnost podnikání*, s. 16.

¹⁰² Zákon o osmihodinové době pracovní ze dne 19. prosince 1918, č. 91/1918 Sb. z. a n. ČSR, s. 81-83.

3. Střední uměleckoprůmyslová škola sklářská v Železném Brodě

3.1. Založení sklářské školy

Sám stát měl mnoho důvodů k tomu, aby dopomáhal k rozvoji sklářského průmyslu, který se vedle cukrovarnictví a textilní výroby výraznou měrou podílel na exportu. Podpora sklářství ze strany státu se projevovala nejen ve zřizování škol, ale i v budování dalších ústavů, jejichž hlavním účelem bylo sledovat vývoj tohoto průmyslového odvětví, hledat prostředky k jeho zdokonalování a zvyšovat vývoz.¹⁰³ V tomto směru bylo důležité především založení Sklářského ústavu v Hradci Králové v únoru 1923, který vycházel již od svého počátku vstříc různým potřebám československého sklářství. Zaměřil se především na organizačně poradenskou, přednáškovou a ediční činnost, případně na pořádání různých kurzů a sjezdů ve snaze zlepšit pracovní a výrobní podmínky domácích dělníků a drobných výrobců. Hrál také významnou roli při zdokonalování tradičních a zavádění nových technologií. V době hospodářské krize připravil pro některé nezaměstnané dělníky v Podkrkonoší náhradní výrobní programy. Podporoval i odborné školství a pomáhal při výuce. V letech 1924 až 1949 vydával odborný časopis Sklářské rozhledy.¹⁰⁴ Ústav byl spravován kuratoriem, jehož členy se staly také někteří občané Železného Brodu, za průmysl Jáchym Mrklas a za zaměstnance Josef Daníček. V samotném Železném Brodě se dokonce 12. prosince 1923 sešla v pořadí již pátá schůze kuratoria.¹⁰⁵ Královéhradecký ústav reprezentoval

¹⁰³ *Katalog Jubilejní výstavy čsl. skla a bijouterie a pojizerské krajinské výstavy v Železném Brodě, Železný Brod 1930, s. 32.*

¹⁰⁴ LANGHAMER: *Legenda o českém skle*, s. 123.

¹⁰⁵ *Sklářský ústav v roce 1923, Sklářské rozhledy, roč. 1, 1924, s. 8.*

československé sklářství také v zahraničí, například jako zakládající člen Mezinárodní sklářské komise.¹⁰⁶

V říjnu 1919 přijalo obecní zastupitelstvo v Železném Brodě usnesení uspořádat anketu na téma „zřízení Odborné školy sklářsko-pasířské“. Tato myšlenka nebyla nová, ale vznikla již před první světovou válkou.¹⁰⁷ V roce 1905 odeslalo obecní zastupitelstvo do Vídně deputaci, která měla na rakouské vládě „vynutit“ zřízení sklářské školy s českým vyučovacím jazykem. Výsledkem však byly pouze krátkodobé pasířské kurzy, které se nakonec stejně neuskutečnily.¹⁰⁸

V březnu 1920 se v zasedací síni železnobrodské radnice konala první sklářská výstava. Zde mohli návštěvníci obdivovat výrobky českých sklářů ze Železnobrodsko, které se zahrnovaly pod pojem jablonecké zboží společně s výrobky většinou německých sklářů z okolí Jablonce nad Nisou. Výstavu navštívil také ministr průmyslu, obchodu a živností se zástupci ministerstva školství a národní osvěty. Představitelé města touto výstavou upozornili na potřebu zřídit odbornou sklářskou školu, ale i na problém závislosti českých výrobků na německých exportních firmách v Jablonci.¹⁰⁹

Chod Střední uměleckoprůmyslové školy sklářské v Železném Brodě byl zahájen 1. října 1920.¹¹⁰ V prvním ročníku studovalo 35 žáků a žákyň, ze kterých roku 1923 opustilo školu prvních 12 absolventů, tzv. dvanáct apoštolů, jak si později přezdívali. Dívky ukončily studium již o rok dříve. Hlavními obory bylo vinutí a malba skla. Roku 1923 vznikla také brusírna a rytecká dílna v hostinci u Maryšků, který stával v místech dnešní sokolovny, a začalo se vyučovat i pasířství a mačkání.¹¹¹

¹⁰⁶ KIRCH: *Historie sklářské výroby II. díl/1*, s. 157.

¹⁰⁷ SCHEYBALOVÁ, Jana, SCHEYBAL, Josef: *Krajem skla a bižuterie*, Železný Brod: Jakoubě 1998, s. 112.

¹⁰⁸ PEŠATOVÁ, Zuzana, URBAN, Stanislav: *Jaroslav Brychta*, Liberec: Severočeské krajské nakladatelství 1963.

¹⁰⁹ SCHEYBALOVÁ, SCHEYBAL: *Krajem skla*, s. 112.

¹¹⁰ *Katalog Jubilejní výstavy čsl. skla a bijouterie*, s. 32.

¹¹¹ SCHEYBALOVÁ, SCHEYBAL: *Krajem skla*, s. 112.

Úsilí a nadšení pro umělecky svébytné sklo¹¹², orientace na nové tendence v umění, které bylo ovlivněno novými směry na počátku 20. století¹¹³, a dále také příchod mladých profesionálních umělců a pedagogů v jedné osobě z Uměleckoprůmyslové školy v Praze na tuto sklářskou školu, jí zajistil v polovině 20. let velké úspěchy.¹¹⁴ Za zmínku stojí, že již v druhém roce své existence získala na výstavě státních odborných škol v Praze v soutěži upomínkových předmětů dvě ze tří udílených cen. Na výstavě dekorativního umění v Miláně nezůstaly její výrobky také bez povšimnutí. Byly oceněny diplomem a figurky, zhotovené podle návrhů profesora Jaroslava Brychty, zakoupilo dokonce milánské muzeum.¹¹⁵

Střední uměleckoprůmyslová škola sklářská, přesně do 40. let Státní odborná škola sklářsko-obchodní, si kladla za svůj hlavní cíl připravovat prakticky i teoreticky českou mládež, vytvářet odborníky pro technické a umělecké zpracování skla a vedení obchodu.¹¹⁶

Obyvatelé Železnobrodská s velkým obdivem sledovali vývoj sousedního Jablonce nad Nisou ve významné mezinárodní středisko obchodu s bižuterií. Založením školy se tak chtěli oblasti Jablonecka alespoň částečně přiblížit nebo dokonce vyrovnat.¹¹⁷ Výuku na sklářské škole zajišťovalo zpočátku sedm učitelů odborných předmětů a dílenských prací a tři učitelé obchodních nauk. V čele školy stáli prozatímní správci, malíř Josef Jirouš a sochař Antonín Karč, které roku 1925 vystřídal první ředitel, architekt Alois Metelák (viz **Obrázek 5**).¹¹⁸ Od počátku působili na škole významní odborníci na práci se sklem, jmenovitě sochař Jaroslav Brychta, brusič skla Jaroslav

¹¹² Škola měla vliv na rozvíjení nových oborů, jako byly např. skleněné figurky Jaroslava Brychty a perličkové vánoční ozdoby.

¹¹³ Škola se zaměřila především na kultivaci projevu nového výtvarného směru art deco.

¹¹⁴ *Sklo 1920-1996*, Železný Brod: Střední uměleckoprůmyslová škola sklářská 1996, s. 7.

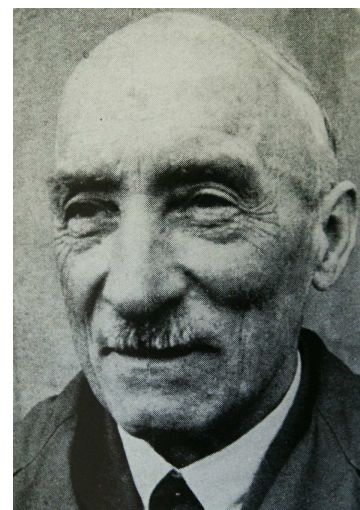
¹¹⁵ SCHEYBALOVÁ, SCHEYBAL: *Krajem skla*, s. 112.

¹¹⁶ *Sklo 1920-1996*, s. 8.

¹¹⁷ *Tamtéž*.

¹¹⁸ SCHEYBALOVÁ, SCHEYBAL: *Krajem skla*, s. 112.

Pipek a od roku 1922 i sochař, rytec skla a glyptik¹¹⁹ Ladislav Přenosil.¹²⁰ Vedle nich se zde objevili od roku 1925 Zdeněk Juna, který realizoval své návrhy leptaných a malovaných dekorů zpravidla na Metelákových tvarech, a také Oldřich Žák se svými rytými sportovními motivy.¹²¹ Podle návrhů Jaroslava Brychty vznikly v roce 1921 tažené a o dva roky později korálkové figurky. Byly to první školní výrobky, které na již uvedených výstavách v Praze a Miláně, dále například v Monze (1923) nebo Paříži (1925) vzbudily velkou pozornost.¹²²



Obrázek 5: Alois Metelák, ředitel odborné školy sklářsko-obchodní v Železném Brodě mezi léty 1925-1948.

Jaroslav Brychta přišel s některými figurkářskými technikami sám, některé přenesl z ciziny. Všechny je pak ve spolupráci se skláři v Železném Brodě vyzkoušel a zavedl tak, že v tomto kraji zdomácněly. Jaroslav Brychta Železnobrodsku předurčil jednu z cest v oblasti sklářského průmyslu, přestože nebyl zdejším rodákem. Narodil se 9. března 1895 v Pohodlí u Litomyšle. Sluchová vada, která mu zůstala po spále, donutila jeho rodiče hledat takové povolání, kde by sluch nebyl namáhán. Brychta začal navštěvovat řemeslnickou školu v Litomyšli. Posléze odešel jako zaměstnanec štukatérské firmy do Prahy, kde vypomáhal v sochařském ateliéru a od roku 1912 se stal studentem oddělení profesora Josefa Drahoňovského¹²³ na Uměleckoprůmyslové škole. V roce 1920 nastoupil Jaroslav Brychta jako profesor na nově zřízenou

¹¹⁹ Odborník na techniku řezu do drahých kamenů.

¹²⁰ *Sklo 1920-1996*, s. 8.

¹²¹ KIRCH: *Historie sklářské výroby II. díl/1*, s. 190.

¹²² *Sklo 1920-1996*, s. 8.

¹²³ Z profesorů Uměleckoprůmyslové školy v Praze je nutné zmínit především Josefa Drahoňovského (1877-1938), který byl na turnovské odborné klenotnické škole žákem glyptika Karla Zappa a posléze působil ve Vídni jako rytec drahokamů. Na pražské Uměleckoprůmyslové škole studoval sochařství. Zde se roku 1904 stal asistentem a o čtyři roky později profesorem. Roku 1911 rozšířil výuku o glyptiku a po roce 1920 se v jeho ateliéru začalo pracovat i se sklem. Mezi jeho žáky patřili i Ladislav Přenosil, další z pedagogů sklářské školy v Železném Brodě. LANGHAMER: *Legenda o českém skle*, s. 134.

sklářskou školu v Železném Brodě. Nejprve svou pozornost obracel k návrhům skleněné bižuterie, mačkaných skleněných odznaků a těžítek. Brzy se ovšem začal uplatňovat i jako sochař v návrzích na ryté sklo a v jeho mysli brzy vytanula představa skleněné figurky.¹²⁴

Přestože se na škole uplatňovaly tak významné osobnosti, přestože školní výrobky byly obdivovány na domácích i zahraničních výstavách, o její životaschopnosti se neustále pochybovalo. Škola jen těžce hledala náplň výuky a tím také smysl své existence.¹²⁵ Karel Herain po celostátní výstavě malovaného skla v pražském Uměleckoprůmyslovém muzeu poznamenal: „*Železnobrodská sklářsko-obchodní škola neprokázala dosud, že by překonala základní potíže.*“¹²⁶

3.2. Problematické začátky

Od železnobrodské sklářské školy se očekávalo, že se právě ona stane novým střediskem usilujícím o uměleckou obrodu českého sklářství, že naváže na snahy profesorů Uměleckoprůmyslové školy v Praze, že vytvoří potřebné výrobní zázemí a bude protiváhou německým školám a firmám.¹²⁷ Škola i po prvních čtyřech letech své činnosti ale nevykazovala přesvědčivé výsledky, které by jí opravňovali k další existenci.¹²⁸ Úvahy o jejím zrušení byly překonány až po příchodu Aloise Meteláka na podzim roku 1924, který byl o rok později jmenován jejím ředitelem.¹²⁹

Začalo se také vážně jednat o stavbě nové školní budovy na stráni nad Riegerovým náměstím¹³⁰. Spořitelna města Železného Brodu poskytla obci výhodný úvěr a na vlastní

¹²⁴ PEŠATOVÁ, URBAN: *Jaroslav Brychta*.

¹²⁵ KIRCH: *Historie sklářské výroby II. díl/1*, s. 164.

¹²⁶ *Sklo 1920-1996*, s. 8.

¹²⁷ *Tamtéž*.

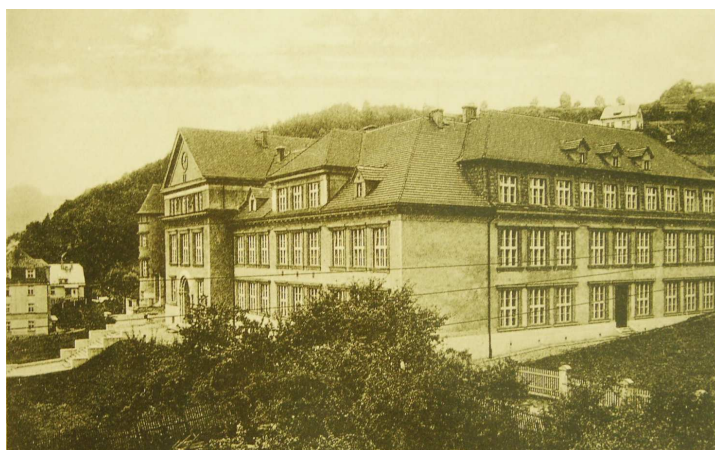
¹²⁸ HEJRALOVÁ, Petra: *Aktuální medailonky výrazných osobností srostlých s přirozeným řemeslem-uměním kraje drahých kamenů*, Od Ještěda k Troskám XXX., 2007, č. 3., s. 206.

¹²⁹ *Sklo 1920-1996*, s. 8.

¹³⁰ Také Velké náměstí, dnes Náměstí 2. května, které získalo svůj název podle dne osvobození v roce 1945.

náklady provedla zahradní úpravy v okolí školy. Stavba byla zahájena roku 1924. Plány dodala pražská firma Ing. arch. Viktorin Šulc a Josef Vondráček, stavební práce byly zadány Karlu Hlavatému a Ottovi Reslerovi ze Železného Brodu a Albertu Vosátkovi z Velkých Hamrů. Budova byla dokončena a provoz v ní zahájen roku 1926 (viz **Obrázek 6**). V projektu se počítalo s dílnami na mačkání, rytí, broušení a vinutí skla, s modelovnou, sklářskou pecí, s pasířskou dílnou, laboratoří a také výstavní síní. Vedle toho měly být tři místnosti v nové budově určeny pro Pojizerský průmyslový a vývozní ústav sklářský. Pojizerský ústav zahájil činnost roku 1923 a jeho program navazoval na poslání sklářské školy. Zakladatelé chtěli zdokonalovat výrobu skla, uplatňovat moderní metody, udržovat úzké kontakty s domácími prodejci a zároveň budovat síť zahraničních odběratelů. Myšlenka spolupráce sklářské školy s institucí pro rozvoj průmyslu a exportu se ukázala být šťastnou. Pojizerský ústav se stal organizátorem řady výstav a expozic na veletrzích.¹³¹

Se vznikem sklářské školy a Pojizerského ústavu je významným způsobem spojeno jméno železnobrodského rodáka Jaroslava Hudského. Narodil se roku 1887 v rodině místního zámečníka Františka Hudského, sběratele historických předmětů a také zakladatele muzea. Jaroslav Hudský byl po absolvování školy v Hradci Králové přijat na místo praktikanta v městské spořitelně. Práci v tomto peněžním ústavu zasvětil celý život. Později se stal



Obrázek 6: Budova sklářské školy postavená v letech 1924-1926 podle projektu architektů V. Šulce a J. Vondáčka. Stavbu provedli stavitelé A. Vosátka, K. Hlavatý, O. Resler.

¹³¹ SCHEYBALOVÁ, SCHEYBAL: *Krajem skla*, s. 112-113.

ředitelem a spořitelna pod jeho vedením přispívala k rozvoji sklářství. Výhodnými hypotečními půjčkami umožnila na Železnobrodsku výstavbu více než dvou set domů s brusírnami a mačkárnami, podporovala vývoz skla, sklářskou školu a Pojizerský ústav. Jaroslav Hudský učil na sklářské škole obchodní nauky. Při stavbě nové budovy spořitelny také prosadil zakomponování štítové stěny roubeného měšťanského domu Klemencovsko do fasády moderní stavby.¹³²

Významným mezníkem pro sklářskou školu v Železném Brodě byl tedy příchod a působení Aloise Meteláka, který svými organizačními schopnostmi, pílí a obětavou prací dokázal školu vyvést z krize a během poměrně krátkého období ji dostat do povědomí celé Evropy. Podstatnou úlohu v tomto úspěchu však sehrála i skutečnost, že se Metelák dokázal obklopit spolehlivými a schopnými kolegy.¹³³

Alois Metelák se narodil roku 1897 na Českomoravské vrchovině, přesto prožil téměř celý svůj tvůrčí život v Železném Brodě. Zde se stal na základě doporučení svých bývalých profesorů z Prahy prvním ředitelem sklářské školy. Tuto funkci zastával od roku 1924 až do svého nuceného odchodu v roce 1948.¹³⁴

Právě v tomto období vznikalo progresivní foukané a broušené sklo podle návrhů samotného Aloise Meteláka, zušlechtěné malbou a lepem žáků oddělení Zdeňka Juny nebo rytinou Ladislava Přenosila. Nejpopulárnějšími se staly již výše zmiňované tzv. železnobrodské skleněné figurky Jaroslava Brychty. Oddělení Oldřicha Žáka se také zabývalo výrobou drobných bižuterních předmětů.¹³⁵

¹³² SCHEYBALOVÁ, SCHEYBAL: *Krajem skla*, s. 112-113.

¹³³ HEJRALOVÁ: *Aktuální medailonky*, s. 206-207.

¹³⁴ *Taméž*.

¹³⁵ KIRCH: *Historie sklářské výroby II. díl/1*, s. 164.

Osoba Aloise Mateláka je pro mnohé spjata pouze se zpracováním skla. Okruh jeho uměleckého zájmu byl však mnohem širší. Svá studia zahájil na Uměleckoprůmyslové škole v Praze, kde tři roky studoval malířství. Potom byl zlákán architekturou a přešel do ateliéru architekta Josipa Plečnika, kde po čtyřech letech ukončil studium. Dosažené vzdělání zúročil nejen v oborech souvisejících bezprostředně s architekturou, ale navrhoval také památníky, dekorativní a užitkové předměty i různé zvláštnosti, například vlajku Hradní stráže. Po studiu působil jako pedagog na středních průmyslových školách v Litomyšli a Mladé Boleslavi. Na sklářské škole v Železném Brodě se setkal s materiálem, se kterým neměl doposud žádné zkušenosti, a to se sklem (viz **Obrázek 7**). Jako architekt se tedy zaměřil na navrhování jeho základních tvarů, které byly zušlechťovány dalšími sklářskými technikami.¹³⁶ Jeho působení v Železném Brodě znamenalo také zásadní obrat ve výtvarném názoru na broušené sklo. Alois Metelák převzal současně s ředitelským křeslem i odpovědnost za výtvarnou orientaci brusičského oddělení. Tím, že se zajímal o architekturu skla, promítal do tvarů a výbrusů postupně svůj vlastní výtvarný postoj.¹³⁷



Obrázek 7: Alois Metelák, dvoudílná žardiniéra, z čirého, modře přejímaného a probušovaného skla, provedl Jaroslav Pipek v dílně sklářské školy v Železném brodě, 1925.

Železný Brod získal v osobě Aloise Meteláka také organizátora kulturního života a samozřejmě především architekta. Jeho stopy jsou patrné ve městě dodnes. Metelákovým nejznámějším dílem je skleněná fontána z roku 1936, která je k vidění v budově městské spořitelny. Dále

¹³⁶ HEJRALOVÁ: *Aktuální medailonky*, s. 206-207.

¹³⁷ LANGHAMER: *Legenda o českém skle*, s. 132.

realizoval návrhy pavilonů pro Jubilejní výstavu skla a Pojizerskou krajskou výstavu v roce 1930, tři rodinné domy v Železném Brodě, případně drobné stavby městského vodovodu. Je autorem památníku padlým v první světové válce na železnobrodském hřbitově (1930) a podílel se také na návrhu památníku Osvobození před budovou sokolovny (1928). Alois Metelák se zasloužil o fungování železnobrodského sklářského muzea a od počátku založení Muzejního spolku v roce 1934 stanul v jeho čele jako předseda. Se svými kolegy navrhoval podobu muzejních expozic a nábytku pro vystavené exponáty.¹³⁸

3.3. Cesta k vzestupu

Právě v době, kdy na sklářské škole vrcholily přípravy na Mezinárodní výstavu dekorativního umění v Paříži (1925), ujal se jejího vedení Alois Metelák. Železnobrodská škola na výstavě získala jednu velkou cenu a celkem šest medailí. Tento úspěch vedl k obrovské propagaci železnobrodského skla a zapříčinil také větší poptávku a odbyt v zahraničí. Železnobrodské výrobky se na výstavě poprvé setkaly i s konkurencí německých sklářských škol z Kamenického Šenova a Nového Boru, založenými již v 2. polovině 19. století. Svým netradičním pojetím výroby skla je však železnobrodská škola předstihla.¹³⁹ Po pařížské výstavě k ní sklářští odborníci zaujali zcela opačné stanovisko než tomu bylo před rokem 1925. Už nebylo na místě pochybovat o jejím oprávněném zařazení mezi přední sklářské vzdělávací instituce v Československu. Karel Herain v reakci na výstavu napsal: „*Nikde jinde u nás neodráží se nyní tak zřetelně duch nové doby, nezadržitelný kvas ke sklářství a jistota správné budoucí cesty, jako na této škole, která za poslední rok prokázala, že*

¹³⁸ HEJRALOVÁ: *Aktuální medailonky*, s. 206-207.

¹³⁹ *Sklo 1920-1996*, s. 8.

nechce být pouze šablonovitým učilištěm, nýbrž ohniskem nové sklářské tvorby.“¹⁴⁰

Mezinárodního uznání dosáhly školní výrobky i na dalších přehlídkách. Za zmínku stojí výstava v Curychu, Lipsku, Kodani, Monze, Stuttgartu, Londýně, Hamburku, Barceloně, Kolíně nad Rýnem a z domácích výstavy v Praze, Brně, Turnově, Chrudimi, Českých Budějovicích, Hradci Králové atd.¹⁴¹ Nová produkce byla natolik originální, že se pro ni vžil název železnobrodské sklo. Na podporu jeho prodeje vznikl již zmiňovaný Pojizerský průmyslový a vývozní ústav sklářský.¹⁴²

Aby sklářská škola splnila své poslání být významnou především pro město a jeho okolí, musela se postarat o přeměnu Železného Brodu v moderní sklářské středisko. Podporovala tedy vznik sklářských firem, dílen i ateliérů. První absolventi začali samostatně podnikat v problematickém období světové hospodářské krize. S obtížemi se však vypořádali úspěšně a v druhé polovině 30. let dosáhli prvních úspěchů. Pro město byly také důležité výstavy, které škola od otevření své nové budovy pořádala téměř pravidelně.¹⁴³

Na počátku hospodářské krize, v době, kdy bylo sklo stále ještě jednou z nejvýznamnějších vývozních komodit, zorganizoval Pojizerský ústav ve spolupráci s profesorským sborem železnobrodské sklářské školy a místních výrobců výstavu, první tohoto druhu v Československu.¹⁴⁴ Jubilejní výstava československého skla a bižuterie spolu s Pojizerskou krajinskou výstavou byla skutečně velkou a významnou výstavní akcí, kterou o prázdninách roku 1930 zhlédlo přes sto padesát tisíc domácích i zahraničních návštěvníků.¹⁴⁵

Myšlenka uspořádat Jubilejní výstavu československého skla a bižuterie a Pojizerskou krajinskou výstavu v Železném

¹⁴⁰ *Sklo 1920-1996*, s. 8.

¹⁴¹ *Katalog Jubilejní výstavy čsl. skla a bijouterie*, s. 35.

¹⁴² KIRCH: *Historie sklářské výroby II. díl/1*, s. 164.

¹⁴³ *Sklo 1920-1996*, s. 9.

¹⁴⁴ SCHEYBALOVÁ, SCHEYBAL: *Krajem skla*, s. 113.

¹⁴⁵ *Sklo 1920-1996*, s. 9.

Brodě vznikla již v roce 1927. Okresní správní komise ustanovila v Železném Brodě přípravný výstavní výbor, který se skládal ze zástupců města, okresu, sklářské školy, sklářských a průmyslových institucí. Přípravný výbor fungoval do konce roku 1928. Poté se změnil v řádný výstavní výbor¹⁴⁶, který ze svého středu zvolil užší pracovní komisi¹⁴⁷ k vyřizování všech běžných záležitostí. Protektory výstavy se stali ministr průmyslu, obchodu a živností JUDr. Josef Matoušek, ministr školství a národní osvěty Dr. Ivan Dérer a ministr zemědělství Bohumil Bradáč.¹⁴⁸

Podnětem k uspořádání výstavy byla významná jubilea, která připadala ve sklářském průmyslu a školství na rok 1930. Jednalo se o výročí 300 let založení Harrachovských skláren v Novém Světě, 10 let železnobrodské sklářské školy, 50 let jablonecké, 60 let novoborské u České Lípy, 75 let kamenickošenovské.¹⁴⁹

Město Železný Brod jako středisko výroby skleněného zboží mělo pro pořádání výstavy nejvhodnější podmínky. Především šlo o výhodnou polohu v údolí řeky Jizery a dobré vlakové i autobusové spojení.¹⁵⁰ Výstava československého skla a bižuterie spolu s Pojizerskou krajinskou výstavou se konala od 8. června do 10. srpna. Přehlídka skla a bižuterie byla umístěna přibližně na ploše 3000 m² v budově sklářské školy a ve zvláštním pavilonu, který byl postranými vchody spojen

¹⁴⁶ Výstavní výbor pracoval ve složení: *Folkert Josef*, starosta města v Železném Brodě, předseda; *Maryško Rudolf*, rolník, Horská Kamenice, I. místopředseda; *Šic Miroslav*, obchodník, Železný Brod, II. místopředseda; *Hudský Jaroslav*, ředitel spořitelny, Železný Brod, pokladník; *Králík Václav*, soudní úředník, Železný Brod, I. jednatel. *Katalog Jubilejní výstavy čsl. skla a bijouterie*, s. 11.

¹⁴⁷ Užší pracovní komise fungovala ve složení: *Folkert Josef*, továrník a starosta města, Železný Brod, předseda výstavního výboru; *Maryško Rudolf*, rolník, Horská Kamenice, I. místopředseda; *Šic Miroslav*, obchodník, Železný Brod, II. místopředseda; *Hudský Jaroslav*, ředitel spořitelny, Železný Brod, pokladník; *Králík Václav*, soudní úředník, Železný Brod, I. jednatel; *Zeman Bohumír*, řezník, Železný Brod, předseda finančního odboru; *Arch. Metelák Alois*, ředitel odborné školy sklářské, Železný Brod, předseda sklářského odboru; *Vít Bohumír*, správce ústavu práce, Železný Brod, předseda pořadatelského odboru; *Pujman Miloslav*, knihtiskař, Železný Brod, předseda propagačního odboru; *Ing. Hajný František*, konsulent Zemědělské jednoty, Železný Brod, předseda zemědělského odboru; *Ing. Vihan Václav*, tajemník Pojizerského ústavu, Železný Brod. *Katalog Jubilejní výstavy čsl. skla a bijouterie*, s. 11.

¹⁴⁸ *Katalog Jubilejní výstavy čsl. skla a bijouterie*, s. 47.

¹⁴⁹ SCHEYBALOVÁ, SCHEYBAL: *Krajem skla*, s. 113.

¹⁵⁰ *Katalog Jubilejní výstavy čsl. skla a bijouterie*, s. 47.

s hlavní budovou.¹⁵¹ Projekt výstavy vypracoval Alois Metelák, který bděl i nad výtvarnou podobou celé expozice. Na výstavě byly zastoupeny všechny obory sklářského a bižuterního průmyslu a zúčastnily se jí všechny přední firmy z celé republiky (Harrach, Riedel, Moser, Inwald).¹⁵² O expozici skla a bižuterie velmi pochvalně zpravovaly také Sklářské rozhledy: „*Dlužno doznati, že výstava sklářská byla většinou dobře organisována a instalována a četné exponáty i celé expozice zasluhují plného uznání. Vedle pozoruhodných expozic sklářského průmyslu, zvláště z odvětví dutého skla, zaslouží vyzvednutí expozice Svazu československého díla a odborných sklářských škol. Výstava sklářská opět dokázala, jak sklo jest vděčným výstavním materiálem ...*“¹⁵³

S přehlídkou skla a bižuterie byla současně v Železném Brodě pořádána Pojizerská krajinská výstava na výstavišti za novou sokolovnou (viz **Obrázek 8**). Zde vyrostl pavilon textilní, stavební, nábytkářský, zemědělský, zahradnický a spousta dalších malých pavilonků. V sokolovně byla instalována expozice školství, umění, kultury a turistiky. V radnici se konala hudební vystoupení, divadelní představení, případně sjezdy spolků a rodáků tohoto kraje. Výstaviště mělo i zábavní koutek, kde se pořádaly promenádní koncerty,



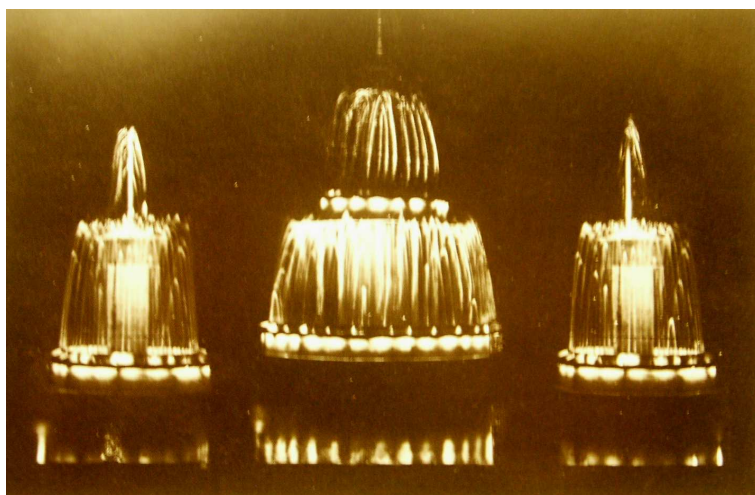
Obrázek 8: Pohled do středu výstaviště s fontánou. Kromě výstavních pavilonů zde byly umístěny také prodejní stánky a restaurace. Autorem projektu výstaviště byl architekt Alois Metelák.

¹⁵¹ *Katalog Jubilejní výstavy čsl. skla a bijouterie*, s. 48

¹⁵² SCHEYBALOVÁ, SCHEYBAL: *Krajem skla*, s. 113.

¹⁵³ *Jubilejní výstava skla a bijouterie v Železném Brodě*, Sklářské rozhledy, roč. 7, 1930, s. 107.

v podvečer byla v provozu světelná fontána¹⁵⁴ (viz **Obrázek 9**), a na Jizeře lákaly návštěvníky efektně nasvícené atrakce.¹⁵⁵ Katalog Jubilejní výstavy z roku 1930 popisuje tuto jedinečnou podívanou slovy: „*Nezapomenutelným dojmem působí na každého návštěvníka večerní osvětlení výstavy. Mnozí návštěvníci jen z toho důvodu odloží dobu svého odjezdu, aby se mohli večer pokochati čarokrásným pohledem na tu rozmanitou směsici barev a světel, a jistě nelitují. Vždyť podobným osvětlením může se pochlubit málokterá výstava, jak dosvědčují samotní návštěvníci, kteří navštívili různé světové výstavy prvního řádu... A což teprve světelná fontána, ten zlatý hřeb železnobrodské výstavy. Jakmile zazní zvuk sirény, oznamující, že fontána bude spuštěna, všichni návštěvníci hromadí se v zadním traktu výstaviště... Je to nádherná podívaná, když rozšumí se voda ze třech bubnů pohádkově osvětlená chvíli bíle, chvíli modře, červeně, zeleně, růžově a zvláště při kombinaci různých barev. Těžko opravdu slovy vylíčiti tu nádhernou hru barev a světel...*“¹⁵⁶



Obrázek 9: Jednou z hlavních atrakcí výstavy v roce 1930 se stala skleněná fontána navržená Ing. V. Krausem, ředitelem průmyslové školy v Mladé Boleslavi. Fontána byla umístěna v zadním prostoru výstaviště.

¹⁵⁴ Původně byla fontána provedena v polovičním měřítku jako model a v roce 1927 vystavena v bazénu průmyslové školy v Mladé Boleslavi při příležitosti pořádání výstavy. Fontána zde získala stříbrnou medaili Ministerstva průmyslu, obchodu a živností. Pro Jubilejní výstavu československého skla a bižuterie v Železném Brodě byla fontána zrekonstruována a podstatně zvětšena. Umístění našla ve vodním betonovém bazénu velikosti 15x12 m. Skládala se ze střední fontány se dvěma kaskádami a hlavním paprskem, který dosahoval do výše 10 m nad hladinu bazénu. Dále měla dvě samostatné kaskády s vedlejšími paprsky ve výšce 5 m. Osvětlení všech kaskád a paprsků bylo opatřeno více než 300 reflektory. *Katalog Jubilejní výstavy čsl. skla a bijouterie*, s. 75-76.

¹⁵⁵ SCHEYBALOVÁ, SCHEYBAL: *Krajem skla*, s. 113.

¹⁵⁶ *Katalog Jubilejní výstavy čsl. skla a bijouterie*, s. 74-75.

V tomtéž roce vystavovala sklářská škola své práce také v Bari. O rok později obeslala veletrhy v Nizze, Paříži a Marseille a na škole byl také zaveden nový obor klasické mozaiky pod výtvarným vedením Oldřicha Žáka.¹⁵⁷ Od roku 1933 byla v Železném Brodě každoročně pořádána výstava skla. V následujících pěti letech se škola účastnila téměř všech domácích výstavních akcí a její práce obdivovali návštěvníci veletrhů a výstav v desítkách evropských zemích¹⁵⁸. Nejvýznamnější byly světové výstavy v Bruselu (1935), na milánském Triennale (1936) a Paříži (1937), kde byla československým vystavovatelům udělena společná Velká cena.¹⁵⁹ V roce 1938 přišli na školu také noví výtvarní pedagogové, sochař Božetěch Medek, výtvarný vedoucí pro oddělení rytí skla, Miroslav Janků pro malované sklo a Bohumil Hron jako odborný učitel zasklívání do olova.¹⁶⁰

Na podzim roku 1938 se začala psát jedna z nejsmutnějších kapitol české sklářské historie. Na území, které bylo v říjnu 1938 připojeno na základě Mnichovské dohody k Německu, zůstala strojní výroba tabulového, lahvového, litého a zrcadlového skla, speciální závody na výrobu optického skla, třicet z třiatřiceti výrobců osvětlovacího skla a lustrů, pětatřicet z pětadesáti velkovýrobců dutého a lisovaného skla, dále důležitá oblast Nového Boru a Kamenického Šenova a větší část bižuterního průmyslu. Na území druhé republiky zůstalo jen asi třiatřicet skláren se 7 400 dělníky.¹⁶¹

Slibný umělecký a hospodářský vývoj Železného Brodu zastavila německá okupace a druhá světová válka. Spojení se světem se přerušilo. Roku 1939 získala škola ještě Velkou cenu na IX. Triennale v Miláně, což byl prozatím nejvýraznější

¹⁵⁷ *Sklo 1920-1996*, s. 62.

¹⁵⁸ SCHEYBALOVÁ, SCHEYBAL: *Krajem skla*, s. 113.

¹⁵⁹ LANGHAMER: *Legenda o českém skle*, s. 145.

¹⁶⁰ *Sklo 1920-1996*, s. 63.

¹⁶¹ LANGHAMER: *Legenda o českém skle*, s. 147.

úspěch českého skla v zahraničí.¹⁶² Účast na další světové výstavě v New Yorku (1939) již nebyla možná.¹⁶³ Ještě roku 1940 se škola na železnobrodské sklářské výstavě reprezentovala miniaturní mozaikou, novými hutnickými pracemi a novinkami pasířského oddělení. Vedení připravovalo k 20. výročí založení školy rozšíření studia o dva nové nástavbové ročníky, čímž by se ústav zařadil mezi vyšší školy. Okázalé oslavy se však nekonaly a škola rozšířena nebyla. O rok později uspořádali v Železném Brodě poslední výstavu. Ve školním roce 1944-1945 obsadilo budovu vojsko a učitelé i žáci byli nasazeni na nucené práce v různých podnicích.¹⁶⁴

¹⁶² *Sklo 1920-1996*, s. 63.

¹⁶³ *Taméž*, s. 9.

¹⁶⁴ SCHEYBALOVÁ, SCHEYBAL: *Krajem skla*, s. 113.

ZÁVĚR

Během první světové války postihla sklářský průmysl těžká odbytová krize. Po roce 1918 ale došlo k rychlému znovuoobnovení vývozu. Začala se zvyšovat poptávka po českém skle v zahraničí a sklářské hutě, palírny kompozice, rafinerie i dílny domácích sklářů měly opět dostatek práce. V souvislosti s přibýváním zakázek se také začaly do výrobního procesu zavádět stroje, aby se zvýšila produktivita.

Postupně se sklářství stalo ve 20. letech jedním z nejvýznamnějších exportních odvětví v Československu. Tento příznivý ekonomický vývoj ale narušila světová hospodářská krize, která už roku 1930 zasáhla sklářskou výrobu v Jizerských horách. Nezaměstnanost na Jablonecku a Železnobrodsku stoupla na neuvěřitelných 80% a hodnota vývozu se počátkem 30. let propadla až na třetinu z původního stavu v roce 1929. Z tohoto šoku se sklářský průmysl do propuknutí druhé světové války nevzpamatoval.

Výtvarné směry 20. a 30. let ovlivnily vznik nového druhu sklářských výrobků. Výroba tohoto sortimentu s výraznými geometrickými plochami¹⁶⁵ kladla vysoké nároky na kvalitu skla, která nebyla vždy dodržována. Každá sebemenší nečistota (bublínka nebo kamínek) na plochách broušených skel zboží znehodnocovala.¹⁶⁶ Do výrobního procesu se také začali postupně zapojovat výtvarníci, kteří ke sklu přistupovali moderním způsobem. Jednalo se například o některé profesory z Uměleckoprůmyslové školy v Praze¹⁶⁷. Tato iniciativa ale počátkem 20. let zdaleka nedostačovala k tomu, aby byly české sklářské výrobky schopny konkurovat vysoké výtvarné úrovni zahraničního sortimentu na světovém trhu.

¹⁶⁵ Jde především o krystalerii, kam můžeme zahrnout toaletní soupravy a hranované výrobky. Tvarový základ toaletních souprav tvořil rozprašovač, dóza a flakón, někdy byl doplňovaný i o misku na hřebeny a talířek na odkládání prstenů. Výrobní sortiment hranovaných druhů tvořily vázy, mísy, kuřácké nebo likérové soupravy. KIRSCH: *Historie sklářské výroby II. díl/2*, s. 25.

¹⁶⁶ KIRSCH: *Historie sklářské výroby II. díl/2*, s. 24-25.

¹⁶⁷ Například profesor Josef Drahoňovský viděl v rytině skla a glyptice velkou příležitost k autorskému projevu, srovnatelnému s malířskou a sochařskou tvorbou.

Snahy o výtvarné povznesení skla se ještě více umocnily založením první české sklářské školy v Železném Brodě, která ale z počátku nepodávala v konkurenci s německými školami v Kamenickém Šenově a Novém Boru přesvědčivé výsledky. Vše se změnilo teprve s příchodem sklářů-výtvarníků, většinou absolventů pražské Uměleckoprůmyslové školy¹⁶⁸. Díky těmto osobnostem obohatila železnobrodská škola české sklářství v mnoha výrobních odvětvích novým pohledem na sklo a potvrdila tak právo na svou další existenci. Ze školy vyšla řada vynikajících rytců, kteří poté zakládali vlastní dílny a závody. V Železném Brodě fungoval například závod Bohumila Vele, kde pracovalo asi deset rytců, z nichž nejvýznamnější byli Jindřich Tockstein a Miroslav Plátek, pozdější profesor a ředitel sklářské školy.¹⁶⁹ Nové odvětví českého sklářství vytvořil Jaroslav Brychta v případě železnobrodských figurek, které patří svým vznikem mezi léta 1921-1922¹⁷⁰. Škola přispěla také k rozkvětu malovaného skla.

Během první československé republiky dosahovaly výrobky sklářské školy největších úspěchů od poloviny 20. let do druhé poloviny 30. let. V tomto období proběhly tři důležité výstavy. Jednalo se především o Mezinárodní výstavu dekorativních umění a moderního průmyslu v Paříži v roce 1925, kde dosáhla železnobrodská sklářská škola prvního významného mezinárodního úspěchu. Dále Výstava československého skla a bižuterie spolu s Pojizerskou krajinskou výstavou, která se konala v Železném Brodě v létě roku 1930. A v neposlední řadě to byla výstava v Miláně z roku 1939.

¹⁶⁸ Jednalo se zejména o Aloise Meteláka, který své návrhy realizoval nejen na železnobrodské škole, ale i v harrachovské sklárně. Do této skupiny významných výtvarníků patří také Jaroslav Brychta, dále Ladislav Přenosil, Zdeněk Juna, Jaroslav Pipek nebo Oldřich Žák.

¹⁶⁹ KIRSCH: *Historie sklářské výroby II. díl/2*, s. 87.

¹⁷⁰ První figurky se vyráběly u stolu nad kahanem vytahováním barevné skleněné tyčinky- odtud název tažené. Téměř současně vznikly i figurky sešívané. Jednotlivé části byly navlékány na drát a po stažení sešívány. Velké množství drátkových figurek vytvořil Jaroslav Brychta v letech 1923-1930 a současně s nimi se začala vynořovat i myšlenka foukaných figurek. PEŠATOVÁ, URBAN: *Jaroslav Brychta*.

Po mnichovském diktátu a odtržení pohraničních oblastí Československa došlo ve sklářském průmyslu k velkým změnám, protože se jeho podstatná část stala součástí Německa. Okupace a druhá světová válka zastavily slibný ekonomický a umělecký vývoj nejen na Železnobrodsku, ale i v celé oblasti Jizerských hor.

SEZNAM PRAMENŮ A LITERATURY

PRAMENY:

A) NEPUBLIKOVANÉ

Archiv NTM Praha, sbírka č. 791 *Sbírka vzpomínek a rukopisů k dějinám techniky a průmyslu (tzv. Kleplova sbírka)*: LUBAS, Ludvík: *Z mých vzpomínek na naše horské sklářství*, č.j. 1607/50.

NA Praha, fond *Ministerstvo průmyslu, obchodu a živností*, k. 853, č.j. 36926/34.

B) PUBLIKOVANÉ

Katalog Jubilejní výstavy čsl. skla a bijouterie a pojizerské krajinské výstavy v Železném Brodě, Železný Brod 1930.

KORÁL, Antonín: *Domácká práce v československém sklářství*, Hradec Králové: Sklářský ústav v Hradci Králové 1928.

LIEBIEG, Theodor: *Obchodní a živnostenská komora v Liberci*, Liberec: Obchodní a živnostenská komora 1938.

LUBAS, Ludvík: *Drobné paměti domácí*, Železný Brod: Městské muzeum 2006.

Sklářské rozhledy, roč. 1, 1924.

Sklářské rozhledy, roč. 7, 1930.

TVRDÝ, Bedřich: *Československý průmysl sklářský*, Sbírnka přednášek pořádaných Českou společností národohospodářskou v období 1932-1933, Praha 1933.

Zákon o úpravě pracovních a mzdových poměrů domácí práce ze dne 12. prosince 1919, č. 29/1920 Sb. z. a n. ČSR.

Zákon o pojištění zaměstnanců pro případ nemoci, invalidity a stáří ze dne 9. října 1924, č. 221/1924 Sb. z. a n. ČSR.

Zákon o osmihodinové době pracovní ze dne 19. prosince 1918, č. 91/1918 Sb. z. a n. ČSR.

LITERATURA:

HEJRALOVÁ, Petra: *Aktuální medailonky výrazných osobností srostlých s přirozeným řemeslem-uměním kraje drahých kamenů*, Od Ještěda k Troskám XXX., 2007, č. 3, s. 203-208.

KIRSCH, Roland a kol.: *Historie sklářské výroby v českých zemích II. díl/1. Od konce 19. století do devadesátých let 20. století*, Praha: Academia 2003.

KIRSCH, Roland a kol.: *Historie sklářské výroby v českých zemích II. díl/2. Od konce 19. století do devadesátých let 20. století*, Praha: Academia 2003.

LACINA, Vlastislav, SLEZÁK, Lubomír: *Státní hospodářská politika v ekonomickém vývoji první ČSR*, Praha: Historický ústav 1992.

LANGHAMER, Antonín: *Legenda o českém skle*, Zlín: Tigris 1999.

NOVÝ, Petr a kol.: *Historie a současnost podnikání na Jablonecku, Tanvaldsku a Železnobrodsku*, Žehušice: Městské knihy 2007.

PEŠATOVÁ, Zuzana, URBAN, Stanislav: *Jaroslav Brychta*, Liberec: Severočeské krajské nakladatelství 1963.

PRŮCHA, Václav a kol.: *Hospodářské a sociální dějiny Československa I. díl (1918-1945)*, Brno: Doplněk 2004.

SEKANINA, Milan: *Kdy nám bylo nejhůře? Hospodářská krize 30. let 20. století v Československu a některá její východiska*, Praha: Libri 2004.

SCHEYBALOVÁ, Jana, SCHEYBAL, Josef: *Krajem skla a bižuterie*, Železný Brod: Jakoubě 1998.

Sklo 1920-1996, Železný Brod: Střední uměleckoprůmyslová škola sklářská 1996.

URBAN, Otto: *Kapitalismus a česká společnost. K otázkám formování české společnosti v 19. století*, Praha: NLN 2003.

VONDRUŠKA, Vlastimil: *Sklářství. Řemesla, tradice, technika*, Praha: Grada 2002.

SEZNAM VYOBRAZENÍ

1) Obrázek 1: Domácké broušení perel za pomoci šlapacího brusu, tzv. klemprdy.

Pramen: KORÁL, Antonín: *Domácká práce v československém sklářství*, Hradec Králové: Sklářský ústav v Hradci Králové 1928.

2) Obrázek 2: Práce domáckých mačkářů u pece, kde se tavily skleněné tyče.

Pramen: Archiv NTM Praha, sbírka č. 791 *Sbírka vzpomínek a rukopisů k dějinám techniky a průmyslu (tzv. Klepova sbírka)*: LUBAS, Ludvík: *Z mých vzpomínek na naše horské sklářství*, č.j. 1607/50.

3) Obrázek 3: Mačkárna se dvěma komíny, tzv. dýmníkem a klasickým komínem.

Pramen: NOVÝ, Petr a kol.: *Historie a současnost podnikání na Jablonecku, Tanvaldsku a Železnobrodsku*, Žehušice: Městské knihy 2007.

4) Obrázek 4: Rytec skla při práci.

Pramen: KORÁL, Antonín: *Domácká práce v československém sklářství*, Hradec Králové: Sklářský ústav v Hradci Králové 1928.

5) Obrázek 5: Alois Metelák, ředitel odborné školy sklářsko-obchodní v Železném Brodě mezi léty 1925-1948.

Pramen: VOJTA, J. M.: *Die Glasfachschule in Železný Brod*, Glasrevue, Tschechoslowakische Zeitschrift für Glas und Keramik XXVI, 1971, č. 11.

6) Obrázek 6: Budova sklářské školy postavená v letech 1924-1926 podle projektu architektů V. Šulce a J. Vondáčka. Stavbu provedli stavitelé A. Vosátko, K. Hlavatý, O. Resler.

Pramen: KACÁNEK, Bohuslav a kol.: *Železný Brod. Fotografie, pohlednice, tiskoviny a jiné sběratelské zajímavosti*, Městský úřad v Železném Brodě 2001, s. 43.

7) Obrázek 7: Alois Metelák, dvoudílná žardiniéra, z čirého, modře přejímaného a probrušovaného skla, provedl Jaroslav Pipek v dílně sklářské školy v Železném Brodě, 1925.

Pramen: LANGHAMER, Antonín: *Legenda o českém skle*, Zlín: Tigris 1999, s. 128.

8) Obrázek 8: Pohled do středu výstaviště s fontánou. Kromě výstavních pavilonů zde byly umístěny také prodejní stánky a restaurace. Autorem projektu výstaviště byl architekt Alois Metelák.

Fotografie: autor práce

9) Obrázek 9: Jednou z hlavních atrakcí výstavy v roce 1930 se stala skleněná fontána navržená Ing. V. Krausem, ředitelem průmyslové školy v Mladé Boleslavi. Fontána byla umístěna v zadním prostoru výstaviště.

Pramen: KACÁNEK Bohuslav a kol.: *Železný Brod. Fotografie, pohlednice, tiskoviny a jiné sběratelské zajímavosti*, Městský úřad v Železném Brodě 2001, s. 93.