

## 7. Textová příloha

„Tak nesla pro svého  
přítele  
na znamení věrné lásky  
z šesti barev čisté pásky,  
jako milá pro milého  
nosí věrně barvy jeho.  
První barvu v obličejí  
nesla, neboť líčka její,  
jež kvetla v bílé a červení,  
změnila se z utrpení,  
krve sice nepozbyvše,  
ale svou krásu ztratila,  
zelenala se teď studem,  
že před tím pohanským  
bludem  
stála donaha svlečena.  
Vroucí láskou naplněna,  
sepjavi své ruce k sobě,  
zavřevši své oči obě,  
mlčky nachýlila hlavu.  
Tak jí pohané, únavu  
neznajíce, bičovali  
a od ran jejich stékaly  
jí žárné slzy z očí jasných  
v horkých krůpějích po  
krásných  
tvářích pro bolest zbledlou.  
druhou barvu nesla bílou  
za nadějí pro svět zdejší.  
Ba, které kdy byl milejší  
který choť nežli té drahé,  
když její bílé tělo nahé

skvělo se tu před pohany  
a na něm zakvířely rny  
svatou krvavou červení,  
již pacholci zlořečení  
zkropili tu bělost skvoucí.  
mezi tím mnohou kvetoucí  
krví orosenou růží  
bylo zřít v mase i v kůži,  
jak se háčky tělo vřaly  
a ji od kosti vyrvaly  
a na povrchu zůstavily:  
uvadnuvši pak za chvíli,  
Černala se bolestivě.  
Pátou barvu žalostivě  
nesla kvůli své věrnosti  
svému ženichu k libosti  
jako služka Boha Syna.  
nejedna zlá podlitina  
mukou k srdci jí dolehla,  
pod kůží krví naběhla,  
temněmodře zbarvila se  
a mezi rány rozlila se,  
kamkoli kat mířil bičem.  
Neuvěřím tomu v ničem,  
že by nyní která panna  
byla tak choti oddána,  
tak věrna v milostné touze,  
aby proň čelila pouze  
jedné z ran, jichž Kateřina,  
milá dcera mateřina,

mnoho set na sobě měla.  
V šestou barvu pak dospěla  
a týž význam přijala si,  
v němž její líbezné vlasy  
také zde muka trpěly,  
vlasy, jež se draže skvěly  
nežli všechno zlato země.  
Ty pocuchány daremně  
chvěly se po její šíji  
a tam, kde ty biče bijí,  
mezi žíně zapleteny,  
i s kůží byly vytrženy,  
a když biče švihly zase,  
zůstávaly vbity v mase,  
a tu v krvi se blýskaly.  
Tak ty svaté barvy plály  
na té panně zbičované  
v mase i v podlité ráně,  
bíle, černě a zeleně,  
modře, žlutě a červeně,  
každá v své vlastní  
podstatě.“<sup>349</sup>

---

<sup>349</sup> Leganda o životě sv. Kateřiny, 1983, str. 104-107

## Barvy všecky

„Barvy všecky, jenž rostú na poli,  
kteréž nosí zemská rolí,  
Buoh zjednal k své vůli,  
co sě to znamená koli.

Modrú barvú múdří chválé,  
neb sě v ničem nezkalé:  
co činí, to všecco stálé,  
protož jest ta hodna krále.

Biela barva dobrú naději miení,  
ale žeť sě snadně ušpiní,  
protož ji mnozí viní,  
že z radosti smutek činí.

Šerá barva výše sebe sahá,  
kohož pravá milost přemáhá,  
v tom nebezpečná váha:  
varuj sě jie jako vraha.

Červená barva u milosti hoří:  
pravá milost rovná sě k moří,  
ktož jí do starosti dvoří,  
musíť býti pro ni v hoří.

Zelená barva jest lehké ceny,  
ale jest snadna k proměnění,  
líba ku pohledění,  
brzka k proměnění.

Brunátnú barvu mnozí mají,  
neb tajných věcí tají:  
ktož pravú milost znají,  
múdří sě s tím často obierají.

Blankytná barva jestiť celá naděje:  
nedbaj toho, když sě dobře děje,  
tak jakž s věrú přěje,  
tím smutné srdéčko okřěje.

Černá barva smutek plodí,  
vdovskému sě stavu hodí:  
komužť žalost v srdci škodí,  
mnohýť člověk v ní tak chodí.

Žlutú barvu toho hanie,  
nebiť jest hnutna klevetanie:  
nejednu pannu, paní  
nebo svým jazykem lstivě ranní.

Modrý květ ustavičnost zvěstuje,  
blaze tomu, komužť ona přeje:  
milost, jejie milost  
jestiť, jestiť mé utěšení.<sup>350</sup>

---

<sup>350</sup> Lehár, J., 1990, str. 243

## 8. Obrazová příloha

Obr. č. I



Mistr vyšebrodského cyklu: Zvěstování P. Marie, kolem r. 1350. Anděl má na sobě modrý kolový plášť se zlatou ornamentální výšivkou po celé ploše, lemovaný zlatými portami. Je spojen s kápí a pod krkem vázán zlacenou šňůrou se střapcem. Také andělovy střevíce jsou luxusně zdobeny krumplováním a zapínané přes nárt zdobeným páskem.





Mistr vyšebrodského cyklu: Klanění tří králů, kolem r. 1350. První král zleva je oblečen do karnáče, zlatě vyšívaného v horizontálních liniích. Plášť je spojen s kápí a pod krkem jej zdobí agrafa ve tvaru čtyřlístku. Také kolový plášť Panny Marie je spojen velkou zlatou sponou a lemován pajetkami.





Mistr vyšebrodského cyklu: Zmrtvýchvstání, kolem r. 1350. Anděl je oblečen do těsné cotte podle poslední módy s hlubokou dekoltaží odkrývající ramena. Oděv je u výstřihu a u zápěstí lemován zlatou výšivkou, která též ve výšce pasu opticky odděluje horní a spodní část cotte. Spodní lem zdobí pajetky. Na nohou má zlatě krumplované, uzavřené střevíce s průstřihy na nártách. Biřící mají přes kroužkovou zbroj oblečeny varkoče; první zprava dokonce v barvách miparti.



Místr vyšebrodského cyklu: Oplakávání Krista, kolem r. 1350. První muž zprava je oděn do dlouhého karnáče s širšími polodlouhými rukávy. Rukávy spodního roucha jsou naopak těsné, spínané drobnými knoflíčky.





Ukřižování Kaufmannovo, po r. 1350. Hlavy biřiců kryjí rozličné druhy plstěných klobouků a různě tvarovanými dýnkami i krempami. Muž vpravo od kříže je oblečen do polodlouhé suknice s dvojitými rukávy – spodní rukáv je těsný, spínaný knoflíky, svrchní rukáv od lokte zdobí volně visící „pachy“. Na páse má připevněnou koženou taštičku s pochvou na dýku.





Votivní obraz Jana Očka z Vlašimi, horní polovina obrazu (detail), po r. 1370. Exemplární ukázka střetu dvou stylů oblékání. Zatímco císař je oděn do luxusního ceremoniálního roucha (spodní tunika, dalmatika a svrchní plášť) bílé barvy se zlatým krumplování a zlatě zdobenými lemy, mladý král Václav IV. má na sobě ryze módní oděv, odpovídající době vzniku obrazu. Bohatě vyšíváný těsný kabátec, sahající těsně pod hýždě, doplňuje mohutný zlatý pás na bocích, purpurové úzké nohavice a hermelínové „pachy“, splývající od ramenou až k zemi.





Mistr Nesení kříže z Vyššího Brodu: Adorace děcka budapešťská, kolem r. 1430. Marie má ještě i v první polovině 15. století na sobě módní cotte s těsným živůtkem, bohatě řasenou spodní částí a hlubokým dekoltem. Její hlava je zcela odkryta, zlaté vlasy jí v kadeřích splývají po zádech až k pasu.





Madona mezi sv. Kateřinou a sv. Markétou, r. 1360. Všechny světkice mají rozličně sepjaty dlouhé pláště. Kateřinin tmavě zelený plášť s červenou podšívkou spíná zlacená šňůra se střapci, vsazená na obou stranách do zlatých spon. Markéta má plášť rudé bravy s tmavě zelenou podšívkou, sepnutý dvěma sponami a zlatým řetízkem. Modrý, zeleně podšitý plášť Panny Marie spíná drobná zlatá agrafa.





Mistr třeboňského oltáře: Tři světice – sv. Kateřiny, sv. Magdalena a sv. Markéta (vnější strana desky), okolo r. 1380. Pláště sv. Kateřiny i sv. Markéty jsou u výstřihu nákladně lemovány zlatými portami. Jejich bohaté řasení umožňuje rozvinout řadu kurtoazních gest.



Madona z Kladska, Madona s Ježíškem (detail), kolem r. 1350. Oba andělé jsou oblečeni do dvojitého oděvu. Spodní modrou cotta překrývá svrchní dlouhý surcot s dlouhými rukávy a hlubokými rozparky na bocích. Je z bílé látky, zdobené zlatě vyšívanými hvězdami a kontrastní červenou podšívkou. Pod krkem jej doplňuje agrafa a je spojen s volnou kapucí. Vlasy obou andělů jsou módně kadeřeny a zdobeny diadémy.



Obr. č. XI



Fragment tkaniny, z níž byla patrně zhotovena dalmatika Karla IV. Původně nejspíš sytě zelená, hedvábná látka, zlatě vyšívána motivy čínských fénixů, psů a lotosových palmet

Obr. č. XII



Kopie téže tkaniny, z níž byla patrně zhotovena dalmatika Karla IV. (dnes k vidění v rámci prvního prohlídkového okruhu na hradě Karlštejn v Karlově ložnici v císařském paláci)



Obr. č. XIII



Kopie gotické tkaniny  
s plachetnicí z královské  
hrobky Katedrály sv. Víta  
(druhá polovina 14. století)

Obr. č. XIV



Fragment sametu pocházející patrně z pláště Karla IV. Dnes tmavě hnědé barvy, původně však purpurový samet, zlatě vyšívány motivy lístků a hroznovitých kvítků. Z této látky byl pravděpodobně ušit ceremoniální plášť půlkruhového střihu.

Obr. č. XV



Busta Panny Marie z let kolem 1390-1395, pálená hlína s několika vrstvami polychromie, Praha. Jeden z mnoha důkazů o bohatém využívání sytých barev v gotickém sochařství

Obr. č. XVI



Zpívající andělé s knihami na klenbě schodiště ve Velké věži hradu Karlštejna, 2. polovina 14. stol. Doklad nádherného barevného zdobení stropu nad schodištěm – sytě modrá, nebeská barva na pozadí andělského chóru se žaltáři

Obr. č. XVII



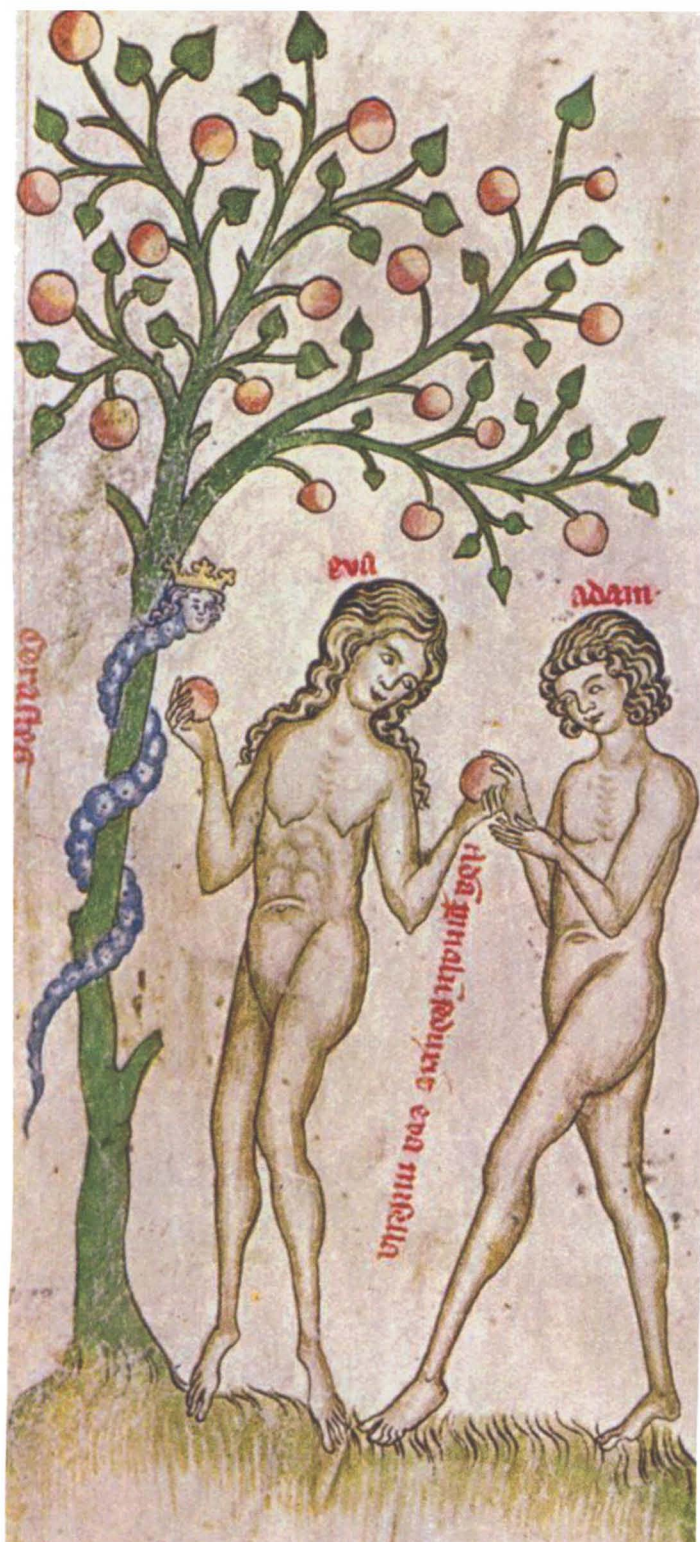
Triumfální oblouk z kaple sv. Mikuláše v královském paláci, 50. léta 14. stol. – polychromie s motivem tordované pásky, lapidárium hradu Karlštejna

Obr.č. XVIII



Původní portál do kaple sv. Kříže se zbytky polychromie, pol. 14. stol., lapidárium hradu Karlštejna





Adam a Eva. Na počátku 14. století mělo být ideálně krásné tělo štíhlé, s protáhlými končetinami a úzkými prsty. Bohatě kadeřené blond vlasy nosí muži i ženy. A dle těchto iluminací v Pasionálu Přemyslovny Kunhuty (1303 – 1319) středověcí umělci ještě příliš nerozlišovali obě pohlaví ani tělesnými proporcemi, u Evy sledujeme pouze náznak nader.

Obr. č. XX



Vyhnání z ráje. Miniatura Mistra Balaamovy historie v německé Václavově bibli (Wenzelsbibel), před. r. 1390. Ani na konci 14. století se linie dokonalého těla nijak nezměnila. Stále lze těžko rozeznat muže od ženy pouze dle tvaru postavy. Přetrvávají prodloužené, štíhlé končetiny.

Obr. č. XXI



Nahá lazebnice z 2. svazku Bible Václava IV., konec 14. stol. Na nahé lazebnici spatřujeme již náznaky specifických ženských tvarů – rozšířené boky v kontrastu ke štíhlému pasu, zvýrazněnému dlouhou šerpou.





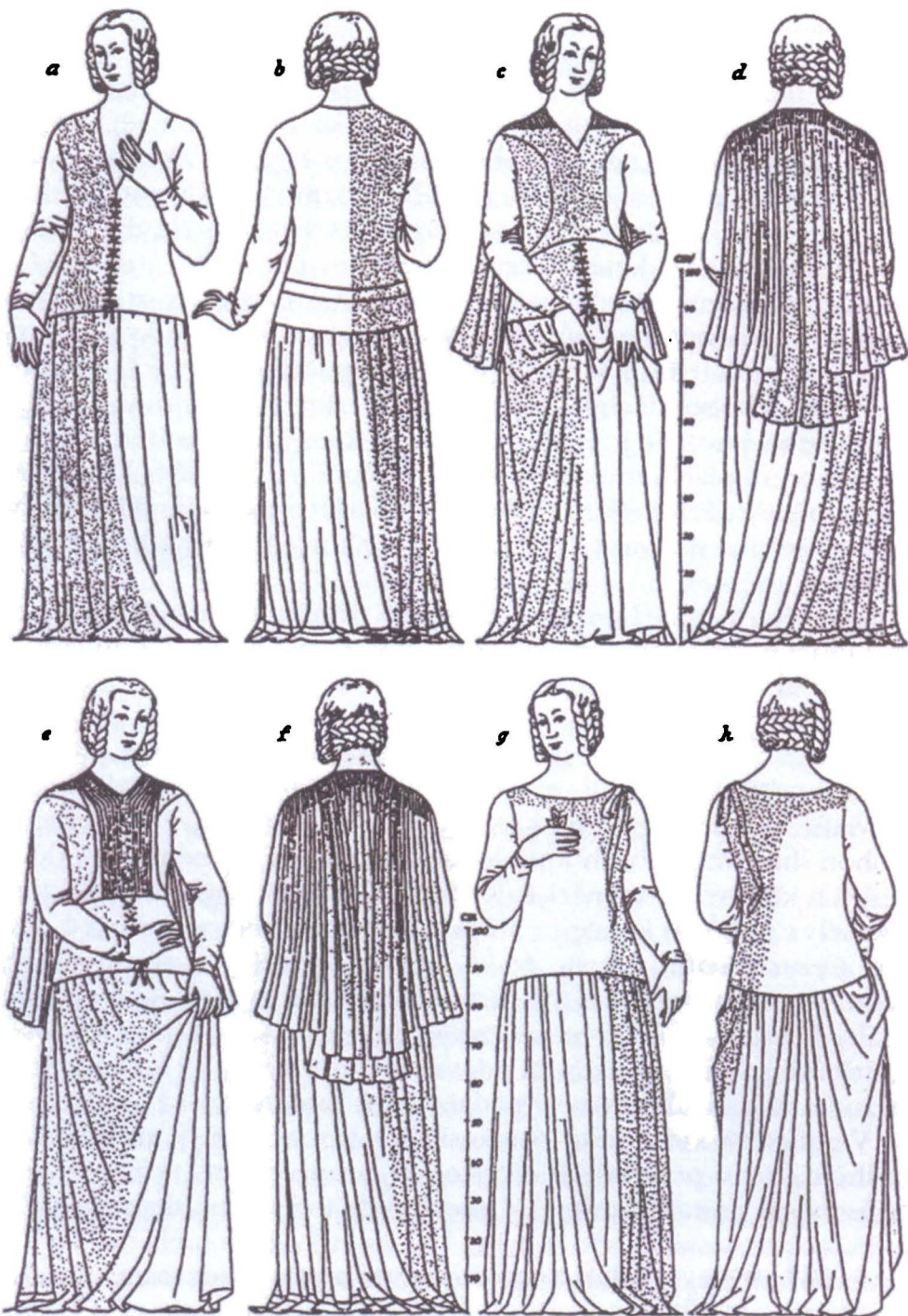
„Žena sluncem oděná“,  
podle Fr. Kavky  
kryptoportrét Anny  
Svídnické, kostel  
Nanebevzetí Panny Marie  
na Karlštejně, 60. léta 14.  
stol. Takto byla údajně  
zobrazena jedna  
z největších krásků tehdejší  
Evropy.



Mistr třeboňského oltáře :  
sv. Kateřina (na vnitřní  
straně oltáře pro kostel sv.  
Jiljí), přelom 14. a 15. stol.

Svatá Kateřina je v legendě,  
sepsané ve 14. století,  
popisována jako  
nejkrásnější ze všech žen,  
v jejím zobrazení tedy  
můžeme pozorovat  
jednotlivé znaky tehdejšího  
ideálu krásy: zlaté dlouhé  
vlasy, modré oči  
mandlového tvaru,  
narůžovělé tváře, vysoké  
jasné čelo, rudé rty, čistá  
světlá pleť, důlek  
v bradě,...





Kresebná rekonstrukce dochovaných šatů českých královen, manželek Karla IV. Podle M. Lejskové – in Bravermanová – Lutovský: Hroby, hrobky a pohřebiště českých knížat a králů, Praha 2001, str. 212

Obr. č. XXV



Nákres nejjednodušší cotte, stále tunikovitého střihu, s rozšířenými rukávy. Jejich lemy a výstřih zdobí výšivka.

Obr. č. XXVI



Několik variant ženské cotte s úzkým živůtkem a rozšířenou spodní částí. Může být zdobena splývajícími „pachy“, dlouhou řadou knoflíků a nákladnými pásy (perlovými či zlatými). Velmi úzkou cotte spíná řada knoflíků po celé délce, zdobí ji též průstřihy v bočních švech. Rukávy oděvu nemusí doplňovat jen prodloužené cípy, ale i např. tkanice se střapci, zavěšená přímo u ramenou.

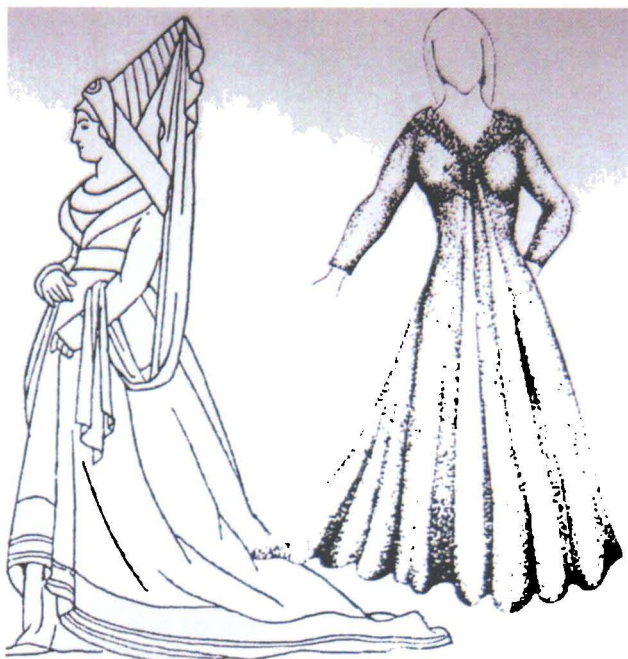


Obr. č. XXVII



Typy ženského surcotu – volný, dlouhý, těsný, s hlubokými průramky či zcela zúžený do zdobného pruhu s otvorem pro hlavu, k němuž je připevněna široká spodní část. Může být lemován a podšit hermelínem nebo dalšími luxusními kožešinami, doplněn knoflíčky ve středním švu, či po okrajích průramků, nebo dalším vyšíváním.

Obr. č. XXVIII



Jednoduchá ukázka burgundské ženské módy - honosná robe s hlubokým výstřihem ve tvaru „V“. Ten může být lemován kožešinou a zakryt prsníkem. Pas je posunut těsně pod ňadra a celé roucho je protažené do bohaté dlouhé vlečky. Burgundské dáme nesmí chybět též typický hennin s lehkým závojem.



Svůdce s dívkou. Miniatura z tzv. Klementinského sborníku Tomáše ze Štítného (Knížky šestery o obecných věcech křesťanských) z r. 1376. Dívka je oděna do rudé cotte s těsným živůtkem, obepínajícím též boky, spínaným dlouhou řadou knoflíčků. Na bocích její oděv opticky rozděljuje mohutný zlacený pás. Hluboký výstřih odkrývá ramena a část ňader. Dlouhé těsné rukávy doplňují hermelínové „pachy“, splývající od ramen až na zem. Spodní lem zdobí široký pruh hermelínu. Blond kadeře doplňuje úzký kovový vínek. Svůdník je oděn do širokého polodlouhého kločku s vysokým límečem, vpředu zdobeného řadou knoflíků. Úzké nohavice jsou zbarveny způsobem miparti a protaženy na chodidlech do módních „nosů“. Blond vlasy i vousy jsou módně kadeřeny.

Obr. č. XXX



Detail iluminace z Bible Václava IV. , konec 14. stol. Dlouhou cotte doplňuje krátký zdobný surcot s hlubokými průramky a velkým výstřihem, jenž je kryt široce aranžovanou rouškou. Dvojité rukávy oděvu – spodní úzké a dlouhé; vrchní rukáv končí u lokte, odkud splývá na zem ve formě „pachů“, podšitých hermelínem.





Obr. č. **XXXI** : Kateřina Česká a Rudolf IV. ze Svatoštěpánského dómu ve Vídni, po r. 1350. Módní oděv nejvyšší aristokracie: Kateřina má na hlavě bohatě řasenou roušku typu kruseler a dlouhou cotte, doplněnou úzkým krátkým surcotem. Rudolf je oděn do typicky krátkého, upnutého kabátce až ke krku a úzkých nohavic. Odění obou doplňují zdobné pásy na bocích a polokruhové dlouhé pláště, ozdobně spínané pomocí agraf a řemínků.

Obr. č. XXXII



Detail z Bitvy Křesťanů se Saracény, Willehalm, konec 14. stol. Móda konce 14. stol.: Ženská těsná cotte modré barvy obepíná těž boky, má hluboký výstřih a dlouhé rukávy, hlavu zdobí kruseler. Dáma v modrém klobouku se zvednutou krempou má na sobě krátkou verzi honosného houppelande. Mužská červená suknice v délce pod kolena s rozparky na bocích a ozdobným pásem. Dvojitě rukávy – svrchní, ohrnuté ukazují kontrastní podšívku kabátce.

Obr. č. XXXIII



Setkání Malifera s Penthesileou, Willehalm, konec 14. stol. Královské kolové dlouhé pláště, honosně zdobené hermelínovými lemy a širokými límci, kryjícími těž ramena a část zad.

Obr. č. XXXIV



Panna na lvu, svazek bible Konráda z Vechty, konec 14. stol. Jeden z nemnoha dokladů ženského houppelande v českých zemích na koni 14. stol. Široké rukávy jsou lemovány hermelínem, stejně jako výstřih ve tvaru „V“ podle burgundské módy.



Obr. č. XXXV

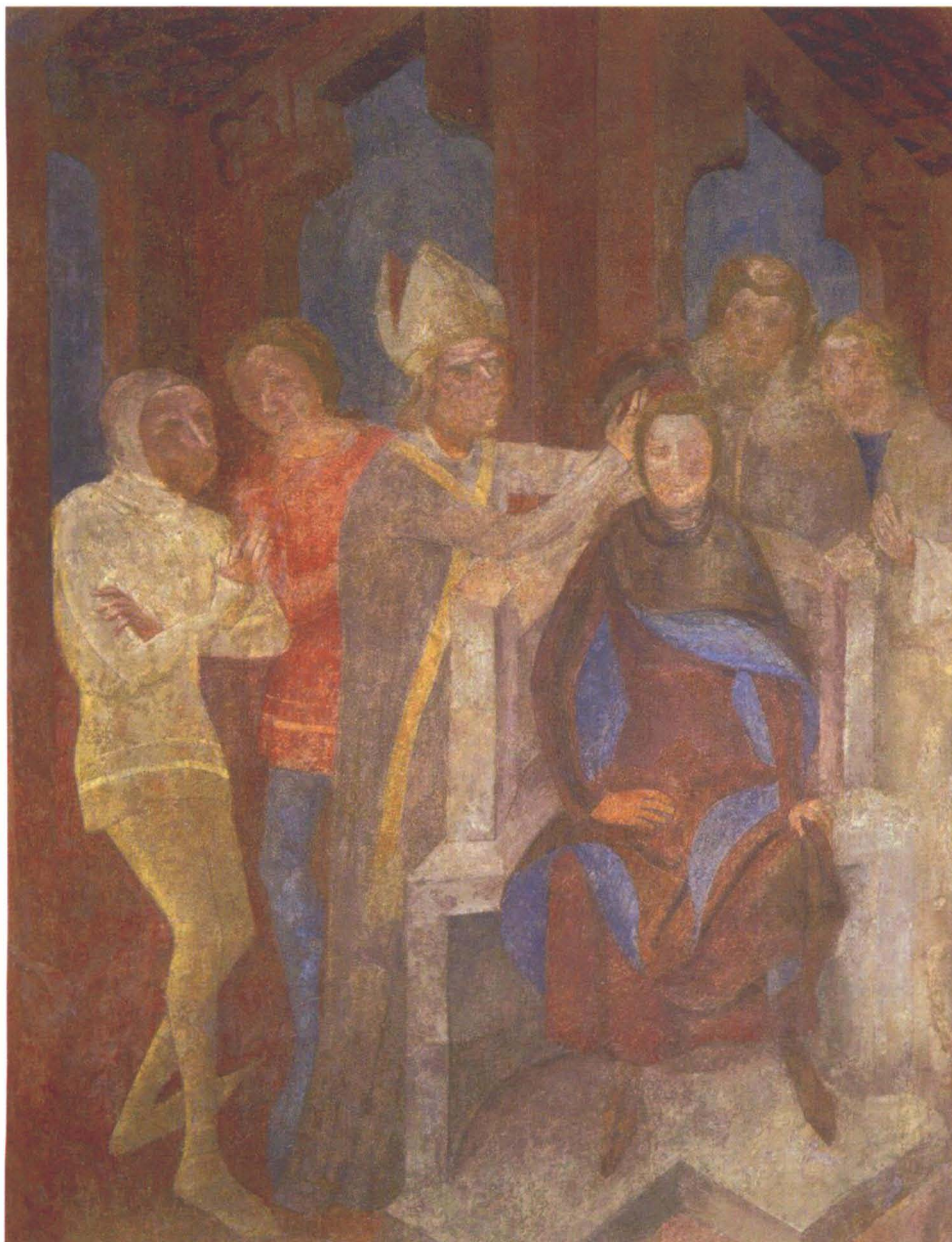


Mojžíš soudí lid, pol.14. stol. Různobarevné upnuté nohavice, protažené do „dlouhých nosů“, módně nakadeřené vlasy a vousy, rudé rty a načervenalé líce, polodlouhé suknice, v pase podkasané. První stojící muž zprava má na sobě krátký kolový plášť, svázaný na pravém rameni v uzel.

Obr. č. XXXVI



Marginální výzdoba Cestovního brevíře (Liber viaticus) kancléře Jana ze Středy. Kolem r. 1360. Krátké, těsné mužské kabátce s nízce posazenými pásy a zdobnými okrouhlými lemy, červené úzké nohavice; muž vlevo má kabátec zdoben navíc širokým límcem a na hlavě zvláštní typ loveckého klobouku, zdobený pštrosím perem.



Mistr Osvald: Legenda sv. Ludmily. Korunování knížete Vratislava na vnitřní straně schodiště ve Velké věži hradu Karlštejna, 60. léta 14. stol. První dvořan zleva je oděn podle poslední módy 2. pol. 14. stol. – těsný kabátec sahá sotva pod hýždě, je spojený s malinkatou kukličkou, úzce obepínající hlavu kolem tváře. Úzké dlouhé rukávy a nohavice protažené do dlouhé „zobákovité obuvi“ dokreslují štíhlou siluetu těla.





Obrazová biografie sv. Lukáše v Evangeliáři Jana z Opavy ve 12 polích, 1368. Dva první obrázky v druhé řadě zleva jsou názornou ukázkou mužského oděvu 2. pol. 14. stol. – upnuté kabátce, zdobené pásy a spínané knoflíky po celé délce; falešné rukávy, tzv. pachy, splývají od ramene zpod krátkých, kožešinou lemovaných rukávů svrchního kabátce, které doplňují spodní těsné dlouhé rukávy; úzké nohavice na chodidlech chrání luxusní střevíce, kolem kotníku připevněné řemínkem.





Detail z celostranné iluminace Stvoření světa. Iluminace Mistra Balaamovy historie v německé Václavově bibli (Wenzelsbibel), před r. 1390. Šlechtic v levé části iluminace je oblečen do těsného kabátce, sepnutého knoflíčky a zdobeného nízko posazeným širokým pásem; nohavice přecházejí v extrémně dlouhé „nosy“ na chodidlech; těsné rukávy se směrem k zápěstí mírně trychtýřovitě rozšiřují. Lazebnice vpravo má na sobě lehkou košilkou s úzkými ramínky – typický výtvar české módy přelomu 14. a 15. století. Přepásána je modrou šerpou, na boku ozdobně vázanou.





Posmívání Kristu, detail iluminace z žaltáře, Anglie, třetí čtvrtina 14. stol. Také Anglie nezůstala netknuta prvky velmi výstřední české módy přelomu století. Zde biřicům úzké kabátce zakrývají sotva hýždě, 2. muž zleva má kabátec sepnutý ozdobnými knoflíčky; oba muži stojící na krajích jsou oblečeni v barvách miparti; všichni mají na hlavách kuklice, zakrývající i ramena a část hrudníku. Na bocích mají připevněny pásy s koženými taštičkami a dýkami. Jejich nohy kryjí úzké nohavice a obutí jsou do typických černých „zobákovitých střevců“, zvýšených v patní části a přepásaných řemínky přes nárt. Zvláštní je úprava jejich vousů – dlouhý knír, doplňující plnovous, už není kadeřený a splývá až k bradě.

Obr. č. XLI



Detail z vyobrazení krále a lazebnice v 1. svazku Bible Václava IV., konec 14. stol. Mužský kabátec doby Václava IV. – Těsná, vycpávkami tvarovaná vrchní část je v pase úzce stažena šňůrou, od pasu dolů se krátce rozšiřuje a sahá těsně pod hýždě. Rukávy tohoto kabátce jsou velmi široké, lemované kožešinou, stejně jako spodní lem kabátce.

Obr. č. XLII



Lazebnice s králem v písmeni „W“ v 1. svazku Bible Václava IV. Stejný typ kabátce s vycpávkami a širokými rukávy, tentokrát ozdobně třepenými v lemech. Úzké nohavice velmi zřetelně přecházejí v dlouhé „zobáky“ na chodidlech. Václavova lazebnice je obečena do typické, lehké košilky s těsným živůtkem a úzkými ramínky. Vlasy jí zdobí síťka.





Kurfiřt falcký, detail z iluminace Zlaté buly Karla IV., 2. pol. 14. stol. Král je oblečen do kratičkého, úzkého kabátce s rozparky po stranách a drobnými knoflíčky ve středním řvu. Záhyby na těsných nohavicích ukazují na nepružný materiál, z něhož byly vyrobeny. Královský plášť zdobí nákladný hermelínový límec a podšívka z luxusní látky kontrastní barvy.



Vídeňský astronomický sborník, ilustrace knihy věšteb, konec 14. stol. Kabátec, obepínající těž boky, sahá jen těsně pod hýždě, je zdoben třepením spodního lemu, pásem na bocích a drobnými knoflíčky ve středním řvu. Pytlovité rukávy kontrastují se štíhlou linií oděvu.



Prodloužený kabátec ke kolenům, s přirozeně posazeným pasem, rozšířenou spodní částí a širokými rukávy, ozdobně lemovanými. Oděv doplňují úzké nohavice s nezbytnými módními „nosy“.



Vídeňský astronomický sborník, ilustrace knihy věštb, konec 14. stol. Kabátec s hrudními vycpávkami, úzce stažen v pase a zdoben knoflíčky. Tentokrát má zvláště tvarované rukávy – od ramene k lokti se rozšiřují, ale u zápěstí jsou těsně stažené.



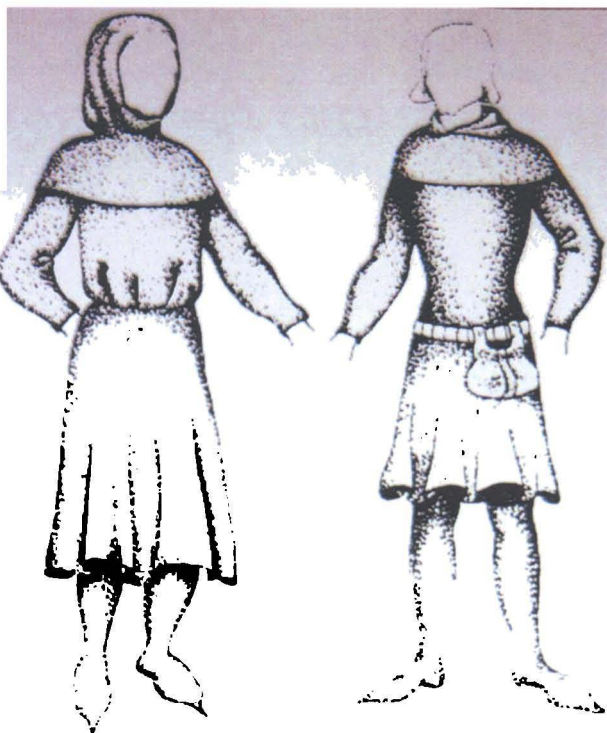


Obr. č. XLVI



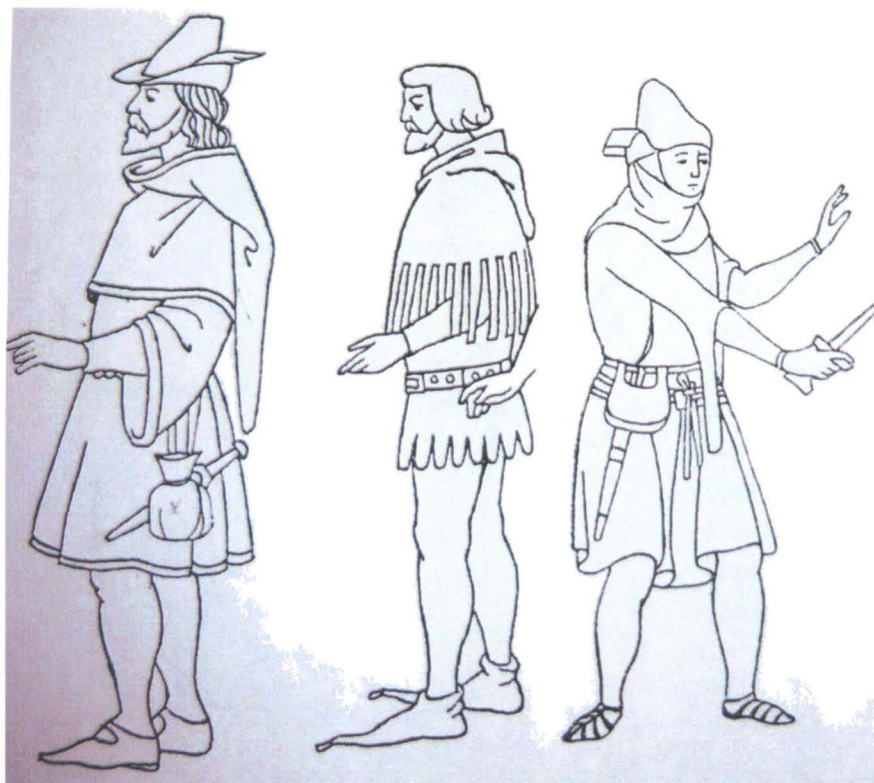
Nákresy mužského surcotu, v pase podkasaného, dlouhého až ke kotníkům, s hlubokými průramky, nebo naopak s dlouhými rukávy a kapsou v přední části.

Obr. č. XLVII



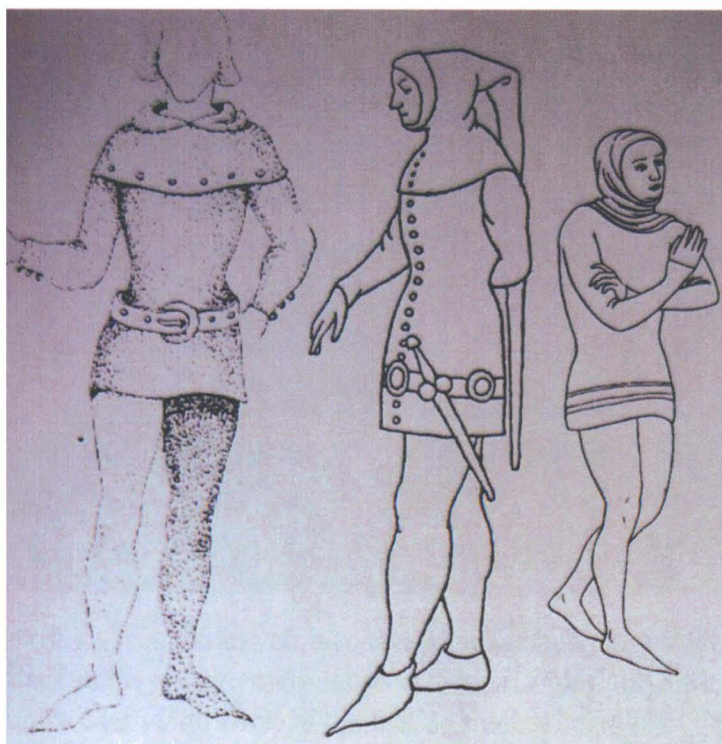
Ukázky mužských suknic. První ještě volného střihu, podkasaná v pase, v délce pod kolena. Druhá už obepíná hrudník a boky, od nichž se volně rozšiřuje až ke kolenům. Pas je již posunut níže oproti své přirozené výšce a zdobí jej kožená taštička. Obě suknice mají zatím jednoduché dlouhé rukávy a jsou doplněny kuklami, zakrývajícími též ramena.

Obr. č. XLVIII



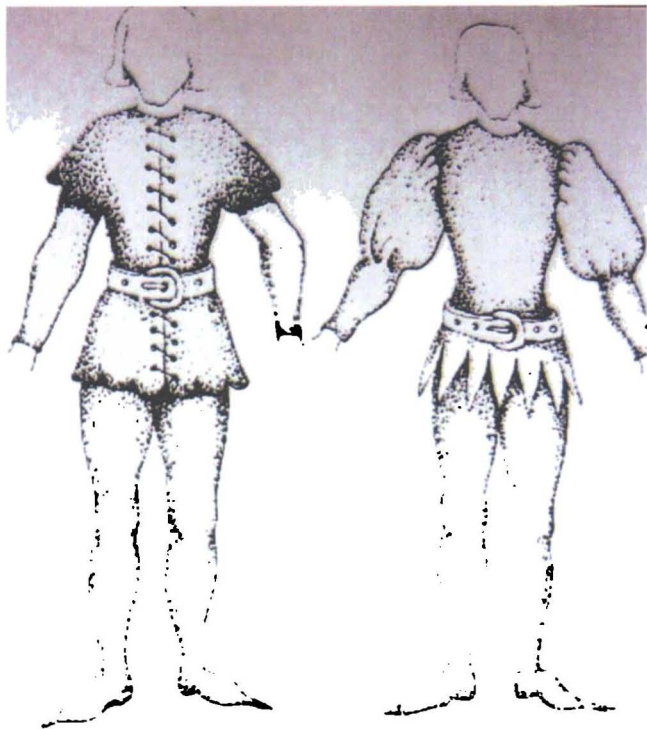
Další typy mužských suknic: Polodlouhé či krátké, přepásané v přirozené výšce pasu, s jednoduchými, nebo rozšiřujícími se rukávy, příp. dvojitými rukávy s „pachy“. Kápi s protaženými cípy může zdobit lemování trásněmi, příp. může být kombinována ještě s plstěnými klobouky.

Obr. č. II



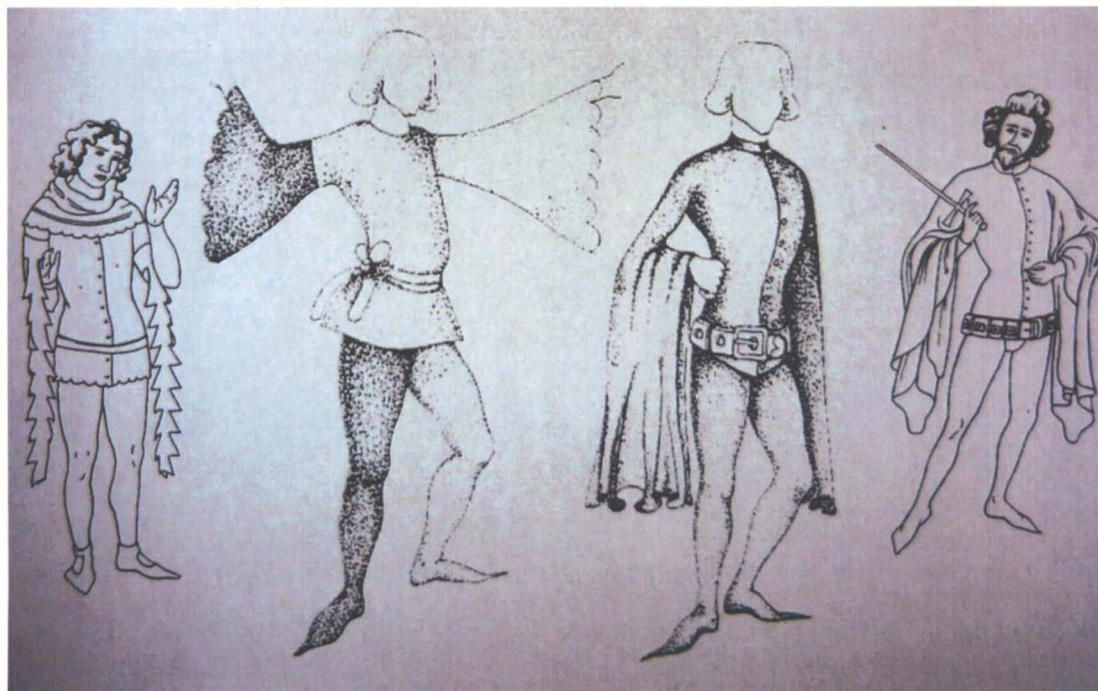
Módně upnuté kabátce, obepínající též boky a sahající maximalně pod hýždě, jsou dále zdobeny knoflíčky a koženými pásy. Knoflíčky spínají u zápěstí též velmi úzké rukávy. Kápě může být těsně stažena kolem obličeje a protažena vzadu v dlouhý cíp, či ji může tvořit skutečně minimální množství látky, zakrývající pouze hlavu a krk.





Kratičké kabátce těžko zakrývají hýždě, na hrudníku jsou vycpávány a v dolním lemu zdobeny buď okrouhlým lemem, nebo třepením. Doplňují je kožené pásy a v prvním případě též praktické šněrování v předním švu. Rukávy jsou zde buď krátké, nebo dlouhé, od ramen rozšířené a v lokti opět stažené a těsné až k zápěstí. Úzké nohavice na chodidlech vybíhají v dlouhé „nosy“.

Obr. č. LI



Několik variant krátkých, vycpávaných kabátců doby Václava IV. Mají rozličně řešené rukávy – trychtýřovitě se rozšiřující s okrouhlými lemy, od ramenou k lokti těsné a dále velmi široké a dlouhé, od ramenou široké pytlovitě, nebo dvojitě s prostřihávanými „pachy“. Všechny kabátce zdobí nezbytný pás.

Obr. č. LII



Barevně kontrastní mužský oděv typu *miparti*.

Obr. č. LIII



Maximálně zkrácená varianta ženského surcotu, tvořící ozdobný kratičký kabátek, doplňující spodní cotte.

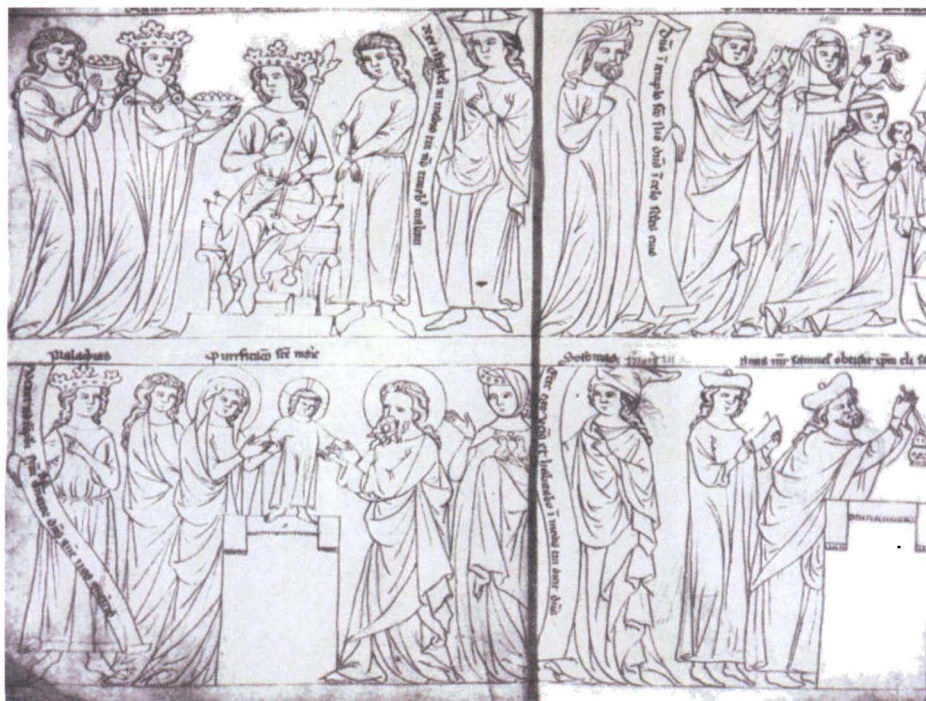




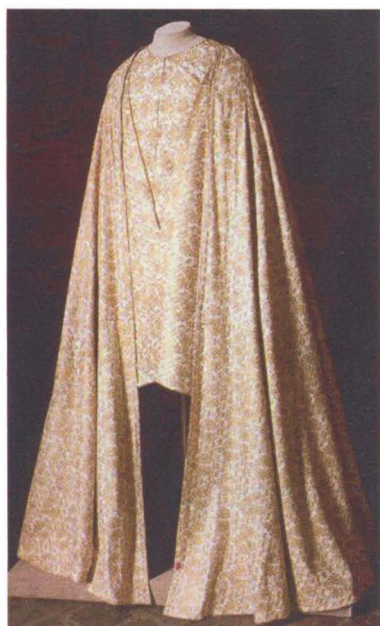
Abraham a Sára se vydávají do Egypta – Velislavova bible, polovina 14. stol. Sára má na sobě krátkou variantu ženského surcotu – upnutý kabátek s dlouhými rukávy, který překrývá těsný živůtek spodní cotte. Hlavu zdobí nákladná rouška typu kruseler.



Výměna prstenů při loučení – vyobrazení z Veliké kroniky francouzské, Paříž, 1375-1380. Francouzský král má na sobě dlouhý karnáč s polodlouhými širokými rukávy, spojený s kapucí. Je zdoben výšivkou s heraldickým motivem lilií.



Vyobrazení z Liber Depictus, před polovinou 14. stol. Rozličné množství dokladů jednotlivých módních prvků 1. pol. 14. stol.: Různé varianty pokrývek hlavy – ženské roušky kombinované s korunou a aranžované pod bradu, příp. spojené se sítkou na vlasy a diadémem, mužské točenky, čapky, klobouky a kápě, kryjící jen temeno hlavy. Dále jsou zde patrné bohatě řasené oděvy – mužský surcot s průramky, v pase podkasaný, či mužská suknice; ženský volný surcot s průramky a půlkruhový plášť spojený pomocí dvou agraf a šňůrky, dále ženské volné suknice a velké množství kolových plášťů, aranžovaných v kurtoazních postojích a gestech. Zřejmé jsou zde i kadeřené dlouhé vlasy mužů i žen. Muži mají navíc buď holé tváře, nebo plnovous, jenž je též zdoben kadeřemi.



Rekonstrukce pohřebního oděvu Rudolfa I. Habsburského dle fragmentů látek nalezených v Rudolfově rakvi v královské hrobce pod svatovítskou katedrálou v Praze, poč. 14. stol. Zlatě krumplovaný surcot a spodní tunika v délce k kolům. Půlkruhový plášť s vlečkou z téže luxusní látky sahá až k zemi.





Legenda sv. Václava. Kněz Kaich nebo sv. Ludmila vyučují sv. Václava – schodiště Velké Věže hradu Karlštejna (malba z 19. století podle originálu) Vyučující je na malbě oděn do bílého dlouhého karnáče s průramky a kápí, spodní roucho je kontrastní barvy a má dlouhé rukávy. Malý Václav má též roucho bílé barvy, modře podšité a lemované u krku. Je zde patrný posun vyobrazení oproti originální malbě právě v detailech oděvů.



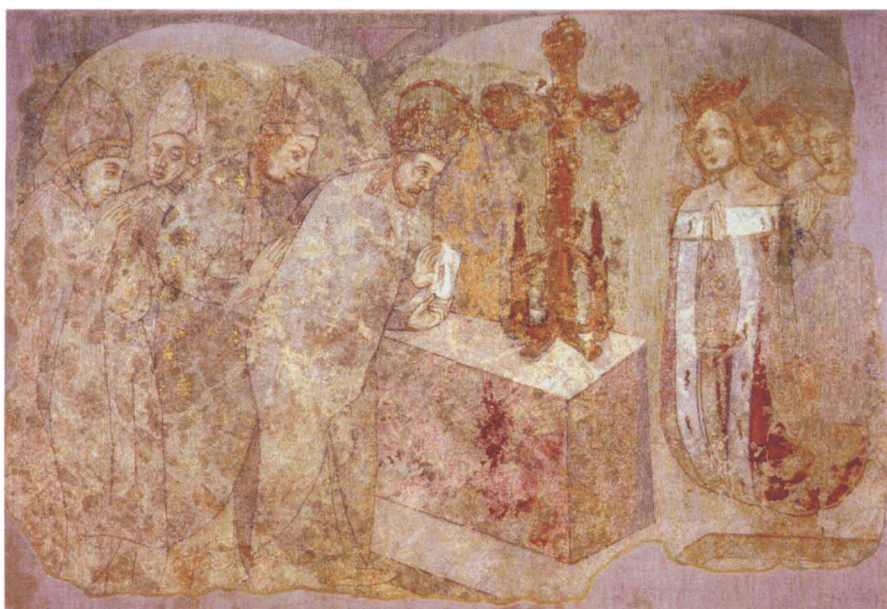
Legenda sv. Václava. Kněz Kaich nebo sv. Ludmila vyučují sv. Václava – transfer (dnes k vidění v rámci prvního prohlídkového okruhu hradu Karlštejn v prvním patře Mariánské věže) Zde má vyučující taktéž dlouhý karnáč s kapucí a spodní roucho červené barvy s dlouhými rukávy. Barva ani střih pláště ale nesouhlasí – na originální malbě je karnáč šedý s modrou podšívkou, navíc má polodlouhé rukávy sahající až k loktům, nikoli průramky, odhalující spodní červené roucho. Stejně tak oděv malého Václava zde postrádá modrý lem u krku. Rozdíly bychom našli i v úpravě vlasů obou postav.





Ostatková scéna. Císař Karel IV. ukládá ostatky do relikviářového kříže – malba z 19. století, schodiště před vchodem do kaple sv. Kříže na Karlštejně. Honosný purpurový plášť královny je lemován hermelínem, spojuje jej široký hermelínový límec, který velmi módně zcela odhaluje ramena a část dekoltu. Vlasy má královna volně splývající po zádech, nekryté, pouze zdobené korunou. Toto je ovšem jediná postava, která na této malbě odpovídá originálu. U ostatních postav novodobý malíř silně využil svou fantazii a inspiraci z jiných soudobých maleb, jak je zřejmé z originálu na obr. č. LXI. Postavám za královnou byly domalovány královské koruny (což silně zkomplikovalo jejich identifikaci, a tudíž dataci původní malby, o které se dodnes vedou spory – viz. Kubínová, K.: *Panovnické postavy* v závěru schodištních maleb in *Schodištní cykly Velké věže hradu Karlštejna*, editor PhDr. Zuzana Všetěčková, Praha 2006, str. 23-36) i těsné cotte. Na postavě císaře Karla je v originále zřejmá pouze císařská koruna. Zbytek jeho roucha, stejně jako roucha a mitry církevních hodnostářů stojících za ním, jsou dozdobeny dle vkusu malíře v 19. století.

Obr. č. LXI



Ostatková scéna. Císař Karel IV. ukládá ostatky do relikviářového kříže – transfer (dnes k vidění v rámci prvního prohlídkového okruhu hradu Karlštejna v prvním patře Mariánské věže)





Klečící postavy na vnitřní straně schodiště ve Velké věži hradu Karlštejna (patrně lucemburská dynastie), 60. léta 14. stol. Královny jsou oblečeny v barvách majestátu, v nákladných módních oděvech. Modrá cotté s těsným živůtkem a dlouhými upnutými rukávy svým hlubokým dekoltem odhaluje ramena. Výstřih je též zdobně lemován lehkou látkou. Purpurové roucho taktéž s dlouhými těsnými rukávy zcela odkrývá ramena a část ňader. Je zdobeno třemi viditelnými zlatými knoflíčky. Z ramenou splývá dlouhý půlkruhový plášť protažený do vlečky, lemovaný hermelínem a spojený úzkým kožešinovým límcem. Na hlavách mají volně aranžované lehké roušky, kombinované s korunami.





Klečící postavy na vnitřní straně schodiště ve Velké věži hradu Karlštejna (patrně lucemburská dynastie), 60. léta 14. stol. Mužská postava vpředu je zahalena do modrého kolového pláště, sepnutého pod krkem, který překrývá spodní purpurovou suknicí. Purpurové barvy je též královský plášť prostřední ženské postavy. Spojuje jej široký hermelínový límec, posazený na ramenu. Z hermelínu jsou také ozdobné přední a spodní lemy. Poslední postava je oblečena do módní cotte modré barvy s dlouhými, úzkými rukávy, těsným živůtkem a hlubokým výstřihem, odkrývajícím ramena a část ňader. Je viditelně prostovlasá a její hlavu nezdobí královská koruna, lze tedy uvažovat, že to je urozená, ještě neprovdaná panna.



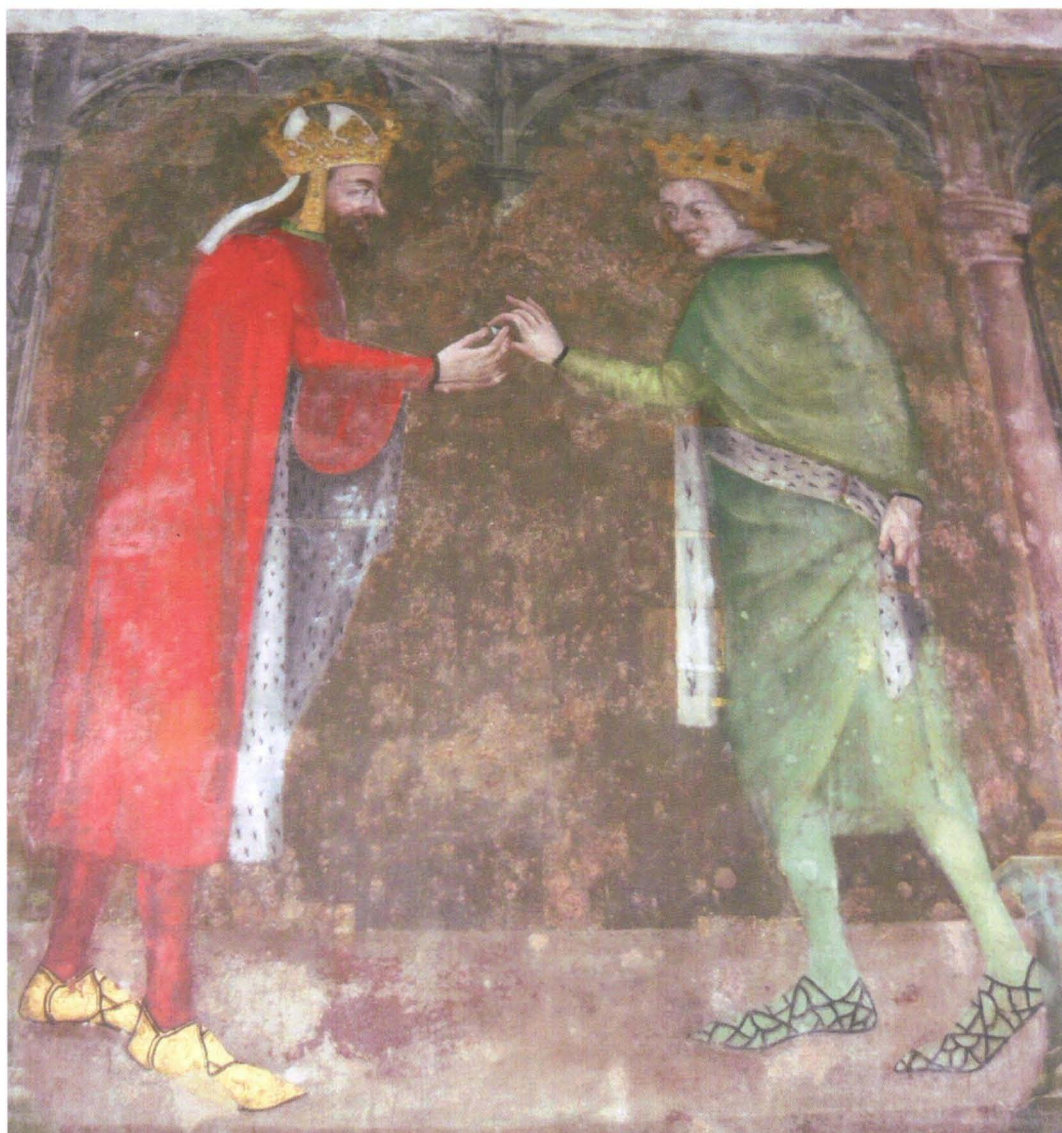


Legenda sv. Václava. Sv. Václav peče hostie a nese je do chrámu. – Vnější strana schodiště ve Velké věži hradu Karlštejna, 60. léta 14. stol. Svatý Václav je oděn do dlouhého bílého karnáče, spojeného s kapucí. Široké rukávy jsou těsně pod rameny rozstříženy v hluboké rozparky, jež nám zřetelně ukazují kontrastní modrou podšívku pláště.



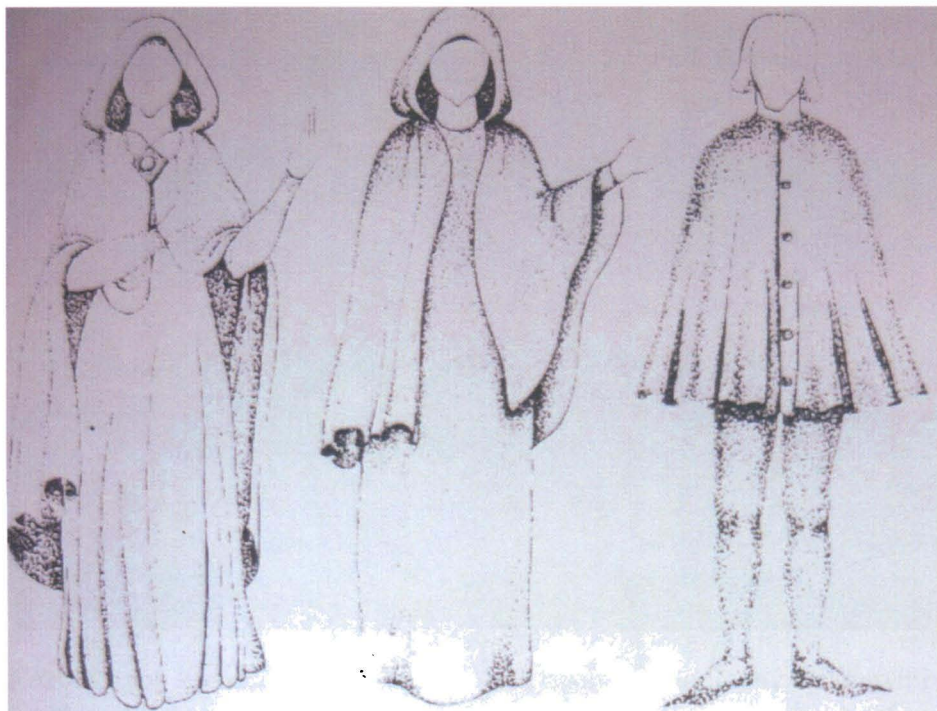
První tzv. Ostatková scéna z kostela Nanebevzetí Panny Marie na Karlštejně, Karel IV. přijímá svaté ostatky od douphina Karla, před r. 1357. Císařův plášť je z bílé, zelenými papoušky vyšívané látky s kontrastní zelenou podšívkou. Patrně se jedná o typ kolového pláště tappert.





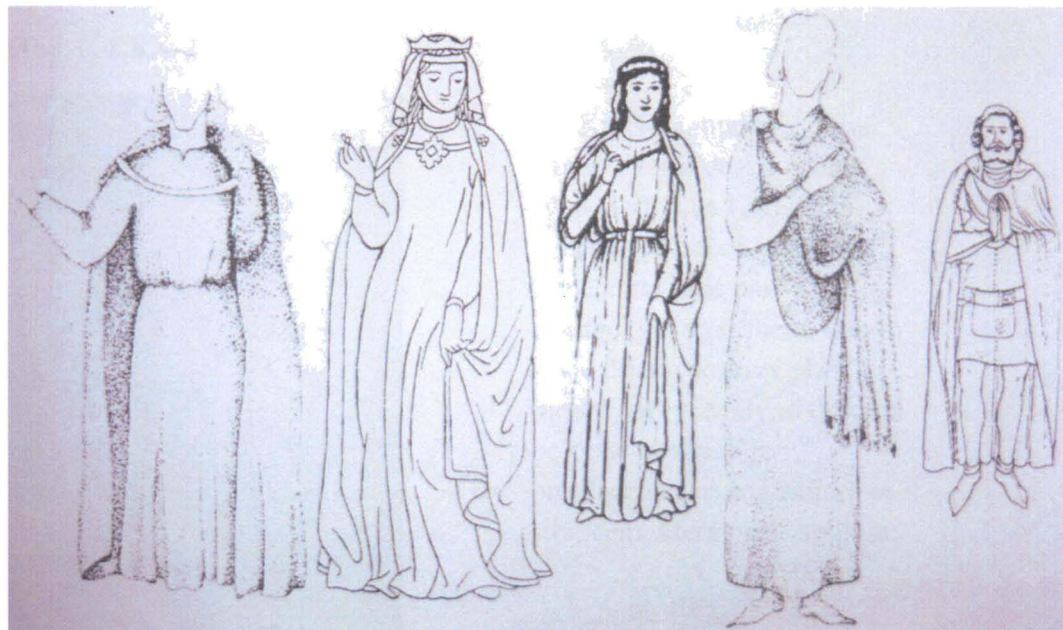
Druhá tzv. Ostatková scéna z kostela Nanebevzetí Panny Marie na Karlštejně, Karel IV. přijíma svatý ostatek z rukou evropského státníka, o jehož identifikaci se stále vedou spory. Karel má na sobě purpurový plášť patrně typu tappert (podle Petráňovy „definice“ v Dějinách hmotné kultury – viz. str. ... této práce) v délce do půli lýtek, na pravém rameni zdobený, či spínaný řadou červených knoflíčků a podšíitý hermelínem. Kvůli postoji druhého panovníka lze těžko rozeznat, jakého typu je jeho plášť. Je možné, že se též jedná o tappert v délce do půli lýtek, navlékaný přes hlavu. Zřejmá je jeho zelená barva a hermelínová podšívka.

Obr. č. LXVII



Typy kolových plášťů: dlouhý, spojený s kápí a spínaný agrafou, krátký s kapucí, či krátký zvonovitě se rozšiřující kloček, spínaný

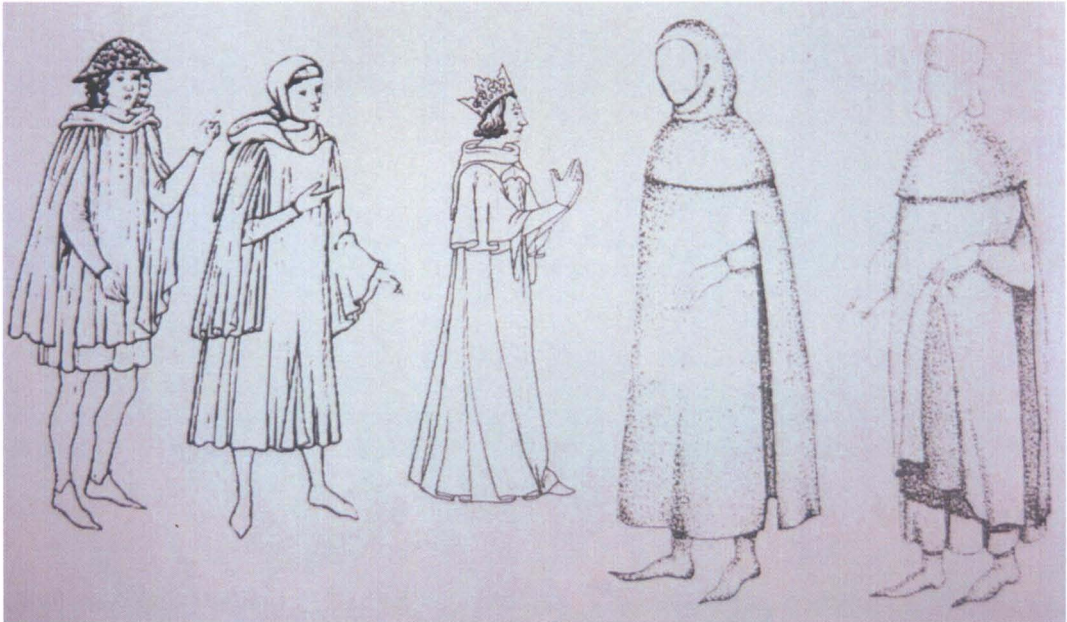
Obr. č. LXVIII



Typy půlkruhových plášťů: dlouhý mantl, spojený řemínkem přes hrudník, či šňůrkou s agrafami, nebo spojený na rameni jednoduchou sponou. Poslední je kolový plášť typu hoike, spjený s kapucí – navléká se přes hlavu, jinak je ale po celé své délce nesešitý, na jednom rameni se spíná řadou knoflíků, nebo šňěrováním.



**Obr. č. LXIX**



Několik typů karnáče: krátký (čaprún) bez rukávů, polodlouhý s dlouhými širokými rukávy, dlouhý s polodlouhými širokými rukávy, či dlouhý bez rukávů, na straně nesešitý. Poslední je kolový plášť typu tappert – dlouhý, široký, s průstřihy po stranách a širokým límcem.

**Obr. č. LXX**



Sv. Kateřina, malba z pravé strany oltářní desky v kapli sv. Kateřiny na Karlštejně. Kateřina je oděna do módní těsné cotté rudé barvy s hlubokým výstřihem, kterou kryje dlouhý kolový plášť modré barvy. Malými dírkami po obou stranách je provlečena červená šňůrka se střapcem, která plášť spojuje.



Bratři z Limburka, Duben, Přebohaté hodinky vévdy z Berry, kolem r. 1416. Luxusní honosné oděvy burgundského stylu – houppelande a robe. Rozličně tvarované burgundské klobouky.

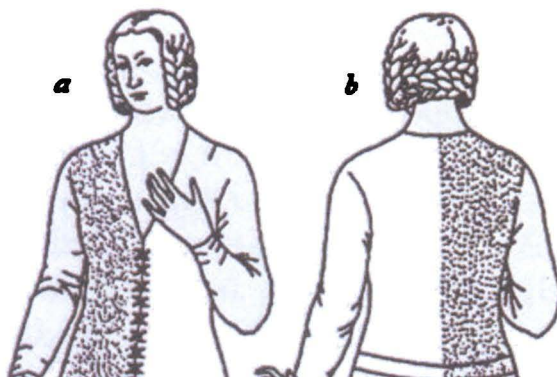


Obr. č. LXXII



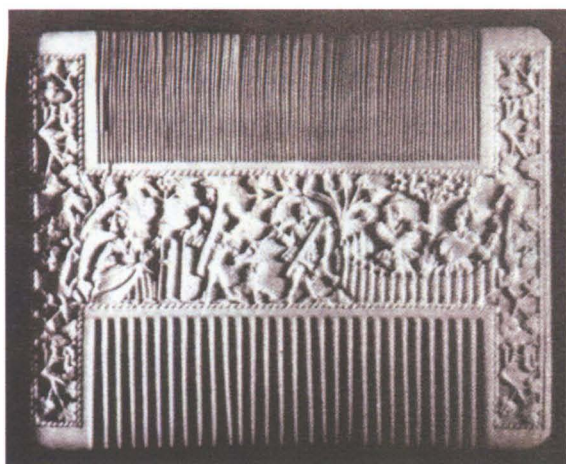
Karel IV. na návštěvě u královny - vyobrazení z Velké kroniky francouzské, Paříž, 1375-1380. Vlasy spletené v copy, tvořící na uších bohaté pletence, tzv. náušky – typický účes dam francouzského dvora.

Obr. č. LXXIII

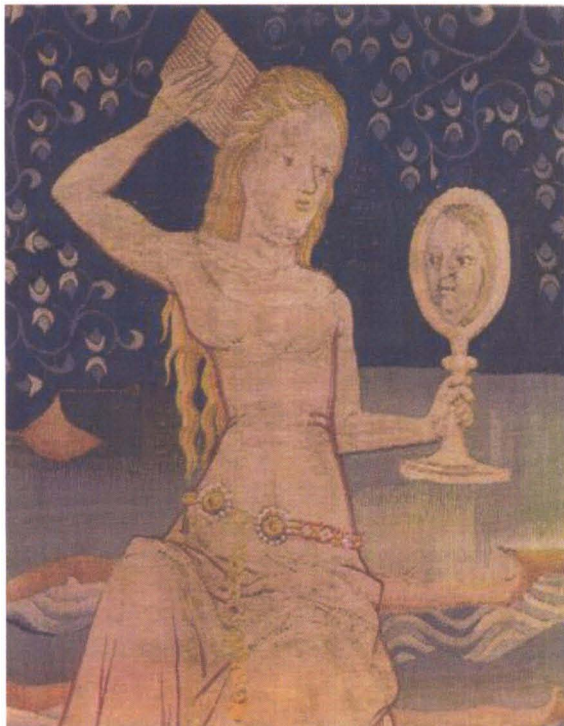


Detail účesu Blanky z Valois z kresebné rekonstrukce dochovaných šatů českých královen, manželek Karla IV. podle M. Lejskové.

Obr. č. LXXIV



Hřeben řezaný ze slonové kosti na přelomu 14. a 15. století. Dnes v expozici Uměleckoprůmyslového muzea v Praze



Zkrášlující se dívka z Tapisérie Apokalypsy, Angers, hrad krále Reného, 14. stol. Mladá dívka se zlatými vlasy, česající se oboustranným hřebenem, typickým pro 14. stol. Je oblečena do těsné cotte s hlubokým výstřihem, úzkými rukávy a zdobným polychromovaným pásem na bocích.



Petr Parlér: Portrétní busta Karla IV. v triforiu katedrály sv. Víta na Pražském hradě, asi 1375-1378. Pískovec se zbytky staré polychromie. Ani císař Karel neunikl módnímu kadeření vousů, jak je patrné z této portrétní busty ze 70. let 14. stol.



Obr. č. LXXVII: Portrétní busty českých královen v triforiu Katedrály sv. Víta na Pražském hradě, asi 1375-1378. Pískovec se zbytky staré polychromie.



- a) Eliška Přemyslovna má na hlavě korunu a těsnou roušku, kryjící celou hlavu i krk a dekolt, kombinovanou s rouškou typu kruseler



- b) Blanka z Valois má hlavu zdobenou korunou, doplněnou volně splývající rouškou. Bohaté pletence má na uších stočeny v „náušky“ dle francouzského vzoru.





c) Anna Falcká



d) Anna Svídnická

Obě královny již nemají hlavy pokryté rouškami, pouze zdobené korunami a dlouhými loknami rozpuštěných vlasů, splývajícími přes ramena a ňadra. Podle některých historiků to byla výsada pouze královen, které směly narozdíl od ostatních vdaných žen chodit prostovlasé.





Socha Václava IV. na východní fasádě Staroměstské mostecké věže v Praze. Dílo svatovítské hutě Petra Parléře, po r. 1380. I Václav IV. byl propagátorem módního kadeření vousů a vlasů. V jeho případě ale dlouhý plnovous nahrazuje pěstěný knírek s drobnou bradkou.



Panny, které chválí věčné panenství, z rukopisu Tomáše ze Štítneho Knížky šestery o obecných věcech křesťanských z r. 1376. Ženy na obrázku mají na hlavách hned několik typů roušek – těsně obepínající tvář, kruseler a zvláště aranžovanou roušku, stočenou kolem temene. Dvě mladé panny v pravé části jsou prostovlasé; první zprava má hlavu zdobenu vínkem, druhá zprava je oblečena do módně upnutého, krátkého surcotu s knoflíčky a pásem na bocích.



Blishilda a Ansubert, Heidelberský kodex – kopie nástěnných maleb Mistra lucemburského rodokmene v císařském paláci na Karlštejně z poloviny 14. stol. Královna má volně rozpuštěné dlouhé vlasy, splývající přes těsné roucho, které odhaluje dekolt a ramena. Úzký živůtek je ve výstřihu zdoben výšivkou a opticky oddělen od spodní části vyšívaným lemem v pase. Spodní část cote splývá v bohatých záhybech až na zem.





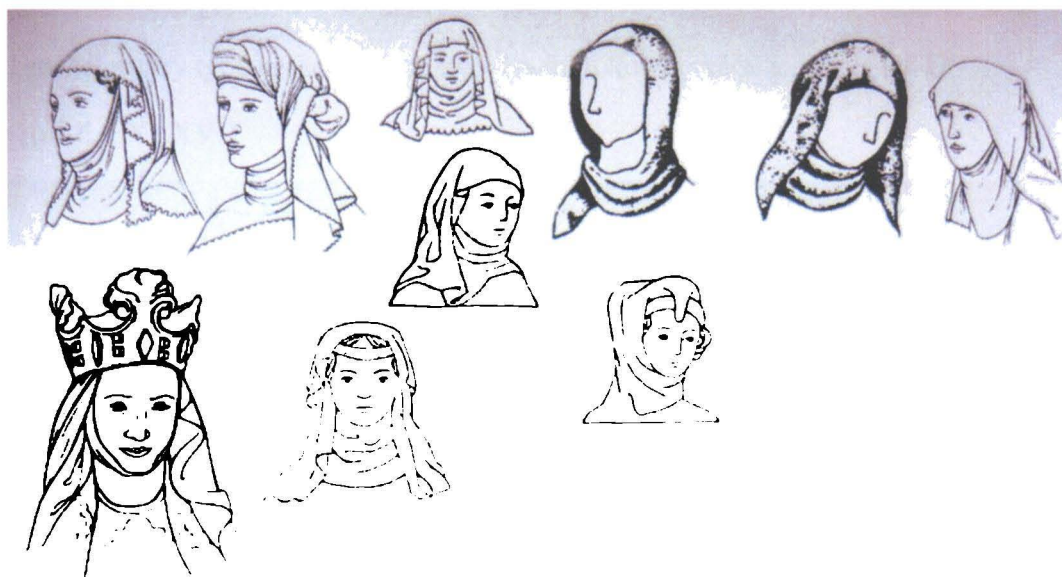
Eliška Přemyslovna,  
Heidelberský kodex – kopie  
nástěnných maleb Mistra  
lucemburského rodokmene  
v císařském paláci na  
Karlštejně z poloviny 14. stol.  
Zde má královna hlavu  
zdobenou korunou, pod níž je  
aranžována rouška typu  
kruseler s bohatým řasením,  
splývající až k ramenům.



Příjezd královny Isabely z Bavor do Paříže 20. června 1389. Miniatura  
z Froissartovy kroniky, Paříž. Dámy jsou oblečeny podle burgundské módy do  
nákladné robe s hlubokým výstřihem ve tvaru „V“, který je kryt prsníkem a sahá  
až k výše posazenému pasu. Na hlavách mají posazené vysoké klobouky, tzv.  
heniny, rozličně zdobené závojem, či doplněné rouškou.



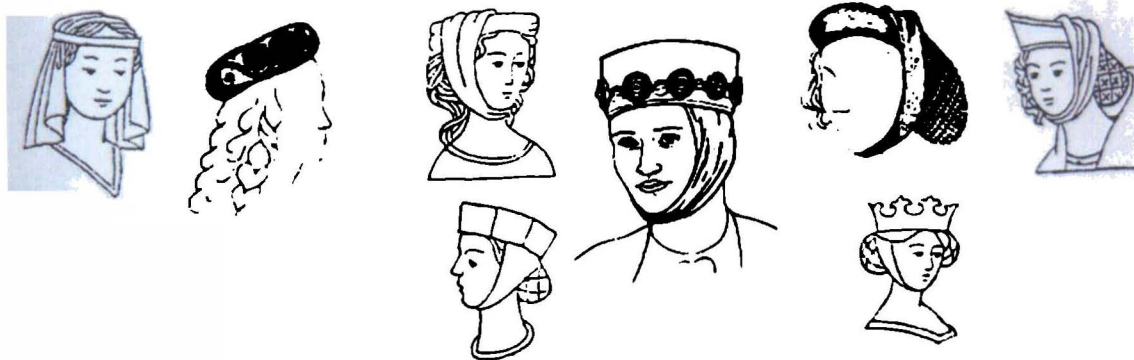
Čeledín v domě Lábanově na hostině, Mistr Balaamovy historie, Bible Václava IV., konec 14. stol. Vpředu sedící muži mají na hlavách různé typy kukel – s krátkým cípem aranžovaným nahoru, či spuštěným do týlu, nebo s dlouhým cípem splývajícím na zádech až k pasu. Hlavy mužů sedících z druhé strany stolu pokrývají plstěné klobouky s rozličně tvarovanými krempami.



Různé typy ženských roušek – těsně upnuté kolem tváře (dle vzoru řeholnic), rozličně stočené na hlavě, doplněné korunou či vínkem, nebo s cípem aranžovaným nad čelem.



Obr. č. LXXXV



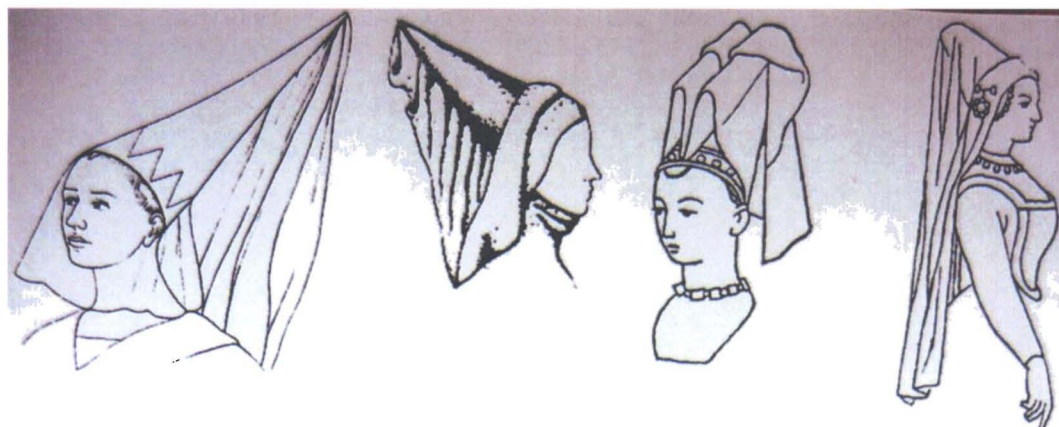
Jednoduché roušky typu gepent, kombinované s vínky či korunkami a sítkami na vlasy.

Obr. č. LXXXVI

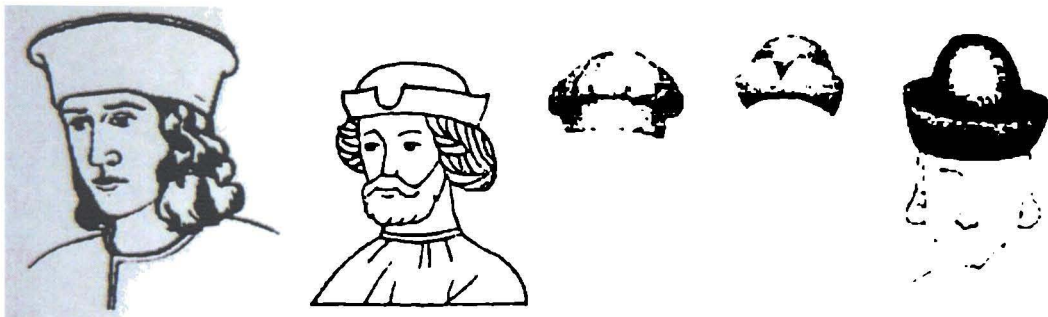


Ženské roušky typu kruseler s bohatým řasením kolem tváře a „české kukly“.

Obr. č. LXXXVII



Burgundské heniny, doplněné závojem či výšivkami, rozličně tvarované.



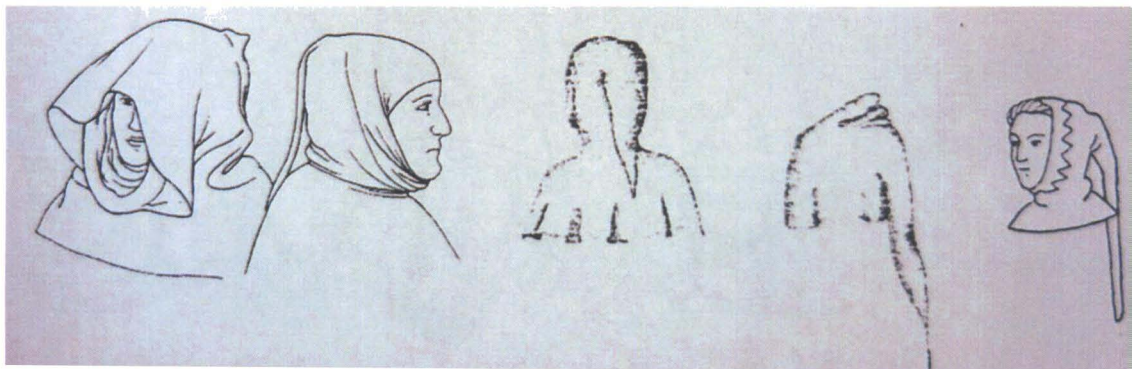
Nejjednodušší mužské čepice a čapky.

Obr. č. IXC



Rozličné druhy plstěných mužských klobouků.

Obr. č. XC



Nejtypičtější gotická pokrývka hlavy mužů i žen – kukla, kápě s různě dlouhým cípem.

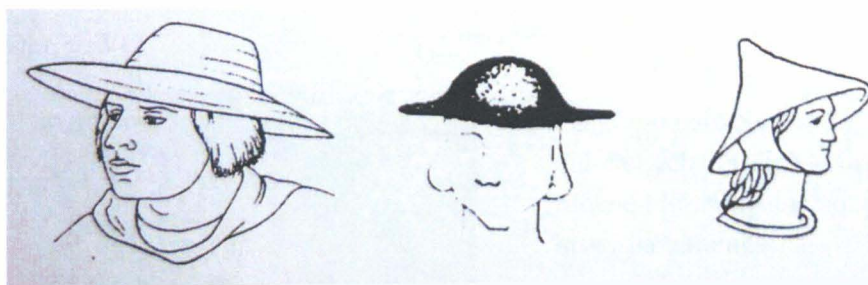


Obr. č. XCI



Rozličně aranžované mužské točenky.

Obr. č. XCII



Nízké klobouky s širokou krepkou, užívané především při práci.

Obr. č. XCIII



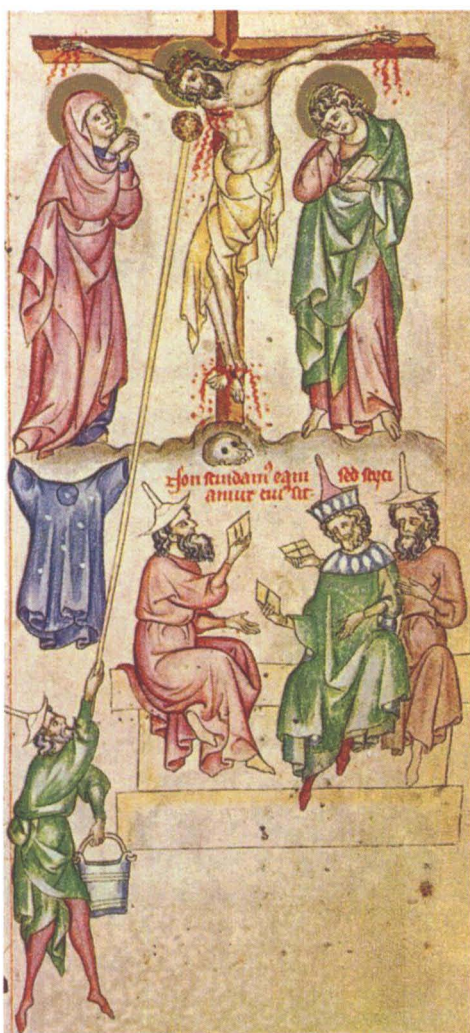
Různé typy židovských klobouků, jimiž byli Židé viditelně označováni.

Obr. č. XCIV



Ujařmování izraelitů, Velislavova bible, první polovina 14. stol. Žlutě zbarvené klobouky s knoflíky na temeni a širokými krepkami – označení Židů.

Obr. č. VC



Další typ označení židovských věřících – široké, ploché klobouky s vysokými hroty na temeni.





Trepka z 15. století nalezená  
ve středověké studni v Plzni

Nízký kožený střevíc, v patní  
části protažený do výše až  
nad kotník, uchycený páskou  
přes nárt, 14. stol.

Nízké střevíce z pražských  
nálezu, 14. stol.

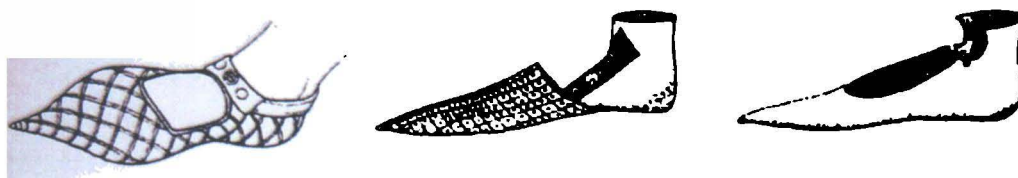
Torzo kožené obuvi (patrně  
škorňe) ze 14. stol., nalezené  
v Mostě

Obr. č. III C



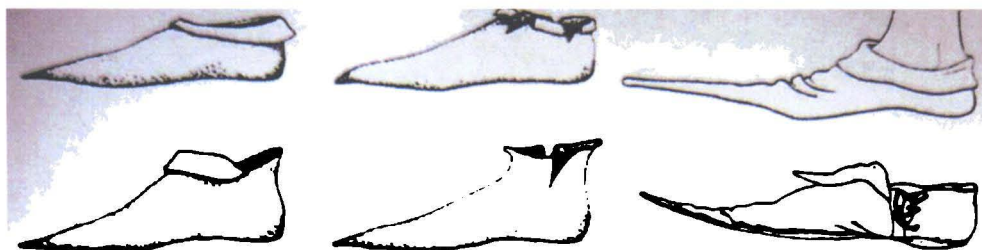
Přezůvky (trepky) na dřevěné podrážce, Francie, 15. stol. a kožené zobákové boty, na straně svazované, zámek Issorge v severní Itálii, kolem r. 1420.

Obr. č. IIC



Luxsní lehké střevíce, zdobené výšivkami; různě připevňované k noze – pomocí přezky přes nárt, či šňěrováním nebo sepnutím kolem kotníku.

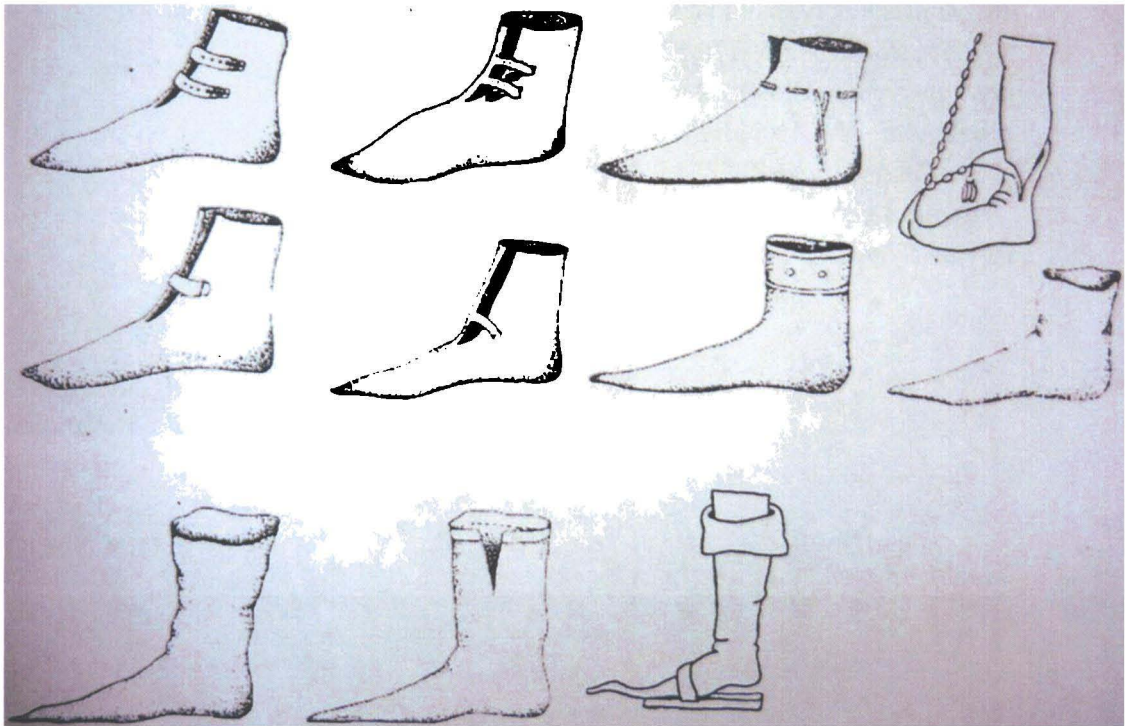
Obr. č. IC



Další typy gotických „zobákových střevců“ – s ohnutým okrajem, se šňěrováním na boku, zvýšené ke kotníku nebo pouze v patní části, či s rolnickou na špičce.

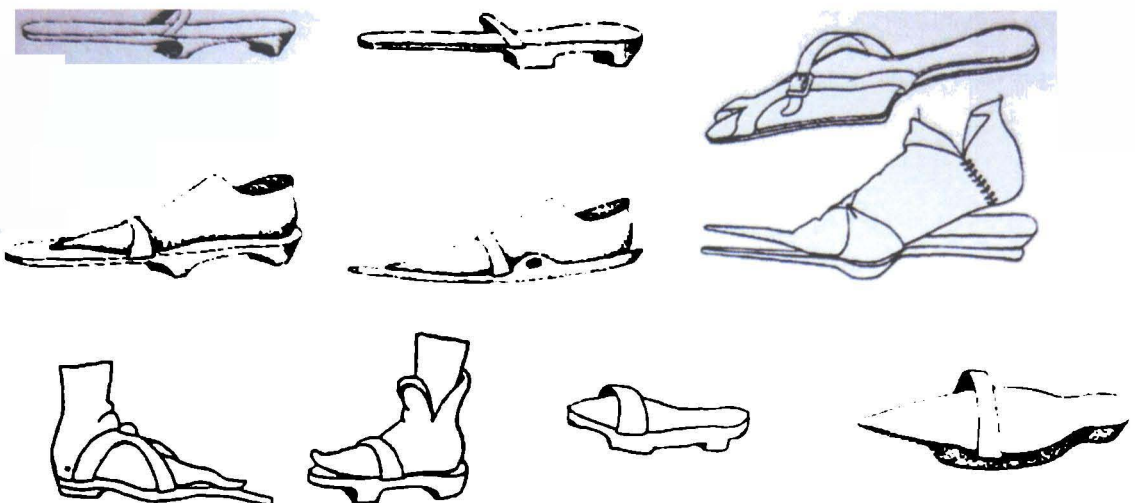


Obr. č. C



Typy gotických škorní, později bot – zapínané na přezku (či dvě), úzkénatahovací, kotníčkové, vysoké, s ohrnutým okrajem, se zavazovací šňůrkou kolem kotníku, či dokonce z řetízkem připevněným ke špičce „nosu“ a uvázaným k pasu či holeni.

Obr. č. CI



Nákresy dřevěných trepek, sloužících k ochraně obuvi. Připevňovaly se k noze pomocí řemínků, nebo se jednoduše navlékaly přes obuv jako pantofle.

### Obr. č. CII



Detail střevíce Karla IV. ze třetí tzv. Ostatkové scény v kostele Nanebevzetí Panny Marie na Karlštejně, před r. 1357. Střevíc bohatě krumplovaný rostlinným motivem, uzavřený, ve výšce ke kotníku.

### Obr. č. CIII



Detail střeviců z druhé tzv. Ostatkové scény. Vlevo zlaté, vyšívané střevíce, uzavřené ke kotníku. Vpravo střevíce zelené barvy s černou vyšivkou, stejného tvaru.

### Obr. č. CIV

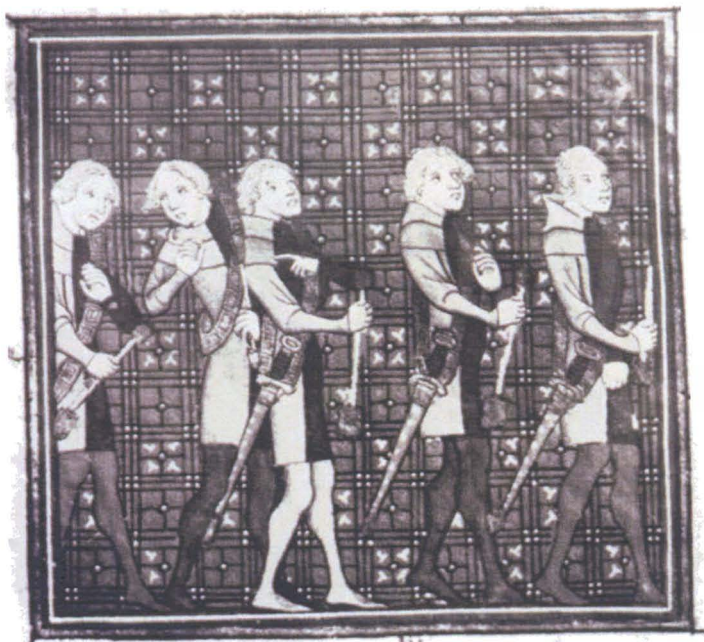


Detail střeviců z první tzv. Ostatkové scény. Vlevo zlaté, černě vyšívané střevíce. Vpravo střevíce otevřené na nártu, zakrývající pouze špičku chodidla a patu, připevněné k noze řemínkem.





Socha sv. Václava ve svatováclavské kapli Katedrály sv. Víta na Pražském hradě, Parlářovská hut'. Opuka s původní polychromií, 1373. Zbroj sv. Václava zdobí varkoč s výšivkou rostlinného motivu, ve středním švu a na spodním lemu zdobený průstříhy. Na bocích má posazený mohtný zlatý pás, vpředu se sponou s motivem orlice. Na páse je připevněna dýka. Z ramenu mu splývá půlkruhový plášť, spojený zlacenými šňůrami se střapci, připevněnými ke dvěma agrafám na obou stranách pláště.



Královští zbrojnoši - vyobrazení z Velkých kronik francouzských, Paříž, 1375-1380. Kápě, překrývající též ramena a část hrudníku, a úzké kabátce zbrojnošů jsou zbarveny ve stylu miparti, zdobné pásy s meči mají přehozeny přes ramena; nohy jsou obepnuty těsnými nohavicemi.



Čtyři kurfiřti. Iluminace ze Zlaté buly Karla IV. (Bula aurea), sklonek 14. stol. První kurfiřt má na sobě polodlouhou suknicu se zapínáním u krku, podkasanou v pase, s dlouhými a širokými pytlovitými rukávy. Druhý zleva je oděn do typického upnutého kabátce v délce těsně pod hýždě, sepnutého knoflíčky a v pase úzce staženého šňůrou. Zdobí jej taktéž pytlovité rukávy a pás posazený na bocích. Oděv doplňují módní těsné nohavice.



Obr. č. CVIII



Kazule s orlicemi a liliemi – výšivka, Praha, před r. 1348. Nákladná výšivka církevního roucha, zhotovená z množství říčních perel a zlatých dracounů, lemovaná zlatými portami.

Obr. č. CIX



Sv. Hedvika s donátory, Iluminace z Ostrovského rukopisu, r. 1353. V horizontální linii je plášť sv. Hedviky zdoben a lemován po okrajích pajetkovou výšivkou. Donátorka v pravém dolním rohu obrázku má na hlavě roušku typu kruseler.

Obr. č. CX



Ilustrace z Liber depictus, před polovinou 14. stol. Plášť prostřední dámy je po celé délce zdoben knoflíčky. Na hlavách mají dámy roušky kombinované s různě aranžovanými vínky.

Obr. č. CXI



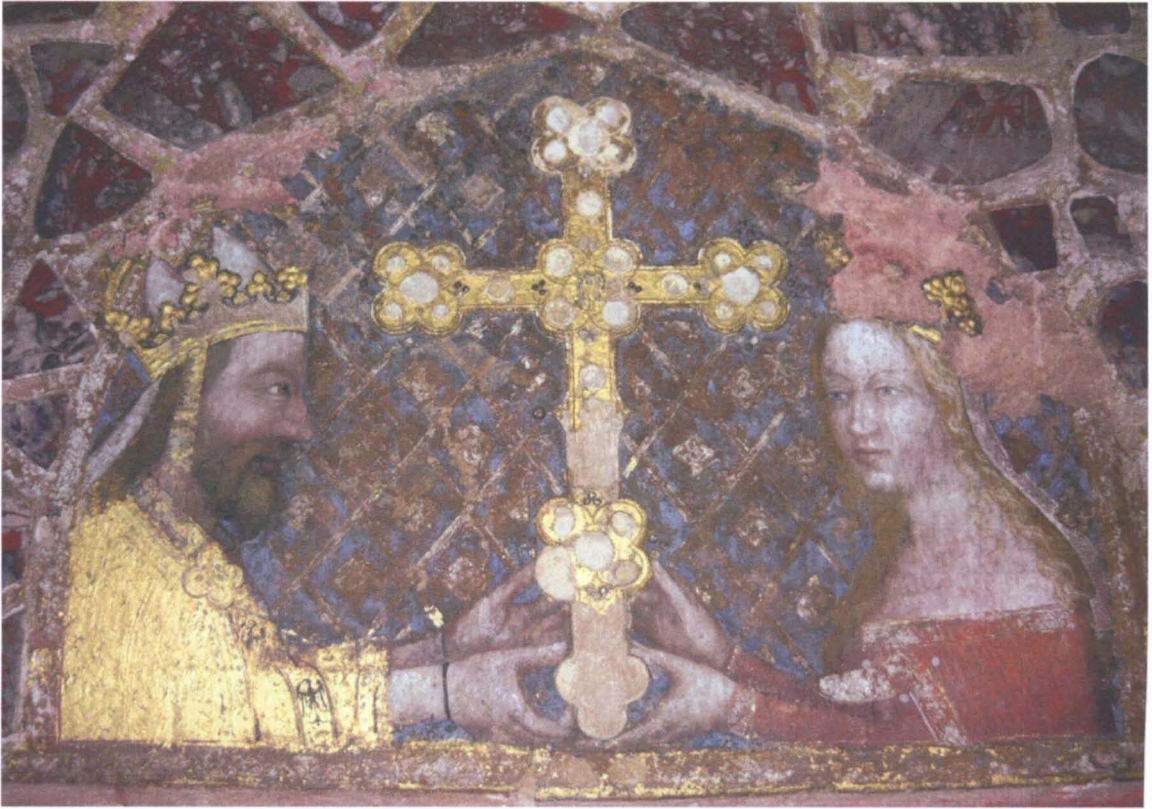
Bizamová kulička ze zlaceného stříbra, tepaná a cizelovaná, tzv. pomandr („vonné jablíčko“), Čechy, 14. stol. Dnes k vidění v Uměleckoprůmyslovém muzeu v Praze

Obr. č. CXII



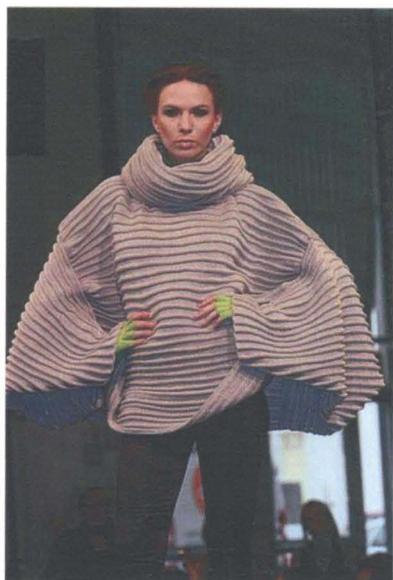
Parádivá dívka. Z rukopisu ze 14. stol., Paříž. Parodické zobrazení mladé dívky, zkrášlující svůj vzhled. Kritizované (zesměšňované) módní prvky (falešné rukávy, vlečka, uměle kadeřené vlasy,...) jsou zdůrazňovány malými d'áblíky symbolizujícími hříšnost těchto oděvních inovací.





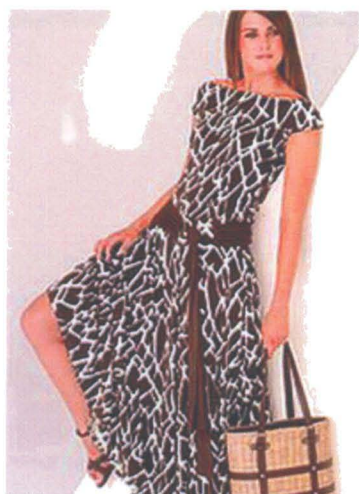
Karel IV. a Anna Svídnická uctívají sv. Kříž, malba nad vchodem do kaple sv. Kateřiny v Mariánské věži hradu Karlštejna, polovina 14. stol. Karlovo honosné zlaté roucho zdobí lemování výšivkou s říšskými orlicemi. Annino roucho módně odkrývá ramena a dekolt. Výstřih je lemován zlacenými prýmkky. Na volně rozpuštěných vlasech vidíme jen náznak roušky. V její tváři můžeme pozorovat rysy středověké krásky – modré oči mandlového tvaru, vysoké čisté čelo, narůžovělé líce, rudé rty, důlek v bradě, protáhlá šíje, to vše „korunováno“ zlatými dlouhými loknami.

Obr. č. CXIV



Svetr s netopýřimi rukávy  
z přehlídky brněnského  
veletrhu KABO STYL 2010

Obr. č. CXV



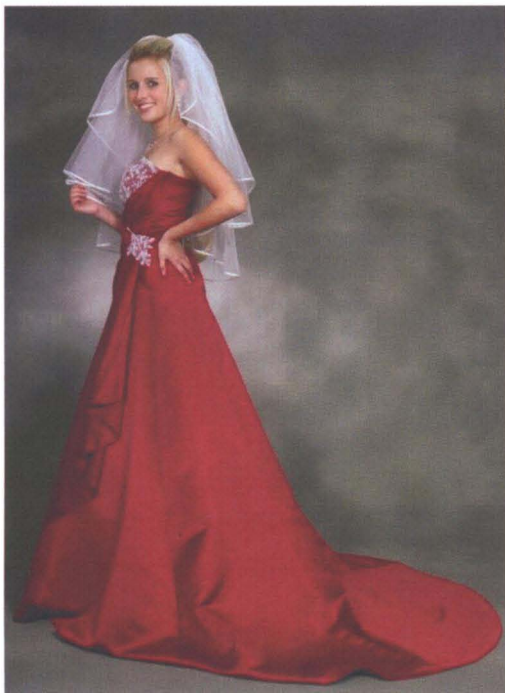
Dámské šaty z katalogu Bon  
Prix; lodičkový dekolt, úzký  
živůtek a rozšířená spodní  
část, široký pás posazený na  
bocích.

Obr. č. CXVI



Kotníčkové kozačky  
z katalogu Bon Prix;  
protažená úzká špice





Svatební šaty „Viola“ ze svatebního studia DáMa; sytě rudé šaty s krajkovými bílými aplikacemi v pase a dekoltu