

## **7. PŘÍLOHA**

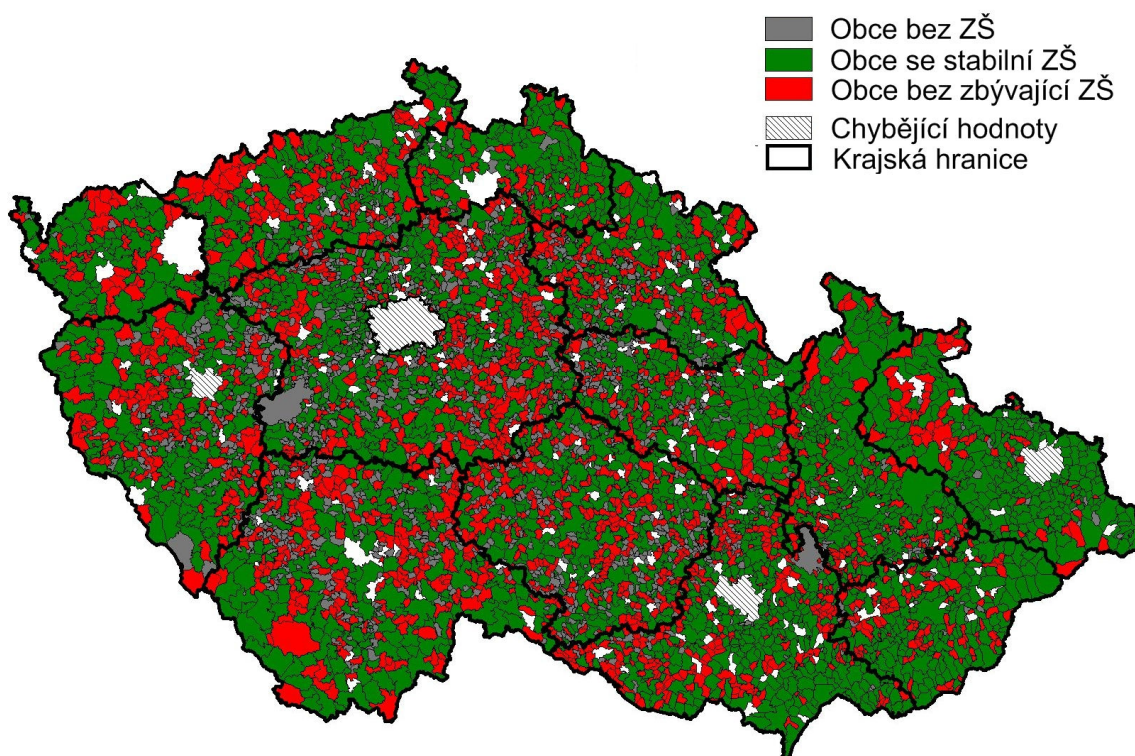
**Tab. I:** Chí-kvadrát test nezávislosti kategorizovaných proměnných

Chi-Square Tests			
	Value	df	Asymp. Sig. (2-sided)
Pearson Chi-Square	7209,157 <sup>a</sup>	12	,000
Likelihood Ratio	5986,496	12	,000
Linear-by-Linear Association	4032,825	1	,000
N of Valid Cases	6248		

a. 0 cells (,0%) have expected count less than 5. The minimum expected count is 17,72.

*Zdroj: výpočet autorky*

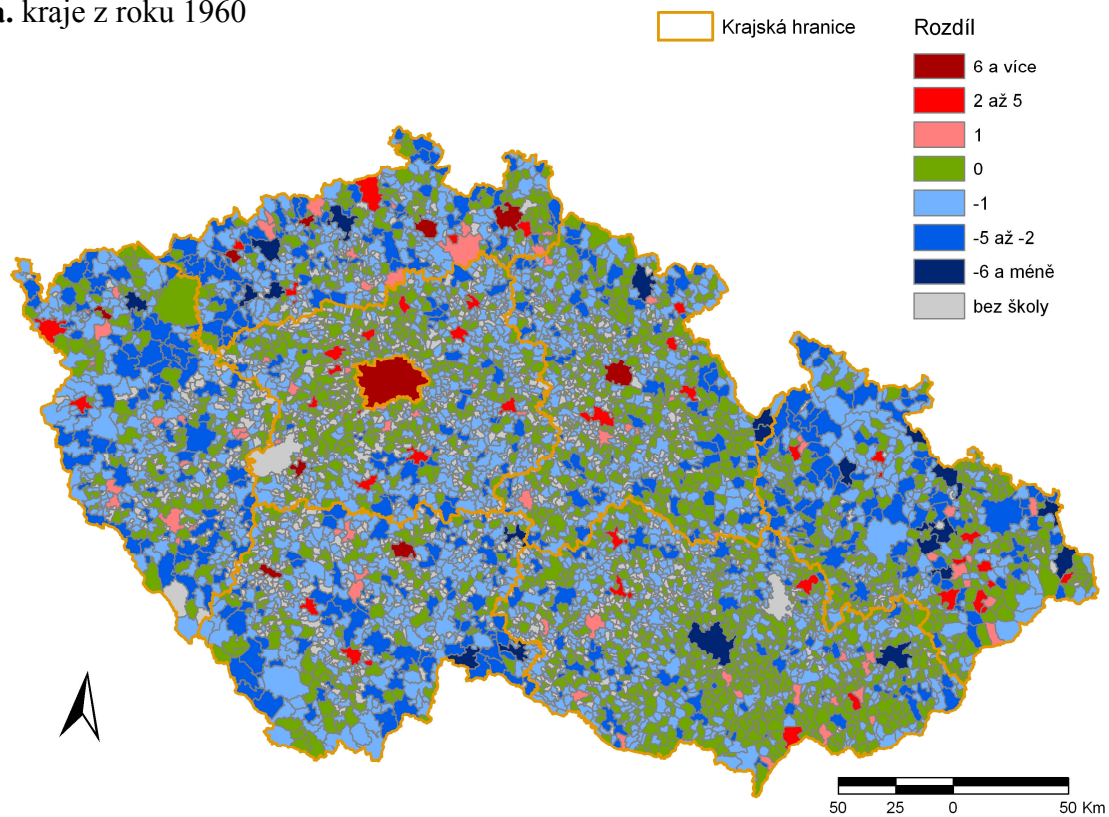
**Obr. I:** Kategorie obcí podle stability školské sítě



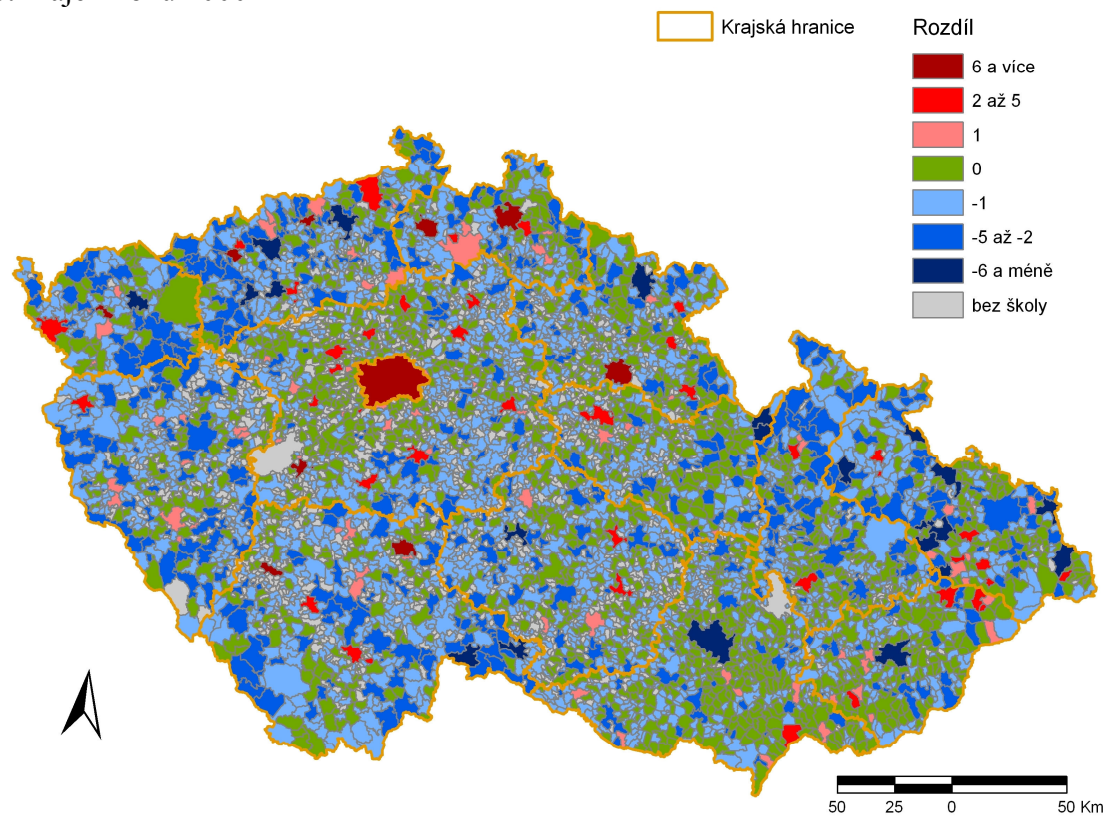
*Zdroj: autorka podle statistik školství*

**Obr. II:** Rozdíly vážených počtů základních škol mezi lety 1961 a 2004 ve vztahu k hranici krajů, obce Česka

a. kraje z roku 1960

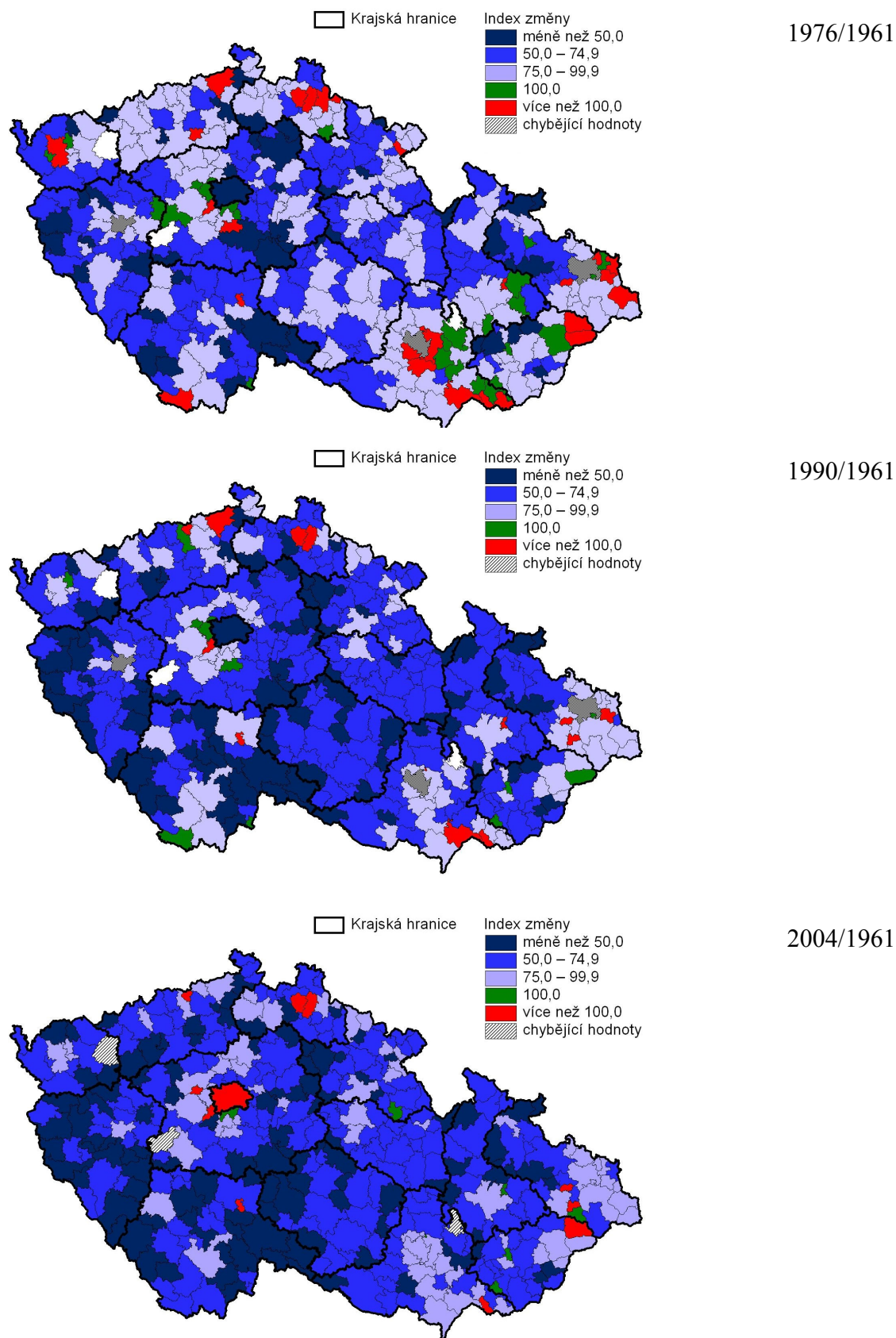


b. kraje z roku 2000



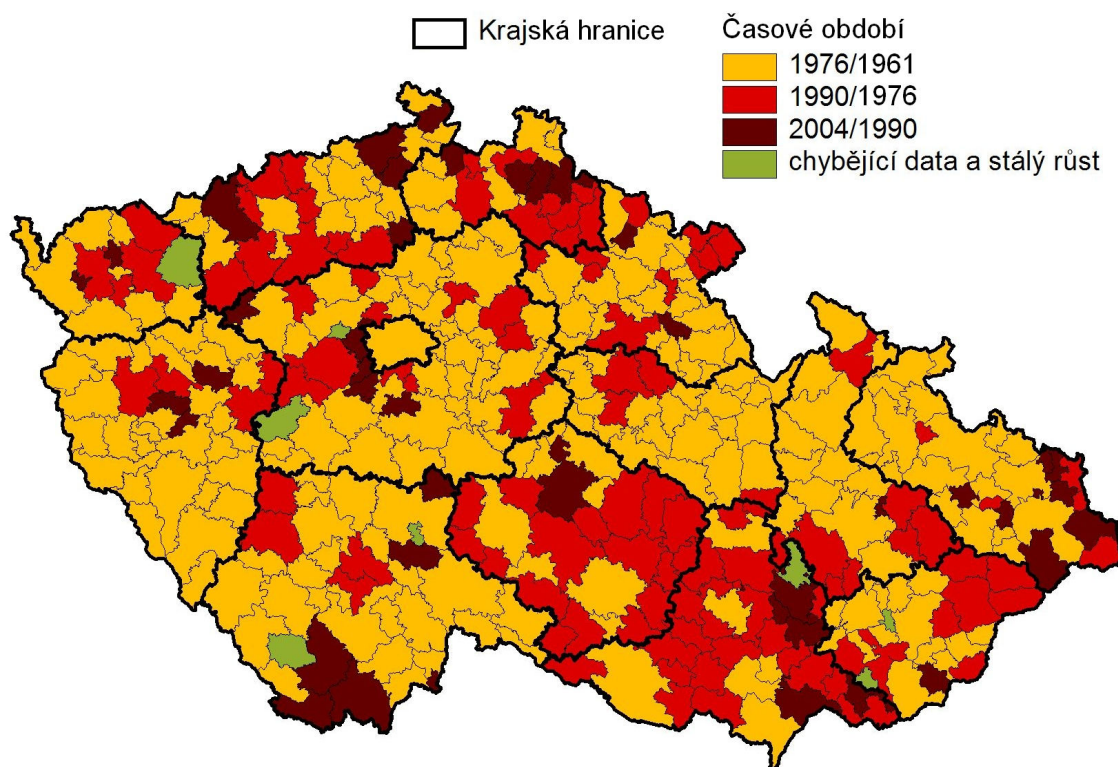
*Zdroj: autorka podle statistik školství*

**Obr. III: Bazický index změny váženého počtu základních škol, 1961–2004 (vybrané roky), obvody PoÚ**



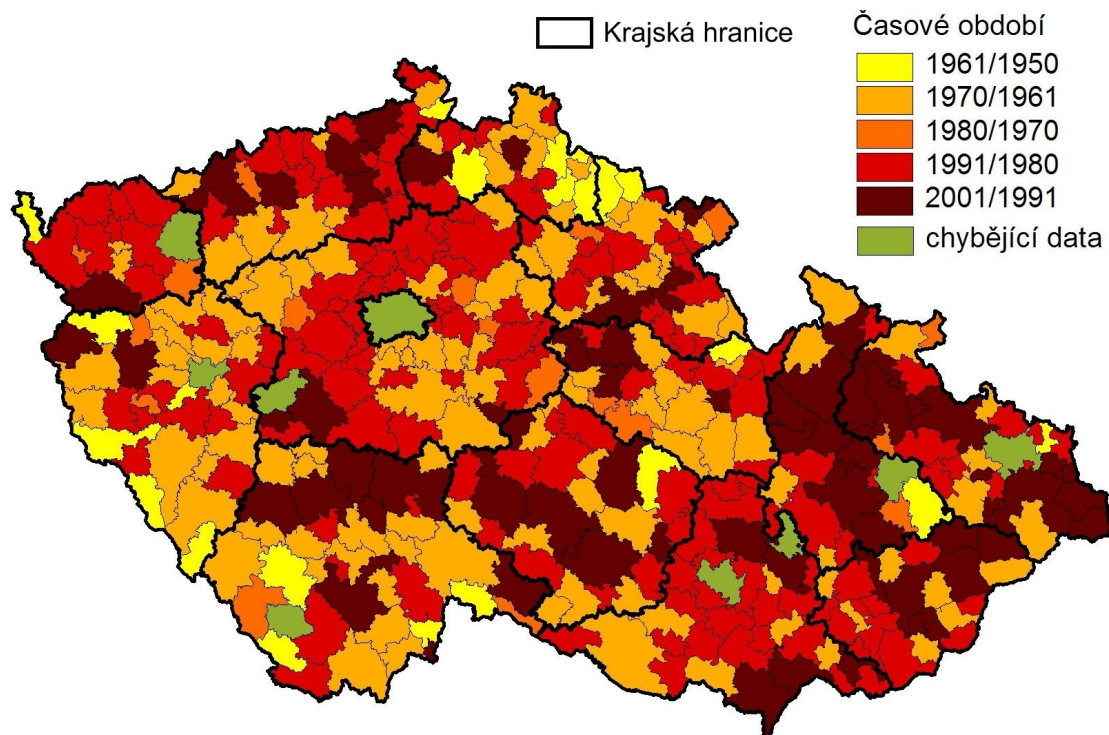
*Zdroj: výpočet autorky podle statistik školství*

**Obr. IV:** Časové období, v němž došlo k největší relativní záporné změně váženého počtu základních škol, obvody PoÚ, 1961–2004



*Zdroj: výpočet autorky podle statistik školství*

**Obr. V:** Časové období, v němž došlo k největší relativní záporné změně hustoty zalidnění, obvody PoÚ, 1961–2001

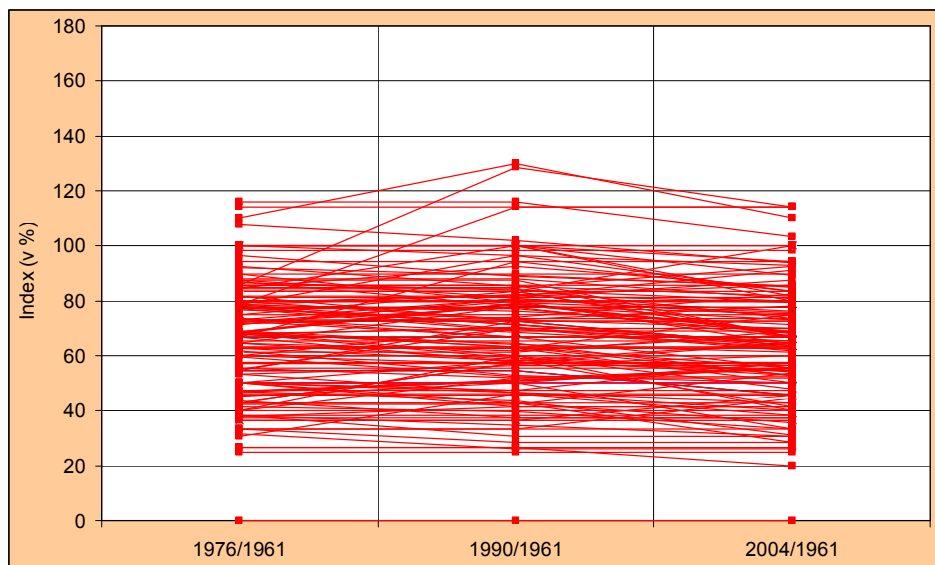


*Zdroj: výpočet autorky podle Historický lexikon obcí ČR (2006)*

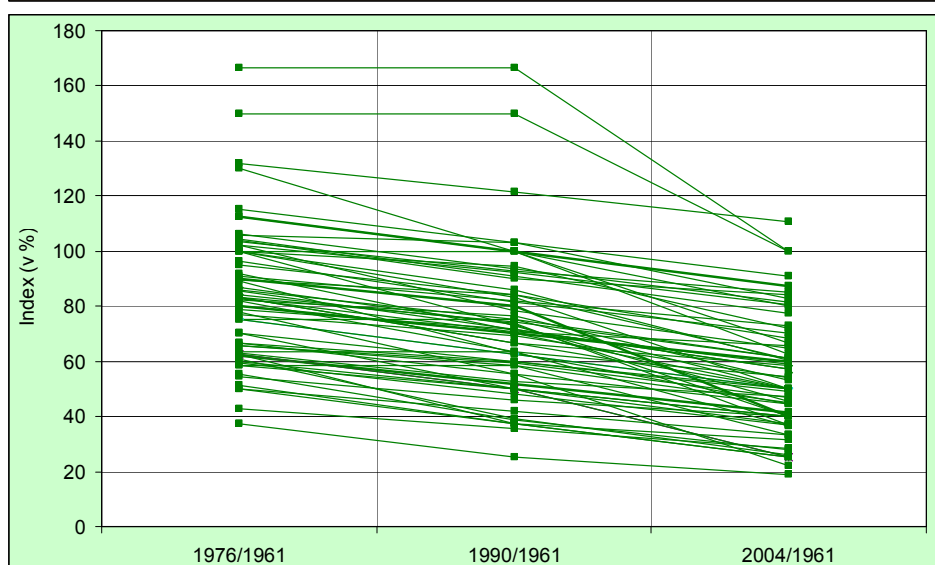
**Graf I:** Bázický index vývoje váženého počtu základních škol podle jednotlivých typů území, Česko, 1961–2004 (vybrané roky)

Pozn.: územní typy viz obr. 20

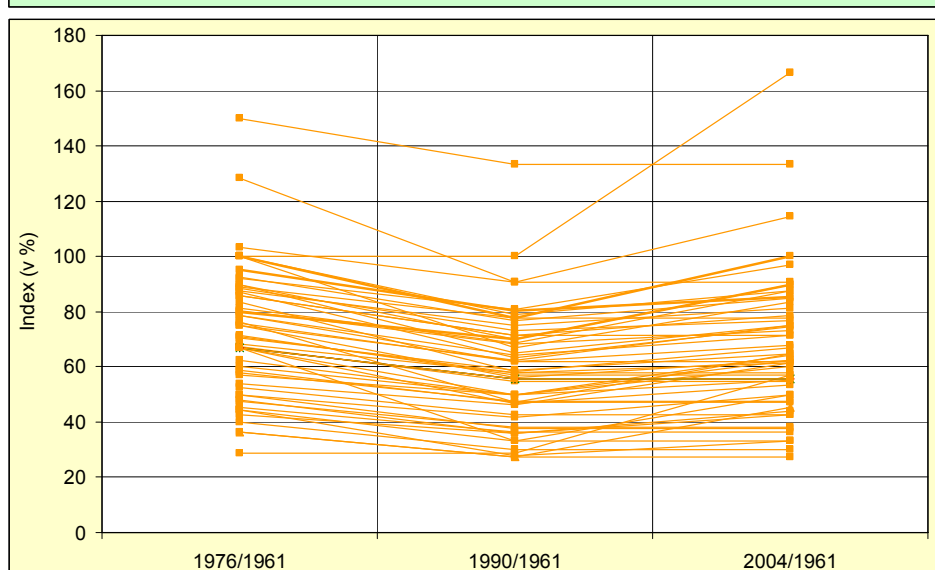
a. typ 1



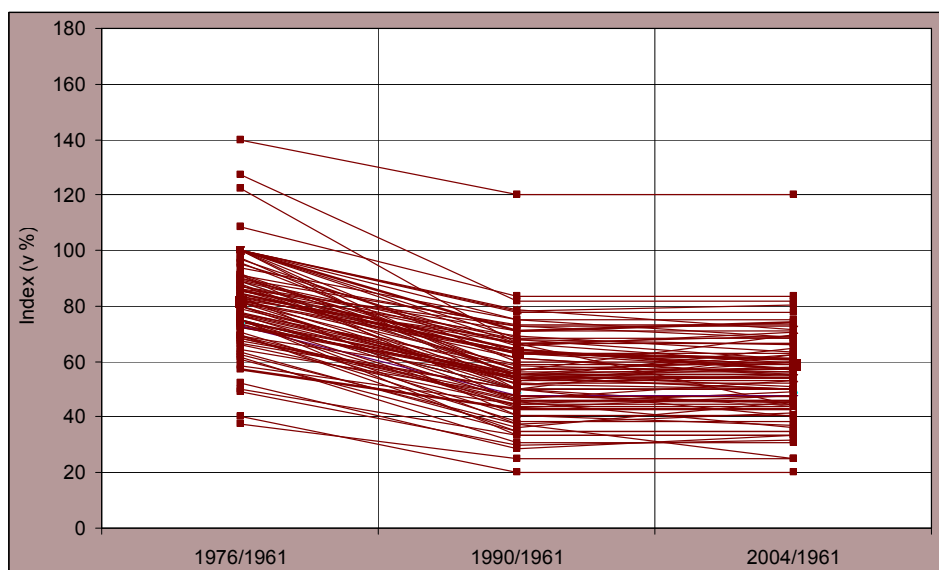
b. typ 2



c. typ 3

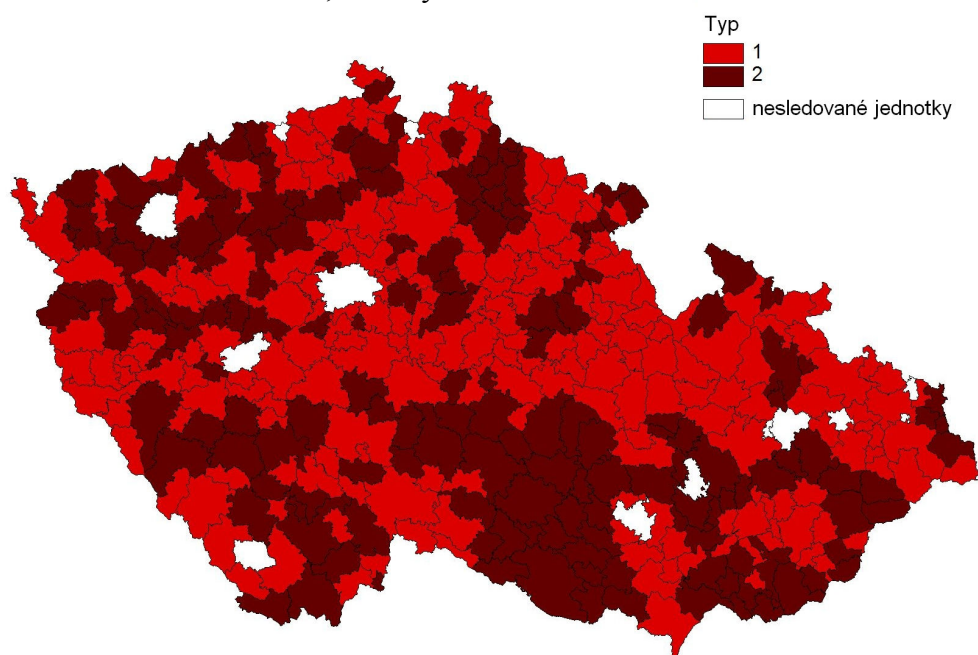


d. typ 4



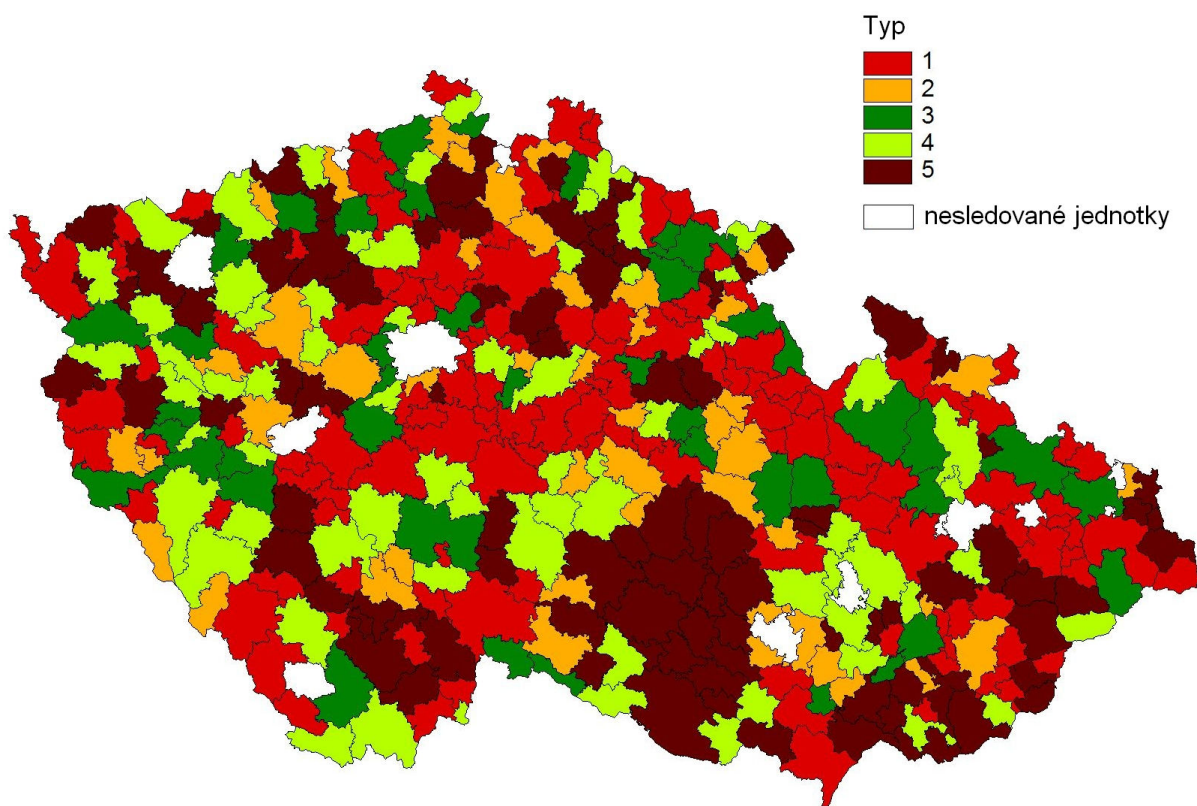
*Zdroj: výpočet autorky podle statistik školství*

**Obr. VI:** První krok shlukování venkovských obcí Česka podle intenzity a období zániku základních škol, obvody PoÚ



*Zdroj:* výpočet autorky

**Obr. VII:** Typologie venkovských obcí Česka podle intenzity a období zániku základních škol, obvody PoÚ

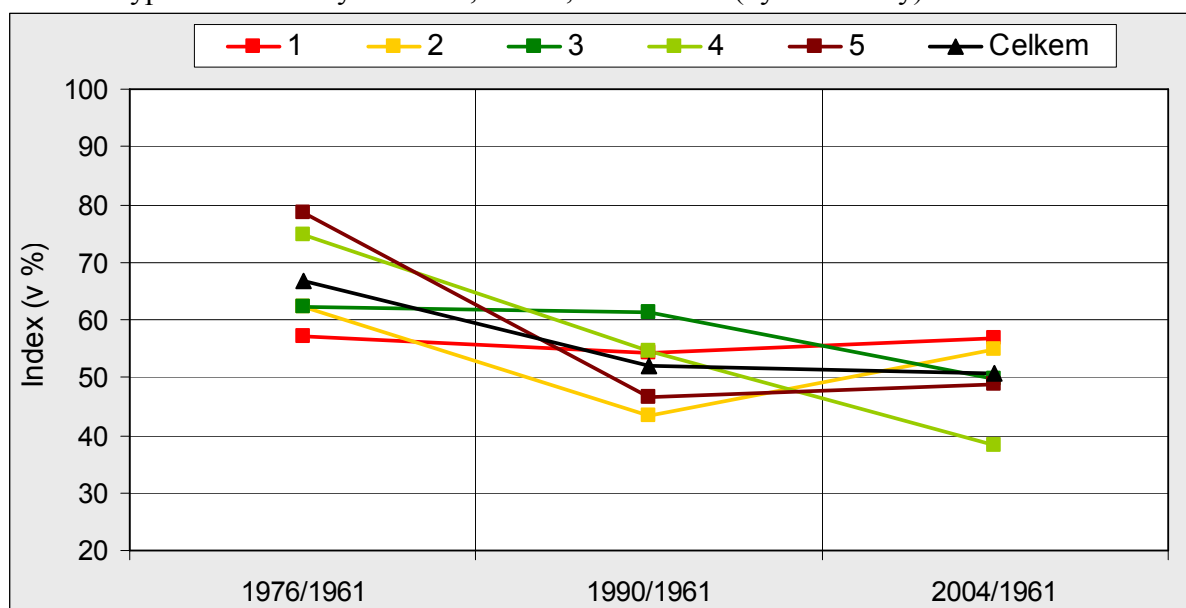


*Pozn.:* charakteristika typů viz graf II a tab. II

*Zdroj:* výpočet autorky



**Graf II:** Vývoj průměrných hodnot váženého počtu základních škol v jednotlivých typech venkovských území, Česko, 1961–2004 (vybrané roky)



Pozn.: územní typy viz obr. VII

Zdroj: výpočet autorky podle statistik školství

**Tab. II:** Bázický index váženého počtu základních škol v jednotlivých typech venkovských území, Česko, 1961–2004 (vybrané roky)

Typ	1976/1961	1990/1961	2004/1961
Průměrná hodnota			
1	57,0	54,4	56,8
2	62,1	43,5	55,0
3	62,2	61,1	49,7
4	74,7	54,5	38,2
5	78,6	46,7	48,9
Celkem	66,6	52,0	50,6
Směrodatná odchylka			
1	24,2	22,8	22,8
2	21,6	18,0	19,7
3	20,1	19,5	18,9
4	19,6	18,2	19,0
5	18,2	16,7	17,5

Pozn.: územní typy viz obr. VII

Zdroj: výpočet autorky podle statistik školství

**Tab. III: Vybrané charakteristiky modelových lokalit**

Území	Obec	Části obce	Počet obyvatel							
			ZŠ neúplná 1961	ZŠ úplná 1961	ZŠ neúplná 1976	ZŠ úplná 1976	ZŠ neúplná 1990	ZŠ úplná 1990	ZŠ neúplná 2004	ZŠ úplná 2004
<b>Dačicko</b>			<b>2</b>	<b>0</b>	<b>1</b>	<b>0</b>	<b>0</b>	<b>0</b>	<b>0</b>	
	Budíškovice	Budíškovice, Manešovice, Ostojkovice, Vesce	1	0	0	0	0	0	0	
	Třebětice	Třebětice	1	0	1	0	0	0	0	
<b>Podbořansko</b>			<b>5</b>	<b>0</b>	<b>3</b>	<b>0</b>	<b>0</b>	<b>1</b>	<b>0</b>	
	Blišany	Blišany, Liběšovice, Malá Černoc, Siřem, Soběchleby, Stachov	4	0	2	0	1	0	0	
	Očihov	Očihov, Očihovec	1	0	1	0	0	0	0	
<b>Prachaticko</b>			<b>5</b>	<b>0</b>	<b>0</b>	<b>0</b>	<b>0</b>	<b>0</b>	<b>0</b>	
	Bošice	Bošice, Budilov, Hradčany, Záhoří	1	0	0	0	0	0	0	
	Bušanovice	Beneda, Bušanovice, Dolní Nakvasovice, Horní Nakvasovice, Želibořice	1	0	0	0	0	0	0	
	Radhostice	Dvorec, Libotyně, Lštění, Radhostice	1	0	0	0	0	0	0	
	Zálezly	Bolíkovice, Kovanín, Setěchovice, Zálezly	2	0	0	0	0	0	0	
<b>Táborsko</b>			<b>4</b>	<b>0</b>	<b>1</b>	<b>0</b>	<b>0</b>	<b>0</b>	<b>0</b>	
	Dolní Hořice	Dolní Hořice, Hartvíkov, Horní Hořice, Chotčiny, Kladruby, Lejčkov, Mašovice, Nové Dvory, Oblajovice, Pořín, Prasetín, Radostovice	4	0	1	0	0	0	0	
<b>Turnovsko</b>			<b>3</b>	<b>0</b>	<b>2</b>	<b>0</b>	<b>0</b>	<b>0</b>	<b>0</b>	
	Kacanovy		1	0	1	0	0	0	0	
	Olešnice	Pohoří	1	0	1	0	0	0	0	
	Vyskeč	Drahoňovice, Lažany, Mladostov, Poddoubí, Skalany	1	0	0	0	0	0	0	
<b>Vranovsko</b>			<b>3</b>	<b>0</b>	<b>3</b>	<b>0</b>	<b>0</b>	<b>0</b>	<b>0</b>	
	Korolupy		1	0	1	0	0	0	0	
	Uherčice	Mešovice	1	0	1	0	0	0	0	
	Vratětnín		1	0	1	0	0	0	0	



## Univerzita Karlova v Praze – Přírodovědecká fakulta

### Katedra sociální geografie a regionálního rozvoje

Albertov 6, 128 43 Praha 2, tel.: 221 995 512, fax: 224 920 657

e-mail: ku@natur.cuni.cz

Vážená paní starostko, vážený pane starosto,  
obracím se na Vás s žádostí o spolupráci při výzkumu vývoje sítě základních škol v České republice v období 2. poloviny 20. století, který organizuje katedra sociální geografie a regionálního rozvoje Přírodovědecké fakulty Univerzity Karlovy v Praze. Prosím Vás o zodpovězení níže uvedených otázek. Vaše názory mají pro nás velkou cenu, neboť nám umožní lépe poznat příčiny a důsledky uzavírání základních škol pro život komunit na venkově. Výsledky dotazování budou sloužit výhradně k výzkumným účelům a nebudou nijak spojovány s Vaší osobou. Všechny sdělené informace jsou důvěrné a budou zpracovány v rámci celkového souboru odpovědí všech respondentů.  
Děkujeme Vám za spolupráci!

RNDr. Silvie Kučerová, ředitelka projektu

#### ŽIVOT V OBCI

1) Domníváte se, že je Vaše obec atraktivní pro mladé lidi s rodinami?

- A) Ano
- B) Ne

2) Scházejí se obyvatelé Vaší obce při společenských a kulturních událostech?

- A) Určitě ano – takové akce se u nás konají velmi často
- B) Spíše ano – obyvatelé obce se občas sejdou
- C) Spíše ne – není to příliš obvyklé
- D) Určitě ne – v obci společenský a kulturní život neexistuje

3) Kdo se nejvíce podílí na organizování společenského a kulturního života ve Vaší obci?

- A) Představitelé obce (starosta, zastupitelé)
- B) Tradiční spolky, kluby, sdružení (hasiči, fotbalisté, myslivci apod.)
- C) Neformální parta(y) nadšenců
- D) Chalupáři, rekreanti
- E) Farář
- F) Jiní jednotlivci
- G) V obci společenský a kulturní život neexistuje

4) Kterou společenskou / kulturní akci, která se uskutečnila ve Vaší obci za poslední rok, považujete za nejvýznamnější?

.....

***Obrátte prosím na další stranu.***

## ŠKOLSTVÍ

5) Nyní Vás prosím o vyplnění následující tabulky.

- A)** Ve kterém roce byla uzavřena škola ve Vaší obci, resp. ve všech částech Vaší obce, kde se v období 1961–2004 škola nacházela.  
**B)** Jaký byl hlavní důvod uzavření škol ve Vaší obci?  
**C)** K jakému účelu se nyní využívá budova bývalé školy?  
**D)** Jsou dnes v uvedených místních částech Vaší obce děti školou povinné?

Část obce	Rok uzavření školy (A)	Důvod uzavření školy (B)	Dnešní využití školní budovy (C)	Děti školou povinné (D)
A				ano – ne
B				ano – ne
C				ano – ne
D				ano – ne
E				ano – ne

6) Přál(a) byste si, aby byla některá základní škola ve Vaší obci obnovena?

A) Ano – proč: .....

B) Ne – proč: .....

7) Domníváte se, že je reálné, aby byla základní škola ve Vaší obci v současné době obnovena?

A) Ano – proč: .....

B) Ne – proč: .....

8) Jakou formu podpory ze strany státu a kraje byste v oblasti základního školství uvítali ve Vaší obci?

**A)** ze strany státu:.....

.....

**B)** ze strany kraje:.....

.....

9) Označte prosím na stupnici od 1 do 4, které události ve Vaší obci spojujete s uzavřením základní školy. Pokud k některé události ve Vaší obci nedošlo, zakroužkujte nabídku 0:

S uzavřením školy souvisí:

1	2	3	4	0
určitě	spíše	spíše	určitě	nestalo se
ano	ano	ne	ne	v naší obci

Uzavření provozoven služeb (např. pošta, lékař) 1 2 3 4 0

Uzavření obchodu s potravinami 1 2 3 4 0

Uzavření drobných živností, řemesel 1 2 3 4 0

Zhoršení obslužnosti obce hromadnou dopravou 1 2 3 4 0

Utlumení společenského života 1 2 3 4 0

„Stárnutí obce“, odliv mladých lidí 1 2 3 4 0

Jiné: ..... 1 2 3 4 0

**10)** Vystěhovávají se lidé více z Vaší obce v souvislosti s neexistencí školy?

- A) Ano – mnozí obyvatelé se stěhují pryč
- B) Ano – v prvních letech po uzavření školy se někteří lidé odstěhovali
- C) Ne – ale několik lidí se po uzavření školy odstěhovalo
- D) Ne

---

**11)** Pořádala(y) v minulosti škola(y) pro veřejnost společenské / kulturní akce?

- A) Určitě ano – škola byla významným organizátorem takových akcí
- B) Spíše ano – škola se podílela na pořádání takových akcí
- C) Spíše ne – škola se příliš nepodílela na pořádání takových akcí
- D) Určitě ne – škola plnila pouze vzdělávací funkci
- E) Nevím, nedovedu posoudit

---

**12)** Jaké další služby kromě vzdělávání zajišťovala škola obyvatelům obce?

(Můžete označit libovolný počet položek:)

- A) Vedení obecní kroniky
- B) Vedení veřejné knihovny
- C) Organizování společenských aktivit
- D) Vedení dalších (mimoškolních) vzdělávacích aktivit
- E) Vedení volnočasových aktivit pro děti a mládež
- F) Vedení volnočasových aktivit pro dospělé
- G) Příprava obědů i pro veřejnost
- H) Výpomoc při údržbě veřejných prostranství
- I) Pomoc s prezentací obce
- J) jiné: .....

---

**13)** Poskytuje výše jmenované služby pro Vaši obec dnes někdo jiný?

- A) Ano – všechny
- B) Ano – z větší části
- C) Ano – ale velmi málo z nich
- D) Ne – žádnou z nich

---

**14)** Scházejí se obyvatelé Vaší obce při společenských a kulturních událostech pořádaných sousední školou, do které dnes děti dojíždějí?

- A) Určitě ano
- B) Spíše ano
- C) Spíše ne
- D) Určitě ne
- E) Tato škola žádné společenské ani kulturní akce nepořádá

---

**15)** Co získaly děti dojížděním do sousední školy ležící mimo Vaši obec? Dovedl(a) byste prosím uvést „něco“ kladného?

.....

---

**16)** Co naopak ztratily dojížděním do této školy?

.....

---

**17)** Jaký Vy osobně přikládáte význam tomu mít základní školu v obci? Co by škola pro Vaši obec představovala? (Vyjádřete prosím čistě Váš osobní názor, na otázku neexistuje žádná „správná“ odpověď):

.....

.....

---

***Obrátte prosím na další stranu.***

**18)** Můžete mi na závěr prosím doporučit osobu (osoby), na kterou(é) bych se mohla obrátit s žádostí o podrobnější informace týkající se zrušení škol(y) ve Vaší obci (např. bývalý(á) ředitel(ka) školy, bývalý(á) učitel(ka) ve škole, kronikář(ka), ...)?  
Byl(a) byste prosím tak laskav(a) a poskytl(a) mi nějaký kontakt (telefon, číslo popisné) na tuto (tyto) osobu (osoby)?

.....

---

### **IDENTIFIKAČNÍ ÚDAJE**

---

Uvedte prosím o sobě základní údaje (slouží ke statistickému zpracování)

**Věk:** A) méně než 30    B) 31 až 45    C) 45 až 60    D) 61 a více

---

**Žil(a) jste v obci před zrušením alespoň jedné základní školy?**    A) ano    B) ne

---

**Byl(a) jste žákem (žákyní) zrušené školy ve Vaší obci?**    A) ano    B) ne

---

**Dosažené vzdělání:**    A) neukončené    B) ZŠ    C) vyučen(a), SŠ bez maturity  
D) SŠ s maturitou    E) VŠ

---

---

***Děkujeme Vám za Vaše odpovědi a čas, který jste vyplnění dotazníku věnoval(a).***

**Tab. IV:** Vybrané charakteristiky budov sledovaných uzavřených základních škol

Území	Část obce	Poloha	Vzhled	Využití	
				stávající	od uzavření do r. 1989
Dačicko	Budiškovice	v centrální místní části, při silnici ze vsi	nově zrekonstruovaná dvoupatrová budova z 60. let 20. stol. (?), s přístavkem, sedlová střecha (původně nejspíš rovná)	základní škola	?
	Třebětice	v centrální místní části, na návsi v sousedství kostela	nově zrekonstruovaná jednopatrová budova z 19. stol. (poschodí 1908), sedlová střecha	obecní úřad, obecní knihovna, tělocvična	hostinec, obchod
Podbořansko	Blšany	v centrální místní části, na okraji vsi vedle fotbalového stadionu	jednopatrová budova z roku 1960, nízká sedlová střecha, udržovaná	materská škola, knihovna, jídelna	základní škola, jídelna
	Blšany – původní německá škola	v centrální místní části, na křižovatce za kostelem	jednopatrová budova z 19. stol. s úpravami z 2. pol. 20. stol. (dveře, okna), sedlová střecha, neudržovaná až havarijní stav	?	zasedací místnost, knihovna
	Liběšovice	v místní části, v centru vsi při hlavní silnici	neudržovaná jednopatrová budova z konce 19. stol., sedlová střecha, vchod ze dvora	bez využití	?
	Malá Černoc	v místní části, na návsi naproti kaple	jednopatrová budova z 19. stol., sedlová střecha, zachovalá	místnost osadního výboru	pošta
	Sířem	v místní části, ve svahu pod návesním kostelem	zrekonstruovaná přízemní budova z 19. stol., sedlová střecha	místnost osadního výboru, společenská místnost	sklad zdravotnického materiálu

	Soběchleby	v místní části, na návsi v sousedství kostela	nově zrekonstruovaná jednopatrová budova z 19. stol., sedlová střecha	místnost osadního výboru, nouzové bytové prostory	skladové prostory
	Očihov	v centrální místní části, při hlavní silnici v sousedství kostela	neudržovaná jednopatrová budova z 19. stol., sedlová střecha	sociální byty	?
Prachaticko	Budilov	v místní části, na hlavní křižovatce	přízemní budova z počátku 20. stol. (?), přestavěná v 70. letech 20. stol., sedlová střecha, udržovaná	obecní byty	byt předsedy MNV, místní lidová knihovna
	Bušanovice	v centrální místní části, na návsi	nově zrekonstruovaná přízemní budova z počátku 20. stol. (?), sedlová střecha	mateřská škola	mateřská škola
	Lštěň	v nejmenší místní části, na nejvýše položeném místě územního obvodu obce, v sousedství poutního kostela	dobře udržovaná jednopatrová budova z konce 19. stol., sedlová střecha	rekreační a školící zařízení Ústavu molekulární genetiky AV ČR	rekreační a školící zařízení Ústavu molekulární genetiky AV ČR
	Setěchovice	?	?	soukromý rekreační objekt	zasedací místnost, místní lidová knihovna
	Zálezly	v centrální místní části, při hlavní silnici na okraji vsí	jednopatrová budova z roku 1882, údajně projektoval architekt Zitek, sedlová střecha, udržovaná	v přízemí obecní byt, patro bez využití (projekt na penzion)	mateřská škola, „dětský útulek“
Táborsko	Dolní Hořice	v centrální místní části, na návsi	nově zrekonstruovaná jednopatrová budova s velkým podkrovím, z přelomu 19. a 20. stol., sedlová střecha	obecní byty	mateřská škola



	Hartvíkov	v místní části mezi farou a kostelem	nově zrekonstruovaná jednopatrová budova z 19. stol., sedlová střecha	bydlení (soukromé vlastnictví)	?
	Chotčiny	v místní části, při hlavní silnici	nově zrekonstruovaná jednopatrová budova z 19. stol., sedlová střecha	obecní knihovna, společenské místnosti, klubovny	místní lidová knihovna, ?
	Pořín	v místní části, na návsi v sousedství kostela	nově zrekonstruovaná jednopatrová budova z 19. stol., sedlová střecha	společenské místnosti, klubovny	?
	Prasetín	v místní části, v centru vsi	zchátralá jednopatrová budova z 19. stol. s rozsáhlými úpravami ze 70. let 20. stol. (dveře, okna)	rekreace (soukromé vlastnictví)	rekreační středisko Jednoty Ústí nad Labem
Turnovsko	Kacanovy	v centrální místní části, mezi domy vsi s rozptýlenou zástavbou na svazích kopců	přízemní budova z roku 1875, chalupa se sedlovou střechou	obecní knihovna	místní národní výbor, ?
	Olešnice	v centrální místní části, na okraji vsi	udržovaná jednopatrová budova z roku 1906., bohatě zdobená, půdorys L, sedlová střecha	mateřská škola	mateřská škola
	Vyskeř	v centrální místní části, v centru vsi pod kostelem, naproti stávajícímu obecnímu úřadu	velmi dobře udržovaná jednopatrová budova z pískovcových kvádrů z roku 1840, sedlová střecha	penzion, restaurace	turistická ubytovna Automotoklubu
Vranovsko	Korolupy	v centrální místní části, v horní části vsi v kopci	nově zrekonstruovaná přízemní budova z přelomu 19. a 20. stol., sedlová střecha	zámečnictví	mateřská škola (?)
	Uherčice	v centrální místní části, v horní části vsi v kopci	neudržovaná jednopatrová budova z 19. stol., sedlová střecha	?	zvláštní škola (?)

	Vratěnin	v centrální místní části, při hlavní silnici, na poloviční cestě mezi kostelem a starou poštovní stanicí (dnes obecní úřad), naproti hostinci	jednopatrová budova s mnohými úpravami z 2. poloviny 20. stol. i z posledních dvou desetiletí	zprvu obchody, v současnosti bez využití, zástava bance za úvěr (ze soukromého vlastnictví)	byt, zasedací místnost, kinosál
--	----------	---	---	--	------------------------------------

**Zdroj:** terénní šetření, anketární šetření mezi zastupiteli obcí, státní okresní archivy

**Obr. VIII:** Budovy sledovaných uzavřených základních škol, 2008 a 2009

*Foto: Silvie Kučerová*

**a.** Budíškovice (Dačicko)



**b.** Třebětice (Dačicko)



**c.** Blšany (Podbořansko)



d. Blšany (Podbořansko) – původní německá škola



e. Liběšovice (Podbořansko)



f. Malá Černoc (Podbořansko)



**g. Sirem (Podbořansko)**



**h. Soběchleby (Podbořansko)**



**i. Očihov (Podbořansko)**



j. Budilov (Prachaticko)



k. Bušanovice (Prachaticko)



l. Lštění (Prachaticko)



m. Zálezly (Prachaticko)



n. Dolní Hořice (Táborsko)



o. Hartvíkov (Táborsko)



p. Chotčiny (Táborsko)



q. Pořín (Táborsko)



r. Prasetín (Táborsko)





s. Kacanovy (Turnovsko)

A



B



*Pozn.: dobové fotografie (A) období první republiky, (B) období komunistického režimu*

*Zdroj: [www.kacanovy.cz/Historie/Skola-a-skolstvi/](http://www.kacanovy.cz/Historie/Skola-a-skolstvi/)*

t. Olešnice (Turnovsko)



u. Vyskeř (Turnovsko)



v. Korolupy (Vranovsko)



y. Uherčice (Vranovsko)



z. Vratěín (Vranovsko)



Obr. IX: Oznámení o zrušení základní školy v Bušanovicích

Zdroj: Dokumentace Odboru školství a kultury ONV Prachatice uloženy ve Státním okresním archivu Prachatice

ONV Pr. Mě. Pr. 1967  
19. 6. 1967

Odbor školství a kultury ONV Prachatice

3. července 1967

Věc: Zrušení ZŠ 1.-5.r. v Bušanovicích

Na vědomí a k provedení

MNV Bušanovice  
Ředitelství ZŠ 1.-5.r. Bušanovice  
Ředitelství ZŠ Vlachovo Březí

Vzhledem k tomu, že stav žactva na ZŠ Bušanovice /1.-5.r./ se snížil na 6 pro školní rok 1967-68 a výhled dalších roků nedává naději na zlepšení; rušíme ke dni 1.9.1967 jmenovanou školu. O této záležitosti bylo již s vámi jednáno.

Žáci z obvodu zrušené školy budou docházeti do ZŠ Vlachovo Březí. Potřebné informace žákům sdělí ředitel Bürger, který projedná přiřazení dětí do ZŠ Vlachovo Březí se ředitelem Šarouš.

Školní budova na základě požadavku MNV Bušanovice zůstává v používání pro jmenovaný MNV, který ji použije pro potřeby MNV a pro účely kulturní. Péče o budovu zůstává na starosti MNV Bušanovice.

Školní inventář, vhodný pro ZŠ Vlachovo Březí, bude převeden do této školy. O převedení majetku sepíší ředitelé obou škol potřebné předávací protokoly; 1 opis zůstane na MNV Bušanovice; 1 opis obdrží ředitelství ZŠ Vlachovo Březí a 1 opis zašle ředitelství ZŠ Vlachovo Březí na odbor školství a kultury ONV Prachatice. Převedení majetku si zařídí ZŠ Vl. Březí tak, aby již od 1.9.1967 mohl sloužit potřebám školy.

Zrušení školy bylo provedeno na základě schváleného plánu sítě základních devítiletých škol a je v souladu s příslušnými směrnicemi. Rada ONV Prachatice schválila zrušení 14. června 1967.



Adolf Souček, v.r.  
vedoucí odboru škol. a kul.

*Adolf Souček*  
.....