

UNIVERZITA KARLOVA V PRAZE  
PRÁVNICKÁ FAKULTA

**RIGOROZNÍ PRÁCE**

2009

Mgr. Richard Klenovský

UNIVERZITA KARLOVA V PRAZE  
PRÁVNICKÁ FAKULTA

KATEDRA TRESTNÍHO PRÁVA  
ODDĚLENÍ KRIMINALISTIKY

**RIGOROZNÍ PRÁCE**

VYBRANÉ PROBLÉMY KRIMINALITY MLÁDEŽE  
(SELECTED PROBLEMS OF JUVENILE DELIQUENCY)

Konzultant

Prof. JUDr. Jan Musil, CSc.

Doktorand

Mgr. Richard Klenovský

## ČESTNÉ PROHLÁŠENÍ

Prohlašuji, že jsem předkládanou rigorózní práci vypracoval samostatně za použití zdrojů a literatury v ní uvedených.

V Praze dne 31. března 2009

Na tomto místě bych si dovolil co nejzdvořileji poděkovat profesorovi JUDr. Janu Musilovi, CSc. za laskavé vedení při psaní mé rigorozní práce a za jeho vzácný čas.

## SEZNAM KLÍČOVÝCH SLOV - LIST OF KEYWORDS

KRIMINALITA - DELIQUENCY

MLÁDEŽ - JUVENILE

PÁCHANÝ - COMMITTED

## SUMMARY IN ENGLISH LANGUAGE

As you can see according to the title, this work is concerned with juvenile delinquency and problems associated with that. The thesis deals with only some problems because the complex elaboration would demand hundreds or maybe thousands pages.

At the beginning we get familiarized with the definition of teenagers, historical development of the definition „juvenile delinquency“, sorts of commission and problems of juvenile delinquency as a problem of society.

Then the work tells us about a typical young offender, his character, typical behaviour, possible mental defects and other factors which can influence his personality. So this work is an elaboration on the problems about themselves and the criminal characteristics of juvenile delinquent as a subject of crime.

After characterization of the juvenile delinquent follow proper questions of methods of investigation of juvenile delinquency because the juvie is that special offender where his crimes must be investigated in a specific way. Moreover, during the investigation there can occur some special situations or marks which needs special methods of investigation. Especially there the emphasis on hearing of an accused needs to be placed. As it was said the young delinquent is susceptible so he can truckle to fear or can have lower intellectual maturity. These facts are taken into consideration in legal enactment, e.g. presence of some persons during questioning.

One of the chapters is paid particular attention as it refers the most important legal enactment in question of teenagers, which is the statute number 218/2003 Collection of Laws (about justice in case of juveniles). Before publication of that statute, the questions of juvenile were not modified by independent legal enactment, there were only one part of universal criminal rules. So it is really a breakthrough that acknowledges the fact that the juvenile delinquents are a special group of offenders. This work puts emphases on differences between Act about justice in case of juveniles and general principles of law, its category of material law and also in category of procedural law. In this chapter is also included short commentary of proceedings about children under 15 years.

Even there is not missing an interpretation on the prevention of criminal offences of juvenile because as it is very important. That is why in the chapter of prevention is not only basic interpretation but also there are main spheres where prevention of criminal offences

must be interpreted and also there is an interpretation about instruments and ways how to prevent it.

At the close there is added short essay about a development of law to the future, especially with regard to published novels of legal enactment in collection of laws under document numbers 40/2009 and 41/2009 Collection of Laws.

# SEZNAM LITERATURY A PRAMENŮ

## **Knižní publikace:**

*Čírtková L.:* Forezní psychologie, Plzeň, Aleš Čeněk, 2004

*Chmelík J.: a kol.* Rukověť kriminalistiky, Plzeň, Aleš Čeněk, 2005

*Chmelík J.:* Trestná činnost mládeže a páchaná na mládeži, Praha, Ministerstvo vnitra ČR, 1998

*Jelínek J., Melicharová D.:* Zákon o soudnictví ve věcech mládeže s poznámkami a judikaturou, Linde, Praha 2004

*Jelínek J. a kol.:* Trestní právo hmotné, obecná část, zvláštní část, 3. vyd., Linde, Praha, 2008

*Jelínek J. a kol.:* Trestní právo procesní, Praha, Linde, 2007

*Jelínek J. a kol.:* Trestní zákon a trestní řád s poznámkami a judikaturou, 26. vyd., Praha, Linde 2008

*Koudelková A.:* Psychologické otázky delikvence, Praha, Victoria Publishing, 1995

*Lievegoed B. C. J.:* Vývojové fáze dítěte, Praha, Baltazar, 1992

*Matiášek J., Bárta B., Soukup J.:* Psychologie a výslechová praxe, Praha, Orbis, 1968

*Matiášek J., Bárta B., Soukup J.:* Výslech a psychologie, Praha, Orbis, 1967

*Matoušek O., Kroftová A.:* Mládež a delikvence, Portál, Praha, 2003

*Musil J. a kol.:* Metodika vyšetřování jednotlivých druhů trestných činů, Praha, Univerzita Karlova, 1993

*Musil J., Konrád Z., Suchánek J.:* Kriminalistika, Praha, C. H. Beck, 2001

*Novotný O., Zapletal J. a kol.:* Kriminologie, 2. vyd Praha, ASPI, 2004

*Příhoda V.:* Ontogeneze lidské psychiky 1. a 2. díl, Praha, SPN, 1967, 1974

*Spurný J.:* Psychologie výslechu, Praha, Portál, 2003



*Šámal P. a kol.:* Trestní řád - komentář, Praha, C. H. Beck 2008

*Šámal P., Válková H., Sotolář A., Hrušáková M.:* Zákon o soudnictví ve věcech mládeže - komentář, Praha, C.H. Beck 2007

*Vágnerová M.:* Vývojová psychologie, Praha, Portál, 2000

*Večerka J. a kol.:* Příručka pracovníků Institutu pro kriminologii a sociální prevenci, Ministerstvo spravedlnosti ČR, Praha, 1997

*Zoubková I., Nikl J., Černíková V.:* Kriminalita mládeže, Policejní akademie ČR, Praha, 2001

### **Články a statě:**

*Bratinka P.:* Zpráva o situaci romské kriminality v České republice a opatření vlády napomáhající její integraci ve společnosti, Úřad vlády ČR, Praha 1997

*Kacafírková M.:* Věrohodnost výpovědí nedospělých a mladistvých osob v trestním řízení, Trestní právo 2002, č. 10, strany 20-22

*Marešová A.:* Osobnost pachatelů a jejich typologie. In Základy kriminologie, Univerzita Karlova, Praha 1993

*Novák J., Ebermann J.:* Sériová trestná činnost nezletilého pachatele, Kriminalistický sborník, 1991, č. 5

*Plšková A.:* Výslech dětí a mladistvých, Kriminalistický sborník, 1998, 3

*Vodňanský J., Zámecký J.:* Dívky také vraždí, Kriminalistický sborník, 1991, č. 7

### **Právní předpisy:**

Zák. č. 140/1961 Sb. (trestní zákon), v platném znění

Zák. č. 141/1961 Sb. (trestní řád), v platném znění

Zák. č. 40/2009 Sb. (trestní zákon), ve znění platném od 1. 1. 2010

Zák. č. 41/2009 Sb. (o změně některých zákonů v souvislosti s přijetím trestního zákoníku), ve znění platném od 1. 1. 2010

Zák. č. 218/2003 Sb. (o soudnictví ve věcech mládeže), v platném znění

Zák. č. 283/1991 Sb. (o Policii ČR), v platném znění

Zák. č. 553/1991 Sb. (o obecní policii), v platném znění

### **Ostatní prameny:**

[www.juristic.cz](http://www.juristic.cz)

[www.mvcr.cz](http://www.mvcr.cz)

Statistiky Policie ČR o spáchaných trestných činech (převzato ze zdroje [www.mvcr.cz](http://www.mvcr.cz))

Strategie prevence kriminality na roky 2008 - 2011 (převzato ze zdroje [www.mvcr.cz](http://www.mvcr.cz))

# SEZNAM POUŽITÝCH ZKRATEK

ČR - Česká republika

MF - Ministerstvo financí České republiky

MMR - Ministerstvo pro místní rozvoj České republiky

MO - Ministerstvo obrany České republiky

MPSV - Ministerstvo práce a sociálních věcí České republiky

MŠP - Ministerstvo spravedlnosti České republiky

MŠMT - Ministerstvo školství, mládeže a tělovýchovy České republiky

MV - Ministerstvo vnitra České republiky

MZ - Ministerstvo zdravotnictví České republiky

NSZ - Nejvyšší státní zastupitelství České republiky

Sb. z a n. - Sbírka zákonů a nařízení

Sb. - Sbírka zákonů

TrZ - Zákon č. 140/1961 Sb. (trestní zákon)

TrŘ - Zákon č. 141/1961 Sb. (trestní řád)

USA - Spojené státy americké

Zák. č. - Zákon číslo

ZSVM - Zákon č. 218/2003 Sb. (o soudnictví ve věcech mládeže)

# OBSAH

## **Oddíl 1 - Úvodní kapitola**

- 1.1. Úvodní nástin zpracovávaného problému.....1
- 1.2. Pojem mládeže a mladistvého.....2
- 1.3. Pojem „mládež v historickém vývoji.....2
- 1.4. Problém a vývoj kriminality mládeže, druhy páchaných skutků.....5

## **Oddíl 2 - Vlastnosti mladistvého pachatele**

- 2.1. Obecně k vlastnostem mladistvého pachatele.....11
- 2.2. Typické znaky chování mladistvého pachatele.....12
- 2.3. Psychické poruchy a odchylky vyskytující se u mladistvých pachatelů.....15

## **Oddíl 3 - Další faktory působící na mladistvého pachatele**

- 3.1. Obecný úvod.....19
- 3.2. Volný čas.....19
- 3.3. Skupina.....20
- 3.4. Rodina.....21
- 3.5. Etnický původ.....22
- 3.6. Návykové látky.....24

## **Oddíl 4 - Metodika vyšetřování trestných činů páchaných mládeží**

- 4.1. Úvod do kapitoly.....26
- 4.2. Typické stopy.....26
- 4.3. Typické vyšetřovací situace.....27
- 4.4. Zvláštnosti předmětu vyšetřování.....29

- 4.5. Zvláštnosti podnětů k vyšetřování.....31
- 4.6. Zvláštnosti počátečních úkonů.....32
- 4.7. Zvláštnosti vyšetřovacích verzí, plánování a organizace vyšetřování.....35
- 4.8. Zvláštnosti následných úkonů.....36

## **Oddíl 5 - Odlišnosti Zákona o soudnictví ve věcech mládeže od obecné právní úpravy v ČR**

- 5.1. Obecně k zákonu č. 218/2003 Sb.....51
- 5.2. Základní zásady stanovené v ZSVM.....52
- 5.3. Odlišnosti ZSVM v hmotněprávní rovině.....53
- 5.4. Odlišnosti ZSVM v procesněprávní rovině.....65

## **Oddíl 6 - Kriminalistická prevence u mladistvých pachatelů**

- 6.1. Obecně k prevenci u mladistvých.....77
- 6.2. Hlavní oblasti prevence kriminality.....78
- 6.3. Prostředky a způsoby uplatňování prevence kriminality.....80

## **Oddíl 7 - Závěr**

- 7.1. Závěrem k práci.....83
- 7.2. Úvaha de lege ferenda.....83

# Oddíl 1

## Úvodní kapitola

### 1.1. Úvodní nástin zpracovávaného problému

Ve své diplomové práci jsem se věnoval tématu metodiky vyšetřování trestných činů, spáchaných mládeží, potažmo mladistvými. Při výběru tématu na práci rigorózní se mi naskytla příležitost zpracovat vybrané problémy a otázky kriminality páchané mládeží jako celek, tedy se zaměřením více v obecné rovině zpracovávaného problému. Přijal jsem tuto možnost jako lákavou nabídku, neboť již poměrně dlouhou dobu s mládeží pracuji, hlavně jako vedoucí na letních dětských táborech, a některé problémy, které bude třeba zpracovat v této rigorózní práci, jsou zároveň problémy celospolečenskými. Studium pramenů a literatury by mi navíc mohlo poskytnout nové vědomosti, které pak budu moci zúročit v praxi při práci s mládeží. Zároveň ale bylo potřeba vybrat pouze ty nejpálčivější problémy, které charakterizují stěžejní otázky páchaní kriminality mládeží a mladistvými.

Tyto problémy je také zároveň potřeba nejvíce zkoumat, nejvíce se jimi zabývat a vycházet z nich. A to při poznávání mladistvých, jejich psychických vlastností, tak při užití vhodných prostředků v průběhu vyšetřování takto páchané kriminality a v neposlední řadě také při samotném soudním procesu s mladistvým, při rozhodování o vině a ukládání trestu mladistvému. Musí být také zároveň zaručeno, že proti mladistvým nebudou uplatňovány zbytečně exemplární a represivní tresty a bude zaručen plnohodnotný návrat mladistvých do společnosti po vykonaném trestu. Je také potřeba klást důraz na prevenci, aby mladistvý pokud možno trestnou činnost neopakoval a byl schopen žít normálním životem v běžné lidské společnosti.

Z výše uvedených skutečností jsem vycházel při konečném výběru témat, která budou pojata do rigorózní práce. V úvodní kapitole se proto budu věnovat historickému exkurzu ohledně právní úpravy trestání mladistvých a pojmu mládeže v historickém vývoji trestního práva. Dále pak v této kapitole bude popsán rozdíl mezi užíváním pojmu „mladistvý“ z hlediska kriminalistiky a

obecného trestního práva v současnosti. Konečně je vhodné zařadit do této kapitoly také stručný přehled hlavních oblastí trestných činů, které mladiství páchají.

## **1.2. Pojem mládeže a mladistvého**

Pojem „mladistvý“, jak již bylo řečeno, se poněkud liší v dikci platného práva a ve výkladu kriminalistickém a kriminologickém. Platné právo považuje za mladistvého taxativně pouze jedince, který již dosáhl patnácti let věku a ještě nedovršíl rok osmnáctý (§ 2 písm. d/ ZSVM.). Kriminalistika se oproti tomu neváže pouze na tento věkový interval, ale lze se zde často setkat i s pojmem „mládež“, který zahrnuje jak osoby mladší 15ti let (jejich trestná činnost se někdy nazývá „prekriminalita“), tak i osoby, které již překročily 18. rok věku (tzv. „mladí dospělí“, tedy jedinců ve věku od 18 do 24 let<sup>1</sup>).

Takto formulovaný pojem mladistvého je v kriminalistické, případně kriminologické teorii používán, protože všechny výše uvedené kategorie mají společně určité druhy sociálně - psychologických charakteristik, které se projevují ve způsobu páchaní trestných činů a samozřejmě pak i na způsobu jejich vyšetřování.

Zároveň se odlišnost tohoto pojmu v kriminalistice projevuje i tím, že kriminalistika jako obor má zvláštní metodiku vyšetřování trestných činů spáchaných mladistvými, respektive mládeží.

Jistou indicií ke skutečnosti, že věk mladistvého, jak ho vykládá platné právo (tedy osoby mladší 18ti let), může být v některých případech nedostačující, jsou některé instituty platného práva. Například polehčující okolnost spočívající v tom, že pachatel je ve věku blízkém věku mladistvých (§ 33 písm. b TrZ) nebo fakt, že v určitých nápravných zařízeních určených pro mladistvé (tedy osoby mladší 18ti let) může pachatel setrvat až do 19ti let věku. Podrobněji o těchto institutech bude pojednáno v kapitole 4.

## **1.3. Pojem „mládež“ v historickém vývoji<sup>2</sup>**

Na historickém území Čech, Moravy a Slezska nebyla dlouhou dobu přesně

---

<sup>1</sup> J. Musil a kol: Metodika vyšetřování jednotlivých druhů trestných činů, UK Praha 1992

<sup>2</sup> [www.juristic.cz](http://www.juristic.cz)

stanovena věková hranice trestní odpovědnosti pro potřeby trestního práva. Ve středověku se rozlišovalo mezi tzv. nedospělostí a dospělostí. Odlišit obě skupiny od sebe nebylo jednoduché, neexistovala jednotná pravidla. Dospělost se odvozovala od vyspělosti tělesné, která se zjišťovala ohledáním. Později se již dospělost rozlišovala dle věku a to nejednotně pro chlapce a děvčata. Bližší právní úprava mladistvých v této době neexistovala. Lze konstatovat, že v určitých případech byla brána nedospělost jako polehčující okolnost.

Obnovené zřízení zemské z roku 1627 pro Čechy a 1628 pro Moravu postrádalo ustanovení týkající se mladistvých, ale ponechávalo subsidiární platnost Koldínových městských práv, která upřednostňovala pokutu pro mladistvé před přísnějším trestem.

Hrdelní řád císaře Josefa I. z roku 1707 představuje unifikační snahy v oblasti trestního práva. Josefina i Constitutio Criminalis Carolina užívají mírnější posuzování trestných činů osob mladistvých tedy jako polehčující okolnosti. Je tedy patrné, že již v této době zde bylo zákonodárství, upravující trestní odpovědnost mladistvých, trestné činy mladistvých a systém jejich trestání.

Hrdelní řád Marie Terezie z roku 1768 rozlišuje mezi dětstvím - do 7. roku věku, nedospělostí, tzn. do 14. roku věku a věkem mladistvých - do 16. roku věku. Podobně dělil i Rakouský trestní zákon z roku 1852 na dětství, které vylučovalo trestní odpovědnost, období nedospělosti, které znamenalo zmenšenou trestní odpovědnost a období mladistvých, v němž se někdy užívalo mírnějšího trestání. Období mladistvých bylo od 14. roku do 20. roku věku.

Na přelomu 19. a 20. století se začala do popředí dostávat otázka mladistvých. Byla vypracována osnova zákona o trestání a trestní ochraně osob mladistvých, která rozlišovala ještě mezi dětstvím a dospělostí stupeň mladistvých - od 14 do 18 let. Toto období bylo bráno jako věk pochybné přičetnosti, což znamenalo, že soud musel v každém individuálním případě zkoumat, zda lze mladistvého považovat za přičetného či nikoliv. Tato osnova zákona byla několikrát přepracována, ale do rozpadu Rakouska - Uherska se zákonem nestala.

Nicméně v tomto období byl přijat i jeden ze zásadních procesních předpisů té doby, zákon č. 119/1878 ř. z. tzv. „Glaserův trestní řád“. V tomto předpisu bylo



však možno nalézt některé nedostatky, např. přílišnou inspiraci německou říšskou jurisprudencí a nepřihlédnutí k specifikům rakouského tradičního pojetí trestního práva, i některé další nedostatky, které ale nakonec nebránily přijetí předpisu.<sup>3</sup>

Po vzniku samostatné Československé republiky byla věnována i zvýšená péče mladistvým, která se zpočátku zabývala pouze péčí o osiřelé a opuštěné děti, ale postupně se věnuje i dětem žijícím v rodinách, které neplní své výchovné funkce. V roce 1918 vznikla Úřadovna pro péči o mládež u okresního soudu trestního v Praze, později vznikla i útulna Dobrý Pastýř, kam byli přechodně umísťováni mladiství chlapci. Tyto instituce převzala v roce 1928 Jednota pro podporu soudů Velké Prahy v péči o mládež.

Na území Čech, Slovenska a Podkarpatské Rusi nebyla jednotná právní úprava. K unifikaci došlo až v roce 1931 zákonem o trestním soudnictví nad mládeží z 11. března 1931 č. 48/1931 Sb. z. a n. Dle tohoto zákona je důležité mladistvé vychovávat a ne trestat. Stejný trest, který je uložen dospělému pachateli, neplní stejný účel u mladistvého a může být i škodlivým. To znamená, že trestné činy spáchané mladistvými byly posuzovány mírněji a odchylně od trestných činů osob dospělých, a také trestní řízení bylo tomuto přizpůsobeno. Soudce má mít na výběr dostatek nápravných prostředků. Důležité je, aby se trestního řízení zúčastňovali představitelé sociální péče o mládež a aby nebyla péče o mladistvého tříštěna mezi více orgánů, zejména soudce trestního a poručenského.

Trestní zákon č. 86/1950 Sb. zrušil bez náhrady zákon o trestním soudnictví nad mládeží z roku 1931. Tím byly zrušeny i soudy mládeže a úřadovny pro péči o mládež. Tento trestní zákon se o mladistvých zmiňoval pouze v osmi ustanoveních, přičemž soud mohl upustit od potrestání mladistvého pachatele z přesně stanovených důvodů. Existovaly čtyři skupiny těchto důvodů:

- a) nemohl-li mladistvý z omluvitelného důvodu plně rozpoznat, kdy jeho jednání je pro společnost nebezpečné,
- b) šlo-li o trestný čin menšího významu, k němuž byl mladistvý sveden

---

<sup>3</sup> Mgr. J. Georgiev, článek Český šlechtic a rakouský ministr Bedřich Schönborn, uveřejněno na <http://spcp.prf.cuni.cz/15-20/16-geor.htm>

příležitostí nebo tíživými osobními nebo rodinnými poměry,

c) šlo -li o trestný čin menšího významu, jehož se mladistvý dopustil nerozvážností, nebo pod vlivem jiné osoby,

d) měl-li soud za to, že ochranná výchova, kterou nařídí, splní účel trestu.

Zákon č. 87/1950 Sb., trestní řád, umožňoval, aby ze stejných důvodů prokurátor vůči mladistvému zastavil trestní stíhání (§ 230 uvedeného zákona), a obsahoval také řadu dalších procesních ustanovení týkajících se mladistvých. Oba předpisy byly podle mého na svou dobu velmi dobré, pokud jde o řešení problematiky trestání mladistvých a vedení trestního řízení proti mladistvým.

Tato pravidla byla ve zkrácené podobě obsažena ještě v novelách trestního zákona č. 63/1956 Sb. a v zákoně o trestním řízení č. 64/1956 Sb. Neobjevila se ale již v nových trestních kodexech z roku 1961 - trestní zákon č. 140/ 1961 Sb., trestní řád č. 141/1961 Sb. Tyto dva předpisy ovšem obsahovaly řadu ustanovení upravujících trestání mladistvých a to jak po hmotněprávní, tak i po trestně právní stránce. Nahrazeny byly až speciálním předpisem zabývajícím se problematikou soudnictví nad mládeží v komplexní formě. Touto normou je zákon o soudnictví ve věcech mládeže, přijatý pod č. 218/2003 Sb., ve znění pozdějších předpisů.

#### **1.4. Problém a vývoj kriminality mládeže, druhy páchaných skutků**

Problém kriminality mládeže byl a je odjakživa celospolečenským problémem. Celková kriminalita mládeže sice dle policejních statistik mírně klesá, současně ale přibývá závažných trestných činů, páchaných mladistvými<sup>4</sup>. Pro ilustraci jako příklad uvádím fakt, který vyplývá z přehledů kriminality, vyhotovovaných každoročně policejním prezídiem ČR. V roce 2002 došlo na území ČR k 5 vraždám, spáchaným mládeží, tedy osobami ve věku od 0 do 18ti let. Počet znásilnění spáchaných mládeží byl v roce 2002 evidován v počtu 32. Oproti tomu v roce 2007 bylo mládeží spácháno již 12 vražd a 48 případů znásilnění. Je to způsobeno změnami ve společnosti, sociálními změnami (neúplně

---

<sup>4</sup> Statistiky kriminality mládeže za roky 2002-2007, [www.mvcr.cz](http://www.mvcr.cz)

rodiny, neuspokojivé sociální zázemí, antisociální skupiny...), snadnou dostupností návykových látek apod. Navíc se vyskytl další, dle mého názoru dost závažný problém, a to fakt, že pozvolna klesá věk pachatelů trestných činů z řad mládeže. Mládež (potažmo mladistvý) začíná páchat trestnou činnost nezdědka již ve 12-ti letech. Byť tento problém není záležitostí posledních několika let, ale věk pachatelů trestných činů se snižoval již dlouhodobě, do budoucna by tato skutečnost mohla způsobovat velké potíže vzhledem k faktu, že osoba mladší 15ti let není trestně odpovědná. Lze říci, že osoby, které jsou příslušníky sociálně slabších vrstev společnosti, nebo skupin stojících na okraji společnosti začínají páchat trestné činy v nižším věku, než je tomu u zbytku populace (byť toto pravidlo samozřejmě neplatí bez výjimek). Dále lze obecně nižší věk začátku páchaní trestných činů pozorovat u příslušníků národnostních menšin. U dětí do patnácti let se jedná téměř výhradně o drobnou majetkovou kriminalitu, jako jsou např. kapesní krádeže, mohou se vyskytnout i trestné činy jako výtržnictví, poškozování cizí věci, nebo hanobení národa, rasy, etnické skupiny a přesvědčení. Posledně jmenované trestné činy jsou páchany hlavně ve skupinách, třeba náhodně vzniklých na fotbalových utkáních, apod.

U mladistvých v právním smyslu, tedy u mládeže od patnácti let výše, je již struktura trestných činů bohužel daleko pestřejší. Přibývají trestné činy vysoce společensky nebezpečně, jako jsou např. loupeže, sexuální delikty, rovněž tak trestné činy, spáchané pod vlivem alkoholu nebo jiných návykových látek. Podíly jednotlivých trestných činů na celkové kriminalitě mladistvých lze najít v policejních statistikách připojených v příloze.

U osob mladších 15ti let je velice důležitá výchova a prevence, aby pokud možno páchat trestné činy vůbec nezačínaly. Krom prevence musí být zajištěna provázanost moci zákonodárné, moci soudní a složek policie, aby mohlo být zajištěno snazší a rychlejší objasňování páchané trestné činnosti. A také proto, aby ukládané tresty byly úměrné spáchanému trestnému činu.

Mladiství, jak vyplývá z právních předpisů, mohou dostat trestní opatření (pro potřeby mladistvých ZSVM nehovoří o trestu, ale o trestním opatření - § 10 odst. 1 písm. c/ ZSVM) maximálně poloviční oproti dospělému pachateli, výjimečný trest

u mladistvého je pak 10 let (§ 31 odst. 3 ZSVM). Já si dovolím používat slovo „trest“ i proto, že v určitých pasážích budu hovořit souběžně o mladistvém a dospělém pachateli. Někdy se trest pro mladistvého pohybuje na samé dolní hranici sazby určené pro mladistvé, a často i pod ní. Bohužel, v řadě těchto případů jde např. o mladistvého pachatele vícekrát trestaného (recidiva), nebo pachatele, způsobilšího svým činem poměrně značnou škodu. Zde by tresty zřejmě měly být ukládány blízko horní hranice, stanovené zákonem. Nicméně trest odnětí svobody má podle mého názoru smysl pouze u mladistvého, který páchá zvlášť závažný trestný čin. U ostatních mladistvých souhlasím se záměrem zákonodárců, kteří s přijetím ZSVM prosazují myšlenku, že trest odnětí svobody by měl být mladistvým ukládán pouze jako krajní řešení. Ale dovolím si zákonodárcům oponovat, pokud jde o ostatní druhy trestů. U ostatních druhů trestů bych pro mladistvé (snad s výjimkou peněžitého trestu, neboť mladistvý obvykle nemá dostatek prostředků na uhrazení takového trestu) nestanovil snížené trestní sazby, jak je stanovuje ZSVM, ale ponechal bych sazby, platné v TrZ - pro dospělé pachatele - i v případě mladistvých, alespoň pokud jde o recidivu mladistvého pachatele. U recidivně se chovajícího mladistvého pachatele by totiž přísnější trest mohl mít do jisté míry i odrazující účinek, případně by mohl působit na pachatelovo okolí (spolužáci, kamarádi). V neposlední řadě by takový trest znamenal podstatně větší zásah do pachatelových poměrů (např. do trávení volného času v případě trestu obecně prospěšných prací).

Vývoj kriminality mládeže, pokud jde o páchaní trestných činů s vyšší společenskou nebezpečností, zaznamenává bohužel v posledních letech růst, i když velmi mírný a to ještě s tím, že u některých trestných činů může nastat i dočasný pokles jejich četnosti (příklad, jak se zvýšila četnost trestných činů spáchaných mladistvými jsem na trestných činech vraždy a znásilnění uváděl výše). To i přesto, že ve srovnání např. s rokem 2002 celková kriminalita mládeže poněkud poklesla. Majetková kriminalita se, jak již bylo uvedeno výše, podílí na celkové kriminalitě mládeže více než 70%. Toto číslo je důkazem toho, že u mládeže se různé druhy krádeží, případně drobných podvodů apod. vyskytují nejčastěji, pokud jde o spektrum páchaných trestných činů. Přibývá však i těch nejzávažnějších trestných činů, jako vraždy, znásilnění apod. a to zejména u mládeže nad 15 let. I u

dětí do 15tého roku věku se vzácně vyskytují loupeže, sexuální trestné činy a ojediněle i vraždy, byť např. vraždy spáchané pachateli mladšími 15 let lze naštěstí považovat spíše za kuriozitu.

Růst kriminality mladistvých souvisí, jak již bylo uvedeno výše s mnoha faktory, z nichž většinu přinesla až moderní doba. V minulosti se kriminalita mládeže omezovala téměř výhradně na kriminalitu majetkovou, ostatní druhy trestných činů se vyskytovaly velmi zřídka, a pokud byl mládeží trestný čin spáchán, byla to rarita a celospolečenská událost. Jak přibývá výtěžků moderní civilizace, přibývá prostředků i cílů k páchání trestných činů, a to např. i prostřednictvím výpočetní techniky (tzv. hackeři, počítačové pirátství). A to i u mladistvých, kteří nabývají dříve neznámých znalostí a vědomostí o využívání právě třeba výpočetní techniky, ale i dalších moderních prostředků a metod. V této souvislosti si opět dovoluji odkázat na příslušné statistiky<sup>5</sup>, ze kterých je patrné, že kriminalita mládeže (např. již zmiňovaná počítačová kriminalita, ale i ostatní druhy trestných činů) zahrnuje daleko širší spektrum trestných činů, než jak tomu bylo v minulosti. To by mělo být, dle mého soudu, podnětem k zamyšlení jak pro zákonodárce, tak pro osoby, zabývající se prací s mládeží. Neboť díky tomu, že mládež páchá jak závažné trestné činy, tak i trestné činy související např. s počítači (hacking) atd., bývá pak často složité objasnit, kým byl vlastně trestný čin spáchán, zda dospělým nebo mladistvým. To s sebou nese jednak vyšší riziko spáchání trestných činů (neboť mladistvý si uvědomí to, že bude obtížnější ho odhalit), a jednak i obtížnější objasňování a vyšetřování takových trestných činů.

Struktura trestné činnosti mladistvých se částečně liší od struktury trestné činnosti běžných pachatelů. V posledních letech se struktura výrazněji nemění, přibývá ovšem, jak již bylo uvedeno výše, trestných činů s vyšší společenskou nebezpečností a to hlavně v posledních letech, nicméně největší objem (cca kolem 70 %), představuje nadále kriminalita majetková<sup>6</sup>.

Pro představu zde uvádím v demonstrativním výčtu mladistvými nejčastěji páchané trestné činy, vždy s odkazem na příslušný paragraf zvláštní části TrZ. Jsou to zejména různé druhy krádeží, včetně kapesních a vloupáním (§ 247); často

---

<sup>5</sup> Statistiky kriminality mládeže za roky 2002-2008, [www.mvcr.cz](http://www.mvcr.cz)

<sup>6</sup> [www.mvcr.cz](http://www.mvcr.cz) - statistiky kriminality MVČR za roky 2002-2008

je zaznamenáván trestný čin výtržnictví (§ 202) a s tím související trestné činy hanobení národa, etnické skupiny, rasy a přesvědčení, nebo podněcování k nenávisti vůči těmto osobám (§§ 198 a 198a) a podle mého názoru jeden ze společensky dost tolerovaných trestných činů, kterým je podpora a propagace hnutí, směřujících k potlačení práv a svobod občanů (§§ 260-261a). Dále se pak objevuje trestný čin ohrožení pod vlivem návykové látky (§ 201), trestný čin opilství (§ 201a), ale dnes už se lze u mladistvých často setkat i s trestným činem spáchaným pod vlivem drog. Rozmáhají se trestné činy s nimi spojené jako např. nedovolená výroba a držení omamných a psychotropních látek a jedů (§§ 187-188) a šíření toxikomanie (188a). Také se již vyskytují v nezanedbatelném počtu trestné činy násilné nebo s násilím spojené, např. loupež (§ 234), ublížení na zdraví (§§ 221, 222), rvačky (§ 225), poškozování cizí věci (§§ 250-257b). Jak lze z uváděných údajů vysledovat, spektrum trestné činnosti mládeže je skutečně široké. Velký podíl mají v dnešní době bohužel i sexuální trestné činy, a to jak znásilnění (§ 241), tak i pohlaví zneužívání (§§ 242,243) a v určitých formách organizované trestné činnosti může dojít i ke kuplířství (§ 204).

Velká část z trestných činů mladistvých bývá páchána ve skupině (partě) a to buď obyčejné, popř. dokonce příležitostné, jako je třeba divácké násilí na stadionech; na druhé straně zase může dojít k páchání trestné činnosti i ve skupině, která byla založena za určitým účelem. Činnost takové skupiny nemusí být a priori protizákonná, často ke spáchání trestného činu takovou skupinou dochází díky excesu několika jedinců. Lze konstatovat, že existují i skupiny extremistické, např. skinheads, anarchisté (politický extremismus), nebo sekty (extremismus náboženský)<sup>7</sup>. U těchto skupin lze obecně předpokládat větší riziko spáchání trestného činu. Druhým významným činitelem při páchání trestné činnosti mohou být a často také jsou návykové látky. Podrobněji se problematice skupin a návykových látek budu věnovat v dalším textu. Velkou roli hraje také jednak psychický stav a psychická vyspělost mladistvého pachatele a dále i to, z jaké rodiny mladistvý pachatel pochází, v jaké společnosti žije, jak je ovlivňován prostředím nebo rodinou. Samozřejmě důležité je i sociální postavení pachatele,

---

<sup>7</sup> I. Zoubková, J. Nikl, V. Černíková: Kriminalita mládeže, Policejní akademie ČR, Praha 2001

zda pochází z vyšších či nižších společenských vrstev. Faktorů, které ovlivňují spáchání trestného činu mladistvým je více, a kriminalista je při objasňování trestného činu musí zkoumat jak zvlášť, tak ve vzájemné souvislosti, protože jedině tak, lze dosáhnout uspokojivého objasnění trestného činu, včetně pohnutek a motivu, vedoucího ke spáchání toho kterého trestného činu.

## Oddíl 2

### Vlastnosti mladistvého pachatele

#### 2.1. Obecně k vlastnostem mladistvého pachatele

Vlastnosti pachatele jsou jedním z nejdůležitějších faktorů způsobilých ovlivnit spáchání trestného činu. Není to však bezprostřední příčina tohoto páchaní ale pouze jeden z potencionálních předpokladů. Mladistvý pachatel je zpravidla menší, hubenější, fyzicky slabší a také samozřejmě méně psychicky vyspělý, než pachatel již dospělý (ovšem jsou známy výjimky, kdy trestná činnost byla spáchána tzv. geniálními dětmi, majícími v nízkém věku již znalosti na úrovni génia např. v oboru výpočetní techniky).

Některé znaky spáchání vyplývají z fyzických předpokladů pachatele, ve srovnání s dospělci je mladistvý zpravidla obratnější, menší postavy. Toho využil i dvanáctiletý hoch, který v roce 1985 v okolí Palmovky v Praze 8 spáchal řadu krádeží vloupáním. Do objektů vnikal různými okny, výlohami atd., dokázal překonat i mříže, mezi kterými byla vzdálenost menší než 20 cm a většinou zanechal značný nepořádek, byť odcizil zpravidla pouze drobnosti, nebo zanedbatelné částky peněz<sup>8</sup>. Tento znak vypovídá velmi dobře o tom, že i pachatel ve věku dítěte, si již umí uvědomit, jakou přednost oproti dospělému pachateli má. Nicméně zde je nutno podotknout, že stejně tak drobnější postavy bývají i některé pachatelky – ženy, které mohou mít i velmi dobré fyzické dispozice, zvláště pokud jde o obratnost, mrštnost apod., takže tento znak sám o sobě by nutně nemusel znamenat, že trestný čin byl spáchán mladistvým. Je však dobrým podpůrným kritériem při určování, kým byl trestný čin spáchán.

Důležitější než vlastnosti fyzické, jsou však u mladistvých pachatelů vlastnosti psychické. U mladistvých pachatelů lze vysledovat oproti dospělým pachatelům některé specifické odlišnosti, na základě kterých lze při vyšetřování trestného činu usoudit, že čin byl spáchán právě pachatelem mladistvým a nikoli pachatelem dospělým. Zastavím se pouze u těch nejdůležitějších, nejfrekventovanějších a

---

<sup>8</sup> J. Novák, J. Ebermann: Sériová trestná činnost nezletilého pachatele, Kriminologický sborník, 1991, č. 5



nejčastěji se vyskytujících znaků, jejichž výskyt usuzuje na spáchání činu mladistvým.

## **2.2. Typické znaky chování mladistvého pachatele**

Mladistvý pachatel zpravidla nepromýšlí spáchání trestných činů do detailů, je při páchání trestných činů zbrklejší, často nezahazuje stopy. Chování mladistvého pachatele je v mnoha ohledech odlišné od chování dospělého pachatele. Je to dáno hlavně tím, že mladistvý pachatel jednak zpravidla nedosahuje mentální vyspělosti dospělého pachatele (i tady samozřejmě existují výjimky – např. mentálně zaostalí dospělí pachatelé), a jednak nemá zdaleka tolik znalostí, vědomostí a zkušeností, jako je tomu v případě dospělého pachatele. Je to pochopitelné, uvážíme-li, že mladistvý je ten, kdo ještě nedosáhl ani věku 18ti let, nelze tedy očekávat, že bude na stejné rozumové úrovni jako dospělý jedinec. U mladistvých hraje také velkou roli možnost, že budou ovlivněni jinými osobami nebo prostředím. Nebezpečí toho, že mladistvý bude ovlivněn klesá s tím, jak se zvyšuje věk mladistvého. Projevuje se např. v případě, kdy je mladistvý ke spáchání trestného činu dospělým naveden, případně mu dospělý trestný čin zorganizuje, či mu nabídne, že mu při jeho spáchání pomůže. Takováto činnost dospělého se nazývá účastenství na trestném činu, a je trestná podle příslušných ustanovení (§ 10 odst. 1 a § 89 odst. 1 TrZ, v platném znění).

Z výše uvedeného lze vysledovat jak skutečnost, že mladiství mají psychický profil zpravidla v určitých faktorech odlišný od dospělého pachatele, tak i to, že u mladistvých lze rovněž vysledovat určité společné znaky jejich psychického profilu. Různé prameny se v zásadě na těchto znacích psychického profilu mladistvých shodují, byť ne každý autor uvádí tyto znaky všechny. Na základě poznání těchto společných znaků můžeme pak s poměrně vysokou dávkou pravděpodobnosti určit, že ten který trestný čin byl nebo naopak nebyl spáchán mladistvým pachatelem. Nyní se pokusím jednotlivé zásadní znaky psychického profilu mladistvých pachatelů rozebrat podrobněji, i s uvedením toho, jak se který znak konkrétně projevuje navenek.

Na mladistvého pachatele hodně působí emoce, často víc než rozum. Pachatel tedy často pod vlivem emocí jedná jinak, než by jednal pachatel dospělý, na

kterého již emoce nepůsobí ve zvýšené míře. Často je trestná činnost mladistvého páchána pod vlivem momentálních podmínek v závislosti na konkrétním místě a čase, situaci atd. Zde je možno opět spatřit rozdíl oproti dospělému pachateli v tom, že dospělý pachatel by si dopředu podrobně zmapoval podmínky a na trestný čin by se připravil. Je zde dobře patrná souvislost s předchozím znakem, tedy nedokonalou přípravou mladistvého pachatele k trestnému činu. Mladistvý pachatel daleko častěji než dospělý podlehne např. psychickému rozrušení, souvisejícímu s momentálním zvratem situace a čin pak třeba ani nedokončí, dokonce se o něj někdy ani nepokusí, pokud nastanou nepředvídatelné okolnosti a pachatel např. dostane strach.

Z výše uvedeného, s přihlédnutím ke zvýšenému vlivu emocí na mladistvého pachatele lze vysledovat další znak. Totiž skutečnost, že mladistvý často používá nepřiměřených prostředků k dosažení cíle, dopouští se zbytečného násilí, vandalismu, zanechává po sobě nepořádek, stejně jako pachatel ve výše uvedeném skutečném případě. Tyto činnosti sebou samozřejmě nesou zbytečně vyšší škody na majetku (neboť se zpravidla jedná o majetkové delikty), v závažnějších případech pak třeba i na zdraví poškozených osob. Mladistvý používáním takovýchto nepřiměřených prostředků velmi často demonstruje svou „moc“, tedy fakt, že se např. dokázal vloupat do cizího bytu a odcizit tam majetek, aniž by při tom byl chycen. Dospělý pachatel se naproti tomu zpravidla snaží zanechat věci v původním stavu, aby se na trestný čin přišlo co možná nejpozději.

U mladistvého často schází plánování a promyšlenost, resp. příprava k činu. Oběti, nebo objekty pachatelova zájmu nebývají dopředu vybrány (jak by tomu bylo v případě dospělého pachatele), ale jsou vybírány až těsně před činem a většinou náhodně. Pachatel nemá často vytypované ani místo, ani způsob útoku, často se rozhoduje těsně před činem nebo i při něm, což může vést k tomu, že se mladistvému pachateli nepodaří trestný čin dokonat.

S právě uvedeným znakem velmi úzce souvisí znak další. Mladistvý často podceňuje zahlazování stop a eventuální možnost utajení trestného činu. Zde se projevuje rozumová nevypěstlost mladistvého v určité lehkomyšlnosti, či bezstarostnosti („stejně na to neprijdou, stejně mě nechytí“). Někteří mladiství

jdou dokonce tak daleko, že odcizené peníze utrácejí ve společnosti kamarádů a známých. Zním případy, kdy se takto pokoušeli moje známé pozvat na diskotéku apod., jejich kamarádi, kteří nikdy neoplývali větším množstvím finančních prostředků, často byli z nízké sociální třídy. Tyto osoby měly značné množství peněz (a to nejen na jejich majetkové poměry, ale v obecném měřítku), a ani se příliš netajily tím, že ony peníze pocházejí např. z prodeje kradených věcí, či z jiné formy trestné činnosti. Popsaná situace svědčí opět o tom, že mladistvý chce tímto neobvyklým způsobem demonstrovat svoji výjimečnost nebo schopnost udělat něco co ostatní jeho vrstevníci, či členové skupiny, do které patří, nedokážou.

Mladistvý často odcizuje věci, které ho zaujmou, líbí se mu, nebo které momentálně potřebuje. Ať již ke skutečné potřebě či spotřebě (např. peníze) či jen k tomu, aby se prosadil v partě, mezi kamarády, před svojí dívkou apod. V tomto případě pak mladiství pachatelé často zcizují zejména alkohol, cigarety, spotřební elektroniku, oblečení. Oproti tomu daleko cennější věci jako např. šperky, starožitnosti, obrazy nechávají na místě bez povšimnutí a jakéhokoli poškození. Většinou proto, že se mu buď nehodí pro prosazení se ve skupině atd., nebo proto, že se bojí ony cenné předměty prodat, či nemá představu, jak by s nimi naložil jiným způsobem.

Trestná činnost mladistvého je často páchána opakovaně na tomtéž místě, nebo v jeho blízkosti. Většinou proto, že ono místo je z pohledu mladistvého bezpečné, je přesvědčen, že nebude odhalen. Dalším častým důvodem páchání trestné činnosti v blízkosti jednoho místa je skutečnost, že mladistvý ví, že se může v blízkosti místa činu odcizených věcí snadno zbavit, např. v zastavárnách, či bazarech. Popřípadě i fakt, že je možno odcizené věci v blízkosti místa činu schovat do doby, než se mladistvému podaří těchto věcí zbavit.

Jak již bylo podotknuto výše, trestná činnost je mladistvými páchána v řadě případů se spolupachateli nebo ve skupině. Takové skupiny mají různou strukturu i charakter, může se jednat jak o partu, nebo náhodnou či příležitostnou skupinu, popřípadě i organizovanou skupinu, nebo ve výjimečných případech i jistou obdobu jakéhosi gangu. Stupeň organizovanosti je různý. Najdeme skupiny

antisociální, či asociální (dochází zde k promiskuitě, je zde špatná morálka, konzumuje se alkohol či drogy), tak i skupiny, zabývající se jinak prospěšnou nebo pozitivní činností (sportovní oddíl, hudební skupina) v níž došlo k vybočení kriminálního charakteru<sup>9</sup>. Podrobněji o problematice vlivu skupiny bude pojednáno níže.

### **2.3. Psychické poruchy a odchylky vyskytující se u mladistvých pachatelů**

Skutečnosti, které byly uvedeny výše, platí ovšem pro psychický profil mladistvého, který netrpí žádnou z psychických poruch nebo odchylek. Psychická porucha či odchylka významným způsobem může ovlivnit psychologický profil. To samozřejmě platí obecně u všech lidí bez rozdílu. U mladistvých pachatelů opět však platí, že každá takováto anomálie, či vybočení z normálního stavu psychiky, myslí, či rozumové vyspělosti ovlivní mladistvého daleko více, než je tomu v případě dospělého jedince. Je zřejmé, že osoba mající nějakou psychickou poruchu nebo ta, u níž se projevuje nějaké psychické vybočení, může být za určitých okolností daleko náchylnější ke spáchání trestného činu, než osoba, u níž se taková porucha nebo vybočení neprojevuje. Z uvedených druhů poruch či odchylek jsou nejdůležitější: syndrom hyperaktivity, vrozené osobnostní dispozice a snížená úroveň rozumových schopností.

Syndrom hyperaktivity (LMD - lehká mozková dysfunkce, LDE - lehká dětská encefalopatie aj.) se projevuje změnami nálad, impulsivním chováním, nedostatkem koordinace, vyskytují se i poruchy čtení, psaní, dítě je méně oblíbené v kolektivu, v dospívání mohou nastat větší potíže při adaptaci do společnosti. Často bývá tento syndrom spojován s takovými znaky adolescenta, jako je impulsivnost, agresivita a záchvaty vzteku<sup>10</sup>. V tom tkví právě asi největší nebezpečí toho, že mladistvý spáchá trestný čin. Mladistvý je méně psychicky vyspělý než dospělý člověk. Z toho důvodu u něj případný záchvat vzteku, či zvýšená impulsivita mohou vyvolat mimořádné vybočení z normálu chování, ve kterém se obvykle pohybuje, a právě v tomto stavu „vybočení“ hrozí velké

---

<sup>9</sup> J. Musil a kol: Metodika vyšetřování jednotlivých druhů trestných činů, UK Praha 1992

<sup>10</sup> O. Matoušek, A. Kroftová: Mládež a delikvence, Portál, Praha 1998

nebezpečí spáchání trestného činu osobou, jejíž chování vybočilo. Stačí přitom vybočení na poměrně krátký okamžik a již mohou nastat nepříjemné následky jak pro společnost, tak pro mladistvého samotného.

K vrozeným osobnostním dispozicím řadíme specifickou poruchu osobnosti, což je trvalá, vrozená osobnostní dispozice, projevující se od dětství nerovnováhou ve skladbě osobnostních vlastností. Nositel mívá opakované konflikty v sociálním prostředí<sup>11</sup> a to ve všech jeho složkách (rodina, škola, kamarádi), tak i v nejrůznějších životních situacích. Mezi normální chování a psychopatii některé prameny zařazují ještě anomální a akcentované osobnosti. Tyto psychické poruchy nejsou tak nebezpečné a jsou často obtížně poznatelné. Poslední dvě jmenované odchylky od normální osobnosti jsou často diagnostikovány mezi pachateli trestných činů<sup>12</sup>. Psychopatie jako taková bývá diagnostikována i u lidí, kteří nikdy žádný trestný čin nespáchali a žijí jinak naprosto řádným životem, mají často lukrativní zaměstnání a vedou spořádaný rodinný život.

Poslední z poruch osobnosti, které jsou počítány do faktorů ovlivňujících spáchání trestného činu, je snížená úroveň rozumových schopností. Tento faktor je opakovaně potvrzován výzkumy ve věznicích a nápravných ústavech s tím, že u dívek je obvykle rozumová úroveň o něco nižší než u chlapců<sup>13</sup>. Na této poruše opět můžeme demonstrovat zvýšený vliv odchylek psychického profilu od normálu na chování mladistvého. Snížená úroveň rozumových schopností může znamenat velkou komplikaci i u dospělého, neboť jedinec trpící předmětnou poruchou je často schopen vykonávat pouze manuální, hůře placenou práci. Tíživá sociální situace ho může dohnat např. ke krádeži, Většinou má tento jedinec také problémy navazovat kontakty s osobami opačného pohlaví. U mladistvého opět odchylka nabývá na síle tím, jak je mladistvý po psychické stránce méně vyzrálý, než dospělý jedinec a proto často jedná pod vlivem emocí, což v kombinaci se sníženou úrovní rozumových schopností může často vést např. i ke spáchání loupeže, pokusu o znásilnění, někdy i ke znásilnění samotnému apod.

Jak lze z výše uvedeného vyzorovat, psychologický profil mladistvého

---

<sup>11</sup> I. Zoubková, J. Nikl, V. Černíková: Kriminalita mládeže, Policejní akademie ČR, Praha 2001

<sup>12</sup> I. Zoubková, J. Nikl, V. Černíková: Kriminalita mládeže, Policejní akademie ČR, Praha 2001

<sup>13</sup> A.Koudelková: Psychologické otázky delikvence, Victoria Publishing, Praha 1995

pachatele může být velmi složitý, svou nezanedbatelnou roli hrají jak obecné znaky, tak i odchylky a poruchy. Výskyt znaků ani odchylek či poruch není vždy lehké zjistit, mohou se vyskytovat nepravidelně, pouze některé, nemusí se vyskytovat žádné, nebo se v extrémních případech mohou vyskytovat všechny najednou. Poznání myšlení mladistvého pachatele považuji za důležité. Podle poznání charakteru mladistvého, poměrů mladistvého a prostředí, ve kterém mladistvý žije a vyrůstá, může být, a často také je, daleko snazší zjistit co by mohlo vést (co vedlo) mladistvého ke spáchání trestného činu. Jinak řečeno, lze snadněji zjistit motiv trestného činu. Poznání psychologického profilu mladistvého pachatele je samozřejmě i pomocným nástrojem kriminalistické charakteristiky při vyšetřování trestných činů, spáchaných mladistvými pachateli.

Z výše uvedeného tedy plyne, že způsoby spáchání trestného činu mladistvým, ač mohou být sice rozmanité, jsou přece jen spojeny určitými společnými znaky. Je však třeba mít na zřeteli, že tyto znaky jsou pouze znaky zobecněné, nejčastěji zastoupené, a je samozřejmé, že se vyskytují i pachatelé, které do této charakteristiky nelze zařadit. Tedy pachatele, kteří páchají trestnou činnost buď způsobem spíše příbuzným dospělým pachatelům, nebo způsobem nenaplňujícím znak ani dospělého, ani mladistvého pachatele trestného činu. Zde mě při studiu literatury zaujal případ dívek, které se např. vloudily do bytu k muži, o kterém bylo známo, že si často do bytu vodí ženy a fotografuje je. Dívky tedy zlákaly muže ke společnému požívání alkoholu a rovněž k sexuálním hrátkám, uprostřed nichž ho bez přípravy usmrtily několika ranami do hlavy. Poté sebraly různé cenné věci a z bytu utekly<sup>14</sup>. Způsob spáchání trestného činu je poměrně jednoduchý, podmíněný situací. Avšak vzhledem k faktu, že dívky napadlo muže zlákat ke společnému požívání alkoholu a ke společným sexuálním hrátkám (při nichž došlo k usmrcení onoho muže) by bylo možno domnívat se, že čin mohl být spáchán i dospělým pachatelem po dokonalé přípravě a se smrtí onoho muže pachatel počítal předem. Jinak řečeno - přicházela by v úvahu i varianta, že pachatel chtěl muže zabít za účelem získání majetku a byl předem srozuměn s tím, že bude vraždit. Tento čin byl ale spáchán dívkami ve věku 18 a 19 let a to

---

<sup>14</sup> J. Vodňanský, J. Zámecký: Dívky také vraždí, Kriminalistický sborník, 1991, č. 7

dokonce s nízkým vzděláním (nedostudované středoškolačky). Toto ukazuje na výjimku, potvrzující pravidlo o tom, že obvykle čím je pachatel inteligentnější a vzdělanější, tím je pečlivější příprava na spáchání trestného činu a i spáchání samotného trestného činu.

## Oddíl 3

### Další faktory působící na mladistvého pachatele

#### 3.1. Obecný úvod

Faktorů ovlivňujících, či způsobilych ovlivnit to, zda mladistvý spáchá či nespáchá trestný čin, je více druhů. V této práci budou rozebrány jen ty nejdůležitější faktory, neboť ty mají podle mého názoru největší vliv na psychiku mladistvého a tedy i na možnost spáchání trestného činu. Tyto faktory jsou důležité pro poznání osobnosti mladistvého a získání tak dalších poznatků o mladistvém jako o potenciálním pachateli trestného činu. Z poznatků o životních poměrech mladistvého, jeho sociální situaci, rodině a jeho okolí je možné získat velmi důležité informace. Je totiž daleko větší pravděpodobnost, že trestný čin spáchá mladistvý, jenž pochází např. ze sociálně slabší a mnohdy třeba současně i neúplné rodiny, nebo se dostane do pochybné party, než u mladistvého samotáře z dobře fungující rodiny vysokoškolsky vzdělaných rodičů.

Opět to samozřejmě nelze vztáhnout na všechny mladistvé bez rozdílu, ale opět vím i z vlastní zkušenosti pracovníka s mládeží, že většina tzv. „problémových“ dětí se rekrutuje právě z řad těch, na které negativně působí jeden nebo více dále popisovaných faktorů. Kriminalista je pak nucen v rámci charakteristiky využívat i takovéto zdánlivé maličkosti, aby mohl co nejlépe poznat, určit a posléze objasnit trestný čin a dopadnout jeho pachatele. Hlavní faktory ovlivňující páchaní trestného činu jsou tedy následující:

#### 3.2. Volný čas

Především je nutno si uvědomit, že kriminalita mladistvých je ve velké míře páchána v rámci volného času. A lze ji spojovat s jeho nevhodným využíváním. Využívání volného času mladistvým samozřejmě souvisí i se sociálním zařazením mladistvého ve společnosti a s tím, jakou navštěvuje školu. Nejrizikovější je doba, kdy mladistvý není ve škole, protože ne všichni mladiství mají zajištěnu náplň volného času, nebo alespoň představu o ní. Mladistvý se nejspíše dostane na „šikmou plochu“, vlivem společnosti a hlavně určité skupiny, se kterou mladistvý přijde do styku. Často právě ve škole, kde se samozřejmě mohou scházet jedinci



z různých společenských vrstev samozřejmě i z různě fungujících rodin.

Problematika volného času úzce souvisí s problematikou skupiny nebo party jako dalšího faktoru volného času. Mladistvý, který nemá dostatečnou možnost využití volného času (kroužky, sportovní oddíly, o prázdninách letní a zimní dětské tábory) je rozhodně daleko náchylnější k vyhledávání nějaké party, se kterou by mohl trávit svůj volný čas, než mladistvý, který uvedené možnosti využití volného času má, byť třeba pouze některé a v omezené míře.

### 3.3. Skupina

Skupina je jeden z nejdůležitějších činitelů, s nimiž se kriminalista může setkat při objasňování trestné činnosti, páchané mladistvými pachateli. Častým problémem je např. to, že se všichni členové dané skupiny chtějí podobat jejímu vůdci, či tomu, kdo ve skupině něčím vyniká. Například proto, že onen vůdce či lídr má peníze (u mladistvých většinou z důvodu, že má bohaté, dobře situované rodiče případně i jiné příbuzné) a tudíž si může dovolit drahé značkové oblečení, nejnovější model mobilního telefonu apod. Uvedené skutečnosti potom vedou k tomu, že každý, kdo se nepodobá vůdci party, může být skupinou lidí, které lídr uznává za své kamarády, označen za outsidera. To vede k tomu, že se outsider chce podobat vůdci, či alespoň členům party, které vůdce uznává, aby se zbavil onoho označení outsidera. Chce toho dosáhnout často i za cenu páchání trestné činnosti. Za účelem např. získání finančních prostředků na značkové oblečení apod., aby se mladistvý zalíbil partě a parta ho tak vzala mezi sebe.

Sdružování do skupin popsaných výše je typické spíše pro chlapce; u dívek se vyskytuje málokdy, setkáváme se zde spíše se skupinkami kamarádek o počtu několika málo (obvykle do 5) členek, které spolu pravidelně chodí na nákupy, do kina apod. Do skupin se obvykle jedinci přidávají v době puberty, kdy se uvolňují vazby ve vztahu k rodičům a nahrazují je vazby ke kamarádům, k partě<sup>15</sup>. Skupina jako celek se může chovat (a často se také chová) jinak, než jednotliví členové a stupnice hodnot může být často odlišná od hodnot obecně uznávaných lidskou společností, zejména v případě závadových skupin<sup>16</sup>. Pro jedince skupina zpravidla

---

<sup>15</sup> V. Příhoda, Ontogeneze lidské psychiky 2. díl, SPN, Praha 1974

<sup>16</sup> J. Musil a kol: Metodika vyšetřování jednotlivých druhů trestných činů, UK Praha 1992

představuje velkou autoritu, mnohdy větší než rodina nebo škola a jedinec se proto snaží udržet se ve skupině v podstatě za jakoukoli cenu. Někdy cena za udržení se ve skupině může spočívat např. i v tom, „předvést se“ při páčání trestné činnosti. Mnohdy se jedinec podřizuje i z obav, aby nebyl ze skupiny vyloučen jako ten, kdo se nehodí, či zbabělec nebo zrádce. Dívky, pokud jsou členkami takových skupin, mají obvykle postavení pouze partnerek členů (a to nezřídka pouze partnerek sexuálních). Konečně v některých skupinách jsou zastoupeni i dospělí, kteří akceptují delikventní normy. Tyto skupiny jsou obvykle stabilní a integrované a dospělí zde mohou vystupovat i v roli jakýchsi učitelů mládeže<sup>17</sup>.

U outsiderů může někdy nastat zajímavá situace, a sice ta, že tito zneuznaní, kteří neuspěli podle měřítek společnosti ani „stabilních“ delikventních skupin<sup>18</sup>, se spojují do skupiny, která se skládá jen z lidí stejných jako oni. Hovoříme o takové skupině jako o skupině pokoutní<sup>19</sup>, ve které dochází nezřídka k promiskuitě, konzumaci drog, krádežím a jiným protispolečenským činnostem.

Obvykle tyto situace o něco hůř snášejí dívky než chlapci, kteří se občas dokážou přetělit alespoň do role jakéhosi obveselovače, či „šaška“ skupiny a ta ho díky tomu mezi sebe přijme. V této souvislosti je zajímavé připomenout, že při výzkumu ve věznicích byla zjištěna o něco nižší úroveň rozumové vyspělosti u dívek s delikventním chováním, než u delikventně se chovajících chlapců<sup>20</sup>. Tento fakt je velmi zajímavý, a lze najít jistou souvislosti s tím, že dívky většinou páčají trestné činy svou podstatou jednodušší, než je tomu v případě chlapců. To samé lze podotknout i o skupinách dívek, páčajících trestné činy.

### **3.4. Rodina**

Dalším podstatným faktorem může být, a často také je, rodina mladistvého a její postavení ve společnosti, včetně etnického původu jedince. Rodina je považována za jeden z hlavních činitelů, působících na psychický vývoj mladistvého. A právě při selhání funkce rodiny vzniká jeden z nejčastějších předpokladů kriminálního chování dětí, případně mladistvých. K selhání funkce

---

<sup>17</sup> I. Zoubková, J. Nikl, V. Černíková: Kriminalita mládeže, Policejní akademie ČR, Praha 2001

<sup>18</sup> tamtéž

<sup>19</sup> O. Matoušek, A. Kroftová: Mládež a delikvence, Portál, Praha 1998

<sup>20</sup> A.Koudelková: Psychologické otázky delikvence, Victoria Publishing, Praha 1995

rodiny může často přispět i to, že rodina je např. neúplná (rozvedení rodiče), dysfunkční (jeden z rodičů je např. závislý na alkoholu, drogách...), případy, kdy rodiče nežijí v oficiálním svazku (i když zde hodně záleží na sociálním postavení dospělých, jejich chování k sobě navzájem, k dítěti) apod.

V moderní době přibývá i obtíží se stresem, nedostatkem času, obtížně sehnatelným bydlením, dále pak obtíže ekonomického rázu (matky samoživitelky). Mnoho lidí se bojí převzetí odpovědnosti za svá rozhodnutí; bojí se ztráty životních jistot, zejména po rozvodu, úmrtí partnera, odstěhování se od rodičů apod.

Všechny tyto faktory mají vliv na mladistvého z hlediska možného spáchání trestného činu, vzhledem k tomu, že člověk v dětském věku se podvědomě učí návyky a způsoby chování rodičů. Mladistvý, jakožto osoba, která je ve zvýšené míře ovlivnitelná vlivy z okolí, snadno vstřebává návyky dospělých (hlavně rodičů) a to jak pozitivní, tak i negativní. Z toho potom plyne i chování v pozdějším věku (věku mladistvého), které může být i delikventní, pokud si dítě osvojí špatné návyky, příp. přijde do styku s antisociální, nebo asociální skupinou (a to třeba i přes rodinu).

### **3.5. Etnický původ**

Tento faktor bývá mnohými podceňován, ale dle mého názoru naprosto neprávem, neboť v sobě zahrnuje řadu věcí, které rovněž pomáhají kriminalistům při objasňování trestné činnosti. Etnické skupiny existují po celém světě, přičemž v daném státě jsou v menšině, což s sebou nese nejrůznější problémy. Etnické skupiny mají jiný životní styl, jiné kulturní zvyklosti, jiný žebříček hodnot, díky čemuž právě vznikají třecí plochy, nezřídka spory nebo různé půtky, což často vede ke kriminalitě. Skoro všude žijí odděleně od většiny, vlivem horšího společenského postavení, často zkresleného pohledu většinové společnosti na etnickou menšinu apod. Mají zpravidla nižší vzdělání, nižší příjmy, jsou častěji nezaměstnaní, příslušníci jejich komunity mohou páchat kriminalitu ve vyšší míře, než je obvyklé u většiny<sup>21</sup>. Uvedené problémy mohou vést a také často vedou k tomu, čemu se dá říkat xenofobie, rasová nesnášenlivost, popř. i to, že společnost

---

<sup>21</sup> I. Zoubková, J. Nikl, V. Černíková: Kriminalita mládeže, Policejní akademie ČR, Praha 2001

trpí vůči těmto skupinám různými předsudky, ze kterých pak nezřídka pramení rasová diskriminace. U daných skupin se dají vyzorovat určité protispolečenské návyky či činnosti, např. ničení bytů, které jsou jim přiděleny státem (poškození cizí věci, neoprávněné užívání), úmyslné zneužívání sociálního systému (zvláště při větším počtu potomků), lichvářské půjčování peněz mezi členy dané komunity (tzv. „úžera“). Dochází pak k tomu, že „věřitel“ jde s dlužníkem rovnou na úřad či poštu, dlužník je mu nucen odevzdat celý příjem, půjčit si od něj znovu na vysoký úrok, na jehož zaplacení nemá. To vede ke kriminalitě, hlavně majetkové. Může docházet i ke vzniku jakýchsi „ghett“, na území velkých měst, tedy území, kde sídlí pouze příslušníci dané menšiny - zde je pak velmi obtížná jakákoli kontrola nebo pomoc ze strany státní moci a kriminalita je zde výrazně vyšší, než ve zbytku daného města. V určitých případech, zejména když tato menšina podlehně dojmů, že je ze strany většiny diskriminována (což obvykle není pravda), pak může docházet u těchto skupin i k rozsáhlým nepokojům, jako tomu bylo nedávno ve Francii, kdy byly v pohotovosti složky francouzské policie a armády, a v pařížských ulicích hořely automobily a řinčely výlohy obchodů (nepokoje měli na svědomí především přistěhovalci z afrických zemí, v souvislosti s reformou sociálního systému, kdy měly být znevýhodněny osoby, které zneužívají sociální systém, či se snaží neoprávněně čerpat sociální pomoc).

V České republice jsou největší etnickou skupinou Romové. Mají odlišnou mentalitu a životní návyky a styl, což způsobuje nemálo problémů. Většinová společnost je málo zná, trpí vůči nim předsudky, mají ztíženou vzdělávací dráhu, ale i pracovní uplatnění<sup>22</sup>. Procentuální podíl Romů mezi stíhanými osobami je pravděpodobně mnohokrát vyšší, než jejich procentuální podíl v celkové populaci. Značná část všech stíhaných a vyšetřovaných recidivistů patří k této etnické skupině. Pro tuto práci je romské etnikum zajímavé tím, že se daleko častěji, než ve zbytku společnosti, dopouštějí trestné činnosti děti a hlavně mladiství<sup>23</sup>. To ostatně není jen problém Romů, ale platí to obecně po celém světě pro etnické menšiny. Obecně lze říci, že u příslušníků etnických menšin je vyšší riziko

---

<sup>22</sup> P. Bratinka: Zpráva o situaci romské kriminality v České republice a opatření vlády napomáhající její integraci ve společnosti, Úřad vlády ČR, Praha 1997

<sup>23</sup> A. Marešová: Osobnost pachatelů a jejich typologie. In Základy kriminologie, Univerzita Karlova, Praha 1993

spáchání trestného činu právě z výše uvedených důvodů.

### 3.6. Návykové látky

Posledním, ale rozhodně ne nejméně závažným znakem, je páchání trestných činů pod vlivem návykových látek, ať už alkoholu, či v dnešní době stále více se rozmáhajících drog, popřípadě závislost na hracích automatech (tzv. gamblerství), i když tento prvek zatím u mladistvých není tak častý.

U alkoholu můžeme rozlišit (resp. Některé prameny odborné literatury tak činí) tři základní skupiny: abstinenty, tedy osoby, které alkohol nekonzumují vůbec, dále pak pijáky konzumenty a třetí skupina jsou osoby, u kterých může dojít k jedné z forem alkoholismu. U těchto osob lze rozlišit ještě pět podskupin: alfa, beta, gama, delta a epsilon, rozlišujících se podle intenzity a míry konzumace alkoholu. Velmi nebezpečný je zejména typ gama, do kterého patří 90 % alkoholiků<sup>24</sup>. U těchto lidí se alkoholismus stává chorobou a s tím samozřejmě souvisí i potřeba peněz na opatření si alkoholu.

U drog je možno rozlišit pět skupin uživatelů. Do prvních dvou skupin lze zařadit příležitostného uživatele (pouze výjimečně, na zkoušku) a rekreačního uživatele (večírky apod.). Tyto dvě skupiny konzumentů si drogu zpravidla nekupují sami, dostanou se k ní pouze tak, že jim ji někdo nabídne, případně zdarma poskytne „na vyzkoušení“. U těchto dvou skupin je nejnižší, nebo žádné riziko vzniku drogové závislosti, a tím i riziko páchání trestných činů v souvislosti s potřebou drogy. V další skupině jsou tzv. podmíněni uživatelé (před zkouškou, pro dodání si odvahy), další dvě skupiny pak tvoří intenzivní a posléze návykoví uživatelé<sup>25</sup>. Nutno ovšem podotknout, že u mladistvých se užívání drog v naprosté většině omezuje na užívání drog označovaných jako tzv. „měkké“ drogy. Jedná se tedy hlavně o marihuanu, drogy na bázi LSD, což jsou hlavně tablety extáze, nebo papírky napuštěné halucinogenní látkou - tzv. tripy. Samozřejmě i u mladistvých se lze setkat s konzumací tvrdých drog, ale jejich užívání je u mladistvých spíše menšinovou záležitostí. Konzumace jak alkoholu (uvádí se že kolem 20 %

---

<sup>24</sup> I. Zoubková, J. Nikl, V. Černíková: Kriminalita mládeže, Policejní akademie ČR, Praha 2001

<sup>25</sup> tamtéž

pachatelů je v době spáchání trestného činu pod vlivem alkoholu<sup>26</sup>, ale zřejmě skutečné číslo je o dost vyšší - u řady pachatelů tento fakt není zjištěn), tak drog odbourává zábrany. Posiluje odvahu k páchání nejrůznější protispolečenské činnosti, zapříčiňuje nepřiměřené nebo přehnané reakce na podněty zvenčí, a v případě alkoholu u řady jedinců nebezpečně zvyšuje míru agresivity. Po požití drogy zase může docházet ke ztrátě vnímání a sebekontroly, obzvlášť u drog majících halucinogenní účinky, což může být nebezpečné nejen pro oběť, ale trochu paradoxně i pro pachatele samotného, neboť ztrácí prostorovou orientaci. Dochází u něj k poruchám vnímání, odhadu, rychlosti jedoucích vozidel atd. takže může sebe i okolí ohrozit, může při páchání i společensky relativně méně závažného činu těžce zranit, ve výjimečných případech i zabít. V souvislosti s návykovými látkami nelze také zapomínat na tzv. „opatřovací kriminalitu“. Jde o případy, kdy pachatel páchá trestný čin za účelem opatření si prostředků, které pak použije na získání drogy. Tedy zjednodušeně řečeno, pachatel ukradne např. mobilní telefon, ten prodá, a získané peníze použije na nákup drogy.

Faktorů, ovlivňujících psychiku a psychologický profil jedince, je tedy velké množství, mohou se vyskytovat v různých kombinacích u různých jedinců, což činí vyšetřování kriminality mládeže složitější, než je tomu u kriminality dospělých pachatelů. Při vyšetřování je třeba vždy podrobně poznat osobu mladistvého pachatele. Především pak to, v jakých poměrech žije, z jaké rodiny pochází, s kým se stýká, aby bylo možno uspokojivě vyšetřit spáchaný trestný čin a nedocházelo např. k odsuzování nevinných nebo k ukládání nepřiměřených trestů.

---

<sup>26</sup> [www.mvcr.cz](http://www.mvcr.cz) – policejní statistiky

## **Oddíl 4**

# **Metodika vyšetřování trestných činů páchaných mládeží**

### **4.1. Úvod do kapitoly**

V tomto oddílu se zaměřím na zvláštnosti metodiky vyšetřování trestných činů. Jednotlivé části metodiky vyšetřování za sebou budu řadit tak, jak jsou za sebou řazeny v kriminalistické literatuře. Vzhledem k dvěma předchozím kapitolám, kde byla poměrně detailně rozebrána kriminalistická charakteristika mladistvého pachatele, si problematiku kriminalistické charakteristiky mladistvého pachatele dovolím z této kapitoly vynechat, a budu se zabývat pouze ostatními atributy metodiky vyšetřování. Zvláštní důraz bude kladen na výsledch mladistvého obviněného, neboť výslech mladistvého obviněného je dle mého názoru jeden z nejdůležitějších, ne-li vůbec nejdůležitější součástí metodiky vyšetřování mladistvých. V následující kapitole se tedy krom již zmiňovaného výsledku mladistvého obviněného a souvisejících následných úkonů (výslech svědků apod.) budu zabývat typickými stopami, vyšetřovacími situacemi, zvláštnostmi předmětu vyšetřování, podněty vyšetřování, počátečními úkony a konečně plánováním a organizací vyšetřování, vše s ohledem na odlišnosti, které zmíněné atributy metodiky vyšetřování vykazují ve vztahu k mladistvým.

### **4.2. Typické stopy**

#### **Pojem typických stop**

Stopy, které zanechává trestná činnost z řad mladistvých pachatelů, jsou v podstatě stejné jako stopy zanechané dospělými pachateli. Pokud lze nalézt odlišnosti ve stopách dospělých a mladistvých pachatelů, jsou způsobeny tím, co je již uvedeno výše. To znamená např. nižším výskytem přípravných jednání, nižším výskytem speciálně zhotovených nebo upravených nástrojů a také odchylnými předměty zájmu pachatelů<sup>27</sup>.

Tento fakt se může projevovat (a také tomu tak často je) i v odlišné skladbě

---

<sup>27</sup> J. Musil, Z. Konrád, J. Suchánek: Kriminalistika, C. H. Beck, Praha 2001

stop a to tím, že se snažíme mezi stopami hledat právě ty, které charakterizují chování mladistvých pachatelů zjištěné na základě kriminalistické charakteristiky (viz výše). Takové chování je charakterizováno třeba zvýšeným množstvím znaků vandalismu nebo násilí, anebo třeba různým s tím spojeným poškozením majetku (poškrábáním, počmáráním, sprejováním - tzv. „graffiti“, použití barev atd.).

Některé stopy odpovídají svojí četností, parametry a intenzitou fyzickým a psychickým vlastnostem a schopnostem pachatelů z řad mládeže a jejich rozvoji a vývinu. Dále mohou samozřejmě vyplývat také např. ze zkušeností, zvyků atd. Výše zmíněné skutečnosti se projevují hlavně u stop končetin, ale dále třeba v písmu, hlase, nebo zvycích.

### **4.3. Typické vyšetřovací situace**

#### **Obecně k pojmu vyšetřovacích situací**

U problematiky typických vyšetřovacích situací se můžeme setkat se třemi základními směry úvah a postupů, kterými se bude kriminalista ubírat v závislosti na konkrétní vyšetřovací situaci, jejích znacích a stavu který daná vyšetřovací situace znamená pro postup vyšetřování. Vyšetřovací situace v problematice páčání trestných činů mladistvých lze rozdělit podle toho, jaká je pravděpodobnost, že trestný čin spáchal mladistvý pachatel a rovněž podle toho, zde jsou či nejsou k dispozici prostředky pro identifikaci pachatele. Zde opět vystupuje na světlo významná úloha policie a její oprávnění požadovat vysvětlení od jednotlivých osob (§ 12 zák. č. 283/1991 Sb., o Policii ČR).

#### **Jednotlivé typické vyšetřovací situace**

První z typických vyšetřovacích situací, vyskytujících se v mnou zpracovávané problematice, je situace, kdy je od počátku zcela nebo alespoň s vysokou pravděpodobností zřejmé, že trestný čin spáchala osoba mladistvá a navíc jsou k dispozici (alespoň zčásti) znaky k identifikaci pachatele. Je to ta nejpříznivější vyšetřovací situace, neboť vyšetřování může směřovat rovnou ke zjištění potvrzujících informací o spáchání trestného činu konkrétní osobou a následně ke sdělení obvinění. Případně pokud se jedná o osobu mladší patnácti let, k přijetí některých jiných opatření (věc bude nejspíše odložena pro nízký věk, ale je možné za určitých podmínek i osobu pod patnáct let věku podřídit dohledu



příslušných pracovníků apod. zejména v případě spáchání zvlášť závažného trestného činu).

Druhá z vyšetřovacích situací se liší od té první v tom, že i když lze usuzovat na spáchání trestného činu mladistvým, znaky potřebné k identifikaci pachatele chybějí, nebo jsou zastoupeny jen ve velmi malé míře. Zde je potřeba nejprve vytipovat konkrétní okruh možných pachatelů, s čímž souvisí i to, že metody k získávání potřebných informací by měly být zaměřeny také do prostředí mládeže, protože tam většinou lze získat informace nejlépe, tzv. „u zdroje“. Po vytipování konkrétního pachatele, či alespoň okruhu možných pachatelů lze postupovat podle postupů uvedených v předchozím odstavci. Tedy k ověření znaků ukazujících na jednoho určitého pachatele, aby mohlo být sděleno obvinění, nebo případně přijato některé jiné opatření, aby bylo dosaženo objasnění trestného činu a potrestání pachatele, neboť i to může mít preventivní charakter ve vztahu k potenciálním pachatelům trestných činů v budoucnosti.

Třetí a poslední typickou vyšetřovací situací je ta, která je svými podmínkami jednoznačně nejtěžší, pokud se týká zjišťování toho, zda trestný čin spáchal, či nespáchal, mladistvý pachatel. Jde o situaci, kdy nejenže není jasné zda trestný čin byl spáchán osobou dospělou, či mladistvou, ale nejsou k dispozici ani znaky k identifikaci pachatele (pokud by k dispozici byly, jednalo by se buď o vyšetřovací situaci popsanou jako první, nebo o dospělého pachatele). V případě, že taková situace nastane, je nutné postupovat nejprve podle obecných metodických postupů používaných v kriminalistice a až v okamžiku důvodného podezření na mladistvého jako pachatele trestného činu lze použít metodiku vyšetřování používanou u mládeže. Výhodou pro kriminalistu u této vyšetřovací situace může být jedině snad fakt, že mladistvý pachatel se dozná ke spáchání trestného činu ve více případech než pachatel dospělý, popř. alespoň neklade vyšetřovateli do cesty překážky<sup>28</sup> (ovlivňování svědků, vymyšlení falešných alibi).

---

<sup>28</sup> J. Musil a kol: Metodika vyšetřování jednotlivých druhů trestných činů, UK Praha 1992

## 4.4. Zvláštnosti předmětu vyšetřování

### Věk pachatele

V dost velkém procentu případů, byť to zdaleka není většina<sup>29</sup>, se trestné činnosti dopouštějí pachatelé mladší patnácti let. Právě věk je asi tou nejdůležitější zvláštností pachatele, kterým je zde mladistvý. Zvláštností předmětu vyšetřování přitom rozumíme vše, čím se vztah k předmětu vyšetřování liší od standardních doporučených postupů vyšetřování užívaných v kriminalistice. I u zmíněných subjektů, tedy pachatelů mladších patnácti let, musí orgán přesně zjistit skutkový stav věci, aby byl skutek objasněn, a to i přes to, že osoby mladší patnácti let nejsou podle českého práva trestně odpovědní. U věku pachatele mohou vznikat pochybnosti, či problémy s jeho zjištěním. Je tomu tak např. u zahraničních kapsářských gangů<sup>30</sup> (zejména z východní Evropy), které využívají ke krádežím mladých pachatelů, nemajících dokladů totožnosti, přičemž tito pachatelé při dopadení, či zadržení tvrdí, že jsou mladší patnácti let. Přitom se ale lze často oprávněně domnívat, že pachatelé jsou starší, a tudíž by podle českého právního řádu byli trestně odpovědní, zatímco v popsané situaci dojde zpravidla k odložení případu pro nízký věk pachatele.

### Další zvláštnosti

Zákon o soudnictví ve věcech mládeže stanovuje některé základní faktory, které je nutno prošetřit, aby mohlo být uspokojivé rozhodnuto o vině či nevině, a případně též opatření pro mladistvého. Je nasnadě, že prošetřování těchto faktorů připadne do kompetence policii, tedy kriminalistům. Jak bude patrné z dalšího výkladu a podrobného popisu jednotlivých zkoumaných skutečností, kriminalistická charakteristika a zkoumání skutečností požadovaných uvedeným zákonem spolu opravdu velmi úzce souvisí.

K takovým faktorům patří zejména stupeň rozumového a mravního vývoje pachatele, kdy pomocí poznání rozumového a mravního vývoje pachatele může vyšetřující pracovník dojít snáze k závěru, zda pachatel byl vzhledem ke své psychické vyspělosti, nebo naopak nevyspělosti, schopen trestný čin spáchat a také

---

<sup>29</sup> [www.mvcr.cz](http://www.mvcr.cz) - statistiky kriminality MVČR za roky 2000-2007

<sup>30</sup> J. Musil, Z. Konrád, J. Suchánek: Kriminalistika, C. H. Beck, Praha 2001

zda si vzhledem ke svému psychickému stavu v době spáchání trestného činu mohl uvědomit jeho společenskou nebezpečnost, která v případě mladistvého musí být větší než malá (§ 6 odst. 2 ZSVM).

Dalším zkoumaným faktorem je povaha, poměry a prostředí, v němž mladistvý žije. Mísí se zde tedy vlivy rodiny, školy, skupiny, etnického původu atd. jak je již uvedeno výše, v některých případech jsou mladiství náchylnější ke spáchání trestného činu, nebo u nich existuje větší pravděpodobnost, že takový čin spáchají (např. osoby, z neúplných rodin, národnostních menšin apod.). Podrobněji je tato problematika vysvětlena v kapitole o kriminalistické charakteristice, v části o faktorech ovlivňujících spáchání trestného činu.

Poslední zkoumanou okolností je chování pachatele před spácháním i po spáchání trestného činu, popř. i další skutečnosti potřebné pro posouzení pachatelovy osobnosti i jeho osoby jako takové. Tyto poznatky jsou důležité pro případné určení výchovných opatření pro pachatele (zákaz vstupu na určitá místa aj.). Vyšetřovatel zkoumá i příčiny a podmínky trestné činnosti mladistvých, jako je vliv rodiny, pracoviště, volnočasových aktivit apod. Je patrné že tyto zkoumané zvláštnosti jsou úzce provázány i mezi sebou, je proto nutné je zkoumat komplexně, neboť jedině tak lze dojít přesně k poznání toho, co je potřeba zjistit.

Rovněž je nutné přezkoumávat eventuální účast jiných osob, a to i osob dospělých, třeba ve formě organizátorství, návodu, nebo pomoci (§ 10 odst 1 písm. a/-c/ TrZ), nebo to, zda nebyly naplněny zároveň znaky trestného činu proti mladistvému (proti mládeži), jako je ohrožování mravní výchovy mládeže, ohrožování mravnosti nebo třeba podávání alkoholických nápojů mládeži (tento trestný čin je bohužel velmi „oblíbený“ u provozovatelů řady pražských klubů, diskoték a podobných zařízení), ale lze v těchto případech samozřejmě zaznamenat i současné páchaní jiných trestných činů, jejichž obětí se stává mladistvý, popř. dokonce dítě.

Je nutno také shromážďovat, jak je již výše uvedeno, důkazy o schopnosti mladistvého uvědomit si společenskou nebezpečnost trestné činnosti a také případné důkazy o polehčujících nebo přitěžujících okolnostech ve prospěch nebo neprospěch mladistvého, protože i existence nebo neexistence takových

skutečností je důležitá pro justici, aby správně a spravedlivě mohla posoudit trestný čin a jeho závažnost a na základě toho správně rozhodnout o vině a trestu.

## **4.5. Zvláštnosti podnětů k vyšetřování**

### **Podněty pocházející od veřejnosti**

Druhy podnětů k vyšetřování trestné činnosti mladistvých pachatelů se v podstatě nijak neliší od podnětů podávaných k vyšetřování trestné činnosti páchané dospělými. Liší se ale někdy, byť velmi mírně, v tom, z jakých pohnutek lidé dávají kriminalistům podněty k vyšetřování, jinými slovy z jakých pohnutek lidé trestné činy oznamují.

První typickou skupinou podnětů k vyšetřování jsou oznámení jednotlivých osob anebo organizací<sup>31</sup>. Podněty od jednotlivých osob pocházejí zejména od poškozených a svědků, kteří mládež při trestném činu pozorovali, nebo viděli děti či mladistvé v blízkosti místa činu. Tyto podněty mají samozřejmě pro policii značnou hodnotu, neboť zejména svědek jako přímý účastník okolností, za nichž byl trestný čin spáchán, má zpravidla velmi dobré informace o tom co a jak se skutečně stalo. Ani tyto informace však nemusí být stoprocentně důvěryhodné, ať už z důvodu, že svědek si událost ne zcela pamatuje, či z důvodů jiných. Chování mládeže na veřejnosti tradičně vzbuzuje větší pozornost lidí, než chování dospělých, a zde se dostáváme k oné odlišnosti, zmíněné v úvodu. Totiž k tomu, že nevhodné, nebo dokonce kriminální chování mládeže vzbuzuje u lidí mnohem větší pohoršení než stejné chování osob dospělých a veřejnost tak sama od sebe ohlašuje např. projevy vandalismu, výtržnictví, poškozování cizí věci (mám na mysli hlavně sprejerství) apod. Naopak někteří lidé se často bojí oznámit trestný čin z obavy, že by se jim mladistvý pachatel mohl pomstít, popř. agresivně takového pachatele. Na takové osoby pamatují, právní předpisy a přiznávají jim speciální ochranu (§ 55 odst. 2 TrŘ).

Podněty, které policie získá od organizací, zpravidla umožňují usuzovat na spáchání trestné činnosti mládeží nebo spáchání trestné činnosti za účasti mládeže. Jedná se totiž o podněty, které pocházejí zejména od škol, domovů mládeže, zařízení pro mladistvé, obecních úřadů atd. v těchto podnětech jsou zpravidla

---

<sup>31</sup> Musil, Z. Konrád, J. Suchánek: Kriminalistika, C. H. Beck, Praha 2001

obsaženy i informace o osobnosti nebo poměrech pachatele, společnosti, ve které se pohybuje apod., což může kriminalistům velmi usnadnit práci při charakterizování trestného činu a při vytipování okruhu pachatelů, kteří by daný trestný čin byli způsobilí spáchat.

#### **Podněty z vlastní činnosti**

Kromě podnětů od veřejnosti může vyšetřující orgán zahájit vyšetřování také z podnětů z vlastní operativně pátrací činnosti policie. Tyto podněty mívají zpravidla relativně vysokou informační hodnotu. Podněty z vlastní operativně pátrací činnosti mohou být mnohdy důležitější, než podněty od veřejnosti, protože je většinou není třeba prověřovat, resp. potřeba prověření nemusí být tak veliká, což urychlí vyšetřování a zejména třeba při majetkové trestné činnosti je takovýto podnět způsobilý zabránit vzniku škody, nebo jejímu zvyšování.

### **4.6. Zvláštnosti počátečních úkonů**

#### **Obecné poznámky**

Úvodem je nutno podotknout, že ač má kriminalistika doporučenou metodiku při vyšetřování trestných činů spáchaných mladistvými, tak okruh počátečních operativně pátracích a vyšetřovacích úkonů závisí především na tom, jaký trestný čin byl konkrétně spáchán a také na tom, jaký má počáteční vyšetřovací situace charakter. K věku se přihlíží při volbě taktiky provádění úkonů, při zajišťování všech práv podezřelé osoby, a vzhledem k výchovnému působení trestního řízení na pachatele z řad mládeže<sup>32</sup>. V případě prvotních úkonů však věk není tím nejdůležitějším kritériem, podle kterého by se tyto úkony měly lišit od běžně používané metodiky vyšetřování. V dalším výkladu se proto zmíním o některých obecných principech provádění počátečních úkonů, zvláště u osob mladších patnácti let a dále pro ilustraci o základních zásadách pojetí sledování uprchlého mladistvého pachatele a o domovní prohlídce v bytě, kde takový pachatel bydlí. Osoby mladší patnácti let sice většinou nejsou předmětem vyšetřování jako pachatelé (ale třeba jako poškození nebo svědci), ale hodně principů zde popsaných se používá, nebo by se v budoucnu používat mělo, i na pachatele, poškozené a další osoby ve věku od patnácti do osmnácti let.

---

<sup>32</sup> Musil, Z. Konrád, J. Suchánek: Kriminalistika, C. H. Beck, Praha 2001

## **Některé principy provádění počátečních úkonů**

Jeden z principů, doporučovaných při vyšetřování mladistvého, je ten že osoby mladší patnácti let není vhodné předvolávat k provedení úkonů přímo, ale preferovaný způsob je předvolání prostřednictvím rodičů, zákonných zástupců nebo školy. Důvodem je jednak to, že mladistvý v tak nízkém věku ještě mnohdy není schopen sám pochopit smysl takovéto úřední listiny a také to, aby mladistvý nebyl zbytečně vystaven negativním reakcím okolí (klasická ukázka důsledného ctění principu presumpce nevinny, což je u mladistvých zvláště důležité, stejně jako u osob mladších patnácti let).

Další princip je založen na předvádění osob mladších patnácti let na policejní útvar policisty v civilním oděvu a civilním vozem. Důvody užívání tohoto principu jsou stejné jako v předchozím případě, tedy hlavně zamezení negativním reakcím okolí.

Posledním principem je přítomnost dospělých osob při počátečních úkonech, kterých se takový nezletilec zúčastní, pokud je přítomnost osoby vhodná. Nejčastěji je takovou osobou rodič nebo zákonný zástupce, ale v odůvodněných případech je možná přítomnost pedagoga, psychologa nebo pracovníka orgánu sociálně právní ochrany dětí tak, aby byla zajištěna bezproblémová komunikace mladistvého s vyšetřujícím orgánem a zároveň aby bylo co nejvíce eliminováno vystavení mladistvého stresu a negativním vlivům, které vyšetřování přináší.

## **Pronásledování uprchlého mladistvého**

Pokud je mladistvý pachatel neznámý nebo na útěku, je otázka jeho dopadení a zamezení mu v páchání další trestné činnosti ještě daleko důležitější, než kdyby se jednalo o dospělého pachatele. Jde totiž o to, že sériová trestná činnost je u mladistvých častým jevem a také vývoj kriminální kariéry u mladistvého pachatele bývá nezdědka velmi rychlý<sup>33</sup>.

Způsobů dopadení pachatele na útěku je několik. Nabízí se možnost přehradit pachateli ústupové cesty, pronásledování pachatele po tzv. „horké stopě“, po pachateli se pátrá třeba i na místech, kde přebývá mládež nebo kde se schází, tedy na místech jako jsou nádraží, opuštěné domy atd. Důležité je také využívání

---

<sup>33</sup> J. Musil a kol: Metodika vyšetřování jednotlivých druhů trestných činů, UK Praha 1992

kriminalistických evidencí a v neposlední řadě i pomoc veřejnosti, kdy o pronásledování mladistvého je veřejnost uvědomována i hromadnými sdělovacími prostředky, prostřednictvím pátracích relací (u nás nejznámější a zároveň jediná je pořad Na stopě, vysílaný televizí. V minulosti byly obdobou tohoto pořadu pátrací relace Policie ČR pátrá, radí, informuje a za éry Československa pořad (Federální) Kriminální ústředna pátrá, radí, informuje).

### **Domovní prohlídka**

U mladistvého pachatele zaujímá institut domovní prohlídky daleko důležitější roli, než u dospělého, protože se lze zprostředkovaně seznámit s podmínkami a poměry, ve kterých mladistvý žije. Je to důležité z hlediska možnosti nalezení odcizených předmětů, protože pokud mladistvý žije ve slušné, spořádané rodině, která dbá na jeho výchovu, nemůže si dovolit přechovávat doma odcizené předměty. Pokud přece jen nějaké odcizené předměty doma přechovává, pak se jedná většinou pouze o drobnosti, jako jsou např. nosiče informací a hudby (tedy zejména CD a DVD disky, VHS kazety), drobné předměty osobní potřeby, pokud je odcizí, případně menší množství alkoholu nebo cigaret. U těchto předmětů mladistvý zpravidla spoléhá prostě nato, že si jich jeho rodiče nevšimnou, nebo si jich sice všimnou, ale nebudou po původu věcí příliš pátrat, příp. použije výmluvu, že si tu či onu věc půjčil od kamaráda apod.

Oproti tomu pachatel žijící v rodině např. neúplné nebo rodině, kde rodiče o jeho výchovu tolik nedbají, má možnost v bytě přechovávat i větší odcizené věci (spotřební, elektroniku, sportovní potřeby, oděvy) a nezřídka takový mladistvý je schopen a ochoten poskytovat úkryt, či dočasný azyl i svým komplicům. Nezřídka se stává, že při domovní prohlídce se naleznou osobní písemnosti mladistvého (mám na mysli zejména různé deníky), ze kterých se lze o osobních poměrech a vlastnostech mladistvého dozvědět mnoho, často překvapivých poznatků, usnadňujících vyšetřování. Rovněž v průběhu domovní prohlídky lze mnohé vysledovat z chování a reakcí mladistvého (ten totiž neovládá emoce zdaleka tak dobře jaké dospělý pachatel). Reakce a chování mohou mnohé napovědět např. o tom zda je či není v onom místě ukryta určitá věc, spjatá bezprostředně s vyšetřovaným trestným činem. Domovní prohlídku provádí policie na základě

svého oprávnění vyúslyvajícího z příslušného právního předpisu, kterým je zde TrŘ (konkrétně §§ 82-85c TrŘ).

## **4.7. Zvláštnosti vyšetřovacích verzí, plánování a organizace**

### **vyšetřování**

#### **Zvláštnosti vyšetřovacích verzí**

U zvláštností vyšetřovacích verzí se u problematiky mládeže můžeme setkat zejména s verzí o skupinovém spáchání trestného činu. Patří mezi nejčastěji používané za předpokladu, že skupina pachatelů by byla složena výhradně z pachatelů mladistvých. Vytýčení této vyšetřovací verze dovoluje kriminalistům dlouhodobý poznatek o tom, že mladiství pachatelé často páchají trestné činy ve skupině, daleko častěji než dospělí pachatelé. Stanovení postupu na základě této vyšetřovací verze dovoluje např. větší množství stop od různých lidí nebo nástrojů, dále potom na tuto vyšetřovací verzi lze usuzovat třeba podle velkého množství věcí, které byly odcizeny a samozřejmě také fakt, že pachatel je členem nějaké protispolečenské skupiny (či alespoň skupiny orientované protispolečensky).

Druhou běžnou vyšetřovací verzí je taková verze, podle které se na páchání trestné činnosti podílela dospělá osoba, většinou jako návodce, ale vyskytují se případy, kdy dospělá osoba je organizátorem, či pomocníkem. S dospělým jako návodcem se lze setkat typicky u všech druhů majetkových deliktů, zejména pak u krádeží, a to jak mladistvých, tak dnes bohužel již i u dětí, které ještě nedovršily patnáctý rok věku. Trestné činy spáchané při účasti dospělé osoby se většinou objasňují hůře, neboť dospělá osoba vzhledem ke své rozumové vyspělosti je schopna trestný čin lépe promyslet a zorganizovat, než děti nebo mládež.

Třetí typickou verzí je verze o další, dosud neodhalené činnosti pachatele<sup>34</sup>. Na tuto verzi lze usuzovat pokud podezřelý (pachatel) delší dobu nepracuje nebo má pouze nárazové, příležitostné výdělky, často mění místo, kde se zdržuje (místo pobytu), prodává nejrůznější předměty nebo utrácí větší obnosy peněz např. v hernách, diskotékách apod. (mladistvý dokonce často pozve i kamarády, o to je pak v některých případech odhalení snazší). Poslední jmenovaný znak této

---

<sup>34</sup> J. Musil, Z. Konrád, J. Suchánek: Kriminalistika, C.H. Beck, Praha 2001



vyšetřovací verze je u mladistvých jeden z nejtypičtějších, mladistvý se často před kamarády ani netají tím, že peníze pocházejí např. z prodeje kradených věcí apod.

### **Zvláštnosti plánování a organizace vyšetřování**

Nebudu se v této části příliš rozepisovat o otázkách plánování a organizace vyšetřování jako takových, ty jsou víceméně stejné s obecnou metodikou, ale pokusím se zde spíše poukázat na některá speciální pravidla, využívaná při plánování vyšetřování mladistvého pachatele.

Důležitým pravidlem je svěřením vyšetřování specialistům - osobám, které mají zkušenosti s výchovou mládeže, znají psychiku mladistvého a otázky spojené s jeho výchovou. Tyto osoby jsou zárukou, že řízení kromě svého prvotního účelu, kterým je objasnění činu, vyslovení viny a trestu, splní i druhý účel a to účel výchovný, který je důležitý pro prevenci trestné činnosti mládeže do budoucna, protože již samotný průběh řízení je způsobilý odradit celou řadu potenciálních pachatelů, zejména mluvíme-li o mladistvých.

Další pravidlo, které je nutné dodržovat, je nutnost počítat se zajištěním účasti všech osob, které na to mají podle právního řádu právo, na prováděných úkonech (obhájce, pedagog, psycholog apod.).

Při vyšetřování mladistvého je nutné rovněž pečlivě plánovat úkony, nutné ke zjištění jeho osobních poměrů, aby bylo možno lépe poznat osobnost mladistvého a lépe určit pravděpodobnost spáchání trestného činu právě tímto mladistvým.

Splnění výchovného účelu řízení se odráží i v tom, že naplnění výchovného cíle řízení je potřeba zahrnout do plánování taktiky vyšetřování a při volbě toho kterého vyšetřovacího postupu.

Ještě je nutno podotknout, že přípravě úkonů s účastí mladistvého pachatele je třeba věnovat zvláštní pozornost a péči aby nemusely být opakovány. Jedním z nejlepších výchovných prostředků řízení je jeho rychlost a proto se zvláštní důraz klade i na ni.

## **4.8. Zvláštnosti následných úkonů**

### **Následné úkony obecně**

O následných úkonech obecně se dá říci, že jsou jednou z nejsložitějších, ale podle mého názoru i nejzajímavějších součástí metodiky vyšetřování (společně

s kriminalistickou charakteristikou). Následné úkony mohou být, a většinou také jsou, stěžejní složkou vyšetřování a na jejich provedení a výsledku zpravidla závisí objasnění či neobjasnění trestného činu a označení pachatele. Patří sem totiž výslech obviněného, což je zejména u mladistvých často ta nejsložitější věc, se kterou se může vyšetřovatel v průběhu vyšetřování setkat. Pokud výslech neprovede správně, nezvládne jeho vedení, či si nezíská důvěru vyslychaného dítěte nebo mladistvého (toto platí zejména u výslechu svědků a poškozených, ale postup je ověřen i u výslechu mladistvého coby obviněného), často nejenže se nedozví celou pravdu, ale nedozví se vůbec nic. Vyslychaný nezřídka přestane komunikovat s vyšetřovatelem, nebo odpovídá úsečnými krátkými větami, z nichž se nedá zjistit nic podstatného pro vyšetřování toho kterého případu.

Do kategorie následných úkonů dále zařazujeme výslechy svědků a to jak kamarádů obviněného, tak i rodičů a pedagogů, zařazujeme sem také konfrontaci za účasti obviněného (ovšem tu pouze v nejnútnejších případech a nelze - li danou skutečnost objasnit jinak) a také expertizy, u mladistvých jsou téměř výhradně využívány soudně psychologické a soudně psychiatrické expertizy.

### **Výslech mladistvého obviněného**

Výslech mladistvého obviněného je nejdůležitějším prvkem z kategorie následných úkonů. Jedná se rovněž o prvek nejnáročnější a podle toho je potřeba se na výslech připravit, výslech podle toho provádět atd. Vzhledem k tomu, jak je výslech mladistvého náročný (cílem výslechu je nejen získání pravdivých informací, ale také výchovný dopad na mladistvého), již samotná příprava na výslech vykazuje některé odlišnosti od přípravy výslechu „standardního“ pachatele. V přípravě je hlavně potřeba získat co nejvíce informací k vyslychanému a o vyslychaném, zejména v jakých poměrech žije, k jeho rozumové úrovni, mravní úrovni, k jeho psychickému vývoji, k prostředí ve kterém žije, z jaké rodiny pochází apod. Tyto informace se dost často zjišťují už v rámci jiných fází vyšetřování, které předcházejí výslechu, takže v tomto případě už může mít leckdy vyslychající poněkud ulehčenou úlohu ohledně zjišťování informací, ale před započtím výslechu je nicméně nutné znovu tyto informace zhodnotit, ověřit si jejich množství a případně si zjištěné informace doplnit.

V rámci navazování psychologického kontaktu s mladistvým je vhodné uvážit zvláštní emoční stav, v němž se vyslýchaný nachází<sup>35</sup>. Navazování psychologického kontaktu usnadníme, pokud před vlastním výsledkem s mladistvým vedeme neformální rozhovor o tématech, která nesouvisí s předmětem výslechu, třeba o zálibách mladistvého o tom co dělá, kam se chystá např. na prázdniny apod. Tento rozhovor má mít jednak účel navázání kontaktu s mladistvým a získání co největší důvěry u osoby mladistvého, dále pak z tohoto rozhovoru lze získat informace o osobních poměrech a podmínkách života mladistvého a podmínkách jeho výchovy, stejné informace se pak dají získat také při vyplňování úvodní části protokolu, kam se vyplňují osobní údaje mladistvého. Velkou pozornost je nutno věnovat také poučení mladistvého o jeho právech. Toto poučení je třeba vysvětlit s přihlédnutím k věku a rozumové vyspělosti mladistvého tak, aby dokázal plně pochopit význam ustanovení právních předpisů (ZSVM, TrŘ) stanovujících práva obviněných při výslechu. Doporučuje se rovněž, pokud je to možné a z hlediska rozumové vyspělosti dítěte, či mladistvého vhodné, konat výslech ne na policejní služebně s uniformovaným policistou, ale např. ve třídě nebo v pracovně psychologa, či pedagogického pracovníka. Toto prostředí působí na mládež méně rušivě a mládež se v něm cítí lépe a je tudíž větší naděje na to, že bude spolupracovat, a výpověď bude pravdivá. Konání výslechu mimo policejní služebnu je ale nutné posuzovat případ od případu, není možno toto doporučení zobecňovat na všechny děti a mladistvé.

### ***Nebezpečí sugesce***

Po celou dobu provádění výslechu a to zejména se zvýšeným důrazem na fázi dialogu je nutné vyvarovat se jakékoli sugesce nebo ovlivňování směrem k mladistvému, popř. k dítěti, neboť tato skupina je oproti dospělým zvýšeně sugestibilní. K ovlivňování mládeže dochází nejen zvenčí. Sugestibilita mládeže je u různých jedinců různá, a závisí mj. i na tom, jaké jsou psychické vlastnosti mladistvého. To může být pro kriminalistu často nepříjemné, zvláště v případech, kdy dítě trpí např. nějakou psychickou odchylkou apod. Psychologické vlastnosti jsou totiž nejdůležitějším z faktorů, majících vliv na výslech. U mladších jedinců,

---

<sup>35</sup> J. Musil, Z. Konrád, J. Suchánek: Kriminalistika, C.H. Beck, Praha 2001

zejména u dětí, dochází totiž k tomu, že dětská fantazie, emocionálně podmíněná a na nedostatečné úrovni kritičnosti přemýšlení, není leckdy schopna rozlišit dostatečně skutečnost od neskutečnosti a v extrémních případech zde může dojít až ke vzniku tzv. bájevé lhavosti (pseudologia phantastica)<sup>36</sup>, která se potom jeví jako psychická porucha. Většina lidí zná tento pojem pod pojmem „patologický lhář“. Vyskytuje se nejen u dětí, ale i u některých skupin dospělých, zejména u lidí trpících hysterií, nebo psychopatů.

### ***Lež a její vliv na výpověď***

Lhaní u dětí lze pokládat za častou poruchu chování. Lež lze definovat jako nepravdivý výrok, jehož nepravdivosti si je člověk vědom. U dětí tento předpoklad ovšem funguje až zhruba od šestého roku věku. Do této doby se dítě často vžije natolik do toho, co prožilo, že není schopno rozeznat, kde končí pravda a kde už začíná lež. I starší děti ovšem někdy vyplňují mezery ve vzpomínkách smyšlenkami a různými situacemi, které znají z doslechu apod. Pro lepší představu o problému zde uvádím rozdělení dětské lži (lze ho však aplikovat i na mladistvé a v řadě případů i na dospělé), tak jak je uvedeno v literatuře<sup>37</sup>. Základní rozdělení lží lze provést na lež bez přímého cíle a na lež s cílem přímým. Další dělení lze provést na lež sledující dosažení bezprostřední výhody a na lež sledující únik z nepříjemné situace. A konečně se můžeme setkat ještě s dalším dělením lži na dvě skupiny, tou první je prosté zamlčení pravdy do druhé podskupiny pak patří lež aktivní. Lhaní dětí a mládeže obecně je vždy nejnebezpečnější ve formě účelových lží, ať už se jedná pouze o zamlčování pravdy nebo o aktivní tvrzení. Tato lež totiž časem může nabýt charakterové vlastnosti, která se označuje jako prolhanost. Bylo by omylem domnívat se, že dětská lež musí být vždy jednoduchá a průhledná, naopak dítě často líčí příhody s rafinovaností až neuvěřitelnou, jak jsem měl možnost přesvědčit se ze své praxe. Šlo o to, že děvče (ve věku 15 - ti let) si vymyslelo, že se jej pokusil pohlavně zneužít vedoucí oddílu, jehož byla na letním táboře členkou, a do vedoucího byla zamilovaná. On však její city neopětoval. Výpověď dívky, jak před hlavní vedoucí tak posléze před policií byla tak podrobná a jednoznačná, že dotyčného vedoucího zachránil pouze fakt, že

---

<sup>36</sup> J. Soukup, J. Matiašek, B. Bárta: Psychologie a výslechová praxe, Orbis, Praha 1968

<sup>37</sup> J. Soukup, J. Matiašek, B. Bárta: Psychologie a výslechová praxe, Orbis, Praha 1968

v inkriminovanou dobu se takového činu nemohl dopustit, neboť byl s jiným členem svého oddílu v nemocnici na rentgenu po úraze ruky, což bylo alibi tak průkazné, že policie vyšetřování mohla ukončit. Dotyčné děvče však i potom opakovalo, že to vedoucí udělal a že je to pravda, šlo tedy o jasnou pomstu za neopětované city.

V jiných, asi nejčastějších případech, je lež projevem strachu nebo snahy uniknout trestu, případně sankci. Lze ji ve zvýšené míře zaznamenat zejména u dětí, které jsou za každé porušení nějakých pravidel, za každý poklesek, tvrdě trestány. Dítě, které je takto tvrdě trestáno, se naučí lhát, protože postupně přichází na to, že lež mu pomůže uniknout potrestání. Lež se tak postupně stává prostředkem obrany a to zcela účelovým. Tento druh lži se může projevit i při výslechu, protože dítě, zejména pokud vyslychající nezíská jeho důvěru apod., často podlehne dojmu, že by mu pravdivá výpověď mohla způsobit problémy, či ho vystavit pomstě např. spolupachatelů, a proto preferuje výpověď nepravdivou, která mu však takové problémy nepřinese.

U problematiky lží je třeba mít na paměti, že skutečného lháře z dětí a mladistvých činí teprve výchova a prostředí, přičemž bezesporu největší vliv zde má rodina dítěte. A to ať již ve formě, že rodiče lžou, popř. obelhávají dítě, a to i v tom že mu slíbí trest, který pak není vykonán. Další ze způsobů, jak může rodina udělat z dítěte lháře je přímo ho cíleně učit lhát. To je asi nejnebezpečnější forma ovlivňování dítěte, zvláště proto, že u dětských lží jsou nepříjemné tendence k recidivě a také zvýšená možnost ovlivnění dítěte. Druhá uvedená tendence klesá souběžně se vzrůstajícím věkem dítěte (platí tedy mezi nimi nepřímá úměrnost). Ze 100 % sedmiletých dětí bylo podle psychologických pokusů ovlivnitelných plných 50 %, ale u dětí čtrnáctiletých tento počet klesl na 15 %<sup>38</sup>.

Z uvedeného plyne, že lež, resp. sugestibilita mladistvých a tudíž nebezpečí lži je sice vysoké, ale existují skutečnosti, pomocí kterých se podaří lež snadněji rozkrýt, nebo odhalit, že se jedná o lež a na základě toho potom vyžadovat pravdu. Především pokud mladiství vypovídají při výslechu lživě, je jejich lež zpravidla jednodušší, méně promyšlená, založená na citech (strach před rodiči, kamarádství

---

<sup>38</sup> J. Soukup, J. Matiašek, B. Bárta: Psychologie a výslechová praxe, Orbis, Praha 1968

apod.)<sup>39</sup>, v případě skupinového páchaní trestného činu může být motivem ke lži strach z vyloučení ze skupiny, nebo strach ze msty ostatních členů skupiny. Rovněž dohoda mladistvých ohledně výpovědi bývá často jednoduchá, průhledná, nejčastěji není žádná (oproti tomu dohoda o samotném spáchání trestného činu je často poměrně dokonalá). Vzácností v případě mladistvých nejsou ani falešná sebeobviňování. Při překonávání lživé výpovědi v případě mladistvých má více než u dospělých naději na úspěch stimulace kladných vlastností mladistvého a také využívání emocí např. při podřeknutí se, při překvapivém důkazu atd.

V souvislosti s tím, co bylo uvedeno výše, lze uvést některé skutečnosti, které by mohly vést vyslychajícího k podezření, že výpověď je lživá, nebo alespoň zčásti smyšlená. Tyto skutečnosti, vycházející z výslechové praxe, mohou být neocenitelným pomocníkem zejména pro začínajícího nezkušeného kriminalistu, který tak lépe může určit případnou nepravdivost výpovědi a případně podle toho upravit taktiku vedení výslechu, aby bylo dosaženo výpovědi pokud možno co nejpravdivější a nejpresnější, a tedy výpovědi, která pomůže k objasnění trestného činu a k dopadení pachatele (tyto skutečnosti se totiž vyskytují nejen ve výpovědích pachatelů, ale i svědků, nebo dokonce poškozených). Pro lepší názornost zde tyto skutečnosti uvádím přesně tak, jak jsou uvedeny v literatuře, jen s tím že místo pojmu „dítě“ budu používat pojem „mládež“, neboť všechny dále uvedené skutečnosti se vyskytují jak ve výpovědích dětí, tak i ve výpovědích pachatelů z řad mladistvých<sup>40</sup>:

- Ve výpovědi dítěte jsou výrazy, které by samo od sebe nemohlo použít, např. výrazy sexuální, slangové, aj. (případně i fundované odborné výrazy u žáka základní školy apod.).
- Výpověď dítěte, která je při svém opakování stále podrobnější, je podezřelá (dítě si přimyslí skutečnosti, o nichž doufá, že ho uchrání před trestem).
- Stejný způsob slovního vyjadřování při výslechu dětí ke stejným problémům ukazuje na psychickou nákazu (to je právě třeba případ, kdy existuje dohoda mladistvých o tom, co a jak budou vypovídat).
- Nepravda a výmysl ve výpovědi dítěte mají vždy logické mezery, protože

---

<sup>39</sup> J. Musil, Z. Konrád, J. Suchánek: Kriminalistika, C. H. Beck, Praha 2001

<sup>40</sup> J. Soukup, J. Matiašek, B. Bárta: Psychologie a výslechová praxe, Orbis, Praha 1968

dítě ještě nezná skutečnost tak přesně, aby ji mohlo ve svém vědomí přesně zachytit a pak o ní vypovídat.

Jak je zřejmé, jsou skutečnosti výše uvedené stanoveny v pramenech dost podrobně a jsou ověřeny na základě psychologických výzkumů a výslechové praxe. Vyskytují se u naprosté většiny dětí a mladistvých, pokud jejich výpověď není pravdivá a lze proto podle nich celkem spolehlivě postupovat při určování pravdivosti, či nepravdivosti výpovědi, byť se samozřejmě nedají použít ve všech případech a ani nejsou jediným kritériem pro určení nepravdivosti výpovědi.

### ***Zásady kladení otázek při výslechu mládeže***

Zásady kladení otázek při výslechu mládeže by si měl každý kriminalista perfektně osvojit, neboť jedině kladením otázek se dají při výslechu zjistit relevantní informace. Nelze totiž očekávat, že obviněný při výslechu bude mluvit sám od sebe a že se kriminalistům bude snažit výslech usnadnit. Pokud ale již obviněný začne mluvit, dobrý kriminalista by měl umět využít dětského sklonu k samovolnému vyprávění určitých skutečností. Tedy klást otázky co nejméně a pouze ty nejdůležitější a nechat mladistvého plynule mluvit. Méně důležité otázky by měly být kladeny až poté, co mladistvý ukončí svoje vyprávění. Často totiž mládež, pokud jí jsou kladeny otázky, vypovídá úsečně, útržkovitě, výjimkou nejsou jednoslabičné odpovědi, nebo vypoví pouze zlomky toho, co o události skutečně ví. Rovněž je samozřejmé, že by se měl vyslychající na výslech dokonale připravit, aby užíval otázky, jimž dítě rozumí, ale zároveň se přitom vyvaroval jakékoli sugesci a to pokud možno i v náznacích. Z toho lze vypožorovat určité obecné znaky, platné pro výslech mladistvého pachatele. Pokud si tedy shrneme výše řečené dostaneme pět základních pravidel, resp. prameny uvádějí pět pravidel<sup>41</sup> pro kladení otázek při výslechu dětí a mladistvých:

- Výslechu dítěte musí předcházet naprosto dokonalá příprava vyslychajícího, v níž mimo jiné musí otázky důkladně promyslet s ohledem na užití pojmů, přiměřených rozumovým schopnostem dítěte a s ohledem na jejich formulaci tak, aby nebyly sugestivní.
- Otázky klást co nejméně, je potřeba využívat dětské spontánnosti.

---

<sup>41</sup> J. Soukup, J. Matíášek, B. Bárta: Psychologie a výslechová praxe, Orbis, Praha 1968

- Otázky je třeba klást hlasem, z něhož není patrná vnitřní sugesce, dbáme tedy na správné zabarvení hlasu. Z tónu nesmí být zjevné, jakou odpověď by dítě mělo říct a ani, zda se vyslychajícímu odpověď líbí, či nikoli.
- Při odpovědích se nespokojit pouze s odpověďmi ve formátu „ano“ a „ne“, v těchto odpovědích bývá mnoho neurčitého.
- Při fragmentární (zlomkovité) výpovědi dále nenaléháme na dítě, aby vypovídalo, zvláště ne kvůli detailům, pokud již není předpoklad, že nám vyslychaný ještě sdělí něco podstatného, dítě si v těchto případech dost často vymýšlí.

Výše uvedená pravidla jsou základem pro tazatele, resp. vyslychajícího a jsou nerozlučně spjata s obecnými pravidly výslechu mladistvých, resp. jsou součástí těchto pravidel, byť ne jako jeden konkrétní bod, ale vyplývají z několika různých pravidel, stanovených praxí a literaturou pro výslech. Pravidly výslechu se budu podrobněji zabývat v následující podkapitole.

#### ***Základní pravidla vedení výslechu***

Pravidla pro výslech, jsou stanovena v literatuře vesměs jednotně, já zde odkazuji na teprve nedávno vydanou publikaci, protože zde jsou dle mého názoru pravidla výslechu nejsrozumitelněji a nejpřehledněji zpracována a shromážděna na jednom místě<sup>42</sup>. Základní obecná pravidla výslechu mladistvých tedy jsou:

- Kriminalista si musí uvědomit, jakou osobu má před sebou (osobu ne zcela psychicky vyvinutou atd.).
- Osobu mladší patnácti, a v řadě případů i osmnácti let, je třeba přiměřeně poučit (tak aby pochopila smysl poučení a svého případného práva nevypovídat).
- Je potřeba věnovat dostatek pozornosti získání důvěry dítěte a navázání kontaktu s ním (aby bylo lépe zajištěno získání informací).
- Vyvarovat se mentorování (mládež často špatně reaguje právě na takové projevy).
- Vyvarovat se otázek, které by mohly být návodné, nebo sugestivní. Děti a mladiství jsou velmi citliví na to, co chce druhá strana slyšet a umí tomu

---

<sup>42</sup> J. Chmelík a kol: Rukověť kriminalistiky, Aleš Čeněk, Plzeň 2005



přizpůsobit výpověď. Zásadně by měly vždy být používány výrazy, kterým dítě rozumí.

- Pečlivě zvažovat okruh osob, kterým bude umožněna přítomnost při výslechu.
- K výslechu vždy raději přibrat psychologa, než rodiče, nebo zástupce školy.
- Ztratí - li se pozornost dítěte a tím se přeruší kontakt, je třeba přerušit výslech, odvést hovor na jiné téma, případně opět navázat kontakt a teprve potom pokračovat ve výslechu.
- Vyvarovat se opakování výslechu (aby vyslýchaný nebyl vystavován zbytečnému psychickému tlaku atd.).

Nyní se pokusím rozebrat některé důležité okolnosti a zásady výslechu podrobněji.

Především při zkoumání psychologických momentů u nedospělých osob je třeba, jak již bylo řečeno výše, zkoumat celou jejich osobnost jako celek, nikoli po jednotlivých částech. Častou chybou u začínajících vyšetřovatelů může být také to, že se nechají výslechem strhnout, výslech v nich vzbudí účast a pohnutí. Tato okolnost může být škodlivá, pokud by vedla k nekritičnosti a neobjektivnosti.

Další důležitou okolností je, že dítě je velmi náchylné, dalo by se říci, že až instinktivně, přizpůsobit výpověď tomu, kdo ji chce slyšet, a to zejména v případě, že sám vyslýchaný je pachatelem (podezřelým) nebo se bojí např. pomsty skupiny apod. Na druhou stranu se při výslechu lze setkat i s projevy jakéhosi negativismu, tedy neochotu dítěte spolupracovat, projevující se mj. třeba úsečnými odpověďmi, nejčastěji jednoslovnými atd.

Důležitou zásadou výslechu je rovněž fakt, že vyšetřovatel by měl od mladistvého vyžadovat vždy popis skutečností, o kterých mladistvý ví a které jsou mu známy, nikdy by ale neměl vyžadovat o skutečnostech závěry. Zabrání se tím možnosti uplatnění dětské fantazie. Na uplatňování fantazie je potřeba dbát i při odpovědích a popř. položit kontrolní otázku, zdá - li se vyslýchajícímu, že výpověď zabíhá do oblasti smyšlenek či neexistujících skutečností. U zde uvedeného platí také, že jakmile se výpověď při opakování stává stále detailnější,

je možno ji pokládat spíše za podezřelou, než za pravdivou<sup>43</sup>.

Dbáme také zvýšené pozornosti k výpovědi v případě, že u několika dětí dochází ke stejnému způsobu vyjadřování, což může být znakem nepravdivé výpovědi, jak je již uvedeno v části o znacích signalizujících možnost nepravdivosti výpovědi. V těchto případech totiž dítě obvykle nereprodukuje vlastní prožitek, ale prožitek někoho jiného. Hovoříme zde o účinku „psychické infekce“<sup>44</sup>, souvisejícího s tím, jak je dítě oproti dospělému zvýšeně ovlivnitelné a to nejen dospělými, ale samozřejmě i jedinci z řad svých vrstevníků.

V průběhu výslechů je třeba všimnout si výrazů, které by dítě samo od sebe nemohlo použít (protože je vzhledem ke svému věku a rozumové vyspělosti buď nezná anebo jim nerozumí), zejména výrazy ze sexuální oblasti, výrazy slangové nebo naopak odborné apod. Tato skutečnost svědčí o ovlivňování dítěte dospělými osobami, staršími sourozenci, nebo i staršími kamarády.

V případě že si dítě vymýšlí to lze poznat podle velkých mezer a rozporů ve výpovědi, protože dítě ještě nezná skutečnost tak přesně, aby ji mohlo zachytit. Tato skutečnost je využitelná k prověření si případné nepravdivosti výpovědi.

Dalším podstatným faktorem, způsobilým ovlivnit výslech, je fakt, že jak vnější prostředí, tak i atmosféra výslechu dítěte nebo mladistvého jako svědka by měly být uspořádány tak, aby navozovaly pocit bezpečí, důvěry a klidu. Obdobné zásady by měly platit i při výslechu těchto osob jako obviněných nebo podezřelých ze spáchání kriminálního deliktu<sup>45</sup>.

Průběh výslechu však může ovlivnit svým negativním postojem i sám vyslýchající. Nejčastějším takovým vybočením je buď uplatňování strohého úředního postupu, druhým naopak přílišné vybočení od tématu, ve kterém vyslýchající ztrácí svoje postavení jako úřední orgán, což může vést až ke znevažování vlastního postavení a ke zlehčování situace, a to vede ke ztrátě důvěry u dítěte. Samozřejmostí ze strany vyslýchajícího je vyvarování se jakýchkoli projevů emocí, to je jeden z faktorů, které nejvíce ztěžují kontakt mezi vyslýchaným a vyslýchajícím.

---

<sup>43</sup>J. Soukup, J. Matiašek, B. Bárta: Psychologie a výslechová praxe, Orbis, Praha 1968

<sup>44</sup> tamtéž

<sup>45</sup> J. Chmelík a kol: Rukověť kriminalistiky, Aleš Čeněk, Plzeň 2005

Výslech více dětí najednou by zásadně být prováděn neměl, měl by být používán pouze ve výjimečných případech. Některé prameny sice výslech více dětí najednou zmiňují, ovšem čistě pro úplnost, pouze jako metodický postup, a pro výjimečné případy.

Výslech mladistvého by měl být zásadně prováděn pouze jednou (§ 102 odst. 2 TrŘ) uvedené ustanovení povoluje opakovaný výslech pouze v nutných případech a to zejména z důvodu, že opakovanými výslechy je ohrožována psychika dítěte, např. pozice v kolektivu nebo citová stránka a za druhé, při nepravdivých výpovědích se dětská lež ještě více fixuje<sup>46</sup>. Výslech by měl být zásadně prováděn jednou a toutéž osobou.

Poslední z pravidel, důležitých při vedení výslechu je protokolace výpovědi. Pro protokolaci výpovědi dětí a mladistvých platí pravidlo, nechat vyslýchaného spontánně vypovídat vlastními slovy. Protokolace výslechu má být autentická, s výrazy, které použila vyslýchaná osoba (zde je popř. vhodné uvést vysvětlení slangových a nejasných slov, obrátů atd.). Je naprosto nevhodné do monologické části výslechu zasahovat. Doplnující a upřesňující otázky by měl vyslychající pokládat až po monologu vyslýchaného<sup>47</sup>. S uvedeným způsobem protokolace se ztotožňují i jiné prameny<sup>48</sup> s tím, že Chmelík dodává možnost použít v zájmu autentičnosti výpovědi zvukového záznamu (diktafon), popř. i videozáznamu.

### ***Osoby přibírané k výslechu a jejich uplatnění***

Problematika osob přibíraných k výslechu je poměrně široká. Hlavně v otázce přibrání rodičů nezletilce k výslechu je nutno posuzovat jejich přizvání vždy s maximálním ohledem na to, zda to může přispět ke správnému provedení výslechu, jak to stanovují příslušná ustanovení právních předpisů (§ 102 odst. 1 TrŘ). V tomtéž ustanovení je pamatováno na přibírání psychologa, pedagoga či jiného výchovného pracovníka k výslechu, pokud to vyžaduje ono správné provedení výslechu. Zákon toto striktně stanovuje u osob mladších patnácti let, ale je nesporné, že i u osob mezi patnácti a osmnácti lety může dojít k tomu, že přítomnost některé z uvedených osob bude situace vyžadovat.

---

<sup>46</sup> J. Soukup, J. Matiašek, B. Bárta: Psychologie a výslechová praxe, Orbis, Praha 1968

<sup>47</sup> J. Chmelík a kol: Rukověť kriminalistiky, Aleš Čeněk, Plzeň 2005

<sup>48</sup> J. Musil, Z. Konrád, J. Suchánek: Kriminalistika, C. H. Beck, Praha 2001

Otázka přibrání rodičů k výslechu je specifická, protože případná zaujatost rodiče proti policii, justici apod. (rodič byl např. sám v minulosti trestán, nebo naopak je vysoko ve společnosti a odsouzení dítěte by mu mohlo škodit v jeho společenském postavení), vede k tomu, že dítě, které ví, že má rodič na věc určitý názor, se tomuto názoru snaží vyhovět. Dítě se tak podvědomě snaží předcházet tomu, aby vůči svému rodiči mělo pocit viny, a snaží se vyhovět názoru rodiče ať již z respektu a úcty, nebo ze strachu (tento případ je daleko nejčastější). Dalším důvodem může být stud před rodiči, nebo strach, že bude rodiči potrestáno zato, co u výslechu vypovídalo. Popsané jevy se stávají často a jejich výsledkem bohužel je, že často není zjištěna objektivní pravda, právě proto, že dítě přizpůsobí výpověď názoru rodičů. K takovému ovlivňování samozřejmě dochází i při samotném výslechu, protože nelze očekávat, že se rodič bude chovat zcela neutrálně, a dítě je na tyto okamžiky citlivé a instinktivně jim přizpůsobuje výpověď. Řešením může být přibrání rodičů pouze na úvodní část výslechu. V první fázi výslechu ovšem může být přítomnost rodičů do jisté míry i žádoucí a výhodná, neboť s pomocí rodičů se vyslýchané dítě či mladistvý snáze uklidní, a rodiče také mohou pomoci ke snazšímu navázání komunikace mezi vyslýchaným dítětem a kriminalistou. Poté co vyslychající a vyslýchaný navážou kontakt, měl by rodič výslechovou místnost opustit a výslech by měl probíhat bez jeho přítomnosti.

Další osobou, o které hovoří výše uvedené zákonné ustanovení, je osoba učitele. Zde podotýkám, že zatímco u rodičů je přibrání fakultativní, u pedagoga, nebo ještě spíše u patřičně vzdělaného psychologa či psychiatra, je obligatorní, tedy taková osoba musí být k výslechu přibrána (§ 102 odst. 1 TŘ). I zde ovšem může být jeho přítomnost i na závadu, zejména v případech, kdy dítě učitele dobře zná a ví jaké má silné a slabé stránky, jak postihuje nekázeň atd. Navíc se zde opět lze setkat s podobným problémem jako u přítomnosti rodičů, problémem spočívajícím ve vztahu podřízenosti dítěte učiteli a tudíž snaha neříkat a neudělat nic, co by mohlo vyvolat učitelův nesouhlas. V této souvislosti je v pramenech zaznamenán případ kdy dítě v doprovodu své třídní učitelky svědčilo v sexuální trestné činnosti a učitelka projevila tolik nemístného studu, že se vmísila do hovoru s napomenutím dítěte, jakže to mluví. Toto je příklad nevhodného zásahu

do vyšetřování, neboť jak víme, u výslechu dítěte je žádoucí, aby vypovídalo vlastními slovy a co nejdůvěryhodněji reprodukovalo situaci, takže je nutné tu a tam v těchto případech nad nějakým ostřejším, nebo dokonce vulgárním výrazem takřkajíc přivřít oko, zvláště jedná - li se o reprodukci dialogů, tam je nutné tato slova zaznamenávat tak jak byla řečena.

Poslední z osob, o kterých hovoří mnou citované ustanovení zákona, rozebíranou v pramenech, je dětský psychiatr, psycholog apod. Je nejen žádoucí, ale dokonce v některých případech nutné s takovou osobou spolupracovat, zejména u malých dětí. Nic nebrání vyslychajícímu, aby si zajistil spolupráci s psychologem, seznámil ho s případem, vypracoval společně s ním plán výslechu a formuloval otázky<sup>49</sup>. Do budoucna budou zřejmě přibíráni specialisté v oboru forenzní psychologie. Každý z psychologů navíc včas rozpozná, v jakém vnitřním rozpoložení se dítě nachází, zda znovu neprožívá např. strach (při sexuálních trestných činech) a případně zda nehrozí nebezpečí nějakého psychického traumatu, které by mohlo mít i trvalé následky (není to nijak výjimečný případ). V takovém případě je vhodnější výslech vůbec neprovádět, hrozí - li významnější porucha, než je význam svědectví, neboť hodnota zdraví je vyšší než hodnota svědectví, a to zejména u dětí a mladistvých, zde to platí dvojnásob. Jak je zřejmé, přítomnost psychologa či jiného takového pracovníka při výslechu je cenným pomocníkem pro vyšetřovatele u výslechu mladistvých (hlavně dětí) a je jen dobře, že zákon stanoví jejich obligatorní přítomnost při výslechu.

### **Výslechy svědků**

Výslech svědků v trestních věcech se vyznačuje samozřejmě tím, že předmětem výslechu není jen vyšetřovaná událost, ale i další skutečnosti<sup>50</sup>. Výslechy svědků zkoumají kromě samotné události i skutečnosti důležité pro zjištění poměrů samotného pachatele.

Při výslechu rodičů obviněného se setkáváme s (pochopitelnou) osobní zainteresaností, nedostatkem objektivity a také často s tím, že tyto osoby využívají svého práva odmítnout výpověď<sup>51</sup>.

---

<sup>49</sup> J. Soukup, J. Matiašek, B. Bárta: Psychologie a výslechová praxe, Orbis, Praha 1968

<sup>50</sup> J. Musil, Z. Konrád, J. Suchánek: Kriminálnístika, C. H. Beck, Praha 2001

<sup>51</sup> Zák. č. 141/1961 Sb. (trestní řád), § 100, odst. 1

Pedagogové, nebo psychologové mohou poskytnout informace k úrovni rozumové vyspělosti a chování mladistvého. Mají většinou i dobré znalosti o prostředí, ve kterém mladistvý žije, o jeho rodinných poměrech výchově, trávení volného času, informace o osobách s kterými se mladistvý stýká atd. Z tohoto pohledu jsou mnohdy nejdůležitějšími svědky ve věcech vyšetřování trestných činů mladistvých pachatelů.

Kamarádi mladistvého jsou zpravidla vyslýcháni podle pravidel pro výslech mladistvého obviněného, neboť jsou většinou stejné věkové skupiny. Mají většinou k obviněnému dobré vztahy, což se může projevit tendencí vypovídat ve prospěch mladistvého. Výjimkou však nejsou ani tendence opačné, tj. pokusy svalit na obviněného další trestnou činnost. A uchránit tak sebe, popř. další členy skupiny. Věrohodnost těchto svědectví je potřeba pečlivě hodnotit a prověřovat, nemusí být vždy důvěryhodné.

### **Konfrontace za účasti mladistvého**

Při přípravě konfrontace se doporučuje z důvodu její psychické náročnosti zkoumat pečlivě dvě skutečnosti. Jednak zda jde o skutečné rozpory ve výpovědích osob a za druhé, zda nelze tyto skutečnosti přezkoumat jiným způsobem, neboť konfrontace může být pro mladistvého psychicky náročná, obzvlášť má - li být konfrontován např. se členem rodiny. Ke konfrontaci mladistvého přistoupit jen výjimečně a to až před soudem pro mládež (§ 57 odst. 2 ZSVM).

V případě konfrontace je potřeba pečlivě sledovat chování a reakce mladistvého. Při jakémkoli náznaku narušení konfrontace (jeden z konfrontovaných udává její tón, začíná vyhrožovat), je potřeba zasáhnout, případně i konfrontaci ukončit. Psychologické působení při konfrontaci by mělo směřovat ke získání pravdivé výpovědi. Je třeba omezit různé emoční excesy, jako je vzbuzování lítosti, strachu apod.

Má - li být mladistvý konfrontován s dospělým, s osobou, vůči které má respekt, s osobou, která pro něj znamená autoritu, nebo které se bojí, doporučuje se aby mladistvý vypovídal jako první. Zabraňuje se tím případnému ovlivňování nebo zastrašování mladistvého jeho oponentem při konfrontaci. Oproti tomu obecně platí pravidlo, že první má vypovídat při konfrontaci osoba, od které lze

spíše očekávat pravdivou výpověď<sup>52</sup>. Vychází to ze zkušenosti, že dospělé osoby zpravidla umí snadněji nabýt nad mladistvým psychické převahy, mají lepší vystupování, argumentaci. Lze se setkat i s tím, že konfrontace se dovolává dospělá osoba sama, právě s úmyslem aby mohla ovlivnit mladistvého.

### **Expertizy**

U předmětu expertiz se z hlediska vyšetřování mladistvých vyskytují určité zvláštnosti u expertizy soudně psychiatrické a soudně psychologické.

Soudně psychologická expertiza je zpravidla nařizována tehdy, když je potřeba zjistit rozumovou a mravní úroveň pachatele. Cílem takové expertizy je pak navrhnout opatření vhodná k nápravě mladistvého a to právě s ohledem na onu rozumovou a mravní úroveň dotyčného. Případná zaostalost může být způsobena více faktory, např. zanedbáním výchovy poruchami smyslových funkcí (poruchy zraku, sluchu) atd. Velmi často se psychologickou expertizou ověřuje věrohodnost výpovědi.

Je doporučeno, aby jeden z týmu znalců provádějících expertizu byl specializován v oboru dětské (nebo dorostové - podle toho, kdo je vyšetřovaný) psychologie nebo psychiatrie. Někdy se v komplikovaných případech nařizuje i vypracování komplexní expertizy psychiatricko - psychologické.

---

<sup>52</sup> J. Musil, Z. Konrád, J. Suchánek: Kriminalistika, C. H. Beck, Praha 2001

## Oddíl 5

### **Odlišnosti Zákona o soudnictví ve věcech mládeže od obecné právní úpravy v ČR**

#### **5.1. Obecně k zákonu č. 218/2003 Sb.**

Dne 1. 1. 2004 nabytl účinnosti zákon č. 218/2003 Sb., o odpovědnosti mládeže za protiprávní činy a o soudnictví ve věcech mládeže a o změně některých zákonů (zákon o soudnictví ve věcech mládeže, ZSVM). Tento přijatý zákon významným způsobem mění a doplňuje českou právní úpravu postihování mládeže (ve smyslu sankcionování) a řízení ve věcech mladistvých. Dále se rovněž zabývá postihem kriminality mládeže (resp. delikventních projevů dětí). V souvislosti s tím, že mladiství páchají dnes již trestné činy ve všech oblastech trestné činnosti, včetně toho, že páchají závažné trestné činy (tj. takové trestné činů, kde horní hranice trestní sazby stanovené TrZ převyšuje 8 let odnětí svobody) je podle mého názoru takováto speciální úprava namístě, neboť jí lze podrobněji a přesněji upravit některé specifické otázky a problémy, které obecná úprava obsažená v TrZ a TrŘ nezahrnovala. Důvodová zpráva k návrhu zákona mj. uvádí, že mládež je základní skupinou, na kterou je třeba zaměřit pozornost justice a společnosti. Proti každému z této skupiny (myšlena mládež jako skupina, přičemž důvodová zpráva nerozlišuje, zda jde o dítě mladší 15ti let, či mladistvého mezi 15 a 18 lety), kdo spáchá protiprávní čin, má být vedeno řízení podle tohoto zákona. Pachatel má také podle svých schopností přispět k odčinění újmy vzniklé jeho protiprávním jednáním, a má mu být uloženo vhodné a přiměřené opatření. V konečném důsledku (zde by bylo možno diskutovat o tom, zda onen „konečný důsledek“ je stavem, kterého by mělo být dosaženo, nebo spíše jen přáním zákonodárce) má napravený mladistvý pachatel najít společenské uplatnění odpovídající jeho rozumovému a mravnímu vývoji. ZSVM se v důvodové zprávě hlásí k tzv. filosofii restorativní (obnovující) justice, zaměřené do budoucnosti<sup>53</sup> (právě na cíle uvedené v předchozím odstavci), na rozdíl od systému, který zde byl před přijetím

---

<sup>53</sup> J. Jelínek, D. Melicharová: Zákon o soudnictví ve věcech mládeže s poznámkami a judikaturou, Linde, Praha 2004



ZSVM a spočíval v orientaci na spáchaný trestný čin a okolnosti, které zde byly v době jeho spáchání.

ZSVM v neposlední řadě též naplňuje ustanovení článku 32 LZPS, dle kterého je dětem a mladistvým zaručena zvláštní ochrana. V oblasti trestního práva se tato ochrana projevuje právě tím, že trestní odpovědnost mladistvých, sankcionování mladistvých, i řízení ve věcech mladistvých jsou řešeny způsobem odlišným od obecné právní úpravy. Právě zvláštní úprava otázek řízení ve věcech dětí a mladistvých je dle mého soudu jedním ze základních atributů moderního právního státu.

V této kapitole se však vzhledem k velkému rozsahu materie zaměřím pouze na instituty, ve kterých je právní úprava v ZSVM odlišná od obecné právní úpravy, a to jak po stránce hmotněprávní, tak i z procesně právního hlediska.

## **5.2. Základní zásady stanovené v ZSVM**

Základní zásady pro řízení podle ZSVM jsou stanoveny v § 3 tohoto zákona, a to taxativně, proto je zde nebudu vyjmenovávat ve smyslu otrockého opsání ustanovení zákona. Nicméně zásady ZSVM jsou dle mého soudu natolik důležité, že si zaslouží alespoň zevrubný komentář. Ve zmíněném ustanovení jsou uvedeny zásady trojího druhu resp. lze konstatovat, že zásady zde uvedené by mohly být děleny do tří skupin.

Jednak obecné principy soudnictví nad mládeží jako takového. Některé z nich jsou zásadami, užívanými i v obecné úpravě, potažmo v ústavněprávní rovině práva. Jedná se zejména o zásady *nullum crimen sine lege* a *nulla poena sine lege*, byť zde je kladen daleko větší důraz (oproti obecné právní úpravě) na začlenění mladistvého do rodinného a sociálního prostředí a také je zde kladen důraz na předcházení protiprávním činům.

Druhou skupinou jsou zásady trestního práva hmotného vztahující se k mladistvým pachatelům. Důležitou zásadou je ta, která stanoví, že trestní opatření (pojem je ZSVM užíván místo pojmu „trest“) má subsidiární charakter, a lze jej použít až jako poslední a krajní možnost, pokud by ostatní instituty nevedly k naplnění účelu tohoto zákona. Dále ZSVM stanovuje nutnost individuálního přístupu k mladistvým s ohledem na jejich rozumovou vyspělost, věk a zdravotní

stav, ale i prostředí, v němž mladistvý žije, jeho osobním, rodinným a sociálním poměrům, a to zejména při ukládání opatření podle ZSVM a samozřejmě také při řízení, které takovému opatření předchází. Politické, národnostní apod. smýšlení, nebo způsob výchovy mladistvého, nemůže být podle ZSVM důvodem k uložení trestního opatření mladistvému.

Třetí skupinou zásad jsou zásady trestního řízení ve věcech mladistvých. Kromě již výše zmíněné zásady individuálního přístupu k mladistvému v řízení má mladistvý právo na ochranu svých osobních údajů a svého soukromí, aby byla chráněna před škodlivými vlivy (toto je podrobně upraveno v §§ 52-54 ZSVM a bude o tom rovněž pojednáno v dalším výkladu). Mladistvý má rovněž právo na projednání věci soudem pro mládež bez zbytečného odkladu. S tím souvisí zřízení specializovaných trestních senátů u soudů, které se zabývají pouze trestními věcmi mladistvých, a také zvláštní ustanovení o možnosti vzetí mladistvého do vazby a o vazbě samotné (rovněž bude v dalším výkladu podrobněji popsáno). Další ze speciálních zásad řízení ve věcech mladistvých je fakt, že řízení musí směřovat k tomu, aby poškozený dosáhl náhrady škody nebo jiné přiměřené satisfakce. Orgány, činné v trestním řízení mladistvých jsou povinny přihlížet k zájmům poškozeného a soud má v trestním řízení proti mladistvému také možnost použít zvláštní způsob řízení právě s ohledem na zájmy poškozeného, což je rozdíl oproti obecné právní úpravě, kde takovéto zvláštní způsoby řízení možné nejsou. Poslední zásadou ZSVM je ta, dle které musí mít soudci, státní zástupci, úředníci Probační a mediační služby, ale i další osoby, působící v trestních věcech mládeže a v řízení proti mladistvým pachatelům zvláštní průpravu pro zacházení s mládeží. Tato zásada vychází z toho, že mladiství jsou de facto speciální skupina a je k ní tudíž nutno přistupovat individuálně (jak již bylo zmíněno výše) a z toho důvodu je potřeba dostatek kvalifikovaných osob, schopných s mládeží pracovat.

### **5.3. Odlišnosti ZSVM v hmotněprávní rovině**

V hmotněprávní rovině odlišností od obecné právní úpravy povícero. Mezi obecně známé odlišnosti můžeme zařadit fakt, že trestný čin spáchaný mladistvým se nazývá provinění (dle dikce § 6 ZSVM). Konečně ZSVM odlišuje mladistvého od dospělého i odlišným stupněm společenské nebezpečnosti stanoveným proto,

aby určitý skutek mohl být považován za trestný čin. Zatímco dle § 3 odst. 2 TrZ čin, jehož stupeň nebezpečnosti pro společnost je nepatrný, není trestným činem, i když jinak vykazuje znaky trestného činu (neplatí u trestných činů vojenských, kde je skutek trestným činem až tehdy, když jeho společenská nebezpečnost je nikoli malá), tak dle § 6 odst. 2 ZSVM čin, jehož znaky jsou uvedeny v trestním zákoně není proviněním, jestliže je spáchán mladistvým a stupeň jeho nebezpečnosti pro společnost je malý.

Odlišný stupeň nebezpečnosti trestného činu potřebný k tomu, aby vůbec mohl být spáchaný skutek posuzován jako trestný čin či provinění, je odlišností zcela zásadní, neboť stupeň nebezpečnosti trestného činu pro společnost je základní složkou trestného činu či provinění (v případě mladistvých). Někdy je také nazýván materiální stránkou trestného činu, zatímco do druhé skupiny znaků trestného činu, které nazýváme také formální stránkou trestného činu teorie zahrnuje věk, přičetnost, znaky skutkové podstaty trestného činu a u mladistvých pachatelů rozumovou a mravní vyspělost. U tohoto posledně jmenovaného kritéria bych si dovolil stručný komentář, neboť to je specifikum, které je obsaženo pouze v ZSVM, nikoli v obecné úpravě. Obecná úprava požaduje toliko, aby pachatel byl v době spáchání trestného činu starší 18ti let a přičetný k naplnění toho, aby byl pachatel považován za trestně odpovědného. U mladistvých pachatelů k tomu ale ještě přibývá ona rozumová a mravní vyspělost, na kterou zákon pamatuje v § 5 odst. 1 ZSVM. Toto ustanovení říká, že mladistvý, který v době spáchání činu nedosáhl takové rozumové a mravní vyspělosti, aby mohl rozpoznat nebezpečnost trestného činu pro společnost nebo ovládat své jednání, není za tento čin trestně odpovědný. Z tohoto ustanovení tedy jasně vyplývá, že pokud mladistvý pachatel nedosáhl dostatečné rozumové a mravní vyspělosti, není trestně odpovědný ani tehdy, když již věku 15ti let dosáhl. Toto ustanovení představuje další vyjádření onoho individuálního přístupu k mladistvým pachatelům, v zákoně proklamovaného (a dle mého soudu správného a potřebného, jak jsem měl možnost poznat při své práci s mládeží). U pachatelů, kteří nejsou právě z důvodů nedostatečné rozumové a mravní vyspělosti trestně odpovědní, lze uplatnit postupy používané podle ZSVM u pachatelů mladších 15ti let (podrobněji o této problematice bude pojednáno dále).

### **Odlišnosti zákonné úpravy zániku trestnosti činů páchaných mladistvými**

Další výraznou odlišností od obecné právní úpravy je ustanovení o účinné lítosti, které je zakotveno přímo v ZSVM a používá se obligatorně na všechna provinění mladistvých, u kterých jsou splněny podmínky dále uvedené. Splnění podmínek účinné lítosti způsobuje zánik trestnosti provinění. Zakotvení účinné lítosti přímo v předpise lze vnímat jako podpůrný prostředek k tomu, aby trestní opatření byla mladistvým ukládána opravdu jen tehdy, když není jiná možnost a u mladistvého není možno postupovat jinak a mírnější forma potrestání či varování by nepostačovala, případně již byla uložena bez úspěchu.

Nejprve pro srovnání opět uvedu, jak je účinná lítost pojímána v obecné úpravě. V TrZ najdeme účinnou lítost pouze jako výjimečný institut u malého množství trestných činů. Jde o trestné činy taxativně uvedené v § 66 TrZ, a dále o následující trestné činy, u kterých je institut účinné lítosti upraven přímo u konkrétních trestných činů. Jedná se o neodvedení daně, pojistného na sociální zabezpečení, na úrazové pojištění, na zdravotní pojištění a příspěvku na státní politiku zaměstnanosti (§ 147 TrZ), podplácení a nepřímého úplatkářství (§§ 161 a 162 TrZ) a zanedbání povinné výživy (§ 213 TrZ, přičemž u tohoto trestného činu je zřejmá snaha zákonodárce o to, aby oprávněný z vyživovací povinnosti obdržel to, co mu náleží, která je zde upřednostněna před zájmem státu na potrestání pachatele).

U mladistvých oproti tomu ustanovení o účinné lítosti je zakotveno přímo v zákoně (§ 7 ZSVM) a pojato poměrně široce. Musí jít o trestný čin, na který zákon (myšlen TrZ) stanoví trest odnětí svobody, jehož horní hranice nepřevyšuje 5 let, a který byl spáchán mladistvým. Trestnost takového činu zaniká, jestliže po spáchání činu:

- Mladistvý dobrovolně odstranil nebo napravil způsobený následek, nebo se o to pokusil, zejména nahradil způsobenou škodu, učinil opatření potřebná k její náhradě nebo se jinak pokusil odčinit způsobené následky,
- Svým chováním projevil účinnou snahu po nápravě,
- Čin neměl trvale nepříznivé následky pro společnost.

Při splnění těchto tří podmínek tedy zaniká právo státu na potrestání pachatele, přičemž u mladistvého postačí pokus k odstranění škodlivého následku na rozdíl od pachatele dospělého, který dle dikce § 66 TrZ musí škodlivý následek zamezit nebo napravit. Ze znění ustanovení je opět patrná snaha zákonodárce v první řadě brát ohled na zájmy poškozeného či poškozených (v duchu zásady uvedené výše jako jedné ze stěžejních zásad ZSVM) před zájmem státu na potrestání pachatele.

Pokud jde o důvody zániku trestnosti upravené odlišně od obecné úpravy, je nutno zmínit i odlišné promlčecí doby, týkající se promlčení trestního stíhání mladistvého pachatele. Sazby promlčení trestního stíhání jsou u mladistvých pachatelů snižené a to na deset let, jde-li o provinění, na které trestní zákon (opět tedy TrZ, nikoli sazby snižené pro mladistvé dle § 31 odst. 1 ZSVM) stanoví výjimečný trest, pět let, činí-li horní hranice trestní sazby nejméně deset let a tři léta u ostatních provinění. V ostatních věcech (stavení a přerušení promlčecí doby, jakož i trestné činy, u nichž uplynutím doby nezaniká trestnost) ZSVM odkazuje na obecnou úpravu, tam tedy pro mladistvé platí stejná pravidla jako pro ostatní pachatele.

### **Opatření ukládaná mladistvým**

Na rozdíl od obecné úpravy, mladistvým mohou být ukládány tři druhy opatření. Jedná se o opatření výchovná (ta mohou být mladistvému s jeho souhlasem ukládána již v průběhu řízení před rozhodnutím soudu pro mládež o vině mladistvého - § 10 odst. 2 ZSVM), opatření ochranná (zde je specifikum, že ochranná výchova může být uložena pouze mladistvému, s tím, že to nevylučuje užití některého ze dvou zbývajících opatření) a konečně opatření trestní (pojem trestní opatření ZSVM užívá místo pojmu trest).

Ještě než se podrobněji zaměřím na jednotlivé skupiny opatření, ukládaných mladistvým, rád bych uvedl opět jednu specifickou odlišnost, uplatňovanou pouze v ZSVM. Soud pro mládež má rozsáhle možnosti, jak podmíněně či nepodmíněně upustit od uložení trestního opatření. Soudu jsou zde opět dávány k dispozici rozsáhlé prostředky k tomu, aby mohl proti mladistvému (pokud je to nutné) užít jiných než trestních opatření a potrestání mladistvého tak vyřešit jinou cestou.

Soud pro mládež může upustit od uložení trestního opatření mladistvému při splnění podmínek uvedených v §§ 11 a 12 ZSVM. Mezi takové podmínky patří to,

že u mladistvého lze vzhledem k dosavadnímu životu a k povaze spáchaného činu očekávat, že již pouhé projednání věci před soudem postačí k nápravě mladistvého, dále pokud se mladistvý dopustil trestného činu z neznalosti právních předpisů, která je vzhledem k jeho věku, rozumové vyspělosti a poměrům omluvitelná (zde si dovolím upozornit, že toto ustanovení prolamuje v tomto konkrétním případě jinak obecně platnou zásadu „*Ignorantia legis non excusat*“, tedy „*Neznalost zákona neomlouvá*“), a konečně, pokud soud pro mládež přijme záruku za nápravu mladistvého. Soud také může upustit od uložení trestního opatření v případě, kdy soud má za to, že jiná opatření (výchovná či ochranná opatření) zajistí nápravu mladistvého lépe než trestní opatření, či postačují k dosažení účelu tohoto zákona. Platí, že pokud soud upustí od uložení trestního opatření, hledí se na mladistvého jako by nebyl odsouzen (§ 13 ZSVM).

Soud má rovněž možnost při splnění zákonem stanovených podmínek odložit podmíněně uložení trestního opatření mladistvému za současného uložení zkušební doby až na jeden rok, a pokud mladistvý zavinil přesto příčinu k uložení trestního opatření, ponechat onu podmínku v platnosti s tím, že uloží dohled nad mladistvým, pokud již nebyl uložen, prodlouží zkušební dobu (maximálně o 1 rok), případně uložit mladistvému, který je ve zkušební době, přiměřená výchovná opatření, která mají směřovat k tomu, aby mladistvý vedl řádný život, a pokud možno se napravil tak, aby uložení trestního opatření již nebylo třeba. Jak vidno, prostředky, které zákon dává soudu k dispozici proto, aby mladistvému nemusela být ukládána trestní opatření jsou skutečně velmi široké, a to jak ty, které zcela předcházejí uložení trestního opatření, tak i široká škála alternativních způsobů potrestání mladistvého, či alespoň zajištění jeho nápravy. Nyní se podrobně zaměřím na jednotlivé skupiny opatření, která mohou být mladistvému pachateli uložena, přičemž největší pozornost věnuji opatřením výchovným, neboť tato forma opatření se v obecné úpravě vůbec nevyskytuje a je to specifikum, upravené právě jen v ZSVM .

### **Výchovná opatření**

Výchovná opatření jsou nejmírnějším druhem sankcí, ukládaných mladistvým. Mimo obecného účelu opatření ukládaných mladistvým (tzn. vytváření podmínek pro sociální a duševní vývoj mladistvého při zachování individuálního přístupu

k mladistvému na základě rodiny, prostředí atd.), mají také výchovná opatření usměrňovat způsob života mladistvého a tím podporovat a do jisté míry i zajišťovat jeho výchovu. Ne všechna opatření splňují všechna kritéria výše uvedená, nicméně účel výchovných opatření jako skupiny sankcí je vymezen právě uvedeným. Výchovná opatření jsou projevem zásady pomocné role trestní represe<sup>54</sup>. Jinak řečeno, opět je zde patrné důsledné setrvávání na zásadě, že trestní opatření by měla být až posledním druhem sankcí ukládaných mladistvému, za současného použití alternativních druhů sankcí.

Jak již bylo výše podotknuto, výchovná opatření mohou být uložena jak samostatně (při upuštění od trestního stíhání, nebo podmíněném upuštění od trestního stíhání), tak i jako doplňková sankce vedle uloženého trestního opatření. Výchovná opatření také mohou být ukládána jak jednotlivě, tak i ve vzájemné kombinaci, pokud soud má zato, že nápravu mladistvého je možno zajistit pouze kombinací výchovných opatření (a to opět třeba i vedle již uloženého trestního opatření). Výchovná opatření lze uložit bez souhlasu mladistvého. Výjimkou je probační program (zde se souhlas mladistvého vyžaduje) a dále výchovná opatření ukládaná v průběhu řízení.

Mezi specifika výchovných opatření je možno řadit právě i fakt, že mohou být za splnění podmínek stanovených v ZSVM mladistvému uložena i v průběhu trestního řízení (a to i státním zástupcem v přípravném řízení), a to až do pravomocného skončení trestního řízení. Takovýto způsob ukládání výchovných opatření má ovšem svá přesná pravidla, stanovená v § 15 ZSVM.

S výchovnými opatřeními se lze setkat i v TrZ, byť je to institut výjimečný a určený pouze úzké skupině pachatelů. Uvádím ho však pro úplnost. Jde-li o pachatele ve věku blízkém věku mladistvých, může soud v zájmu využití výchovného působení rodiny, školy a dalších subjektů uložit též některá z výchovných opatření uvedených v zákoně o soudnictví ve věcech mládeže za podmínek stanovených pro mladistvé pachatele. (26 odst. 5 TrZ). Nyní již budou rozebrána konkrétně jednotlivá výchovná opatření, jejichž uložení umožňuje

---

<sup>54</sup> J. Jelínek, D. Melicharová: Zákon o soudnictví ve věcech mládeže s poznámkami a judikaturou, Linde, Praha 2004

zákon. Ustanovení § 15 odst. 2 ZSVM umožňuje uložení následujících pěti druhů výchovných opatření pro mladistvé pachatele:

- Dohled probačního úředníka
- Probační program
- Výchovné povinnosti
- Výchovná omezení
- Napomenutí s výstrahou

Prvním výchovným opatřením je dohled probačního úředníka. Dohled probačního úředníka má za úkol pravidelně sledovat chování mladistvého jak v rodině, tak i mimo ni. Zároveň ale toto opatření znamená i dohled nad tím, jak na mladistvého působí jeho rodiče a samozřejmě i kontrolu dodržování ostatních uložených opatření nebo povinností vyplývajících ze zákona. Probační úředník by také měl mladistvého vést k řádnému životu v souladu se zákonem. Účelem dohledu probačního úředníka je tedy jak sledování a kontrola mladistvého zaměřená na to, aby se pokud možno mladistvý nedopustil trestné činnosti opakovaně, tak i k tomu, aby mladistvý v budoucnu vedl řádný život. Mladistvý je samozřejmě povinen s probačním úředníkem spolupracovat, a to zejména tak, že k němu dochází v termínech, které mu probační úředník určí, podávat probačnímu úředníkovi stanovené informace (např. o místě pobytu, zaměstnání apod.). Dohled probačního úředníka se často používá jako zostřující sankce k uloženému trestnímu opatření.

Dalším výchovným opatřením je probační program. Probační program má některé společné rysy s dohledem probačního úředníka a zpravidla jsou také tato dvě opatření ukládána dohromady, neboť výkonem probačního programu je příslušným orgánem pověřen probační úředník, takže současné uložení dohledu je nasnadě. Probační program je vlastně program jakéhosi „výcviku“ mladistvého, a to buď po stránce psychologické, či formou terapie, nebo formou obecně prospěšné práce, rekvalifikačního kurzu apod. Nezřídka se používá současně např. psychologické poradenství a zároveň rekvalifikační kurz, aby bylo lépe zajištěno začlenění mladistvého do společnosti. Součástí probačního programu bývají i určitá omezení v běžném životě (např. právě tím, že se mladistvý musí hlásit u



probačního úředníka apod.), která mají za cíl, aby se mladistvý vyhnul chování, které je v rozporu se zákonem. U probačního programu je specifický fakt, že může být uložen pouze se souhlasem mladistvého (oproti ostatním výchovným opatřením, kde tento souhlas není třeba).

Výchovné povinnosti jsou sice v zákoně definovány jako jedno opatření, ve skutečnosti se však jedná o celou skupinu sankcí. Mladistvému zákon zde demonstrativně vyjmenovává určité činnosti či úkoly, které musí mladistvý provést, zavazuje tedy mladistvého k určitému konání. Např. aby bydlel s rodičem nebo s tím, kdo je zodpovědný za jeho výchovu, usiloval o vyrovnání s poškozeným, podrobil se léčení ze závislosti na návykových látkách, podrobil se ve svém volném čase vhodnému sociálnímu programu pro mladistvé (který ale není probačním programem a tudíž se k jeho uložení nevyžaduje souhlas mladistvého). Výchovné povinnosti je obzvlášť vhodné použít tehdy, je-li mladistvý odsouzen k trestnímu opatření s podmíněným odkladem výkonu, případně je-li u mladistvého podmíněně upuštěno od trestního stíhání za současného stanovení zkušební doby mladistvému. Je samozřejmě nutné výchovné povinnosti ukládat na základě individuálního přístupu k mladistvému s ohledem na jeho poměry a prostředí, ve kterém žije.

Výchovná omezení jsou stejně jako výchovné povinnosti celou skupinou sankcí. Ovšem zatímco výchovné povinnosti mladistvému ukládají něco konat, výchovná omezení znamenají pro mladistvého, že je nucen něčeho se zdržet. Mladistvý tedy např. nesmí navštěvovat určité akce (např. fotbalová utkání, tento trest je hojně používaný u mladistvých „rowdies“, tedy radikálních fotbalových fanoušků, kteří někdy poničí při zápase vybavení stadionu apod.), stýkat se s určitými osobami, nezdržovat se na určitém místě, neužívat návykové látky, nebo neměnit místo pobytu, či bezdůvodně neměnit zaměstnání. Zákon zde opět uvádí výčet slovem „zejména“, jedná se tedy o výčet demonstrativní, takže soud může použít i jiná výchovná omezení, pokud je shledá účelnými. U výchovných omezení platí, že musí být vždy ukládána tak, aby nenarušila mladistvému přípravu na budoucí povolání, především pak plnění povinností souvisejících se vzděláváním mladistvého (škola), či se zaměstnáním mladistvého. Zákonodárce zde má na mysli hlavně výchovná omezení zákazu návštěvy určitých akcí, styku s určitými

osobami, zákazu zdržování se na určitém místě a zákazu změny místa pobytu. Mladistvý je tak chráněn před tím, aby (za předpokladu, že je ochoten se napravit) neporušoval při řádném výkonu školní docházky či zaměstnání některá omezení, uložená mu soudem, a nevystavoval se tak riziku dalšího postihu, což by ho ve výsledku mohlo od řádného plnění svých povinností odradit.

Posledním druhem výchovného opatření je napomenutí s výstrahou. Je sice samozřejmě možno ho uložit i vedle trestního opatření (stejně jako všechna předchozí opatření), avšak osobně jsem toho názoru, že to z povahy věci není příliš správné. Zejména proto, že s ohledem na charakter napomenutí s výstrahou je trestní opatření pro mladistvého (resp. mělo by být) důraznější výstrahou pro mladistvého, než napomenutí s výstrahou. To totiž spočívá v tom, že příslušný orgán mladistvému vytkne, a to v přítomnosti zákonného zástupce, protiprávnost činu, který mladistvý spáchal, a rovněž upozorní mladistvého na konkrétní důsledky, které by pro mladistvého nastaly, pokud by v budoucnu pokračoval v páchání takové činnosti. Zákon nevynechává, kdy přesně se má toto opatření ukládat, domnívám se však, že se jako nejvhodnější jeví uložit toto trestní opatření v situaci, kdy je upuštěno od uložení trestního opatření mladistvému, a to hlavně v případě, že je spáchán čin menší společenské nebezpečnosti. Příslušný orgán může rovněž, je-li to vhodné, přenechat napomenutí mladistvého škole, nebo výchovnému zařízení, v němž mladistvý žije, případně i jeho zákonnému zástupci. Orgán, kterému bylo napomenutí přenecháno, pak postupuje stejně jako soud či státní zástupce. Zákon u napomenutí s výstrahou stanoví, že pokud je mladistvý takto soudem napomenut, či je-li napomenutí přenecháno jinému orgánu, hledí se na mladistvého, jako by nebyl odsouzen (§ 20 odst. 3 ZSVM) Zákon zde tedy určuje napomenutí s výstrahou jako dostatečný trest pro mladistvého v případě, že mu je uloženo.

### **Ochranná opatření**

Ochranná opatření jsou druhou skupinou sankcí, ukládaných mladistvým pachatelům. Obecně lze říci, že ochranná opatření jsou určitou újmou na právech toho, komu jsou uložena. Na rozdíl od trestu (v případě mladistvých trestního opatření) mohou být uloženy nejen osobám, které jsou uznány vinnými spácháním

trestného činu, ale i osobám nevinným, jestliže je to potřeba. Zákon rozeznává následující druhy ochranných opatření:

- Ochranné léčení
- Zabrání věci
- Ochranná výchova

Zatímco ochranné léčení a zabrání věci jsou v ZSVM pouze zmíněny a jinak je odkázáno na obecnou právní úpravu dle TrZ, institutu ochranné výchovy se budu věnovat podrobněji, protože ta je upravena jen v ZSVM a lze ji uložit pouze mladistvému pachateli, je to tedy další specifikum a odlišnost oproti obecné právní úpravě.

Ochrannou výchovu může soud uložit jak mladistvému pachateli, tak za splnění zákonem taxativně stanovených podmínek i dítěti mladšímu 15ti let, které není trestně odpovědné. To koresponduje s výše zmíněným, totiž že ochranná opatření mohou být ukládána i osobám, které nebyly shledány vinnou trestným činem či proviněním. Ochrannou výchovu soud může uložit podle zákona mladistvému tehdy, pokud o výchovu mladistvého není náležitě postaráno v rodině, kde žije, dosavadní výchova byla zanedbána a prostředí, v němž mladistvý žije, neposkytuje záruku jeho náležité výchovy. Současně je ale zdůrazněna subsidiární role ochranné výchovy a to tím, že ji soud může uložit pouze tehdy, když při splnění uvedených podmínek nepostačuje uložení ochranné výchovy podle zákona o rodině. Ze zásady, že ochranné opatření může být uloženo i osobě, která nebyla shledána vinnou trestným činem, platí výjimka, a to v případě, že ochranná výchova je ukládána buď vedle trestního opatření, nebo i místo něho při upuštění od uložení trestního opatření. V těchto případech musí být vyslovena vina mladistvého.

Pokud jde o ochrannou výchovu ukládanou osobám mladším 15ti let (které tudíž nejsou trestně odpovědné), pak je možno rozlišit dva základní případy. Obligatorně soud uloží ochrannou výchovu dítěti mezi 12-15 lety, které spáchalo čin, za který TrZ dovoluje ve zvláštní části uložení výjimečného trestu. Fakultativní uložení ochranné výchovy u osoby ve věku mezi 12-15 lety pak přichází v úvahu tehdy, pokud by taková osoba spáchala čin jinak trestný (tzn. čin,

který naplňuje znaky provinění, ale tato osoba není trestně odpovědná, nemůže proti ní tedy být vedeno soudní řízení), a ochranná výchova je nezbytně nutná k zajištění řádné výchovy takové osoby.

### **Trestní opatření**

Trestní opatření jsou nejtvrdějším druhem sankcí, užívaným proti mladistvým. Od obecné úpravy se liší jednak skladba trestů (některé tresty z obecné úpravy se v řízení podle ZSVM nepoužijí), jednak nižšími trestními sazbami (o 50% i více) a jednak tím, že ZSVM dává soudu k dispozici širší škálu podmíněných odkladů trestních opatření (nejen u trestního opatření odnětí svobody, ale i u peněžitého opatření). Dále pak zákonodárce maximálně dbá na zachování práv mladistvého obviněného tím, že v řízení ve věcech mladistvých nelze rozhodovat trestním příkazem (§ 63 ZSVM).

Jednou z významných odlišností je rovněž koncepce polehčujících okolností v případě mladistvých, pokud jsou jim ukládána trestní opatření. Soud musí při výměře trestního opatření přihlížet kromě polehčujících okolností uvedených v § 33 TrZ také k tomu, že pachatel úspěšně vykonal probační nebo jiný obdobný program, poskytl zadostiučinění poškozenému, nahradil mu škodu (ať již zcela či částečně), nebo pokud se po spáchání provinění nadále choval tak, že lze předpokládat, že se v budoucnu již nedopustí další trestné činnosti (§ 25 ZSVM). Soud má přihlédnout (ovšem zde ne jako pouze k polehčující okolnosti, ale jako k okolnosti polehčující či přitěžující, podle skutkových zjištění) také k tomu, že mladistvý spáchal provinění ve stavu zmenšené přičetnosti, který byl následkem toho, že mladistvý požil návykovou látku. Jak z uvedeného vyplývá, zákonodárce opět klade velký důraz na to, aby trestní opatření byla proti mladistvým používána skutečně jen jako krajní řešení.

Nyní si zde dovolím taxativní výčet trestních opatření tak, jak je stanovuje § 24 ZSVM a poté se ve výkladu omezím, vzhledem k rozsahu materie pouze na ta opatření, kde je nejmarkantnější rozdíl oproti obecné právní úpravě, tzn. na peněžité opatření a na opatření odnětí svobody. ZSVM stanovuje následující taxativní výčet trestních opatření:

- Obecně prospěšné práce
- Peněžité opatření

- Peněžité opatření s podmíněným odkladem výkonu
- Propadnutí věci
- Zákaz činnosti
- Vyhoštění
- Odnětí svobody podmíněně odložené na zkušební dobu
- Odnětí svobody podmíněně odložené na zkušební dobu s dohledem
- Odnětí svobody nepodmíněné

Peněžité opatření lze mladistvému uložit tehdy, je-li výdělečně činný nebo to jeho majetkové poměry dovolují, a to v sazbě 1000 - 500 000 Kč (horní hranice dle TrZ je až 5 000 000 Kč). Mladistvému může být uloženo peněžité opatření i formou tzv. „denních pokut“, kdy závažnost provinění je stanovena počtem dní s tím, že denní sazba se pohybuje v rozmezí 100 - 1000 Kč. Celkovou výši peněžitého opatření i případnou možnost splátek soud stanoví v rozhodnutí ve věci. Soud při stanovení denní sazby přihlídně jak k závažnosti spáchaného činu (podle toho se určuje počet dní, po které má být pokuta placena) a k sociálnímu postavení a finanční situaci mladistvého (zda je či není zaměstnán, majetkové poměry - podle toho se určuje výše této pokuty). U mladistvých přichází (oproti obecné úpravě) v úvahu i podmíněné odložení výkonu peněžitého opatření, jestliže vzhledem k osobě mladistvého, prostředí, ve kterém žije, dosavadnímu chování atd., nebo pokud soud přijme záruku za nápravu mladistvého, lze mít zato, že účelu trestního opatření bude dosaženo i bez jeho výkonu (platí v obou případech).

Trestní opatření výkonu odnětí svobody se liší od obecné úpravy především hranicemi trestní sazby, a dále pak většími možnostmi soudu odložit podmíněně výkon trestního opatření mladistvým. Obecně platí, že se trestní sazby uvedené v trestním zákoně snižují u mladistvých na polovinu s tím, že dolní hranice nesmí přesahovat jeden rok a horní hranice pak 5 let (§ 31 ZSVM). V případě, že mladistvý spáchal provinění, za které TrZ dovoluje ve své zvláštní části uložení výjimečného trestu, může být mladistvý potrestán odnětím svobody až na 10 let (výjimečné trestní opatření, obdoby výjimečného trestu). Opět platí subsidiarita trestního opatření, neboť nepodmíněný trest odnětí svobody lze mladistvému uložit jen tehdy, pokud by jiné trestní opatření evidentně nestačilo k dosažení

účelu ZSVM. Soud má také možnost, dle okolností případu a vzhledem k poměrům mladistvého snížit trestní sazbu pod její dolní hranici a to libovolně, bez omezení uvedeného v § 40 odst. 4 TrZ.

Soud rovněž může výkon odnětí svobody mladistvému podmíněně odložit výkon trestního opatření odnětí svobody, a to jak standardně, tak podmíněně s tím, že opět neplatí hranice trestní sazby nepřevyšující dvě léta, kterou uvádí pro dospělé pachatele § 58 TrZ. Soud také stanoví mladistvému zkušební dobu na jeden až tři roky (obecná úprava umožňuje až pětiletou zkušební dobu), a může stanovit mladistvému dohled, pokud mu již nebyl ustanoven dříve.

Pokud jde o promlčení výkonu trestního opatření, ZSVM stanoví lhůtu pěti let, a bylo-li uloženo výjimečné trestní opatření odnětí svobody (nad pět let až do deseti let), je promlčecí doba jeho výkonu desetiletá.

#### **5.4. Odlišnosti ZSVM v procesněprávní rovině**

V procesních otázkách upravených ZSVM můžeme najít odlišností celou řadu. Je to dáno jak tím, že mladiství jsou speciální skupinou delikventů, tak i podpůrnou rolí trestní represe v případě mladistvých. Jednak řízení ve věcech mladistvých vykonávají specializované senáty soudů, příp. specializovaní samosoudci. Rovněž tak zákon požaduje osobní a odbornou kvalifikaci osob, podílejících se na řízení proti mladistvému pachateli. Vymezena je i povinnost spolupráce s orgánem sociálně-právní ochrany dětí, zájmovými sdruženími občanů a s osobami, realizujícími probační programy. Po celou dobu řízení platí, že musí být v maximální možné míře šetřena práva mladistvého, a musí být přihlíženo k jeho věku a duševní vyspělosti, a na základě toho pak vyměřit trest či od potrestání upustit.

##### **Obecné odlišnosti**

První velkou odlišností uvedenou v ZSVM oproti obecné úpravě je místní příslušnost soudu k řízení o spáchaném provinění. Zatímco § 18 TrŘ stanoví místní příslušnost prioritně dle místa, kde byl spáchán trestný čin, u mladistvého je tomu jinak. Zde má prioritu příslušnost dle místa, kde mladistvý bydlí, případně kde se zdržuje, nemá-li stálé bydliště. Je to proto, aby bylo možno zjistit pokud možno co nejvíce informací o mladistvém, poměrech a společnosti, v níž žije atd.,

aby případně soud mohl využít některou z možností neuložení trestního opatření a mohla tak být snáze naplňována ona podpůrná role trestních opatření v případě mladistvých. Teprve až když se nepodaří zjistit místo výše uvedené, nastupuje jako místně příslušný soud místa, kde bylo provinění spácháno, a nelze-li zjistit ani takové místo, následuje příslušnost dle místa, kde provinění vyšlo najevo.

ZSVM dává soudu do rukou oproti obecné úpravě širší možnost spojení věcí ke společnému řízení právě s ohledem na zájmy mladistvého a také možnost postoupení věci, u něhož je konání trestního řízení nejúčelnější. Při všech úkonech musí být šetřeno práv mladistvého, která jsou vymezena dle mého soudu dostatečně široce v § 42 odst 1 ZSVM když zde stojí, že mladistvý má právo na zacházení přiměřené jeho věku, duševní vyspělosti a zdravotnímu stavu.

### **Právo mladistvého na obhajobu**

V témže ustanovení je zakotveno i zajištění obhajoby mladistvého, který musí mít obhájce v momentě, kdy jsou proti němu použita opatření podle tohoto zákona (oproti taxativně vymezeným důvodům nutné obhajoby uvedených v § 36 TrŘ), a to včetně neodkladných a neopakovatelných úkonů (výjimky jsou možné pouze při splnění zákonem přesně stanovených podmínek). Obhájce si může mladistvý zvolit sám, nebo mu ho může stanovit zákonný zástupce, či jiné osoby, uvedené v § 44 ZSVM, a to i proti vůli mladistvého. Mladistvý může být zastupován nejen obhájcem, ale i zákonným zástupcem. Obě tyto osoby mohou mladistvého zastupovat a v řízení provádět úkony i proti vůli mladistvého. Zákonný zástupce tedy může např. podat za mladistvého odvolání, i kdyby sám mladistvý odvolání podat nechtěl apod. Zákonodárce zde sleduje ochranu zájmů mladistvého za každé situace, neboť mladistvý sám nemusí být vždy schopen posoudit, jak a zda vůbec je potřeba daný úkon provést.

### **Práva poškozeného**

Soud je dle ustanovení § 45 ZSVM rovněž povinen přihlížet k oprávněným zájmům poškozeného (poškozených). Poškozený musí mít možnost uplatnit v řízení své nároky proti mladistvému, a pokud je známa adresa poškozeného, musí být soudem vyrozuměn, pokud mladistvý prohlásí, že je připraven nahradit škodu činem vzniklou, jinak škodu odčinit, nebo poskytnout jiné uspokojení poškozenému. Ve spojení s obecnou právní úpravou je přesně stanoveno, za

jakých podmínek soud bude o náhradě škody jednat. Hradí se pouze majetková škoda, která byla způsobena trestným činem (proviněním), přičemž škoda musí být v příčinné souvislosti se skutkem, pro který se trestní řízení vede. Návrh na náhradu škody musí být vždy proti určité osobě poškozeným uplatněn. Soud zásadně nerozhoduje o náhradě škody z úřední povinnosti (jedná se o výjimku z jinak platné zásady oficiality) s tím, že návrh samozřejmě musí být podán řádně a včas, tzn. nejpozději do zahájení dokazování v hlavním líčení. O škodě nesmí být také již rozhodnuto v občanskoprávním řízení v době, kdy je náhrada škody uplatňována v trestním řízení. Poškozený má právo na uplatnění náhrady škody proti obviněnému vždy při splnění výše uvedených podmínek, tedy bez ohledu nato, zda může či nemůže vzhledem k povaze škody, kterou utrpěl, požadovat proti obviněnému nárok na její náhradu<sup>55</sup>.

### **Vazba mladistvého obviněného**

Nyní se podrobněji zaměřím na další podstatnou odlišnost oproti obecné úpravě, a sice na vazbu mladistvého a související instituty. Tuto problematiku upravuje ZSVM v §§ 46-51. Obecně lze o vazbě říci, že jde o úkon trestního řízení, kterým se zajišťuje obviněný pro účely trestního řízení a event. výkonu trestu. Jde o dočasné omezení osobní svobody, a vzhledem k tomu, že jde o zásah do práv a svobod, zaručených ústavou ČR (článek 7 odst. 5 LZPS). Proto k vzetí osoby do vazby může dojít jen za zákonem přesně stanovených podmínek, a jen na podkladě rozhodnutí soudu. U mladistvých může vzetí do vazby a pobyt v ní zanechat velmi nepříznivé stopy, pokud jde o vývoj mladistvého. U mladistvých totiž zpravidla negativní, stresující apod. vlivy (a tím je nepochybně i vazba, a to i u dospělých pachatelů, tím spíše u mladistvých) zanechávají závažnější následky, než by tomu bylo v případě dospělého pachatele. Z těchto důvodů by vazba v trestních věcech mladistvých měla být používána pouze subsidiárně a jako krajní, výjimečný prostředek. Soud proto při rozhodování o tom, zda mladistvý bude či nebude vzat do vazby přezkoumává nejen zda je zde důvod pro vzetí do vazby (stanoví je § 67 TrŘ), ale také to zda účelu vazby nelze dosáhnout jinak. Pokud již dojde k tomu, že mladistvý je do vazby skutečně vzat, je nutno, aby soud

---

<sup>55</sup> Judikát 11/62- Sbíрка soudních rozhodnutí a stanovisek, část trestní, ročník 1962



v zájmu maximálního šetření práv mladistvého vždy písemně zdůvodnil, proč nebylo užito alternativního prostředku k vazbě. V případě, že dojde k tomu, že jiná alternativa není soudem shledána a mladistvý je do vazby vzat, je třeba aby o vzetí mladistvého do vazby byly neprodleně vyrozuměny osoby uvedené v příslušném ustanovení právních předpisů (§ 70 TrŘ) a dále zákonného zástupce mladistvého, Probační a mediační službu, a příslušný orgán sociálně právní ochrany dětí. Pokud by v době vzetí do vazby byla nad mladistvým vykonávána ochranná výchova, musí být o vzetí do vazby vyrozuměn i orgán, který takovou výchovu vykonává. Ve vazbě musí být mladistvý vždy umístěn odděleně od dospělých obviněných (§ 51 ZSVM, § 26 odst. 1 zák. č. 293/1993 Sb., o výkonu vazby, v platném znění), přičemž toto pravidlo nemusí být splněno pouze za podmínek uvedených v § 51 odst. 2 ZSVM. Toto ustanovení má jednak zamezit tomu, aby byl mladistvý ve vazbě vystaven škodlivým vlivům spočívajícím v tom, že na něj mohou působit protřelí pachatelé, často recidivisté (např. mu radit, jak se který trestný čin dá nejlépe provést apod.) a pak také, aby nedošlo k případnému fyzickému či psychickému nátlaku na mladistvého ze strany dospělých pachatelů, či dokonce k šikaně mladistvého.

Délka vazby je u mladistvých výrazně omezena. Maximální délka vazby u mladistvého může být dva měsíce, jde-li o zvlášť závažné provinění, pak může být až šest měsíců. Zákon počítá i s tím, že ve výjimečných případech je možno takovouto lhůtu prodloužit, ovšem nejvýše o dva, resp. šest měsíců, a to pouze jednou v přípravném řízení a jednou v řízení před soudem. Nejvyšší přípustná lhůta vazby činí tedy u mladistvých 6 měsíců, a pokud jde o spáchání zvlášť závažného provinění pak 18 měsíců. Není dále možné, aby např. v přípravném řízení nebyla vazba prodloužena vůbec, a pak byla dvakrát prodloužena v řízení před soudem. Neplatí také rozdělení, že v přípravném řízení smí vazba zahrnout 1/3 celkové doby a v řízení před soudem 2/3 celkové doby, ale záleží právě na tom, zda je či není vazba prodloužena v jednotlivých stádiích trestního řízení. Tím se právní úprava dle ZSVM liší zásadním způsobem od obecné úpravy, která umožňuje prodlužovat vazbu opakovaně (bez omezení počtu opakování) až do časové hranice stanovené zákonem dle závažnosti trestného činu. Je také třeba, aby důvody pro prodloužení vazby mladistvého, tzn. obtížnost věci nebo jiné závažné

důvody a nebezpečí zmaření či podstatného ztížení účelu trestního stíhání byly splněny současně, nestačí tedy, aby byl splněn pouze jeden z nich.

Soud je samozřejmě povinen přezkoumávat, zda důvody vazby trvají, a to v každém stadiu trestního řízení. Je jasné, že pominou-li důvody vazby, musí být mladistvý okamžitě propuštěn na svobodu. Pokud by i nadále trvaly důvody vazby, je opět nutno zjišťovat, zda by účelu vazby nebylo možno dosáhnout jinak, nějakými náhradními opatřeními. Zákon počítá s tím, že při takovém zjišťování a případně zajišťování náhradního opatření bude soud spolupracovat s orgánem sociálně-právní ochrany dětí a s Probační a mediační službou.

### **Možnosti nahrazení vazby**

Zákon dává soudu k dispozici hned několik prostředků, jak je možno nahradit vazbu. Takové prostředky má soud k dispozici jak u dospělých pachatelů, tak samozřejmě i u pachatelů mladistvých. Jde celkem o pět opatření, přičemž čtyři z nich jsou obsaženy v trestním řádu (§§ 73 a 73a, a § 3 odst. 1 TrŘ) a jsou používána stejným způsobem jak u mladistvých tak u dospělých. Páté opatření je pak obsaženo pouze v ZSVM jako opatření speciální, které se na dospělé nevztahuje, a má ho být užíváno pouze v řízení ve věcech mladistvých. Možnosti nahrazení vazby jsou tyto:

- Zájmové sdružení občanů uvedené, anebo důvěryhodná osoba schopná příznivě ovlivňovat chování obviněného, nabídnou převzetí záruky za další chování obviněného a orgán rozhodující o vazbě považuje záruku vzhledem k osobě obviněného a k povaze projednávaného případu za dostatečnou a přijme ji
- Obviněný dá písemný slib, že povede řádný život, zejména že se nedopustí trestné činnosti, na vyzvání se dostaví k soudu, atd. a orgán rozhodující o vazbě považuje slib vzhledem k osobě obviněného a k povaze projednávaného případu za dostatečný a přijme jej
- Pokud s ohledem na osobu obviněného a povahu projednávaného případu lze účelu vazby dosáhnout dohledem probačního úředníka nad obviněným
- Peněžitá záruka

- Umístění v péči důvěryhodné osoby

Právě poslední možnost, tedy umístění do péče důvěryhodné osoby je institutem, používaným pouze v řízení proti mladistvým. Jde o to, že soud svěří mladistvého do péče osoby, která splňuje podmínky stanovené v § 51 odst. 1 písm. a ZSVM a mladistvý souhlasí s umístěním do péče takové osoby, a písemně se zaváže, že se bude chovat podle dohodnutých podmínek a podle podmínek, uložených mu soudem pro mládež. Jak z uvedeného vyplývá, možnosti nahrazení vazby jsou skutečně široké a soud má tak dostatek možností dosáhnout účelu vazby náhradním způsobem tak, aby to vůči mladistvému, jeho osobnosti, rozumové vyspělosti a psychickému stavu bylo co nejšetrnější.

### **Ochrana soukromí mladistvého v trestním řízení**

Ochrana soukromí mladistvého je důležitou součástí v řízení proti mladistvým pachatelům. Zahrnuje jak úpravu zveřejňování informací (resp. zákazu zveřejňování), tak i úpravu zveřejňování a publikování informací v rámci veřejného zasedání a hlavního líčení. Úprava dle ZSVM rozvádí ochranu soukromí mladistvého jako jednu ze základních zásad trestního řízení ve věcech mladistvých. Tato problematika se ovšem dotýká i zásady presumpce neviny (čl. 40 odst. 2 LZPS a § 2 odst. 2 TrŘ), když by zde v některých případech mohlo dojít ke střetu s jinou ústavně zaručenou zásadou, a sice se svobodou projevu a právem na informace (zaručeno čl. 17 odst. 1 a 3 LZPS). Právní úprava dle ZSVM si klade za cíl minimalizovat pokud možno na nejmenší možnou míru účinky trestního řízení na mladistvého. A to zejména v otázce toho, že mladistvý by se mohl ocitnout objektem hanby a posměchu ze strany okolí (hlavně svých vrstevníků). K tomu samozřejmě může přispět i činnost masmédií a zveřejňování informací o trestním řízení. Kromě úpravy právní ochrany soukromí mladistvého, vyplývající z ústavního pořádku ČR je toto zajištěno i mezinárodními smlouvami (Mezinárodní pakt o občanských a politických právech, Všeobecná deklarace lidských práv), konkrétní ustanovení pak poskytuje Evropská úmluva o lidských právech, která ve svém článku 6 odst. 1 stanoví že: „...tisk a veřejnost mohou být vyloučeny buď po dobu celého, nebo části procesu, jestliže to vyžadují zájmy nezletilých“.

Úprava dle ZSVM (speciální k § 8a TrŘ) hovoří v obecné rovině o tom, jaké informace o řízení vedeném proti mladistvému je možno uveřejnit. Mohou to být takové informace, které neohrožují účel řízení a které neodporují požadavku ochrany osobnosti mladistvého a osobních údajů, a to i jiných osob, zúčastněných na řízení (§ 52 ZSVM). Takovéto vymezení se však vztahuje pouze na informace o mladistvém a osoby zúčastněné, nikoli na informace o orgánech, které v řízení rozhodovaly. V § 53 odst. 1 ZSVM je pak zakázáno zveřejňování jména a příjmení mladistvého a informací, dle kterých by mohl být mladistvý ztotožněn, tzn. informací obsahujících např. bydliště nebo pracoviště mladistvého atp. Omezení týkající se zákazu zveřejňování uvedených informací působí hned v několika směrech. Především se vztahuje na všechny osoby, které se informace dozvěděly. Zákaz také není omezen časem, tzn. platí teoreticky v nekonečném časovém úseku. Zákaz se netýká informací, které jsou údaji potřebnými pro plnění úkolů orgánů činných v trestním řízení. Zákon dále upravuje povinnost mlčenlivosti a zvláštní zacházení s informacemi (možnost jejich sdělování pouze za přesně stanovených podmínek, nutnost uschování a zajištění informací).

Právní úprava pamatuje i na ochranu soukromí mladistvého v průběhu vlastního soudního řízení. Projednávání trestních věcí mladistvých ovládá zásada neveřejnosti, připuštěn je pouze okruh osob vymezený ZSVM (např. zákonný zástupce, obhájce, probační úředník). Řízení může být konáno veřejně pouze na návrh mladistvého (jako výjimka z neveřejnosti). Je zde jasně patrná odchylka od obecné úpravy, když § 200 TrŘ stanoví veřejnost řízení před soudy a možnost vyloučení veřejnosti je stanovena jen jako výjimka. Řízení také nelze konat bez účasti mladistvého (nikdy, jedinou výjimkou je řízení proti uprchlému), a obhájce mladistvého, a požádá-li o to mladistvý musí být k řízení připuštěni také dva jeho důvěrníci (§ 201 odst. 2 věta druhá TrŘ). O vyloučení veřejnosti tudíž není nutno v každém jednotlivém případě rozhodovat (jak tomu je u trestních věcí dospělých), neboť její vyloučení stanoví zákon automaticky. Zákaz publikace informací o průběhu hlavního líčení nebo veřejného zasedání upravený v ZSVM je speciální k obecné úpravě, podle níž lze se souhlasem předsedy senátu pořizovat obrazové záznamy a pořizovat obrazové nebo zvukové přenosy a s vědomím předsedy senátu pak zvukové záznamy. Úprava tedy důsledně chrání mladistvého před

případnými negativními účinky, které by mohlo mít zveřejnění informací, ať již v obrazové nebo zvukové podobě. § 54 odst. 3 ZSVM sice stanoví možnost zveřejnění rozsudku ve sdělovacích prostředcích. Avšak tato možnost je dána jen pro odsuzující rozsudek (nikoli tedy pro rozsudek zprošťující nebo jiné rozhodnutí), a to ještě pouze tak, že na rozsudku nesmí být uvedeno jméno a příjmení mladistvého s tím, že předseda senátu může rozhodnout o jiném způsobu uveřejnění a omezeních s tím spojených.

### **Dokazování**

Významným důkazním prostředkem k poznání osoby obviněného může být zpráva o osobních, rodinných a sociálních poměrech mladistvého<sup>56</sup>. Tento institut je upraven v § 56 ZSVM. Musí být písemná, pokud není určeno jinak a slouží soudu k získání informací, potřebných pro další postup řízení. Zároveň je taková zpráva pomocí pro soud, neboť dokazování v řízení ve věcech mladistvých má být vedeno tak, aby vytvořilo podmínky pro potřebnou individualizaci řešení každého jednotlivého případu a zohlednění osobnosti obviněného<sup>57</sup>.

Právě uvedené instituty režimu ochrany mladistvých se použijí i při projednávání činů jinak trestných a také při projednávání věcí spáchaných dětmi mezi 12-15 rokem věku, které jinak nejsou trestně odpovědné, ale ZSVM za určitých podmínek připouští projednání činů spáchaných těmito osobami.

### **Řízení před soudem v trestních věcech mladistvých**

Řízení v trestních věcech mladistvých vykazuje celou řadu odlišností od standardního postupu, používaného v řízení proti dospělým pachatelům. Já zde zmíním pouze ty odlišnosti, které považuji za nejdůležitější a zásadní. Pokud jde o výslech mladistvého obviněného, ten do kategorie zásadních odlišností zajisté spadá. Problematika výslechu mladistvého obviněného je však již zpracována výše v kapitole o metodice vyšetřování a proto si dovoluji na tam uvedené odkázat.

O zahájení trestního stíhání mladistvého je třeba uvědomit bez zbytečného odkladu zákonného zástupce, orgán sociálně-právní ochrany dětí a probační a

---

<sup>56</sup> J. Jelínek, D. Melicharová: Zákon o soudnictví ve věcech mládeže s poznámkami a judikaturou, Linde, Praha 2004

<sup>57</sup> tamtéž

mediační službu. Je tak potvrzována důležitost těchto orgánů a jejich významná funkce v otázkách řízení proti mladistvým.

Ustanovení § 63 ZSVM stanoví, že ve věci mladistvého nelze vydat trestní příkaz. Trestní příkaz je specifickým druhem rozhodnutí, které může soudce vydat bez projednání věci v hlavním líčení. U trestního příkazu se vyskytují výjimky hned z několika základních zásad trestního řízení (např. zásada veřejnosti, ústnosti, zásada obžalovací, volného hodnocení důkazů apod). Lze tedy souhlasit s tvrzením, že je správné, že použití trestního příkazu zákonodárce omezuje, byť i jenom v řízení ve věcech mladistvých<sup>58</sup>. U mladistvých je totiž třeba dbát všech zásad trestního řízení daleko důsledněji vzhledem k následkům, které na mladistvých trestní řízení může zanechat.

Pokud jde o zvláštní způsoby řízení, zákon u mladistvých nabízí soudu hned tři způsoby, na rozdíl od obecné úpravy, dle které jsou možné způsoby pouze dva. Společné pro obě úpravy jsou podmíněné zastavení trestního stíhání a narovnání, u mladistvých pak přibývá ještě odstoupení od trestního stíhání. Podrobně ho upravuje § 70 ZSVM a lze ho charakterizovat následovně. Lze ho použít pouze u provinění, na které trestní zákon (myšlena trestní sazba dle TRZ, nikoli snížená pro mladistvé) stanoví horní hranici trestní sazby, nepřesahující tři léta a chybí li veřejný zájem, lze od trestního stíhání mladistvého odstoupit, jestliže trestní stíhání není účelné a potrestání není nutné k odvrácení mladistvého od páchání dalších provinění. Součástí rozhodnutí o odstoupení od trestního stíhání je také výrok o zastavení trestního stíhání pro skutek, který byl spatřován jako provinění, kterého se odstoupení týká. Zejména se odstoupení od trestního stíhání použije, jestliže mladistvý vykonal probační program, zcela nebo zčásti nahradil škodu poškozenému a poškozený s tím souhlasil, nebo pokud bylo vysloveno napomenutí s výstrahou a lze to považovat z hlediska účelu řízení za dostatečné. Proti usnesení o odstoupení a o zastavení stíhání je přípustná stížnost, přičemž zákon výslovně neuvádí okruh osob, oprávněných takovou stížnost podat. V trestním stíhání mladistvého je však možno pokračovat, pokud mladistvý v zákonem stanovené lhůtě prohlásí, že na projednání věci trvá. Pokud se v řízení pokračuje jen

---

<sup>58</sup> J. Jelínek, D. Melicharová: Zákon o soudnictví ve věcech mládeže s poznámkami a judikaturou, Linde, Praha 2004

z důvodu, že mladistvý na projednání věci trval (a předtím bylo rozhodnuto o odstoupení od trestního stíhání) soud, neshledá-li důvod ke zproštění mladistvého obžaloby, rozhodne, že mladistvý je vinen, avšak neuloží trest.

Opravné prostředky ve věcech mladistvých jsou úpravou dle ZSVM rovněž modifikovány a to tak, že možnost podat opravný prostředek pouze ve prospěch mladistvého má i orgán sociálně-právní ochrany dětí. Opravný prostředek může podat i proti vůli mladistvého a bez souhlasu zákonného zástupce mladistvého. Stížnost ve prospěch mladistvého mohou podat příbuzní mladistvého v pokolení přímém (zákon nestanoví počet stupňů), dále sourozenec, osvojitel, manžel a druh s tím, že lhůta k podání stížnosti jim končí tímž dnem jako mladistvému. Návrh na povolení obnovy řízení v neprospěch mladistvého může podat pouze státní zástupce (nikdo jiný), a to pouze ve lhůtě šesti měsíců od doby, kdy se dozvěděl o skutečnostech, které odůvodňují podání návrhu na povolení obnovy. Maximální lhůta je však stanovena na uplynutí poloviny doby promlčení trestního stíhání. Po uplynutí této doby právo státního zástupce podat návrh na povolení obnovy řízení v neprospěch mladistvého zaniká. Toto omezení si klade za cíl zajistit, aby u mladistvého nebyl zbytečně prodlužován stav nejistoty, neboť u mladistvého má přednost výchovné působení a začleňování do společnosti.

Zvláštní ustanovení ZSVM o účasti orgánu pověřeného péčí o mládež se nepoužije tehdy, jestliže sice čin byl spáchán mladistvým pachatelem, avšak trestní stíhání bylo zahájeno až po dovršení 19. roku věku mladistvého. Účast orgánu pověřeného péčí o mládež by totiž v takovém řízení byla víceméně formální, neměla by žádný praktický význam. Vedla by ke zbytečným průtahům a nepřinášela by žádný užitek mj. proto, že dotyčný orgán již v době po dosažení věku 19ti let nemá na chování pachatele prakticky žádný vliv.

### **Řízení ve věcech dětí mladších 15ti let**

Řízení ve věcech dětí mladších 15ti let je upraveno ZSVM jako zvláštní oddíl (hlava III.). Je především třeba mít na zřeteli, že dítě mladší 15ti let není trestně odpovědné. Zákon však umožňuje, aby dítěti mladšímu 15ti let, které spáchá čin jinak trestný, bylo na návrh státního zastupitelství uloženo opatření, stanovené zákonem. Státní zastupitelství je povinno návrh podat bezodkladně poté, kdy se dozví, že proti pachateli nemůže být vedeno trestní stíhání, neboť pachatel není

kvůli věku trestně odpovědný. Soud však může zahájit řízení i bez návrhu, pokud státní zastupitelství takový návrh nepodá.

Účastníky řízení jsou kromě dítěte a orgánu sociálně-právní ochrany dětí také zákonní zástupci dítěte, osoby, kterým bylo dítě svěřeno do výchovy nebo jiné obdobné péče, další osoby, o jejichž právech a povinnostech má být v řízení jednáno a státní zastupitelství, pokud podalo návrh. Vzhledem k tomu, že nezletilé dítě (resp. v tomto případě dítě mladší 15ti let) nemá dostatek procesní způsobilosti, musí být vždy zastoupeno. Dle § 91 odst. 2 ZSVM soud proto ustanoví opatrovníkem v řízení dítěti advokáta. Nezletilí totiž mají procesní způsobilost (tj. schopnost samostatně jednat před soudem - § 20 občanského soudního řádu) jen v té míře, v jaké jim ji zákon přiznává, tj. mají způsobilost jen k takovým právním úkonům, které jsou svou povahou přiměřené rozumové a volní vyspělosti těchto jedinců (§ 9 občanského zákoníku). Účastník řízení, který nemá procesní způsobilost, by měl být zastoupen především svým zákonným zástupcem (§ 22 občanského soudního řádu). Protože však rodiče jsou dle ZSVM rovněž účastníky řízení, nemohou z důvodu možného střetu zájmů dítě v takovém řízení zastupovat, a je proto nutné ustanovení advokáta jako toho, kdo bude hájit zájmy dítěte, tedy opatrovníka, kterým bude vždy obligatorně ustanoven advokát. Advokátu náleží odměna, náhrada hotových výdajů a odměna za promeškaný čas.

Dítě mladší 15ti let by mělo být v řízení vždy vyslechnuto s výjimkou případů, ve kterých lze jeho jednání, v němž je spatřován trestný čin, prokázat spolehlivě jiným způsobem. Názor dítěte ve věci však musí být zjištěn v každém jednotlivém případě § 92 odst. 1 ZSVM). Jednání je stejně jako u mladistvých neveřejné s tím, že soud vždy povolí účast úředníkům probační a mediační služby. Právo na účasti při jednání mají samozřejmě účastníci řízení a dále svědci, znalci a tlumočníci. Je možné povolit účast i dalších osob (důvěrníci dítěte, zástupce školy).

Dopustí-li se dítě mladší 15ti let činu jinak trestného soud mu může uložit, a to zpravidla na základě výsledků předchozího pedagogicko-psychologického vyšetření následující opatření:

- Dohled probačního úředníka



- Zařazení do terapeutického, psychologického nebo jiného vhodného výchovného programu ve středisku výchovné péče
- Ochrannou výchovu

Při ukládání dohledu probačního úředníka, či zařazení dítěte do některého programu dbá soud na preventivní účinek takto uloženého opatření (tedy aby dítě pokud možno již neopakovalo páchaní jinak trestného činu) a dbá také na výchovné působení uloženého opatření na dítě.

Ochranná výchova je obligatorně uložena dítěti, které spáchalo čin, za nějž zákon dovoluje ve zvláštní části uložení výjimečného trestu a které v době spáchání trestného činu dovršilo dvanáctý rok věku a je mladší než patnáct let. Zákon neřeší případné spáchání takového činu osobou mladší dvanácti let.

Fakultativně soud může uložit ochrannou výchovu dítěti, které spáchalo čin jinak trestný, pokud to odůvodňuje povaha spáchaného činu a je-li uložení ochranné výchovy nutné k zajištění řádné výchovy dítěte. Soud může stejně jako u mladistvých uložit i více opatření najednou, stejně jako může upustit od uložení opatření, postačuje-li k naplnění účelu ZSVM projednání věci státním zástupcem nebo soudem.

O uveřejňování výsledku řízení platí rovněž totéž co u mladistvých, tzn. že výsledek může být uveřejněn pouze v případě, že je pravomocné rozhodnutí, kterým je řízení skončeno a jen bez uvedení jména a příjmení (případně dalších identifikačních znaků) dítěte, dalších účastníků řízení, opatrovníka, případně jiných zástupců. Výjimky z uvedeného omezení může povolit jen soud pro mládež a to jen ve zvláštních, výjimečných případech. Takové povolení výjimky musí být vždy odůvodněno.

## Oddíl 6

### Kriminalistická prevence u mladistvých pachatelů

#### 6.1. Obecně k prevenci u mladistvých

Zvláštnosti kriminalistické prevence u dětí a mladistvých jsou samozřejmě dány faktory, které již byly zmiňovány v předchozím výkladu, tedy odlišnou rozumovou úrovní pachatelů, jejich poměry, sociálním postavením, věkem atd. Je nasnadě, že u předškolních dětí musí být metoda prevence jiná, než u dětí těsně před dosažením věku osmnácti let. V této kapitole se nicméně budu zabývat především prevencí primární, tj. zaměřenou na celou populaci a prevencí sekundární, tj. zaměřenou na rizikové skupiny. Prevencí terciární, což je prevence zaměřená na ty, kdo se již kriminálního činu dopustili, se budu zabývat pouze okrajově, neboť problematika terciární prevence je natolik složitá, že by vydala na samostatnou práci. Z jiného úhlu pohledu se dá na prevenci kriminality dívat jako na prevenci sociální - orientovanou na společenské faktory, prevenci situační - jsou to v podstatě opatření, která mají ztížit kriminální chování a zvýšit pravděpodobnost odhalení pachatele, a prevenci viktimmnosti - orientovanou na bezpečné jednání, kterou se rovněž budu zabývat pouze okrajově. Uvedené rozdělení prevence uvádějí jak české<sup>59</sup>, tak i zahraniční literární prameny, ze kterých je toto rozdělení obvykle českými prameny přebíráno. Je také nutno mít na paměti, že jednotlivé typy a metody prevence se prolínají a navzájem spolu souvisí, takže nelze určit striktní hranici mezi nimi a často je nelze ani ve výkladu samostatně oddělit.

Nejvýznamnějším prostředkem prevence je výchova ve školách a v rodině, ale na prevenci mohou působit také nevládní organizace, dále stát, ať už prostřednictvím své sociální politiky nebo orgány (policí, soudy apod.).

---

<sup>59</sup> J. Večerka a kol.: Příručka pracovníků Institutu pro kriminologii a sociální prevenci, Ministerstvo spravedlnosti ČR, Praha 1997

Obecně platí, že se přeceňuje vliv trestů jako preventivních opatření, dokonce se diskutuje o znovuzavedení trestu smrti, bez ohledu na to, že to naše ústava i související komunitární právo vylučují. Pravda je taková, že trest, resp. jeho riziko, zdaleka nemá takový preventivní charakter, jak by se na první pohled mohlo zdát. Důvodem je, že trestná činnost mládeže je skoro vždy impulsivní a také to že ti, kteří páchají trestný čin poprvé, skoro nikdy neznají jeho trestněprávní kvalifikaci ani výši sankce. Recidivisté ji sice znají, ale tato znalost nepostačuje k tomu, aby se trestnému jednání vyhnuli, neboť se dosti pravidelně domnívají, že tentokrát nebudou vypátráni<sup>60</sup>.

U prevence kriminality je nutno ještě zmínit, že prevence se nesmí zaměřovat jen na bránění budoucímu kriminálnímu chování, ale musí v sobě zahrnovat i předcházení nejrůznějším typům sociálního selhání jako je užívání drog, záškoláctví atd. Navíc prevence musí ukazovat chování, které se neslučuje s kriminálním jednáním, tedy chování prospěšné pro společnost. Cílovou skupinou preventivních opatření mohou být děti a mladiství: hyperaktivní, selhávající ve škole, s poruchami chování, zneužívané a týrané v rodinách, z dysfunkčních rodin, z míst, kde je vysoká úroveň kriminality, z rodin velmi chudých (žijících často pod hranicí životního minima), z neúplných rodin (téměř vždy v těchto případech chybí otec), děti s predelikventním chováním aj. Naopak cílem prevence kriminality mládeže nemusí být pouze děti, mohou to být např. rodiče, a to třeba všichni rodiče jako příslušníci určité národnostní menšiny apod. V těchto případech je nezbytně nutné posuzovat při uplatňování prevence konkrétní skupinu případ od případu, nelze zde použít nějaký obecný vzorec, i když zde určité společné znaky pochopitelně existují.

## **6.2. Hlavní oblasti prevence kriminality**

Nejhorší možnou strategií prevence kriminality je ovlivňování pouze ohrožených jedinců (myšleno ohrožených možností kriminálního chování) a to pouze poskytováním informací. Daleko větší smysl má interaktivně rozvíjet u dětí životní dovednosti, než je vyučovat teoretickým poznatkům o zločinnosti, jejímu předcházení a trestání. Přehlíženou samozřejmostí je také věková přiměřenost

---

<sup>60</sup> O. Matoušek, A. Kroftová: Mládež a delikvence, Portál, Praha 1998

vzdělávacího programu (je potřeba tyto programy přizpůsobit věku a rozumové kapacitě dětí). Programy slouží ke spolupůsobení na hlavní oblasti prevence kriminality tak, aby v sobě zahrnovaly naplňování základních cílů, které mají být splněny. Obecný systém prevence kriminality má umožňovat jednak včasné odhalování kriminogenních faktorů a situací, jednak účinnou nápravu a resocializaci pachatele. Působení systému prevence by mělo být zaměřeno zejména do těchto oblastí<sup>61</sup>:

- Péče o rodinu (tedy jak poradenství, školení, konzultace, tak i pomoc finanční pokud bude nezbytná).
- Zkvalitnění spolupůsobení školy při výchově mládeže (osvěta, interaktivní výuka).
- Tvorba podmínek pro aktivní způsob trávení volného času (zde se nabízí tzv. „nízkoprahové kluby“ - kluby pro mládež z problémových rodin, ale i zájmové kroužky, dětské tábory pořádané občanskými sdruženími apod.).
- Vytváření pracovních příležitostí pro mládež (např. formou státem dotovaných pracovních míst, zajišťování rekvalifikačních kurzů).
- Pomoc dětem a mladistvým, kteří žijí ve špatných životních a výchovných podmínkách
- Zvýšení účinnosti potírání alkoholismu a nealkoholové toxikomanie (opět osvětou, interaktivním seznámením se s drogami, alkoholismem a jejich následky).
- Posílení výchovného účelu trestního řízení a zvyšování efektivnosti práce orgánů činných v trestním řízení.

Uvedené oblasti jsou klíčovými při působení prevence kriminality na mladistvé pachatele. Je proto nezbytně nutné, aby těmto oblastem byla věnována zvýšená péče a to nejen na úrovni státní (vládní), ale i na úrovni soukromého sektoru, např. nevládními neziskovými organizacemi (občanská sdružení, obecně prospěšné společnosti). Je samozřejmě nutná plná vzájemná spolupráce těchto dvou sektorů a se vstupem do EU vyvstává i potřeba prohloubení a rozšíření

---

<sup>61</sup> J. Musil, Z. Konrád, J. Suchánek: Kriminalistika, C. H. Beck, Praha 2001

spolupráce v oblasti prevence kriminality mládeže i v přeshraničním měřítku, minimálně v regionu střední Evropy.

### **6.3. Prostředky a způsoby uplatňování prevence kriminality**

Je nepochybné, že každý stát má svůj vlastní program prevence kriminality, vycházející ze zkušeností a momentálních i dlouhodobých potřeb toho kterého státu, z těchto potřeb vycházejí i klíčové dokumenty. V ČR je takovým dokumentem Strategie prevence kriminality, vždy na určité časové období (aktuální je zpracována na roky 2008 - 2011), proto jsem při zpracování problematiky zvláštností prevence kriminality vycházel především z tohoto dokumentu a z cílů v něm stanovených.

V České republice je nejvyšším orgánem pro prevenci Republikový výbor pro prevenci kriminality. Byl zřízen v roce 1993 usnesením vlády při Ministerstvu vnitra jako meziresortní koordinační a metodický orgán. Členy tohoto výboru jsou: Ministerstvo vnitra ČR, Ministerstvo práce a sociálních věcí ČR, Ministerstvo školství, mládeže a tělovýchovy ČR, Ministerstvo spravedlnosti ČR, Ministerstvo obrany ČR, Ministerstvo zdravotnictví ČR, Ministerstvo financí ČR, Ministerstvo pro místní rozvoj ČR, Nejvyšší státní zastupitelství ČR, Rada vlády pro koordinaci protidrogové politiky, Rada vlády ČR pro záležitosti romské komunity<sup>62</sup>. Republikový výbor koordinuje činnost ministerstev a dalších uvedených úřadů, při uplatňování prevence kriminality. Každý resort má stanoveny svoje úkoly, které plní v dané z výše uvedených oblastí. Dovolím si ovšem úkoly jednotlivých resortů v prevenci kriminality mládeže pojmout komplexně, neboť naplňování cílů stanovených při působení na jednotlivé oblasti je velmi provázané, stejně tak i spolupráce mezi jednotlivými resorty, takže není dost dobře možný samostatný výklad o jednotlivých oblastech působení systému prevence. Strategie prevence kriminality obsahuje nejen stručné zhodnocení plněných úkolů, ale hlavně strategii na budoucí období. Zpráva prevence kriminality přímo stanoví přednostní podporu projektů, směřujících na cílovou skupinu dětí a mládeže a to hlavně se zaměřením

---

<sup>62</sup> [www.mvcr.cz](http://www.mvcr.cz) - Strategie prevence kriminality na roky 2008 - 2011

na osvětlu a volnočasové aktivity, přičemž mají být podporovány Minimální preventivní programy škol a školských zařízení, a to od všech resortů.

Hlavním orgánem v oblasti prevence je MV ve spojení s Republikovým výborem pro prevenci kriminality. MV zajišťuje celý systém fungování prevence a kontroluje plnění úkolů jednotlivými resorty. Druhým nejdůležitějším orgánem se postupem doby stalo MŠMT, a z hlediska zvláštností kriminalistické prevence u mladistvých a mládeže vůbec je asi nejdůležitější, právě proto, že do jeho kompetence spadají školy a školská zařízení. Jeho úkolem je organizovat prevenci proti násilí ve školách (což je hlavně šikana, xenofobie a rasismus). Dále MŠMT vytváří podmínky pro programy zaměřené na prevenci zneužívání drog a programy zaměřené proti záškoláctví. Rovněž tak tato instituce vytváří a podporuje nabídky volnočasových aktivit. Ať už pomocí jak státních úřadů, zde jsou to hlavně domy dětí a mládeže, zpravidla pod patronací magistrátu nebo městského úřadu, tak i soukromých osob, hlavně občanských sdružení a obecně prospěšných společností. Tyto organizace pořádají různé zájmové kroužky, letní a zimní tábory, ale i různé „nizkoprahové kluby“ pro mládež nemající dostatek vyžití ve volném čase. Pro osoby, které vyjdou např. z vězení, či se potřebují rekvalifikovat nebo připravit na povolání a nemají rodinu apod. vytvářejí tyto organizace tzv. „domy na půl cesty“. V nich se tyto lidé učí žít samostatně a osvojují si různé, mnohdy i základní návyky nutné pro přežití ve společnosti (sami si nakupují, vaří apod.). Jmenované soukromé osoby vytváří i v poslední době stále potřebnější centra pro léčbu drogové závislosti (Drop-in, Sananim) a také střediska pro lidi v tíživé sociální situaci (Naděje), kde mladistvému např. poradí, kam se má obrátit, co má dělat. Posledním, avšak nikoli nejmenším úkolem MŠMT je poradenská a konzultační činnost ve všech oblastech prevence, ať už pro rodiče nebo pro děti v rámci prevence samotného chování, které by mohl být potenciálně nebezpečné pro společnost. Ostatní resorty mají dány úkoly podle toho, pro jakou oblast jsou zřízeny. Tedy MPSV zajišťuje např. prevenci u sociálně slabých občanů a národnostních menšin, MSp se z hlediska prevence u mládeže zaměřuje na mladistvé vězně včetně práce Probační a mediační služby a MZ je zaměřeno na prevenci návykových látek, ať už alkoholu, či drog.

Druhým hlavním způsobem prevence kriminality mládeže jsou komplexní preventivní programy, zaměřené vždy na konkrétní skupinu subjektů nebo vztahů, byť tyto programy stále ještě nejsou v ČR moc rozšířené. Do budoucna by se snad využívání těchto programů mělo rozšířit. Rozdělení těchto programů do skupin lze najít v české i zahraniční literatuře, já budu vycházet z pramene, kde jsou dle mého soudu tyto programy rozděleny nejpřehledněji a nejkonkrétněji<sup>63</sup>. Skupiny preventivních programů tedy lze rozdělit následujícím způsobem podle okruhu subjektů, či vztahů, na které jsou zaměřeny:

- Předškolní programy pro děti
- Programy určené rodičům
- Programy vázané na školu
- Vrstevnické programy
- Komunitní programy

Mnou uváděný pramen k těmto pěti skupinám připojuje ještě Programy podporující uplatnění mládeže na trhu práce. Mezi programy uvedenými výše nejsou zařazeny proto, že zatímco prvních pět skupin programů funguje téměř výhradně jako prevence, tak programy, podporující uplatnění mládeže na trhu práce se užívají někdy jako prevence a někdy už jako intervence u mládeže s delikventním chováním. U této skupiny programů se dá již dnes mluvit o prvních českých pokusech (lze sem zařadit právě projekty oněch domů na půl cesty, případně různé rekvalifikační kurzy pro mládež). V ČR se také začínají prosazovat předškolní programy pro děti (interaktivní besedy v mateřských školách, často i se zapojením rodičů). U všech ostatních programů jsme zatím odkázáni pouze na zahraniční modely práce, proto se o nich nebudu blíže rozepisovat.

Celkově se dá říci, že prevence kriminality se v ČR v posledních letech výrazně zlepšila, ať se jedná o uplatňování státních programů a preventivních opatření, či práce soukromého sektoru. Do budoucna je další naděje na zlepšení, zejména díky našemu vstupu do EU a s tím související možnosti spolupráce s ostatními evropskými státy. Dá se také očekávat uvedení do praxe oněch programů, o kterých jsem psal výše, což by nepochybně přineslo další zefektivnění

---

<sup>63</sup> O. Matoušek, A. Kroftová: Mládež a delikvence, Portál, Praha 1998

preventivní politiky v ČR. Celkově by jistě také prospěla ještě větší spolupráce mezi státním a soukromým sektorem zejména v otázkách využívání volného času mládeže a také spolupráce v otázkách zneužívání návykových látek.

## **Oddíl 7**

### **Závěr**

#### **7. 1. Závěrem k práci**

Co říci závěrem? Když jsem uvažoval nad tématem svojí rigorózní práce, tohle téma mě napadlo jako první. Mám určité zkušenosti, které jsem v této práci mohl zúročit a stejně tak jsem předpokládal, že bych se mohl leccos dozvědět při studiu literatury ke zpracovávané problematice. Z tohoto pohledu se mi podařilo obojí. Zkušenosti, které jsem získal v praxi se mi v určitých momentech velmi hodily, protože získat přístup k soudním spisům mladistvých pachatelů je velmi obtížné. Stejně tak jsem se při studiu literatury zejména ke kriminalistické charakteristice a k výsledku mladistvých dozvěděl určité skutečnosti, které se mi asi při mojí práci s mládeží budou velmi hodit.

Můj úkol byl zpracovat vybrané problémy kriminality mládeže. Problematika byla velice zajímavá, práce na tomto tématu mě velmi bavila. Myslím, že se mi povedlo zachytit všechny klíčové instituty, postupy a nástroje uvedené metodiky, i když jsem některým mohl věnovat méně prostoru, než bych třeba chtěl, z důvodu jejich značné rozsáhlosti jako samostatného tématu (zejména kriminalistická charakteristika, problematika výsledku, prevence kriminality).

#### **7.2. Úvaha de lege ferenda**

Do budoucna by metodice vyšetřování a zejména prevenci mohl pomoci fakt, že s účinností od 1. 1. 2010 vstoupí v platnost nový trestní zákoník vyhlášený ve Sbírce zákonů ČR pod č. 40/2009 Sb. a novela trestních předpisů vyhlášená ve Sbírce zákonů ČR pod č. 41/2009 Sb., Tyto dlouho dopředu avizované a očekávané předpisy počítají se snížením trestní odpovědnosti u mladistvých na čtrnáct let. Jde o průlomové opatření v českém trestním právu, kde vždy byla



hranice trestní odpovědnosti stanovena na dovršení patnácti let věku. Nicméně v některých státech již opatření, spočívající v trestní odpovědnosti čtrnáctiletých fungují. V ČR by takové opatření mohlo potencionální pachatele z řad čtrnáctiletých odradit od páchání činů, pro které budou moci nově být trestně stíháni (neboť tyto osoby budou trestně odpovědné právě již od 14ti let). Takové opatření by tedy mohlo přispět i k celkovému snížení kriminality páchané mládeží. Bylo by asi namístě posílit i pravomoci orgánů, zabývajících se kriminalitou mládeže a jejím vyšetřováním, zejména Policie ČR tak, aby mohla ještě účinněji zasahovat proti mladistvým pachatelům, aby vyšetřování a objasňování trestného činu mělo i preventivní charakter, zejména pokud jde o pachatele z problémových skupin obyvatelstva. Rovněž tak je žádoucí začít uplatňovat programy prevence uvedené výše, tak jak je tomu zejména v USA, neboť i to může pachatele trestných činů zčásti odradit, případně je přesvědčit o tom, že se vyplatí trestný čin nespáchat. Důležitá v této oblasti je zejména práce s rodinou jako celkem, aby děti už od útlého dětství byly vedeny ke správnému chování. Všechny tyto výše uvedené faktory by mohly ještě intenzivněji přispět k usnadnění vyšetřování a objasňování trestných činů páchaných mládeží, a samozřejmě také k prevenci kriminality a odrazení mladistvých od páchání trestné činnosti, což by samozřejmě byl jev velmi žádoucí.

# SEZNAM PŘÍLOH

**Příloha A:** Přehled kriminality mládeže v letech 2003 – 2007

**Příloha B:** Objasněná provinění a činy jinak trestné, spáchané mládeží na území ČR v letech 1990-2007

**Příloha C:** Stíhání mladiství a děti mladší 15ti let, které se dopustily činu jinak trestného v letech 1989-2007

**Příloha D:** Struktura objasněných činů jinak trestných a provinění mládeže v roce 2007

**Příloha E:** Vývoj trestní politiky uplatňované vůči mladistvým

**Příloha F:** Ukládání vybraných sankcí mladistvým v letech 1996-2007 v %

## PŘEHLED KRIMINALITY MLÁDEŽE V LETECH 2003-2007

(vybrané statistiky dle policejních přehledů kriminality zveřejněných na internetových stránkách [www.mvcr.cz](http://www.mvcr.cz))

### Poznámka ke statistikám:

Jednotlivé součty v tabulkách nemusí vždy dávat dohromady počet, uvedený pod položkou celkem. I děti a mladiství se nezdálo dopouštějí trestných činů v souběhu, případně tatáž osoba může být v daném roce pachatelem několika různých trestných činů. Ve statistikách spáchaných trestných činů a stíhaných osob u jednotlivých skupin je započítána každá osoba (a každý spáchaný čin) zvlášť, zatímco v celkovém počtu jsou výše uvedení jedinci započítáni již pouze jednou.

## Příloha A - strana 2

### Přehled kriminality mládeže za rok 2003 (vybrané statistiky)

Skupina trestných činů	Spácháno dětmi do 15ti let	Spácháno mladistvými 15-18 let	Stíháno dětí	Stíháno mladistvých
Vraždy	0	5	0	6
Násilné trestné činy	873	1235	1014	1215
Mravnostní kriminalita	120	194	115	190
Krádeže vloupáním	1027	2323	1370	1664
Krádeže prosté	1468	3620	1316	2510
Majetkové trestné činy	2731	6229	3083	4456
Hospodářská kriminalita	120	260	135	191
Ostatní kriminalita	150	249	178	218
<b>Celková kriminalita</b>	<b>4692</b>	<b>9779</b>	<b>5148</b>	<b>7558</b>

### Přehled kriminality mládeže za rok 2004 (vybrané statistiky)

Skupina trestných činů	Spácháno dětmi do 15ti let	Spácháno mladistvými 15-18 let	Stíháno dětí	Stíháno mladistvých
Vraždy	4	12	4	13
Násilné trestné činy	705	1341	806	1244
Mravnostní kriminalita	92	161	76	151
Krádeže vloupáním	808	1775	1053	1312
Krádeže prosté	994	2680	953	1978
Majetkové trestné činy	1953	4701	2273	3539
Hospodářská kriminalita	110	221	90	187
Ostatní kriminalita	100	213	115	179
<b>Celková kriminalita</b>	<b>3319</b>	<b>7886</b>	<b>3734</b>	<b>6179</b>

## Příloha A - strana 3

### Přehled kriminality mládeže za rok 2005 (vybrané statistiky)

Skupina trestných činů	Spácháno dětmi do 15ti let	Spácháno mladistvými 15-18 let	Stíháno dětí	Stíháno mladistvých
Vraždy	1	2	6	4
Násilné trestné činy	581	1149	700	1027
Mravnostní kriminalita	104	190	85	172
Krádeže vloupáním	683	1722	894	1168
Krádeže prosté	999	2674	944	1859
Majetkové trestné činy	1786	4643	1990	3251
Hospodářská kriminalita	100	248	96	178
Ostatní kriminalita	81	187	79	165
<b>Celková kriminalita</b>	<b>3086</b>	<b>7614</b>	<b>3341</b>	<b>5654</b>

### Přehled kriminality mládeže za rok 2006 (vybrané statistiky)

Skupina trestných činů	Spácháno dětmi do 15ti let	Spácháno mladistvými 15-18 let	Stíháno dětí	Stíháno mladistvých
Vraždy	1	4	1	4
Násilné trestné činy	554	990	555	907
Mravnostní kriminalita	74	175	73	151
Krádeže vloupáním	642	1572	746	1163
Krádeže prosté	1044	2333	863	1684
Majetkové trestné činy	1820	4159	1830	3088
Hospodářská kriminalita	101	280	72	161
Ostatní kriminalita	407	1143	365	820
<b>Celková kriminalita</b>	<b>3090</b>	<b>7605</b>	<b>3027</b>	<b>5808</b>

## Příloha A - strana 4

### Přehled kriminality mládeže za rok 2007 (vybrané statistiky)

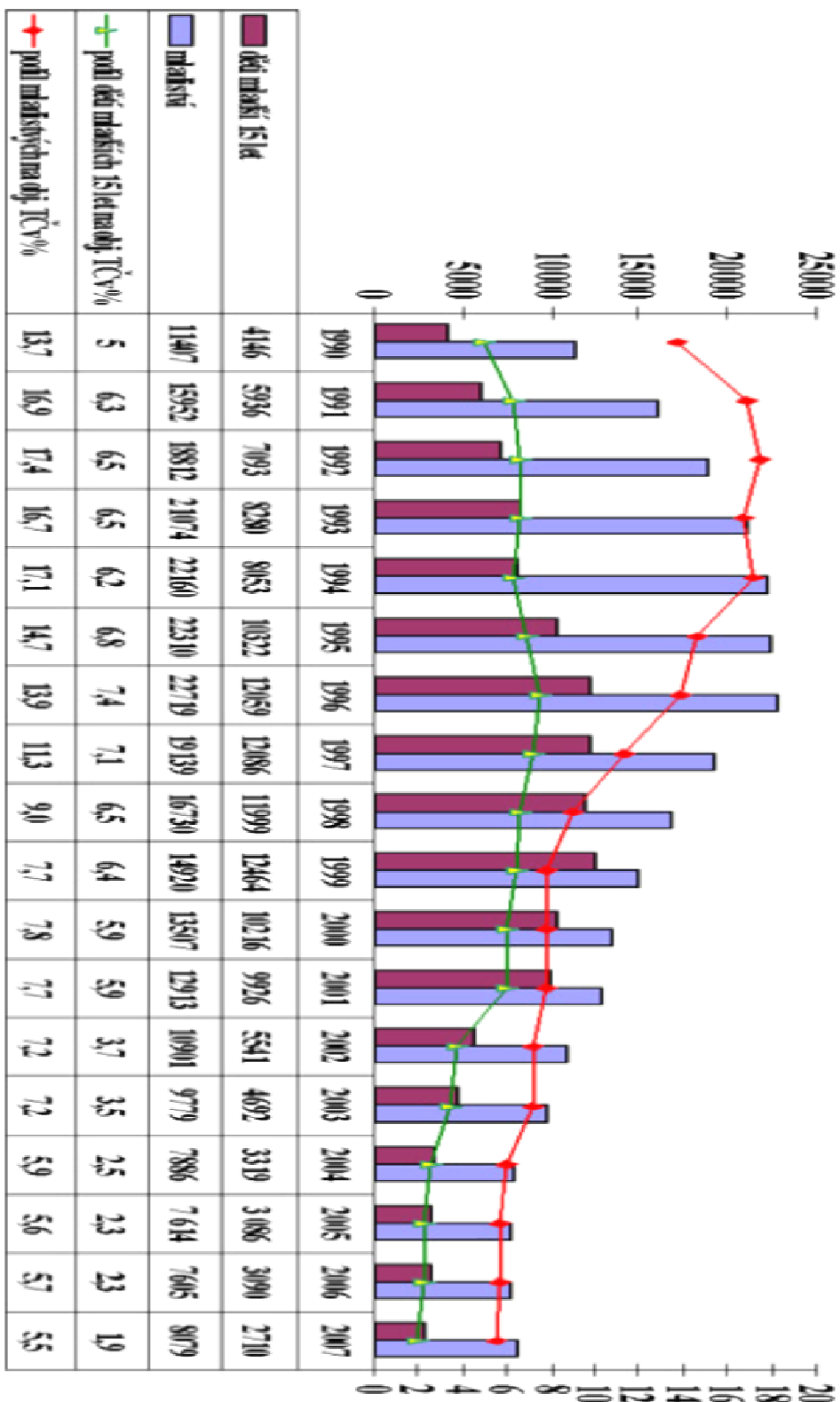
Skupina trestných činů	Spácháno dětmi do 15ti let	Spácháno mladistvými 15-18 let	Stíháno dětí	Stíháno mladistvých
Vraždy	2	10	2	11
Násilné trestné činy	498	1082	537	998
Mravnostní kriminalita	86	184	80	169
Krádeže vloupáním	526	1472	632	1115
Krádeže prosté	800	2238	582	1551
Majetkové trestné činy	1457	3966	1410	2914
Hospodářská kriminalita	57	212	45	166
Ostatní kriminalita	386	982	380	774
<b>Celková kriminalita</b>	<b>2710</b>	<b>8079</b>	<b>2635</b>	<b>6322</b>

### Přehled kriminality mládeže za rok 2008 (vybrané statistiky)

Skupina trestných činů	Spácháno dětmi do 15ti let	Spácháno mladistvými 15-18 let	Stíháno dětí	Stíháno mladistvých
Vraždy	3	6	4	7
Násilné trestné činy	499	958	552	857
Mravnostní kriminalita	93	155	84	146
Krádeže vloupáním	549	1426	563	1052
Krádeže prosté	733	2163	550	1439
Majetkové trestné činy	1409	3844	1295	2718
Hospodářská kriminalita	65	153	44	140
Ostatní kriminalita	500	1083	590	976
<b>Celková kriminalita</b>	<b>2783</b>	<b>7728</b>	<b>2723</b>	<b>6014</b>

**Příloha B - Objasněná provinění a činy jinak trestné, spáchané mládeží na území ČR v letech 1990-2007**

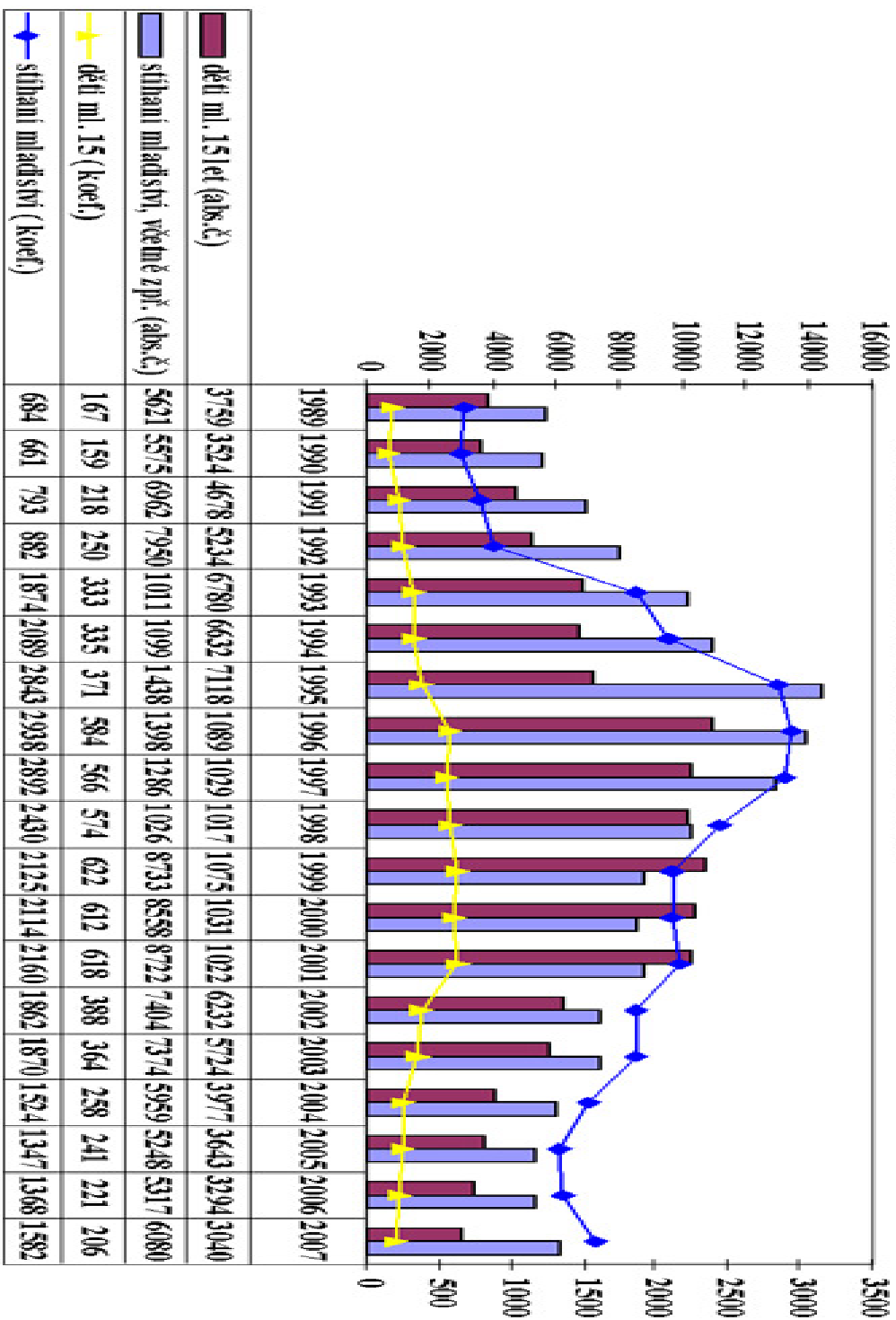
(graf je z prostorových důvodů umístěn na výšku)



**Příloha C - Stíhání mladistvých a dětí mladší 15 let, které se dopustily činu jinak trestného v letech 1989-2007**

(graf je z prostorových důvodů umístěn na výšku)

**Stíhání mladistvých a dětí mladší 15 let, které se dopustily činu jinak trestného v letech 1989-2007**

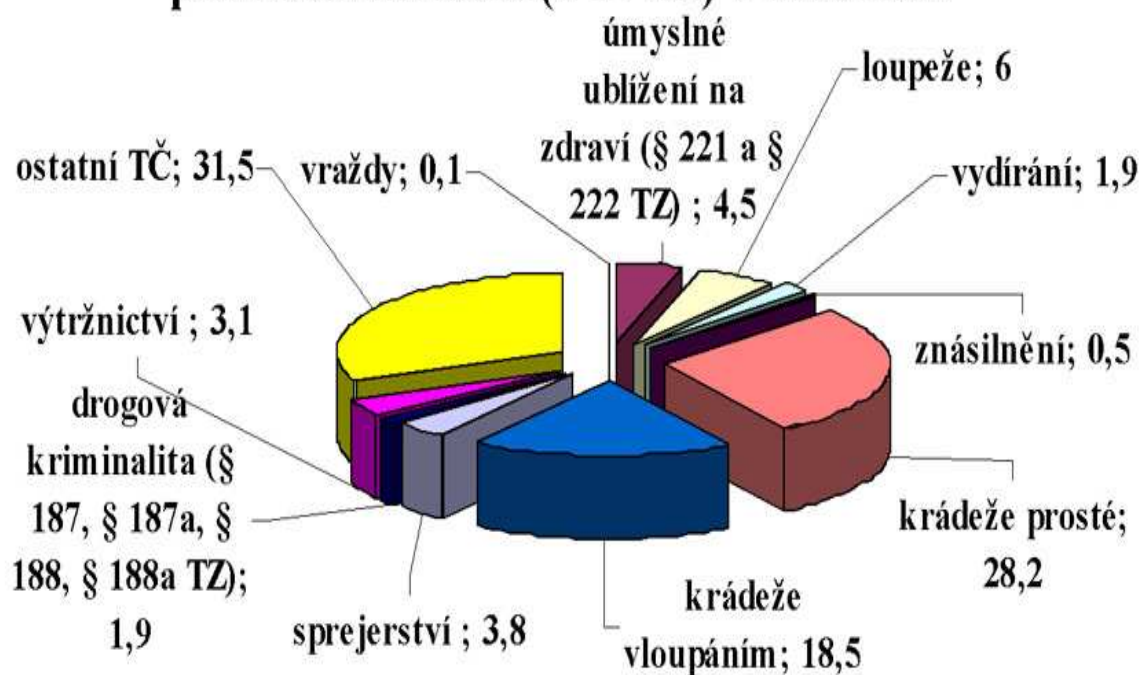




## Příloha D

### Struktura objasněných činů jinak trestných a provinění mládeže v roce 2007

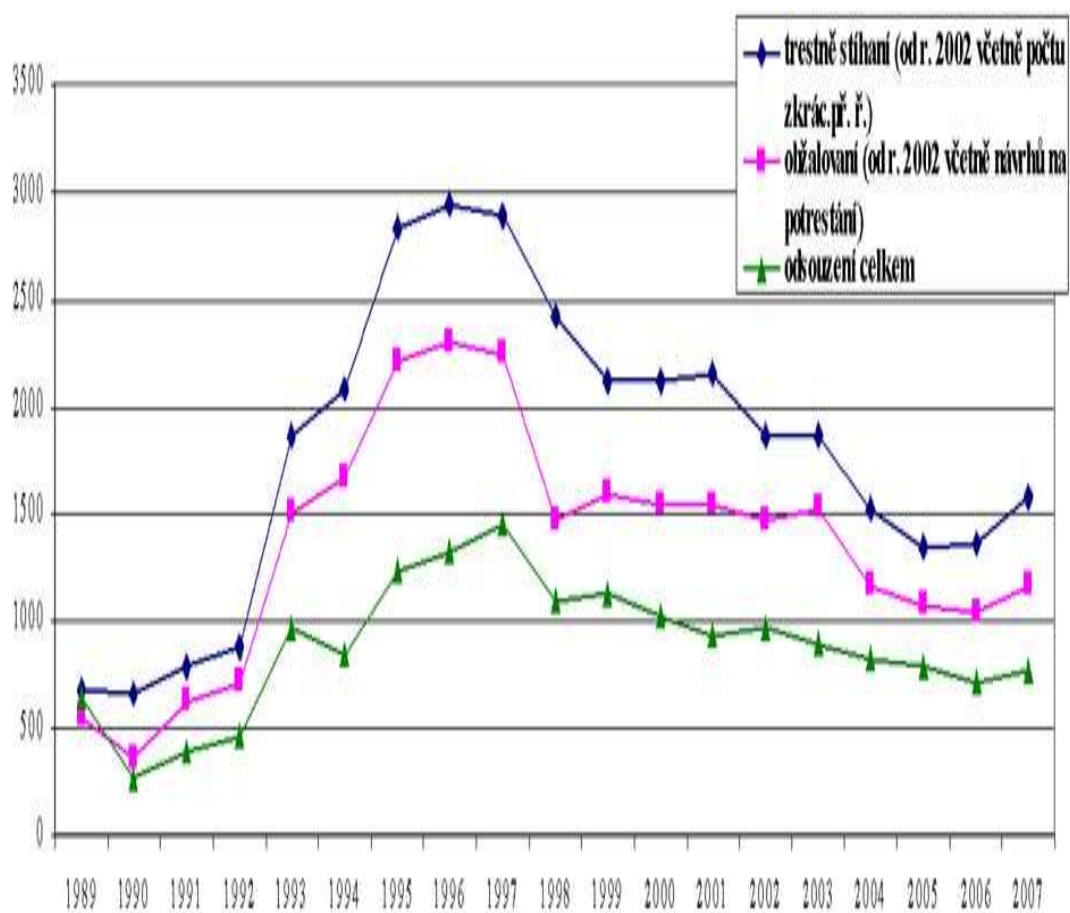
#### Struktura objasněných činů jinak trestných a provinění mládeže (0-17 let) v roce 2007



## Příloha E - Vývoj trestní politiky uplatňované vůči mladistvým

(graf je z prostorových důvodů umístěn na výšku)

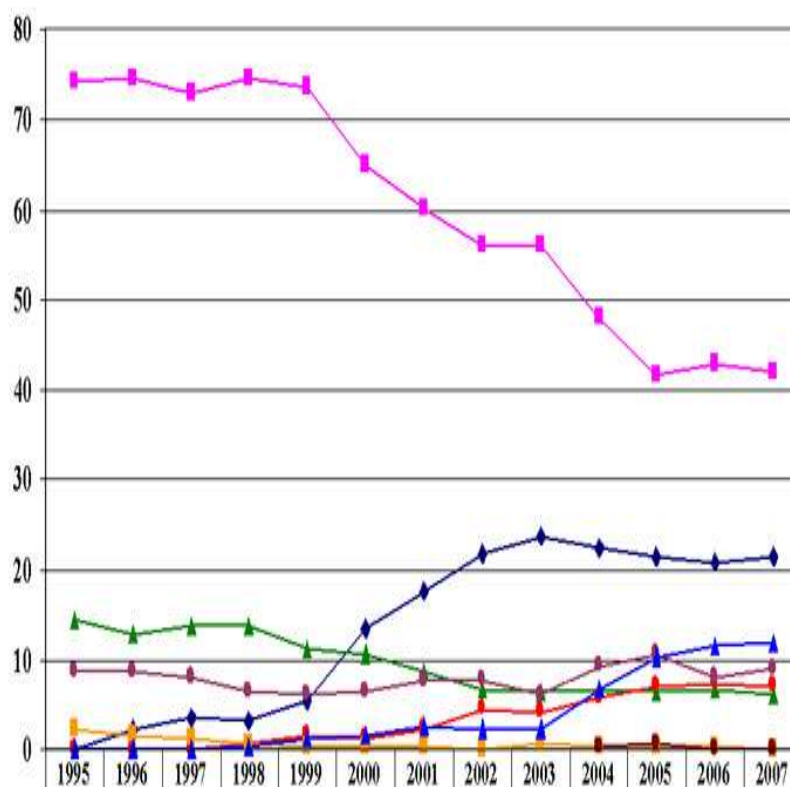
Vývoj trestní politiky uplatňované vůči mladistvým (15-17 let) v přepočtu na 100 000 obyvatel příslušné věkové kategorie v letech 1989-2007



## Příloha F - Ukládání vybraných sankcí mladistvým v letech 1996-2007 v %

(graf je z prostorových důvodů umístěn na výšku)

Vývoj ukládání vybraných sankcí v letech 1996-2007 v % (mladiství - 15-17 let)



◆ Obecně prospěšné práce	0	2,1	3,4	3,3	5,4	13,5	17,5	21,9	23,8	22,4	21,4	20,7	21,5
■ Podmíněné odsouzení	74,2	74,5	73,1	74,7	73,5	65	60,2	55,9	56	48	41,5	42,9	41,8
▲ Trestní opatření odnětí svobody nepodmíněné	14,4	12,7	13,7	13,8	11,1	10,5	8,7	6,7	6,3	6,8	6,5	6,8	6,1
● Podmíněné odsouzení s dohledem	0	0	0	0,6	1,5	1,3	2,1	4,4	4,2	5,8	7,2	7,4	6,9
■ Peněžité opatření uložené samostatně	2,1	1,6	1,2	0,5	0,4	0,4	0,2	0,1	0,5	0,2	0,2	0,3	0,1
■ Peněžité opatření s podmíněným odkladem										0,2	0,5	0,04	0,1
■ Upuštění od uložení trestního opatření § 11ZSM, § 24IZ	8,6	8,6	8	6,4	6,2	6,4	7,6	7,8	6,1	9,2	10,5	8,1	8,8
▲ Podmíněné upuštění od uložení trestního opatření	0	0	0	0,2	1,2	1,6	2,5	2,4	2,2	6,7	10,1	11,4	11,9