

Univerzita Karlova v Praze
Pedagogická fakulta

DIPLOMOVÁ PRÁCE

2010

Markéta Polívková

Univerzita Karlova v Praze
Pedagogická fakulta
Katedra občanské výchovy a filosofie

Diplomová práce

HRAD KOKOŘÍN

Autor: Markéta Polívková

Vedoucí práce: doc. PhDr. Jan Županič, Ph.D.

Rok 2010

Prohlašuji, že jsem diplomovou práci vypracovala samostatně s použitím uvedené literatury.

Markéta Polívková

Praha

8. dubna 2010

OBSAH

Úvod.....	5
1 Historie hradu.....	7
1.1 Z hradu na zámek.....	15
1.2 Původní podoba hradu.....	18
1.3 Popis jednotlivých částí hradu.....	22
2 Rod Špačků.....	32
3 Restaurace hradu na počátku 20. století.....	38
3.1 Historizující architektura	38
3.2 Podoba hradu před přestavbou.....	42
3.3 Přestavba hradu.....	43
3.4 Nová podoba hradu.....	47
3.5 Osobnosti podílející se na přestavbě.....	55
3.6 Umělci a umělecká díla přestavby.....	57
4 Novodobá historie hradu.....	63
4.1 Mobilář	67
4.2 Prohlídka současného hradu.....	68
4.3 Kokořínsko.....	70
5 Závěr.....	72
Použitá literatura.....	78
6 Obrazová příloha	81

Úvod

Tato práce se zaměřuje kromě přehledného podání historie hradu Kokořina také na stavební vývoj hradu od jeho původní středověké podoby, přes renovaci provedenou v letech 1911–1918 pod vedením Václava a Jana Špačkových ze Starburgu, až k stavebním opravám uskutečněným během 20. století. Práce směřuje k objektivnímu zhodnocení historizující restaurace hradu na počátku 20. století.

Záměrem bylo zmapovat dostupné materiály a literaturu týkající se hradu, a doplnit tak určité nejasnosti vyplývající z dosavadní literatury. Během pátrání po nejrůznějších archivech a institucích bylo zjištěno, že dokumenty týkající se přestavby nejsou v archivech uschovány. O rodině Špačků se dochovalo jen minimum materiálů; žádný rodinný archiv, vzhledem k mládí tohoto rodu, neexistuje. O rodinné dokumenty přišli na začátku padesátých let při zatčení tehdejšího majitele hradu, Jarmila Špačka, kdy většinu dokumentů spálila Státní bezpečnost. Je možné, že mezi těmito dokumenty byly i plány týkající se přestavby hradu na počátku 20. století.

Z tohoto důvodu bylo vycházeno ze základních děl literatury, ať už kastelologické či topografické: Sedláček – Hrady, zámky a tvrze království Českého, Böhm – Královské věnné město Mělník a okres mělnický, Menclová – České hrady, dále pak Durdík, Bolina – Středověké hrady v Čechách a na Moravě a Hrady, zámky a tvrze v Čechách, na Moravě a ve Slezsku, Severní Čechy. Hlubší rozbor přestavby byl čerpán z Cinibulka – Kokořín, starý hrad český, Brožovského příspěvku K opravě a stavební úpravě hradu Kokořina a průvodcovského textu od Nadi Kubů.

Práce se tak stala do jisté míry syntetizující, přesto se snad povedlo odhalit některé nové souvislosti a vyzvednout pravdivé informace, pokud to jen bylo možné. Obecné kulturně-historické informace jsou uvedeny vzhledem k souvislosti s Kokořinem. V kapitole o původní podobě hradu vychází údaje z průzkumu hradu, jenž byl proveden roku 1911.

Obrazový materiál je oproti dokumentům písemným lépe dostupný. V pražských archivech historických fotografií je možné najít řadu zajímavých snímků z doby přestavby. Fotografie zachycují nejen hrad ze všech světových stran, ale také osobnosti přestavby a jeho majitele. Sbírkou starých pohlednic a fotografií týkajících

se hradu a jeho okolí dalo dohromady Občanské sdružení Pšovka – Okrašlovací spolek Kokořínska, jež z nich vytvořilo v roce 2008 výstavu ve sklepeních hradu nazvanou Zapomenuté Kokořínsko. Fotografie jsou bohužel často špatně datované.

I přes průzkum hradu v roce 1911 se dosud při pátrání po původní podobě hradu vycházelo jen z literatury a povrchového průzkumu hradu. Pouze částečný stavebně-historický průzkum byl vypracován Miroslavem Brožovským, který se také zabýval přestavbou z počátku 20. století. Jako zaměstnanec Středočeského památkového ústavu provedl také podrobné shrnutí oprav prováděných v 70. a 80. letech 20. století. Dosud však schází přesné geodetické zaměření v terénu a důkladný archeologický výzkum nejen hradního jádra, ale především dosud nezkoumaného předhradí.

1 Historie hradu

Hrad Kokořín se nachází 12,5 kilometru severovýchodním směrem od Mělníka a necelé dva kilometry severovýchodně od obce Kokořín. Stojí na pískovcovém skalním ostrohu vyběhající do Kokořínského údolí. Hrad tyčící se vysoko nad údolím se stal dominantou širokého okolí, jemuž dal jméno. Je součástí obce Kokořínský Důl a spadá do katastrálního území Kokořín. Vedle Křivoklátu a Karlštejna patří Kokořín k nejvyhledávanějším hradním stavbám ve středních Čechách. V národních dějinách však žádnou významnější úlohu nesehrál. Hrad mohl mít funkci strážní, ale i obytnou. Šlechtických rodin se vystřídalo v jeho držení za dlouhou historii hradu mnoho, ale není jisté, zda na hradě skutečně bydleli sami majitelé, nebo jen správci. Jisté je, že se již v průběhu 16. století přesunuli na tvrz do vsi Kokořína.

Hrad byl založen na strategicky výhodném místě, a to na pomezí dvou královských panství, mělnického a bezděžského. Nedostatek písemných zpráv znemožňuje přesné určení jak stáří hradu, tak jméno jeho zakladatele, jisté však je, že byl od samého počátku soukromým majetkem šlechtických rodů. Dostupná literatura klade vznik hradu do dvacátých let 14. století.¹

Před založením hradu stála již ves Kokořín, jejíž majitelé bydleli nejspíše na tvrzi pod dvorem. Tato tvrz, dnes nazývaná Staráky, je všeobecně považovaná za předchůdce dnešního hradu. Skalní tvrz, nacházející se nedaleko nynějšího zámku Kokořín, byla vytesána nad skalními srázy Kokořínského dolu pravděpodobně ve druhé polovině 13. století.

První písemná zpráva o vsi Kokořínu pochází z 23. února 1320. Podle této zprávy vyměnil ves Kokořín její tehdejší majitel Jindřich z Osměchova s Hynkem Berkou z Dubé a Lipého za panství Veležice. V listině však nenajdeme žádnou zmínku o hradu. Je zřejmé, že kdyby v té době již stál, jistě by byl v listině zmíněn. Zdá se, že hrad byl vystavěn teprve ve druhé čtvrtině 14. století patrně Hynkem Berkou z Dubé, nebo některým jeho nástupcem.² Tomu nasvědčuje sama stavba, jež je podle typických znaků dílem druhého desetiletí 14. století, a spadá tak do období vlády Jana Lucemburského.

¹ Böhm 1892, s. 550; Zenger 1965, s. 3; Menclová 1972, s. 339.

² Böhm 1892, s. 550.

Rod Berků z Dubé, starý český šlechtický rod, náležel k nejpřednější a nejbohatší české šlechtě. Jeho původ je odvozován od Ronovců, slavné staročeské panské rodiny, počínající u Smila Světlického, věrného sluhy Přemysla Otakara I. a purkrabího kladského. Jeho synové byli zakladateli dalších rodových linií, které později Kokořín také spravovaly. Mezi ně patří například páni z Dubé, z Klinštejna, z Lipé a Škopkové z Dubé.

Za zakladatele rodu Berků z Dubé je považován Hynek Berka z Dubé (1249–1306), užívající také jména Jindřich, jenž získal významné úřady a rozsáhlý majetek. Vyznamenal se především v boji proti vojskům Oty Braniborského. Patřil k významným rádcům Václava II., působil jako nejvyšší komorník Království českého a později jako domažlický a pražský purkrabí.

Hynek Berka z Dubé (1297–1348) majitel a možný stavebník hradu Kokořína byl čtvrtým synem Hynka, Jindřicha Berky z Dubé. Hynek Berka zdědil po otci a bratrovi rozsáhlá panství, která ještě rozšířil. V letech 1319–48 vykonával funkci nejvyššího pražského purkrabího a patřil ve své době k nejmocnějším a nejbohatším pánům v Čechách. Jeho bratr Jindřich, probošt pražské kapituly, se roku 1326 stal olomouckým biskupem, další bratr Hynáček byl majitelem nedaleké Housky. Berkové z Dubé vlastnili statky v severních a severovýchodních Čechách a v Kladsku (Mšeno, Houska, Kokořín, Bezděz, Sloup, Česká Lípa, Lemberk, Tolštejn). Členové rodu zastávali významné zemské i církevní úřady zejména za Lucemburků. V roce 1637 byl rod povýšen na říšská hrabata a v průběhu 18. století vymřel. Berkové z Dubé měli v erbu, stejně jako všechny ostatní linie Ronovců, dvě černé zkřížené ostrve na žlutém poli. Po povýšení do hraběcího stavu byl jejich erb vylepšen o červený štítek s černým lvem na skále.



Zda hrad patřil v následujících desetiletích Berkům z Dubé, nevíme. Další zpráva pochází až z roku 1379 a připomíná se v ní Pašek z Kokořína, jenž zemřel v roce 1386 a zanechal po sobě sirotky. Od roku 1386 až do roku 1426 není nikde o Kokořínu zmínka, ze které bylo možno soudit, že patřil k nějakému většímu statku. Sedláček uvádí, že jeden z proboštů kapituly vyšehradské učinil svým stálým komorníkem Hynka z Dubé a dal mu vsi Stranný, Novou Ves, Kokořín a dvůr

v Jílovém. Snad to byl probošt Jan z rodu Škopků z Dubé, jenž roku 1387 daroval svému strýci Hynkovi z Dubé a jeho synovi Alešovi vsi Lehov, Střem a Soběchleb. Podle Sedláčka postavili hrad buď Hynek, nebo jeho syn, ale tento názor je již překonaný.³

Jako hrad se Kokořín poprvé výslovně připomíná velice pozdě, a to až v roce 1426, ačkoli vznikl už přibližně o sto let dříve. Cinibulk uvádí, že již v roce 1406 se v listinách o hradě Kokoříně píše, neuvádí však, ve kterých.⁴ V literatuře je obecně zmiňována až zpráva z roku 1426, podle které vlastnil hrad Aleš Škopek z Dubé, nejvyšší komorník, o kterém je často uváděno, že jeho příslušnost ke katolické straně v době husitského revolučního hnutí byla příčinou dobytí a poboření Kokořína husity.⁵ Tato domněnka není historicky doložena a vyvrací ji také zmínka zapsaná už u Cinibulka. Ten uvádí, že Aleš Škopek přestoupil již roku 1421 od katolictví ke kališnictví a v roce 1426, kdy se připomíná jako majitel Kokořína, se zúčastnil bitvy u Ústí nad Labem na straně podobojí.⁶ Také okolnosti nasvědčují tomu, že hrad byl i po husitských válkách v dobrém stavu, a tudíž že dobýván nebyl. O tom vypovídají známá historická vyobrazení, jež nenasvědčují o ničivém útoku. Chátrat začal hrad až častým střídáním majitelů po husitských válkách.⁷

V bouřlivých dobách husitských válek si prý lidé uchovávali cenné věci na hradech. Na Kokoříně u kněze Zbyňka si nechala roku 1426 uschovat celý seznam věcí jistá Kateřina, vdova po Hlasovi. Z této doby pochází také několik dopisů zmíněných v Sedláčkových Hradech, jež si psal majitel Kokořína Aleš z Dubé a jeho manželka Škonka z Vartemberka s jistou Markétou bydlící na Kokoříně. Tato měšťanka ze Starého Města pražského působila ve službách Alešových a svému pánovi půjčovala peníze.⁸

Po smrti Aleše Škopka z Dubé na podzim 1434 zřejmě zdědil Kokořín Bohuněk z Klinštejna, ale dlouho jej nedržel. Již v roce 1437 byl jeho majitelem přívrženec táboritů a známý válečník Jan Řitka z Bezdědic (zemřel 1446). Působil jako hejtman domažlického hradu a také jako hejtman mělnický. Jako husitský bojovník se zúčastnil v roce 1431 vítězné bitvy nad křižáky u Domažlic a poté tzv.

³ Sedláček 1927, s. 109.

⁴ Cinibulk 1920, s. 26.

⁵ Zenger 1965, s. 2; Anděl 1984, s. 203, s jistotou to tvrdí také Otto a Kudrnáč či Böhm.

⁶ Cinibulk 1920, s. 27.

⁷ Brožovský 1985, s. 74.

⁸ Sedláček 1927, s. 109–110.

spanilých jízd do Bavor. Kromě statku Kokořína byl držitelem Šemanovické tvrze a vsi, Truskavné, Střem, tvrze a vsi v Lešanech. V roce 1444 odkázal „hrad Kokořín s předhradím, s dvorem poplužním pod hradem a ves i vsi příslušné, Lešany tvrz s dvorem poplužním a vsi Záviši z Klinštejna“.⁹ Kateřina, vdova po Janu Řitkovi, prodala po roce 1446 své věno na Kokoříně Závišovi z Klinštejna, jež se od té doby psal z Klinštejna a z Kokořína. Záviš byl horlivým stoupencem Jiřího z Poděbrad, jemuž pomáhal v roce 1448 dobývat Prahu, ale krátce nato zemřel.

Po Závišově smrti byl držitelem panství jeho bratr Bohuněk z Klinštejna, jež dne 8. listopadu 1454 odkoupil od Elišky z Bezdědic, pozůstalé dceři Jana Řitky a řeholnici u sv. Anny v Praze, dědičné právo na hrad Kokořín s předhradím, dvorem, mlýnem pod hradem a vesnicí za 100 kop grošů.¹⁰ Ve stejném roce 1454 byl celý majetek Záviše z Klinštejna prohlášen za odúmrtí, tj. připadl královské komoře. Král Ladislav Pohrobek ho přenechal 19. března 1454 i s příslušenstvím Dětfichovi z Janovic a z Chlumce. Proti tomu se postavil Závišův bratr Bohuněk z Klinštejna, který se ale konce sporu nedočkal, neboť zemřel roku 1460. Dlouhý spor s královskou komorou ukončili ještě toho roku vítězně jeho synové Aleš a Hynek z Klinštejna a jejich bratranec Jan z Klinštejna (syn Záviše). Kokořín převzal Jan z Klinštejna (zemřel 1506), jenž je v roce 1468 připomínán jako věrný služebník krále Jiřího z Poděbrad.

Pokud je známo, neměl Jan žádné syny; jeho dcerou snad byla neznámá žena, jež zemřela roku 1496. Na jejím náhrobku v kostele na Hradsku je uvedeno, že byla kokořínskou dědičkou, zbytek nápisu je nečitelný, lze pouze rozeznat erby Sekerkovských a Klinštejnských.¹¹ Určitě měl ale dceru Markétu, provdanou za Mikuláše Pecingara z Bydžína. Markéta se okolo roku 1500 soudila o své věno pojištěné na Kokoříně s bratry Petrem a Radslavem Beřkovskými ze Šebířova, již „užívali věna jejího držice Kokořín“. Roku 1514 jsou manželé Markéta Kokořínská z Klinštejna a Mikuláš Pecingar z Bydžína uváděni jako páni Kokořína.¹²

V první polovině 16. století náležel Kokořín rytířům Beřkovským ze Šebířova, kteří měli v erbu bílou lilii na červeném štítě, jméno převzali od Beřkovic na Mělnicku a Šebířova na Tábořsku. Radslav Beřkovský ze Šebířova byl nejvyšším písařem Českého království a zároveň nejznámějším příslušníkem svého

⁹ Sedláček 1927, s. 110.

¹⁰ Kudrnáč 1895, s. 14.

¹¹ Sedláček 1927, s. 110, 111. V Kadaňských knihách se připomíná k roku 1475 „Elisabeth von Korotín“, manželka Beneše Sekerky ze Sedčic.

¹² Sedláček 1927, s. 111.

rodu. Hájil postavení nižší šlechty proti měštům a panstvu. Kokořín nabyt nejspíš sňatkem s Markétou z Klinštejna.¹³ O událostech této doby je dochováno málo historických zpráv, a tak se názory rozcházejí. Je však jisté, že roku 1513 koupil nedaleký Liběchov. Zemřel roku 1537 a jeho náhrobek můžeme najít v kostele sv. Jindřicha v Praze.

Radslavovi synové, Hynek a Jan, se roku 1522 rozdělili o své statky, které dosud užívali společně. Kokořín hrad, poplužní dvůr, ves celou s krčmou a platem při hradu, mlýn a několik vesnic získal Hynek. Jan dostal tvrz Beřkovice s příslušným majetkem.¹⁴

Hynek ze Šebířova nechal nejspíše (v první čtvrtině 16. století) postavit ve vsi Kokořín pozdně gotickou tvrz, předchůdkyni dnešního zámku, kam se majitelé asi roku 1527 přesunuli a sídlili zde až do roku 1715, kdy byl postaven poblíž tvrze barokní zámek. Hrad nebyl od té doby nejspíš vůbec obýván, a tak postupně chátral. Hynek ze Šebířova zemřel před rokem 1539 a po sobě zanechal pět dcer, mezi které bylo panství rozděleno. Dosud velký majetek se tak proměnil na malý statek. Dorota Beřkovská se stala dědičkou, které připadl Kokořín. Když si dala v roce 1545 svůj majetek (mimo Kokořín také Vehlovice a díl vsi Želíz) zapsat do nových desek zemských, uvádí se Kokořín již jako pustý.¹⁵

Dorota Beřkovská se provdala za Mikuláše Kaplíře ze Sulevic (zemřel 1579), který přikoupil ke statku část vesnic. Není známo, zda po něm Kokořín zdědili jeho synové, nebo jestli Kokořín ještě za života prodal. Víme jen, že hrad a tvrz roku 1587 vlastnil Jiří Osterský Kaplíř ze Sulevic, který již bydlel na tvrzi v obci. Z téhož roku se dochovala závěť, v níž zapsal své manželce Mandaleně ze Sulevic věno na Kokoříně. Jeho syn stejného jména prodal roku 1595 Kokořín Oldřichu Hrzánovi z Harasova, pánu na Vidimi a Stránci.¹⁶ Hrzánové z Harasova vlastnili Bosyni, Sedlec, Újezdec a hrádek Harasov pod Bosyní.

Oldřich byl často nemocen a zemřel již roku 1599. Před jeho smrtí byla 23. února 1599 sepsána závěť, v níž odkázal celý majetek své manželce Johanně Kaplířové ze Sulevic, po jejíž smrti měl připadnout nezletilému synovi Adamu Tobiášovi. Johanna byla ustanovena poručnicí syna a dcery Eusebie Evy Alžběty. V závěti je dále uveden výčet mnoha opatrovníků a zajímavé instrukce k jejich

¹³ Böhm, 1892, s. 551; s jistotou to tvrdí také Cinibulk 1920, s. 32.

¹⁴ Kudrnáč 1895, s. 15.

¹⁵ „Kokořín zámek pustý, dvůr poplužný, ves tudíž, mlýn pod Kokořínem a jiné příslušenství.“ Sedláček 1927, s. 111.

¹⁶ Böhm 1892, s. 552.

výchově. „V té poslední vůli své prosí Oldřich Hrán na Kokoříně, Vidimi a Stránce poručníkův dítek svých pro Boha, aby dítek jeho v tom náboženství křesťanském, v kterémž jsou se zrodily, zanechali a mimo to evangelické učení k žádnému jinému jich nižádným vymyšleným způsobem do let jiných rozumných věsti nedopuštěli, ale hned z mládí k literárnímu umění, z něhož se předně Pána Boha a vůle jeho svaté znáti naučily a mravnému a šlechtnému obcování zvykly, oddali a vidělo-li by se za dobré, do cizích zemí odeslali, do dvacíti let nákladu žádného na ně nelitujíce.“¹⁷

Johanna se znovu provdala za Oldřicha Desideria Pruskovského z Pruskova. Na hradě byl uchován dokument z roku 1609, kde je uvedena Johanna Pruskovská, rozená Kaplířová jako majitelka na „starých hradech Vidimi a Kokoříně“.¹⁸ V tomtéž roce prodala statky Kokořín (s hradem, tvrzí, dvory s poplužím, ves Kokořín celou a podíly na vesnicích Sedleci a Bosyni), Vidim i Stránku za 96 000 kop grošů míšeňských císaři Rudolfovi II.¹⁹

10. listopadu 1610 odkoupil celé panství od královské komory Václav Berka z Dubé a Lipého, takže se hrad stal opět majetkem rodu, který ho založil. Kokořín a Stránka tehdy náležely k Vidimskému statku. Václav Berka byl kromě toho ještě pánem Deštné, Housky, Loučeně a Nového Pernštejna a díky své manželce Barboře z Lobkovic, vdově po Janu z Vartemberka, získal navíc panství Bezděžské.²⁰ Václav Berka z Dubé byl jedním z předáků stavovského povstání proti Ferdinandovi II. Aktivně se přičinil o zvolení Fridricha Falckého českým králem a za jeho krátkého panování se stal jeho rádcem a později i nejvyšším sudím Království českého.

Po prohrané bitvě na Bílé hoře roku 1620 uprchl ihned z Čech. Císařský místodržící Karel z Lichtenštejna ho listem ze dne 17. února 1621 vyzval, aby se do šesti týdnů dostavil na Pražský hrad. Jelikož tak neučinil, byl v nepřítomnosti odsouzen ke ztrátě hrdla, cti i statků. Jeho jméno bylo napsáno na černou tabuli, jež byla při popravě ostatních pánů roku 1621 přibita k šibenici na pražském Staroměstském náměstí. Královská koruna následně zkonfiskovala všechnu Berkův majetek, k němuž mimo jiné náležel hrad, tvrz kokořínská s dvory poplužními a ovčínem při tvrzi kokořínské, mlýn pod hradem Kokořínem a mlýn pod dvorem kokořínským (nyní Mlčeň), ves Kokořín, část vsi Sedlec a Bosyně.²¹ Adam

¹⁷ Böhm 1892, s. 552.

¹⁸ Cinibulk 1920, s. 68.

¹⁹ Kudrnáč 1895, s. 19.

²⁰ Böhm 1982, s. 553.

²¹ Kudrnáč 1895, s. 22.

Bohumír Berka z Dubé a Lipého, syn odsouzeného Václava Berky, pobývajícím na studiích v Paříži, se marně snažil, aby mu byla část majetku navrácena. V roce 1623 získal alespoň 700 dolarů a dům U Zlaté štiky na Novém Městě pražském.²²

6. července 1622 koupil tento rozsáhlý majetek (v hodnotě 310 863 kop grošů míšeňských) od české komory nejvyšší hofmistr Království českého Adam hrabě z Valdštejna. Z celé částky 260 tisíc zlatých rýnských zaplatil pouze 20 tisíc zlatých, zbytek mu byl císařskou resolucí darován. V roce 1623 vyměnil Adam z Valdštejna Kokořín a další statky za jiné se svým příbuzným a proslulým vojevůdcem třicetileté války, Albrechtem Václavem Eusebiem hrabětem z Valdštejna, který tento majetek připojil ke svému rozsáhlému Frýdlantskému vévodství, jež získal díky mnoha konfiskacím. Nejdůležitějšími centry svého rozsáhlého majetku učinil Jičín, Frýdlant a Liberec. Po jeho zavraždění v Chebu roku 1634 hrad opět zkonfiskovala královská komora.

V roce 1636 daroval císař Ferdinand II. panství Vidim, ke kterému patřil Kokořín se Stránkou, císařskému generálovi Janu z Boecku. V darovací listině je zdůrazňován „užitek stříbrných dolů v Kokoříně“. „Tyto byly v lese proti Truskavně, kde dosud znatelný jsou vyvezené haldy země v rokli zvané „Stříbrné“. Též sesuté šachty, dřívím podpírané, jsou dosud patrné.“²³ Tato zpráva svědčí o dosud zapomenutém výskytu stříbra v okolí hradu.

Hrad nebyl i nadále obýván a chátral. Na sklonku třicetileté války byl Kokořín z nařízení císaře Ferdinand III. zařazen na seznam hradů, které nesměly být opravovány, aby se nemohly stát opěrnými body nepřátelského vojska. Hrad naštěstí nebyl zbořen, ale postupně se měnil ve zříceninu, kterou nechávali její často se měnící majitelé napospas přírodním živlům déle než 350 let. K této době se také váže k hradu pověst o loupeživých rytířích vedených vůdcem Petrovským z Petrovic, kteří hrad obývali a v okolí přepadávali pocestné. Po bělohorské bitvě se v kokořínských jeskyních ukrývali čeští bratři a ve čtyřicátých letech 17. století se v okolí Kokořína pohybovala švédská vojska.²⁴

Příslušníci rodu Boecků drželi panství téměř sto let. Po generálu Boeckovi získal panství roku 1657 syn Jan Jiří a poté vnuk Eugenius Albert, oba svobodní pánové. Po jeho smrti v roce 1700 zdědily Kokořín, Vidim i Stránku jeho tři dcery, které si majetek o pět let později rozdělily, čímž byl rozdělen i vidimský statek. Kokořín i Vidim získala

²² Cinibulk 1920, s. 40.

²³ Cinibulk 1920, s. 41, 42.

²⁴ Brožovský 1984.

Anna Magdaléna, která se provdala za hraběte ze Schutzu a Leopoldsheimu. Roku 1720 obdržela panství její sestra Karolína Anna, provdaná za hraběte z Bubna a Litic.

Za pánů z Bubna byl na počátku 18. století na severní straně poplužního dvora ve vsi Kokořín, poblíž dosud obývané gotické tvrze, postaven nový barokní jednopatrový zámek se zahradou a altánem. Tento staročeský rod pocházel z Plzeňska. Hrabata z Bubna a Litic měli poloviční štít, vpravo ve zlatém poli pokosně postavený červený buben, vlevo v modrém poli levhartí hlavu, s krkem vynikajícím z otevřené zlaté koruny.

Karolína Anna hraběnka z Bubna a z Litic prodala Kokořín a Vidím Konrádu Matoušovi hraběti ze Spaaru. Roku 1740 koupil statek František Karel Rudolf hrabě Sweerts-Sporck, který pečoval o hospodářské povznesení kraje. Po něm převzal Kokořín jeho syn Jan František Kristián a posléze jeho dcera hraběnka Barbora O'Reillyová, která ho prodala roku 1807 Terezii kněžně Arenbergové, rozené kněžně Windischgrätzové (1774–1841).

Po Tereziině smrti získal panství její manžel vévoda Ernst (Arnošt) Engelbert, jenž se podruhé oženil. Předci starobylé šlechtické rodiny Arenbergů pocházeli z vévodství, dříve hrabství v Německu. V Čechách se usadili až počátkem 19. století. V erbu užívali tři zlaté mišpulové květy v červeném poli.²⁵ Arnoštovou druhou ženou se stala roku 1842 Sophie princezna Auerspergová (1811–1901), která panství Vidím a Kokořín rozdělila a vidimskou část prodala Josefu Černínovi z Chudenic. Velkostatek Kokořín s hradem prodala roku 1884 manželům Marii a Josefu Jírovým. Všichni tito rychle se měnící majitelé bydleli na zámku v obci Kokořín a zřícenině nevěnovali nejmenší péči.

Do širšího podvědomí se zřícenina hradu dostala v průběhu 19. století, zejména v období romantismu, kdy přitahovala pozornost mnoha umělců a stala se inspirací pro mnohá díla literární i výtvarná. Zřícenina hradu se díky své poloze v dramatické krajině pískovcových skal a hlubokých lesů stala vděčným námětem romantické krajinomalby. Kokořín zpodobnilo mnoho významných umělců, například Antonín a Josef Mánesovi, Josef Navrátil, Karel Liebscher, Adolf Kosárek, Max Pirner, Otakar Nejedlý a další.

Během svých cest po kraji hrad několikrát navštívil Karel Hynek Mácha, který se o něm zmiňuje ve svém románu Cikáni. Velký vliv měl hrad také na Václava Bolemíra Nebeského, který pocházel nedaleko odtud. Opuštěný hrad zapů-

²⁵ Županič 2001, s. 18.

sobil i na J. W. Goetha, podle něhož Kokořín „...pluje jako loď se vztyčeným stožárem věže zvlněnou krajinou lesů...“. Tento Goethův výrok byl v české literatuře poprvé citován v roce 1897 v publikaci Klubu českých turistů „Z Prahy do Podmokel“.²⁶

Na Národopisné výstavě v Praze konané roku 1895 byl představen Klubem českých turistů velký model hradu Kokořína. Hrad poté získával popularitu veřejnosti a jeho věž byla zpřístupněna po žebříku. Nadále však chátral a stával se pro návštěvníky nebezpečným, proto byl nedlouho před rekonstrukcí uzavřen. Počet návštěvníků se zvyšoval zejména díky nové železniční trati vedoucí z Mělníka do Mladé Boleslavi postavené v letech 1897–1898.

V roce 1894 koupili velkostatek Kokořín se zříceninou hradu manželé Václav a Růžena Špačkovi. Velkého jmění nabyli pronájmem koní tehdejší poštovní službě. Za své služby státu získal Špaček nejprve hodnost císařského rady a v roce 1908 mu byl udělen titul šlechtice ze Starburgu. K velkostatku Kokořín přikupoval ještě další pozemky, takže hodnota majetku stoupla k roku 1912 na 1 992 540 korun.²⁷ Po zakoupení kokořínského panství dal Václav Špaček nejprve opravit barokní zámek ve vsi Kokoříně, kde se svou rodinou pobýval. Na rozdíl od předešlých majitelů se rozhodl do hradu investovat a nenechat ho nadále pustnout.

Dalším vlastníkem byl syn Jan Špaček, který dal hrad v letech 1911–1918 zrestaurovat podle plánů architekta Eduarda Sochora a za odborného dozoru historiků Zikmunda Wintra, Augusta Sedláčka a Čenka Zírta. Původně gotický hrad ze 14. století se tak stal památkem rodiny a byl zpřístupněn veřejnosti. Jan Špaček hrad vlastnil až do své smrti roku 1945, kdy se stal dědicem Kokořína jeho mladší syn Jarmil. Mezi lety 1950–2006 byl Kokořín státním hradem. V roce 2006 se stal po několika desetiletích opět šlechtickým sídlem.

1.1 Z hradu na zámek

Hrad se od počátku 16. století v souladu s měnící se feudální společností a vlivem renesance dostává do pozadí. Obranná funkce opevněných sídel postupně mizí a začíná se zdůrazňovat pohodlí majitele. Hrad Kokořín, který nejspíš nebyl od svého vzniku opravován a byl již v této době zchátralý, přestal stejně jako jiné

²⁶ Kubů 1984, s. 4.

²⁷ Cinibulk 1920, s. 46.

hrady vyhovovat požadavkům na bydlení. Již roku 1545 je hrad zmiňován jako pustý, dá se tedy předpokládat, že technický stav hradu byl dost špatný a stále se zhoršoval.

Důvodem nezájmu o hrad mohla být špatná dostupnost, nedostatek obytných prostor, špatný technický stav a v neposlední řadě touha po pohodlí, odpovídající zvýšeným nárokům renesanční doby. Hrad byl tedy ponechán svému osudu a majitelé Kokořina se asi roku 1527 přesunuli do nové pozdně gotické tvrze, kterou nechal nejspíše v první polovině 16. století postavit ve vsi Kokořín Hynek ze Šebířova. Cinibulk předpokládá, že hrad byl využíván jen v případě ohrožení, neboť důležité listiny byly sepisovány na tvrzi v obci, kde majitelé v době míru bydleli. Také Jiří Osterský Kaplír ze Sulevic a na Brocné byl držitelem hradu Kokořina od roku 1587, bydlíval však na tvrzi a sepsal zde svou závěť.²⁸

Pozdně gotická tvrz, předchůdkyně dnešního zámku se nacházela v místě pozdějších stájí hospodářského dvora. Na její východní straně stála okrouhlá věž se zdmi o průměru asi dvou metrů.²⁹ V blízkosti tvrze byly při úpravách parku roku 1900 a při stavbě zámeckého rizalitu roku 1914 nalezeny ještě základy dalších dvou věží, jak jsou popsány u Cinibulka.³⁰

V první polovině 18. století byl poblíž tvrze vybudován barokní zámek, stojící na severní straně poplužního dvora. Zámek byl postaven roku 1715 za pánů z Bubna, nebo za pozdějších majitelů panství Sweerts-Sporcků. Původně to byla jednopatrová budova jednoduchého obdélníkového půdorysu, která nijak nevyčníkala z běžného průměru. Před zámkem bylo kolem roku 1700 postaveno sousoší, v jehož horní části je vyryto věnování „Gewidmet Baronesse Dorothea von Boeck“. Sousoší představující sv. Mikuláše Tolentinského se sochami sv. Šebestiána, sv. Rocha, sv. Martina doplňuje trojboký podstavec s plastikou sv. Rozálie ve výklenku.³¹

Zámek byl upraven nejspíše za hraběnky Barbory O'Reillyové, kdy byla na jižní straně dvora založena pravidelná zahrada, obklopená ohradní zdí se zděným altánem. Současná podoba pochází z počátku 20. století, kdy byl za vlastnictví rodiny Špačků zámek upraven. Z obdélného půdorysu vystupuje na severozápadní straně obrácené ke vsi polygonální rizalit s koutovými věžemi. Nad rizalitem stojí

²⁸ Kudrnáč 1895, s. 16.

²⁹ Sedláček 1927, s. 109.

³⁰ Cinibulk 1920, s. 50.

³¹ Kubů 1984, s. 28.

malá vížka krytá cibulovou střechou s ochozem, jež byla přistavěna spolu s rizalitem až za Špačků. Na východě sousedí zámek s budovami bývalého hospodářského dvora, jež nesou letopočet 1715.³² Nad zámeckou branou a nad vchodem do zámku jsou umístěny železné znaky tehdejšího majitele Špačka ze Starburgu.

V těsném sousedství zámku se nacházel poplužní dvůr velkostatku, ke kterému patřil kromě hradu také Malý Kokořín (Kokořínek), samota Hlučov, Mlčeň a Podhrad. Součástí velkostatku byla parní pila, cihelna a vápencové lomy.³³ Velkostatek byl v roce 1950 zestátněn a dále užíván jako JZD. Zámek měla dlouhá léta ve správě Československá akademie věd a veřejnosti byl nepřístupný, po restituci slouží ubytovacím účelům. Pod zámkem je dodnes dochovaný labyrint chodeb, který je z části využíván jako vinné sklepy. Chodby jsou částečně zazděné a propojují zámek s jeho okolím.

Za zmínku stojí také znak obce Kokořín, který ikonograficky vychází z jmenovaných majitelů hradu, a tedy i obce. Základní figurou znaku se staly ronovické černé zkřížené ostrve ve zlatém štítě, které byly rodovým erbem Berků, Škopků z Dubé a také pánů z Klinštejna. Tím bylo poukázáno na nejstarší známé dějiny obce a hradu Kokořína a na jeho držitele od počátku 14. do konce 15. století.

Sledováním podob erbů řady majitelů panství byl nalezen symbol, který byl spojen s historií obce od počátků třicetileté války až do doby nedávné. Tímto symbolem byla figura vyskakujícího lva, jež se objevuje u Valdštejnů, Boecků, Bubnů, Sweerts-Sporcků a nakonec i u Špačků. Barevná kombinace stříbrné horní poloviny lva a červeného štítu byla zvolena s ohledem na stejnou kombinaci v rodovém erbu Špačků. Znak obce Kokořín byl schválen roku 1998.³⁴

³² Cinibulk 1911, s. 36.

³³ Cinibulk 1920, s. 53.

³⁴ Kasík 2006, s. 36, 37.

1.2 Původní podoba hradu

Přelom 13. a 14. století je dobou největšího rozmachu výstavby šlechtických hradů. Dochází k výrazné proměně životního stylu, postupně se diferencují obytné i obranné funkce a proměňuje se dispozice feudálního sídla. Ze severu a západu pronikají do Čech podněty z oblasti saské a z Porýní.

V případě Kokořína jde o saskohesenský typ stavby, jejíž součástí je věž s helmicí, užívaná do poloviny 16. století. Hrad vznikl jako stavba soukromého šlechtického majitele, který zde mohl pobývat, případně zde mohl bydlet správce. Hrad nebyl nejspíš nikdy dobýván a sloužit mohl také jako strážní hrad. Byl opatřen nezbytným opevněním, pozůstávajícím zejména z věže (bergfritu), hradeb, padacích můstků, příkopů a snad i valu.

Obranyschopnost hradu podmiňovalo již místo jeho založení, které bylo vybíráno tak, aby přístup ztěžovaly již samotné přírodní podmínky. Pro zlepšení obrany byla vyhledávána místa těžko přístupná, ale ovládající široké okolí z vrcholů kopců, ostrožen či skalních útesů. Takové umístění většinou nedovolovalo rozsáhlou stavbu, a hrad měl proto často nepravidelný půdorys, jak se stavitel přizpůsoboval terénu. Obvod hradeb býval volen co nejkratší, aby je bylo možno bránit i s nepočetnou posádkou. Rozloha hradu byla proto poměrně malá a vnitřní prostor značně stísněný.

Hrad Kokořín byl postaven na skalním ostrohu, jehož obě strany tvoří příkrý sráz. Asi ve dvou třetinách výšky ostrohu se nachází přirozená terasa, do níž ústí původní cesta vedoucí z údolí nahoru ke vsi Kokořínu. Na plošině bylo postaveno rozlehlé předhradí. Prostor pro hrad oddělovaly od zbytku skalního hřbetu dva hluboké příkopy vytesané ve skále, jeden na západní a druhý na východní straně.

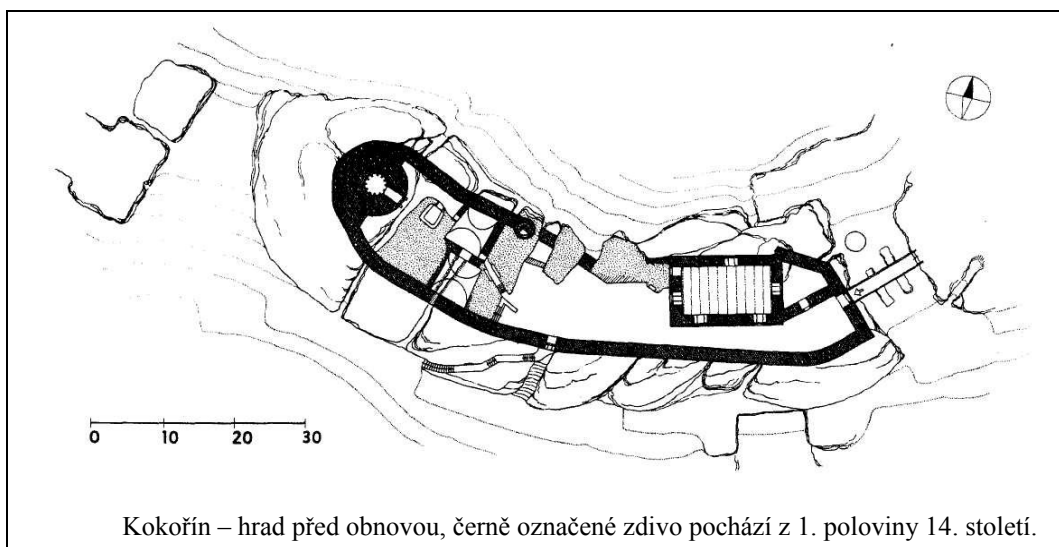
Východní příkop, chránící hlavní vstup do hradu, byl překlenut dřevěným mostem postaveným na dvou skalních pilířích. Vstup do vlastního hradu střežil také věžovitý palác tyčící se nad hradní bránou. K hradnímu jádru bylo z východní části připojeno předhradí, které chránilo nejen přístup do hradu, ale také studnu, vyhloubenou do dna východního příkopu.³⁵ Druhý příkop pod věží byl situován na západní, snadněji dostupné straně podélné hradní dispozice.

³⁵ Menclová 1972, s. 339.

Odděloval vlastní hradní ostroh od skalního masivu. Nad příkopem střežila bezpečnost hradu vysoká válcová věž (bergfrit), přimknutá k vnitřnímu líci hradební zdi. Z ostatních stran byl hrad bezpečně chráněn přirozenými skalními srázy, prudce spadajícími do údolí, případně předhradím, dnes již v terénu málo patrným. Tento obranný systém je u Kokořína poměrně dobře rozeznatelný dodnes.³⁶

Kokořín náleží k typu tzv. bergfritové dispozice. Po celé 13. století byla bergfritová dispozice základním typem šlechtické hradní architektury a svůj význam si podržela i ve století následujícím. Rozhodující je pozice tří základních prvků hradní dispozice: věže, hrady a paláce. V nejstarší fázi jde takřka bez výjimky o malé, většinou ostrožné hrady s bergfritem a bránou v čele. Sálový palác zaujímá nejchráněnější část dispozice. Bergfrit může být různým způsobem vázán do hrady nebo může stát volně v nádvoří za hradbou.

V případě Kokořína je základní schéma značně modifikováno. Svérázné podobě napomohlo úzké staveniště, které umožňovalo jen lineární řazení jednotlivých objektů za sebou, jako například u Žebráku. Konkrétní geomorfologická situace způsobila, že si palác vyměnil své místo v dispozici s bergfritem. Věž je tak situována neobvyklým způsobem na opačné straně než brána. Hradní palác se sálem získal v případě Kokořína věžovitou podobu.



Hlavní obrannou stavbou hradu na západním konci je vysoká strážní věž, tzv. bergfrit plnící úlohu útočištné věže. Protože příjezdová cesta přichází k hradu od jihozápadu a končí v sedle, byla velká věž postavena na západní straně a nikoli

³⁶ Zenger 1965, s. 14.

na východě, odkud se do hradu chodilo z údolí. Přístupová cesta pokračuje pod hradním ostrohem a věží, podél celé jižní strany hradu až k straně východní, kde se cesta stáčí k bráně. Než se přijde k bráně, umístěné na protilehlé straně hradby, je nutno projít okolo bergfritu, díky čemuž mohli obránci každý nenadálý příchod zavčas zpozorovat z věže i hradeb.

Typ okrouhlé věže pochází z oblastí na severozápad od našeho území. Výhodou je značná odolnost vůči mechanickému poškození. Bergfrit je zároveň nejpevnější částí stavby a poslední záchranou obránců. Půdorys věže byl nejčastěji kruhový a chránil hrad na straně, odkud mohl být očekáván zásah nepřítele. Situování bergfritu v západní části mělo zajistit obranu hřebene nad přístupovou cestou, odkud mohl být hrad případně ostřelován. Z půdorysu hradu je patrné, že měl bergfrit chránit zbývající prostory hradu určené k obytným účelům, která jsou za ním skryta.³⁷

Kokořín je typickým představitelem hradu s podélnou koncepcí stavby, jež se v architektuře gotických hradů začíná zdůrazňovat od konce 13. století. Prostor hradu využívá všech výhod členitého pískovcového útvaru, jemuž se také svým mírně prohnutým tvarem přizpůsobuje. Hradební zdi opisují přírodní terén a uzavírají celý areál. V půdorysu se zvětšuje vzdálenost mezi věží a obytným palácem, kdy je věž posunována stále více dopředu, k místu případného nebezpečí. Hradba se protahuje a stavba nabývá na dynamičnosti.³⁸ Půdorys hradu je nepravidelně podlouhlý o délce asi 80 metrů a šířce necelých 20 metrů.

Dnešní vzhled hradu Kokořína se od původního o mnoho liší. Původní výstavba Kokořína byla typem gotické hradní architektury lucemburské doby, v níž je funkce budov obranných a obytných prostorově odlišena. Gotická pevnost sestávala z předhradí a hradního jádra obehnaného vysokou a silnou kamennou zdí. V té době chránil hrad ještě obranný val. Poznání původní podoby hradu nebylo u Kokořína obtížné z důvodu pozdějších přestaveb, jak tomu bývá u hradů podobného typu, neboť nebyl přestavován až do počátku 20. století. Jeho poznání ztížil spíše nezáměr majitelů, který vedl k jeho značné devastaci. Původní podobu přiblížily výsledky průzkumu, konaného před rekonstrukcí na počátku 20. století. Přesto však zůstává mnoho otázek neobjasněno.

³⁷ Durdík 2000, s. 58.

³⁸ Kubů 1984, s. 56.

Do nynější doby se zachovalo pouze hradní jádro, poznamenané novodobou přestavbou. Západní část hradu měla výhradně obrannou funkci. Na čelním oblouku hradby a zároveň na nejvyšším místě jádra byl vybudován kruhový bergfrit s vysazeným ochozem a původní zděnou helmicí. V této části stávalo také menší, asi převážně dřevěné stavení, kde sídlila hradní posádka. Stavení zachováno není a namísto něho tu dnes stojí novogotická stavba, která vznikla při celkové renovaci hradu.

Brána do hradu byla prolomena na opačné straně, v okružní hradbě východní části. Na severovýchodní straně byl postaven dvoupatrový obytný hradní palác, který býval sídlem majitele či správce hradu. Do paláce se vstupovalo západním průčelím. Přízemí paláce bylo zčásti vytesáno do skály a nemělo okna. Za palácem se nacházel prostor, později nazvaný holomčí světnice, v níž se shromažďovala čeleď. Původně bylo na hradě více staveb, ale nic se z nich nedochovalo.³⁹

Převažujícím stavebním materiálem byl kámen, odolný vůči střelbě i ohni. Hrad byl vybudován z kamene vytěženého z lomu u nedaleké osady Kokořínek. Odtud se bral kámen při stavbě hradu ve 14. století i při jeho obnově ve 20. století. Stavební kámen mohl být také získán při vysekávání příkopů ze skalního podloží. V zástavbě hradu se rovněž uplatňovalo dřevo, jak bylo doloženo při průzkumu hradu v roce 1911.

Důležitou komunikační trasou hradu byla dodnes dochovaná úvozová cesta, nazývaná Jarmilina stezka, která propojovala Kokořínské údolí s obcí Kokořín. Vedla nejprve po dně údolí, posléze těsně při úbočí vysoké skalní stěny. V místech, kde opouští dno rokle a přechází pod skalní stěnu, asi 300 metrů od hradu, vede uměle prosekanou skálou. Zde můžeme najít zachovaná dražé, neboli zářezy, svědčící o existenci dávné brány, kterou bylo možno cestu uzavírat. Místo bylo zřejmě první bránou v přístupu ke hradu.

Podobná dražé jsou viditelná také v horní části Jarmiliny stezky, směřující od obce Kokořín. Tato dražé jsou nejspíše pozůstatkem druhé brány, která tvořila vstup do západní části předhradí. Celý široký areál hradu tak zaujímal západní část předhradí s první bránou, přes dva příkopy, až k druhé bráně na spodní části Jarmiliny stezky. Dalšími zajímavými objekty jsou skalky u přístupové cesty přímo pod bergfritem. Tady se zachovalo svislé dražé v délce asi 150 centimetrů, zřejmě

³⁹ Sedláček 1927, s. 107.

zbytek po dřevěné palisádě nebo tzv. polském plotu, bránícím tyto skály před případným obsazením dobyvateli.⁴⁰

1.3 Popis jednotlivých částí hradu

3.1.1 Předhradí

Původní stavitelé hradu využívali všech výhod členitého přírodního terénu. Předhradí bylo situováno před jádrem hradu a přístupová cesta jím procházela. Při patě skaliska byly umístěny hospodářské a provozní objekty, jak to bylo u skalních hradů obvyklé.⁴¹ Předhradí se nacházelo na východní a severní straně hradního ostrohu. Dnes je v terénu málo patrné, a je proto obtížné si jeho dřívější podobu představit. Předhradí navíc nebylo do dnešní doby dostatečně prozkoumáno.

O existenci dosud nedochovaného předhradí svědčí kromě historických záznamů z desek zemských také několik důvodů. Hospodářské objekty byly u šlechtického hradu situovány v samostatné opevněné části, pro kterou ovšem nebylo ve stísněném hradním jádru dostatek místa. Dalším důkazem je samotný vstup do hradu. Hrotitá branka, jen 140 centimetrů široká a zabezpečená padacím mostem, byla příliš úzká, aby se do hradu mohlo vjet vozem. V areálu jádra přitom nebyl dostatek místa pro hospodářské budovy. O existenci předhradí svědčí také dosud znatelné základy poměrně velké obdélné stavby na rovinatém hřbetu.

Na severozápadní straně hradní plošiny se zachovaly výžlabky po dřevěné konstrukci a na zalesněné plošině pod severní stranou hradu pozůstatky zdiva dřívějších hospodářských budov, které byly pravděpodobně součástí předhradí. Podle Brožovského tu mohl být vedle jiných stavení i pivovar. Soudí tak asi podle rovinky, která byla prý nazývána „na pivovaře“. „Dle mnoha kamenů tam nahromaděných jest zřejmo, že stávala v těchto místech kdysi značně veliká budova. Když před lety na místě tom zakládána byla lesní kultura, našli dělníci v hloubce několika centimetrů různé starožitné drobnosti (šípky, rukojeť meče, hrot halapartny, starý zámek, uzdu atd.).“⁴²

⁴⁰ Zimerman 2004, s. 64.

⁴¹ Durdík 1995, s. 235.

⁴² Cinibulk 1920, s. 23.

Vodorovná plocha skalního bloku při východní straně předhradí zvaná Máchovou skálou nabízí velmi hezký výhled na Kokořínské údolí, je proto možné soudit, že sloužila jako strážní stanoviště a patřila tak k obrannému systému hradu. K předhradí patřily také již zmíněné dvě brány na Jarmilině stezce, vedoucí k hradu z údolí a seshora od obce Kokořín.

Množství dodnes zachovaných prostor a skrýší vytesaných ve skále Kokořínského údolí i v některých sousedních údolích vede k domněnce, že jde o předsunutá stanoviště stráží hradu, odkud mohla být posádka včas varována před hrozcím nebezpečím. Skalní sluje také přispěly ke vzniku kokořínských pověstí o bandě loupežníků, kteří pod vedením Petrovského podnikali výpravy do okolí. Historické jádro pověstí však nelze prokázat.

3.1.2 Příkop

Příkop představoval obranný prvek hradu, pomocí něhož byl vlastně napraven nedostatek přirozené podoby staveniště. V rámci výstavby hradu patřilo zřizování příkopu k jednomu z prvních a zároveň nejnáročnějších prací. U hradu Kokořína, postaveném na strmém skalnatém ostrohu, stačilo překopat příkop před hradem napříč, aby vznikl šjíjový příkop.⁴³ Kokořín měl takové příkopy dva, východní a západní, o kterých již byla učiněna zmínka.

Oba příkopy mají rovné dno a kolmé stěny vysekané v pískovcové skále. Na dně východního příkopu, který byl překonatelný díky mostu, jsou dodnes zachovány kamenné patky dvou původních opěrných pilířů dřevěného mostu. Ve skále jsou po obou stranách příkopu viditelné otvory pro osazení mostních trámů. Byly zde také umístěny hospodářské a provozní objekty, vytesané ve stěnách příkopu. Dodnes se zde nachází prostorná místnost sloužící dříve nejspíše jako konírna. Dno příkopu se studnou bylo využíváno jako zdroj vody.

Při patě hradního ostrohu na jižní straně hradby byl vytvořen příkop, přes který vedl pouze trámový přechod, při přestavbě v sedmdesátých letech 20. století do něho byla vestavěna odpadní jímka. Nyní je v těchto místech široká komunikace. Podle Cinibulka byl podobný příkop, který měl bránit přístupu většího množství lidí k hradní bráně, vytesán i na straně severní, přibližně ve stejném místě.⁴⁴

⁴³ Durdík 2001, s. 62.

⁴⁴ Cinibulk 1920, s. 22, 23.

3.1.3 Hradní studna

Studna byla vyhloubena do dna východního příkopu před vstupem do jádra hradu. Má bohatou historii a je s ní spojeno mnoho různých dohadů, jež mohl objasnit jen mnoho let trvající průzkum. Studna byla někdy pokládána za cisternu (Sedláček), do které se sváděla voda z hradních střech. O tom svědčila malá hloubka a suché dno. Studna však byla z větší části zasypána. Vyskytla se také domněnka o prostorech vysekaných ve skalách pod hradem, které jsou přístupné právě ze studny.

Studna byla vyhloubena ručně, má dokonale kruhový profil a svislou osu na celou hloubku studny. První dva metry jsou vyžděny pískovcovými kameny, zbytek je vytesán ve skále. Při průzkumech byly ve stěnách nalezeny malé výklenky a výstupky pro umístění svítidel, pocházející z doby, kdy byla studna hloubena. Z pozdějších dob pochází různé značky a nápisy v líci studny.⁴⁵ Průměr studny je 3,1 metru, což znamená, že je téměř shodný s průměrem vnitřku věže.

V roce 1892 byla studna zasypána do výšky 42 metrů od horního okraje. První průzkum byl proveden v rámci přestavby hradu v letech 1911–1915. Již tehdy bylo dosaženo hloubky 50 metrů, jak to dokazuje nápis ve studni „Veselý, Soumar, Šťastný, 1915“⁴⁶. Ve studni byly při té příležitosti nalezeny lidské pozůstatky, jež patřily podle Cinibulka mladému medikovi ze Mšena, který byl dlouho pohřešován. O něco níže byla nalezena kostra ženy a pod ní měděné peníze z roku 1804.⁴⁷ V místech jejich nálezů jsou vysekány křížky. Ve studni bylo nalezeno ještě více kosterních pozůstatků.

Studna byla čištěna také roku 1966, při průzkumu J. Bayera a za účasti Krasové sekce Národního muzea v Praze, do hloubky 41,5 metrů.⁴⁸ Od roku 1915 se tedy násyp zvětšil přibližně o devět metrů. Další práce na čištění a výzkumu hradní studny byly zahájeny v lednu 1978 a ukončeny byly roku 1981. V roce 1979 byl pod archeologickým dozorem vybrán násyp do hloubky 62 metrů. V roce 1982 byla zjištěna hloubka 72 metrů a zároveň úroveň hladiny vody, čímž se potvrdilo, že jde

⁴⁵ Zimerman 2004, s. 67.

⁴⁶ Zimerman 2004, s. 67.

⁴⁷ Cinibulk 1920, s. 21.

⁴⁸ Menclová 1972, s. 340.

o studnu a nikoliv o cisternu.⁴⁹ Původního dna dosaženo nebylo, ale byla vyvrácena domněnka o podzemních prostorách, přístupných chodbami ze studny.

Jednotlivé vrstvy bylo možno datovat podle nalezených mincí a typu odpadků. Metrová vrstva plechovek od džusu dokládala období, kdy byl u vstupu do hradu stánek s občerstvením, byly zde také nalezeny zbraně nejspíše z období heydrichiády. V hloubce 55,5 metru byla objevena kostra ženy a dítěte. Další zásyp studny obsahoval fragmenty hradního zdiva, krytiny, zbytky dřevěných stavebních prvků, ale také větší kamenicky upravené kvádry o váze až 50 kg. Větší část tohoto materiálu pocházela z období likvidace hradu nařízené Ferdinandem III. v polovině 17. století. Nejhodnotnější nálezy nacházející se nad původním dnem však dosud vytěženy nebyly.⁵⁰ Archeologický materiál ze studny převzalo Okresní vlastivědné muzeum v Mělníku.

3.1.4 Provozní a hospodářské objekty

Šlechtické hrady představovaly z hlediska provozního často ekonomické centrum celého panství, a to nejen z hlediska spotřeby, ale i výroby. Než se majitelé přesunuli na tvrz v obci, mohli mít celé hospodářské zázemí situované v oblasti předhradí. O jeho původní podobě však nemáme žádné informace.

Mezi branou a starým palácem se nacházel prostor, dodatečně nazvaný holomčí světnice⁵¹, v níž se shromažďovala čeleď. Byl to trojúhelný, zdí ohrazený dvorek, v němž stával patrně rumpál k vytahování vody ze studny v příkopu. V jihovýchodním koutě se nachází otvor s okružím sloužící patrně pro dopravu vody z příkopu na hrad. K tomuto účelu byla v pískovcové skále vydlabána pod hradbou šachta, dosud dobře viditelná.⁵²

Pod nájezdovou plošinou vstupního mostu byla vytesána místnost, která sloužila hospodářským účelům, patrně jako konírna.⁵³ Tato prostorná sluj je přístupná vchodem z východního příkopu. Podle Cinibulka sloužila jako konírna také poměrně dochovaná sklepení při severní části hradu, před vchodem do přízemí starého paláce.

⁴⁹ Kubů 1984, s. 58.

⁵⁰ Zimerman 2004, s. 67, 68.

⁵¹ Poprvé použil tento název Sedláček 1927, s. 107.

⁵² Brožovský 1984.

⁵³ Brožovský 1984.

3.1.5 Hradba

Důležitou obrannou součástí hradu tvořila hradební zeď. Hradby, které Kokořín obepínají, vyrůstají přímo z vysokého skalního bloku, jenž tvoří jakýsi podstavec hradu. Skalní srázy tak byly nejspolehlivější obranou proti nepřátelským nájezdům. V severní části téměř nahrazovaly hradební zeď skalní bloky, jež zasahují až do třetiny plochy nádvoří a jsou v nich dodnes vytesána sklepení.

Hradba tvoří jakousi elipsu banánovitého tvaru, kterou může půdorys Kokořína připomínat. Prostor vymezený hradební zdí působí poněkud stísněným dojmem. V hradbě se nachází dva vstupy. Hlavní brána, prolomená na východní krátké straně směřující k předhradí, byla původně přístupná padacím mostem. Druhým vchodem je postranní branka, jež byla probourána v jižní hradbě až v pozdější době. Severní hradební zeď byla přerušena budovou hlavního paláce.

Dva metry silná hradební zeď byla zakončena cimbuřím se střílnami ve výši, kde býval ochoz obíhající kolem celé hradby. Nad hlavní branou vybíhal ochoz v pavlánový výstupek na krakorcích. Podobný je umístěn také na severní straně hradby pod bergfritem. Ochoz byl pravděpodobně přístupný z východní části velkého paláce a na druhé straně nejspíš malou točitou věžičkou, která byla později postavena na původních základech.

3.1.6 Hradní brána s padacím mostem

Brána jako nejslabší článek celého obranného systému bývala velmi často situována v blízkosti věže, zvláště to platilo u jednoduchých hradů s bergfritem. V případě Kokořína však není brána situována v blízkosti bergfritu, ale na opačné straně. Do hradu se tak vstupovalo od východu po mostě vedoucím přes šíjový příkop, který odděluje hrad od východní části skalního hřebene.

Hlavní brána kokořínského hradu je součástí obvodové hradební zdi. Tento typ tzv. kulisové brány je nejjednodušší variantou vstupu. K obraně čela brány sloužil hradební ochoz nad vlastním vstupem a také dodnes dochovaný arkýř, nesený dvěma krakorci, který se nachází nad portálem.⁵⁴

⁵⁴ Durdík 2001, s. 51.

Dochovaný portál brány je zaklenut lomeným obloukem, po jehož stranách jsou ve zdi viditelné obdélníkové otvory pro kladky. Na vnější straně je portál obklopen pravouhlým vpadlým rámcem, do něhož most po zvednutí zapadal. Vrata brány byla vsazena z vnitřní strany do půlobloukového výklenku, jež vysoko přesahoval samotný portál. Na vnitřní straně byla vrata brány zajišťována břevny, po nichž se zachovaly zářezy.⁵⁵ K uzavření brány sloužil kromě vlastních vrat i zvednutý padací most, jehož bytelná konstrukce představovala další značné zpevnění.

Malá šířka brány, pouhých 140 centimetrů, neumožňovala vjezd do hradu povozy, což bylo výhodné pro obranu, ale značně to ztěžovalo využití hradu k obytným a provozním účelům.⁵⁶ Vstup do hradu se nachází na místě, kde přechází skála v hradbu. Z vnitřní strany hradby přiléhá portál ke dnu nádvoří. Zde za bránou najdeme také vytesaný kus skály pro průchod.

Brána byla přístupná po dřevěném mostě, jejíž západní část tvořil padací most. Ve spuštěné poloze se konec mostu při bráně opíral přímo o osekane skalní opěry mostní konstrukce. Volný konec mostu pak dopadal na pilíř v ukončení pevné části mostu vybíhajícího z protější skály. Čepy padacího mostu byly uloženy v tzv. točnicích, které měly nejčastěji podobu konzol či kamenných kvádrů s ložisky. Nejběžnější způsob zvedání padacího mostu spočíval v jeho zavěšení na dvou lanech vedených přes kladky, umístěné v dosud dochovaných otvorech v horní části vpadliny pro padací most. Lana se mohla navíjet rumpálem stojícím za bránou.⁵⁷

Postranní branka v jižní hradební zdi, ke které se přichází po schodišti ve skalním svahu, pochází nejspíše ze 17. nebo 18. století. Vznikla snad až v době, kdy byl původní padací most u hlavní brány porušen a hradby pobořeny. Můžeme ji spatřit již na Heberově rytině pocházející z roku 1843. Branka byla jeden čas zazděná, v dnešní době je sice funkční, ale nepoužívá se. Dvaadvacet schodů vytesaných ve skále bylo vybudováno až v době přestavby.⁵⁸

3.1.7 Věž

⁵⁵ Brožovský 1984.

⁵⁶ Anděl 1984, s. 204.

⁵⁷ Durdík 2001, s. 50.

⁵⁸ Brožovský 1984.

Při západní straně hradby stojí již zmíněný bergfrit (obránná válcová strážní věž) s kamennou helmicí a ochozem. Věž dosahuje výšky 37,5 metrů s průměrem 9 metrů. Vrchol věže se nachází 350 metrů nad mořem. Vnitřní válcový prostor uzavírá v průměru tři metry silná zeď, která je na západní straně o půl metru silnější než na bezpečnější východní straně, kde je o půl metru užší. Bergfrit je obtočen pláštěm tvořeným obvodovou hradbou.

Věž měla pouze obrannou funkci, ale její dolní část sloužila také jako hladomorna.⁵⁹ V případě potřeby mohla poskytnout obyvatelům hradu poslední útočiště a mohla být zcela samostatně bráněna. Z toho důvodu neobsahovala v úrovni přízemí žádné otvory. Obranné funkci nasvědčuje i jediný přístup ve výši 11 metrů nad úrovní dvora umožňující zdvižení padacího můstku, čímž se stala hlavní věž nejobtížněji přístupným útočištěm hradních obránců. Vstupní hrotitý portálek má po stranách dosud zachované otvory pro kladky, vpadlinu a ve spodní části dvě konzoly pro padací můstek, jímž byla věž zřejmě spojena se sousední roubenou budovou.

Vnitřní prostor je osmiúhelný se třemi řadami krakorců po bývalých poschodích. Přízemí, uzavřené kopulí, bylo přístupné z prvního patra otvorem v podlaze, mohlo být využito buď jako vězení, nebo skladovací prostor. Zbylá tři patra kryly dřevěné stropy, položené na skružové nosníky, aby nebylo nutno zdivo věže oslabovat ústupky. Nosníky spočívaly na kamenných konzolách. Patra, spojená navzájem žebříky, osvětlovala jen dvě štěrbinová okénka se zkoseným ostěním na východní straně věže.⁶⁰

Vrchol věže je zakončen kuželovou zděnou helmicí, jejíž vnitřní prostor má tvar osmibokého jehlanu. Zděnou helmicí, která byla užívána pro svou nespalitelnost a odolnost, byly u bergfritů často nahrazovány dřevěné konstrukce, podobně např. u Rožmberka či Strakonic. Vrchol věže byl spojen brankou s kamenným ochozem vysazeným na propracovaných krakorcích ozdobného profilu. Ochoz byl jediným místem, odkud bylo možné bergfrit bránit. Byl jednoduchý, nekrytý, chráněný jen parapetní zdí a cimbuřím. Vrcholový ochoz, přesahující svým průměrem objem věže, odvodňovaly kamenné žlaby a chrliče.

⁵⁹ Sedláček 1927, s. 108.

⁶⁰ Menclová 1972, s. 340.

3.1.8 Další stavby jádra hradu

Na skalním stupni poblíž věže stávala asi převážně dřevěná obytná budova, která se opírala o jižní hradební zeď a stála napříč hradní dispozice. Pravděpodobně vyhořela, protože se při průzkumu na jejím místě našlo množství zuhelnatělého dřeva a zbytky břidlicové střešní krytiny.⁶¹ Do dnešní doby se z ní dochovaly pouze dvě valeně zaklenuté sklepní místnosti částečně vydlabané v pískovcovém podloží. V jižním sklepe byla v podlaze vytesána (větrací, úniková) šachta k malé výpadní brance, prolomené v jižní zdi a dnes zazděné. Patro nad těmito sklepy bývalo sroubené ze dřeva a sloužilo nejspíše k ubytování hradní posádky. Na místě této budovy byl později vybudován novogotický palác. Přístup k věži s padacím můstkem byl možný buď přes tuto budovu, nebo přes přístavek za tímto domem.⁶²

Vnitřek hradu byl vyplněn podle Cinibulka dřevěnými stavbami, ve kterých bydlela hradní čeleď. Na nádvoří se nacházela sklepení, dodnes zčásti zachovaná. V severní části skalního bloku jsou dodnes dochována dvě sklepení. V západní části, asi pod zmíněnou budovou, se dnes nacházejí dva obnovené sklepy, o nichž píše Cinibulk. „Ve sklepení prvním pod překlenutým pasem byla plná zeď. Po jejím vybourání nalezeno asi 20 koster lidí, patrně tam zazděných. Kosti ty, přes léto ve sklepení na hromadě ponechané, odnesli si výletníci na památku. Jest odůvodněna domněnka, že pod dvěma zachovalými sklepeními jest ještě nějaké sklepení. Tomu nasvědčuje také dutý zvuk, který při úderu na podlahu sklepu prvního se ozývá.“⁶³

Při průzkumu ani při obnově hradu nebylo zjištěno místo původní gotické kaple, která na tak významném sídle jistě nesměla v lucemburském období scházet. Podle Brožovského se pro situování kaple nabízí hned několik prostorů. Buď to mohl být prostor tzv. holomčí světnice, při východním boku starého paláce, nebo kaple arkýřová, vystupující v druhém patře z východní zdi paláce, kdesi v místě nynějšího okna tzv. loveckého předpokoje, nebo kaple ve formě výklenku v síle zdi, umístěná tamtéž. Avšak stopy po arkýři dnes na východní straně paláce vidět nejsou a fotografie tohoto palácového průčelí z doby před renovací se nezachovaly.⁶⁴ Umístění původní hradní kaple se tak dosud nepodařilo určit.

Při severní hradební zdi mezi věží a palácem, v blízkosti dřevěného stavení, bývalo podle nálezů z doby restaurace točité schodiště ukryté ve válcové věžičce.

⁶¹ Brožovský 1984.

⁶² Sedláček 1927, s. 108.

⁶³ Cinibulk 1920, s. 22.

⁶⁴ Brožovský 1985, s. 77.

Základy této věžičky byly objeveny při průzkumu hradu. Točitým schodištěm se vystupovalo na ohoz hradební zdi, ale také do západní části hradu oddělené od části vstupní vyvýšeným skalním stupněm a snad i zdí, která se dávno sesula. Schodiště sloužilo také jako přístup ke sklepům.⁶⁵

Umístění původní gotické hradní kaple se dosud nepodařilo určit, jistě však byla přítomna. Na nádvoří se nacházely ještě další sklepy, většinou vytesané ve skále. Původně tu bylo ještě více staveb, které hradní pán a jeho lidé potřebovali, nic se z nich však nedochovalo.

3.1.9 Hradní palác

K bydlení byl určen dvoupatrový čtverhranný věžovitý palác na severovýchodní straně hradního jádra, umístěný v nejvíce chráněném místě dispozice. Podle Sedláčka a Cinibulka byl palác vybudován až za panství Klinštejnů ve slohu vladislavské gotiky. Této domněnce ale odporuje již samotná palácová budova. O vzniku paláce již ve 14. století hovoří např. hrotitý portálek převetu na severní straně druhého patra nebo profilace oken shodná s okny z doby lucemburské. Jeho severní část navíc splývá se severní hradební zdí, která pochází z počátků hradu.⁶⁶

Přelom 13. a 14. století je dobou největšího rozmachu výstavby šlechtických hradů. Množí se varianty řešení paláců a především stoupá náročnost na jejich vybavení. Jednoduchý sálový palác se stává spíše výjimkou; v případě Kokořina nabývá i věžovité podoby (podobně Cornštejn, Hasištejn, Pernštejn). Výška paláce se minimálně rovná velikosti delší strany jeho půdorysu.⁶⁷

Přízemí bez oken bylo zčásti vytesáno do skály a bylo přístupné vlastním vchodem. Před vchodem byly dva výklenky ve skále, podle Cinibulka „patrně prastaré přístřeší stráží hradních v nepohodách“.⁶⁸ O původní funkci přízemí nic jistého z literatury nevyplývá, Böhm zde předpokládal bývalou konírnu.

Do pater paláce se vstupovalo západním průčelím z přilehlých skalních bloků na úrovni prvního patra. Sedláček se zmiňuje o třech patrech paláce i s přízemím. Hlavní obytný sál v prvním patře zaujímající celé patro osvětlovalo pět

⁶⁵ Sedláček 1927, s. 107.

⁶⁶ Kubů 1984, s. 60.

⁶⁷ Durdík 2001, s. 23.

⁶⁸ Cinibulk 1920, s. 64.

oken; na jižní straně dvě pravoúhlá okna a na ostatních třech po jednom okně. Ve druhém patře byla na jižní straně tři okna, na západní dvě, na východní jedno a na severní malé okénko arkýřového praveku. Tento drobný arkýř byl uvnitř opatřen kamennou sedačkou s kruhovým otvorem, který ústil na vnější straně budovy. Čtverhranná okna měla tesaná pískovcová ostění a profilované výžlabky s oblounem, uprostřed byla rozdělena středním prutem a dole ukončena šikmým splávkem.⁶⁹

Lucemburská architektura první poloviny 14. století užívala s naprostou převahou rovné trámové stropy. Tyto převážně plochostropé, nepřilíš rozsáhlé stavby obsahovaly nad užitkovým přízemím jediný velký sál v patře a nad ním ve druhém patře vlastní obytné prostory.⁷⁰ Spojení obou podlaží mohlo být vyřešeno dřevěným schodištěm v interiéru.

Hradní palác byl odrazem různých funkčních požadavků, které se promítaly do konkrétní podoby objektu. Představoval nejvýraznější prvek reprezentace majitele hradu, což se odráželo především na velkém sále. Vzhledem k potřebám reprezentace diktované způsobem života šlechty je existence sálu velmi pravděpodobná. Pro ekonomické účely sloužily zejména přízemní prostory. Mohla se tam nacházet hradní kuchyně nebo skladiště.⁷¹ Ze zachovaného profilovaného kamenného pažení je možné soudit, že hrad byl v době své slávy poměrně nákladně vyzdoben.⁷² Ale v tom, jak přesně palác vypadal, se názory odborníků liší.

⁶⁹ Smutná 2003, s. 14.

⁷⁰ Durdík 2001, s. 22.

⁷¹ Durdík 2001, s. 18.

⁷² Jiskra 1932, s. 51.

2 Rod Špačků

Nejstarším členem tohoto rodu byl Václav Špaček narozený 5. března 1840. Uvádí se, že pocházel z rodiny poštmistra v Soběslavi. Do Prahy přišel v padesátých letech 19. století. Roku 1859 se stal v Praze c. k. poštmistrem a majitelem poštovního úřadu. Bydlel v Senovážné ulici, brzy však zakoupil dům v Samcově ulici u Petrského náměstí, kde měl velké stáje s koňmi, které pronajímal c. k. poštovní službě k přepravě zásilek. Jinými než Špačkovými koňmi se tehdy v Praze pošta nedopravovala. Později byly služby rozšířeny pro přepravu osob, nejprve se cestovalo dostavníky, později koňskou drahou. Postupně však byla doprava koňmi nahrazena auty. 27. října 1891 byl za své zásluhy o rozvoj poštovníctví vyznamenán zlatým Záslužným křížem s korunkou. V roce 1894 (některá literatura uvádí též rok 1896) koupil Václav Špaček kokořínský velkostatek včetně zříceniny hradu, mimo to mu patřil také statek Xaverov v Dolních Počernicích.⁷³

Za své podnikatelské úspěchy a služby mu byl dne 30. listopadu 1898 udělen titul císařského rady. Rozhodnutím císaře Františka Josefa I. ze dne 30. listopadu 1908 byl Václav Špaček povýšen do šlechtického stavu bez povinnosti úhrady obvyklé taxy. Diplomem ze dne 1. února 1909 byl císařskému radovi a velkostatkáři udělen predikát Špaček šlechtic ze Starburgu a erb s tímto popisem.

„Štít červeně a stříbrně dělený. V horním poli roste z dělicí čáry stříbrný dvouocasý lev s červeným jazykem, doprovázený v každém z obou horních rohů pole zlatou poštovní trubkou s náústkem dovnitř přivráceným. V dolním poli na vrchu zeleně olesněném zřícenina hradu přirozené barvy. Okružní zeď doleva rozpadlá, z ní vpravo ční okrouhlá vysoká věž nahoře s ochozem, v němž



zdvihá se zděná kuželovitá stříška. K věži připíná se zleva rozpadlá zeď obytného stavení, proražená dvěma okny. Na štítě otevřený korunovaný turnajový helm, pokryvadla červená a stříbrná. Z helmové koruny roste stříbrný kůň mezi dvěma

⁷³ Brožovský 1985, s. 90.

červenými orlími křídly. Pod štítem zlatá páska s černou lapidární devisou: Finis coronat opus.⁷⁴

Špaček přijal do svého erbu hradní zříceninu, která sice připomíná zříceninu hradu Kokořína, ale její jméno není v nobilitační listině výslovně uvedeno. I když kresba odpovídající tomuto popisu schematicky vystihuje pohled na zříceninu hradu Kokořína od jihozápadu, je zřícenina popsána obecně jako heraldická figura. Z uvedeného je proto zřejmé, že erb popsáný v nobilitační listině Václava Špačka není v rozporu s klasickými heraldickými zásadami, jak je to uváděno např. u Zengera.⁷⁵

Špaček žádal původně Ministerstvo vnitra ve Vídni o udělení čestného titulu Edler (šlechtic) a predikátu „Swakow“, což bylo jméno pozemku, který jeho rodina vlastnila více než sto let a který měl pro ni velký význam. Ministerstvo navrhlo místo požadovaného predikát „ze Starburgu“, v doslovném překladu „ze Špaččího hradu“. Udělení predikátu podle místních jmen nebylo totiž v Rakousku možné.

Tento erb zdělili potomci a stal se reprezentací rodinného majetku. Najdeme ho tak na několika místech, kromě výzdoby hradu Kokořína také na vyšehradské hrobce, a dříve byl k vidění i nad vchodem domu na rohu ulic Klimentské a Samcovy na Novém Městě pražském. Na vedlejším povoznickém domě v Samcově ulici, kde bývalo poštovní ředitelství a v jehož zadním traktu se nacházely stáje se Špačkovými koňmi, se původně nalézal také postiliónský výjev znázorňující prý Václava Špačka. Oba domy musely bohužel ustoupit nové zástavbě v průběhu 20. století.

Václav Špaček měl dva syny a jednu dceru. Nejstarší syn Václav Alfons (1867–1905) rozšířil poštovní dopravu na 150 koní, které měl ustájené ve dvou stájích v Praze 2 a na Smíchově. Jeho manželka Božena pocházela z rodu Stoupů z Čáslavi, jehož příslušník vlastnil také známý hračkářský a nábytkový velkoobchod v Praze. Václav Alfons měl dva syny, kteří zdělili statek Xaverov u Dolních Počernic. Starší Václav Jan Maria se ujal Xaverova a na konci třicátých let 20. století zde založil chov sportovních koní. Po vyvlastnění velkostatku v roce 1948 pracoval na nucené práci v lomech, jeho potomci v současné době opět působí na Xaverově. Mladší Jiří Špaček zemřel bezdětný jako majitel Xaverova již 2. května 1940 a byl pohřben v rodinné hrobce na Vyšehradě.

⁷⁴ Štorm 1940, s. 106–7.

⁷⁵ Brožovský 1985, s. 90; Zenger 1952, s. 3.

Dcera Václava Špačka Božena (1869–1936) se provdala za MUDr. Josefa Koubu, c. k. plukovního lékaře ve výslužbě, který vedl hospodářství na Xaverově a také prý vypomáhal jako kočí. Mladší syn Jan Špaček (1877–1945) se stal dědicem kokořínského majetku, do kterého spadal velkostatek v obci Kokořín, rozsáhlé pozemky a hrad Kokořín.

Po odchodu do výslužby se Václav Špaček spolu se svým mladším synem Janem věnoval správě svého kokořínského majetku. Po zakoupení panství Kokořína nechal v letech 1900-1924 opravit barokní zámek v obci Kokořín, kde později bydlel a měl zde uschovány cenné předměty, např. sbírku parohů, cennou knihovnu ad.⁷⁶ V roce 1903 nechal na své náklady postavit ve vsi školu, kterou posléze obci daroval.

Po smrti malíře Václava Brožíka (15. dubna roku 1901) odkoupil od jeho manželky část umělecké pozůstalosti. Kromě velkého obrazu Mistra Jana Husa před kostnickým koncilem a několika menších obrazů, které si ponechal v kokořínském zámku, daroval celou sbírku městu Praze.⁷⁷ V roce 1911 daroval Václav Špaček k výzdobě Obecního domu obrazy a studie z Brožíkova ateliéru, které městská rada přijala a rozhodla je použít k výzdobě zvláštního Brožíkova interiéru v Obecním domě.⁷⁸

Hrad Kokořín, který byl v té době po mnoha staletích neobýván ve velmi špatném stavu, se rozhodl zajistit proti dalšímu chátrání a rekonstruovat pod odborným dohledem předních historiků tehdejší doby: Zikmunda Wintra, Augusta Sedláčka a Čenka Zírta. Rekonstrukci, kterou již vedl syn Jan, předcházela odborný kulturněhistorický průzkum zříceniny, na základě něhož se pak přistoupilo k obnově celého hradu.

V roce 1912, po smrti Václava Špačka, zdědil velkostatek s hradem jeho syn Jan Špaček. V letech 1911–1918 probíhala pod jeho vedením, podle plánů architekta Eduarda Sochora a pod dohledem zmíněných historiků, rozsáhlá rekonstrukce hradu. Obnovený hrad tak získal svou dnešní podobu, stal se památkou rodiny Špačků a byl zpřístupněn veřejnosti.

Jan se rozhodl ještě se svým otcem Václavem vybudovat v Kokořínském údolí pod hradem zařízení pro rekreaci a turistiku. Po první světové válce nechal postavit rekreační zařízení se čtyřmi hotely, restaurací, koupalištěm a tenisovými

⁷⁶ Cinibulk 1911, s. 36.

⁷⁷ Brožovský 1985, s. 75.

⁷⁸ Smutná 2003, s. 14.

kurty v údolí pod hradem. Dokladem jsou nyní zchátralé objekty, které čekají na své vzkříšení.

S ohledem na své finanční možnosti se Jan Špaček zaměřil také na sběratelskou činnost. V duchu českého měšťanstva začátku 20. století, pro něž byl příznačný obdiv ke slavným tradicím národa, soustředil svou pozornost zejména na období husitství, které se odrazilo i při výzdobě hradu. Tímto svým příklonem k husitství se Špaček do jisté míry vymezoval vůči katolicky zaměřeným Habsburkům a přihlásil se tím k čistě českému smýšlení.

Špaček shromáždil nejrůznější originály i fotokopie podobizen Jana Husa, aby tak přispěl k aktuální debatě o tom, zda měl Hus vousy, nebo ne.⁷⁹ Zajímal se také o hrad a jeho okolí. Shromáždil pohledy na hrad Kokořín, které byly důležité pro poznání původní podoby hradu a archeologické vykopávky z blízkého hradiště na Hradsku. Svě sbírky obohatil také o památky na Karla Hynka Máchu, jehož vztah k hradu a okolí se promítnul i do jeho díla. Ve Špačkových sbírkách se nacházel prý rukopis části Máje a Cikánů, část deníku, dopis adresovaný Eduardu Hindlovi a několik kreseb Máchových „hradů spatřených“. Část Máchovy sbírky je dnes uložena v Památníku národního písemnictví.⁸⁰ Jan Špaček chtěl na hradě zřídit expozici archeologických nálezů z okolí hradu a expozici máchovskou, plně uskuteční jeho představ ale narušila válka.

Obnova hradu byla finančně náročná. Náklady na obnovu hradu činily téměř dva milióny rakouských korun, což představovalo cenu 610 kilogramů zlata. Byla to vlastně celá odhadní cena kokořínského velkostatku v roce 1912. Jan Špaček se velkorysou stavbou hradu zadlužil natolik, že ani výtěžek z návštěvnického provozu, ani příjem z provozu hostince v podhradí nemohl zdaleka stačit na úhradu nákladů, které si stavba vyžádala. Byl proto nucen v roce 1932 zadlužený kokořínský statek prodat. Velkostatek koupil za 2,5 milionu korun statkář Jaroslav Vaněk. Hrad si Špaček ponechal a dal na něm v roce 1937 provést některé údržbové práce.⁸¹

Po své smrti v roce 1945 nebyl Jan Špaček pohřben v hradní kokořínské kapli, jak si to zřejmě přál, ale na vyšehradském hřbitově. Hrobka Špačkových se nachází při východní ohradní zdi nedaleko vstupu a v blízkosti Slavína. Pomník

⁷⁹ Cinibulk 1920, s. 79.

⁸⁰ Kubů 1984, s. 11, 12.

⁸¹ Brožovský 1985, s. 82.

v novoklasicistním slohu je vyzdoben kovovým erbem Špačků a obrazem Matky Boží v italské mozaice.

Jan Špaček byl dvakrát ženatý. Se svou manželkou Jarmilou, rozenou Soukupovou (1887–1926), měl jednu dceru a dva syny. Prvorozený syn Václav (1905–1945) se oženil v Santiagu de Chile, kde se mu narodily dvě dcery. Zemřel během druhé světové války při tragické události.⁸² Janova dcera Jana (1907–1969) měla dceru Jarmilu. Mladší syn Jarmil (1908–1953) zdědil hrad Kokořín. Jeho manželkou byla od roku 1940 Taťána Soukupová, dcera akademického malíře Josefa Soukupa. Za Jarmila Špačka byl všechn majetek dne 26. května 1950 zestátněn.

Jarmil měl pět dětí, z nichž nejznámější je Jarmil Špaček, nynější správce Kokořína, který se narodil v roce 1942. O svých předcích nemá mnoho informací. Hodně rodinných dokumentů spálila komunistická Státní bezpečnost, když na začátku padesátých let 20. století přišla zatknout jeho otce jako svého ideologického nepřítele. Otec Jarmil strávil dva roky ve vězení a brzy po návratu zemřel na tuberkulózu. Jeho matka žila celý život na Kokořínsku, kde pracovala jako poštovní doručovatelka. Jarmil Špaček se vyučil v Litoměřicích zahradníkem. Staral se o zeleň v pražské psychiatrické léčebně v Bohnicích a dalších třicet let pracoval na Mostecku v Severočeských uhelných dolech.

V roce 1992 požádali potomci rodiny Špačků o restituci majetku. V devadesátých letech jim byl navrácen les, o který se Jarmil Špaček stará, a v roce 2003 pozemky pod hradem. V roce 2001 byl hrad Kokořín prohlášen národní kulturní památkou (čímž se stát chtěl pojistit proti případné žádosti o vydání hradu dědicům z rodu Špačků). I když splňovali všechny podmínky pro vrácení majetku, situaci komplikovala část zákona o půdě, která zakazovala vydávat restituentům majetek zapsaný na seznamu národních kulturních památek. Toto nařízení v červnu 2005 Ústavní soud zrušil, a hrad tak mohl být po čtrnácti letech sporů navrácen původním majitelům. Proti tomu se sice postavili památkáři, ale Okresní soud v Mělníku rozhodl 22. března 2006 o předání hradu spolu s okolními pozemky rodině Špačků. Ministerstvo financí navíc potvrdilo, že byl hrad majitelům v období komunismu odebrán bez jakékoliv náhrady.

Navrácený majetek patří různým dílem hned devíti dědicům. Vyznat se v rozvětvené rodině Špačků není snadné, ale jednoduše lze říci, že dědění majetku

⁸² Brožovský 1985, s. 93.

vychází z dědického řízení po Janu Špačkovi. Nejdůležitějším z majitelů je Jarmil Špaček, který bydlí na Kokořínsku, vykonává již několik let úřad starosty a pečuje o provoz hradu, ale také o uchování rodinného sídla. Podle jeho slov ke sporům o majetek mezi tolika příbuznými nedochází, neboť sedm z devíti restituentů zastupoval u soudu. Špačkové vlastní kromě hradu Kokořína také koňský areál v Praze na Xaverově a zchátralý hotel Dolina v podhradí, který se nachází ve velmi špatném stavu.

3 Restaurace hradu na počátku 20. století

3.1 Historizující architektura

Romantismus, projevující se mimo jiné jako oslava feudálního středověku, zrodil zájem o historické památky minulých staletí a mezi nimi zvláště zájem o středověké hrady. Z evropského kontinentu a později i přímým importem z Anglie od počátku 19. století do Čech postupně pronikala módní vlna novogotického romantismu. Zaměření k romantismu se projevovalo zvláště v průběhu 19. století obdobím historických slohů a vrcholilo pozděně romantizujícími tendencemi, jež přetrvaly i do samého počátku století následujícího, kde se uplatňovaly souběžně se secesí a modernou.

Odrazem pozdního romantismu byl obdiv ke hradům jako symbolu starých zlatých časů, jenž se projevoval také tím, že opuštěné a zřícené hrady začaly jejich majitelé restaurovat. Ke konci 19. století šla snaha o historickou pravdivost tak daleko, že středověké památky byly zbavovány všech pozdějších doplňků, někdy i vysoce kvalitních. Tomuto směru se dostalo označení purismus. Ovšem nepřiliš přesné znalosti někdy způsobily, že došlo i k odstranění původních součástí nebo ke vzniku nových, neodpovídajících středověké skutečnosti. Historizující tendence se ovšem nezaměřovaly jen na středověkou gotiku, ale do historizující architektury byly zapojeny i slohy dalších období.

Některé úpravy z počátku 20. století můžeme považovat za novoromantické. Vědomě při nich byly vybírány architektonické prvky z různých slohových období, jejichž novým sestavením dostala stavba zvláštní, romanticky historizující, ne však skutečně historický vzhled.⁸³ Nositeli těchto představ nebyla stará šlechta, ale představitelé bohaté buržoazie nebo nově nabytého šlechtictví.

V řadě evropských zemí se staly středověké hrady inspirací pro nově vznikající stavby, zároveň byly obnovovány a přestavovány staré hrady na nová sídla svých majitelů. Restaurovaný hrad se stával často památníkem a muzeem svého majitele.

Ve Francii probíhal od roku 1831 zvýšený zájem o středověkou architekturu pod vlivem románu Victora Huga *Notre Dame de Paris*. V Německu probíhala

⁸³ Vlček 1999, s. 102–106.

výstavba hradů na Rýně a roku 1899 zde byl založen spolek pro zachování německých hradů vedený romantickým zájmem o středověké hrady. V Habsburské říši byl nejznámějším znovu vybudovaným hradem Kreuzenstein u Vídně, který se stal rezidencí, muzeem stavebníkových sbírek a rodinou hrobkou.⁸⁴ Kromě rezidenční funkce tak splňoval přesně to, co naplánoval Jan Špaček pro obnovený Kokořín.

V českých zemích se během 19. století začala objevovat literární i výtvarná díla zaměřená na poznání středověkých hradů. Postupně byla vydávána díla vědecká, i když první rozsáhlá práce k tomuto tématu vyšla od samouka Františka Alexandra Hebera v letech 1843–1849. V průběhu 19. a na počátku 20. století byla v českých zemích přestavěna řada významných středověkých hradů. Mezi nimi Hluboká, Konopiště či Žleby, které získaly podobu romantické rezidence. Proměny individuálního vkusu vlastníků a jejich nároky na životní komfort zasahovaly do struktury hradů a zámků prakticky až do poloviny našeho století. Projevilo se to zejména v množství úprav zdůrazňujících středověký charakter starých sídel, často bez logiky a vkusu. Romantické nazírání zasáhlo české hrady a zámky měrou daleko širší než vcelku nepoččetnými novogotickými přestavbami.

Mezi původní středověké hrady, kde byla jejich středověká podoba při přestavbě zachována či dokonce zdůrazněna, patří na Moravě Nový Hrad u Adamova, obnova královského paláce na Zvíkově nebo restaurace hradu Karlštejna, na které se podílelo mnoho významných architektů tehdejší doby. I u těchto hradů však byly zásahy do středověké podoby hradu provedeny v souladu s dobovými představami a vkusem. Tato díla však byla na rozdíl od soukromých majetků věci veřejnou.

Některé významné přestavby byly provedeny z iniciativy a na náklady soukromých majitelů, jako tomu bylo v případě Křivokláta, Jindřichova Hradce nebo Šternberku na Moravě, kde byla uložena sbírka cenných gotických plastik a deskových obrazů. Přestavby byly často velice nákladné, což platilo zvláště u původních královských hradů nebo v případě bohatých majitelů současných. To byl případ velmistra řádu německých rytířů, arcivévody Evžena Habsburského, který nechal nákladně přestavět hrad Bouzov na Moravě, jenž se stal tzv. ideálním hradem pozdního romantismu. Řádový hrad nesl všechny prvky středověké

⁸⁴ Kuthan 2001, s. 143.

architektury a uvnitř byl vybaven na způsob muzea, přesto obytné prostory nepostrádaly moderní komfort.⁸⁵

Restaurace hradu Kokořína patří svou realizací v letech 1911–1918 k pozdním dle Kuthana „ideálním hradům“. V tomto případě jde však o soukromého vlastníka s poměrně malými náklady v porovnání s předchozími. Při přestavbě, která probíhala vzhledem k ostatním přestavbám docela pozdě, měli obnovitelé výhodu, neboť mohli vycházet z dřívějších přestaveb a použitých technik. V architektuře restaurovaného Kokořína se uplatňují pouze gotické formy ve své vrcholné a pozdní fázi. Přesto je možno rozdělit restauraci hradu na dvě části, lišící se odlišným pojetím stavebníka; na regotizaci původních objektů velké věže a starého paláce a na novoromantickou stavbu nové budovy a výzdobu interiérů starého paláce. V době obnovy hradu Kokořína se vycházelo z pozdně puristických zásad významného německého architekta a proslulého restaurátora německých hradů Bodo Ebhardta, které vydal roku 1905. Zde jsou některá z jeho doporučení, která byla při restauraci hradu dodržována.

Samotné přestavbě by mělo předcházet pečlivé studium materiálů dané doby: všeobecné kulturní dějiny, způsob života a jeho vliv na formy staveb. Důležitá je také znalost staveb podobného druhu, které již byly postaveny. Toho je možno docílit autopsií a uměleckým a stavebně-technickým vzděláním. Jen důkladné studium stavby samotné a zpráv, které jsou zachovány slovem i obrazem, může zaručit uspokojivé řešení obnovení stavby.

Dříve než se začne s jakoukoli prací, je nutné sestavit pracovní plán, který bude obsahovat veškerá opatření, stanoví přibližně jejich náklady a určí jejich rozdělení na větší či menší řadu let. Vykopávky na hradech by se měly uskutečnit jen v tom případě, kdy nepoškodí stavbu. Případné odkrytí zbytků základů a sklepních klenutí by nemělo být vystaveno povětrnostním vlivům více než dříve. Při vykopávkách by neměly nikdy archeologické nálezy zůstat venku, ale měly by být uchovány v muzeu nebo sbírkách.

U každého hradu by měl být pořízen nákres, vytvořený pokud možno podle výsledků předchozího průzkumu. Veškeré plány a pracovní zprávy by měly být uchovávány na jednom centrálním místě. Při zachování hradních trosek se nesmí nic měnit na historickém stavu stavby. Nutné práce musí být provedeny tak, aby nebylo poznat, že byly provedeny dodatečně, což se týká barev nebo použití jiné

⁸⁵ Kuthan 2001, s. 150.

techniky. Studny, ostění ad. je třeba obnovit tak, aby původní stav byl zřetelně naznačen, a zabezpečit je natolik, aby nedocházelo k dalšímu ničení. Všechny práce, které vedly k zachování stavby, musí být zřetelně označeny nápisem a letopočtem. Ebhardt navíc postavil nad zodpovědnost historika zodpovědnost architekta, který by měl být tvůrčím umělcem bez vlastní tvořivé ambice, neboť by se měl zcela podrobit dřívějším okolnostem a tvarům stavby.

V době konce 19. a počátku 20. století, kdy probíhalo mnoho významných přestaveb hradů, se výrazně změnilo celkové pojetí nazírání na památky. Teprve v letech 1916–1918 vyšel Katechismus památkové péče Maxe Dvořáka, který svůj nový pohled na ochranu památek demonstroval na dosud provedených přestavbách některých významných památek. Nanejvýš kriticky se vyjádřil k restauraci Karlštejna, kde bylo výrazně zasaženo do původní podoby hradu a zbytečně zbourány některé části hradu. Ve srovnání s původním poměrně dobře zachovaným stavem památky, zde došlo k narušení charakteru původnosti a k jeho znehodnocení ve smyslu historické a umělecké hodnoty. Stejně tak se později ozývaly kritické hlasy na přestavbu Kokořína.

V souvislosti s tímto tématem se nabízí již mnohokrát řešená otázka, zda staré památky rozpadlé v ruiny obnovovat, nebo ne. Zřícenina má svou hodnotu jako historický dokument doby, navíc může být ve své původní formě zdrojem autentických vědeckých informací. Přeměnou poetické staré zříceniny na moderní hrad, sloužící účelům majitele, se naruší její přirozené kouzlo. Soudobý architekt se jen těžko může vcítit do bývalé podoby hradu a své návrhy provést v souladu s původními záměry. Obnovení navíc nemůže být dostatečně autentické s původní podobou.

Oproti tomu stojí tendence obnovovat zašlou slávu starých památek, ať již zdevastovaných válkou či dlouhým chátráním. Je však důležité respektovat autenticitu a hodnotu památky jako uměleckého díla své doby a najít pro obnovenou památku vhodné umělecké tvary a praktické využití, které by nebylo v rozporu s její podstatou. Zajištění hradní zříceniny i její obnovu je potřeba provádět citlivě, s největší opatrností a za přítomnosti odborných a povolaných osob. Každá památka chátrá a je potřeba se o ni starat, zříceniny mohou být sice prozatímně zabezpečeny proti nepříznivým povětrnostním vlivům, ale i o ně je potřeba pečovat pravidelně.

3.2 Podoba hradu před přestavbou

Na počátku 20. století hrad již déle než 350 let chátral bez jakékoliv péče ze strany majitelů. Na hradě nikdo trvale nepobýval od poloviny 16. století, neboť majitelé sídlili nejdříve na tvrzi, později na zámku v obci Kokořín. Když Václav Špaček Kokořín v roce 1894 kupoval, byl tak hrad po mnoha staletích rozpadající se zříceninou.

Hradební zdi byly sice dosud dobře zachovalé, ovšem bez cimbuří a s rozpadlými střílnami. Hlavní palác bez střechy i stropů byl pouze zbytkem obytné dvoupatrové budovy. Most u brány a jeho opěrné pilíře byly strženy a studna byla téměř celá zasypaná. V jižní hradbě byl další vchod do hradu. Zřícenina byla ve špatném stavu a zdivo, které ze stavby zůstalo, trpělo vlivem přírody i lidí, ať už hledačů pokladu, nebo těch, kteří dokonce používali kamenný materiál z hradu k vlastní potřebě, jak to podrobně uvádí Cinibulk.⁸⁶

Samotná věž nebyla přístupná, neměla stropy a měla narušenou statiku, neboť v jejích základech hledali pověřiví dobrodruzi vždy na Velký pátek poklady. Dříve se totiž všeobecně věřilo, že se v době pašijí země sama otevírá. Na květnou neděli přicházeli na hrad lidé z okolí, zejména mládež. Tento zvyk byl nejspíše spojen s podobnými pověrečnými důvody. Kuželovitá helmice bergfritu byla často poničena blesky. Ten nejničivější udeřil 12. června 1909 a poškodil věž na její severní straně.⁸⁷ V ochozu věže rostl strom, jenž se kymácel ve větru.

Tento motiv, ale také původní podobu hradu jako zříceniny, zachytil v polovině 19. století Karel Hynek Mácha. „Stavba hradu toho, a obzvláště kulaté věže, jest zcela přiměřena rozmnožení tichou hroznost krajiny. Bleděžlutá, jako skála, základ její, zdá se z jediného kusu pozůstávati. Zeď její náramné je tloušťky a až ku špičaté, taktéž přižloutlé kamenné střeše ani jediného okénka nemá. Zcela jest neproměnná, hladká a drobné ozdoby, jako hříčky na krku velikána, pod přístřeším jejím umístěné, činí, že hrůzná její síla tím strašněji doléhá na zbloudilého, zadiveného poutníka. Na něco širším přístřeší chvěje se mladá bříza, ba přiléhajíc k špičaté nevysoké střeše, ba od ní na dol se kloníc, co jednotlivé péro za kloboukem loupežníka.“⁸⁸

⁸⁶ Cinibulk 1920, s. 20.

⁸⁷ Cinibulk 1920, s. 19, 20.

⁸⁸ Mácha 2002, s. 154.

Tento citát je vzhledem k básnickově vidění romanticky zabarven, vystihuje však podstatu nezapomenutelného postavení věže v rámci zříceniny. Za básnickou odchylku je možno pokládat věž bez oken. Podle zachycených kreseb a také podle kresby samotného Máchy věž původně malá okénka měla a jsou zachována dosud. Také malá břízka byla prý ve skutečnosti keřem divoké višně, ale proč opravovat básníka...

3.3 Přestavba hradu

Významným zásahem do podoby hradu byla přestavba, realizovaná v prvním desetiletí 20. století. Jeho tehdejší majitel Václav Špaček se rozhodl rekonstruovat hrad a zachránit ho tak před úplnou zkázou, neboť oprava stále více se rozpadávajícího hradu byla po tolika staletích chátrání více než nutná. Jestliže nechtěl již známou a stále více navštěvovanou zříceninu ponechat svému osudu, bylo nutné spolu s její konzervací zajistit také stálý dozor, který vyžadoval vybudování zázemí, neboť hrad neposkytoval žádné přístřeší a cesta ke hradu byla obtížná. Tyto praktické důvody vedly k tomu, že pouhá konzervace dochovaného zdiva nestačila, měl-li být veřejnosti hrad zpřístupněn. „Jako nezbytný se ukázal zejména požadavek obnovy starého paláce. A i když se o umožnění pohodlného přístupu do věže zpočátku nemuselo uvažovat, neboť pro návštěvnícký provoz na hradě nebylo nezbytné, ukázalo se, že s obnovou paláce a pouhou konzervací ostatních dochovaných částí hradu nelze vystačit.“⁸⁹

Václav Špaček se nejprve postaral o odborný uměleckohistorický průzkum zříceniny, který probíhal od roku 1911 zároveň s přípravou obnovovacích prací a v průběhu nich. Podíleli se na něm historikové Zikmund Winter, Čeněk Zíbrt a velký znalec českých hradů a jejich historie, August Sedláček. (N. Kubů, J. Kuthan uvádí i mladého Zdeňka Wirtha.) Mnohá zjištění o původní podobě hradu pochází právě z tohoto průzkumu. Nálezy a výsledky odborného průzkumu popsali ve svých pracích August Sedláček a Josef Cinibulk. Do jaké míry byl hrad prozkoumán, ovšem není známo.

Při průzkumu hradu byly nad původními středověkými sklepy nalezeny kromě zuhelnatělých kusů dřeva také části břidlicové krytiny, jež potvrdily

⁸⁹ Brožovský 1985, s. 79.

existenci další nedochované stavby. Svědectvím o existenci dřevěného stavení, nacházejícího se v západní části v blízkosti věže, jsou také dochovaná historická vyobrazení, např. lept Alexe Vincence Pařízka a Antonína Pucherny z roku 1798.⁹⁰ Ve sklepeních bylo nalezeno dvaadvacet lidských koster, které zde byly zazděny. Tento objev jen podpořil domněnky o obývání hradu loupežníky. Při průzkumu byl prováděn výzkum hradní studně a přilehlých částí hradu, nebylo bohužel zjištěno místo původní gotické kaple, která na tak významném sídle jistě nesměla v lucemburském období scházet.⁹¹

Na základě průzkumu se přistoupilo k celkové obnově hradu. Opravu a přestavbu hradu inicioval Václav Špaček, realizoval a financoval ji však již jeho syn Jan v letech 1911–1918. Hrad sice nebyl za dobu své existence nikdy výrazně přestavován, takže se dochoval ve své ryze středověké podobě, to ale byla nevýhoda vzhledem k rozpoznání jeho původní podoby. Kromě průzkumu, byly pro určení jeho podoby použity dokumenty a grafické listy, jež ale nemohly doložit jeho podobu, na kterou by se mělo v ideálním případě navázat. Do stavby se zapojovaly dochované fragmenty, jež mohly také částečně objasnit jeho středověký stav.

Obnova hradu začala v roce 1911 renovací starého paláce. Autorem plánů obnovy byl architekt a malíř Eduard Sochor. Všechny nástěnné malby vytvořil malíř Julius Fischer a sochařskou výzdobu zhotovil sochař Josef Kalvoda. Dohled nad přestavbou hradu drželi historikové August Sedláček, Zikmund Winter a Čeněk Zíbrt, kteří spolupůsobili jako poradci a znalci. Řízením stavby byl pověřen jakýsi pan Novák, více informací není známo, protože dokumenty se bohužel nedochovaly. Hrad byl přístupný v době přestavby jen na zvláštní žádost.⁹²

V roce 1913 byla hotova oprava věže i starého paláce. V této době byl již stanoven koncept vnitřní výzdoby paláce včetně nástěnných maleb. Na jaře roku 1913 se na hradě konala slavnost dokončení starého paláce, už předtím však začaly práce na opravě hradební zdi a ochozu.⁹³ Nový palác byl dokončen v roce 1915. Přestavba byla ukončena a hrad byl otevřen pro návštěvníky v přelomovém roce vzniku Československé republiky (1918).

Václav Špaček už od počátku zamýšlel opravit hrad pro návštěvnícký provoz a zároveň podle původní podoby. Opravený hrad měl sloužit jako ukázka

⁹⁰ Brožovský 1985, s. 91; reprodukce ve skládačce M. Suchomela, Kokořín, Praha 1972.

⁹¹ Brožovský 1985, s. 77.

⁹² Nezbeda 1913, s. 52.

⁹³ Brožovský 1985, s. 76.

gotické architektury spolu se znázorněním středověkého života na hradě. Tento plán se promítnul zvláště do vnitřní úpravy interiérů a do koncepce nástěnných maleb starého paláce. Cílem stavebníků bylo zprovoznění této památky s kulturně-osvětovým a vlastenecky zaměřeným posláním. Špaček byl sám kulturně a umělecky uvědomělý člověk, který si ke své přestavbě pozval nejlepší odborníky tehdejší doby, s nimiž udržoval kontakt. Nejvýznamnějším z nich byl jistě August Sedláček.

Zdá se, že v původní koncepci Augusta Sedláčka byla jen konzervace dochovaných částí hradu a jejich doplnění do původní podoby, podle výsledků uměleckohistorického průzkumu a podle analogií s jinými gotickými hrady v Čechách.⁹⁴ Součástí Sedláčkova plánu byla jistě oprava hlavní věže. Stanovil ale také koncepci úpravy erbovní síně a točitého schodiště v novém paláci s erby českých pánů. Sedláček zde působil jako zkušený heraldik při přípravě maleb erbů. Je téměř jisté, že hrad měl být znovu vystavěn ve stylu vladislavské gotiky z konkrétního roku 1498. Podle toho měly být zařízeny také interiéry starého paláce. Sedláček tak vycházel z období pozdějšího, než do kterého je dnes původní stavba datována.

V roce 1912 Václav Špaček zemřel a hrad zdědil jeho mladší syn Jan, který v započaté opravě hradu pokračoval. Vít Nezbeda, který psal průvodce po Kokořínsku právě v době přestavby, se zmiňuje o tom, že Jan Špaček „procestoval se známými odborníky celé Čechy i krajiny Rýnské, aby prozkoumali staré stavby hradní alespoň částečně zachovalé, dle kterých nechal by se zjistiti původní stav hradu Kokořína.“⁹⁵ Tímto se nám alespoň částečně odhaluje, odkud byla čerpána inspirace pro kokořínskou renovaci hradu a zdůvodňuje následnou proměnu původního plánu směrem k romantizující tendenci.

Jan při opravě hradu původní koncepci svého otce částečně pozměnil a kromě kulturně-výchovného poslání určil hradu i funkci rodinného památníku. To se projevilo již při úpravě interiérů starého paláce, zejména při výmalbě Loveckého předpokoje, kde nechal vymalovat jednotlivé členy své rodiny. Klenuté přizemí paláce dal upravit na hrobní kapli rodiny.⁹⁶

Jan Špaček také rozhodl o vybudování nového paláce v západní části hradu nad původními sklepy, kde patrně původně stála dřevěná stavba. K jeho vybudování

⁹⁴ Brožovský 1985, s. 75.

⁹⁵ Nezbeda 1913, s. 52.

⁹⁶ Brožovský 1985, s. 78.

měl nejméně tři důvody. Prvním bylo vytvoření nezbytného zázemí pro návštěvnický provoz, tedy místnosti pro správu hradu. Druhým důvodem bylo bezpečnější a pohodlnější zpřístupnění věže pro návštěvníky hradu namísto někdejšího dlouhého žebříku, aby se co nejvíce podobal původnímu zvedacímu můstku. Dále vznikla potřeba uplatnit velký Brožíkův obraz Mistra Jana Husa před koncilem kostnickým⁹⁷

Je jistě škoda, že se nedochovaly do dnešní doby dokumenty týkající se přestavby hradu, neboť by nám mohly přiblížit představy stavebníka, architekta, jednotlivých umělců a poradců, a mohli bychom tak poznat měnící se koncepci v průběhu prací.

Špaček si pod vlivem svých odborných poradců velmi zakládal na tom, že „při opravě hradu dbáno bylo pečlivě pouze doplnění starého stavu, takže nelze vytýkati, že něco starého bylo obnovením snad pokaženo, jako bohužel stalo se na některých obnovených hradech jiných“.⁹⁸ Dochované části hradu byly nově doplněny pouze tam, kde to bylo pro samotnou existenci památky nezbytné. V této zásadě šli stavitelé tak daleko, že neobnovili ani některé stavební části hradu, o jejichž původní existenci nelze pochybovat.

Při opravě se vycházelo z výsledků provedeného průzkumu, ze starých vyobrazení hradu a z nalezených fragmentů, např. profilovaná ostění, stopy po trámech, umělé krakorce a další. „V případech, kdy původní podobu obnovovaných částí hradu nebylo možno doložit nálezy ve zřícenině ani historickými vyobrazeními, pomáhaly analogie s jinými autentickými gotickými hradními stavbami.“⁹⁹ Zároveň byly dodržovány některé zásady důležité pro historizující architekturu. K rekonstrukci byl použit stejný kámen jako ve 14. století, pocházející z lomu u osady Kokořín.

Původní záměr byl obnovit hrad v neogotickém stylu. Obnova se však stala terčem kritiky, protože nebyla autentická s původním hradem. Celá dostavba hradu Kokořína přitom nebyla koncipována tak, aby napodobovala středověkou stavbu, ale měla pouze evokovat středověkou atmosféru.

Při přestavbě, která probíhala vzhledem k ostatním přestavbám docela pozdě, měli obnovitelé výhodu, neboť mohli vycházet z dřívějších přestaveb a použitých technik, například hradu Zvíkova. Tyto zásady byly uplatňovány při

⁹⁷ Brožovský 1985, s. 78.

⁹⁸ Cinibulk 1920, s. 63.

⁹⁹ Brožovský 1985, s. 80.

úpravách hradních interiérů. Například krb v erbovní síni byl navržen podle původních gotických kachlů nalezených v rámci průzkumu. Dlaždice síně byly zhotoveny analogicky podle původních dochovaných dlaždic z kaple hradu Zvíkova.¹⁰⁰

Celá obnova hradu byla vedena snahou o odlišení starých zachovaných partií od částí nově vytvořených, aby ani s odstupem času nemohlo dojít k záměnám v určení. Pro tento účel bylo užito jednoznačných historických prvků.¹⁰¹ U nového paláce slouží jako rozlišovací prvek socha Jarmily pod neogotickým baldachýnem, široká přízemní arkáda a reliéfy stavebníka hradu Jana Špačka a stavitele Edvarda Sochora, vytesané na krakorcích pod můstkem na věž, při západní straně nového paláce. Na dlažbě přízemní arkády nového paláce a v erbovní síni paláce starého jsou to motivy ze Špačkova erbu, postiliónská trubka a polovina koně, které svědčí o novodobosti objektu. Také Fischerovy nástěnné malby přiznávají svůj novodobý původ alšovským stylem a autorskou signaturou s datováním.

Při posuzování špačkovské obnovy hradu Kokořína je třeba vzít v úvahu také obsahové zaměření hradních interiérů. V konkrétních historických podmínkách zániku rakousko-uherského státu měla provedená úprava hradních místností aktuální význam pro národní vědomí návštěvníků. Úprava interiérů pak měla evokovat atmosféru středověkých obytných a reprezentačních prostor. Tomu bylo také přizpůsobeno vnitřní zařízení místností v době Špačkově i v desetiletích následujících.

3.4 Nová podoba hradu

Restaurační práce hradu se dotkly všech částí hradu. Starému paláci byla uchována reprezentační funkce, měl znázorňovat středověký život hradních pánů, ale také sloužit jako muzeum svého majitele. Na západní straně hradního nádvoří byl vybudován nový palác s točitým schodištěm, které se stalo přístupem k hlavní věži. Při přestavbě byly užity pro starý i nový palác ploché dřevěné stropy. Při severní hradební zdi byl nově postaven ochoz propojující starý a nový palác.

Poměrně nejméně se obnova hradu dotkla věže. Ochoz kolem věže byl upraven do původní podoby a helmice sražená bleskem byla opravena. Musely

¹⁰⁰ Brožovský 1985, s. 4.

¹⁰¹ Smutná 2003, s. 15.

být také zpevněny a zazděny základy věže, narušené hledači pokladů. Vnitřní prostor věže byl rozdělen dřevěnými stropy na jednotlivá podlaží, jež propojilo dřevěné schodiště vedoucí na ochoz věže. K původnímu portálu věže byl přistavěn nový dřevěný můstek, spojující věž s novým palácem.

Hradební zeď byla opravena a doplněna do původní výšky. Jižní část hradeb dostala pouze nové cimbuří a ochoz. Pobožená severní část hradeb musela být na původních základech postavena znovu tak, že kopíruje z vnější strany hradu tvary skalních bloků. Na vnitřní straně zdi byl opraven ochoz a opatřen zábradlím pro bezpečnost návštěvníků. Branka v jižní hradební zdi byla zazděna.

Na místě nalezených základů byla obnovena malá schodišťová věž při severní hradbě. Uvnitř bylo vystavěno oproti původnímu dřevěnému schodiště kamenné. Válcová věžička, jež propojuje hradební ochoz s nádvořím, umožnila vytvořit souvislou prohlídkovou trasu po ochozu. Hradební ochoz začíná při výstupu z východní strany starého paláce, vede podél celé jižní hradeb a je ukončeno malou věží, jež umožňuje přímý sestup do nádvoří.

Na severní hradební zdi byl při obnově hradu nově postaven ochoz s cimbuřím propojující starý palác s nádvořím. Na jeho místě stály původně pravděpodobně hospodářské budovy, z nichž bylo teprve přístupné první patro starého paláce po zvedacím můstku. Terasa ochozu se schodištěm vznikla v místě někdejšího můstku, čímž se přístup do paláce usnadnil. Půdorys tohoto ochozu se přizpůsobuje nepravidelné severní hradbě, kterou ukončuje. Ochoz je dvakrát zalomený a je rozšířen pro potřeby většího množství lidí vstupujících do hradu. Pod schodištěm vedoucím na ochoz jsou v dolní části nádvoří dvě ve skále vytesaná původní sklepení.

4.1.1 Obnova starého paláce

Radikální dostavbou prošla v letech 1911–1913 budova původního paláce hradu. Před přestavbou se zachovaly z paláce jen holé zdi, na západní straně do úrovně druhého patra, s otvory po oknech, střecha a stropy byly zříceny. V přízemí paláce byla polosetutá klenba a pod ní sklep. V západní stěně druhého patra se dochovala část profilovaného pravoúhlého ostění okna.¹⁰²

¹⁰² Podlaha 1899, s. 61.

Při obnově paláce byly využity vypadané kamenické části ostění, které byly osazeny na původní místa. Starý palác byl podle dochovaných zbytků po vnitřních zdech rozdělen na jednotlivá podlaží a místnosti. Proti původnímu stavu byl palác zvýšen o půl patra a zastřešen valbovou střechou. Palác má tři poschodí a překvapivě malý počet místností. První a třetí patro tvoří jen jeden sál, druhé patro má tři místnosti. Jednotlivá patra jsou propojena dřevěným schodištěm při východní stěně paláce. Jak původně palác vypadal, nebylo známo, bylo proto na zvážení stavebníka a na poradcích, jak palác v jeho horní části upravit.

Síně v paláci dal Špaček vybavit převážně novým neogotickým zařízením a nechal je vyzdobit nástěnnými malbami s rytířskými a loveckými náměty oslavujícími majitele hradu a příslušníky jeho rodiny. Autorem těchto maleb byl blízký spolupracovník Mikoláše Alše, Julius Fischer. Nástěnné malby paláce měly znázorňovat celý život středověkých hradních pánů. První patro mělo navodit atmosféru rytířského sálu s panstvem, jež bylo znázorněn v podobě štítonošů v dobovém oděvu a přeneseně byli do tohoto panstva zahrnuti všichni majitelé Kokořína prostřednictvím svých erbů. Druhé patro mělo být věnováno rytířově choti a dvorským dámám, z tohoto důvodu jsou zde znázorněny erby manželek majitelů.

Zařízení obytných místností napodobuje středověké interiéry. Okna jsou z vnitřní strany zasazena v širokých okenních špaletách, po jejichž stranách se nachází kamenné lavice, které jsou typické pro řešení okenních partií ve 14. a 15. století. První a druhé patro je obloženo v dolní části modřínovým dřevem. Dřevěné jsou také stropy, zárubně dveří a celý prostor třetího patra.

Vstupní erbovní sál v prvním patře byl upraven zcela v duchu romantické pseudogotiky na hlavní reprezentační a společenský prostor. Původní rozmístění oken bylo zachováno a na východní straně byl vybudován výstup na terasu nad tzv. holomčí světnicí. Odtud byl přístupný vyhlídkový hradební ochoz končící až malou schodišťovou věží.

Strop a spodní část stěn byla obložena dřevem, neboli táflována. Stěny nad dřevěným obložením vyzdobil malíř Julius Fischer malbami štítonošů v dobovém oděvu, mezi nimiž se proplétají ornamentální motivy akantů. Štítonoši nesou chronologicky seřazené erby všech bývalých majitelů hradu od 14. do 20. století. Pod každou postavou štítonoše se nachází nápisová páska s letopočty nabytí a pozbytí hradu, pokud jsou tato data známa. První erb pánů Berků z Dubé najdeme

dodnes na levé straně od vchodu. Některé erby jsou vymalovány i na špaletách oken. Malířská výzdoba síně štítonoši byla inspirována nástěnnou malbou ve Svatební síni hradního paláce na Zvíkově. Erby majitelů hradu byl při úpravách vyzdoben například nově postavený palác na hradě Valdštejně. Julius Fischer zanechal svoji signaturu na východní stěně, kde je pod schodištěm do omítky vyryto „Julius Fischer pinxit 1913“.

Novogotický krb je sestaven z červených kachlů, pro jejichž výrobu sloužily za vzor zlomky původních kachlů nalezených při průzkumu hradu. Krb a dlaždice zhotovila keramická škola v Bechyni. Nad krbem je umístěn nápis ze Špačkova erbu – *Finis coronat opus* – Výsledek korunuje dílo. Po obou stranách krbu stojí dvě mohutná vyřezávaná pseudogotická křesla se znaky prvního a posledního majitele Kokořína. Podlaha sálu je pokryta cihlovými dlaždicemi vylévanými smolou na způsob dlaždic ve zvíkovské kapli. Svůj nový původ prozrazují motivy koně, dvouocasého lva a postiliónské trubky, jež jsou součástí Špačkova znaku. Střed síně zabírá velký stůl obklopený vyřezávanými židlemi. Nad stolem je zavěšen originální lustr z parohů s vyřezávanou lidskou polopostavou světlohoše, jenž tvarově napodobuje pozdně gotické lustry, tzv. norimberské.¹⁰³ Lustr i krb byly uzpůsobeny svícení a vytápění acetylenem.

Druhé patro bylo zamýšleno jako soukromý prostor a prezentace rodiny. Pro veřejnost byl přístupný vstupní reprezentační prostor a pamětní síň rodiny Špačkových tzv. Lovecký předpokoj, který vyzdobil rytířskými a loveckými malbami opět Julius Fischer. Na západní stěně znázornil souboj Jana Řitky z Bezdědic s Dětrichem z Janovic a Chlumce, jež vystihuje boj o Kokořín probíhající v průběhu 15. století. Ve středu výjevu se nachází erb Špačkových a na něm hrad od západu.¹⁰⁴ Ve scénách na ostatních stranách předpokoje vyobrazil Fischer členy Špačkovy rodiny. Na jižní stěnu vymaloval Špačkovu manželku Jarmilu v loveckém oděvu se sokolem na ruce a jejího mladšího syna Jarmila. Na východní schodišťové stěně jsou zpodobněny další Špačkovy děti, Václav a Jana v dobových oděvech. Na severní stěnu namaloval Jana Špačka jako svatého Huberta, patrona myslivců a lovu.

Špalety oken jsou vyzdobeny erby některých manželek bývalých majitelů. Malby v předpokoji navrhl po obsahové stránce Čeněk Zíbrt. Spodní část stěn a

¹⁰³ Kubů 1984, s. 35.

¹⁰⁴ Brožovský 1984.

strop jsou opět obloženy modřínovým dřevem a zárubně dveří jsou ozdobně vyřezávané.

V severní místnosti se dosud nachází jeden z mála zachovaných původních architektonických prvků, gotický arkýřový prevet s kamenným hrotitým portálkem ze 14. století.¹⁰⁵ Místnost měla být zařízena na způsob dámského pokoje ze 16. století, zařízena ale nebyla z důvodů ztížených finančních potíží válečného období. Jižní místnost sloužila podle Cinibulka jako soukromý pokoj Jana Špačka.

Třetí patro zabírá neobvyklý prostor rytířského sálu, jemuž dodává na příjemnosti celkové obložení dřevem. Tato velká podkrovní síň vznikla až při přestavbě paláce. V sále, pro který bylo využito částečně i podstřeší paláce s dřevěnou klenbou, bylo instalováno hradní muzeum. Byla tu umístěna sbírka vykopávek nalezených při průzkumu hradu, která obsahovala ostruhy, okovy, zbraně, různé nástroje a zbytky gotických kachlů, nejspíš z palácového krbu. Dále pak šipy se špičkami ohnutými nárazem o hradby, které byly nalezeny pod třímetrovým nánosem u paty věže. Další vystavené archeologické předměty pocházely z nedalekého staroslovanského hradiště na Hradsku. Bronzové záušnice, lebky, zbytky popelnic a zbraně byly datovány do 8. století. Tyto předměty byly nalezeny během obnovovacích prací. Byla zde vystavena historická vyobrazení Kokořína (zejména rytiny), jež zachycovaly jeho původní podobu. Ve skříních byly uloženy staré listiny majitelů Kokořína. Součástí kokořínských sbírek byla také kopie nejstarší Klaudiánovy mapy Čech z roku 1518 a vzácné památky po Karlu Hynku Máchovi ze Špačkových sbírek.

Původní klenuté temné přízemí z části vytesané ve skále bylo při přestavbě přeměněno na rodinnou hrobní kapli, vysvěcenou v roce 1915. Tento prostor s valenou klenbou, sloužící k uložení uren příslušníků Špačkovy rodiny, byl nově upraven v secesním duchu. Tomu odpovídal oltář, mozaiky, lustr a další vybavení. Prostor byl rozdělen železným zábradlím na dvě části, čímž byla oddělena loď od presbytáře. V čele byl umístěn oltář a po stranách presbytáře výklenky pro urny. Nad výklenkem v severní části byla vytvořena mozaika Krista a na protilehlé straně mozaika Panny Marie. Další mozaika se Špačkovým erbem se nacházela nad vchodem do kaple. Velice zajímavým doplňkem celého prostoru byl výtvarně hodnotný lustr, zařízený na acetylenový zdroj světla. Kaple byla vyložena ve spodní části stěn třemi druhy mramoru.

¹⁰⁵ Brožovský 1984.

Nápis umístěný v kapli připomíná její poslání: „Pomni, že prach jsi a v prach se obrátíš.“ V nice na severní straně byla uložena urna s popelem Václava Špačka a prázdná urna, připravená pro popel staršího Janova bratra Václava, který byl však pochován na Vyšehradě. Do niky na jižní straně byla v roce 1926 vsazena urna s popelem Janovy manželky Jarmily.¹⁰⁶

4.1.2 Nový palác

Na západní straně hradního nádvoří poblíž věže byla v letech 1913–1915 postavena nová budova, a to v místě zaniklého dřevěného stavení, nad původními sklepními prostory. Palác je orientován z východu na západ. Dvě přízemní místnosti byly zařízeny pro hradního klíčníka. Velká místnost v patře, tzv. Husova síň, měla sloužit k umístění Špačkových sbírek věnovaných Janu Husovi a dílu Václava Brožíka. Palác byl dokončen v roce 1915 při příležitosti 500. výročí upálení Mistra Jana Husa a odpovídal představám svého majitele Jana Špačka.

Nový palác je jakýmsi středobodem, kam se návštěvníci dostanou při přechodu nádvoří od brány, odtud pak pokračují buď do velké věže, nebo k starému paláci. Součástí paláce je pro tyto účely zajímavě řešená hradní komunikace, která využívá v přední a podélné části přízemí paláce široké arkády a v severozápadním nároží budovy jakési věžice pro přístup na hlavní věž. Přízemní veranda navazuje na věžici propojující přízemí a velkou Husovu síň v patře šnekovitým schodištěm. Je ukončená ochozem s cimbuřím ve výšce vstupu do velké věže. Z ochozu se vstupuje na dřevěný můstek vedoucí k portálu hlavní věže.

Vřetenové schodiště spojující nový palác s velkou věží vyzdobil Julius Fischer erby a jmény českých šlechticů, kteří připojili svoji pečeť k protestnímu listu odeslanému roku 1415 koncilu v Kostnici na obranu Mistra Jana Husa. Podoba nového paláce byla navržena analogicky podle jiných gotických hradů v Čechách. Ostění oken a dveří v přízemí bylo vytvořeno ve formě pozdní gotiky. K tomu vedla mylná domněnka o pozdně gotické úpravě hradu v 15. století.¹⁰⁷

Husův sál v prvním patře osvětlují čtyři okna. Okno na východní straně, složené z pěti částí, je vyzdobeno skly s vypálenými barevnými znaky. Je dílem V. Staňka a J. Šebka. Na okenních sklech se dodnes nachází znaky dvou pánů, Jana

¹⁰⁶ Brožovský 1985, s. 91.

¹⁰⁷ Brožovský 1985, s. 80.

z Chlumu a Václava z Dubé, kteří provázeli Jana Husa z Dubé do Kostnice, dále znak Jiřího z Poděbrad a Jana Žižky z Trocnova, jako představitelů husitství. Uprostřed najdeme znak českého království v podobě z roku 1420.¹⁰⁸

Na východní stěnu naproti vchodu napsal Julius Fischer text posledního Husova listu ze žaláře „Všem věrným Čechům“. Pod tímto textem byly ve skříní uloženy originály a kopie spisů z Husovy doby. V síni byla umístěna také sbírka literatury pojednávající o Husovi, vydaná v jubilejním roce 1915. Špaček zde vystavil také všechny tehdy dostupné reprodukce Husových podobizen. Majitel hradu touto vystavenou sbírkou předmětů připomínajících husitské období okázale manifestoval své české nacionální smýšlení.¹⁰⁹

Na jižní stěně byl zavěšen originál známého obrazu Václava Brožíka „Mistr Jan Hus před koncilem kostnickým“. Rozměrné plátno o rozměrech 4 x 6,5 metrů zabíralo celou stěnu. Obraz zakoupený Václavem Špačkem byl původně umístěn na zámku. V Husově síni byl instalován až do roku 1950, kdy jej převzala do svých sbírek Národní galerie v Praze. Tento obraz byl první verzí Brožíkova Husa, jež vznikla v Paříži. Podle něho byla vytvořena druhá verze dokončená roku 1883, jež se dostala do majetku města Prahy a dnes je umístěna v Brožíkové síni na pražské Staroměstské radnici.

Za přízemní arkádou paláce je umístěn nápis tohoto znění: „Léta 1915 urozený pán Jan šl. Špaček ze Starburku se svou chotí Jarmilou chtěje rodu svému a potomkům památku zůstaviti tento starobylý hrad Kokořín zlobou a nepřizní lidí i časů sešlý znovu vyzdvihli – kdožkoliv majitelem budeš, pros za ně Boha a buď zdráv!“

Štítové sedlové střechy jsou zakončeny cimbuřím, na východní straně s otvory ve středu krytými kamennými stříškami, v obou štítech je vsazeno malé okénko z nepravidelně sesazených kamenů. Za předním štítem je schůdky přístupná střecha. Z boku střechy je umístěn portál v podobě vikýře se dvěma přístupovými schůdky vedoucími do půdního prostoru, kde se nachází dvě malé podkrovní místnosti.

V severovýchodním nároží nového paláce je umístěna pískovcová socha manželky Jana Špačka, Jarmily Špačkové, od Josefa Kalvody z roku 1915. Po způsobu gotických soch je nad sochou umístěn neogotický baldachýn. Socha

¹⁰⁸ Brožovský 1985, s.79, Kubů 1984, s. 64.

¹⁰⁹ Kuthan 2001, s. 150.

Jarmily přidržuje pravou rukou štít se špačkovým erbem. Kalvoda se však dopustil heraldické chyby, neboť na plochu štítu umístil kompletní erb.¹¹⁰

Zvláštním prvkem restaurace hradu byla zeď, vyplňující prostor mezi novým palácem a malou věží, jež zároveň rozděluje hradní nádvoří na východní a západní část. Zatímco východní tvoří hlavní nádvoří přístupné návštěvníkům, západní část je veřejnosti nepřístupná, neboť není pro vstup přizpůsobena.

Mezi jihovýchodním nárožím paláce a hradbou při vstupní bráně byla postavena silná zeď, která uzavřela prostor původní holomčí světnice. Nad ní byla vybudována terasa při východní obvodové zdi starého paláce. U hlavní vstupní brány byl postaven nový dřevěný most podepřený jedním kamenným pilířem. U jižního vstupu bylo vybudováno nové schodiště. Pro snazší přístup ke hradu z Kokořínského dolu nechal Jan Špaček vytesat ve skalnatém svahu schody, na které navázala pěšina vedoucí k hlavní bráně.¹¹¹

Neobnovena zůstala malá podélná budova stráže po jižní straně brány. Základy severní a západní zdi této budovy jsou dosud v terénu patrné. Od obnovy strážnice bylo upuštěno asi proto, že takové budovy nebylo pro nový provoz na hradě třeba, a zejména asi proto, že její architektonickou formu nebylo možno spolehlivě doložit.¹¹²

¹¹⁰ Brožovský 1985, s. 92.

¹¹¹ Smutná 2003, s. 17.

¹¹² Brožovský 1985.

3.5 Osobnosti podílející se na přestavbě

August Sedláček (1843–1926) český historik a zakladatel české vědecké kastelologie, archivář, genealog, sfragistik a heraldik. V letech 1863–67 studoval na Filozofické fakultě v Praze. Celý život působil jako středoškolský profesor dějepisu, nejprve v Litomyšli, poté v Rychnově nad Kněžnou a Táboře. Po odchodu do penze roku 1899 se přestěhoval do Písku, kde pracoval jako městský archivář. Současně se zabýval historickou topografií, kastelologií a heraldikou.

Jeho obsáhlému historickému dílu, které vytvořil zvláště v Táboře a v Písku, dominují patnáctisvazkové Hradý, zámky a tvrze království českého, první vydání 1882–1927, druhé 1927–36. Přípravou tohoto monumentálního díla, jež vycházelo téměř po celý jeho život, strávil přes dvacet let. Dílo zahrnuje 2955 lokalit a pokrývá celé území Čech s výjimkou Chebska, shrnuje dějiny jednotlivých objektů a přes drobné nedostatky nebylo dosud překonáno. Představuje tak vrchol čistě historického studia českých hradů.¹¹³

Při práci v archivech nashromáždil Sedláček obrovské množství materiálu. Mezi jeho díla patří také Historické pověsti lidu českého v Čechách, na Moravě a ve Slezsku, Úplný místopisný slovník a četné příspěvky k historii českých měst. Psal heraldická a genealogická hesla pro Ottův slovník naučný. Podílel se radami na rekonstrukci píseckého hradu. Vydal odborné spisy místopisné a studie dějin šlechty. Řada jeho knih zůstala nedokončena. Ke každému tématu shromáždil vždy obdivuhodné množství dat a z tohoto důvodu si jeho dílo zachovává svou hodnotu.

Sedláčkovým dílem na Kokoříně byla kromě návrhu starého paláce a opravy velké věže také vnitřní výzdoba, jež spočívala v sestavení erbů majitelů hradu pro výmalbu prvního patra a erbů některých známých manželek pro Lovecký předpokoj ve druhém patře starého paláce. Jeho prací bylo také nalezení všech erbů pánů, kteří podepsali protestní list proti Husovu uvěznění v Kostnici. Tyto erby byly vymalovány na stěnách schodiště nového paláce.

Zikmund Winter (1846–1912) historik, známý především jako prozaik a autor historických próz. Vystudoval historii na Filozofické fakultě Univerzity Karlovy v Praze. Jako středoškolský profesor působil v Pardubicích, Rakovníku a v

¹¹³ Durdík 1995, s. 257, 258.

Praze. Významné bylo především Wintrovo působení v Rakovníku, kde mu bylo umožněno studium archivních materiálů, z nichž získal látku nejen k odborným studiím o kulturním životě českých měst v období 14. – 17. století, ale i pro svou činnost beletristickou. Byl činný v akademickém literárním spolku, v časopise Zvon a spolu s Aloisem Jiráskem byl představitelem české historické prózy. Byl vynikajícím znalcem městského prostředí 15. a 16. století. Mezi jeho nejvýznamnější historická díla patří: Doba měst českých v 15. a 16. století, Život církve v Čechách ve století 15. a 16., Řemesla a živnosti v Čechách v 15. a 16. století, Český průmysl a obchod 16. věku, Zlatá doba měst českých. V pozdějším období se více zaměřil na činnost spisovatelskou, kde se nejvíce proslavil svým románem z pobělohorské doby Mistr Kampanus.

Čeněk Zíbrt (1864–1932) český národopisec, kulturní historik a bibliograf, profesor Karlovy univerzity. Na Filozofické fakultě Univerzity Karlovy vystudoval klasickou filologii a češtinu. Pod vlivem profesora Gebauera se věnoval zejména vyhledávání kulturněhistorických zmínek ve starých literárních památkách. Kromě publikování v časopisech napsal řadu samostatných děl z oboru kulturní historie a folklóru. Jeho rozsáhlé dílo mapuje tradice a život českého venkova, čímž prakticky pokládá základy českého národopisného studia: Československý národopisný rok, Staročeské výroční obyčeje, Dějiny kroje v zemích českých a Bibliografie české historie.

V roce 1891 spoluzaložil časopis Český lid a v témže roce vydal programový spis Kulturní historie. V časopise Český lid publikoval Jan Špaček článek Pověsti o Kokoříně. Od roku 1892 pracoval v knihovně Českého (nyní Národního) muzea, později se stal jejím ředitelem a řídil jako spoluredaktor časopis Muzea království Českého. Jeho tematický záběr byl nesmírně široký, od dějin šachové hry přes dějiny kroje, ale také piva či výskytu bobra v českých zemích, až po dnes již klasická díla českého národopisu. Pro Kokořín navrhl v Loveckém předpokoji nástěnné malby, které doprovodil krátkými citacemi.

Tyto tři významné osobnosti českého kulturního prostředí se ale nesetkaly jen při přestavbě hradu Kokořína, ale také při některých společných projektech. Winter a Zíbrt spolu sestavovali Dějiny krojů v Čechách ve středověku, k tomuto dílu pořizovali výpisky téměř třicet let. Všichni tři historikové (Zíbrt, Winter, Sedláček) se snažili o zachycení dějin každodennosti, nenapsali však syntézu, ale souhrn kulturní historie. Publikovali v časopise Muzea království českého, který byl

vlastenecky orientovaným křídlem českého dějepiscetví, byli obhájci rukopisů a žáci V. V. Tomka. Podobně jako Zikmunda Wintra i Sedláčka nejvíce inspiroval archivář Josef Emler; oba dva byli středoškolští profesoři, kteří při své pedagogické činnosti vykonávali ještě svou vlastní práci v archivech a věnovali se práci spisovatelské. V pozůstalostech zmíněných historiků je dochováno několik dopisů, které dokumentují čilý písemný i osobní kontakt, naplněný vzájemnou úctou.

Dokumentem spolupráce Sedláčka se Špačkovými je dochovaný snímek, který zachycuje Václava a Jana Špačkovy, Augusta Sedláčka a malíře Julia Fischera na nádvoří zříceniny. Sedláček se Špačkem jsou zachyceni také na fotografii pořízené před zámekem Kokořínem.

3.6 Umělci a umělecká díla přestavby

Autorem malířské výzdoby vytvořené v době přestavby byl žák profesora Maxe Pirnera na pražské Akademii výtvarných umění, Julius Fischer (1869–1936). Je znám také jako přítel a spolupracovník Mikoláše Alše, u něhož působil jako realizátor návrhů nástěnných maleb a sgrafit. Zabýval se zejména malbou fresek a sgrafit, jež realizoval na mnoha domech v Praze a na venkově. Jeho dílem je vnitřní výzdoba radnice a hřbitovní kaple v Josefově. Pro radnici v Praze Nuslích provedl votivní obraz a vymaloval figurativní strop v kostele v Černívsku u Blatné. Namaloval přes třicet historických obrazů z husitských dějin a bojů se Švédy, jež byly většinou reprodukovány v časopisech. Spolupracoval také s profesorem A. Liebscherem. Pro kostel sv. Petra v Praze navrhl malovaná okna. Věnoval se také portrétnímu malířství.¹¹⁴ Fischerův profesor na pražské Akademii, Max Pirner, byl členem komise pro restauraci hradu Karlštejna.

Jeho dílem ve starém kokořínském paláci jsou gotizující nástěnné malby v erbovní síni prvního patra, s postavami štítonošů v dobovém odění, jež drží chronologicky seřazené erby známých majitelů hradu. Mezi postavami vyrůstají stvoly akantů, jež se dále proplétají kolem postav, takže vyplňují celou zeď mezi dřevěným obložením stěn a stropem. Pod postavami štítonošů probíhá kolem celé místnosti nápisová páska, přerušená jen konstrukcí schodiště. Páska obtáčí okenní špalety i novogotický krb, nad kterým je napsáno heslo ze Špačkova erbu. Stěny,

¹¹⁴ Toman 1936, s. 134.

zcela pokryté výmalbou, celý prostor opticky zaplňují, takže nevadí, že je sál poněkud chudě zařízen.

Fischerovým dílem jsou také erby vymalované na vyřezávaných pseudogotických křeslech, stojících po obou stranách krbu. Na opěradlech se zde nachází erb prvního majitele Hynka Berky z Dubé a na druhém erb Špačků, současných majitelů Kokořína. Podobně Fischer vymaloval také opěradla vyřezávaných židlí kolem velkého stolu s erby pánů Beřkovských, Kaplířů, Mladoty ze Solopisk, Klinštejnů, Chotěbora z Kokořína a vévody z Arenbergu.

Ve druhém patře vyzdobil Fischer Lovecký předpokoj secesně laděnými freskami, na nichž zobrazil staročeské rytířské klání a lovecké výjevy, do kterých zasadil postavy majitele hradu a jeho rodiny. Malby v předpokoji navrhl po obsahové stránce Čeněk Zíbrt a vytvořil k nim krátké texty.

Na západní stěně je znázorněn středověký turnaj Jana Řitky z Bezdědic (nalevo) s Děťřichem z Janovic a Chlumce (napravo), jenž vystihuje majetkový spor o Kokořín. Na koních ve skoku sedí k boji připravení páni v brnění, se štíty a břevny v rukou, jako by už mělo dojít ke srážce přímo ve středu scény. Oba míří hroty svých dřev přímo na hrad, který je posazen mezi nimi nad Špačkovým erbem, jenž se sem v rámci obsahu scény příliš nehodí. Za rytíři na koních jsou vymalovány erby pánů. Čeněk Zíbrt vytvořil k této fresce krátký text podle Smila Flašky z Pardubic, který navozuje atmosféru středověkého turnaje: „Buď hotov býti na poli, kdežto rytieři koli. Všady slyšeti trubače. Mnohýt' křičí na vazače (ranhojič), aby mu dal dřevo v ruce; sahá kopie bez kotůče (ochrana ruky), až se strach dívati tomu. Ondet' tříská jako z hromu, když silná bůře z oblaka, kdež jest rytieřstva sběř taká, aby se tomu okojil, vždy rád veselé strojil.“¹¹⁵

Na jižní stěnu vymaloval Špačkovu manželku Jarmilu na lovu volavek se sokolem. Jarmila představuje lovkyni sedící na koni. Je oblečena v loveckém oděvu, na ruce jí sedí sokol. Je doprovázena pážetem, které představuje mladšího syna Jarmila. Výjev je zasazen do krajiny s hradem Kokořínem v pozadí. Lovecká scéna je opět zachycena Zíbrtem a doložena osobní invencí Jana Špačka. „Jestřáb, ostříž, krahujec, sokol (raroh) byl okrášlen ozdobnou koženou kuklicí s chocholem; na nohu přivázán zvoneček, aby se vycvičený lovcí pták neztratil. Sličná paní vyjela si s ohaři, chrty, vyžlaty, provázena zkušeným sokolářem, na lov. Pán Kokořína

¹¹⁵ Cinibulk 1920.

radostně vzpomínal s rýmovníkem Tkadlečkem: „Onať jest ten mój sokolík, jímžto jsem vše uhonil v životě, zlaté blaho rodinného krbu.“¹¹⁶

Na severní stěnu namaloval Fischer svatého Huberta, patrona myslivců a lovu s podobou Jana Špačka. Ke svatému Hubertovi se váže legenda o lovu jelena, kterému se objevil mezi parohy oslnivý kříž. Ukřižovaný z kříže promluvil a pokáral Huberta za jeho loveckou touhu. Jelen poté zmizel, ale na legendu se nezapomnělo. Scéna se zjevením se odehrává na palouku v lese, kde na pravé straně pokleká Špaček coby Hubert, za zády má svého koně a před sebou dva psy. Všichni hledí k levé straně, kde mezi stromy stojí jelen se zářícím křížem mezi parožím. Uprostřed scény v pozadí prosvítá mezi stromy hrad Kokořín.

Hrabě Špork (Sporck) založil v roce 1695 myslivecký řád sv. Huberta. Cinibulk i Zíbrt ho považují za majitele Kokořína a uvádí ho do spojitosti s hubertovskou scénou a kultem na Kokoříně.¹¹⁷ Jde však o omyl, neboť František Antonín hrabě Špork, pokud je známo, nikdy majitelem Kokořína nebyl. Navíc následující citace uvádí konkrétní rok, v němž hrad vlastnili příslušníci rodu Boecků. „Vesele za jáсотu lovců roku 1698 rozléhaly se ve hvozdech čarokrásného Kokořína borlice (lesní rohy stočené). Zakladatel loveckého řádu sv. Huberta, František Antonín hrabě Špork, chválil V. Bendu, P. Balíka a V. Švédu, jak se naučili v Paříži hudebnímu průvodu kratochvíle lovecké. Po lovu zazpívali lovci Šporkovu arii sv. Huberta o lidské závisti a přetvářce, o sladké radosti ze života spokojeného.“¹¹⁸ Jde tu proto nejspíš o historickou fikci.

Na nástěnných malbách je zachycen nově opravený Kokořín ze tří stran. Od západu v rytířském výjevu, od severu v lovecké scéně a od jihu v malbě hubertovské legendy. Na východní stěně jsou zpodobněny další Špačkovy děti v dobových oděvech. Ve scénách jsou vymalováni celkem čtyři psi. Výmalba předpokoje je doplněna o erby některých manželek bývalých majitelů.

V novém hradním paláci vymaloval Fischer v horním pásu vnitřní stěny vřetenového schodiště erby českých šlechticů. Pod erby jednotlivých pánů jsou namalovány nápisové pásky se jmény jejich vlastníků. Ve velké síni paláce zanechal nápis z Husova dopisu, obě tato díla navazují na tematiku Husovu. Daleko k tomuto tématu nemá ani obraz nazvaný Dobývání hradu Kokořína Husity roku 1444 opět od Julia Fischera.

¹¹⁶ Cinibulk 1920.

¹¹⁷ Cinibulk 1920, s. 67.

¹¹⁸ Cinibulk 1920.

Dobývání hradu roku 1444 však není možné již z hlediska historického, protože právě toho roku odkázal významný husitský bojovník Jan Řitka z Bezdědic hrad Kokořín Záviši z Klinštejna, který se účastnil bitvy o Prahu na straně Jiřího z Poděbrad. Navíc hrad je na tomto obraze znázorněn v podobě po přestavbě konané až na počátku 20. století. Obraz je tak naprosto fiktivní a odpovídá době, která měla v oblibě historická témata. Dnes ho můžeme chápat jako oslavu nově obnoveného středověkého hradu a připomenutí jeho bohaté historie. Ta sice nebyla tak bohatá na významné události, jak by se asi obnovovatelům líbilo, rozhodně však byla neobyčejně bohatá z hlediska množství majitelů, kteří se v držení hradu vystřídali.

Kde se myšlenka dobývání hradu husity vzala, není známo, ale pozdější literatura ji stále opakuje. Přitom u Sedláčka není o dobytí a poboření hradu ani zmínky. Pozdější Cinibulk, který věrně popsal celou přestavbu, sice vyvrací dobývání z hlediska historického, ale této myšlenky se drží a husitskými motivy nechává ilustrovat i svou knížku o hradu.

Malířská výzdoba interiérů byla provedena podle přání stavebníka a zadavatele. Je ale rovněž dobovým dokladem tehdejší úrovně nástěnného dekorativního malířství. Malby štítů jsou na první pohled prodchnuty Alšovým stylem a výrazným odstínem secese. Výrazně secesní ladění mají zejména výtvarné prvky v hrobní kapli, ale také malby v předpokojí druhého patra, v jejichž koloritu se projevuje i zkušenost impresionismu.¹¹⁹

O sochařskou výzdobu hradu se postaral sochař Josef Kalvoda (1874–1925). Po studiích na hořické kamenické škole a po studijních pobytech v Dánsku, Švédsku a Německu vstoupil do Myslbekova ateliéru na pražské Akademii, kde dovršil svá sochařská studia. Vliv na jeho tvorbu mělo eklektické sochařství severu, které je však v jeho podání procítěnější. V jeho díle se projevuje snaha po stylismu a zjednodušení tvarů.

V letech 1906–1926 byl členem Jednoty výtvarných umělců v Praze, s nimiž vystavoval. Nebyl sice vedoucí uměleckou osobností, ale podílel se na řešení aktuálních výtvarných problémů. Prvním úspěchem byla soutěž pro sochařskou výzdobu svatovítského chrámu. Z jeho díla pochází návrh na československý dukát a výzdoba fasády bankovního domu v Ostravě. Věnoval se zejména volné plastice a vytvořil řadu soch dívčích postav nebo hlav. Většinou užíval velmi jednoduchou

¹¹⁹ Brožovský 1985, s. 81.

techniku bez hlazení kamene. Jeho poslední prací byla socha Dobrého pastýře pro Rajskou zahradu Pražského hradu (spolupráce s Plečnikem).¹²⁰

V letech 1909–1910 realizoval sochařskou výzdobu novobarokní kaple Bl. Sarkandra v Olomouci, kterou navrhl Eduard Sochor. Od Josefa Kalvody pochází na Kokoříně známá socha Jarmily Špačkové na nároží nového paláce v životní velikosti. V levé ruce drží kytici růží, pravou rukou přidržuje štít se znakem rodu a nad hlavou má gotický baldachýn s nápisem Jarmila. Třetinový dochovaný model portrétu Jarmily Špačkové je na kvalitativně vyšší umělecké úrovni, jež ve zvětšenině značně ztratil na umělecké úrovni.¹²¹ Jeho dílem jsou také dva reliéfy pod můstkem do věže s tváří architekta Eduarda Sochora a stavebníka Jana Špačka.

K umělecké výzdobě hradu můžeme také připojit původní secesní zařízení přízemní hrobní kaple starého paláce: oltář, mozaiky, lustr a další vybavení. Výzdoba této kaple je nejspíš dílem architekta Eduarda Sochora (1862–1947), který vytvořil plány pro celou přestavbu hradu a působil zde jako architekt.

Sochor studoval na pražské a berlínské technice a na Akademii výtvarných umění ve Vídni u profesora Friedricha von Schmidta, který byl hlavním projektantem restaurace Karlštejna. Jeho žákem byl také Josef Mocker (Karlštejn), Georg Hauberisser (přestavba hradu Bouzova). Sochor se věnoval studiu středověké architektury, kterou mohl díky stipendiu poznávat z autopsie v severní Francii, v Anglii a při dalších cestách na sever. Roku 1891 se vydal pro změnu na jih, aby poznal gotiku jižní Francie a Španělska s jeho maurským stavitelstvím. Při dalších cestách, které podnikl do severní Afriky, ho podporovala centrální komise uměleckých památek v Paříži. Ze svých cest si přivezl zajímavé malířské záznamy v podobě studií, kreseb a akvarelů. Za pobytu v Paříži pracoval u mistrů de Baudota a Garniera a provedl kresby pro publikaci „Château de Pierrefonds“, což byla tehdy v Evropě proslulá novodobá restaurace francouzského hradu. Účastnil se také podrobných měření na katedrálách v Remeši a Amiensu.

Z pražských prací Eduarda Sochora je známa oprava dominikánského kostela sv. Jiljí a oprava kaple v kostele Panny Marie před Týnem. Pro Jubilejní výstavu konanou v roce 1891 vytvořil tato díla: Návrh fontány, Studie z gotických chrámů francouzských, Pohledy na zámek Pierrefonds a Návrhy městských domů.¹²² Pro národopisnou výstavu v Praze v roce 1895 navrhl a vytvořil dřevěný

¹²⁰ Toman 1936, s. 279.

¹²¹ Kubů 1984, s. 13.

¹²² Toman 1936, s. 628.

kostelík pro výstavní účely. V roce 1903 vedl opravu Pražské brány v Rakovníku a v letech 1905–1906 opravu Vysoké věže tamtéž (obě podle projektu Ludvíka Láblera), v letech 1904–1905 opravil kostel sv. Mořice v Řevnicích a v roce 1907 restauroval kapli na hradě Rábí.¹²³ Sochor byl také autorem plánů novobarokní kaple Bl. Jana Sarkandra v Olomouci z let 1909–1912, sochařskou výzdobu kaple provedl Josef Kalvoda. Jeho tvorba se zpočátku inspirovala románským slohem, později barokem doplněným o secesní prvky.

Sochor bydlel v Řevnicích, kde také založil novou vilovou čtvrť s řadou originálních vil vyznačujících se romantizujícím stylem. Mimo jiné budovy si zde postavil také vlastní dům a asi nejzajímavější vilu nazvanou Kokořín. Jako člen obecního zastupitelstva a činný architekt si získal v Řevnicích nemalé zásluhy zejména založením průmyslové školy, živnostenské záložny a založením fotbalového klubu a tenisového dvorce. Po první světové válce působil jako ředitel Zemského památkového úřadu v Brně. Byl také dopisujícím členem vídeňské Centrální komise pro zachování památek.¹²⁴ Jeho manželkou byla Milada Křižíková, dcera známého vynálezce.

Eduard Sochor měl v době práce na restauraci Kokořína již zkušenosti z restaurování středověkých architektonických památek (kostel sv. Jiljí v Praze, věže v Rakovníku) a měl také hluboké znalosti středověké architektury i jejích rekonstrukcí, které na Kokoříně jistě uplatnil. Sochorovy plány přestavby hradu, které by byly jistě zajímavým dokumentem, stejně jako jeho poznámky, by měly být součástí pozůstalosti, která se však nenachází ani ve fondu architektů v Národním technickém muzeu, ani v žádné jiné instituci. Měli by ji vlastnit Sochorovi příbuzní, kteří zmizeli neznámo kam, a tak nebylo úspěšné ani pátrání v Řevnicích.

Obnova hradu dokumentuje úroveň malířství, sochařství i stavitelství dané doby. Výběr v podstatě průměrných umělců se shodoval jak s finančními možnostmi Špačků, tak s významem hradu z hlediska historického. Výběr byl jistě správný, neboť rekonstrukce i umělecká výzdoba hradu dopadly uspokojivě.

¹²³ Tyto a další Sochorovy práce jsou uvedeny v díle E. Pocheho a kol., *Umělecké památky Čech*, 1–4 Praha 1977–1982.

¹²⁴ *Ottův slovník naučný* 1905, s. 611.

4 Novodobá historie hradu

Hrad byl po přestavbě roku 1918 otevřen pro veřejnost denně od 1. května do 15. září. Po zbytek roku byl přístupný na požádání u klíčníka v údolí. Vstupné na hrad stálo pouhou jednu korunu a děti ve školních výpravách platily jen polovinu. Návštěvnost podle údajů Marie Smutné činila v roce 1921 10 900 osob, v roce 1922 14 500 osob a v roce 1932 dokonce 30 400, nejvíce před zestátněním. Pro srovnání, průměrná roční návštěvnost v osmdesátých letech činila přibližně 55 tisíc osob.¹²⁵

Zvýšení zájmu o hrad Kokořín přispělo v roce 1935/1936 vybudování nové silnice ze vsi Kokořina do Kokořínského dolu. Silnice byla vedena serpentínami po okolních svazích, z nichž se nabízí velmi hezké vyhlídky na hrad. Mohutný skalní blok byl překonán pomocí tunelu.¹²⁶ V roce 1937 byly ještě pod vedením Jana Špačka provedeny na hradě údržbové práce. Při opravě byly obnoveny Fischerovy erby s nápisy na točitém schodišti nového paláce, které byly v té době již z velké části poškozeny v důsledku návštěvnického provozu. Obnova erbů byla svěřena jakémusi neznámému řemeslníkovi, patrně neškolenému, který zřejmě neměl k dispozici původní předlohu, a tak řadu erbů i nápisů obnovil buď zcela mylně, nebo nepřesně.¹²⁷

Klíčníkem na hradě Kokoříně byl do roku 1937 Josef Svoboda a po něm jeho syn Jiří Svoboda. Mezi lety 1952 a 1968 byl správcem hradu Josef Hyllebrant, kterého po určitý čas v roce 1961 pro nemoc zastupoval Robert Holub. Od roku 1968 do roku 2006 byl správcem Jan Smutný.¹²⁸

Roku 1950 byl hrad zkonfiskován Československým státem, podle tzv. znárodnovacího zákona, a krátce nato byl převzat do správy Národní kulturní komise (28. 2. 1951). Hrad Kokořín pak postupně spravovalo několik institucí a v roce 1961 jej převzalo do své správy Středisko státní památkové péče a ochrany přírody Středočeského kraje v Praze. Později byla tato instituce přejmenována na Územní odborné pracoviště Národního památkového ústavu a hrad náležel do její

¹²⁵ Brožovský 1985, s. 92.

¹²⁶ Dle Brožovského 1985 to „byla jedna z akcí, jimiž se předmnichovská republika snažila zmírnit nezaměstnanost jako důsledek hospodářské krize třicátých let.“, s. 91.

¹²⁷ Brožovský 1985, s. 93.

¹²⁸ Brožovský 1985, s. 91.

správy až do roku 2006. Výjimkou byla půlroční správa Oblastním muzeem v Roztokách u Prahy, od 1. ledna do 30. června 1973.¹²⁹

Po půl století od špačkovské obnovy bylo nutné na hradě provést rozsáhlé konzervační a restaurátorské práce, které vyžadovala např. zchátralá střešní krytina, uvolněné části zdiva nebo nepřítomnost hygienického zařízení. Celková oprava budov a jejich interiérů probíhající v letech 1969–1983 stála přes 11 miliónů korun. Shrnutí a zhodnocení průběhu oprav a stavebních úprav popsal v roce 1985 poměrně podrobně Miroslav Brožovský, který se na stavebních pracích podílel zejména jako dozor Památkového ústavu středních Čech v Praze a zajišťoval dílčí stavebně historický průzkum.

Čtrnáct let trvající práce se protahovaly zejména z důvodu poměrně malého počtu pracovníků a personálních změn, které měly za následek nekvalitní a neodborné provedení některých prací. Na opravné práce dohlíželo Středisko státní památkové péče a ochrany přírody, které také určovalo památkovou koncepci a opravu financovalo. Nedomyšlenosti a omyly v památkové koncepci, které popisuje sám Brožovský, se vyskytly již při její přípravě. Nebyl vypracován ani důkladně promyšlen památkový záměr, který by vycházel z komplexně zaměřeného průzkumu a konkrétních podmínek hradu.

Plán stavebních prací se během doby oprav měnil, takže bylo naštěstí upuštěno od přestavby hrobní kaple v přízemí starého paláce na pokladnu a čekárnu pro návštěvníky. Tímto zásahem by byl nenávratně znehodnocen celý prostor kaple a zlikvidovány všechny secesní prvky, snad jen s výjimkou mozaikového erbu. Demontován byl naštěstí jen oltář a mramorové obložení dolních částí stěn. Secesní zábradlí z kaple bylo restaurováno a uloženo na hradě. Velmi poškozená ocelová konstrukce lustru byla opravena v Kutné Hoře.¹³⁰ Podobně bylo upuštěno od spárování zdiva a provedení nových podlah ve sklepech.

Opravě hradu předcházela jeho elektrifikace a v letech 1971 a 1972 probíhaly přípravné práce, mezi kterými bylo zpevnění zdí příjezdové cesty ke hradu a zpevnění jejího povrchu. Došlo také na odstranění přístřešku pokladny, který se nacházel od padesátých let při jihozápadním nároží starého paláce. Od roku 1973 pak probíhala vlastní generální oprava hradu. Práce začaly opravou střechy a

¹²⁹ Brožovský 1985, s. 83.

¹³⁰ Schubert 1995, s. 23.

zdiva starého paláce. V dalších letech došlo na opravu a přespárování zdiva hradební zdi, zpevnění cimbuří a opravu dřevěného zábradlí ochozu.

Na hradě byl do té doby pouze suchý záchod, zřízený roku 1915 v sousedství malé věže, a vodu bylo nutno dovážet. Přivedením vody ze studny v podhradí a vybudováním hygienického zařízení v bývalé holomčičí světnici, se podstatně zlepšilo technické a hygienické vybavení hradu. Jeho situování v tomto místě však bylo problematické, podobně jako by tomu bylo v kterékoliv jiné části hradu. V roce 1978 byla do jižního příkopu, v místě bývalého trámového přechodu při patě hradního ostrohu, vestavěna odpadní jímka. Strop jímky se stal součástí nově rozšířené cesty při jižním boku hradby. „Tímto řešením byl vážně narušen důležitý prvek původního obranného zajištění hradu, které se tak stalo méně zřejmým, a tedy i méně srozumitelným.“¹³¹

V rámci oprav byla stará prejzová krytina všech střech nahrazena novou. Při opravě velké věže na počátku osmdesátých let byly zvětralé kamenné krakorce pod ochozem nahrazeny místo pískovcových, kopíemi z betonu se železnou výztuží.¹³² Všechno vnější zdivo věže bylo konzervováno a na severní straně věže byla zaplombována hluboká jizva způsobená bleskem.

Součástí těchto prací bylo mezi lety 1978 a 1982 čištění hradní studny, jež prováděli tři pracovníci, členové České speleologické společnosti. Zásyp byl vybrán až do hloubky 72 metrů, kde byla objevena vodní hladina, a tím i doklad o existenci studny. V rámci průzkumu byla zazděna výduť ve stěně studny, ale práce musely být předčasně ukončeny ještě před dosažením dna a vrstev, kde se daly očekávat archeologické nálezy pocházející z doby prvního obydlení hradu.¹³³ Horní část studny byla z bezpečnostních důvodů opatřena demontovatelným železným roštem a mřížovým nástavcem, který měl být připomínkou dřevěného přístřešku, jímž byla studna ve středověku patrně zakryta. Za studnou byla zazděna skalní trhlina, jíž jsou do hradu vedeny vodovodní potrubí a kabel elektrické přípojky. Před hlavní branou byl postaven nový dřevěný most. Způsob provádění prací však zcela neodpovídal požadavkům pro provádění archeologického výzkumu.¹³⁴

V letech 1982–1983 byly restaurovány Fischerovy nástěnné malby ve starém i novém paláci. Malby na točitém schodišti nového paláce byly po

¹³¹ Brožovský 1985, s. 85.

¹³² Schubert 1995, s. 18.

¹³³ Zimerman 2006, s. 68.

¹³⁴ Brožovský 1985, s. 86.

neodborné obnově a přemalbě v roce 1937 zkomolené. Jelikož se nepodařilo najít původní Fišerovy, případně Sedláčkovy předlohy a správně identifikovat jména a erby, již opět poškozené, nezbylo než odstranit hrubé, neodborné přemalby a erby a jména fixovat v dochované podobě. Tyto práce provedl akademický umělec Jan Živný.¹³⁵ Souběžně byly restaurovány i movité umělecké a uměleckořemeslné předměty. Po rekonstrukci celého objektu byla instalována nová hradní expozice ve Výstavní, dříve Husově síni a ve starém paláci. Pro expozici byla vyrobena maketa hradu přibližující návštěvníkům původní podobu a rozsah hradu a předhradí.

I když provedené úpravy a opravy nedopadly příliš ideálně, splnily účel zabezpečení objektu hradu pro návštěvnícký provoz a umožnily jeho další fungování. Zároveň můžeme tyto práce považovat za výstižný odraz stavu památkové péče osmdesátých let.

V roce 1988 byla na základě reklamace vyměněna krytina na střeše nového paláce. Podle dřívější kastelánky Kokořina, Marie Smutné, tu byly v devadesátých letech provedeny rozsáhlé opravy, financované ze státního rozpočtu. V roce 1999 byl zhotoven nový přístupový most do hradu a můstek do velké věže, dále bylo provedeno spárování zdiva a v bývalé Husově síni byla vybudována obřadní síň. V roce 2003 bylo restaurováno vitrážového zasklení a dřevěné prvky oken starého paláce. Celkem šlo o 33 oken, která pocházela z období přestavby hradu na počátku 20. století.

V současné době patří Kokořín k nejnavštěvovanějším českým hradům; ročně jej navštíví až 60 tisíc osob. Hradní komplex se nachází po kompletní rekonstrukci v poměrně dobrém stavu, i přesto je potřeba provádět průběžné údržbové a restaurátorské práce. Na svůj provoz a drobné opravy si hrad vydělá sám.

Velkým přínosem by bylo provedení odborného archeologického průzkumu hradu i jeho předhradí. Již Miroslav Brožovský, který měl hrad dlouhá léta ve správě jako pracovník památkového ústavu, v roce 1985 uvádí podrobný archeologický průzkum jako nezbytný krok, který by měl předcházet další opravě. Bez řádného průzkumu, poznání podmínek a historie není možno kvalitně a odborně přistupovat k jakékoli zásadní opravě či obnově. Archeologický průzkum je důležitý také k dalšímu poznání hradu, zejména již zmíněného předhradí, ať už v jeho severní či východní části. Výzkum by mohl přispět k lepšímu poznání hradu,

¹³⁵ Brožovský 1985, s. 87.

vyvrátit některé nepodložené domněnky a nebo objasnit dosavadní nevyřešené otázky. Otevřené zůstává do dnešní doby také tajemství hradní studně, která dosud nebyla vytěžena do své původní hloubky. Nejhodnotnější nálezy nalézající se nad původním dnem tak zůstávají dosud neprobádané.

4.1 Mobiliář

Po znárodnění Kokořína v roce 1950 byly některé předměty ze Špačkovy hradní instalace, zejména Brožíkův obraz Mistra Jana Husa, rukopisy a kresby z Máchovy pozůstalosti, předány státním institucím. Interiéry hradu byly při nové instalaci hradních prostor doplněny svozovým zařízením z jiných šlechtických sídel (ze zámků Sychrova, Žlebů ad.). Svazové vybavení obsahovalo především různé typy zbraní, keramiku a dobový nábytek.

Neogotické zařízení erbovní síně bylo doplněno cínovým nádobím z 18. století a historickými zbraněmi. Dvě obytné místnosti ve druhém patře starého paláce byly vybaveny svozovým zařízením. Ve třetím patře byl umístěn Ullikův akvarel, mědirytiny s pohledy na Kokořín, největší soubor literatury o Husovi na státních hradech a zámcích a několik kusů nábytku opět ze Sychrova a ze Žleb. Sychrovský původ z dílny řezbářů Bušků prozrazovaly dvě novogotické skříně s heslem knížat Rohanů.

Po rekonstrukci celého objektu v osmdesátých letech minulého století byla na hradě instalována nová expozice složená především z dovezeného mobiliáře. Vytvořil ji Jan Dvořák ve spolupráci s Václavem Hejnou. Expozice v Husově síni měla návštěvníkům přiblížit dějiny hradu a jeho původní podobu. K vidění zde byla díla umělců ovlivněná Kokořínem, zvláště v období romantismu, a předměty přibližující přírodní bohatství chráněné oblasti Kokořínska. Byla zde vystavena také maketa hradu znázorňující původní podobu hradu i s předhradím.

Maketa byla hypotetickou rekonstrukcí, neboť byla zhotovena jen podle povrchového průzkumu hradu, bez podložení archeologickým výzkumem nebo přesným geodetickým zaměřením v terénu. Více o maketě u Brožovského 1985, který maketu navrhnul spolu s architektem Janem Žižkou. Vytvořili ji výtvarníci Renata a Martin Lhotákovi.¹³⁶

¹³⁶ Brožovský 1985, s. 88.

Při návrhu makety sházel dostatek měřičských podkladů. Teprve po jejím zhotovení se ukázalo, že palisáda by měla probíhat také od příkopu při jižní hradební zdi směrem k západu, k bráně předhradní, obdobně jako na opačné straně příkopu. Omezené rozměry makety nedovolily znázornit celé předhradí včetně západní části s první bránou na Jarmilině stezce. Nebyly zde také znázorněny objekty, k jejichž poznání schází archeologický průzkum, například v severní části předhradí. Maketu je tak nutno považovat jen za jakýsi nástin možné podoby středověkého hradu.

Instalace ve starém paláci byla doplněna uměleckořemeslnými předměty ze zámku ve Žlebech, odkud pocházel renesanční stůl, židle a dále zbraně ze 17. a 18. století. Z dalších zámků pak pocházely zbraně a lovecké trofeje. Jižní místnost druhého patra byla upravena jako ložnice a zařízena neogotickým nábytkem pocházejícím ze zámku Žleby. Severní místnost neboli pánský pokoj byl vybaven zařízením ze Sychrova. Interiéry doplňovaly dvě anonymní podobizny ze 17. století, několik Ridingerových rytin, stůl s raně barokními židlemi, dřevěná kolébka a cínové nádoby z 18. století.

Tato expozice ztratila postupem času své opodstatnění a tzv. Husova síň byla přeměněna na svatební síň. Mobiliář hradu se měnil a jistých změn se dočkal také po převodu zpět soukromým majitelům. Byl odvezen téměř všechn propůjčený mobiliář, který byl součástí státního majetku. Kromě toho bylo také odvezeno mnoho důležitého vybavení, které bylo nutno nahradit. V současné době je na hradě znatelná tendence obnovy podle původního Špačkova vzoru.

4.2 Prohlídka současného hradu

Hrad zůstal po rekonstrukci na počátku století dvacátého téměř nedotčen až do velké opravy v druhé polovině 20. století. Opravy ale naštěstí do podoby hradu příliš nezasáhly, takže dnes můžeme poznávat při prohlídce hradu téměř totožný stav jako za Špačků.

Návštěvníci přicházejí do hradu původní branou po dřevěném mostě. Do nádvoří se prochází úzkým průchodem mezi holomčí světnicí, starým palácem a vysokou jižní hradbou. Na nádvoří vítá příchozího socha Jarmily, shlížející z nároží západního průčelí nového paláce, za nímž se tyčí monumentální gotická hlavní věž.

V severní části nádvoří se nachází vstupy do několika původních sklepení. Od východu je to nejprve vstup do přízemí starého paláce s hrobní kaplí, která je bohužel veřejnosti nepřístupná, ponurý prostor je viditelný jen přes mříž. Pod schodištěm ochozu při severní hradební zdi je to původní vstup do tří sklepních prostor vydlabaných ve skále, které zároveň tvoří severní část hradby, a poslední vchod vede do dvou nově zpřístupněných sklepení pod novým palácem, kde se příležitostně konají výstavy.

Z nádvoří se po několika schodech přijde pod arkádu nového paláce, který hlídá kamenná socha gryfa. Za rohem se v přízemí nachází pokladna, odkud návštěvníci vychází buď schodištěm na věž, nebo terasou při severní hradební zdi ke vstupu do starého paláce. Zatímco výstup na věž může každý podniknout sám, prohlídka starého paláce je možná pouze v doprovodu průvodce.

Původně byla do prohlídky hradu zahrnuta i Husova síň, která je v současné době uzavřena a slouží jako obřadní síň. První patro starého paláce s erbovní síní se nachází v podstatě ve stejné podobě jako po přestavbě. Podobně je na tom druhé patro s Loveckým předpokojem. Mezi dveřmi do přilehlých místností je umístěn diplom pro Jana Špačka za vybudování školy v Kokoříně. Severní místnost, dřívější pánský pokoj, je upravena jako lovecký pokoj s mnoha trofejemi. Jižní pokoj je zařízen jako obytný interiér s předměty různého historického původu (kolíbka, portréty Hrzánů z Harasova a vycpávková výšivka). Oba pokoje jsou propojeny průchodem bez dveří.

V sále třetího patra je umístěna zmiňovaná maketa hradu znázorňující jeho přibližnou podobu ve 14. století. Sál, nově opatřený dřevěným stropem, byl vybaven historizujícím nábytkem, ukázkami zbraní a brnění, dále pak obrazem a grafickými listy, jež zachycují původní podobu hradu. Ve vitrínách jsou vystaveny archeologické nálezy z doby špačkovské obnovy hradu a keramika z Hradska, dále je tu část tzv. Špačkovy knihovny obsahující literaturu zaměřenou na osobnost a odkaz Mistra Jana Husa a Karla Hynka Máchy.¹³⁷

Prohlídka paláce končí při vstupu na terasu nad holomčí světnicí, při východní straně paláce. Odtud pokračují návštěvníci již sami po hradebním vyhlídkovém ochozu, vedoucím po celém obvodu hradu. Kolem jižní strany nového paláce zavede ohoz návštěvníka k západní části ohybu u věže, kde je možno při

¹³⁷ Brožovský 2007.

severní straně nahlédnout do uzavřeného západního dvora. Hradební ochoz ústí do malé schodišťové věže, kde prohlídka končí.

Samostatně je přístupná hlavní věž hradu, odkud je za hezkého počasí krásný výhled na celé okolí a zvláště na Kokořínské údolí s několika rybníky propojenými říčkou Pšovkou. Na jihovýchod od hradu je vidět věž kostela na Hradsku, bývalém slovanském hradišti, na východ se rozkládá skalní město s mnoha zajímavými útvary a známými Pokličkami, na severovýchodním obzoru se rýsuje silueta hradu Housky a směrem k severozápadu se ukazují červené střechy Nového Dvora, rodiště básníka Václava Bolemíra Nebeského.

4.3 Kokořínsko

Hrad Kokořín se nachází v Chráněné krajinné oblasti Kokořínsko, jež je pozoruhodným přírodním a kulturním celkem mimořádné hodnoty. Je to oblast s mnoha údolními, roklemi a stržemi. Jeho hlavní osu tvoří Kokořínské údolí táhnoucí se k severu v délce šestnácti kilometrů. Údolím protéká říčka Pšovka, na které bylo původně založeno na 22 mlýnů. V údolí najdeme několik rybníků, bohaté lesní porosty, složité skalní útvary, vzácné rostliny a živočichy, mnoho roubených a hrázděných lidových chalup. Svoji jedinečnou atmosférou přitahoval a dodnes přitahuje tento kraj mnoho dobrodruhů, turistů, umělců a obdivovatelů přírody.

Z hlediska geologického náleží Kokořínsko k tzv. české křídové tabuli. Základní horninou oblasti je pískovec, který je pozůstatkem druhohorního křídového moře. Účinkem povětrnosti nabývaly vzniklé skalní bloky rozmanitých až bizarních tvarů, pro něž lidé našli příznačné názvy. Nejznámější jsou Pokličky, kužele z měkkého pískovce, shora kryté vodorovnými, výrazně přečnívajícími deskami ze železitých hornin.

Podobně jako v jiných skalních oblastech Čech i na Kokořínsku využívali lidé značné členitosti kamenných útvarů a snadné opracovatelnosti pískovce k budování skalních skrýší a obydlí. Nachází se zde také mnoho jeskyní, ať už přírodních nebo uměle vytvořených. Mezi nejzajímavější patří nedaleké Staráky, jeskyně Nedamy nebo těžko přístupná jeskyně pod Máchovou skálou s goticky lomeným vstupem. Skalní prostory byly využívány v případě nebezpečí, například za třicetileté války a za druhé světové války. Skalní byty v údolí byly obývány ještě v polovině století

dvacátého, kdy byly číslovány a byla z nich dokonce placena domovní daň. Dosud jsou tyto jeskyně využívány jako komory nebo sklepy. Některé domy v údolí jsou částečně vyhloubeny ve skále a dnes slouží jako rekreační objekty.

Mezi významné památky a zajímavosti této oblasti patří vzdálenější hrad Bezděz, zámek v Horní Vidimi, v Liběchově, na Mělníce nebo nedaleký zámek Houska. Z blízkého okolí stojí za zmínku zámek Kokořín, kokořínská skalní tvrz Staráky a slovanské hradiště Hradsko na protější straně Kokořínského údolí, kam August Sedláček situoval staroslovanský Canburg, zmiňovaný ve franckých letopisech jako místo, kam v roce 805 přitáhlo vojsko Karla Velikého, aby si podmanilo slovanské kmeny. Po marném obléhání tohoto nepřístupného ostrohu museli odjet s nepořízenou. Tato lokalita je tak nejstarším historicky doloženým slovanským sídlem.

Samota Nový Dvůr, ležící na severozápadě od Kokořína, byla rodištěm Václava Bolemíra Nebeského, básníka, literárního historika a překladatele. Jeho otec byl šafářem kokořínského velkostatku. Kokořínské skály a temná údolí se stala jistě inspirací pro jeho známou lyrickoepickou báseň Protichůdci z roku 1844.

Kokořínsko je nerozlučně spjato se jménem Karla Hynka Máchy, velkého básníka romantismu a obdivuhodného cestovatele. Při svých pěších cestách zavítal na hrad Kokořín, kde přespal a nakreslil si ho do svého zápisníku. Jisté je, že jej tento kraj inspiroval zejména k napsání románu Cikáni. Podle Cinibulka byl Mácha příbuzný tehdejšího inspektora kokořínského panství.¹³⁸ Z jeho deníků můžeme vyčíst, že Kokořínským údolím putoval nejméně dvakrát. První cestu na Mělník, Kokořín a Bezděz uskutečnil 2. srpna 1832 se svým přítelem Eduardem Hindlem. Druhou cestu z Prahy až do Krkonoš podnikl opět se svým přítelem 20. srpna 1833. První noc přespal ve sklepích na zřícenině starého Kokořína. Tento pěší výlet do Krkonoš po hradech a zříceninách severních Čech pečlivě připravoval. Své zážitky z cest si spolu s kresbami jednotlivých hradů zaznamenával do svého zápisníku. Do dnešních dnů se nám dochovaly dvě Máchovy kresby hradu Kokořína. Rukopis části Máje a Cikánů, část deníku, dopis a dvacet kreseb a akvarelů měl ve svých hradních sbírkách majitel Kokořína Jan Špaček.

¹³⁸ Brožovský 1985, s. 82.

5 Závěr

„Kdo obnovuje starou minulost, by přítomnosti byla zachována, ten sobě sám památník staví, a ruka jeho pro vždy požehnána...“ napsal do pamětní knihy jeden z návštěvníků Kokořína. „Hostem jsa – domu nesud!“ tento nápis najdeme dodnes v Erbovní síni starého paláce, jako by se jím sám majitel odvolával a počítal s budoucími kritiky své přestavby. Cinibulk pak dodává následující slova: „Než každý rozvázný návštěvník ušlechtilé mysli soudí a souditi bude, a soud jeho vyzní ve vděk a zasloužilé uznání za velkou a nevšední pietu a obětavost. Kdyby nebylo jiného cíle životního nad tento, stačí, aby čin ten vepsán byl navždy v trvalou paměť písmem znatelným a dobře čitelným.“¹³⁹

Máme-li objektivně zhodnotit celkovou restauraci hradu Kokořína provedenou na počátku 20. století, je nutné vzít v úvahu všechny dostupné poznatky, které zde byly shromážděny. Je třeba zvážit všechny podmínky přestavby, ale vzít v úvahu také kontext doby a souvislost s podobnými přestavbami tehdejší doby.

Rekonstrukce byla do jisté míry odrazem dobového přístupu k památkové péči, v duchu novoromantismu, ale také doznívajícího purismu. Přestavba byla vedena zpočátku s dobrými úmysly pouhé konzervace a obnovy hradu pro návštěvnícký provoz, ale v průběhu přestavby se původní plán měnil zejména z iniciativy majitele Jana Špačka a jeho představ o rodinné prezentaci hradu a zbudování hradního muzea pro umístění sbírek. Z původní Sedláčkovy koncepce konzervace a případné opravy dochovaných částí hradu se tak postupně přešlo k romantizujícím tendencím odpovídajícím tehdejší době a představám dědice hradu. Tyto představy byly realizovány především ve stavbě nového paláce a úpravě interiérů starého paláce.

Kromě těchto romantizujících prvků byly všechny obnovovací a opravné zásahy na hradě vedeny přísným požadavkem zachování historické věrohodnosti, opřené o poznatky získané uměleckohistorickým průzkumem, nálezy na hradě a analogiemi s jinými gotickými hrady v Čechách.¹⁴⁰ Všechny nezbytné nové části hradu byly provedeny ve vzorně střídmych a uměřených formách, bez jakýchkoliv funkčně neodůvodněných prvků. Špaček a jeho odborní poradci neobnovili některé

¹³⁹ Cinibulk 1920, s. 5.

¹⁴⁰ Brožovský 2007.

stavební části hradu, o jejichž původní existenci nelze pochybovat.¹⁴¹ Kdyby se rozhodli obnovit všechna hradní stavení, jistě by jich muselo být více, než v současnosti vidíme.

Rekonstrukce hradu zachovala původní půdorys hradu, obnovila stářím porušené hradby, věž se zřícenou helmicí a původní obytný palác. Vedle vlastních záchranných prací došlo také k novostavbě paláce, který z dnešního hlediska již sám vstupuje do historie a odráží dobu, ve které vznikl. Právě výstavba nového paláce, novogotické úpravy hradu a celkové romantizující ladění stavby je to, co bývá této rekonstrukci nejvíce vyčítáno. Stavba nového paláce však byla doložena existencí dřevěného stavení na stejném místě, podle průzkumů z roku 1911; její podoba byla samozřejmě zcela jiná.

I když je Kokořinská renovace často kritizována, z předešlého vyplývá, že byla provedena o mnoho citlivěji než historizující přestavby a tzv. restaurace na některých významnějších hradech v Čechách či na Moravě (Hluboká nad Vltavou, Žleby, Orlík, Karlštejn, Konopiště a další). Na mnoha hradech i zámcích byly během úprav odstraněny a nově nahrazeny původní středověké části často bez ohledu na originál, jak tomu bylo například na Karlštejně. Jako příklad možno také uvést stržená a nově vybudovaná křídla při obnově hradu Bouzova. Oproti tomu při obnově Kokořína nebylo z původních částí odstraněno nic, a dochované části byly naopak znovu osazeny.¹⁴² Dokladem zachovaného uspořádání hradních staveb může být překvapivě přesný a zároveň nejstarší známý půdorysný náčrt Kokořína od F. A. Hebera, pocházející z roku 1843.

V minulosti byla špačkovská restaurace hradu mnohokrát velmi nepříznivě kritizována. Odsuzování celé této akce bylo většinou podmiňováno osobou samotného stavebníka a jeho záměrem vybudovat z Kokořína památník nobilitované šlechty. Kriticky je přijímána vnitřní úprava starého paláce a stavba paláce nového.¹⁴³ Nejčastěji je kritizována neautentičnost v porovnání s původním hradem, a zvláště celkové romantizující ladění stavby. Menclová dokonce tvrdí, že jediným vhodným způsobem záchrany hradu by byla jeho prostá konzervace.

Různá hodnocení byla napsána a vyslovena snad v rámci každé publikace či textu o Kokořínu. V současných publikacích o hradech najdeme v souvislosti s Kokořínem často jediné krátké shrnutí přestavby hradu, které je většinou

¹⁴¹ Brožovský 1985, s. 77.

¹⁴² Brožovský 1985, s. 78.

¹⁴³ Brožovský 1985, s. 79; pozn. na str. 91, Zenger 1952, s. 4; Menclová 1972, s. 341.

negativně zaměřené a nejspíše jen opsané. Chtěla bych proto na tomto místě vzpomenout nejen hodnocení záporná, ale také ta kladná. Následně uvádím, jak hodnotili obnovu hradu někteří odborníci, i laici, často ovšem dosti subjektivně.

Nejpozitivnější reakce k obnově hradu nacházíme v dobové literatuře u Cinibulka, Jiskry (snad pseudonym Cinibulka) a Sedláčka, kteří byli při přestavbě osobně přítomni, a mohlo tak na ně zapůsobit jisté nadšení z probíhajících přelomových změn; zajisté mohla také působit spřízněnost s rodinou Špačků.

„Zříceniny hradu Kokořina byly by bývaly jako mnohé jiné památky dávné slávy a minulosti české podlehly neodvratné zkáze, kdyby se jich nebyl ujal nynější majitel, kterýž s láskou a pozorností nevšední, jakož i s obdivuhodným nákladem vynasnažil se, aby je v původní asi stav a vzhled přivedl.“¹⁴⁴

Pochvalně se vyjádřil o přestavbě hradu ve svém pojednání z roku 1932 také Jiskra: „Oba jmenovaní pp. Špačkové s nevšední láskou a pozorností podjali se vděčného úkolu uvésti hrad podle možnosti ve stav původní. Každý architektonický detail byl tu na základě zbylých součástí pietně vpraven v starobylé zdivo.“¹⁴⁵

Opačný názor na rekonstrukci hradu představuje vyjádření Dobroslavy Menclové: „Přes všechny záruky, které poskytovala jména znalců a přes jejich odborné znalosti, se nepodařilo uchránit tuto vynikající památku hradní architektury velmi povážlivých škod. Ukázalo se znovu, jako už kolikrát, že jediným vhodným způsobem záchrany je prostá konzervace, při níž méně znamená více.“¹⁴⁶

Dřívější hodnocení Brožovského svědčí o jistých pozitivěch při převládajícím negativním hodnocení přestavby. „Nákladná, avšak ne dost uvážena špačkovská obnova a úprava hradu, zejména vestavba nového paláce, do značné míry setřely původní středověký ráz Kokořina a omezily možnost vnímat tuto stavbu jako autentické dílo gotické architektury lucemburského období. Přesto však je Kokořin i nadále významnou kulturní památkou, která stále láká jak svou minulostí, obestřenou romantickým duchem, tak i neodolatelným přírodním rámcem, jenž ji obklopuje.“¹⁴⁷

Ještě v padesátých letech byla rekonstrukce ostře kritizována, neboť z hlediska památkové hodnoty se zdůrazňovala zvláště cena stáří, takže architektura z doby kolem roku 1900 a mladší nebyla vědecky hodnocena. V průběhu času se

¹⁴⁴ Cinibulk 1920, s. 62.

¹⁴⁵ Jiskra 1932, s. 54.

¹⁴⁶ Menclová 1972, s. 341.

¹⁴⁷ Brožovský 1984.

však vědecký přístup k hodnocení obnovy Kokořína změnil. Nový pohled a hodnocení obnovy hradu má tradici od sedmdesátých let 20. století, kdy byla znovu zhodnocena veškerá stavební aktivita z počátku století. Podklady k novému vědeckému hodnocení dalo symposium o ochraně architektonických a výtvarných památek druhé poloviny 19. a 20. století konané v Praze v roce 1971. Symposium, konané za podpory UNESCO a ministerstva kultury ČSSR i primátora hlavního města Prahy, se jako první zabývalo problematikou nového hodnocení stavební činnosti i památkové péče tohoto období. Na základě tohoto hodnocení je třeba chránit přestavbu Kokořína z počátku 20. století jako památku své doby a jako dokument vývoje památkové péče jako vědecké disciplíny.¹⁴⁸

Nový obrat v hodnocení památek představuje názor profesora Kuthana: „V historizujícím duchu obnovený Kokořín nebyl koncipován jako obytné sídlo, ale jako mauzoleum a rytířská apoteóza rodiny, která nový šlechtický titul získala za zásluhy v podnikání. Kokořín nepochybně patří k pozdním výhonkům romantismu 19. století. Nicméně nelze se tu ubránit pocitu, že zde stojíme před pomníkem, který působí bezmála dojmem bizarní karikatury. Ale právě proto Kokořín nepostrádá kulturně historické zajímavosti.“¹⁴⁹

I když můžeme k obnově hradu Kokořína stále vyslovovat určité výhrady, nelze popřít, že to byla „u nás první a nadlouho jediná skutečně památkářsky pojatá záchrana středověkého hradu. Byl to v českých zemích první případ uvědomělého navrácení již zanikající velké stavební památky do života se záměrem jejího kulturně osvětového využití. Didaktický ráz a obsahové zaměření prezentace hradu Kokořína a jeho vnitřní náplně se vlastně staly předobrazem způsobu využití a prezentace mnoha hradů a zámků u nás, zpřístupněných veřejnosti po roce 1945.“¹⁵⁰

Z již řečeného je jisté, že tato nákladná a osobitě pojatá přestavba zachránila hrad před úplnou zkázou, porušila ale původní charakter středověké zříceniny, která vábila a inspirovala mnoho českých malířů a básníků. Přestavbou byla značně ztížena možnost vnímat tuto stavbu jako autentické dílo středověké architektury. Dnes je pro současného návštěvníka hradu již těžko představitelná původní podoba hradu jako zříceniny.

I přes všechny tyto kritiky k přestavbě Kokořína musíme rekonstrukci z dnešního hlediska hodnotit jako hodnotné historizující dílo určité doby, které se

¹⁴⁸ Kubů 1984, s. 9.

¹⁴⁹ Kuthan 2001, s. 150.

¹⁵⁰ Brožovský 2007.

postupem času stalo uměleckým dílem samo o sobě. Literatura však bude i nadále upomínat na úpadkový novoromantismus a nevhodnou přestavbu atd. Tyto námitky je však potřeba brát s jistým nadhledem a v souvislosti s celkovým významem hradu.

I když novodobou podobu hradu odborníci často zatracují, laici mu prokazují svou přízeň svými návštěvami a vychvalují jeho krásu a romantičnost i v dnešní době. Současný člověk totiž jen sotva posoudí, jak se odlišovala nová podoba od té původní nebo romantické zříceniny 19. století. Příliš ho nezajímá, že současný vzhled získal až na počátku 20. století. Dominantou Kokořínska a Goethovou lodí plující mezi lesy zůstává dodnes.

Je proto třeba přistupovat k hradu s jistou velkorysostí, vědomím minulosti a radostí mnoha návštěvníků, kteří by jen těžko mohli poznávat zchátralé padající zdi a nepřístupnou věž, jako tomu bylo před přestavbou. Ať už je hrad Kokořín pro někoho nádherný a zachovalý, nebo naopak nevhodně přestavěný či kuriózní, rozhodně stojí za zhlédnutí a jeho návštěvu mohu jen doporučit.

Annotation

This master thesis is mainly focused on the well-arranged description of the history of the castle Kokořín. Furthermore, the thesis also deals with the building development which includes the description of its original medieval appearance, renovation of the castle in 1911–1918 under the direction Václav and Jan Špaček of Starburg and the repairs made in 20th century. The thesis tries to evaluate the historicist restoration of the castle which was undertaken at the beginning of 20th century.

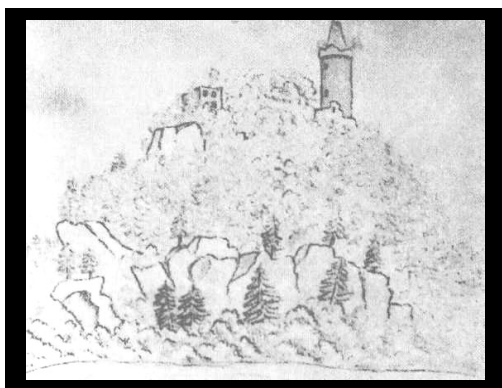
Použitá literatura

- ANDĚL, R. a kol. *Hrady, zámky a tvrze v Čechách, na Moravě a ve Slezsku: Severní Čechy*. díl III., Praha: Svoboda, 1984.
- BÖHM, Ludvík. *Královské věnné město Mělník a okres mělnický*. Mělník 1892.
- BROŽOVSKÝ, Miroslav. *Kokořín*. Praha: Středisko státní památkové péče a ochrany přírody Středočeského kraje, 1983.
- BROŽOVSKÝ, Miroslav. *Kokořín*. Praha: Středisko státní památkové péče a ochrany přírody Středočeského kraje, 1984.
- BROŽOVSKÝ, Miroslav. K opravě a stavební úpravě hradu Kokořína. In *Památky středních Čech*, Praha: Památkový ústav středních Čech v Praze, 1985, č. 1, s. 74–93.
- BROŽOVSKÝ, Miroslav. *Hrad Kokořín*. Vydal Jarmil Špaček – správa hradu Kokořína 2007.
- CINIBULK, Josef Bedřich. *Kokořín, starý hrad český: Jeho historie, pověsti a zajímavosti: Kokořín obnovený*. Praha 1920.
- CINIBULK, Josef Bedřich. *Průvodce údolím Kokořinským a Mšenským Švýcarskem*. Nákladem Okrašlovacího spolku pro Mšeno a okolí, 1911.
- DOSKOČIL, Oldřich. Litografie hradů Kokořín, Houska, Okoř a Chvatěruby z encyklopedie "České hrady, tvrze a zámky" (Böhmes Burgen, vesten und Bergschlösser) Františka Alexandra Hebera (1815–1849). In *Vlastivědný sborník Kralupska*, 1999, roč. VI., č. 2, Městské muzeum v Kralupech nad Vltavou, s. 11–30.
- DURDÍK, Tomáš. *Ilustrovaná encyklopedie českých hradů*. Praha: Libri, 2000.
- DURDÍK, Tomáš. *Encyklopedie českých hradů*. Praha: Libri, 1995.
- DURDÍK, Tomáš; BOLINA, Pavel. *Středověké hrady v Čechách a na Moravě*. Praha: Argo, 2001.
- EBHARDT, Bodo. *Über Verfall, Erhaltung und Wiederherstellung von Baudenkmalen mit Regel für praktische Ausführungen*. Berlin 1905.
- EINHORN, Erich; WAGNER, Jaroslav. *Hrady, zámky a tvrze středních Čech*. Praha: Orbis, 1974.
- HALADA, Jan. *Lexikon české šlechty II: Erby, fakta, osobnosti, sídla a zajímavosti*. Praha: Nakladatelství Akropolis, 1993.

- HARLAS, F. X. *Sochařství a stavitelství: České umění*. Praha: Bursík a Kohout, 1911.
- HEBER, František Alexander. *Böhmens Burgen, Festen und Bergschlösser*. díl I. Prag 1844.
- CHOTĚBOR, Petr. *Hrady a zámky v Čechách*. Praha: Olympia, 1986.
- CHROMÝ, Mojmír; KUČERA, František. Heraldické památky Vyšehradu. In *Heraldická ročenka 1984*. Ed. Pavel Palát. Praha 1984, s. 39–64.
- JISKRA, Pavel. *Ilustrovaný průvodce Kokořínkem, krajem Máchovým*. Mšeno u Mělníka 1932.
- KASÍK, Stanislav. Nové symboly měst a obcí. In *Vlastivědný sborník Kralupska*, 2006, ročník 8, č. 2, Městské muzeum v Kralupech nad Vltavou, s. 35–37.
- KINSKÝ, Bohumil. *Dubské Švýcarsko*. Česká Lípa 1936.
- KUBIŠTA, Antonín. *Mělník, Kokořín, Mšeno a okolí: Körbrüv ilustrovaný průvodce po památných a zajímavých místech Království českého*. Praha 1908.
- KUBŮ, Naďa; HORNEKOVÁ, J. *Státní hrad Kokořín*. Praha: Středisko státní památkové péče a ochrany přírody Středočeského kraje, 1984.
- KUDRNÁČ, Václav. *Dějiny hradu Kokořína*. Turnov 1895.
- KUTHAN, Jiří. *Aristokratická sídla období romantismu a historismu*. Praha: Akropolis, 2001.
- MÁCHA, Karel Hynek. *Marinka a jiné prózy: Cikáni*. Praha: Levné knihy, 2002.
- MENCLOVÁ, Dobroslava. *České hrady*. díl I., Praha: Odeon, 1972.
- MIKOVEC, Ferdinand Břetislav. *Starožitnosti a Památky země české*. Praha: Kober a Markgraf, 1860.
- MRÁZ, Bohumír. *Karel Hynek Mácha: Hrady spatřené*. Praha: Panorama, 1988.
- NEZBEDA, Vít. *Průvodce po Mělníku, Liběchově, Kokoříně a okolí*. 1913.
- NOVOTNÁ, Daniela. *Kokořínsko: Průvodce po České republice*. Praha: Olympia, 2004.
- OSSENDORF, Klement. *Hrad Kokořín*. Praha: Středisko státní památkové péče a ochrany přírody Středočeského kraje, 1972.
- Ottův slovník naučný XIV*. Praha 1899.
- Ottův slovník naučný XXIII*. Praha 1905.
- PATOČKA, František. *Máchův kraj: Dubské skály*. Praha: Státní tělovýchovné nakladatelství, 1956.

- PODLAHA, Antonín. *Soupis památek historických a uměleckých v Čechách v politickém okresu Mělnickém*. Praha 1899.
- POCHE, Emanuel. *Umělecké památky Čech*. díl II. (K–O), Praha: Academia, 1978.
- SEDLÁČEK, August. *Hrady, zámky a tvrze království českého*. díl XV., Praha 1927.
- SEDLÁČEK, August. *Místopisný slovník historický království Českého*. Praha 1908.
- SCHUBERT, Alfréd. Stavební opravy některých významných hradů a zámků středních Čech v uplynulých patnácti letech. IV. část. In *Památky středních Čech* 9. Ed. Vladislav Razím. Praha: Památkový ústav středních Čech v Praze, 1995, č. 2, s. 9–24.
- SMUTNÁ, Marie. *Kokořín hrad – historický a stavební popis*. Studium památkové péče při Národním památkovém ústavu v Praze, závěrečná práce. Kokořín 2003.
- ŠPAČEK, Jan. Pověsti o Kokoříně. *Český lid* XXII. Praha 1913.
- ŠTORM, B.; LIFKA, B. Heraldická kronika roku 1940–41. In *Erbovní knížka na rok 1941*, 1940, ročník 7, s. 106–7.
- ŠTULC, Josef. Konzervace zřícenin a restaurátorská etika. *Zprávy památkové péče* 54, 1994, č. 4, s. 104–108.
- TOMAN, Prokop. *Nový slovník československých výtvarných umělců*. Praha: Nakladatel Rudolf Ryšavý, 1936.
- UZEL, Karel. *Kokořínsko*. Praha: Středočeské nakladatelství a knihkupectví, 1985.
- VÍZDAL, M. *Údolí bílých skal*. Praha 1968.
- VLČEK, Petr. *Ilustrovaná encyklopedie českých zámků*. Praha: Libri, 1999.
- WIRTH, Zdeněk; BENDA, Jaroslav. *Státní hrady a zámky*. Praha: Orbis, 1955.
- ZENGER, Zdeněk M. *Kokořín, státní hrad a okolí*. Praha: Vydavatelství národního podniku ČEDOK, 1952.
- ZIMERMAN, Václav; PILLER, Jiří. *Kokořínsko, krásy a zajímavosti*. Mělník 2004.
- ŽUPANIČ, Jan; STELLNER, František; FIALA, Michal. *Encyklopedie knížecích rodů zemí Koruny české*. Praha: Aleš Skřivan ml., 2001.
- ŽUPANIČ, Jan. *Nová šlechta Rakouského císařství*. Praha: Agentura Pankrác, 2006.

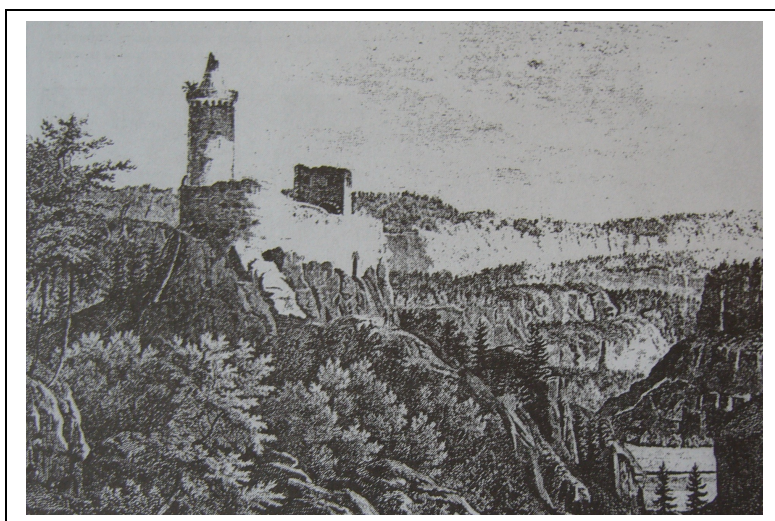
6 Obrazová příloha



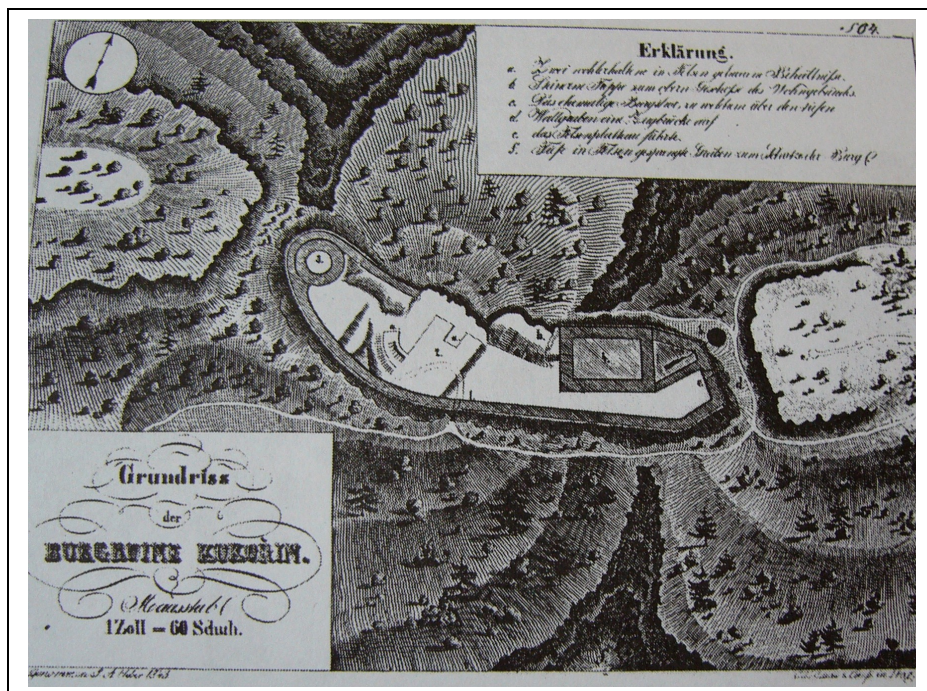
Obr. č. 1 Máchova kresba Kokořína v Černém sešitě snad z 1. srpna 1832.



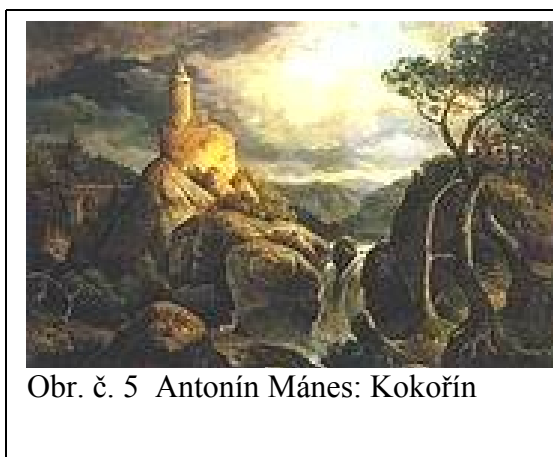
Obr. č. 2 L. Buquoy: Hrad Kokořín, litografie z doby před rokem 1834.



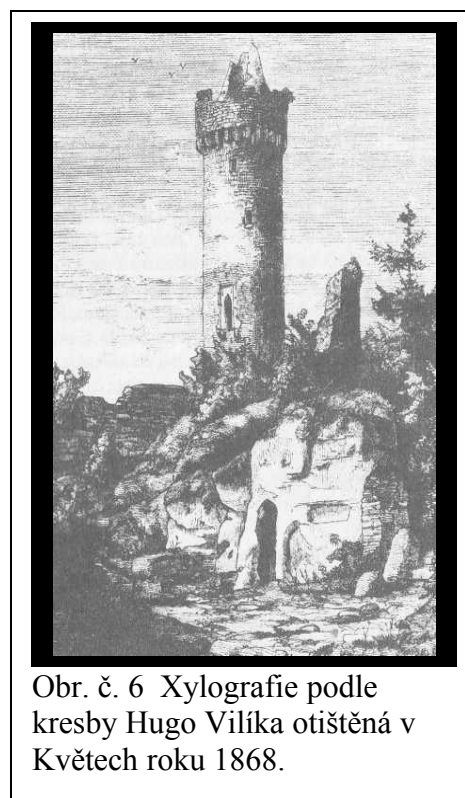
Obr. č. 3 F. A. Heber, Richter: Kokořín, 1844.



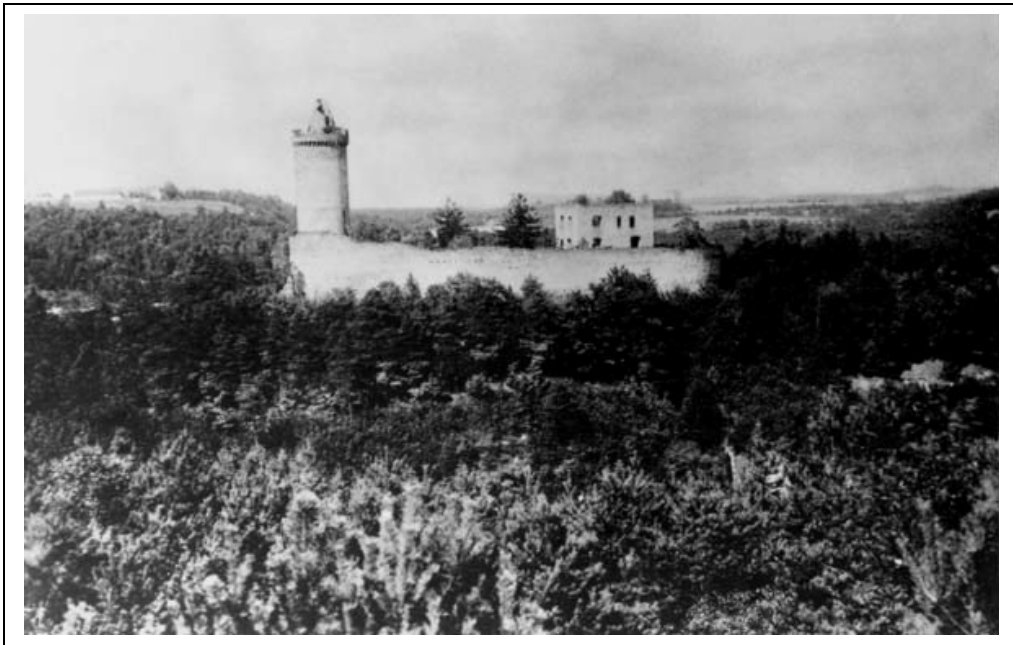
Obr. č. 4 F. A. Heber: Situační plán hradu Kokořína z roku 1843.



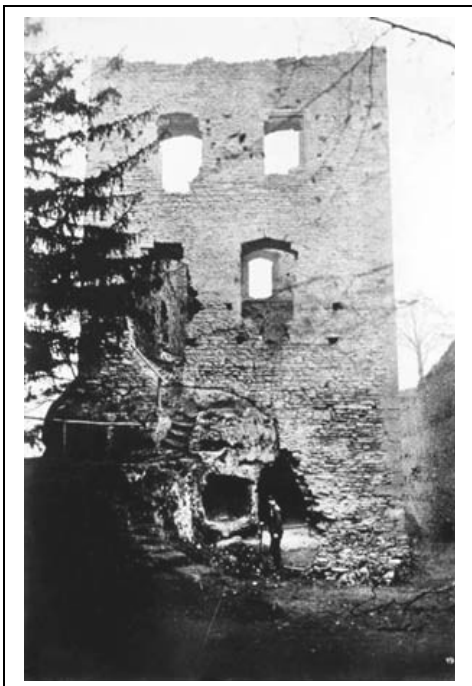
Obr. č. 5 Antonín Mánes: Kokořín



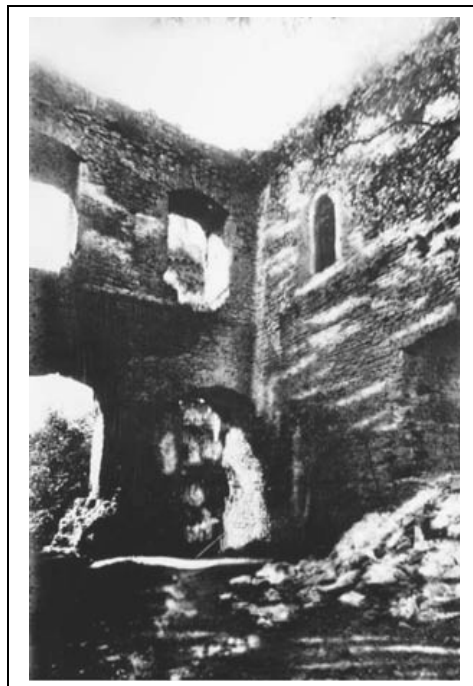
Obr. č. 6 Xylografie podle kresby Hugo Vilíka otištěná v Květech roku 1868.



Obr. č. 7 Hrad Kokořín před rekonstrukcí v roce 1911.



Obr. č. 8 Zřícenina budovy paláce hradu Kokořín před rokem 1911.



Obr. č. 9 Vnitřek zříceného paláce před rokem 1911.



Obr. č. 10 Václav Špaček, Jan Špaček, August Sedláček na nádvoří zříceniny.



Obr. č. 11 Podoba hradu během přestavby.



Obr. č. 12 Stavební práce na starém paláci probíhající v letech 1911-1913.



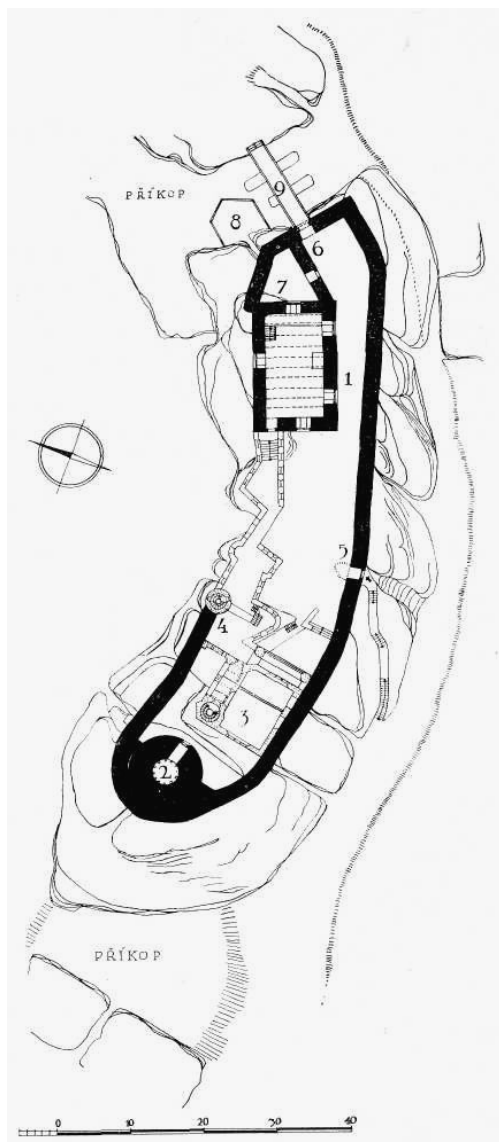
Obr. č. 13 Žehnění přestavbě
kokořínského hradu.



Obr. č. 14 Jan Špaček, Julius
Fischer, August Sedláček. Václav
Špaček během přestavby.



Obr. č. 15 Hrad Kokořín po přestavbě roku 1928

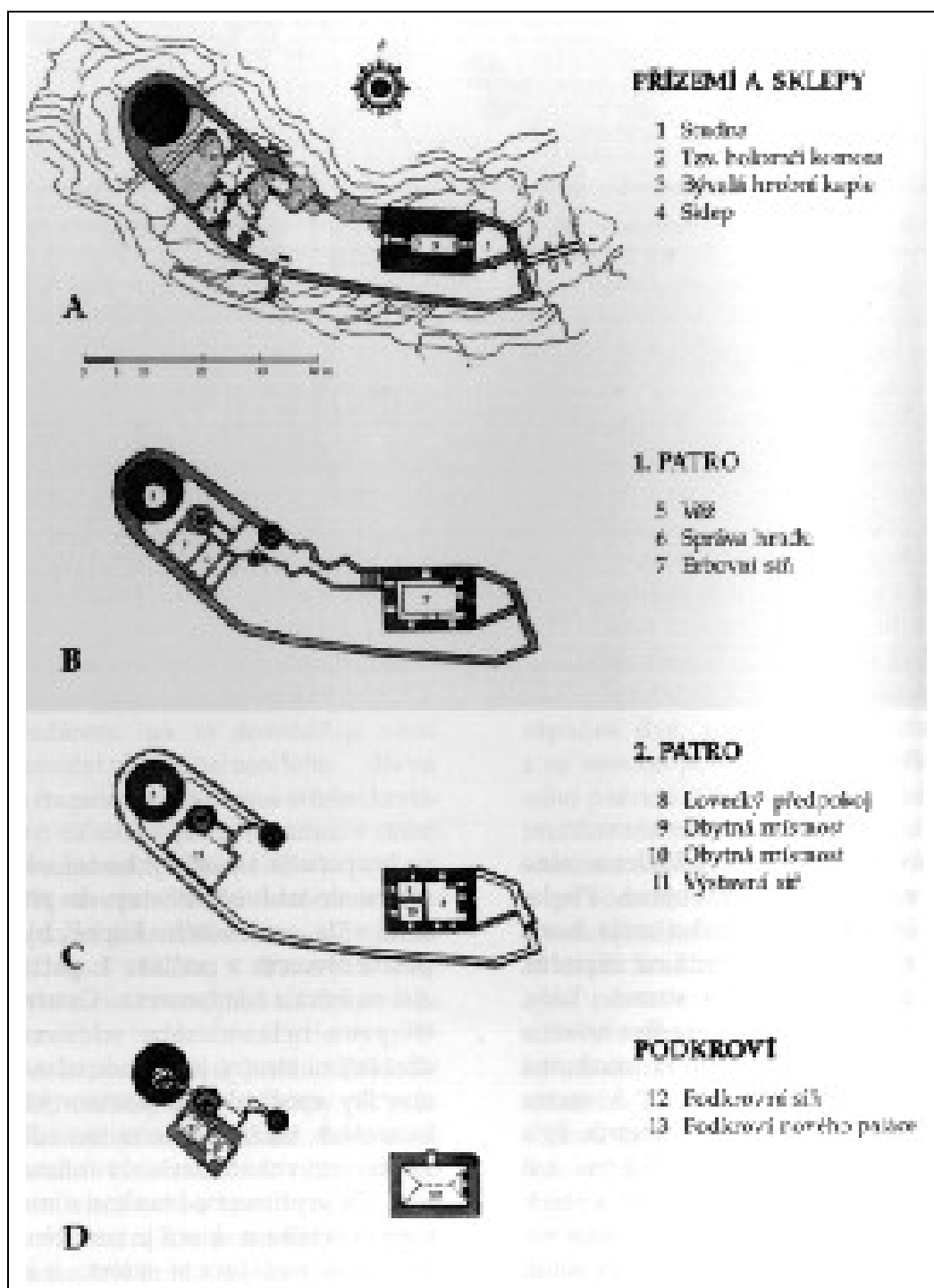


Obr. č. 16 Půdorys hradu Kokořína po přestavbě

1. Starý palác (řez 1. patrem)
2. Obranná a strážní věž
3. Nový palác
4. Hláška
5. Branka
6. Hlavní brána
7. Holomčí světnice
8. Studna
9. Bývalý padací most



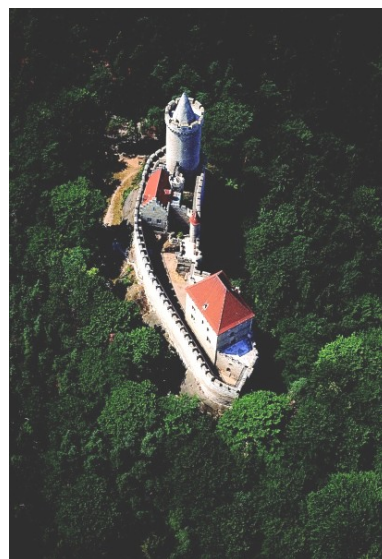
Obr. č. 17 Kokořínské údolí s koupalištěm a hotelem v podhradí okolo roku 1940.



Obr. č. 18 Půdorys hradu Kokořina po přestavbě.



Obr. č. 19 Současná podoba hradu od jihu.



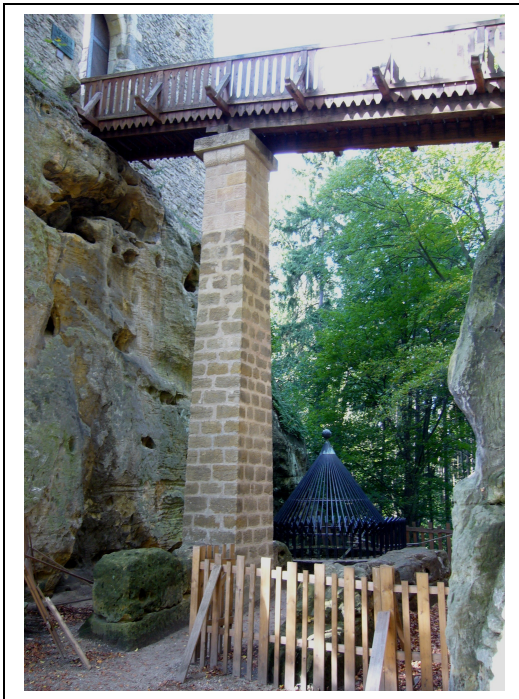
Obr. č. 20 Letecký pohled.



Obr. č. 21 Pohled z hlavní věže na starý palác, nádvoří, ohoz při severní hradební zdi a na malou věž.



Obr. č. 22 Vnitřní nádvoří s novou budovou a původní gotickou věží.



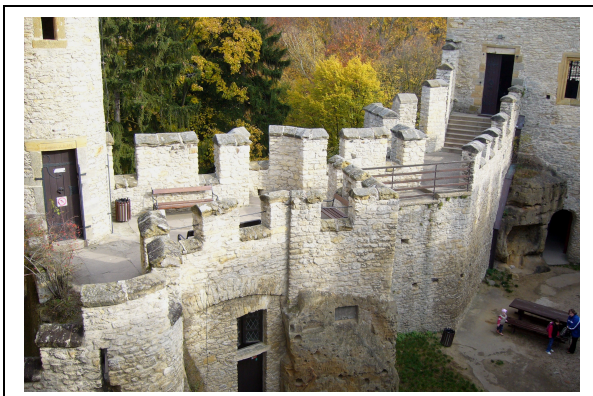
Obr. č. 23 Pohled do východního příkopu s hradní studnou.



Obr. č. 24 Obranný bergfrit v západní části hradu.



Obr. č. 25 Pohled na hrad od východu s hlavní bránou, starým palácem a v pozadí s bergfritem.



Obr. č. 26 Terasa při severní hradební zdi ústící

do starého paláce.



Obr. č. 27 Starý palác s arkýřovým prěvetem na severní straně.



Obr. č. 28 Erbovní sál v prvním patře starého paláce.



Obr. č. 29 Maketa hradu ve třetím patře starého paláce.



Obr. č. 30 Rytířská nástěnná malba v Loveckém předpokoji od Julia Fischera.



Obr. č. 31 Nástěnná malba s hubertovskou legendou.



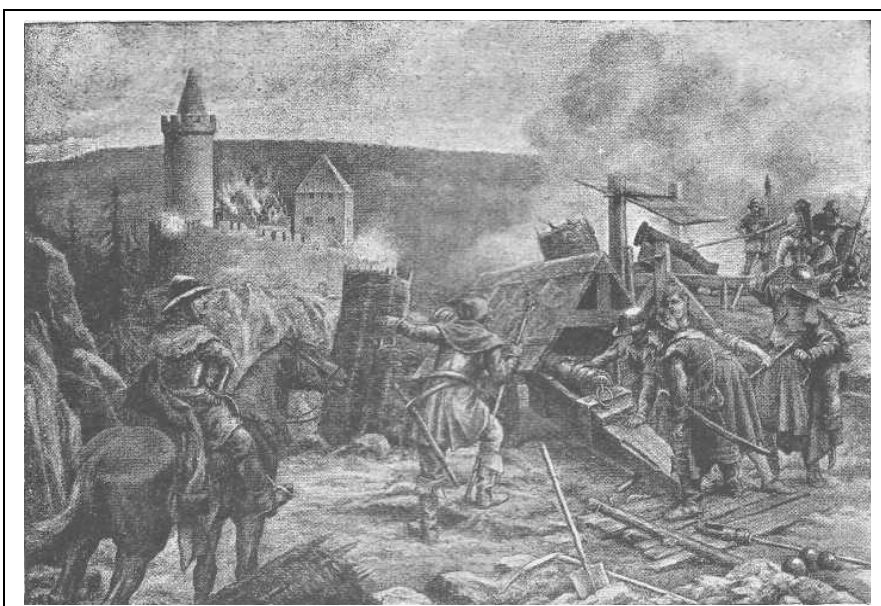
Obr. č. 32 Jana a Václav Špačkovi na východní schodišťové stěně Loveckého předpokoje.



Obr. č. 33 Pohled z věže na nový paláce.



Obr. č. 34 Erby se jmény českých šlechticů od Julia Fischera na schodišti nového paláce.



Obr. č. 35 Julius Fischer: Dobývání hradu Kokořína husity roku 1444.



Obr. č. 36 Socha Jarmily
Špačkové od Josefa Kalvody
z roku 1915.



Obr. č. 37 Letecký pohled na hrad od
jihozápadu.