

Univerzita Karlova – Pedagogická fakulta  
Katedra občanské výchovy a filosofie

Bakalářská práce

Problém nezaměstnanosti a podpory v nezaměstnanosti  
ve Francii

Vedoucí bakalářské práce : PhDr. Milena Tichá CSc

2009


Dominika Svobodová

## Prohlášení o samostatném zpracování bakalářské práce

Prohlašuji, že bakalářskou práci na téma „Problém nezaměstnanosti a podpory v nezaměstnanosti ve Francii“ jsem vypracovala samostatně.

Použitou literaturu a podkladové materiály uvádím v příloženém seznamu literatury.

V Praze dne 25. června 2009



Dominika Svobodová

# Obsah

Úvod.....	4
<b>1.Vymezení pojmů týkajících se problému nezaměstnanosti.....</b>	<b>5</b>
<b>2.Nezaměstnanost jako problém nejen ekonomický .....</b>	<b>6</b>
2.1) Dopady nezaměstnanosti na hospodářství a společnost.....	6
2.2) Druhy nezaměstnanosti .....	7
2.3) Míra nezaměstnanosti.....	7
2.4) Nezaměstnanost a nepružné mzdy .....	9
2.5) Vztah nezaměstnanosti a agregátní nabídky .....	11
2.6) Okunův zákon .....	13
2.7) Vztah mezi nezaměstnaností a inflací.....	13
<b>3. Nezaměstnanost ve Francii.....</b>	<b>17</b>
3.1) Vývoj míry nezaměstnanosti ve Francii.....	17
3.1.1) Zhodnocení závěrů z analýzy dat vývoje míry nezaměstnanosti ve Francii.....	21
3.2) Podpora v nezaměstnanosti ve Francii.....	24
3.2.1) Podmínky pro získání podpory pro návrat do zaměstnání (ARE) platné od 1.dubna 2009 .....	24
3.2.2) Kategorie pro rozřídění nezaměstnaných používané úřadem práce.....	39
3.2.3) Počty lidí registrovaných na francouzském úřadu práce v lednu 2009..	39
3.2.4) Hodnocení francouzského systému podpory v nezaměstnanosti .....	40
<b>Závěry .....</b>	<b>42</b>
<b>Seznam literatury .....</b>	<b>43</b>
<b>Anotace – annotation.....</b>	<b>44</b>
<b>PŘÍLOHY</b>	
<b>Zaměstnání aktuálně nabízená francouzským úřadem práce v regionu Franche-Comté .....</b>	<b>45</b>

## Úvod

Tématem mé bakalářské práce je nezaměstnanost a její jednotlivé aspekty. Nezaměstnanost je velice aktuální problém, který se dotýká každého z nás. Ekonomika většiny států se dostala do recese a mnozí ji nazývají přímo ekonomickou krizí, díky které krachují podniky, ruší se pracovní místa a stoupá nezaměstnanost.

Má práce sestává ze dvou základních částí, první z nich je výlučně teoretická, kde se snažím vymezit pojem nezaměstnanosti v různých oblastech zkoumání, její souvislost s inflací, s agregátní nabídkou atd. Druhá část je více praktická, zaměřena je přímo na problém nezaměstnanosti a na systém podpory v nezaměstnanosti ve Francii.

Francii jsem si vybrala jako konkrétní případ, protože je z hlediska nezaměstnanosti velmi zajímavá. Míra nezaměstnanosti je v této zemi dlouhodobě na vysoké úrovni, proto se snažím přijít na to, zda má na míru nezaměstnanosti vliv věk, pohlaví či kvalifikace.

Dalším důvodem, proč jsem si vybrala Francii jako objekt mého zájmu, je má jazyková vybavenost, mým druhým oborem je francouzský jazyk. Z tohoto důvodu jsem mohla pro vypracování bakalářské práce použít originálních materiálů. V neposlední řadě je to také vlastní zkušenost z pobytů ve Francii, kde jsem se s problémem nezaměstnanosti setkala.

Prostřednictvím této bakalářské práce se snažím vysvětlit fungování systému francouzské podpory v nezaměstnanosti, jeho výhody, nevýhody a zda může mít vliv štedrý sociální systém na míru nezaměstnanosti.

## 1. Vymezení pojmů týkajících se problému nezaměstnanosti

Pro správné porozumění mé práci je nezbytné vymežit pojmy, které jsou v ní užívány.

Prvním a zásadním z těchto pojmů je nezaměstnanost, která je definována jako hromadný jev, kdy stojí skupina obyvatel mimo ekonomický proces. Osoby, které stojí mimo ekonomický proces, jsou nazývány nezaměstnanými. Nezaměstnané osoby nemají momentálně zaměstnání, za které by pobíraly plat. V rámci nezaměstnaných rozlišujeme také zda jsou nezaměstnaní dobrovolně či nedobrovolně. Nedobrovolně nezaměstnané jsou ty osoby, které práci nemají, ale aktivně ji hledají, jsou zaregistrováni na úřadu práce. Oproti tomu dobrovolně nezaměstnaní placené zaměstnání nemají a ani ho aktivně nehledají. Do této skupiny můžeme zahrnout např. ženy v domácnosti. Dobrovolně nezaměstnané můžeme zahrnout také pod kategorii osob, které jsou mimo pracovní sílu. Dalším pojmem, který je nutno vymežit jsou zaměstnaní. Zaměstnanou se rozumí osoba, která momentálně vykonává práci, za kterou pobírá mzdu. Do kategorie zaměstnaných patří i osoby, které jsou dočasně práce neschopné, na dovolené nebo které stávkují.

V souvislosti s nezaměstnaností je nutné rozlišovat mezi ekonomicky aktivním a ekonomicky neaktivním obyvatelstvem. Ekonomicky aktivní obyvatelstvo je také někdy nazýváno termínem pracovní síla a pracovní silou se rozumí souhrn osob zaměstnaných a nezaměstnaných, kteří si aktivně hledají práci. Oproti tomu mezi ekonomicky neaktivní obyvatelstvo jsou zahrnuti například studenti, starobní či invalidní důchodci, jinými slovy to jsou ti lidé, kteří práci nemají a také ji aktivně nehledají.

Posledním z důležitých termínů je míra nezaměstnanosti, která je ekonomickým ukazatelem udávajícím počet nezaměstnaných vzhledem k ekonomicky aktivnímu obyvatelstvu a je vyjádřen v procentech.

## **2. Nezaměstnanost jako problém nejen ekonomický**

Nezaměstnanost je problémem, který se týká mnoha oblastí, je to problém ekonomický, sociální i psychologický. Nezaměstnanost samotná a její míra závisí na více faktorech. Dodnes ekonomové všechny její příčiny neobjevili.

V tržní ekonomice by se měla nabídka pružně přizpůsobovat poptávce, v případě nezaměstnanosti toto pravidlo ale neplatí, prozatím nejsou jasné všechny faktory, které tuto anomálii ovlivňují. Pro každou tržní ekonomiku je typické, že se střídají ekonomické cykly, střídají se období recese, kdy nezaměstnanost stoupá a období konjunktury, kdy naopak nezaměstnanost klesá. Francouzská ekonomika se momentálně nachází v období recese a míra nezaměstnanosti zde stoupá.

### **2.1) Dopady nezaměstnanosti na hospodářství a společnost**

Nezaměstnanost zasahuje do několika oblastí lidského života, v této podkapitole se zabývám dvěma nejdůležitějšími dopady, které nezaměstnanost má.

Prvním dopadem je dopad hospodářský. Pro hospodářství znamená nezaměstnanost ztrátu důležitých zdrojů. Když přijdou lidé o práci začnou méně utrácet, není potřeba tak velká výroba a ekonomika se dostává do recese. Hospodářské ztráty, které vznikají v období s vysokou nezaměstnaností jsou nejvyššími zdokumentovanými ztrátami v moderní ekonomice. Například za Velké hospodářské krize v USA v letech 1930 – 1939 byla průměrná nezaměstnanost na 18,2% a ztráty v podílu HDP dosáhly až 27,6%.

Druhým a neméně důležitým dopadem je dopad společenský. Nezaměstnanost znamená velké společenské a psychické obtíže. Propuštění z práce může dle psychologů vyvolat podobná traumata jako úmrtí blízké osoby. Lidé, kteří přišli o práci ztrácí sebedůvěru a poté hůře hledají nové zaměstnání. Se ztrátou zaměstnání se pojí také ztráta společenského postavení, což pro některé lidi znamená velkou zátěž.

## **2.2) Druhy nezaměstnanosti**

Druhy nezaměstnanosti můžeme rozlišovat dle dvou kritérií. Prvním kritériem je hledisko charakteru nezaměstnanosti, podle tohoto kritéria rozlišujeme frikční, strukturální a cyklickou nezaměstnanost.

Frikční nezaměstnanost vzniká pohybem pracovních sil mezi jednotlivými pracovními místy, mezi regiony a životními cykly. Vždy bude existovat určitý pohyb pracovních sil, proto tato nezaměstnanost nemůže nikdy úplně vymizet. Trh práce je při frikční nezaměstnanosti většinou v rovnováze.

Strukturální nezaměstnanost je založena na nesouladu mezi nabídkou a poptávkou na pracovním trhu. Vzniká vždy, když roste poptávka po novém druhu práce a klesá poptávka po stávajícím druhu práce, týká se většinou pouze určitých krajů. U nás se tato nezaměstnanost týká například horníků a aktuálně také sklářů.

Cyklická nezaměstnanost vzniká poklesem celkové poptávky po pracovní síle v důsledku ekonomických cyklů. Cyklická nezaměstnanost se objevuje v hospodářské recesi díky nerovnováze mezi agregátní nabídkou a poptávkou.

Druhým kritériem je časové hledisko, dle toho hlediska rozlišujeme krátkodobou, střednědobou a dlouhodobou nezaměstnanost.

Krátkodobá nezaměstnanost trvá méně než 3 měsíce a je pouze malou ekonomickou zátěží, většinou se jedná o období přechodu z jednoho do druhého zaměstnání.

Délka střednědobé nezaměstnanosti nepřesahuje 12 měsíců.

Posledním druhem nezaměstnanosti je dlouhodobá nezaměstnanost, která trvá déle než 12 měsíců. Lidé dlouhodobě nezaměstnaní hledají zaměstnání jen velmi těžko, protože dlouhodobá nezaměstnanost má velký vliv na psychiku a společenské uplatnění nezaměstnaného člověka.

## **2.3) Míra nezaměstnanosti**

Míra nezaměstnanosti je jedním z ukazatelů stavu ekonomiky daného státu, její ideální výše je udávána okolo 6 %, tato míra nezaměstnanosti nemá negativní

dopad na hospodářství. Naopak kritickou mírou nezaměstnanosti je 10%. Překročení této hranice znamená problémy pro ostatní oblasti hospodářství.

Míra nezaměstnanosti se vypočítá jako podíl nezaměstnaných k ekonomicky aktivnímu obyvatelstvu vynásobeného stem a udává se v procentech.

Vzorec pro výpočet míry nezaměstnanosti :

$$u = \frac{U}{L} * 100$$

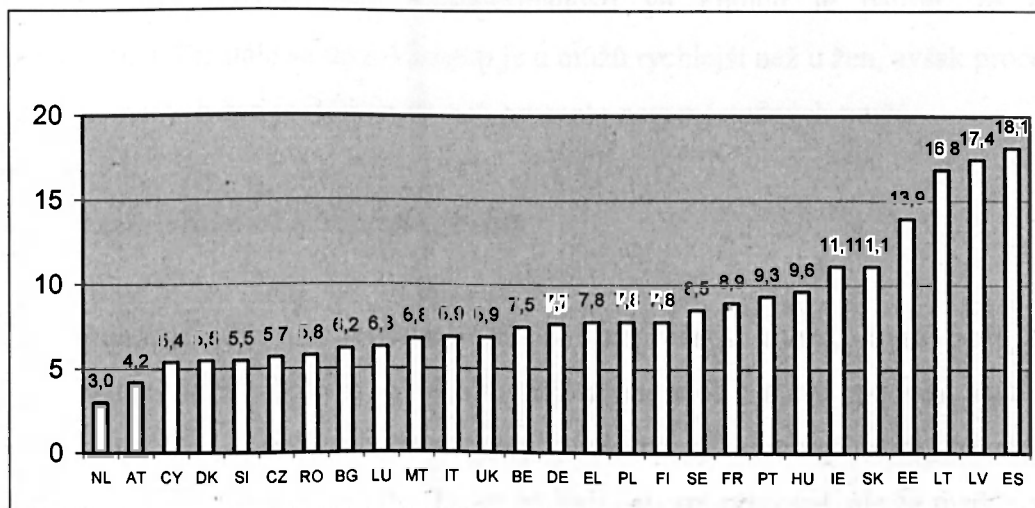
u – míra nezaměstnanosti

U – nedobrovolně nezaměstnaní

L – ekonomicky aktivní obyvatelstvo

### Míra nezaměstnanosti v zemích EU

Obrázek č.1 : Graf míry nezaměstnanosti v jednotlivých zemích EU za duben 2009



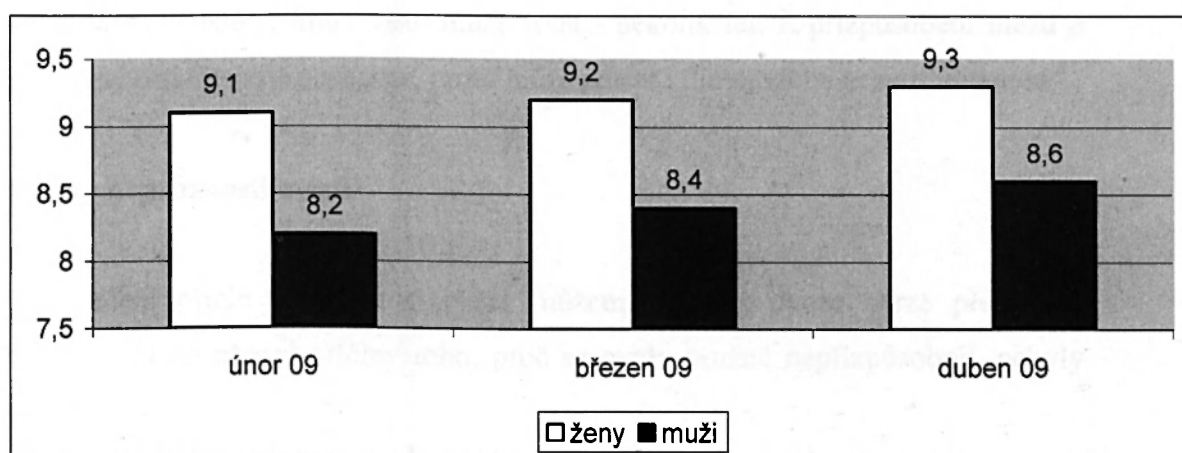
Zdroj : Eurostat

Vysvětlivky : (BE)-Belgie, (BG)-Bulharsko, (CZ)-Česká republika, (DK)-Dánsko, (DE)-Německo, (EE)-Estonsko, (IE)-Irsko, (EL)-Řecko, (ES)-Španělsko, (FR)-Francie, (IT)-Itálie, (CY)-Kypr, (LV)-Lotyšsko, (LT)-Litva, (LU)-Lucembursko, (HU)-Maďarsko, (MT)-Malta, (NL)-Nizozemsko, (AT)-Rakousko, (PL)-Polsko, (PT)-Portugalsko, (RO)-Rumunsko, (SI)-Slovinsko, (SK)-Slovensko, (FI)-Finsko, (SE)-Švédsko, (UK)-Velká Británie



Z tohoto grafu jsou patrné velké rozdíly v míře nezaměstnanosti mezi jednotlivými členskými státy Evropské Unie. Nejvyšší míra nezaměstnanosti je v Pobaltských zemích a ve Španělsku a naopak nejnižší míru nezaměstnanosti zaznamenáváme v Nizozemí a Rakousku.

Obrázek č. 2 : Graf vývoje míry nezaměstnanosti ve Francii s rozlišením dle pohlaví za únor až duben 2009.



Zdroj : Eurostat

Z grafu vývoje míry nezaměstnanosti ve Francii je patrné, že míra nezaměstnanosti stále stoupá. Vzestup je u mužů rychlejší než u žen, avšak procento nezaměstnaných žen je stále vyšší než procento nezaměstnaných mužů.

#### 2.4) Nezaměstnanost a nepružné mzdy

Jednou z příčin nezaměstnanosti je i nepružnost mezd, která patří mezi mikroekonomické problémy. V ideální tržní ekonomice nastává takzvaná soutěživá rovnováha, kdy je trh vyčištěn a firmy zaměstnávají všechny osoby, které jsou ochotny pracovat za tržní mzdu. Ti, co by byli ochotni pracovat, ale za mzdu vyšší, jsou bráni jako dobrovolně nezaměstnaní. Mohou se rozhodnout, jestli místo práce za tržní mzdu dají přednost jiným aktivitám, například cestování. Avšak tato situace nastává pouze v ideálním případě. Mzdy totiž nejsou většinou dostatečně pružné na to, aby mohl být pracovní trh vyčištěn. Mzdy reagují na hospodářské změny často jen neúplně, proto vzniká nerovnost mezi ochotou nezaměstnaných pracovat a mezi dostupnými pracovními místy. Tento problém odhaluje analýza nečistícího se

pracovního trhu, která říká, že když je mzda nepružná, nezareaguje na pokles ekonomiky a stane se z ní vyšší než rovnovážná mzda. Pokud tato situace nastane, přichází na trh práce více zájemců o zaměstnání než kolik je pracovních míst a vzniká přebytek pracovních sil v důsledku čehož nastává nedobrovolná nezaměstnanost. Samozřejmě může nastat i opačná situace, kdy se mzda dostane pod hranici rovnovážné mzdy a tím je zapříčiněn nedostatek uchazečů o práci. Situace, kdy mzda neodpovídá rovnovážné mzdě a trh se nečistí, trvá pouze po kratší časové období, které však může trvat i několik let. K přizpůsobení mezd a zaměstnanosti dochází postupně, proto může nastat i dlouhodobá nezaměstnanost.

### **Příčiny nepružnosti mezd**

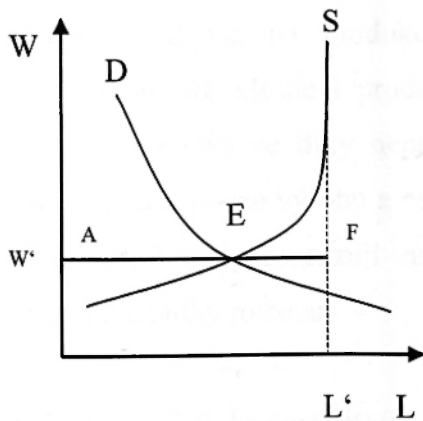
Určení příčin nepružnosti mezd můžeme odhalit pouze skrze předběžné závěry, protože přesné příčiny toho, proč se mzdy pružně nepřizpůsobují, nebyly ještě popsány.

Příčiny nepružnosti mezd můžeme odvozovat z odlišností mezi aukčním a administrovaným trhem. Typ aukčního trhu je velice organizovaný soutěživý trh, kde cena roste nebo klesá, aby se nabídka a poptávka vyrovnala.

Na administrovaném trhu se obchoduje většina zboží a veškeré pracovní síly, díky tomu jsou mzdy firmami určovány dopředu dle mzdových schémat. Například nástupní plat je předem stanoven a není schopen pružně reagovat na aktuální ekonomickou situaci. Mzda jako taková je většinou určována firmami, je delší dobu neměnná a přizpůsobuje se v delším časovém období.

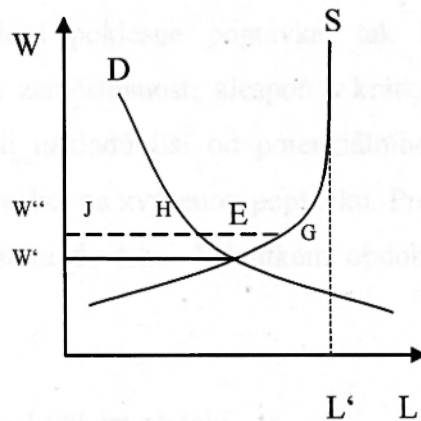
Obrázek č.3 : Znázornění rozdílu mezi situací pružných a nepružných mezd.

a) pružné mzdy



osa L – práce v osobách  
 osa L' - pracovní síla  
 osa W – mzda za hodinu  
 S - křivka nabídky práce  
 D – křivka poptávky po práci  
 E – bod tržní rovnováhy  
 A,E –zaměstnaní  
 E,F – část pracovní síly, která je ochotna pracovat pouze za vyšší mzdu,  
 dobrovolně nezaměstnaní  
 W' -úroveň mezd, kdy se čistí pracovní trh

b) nepružné mzdy



osa L – práce v osobách  
 osa L' - pracovní síla  
 osa W – mzda za hodinu  
 S - křivka nabídky práce  
 D – křivka poptávky po práci  
 E – bod tržní rovnováhy  
 W' -úroveň mezd, kdy se čistí pracovní trh  
 W'' -nová hodnota mzdy  
 J,H-zaměstnaní  
 H,G-nedobrovolně nezaměstnaní

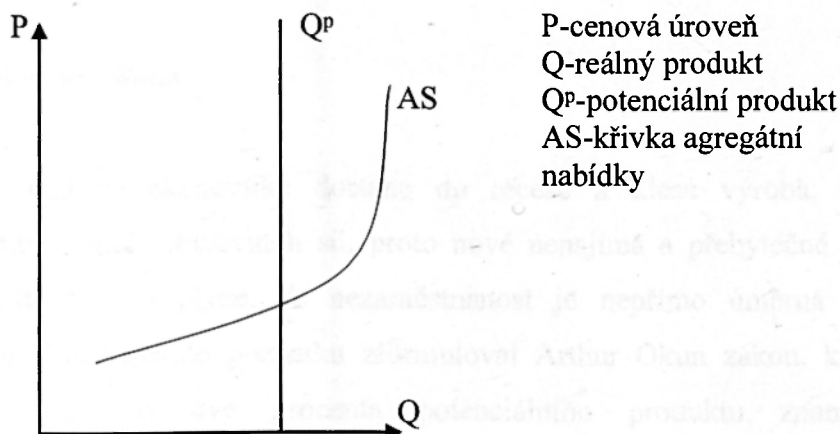
## 2.5) Vztah nezaměstnanosti a agregátní nabídky

Pro určení souvislosti mezi nezaměstnaností a agregátní nabídkou je nutné ještě rozlišit mezi agregátní nabídkou v dlouhém a krátkém období. V krátkém období určuje průsečík agregátní nabídky a poptávky nezaměstnanost, inflaci, propad či vzestup hospodářství. V dlouhém období můžeme vysvětlit vývoj produkce a životní úrovně díky růstu potenciálního produktu daného agregátní nabídkou. Agregátní nabídka může být stanovována více způsoby, záleží na přístupu ekonoma, jestli je příznivcem keynesiánské teorie či teorie klasické. Hlavní rozdíl mezi těmito teoriemi spočívá v časovém období analýzy.

## Keynesiánské pojetí agregátní nabídky a krátké období

Keynesiánská škola se domnívá, že změny agregátní poptávky mají velký a dlouhodobý dopad na produkci. Pokud poklesne poptávka, tak keynesiánci předpokládají, že klesne i produkce a zaměstnanost, alespoň v krátkém období. Agregátní nabídka se díky nepružnosti nákladů liší od potenciálního produktu, firmy navyšují pouze výrobu a ceny v reakci na zvýšenou poptávku. Proto zastánci keynesiánské školy prosazují zásahy státu do trhu. V krátkém období je křivka agregátní nabídky rostoucí.

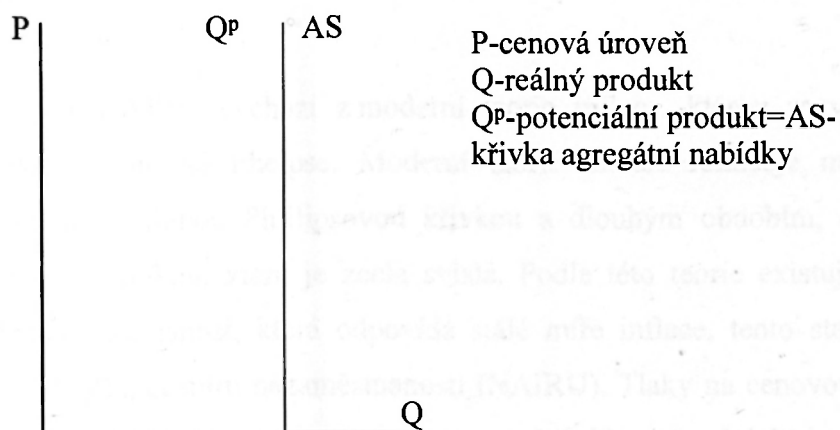
Obrázek č.4 : Křivka agregátní nabídky v krátkém období



## Klasický přístup k agregátní nabídce

Klasická škola zastává názor, že cenový mechanismus má schopnost sám udržovat ekonomiku blízko plné zaměstnanosti, aniž by do něj zasahoval stát. V dlouhém období se náklady postupně přizpůsobí cenám a reakce na vyšší poptávku se projeví jako zvýšení cenové hladiny a produkce se navýší jen málo. Křivka agregátní nabídky je díky přizpůsobení nákladů zcela svislá.

Obrázek č.5 : Křivka agregátní nabídky v dlouhém období



## 2.6) Okunův zákon

Pokud se ekonomika dostane do recese a klesá výroba, tak výrobce nepotřebuje tolik pracovních sil, proto nové nenajímá a přebytečné zaměstnance propouští. Z toho plyne, že nezaměstnanost je nepřímo úměrná hospodářské aktivitě. Díky tomuto poznatku zformuloval Arthur Okun zákon, který říká, že pokles HDP o dvě procenta potenciálního produktu znamená nárůst nezaměstnanosti průměrně o jeden procentní bod. Z Okunova zákona vyplývá, že se nezaměstnanost nemění, když růst skutečného a potenciálního HDP je stejný. Je v něm patrný vztah mezi krátkodobými změnami reálného HDP a změnami v míře nezaměstnanosti.

## 2.7) Vztah mezi nezaměstnaností a inflací

Vztah mezi inflací a nezaměstnaností popisuje Phillipsova křivka, která je založena na zjištění, že když je ekonomika ve stavu vysoké produkce a nízké nezaměstnanosti, ceny a mzdy rostou rychlejším tempem než je obvyklé, inflace se zvyšuje. Platí to i obráceně, vysoká nezaměstnanost přináší menší inflaci.

## **Přirozená míra nezaměstnanosti – inflace nezvyšující míru nezaměstnanosti NAIRU<sup>1</sup>**

Teorie NAIRU vychází z moderní teorie inflace, kterou rozvinuli Milton Friedman a Edmund Phelps. Moderní teorie inflace rozlišuje mezi krátkým obdobím, krátkodobou Phillipsovou křivkou a dlouhým obdobím, dlouhodobou Phillipsovou křivkou, která je zcela svislá. Podle této teorie existuje v dlouhém období nezaměstnanost, která odpovídá stálé míře inflace, tento stav se nazývá inflace nezvyšující míru nezaměstnanosti (NAIRU). Tlaky na cenovou a mzdovou inflaci jsou v rovnováze, proto se inflace nemění. V tomto období je nejnižší míra nezaměstnanosti, která je možná bez vzniku tlaku na zvýšení inflace.

Tři stavy hospodářství, které ovlivňují inflaci a nezaměstnanost :

### 1) Převis poptávky

Jedná se o stav, kdy je na trzích nízká nezaměstnanost, plné využití výrobních kapacit, mzdy a ceny jsou pod vlivem inflace, která je tlačena poptávkou. Z tohoto stavu vzniká vyšší inflace.

### 2) Převis nabídky

V případě převisu nabídky je vysoká nezaměstnanost, hospodářství je v recesi, tím klesá růst cen i mezd a inflace klesá.

### 3) Vyrovnané tlaky

V období vyrovnaných tlaků se ekonomika nachází ve stavu, kdy inflace nestoupá ani neklesá, jedná se o inflaci nezvyšující míru nezaměstnanosti.

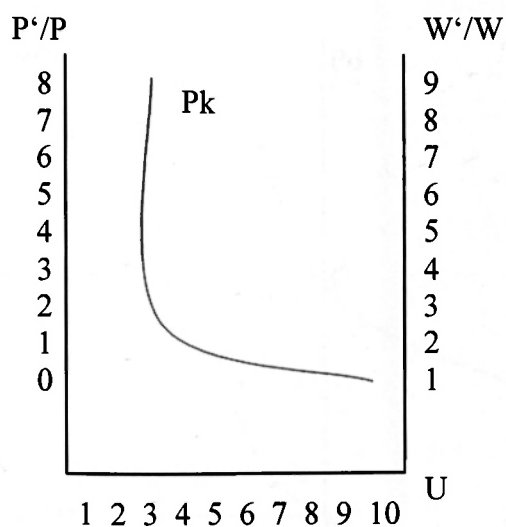
## **Krátkodobá Phillipsova křivka**

Krátkodobá Phillipsova křivka znázorňuje nepřímou úměru mezi inflací a nezaměstnaností. Údaje na ose  $W$  jsou více koncentrovány, protože se liší o jednocentní růst produktivity práce.

---

<sup>1</sup> Nonaccelerating Inflation Rate of Unemployment

Obrázek č.6 : Krátkodobá Phillipsova křivka

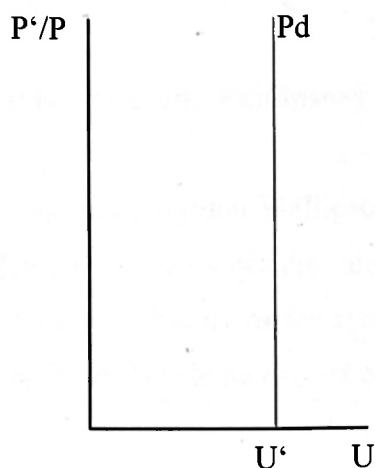


$P'/P$ -inflace za rok(%)  
 $W'/W$ -nárůst mezd za rok (%)  
 $U$ -míra nezaměstnanosti  
 $P_k$ -Phillipsova křivka krátkodobá

### Phillipsova křivka dlouhodobá

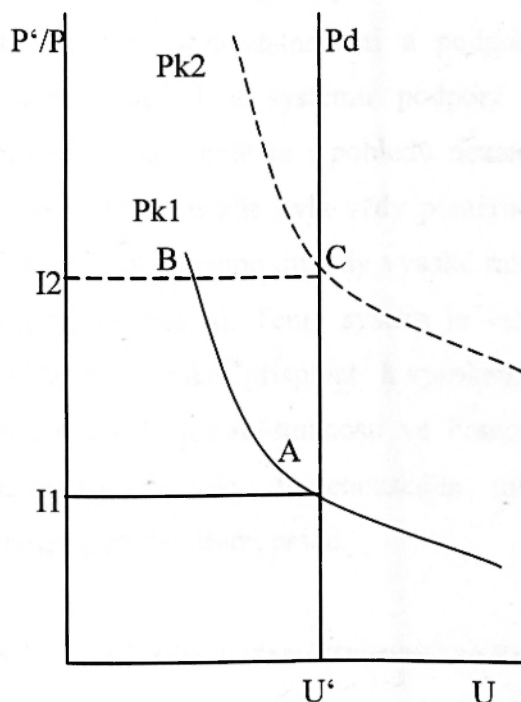
Délka dlouhého období nelze přesně určit, protože doba, která je nutná k přizpůsobení, je individuální, může to být minimálně pět let a více.

Obrázek č. 7 : Dlouhodobá Phillipsova křivka



$P'/P$ -inflace za rok  
 $U$ -míra nezaměstnanosti  
 $U'$ -přirozená míra nezaměstnanosti  
 $P_d$ -dlouhodobá Phillipsova křivka

Obrázek č. 8 : Posun Phillipsovy křivky



$P'/P$ -inflace za rok  
 $U$ -míra nezaměstnanosti  
 $U'$ -přirozená míra nezaměstnanosti  
 $Pd$ -dlouhodobá Phillipsova křivka  
 $Pk1$ -Phillipsova křivka krátkodobá 1  
 $Pk2$ -posunutá Phillipsova křivka 2

1. období – na počátku je nezaměstnanost na úrovni přirozené nezaměstnanosti a hospodářství se nachází v bodě A na krátkodobé Phillipsově křivce

2. období – nastává expanze, kdy klesá míra nezaměstnanosti, zaměstnavatelé zvyšují mzdy, když se produkce přiblíží potenciální hodnotě, tak se začíná zvyšovat cenová marže, růst mezd a cen začíná zrychlovat a ekonomika se posouvá do bodu B. Ekonomika ještě stále zůstává na původní křivce. Nižší nezaměstnanost zvyšuje inflaci.

3. období – inflace stoupla, mění se inflační očekávání, výsledkem je posun Phillipsovy křivky směrem nahoru. Pokud se nezaměstnanost posune opět do přirozené míry nezaměstnanosti, ekonomika by se dostala do bodu C, kdy by byla nezaměstnanost stejná jako v období prvním, ale inflace by byla vyšší.

### Závěry z posunu Phillipsovy křivky

Závěr z posunu Phillipsovi křivky je ten, že ve třetím období je překvapivě inflace vyšší než v prvním, ale míra nezaměstnanosti zůstává stejná jako v prvním období, i když ceny rostou rychleji. Platí to i naopak, když roste nezaměstnanost a skutečná inflace je menší než očekávaná, tak vzniká spirála recese.



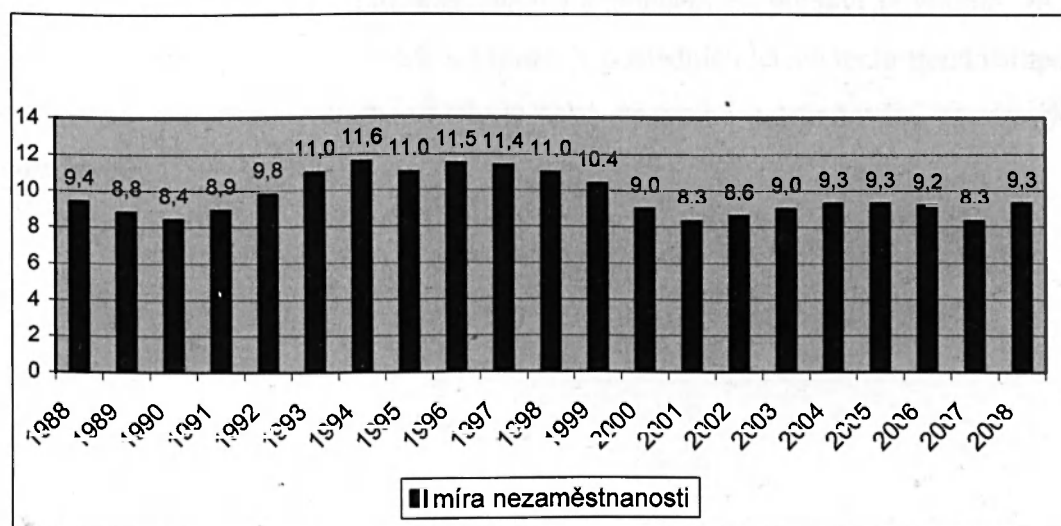
### 3. Nezaměstnanost ve Francii

První část této práce je veskrze teoretická, ve druhé části mé práce se zaměřuji na problém nezaměstnanosti a podpory v nezaměstnanosti prakticky. Problém nezaměstnanosti a systému podpory nezaměstnanosti zkoumám na příkladu Francie. Tato země je z pohledu nezaměstnanosti velice zajímavá, protože míra nezaměstnanosti zde byla vždy poměrně vysoká. V kapitole „Nezaměstnanost ve Francii“ nahlédneme důvody vysoké míry nezaměstnanosti a také systém podpory v nezaměstnanosti. Tento systém je velice štědrý a může být kontraproduktivní, může totiž také přispívat k vysokému procentu nezaměstnaných. Ve svých hodnoceních nezaměstnanosti ve Francii se opírám o údaje OECD<sup>2</sup>, Eurostatu<sup>3</sup>, Evropské komise, francouzského ministerstva práce a sociálních věcí a francouzského úřadu práce.

#### 3.1) Vývoj míry nezaměstnanosti ve Francii

V podkapitole, která se zabývá mírou nezaměstnanosti ve Francii, se snažím ukázat její vývoj a zhodnotit její důvody. Zabývám se též rozdíly mezi nezaměstnaností u mužů, u žen a různých věkových skupin.

Obrázek č. 9 : Vývoj celkové míry nezaměstnanosti ve Francii za období 1988-2008



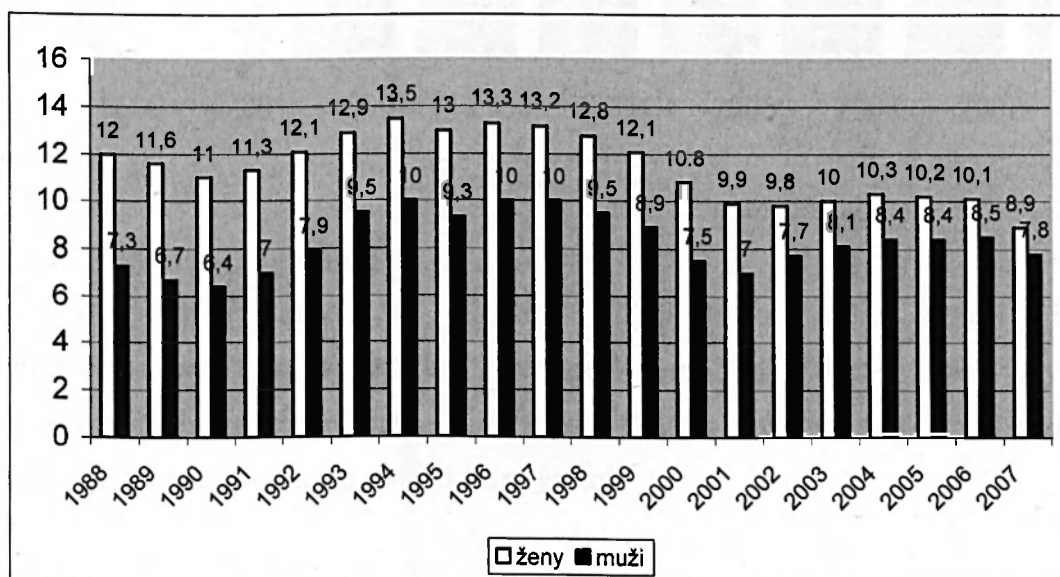
Zdroj : OECD

<sup>2</sup> Organisation for Economic Co-operation and Development

<sup>3</sup> Evropský statistický úřad

Celková míra nezaměstnanosti ve Francii byla téměř vždy na vysoké úrovni, v devadesátých letech dokonce přesahovala kritickou hranici 10 %, v letošním roce se k této hranici opět vinou hospodářského cyklu, který se vyznačuje ekonomickou krizí, přibližuje. Z tohoto grafu je možno díky vývoji míry nezaměstnanosti vysledovat vývoj hospodářských cyklů.

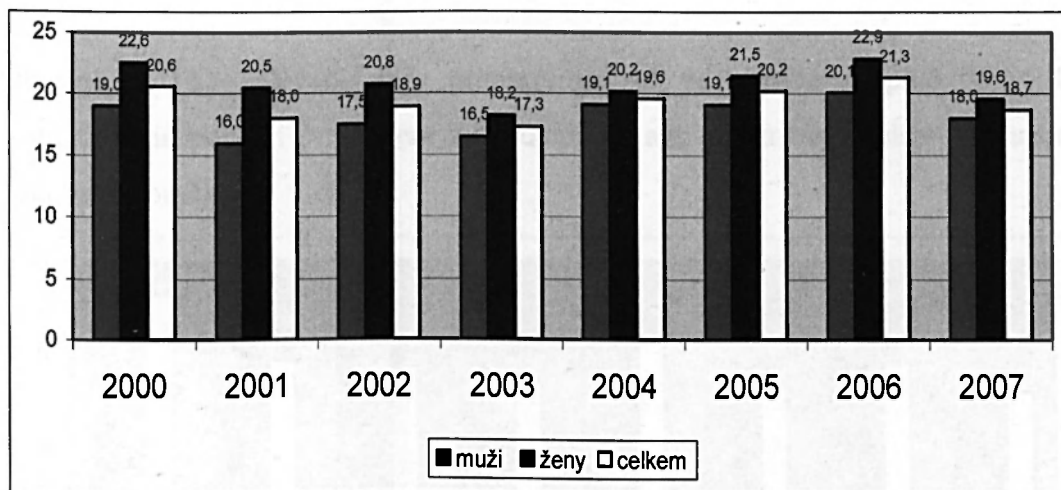
Obrázek č. 10 : Vývoj celkové míry nezaměstnanosti s ohledem na pohlaví



Zdroj : OECD

Z grafu vývoje míry nezaměstnanosti s ohledem na pohlaví je zřejmé, že se hůře na trhu práce uplatňují ženy než muži. V posledních letech tento trend ustupuje díky více faktorům, jedním z nich je také pozvolné odstraňování genderových stereotypů.

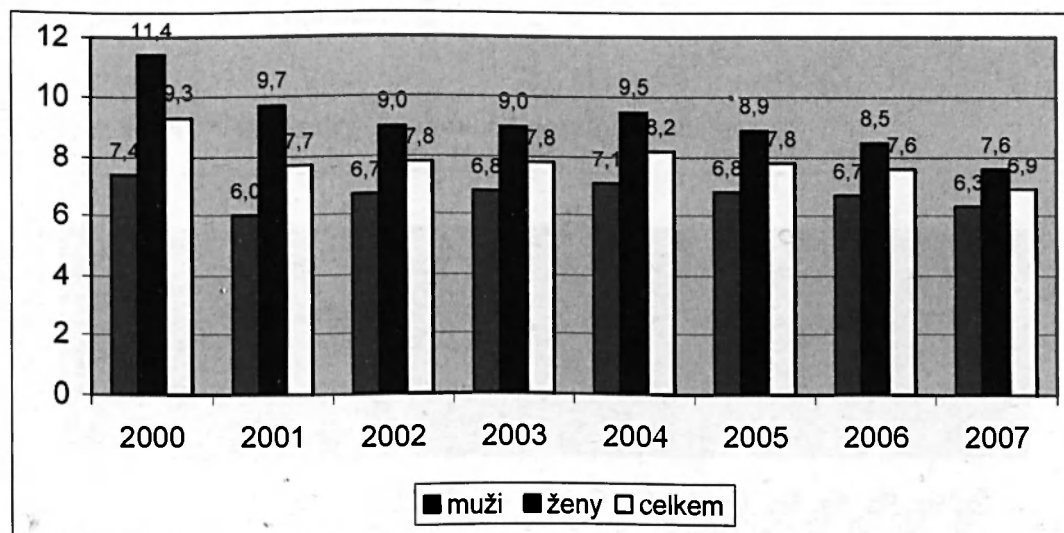
Obrázek č. 11 : Vývoj míry nezaměstnanosti ve věkové skupině 15-24 let s ohledem na pohlaví (vzhledem k ekonomicky aktivnímu obyvatelstvu ve stejné věkové skupině)



Zdroj : Evropská komise a Eurostat

Ve věkové skupině 15 – 24 let je již dlouhodobě velmi vysoká míra nezaměstnanosti, která se stabilně pohybuje kolem 20%. Mladým lidem chybí hlavně potřebná praxe pro výkon zaměstnání. Dalším důvodem může být i nízká nebo neodborná kvalifikace pro výkon povolání.

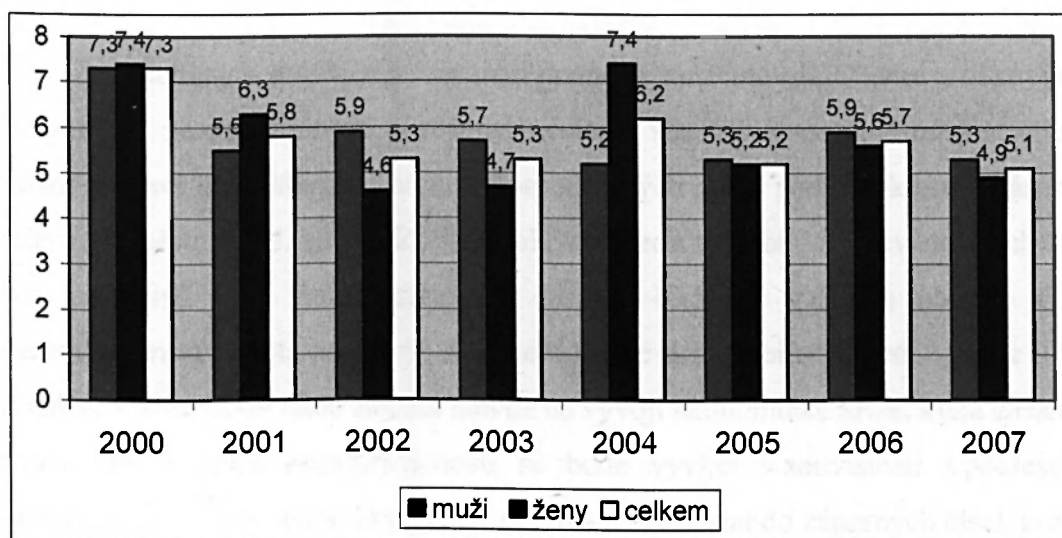
Obrázek č. 12 : Vývoj míry nezaměstnanosti ve věkové skupině 25-54 let s ohledem na pohlaví (vzhledem k ekonomicky aktivnímu obyvatelstvu ve stejné věkové skupině)



Zdroj : Evropská komise a Eurostat

Ve věkové skupině 25 – 54 let je míra nezaměstnanosti srovnatelná s celkovou měrou nezaměstnanosti, protože v daném věkovém rozmezí je nejvíce ekonomicky aktivních obyvatel.

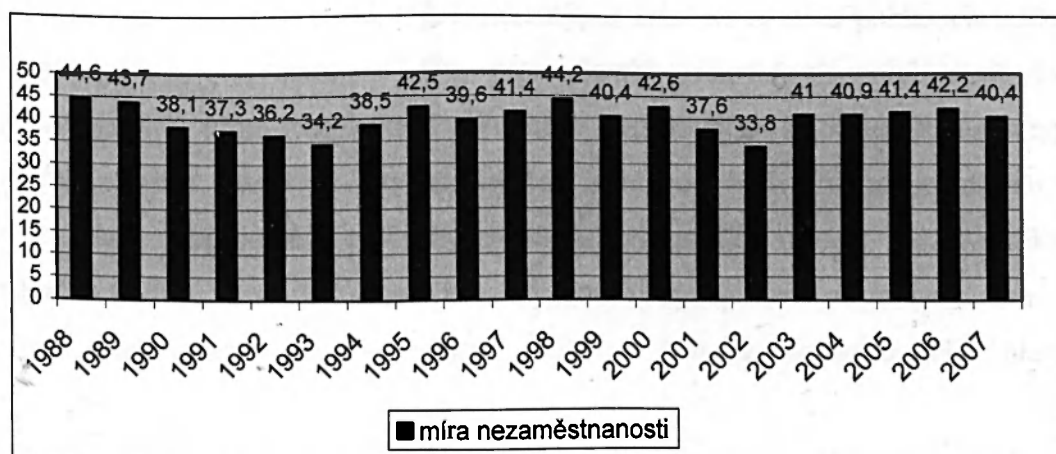
Obrázek č. 13 : Vývoj míry nezaměstnanosti ve věkové skupině 55-64 let s ohledem na pohlaví (vzhledem k ekonomicky aktivnímu obyvatelstvu ve stejné věkové skupině)



Zdroj : Evropská komise a Eurostat

Míra nezaměstnanosti ve věkové skupině 55-64 je překvapivě nízká, v České republice lidé před důchodem mají velké problémy sehnat zaměstnání. Oproti tomu ve Francii se dlouhodobě míra nezaměstnanosti v této věkové skupině pohybuje okolo poměrně nízké hranice.

Obrázek č. 14 : Vývoj míry dlouhodobé nezaměstnanosti



Zdroj : OECD

Dlouhodobá nezaměstnanost je značným ekonomickým problémem a ve Francii se v posledních dvaceti letech pohybuje okolo vysoké 40% hranice. Dlouhodobě nezaměstnaní nové zaměstnání získávají jen velmi těžko, ztrácejí pracovní návyky a zaměstnavatelé se obávají je zaměstnat.

### **3.1.1) Zhodnocení závěrů z analýzy dat vývoje míry nezaměstnanosti ve Francii**

Z předchozích grafů míry nezaměstnanosti můžeme určit, které z věkových skupin jsou nezaměstnaností ohroženy nejvíce a zda má na nezaměstnanost vliv i faktor pohlaví. Lze odvodit i plynutí hospodářských cyklů podle poklesu a nárůstu míry nezaměstnanosti. Nejkritičtější z tohoto ohledu bylo období devadesátých let, kdy průměrná míra nezaměstnanosti dosáhla 10,5 %, v dalším období míra nezaměstnanosti klesla na 8,3 % a od té doby se drží stabilně kolem vysoké 9 % hranice. V roce 2009 bude záležet hlavně na vývoji ekonomické krize, která zasáhla nejen Francii míra nezaměstnanosti se bude vyvíjet v souvislosti s poklesem ekonomické aktivity. HDP Francie by se letos mělo dostat do záporných čísel, proto si myslím, že míra nezaměstnanosti ve Francii bude dále stoupat.

Z grafů vyplývá, že se na francouzském trhu práce hůře uplatňují ženy než muži, s výjimkou žen ve věkové skupině nad 55 let. Můžeme vypočítat trend posledních několika let, kdy se rozdíl v míře nezaměstnanosti mezi muži a ženami stírají. Naopak nejvyšší rozdíl mezi mírou nezaměstnanosti mužů a žen byly zaznamenány od konce osmdesátých do konce devadesátých let. Zaměstnavatelé často automaticky při obsazování pracovních míst upřednostňují muže. Tato diskriminace vychází z genderových stereotypů, které se o obou pohlavích tradují. Například ženy se starají o děti, proto častěji zanedbávají práci, muži jsou ctižádostivější, proto jsou v práci výkonnější atd. Naštěstí se od těchto stereotypů začíná pomalu upouštět. Zaměstnanost a správné platové ohodnocení žen je v současné době jedním z důležitých témat při jednání orgánů EU. Například někteří politici zastávají názor, že by mělo být paritní zastoupení žen ve všech parlamentech. Zrovnoprávnění mužů a žen je nejrozvinutější hlavně v severských zemích.

Nejvyšší míra nezaměstnanosti se tradičně vyskytuje ve věkové kategorii mezi 15 až 24 lety, má na to vliv mnoho faktorů, lidé v této věkové skupině nemají buďto

dostatečnou kvalifikaci, vzdělání, ale hlavně jim ve většině případů chybí praxe vyžadovaná zaměstnavateli. Pokud je žádný zaměstnavatel nezaměstná, nemají ani možnost praxi získat a tím vzniká „bludný kruh“.

Naopak nejmenší míra nezaměstnanosti se objevuje u obyvatel od 25 do 55 let, lidé v této věkové kategorii se na trhu práce uplatňují nejlépe. Zaměstnanci po 25 letech většinou získali dostatečnou kvalifikaci a praxi, proto je zaměstnavatelé častěji zaměstnávají.

Nejproblematictější forma nezaměstnanosti, dlouhodobá nezaměstnanost, se ve Francii od roku 2003 stabilně pohybuje kolem 41 %. V průběhu dvaceti let se střídaly větší a menší výkyvy v míře dlouhodobé nezaměstnanosti v závislosti na pohybu hospodářských cyklů. Dlouhodobá nezaměstnanost je nezaměstnaností s největším dopadem na lidskou psychiku, lidé dlouhodobě nezaměstnaní se na trhu práce uplatňují jen velmi těžce. Dlouhodobě nezaměstnaní ztrácí pracovní návyky, jsou často demotivovaní a přestávají se snažit najít nové zaměstnání, spadají do záchytného sociálního systému a stávají se problémem z hlediska hospodářství. Míra dlouhodobé nezaměstnanosti může mít souvislost také se štedrým francouzským sociálním systémem.

Ve Francii se vyskytuje ještě jeden specifický problém, který začíná být problémem celého západního vyspělého světa, tímto problémem je tzv. převzdělanost. Mladí lidé často končí své vzdělání všeobecnou maturitou, tudíž nejsou kvalifikováni pro následující zaměstnání. Velké procento lidí absolvuje vysokoškolské vzdělání a nemůže nalézt zaměstnání odpovídající jejich kvalifikaci, proto jsou nuceni přijímat méně hodnotná zaměstnání. Ze stejného důvodu chybí i kvalifikované pracovní síly v dělnických profesích, o které nemá téměř nikdo zájem, i přestože jsou dobře placené.

Dalším specifickým problémem je velká národnostní rozmanitost. Ve Francii je mnoho přistěhovalců ze zemí Magrebu<sup>4</sup>, kteří tam přišli za vidinou lepšího života, avšak jsou často málo kvalifikovaní a špatně získávají zaměstnání. I v tak multikulturní zemi, jakou je Francie, se objevuje diskriminace. Diskriminace je jedním z dalších možných důvodů vysoké nezaměstnanosti mezi přistěhovalci. Vysoké procento přistěhovalců se stává tématem politických diskuzí, ať jde o

---

<sup>4</sup> Zeměmi Magrebu rozumíme Maroko, Alžír a Tunisko

problém nezaměstnanosti mezi přistěhovalci, nebo na druhou stranu obavy nacionalistů, kteří si myslí, že právě tato skupina lidí ubírá francouzům práci.

Ve srovnání s Českou republikou je míra nezaměstnanosti ve Francii stále vyšší. Míra nezaměstnanosti v České republice se v dubnu udržela na 7,9 % kdežto ve Francii byla o více než jeden procentní bod vyšší.

### **3.2) Podpora v nezaměstnanosti ve Francii**

Ve Francii je vyplácena tzv. podpora pro návrat do zaměstnání ( ARE<sup>5</sup>), která je ekvivalentní k podpoře v nezaměstnanosti vyplácené v České republice.

Systém podpory v nezaměstnanosti ve Francii je poměrně štědrý a jeho síť zachytí většinu lidí, kteří přijdou o práci. Na jednu stranu je to výhoda, protože se francouzi, kteří ztratí zaměstnání, nemusí bát o svou existenci, avšak má to i negativní stránku, kterou je možné demotivování nezaměstnaných, kteří raději budou brát podporu v nezaměstnanosti a posléze sociální dávky, než aby hledali práci.

V následující kapitole se zaměřuji na systém podpory v nezaměstnanosti jeho výhody, nevýhody a na jeho porovnání s Českou republikou.

#### **3.2.1) Podmínky pro získání podpory pro návrat do zaměstnání (ARE) platné od 1.dubna 2009**

##### Princip ARE

Podpora v nezaměstnanosti zajišťuje zaměstnancům, kteří nedobrovolně přišli o zaměstnání a splňují podmínky pro její získání, příjem, který je náhradou za plat. Touto podporou je ARE a doba, po kterou může nezaměstnaný ARE pobírat, je závislá na době jejich předchozího zaměstnání.

Za nedobrovolně nezaměstnané jsou považováni ti, jejichž pracovní poměr skončil z následujících příčin :

- propuštění z personálních či ekonomických důvodů
- skončení pracovního poměru dohodou
- neobnovení pracovní smlouvy na dobu určitou
- odstoupení považované za právoplatné (případy, ve kterých je odstoupení považováno za právoplatné jsou pevně zakotveny v prováděcí dohodě)

---

<sup>5</sup> allocation d'aide au retour à l'emploi



## Podmínka započtené odpracované doby

Pro čerpání ARE musí nedobrovolně nezaměstnaný doložit dobu trvání předchozích zaměstnání, neboli započtenou odpracovanou dobu :

- pro zaměstnance mladší 50 let musí být doba trvání předchozího zaměstnání rovna alespoň 122 dnům (4 měsíce) nebo 610 hodinám v průběhu posledních 28 měsíců
- pro zaměstnance, kterým je 50 a více let musí být doba trvání předchozího zaměstnání rovna alespoň 122 dnům nebo 610 hodinám v průběhu posledních 36 měsíců

Zaměstnanci, kteří byli propuštěni z důvodu úplného uzavření podniku, nejsou zahrnováni do těchto podmínek.

## Podmínky výpočtu započtené odpracované doby

Za datum skončení pracovního poměru je zpravidla považováno datum skončení posledního vykonávaného zaměstnání. Jestliže však zaměstnanec nesplňuje podmínku určené započtené odpracované doby ke dni skončení posledního zaměstnání, může pobírat podporu ARE, jestliže splňuje podmínky započtené odpracované doby ze zaměstnání předchozího. Za podmínky, že toto předchozí skončení pracovního poměru se uskutečnilo během roku, který předcházal ukončení posledního pracovního poměru.

Doba vzdělávání, mimo vzdělání placené pracovním úřadem, se převádí na hodiny práce, avšak v maximální výši 2/3 dnů nebo pracovních hodin.

Jestliže je doba zaměstnání počítána v hodinách je počet hodin omezen maximální zákonnou týdenní pracovní dobou, která je 48 hodin.

Započítání doby pozastavení pracovního poměru je odvozováno poměrně - den práce za den pozastavení, nebo v případě výpočtu započtené doby v hodinách, je počítáno za každý den pozastavení 5 pracovních hodin.

## Případy, kdy zaměstnanci spadají pod předchozí úpravu úmluvy o nezaměstnanosti

Zaměstnanci spadající pod předchozí úpravu vyplácení podpory v nezaměstnanosti, tj. ti, u nichž datum ukončení pracovního poměru spadá mezi

18. leden 2006 a 31. březnem 2009 nebo ti, u nichž ve stejném období probíhalo propuštění, musí prokázat ke dni ukončení pracovního poměru následující započtenou odpracovanou dobu :

- 182 dní nebo 910 hodin odpracovaných v průběhu posledních 22 měsíců
- 365 dní nebo 1820 hodin odpracovaných v průběhu posledních 20 měsíců
- 487 dní nebo 2426 hodin odpracovaných v průběhu posledních 26 měsíců
- 821 dní nebo 4095 hodin odpracovaných v průběhu posledních 36 měsíců

Ostatní vyžadované podmínky pro vyplácení ARE

Pro pobírání ARE musí propuštění zaměstnanci splňovat také následující podmínky:

- být zapsáni jako žadatelé o práci nebo musí absolvovat vzdělání v rámci jejich individuálního plánu pro získání zaměstnání (PPAE)

Zápis žadatele o práci je nutné uskutečnit během 12 měsíců následujících po ukončení pracovního poměru, tato lhůta 12 měsíců může být prodloužena z několika důvodů např. mateřská či rodičovská dovolená

- realizovat pozitivní a opakované kroky k nalezení zaměstnání, vybudování či znovuzprovoznění firmy

Osoby, které dosáhly 58 let věku a výše v roce 2009, nejméně 59 let v roce 2010 a nejméně 60 let v roce 2011, jsou od této povinnosti osvobozeni na základě jejich žádosti a věku

- musí být mladší 60 let nebo 65 let pod podmínkou, že nesplňují požadavky pro získání plného starobního důchodu
- musí být zdravotně a psychicky způsobilý pro výkon povolání
- musí se zdržovat na území Francie
- nesmí dobrovolně opustit jejich poslední zaměstnání nebo zaměstnání jiné než poslední, které trvalo před jejich dobrovolným odchodem. Nesmí být doložena započtená doba kratší nežli 91 dnů nebo 455 hodin

Zaměstnanec, který dobrovolně opustil své zaměstnání a jehož doba nezaměstnanosti se prodloužila proti jeho vůli, může zažádat o zvláštní přezkoumání své situace za předpokladu :

- že splňuje všechny ostatní vyžadované náležitosti pro získání ARE
- že opustil zaměstnání nejméně před 121 dny

- o že předloží osvědčení o aktivním hledání zaměstnání, případné přijetí do zaměstnání, které trvalo po krátkou dobu a opatření uskutečněná pro získání vzdělání(kvalifikace).

#### Znovupřijetí k čerpání podpory v nezaměstnanosti

Žadatel o práci, který získal zaměstnání, avšak byl znovu nedobrovolně propuštěn, může započít nové období pobírání podpory v nezaměstnanosti. Nebo může pobírat nevyčerpanou podporu v nezaměstnanosti z minulého období, pokud splňuje následující podmínky.

Pokud má žadatel o práci zbylá práva vyplývající z minulého období pobírání ARE a jestliže nově odpracovaná doba nepostačuje k nové podpoře v nezaměstnanosti, může využít svých zbylých práv pod podmínkou :

- o že doba uběhlá mezi obdobími pobírání první podpory v nezaměstnanosti a obdobími druhé podpory v nezaměstnanosti nesmí být delší než doba trvání prvního období pobírání podpory v nezaměstnanosti navýšená o tři roky
- o že neodešel z posledního placeného zaměstnání z vlastní vůle
- o tato podmínka se nevztahuje na osoby, které jsou nedobrovolně nezaměstnané a doba zbývajících práv na podporu v nezaměstnanosti jim vystačí až do doby, kdy budou mít nárok na odchod do plného starobního důchodu v 65 letech.

#### Zvláštní případ při opětovném žádání o podporu v nezaměstnanosti

Zaměstnanci, kteří pobírali poprvé podporu v nezaměstnanosti v době, kdy dovršili věk 57 a půl roku (58 let počítaných od 1.ledna 2010) mohou využít, na vlastní žádost, zvláštní opatření v případě znovupobírání podpory :

- o jestliže jejich znovupřijetí do systému podpory v nezaměstnanosti následuje po prvním období pobírání ARE, které bylo přiznáno na základě 122 odpracovaných dnů, nebo 610 odpracovaných hodin, je zvýšena na 182 dní nebo 910 započtených odpracovaných hodin.
- o jestliže disponují zbylými právy na ARE, tento zbytek práv je porovnán s právy novými a podpora v nezaměstnanosti jim bude vypočítána na základě vyšší podpory v nezaměstnanosti, stejně tak bude vypočítána i její délka

## Podmínky pro vyplácení ARE pro zaměstnance ve veřejném sektoru

Zaměstnanci ve veřejném sektoru čerpají podporu v nezaměstnanosti dle stejných podmínek, jako zaměstnanci soukromého sektoru a musí také splňovat stejné náležitosti pro přidělení dávek.

Jestliže během započtené odpracované doby byl zaměstnanec zaměstnán u zaměstnavatele veřejného sektoru a zaměstnavatele soukromého, je mu podpora vyplácena :

- zaměstnavatelem z veřejného sektoru, u kterého zaměstnanec pracoval nejdelší dobu ze započteného období, jestliže byl jeho posledním zaměstnavatelem zaměstnavatel veřejný. Jestliže byla doba trvání zaměstnání u všech zaměstnavatelů stejná, vyplácí podporu v nezaměstnanosti poslední ze zaměstnavatelů
- úřadem práce, pokud byl posledním zaměstnavatelem soukromý zaměstnavatel.

## Délka a výše vyplácené podpory v nezaměstnanosti

### Délka výplaty ARE

Délka vyplácení ARE je přímo úměrná započtené odpracované době, ze které bude podpora vypočítána, tj. souhrn všech odpracovaných období u všech zaměstnavatelů během :

- 28 měsíců předcházejících ukončení pracovního poměru pro zaměstnance mladší 50 let
- 36 posledních měsíců, jestliže je zaměstnanec starší 50 let

### Minimální a maximální délka podpory

Nejnižší doba nesmí být kratší než 122 dnů a delší než :

- 730 dnů, jestliže je propuštěný zaměstnanec v den skončení pracovního poměru mladší než 50 let
- 1095 dnů, jestliže je propuštěný zaměstnanec starší 50 let

V případech, kdy se propuštěný zaměstnanec účastní vzdělávání placeného státem či krajem, je doba vyplácení zkrácena o polovinu doby vzdělávání, toto snížení nesmí vést ke snížení délky podpory v nezaměstnanosti na menší než je 30 dnů u osob, kterým ještě zbývá v den nástupu stáže ještě více než 1 měsíc vyplácení podpory.

#### Případy prodloužení doby vyplácení podpory

Pro osoby pobírající podporu, které jsou starší než 60 a půl let v roce 2009, 61 let od roku 2010, délka výplaty může být prodloužena až do doby než splní podmínky pro úplný starobní důchod nebo než dovrší 65 let věku pokud :

- o pobírají podporu nejméně rok
- o a doloží : 12 započtených odpracovaných let  
100 trimestrů odvodů na důchod  
rok souvislé započtené odpracované doby nebo dva roky nesouvislé započtené práce během 5 let předcházejících propuštění ze zaměstnání

#### Případy částečně nezaměstnaných zaměstnanců

Pro zaměstnance částečně nezaměstnané platí fixní maximální doba po kterou je možno pobírat ARE - 182 dní.

Jestliže je pozastavení fungování firmy zapříčiněno katastrofou nebo živelní katastrofou, může být výplata podpory prodloužena až do doby obnovení činnosti zaměstnavatele.

#### Případy zaměstnanců spadajících pod předchozí úmluvu o nezaměstnanosti

Pro zaměstnance podléhající předchozí úmluvě, tj. ti jejichž pracovní poměr skončil v období mezi 18.lednem 2006 a 31. březnem 2009 a nebo ti, jejichž pracovní poměr končil během tohoto období. Výpočet délky výplaty podpory se řídí délkou započtené odpracované doby :

Započtená odpracovaná doba	Délka vyplácení ARE
182 dní nebo 910 hodin v průběhu posledních 22 měsíců	213 dní
365 dní nebo 1820 hodin v průběhu posledních 20 měsíců	365 dní

487 dní nebo 2426 hodin v průběhu posledních 26 měsíců	700 dní
821 dní nebo 4095 hodin v průběhu posledních 36 měsíců	1095 dní
Pro žadatele starší 50 let	

### Výše ARE

#### Hrubá výše ARE

Hrubá výše ARE na jeden den sestává z :

- z fixní části rovné 10,93 EUR
- z části proměnlivé, která je rovna 40,4 % průměrné denní mzdy

Tato částka nesmí být nižší než 57,4% a vyšší než 75% průměrné denní mzdy.

Jestliže je doba placeného zaměstnání žadatele kratší než doba zákonitá nebo obvyklá, je fixní část ARE proporcionalně snížena.

Výše měsíční výplaty je rovna výši podpory vyplácené na jeden den vynásobené počtem dní uvažovaného měsíce.

#### Minimální výše ARE

Výše ARE čistého nesmí být menší než 26,66 EUR.

Avšak je-li žadateli udělena podpora pro návrat do zaměstnání spojená se vzděláním (AREF), které je předepsané úřadem práce, je tato částka fixní a to 19,11 EUR.

Jestliže je délka předcházejícího placeného zaměstnání kratší než je doba zákonitá či obvyklá, je minimální částka proporcionalně snížena.

#### Odvody a zdanění

Odvody jsou rovny 3 % průměrné denní mzdy, tyto poplatky jsou určeny na financování důchodového pojištění osob, které pobírají podporu v nezaměstnanosti, je vypočítána z hrubé výše denního příspěvku. Odvod nesmí snížit výši denního příspěvku v nezaměstnanosti pod hranici 26,66 EUR.

ARE je rovnoměrně podrobena všeobecné sociální dani (CSG) a dani (CRDS).

Jestliže je hrubá výše ARE nižší než výše minimální denní mzdy, což je 43,55 EUR, nebo snížila-li by se čistá výše ARE pod minimální denní mzdu kvůli odvodům na CSG a CRDS, může být tato daň odpuštěna.

## Zaměstnanci ve veřejném sektoru

Zaměstnanci ve veřejném sektoru čerpají ARE za stejných podmínek a způsob výpočtu ARE je stejný jako u zaměstnanců v soukromém sektoru.

Oproti tomu, kontrola a vyplácení ARE jsou většinou prováděny přímo zaměstnavateli a ne úřadem práce.

Někteří zaměstnavatelé si mohou vybrat, pro všechny nebo část svých zaměstnanců, podle jejich statutu, svěřit správu a v některých případech i finanční odpovědnost vyplácení na úřad práce.

## Výjimečná platba

Nedobrovolně propuštění zaměstnanci mezi 1.dubnem 2009 a 31. březnem 2010 :

- kteří jsou schopni práce
- přebývající na území Francie
- kteří nedoloží nejméně 122 dnů nebo 610 hodin během 28 nebo 36 měsíců, dle jejich věku

Mohou využít výjimečné paušální platby 500 EUR, jestliže doložili alespoň 305 hodin práce během 28 měsíců před jejich propuštěním.

Tento příspěvek je vyplácen úřadem práce pouze jednou.

Žadatelé musí podat žádost na úřadu práce během 6 měsíců počítáno ode dne, kdy splnili podmínky pro jejich vyplácení.

## Podmínky pro vyplácení ARE

### Datum začátku vyplácení

Výplata podpory pro návrat do zaměstnání začíná čekací lhůtou a závisí na době oddálení vyplácení podpory.

### Oddálení vyplácení podpory

Oddálení podpory odpovídá množství dnů, které dostaneme, pokud dělíme výši odstupného, vyplaceného posledním zaměstnavatelem jako náhrada za placené volno, průměrnou denní mzdou.

V případech smluvního odstupného, které náleží za skončení pracovního poměru, je doba odložení výplaty zvýšena o specifickou dobu odkladu.

Tato specifická doba odkladu odpovídá počtu dní, které získáme, když dělíme výši odstupného průměrnou denní mzdou. Tato doba může být maximálně 75 dnů.

Doba odložení výplaty začíná běžet ode dne následujícího po dni skončení pracovního poměru.

### Čekací lhůta

Čekací lhůta je fixní a to 7 dní.

Začíná běžet od data odložení podpory, jestliže jsou k tomuto datu splněny podmínky získání ARE, pokud ne, čekací lhůta se začíná počítat ode dne, kdy jsou podmínky splněny.

Čekací lhůta se neaplikuje v případech znovupobírání podpory během 12 měsíců následujících po předchozím pobírání podpory.

### Výplata ARE

Výše měsíčního příspěvku je rovna výši příspěvku na jeden den vynásobena počtem dnů v měsíci.

Podpora je vyplácena měsíčně v termínu určeném úřadem práce : podpora připadající na měsíc X je vyplácena na konci měsíce X +1 den.

Výplata záleží na okolnostech, které udává každý měsíc příjemce podpory (nemoc, vzdělávání, nalezení zaměstnání)

Zastavení výplaty ARE :

jestliže příjemce podpory :

- nalezl placené zaměstnání či práci mimo zaměstnanecký poměr (podnikání), ve Francii či v zahraničí, vyjma povolení kumulace ARE s příjmy z pracovní činnosti
- pokud čerpá příspěvek pro založení či znovuoobnovení firmy
- peněžní dávky sociálního zabezpečení
- pokud pobírá rodičovské dávky (příspěvek na výuku dětí, rodičovská dovolená)
- pokud dosáhl 65 let věku nebo naplnil-li podmínky pro získání plného důchodu
- již nežije na území Francie
- jestliže je vyloučen z pobírání ARE prefekturou



- v případech nepřesného nebo zavádějícího prohlášení mající za následek neoprávněné čerpání podpory v nezaměstnanosti

#### Neoprávněné čerpání podpory

Žadatelé o práci, kteří přijali podporu neprávem ji musí uhradit, penále může být aplikováno na případy, kdy žadatel uvedl lživé nebo zavádějící údaje. Neprávem přijaté částky mohou být vyžadovány během 3 let ( během 10 let v případech zpronevěry nebo lživého prohlášení). Tato doba začíná ubíhat ode dne vyplacení neprávem přijaté podpory.

Zainteresované osoby mohou požádat o snížení dluhu u odvolací instance, která existuje na úrovni každého regionu uvnitř úřadu práce, během měsíce následujícího po oznámení neoprávněnosti pobírání podpory.

#### Zánik práv na pobírání podpory

Uchazeči o zaměstnání, jejichž práva na podporu v nezaměstnanosti skončila, mohou čerpat, za určitých podmínek, osobní sociální podporu (ASS).

Osoby, které nečerpají ASS z jiného důvodu než je podmínka prostředků, mohou požádat o jednorázovou pomoc ve výši 27 násobku výše fixní části ARE, a to 295,11 EUR.

#### Pravidla podpory v nezaměstnanosti pro sezónní nezaměstnané

##### Podpora v sezónní nezaměstnanosti

ARE sezónních nezaměstnaných je vypočítávána dle zvláštních podmínek:

- průměrná denní mzda je snížena koeficientem, který vznikne když dělíme počet započtených odpracovaných dnů během předchozích 12 měsíců 365
- stejný koeficient je použit i na fixní část ARE a na minimální podporu

##### Definice sezónně nezaměstnaného

Sezónně nezaměstnaným rozumíme toho, kdo vykonával během 2 ze 3 let předcházejících skončení pracovního poměru, sezónní práci známou jako takovou v jednom z následujících odvětví :

- těžba dřeva
- profesionální sport

- sezónní práce související s turismem
- sezónní zemědělské práce
- kasina a herny

Vyloučení jsou ti propuštění zaměstnanci, kteří vykonávají sezónní práce nahodile, tj. takové sezónní práce, které nedosahují poloviny délky započtené doby potřebné ke splnění podmínek pro vyplácení ARE.

Období nečinnosti musí probíhat každý rok během stejného období v průběhu 3 předcházejících let od skončení pracovního poměru.

Vyloučení jsou propuštění zaměstnanci :

- starší 50 let, kteří doložili 3 roky zaměstnání u jednoho či více zaměstnavatelů během 5 let předcházejících konci pracovního poměru
- u nichž období nečinnosti trvalo ve stejném období během 3 let kvůli náhodným okolnostem, které nebyly vázány na sezónní rytmus práce, který souvisí se zaměstnancem či zaměstnavatelem

#### Podmínky vyplácení ARE uměleckým zaměstnancům, kteří nemají smlouvu na dobu neurčitou

Uměleckými zaměstnanci rozumíme :

- umělce
- dělníky a techniky vykonávající jednu z funkcí definovaných v 9 pracovních oborech zaregistrovaných doložkou dodatku Úmluvy o nezaměstnanosti z 18 ledna 2006, který se týká uměleckých zaměstnanců,

kterí mají se svým zaměstnavatelem smlouvu na dobu určitou

Podmínka odpracované započtené doby

Pro čerpání ARE musí umělečtí pracovníci doložit odlišnou započtenou odpracovanou dobu než ostatní zaměstnanci. Vyjma společných pravidel, jsou platná některá specifická pravidla výpočtu započtené odpracované doby.

Umělečtí zaměstnanci musí doložit délku trvání zaměstnání 507 hodin :

- během 304 dní předcházejících skončení pracovního poměru, tato doba se týká dělníků a techniků

- o během 319 dnů předcházejících skončení pracovního poměru, týká se umělců

Odpracované hodiny jsou brány v úvahu pouze ty, které mají uměleckou povahu nebo jsou vykonávány řemeslníky či techniky.

Období péče hrazené nemocenským pojištěním, které probíhalo mimo pracovní poměr, prodlužuje dobu 507 započtených odpracovaných hodin.

#### Zvláštní podmínky pro výpočet započtené odpracované doby umělců

Pokud je činnost deklarována formou honoráře, každý honorář je přepočtený na hodiny v poměru 8 nebo 12 hodin za honorář dle toho, zda se jedná o honorář seskupený nebo ojedinělý.

O seskupený honorář se jedná, pokud pokrývá dobu zaměstnání nejméně pěti dnů u jednoho zaměstnavatele.

Maximální počet honorářů, které jsou brány v úvahu je 28 za měsíc.

Hodiny vzdělání věnovaného za účelem pracovního poměru se schválenou vzdělávací institucí jsou brány v úvahu do limitu 55 hodin, 90 hodin pro umělce starší 50 let v den skončení pracovního poměru.

Vyučovací hodiny jsou brány v úvahu snížené a to v poměru maximálně 2/3 počtu hodin školení, které jsou zaznamenány.

#### Zvláštní podmínky pro výpočet započtené odpracované doby u techniků a řemeslníků

Z důvodu úplného uzavření instituce nebo z důvodu přerušení natáčení filmu, doba nevykonávání pracovního poměru je brána v úvahu jako doba efektivní práce.

#### Další podmínky přidělení ARE

Další podmínky pro přidělení ARE jsou stejné jako pro ostatní žadatele.

#### Znovupřijetí k vyplácení podpory

V případě znovupřijetí k čerpání podpory v nezaměstnanosti, jestliže nesplní podmínku započtené odpracované doby (507 hodin během 304 nebo 319 posledních dní), výpočet započtené doby se rozšíří o :

- o 50 hodin navíc za měsíc pro řemeslníky a techniky
- o 48 hodin navíc za měsíc pro umělce

Další podmínky započtené doby jsou následující :

- řemeslníci a technici : 557 hodin během 334 posledních dní nebo 607 hodin během 364 posledních dní nebo 657 dní během 394 posledních dní atd.
- umělci : 555 hodin během 334 posledních dní nebo 603 hodin během 364 posledních dní nebo 651 hodin během 394 posledních dní atd.

Délka vyplácení podpory

Délka vyplácení ARE je fixní a to 243 dní

Pro příjemce podpory starší 60 let a 6 měsíců, délka vyplácení podpory může být prodloužena až do doby než splní podmínky pro získání plného důchodu nebo než dosáhnou 65 let, jestliže splňují :

- buď 9000 hodin práce, z nichž je 1521 hodin odpracováno během posledních tří let, nebo 15 let pojištění v nezaměstnanosti
- a 100 trimestrů důchodového pojištění

Výše ARE

Výpočet ARE se uskutečňuje podle komplexního vzorce, který zahrnuje denní průměrnou mzdu, množství požadovaných hodin(507), množství odpracovaných hodin a minimální hodinovou mzdu. Pro zjištění výše podpory je nutné se zeptat na příslušném úřadu práce.

ARE je podrobena za určitých podmínek odvodům na důchod, CSG a CRDS.

Minimální výše podpory

Minimální čistá výše ARE je 31,36 EUR.

Nicméně, minimální výše podpory k návratu do zaměstnání s příspěvkem na vzdělání přidělená žadateli o zaměstnání, který si doplňuje vzdělání předepsané úřadem práce, je dána na 18,28 EUR.

Podmínky vyplácení

Platí podmínky jako pro ostatní žadatele o zaměstnání, je vypočítáno dle komplexního vzorce viz výše.

## Slučitelnost ARE a výdělku

ARE může být kumulován dle určitých podmínek s výdělkem z občasných nebo částečných pracovních činností, v zaměstnaneckém či jiném poměru..

Podmínky pro hromadění jsou odlišné dle žadatele o zaměstnání :

- zachovává po ztrátě části zaměstnání zaměstnání občasných nebo částečných
- obnovuje částečnou pracovní aktivitu po úplné ztrátě zaměstnání

### Obecné podmínky pro slučitelnost

Kumulace ARE s příjmy z občasných nebo částečných zaměstnání je možná, jestliže toto zaměstnání :

- nepřekračuje 110 hodin měsíčně
- neznámá příjem převyšující 70 % hrubého měsíčního příjmu, který žadatel o zaměstnání vydělával před ztrátou zaměstnání
- je vykonáváno ve Francii nebo v zahraničí

Občasných nebo částečných zaměstnání je žadatel o zaměstnání povinen oznámit při měsíční aktualizaci jeho situace.

### Zachovalé placené zaměstnání

ARE je zcela slučitelná s příjmy ze zachovalého částečného nebo občasných zaměstnání.

Průměrná denní mzda, sloužící k výpočtu ARE, je určena na základě příjmů ze ztraceného zaměstnání.

### Obnovení pracovní činnosti

V případě, že žadatel o zaměstnání obnoví částečné nebo občasných zaměstnání, ARE je částečně kumulativní s příjmy z tohoto zaměstnání.

Množství denní zachované podpory je rovno rozdílu mezi množstvím kalendářních dnů v měsíci obnovení zaměstnání a množstvím dnů, které dostaneme, když dělíme výši hrubého měsíčního výdělku denní průměrnou mzdou. Pro žadatele o zaměstnání starší 50 let působí na počet dnů redukční koeficient 0,8.

Slučitelnost je určena dle doložené práce vykonané žadatelem o práci. V případech dodatečného nebo opravného doložení vykonané práce, je proces regulace kumulace vykonáván měsíc po měsíci.

### Případ uměleckých zaměstnanců

Pro techniky a řemeslníky platí, že množství zachované podpory je rovno rozdílu mezi množstvím kalendářních dnů v měsíci, kdy bylo obnoveno zaměstnání a množstvím dnů práce, určených dle počtu odpracovaných hodin uskutečněných na základě 8 odpracovaných hodin denně. Na toto množství zachované podpory působí koeficient 1,4.

Pro umělce platí, že množství zachované podpory je rovno rozdílu mezi množstvím kalendářních dnů v měsíci, kdy bylo obnoveno zaměstnání a množstvím dnů práce, určených dle počtu odpracovaných hodin uskutečněných na základě 10 odpracovaných hodin denně. Na toto množství zachované podpory působí na něj koeficient 1,3.

### Limit kumulace

Ať je to v případě zachovaného částečného zaměstnání nebo obnovení zaměstnání, kumulace ARE a výdělek z částečné či občasné pracovní činnosti je zajišťován po dobu maximálně 15 měsíců a v závislosti na délce zbývajících práv na ARE.

Avšak pro žadatele o zaměstnání starší 50 let limit 15 měsíců neplatí, tento limit také neplatí pro žadatele, kteří pracují v rámci programu na podporu zaměstnanosti.

### Práce v nezaměstnaneckém poměru

Podmínky kumulace ARE s příjmy, které plynou z práce, která není vykonávána v rámci zaměstnaneckého poměru (př. podnikání), jsou stejné jako u pracovníků v zaměstnaneckém poměru s výjimkou následujícího pravidla :

- o Množství denní zachované podpory je rovno rozdílu mezi množstvím kalendářních dnů v měsíci obnovení zaměstnání a množstvím dnů, které dostaneme, když dělíme výši -výdělku podléhajícího odvodům na sociální pojištění průměrnou denní mzdou

Pro zakladatele nebo pro osoby, které obnovují firmu, které spadají pod mikrosociální režim, výše výdělku, který je brán v úvahu koresponduje s finanční částkou, na kterou je aplikován paušální daňový základ pro živnostenské výdaje.

### **3.2.2) Kategorie pro rozřídění nezaměstnaných používané úřadem práce**

Francouzský úřad práce rozlišuje pět kategorií nezaměstnaných podle toho zda mají či nemají částečné zaměstnání a zda podnikají pozitivní kroky k získání zaměstnání nového.

V kategorii A jsou žadatelé o zaměstnání, kteří konají pozitivní činy pro nalezení zaměstnání, ale kteří jsou bez zaměstnání

Do kategorie B jsou zahrnováni žadatelé o zaměstnání, kteří konají pozitivní činy pro nalezení zaměstnání a vykonávají krátké částečné zaměstnání (78 hodin nejméně během jednoho měsíce)

Do kategorie C zahrnuje francouzský úřad práce žadatele o zaměstnání, kteří konají pozitivní činy pro nalezení zaměstnání a vykonávají dlouhou částečnou práci (více než 78 hodin během měsíce)

V kategorii D jsou žadatelé o zaměstnání, kteří nekonají pozitivní činy pro nalezení zaměstnání (z důvodu stáže, vzdělávání, nemoci...) a jsou bez zaměstnání.

Poslední kategorií je kategorie E, v této kategorii jsou žadatelé o práci, kteří nekonají pozitivní činy pro nalezení zaměstnání a jsou v zaměstnání.

### **3.2.3) Počty lidí registrovaných na francouzském úřadu práce v lednu 2009**

Počet nezaměstnaných v kategorii A

Množství žadatelů o zaměstnání zapsaných na úřadu práce se ustavil na 2 304 900 v metropolitní Francii a to znamená nárůst o 4,6% oproti prosinci 2008. Znamená to roční nárůst o 14,2%. Počet zapsaných nezaměstnaných žen stoupl v lednu o 3,2%, meziročně o 7,1%. Počet zapsaných nezaměstnaných mužů v této kategorii stoupl v lednu o 5,9%, meziročně o 21,8%

Počet nezaměstnaných v kategorii B a C

Množství žadatelů o zaměstnání zapsaných na úřadu práce se ustavil na 1 018 000 v metropolitní Francii a to znamená pokles u kategorie B o 0,9% a u kategorie C to znamená pokles o 1,6%. Meziroční pokles činil 10,8%.

Celkový počet nezaměstnaných zapsaných na úřadu práce (skupiny ABC)

Množství žadatelů o zaměstnání zapsaných v lednu na úřadu práce byl 3 322 900 v metropolitní Francii a 3 523 800, pokud bereme v úvahu také zámořské departmány. Meziroční nárůst činil 7,3%. Počet nezaměstnaných mužů zapsaných

na úřadu práce v kategoriích A, B, C v metropolitní Francii stoupl o 3,8%, meziroční nárůst činil 12,7%. Počet žen ve stejných skupinách stoupl o 1,6%, meziročně o 2,6%.

Počet nezaměstnaných v kategorii D a E

Množství žadatelů o zaměstnání zapsaných na úřadu práce v kategorii D a E se ustavil na 413 400 v metropolitní Francii.

Počet nezaměstnaných registrovaných na úřadu práce stále stoupá, lidé v poslední době přicházejí často o zaměstnání kvůli rušení pracovních míst z důvodu hospodářské krize. Lidé se na úřadu práce registrují nejen pro nalezení nového zaměstnání, ale hlavně aby mohli pobírat podporu v nezaměstnanosti.

### **3.2.4) Hodnocení francouzského systému podpory v nezaměstnanosti**

Francouzský systém podpory v nezaměstnanosti je velice propracovaný, je v něm zapracováno mnoho výjimek, aby zachytil co největší počet nezaměstnaných. Otázkou je, zda si takto štědrý zachytný systém podpory v nezaměstnanosti může v současné ekonomické situaci Francie dovolit. Francouzští zákonodárci si to uvědomují a proto se snaží změny v ekonomice reflektovat. Díky tomu byl systém podpory v nezaměstnanosti v dubnu novelizován, nejsem si však jista, zda je současná novelizace dostačující. Vysoká podpora v nezaměstnanosti a možnost čerpání sociálních benefitů může být ve svém důsledku demotivující. Lidé raději čerpají podporu v nezaměstnanosti, než aby hledali nové zaměstnání a stávají se přítěží pro ekonomiku země, která na tom není momentálně ekonomicky příliš dobře.

Na druhou stranu je široká sociální síť výhodou pro občany, kteří ztratí zaměstnání, nemusí se tolik strachovat o svou existenci. V době ekonomické krize je podpora v nezaměstnanosti jednou z mála jistot, které zaměstnanci mají. Lidé se nemusí bát, že ztratí svou životní úroveň a díky podpoře v nezaměstnanosti překlenou období, kdy jsou nezaměstnaní. Osobám, které pobírají ve Francii podporu v nezaměstnanosti, je poskytována také velká nabídka rekvalifikací a možností doplnit si své vzdělání, aby pro ně bylo nalezení zaměstnání snazší.

Dalším kladem francouzského systému podpory v nezaměstnanosti je možnost prodloužení doby vyplácení podpory pro osoby v předdůchodovém věku až do doby, kdy budou mít nárok na plný důchod.



Podpora v nezaměstnanosti a její výše se stává častým politickým tématem napříč politickým spektrem. Pravicové strany se snaží její vyplácení omezit, aby její výše nebyla demotivujícím prvkem pro nezaměstnané a také aby nebyla přílišnou zátěží pro státní kasu.

Oproti českému systému podpory v nezaměstnanosti je francouzský systém štedřejší. Maximální délka pobírání podpory v nezaměstnanosti je delší a vyšší je i maximální výše vyplácené podpory.

Zhodnotit jednoznačně francouzský systém podpory v nezaměstnanosti není lehké, protože proti sobě stojí dva protichůdné názory, které jsou z části oba pravdivé. Oba jsem již zdůraznila, je to zaprvé příliš štědrá záchytná síť, která může být v mnoha případech důvodem, proč se nezaměstnaní nesnaží vrátit do zaměstnání, na druhou stranu je tento systém jistotou pro lidi, kteří o zaměstnání přijdou a chtějí nalézt zaměstnání nové. Z těchto důvodů si myslím, že je francouzský systém podpory v nezaměstnanosti přijatelným kompromisem, avšak na vzniklou ekonomickou krizi by mohl reagovat pružněji.

## Závěry

V bakalářské práci jsem se zabývala nezaměstnaností. Tento problém se dotýká více oblastí než je pouze ekonomie. Nezaměstnanost se promítá do sociálních aspektů života, je to velmi vážný psychologický problém a znamená dopad především na hospodářství. V neposlední řadě se při ztrátě zaměstnání snižuje společenské uplatnění nezaměstnaného.

Nezaměstnanost nelze brát jako izolovanou problematiku, ale je třeba se zamýšlet i nad její souvislostí s dalšími problematikami, jako jsou například inflace a agregátní nabídka, protože se navzájem ovlivňují.

Ve Francii je nezaměstnanost stále podstatným problémem. Míra nezaměstnanosti se v této zemi pohybuje okolo 10% , tedy okolo kritické hranice míry nezaměstnanosti.

Na nezaměstnanost ve Francii má vliv mnoho faktorů. Jako v jiných zemích působí na vývoj míry nezaměstnanosti hospodářský cyklus, ale také jak jsem zjistila závisí míra nezaměstnanosti i na pohlaví a věku. Ženy se na francouzském trhu práce obecně uplatňují hůře než muži. Špatně se též uplatňují mladí lidé, kteří ještě nemají dostatečnou praxi.

S nezaměstnaností je neodmyslitelně propojen i systém podpory v nezaměstnanosti. Ve Francii je záchytný systém podpory v nezaměstnanosti propracovaný a díky jeho modifikacím zachytí velké množství obyvatel, kteří přijdou o zaměstnání. Francouzská podpora v nezaměstnanosti je poměrně štedrá, její maximální výše je vyšší než ve většině zemí EU a maximální délka, po kterou je možno podporu pobírat podporu, v závislosti na věku a odpracované započtené době, je až 1095 dnů.

Je otázkou, zda si může takto štedrý sociální systém Francie v době hospodářské krize dovolit. A druhým problémem je, že příliš štedrý systém podpory v nezaměstnanosti působí na některé nezaměstnané demotivačně. Raději pobírají podporu v nezaměstnanosti a posléze sociální dávky místo výkonu zaměstnání.

Francouzští zákonodárci by měli, dle mého názoru, reagovat na vzniklou ekonomickou situaci pružněji.

Závěrem bych chtěla zdůraznit důležitost zabývání se nezaměstnaností, jelikož se dotýká poměrně velkého procenta lidí a znamená velký hospodářský problém.

## Seznam literatury

- Boutault J. *L'assurance chômage en France*. Paris : Presses Universitaires de France, 1999. ISBN 2 13 049812 4
- Buchtová B. *Nezaměstnanost : psychologický, ekonomický a sociální problém*. Praha: Grada Publishing, 2002. ISBN 80-247-9006-8
- Fahy J.-M. *Le chômage en France*. Paris : Presses Universitaires de France, 1993. ISBN 2 13 046026 7
- Samuelson P.A. a Nordhaus W.D. *Ekonomie*. Praha: Nakladatelství Svoboda, 2007. ISBN 978-80-205-0590-3

## Použité internetové odkazy

<http://www.travail-solidarite.gouv.fr>

<http://info.assedic.fr>

<http://epp.eurostat.ec.europa.eu>

<http://www.oecd.org>

<http://www.mpsv.cz>

<http://ec.europa.eu>

<http://www.anpe.fr>

## **Anotace – annotation**

Anotace : Bakalářská práce se zabývá problematikou nezaměstnanosti. Práce se skládá ze dvou hlavních částí. V první části v rámci správného pochopení dané problematiky nejprve vytyčuji základní pojmy a snažím se popsat vztah nezaměstnanosti a dalších ekonomických problematik. Ve druhé části se zabývám přímo Francií a jejími problémy, které se týkají nezaměstnanosti a podpory v nezaměstnanosti. Zabývám se systémem podpory v nezaměstnanosti jako takovým. Nakonec se snažím vše zhodnotit a přijít na souvislosti mezi mírou nezaměstnanosti, pohlavím, věkem, kvalifikací a podporou v nezaměstnanosti.

Annotation : Bachelor's work deals with problems of unemployment. The work consists of two main parts. In the first part within the proper understanding of the issue first I outline the basic concepts and try to describe the relationship of unemployment and other economic issues. In the second part I deal with France and its problems, which relate to unemployment and unemployment compensation. I Deale with a system of unemployment as such. Finally, I try to assess everything and come to the connection between unemployment, gender, age, qualifications and support in unemployment compensation.

## Přílohy

- Zaměstnání aktuálně nabízená francouzským úřadem práce v regionu Franche-Comté

Pertinence	Offre	Lieu de travail	Type de contrat	Date d'émission
▾	AGENT D'ENTRETIEN H/F	70 - SECTEUR LUXEUIL-LES-BAINS	CDD insertion	04/05/2009
▾	39 SAINT CLAUDE - EMPLOYE LIBRE SERVICE H/F	39 - SAINT-CLAUDE	CDD	30/06/2009
▾	AIDE EDUCATEUR(TRICE) ***CONTRAT ACCOMPAGNEMENT EMPLOI*** H/F	25 - BESANCON	CDD insertion	25/06/2009
▾	CHAUFFEUR DE POIDS LOURD H/F	25 - EPEUGNEY	CDD	02/07/2009
▾	BARDEUR-CHEF D'EQUIPE H/F H/F	39 - TAVAUX	CDI	12/05/2009
▾	AIDE EDUCATEUR(TRICE) ***CONTRAT ACCOMPAGNEMENT EMPLOI*** H/F	25 - BESANCON	CDD insertion	25/06/2009
▾	SECRETAIRE COMPTABLE H/F H/F	39 - MONTBARREY	CDI	19/06/2009
▾	TELEPROSPECTEUR/TELEPROSPECTRICE H/F	25 - MONTBELIARD	CDI	10/06/2009
▾	OUVRIER BOULANGER/OUVRIERE BOULANGERE H/F	70 - LURE	MIS	01/07/2009
▾	COMMERCIAL AUPRES DES PARTICULIERS H/F	HAUTE-SAONE	CDD	02/06/2009
▾	ANIMATEUR(TRICE) POLYVALENT(E) (CLUBS, VILLAGES DE VACANCES) H/F	70 - CHAMPAGNEY	SAI	12/05/2009
▾	NEGOCIATEUR/NEGOCIATRICE IMMOBILIER H/F	JURA	LIB	12/05/2009
▾	ACCOMPAGNATEUR D'ENFANTS DE VIE SCOLAIRE (CAE OU CAV) H/F	25 - SOMBACOUR	CDD insertion	26/06/2009
▾	CONDUCTEUR/CONDUCTRICE DE BULLDOZER H/F	70 - RIOZ	CDD	12/06/2009
▾	CHAUFFEUR DE TAXI H/F	70 - CHAMPAGNEY	CDI	06/03/2009
▾	AIDE-SOIGNANT/AIDE-SOIGNANTE H/F	70 - GRAY	CDI	03/03/2009
▾	EMPLOYE POLYVALENT/EMPLOYEE POLYVALENTE DE RESTAURATION H/F	25 - PONTARLIER	CDI	29/05/2009
▾	SERVEUR/SERVEUSE DE RESTAURANT H/F	25 - GOUX-LES-USIERS	CDI	02/07/2009
▾	RESPONSABLE COIFFEUR/RESPONSABLE COIFFEUSE H/F	25 - BESANCON	CDD	05/05/2009

Pertinence	Offre	Lieu de travail	Type de contrat	Date d'émission
▽	▽	▽	▽	▽
██████████	CONDUCTEUR(TRICE) LIGNE DE PRESSES H/F	70 - RONCHAMP	MIS	24/02/2009
██████████	CONTROLEUR/CONTROLEUSE DE GESTION H/F	HAUTE-SAONE	MIS	05/06/2009
██████████	VENDEUR(EUSE) PROD. FRAIS (DENREES PERIS.) H/F	25 - BESANCON	CDI	10/06/2009
██████████	CHARPENTIER BOIS (H/F) H/F	25 - BUGNY	CDI	22/06/2009
██████████	TECHNICIEN DE PAIE (H/F) H/F	25 - VALDAHON	MIS	19/06/2009
██████████	VENDEUR/VENDEUSE EN BOULANGERIE-PATISSERIE EN APPRENTISSAGE H/F	70 - POLAINCOURT -ET- CLAIREFONTAINE	CDD alternanIce	24/04/2009
██████████	APPRENTI(E) VENDEUR(SE) H/F	25 - BESANCON	CDD alternanIce	11/05/2009
██████████	CHEF DE RANG CONFIRME/RESPONSABLE DE SALLE H/F	25 - ROUGEMONT	CDD	25/06/2009
██████████	AGENT DE SERVICE H/F *20 HEURES HEBDOMADAIRE ANNUALISEES* H/F	39 - PLEURE	CDD insertion	23/06/2009
██████████	FORMATEUR/FORMATRICE BOIS H/F	25 - BESANCON	CDD	23/06/2009
██████████	VEILLEUR/VEILLEUSE DE NUIT (HOTEL) H/F	25 - MONTBELIARD	CDI	23/06/2009
██████████	EDUCATEUR/EDUCATRICE H/F	39 - LONS-LE-SAUNIER	CDD	24/06/2009
██████████	ELECTROTECHNICIEN/ELECTROTECHNICIENNE /FRIGORISTE H/F	25 - PAYS DE MONTBELIARD	CDD	22/06/2009
██████████	AIDE-SOIGNANT/AIDE-SOIGNANTE A DOMICILE H/F	25 - AUDINCOURT	CDI	25/06/2009
██████████	SECRETAIRE **URGENT** H/F	25 - VALENTIGNEY	CDD	25/06/2009

**Numéro d'offre** 821685G  
**Offre actualisée le** 03/07/09  
**Pertinence** 

**ASSISTANT COMMERCIAL/ASSISTANTE COMMERCIALE H/F**  
(Code Métier ROME 12132)

GRUPE SECTEUR AGRO-ALIMENTAIRE, RECHERCHE , UNE ASSISTANTE COMMERCIALE MDD. INTERFACE ENTRE CLIENTS ET L'ENTREPRISE, CONCERNANT LES CONFIRMATIONS DES COURRIERS, OPERATIONS PROMOTIONNELLES, ENVOIS DES DOCUMENTS NECESSAIRES (FICHES PRODUITS ET LOGISTIQUES). → Consultez les **compétences spécifiques** demandées

**Lieu de travail**

39 - ROCHEFORT-SUR-NENON Localiser avec 

**Type de contrat**

CONTRAT A DUREE INDETERMINEE

**Nature d'offre**

CONTRAT DE TRAVAIL

**Expérience**

SOUHAITEE DE 1 A 3 ANS

**Formation et connaissances**

NIV. 3 (BAC+2) COMMERCE EXIGE(E)

**Autres connaissances**

LANGUE ANGLAISE SOUHAITE(E) PRATIQ. TRAIT.TEXTES EXIGE(E)  
PRATIQUE TABLEUR EXIGE(E)

**Qualification**

Employé qualifié

**Salaire indicatif**

MENSUEL 1 600 Euros (10 495,31 F)

**Durée hebdomadaire de travail**

40H00 HEBDO

**Taille de l'entreprise**

100 A 199 SALARIES

**Secteur d'activité**

FABR.INDUST.PAIN/PATISSE.FRAIS