

Přílohy



Zpráva z psychologického a speciálně pedagogického vyšetření realizovaného dne 26.5.2008

Důvod a okolnosti vyšetření: vyšetření je realizováno z podnětu paní třídní učitelky po dohodě s matkou. Martin výrazné problémy ve zvládnání čtení a psaní. Čte po hláskách, znění slov odhaduje, vynechává nebo přidává hlásky, komol slova, čte bez porozumění. Při psaní si těžko vybavuje tvary některých písmen, píše velmi pomalu, nerozlišuje délky samohlásek. V ostatních předmětech požadavky 1. ročníku zvládá bez výrazných obtíží. Dle matky se doma pravidelně připravuje na vyučování.

Z psychologického vyšetření:

Kontakt navazuje Martin bez obtíží, při vyšetření ochotně spolupracuje, snaží se co nejlépe plnit zadané úkoly. S délkou práce se objevuje mírný psychomotorický neklid, ale úlohy sám dokončí. Velkou motivací je pro něho pochvala. Pracovní tempo je nevyrovnané, ústně rychlé, písemně se zpomaluje. Verbální vyjadřování je na věkově přiměřené úrovni, v řeči je neupevněná výslovnost některých hlásek, slovně je pohotový.

Současná celková úroveň rozumových schopností se pohybuje v pásmu mírného nadprůměru, výkono v jednotlivých zkouškách jsou nevyrovnané. Výborné je rozvinutí názorně praktický a slovně abstraktní logický úsudek. Velmi dobrá je i vizuomotorická koordinace. Lehce vážně pohotová slovní aplikace získaných vědomostí

Ze speciálně pedagogického vyšetření:

Čtení: Hlasité čtení je namáhavé, problematické z hlediska techniky i rychlosti. Martin čte slabičně nebo hláskách, patrně i dvojitě čtení (potichu skládá hlásky do slabik, které pak vysloví nahlas). Zaměňuje samohlásky, chybí v měkčení. Čtený text není schopen vnímat. Celková úroveň čtenářských dovedností výrazně neodpovídá požadavkům kladeným na žáka 1. ročníku ani zjištěným rozumovým předpokladům chlapce.

Psaní: Píše levou rukou, úchop tužky je nesprávný (prostředník není podsunut pod tužku), křečovitý, drápovitý. Ruka není pro psaní dostatečně uvolněná. Tempo psaní je pomalé, vážně výbavnost tvarů písmen. Martin vcelku dobře zvládá opis a přepis textu, problematický je diktát. Pro nedostatky v analyticko-syntetické činnosti se nedaří správně napsat slovo ani jednoduchou větu. Dochází k vynechávkám písmen, spojování slov.

Specifické funkce: Oslabené je sluchové vnímání. Při sluchové syntéze slov je problematické složit slova ze tří písmen (např. les, rak), chlapec skládá jen dvě písmena do slabik (např. n - a , na). Martin rozloží jednoduché jednoslabičné slova na hlásky (např. pes, vůz), u víceslabičného (jako je ulice atp.) vynechává samohlásky, přehazuje pořadí písmen. Sluchové rozlišování je pasivní. Pravolevá orientace je přiměřeně rozvinutá. Zjištěna souhlasná laterální dominanci oka i ruka je levá.

Závěr:

Chlapec s velmi dobře rozvinutými rozumovými schopnostmi pro zvládnání nároků základní školy. Speciálně pedagogické vyšetření prokázalo rozvíjející se specifickou poruchu v českém jazyce - dyslexii, dysortografií, dysgrafické obtíže.

Vzhledem k tomu, že Martin nezvládl základy čtení a psaní, přikládáme se k opakování prvního ročníku.

Doporučení:

Základní škole:

Zařadit chlapce mezi integrované žáky, neboť postižení je takového rozsahu a stupně, že by opravňovalo k zařazení dítěte do školy či třídy pro žáky se speciálními vzdělávacími potřebami.

Při vypracování individuálního vzdělávacího plánu vycházet z vyhlášky č. 73/2005 Sb., o vzdělávání dětí, žáků a studentů se speciálními vzdělávacími potřebami a dětí, žáků a studentů mimořádně nadaných, v platném znění, a dále ze směrnice MŠMT ČR k integraci dětí a žáků se speciálními vzdělávacími potřebami do škol a školských zařízení č.j. 13710/2001-24 ze dne 6. 6. 2002.

Organizační formou vzdělávání bude individuální integrace v běžné třídě základní školy.

V rámci IVP doporučujeme:

a) poskytovat chlapci speciálně pedagogickou reedukační péči v rozsahu 1 vyučovací hodiny týdně se zaměřením na:

- grafomotorická a uvolňovací cvičení (s cílem uvolnění úchopu tužky, nácvik správného držení tužky u leváků - ruka se posunuje pod linkou, sklon písma je kolmý až obrácený, sešit nakloněný obráceně než u praváků)
- rozvoj sluchového vnímání - sluchová analýza na první hlásku (co slyšíš na začátku slova), sluchová analýza a syntéza otevřených slabik, zavírání otevřené slabiky - postupně přidávat hláskovou stavbou obtížnější slova - lze využít např. zásobu slov ze Čtenářských tabulek
- cvičit znalost písmen - pohotově spojovat tiskací a psanou formu písmene, dále cvičit spojení hláska-písmeno, to vše v návaznosti s uvolňovacími cvičeními (př. obtahování se zdviženým loktem velkých tvarů, práce s houbou a velkým papírem v kleče, křídou na tabuli atp.)
- rozvoj zrakového vnímání - zrakové rozlišování (obrázky, tvary, tvarově podobná písmena), cvičení na rozlišování figury a pozadí

b) v rámci běžné výuky

- při hodnocení vycházet ze zvládnutého
- čtení bude pravděpodobně komplikováno nedostatky ve sluchovém vnímání, prosíme proto o věnování zvýšené pozornosti nácviku správné techniky čtení (slabikování), aby nedocházelo ke dvojímu čtení
- poskytnout dostatek času na zápis podle diktátu, úměrně Martinovým schopnostem možno redukovat rozsah diktátů
- co se týká úpravnosti písma - respektovat zásady nácviku psaní u leváků (uvedeno výše)
- písemný projev hodnotit s tolerancí s přihlédnutím ke specifickým oslabením (poskytnout dostatek času na kontrolu napsaného, upozornit na chybu, pomoci s opravou atd.)

Paní učitelku prosíme o zvýšenou péči, chlapec je nadprůměrně nadaný a bez systematického procvičování by sám bez pomoci dospělého problémy ve čtení a psaní nezvládl.

Pomůcky:

- Michalová: Shody a rozdílly
- pracovní listy k rozvoji grafomotoriky (dle vlastního výběru)
- Zelinková: soubor Cvičení pro dyslektiky
- Novák: Čtenářské tabulky
- Bednářová: Postřehovací slabiky
- písmena - papírová, plastová, textilní, tabulka abecedy pro každodenní používání
- Emmerlingová: Když dětem nejde čtení I a II

Ředitelství ZŠ je oprávněno k čerpání zvýšeného finančního normativu určeného k zajištění integrační reedukační péče (v případě, že bude tuto péči dítěti poskytovat). Případné obtíže související se zajištěním integrace, vypracováním IVP apod. je možné konzultovat s níže uvedenými pracovníky poradny.

.b ,e

Rodičům: S matkou byla Martinova školní situace rozebrána, sama přiznává, že nedokáže synovi v nápravných cvičích pomoci. Byla jí doporučena pravidelná konzultace s paní dysl. asistentkou na škole a paní třídní učitelkou.

Platnost posudku: 2 roky, kontrolní vyšetření bude realizováno v červnu 2009.

OMĚLNÝ LIST

...přítomnosti
... (illegible)

Důvod nepřítomnosti

...

8. 08

64
211
115

MUDr. BOŽENA RYŠKAROVÁ
praktický zubní lékař
Burdychova 325
549 41 Cereňov-Kostelec
Tel: 451 63 237

14. 10. 2008

64 MUDr. Hana TYCOVÁ
110
146

3. 10. 2006

Syň nemožná. ~~G...~~

10. 2008

Syň bolelo břicho. ~~G...~~

12. 2008

64 MUDr. Hana TYCOVÁ
110
146

11. 10. 08

02. 2009

64 MUDr. Hana TYCOVÁ
110
146

3. 2004

2009

64
211
115

MUDr. BOŽENA RYŠKAROVÁ
praktický zubní lékař
Burdychova 325
549 41 Cereňov-Kostelec
Tel: 451 63 237

n.

n

n

5.2

Neposlušný!

Honí se o přístavkách -
- nebezpečí úrazu. Při
myčování nedává pozor



~~g...~~

6.3.

10.3.

Pani ~~g...~~,
přesně dostala se
do školy, milně
s vámi musím slyšet

Děkuji

~~g...~~

19.3.

Velmi nepořádný,
neposlušný!

H-DC - nemě!



leden

PŘEDMĚT	HODNOCENÍ
Český jazyk	
Čtení	3-4A a 4A. 4A 5A 5A
Skládání slabik, slov a vět	
Psaní	2A.
Diktáty	5A. a 4A. 4A
Matematika	2A. 2A 3A. a
Pětiminutovky	
Prvouka	
Občanská výchova	
Umělecká výchova	
Hudební výchova	
Pracovní vyučování	

VALY:

Prosim, maude, musi' lewne' cisto. Edup

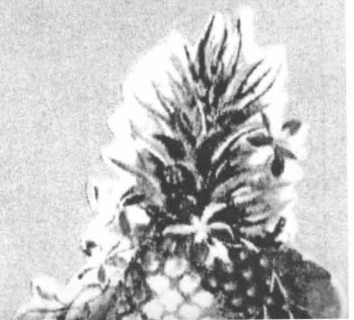
Co asi říká holčička?
Napiš do bubliny. ↴



Co se vlastně stalo?

6

**Jak je možné ananase,
že jsi tolik tlustý v pase?
Cožpak nemáš žádný stud?
Vždyť vypadáš jako sud!**



Co nám řekl králíček

Řekni honem, králíčku,
kterou máš rád barvičku?



„Černou ne! Je strašně smutná.
Zelená mi nejvíc chutná.”

*Jakou barvu máš
nejraději ty?*



Kolem tůně
chodí čáp
sem tam klapne
klapy klap

Neví kterou
žabí krásku
by měl pozvat
na procházku

Čáp tě prosí o pomoc!

Jakou žabku bys mu vybral?

Tužkou ji zakroužkuj.

Přiletěla vrána,

sedla do sni.

Přiletěla druhá,

sedla vedle ní.

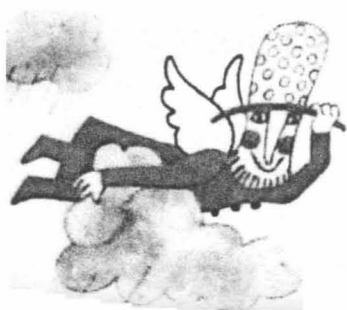
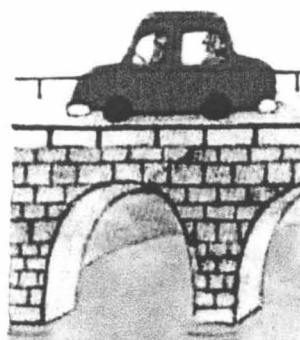
Kolik vrán nakonec
sedělo v sni?

Zkus k básničce
nakreslit obrásek →

Hádanky



Tam, kde stojí, lidé mohou
přejít řeku suchou nohou.
Už jsem o něm řekl dost —
je to !

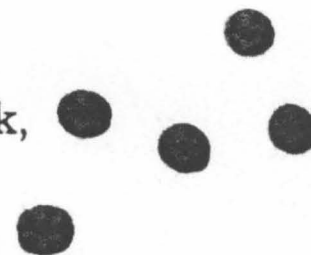


Padá peří, padá z nebe,
jak se třpytí a jak zebe!
Kdybys na to peří dých,
roztálo by.
Je to !



Čtyři nohy, dlouhý krk
a je vyšší nežli smrk.
Proto si ji nejdnou
lidé pletou s rozhlednou.
Kdo je to?

Pyšné zvyky, pyšný krok,
vzadu vějíř plný ok.
Kdo je to?



BUBÁK

Sedí bubák na dubu,
který v lese stojí.
Straší děti: *Bububu!*
a pak se sám bojí!

Dokážeš v básniце najít

di *u* nebo *ni* & *Zakroužkuj*

Nakresli jak se představuješ

bubáka  

Vlk sedí v rokli,
uši mu zmokly.
Vylezl si na kopeček,
aby mu oschly.



Víš co je rokle

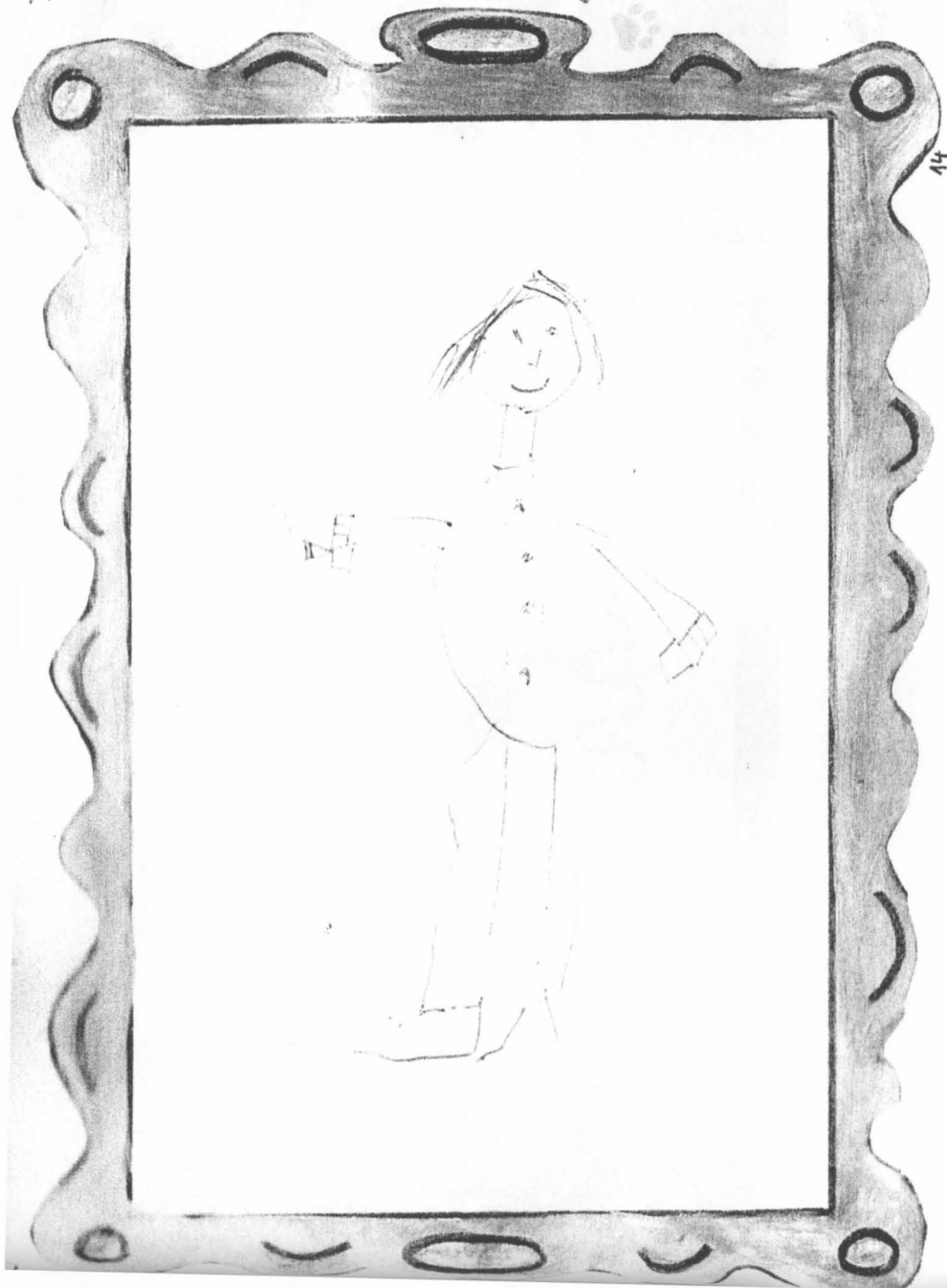
hádej 😊

Za tím oknem není nebe
každý spatří jen sám sebe.
Co je to? _____

Šlo prasátko na procházku,
mělo uzel na ocásku.
na cestě ho potkal pes,
ocásek si rovně nes.

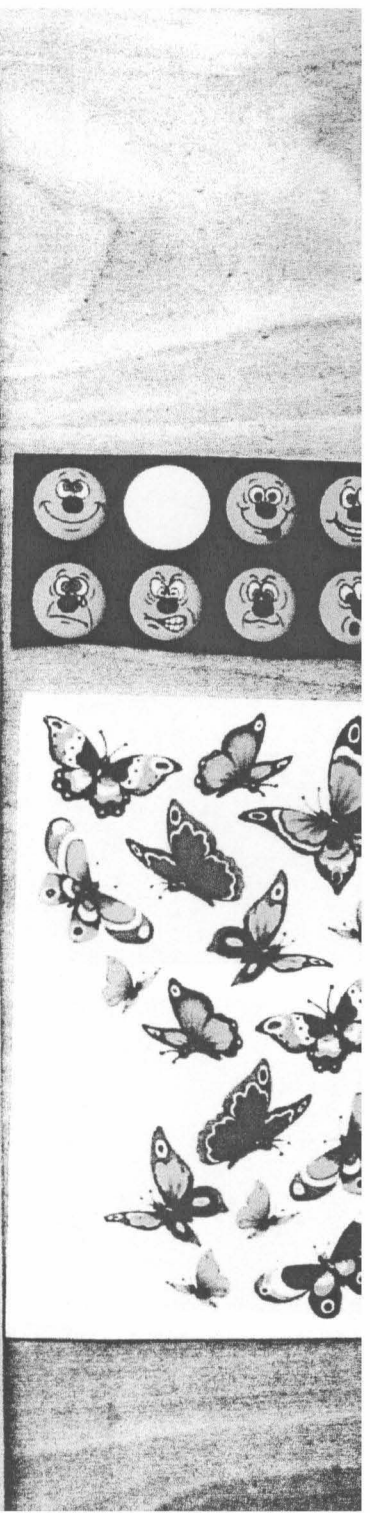
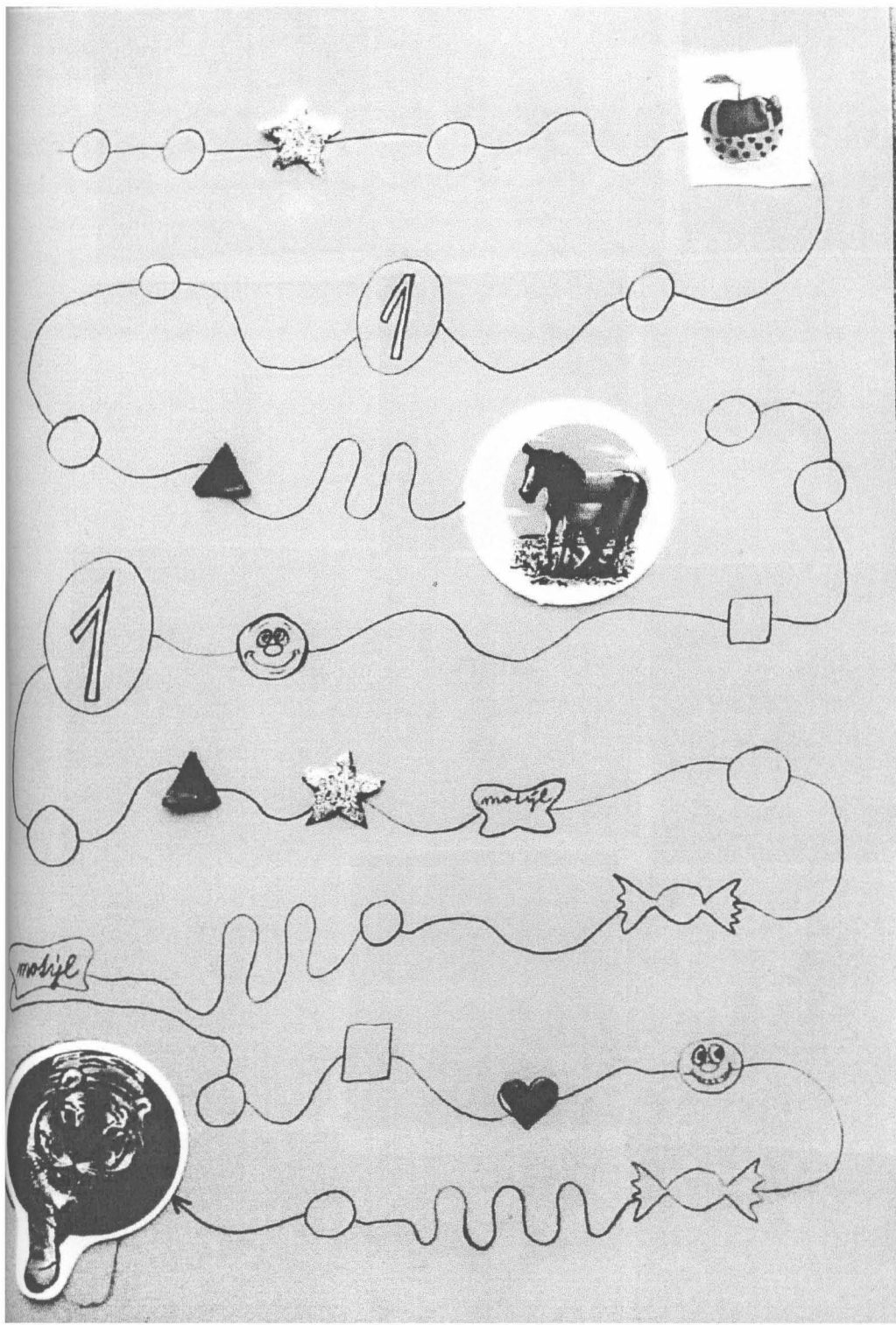


NAKRESLI SVOJ MAMU →

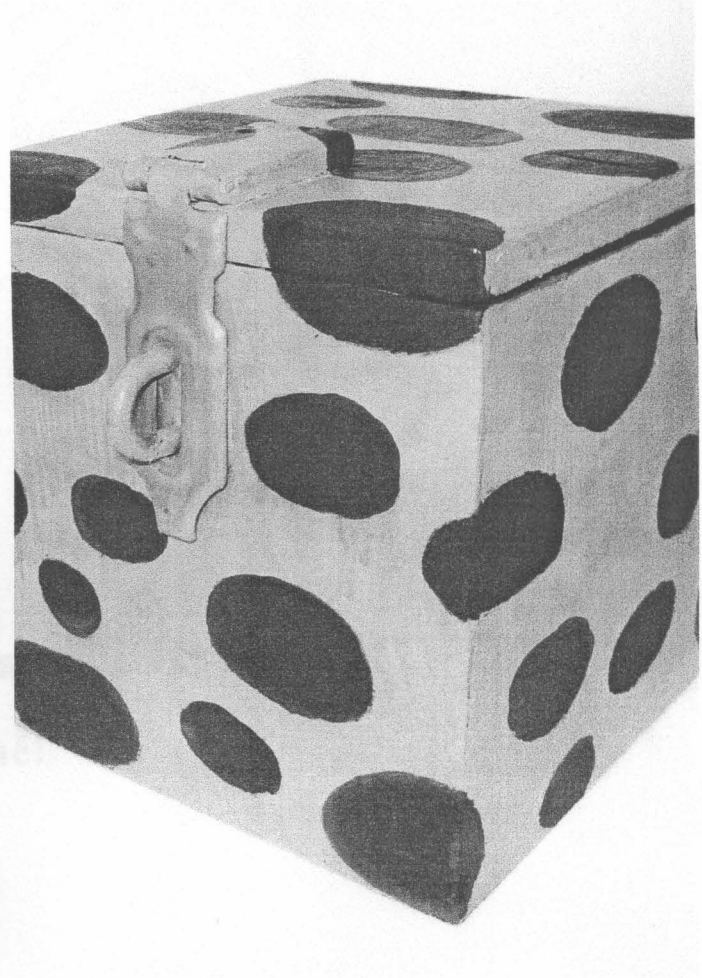
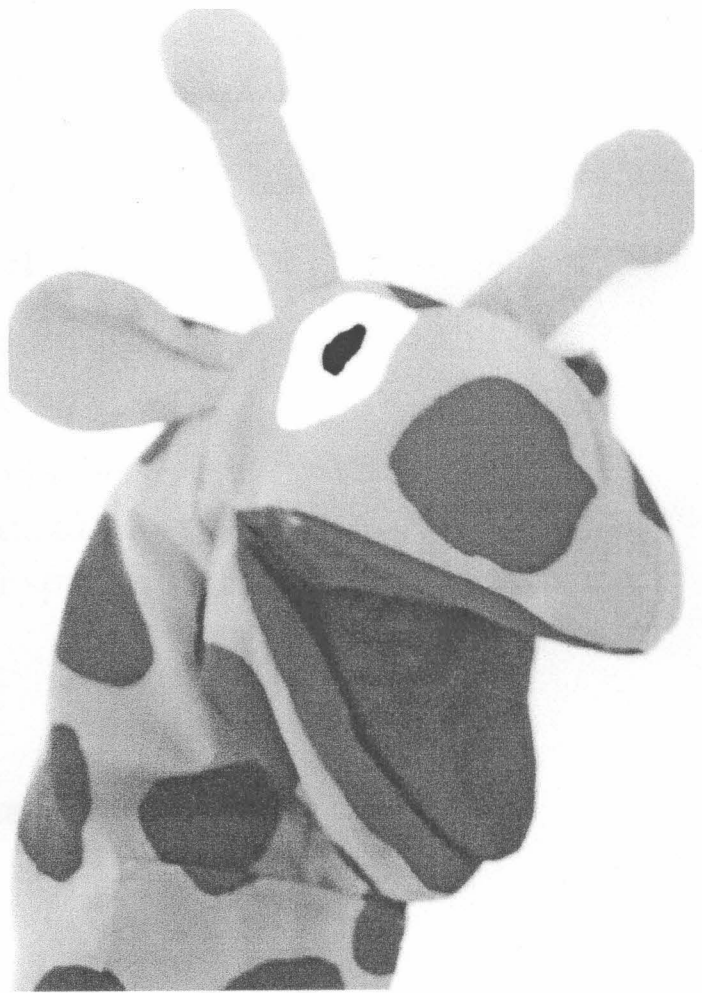
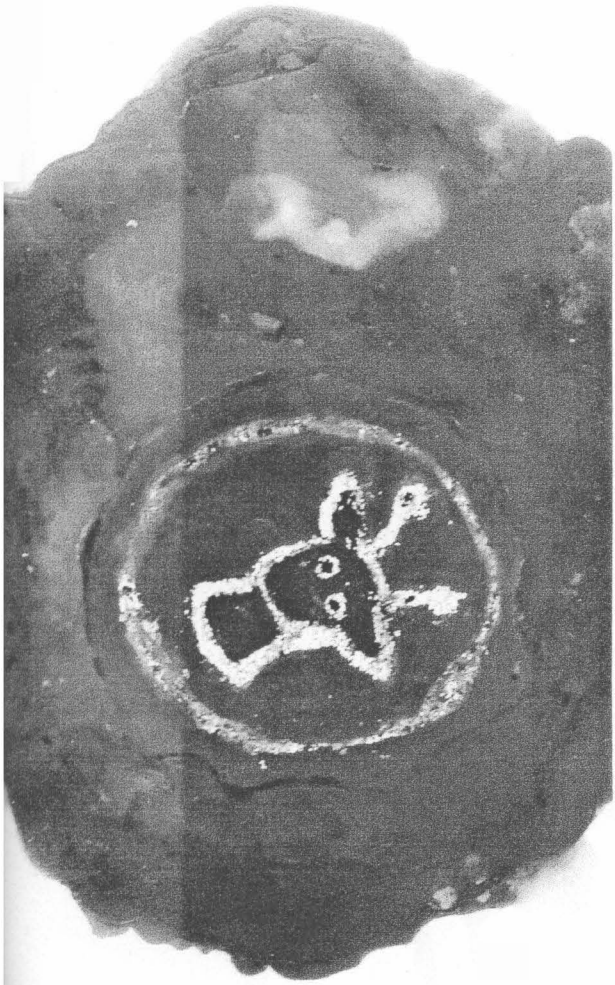


Doma mám
krásný rám,
a v tom rámu
cizí dámu.
Já ji tam
nencchám!

Vyndám z rámu
cizí dámu,
a svou mámu
tam pak dám.
Portrét sám
udělám.







DOBRODRUŽNÁ CESTA ZA ŽIRAFKOU A ZA POKLADEM

Žirafa žije nedaleko. Není jednoduché se k ní dostat a spatřit ji. Možná se ti to podaří! Když dokážeš splnit úkoly, které pro tebe žirafa připravila, možná ji i spatříš a získáš poklad!



Běž k velké bráně!

1. Dokážeš přijít na tajné žirafčí jméno?

The crossword puzzle grid is as follows:

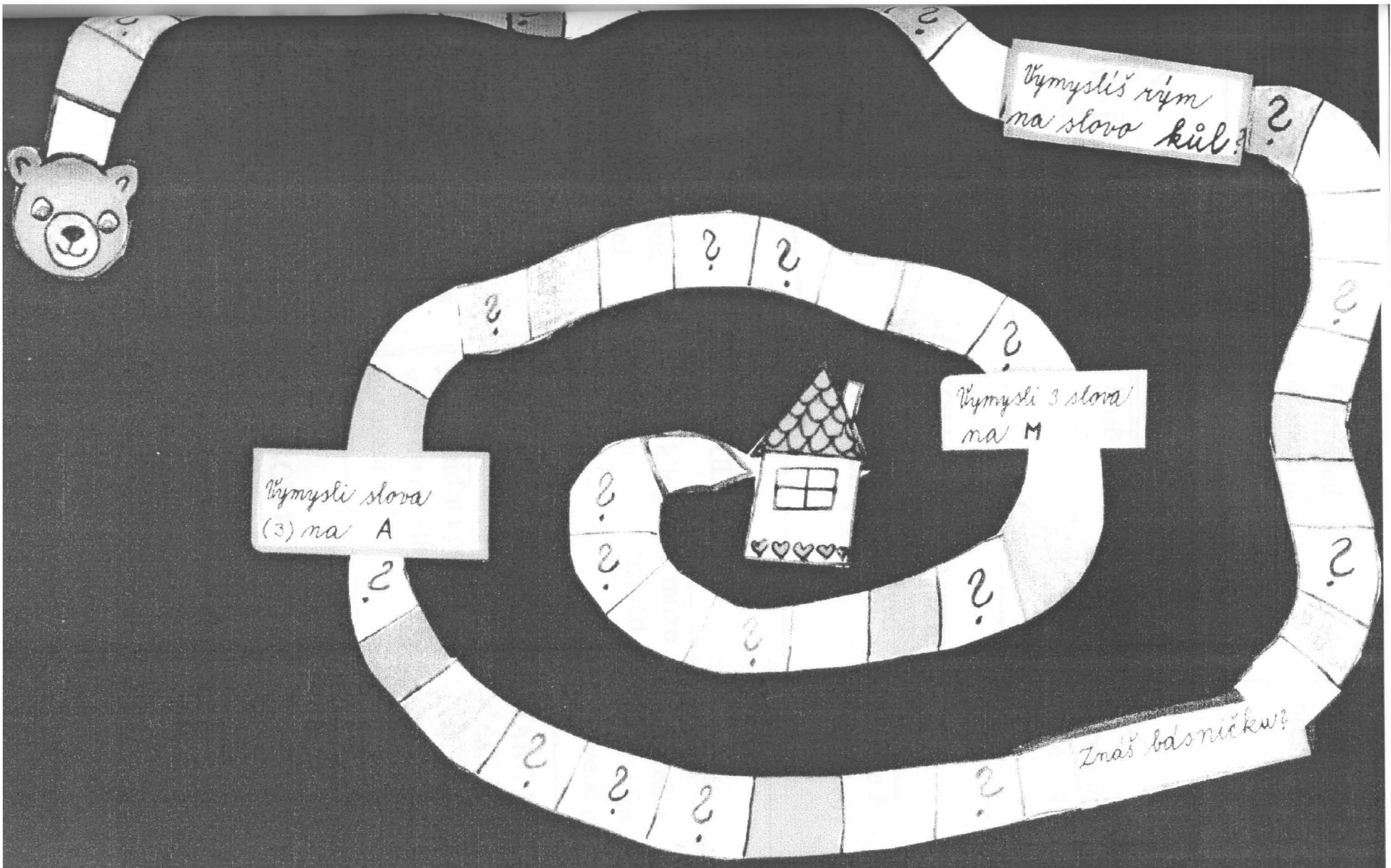
	B	O	T	Y			
P	E	S					
S	T	R	O	M			
K	Y	T	K	A			
	N	Ů	Ž				
	K	L	O	B	O	U	K
B	A	N	A	N			

Icons on the left side of the grid:

- Shoelace
- Dog's head
- Tree
- Flower
- Knife
- Hat
- Banana

A torn paper strip at the bottom contains the following letters in boxes:

(B E N T Y N K A)



Vymysli slova
(3) na A

Vymysli 3 slova
na M

Vymysli rym
na slovo kul?

Znas básničku?

Je ledním medvědem zima? (3)

NE

Co jí medvěd hnědý ze všeho nejraději? (2)

VČELÍ MED

Kolika let se dožívá panda červená? (1)

14 let

Je mládě medvěda hnědé větší než greapfruit? (2)

NE

Chodí lední medvědy na procházky hned po narození? (3)

NE

Dokáže se medvěd hnědý postavit na zadní? (2)

ANO

Kde žije panda velká? (4)

V ČÍNĚ

Jak se lední medvěd dostane přes kluzký svah? (3)

SJEDE HO PO BŘIŠE

Proč medvěd hnědý škrábe drápy do kůry stromů? (2)

ZNAČÍ SI SVÉ ÚZEMÍ

Co dělá lední medvěd při vánici? (3)

SCHOULÍ SE, SPÍ

Kolik kilogramů může vážit dospělý medvěd hnědý? (2)

800 kg

Jsou mláďata pandy velké černobílá hned po narození? (4)

NE, JSOU BÍLÁ

Vidí medvídek hnědý hned po narození? (2)

NE

K čemu je slunečnímu medvědu dlouhý jazyk? (5)

CHYTÁ MRAVENCE

Co dělá panda červená přes den? (1)

SPÍ

Je panda velká ohrožené zvíře? (4)

ANO

Čím se živí panda velká? (4)

BAMBUSEM

Jak velká jsou medvíďata pandy červené po narození? (1)

JAKO MALÉ JABLÍČKO

Co jí lední medvěd nejraději? (3)

TULENĚ A RYBY

Co má lední medvěd mezi prsty? (3)

PLOVACÍ BLÁNY

Jak se panda červená orientuje v noci? (1)

MÁ CITLIVÉ VOUSI

Panda Červená (1)



Tento ohnivě rudý medvídek žije v horách Číny a Nepálu.
Dožívá se asi 14 let.

Panda červená je jen o něco větší než kočka. Polovinu její délky tvoří krásný huňatý ocas. Často ho používá, aby se zahřála.

Obtočí si ho kolem těla a spokojeně spí.

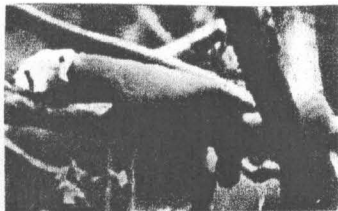


Panda má dlouhé citlivé vousky. Díky nim se může po hmatu pohybovat i v noci. Živí se ovocem a hlavně bambusem. To je velmi vzácný druh trávy. Panda moc ráda šplhá v korunách stromů, ale jen v noci.

Přes den spí ve větvích a vyhřívá se na sluníčku.

Čerstvě narozená medvíďata nejsou větší než malé jablíčko.

Máma panda se o mlád'ata pečlivě stará.



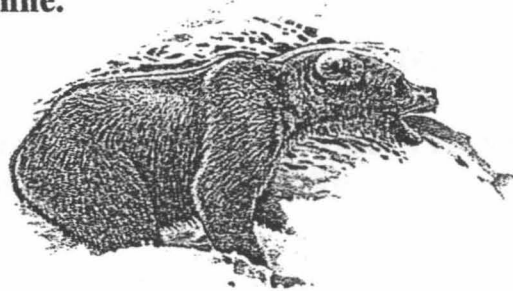
Medvěd hnědý (2)

Medvěd hnědý žije v Evropě a Americe. Je to všežravec - má rád kořínky, maliny, borůvky, žaludy, houby, hmyz, ryby... Nejvíce však miluje včelí med.

Dospělý medvěd může vážit až 800 kilo!!! To je víc, než kolik váží celá třída prvňáčků dohromady. Když se chce medvěd pořádně rozhlédnout, postaví se na zadní. V zimě se medvědi ukládají k zimnímu spánku. Zalezou do svého brlohu a tam zůstávají až 7 měsíců bez jídla a pití.

K dorozumívání používají různé zvuky, pohyby, nebo škrábou drápy do kůry stromů, aby si označili své území.

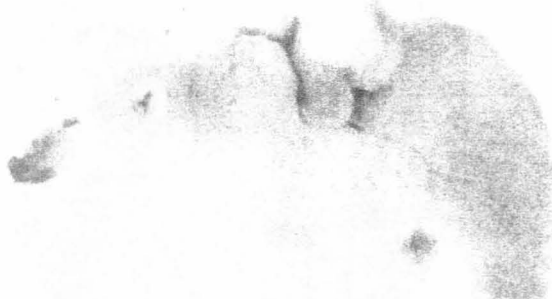
Čerstvě narozené medvídky není větší než velký greapfruit. Je slepé, bezzubé a bezbranné.



Lední medvěd (3)



Domovem ledních medvědů je Ledový oceán. Je tam obrovská zima. Méd'ům to ale nevadí, hřeje je huňatý kožich. Většinu dne hledají potravu. Nejraději mají tuleně a ryby. Lední medvědi jsou skvělí plavci. Mezi prsty mají malé plovací blány. Vydrží pod vodou až 2 minuty bez nadechnutí. Když se lední méd'a potřebuje dostat z kluzkého svahu, lehne si na břicho sklouzne se s roztaženými nohama dolů. Při sněhové vánici se medvěd schoulí do klubíčka zády k větru a spí, dokud bouřka nepřejde. Na podzim, když medvědice čeká mlád'átka, vyhrabe si doupě ve sněhu. Porodí většinou dvě medvíd'ata. Méd'ové odpočívají nějaký čas v brlohu. Teprve když povyroستou, začíná chodit s mámou na krátké procházky.



Panda velká (4)

Panda je veliký černobílý medvěd žijící v Číně. Patří mezi ohrožená zvířata. To znamená, že jich na světě žije jen velmi málo a hrozí, že jednou tu již žádní nebudou. Živí se bambusem. To je moc vzácný druh trávy.



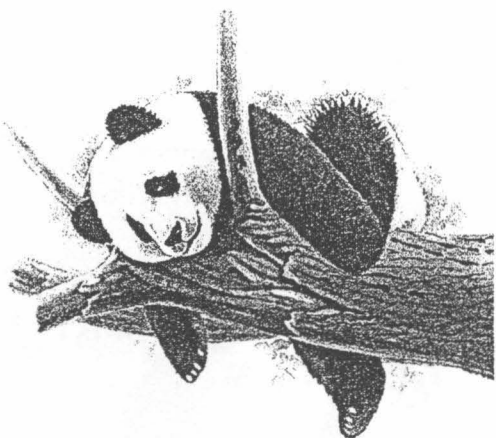
Aby měla panda sílu celý den, musí sníst 20 kilo této rostliny.

Panda také hodně spí. Většinou vyleze na strom a spí s hlavou zaklíněnou mezi větvemi.

Díky huňatému teplému kožichu je pandě teplo i v zimě, když je všechno pokryto sněhem.

Mlád'átka se rodí celá bílá, jejich černé zbarvení se objevuje až dva týdny po narození.

Pandy jsou velmi milující maminky. Své mládě objímají a chovají téměř nepřetržitě, dokud není dost silné, aby mohlo samo chodit.



Sluneční medvěd (5)



Sluneční medvěd žije v tropických deštných pralesích.

Své jméno dostal podle žlutého znamení na hrudi, které vypadá jako vycházející slunce.

Sluneční medvěd má hodně volný kožich, který je větší, než by tělo potřebovalo. Proto se mu z kůže tvoří faldíky a méd' a se může ve svém kožichu různě vrtět.

Je malý, asi jako pes, ale nejchytřejší ze všech medvědů.

V jedné ZOO si tenhle méd' a dokonce drápem odemkl vrátka od výběhu.

Sluneční medvěd moc rád šplhá. Většinu času tráví v korunách stromů.

Má mimořádně dlouhý jazyk! Rozhrabává mraveniště a když mravenci začnou utíkat, medvěd je slízne ze země dlouhatánským jazykem.



Zvířátka hledají nové bydlení.

Dokážeš jim poradit, který inzerát jim pomůže?

Koupím psa

Hledám hospodyni

Prodám horské kolo

Prodám dům



Panda si přeje bílý dům.

Los rád vaří, přál by si pěknou kuchyň.

Slon má moc rád květiny a přál by si zahrádku.

Opička by chtěla vlastní pokoj s oknem.

INZERÁT

PRODÁM DŮM

V domě jsou 4 pokoje a prostorná kuchyň.

Každý pokoj má okénko.

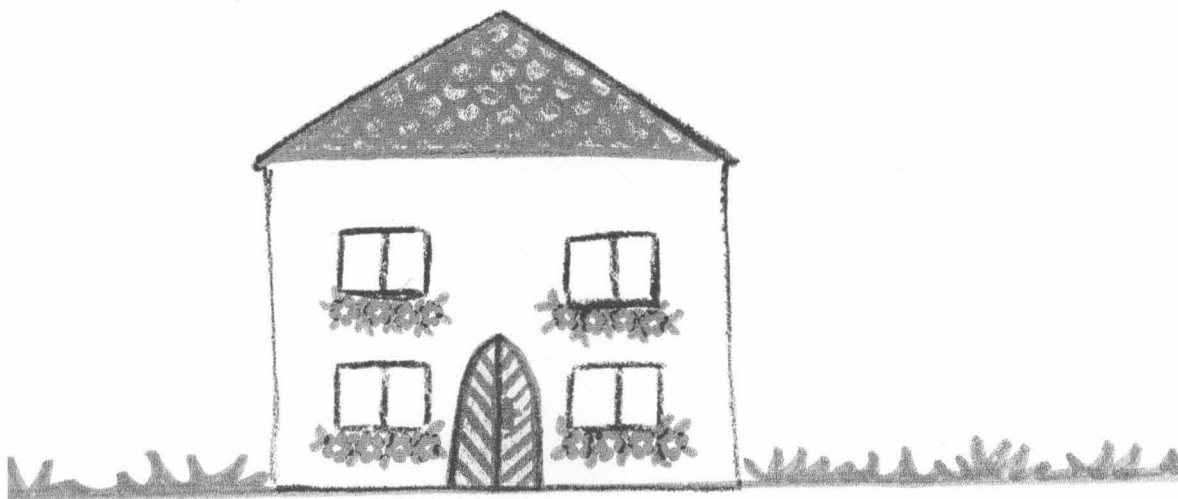
Dům má nové zelené dveře a červenou střechu.

Za domem je malá zahrádka.

Uvnitř je všechn potřebný nábytek.

Do domu je možno nastěhovat se ihned.

Cena je 3820,-



- Panda ušetřila tisíc korun.
- Hon má 500 z práce a 300 mu dali rodič
- Los je hodně pracovitý, vydělal 2000,-
- Opíčku nedávno okradli, má jen 40,-

SÝR

sýr

MÁSLO

chleba

CIBULE

cibule

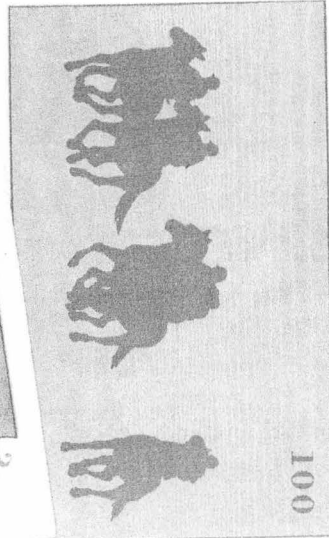
CHLEBA

máslo

200



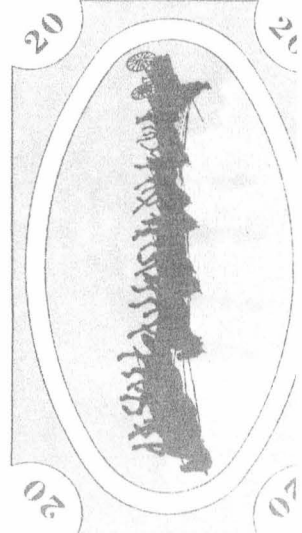
100



400



20



100

na koláč potřebujeme

mouku

cukr

vejce

máslo

mléko

kečup

Ahoj Marlinku!

Ještě jednou děkujeme,
že jsi nám pomohl s
koupi domku.

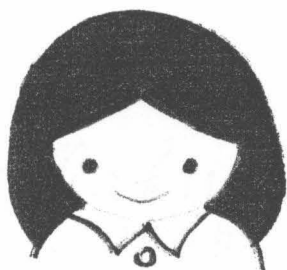
Zdravíme tě z dovolené.

Panda se spálila na
slunci, sakře je černo-červená.
Opice ukradli foťák,
když jsme byli v divadle.
Představení se nám moc
líbilo. Bylo o Makulenci.

DIVADELNÍ PŘEDSTAVENÍ

Makulenka a zvířátka

v pohádce vystupuje



zajíček

liška

vlček



Louisková pohádka se koná _____

Na Lábrově 32 na zahrádě

Proč zvířátka plakala?
nemocněl někdo v rodině.



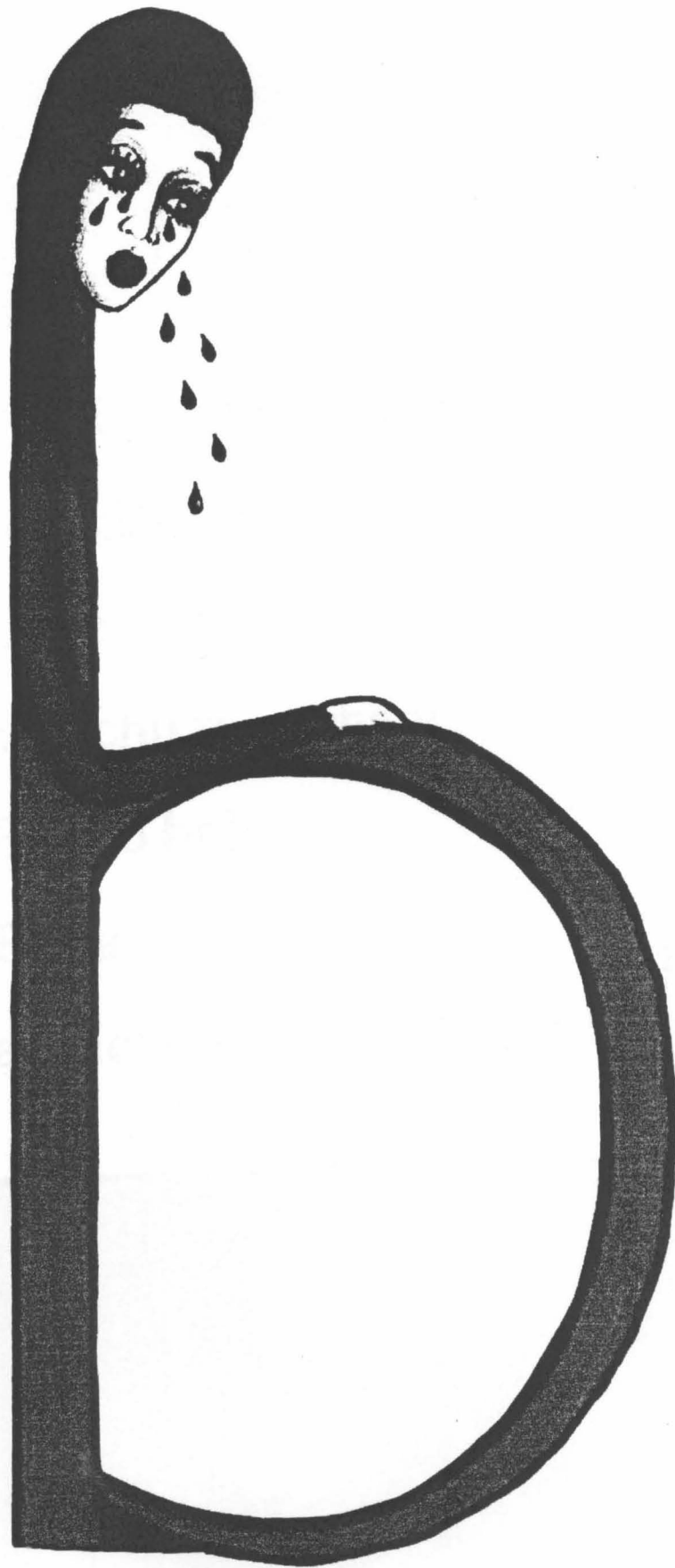
Co jim pomohlo?
makové koláče máme po kapání.



Co Makulenka nashala do košíku?
vše mák

Jak to, že se květy proměnily
v koláčky?
Kuslova lesí adnění la
Makulenka.





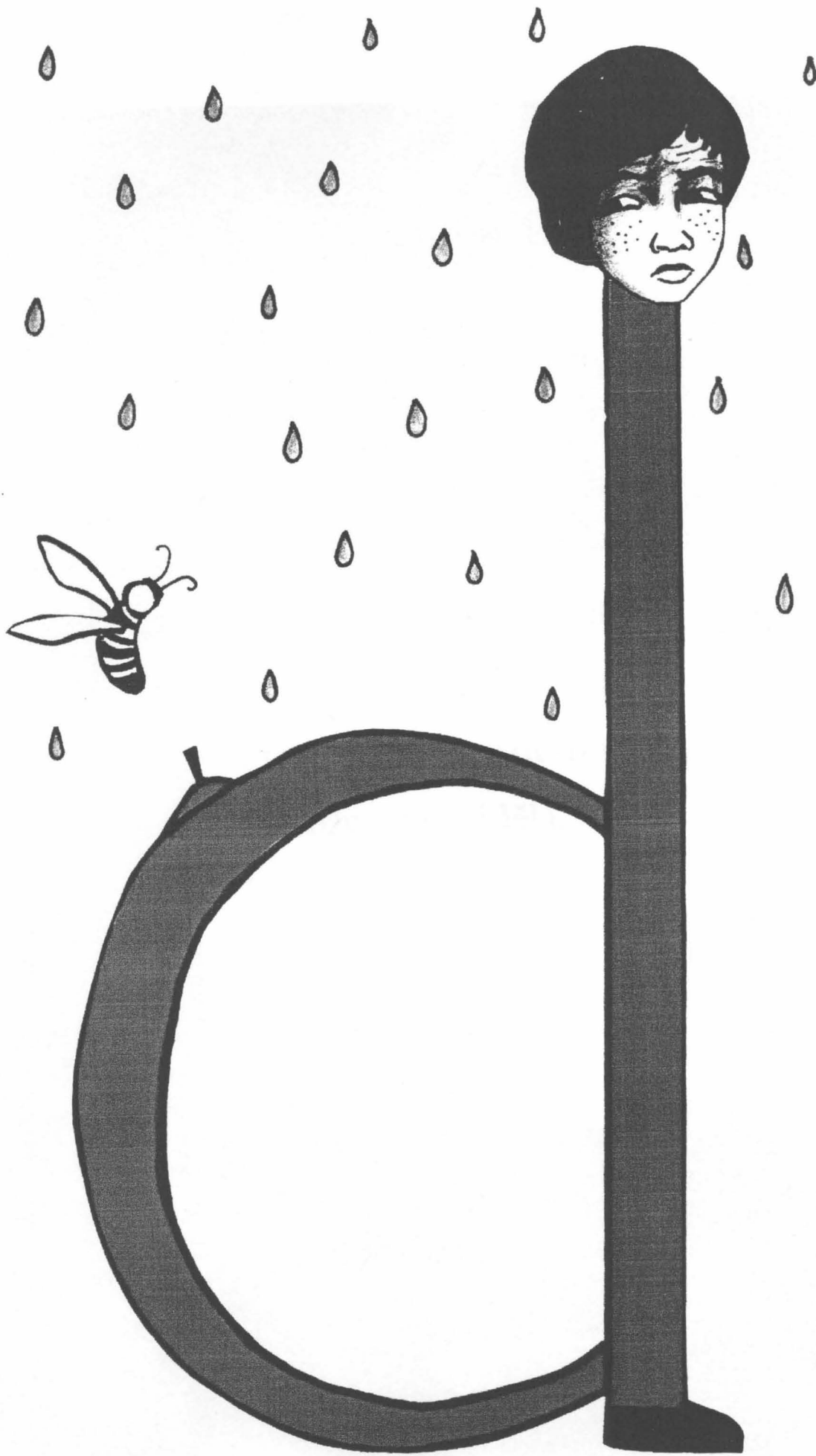
Bertička moc ráda papá,
nejraději **banány**.

Už je pěkně **baculatá**
a trochu to přehání!

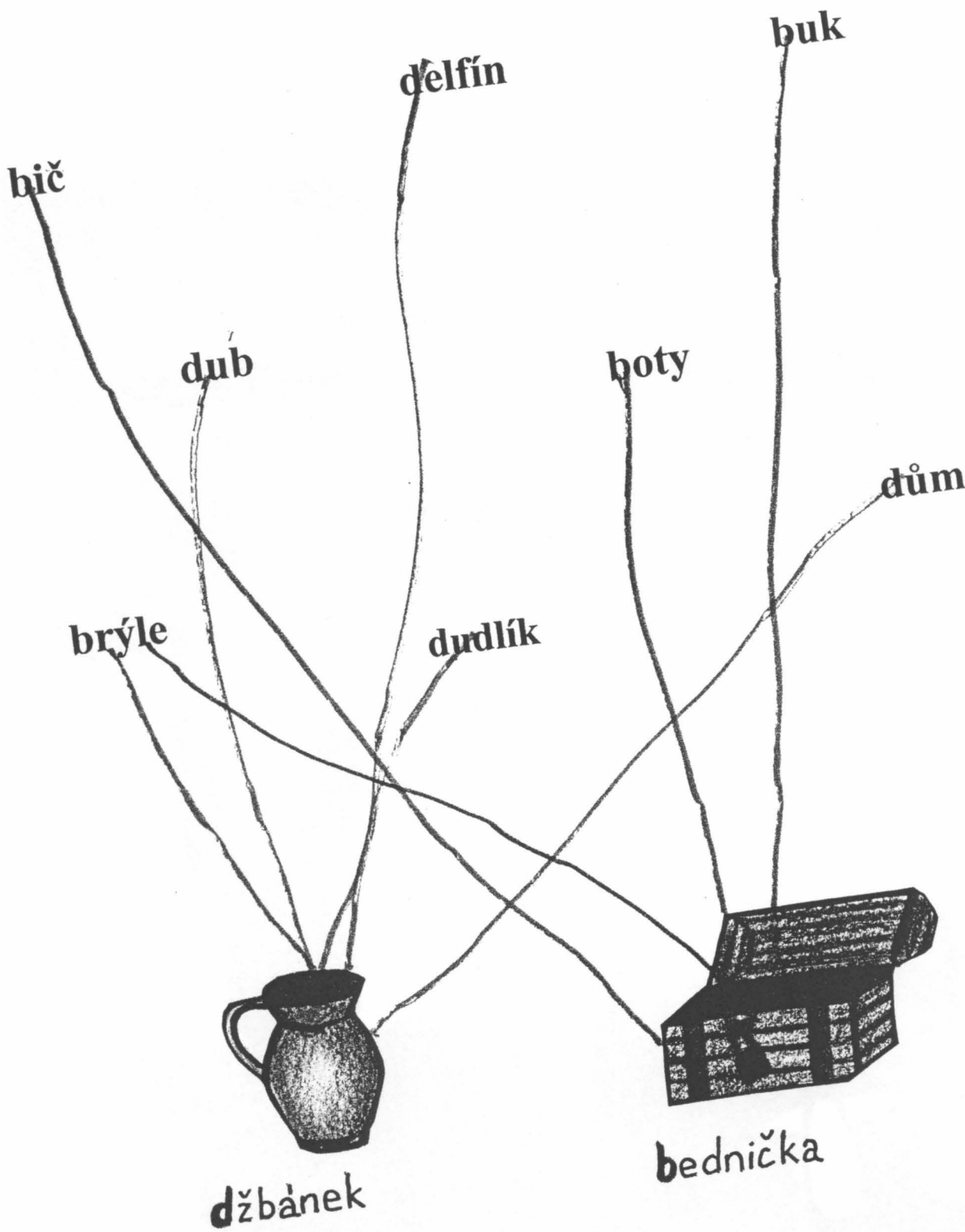
Bříško bolí,

Berta brečí,

a **břicho** je čím dál větší!

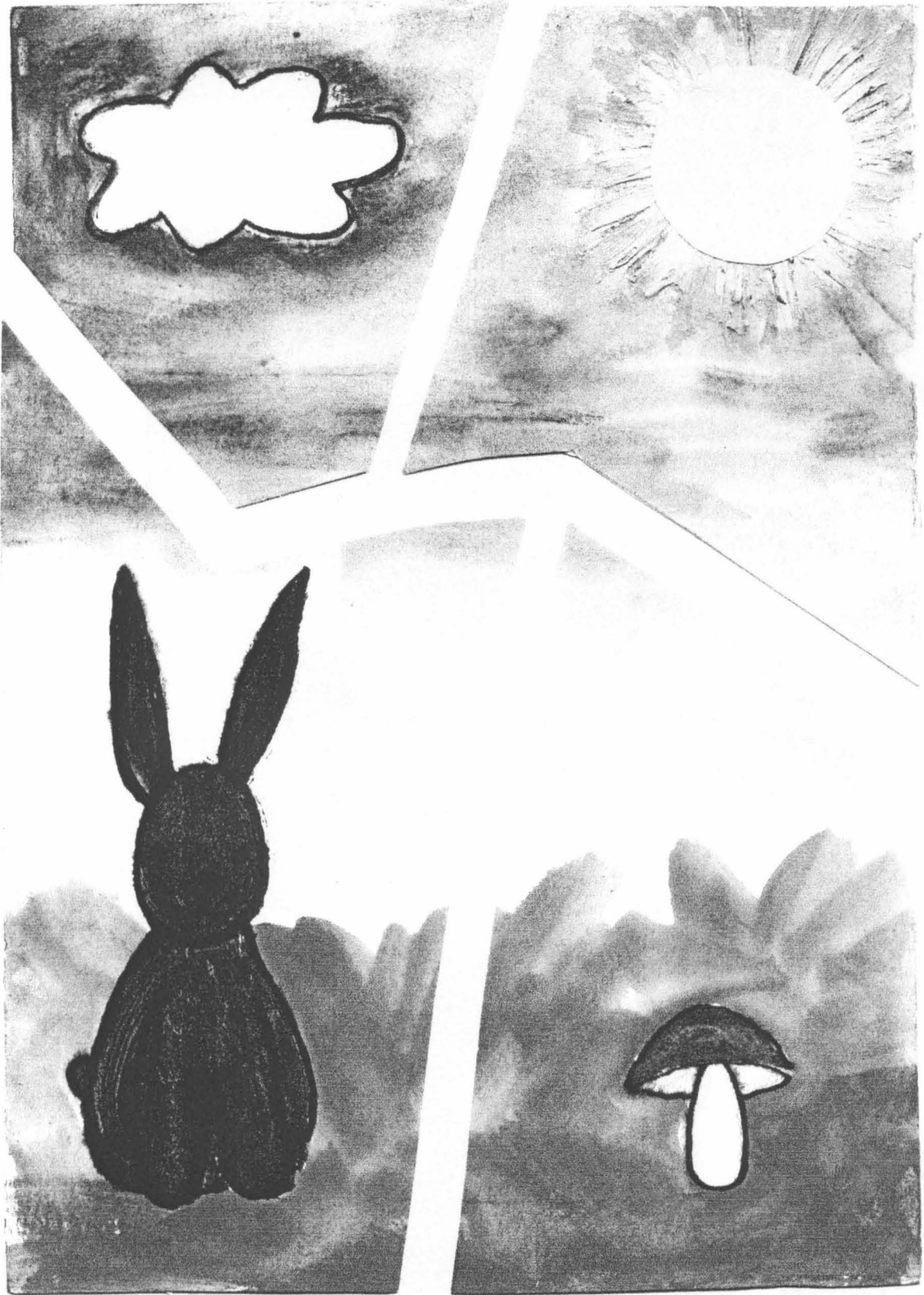


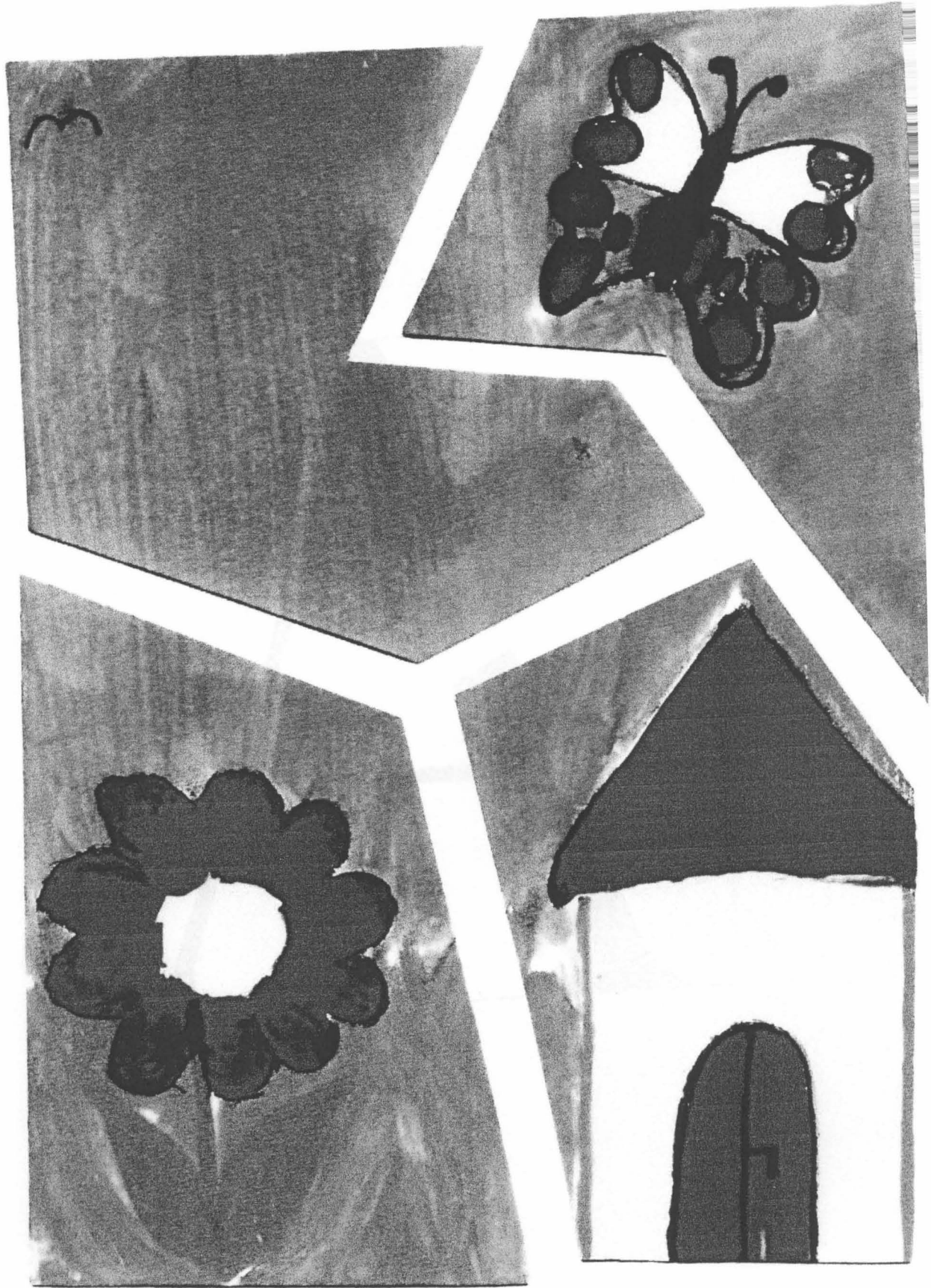
Podívej se, chudák Radek!
Napuchnul mu strašně zadek!
Píchla ho dnes v dešti včela,
Protože ho neviděla.
Lekla se ho dost,
a dostala zlost!
No a tak ji napadlo,
že mu bodne žihadlo!

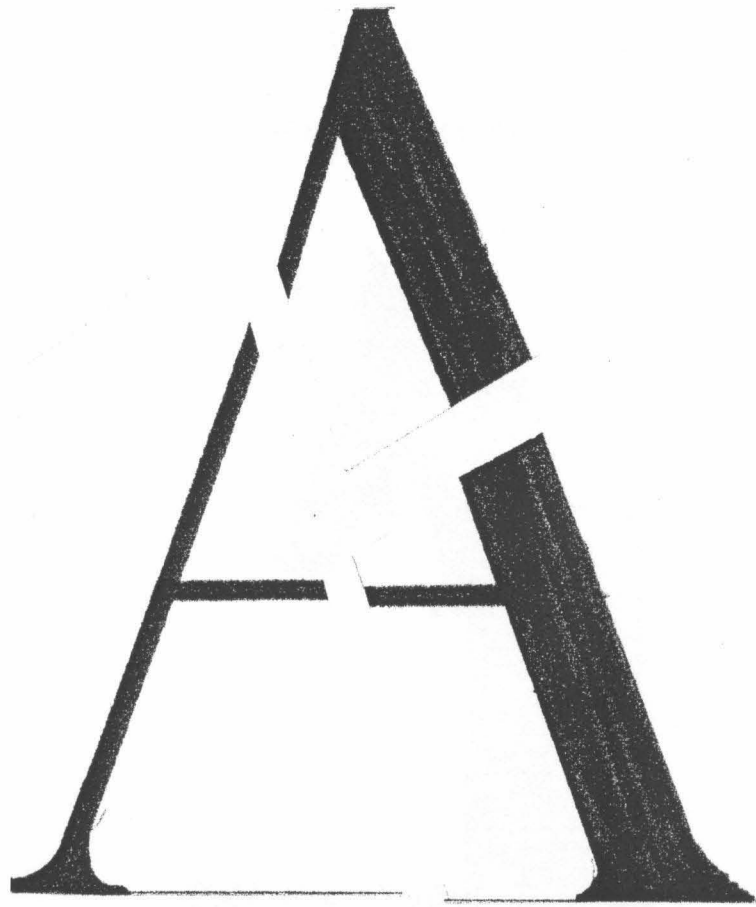


Cam









Byla bílá kobyla
se svým synem kobyším,
každému se líbila,
i sedláku s obilím.
Povídá jí: „Kobylo,
půjdeš se mnou bydlet k nám.“
Nic jiného jí nezbylo
a kobyli syn zůstal sám.



L l

Lucka slyšela lišku, jak prozpěvovala legrační melodii.

S s

Sedm slonů skákal vysokou žirafou přes pískoviště.

A a

Kačenka má doma krásné akvárium!

O o

Doma nosíme pohodlné oblečení, protože je nám v něm dobře.

E e

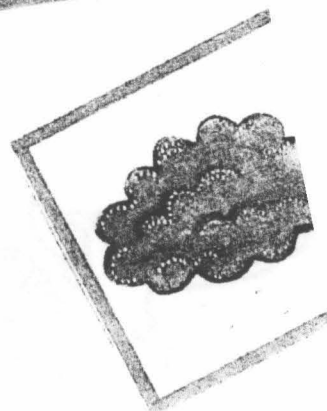
V lese se nesmí křičet, aby se zvířátka nepolekala.

P p

Pět purpurových pelikánů polykalo rampelišky.



Spoj dvojice obrázků, které se při vyslovení rýmuji



M Mm



L l



S



A

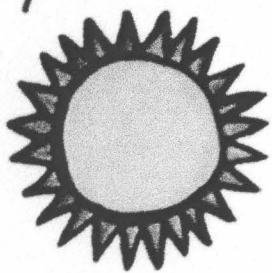
O o



P p



Milý Marečku
Posílám ti pozdrav
z Bratry.
Toiti su



Jak se máš?
Co děláš?



Pamatuješ si
báseňku o
bubákovi?



Bryy přijedu.
Těším se na
sebe.

ahoj puč!

Terese