

**UNIVERZITA KARLOVA V PRAZE**

Husitská teologická fakulta

**Sociální práce s rizikovou mládeží se zaměřením na projekt Lata**

**Social work with endangered youth focused on the project Lata**

*Bakalářská práce*

Vedoucí práce:

PhDr. Natálie Dytková

Autor:

Lucia Hamplová

Praha 2009

## **Poděkování**

Tímto způsobem bych ráda poděkovala PhDr. Natálii Dytkové za odborné vedení mé bakalářské práce a poskytnutí důležitých informací a rad při její tvorbě. V neposlední řadě bych ráda poděkovala své rodině, příteli Honzovi a dalším kamarádům za morální podporu.

Prohlašuji, že jsem bakalářskou práci na téma „Sociální práce s rizikovou mládeží se zaměřením na projekt Lata“ vypracovala samostatně na základě literatury a vlastních poznatků z odborné praxe. Použitou literaturu, včetně všech příloh, uvádím v seznamu literatury v závěru práce.

V Praze dne 7.7.2009

-----

Podpis

## **Anotace**

Bakalářská práce v teoretické části stručně rozebírá a popisuje rizikovou mládež a vlivy, které na ní působí. Věnuje se také popisu práce s touto skupinou. Stěžejní pro tuto část je kapitola, která přibližuje projekt Lata, zabývající se prací s rizikovou mládeží.

Praktická část se potom zabývá konkrétním výzkumem, tedy retrospektivní kvalitativní analýzou dopadu Lata na klienta metodou dotazníku a rozhovoru, kvantitativním statistickým šetřením od doby jejího vzniku, tedy od roku 1994 do roku 2008 a dále konkrétní kazuistikou, tedy příkladem dobrovolnicko-klientského vztahu.

## **Klíčová slova**

Delikvence, dobrovolník, kazuistika, klient, kriminogenní faktory, Lata, prevence, riziková mládež, rodina.

## **Annotation**

The Bachelor thesis analyses and describes endangered youth and factors, which causes on them in theoretical part. It describes methods of works with this group too. This part bases on Lata – not-for profit organization which is concerned with endangered youth.

Practical part is concerned with specific research-retrospective qualitative analysis of Lata's impact on client. I used two methods (interview and questionnaire). Next I made quantitative statistic research from 1994 to 2008 and last point of my Bachelor thesis was a case report as an example of client - volunteer relation.

## **Key words**

Delinquency, volunteer, case reports, client, criminal factors, Lata, prevention, endangered youth, family.

# Obsah

Úvod.....	8
<b>TEORETICKÁ ČÁST .....</b>	<b>10</b>
<b>1 Definice základních pojmů.....</b>	<b>10</b>
<b>2 Rodina a ohrožená mládež.....</b>	<b>12</b>
2.1 Rodina.....	12
2.2 Ohrožené dítě.....	14
<b>3 Kriminogenní faktory.....</b>	<b>16</b>
3.1 Nefungující výchovná role školy a rodiny.....	17
3.2 Vliv hromadných sdělovacích prostředků .....	17
3.3 Nový trestní zákoník.....	18
<b>4 Základní vymezení – defektivita, delikvence.....</b>	<b>19</b>
4.1 Delikvence .....	22
<b>5 Metody preventivní práce a služby používané v ČR.....</b>	<b>23</b>
5.1 Metody sociální prevence .....	23
5.1.1 Programy sportovní.....	23
5.1.2 Programy vzdělávací, umělecké a zájmové.....	24
5.1.3 Programy informační .....	25
5.1.4 Programy resocializační.....	25
5.2 Metody situační prevence .....	26
5.3 Služby pro ohrožené děti a mládež.....	27
<b>6 Základní charakteristika Laty.....</b>	<b>31</b>
6.1 Historie vzniku Laty .....	31
6.2 Poslání a cíle organizace.....	32
6.3 Význam slova Lata .....	33
6.4 Personální zajištění Projektu.....	34

6.5	Projekty Laty.....	35
6.5.1	Ve dvou se to lépe táhne .....	35
6.5.2	Přímou cestou .....	37
6.6	Klient .....	38
6.7	Dobrovolník .....	39
6.7.1	Požadavky na dobrovolníky.....	39
6.8	Setkávání klient – dobrovolník .....	42
	Hodnocení .....	42
	<b>PRAKTICKÁ ČÁST.....</b>	<b>44</b>
<b>7</b>	<b>Statistiky .....</b>	<b>44</b>
7.1	Výběr metody .....	44
7.1.1	Kvantitativní závěry jednotlivých statistik .....	45
7.2	Celkové statistiky 1993 – 2008.....	45
<b>8</b>	<b>Dotazníkové šetření, nestandardizovaný rozhovor.....</b>	<b>51</b>
8.1	Dotazník.....	51
8.1.1	Výběr metody .....	51
8.1.2	Sestavení dotazníku .....	52
8.1.3	Návratnost dotazníku .....	53
8.1.4	Vyhodnocení dotazníku .....	55
8.2	Nestandardizovaný rozhovor .....	67
8.2.1	Výběr metody .....	67
8.2.2	Popis respondentů .....	67
8.2.3	Vyhodnocení rozhovorů .....	67
8.2.4	Závěry z rozhovorů .....	72
<b>9</b>	<b>Kazuistika mého klientko – dobrovolnického vztahu.....</b>	<b>74</b>
9.1	Základní údaje, úvodní rozhovor s klientkou .....	74
9.2	Schůzky.....	74

9.2.1	Průběh prvního kontaktu.....	74
9.2.2	Zprávy z dalších schůzek.....	75
9.2.3	Individuální plán.....	79
9.3	Závěr kazuistiky.....	79
	<b>Závěr .....</b>	<b>81</b>
	<b>Seznam literatury .....</b>	<b>82</b>
	<b>Internetové zdroje .....</b>	<b>84</b>
	<b>Seznam tabulek .....</b>	<b>85</b>
	<b>Seznam grafů .....</b>	<b>86</b>
	<b>Seznam příloh .....</b>	<b>86</b>
	<b>Přílohy .....</b>	<b>87</b>

## Úvod

Pro svou bakalářskou práci jsem si zvolila problematiku sociální práce s rizikovou mládeží. Vzhledem k tomu, že se jedná a problematiku velice rozsáhlou, zaměřila jsem se na projekt Lata, se kterým mám osobní dobrovolnickou zkušenost.

K dobrovolnické práci jsem se dostala již v roce 2004 původně náhodou. Smysl, který jsem ale v této činnosti po krátké době našla mě nadchl natolik, že jsem se začala zapojovat do projektů různého charakteru. Momentálně jsem od roku 2007 dobrovolníkem v Latě - organizaci, která se zabývá prací s ohroženou mládeží. Protože byla možnost pomoci v Latě i po administrativní stránce, rozhodla jsem se po návrhu koordinátorky projektu zpracovat statistické šetření, které má několik cílů.

Prvním z nich je sesbírat všechna data o klientech od roku 1994 do roku 2008, včetně těch, která do roku 2003 nejsou ještě v elektronické podobě a zpracovat z nich jednotlivé statistiky. Kvantitativní analýzou zjistit jejich počet, jejich průměrný věk, s kolika dobrovolníky se potkali, či jaký byl jejich důvod ukončení spolupráce s Latou.

Druhým cílem je retrospektivně kvalitativně analyzovat dopad Lata na klienta. V bakalářské práci budu metodou dotazníku a nestandardizovaného rozhovoru zjišťovat jejich současné zaměstnání, zda stále využívají sociálních služeb – případně kterých, jak jim Lata pomohla v socializaci, či zda pomohly i náplně schůzek klienta s dobrovolníkem.

A třetím cílem je celková sumarizace závěrečné zpětné vazby pro Lata jako takovou a potvrzení či vyvrácení testovaných hypotéz.

Poslední oddíl praktické části se věnuje popisu mého vztahu s klientkou, jak celkově probíhal od jejího vstupu do projektu Lata, až po současnost.

V teoretické části se budu snažit osvětlit základní pojmy vyplývající z názvu práce, popsat rodinu a ohroženou mládež, faktory, které usnadňují páchaní trestních činů, metody práce s touto skupinou a v neposlední řadě také Lata - o co se snaží, co je jejím cílem, o jaké klienty se stará apod.



## **Hypotézy:**

1. Domnívám se, že většina klientů má dnes k Latě pozitivní vztah a období v Latě strávené všeobecně hodnotí kladně.
2. Předpokládám, že Lata pomohla klientům k socializaci a v lepším naplnění volného času.
3. Myslím si, že většina dřívějších klientů Lata dnes nevyužívá žádných sociálních služeb, protože je již nepotřebuje.

## TEORETICKÁ ČÁST

### 1 Definice základních pojmů

Nejprve je nutné definovat základní pojmy vycházející z názvu práce – tedy sociální práce, riziková mládež a Lata.

#### Sociální práce

„**Sociální práce** podporuje sociální změnu, řešení problémů v mezilidských vztazích a posílení a osvobození lidí za účelem naplnění jejich osobního blaha. Užívaje teorií lidského chování a sociálních systémů, sociální práce zasahuje tam, kde se lidé dostávají do kontaktu se svým prostředím. Pro sociální práci jsou klíčové principy lidských práv a společenské spravedlnosti“

„Sociální práce se zaměřuje na společenské bariéry, nerovnosti a nespravedlnosti. Reaguje na krize a akutní situace stejně jako na každodenní osobní a společenské problémy. Sociální práce využívá paletu dovedností, postupů a činností spojených jejím celkovým zaměřením na člověka a jeho prostředí. Způsoby intervence zahrnují primárně na osobu zaměřené psychosociální procesy stejně jako zapojení do sociální politiky, plánování a rozvoje. Patří sem poradenství, klinická sociální práce, skupinová práce, sociálně pedagogická práce a rodinná terapie i snaha pomoci lidem získat služby a zdroje v jejich společenství. Způsoby intervence rovněž zahrnují správu institucí, organizování komunit a zapojení do společenských a politických akcí s dopadem na sociální politiku a ekonomický rozvoj. Celkové zaměření sociální práce je společné, ovšem priority každodenní praxe se v každé zemi liší v závislosti na kulturních, historických a socioekonomických podmínkách“.<sup>1</sup>

#### Riziková mládež

„Za **rizikovou mládež** považujeme dospívající, u kterých je následkem spolupůsobení více faktorů zvýšená pravděpodobnost selhání v sociální a psychické oblasti.“<sup>2</sup>

---

<sup>1</sup> Mezinárodní definice soc. práce, přijato Generální shromážděním Mezinárodní federace sociálních pracovníků v Montréalu, Kanada, červen 2000. [2009.4.17] <<http://socialnirevue.cz/item/definice-socialni-prace>>

<sup>2</sup> Lábath, Vladimír. *Riziková mládež*. 1.vyd. str.11. Praha: Sociologické nakladatelství, 2001. ISBN 80-85850-66-4.

Podle O. Matouška<sup>3</sup> (2005) představuje hlavní rizika ta skutečnost, že mladý člověk může být zvýšeně zranitelný, může si svým chováním ubližovat a může se provinovat proti společenským zájmům. V posledním řadě se objevuje styčný bod mezi pojmy riziková mládež a mládež delikventní. Zájmy společnosti jsou vyjádřeny zákony a právě protiprávní jednání tvoří přechod od „rizikového“ k „delikventnímu“.

## **Lata**

„Občanské sdružení **Lata** vzniklo 16.6. 1994“<sup>4</sup>. „Posláním občanského sdružení Lata je pomoc mladým lidem zvládat jejich nepříznivou nebo ohrožující situaci a posilovat jejich samostatnost. K tomu využívá vrstevnickou podporu dobrovolníka a další navazující služby pro klienta a jeho rodinu. Věří, že každý v dospívání potřebuje někoho, kdo jej přijímá takový, jaký je.“<sup>5</sup>

---

<sup>3</sup> Matoušek, Oldřich – Kolářková, Jana – Kodymová, Pavla. *Sociální práce v praxi: specifika různých cílových skupin a práce s nimi*. 1.vyd. Praha: Portál, 2005. ISBN 80-7367-002-6.

<sup>4</sup> Lata – programy pro ohroženou mládež [17.4.2009] <<http://www.lata.cz/kdojsme.php>>

<sup>5</sup> Lata – programy pro ohroženou mládež [17.4.2009] <<http://www.lata.cz/programy1.php>>

## 2 Rodina a ohrožená mládež

### 2.1 Rodina

Kvalita vazby mezi dítětem a matkou, později i mezi dítětem a otcem a dítětem a dalšími členy rodiny, je klíčovým činitelem osobnostního vývoje. Právě nespokojenost v rodině je často příčinou úniku dítěte do vrstevnických skupin, v nichž hledá náhradu za nefunkční nebo chybějící rodinné zázemí.

Pokud rodič nedokáže opakovaně přiměřeně reagovat na dětské potřeby (např. potřebu bezpečí), dítě si o něm vytváří představu, kterou pak může zobecnit i na jiné lidi. Dítě si nevytvoří základní důvěru k dospělému. Svou neuspokojenou potřebu vazby pak buď zdůrazňuje zesilováním emočních projevů neboli **ambivalentní vazbou** (dvojnásobným postojem k rodičovské postavě, v němž na povrchu převládá závislost), nebo ji naopak potlačuje a stylizuje se do úlohy nezávislého jedince – tj. **vyhýbavá vazba**, která je doprovázena staženým chováním. U jiných dětí se vyvine chaotická reakce na rodiče, v níž jsou patrné střídající se projevy potřeby blízkosti rodiče i jeho odmítání – **dezorganizovaná vazba**. Toto chování je příznačné hlavně pro děti zneužívané a týrané.

„Podobu současné západoevropské rodiny ovlivňuje zejména:

- kulminující hnutí za emancipaci žen (kterému víc než ideologické proklamace pomohly poslední dvě války, nutící ženy vstoupit na trh práce)
- nevídaný společenský blahobyt
- postmoderní světonázorové klima

**Role muže a ženy** se ve veřejné sféře pomalu začínají vyrovnávat, zato doma muž přestává být vidět. Stává se jedním ze dvou živitelů rodiny, který není příliš ochoten - díky zakořeněným předsudkům - zastávat nutné práce kolem dětí a domácnosti. V důsledku týchž předsudků si však na druhé straně leccos nárokuje. Chce:

- domácí servis hotelového typu
- stálou sexuální vstřícnost ženy

- její ochotu a schopnost řešit problémy, které on řešit nechce
- její obdiv vztahující se k jeho pracovním a jiným výkonům

Jenže emancipovaná žena je mnohem méně než ženy v minulých stoletích ochotna tyto nároky plnit. Žena je dnes schopna nejen se sama živit, sama vychovávat dítě, má dokonce možnost sama - pouze s asistencí zdravotníků – otěhotnět.

Výrazným rysem postmoderní rodiny je předávání dřívějších rodinných odpovědností na stát (jako je výchova a vzdělávání dětí, péče o nemocné, hendikepované a staré členy rodiny). Takový stát se stává státem sociálním, což občany svádí k tomu, aby ho považovali za jakousi obrovskou náhradní rodinu.“<sup>6</sup>

Dítě, které opravdového spojence v rodině nenajde, nemůže dospět v psychicky vyrovnaného, normálního člověka. Chybí – li někomu zážitek jistoty ve vztahu, zážitek, že někomu jinému na něm záleží, je tím trvale handicapovaný.

**„Dobře fungující rodina** je založena na pevném spojení mezi mužem a ženou. Je-li spojení mezi jedním rodičem a dítětem silnější než spojení mezi mužem a ženou, rodinu to ohrožuje. Jedná se o porušení rodičovské solidarity (protržení generační hranice).

Generace rodičů a generace dětí má být oddělena hranicí, která má mít jistou propustnost. Málo propustná hranice obě generace příliš izoluje, děti pak cítí malou podporu rodičů. Častějším problémem je příliš propustná hranice - ta dělá z rodiny shluk jednotlivců s nevyhraněnými rolami, v níž všichni sice mluví do všeho, ale nikdo nic nerozhodne a za nic neodpovídá.

V žádném rodinném spojení by neměly být obětovány osobní potřeby, osobní svéráz. Rodinná spojení by naopak měla těžit z odlišností členů rodiny. Mezi členy rodiny je nutno udržovat hranice jako mezi svébytnými, svéráznými jednotlivci.“<sup>7</sup>

---

<sup>6</sup> Matoušek O.: Dospívání chlapců v Čechách a na Moravě. Vyd. 1. str.13. Praha:Portál,1997. ISBN 80-7178-121-5.

<sup>7</sup> Matoušek O.: Dospívání chlapců v Čechách a na Moravě. Vyd. 1. str.29. Praha:Portál,1997. ISBN 80-7178-121-5.

## 2.2 Ohrožené dítě

Protože Lata vytváří projekty pro ohroženou mládež, je třeba si přiblížit i tento termín. Ohrožená mládež má totiž oproti rizikové širší význam. Jsou to dospívající, u kterých může vzniknout problém spolupůsobením mnoha faktorů, převážně vnějšími vlivy.

Za děti, jejichž vývoj je ohrožen, se považují děti, jejichž **rodiče**:

- pro nedostatek rozumových schopností, hmotných prostředků, praktických dovedností nebo pro nedostatek citového vztahu, popřípadě pro nepříznivý zdravotní stav nejsou schopni, nemohou nebo nechtějí uspokojovat základní tělesné, psychické a sociální potřeby dítěte
- dítě odmítají, zanedbávají, nevytváří svému dítěti důstojné prostředí, přiměřené hygienické podmínky, dítě ponechávají bez náležitého dozoru přiměřeného jeho věku a rozumové vyspělosti
- požívají alkoholické nápoje či jiné látky vyvolávající závislost
- opakovaně se dopouštějí trestné činnosti, vedou nebo navádějí dítě k jednání
- majícímu znaky trestného činu či přestupku
- nedbají, aby dítě plnilo povinnou školní docházku a aby se na ni připravovalo, aby se připravovalo na své budoucí povolání a nevedlo zahálčivý život
- zneužívají své dítě k fyzickým pracím nepřiměřeným jeho věku a stupni jeho tělesného a rozumového vývoje
- dítě nepřiměřeně trestají, týrají, pohlavně zneužívají
- nemocnému dítěti nevyhledají včas lékařskou pomoc nebo odpírají poskytnutí potřebných léčebných úkonů, povinného očkování apod.
- pro rozvrat vzájemného soužití působí svými vzájemnými konflikty psychickou újmu
- byli vystěhováni z bytu nebo jim hrozí vystěhování

Za ohrožené se rovněž považují **děti**, které:

- pobývají ve zdravotnickém či jiném zařízení a rodiče o ně neprojevují opravdový zájem, který by jako rodiče o ně projevovat měli, především jej pravidelně nenavštěvují, neplatí stanovenou úhradu za pobyt v zařízení, nevytvářejí si takové osobní poměry, aby dítě, které v zařízení pobývá z jiných než zdravotních důvodů, mohli převzít do své péče
- se pokusily o sebevraždu
- jsou zneužívány k žebrotě
- jsou šikanovány nebo šikanují své vrstevníky
- navštěvují bez doprovodu rodičů či jiných odpovědných osob restaurace, herny a jiné prostory, v nichž se provozuje zábava pro dospělé
- jsou vystaveny ohrožujícímu působení nevhodných společností svých vrstevníků nebo starších osob, popřípadě destruktivních náboženských skupin či sekt
- požívají alkoholické nápoje či jiné návykové látky, popř. jsou závislé na hracích automatech
- jsou na útěku od rodičů nebo jiných zodpovědných osob či ze zařízení pro výkon ústavní výchovy
- páchají trestnou činnost, dopouštějí se jednání mající charakter přestupku
- provozují prostituci

### 3 Kriminogenní faktory

Kriminogenní faktory<sup>8</sup> jsou rizikové okolnosti, které vyvolávají, usnadňují nebo podporují páčání trestných činů.

**Subjektivní faktory** souvisejí se strukturou osobnosti, s psychickými a fyzickými vlastnostmi a chováním jedince.

**Objektivní faktory** se týkají celé společnosti a působí zejména v oblasti:

- politiky
- ekonomiky
- práva
- státní správy a samosprávy
- sociální struktury
- kultury v nejširším slova smyslu, včetně morálky, mezilidských vztahů, rodiny, sdělovacích prostředků

Pokud jde o kulturu a oblast životního stylu, mohou být zločinem zneužity např. ty životní strategie, které jsou založené na jednostranně konzumních orientacích. Demotivující je rovněž, dosahují-li někteří lidé úspěch evidentně nemorálním způsobem.

V mezilidských vztazích dochází ke komunikační lhostejnosti a tím i k **oslabení sociální kontroly**. S oslabením sociální kontroly roste tolerance vůči protispoločenskému a někdy i vůči nelegálnímu počínání.

Lidé se často také nechovají **odpovědně ke svému zdraví**. Za této situace sílí např. nabídka drog a zvyšuje se počet narkomanů.

---

<sup>8</sup> Havrdová, Egle . *Tvorba a realizace projektů prevence kriminality mládeže*. 1.vyd. str. 27-31. Praha: Centrum pro veřejnou politiku, 2007. ISBN 978-80-239-0050-1.



### **3.1 Nefungující výchovná role školy a rodiny**

Součástí kultury je i výchovná role školy a rodiny. Ani rodina, ani škola neplní v současné době řadu nezbytných výchovných funkcí. Nejsou vytvářeny dostatečné možnosti pro smysluplné využívání volného času ve všech věkových kategoriích, od mládeže až po seniory. Tím, že výchovný systém vyklízí zcela dobrovolně prostor, který by měl v životě dětí a mládeže naplňovat, vnikají do tohoto prostoru snáze nežádoucí aktivity - často z nedostatku jiných, hodnotnějších příležitostí. Řada nežádoucích činností je důsledkem neregulované nápodoby. Stačí, když několik dominantních jedinců zvolí určitý styl a ostatní mladí lidé ho slepě napodobují, jen aby se nelišili. Důsledkem tohoto životního stylu je přinejmenším to, že u části populace se vytváří celoživotní závislost na požívání návykových látek. Bezprostředněji ohrožujícím důsledkem je pak skutečnost, že s nadměrným požíváním alkoholu nebo psychotropních látek je často spojena kriminalita.

### **3.2 Vliv hromadných sdělovacích prostředků**

Hromadné sdělovací prostředky jsou jedním z **nástrojů veřejné kontroly**. Veřejnost by určitě měla být o všem plně informována. Média však mohou sehrát i negativní roli. Mohou zneužívat problematiku kriminality jako oblast, která svojí dramatičností a napětím láká masu diváků, čtenářů a posluchačů, mohou neúmyslně i záměrně glorifikovat zlo. Chybou, vycházející přímo z médií, je zobrazení násilí bez dostatečného odstupu. Sdělovací prostředky mohou rovněž zdůrazňovat určitý životní styl, který má ve své podstatě poměrně blízko k neetickým, často i nelegálním praktikám. Tiskem a televizí jsou vyzdvižováni lidé, kteří získali s ohledem na vynaloženou práci nepřiměřený majetek ve srovnání s těmi, kteří pracují poctivě.

V souvislosti s tím, že sdělovací prostředky mají nemalý **vliv na veřejné mínění**, mohou nevědomky, v horším případě pak vědomě, působit v zájmu něčeho, co je pro svět zločinu výhodné.

Sdělovací prostředky mohou výrazně ovlivňovat jednání politiků. Ti se vědomě či nevědomě často tlaku médií přizpůsobují. Na druhé straně jsou nezřídka zpochybňováni, osočováni a často i zesměšňováni ti, kdo by měli v současné společnosti být určitou autoritou.

Do oblasti kultury se zahrnuje rovněž **vědecké poznání**. Bude-li kriminalita předmětem soustavné vědecké analýzy, opřené i o mezinárodní zkušenosti, pak mohou být i opatření proti ní i promyšlená a v důsledku toho i účinná.

Vliv negativních jevů, které mohou způsobit kriminalitu, není u každého jedince stejný. V životě společnosti existují faktory, které mohou umožňovat páchaní trestné činnosti, ale výčet nalezených faktorů nemůže být nikdy úplný a definitivní.

### **3.3 Nový trestní zákoník**

Na konci ledna 2009 byl prezidentem ČR podepsán zákon, který uvádí v platnost nový Trestní zákoník s účinností od **1. ledna 2010**, který mimo mnoha dalších změn přináší také některé, které se týkají oblasti mládeže.

Rozhodně největší z nich a nejvíce do té doby diskutovanou, je snížení věkové hranice trestní odpovědnosti z 15-ti na **14 let** věku. O této otázce se vedly odborné debaty i polemiky v průběhu celé přípravy této kodifikace. Konečné rozhodnutí bylo ovlivněno především stále rostoucí brutalitou čtrnáctiletých dětských pachatelů na straně jedné a vyspělostí dnešních 14-ti letých dětí na straně druhé.

Nový zákon rovněž počítá se vznikem speciálních ústavů pro sexuální devianty a psychopaty, které je třeba izolovat od společnosti. Zavádí i řadu nových trestných činů, například stalking, tedy nebezpečné pronásledování.

Jedním z hlavních cílů zákoníku je také posilování úlohy alternativních trestů. U méně závažných trestných činů je cílem nahradit trest odnětí svobody alternativními druhy trestů.

System trestních sankcí se proto doplňuje o nové alternativní tresty:

- trest domácího vězení
- trest zákazu vstupu na sportovní, kulturní a jiné společenské akce

Problematika dětí a mládeže spadá pod několik zákonů. Týkají se jak občanského, tak trestního práva. Rozhodně ne méně důležitý je i zákon o sociálně právní ochraně dětí. Protože je ale řešení právní problematiky mládeže velmi široké a netýká se cílů ani názvu práce, nebudu se jí zde už dále zabývat.

## 4 Základní vymezení – defektivita, delikvence

Již někteří z prvních autorů definovali defekty v mravní oblasti převážně funkcionálně, např. B. Rusch (1812)<sup>9</sup> popsal **moral derangement** (zmatek) jako stav, kdy porozumění je v relativně dobrém stavu, ale vůle se stává neuvědoměle příčinou zlých činů prostřednictvím vášní. Podle Ruschova názoru je v základu těchto poruch nějaká vrozená morální deprivace, podmíněná pravděpodobně defektní organizací těch částí těla, v nichž jsou lokalizovány morální vlastnosti. Ovšem naopak někteří současní autoři mají snahu specifikovat mravní poruchu ve strukturálním smyslu jako důsledek nedostatečné činnosti centrálního nervového systému. Podle této teorie mají někteří jedinci geneticky malou či redukovanou schopnost naučit se správně reagovat na sekundární situace. Jde v podstatě o insuficienci ve vytváření podmíněných spojů.

Tyto osoby nedokážou spojovat tresty s chováním, které je již někdy před tím přivodilo, a proto neprožívají anticipační úzkost jako většina lidí v podmínkách, kdy provádějí opakovaně akty, které nejsou povoleny.

Termín **mravní narušenost** dobře vystihuje podstatu defektu i defektivitu v etopedii, tj. poruchu v oblasti vyšších hodnot, jež může být ovšem podmíněna rozdílnými faktory. Alois Zikmund rozlišil tři stupně mravní úchylnosti na podkladě kvality a kvantity mravního cítění:

**Mravně ohrožení** jsou mravně neporušení, normálního mravního cítění, jejichž mravní život je ohrožen vnějšími nepříznivými poměry, špatným prostředím apod.

Za mravně vybočilé (narušené) se označují ti, kteří vlivem zvláštního založení občas a jen přechodně, často vlivem slabosti charakteru i z návodu cizích, se dopustili špatných činů, a tak z mravního života více méně vybočili.

Konečně **mravně vadní v užším slova smyslu** jsou ti, u nichž mravní vady a sklony k antisociálním skutkům tvoří habituální stav, který se dá již těžko výchovně napravit.

---

<sup>9</sup> Milion, Theodore – Simonsen, Erik – Smith-Birket, Morten – Davis, Roger: *Psychopathy: Antisocial, Criminal, and Violent Behavior*, [2009.01.16]

<<http://www.amazon.com/exec/obidos/ASIN/1572308648/themetapsycholog#reader>>

Koudelková, Anna. *Psychologické otázky delikvence*. 1.vyd. str. 28. Praha: Victoria Publishing, 1995. ISBN 80-7187-022-6

K dispozici jsou tři základní vzorce osobnosti delikventů<sup>10</sup>:

- socializovaný
- citově narušený
- nesocializovaný agresivní

**Chování socializovaných** bylo interpretováno jako adaptivní, neboť jejich delikty byly pojaty jako prostředky pro dosažení žádaného cíle. Tyto děti byly v delikvenci vlastně vyučeny a v podstatě je lze zařadit k Zikmundově kategorii mravně ohrožených. Toto chování se utváří identifikací se sociálně neadekvátními modely a následným zvnitřněním antisociálních hodnot. Lze jej charakterizovat neschopností dosáhnout uspokojení společensky přijatelným způsobem v důsledku defektů výchovných podmínek v jejich prostředí.

**Chování nesocializovaných agresivních** je naopak výslovně maladaptivní, neboť jejich agresivní činy jsou v podstatě jen impulzivní reakcí na frustraci. Tento způsob jednání se také často označuje jako **psychopatická delikvence**, v Zikmundově klasifikaci jsou tito jedinci označeni jako mravně vadní v užším slova smyslu. Předpokládá se, že takto deformovaná osobnost se utváří vlivem zanedbání dítěte v jeho nejranějším období vývoje a následným neúspěchem dítěte vytvořit významné vztahy v dětství. Tím ovšem ještě nejsou ztotožňovány pojmy psychopatie a delikvence. Někteří psychopati se sice mohou stát zatvrzelými delikventy, ale naopak mnoho kriminálních osob má neporušenou schopnost plánovat akce dlouhou dobu dopředu, ovládat se i poučit ze zkušenosti a mnohé se vůbec nevyznačují silnou agresí, impulzivitou, nepřítomností pocitu viny ani mělkými a povrchními citovými vztahy jako psychopati.

Kategorie **citově narušených** se zpravidla dále diferencuje, ale pro její vymezení postačí, že tito jedinci jsou schopni provést činy bez pocitu viny a bez výčitek svědomí. Tyto defekty (pramenící v superegu dítěte) jsou implicitně podmiňovány chováním jeho rodičů, kteří v některých případech v podstatě skrytě stimulují a neuvědoměle posilují antisociální

---

<sup>10</sup> Koudelková, Anna. *Psychologické otázky delikvence*. 1.vyd. Praha: Victoria Publishing, 1995. str. 28-37. ISBN 80-7187-022-6. Dospěli to k tomu R. L. Jenkins a S. Glickmanová (1947) klasickou faktorovou analýzou anamnestických dat u tří set chlapců z převýchovného ústavu

Termín delikvence je podrobně vysvětlen v podkapitole 4.1

chování svého dítěte, ač je navenek prohlašují za nežádoucí. Tato skupina se nejvíce přibližuje Zikmundové kategorii dětí mravně vybočilých (narušených).

Termín mravní narušenost, přestože má dnes již dobrou základnu v moderní psychopatologické teorii, se v pedagogice neudržel snad proto, že někteří autoři používali méně vhodných synonymních označení typu mravní provinilost, zatíženost, zpustlost či dokonce zvrácenost, které mají již silně negativní emocionální přízvuk. Od roku 1960 byl proto nahrazen termínem **obtížná vychovatelnost**, který zase nemá téměř žádnou explikativní hodnotu. Tento pojem se vyznačuje vysokou neurčitostí a v podstatě není vůbec specifický pro etopedickou oblast.

Na přechodu mezi pedagogikou a psychopatiologií stojí rovněž nedostatečně vymezená kategorie - **poruchy chování**. Předpokládá se, že na vzniku těchto poruch se podílejí jen takové vlivy, které nezasáhnou osobnost dítěte patologickými mechanismy. Uvádí se zejména nedůsledná či nedostatečná výchova, které mají za následek, že se u dítěte nevytvoří vhodné sociální návyky, takže dítě svým chováním vybočuje z hranic chování určeného společenskými normami. Ovšem v některých případech za poruchou chování může probíhat již psychopatologický vývoj, proto někteří autoři s tímto termínem raději nepracují. Někteří z nich (u nás O. Kučera<sup>11</sup>, 1961) upřednostňují jiná označení, např. antisociální projevy pro přestupky provedené dětmi do patnácti let. Jde o takové chování dětí a mladistvých, které je postihováno nejen trestními, ale rovněž morálními sankcemi společnosti. Tyto aktivity jsou společností odmítány, ale nemusí být na druhé straně pro ně např. zákonem stanovován trest. (Dissociální chování zpravidla vyjadřuje jen menší stupeň nebezpečnosti pro společnost.).

V této souvislosti je vhodné podrobněji analyzovat pojem **sociální narušenost**, který do odborné literatury uvedli v r. 1946 L. E. Hewitt a R. L. Jenkins<sup>12</sup>. Pro sociálně narušeného delikventa je příznačná především jeho vzájemná spolupráce s ostatními členy delikventní skupiny při provádění delikventních aktů (proto je také mnohdy označován jen jako sociální či socializovaný delikvent), přičemž delikventní komunita svému členu zajišťuje status i potřebu uznání za jeho chování.

---

<sup>11</sup> Koudelková, Anna. Psychologické otázky delikvence. 1.vyd. Praha: Victoria Publishing, 1995. str.32 ISBN 80-7187-022-6.

<sup>12</sup>V díle Fundamental patterns of maladjustment: The dynamics of their origins – Základní modely sociální narušenosti (vlastní překlad).

Jak emočně narušený delikvent, tak i sociálně narušený delikvent vyjadřuje pouze dílčí aspekt, jednu z několika základních dimenzí delikventní činnosti a je tedy nepřiměřeně používat některou z nich jako souborné označení pro jedince, jimiž se zabývá oblast etopedie, jak někteří autoři dodnes neoprávněně činí.

Mezi těmito dvěma kategoriemi delikventní činnosti pak existuje základní rozdíl, pokud jde o stupeň narušenosti osobnosti. Sociálně narušený delikvent by neměl mít prokazatelné emoční problémy, jeho osobnost by měla být normální, jeho nesnáze by byly pouze důsledkem nevhodných výchovných podmínek jeho sociálního prostředí. Jejich převýchova by vlastně nebyla ani nutná, postačilo by začlenění do zdravého výchovného prostředí. Emočně narušený delikvent má naopak vážné osobnostní problémy, při formování jeho osobnosti se uplatňovaly nejrůznější psychopatologické mechanismy a z hlediska převýchovy představuje vysoce náročný úkol.

## 4.1 Delikvence

Termín **delikvence** byl podle A. Koudelkové původně pojmem právnickým, v poslední době však zakotvil nejen v sociálních vědách, ale také již v modernějších učebnicích psychopatologie. Označuje se jím antisociální chování, které může, nebo nemusí, být spojeno s právními důsledky, přičemž delikvencí se zpravidla rozumí mírnější porušení právních nebo morálních norem, zejména dětmi nebo dospívajícími, zatímco termínu kriminalita se používá již pro závažné přestupky, trestné činy apod.

**Juvenilní delikvencí** jsou pak označovány přestupky mladých osob, zpravidla do šestnácti až osmnácti let, které měly za následek, že se mladistvý dostal k soudnímu řízení.

Delikventní chování může představovat jednotlivý delikventní akt, jedinou epizodu mnohonásobných nezákonných činů, příležitostné, ale i opakující se delikventní aktivity či stálý delikventní způsob života. Delikventní akty se mohou pohybovat od závažných trestných činů k relativně menším přestupkům, které se stávají deliktem jen v důsledku nedospělosti dítěte (např. opuštění domova, alkoholismus). Věk dítěte je významným hlediskem při posuzování přestupku. Určitý akt, který je v předškolním věku tolerován (např. ničení cenných předmětů), je ve školním věku zpravidla kvalifikován již jako delikventní, neboť dítě v tomto věku má již umět tlumit a ovládat tyto impulzy.

Delikvence tedy zahrnuje nejen celou psychopatologii, ale také sociální patologii.

## 5 Metody preventivní práce a služby používané v ČR

Metody preventivní práce používané v ČR lze rozdělit do dvou skupin – jedná se o metody sociální prevence a metody situační prevence.

### 5.1 Metody sociální prevence

Metody sociální prevence je možné rozdělit do několika okruhů<sup>13</sup>:

- Programy sportovní
- Programy vzdělávací, umělecké a zájmové
- Programy informační
- Programy resocializační

#### 5.1.1 Programy sportovní

Tento druh preventivních aktivit zakládá své působení na přitažlivosti **sportovních aktivit** pro mladou generaci a je hojně využíván v prevenci primární, má však také své nezanedbatelné místo v sekundárních a terciárních preventivních snahách. Hraní nejrůznějších pohybových her má důležitý význam již od raných fází socializace dítěte. Zvláště dobře vedené a organizované kolektivní hry uvádějí děti a později mladistvé do důležitých sociálních interakcí. Učí je **kooperaci**, odpovědnosti, zdravému životnímu stylu a dodržování zásad životosprávy, podřízení se pravidlům hry a zásadám fair-play, zvládnutí emocí, reálnému hodnocení svých schopností, motivují je k rozvoji dovedností, zdravé soutěživosti apod. Z hlediska prevence jsou tedy důležité takové hromadné (nikoliv tedy špičkové, k profesionálním výkonům zaměřené) sportovní aktivity, které pravidelně vážou přebytečný volný čas mladých lidí, umožňují jim potřebnou seberealizaci a kontakt s vrstevníky, a to nejlépe pod nenápadným a chápajícím dozorem mládeží akceptovaných dospělých. Ohromný význam zde má působení školy. Ta má možnost v rámci hodin tělesné výchovy předat mladým lidem představu o základních typech sportů i jejich pravidel a také disponuje materiálním vybavením pro uskutečňování těchto her. V posledních letech se začíná klást velký důraz na otevření školních hřišť v době mimo vyučování.

---

<sup>13</sup> Havrdová, Egle . *Tvorba a realizace projektů prevence kriminality mládeže*. 1.vyd. str. 98-101.Praha: Centrum pro veřejnou politiku, 2007. ISBN 978-80-239-0050-1.

Svůj význam mají ale i různé adrenalinové sporty. Umožňují totiž pozitivní zážitek vzrušení “společensky přijatelným způsobem“. Obdobně umožňují posilovat sebevědomí, týmovou činnost a další pozitivní způsoby formování a posilování osobnosti.

### 5.1.2 Programy vzdělávací, umělecké a zájmové

Podle kriminologické teorie jsou běžné druhy asociálního chování velmi úzce spojeny s nedostatkem formálního vzdělání a s nezájmem mladých lidí o tvořivé, společensky akceptované zájmové a umělecké činnosti. Tato skutečnost se vysvětluje různými teoretickými konstrukty, které v zásadě říkají, že mladí pachatelé pocházejí jednak z nepodnětného rodinného zázemí (nezájem o vzdělání a kulturní činnost je pak otázkou nápodoby negativních vzorů), jednak jsou sami ve školních dovednostech (ať již z důvodů subjektivních, či objektivních) neúspěšní. Důsledkem tohoto stavu je pak nedostatečná kvalifikovanost mladých lidí, jejich nemotivovanost a neschopnost získat vhodnou trvalejší práci, což se ovšem dále projevuje v jejich nedostatečné saturaci materiálních potřeb. Frustrovaný mladý člověk má pak vedle tendence zapojovat se do různě závažné majetkové trestné činnosti i další kompenzační potřeby často agresivního či jinak závadového charakteru.

Preventivní programy se snaží tomuto naznačenému vývoji zabraňovat. Základním prostředkem je snaha **zajistit úspěšnost mladého člověka přímo ve školní výuce**. Zde se volí různé motivační prostředky a individuální přístup ve výuce. Ve škole se začínají vyskytovat **pedagogičtí asistenti**, kteří pomáhají pomalejším žákům či žákům z etnických minorit zvládnout látku, organizují se různé formy doučování či vyrovnávacích akcí, ať již v průběhu školního roku, nebo zábavnou formou na prázdninových soustředěních. Snahou těchto programů je nejen zabránit vzniku pocitu školní neúspěšnosti u dítěte, ale také nepřipustit, aby dítě neabsolvovalo základní vzdělání. Při tomto úsilí jsou žákům nápomocni školní metodici prevence a výchovní poradci, školy navíc spolupracují se školními psychology a pedagogicko - psychologickými poradnami. Preventivní úsilí škol směřuje též ke snaze zařadit každé dítě do nějaké formy následného profesního středního vzdělání.

Pro mladé lidi jsou pořádány různé **umělecká a zájmové akce ve volném čase**. Ty však bývají využívány spíše neproblémovou mládeží. Pro mládež ohroženou sociální patologií mají v mimoškolním čase největší význam různé kluby a otevřená (tzv. nízkoprahová) centra.



### 5.1.3 Programy informační

Informační programy vycházejí z ideje, že mnohé problémy mladých lidí vyplývají z chybějící či špatné informovanosti. Proto jsou v rámci preventivních programů organizovány nejrůznější **propagační a osvětové akce**, které se zaměřují zejména na varování před rizikovými způsoby chování. Zvláště velká pozornost se věnuje informacím o alkoholové a nealkoholové toxikománii. Kampaně jsou zaměřeny na vštípení důležitých telefonních čísel, na kterých je možno získat pomoc či radu, jsou zprostředkovávány informace o adresách a druhu pomoci pomáhajících organizací státního či nestátního sektoru.

### 5.1.4 Programy resocializační

I přes často značnou snahu zabránit delikventnímu či jinak sociálně patologickému vývoji některých mladých lidí, dochází mnohdy v jejich výchově k základnímu nezdaru. Rodiče a vychovatelé v těchto případech hledají účinné preventivní programy, které by byly schopny zvrátit nepříznivý vývoj. V těchto situacích přicházejí na řadu **konzultace s poradnami, linkami důvěry či různorodými krizovými pracovišti** (např. Lata). Zde dochází k rozboru situace, k bezprostřední odborné intervenci i k dlouhodobějším resocializačním strategiím.

Resocializační postupy se často opírají o tzv. **peer programy**, tj. o postupy, které využívají pozitivních vrstevnických vazeb mezi delikventním vývojem ohroženými mladými lidmi a jejich prosociálně orientovanými vrstevníky k pozvolné změně negativních hodnot a postojů. Vychází se z myšlenky, že hodnotová orientace bývá nejsnadněji ovlivnitelná důvěryhodnými osobami, které se dovedou přiblížit mentalitě ovlivňovaného a které zároveň od něj nejsou příliš věkově vzdáleny, takže mohou sdílet určité vrstevnický prožívané normy a hodnoty. Problém těchto postupů spočívá především ve výběru a vyškolení vhodných pozitivně orientovaných mladých lidí ochotných zapojit se do této obtížné sociální práce. Pro tuto činnost využitelný „peer“ totiž musí splňovat několik důležitých podmínek svého působení. Musí být schopen na jedné straně zvládnout „materii problému“, na druhé straně však musí působit tak, aby mohl být ovlivňovanými jedinci akceptován. Vhodnými mladými pomocníky v této preventivní činnosti tak často nejsou osoby, které svým jednáním a chováním působí jako nedostižné vzory, ale spíše ti jedinci, kteří se dovedou přiblížit mentalitě ovlivňovaných, aniž by zároveň slevili s určitých preventivních standardů.

Resocializační význam je též přisuzován preventivním programům v rámci nízkoprahových klubů pro „děti ulice“ a také různým zařízením typu K - center<sup>14</sup> či azylových domů. Neopomenutelné místo v práci s ohroženou mládeží mají střediska výchovné péče a soudem monitorované aktivity Probační a mediační služby ČR<sup>15</sup>. Všechna tato zařízení více či méně usilují o to, aby zachytila jedince v aktuální krizi, aby mu ji pomohla překonat a postupně jej zařadila (pokud možno) do normálních sociálních vazeb.

## 5.2 Metody situační prevence

Situační prevence<sup>16</sup> usiluje o to, aby se „uvažujícímu pachateli“ **nevyplatilo spáchat provinění či trestný čin**, tedy aby námaha vynaložená na jeho spáchání byla neúměrně vysoká v porovnání s uspokojením z proponované asociality, a pokud by takový čin byl spáchán, aby byl pachatel odhalen a měl ze svého asociálního činu co nejmenší profit. K tomuto účelu jsou vytvářeny různé preventivní strategie a používají se různorodé prostředky.

Na prvním místě je myslím v této pasáži vhodné upozornit, že mezi důležité preventivní zásahy patří odstraňování možností určitý druh kriminality vůbec spáchat. Moderní doba spojená s novými technologickými možnostmi tak např. směřuje k stále menšímu používání peněz v hotovosti, začíná se prosazovat bezhotovostní styk i v běžném životě - výplaty jsou zasílány přímo na konta zaměstnanců. Tím dochází k omezení důvodů viktimizovat občany a odcizovat jim peněžní hotovost.

V jiné oblasti preventivní činnosti jsou zase vytvářeny určité promyšlené architektonické úpravy, které zpřehledňují prostor bydliště občanů, dovolují odlišit místní od cizích a tím znesnadňují záměry případných pachatelů.

Jedním z nejdůležitějších prostředků aktivní situační prevence je vytváření kamerových monitorovacích systémů. Mezi moderní prostředky situační prevence patří i tzv.

---

<sup>14</sup> K-centrum neboli poradenské centrum pro drogově závislé, jejich rodiče a blízké. Existují ale i další kontaktní zařízení, která nejsou specificky zaměřená na uživatele drog – např. pro lidi bez přístřeší nebo pro ty, kteří se živí prostitucí. Další z center mohou být určena lidem, kteří se stali obětí trestného činu včetně domácího násilí. Je možno sem také zařadit nízkoprahové kluby (viz. podkapitola 5.3).

<sup>15</sup> Probační a mediační služba zprostředkovává řešení konfliktů spojených s trestnou činností, zajišťuje výkon alternativních trestů a věnuje se poškozeným. Cílem činnosti je začlenění obviněného resp. pachatele do života společnosti bez dalšího porušování zákonů a zapojení poškozeného do procesu vlastního odškodnění.

<sup>16</sup> Havrdová, Egle . *Tvorba a realizace projektů prevence kriminality mládeže*. 1.vyd. str. 102 -103. Praha: Centrum pro veřejnou politiku, 2007. ISBN 978-80-239-0050-1.

pulty centrální ochrany. Ty pracují na principu technického zabezpečení objektů ochrannými čidly, které signalizují pohyb nepovolaných osob ve vymezeném prostoru a čase do jednoho centra.

Dalším prostředkem situační prevence jsou ty postupy, které znesnadňují použití věcí z trestné činnosti. Zde se uplatňuje celá řada metod značkování předmětů, a to ať již předběžně (registrace a označování jízdních kol či jejich bezpečné ukládání do uzamykatelných stojanů, označování elektronických výrobků, vyrývání identifikačních údajů do skel aut, různé druhy imobilizérů a mechanických zabezpečovacích prostředků apod.) nebo následně (systémy znehodnocování peněz po jejich odcizení barvou, systémy upozorňující na neoprávněné používání či zcizení věci apod.).

Prostředky situační prevence jsou důležitými součástmi celé strategie preventivního působení, jsou často krátkodobě vysoce účinné a při správném užití mohou napadené oblasti výrazně prospět. Nicméně je třeba prostředky situační prevence vhodně kombinovat s prostředky sociální prevence, a to proto, aby se dosáhlo dlouhodobějšího účinku těchto aktivit.

### **5.3 Služby pro ohrožené děti a mládež**

Sociální práce, respektive sociální služby jsou poskytovány lidem společensky znevýhodněným a to s cílem zlepšit jejich kvalitu života, případně je v maximální možné míře začlenit. Rozlišují se sociální služby **státní**, poskytované v zájmu veřejnosti a financované z veřejných rozpočtů, **nestátní – neziskové**, které jsou obstarávány neziskovými organizacemi a **komerční**, na základě obchodního kontaktu mezi poskytovatelem a uživatelem.

Sociální služby se ale neorientují pouze na daného jednotlivce, ale zohledňují také jeho rodinu, skupiny, do nichž patří, případně zájmy širšího společenství. Některé z nich také poskytují preventivní programy (viz. předchozí podkapitola).

„Povinností starat se o děti a mladistvé obtížně vychovatelné, o mladistvé páchající trestnou činnost a jejich rodiny je v České republice úkolem **Kurátora pro děti a mládež**, který pracuje pod odborem sociálních věcí na krajských úřadech nebo na městských úřadech s rozšířenou působností. Ten těmto klientům a jejich rodinám poskytuje poradenskou a socioterapeutickou pomoc. Ta však nemůže být intenzivní vzhledem k vysokému počtu případů, jimiž se ročně kurátoři zabývají. Proto odkazují děti, případně rodiny, do soustavné dlouhodobé péče jiným organizacím (střediska výchovné péče, ústavy, nestátní formy ambulantní pomoci) a monitorují situaci dítěte. U problémových a nezvladatelných dětí podávají kurátoři soudu

podnět k nařízení ústavní výchovy a zprostředkovávají jejich umístění do diagnostických ústavů.<sup>17</sup> Jsou také povinni nejméně jednou za šest měsíců navštěvovat děti, kterým byla nařízena ústavní výchova v zařízení a jsou v kontaktu s rodiči nebo osobami odpovědnými za jejich výchovu za účelem odstranění důvodů, pro které bylo dítě umístěno do ústavního zařízení.<sup>18</sup>

System státních školských zařízení pro tuto skupinu tvoří **diagnostické ústavy, dětské domovy se školou a výchovné ústavy pro mládež**. Do těchto zařízení přicházejí děti a mládež se soudem určenou ústavní a ochrannou výchovou. (V diagnostickém ústavu je možný pobyt i na vlastní žádost.)

Ústavní péče o rizikové děti a mládež je sama o sobě představuje velké riziko. Větší kolektivy skládající se z mladých lidí, kteří mají často za sebou deprivacní zážitky z rodiny a mívají zvýšený sklon k sociálnímu selhání, se jen obtížně mohou stát prostředím, kde dojde ke korigování nepříznivých vlivů. Hlavní problém spočívá v tom, že personál nemůže mít pod kontrolou všechny interakce probíhající mezi klienty ústavu. Také legislativní omezení velikosti výchovných skupin na osm členů (podobně jako v dětských domovech) není možné ve všech typech aktivit dodržet.

Vedle uvedených ústavních zařízení pro dlouhodobé pobyty existují ve větších městech ještě **střediska výchovné péče**, poskytující péči v docházkových programech. Některá střediska mají i oddělení pro krátkodobé pobyty. Střediska poskytují podle svých možností poradenskou a terapeutickou péči rodinám. Takovou péči nabízejí i některé výchovné ústavy. Ty poskytují i vzdělávací programy (školu, učební obor). Někteří klienti propuštění z výchovných ústavů<sup>19</sup> využívají **domů na půli cesty**, které u nás zřizují nestátní organizace. V nich se poskytuje zvýhodněné ubytování obvykle po dobu jednoho roku a

---

<sup>17</sup> Matoušek, Oldřich a kol. *Sociální služby: legislativa, ekonomika, plánování, hodnocení*. 1.vyd. str. 86. Praha: Portál, 2007. ISBN 978-80-7367-310-9.

<sup>18</sup> V případě, že pominuly důvody pro nařízení ústavní výchovy, dávají soudu podněty na její zrušení. Po propuštění dětí nebo mladistvých z ústavní či ochranné výchovy pečují o to, aby tyto osoby byly přijaty do škol, vhodných učebních oborů a zaměstnání. V rámci této činnosti spolupracují se školami, úřady práce, zaměstnavateli apod.

<sup>19</sup> Podle zákona pečuje o děti starší 15- ti let se závažnými poruchami chování u nichž byla nařízena institucionální nebo uložena ochranná výchova. Ve vztahu k dětem plní funkci výchovnou, vzdělávací sociální.

poradenské vedení, jehož cílem je, aby klient získal vlastní bydlení a práci a měl alespoň minimální podpůrné sociální vazby.

V některých západních zemích se využívá jako alternativa k pobytu ústavnímu dlouhodobý **pobyt v profesionální náhradní rodině**. Pečující dospělí procházejí výběrem a zaškolením a jsou supervidováni. Ve srovnání s kontrolními skupinami mladistvých vychovávaných v ústavech jsou výsledky péče u mladistvých v pěstounské péči náhradní rodiny lepší; mladiství mají méně asociálních projevů a méně často přestupují meze zákona. V ČR se zatím tato forma péče u rizikových mladistvých nevyužívá, rozvinutá je jen pěstounská péče, do níž se zařazují převážně mladší děti.

Účinnou pomoc mohou této cílové skupině poskytovat vybraní, zacvičení a průběžně supervidováni dobrovolníci. Tyto programy bývají v zahraničí označovány jako **mentoringové**. V ČR běží na několika místech program 5 P, což je modifikace amerického programu Big Brothers, Big Sisters. Dobrovolníci se v něm zabývají dětmi do 15 let. Na podobných principech je postaven právě projekt Lata, jehož cílovou skupinou jsou děti od 12 do 26 let. Tyto programy u nás zatím fungují jen v několika největších městech.

**Projekty podporující vzdělávání a uplatnění na trhu práce** v ČR organizují některé nestátní organizace. Jde například o speciální rekvalifikační kurzy pro ohroženou mládež, v nichž je složka získávání praktických pracovních dovedností vysoce upřednostňována před teoretickými předměty. V ČR se pokusně zavádějí i tzv. **výrobní školy**, v nichž se kvalifikují mladí lidé, kteří nemají dokončené základní vzdělání pro práci na pozicích, jež nevyžadují vysokou odbornost (práce s kovem, se dřevem, práce ve stravovacích zařízeních). Součástí programu je i rozvoj sociálních dovedností a výchova k občanství. U některých klientů se předpokládá, že po absolvování tohoto programu budou ve vzdělávání pokračovat formou standardního učebního plánu, jiní po něm začínají pracovat.

Významnou úlohu při prevenci asociálního chování a při rozvoji prosociálních zájmů mohou sehrát **nízkoprahová komunitní centra** - nízkoprahové kluby (odborně nízkoprahová zařízení pro děti a mládež - NZDM), která dětem a mládeži nabízejí příležitost k nerizikovému trávení volného času a někdy pro ně organizují i víkendové a prázdninové akce v přírodě. U nás jsou zřizována také nestátními organizacemi.

Dalším modelem je práce s ohroženými dětmi a mládeží přímo na "ulici" - **streetwork**<sup>20</sup>. Terénní sociální pracovník tzv. streetworker, se setkává s velkým spektrem problémů: pasivním trávením volného, experimentováním s drogami, trestnou činností a vandalismem, psychickými a sociálními problémy spojenými s dospíváním, problémy v rodině a ve škole nebo záškoláctvím. Streetworker často pracuje s mladými lidmi, kteří se hlásí k některé vyhraněné skupině - subkultuře - např. skinheads, anarchisté, „skejtaři“, hip-hopěři apod. Těmto lidem streetworker nabízí poradenství přímo v terénu, instrumentální pomoc s jejich problémy (např. doprovod na úřady, zprostředkování další odborné pomoci), nebo asistenci při realizaci jejich vlastních nápadů a akcí.

V ČR se v současnosti pokusně na několika místech zavádí **Program rychlé intervence**, inspirovaný Centry časné intervence v USA. Má zatím podobu informační databáze, do níž údaje o problémových a ohrožených dětech mohou vkládat školy, pedagogicko-psychologické poradny, lékaři a jiní profesionálové, kteří se s těmito dětmi setkávají. Ti dostávají zpětnou vazbu jen ve formě statistických údajů o skupinách. Správci databáze jsou pracovníci orgánů sociálně právní ochrany dětí na úrovni obecních úřadů. Kromě nich informace využívá policie, justice, probační a mediační služba a kurátoři obecních úřadů. Předpokládá se, že v dohledné době budou tyto orgány organizovat případové konference, na nichž se bude hledat rychlá a účinná intervence za účasti těch zainteresovaných stran, které mají ze zákona povinnost reagovat, i těch, jež mají možnost a ochotu reagovat.

**Dobrodružné programy v přírodě**, se kterými se můžeme setkat v zahraničí, se v ČR jako dlouhodobé a profesionálně zajištěné akce pro rizikovou mládež zatím nepřipravují (jsou sice jako několikátýdenní programy dostupné platícím zájemcům- Prázdninová škola Lipnice, což ale téměř vylučuje účast dětí a mládeže ze sociálně slabých rodin).

---

<sup>20</sup> Bednářová, Zdena – Pelech, Lubomír. *Slabikář sociální práce na ulici: supervize, streetwork, financování, co jak a proč*. 1.vyd. str. 7-17. Brno: nakladatelství Doplněk, 2003. ISBN 978-80-7367

## 6 Základní charakteristika Lata

„**Posláním** občanského sdružení Lata je pomoc mladým lidem zvládat jejich nepříznivou nebo ohrožující situaci a posilovat jejich samostatnost. K tomu využívá vrstevnickou podporu dobrovolníka a další navazující služby pro klienta a jeho rodinu. Věří, že každý v dospívání potřebuje někoho, kdo jej přijímá takový, jaký je.“<sup>21</sup>

**Základními hodnotami**, o které se opírá činnost organizace je individuální a nedirektivní přístup, víra v možnost změny prostřednictvím vztahu, zodpovědnost každého za svůj život ve vztazích, solidarita, vzájemnost a dobrovolnost zapojení klientů a dobrovolníků. Na jejich základě pomáhá mládeži v obtížné životní situaci. Věří, že se vrstevnické a individuální dobrovolnictví stane stabilní součástí pomoci mládeži, která se nachází v obtížné životní situaci.

### 6.1 Historie vzniku Lata

Původní myšlenka práce s rizikovou mládeží vznikla na půdě denního sanatoria **Horní Palata**. Samotné realizaci projektu Lata předcházela roční zkušenost se skupinovou prací s mladistvými ve zmiňovaném zařízení. Tento projekt reagoval na tehdejší situaci v oblasti práce s rizikovou mládeží u nás, která byla značně neutěšená. „Otcem“ Lata, který stál u samotného zrodu projektu je Doc. PhDr. Oldřich Matoušek dnes působící v Latě jako odborný garant.

Roku 1990 vznikl na Palatě nový skupinový program HERMES. Jednalo se o skupinu mladistvých, jež byla záměrně sestavena z tzv. problémových mladistvých a z mladistvých, kteří měli psychiatrickou diagnózu. Skupina se pravidelně scházela a pracovala během roku. Vyvrcholením celoroční práce byla prázdninová akce v drsné přírodě. Tato zkušenost skupinové práce s rizikovou mládeží byla sice zajímavá, ale nenastalo očekávání vzájemného učení se sociálních dovedností mezi jednotlivými členy – v takto sestavené skupině.

Skupinová práce byla tedy předchůdcem dnešní Lata. Na základě zkušeností vznikla nová myšlenka jak pracovat s rizikovou mládeží u nás a to skrze vytváření dvojic (klient – dobrovolník). Myšlenka spolupráce jeden na jednoho byla a je doplněna o nápady z programů, služeb a organizací fungujících na stejných principech. Například sociální služby

---

<sup>21</sup> Lata – programy pro ohroženou mládež [2009.4.17.] < <http://www.lata.cz/programy1.php> >

formou dobrovolnické péče o geronty nebo programy práce s mládeží fungující v USA – Big Brother a Big Sister.

Občanské sdružení Lata vzniklo **16.6.1994** na základě iniciativy **O. Matouška** a několika tehdejších studentů Katedry sociální práce FF UK. Jako jedna z mála organizací zaměřených na práci s rizikovou mládeží pracuje Lata s klienty v jejich přirozeném prostředí a reaguje na jejich individuální potřeby.

## **6.2 Poslání a cíle organizace**

Posláním sdružení je prostřednictvím dobrovolníků preventivně působit proti riziku sociální exkluze u mladistvých a mladých dospělých klientů a vyrovnávat jejich příležitosti k plnohodnotnému životu uvnitř společnosti. Toto poslání naplňuje realizací projektu Ve dvou se to lépe táhne.

**Cíle organizace** jsou doplnit stávající služby zaměřené na práci s rizikovou mládeží o pravidelnou individuální, intenzivní, vrstevnickou a dobrovolnickou službu, která umožní pracovat s touto cílovou skupinou v jejím přirozeném prostředí tak, aby klienti nemuseli prožívat své dospívání na okraji společnosti popř. v ústavní péči. Cílem je také rozvoj dobrovolnictví a posílení jeho pozice ve společnosti, vzdělávání dobrovolníků, umožnění získání praktických zkušeností a tím zvyšování jejich možnosti pracovního uplatnění.

Dobrovolnická služba poskytovaná občanských sdružením Lata je akreditována Ministerstvem vnitra ČR, sociální služba je pak akreditována u Ministerstva práce a sociálních věcí.

Magistrát hl. m. Praha od 17.10.2007 registruje sdružení jako sociálně aktivizační službu pro rodiny s dětmi (§ 65) dle zákona č.108/2006 sb. o sociálních službách. Služba podle odstavce 1 obsahuje tyto základní činnosti:

- a) výchovné, vzdělávací a aktivizační činnosti;
- b) zprostředkování kontaktu se společenským prostředím;
- c) sociálně terapeutické činnosti;
- d) pomoc při uplatňování práv, oprávněných zájmů a při obstarávání osobních záležitostí.



### 6.3 Význam slova Lata

Lata<sup>22</sup> je druh hroznovitého květenství, u něhož z hlavního větene vyrůstají rozvětvené stromky. Vrcholičnatá Lata je takové květenství, u něhož květy stojící na větenu níže rozkvétají dříve než květy střední. Vrcholičnatá Lata byla použita jako logo projektu. Bylo tím míněno spojení klienta (střední květ) s propojenou skupinou osob, které jej podporují (níže stojící květy). Těmito osobami jsou kurátor, advokát, učitel, rodič a v neposlední řadě student - dobrovolník.

Lata je také zkratkou slov Laskavá Alternativa Trestu pro Adolescenty.

Lata znamená ve staré češtině osobu, která porušuje zákon. Do novodobé češtiny z tohoto slovního základu přežilo jenom sloveso „prolátnout“ ve významu prozradit. „Prolátnout“ původně znamenalo probít se z vnitřku ven.

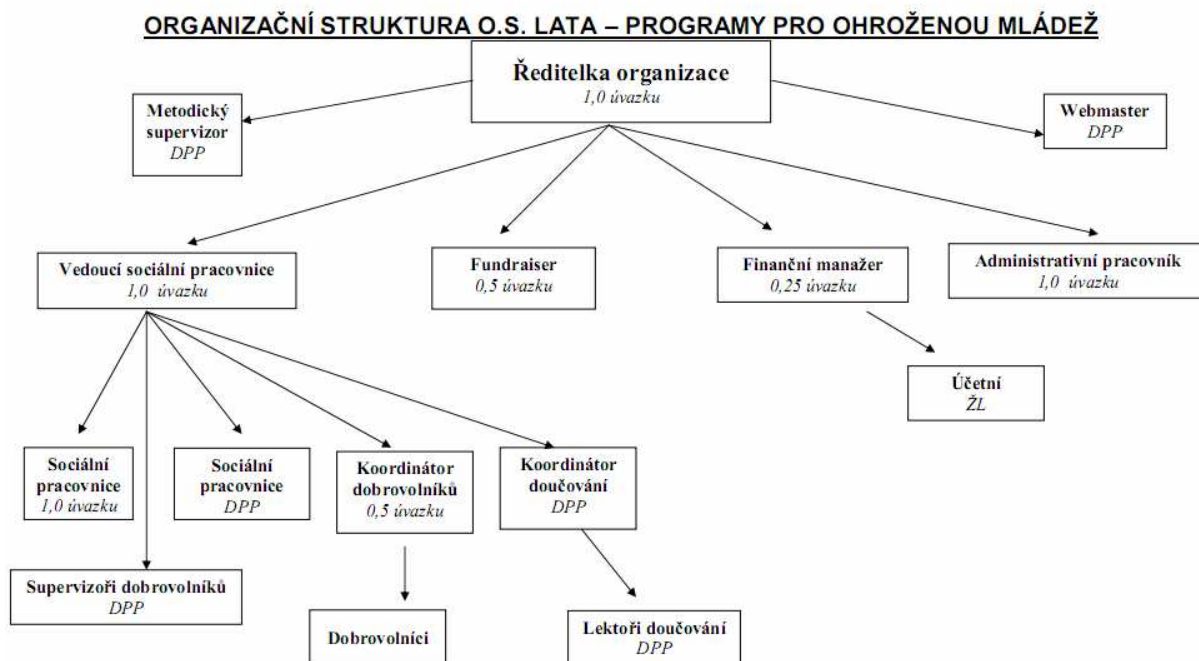
Lata jsou poslední dvě slabiky místního názvu Palata, se kterým je významně spjata historie Lata.

Slovo ale může vzbuzovat i další asociace: dát někoho do latě = přivést ho k pořádku. „Laťák“ = nedospělý les starý maximálně 20 let, stromy z něj se používají k výrobě latí.

---

<sup>22</sup> Lata – programy pro ohroženou mládež [2009.4.17] <http://www.lata.cz/slovolata.php>

Obrázek 1 - Personální zajištění projektu Lata



## 6.4 Personální zajištění Projektu

V projektu je zapojena ředitelka organizace, manažerka služby, koordinátor dobrovolníků, sociální pracovníce, fundraiser, koordinátor doučování, administrativní pracovní, účetní a externí pracovníci. Vlastní práci s klienty vykonávají proškolení dobrovolníci.

Hlavními kompetencemi koordinátorů je nábor dobrovolníků, jejich vyškolení, péče o ně během celého jejich působení v projektu a organizování úvodních výcviků pro nové dobrovolníky. Sociální pracovníci pak rozvíjí spolupráci s klienty a průběžně informují kontaktní instituce. Jejich úkolem je i medializace projektu, zprostředkování kontaktu mezi dobrovolníky a klienty, práce s klienty a jejich rodinami, aktivní účast na supervizních setkáních, vedení spisové agendy, zajišťování chodu kontaktní kanceláře projektu, rozvoj projektu do budoucnosti. Finanční zajištění projektu má na starosti fundraiser tým.

Další součástí pracovního týmu jsou supervizoři, jejichž úkolem je vést ve dvou supervizních skupinách pravidelná setkání dobrovolníků. V případě potřeby jsou k dispozici

dobrovolníkům i k individuální pomoci. Podílejí se také na úvodním výcvikovém semináři. V indikovaných případech doplňují vstupní řízení pohovorem s klienty.

Právník projektu je k dispozici dobrovolníkům v případě jakýchkoli právních nejasností.

## **6.5 Projekty Lata**

### **6.5.1 Ve dvou se to lépe táhne**

Lata realizuje v Praze projekt **Ve dvou se to lépe táhne** (dříve pod názvem LATA – dobrovolnická pomoc rizikové mládeži) průběžně již od školního roku 1994/1995. V jeho rámci pracují dospělí dobrovolníci s mladými lidmi staršími 13 let, kteří se ocitli v obtížné životní situaci, v níž jim hrozí riziko sociálního selhání a sociální exkluze. Projekt je koncipován jako sociální pomoc vyškolených dobrovolníků starších 18-ti let (převážně studentů vysokých a vyšších odborných škol humanitně zaměřených).

Jeho cílem je prostřednictvím vyškolených dobrovolníků preventivně působit proti riziku sociálního selhání u mladistvých a mladých dospělých klientů a vyrovnávat jejich příležitosti k plnohodnotnému životu uvnitř společnosti.

Dílním cílem je navázání pevného, na důvěře založeného vztahu mezi dobrovolníkem a klientem, díky kterému může dobrovolník ovlivňovat klientovu životní situaci, motivovat ho a podporovat při důležitých změnách v jeho životě. Dobrovolník jako průvodce těžkým obdobím dospívání nabízí klientovi v rámci jeho přirozeného prostředí vhodné alternativní způsoby trávení volného času, podporu při hledání uplatnění na trhu práce, pomoc při osamostatňování a při komunikaci v běžných mezilidských vztazích. Dobrovolník může představovat i pozitivní vzor, který se klient rozhodne napodobovat. Pevný vztah v rámci dvojice chrání klienta do jisté míry i před vlivem jiných osobnostně silných vrstevníků, kteří by ho mohli vést směrem k protispolečenským aktivitám.

Změna, které chce Lata dosáhnout svým projektem, spočívá především v zastavení a odklonění dosavadní životní dráhy klienta, která by v blízké i vzdálenější budoucnosti vedla s vysokou pravděpodobností k některé z forem vyloučení ze společnosti.

V rámci projektu se intenzivně pracuje každý školní rok s 80 mladými lidmi z Prahy staršími 13 let. Jedná se o klienty, kteří se potýkají s problémy především v těchto oblastech:

- rodina (nerespektování autority rodičů, útky z domova, ...)

- škola (záškoláctví, šikana, izolace, špatné vrstevnické vztahy, ...)
- problémy se zákonem
- problémy spojené s nevhodně tráveným volným časem (experimentování s návykovými látkami, členství v rizikových skupinách s extrémistickým nebo rasistickým zaměřením, nedostatek vhodných volnočasových aktivit, vandalství, sprejerství)

Kromě klientů žijících v rodině, tvoří značnou část klientely mladí lidé z ústavní výchovy. Přehled spolupracujících organizací zobrazuje Tabulka 1. V riskantním období po odchodu z ústavu pomáhá Lata těmto klientům především osamostatnit se a najít si své místo v životě.

**Tabulka 1 - Spolupracující organizace projektu Lata**

<b>Státní organizace</b>	<b>Neziskové organizace</b>
Bohnice	Anabell
Centrum dorostové a vývojové psychoterapie (1.LF)	Bílý kruh bezpečí
Centrum volného času	Cesta integrace o.s.
DD- Dolní Počernice	Dětské krizové centrum
DDÚ Praha 4 - Krč	DOM Praha 2
Denní sanatorium Horní Palata	Dům tří přání
Dětská psychiatrická klinika (2. LF - Motol)	Klokánek
Diagnostický ústav pro mládež, Lublaňská	Pět P
Dívčí katolická SŠ, Platněřská 4, Pha 1	Poradna pro občanství
DÚM Hodkovičky	Rozmarýna
DÚM Praha	SKP HOPO
FN Motol	Střep
MÚ Praha 5	Triangl
MUDr. Fáberová	Vhled-Sámovka o.s.
OSPOD	
Ped. - psychol. poradna	
SŠ hotelového provozu, Pod Balkánem	
SVP - Modřany	
SZŠ Zlíchov	
VÚ a SVP Klíčov	
VÚ Obořiště	
Výchovný ústav - SVP Klíčov	
ZŠ, Litvínovská 600	
ZŠ,SŠ speciální, V Olšinách 69	

Principem projektu je pravidelná společná prosociálně orientovaná aktivita dvojic (dobrovolník - klient), která vychází z individuálních potřeb klienta, působí proti riziku sociálního selhání, sociální exkluze. Dobrovolník aktivně reaguje na specifickou životní situaci svého klienta a snaží se podporovat klientovy sociální dovednosti, pomáhat mu řešit konstruktivně konflikty, podporovat ho v prosociálních aktivitách (docházka do školy, do zaměstnání), vést ho k odpovědnosti za své chování, k uvědomění si svých silných a slabých stránek a k náhledu na své protispoločenské jednání (experimentování s omamnými látkami, členství v extrémistických a rasistických organizacích, trestná činnost).

Účast klientů v projektu je dobrovolná. Dvojice se po navázání kontaktu schází v terénu, tedy v přirozeném prostředí klienta v intenzitě 2-3 hodiny týdně, a to po minimální dobu 6 měsíců. Dobrovolník často umožňuje klientovi zapojit se do akcí konaných v místě jeho bydliště a získávat tak lepší vztah ke komunitě, ve které žije. Práce dobrovolníků je pravidelně jednou za 14 dní supervidována.

Projekt vychází z myšlenky, že u většiny problémových dospívajících lidí není vždy nutná intervence profesionála (psychologa, speciálního pedagoga apod.), ale že je postačující pravidelný a smysluplný kontakt s o něco starším prosociálně orientovaným vrstevníkem. Dospívající v kontaktu s dospělým profesionálem často projevuje nesouhlas s přijímáním jeho autority. Na základě dosavadních zkušeností (jež jsou potvrzovány i zkušenostmi ze zahraničí) by se mohlo říci, že individuální práce s cílovou skupinou má velký význam. Klienti Lety přijímají autoritu dobrovolníka většinou bez problémů a berou ji jako přirozenou součást vztahu.

Po třech uskutečněných schůzkách a po půlroce zapojení v programu probíhají strukturované hodnotící rozhovory s dobrovolníky a klienty, které jsou podkladem hodnocení úspěšnosti projektu.

Během období červenec až září jsou kontakty dobrovolníků s klienty většinou omezeny a probíhají na základě individuálních dohod a možností obou stran kontraktu. Supervize jsou v tomto období poskytovány pouze individuální formou podle potřeb dobrovolníků.

### 6.5.2 Přímo cestou

Projekt **Přímo cestou** byl položen na stejných základech, jako základní projekt Ve dvou se to lépe táhne (viz. 6.5.1). I v tomto projektu se schází každý klient se svým dobrovolníkem, četnost schůzek a jejich rámec je také obdobný, rozdíl je v zaměření schůzek.

V projektu Přímou cestou se dvojice zabývala především posílením pozice klienta na trhu práce – praktickou výukou práce s počítačem a internetem, zadáváním inzerátu, psaním životopisu, hledáním volných pracovních míst, apod. Nabídka tohoto projektu zahrnovala i **doučování** pro klienty. Projekt byl realizován od 1.1.2007 do 30.6.2008.

Jeho součástí byl i **job club**, jehož prostřednictvím se klientům nabízely informace potřebné při hledání zaměstnání a pomoc s otázkami spojenými s pracovním poměrem. Jednalo se o rady a nápady k přijímacímu pohovoru, typy pracovních poměrů, vzorové životopisy, odkazy na internetové stránky, kde je možné práci nalézt, internetovou poradnu a mnoho dalšího.

## 6.6 Klient

### Požadavky ke vstupu

„Klient musí splňovat základní požadavky ke vstupu do služby:

- věk 13-26 let (při vstupu do služby)
- pobyt v Praze (kraj hl. m. Praha)
- klient ze znevýhodněného prostředí
- aktuálně řešící problémy s vrstevníky, rodinou školou, trávením volného času, se zákonem, s uplatněním na trhu práce, se zázemím, s hledáním identity, se sebehodnocením
- je schopen samostatného pohybu po městě
- služba je zaměřena pouze na lehké formy případného postižení a psychiatrické dekompenzace, klienty s těžšími formami odkazuje na jiné služby
- není aktuálně závislý na alkoholu ani jiných omamných látkách
- nepředstavuje nebezpečí pro zdraví dobrovolníka
- má dostatečné časové možnosti pro účast ve službě (min. 3 hod. týdně/6 měsíců)
- jeho vstup je dobrovolný (informovaný souhlas)<sup>23</sup>

---

<sup>23</sup> Lata – programy pro ohroženou mládež [17.4.2009] <http://www.lata.cz/slovolata.php>

Pokud splňuje klient základní podmínky služby, domluví si informační rozhovor se sociálním pracovníkem v kontaktní kanceláři organizace. Pokud je klient mladší 18-ti let, je vhodné, aby se schůzky zúčastnil i jeho zákonný zástupce. Je zde informován o poslání a cílech organizace, průběhu služby, o jeho právech a povinnostech a velký důraz se klade na jeho přání a potřeby.

Pokud je klient rozhodnutý službu využít, jeho klíčový pracovník – sociální pracovník s ním uzavře kontrakt. V případě klientova zájmu vytvoří společně individuální plán, který obsahuje průběh úvodního rozhovoru – klientovo očekávání a dále jeho osobní cíle – krátkodobé, příp. dlouhodobé.

## **6.7 Dobrovolník**

### **6.7.1 Požadavky na dobrovolníky**

- věk 18- 26 let
- pobyt v Praze
- bezúhonnost (čestné prohlášení ve smlouvě)
- ochota a předpoklady pro splnění závazku daného podmínkami služby

Pokud zájemce splňuje požadavky, musí před započítím samotné práce s klientem projít úvodním rozhovorem s koordinátorem programu, úvodním výcvikem a podepsat dobrovolnickou smlouvu.

Při rozhovoru představí koordinátor dobrovolníkovi činnost celé organizace i program, do kterého má dobrovolník zájem se zapojit, seznamuje jej s jeho právy, povinnostmi. Pokud se chce zájemce stát dobrovolníkem, vyplní dotazník pro zájemce o dobrovolnickou činnost.

### **Úvodní výcvik**

V průběhu roku pořádá organizace několik úvodních výcviků<sup>24</sup> pro nové dobrovolníky a to podle svých potřeb a možností. Výcviku se mohou účastnit pouze zájemci, kteří prošli úvodním rozhovorem se sociálním pracovníkem/koordinátorem dobrovolníků. Úspěšné absolvování úvodního výcviku je podmínkou zapojení zájemce do služby. Má rozsah 25 hodin a jeho součástí jsou jak teoretické tak praktické bloky.

---

<sup>24</sup> Lata – programy pro ohroženou mládež [2009. 4.17.] <<http://www.lata.cz/dobrovolnici2.php>>

Je zaměřen na:

- práci s očekáváním, obavami a motivací zájemce
- způsoby práce s klientem, komunikace
- hranice a etika vztahu s klientem
- právní aspekty práce s klientem
- cíle služby
- povinnosti zájemce k organizaci
- práce s individuálním plánem klienta a s cíli vztahu klient – dobrovolník
- nakládání s osobními údaji klienta i ostatních dobrovolníků
- zacházení s citlivými informacemi klientů
- modelové situace práce s klientem

V průběhu výcviku dochází k individuálnímu posuzování každého dobrovolníka

v následujících ohledech:

- fungování ve skupině
- komunikační schopnosti
- dovednost empatie
- schopnost sebereflexe
- otevřenost

### **Dobrovolnická smlouva**

V případě úspěšného absolvování úvodního výcviku podepíše zájemce dobrovolnickou smlouvu. Podpisem smlouvy se zájemce stává dobrovolníkem, je zavázán plnit dobrovolnické povinnosti a může uplatňovat svá práva.

Po celou dobu své práce s klientem je dobrovolník v kontaktu se sociálním pracovníkem / koordinátorem dobrovolníků, kterému odevzdává zprávy o setkáních s klientem. Sociální pracovník ho metodicky vede, na zprávy mu odpovídá a stará se o jeho bezprostřední práci s klientem.



Dvojici s klientem vytváří dobrovolník na základě doporučení sociálního pracovníka.

Dobrovolník má povinnost každý týden klienta kontaktovat a vídat se s ním alespoň 6 měsíců, nebo do doby ukončení spolupráce. Dále psát z každé schůzky zprávu (min. jednou za 14 dní) a musí svůj „vztah“ alespoň jednou měsíčně supervidovat. Každé tři měsíce potom absolvuje hodnotící rozhovor s koordinátorem dobrovolníků.

### **Supervize**

Dobrovolníci mají možnost a jednou měsíčně i povinnost, pravidelně supervidovat svůj vztah s klientem. Mají možnost využít skupinovou i individuální formu supervize.

Skupinová supervize probíhá 1x14 dní a střídají se dvě formy- skupinová supervize pod vedením externích supervizorů se skupinovou intervizí pod vedením sociálních pracovníků/ koordinátorů dobrovolníků, která probíhá formou Balintovské skupiny<sup>25</sup>.

### **Možnosti pro dobrovolníky**

Organizace nabízí dobrovolníkům během jejich působení v organizaci další vzdělávací možnosti a možnosti trávení volného času s klienty. V rámci projektu mají dobrovolníci několik možností dalšího vzdělávání a rozvoje svých kompetencí - úvodní výcvik, výcviky v komunikačních dovednostech, výcvik pro práci s obtížným klientem, cyklus přednášek O. Matouška na téma práce s rizikovou mládeží, přednášky odborníků z praxe, teambuildingové výcviky, exkurze, supervize, intervize, individuální hodnotící rozhovory apod. Díky těmto nástrojům mají dobrovolníci jedinečnou příležitost naučit se mnoho nového, dozvědět se více o sobě a celkově tak rozvinout svoji osobnost. Získají také neocenitelné praktické zkušenosti v přímé práci s klientem.

---

<sup>25</sup> Je to skupinová metoda řešení problému, kdy hlavní řečník prezentuje problém, max. na 5 minut. Dále má celá skupina přibližně 15 min. na pokládání otázek a doplnění si informací. Ideální je, aby skupina byla nezávislá, neměla velké předchozí znalosti o problému. Dále nastává krátká doba pro vyjádření asociací k problému. Nakonec se během asi 10 - ti min. řeší samotný problém na základě předchozího a hlavní řečník celou diskusi shrne.

## **6.8 Setkávání klient – dobrovolník**

### **Vytvoření dvojice dobrovolník – klient**

Na základě klientova očekávání a zakázky klíčový pracovník vytipuje vhodného dobrovolníka a osloví jej se základními informacemi o klientovi (bez jeho osobních a identifikačních údajů). Poté, co se dobrovolník pro klienta rozhodne, předá mu sociální pracovník kontakt na klienta a dále již probíhá domluva na první schůzce výlučně mezi klientem a dobrovolníkem. Jak dobrovolník, tak klient má právo po třech schůzkách odejít ze „vztahu“.

### **Setkávání – schůzky**

Před prvním setkáním klienta zkontaktuje dobrovolník a domluví se na místě a času schůzky. Kontakt probíhá většinou telefonicky. Schůzky zpravidla probíhají minimálně 3 hodiny týdně po dobu 6 měsíců.

První tři schůzky, jak je zmíněno výše, jsou tedy pro dvojici zkušební – následně sociální pracovník zjišťuje, zda je klient spokojen se službou a zda-li chce pokračovat se stejným dobrovolníkem. Pokud ano, domluví se společně s dobrovolníkem na některou z dalších schůzek, které se klíčový pracovník zúčastní a zreviduje, resp. vytvoří, spolu s klientem jeho individuální plán.

**Náplně schůzek** jsou výsledkem vzájemné dohody dvojice a odpovídají individuálnímu plánu klienta. Dobrovolník dbá na to, aby byly prosociálně zaměřeny, představovaly pro klienta posílení kompetencí, rozšíření možností trávení volného času a splňovaly jeho zakázku, při vzniklých větších potížích se obrací na sociálního pracovníka / koordinátora dobrovolníků a potíže s ním konzultuje. Dobrovolník nesmí během schůzky uvést klienta do nebezpečí.

### **Hodnocení**

Po třech měsících od započetí setkávání s dobrovolníkem se klient schází se svým klíčovým pracovníkem na hodnotícím rozhovoru, který probíhá i po šesti měsících klientova zapojení do programu, zde ale navíc dochází k revizi naplnění individuálního plánu, zjištění současného stavu klienta a jeho potřeby dané služby nadále. Pokud potřeba trvá, je vypracován nový individuální plán na dalších 6 měsíců a klient zůstává se svým, případně s jiným dobrovolníkem. Klient má ale právo kdykoli ukončit svou účast v projektu.

Spolupráce s ním může být ale ze strany organizace také ukončena – např. za to, poruší své povinnosti- tzn. 3x nepřijde na schůzku, aniž by se omluvil aj.

### **Odborná podpora**

Klíčový pracovník je sociálním pracovníkem organizace a všechny obtíže, které se na schůzkách dvojice objeví, řeší s dobrovolníkem nebo přímo s klientem. Stejně tak všechny problémy vyžadující odbornou znalost řeší sociální pracovník. Mohou se buď objevit přímo na schůzce (dobrovolník ho kontaktuje okamžitě), nebo až po ní (možno řešit i na supervizi).

S rodiči, resp. doporučující organizací klienta, jedná také výhradně klíčový pracovník – sociální pracovník organizace, dobrovolník řeší pouze organizační a technické náležitosti schůzek (např. vyzvedávání a doprovázení klienta apod.).

U klientů je služba založená na dobrovolnosti, je bezplatná, uplatňuje se tu individuální přístup ke klientům, snadná dostupnost sociálního pracovníka během celého průběhu služby, sociální pracovník i dobrovolníci podporují klienta v odpovědnosti za sebe sama a služba probíhá individuální a vrstevnickou formou.

## PRAKTICKÁ ČÁST

Jak je naznačeno v úvodu bakalářské práce, v praktické části se zabývám následujícími třemi cíli:

- statistickým zpracováním údajů o klientech z let 1994 – 2008, kterých bude moci Lata dál využívat
- kvantitativní a kvalitativní analýzou dotazníku a nestandardizovaného rozhovoru s klienty a potvrzením či vyvrácením testovaných hypotéz
- kazuistikou mého vztahu s klientkou, jako praktické ukázky dobrovolnicko – klientského vztahu

## 7 Statistiky

### 7.1 Výběr metody

Metodu zpracování statistik jsem si vybrala proto, že jsem chtěla pro Latu zpracovat co nejkvalitnější materiál, se kterým bude moci pracovat i do budoucna a poslouží jí v kvantitativním vyhodnocování programu.

Jako prameny, ze kterých jsem čerpala informace o programech, mi posloužily jednotlivé klientské spisy<sup>26</sup> a také nejrůznější statistiky Laty, které jsem setřídila a doplnila o informace nalezené ve spisech (délka působení klientů v Latě, věk klientů, důvod příchodu klientů do Laty, atd.). Všechny podstatné zjištěné informace, které ještě nebyly v elektronické podobě, jsem do této podoby pro usnadnění budoucí práce Latě převedla. Tento materiál jí bude samozřejmě k dispozici.

Protože jsem získala o studovaných jevech velké množství číselných dat, bylo nutné je nejdříve zpracovat, abych z nich mohla vyčíst potřebné informace. Při zpracování jsem realizovala následující kroky:

---

<sup>26</sup> Nahlížení bylo uskutečněno po povolení koordinátorky programu, smlouvou jsem vázána k povinnostem zachovávat mlčenlivost o skutečnostech, o kterých se dozvěděla v souvislosti s nahlížením do spisových materiálů klientů.

1. Uspořádání dat a sestavení tabulek
2. Grafické znázornění naměřených dat – je možno využít polygon četností (spojnicový diagram), výsečový diagram (slouží k názornému zobrazení struktury souboru) apod.
3. Výpočet charakteristik – snaha o určení hodnoty, která by soubor dobře charakterizovala. (Využila jsem aritmetický průměr, medián a modus.)

### 7.1.1 Kvantitativní závěry jednotlivých statistik

Pro přehlednost a lehčí orientaci jsem zpracovala nejdříve data, která se mi podařilo získat z klientských spisů a archivních dat Laty od roku 1994 do roku 2008 samostatně pro každý rok, které jsem umístila do přílohy č.2, protože z nich celkové statistiky vychází. Občas jsem také zároveň pro některý rok vybrala jednu podstatnou informaci, kterou jsem se pro větší názornost pokusila zobrazit v grafické podobě.

## 7.2 Celkové statistiky 1993 – 2008

Od roku 1994, kdy projekt vznikl, se do něj zapojilo celkem 436 klientů a přes 460 dobrovolníků. Jejich průměrná délka scházení byla 8,4 měsíce<sup>27</sup>. Pokud jde o statistiku pohlaví, téměř 62% klientů tvoří muži a 38 % ženy. Nejvýraznější rozdíl v těchto číslech byl na začátku projektu, kdy muži tvořili i 80% klientů.

Ve statistice dobrovolníků a pohlaví je naproti tomu vše opačně. Celkem 85% dobrovolníků tvoří ženy a pouhých 15% muži. Zajímám-li se o zaměření škol, které dobrovolníci studovaly (pracujících bylo minimum), mezi nejnavštěvovanější školy patřily JABOK - Vyšší sociálně teologická škola, Vyšší odborná škola pedagogická a sociální Evropská a Sociálně právní akademie Jahodová. Další můžeme jmenovat Univerzitu Karlovu, Fakultu humanitních či věd, Filosofickou fakultu či Fakultu sociálních věd.

Je zajímavé také sledovat, odkud byli daní klienti během jednotlivých let doporučení. Přehledně to nabízí Tabulka 2.

---

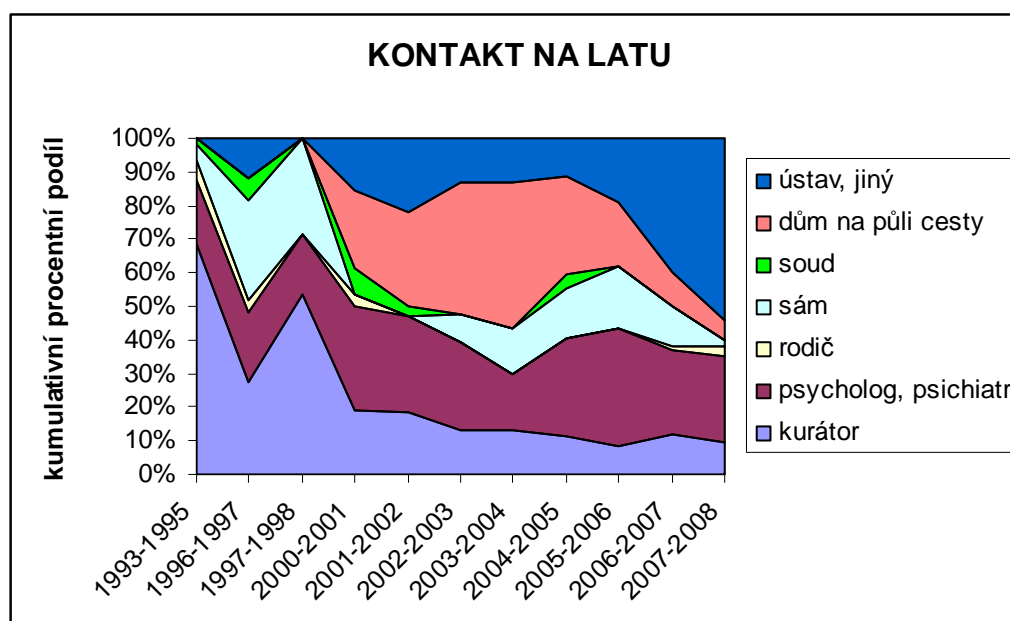
<sup>27</sup> Do tohoto průměru ještě nejsou zcela zahrnuta data z let 06/07 a 07/08, protože některé kontakty ještě stále probíhají.

Tabulka 2 – Klienti - instituce

kontakt na Latu	1993-1995	1996-1997	1997-1998	2000-2001	2001-2002	2002-2003	2003-2004	2004-2005	2005-2006	2006-2007	2007-2008
kurátor	43	9	15	5	6	3	4	3	3	7	6
psycholog, psychiatr	12	7	5	8	9	6	5	8	13	15	16
rodič	4	1	0	1	0	0	0	0	0	1	2
sám	3	10	8	0	0	2	4	4	7	7	1
soud	1	2	0	2	1	0	0	1	0	0	0
dům na půli cesty	0	0	0	6	9	9	13	8	7	6	4
ústav, jiný	0	4	0	4	7	3	4	3	7	24	34
celkem	63	33	28	26	32	23	30	27	37	60	63

Na Grafu 1 jsou vyobrazeny jednotlivé kumulativní procentní podíly způsobu kontaktování Laty. Je vidět, že se zvyšuje počet klientů, kteří se k Latě dostali přes odborné psychologické, psychiatrické nebo obdobné zařízení (fialová barva). Naopak mírný pokles doporučení je patrný ze stran kurátorů (světle modrá barva). To je ale také způsobeno tím, že Lata ve svých začátcích pracovala s větším počtem klientů ve vazbě a kriminální minulostí. První období by z tabulky mohlo také na první pohled zmýlit. Jsou zde spojena data prvních dvou a půl let působení Laty dohromady a zbytek je již rozdělen na jednotlivé roky. Je to proto, že jejich statistiky se obtížně dohledávaly samy o sobě. Pokud bych je ale rozdělila

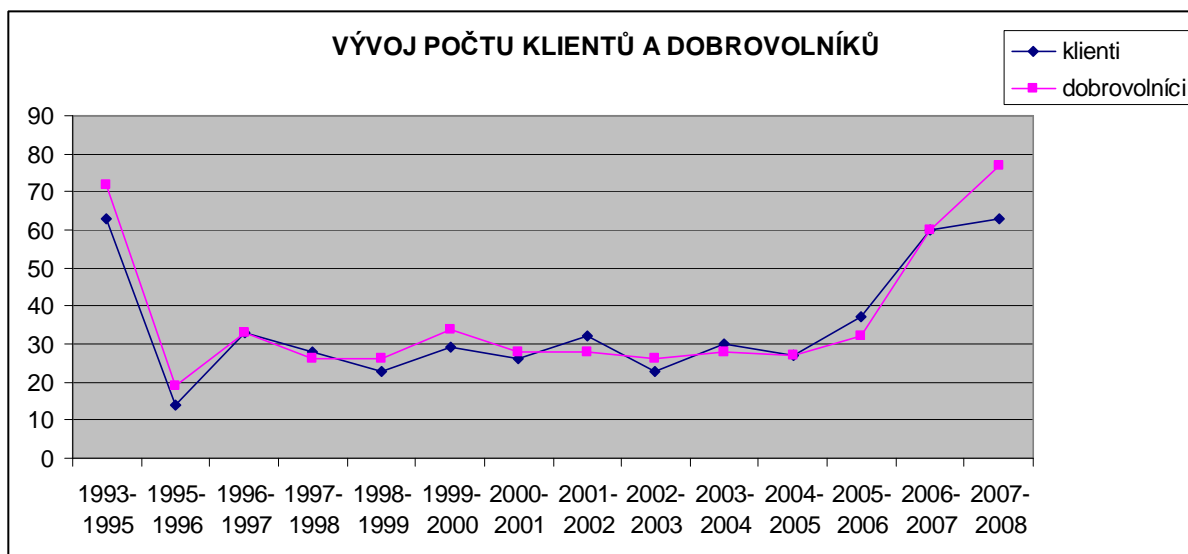
Graf 1 - Klienti - instituce



symetricky, mohlo by dojít k jejich zkreslení. V rámci grafu je zkreslení odstraněno, protože je použit kumulativní procentní podíl.

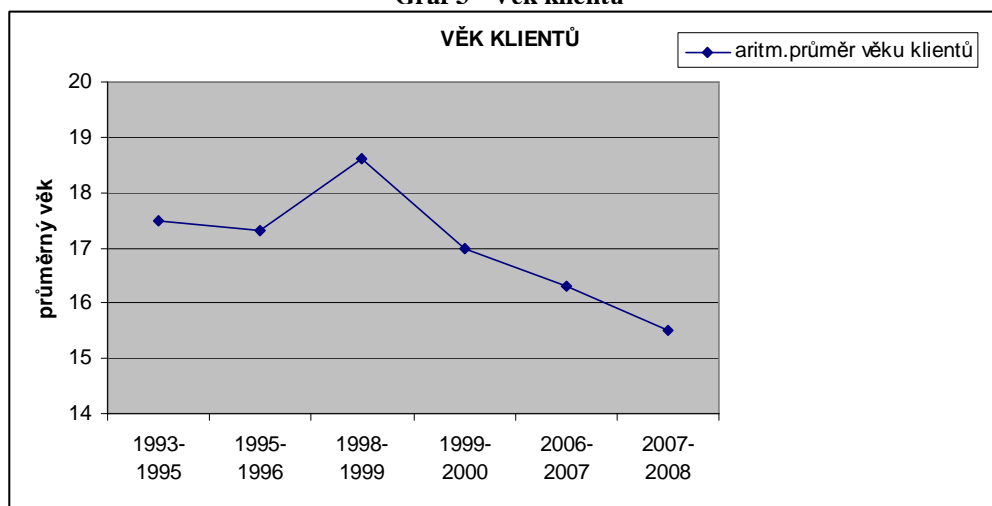
10,5 % klientů si do Laty našlo cestu samo – buď přes kamaráda se stejnou zkušeností, nebo čím dál více rozšířeným způsobem a to přes internetové stránky Laty. Je možná trochu zarážející, že procento klientů, které do Laty doporučí rodiče je také opravdu minimální – 2,1%. Největší vzestup zaznamenala kategorie ústav, jiný a je to především zásluhou spolupráce Laty s výchovnými zařízeními z posledních let.

Graf 2 - Srovnání klientů a dobrovolníků



Graf 2 naznačuje vývoj počtu klientů a vývoj počtu dobrovolníků. Je z něho jasné, že obě pozorované veličiny jsou na sobě závislé. Přesto, že mezi roky 1997/1998, 2002/2003 a 2005/2006 byl počet klientů větší než počet dobrovolníků, je zde viditelná snaha zejména ke konci sledovaného období, aby počet dobrovolníků převažoval a to nejspíše proto, aby klient na dobrovolníka nemusel dlouho čekat a nesnížila se tak jeho motivace pro projekt.

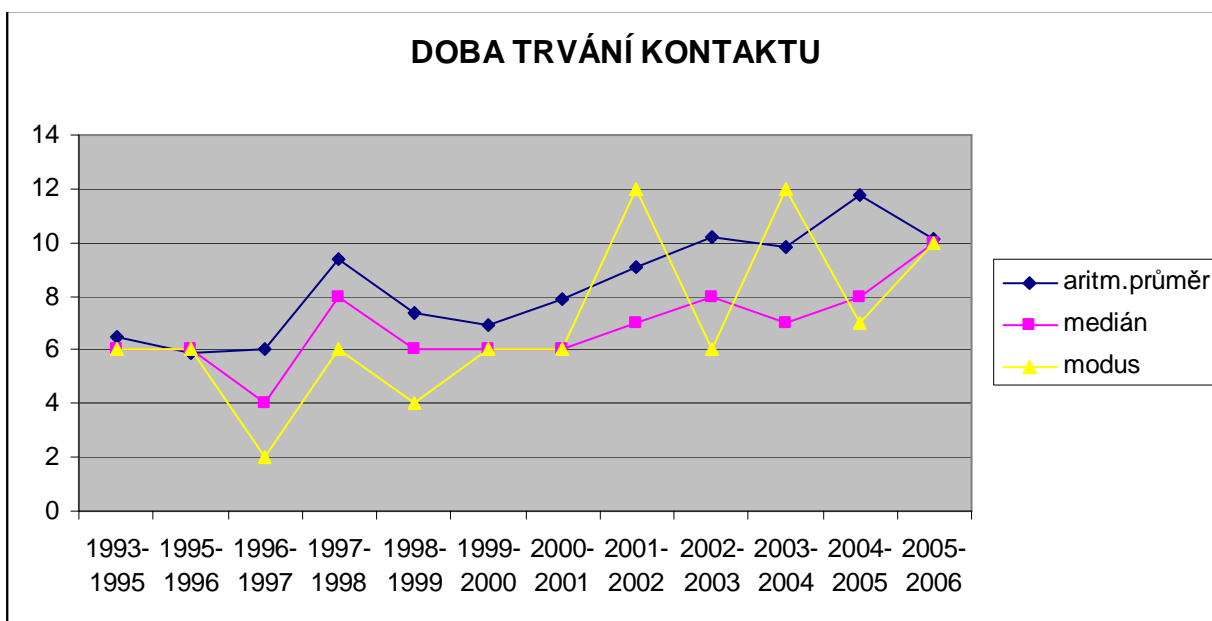
Graf 3 - Věk klientů



Na Grafu 3 je zobrazen vývoj průměrného věku klientů v určitých letech, který je vypočítán jako aritmetický průměr všech do projektu zapojených. Jasně patrné je jeho postupné snižování, což by mohlo ukazovat jednak na skutečnost, že se Lata již spíše odklonila od zaměření na klienty na vazbě, kteří byli staršího věku, ale také bohužel na to, že věk rizikové mládeže jako trend celého „současného“ světa se nebezpečně zrychluje, respektive nebezpečně snižuje.

Naopak na Grafu 4 je uvedeno srovnání několika veličin, které se týkají doby trvání kontaktu dobrovolníka a klienta. Modře je znázorněn aritmetický průměr, který má tendenci se neustále (kromě několika období) spíše zvyšovat. Je ale nutné brát v úvahu, že je značně citlivý k extrémním hodnotám, tedy k těm, které se od ostatních značně odlišují a proto měření touto charakteristikou může být trochu zavádějící.

Graf 4 - Doba spolupráce



Růžově jsem potom naznačila průběh mediánu, tedy prostřední hodnoty souboru, která v mnohých případech osciluje kolem 6, což je minimálně stanovená doba trvání vztahu klienta a dobrovolníka.

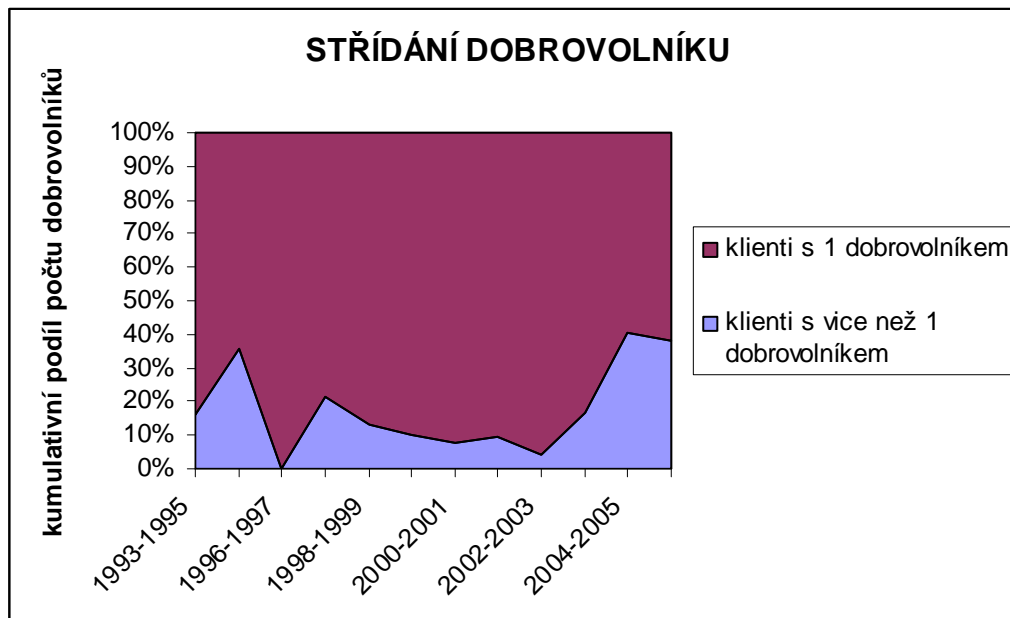
Poslední charakteristiku, kterou jsem použila, byl modus (žlutě). Je to hodnota, která se v daném souboru vyskytuje nejčastěji. Je proto pro naše sledování doby kontaktu asi nejdůležitější. Na začátku sledovaného období osciluje kolem 6. Pád v roce 1996/1997 na 2 je způsoben kontakty dobrovolníků s klienty z vazeb, kteří měli Lata většinou povinně určenou kurátory nebo soudci, případně se snažili si zapojením do programu snížit délku trestu.



Z předchozích charakteristik vývoj naznačuje, že nejčastější doba kontaktu se spíše zvětšuje – v roce 2006 to bylo již 10 měsíců, což už je období, za které může dobrovolník s klientem „ujít kus cesty“, zvládnou spoustu práce a dá se tedy předpokládat, že společně ukončují vztah pro splnění očekávání klienta či alespoň částečné vyřešení jeho situace. Jak také prozatímní hodnoty za roky 2007 a 2008 napovídají, trend prodlužování doby kontaktu by měl pokračovat, což je podle mého názoru určitě dobře.

Na Grafu 5 je znázorněno, jak se mění kumulativní podíl počtu dobrovolníků na jednoho klienta, respektive znázorňuje, kolik procent klientů v daném roce vystřídalo dobrovolníka – ať už na klientovu žádost, nebo z osobních důvodů dobrovolníka. Protože se jedná o kumulativní procentní podíl, je zde již zahrnut rozdíl v počtech klientů během sledovaného období. Přesto je vidět, že procento klientů, kteří pracují se dvěma a více dobrovolníky, se zvyšuje. Jednou z možných příčin může být právě delší průměrná doba kontaktů klientů a dobrovolníků, kdy z časových možností dobrovolníka musí klient na další období dobrovolníka vystřídat.

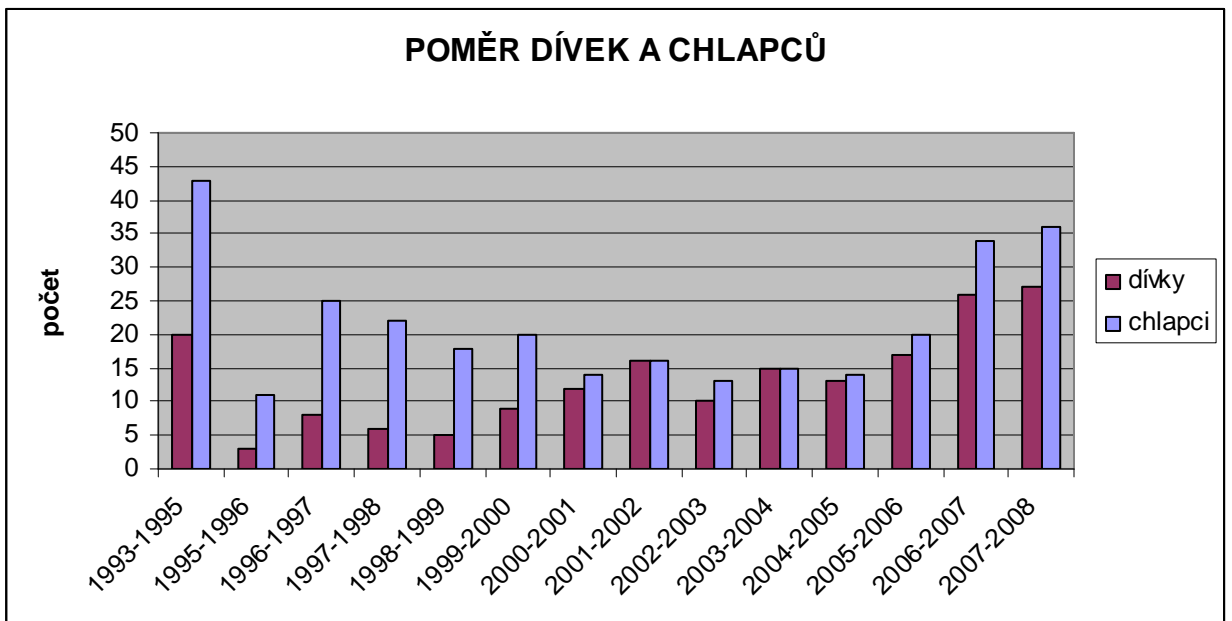
Graf 5 - Kumulativní podíl počtu klientů a dobrovolníků



Poslední – Graf 6, který je v rámci této podkapitoly zobrazen, vyjadřuje počty dívek a chlapců (klientů), zapojených v Latě během jejího působení od roku 1993. Je zde vidět výrazná převaha chlapců během začátků Laty a postupné vyrovnávání počtů k letům

2001/2002 a 2003/2004. Nyní mají chlapci opět mírnou převahu, přesto už není tak ohromná, jako na začátku

Graf 6 - Pohlaví klientů



## 8 Dotazníkové šetření, nestandardizovaný rozhovor

V této kapitole se budu zabývat kvantitativní a kvalitativní analýzou dotazníku a nestandardizovaného rozhovoru s klienty, která by měla vyústit k potvrzení či vyvrácení testovaných hypotéz (viz. úvod – str.8).

### 8.1 Dotazník

#### 8.1.1 Výběr metody

Dotazník jsem si jako výzkumnou metodu vybrala, abych mohla oslovit co největší počet klientů, dát jim prostor se k dané problematice vyjádřit a tím zároveň potvrdit nebo vyvrátit stanovené hypotézy.

Do dotazníku jsem zařadila několik druhů položek<sup>28</sup>. Lze je třídit podle různých kritérií, z nichž nejčastěji se uvádějí:

- **cíl**, pro který je položka určena (kontrolní položky – slouží k prověření věrohodnosti zjišťovaných údajů – např. otázka 18, 19, aj., , filtrační položky – eliminují jedince, kteří pro šetření nemají význam – např. otázka 17, 20, aj.)
- **forma požadované odpovědi** (otevřené tj. nestrukturované položky – nenavrhují žádné hotové odpovědi – např. otázka 12, 13, aj., uzavřené tj. strukturované položky – předkládají určitý počet předem připravených odpovědí – např. otázka 17, 20, aj.)
- **obsah**, který položka zjišťuje (položky zjišťující fakta – např. demografické údaje – např. otázka 1,2 , aj., položky zjišťující postoje a motivy – např. otázka 6,7, aj.)

Při tvorbě dotazníku jsem se soustředila na to, aby položky v dotazníku byly všem respondentům jasné, srozumitelné, stručné, aby formulace položek byla naprosto jednoznačná

---

<sup>28</sup> Místo termínu položka se často používá termín otázka. Označení položka je obecnější, protože některé položky nemusí mít formu otázky, nýbrž např. formu příkazu.

a nepřipouštěla chápání více způsoby. Snažila jsem se také, aby položky dotazníku zjišťovaly jen nezbytné údaje, aby dotazník nebyl příliš rozsáhlý<sup>29</sup>.

Před provedením vlastního dotazníkového šetření jsem také provedla „**předvýzkum**“ – **pilotáž**, k ověření srozumitelnosti otázek (viz. 8.1.3)

Před statistickým zpracováním výsledků dotazníkového šetření jsem provedla kategorizaci odpovědí. U každé položky jsem jednoznačně určila, které kategorie odpovědí přicházejí v úvahu. Dále jsem se pokusila o potvrzení nebo vyvrácení závislosti mezi dvěma jevy pomocí kontingenční tabulky (respektive testu nezávislosti - CHÍ-KVADRÁT( $\chi^2$ )<sup>30</sup> pro kontingenční tabulku).

### 8.1.2 Sestavení dotazníku

Dotazník je sestaven na základě hypotéz, které jsou uvedeny v úvodu a také na základě diskuze s koordinátorkou programu ohledně toho, které informace ze zpětné vazby by pro Lata mohly být přínosné a použitelné do budoucna. Pilotáží byla poté ověřena srozumitelnost dotazníku. Ze čtyř respondentů neměl ani jeden jakýkoli problém s porozuměním otázkám, nebylo ani potřeba dávat otázky doplňující, či vysvětlující komentář.

Jediné, co nakonec doznalo změn, bylo členění otázek. Zpočátku měly jiné uspořádání, ale nakonec jsem usoudila, že bude lepší otázky rozčlenit na jednotlivé tematické okruhy – otázky na volný čas, otázky na dobrovolníka, otázky na zaměstnání a otázky na projekt Lata a seskupit je podle nich. Z výše uvedených kategorií otázek jsem využila všech typů otázek - jejich konkrétním popisem se budu zabývat při jejich vyhodnocení. Celý dotazník je uveden v příloze (Příloha č.1).

---

<sup>30</sup> Tohoto testu významnosti se využívá, když rozhodujeme, zda existuje souvislost (závislost) mezi dvěma jevy, které byly zachyceny pomocí nominálního (popř. ordinálního) měření. Výsledky získané dotazníkovým šetřením je nejdříve nutno zapsat do tzv. *kontingenční tabulky*. Čísla v kontingenční tabulce vyjadřují četnosti respondentů, kteří odpověděli určitým způsobem na první otázku a současně určitým způsobem na jinou otázku. Pro tento test nezávislosti chí-kvadrát je nutné formulování nulové a alternativní hypotézy. Testování významnosti se provádí obvykle na hladině významnosti  $\alpha = 0,05$ . Příloha č. 3 zobrazuje tabulku obsahující kritické hodnoty testového kritéria.

### 8.1.3 Návratnost dotazníku

První, na co jsem narazila, byl způsob doručení dotazníku klientům. Protože se v roce 2002 uskutečnilo v ČR dosud poslední přečíslování telefonních čísel, rozhodla jsem se pokusit do tohoto data doručit klientům dotazník doručit v písemné podobě a od tohoto data se s nimi spojit telefonicky a nechat je vybrat si, jak pro ně bude nejjednodušší dotazník vyplnit.

Pokud jde o klienty do roku 2002, kterých bylo celkově podle záznamů ze spisů 192, rozhodla jsem se z ekonomických a časových důvodů použít následující systém. Pro orientaci jsem provedla „předvýzkum“ - náhodně vybrala 12 adres, u kterých jsem zjišťovala, jestli se dotyčná osoba na daném místě ještě stále zdržuje. Z tohoto vzorku jsem zjistila, že jméno na domovních dveřích se ještě stále vyskytuje u 25% klientů. Bylo přitom jasné, že toto procento zahrnuje i potenciální shodu jména s rodičem (jedna shoda se potvrdila), protože nikdo z nich nebyl doma, aby se dalo ověřit, zda se opravdu o klienta programu Lata jedná. Předpoklad o tom, že ženská jména budou mít menší úspěšnost doručení z důvodu, že ženy již budou vdané, a proto budou mít minimálně změněná příjmení (nejstarší klient byl v programu Lata zapojen již před 15-ti lety) se nepotvrdil.

Protože procento klientů, kteří jsou na daném místě zdržují, bylo přijatelné, rozhodla jsem se je rozdělit do dvou téměř početně vyrovnaných skupin na Prahu 4,5,10 + mimopražské a Prahu 1,2,3,6,7,8,9 (jednalo se o městské části, které byli relativně v dosahu výzkumníka).

V první skupině jsem nejdříve ověřila na internetových mapách, zda uvedená adresa opravdu existuje (v 54 případech existovala, zbylé buď neexistovaly vůbec, nebyly uvedeny ve spisech kompletní nebo se jednalo o domy na půli cesty, ubytovny a podobná pobytová zařízení na přechodnou dobu, kde nebyla reálná možnost, aby se tam ještě nyní bývalí klienti Lata zdržovali) a pak jsem jim rozeslala dotazníky s prosbou o vyplnění, kontaktem a možnostmi vyplnit dotazník přes internet.

Ve druhé skupině jsem nejdříve také vyloučila adresy, které vůbec neexistovaly, nebyly uvedeny ve spisech nebo se jednalo o domy na půli cesty apod. viz výše. Následně jsem „si zahrála na doručovatele“ a všem z této skupiny, u kterých jsem podle štítku na dveřích zjistila, že se stále zdržují na daném místě, nechala ve schránce dotazník s prázdnou nadepsanou ofrankovanou obálkou, abych vyloučila, že malá návratnost dotazníku bude způsobena ekonomickou situací klientů. Samozřejmě měli také možnost vyplnit dotazník přes internet – o této informaci se mohli dočíst v přiloženém dopise. Na začátku jsem si myslela,

že jim ho předám osobně, ale tato forma se ukázala jako nereálná z důvodu časové náročnosti (téměř žádný z nich nebyl v v čase návštěvy doma). Celkově jsem zjistila, že se na adrese zdržuje ze 43 bývalých klientů 23 z nich.

Ze skupiny klientů před rokem 2002 jsem nakonec obdržela zpět 5 vyplněných dotazníků, což je o 4 méně, než by podle statistické teorie být mělo, kde počítáme s návratností 30%. V tomto případě zahrnujeme do výpočtu ještě 25% úspěšnost ohledně místa bydliště dle předvýzkumu, pokud nebyla prokázána osobním doručením jinak. Důvody, proč tomu tak je, mohu jenom usuzovat. Jedna z variant, která se nabízí je, že nechtějí mít s Latou již nic společného, jiná, že si již na svou účast v programu nevzpomínají apod.

Klienty po roce 2002 jsem ještě rozdělila - „starší“ klienty jsem se nejdříve snažila kontaktovat telefonicky, mladší – rok 2007, 2008 případně i emailem. Také jsem odeslala emailem dotazník dobrovolníkům s prosbou o přeposlání minulým klientům, pokud na ně mají nový kontakt.

V této skupině bylo velmi překvapivé, že na 85% telefonních čísel už nebylo možné se dovolat. Z nich 33% bylo již vůbec neexistujících, případně odpojeno (i to již ukazuje na určitou odlišnost u klientů – rizikové mládeže, protože v dnešní společnosti převažuje trend si nechávat číslo stejné celý život, oproti tomu jejich čísla jsou neaktivní již po několika měsících) a zbylých 67% bylo nedostupných nebo nezastižených a to i přesto, že jsem všechny čísla vyzkoušela minimálně třikrát v různou denní dobu.

Úspěšnost této metody byla tedy 15% – teoreticky by se mělo jednat o 33 dotazníků od klientů, ale bohužel ne všichni i přes opakovanou prosbu dotazník poslali, proto jich celkově přišlo 25.

Kompletní vyhodnocení - kvantitativní a kvalitativní analýzu jsem tedy provedla na základě **30 vyplněných klientských dotazníků**.

### 8.1.4 Vyhodnocení dotazníku

#### Popis respondentů

Popis respondentů jsem sestavila na základě otázek 1-5<sup>31</sup>. Přehledně ho uvádí Tabulky 3,4,5. Asi největší rozdíl, který stojí za zmínku, je porovnání nejvyššího dosaženého vzdělání klientů oproti nejvyššímu dosaženému vzdělání obyvatel v ČR<sup>32</sup>. U klientů převažuje s 50% základní vzdělání, v ČR má jako nejvyšší dosažené vzdělání základní „pouze“ 23% obyvatel.

**Tabulka 3 – Pohlaví respondentů**

Pohlaví	Absolutní četnost	Relativní četnost (%)
a. muž	16	53,33
b. žena	14	46,67
	30	100

**Tabulka 4 - Nejvyšší dosažené vzdělání respondentů**

Nejvyšší dosažené vzdělání	Absolutní četnost	Relativní četnost (%)
a. Základní	15	50
b. Vyučen	6	20
c. Středoškolské	9	30
d. Vysokoškolské	0	0
e. Jiné	0	0
	30	100

Jejich průměrný věk byl 21,5 let a pokud jde o dobu, před kterou byli klienty Laty, největší zastoupení mělo rozpětí jednoho až dvou let zpět, jak znázorňuje další tabulka.

**Tabulka 5 - Věk respondentů**

<1, 2> zpět	<3, 4> zpět	<5, 6> zpět	<7, 8> zpět	<9 +> zpět
10 klientů	5 klientů	8 klientů	4 klienti	3 klienti

<sup>31</sup> Dotazník viz. Příloha č. 1.

<sup>32</sup> Zdroj: ČSÚ – sčítání lidu 2001.

## Vyhodnocení otázek z dotazníku

První blok otázek byl zaměřený na hodnocení kontaktu klienta a dobrovolníka.

**Tabulka 6 - Hodnocení času s dobrovolníkem**

6. Čas s dobrovolníkem	Absolutní četnost	Relativní četnost (%)
a. Bavilo mě	13	43,33
b. Pomohlo mi	5	16,67
c. Nevím	4	13,33
d. Nudil jsem se	1	3,33
e. Musel jsem	7	23,33
celkem	30	100,00

60% klientů zde (v otázce číslo 6) hodnotilo čas strávený s dobrovolníkem kladně. Skoro 25% ale brala Lata jako něco, kam zkrátka musela chodit. Tato odpověď také v mnoha případech korespondovala s odpovědí na další otázku, že dobrovolník byl pro klienta někým, kdo měl klienta hlídat.

Dalším zajímavým bodem bylo, že ti, kteří odpověděli na tuto otázku „pomohlo mi to“, uměli jenom z 50% potom přesně označit, v čem konkrétně jim Lata pomohla, naproti tomu 60% klientů z odpovědí „bavilo mě to“ konkrétně danou pomoc v následujících otázkách popsal. Mohlo by tomu být právě proto, že brali vztah s větší „lehkostí a uvolněností“ a proto jim v důsledku mohl přinést větší pozitiva. Kdežto ti, kteří brali Lata jako něco, co jim musí pomoci, si uvědomovali sice to, že pomoc přišla, ale už jí neuměli dohlédnout.

Zajímavé výsledky by se mohly objevit po zpracování kontingenční tabulky – pokusila jsem se tak zjistit, zda je závislost mezi dobou, před kterou byly klienti zapojeni do programu Lata a tím, jak hodnotí čas strávený s dobrovolníkem.

- $H_0$ : Mezi počtem let, před jakou dobou byli klienti do programu Lata zapojeni a tím, jak hodnotí čas strávený s dobrovolníkem není závislost..
- $H_A$ :  $H_0$  Mezi počtem let, před jakou dobou byli klienti do programu Lata zapojeni a tím, jak hodnotí čas strávený s dobrovolníkem je závislost.

Testování významnosti provedu na hladině významnosti  $\alpha = 0,05$ .



**Tabulka 7 - Kontingenční tabulka (celkové četnosti)**

	<1,4>	<5,+>	
a.,b.	9	9	18
c.	2	2	4
d.,e.	4	4	8
	15	15	30

**Tabulka 8 - Tabulka očekávaných četností**

<1, 4>	<5, +>
9	9
2	2
4	4

$$\text{Chi}(\chi) = 1$$

Bohužel ani po sloučení kladných, záporných a neutrálních odpovědí se mi nepodařilo dosáhnout podmínky, aby ve více než 20 % polí kontingenční tabulky nebyly očekávané četnosti menší než 5, proto by tento test neměl smysl díky malému, respektive nepříznivě rozloženému vzorku smysl a nemá tedy cenu v něm pokračovat.

Otázku na to, jak klient vnímal svého dobrovolníka (**číslo 7**) byla podrobena stejné analýze, jako ta předchozí (tabulka četností a kontingenční tabulka).

**Tabulka 9 - Vnímání dobrovolníka klientem**

7. Vnímání dobrovolníka	Absolutní četnost	Relativní četnost (%)
a. Kamarád	15	50,00
b. Starší sourozenec	4	13,33
c. Mladší sourozenec	1	3,33
d. Hlídač	8	26,67
e. Rodič	1	3,33
f. Jiné	1	3,33
	30	100,00

Z tabulky rozložení četností odpovědí jasně vyplývá, že kamarádské vztah mezi sebou měla polovina párů. Rozhodně není ale zanedbatelné procento těch, kteří brali svého dobrovolníka jako dozor, jako někoho, kdo je měl hlídat (26, 67%). Z odpovědí „jiné“, která

možná i trochu „potěšila na srdíčku“ jsem se dozvěděla, že klient vnímal dobrovolníka jako: „někoho, komu na mě záleželo“.

Když jsem se ale pokusila provést metodu kontingenčních tabulek, narazila jsem na stejný problém, jako u otázky číslo 6 – viz. výše.

- $H_0$ : Mezi počtem let, před jakou dobou byli klienti do programu Lata zapojeni a tím, jak nyní vnímají svého dobrovolníka není závislost..
- $H_A$ :  $H_0$  Mezi počtem let, před jakou dobou byli klienti do programu Lata zapojeni a tím, jak nyní vnímají svého dobrovolníka je závislost.

Testování významnosti provedu na hladině významnosti  $\alpha = 0,05$ .

**Tabulka 10 - Kontingenční tabulka (celkové četnosti)**

	<1, 4>	<5, +>	
a.	9	6	15
b.c.	2	2	4
d.e.f.	4	7	11
	15	15	30

**Tabulka 11 - Tabulka očekávaných četností**

<1, 4>	<5, +>
7,5	7,5
2	2
5,5	5,5

$$\text{Chi}(\chi) = 0,492$$

Ani po sloučení podobných odpovědí se mi nepodařilo opět dosáhnout podmínky, aby ve více než 20 % polí kontingenční tabulky nebyly očekávané četnosti menší než 5.

**Osmá otázka** měla sledovat, zda jsou ještě páry, které se schází neformálně dodnes, či jestli vztah k neformálnímu setkávání vůbec dospěl. Zde je kladná a záporná bilance vzácně vyrovnaná. Polovina klientů se se svým dobrovolníkem ještě minimálně nějaký čas po skočení programu stýkala, polovina přerušila své kontakty po ukončení zapojení v projektu úplně a dokonce 10% z nich bylo dokonce rádo, že se s dobrovolníkem již stýkat nemusí.

**Tabulka 12 - Udržování kontaktu po skončení programu**

8. Udržování kontaktu po skončení	Absolutní četnost	Relativní četnost (%)
a. Ano, scházíme se	4	13,33
b. Ano, chvíli	11	36,67
c. Ne, už ne	12	40,00
d. Ne, byl/a jsem rád/a	3	10,00

Ze srovnání v kontingenční tabulce jsem potom vyloučila závislost udržování kontaktů po projektu na době, před kterou dvojice (případně trojice) v Latě působila.(viz. níže).

Když jsem se pokusila provést metodu kontingenčních tabulek, narazila jsem na stejný problém, jako u otázky číslo 6 – viz. výše.

- $H_0$ : Mezi počtem let, před jakou dobou byli klienti do programu Lata zapojeni a udržováním kontaktu po skončení zapojení klienta do projektu není závislost..
- $H_A$ :  $H_0$  Mezi počtem let, před jakou dobou byli klienti do programu Lata zapojeni udržováním kontaktu po skončení zapojení klienta do projektu je závislost.

Testování významnosti provedu na hladině významnosti  $\alpha = 0,05$ .

**Tabulka 13 - Kontingenční tabulka (celkové četnosti)**

	<1, 4>	<5, +>	
a.b.	9	6	15
c.d.	6	9	15
	15	15	30

**Tabulka 14 - Tabulka očekávaných četností**

<1, 4>	<5, +>
7,5	7,5
7,5	7,5

$$\text{Chi}(\chi) = 0,2733$$

Po sloučení kladných (a,b) a záporných (c,d) odpovědí se mi podařilo dosáhnout podmínky, aby ve více než 20 % polí kontingenční tabulky nebyly očekávané četnosti menší než 5, proto má smysl kontingenční tabulku pomocí chí - kvadrát testu vyhodnocovat.

$$v = (r-1) - (s-1)$$

kde  $r$  je počet řádků v kontingenční tabulce a  $s$  počet sloupců v kontingenční tabulce

$$v = 1$$

Pro vypočítaný počet stupňů volnosti a pro zvolenou hladinu významnosti 0,05 je podle statistických tabulek (Příloha č.3) při jednom stupni volnosti kritická hodnota testového kritéria je 3,84.

Protože je vypočítaná hodnota nižší než hodnota testového kritéria ( $0,2733 < 3,84$ ), přijímám nulovou hypotézu – tj., že mezi počtem let, před kolika byli klienti v programu Lata zapojeni a udržováním kontaktu po skončení zapojení klienta do projektu není žádná souvislost.

Další otázka (**číslo 9**) konkrétně zkoumala, s čím dobrovolník klientovi podle jeho názoru pomohl. 33% respondentů uvedlo, že jim dobrovolník ukázal nové možnosti, 26% respondentům ale podle odpovědí nepomohl vůbec. Analýza tohoto čísla podrobněji by mohla být různá. Může se jednat jak o případ, kdy dobrovolník klientovi skutečně v ničem nepomohl, tak ale i o stav, kdy si přínos dobrovolníka klient neuvědomoval, což nemusí být vždy na škodu. Práce dobrovolníka není totiž jenom v tom, klienty zachraňovat z „rozbouřené vody“, ale také například v podpoře – v čemkoli potřebuje. On si to mnohokrát ani neuvědomí.

**Tabulka 15 - Pomoc dobrovolníka**

9. Pomoc od dobrovolníka	Absolutní četnost	Relativní četnost (%)
a. Byl se mnou	1	3,33
b. Nové možnosti	10	33,33
c. Zapojení do kolektivu	7	23,33
d. Nepomohl vůbec	8	26,67
e. Jinak	4	13,33

Pokud zhodnotím **10. otázku** – upřímnost k dobrovolníkovi, 90% klientů uvedlo, že k dobrovolníkovi byly vždy upřímní (viz. Tabulka 19), což je pro Lata a vůbec každý jejich vztah v kolektivu určitě velmi přínosné.

**Tabulka 16 - Upřímnost k dobrovolníkovi**

10. Upřímnost k dobrovolníkovi	Absolutní četnost	Relativní četnost (%)
a. Ano	27	90,00
b. Ne	3	10,00

Jedna z posledních uzavřených (polozavřených otázek) - **číslo 11** v dotazníku zjišťovala, zda si klienti po absolvování programu Lata našli více známých. Výsledky znázorňuje znovu přehledně Tabulka 17.

**Tabulka 17 - Rozšíření okruhu přátel**

11. Více známých po Latě	Absolutní četnost	Relativní četnost (%)
a. Ano	11	36,67
b. Ne	19	63,33

Téměř dvě třetiny tuto skutečnost v souvislosti s Latou nespojují. Podle odpovědí si více známých našla po absolvování programu „pouze“ 36% klientů.

**Otázka číslo 12** byla položena jako kontrolní a navazuje na otázku číslo 9 (viz. výše). Někteří ale své odpovědi více specifikovali. Objevily se např. odpovědi: pojistka jako propustka z vazby (převážně u klientů, kteří se v Latě zapojili před delší dobou), že si můžu s někým popovídat (nejčastější odpověď), poznávání toho druhého, zbavení sociální fobie a pocitu méněcennosti a zbavení bývalých kamarádů a nalezení nových.

Pouze 20% se dívá na Latu dnes jinak než v minulosti – v době aktivního zapojení do programu (**z otázky č. 13**). Všichni ale uvádí, že se jim do Laty zpočátku nechtělo a pak byli rádi, že jim Lata pomohla a získali nové zkušenosti. 80% respondentů má Latu stejný názor jako v minulosti.

**Otázka číslo 14 a 15** zjišťovala, jak klienti tráví volný čas nyní a jak ho trávili během působení v projektu Lata. Z odpovědí jsem získala, že přes 53 % klientů uvedlo, že svůj volný čas tráví jinak než v minulosti, přičemž největší zastoupení v minulosti mělo trávení volného času doma – 30% klientů, nyní je na prvním místě sport, který provozuje také 30% klientů. Největší nárůst zaznamenalo trávení volného času s přáteli, což by potvrzovalo pomoc Laty v zapojení klientů do kolektivu. Další kategorií, která oproti minulosti zaznamenala zvýšení je

škola. Mnoho klientů, kteří do Laty přicházejí, si neuvědomují význam vzdělání a mají jiné priority proto i číslo 10% nárůst zájmu o školu je jednoznačně pozitivní. V tomto případě je ale nutné uvést, že je rozhodující období, kdy se onen zájem o školu dostaví. 50% procent z těch, kteří nyní tráví vzděláním svůj volný čas totiž uvedlo, že si až nyní zpětně uvědomili, jak je vzdělání důležité a opět začali studovat. Hrají zde tedy roli také životní zkušenosti respondentů.

Přehledně jsou odpovědi na otázku 14 a 15 zpracovány Tabulkách 18 a 19.

**Tabulka 18 - Trávení volného času**

Trávení VČ	Absolutní četnost	Relativní četnost (%)
Jinak	16	53,33
Stejně	14	46,67

**Tabulka 19 - Srovnání trávení volného času dnes a v minulosti**

	14. Trávení VČ dříve		15. Trávení VČ dnes	
	Absolutní četnost	Relativní četnost (%)	Absolutní četnost	Relativní četnost (%)
Sport	6	20,00	9	30,00
Doma	9	30,00	1	3,33
Škola	1	3,33	4	13,33
PC	3	10,00	2	6,67
Procházky	2	6,67	0	0,00
Hudba	1	3,33	1	3,33
Práce	3	10,00	3	10,00
TV	2	6,67	2	6,67
Přátelé	1	3,33	7	23,33
Literatura	0	0,00	1	3,33
Jinak	2	6,67	0	0,00
Celkem	30	100,00	30	100,00

**Otázka číslo 16** měla za cíl zjistit, zda jsou bývalí klienti Laty ještě stále uživateli nějakých sociálních služeb. Jednoznačně z ní vyplývá, že přes 86% respondentů momentálně uživatelem žádných sociálních služeb není. Zbytek uvedlo, že v této době dochází pravidelně do psychiatrické ambulance. Přestože byl v otázce úkol o bližší specifikaci, proč již klienty sociálních služeb respondenti nejsou, 8 z nich důvod nevedlo. 9 jako důvod uvedlo nepotřebnost, 4 tíživou časovou situací v 1 případě jsem zaznamenala odpověď, že dotyčný už

má kolem sebe jiné lidi, se kterými je schopen problémy vyřešit a „pouze“ u 3 klientů se objevilo, že je nyní nikdo nechce nikde přijmout, což naznačuje, že by sociálních služeb ještě rádo využilo.

Navazující série otázek (17, 18, 19 20) zjišťovala, zda klient studuje/pracuje a zda je se svou prací studiem spokojen. 4 klienti (13,33%) uvedli, že jsou nezaměstnaní, zbytek klientů je zařazen v následující tabulce, ze které vyplývá, že více než polovinu studujících a pracujících jsou se svým momentálním stavem spokojeni. Změnu by uvítalo „pouze“ 6,67% klientů. Je nutné si ale položit otázku, zda by se k nim neměli připočítat také nezaměstnaní klienti (13,33%). Zajímavou analýzu jsem také získala, když jsem toto číslo srovnala s celorepublikovým průměrem nezaměstnanosti. Zjistila jsem totiž, že míra nezaměstnanosti bývalých klientů Lata je větší o 5, 63%<sup>33</sup> než v ČR. Proto je jistě i do budoucna nutné podporovat klienti jak ve studiu, tak v následném zapojení do pracovního procesu, např. jak se snaží existující projekt Laty – jobclub.

**Tabulka 20 - Současná situace klientů**

	Studuje		Pracuje	
	Absolutní četnost	Relativní četnost (%)	Absolutní četnost	Relativní četnost (%)
a. Ano	6	20,00	7	23,33
b. Ne	3	10,00	0	0,00
c. Tak trochu	8	26,67	0	0,00
d. Chtělo by to změnu	0	0,00	2	6,67
Celkem	17	56,67	9	30,00

---

<sup>33</sup> Míra nezaměstnanosti v České republice v březnu 2009 byla 7,7%. Zdroj: Ministerstva práce a sociálních věcí České republiky.

Další otázka (**číslo 21**) byla zaměřená na důvod ukončení spolupráce s Latou.

**Tabulka 21 - Ukončení spolupráce s Latou**

21. důvod ukončení spolupráce s Latou	Absolutní četnost	Relativní četnost (%)
Časová tíseň	8	26,67
Nevím	6	20,00
Nepotřeba	5	16,67
Nebavilo, ztráta času	5	16,67
Vyřešení problému	3	10,00
Vyhodili mě	2	6,67
Něchtěl/a jsem už hlídání	1	3,33
Celkem	30	100

Nejčastější odpověď respondentů - časová tíseň, byla v dotaznících několikrát rozvedena v souvislosti s přechodem na vyšší stupeň vzdělání (většinou střední) nebo s přechodem do práce. Velmi frekventovanou odpovědí byla také odpověď „nevím“. Ta může ukazovat na to, že si již klient po určité době nevzpomíná, nebo také na to, že jeho ukončení nemělo jasnou příčinu a vztah postupně lidově řečeno „vyšuměl“. Co se týče klientova pocitu, že již služby Laty nepotřebuje, nebo si svůj problém vyřešil a proto ukončil spolupráci, tak to se zde objevilo v 16-ti respektive v 10%. Pokud bych měla uvést důvody, proč bylo klientovi ukončeno působení v Latě ze strany organizace, tak se jednalo v obou případech o drogovou závislost, a proto byl klient odkázán na jiné pracoviště.

Poslední blok otázek se týkal toho, zda by se respondenti v případě problémů obrátili na Latu znovu, zda jim něco chybělo v náplni schůzek a zda by doporučili program jiným.

Na první otázku (**číslo 22**) se téměř třetina respondentů (30%) vyjádřila kladně – tj. že by se na Latu v případě problémů znovu obrátila. Přes dvě třetiny (70%) uvedly, že by tak neučinily a to nejčastěji (v 7-mi případech) proto, že již nevidí důvod se na Latu obracet, což v konečném důsledku velmi pozitivní. 5 klientů uvedl, že má již někoho jiného, za kým by se svými problémy mohlo přijít, 3 odpověděli, že se jedná o program pro mladší kategorii, než jsou oni, 2 by si pomohli sami a zbytek konkrétní důvod neuvedl.

Zde je nutné se nenechat oklamat prvním dojmem. 21 záporných odpovědí ještě nemusí znamenat – a také u této otázky neznámá záporné hodnocení Laty. Právě naopak. Díky vysvětlení jednotlivých odpovědí se totiž od většiny z nich dozvídáme, že již nevidí důvod se na Latu obracet, anebo si našli někoho jiného, kdo jim může pomoci s problémem,



který je trápí – a přece i tohle je jedním z úkolů Laty. Naučit klienta se samostatně rozhodovat a hledat pomoc nejdřív u sebe a u svých blízkých a ne se spoléhat na „záchranu“ institucemi.

**Předposlední otázka** se dotazovala, zda klientům chybělo něco v náplni schůzek. 67% uvedlo že ne, 20% ano a 13% odpovědělo, že neví. Jako specifikací chybějícího byla uvedena ve dvou případech zábava, ve čtyřech bylo uvedeno, že schůzky vůbec neměly smysl. A toto je jeden z dalších velkých úkolů, který před Latou stojí. Od letošního roku se snaží být s klienty ve větším kontaktu a zamezit tak právě tomu, aby klienti nevěděli, proč tam vlastně „musí“ chodit. Aby se lépe reflektovala jejich zpětná vazby na projekt a byl o ní informován také dobrovolník. Možná i proto, aby se co nejvíce vyhovělo přání klienta a zabránilo klientově pocitu o tom, že schůzky nemají smysl, nebo se na nich klienti budou nudit, stoupají relativní počty vyměněných dvojic (viz. 7.3).

**Závěrečná otázka** dotazníku zjišťovala, zda by respondenti doporučili program i jiným. Výsledky jsou zobrazeny v Tabulce 22.

**Tabulka 22 - Doporučení Laty**

24. Doporučil byste Latu?	Absolutní četnost	Relativní četnost (%)
Ano	16	53,33
Ne	4	13,33
Nevím	10	33,33
Celkem	30	100,00

Pokud bych měla rozebrat, proč by Latu doporučili, jedná se především o to, že tento program může pomoci mladým ve vyřešení problémů, potom o to, že se člověk necítí sám a jako poslední důvod byla uvedena možnost odreagování a relaxace s kamarádem. Všichni, kteří označili, že by Latu nedoporučili, jako důvod uvedli, že nechápou smysl tohoto programu.

## Vyhodnocení hypotéz

**1. hypotéza** zněla: „Domnívám se, že většina klientů má dnes k Latě pozitivní vztah a období v Latě strávené všeobecně hodnotí kladně.“

Na ověření této hypotézy byly použity otázky číslo 6, 7, a 8 a z nich vyplývá, že tato hypotéza **byla potvrzena**. Na první otázku celkově kladně odpovědělo 60%, na druhou 53% a na třetí 50% respondentů.

Přesto, že se potvrdilo, že většina klientů má dnes k Latě pozitivní vztah a období v Latě strávené hodnotí kladně, je potřeba poukázat na to, že „většina“ je opravdu jenom

těsná. Našlo se mnoho klientů, kteří byli v Latě, protože museli a brali tento projekt za jakousi „nutnost“, kterou musí absolvovat a dobrovolníka za někoho, kdo je má hlídat.

**2. hypotéza** zněla: „Předpokládám, že Lata pomohla klientům k socializaci a v lepším naplnění volného času.“

Na vyšetření této hypotézy byly použity otázky číslo 9, 10, 11, 12, 13, 14 a 15.

Je ale důležité mít na paměti, že velmi záleží na tom, jak úzce, respektive široce si pojem socializace vymežíme. Pro účel této práce jsem definovala socializaci jako proces, během kterého se jedinec začleňuje do společnosti. Probíhá-li socializace úspěšně, klient má v sobě zakotveny sociální normy, hodnoty, vystupování, ale také i sociální role svého společenského a kulturního okolí.

Na otázku 9 celkově kladně odpovědělo 60% respondentů, na otázku číslo 10 kladně odpovědělo 90%, na otázku číslo 11 kladně odpovědělo pouhých 27% respondentů a na otázku 12 opět 60% respondentů, otázka 13. byla kontrolní, a na otázky 14 a 15 odpovědělo kladně 53% respondentů, proto byla celkově hypotéza **potvrzena**. Je ale opět nutné připomenout, že někdy se hladina pohybovala těsně nad 50% a v jednom případě z pěti dokonce ani na hladinu 50% nedosáhla.

**3. hypotéza** zněla: „Myslím si, že většina dřívějších klientů Laty dnes nevyužívá žádných sociálních služeb, protože je již nepotřebuje.“

K ověření této hypotézy byly použity otázky 16, 21 a 22.

Přesto, že k této hypotéze zazněla v dotazníku asi nejpřímější odpověď a 86% respondentů uvedlo, že dnes nevyužívají žádných sociálních služeb, nepodařilo se ale dokázat, že by se z více než 50% jednalo o důvod – „nepotřebnost“. 35% klientů, kteří nejsou uživateli sociálních služeb sice „nepotřebnost“ jako důvod uvedlo, dalších 31% ale důvod neuvádělo vůbec a dalších 34 % uvedlo jako důvod „nedostatek času“, „jiné lidi, schopné jim pomoci kolem sebe“ a také to, „že je již nikdo do žádných sociálních služeb vzít nechce“. Proto tuto hypotézu **nelze potvrdit**.

## 8.2 Nestandardizovaný rozhovor

### 8.2.1 Výběr metody

Interview neboli rozhovor jsem si jako metodu vybrala proto, že spočívá v bezprostřední verbální komunikaci s respondentem. Velkou výhodou oproti dotazníku je tedy navázání osobního kontaktu, který umožňuje hlubší proniknutí do motivů a postojů respondentů. U interview je také možné sledovat reakce respondenta na kladené otázky a podle nich usměrňovat jeho další průběh.

Já jsem si vybrala metodu nestandardizovaného rozhovoru. Více se přibližuje přirozené komunikaci mezi lidmi a tak jsem doufala, že budou klienti otevřenější, bezprostřednější a že se jim tím pokusím zachovat jejich vlastní prostor pro pocit bezpečí při rozhovoru.

### 8.2.2 Popis respondentů

S ohledem na dobu, před kterou se respondenti účastnili projektu Laty, jsem v rámci jednotlivých let náhodně vybrala a oslovila 5 respondentů ochotných věnovat čas rozhovoru. Jejich popis je uveden přehledně v Tabulce 23.

Tabulka 23 - Popis respondentů rozhovorů

Jméno	Věk	Nejvyšší dos. Vzdělání	Před jakou dobu byli klienty Laty	současnost
Zdeňka	34	základní	14	manažer prodeje
Karel	22	vyučen v oboru	5	doplňování zboží
Lucie	30	středoškolské	7	prodavačka
Lukáš	23	základní	4	nemoc
Tomáš	22	středoškolské	4	studuje

### 8.2.3 Vyhodnocení rozhovorů rozhovorů

#### Zdeňka (34), 11. 3.2009

S paní Zdeňkou jsem se setkala poté, co jsem roznášela dotazníky. Zjistila jsem, že na její dřívější kontaktní adrese se zdržuje již jen její matka. Ta byla ale velmi ochotná a poskytla mi nový kontakt.

Potkali jsme se v ubytovně, ve které je ona a její současný manžel správcem a mají tam svůj byt. Setkání proběhlo ve velmi milé atmosféře a paní Zdeňka mě překvapila svou otevřeností.

Svoje biologické rodiče nikdy nepoznala, ale byla dána do pěstounské péče matce, která byla od ní o dvě generace starší. Sama popisovala své problémy bez zábrán. Podle jejich slov si nikdy nechtěla připustit realitu a měla vždy „svojí hlavu“. Matka ji nechala umístit pro nezvladatelnost do ústavu, i přes doporučení vychovatelů, že tam nepatří. „Myslela si asi tenkrát, že to pro mě bude nejlepší, chtěla mi svým způsobem pomoci. Dodneška si říkám, kdybych poslechla aspoň někoho, dopadla bych úplně jinak, teda já jsem dopadla ještě relativně dobře....“ To byla její reakce na mou otázku, jestli dnes zpětně vidí něco, co by jí tehdejší problémy pomohlo vyřešit. „Člověk když nechce, tak s ním nic neuděláte.“

Latu si vybavovala velmi postupně spíše až po tom, co jsem jí začala projekt přibližovat. Byla do ní zapojená před 14-ti lety (Zdeňka byla jeden z prvních klientů Laty).

„Pamatuji si na děvče, které u nás jedno zazvonilo, že se spolu budeme vídat. Byla milá, ale já jsem tenkrát asi odmítala úplně všechno. I proto jsme se viděly jenom párkrát a po skončení mého zapojení do projektu už nikdy.“ Na dotaz, jestli jí v něčem pomohla, zazněla od Zdeňky jasná odpověď: „Ne, ona ani nedostala šanci, já jsem nechtěla. A kde se moje situace zlomila? Až když jsem si sama řekla – přestaň blbnout, nebo se vážně dostaneš tam, kam vůbec nechceš.“

Zdeňka má dnes dvě děti a jim podle jejich slov věnuje všechn volný čas. Sama tvrdí, že její největší chybou a momentálně handicapem je „pouze“ ukončené základní vzdělání. Má práci, ve které je spokojená, přesto pokud chce uvažovat o zlepšení finanční situace, musí začít přemýšlet, jak si zvýšit kvalifikaci.

Na otázku, zda by Latu doporučila jiným, odpověděla bez váhání ano. Musí ale prý chtít ti lidé sami. Dokonce přiznala, že genetické predispozice, které se začínají projevovat u její starší dcery a ve kterých se podle svých slov „tak trochu poznává“ je nutné také řešit a proto mě poprosila o zprostředkování kontaktu na koordinatorku programu.

### **Karel (22), 5. 3.2009**

Karel přišel na schůzku, kterou jsme si domluvili v Latě mírně nervózní. Proto na mě možná ze začátku působil velmi upjatým dojmem. Po chvíli ale „povolily ledy“ a Karel se o svém působení v Latě tak rozpovídal, že jsem ho skoro ani nemohla přerušit. Mluvil o tom, že se do programu zapojil přes kurátora. Nepřišlo mu to jako žádné hlídání, právě naopak. Jeho dobrovolnice, se kterou se ještě občas neformálně schází, mu ukázala nové možnosti, nové lidi a po skončení programu si podle svých slov našel nové kamarády, zapomněl na ty bývalé a začal sportovat. Oceňoval to, že mu dobrovolnice poradila, když potřeboval, dalo se na ní

spolehnout a nikdy se nestalo, že by byly jakékoli schůzky z její nebo jeho strany neomluvené. Vždycky se na schůzky těšil, i když program sestavoval pouze dobrovolník a on se do jeho příprav nezapojoval.

Karel přišel do Laty proto, že experimentoval s drogami, kradl, apod. Přestal je brát kvůli rodičům, tedy hlavně tátovi, nezasloužili si to. Se stejným problémem se potýkal i jeho starší bratr a ten se ze závislosti nikdy nevyléčil. „Proto mě taky měli radši.“

„A že se neptáte, jak to začalo? No chtěl jsem to zkusit jako každéj. Ale na schůzce jsem nikdy nic neměl. Už jsem toho dokonce nechal, ale pak jsem se k tomu vrátil a to natvrdo.“ Pro porušení pravidel ho proto z Laty vyhodili. Karla to moc mrzelo, ale nedalo se nic dělat. „Věděl jsem to, že to tak dopadne. Kdybych mohl něco změnit, změnil bych to, abych nefetoval, abych se mohl s dobrovolnicí dál scházet. Schůzky mě opravdu bavili.“

Karel by se do programu nejráději vrátil. Byl v něm zapojen před 5-ti lety. Projevil zájem také o jiné akce, které Lata pořádá. Proto mu byla nabídnuta možnost navštěvovat tělocvičnu. Jak sám uvedl, neustále ho baví sport. Pokud jsem ale měla možnost z rozhovoru postřehnout, nezdálo se, že by měl mnoho zálib, tedy aktivit na dobu po práci, protože ještě nemá svou vlastní rodinu.

### **Lucie (30), 28. 3.2009**

Lucie přišla na domluvenou schůzku podle plánu se svým 2,5letým synem, který byl rozhovoru přítomen, ale byl naprosto zaměstnán kreslením, takže nám nevěnoval pozornost.

Na Latu si pamatovala velmi dobře jak ona, tak podle jejích slov i její rodina, která si dobrovolnici velmi oblíbila. Na můj dotaz ohledně nezasahování do rodinného prostředí odpověděla, že to bylo až ke konci vztahu, kdy jí pozvala k nim domů na oslavu narozenin a všichni se sprátelili. „Naše schůzky probíhali většinou ve třech. Dobrovolnice měla s sebou téměř vždy malého syna, protože nesehnala hlídání. Vůbec mi to ale nevadilo. Byla to taková moje starší sestra a kamarádka v jednom. Vyhovovalo mi, že jsem jí mohla říci jak já o svých problémech, tak i ona se mohla s čímkoli svěřit mě. Byly jsme si rovni.“

Nikdy nerozebírala můj problém, nepitvala ho - tedy fobii z jídla ve společnosti. Nesnažili jsme se najít řešení. Čas spolu jsme si užívali a možná i malé pokroky v jídle se také dostavili, to už se tahle zpětně těžko hodnotí. Bylo zkrátka skvělé, že jsme byli naladěni na stejnou vlnu.“

S Latou Lucie ukončila spolupráci z důvodu časové tísně její i dobrovolnice. Pak se ještě nějaký čas scházeli, ale nakonec se jednou scházet přestlali a zkrátili na sebe kontakt.

Proto by Lucie velmi ocenila, kdyby byla ještě nějaká možnost dobrovolnici kontaktovat a dozvědět se, jak se má.

„Jsem člověk, který si problémy spíše přiděluje – řeším spoustu zbytečností, dalo by se říci až malicherností, ale s dobrovolnicí jsme na to byly dvě. Zajímalo jí, co cítím, z čeho mám strach a já jsem k ní měla důvěru. S rodiči jsem nikdy neměla problém, ale přeci jenom jsou to rodiče. S ní jsem se vždycky mohla bavit na rovinu.“

Lucie byla zapojená do programu před 7-mi lety a od té doby se hodně změnilo: „Jsem teď s odstupem času rozhodně vděčnější, za to, že se mi někdo měl zájem věnovat. Dřív jsem nad tím takhle vůbec nepřemýšlela. Ale Latu jsem nikdy nebrala jako povinnost, chodila jsem na schůzky velmi ráda a přesto, že program byl stereotypní hlavně díky malému, vždycky jsem se velmi těšila.“

### **Lukáš (23), 28. 3.2009**

Lukáše jsem navštívila u něj doma na doporučení jeho matky, které jsem pro něho předávala dotazník a která mi poradila, že Lukáše teď najdu doma téměř pořád, protože je v rekonvalescenci po autonehodě.

Jakmile jsem se poprvé s Lukášem setkala, hned mi prozradil, že jeho rekonvalescence je dlouhodobá, protože se zotavuje po havárii na motorce, která se nestala jeho vinou, ale po které si ponese trvalé následky na celý život a proto žádá o invalidní důchod.

Lukáš byl velmi spontánní při odpovědích si „nebral servítky“. Okamžitě mi vyprávěl, jak se nedá doma vydržet a že je jasné, že si musí občas něco dát na uklidnění – myslel tím marihuanu.

Já jsem jeho výroky nijak nekomentovala a moje připravené otázky směřovaly jako v předchozích případech hlavně na Lukášovo působení v Latě, kde byl před 6-ti lety. „Ani nevím už přesně, jak dobrovolnice vypadala...měl jsem dvě. Ta druhá nosila pořád kabelku“, vypráví Lukáš a pokračuje. „Dostal jsem se do Laty přes psychiatra nebo kurátora (byl v podmínce), už ani nevím...měl jsem totiž doma vždycky všechno.“ Tomu příliš nerozumím a nechávám si to podrobněji vysvětlit. „Myslím to tak, že jsem si nikdy nic nedobil vlastní vůlí, smál jsem se lidem, teď se oni můžou smát mě. Já jsem tenkrát chtěl bejt úplně nejzlejší, aby mě už nikdo nemlátíl, aby se mě báli.“ Ve škole totiž podle jeho slov docházelo k jeho šikanování. „Já jsem přišel na to, že když řvu a mlátím rukama, tak mě za to lidi obdivují“, vzpomíná dál Lukáš. „Vždycky jsem všechno řekl mamce, ale ona mi nikdy nic neudělala, byla na mě už stará, nezvládala mě.“ (Lukáš má dva sourozence – bratr (36) a sestra (33)).

„Mám pořád problém s lidmi, nevydrží se mnou, i ty dobrovolníky jsem odháněl. Chvilí jsme se scházeli, ale po skončení mého zapojení v programu už ne. Kouřím trávu 5 let, píchal jsem si perník, čím dál víc jsem si oddaloval vzpomínky, až jsem je zapomněl, proto si ani tady toho moc nepamatuju,“ zdůvodňuje Lukáš delší pauzy při odpovědích.

Na otázku co by Lukáš v té době podle něho potřeboval, byla odpověď „mít tátu“ – naprosto vše říkající. Máma na něj nestačila a Lata bohužel není služba, která nahrazuje rodinnou péči. Další zajímavá odpověď se objevila na otázku, zda by se v případě problémů na Latu obrátil znovu zněla že ne, a to proto, že by se styděl. To mě přivedlo na myšlenku, že si pomalu začíná rovnat v hlavě své postoje a žebříčky a že si začíná uvědomovat, že je v jeho chování něco špatně.

### **Tomáš (22), 28. 3.2009**

Tomáš, který byl v Latě zapojen před 4-mi lety si a se mnou povídal prostorách příjemné kavárny. Svým vystupováním působil na svůj věk velmi vyspěle.

„Na Latu si nejenom vzpomínám, ale dokonce se ještě neformálně scházím se svou dobrovolnicí.“ Tomáš na ní nejvíce oceňoval to, že ho vyslechla, pokud potřeboval a byla to pro něho kamarádka na pravidelné schůzky.

„Rodiče měli vždycky utkvělou představu, že jsem nikdy nebyl problémový, máma se cítila ukřivděná, že si hledám jiné popovídání, když si můžu popovídat s ní. Rodiče o Latě jako takové moc nevěděli, ale bojím se že se po tom ani nijak nepátrali. Báli se, že jim bude někdo pak vysvětlovat, jak mě blbě vychovali. V mém případě cokoli mamka brala, jako že za ní všichni řeší její problémy a s tím se nikdy nesmířila.“

„Jestli mi něco s dobrovolnicí chybělo?“Odpovídá Tomáš na mou další otázku a s odpovědí neotálí: „Určitě ne. Chyběla mi pravidelnost schůzek, když potom skočily. Byl to nezvyk. Ale nechybělo mi ve vztahu nic. Cítil jsem ohromnou podporu ve všem, do čeho jsem se pustil. Měl jsem problémy ve škole s partou, musel studium dokonce na rok přerušit a po opětovném zapojení do školní docházky jsem věděl, že o tom můžu s někým mluvit. Také mě dobrovolnice motivovala k tomu, abych začal malovat. K mým 18-tinám mi dala skicák, černou tužku a řekla, že talentu se musí využít. Dnes si portrétováním opravdu přivydělávám při studiu. A dokonce jsem začal studovat VOŠ.“

Tomáš se rozpovídal a z jeho gest a úsměvů bylo jasně vidět, že má na Latu kladné vzpomínky. Na otázku, jestli by se na Latu v případě problémů obrátil znovu, byla jeho odpověď jednoznačná. Říkal, že v minulosti ano, ale teď, kdyby se něco naskytlo, už se naučil

řešit problémy jinak – buď sám, nebo s přáteli, anebo se do nich nedostat. Takhle odpověď ve mně navodila pocit, že v tomto případě se to opravdu podařilo. Že nyní vedle mě sedí muž, který toho má hodně za sebou, ale protože se s minulostí srovnal, bere jí takovou jaká je a přenesl se dál, má toho také hodně před sebou a já jsem více než ráda, že mohu jednoznačně po rozhovoru s ním říci, že na této cestě byla Lata tím, kdo jí nasměroval správným směrem.

Tomáš měl bezpochyby jednu výhodu, věděl již, že má problém a chtěl ho řešit. Sám vyhledával odborníka, a protože se ve specializacích neorientoval, začal na neurologii. Jeho motivace tak musela být ohromná, protože ty spousty rukou, které si Tomáše přehazovaly, se nedají ani spočítat.

#### **8.2.4 Závěry z rozhovorů**

První odlišnost od dotazníků je na první pohled jasně patrná. Až na Lukáše – tedy 80% respondentů mělo postoj k Latě kladný a všichni si uvědomovali, proč se do Lata dostali a jaký to celé mělo cíl.

Objevila se také jedna charakteristika u klientů, na kterou jsem se přímo nedotazovala, ale z rozhovorů vyplynula sama. 80% respondentů mělo něčím narušené rodinné zázemí (nejčastěji vyrůstali bez otce). Potvrdil se tedy onen ohromný socializační a výchovný vliv rodiny.

Pokud jde o otázky, které se týkají Lata, tak v 80% čas trávený s dobrovolníkem hodnotí respondenti kladně, což je o 20% více než u dotazníků. U vnímání dobrovolníka se odpovědi vzácně rozdělili na 40% jako staršího sourozence, 40% jako kamaráda a 20% neví. U specifikace odpovědí, s čím konkrétně jim dobrovolník pomohl se nejčastěji zmiňovaly odpovědi jako ukázání nových možností, vyslechnutí, nezávislý názor a pomoc při zapojení do kolektivu.

Žádný z respondentů momentálně není klientem žádných sociálních služeb, 1 respondent má podánu žádost o invalidní důchod z důvodu nemoci.

80% respondentů (což je o téměř 30% více než u dotazníků) by Latu doporučilo jiným, 20% neví.

Celkové hodnocení Lata je jasně pozitivnější, pokud porovnáváme interview oproti dotazníkům. I zde se tedy ukazuje, že osobní kontakt s klientem je to, na čem je třeba i do budoucna stavět. To je to, co dělá Lata Latou! A tímto směrem by se podle nového nastavení



služby – nově od letošního roku (2008/2009) měla Lata ještě více ubírat. Myslím, že je dobrou cestou snažit se být v kontaktu nejen s klienty, aby se cítili chráněni, ale také zintenzivnění spolupráce s jejich rodinami, aby se do procesu socializace a řešení problémů zapojilo co nejvíce těch, kteří jsou buď příčinou problému, účastníky, nebo na ně má problém vliv přeneseně.

Za každým interview se skrývá příběh, který se dá jenom těžko „zaškatulkovat“ do odpovědí ano nebo ne. Každý si s sebou nese zážitky a emoce, které se nedají popsat několika slovy a nejsou ani všechny zaznamenány v rozhovorech převážně proto, že se netýkaly úplně tématu, ale které proto nejsou méně podstatné než jiné. Já mám ale ohromnou radost, že ty, se kterými jsem se setkala u respondentů výše, jsou až na výjimky ve vztahu k Latě kladné.

## 9 Kazuistika mého klientko – dobrovolnického vztahu

### 9.1 Základní údaje, úvodní rozhovor s klientkou

V listopadu 2008 navštívili sociální pracovníce poprvé Janu<sup>34</sup> a její maminku u nich doma. Maminka se o Latě dozvěděla v roce 2007 od pracovníce v Trianglu<sup>35</sup>. Dlouho si myslela, že situaci zvládnou s Janou samy, ale nakonec se rozhodla spolu s Janou Latu oslovit.

V první části rozhovoru všichni společně prošly nabídku Laty a potom mluvila s Janou sociální pracovníce už o samotě o její představě o projektu, co by chtěla v Latě získat. Jana se těšila na dobrovolnici, věřila, že spolupráce s Latou se jí bude líbit, těšila se na člověka, s kterým si bude moci povídat o svých někdy starostech, jindy radostech. Vzhledem k tomu, že její maminka je v důsledku své nemoci na invalidním vozíku, řeší Jana řadu věcí, které běžně její vrstevníci neřeší a nemá o nich moc s kým mluvit.

Jana během dubna letošního roku oslaví 14. narozeniny. Momentálně chodí do 8. třídy základní školy a do úvodního dotazníku uvedla, že jejím současným problémem je, že se občas hádá s matkou. Její rodiče jsou rozvedení, s otcem Jana se stýká celkem pravidelně, ale nežijí společně. Janu baví počítače, hudba a čtení. Ráda chodí ven s kamarády a také je velkým fanouškem jednoho pražského fotbalového klubu. Co se týče její vize o budoucnosti, chtěla by jít studovat cestovní ruch nebo hotelovou školu. Do představ i náplni schůzek uvedla: povídání, někde zajít a měla zájem i o doučování.

### 9.2 Schůzky

#### 9.2.1 Průběh prvního kontaktu

S Janou se mi podařilo spojit asi po týdnu od data, kdy jsem na ní dostala kontakt od sociální pracovníce Laty. Když totiž na email, který jsem jí poslala nereagovala, tak jsem jí zavolala. Byla velmi milá, jenom se mi omlouvala, že má vybitou baterku a tak nemůže moc mluvit a že se sice ráda sejde, ale teď má hodně učení, protože je před vysvědčením. Ale po

---

<sup>34</sup> Vzhledem k respektování anonymity klienta jsem záměrně náhodně vybrala a používám jiné jméno.

<sup>35</sup> Specializovaná poradna pro děti, mládež a rodinu.

Vánocích to snad už bude lepší. Nakonec jsme se v rychlosti dohodly, že se sejdeme jenom na chvíli domluvit se co a jak, že je to přeci jenom lepší než přes telefon.

Ještě jsme si párkrát napsaly, aby jsme si ujasnily kde se sejdeme a naplánovaly jsme schůzku na čas a den, který nám oběma vyhovoval.

Našly jsme se bez problémů a domluvily jsme se, že si půjdeme „sednout na kafe“ do McDonalda. Bylo to velmi příjemné, Jana vyprávěla dost o sobě, o svých kamarádech, jak to má doma apod. Potom jsme se vyrazily ještě projít.

Jana podle svých slov měla ještě hodně věcí do školy, jenom když nad tím přemýšlela se jí vybavovaly věci, které ještě nemá hotové a já, protože jsem se necítila zdravotně v pořádku, tak jsem to také neprotahovala. Rozloučily jsme se a domluvily se na příště.

### **Pocity z první schůzky:**

Jana vypadá daleko starší, než je. Kdybych nevěděla, že chodí do osmé třídy, bez nejmenších problémů bych jí věřila klidně i 18 let. Moc se mi líbilo, že se mnou mluvila dost otevřeně, na rovinu, a že je hrozně spontánní.

Zároveň jsem si ale uvědomila, že pro mě bude dost těžké, vžít se do jejího věku. Přesto, že vypadá starší, je jí ještě 13 a to bude asi to nejtěžší, ukázat jí, že nemusí vypadat na víc a nemusí někomu něco dokazovat. Přijde mi totiž trochu, že v tom se celkem vyžívá, ale je zatím brzy na to, abych něco odhadovala.

Jak jsem pochopila, celkem „válčí“ se školou, kde je velikost jejich absencí na hraně a trochu i s mamkou, ale uvidíme jak to vlastně všechno je....

## **9.2.2 Zprávy z dalších schůzek**

### **14.1.2009**

S Janou jsme se přes SMS dohodly, že půjdeme do kina a popovídáme, dáme si popcorn a protože si Jana chtěla koupit náušnice, tak že to můžeme rovnou spojit.

Sešly jsme se na Floře, i když jsme se malinko hledaly, tak nakonec všechno dobře dopadlo a vyrazily jsme nejdřív do kina, protože jsme to měly přesně načasované na film a už jsme měly i malinko zpoždění. Kino bylo moc fajn a po něm jsme jen tak chvíli „mrkly“ po náušnicích, které jsme našly celkem rychle a tak bylo dost času zajít si na kafe a popovídat o tom, co se událo nového přes Vánoce apod. Jana zrovna přijela z lyží, takže vyprávěla, jaké to

bylo, byla ráda, že si pěkně zajezdila na prkně. Potom vyprávěla o kamarádkách a vlastně o všem možném.

Když jsme se domlouvaly, v kolik má být doma, říkala, že je to jedno. A vzhledem k tomu, že nám bylo fajn, tak jsme na čas ani nekoukaly. Pak jí ale úplně z ničeho nic napadlo, že měla mít v šest klavír.

Vzhledem k tomu, že bylo těsně před šestou, nedalo se nic dělat a volala učitelí, aby se omluvila. Když jsme se o tom klavíru s Janou bavily, tak mi říkala, jak jí to strašně nebaví. Že už má zkrátka jiné zájmy a že mamce by to asi vysvětlila, ale taťka by to prý asi nevzal. Ona by se chtěla učit na kytaru, ale taťka tvrdí, že na tu umí každý a tak ať se učí na piano. Ale sama vidí, že to je k ničemu, že to chce cvičit a když jí to nebaví, dělá to spíš z donucení a o to víc si to zošklivuje. Říkala jsem jí, ať si o tom s taťkou zkusí popovídat, nebo třeba ať zkusí začít s tou kytarou, aby viděl, že ten zájem je opravdový a třeba to pak pochopí.

Nakonec bylo sedm hodin a ani jsme nestihly probrat všechno. Říkala jsem ale, že už bychom měly vyrazit. Nevím ještě přesně, jak to má Jana domluvené s mamkou. Tvrdí, že nejsou domluvené na konkrétní čas, ale prozatím pokaždé, když jsme se vracely, už nám volala maminka, kde jsme. Tak jsem se s Janou dohodla, že se příště zeptá, do kolika máme být doma, i když jí to mamka při odchodu neřekne - ať nejsou zbytečně komplikace.

### **Pocity ze schůzky:**

V první řadě jsem byla ráda, že se Jana taky zapojila do vymýšlení schůzek. To kino byl totiž její nápad.

Taky jsme snad vyřešily dny schůzek. Příští týden ještě ne, ale dál by to pak byly pátky jednou za dva týdny a jednou bychom se pokusily vždycky některá přizpůsobit. Protože jednou za dva týdny jezdí Jana na víkend k taťkovi, a v pondělí má klavír, ve středu divadlo a ve čtvrtek dlouho školu a jediné, kdy může je úterý a to mám zase dlouho školu od nového semestru já.

Jinak jsem také měla radost z toho, že jsme si dohodly další schůzku na příští týden a mimo to se mě hned ptala, jestli bych s ní nechtěla jít v pátek ven – podívat se třeba na stadion nebo tak...A tak jsem měla radost, že to není něco jako povinnost, ale že chce sama. Ještě nevím, jestli budu v pátek mít volno, ale přesto mě to potěšilo.

**20.1.2009**

S Janou jsme se byly dohodnuté, že vyrazíme na bobovou dráhu, zjistila jsem totiž, že tam mají tenhle týden slevy. Obě dvě jsme na bobu seděly jenom ve Špindlerově Mlýně a vzhledem k tomu, že malinko přšelo, celkem jsme před první jízdou přemáhaly i strach, zvlášť, když pán, který to obsluhoval pořád jen dokola opakoval, ať nejezdíme moc rychle, protože to ani s jeho zlepšováky téměř nebrzdí.

Po první jízdě jsme ale zjistily, že je to super a tak jsme jich sjely ještě pár, šly se na chvíli ohrát, popovídat si co a jak. Ještě asi necelou hodinku povídaly, dojezdily jízdy a vyrazily zpět.

Bylo to moc fajn odpoledne a zrovna jsme se domluvily, že se sejdeme za týden a že mi tentokrát ukáže stadion svých neoblíbenějších fotbalistů. Nakonec mi ale napsala, že dneska nemůže, protože musí vyřešit něco s tátou ohledně hor, takže nám to zbude na příště...

**Pocity ze schůzky:**

Pro mě to bylo moc fajn odpoledne a na konci jsem Míše i děkovala za to, že jsem se perfektně odreagovala před zkouškou, kterou jsem druhý den měla a jsem ráda, že jsme si to spolu takhle užily.

Také jsem si poprvé uvědomila, že to není jenom o tom, že pomáhám já jí, ale že určitým způsobem si pomáháme vzájemně.

Bobová dráha byl skvělý nápad, protože jsme se tam mohly „vyblbnout“ a jedna ke druhé se tím více přiblížit.

**11.2.2009**

S Janou se nám prozatím nepodařilo sejít. Byly jsme domluvené na 27.1., ale nakonec mi Jana napsala, že nemůže, že musí dořešit něco s taťkou, potom ten další týden jsem byla já pryč a tenhle týden zase Jana nemůže, protože nestíhá. Tak se přes SMS domlouváme na příští týden, tak snad to už konečně vyjde.

**24.2.2009**

S Janou jsme se dohodly, že i když nemá moc času, tak že se sejdeme jenom na chvílku poblíž jejího bydliště, alespoň se vidět. Přijela jsem za ní a vlastně jsme si celou dobu povídaly co a jak, co je nového od minula a já jsem zase povídala o Švédsku. Nejdříve jsme se procházely a pak jsme si šly sednout do pizzerie na čokoládu. Svěřila se mi, že má nového přítele a pak už jsme rozebíraly jeho a ještě nějaké další, kteří se kolem ní „točí“. Potom ale

úplně změnila téma a přišla s tím, že začala hubnout, že tahle čokoláda je vlastně výjimka. A pak povídala, že vlastně skoro nic nejí, tak nevím – těžko se to hodnotí. Říkala jsem si, že na to budu trochu více dávat pozor. Je mi jasné, že všichni chtějí dneska hubnout, ale ona to ani trochu nepotřebuje a to, že si přijde tlustá má jenom ve své hlavě.

Jinak příští týden jsou jarní prázdniny, takže se zase neuvidíme, protože jede do Itálie na hory, ale domlouvaly jsme se, že je potřeba zvládnout ten plánovací rozhovor v Latě, takže s tím počítá.

### **Pocity ze schůzky:**

Jsem ráda, že pokaždé přijde s tím, že se těší na příště a většinou máme už i vymyšlené, co budeme dělat. Jenom s tím laděním časů je to horší. Janě jsem říkala, co si myslím o rušení schůzky na poslední chvíli, které se z její strany stalo několikrát, a tak uvidíme, jaký to bude mít efekt.

Také trochu čekám, že nám plánovací rozhovor ukáže, jakým směrem se více ubírat. Co přesně vlastně Jana od Lаты potřebuje. Myslím, že totiž občas ani sama neví, proč vlastně v Latě je.

### **17.3.2009**

S Janou jsme se viděly zase celkem po dlouhé době – týden měly prázdniny, týden byla na horách a tak to rychle uteče, ale mile mě překvapila, když začala sama s tím, že jí to mrzí a že bychom se měly scházet častěji. A že ví, že je to teď hodně o ní, že nemá moc času.

Jenom jsme se sešly, chvíli si sedly a povídaly v parku. Původně jsme chtěly jít do kavárno – restaurace - klubu, ale nakonec, protože jsme měly málo času, tak abychom přišly na plánovací rozhovor v čas, tak jsme se rozhodly, že to necháme na příště a jenom jsme si sedly venku.

Jana nejdřív hodně povídala o horách, jak se jí tam líbilo a velmi ráda by tam jela znovu. Mimo jiné ale už po několikáté narazila na to, že tam s nevlastní sestrou a kamarády pili alkohol. Protože chtěla znát i můj názor, tak jsem jí na rovinu říkala, že si myslím, že se dá skvěle pobavit i bez alkoholu a že opíjení neberu jako něco, bez čeho člověk nemůže být a kupodivu se nejdřív tvářila, jako bych byla nenormální, ale pak začala, že by si toho taky možná víc pamatovala, kdyby nepila a že by jí tak nebolela hlava – no nemyslím si, že by si uvědomovala to, co říká, spíš se mě „snažila napodobit“, ale to už jsem nijak nekomentovala.

Pak jsme se taky chvíli bavili o tom, proč jdeme vlastně na plánovací rozhovor, a jaký to má celé smysl. Nejdřív říkala, že by se se mnou nejradyji scházela úplně mimo Latu, že přeci jenom je to zbytečně zavazující a že se přeci můžeme scházet spolu i bez toho. Na to jsem jí říkala že určitě, ale že se bojím toho, že by to pak nebylo tak intenzivní a že schůzky by asi nebyly každý týden (bohužel je nemáme každý týden ani teď), ale že si myslím, že když už do toho „šla“, tak je to na půl roku a pak by se vidělo, zda bychom spolu chtěly „jít dál“. A tak, když se stejně scházet chce, tak že bychom měly spíše najít nějaké řešení v rámci Laty. A myslím, že schůzky jednou za dva týdny jsou takové kompromisní řešení a že můžeme vyzkoušet, jak to bude fungovat – jsme i v celku v kontaktu přes ICQ<sup>36</sup>, takže by snad mohlo.

Jinak o nápadu s dietou se tentokrát ani nezmínila, tak jsem s tím ani nezačínala, protože přede mnou jedla úplně normálně (croissant s čokoládou).

### 9.2.3 Individuální plán

Podle schůzky, kterou měla Jana se sociální pracovnící právě kvůli tomu, aby se pokusily nastavit cíle a zhodnotit dosavadní působení Jany v Latě, je Jana se schůzkami spokojená a chce v nich pokračovat. Jediné, s čím bojuje je nedostatek času na pravidelné týdenní schůzky – proto mluvily o možnosti delších schůzek v intervalu čtrnácti dnů, když to nepůjde jinak. Hlavní přínos vidí Jana v možnosti si popovídat s někým jiným než s kamarádkami jejího věku a také to, že spolu trávíme čas jinak, než když ho tráví s jejími kamarády. Také z časových důvodů nakonec zrušila své zapojení do doučování v Latě.

A jaké vyplynuly cíle z individuálního plánovacího rozhovoru? Pro začátek rozhodně pokračovat ve schůzkách alespoň v intervalu jednou za čtrnáct dní a také v pestrosti schůzek.

## 9.3 Závěr kazuistiky

Když jsem do Laty vstupovala, představovala jsem si nejrůznější problémy, které její klienti mají. Od krádeží počínaje, přes útěky z domů a drogovou kriminalitou konče. A když jsem dostala klientku Janu, zpočátku jsem možná ani nechápala, proč je vlastně v Latě. Ale to, co jsem neviděla na začátku, se začalo objevovat až později. A musím přiznat, že pochopit to mi moc pomohl kurz, který jsem koncem března 2009 v Latě absolvovala – **kurz Práce**

---

<sup>36</sup> Zkratka ICQ je anglické spelování těchto tří písmen, značí v angličtině sousloví „I seek you“, což v češtině je „hledám tě“ nebo „sháním tě.“ ICQ je počítačový komunikační program přenášející informace v reálném čase.

s **klientem** pod vedením zkušené sociální pracovnice. Připomněl nám, o co nám v Latě jde, základní hodnoty – spolupráce, rovnost nedirektivita, ale také zároveň to, že jsme „poloprofesionálové“ a že takový výkon se tu od nás očekává. Nejsme kamarádi klientů, kteří je mají jenom chválit. Nejsme ale ani ti, kteří mají klienta do něčeho nutit. Jsme tu pro něj, pokud potřebuje v něčem podpořit, pokud potřebuje slyšet jiný názor a jsme tu také, když něco pokazí. Klient musí vědět, že se nám to nelíbí, že takhle je to podle nás špatně, ale že nejsme ti, kteří ho budou soudit. On se musí svobodně rozhodnout a my to musíme respektovat. Jedna z nejdůležitějších věcí je také podpora klientovi samostatnosti, která bohužel mnohokrát upadá právě s naší horlivostí, se kterou se snažíme klienta „někam posunout“, aniž by on o to vůbec stál. Nikdy by rozhodnutí, co budeme dělat, nemělo být jenom z jedné strany. Klient se musí naučit vyjadřovat svůj názor, obhajovat ho a také ustupovat.

Naše práce je možná v určitém směru i trochu těžší než jiná. Pomoc totiž může přijít tam kde je „zakázka“. Ale málokterý klient dokáže hned na počátku definovat, co je jeho problém – co potřebuje vyřešit a třeba jenom cítí, že je něco špatně, ale neumí to pojmenovat. Anebo si to ani nepřizná. Proto je potřeba postupovat velmi opatrně a dávat klientovi prostor, aby i s tím pracoval a dávat mu pravdivou zpětnou vazbu, které se mu už možná od okolí ani nedostává, protože na něj rezignovalo.

V neposlední řadě mě kurz donutil ještě více přemýšlet nad mým vztahem s Janou. Každý klient, který je v Latě má nějaký problém, jinak by v Latě nebyl, to je důležité si uvědomit. A i když to nejsou drogy nebo jiná kriminalita, proto to ještě nemusí být o to méně závažné. Jana má problém s komunikací s rodiči to převážně s matkou, má problémy ve škole (ne proto, že by nebyla chytrá, ale jsou spíše kázeňského rázu), nemá vůbec nastavené hranice a chová se trochu podle přísloví „kam vítr tam plášt“. Nevidí důsledky, toho co dělá a protože je ke všemu hodně otevřená, spousta věcí jí potom zbytečně ublíží. Má problém se ovládat, je velmi ovlivnitelná, což snadno sklouzne i k alkoholu, atd.....

Myslím, že to, že jsem si všechny ty problémy pojmenovala nahlas, jasně ukazuje, jak to má Jana v životě těžké. A to je samozřejmé, že jsem ještě ani zdaleka nevyjmenovala všechny. Proto je potřeba, pokud něco z toho bude chtít vyřešit, nabídnout jí pomocnou ruku a v tom vidím jeden z největších ale zároveň nejsložitějších závazků, které nás obě čekají.



## Závěr

Tato práce měla, jak již bylo řečeno v úvodu tři cíle: Statisticky vyhodnotit data o klientech od roku 1994 do roku 2008, metodou dotazníku a nestandardizovaného rozhovoru analyzovat dopad projektu Lata na klienta – potvrzení či vyvrácení testovaných hypotéz a na příkladu vlastní kazuistiky demonstrovat příklad klientsko – dobrovolnického vztahu.

Pokud jde o statistické zpracování informací o klientech, z těch celkových se ukázalo mnoho zajímavých čísel. Od roku 1994, kdy projekt vznikl, se do něj zapojilo celkem 436 klientů a přes 460 dobrovolníků. Jejich průměrná délka schůzky byla 8,4 měsíce. Pokud jde o statistiku pohlaví, téměř 62% klientů tvoří muži a 38 % ženy. Nejvýraznější rozdíl v těchto číslech byl na začátku projektu, kdy muži tvořili i 80% klientů. Z charakteristik vývoj také naznačuje, že nejčastější doba kontaktu se spíše zvětšuje – z počátečních 6-ti měsíců k současným 10-ti měsícům. Ze statistik je také vidět, že se zvyšuje počet klientů, kteří se k Latě dostali přes odborné psychologické, psychiatrické nebo obdobné zařízení.

Metodou dotazníku jsem potom ověřila platnost dvou v úvodu stanovených hypotéz: „Domnívám se, že většina klientů má dnes k Latě pozitivní vztah a období v Latě strávené všeobecně hodnotí kladně“ a „že předpokládám, že Lata pomohla klientům k socializaci a v lepším naplnění volného času“ (třetí se nepotvrdila – „myslím si, že většina dřívějších klientů Lata dnes nevyužívá žádných sociálních služeb, protože je již nepotřebuje“). Také jsem se v praxi přesvědčila, jak vypadají problémy, které se mohou v souvislosti s dotazníkem vyskytnout – v mém případě se objevila hlavně malá návratnost dotazníků (15%) a to i přes značné úsilí o doručení.

V posledním příkladě jsem se snažila demonstrovat ukázkou klientsko – dobrovolnického vztahu, kdy jsem vlastně popisovala svoje působení v Latě v roli dobrovolníka.

Když jsem se rozmýšlela, o čem budu bakalářskou prací psát, hledala jsem téma, které nebude „pouhé teoretizování o problému“, ale které bude prakticky využitelné pro někoho i do budoucna. Proto jsem se rozhodla psát o Latě a s koordinátorkou projektu si vytyčila cíle, jejichž zpracování by pro Latu mohlo být přínosné.

Tyto cíle se mi doufám podařilo naplnit a věřím tedy také v to, že informace, které se mi podařilo nashromáždit pro tuto práci, budou mít význam i pro Latu jako takovou.

## Seznam literatury

- 1) Bednářová, Zdena – Pelech, Lubomír. *Slabikář sociální práce na ulici: supervize, streetwork, financování, co jak a proč*. 1.vyd. Brno: nakladatelství Doplněk, 2003. ISBN 978-80-7367.
- 2) Havrdová, Egle . *Tvorba a realizace projektů prevence kriminality mládeže*. 1.vyd. Praha: Centrum pro veřejnou politiku, 2007. ISBN 978-80-239-0050-1.
- 3) Hawkins, Peter – Shonet, Robin. *Supervize v pomáhajících profesích*. [z anglického originálu přeložila Helena Hartlová]. 1. vyd. Praha: Portál, 2004. ISBN 80-7178-715-9.
- 4) Hindls, Richard – Hronová, Stanislava – Seger, Jan. *Statistika pro ekonomy*. 4. vyd. Praha: Professional Publishing, 2003. ISBN 80-86419-52-5.
- 5) Chráška, Miroslav. *Metody pedagogického výzkumu*. 1.vyd. Praha: Grada Publishing, a.s., 2007. ISBN 978- 80-247-1369-4.
- 6) Koudelková, Anna. *Psychologické otázky delikvence*. 1.vyd. Praha: Victoria Publishing, 1995. ISBN 80-7187-022-6.
- 7) Lábath, Vladimír. *Riziková mládež*. 1.vyd. Praha: Sociologické nakladatelství, 2001. ISBN 80-85850-66-4.
- 8) Marek, Luboš a kol. *Statistika pro ekonomy: aplikace*. 1. vyd. Praha: Professional Publishing, 2003. ISBN 80-86419-68-1.
- 9) Marhounová, Jana – Nešpor, Karel. *Alkoholici, fetišáci a gembleři*. 1.vyd. Praha: Empatie (Semily- Glos), 1995. ISBN 80-901618-9-8.
- 10) Matoušek, Oldřich – Koláčková, Jana – Kodymová, Pavla. *Sociální práce v praxi: specifika různých cílových skupin a práce s nimi*. 1.vyd. Praha: Portál, 2005. ISBN 80-7367-002-6.
- 11) Matoušek, Oldřich – Kroftová, Andrea. *Mládež a delikvence: možné příčiny, struktura, programy prevence kriminality mládeže*. 2.vyd. Praha: Portál, 2003. ISBN 80-7178-266-2.
- 12) Matoušek, Oldřich a kol. *Sociální služby: legislativa, ekonomika, plánování, hodnocení*. 1.vyd. Praha: Portál, 2007. ISBN 978-80-7367-310-9.
- 13) Matoušek, Oldřich a kol. *Práce s rizikovou mládeží: projekt LATA a další alternativy věznění mládeže*. 1.vyd. Praha: Portál, 1996. ISBN 80-7178-064-2.

- 14) Matoušek, Oldřich. *Dospívání chlapců v Čechách a na Moravě*. 1. vyd. Praha: Portál, 1997. ISBN 80-7178-121-5.
- 15) Matoušek, Oldřich. *Rodina jako instituce a vztahová síť*. 1.vyd. Praha: Sociologické nakladatelství, 1993. ISBN 80-901424-7-8.
- 16) Nakonečný, Milan. *Sociální psychologie organizace*. 1.vyd. Praha: Grada, 2005. ISBN 80-2470-577-6.
- 17) Navrátil, Pavel. *Teorie a metody sociální práce*. 1. vyd. Brno: PRÁH, 2001. ISBN 80-903070-0-0.
- 18) Prekopová, Jiřina – Schweizerová, Christel. *Neklidné dítě*. 1. vyd. Praha: Portál, 1994. ISBN 80-7178-019-7.
- 19) Rauchfleisch, Udo. *Doprovázení a terapie delikvence*. [z německého originálu přeložil Jan Buřival]. 1.vyd. Brno: Albert, 2000. ISBN 80-8537-83-9.
- 20) Ronenová, Tammie. *Psychologická pomoc dětem v nesnázích*. [z anglického originálu přeložil Petr Možný]. 1.vyd. Praha: Portál, 2000. ISBN 80-7178-370-6.
- 21) Říčan, Pavel. *Agresivita a šikana mezi dětmi: jak dát dětem ve škole pocit bezpečí*. 1.vyd. Praha: Portál, 1995. ISBN 80-7178-049-9.

## Internetové zdroje

- 1) Babická, Regina. *Kontrola a pomoc v nízkoprahových službách pro děti a mládež*. Sociální revue. [2009.03.15] <<http://socialnirevue.cz/item/pomoc-a-kontrola-v-nizkoprahovych-sluzbach-pro-deti-a-mladez/category/socialni-prace>>
- 2) Milion, Theodore – Simonsen, Erik – Smith-Birket, Morten – Davis, Roger: *Psychopathy: Antisocial, Criminal, and Violent Behavior*, [2009.01.16] <<http://www.amazon.com/exec/obidos/ASIN/1572308648/themetapsycholog#reader>>
- 3) Mezinárodní definice soc. práce [2009.04.03] <<http://socialnirevue.cz/item/definice-socialni-prace>>
- 4) Lata – programy pro ohroženou mládež [2009.04.17] <<http://www.lata.cz/>>
- 5) Fundamental patterns of maladjustment: The dynamics of their origins [2009.04.04] <<http://ajp.psychiatryonline.org/cgi/content/citation/103/5/716>>
- 6) Richard L. Jenkins - Wikipedia, the free encyclopedia: [2009.04.12] <[http://en.wikipedia.org/wiki/Richard\\_L.\\_Jenkins](http://en.wikipedia.org/wiki/Richard_L._Jenkins)>
- 7) Childhood and adolescent depression. I. Epidemiological and aetiological aspects. [2009.04.01] <<http://bjp.rcpsych.org/cgi/content/abstract/152/5/601>>
- 8) VIOLETPLANET: On Moral Derangement. [2009.02.18] <<http://violetplanet.blogspot.com/2008/11/on-moral-derangement-psychopath-carries.html>>
- 9) Časopis Sociální práce [2009.04.17] <<http://www.socialniprace.cz/>>
- 10) MPSV.CZ: Ministerstvo práce a sociálních věcí [2009.04.17] <<http://www.mpsv.cz/cs/>>
- 11) Ministerstvo spravedlnosti České republiky [2009.04.26] <<http://portal.justice.cz/ms/ms.aspx?j=33&o=23>>

## Seznam tabulek

Tabulka 1 - Spolupracující organizace projektu Lata.....	36
Tabulka 2 – Klienti - instituce .....	46
Tabulka 3 – Pohlaví respondentů.....	55
Tabulka 4 - Nejvyšší dosažené vzdělání respondentů .....	55
Tabulka 5 - Věk respondentů.....	55
Tabulka 6 - Hodnocení času s dobrovolníkem .....	56
Tabulka 7 - Kontingenční tabulka (celkové četnosti).....	57
Tabulka 8 - Tabulka očekávaných četností.....	57
Tabulka 9 - Vnímání dobrovolníka klientem.....	57
Tabulka 10 - Kontingenční tabulka (celkové četnosti).....	58
Tabulka 11 - Tabulka očekávaných četností.....	58
Tabulka 12 - Udržování kontaktu po skončení programu .....	59
Tabulka 13 - Kontingenční tabulka (celkové četnosti).....	59
Tabulka 14 - Tabulka očekávaných četností.....	59
Tabulka 15 - Pomoc dobrovolníka.....	60
Tabulka 16 - Upřímnost k dobrovolníkovi .....	61
Tabulka 17 - Rozšíření okruhu přátel .....	61
Tabulka 18 - Trávení volného času.....	62
Tabulka 19 - Srovnání trávení volného času dnes a v minulosti .....	62
Tabulka 20 - Současná situace klientů.....	63
Tabulka 21 - Ukončení spolupráce s Latou .....	64
Tabulka 22 - Doporučení Laty.....	65
Tabulka 23 - Popis respondentů rozhovorů .....	67
Tabulka 24 - Spolupracující organizace 1993-1995 .....	92
Tabulka 25 - Instituce 2000/2001 .....	98
Tabulka 26 - Instituce 2001/2002 .....	99

## Seznam grafů

Graf 1 – Klienti – instituce .....	46
Graf 2 – Srovnání klientů a dobrovolníků .....	47
Graf 3 – Věk klientů .....	47
Graf 4 – Doba spolupráce .....	48
Graf 5 – Kumulativní podíl počtu klientů a dobrovolníků .....	49
Graf 6 – Pohlaví klientů.....	50
Graf 7 – Zaměstnání klientů 1993-1995 .....	91
Graf 8 – Problémy klientů 1995/1996 .....	93
Graf 9 – Zastoupení dobrovolníků 1996/1997.....	94
Graf 10 – Problémy klientů 1998/1999 .....	96
Graf 11 – Problémy klientů 1999/2000 .....	97
Graf 12 – Dobrovolníci 2002/2003.....	100
Graf 13 – Zapojení v Latě 2003/2004.....	101
Graf 14 – Dobrovolníci 2005/2006.....	103

## Seznam příloh

Příloha 1 – Dotazník.....	87
Příloha 2 – Jednotlivé statistiky od roku 1994 do roku 2008.....	91
Příloha 3 – Kritické hodnoty testového kritéria chí-kvadrát.....	105

# Přílohy

## 1. Dotazník:

Dobrý den,

tento dotazník bude sloužit jako podklad pro bakalářskou práci, která má za cíl zpracovat pro Latu zpětnou vazbu jejich projektu a zároveň zpracovat kvalitativní i kvantitativní statistiku, proto bych Vás chtěla upřímně poprosit o jeho vyplnění.

K otázkám vždy prosím zaškrtněte pouze jednu odpověď, případně na předepsané tečky umístěte svou. (U dotazníků v elektronické podobě můžete odpověď jakkoli odlišit, např. zbarvením celého řádku apod.)

Předem děkuji za ochotu a Váš čas

Lucia Hamplová

1. Jste muž/žena
2. Věk:.....
3. Současné zaměstnání/studium: .....
4. Jaké je Vaše nevyšší dosažené vzdělání?
  - a. Základní
  - b. Vyučen v oboru
  - c. Středoškolské
  - d. Vysokoškolské
  - e. Jiné- vypište.....
5. Před jakou dobou jste byl klientem LATY? Uveďte počet let.....
  
6. Čas strávený s dobrovolníkem hodnotím?
  - a. Kladně, bavilo mě to
  - b. Kladně, pomohlo mi to
  - c. Nevím jak hodnotit
  - d. Záporně, hrozně jsem se nudil

e. Záporně, prostě jsem tam musel chodit

7. Jak jste vnímal svého dobrovolníka?

a. Jako kamaráda

b. Jako staršího sourozence

c. Jako mladšího sourozenci

d. Jako někoho, kdo mě má hlídat

e. Jako rodiče

f. Jiné – vypište.....

8. Udržoval jste kontakt se svým dobrovolníkem po absolvování programu?

a. Ano, neformálně se ještě scházíme

b. Ano, chvíli

c. Ne, po skončení mého zapojení v programu už ne

d. Ne, byl jsem rád/a že už se nemusíme vídat

9. Bylo něco, s čím vám dobrovolník konkrétně pomohl?

a. Byl se mnou, když jsem to potřeboval

b. Ukázal mi nové možnosti

c. Pomohl mi zapojit se do kolektivu

d. Nepomohl mi vůbec

Jiná možnost: vypište.....

10. Byl jste k dobrovolníkovi vždy upřímný?

a. Ano

b. Ne – vypište proč.....

11. Našel jste si po absolvování programu v LATĚ více známých?

a. Ano

b. Ne



12. V čem vám program LATA ve Vaší tehdejší situaci konkrétně pomohl?
13. Díváte se na Váš pobyt v LATĚ v současnosti jinak než v dříve?
14. Jak jste v minulosti - v čase, kdy jste působil jako klient v LATĚ trávil převážně volný čas?
15. Jak nejčastěji trávíte svůj volný čas nyní?
16. Jste v současnosti klientem – uživatelem nějakých sociálních služeb?
- a. Pokud ano, vypište kterých.....
  - b. Pokud ne, napište proč.....
17. **Pokud jste zaměstnán/a**, jste spokojen se svým současným zaměstnáním?
- a. Ano
  - b. Ne
  - c. Tak trochu
  - d. Chtělo by to změnu
18. **Pokud jste zaměstnán/a**, jaké je Vaše postavení v zaměstnání?
19. **Pokud studujete**, jaký je Váš obor?
20. **Pokud studujete**, jste spokojen s výběrem školy?
- a. Ano

- b. Ne
- c. Tak trochu
- d. Chtělo by to změnu

21. Z jakého důvodu jste ukončil spolupráci s LATOU?

22. Obrátil byste se na LATU v případě problémů znovu?

- a. Ano
- b. Ne – prosím vysvětlete proč.....

23. Je něco, co Vám chybělo v náplni schůzek?

- a. ANO – prosím konkretizujte co.....
- b. NE

24. Doporučil/a byste program LATA i jiným?

- a. Ano- proč.....
- b. Ne – proč.....
- c. Nevím

Děkuji za vyplnění

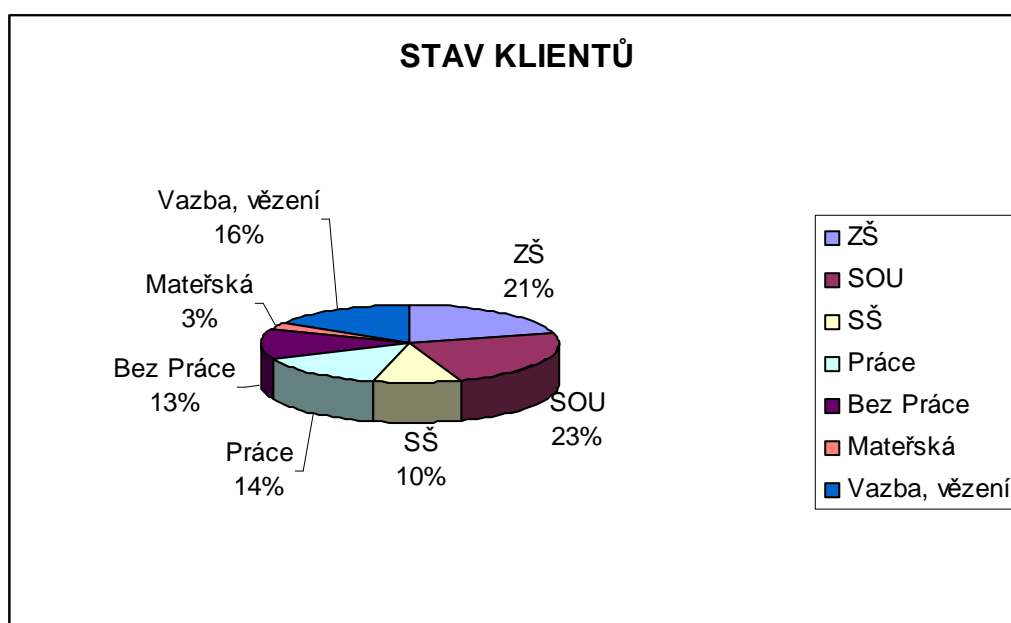
## 2. Kvantitativní závěry jednotlivých statistik

### 1993 - 1995

*Toto období je zde jako jediné zpracováno za dva roky najednou, protože Lata jako organizace v této době teprve začínala a většina statistických údajů byla uváděna souhrnně a tudíž by jejich rozdělením mohlo dojít k nepřesnostem.*

Celkový počet klientů za toto období byl 63, z nichž bylo 20 dívek a 43 chlapců  
Průměrný věk klientů byl 17, 5 roku.

Graf 7 – Zaměstnání klientů 1993-1995



Popis Grafu 7: 13 klientů studovalo ZŠ, 15 se učilo na SOU, 6 studovalo SŠ, 9 pracovalo, 8 bylo bez práce, 2 byly na mateřské, 10 bylo ve vazbě nebo vězení

Pokud se budeme zabývat rodinnou situací, 28 klientů pocházelo z úplné rodiny, 29 pocházelo z rozvedené rodiny, 4 vyrůstali v pěstounských rodinách.

Kontakt na projekt Lata byl zprostředkován v 43 případech sociálním kurátorem, ve 12 případech jiným odborníkem (psycholog, psychiatr, poradce aj.), v 1 případě soudem ve 4 případech rodiči klienta/tky a ve 3 případech přímo klienty (t.č. ve vazbě). Bez kriminální zkušenosti v době vstupu do projektu bylo celkem 19 klientů. Trestného činu méně závažného charakteru (převážně majetkové trestné činnosti) se dopustilo a bylo trestně stíháno v době

zařazení do projektu 26 klientů. Zkušenost s pobytem na vazbě nebo ve vězení mělo 21 klientů.

Pokud jde o délku práce s klientem, nejdelší doba kontaktu byla 21 měsíců. Nejkratší doba kontaktu byla naopak 1 měsíc. Průměrná délka doby kontaktu podle aritmetického průměru byla 6,5 měsíce.

V projektu za zmíněné období pracovalo celkem 72 dobrovolníků. V tomto počtu převažují dívky – dobrovolnice a to celkovým počtem 56 dívek. Téměř všichni byli dobrovolníci studenti vyšších středních a vysokých škol z Prahy a to z oborů sociální práce, speciální pedagogiky, psychologie, sociální pedagogiky. Výjimku tvořili studenti z jiných oborů VŠ (z právnické fakulty, z přírodovědné fakulty). Největší zastoupení měli studenti Filosofické fakulty UK, z Vyšší sociálně-pedagogické a teologické Školy JABOK v Praze. 32 dobrovolníků bylo věřících, 50 dobrovolníků mělo v době zapojení se do projektu Lata již nějakou předchozí praxi v sociální či příbuzné oblasti.

Za tomto období jsem sestavila přehled odborných pracovišť, které s projektem Lata v té době aktivně spolupracovaly:

**Tabulka 24 - Spolupracující organizace 1993-1995**

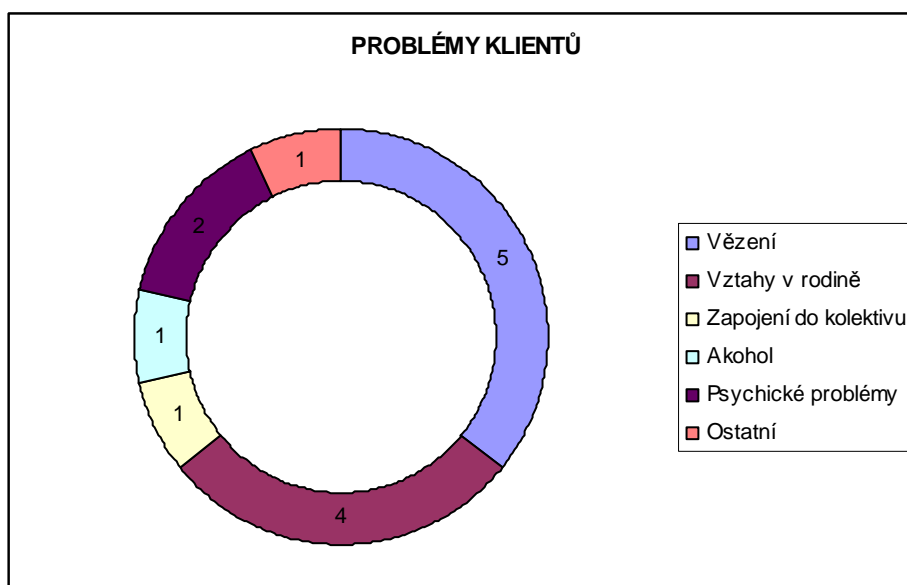
Denní sanatorium Horní PaLata, Praha 5,
Vazební věznice Praha - Pankrác, Praha 4
Kancelář prezidenta republiky
Dětská psychiatrie při FN Motol, Praha 5
Oddělení sociálních kurátorů a OSPOD obvodních úřadů Prahy
Psychiatrická léčebna Bohnice, Praha 8
Diagnostický ústav pro dívky v Hodkovičkách, Praha 4
Výchovný ústav pro chlapce na Proseku, Praha 9
Pedagogicko - psychologická poradna, Praha 1, 8
Obvodní soud pro Prahu 2, 10
Azylové oddělení pro mládež v krizi, Praha 9
Fond ohrožených dětí, Praha 1
Bílý kruh bezpečí, Praha 1

## 1995/1996

Ve školním roce 1995/96 pracovalo projektu Lata 19 dobrovolníků – 10 dobrovolníků pracovalo v Latě už v předchozím roce a v práci s klientem pokračovali, 9 jich přišlo nových. Dobrovolníci byli studenti jak vysokých, vyšších odborných a střední škol, tak i pracující.

Celkový počet klientů za toto období byl 14 – 11 chlapců a 3 dívky. Průměrně jim bylo 17, 3 roků a všichni byli v kontaktu s jedním dobrovolníkem. Průměrná doba kontaktu byla 5,9 měsíce, když nejdelší trval 10 měsíců a nejkratší 3 měsíce. Délka kontaktu přitom v 8 případech trvala minimálně po stanovenou dobu (t.j. po dobu šesti měsíců), ve 3 případech byla ukončena dříve a to dvakrát z důvodu nezájmu klienta a jednou z osobních důvodů dobrovolnice. Problémy, kvůli kterým se klienti dostali do Lata se dají jenom těžko zařadit do přesných kategorií. Ale i s vědomím toho, že jeden problém navazuje na druhý a že jich mnoho „vypluje“ na povrch až během zapojení v Latě jsem se pokusila sesummarizovat problémy se kterými klienti do Lata přišly, který oni sami označili jako největší. V 5-ti případech se jednalo o vězení, případně o opětovné začlenění do života po propuštění, ve 4-ti případech by šlo hlavním problémem označit vztahy v rodině, dvakrát se jednalo o psychické problémy, jednou o potíže s alkoholem, jednou se vztahy a zapojením do kolektivu a jeden problém byl tak komplexní, že ho nelze zcela vymezit kategoriemi. Vše je znázorněno pro přehlednost Grafu 8.

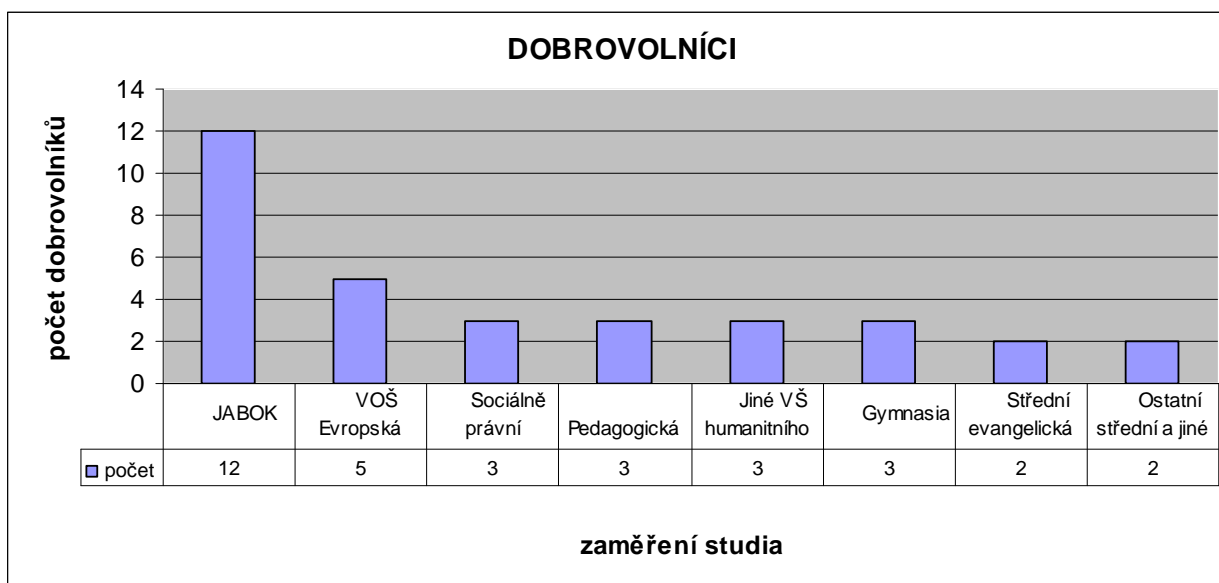
Graf 8 - Problémy klientů 1995/1996



## 1996/1997

Ve školním roce 1996/97 pracovala v projektu Lata 33 dobrovolníků (5 mužů a 28 žen). 10 dobrovolníků pracovalo v Latě už v předchozím roce a v práci s klientem pokračovali, někteří si vzali nového klienta. Dobrovolníci byli studenti pražských vysokých, vyšších odborných a střední škol. Zajímavé je porovnat jejich jednotlivé zastoupení – Graf 9:

Graf 9 – Zastoupení dobrovolníků 1996/1997



Do Lata se zapojilo 33 klientů, 2 dobrovolnice měly 2 klienty, ve 3 případech byly vytvořeny trojice (2 dobrovolníci a 1 klient), v ostatních případech dvojice (dobrovolník-klient).

10 klientů (všichni chlapci) bylo ve vazbách a kontakt probíhal pouze písemně, výjimečně i formou návštěv dobrovolníků ve vazbě. Tito klienti se na Latu obrátili sami dopisem (věznice Pankrác, po návštěvě – dobrovolníků z Lata ve věznicí), ve 2 případech byli doporučení sociálním kurátorem.

13 klientů se setkávalo s dobrovolníky na svobodě, v běžných podmínkách z toho v 6-ti případech se jednalo o kontakt dlouhodobější a intenzivní. Z těchto klientů byli 3 doporučení do Lata kurátorem, 4 Ped.-psych. poradnou, 3 psychiatrickými zařízeními, 1 Diagn. ústavem pro mládež v Praze 4, 1 Pečovatelskou službou a v 1 případě se na Latu obrátili rodiče klienta. 9 klientů byli chlapci, 4 dívky .

10 případů bylo ukončeno po kratší době než 6 měsíců, z toho 7 pro nezájem ze strany klientů, ve 3 případech přestali dobrovolníci na Latu docházet a nedali ani žádnou zprávu o

klientovi. V 1 případě došlo k ukončení po vzájemné dohodě dobrovolníka a klienta po 2 letech dopisování a krátkém kontaktu po propuštění. Z těchto klientů byli do Lata 4 doporučení sociálním kurátorem, 2 probačním pracovníkem soudu, 1 FOD<sup>37</sup>, 1 Střediskem pro mládež a 2 napsali sami z vazby.

## **1997/1998**

Ve školním roce 1997/98 v projektu pracovala celkem 26 dobrovolníků, z toho bylo celkem 23 dívek a 3 muži. Z celkového počtu dobrovolníků jich 9 přitom v projektu Lata pracovalo již v předchozích letech a v práci s klientem pokračovali, popřípadě pokračovali s nově vybraným klientem. Dobrovolníci byli studenti pražských vysokých a vyšších odborných škol (nejvíce oproti předchozímu roku z Vyšší sociálně pedagogické školy v Praze 6, dále z JABOKu, sociální akademie v Praze 10, Vyšší evangelické školy v Praze 4 a Pedagogické a Filosofické fakulty UK Praha).

Do projektu se v uvedeném školním roce přihlásilo 21 klientů, dalších 7 klientů bylo v projektu zapojeno již v minulém roce. Celkem bylo v projektu Lata zapojeno 28 klientů. Z tohoto počtu bylo celkem 22 chlapců a 6 dívek. Ve většině případů došlo k vytvoření dvojice složené z dobrovolníka a klienta, ve dvou případech vznikla trojice (dva dobrovolníci a klient), ve 3 případech pracoval jeden dobrovolník současně se dvěma klienty. V posledně uvedených případech se jednalo o dobrovolníka, jež měl klienta na dopisování a současně pracoval s dalším klientem osobně.

Kontakt na projekt v 8 případech uskutečnili přímo klienti, přičemž šlo převážně o klienty toho času ve vazbě nebo ve výkonu trestu odnětí svobody. Klienti v těchto případech stáli zejména o pravidelný písemný kontakt. Ve dvou případech došlo i k osobní návštěvě dobrovolníka ve věznici a v dalších dvou případech kontakt dobrovolníka s klientem pokračoval i po propuštění klienta na svobodu. Ve 14 případech se na projekt se žádostí o zasazení klienta do projektu obrátil kurátor pro mládež, ve 3 případech pracovníci pedagogicko-psychologické poradny, ve dvou případech pracovníci dětské psychiatrie a v 1 případě poradce pro národnostní menšiny. Nejčastějším důvodem pro doporučení klienta do projektu byly výchovné problémy ve škole, záškoláctví, nefunkční rodina, trestná činnost mladistvého, nevhodná parta, obtíže při navazování kontaktů s vrstevníky, špatný prospěch ve škole.

---

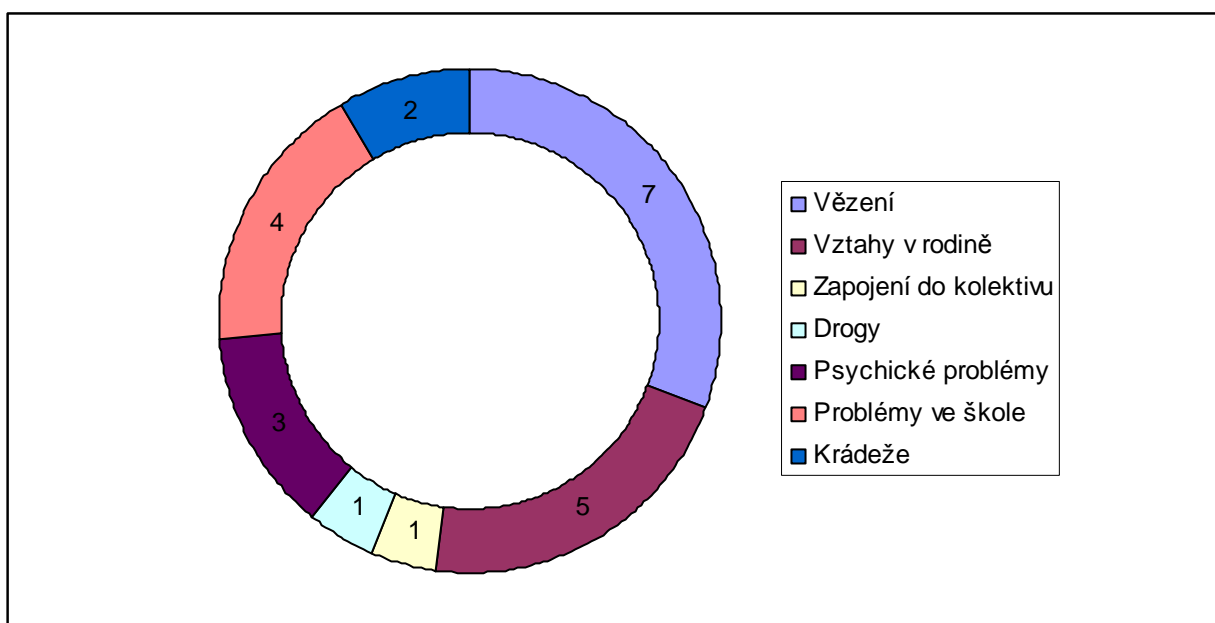
<sup>37</sup> Fond ohrožených dětí

Délka kontaktu přitom v 11 případech trvala minimálně po stanovenou dobu (t.j. po dobu 6-ti měsíců), ve 4 případech byla ukončena dříve a to zejména z důvodu nezájmu klienta. V ostatních případech spolupráce dobrovolníka s klientem začala až v druhé polovině roku 1998.

## 1998/1999

Ve školním roce 1998/1999 projekt pracoval celkem s 23 klienty (18 chlapců a 5 dívek) a na jeho realizaci se podílelo celkem 26 dobrovolníků. Průměrný věk klientů byl 18, 6 roku, což je číslo prozatím ze všech let nejvyšší. 5 klientů bylo postupně v kontaktu se 2-mi dobrovolníky, 1 dokonce se 3-mi. Průměrná doba skončeného kontaktu v tomto roce byla 9,4 měsíce, když nejdelší trval 26 měsíců a nejkratší 2 měsíce. Délka kontaktu přitom v 95% případů trvala po minimálně stanovenou dobu (t.j. po dobu šesti měsíců), ve 3 případech byla ukončena dříve a to po třech, respektive dvou měsících. Problémy, kvůli kterým se klienti dostali do Lata se podobně jako ve školním roce 1995/1996 pokusím znázornit Grafem 10.

Graf 10 - Problémy klientů 1998/1999



Na grafu je také vidět, že se nejenom zvyšuje počet klientů ve vazbě, ale také se objevují nové problémy, se kterými Lata pracuje – problémy ve škole a krádeže.

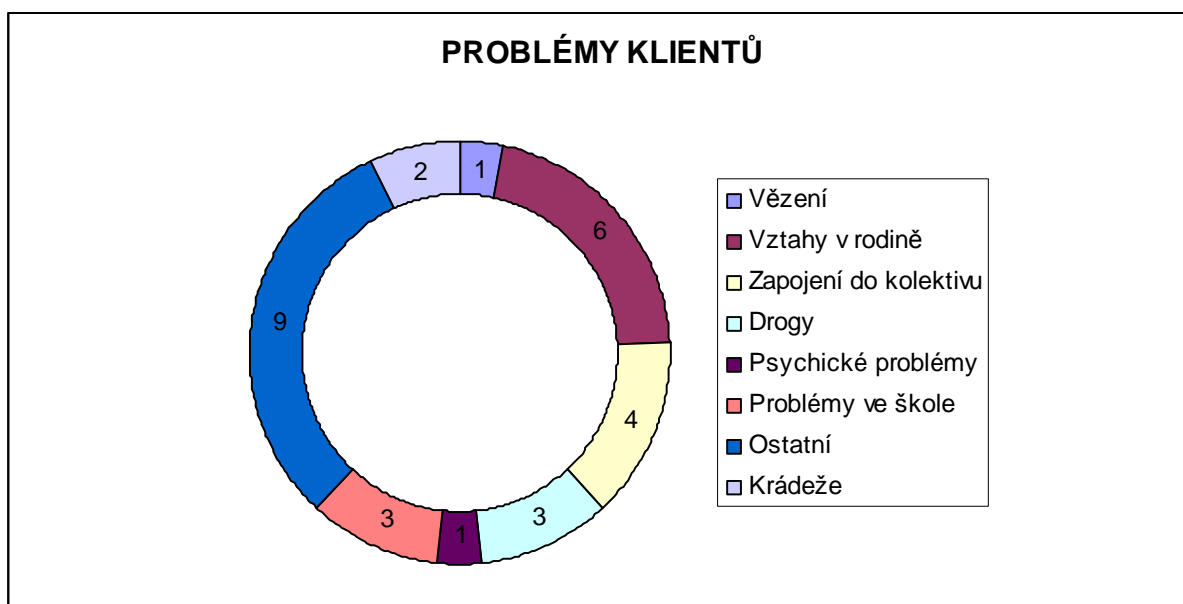


## 1999/2000

Ve školním roce 1999/2000 pracovala v projektu Lata 34 dobrovolníků. 10 dobrovolníků pracovalo v Latě už v předchozím roce a v práci s klientem pokračovali, 19 jich přišlo nových. Dobrovolníci byli studenti jak vysokých, vyšších odborných a střední škol, tak i pracujících.

Celkový počet klientů za toto období byl 29 – 20 chlapců a 9 dívek. Průměrně jim bylo 17 roků a od této doby začíná celkový průměr stáří klientů klesat. Průměrná doba kontaktu byla 6,9 měsíce, když nejdelší trval 24 měsíců a nejkratší 1 měsíc. Délka kontaktu přitom v 19 případech trvala po minimálně stanovenou dobu (t.j. po dobu šesti měsíců), v 10 případech byla ukončena.

Graf 11 - Problémy klientů 1999/2000



Na tomto grafu je patrné, jak se postupně mění spektrum problémů, s kterým klienti do Lata přicházejí. Jako „nové“ nebo více se rozmáhající začínají objevovat problémy ve škole a drogy. Přichází také více problémů, které jsou svou povahou tak multistrukturální, že je nelze jednoznačně vymezit, proto patří do kategorie ostatní.

## 2000/2001

V průběhu školního roku 2000/2001 měla Lata v péči celkem 26 klientů, z toho 12 dívek a 14 chlapců. „Dodavateli“ klientů a tedy i spolupracujícími organizacemi byly v tomto roce tyto organizace a instituce:

**Tabulka 25 - Instituce 2000/2001**

Kurátoři pro mládež a oddělení péče o děti (Praha 1 – 15)
DOM <sup>38</sup>
Program Pět
Dětská psychiatrie (Motol a Prosek)
Pedagogicko psychologické poradny
Probační pracovníci (soud Praha 8 a Praha 2)
Středisko pro děti a mládež Modřany
Středisko pro manželství a rodinu

Všichni tito klienti byli zapojeni do individuální práce s dobrovolníkem. Ve školním roce tedy v projektu Lata pracovalo 26 dvojic.

Čtyři dvojice skončily svoje setkávání dříve než po půl roce (třikrát z důvodu nemotivovanosti klienta, jednou z důvodu vazby klienta), sedm dvojic spolu pracovalo déle než školní rok. V pěti případech z uvedených sedmi se spolu dobrovolníci a klienti dále setkávaly (ve dvou případech již neformálně).

Z celkového počtu 26 dobrovolníků 10 dobrovolníků pokračovalo ze školního roku 1999/2000. Většinu dobrovolníků tvořily dívky (20). Dva z dobrovolníků (jeden z předchozího školního roku a jeden nový) skončili svou činnost v projektu Lata dříve než po půl roce. Jeden z rodinných důvodů a druhý proto, že zjistil, že chce pracovat s jiným typem klientů (jejich klientům byli ihned nabídnuti noví dobrovolníci).

Většina dobrovolníků byli vysokoškoláci (17), 15 jich studovalo VŠ humanitně zaměřenou, dva studovali VŠ s jiným zaměřením. Šest dobrovolníků studovalo VOŠ, a to většinou sociálně právní. Jeden dobrovolník byl v pracovním poměru, jeden vykonával náhradní vojenskou službu a jeden vojenskou službu.

## **2001/2002**

Ve školním roce 2001/2002 se Projektu Lata zúčastnilo celkem 32 klientů. Z tohoto počtu bylo 5 klientů zařazeno do projektu Lata již v předchozím školním roce a se svými dobrovolníky dále pokračovali, ostatní klienti byli do projektu zařazeni ve školním roce 2001/2002. Klienti do projektu přicházeli z těchto institucí:

---

<sup>38</sup> Dům otevřených možností – občanské sdružení. Jeho posláním je všestranná podpora dětí a mladých lidí vyrůstajících bez dobrého rodinného a sociálního zázemí.

**Tabulka 26 - Instituce 2001/2002**

Program 5P
DOM
Kurátoři MÚ
Dětské psychiatrie
Střep
Středisko pro mládež- Modřany
Dům na půli cesty- Charita
Probační úředník o. soudu pro prahu 8
Ostatní (psychologové, učitelé)

Polovina dvojic spolu pracovala po dobu půl roku, druhá polovina dvojic skončila své setkávání dříve (většinou z důvodu nemotivovanosti klienta). 3 dvojice pokračovaly ve své společné práci v projektu Lata i ve školním roce 2002/2003, 11 dvojic se po půlročním setkávání domluvilo na neformální podobě jejich vztahu. Dva klienti po ukončení práce s dobrovolníkem projevíli zájem o pokračování v projektu Lata ve školním roce 2002/2003 s novým dobrovolníkem.

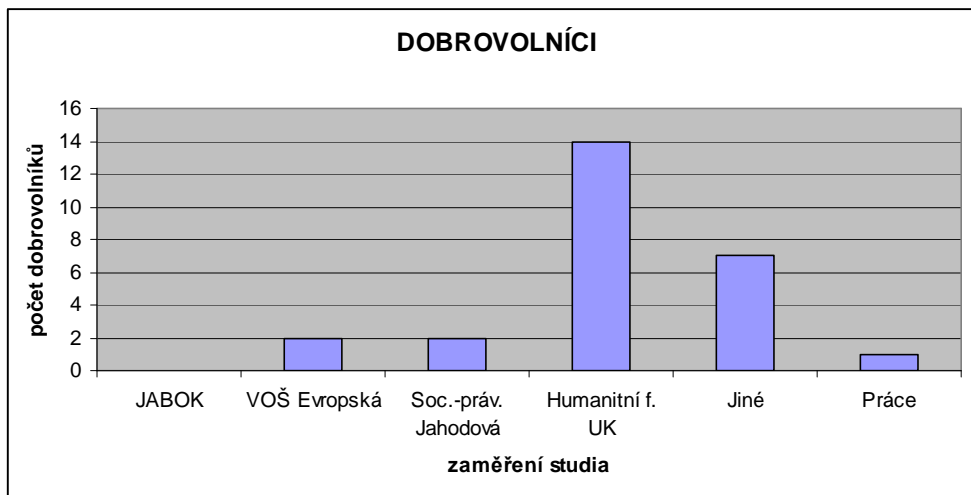
Ve školním roce 2001/2002 se projektu Lata zúčastnilo 28 dobrovolníků. Z tohoto počtu dobrovolníků 8 dobrovolníků působilo v projektu Lata i ve školním roce 2000/2001 a 4 dobrovolníci pracovali v projektu již několik let. Většina dobrovolníků byly dívky (22). Dobrovolníků byli většinou studenti (13 vysokoškoláků, 12 studentů vyšších odborných škol většinou sociálně právních, 1 studentka gymnázia), dva dobrovolníci již pracovali. 9 dobrovolníků se rozhodlo pokračovat ve své činnosti v projektu Lata i ve školním roce 2002/2003.

### **2002/2003**

Ve školním roce 2002/2003 pracovalo individuálně s klientem 20 dobrovolníků projektu Lata. Kromě těchto dobrovolníků se na realizaci projektu podíleli ještě 4 další dobrovolníci z minulých let (webmaster webových stránek projektu, dobrovolník, který vede sportovní aktivity v tělocvičně pro klienty a dobrovolníky a dva dobrovolníci, kteří se aktivně zapojují do plánování víkendových aktivit projektu). Z celkového počtu 20 aktivních dobrovolníků 6 dobrovolníků pokračovalo v projektu z předchozích let, 14 byl počet nových

dobrovolníků. Většina z nich byli studenti - vysokoškoláci (14), VOŠ - 4, jeden z nich byl již pracující. Z počtu 20 byl pouze jeden dobrovolník chlapec. Přehledně to uvádí Graf 12.

**Graf 12 - Dobrovolníci 2002/2003**



Je zde také velmi dobře vidět, že studenti VOŠ JABOK se z Lаты „vytratili“ a jejich místo zaujali studenti VŠ.

Počet klientů byl ve školním roce 2002/2003 23 - 13 chlapců a 10 dívek. Většina z nich přicházela do projektu na základě spolupráce s Domy na půli cesty (DOM- 5 klientů, Dům Naděje - 4 klienti). 5 klientů bylo do projektu doporučeno psychiatrickými ambulancemi, z projektu 5P přišli do Lаты 2 klienti, 3 klienti měli projekt Lata doporučený kurátory jednotlivých městských částí, jeden klient přišel ze Střediska pro mládež – Modřany, jednoho doporučil psycholog a 2 si projekt Lata našli sami na webových stránkách. Jeden klient byl klientem projektu již minulý školní rok a rozhodl pokračovat znovu s jiným dobrovolníkem.

Celkem tedy během školního roku 2002/2003 pracovalo 23 dvojic. Z tohoto počtu 2 dvojice spolu pracovaly už v minulém roce a rozhodly se pokračovat i ve školním roce 2002/2003, 21 z nich vzniklo průběžně v tomto školním roce. Většina z nich spolu pracovala po dobu půl roku, u 6-ti klientů se však potýkali s nemotivovaností, a tak byl kontakt přerušeno dříve. 12 dvojic se rozhodlo pokračovat nadále ve svém setkávání i v příštím školním roce 2003/2004, z toho 4 pokračovaly neformálně, mimo rámec projektu Lata.

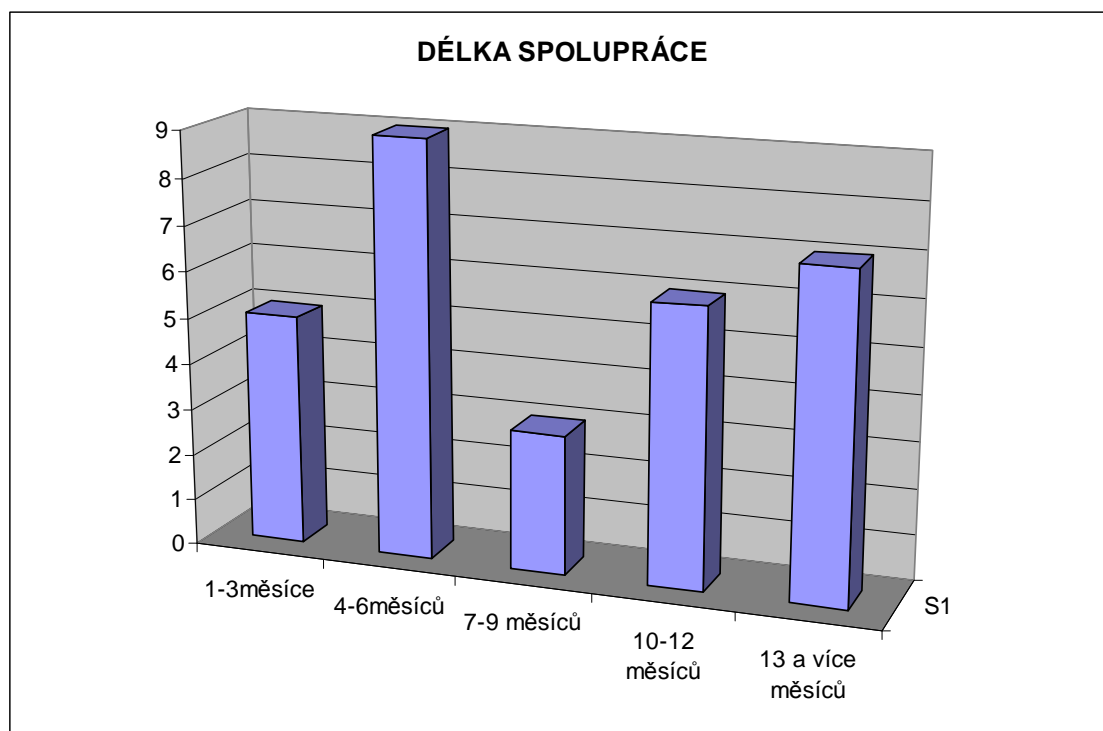
## 2003/2004

Ve školním roce 2003/2004 pracovalo individuálně s klientem 26 dobrovolníků projektu Lata. Kromě těchto dobrovolníků se na realizaci projektu podíleli ještě 2 další dobrovolníci z minulých let (webmaster webových stránek projektu, dobrovolník, který vede sportovní aktivity v tělocvičně pro klienty). Z celkového počtu 26 aktivních dobrovolníků bylo 14 dobrovolníků dlouhodobě spolupracujících, 12 byl počet nových dobrovolníků. Většina z nich byli studenti – vysokoškoláci (21), VOŠ – (3), 2 z nich byli již pracující. Z počtu 26 byli 4 chlapci.

Počet klientů byl 30 – 15 chlapců a 15 dívek. Je to první rok, kdy počet chlapců nepřevažuje nad děvčaty. Většina z nich přicházela do projektu na základě spolupráce s Domy na půli cesty (DOM- 9 klientů, Dům Naděje- 4 klienti), 5 klientů bylo do projektu doporučeno psychiatrickými ambulancemi a psychology, z projektu 5P přišli do Lata 4 klienti, 4 klienti měli projekt Lata doporučený kurátory jednotlivých městských částí a 4 si projekt Lata našli sami na webových stránkách. Jeden klient byl klientem projektu již minulý školní rok a rozhodl pokračovat znovu s jiným dobrovolníkem.

Během školního roku 2003/2004 pracovalo v projektu celkem 33 dvojic. Z tohoto počtu 9 dvojic spolu pracovalo už v minulém roce.

Graf 13 - Zapojení v Latě 2003/2004



6 dvojic se rozhodlo aktivně pokračovat i ve školním roce 2004/2005, 5 dvojic pokračovaly ve svém setkávání neformálně. Z počtu 22 dvojic, které v tomto roce vztah ukončily, 4 spolu pracovaly po dobu půl roku, 17 více než půl roku a u 1 klienta vztah nebyl navázán z důvodu jeho nemotivovanosti. Přehledně délku ukončené spolupráce v tomto roce ukazuje Graf 13.

## **2004/2005**

Ve školním roce 2004/2005 pracovalo individuálně s klientem 25 dobrovolníků projektu Lata. Kromě těchto dobrovolníků se na realizaci projektu podíleli ještě 2 další dobrovolníci z minulých let (webmaster webových stránek projektu, dobrovolník, který vede sportovní aktivity v tělocvičně pro klienty). Z celkového počtu 25 aktivních dobrovolníků bylo 15 dobrovolníků zkušených z minulých let. Deset byl počet nových dobrovolníků. Většina z nich byli studenti - vysokoškoláci 14, VOŠ - 4, jeden středoškolák, ostatní pracující. Z počtu 25 bylo pouze pět chlapců.

Počet klientů byl ve školním roce 2004/2005 27 – 14 chlapců a 13 dívek. Klienti přicházeli do projektu na základě spolupráce s Domy na půli cesty (DOM, o.s. – 8 klientů), 8 klientů bylo do projektu doporučeno psychiatrickými ambulancemi, psychology a výchovnými poradci, z projektu 5P přišli do Lata 3 klienti, 3 klienti měli projekt Lata doporučený kurátory jednotlivých městských částí, jeden byl s projektem zkontaktován prostřednictvím advokáta a 4 klienti si projekt Lata našli sami na webových stránkách. Z celkového počtu 27 klientů se šest rozhodlo pokračovat i ve školním roce 2005/2006 znovu s jiným dobrovolníkem.

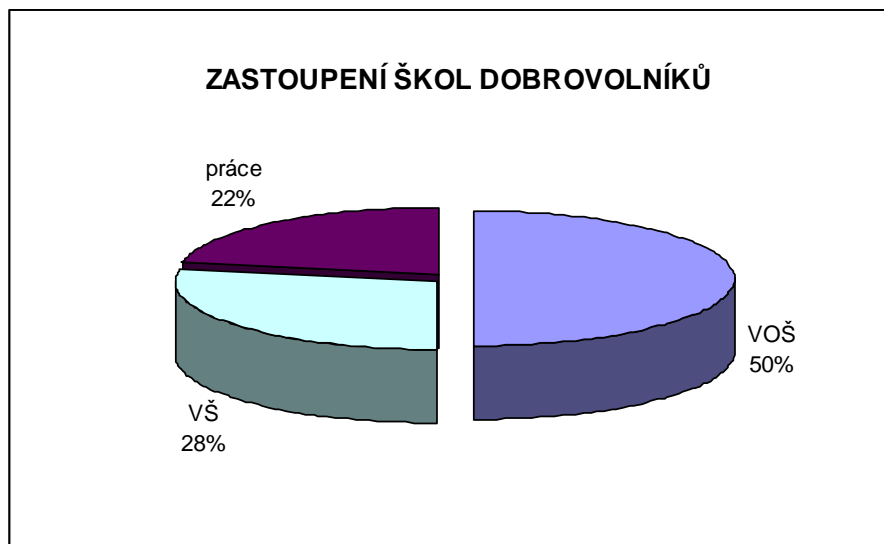
Během školního roku 2004/2005 pracovalo v projektu celkem 27 dvojic. 2 dvojice se rozhodly aktivně pokračovat i ve školním roce 2005/2006, devět dvojic pokračuje ve svém setkávání neformálně. Z počtu 16 dvojic, které v tomto roce vztah ukončily, 3 spolu pracovaly po dobu půl roku, 8 více než půl roku a u 2 klientů vztah nebyl navázán z důvodu jejich nemotivovanosti.

## **2005/2006**

Ve školním roce 2005/2006 pracovalo individuálně s klientem 32 dobrovolníků projektu Lata. Kromě těchto dobrovolníků se na realizaci projektu podílelo ještě 5 dalších dobrovolníků z minulých let (webmaster webových stránek projektu, dobrovolník, který vede sportovní aktivity v tělocvičně pro klienty a ostatní kteří pomáhají při různých akcích). Z celkového počtu 32 aktivních dobrovolníků bylo 7 dobrovolníků zkušených z minulých let.

25 dobrovolníků byl počet nových dobrovolníků. Z počtu 32 byli pouze 2 chlapci. Většina dobrovolníků byli studenti - vysokoškoláci – 9 dobrovolníků, VOŠ – 16 dobrovolníků, ostatní pracující. Jde o první poprvé, kdy je v Latě zapojeno více dobrovolníků z VOŠ než z VŠ. Přehledně to ukazuje Graf 14.

**Graf 14 - Dobrovolníci 2005/2006**



Počet klientů byl ve školním roce 2005/2006 37 klientů – 20 chlapců a 17 dívek. Klienti přicházeli do projektu na základě spolupráce s Domy na půli cesty (DOM, o.s. – 7 klientů), 13 klientů bylo do projektu doporučeno psychiatrickými ambulancemi, psychology a výchovnými poradci, z projektu 5P přišli do Lata 2 klienti, 3 klienti měli projekt Lata doporučený kurátory jednotlivých městských částí, 5 klientů na projekt doporučil VÚ Obořiště a 7 klientů si projekt Lata našli sami na webových stránkách. Z celkového počtu 37 klientů se 9 rozhodlo pokračovat i ve školním roce 2006/2007 znovu s jiným dobrovolníkem. 6 dvojic se rozhodlo aktivně pokračovat i ve školním roce 2006/2007, 6 dvojic pokračovalo ve svém setkávání neformálně.

## **2006/2007**

Ve školním roce 2006/2007 pracovalo individuálně s klientem 60 dobrovolníků projektu Lata. Počet klientů byl také 60 – 34 chlapců a 24 dívek. Klienti přicházeli do projektu na základě spolupráce s Domy na půli cesty – 7 klientů, 15 klientů bylo do projektu doporučeno psychiatrickými ambulancemi, psychology a výchovnými poradci, 7 klientů mělo projekt Lata doporučený kurátory jednotlivých městských částí, 7 klientů si projekt Lata našlo samo na webových stránkách, 1 klienta přivedl k projektu Lata rodič a ve 24 případech první kontakt byl zprostředkován výchovným ústavem nebo jinou sociální službou. Z celkového

počtu 60 klientů se 4 dvojice rozhodly přejít do neformálního setkávání a ve 3 případech se nepodařilo kontakt uskutečnit z důvodu nemotivovanosti klienta. Průměrný věk klientů se snížil na 16,3 roků.

## **2007/2008**

Ve školním roce 2007/2008 pracovalo individuálně s klientem 77 dobrovolníků projektu Lata. Počet klientů byl 60 – 34 chlapců a 24 dívek. Klienti přicházeli do projektu na základě spolupráce s Domy na půli cesty – 4 klienti, 16 klientů bylo do projektu doporučeno psychiatrickými ambulancemi, psychology a výchovnými poradci, 6 klientů mělo projekt Lata doporučený kurátory jednotlivých městských částí, 1 klientů si projekt Lata našel sám na webových stránkách, 2 klienty přivedl k projektu Lata rodič a ve 34 případech první kontakt byl zprostředkován výchovným ústavem nebo jinou sociální službou. Z celkového počtu 63 klientů se 3 dvojice rozhodly přejít do neformálního setkávání a ve 4 případech se nepodařilo kontakt uskutečnit z důvodu nemotivovanosti klienta. Průměrný věk klientů se opět snížil, tentokrát na 15,5 roků.,

Co se týká dobrovolníků, tak 80% z nich tvořili ženy a přibližně stejné procento byly také studenti.

V tomto školním roce také už intenzivně probíhal projekt doučování, který Lata pro klienty realizuje. Zapojilo se do něj 23 doučujících, z nichž 13 aktivně. Celkový počet doučovaných klientů byl tedy 13. Celkový počet doučovaných hodin byl 144.



### 3. Kritické hodnoty testového kritéria chí-kvadrát:

Kvantily rozdělení $\chi^2$								
v	P	0,90	0,95	0,975	0,99	0,995	0,999	0,9995
1		2,71	3,84	5,02	6,63	7,88	10,8	12,1
2		4,61	5,99	7,38	9,21	10,6	13,8	15,2
3		6,25	7,81	9,35	11,3	12,8	16,3	17,7
4		7,78	9,49	11,1	13,3	14,9	18,5	20,0
5		9,24	11,1	12,8	15,1	16,7	20,5	22,1
6		10,6	12,6	14,4	16,8	18,5	22,5	24,1
7		12,0	14,1	16,0	18,5	20,3	24,3	26,0
8		13,4	15,5	17,5	20,1	22,0	26,1	27,9
9		14,7	16,9	19,0	21,7	23,6	27,9	29,7
10		16,0	18,3	20,5	23,2	25,2	29,6	31,4
11		17,3	19,7	21,9	24,7	26,8	31,3	33,1
12		18,5	21,0	23,3	26,2	28,3	32,9	34,8
13		19,8	22,4	24,7	27,7	29,8	34,5	36,5
14		21,0	23,7	26,1	29,1	31,3	36,1	38,1
15		22,3	25,0	27,5	30,6	32,8	37,7	39,7
16		23,5	26,3	28,8	32,0	34,3	39,3	41,3
17		24,8	27,6	30,2	33,4	35,7	40,8	42,9
18		26,0	28,9	31,5	34,8	37,2	42,3	44,4
19		27,2	30,1	32,9	36,2	38,6	43,8	46,0
20		28,4	31,4	34,2	37,6	40,0	45,2	47,5
21		29,6	32,7	35,5	38,9	41,4	46,8	49,0
22		30,9	33,9	36,8	40,3	42,8	48,3	50,5
23		32,0	35,2	38,1	41,6	44,2	49,7	52,0
24		33,2	36,4	39,4	43,0	45,6	51,2	53,5
25		34,4	37,7	40,6	44,3	46,9	52,6	54,9