

UNIVERZITA KARLOVA V PRAZE  
FAKULTA TĚLESNÉ VÝCHOVY A SPORTU



**Organizace závodu Českého poháru v atletice vozíčkářů  
v roce 2009**

Diplomová práce

Vedoucí diplomové práce:

**Mgr. Jan Šíma**

Vypracovala:

**Lenka Vladyková**

Praha, duben 2010

Prohlašuji, že jsem tuto diplomovou práci vypracovala samostatně a uvedla v ní veškerou literaturu a ostatní zdroje, které jsem použila.

V Praze, dne

.....

podpis diplomanta

Touto cestou bych ráda poděkovala vedoucímu mé diplomové práce Mgr. Janu Šímovi za jeho věnovaný čas, cenné rady a připomínky. Dále bych chtěla poděkovat všem, kteří přispěli informacemi k sepsání této práce, zejména pak Evě Hrdinové a celému vedení oddílu Hvězda Pardubice za poskytnutí důležitých podkladů, které mi pomohly ke zdárnému dokončení diplomové práce.

## **Abstrakt**

### **Název:**

Organizace závodu Českého poháru v atletice vozíčkářů v roce 2009

### **Cíle:**

Cílem této diplomové práce je podrobný rozbor managementu úvodního závodu Českého poháru v atletice vozíčkářů konaného v roce 2009, zachycení vývoje této soutěže a prezentace silných a slabých stránek s vytvořením návrhů na jejich zlepšení.

### **Metody:**

Pro dosažení cílů jsem zvolila SWOT analýzu pro rozbor silných a slabých stránek, odhad příležitostí a hrozeb, interview a také analýzu trendu.

### **Výsledky:**

Práce zachycuje vývoj sportovní akce pro handicapované a poukazuje na možnosti zefektivnění organizace této sportovní události do budoucna

### **Klíčová slova:**

SWOT analýza, hloubkové interview, analýza trendů, management sportovní akce, sport handicapovaných, atletika vozíčkářů

## **Abstract (English version)**

### **Title:**

Organization of Czech Cup in Wheelchair Athletic's competition in 2009

### **Objectives:**

The objective of my dissertation is a detailed management analysis of the sport event Czech Cup in Wheelchair Athletics in 2009, description of evolution of this competition and showcase the strengths and weaknesses with the creation of proposals for improvement.

### **Methods:**

For reaching the objectives I have chosen a SWOT analysis of the strengths, weaknesses, opportunities and threats, interview and also trends analysis.

### **Results:**

The dissertation describes the development of sports event for disabled and shows possibilities how to organize this sport event more effectively for the next years.

### **Keywords:**

SWOT analysis, interview, trends analysis, sport event management, sports disabled athletes, Wheelchair Athletics

<b>1. ÚVOD.....</b>	<b>9</b>
<b>2. CÍLE A ÚKOLY PRÁCE .....</b>	<b>10</b>
2.1 CÍLE.....	10
2.2 ÚKOLY PRÁCE.....	10
<b>3. TEORETICKÁ VÝCHODISKA.....</b>	<b>11</b>
3.1 SPORTOVNÍ MANAGEMENT .....	11
3.2 SPORTOVNÍ MARKETING .....	11
3.3 POSTUP PŘI REALIZACI SPORTOVNÍ AKCE.....	12
3.4 MANAGEMENT SPORTOVNÍ AKCE .....	14
3.4.1 Určení základních charakteristik akce .....	14
3.4.2 Rozpočet .....	14
3.4.3 Výběr lokality .....	16
3.4.4 Výběr sponzorů akce .....	17
3.4.5 Péče o zákazníky.....	17
3.4.6 Realizace akce.....	19
3.4.7 Časový harmonogram .....	20
3.4.8 Po projektu.....	22
3.4.9 Příprava místa konání .....	22
3.4.10 Management v den konání akce.....	24
3.4.11 Management po skončení akce .....	25
3.5 SPORT HANDICAPOVANÝCH .....	26
3.5.1 Definice.....	26
3.5.2 Organizace zastřešující sport handicapovaných v ČR.....	26
3.5.3 Klasifikace .....	32
3.5.4 Rozdělení sportovců podle zdravotního postižení .....	35
3.5.6 Financování sportu handicapovaných.....	42

<b>4. METODOLOGICKÁ VÝCHODISKA .....</b>	<b>43</b>
4.1 HLOUBKOVÉ INTERVIEW S ODBORNÍKEM.....	43
4.2 SWOT ANALÝZA.....	44
4.3 ANALÝZA TRENDŮ .....	45
<b>5. ANALYTICKÁ ČÁST .....</b>	<b>46</b>
5.1 ORGANIZÁTOŘI AKCE .....	46
5.1.1 Obecné informace .....	46
5.1.2 Oddíl atletiky – historie a současnost .....	47
5.1.3 Hvězda TPS: Historie a současnost .....	49
5.1.4 Současní nejúspěšnější sportovci Hvězdy TPS .....	52
5.1.5 Organizační struktura.....	54
5.2 PŘEDSTAVENÍ ZÁVODU .....	55
5.2.1 Český pohár v atletice vozíčkářů 2009 .....	55
5.2.2 Pravidla soutěže .....	56
5.3 FINANČNÍ ZAJIŠTĚNÍ.....	58
5.3.1 Zdroje financí.....	58
5.3.2 Dotace .....	58
5.3.3 Partneři.....	59
5.3.4 Rozpočet závodu.....	62
5.3.5 Hospodářský výsledek .....	65
5.4 PŘÍPRAVA ZÁVODU .....	66
5.4.1 Časový koncept.....	67
5.4.2 Marketing.....	68
5.4.3 Propagace.....	68
5.4.4 Materiální zajištění .....	71
5.4.5 Technické zajištění .....	74
5.4.6 Personální zajištění .....	76
5.5 PRŮBĚH AKCE.....	80

<b>6. SYNTETICKÁ ČÁST .....</b>	<b>84</b>
6.1 SWOT ANALÝZA .....	84
6.1.1 Silné stránky .....	84
6.1.2 Slabé stránky .....	89
6.1.3 Příležitosti .....	92
6.1.4 Hrozby .....	94
6.2 ANALÝZA TRENDŮ .....	96
6.2.1 Finanční hlediska .....	96
6.2.2 Účastnické hledisko .....	99
<b>7. NÁVRHY NA ZLEPŠENÍ .....</b>	<b>101</b>
7.1 FINANČNÍ ZAJIŠTĚNÍ .....	101
7.2 ÚROVEŇ ZÁVODU .....	102
7.3 PROSTŘEDÍ KONÁNÍ ZÁVODU .....	103
7.4 PARKOVACÍ MÍSTA .....	104
7.5 UBYTOVÁNÍ A STRAVOVÁNÍ .....	104
7.6 PŘIBLÍŽENÍ SPORTU DIVÁKŮM .....	105
<b>8. ZÁVĚR .....</b>	<b>106</b>
<b>SEZNAM POUŽITÝCH ZDROJŮ .....</b>	<b>107</b>
<b>SEZNAM PŘÍLOH .....</b>	<b>110</b>



## 1. ÚVOD

Ve své diplomové práci se budu zabývat organizací atletického závodu pro handicapované sportovce. Zaměřila jsem se na pořádání konkrétní akce – úvodního kola Českého poháru v atletice vozičkářů, na jejímž chodu jsem se podílela. Tato akce probíhá současně s „Patnáctkou Hvězdy Pardubice“ – silničním během na 15km, Lidovým během a Během rodičů s dětmi, takže i běžní návštěvníci ostatních soutěží mají možnost se seznámit se sportem postižených.

Téma své diplomové práce jsem si vybrala, protože tato oblast leží tak trochu na okraji zájmu veřejnosti i médií, přesto se jí účastní velké množství handicapovaných. Sport je pro ně často důležitým prvkem začlenění do společnosti a na těchto závodech spolu nejen soupeří, ale zejména se potkávají a stávají se součástí „běžné společnosti“. Sport je pro handicapované často únikovou cestou, která jim pomáhá vyrovnat se s vrozeným či „získaným“ postižením. V této práci jsem zaměřila svou pozornost na konkrétní skupinu – sport vozičkářů, se kterým mám osobní zkušenosti. Již několik let se účastním těchto závodů jako součást organizačního týmu a získala jsem tak cenné zkušenosti, známosti a nové kamarády i mezi vozičkáři.

Velkou informační oporou při psaní této práce mi byla ředitelka závodu Eva Hrdinová, která stojí od počátku v čele organizace této akce a zároveň i oddílu postižených atletů. Během několika schůzek mi byla zdrojem veškerých informací, které jsem neznala z osobní zkušenosti. Výsledek jsem pak shrnula do této práce.

Sport handicapovaných je důležité brát z několika hledisek. Jedná se o oblast, která hraje nemalou roli v pojetí účastníků, pořádajícího oddílu či sponzorující společnosti. Jaký význam má sport pro samotné aktéry, jsem již popsala. Pro můj domovský klub Hvězda SKP Pardubice znamená tato akce rozšíření již tak široké nabídky sportovních akcí i do oblasti sportu handicapovaných. Je to logické vyústění fungování oddílu Tělesně postižených. Na druhou stranu to pro něj zahrnuje organizaci rozdílné a výrazně náročnější akce – jak finančně, materiálně, logisticky či personálně. Důležité je zmínit tuto akci i z hlediska získávání finančních zdrojů. Klub získává partnery jednak na tuto konkrétní akci, část partnerů však přispívá i na činnost celého klubu, zejména na tělesně postižené. Pro mnohé organizace je to vítaná cesta prezentace a spojení jejich jména s dobrou věcí, tedy podporou sportu handicapovaných. Pro klub je naopak snazší sehnat prostředky na uspořádání této akce (byť je návštěva mnohonásobně nižší) než na běžné atletické soutěži.

## **2. CÍLE A ÚKOLY PRÁCE**

### **2.1 CÍLE**

Cílem a podstatou mé diplomové práce je podrobný rozbor, popis a zhodnocení pořádání 11. ročníku 1. kola Českého Poháru v atletice vozíčkářů v roce 2009. Pokusím se představit organizaci závodu vozíčkářů, který je pro mnoho lidí velkou neznámou. V této práci se zaměřím na popis veškerých organizačních činností, které je třeba k uspořádání závodu zajistit.

Výsledkem této diplomové práce by pak měl být podrobný popis organizace atletického závodu pro handicapované a činností nutných k jeho zajištění. Na následujících stránkách zachyťím vývoj této akce a zhodnotím přípravu a realizaci závodu.

### **2.2 ÚKOLY PRÁCE**

Pro dosažení výše zmíněných cílů je třeba provést následující kroky:

- Prostudovat odbornou literaturu a vysvětlit základní pojmy – sportovní management, sportovní marketing, příprava sportovní akce, management sportovní akce a sport handicapovaných
- Popsat a vysvětlit metodologická východiska – SWOT analýza, interview, analýza trendů
- Seznámit se s podklady vztahujícími se k pořádanému závodu
- Analyzovat přípravu a průběh 1. kola Českého Poháru v atletice vozíčkářů v roce 2009
- Navrhnout opatření na zefektivnění organizace této sportovní události na základě SWOT analýzy
- Nastínit vývoj akce prostřednictvím analýzy trendů

### **3. TEORETICKÁ VÝCHODISKA**

#### **3.1 SPORTOVNÍ MANAGEMENT**

V posledních letech je tento pojem považován již za ustálené spojení a je běžně používán. Podle ČÁSLAVOVÉ (2000) lze sportovní management chápat jako „ucelené řízení tělovýchovných a sportovních svazů, spolků, klubů, tělovýchovných jednot, družstev, které alespoň zčásti akcentují podnikatelsky orientované chování“. Dále sem také můžeme zařadit podnikání v oblasti výroby sportovního zboží či provozování placených tělovýchovných a sportovních služeb. (1, s. 11, 12)

#### **3.2 SPORTOVNÍ MARKETING**

S uceleným pojetím marketingu ve sportu se setkáváme především v zahraniční literatuře. I tento pojem si vykládají různí autoři jinak. Američtí autoři B. G. Pitts a D. K. Stotlar definují sportovní marketing jako: „proces navrhování a zdokonalování činností pro výrobu, oceňování, propagaci a distribuci sportovního produktu tak, aby se uspokojily potřeby a přání zákazníků a bylo dosaženo cílů firmy“. (5, s. 80)

MULLIN, HARDY, SUTTON (2000) ve své publikaci říkají, že: „Sportovní marketing se skládá ze všech aktivit, které byly navrženy pro střetnutí potřeb a přání sportovních spotřebitelů prostřednictvím procesové výměny. Sportovní marketing vyvinul dvě hlavní části – marketing sportovních produktů a služeb přímo pro spotřebitele sportu a marketingu ostatních spotřebních a průmyslových produktů nebo služeb prostřednictvím využívání sportovní propagace.“ (4, s. 9)

### **3.3 POSTUP PŘI REALIZACI SPORTOVNÍ AKCE**

Ve své publikaci Management sportu uvádí ČÁSLAVOVÁ (2000) standardizovaný soubor 10 navazujících etap, podle kterých se může každý pořadatel řídit při organizaci sportovní akce. (1, s. 39-40)

#### **1. etapa – Současná situace**

Přehled a zhodnocení současné situace, rozhodnutí o cíli akce, volbě prostředků a nástrojů k uskutečnění cíle. V této etapě se zabýváme otázkou: „Jak jsme na tom“.

#### **2. etapa – Budoucí prostředí**

Odhadnutí možných rizik při realizaci akce, způsoby jejich minimalizace a vytvoření časových a hmotných rezerv. Otázkou, kterou si pokládáme, je: Co lze předpokládat“.

#### **3. etapa – Naše současné možnosti**

Reálné zhodnocení svých současných možností a nedostatků. Kontrolní otázkou je: “Kam až jsme schopni postoupit“.

#### **4. etapa – Možné směry**

Stanovení hlavních cílů, kterých chceme realizací akce dosáhnout. Rozhodnutí o tom, které cíle budeme realizovat, zda se zaměříme na všechny, nebo si uvědomíme, že jsou v našich možnostech jen některé a budeme se věnovat pouze jim. Otázkou týkající se 4. etapy je: „Kam bychom mohli jít“.

#### **5. etapa – Naše cíle**

Určení cílů vycházejících z předchozí etapy, jejich strukturalizace, hierarchie a optimalizace. Otázka je: „Kam chceme dospět“.

#### **6. etapa – Možné přístupové cesty**

Existence více možných způsobů vedoucích k dosažení cíle, zvážení všech těchto možných variant. Šestá etapa se točí kolem otázky: “Jak tam můžeme dojít“.

#### **7. etapa – Zvolená cesta strategie**

Zhodnocení jednotlivých možných strategií, zvážení jejich účinků a důsledků, určení nejvýhodnější strategie. Kontrolní otázkou v této etapě je: „Co budeme dělat“.

## **8. etapa – Program akce**

Vytvoření detailního plánu připravované akce. Rozdělení jednotlivých rolí a úkolů účastníků, sestavení časového harmonogramu a určení způsobu kontroly. Otázkou je: „Jak to provedeme“.

## **9. etapa – Rozpočet**

Na základě předchozích bodů dochází k sestavení rozpočtu akce, stanovení výdajů a prostředků pro jejich krytí. Otázkou pro tuto fázi je: „Co budeme potřebovat“.

## **10. etapa – Přehled a kontrola**

Během přípravy se musí provádět průběžná kontrola, aby se mohly odstranit případné nedostatky, případně byly včas eliminovány. Kontrolní otázkou je: „Co z toho vyplývá pro realizaci“.

### **3.4 MANAGEMENT SPORTOVNÍ AKCE**

S detailnějším výkladem managementu sportovní akce se setkáváme v publikaci *An Insider's Guide to Managing Sporting Events* (7) od amerického autora Jerry SOLOMONA (2002). Ačkoli je publikace zaměřena na organizování velké sportovní akce v Americe, převážná část z ní se dá použít i pro potřeby pořádání menší lokální akce.

Příprava sportovní akce se dá podle SOLOMONA (2002) rozdělit do několika významných oblastí. Mezi ty nejdůležitější, které se dají použít pro pořádání akce lokálního charakteru, řadíme:

#### **3.4.1 Určení základních charakteristik akce**

Při plánování jakékoli akce je důležité si předem promyslet základní faktory, které ovlivňují výslednou podobu akce. Těmito faktory jsou:

- účastníci – bude se jednat o profesionální či amatérský závod, jak velká bude akce svým významem či rozsahem
- geografický dopad – půjde o akci místní, národní, či mezinárodní
- zastřešení sportovní organizací – je třeba schválení od příslušné sportovní organizace
- záměr akce – hlavním cílem může být peněžní zisk, propagace určitého sportu, sportovce, sportovní disciplíny, firmy apod.

#### **3.4.2 Rozpočet**

Následujícím krokem při organizaci akce je sestavení rozpočtu. SOLOMON (2002) upozorňuje, že je vhodné zaměřit se především na příjmové položky a snažit se být kreativní, ale zároveň neopomenout důležité výdaje.

Při sestavování předběžného rozpočtu bychom se měli snažit zahrnout co nejvíce položek na příjmové i výdajové straně. S tím, jak se akce postupně formuje, některé položky odpadávají, jiné přibývají. Výsledný rozpočet se tak od předběžného může lišit, ale neměl by se příliš vychýlit od původního stavu. Správný odhad rozpočtu tvoří základ pro celou akci (7, s. 17).

## ***Výdaje***

Při sestavování rozpočtu navrhuje SOLOMON (2002) začít s výdajovou částí rozpočtu, poněvadž její složky jsou snadněji předvídatelné. Každý organizátor má představu, co bude třeba pro uskutečnění akce pořídít.

Celkové výdaje lze rozdělit do několika skupin:

- Obecné a administrativní výdaje – platy zaměstnanců, pronájmy a vybavení kanceláře, pojištění akce, výdaje na cestovním, ubytování, zábava
- Účastníci akce – výdaje na komplexní péči o závodníky jako prize money, cestovné, ubytování, stravování, dárky, ceny, doprava v místě konání, řadíme sem i rozhodčí, funkcionáře, trenéry, lékaře, maséry
- Produkce - zvuk a světla, příprava sportoviště, štáb, cestovné, ubytování, stravování, - poplatky za hudební produkci, tréninkové zařízení, doprava, vybavení a dekorace, oblečení (uniformy, kostýmy)
- Sportovní zařízení – pronájem sportovní plochy, zajištění vybavení, náradí a náčiní, zaměstnanci, ochranka, stadion, pokladny, příslušenství (záchody, stánky s občerstvením, suvenýry), energie, telefony a internet
- Marketing – propagace celé sportovní soutěže, reklama, media, PR, grafické návrhy, tiskové materiály (brožury, plakáty), zábava (společenské akce pro sponzory), výdaj na sponzory (dárkové předměty), program po skončení akce (děkovná večeře pro štáb, večírek pro sponzory), fotograf, reklamní předměty, program, prodejní stany, doprovodný program
- Rezerva - při sestavování rozpočtu může dojít k opomenutí některé složky výdajů, proto je dobré mít připravenou finanční rezervu na pokrytí těchto neočekávaných výdajů

## ***Příjmy***

Po sestavení soupisu očekávaných výdajů si organizátoři vytvoří obecnou představu o množství finančních prostředků, které budou potřebovat na jejich pokrytí.

Do příjmové části rozpočtu většinou řadíme následující položky:

- Příjmy od generálního partnera
- Příjmy od hlavního partnera
- Příjmy od ostatních partnerů
- Příjmy z prodeje vstupenek
- Příjmy z prodeje reklamních předmětů
- Příjmy z prodeje televizních práv
- Příjmy z prodeje reklamních práv
- Příjmy z doprovodných akcí
- Ostatní příjmy

### ***Cash flow***

SOLOMON (2002) zmiňuje, že stejně důležité jako samotný rozpočet je naplánování placení účtů a vybírání pohledávek, tedy tok peněz. Vhodné je sestavit cash flow tak, aby účty byly splatné až po obdržení finančních obnosů od poskytovatelů peněžních prostředků.

### **3.4.3 Výběr lokality**

Výběr vhodného místa pro konání akce patří mezi klíčové body pro její budoucí úspěch. Při plánování místa uskutečnění akce, je potřebné zvážit všechny klady a negativa daného místa a podrobně se s lokalitou seznámit.

SOLOMON (2002) uvádí jako stěžejní body analýzy vhodného místa konání sportovní akce následující témata:

- Znalost lokality – před akcí je třeba se s vybraným místem podrobně seznámit, zjistit konkurenční akce probíhající v dané lokalitě v době konání naší akce, zvážit popularitu daného sportu ve zvolené lokalitě či brát v úvahu, v jaké části města se nachází
- Doprava a parkování – pro zajištění spokojenosti návštěvníků je důležité zajistit poblíž místa konání dostatečný počet parkovacích míst, pokud to není možné, zavést náhradní dopravu tzv. Shuttle bus.



#### **3.4.4 Výběr sponzorů akce**

Podpora sponzorů je v současné době velmi významným prvkem pro uspořádání akce. Bez jejich prostředků se neobejdou ani akce regionálního charakteru. Ve skutečnosti by bylo velmi obtížné bez sponzorů uspořádat akci bez finanční ztráty.

Při výběru sponzorů navrhuje SOLOMON (2002) vytipovat si nejdříve potenciální společnosti, které by mohly být naším sponzorem. Vytvořit nabídku potencionálním partnerům. Dále určit, co jim může přinést spojení s projektem a přesvědčit je, že pomocí spojení s naší akcí mohou dosáhnout svých cílů. Konečným bodem spolupráce je pak uzavření smlouvy.

Před jednáním s partnery je podle SOLOMONA (2002) vhodné připravit stručný souhrn nabídky, který bude obsahovat veškeré relevantní body nabídky. Tento souhrn bude prvním psaným materiálem, pomocí kterého bychom měli potencionálního partnera oslovit.

Samotná nabídka obsahuje následující body:

- exkluzivita – jediný sponzor z oboru
- televize – jaká televize bude přenos vysílat, možnosti reklamy
- reklamní označení – umístění log sponzora v prostorách závodu apod.
- tištěná prezentace – logo v tištěných materiálech, reklama v programu apod.
- prodej reklamních předmětů – umístění reklamního stánku sponzora na akci, použití loga akce na reklamních předmětech sponzora
- PR – možnost distribuce tiskovin sponzora
- zábava – pozvánky na všechny doprovodné akce
- cena

Důležitý je také vzhled prezentace. V současné době se upřednostňují počítačové prezentace, video prezentace apod.

#### **3.4.5 Péče o zákazníky**

Pod pojmem zákazník bychom si mohli představit mnoho osob, SOLOMON (2002) však tímto termínem označuje návštěvníky akce, tedy ty, kteří si koupí

vstupenku, reklamní předměty, občerstvení apod. Právě těm bychom měli věnovat největší pozornost, protože oni hodnotí akci, zda je úspěšná, či ne. Pokud má akce skvělé sponzory, místo a vše perfektně naplánované, ale nikdo na akci nepřijde, nelze hovořit o úspěšné akci.

Základem péče o zákazníky je především smysluplná komunikace. Měli bychom je seznámit s tím, že se daná akce bude konat, co od ní můžou návštěvníci očekávat, jak si mohou zakoupit lístky, kde se bude akce konat a kde si mohou koupit reklamní předměty. Měli by mít pocit, že se o jejich účast zajímáme.

### ***Prodej lístků***

Součástí komunikace se zákazníky je i rozhodnutí o prodeji lístků. Ne vždy je nezbytně nutné vstupné vybírat. Budeme-li se rozhodovat o prodeji vstupenek, měli bychom vzít v potaz, o jakou akci se jedná z hlediska diváckého či profesionality sportovního klání.

Před rozhodnutím, zda lístky prodávat či ne, navrhuje SOLOMON (2002) položit si následující otázky:

- Je zde historie prodávání lístků na podobné akce?
- Závisí finanční úspěch akce na prodeji lístků?
- Jak ovlivní cena lístků návštěvnost?
- Ztratí akce prestiž, pokud bude volné vstupné a jak moc na tom záleží?
- Jak se budou lístky prodávat a jsou v rozpočtu peníze na informování o prodeji?

### ***Volný vstup***

Podle SOLOMONA (2002) může volný vstup na sportovní akce přilákat velké množství návštěvníků, kteří vytvoří závodníkům dobrou atmosféru. Jedná se většinou o různorodé typy návštěvníků – od fandů daného sportu po náhodné návštěvníky, kteří jen procházejí kolem. Na druhou stranu, pokud návštěvníci vědí, že na akci je vstup zdarma, mohou přijít zcela bez peněz. To znamená, že si nemohou koupit suvenýry, nebo reklamní předměty sponzorů, což se může odrazit na straně příjmů. Také sponzoři

se raději prezentují před lidmi, kteří mají peníze, jsou na akci z vlastního zájmu, než před těmi, kteří se tam ocitnou náhodou (7, s. 96).

### **3.4.6 Realizace akce**

Po měsících příprav přichází poslední etapa v organizování sportovní akce, kterou je samotná realizace.

#### ***Personální zajištění akce***

Při zajišťování týmu lidí, kteří se podílejí na přípravě projektu, rozlišujeme dva typy pracovních poměrů. Jedním jsou zaměstnání na plný úvazek (tzv. full-time jobs), druhým typem jsou najatí odborníci, kteří jsou potřeba jen při samotné realizaci akce (tzv. event-week jobs).

SOLOMON (2002) doporučuje na plný úvazek najmout následující profese (7, s. 166):

Manažer turnaje (závodu) - na přípravě akce se podílí od samého počátku, má přehled o všem, co se týká připravované akce, dohlíží na plnění úkolů ostatních zaměstnanců, získávání sponzorů, jedná o televizním přenosu a jiné

Manažer prodeje – je zodpovědný za získávání sponzorů

Manažer prodeje lístků – dohlíží na prodej lístků, příjem peněz, prodej na karty, šeky apod.

Účetní – dohlíží na všechny účetní operace, cash flow

Manažer marketingu a reklamy – vytváří image projektu, propagační kampaň, PR

Pro samotnou realizaci akce navrhuje SOLOMON (2002) najmout tyto specialisty (7, s. 168):

Manažer stadionu – je zodpovědný především za plynulý chod akce, příchod a odchod sportovců, štábu, médií a jiných účastníků na závodě podle časového harmonogramu

Asistent sportovců – je k dispozici závodníkům, řeší jejich potřeby, stížnosti a požadavky

Cash manažer – dohlíží na tok hotových peněz, prodej lístků, propagačních předmětů a nutných plateb

Manažer médií – má přehled o novinářích, kteří mají na akci přístup, organizuje tiskové konference

Asistent televizní produkce – po celou dobu akce je k dispozici přenosovému štábu

Manažer dopravy – organizuje tzv. shuttle busy pro závodníky, jejich doprovod, návštěvníky, dopravu pro VIP a jiné

### **3.4.7 Časový harmonogram**

Na počátku každé akce by měl podle SOLOMONA (2002) jeho manažer sestavit časový harmonogram příprav. Především v případech, kdy se jedná o první organizované akce či se na její přípravě podílí nezkušený tým, by měl být tento harmonogram velmi detailní.

Časový harmonogram sportovní akce by měl podle SOLOMONA (2000) vypadat následovně (7, s. 169):

#### **18 až 24 měsíců předem**

Ideální čas pro začátek plánování akce. Je zvolen tak, aby zaručil dostatek času na promyšlení všech bodů uvedených v předchozích kapitolách především pro manažery, kteří organizují podobnou akci poprvé. V této době by mělo dojít k sestavení rozpočtu, oslovení potenciálních sponzorů či oslovení televizních stanic.

#### **15 měsíců předem**

Potvrzení data konání akce, jednání se sponzory, kontrola rozpočtu, otevření bankovních účtů.

#### **12 měsíců předem**

Potvrzení místa konání akce, jednání s televizí, zajištění veškerých detailů se sportovními federacemi a hráčskými asociacemi.

#### **10 měsíců předem**

Najímání zaměstnanců, pokračování jednání s partnery, vytváření loga akce a tiskových materiálů, určení vybírání a výše vstupného.

## **9 měsíců předem**

Navázání kontaktu s potenciálními návštěvníky prostřednictvím rozeslání emailů, kontaktování prodejců, vytvoření komunikační strategie, jednání se zahraničními televizními štáby.

## **8 měsíců předem**

Začátek mediální aktivity, uzavření smluv o pronájmu místa konání, smlouvy s televizí, najmutí televizních producentů.

## **7 měsíců předem**

Získávání účastníků, průzkum místa konání akce.

## **6 měsíců předem**

Volba formátu televizního vysílání, oslovení rozhodčích, úředníků, dobrovolníků, uzavírání smluv s hotely, sestavení propagační kampaně.

## **5 měsíců předem**

Uzavírání a podepisování smluv se sponzory, kontrola rozpočtu, pokračování v mediální aktivitě.

## **4 měsíce předem**

Vytvoření časového harmonogramu akce, tisk formulářů pro objednání lístků, pokračování v prodeji.

## **3 měsíce předem**

Vydání lístků do prodeje, uspořádání tiskové konference, začátek propagační kampaně, získání všech zaměstnanců a pravidelné pořádání organizačních schůzek.

## **2 měsíce předem**

Ověření rozpočtu a jeho položek, podpis smluv s prodejci, objednání cen, objednávka TV show.

## **6 týdnů předem**

Doladění veškerých významných činností a záležitostí, rozeslání dopisů sponzorům a účastníkům s upřesněními, distribuce tiskových materiálů.

### **30 dní předem**

Schůzka s prodejci, dokončení objednávek dárkových předmětů, vytvoření seznamu médií a VIP seznamu.

### **10 dní předem**

Potvrzení seznamu ubytovaných s hotely, kontrola PR kampaně a rozpočtu, zajištění cen, ozvučení, kontrola logistiky akce.

### **5 dní předem**

Přemístění organizačního týmu do závodní kanceláře, příprava místa konání, koordinace příjezdu zaměstnanců, organizační schůze, kontrola TV produkce.

### **2 dny předem**

Koordinace příjezdu závodníků, uzavření konečné smlouvy s hotely, pořádání tiskových konferencí se sportovními hvězdami.

### **Den konání**

Postupovat podle detailního denního plánu akce.

#### **3.4.8 Po projektu**

Uspořádání závěrečného večírku, zaslání děkovných dopisů, kontrola financí, vytvoření dokumentace.

Spolu s časovým harmonogramem je dobré vytvořit si seznam úkolů, které jsou každý den potřeba splnit, a tento seznam mít neustále u sebe a pravidelně kontrolovat plnění.

#### **3.4.9 Příprava místa konání**

##### ***Tribuny***

Pořádáme-li akci pod širým nebem, musíme myslet na včasné navezení materiálu a stavbu tribun pro diváky. Potřebná doba se odvíjí od typu akce. Pokud stavíme tzv. na zelené louce, musíme si na stavbu vyhradit několik dní. Naopak

například pro golfové turnaje nepotřebujeme tribuny žádné a na místo se můžeme přesunout den předem.

### ***Stany***

Pro stavbu stanů platí to samé jako pro tribuny. Čas potřebný k jejich stavbě záleží na jejich počtu a velikosti.

### ***Pojištění***

Jednou z věcí, na kterou bychom neměli zapomenout, abychom se vyhnuli možným nepříjemnostem, je pojištění. Existují různé typy pojištění – pojištění proti nehodám, nepřízní počasí apod. Nejlepší je najmout si pojišťovacího odborníka, který poradí s rozsahem pojištění.

### ***Catering***

Zajištění občerstvení pro zaměstnance i závodníky je nezbytnou součástí realizace akce. Ten, kdo zajišťuje jídlo, by měl být schopen uspokojit potřeby rozličných skupin strávníků (závodníci, sponzoři, členové organizačního štábu). I zde platí jednoduché pravidlo – pokud bude jídlo dobré, možná si to někdo bude pamatovat. Pokud ale jídlo nebude dobré, buďte si jisti, že to si budou pamatovat všichni.

### ***Kanceláře***

Před akcí je třeba zajistit kancelář, která během akce slouží jako místo pro organizátory. Nemělo by se zapomenout na prostory pro soukromá jednání či telefony. Samozřejmostí je zajištění elektřiny, počítačů, kopírovacích strojů apod.

### ***Šatny***

Pro sportovce je potřeba zajistit dostatečné množství prostorných šaten pro převlékání, přípravu před závodem apod.

### ***Přístup***

Všichni návštěvníci akce by nejraději měli přístup do všech prostor akce. To však není možné a je třeba nějakým způsobem přístup kontrolovat. Nejjednodušší je vytvořit akreditační karty, na kterých je jasně vyznačeno, kdo má kam na jaká místa přístup. Oprávnění pro vstup do jednotlivých prostor pak kontroluje ochranka.

#### **3.4.10 Management v den konání akce**

Základem pro úspěšné zvládnutí akce je podle SOLOMONA (2002) dobře se na „den D“ vyspat a ráno být připraven na výzvy, které nás čekají.

##### **Povinnosti manažera v den konání akce**

- organizační mítinky – projednání nejdůležitějších bodů, předávání potřebných informací
- předávání informací – jeden z nejdůležitějších úkolů; ujistění se, že každý má ty správné informace, na základě kterých může jednat
- obchůzky – pohyb po celém areálu, kontakt s pracovníky, přehled o veškerém dění
- poskytování odpočinků – unavení lidé dělají chyby, proto jim čas od času dopřejte odpočinek
- setkání a pozdravy – setkání a pozdravení se se sponzory, závodníky, prodejci, televizním štábem
- kontakt s médii – média můžou vaši akci podpořit, ale také zcela zatratit; zajistit dostatečně velký prostor s vybavením (stoly, telefony, připojení k internetu apod.), dobré jídlo a pití, případně drobný dárek; informování novinářů o všem, co se děje
- kontakt se sponzory – ujistěte se, že jste splnili všechno, co bylo ujednáno ve smlouvě, připravte speciální VIP prostory a program, určete osobu, která se bude o VIP starat
- kontakt se sportovci – bez sportovců by nebyla žádná akce, zajistěte jim tedy co nejlepší podmínky, poděkujte jim, že přijeli, pozvěte je na příští rok



- řešení problémů – během realizace akce se pořadatel potýká s mnoha problémy, měl by je řešit co nejrychleji a nepřehlížet je (7, s. 173)

### 3.4.11 Management po skončení akce

Ačkoli akce skončila, neznamená to, že skončily i veškeré povinnosti s akcí spojené. Některé důležité úkoly je ještě třeba splnit (7, s. 177)

- večírek po skončení akce – uspořádání večírku pro organizátory, partnery a VIP jako poděkování za podporu
- úklid – odklizení místa konání by mělo proběhnout podle smlouvy o pronájmu
- reporty a poděkování – vytvoření hodnotící zprávy o akci a poděkování všem, kteří se zasloužili na uspořádání akce
- propagace příštího ročníku – sestavení seznamu významných lidí pro získání jejich možné
- kontrola financí – zkontrolování finanční situace, ujištění o uhrazení veškerých závazků
- vrácení peněz – může se stát, že někdo nebude spokojen s tím, jak bylo s jeho penězi vynaloženo; při špatném počasí můžou chtít diváci vracet vstupné, pravidla pro vrácení peněz by měla být vždy stanovena předem

SOLOMON (2002) ve své publikaci uvádí, že za dobře odvedenou práci je organizátorovi odměnou vyprodané hlediště, úsměvy na tvářích návštěvníků, poděkování od sportovců a kladné hodnocení v médiích a samozřejmě určitý zisk. Organizace sportovních akcí je jízdou na horské dráze, ale ta může být i jízdou zábavnou a lukrativní (7, s. 183).

## **3.5 SPORT HANDICAPOVANÝCH**

### **3.5.1 Definice**

Sport handicapovaných můžeme definovat jako sportovní a pohybové aktivity osob se zdravotně sníženými schopnostmi. Cílem všech struktur věnujících se této problematice je napomáhání společenské integraci handicapovaných sportovců, rozvoj jejich volných vlastností, posilování sebedůvěry, či výchova k samostatnosti a soběstačnosti. Sport postižených přispívá ke kompenzaci zdravotních omezení. Je prováděn organizovaně i individuálně na všech úrovních – sportu pro všechny, výkonnostní i vrcholové. Je členěn podle druhu postižení do kategorií v souladu s mezinárodními standardy. Na českém území má vlastní organizační strukturu (kluby, svazy, střešní organizace). (9)

### **3.5.2 Organizace zastřešující sport handicapovaných v ČR**

#### ***Unie zdravotně postižených sportovců (UZPS)***

UZPS zaujímá v organizační struktuře sportu handicapovaných vyrovnanou pozici s Českým paralympijským výborem. Je tvořena 6 sportovními asociacemi, federacemi a svazy, které reprezentují jednotlivé druhy trvalého postižení a které jsou buď řádným či přidruženým členem Českého paralympijského výboru. Blíže se o těchto svazech zmíním v podkapitole Český paralympijský výbor. Rozdíl mezi ČPV a UZPS spočívá především v záběru sportů, na které sportovce připravují. Zatímco ČPV se zaměřuje především na podporu a přípravu českých handicapovaných sportovců na paralympiádách, deaflympiádách a na Global Games, Unie zahrnuje i tzv. neparalympijské sporty, jakož i podporu dalších sportovních a tělesných aktivit zdravotně postižených sportovců.

V rámci kompetencí, předaných sdruženými svazy, Unie spolupracuje a jedná jménem všech sdružených svazů se státními institucemi i relevantními nevládními organizacemi.

Rozhodovacím orgánem Unie je Sbor zástupců sdružených svazů složený po jednom zástupci (zpravidla předsedy) z každého sdruženého svazu. Předsedou UZPS je František Janouch. Kontrolním orgánem Unie je Kontrolní komise, která je složena po jednom zástupci za každý sdružený svaz. (34, 2010)

## ***Český paralympijský výbor (ČPV)***

Jedná se o vrcholnou organizaci v české republice zastřešující sport handicapovaných. Český paralympijský výbor vznikl dne 26. ledna 1994 jako paralelní organizace k Českému olympijskému výboru. Jeho hlavními iniciátory byly Mezinárodní paralympijský výbor (IPC) a Mezinárodní výbor sportů neslyšících (ICSD).

Hlavním posláním ČPV je podpora paralympijského a deaflympijského hnutí a jejich rozvoj v ČR. (15, 2010)

Jedním z hlavních úkolů Českého paralympijského výboru, o kterých se dočteme ve stanovách, je zabezpečení důstojné reprezentace České republiky na letních i zimních Paralympiádách a Deaflympiádách a na Global Games pro mentálně postižené sportovce.

ČPV sdružuje sportovní svazy, jejichž prostřednictvím podporuje rozvoj sportu zdravotně postižených, a tím také přispívá k jejich společenské integraci, a zaštiťuje přípravu handicapovaných sportovců na vrcholné světové soutěže. Každý svaz věnuje pozornost všem sportům, které mohou jeho členové vykonávat. Nejedná se o svazy zastřešující pouze některé sporty, ale naopak, tyto organizace jsou spojeny na základě druhu postižení sportovců. Všechny svazy, které jsou součástí ČPV, jsou zároveň členy příslušných mezinárodních federací. ČPV ve svých aktivitách navazuje na činnost Unie zdravotně postižených sportovců ČR a při zajišťování státní reprezentace úzce spolupracuje s orgány státní správy a případně i dalšími subjekty.

Předsedou ČPV je Vojtěch Volejník, prezident Českého svazu neslyšících sportovců. Členy Výkonného grémia ČPV, jsou volení zástupci, zpravidla předsedové anebo prezidenti jednotlivých sdružených svazů.

Český paralympijský výbor zastřešuje přibližně 18 tisíc sportovců v pěti sportovních svazech, které jsou řádnými členy.

Jsou jimi:

- Česká federace Spastic Handicap o. s. (**ČFSH**)
- Český svaz mentálně postižených sportovců (**ČSMPS**)
- Český svaz neslyšících sportovců (**ČSNS**)
- Český svaz zrakově postižených sportovců (**ČSZPS**)

- Česká asociace tělesně handicapovaných sportovců (**ČATHS**)
- Přidruženým členem ČPV je Český svaz vnitřně postižených sportovců (**ČSVPS**)

### ***Česká federace Spastic handicap, o. s. (ČFSH)***

ČFSH je samosprávným sdružením tělovýchovných jednot, sportovních klubů, sdružujícím zájemce o sportovní a rekreační činnost zdravotně postižených občanů a to převážně vlivem dětské mozkové obrny (spastiků).

Hlavním posláním Spastic Handicap je podpora sportovní a rekreační činnosti základních článků, při preferování mládežnických kategorií. Toto občanské sdružení je jediným zástupcem sportovní a rekreační činnosti spastiků v ČR v mezinárodní organizaci Cerebral Palsy – International Sports and Recreation Association (CP – ISRA). (14, 2010)

Spastici závodí v atletice, boccie, cyklistice, curlingu, lukostřelbě, plavání, střelbě, šachách, vodní turistice, lyžování, kopané, kuželkách, stolním tenise, závěsném kuželníku, veslování, slalomu vozíčkářů a vodáckém táboru.

### ***Český svaz mentálně postižených sportovců (ČSMPS)***

Český svaz mentálně postižených sportovců je občanským sdružením samostatných sportovních oddílů, odborů, klubů a tělovýchovných jednot, případně dalších organizací a jednotlivců (dále jen oddílů), které zajišťuje tělovýchovnou, sportovní a turistickou činnost sociální skupiny mentálně postižených sportovců. Členy svazu jsou především mentálně postižení sportovci a jejich doprovodné osoby - bez rozdílu věku. Za mentálně postižené sportovce jsou pokládány osoby, které na základě pedagogicko-psychologického vyšetření, prokazujícího snížení rozumových schopností, jsou vzdělávány a vychovávány v zařízeních pro mentálně postižené – ZŠ praktické, ZŠ speciální, na ZŠ se speciálním vzdělávacím programem, praktické škole, odborném učilišti, ústavu sociální péče pro mentálně postižené či v jiném zařízení podobného typu. (34, 2010)

Mezi sporty organizované tímto svazem pro mentálně postižené sportovce patří atletika, cyklistika, florbal, kopaná, košíková, lyžování, plavání, přespolní běh, stolní tenis, tenis a turistika.

### ***Český svaz neslyšících sportovců (ČSNS)***

ČSNS je neziskovou organizací, jejíž hlavním posláním je ochrana a obhajoba potřeb, práv a zájmů všech sluchově postižených občanů ČR, aby bylo dosahováno maximální možné míry rovnosti těchto občanů se zdravou populací. (16, 2010)

Neslyšící sportovci se věnují více sportům v porovnání s ostatními druhy postižení.

### ***Český svaz zrakově postižených sportovců (ČSZPS)***

Český svaz zrakově postižených sportovců (dále jen ČSZPS) je specifickou sportovní institucí, jejíž činnost je zaměřena a specializována na sportovní aktivity zrakově postižené populace v České republice.

Hlavním posláním ČSZPS je koordinovat, organizovat a řídit na odborné a profesionální úrovni sportovní a pohybové aktivity pro všechny věkové kategorie a všechny druhy i stupně zrakového postižení. ČSZPS vytváří a zabezpečuje sportovní a tělovýchovné podmínky z hlediska metodického, organizačního, personálního a ekonomického. (18, 2010)

ČSZPS registruje více než 1900 členů provozujících sport na výkonnostní úrovni.

I tato organizace zajišťuje sportovní aktivity pro své členy. Sportovní soutěže nevidomých jsou postupové a kvalifikační. Jsou otevřené pro všechny nevidomé a zrakově postižené v celé České republice. Nevidomí sportovci poměřují své síly v následujících sportech – atletika, bowling, cyklistika, fotbal, goalball, judo, kuželky, lukostřelba, lyžování běžecké, lyžování sjezdové, plavání, showdown, střelba ostrá, střelba zvuková, šachy, turistika, vodní sporty a vzpírání.

### ***Český svaz vnitřně postižených sportovců (ČSVPS)***

ČSVPS sdružuje sportovce s omezenými schopnostmi v důsledku srdečně cévního onemocnění, hypertenze, diabetes mellitus, dialýzy, transplantace vnitřních orgánů, mozkové příhody a dalších podobných onemocnění.

Činnost tohoto svazu je zaměřena na provozování aktivit jako zdravotní tělovýchova, pravidelné skupinové rehabilitační cvičení a plavání, sportovní soutěže a další činnosti pro vnitřně postižené sportovce:

Mezi základní cíle ČSVPS patří zlepšení psychosociální kvality života, dosažení rozvoje uchovaných schopností a odvrácení důsledků postižení, obnovení pracovního potenciálu a začlenění vnitřně zdravotně postižených do společenského života. (34, 2010)

### ***Česká asociace tělesně handicapovaných sportovců (ČATHS)***

Tato asociace vznikla za zvláštních okolností. Do roku 2004 plnil činnost svazu hájícího zájmy tělesně postižených sportovců Český svaz tělesně postižených sportovců (ČSTPS). Po paralympijských hrách v Athénách však ČSTPS na základě velkých úspěchů a nespokojenosti s financováním této sekce sportu handicapovaných vyzvala Český paralympijský výbor k zamyšlení nad změnou stanov a způsobu financování ČSTPS. Tyto požadavky podpořili myšlenkou vystoupení z ČPV při nesplnění stanovených podmínek. ČSTPS se na základě úspěšnosti svých sportovců domnívalo, že svého záměru poměrně lehce dosáhne. Nestalo se tomu tak. ČPV vzal vše na vědomí a ihned vydal prohlášení, že ČSTPS není členem této zastřešující organizace. Na toto vyloučení však nemělo nárok a tak vznikl soudní spor mezi ČSTPS a ČPV, který se vede dodnes.

Za této situace vznikla Česká asociace tělesně handicapovaných sportovců. Do čela byli vybráni lidé, kteří byli již dříve na základě finančních machinací vyloučeni. I z tohoto důvodu se sportovcům do ČATHS nechtělo přestupovat. Pokud ale chtěli startovat na vrcholných akcích, neměli příliš na výběr. Bylo totiž stanoveno, že pokud sportovec nevstoupí do ČATHS, nemůže reprezentovat na Českou republiku na mezinárodních akcích. S blížícími se paralympijskými hrami došlo tedy k přestupu většiny sportovců, kteří měli ambice se těchto závodů účastnit. Původně bylo ještě dáno, že pokud vstoupí sportovec do ČATHS, musí zároveň vystoupit z ČSTPS, toto stanovisko bylo postupem času opuštěno.

V roce 2005 se tak nedílnou součástí ČPV stává ČATHS, na mimořádné valné hromadě byl do jejího čela zvolen Libor Šnajdr.

Jedná se stejně jako u ostatních svazů o občanské sdružení zřízeném za účelem provozování tělesné výchovy a sportu tělesně handicapovaných občanů ČR. Hlavním cílem je podpora a řízení činnosti od základních prvků až po zajišťování reprezentace ČR na mezinárodním poli. (13, 2010)

Sporty, které pro své členy zajišťuje, jsou atletika, curling, cyklistika, handbike a triatlon, sjezdové lyžování, běžecké lyžování, lukostřelba, šerm, vzpírání, hokej stojících, jachting, jezdectví, plavání, tenis, golf, sledge hokej, stolní tenis a střelba.

Ačkoli již není ČSTPS členem ČPV, zmíním se o něm, jako o jednom z důležitých orgánů, který sdružuje mnoho úspěšných handicapovaných sportovců.

### ***Český svaz tělesně postižených sportovců (ČSTPS)***

Jedná se v podstatě o totožnou organizaci jako je ČATHS. Jediným rozdílem je její vyčlenění ze struktury střešních organizací. Český svaz tělesně postižených sportovců (17, 2010) poskytuje širokou nabídku, kvalitních a odborně vedených pohybových aktivit, která k pravidelnému sportování přivede co největší počet tělesně postižených osob a zabezpečuje podmínky pro vrcholový sport a reprezentaci ČR navazující na kvalitní rehabilitačně rekreační úroveň, z níž do náročného vrcholového tréninku sportovci dorůstají. Tento svaz stojí v postraní od ostatních, po vzájemných problémech s ČPV došlo k zastavení veškerého financování ze střešních organizací tělesně postižených.

### **3.5.3 Klasifikace**

Prvním krokem, který musí handicapovaný sportovec podstoupit, pokud se chce účastnit závodů, je klasifikace. Pod tímto pojmem se skrývá zařazení sportovce do skupiny postižení podle jeho fyzických možností. Jedná se o jev, který se rok od roku mění a vyvíjí. Pro to, aby mohl být závodník klasifikován, se musí zúčastnit testování, při kterém klasifikátor zkoumá pomocí zátěžových testů a pozorování pohybové schopnosti handicapovaného. Cílem klasifikace je zajištění spravedlivé výchozí pozice sportovce pro trénink a soutěže a co největší minimalizace vlivu zdravotního postižení na výsledek sportovní soutěže.

S klasifikací jsou však spjaty problémy. Nepochybá na základě zdravotního vyšetření závodníka, ale je založena pouze na posouzení klasifikátora, který vychází z pozorování sportovce při provádění různých cviků, případně na sportovišti. Bohužel se v praxi občas stane, že zkoušený tvrdí, že pohyb lépe nemůže provést a nehraje fair play. Je škoda, že i v tomto sportu se bojuje za povolenou hranicí. Dalším z problémů jsou individuální odlišnosti handicapovaných, které způsobují, že je nemožné dát každému přesně stejnou příležitost. Porovnáváme-li dva sportovce s podobným postižením, může se stát, že je každý zařazen do jiné klasifikační třídy. Tato třída má určitý rozsah, přičemž dva závodníci v téže třídě pravděpodobně nebudou nikdy mít stejně podmínky.

#### ***Klasifikační kodex***

Klasifikaci provádí klasifikátor či klasifikační tým na základě Klasifikačního kodexu. Tím je soubor pravidel pro klasifikaci vydaný Mezinárodním Paralympijským Výborem (IPC), který má koordinovat vývoj klasifikace tak, aby se co nejvíce přiblížila přesnému a důvěryhodnému systému, který bude sportovně orientován. Stanovuje jednotný postup a pravidla tak, aby zastřešující organizace jednaly v určitém souladu. Jedná se tedy o mezinárodní standardy v této oblasti.

#### ***Klasifikátor***

Klasifikátor je osoba, která se kolem postižených pohybuje. Je jím profesionál – lékař, fyziolog či trenér, který získal příslušné osvědčení, na jehož základě je oprávněn sportovce hodnotit. Tyto osoby musí být vyškoleny mezinárodní organizací



handicapovaných sportovců a zapsány do každoročně obnovovaného registru kvalifikovaných klasifikátorů daného sportu. Klasifikátoři v České republice mohou mít statut žadatele, národního klasifikátora a mezinárodního klasifikátora. Národní klasifikátor může sportovce klasifikovat pro soutěže na domácím území, pro mezinárodní soutěže musí sportovec absolvovat vyšetření před klasifikačním týmem, jehož součástí může být i naše mezinárodní klasifikátorka. V nynější době má Česká republika dvě atletické klasifikátorky – na mezinárodní úrovni působí Jitka Holubová.

### ***Klasifikační tým***

Klasifikační tým se pak skládá minimálně ze dvou, optimálně z 3 akreditovaných klasifikátorů, z nichž jeden má funkci hlavního klasifikátora, který za práci celého týmu zodpovídá. Z důvodu nezávislosti hodnocení a potencionálního konfliktu zájmů by klasifikátoři neměli mít jiné oficiální odpovědnosti v daném závodě a neměli by hodnotit ty sportovce, ke kterým mají nějaký vztah.

### ***Statut sportovce***

Klasifikační tým zařazuje handicapované sportovce do klasifikačních tříd, které jsou u většiny sportů tvořeny písmenem a číslem (F58) nebo bodovou hodnotou (1,0 bod). Pokud je zařazení sporné a klasifikátoři se rozhodují mezi dvěma třídami, měli by závodníka zařadit do třídy vyšší (s vyššími schopnostmi). S klasifikační třídou souvisí statut závodníka, který dává informaci o tom, zda se sportovec po příjezdu na závody musí podrobit klasifikačnímu hodnocení.

Rozeznáváme 3 statuty:

- **N = new** – sportovec dosud nebyl klasifikován mezinárodním týmem, před závody musí být otestován běžnými klasifikačními postupy a je sledován v průběhu soutěže klasifikátory i soupeři. Jeho kategorie se může měnit
- **R = under review** – sportovec s proměnlivou klasifikací, tj. ten, jehož zdravotní postižení není stabilizované nebo existují pochybnosti o jeho správném zařazení. Podléhá revizi, což znamená, že před závodem musí podstoupit klasifikační prohlídku. Jeho kategorie se může měnit.

- **C (P) = confirmed (permanent)** – sportovec s potvrzenou klasifikací, který je oklasifikován tak, že není pochyb o jeho klasifikaci a ani se nepředpokládá změna jeho funkčního stavu. Nemusí být před soutěží znovu testován, jeho třída se nemění.

Se statutem sportovce a jeho klasifikací je velmi úzce spojena možnost protestů.

### ***Protest***

Protest je proces, během něhož je vznesena námitka proti sportovní kategorii nebo statutu této kategorie určitého sportovce. Je podáván písemně klasifikátorem nebo funkcionářem, a to do doby, kterou určují pravidla soutěže. Podání protestu je spojeno s poplatkem. Oprávněné osoby podávají protest z důvodů progresivně se zhoršujícího stavu v důsledku postižení, zvýšení funkčního potenciálu sportovce či špatně provedené klasifikace. Po přijetí protestu je vytvořena nová klasifikační komise, která poté co nejdříve znovu ohodnotí daného sportovce. Tím dochází k ukončení této procedury.

### ***Testování***

Proto, aby mohl být sportovec oklasifikován, musí projít různými testy, které jsou zaměřeny na koordinaci, svalovou sílu, rozsah pohybu, svalový tonus, mobilitu, antropometrické údaje a přímo na sportovní činnost. Součástí klasifikace je i testování závodníka na sportovišti. Před testováním je sestaven formulář se souborem cviků, podle kterých jsou závodníci obodováni a pomocí součtu těchto bodů jsou pak zařazeni do určité klasifikační třídy. Při testování se používá stupnice od 0 do 5, přičemž 0 představuje nejslabší splnění požadovaného cviku a 5 to nejsilnější, např. u svalové síly 0 nepředstavuje žádnou volní kontrakci a 5 kontrakci s pohybem v plném kloubním rozsahu proti maximálnímu odporu. Zaměřím-li se na vozíčkáře, kterým se budu ve své práci přednostně věnovat, musí projít cviky, které jsou hodnoceny testy, jež jsem zmínila na začátku tohoto odstavce. Vedle těch jsou testováni např. na udržení rovnováhy v sedu, míru fixace k vozíku, deformitu kloubů a kostí, uměle vyvolané znehybnění končetiny nebo kloubu a používání kompenzačních pomůcek.

### 3.5.4 Rozdělení sportovců podle zdravotního postižení

Podle zdravotního postižení rozdělujeme handicapované sportovce do 7 skupin – zrakově postižení, amputaři, spasticky postižení, mentálně postižení, sluchově postižení, vozičkáři a ostatní.

#### *Klasifikace zrakově postižených sportovců*

Testování se u této skupiny sportovců provádí na lepším oku a s co nejlepší korekcí, což znamená, že sportovec u klasifikace používá brýle nebo kontaktní čočky a to v každém případě, chce-li s nimi závodit či nikoli. Klasifikace zrakově postižených platí 3 roky, pouze sportovci, kterým oči zcela chybí, nemusí být po 3 letech znovu klasifikováni. Zrakově postižené dělíme do 3 tříd:

- **B1 = nevidomý**; člověk bez světlocitu obou očí až po světlocit, ale s neschopností rozeznat tvar ruky z jakékoli vzdálenosti nebo směru
- **B2 = osoba se zbytky zraku**; již schopen rozeznat tvar ruky až po zrakovou ostrost 2/60 nebo zorné pole menší než 5 stupňů
- **B3 = slabozraký**; od zrakové ostrosti nad 2/60 až po zrakovou ostrost 6/60 nebo zorné pole větší než 5 stupňů a menší než 20 stupňů

#### *Klasifikace amputářů*

Jedná se o sportovce, kterým částečně nebo úplně chybí alespoň jedna končetina. U této skupiny rozeznáváme 9 skupin.

- **A1** – oboustranná nadkolenní amputace
- **A2** – jednostranná nadkolenní amputace
- **A3** – oboustranná podkolenní amputace
- **A4** – jednostranná podkolenní amputace
- **A5** – oboustranná nadloketní amputace
- **A6** – jednostranná nadloketní amputace
- **A7** – oboustranná podloketní amputace
- **A8** – jednostranná podloketní amputace
- **A9** – kombinace amputací horních a dolních končetin

### ***Klasifikace spastiků***

Do spasticky postižených řadíme sportovce s postižením mozku s následkem poruchy hybnosti a polohy těla. V této kategorii postižení rozdělujeme sportovce do 8 skupin (CP1 – CP8). První polovinu (CP1 – CP4) tvoří sportovci sedící, tu druhou pak sportovci stojící. Třídy spastiků vypadají takto:

- **CP1 = Quadruplegik (tetraplegik) – těžké postižení všech 4 končetin;** sportovec je při pohybu závislý na elektrickém vozíku nebo asistenci, není schopen funkčně pohánět vozík
- **CP2 = Quadruplegik (tetraplegik) – těžké až střední postižení všech 4 končetin;** jedinec má chabou funkční sílu všech končetin a trupu, je schopen pomalu pohánět vozík po rovině a do mírného kopce
- **CP3 = Quadruplegik (tetraplegik) až těžký hemiplegik – střední postižení všech 4 končetin, 3 končetin nebo těžké postižení poloviny těla;** jedinec s téměř úplnou funkční silou v dominantní horní končetině, je schopen několika kroků s pomůckou, avšak funkční chůze chybí, používá vozík a dokáže ho pohánět nezávisle
- **CP4 = Diplegik – střední až těžké postižení, především dolních končetin;** tento sportovec již má dobrou funkční sílu s velmi lehkým omezením nebo problémy v kontrole zejména horních končetin a trupu
- **CP5 = Diplegik – symetrické nebo asymetrické střední postižení;** používá k chůzi pomocné prostředky, které ale nepotřebuje nezbytně pro stoj či házení
- **CP6 = Sportovec a atetózou nebo ataxií – střední postižení;** u jedince se vyskytují funkční postižení obvykle u všech končetin, má problémy s rovnováhou a koordinací, chodí ale bez pomůcek
- **CP7 = Hemiplegik – postižení poloviny těla;** sportovec s dobrou funkční schopností dominantní poloviny těla, chodí bez pomůcek
- **CP8 = Minimální postižení – diplegici a hemiplegici s lehkou spasticitou, monoplegici a sportovci s lehkou atetózou;** tito závodníci jsou schopni běhat a skákat bez pomůcek

### ***Klasifikace mentálně postižených***

U mentálně postižených je stanovena minimální hranice handicapu, kdo ji „splní“, závodí se všemi ostatními. Neexistuje zde žádné další dělení. Řadíme sem sportovce s podstatným omezením intelektu ( $IQ < 70$ ) a s omezením ve dvou a více adaptačních dovednostech jako je např. komunikace, sebeobsluha, společenské chování či zdraví a bezpečnost. Do této kategorie postižení jsou jedinci zařazováni na základě jejich testování provedeném do dovršení 18- ti let.

### ***Klasifikace sluchově postižených***

I tato skupina postižených závodí v jediné kategorii. Soutěží pro sluchově postižené se může zúčastnit jedinec s minimální ztrátou sluchu 55 decibelu na lepším uchu.

### ***Klasifikace vozíčkářů***

Za soutěžící v této kategorii mohou být považováni ti, kteří utrpěli alespoň 10% ztrátu funkce dolních končetin. Podle výšky míšní léze jsou rozděleni do 8 skupin:

- **IA** – míšní léze na úrovni C4-C6 s postižením všech 4 končetin, síla tricepsu menší než 3 – stupňová, jedinec nemá rovnováhu v sedu
- **IB** – míšní léze na úrovni C7 s postižením všech 4 končetin, triceps se silou 4-5, slabá flexe a extenze v zápěstí, nulová rovnováha v sedu
- **IC** – míšní léze na úrovni C8 s postižením všech 4 končetin, triceps, flexe a extenze zápěstí s hodnotami 4-5, poruchy jemné motoriky horních končetin, nulová rovnováha v sedu
- **II** – postižení trupu a dolních končetin, nefunkčnost břišních svalů, žádná nebo slabá rovnováha v sedu
- **III** – postižení břišních svalů a dolních končetin, slabá rovnováha v sedu
- **IV** – dobré břišní svaly, částečně funkční kyčle, méně dobrá až dobrá rovnováha v sedu
- **V** – dobré břišní svaly i rovnováha v sedu
- **VI** – porucha 1 dolní končetiny nebo mírná porucha obou

### ***Kategorie v atletice***

V atletických soutěžích závodí zástupci všech výše zmíněných kategorií. Základním členěním závodníků je rozdělení na skupinu T (track), která označuje dráhové disciplíny a skupinu F (field), která pod svým písmenem obsahuje vrhačské a skokanské disciplíny.

V tomto sportu handicapovaní měří síly v těchto třídách:

- **Třída 11, 12, 13** – vyjadřuje různé stupně zrakového poškození, u této i všech následujících tříd platí pravidlo, čím větší postižení, tím vyšší číslo dané třídy
- **Třída 20** – mentálně postižení
- **Třída 32–38** – vyjadřuje míru spastického postižení, třídy 32-34 zahrnují sportovce sedící, ve zbylých jsou zařazeni sportovci chodící
- **Třída 40** – nedorostlí sportovci (liliputi)
- **Třída 42-46** – určuje stupeň amputace
- **Třída 51-58** – vyjadřuje míru svalových funkcí po poškození míchy

Jednotlivé kategorie jsou pak v atletice značeny prostřednictvím výše zmíněného písmena a čísla třídy. Jako příklad bych uvedla skupinu F57, která charakterizuje vozíčkáře s normální funkcí paží a rukou, tento sportovec dokáže vytáhnout trup nahoru, otáčet jím a pohybovat jím vsedě dopředu a dozadu i ze strany na stranu a má částečně funkční nohy. V této třídě je na tom „lépe“ pouze poslední skupina F58, kde závodník má již normální funkci paží, rukou a trupu a nohy jsou více funkční než u třídy F57.



**Obrázek č. 1** – Závodník kategorie F55



**Obrázek č. 2** – Závodník kategorie F51

### 3.5.5 Atletické soutěže pro handicapované

Nejprestižnější celosvětovou akcí pro handicapované sportovce jsou paralympijské hry. Jedná se o období olympijských her, která se koná každé čtyři roky právě po této události a řídí ji Mezinárodní paralympijský výbor. V současné době čítají letní hry 20 a zimní 6 sportů. Paralympiáda je soutěží pro zrakově postižené, amputáře, vozíčkáře a spastiky. Dříve se těchto her účastnili i mentálně postižení. Avšak po skandálu na hrách v Sydney, kdy se španělský reportér vydával za postiženého, prošel testováními až do reprezentačního týmu a byla mu povolena účast na hrách, mají mentálně postižení své soutěže. Byla jim zakázána účast na společných hrách s ostatními postiženými a vznikly speciální akce pro sportovce s mentálním postižením, které se nazývají Global Games. Další skupinou, která má své vlastní soutěže, vlastní svaz i klasifikaci, jsou sluchově postižení. Olympiády pro tyto sportovce jsou známy pod názvem Deaflympiády a jsou řízeny Světovou sportovní federací neslyšících. Součástí letní olympiády pro neslyšící je 13 sportů včetně atletiky, v zimě pak při příležitosti Deaflympiády měří sportovci síly ve čtyřech sportech.

Velmi významnou akcí je pro tělesně postižené sportovce i Mistrovství světa, které se koná ve stejném časovém odstupu jako paralympiáda, což znamená, že mezi jednotlivými mistrovstvími vždy uplynou čtyři roky. V letošním roce Mistrovství světa pořádá Christchurch v Novém Zélandu.

Mimo nestojí ani další důležité soutěže jako Mistrovství Evropy či další různé mezinárodní závody, mezi něž patří např. International Deutsche Meisterschaften, IWAS World Championships in Athletics, Dutch Open či BT Paralympic Cup.

#### *Atletické soutěže na území ČR*

Nejvíce českých i cizích sportovců se na českém území schází na akci Czech Open Championships. Pod tímto pojmem se skrývá tzv. Mezinárodní mistrovství ČR, oficiálně se ale takto nenazývá, poněvadž Mistrovství republiky může být uspořádáno pouze pro jednu kategorii postižení. V roce 2010 tuto soutěž uspořádá ve dnech 25. – 27. 6. Olomouc.

Jakýmsi seriálem pro tělesně postižené sportovce je Český pohár v atletice vozíčkářů, který se v letošním roce skládá z šesti klání na šesti různých místech.

Jednotlivé závody jsou rovnoměrně rozloženy mezi měsíci květnem a zářím. V roce 2010 proběhne již 12. ročník a jako každoročně začne Český pohár 8. 5. v Pardubicích, následuje Olomouc, Brno, České Budějovice, Nové Město nad Metují a závěrečný díl uspořádá 11. 9. Praha.

Dalšími, v poslední době čím dál tím více rozvíjenými, akcemi pro handicapované jsou tzv. Integrační závody. Integrační závody jsou soutěže postižených zařazené jako „doprovodný“ program v rámci větší sportovní akce pro zdravé. Účast je podmíněna pozvánkou, z čehož plyne, že nejde o závody pro širokou veřejnost, nýbrž o akci, která má dosaženými výkony podtrhnout významnost akce. Jde například o předprogram velmi známého a prestižního atletického závodu Odložilův memoriál či závody pro vozíčkáře v rámci Pardubického mítinku.

Vzrůstající význam mají dnes i závody na úrovni základních škol a speciálních základních škol jako je např. Školní atletický parapohár, jehož nejdůležitějším cílem je přiblížit sport postiženým dětem a ukázat jim cestu, jak navzdory svému handicapu mohou trávit čas po skončení školního vyučování.

### ***Atletické disciplíny vozíčkářů***

#### *Jízdy*

Jak jsem již v textu zmínila, atletika vozíčkářů se skládá ze závodů na dráze, silnici a v poli. Soutěže vozíčkářů na dráze a na silnici se nazývají jízdy. Jízdy jsou jakousi vozíčkářskou obdobou běhů. Jezdí se na speciálních vozících, kterým se říká formulky a které jsou závodníkovi vyrobeny na míru. Jízd se účastní kvadruplegici – sk. T51, T52, T53 a paraplegici – sk. T54 a T55.

Na stadionu se jezdí v podstatě stejné vzdálenosti, jaké známe ze soutěží zdravých běžců. Patří mezi ně 100m, 200m, 400m, 800m, 1500m, 5000m a 10000m. Na silnici pak závodníci musí urazit 10000m, půlmaratón nebo maratón, aby se mohli radovat z dosažení cíle.

#### *Disciplíny v poli*

V České republice jsou více rozvinuty závody v poli – vrhy a hody. U těchto disciplín vozíčkáři soutěží ze speciálně upravených vrhačských rámců - židlí, tzv. koz



nebo přímo z vozíku. Vrhací rámy nejsou standardizovány, každý sportovec si je může upravit tak, aby co nejvíce vyhovovaly jeho potřebám a pomohly k co nejlepšímu dosaženému výkonu. Jediné pravidlo, které musí každý závodník dodržet je maximální výška sedačky, která činí 75 cm od země. Kategorie soutěžících u vrhů a hodů jsou opět kvadruplegici – sk. F51 – F53 a paraplegici – sk. F54 – F58.

Mezi vrhačské disciplíny v poli řadíme vrh koulí, hod oštěpem, hod diskem a speciální disciplínu - hod kuželkou. V neobvyklé disciplíně – hodu kuželkou nejsou dány žádné povinné a doporučené způsoby odhodu, záleží pouze na uvážení a možnostech sportovce, jak kuželku odhodí, ostatní vrhy a hody se řídí podobnými pravidly jako u nepostižených sportovců. Váhy náčiní jsou odvozeny od míry postižení a vypadají v jednotlivých disciplínách takto:

- **Vrh koulí:**

- 2kg – sk. F52 muži a ženy
- 3kg – sk. F53 muži a sk. F53 – F56 ženy
- 4kg – sk. F54 – F57 muži a sk. F57 – F59 ženy
- 5kg – sk. F58 muži

- **Hod oštěpem:**

- 600g u skupin F52 – F58 u mužů i žen

- **Hod diskem:**

- 1kg – skupiny F51 – F58 u mužů i žen

- **Hod kuželkou:**

- 397g – sk. F51 muži a ženy



**Obrázek č. 3 – Hod kuželkou**

### *Pětiboj*

Ačkoli se to může zdát neskutečné, i vozíčkáři mají svůj víceboj. Jde o kombinaci pěti disciplín – dvou jízd a 3 vrhů. Skupiny postižení 51 – 53 absolvují v rámci pětiboje kouli, oštěp (sk. F51 kuželku), 100m, disk a 800m, u ostatních skupin dochází k prodloužení jízd na 200m a 1500m. Konečné pořadí se pro kategorie kvadru- a paraplegiků sestavuje podle tabulek diferencovaných pro každý stupeň postižení.

### **3.5.6 Financování sportu handicapovaných**

Stejně jako ve sportu zdravých, i v této oblasti hrají finance velmi důležitou roli. Bez finančních prostředků by sportovní svazy nemohly pořádat soutěže pro handicapované, podporovat je materiálně, starat se o rozvoj jejich výkonnosti pomocí soustředění a tréninků, vysílat sportovce na mezinárodní soutěže, či by neexistovaly sportoviště s bezbariérovým přístupem. Hlavním úkolem svazů tak je získat dostatečné množství prostředků proto, aby co nejlépe zajistily své členy a dokázaly pro ně vytvořit co nejdokonalejší podmínky pro trénink a sportovní přípravu. Finanční prostředky získávají, stejně jako většina ostatních občanských sdružení, z prostředků státního rozpočtu, z rozpočtu krajů, měst a obcí, z příjmů loterijních a sázkových společností, z vlastních zdrojů a výnosů vlastní činnosti či z ostatních zdrojů.

Nejvýznamnějším finančním přispívatelem Unie zdravotně postižených sportovců je stát a jeho rozpočet. Z UZPS jsou pak peněžní prostředky převedeny do pokladen jednotlivých sportovních svazů pro handicapované. Státní peníze jsou rozděleny účelově. Musí být tedy použity na vymezený cíl, jímž v tomto případě je podpora státní reprezentace a rozvojových programů zaměřených na mládež a dospělé – nesportovce a příspěvky na mezinárodní akce pořádané na území českého státu.

Na podobné účely jsou vymezeny i finanční prostředky poskytované Sazkou.

Třetím zdrojem majetku daných svazů je Český paralympijský výbor, který peněžní prostředky přerozděluje na základě daného manuálu. Mezi kritéria pro přidělování můžeme počítat množství členů, počet reprezentantů, dosažené výkony členů v předchozím roce a mnoho dalších. Tyto finanční prostředky mají charakter státních dotací z Ministerstva školství, mládeže a tělovýchovy a sponzorských zdrojů od agentury APA.

Další peněžní prostředky, které hrají ve sportu handicapovaných nemalou roli, jsou dary od právnických a fyzických osob, poskytnutá reklama, či vybrané startovné a prostředky za poskytnuté služby.

## **4. METODOLOGICKÁ VÝCHODISKA**

### **4.1 HLOUBKOVÉ INTERVIEW S ODBORNÍKEM**

Příbová (1996) ve své knize konstatuje, že „osobní dotazování je založeno na přímé komunikaci s respondentem tváří v tvář“. (6, s. 48) Jako jeden z hlavních kladů vyzdvihuje možnost okamžité zpětné vazby mezi tazatelem a respondentem. Navíc lze použít otevřených otázek, které nabádají k obsáhlejšími odpovědím, stejně jako navázání příjemné přátelské atmosféry, která může tazateli přinést daleko širší obrázek o problému. Osobní dotazování, rozhovor či z anglického jazyka převzaté interview je jednou z nejvýznamnějších dotazovacích technik, které se zpravidla člení na strukturalizované (standardizované) a nestrukturalizované (nestandardizované).

Strukturalizované interview probíhá podle otázek, jejichž znění a pořadí jsou předem přesně určeny a připraveny. Jeho výsledky jsou snáze zpracovatelné, hloubka zjištění se tím však snižuje. Této formy rozhovoru se užívá nejvíce, pokud je zapotřebí zjistit určité tendence zkoumaných jevů. Dělí se na plošné a hloubkové.

Hloubkové interview je rozhovor předem připravený a týkající se pouze jednoho problému, který se podrobně analyzuje. Provádí se zpravidla v závěru výzkumu, kdy jsme v dané problematice dostatečně orientováni, máme dostatek materiálů a snažíme se do dané problematiky proniknout.

Nestrukturalizované interview probíhá pružněji. Tazatel si připraví pouze základní otázky, které bude klást. Jejich obsah, pořadí a formulace závisí ale přímo na něm. Nedostatkem tohoto postupu je větší obtížnost zpracování získaných informací. Tato forma se často používá, jestliže se tazatel prvně seznamuje s problémem.

Podle počtu osob, které se interview účastní, rozlišujeme interview individuální (výzkumný pracovník pracuje pouze s jednou osobou) a interview skupinové (výzkumný pracovník pracuje současně s více osobami).

Hloubkové interview s odborníkem lze využít k získání poznatků od odborníků z organizačního výboru. Při psaní této práce jsem využila metody individuálního hloubkového rozhovoru s Evou Hrdinovou - vedoucí oddílu tělesně postižených sportovců a ředitelkou popisovaného závodu. Interview mi umožnilo rozšířit mé

znalosti a zkušenosti s akcí především v oblastech organizace a marketingu o nové informace.

## 4.2 SWOT ANALÝZA

SWOT je zkratka počátečních písmen čtyř výrazů. S-Strengths, neboli silné stránky, W-Weaknesses jsou slabé stránky, O-Opportunities představuje příležitosti a T-Threats vyjadřuje hrozby. SWOT analýza je klíčovou metodou, která se využívá při situační analýze. Má za úkol charakterizovat síly a slabiny ve vztahu k příležitostem subjektu a dále také ohrožení trhu. Přednosti a slabiny se vztahují k samotnému subjektu, zatímco hrozby a příležitosti jsou považovány za vnější faktory, které nemá subjekt v moci je ovlivnit. SWOT analýza také klade otázky, která umožní subjektu rozhodnout, zda on, či jeho produkty budou skutečně schopny splnit daný plán a jakým překážkám bude nutno čelit. VEJDĚLEK (1999) takto stručně definuje SWOT analýzu (8, s. 32-33)

KOTLER (1998) pojímá tuto problematiku následovně. SWOT analýza je komplexní hodnocení silných a slabých stránek, hodnocení příležitostí a služeb firmy či jiného subjektu. Analýza se rozděluje do dvou etap.

Tou první je analýza vnějšího prostředí, tedy příležitostí a hrozeb. Zde se sledují síly makroprostředí (demografické, ekonomické atd.), jež ovlivňují zisky a dále pak sledování a vyhodnocování důležitých vývojových trendů. Marketingová příležitost je oblastí potřeb zákazníka, při jejichž uspokojování může firma profitovat. Příležitosti mohou být klasifikovány z hlediska jejich přitažlivosti a pravděpodobného úspěchu. Přičemž pravděpodobnost dosažení úspěchu bude záviset nejen na tom, zda její obchodní síla bude odpovídat klíčovým požadavkům trhu, ale také na tom, zda bude větší než síla konkurence.

Druhou etapou je analýza vnitřního prostředí, neboli silných a slabých stránek. Stejně důležité, jako rozpoznání atraktivních příležitostí, je také jejich následné pozitivní využití. Z toho vyplývá, že je nezbytné pravidelně vyhodnocovat silné a slabé stránky dané jednotky. Ale není možné, aby veškeré podnikatelské aktivity měly pouze silné a slabé stránky. Zde se tedy nabízí zásadní otázka, zda by se firma měla věnovat výhradně těm příležitostem, u kterých by docházelo k uplatnění silných stránek, nebo

daleko lepším příležitostem, které by ovšem vyžadovaly velké úsilí a snahu pro získání potřebných silných stránek.

Nezbytná je samozřejmě také dokonalá spolupráce jednotlivých útvarů ve firmě (2, s. 20).

SWOT analýzy využiji ve své práci pro popsání silných a zjištění slabých stránek, příležitostí a hrozeb sportovní akce pro handicapované. Na základě těchto poznatků navrhu možnosti eliminace slabých stránek a hrozeb, vyzdvihnu stránky silné a popíšu možné příležitosti ke zlepšení organizace.

### 4.3 ANALÝZA TRENDŮ

Analýza sama o sobě znamená: „rozbor, rozklad, rozdělování; myšlenkové rozčleňování zkoumaného objektu na jednotlivé, jednodušší části, aby mohly být stanoveny podstatné znaky. To umožňuje odhalit strukturu celku. Analyzovat objekt neznamena jen ho rozkládat a popisovat jeho části, ale i přijímat nové teoretické předpoklady“. (28, 2010)

Trendy nám ukazují hlavní směr sledované charakteristiky, a zda dlouhodobě roste nebo klesá. Trendy tedy můžeme rozdělit na rostoucí a klesající.

Pod pojmem analýza trendů rozumíme takové zkoumání pohybů vybraných charakteristik, které umožní odhadnout budoucí vývoj. „Zkoumají se fenomény, které se mění v čase, aby se identifikoval směr a velikost trendu, provádí se interpretace a predikce“, (19, 2010) přičemž důležitým faktorem této metody je výběr takových charakteristik, fenoménů, které s určitou pravděpodobností mohou naznačit, že trend se brzy změní. Analýza trendů je v dnešní době velmi využívaná metoda, která slouží k určení rozhodujících ukazatelů, které nejvíce ovlivní předmět zkoumání. Jde o metodu, která je používána ve všech sférách a odvětvích.

„Aby mohly být vědecké poznatky zpracovány a využity, musí být nejprve analyzovány, rozříděny, srovnány.“ (3, s. 15) Jak říká Blahuš: „Celý proces vědeckého poznání má v zásadě dvě etapy: prvou je získávání poznatků, druhou pak jejich zhodnocení za účelem zevšeobecnění,“ (3, s. 13)

Analýzu trendů jsem využila k přehlednému zachycení a zhodnocení vývoje akce v posledních pěti letech a porovnání s prvním ročníkem.

## **5. ANALYTICKÁ ČÁST**

### **5.1 ORGANIZÁTOŘI AKCE**

#### **5.1.1 Obecné informace**

Sídlem atletického oddílu Hvězda SKP Pardubice a oddílu TPS je nově zrekonstruovaný Městský atletický stadion v Pardubicích na sídlišti Dukla (do r. 2003 stadion AFK SKP Pardubice).

Hlavní vstup do areálu je z ulice Československé armády. Stadion se nachází v blízkosti výpadové silnice z centra města na Chrudim. Lze se k němu dostat (zhruba po 600 metrech) po odbočení na Zborovském náměstí do ulice Staňkovy nebo do ulice Demokratické mládeže.

Městskou hromadnou dopravou je stadion na Dukle nejnáze dostupný autobusem č. 6 a č. 10, které jezdí od hlavního vlakového i autobusového nádraží (výstupní zastávkou je Dukla, Kulturní dům a odtud 5 minut pěšky). Z centra města lze pak použít trolejbusy č. 5 (výstup na zastávce Dukla, náměstí a odtud rovněž asi 5 minut pěšky), č. 7 (výstup na zastávce Kpt. Nálepky v ulici Demokratické mládeže zhruba 200 m od stadiónu) nebo č. 1 s výstupem na Zborovském náměstí (10 minut chůze).

Kanceláře, šatny a další prostory atletického oddílu se nacházejí v levé části chodby uvnitř hlavní tribuny při vstupu do areálu z ulice Československé armády.

V prostorách před stadionem jsou tři velké parkovací plochy s vyčleněnými místy pouze pro potřebu provozu a akcí na stadionu.

#### **Spojení na oddíl:**

Adresa: Hvězda SKP Pardubice - Oddíl atletiky, Oddíl TPS

Čs. armády 2515

P a r d u b i c e

530 02

telefon/fax: 466 304 881

e-mail: [hvezda-pardubice@seznam.cz](mailto:hvezda-pardubice@seznam.cz), [hvezdatps@seznam.cz](mailto:hvezdatps@seznam.cz)

internet: <http://hvezda-pardubice.cz>, <http://hvezdatps.cz>



Obrázek č. 4: Logo oddílu Hvězda TPS



Obrázek č. 5: Logo atletického oddílu

### 5.1.2 Oddíl atletiky – historie a současnost

#### *Historie*

Historie atletického oddílu Hvězda SKP Pardubice se začala psát v září 1959 v souvislosti s výstavbou atletického stadionu v Pardubicích na Dukle. Při nově vystaveném stadionu na Dukle byl ustaven nový, v Pardubicích již druhý, atletický oddíl Rudá Hvězda Pardubice, při jehož založení stáli Josef Voříšek, Josef Šourek a Arnošt Křivka. V krátké době po založení se do oddílu přihlásilo mnoho úspěšných atletů. Na dukelském stadionu se sportovní činitelé zaměřili na nábor mládeže, ale současně i na družstva dospělých. Kladná byla spolupráce s Československou armádou, která ze svých řad uvolnila zájemce o atletiku, brance z pardubických posádek.

Rudá Hvězda Pardubice byla mateřským oddílem řady atletů, kteří reprezentovali ČSSR i ČR, stali se mistry a přeborníky ČSSR, ČSR a ČR. Členové sbírali úspěchy i na mezinárodních závodech, na mistrovstvích Evropy dospělých, mládeže i veteránů, na mistrovstvích světa mládeže a veteránů. Svého zástupce měl oddíl i na olympijských hrách. Řada členů překonala československé a české rekordy.

V 70. letech oddíl neubral na vynikajících výkonech svých členů a i nadále se věnoval pořádání závodů. V těchto letech byl atletický oddíl pořadatelem mistrovství České republiky kategorie 15 a později 17 let. Uspořádal také olympiádu učňovského dorostu.

V průběhu let se oddíl rozšířil i o ženy, z nichž je třeba vzpomenout sprinterku Miroslavu Bičíkovou, překážkářku Evu Pömerlovou, běžkyni na 400 m a 800 m Evu Tobolovou, či vrhačku Janu Kovárníkovou.

Družstva mužů i ženy Rudé Hvězdy startovala v různých soutěžích, od těch nejnižších až po II. národní ligu. V průběhu let se v oddíle postupně koncipovala i

mládežnická družstva, a to od nejmladších kategorií až po juniorská. Tato družstva soutěžila převážně v krajských soutěžích a tradičně se umisťovala na předních pozicích.

I v osmdesátých letech měli atleti Rudé Hvězdy zastoupení mezi nejlepšími.

V roce 1993 se atletický oddíl osamostatnil a společně s oddílem kopané založil AFK SKP Pardubice (Atleticko-fotbalový klub Sportovního klubu Policie Pardubice). Toto osamostatnění přineslo výraznější zájem o atletiku a postupně se také vylepšovaly podmínky a upravoval stadión. Nastoupili noví funkcionáři a trenéři, rozrostl se počet družstev a objevila se celá řada mladých talentů, kteří svou výkonností dosáhli až do reprezentace. Toto období představovalo pro oddíl výrazný vzestup. Družstva mužů i žen se postupně probjovala až do 1. národní ligy a především ženy tuto soutěž pravidelně vyhrávaly. Velkého rozmachu dosáhla mládežnická družstva, a to především družstva dorostenecká a juniorská. Jak družstva děvčat, tak družstva chlapců se začala pravidelně probjovávat do semifinále MČR družstev. (20, 2010)

### ***Současnost***

V roce 2004 převzalo stadion na Dukle do svého majetku město Pardubice. Nákladem 35 mil. Kč (a dotací od ČSTV) vystavělo město v areálu bývalé Rudé Hvězdy pod novým názvem „Městský atletický stadión“ kvalitní tartanovou dráhu. Stará šestiproudá Siberova dráha ustoupila osmidráze z polytanu M, dálka s trojskokem se přesunuly před tribunu a zbudovaly se sektory pro skoky a vrhy v nebyvalém množství. I vedlejší škvárová plocha se přestavěla na vrhačský sektor s mnoha kruhy a rozběhy. Stadion také dostal novou travnatou plochu, poprvé v historii bez fotbalových branek. Vedle atletů slouží stadion orientačním běžcům, lyžařům, triatlonistům, duatlonistům, ale i dalším sportům ke kondiční přípravě a třeba i hasičům a městské policii.

Český atletický svaz odměnil Pardubice možností uspořádat v rámci otevření stadionu finále atletické extraligy dospělých. Závod se povedl a měl skvělou atmosféru. Otevřením nové umělé dráhy a sektorů se splnil sen mnoha atletických generací a hlavně již bylo možné trénovat celoročně. V té době se atletický oddíl osamostatnil a vznikl oddíl s názvem Hvězda SKP Pardubice. Ženy se tento rok poprvé v historii oddílu probjovaly do atletické extraligy, za další tři roky se tento čin povedl i mužům. (20, 2010)



Všechny následující roky byly spojeny s velmi úspěšnými výkony členů Hvězdy SKP Pardubice, a to jak jednotlivců, tak družstev na domácí i mezinárodní půdě. Oddíl podporuje sportovce všech věkových kategorií, od nejmenších dětí až po veterány, snaží se rozvíjet znalosti a dovednosti trenérů a úzce spolupracuje s oddílem tělesně postižených. Oddíl se na vysoké úrovni rovněž prezentuje pořádáním tradičních sportovních akcí a to Velkou cenou v hodu břemenem a Pardubickou patnáctkou. Své místo mají závody Českého poháru tělesně postižených. Vrcholem letní atletické sezóny je prestižní Pardubický atletický mítink a na závěr roku je pořádán Mikulášský běh pro širokou běžeckou veřejnost. Mimo těchto závodů s účastí špičkových závodníků zajišťuje po celý rok tradiční atletické akce, jako atletické středy a ligu základních škol. Toto a mnoho dalších činností vedlo k rekordnímu nárůstu členské základny až na 530 členů.

V roce 2009 oslavil oddíl 50. výročí založení, stalo se tak v době, kdy atletický oddíl zaujal s velkým předstihem místo největšího a nejúspěšnějšího atletického oddílu kraje a patří mezi 5 nejlepších českých oddílů v ČR.

### **5.1.3 Hvězda TPS: Historie a současnost**

Oddíl tělesně postižených sportovců (TPS) začal vyvíjet svou činnost v roce 1999 v rámci atletického oddílu AFK SKP Pardubice pod vedením Pavla Studničky, tehdejšího šéftrenéra české reprezentace v atletice tělesně postižených. Při organizačních změnách v roce 2004, kdy byla ukončena I. etapa rekonstrukce stadiónu na Dukle, a tím byl splněn předpoklad pro lepší podmínky ke sportovní činnosti tělesně postižených sportovců, se oddíl osamostatnil v rámci klubu a plně rozvinul své aktivity. Oddíl má v současnosti více než čtyři desítky členů a patří mezi největší v celé ČR. Hvězda TPS sdružuje sportovce začínající ale také sportovce na výkonnostní a vrcholové úrovni, včetně celé řady českých reprezentantů. K pravidelné přípravě dochází na Městský atletický stadion také děti ze Základní a Praktické školy SVÍTÁNÍ a Speciální školy Artura Krause. (21, 2010)

Atletický oddíl Hvězda SKP Pardubice (v té době ještě AFK SKP Pardubice) zahájil činnost sportovců s handicapem v Pardubicích uspořádáním 1. kola Českého poháru v atletice vozíčkářů 8. 5. 1999. V následujícím roce se zdraví atleti mohli na tréninkách setkávat se dvěma prvními závodníky Hvězdy SKP Pardubice s handicapem – Josefem Fořkem a Veronikou Foltovou.

Rok 2001 je spojen s první účastí závodníka Hvězdy SKP Pardubice (tehdy ještě AFK SKP Pardubice) na Mezinárodním Mistrovství České republiky v atletice tělesně postižených.

Přelomový pak byl pro pardubický oddíl rok 2003, který byl spojen s vyhlídkou brzké rekonstrukce stadionu a tím se zvýšil zájem handicapovaných sportovců o členství v pardubickém oddíle. Vedle trenéra Pavla Studničky se handicapovaným sportovcům začala věnovat i Eva Vindová (dnes Hrdinová).

Rok 2004 byl rokem největší sportovní akce pro tělesně postižené, tedy paralympiády a tudíž byl plný tréninků a soustředění. Atleti Hvězdy se ani na této vrcholné akci neztratili a dokázali přivést 4 medaile a 6. a 9. umístění.

I v roce 2005 se klub rozrůstal o nové sportovce, kteří společně s již dříve začleněnými získali na domácím poli neuvěřitelných 32 medailí a další finálová umístění. V tomto roce připadlo pardubickému oddílu pořádání Mistrovství České republiky, kterého se zúčastnila více než stovka handicapovaných sportovců z jedenácti zemí.

Následující rok nebyl pro oddíl co do úspěšnosti jeho sportovců výjimkou, na domácích i zahraničních závodech obsadili mnoho předních pozic a získali velké množství medailí. Tento rok byl rekordní vzhledem k 38 zúčastněným na Českém poháru v Pardubicích.

V roce 2007 došlo v členské základně k několika změnám, odešli dva sportovci do klubu v Chrudimi a Veronika Foltová, která ukončila kariéru, na druhé straně nás ale posílili noví atleti. Na podzim tohoto roku se Hvězda mimořádně ujala pořadatelsví 1. ročníku „Turnaje ve stolním tenise vozíčkářů“, který byl funkcionáři i sportovci velmi kladně hodnocen a rozšířil pořadatelům obzor v organizaci i jiné než atletické akce.

Rok 2008 je opět spojen s paralympiádou, tentokrát v Pekingu. Pět pardubických atletů splnilo nominační limity, s nimi se do Číny podívala i trenérka Eva Vindová. Část výpravy však doplatila na slučování kategorií, přesto se pardubickým závodníkům podařilo do „města perníku“ přivést 4 cenné kovy. Tento rok jsou ještě Pardubice spojeny s pořádáním Mistrovství České republiky v atletice vozíčkářů. S uspořádáním MČR byly však spojeny peripetie s určením pořadatele, nakonec byla Hvězda požádána s tím, že se bude jednat pouze o jednodenní akci pro české účastníky. Přese všechny

problémy byla akce nakonec zdařilá a pardubický oddíl si připsal další úspěšně zorganizovanou akci.

Nový paralympijský cyklus přinesl několik změn především v oddílových příslušnostech českých závodníků. Tyto změny se nevyhnuly ani pardubickému oddílu. Dalším významným bodem bylo uspořádání největší akce pro žáky Základních a Praktických škol, speciálních škol a stacionářů v Pardubickém kraji – 1. ročníku Školního atletického parapoháru, kterou klub připravil ve spolupráci se ZŠ a PŠ SVÍTÁNÍ. Mezi tradiční akce pořádané pardubickým klubem od roku 1999 patří Český pohár tělesně postižených sportovců, který je pořádán na začátku května společně s Pardubickou patnáctkou a jehož se každoročně účastní na desítky handicapovaných sportovců.



*Obrázek č. 6: Děti soutěžící na Školním atletickém Parapoháru*

#### 5.1.4 Současní nejúspěšnější sportovci Hvězdy TPS

Jméno: **Němec Martin**

Ročník narození: 1974

Kategorie postižení: F 55

Disciplíny: vrh koulí, hod diskem, hod oštěpem



*Obrázek č. 7: Martin Němec*

Úspěchy: Reprezentant ČR, světový rekordman v hodu diskem a ve vrhu koulí, a český rekordman v hodu diskem, oštěpem a vrhu koulí 3. na LPH v Pekingu ve vrhu koulí a 4. v hodu diskem, 2 x 1. místo a 1 x 2. na Světových hrách v Indii 2009, 3 x 1. na MČR 2009, 3. v ČP 2009

Jméno: **Šperk Miroslav**

Ročník narození: 1984

Kategorie postižení: F 56

Disciplíny: hod diskem



*Obrázek č. 8: Miroslav Šperk*

Úspěchy: Reprezentant ČR, český a evropský rekordman v hodu diskem, 2. na LPH v Athénách 2008 v hodu diskem, 5. na LPH v Pekingu v hodu diskem, 2. v hodu diskem na MČR TPS 2009

Jméno: **Vaněk Jan**

Ročník narození: 1979

Kategorie postižení: F 51

Disciplíny: hod kuželkou, hod diskem



*Obrázek č. 9: Jan Vaněk*

Úspěchy: Reprezentant ČR 3. místo v hodu kuželkou na paralympiádě v čínském Pekingu 2008, 2. místo v hodu kuželkou na MČR TPS 2009, 2. Místo v hodu diskem v rámci ČR, 7. v Českém poháru 2009

Jméno: **Petrouš Jaroslav**

Ročník narození: 1977

Kategorie postižení: F58

Disciplíny: hod diskem, hod oštěpem, vrh koulí



*Obrázek č. 10: Jaroslav Petrouš*

Úspěchy: Reprezentant ČR, český rekordman v hodu diskem, v hodu oštěpem a ve vrhu koulí 1. v ČR ve vrhu koulí a v hodu oštěpem, 2. v hodu diskem na MČR 2009, 2 x 2. místo na Světových hrách IWAS v Indii, 8. v ČP 2009

Jméno: **Brych Oldřich**

Ročník narození: 1982

Kategorie postižení: F/T 37

Disciplíny: běh na 100 m, 200 m, skok daleký



*Obrázek č. 11: Oldřich Brych*

Úspěchy: 2 x 5. místo na mistrovství Evropy ve skoku dalekém a v běhu na 200 m, 2 x 1. místo a 1 x 4. na MČR TPS 2009

Jméno: **Vesecký Petr**

Ročník narození: 1977

Kategorie narození: F 51

Disciplíny: hod diskem, hod kuželkou



*Obrázek č. 12: Petr Vesecký*

Úspěchy: Limitář LPH 2008 v hodu kuželkou, 3. místo v hodu diskem a 4. místo v hodu kuželkou v rámci ČR na mistrovství republiky 2009, 14. v Českém poháru 2009

### **5.1.5 Organizační struktura**

Sportovní klub Hvězda SKP Pardubice je dobrovolné sdružení občanů s vlastní právní subjektivitou provozující tělovýchovu a sport. Je tvořen čtyřmi oddíly – oddílem Policie, volejbalu, tělesně postižených sportovců a atletiky. Každý z těchto oddílů pak má vlastní výbor, hospodaření a pokladnu.

Organizační struktura oddílu atletiky ani oddílu TPS není složitá. Výkonný výbor oddílu atletiky se skládá celkem z jedenácti členů, jsou jimi: předseda, dva místopředsedové a ostatní členové výboru, kteří se volí ve dvouletém cyklu, na výroční schůzi oddílu. Revizní a smírčí komise je sestavena z předsedy a 2 členů.

Předseda oddílu a oba místopředsedové jsou statutárními zástupci s podpisovým právem. Každý ze členů výkonného výboru má svou funkci a určitou odpovědnost.

Oddíl TPS má oproti oddílu atletiky méně členů, to se projevuje i v obsazení vrcholných orgánů. Výkonný výbor tvoří 3 lidé – předsedkyně Eva Hrdinová a 2 členové – Alexandr Švercl a Pavel Studnička. Revizní komisi pak pouze jedna osoba – Martin Němec.

## 5.2 PŘEDSTAVENÍ ZÁVODU

### 5.2.1 Český pohár v atletice vozíčkářů 2009

#### *Historie*

Český pohár v atletice vozíčkářů je dlouhodobá soutěž, která se skládá z jednotlivých kol pořádaných v průběhu sezóny sportovními kluby na různých místech v České republice. Soutěží se dle platných pravidel, pořadí při jednotlivých kolech se stanovuje přepočtem dle mezinárodních koeficientů, celkové pořadí v ročníku pak určujeme dle dosažených umístění v jednotlivých kolech. Myšlenka uspořádat jakýsi seriál závodů pro vozíčkáře vznikla na konci minulého století v hlavách funkcionářů ČATHS. V roce 1999 přešli členové tohoto sdružení od idey k realizaci a vznikl sportovní podnik pro vozíčkáře. ČATHS se o pořádání soutěže staralo do roku 2004. V následujícím roce se organizace Českého poháru ujalo nově vzniklé Občanské sdružení atletiky vozíčkářů (OSAV), které se podílí finančně a organizačně na pořádání této soutěže dodnes. Sdružení má určité povinnosti a závazky spojené s akcí. Mezi jeho hlavní úkoly patří výběr pořadatelů jednotlivých kol, vytvoření termínové listiny a její vyvěšení na internetových stránkách [www.atletikavozickaru.cz](http://www.atletikavozickaru.cz). Na tuto stránku pak musí v průběhu soutěže vyvěšovat propozice jednotlivých kol a výsledky. Mezi další povinnosti předsednictva OSAV řadíme i zajištění financí či odměn pro vyhodnocení nejméně tří nejlepších závodníků celoroční soutěže, vyhodnocení pak musí provést do 15. prosince daného roku.

#### *Současnost*

V roce 2009 proběhl pod názvem KB Český pohár v atletice vozíčkářů 11. ročník soutěže handicapovaných atletů. Skládal se ze sedmi závodů, které uspořádala Hvězda SKP Pardubice (8. 5. 2009), AK Olomouc (23. 5. 2009), SK Moravia Brno (7. 6. 2009), Sokol České Budějovice (20. 6. 2009), AFK Chrudim (18. 7. 2009), SK Nové Město nad Metují (1. 8. 2009) a FTVS UK Praha (12. 9. 2009). V roce 2010 se Český pohár o jeden závod ztenčí, bude se tedy skládat z 6 - ti závodů pořádaných na stejných stadionech jako v roce 2009 ochuzených o Chrudim.

## ***1. Kolo Českého poháru***

Atletický oddíl a oddíl tělesně postižených sportovců Hvězda SKP Pardubice pořádal v roce 2009 již 11. rok za sebou dne 8. 5. závody Českého poháru v atletice vozíčkářů. Velká cena Pardubic v atletice tělesně postižených atletů je po celou dobu existence závodů zařazena do této dlouhodobé soutěže jako 1. kolo. Současně se závody handicapovaných sportovců pořádá atletický oddíl v tento den silniční běh Patnáctka Hvězdy Pardubice, závod pro příchozí veřejnost – Lidový běh a doprovodnou akci pro rodiny - Běh rodičů s dětmi. V posledních letech se Velké ceny města Pardubic účastnilo na tři desítky sportovců z domácí i světové špičky. Ve vybraných kategoriích zde ve vrhačských disciplínách startují velmi významné osobnosti sportu handicapovaných. Jde např. o Miroslava Němce, Radima Běleše, Miroslava Šperka, Janu Fesslovou, Martinu Kniezkovou či Rostislava Pohlmana, vedle nich zde startuje i celá řada výkonnostních sportovců i úplných nováčků. V každém ročníku Velké ceny Pardubic byla překonána celá řada českých rekordů, padlo mnoho výkonů světové úrovně. Jedná se tedy o akci celorepublikového významu, na které se dosahuje velmi kvalitních výsledků.

### **5.2.2 Pravidla soutěže**

Pravidla soutěže jsou shrnuta ve 4 člancích. 1. pojednává o systému soutěže. Popisuje, o jakou akci se jedná, pro koho je určena, v jakých disciplínách se závodí, či co musí účastníci splnit, aby se mohli do soutěže zapojit. Konkrétněji je zde uvedeno, že je soutěž určena pro sportovce s klasifikací F32-F34 nebo F51-F58, soutěží se v hodu diskem, oštěpem (kuželkou) a ve vrhu koulí a že sportovci bez otestování nebo s jinou klasifikací a sportovci ze zahraničí mohou startovat mimo soutěž po dohodě s pořadatelem příslušného kola.

2. část se týká povinností pořádajícího oddílu. Ten musí rozeslat technickému delegátovi, zpracovateli výsledků a oddílům a sportovním klubům, které provozují atletiku vozíčkářů propozice nejpozději 14 dní před soutěží. Dále připravuje záznamové karty, zajišťuje plynulost soutěže, hlavního rozhodčího a další personál, náčiní pro soutěž a jeho vážení. Mezi dalšími body najdeme povinnost zajistit odpovídající, finančně nenáročný nocleh pro závodníky a ostatní pozvané před soutěží, která začíná před 11. hodinou dopoledne a to na jejich vlastní náklady. Pořadatel také zajišťuje vyplacení cestovného pro prvních osm sportovců v kategorii žen i mužů v celkovém



pořadí závodu při uplatnění pravidla „n-1“ (tzn. např., že při účasti 3 sportovců v kategorii bude cestovné proplaceno pouze prvním dvěma), technickému delegátovi a zpracovateli výsledků. Minimální výše cestovného činí 3Kč / 1km. Dále se oddíl zavazuje zajistit finanční prostředky pro vyplacení prémiei nejméně pro prvních osm sportovců v kategorii žen i mužů v celkovém pořadí závodu při uplatnění pravidla „n-1“. Minimální výše prémiei je 1000Kč pro prvního a pro každého dalšího o 100Kč méně. Stejnou částku jako je stanovená minimální odměna pro vítěze dostává i zpracovatel výsledků.

3. část popisuje pravidla pro průběh a hodnocení soutěže. Je rozdělena na dvě části, a to odstavec týkající se jednotlivých kol a odstavec o roční soutěži. V tomto 3. článku se dozvíme, že je soutěž rozdělena na kategorie muže a ženy, každý může závodit v jedné, maximálně ve dvou disciplínách, které si sám určí při prezentaci, pořadí disciplín si určuje také sám a to v čase vymezeném pro soutěž. Sportovec má nárok na 2 pokusné hody (vrhy) a 6 soutěžních, nebude-li však mít z prvních 3 ani jeden platný, nemá právo na další 3 pokusy. Výkony sportovce se pak v jednotlivých disciplínách procentuálně přepočítají na 3 desetinná místa vzhledem k IPC koeficientu jeho skupiny v jednotlivých disciplínách, do konečného pořadí se započítává nejvyšší procentuální hodnota výkonu sportovce v soutěži. V případě shodného procentuálního výkonu u dvou či více závodníků se bere v potaz procentuální propočet 2. nejlepšího pokusu. Na základě umístění jednotlivých sportovců jim udělí zpracovatel výsledků body, při čemž platí, že za poslední místo je jeden bod, za předposlední dva, za každé další lepší místo pak vždy o jeden bod navíc. Body se sčítají do celkového pořadí v daném roce. Pokud chce oprávněná osoba podat protest, musí ho podat písemně na oficiálním formuláři s vkladem 500 Kč hlavnímu rozhodčímu do 15 minut po skončení soutěže, resp. po oficiálním vyhlášení výsledků.

V roční soutěži pak vyhrává ten, kdo získá nejvyšší počet bodů z umístění v jednotlivých kolech. Pokud má více závodníků stejný počet, o pořadí rozhoduje nejprve počet nejvyšších bodových hodnot dosažených těmito sportovci v jednotlivých závodech, pokud ani tento fakt nerozhodne, přichází na řadu počet druhých nejvyšších bodových hodnot dosažených sportovci v jednotlivých kolech. Dalším případným kritériem pro určení vítěze by byl vyšší počet absolvovaných závodů a následně lepší umístění v posledním závodě. Poslední článek se věnuje povinnostem předsednictva OSAV, které jsou již zmíněny výše.

## **5.3 FINANČNÍ ZAJIŠTĚNÍ**

V této kapitole se budu zabývat velmi důležitou oblastí pro pořádání sportovní akce, tedy zajištěním finančních prostředků. Atletický oddíl a oddíl tělesně postižených pořádají veškeré akce společně, jak organizačně tak z hlediska financí. Je tedy nemožné rozdělit většinu položek týkajících se příjmů či výdajů akce na jednotlivý závod. Z tohoto důvodu zde zmíním rozpočet celého dne. Nejvíce peněžních prostředků na akci plyne od partnerů, kteří přispívají více či méně na oba oddíly – tedy oba hlavní závody – jak pro postižené, tak i na silniční běh. Popíšu tedy partnery, kteří přispívají pouze na závod postižených, ale i ty, kteří poskytují finanční prostředky, jak na tělesně postižené tak na zdravé. Mnoho partnerů vyhledává akci pro postižené sportovce jako způsob prezentace své společnosti ve spojení s touto oblastí.

### **5.3.1 Zdroje financí**

I přes ekonomický pokles v České republice v roce 2009 se marketingovému oddělení Hvězdy SKP Pardubice podařilo zajistit přízeň velkého počtu partnerů a získat potřebné prostředky pro organizaci ziskové akce.

Vedení oddílu tělesně postižených se rozhodlo, že na 1. kole Českého poháru v atletice vozíčkářů nebude vybírat startovné. Příjmy akce pro handicapované tak tvořily především dotace a finanční prostředky získané od partnerů.

### **5.3.2 Dotace**

Magistrát města Pardubice přispívá na tradiční akce, tedy akce pořádané již více než deset let, určitým množstvím peněžních prostředků. V roce 2009 proběhl 11. ročník 1. kola Českého poháru a město na uspořádání tohoto závodu pro tělesně handicapované vyčlenilo 15 000Kč. Poněkud menší možnosti ohledně poskytování prostředků mají městské obvody, přesto Městský obvod V, tedy obvod, ve kterém se akce koná, přispěl 5 000Kč.

Veškeré ostatní finanční příjmy jsou zajišťovány od partnerů akce.

### 3.5.3 Partneři

Partnery jsou společnosti či fyzické osoby, bez kterých by závod nemohl být uspořádán v takovém rozsahu, v jakém je. Atletický oddíl a oddíl tělesně postižených sportovců je velmi závislý na těchto příjmech. Většina z nich jsou partneři, kteří tuto akci podporovali již v minulých letech. Úspěšnost získávání finančních prostředků marketingového oddělení významně ovlivňuje chod oddílů a organizaci jednotlivých akcí. S většinou partnerů je podepisována smlouva na celoroční plnění, na jednotlivé akce jde tedy poměrná část ze získaných prostředků. Jak jsem se již zmínila výše, partneři přispívají ve většině případů na akce pro tělesně postižené i zdravé atlety. Nelze tedy přesně vymežit příjmy, které byly dosaženy pouze pro akci vozíčkářů.

Partneři jsou rozděleni podle výše jejich podpory a protiplnění oddílů na generálního, hlavního a ostatní partnery. Všichni jsou prezentováni na veškerých plakátech a letáčích prezentujících akce.

Nejprve bych se zaměřila na partnery, kteří jsou v podstatě iniciátory celého Českého poháru vozíčkářů a kteří svou podporu jednoznačně směřují na tělesně postižené sportovce. Mezi tyto hlavní přispívatele na všechna kola Českého poháru řadíme **OSAV**, tedy organizaci, která stojí za přípravou a pořádáním celého Českého poháru, **Komerční banku, a. s.**, tedy poskytovatele bankovních služeb a produktů a **Zentivu, k.s.** (36, 2010) – zaměřující se na vývoj, výrobu a marketing léčiv, volně prodejných přípravků a farmaceutických substancí. Tyto organizace přispívají na uspořádání každého kola Českého poháru v atletice vozíčkářů částkou 35 000Kč. Protiplněním jim je možnost vyvěšení reklamních bannerů na zábranách u vyhlášení, před vstupem na travnatou plochu stadionu či u vrhačského sektoru.

**Generálním partnerem** celé akce je pak společnost **Chládek a Tintěra Pardubice, a. s.**, která je velmi úspěšná ve svém oboru podnikání a podporuje téměř všechny sporty v Pardubicích. Jedná se o společnost, která se zabývá poskytováním komplexních služeb v oblasti výstavby, rekonstrukce a opravy technické infrastruktury státu a obcí a v segmentu pozemního stavitelství. (22, 2009)

Tato společnost podporuje pardubickou atletiku již mnoho let. V roce 2009 přispěla na uspořádání soutěží v den státního svátku částkou přibližně 40 000Kč. Jako protiplnění jí bylo poskytnuto vyvěšení 6 reklamních bannerů o velikosti 1x2 metry

umístěných na připravených zábranách u vyhlašování, na tribuně a na ochozech stadionu a reklama na billboardu na valu stadionu.

**Hlavních partnerů** akce bylo v roce 2009 celkem 10. Řadíme sem ty partnery, kteří na akci přispěli přibližnou částkou 10 – 20 000Kč. Protiplnění jim bylo opatřeno formou pronájmu reklamních ploch. Za poskytnutou částku jim byly vyvěšeny 4 bannery o přibližné velikosti 1x2 metry na ochozech stadionu, tribuně či na zábranách v okolí vyhlašování. O těchto partnerech bych se ve zkratce zmínila, aby bylo možné si představit, v jakých oborech podnikají firmy podporující pardubickou atletiku. Akci konanou 8. 5. 2009 podpořily:

**TOP CENTRUM** – tato společnost se sídlem v Lázních Bohdaneč se zabývá především prodejem náradí a nástrojů mimořádné kvality pro profese voda – topení – plyn (32, 2010).

**K&N** – společnost, která se od svého založení specializuje na provádění dopravních, pozemních a inženýrských staveb. Věnují se stavbám, rekonstrukcím a opravám městských a místních komunikací s libovolným povrchem včetně odvodnění, výstavbě dlážděných komunikací i v historických jádrech měst, dlaždičským pracím, či zemním pracím. (25, 2010)

**KOOPERATIVA pojišťovna a.s.** – druhá největší pojišťovna na tuzemském trhu. Je univerzální pojišťovnou, která nabízí plný sortiment služeb a všechny standardní druhy pojištění jak pro občany, tak pro klienty z řad firem od drobných podnikatelů až po velké průmyslové firmy. (26, 2010)

**BAUSET CZ, a.s.** – stavební společnost se sídlem v Pardubicích v Nemošické ulici, Firma se zaměřuje zejména na provádění demoličních prací, zemních prací, dopravních staveb, inženýrských staveb a betonářské a bednicí práce. Pole působnosti je mnohdy širší. Stavební činnost provádí nejen na území České republiky, ale i v zahraničí. (12, 2010)

**Stavební klempířství Křenek, s.r.o.** – na Bílém Předměstí v Pardubicích sídlí společnost, která se zabývá opravami, rekonstrukcemi střech i stavbou střech nových. Provádí klempířské práce, tesařské práce pokrývačské práce, izolační práce, nátěry střech, dodávky včetně osazení střešních oken, dodávky a montáž ochranných systémů proti sedání holubů na fasády a římsy, opravy komínů v nadstřešních částech, čištění žlabů a svodů, půjčování přívěsných montážních plošin. (27, 2010)

**Vodohospodářské stavby Pardubice, s.r.o.** – společnost sídlící na Zeleném Předměstí se věnuje činností spojeným s vodovody, čerpacími stanicemi, kanalizacemi, čistírnami odpadních vod či průmyslovými stavbami. (35, 2010)

**REALMA pískovna Dolany** – společnost, jejíž hlavním předmětem podnikání je hornická činnost a činnost prováděná hornickým způsobem. Pro potřeby zákazníků provozují nákladní dopravu. (30, 2010)

**Transform, a.s.** - v Lázních Bohdaneč má od roku 1992 své sídlo akciová společnost Transform, která se zabývá zpracováním - recyklací plastových odpadů z komunálních i průmyslových zdrojů. Jedná se o závod na efektivní využití odpadů, které dříve končily bez užitku na skládkách. (33, 2010)

**PRODIN, a.s.** – stavební společnost zaměřující se především na projektování kolejových, silničních a pozemních staveb. (29, 2010)

**CZ STAVEBNÍ HOLDING, a.s.** – kompletní poradenská činnost v oblasti stavebnictví.

Akci podpořili i další, kteří věnovali materiální prostředky, které byly použity jako ceny pro Lidový běh, či Běh rodičů s dětmi nebo byly rozděleny do tašek, které dostali všichni závodníci silničního běhu u prezentace či závodníci handicapovaní při vyhlášení. Tyto partnery bych pouze vyjmenovala. Jedná se o Globus Pardubice, auto

Hybeš, TOBOS, RANO, VOLVO, PROFER, FINET s.r.o., Autoprodej Dukla, REKORD-SPORT, HOKR, OBI Pardubice, Petite France, Pletiva – český háček, Wincont, AUTOBOX, InterCopy, Baumax, Kylie úklidový servis, ELKTROTREND Pardubice, TAGO, STRABAG, AGROMETALL, MON, KELCOM, DBC AG, Kudrnáč sklenářství, Agrostav Pardubice, Zdravotní pojišťovna ministerstva vnitra či Pernštejn.

Společnost TOI TOI poskytla na soutěž mobilní záchod pro vozíčkáře.

### 5.3.4 Rozpočet závodu

Atletické oddíly zdravých a handicapovaných sportovců pořádaly v roce 2009 již 11. ročník této akce. Během všech let se jim podařilo uspořádat akci ziskovou, ne jinak tomu bylo v loňském roce. Závody konající se 8. 5. jsou považovány za velmi zdařilé a pořádající oddíly na základě jejich výnosu mohou financovat další potřebné záležitosti související s chodem klubu. V následujících tabulkách se jednotlivé příjmy a výdaje pokusím zachytit. U některých příjmů a výdajů je obtížné přesně specifikovat, k jakému závodu se vztahují, zmíním je tu proto všechny. Kurzívou pak vyznačím ty, které nesouvisejí se závodem vozíčkářů.

*Tabulka č. 1: Příjmy akce*

<b>Příjmy</b>	<b>Částka</b>
<i>Startovné</i>	<i>4 700 Kč</i>
<i>Dotace Magistrátu města Pardubice na silniční běh</i>	<i>25 000 Kč</i>
Dotace Magistrátu města Pardubice na postižené	15 000 Kč
Dotace Městského obvodu Pardubice V	5 000 Kč
Partneři	200 000 Kč
<b>Celkem</b>	<b>249 700 Kč</b>

**Zdroj:** Vlastní tvorba

Příjmy této akce se v roce 2009 vyšplhaly k 250 000Kč, oproti předchozím rokům jde o veliký skok dolů. V roce 2008 se oddílům podařilo získat podporu čítající kolem 350 000Kč a v letech 2006 a 2007 dokonce ještě o 200 000Kč více (touto problematikou se budu podrobněji zabývat v kapitole 6.2 Analýza trendů). Přesto se vzhledem k současné situaci jedná o velmi úspěšný počín marketingového oddělení.

Jak lze z tabulky vyčíst, příjmy týkající se pouze silničního běhu se pohybují okolo 30 000Kč, ostatní tedy 220 000Kč souvisí s oběma hlavními akcemi, tedy i 1. kolem ČP vozíčkářů. Jak je vidět závody jsou závislé na finančních příjmech od partnerů, ty tvoří téměř 4/5 veškerých finančních zdrojů



*Obrázek č. 13 – Reklamní bannery na ochozech stadionu*



*Obrázek č. 14 – Reklamní bannery na tribuně stadionu*

*Tabulka č. 2: Výdaje akce*

<b>Výdaje</b>	<b>Částka</b>
<i>Obědy závodníci silničního běhu</i>	<i>8 640 Kč</i>
<i>Odměny závodníkům silničního běhu</i>	<i>36 500 Kč</i>
<i>Špendlíky</i>	<i>600 Kč</i>
<i>Startovní čísla</i>	<i>2 400 Kč</i>
<i>Perníky</i>	<i>560 Kč</i>
<i>Kancelářské potřeby</i>	<i>614 Kč</i>
<i>Odměny rozhodčím, vč. zdravotníka</i>	<i>11 850 Kč</i>
<i>Výroba plakátů</i>	<i>8 092 Kč</i>
<i>Výlep plakátů</i>	<i>3 170 Kč</i>
<i>Poměrné mzdy zaměstnanců</i>	<i>3 000 Kč</i>
<i>Cestovné handicapovaným závodníkům</i>	<i>8 730 Kč</i>
<i>Odměny handicapovaným závodníkům</i>	<i>7 200 Kč</i>
<i>Obědy pro handicapované závodníky</i>	<i>5 405 Kč</i>
<i>Provize marketingovému oddělení</i>	<i>30 000 Kč</i>
<b>Celkem</b>	<b>126 761 Kč</b>

**Zdroj:** Vlastní tvorba



### 5.3.5 Hospodářský výsledek

Cílem akce je uspořádat jí tak, aby nebyla prodělečná, naopak jí dostat do „černých čísel“ a získané prostředky využít na další chod klubu a organizaci jiných akcí pro všechny věkové kategorie. V následující tabulce porovnáme výsledné příjmy s celkovými výdaji akce konané v roce 2009.

*Tabulka č. 3: Hospodářský výsledek*

Příjmy	249 700 Kč
Výdaje	126 761 Kč
<b>Zisk</b>	<b>122 939 Kč</b>

*Zdroj:* Vlastní tvorba

Z tabulky lze vyčíst, že příjmy převyšují výdaje o necelých 123 000Kč. Vzhledem k situaci na českém trhu a v české společnosti se dá tento výsledek považovat za velmi zdařilý. Kdybychom ho ale porovnali s lety předcházejícími, mohli bychom mluvit o jistém propadu akce z hlediska finančního (více kapitola 6.2 Analýza trendů). Zajímavé bude sledovat vývoj v dalších letech.

## 5.4 PŘÍPRAVA ZÁVODU

Před vlastní realizací akce je třeba důkladně promyslet veškeré jí předcházející činnosti důležité pro uspořádání závodu. Následně pak vytvořit časový plán popisující jednotlivé činnosti týkající se organizace a přibližný čas jejich realizace (podrobněji v podkapitole 5.4.1 Časový koncept). Neméně podstatnou složkou je vytvoření propozic, které vkládáme na internetové stránky a na základě kterých zveme sportovce a ostatní účastníky na závod. Propozice vždy obsahují nejvýznamnější informace o závodě, v hlavičce je zmíněn pořadatel, níže pak datum a místo konání, čas zahájení a prezentace, disciplíny, startovné a doplňkové údaje týkající se odměn a cestovného.

Součástí přípravy samozřejmě je i přichystání veškerých ploch stadionu na akci, tuto problematiku blíže popíšu v kapitole 5.5 Průběh závodu.



*Obrázek č. 15 - Příprava stadionu před soutěží*

## 5.4.1 Časový koncept

Tabulka č. 4: Časový koncept

Týden	Marketing	Propagace	Materiální a technické zajištění	Personální zajištění
<b>14. – 20.3.</b> (8 týdnů před závodem a dříve)	Shánění finančních a materiálních prostředků, oslovování partnerů, dotace			
<b>21. – 27. 3.</b> (7 týdnů před závodem)	Telefonický kontakt partnerů	Tvorba plakátů, volba vhodných fotografií + text		
<b>28. 3. – 3 4.</b> (6 týdnů před závodem)	Příprava a podpis smluv, žádost o dodání log		Pozvánka sportovcům a sportovním klubům (SK), nabídka a zajištění ubytování	Pozvánka technického delegáta
<b>4 – 10 4.</b> (5 týdnů před závodem)		Objednávka tiskovin, aktualizace webu	Zajištění stravování (oběd pro sportovce a doprovod)	
<b>11 – 17 4.</b> (4 týdnů před závodem)		Rozeslání propozic SK, pozvání radií, rozhlasu, televize	Příprava stadionu, domluva občerstvení	Kontaktování pomocníků - rozhodčích
Zaslání pozvánek osobnostem (primátor, zastupitelé, poslanci, členové sportovní komise,..)				
<b>18. – 26 4.</b> (3 týdny před závodem)	Žádost o přenosný reklamní panel	Tisk plakátů a letáků, upoutávky na webových stránkách, aktualizace polepu trolejbusu, výlep plakátů	Svoz cen, zpřístupnění záchodů v budově a zajištění mobilního záchodu pro vozičkáře	Kontaktování pomocníků - rozhodčích
<b>27. 4. – 3. 5.</b> (2 týdny před závodem)	Pozvánka partnerům	Upoutávky do novin, časopisů, výlep plakátů a letáků	Úprava stadionu, příprava administrativních listin	
<b>4. – 8. 5.</b> (týden před závodem)	Pověšení reklamního banneru		Konečné úpravy stadionu, kontrola technického a materiálního vybavení, zajištění květin, příprava odměn	Dořešení situace rozhodčích
<b>8. 5. - 1. kolo Českého Poháru vozičkářů</b>				

Zdroj: Vlastní tvorba

### 5.4.2 Marketing

Základním předpokladem pro organizování sportovní akce je získání finančních prostředků, které oddílu pomohou závody uspořádat. Sportovní oddíl se snaží jak se stávajícími tak s potencionálními partnery komunikovat celoročně. Oslovují firmy s dostatečným předstihem před konáním akce. A to buď již po skončení jednoho ročníku závodu na ročník další či na začátku roku, ve kterém akce proběhne. Nelenivý ani v době mezi těmito mezníky a snaží se využít každé příležitosti k získání co největšího množství prostředků, aby mohl být každým rokem uspořádán dokonalejší závod.

Příprava týkající se marketingu v sobě zahrnuje následující body:

- Vytvoření nabídkového listu pro partnery
- Sestavení seznamu možných partnerů
- Zaslání nabídkových materiálů partnerům
- Telefonické kontaktování partnerů
- Podepsání smluv
- Kontaktování partnerů, aby dodali loga
- Obeslání partnerů s žádostí o přenosný reklamní panel
- Zaslání pozvánky na akci jednotlivým partnerům

Před závodem jsou pak na stadionu dle smlouvy rozmístěny partnerské bannery. Ty jsou následně vyfoceny pro případné prokázání dodržení smlouvy s partnerem a ukázkou jeho prezentace. Po akci je partnerům zaslán děkovný dopis za podporu při organizaci.

### 5.4.3 Propagace

Abychom na sportovní akci upozornili a nalákali co nejvíce lidí, musíme věnovat pozornost její propagaci. Důležité je vytyčit si cílové skupiny lidí, které mají být nejvíce zasaženy. Na tomto základě vytvoříme propagační kanály a snažíme se jimi zaujmout jejich pozornost. Atletický oddíl využil v roce 2009 tiskovou, internetovou, rozhlasovou propagaci a propagaci na vozech MHD.

### ***Tisková propagace***

Na začátku příprav tiskových materiálů je třeba rozmyslet množství plakátů a letáků, které je třeba mít k dispozici. Následně dochází k vytvoření objednávky, která musí obsahovat počet kusů, formát, termín ukončení litografie a termín vyzvednutí plakátů. Poté je vytvořen základní návrh plakátu, jsou vybrány vhodné fotografie a vloženy základní texty, ty jsou následně rozšířeny o loga partnerů a zaslány ke korektuře před odesláním do tisku. Pokud je vše odsouhlaseno, posíláme vytvořenou předlohu k tisku. Na akci konanou dne 8. 5. 2009 se tisklo cca 500 plakátů a 80 letáků. Ty byly prostřednictvím Služeb města Pardubic a Reklamního servisu s.r.o. rozmístěny na 80- ti výlepových plochách po celých Pardubicích a ve vozech městské hromadné dopravy.

### ***Novinová propagace***

Atletický oddíl spolupracuje s regionálními i národními deníky, týdeníky a měsíčníky.

- MF DNES
- Pardubický deník
- Týdeník Pernštejn
- Sedmička
- Pardubický patriot
- Radniční zpravodaj
- Vozíčkář

### ***Internetová propagace***

Upoutávky a pozvánky na závod byly vyvěšeny na internetových stránkách:

- [www.hvezdatps.cz](http://www.hvezdatps.cz)

Stránky oddílu tělesně handicapovaných sportovců

Pořadatel 1. kola Českého poháru v atletice vozíčkářů

- [www.hvezda-pardubice.cz](http://www.hvezda-pardubice.cz)  
Stránky oddílu atletiky  
Pořadatel 1. kola Českého poháru v atletice vozíčkářů
- [www.atletika.cz](http://www.atletika.cz)  
Oficiální stránky českého atletického svazu
- [www.atletikavozickaru.cz](http://www.atletikavozickaru.cz)  
Stránky občanského sdružení atletiky vozíčkářů  
Pořadatele celého Českého poháru v atletice vozíčkářů
- [www.caths.cz](http://www.caths.cz)  
Oficiální stránky české asociace pro tělesně handicapované sportovce

### ***Rozhlasová propagace***

- Český rozhlas – týden před akcí 2-3x denně 2 minutový spot
- Česká televize – zpravodajství v paralympijském magazínu

### ***Propagace na trolejbusových vozech MHD***

Ke své celoroční propagaci využívá oddíl atletiky i tělesně postižených sportovců možnost propagace na trolejbusových vozech MHD. Před akcí konanou 8. 5. dochází vždy k aktualizaci polepu trolejbusu propagující danou akcí.

#### **5.4.4 Materiální zajištění**

Před každou, ať už sportovní či jinou, akcí je třeba zajistit mnoho věcí a činností, které se mohou zdát samozřejmými, ale které jsou velmi významné pro chod celé akce. A zapomene-li se na ně, může dojít ke komplikacím s organizací a negativnímu dojmu z celého utkání.

##### ***Zázemí stadionu***

Před akcí jako je takováto, je třeba dostatečně připravit stadion, tedy místo konání závodu. Upravit ho tak, aby na něm mohla sportovní akce bezproblémově proběhnout a aby z dění na něm měli dobrý pocit nejen organizátoři, ale především závodníci a diváci.

Chceme-li pořádat sportovní akci pro vozíčkáře, musíme k tomu mít odpovídající zázemí. Atletický stadion v Pardubicích byl navržen tak, aby na něm mohly probíhat i soutěže pro handicapované. Přístup k jednotlivým sektorům je bezbariérový a po přestavbě byla uvnitř budovy vybudována jedna toaleta pro vozíčkáře. Vezmeme-li však v úvahu, že se závodů účastní kolem 3 desítek sportovců, dojdeme k závěru, že je třeba zajistit lepší zázemí. V roce 2008 proto došlo k rekonstrukci sociálního zařízení v ubytovně, která je součástí budovy atletického stadionu, kde vzniklo další bezbariérové WC. Dále je pak na závody zajišťována ještě jedna mobilní toaleta pro vozíčkáře, která je umístěna na ploše stadionu, poblíž vrhačských sektorů.

Další materiální vybavení je téměř totožné s vybavením pro atletické soutěže zdravých jedinců a vesměs patří do majetku klubu. Pro co nejpřehlednější orientaci pro ty, kteří na tomto stadionu ještě nezávodili, opatřujeme označení všech důležitých částí stadionu pro konání akce. Pomocí počítačově vytvořených a vytištěných šipek zalaminovaných v laminovací folii vyznačíme parkoviště pro vozíčkáře, vchod, umístění závodní kanceláře, záchodů, šaten, místo vážení náčiní, prezentace, jednotlivých sektorů či výsek tribuny určený pro VIP.

Den před závodem je pak nutno zajistit i vyznačení sektorů u jednotlivých vrhačských kruhů. Sektory jsou vymežovány prostřednictvím natažení výseče – bílé pásky, která je k zemi přichycována hřebíky.

K prezentaci, která je umístěna buď přímo před vchodem do stadionu či na tartanové dráze tak, aby se k ní vozíčkáři lehce dostali, jsou doneseny 2 stoly se židlemi. V případě extrémního počasí pak i slunečník, který nám ulehčuje podmínky k práci.

Dalším úkolem v den akce je zajistit vážení náčiní. Na tartanovou dráhu je umístěn stůl s váhou, pomocí které rozhodčí, posuzuje správnost či nekorektnost závodnickova náčiní. Pokud vrhačské náčiní splňuje kriteria pro vstup do soutěže, je viditelně označeno a vpuštěno k závodu.

K jednotlivým závodním sektorům připravujeme vždy alespoň jeden stůl pro zapisovatele. Zároveň k nim zaneseme veškeré vybavení potřebné k zajištění dané disciplíny, tzn. měřící pásmo, značky pro označení dosažených výkonů, praporky, desky a tužku pro zapisování výsledků a vrhačské náčiní k zapůjčení. Vedle těchto běžných věcí, musíme k sektorům připravit i měřáky na kozy, abychom mohli určit maximální výšku vrhačské stolice a labely pro správné umístění odvrhové lavice do kruhu. Dále v této sekci musíme zabezpečit podložky pod kozy do prázdných kovových konstrukcí a pomocí vypoštění či přidání závaží zajistit, aby se tato konstrukce nehýbala. Nezbytnou věcí je i možnost zapůjčení kozy. Ačkoli by měli mít všichni závodníci vlastní, může se stát, že podložku mít nebudou a klub jim ji musí poskytnout.

Další věcí, která umožňuje hladší průběh soutěže, jsou stany. Na akci jsou recipročně od firmy Texon zajištěny 3 stany o velikosti 3x3 metry, které jsou umístěny u jednotlivých vrhačských sektorů. Tyto pomůcky jsou zajišťovány především ze dvou důvodů, v prvním případě jako ochrana před nepříznivým počasím a naopak v druhém jako zátaras proti přílišnému slunečnímu záření. Pod těmito stany se seskupují závodníci a čekají, až na ně přijde řada v soutěži.

Aby mezi sebou mohli lépe a pohotověji komunikovat rozhodčí na ploše a moderátor či závodní kancelář, používají se na těchto závodech vysílačky. Toto zařízení si atletický oddíl půjčuje a velmi mu usnadňuje organizaci akce. Kdykoli nastane problém na ploše či uvnitř stadionu, jsou informováni všichni, kteří mohou situaci co nejrychleji vyřešit.

Po ukončení soutěže musí být vytvořeny a zveřejněny výsledky. Proto se na tartanové dráze v prostoru cíle vymezuje místo pro zpracovatele výsledků. Tato pozice musí být zajištěna stolkem pro umístění počítače, místem pro tiskárnu a dostatečným



množstvím papírů. Po vytištění výsledků tyto listiny vyvěšujeme na výsledkovou tabuli umístěnou na přehledném místě.

Jakýmsi vyvrcholením akce je vyhlášení výsledků. Nejlepší atleti a atletky jsou na základě přepočtených výkonů jednotlivě zváni a odměňováni na tartanové ploše poblíž vlajkoslávy. Tu tvoří vlajky různých barev upevněné v kovové konstrukci, které vytvářejí jakousi slavnostnější atmosféru při vyhlásování.

### ***Ostatní materiál***

#### *Vesty pro rozhodčí*

Na každé sportovní akci probíhající na atletickém stadionu je důležité rozlišit rozhodčí od sportovců a diváků. Na pardubickém stadionu se tato situace řeší pomocí jakýchsi modrých vest, které musí mít všichni rozhodčí na ploše na sobě oblečenou. Tato rozlišovací vesta jim zajišťuje přístup na plochu a pohyb po travnaté ploše, na které jsou vymezeny výseče pro jednotlivé disciplíny. Vesta plní i další funkce. Umožňuje rychlou orientaci mezi osobami pohybujícími se na ploše stadionu či ukazuje na lidi, kteří by měli být dostatečně informováni a umět závodníkům pomoci s případným dotazem či prosbou.

#### *Ceny pro vítěze + květiny pro ženy*

Ke každému závodu patří ocenění nejen těch nejlepších. Ceny pro atlety této soutěže se skládají z finanční a materiální odměny. Finanční se odvíjí od pravidel soutěže. Vzhledem k ekonomické situaci v roce 2009 se vyplácely pouze minimální nařízené odměny. Výše peněžních odměn se odvíjela od celkového umístění v kategorii, přičemž na ně dosáhlo 8 nejlepších. V ženské kategorii závodil menší počet sportovkyň a tak dle uplatnění pravidla o n-1 vyplácených odměnách byly oceněny pouze čtyři. Vítěz získal 1000 Kč, každé další umístění o 100 Kč méně. Vedle peněžních cen dostávali všichni sportovci tašky plné výrobků od partnerů. Každá žena v soutěži pak při vyhlášení obdržela květinu.

#### **5.4.5 Technické zajištění**

##### ***Doprava + parkoviště***

Pardubice jsou významnou vlakovou tepnou. Snadno a rychle se do tohoto města dá dojet prostřednictvím vlakového prostředku z mnoha směrů. Od vlakového nádraží se pak k atletickému stadionu mohou sportovci, diváci, rozhodčí a organizátoři poměrně jednoduše dostat městskou hromadnou dopravou (viz kapitola 5.1.1 Obecné informace).

Handicapovaní sportovci však tuto možnost dopravy málokdy využívají. Nejčastěji dojíždí do „Města perníku“ autem, proto je nutné na akci zajistit dostatečné množství parkovacích míst. Před městským stadionem Pardubice se nacházejí 3 parkovací plochy o celkové kapacitě přibližně 40 automobilů. To samozřejmě nestačí a tak mnoho řidičů hledá místo v přilehlém okolí a k zaparkování využívá i travnatou plochu před hlavní budovou stadionu.

Cestovné je prvním osmi sportovcům v kategorii žen i mužů při uplatnění pravidla „n-1“, technickému delegátovi a zpracovateli výsledků hrazeno pořadajícím oddílem, a to v minimální výši 3 Kč / 1km.

##### ***Ubytování***

Účastníkům je pořadatel povinen nabídnout možnost ubytování. V Pardubicích se bohužel nenachází mnoho bezbariérových hotelů či ubytoven, které by dokázaly ubytovat větší množství vozíčkářů. Pardubický oddíl v tomto směru spolupracuje s Restaurací Šenk, která sídlí cca 700m od stadionu a disponuje přibližně 30- ti lůžky pro handicapované. Navíc se před Restaurací nachází dostatečně velké parkoviště. Smluvená cena činí 370 Kč / osobu a noc. Atletům, kteří jsou členy oddílu Hvězda TPS, je ubytování hrazeno, ostatní si ho platí sami.

Pro ubytování cca 10 - ti vozíčkářů může oddíl využít i ubytovnu, která je součástí hlavní budovy stadionu a je upravena pro pobyt těchto sportovců.

##### ***Stravování (+občerstvení)***

Občerstvení pro všechny zúčastněné zajišťuje pan Švercl. K dispozici má jednu místnost s okénkem do venkovní chodby před tartanovou dráhou. V nabídce najdeme rychlé občerstvení, jako jsou klobásy, toasty či párky v rohlíku, dále několik druhů

čokoládových tyčinek a podobných cukrovinek, samozřejmě jsou i chlazené ochucené či neochucené nápoje.

K jednotlivým sektorům jsou nakoupena balení minerálních vod pro občerstvení rozhodčích i sportovců. Pro VIP je k dispozici občerstvení v podobě rautu na čestné tribuně.

Nezapomíná se ani na oběd. Každý závodník (u kvadruplegiků i doprovod) dostává u prezentace „stravenku“. Jedná se o lísteček, na základě, kterého mu je vydán oběd v již zmiňované Restauraci Šenk, kde se po skončení závodu shromáždí závodníci na slavnostním zakončení akce. Pro rozhodčí a závodníky ostatních závodů je oběd zajištěn v jídelně základní školy Staňkova.

#### 5.4.6 Personální zajištění

Tabulka č. 5: Personální zajištění akce

<b>Název pozice</b>	<b>Obsah činnosti</b>	<b>Počet</b>
<b>Ředitel závodu</b>	Zajištění a řízení chodu celé akce	1
<b>Technický delegát</b>	Kontrola regulérnosti sektorů a náčiní. Při padnutí rekordního výkonu musí být u přeměření	1
<b>Ředitel rozhodčích</b>	Koordinace činnosti rozhodčích	1
<b>Registrace</b>	Prezentování závodníků	2
<b>Závodní kancelář (Administrativa, Pokladník)</b>	Přijímání startovného, výplata odměn závodníkům a rozhodčím, (správa financí)	2
<b>Hlasatel (Komentátor)</b>	Komentování veškerého průběhu závodů	1
<b>Zpracovatel výsledků</b>	Přepočítávání výkonů, tvorba výsledků	1
<b>Technická četa</b>	Zajištění náhlých potřeb	2
<b>Vážení náčiní</b>		1
<b>Zapisovatel</b>	Zapisování výkonů jednotlivých závodníků do kartiček, vybrání nejlepšího výkonu	5

<b>Měřič a kurtér</b>	Kurtování závodníků na vrhačskou lavici, měření pokusů	5
<b>Název pozice</b>	<b>Obsah činnosti</b>	<b>Počet</b>
<b>Rozhodčí v poli</b>	Vyhledávání místa dopadu náčiní, podávání sportovního náčiní závodníkům	10
<b>Vyhlašování</b>	Vyhlášení výsledků, předání cen nejlepším	3
<b>Občerstvení</b>	Zajištění občerstvení pro závodníky	2
<b>Zdravotník</b>	Poskytnutí zdravotní péče v případě potřeby	1
<b>Fotograf</b>	Obrazové zachycení průběhu závodu	1

**Zdroj:** Vlastní tvorba

Nejvýznamnější osobou, zastoupenou v pozici *ředitelky závodu*, je hlavní patronka tělesně postižených atletů oddílu Hvězda TPS – Eva Hrdinová. Má na starosti veškeré přípravy spojené s pořádáním atletické akce pro vozíčkáře. Od shánění partnerů, příprav propozic, zajištění propagace, rozdělení sektorů, přes přípravu stadionu, pozvání závodníků, zajištění cen až k realizaci akce. V podstatě řídí veškeré činnosti spojené s akcí.

Další osobou, která nesmí na závodech chybět, je *technický delegát*. Na závody Českého poháru je zván národní technický delegát, který má na starosti kontrolu závodních sektorů a náčiní, se kterými sportovci závodí. Pokud v soutěži padne výkon, který je lepší než český rekord či světový rekord, musí být u přeměření tohoto výkonu. Zajímavostí v tomto ohledu je, že národní technický delegát může odsouhlasit pouze padnutí českého rekordu. Padne-li výkon, který překonává světový rekord a na akci není přítomen mezinárodní technický delegát a akce není sankcionovaná (pořadatel nezaplatí

poplatek IPC), nemůže být uznán rekord světový. Tento výkon je v tabulkách zapsán jako výkon lepší světovému výkonu.

*Ředitel rozhodčích* je součástí každé akce konané na pardubickém městském stadionu. Je jím 80 - ti letý Zdeněk Navrátil, který tuto práci zastává lépe než jakýkoli mladík. Má na starosti koordinování činnosti všech rozhodčích. Rozděluje je do jednotlivých sektorů, podává jim informace ohledně akce a jejího časového rozpisu a společně s technickým delegátem zajišťuje jejich školení.

U *registrace* jsou většinou 2 osoby, které se starají o prezentování závodníka k soutěži, rozdání kartiček, na které se zaznamenávají výkony sportovce, rozdělení nabalíčkových sponzorských tašek a přidělení stravenek na oběd.

*Závodní kancelář* má pod záštitou Iva Toušová. K sobě si přibírá alespoň jednu, lépe dvě osoby. V kanceláři jsou vždy umístěni lidé, kteří umí zodpovědět na většinu dotazů týkajících se pořádané akce. Mají na starosti administrativní práce související s akcí. Pozice *pokladníka* v sobě skrývá manipulaci s financemi. Podle daných pravidel přiděluje rozhodčím peněžní odměnu za jejich pomoc při akci a vytváří výplatní listinu. Závodníkům, kteří dosáhli nejlepších výkonů, pak vyplácí odměny podle jejich získaného umístění. A podle pravidel Českého poháru vyplácí prvním osmi závodníkům konečného pořadí cestovné.

Bez *moderátora* by nemohla žádná podobná akce proběhnout. Na atletickém stadionu jím bývá předseda oddílu Hvězda SKP Pardubice Pavel Studnička. Hlasatel musí být seznámen s pravidly soutěže, se jmény závodníků a jejich dosud dosaženými výkony. Dále má u sebe vždy vytištěné rekordy v jednotlivých disciplínách, aby mohl pohotově upozornit diváky na nově padlý nejlepší výkon. Snaží se komentovat tak, aby zaujal a co nejpodrobněji informoval diváky i sportovce.

*Zpracovatelem výsledků* na Českém poháru v Pardubicích je Pavel Šibrava, který se současně závodů aktivně účastní. Pomocí počítačového programu přepočítává dosažené výkony jednotlivých závodníků a na základě nich vytváří konečné pořadí sportovců.

*Technickou četu* tvoří dva lidi, kteří se kolem vozíčkářů pohybují. Jsou pomocníky ve všech potřebných činnostech a zajišťují co nejrychlejší vyřízení nastalých situací.

Na každém závodě Českého poháru vozíčkářů musí být přítomen rozhodčí, který váží a přeměřuje sportovní náčiní závodníků. To v případě kladných poznatků označí, aby další rozhodčí věděli, že dané náčiní splňuje podmínky k zařazení a použití v soutěži.

U každého sektoru pak musí být minimálně 4 rozhodčí. Jeden z nich se ujímá *zapisování a vyhlásování závodníků*, kteří jsou v soutěži na řadě. Zbývají tři se dělí o zapichování značek do místa dopadu náčiní, přeměřování každého pokusu a podávání náčiní sportovci. Pomáhají závodníkovi přesednout z vozíku na tzv. kozu a správně ho připevnit. Pokud je sportovec těžšího postižení, mohou mu pomoci i s upevněním náčiní k ruce.

Na závodě musí být přítomen i *zdravotník*. Jedná se o kvalifikovaného jedince, který ví, jak nejlépe zraněnému pomoci při zdravotních problémech či jiných nežádoucích situacích.

Po skončení všech disciplín a vytvoření a vytištění výsledků je třeba zajistit alespoň tří členný *tým hostesek*, které společně s významnými osobami, které přijali pozvání na tuto akci, vyhláší a odměňují nejúspěšnější atlety a atletky.

Po celý závod je na ploše stadionu pro sportovce i rozhodčí připraveno *občerstvení* a jsou zachycovány různé sportovní i nespportovní momenty prostřednictvím *fotografa*.

Vedle těchto pozic je před, při i po závodě třeba obstarat mnoho dalších věcí a činností. Patří mezi ně příprava stadionu, přidělování reklamních bannerů na ochozy, vytyčování vrhačských sektorů, příprava odhodového zařízení, příprava sektorů – donesení náčiní, zajištění všech potřebných prostředků k jednotlivým sektorům, vytvoření vlajkoslávy a samozřejmě úklid stadionu po proběhnutém závodě. S těmito aktivitami pomáhají všichni nehledě na jejich přidělené pozice.

## **5.5 PRŮBĚH AKCE**

V této části diplomové práce se pokusím zachytit časový program s činnostmi probíhajícími v soutěžní den v daných časech. Popíšu den státního svátku 8. 5. 2009, ve kterém na Městském atletickém stadionu v Pardubicích proběhl 11. Ročník KB Českého poháru v atletice vozíčkářů, současně s ním pořádal atletický oddíl „Pardubickou patnáctku“ – 39. ročník silničního běhu na 15 km, 9. ročník Lidového běhu na 1,8km a Běh rodičů s dětmi na 400m. Společně s tímto dnem popíšu i pár bezprostředně předcházejících dní souvisejících s přípravou akce. Pozornost budu věnovat především akci pro tělesně postižené, ve zkratce se ale zmíním i o ostatních závodech.

### ***Úterý 5. 5. 2009***

Do tohoto dne do 18 hodin se mohli handicapovaní závodníci na závod přihlašovat prostřednictvím internetových či poštou zaslaných přihlášek. Tři dny před zahájením akce pak byla tato možnost ukončena, aby mohly být včas připraveny všechny podklady potřebné pro závod.

Dochází k uklizení tribuny a vnitřních prostorů stadionu – sociálních zařízení a šaten, posekání travnaté plochy či zkontrolování potřebného technického materiálu pro závod.

### ***Středa 6. 5. 2009***

Na základě přihlášek vytvořili organizátoři startovní listinu závodníků a jejich rozdělení do vrhačských sektorů. Pozornost věnovali i zajištění informací o všech přihlášených závodnících, aby je hlasatel mohl při závodě blíže představit. Vytvořili a vytiskli záznamové karty pro každého závodníka, které obsahovaly údaje o jméně a příjmení, sportovním klubu, skupině postižení, jednotlivých vrhačských disciplínách a výkonech v 6–ti pokusech a připravili je do euroobalu, aby se vyhnuli případnému poškození deštěm. Důležité také je, aby sestavili mapku rozdělení pěti sektorů na stadionu. Mezi potřebné dokumenty také patří pravidla, která musí být zajištěna ke každému sektoru, listina s aktuálními českými a světovými rekordy či prezenční listiny a stravenky na oběd.



### ***Čtvrtek 7. 5. 2009***

V den před akcí se provádí konečné úpravy stadionu, kontroluje se a doupravuje čistota zařízení uvnitř hlavní budovy stadionu, dochází k závěrečnému úklidu i na hlavní venkovní ploše stadionu včetně tribuny a k vymezení závodních sektorů.

Veškeré činnosti zmíněné výše mohou být provedeny v jakémkoli dni týden před akcí.

### ***Pátek 8. 5. 2009***

**7:00**

Den závodu. Na stadionu se scházejí první organizátoři

**7:30 – 8:30**

Přidávají se další pomocníci a rozhodčí. Všichni se zapojují do konečné přípravy stadionu. Na travnatou plochu umisťují mobilní záchod pro vozíčkáře a zábrany, na které připevňují partnery dodané bannery. Přípravují stupně vítězů s vlajkoslávou a aranžují přenosné partnerské panely na veškeré reklamní plochy stadionu. Označují veškerá důležitá místa připravenými šipkami a značkami. V závodní kanceláři kontrolují, zda je vše potřebné připraveno, případně zajistí chybějící materiály. Do místnosti s občerstvením umisťuje jeho provozovatel potraviny a nápoje.

**8:30 – 10:00**

Probíhá prezentace handicapovaných závodníků. Startovné se neplatí. Každý účastník příp. doprovod dostává stravenku na oběd a záznamovou kartu. Vyzvedávají se květiny pro závodnice v ženské kategorii. V deset hodin je ukončení možnosti prezentace.

**10:00 – 10:30**

Představení účastníků závodu vozíčkářů, informace o jejich kategorii postižení a nejlepších dosažených úspěších.

### **10:30**

Zahájení 12. ročníku 1. kola Českého poháru v atletice vozíčkářů. Závodníci se rozjíždí do jednotlivých vrhačských sektorů. Ti, kteří přicházejí na řadu jako první, přeseďají z vozíků na závodní konstrukci, s pomocí rozhodčích se k ní připevňují a zahajují 2 pokusné hody. Poté provedou 3 hody soutěžní a v případě minimálně jednoho platného absolvují další tři závodní pokusy. Po každém pokusu umístí rozhodčí na místo dopadu značku, po 6–ti vrzích je všechny přeměří a zapisovatel запиše do záznamové karty. Následně se závodníci odpoutají a vystřídají je další. Než dojde k přemístění závodníka z jeho vozíku na vrhačskou kozu a jeho upevnění na ní, zabere to poměrně dlouhý časový úsek. Z toho plyne, že ačkoli se závodů účastní menší počet závodníků, doba trvání je stejná jako při závodech zdravých s mnohonásobně vyšší účastí.

### **11:00**

Start silničního běhu na 15 km. V roce 2010 proběhne již 40. ročník tohoto závodu, který prošel ve svém vývoji mnoha změnami. Prvních 24 ročníků proběhlo vždy na začátku května pod názvem Běh osvobození a měřil 25 km. V roce 1995 došlo k první změně, trať byla zkrácena na půlmaratón (21,1 km). Běhalo se ze stadionu přes Nemošice a Ostřešany do Chrudimi a zpět. Některé z ročníků byly pojmenovány po hlavním sponzorovi akce – hotelu Zlatá Štika na Vinařský půlmaratón. Startérem závodu býval pardubický primátor. K další změně došlo v roce 2007, kdy byla trať podruhé zkrácena, a to na 15 km a změnil se název na „Patnáctku Hvězdy Pardubice“. Závod se nyní koná na trati ze stadionu přes Nemošice do Mětic a zpět. Všechny ročníky zaznamenaly velké množství závodníků a tento závod patří mezi velmi oblíbený mezi vytrvalci.

Na travnaté ploše stadionu probíhá soutěž vozíčkářů.

### **11:10**

Start Lidového běhu, závodu pro příchozí veřejnost. Jeho trasa vede z Městského atletického stadionu ulicemi sídliště Dukla zpět na tartanovou dráhu stadionu. V průběhu let byl z důvodů rekonstrukcí silnic v okolí stadionu několikrát měněn. Délka trati se pohybuje mezi 1,8 až 3 km.

Průběh závodu vozíčkářů.

## **11:12**

Start rodičů s dětmi v závodě na 400m, tedy na jedno kolo stadionu. V cíli je čekáme kolem 11:15. Pár desítek sekund po nich dobíhají do cíle první závodníci lidového běhu.

Stále probíhá soutěž vozíčkářů.

## **12:00**

Očekávání a proběhnutí prvního závodníka silničního běhu.

## **13:30**

Konec soutěže vozíčkářů. Rozhodčí uklidí sektory, odnesou použitý materiál do skladu. Zpracovatel výsledků vyhodnotí veškeré výkony a pomocí počítačového programu na přepočítávání výkonů podle IPC sestaví konečné pořadí v kategorii žen a mužů. Vyvěšení výsledků na výsledkovou tabuli.

## **14:00**

Vyhlášení závodníků, předání finančních odměn, tašek s partnerskými výrobky a květin pro ženy.

## **15:00**

Zakončení dne obědem v Restauraci Šenk.

Po akci dochází k celkovému úklidu stadionu. V následujících dnech se vytvoří report o závodě, umístí se do novin a na internetové stránky a zašle se děkovní dopis partnerům.

## 6. SYNTETICKÁ ČÁST

### 6.1 SWOT ANALÝZA

Pomocí této analýzy jsem se snažila zachytit silné a slabé stránky, které podle mého názoru z akce plynou. Pokusila jsem se navrhnout možnosti rozvinutí silných a eliminaci slabých stránek. Dále jsem se snažila popsat možné příležitosti a jejich využití, na druhé straně jsem podchytila i případné hrozby, proti kterým by se organizátoři měli vybavit. SWOT analýzu jsem konzultovala s hlavní organizátorkou, jejíž názory byly v podstatě shodné s mými návrhy.

#### 6.1.1 Silné stránky

*Tabulka č. 6: Silné stránky*

<b>SILNÉ STRÁNKY</b>	<b>Udržení a rozvinutí silných stránek</b>
<i>Bezbariérové místo konání</i>	Zajistit bezbariérovost v celém sportovním areálu, vybudovat lepší zázemí
<i>Zkušený organizační tým</i>	Provádět školení rozhodčích, podporovat jejich znalosti a posilovat organizační dovednosti
<i>Součást atletického seriálu pro vozičkáře</i>	Prostřednictvím médií zvýšit povědomí o Českém poháru a jednotlivých kolech této soutěže
<i>Během dne i jiné závody pro zdravou veřejnost</i>	Přilákat více návštěvníků v rámci propagace celého sportovního dne
<i>Vstup zdarma</i>	Zachovat a podpořit možnosti běžných návštěvníků vyzkoušet si sport handicapovaných

<i>Sport handicapovaných se dostává do povědomí</i>	Posílit propagaci všech ten den konaných závodů a tím nalákat více účastníků – více lidí, kteří se seznámí se sportem postižených
<i>Kvalitní účast a výkony</i>	Zařadit závod do mezinárodního kalendáře, zasílat pozvánky všem českým rekordmanům a zahraničním sportovcům
<i>Tradiční akce</i>	Navázat na tradici závodu a pokračovat v jeho organizaci
<i>Sport handicapovaných jako silný marketingový nástroj</i>	Nabízet běžným sponzorům možnost spojit prezentaci své společnosti s veřejně prospěšnou aktivitou, získání více peněžních prostředků
<i>Termín</i>	Zachovat tradiční datum, se kterým si závodníci a diváci tento státní svátek spojí
<i>Startovné zdarma</i>	Zachovat a podporovat účast více závodníků

**Zdroj:** Vlastní tvorba

### ***Bezbariérové místo konání***

Zrekonstruovaný atletický stadion byl navržen a vystaven tak, aby na něm mohly probíhat i soutěže pro postižené závodníky. Stadion je nyní ve fázi, kdy je na něm možno pořádat závody pro vozíčkáře. Vozíčkář se bez cizí pomoci dostane na venkovní plochu stadionu či na sociální zařízení uvnitř hlavní budovy stadionu či na ubytovně, ke které ale musí překonat poměrně strmou plošinu. Soutěž zde tedy může bezproblémově proběhnout. Zlepšení zázemí by ale přispělo k lepšímu pocitu závodníků ze soutěže a z areálu. Umožnilo by jim pohodlnější pohyb po celém areálu, a to jak v jeho vnitřní, tak i venkovní části.

### ***Zkušený organizační tým***

Atletický oddíl a oddíl tělesně postižených každoročně pořádají velké množství atletických soutěží včetně těch pro handicapované. Organizátoři jsou vesměs na každém závodě ve stejném složení a zastávají totožné funkce. Dá se tedy říci, že si na své pozice již navykly a mají přesně vymezený okruh svých povinností a pravomocí. Rozhodčí mají své oblíbené pozice na ploše a věnují se především získávání informací o disciplíně, u které pomáhají. Posílení tohoto bodu vidím především ve školeních rozhodčích před akcí pro prohloubení jejich zkušeností. Přeci jen častěji se účastní pořádání závodů pro zdravé a je třeba rozšířit jejich organizační znalosti i do sportu postižených a připomínat je. Často si totiž neuvědomíme, na co vše je třeba při tomto závodě myslet. Je třeba je podrobně seznámit s průběhem závodu a pravidly a vysvětlit, jak mají se závodníkem zacházet.

### ***Součást atletického seriálu pro vozíčkáře***

Velká cena Města Pardubic je součástí celoroční akce v atletice vozíčkářů. Má tedy zajištěnu určitou účast, přesto je třeba mediálně upozorňovat, ať již na celou soutěž či na její jednotlivé části.

### ***Během dne i jiné závody pro zdravou veřejnost***

Vedle 1. kola Českého poháru, který probíhá výhradně na travnaté ploše stadionu, se v tento den konají i soutěže na tartanové dráze či na silnici. Vedle soutěže pro handicapované probíhá „Patnáctka Hvězdy Pardubice“ – silniční závod na 15 km pro vytrvalce, kterého se účastní kolem 150 lidí, Lidový běh – běh na 1,8 km po ulicích dukelského sídliště pro kohokoli, kdo se chce proběhnout a Běh rodičů s dětmi na 400m po oválu atletického stadionu. Každá akce je tím zdařilejší, čím přijde více účastníků, musíme se proto intenzivně věnovat propagačním technikám a zvolit ty právě pro nalákání co nejvíce účastníků, ať již závodníků či diváků.

### ***Vstup zdarma***

Všechny soutěže jsou zdarma přístupné komukoli, kdo se zajímá o sportovní dění. Každý, kdo stadion navštíví, se může proběhnout či si vyzkoušet, jaké to je, závodit z konstrukce pro vozíčkáře ve vrhačských disciplínách.

### ***Sport handicapovaných se dostává do povědomí***

Na základě více probíhajících akcí v tento den je zaručena určitá účast. Posílíme-li propagaci, můžeme se dočkat většího počtu příchozích a potencionálních lidí, které zaujme sport postižených. Více osob se tak, ať již chtěně či zprostředkovaně seznámí se sportem handicapovaných a toto odvětví se dostane do jejich povědomí.

### ***Kvalitní účast a výkony***

Účast nejlepších závodníků České republiky zajišťuje kvalitní výkony. Ačkoli se jí účastní kolem tří desítek závodníků, soutěž je vždy provázena mnoha výbornými výkony, ať již na republikové či světové úrovni. Chceme-li ale závod posunout výše, měli bychom se pokusit o jeho zařazení do mezinárodního kalendáře, což by zajišťovalo závodníkům možnost plnit limity na vrcholné světové akce, jako jsou paralympijské hry či mistrovství světa a dosáhnout světového rekordu. Tímto krokem by mohlo dojít k posílení závodnické účasti i ke zkvalitnění dosahovaných výkonů.

### ***Tradiční akce***

V roce 2009 proběhl již 11. ročník Českého poháru. Akce se tedy dá považovat za tradiční. Této situace by měl oddíl využít, poučit se z minulých ročníků a věnovat pozornost organizaci dalších ještě vydařenějších.

### ***Sport handicapovaných jako silný marketingový nástroj***

Závod pro handicapované je vítanou změnou pro sponzorující společnosti. Mohou své jméno spojit s prospěšnou akcí a prezentovat tuto podporu v profilu své firmy.

### ***Termín***

Již mnoho let pořádá atletický oddíl ve státní svátek 8. května sportovní akci. Veškeré ročníky Českého poháru v Pardubicích proběhly v tomto datu, a tak si již sportovci mohou dopředu zapsat tento závod do kalendáře. Ponecháním tradičního data si budou jak závodníci, tak diváci spojovat státní svátek s touto akcí.

### ***Startovné zdarma***

Oproti ostatním závodům mají účastníci možnost startovat v soutěži bez zaplacení startovného. To je zajištěno lepším partnerským pokrytím oproti ostatním podobným akcím.



## 6.1.2 Slabé stránky

Tabulka č. 7: Slabé stránky

<b>SLABÉ STRÁNKY</b>	<b>Eliminace a přeměna v silné stránky</b>
<i>Zázemí stadionu</i>	Zaměřit se na dotace z města, kraje či EU pro zabezpečení finančních prostředků na dokončení rekonstrukce stadionu, zkvalitnění zázemí
<i>Ekonomická situace</i>	Klást větší důraz na shánění partnerů, věnovat pozornost dotacím, podepisovat víceleté smlouvy s partnery zajišťující dlouhodobou spolupráci
<i>Kvalifikace rozhodčích</i>	Provést školení a posílit jejich znalosti o sportu postižených a jejich pravidlech
<i>Počet závodníků a diváků</i>	Zlepšení propagace, zařazení do mezinárodního kalendáře
<i>Parkovací prostory</i>	Výstavba centrálního parkoviště, zabezpečení parkovacích míst poblíž stadionu
<i>Ubytování a stravování</i>	Spolupráce s městem či potenciálním investorem, který vybuduje bezbariérový hotel či ubytovnu
<i>Všeobecná neznalost sportu</i>	Možnost vyzkoušet si dané disciplíny na vlastní kůži, větší důraz na propagaci sportu handicapovaných

**Zdroj:** Vlastní tvorba

### ***Zázemí stadionu***

Jak jsem se již zmínila výše, v roce 2003 proběhla rekonstrukce stadionu, bohužel ale neproběhla až do konečné podoby a došlo pouze k vybudování tartanové dráhy. Tribuna či vnitřní prostory a ubytovna zůstaly v původním stavu. V zájmu oddílů je pokračovat v plánované rekonstrukci, snažit se získat podporu města a významných

osobností, které by pomohly zlepšit stav zázemí stadionu. Lepší stav zázemí zvýší zájem partnerů či diváků, kteří se budou rádi vracet.

### ***Ekonomická situace***

Nacházíme se v době, kdy světem neustále kolují slova jako ekonomická krize, či hospodářství v recesi. Je tedy velmi těžké shánět partnery a získávat finanční prostředky na uspořádání akce. To potvrzuje i výrazný pokles v zajištěných prostředcích oproti letům minulým. Nesmíme to ale vzdávat a musíme hledat i další možnosti získávání prostředků. Jednou z možností by mohly být dotace., prostudovat je, správně vyplnit, domluvit se se správnou osobou, která bude za stadion „lobbovat“ a snažit se zajistit dostatečné prostředky pro konání soutěže zaměřené na handicapované sportovce. Další možností je dlouhodobá spolupráce s partnery zajištěná víceletými kontrakty.

### ***Kvalifikace rozhodčích***

Většina rozhodčích je detailně seznámena s postupem na závodech zdravých atletů. Myslí si, že je to na těchto závodech téměř stejné. Soutěž handicapovaných se v mnoha směrech liší. Rozhodčí, kteří budou řídit soutěže vozíčkářů na ploše, musí být seznámeni, jak postupovat při závodě postižených sportovců a jak s nimi při závodě zacházet. S tímto je seznamuje ředitel rozhodčích společně s technickým delegátem před vypuknutím akce.

### ***Počet závodníků a diváků***

V tomto směru se nemůže sport handicapovaných rovnat se sportem zdravých. Účast kolem 30 závodníků je velmi přívětivá a organizátoři se snaží dělat vše pro její zajištění. Abychom se nemuseli bát nízké účasti, musíme věnovat pozornost propagaci, rozesílat pozvánky jednotlivým sportovcům či registrovaným klubům. Posílení počtu závodníků a případně i diváků bych shledávala zejména v zařazení závodu do mezinárodního kalendáře soutěží, přilákat tak zahraniční závodníky a zajistit zajímavější akci pro diváky.

### ***Parkovací prostory***

Před atletickým stadionem se nacházejí 3 parkoviště o přibližné kapacitě 40 automobilů. Toto číslo je velmi malé a nemůže zařídit možnost parkování všem účastníkům. K parkování je využívána i travnatá plocha za valem stadionu či před stadionem. Součástí rekonstrukčního plánu stadionu bylo i vybudování centrálního parkoviště před stadionem a v okolí. Ani k realizaci této části nedošlo a tak musí oddíly shánět finanční prostředky a snažit se v budoucnu danou slabou stránku eliminovat.

### ***Ubytování a stravování***

Velmi slabou stránkou je v Pardubicích téma ubytování a stravování vozíčkářů. V tomto krajském městě je velký problém zajistit ubytování a stravování v bezbariérové budově pro více vozíčkářů. Východiskem by mohla být spolupráce s Magistrátem či společností, která by vybudovala bezbariérový hotel či ubytovnu. V současnosti se zvažují návrhy řešení tohoto problému.

### ***Všeobecná neznalost sportu***

Neznalost sportu je způsobena celkovým nezájmem společnosti o handicapované. Východiskem je užší přijetí této skupiny lidí do běžného života, kterou může zajistit i důsledná propagační „masáž“ různých médií.

### 6.1.3 Příležitosti

Tabulka č. 8: Příležitosti

<b>Příležitosti</b>	<b>Využití příležitostí</b>
<i>Zvýšení komfortu pro účastníky a návštěvníky</i>	Do hezčího a zajištěnějšího prostředí nalákáme více diváků, závodníci se budou rádi vracet a partneři budou mít celkově lepší pocit z akce
<i>Dostat závod do mezinárodního kalendáře</i>	Zařazením mezi soutěže, na nichž lze plnit limity na světové akce, lze dosáhnout větší sportovní účasti
<i>Nalákání zahraničních závodníků</i>	Možnost splnit limit a pozvánka cizích závodníků z kvalitní závod, zvýší účast a může zajistit větší zájem diváků
<i>Využití předešlých úspěšných akcí</i>	Snadnější získání partnerské přízně a závodnické účasti
<i>Propagace sportu – přilákat lidi nemající o atletice vozičkářů přehled</i>	Posilováním propagace zvýšit diváckou návštěvu a povědomí o daném sportu, to vede k možnosti dostat do sportu více finančních prostředků
<i>Možnost získání nových partnerů oddílu</i>	Nabídka dlouhodobější spolupráce partnerům, kteří mají zájem o propagaci pouze této akce

**Zdroj:** Vlastní tvorba

#### ***Zvýšení komfortu pro účastníky a návštěvníky***

Snahou klubu je zpříjemnění prostředí, které jednak přiláká více účastníků, tak usnadní organizaci. Důležité je i zapracovat na sekci pro partnery.

#### ***Dostat závod do mezinárodního kalendáře***

Ač zařazení soutěže do mezinárodního kalendáře obnáší zaplacení povinného poplatku, bude vyváženo zvýšením prestiže akce, možností plnit na ní limity pro vrcholné soutěže či třeba větším zájmem médií a souvisejícím ohlasem akce.

### ***Nalákání zahraničních závodníků***

Tento bod úzce souvisí s předchozím, opět by přinesl vyšší pozornost a účast. Na druhou stranu by se zvýšila finanční a organizační náročnost akce.

### ***Využití předešlých úspěšných akcí***

Úspěšně zorganizované předchozí ročníky by do budoucna měly zajistit stabilní či rostoucí účast jak závodníků, tak i partnerů. Organizační tým má mnoho zkušeností, na cestě k úspěšné organizaci se přesto potkal s mnoha potížemi a občasnými neúspěchy.

### ***Propagace sportu – přilákat lidi nemající o atletice vozíčkářů přehled***

Tato akce může být využita organizacemi zabývajícími se zařazením handicapovaných do běžné společnosti a může nabídnout veřejnosti možnost sportovců ukázat se při smysluplné činnosti. Zvýšení povědomí o tomto sportu a přilákání lidí by prospěla lepší medializace sportu handicapovaných jako celku i jeho jednotlivých odvětví.

### ***Možnost získání nových partnerů oddílu***

Mnoho společností by činnost sportovního oddílu vůbec nepodpořilo, a pro ně lákavá možnost podpory prospěšné činnosti, které mohou využít ve své následující propagaci a prezentaci na veřejnosti.

## 6.1.4 Hrozby

Tabulka č. 9: Hrozby

Hrozby	Eliminace hrozeb
<i>Počasi</i>	Neovlivnitelné, zajistit dostatek přístřešků proti dešti či přílišnému slunci
<i>Havárie na stadionu</i>	Neovlivnitelné, mít připraven krizový plán
<i>Selhání lidského faktoru</i>	Vybírat pomocníky, kteří jsou spolehliví
<i>Nezajištění dostatku finančních prostředků</i>	Medializovat akci, lákat partnery na možnost sponzorovat dobrou věc
<i>Nezajištění dostatečných míst k ubytování</i>	Věnovat pozornost spolupráci s městem či potenciálním investorem ohledně vytvoření více bezbariérových ubytovacích míst

**Zdroj:** Vlastní tvorba

### ***Počasi***

Počasi je neovlivnitelný faktor. Ať připravíme sebeskvělejší akci, může nás zradit počasí a sportovní akce nebude nikdy považována za natolik zdařilou. Měli bychom se dopady tohoto faktoru snažit minimalizovat. O to se můžeme pokusit zajištěním stanů, které závodníkům umožní většinu závodu strávit v suchu nebo i pomocí slunečníků, které naopak chrání před přílišným slunečním zářením.

### ***Havárie na stadionu***

Opět neovlivnitelný faktor. Můžeme minimalizovat jeho dopady na sportovní akci pomocí vytvoření kvalitního krizového plánu.

### ***Selhání lidského faktoru***

Těžko ovlivnitelná oblast. Kdykoli se může stát, že člověk nevyhodnotí danou situaci správně a jedná nevhodně. Při výběru pomocníků bychom měli klást důraz na jejich spolehlivost a školení v jednání s handicapovanými.

### ***Nezajištění dostatku finančních prostředků***

V současné době velmi aktuální hrozba. Marketingové oddělení musí vynaložit velké úsilí proto, aby zajistilo dostatečné množství finančních prostředků pro uspořádání úspěšné akce. V posledních letech se příjmy od partnerů na akci výrazně snížily. Možností při následném poklesu příjmů je snižování výdajů či hledání jiných zdrojů financování.

### ***Nezajištění dostatečných míst k ubytování***

Podarí-li se na závod přilákat větší množství účastníků, kteří budou chtít zajistit ubytování v Pardubicích poblíž stadionu, nastane problém. Tuto situaci začíná oddíl tělesně postižených řešit ve spolupráci s magistrátem města, řešení však nebude v blízké době realizováno.

## 6.2 ANALÝZA TRENDŮ

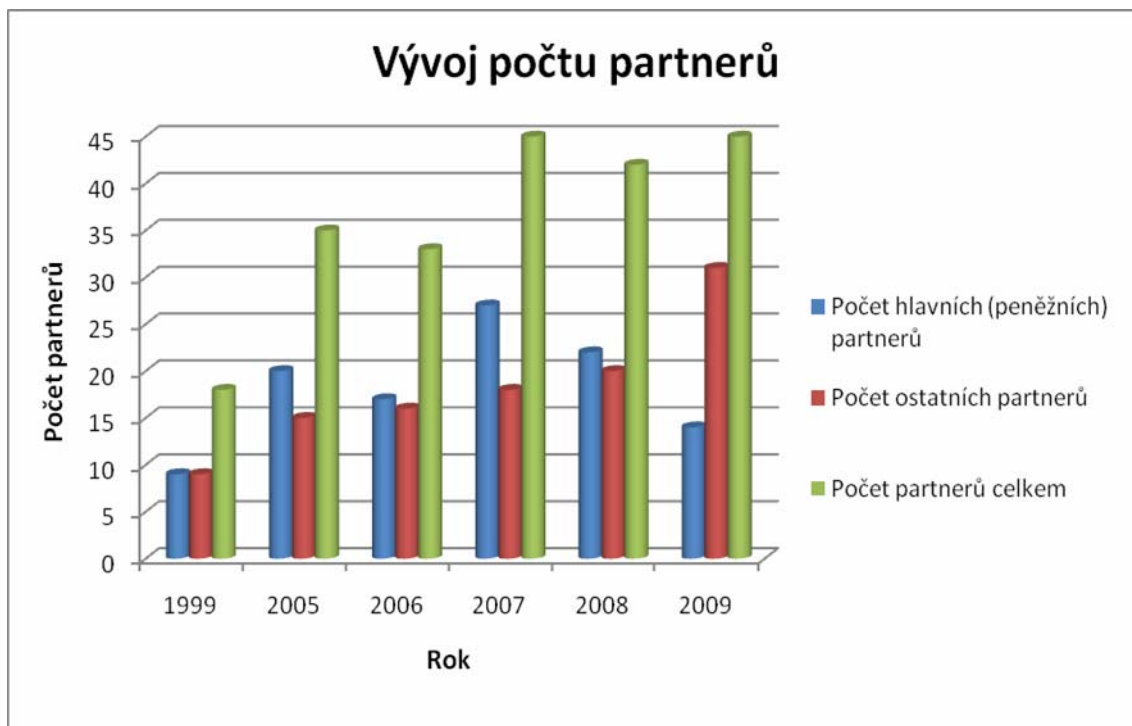
V této kapitole se zaměřím na vývoj sportovní akce pro vozíčkáře v průběhu posledních pěti let a porovnám je s jejím prvním ročníkem. Budu se zabývat rozvojem akce v rámci několika hledisek, ke kterým se mi podařilo získat informace. Svou pozornost budu věnovat finanční stránce, a to z pohledu počtu partnerů a rozpočtu akce. Vedle tohoto stanoviska popíšu i vývoj počtu účastníků.

### 6.2.1 Finanční hlediska

#### *Počet partnerů*

Příjmy od partnerů tvoří největší část příjmů celé akce. Je tedy velmi důležité udržovat kladné vztahy s partnery a rozvíjet s nimi spolupráci. Zajímavé je podívat se na množství hlavních partnerů v jednotlivých letech a po konfrontaci s jejich podporou akce v daných letech shrnout výsledky.

*Graf č. 1: Vývoj počtu partnerů*

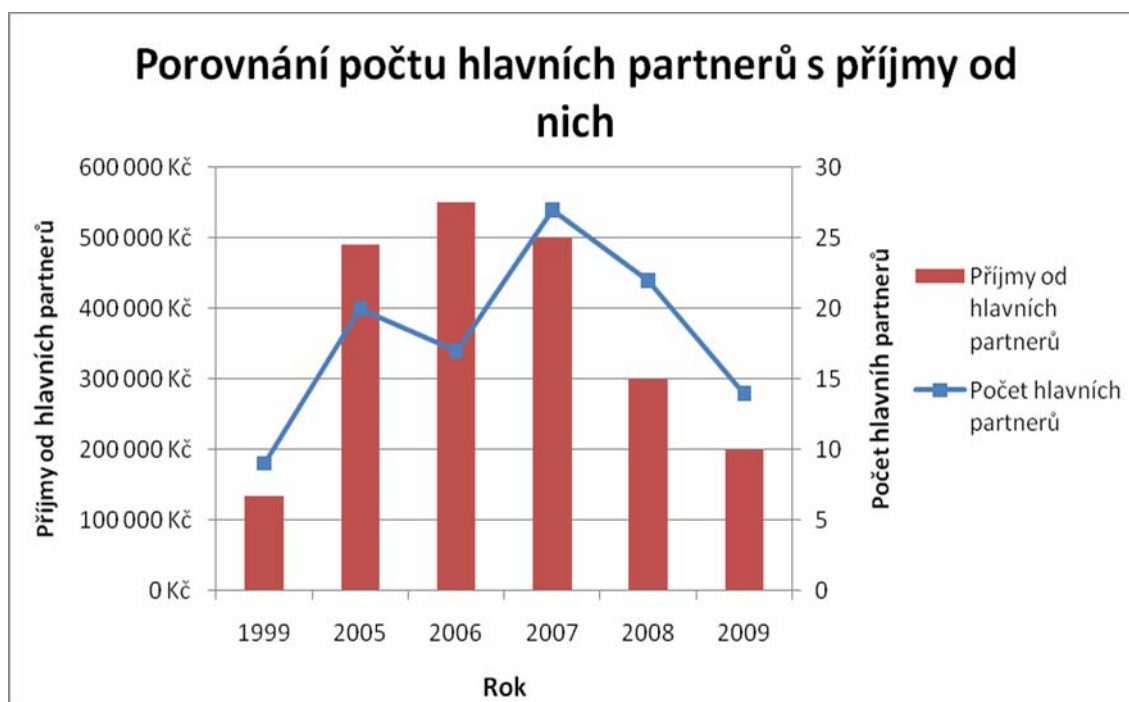


*Zdroj:* Vlastní tvorba



Z grafu lze vyčíst, jak se vyvíjelo množství partnerů dotujících sportovní akce. Modrý sloupeček označuje počet nejdůležitějších partnerů, tedy těch, kteří přispívají na uspořádání akce největšími finančními částkami. Řadíme mezi ně partnery generálního a partnery hlavní. Sloupeček červené barvy značí počet ostatních partnerů a konečně sloupeček zelený určuje celkové množství partnerů v jednotlivých letech. Nejvíce partnerů získal management akce v letech 2007 a 2009, přesto ale zejména rok 2009 nebyl z finanční stránky nejvýnosnější (viz Graf č. 3). Porovnáme-li poslední léta s prvním ročníkem, počet partnerů vzrostl téměř trojnásobně. Je vidět, že zájem o sponzoring akce podporující sport stále je. Marketingové oddělení to má ale čím dál tím složitější, musí se snažit vytvářet nové možnosti prezentace, věnovat partnerům více pozornosti a nabízet netradiční formy propagace.

**Graf č. 2:** Porovnání počtu partnerů s příjmy od partnerů



**Zdroj:** Vlastní tvorba

Z tohoto grafu lze vyčíst, že množství peněžních partnerů mělo od začátku vzniku této akce rostoucí tendenci, v roce 2007 se jejich počet vyšplhal až k číslu 27. Ekonomická situace v zemi v posledních dvou letech a další faktory však vedly k obratu

tohoto vývoje a počet peněžních partnerů akce začal prudce klesat. V roce 2009 se ustálil na méně než polovině rekordního roku 2007.

Ačkoli marketingové oddělení v roce 2007 zajistilo nejvyšší počet těchto partnerů, nejednalo se o rok s největšími příjmy od těchto přispívatelů. Ty, jak je z grafu vidět, byly obstarány v roce 2006, ve kterém byl počet partnerů pouze o málo vyšší než v roce 2009. Tento poznatek je dán tím, že v roce 2006 tuto akci podpořili především dva silní partneři – Hotel Zlatá Štika a ČEZ, kteří se na celkových příjmech od partnerů podílely 2/5.

Linie příjmů v posledních třech letech kopíruje linii počtu hlavních partnerů. Bohužel ale směřuje opačným směrem, než by si organizátoři představovali.

### ***Rozpočet akce***

Velmi významným ukazatelem úspěšnosti akce pro pořadající oddíl je příjmová a výdajová stránka a především hospodářský výsledek dané akce. Hledisko rozpočtu a hospodářského výsledku velmi úzce souvisí s předchozími grafy.

**Graf č. 3:** *Vývoj rozpočtových položek a hospodářský výsledek*



**Zdroj:** Vlastní tvorba

Z grafu zabývajícího se peněžní stránkou je možné získat zajímavé informace. Modrý sloupeček, tedy příjmy, zaznamenal v letech 2005 až 2007 velmi významný nárůst oproti 1. ročníku konanému v roce 1999. V následujících letech však jeho vývoj i v důsledku ekonomického úpadku výrazně poklesl. V roce 2009 se příjmy pohybovaly níže než na poloviční úrovni ve srovnání s rokem 2006. Vezmeme-li v úvahu Graf č. 1 (počet partnerů), měly by se příjmy pohybovat na přibližně stejné úrovni jako před třemi lety. Z tohoto plyne, že ačkoli v letech předcházejících roku 2009 akci podpořilo méně partnerů, jejich finanční vklad byl mnohem vyšší než v roce 2009.

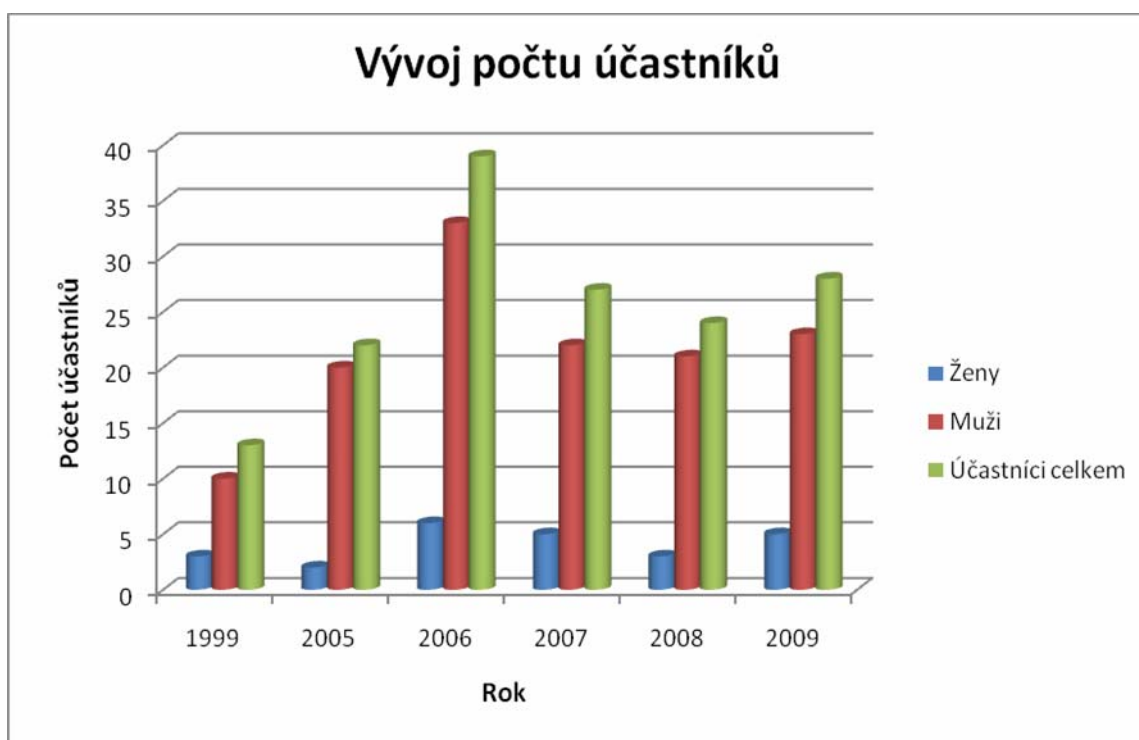
Výdaje mají podobnou vývojovou linii s příjmy. Je to dáno tím, že pokud oddíly vědí, že se jim nepodaří sehnat větší finanční prostředky, snaží se šetřit a uspořádat méně nákladnou akci. Na druhé straně, pokud finančními prostředky disponují, mohou si dovolit větší odměny pro sportovce a zajištění lepšího komfortu.

Rozdíl mezi příjmy a výdaji tvoří hospodářský výsledek akce. Z grafu je jasné, že veškeré ročníky byly uspořádány tak, aby oddíly získaly prostředky na další chod a organizaci atletických akcí pro zdravé či postižené. V roce 2009 však i zisk z akce velmi výrazně poklesl oproti předcházejícím velmi úspěšným ročníkům. Tato situace se nedá vyčítat marketingovému oddělení, nýbrž ekonomické situaci v zemi. Ačkoli organizátoři získali podporu největšího množství partnerů od počátku akce, nepodařilo se jim zajistit tak velké plnění od těchto partnerů jako v letech minulých. Zajímavé bude sledovat, jak ekonomickou situaci v zemi tak pořádajících oddílů v následujících letech.

### **6.2.2 Účastnické hledisko**

Pro organizátory a celou akci jde o důležitý ukazatel. Snahou pořadatelů je zajistit na akci co nejvyšší a nejkvalitnější účast. Toho se snaží dosáhnout zejména z důvodu lepší propagace daného sportu a finančního zajištění akce. Na základě větší účasti se lépe získává podpora stávajících partnerů a navazuje spolupráce s novými partnery. Větší počet kvalitních závodníků pak může zajistit vyšší zájem diváků o tento sport. V neposlední řadě se takováto akce lépe prezentuje a propaguje.

**Graf č. 4:** Vývoj počtu účastníků



**Zdroj:** Vlastní tvorba

Graf zaměřující se na problematiku účasti je velmi jednoduchý. Jak je vidět, počet účastníků je oproti ostatním atletickým akcím o mnoho nižší. Pouze v roce 2006 překročila účast tři desítky závodníků. Vyšplhání k téměř čtyřiceti sportovcům bylo dáno především účastí zahraničních závodníků, kteří nejen svou přítomností ale i výkony dokázali přilákat větší zájem, než ročníky ostatní. V posledních letech se počet závodníků pohybuje okolo třech desítek. Bohužel se na tuto sportovní akci nedaří získat větší množství především ženských složek. V dalších letech by bylo dobré se především na tuto kategorii zaměřit a podporovat je ve sportu. Vítaným krokem by určitě byla opětovná účast zahraničních závodníků, kteří vnášejí do akce vyšší kvalitu a všeobecný zájem.

## **7. NÁVRHY NA ZLEPŠENÍ**

Součástí této kapitoly je zhodnocení nejvýznamnějších stránek popisované sportovní akce a vytvoření možných návrhů na zlepšení těchto bodů a s tím i celé organizace. Největší pozornost budu věnovat finančnímu zajištění akce a prostředí konaného závodu. Ve svém hodnocení neopomenu ani účastnické hledisko související s úrovní dané akce či možnost přiblížení daného sportu veřejnosti.

### **7.1 FINANČNÍ ZAJIŠTĚNÍ**

Sportovní akce kombinující soutěže handicapovaných i zdravých atletů byla v roce 2009 uspořádána již po jedenácté. Je velmi obtížné hledat nové finanční možnosti pro takovou akci, která se dá považovat již za tradiční a je z hlediska finančního chápána za velmi úspěšnou (viz kapitola 6.2.1). V posledních letech však zaznamenala linie příjmů určitý pokles korespondující s všeobecnou hospodářskou situací. Proto se pokusím nastínit možné směry získávání finančních prostředků do budoucích let.

První z možných cest navýšení příjmové stránky je dle mého názoru větší využití potenciálu získávání dotací z různých zdrojů. Doporučovala bych nejprve podrobné prozkoumání dotačních programů týkajících se kulturního a sportovního vyžití, podpory lidí s handicapem a jejich začlenění či rozvoj dovedností handicapovaných dětí. Dotačních programů existuje velké množství, o jejich existenci se však často dozvídáme až po skončení lhůty pro podávání žádostí nebo se k nám informace o dané dotaci vůbec nedostanou. Přínosným krokem by mohlo být užší navázání vztahů s představiteli pardubické radnice, jejichž prostřednictvím by bylo možné získat dotace od města či kraje. Navrhovala bych i pokusit se dosáhnout na dotace ze strukturálních fondů Evropské Unie.

Druhý možný směr bych shledávala v udržování kladných vztahů se současnými partnery a v oslovování nových partnerů. Současné příjmy na závod vyplňují především prostředky od lokálních společností podnikajících zejména ve stavebnictví. Pokusila bych se zaměřit na silné prosperující společnosti i z jiných oborů jako například: pojišťovnictví, lékárenství, výroba kompenzačních pomůcek či finanční instituce.

Pozornost by měla padnout kromě lokálních firem i na společnosti celonárodního či mezinárodního charakteru. Nikdy nevíme, koho nabídka zaujme. Spojení firmy s podporou handicapovaných vyzní velmi příznivě i v prezentování vlastní společnosti. Image hraje v dnešní společnosti velmi podstatnou roli, proto partneři rádi podpoří takovou akci.

Třetí navrhovanou možností je dlouhodobá spolupráce se stávajícími partnery oddílu a konkrétní akce. Ve výsledku by to znamenalo podepsání víceletého kontraktu, který by zajistil dlouhodobé stabilní financování. Klub by tak měl dopředu zajištěný základ pro organizaci a nemusel by se strachovat o zajištění potřebných prostředků pro uspořádání akce, naopak dodatečné prostředky by mohl využít k organizaci akce rozsáhlejšího charakteru a vytvoření finančních rezerv. V dnešní době však mnoho společností neví, co bude příští rok. Na druhou stranu může náš klub prezentovat dlouhodobé partnerství jako součást jejich středně či dlouhodobé marketingové strategie.

## 7.2 ÚROVEŇ ZÁVODU

Úroveň závodu velmi úzce souvisí s počtem závodníků v daném ročníku. V posledních letech se počet ustálil kolem tří desítek závodníků. Ve srovnání s ostatními atletickými závody zdravých jde o mnoho nižší účast. Přesto je i toto číslo vzhledem k náročnosti organizace pro pořadatele uspokojivé. Neznamená to ale, že by se na tomto počtu měl závod zastavit. Naopak organizátoři by se měli snažit upoutat pozornost co největšího počtu závodníků a přivést je do startovního pole. Účastníci posledních ročníků jsou pouze tuzemské provenience. V roce 2006 akci podpořili i závodníci z ciziny, konkrétně Spojených arabských emirátů, kteří do závodu přinesli jakousi „exotičnost“ a získali i větší pozornost diváků. Vylepšení úrovně soutěže bych viděla především v zajištění účasti zahraničních závodníků a co největšího počtu domácích elitních atletů. Tohoto zkvalitnění by organizátoři mohli docílit zařazením závodu do mezinárodního kalendáře. Zaplacení povinného poplatku 100 EUR by soutěži přineslo možnost účastníků plnit limity na vrcholné atletické akce jako MS, ME či PH. Za předpokladu vytvoření rekordního pokusu v některé soutěži by byl tento výkon uznán jako nový světový rekord, což zatím není možné. Tato skutečnost však nezávisí na pořadatelích z Pardubic, nýbrž především na hlavním patronovi soutěže –

OSAV. Oddíl tělesně postižených sportovců by mohl apelovat na toto zařazení do mezinárodního kalendáře a zkusit se s OSAV domluvit.

### 7.3 PROSTŘEDÍ KONÁNÍ ZÁVODU

Městský atletický stadion v Pardubicích – na jedné straně navržen pro možné konání Evropského poháru ve vícebojích či i soutěže handicapovaných, na straně druhé nedokončení původního návrhu, realizace „pouze“ základního bodu – tartanové dráhy. Ačkoli na tomto stadionu soutěž vozíčkářů na české poměry proběhne hladce, atleti na vozíčku jsou v mnoha směrech limitováni. Oddíl TPS se snaží pořádat soutěž tak, aby co nejvíce těchto negativních vlivů eliminoval, přesto by jistě vozíčkáři nepohrdli možnostmi snadného pohybu po vnitřních prostorách hlavní budovy stadionu či přístupem pod krytou tribunu.

Vezmeme-li v úvahu i jiné faktory týkající se postižených atletů, jako je např. jejich zimní příprava, dojdeme k závěru, že i tyto důvody a potřeby sportu handicapovaných souvisejí s akutností řešení stavu stadionu.

Oddíl TPS a atletický oddíl Hvězda SKP Pardubice se s touto situací nedokáže ztotožnit a přestože se snaží prostřednictvím médií poukazovat na nedostatky stadionu a jeho zázemí, úspěchy nepřicházejí. Magistrát města vkládá finanční prostředky raději do jiných sportů a s nimi souvisejícím sportovním zařízením. Především hokeji, dostihovému sportu či basketbalu se snaží vycházet vstříc. Jak jsem byla v poslední době utvrzena, mnohdy nezáleží na potřebnosti daného zařízení či vybavení, ale na kvalitě „lobbingu“ z dané strany.

Jistá cesta by proto mohla vézt spoluprací s významnou politickou osobností Pardubicka, či jiným úspěšným lobbistou (osobou, která má co nabídnout jako jakousi „protislužbu“). Tato osoba by měla na zasedáních zastupitelstva a rady města propagovat rekonstrukci atletického stadionu a získávat podporu ostatních. Prostřednictvím tohoto či jiného člověka, který by se detailně věnoval situaci v dotacích, by se oddíl mohl přiblížit i získávání prostředků z fondů Evropské Unie. Povede-li se získat alespoň část potřebných prostředků, měly by být nejprve směřovány na vybudování sociálního zázemí a šaten, či přestavbu tribuny a výstavbu haly pro zimní přípravu sportovců.

Věřím tomu, že zlepšení zázemí stadionu by přilákalo více návštěvníků, ať již z řad sportovců, tak především diváků. Vždyť akce bez diváků, jakoby neexistovala. Toto vylepšení nesoucí v sobě i rekonstrukci prostoru pro VIP, by současně mohlo zvýšit zájem partnerů o tuto akci, a to nejen finanční ale i společenský (návštěva).

S tímto bodem úzce souvisí i problematika ubytování a parkování.

#### **7.4 PARKOVACÍ MÍSTA**

S místem konání závodu blízce souvisí i další skutečnosti, nad kterými se musíme zamýšlet. Patří mezi ně určitě parkování, poblíž stadionu se vyskytuje přibližně 40 parkovacích míst, musí se tedy hledat prostory další. Prozatím oddíl využívá možnost stání na travnaté ploše za valem stadionu či před hlavní budovou stadionu. V ideálním případě, kdyby došlo k realizaci celého projektu týkajícího se stadionu z roku 2003, mělo být poblíž stadionu vybudováno cca 150 parkovacích míst. Toto číslo zní přívětivě, ačkoli by při konání větší mezinárodní akce ani to nemuselo stačit. Atletickému oddílu nezbývá, než se snažit získat prostředky stejným způsobem, jako v bodě předchozím a vystavět nová parkovací místa.

#### **7.5 UBYTOVÁNÍ A STRAVOVÁNÍ**

Rádi bychom na akci viděli větší počet závodníků, na druhé straně s ním bude obtížnější organizace akce jako celku. Největším minusem v této oblasti vidím nemožnost bezbariérového ubytování pro větší počet handicapovaných závodníků na jednom místě.

Pardubický oddíl k ubytování využívá spolupráci s Restaurací Šenk, v té se ale kapacita bezbariérových lůžek pohybuje okolo 30. Několik lůžek se nachází na kolejích Pardubické Univerzity a v hotelu Zlatá Štika, kde však nocleh pro jednu osobu vyjde na 2 000Kč. Takovéto náklady si často závodník, ani oddíl nemůže dovolit.

Možnou cestou je spolupráce s městem a potencionálními investory, kteří by vybudovali ubytovnu či hotel s bezbariérovými pokoji, které by oddílu nabízely za „rozumnou“ cenu.



Veškeré činnosti spojené s prostředím konání závodu vyžadují vysoké investice. Na základě své působnosti ve výboru oddílu atletiky mohu konstatovat, že ačkoli je situace velmi složitá, vedení oddílu se pomalu po jednotlivých krocích pokusí, ať již prostřednictvím zde zmíněných postupů či pomocí jiných, posunout situaci k lepšímu a tyto slabší stránky minimalizovat.

## **7.6 PŘIBLÍŽENÍ SPORTU DIVÁKŮM**

Sport handicapovaných či jeho jednotlivá odvětví je často nic neříkající pojem i pro zdravé sportovce věnující se danému sportu, navíc veřejnost mnohdy vůbec neví o těchto aktivitách. Slabinou tohoto sportu je podle mě především jeho nedostatečná medializace. Sportu je v televizi mnoho, existují kanály zaměřené přímo na tento obor. Svou pozornost však téměř všichni věnují sportu zdravých sportovců. Porovnáme-li dobu vysílání Olympijských her a Paralympijských her, tedy nejvýznamnějších akcí obou sportů, čas věnovaný handicapovaným sportovcům je nesrovnatelně nižší. To a mnoho dalších faktorů souvisí s povědomím potenciálního diváka o tomto sportu a jeho vydáním se za takovou akci. Souvisí to samozřejmě i s tím, že divák se těžko ztotožní se sportem handicapovaných na rozdíl od sportu zdravých.

Zaměřím-li se konkrétně na atletickou akci vozičkářů, prospěla by jí rozsáhlejší propagace daného sportu. Atletický oddíl využívá tiskovou, novinovou i internetovou propagaci, které považuji za dostatečné. Mírné nedostatky spatřuji v propagaci především rozhlasové – vysílání jednoho spotu po jeden týden jedním rádiem a jednoho spotu v paralympijském magazínu na konci sezóny mi nepříjde odpovídající. Tyto způsoby propagace nepatří mezi nejlevnější, pokusila bych se přesto prostřednictvím celoroční spolupráce s lokálními rádii prezentovat jednotlivé akce pro handicapované i úspěchy pardubických atletů s postižením na ostatních národních i mezinárodních soutěžích. Úspěšní sportovci poutají pozornost diváků, proč by ji nemohli získat i úspěšní handicapovaní sportovci, kteří v Pardubicích jsou.

Další metodou, kterou pardubický oddíl používá ke zviditelnění akce, je polep trolejbusu. Myslím si, že se jedná o vhodnou metodu pro oslovení návštěvníků v dané lokalitě. Jako novou metodu propagace bych zkusila využít nově vybudovaných obrazovek v autobusech městské hromadné dopravy v Pardubicích. Tato reklama může denně oslovit mnoho tisíc lidí.

## 8. ZÁVĚR

Počátek závodu v atletice vozíčkářů je datován do roku 1999, kdy současně došlo k vytvoření oddílu tělesně postižených sportovců Hvězda Pardubice. Prvního ročníku se zúčastnilo 12 závodníků a rozpočet se pohyboval okolo 150 000 Kč. Jednalo se o jednu z mála podobných akcí pro handicapované, čemuž odpovídala i organizace. Hlavním cílem bylo uspořádání soutěže pro postižené sportovce, která by jim umožnila měřit síly s ostatními a poznat se s lidmi v podobné situaci.

Postupem času zkušenosti organizátorů rostly a akce se nejen díky tomuto ukazateli vypracovala na velmi kvalitní úroveň. Dnes jí již považujeme za tradiční. Došlo k téměř trojnásobnému nárůstu účasti i rozpočtu akce. I cíl pořadatelů se proměnil, dnes se snaží oddíl pořádat akci srovnatelnou s ostatními soutěžemi, zaměřuje se na přiblížení tohoto sportu divákům pomocí propagace a každým rokem se pokouší posunout akci výše.

Ačkoli se to nezdá, jedná se o akci velmi významnou pro získávání peněžních příjmů. Tuto akci můžeme využít jako poutavý marketingový nástroj pro prezentaci partnerů a získat tak větší množství finančních prostředků. Společnosti rády ukazují na veřejnosti, že podporují „dobrou věc“. Proto bychom toho měli využít a snažit se jim tuto možnost nabízet.

V současné době probíhají přípravy 12. ročníku úvodního kola Českého poháru v atletice vozíčkářů. Prostředky pro jeho uspořádání se oddílu podařilo zajistit, uvidíme, jak dopadne celkový účet po proběhnutí akce.

Sport handicapovaných dnes patří ke každodennímu životu, ač není mnohými tolik vnímán. Jeho síla spočívá především v usnadnění zapojení handicapovaných do běžné společnosti. Každá akce pro tuto skupinu má smysl, proto jsem velmi ráda, že jsem se k organizaci takovéto akce dostala a přiblížila jsem se těmto lidem. Zjistila jsem, že jsou stejní jako všichni ostatní a zažila s nimi mnoho zábavy. Doufám, že tato akce bude pokračovat i do budoucna a myslím, že má velký potenciál k účastnickému, finančnímu i profesionálnímu růstu.

## SEZNAM POUŽITÝCH ZDROJŮ

### **Literatura:**

- 1) ČÁSLAVOVÁ, E. *Management sportu*. Praha: East West Publishing Company a East Publishing Praha. 2000. ISBN 80-7219-010-5, 172 s.
- 2) KOTLER, P. *Marketing Management: analýza, plánování, využití, kontrola*. Praha: Grada. 1998. ISBN 80-7169-600-5 , 710 s.
- 3) KOVÁŘ, R., BLAHUŠ, P. *Stručný úvod do metodologie*. Praha: Univerzita Karlova. 1973
- 4) MULLIN, B. J. – HARDY, S. – SUTTON, W. A. *Sport Marketing*. Champaign: Human Kinetics. 2000. ISBN 0-88011-877-6, 389 s.
- 5) PITTS, B. G. – STOTLAR, D. K. *Fundamentals of Sport Marketing*. Morgantown: Fitness Information Technology. 1996. ISBN 80-85986-01-9, 339s.
- 6) PŘÍBOVÁ, M. *Marketingový výzkum v praxi*. Praha: Grada Publishing. 1996. ISBN 80-7169-299-9, 238 s.
- 7) SOLOMON, J. *An Insider's Guide to Managing sporting events*. Champaign: Human Kinetics. 2002. ISBN 0-7360-3108-1, 211 s.
- 8) VEJDĚLEK, J. *Jak sestavit marketingový plán*. Praha: Grada Publishing, 1999. ISBN: 80-7169-542-4, 117 s.
- 9) *Koncepce státní podpory sportu v České republice ze dne 17. 9. 2009*
- 10) *Výroční zpráva OSAV 2009*

### **Internetové zdroje:**

- 11) *Atletika vozíčkářů* [online]. [cit. 2010-03-06]. Dostupný z WWW: < <http://www.atletikavozickaru.cz/>>.
- 12) *BAUSET CZ, a.s.*[online]. [cit. 2010-04-01]. Dostupný z WWW: < <http://www.bauset.cz/>>.

- 13) *Česká asociace tělesně handicapovaných sportovců* [online]. [cit. 2010-03-02]. Dostupný z WWW: < <http://www.caths.cz/>>.
- 14) *Česká federace Spastic handicap, o. s.* [online]. [cit. 2010-03-02]. Dostupný z WWW: < <http://www.spastic.cz/>>.
- 15) *Český paralympijský výbor* [online]. [cit. 2010-03-04]. Dostupný z WWW: < <http://www.paralympic.cz/>>.
- 16) *Český svaz neslyšících sportovců* [online]. [cit. 2010-03-02]. Dostupný z WWW: < <http://www.snnr.cz/>>.
- 17) *Český svaz tělesně postižených sportovců* [online]. [cit. 2010-03-02]. Dostupný z WWW: < <http://www.cstps.cz/>>.
- 18) *Český svaz zrakově postižených sportovců* [online]. [cit. 2010-03-02]. Dostupný z WWW: < <http://www.sport-nevidomych.cz/>>.
- 19) *FTVS UK* [online]. [cit. 2009-02-13]. Dostupný z WWW: < <http://www.ftvs.cuni.cz/hendl/index.htm>>.
- 20) *Hvězda SKP Pardubice* [online]. [cit. 2010-03-09]. Dostupný z WWW: < <http://hvezda-pardubice.cz/>>.
- 21) *Hvězda TPS* [online]. [cit. 2010-03-10]. Dostupný z WWW: < [www.hvezdatps.cz](http://www.hvezdatps.cz)>
- 22) *Chládek a Tintěra, Pardubice, a.s.* [online]. [cit. 2010-04-01]. Dostupný z WWW: < <http://www.cht-pce.cz/>>.
- 23) *International Paralympic Committee*. [online]. [cit. 2010-03-07]. Dostupný z WWW: < <http://www.paralympic.org/>>.
- 24) *IPC Athletics* [online]. [cit. 2010-03-11]. Dostupný z WWW: < <http://ipc-athletics.paralympic.org/>>.
- 25) *K&N stavební společnost, s.r.o.* [online]. [cit. 2010-04-01]. Dostupný z WWW: < <http://www.kn-pce.cz/>>.
- 26) *Kooperativa pojišťovna, Vienna Insurance Group, a.s.* [online]. [cit. 2010-04-01]. Dostupný z WWW: < <http://www.koop.cz/>>.
- 27) *Křenek, s.r.o.* [online]. [cit. 2010-04-01]. Dostupný z WWW: <<http://www.stavebni-klempirstvi.cz/>>.

- 28) *Metodologie odborné práce* [online]. [cit. 2010-04-09]. Dostupný z WWW:  
<[http://www.upol.cz/fileadmin/user\\_upload/FF-katedry/kae/Metodologie\\_odborne\\_prace\\_-\\_opory.pdf](http://www.upol.cz/fileadmin/user_upload/FF-katedry/kae/Metodologie_odborne_prace_-_opory.pdf)>
- 29) *PRODIN, a.s.* [online]. [cit. 2010-04-01]. Dostupný z WWW:  
<<http://www.prodin.cz/>>.
- 30) *REALMA pískovna Dolany* [online]. [cit. 2010-04-01]. Dostupný z WWW:  
<<http://www.piskovnadolany.cz/>>.
- 31) *SK Moravia Brno* [online]. [cit. 2010-03-30]. Dostupný z WWW:  
<<http://www.skmoravia.cz/>>.
- 32) *Top Centrum* [online]. [cit. 2010-04-01]. Dostupný z WWW:  
<<http://www.topcentrum.cz/>>.
- 33) *TRANSFORM, a.s. Lázně Bohdaneč* [online]. [cit. 2010-04-01]. Dostupný z WWW: <<http://www.recyklace.cz/>>.
- 34) *Unie zdravotně postižených sportovců* [online]. [cit. 2010-03-04]. Dostupný z WWW: <<http://www.uzps.cz/>>.
- 35) *Vodohospodářské stavby Pardubice, s.r.o.* [online]. [cit. 2010-04-01]. Dostupný z WWW: <<http://www.vhs-pce.cz/>>.
- 36) *Zentiva, k.s.* [online]. [cit. 2010-04-01]. Dostupný z WWW:  
<<http://www.zentiva.cz/>>.

## **SEZNAM PŘÍLOH**

**Příloha č. 1** – Organizační struktura sportu handicapovaných v ČR

**Příloha č. 2** – Marketingová nabídka závodu

**Příloha č. 3** – Propozice závodu

**Příloha č. 4** – Plakát závodu

**Příloha č. 5** – Mapka rozmístění sektorů

**Příloha č. 6** – Záznamové karty

**Příloha č. 7** – Formulář pro podání protestu

**Příloha č. 8** – Výsledky z roku 2009