

Příloha č. 1

1) Věk:

.....

2) Bydlíš s rodiči?

- a) ano s oběma rodiči
- b) s jedním (otec, matka)
- c) mimo rodinu

3) Jak hodnotíš finanční situaci své rodiny?

- a) dobrá
- b) špatná
- c) nevím

4) Kouříš?

- a) ano
- b) ne

5) Piješ alkohol?

- a) ano
- b) ne
- c) občas

6) Co považuješ za návykovou látku?

- a) cigareta
- b) alkohol
- c) marihuana
- d) toluen, ředidlo
- e) pervitin
- f) heroin
- g) jiné (uved')

7) Zkusila jsi někdy drogu?

- a) ano
- b) ne

8) Od koho jsi drogu získala?

- a) kamarádi
- b) příbuzní
- c) sama
- d) jinde (uved')

9) Užíváš drogy pravidelně?

- a) ano
- b) ne

10) Chceš s drogou přestat?

- a) ano, hned
- b) ano, déle
- c) zatím ne
- d) ne

Příloha č. 2

1) Věk:

..... 17

2) Bydlíš s rodiči?

- a) ano s oběma rodiči
- b) s jedním (otec, matka)
- c) mimo rodinu

3) Jak hodnotíš finanční situaci své rodiny?

- a) dobrá
- b) špatná
- c) nevím

4) Kouříš?

- a) ano
- b) ne

5) Piješ alkohol?

- a) ano
- b) ne
- c) občas

6) Co považuješ za návykovou látku?

- a) cigareta
- b) alkohol
- c) marihuana
- d) toluen, ředidlo
- e) pervitin
- f) heroin
- g) jiné (uved') ..*heroin, tram, ekháre*.....

7) Zkusila jsi někdy drogu?

- a) ano
- b) ne

8) Od koho jsi drogu získala?

- a) kamarádi
- b) příbuzní
- c) sama
- d) jinde (uved')

9) Užíváš drogy pravidelně?

- a) ano
- b) ne

10) Chceš s drogou přestat?

- a) ano, hned
- b) ano, déle
- c) zatím ne
- d) ne

Příloha č. 3

zařízení ložnic



*bezpečnostní dveře
ložnic*



učebna



Výchovný ústav, střední škola a školní jídelna
Jindřichův Hradec
Gymnazijní 118



Metodický koncept ústavu





Jindřichův Hradec



Město Jindřichův Hradec leží v jihovýchodních Čechách přesně na patnáctém poledníku, který protíná farní kostel Nanebevzetí Panny Marie s přílehlou vysokou věží v historickém jádru města. Mezi největší lákadla patří hlavně gotický hrad a renesanční zámek a rybník Vajgar, řada církevních památek, světoznámá úzkokolejka a v neposlední řadě bezesporu také malebná krajina Jindřichohradecka.

Nyní má Jindřichův Hradec téměř 23000 obyvatel, jeho rozloha je 74,27 km čtverečních a leží v 478 metrech nad mořem. Rokem 1950 bylo vyhlášeno historické jádro města městskou památkovou rezervací. V roce 1991 zde byla otevřena vysoká škola, původně pod patronátem Jihočeské univerzity, později fakultu převzala Vysoká škola ekonomická. Jindřichův Hradec je tedy zčásti i studentským městem.

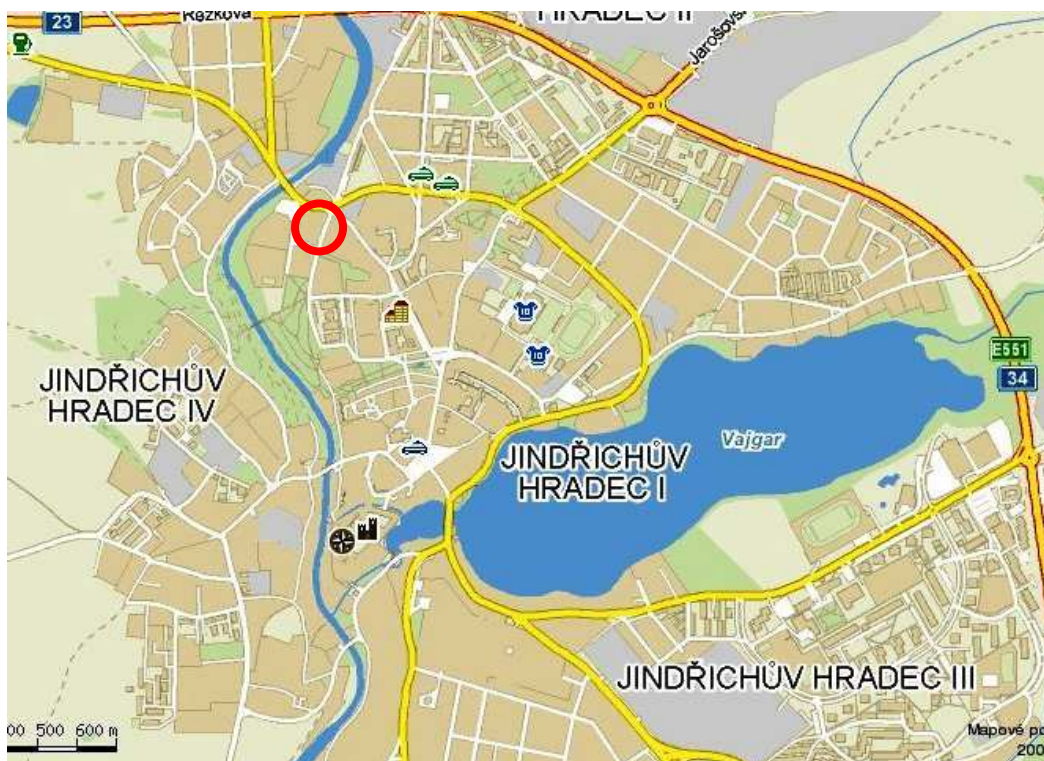
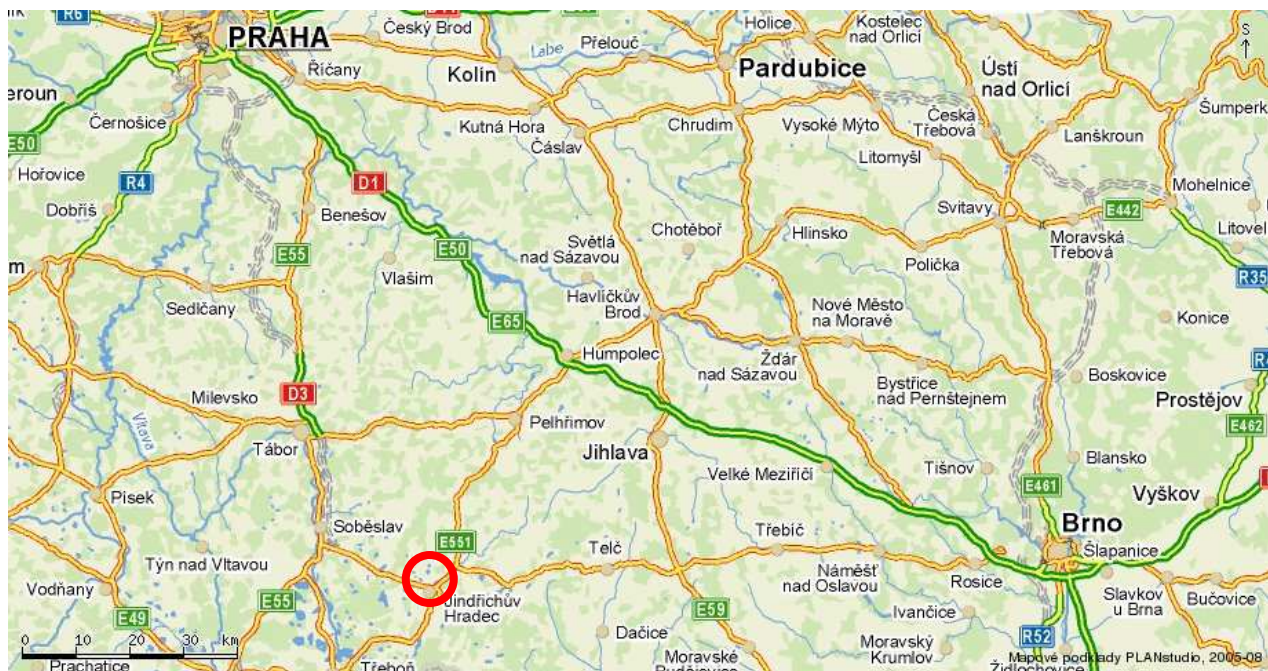


Město Jindřichův Hradec nabízí svým návštěvníkům bohaté kulturní, společenské a sportovní vyžití v nádherném prostředí historického města. K vidění jsou zde galerie, řada památek, koncerty (mimo jiné také

například pravidelné operní představení v objektu místního zámku). Pro náruživé sportovce jsou zde k dispozici tenisové a volejbalové kurty, plovárna, krytý plavecký bazén, upravené cyklotrasy. Turistickou atraktivitu místa podtrhuje krásná příroda města i okolí.



Kde nás najdete



I. CHARAKTERISTIKA ÚSTAVU

VÚ, SŠ a ŠJ Jindřichův. Hradec je příspěvkovou organizací s právní subjektivitou. Je zřizován a přímo řízen MŠMT ČR. V čele zařízení stojí ředitel organizace. Do zařízení je přijímáno široké spektrum dívek ve věku 15 – 18, popř. 19 let s nařízenou ústavní výchovou, které neobstojí v běžném typu zařízení a vyžadují zvýšenou individuální péči. Vedle dívek s psychickou poruchou to jsou děti, které vyžadují malý kolektiv a posílení sociálního statutu, dívky se zdravotními problémy (epilepsie, m. anorexie, diabetes apod.) a také dívky, které jsou blízké dovršení zletilosti a jsou motivovány pro učební obor ani pro práci v pracovním poměru.

Nové oddělení ústavu ubytovává dívky s uloženou ochrannou výchovou odděleně ve smyslu zák. 109/2002 Sb. a dívky s extrémními poruchami chování.

II. VNITŘNÍ ČLENĚNÍ ÚSTAVU

VÝCHOVNÝ ÚSTAV	KAPACITA	36 LŮŽEK
1. oddělení VLO		24 lůžek
2. oddělení EPCHO+OV		12 lůžek
STŘEDNÍ ŠKOLA		48 ŽÁKŮ
odborné učiliště		24 žáků
praktická škola		24 žáků
ŠKOLNÍ JÍDELNA		100 JÍDEL

VÝCHOVNÝ ÚSTAV

Celková kapacita zařízení je 36 lůžek - 6 dívek v každé výchovné skupině. Skupiny jsou označovány A – F. Úsek je dále členěn na dvě oddělení:

1. oddělení výchovně léčebné, řízeno vedoucím vychovatelem s kumulovanou funkcí etoped.

Dívky jsou ubytovány ve čtyřech výchovných skupinách v přístavbě a jsou zde umístovány dívky s nařízenou ÚV a předběžným opatřením. Kapacita oddělení je 4 x 6 lůžek, celkem 24. V čele každé VS je vychovatel, který je pověřen řídit práci skupiny. Jednotlivé VS mají zpracovanou vlastní charakteristiku umístovaných dívek a základní charakteristické výchovné principy a metody.

2. oddělení EPCHO a OV, přímo řízené zástupcem ředitele, metodické řízení výchovy zajišťuje psycholog zařízení.

Dívky jsou ubytovány ve dvou VS. Samostatně pro dívky s uloženou ochrannou výchovou a extrémními poruchami chování. Kapacita oddělení je 2 x 6 lůžek, celkem 12.

III. PROFILACE

1. oddělení s výchovně léčebným režimem

Do oddělení jsou přijímány dívky ve věku 15 – 18, resp. 19 let s nařízenou ústavní výchovou (předběžným opatřením) po ukončení povinné školní docházky. Pro přijetí dívek je rozhodující prioritou poškození dle následujících kritérií:

- a) dívky s psychickými poruchami, které nevyžadují dlouhodobou péči specializovaných zdravotnických zařízení (PL)
- b) dívky se zdravotními problémy vyžadujícími zvýšenou péči
- c) dívky vyžadující zvýšený individuální přístup, indikované pro menší kolektiv, vyžadující posílení sociálního statutu
- d) krátkodobě výjimečně dívky s problémy v oblasti experimentování s návykovými látkami motivované pro abstinenci popř. s prognózou nástupu léčby

2. oddělení EPCHO a OV

Do VS OV jsou přijímány dívky ve věku 15 – 18, resp. 19 let s uloženou ochrannou výchovou po ukončení povinné školní docházky..

Do VLSEPCHO jsou přijímány dívky ve věku 15 – 18, resp. 19 let s nařízenou ústavní výchovou a uloženou ochrannou výchovou po ukončení povinné školní docházky. Dívky jsou přijímány rozhodnutím DÚM Hodkovičky.

a) **Výchovná skupina A**

- dívky u nichž se předpokládá dlouhodobější bezproblémový pobyt
- dívky, které nemají tendence k útekům
- dívky se ztíženou pohyblivostí
- spolupracující dívky s psychickým nebo psychiatrickým problémem
- dívky s mentální retardací

b) **Výchovná skupina B**

- všechny dívky docházejí do školy v zařízení nebo ve městě
- dívky se střednědobým - dlouhodobým pobytem
- dívky blížící se zletilosti
- dívky spolupracující, samostatnější, schopné bez problémů sebeobslužných činností
- dívky u kterých je nutné fixovat osobní zodpovědnost, plnění dohod a pravidel
- dívky s malou pravděpodobností útěku
- dívky se sebepoškozováním
- dívky s psychiatrickými problémy, pro které umístění v této skupině bude motivační
- dívky které nepotřebují stálou individuální péči a je pro ně výhodná skupinová práce
- dívky s občasným zneužíváním lehkých drog

c) **Výchovná skupina C**

- na tuto skupinu jsou zařazovány dívky, které docházejí do školy, jež je součástí zařízení
- jde o dívky, u kterých se předpokládá dlouhodobější pobyt v zařízení
- dívky mají dřívější zkušenosti s drogou a v současné době se snaží abstinovat, popř. občas zneužívají lehké drogy
- dívky psychiatricky medikované, agresivní, ničí zařízení, sebepoškozují se
- dívky na různé úrovni zvládnutí sebeobslužných činností, některé potřebují podporu
- dívky spolupracují a plní si své povinnosti, méně samostatné a potřebují pomoc
- dívky, u kterých je nižší riziko útěku

d) **Výchovná skupina D**

- dívky s dominantním problémem závislosti, které nejsou dostatečně motivovány pro další vzdělávání
- dívky s problémem závislosti u nichž je pravděpodobná brzká motivace k léčbě, či úpravě poměrů v rodině
- dívky spolupracující, ochotné řešit svůj problém
- dívky nedocházející do školy v našem zařízení z důvodu brzké zletilosti či z důvodu odmítnutí
- dívky, které mají náhradní vzdělávací program podřízený jejich typologii
- dívky s krátkodobým, maximálně střednědobým pobytem
- dívky přijaté nedlouho před zletilostí u nichž je třeba v krátké době intenzivní příprava na zletilost
- dívky samostatné ve všech oblastech sebeobsluhy
- dívky u nichž je nutné fixovat osobní zodpovědnost, plnění dohod a pravidel

e) **Výchovná skupina E**

- dívky, které mají uloženu ochrannou výchovu
- dívky, u kterých se předpokládá dlouhodobější pobyt v zařízení
- dívky, které již mají za sebou trestnou činnost jak majetkového, tak i násilného charakteru a zkušenosti s pobytem ve výkonu trestu odnětí svobody případně vazby
- dívky mají dřívější zkušenosti s drogou a v současné době se snaží abstinovat, popř. občas zneužívají lehké drogy
- dívky agresivní, ničí zařízení, sebepoškozují se, napadají ostatní dívky a přítomné výchovné pracovníky
- dívky, u kterých je třeba důsledně vyžadovat a kontrolovat plnění povinností
- dívky, u kterých je vyšší riziko útěku a je zde nutná vyšší míra dohledu a kontroly

f) **Výchovná skupina F**

- se zvýšenou útekovostí
- se zhoršenou adaptabilitou
- u kterých se předpokládá krátkodobější pobyt, z toho důvodu jsou zařazeny do jednoleté praktické školy
- psychiatricky medikované, mají zkušenosti s drogou, projevuje se u nich agresivita a sebepoškozování
- jejich sebeobslužné činnosti jsou na různém stupni úrovně

IV. OTEVŘENOST SYSTÉMU

Dívky mají denně nárok na samostatné opuštění zařízení (krátkodobá vycházka do města), tento nárok je regulován pouze na základě aktuálního hodnocení dívky. Formou odměny je dívkám udělována prodloužená vycházka do města (návštěvy kulturních akcí), popř. celodenní vycházka dle dohody. Dovolanky jsou udělovány dívkám v závislosti na možnostech rodičů bez omezení. Náklady na dopravu jsou dívkám v případě potřeby hrazeny ústavem.

V. SPOLUPRÁCE S KURÁTORY

Spolupráce je řešena na úrovni pracovní: pravidelný kontakt telefonický, písemný a osobní soc. prac. VÚ, etoped, vedoucí pdg. pracovníci. Intenzivní spolupráce s kurátory je zejména při řešení možnosti přechodného ubytování dívky v rodině (zpracování kontraktu).

Po dohodě s kurátory je připravován projekt na výroční setkávání v zařízení.

Kontakt dívky s kurátorem je zajištěn bez omezení telefonicky, písemně, elektronicky dle potřeb dívky.

Tématicky jsou organizována setkání kurátorů s dívkou v případě možnosti umístění mimo zařízení (rodina, škola).

VI. SPOLUPRÁCE S RODIČI

Po přijetí dívky do zařízení má dívka neprodleně možnost telefonického kontaktu své rodiny. Tento kontakt je i nadále dívce umožňován v pravidelných intervalech nebo dle aktuální potřeby. Tel. hovory jsou bezplatné. Soc. pracovnice neprodleně oznamuje rodičům přijetí dívky a zasílá informační dopis s kontakty a základními pravidly. Kontakt rodičů s dívkou a návštěvy nejsou regulovány. Při návštěvě rodičů a sourozenců je dívce udělována vycházka do města, pokud tomu nebrání vážné důvody uvedené ve VŘ zařízení. Návštěvy jiných osob podléhají schválení rodičů. Rodiče jsou aktuálně seznamováni se všemi důležitými skutečnostmi, na vyžádání jsou poskytovány informace a konzultace nutné pro další vývoj dívky.

Rodiče jsou v pravidelném osobním kontaktu s vychovateli jednotlivých dívek telefonicky, písemně a při návštěvách. Specifika konzultují s odbornými pracovníky. U dívek je veden záznam o kontaktech s rodinou chronologicky a obsahově. V případě nedostatečného kontaktu je snaha zařízení do tohoto procesu vstupovat a kontakt zlepšit.

VII. PROFESNÍ PŘÍPRAVA

Pro výuku dívek je zřízeno dvouleté odborné učiliště se zaměřením na šití prádla a Praktická škola (s jednoletou i dvouletou přípravou). Dívky na krátkodobém a střednědobém pobytu a dívky z oddělení EPCHO a OV, nezařazené do školy jsou vyučovány odděleně.

ODBORNÉ UČILIŠTĚ – ŠITÍ PRÁDLA

dvouletý učební obor. Jsou přijímány dívky na dlouhodobém pobytu v zařízení a vřazovány dívky, které navštěvují příbuzný učební obor ve svém kmenovém zařízení a jsou ve VÚ na krátkodobém a střednědobém pobytu.

PRAKTICKÁ ŠKOLA DVOULETÁ

jsou přijímány dívky na dlouhodobém pobytu

PRAKTICKÁ ŠKOLA JEDNOLETÁ A

zajišťuje výuku dívek na krátkodobém a střednědobém pobytu, které ve svém kmenovém zařízení jsou zařazené do školy. Výuka probíhá dle individuálních učebních plánů zpracovaných ve škole, kterou při svém kmenovém zařízení navštěvují. Výuka probíhá pod vedením učitele, který zároveň zajišťuje kontakt s kmenovou školou. Maximální kapacita třídy je 6 dívek

PRAKTICKÁ ŠKOLA JEDNOLETÁ B

jednoletá výuka všeobecně zaměřená na získání dovedností a znalostí potřebných pro vedení domácností. Jsou přijímány dívky na dlouhodobém pobytu v zařízení a vřazovány dívky, které navštěvují praktickou školu ve svém kmenovém zařízení a jsou v VÚ na krátkodobém a střednědobém pobytu. Maximální kapacita třídy je 6 dívek.

TŘÍDY PRO PŘÍPRAVU NA VZDĚLÁVÁNÍ

V ústavu jsou zřízeny dvě třídy pro výuku dívek nezařazených do školy při zařízení ani nedocházejících do škol mimo ústav. Jsou zde vzdělávány dívky dle individuálních vzděl.

plánů poskytnutých kmenovými školami, kam dívky byly před umístěním přijaty, dále jsou dívky vzdělávány individuálně dle svých potřeb (příprava na návrat do školy a přijetí).

VZDĚLÁVÁNÍ MIMO ZAŘÍZENÍ

Dle nabídky regionu je dívkám umožněno vzdělávání ve školách mimo zařízení formou denního docházení, dojíždění, popřípadě týdenního internátního pobytu. Veškeré tyto náklady jsou dívkám plně hrazeny.

VIII. VOLNÝ ČAS

Výchovné skupiny pracují samostatně. Pro zvýšení skupinové koheze si vytvářejí vlastní rituály. Práce skupiny se řídí týdenním plánem skupiny, zpracovávaným ve spolupráci s dívkami při týdenním hodnocení.

Využívána je vlastní posilovna, keramická dílna, počítačová klubovna s internetovým připojením, herna a kuchyňka, sezónní pronájem tělocvičny v sousedním gymnáziu. K dispozici je sportovní areál v sousedství zařízení (pronájem tenisové haly), sportovní a kulturní zařízení ve městě. Dívkám jsou přístupné zájmové aktivity Domu dětí a mládeže, základní umělecké školy apod. Poloha zařízení na okraji centrální zástavby a v sousedství městského parku umožňuje relativně otevřenou činnost. Četná rekreační zařízení regionu umožňují pobytové aktivity sloužící k zvýšení koheze skupin.

v denním horizontu jsou organizovány zájmové kroužky v odpoledních hodinách
víkendové krátkodobé pobyty a návštěvy kulturních a sportovních pořadů, výlety
dlouhodobě – pravidelné pobytové akce a dlouhodobé projekty

PRO AKTUÁLNÍ ŠKOLNÍ ROK JSOU PŘIPRAVENY ZÁKLADNÍ PROJEKTY:

a) zájmové kroužky:

- posilování
- turistika
- tenis(pronájem tenisové haly)
- keramický
- výtvarný
- plavání a aquagymnastika (kvalifikovaný trenér)
- výpočetní technika
- volejbal, cyklistika, in-line
- kalanetika, relaxace

b) projekty:

- škola v přírodě (jaro, podzim)
- zátěžová cykloturistika (jaro, podzim) – drogově ohrožení
- zemědělská prvovýroba (patronát nad hosp. zvířaty)
- sportovní turnaje
- odvykací kúra závislosti na nikotinu
- BESIP
- dlouhodobé specifické kulturně vzdělávací projekty

IX. SKUPINOVÁ DYNAMIKA – FORMÁLNÍ A NEFORMÁLNÍ – INDIVIDUÁLNÍ MOŽNOSTI

1. Vnitřní dynamika

Dívky jsou na základě dostupných informací zařazovány přímo do výchovné skupiny dle jednotlivých charakteristik skupin.

Při zařazování dívek do VS je přihlíženo předchozím kontaktům a vztahům, které navázaly v zařízeních, ze kterých přišly. Přihlíženo je také k odůvodněným zájmům a přáním dívky. Každé pondělí hodnotí porada vedoucích VS vhodnost umístění dívky do VS. Prostupnost mezi skupinami je dána možností vzájemné interakce dívek. Prostupnost mezi I. a II. oddělením je dána mírou adjustace vč. dívek s uloženou OV. Přeřazování dívek do jiných VS se děje na základě přání dívky, doporučení odb. pracovníka a porady vedoucích VS nebo v odůvodněných případech. O přemístění rozhoduje vedoucí vychovatel. Dívka se k přemístění vyjadřuje.

2. Vnější dynamika

Vnější prostupnost ústavu je dána plněním kontraktu, který je nabídnut kmenovému zařízení. K hodnocení míry úspěšnosti plnění stanovených úkolů se vyjadřuje porada vedoucích VS a porada vychovatelů ve spolupráci s psychologem zařízení a etopedem. Výsledky jsou zakládány do spisové dokumentace dívek a slouží k upřesnění postupů a metod práce. Dívka, která nevyžaduje další péči výchovně léčebnou péči odchází zpět do svého původního zařízení.

VS pracují samostatně, do atraktivních činností jsou vřazovány po dohodě i dívky z jiných VS. Zájmové kroužky a většina atraktivních akcí je určena pro všechny dívky. Ve svém osobní volnu (denně cca 3 hod.) se mohou dívky z různých VS vzájemně navštěvovat.

X. PRVKY INTEGRACE

Veškerá činnost zařízení směřuje k plné integraci dívek. Zařízení je plně otevřené.

V individuální rovině:

Dívky mají možnost navštěvovat samostatně zájmovou činnost organizovanou jinými institucemi. Dívkám je umožněno studovat na civilních školách. Dívky se účastní sportovních a kulturních akcí mimo zařízení (diskotéky).

Organizovaná činnost:

Většina organizovaných akcí se děje mimo zařízení. Dívky se účastní soutěží a pořadů organizovaných ve městě a okolí. Sportovní činnost probíhá na veřejných sportovištích. Je organizován den otevřených dveří pro veřejnost.

XI. SKUPINOVÉ PATOLOGIE + PREVENCE

V zařízení je kladen důraz na prevenci patologických jevů.

Pedagogičtí pracovníci jsou pravidelně dlouhodobě proškolení. Je zřízena fce preventisty – roční plán prevence.

Pravidelné přednášky a semináře pro dívky organizované:

PČR, Probační a mediační služba ČR, kriminální služba PČR, okresní protidrogový koordinátor, odborné lékařské přednášky.

V zařízení je k dispozici dívkám propagační a prezentační materiál.

XII. SYSTÉM ODMĚN A TRESTŮ – KOMPETENCE A DYNAMIKA VE VZTAHU K INDIVIDUÁLNÍ MOTIVACI

V zařízení je zpracován přehledný hodnotící systém. Důraz je kladen na individuální přístup. Hodnocení je pravidelné za účasti dívky, je o něm veden zápis. Jako podpůrný je používán bodový systém. Kompetence pdg. pracovníků jsou dány hierarchicky. Veškerá opatření a hodnocení jsou koordinována vedoucími VS, následně vedoucími pracovníky. Je kladen důraz na pozitivní odměňování. Odměny a tresty jsou řešeny pouze v rámci výchovných opatření, se kterými je dívka proti podpisu seznamována s možností vlastního vyjádření. V zařízení se termín trest neuzívá, v praxi jde pouze o neudělení odměn a výhod a to v krátkodobém horizontu (v odůvodněných případech max. 2 týdny). V průběhu opatření dochází k pravidelnému přehodnocování. Dívka může o přehodnocení zažádat sama.

XIII. MOTIVAČNÍ STRATEGIE

V zařízení je nastaven transparentní motivační systém, srozumitelný dívkám.

Systém umožňuje dívce zažít pocit úspěchu, kladná hodnocení, viditelné přechody s kladným a záporným hodnocením. Využití nejen individuálního resocializačního plánu, ale i společenské krátkodobé smlouvy pro splnění jednotlivých stupňů resocializace. Využití rituálů. Vzájemná kolektivní hodnocení ve slovním podání. Přizpůsobení se schopnostem a sociální zralosti dívky.

Pravidelná školní docházka = denní vycházky, prodloužená vycházka (diskotéka) ...

Dobry prospěch ve škole = finanční odměna

Bezproblémový chod VS = nadstandardní akce

Zvýhodňování nekuřáků

100% plnění povinností – nastaveny veškeré výhody poskytované zařízením.

XIV. SPECIFICKÉ METODY VYPRACOVANÉ NA PRACOVIŠTI

Individuální a skupinové vedení psychologa a etopeda zařízení.

Samostatné rozpočty jednotlivých výchovných skupin, dívky se podílejí na tvorbě rozpočtu a hospodaření skupiny (akce, materiál).

XV. VLASTNÍ VĚCI – ULOŽENÍ (OBECNÉ, CENNÉ, INTIMNÍ)

Dívkám je umožněno používat osobní věci a ošacení. K uložení osobních věcí má každá dívka k dispozici samostatně uzamykatelnou šatní skříň. Cenné věci lze uložit v depozitu ústavu. Při pobytu dívek mimo VS jsou jejich pokoje uzamykány. Při pobytu dívky mimo zařízení je umožněno uložení veškerých osobních věcí dívky do uzamčeného skladu. Stejně se postupuje při útěku dívky. Omezeno je VŘ pouze přechovávání věcí ohrožujících zdraví a bezpečnost. Vlastní mobilní telefony mají dívky k dispozici v průběhu odpolední činnosti.

XVI. TELEFONY, INTERNET

Dívky mají své mobilní telefony v odpoledních hodinách a o víkendech u sebe. Dívkám je umožněno telefonovat rodičům a příbuzným pravidelně a v případě potřeby a to bezplatně z telefonní linky zařízení (384 370 741 a 384 370 730). Příchozí telefony rodičů a zákonných zástupců nejsou regulovány. Přátelé a jiné osoby mohou dívkám na pevnou linku volat bez omezení se souhlasem rodičů. Kurátorům mohou volat dívky kdykoliv prostřednictvím sociální pracovníce bezplatně. Dívkám je umožněn i telefonický kontakt se zařízením, kde v minulosti pobývala se souhlasem tohoto zařízení.

Pro dívky jsou na obou odděleních zřízeny internetové klubovny. V odpoledních hodinách má dívka možnost elektronického kontaktu formou chatu a e-mailu. Celkem je dívkám k dispozici 14 stanic. Připojení k internetu je vysokorychlostní, v místnosti je vždy přítomen pdg. doprovod, který odpovídá za vhodnost sledovaného obsahu při surfování na internetu.

XVII. KAPESNÉ

Kapesné je dívkám vypláceno měsíčně v předepsané výši, předem do 3. pracovního dne v měsíci. Dívka má kapesné u sebe o nakládání s ním rozhoduje samostatně. Kapesné nebo jeho část si může uložit na konto vedené soc. pracovníci. Dívka má právo na informace o výši svého konta kdykoliv prostřednictvím pravidelně aktualizovaného výpisu na vychovatelně, nebo osobně u soc. pracovníce. O nakládání s penězi, které jsou dívce zasílány rodiči rozhoduje odesílatel.

XVIII. STRAVOVÁNÍ

Dívky se stravují v nedávno rekonstruované školní jídelně. Ke skladbě stravy se mohou vyjadřovat prostřednictvím spolusprávy. Dívkám je centrálně zajišťována snídaně, svačina, oběd, odpolední svačina večere a 2. večere. Jídelníček je dívkám veřejně přístupný a je pravidelně konzultován s dětským lékařem. Na doporučení ošetřujícího lékaře je připravována specifická strava pro nemocné dívky. Dívky si mohou stravu připravovat dle plánu VS samostatně v kuchyňkách na každé VS, náročnější jídla v centrální kuchyňce. Čajové kuchyňky jsou přístupné nepřetržitě a jsou vybaveny pro přípravu jednoduchých jídel a teplých nápojů. Pitný režim je dívkám zajišťován celodenně. Dívkám, které studují mimo zařízení je strava hrazena ve škole nebo internátě plně, na praxi, kde není zajištěno stravování přispívá zařízení paušální částkou.

XIX. HYGIENA

VS skupiny **1. oddělení** jsou zřízeny formou samostatných bytových jednotek. Součástí buněk jsou tři dvoulůžkové pokoje (postele, noční stolky, pracovní stoly, židle, nástěnky, poličky, lampičky, obývací pokoj – klubovna (sedačka, stůl, knihovna, televize, DVD, hi-fi věž, hala s kuchyňským koutem (vařič, kuchyňská linka, lednička), šatna se samostatně uzamykatelnými skříněmi pro každou dívku, sociální příslušenství, úklidová komora a sklad materiálu. Skupiny hospodaří s vlastním rozpočtem, který vychází z ročního plánu skupiny.

Součástí oddělení jsou prostory pro volnočasové aktivity dívek. Posilovna, počítačová klubovna se sedmi PC připojenými k internetu, výtvarná a keramická dílna, herna, prádelna a zahrada s krbem, lavičkami a stoly na stolní tenis. V přípravě oplocený multifunkční s umělým povrchem.

VS EPCHO je vybavena prvky odolnými proti poškození. Sociální příslušenství nerez, šatna se samostatně uzamykatelnými skříněmi pro každou dívku, 4 ložnice dívek, 2 ložnice jednolůžkové, 2 ložnice dvoulůžkové s postelemi s úložným prostorem, pracovní stůl, 2 židle, lampičky. 2 klubovny - 1. klubovna vybavena standardně jako obývací pokoj se sedačkou a audiovizuální technikou, 2. klubovna vybavena pracovními stoly pro zájmovou činnost a školními lavicemi pro vzdělávání dívek a 7-mi stanicemi připojenými k internetu, prádelnu s pračkou a žehlící technikou umístěnou mimo skupinu.

Vnější prostory: pro zájmovou činnost dívek slouží vybavení I. oddělení v nové přístavbě se samostatným vchodem pro dívky a keramická dílna v suterénu se samostatným vchodem. Dvůr s konstrukčními prvky zamezujícími svévolné vzdálení. Samostatná multifunkční herna.

Vyčleněná část ústavní zahrady - skleníků pro zájmovou činnost.

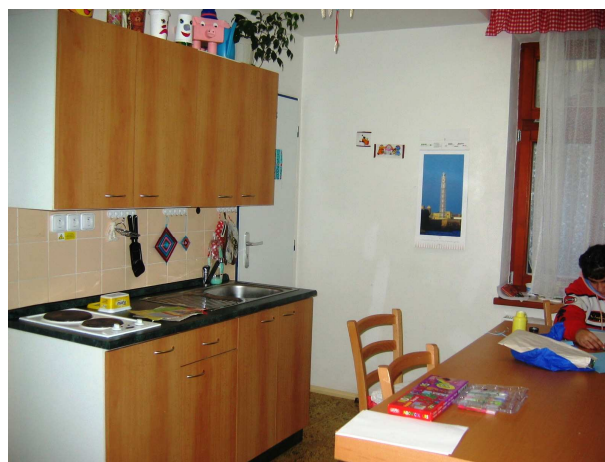
VS OV – 3 dvoulůžkové pokoje, prádelna, sociální příslušenství, kuchyňka, klubovna. Vybavení stejné jako u 1. oddělení.

Lékařská péče standardní je zajištěna praktickými pediatry ve městě. Odborná a akutní péče lékaři nemocnice s poliklinikou ve městě. Zdravotnickou péči zajišťuje zdravotní sestra.

pokoj dívek



čajová kuchyňka



ODBORNÉ DÍLNY A UČEBNÍ PROSTORY ŠKOLY



učebny a dílna



cvičná kuchyně



škola v přírodě



Výchovný ústav, střední škola a školní jídelna Jindřichův Hradec

Individuální výchovně vzdělávací program rozvoje osobnosti

Jméno a příjmení dívky:

Datum narození:

Datum přijetí do VÚ:

Vychovatel:

Osobní charakteristika je popis, ne hodnocení !

Orientační psychologické vyšetření:

psycholog

Osobní charakteristika dívky:

1. Adaptace na zařízení, režim, kolektiv, způsob přijímání autority, podřizování se příkazům a režimu dne, reakce na překážky -omezení, zákazy:

2. Kulturní návyky, úroveň sebeobsluhy, udržování pořádku, dodržování pravidel slušnosti:

3. Osobní tempo, chování při zátěži, vyrovnání se s kritikou, řešení konfliktních situací, střety, hádky, frustrační tolerance, reakce na pochvalu:

4. Projevy ve volné činnosti (hra), preference činností, aktivita, pohybová obratnost, iniciativa, angažovanost, vytrvalost, chování ve skupinových hrách s pravidly (dodržování pravidel, kooperativnost, soutěživost):

5. Sociální role ve skupině, projevy dominance, submise, výběr kamarádů, způsob komunikace:

6. Příprava na vyučování, chápavost, paměť, vyjadřovací schopnosti (obsahové a formální zvláštnosti), znalost pojmů, slovní zásoba:

7. Zájmy a profesní orientace, vyhraněné zabývání se nějakým předmětem poznání, nebo činností nepoznávacího typu (sport), aktivita zaměřená k realizaci těchto zájmů:

8. Hodnotová orientace a úroveň morálního vývoje, dominantní hodnota, překonávání dětského egoismu, vazby na zisk (pochvalu), účelovost, akceptace normy:

9. Vývoj chování v čase, sociabilita, pozorované změny (v kontextu situace):

10. Kontakty s rodinou:

Vychovatel :

podpis

Datum vypracování:

Třídní učitel:

Osobní charakteristika dívky:

Osobní charakteristika je popis, ne hodnocení!

1. Adaptace na zařízení, školní řád, začlenění se do kolektivu, respektování - nerespektování autority, vztah k dospělým:

2. Vztah ke škole a školní práci, průběh vyučování, plnění zadaných úkolů, příprava na vyučování, zájem o školní práci, spolupráce se spolužáky a učiteli:

3. Postavení v třídním kolektivu, sociální role:

4. Osobní tempo, rychlost reakcí, samostatnost:

5. Složky intelektu - myšlení, paměť, emoce, pozornost, soustředěnost, vyjadřovací schopnosti, řeč, písemný projev, sebereflexe, nadání, talent, předpoklady, představivost, fantazie:

6. Mravní vlastnosti, vztah k morálce, hodnotová orientace:

7. Vlastnosti charakteru, temperament:

8. Chování při zátěži - řešení konfliktních a stresujících situací, vyrovnání se s kritikou (negativní hodnocení):

9. Kulturní návyky:

--

10. Pracovní návyky a dovednosti:

--

11. Zájmy, profesní orientace, plány do budoucnosti:

--

12. Kontakty s rodinou - školní prospěch, chování žáka:

--

Třídní učitel :

podpis

Datum vypracování:

Program rozvoje osobnosti

Hypotéza příčin problému dívky:

psycholog

--

Cíle a strategie, terapeutický plán (priority, krátkodobě a dlouhodobě stanovené a konkrétně formulované cíle, volba a způsob jejich realizace - uplatnění metod, technik, volba příslušných opatření - režimových, pedagogických, způsob sledování a vyhodnocení problému:

Vnější obraz osobnosti dívky:

1. Čistota a upravenost:

dbá

nedbá

cíl:

metoda:

2. Stolovací návyky:

má

nemá

cíl:

metoda:

3. Soběstačnost:

ano

ne

cíl:

metoda:

4. Osobní hygiena:

dbá

nedbá

cíl:

metoda:

Chování dívky:

1. Celkové působení:

2. Vztah k dospělým, rodině, navazování kontaktů:

cíl:

metoda:

3. Chování při hře, sebeprosazování:

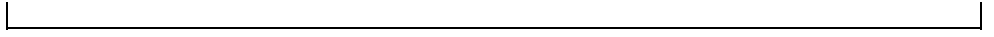
cíl:

metoda:

4. Komunikace, řešení konfliktů:

cíl:

metoda:



5. Přijímání kritiky, sebekritika:

cíl: _____

metoda: _____

6. Vytrvalost při zájmové činnosti:

cíl: _____

metoda: _____

7. Vztah k práci:

cíl: _____

metoda: _____

8. Uznává autoritu vychovatele, respektuje pokyny:

cíl: _____

metoda: _____

9. Hospodaření s penězi:

cíl: _____

metoda: _____

10. Vztah k osobním věcem:

cíl: _____

metoda: _____

11. Zájmy a záliby:

cíl: _____

metoda: _____

12. Příprava na vyučování

cíl: _____

metoda: _____

Zpracovali:

Vychovatel: _____
 Třídní učitel: _____
 Datum: _____

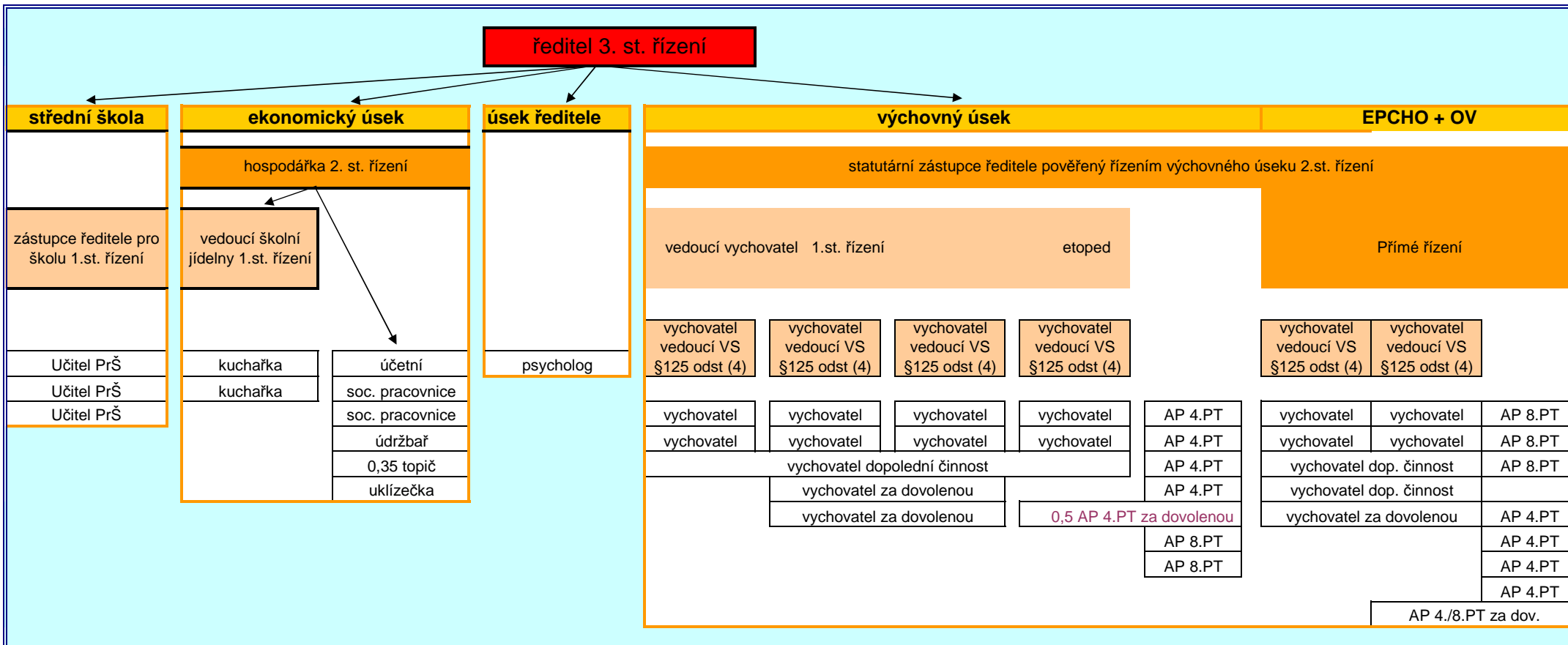
.....

 podpisy

Schválil:

Ředitel VÚ: _____
 Datum: _____

.....
 podpis



4	3	6,35	2	17	6,5	9	8
				23,5			17
15,35				40,5			
55,85							