



UNIVERZITA KARLOVA
V PRAZE
Fakulta tělesné výchovy a sportu



Bakalářská práce

Implementace řízení sportu v regionu Znojmo

Vedoucí bakalářské práce:
Doc. Ing. Eva Čáslavová, CSc.

Zpracoval:
Petr Hercík

Duben 2009

Název:

Implementace řízení sportu v regionu Znojmo

Anotace:

Cílem práce je vypracovat doporučení pro organizaci a systém řízení sportu ve znojemském regionu. Na základě rozhovorů se zástupci samosprávy, spolků a privátní sféry a analýzou příslušných dokumentů, získá autor data na zjištění současného stavu. Získané výsledky budou zhodnoceny pomocí SWOT analýzy a s návazností na ně budou navržena zdokonalení stávajícího systému.

Klíčová slova:

Řízení sportu v regionu, veřejná sféra, sportovní kluby, komerční sportovní centra

Title:

Management system of sport in Znojmo region

Annotation:

The objective of thesis is to work up a recommendation for organization and management system of sport in Znojmo region. Base on interviews with representatives of local government, of federations, clubs and representatives of sport business activity and through the document analysis the author will acquire data for detection of current situation. Obtained data will be evaluated with SWOT analysis and some improvements will be proposed.

Keywords:

Sport management of region, public administration, sport clubs, commercial sport centers

Prohlašuji, že jsem bakalářskou práci zpracoval samostatně a použil jsem pouze literaturu uvedenou v seznamu použité literatury.

V Praze dne 1.4.2009



Petr Hercík

Touto cestou bych chtěl poděkovat všem, kdo se přímo či nepřímo podíleli na vzniku této bakalářské práce. Starostovi města Znojma Ing. Petru Nezvedovi, panu Karlu Hodákovi, Jaroslavu Štěpánovi, Mario Zelenému a paní Marii Alexové za poskytnuté informace, které byly základem pro realizaci této práce. A především bych rád poděkoval Doc. Ing. Evě Čáslavové, CSc. za odbornou pomoc, cenné rady a ochotu při vedení mé bakalářské práce.

Obsah

1. ÚVOD	8
2. CÍLE A ÚKOLY	11
3. TEORETICKÁ VÝCHODISKA	12
3.1. Sport.....	12
3.1.1 Definice sportu.....	12
3.1.2 Historie sportu v ČR	15
3.2 Veřejná správa.....	17
3.3 Zákon o obcích.....	18
3.4 Zákon o krajích.....	19
3.5 Řízení sportu	20
3.5.1 Spolková sféra.....	20
3.5.2 Privátní sféra	23
3.5.3 Státní orgány a veřejná správa	23
3.6 Národní program rozvoje sportu pro všechny.....	25
3.7 Zákon o podpoře sportu.....	28
4. METODOLOGICKÁ VÝCHODISKA.....	30
4.1 Marketingový výzkum	30
4.1.1 Metody marketingového výzkumu	31
4.2 Interview	33
4.3 SWOT analýza	33
5. ANALÝZA SOUČASNÉ SITUACE V REGIONU	35
5.1. Specifika města Znojma a přilehlých oblastí	35
5.2. Řízení sportu Městským úřadem	36

5.2.1 Finanční dotace	38
5.2.2 Sportovní akce	41
5.2.3 Provozování sportovišť	42
5.2.4 Výhled rozvoje sportu v regionu Znojmo z pohledu městského úřadu	44
5.3 Sportovní organizace v regionu	44
5.3.1 Sportovní svazy.....	45
5.3.2 Sportovní kluby a tělovýchovné jednoty	47
5.4 Privátní sportovní střediska	50
6. ZHODNOCENÍ ROZVOJE SPORTU V REGIONU ZNOJMO A NÁVRHY PRO DALŠÍ OBDOBÍ.....	53
6.1 Výsledky analýzy SWOT a jejich interpretace	55
6.1.1 Silné stránky.....	55
6.1.2 Slabé stránky	56
6.1.3 Příležitosti	58
6.1.4 Hrozby.....	60
7. ZÁVĚRY A DOPORUČENÍ.....	62
SEZNAM POUŽITÉ LITERATURY	64
SEZNAM PŘÍLOH	66

1. Úvod

Sport je jevem, který velice úzce souvisí se společenským vývojem. Vždyť je to právě sport, který zůstal jako možná poslední věc, které spojuje všechny státy a národy na planetě Zemi. Jiný kraj, jiný mrav. To se říká, a je to tak. Platí to v hudbě, umění, celkově v kultuře, v jazyce, v chování, ve smyslu pro humor, jenom ten sport je takové pojítko mezi všemi národy. Jistě můžeme říct, že hokej není zrovna národní sport v Keni, ale určitě v každé zemi na světě slyšeli o fotbale, basketbale, atletice, plavání a dalších.

Ze sportu jako jevu se stal sport jako fenomén. Každý někdy v životě sportoval. A nezáleží, jestli člověk reprezentoval svojí zemi, hrál druhou nejvyšší republikovou soutěž, byl sedmnáctý v kraji nebo si prostě jenom s pár přáteli byl zakopat na dvorku. Každý to zažil, ten příjemný prožitek, který v každém probouzí aspoň na chvíli ten kladný vztah ke sportu. Každou minutu, každý metr, bod nebo gól, stále člověk pociťuje ten zvláštní pocit, toho že účelně strávil svůj volný čas. Že nepolehával doma v posteli a koukal do zdi, ale udělal něco pro sebe, pro svoje zdravý. To jsou věci, které sport přináší, přinášel a vždy přinášet bude.

Sport kromě toho, že utužuje fyzickou kondici, pomáhá předcházet civilizačním chorobám. Proto se mu věnují stále více i občané staršího věku. Ne nadarmo se říká: Sportem ku zdraví! Jenom si vezměte, jaké rady na dlouhověkost dávají různí století spoluobčané. Ve většině případů je nějakým způsobem přítomen sport či tělesná výchova. Sport můžeme použít jaké prostředek pro vyčištění mysli, odpoutání se od všedních starostí a strastí. Není nic snazšího než naprosto vypnout a pobíhat si v parku či si plavat v bazénu. Sport je prostředkem socializace a to nejenom pro děti, ale i dospělé. Určitě každý z vás o jednom ze svých známých nebo kamarádů může říct, toho

já znám z fotbalu, hokeje, basketbalu, volejbalu, tenisu, atd. A kolik z vás si své první kamarády našlo, když jste jako děti začaly sportovat? Dětem pomáhá sport se zařazením do kolektivu, pomáhá s pochopením týmové práce u kolektivních sportů nebo se zvládním tlaku, který je vyvíjen na sportovce v individuálních sportech. V mládežnickém věku pomáhá sport dotvářet osobnost člověka, ze sportu si mládež dokáže přebrat postoje, chování, myšlenky a hodnoty.

U sportu nezáleží na pohlaví, věku, barvě kůže, náboženství ani vzdělání, nezáleží ani, zda máte po kapsách tisíčovky nebo tři pětikoruny, jde o to se bavit, strávit kvalitně svůj volný čas, zvednout si náladu nebo se seznámit. Proto je sport pro všechny! Aby ovšem byl pro všechny, měli by k němu mít všichni snadný přístup. Mají k němu všichni snadný přístup? Účast v tělesné výchově a sportu je záležitostí individuální, nenucenou a neorganizovanou. Nikdo vám neříká, že v tolik a tolik musíte být na místě, připraven v tretrách. Ovšem i tak společnost nemůže nechat tělesnou výchovu a sport pouze na vůli jedince. Stále je potřeba, aby někdo vytvářel podmínky a podněcoval pro sport. A koho takového mám na mysli? Tak co třeba státní orgány a veřejnou správu? Ovšem ani stát ani veřejná správa nemohou splnit všechny úkoly samy, oni pouze doplňují jiné sféry, které se snaží docílit toho, že sport je opravdu pro všechny. Do procesu se vkládá sféra privátní, která má sice cíle, které nesouvisí zcela se sportem pro všechny, ale i tak více než dost napomáhají. A v neposlední řadě i sféra spolková, ta organizuje sport pro širokou veřejnost.

V této oblasti je ovšem nutné jednat koncepčně a brát v ohled podmínky, které máme k dispozici. Tyhle věci se mění od města k městu. A proto všechny zainteresované strany v určitém regionu, okrese či kraji, musí znát přesně současnou situaci a podobu budoucího vývoje. Je potřeba znát věkové složení obyvatel, sportovní příležitosti, které nám jsou nabízeny ze spolkové a privátní sféry a potřeby sportovců, či potenciálních sportovců. Lidé ze správy obcí musí vědět, co sport pro lidi znamená a co jim může přinést. Musí vidět, že sport už od těch nejmenších přináší své plody. Podpora sportu ze strany veřejné správy je odkázána na člověka, který se nachází v odboru, který

má na starost kromě jiných věcí i sport. A právě proto je v každé oblasti sport podporován jiným způsobem. Jsou zřizovány různé komise pro sport, oddělení pro školství, výchovu a sport, tohle vše proto, aby město poskytlo dostatek příležitostí pro své občany, kde sportovat. Sport je i výstavní skříní města. Město se díky němu může zviditelnit velmi výrazně. Jen si vzpomeňte, kdo dříve znal města jako Vsetín, Drnovice, Blšany a další. Opravdu málokdo. To právě dokazuje důležitost sportu. Města se rádi chlubí tím, že mají nějaké slavné sportovce, kteří pocházejí z jejich regionu. Sportovní úspěchy města se používají jako publicita, přitahuje to firmy a sponzory. Obzvláště menší města by se měla snažit na sebe upozornit přes sport a tělesnou výchovu.

Já se zaměřím na organizaci sportu v oblasti města Znojma. Města, které je jedno z nejstarších v republice. Osídlení oblasti je prokázáno archeologickými nálezy už do období mladšího neolitu. Od příchodu Slovanů byla tato oblast nepřetržitě obydlována. Znojmo náleželo do Velkomoravské říše a patřilo k důležitým oblastem obchodu, víry a zemědělství po celou svoji historii. V dnešní době je Znojmo známo svojí výrobou vína a ovocnářstvím, to je dáno nadmořskou výškou a vhodnými klimatickými podmínkami. Město je známé svými kvalitními plavci v čele s Květoslavem Svobodou a hokejovým klubem Znojemští Orli.

Jak ovšem na Znojemsku probíhá organizace sportu? Jak moc se zapojuje veřejná správa? Jak velkou roli hraje spolková sféra? Či pohltily město privátní subjekty? To vše se chci pokusit zjistit.

2. Cíle a úkoly

Cílem této práce je nahlédnout do organizace a řízení sportu v regionu města Znojma. Zjistit jakou měrou se angažují místní úřady. Jestli nechávají oblast sportu a tělesné výchovy volnost nebo kontrolují každý pohyb. Jak funguje jejich spolupráce se spolkovou sférou a sférou privátní. Pokusím se důkladně analyzovat celý systém řízení okolo sportu, vyzdvihnout klady a naopak vytknout zápory. Případně navrhnout možnosti jak systém zlepšit.

Aby se mi podařilo zjistit co nejvíce informací, tak jsem si stanovil dílčí úkoly, kterých bych chtěl dosáhnout:

1. Zjistit současnou roli města Znojma v oblasti podpory a zabezpečování tělesné výchovy a sportu.
2. Sepsat seznam sportovních aktivit v regionu nabízených privátní sférou.
3. Zjistit kompletní seznam sportovních klubů a tělovýchovných jednot, s počty členů a mládeže.
4. Návrhy a doporučení pro město Znojmo
 - ohledně sportovních zařízení
 - sportu pro děti a mládež
 - sportovních akcí
 - sportovního vyžití občanů města Znojma

3. Teoretická východiska

3.1. Sport

Na začátek je důležité definovat si co, že to vlastně sport je. Na světě existuje několik všemožných definicí slova sport. Způsob definování se měnil i v průběhu historie. Podle KRÁLÍKA (2001) se ze začátku objevovali spíše pravidla jakým způsobem charakterizovat hru, zde je nutné vzpomenout na Jana Amose Komenského a jeho sedm podmínek, které zajišťují, že hra je hrou.

3.1.1 Definice sportu

A tak první opravdová definice sportu se nachází v Grand Larousse Encyclopédique, vydané roku 1890. Zde je charakterizován sport jako „*velká série zábav, cvičení a prostého potěšení, která spotřebovává velmi značnou část času bohatých nebo zahálčivých lidí*“. Na dnešní poměry se jedná o usměvavou definici, ovšem dokazuje, že sport v 19.století nebyl celospolečenským jevem, ale zábavou pro úzký kruh společnosti. Ve 20.století se objevuje názor Littrého, který definuje sport jako „*veškerá tělesná cvičení, mající za účel rozvoj těla, někdy spojená se závoděním, jako jsou jezdecké dostihy, veslování, štvance, střelba, rybolov, lukostřelba, gymnastika, šerm, atletika, fotbal, cyklistika, plavání, lyžování, box atd*“. KRÁLÍK (2001) dále uvádí definici Quilleta, tvrdícího že sport jsou „*cvičení mající za účel rozvoj svalové síly, obratnosti, šikovnosti a odvahy, zvláště provozují-li se venku a jsou-li spojena s prvkem soutěžení*“. V 60. a 70. letech se objevuje V. Fiala, který definuje sport jako „*pohybovou hru, zábavu původně rekreačního charakteru, provozovanou na čerstvém vzduchu, nyní pohybovou činností jednak za účelem rekreačně zdravotním a výchovným,*

jednak vysloveně za účelem soutěžním, závodním. Tato činnost se vyznačuje snahou po nejvyšším tělesném výkonu a po vítězství nad sportovním soupeřem podle pevných mezinárodně platných pravidel a záznamů o výsledcích. Uskutečňuje se sportovním tréninkem. Pojem sportu se přenesl i na jiné nepohybové zábavné činnosti, charakterizované soupeřením a snahou po výkonu (šachy, rybaření apod)“. Jiný názor na to má J. Tilt, který sport chápe jako „*formu tělesné výchovy, jejímiž specifickými rysy jsou snaha po dosažení maximálního výkonu, specializace, soutěžení, závodění, trénink apod. Nelze však samotná cvičení pokládat za sport, stejně jako nelze gymnastická cvičení pokládat za gymnastiku“.* Širší pohled nabízí M. Choutka, který sport bere jako „*jednak aktivní činnosti sportovců, provádění určitých tělesných cvičení, ale také soutěžení; patří sem i významné sportovní podniky s charakterem kulturních událostí. Současně však do sportu počítáme i činnosti trenérů, rozhodčích, lékařů, funkcionářů a dalších pracovníků podílejících se na zajištění sportovní činnosti. Velmi významnou součástí sportu jsou diváci a patří sem také určité instituce, které organizují a řídí sportovní odvětví“.* Terminologická komise mezinárodního byra pro dokumentaci a informaci v oblasti tělesné kultury definovala sport jako „*specifickou soutěžní činnost v níž se intenzivně využívá formy tělesných cvičení k tomu, aby člověk či kolektiv dospěl k realizaci morfologických a psychických možností, konkretizovaných ve vysokém výkonu“.* KRÁLÍK (2001) ještě zmiňuje další definice, jako například N. J. Ponomarevovi dvě definice: *1. sport je společenská výchovná instituce, která má charakter herní tělesné činnosti spjaté se srovnáváním úrovně rozvoje fyzických i duševních schopností; 2. sport je výchovná, herní, soutěžní tělesná činnost člověka.* V 90. letech se objevuje definice, která tvrdí, že „*sport je specifickou, přísně organizovanou činností tělocvičného i jiného pohybového, technického či intelektuálního charakteru s dominující výkonovou motivací a z ní vyplývající užítkovosti, realizující se v dosahování absolutně či relativně maximálního výkonu v přesně vymezených a kontrolovaných podmínkách soutěže“.*

Jak je vidět tak se objevují různorodé názory a přístupy. Každý autor vyzdvihuje odlišné znaky sportu. Za to ve slovnících a encyklopediích se objevuje jistá podobnost pohledu na sport. KRÁLÍK (2001) vyzdvihuje, že slovníková a encyklopedická

literatura rozlišuje dvě od sebe navzájem dosti odlišné roviny sportu. V Slovníku cizích slov z roku 1971 je sport popsán takto: *1. souborné označení pro tělesná cvičení sloužící k posílení tělesné zdatnosti, prováděná metodicky, příp. i závodně, částečně pomocí zařízení a náradí, ve formě individuálních nebo kolektivních her; 2. v přeneseném významu činnost prováděnou pro osobní zábavu nebo ze záliby.* O pár let později objevuje obdobná definice: *1. zájmová činnost konaná k posílení kondice; zvláště v organizované formě, založená na soutěžení a snaze po nejlepším výkonu; 2. jiná činnost provozovaná pro zábavu (filatelie, fotografování, střelba,..).* Ve slovníku cizích slov z roku 1998 je sport opět definován ve dvou rovinách: *1. jako tělesná cvičení, pohybová činnost, hry prováděné zpravidla soutěživou formou a organizovaně; 2. jakákoliv jiná činnost provozovaná ze záliby a pro zábavu.* Ve Velkém slovníku naučném (2002) a Všeobecné encyklopedii (1999) se nachází shodná definice a ta tvrdí, že sport je *„rekreační fyzická aktivita tvořící složku volného času a životního stylu ve vrcholové podobě prováděná i jako profese“.*

V pozdější době se vedle těchto autorských pokusů o definici sportu začínají objevovat i legislativní pokusy o definici. Mezi prvními KRÁLÍK (2001) zmiňuje Sportovní manifest Mezinárodního výboru tělesné výchovy a sportu UNESCO, přijatý v Tokiu v roce 1964, ten definuje sport jako *„každou pohybovou (tělesnou) činnost herního charakteru, která získává podobu střetnutí se sebou samým nebo soutěžení s jinými. Jestliže tato činnost obsahuje střet s jinými, musí být provozována v duchu čestnosti a rytířskosti. Sport nemůže existovat bez principu fair play“.* Za speciální zmínku ještě stojí definice sportu z dalekého Japonska, kde v době příprav na Olympijské hry v Tokiu v roce 1964 byl vyhlášen Zákon o podpoře sportu z roku 1961 a v něm se píše toto: *„Sportem jsou v tomto zákoně nazývána atletická cvičení a tělesné pohyby (včetně kempingu a jiných cvičení v přírodě), které jsou vykonávány za účelem zdravého vývoje ducha i těla“.* Celou tuto část zakončím definicí z českého zákona číslo 115/2001 Sb. – Zákon o podpoře sportu: *„Pro účely tohoto zákona pojem sport představuje všechny formy tělesné činnosti, které prostřednictvím organizované i neorganizované účasti si kladou za cíl harmonický rozvoj tělesné i psychické kondice, upevňování zdraví a dosahování sportovních výkonů v soutěžích všech úrovní“.*

3.1.2 Historie sportu v ČR

Sport a tělesná výchova začala vykazovat znaky organizace už v 18. století. Kdy tereziánské a josefínské reformy vedly k uvolnění společenské a kulturní atmosféry v habsburské říši. Zavedla se povinná školní docházka a ve školních řádech se neopomínal ani tělesná cvičení. Roku 1820 vznikla v Praze vojenská plovárna, která je považována za vůbec první takové zařízení v Evropě. Důležitým jménem se v roce 1848 stal Jan Malypetr, ten založil tělocvičný ústav v Panské ulici v Praze. Po pádu Bachova absolutismu docházelo k uvolnění útlaku a vznikalo mnoho spolků, které mělo národnostní charakter. 16. února 1862 v tělocvičně Jana Malypetra se konala schůze a ne té se ustanovil nový spolek Tělocvičná jednota Pražská. Tím vznikl Sokol a s tím je spojeno hlavně jedno jméno a to Miroslav Tyrš. V roce 1869 vzniká první ženský tělovýchovný spolek, jmenoval se Spolek paní a dívek pražských. V roce 1889 se povedlo vytvořit sjednocující organizaci pro všechny jednoty sokolského hnutí, byla založena Česká obec sokolská. Za zmínku z té doby ještě stojí vznik katolické tělovýchovné organizace Orel a Svazu dělnických tělocvičných jednot. Na přelomu 19. a 20. století musíme zmínit ještě jméno Josefa Rössler-Ořovský, který stál za vznikem hned několika sportovních odvětví u nás a také u založení několika sportovních organizací. Roku 1891 vzniknul první lehkooatletický klub AC Praha (později AC Sparta). Jak tvrdí KÓSSL (2006) tak na další vývoj českého sportu mělo velký vliv obnovení olympijských her. Členem MOV se stal i PhDr. Jiří Guth-Jarkovský. Na přelomu století vzniknul Český olympijský výbor a ten zajistil českou účast na všech olympijských hrách do 1. světové války, kromě prvních her v roce 1904.

V 1918 se vytvářejí státní úřady pro vzniklou Československou republiku a sport a tělesná výchova spadala pod Ministerstvo veřejného zdravotnictví a tělesné výchovy. Český olympijský výbor se přejmenoval na Československý olympijský výbor. Stejnou změnou prošla i Česká sportovní obec. Vznikají nové sportovní svazy. Profesionalismus se objevuje zatím jenom u prvoligového fotbalu, jednoho tenisty a u pár boxerů a zápasníků. Došlo k výstavbě atletického stadionu na Strahově. Čeští sportovci dosahovali výborných výsledků v kanoistice, hokeji, fotbale, stolním tenise, zápase,

atletice a vzpírání. Na olympijských hrách v Paříži v roce 1924 získal první zlatou olympijskou medaili pro Československou republiku Šupčík ve šplhu.

Za okupace a 2.světové války byly všechny organizace rozpuštěny, ale stejně se sportovní a tělovýchovné jednoty hodně činily v domácím odboji. Období po válce nazývá KŐSSL (2006) jako obdobím ve vývoji československé tělesné kultury, které je charakteristické především hledáním a častým měněním organizační struktury, prosazováním často odlišných názorů a postojů jednotlivých tělovýchovných a sportovních organizací, politickými střety a následným podřízením československé tělesné kultury politice a ideologii KSČ a v globálu politice SSSR. Československý sport se zvedal z válečného odtržení od světa, byly obnoveny domácí soutěže a reprezentanti dosahovali opět úspěchů na mezinárodní scéně. V roce 1956 byl zrušen systém přímého státního řízení tělesné výchovy a sportu a byl přijat důležitý zákon č. 60 Sb. O organizaci tělesné výchovy, ten s menšími obměnami a opravami platil až do roku 1989. Zákon dal klíčovou úlohu nově ustanovené organizaci – Československému svazu tělesné výchovy. Konec 60. let přinesl hlubokou krizi komunistického režimu. Jeho protagonisté už nebyli schopni potlačovat stále otevřenější kritiku a projevy nesouhlasu veřejnosti. Celospolečenský kvas vyústil v široké personální změny ve vedení KSČ a státu na počátku roku 1968. Nové vedení KSČ vyhlásilo akční program a Československo začalo směřovat k všeobecné liberalizaci a demokratizaci, i když stále v rámci doktríny o vedoucí úloze KSČ. Obrodný proces zasáhl i tělovýchovné hnutí. O obnovení činnosti začal usilovat zejména Sokol a některé další po roce 1948 násilně zrušené tělovýchovné, sportovní, turistické a mládežnické organizace.“ (KŐSSL, 2006) Ovšem jak víme, tak to vše bylo zastavené vpádem SSSR a států Varšavského paktu 21.8.1968. Byl zřízen státní orgán pro sport a tělesnou výchovu – Ministerstvo mládeže a sportu. Byly zrušeny obnovující se organizace typu Junák, Sokol, Orel a další. KŐSSL (2006) ovšem přesto vidí i pár pozitiv a to především v rozvoji masové tělesné kultury a sportu, byly pořádány ideologizované spartakiády, které ovšem po odborné stránce dosáhly v mnoha směrech vysoké úrovně. Dalšími prvky pro rozvoj masové tělesné kultury a sportu byly odznaky zdatnosti, pionýrská liga, hnutí Pohybem ke zdraví a další.

Po 17. listopadu 1989 začala demokratizace československého sportu a tělesné výchovy. Od ČSTV se osamostatnil ČOV, obnovila se Česká obec sokolská a postupně vznikaly další organizace. Po rozdělení Československa na dva samostatné státy, uznává MOV Český olympijský výbor a čeští reprezentanti se tak mohli zúčastnit OH 1994 v Lillehammeru. Tělesná výchova a sport ustálila strukturu řízení pod hlavičkou Ministerstva školství, mládeže a tělovýchovy. Důležitými organizacemi se staly: ČOV, ČSTV, ČOS, Asociace sportu pro všechny, Orel, Sdružení technických sportů, Asociace tělovýchovných jednot, jednotlivé sportovní svazy a řady dalších.

3.2 Veřejná správa

Samotný pojem správa lze vysvětlit jako záměrnou činnost nebo soubor činností, které sledují dosažení určitého cíle. Tedy řídicí orgány správy si stanovují prostředky, díky kterým dosáhnou cílů, které si stanovily. Správa může být organizována na dvou úrovních. První je soukromá správa a druhou je správa veřejná. Obě dvě mají shodné poslání a úkoly. Zajistit, udržet a pokusit se dále rozvíjet stav, který je považován za žádoucí a chtěný. Rozdíl mezi nimi je v tom, v jakém zájmu je správa prováděna.

Veřejnou správou je poskytování správních činností souvisejících s poskytováním veřejných služeb a se správou na ústřední i místní úrovni. Hraje velice důležitou roli v životě každého občana. Navíc každý občan může ovlivňovat činnost veřejné správy, a to díky volbám. Ať už se bude účastnit pasivně nebo aktivně. V moderním světě, tedy v demokratické společnosti se zaběhnul systém organizování veřejné správy, která má dvě větve. Tou první je státní správa a tou druhou samospráva.

Státní správa je zařizována státem a jím stanovenými a zřizovanými orgány státní správy, jako jsou ministerstva a ostatní orgány státní správy (např. Český

statistický úřad, Úřad pro ochranu hospodářské soutěže, Národní bezpečnostní úřad, Úřad vlády České republiky, Český telekomunikační úřad a další).

Samospráva je považována za způsob řízení určitého celku (subjektu) takovým způsobem, kdy daný subjekt alespoň o některých svých záležitostech rozhoduje sám, tedy „spravuje se sám“. Samosprávu můžeme rozdělit na dva typy. Územní samosprávu a zájmovou samosprávu. Územní funguje na prostorově vymezeném funkčním celku, který má právem povoleno rozhodovat o svých záležitostech. V České republice jsou zákonem dány základní územní samosprávné celky, a to obce (zákon č. 128/2000 Sb.). A navíc jsou ještě vyšší územní samosprávné celky, kterými jsou kraje (zákon č. 129/2000 Sb.). Právo na samosprávné rozhodování o vlastních věcech může být svěřeno i subjektům, které spojuje určitý společný zájem. Příkladem pro Českou republiku je Česká advokátní komora, Česká lékařská komora, Česká stomatologická komora a další. Za zájmovou samosprávu je potřeba považovat i školní samosprávu.

3.3 Zákon o obcích

Nyní když víme, že obec je základní samosprávný celek, tak je potřeba si říci, jak zákon definuje obci a jaké práva a povinnosti jí dává. To vše nám říká zákon č. 128/2000 Sb.

Na začátek tento zákon jasně definuje, že obec je vymezena svojí hranicí. Obec je veřejnoprávní korporace, která má vlastní majetek, a tak vstupuje do právních vztahů svým jménem, na vlastní nebezpečí. Obec je povinna spravovat své záležitosti samostatně, ovšem státní orgány a orgány krajů mohou zasahovat, ale jen vyžaduje-li to ochrana zákona, a jen způsobem, kterým zákon stanoví. Ihned v §2 je napsáno: „Obec pečuje o všestranný rozvoj svého území a o potřeby svých občanů; při plnění svých

úkolů chrání též veřejný zájem.“ Obec může stanovovat povinnosti nezbytné k udržení veřejného pořádku pro pořádání, průběh a ukončení veřejnosti přístupných sportovních a kulturních podniků, včetně tanečních zábav a diskoték, stanovením závazných podmínek. Zastupitelstvo obce rozhoduje o poskytování dotací (=poskytnutí finančních prostředků z veřejných prostředků bez přesného účelu použití) nad 50 000 Kč občanským sdružením, humanitárním organizacím a jiným fyzickým nebo právnickým osobám působícím v oblasti mládeže, tělovýchovy a sportu, sociálních služeb, podpory rodin, požární ochrany, kultury, vzdělávání a vědy, zdravotnictví, protidrogových aktivit, prevence kriminality a ochrany životního prostředí.

3.4 Zákon o krajích

Vyšším samosprávním celem je kraj, jeho činnost, práva a povinnosti jsou definována v zákonu č. 129/2000 Sb.

Kraj je zde definován jako územním společenstvím občanů, které má právo na samosprávu. Stejně jako obci i kraj je veřejnoprávní korporace s vlastním majetkem a vlastními příjmy vymezenými zákonem. I do záležitostí kraje mohou vstupovat státní orgány, ale jen vyžaduje-li to ochrana zákona, a jen způsobem, který stanoví zákon. Kraj je samostatně spravován zastupitelstvem kraje. Za další orgány kraje je nutné zmínit radu kraje, hejtmana kraje, krajský úřad a též zákonem zřízený zvláštní orgán kraje. Co se sportu týká, tak zastupitelstvo kraje rozhoduje o poskytování dotací nad 200 000 Kč jedné právnické nebo fyzické osobě v kalendářním roce, působící v oblasti tělesné výchovy a sportu, ale i v oblasti sociálních služeb, podpory rodin, požární ochrany, kultury, vzdělávání a vědy, zdravotnictví, protidrogových aktivit, prevence kriminality, ochrany zvířat a životního prostředí. O dotacích nepřevyšujících 200 000 Kč rozhoduje rada kraje. Zastupitelstvo může zřídit jako své kontrolní orgány výbory. Výbory plní úkoly, kterými je pověřil zastupitelstvo. Mívají vždy lichý počet členů a

scházejí se podle potřeby. Zastupitelstvo zřizuje vždy výbor finanční, výbor kontrolní a výbor pro výchovu, vzdělávání a zaměstnanost. Nás bude hlavně zajímat výbor pro výchovu, vzdělávání a zaměstnanost. Ten se kromě návrhů na zkvalitnění péče poskytované školami a školskými zařízeními, vyjadřuje i k záměrům na poskytování dotací v oblasti mládeže, tělovýchovy a sportu.

3.5 Řízení sportu

Z hlediska rozložení úkolů v řízení sportu a tělesné výchovy existují tři sféry, které se svým specifickým způsobem podílí na organizování sportovní činnosti v regionu. Je to sféra spolková, privátní a v neposlední řadě i státní orgány a veřejná správa.

3.5.1 Spolková sféra

Do spolkové sféry patří sportovní kluby (dále SK) a tělovýchovné jednoty (dále TJ) a svazy pod jejichž hlavičkou se právě tyto kluby organizují. V českém sportovním prostředí existuje dobrovolné seskupení 11 největších a zastřešujících sportovních svazů a spolků, nazývá se Všesportovní kolegium ČR. Toto kolegium nemá žádnou právní subjektivitu a patří do něj Asociaci tělovýchovných jednot a sportovních klubů ČR (ATJSK), Asociaci školních sportovních klubů (AŠSK ČR), Autoklub ČR (AČR), Českou asociaci Sport pro všechny (ČASPV), Českou obec sokolskou (Sokol), Český olympijský výbor (ČOV), Český střelecký svaz (ČSS), Český svaz tělesné výchovy (ČSTV), Klub českých turistů (KČT), Orel a Sdružení sportovních svazů České republiky.

Kolegium vzniklo v roce 1994 z důvodu nutnosti sjednotit názory a požadavky sportovního prostředí směrem k státní moci výkonné a zákonodárné. „Zastupuje tedy zájmy více jak 2 mil. registrovaných sportujících občanů všech věkových kategorií, sdružených v cca 20 tis. občanských sdružení. V žádném případě neobhajuje zájmy obchodních společností, provozujících sport jako komerční záležitost, jako např. Sparta, Slavie apod., ale snaží se obhajovat a prosazovat zájmy malých a neziskových tělovýchovných jednot a sportovních klubů, které provozují veřejně prospěšnou činnost především svou prací s dětmi a mládeží“.(www.vsesportovnikolegiumcr.cz)

Jedním z členů je **Český svaz tělesné výchovy**, ten „sdružuje sportovní, tělovýchovné a turistické svazy s celostátní působností, dále tělovýchovné jednoty a sportovní kluby i jejich sdružení, jsou-li ustavena jako občanská sdružení podle zákona o sdružování občanů č.83/1990 Sb“. (www.cstv.cz) Hlavním posláním ČSTV je podporovat tělesnou výchovu, sport a turistiku. A samozřejmě také sportovní reprezentaci a přípravu na ní. Snaží se zastupovat a chránit zájmy sdružených subjektů. V současné době je v ČSTV v řádném či přidruženém členství 86 sportovních svazů a 8595 tělovýchovných jednot a sportovních klubů. ČSTV vykonává svoji činnost skrz regionální sportovní organizace sdružené v ČSTV (např. v Praze je to Pražská tělovýchovná unie). Valná hromada je nejvyšším orgánem ČSTV a je tvořena sborem zástupců svazů a sborem zástupců TJ a SK.

Dalším důležitým členem Vsesportovního kolegia je **Český olympijský výbor**, ten je jediné občanské sdružení v České republice, které je oprávněné v ČR řídit olympijské hnutí. ČOV šíří olympijskou myšlenku, podporuje rozvoj sportu v ČR a spolupracuje s MOV. Posláním a povinností ČOV je zastupování a zajištění účasti ČR na olympijských hrách. Jeho činnost a stanovy vychází z Olympijské charty.

Česká obec sokolská je nejstarší tělovýchovná organizace v České republice. Hlavním posláním bylo už od začátku zajišťovat všestranný rozvoj člověka po stránce

fyzické i psychické. Již přes 100 let se zabývá tím, co dnes je nazýváno „sportem pro všechny“. „Nejvyšším orgánem ČOS je sjezd ČOS, který se koná jednou za tři roky. Dvakrát do roka zasedá výbor ČOS, který schvaluje zásadní materiály.“(www.sokol-cos.cz)

„Asociace školních sportovních klubů České republiky je sportovním a tělovýchovným občanským sdružením, které bylo založeno na podzim roku 1992. V současné době působí již ve všech okresech České republiky a sdružuje více než 250.000 žáků základních a studentů středních škol.“(www.ftvs.cuni.cz/assk) Posláním je vytvářet u studentů a žáků kladný vztah ke sportu, podněcovat u nich pohybovou aktivitu v době mimo vyučování, poskytovat tak alternativu pro strávení volného času a přispívat k prevenci kriminality a zneužívání návykových látek.

Česká asociace sportu pro všechny navazuje na tradiční snahu přiblížit sport co největšímu množství lidí. Snaží se využívat takové pohybové aktivity, které jsou přiměřeně náročné jak pro mladý organismus, tak i pro starší cvičence. Proto nabízí pohybové aktivity jako je všeobecná gymnastika, aerobik, jóga, Tai-tchi, step, pobyt v přírodě, taneční sport a další.

Poslední člene kolegia, kterého zmíním je Sdružení sportovních svazů České republiky, ten sdružuje 16 samostatných sportovních svazů, které nejsou v ČSTV. Ty to svazy mají v současné době něco přes 280 000 členů. Mezi členské svazy patří například Aeroklub ČR, Český svaz biatlonu, Český kynologický svaz, Ústřední automotoklub ČR a další.

3.5.2 Privátní sféra

Po spolkové sféře zmíním sféru privátní. Po pádu komunismu a rozdělení Československa dochází k velkému rozmachu soukromého podnikání a právě to je základem privátní sféry ve sportu. Typickým případem jsou fitness centra, která mohou být zaměřena na posilování, aerobic a jiné druhy cvičení. V poslední době se velké oblibě dostává wellness centrům. Hodně oblíbeným doplňkem jsou solária. Privátní sféra se především zaměřuje na poskytování sportovních služeb. Navíc tato sféra pomohla rozšířit do společnosti sportovní odvětví, která byla dříve nedostupná či málo provozovaná. Příkladem může být bowling, squash, ricochet, golf, lezení na umělých stěnách a další. Dále tento sektor zajišťuje různé druhy masáží a saunování. Dále sem patří různé půjčovny sportovního vybavení a výcviková centra.

Privátní sféra je hodně důležitým článkem ve sportovní oblasti, sice má trochu jiné úmysly než zbylé dvě sféry, ale i přesto poskytuje spoustu příležitosti pro sportovní využití. V privátní sféře je povětšinou hlavním cílem zisk a ne jako u spolkové sféry „sport pro všechny“.

3.5.3 Státní orgány a veřejná správa

A jako třetí článek musím zmínit státní orgány a veřejnou správu. V základním článku Ústavy České republiky je napsáno: „Lid je zdrojem veškeré státní moci, vykonává ji prostřednictvím orgánů moc zákonodárné, výkonné a soudní“.

Zákonodárná moc tedy náleží Parlamentu, ten je tvořen dvěma komorami, Poslaneckou sněmovnou a Senátem. Poslanecká sněmovna zřizuje 18 výborů, každý se zabývá svým specifickým oborem. Poslanecká sněmovna má výbor hospodářský,

kontrolní, mandátový a imunitní, organizační, petiční, rozpočtový, ústavně právní, volební, zahraniční, zemědělský, výbor pro bezpečnost, pro evropské záležitosti, pro obranu, pro sociální politiku, pro veřejnou správu a regionální rozvoj, pro zdravotnictví, pro životní prostředí a pro vědu, vzdělání, kulturu, mládež a tělovýchovu. „Výbory projednávají věci, které jim přikáže Sněmovna, a věci, na jejichž projednávání se usnese. Posuzují a projednávají příslušné návrhy zákonů a mezinárodních smluv, které mohou podat poslanci, skupina poslanců, Senát, vláda nebo zastupitelstvo vyššího územního samosprávného celku. Poslanci, kteří nejsou členy výboru, mají na schůzi výboru poradní hlas. Mohou se k projednávané věci vyjádřit a podávat návrhy, nemohou však hlasovat. Každý výbor může řídit pro řešení určité otázky nebo souboru otázek podvýbor. Členem podvýboru může být jen poslanec“. (SLEPIČKOVÁ, 2000) Záležitostmi ohledně sportu a tělesné výchovy se tedy zabývá už zmíněný Výbor pro vědu, vzdělání, kulturu, mládež a tělovýchovu. Ten má pět stálých podvýborů, pro heraldiku a vexilologii, pro kulturu a mediální legislativu, pro školství, pro mládež a sport a pro vědu a vysoké školy. Podvýbor pro mládež a sport je nakonec ten kdo má v kompetenci sport a tělovýchovu, předsedou je bývalý skokan na lyžích Pavel Ploc. Senát jako druhá komora Parlamentu nemá žádný výbor či komisi, která by byla zaměřena na sport a tělovýchovu.

Výkonnou moc v ČR představuje prezident, vláda, ministerstva a jiné správní úřady a orgány samosprávy. Jedním z ministerstev je i Ministerstvo školství, mládeže a tělovýchovy. „MŠMT patří mezi ústřední orgány státní správy, v jejichž čele stojí člen(ka) vlády ČR. Působnost Ministerstva školství, mládeže a tělovýchovy vymezuje zákon č. 2/1969 Sb., o zřízení ministerstev a jiných ústředních orgánů státní správy ČR v aktuálním znění. V § 7, který je Ministerstvu školství, mládeže a tělovýchovy věnován, zákon č. 2/1969 Sb. uvádí: Ministerstvo školství, mládeže a tělovýchovy je ústředním orgánem státní správy pro předškolní zařízení, školská zařízení, základní školy, střední školy a vysoké školy, pro vědní politiku, výzkum a vývoj, včetně mezinárodní spolupráce v této oblasti, a pro vědecké hodnosti, pro státní péči o děti, mládež, tělesnou výchovu, sport, turistiku a sportovní reprezentaci státu.“ (www.msmt.cz) Tělovýchova a sport patří ve struktuře Ministerstva školství, mládeže a

tělovýchovy do skupiny 5. Ve které je takzvaný odbor sportu. „Stěžejním úkolem bude strategie zmíněných oblastí, to je zpracování a uplatnění státních směrů v oblasti mládeže, tělovýchovy a sportu.“ (SLEPIČKOVÁ, 2000)

Vláda má tedy za úkol, za pomoci různých výborů a komisí, vytvořit vhodnou legislativu, aby byl umožněn správný rozvoj sportovní politiky. A obce mají poté za úkol tuto politiku realizovat. V ČR se úroveň podpory sportu a tělesné výchovy v různých oblastech a regionech velice liší. V podstatě jsou rozhodujícím faktorem zájmy a postoje zvolených zastupitelů ke sportu. Sport a tělovýchova spadá na městském úřadu do kompetence různých odborů, výborů a komisí, které jsou zaměřeny na sport a tělesnou výchovu.

3.6 Národní program rozvoje sportu pro všechny

„Stát se tímto dokumentem přihlašuje k zodpovědnosti za vytváření podmínek pro pohybovou činnost občanů jako jednoho z prostředků zdravotní prevence a účelného využití volného času.“ (SLEPIČKOVÁ, 2000)

Cílem programu, který je ze dne 5.ledna 2000 a má číslo 17, je snaha o zlepšení prostředí, tak aby co nejvíce umožňovalo celoživotní aktivní využívání všemožných forem sportu pro všechny, pokud možno pro co největší počet občanů. „Vzhledem ke zdravotně preventivní funkci sportu pro všechny i jeho sociálnímu a ekonomickému významu, ke kterému se váže i pracovní schopnost a výkonnost každého člena společnosti, se však stát nemůže vzdát své spoluzodpovědnosti za vytváření podmínek pro jeho provádění.“ (www.msmt.cz) A tak si stát k dosažení takzvaného „sportu pro všechny“ sepsal tři základní okruhy problémů:

- snažit se postupně změnit orientaci hodnot občanů
- podporovat rozvoj materiálně technické základny

- systematicky rozšiřovat nabídky sportovních a tělovýchovných programů diferencovaných pro různé skupiny populace

Stát má podle programu k dispozici ústřední orgány státní správy a orgány samosprávy, školy a školská zařízení a podporu občanských sdružení v tělovýchově k tomu, aby mohl realizovat přijatou koncepci.

Co se týče změny hodnotové orientace občanů, tak hlavním úkolem zde je snaha o podrobné vysvětlení pravidelného sportovního vyžití na zdraví člověka. Snaha o co největší propagaci zdravého životního stylu. Pokusit se zdraví posunout na žebříčku hodnot výše.

Lidé jsou pohodlní a nejráději chodí sportovat do okolí svého bydliště, když takovou příležitost nemají, tak jich většina sportovat nejde. A tak je důležité zajistit, že každý občan má tu možnost sportovního vyžití v okolí svého bydliště. Jenomže mít budovu ještě neznamená vše. Provoz a údržba sportovních a tělovýchovných zařízení je v převážné míře zajišťována občanskými sdruženími v tělovýchově a sportu. Velká část těchto zařízení je zastaralá a nevytváří dostatečně motivující prostředí pro sportovní aktivity, ale situace se díky snaze státu a různým občanským sdružením rapidně mění. Národní program rozvoje sportu pro všechny navrhuje opatření, která je třeba provést. A ty opatření podle pohledu kolem sebe fungují. Postupem času se modernizují tělovýchovná a sportovní zařízení a systematicky se staví nové sportoviště, která jsou univerzálního rázu.

Situaci ohledně sportu pro všechny je důležité řešit už od školních let, zde se nejlépe utvoří jistý vztah ke sportu. U mládeže je doporučených 8-10 hodin tělovýchovy a sportu týdně. To se snaží zajistit školy se svými 2-3 hodinami základní tělesné výchovy týdně, dalším nástrojem jsou volnočasové sportovní aktivity, různé školní sportovní kluby a další. Ovšem školy nezvládnou vše, jsou to občanská sdružení, která

hrají také velkou roli. Problémem tu jsou ovšem finance, jelikož tyto sdružení pracují na dobrovolnické úrovni a získat sponzora je téměř nemožné. Spousta sdružení nemá vlastní sportoviště a tak si ho musejí pronajímat, tím se jim zvedají náklady, ale přitom si zvednout cenu kurzů, vstupného nebo členských příspěvků dovést nemohou. Jedinou možností je snažit se získat co nejvíce peněz v rámci veřejně prospěšných programů či podporovat zakládání sportovních subjektů při školách. Vhodným doplňkem jsou také komerční centra, všemožné fitness centra, squashe a další. Tyto sportovní centra zažívají boom a lidé je čím dál tím častěji navštěvují. Je důležité, aby stát a regiony podmiňoval podnikatelskou činnost v tomto oboru a zajišťovali, tak další rozvoj sportu pro všechny.

Dalším problémem je, že velká část populace chce dělat nějakou sportovní činnost, ale pouze neorganizovanou. Sice je to nepravidelná činnost, ale nemůže se podceňovat, jelikož při stávajících kapacitách v tělovýchovných zařízeních nelze v oblasti sportu pro všechny zajistit optimální frekvenci přiměřené intenzivní zátěže, která je 3x-4x týdně, pouze pomocí organizovaných forem, ale jen jejich kombinací s částečně organizovanými a neorganizovanými aktivitami. A tak by měla být snaha o výstavbu nových, rekonstrukci a údržbu starých zařízení pro neorganizované formy sportu pro všechny. Jako jsou běžecké a cyklistické stezky, otevřená hřiště, lyžařské běžecké tratě a další.

„Přijetím Národního programu rozvoje sportu pro všechny se v České republice postupně vytvářejí podmínky pro novou orientaci dětí, mládeže a dospělých ve prospěch aktivního životního stylu. K plnění tohoto záměru je vedle podpory státu a jeho orgánů nezbytné zvýšení zainteresovanosti obecních a městských zastupitelstev při koncepci a realizaci komunální politiky v oblasti sportu pro všechny tak.“(www.msmt.cz)

3.7 Zákon o podpoře sportu

Tímto zákonem vyvrcholily snahy hledání správného systematického přístupu k problematice sportu a tělesné výchovy. Vše začalo v roce 1999, kdy se projednávala Koncepce státní politiky v tělovýchově a sportu, poté Zásady komplexního zabezpečení státní sportovní reprezentace a již zmiňovaný Národní program rozvoje sportu pro všechny.

„Zákon č. 115/2001 Sb., ze dne 28.února 2001, vymezuje postavení sportu ve společnosti jako veřejně prospěšné činnosti a stanoví úkoly ministerstev, jiných správních úřadů a působnost územních samosprávných celků při podpoře sportu.“
(www.msmt.cz)

Zákon přiřazuje Ministerstvu školství mládeže a tělovýchovy v § 3 povinnost vypracovat návrh koncepce státní politiky ve sportu, koordinovat uskutečňování vládou schválené koncepce, zabezpečovat finanční podporu sportu ze státního rozpočtu, vytvářet podmínky pro státní sportovní reprezentaci, pro přípravu sportovních talentů, pro rozvoj sportu pro všechny a sport zdravotně postižených občanů. Dále mají za úkol vydávat antidopingový program a organizovat a kontrolovat jeho uskutečňování, rozhodovat o akreditaci a zřizovat a spravovat činnost rezortních center.

Dále udává povinnost ministerstvu obrany a ministerstvu vnitra vytvářet podmínky pro rozvoj sportu, pro přípravu státní sportovní reprezentace a zřizovat rezortní sportovní centra. Ministerstvo zdravotnictví má na starost organizovat zdravotní péči o státní sportovní reprezentanty a sportovní talenty. Dále je úkolem zřizovat laboratoř dopingové kontroly a zabezpečovat její činnost v rozsahu, který stanovuje MOV.

Kraje by se podle tohoto zákona měly starat o finanční podporu sportu ze svého rozpočtu, provozovat a udržovat sportovní zařízení, samozřejmě zabezpečovat rozvoj sportu pro všechny a starat se o sportovní talenty a jejich přípravu.

Obce jsou na tom podobně jako kraje, i zde hraje důležitou roli financování sportu ze svého rozpočtu, výstavba a údržba sportovních zařízení a poskytování je pro sportovní činnost svým občanům. A tím se tak snažit zabezpečit rozvoj sportu pro všechny.

4. Metodologická východiska

4.1 Marketingový výzkum

„Marketingový výzkum je systematické plánování, shromažďování, analyzování, hlášení údajů a zjištění jejich důležitosti pro specifickou marketingovou situaci, před níž se ocitla firma“ KOTLER (2007). To je jenom jedna z velké řádky definic marketingového výzkumu, které se objevují v odborné literatuře. O marketingovém výzkumu se dá říct, že je postaven na shromažďování, analýze a interpretaci dat, které podnik potřebuje k provoznímu rozhodnutí.

Každý výzkum se skládá ze dvou částí – z přípravy a realizace. V těchto dvou částech se realizuje několik za sebou jdoucích kroků, které vytváří takzvaný **proces marketingového výzkumu**. BLAŽKOVÁ (2002) rozlišuje tyto fáze procesu:

- formulace problému, stanovení cíle výzkumu
- specifikace potřebných informací
- určení zdrojů informací – primární nebo sekundární
- určení metod sběru informací
- vypracování projektu výzkumu – určení cílové skupiny, způsobu získávání dat, časového rozvrhu apod.
- tvorba rámce získávání dat – tvorba dotazníku, ankety apod.
- získávání dat
- zpracování a vyhodnocení dat
- interpretace výsledků
- výzkumná zpráva

Proces marketingového výzkumu se v praxi upravuje podle potřeb podniku či podle charakteru zkoumaného problému.

jsou kladeny vysoké nároky, protože jeho chování vůči respondentovi může zkreslit výsledky výzkumu. **Telefonické dotazování** má hlavní výhodu v rychlosti, s kterou dochází ke kontaktu s velkým počtem respondentů. Ve společnosti je ovšem vytvořen jistý blok a předsudek vůči telefonickému dotazování, což znesnadňuje výzkum. Velice často je používána metoda **písemného dotazníku**, která dává respondentovi čas na rozmyšlenou, ovšem návratnost dotazníku je velice nízká. **Elektronické** dotazování využívá umístěných dotazníků na webových stránkách či v pop-up oknech (=nově se otevírající okna internetového prohlížeče při vstupu na určitou stránku). Zpracování těchto dat je velice rychlé a nenákladné.

Kvalitativní výzkum využívá tyto metody a techniky:

- hloubkové interview
- skupinové rozhovory
- panel
- pozorování
- projekt
- experiment

Hloubkové interview využívá služeb odborníka na zkoumanou tematiku, který sděluje svůj náhled na problém, kterým se zabývá výzkum. **Skupinové rozhovory** jsou vedeny moderátorem, který klade otázky a motivuje skupinu k odpovědím. **Panelová šetření** jsou založena na výběrovém vzorku jednotky (domácnosti, prodejny, atd.), která opakovaně poskytuje určité informace (o nákupech, o provozu, atd.). **Metody pozorování** spočívají v záměrném sledování chování a reakcí. Tyto reakce jsou zaznamenávány a později vyhodnocovány. **Projektové techniky** se používají v případech, kdy respondent není ochoten, či schopen, reagovat na přímé otázky. Respondentovi se předkládá mnohoznačný podnět, který má pouze okomentovat. Patří sem například test přiřazování barev, test doplňování vět, test dokončování příběhů, hraní rolí a další. Podstatou **experimentu** je sledování změn v kontrolovaných podmínkách závisle proměnné vyvolané nezávisle proměnnou.

4.2 Interview

Rozhovor tazatele pouze s jedním respondentem. V konkrétních situacích může podle FORETA (2003) probíhat rozhovor dvěma způsoby, buďto jako standardizovaný nebo jako volný nestruturovaný rozhovor.

Standardizovaný rozhovor má dopředu připravené otázky a jejich pořadí, které musí tazatel dodržet. Klade se důraz též na formulaci otázek. Nestruturovaný rozhovor je také dopředu připravován, ale je veden tak, aby se co nejvíce přiblížil volnému rozhovoru. Takovýto rozhovor může být buďto neřízený, tedy s co nejmenším vstupováním a usměrňováním ze strany tazatele, nebo řízený, kdy se tazatel snaží usměrnit respondenta a zabránit odbočování od tématu.

4.3 SWOT analýza

SWOT analýza podle HORÁKOVÉ (2003) „slouží k základní identifikaci současného stavu podniku – sumarizuje základní faktory působící na efektivnost marketingových aktivit a ovlivňující dosažení vytyčených cílů. Tvoří logický rámec vedoucí ke konkrétnímu systematickému zkoumání vnitřních předností a slabín, vnějších příležitostí a ohrožení i k vyslovení základních strategických alternativ, o kterých může podnik uvažovat.“ SWOT analýza se tak skládá ze čtyř částí – silných stránek (strenghts), slabých stránek (weeknesses), příležitostí (opportunities) a hrozeb (threats).

Jak uvádí HORÁKOVÁ (2003), tak **silné a slabé stránky** se vztahují k vnitřní situaci podniku. Na základě analýzy vnitřních podmínek lze identifikovat faktory, které mohou být významné pro budoucí úspěchy či nezdary. Silné stránky jsou pozitivní

faktory, které přispívají k úspěšné činnosti. A proti tomu slabé stránky jsou omezení a nedostatky, které brání plnému a efektivnímu výkonu.

Příležitosti a hrozby, které vyplývají z vnějšího prostředí, se neohlízejí na postavení a problémy podniku. HORÁKOVÁ (2003) dále vyzdvihuje „*hlavní obtížnost při identifikaci a hodnocení příležitostí a ohrožení je skutečnost, že je podnik nemůže (nebo pouze velmi výjimečně může) svými aktivitami ovlivnit. Je ale schopen je vytipovat, zhodnotit a zaujmout stanovisko k maximálnímu využití, odvrácení, omezení, zeslabení anebo alespoň ke zmírnění jejich důsledků.*“

Tabulka č.1 – Ukázka SWOT tabulky

	S – silné stránky	W – slabé stránky
O - příležitosti	SO	WO
T - hrozby	ST	WT

5. Analýza současné situace v regionu

5.1. Specifika města Znojma a přilehlých oblastí

Město Znojmo a přilehlé okolí je velice charakteristickým regionem. Chování občanů je zde ovlivňováno hned několika faktory, které kromě jiných zasahují i do oblasti sportu. Všechny tři sféry (samospráva, spolková sféra a privátní) musí tyto charakteristické faktory pozorovat a pokusit se jich využít nebo je potlačit ve prospěch vytvoření prostředí, ve kterém je sport opravdu pro všechny.

Mezi tyto faktory patří **geografická poloha**. V okolí města Znojma se nevyskytují další větší města. Brno, Jihlava i Břeclav jsou města vzdálena nejméně 70 kilometrů od Znojma. Město je navíc položeno pod úrovní průměrné nadmořské výšky České republiky, která je 430 metrů nad mořem a tak je zde **teplejší podnebí**. K tomu lze připočít rovinatou krajinu a máme další faktor, **zemědělství**. Znojmo je známo především ovocnářstvím, vinařstvím a pěstováním okurek. Dalším důležitým prvkem je řeka Dyje. Nedaleko Znojma se nachází **Vranovská přehrada**, která je oblíbeným rekreačním místem pro místní občany. Navíc na Znojemsku je velice oblíbené chatařství a tak velká část místních občanů vlastní chatu na „Vranově“. Posledním, ale neméně důležitým faktorem je **blízkost hranic s Rakouskem**. Znojmo, i při pohledu do minulosti, bylo a je hodně ovlivněno rakouskou kulturou. Znojemští obyvatelé nacházejí své pracovní uplatnění v přilehlých rakouských městech. Toto vše dotváří specifické znojenské prostředí, ve kterém se subjekty zabývající se sportem musí pohybovat.

5.2. Řízení sportu Městským úřadem

Město Znojmo jako samosprávný celek je řízen Městským úřadem. V jeho čele stojí **starosta města Znojma** (viz Příloha 1). Ten je ze své činnosti odpovědný **zastupitelstvu města**, které je nejvyšším orgánem města Znojma. Zastupitelstvu je vyhrazeno schvalovat program rozvoje města, rozpočet města a rozpočtová opatření. Zastupitelstvu města odpovídá **Rada města Znojma**. Ta je výkonným orgánem města Znojma v oblasti samostatné působnosti. Členem Rady města je i starosta. Hlavním úkolem Rady je zabezpečit hospodaření města podle schváleného rozpočtu. Jednání Rady jsou neveřejná, oproti jednání zastupitelstva, která jsou veřejná. Zastupitelstvo zřizuje jako své iniciativní a kontrolní orgány **výbory**. Zastupitelstvu odpovídá finanční výbor a kontrolní výbor. Předsedou výboru je vždy člen zastupitelstva města. Rada města si zase vytváří své poradní orgány. Ty jsou nazývány **komise rady města**. Komise předkládají svá stanoviska a návrhy Radě města. Komise Rady města Znojma jsou:

- Komise pro prodej a pronájem majetku města
- Komise výstavby a rozvoje
- Komise bytová
- Komise pro výchovu a vzdělání
- Komise kultury, turistického ruchu a památkové péče
- Komise pro občanské záležitosti
- Komise pro spolupráci se zahraničím
- Komise lesní a zemědělská
- Komise sociální a zdravotní
- Komise dopravní
- Komise pro životní prostředí
- Komise pro prevenci kriminality
- Komise seniorů
- Komise pro sport

Záležitosti ohledně sportu jsou tedy řešeny v **Komisi pro sport**. Členů komise, spolu s předsedou, je celkem sedm, což je změna oproti situaci před třemi lety, kdy

v komisi bylo celkem jedenáct lidí. V posledních třech letech došlo k výrazným změnám ve fungování této komise. Kromě zúžení počtu členů komise došlo i k výrazné přestavbě systému rozdělování dotací do sportu.

Na začátek je důležité si říci, jak je chápán sport ze strany vedení města Znojma. Starosta města vidí sport jako velice důležitou volnočasovou aktivitu. Velice podstatný je vliv sportu na prevenci proti kriminalitě nebo proti civilizačním chorobám. Město Znojmo se snaží dosáhnout co nejvyšší sportovní aktivity u dětí a mládeže, a tím je takzvaně „dostat z ulic a parků“. Ale k tomu až později. Co se týče pohledu na vrcholovou formu sportu, tak zde je jasný signál, ze strany vedení města, o důležitosti sportu v propagaci. Ve Znojmě je jako hlavní nástroj zviditelňování na celorepublikové úrovni považován hokej. HC Znojemští Orli, a. s. si odbývají v sezóně 2008/2009 svůj desátý rok v extralize. A svým působením hodně upozornili na město Znojmo jako takové. S rostoucí popularitou florbalu po České republice se už musí počítat i s TJ VHS Znojmo, florbalovým týmem, který letos hraje svojí první sezónu v extralize florbalu. Starosta města vyzdvihuje i 1.SC Znojmo, fotbalový klub, který už pár sezon bojuje na vrcholu tabulky třetí fotbalové ligy a je tak vážným kandidátem na postup do druhé fotbalové ligy. Protože třetí fotbalová liga je rozdělena na českou fotbalovou ligu (ČFL) a moravsko-slezskou fotbalovou ligu (MSFL), tak má 1.SC Znojmo propagační efekt především regionálně na území Moravy. Zanedbatelné nejsou ani úspěchy individuálních sportovců, kteří mají své kořeny ve Znojmě, např. plavec Květoslav Svoboda. Ale kolektivní sporty v oblasti zviditelňování města, alespoň v České republice, fungují lépe než sporty individuální. Kvůli všem výše zmíněným důvodům je podle starosty sport aktivitou, která by měla být podporována veřejnou správou a je tomu tak činěno ze strany města Znojma. Jak to tedy probíhá?

Město se snaží nechat oblasti sportu volnost a nezasahovat pokud to není nezbytně nutné. Se současnou situací je vedení města spokojeno a tak sportovní příležitosti ve znojemském regionu ovlivňuje pouze ve třech polohách, které se navíc vzájemně prolínají.

5.2.1 Finanční dotace

Rozpočet města pro rok 2009 poprvé v historii dosáhne hranice 1 miliardy korun. Do oblasti sportu jsou peníze rozdělovány ve dvou rovinách. V obou případech se jedná o dotace na provoz, ale liší se způsobem přidělování na:

- a) přímé položky rozpočtu
- b) neinvestiční transfery občanským sdružením

Přímé položky rozpočtu jsou dotace pro sporty na vyšší soutěžní úrovni, které jsou především z už výše zmíněných propagačních důvodů, podporovány městem více. Jedná se o týmy hokeje, fotbalu, florbalu a oddíl plavců. Tyto dotace jsou v rozpočtu města zaznamenány jako zvláštní položky. Takto vypadaly tyto čtyři dotace plus dotace na mládežnický hokej v letech 2008 a 2009:

Tab.2 Přímé položky rozpočtu za roky 2008 a 2009

Položka rozpočtu	2008	2009
HC Znojemští Orli	12 000 000	12 000 000
1.SC Znojmo	2 100 000	2 100 000
TJ VHS Znojmo	-----	250 000
TJ Znojmo-oddíl plavání	1 500 000	1 500 000
HC Znojemští Orli – mládež	-----	1 500 000

zdroj: Rozpočet města Znojma – rok 2008,2009

Dotace u hokejového klubu jsou jasně stanoveny smlouvou, kterou se město zavázalo podporovat tým po celou dobu jeho fungování v hokejové extralize částkou 12 miliónů na sezónu. Tato dotace směřuje přímo na fungování A-týmu mužů. Z toho je finančních prostředků ve skutečnosti 8 miliónů korun a zbytek, 4 miliony korun, jsou ve formě pronájmu hokejového stadionu, který je ve vlastnictví města. V poslední době se diskutuje o konci extraligového hokeje ve Znojmě a jeho prodeji jinam. Nejvíce se hovoří o Brně a Olomouci. Probíhají různá jednání a schůzky mezi majitelem akciové společnosti, která vlastní licenci na hokejovou extraliga, sportovním manažerem hokejového klubu, starostou a vedením města. Projednává se současná situace, která je

dosti nepředvídatelná. Prodejem extraligové licence do Brna či Olomouce by nejspíš HC Znojemští Orli, a. s. získali licenci na první hokejovou ligu, o které ovšem není jisté, že by byla ze strany zastupitelstva města tak podporována jako je nyní extraliga. A tak je v letošním rozpočtu i položka na dotaci pro mládež. Tím se Znojmo snaží zabránit tomu, aby se hokej zcela nevytratil po skončení extraligy ve městě. Podle plánu by se tato částka měla v dalších letech zvyšovat. Je to logický tah, kterým už se město nyní připravuje na odchod extraligy. V případě, že se bude ve Znojmě hrát první hokejová liga, tak i ta si vyžaduje na provoz jedné sezóny, sice méně než extraliga (25-35 mil. 1.liga oproti 65-70 mil. Extraliga), ale přesto se jedná o částku, která se bude hokejovému klubu těžko shánět. Oněch 12 miliónů, které teď každou sezónu míří do hokejového klubu Orli, by poté mělo být využito podle potřeby. Část bude nadále využívána jako dotace pro hokejový klub a část stále bude mířit do hokejové mládeže. Pravděpodobné, se ale část přesune ze sportu do jiné oblasti.

Položku v rozpočtu si na tenhle rok vypracovali i florbalisté, těm se podařilo postoupit do florbalové extraligy a ve Znojmě zavládla florbalová horečka, lidé začínají tento sport vnímat a domácí zápasy jsou pokaždé vyprodány. Toho si tedy nemohlo nevšimnout město a florbalisté tak už nemusejí žádat o dotace z balíčku neinvestičních transferů pro občanská sdružení, ale bylo na ně vzpomenuo už při tvorbě rozpočtu. Plavci a fotbalisté patří do rozpočtu už několik let a částka se v průběhu času nijak výrazně nemění.

Druhou rovinou, jak město podporuje finančně sport ve Znojmě, je takzvaný „balíček výdajů na sportovní aktivitu“, ten je v rozpočtu zapsán jako jedna položka – **neinvestiční transfery občanským sdružením**. Městský úřad každoročně vyčlení částku, kterou rozdělí mezi sportovní subjekty ve formě dotace. A právě sem vstupuje do hry Komise pro sport. Ta jako poradní orgán přednese radě, které žádosti o dotace budou vyslyšeny a jaká částka kam poputuje. Celková částka tohoto balíčku je už pár let skoro na stejné hodnotě (viz Tab.3).

Tab.3 Neinvestiční transfery občanským sdružením za roky 2008 a 2009

Roky	Celková suma
2008	3 500 000
2009	3 000 000

zdroj: Rozpočet města Znojma – rok 2008,2009

Nový systém rozdělování dotací, který se zde za poslední tři roky osvědčil, změnil především to, že žádat o dotaci z tohoto balíčku si můžou pouze kluby a jednoty samostatně. Dříve fungovalo, že sportovní svaz si mohl zažádat o dotaci jménem všech svých klubů. Zde ovšem nebylo moc průhledné, jaká částka se nakonec k jednotlivým klubům a jednotám dostane a kolik se ztratí v samotném svazu. Nový systém jasně nastavil, že žádat mohou pouze oddíly samostatně. Další změnou bylo jasné stanovení termínu, do kterého se může žádat o dotaci. V dřívějších dobách žádný takový termín neexistoval a o peníze z tohoto balíčku bylo možné žádat v průběhu celého roku. Termín je nyní stanoven na konec roku předcházejícího. Chce-li tedy oddíl získat dotaci na rok 2009 musí si požádat do 31.12.2008. Na žádost existuje formulář, který je potřeba vyplnit (viz Příloha 2 a 3). Další podmínkou je včasné vyúčtování předchozí dotace, která byla oddílu poskytnuta. Žádá-li tedy klub dva roky po sobě a v prvním roce mu byly finanční prostředky poskytnuty, tak aby vůbec měl šanci postoupit do výběru v druhém roce, tak musí včasné vyúčtovat dotaci z předchozího roku. Všechny tyto kroky se dotýkaly spíše systému a formy podávání žádostí. Další změny se soustředí na samostatný rozhodovací proces Komise pro sport. Ta musí radě města předložit návrh, kterým žádostem bude vyhověno. Pro zprůhlednění tohoto systému byl vymyšlen **bodovací systém**. Ten ohodnocuje čtyři části žádosti (viz Příloha 3).

První částí je **členská základna**. Zde je jasně vidět, že město upřednostňuje oddíly a organizace, které se zaměřují na děti a mládež. Předseda komise zastupuje názor, že skupina podnikatelů nepotřebuje dotace na víkendové sportovní potápění v Chorvatsku. Je zřejmé, že peníze, které město vloží do dětí a mládeže jsou investicí do budoucna. V žádosti se musí vyplnit věkové rozdělení členské základny. Bodově zvýhodnění jsou ti žadatelé, kteří mají co nejvíce členů za 1) v kategorii do 10 let a za 2) mezi 16 a 20 lety. U druhé skupiny je to kvůli snaze udržet dospívající mládež

sportovně aktivní. Druhou bodovanou částí je **kategorie soutěže**. Jiné náklady potřebuje oddíl pro okresní soutěž, jiné pro celorepublikovou. Třetí bodovaná část je **nákladnost odvětví**. Zde hraje roli samotný druh sportu. U lehké atletiky je to jiné než u hokeje. A čtvrtým hodnoceným bodem žádosti je průměrná **výše členského příspěvku na jednotlivce**. Pokud jsou členi ochotni platit příspěvky a pokud je oddíl ochoten je vybírat, tak to šanci na přiznání dotace zvedá. V jiném případě Městský úřad odmítá fungovat jako charita. Vedení radnice jasně dává najevo, že když člověk chce od nich finanční prostředky, musí proto nejdříve něco udělat.

Nejdůležitějším bodem u těchto dotací z tohoto „balíku“ je to, že jsou vydávány pouze na dlouhodobou organizovanou sportovní činnost. Toto se všemi ostatními podmínkami, které jsou nastaveny komisí, zapříčinilo, že po zavedení tohoto nového systému se počet žádostí o dotace změnil z téměř 80 na něco málo přes 40. Oddíly, které vědí, že nemají nárok prostředky získat, upustily od každoročního posílání žádostí.

V letošním roce se nashromáždilo něco okolo 40 žádostí o dotace a celková požadovaná částka byla přes 7 miliónu korun. K dispozici byly ovšem miliony tři. Podle systému se každé žádosti přidělilo bodové ohodnocení a vypočítal se bodový průměr všech žádostí. Ty žádosti, které dosáhly bodového průměru a více, získaly nárok na přidělení dotace. Problém ovšem je, že jimi požadovaná částka přesahovala hodnotu 3 miliónů. Vše se vyřešilo na zasedání Komise pro sport, ze které vzešel návrh pro radu města na rozdělení dotací. Rada má právo návrh Komise pro sport upravit nebo i úplně změnit. Přiznané dotace, které převyšují částku 500 tisíc korun, musejí být schváleny i zastupitelstvem města. S oddíly, kterým bude poskytnuta dotace, se podepíše smlouva na částku, která jim byla přiznána (viz Příloha 4).

5.2.2 Sportovní akce

Druhým způsobem, kterým město podporuje sport v regionu je zaštiťování sportovních akcí. Předchozí finanční dotace se týkají pouze *dlouhodobých* organizovaných aktivit, tedy slouží na provoz oddílů a spolků. V dřívější době se tento

„balík“ rozděloval i na pořádání sportovních akcí. Ovšem s přestavbou systému přišla změna i v této oblasti. Sportovní oddíly si tak mohou během roku žádat o dotaci na sportovní akci. Ta je ovšem odlišná od žádosti na dlouhodobou aktivitu klubu. Žádný formulář na tyto žádosti neexistuje, jedná se o specifické finanční prostředky, které jdou z rezerv města a tak jednání probíhají převážně osobně. Rada města se musí rozhodnout, zda město Znojmo chce být spojováno s touto akcí a jestli tuto akci finančně podpoří, a proto opět do hry vstupuje Komise pro sport. Ta posoudí akci a předá svůj posudek zpět radě. Komise se v tomto případě zabývá spíše sportovní stránkou, o jaký sport se jedná, jak je celá akce finančně náročná, jaká je výkonnostní úroveň a jaká věková kategorie sportovců se zúčastní. Rada posudek přijme a rozhodne o případné participaci města. Někdy takovéto akce stojí na dva až tři dny více než roční řízení sportovního oddílu. Při částce nad 500 tisíc korun musí dát souhlas i zastupitelstvo.

Příkladem může být účast znojmského oddílu dračích lodí na loňském juniorském Mistrovství Evropy v Itálii. Z celého týmu pocházelo 23 závodníků přímo ze Znojma. Vedoucí výpravy zažádal na Městském úřadu o dotaci na tuto akci, které bylo nakonec vyhověno. Město výpravě darovalo trička a kšiltovky s logem Znojma, člen Komise pro sport jel na Mistrovství Evropy s týmem, byla poskytnuta dotace 50 tisíc korun, a proto mohl celý oddíl do Itálie odjet.

Dalším příkladem je pravidelný cyklistický závod Velká cena Města Znojma. Ten je pořádán Cyklo Klubem Kučera. Patří ke každoročně podporovaným akcím ze strany Městského úřadu. Spolu s tím je městem podporován i další cyklistický závod Znovín Cup, gymnastická soutěž Znojmská kladinka, turnaj v plážovém volejbalu v Příměticích a Běh Terryho Foxe. Podpora má mnoho podob, od finanční, materiální až po předávání ceny samotným starostou.

5.2.3 Provozování sportovišť

Třetí a poslední způsob, kterým město zasahuje do sportovního života v regionu je vlastnictví a spravování sportovišť ve městě. Město Znojmo je vybaveno širokou

škálou zařízení pro sport a rekreační aktivity. Nejvýznamnější městská sportovní zařízení jsou spravována prostřednictvím příspěvkové organizace Správa nemovitostí města Znojma:

- Zimní stadion
- Městské lázně
- Městská plovárna Louka
- Sportovní hala
- Stadion Husovy sady
- Sportovní fotbalový areál Čafka
- Tenisový areál v Leskách

Dále ještě město spravuje skateboardové hřiště v Sokolské ulici a venkovní Znojemské městské kluziště, které od loňského roku funguje jak v létě, tak v zimě. Poté je třeba započítat i sportoviště u škol, které patří městu:

- dvě hřiště na plážový volejbal
- tři antukové hřiště na tenis a volejbal
- čtyři hřiště na tenis s umělým povrchem
- šest víceúčelových hřišť
- hřiště na basketbal
- a hřiště pro míčové hry s betonovým povrchem

Ve Znojmě se navíc nachází 21 dětských hřišť pro věkovou kategorii od 3 do 10 let. Ty jsou spravovány příspěvkovou organizací Městská zeleň Znojmo.

Znojmo v minulosti přenechávalo správu sportovišť na podnikatelích, jak tomu bylo například u Tenisového areálu v Leskách. Ovšem kvůli nejasně stanoveným pravidlům ve smlouvě se areál vrátil loni zpět do rukou města, a to v naprosto zdemolovaném stavu. Nyní tedy všechny sportoviště, která jsou majetkem města Znojma, jsou spravována příspěvkovou organizací Správa nemovitostí města Znojma, která se spojila s původní příspěvkovou organizací Víceúčelové sportovní zařízení města Znojma, která měla na starosti správu těchto sportovišť dříve. Město pronajímá

5.3.1 Sportovní svazy

Nejdůležitějším svazem ve Znojmě je Okresní tělovýchovné sdružení ČSTV. To sdružuje 99 sportovních klubů (SK) a tělovýchovných jednot (TJ) ve znojemském okrese. Toto číslo se ovšem průběžně mění, jelikož klub musí splňovat určité podmínky, aby mohl být zařazen pod ČSTV. TJ a SK se mohou rozhodnout, zda se stát členy ČSTV. Pokud si klub podá žádost, kde stručně popíše svoje zaměření, činnost a členskou základnu, tak žádost postupuje výkonnému výboru okresního sdružení. Po schválení se ještě musí vyjádřit i Valná hromada, která svým souhlasem oficiálně potvrdí přidružení klubu či jednoty pod ČSTV. Jako člen musí klub každoročně informovat okresní sdružení o své členské základně a výsledku svého hospodaření. ČSTV tak má informace o celkové členské základně, kterou sdružuje a o způsobu využívání finančních prostředků, které klubům a jednotám poskytuje. Okresní tělovýchovné sdružení ČSTV ve Znojmě má k začátku roku 2009 13 772 členů. To je oproti roku 2008 úbytek. Tehdy byl počet členů 13 843 (z toho 3 746 mládeže).

Okresní sdružení ČSTV je financován vedením ČSTV, které má sídlo v Praze. Finanční prostředky jsou dvojího původu. Od Ministerstva školství, mládeže a tělovýchovy a od akciové společnosti SAZKA. Valná hromada ČSTV poté rozešle prostředky podle přidružených jednot a počtu členů mezi regionální (okresní) sdružení ČSTV. Sdružení ve Znojmě tak může ovlivňovat řízení sportu v regionu dvěma způsoby:

- Finanční podpora
- Organizační pomoc

Co se týče **finanční podpory**, tak ve znojemském regionu se situace rok od roku zhoršuje. Ještě v roce 2007 se mezi přidružené SK a TJ rozdělila částka 1 200 000,-. V roce 2008 už to byla suma o více než polovinu menší - 540 000,- a podle tajemníka místního okresního sdružení by dokonce mohla nastat situace, že se letos dotace vůbec do SK a TJ nedostanou. Důvod své obavy udává jasný, samotné ČSTV dostává méně peněz od Ministerstva školství, mládeže a tělovýchovy a to samé platí i o financích od Sazky. Sazka částí peněz, která má být určena pro sport, splácí O2 Arénu. A tak se

sportovní svazy svých peněz dočkávají opožděně a jenom z části. Na tyto problémy doplatilo hlavně ČSTV a tím pádem i Okresní sdružení ve Znojmě. Celkově nyní panují na okrese obavy, aby se vůbec podařilo zajistit správný chod Okresního sdružení v roce 2009. Za normálních podmínek mělo Okresní sdružení každý rok k dispozici prostředky, které byly rozděleny mezi přidružené TJ a SK podle jejich členské základny a finanční nákladnosti na samotný provoz klubu či jednoty. Zde se bralo v úvahu, na jakém sportovišti se pohybují, jestli platí nájem, kolik ročně vydají za energii a podobně. Navíc ještě byly poskytovány takzvané finance na údržbu, o ty si kluby a jednoty, už podle názvu, žádaly v případech nutnosti získat prostředky na opravy. Maximálním limitem byla částka 50 tisíc korun. Tyto prostředky se ovšem v roce 2009 určitě vydávat nebudou. Stejně na tom je i příspěvek na sportovní akci pro přidruženou jednotu či klub. I ten je pro rok 2009 pozastaven. V roce 2007 bývalo zvykem, že se Okresní sdružení podílelo 30% na potřebných financích u několika vybraných sportovních akcí. V roce 2008 se situace změnila na maximální částku 50 tisíc na jednu akci. A letos tedy finanční pomoc nepřipadá v úvahu.

Okresní sdružení dále nabízí **organizační pomoc**. Tato výpomoc je druhým způsobem, jakým se snaží ČSTV ovlivnit situaci na Znojemsku. Je to vlastně další důvod, proč se TJ a SK rozhodnout vstoupit pod ČSTV. Okresní sdružení se snaží pro své přidružené kluby zajistit co nejlepší administrativní a organizační služby. Zastupují kluby při jednání s orgány státní správy a místní samosprávy, pomáhají s žádostmi o granty a dotace a snaží se prosadit společné zájmy a práva přidružených klubů a jednot. Jelikož Okresní sdružení ve Znojmě má pod sebou povětšinou TJ a SK z okolních vesnic a malé oddíly přímo ze Znojma, tak je tato pomoc velice vítána. Přidružené kluby mají také menší startovné v soutěžích pořádaných ČSTV, což se tedy týká hlavně fotbalových a hokejových soutěží. Navíc každý člen ČSTV má automaticky pojištění od pojišťovny Kooperativa.

Na Znojemsku ovšem nepůsobí pouze Okresní sdružení ČSTV, ale i další člen Všesportovního kolegia, a to Asociace školních sportovních klubů. Ta sdružuje sportovní kluby základních a středních škol ve Znojmě. Organizuje místní a okresní soutěže, pomáhá s účastí na krajských a celostátních soutěžích. Při vysokém počtu

školních sportovních hřišť se není čemu divit, že AŠSK ve Znojmě má 1895 členů z řad dětí a mládeže a 145 dospělých. Ve Znojmě se nachází i základní organizační jednotka České obce Sokolské, Tělocvičná jednota Sokol Znojmo, ta je řízena krajskou župou Jana Máchala v Brně. Znojmská jednota má okolo 550 členů, z kterých je necelých 180 dětí a mládeže. Rozděluje se na dva odbory. Jeden je odbor všestrannosti, který se zaměřuje na širokou veřejnost. Pořádá akce a pravidelná cvičení pro rodiče s dětmi, pro předškolní děti a pro mladší školní věk. Dále se věnuje smíšenému volejbalu, florbalu pro juniory, nohejbalu a break danceu. Druhou částí činnosti TJ Sokol Znojmo je odbor sportu s oddíly futsalu, dračích lodí, stolního tenisu, kulečnicku a sportovní gymnastiky. Podobně svojí činnost organizuje i Orel. Ve Znojmě se nachází Kosmákova župa, která v regionu řídí šest jednot. Z toho se nachází jedna přímo ve Znojmě. Členská základná Orla na Znojmsku je okolo 250 lidí. Znojmská jednota se kromě všestranných činností zaměřuje na tenis, squash, stolní tenis, lyžování, florbal, bowling a kuželky a turistiku.

5.3.2 Sportovní kluby a tělovýchovné jednoty

Mezi sportovní kluby, které hrají ve Znojmě hlavní roli patří HC Znojemští Orli, a.s. a poté fotbalové 1.SC Znojmo. Především díky velké popularitě, kterou má hokej a fotbal v České republice. Dalším oddílem, který začíná být důležitý ve městě je TJ VHS Znojmo, florbalový tým spadající pod Tělovýchovnou jednotu Znojmo. Tato jednota má velice širokou členskou základnu a mnoho sportovních oddílů. Asi největších úspěchů z TJ dosahuje oddíl plavců. Dalším z oddílů TJ Znojmo je i volejbalový tým. Ten vlastní licenci na provozování volejbalových sportovních tříd na základní škole. Ty ovšem už vystupují pod hlavičkou Volejbalového klubu Znojmo-Přímětice.

Volejbal ve Znojmě funguje ve dvou větvích, v ženské a mužské. Volejbalový oddíl TJ Znojmo má pouze mužská družstva, od žáků přes kadety, juniory až po muže. A volejbalový klub (dále VK) Znojmo-Přímětice má na starosti týmy žaček, kadetek, juniorek a tým žen. Do toho se ještě klub stará o sportovní třídy na Základní škole Prokopa Diviše ve Znojmě-Přímětích. Tyto třídy jsou ovšem smíšené a tak z nich

čerpá jak ženské VK, tak mužské TJ. Co se týče členské základny, tak obě dvě volejbalové větve se mohou pochlubit necelou stovkou členů každá. Z toho většina patří do kategorie dětí a mládeže. Právě VK Znojmo-Přímětice je spolu s aerobikem a gymnastikou skoro jedinou sportovní příležitostí pro ženské pohlaví.

Aerobik je ve Znojmě zastupován klubem SK Aerobic Professional, který vede bývalá česká reprezentantka Kateřina Protivínská. Celkově má tento klub něco okolo 180 členů ve věku od 3 do 15 let.

Gymnastiku má na starosti Klub sportovní gymnastiky, který pravidelně pořádá soutěž Znojemská kladinka a členové se účastní mistrovství České republiky. Klub má dokonce i tzv. „gymnastickou školičku“ pro nejmenší, kde se formou hry můžou seznámit se základy gymnastiky.

O TJ Znojmo už řeč byla, ale vedle toho funguje i další větší sportovní sdružení, které zastřešuje více oddílů. Je jím policejní SK Znojmo (dále PSK). PSK sdružuje šest oddílů. Oddíl volejbalový, střelecký, turistický, šachový, oddíl rekreačních sportů a oddíl úpolových sportů. PSK Znojmo má ve vlastnictví vlastní sportovní halu, kterou propůjčuje zdarma například volejbalistkám VK Znojmo-Přímětice. Dalším mnohostranně zaměřeným sdružením je TJ Sokol Přímětice, s dobrými úspěchy ve fotbale a volejbale a členskou základnou okolo 380 sportovců.

Ve znojemském regionu se nachází ještě několik dalších důležitých sportovních klubů, jako například Cyklo Klub Kučera, který pořádá několik závodů, které jsou každoročně podporovány Městským úřadem. Následuje Sportovně střelecký klub, který v historii dosahoval kvalitních výsledků, nebo Škola Taekwon-do, která s členskou základnou okolo 75 lidí a z toho 65 dětí a mládeže, dokázala vychovat už několik reprezentantů ČR. Za zmínku stojí i křesťanské sdružení mladých lidí YMCA(=Young Men's Christian Association) Znojmo, která slaví úspěchy svým velice úspěšným korfbalovým týmem, které je v současnosti nejlepším týmem v ČR a spousta hráčů si probojovala cestu do reprezentačního korfbalového výběru. K dalším patří squashový

klub, oddíl boxu, yacht klub, triatlonový klub, oddíl kulečnicku, tým sálové kopané, několik fotbalových klubů a mnoho dalších.

Nejdůležitější ovšem stále zůstávají HC Znojemští Orli a 1.SC Znojmo. Fotbalový klub vzniknul spojením oddílů FC Znojmo a TJ Znojmo. Nyní se pohybuje na předních příčkách MSFL a z klubu i z města je slyšet přání v postup do druhé ligy. Kromě A-týmu má 1.SC ještě rezervní družstvo a 12 mládežnických celků. Podobně na tom je i HC Znojemští Orli, ten má kromě extraligového týmu něco okolo 350 dětí a mládeže, čím patří k největším sportovním klubům na Znojemsku. A ke klubům s největším počtem dětí a mládeže.

Situace ve znojemském regionu je v této oblasti velice specifická. Celý region nepatří k nejbohatším a je z větší části založen na zemědělství. Chybí větší firmy, které by byly ochotné sponzorovat kluby. Celé se to také odvíjí od výkonnosti jednotlivých klubů. Ale například extraligový hokejový tým i po deseti letech má jeden z nejnižších rozpočtů na sezónu v lize. Na Znojemsku chybí větší průmyslová firma, která by byla ochotna v rámci celkového rozvoje regionu podpořit vybrané místní oddíly. A tak nejdůležitějším článkem ve financování klubů je město. Sportovní svazy nemají peníze na rozdávání a tak podporují už spíše jenom administrativně a organizačně, a tak je klub odkázán na dotace od Městského úřadu. To je i případ VK Znojmo-Přímětice. Klub loni obdržel od města dotaci 100 tisíc korun, zatímco od Okresní volejbalového svazu se podpory nedočkal. Letos, i přesto, že se klubu zvýšila členská základna a má větší zastoupení ve vyšších soutěžích, tak dotace z města byla 90 tisíc korun. Klub tak spolufinancuje svůj provoz z členských příspěvků a z malých sponzorských darů, které jsou ovšem povětšinou v materiální podobě. Tréninky probíhají ve školních tělocvičnách a zápasy v zadarmo zapůjčené zastaralé hale PSK Znojmo. Klubu se nedaří zajistit si čas v hale TJ Znojmo, která je plně využívána florbalisty, korbalisty, futsalisty a basketbalisty. Základem je, že všichni trenéři pracují zadarmo. VK Znojmo-Přímětice tedy táhne skupina nadšenců, kteří to dělají z lásky ke sportu.

Odhodlání a nadšení je celkově společným znakem znojemských sportovních klubů. Oddíly žijí ze snahy několika lidí, kteří obětují svůj honorář a ve volném čase se

věnují přípravě dětí, mládeže či dospělých. Tato situace se vyskytuje u většiny sportovních klubů na Znojemsku. Například i extraligový TJ VHS Znojmo je postaven na osobnosti Ing. Libora Šťasti. Ten jako hlavní trenér a prezident klubu stojí za celým úspěchem znojemského florbalu v poslední době. To samé se dá říci i o Kateřině Protivínské, která má zásluhy o život aerobiku v regionu. Stejně je to i s gymnastikou či plaváním, které stojí pevně na základech, které byly vytvořeny rodinou Kyněřů. Ovšem něco podobného jde říci i o znojemském hokeji. Ten se do roku 1993 pohyboval na úrovni krajského přeboru, v tomto roce do něj ovšem vstoupil podnikatel Jaroslav Vlasák, stal se prezidentem a sportovním manažerem a s ním přišly do klubu i potřebné finance a nadšení. V té době začíná „vzlet Orlů“, jak bývá šestileté období do roku 1999 nazýváno. V roce 1999 se Znojmo dostává do extraligy ledního hokeje.

Tato situace připomíná začarovaný kruh, kdy město, jako největší zdroj financí, své dotace přiděluje z části podle výkonnostního stupně klubu a jeho úspěchů. Kluby ovšem přichází o hráče a hráčky, které si poctivě vychovávali, díky relativně chudšímu regionu, kterým Znojemsko je. Ať už to je kvůli práci či vzdělávání na vysokých školách v jiných městech, kluby ztrácí členy svých A-týmů, které mají působit jako výkladní skříň, dosahovat úspěchů a přitahovat pozornost městského úřadu, který opět zpětně nahlíží na úroveň a úspěchy při rozdělování finančních dotací.

5.4 Privátní sportovní střediska

Jako poslední vstupuje do situace na Znojemsku privátní sféra. Podnikatelé se snaží využít trendu, kdy velká část společnosti vyhledává různá komerční sportovní střediska. Nejpočetnější zastoupení mají fitness centra. Za zmínku stojí dámské wellness a fitness centrum Hany Bany, které ženám nabízí nadstandardně vybavenou kardio zónu. Dalším dámským fitness klubem je Laura, který nabízí komplexní služby i s radami výživového poradce a dietologa. Velmi specifickým je Mediclub, který nabízí kromě posilovny i aerobic, kalanetiku, pilates, step aerobic, gymnasticball, spinning, aqua aerobic, jógu, body styling, tae-bo, masáže a spousty dalších druhů služeb, které si

nacházejí zalíbení ve Znojmě. Dalších osm menších fitness center je rozmístěno po městě a okolí. Pověětšinou nabízejí tradičně organizované služby.

Speciální roli hraje v regionu Sport Club. Ten patří pod hlavičku akciové společnosti HC Znojemští Orli, ale jedná se volně řízený komerční klub. Nachází se na pozemku města. Městský úřad pronajal tento pozemek přímo za účelem vzniku komplexního sportovního střediska, které nemá na Znojemsku obdoby. Na tomto pozemku stojí zakryté tenisové kurty, kurty na badminton, bazén, tradiční sauna, parní sauna, spinningový sál a squashové kurty. Plus do budoucna se počítá s přidáním wellness služeb. Zájem veřejnosti je o toto centrum relativně veliký. Podle vedení Sport Clubu se počet zákazníků za měsíc pohybuje okolo dvou tisíc. Sport Club by ovšem mohl pojmout daleko více. Využití jednotlivých služeb je následovné:

- Tenis na 80%
- Squash na 50%
- Bazén na 40%

Zde je jasné vidět, že využití není stoprocentní. A to ani při relativně nízkých cenách (viz Příloha 5). Ty se z obavy ztráty zákazníků uměle udržují na zaváděcí úrovni. Do toho ještě hraje roli specifická tohoto regionu, těchto čísel dosahuje Sport Club v zimním období, přes léto je otevřeno pouze na půl dne a čísla jsou daleko menší. Přes léto je otevřen navíc i badminton a ten jako jediný se nachází v zájmu obyvatel města. Jeho zaplnění je téměř stoprocentní. Situace v létě je tak špatná, že po ekonomické stránce je hospodářský výsledek Sport Clubu skoro až nulový. Co se přes zimu vydělá, se přes léto prodělá. Situaci, tak zachraňují sportovní kluby, které využívají služeb Sport Clubu. Jako například Tenisový klub Znojmo, který si pronajímá jak tenisové kurty, tak využívá regeneračních služeb. Squashový klub SC Stroke Znojmo si dokonce ze Sport Clubu udělal svoje domácí stanoviště. Bazén si pronajímá sdružení pro plavání maminek s dětmi Plaváček. A hokejisté využívají regeneračních služeb Sport Clubu, ti to ovšem díky propojení centra a hokejového klubu mají zdarma.

Podobně široce zaměřeno je i Sportcentrum v Šanově. To se ovšem především zaměřuje na organizování firemních akcí se sportovním a kulturním vyžitím. U

Sportcentra se nachází i ubytovna a tak je centrum vybaveno na sportovní víkendy a různá soustředění. V objektu je sportovní sál pro halové sporty, rehabilitační část se saunou a prostorem pro masáže. V budově se nachází i fitness. V okolí centra se nachází dvě fotbalové hřiště, in-lineová plocha, dva tenisové kurty a volejbalové hřiště. Okolím také prochází několik kvalitních cyklostezek.

K dalším komerčním střediskům patří lezecká stěna v hale TJ Znojmo a další v Jevišovicích. Golfový areál v Těšeticích, tenisové kurty v Suchohrdlech a další v Leskách, které spravuje město Znojmo. Ke specifickým komerčně založeným sportovním střediskům patří fitness a relaxační centra v hotelích. Ty se nacházejí například v nově zrekonstruovaném hotelu Prestige a hotelu Happy Star v Hnánicích.

Všechny tyto centra mají stejné problémy jako Sport Club, sportoviště nejsou plně vytížená a tak je obtížné vydělat. Ceny služeb jsou nízko položené a jakékoliv zdražení je téměř nemožné. O konkurenčním prostředí tu nelze skoro mluvit. Centra jsou povětšinou určitými prvky odlišná a své zákazníky si dokážou najít. Rozdílnost v návštěvnosti mezi letním a zimním obdobím je natolik výrazná, že některá centra jsou v určité dny zavřená. Získat si i jednoho nového pravidelného zákazníka je pro střediska velice náročné a povětšinou vydělávají především ze sportovních oddílů, které využívají jejich služeb.

6. Zhodnocení rozvoje sportu v regionu Znojmo a návrhy pro další období

Sport ve znojemském regionu je řízen třemi stranami. Městským úřadem, sportovními organizacemi a komerčními sportovními centry. Hlavní zodpovědnost padá na spolupráci samotného města Znojma a organizací fungujících v regionu. Jednotlivě obě strany fungují velice dobře. Městský úřad vyčleňuje každý rok na sport finanční prostředky, které se snaží podle potřeb rozdělit mezi kluby a jednoty pohybující se na Znojemsku. Město se pokouší při přerozdělování zvýhodnit ty kluby, které mají více členů z kategorie dětí a mládeže. Tím dokazuje svoji podporu mládežnickému sportu. Ve svém investičním plánu město počítá s mnoha sportovišti, která by měla být postavena nebo zrekonstruována. Město dává najevo svůj zájem o sport, ať už podporou všemožných sportovních akcí nebo přijímáním úspěšných znojemských sportovců u samotného starosty města. Přesto je ještě co zlepšovat. Stále je cítit velké zaměření na úspěch, zvýhodňování těch sportů, které pomáhají městu vypadat lépe. A to může být problém, protože by se mohlo stát, že dojde k přehlédnutí slibně se vyvíjejícího jednotlivce nebo týmu, který sice neprovozuje fotbal nebo hokej a není tedy až tak mediálně zajímavý, ale svými úspěchy by mohl upozornit na město Znojmo. I přes svou důležitost je sport stále považován jenom jako prvek kultury a volného času. Město se tak nejdříve musí zaměřit na základní provozní oblasti města, jako ubytování, kanalizace, doprava a další. Poté až na kulturu a využití volného času.

Ve spolkové oblasti, která je příjemcem financí od veřejné správy, je situace v poslední době nejistá. Svazy mají finanční problémy, způsobené krácením finanční částky, kterou Ministerstvo školství, mládeže a tělovýchovy každoročně věnuje na sport a zpožděním peněz od Sazky. Svazy tak stěží zaplatí svůj vlastní provoz a o podpoře jimi zastupovaných SK a TJ ani nemluvě. Svazům tak nezbývá než se plně soustředit na organizační pomoc klubům. To provádějí velice kvalitně. Na Znojemsku probíhá velké množství soutěží organizovaných svazy. Kluby jsou podporovány při jednání s úřady samosprávy a celkově se jim dostává kvalitní administrativní výpomoci. Spolupráce

klubů a svazů funguje na slušné úrovni. Horší to je se spoluprací městského úřadu a svazů, poté co nemají svazy umožněno žádat o dotace, tak vzájemná komunikace uvízla na mrtvém bodě.

Co se týká samotných klubů a jednot, tak zvláště ty menší mají před sebou těžké období. Okresní svazy jim nemohou poskytovat finance a tak jsou kluby odkázány na městský úřad a členské příspěvky. Z toho vyplývá snaha klubů o co největší členskou základnu a pokud možno co největší množství dětí a mládeže. Dochází až k bezhlavému nabírání nových sportovců, které zvyšuje počet aktivně sportujících v regionu, ale zároveň snižuje kvalitu oddílů. Kluby také přicházejí o své členy, díky relativně vyšší nezaměstnanosti, malému počtu volných pracovních míst a nedostatku vzdělávacích institucí v oblasti.

Soukromníci podnikající v poskytování sportovních služeb, mají za hlavní cíl svůj zisk a jejich starost o zkvalitňování sportovního prostředí v oblasti není tou hlavní motivací. I přesto svými službami velice důležitě vyplňují mezery v celistvosti sportovního života ve městě. Co se počtu sportovních komerčních zařízení týče, je Znojmo bohatě vybaveno. Spousta z nich je moderně zařízena a nabízí kvalitní prostředí ať už pro širokou veřejnost, tak i pro celé sportovní kluby. I přes velice špatné letní období, kdy spousta obyvatel vyjíždí na své chaty, zahrady, sady a k přehradě Vranov, tyto zařízení dokážou vykázat alespoň nějaký zisk. Dle názoru majitelů sportovních center se zájem obyvatel v každém roce mírně zvedá, to je podle všeho ovlivněno širokou nabídkou kvalitních služeb za nízké ceny.

Faktorem, který přibrzdžuje sportovní rozvoj na Znojmsku je nedostatek kvalitních sportovišť. Především halové sporty doplácují na hraní svých zápasů v zastaralých nepohostinných halách, jako je hala PSK Znojmo a plně vytížená hala TJ Znojmo. Město potřebuje jednu novou víceúčelovou halu, kterou by mohly využívat všechny halové sporty ke svým mistrovským zápasům a současná sportoviště by tak zůstala využívána pouze k tréninkům. Nová hala by svým prostředím měla dokázat přitáhnout do obecnstva lidi. Nutná rekonstrukce Městských lázní už byla zmíněna. Oddíl plavců, s několika reprezentanty, by si zasloužil konečně dostat 50 metrů dlouhý

bazén místo nynější „pěťadvacítky“. Město se k problematice investování do nových sportovišť staví velice kladně a tak to vypadá, že se situace v tomto ohledu bude zlepšovat.

6.1 Výsledky analýzy SWOT a jejich interpretace

Na základě dat zjištěných rozhovory s řídicími pracovníky z oblasti sportu a analýzou dokumentů jsem vypracoval jednotlivé části analýzy SWOT.

6.1.1 Silné stránky

Celkový systém řízení sportu ve znojemském regionu má několik velice silných momentů:

- systém podávání žádostí o finanční podporu a jejich vyhodnocování
- podpora sportu pro děti a mládež
- postupná rekonstrukce sportovišť
- městský úřad nechává sportovnímu prostředí volnost v rozhodování
- široký rozsah služeb nabízených sportovními komerčními centry
- velký počet sportovních nadšenců řídicích SK a TJ

Zdůvodnění a postup pro další rozvoj silných stránek:

Systém podávání žádostí o dotace prošel před několika lety proměnou a nyní se jedná o velice průhledný mechanismus podmínek, které je zapotřebí splnit, aby žádost byla brána v úvahu. Jejich vyhodnocování má jasně stanovené faktory, které ovlivňují výsledný názor Komise pro sport na onu žádost. Všechny podmínky jsou vyvěšeny na internetových stránkách města a jsou i k vyzvednutí na radnici. Je tudíž zajištěna kompletní informovanost klubů a jednot. S novým systémem souvisí i zvýhodňování klubů s početnou členskou základnou v kategorii dětí a mládeže. Tato **podpora sportu pro mladistvé** se odráží v úspěších například mladých hokejistů nebo volejbalistek. Pro

zvětšení úspěšnosti celého systému by nebylo od věci hlouběji pozorovat činnost jednot a klubů v oblasti a sledovat dopad městských dotací na jejich činnost. Pokusit se ve spolupráci s odborníky přes sportovní talent přijít na koncepčnější způsob rozdělování prostředků, který se neřídí pouze systémem „splniš a dostaneš dotaci“.

Znojemské sportovní prostředí trpělo a stále zatím trpí zastaralými sportovišti. Město se postupně snaží tuto situaci napravit a tak postupně investuje do **rekonstrukcí sportovních zařízení** a výstavby nových moderních, aby tak připravilo kvalitní podmínky pro sport na Znojemsku. Obzvláště nová víceúčelová hala by celému regionu prospěla a uvolnila přetíženou halu TJ Znojmo.

I přes striktní systém rozdělování dotací a skutečnost, že většina důležitých sportovišť je ve správě města Znojma, tak Městský úřad nechává subjektům spolkové sféry a soukromníkům podnikajícím v oblasti sportu **volnost v rozhodování**. Tím se v regionu vytvořila spousta sportovních klubů a tělovýchovných jednot, byla zorganizována spousta akcí a otevřeno **velké množství sportovních komerčních center**. To vše vytváří širokou nabídku sportovních aktivit pro obyvatele města Znojma. Městu by ovšem přišel vhod jistý náhled do budoucna. Směr, kterým by se sportovní prostředí mělo pohybovat a všechny provedené akce a kroky by měly směřovat.

I přes finančně slabou spolkovou sféru na Znojemsku se zde vyskytuje velké množství TJ a SK a těm se daří dosahovat kvalitních výsledků. Za tím vším stojí velká **skupina lidí**, kteří po práci sami **zdarma obstarávají provoz určitého klubu či oddílu**. Právě oni svým zapálením pro sport dost často dokážou nadchnout své svěřence a lidi z okolí klubu, což se odráží na kvalitních výsledcích. Tyto skupiny lidí jsou velice důležitými postavami a jejich udržení u sportu je velice důležité.

6.1.2 Slabé stránky

I přes silné stránky a změny, ke kterým v posledních letech dochází, lze nalézt slabé oblasti v řízení a organizaci sportu na Znojemsku:

- velké rozdíly v dotacích pro primární a sekundární sporty
- nekoncepční dotace
- neexistující plán do budoucna
- správa sportoviště
- nulová spolupráce okresních sportovních svazů a městského úřadu

Zdůvodnění a postup pro odstranění a posílení slabých stránek:

Fotbal a hokej patří v České republice do kategorie primárních sportů. Sportům, kterým je věnován největší čas v masmédiích a zastíňují tak ostatní sporty. Do sekundárních sportů lze zařadit basketbal, volejbal, nově i florbal, dále házenou, atletiku, plavání a ještě pár dalších. I podle rozdělování dotací na Znojemsku je cítit **protlačování fotbalu a hokeje**. Fotbalisté 1.SC Znojmo, hrající třetí nejvyšší soutěž, letos dostali od města 2 100 000,- a florbalisté TJ VHS Znojmo, hrající nejvyšší soutěž, obdrželi 250 000,-. Jistěže obrácený poměr je nesmysl při marketingové síle fotbalu, ale menší rozdíl by uvolnil atmosféru ve sportovním prostředí na Znojemsku. Manažeři oddílů v sekundárních sportech o této situaci moc dobře vědí a podle jejich slov je to výrazně demotivující.

K přerozdělování dotací patří ještě jeden slabý moment a to je mírně **nekoncepční rozdělování dotací**. Klub sice musí dotaci správně vyúčtovat a může si znova požádat o dotaci na další rok, ale jak peníze pomohly v klubu, jestli by nebylo na příští rok potřeba více, zda byly správně použity a další podobné otázky se neřeší. Komise pouze k žádosti přiloží doklad o správnosti vyúčtování a pak jede podle systému vyhodnocování – počet dětí a mládeže, nákladnost sportu, typ soutěže a členské příspěvky. Neřeší se problém více do hloubky, což je na škodu. Některé z rozdaných dotací nejspíš neměly takový dopad, jako by při správnějším použití mohly mít. Ovšem jistá nekoncepčnost je znakem celého řízení sportu ze strany města Znojma. Jede se rok od roku, **neexistuje plán** jakým způsobem směřovat sportovní prostředí. Jediná zmínka do budoucnosti ohledně sportu je v Strategickém plánu města Znojma o rekonstrukcích části městem spravovaných sportovišť. Tento postoj víceméně souvisí

s volností, která je dána do rukou spolkové sféře, ale i přesto by určitý výhled do budoucnosti pomohl.

Správa sportovišť městem zřízenou příspěvkovou organizací Správa nemovitostí města Znojma je další určitou slabinou. Znamená to, že tyto sportoviště jsou spravovány obyčejnými úředníky, kteří ke sportu nemusí mít žádný vztah. Řešením by bylo pronajmout sportoviště podnikatelům, kteří by je spravovali z vlastního podnikatelského záměru vydělat. Ovšem město má s tímto špatné zkušenosti a tak nechává sportoviště spravovat příspěvkovou organizací. Dřívější zkušenosti, především situace okolo tenisových kurtů v Leskách, byly zapříčiněny špatně navrhnutou smlouvou o pronájmu. Sportovištím by prospělo, kdyby si město vzalo ponaučení z chyb a s důkladně vypracovanou smlouvou by je pronajalo podnikatelům.

Velkou slabinou je nespolupráce **města Znojma a okresních sportovních svazů**. Podle zástupců obou stran komunikace skoro vůbec neprobíhá. To škodí sportovnímu prostředí, ale co víc, tak ho to přibrzdí. Dobrá komunikace a spolupráce je základem dobrých výsledků, to platí ve všech oblastech života. Řešením by se mohla stát pravidelná setkání členů Komise pro sport a zástupců jednotlivých svazů, velkých klubů a jednot, kteří jsou přece jenom blíže skutečné realitě sportovního prostředí. Vědí, jaké problémy se vyskytují v klubech a jednotách na Znojemsku a společně s městem by mohly tyto problémy potlačit a přispět ke zlepšení situace v regionu.

6.1.3 Příležitosti

- čas na přehodnocení priorit
- neustále narůstající zájem obyvatel o sport
- možnost spolupráce s rakouskými sportovními kluby
- centrum sportovních talentů

Zdůvodnění a návrhy na využití příležitostí:

Právě v této době, kdy končí extraligový hokej ve Znojmě, je správná chvíle na **přehodnocení priorit**. Na zamýšlení, jakým směrem se chce město ubírat. Zda většina podpory bude i nadále směřovat do hokeje, v úmyslu opětovného postupu do extraligy. Nebo šanci na místě prvního sportu v regionu dostane fotbal a nadějný A-tým mužů, který se pohybuje blízko možnosti postupu do druhé ligy. Další možností by bylo rovnoměrně podporovat více sportů naráz. Ovšem z důvodů nedostatku finančních prostředků na vybudování a každoroční provoz úspěšného sportovního oddílů v nejvyšší republikové soutěži se nabízí zaměřit znojemské sportovní prostředí na mládež a především na výchovu talentů. A vytvořit tak ze Znojma zásobárnu talentů zpočátku pro větší okolní města jako je Jihlava nebo Brno a později pro celou republiku. To by ovšem zahrnovalo spoustu změn, které by zásadně změnili chod a způsob řízení sportu v regionu.

Sport, převážně pak různá fitness a wellness centra jsou módní záležitostí posledních několika let a **poptávka** po nich **stále roste**. To samé platí i o pasivním zájmu o sport. Na Znojmsku se vytvořila početná skupina fanoušků, kteří navštěvují zápasy velkého počtu znojemských sportovních oddílů a svým, na poměry v ČR, slušným povzbuzováním dokážou strhnout okolí. Tato skutečnost v souvislosti s velkým počtem sportovních oddílů a nabízených sportovních služeb v regionu volá po využití této příležitosti. Základem by měla být snaha oslovit zákazníky, kteří zvažují zařadit sport jako způsob využití volného času. Neustálá informovanost veřejnosti o nabízených službách, sportovních akcích, zápasech a turnajích leží na každém určitém klubu, jednotě, oddílu a sport centru individuálně.

Geografická poloha města ovlivňuje každodenní život na Znojmsku. A z ní vyplývají i dvě příležitosti pro sport. Nabízí se **zintenzivnit spolupráci se subjekty rakouského sportovního prostředí**, tedy alespoň s těmi položenými blízko hranic s ČR a tedy nedaleko vzdálenými od Znojma. V době, kdy se přiděluje regionům a euroregionům velká důležitost, by tato spolupráce mohla výrazně pozvednout znojemský sport. Spolupořádání akcí, turnajů, přátelských zápasů a podobných sportovních činností by z pohledu sportovců, ale i fanoušků, zatraktivnilo zážitek ze

sportu. Druhou příležitostí vycházející z polohy města je možnost **stahovat sportovní talenty** do Znojma z okolí, díky osamocenosti města od ostatních větších měst.

6.1.4 Hrozby

- konec extraligového hokeje
- nebezpečí odchodu „nadšenců“ z TJ a SK
- ekonomicky slabé menší TJ a SK
- narůstající ekonomická slabost regionu
- odliv mladých lidí z města

Zdůvodnění a návrhy pro potlačení hrozeb:

Konec působení HC Znojemští Orli v **hokejové extralize** může přinést velké problémy, spojené s odlivem peněz ze sportu. Dvanáct miliónu, které každoročně přicházelo do klubu od města, se nejspíše nepodaří udržet ve sportu a k tomu klub nejspíše ztratí i další sponzory, kteří o nižší soutěž mít zájem nebudou. To se dotkne i mládežnických oddílů HC Znojemští Orli. Konec hokeje uškodí městu jako celku. Hokej dokázal upozornit na existenci města Znojma, dokázal přilákat sponzory a s tím i finanční prostředky a nejenom do sportovního prostředí. Městský úřad už započal s kroky, kterými se snaží umírnit dopad konce extraligového hokeje na znojemský sport. Zvýšila se dotace na mládežnický hokej, která by se měla zvýšit také v příštím roce. Zástupci městského úřadu by také měli prodiskutovat situaci se sponzory HC Znojemští Orli, získat jejich názor na další sponzorování znojemského hokeje či jiného znojemského sportovního oddílu. Další kroky jsou na spolkové sféře, která by se měla pokusit na už navržených společných jednání se zástupci samosprávy, zajistit přesunutí oněch 12 miliónů do jiných oblastí sportu.

Velice citlivé a nestabilní je uspořádání mnoha klubů a oddílů, kdy jsou v podstatě provozovány jedním nebo skupinou lidí, kteří zastupují pozice trenérů, kustuů a manažerů klubu. Tito lidé, ať už je jejich nadšení a zapálení pro sport

sebevětší, se jednoho dne mohou rozhodnout skončit. A to je velká hrozba, jelikož **odchod jednoho takového člověka** může znamenat i skoro **konec jednoho sportovního odvětví** na Znojemsku. Tomu se dá zčásti předejít vytvořením takových podmínek pro kluby a jednoty, kdy nedochází k nespravedlivému zvýhodňování určitých sportovních odvětví a oddílů a kdy existuje pouze minimální šance na znechucení těchto důležitých osob. Toho se dá dosáhnout opět už navrhovanou důkladnou spoluprací, komunikací a vzájemnou informovaností o problémech mezi samosprávou a spolkovou sférou.

O **ekonomické slabosti malých SK a TJ** už byla řeč. Nedostatek financí okresních svazů a téměř nemožnost sehnat sponzora, tak může způsobit konec spousty klubů a jednot. I konec hokeje byl založen na nedostatku financí a ztrátě sponzora. A to se jednalo o nejvíce podporovaný oddíl v regionu. Ekonomikou je ohrožen i celý region. A právě **ekonomické problémy** jako nezaměstnanost a inflace mohou způsobit přesun zájmu obyvatel od sportu a šetření na životně důležitější potřeby. K tomu navíc může město přesunout prostředky ze sportu a použít je jako finanční injekci pro hospodářství regionu. Dále existuje i problém, kdy **část mladých obyvatel města směřuje do Brna či Jihlavy** a i jiných vzdálenějších měst za prací a vzděláním. Především kvůli nedostatku pracovních míst a malému počtu vzdělávacích institutů. To už nyní škodí také sportu v regionu, kdy kluby a jednoty ztrácejí své sportovce. Hrozbou je, že by se tento jev zintenzivnil. Zde se kroky proti těmto hrozbám netýkají pouze sportu, ale celkového rozvoje regionu a města, které by vedlo k celkovému ekonomickému posílení oblasti. Potlačení těchto hrozeb si vyžaduje velice komplexní zásahy.

7. Závěry a doporučení

Sérií rozhovorů s představiteli městské samosprávy, jako je starosta města a předseda Komise pro sport a zástupci okresních sportovních svazů, sportovních klubů, tělovýchovných jednot a soukromých podnikatelů se mi podařilo zjistit kompletní systém reálného fungování řízení sportu ve znojemském regionu. Ten funguje díky nastavené struktuře sportovního prostředí městským úřadem. Čelní představitelé považují sport za volnočasovou aktivitu, která by měla být podporována, a podle toho jednají. Na strukturu stanovenou samosprávou navazují okresní sportovní svazy, které podporují činnost sportovních klubů a tělovýchovných jednot a organizují místní soutěže. Pro širokou veřejnost existují sportovní služby nabízené privátní sférou, která na velikost města Znojma nabízí širokou škálou všemožných sportovních aktivit. To vše by ovšem mělo nulový efekt, kdyby neexistovala poptávka obyvatel po sportovním produktu. S tím není na Znojemsku problém. Lidé si i přes svoje každodenní problémy nacházejí čas na sportovní vyžití, ať už aktivní či pasivní, a snaha všech subjektů zapojených ve vytváření fungujícího sportovního prostředí, tak nepřichází vniveč.

Ze stanoveného cíle nahlédnutí do fungování systému řízení sportu ve Znojmě jsem vyzdvihl silné stránky a upozornil na stránky slabé. Stejně tak jsem zmínil příležitosti, kterých může být využito a hrozby, kterým by se mělo Znojmo vyhnout nebo jim různými opatřeními předejít. Z provedené SWOT analýzy a důkladného zkoumání jsem navrhl několik zdokonalení, která by mohla prostředí sportu pomoci. Plnění předem stanovených dílčích úkolů proběhlo až na zjištění kompletního seznamu sportovních klubů, tělovýchovných jednot a jejich členské základny bez problémů. Tento seznam nebyl k sehnání, ale svojí poptávkou po něm jsem vnuknul nápad zástupcům města, kteří se vyjádřili, že by nejspíše nebylo od věci tento seznam vést, každoročně obnovovat a tím zjišťovat změny, které se udály v počtech klubů, jednot a v jejich členských základnách.

Doporučení pro oblast sportu by se dala shrnout do čtyř kategorií – ohledně sportovních zařízení, sportu pro děti a mládež, sportovních akcí a sportovního využití občanů města Znojma.

Sportovní zařízení:

- pokračovat s rekonstrukcemi sportovišť,
- prioritou by měla být výstavba víceúčelové haly pro pokrytí nároků halových sportů,
- pronajmout sportoviště soukromým podnikatelům.

Sport pro děti a mládež:

- pozorněji se zaměřit na výběr a podmínky činnosti sportovního talentu,
- výběr orientovat na talentovanou mládež z okolí města.

Sportovní akce:

- zvýšení zainteresovanosti a iniciativy městského úřadu při pořádání a podpoře,
- v rámci příhraničního styku a spolupráce zvýšit počet česko-rakouských sportovních akcí.

Sportovní využití občanů města Znojma:

- zvýšit informovanost občanů o nabídce.

Závěrem lze konstatovat, že se potvrdil předpoklad o důležitosti sportu ve městě a celkově v regionu. Není tomu jinak ani v regionu Znojmo, který se i přes specifické podmínky v oblasti snaží nabídnout obyvatelům kvalitní sportovní prostředí, ve kterém je sport opravdu pro všechny.

Seznam použité literatury

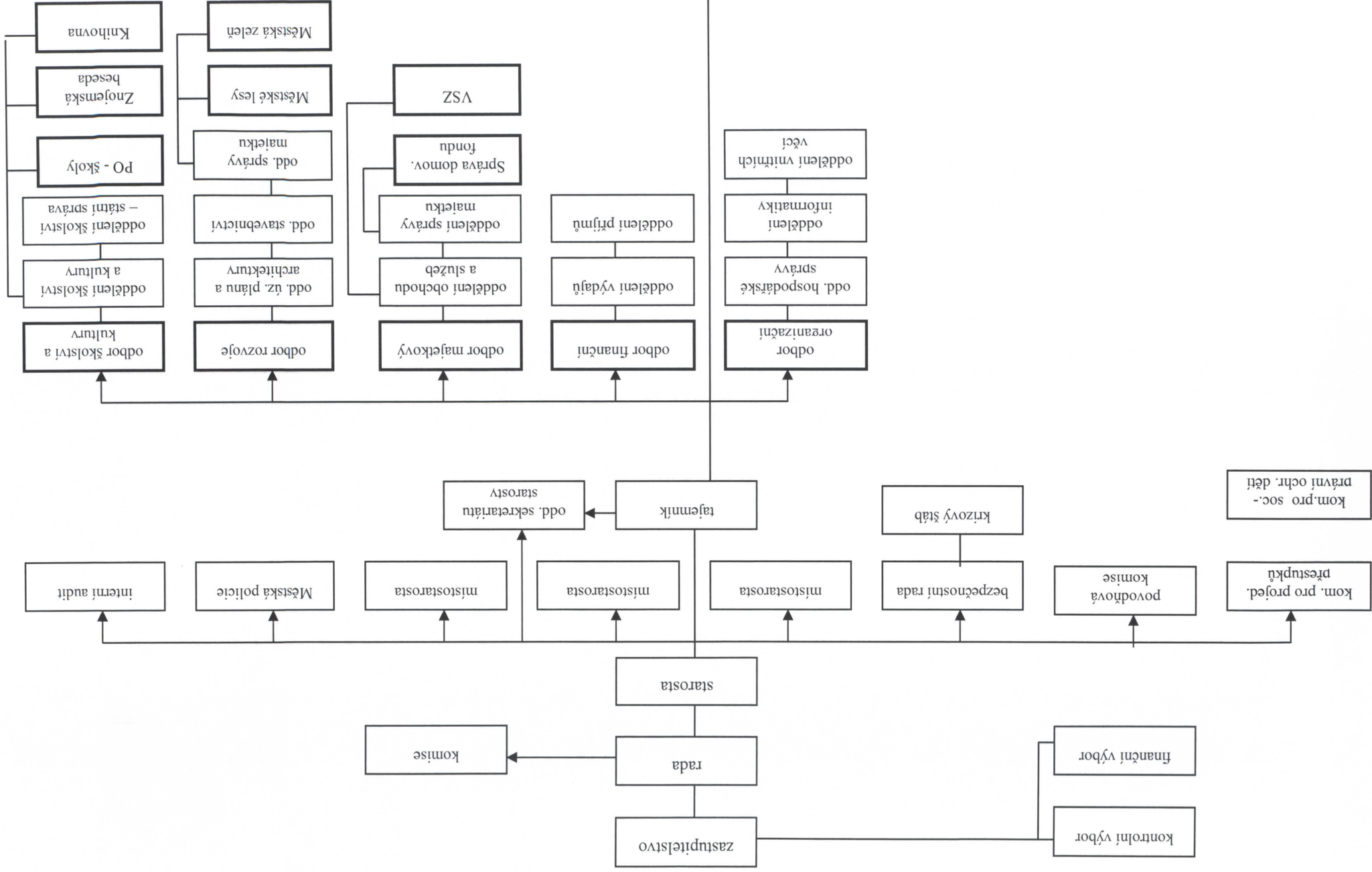
- 1) BLAŽKOVÁ, Martina. *Jak využít internet v marketingu*. Grada, 2005, ISBN 80-247-1095-1
- 2) ČÁSLAVOVÁ, Eva. *Management Sportu*. East West Publishing Company, 2000. 172 s. ISBN 80-7219-010-5.
- 3) FORET, M., STÁVKOVÁ, J. *Marketingový výzkum: Jak poznávat své zákazníky*. Praha: Grada Publishing, 2003. ISBN 80-247-0385-8
- 4) HORÁKOVÁ, Helena. *Strategický marketing*. Grada Publishing, 2003, ISBN 80-247-0447-1
- 5) JUREČKOVÁ, Barbora. Jaroslav Vlasák : Hokej není levná záležitost. Znojemsko. 20.3.2008.
- 6) KÖSSL, Jiří, ŠTUMBAUER, Jan, WAIC, Marek. *Vybrané kapitoly z dějin tělesné kultury*. Karolinum, 2006. 159 s. ISBN 80-246-0802-2.
- 7) KOTLER, Philip. *Marketing management*. Štěpánka Černá, Viktor Faktor, Tomáš Juppa. Grada Publishing, 2007. ISBN 80-247-1359-4.
- 8) KOZEL, Roman. *Moderní marketingový výzkum : nové trendy, kvantitativní a kvalitativní metody a techniky, průběh a organizace, aplikace v praxi, přínosy a možnosti*. Grada Publishing, 2006. 277 s. ISBN 80-247-0966-X.
- 9) KRÁLÍK, Michal. *Právo ve sportu*. C. H. Beck, 2001. 282 s. ISBN 80-7179-532-1.
- 10) PŘÍBOVÁ, M. *Marketingový výzkum v praxi*. Grada, 1996, ISBN 80-7169-299-9
- 11) SLEPIČKOVÁ, Irena. *Sport, stát, společnost*. UK-FTVS. 2000. 238 s. ISBN 80-86317-08-0.
- 12) *Usnesení vlády č.17/2000*. Národní program rozvoje sportu pro všechny.
- 13) *Zákon č. 128/2000 Sb. o obcích (obecní zřízení)*.
- 14) *Zákon č. 129/2000 Sb. o krajích (krajské zřízení)*.
- 15) *Zákon č. 115/2001 Sb. o podpoře sportu*.

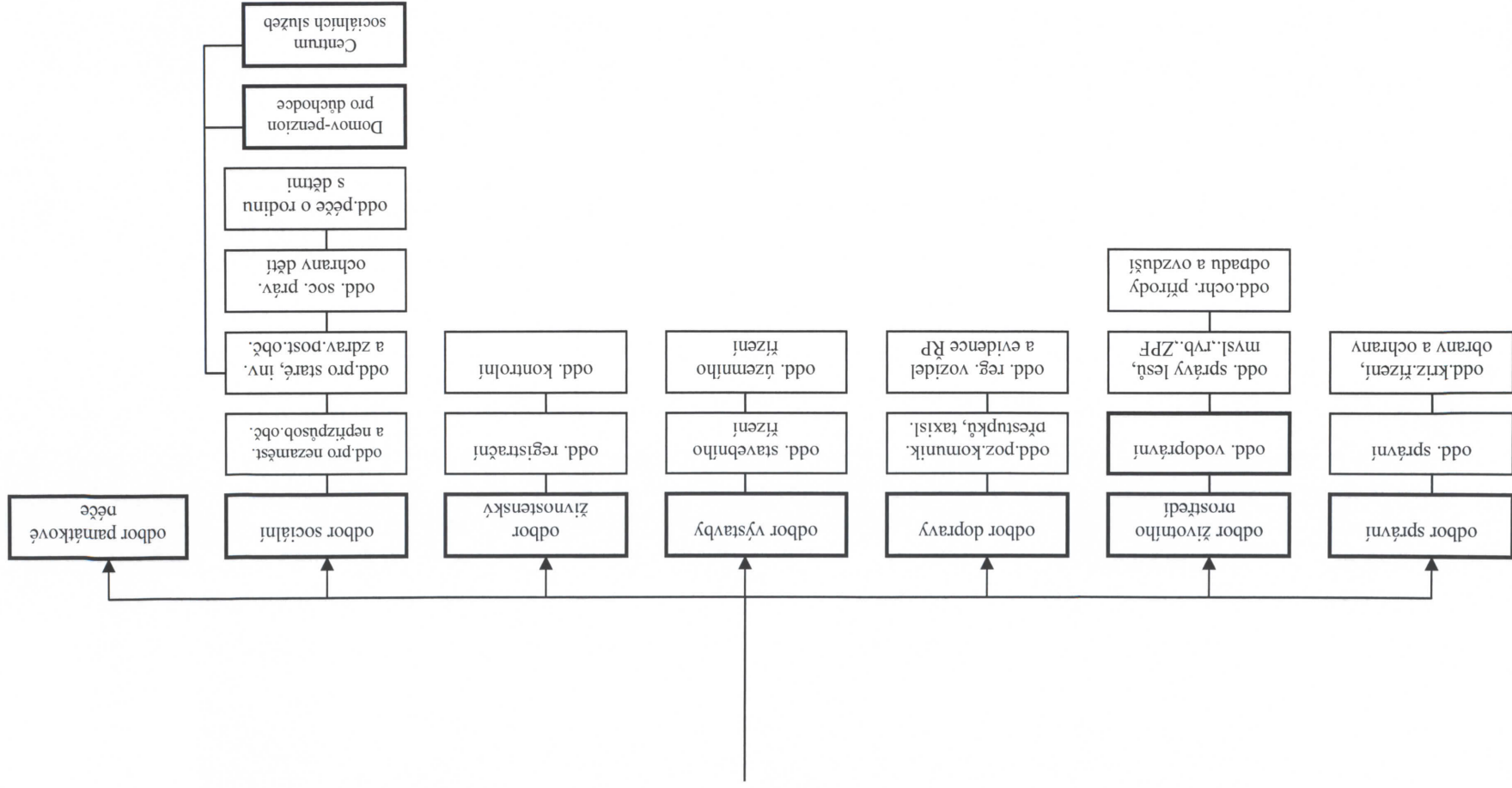
- 16) *Česká obec sokolská* [online]. c2007 [cit. 2008-09-21]. Dostupný z WWW: <www.sokol-cos.cz>.
- 17) *ČSTV - Český svaz tělesné výchovy* [online]. [2006] [cit. 2008-09-21]. Dostupný z WWW: <www.cstv.cz>.
- 18) *Ministerstvo školství, mládeže a tělovýchovy České republiky* [online]. c2006 [cit. 2008-09-21]. Dostupný z WWW: <www.msmt.cz>.
- 19) *UK FTVS - AŠSK ČR* [online]. [2004] [cit. 2008-09-21]. Dostupný z WWW: <www.ftvs.cuni.cz/assk>.
- 20) *Všesportovní kolegium České republiky* [online]. 2002-2003 [cit. 2008-09-21]. Dostupný z WWW: <www.vsesportovnikolegiumcr.cz>.
- 21) *Znojmo* [online]. [2008] [cit. 2009-03-10]. Dostupný z WWW: <www.znojmocity.cz>.

Seznam příloh

- 1) Organizační schéma města Znojma
- 2) Žádost o poskytnutí finanční dotace
- 3) Kritéria hodnocení sportovní aktivity
- 4) Smlouva o poskytnutí dotace z rozpočtu města Znojma
- 5) Ceník služeb SportClubu
- 6) Struktura rozhovoru – p. Karel Hodák
- 7) Struktura rozhovoru – p. Jaroslav Štěpán
- 8) Struktura rozhovoru – p. Mario Zelený
- 9) Struktura rozhovoru – pí. Marie Alexová

MĚSTO ZNOJMO – organizační schéma





Příloha 2

Město Znojmo, odbor školství, kultury a památkové péče

ŽÁDOST O POSKYTNUTÍ FINANČNÍ DOTACE NA ROK

Žadatel (název organizace, tak jak je registrovaná)

IČ

Jste-li organizační jednotka, napište název a adresu Vaší ústřední organizace, e-mail :

Adresa žadatele (sídlo) :

Statutární zástupce (jméno, adresa, telefon, e-mail) :

Právní postavení (typ organizace, zřizovatel) :

Občanské sdružení, příspěvková organizace, spol. s r.o., jiné

Bankovní spojení (peněžní ústav – číslo účtu, variabilní, konstantní a specifický symbol) :

č.ú.

kód banky

VS

SS

Stručná charakteristika (hlavní program a cíle, cílové skupiny, počet členů – z toho děti a mládež, působnost – místní, okresní), účel použití dotace :

V minulém kalendářním roce byl poskytnuta dotace ve výši

Kč.

Výše požadované dotace

Kč.

Rozpis nákladů :

Celkové náklady na činnost :

Podíl Města Znojma:

Celkové náklady na akci :

Podíl Města Znojma :

Ve Znojmě

Podpis

Kontakt: J. Tomšíček (sport) 515216576, Jan.Tomsicek@arm.muznojmoc.z, J. Robličková (kultura) 515216578 Jirina.Roblickova@arm.muznojmoc.z

TERMÍN ODEVZDÁNÍ DO 31.12. KALENDÁŘNÍHO ROKU NA DALŠÍ ROK.

K žádosti nutno připojit tyto povinné přílohy :

Právnícká osoba

1. výpis z obchodního rejstříku nebo kopii aktuální registrace subjektu
2. kopii smlouvy o zřízení běžného účtu
3. čestné prohlášení žadatele o vyrovnaných závazcích k Městu Znojmu a Finančnímu úřadu ve Znojmě a čestné prohlášení žadatele o tom, že nepodporuje aktivity jiných fyzických a právnických osob
4. vyčíslení podílu dotace Města Znojma na dofinancování činnosti (akce), tj. vlastní náklady, dotace Města Znojma, případně jiné dotace a celkové náklady na činnost (akce)

Fyzická osoba

1. kopii oprávnění k živnostenskému oprávnění nebo prokázání, že akce (projekt) na kterou žádá o dotaci bude osobně zajišťovat (kopie smluv, pověření, zápis z komise pro městskou čtvrť, podpůrný dopis občanů města)
2. kopii smlouvy o zřízení běžného účtu (v případě, že není účet zřízen, doloží žádost o poskytnutí výjimky a určí způsob platby dotace) čestné prohlášení žadatele o vyrovnaných závazcích k Městu Znojmu a Finančnímu úřadu ve Znojmě a čestné prohlášení žadatele o tom, že nepodporuje aktivity jiných fyzických a právnických osob
3. vyčíslení podílu dotace Města Znojma na dofinancování činnosti (akce), tj. vlastní náklady, dotace Města Znojma, případně jiné dotace a celkové náklady na činnost (akce)

Čestné prohlášení .

Jako žadatel o dotaci čestně prohlašuji, že mám vyrovnané závazky k Městu Znojmu a Finančnímu úřadu ve Znojmě a že nepodporuji aktivity jiných fyzických a právnických osob.

Dále prohlašuji, že uvedené údaje jsou úplné a pravdivé a že nezatajuji žádné okolnosti důležité pro posouzení žádosti.

Souhlasím se zveřejněním svého názvu, výše poskytnuté dotace (dar) a účelu, na něž je dotace (dar) poskytována včetně názvu projektu.

Beru na vědomí, že jako žadatel o dotaci (dar) jsem povinen písemně (nejpozději do 20-ti dnů) oznámit odboru školství a kultury veškeré změny údajů uvedených v žádosti, které nastanou po podání žádosti.

Ve Znojmě dne :

Podpis statutárního zástupce

(razítko subjektu)

Příloha 3

Kriteria hodnocení sportovní aktivity

Žadatel :

.....

1. Kategorie věku:

- a. - do 10 let členů
- b. - do 14 let členů
- c. - do 16 let členů
- d. - do 20 let členů

2. Kategorie soutěží:

- a.- okresní
- b.- krajská
- c.- celorepubliková

3. Kategorie nákladovosti:

- a. turistika, šachy, softbal, sportovní tanec, bojová umění, aerobic, atletika, horolezectví
- b. cyklistika, míčové hry s výjimkou fotbalu, jezdeckví, lyžování, kanoistika
- c. potápění, automobilový sport, plavání, sportovní gymnastika
- d. hokej, tenis, fotbal, střelectví
- e. jiná (vypsát)

4. Kategorie průměrné výše členského příspěvku na jednotlivce

- a. nad 500,-Kč
- b. nad 2000,-Kč
- c. nad 3000,- Kč
- d. nad 5000,- Kč

Datum :

Podpis :

S M L O U V A č. / 200.....

o poskytnutí dotace z rozpočtu Města Znojma
uzavřená mezi

Městem Znojmem, se sídlem Obroková 10,12, 669 22 Znojmo

zastoupeným starostou města Ing. Petrem Nezvedou
IČ: 002 93 881
DIČ: CZ 00293881
Bankovní spojení: KB Znojmo, č. ú. 19 – 5056440227/0100
(dále jen poskytovatel)

a

žadatelem

.....
zastoupeným.....
IČ (nar. nebo rod.č.) :
Sídlo (bydliště) :
Bankovní spojení:
(dále jen příjemce)

Článek I.
Všeobecná ustanovení

1. **Předmětem této smlouvy** je poskytnutí dotace příjemci z rozpočtu Města Znojma, za účelem realizace činnosti, uvedené v jeho žádosti o poskytnutí dotace, která tvoří přílohu této smlouvy. Poskytnutí dotace bylo žadateli schváleno usnesením RM/ZM č./....., bod č., na zasedání konaném dne
2. **Vymezení účelu** poskytnuté dotace:
Příjemce se zavazuje použít dotaci na úhradu nákladů, vzniklých realizací činností v oblasti
.....
3. Dotace je ve smyslu zákona č. 320/2001 Sb., o finanční kontrole ve veřejné správě a o změně některých zákonů (zákon o finanční kontrole), veřejnou finanční podporou a vztahující se na ni všechna ustanovení tohoto zákona.

Článek II.
Výše dotace a účel použití

Poskytovatel poskytne příjemci finanční dotaci z rozpočtu Města Znojma dle čl. I. této smlouvy v souladu s výše uvedeným usnesením dle čl.I. ve výši Kč (slovy korun českých)
Dotace je účelově určena na úhradu nákladů takto:

.....

Článek III. Způsob poskytnutí dotace

Finanční dotace na základě výše uvedeného usnesení bude příjemci poskytnuta převodem finančních prostředků a to na účet žadatele uvedený v záhlaví této smlouvy v termínu do 15 dnů od nabytí platnosti smlouvy.

Článek IV. Podmínky použití dotace a povinnosti příjemce

1. Příjemce se zavazuje použít prostředky dotace výlučně na činnost podle čl. II. smlouvy, a to při dodržení podmínek této smlouvy.
2. Příjemce odpovídá za hospodárné, účelné a efektivní použití dotace v souladu s účelem, pro který byla poskytnuta. Použití dotace příjemce doloží řádnými účetními doklady.
3. Finanční prostředky z dotace je možné použít výhradně na:
podporu publikační činnosti, účast v pravidelných soutěžích v rámci jednotlivých sportovních, kulturních a zájmových odvětví, registraci v soutěžích, pořádání festivalů, soutěží, koncertů, veřejnou dopravu, nájemné prostor pro činnost - akce, včetně služeb (např. elektřina, voda, plyn, zvučení), náklady na rozhodčí, zdravotní služby, propagaci, rekvizity, náklady na materiální vybavení nezbytné na danou činnost (např. výstroj, kostýmy), náklady na drobné opravy památek, náklady na drobné opravy objektů sloužících pro hlavní činnost žadatele, náklady na organizaci činností a akcí pořádaných pro děti a mládež, náklady na drobnou výsadbu veřejné zeleně.
Ostatní náklady zde nevyjmenované hradí žadatel z členských příspěvků, případně z jiných zdrojů. Případná další omezení mohou být uvedena ve smlouvě o poskytnutí dotace.
RM je oprávněna schválit dotace i na jiný účel, ve smlouvě taxativně neuvedený, pokud budou splněny všechny ostatní podmínky pro podání žádosti.
4. Příjemce dotace je povinen oznámit poskytovateli svoje případné zrušení, přeměnu společnosti, změnu právní formy, změnu statutárního orgánu, vstup do likvidace, zahájení konkurzního řízení, změny související s činností, na niž se dotace účelově poskytuje a další změny jiných poskytnutých údajů, a to do 15 dnů ode dne rozhodnutí o změně nebo do 15 dnů ode dne změny údajů případně jiných skutečností, kterým rozhodnutí nepředchází.
5. Dotace nemůže být převedena na jiný subjekt ani použita na jiný účel bez souhlasu poskytovatele. Příjemce může požádat poskytovatele o změnu účelu dotace, zásadně však před realizací požadované změny, ve výjimečných případech nejpozději do konce roku, v němž byla dotace poskytnuta.
6. Nevyčerpaný zbytek dotace je povinen příjemce vrátit. V případě, že se akce (činnost) neuskuteční, vrací se dotace v plné výši. Nepoužije-li příjemce vlastní finanční prostředky, dotaci převede na jiný subjekt, dotaci použije k jinému účelu než účelu, ke kterému byla poskytnuta nebo jiným způsobem poruší zásady pro poskytování dotace, je též povinen dotaci vrátit.
7. Příjemce zajistí ve svém účetnictví, v souladu s obecně platnými předpisy, zejména zákonem č. 563/1991 Sb., o účetnictví, v platném znění, řádné a oddělené sledování použitých prostředků dotace.
8. Příjemce je oprávněn použít dotaci v průběhu příslušného kalendářního roku, a to nejpozději do 31.12. Prostředky dotace nelze převádět do roku následujícího.
9. Příjemce je povinen na vyžádání předložit poskytovateli veškeré potřebné podklady k provedení kontroly použití a dodržení účelovosti použití dotace a dodržení podmínek smlouvy.
10. Příjemce je povinen předložit poskytovateli nejpozději v termínu do 31.1. následujícího roku závěrečné vyúčtování čerpání dotace na předepsaném formuláři, který obdrží při podpisu smlouvy. Příjemce doloží vyúčtování čerpání dotace kopiemi prvotních účetních dokladů, objednávek, kopií dokladů prokazujících úhradu uskutečněných výdajů (výpis z účtu), pokladní doklady a další doklady, které se vztahují k činnosti, na niž byla dotace poskytnuta. Nejpozději k tomuto termínu je příjemce dotace rovněž povinen vrátit převodem na účet poskytovatele případnou nepoužitou část z prostředků dotace.
11. Příjemce je povinen v termínu stanoveném poskytovatelem vrátit na účet poskytovatele neoprávněně použité prostředky dotace, jejichž výše byla zjištěna kontrolou provedenou podle odst. 9 tohoto článku nebo kontrolou závěrečného vyhodnocení. Termín pro vrácení prostředků dotace stanoví poskytovatel v písemné výzvě příjemce.
12. Příjemce je povinen průběžně informovat poskytovatele o všech změnách, které by mohly při zpětném vymáhání prostředků dotace zhoršit pozici poskytovatele s ohledem na dobytost pohledávek.

13. Příjemce souhlasí se zveřejněním svého jména, adresy, dotačního titulu a výše poskytnuté dotace.
14. Příjemce dotace je povinen přiměřenou formou uvádět, že se předmětná akce či činnost uskutečnily za podpory Města Znojma.
15. Příjemce (kulturní soubor) se zavazuje, že v případě potřeby vystoupí v průběhu kalendářního roku, a to maximálně 2x, na akcích konaných poskytovatelem dotace.

Článek V. Sankční podmínky

1. Použije-li příjemce poskytnutou dotaci k jinému účelu než je uveden v článku II. a nedodrží-li podmínky dle článku IV. bude toto považováno za porušení rozpočtové kázně a poskytovateli je povinen neoprávněně použitou dotaci vrátit a zaplatit penále ve výši 1 promile denně z neoprávněně použité částky ode dne použití do doby vrácení.
2. Nesplní-li příjemce svoji povinnost dle článku IV., bod 6. tím, že nevrátí převodem na účet poskytovatele nepoužitou část prostředků dotace, je povinen zaplatit poskytovateli navíc i penále ve výši 1 promile denně z výše nepoužitých prostředků.
3. Nesplní-li příjemce svoji povinnost dle článku IV., bod 10. tím, že nepředloží ve stanoveném termínu závěrečné vyúčtování použitých prostředků dotace, nebude jeho žádost o dotaci v dalším roce doporučena ke schválení.

Článek VI. Závěrečná ustanovení

1. Smlouva je vyhotovena ve dvou stejnopisech, z nichž má každý platnost originálu a každá ze smluvních stran obdrží po jednom vyhotovení. Smluvní strany prohlašují, že souhlasí s obsahem této smlouvy, že tato smlouva byla sepsána na základě pravdivých údajů a je projevem jejich svobodné vůle, což stvrzují podpisy oprávněných zástupců na této smlouvě.
2. Tato smlouva nabývá platnosti a účinnosti dnem podpisu obou smluvních stran.
3. Změny v této smlouvě lze provádět pouze dohodou smluvních stran formou písemných dodatků k této smlouvě.
4. Součástí této smlouvy je formulář o vyúčtování účelově poskytnuté dotace.
5. Příjemce prohlašuje, že se seznámil s platnými zásadami Města Znojma pro poskytování dotací č. 13/2007.

Ve Znojmě dne

Ve Znojmě dne

.....
poskytovatel

.....
příjemce

Příloha 5

Ceník služeb – Sport Club

Tenis	350 Kč/hod. do 14.00, 400 Kč/hod. od 14.00
Squash	180 Kč/hod. do 14.00, 220 Kč/hod. od 14.00, 100 Kč/0,5 hod. dop., 110 Kč/0,5 hod. odp.
Bazén	100 Kč/hod. do 14.00, 120 Kč/hod. 14.00 - 19.00, 140 Kč/hod. 19.00 - 22.00, poloviční cena: děti 2 - 12 let, kombinace s jiným zařízením haly, děti do 2 let zdarma
Sauna (privátní)	240 Kč/1,5 hod. (1-4 osoby), + 50,- Kč každá další 0,5 hod., + 60,- Kč každá další osoba nad 4
Badminton	220 Kč/hod. (do konce dubna až května sobota a neděle od 14.00 hod.), mimo tenisovou halovou sezónu denně

Příloha 6

Struktura rozhovoru – p. Karel Hodák, Komise pro sport Městského úřadu ve Znojmě

- K čemu slouží Sportovní komise?
- Jaké jsou její úkoly v oblasti sportu ve Znojmském regionu?
- Jak je Sportovní komise organizována a řízena?
- Jaká je Vaše pozice ve Sportovní komisi?
- Jaká je Vaše náplň práce?
- Jak často se schází Sportovní komise?
- Jak probíhá schůze?
- Co se během schůze řeší? (praktické příklady)
- Jak moc se Městský úřad angažuje v problematice sportu?
- Jak se změnilo sportovní prostředí ve Znojmském regionu za posledních 10 let?
- Existuje plán do budoucna, co se sportem ve Znojmském regionu?
- Spolupracujete s místními sportovními organizacemi? Jakým způsobem?
- Kolik sportovních svazů, klubů a jednot se nachází ve Znojmském regionu?
- Kolik mají členů?
- Kolik soukromých podnikatelů v oblasti sportu se nachází ve Znojmském regionu?
- Jaká pro ně platí pravidla?

Příloha 7

Struktura rozhovoru – p. Jaroslav Štěpán, Okresní tělovýchovné sdružení ČSTV ve Znojmě

- Jaké úkoly má Okresní tělovýchovné sdružení ČSTV ve Znojmě?
- V čem přesně pomáhá s řízením sportu ve Znojenském regionu?
- Jak moc se angažuje v problematice sportu?
- Jak je sdružení organizováno a řízeno?
- Jaká je Vaše pozice ve sdružení?
- Jaká je Vaše náplň práce?
- Jak probíhá činnost sdružení? Schůze?
- Praktické příklady činnosti?
- Jak se změnilo sportovní prostředí ve Znojenském regionu za posledních 10 let z pohledu ČSTV?
- Existuje dlouhodobý plán?
- Spolupracujete s městským úřadem?
- Spolupracujete s ostatními místními sportovními organizacemi? Jak?
- Kolik TJ a SK spadá pod ČSTV ze Znojenského regionu?
- Kolik má Okresní tělovýchovné sdružení ČSTV ve Znojmě členů?

Příloha 8

Struktura rozhovoru – p. Mario Zelený, VK Znojmo-Přímětice

- Jak je klub řízen a organizován?
- Jaká je Vaše pozice?
- Jaké jsou cíle klubu?
- Kolik týmů a hráčů v nich máte?
- Jak funguje spolupráce s ZŠ Prokopa Diviše?
- Kolik sportovních tříd je každý rok otevřeno?
- Jak probíhá přijímací řízení?
- Jaký je zájem o sportovní třídy?
- Jaký je zájem o zápasy ze strany veřejnosti?
- Jak probíhá spolupráce s Městským úřadem?
- Jak probíhá spolupráce s ostatními místními sportovními svazy a kluby?
- Podílíte se i jinak na sportu v regionu (pořádání akcí, atd...)?

Příloha 9

Struktura rozhovoru – pí. Marie Alexová, Sport Club

- Jaké služby nabízí Sport Club?
- Pro koho je zaměřen?
- Kolik podobných sportovních center se nachází ve Znojenském regionu?
- Kolik zákazníků měsíčně/ročně navštíví Sport Club?
- Roste návštěvnost?
- Jaký je zájem obyvatel?
- Podílíte se i jiným způsobem na sportu v regionu (sponzorování, pořádání akcí, atd)?
- Jak je Sport Club organizován a řízen?
- Jaká je Vaše pozice ve Sport Clubu?
- Jaká je Vaše náplň práce?