

Univerzita Karlova
Pedagogická fakulta
Katedra dějin a didaktiky dějepisu

Bakalářská práce



**Vranovská přehrada a Bítov
- soužití přehrady a obce**

Eva Šabatková

Vedoucí bakalářské práce: PhDr. Bohdan Zilynskyj

2009

Prohlašuji, že jsem svou bakalářskou práci napsala samostatně a výhradně s použitím citovaných pramenů a literatury. Souhlasím se zapůjčováním práce a jejím zveřejňováním.

V Praze dne 7. 4. 2009

Eva Šabatková

Eva Šabatková

Na tomto místě bych chtěla poděkovat především vedoucímu práce PhDr. Bohdanu Zilynskému za jeho cenné rady, připomínky i náměty při obtížích nebo otázkách, na které jsem v průběhu psaní své bakalářské práce narazila.

Děkuji také své rodině za obětavou podporu během mého studia na Pedagogické fakultě Univerzity Karlovy.

Obsah

I.	Úvod	5
II.	Vranovská přehrada	9
II.	1. Historie přehrad. První přehrady ve světě a u nás.....	10
II.	2. Důvody pro stavbu Vranovské přehrady.....	11
II.	3. Vývoj myšlenky stavby přehrady u Vranova nad Dyjí.....	14
III.	Stavba Vranovské přehrady	19
III.	1. Realizace stavby Vranovské přehrady a její zajímavosti.....	20
III.	2. Důsledky stavby.....	24
IV.	Bítov	27
IV.	1. Charakteristika starého Bítova.....	27
IV.	2. Plány a stavba nového Bítova.....	33
IV.	3. Po zátopě, aneb první léta v novém Bítově	46
V.	Vranovská přehrada a Bítov – soužití přehrady a obce	53
V.	1. Vranovská přehrada a Bítov v novinových člancích i dalších médiích	53
V.	2. Vranovská přehrada a Bítov dnes	55
VI.	Závěr	59
VII.	Textová příloha	61
VIII.	Obrazová příloha	69
IX.	Prameny a literatura	85

I. Úvod

Téma mé bakalářské práce zní Vranovská přehrada a Bítov – soužití přehrady a obce. Jedná se o problematiku, kterou jsem se zabývala již na střední škole v dějepisném semináři, jehož hlavním výstupem byla seminární práce s regionální tematikou. V té době mě zaujal osud obce Bítova – překrásného místa, které muselo být zničeno ve jménu vyšších cílů – stavby Vranovské přehrady, která má nemalý vliv na celý region.

Když jsem si vybírala zadání pro bakalářskou práci, zjistila jsem, že bych se ráda vrátila k tématu své staré seminární práce. A i když jsem se před třemi roky tímto tématem zabývala poměrně podrobně, uvědomila jsem si, že řada otázek, které mě tehdy napadla, zůstala nezodpovězena. Bakalářskou prací se mi tak otevírá možnost toto téma dále rozvinout.

Cílem této bakalářské práce je postihnout jeden z důsledků stavby Vranovské přehrady, přemístění obce Bítova. Při psaní této práce se budu snažit pojmout tuto problematiku komplexně a vykreslit tak příčiny, průběh i důsledky přesídlení obce. Bude zajímavé se ptát, jakým způsobem se promítla tato zdánlivě regionální událost do hospodářského rozvoje našeho státu. Jak se Bítovští cítili, když navždy opouštěli své domovy? Na tuto i jiné otázky se pokusím najít odpověď.

Obec Bítov se nachází na jihozápadní Moravě v těsné blízkosti hradu Bítov, nedaleko starobylého města Znojma. První zmínky o bítovském hradu pocházejí již ze zakládací listiny Staroboleslavské kapituly¹, která se datuje k roku 1046. O stejnojmenné poddanské obci ležící ve stinném podhradí podél řeky Želetavky slyšíme však až mnohem později. Poprvé se tak Bítov připomíná až k roku 1498, a to již jako městečko, které se stalo tržním střediskem bítovského panství.²

¹ Jedná se o padělek z 12. století, podle něhož daroval Břetislav I. plat z bítovského hradního obvodu staroboleslavské kapitule. Bezpečně je hrad datován k roku 1185 jako středisko provincie, spravované zeměpanskými úředníky, kterou podle Jarlocha tehdy poplenil český kníže Bedřich (Fridrich) na svém tažení proti Konrádu Otovi. Hrad byl na místě staršího opevnění budován od 3. čtvrtiny 13. stol. nebo až ve 14. stol.

KUČA, K. *Města a městečka v Čechách, na Moravě a ve Slezsku (I. díl)*. Praha : Libri, 1996, s. 127, 128. ISBN 80-85983-13-3.

² KUČA, K. *Města a městečka v Čechách, na Moravě a ve Slezsku (I. díl)*. Praha : Libri, 1996, s. 130. ISBN 80-85983-13-3.

Bítov byl zemědělskou obcí, jejíž obyvatelé se věnovali především chovu dobytka. Na počátku minulého století se zde začal postupně rozvíjet i turistický ruch. Poklidný vývoj obce byl ale v důsledku stavby Vranovské přehrady nekompromisně přerušeny. Následovalo období plné dohadů a nejrůznějších jednání, které měly za úkol vyřešit budoucnost obce. Přes všechny obtíže ale Bítov nezanikl. Nedaleko staré obce byl na území dvora Vranče vystavěn s až neuvěřitelnou rychlostí nový Bítov. Tato obec s hrdostí navázala na historii staré obce, její hodnoty a sílu. Dokázala se vyrovnat se situací, která neměla na území tehdejšího Československa obdoby.

Obec Bítov není rozhodně jedinou lokalitou, která musela být zničena ve prospěch hospodářského rozvoje státu. Stavby přehrad, elektráren, i těžební lokality, to jsou místa, kde člověk opětovně zásadně pozměnil ráz krajiny. Nejvíce docházelo k těmto změnám v průběhu 20. století. Tento zásah člověka nebyl ovšem neopodstatněný. Ruku v ruce s růstem počtu obyvatel a jeho industrializací, bylo nutné zajistit dostatek pitné vody³ a elektrické energie⁴. Výsledkem těchto projektů bylo vyvlastňování, nucené přesídlování obyvatel mnohdy i do nově vzniklých sídlišť, náhrady majetku atd. V některých případech lidé pocítili i nemalý politický tlak usilující o to, aby se vzdali svých domovů. Dalo by se říci, že se jedná o komplex příběhů obyčejných lidí, které spojovalo to, že někdo někdy nějakým způsobem rozhodl.

Příběh Bítova je v tomto případě výjimečný. Obyvatelé obce se od počátku podíleli na rozhodování o svém dalším osudu. Většina obyvatel se pak shodla na tom, že dají vzniknout nové obci nesoucí stejné jméno Bítov. Jednalo se o jeden z prvních příkladů takové akce.

Stavba Vranovské přehrad a především pak s ní související zaplavení starého Bítova a přestěhování místních do nově vzniklé obce, se staly událostí, která od počátku přitahovaly značnou pozornost. Lidé si byli vědomi své povinnosti zachytit tamní krajinu tak, jak ji další generace nikdy nespatri. Na základě této skutečnosti byla

³ Příběhy obcí, jež byly zatopeny v důsledku stavby vodních děl na území České republiky mapuje pořad České Televize – Zatopené osudy. Kromě Vranovské přehrad se jedná o Štěchovice, Vír, Slapy, Kružberskou přehradu, Lipno, Orlik, Šanci, Švihov, Nové Mlýny, Karolinku a Slezskou Hartu.

<http://www.ceskatelevize.cz/ivysilani/10169746290-zatopene-osudy/>

⁴ Např. jaderná el. Dukovany - Výstavbě elektrárny předcházelo zrušení tří vesnic, v jejichž katastrálních územích byla stavba projektována. Šlo o obec Skryje s místní částí Lipňany a dále o obec Heřmanice.

pořízena široká fotodokumentace, vedle toho zachycovali lidé tamní krásy i pomocí psaného slova.

Díky této skutečnosti jsem se mohla v průběhu psaní své bakalářské práce opírat nejen o pramenný materiál, ale i o neméně zajímavou tištěnou literaturu. Není mým úmyslem vyčíslovat zde v úplnosti, z jakých materiálů jsem během psaní bakalářské práce čerpala. Ráda bych ale na tomto místě uvedla nějaké zajímavosti o literatuře.

Asi nejcennějším zdrojem informací byla pro mě rukopisná *Pamětní kniha městyse Bítova*, jejímž autorem byl kronikář František Weidenthaler. Bítovský kronikář zaznamenával veškeré kroky související s přesídlením obce – různá jednání, jednotlivé plány (i takové, které nebyly nikdy realizovány), vyjádření zúčastněných stran atd. V této Pamětní knize mě ovšem nezaujalo ani tak množství detailních informací, jako spíše vyváženost objektivních sdělení a faktů s jemným okomentováním ze strany bítovského kronikáře, který se samozřejmě neubráníl subjektivním dojmům.

Nesmírně zajímavou publikací je kniha *Frain – einst die Perle im Thayathal (Band I. und II.)* od Willy Anderleho a Waltra Schmidta. Tito němečtí autoři museli spolu se svými rodinami a mnoha dalšími obyvateli po roce 1945 opustit území Československa. Do konce druhé světové války byl jejich domovem Vranov nad Dyjí. S ním jsou spojeny jejich nejranější vzpomínky, zde si hráli, poznali první přátele a zde jsou pohřbeni jejich předci. Tuto knihu lze tak chápat jako pokus o návrat ke svým vlastním kořenům. Velký prostor je zde věnován právě době meziválečné, válečné i době odsunu. Součástí publikace je bohatý fotografický materiál, dále text různých novinových článků i některých nařízení. Kniha *Frain – einst die Perle im Thayathal* přináší zajímavé informace o soužití Čechů s Němci v době válečné i meziválečné. Již název jedné z kapitol: *Die Jahre der Unterdrückung*⁵ (1918 – 1938) dává tušit postoj autorů k česko-německé problematice na jižní Moravě. V souvislosti s Bítovem bych ještě ráda dodala, že zde byla situace opačná a na rozdíl od převážně německého Vranova⁶, žilo v Bítově jen několik Němců⁷.

⁵ Léta útlaku (1918 – 1938)

⁶ Sčítání z roku 1921 ve Vranově nad Dyjí: 1146 obyvatel, z toho z toho 759 Němců a 268 Čechů.

BARTOŠ, J. - SCHULZ, J. *Historický místopis Moravy a Slezska v letech 1848 – 1960 (Svazek IX)*. Ostrava : Profil, 1984, s. 116.

⁷ Podle sčítání z roku 1921 žilo v Bítově 416 obyvatel, z toho bylo 394 Čechů a 15 Němců.

Pro nás je ovšem podstatnější jiná část tohoto dvousvazkového souboru. Jedná se o poměrně rozsáhlé kapitoly, které se zabývají plánováním a stavbou Vranovské přehrady. Jeden z autorů – Walter Schmidt – je totiž synem Ing. Ferdinanda Schmidta, jehož jméno, jak se dále v textu dovíme, je neodmyslitelně spojeno s Vranovskou přehradou. Sám Walter Schmidt v úvodu knihy přiznává: „...*Ich fühle mich meinem Vater verpflichtet, zumindest andeutungsweise an die Entstehungsgeschichte des großen Bauwerkes zu erinnern, das noch heute im südmährischen Land steht. ...*“ Autoři čerpali informace ke své knize nejen z fondů vídeňské Národní knihovny, či Znojemského okresního archivu, ale k dispozici měli i vlastní bohatý materiál. Jejich prostřednictvím jsem tak mohla pracovat s informacemi, které jsem v české literatuře nenašla.

Otázkou Vranovské přehrady se zabývá i televizní dokumentární cyklus *Zatopené osudy*. Jeden z jeho dílů pátrá nejen po zatopených osudech obce Bítova ležící pod stejnojmenným hradem, ale i po osudech posledního hradního pána barona Haase, který významně ovlivňoval život této malebné obce. Z tohoto pořadu se můžeme dovědět i základní data vztahující se k přehradě, či něco o stavbě mostů, jež na dvou místech překlenuly hluboké údolí řeky Dyje.

Další významnou skupinou pramenů byl denní tisk, technické časopisy atd. Přesné citace jsou uvedeny v textu práce a v připojené bibliografii.

Bohužel mi zůstal odepřen přístup k archívnímu materiálu obce Bítov, který je v současné době ve znojenském okresním archívu ve stadiu zpracování. I tak doufám, že se mi hlavních cílů práce podařilo dosáhnout.

II. Vranovská přehrada

Vranovská přehrada je vodní dílo ležící v jihomoravském kraji nedaleko rakouských hranic, západně od starobylého města Znojma. Jedná se o největší vodní nádrž na řece Dyji⁸, která utváří v dlouhých úsecích státní hranici mezi Českou republikou a Rakouskem. Toto vodní dílo se nachází v malebném údolí, jež je lemováno kouzelnými hrady a zámky – Vranovem nad Dyjí⁹, Cornštejnem¹⁰ a Bítovem.

Vranovská přehrada byla postavena v letech 1930–1934¹¹ nedaleko Vranova nad Dyjí. Z datace je patrné, že toto prvorepublikové dílo vzniklo s až neuvěřitelnou rychlostí a v době svého vzniku bylo největší přehradou v Československu. Zajímavá je rovněž skutečnost, že mezi prvními přípravami a definitivní realizací uběhlo více než čtvrt století. První plány na stavbu tohoto vodního díla pocházejí totiž ještě z časů Rakouska-Uherska.

Přehrada u Vranova nad Dyjí je vyhlášenou rekreační oblastí¹² s bohatou tradicí. Turisté se začali o rekreaci v této oblasti zajímat v období po 1. světové válce. Vranovská přehrada patří mezi nejteplejší přehrady v České republice a také proto se jí neskromně říká „Moravský Jadran“.¹³ Podél břehů se nachází velký počet soukromých a

⁸ Tok řeky Dyje je v České republice uměle přehrazen na několika místech: vodní nádrž Vranov; vodní nádrž Znojmo; vodní nádrž Nové Mlýny (horní nádrž Mušovské jezero, střední nádrž Věstonické jezero a dolní nádrž Novomlýnské jezero)

⁹ Zámek Vranov nad Dyjí vznikl přestavbou ze zeměpanského románsko-gotického hradu poprvé připomínaného k roku 1100. Současnou podobu mu vtiskli po ničivém požáru v roce 1665 hrabata Althannové. Ti na sklonku 17. století podle projektu proslulého dvorního architekta Jana Bernarda Fischera z Erlachu nejdříve postavili a vyzdobili impozantní sál předků, dominující zdejší členité krajině a výtvarně umocňující její osobitý půvab. Vzápětí vybudovali zámeckou kapli Nejsvětější Trojice jako jeho ideovou protiváhu. V 18. století pak přestavbu dovršili obytnými budovami čestného dvora. Dnes je tato národní kulturní památka v péči českého státu.

KUSÁK, D. *Vranov*. Praha : ČTK - PRESSFOTO, 1988.

¹⁰ Zřícenina hradu Cornštejn se nachází 1,5 km jihovýchodně od hradu Bítova, na úzké šíji střížny obtékané ze dvou stran Dyjí. První doklad o hradu pochází z roku 1343, kdy jej jako léno společně s Bítovem drželi Jankovští z Lichtenburka. Roku 1465 byl hrad Jakonkovským násilně odňat a předán Krajířům z Krajku, kteří jej roku 1523 prodali opět k Bítovu. Roku 1580 se hrad uvádí jako pustý.

KUČA, K. *Města a městečka v Čechách na Moravě a ve Slezsku (I. díl)*. Libri: Praha, 1996, s. 128, 130. ISBN 80-85983-13-3.

¹¹ LOSSMANN, K. *Přehrady vybudované v povodí řeky Moravy do roku 1926*. Praha: Ministerstvo zemědělství, lesního a vodního hospodářství, 1965, s. 19.

¹² Příslušná střediska se nazývají: Vranov nad Dyjí - Vranovská pláž, Lančovská zátoka, Chvalatice, Bítov - Kopaninky, Bítov - Horka, Chmelnice, Farářka, Podhradí nad Dyjí.

¹³ Koupání je zde možné již počátkem června a sezóna končí až v polovině září.

podnikových chat. Cesta od hráze až k Bítovu přináší díky členitému charakteru přehradní trajektorie neobyčejně přitažlivé zážitky.

II.1. Historie přehrad. První přehrady ve světě a u nás

Hned na počátku bych chtěla zdůraznit, že přehrady nejsou výdobytkem doby moderní. Voda patří neodmyslitelně k životu, protože bez vody není možná lidská existence. Voda je základním přírodním zdrojem. Patří sice globálně mezi nevyčerpatelné a obnovitelné přírodní zdroje, ale s výraznými omezeními v prostoru a čase, která nás nutí přistupovat k hospodaření s vodními zdroji zodpovědně, hospodárně a šetrně.

Dříve užívali kočovní pastevci, lovci, ale i první usídlenci vodu přímo z přirozených pramenů a vodních toků. Nutnost hromadit vodu vyvstala až při větší koncentraci obyvatel a vyšší kultuře. Mnohdy tak byly vodní nádrže, vodohospodářské soustavy i různé vodovodní a zavlažovací stavby jedním z prvotních předpokladů rozvoje starých kultur. Na nich závisela i rychlost vývoje, rozsah a parametry staveb. Pro potřeby zavlažování byly tak budovány hráze k udržování vodní zásoby na území Indie a Íránu. Jedná se o závlahové nádrže pocházející ze 4., možná i 5. tisíciletí př. n. l.¹⁴

Vodohospodářské stavby jsou ale známy i z Egypta, Babylónie, Persie, Číny a střední Asie, později pak i z antického Říma, Španělska a dokonce i Japonska. Naproti tomu „*ve feudální Evropě, která byla politicky rozdrobena a ekonomicky nebyla příliš silná, se nevytvořily podmínky pro vznik monumentálních technických a tedy ani vodohospodářských děl. Nicméně se v některých jejích částech budovala ve velkém počtu menší vodní díla - rybníky. Rybníky měly postupně svým charakterem a velikostí význam nádrží, posléze srovnatelných s velkými vodními nádržemi ve světě a měly některé atributy důmyslných soustav.*“¹⁵

V českých zemích mají především rybníky dlouholetou a bohatou tradici. Jejich rozvoj je především spojen s rodem Rožmberků. Rozdíl mezi přehradou a rybníkem

¹⁴ VOTRUBA, L. *Nejstarší přehrady doby předkřesťanské*. Praha : Ministerstvo zemědělství ČR, 2002, s. 3-5. ISBN 80-02-01479-0.

HOSPODÁŘ, J. *Spoutané vody*. Praha : Mladá fronta, 1955, s. 179.

¹⁵ PATERA, A. - NACHÁZEL, K. - FOŠUMPAUR, P. *Nádrže a vodohospodářské soustavy 10*. Praha : ČVUT, 2002, s. 25. ISBN 80-01.02620-5.

spočívá v převažujícím způsobu využití obou typů vodních nádrží. Rybník, jak už z názvu vyplývá, slouží k chovu ryb a ostatní funkce, jako například retence vody a rekreace jsou jen okrajové, nebo nejsou primárním účelem. Přehradní nádrž je naopak budována především pro účely vodárenské, energetické, retenční, závlahové a okrajově pro rekreaci, rybářství atd. Rybník bývá zpravidla¹⁶ mělčí a má menší rozlohu.

Nejstarší přehradní nádrží na našem území je zřejmě Jordán v Táboře, který vznikl přehrazením Košínského potoka roku 1492¹⁷. Jeho původním účelem bylo zásobování města pitnou vodou, později začal být využíván i k chovu ryb. Naopak nejmladší přehradou v Česku je Slezská Harta na Bruntálsku. Vodní dílo na řece Moravici bylo dokončeno v roce 1997 a jeho výstavba trvala plných deset let.

V průběhu 20. stol. zažívaly přehrady nejen u nás, ale i ve světě, opravdu velké rozmach. Během krátkého období vzniklo na našem území velké množství přehrad, jejichž účelem byl především zisk pitné vody, ochrana před záplavami a vznik levné elektrické energie. Při pohledu na mnohé z nich si uvědomíme i technickou vyspělost lidské civilizace.

II. 2. Důvody pro stavbu Vranovské přehrady

Jak již jsem se zmínila výše, Vranovská přehrada se rozkládá v překrásném členitém údolí, které v průběhu třicátých let minulého století nabylo naprosto nového rázu.

Pro stavbu Vranovské přehrady existovalo mnoho důvodů, a to jak regionálního charakteru, tak i celozemského významu. Výstavba Vranovské přehrady byla totiž součástí konceptu moravského zemského sněmu na výstavbu přehrad. Bývalý zemský moravský sněm měl již koncem devatenáctého století nemalý zájem o výstavbu přehrad a vydal proto podnět k vypracování generálního programu na výstavbu přehrad na

¹⁶ Ale například Staňkovský rybník je hluboký až 14 m a vodní nádrž Harcov je hluboká jen 13 m a plocha rybníka Rožmberk je 489 ha, zatímco vodní nádrž Římov má plochu ani ne poloviční - 210 ha.

¹⁷ VOTRUBA, L. *Nejstarší přehrady doby předkřesťanské*. Praha : Ministerstvo zemědělství ČR, 2002, s. 27. ISBN 80-02-01479-0.

PATERA, A. - NACHÁZEL, K. - FOŠUMPAUR, P. *Nádrže a vodohospodářské soustavy 10*. Praha : ČVUT, 2002, s. 25. ISBN 80-01.02620-5.

různých tocích povodí řeky Moravy. Tento, na svou dobu jistě velkorysý plán¹⁸ na vybudování 37 údolních přehrad byl dokončen r. 1911. Z něj byla ale uskutečněna jen velmi malá část¹⁹.

Víme tedy, že generální plán na výstavbu přehrad na Moravě je datován k roku 1911. Je potřeba si ale uvědomit, že první myšlenky na výstavbu vodního díla u Vranova nad Dyjí jsou ještě starší – první myšlenka na postavení Vranovské přehrady se zrodila již před více než sto lety. V té době se lidé zabývali především otázkou využitelnosti vodní síly řeky Dyje na normálně rozchodnou železniční trať ze Znojma do rakouského Raabsu, která měla být opatřena elektrickým pohonem.

Praktické využití elektrické energie bylo velice významnou součástí rozvoje výrobních sil lidské společnosti a elektrizace v minulosti výrazně ovlivňovala hospodářské i sociální postavení státu. Proces průmyslové revoluce, který začal v Anglii v druhé polovině 18. století použitím pracovních a hnacích parních strojů v průmyslové výrobě, se rychle rozšířil na evropský kontinent. Zavedení parního pohonu umožnilo vznik velkých továrních objektů, paroplavby a železnic. Na druhé straně bylo ale velmi obtížné použít páru k pohonu strojů v dolech, v zemědělství, v silniční dopravě a v řadě drobných výrobních odvětví. Rozvoj trhu zboží i pracovních sil a rychlá akumulace kapitálu si však postupně vynucovaly i v těchto oborech přechod od ruční k strojové práci a od zvířecího potahu k mechanizaci dopravních prostředků. Díky znalostem o praktickém využití elektrické energie byl pak tento proces umožněn.²⁰

¹⁸ LOSSMANN, K. *Přehradý vybudované v povodí řeky Moravy do roku 1926*. Praha: Ministerstvo zemědělství, lesního a vodního hospodářství, 1965, s. 7.

SMRČEK, A. Vranovská přehrada na Dyji. *Časopis československých inženýrů. Technický obzor*, 39, 1931, s. 11.

Současně vedle generálního plánu je znám i komentář, který odůvodňuje rozhodnutí moravského zemského sněmu. Viz opis v Textové příloze na s. 62.

¹⁹ Zděná údolní přehrada u Jevišovic, zděná údolní přehrada na Bystřičce u Valašského Meziříčí, zemní přehrada údolní u Luhačovic, přehrada u Plumlova na řece Hloučele, zděná údolní přehrada u Vranova na Dyji, Brněnská přehrada (dříve Kníničská přehrada) na Svatce.

SMRČEK, A. Vranovská přehrada. *Časopis československých inženýrů. Technický obzor*, 39, 1931, s. 12.

²⁰ Velkou roli sehrál i objev spalovacích motorů různých konstrukcí (např. Diesel).

HORSKÁ-VRBOVÁ, P. *Počátky elektrizace v českých zemích*. Praha : Nakladatelství československé akademie věd, 1961, s. 4 – 5.

Prioritou při stavbě Vranovské přehrady ovšem nebyl zisk elektrické energie. Touto problematikou se zabýval v 60. letech minulého století již Ing. Dr. Karel Lossmann ve své knize *Přehradly vybudované v povodí řeky Moravy do roku 1926*. Karel Lossmann upozorňuje na základě výše zmíněného generálního programu na výstavbu přehrad z r. 1911, jak se v průběhu doby postupně měnil názor na účel přehrad. „Zatím co nyní státní vodohospodářský plán řeší použití vody z přehrad ze všech hledisek komplexně, zejména zajištění co možno největšího množství vody v akumulacích nádrží a podle možnosti i využití vodní síly, řešil vodohospodářský plán před padesáti lety především ochranu měst, obcí a zemědělských pozemků. Vody užitkové ani pitné nebyl ještě takový nedostatek. Dnes, při prudkém rozvoji průmyslu, zemědělství a bytové výstavby, je zásobení užitkovou i pitnou vodou závažný problém.“²¹

Řeka Dyje byla známa svými velkými výkyvy²². A tak zatímco docházelo na jaře k častým záplavám v důsledku tání sněhu či silných srážek, bylo v létě vody poměrně málo. Tyto i další důvody pro stavbu Vranovské přehrady shrnuje František Fürst v publikaci *Vranovská přehrada* z roku 1935: „Hlavním úkolem jejím je regulace toku řeky Dyje a ochrana asi 8.500 ha zemědělské půdy před záplavami. Kromě toho má umožnit soustavné zvlazování této půdy. Odtékající voda se přitom využije na výrobu elektřiny. Zároveň se bude vyrovnávat odtok v řece, zvýší se její vodnost a výkonnost vodních průmyslových závodů na spodním toku Dyje. Postavení vranovské přehrady je významné též z hlediska záměrného hospodaření s vodou na Moravě, neboť je v národohospodářském zájmu, aby se voda u nás co nejdéle zadržela.“²³

²¹ LOSSMANN, K. *Přehradly vybudované v povodí řeky Moravy do roku 1926*. Praha: Ministerstvo zemědělství, lesního a vodního hospodářství, 1965, s. 7.

²² Velké rozdíly v průtočných poměrech na řece Dyji, které kolísaly od 0,8 m³/vt. v suchých letních měsících do 400 m³/vt. při velkých vodách, se stavbou Vranovské přehrady zredukuje na průměrný celoroční odtok asi 14 m³/vt. pod přehradou.

MIKA, L. Stavba přehrad ve Vranově nad Dyjí. *Časopis československých inženýrů. Technický obzor*, 40, 1932, s. 320.

²³ FÜRST, F. *Vranovská přehrada*. Brno, vl. n. 1935, s. 2. Brno a okolí. Sv. 18.

II. 3. Vývoj myšlenky stavby přehrady u Vranova n. Dyjí

Známe již důvody pro stavbu prvního vodního díla na řece Dyji. Jaké byly ale počátky vzniku této přehrady? První úvahy o využití vodní síly řeky Dyje sahají až do roku 1890. V té době se touto otázkou zabýval znojemský řezbář Roman Loos²⁴ za podpory tamního radního Friedricha Kramera. Roman Loos přitom nepočítal s žádnými zásadními změnami říčního koryta ani krajiny. Předčasnou smrtí Romana Loose v roce 1900 zanikají i další aktivity v tomto směru.

První významná etapa směřující k výstavbě vodního díla na Dyji je spojena se jménem vranovského inženýra Ferdinanda Schmidta (18. 12. 1878 – 27. 9. 1941), který byl iniciátorem a zastáncem stavby Vranovské přehrady a normálně rozchodné dráhy zvané „Thayathalbahn“ spojující rakouské městečko Raabs se Znojmem. Více než 20 let svého života pracoval na tomto projektu, dokud se stavba Vranovské přehrady nestala skutečností. V roce 1914 se dokonce stal díky svému úsilí čestným občanem rakouského městečka Hardegg. Kromě toho byl také ředitelem vranovské spořitelny. V letech 1923 – 27²⁵ působil jako starosta Vranova nad Dyjí, kde je také pochován.

V publikaci Vranovská plavba se můžeme dočíst, že se Ferdinand Schmidt zabýval otázkou stavby přehrady u Vranova nad Dyjí ještě jako student architektury na technice ve Švýcarsku. O prázdninách v roce 1903²⁶ podal se skupinou spolužáků návrh na výstavbu přehrady u Vranova nad Dyjí.

V roce 1904 již pak začal vranovský inženýr Ferdinand Schmidt s přípravami na toto vodní dílo. Zkoumal hydrologické i geologické podmínky dané oblasti. Vedle toho se zabýval otázkou budoucího financování projektu. Investorem se měli stát země moravská, Dolní Rakousy i soukromí finančníci ze Švýcarska.

Ne všichni sice sdíleli Schmidtovo nadšení, postupně se ale na jeho stranu postavila řada významných švýcarských firem, především významná osobnost švýcarského inženýrství ~~pan~~ Heinrich Friedländer z Zürichu, se kterým společně pracovali i na projektu „Thayatalbahn“. Přestože dosáhl Ing. Ferdinand Schmidt více

²⁴ ANDERLE, W. - SCHMIDT, W. *Frain - einst die Perle im Thayatal. Ein deutscher Ort in Südmähren. Band II.* Eisenstadt : Rötzer Druck, 2002, s. 227.

²⁵ ANDERLE, W. - SCHMIDT, W. *Frain - einst die Perle im Thayatal. Ein deutscher Ort in Südmähren. Band II.* Eisenstadt : Rötzer Druck, 2002, s. 80.

²⁶ POLÁKOVÁ, K. *Vranovská plavba 1934 – 1992.* Znojmo : Sládek, 2000, s. 9. ISBN 80-902383-3-5.

pochopení v zahraničí, našel podporu i doma – např. u vranovského notáře Johanna Knessely, znojmského starosty Dr. Hommy, či ministra Franze Staňka.²⁷

Velký význam pro stavbu Vranovské přehrady a využití energetického potenciálu řeky Dyje měla také akciová společnost Podyjské závody. Společnost založilo v roce 1908²⁸ několik významných vranovských občanů a později do ní vstoupilo mnoho podyjských obcí. V Pamětní knize městyse Bítova se můžeme dočíst, že tato „společnost několika občanů městečka Vranova a švýcarských inženýrů a kapitalistů pod názvem „Podyjské závody“ dala r. 1910 první podnět k otázce využitkování vodní síly řeky Dyje.“ Jejich cílem bylo „postaviti v údolí řeky Dyje normálně rozchodnou dráhu²⁹ ze Znojma do Raabsu. Dráha tato měla býti opatřena elektrickým pohonem a jednalo se o to, získati lacinou vodní sílu pro tento pohon.“³⁰

Za tímto účelem vznikl ještě před první světovou válkou generální projekt na využití vodní síly v trati Frejštejn³¹ - Znojmo, který počítal s vybudováním celkem tří přehrad. „Prvá přehrada u Bítova se zdí 21 m vysokou nad ústím Želetavky o obsahu 17 miliónů m³ s elektrárnou bezprostředně pod zdí zdouvala by hladinu vodní až po Frejštejn; druhá vranovská se zdí 25 m³² vysokou nad Vranovem o obsahu 42, 2 milionů s elektrárnou bezprostředně pod zdí zdouvala by hladinu vodní až po zed' bítovskou a třetí přehrada trouznická se zdí 62 m vysokou nad mlýnem trouznickým³³ rovněž

²⁷ GRÖGER, A. *Frain a. d. Thaya. Ortstunde und Fremdführer*. Brünn : Rudolf M. Rohrer, 1929, s. 61.

ANDERLE, W. - SCHMIDT, W. *Frain - einst die Perle im Thayatal. Ein deutscher Ort in Südmähren. Band II*. Eisenstadt : Rötzer Druck, 2002, s. 232.

²⁸ STARÁ, J. *Architektura nového Bítova. Sborník Státního okresního archivu Znojmo 2007*. Sv. 22. Znojmo : Moravský zemský archiv v Brně, Státní okresní archiv Znojmo, 2008, s. 22. ISBN 978-80-86931-29-6.

²⁹ Zv. Thayathalbahn. Po skončení první světové války a následném vzniku Československa nebyl dál ale zájem o výstavbu této dráhy.

³⁰ WEIDENTHALER, F. *Pamětní kniha městyse Bítova od r. 1923 - 1972*, s. 38. SOA Znojmo, inv. č. 95, sign. K – II 884.

³¹ Frejštejn – od r. 1949 Podhradí nad Dyjí; Malá, dříve německá obec s českou menšinou.

BARTOŠ, J. - SCHULZ, J. *Historický místopis Moravy a Slezska v letech 1848 – 1960 (Svazek IX)*. Ostrava : Profil, 1984, s. 119.

³² Tj. poloviční než realizovaná hráz, která měří 47 m. Jedná se i o zhruba stejné místo dnešní hráze.

³³ Tento mlýn byl později zatopen vodou Znojmské přehrady. V případě realizace trouznické přehrady by byla zaplavena značná část dnešního národního parku Podyjí.

s elektrárnou bezprostředně pod zdí a zdouvala by vodu až po Hardeg v Rakousích. Všechny tyto tři elektrárny měly úhrnem ročně vyrobiti 50 milionů kilowatt hodin.“³⁴

Přebytečná elektrická energie, kterou by vodní elektrárna každé přehrady vyrobila a rozchodná dráha nespotebovala, měla být prodána především do Vídně. Celá oblast byla také podrobena důkladným hydrologickým měřením.

Na první dvě přehrady pak byly vypracovány dva detailní návrhy, které byly roku 1912 podrobeny vodoprávnímu řízení. Vodoprávní komise, která v tomto roce oba návrhy přehrad posuzovala, doporučila zvýšit hráz vranovské přehrady. Záplava by tak sahala až po Frejštejn, čímž by odpadla přehrada bitovská a bylo také docíleno většího obsahu. Tato přehrada byla dále označována jako „Vranov II“³⁵. Takto opravený projekt, který počítal se zatopením starého Bítova, dosáhl úředního schválení a stavebního povolení. Tím byl osud Bítova zpečetěn. Po vybudování této přehrady, zvané „Vranov II“, měla přijít na řadu přehrada Trouznická. Stavba přehrady „Vranov II“ o obsahu 164 kubických metrů³⁶ měla stát 24 milionů předválečných korun³⁷. V roce 1912 získala plánovaná stavba koncesi, která ovšem po protestech nabyla platnost až v květnu 1914³⁸ a byla časově omezena na dobu deseti let.

Po schválení projektu nesoucího název „Vranov II“ žádala společnost Podyjské závody příslušné činitele o poskytnutí finančních dotací z veřejných prostředků na uskutečnění vodního díla. I když okresní hejtmanství ve Znojmě a Zemský úřad v Brně byly realizaci navrženého projektu nakloněny, nebyly zatím na tak odvážné dílo (nacházející se na Moravě) v Rakousko – Uhersku peníze.³⁹ Odklad způsobilo i

³⁴ WEIDENTHALER, F. *Pamětní kniha městyse Bítova od r. 1923 - 1972*, s. 39. SOA Znojmo, inv. č. 95, sign. K – II 884.

³⁵ STARÁ, J. *Architektura nového Bítova. Sborník Státního okresního archivu Znojmo 2007. Sv. 22. Znojmo : Moravský zemský archiv v Brně, Státní okresní archiv Znojmo, 2008, s. 22 - 23. ISBN 978-80-86931-29-6.*

WEIDENTHALER, F. *Pamětní kniha městyse Bítova od r. 1923 - 1972*, s. 38 – 40. SOA Znojmo, inv. č. 95, sign. K – II 884.

³⁶ ANDERLE, W. - SCHMIDT, W. *Frain - einst die Perle im Thayatal. Ein deutscher Ort in Südmähren. Band II.* Eisenstadt : Rötzer Druck, 2002, s. 229.

³⁷ WEIDENTHALER, F. *Pamětní kniha městyse Bítova od r. 1923 - 1972*, s. 39. SOA Znojmo, inv. č. 95, sign. K – II 884.

³⁸ ANDERLE, W. - SCHMIDT, W. *Frain - einst die Perle im Thayatal. Ein deutsche Ort in Südmähren. Band II.* Eisenstadt : Rötzer Druck, 2002, s. 233.

³⁹ POLÁKOVÁ, K. *Vranovská plavba 1934 – 1992.* Znojmo : Sládek, 2000, s. 9. ISBN 80-902383-3-5.

vypuknutí první světové války a tak nebyl ani jeden z projektů do vzniku samostatného Československa realizován.

Po r. 1918 se vyskytly další překážky, kterým musel Ferdinand Schmidt čelit, ani ty ho ovšem neodradily od jeho záměru. Sbíral dál technické údaje a dával dohromady novou finanční skupinu. Ukázalo se ale jako velice obtížné získat vzhledem k nejisté politické situaci v novém státě finanční podporu ze zahraničí. V roce 1919 byla obnovena nově vzniklým československým státem koncese na výstavbu přehrady, ale pouze na dobu tří let. Ztráta koncese by byla pro Smidta osobní katastrofou. Velkou část dosavadních přípravných prací financoval totiž Schmidt z vlastní kapsy.

V roce 1921 vstoupily nečekaně do hry Západoslovenské elektrárny. Hrozící ztráta vynaložených finančních prostředků i touha, aby byl projekt vranovské přehrady realizován, vedly k souhlasu Ing. Ferdinanda Schmidta s prodejem koncese, a to za neúměrně nízkou cenu. Jednalo se o odstupné ve výši 700 000 Kč. K podpisu smlouvy došlo 25. dubna 1921.⁴⁰

Přestože byl stavební projekt hotový, docházelo neustále k dalším průtahům. Znovu byla prováděna nejrůznější měření a plán na stavbu přehrad byl moravským zemským úřadem podroben revizi. Důvodem byla pochybnost o „nejhospodárnějším“⁴¹ využití vodní síly Dyje.

Na základě této revize se došlo v roce 1922 k následujícím závěrům. Podle nového projektu měl být celý spád od Frejštejna po Znojmo rozdělen na čtyři stupně – tři přehrady a jeden jez. Výsledkem revize bylo, že dvě z těchto děl měla být situována na odlišných místech, než předpokládal předešlý návrh. Projekt týkající se stavby vranovské přehrady byl ale s podyjským téměř totožný a byl také jako jediný uskutečněn. Tento první stupeň měl také jako jediný sloužit nejen k „účelům elektrizačním, ale také melioračním“⁴².

Teprve 4. února 1929 byla stavba vranovské přehrady zemským výborem vypsána, a to se lhůtou do 22. dubna 1929. Lhůta pro dokončení stavby trvala do konce

⁴⁰ ANDERLE, W. - SCHMIDT, W. *Frain - einst die Perle im Thayatal. Ein deutscher Ort in Südmähren. Band II.* Eisenstadt : Rötzer Druck, 2002, s. 245.

⁴¹ WEIDENTHALER, F. *Pamětní kniha městyse Bítova od r. 1923 - 1972*, s. 39. SOA Znojmo, inv. č. 95, sign. K – II 884.

⁴² STARÁ, J. *Architektura nového Bítova. Sborník Státního okresního archivu Znojmo 2007.* Sv. 22. Znojmo : Moravský zemský archiv v Brně, Státní okresní archiv Znojmo, 2008, s. 23. ISBN 978-80-86931-29-6.

roku 1932.⁴³ Investorem tohoto náročného podniku se stal československý stát a Země Moravskoslezská za přispění akciové společnosti Západomoravské elektrárny.⁴⁴

⁴³ WEIDENTHALER, F. *Pamětní kniha městyse Bítova od r. 1923 - 1972*, s. 40. SOA Znojmo, inv. č. 95, sign. K – II 884.

⁴⁴ POLÁKOVÁ, K. *Vranovská plavba 1934 – 1992*. Znojmo : Sládek, 2000, s. 9. ISBN 80-902383-3-5.

III. Stavba Vranovské přehrady

Již v úvodu práce jsem uvedla, že Vranovská přehrada byla vybudována s až neuvěřitelnou rychlostí (1930 – 34). Od prvních plánů do realizace ale uběhlo víc než čtvrt století. Domnívám se, že tento časový odstup byl ku prospěchu jak přehradě, tak i místnímu obyvatelstvu a to ze tří důvodů.

V třicátých letech bylo možno použít nových technologií, díky nimž vzniklo moderní vodohospodářské dílo. Za druhé výstavba přehrady i další pozemní úpravy, stavba nových komunikací, mostů i nové obce Bítov probíhala v době hospodářské krize⁴⁵ a veškeré práce související s výstavbou přehrady výrazně pomohly v tomto regionu překlenout období, kdy narůstala nezaměstnanost a bylo velice těžké si najít práci. A za třetí si myslím, že toto dlouhé časové období umožnilo místním obyvatelům vyjednat si přiměřené podmínky náhrady a to především v souvislosti s obcí Bítov, která byla odsouzena k zátopě.

Je samozřejmě jasné, že toto dlouhé období mělo i svá negativa. Především to byla dlouhotrvající nejistota místních, dále vědomí ztráty a přeměny domova, tak jak ho znali. Jedním z hmatatelných důsledků plánové stavby byl především zákaz jakékoliv výstavby v obci Bítov z důvodu plánové záplavy stanovený již r. 1912. Povoleny byly pouze nejnutnější opravy.

Výstavbou Vranovské přehrady vznikla největší přehrada v Československu, která se s obsahem⁴⁶ 180 000 000 m³ zadržené vody stala jednou z největších přehrad ve střední Evropě.

⁴⁵ Hospodářský vzestup kapitalistického světa přerušila v letech 1929—1933 hluboká světová hospodářská krize. Začala krachem na newyorské burze 24. října 1929. Ten se okamžitě projevil velkým poklesem výroby v americkém automobilovém průmyslu a postupně zasáhl ostatní průmyslová odvětví. Z USA se šířila krize do dalších zemí, zejména těch, jejichž hospodářství bylo nejvíce závislé na USA, ale brzy zasáhla s větší či menší intenzitou všechny země a stala se krizí světovou. Charakteristickým rysem světové hospodářské krize byl hluboký pokles průmyslové výroby. V Československu klesla průmyslová výroba na 60 %. Průmyslovou krizi provázely hluboké finanční a agrární krize, které jí dodávaly všeobecný charakter. Krize téměř úplně rozvrátila zahraniční obchod. Boj o nová odbytiště a současně posilování ochrany domácího trhu vedly k obchodní válce všech proti všem. Světová hospodářská krize vyvolala nutnost státních zásahů do hospodářské činnosti. Východisko z krize se hledalo v nucené mezinárodní kartelizaci a monopolizaci. Současně se objevily pokusy o hospodářské plánování. Krize vedla všude k obrovské nezaměstnanosti. Během krize 1929—1933 došlo k závažným změnám v hospodářské a zahraniční politice všech států.

⁴⁶ MIKA, L. Stavba přehrad ve Vranově nad Dyjí. *Časopis československých inženýrů. Technický obzor*, 40, 1932, s. 320.

III. 1. Realizace stavby Vranovské přehrady a její zajímavosti

V předešlých kapitolkách jsme se již dověděli, že po vzniku Československé republiky v roce 1918 se po dohodě s Podyjskými závody stal investorem přehrady stát a Země Moravskoslezská za přispění akciové společnosti Západomoravské elektrárny (ZME).

Je nutné podotknout, že ačkoliv byl elektrizační účel přehrady vedlejší⁴⁷, staly se ZME opravdu významným partnerem při stavbě vodního díla na řece Dyji. Je všeobecně známo, že rentabilita závisí na dobrém využití a to je možná jen tehdy, je-li již předem vybudován náležitý rozvod a odbyt elektřiny. Stavba Vranovské přehrady a tím i využití vranovské vodní elektrárny se uskutečnila v době, kdy úměrně pokročila soustavná elektrizace průmyslu měst, obcí, zemědělství a domácností a poptávka po elektřině neustále stoupala. Veškerou elektřinu vyrobenou ve Vranově měly pojmout do svých rozvodných sítí právě ZME.

Po vybudování konečného projektu sjednal stát a země Moravskoslezská se ZME smlouvu, podle níž přispěly ZME na stavbu přehrady pevnou částkou 16 miliónů Kč⁴⁸ a postavily svým nákladem elektrárnu.

Je třeba si uvědomit, že využití vodní síly řeky Dyje bylo spíše výhodným výsledkem stavby vodního díla, než jeho prvořadou příčinou. Vranovská přehrada se stavěla především jako retenční hráz, která měla chránit úrodnou půdu před záplavami a využívat zadrženu vodu k zavlažování. Teprve v druhé řadě bylo sledováno také využití vodní energie k výrobě elektřiny.

V roce 1929 byly stavbou Vranovské přehrady pověřeny tři akciové společnosti: Českomoravská stavební společnost v Praze, Lanna akc. stavební společnost v Praze a Pittel und Brausewetter v Brně za částku 68 000 000 Kč se stavební lhůtou 3 ½ roku.⁴⁹ Za sedm a půl měsíce čtyři sjednaní stavitelé důkladně proměřili tok řeky Dyje a podali

⁴⁷ Oproti hlavnímu regulačnímu a melioračnímu úkolu.

⁴⁸ FÜRST, F. *Vranovská přehrada*. Brno, vl. n. 1935, s.3. Brno a okolí. Sv. 18.

⁴⁹ SMRČEK, A. Vranovská přehrada na Dyji. *Časopis československých inženýrů. Technický obzor*, 39, 1931. s. 13.

MIKA, L. Stavba přehrady ve Vranově nad Dyjí. *Časopis československých inženýrů. Technický obzor*, 40, 1932, s. 322.

POLÁKOVÁ, K. *Vranovská plavba 1934 – 1992*, Znojmo: Jihomoravské muzeum ve Znojmě, 2000, s. 9. ISBN 80-902383-3-5

návrh na stavbu přehrady. Projekt, který byl v průběhu stavby přehrady doplňován o nové poznatky získané při stavbách velkých přehrad v zahraničí, vypracoval Zemský úřad v Brně.⁵⁰

Článek v časopise *Technický obzor*⁵¹ upozorňuje na rozsah celého podniku na základě finančního nákladu, který měl být asi 130 000 000 Kč, kromě 10 000 000 Kč na vybudování hydrocentrály. Tento náklad se ovšem nevztahoval pouze na přehradní těleso, ale je v něm obsažena i částka za vyvlastnění pozemků v zatopeném území, výstavbu nového Bítova, zřízení přípojných silnic a mostu.

Aby bylo možné všechny tyto jednotlivé práce v poměrně krátké stavební lhůtě zvládnout, bylo nutné vybavit staveniště prvotřídním strojním inventářem, který byl vybrán podle osvědčených strojních zařízení švýcarských přehrad. K docílení vytknutého úkolu bylo dále nezbytné vykonat rozsáhlé, důmyslné a nákladné přípravné práce. „*Postaveny byly budovy a baráky pro kanceláře stavební správy a podnikatelství, pro dělnictvo, dílny a restaurační budova jak pro dělnictvo, tak i pro četné návštěvníky. Na staveništi zaměstnáno je asi 600 dělníků kromě těch, kteří zaměstnání jsou při instalaci strojních zařízení. Dělníci z okolí hojně využívali velké společné ohřívárny na jídla z domova přinesená.*“⁵²

Od nádrží Šumvald-Vranov byla až ke koruně přehradní zdi zřízena 6 km dlouhá úzkokolejná vlečka o rozchodu 760 mm s nákladištěm a jeřábem k překládání pro přehradu potřebného zboží, zejména cementu a železných konstrukcí. Současně s těmito pracemi bylo přikročeno k vybudování drtírny, betonové továrny, kabelových jeřábů, kompresních stanic, otevřen byl lom a vykopáván základ pro přehradní zeď.⁵³

U Vranova nad Dyjí vznikla první přehrada vybudovaná novodobou technologií. Když se podíváme na hráze našich vodních děl, jistě si všimneme jasně patrných rozdílů, a to především na základě použitého stavebního postupu. Mezi vybudovanými

⁵⁰ POLÁKOVÁ, K. *Vranovská plavba 1934 – 1992*, Znojmo: Jihomoravské muzeum ve Znojme, 2000, s. 9. ISBN 80-902383-3-5

⁵¹ MIKA, L. Stavba přehrady ve Vranově nad Dyjí. *Časopis československých inženýrů. Technický obzor*, 40, 1932, s. 320.

⁵² SMRČEK, A. Vranovská přehrada na Dyji. *Časopis československých inženýrů. Technický obzor*, 39, 1931, s. 13.

⁵³ MIKA, L. Stavba přehrady ve Vranově nad Dyjí. *Časopis československých inženýrů. Technický obzor*, 40, 1932, s. 322

přehradami jsou různé typy zemních, kamenných, či betonových hrází⁵⁴. Teprve větší používání betonu ve stavebnictví, a zvláště používání betonu litého, zmechanizování jeho výroby a dopravy, vedlo ke stavbě betonových přehrad, které dosahují mnohdy obrovských rozměrů⁵⁵.

Vranovská přehrada se stala první přehradou v Československu, která byla postavena z litého betonu s použitím všech moderních technických vymožeností. Použití litého betonu bylo v tomto případě i velmi „účelné“⁵⁶, protože se v dalekém okolí staveniště nenachází žádný vhodný lomový kámen. Zároveň se upustilo od vkládání velkých balvanů do betonového zdiva. Samotnému použití litého betonu předcházely ale četné studie příslušného odboru Ministerstva veřejných prací na významných zahraničních přehradách⁵⁷. Jednotlivé směsi betonu, které se měly využít při stavbě hráze využít, byly vyzkoušeny co do vodotěsnosti a tlaku ve výzkumném silikátovém ústavu při české vysoké škole technické v Brně.

Přehradní hráz je velmi výhodně umístěna při ústí Švýcarského potoka těsně nad osadou Vranovem, kde se řečiště ohraničené příkrými skalami velmi zužuje. Přehrazením toku Dyje vznikla zeď vysoká 42 m a široká 40 m v základech. Koruna je upravena jako silnice, s chodníky po obou stranách, v celkové šířce 7 m. V koruně je zeď dlouhá 285 m, v úpatí 150 m. Je založena v rule, půda pod ní se utěsnila cementovým mlékem, jež se vyhánělo tlakem až 40 atmosfér do vrtů hlubokých 10 – 55 m. Pevnost využitého betonu se během stavby kontrolovala častými zkouškami a byla vesměs lepší, než stanovily předpisy. Propustnost přehradu se kontroluje v průchodní

⁵⁴ Na betonových přehradách je pak patrný vývoj a technologie betonu od betonu dusaného k betonu litému a posléze vibrovanému.

LOSSMAN, K. *Přehradu vybudované v povodí řeky Moravy do r. 1926*. Praha : Ministerstvo zemědělství, lesního a vodního hospodářství, 1965, s. 5.

⁵⁵ Například Hooverova přehrada v Americe ze 30. let 20. stol. nebo dnes velmi diskutovaná přehrada Tři soutěsky v Číně vzniklá v tomto desetiletí.

⁵⁶ MIKA, L. Stavba přehradu ve Vranově nad Dyjí. *Časopis československých inženýrů. Technický obzor*, 40, 1932, s. 320.

⁵⁷ Např. na Suvieně (Itálie), Grimselu (Švýcarsko), Bleilochu (Duryňsko), Kriebsteinu (Sasko) apod.

MIKA, L. Stavba přehradu ve Vranově nad Dyjí. *Časopis československých inženýrů. Technický obzor*, 40, 1932, s. 320.

štolé, jež vede přehradou. Prosakuje pouze asi 50 litrů za minutu, t.j. méně než kteroukoliv jinou v té době postavenou přehradou.⁵⁸

Hráz byla budována v oblouku o poloměru 500 m⁵⁹. Obsah vranovské přehrady je 161 milionů m³ vody a pro zachycení velkých vod byl připraven další prostor 16 milionů m³.⁶⁰ Podle obsahu zadržené vody se tak Vranovská přehrada stala největší přehradou v Československu. Hladina přehradního jezera má plochu 763 ha a nachází se ve výšce 351 m nad mořem.⁶¹

Zachycené příválové vody vytvořily nad přehradou rozsáhlé, 30 km dlouhé jezero, které sahá až k obci Frejštýnu. V jeho vlnách zmizelo malebné městečko Bítov, ležící v toku Želetavky do Dyje, 11 km nad přehradou.

Stavba Vranovské přehrady se odehrávala v několika fázích: S přípravami na stavbu přehrady se započalo na jaře roku 1930, s betonováním v červnu 1931. Hlavní betonářské práce skončily 9. srpna 1933. Strojní a elektrické zařízení na přívodním potrubí pro elektrárnu, dodávané státem a zemí, bylo dohotoveno v březnu 1934.⁶²

Práce na stavbě vranovské hráze byly rozděleny na část levou a pravou. Napřed byla postavena levá část přehrady spolu s výpustným potrubím u dna, které se pak využilo po dobu výstavby druhé části s hydroelektrárnou k odvádění vody řeky Dyje.

Přehradní zeď byla počítána s několikanásobnou bezpečností se zřetelem na všechny možné vlivy vodního tlaku za nejvyššího stavu vody v nádrži, zejména proti překocení, posunutí a rozdrčení. K převedení velké vody přes těleso hráze byly navrženy vysoké kaskádovité stupně⁶³, které se ale při velkých vodách neosvědčily. Proto se dnes kaskády nahrazují skluzy.

⁵⁸ FÜRST, F. *Vranovská přehrada*. Brno, vl. n. 1935, s. 3 – 6. Brno a okolí. Sv. 18.

⁵⁹ MIKA, L. Stavba přehrady ve Vranově nad Dyjí. *Časopis československých inženýrů. Technický obzor*, 40, 1932, s. 320.

⁶⁰ SMRČEK, A. Vranovská přehrada na Dyji. *Časopis československých inženýrů. Technický obzor*, 39, 1931. s. 12 – 13.

⁶¹ POLÁKOVÁ, K: *Vranovská plavba 1934 – 1992*, Znojmo: Jihomoravské muzeum ve Znojmě, 2000, s. 9. ISBN 80-902383-3-5.

⁶² FÜRST, F. *Vranovská přehrada*. Brno, vl. n. 1935, s. 3. Brno a okolí. Sv. 18.

⁶³ Tvar kaskádových stupňů, obvodové zdi kaskád, umístění odrazníků a tvar vývaziště byly navrženy a provedeny podle pokusů, které se konaly v laboratoři prof. Ing. A. Smrčka za spolupráce Ing. Dr. Kostky na české technice v Brně.

Elektrárnu postavily ZME na pravém břehu Dyje přímo na úpatí přehradní zdi. Skládá se ze strojovny s turbínami a generátory a ze tří rozvodů, zařízených na 6 000, 22 000 a 100 000 voltů. Rozvodny 6 000 a 22 000 voltové jsou ve společném bloku se strojovnou, rozvodna 100 000 voltová je mimo budovu na svahu pravého břehu. Voda se přivádí k turbínám třemi potrubími o průměru 2,6 m. Vodu z přehrady je kromě toho možné vypouštět čtyřmi rourami o průměru 1,6 m.⁶⁴

V elektrárně byly umístěny tři Francisovy turbíny⁶⁵, každá o výkonu 5,44 MW s průtokem 15m³/sec. V přehradě byly ke kontrole vybudovány kolmé šachty a tři průchodné štoly. Ročně se mělo vyrábět průměrně 30 miliónů kWh⁶⁶ el. energie, která byla dodávána do sítí ZME.

III. 2. Důsledky stavby

Na tomto místě bych se ráda zabývala tím, jak vznik Vranovské přehrady ovlivnil nejen chod regionu, ale i stavbu dalších vodních děl.

V předešlé kapitole jsem popsala stavbu přehrady na řece Dyji. Rozsah ani účel této práce mi nedovolil, abych při popisu plánování a provádění stavebních prací zabíhala do příliš podrobných technických detailů. Přesto by bylo chybou, kdybych neuvědla, že stavba Vranovské přehrady se stala díky novým použitým postupům určitým vzorem, jak postupovat při stavbě vodních děl. K vybudování této hráze byl poprvé u nás použit litý beton z drceného amfibolitu při použití moderního strojního zařízení. Ing. Dr. Karel Lossmann vyzdvihuje⁶⁷ některé zkušenosti získané při stavbě Vranovské přehrady. Jedná se především o injektování základů, projektování a betonování litým betonem, který byl v té době propagován jako nejnovější způsob provádění masového betonu o značných denních betonovacích výkonech. Je nutné dále

MIKA, L. Stavba přehrady ve Vranově nad Dyjí. *Časopis československých inženýrů. Technický obzor*, 40, 1932, s. 320.

⁶⁴FÜRST, F. *Vranovská přehrada*. Brno, vl. n. 1935, s. 6. Brno a okolí. Sv. 18.

⁶⁵POLÁKOVÁ, K. *Vranovská plavba 1934 – 1992*. Znojmo: Jihomoravské muzeum ve Znojmě, 2000, s. 9. ISBN 80-902383-3-5.

⁶⁶FÜRST, F. *Vranovská přehrada*. Brno, vl. n. 1935, s. 7. Brno a okolí. Sv. 18.

⁶⁷LOSSMAN, K. *Přehrady vybudované v povodí řeky Moravy do r. 1926*. Praha : Ministerstvo zemědělství, lesního a vodního hospodářství, 1965, s. 20.

podotknout, že zkušenosti z injektování⁶⁸ a torkretování⁶⁹ byly dlouho přenášeny na jiné přehradu u nás i v cizině.

Vranovská přehrada slouží dnes nejen jako zdroj pitné vody, ale je využívána jako centrum rekreace a turistického ruchu. Přehrazením řeky Dyje vzniklo jezero, které je obklopeno lesy, plážemi a chatami. Klimatické podmínky jsou zde velmi příznivé a tak malebná zákoutí Vranovské přehradu lákají tisíce návštěvníků, kteří svou návštěvou přispívají k rozvoji celého regionu.

Stavba Vranovské přehradu nezvratně pozměnila krajinný ráz. Nově vzniklé dílo ovlivnilo celou místní infrastrukturu. Vedle nových komunikací vznikly dva nové mosty spojující pravý a levý břeh řeky Dyje. Rozhodnutím o stavbě Vranovské přehradě tak vzniklo dílo, kde v průběhu stavby se na různých pracích vystřídalo několik set lidí. Celá oblast se tak proměnila v jedno velké staveniště, které dalo lidem v době hospodářské krize tolik potřebnou práci. Celý projekt byl také obrovskou příležitostí pro české inženýry a stavitele, kteří se zde mohli díky svým plánům a návrhům realizovat.

Vranovskou přehradou vznikla záplava dlouhá 30 km. Bezprostředně nad přehradou bylo zaplaveno asi 1100 ha pozemků. Náhrada za zaplavené pozemky⁷⁰ byla získána např. od Červeného dvora v Šafově, Luitgardina dvora v Lančově a dvora v Chrlupech. Ne vždy byly k dispozici vhodné náhradní pozemky a tak mnozí majitelé upřednostnili peněžité odškodnění.

⁶⁸ Základ zdi v celém půdorysu je zapuštěn 3 m hluboko do zdravého skalního masivu, jenž na levém břehu je vytvořen rulou, na pravém pak amfibolitem. Styk obou hornin jest úplně celistvý, neboť oba masivy se jazykově prolínají. Na návodní straně je kromě toho provedena těsnicí patka o hloubce 7 m a šířce 4 m, zářezy pro křídla dosahující hloubky až 9 m. V návodní patce provedena je řada 20 až 30 m dlouhých vrtů o průměru 50 mm, v ostatních přehradním půdorysu řada šachovitě umístěných, 10 m hlubokých vrtů těsnících, ve vzdálenostech po deseti metrech. Vrty injektují se cementovým mlékem při tlaku 15-40 atm., čímž dosahuje se utěsnění všech rozsedlin, které se ve skalním masivu vyskytnou.

MIKA, L. Stavba přehradu ve Vranově nad Dyjí. *Časopis československých inženýrů. Technický obzor*, 40, 1932, s. 321.

⁶⁹ Před vlastním betonováním je skalní základ vytorkretován, t. j. pod tlakem nanese se 2, 5 cm silná vrstva cementové malty míchaná v poměru 1:2, čímž se docílí zaoblení všech ostrých hran a utěsnění štěrbin v povrchu skály, takže vlastní beton k základu velmi dobře přilne.

MIKA, L. Stavba přehradu ve Vranově nad Dyjí. *Časopis československých inženýrů. Technický obzor*, 40, 1932, s. 321.

⁷⁰ SMRČEK, A. Vranovská přehrada na Dyjí. *Časopis československých inženýrů. Technický obzor*, 39, 1931, s. 14.

Vzhledem k tomu, že stavba Vranovské přehrady pokračovala v letech 1931–32 rychle kupředu, nařídila Státní stavební správa ve Vranově, aby „*veškeré pozemky, které budou zaplaveny, byly zbaveny porostu.*“⁷¹ Za tímto účelem bylo území přehrady ohraničeno mezníky, pod nimiž bylo zničeno vše, co dříve tvořilo tak krásné údolí. Jelikož se dříví nacházelo na nepřístupných místech a jeho ceny byly v té době velice nízké, prodávala je Správa státních lesů a bitovských polesí „*na stojato*“⁷² a to jeden kubický metr za 13 – 25 Kč. Této možnosti využili lidé z širokého okolí.

V zimě roku 1931 objevil místní učitel obecné školy L. Pokorný nedaleko starého Bítova „*staroslovanské pohřebiště*“⁷³, jehož součástí bylo asi 26 hrobů. Některé z nich byly odkryty ve velice dobrém stavu. O objevu byl následně informován Státní památkový úřad a Moravské zemské muzeum, které dostalo na starosti podrobnější výzkum celého nálezů.

Nejvíce ovšem stavba Vranovské přehrady postihla poklidný vývoj obce Bítova, který byl nekompromisně přerušen. Starý Bítov musel být zaplaven, nikoli však bez náhrady. Nad zátokami byla vybudována na tehdejší dobu velmi moderní obec, která je dnes jedním z center vranovského regionu. Zatopen byl např. i starý kostelík Nejsvětější Trojice pod Cornštejnem.

⁷¹ WEIDENTHALER, F. *Pamětní kniha městyse Bítova od r. 1923 - 1972*, s. 103. SOA Znojmo, inv. č. 95, sign. K – II 884.

⁷² WEIDENTHALER, F. *Pamětní kniha městyse Bítova od r. 1923 - 1972*, s. 104. SOA Znojmo, inv. č. 95, sign. K – II 884.

⁷³ WEIDENTHALER, F. *Pamětní kniha městyse Bítova od r. 1923 - 1972*, s. 104. SOA Znojmo, inv. č. 95, sign. K – II 884.

IV. Bítov

Rozhodnutím o stavbě Vranovské přehrady byl poklidný vývoj obce Bítova přerušeno. Toho, že se historie staré obce chýlí ke konci, si byli vědomi sami Bítovští již před první světovou válkou. Díky různým průtahům to ale nakonec trvalo celou jednu lidskou generaci, než byl smělý plán realizován. Toto dlouhé období bylo vyplněno nejruznějšími jednáními, která měla za cíl vyřešit budoucnost obce. Přes všechny obtíže Bítov nezanikl a nedaleko staré obce byla na území dvora Vranče vybudována obec nová. Starý Bítov připomíná už pouze hřbitov, který zůstal záplavou ušetřen a při snížení vodní hladiny je možné spatřit i základy starého Bítova.

IV. 1. Charakteristika starého Bítova

Vlastní obec Bítov (něm. Vöttau), kterou si na „vlastní oči“ pamatuje již jen hrstka Bítovských, ležela na dně hlubokého údolí řeky Želetavky těsně před jejím ústím do Dyje, západně pod hradem Bítovem. Obec náležela do rozsáhlého znojemského politického okresu. Z hlediska začlenění do systému soudních okresů⁷⁴ spadala pod nedaleký Vranov nad Dyjí.

Život ve starém Bítově byl odedávna spojen s řekou Želetavkou, která dávala, stejně jako brala. Menší, či větší záplavy tak nebyly v Bítově něčím neznámým. Zejména při jarních táních dokazovala Želetavka svou sílu i na místních obydlích. K poslední velké povodni došlo v březnu roku 1929⁷⁵, kdy vzpříčené kry vytvořily v městečku mohutnou hráz. Bítovští se pokoušeli těžkými háky vytvořit dostatečný prostor pro odtok vody. Marně. Nakonec byla povolána československá armáda, která za pomoci trhaviny kry odstřelovala. Tento vojenský zásah stál 1 509 Kč, který plně hradila obec.

⁷⁴ Pouze po anexi velké části Znojemska nacistickým Německem roku 1938 byl převážně český Bítov až do konce druhé světové války přičleněn k politickému a soudnímu okresu Moravské Budějovice.

STARÁ, J. Architektura nového Bítova. *Sborník Státního okresního archivu Znojmo 2007*. Sv. 22. Znojmo : Moravský zemský archiv v Brně, Státní okresní archiv Znojmo, 2008, s. 21. ISBN 978-80-86931-29-6.

⁷⁵ WEIDENTHALER, F. *Pamětní kniha městyse Bítova od r. 1923 - 1972*, s. 37 - 38. SOA Znojmo, inv. č. 95, sign. K – II 884.

Hospodářské a sociální poměry každé obce jsou výslednicí nejrůznějších složek, které tyto poměry utvářejí. Na utváření hospodářských poměrů působil především krajinný ráz – poloha Bítova ve středu zemědělských obcí, nedaleko hradu Bítova.

Starým Bítovem procházela cesta klesající kolem hradu a za mostem pokračující po pravém břehu řeky a potom prudce nahoru do Vysočan. Při mostě stával původem románský kostel, který je doložen již k roku 1498⁷⁶. Jednalo se o velkofarní raně středověký kostel zasvěcený patronu Přemyslovců, sv. Václavu. Vlastní městečko tvořila velmi krátká „ulicovka“⁷⁷ podél komunikace, těsně přimknutá k řece. Obec se nacházela v místech, kde byly díky úzkému a hlubokému údolí značně omezené podmínky pro stavební rozvoj. Vznikla tak domkařská zástavba po obou březích řeky. Zajímavá je skutečnost, že městečko zůstalo za 1. republiky bez silničního spojení, vzhledem k plánované stavbě Vranovské přehrady není však tento stav nikterak zarážející. Silnice spojující Chvaletice s Bítovem končila již u dvora Vraneč a dál kolem hradu dolů do Bítova vedla pouze nezpevněná cesta končící za mostem.

Bítov byl převážně zemědělskou obcí, v níž se nacházelo i sídlo velkostateku. Velkostatek Bítov byl do roku 1912 v majetku hrabat Daunů a dědiců (r. 1900: 3 393 ha). Potom byl prodán a stal se součástí majetku J. Haas-Hasenfelda. V roce 1900 zaujímala hospodářská půda 539 ha (lesy 367, pole 131, pastviny 28, louky 8, zahrady 5). Počty zvířat byly tehdy následující: skot 149, koně 38, brav⁷⁸ 53 ks.⁷⁹ Množství pastvin podél říčních břehů a v lesích umožňovalo silný stav dobytka.

Kronikář František Weidenthaler rozděluje obyvatele Bítova podle obživy do tří skupin. První skupinu tvoří lidé živící se zemědělstvím a chovem dobytka. Podle statistických údajů⁸⁰ z roku 1930 se v obci nacházelo 33 majitelů zemědělské půdy, kteří obhospodařovali 90 ha 20 a 28 m² půdy ležící v katastru obcí Bítova, Vysočan, Oslnovic, Zblovic a Chvalatic. Největší výměra těchto usedlostí se pohybovala

⁷⁶ KUČA, K. *Města a městečka v Čechách, na Moravě a ve Slezsku (I. díl)*. Praha : Libri, 1996, s. 130. ISBN 80-85983-13-3.

⁷⁷ KUČA, K. *Města a městečka v Čechách, na Moravě a ve Slezsku (I. díl)*. Praha : Libri, 1996, s. 130. ISBN 80-85983-13-3.

⁷⁸ Brav - je menší dobytek chovaný v hospodářství (ovce, kozy, vepři). Slováci vyrozumívají tímto slovem pouze vepřový dobytek. Tzn. Bravčař je ten, kdo pase vepřový dobytek.

⁷⁹ BARTOŠ, J. - SCHULZ, J. *Historický místopis Moravy a Slezska v letech 1848 – 1960 (Svazek IX)*. s. 118. Ostrava : Profil, 1984.

⁸⁰ WEIDENTHALER, F. *Pamětní kniha městyse Bítova od r. 1923 - 1972*, s. 91. SOA Znojmo, inv. č. 95, sign. K – II 884.

v rozmezí 5-8 ha. „*Výnos těchto pozemků nestačil k výživě rodin a proto byli hospodáři nuceni hledati doplnění své výživy v jiných zdrojích, zejména řemeslech.*“⁸¹

Veškeré pozemky se malebně rozkládaly v hlubokých údolích podél Dyje a Želetavky. Mnohdy byla umístěna políčka na příkrých svazích, kde byla jejich údržba velice pracná, přesto se tyto pozemky vyznačovaly dobrou jakostí. Jako pastviny sloužily břehy podél Dyje a příkré svahy. Vadou bitovských pozemků byla jejich rozptýlenost, vzdálenost a nesnadný přístup přes Dyji. Nepostradatelným prvkem dotvářejícím přírodní krásy bitovského okolí byly kozy pasoucí se na skalních úbočích a větrem zkroucené borovice plazící se po skále.

Dalším významným prostředkem obživy byla vedle zemědělství řemesla a obchod. Vlivem nedostatečného množství zemědělské půdy, prosperujícího velkostatku i okolních zemědělských obcí byla téměř všechna provinciální řemesla soustředěna právě v Bítově. Malá výměra rolnických usedlostí byla také příčinou, že Bítovští hledali doplňující obživu v nejrůznějších řemeslech a živnostech. V Bítově bychom tak našli obuvníka, zedníky, bednáře, tkalce, koláře, hudebníka, pokrývače, povozníka, krejčí, kováře, řezníka, dva obchody se smíšeným zbožím, papírníka, cukrárnu, švadlenu a dva hostince, jejichž hlavním zdrojem příjmů byl rozvíjející se turistický ruch. Weidenthaler poukazuje na to, že všechna uvedená řemesla s výjimkou bednářství také prospívala. Nezanedbatelný význam měl i vodní mlýn Eduarda Stehlíka, který byl poháněn Želetavkou.

Třetí skupinu tvořili lidé, kteří pracovali za denní mzdu, z nichž nejpočetnější skupinou byli stavební dělníci. Jedná se především o zedníky či tesaře. Ostatní pracovali buď jako stálí lesní dělníci nebo jako příležitostní nádeníci. Mnozí z těchto dělníků pak našli práci na stavbě přehrady ve Vranově.

Společným zdrojem příjmů všech skupin byl turistický ruch, kdy místní poskytovali výletníkům ubytování i další služby. V letních měsících získával tak Bítov díky své poloze charakter oblíbeného výletního místa. Kromě domkařů pronajímajících byty si tak přišli na své obchodníci či zemědělci, kteří zpeněžovali své produkty v hostincích. Je nutné podotknout, že vlivem zákazu oprav bitovských stavení byl rozvoj Bítova jako letoviska kvůli špatným bytovým poměrům brzděn. Pozdějším

⁸¹ WEIDENTHALER, F. *Pamětní kniha městyse Bítova od r. 1923 - 1972*, s. 91. SOA Znojmo, inv. č. 95, sign. K – II 884.

vybudováním přehrady ještě více vzrostl význam obce, respektive již nově vzniklého Bítova, jako rekreačního střediska.

V obci nechyběla obecná ani měšťanská škola, pošta, konzum, či četnická stanice. Byl zde přítomen místní lékař a od roku 1924 působila v obci Tělovýchovná jednota Sokol.

Projdeme-li statistiky⁸² z let 1880 - 1950 týkající se počtu obyvatel, které zaznamenávají i národnostní složení, dojdeme k závěru, že Bítov byl převážně českou obcí s německou minoritou. Náboženské vyznání obyvatel se neodlišovalo od většiny obcí na jižní Moravě. Ze sčítání lidu v Bítově ze dne 2. prosince 1930 konaného v rámci celé Československé republiky, se dovídáme, že pouze 8 obyvatel⁸³ (z celkových 402) neuvedlo jako své vyznání katolické náboženství. Mezi těmito 8 obyvateli bylo 5 evangelíků a 3 lidé bez vyznání.

Podíváme-li se na výsledky voleb⁸⁴ z let 1929 a 1935⁸⁵ neunikne nám názorový posun bítovských voličů vůči politické reprezentaci. Pouze jedna z pěti politických stran, které měly v roce 1929 mezi Bítovskými největší počet voličů, si udržela i při volbách v r. 1935 přízeň - jednalo se o Agrární stranu. Naproti tomu u všech ostatních stran (ČSD, ČSL, ŽOS a KSČ) došlo k markantnímu úbytku volebních hlasů. Největší propad zaznamenala KSČ, která ztratila své předešlé voliče a při volbách 1935 nezískala od Bítovských ani jeden hlas. Naproti tomu úspěch zažívala Česká národní strana (ČNS), Národní obec fašistická (NOF) a Sudetoněmecká strana (SdP).

V kapitole o vývoji plánů na stavbu přehrady na řece Dyji jsem uvedla, že první plány na stavbu tohoto díla pocházejí již z konce 19. století. Ovšem až návrh vodoprávní komiče v roce 1912, která doporučila zvýšit hráz vranovské přehrady, znamenal konec poklidného vývoje obce a zaplavení Bítova. Nově vzniklý projekt

⁸² Tabulka – viz Textová příloha s. 65.

⁸³ WEIDENTHALER, F. *Pamětní kniha městyse Bítova od r. 1923 - 1972*, s. 37. SOA Znojmo, inv. č. 95, sign. K – II 884.

⁸⁴ Tabulka – Volby z roku 1929 a 1935 – Textová příloha s. 65.

⁸⁵ V roce 1935 proběhly v Československu poslední demokratické parlamentní volby před 2. světovou válkou. Republika do nich vstupovala postižená světovou hospodářskou krizí. K hospodářským a sociálním problémům se však připojovaly také problémy národnostní. Sociální ohrožení německého obyvatelstva způsobené krizí podniků v průmyslovém pohraničí a nástup fašismu v sousedním Německu vedly k radikalizaci početné části německé národnostní menšiny. Parlamentní volby 19. května 1935 se pak staly pouze odrazem složitosti tehdejší doby.

počítající s přemístěním starého Bítova dosáhl úředního schválení a stavebního povolení. Osud starého Bítova byl zpečetěn.

Ve stejném roce byl pak pro Bítov vydán zákaz veškerých stavebních prací, včetně oprav. Projekt stavby Vranovské přehrady nebyl ale až do vzniku samostatného Československa realizován a i poté docházelo znovu k dalším a dalším jednáním i revizi původních plánů. Vznikl tak nový projekt, který měl rozdělit vodní tok od Frejštenu po Znojmo na čtyři stupně. Projekt týkající se stavby vranovské přehrady byl však s tím původním téměř totožný. Nic se nezměnilo ani na osudu starého Bítova, který byl odsouzen k zátopě.

Poslední velkou událostí, která se starého Bítova přímo dotýkala byla návštěva prezidenta T. G. Masaryka⁸⁶. V roce 1929 využil svého letního pobytu v Zidlochovicích a rozhodl se k návštěvě Podyjí, zejména pak i Bítova, který měl být zatopen. Tímto způsobem projevil T. G. M. zájem o osud Bítovských. Obyvatelé Bítova byli zprávou o návštěvě prezidenta nesmírně potěšeni a zároveň poctěni. Je tedy jasné, že chtěli tento „den D“ dovést k naprosté dokonalosti. Byla upravena cesta z Vranče kolem hradu do Bítova, také domky byly spěšně dávány do pořádku. Od Stehlíkova mlýna po celé délce náměstí až k hasičskému skladišti byly vztyčeny stožáry se státní vlajkou. Jednotlivé stožáry pak byly spojeny věnci. Na okraji náměstí upoutávala pozornost slavnostní brána.

Příjezd byl stanoven na neděli 9. června 1929. V poslední chvíli, kdy už byly veškeré přípravy skončeny, přišla ale zpráva, že se návštěva T. G. M. z důvodu nemoci odkládá na neurčito. Pro Bítovské to bylo veliké zklamání. Část výzdoby, poničené deštěm a dalšími vnějšími vlivy, musela být stržena.

Příjezd T. G. Masaryka byl nakonec stanoven na 21. června v 10 hodin a 30 minut. Výzdoba byla opravena a lidé už jen netrpělivě očekávali slavný den. 21. června se už od samého rána scházeli místní i okolní obyvatelé na bítovském náměstíčku.

Tentokrát vše vyšlo podle plánu. Dopoledne pan prezident vystoupil u kapličky z kočáru a šel spolu se svým průvodem za hlasitého nadšení místního obyvatelstva na náměstí. V průvodu T. G. M. byli ministr vnitra Jan Černý, bývalý ministr František

⁸⁶ WEIDENTHALER, F. *Pamětní kniha městyse Bítova od r. 1923 - 1972*, s. 42 - 47. SOA Znojmo, inv. č. 95, sign. K - II 884.

Staněk, viceprezident zemské správy Remeš, poslanec František Holík, Alice Masaryková a mnoho dalších významných osobností, včetně novinářů.

Prezidenta srdečně uvítal starosta obce Čeněk Fischer. T. G. Masaryk ve svém projevu vyjádřil svou účast k oběti, kterou jsou Bítovští nuceni podstoupit, a zároveň obyvatelům Bítova popřál štěstí, a to, aby si své nové domovy zamilovali stejně jako ty staré. Asi po patnáctiminutové návštěvě odjel T. G. M. i s celým průvodem ke staveništi přehrady u Vranova.

Po skončení výstavby obytných budov v nové obci začali Bítovští opouštět na počátku r. 1933 své staré domovy a postupně se stěhovali do náhradních domků. Zkáza staré obce byla završena 1. června 1933, kdy byl materiál z opuštěných objektů prodán ve veřejné dražbě. Výsledkem bylo pustošení a ničení. Asi nejlépe popsal tuto situaci František Weidenthaler, který s těžkým srdcem z pozice bítovského rodáka říká: „*Věru zasluhoval tento starý městys důstojnějšího zániku, snad zaplavením, požárem nebo leteckými bombami, než tímto drancováním, z něhož státní správa získala několik tisíc Kč.*“⁸⁷ Staré sídlo tak bylo přeměněno ve zmet' rozvalin. Pouze stará kostelní budova byla ušetřena ponižující demolice a ponechána v původním stavu. I tak byla ale zatopena vodou Vranovské přehrady a až do 50. let minulého století vyčnívala věž tohoto kostelíku z vodní hladiny.

Kostel, který se stal jakýmsi mementem staré obce, se po svém zatopení stal okamžitou místní atrakcí. „*Rekreanti vjížděli na lodkách okny pod klenbu kostela, ale základy už nedávaly jistotu a bezpečnost.*“⁸⁸ Roku 1954 byl pak kostelík plánovitě zničen. Tak zmizel i starý kostel – pouze starý hrad a hřbitov⁸⁹ nad zatopenou obcí svědčí dnes o tom, že pod nimi bývalo lidské sídliště.

⁸⁷ WEIDENTHALER, F. *Pamětní kniha městyse Bítova od r. 1923 - 1972*, s. 114 - 115 SOA Znojmo, inv. č. 98, sign. K – II 884.

⁸⁸ (uš): Před čtyřiceti roky padlo konečné rozhodnutí: Bítov bude zatopen. *Rovnost*, 30. 10. 1972, s. 2.

⁸⁹ Dodnes se zde i ojedinele pohřbívá.

IV. 2. Plány a stavba nového Bítova

Neustálé průtahy stavby Vranovské přehrady měly nemalý dopad i na obec Bítov, kde vzhledem k zákazu oprav vznikly mnohdy již ne zcela vyhovující bytové podmínky. Za to, že nový Bítov byl vybudován jako moderní obec, vděčí především iniciativě Bítovských, kteří byli odklady spojenými s výstavbou přehrad a přemístěním obce značně roztrpčeni. Tato nespokojenost nakonec vyústila v roce 1924 v „rezoluci“⁹⁰, kdy se Bítovští snažili získat podporu u vlády, Pozemkového úřadu, ministerstva zemědělství a dalších důležitých institucí. Bítovští požadovali „především brzké započetí s výstavbou přehrad a vybudování nového Bítova na pozemcích u dvora Vranče.“⁹¹ Zároveň Bítovští potvrdili i svůj požadavek na vybudování nové, moderní obce. Součástí požadavku bylo např. i dopravní spojení s okolními městy a obcemi či vybudování budov pro obecnou i měšťanskou školu, kostel, radnici, poštu atd.

Již v rezoluci z roku 1924 se jako místo pro výstavbu udává dvůr Vraneč. O tom, kdy a jakým způsobem byly pozemky na Vranči pro Bítov získány, nás podrobně informuje Pamětní kniha Bítova⁹². Zde se můžeme dočíst, že na základě vzájemné dohody mezi Státním pozemkovým úřadem a velkostatkářem Haas-Hasenfeldem bylo pro nový Bítov získáno území dvora Vranče o celkové výměře 99 ha. Jednalo se o pozemky rozprostírající se východně od dvora Vranče táhnoucí se téměř až k řece Dyji. Toto území se skládalo především z lesa a pole.

Dne 22. října 1930 se na popud okresního úřadu ve Znojmě konala v Bítově v tělocvičně u Fischerů „informativní schůze“⁹³, která zásadně a s konečnou platností rozhodla o osudu Bítova. Této schůze se účastnili zástupci ministerstva veřejných prací, zemského úřadu v Brně, hospodářští znalci, zástupci okresu Znojmo, okolních obcí,

⁹⁰ STARÁ, J. Architektura nového Bítova. *Sborník Státního okresního archivu Znojmo 2007*. Sv. 22. Znojmo : Moravský zemský archiv v Brně, Státní okresní archiv Znojmo, 2008, s. 24. ISBN 978-80-86931-29-6.

Opis resoluce viz Textová příloha s. 64.

⁹¹ STARÁ, J. Architektura nového Bítova. *Sborník Státního okresního archivu Znojmo 2007*. Sv. 22. Znojmo : Moravský zemský archiv v Brně, Státní okresní archiv Znojmo, 2008, s. 24. ISBN 978-80-86931-29-6.

⁹² WEIDENTHALER, F. *Pamětní kniha městyse Bítova od r. 1923 - 1972*, s. 66. SOA Znojmo, inv. č. 95, sign. K – II 884.

⁹³ WEIDENTHALER, F. *Pamětní kniha městyse Bítova od r. 1923 - 1972*, s. 66. SOA Znojmo, inv. č. 95, sign. K – II 884.

škol a v neposlední řadě i všichni majitelé bitovských budov a pozemků. Na počátku jednání bylo zjišťováno, zda Bitovští stále trvají na výstavbě nové obce, nebo zda by se nespokojili s peněžitým odškodněním, případně s přestěhováním do sousedních Vysočan. Naprostá většina majitelů, v počtu 44, důrazně prohlásila, „že žádají, aby nový Bitov vybudován byl na pozemcích dvora Vranč pro ten účel již získaných.“ Pouze několik majitelů požádalo o peněžité odškodnění.

Všechny obce, které se tohoto jednání zúčastnily, předložily prohlášení spolu se svými požadavky. Překvapivě vysoké byly požadavky Vysočan, kterých se ovšem záplava bezprostředně netýkala. Vysočany žádaly „kostel s farou, četnickou stanicí, poštovní úřad, nebo alespoň sběrnu s telefonní hovornou.“⁹⁴ K tomu zástupci Bitova dodávají, „že obec Bitov, nikoliv přifařené obce, bude zatopen a vzhledem k oběti, kterou přinese, žádají, aby všechny výhody, které dosud Bitov má, zůstaly mu nadále zachovány. To platí zejména o školách, kostele s farou, hřbitovu, poštovním úřadě a četnické stanicí.“⁹⁵ Podrobně jsou požadavky obce Bitova vylíčeny v prohlášení⁹⁶ zpracovaném u příležitosti informativní schůze.

Na základě závěrů z informativní schůze se od listopadu 1930 konala s Bitovskými jednání ve věci náhrady za zatopené nemovitosti ve starém Bitově. Jednání se účastnil zástupce okresního úřadu ze Znojma, zástupce ministerstva veřejných prací, zástupci zemského úřadu v Brně, zástupci stavební správy údolní přehrady ve Vranově a hospodářští znalci. Sami Bitovští si zvolili jako důvěrníka pana Augustina Pavlíka, který se pak jako „znalec místních poměrů“⁹⁷ účastnil všech jednání.

Pro příklad, jak bylo s Bitovskými o náhradě jednáno, uvedu podrobnosti ze schůze s panem Matějem Adamem z č. p. 19. Jednalo o první jednání s Bitovskými o náhradu škody a později posloužilo jako jakýsi model, jak k této problematice přistupovat. Každý z nás z osobní zkušenosti jistě ví, že jakmile dojde na peníze, přicházejí problémy. To byl také hlavní důvod toho, že první sezení s panem Adamem

⁹⁴ WEIDENTHALER, F. *Pamětní kniha městyse Bitova od r. 1923 - 1972*, s. 69. SOA Znojmo inv. č. 95, sign. K – II 884.

⁹⁵ WEIDENTHALER, F. *Pamětní kniha městyse Bitova od r. 1923 - 1972*, s. 69. SOA Znojmo inv. č. 95, sign. K – II 884.

⁹⁶ Jednotlivé body prohlášení – viz Textová příloha s. 66.

⁹⁷ WEIDENTHALER, F. *Pamětní kniha městyse Bitova od r. 1923 - 1972*, s. 73. SOA Znojmo inv. č. 95, sign. K – II 884.

skončilo neúspěchem, a to především „*pro naprosto zamítavé stanovisko zástupců podniku ve věci odškodného za různé výhody ve starém Bítově.*“ Zástupci požadovali dokonce po panu Adamovi doplatek za novostavbu v nové obci ve výši 24 000 Kč! Zpočátku se totiž vůbec nepřihlíželo ke všem škodám, které lidé postižení záplavou a nedobrovolným přesídlením utrhli. Svoji roli sehrálo i to, že ani jedna strana nechtěla ustoupit ze svého postoje a dohody bylo docíleno teprve při třetím setkání, kdy byl uznán majetkoprávní požadavek Bítováků na výši odškodného.

Na základě této zkušenosti byly vypracovány směrnice⁹⁸ pro jednání se všemi poškozenými žádajícími výstavbu nových domovů na Vranči. Hlavním výsledkem bylo snížení doplatku na nové budovy, který byl podle předcházejících propočtů neúměrně vysoký. Po zavedení nových směrnic byl pak doplatek nejen snížen, ale mnohdy někteří postižení peníze dokonce i dobírali. Všímavý bítovský kronikář vzniklou dohodu komentuje slovy: „*Uznání těchto požadavků dlužno považovati za jakýsi způsob odškodného.*“⁹⁹

Dne 10. prosince 1930 se konala v Brně poradní schůze, na které byly stanoveny soutěžní podmínky pro celkovou výstavbu obce. Porady se zúčastnili zástupci ministerstva veřejných prací, zemského úřadu v Brně, podniku údolní přehrady ve Vranově, Národohospodářský svaz pro západní Moravu, zástupce Památkového úřadu, Západomoravských elektráren a Masarykovy akademie práce, ale také i obecní rada Bítova. Výsledkem této porady bylo stanovení podmínek pro celkovou výstavbu obce. Bítov měl být „*vybudován jako obec vzorná se všemi moderními požadavky.*“¹⁰⁰ Na základě rozsahu zemědělské půdy a živnosti byly stanoveny 4 typy domů.

„*Ideová soutěž*“¹⁰¹ na stavbu nového Bítova byla vypsána v únoru se lhůtou do konce května 1931. V soutěžních podmínkách bylo uvedeno, že „*navrhovatelé se ponechává volba umístění obce na zabraných pozemcích a vyzývá se, aby vypracoval*

⁹⁸ Opis směrnic pro jednání o náhradě majetku, Textová příloha s. 67.

⁹⁹ WEIDENTHALER, F. *Pamětní kniha městyse Bítova od r. 1923 - 1972*, s. 74. SOA Znojmo, inv. č. 95, sign. K – II 884.

¹⁰⁰ WEIDENTHALER, F. *Pamětní kniha městyse Bítova od r. 1923 - 1972*, s. 76. SOA Znojmo, inv. č. 95, sign. K – II 884.

¹⁰¹ WEIDENTHALER, F. *Pamětní kniha městyse Bítova od r. 1923 - 1972*, s. 77. SOA Znojmo, inv. č. 95, sign. K – II 884.

celkový perspektivní pohled.¹⁰² Do stanoveného časového období se přihlásilo pět soutěžních návrhů: I. „4732“, II. „112“, III. „Agrolet“, IV. „Budoucnost Nového Bítova“ a V. „Oplocená vesnice“.¹⁰³ Součástí všech návrhů byla celková situace nové obce i detailní návrhy jednotlivých typů domků ve dvojím provedení. K jednání poroty o návrzích pro stavbu nového Bítova došlo 30. června 1931 v Brně.

Porota nakonec jednomyslně rozhodla, že první cenu nejde vůbec udělit, protože žádný z projektů by nebyl beze změn schopen provedení. Nejpriznivěji byl ale ohodnocen V. projekt nesoucí název „Oplocená vesnice“, který se pak stal podkladem pro konečné řešení. Tento projekt jako jediný nejlépe vyhovoval potřebám obce. Vnímál Bítov nejen jako rekreační letovisko, ale bral na zřetel i jeho zemědělské aspekty. Tomuto projektu tak byla udělena druhá cena v hodnotě 15 000 Kč. Ostatní projekty pak byly zakoupeny za celkovou částku 25 000 Kč, protože každý z návrhů obsahoval nějaký zajímavý nápad, který bylo možné při konečném řešení uplatnit.

Dne 13. května 1931 byla mezi obecním zastupitelstvem Bítova a zástupci přehradního podniku uzavřena dohoda¹⁰⁴ týkající se obecního majetku a veřejných záležitostí. Dohodě předcházelo prohlášení obce s jejími požadavky. K jednotlivým bodům prohlášení pak přehradní podnik zaujal určité stanovisko. Podíváme-li se na jednotlivé body požadavků důkladněji, zjistíme, že pouze jeden z požadavků byl zcela zamítnut. Jednalo se o žádost, aby most u Cornštýna byl vybudován ještě před vznikem nové obce, čímž by se usnadnilo pozdější stěhování. Takový postup nebyl ale z technických důvodů možný.

Přehradní podnik souhlasil s body týkajícími se náhrady za obecní pozemky a přístupu k záplavě. Dále mělo být vyhověno jednotlivým žádostem týkajícím se úpravy lehké přístupných koupališť a práva Bítovských používat vlastních plavidel na vodách přehrady.

Částečný úspěch měly např. následující návrhy: Obec požadovala za obecní domek – pastoušku – náhradní domek s isolační nemocnicí. Přehradní podnik nakonec

¹⁰² WEIDENTHALER, F. *Pamětní kniha městyse Bítova od r. 1923 - 1972*, s. 77. SOA Znojmo, inv. č. 95, sign. K – II 884.

¹⁰³ Popis návrhů a jejich srovnání – viz Textová příloha s. 68.

¹⁰⁴ WEIDENTHALER, F. *Pamětní kniha městyse Bítova od r. 1923 - 1972*, s. 96. SOA Znojmo, inv. č. 95, sign. K – II 884.

souhlasil s vybudováním obecního chudobince¹⁰⁵ v nákladu 27 326 Kč. Obec měla přispět částkou 4 790 Kč a náklad na isolační nemocnici měla nést sama. Po jistých úpravách bylo docíleno dohody i o stavbě obecního domu atd. Otázka připojení nové obce na okolní komunikace byla odkázána na pozdější zvláštní řízení. Tato dohoda byla schválena výnosem ministerstva veřejných prací ze dne 16. září 1931¹⁰⁶.

Na přelomu roku 1931 a 1932 byl stavebním oddělením zemského úřadu v Brně vypracován polohový plán¹⁰⁷ nové obce. Podkladem pro tento plán byl již výše zmíněný projekt „Oplocená vesnice“ od arch. J. K. Říhy. Stavební oddělení učinilo několik úprav, které se týkaly především tahu hlavní komunikace, velikostí a uspořádání náměstí a dispozice některých budov.

Podle polohového plánu bude novým Bítovem probíhat hlavní podélná silnice, která se připojí na obvodovou silnici na severním okraji obce. Zemědělské usedlosti byly situovány izolovaně v severní části obce po obou stranách silnice. Naproti tomu pro domky bezzemků byla vyhrazena jižní a jihozápadní část obce. Náměstí bylo obdélníkového tvaru (57 × 134 m). Na jižní straně náměstí byl umístěn kostel s farou. Na východ od kostela byla projektována škola. Podle tohoto plánu zde měla stát i sokolovna, tato stavba ale zůstala nerealizována. Severní část náměstí uzavíral obecní dům. Náměstí bylo vyhrazeno pouze pro domy živnostníků. Plánován byl i vodovod, rigoly k odtoku srážkové vody, či žumpy. Pro případné rozšíření obce byly určeny jižní svahy nebo pozemky na severním okraji obce.

Výsledný polohový plán byl po čtyři týdny (leden – únor 1932) v Bítově k nahlédnutí. V této době bylo možné vznést případné námítky, čehož Bítovští využili. Obyvatelé Bítova žádali protažení podélné průběžné silnice po celé délce náměstí s vyústěním na obvodovou silnici u školní budovy. Zde rozhodovala budoucí prosperita obchodníků a řemeslníků soustředěných výhradně na náměstí. Kromě toho žádali Bítovští, aby byl prolomen nepropustný blok hospodářských usedlostí dvěma až třemi příčnými uličkami. Mezi další požadavky patřilo získání půdy pro případnou další

¹⁰⁵ Stavba obecního chudobince nakonec nebyla provedena. Později byl vyvlastněním Mácova domu získán objekt, který měl být na chudobinec upraven.

¹⁰⁶ WEIDENTHALER, F. *Pamětní kniha městyse Bítova od r. 1923 - 1972*, s. 96. SOA Znojmo, inv. č. 98, sign. K – II 884.

¹⁰⁷ WEIDENTHALER, F. *Pamětní kniha městyse Bítova od r. 1923 - 1972*, s. 96. SOA Znojmo, inv. č. 98, sign. K – II 884.

záhumenní cestu, vybudování kanalizace a upuštění od dvojdomků pro dělníky, jež měly být nahrazeny volně stojícími domky. Námitky se také dostalo přílišnému stoupání náměstí a podélné ulice severním směrem.¹⁰⁸

Pouze z realizovaného stavu vesnice vidíme, které námitky byly uznány a které nikoliv. Uskutečnění se dočkaly dvě příčné uličky, samostatné domky na místo dvojdomků a zmírnění stoupání obce navázkou na náměstí.¹⁰⁹

Výsledná realizovaná urbanisticko – architektonická podoba nové obce se od Říhova oceněného projektu v některých prvcích výrazně odlišuje. Zásadní změna se týkala již samotné polohy nového Bítova. Zatímco Říha vedl hlavní osu obce od severozápadu k jihovýchodu, realizována byla severojižním směrem. Kromě toho je obec oprati původnímu plánu situována jižněji, ze západní a jižní strany přímo nad zalesněnými svahy vranovské nádrže.¹¹⁰

Další výraznou urbanistickou změnou bylo vynechání hlavní silnice projektované po obvodu obce. Její úlohu přebrala hlavní podélná ulice jdoucí až na parkově upravené náměstí, z něž se ovšem tato silnice stáčí a obec z východní strany obíhá. Tím si alespoň zčásti zachovala svůj původní charakter. Nutno podotknout, že touto úpravou obec jediné získala. Říhova myšlenka oddělit dálkovou a místní dopravu v tomto případě postrádala své opodstatnění, protože zde silnice nenavazuje na žádnou dálkovou trasu a je pouze spojnicí s ostatními obcemi.¹¹¹

Dne 19. března 1932¹¹² vypsal Zemský úřad v Brně veřejnou soutěž na veškeré práce spojené s výstavbou náhradních objektů v nové obci. Jednalo se o práce stavební, řemeslné i zemní. Tato soutěž se ale netýkala stavby školy, kostela s farou, obecního domu a spojovací silnice. Tyto stavby byly zadány až později. Podmínkou soutěže bylo,

¹⁰⁸ WEIDENTHALER, F. *Pamětní kniha městyse Bítova od r. 1923 - 1972*, s. 99-100. SOA Znojmo, inv. č. 98, sign. K – II 884.

¹⁰⁹ STARÁ, J. *Architektura nového Bítova. Sborník Státního okresního archivu Znojmo 2007*. Sv. 22. Znojmo : Moravský zemský archiv v Brně, Státní okresní archiv Znojmo, 2008, s. 30. ISBN 978-80-86931-29-6.

¹¹⁰ STARÁ, J. *Architektura nového Bítova. Sborník Státního okresního archivu Znojmo 2007*. Sv. 22. Znojmo : Moravský zemský archiv v Brně, Státní okresní archiv Znojmo, 2008, s. 33. ISBN 978-80-86931-29-6.

¹¹¹ STARÁ, J. *Architektura nového Bítova. Sborník Státního okresního archivu Znojmo 2007*. Sv. 22. Znojmo : Moravský zemský archiv v Brně, Státní okresní archiv Znojmo, 2008, s. 33. ISBN 978-80-86931-29-6.

¹¹² WEIDENTHALER, F. *Pamětní kniha městyse Bítova od r. 1923 - 1972*, s. 109. SOA Znojmo, inv. č. 98, sign. K – II 884.

že vítěz soutěže je povinen zaměstnávat především místní dělníky a řemeslníky a dělníky, kteří mají nárok na podporu v nezaměstnanosti. Soutěž byla vypsána se lhůtou do 5. dubna 1932. V podmínkách soutěže bylo dále uvedeno, že vítěz musí ihned začít s výstavbou, aby veškeré stavby byly vybudovány do 30. září 1932. Odevzdání a vysušení novostaveb mělo pak proběhnout v následujícím měsíci.

Do 5. dubna se do soutěže přihlásilo 13 zájemců o provádění stavebních prací. Plánovaná obec byla rozdělena na základě bývalých domovních čísel ve starém Bítově na úseky A, B, C a D¹¹³. Podle návrhu zemského výboru byla zadána stavba úseku A firmě Hubert Svoboda v Brně za částku 1 465 357 Kč, úseku B firmě Kollinger a Nekvasil v Brně za obnos 1 370 577 Kč. Úsek C byl zadán spojeným firmám Pittel a Brausewetter v nákladu 1 820 142 Kč a úsek D stavitelům Josefu Nejezovi a Antonínu Svobodovi v Moravských Budějovicích v ceně 1 652 116 Kč. Celková zadávací částka byla tedy 6 308 192 Kč.

Přípravné práce byly zahájeny již v posledním dubnovém týdnu. Veškerý porost v místě staveniště byl vymýcen již předešlou zimou. Samotné stavbě obce předcházelo vybudování silničního spojení vedoucí až k staveništi, které vzniklo v době od 3. února do konce 1932 dubna prací firmy Ing. V. Šamánka z Brna. Dále se prováděla úprava terénu v místě dnešního náměstí a na některých místech byla vytvořena až tři metry vysoká navážka.¹¹⁴

Po nově vybudované silnici se začal téměř ihned přivážet potřebný stavební materiál – zejména kámen, cihly, písek, dřevo a vápno – který byl získáván výhradně z místních zdrojů. Staveniště začalo brzy připomínat „*lidské mraveniště*“¹¹⁵, kde pracovalo až 600 zaměstnanců.

Dne 8. září 1932 byly přidělovány náhradní pozemky za pozemky vyvlastněné. Co se zemědělské výroby týče, tak Bítovští výměnou pozemků spíše získali. Hůře na tom bylo pastevectví, které bylo nutné omezit. Ne všichni majitelé půdy se výměny pozemků zúčastnili a někteří přijali peněžité odškodnění.

¹¹³ WEIDENTHALER, F. *Pamětní kniha městyse Bítova od r. 1923 - 1972*, s. 110. SOA Znojmo, inv. č. 98, sign. K – II 884.

¹¹⁴ WEIDENTHALER, F. *Pamětní kniha městyse Bítova od r. 1923 - 1972*, s. 112. SOA Znojmo, inv. č. 98, sign. K – II 884.

¹¹⁵ WEIDENTHALER, F. *Pamětní kniha městyse Bítova od r. 1923 - 1972*, s. 113. SOA Znojmo, inv. č. 98, sign. K – II 884.

Mezitím pokračovala výstavba náhradních budov a i přes neuvěřitelnou rychlost byly nové domky stavěny velice důkladně a pečlivě. Koncem října 1932 byly stavební práce dokončeny a kolaudačním řízením, které proběhlo 24. října 1932¹¹⁶ byly domy spolu s výzvou k co nejrychlejšímu nastěhování předány novým majitelům.

V říjnu r. 1932 byla ale dokončena pouze první fáze výstavby Bítova, která se týkala obytných budov. Objekty občanské vybavenosti a některé komunikace měly být zadány později, o mnoha z nich nebylo dokonce stále definitivně rozhodnuto. To bylo také příčinou demonstrativního odmítnutí bítovských občanů nastěhovat se do nových již zkolaudovaných domů. Okresní úřad reagoval „*důraznějším nařízením k vystěhování do 27. listopadu 1932 a pohrozil, že na jaře 1933 bude přehrada uzavřena, čímž bude stará obec ohrožena zátopou.*“¹¹⁷ Odpor Bítovských pomalu slábl a jako první se do nové obce nastěhoval na počátku ledna 1933 pan Jan Weidenthaler. Jeho příkladu pak následovali v nepřetržitém sledu ostatní Bítováci.

Podobu jednotlivých typů obytných budov, které se lišily pouze v detailech, popisuje Jana Stará: „*Jednalo se o přízemní objekty na kamenném podnoží s uličním průčelím prolomeným nejčastěji dvěma, výjimečně třemi šestitabulkovými okny a různě tvarovaným okénkem, popřípadě okénky, v římsou odděleném štítu. Většina domů byla v podkroví vybavena obytným prostorem. Střecha budov byla převážně sedlová. Ačkoli téměř všechny domy nesly typické rysy venkovských stavení, byly v porovnání s nimi mohutnější a nezapíraly novodobý charakter. Kromě toho obsahovaly na Znojemsku velmi ojedinělý a téměř se nevyskytující prvek – okenice. Tímto účelným, avšak v kontextu jihozápadní Moravy cizorodým prvkem Říha konfrontoval svůj projekt s principy regionalismu.*“¹¹⁸

Na základě svého předchozího závazku byl přehradní podnik dále povinen zřídit v Bítově na svůj náklad vodovod. Za účelem prozkoumání okolních pramenů bylo uspořádáno dne 8. 3. 1932 vodoprávní řízení, které mělo prozkoumat projekt vodovodu po stránce technické, hygienické a veřejnoprávní. Jako vhodný se ukázal být pramen

¹¹⁶ WEIDENTHALER, F. *Pamětní kniha městyse Bítova od r. 1923 - 1972*, s. 113. SOA Znojmo, inv. č. 98, sign. K – II 884.

¹¹⁷ WEIDENTHALER, F. *Pamětní kniha městyse Bítova od r. 1923 - 1972*, s. 114. SOA Znojmo, inv. č. 98, sign. K – II 884.

¹¹⁸ STARÁ, J. *Architektura nového Bítova. Sborník Státního okresního archivu Znojmo 2007*. Sv. 22. Znojmo : Moravský zemský archiv v Brně, Státní okresní archiv Znojmo, 2008, s. 34. ISBN 978-80-86931-29-6.

v Kosůvce. Z vodojemu vedlo potrubí podél hlavní silnice do obce, odkud byly plánovány domovní přípojky, které přehradní podnik zavedl na svůj náklad až k jednotlivým domům. Pouze domovní instalaci si musel zřídit každý majitel sám na svůj účet. Stavba vodovodu byla zahájena dne 5. dubna 1932 firmou Kunz v Hranicích. Většina vody byla pak při stavbě nové obce přiváděna již tímto vodovodem, který byl zbudován během následujících 3 měsíců.¹¹⁹

K elektrizaci obce došlo v průběhu července až října roku 1933. První rozsvícení světel 20. října 1933 bylo dalším znamením, že zde vznikla skutečně moderní obec. Náklad na zavedení elektřiny do obce byl hrazen z velké části příspěvkem přehradního podniku a půjčkou u spořitelny v Moravských Budějovicích.¹²⁰

Bítov měl být nejen zemědělskou obcí, ale byl budován i jako letovisko. A jako takové bylo nutné získat dobré komunikační spojení, protože každá obec je existenčně závislá na tom, jaké komunikace do ní vedou. Bítovští usilovali o napojení na síť okresních silnic. Vyřešení otázky komunikací, a především pak přemostění řeky Dyje, se ukázalo být velice obtížným úkolem a mělo tak za následek dlouhá jednání, na kterých byli kromě přehradního podniku i zástupci okolních obcí. Kromě Bítova se jednalo např. o Vysočany, Oslnovice, Zblovice atd. Dokonce se zvažoval i prámový převoz pod Cornštýnem, který byl ale Bítováky odmítnut. Na základě těchto nezdarů podrobil zemský úřad v průběhu roku 1932 komunikační řešení novému studiu. Jeho výsledkem byly tři možné trasy – červená, modrá a zelená. Červená trasa počítala pouze s jedním mostem a s převozem u Cornštýna. Také modrá trasa nepočítající s přemostěním se ukázala jako nevyhovující. Až třetí – zelená – trasa si našla po bouřlivém jednání svoji podporu. Podmínkou ale bylo, že se vybudují mosty dva. Vznikla tak cesta vedoucí z Vysočan kopírující pravý břeh řeky Želetavky. Nedaleko před přítokem Želetavky do Dyje byl vybudován první most. Cesta dál vedla podél pravého břehu řeky Dyje. Druhý most přes Dyji byl postaven pod zříceninou Cornštýn.

¹¹⁹ WEIDENTHALER, F. *Pamětní kniha městyse Bítova od r. 1923 - 1972*, s. 106 - 108. SOA Znojmo, inv. č. 98, sign. K – II 884.

¹²⁰ WEIDENTHALER, F. *Pamětní kniha městyse Bítova od r. 1923 - 1972*, s. 120. SOA Znojmo, inv. č. 98, sign. K – II 884.

Silnice pak směřovala k Bítovu. Stavba mostních pilířů byla zahájena v říjnu 1933, silnice pak v květnu 1934.¹²¹

Výstavba obou mostů byla ve své době poměrně ojedinělým úkazem. U mostu pod hradem Cornštýnem byla poprvé v historii československého stavitelství použita metoda montáže pomocí jeřábu, nikoli pomocí dřevěného lešení, jak bylo doposud běžné u těchto ocelových konstrukcí. Montáž tohoto mostu prováděl na svou dobu naprosto špičkový jeřáb.¹²²

Spornou otázkou se stalo udržení poštovního úřadu a četnické stanice v nové obci. Např. o poštovní úřad žádala obec Vysočany, která odůvodňovala svůj požadavek tím, že se Vysočany nacházejí ve středu Bítovska, zatímco nová obec bude na jejím okraji. V podobné situaci byl i osud četnické stanice. Nakonec se ale novému Bítovu po dlouhých jednáních podařilo v obci udržet poštovní úřad i četnickou stanici. Obec jim ovšem musela sama zajistit umístění ve vhodném objektu. Jak pošta, tak i četnická stanice měly být součástí obecního domu, k jehož realizaci se oproti obytné části přikročilo později.

S ohledem na architektonický charakter náměstí byl vhodným místem pro vybudování obecního domu jeho severní okraj. Na této straně náměstí Říha původně projektoval sokolovnu, stavební oddělení zemského úřadu ji však při přepracování Říhova plánu přesunulo směrem ke školní budově.

Zemský úřad snahu obce o výstavbu obecního domu podporoval a sám přislíbil částku ve výši 100 000 Kč na stavbu této budovy. Na podzim 1932 byla stavba zadána firmě Hubert Svoboda v Brně. Celkový náklad na stavbu obecního domu včetně vodovodního i elektrického připojení činil 276 960, 90 Kč¹²³. Stavební práce probíhaly až do června 1933 a počátkem července 1933 se sem mohly nastěhovat jednotlivé úřady. V nové budově se nacházela místnost pro poštovní úřad s bytem pro přednostu

¹²¹ WEIDENTHALER, F. *Pamětní kniha městyse Bítova od r. 1923 - 1972*, s. 123-128. SOA Znojmo, inv. č. 98, sign. K – II 884.

¹²² Viz dokument ČT *Zatopené osudy*: <http://www.ceskatelevize.cz/vysilani/10169746290-zatopene-osudy/408235100191008-28.09.2008-16:20-vranovska-prehrada.html>

¹²³ Částku ve výši 167 960, 90 Kč musela obec uhradit sama. Využila půjčky ze spořitelny v Moravských Budějovicích. Tato půjčka byla automaticky umořována nájemných z pronajatých bytů.

WEIDENTHALER, F. *Pamětní kniha městyse Bítova od r. 1923 - 1972*, s. 117. SOA Znojmo, inv. č. 98, sign. K – II 884.

pošty, místnosti pro četnickou stanici s bytem pro velitele stanice a obecní kancelář. Stavbou obecního domu si Bítov uchoval charakter střediska Bítovska.¹²⁴

Jednopatrový objekt obecního domu, který je vybudovaný na obdélníkovém půdoryse, popisuje opět Jana Stará: „*Kromě kamenného soklu člení hladkou fasádu pouze v přízemí osmitabulková a v patře šestitabulková okna. V ose hlavního průčelí je prolomen hranolový portál nad nímž je v patře vyveden malý půlkruhový balkon, bezpochyby určeny pro proslovy představitelů obce. Obecní dům nikterak nevybočuje z tradicionalistické polohy bítovské architektury. Ta je zde ovšem doplněna o strážlivý monumentální účinek.*“¹²⁵

Dne 22. listopadu 1930 se v Bítově konalo „*Komisionelní řízení o osudu státní měšťanské školy v novém Bítově*“¹²⁶. Výsledkem bylo rozhodnutí o zbudování a zachování měšťanské školy v novém Bítově. V otázce školní budovy vyvinula odstředivé tendence obec Zblovice, která žádala vlastní školu. Zblovice očekávaly, že jim bude poskytnuta část náhrady za zatopenou budovu ve staré obci. Při dalším komisionelním řízení týkajícím se bítovské obecné školy a konaném dne 20. 3. 1931 žádaly Zblovice dokonce o vyškrtnutí z bítovského školního obvodu a zřízení jednotřídní obecné školy. Žádost byla odůvodněna vzdáleností obou obcí, která byla v zimě a především pak pro mladší školní děti velice nepříjemná. Přehradní podnik na tomto jednání odmítl požadavek Zblovic o příspěví na tamní školu. Problém případné nové školy ve Zblovicích byl pak řešen při dalších jednání přímo ve Zblovicích.¹²⁷

Nejvýznamnějším výsledkem těchto komisionálních řízení bylo rozhodnutí o sloučení měšťanské a obecné školy v Bítově do jedné budovy. Obec Bítov spojení obou škol pod jednu správu uvítala.

Ještě v roce 1932 se přistoupilo ke stavbě nové školní budovy, v níž měla být umístěna škola mateřská, obecná i měšťanská. Ministerstvo školství stanovilo pro školu

¹²⁴ WEIDENTHALER, F. *Pamětní kniha městyse Bítova od r. 1923 - 1972*, s. 116 - 117. SOA Znojmo, inv. č. 98, sign. K - II 884.

¹²⁵ STARÁ, J. *Architektura nového Bítova. Sborník Státního okresního archivu Znojmo 2007. Sv. 22. Znojmo : Moravský zemský archiv v Brně, Státní okresní archiv Znojmo, 2008, s. 32. ISBN 978-80-86931-29-6.*

¹²⁶ WEIDENTHALER, F. *Pamětní kniha městyse Bítova od r. 1923 - 1972*, s. 75 - 76. SOA Znojmo, inv. č. 98, sign. K - II 884.

¹²⁷ Úspěch, výuka zahájena 14. listopadu 1933. Pro výuku upravena jedna místnost v rolnické usedlosti. WEIDENTHALER, F. *Pamětní kniha městyse Bítova od r. 1923 - 1972*, s. 83 - 84. SOA Znojmo, inv. č. 98, sign. K - II 884.

v Bítově stavební program, podle kterého měly být pro měšťanskou školu zřízeny tři učebny a kreslárna, tři kabiny, sborovna, ředitelna, dílna, kuchyně a byt ředitele¹²⁸. Pro obecnou školu měly být vyhrazeny dvě učebny a jeden kabinet. V přízemí byla dále vyhrazena místnost pro mateřskou školu s bytem pro učitelku. Kromě toho byly součástí budovy i dvě podkrovní místnosti pro svobodného učitele.¹²⁹

Vzhled školní budovy popisuje Jana Stará následujícími slovy: „Škola se skládá ze dvou objektů propojených proskleným chodbovým traktem. Levý objekt je chodbový, stejného tvarosloví jako ostatní obytné budovy v obci, včetně sedlové střechy. S ním je chodbou spojena trojkřídlová budova na soklu. Jednopatrové křídlo s hlavním sídlem vstupem má hladkou fasádu a je prolomeno velkými okenními otvory. Na ně příčně navazuje střední taktéž jednopatrové křídlo s horizontálně akcentovaným průčelím členěným trojdílnými obdélnými okny s meziokenními poli obloženými barevnými keramickými kachlemi. Totožně je provedeno i poslední navazující přízemní křídlo. Všechna křídla kryjí valbové střechy s vikýři. Školní budova byla skutečně „moderní“, neboť přes tradiční členění hmoty získala jednoduchými detaily funkcionalistický výraz.¹³⁰

Zřízení takto projektované školní budovy si vyžádalo náklad ve výši 1 090 000 Kč. Tato částka měla být uhrazena částečně odškodným za budovy ve staré obci a částečně komunální půjčkou obce (420 000 Kč). Úrok této půjčky byl kryt nájemným, které ministerstvo školství platilo obci. Stavbu školní budovy prováděla podle projektu J. K. Říhy brněnská firma Nekvasil a Kobbinger v Brně za obnos 984 000 Kč. Stavba tělocvičny zatím, ačkoliv byla v předešlých plánech, zadána nebyla. Stavební práce byly zahájeny v září roku 1932 a do konce roku byla hotova hrubá stavba. Výuka v nové budově byla zahájena již 26. září roku 1933.¹³¹

¹²⁸ Očekávalo se zestátnění obecné školy a sloučení škol pod jednu správu. Z toho důvodu byl zřízen pouze byt pro ředitele měšťanské školy.

¹²⁹ WEIDENTHALER, F. *Pamětní kniha městyse Bítova od r. 1923 - 1972*, s. 118. SOA Znojmo, inv. č. 98, sign. K – II 884.

¹³⁰ STARÁ, J. *Architektura nového Bítova. Sborník Státního okresního archivu Znojmo 2007*. Sv. 22. Znojmo : Moravský zemský archiv v Brně, Státní okresní archiv Znojmo, 2008, s. 31. ISBN 978-80-86931-29-6.

¹³¹ WEIDENTHALER, F. *Pamětní kniha městyse Bítova od r. 1923 - 1972*, s. 117 - 119. SOA Znojmo, inv. č. 98, sign. K – II 884.

Další komplikovanou a neméně významnou otázkou bylo přemístění kostela a fary, které bylo opět řešeno komisionálním řízením. Na obě budovy vypracoval plány v roce 1933 arch. J. K. Říha. Hřbitov se nachází za obcí severovýchodním směrem.¹³²

Přes všechny vstřícné kroky ve věci stavby nového kostela nebyli Bítovští spokojeni. Opět se zde totiž objevily odstředivé snahy sousedních přifařených obcí Vysočan a Oslavic. Bítovští se obávali, že budou zpřetrhána pouta mezi těmito obcemi, a tak vnímali tyto snahy poměrně negativně. Obě obce ovšem nechtěly změnit farnost, pouze se z praktických důvodů domáhaly postavení filiálního kostela ve Vysočanech. I přes zamítavý postoj Bítova, bylo nakonec žádosti Vysočan vyhověno.

Bítovský kostel byl vystavěn v letech 1934 – 35¹³³ při jižním okraji náměstí. Konečný výsledek se ale od původního projektu mírně liší, neboť si jej stavbyvedoucí během stavby podle potřeby v detailech upravoval. Jana Stará popisuje bítovský kostel jako „jednoduchou obdélníkovou stavbu s pravoúhle zakončeným kněžištěm a hladkou fasádou. V ose západního průčelí je vstup zdůrazněný keramickým obkladem a krytý plochou markýzou. Nad ním je rozeta s motivem kříže a ve vrcholu štítu úzké vertikální okénko. Obdélná okna s tožným motivem kříže jsou prolomena i v bočních průčelích. Kostel kryje vysoká sedlová střecha se zalomením a vikýři, na jejímž hřebenu je vyveden sanktusník. Se severozápadním nárožím kostela je spojena hranolová věž krytá Jehlancovou střechou. Věž spočívá na mohutných pilířích obložených kachlemi.“¹³⁴

Pro bítovský kostel jsou tak charakteristické prosté tvary, který působí velice čistě a odpovídají charakteru okolní zástavby. Tento kostel si podržel své původní zasvěcení svatému Václavu. Jeho součástí je i původní mobiliář ze starého kostela. Slavnostní vysvěcení proběhlo na svátek sv. Václava 28. září 1935. S realizací kostela a fary byla výstavba nového Bítova oficiálně dokončena.

¹³² Oproti původně projektované poloze v jihozápadním směru za vesnicí, které mělo umožnit krátké spojení s kostelem.

STARÁ, J. Architektura nového Bítova. *Sborník Státního okresního archivu Znojmo 2007*. Sv. 22. Znojmo : Moravský zemský archiv v Brně, Státní okresní archiv Znojmo, 2008, s. 34. ISBN 978-80-86931-29-6.

¹³³ KUČA, K. *Města a městečka v Čechách, na Moravě a ve Slezsku (I. díl)*. Praha : Libri, 1996, s. 130. ISBN 80-85983-13-3.

¹³⁴ STARÁ, J. Architektura nového Bítova. *Sborník Státního okresního archivu Znojmo 2007*. Sv. 22. Znojmo : Moravský zemský archiv v Brně, Státní okresní archiv Znojmo, 2008, s. 32-33. ISBN 978-80-86931-29-6.

Nový Bítov, vybudovaný podle Říhova racionalistického návrhu, představuje v rámci kraje ojedinělý urbanistický celek. Touto otázkou se zabývala podrobně Jana Stará, která říká, že „výjimečnost návrhu spočívá v netradičním moderním pojetí vyhrazeném do té doby pouze pro projektování nových měst. Nesporná kvalita Říhova projektu ovšem tkví nejen v moderním urbanistickém řešení, ale také v návrzích jednotlivých budov. V nich autor originálně propojil zásadně funkcionalistické úspornosti a ekonomičnosti s tradicionalistickými formami a stavebními materiály.“¹³⁵

IV. 3. Po zátopě, aneb první léta v novém Bítově

První lidé se začali do Bítova stěhovat počátkem roku 1933, kdy přehradní podnik upozornil na to, že se brzy začne s napouštěním nádrže. Z dochovaných materiálů vyplývá, že lidé opouštěli své domovy se smíšenými pocity. Vzhledem k neuspokojivému stavu svých starých obydlí se mnohdy do nových domovů těšili. Na druhou stranu je pronásledovala představa, že už nikdy nespátří svůj rodný dům.

V době stěhování disponoval nový Bítov pouze obytnými staveními a v obci ještě nebylo stále vybudováno dostatečné komunikační spojení, hotova nebyla ani budova obecního úřadu, školy či kostela atd. První léta lze tak charakterizovat těmito dalšími dostavbami, kdy Bítovští mohli přímo ze svých oken pozorovat konečné práce ve své obci.

Se zadržováním vody v přehradě se začalo v únoru 1934. Později na jaře byla ale opět voda kvůli stavbě mostních pilířů upuštěna a záplava sahala pouze pod most u Cornštejna. Na této výšce se pak hladina vody udržovala po celé léto. Následně se začalo s konečným napuštěním přehrady. Rychlé stoupání hladiny překvapilo všechny obyvatele Bítova. V průběhu února 1935, kdy opět došlo k rapidnímu vzestupu vodní hladiny, pronikala nezadržitelně voda i do zbořeného Bítova, druhého března pak i do kostela. Postupně mizely pod vodou bítovské rozvaliny. Přehrada byla naplněna po okraj 28. 4. 1935¹³⁶. Nad hladinu vyčníval pouze kostel, který byl zatopen až po okenní oblouky.

¹³⁵ STARÁ, J. Architektura nového Bítova. *Sborník Státního okresního archivu Znojmo 2007*. Sv. 22. Znojmo : Moravský zemský archiv v Brně, Státní okresní archiv Znojmo, 2008, s. 34. ISBN 978-80-86931-29-6.

¹³⁶ WEIDENTHALER, F. *Pamětní kniha městyse Bítova od r. 1923 - 1972*, s. 142 - 143. SOA Znojmo inv. č. 98, sign. K – II 884.

Zánikem starého Bítova se v nové obci změnilы nejen poměry majetkové, ale i sociální a právní. Přestěhování nezvratně zasáhlo běžný způsob života Bítováků.

V novém domově si Bítovští velmi rychle zvykli a život nové obce nabyl záhy normálních forem. „*Snad lehčí podmínky životní, radost z nových domků a přívětivější prostředí nové obce zatlačily do pozadí vzpomínky na starý, mnohdy bídný domov ve staré obci.*“¹³⁷ Co se zemědělství týče, tak Bítovští svým přestěhováním na Vranč jediné získali, neboť tamní přidělená zemědělská půda je velmi dobré jakosti. Svou roli hrálo i to, že pozemky byly přidělovány ve větších dílech. Malá vzdálenost pozemků a snadný přístup k nim umožnily intenzivní obdělávání. „*Tolik pšenice, co sklízí v nových poměrech jeden hospodář, nesklidili ve staré obci všichni dohromady. Nutno též zdůrazniti dobrou jakost pěstovaného obilí, které je prasto sněti a různých chorob, kterými zrno v těsném údolí trpívало.*“¹³⁸

Bítovští se zpočátku obávali, že v důsledku nedostatku pastvin klesne počet hospodářského dobytka. Tato obava se ale nenaplnila. Nejen že se stav dobytka udržel na původní výši, ale jeho jakost se dokonce zvýšila. Jako pastviny sloužily pozemky na Horce a na volných stavebních parcelách na severním okraji obce. Bítovští dále pociťovali nedostatek luk. Tento úbytek ale částečně vyrovnávala tráva ve státních lesích a na dílcích při okrajích obce. Bítovští začali využívat i nové možnosti, které se jim ve stávajícím prostředí naskytly. Jednalo se především o ovocnářství, které bylo založeno v poměrně velkých rozměrech a mělo se stát dalším zdrojem příjmů.

Poněkud nepříznivě se jevily podmínky a výdělečné možnosti dělnictva. A tak ačkoliv byla nezaměstnanost všeobecným jevem, v Bítově byla více než patrná. Důvod byl jednoduchý. V předchozích letech pracovali místní na stavbě Vranovské přehrady, nové obce, silnic, či mostů. Důsledkem těchto pracovních možností bylo, že obyvatelé si zvykli pracovat v místě bydliště a tak i mladí lidé, když začali být výdělečně čini, zůstávali v naprosté většině doma a nesnažili se jako dříve hledat si práci ve městě. Po skončení stavebních prací tak tento malý odliv dorostu způsobil, že se zde nacházelo mnoho pracovních sil, pro které zde nebyla žádná práce.

¹³⁷ WEIDENTHALER, F. *Pamětní kniha městyse Bítova od r. 1923 - 1972*, s. 150. SOA Znojmo, inv. č. 98, sign. K – II 884.

¹³⁸ WEIDENTHALER, F. *Pamětní kniha městyse Bítova od r. 1923 - 1972*, s. 151. SOA Znojmo, inv. č. 98, sign. K – II 884.

Bítov se velice brzy po svém vybudování stál navštěvovaným cílem turistů, čímž navázal na tradici oblíbeného letoviska z počátku minulého století. Kromě krásného koupání ve Vranovské přehradě se stal velkým lákadlem např. i rybolov, jehož milovníci Bítov hojně navštěvovali. A tak na katastrálním území obce postupně začaly vznikat nové a nové chaty.

Nerušeně se také rozvíjel kulturní život. Škola si téměř v nezměněném rozsahu udržela svůj původní obvod, z něhož docházely děti do měšťanské školy a počet žáků rok od roku stoupal. V důsledku vzdálenosti byla pouze slabší návštěvnost v kostele.¹³⁹

Nutno konstatovat, že náhradou za starý Bítov vznikla skutečně moderní obec, která byla pro místní pýchou. Tento stav potvrzuje i bítovský kronikář, který nám svým zápisem ze dne 18. 2. 1937 sděluje, že „*přemístění obce na Vranč nemá pro existenci bítovských katastrofálních důsledků, jak předpovídáno, nýbrž, že naši lidé získali a v mnohých případech velmi značně.*“¹⁴⁰ O tom, že náhradou za starý Bítov vznikla skutečně moderní obec, svědčí i fakt, že až do roku 1948¹⁴¹ měl Bítov status městečka.

Stavba nového Bítova probíhala v době meziválečné, kdy vrcholila velká hospodářská krize. Přes všechny obtíže, se kterými se musel Bítov v uplynulých desetiletích potýkat, vznikla obec, která měla do budoucna veliký potenciál. Po dokončení tohoto rozsáhlého stavebního projektu, nebylo ale umožněno obci, aby se plně etablovala v nových poměrech – vypukla 2. světová válka.

Již dříve jsem se zmínila o volbách v r. 1935, kdy docházelo k postupné radikalizaci obyvatelstva, která se s ubíhajícím časem dále zvyšovala. Vzrůst nacismu v sousedním Německu a Rakousku a touha Němců po připojení k německé říši nasvědčovaly, že problém tzv. sudetských Němců bude řešen ve smyslu přání a projevů Adolfa Hitlera. Tyto snahy dosáhly velmi nebezpečného stupně na jaře 1938.

V prvních dnech měsíce září vypukla krize plnou měrou znovu a konečná rozhodnutí velmocí v Mnichově rozhodla o nás bez nás. Po celé léto byly obsazeny pevnůstky ve stráních podél Dyje a pohraničí bylo silně střeženo. Na válečný stav byly

¹³⁹ WEIDENTHALER, F. *Pamětní kniha městyse Bítova od r. 1923 - 1972*, s. 152. SOA Znojmo, inv. č. 98, sign. K – II 884.

¹⁴⁰ WEIDENTHALER, F. *Pamětní kniha městyse Bítova od r. 1923 - 1972*, s. 152. SOA Znojmo, inv. č. 98, sign. K – II 884.

¹⁴¹ KUČA, K. *Města a městečka v Čechách, na Moravě a ve Slezsku (I. díl)*. Praha : Libri, 1996, s. 131. ISBN 80-85983-13-3.

pevnůstky doplněny a vyzbrojeny počátkem září 1938. Dne 23. září byla vyhlášena všeobecná mobilizace a mnoho branců odcházelo z obce ke svým útvarům. Šířil se neklid a někteří lidé stěhovali svůj majetek do vnitrozemí. Budování dalších opěrných bodů na důležitých místech a osazování posádkami bylo přerušeno drtivou zprávou, že se naše vláda podrobila mnichovskému diktátu a že území Sudet bude Němcům vydáno a postupně obsazeno. V největším spěchu se pak vyklízely pevnůstky a veškerý materiál se odvážel do vnitrozemí. V noci z 8. na 9. říjen v tichosti a smutku opouštěla i bitovská posádka své stanoviště. Za posměchu a poznámek Němců procházeli vojáci sousedními Chvalaticemi, které se již na přivítání německého vojska slavnostně vyzdobily. Naše pohraničí bylo obsazeno dne 8. a 9. října.¹⁴²

František Weidenthaler píše o tom, jak „čeští lidé z pohraničí prchají přes Bítov dále do vnitrozemí a vykládají o zběsilém řádění Němců. Vozy s nábytkem, motorové lodi a auta zachraňují, co lze v krátké době zachrániti.“¹⁴³

Hranici v okolí Bítova tvoří katastrální hranice mezi Bítovem a Chvalaticemi¹⁴⁴. Celý Cornštýnský ostroh s přehradou a mosty byl zabrán pro Říši. Dokonce i přímá cesta z Bítova do vnitrozemí přes Velký Dešov byla na Suché hoře přerušena. Také hrad Bítov byl pozdějším Vídeňským rozhodnutím ze dne 24. listopadu připojen k Říši. Dále byla zabrána i Horka a plocha starého Bítova. Přejít přes most u Vysočan byl možný pouze s propustkou. Přejít byl původně kontrolován dvěma hlídkami na obou mostech, později jednou hlídkou, která měla strážnici na rozcestí před Cornštýnem. Tato hlídka byla v činnosti až do posledních dnů okupace. Administrativně byl nový Bítov připojen k okresnímu úřadu do Moravských Budějovic.

Je podivuhodnou souhrou osudu, že stavba Vranovské přehrady a přesunutí Bítova zachránily českou pohraniční obec před německým zábořem a zabránily případnému vysídlení Bítováků do vnitrozemí. „*Snad omylem za nový Bítov, pravděpodobně dle situace na staré mapě, byl zabrán Bítov starý, kteroužto chybu chtěli Němci napravit dne 16. října 1938 – na bitovské posvícení – kdy dopoledne uvědomili*

¹⁴² WEIDENTHALER, F. *Pamětní kniha městyse Bítova od r. 1923 - 1972*, s. 153-154. SOA Znojmo, inv. č. 98, sign. K – II 884.

¹⁴³ WEIDENTHALER, F. *Pamětní kniha městyse Bítova od r. 1923 - 1972*, s. 154. SOA Znojmo, inv. č. 98, sign. K – II 884.

¹⁴⁴ V I. 1938 – 45 u landrátu Znojmo, obec spojena s obcí Šreflová, pod novým názvem Waldsee.

BARTOŠ, J. - SCHULZ, J. *Historický místopis Moravy a Slezska v letech 1848 – 1960 (Svazek LX)*. Ostrava : Profil, 1984, 121.

starostu obce, že obec bude ve tři hodiny odpoledne zabrána pro říši. Byla zahájena ihned akce, aby byl Bítov zachráněn.¹⁴⁵ Ještě ten večer po různých intervencích a jednáních si Bítov nakonec mohl oddychnout a zkazil tak radost obyvatelům Chvalatic, kteří se již chystali, vyzbrojeni klacky, přivítat Bítováky do Říše.

„Snahy místních Němců o připojení Bítova k říši však neustaly a ustavičně k tomu cíli pracovali a ohlašovali termíny, kdy bude Bítov zabrán. Časté intervence zástupců obce v Praze a v Brně tyto snahy však paralyzovaly. ... Události 15. března 1939 však bítovskou záležitost uvedly v zapomenutí, poněvadž Protektorát a Říše byl téměř jeden pojem a celek.“¹⁴⁶

Během 2. sv. války se pouze jedna rodina přihlásila k německé národnosti. Do počtu protektorátních Němců nebyli ovšem počítáni příslušníci německé národnosti z hradu Bítov, který byl součástí říše. Pro děti těchto Němců byla dne 28. srpna 1939 zřízena v Bítově německá obecná škola, pro kterou se musela uvolnit jedna třída ve zdejší školní budově. Školu navštěvovalo původně 10 dětí. Nejvyššího počtu žactva dosáhla tato škola ve šk. roce 1944/45, kdy do ní chodilo 21 dětí.¹⁴⁷

Dne 1. února 1939 byla v Bítově zřízena česká mateřská škola, do níž byl přestěhován inventář a zařízení ze zrušené mateřské školy v Želeticích, které byly také zabrány Němci. Škola, která se těšila velké oblibě, byla ale z rozkazu okresního hejtmana v Moravských Budějovicích dnem 30. června 1943 zrušena a její zařízení zabaveno. Měšťanská a obecná škola zůstaly po celou dobu okupace nedotčeny a měšťanská škola prodělala pouze organizační změny. V této době dokonce okresní hejtman v Mor. Budějovicích plánoval zřídit ve zdejší budově tábor dětí z německých bombardovaných měst, přičemž třídy měšťanské školy měly být umístěny v suterénu, ve sborovně a ředitelně. Tento projekt nebyl nakonec uskutečněn, ačkoliv veškerý potřebný nábytek byl již do Bítova poslán.¹⁴⁸

¹⁴⁵ WEIDENTHALER, F. *Pamětní kniha městyse Bítova od r. 1923 - 1972*, s. 155. SOA Znojmo, inv. č. 98, sign. K – II 884.

¹⁴⁶ WEIDENTHALER, F. *Pamětní kniha městyse Bítova od r. 1923 - 1972*, s. 156. SOA Znojmo, inv. č. 98, sign. K – II 884.

¹⁴⁷ WEIDENTHALER, F. *Pamětní kniha městyse Bítova od r. 1923 - 1972*, s. 157. SOA Znojmo, inv. č. 98, sign. K – II 884.

¹⁴⁸ WEIDENTHALER, F. *Pamětní kniha městyse Bítova od r. 1923 - 1972*, s. 157 - 158. SOA Znojmo, inv. č. 98, sign. K – II 884.

Válka doléhala na všechny. Výnosem říšského protektora ze dne 8. 10. 1941 byl rozpuštěn Sokol a jeho majetek byl zabaven. Bítov nezůstal ušetřen ani zásahu Gestapa. Karel Poletin z Bítova byl udán pro urážku německé národnosti a ohrožování německé příslušnice. Byl vězněn Gestapem 6 týdnů. Bedřich Kasal, kočí na hradě, byl vězněn týden ve Znojmě (zdravil prý Heil Stalin). Petr Nerad, šafář na Vranči, byl pro poslech londýnského rozhlasu a šíření jeho zpráv 6 týdnů ve vyšetřovací vazbě Gestapa v Jihlavě.

Ze strachu z náletů byly v srpnu 1944 všechny budovy v Bítově postříkány ochrannou barvou, aby nová obec, která byla nápadným orientačním bodem, nebyla z výšky viditelná. Válka se pomalu, ale jistě chýlila ke konci. 8. dubna 1945 přicházely do Bítova oddíly SS, které se ubytovaly ve škole a na zámku, kde zůstali až do 20. dubna. V důsledku válečné nejistoty bylo vyučování v obci dočasně přerušeno a znovu zahájeno bylo až 22. května 1945. Morálka německých oddílů upadala a dezerce byly téměř na denním pořádku, o čemž svědčilo množství výzbroje, které po odchodu Němců ve škole zůstalo.¹⁴⁹

Na přelomu dubna a května docházelo v okolí Bítova k opevňování. Silnice před Cornštýnem byla mohutnou náloží rozmetána, podél silnice a na význačných místech byla zřízena kulometná hnízda a na silnici pod Bítovem (při cestě na Kopaniny) a pod Cornštýnem nad sv. Trojicí zřízeny byly z klád a balvanů protipancéřové zábrany. Mosty byly připraveny k podminování. Veškeré přípravy svědčily, že se Němci miní bránit.

V noci ze 7. na 8. květen 1945 začali ale Němci houfem odcházet. „*Proudy ustupujících Němců byly stále silnější a přibývalo i tanků a dělostřelectva. Bylo to defilé ustupující německé armády, která vytáhla do pole, aby dobyla celý svět, a dnes před našimi zraky miji její ubohé trosky. Sovětští letci napadají nízkými lety kolony ustupujících Němců a zasypávají je palbou z kulometů a bombami. V řadách Němců vznikají ztráty a šíří se zmatek. Ve Chvalaticích hoří. Spousty výzbroje, převrácené vozy, opuštěná auta a tanky, svědčí o tom, že ústup byl zmatený. První otázkou ustupujících Němců byly vždy, jak daleko jsou ještě Američané. Tempo ústupu se*

¹⁴⁹ WEIDENTHALER, F. *Pamětní kniha městyse Bítova od r. 1923 - 1972*, s. 159 - 160. SOA Znojmo, inv. č. 98, sign. K – II 884.

*zrychluje. Ústup Němců trvá až přes půlnoc. K ránu slyšíme jiný hukot, to se již valí tanky Rudé armády – osvoboditelky.*¹⁵⁰

Správy místních záležitostí se ujal národní výbor, jehož předsedou byl Roman Klobko. Místní Němci byli internováni ve školní budově.

Smutnou dohrou období okupace byl konec majitele velkostatku a hradu Jiřího Julia Haase Hasenfelda – člověka, který miloval kraj nacházející se ve zvlněném údolí řeky Dyje. Byl to právě baron¹⁵¹ Jiří Julius Haas-Hasenfeld, který uvolnil Bítovákům, pozemky pro stavbu nové obce. Osobně baron Haas se stavbou přehrady nesouhlasil, protože považoval tento projekt za neadekvátní zásah do krajiny. Baron Haas si dokonce zval místní k sobě na hrad, zúčastňoval se zábav a podle pamětníků jednal s místními velmi laskavě a byl velice oblíben. Baron Haas proslul v širokém okolí svým bohémským a podivínským životem a především vášnivou láskou ke zvířatům. Nikdy se neoženil a po okolích měl několik desítek přítelkyň¹⁵².

Zajímavá je skutečnost, že baron Haas, člověk židovského původu, přežil na bítovském hradě, tehdy na území říše, celou druhou světovou válku, ale nepřežil květen 1945, kdy za ním na konci války přišla malá skupinka lidí s výzvou, aby do 24 hodin opustil svůj hrad, svá zvířata i milovanou krajinu. „*Takže baron Haase vzal pistoli a třeskla rána ... a jako frajer žil a jako frajer zemřel.*“¹⁵³ Pohřben byl dne 14. května v zámecké hrobce jako poslední šlechtický majitel hradu Bítov.

Dne 21. května 1945 opouštějí poslední Němci Bítov, zvláště zaměstnanci velkostatku. Odcházejí do Rakous přes Šafov. Majetek Němců byl konfiskován (čís. 57 Janu Weidenthalerovi, čís. 96 Kateřině Paletinové) a ustanoveni národní správci. Bytové zařízení a ostatní svršky po nich byly rozprodány v místě a okolí. Rovněž byl konfiskován i majetek Jiřího Haase-Hasenfelda.¹⁵⁴

Nově nabytá svoboda ale netrvala dlouho – nastalo období kolektivizace...

¹⁵⁰ WEIDENTHALER, F. *Pamětní kniha městyse Bítova od r. 1923 - 1972*, s. 160 - 161. SOA Znojmo, inv. č. 98, sign. K – II 884.

¹⁵¹ V době 1. republiky pan baron Haas nebyl oficiálně baron, ale byl mezi lidmi tak oblíben, že ho ze zdvořilosti tímto titulem všichni nazývali.

<http://www.ceskatelevize.cz/ivysilani/408235100191008-zatopene-osudy/>

¹⁵² Měl 2 nemanželské děti.

¹⁵³ Viz <http://www.ceskatelevize.cz/ivysilani/408235100191008-zatopene-osudy/>

¹⁵⁴ WEIDENTHALER, F. *Pamětní kniha městyse Bítova od r. 1923 - 1972*, s. 161 - 162. SOA Znojmo, inv. č. 98, sign. K – II 884.

V. Vranovská přehrada a Bítov – soužití přehrady a obce

Člověk, stejně jako všechny živé organismy, potřebuje nezbytně ke svému životu vodu. První sídliště se tak stavěla právě v blízkosti vodních toků – nejčastěji v místě řeky, které bylo dostatečně mělké na to, aby se tam vodní tok dal překonat pěšky, na koni nebo jiném zvířeti nebo vozidlem.

Téměř půl tisíciletí byl osud obce Bítova spojen s řekou Želetavkou. Nic by se na tom neměnilo, nebýt rozhodnutí o stavbě Vranovské přehrady. Stavba Vranovské přehrady a regulace řeky Dyje sice znamenala jistou ochranu před záplavami, ale pro Bítovské znamenala především konec života ve staré obci.

V. 1. Vranovská přehrada a Bítov v novinových článcích i dalších médiích

Je pochopitelné, že projekt takového rozsahu, jaký byl u Vranova nad Dyjí plánován, si od počátků vyžádal pozornost novinářské obce. Pomocí tisku bylo poukazováno na důsledky stavby Vranovské přehrady.

Novináři se také pomocí psaného slova snažili zachytit to, co mělo být navždy skryto pod hladinou. Např. časopis Českých turistů perem Karla Zobala nostalgicky popisuje místa budoucí záplavy, zároveň ale dává tušit, že zásahem člověka do místní krajiny nově vzniknou jiná malebná zákoutí: *„Těžko loučiti se bude se scenérií dosavadních a s malebnými chatami bítovskými ten, kdo si je zamiloval a našel všecku jejich krásu tvarovou i barevnou. ... Není však důvodu k sentimentalitě. Již pohled na náčrt budoucí nádrže dává tušiti, že vzduším vody vznikne tak mnohý zajímavý chobot a úzké hřbety poloostrovů, které skýtati budou vábné rozhledy na hladinu, zrcadlící v sobě vystupující stráně a skaliska se zkřivenými borovicemi, jinde zas architekturu bítovského zámku nebo torsa zdí památného Cornštýna. Přehradní zeď sama, tento kolos umělé hmoty, vyrostlý podle zákonů přísné vědy inženýrské, bude zjev nejen nadmíru zajímavý, ale ve své architektuře, podřízené nejvyšší účelnosti, i zjev krásný a imponující jako výsledek naší technické vyspělosti.“*¹⁵⁵

Díky tisku bylo i v otázce náhrady majetku učiněno několik vstřícných kroků vůči Bítovu. Jana Stará upozorňuje, že projekt na vybudování Vranovské přehrady a

¹⁵⁵ ZOBAL, K. Vranovská přehrada a zájmy turistiky. *Časopis turistů*, 44, 1932, s. 52.

následné zatopení starého Bítova a výstavbu nové obce bedlivě sledoval a komentoval místní tisk. Např. „v roce 1928 si místní noviny postesklly nad nečinností v otázce výstavby nového Bítova, a doporučily, aby byl nejlépe veřejnou soutěží vypracován řádný regulační a zastavovací plán Vranče.“¹⁵⁶

Téma Vranovské přehrady a následné zaplavení Bítova ovšem není věcí minulosti. Regionální tisk se s oblibou k tomuto tématu vracel a při různých výročích si připomínal počátky Vranovské přehrady, rozhodnutí o zatopení Bítova, či přímo jeho záplavu. Např. deník Rovnost si v roce 1972 připomíná zpečetění osudu Bítova článkem „Před čtyřiceti roky padlo konečné rozhodnutí: Bítov bude zatopen“¹⁵⁷. Znojmský zpravodaj zase prostřednictvím svého článku „Vranovská přehrada slaví padesátiny“¹⁵⁸ vzpomíná na důvody pro stavbu tohoto vodního díla na řece Dyji, problémy prosazení této stavby a prostřednictvím konkrétních čísel se zde můžeme dovědět některé základní údaje údolní přehrady u Vranova. Oba dva články se ale zabývají jak Bítovem, tak i Vranovskou přehradou a jsou tak příkladem toho, že se k těmto tématům přistupovalo komplexně.

Znojmský venkov píše o tom, že „když před 20 roky padlo poprvé rozhodnutí, že Bítov bude zatopen, bylo mnoho pochybovačů, kteří nemohli uvěřiti, že by k zátopě Bítova došlo. Za tehdejšího Rakouska přistupoval k tomu ještě ten podezřelý motiv, že jediná česká osada ležící na Dyji měla zmizeti s povrchu zemského, aby celá pohraniční Dyje byla pak úplně německá.“¹⁵⁹

Stavbou Vranovské přehrady se zabýval i německý tisk. Vzhledem k pozdější politické situaci a odsunu Němců se jedná především o články z 20. a 30. let. 20. stol., např. *Vor dem Bau der Frainer Talsperre*¹⁶⁰, *Die Entwicklung der Frainer Thayawerke*¹⁶¹ a *Die Thayathalsperre - die Thaya, ihre Regulierung und Ausnützung*.¹⁶²

¹⁵⁶ STARÁ, J. Architektura nového Bítova. *Sborník Státního okresního archivu Znojmo 2007*. Sv. 22. Znojmo : Moravský zemský archiv v Brně, Státní okresní archiv Znojmo, 2008, s. 24. ISBN 978-80-86931-29-6.

¹⁵⁷ (uš): Před čtyřiceti roky padlo konečné rozhodnutí: Bítov bude zatopen. *Rovnost*, 30. 10. 1972, s. 2.

¹⁵⁸ HRŮZOVÁ, J. Vranovská přehrada slaví „padesátiny“. *Znojmský zpravodaj*, 1983, listopad, s. 9-12.

¹⁵⁹ Pro Nový Bítov. *Znojmský venkov*, 11, 1931, č. 15, s. 2.

¹⁶⁰ E. L. Vor dem Bau der Frainer Talsperre. *Südmährens deutsche Jugend*, 2, 1928, č. 3, s. 6-7.

¹⁶¹ SCHMIDT, F. Die Entwicklung der Frainer Thayawerke. *Znaimer Tagblatt*, 1928, 2. 12., s. 4; 11. 12. s. 2-3.

2 1 3

Hlavním jejich cílem bylo seznámit čtenáře s vývojem myšlenky údolní přehrady na řece Dyji a jejím významem pro místní region.

Na stavbu náhradních domovů a stěhování do nové obce vzpomíná paní Františka Kasalová¹⁶³: „Někdo se těšil a někdo ne, no. Tam už ty baráky byly starý, protože bylo zakázáno něco dělat, už věděli, že se ta přehrada už bude stavět, že. Tak aby nikdo nic nespravoval, aby nikdo nic nedělal. Takže voni někteří se už potom velice těšili a spěchali sem nahoru. No, ale řeknu Vám, zaplakali si, když potom viděli, že ta voda se napouštěla. Přehrada byla hotová. Tak nám to bylo ohlášený, Bítovákům, abychom byli připravený a jestli mámo zájem, aby jsme se ještě šli podívat a rozloučit s tím údolím, které se zatopí a už je nikdy nevidíme. Tak jsem si poplakali, víte. To údolí bylo nádherný, pohádkový, opravdu. A ta voda, když stoupala, srdce bolelo, víte. Byl to kus přírody. No ale co se dalo dělat. Páni to tak rozhodli, elektrika byla potřeba, že jo. No tak se to tak muselo udělat.“

Tuto kapitolku ukončím parafrází závěru článku „Starý a nový Bítov“, který vyšel v deníku Znojensko v rubrice Poznáváme okres. „Starý historický Bítov zanikl, ať žije nový Bítov.“¹⁶⁴

V. 2. Bítov a Vranovská přehrada dnes

Od roku 1990 je obec Bítov samosprávnou územní jednotkou v souladu s § 1, zákona č. 367/90 o obcích. V současnosti je starostou obce pan Svatopluk Steffel.

Prudký turistický rozmach kolem Vranovské přehrady znamenal důkladnou proměnu charakteru kraje i obce. Bítov se zásadně změnil. Poloha v centru jedné z nejatraktivnějších částí Vranovské přehrady předurčovala Bítov k tomu, aby využíval nabízených možností v oblasti cestovního ruchu. V okolí přehrad, i na samotném katastru obce, bylo postupně postaveno velké množství rekreačních chat.

Znatelný je však rozdíl mezi životem obce v průběhu sezóny a v zimním období. A tak zatímco se zde v letní sezóně pohybují obvykle stovky rekreatantů, tak ve zbylé

¹⁶³ SCHMIDT, F. Die Thayatalsperre. Die Thaya, ihre Regulierung und Ausnützung. Znojmo a okolí. Praha 1931 – 32, s. 27 – 33.

¹⁶⁴ Františka Kasalová, 97 let, obyvatelka Bítova, čerpáno z:

<http://www.ceskatelevize.cz/vysilani/10169746290-zatopene-osudy/408235100191008-28.09.2008-16:20-vranovska-prehrada.html>

¹⁶⁴ -ša [= V. Jaša]: Starý a nový Bítov. [Str. historie.] Znojensko, 22. 8. 1962, s. 3.

části roku zeje obec prázdnou. Zájemcům se zde nabízí síť rekreačních a restauračních zařízení, jejich provoz a otevírací doba je uzpůsoben turistické návštěvnosti. Mimo stálých služeb jsou tyto kapacity během letního přílivu rekreantů posilovány sezónními provozovny. Kromě pohostinství jsou v Bítově dostupné i některé další služby – např. autoservis, instalatérství, zednické či obkladačské práce atd.

Je nutné ale přiznat, že v posledních několika letech zaznamenává Bítov poměrně značný úpadek související především se stavem místního obyvatelstva. Dle sdělení z obce žije v Bítově v současné době¹⁶⁵ pouze 151¹⁶⁶ obyvatel, přičemž velká část obyvatelstva je důchodového věku. Úbytek obyvatel v obci je dle mého názoru výslednicí několika faktorů. A ačkoliv svou velkou roli sehrálo přesídlení obce ve 30. letech a odchod Němců v polovině 40. let minulého století, domnívám se, že největším důvodem tohoto úbytku je panující nezaměstnanost. V okolí se nenachází žádné větší firmy, kde by mohli Bítovští najít své uplatnění. Největší příjem obce je tak spojen s turistickým ruchem, který je ale bohužel vázán pouze na letní měsíce. Bítov se tak potýká s problémem, se kterým bojuje řada českých obcí, kdy mladé rodiny odcházejí za prací do větších měst a v menších obcích zůstává převážně starší generace obyvatel.

Poslední velkou ranou pro obec Bítov se stalo v roce 2005 uzavření základní devítileté školy, jejíž součástí byla i mateřská škola a družina, které se nacházely ve stejné budově. Škola byla dále vybavena vlastní jídelnou, tělocvičnou, zahradou a hřištěm. V posledních letech před uzavřením navštěvovalo školu v průměru přes 100 žáků z jedenácti okolních obcí¹⁶⁷, které se rozprostírají na celkové ploše 30 km². Bítovská škola byla velice dobře vybavena – její součástí byly učebna jazyků i informatiky či laboratoř k výuce přírodovědných předmětů. V současné době jsou bítovské děti nuceny do školy dojíždět, a to buď do Blížkovic nebo do Šumné. Obě obce jsou vzdáleny přibližně 15 km.

Zánik školy v Bítově je spojen především s nedostatkem financí, se kterým se potýká bezpočet vesnických škol. Je tak stále častějším jevem, že úřady obcí s poměrně

¹⁶⁵ Březen 2009

¹⁶⁶ Podíváme-li se na součet obyvatel v Bítově, zjistíme, že od 30. let dochází k trvalému úbytku místních. V roce 1930 žilo v Bítově 402 občanů (tedy o 251 více než dnes – včetně 27 Němců) a v roce 1950 žilo v Bítově 271 obyvatel (tedy o 66 obyvatel více než dnes). Viz Tabulka v textové příloze s. 65.

¹⁶⁷ Zálesí, Chvalatice, Zblovce, Bítov, Vysočany, Oslnovice, Korolupy, Dešov, Hornice, Kojatice a Velký Újezd.

malým rozpočtem bezmocně sledují postupný zánik svého kraje. Likvidací školy mizí poslední kulturní výspa obce, poslední šance pro ty, kteří by tady ještě chtěli žít a ne jen dožít. Pro mladé rodiny je tak nepřítomnost školy jen dalším důvodem k přestěhování do města, či obce s vlastním zázemím. Lékaři do obce jen dojíždějí a poštovní úřad zde byl zrušen v roce 2007. Domnívám se proto, že úbytek obyvatel není v obci Bítov konečný, a že s postupným vymíráním starší generace bude dále pokračovat.

S centrální rekreační oblastí Vranov nad Dyjí spojují Bítov jedinečné cyklotrasy. Na území obce jsou dvě přírodní rezervace - "U Doutné skály" a území hradu Cornštejna. Turistickými zajímavostmi jsou především hrad Bítov a zřícenina hradu Cornštejn.

Zatímco význam Bítova v posledních letech upadá, vzrůstá význam Vranovské přehrady. V roce 1982¹⁶⁸ byl do provozu uveden skupinový vodovod Vranov – Mor. Budějovice – Dukovany, který umožňuje vybudování sítě veřejných vodovodů v mnoha městech a obcích okresů Znojmo a Třebíč.

V nedávné době dostala přehradní nádrž nový kabát. Kromě oprav kaskády bezpečnostního přelivu na počátku padesátých let a pak ještě v roce 1965, se dosud na tomto vodním díle neprováděly žádné opravy v takovém rozsahu jako v tomto desetiletí. Rozhodnutí o zahájení oprav bylo úspěšeno povodní v srpnu 2002. Tehdy došlo k porušení povrchů betonových konstrukcí hráze na vzdušném líci a částečně i na návodním líci a k narušení kamenného obkladu kaskády bezpečnostního přelivu. Tyto škody spolu s rozhodnutím státního podniku na maximální zabezpečení ochrany osob a jejich majetku se staly impulsem k neprodlenému zahájení oprav s cílem udržet toto významné vodní dílo v dobrém stavu a zajistit tak jeho další bezpečnou funkci. Tato rekonstrukce v sobě zahrnovala úpravy na tělese hráze, funkčním objektu a vývarových zdech. Rekonstrukce VD Vranov byla rozdělena na několik etap. Opravy, spočívající především v sanacích betonových konstrukcí, byly zahájeny v září 2003. Ukončení všech stavebních úprav bylo dokončeno koncem r. 2006.¹⁶⁹

Na základě těchto oprav a předem stanoveného harmonogramu stavebních prací bylo nutné v průběhu roku 2005 postupně snižovat hladinu vody až na předem určenou kótu 342,50 m.n.m. Přičemž kóta max. hladiny zásobního prostoru bylo 349,00 m.n.m.

¹⁶⁸ HRŮZOVÁ, J. Vranovská přehrada slaví „padesátiny“. *Znojemský zpravodaj*, 1983, listopad, s. 9-12.

¹⁶⁹ Oficiální internetové stránky povodí Moravy: <http://www.pmo.cz/>

Snížení hladiny bylo nezbytné pro zajištění vhodných podmínek pro realizaci 3. etapy oprav – tentokrát návodního líce.¹⁷⁰

Upuštěním přehrad nebyly umožněny jenom stavební práce, ale i spatření něčeho, co bylo lidským očím po dlouhá léta skryto. Byly vidět v nebývalém rozsahu základy starého Bítova. Občas, při snížené hladině, je sice možné je vidět ale jenom zčásti. I místní obyvatelé přiznali, že takto obnaženy nebyly již po dlouhé desítky let. Není se proto co divit, že sem přijížděli zavzpomínat nebo se jenom podívat lidé ze širokého okolí. Kdo nevyužil této neopakovatelné příležitosti, prohloupil. Kdo ví, kdy se opět naskytne. Vždyť na samém dně se společně se základy starého Bítova, nachází i odvaha a síla člověka překonat ty nejtěžší životní situace, vzchopit se a jít dál.

¹⁷⁰ Oficiální internetové stránky povodí Moravy: <http://www.pmo.cz/>

VI. Závěr

Dnešní podoba Bítova je výsledkem usilovné práce a snažení předešlých generací. Cílem této bakalářské práce bylo seznámit čtenáře s historickými fakty a zajímavostmi vázajícími se k obci Bítovu v době největší změny, která jí postihla v podobě přemístění. Domnívám se, že tento cíl byl naplněn. Myslím si, že se mi v bakalářské práci podařilo postihnout tuto problematiku komplexně a podat tak co nejúplnější obraz jednotlivých událostí.

Tato práce mi umožnila pracovat s různými typy materiálů – např. s regionálními publikacemi, novinovými články, poměrně rozsáhlým fotografickým materiálem, kronikami atd. V průběhu psaní bakalářské práce jsem také narazila na dokumentární cyklus české televize *Zatopené osudy*, který moderuje Miroslav Vladyka. Tento pořad mě nadchl, a to nejen proto, že mi usnadňoval práci, zprostředkoval další materiál, pohledy odborníků i pamětníků. Především pro mě ale byl důkazem, že se jedná o téma, které diváky zajímá, přitahuje, a že jim nejsou lhostejné osudy lidí, kteří žili v místě dnešních záplav mnohdy i po několik generací.

V období první republiky byla stavba Vranovské přehrady a následná stavba Bítova chápána jako ojedinělý úkol, jehož výsledkem byl vznik moderní obce. V úvodu jsem naznačila, že stejný osud jako Bítov postihl v důsledku těžby, stavby přehrad, či komunikací i další obce. V málokterém případě se ale s postiženými jednalo tak, jak v případě Bítova. Většinou jim byla poskytnuta náhrada v okolních obcích, či městech. V horším případě jim byl přidělen byt někde na sídlišti. Možná proto, že Bítov byl první, dosáhl takových ústupků (především stavbu dvou mostů přes Dyji) a Bítovští nebyli přesídleni do sousedních Vysočan. Přestože ani zde nebyla situace zcela ideální, mohl by případ Bítova posloužit jako příklad pro způsob jednání v podobných situacích. Na druhou stranu Bítovští nijak výrazně nebojovali proti rozhodnutí o stavbě přehrady a veškerou svou energii vynaložili na budoucí přesídlení.

V současné době probíhá již několik let jednání o stavbě přehrady na Bruntálsku na horním toku řeky Opavy, kde přehradě má padnout za obět část obce Nové Heřmínovy. Tato jednání jsou zatím ztížena neochotou místních vzdát se svých domovů, a to i přesto, že ministerstvo financí již vyčlenilo peníze na odškodné¹⁷¹.

¹⁷¹ Viz článek *Finančních novin* :
http://www.financninoviny.cz/tema/index_view.php?id=330774&id_seznam=9651

Pamětníci často vzpomínají na krásné, téměř pohádkové údolí, které bylo zaplaveno. A i když mnozí odpůrci stavby vodního díla na řece Dyji považovali stavbu hráze za neadekvátní zásah do krajiny, musím říci (a ti, co navštívili Vranovskou přehradu, mi jistě dají za pravdu), že i dnešní stav nabízí díky členitosti záplavy neobyčejně krásná zákoutí.

Již v předchozích kapitolách jsem se podrobně zabývala důsledky přemístění obce. Sami Bítovští po přestěhování (ústí pana Weidenthalera) přiznávají, že změna polohy Bítova obci nijak výrazně neuškodila, ba mnozí si přesídlením dokonce polepšili, a to nejen kvalitou bydlení, ale i předělenými zemědělskými pozemky. Pokud bych tedy měla odpovědět, v čem spočívá tragika osudu obce Bítova, materiální stránka to jistě nebude. Největší ranou tak pro Bítovány bylo, že již nikdy nemohli navštívit svůj rodný dům, se kterými měli spjatý řady vzpomínek.

Jak ale vnímat přemístění obce dnes? Opravdu změna polohy obce v dlouhodobějším horizontu Bítovu neuškodila? Tvrzení pana Weidenthalera je bezpochyby pravdivé, na druhou stranu nebere v potaz to, že od r. 1912, kdy byla vydána stavební uzávěra, byl vývoj obce tlumen a samotné domy ve starém Bítově byly na počátku 30. let mnohdy v havarijním stavu. Bítov přišel také o lukrativní polohu v podhradí stejnojmenného hradu. Na druhou stranu díky nové poloze nebyl Bítov zabrán pro Říši. Otázkou je, jak by se vyvíjel počet obyvatelstva na zaplaveném území. Zaznamenal by také takový rapidní úbytek jaký dnes charakterizuje novou obec? A jak by vlastně v takovém případě vypadal Bítov dnes? Na tyto otázky je velmi těžké najít odpověď a po více než 70 letech od stavby přehrady si to dnes nikdo nemůže představit. Kdyby zkrátka někdo někdy někde rozhodl jinak... Ale historie je plná takových kdyby. A myslím si, že právě v tom spočívá její kouzlo. Protože „KDYBY“ historie nezná!

VII. Textová příloha – seznam textových příloh

VII. 1. Komentář ke gen. programu na vybudování 37 přehrad na Moravě.....	62
VII. 2. Resoluce obce Bítova z r. 1924.....	64
VII. 3. Bítov, Počet obyvatel	65
VII. 4. Bítov, Volby z roku 1929 a 1935	65
VII. 5. Prohlášení obce Bítova - Informativní schůze ze dne 22. října 1930.....	66
VII. 6. Směrnice pro jednání o náhradě majetku	67
VII. 7. Základní charakteristika návrhů na nový Bítov	68

VII. 1. Komentář ke gen. programu na vybudování 37 přehrad na Moravě

Moravský zemský výbor vypracoval r. 1911 na podnět zemského sněmu obsáhlý generální program vybudování 37 údolních přehrad na Moravě, který odůvodnil těmito výstižnými slovy:¹⁷²

„Z katastrofálních povodní, které v posledních letech markrabství moravské vždy častěji navštěvují, zejména však z množství vody, které při tom odtéká, a ničíc polní plodiny i úrodné nivy, také lidská obydlí poškozují a ohrožují, nabyt výbor zemský přesvědčení, že dosavadní způsob odvádění vysokých vod bezpečné ochrany proti povodním neposkytuje, a že zejména pouhé místní regulace a ochranné stavby nejsou s to poskytnouti spolehlivou odpomoc, nehledě ani k tomu, že země Morava při regulaci svých vodotoků není úplně nezávislá, nýbrž z velké části na spolupůsobení zemí sousedních odkázána.

Mimo to dlužno i uvážiti, že rychlým odváděním vody v řekách moravských mohou nastati poměry pro polní hospodářství a lukařství nanejvýš nepříznivé, pakli nebude o to postaráno, aby zadrženo bylo dostatek vody pro zavodňování v době sucha.

Více než v jiných zemích jest v markrabství moravském, kde doba sucha někdy jest značně dlouhá, zapotřebí, aby zadržování vody v dob větších srážek byla věnována patřičná pozornost a vodní hospodářství dělo se způsobem racionálním.

Podle přesvědčení výboru zemského jest nezbytno, aby zároveň s úpravou vodních toků na Moravě zřizovaly se údolní přehrady, jimiž by vysoké vody byly zadržovány a zadržaná voda, pokud možno, pro polní hospodářství a lukařství byla využitkována.

Další užitek přehrad byl by ten, že by nastala možnost zásobovati obce vodou užitkovou, vyčišťovati vodu v řekách, průmyslovými podniky znečišťovanou, podporovati chov ryb a použití nahromaděné vody pro pohon a výrobu motorické síly, což beze sporu spojeno jest s dosud neoceněnými výhodami také pro zemědělství.

Že tomu tak jest, viděti, z toho, že moravské rolnictvo již nyní v četných případech zakládá elektrárny pro účely zemědělské.

Pro všechny tu uvedené účely jeví se nejen potřeba, ale jest i zároveň možno, což budiž hned předem vytčeno, jim v dostatečné míře vyhověti, předpokládaje zřízení

¹⁷² Opis z : SMRČEK, A. Vranovská přehrada na Dyji. Časopis československých inženýrů. Technický obzor, 39, 1931. s. 11 – 12.

údolních přehrad, a to následkem přirozeného, dosti značného bohatství vody v zemi, která jmenovitě v severu a východu vysokým pohořím je omezena, jichž průměrné roční srážky 1000 mm přesahují.

Množství vody, které ročně z povodí Moravy a Dyje odtéká, možno odhadnouti okrouhle na 5000 mil. m^3 , což odpovídá střednímu odtoku $160 m^3/vt.$ Odtok za malé vody klesá až asi na $15 m^3/vt.$

Počítáme-li, že stávajícími již právy užívajícími je vázáno $100 m^3/vt.$, odpovídá to teprve ročnímu odtoku 3000 mil. m^3 , zbývá tedy ještě v povodí Moravy a Dyje k dispozici ročně 2000 mil. m^3 vody, kteréžto množství, ba ještě více, ze země nevyužíváno, odtéká.

Naproti tomu lze spotřebu vody pro různé účely vodního hospodářství udati následovně:

Plocha, vyžadující zavodňování, činí přibližně 80.000 ha a potřebuje k zavodnění (zavlažení) ročně asi 50 mil. m^3 vody, vodní cesty, které na Moravu připadají, potřebují ročně okrouhle 35 mil. m^3 vody, zvětšení stavu nízké vody stálým přítokem, odhadnutým asi $10 m^3/vt$ pro 80denní periodu sucha, vyžaduje rezervu 70 mil. m^3 .

Předpokládáme, jak obyčejně, že se nádrže $2 \frac{1}{2}$ krát za rok naplní, bylo by možno dodati ročně $50+35+70$, tj. 155 milionů m^3 užitkové vody zřízením nádrží o celkovém objemu pouze 60 milionů m^3 .

Rovněž lze za účelem ochrany proti povodním provést přibližný počet, který ukazuje k tomu, že možno v hospodářských mezích osíci údolními přehradami ochrany proti povodním.

Největší dosud na Moravě pozorovanou velkou vodu za povodně červnové roku 1883 možno odhadnouti pod ústím Dyje v kulminaci na $2300 m^3/vt.$ Vrchol takové povodňové vlny se nechá, když předpokládáme na příklad stav vody vyšší než $1200 m^3/vt$ již po dva dny trvající, snížit na maxim. vteřinový odtok $1200 m^3$ retensí v horním povodí, která by činila jen asi 120 mil. m^3 , podobně pro maximální vteřinový odtok $1500 m^3$ retensí, která by vyžadovala asi 90 milionů m^3 , když se při tom nebere ani ohled na to, že retense přítoků působí na časový rozdíl jich kulminací v hlavním recipientu a že tím nebezpečné vzájemné setkání vrcholů vlnových se zamezí.

Celkový objem nádrží proti povodním o 120 mil. m³ odpovídá rovnoměrně po celém povodí Moravy a Dyje (23.900 km²) rozdělené odtokové výšce okrouhle 5 mm (retenční nádrže v údolí Videňky odpovídají odtokové výšce 7 mm, přehrada v Jevišovicích 3 mm).

Podle toho dalo by se na Moravě údolními přehradami o celkovém obsahu 120-150 mil.m³ dosíci značných výsledků ve vodním hospodářství.“

VII. 2 Resoluce obce Bítova z r. 1924¹⁷³

Občané bítovští shromáždění na veřejné schůzi v Bítově dne 21. dubna 1924 vyslechnuvše zprávy pp. Poslanců Františka Staňka, Františka Molíka, J. V. Stejskala, C. Marchy a přisedícího zemského výboru V. Stoupala, prohlašují jednomyslně:

Žádáme, aby s výstavbou údolní přehrady u Vranova bylo co nejdříve započato vzhledem ku panující nezaměstnanosti lidu.

Zároveň budiž započato současně s přípravami ku vybudování nového Bítova, zejména vyhledávání vhodného místa pro novou osadu.

Odvolávajíce se na své jednomyslné usnesení dne 19. února 1924 trváme na tom, aby nový Bítov postaven byl na pozemcích dvora Vranče, neboť jedině teď kyne Bítovu možnost rozvoje v budoucnu.

Poněvadž městečko Bítov zatopením ztratí svoji jedinečnou krásnou polohu, pro kterou bylo odedávna vyhledáváno tisíci turisty a letními hosty, kterážto okolnost slibovalo býti v budoucnu nemalým zdrojem příjmů a blahobytu zdejšího občanstva, žádající, aby při vyhledávání místa pro nový Bítov vzat ohled na tuto okolnost a náhradou za zuto zirátu, aby byla vybudována obec nová moderní, rovněž na místě krásném, se všemi požadavky po stránce technické, zdravotní a estetické, aby byla ku cti kraje i republiky.

Jelikož už od roku 1911 trvá tu zákaz nových staveb a tímto stálým odkladem budovy jak obytné tak hospodářské chátrají, ba stal se i případ, že již střecha se sesula, trpí občané tímto oddalováním nemalou ztrátou a škodu na svém majetku a žádají případnou náhradu a kompensaci.

¹⁷³ Opis z tištěné kopie vložené do: Školní kronika městyse Bítova od r. 1924 – 1953, SOA Znojmo, sign. K – I 781.

Proto žádáme, aby nová osada spojena byla se sousedními osadami jakož i okresním místem Vranovem a okolními městy Jemnicí, Mor. Budějovicemi a Znojmem, na něž je odkázána trhy a nákupy a to nejen silnicemi, ale i vhodným železničním neb automobilovým spojením, zejména když obec leží v pohraničním desetakilometrovém pásnu.

Rovněž zdůrazňujeme, aby kromě vhodných moderních budov pro obecnou i měšťanskou školu a kostel postaveny byly též budovy pro místní i státní úřady a sice radnice, pošta, byty pro učitelstvo, četnictvo a lékaře.

Také budiž pamatováno, aby místní korporace Sokol, Národní jednota a Hasičstvo měli svůj vlastní stánek.

Resolucí touto, kteráž tlumočí jen hlavní požadavky zdejšího občanstva obracíme se o podporu jednak k vládě, pozemkového úřadu, ministerstvu zemědělství klubům koaličních stran a zemskému výboru moravského, aby první osada, která bude zbudována za republiky, byla jak jejím obyvatelům, tak i celé republice ke cti.

VII. 3. Bítov, Počet obyvatel¹⁷⁴

Rok	pl.ha	domy	obyv.	čes.	něm.	jiné
1880	-	69	375	331	43	1
1900	605	68	407	370	37	0
1921	605	70	416	394	15	7
1930	605	71	402	374	27	1
1950	605	64	217	-	-	-

VII. 4. Bítov, Volby z roku 1929 a 1935¹⁷⁵

Volby	vol.	ČSD	AGR	ČSL	ŽOS	KSČ	ČNS	BdL	ČND	DCV	NOF	SdP
1929	203	77	28	28	19	17	13	10	5	4	0	-
1935	203	47	23	12	4	0	74	0	2	1	27	13

¹⁷⁴ BARTOŠ, J. - SCHULZ, J. *Historický místopis Moravy a Slezska v letech 1848 – 1960 (Svazek IX)* Ostrava : Profil, 1984, s. 118.

¹⁷⁵ BARTOŠ, J. - SCHULZ, J. *Historický místopis Moravy a Slezska v letech 1848 – 1960 (Svazek IX)* Ostrava : Profil, 1984, s. 118.

VII. 5. Prohlášení obce Bítova - Informativní schůze ze dne 22. října 1930³

V tomto prohlášení jsou shrnuty požadavky obce Bítova. Jednotlivým bodům prohlášení předchází ještě prosba obce, „aby páni odhadcové dali se vésti citem a duchem zákona a ne jeho mrtvou literou.“

„Z požadavků povahy výlučně obecní žádáme:“¹⁷⁶

1. *Obecní pozemky, obecní a veřejné cesty nahraditi zase pozemky. Kdyby z výměry, která jest pro občany k dispozici, něco zbylo, tento přebytek požadujeme pro obecní kmenové jmění.*
2. *Žádáme všude neomezený přístup k záplavě.*
3. *Přijímáme všechny požadavky obce a občanů ve vodoprávním nálezu z 28. 8. 1912 za své.*
4. *Za podklad stavební úpravy nové obce požadujeme to, co navrhuji pánové znalci ing. Ivo Beneš a arch. Boh. Fuchs ve správě ústavu pro stavbu při Masarykově akademii Práce.*
5. *Za obecní domek vystaviti nový tak, aby se dal užiti za chudobinec.*
6. *Úplně postaviti škol bez zvláštního příspěvku obce.*
7. *Kostel i farní úřad, poštu a četníky udržeti v novém Bítově.*
8. *Odkoupiti most přes Želetavku.*
9. *Převzítí břemena s domovskou příslušností, část obecního dluhu pokud připadají na zatopené pozemky a novostavby budov, osvobozené od daní a přispívati na obecné potřeby v poměru, jak se změní přírážková základna následkem změn stavbou přehrady.*
10. *Vybudovati všechna dosavadní spojení obce s okolními tak, aby byla co nejkratší.*
11. *Nahraditi služebnosti, které občané mají na zatopených pozemcích velkostatku.*
12. *Upravití pohodlná a přístupná koupaliště.*
13. *Právo pro bítovské usedlíky, používatí vody přehrady pro vlastní plavidla.*
14. *Náhradní pozemky nahoře zcelené.*

¹⁷⁶ WEIDENTHALER, F. *Pamětní kniha městyse Bítova od r. 1923 - 1972*, s. 71 - 72. SOA Znojmo, inv. č. 95, sign. K - II 884.

15. *Pozemky pro výstavbu obce zabrané, ihned převzítí (i s porostem) od dosavadního vlastníka, rozdělití pro jednotlivce a těmto předat.*
16. *Zalesněné budoucí staveniště převzítí i s porostem a ihned vydati zákaz kácení, aby se uchovala lesní scenerie pro architektonickou úpravu nové obce.*

VII. 6. Směrnice pro jednání o náhradě majetku¹⁷⁷

1. *Směrodatným pro stanovení náhrady jest odhad budov, který provedl v letech 1929 – 1930 zemský stavitel Jan Utíkal.*
2. *Vzhledem k tomu, že v Bítově trval od roku 1912 zákaz staveb a tím prováděny jen ty nejnnutnější opravy budov, zmenšena sešlost jejich, stanovená v letech 1929 – 1930, o 15%.*
3. *Od celkového nákladu na novostavbu na Vranči odečte se 15 – 20 %, kteroužto úsporu možno očekávati při novostavbě, kterou by vyvlastněnec prováděl ve vlastní režii.*
4. *Z důvodů zhoršení pastevních poměrů v novém sídlišti stanoví se náhrada, která činí za jeden kus hovězího dobytka 420 Kč, za kozu neb vepře 200 Kč.*
5. *Náhrada za ovocné stromoví stanoví se 25Kč za jeden strom.*
6. *Stěhovací výlohy stanoveny dle rozsahu obhospodařovaných pozemků; do 1 ha 700 Kč, za každou další měřici 50 Kč.*
7. *Podkladem přidělu zemědělské plochy jsou směrné ceny, které byly stanoveny na základě katastrálních dat.*
8. *Útraty s vyhotovením příslušných smluv a knihovním provedením, poplatky převodní a dávky jsou na účet přehradního podniku.*

¹⁷⁷ WEIDENTHALER, F. *Pamětní kniha městyse Bítova od r. 1923 - 1972*, s. 74 - 75. SOA Znojmo, inv. č. 95, sign. K – II 884.

VII. 7. Základní charakteristika návrhů na nový Bítov¹⁷⁸

Projekt čís. I, heslo „4732“

Autor Ing. Fritz Fanta projektuje umístění nového Bítova na svahu těsně nad Procházkovou skálou. Projekt byl odmítnut, poněvadž by bylo potřeba velkých naspů a hlubokých výkopů a obci umožněn rozvoj.

Projekt čís. II, heslo „112“

Autor arch. Ignác Čermák umísťuje n. Bítov rovněž nad Procházkovou skálou. Projekt rovněž odmítnut z důvodů jako u předchozího.

Oběma autorům tanula na mysli budoucnost n. B. jako letoviska, při čemž nedbali zemědělských zřetelů, zejména přílišnou vzdálenost polí a svah.

Projekt čís. III, heslo „Agrolet“

Autor architekt Chochol snaží se kompromisně řešiti situování nového Bítova, dbaje zřetelů zemědělských a letovištních a proto projektuje n. B. blíže k polím s centrem u Červené kůlny. Projekt odmítnut, poněvadž zastavení obce není organicky členěno a obce jest rozkouskována na menší celky bez význačného centra.

Projekt čís. IV, heslo „Budoucnost nového Bítova“

Neznámý autor umísťuje obec rovněž na plošině u Červené kůlny. Projekt odmítnut, protože obec jest protínána několika silnicemi a tvoří tři centra.

Projekt čís. V, heslo „Oplocená vesnice“

Autor arch. J. K. Říha umísťuje obec ihned od kraje stávajícího lesa a centrum vytváří v okolí nynější Červené kůlny. Dálková komunikace vede mimo obec a pro zemědělský provoz mají sloužiti záhumenní cesty. Každý domek stojí ve volném prostoru a obrácen jest k jihu neb východu. Obec členěna jest v část zemědělskou, živnostenskou a bezzemkovou. Centrum obce tvoří náměstí s parkem a hřištěm, kostel a škola. Stavební místa rezervována jsou směrem jižním u t. zv. „komína“.

¹⁷⁸ WEIDENTHALER, F. *Pamětní kniha městyse Bítova od r. 1923 - 1972*, s. 86. SOA Znojmo. inv. č. 95, sign. K – II 884.

VIII. Obrazová příloha - seznam obrazových příloh

VIII. 1. Historická mapa (1836 – 52), starý a nový Bítov	70
VIII. 2. Turistická mapa, Vranovská přehrada	70
VIII. 3. Letecký snímek, Starý Bítov v podhradí před zátopou	71
VIII. 4. Starý Bítov pod stejnojmenným hradem.....	71
VIII. 5. Výzdoba Bítova při návštěvě T. G. M.	72
VIII. 6. Návštěva T. G. Masaryka v Bítově	72
VIII. 7. Jarní záplavy v Bítově v r. 1929, odstřel ker	73
VIII. 8. Kostel sv. Václava, zbourané domky v pozadí	73
VIII. 9. Pohled na starý Bítov v údolí řeky Želetavky.....	74
VIII. 10. Pohled na starý Bítov v době bourání starého Bítova.....	74
VIII. 11. Kácení v místě záplavy	75
VIII. 12. Stavba nového Bítova	75
VIII. 13. Pohled na nový Bítov – severní strana náměstí	76
VIII. 14. Pohled na dokončený nový Bítov – jižní strana náměstí	76
VIII. 15. Stavba přehradní hráze u Vranova nad Dyjí	77
VIII. 16. Pohled na stavbu vranovské hráze	77
VIII. 17. Kostelík sv. Václava při snížení vodní hladiny	78
VIII. 18. Pohled na zatopený kostelík sv. Václava a hřbitov nad záplavou	78
VIII. 19. Kostelík nejsv. Trojice	79
VIII. 20. Kostelík nejsv. Trojice po zatopení	79
VIII. 21. Hrad Bítov a odkryté základy starého Bítova	80
VIII. 22. Torzo starého Bítova.....	80
VIII. 23. Oprava návodního líce v roce 2005	81
VIII. 24. Základní údaje o Vranovské přehradě	81
VIII. 25. Pohled ze hřbitova ve starém Bítově na hrad Bítov	82
VIII. 26. Budova obecního domu, typická bítovská zástavba v pozadí.....	82
VIII. 27. Kostel sv. Václava v novém Bítově.....	83
VIII. 28. Komplex budov bítovské školy	83
VIII. 29. Pohled na bítovské náměstí.....	84
VIII. 30. Typické bítovské domky s okenicemi.....	84

VIII. 1. Historická mapa (1836 – 52), starý a nový Bítov¹⁷⁹



VIII. 2. Turistická mapa. Vranovská přehrada¹⁸⁰



¹⁷⁹ Na mapě lze dobře vidět vzdálenost mezi novým Bítovem a starým Bítovem (Vöttau), který je nedaleko Vysočan.

Zdroj: www.mapy.cz

¹⁸⁰ Zdroj: www.mapy.cz

VIII. 3. Letecký snímek. Starý Bítov v podhradí před zátopou



VIII. 4. Starý Bítov pod stejnojmenným hradem



VIII. 5. Vzdoba Bitova při návštěvě T. G. M.



VIII. 6. Návštěva T. G. Masaryka v Bitově



VIII. 7. Jarní záplavy v Bítově v r. 1929, odstřel ker



VIII. 8. Kostel sv. Václava, zbourané domky v pozadí



VIII. 9. Pohled na starý Bítov v údolí řeky Želetavky



VIII. 10. Pohled na starý Bítov v době bourání starého Bítova



VIII. 11. Kácení v místě záplavy



VIII. 12. Stavba nového Bítova



VIII. 13. Pohled na nový Bítov – severní strana náměstí

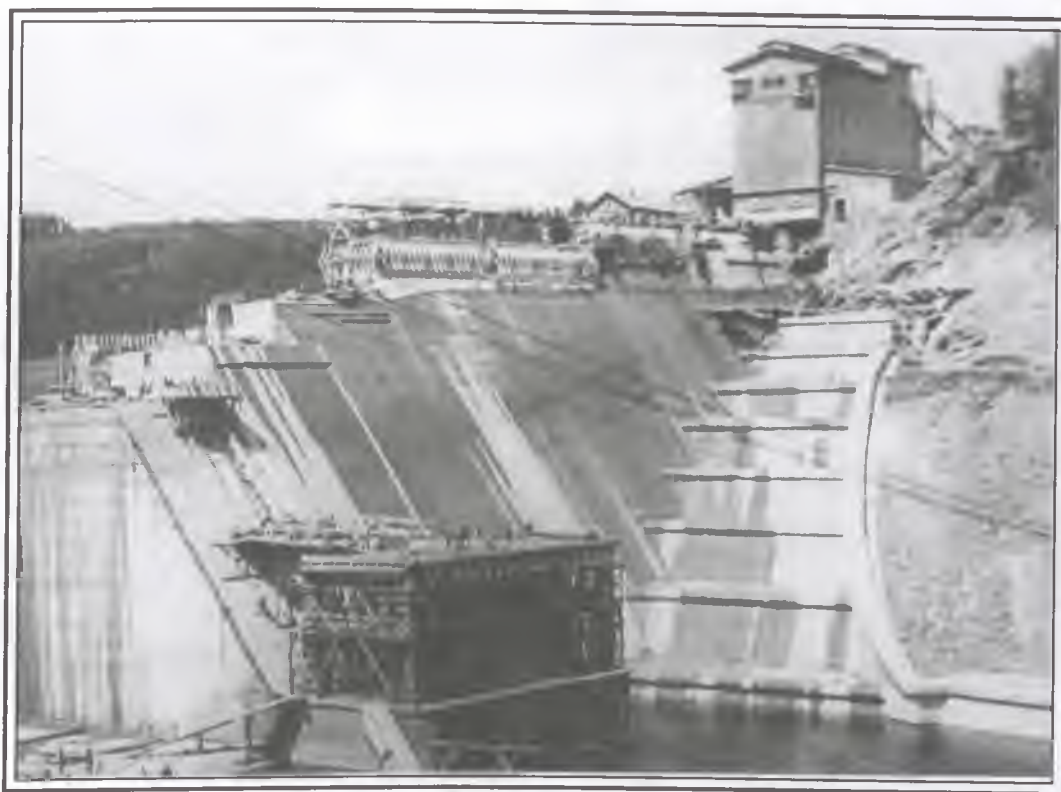


VIII. 14. Pohled na dokončený nový Bítov - jižní strana náměstí¹⁸¹



¹⁸¹ Za povšimnutí stojí nově vysázené lípy v parku. V dnešní době jsou výraznou dominantou obce. Benzínová pumpa ve středu parku je už samozřejmě minulostí.

VIII.15. Stavba přehradní hráze u Vranova nad Dyjí



VIII. 16. Pohled na stavbu vranovské hráze



VIII. 17. Kostelík sv. Václava při snížení vodní hladiny



VIII. 18. Pohled na zatopený kostelík sv. Václava a hřbitov nad záplavou¹⁸²



¹⁸² Vranovské přehrada dosáhla maximální hladiny 24. dubna 1936 avšak ještě do roku 1954 nad hladinou přehrady vyčníval zpola zatopený farní kostel sv. Václava, jehož sakristie byla zbytkem románské rotundy.

VIII. 19. Kostelík nejsv. Trojice¹⁸³



VIII. 20. Kostelík nejsv. Trojice po zatopení¹⁸⁴



¹⁸³ Pohled na původní kostelík nejsv. Trojice po demontážních pracích při kterých se místní lidé snažili zachránit vše co by se mohlo být užitečné pro stavbu kostela v novém Bitově. Fotografie je pořízena z druhého břehu Želetavky. Vedle kostela stojí Hájenka.

Zdroj: <http://bitov.czweb.org/5/foto.html?i=1&j=040>

¹⁸⁴ Podle pamětníků až do roku 1954 kolem věže projížděli turisté na lodičkách a zvonili na zvon.

VIII. 21. Hrad Bítov a odkryté základy starého Bítova v r. 2005



VIII. 22. Torzo starého Bítova



VIII. 23. Oprava návodního líce v roce 2005



VIII. 24. Základní údaje o Vranovské přehradě

PŘEHRADA VE VRANOVĚ NAD DYJÍ
 účel přehrady: využití vodní síly, zadržení velkých vod, závlaha, pitná voda
 Zweck der Talsperre: Wasserkraftgewinnung, Hochwasserschutz, Bewässerung, Trinkwasser

POVODÍ DYJE PO VRANOV	2 214 km ²	3 FRANCIS. TURBINY	3 x 16 m ³ /s	3 x 5400 kW
NEJVĚTŠÍ VODA VE VRANOVĚ	r. 1900 - 440 m ³ /s	KUBICKÝ OBSAH ZDIVA		220 000 m ³
VÝŠKA PŘEHRADY NAD NEJNIŽŠÍM ZÁKL.	50,87 m	ZAŘÍZENÍ PRO VYPRAZDNĚNÍ NÁDRŽE:		
ŠÍŘKA PŘEHRADY V ZÁKLADĚ	41 m	4 VYPUSTNÁ POTRUBÍ ø 160cm		
ŠÍŘKA PŘEHRADY V KORUNĚ	7 m	ZAŘÍZENÍ PRO PŘÍVOD VODY K TURBINAM:		
DĚLKA PŘEHRADY V KORUNĚ	298 m	3 POTRUBÍ ø 260cm		
POVRCH NÁDRŽE	132 600 000 m ²	ZAŘÍZENÍ PRO VYPOMĚTNÍ VELKÉ VODY:		
DĚLKA ZAPLAVENÉHO ÚZEMÍ	30 km	9 PÁEPADOVÝCH OTVORU	13,6 m	405 m ³ /s
ROČNÍ VÝROBA EL. ENERGIE	25 000 000 kWh	4 VYPUSTNÉ POTRUBÍ		165 m ³ /s
		3 TURBINY		48 m ³ /s

Doba výstavby čtyři roky 1930 - 1934

VIII. 25. Pohled ze hřbitova ve starém Bítově na hrad Bítov



VIII. 26. Budova obecního domu, typická bitovská zástavba v pozadí



VIII. 27. Kostel sv. Václava v novém Bítově



VIII. 28. Komplex budov bítovské školy



VIII. 29. Pohled na bitovské náměstí



VIII. 30. Typické bitovské domky s okenicemi



VIII. Prameny a literatura

Prameny:

WEIDENTHALER, F. *Pamětní kniha městyse Bítova od r. 1923 - 1972*, SOA Znojmo, inv. č. 95, sign. K – II 884.

Školní kronika městyse Bítova od r. 1924 – 1953, SOA Znojmo, sign. K – I 781.

Literatura:

ANDERLE, W. - SCHMIDT, W. *Frain - einst die Perle im Thayatal. Ein deutscher Ort in Südmähren. Band I.* Eisenstadt : Rötzer Druck, 2002.

ANDERLE, W. - SCHMIDT, W. *Frain - einst die Perle im Thayatal. Ein deutscher Ort in Südmähren. Band II.* Eisenstadt : Rötzer Druck, 2002.

BARTOŠ, J. - SCHULZ, J. *Historický místopis Moravy a Slezska v letech 1848 – 1960 (Svazek IX)*. Ostrava : Profil, 1984.

BARTUŠEK, S. Proč se zastřelil baron Haase? *Znojemsko*, 30. 5. 2000, s. 1 a 5.

BARTUŠEK, S. Už je tomu 70 let, co byl drancován Starý Bítov. *Znojemsko*, 26. 3. 2002, s. 2.

BUDÍK, L. Vzpomínka na starý Bítov. *Od Horácka k Podyjí*, roč. 14, 1937/38, s. 17–18.

E. L. Vor dem Bau der Frainer Talsperre. *Südmährens deutsche Jugend*, 2, 1928, č. 3, s. 6-7.

FÜRST, F. *Vranovská přehrada*. Brno, vl. n. 1935. Brno a okolí. Sv. 18.

GRÖGER, A. *Frain a. d. Thaya. Ortstunde und Fremdführer*. Brünn : Rudolf M. Rohrer, 1929.

HORSKÁ-VRBOVÁ, P. *Počátky elektrisace v českých zemích*. Praha : Nakladatelství československé akademie věd, 1961.

HRŮZOVÁ, J. Vranovská přehrada slaví „padesátiny“. *Znojemský zpravodaj*, 1983, listopad, s. 9-12.

-ša [= V. Jaša]: Starý a nový Bítov. [Str. historie.] *Znojemsko*, 22. 8. 1962, s. 3.

KOČKOVÁ, E. - ŽÁKOVÁ, Z. *Řeka Dyje v oblasti mezinárodního přírodního parku Podyjí*. Praha : Výzkumný ústav vodohospodářský T. G. Masaryka, 2000 ISBN 80-85900-34-3.

KUČA, K. *Města a městečka v Čechách, na Moravě a ve Slezsku (I. díl)*. Praha : Libri, 1996. ISBN 80-85983-13-3.

KUSÁK, D. *Vranov*. Praha : ČTK - PRESSFOTO, 1988.

LOSSMANN, K. *Přehrady vybudované v povodí řeky Moravy do roku 1926*. Praha: Ministerstvo zemědělství, lesního a vodního hospodářství, 1965.

MIKA, L. Stavba přehrady ve Vranově nad Dyjí. *Časopis československých inženýrů. Technický obzor*, 40, 1932, s. 320 – 323.

PAPÍRNÍK, M. *Bibliografie okresu Znojmo*. Brno : Muzejní a vlastivědná spol., Okresní knihovna ve Znojmě, Státní vědecká knihovna v Brně, 1992. ISBN 80-85048-36-1.

PATERA, A. - NACHÁZEL, K. - FOŠUMPAUR, P. *Nádrže a vodohospodářské soustavy 10*. Praha : ČVUT, 2002. ISBN 80-01.02620-5.

POLÁKOVÁ, K. *Vranovská plavba 1934 – 1992*. Znojmo : Sládek, 2000. ISBN 80-902383-3-5.

Pro Nový Bítov. *Znojemský venkov*, 11, 1931, č. 15. s. 2.

SCHMIDT, F. Die Entwicklung der Frainer Thayawerke. *Znaimer Tagblatt*, 1928, 2. 12., s. 4; 11. 12. s. 2 – 3.

SCHMIDT, F. Die Thayatalsperre. Die Thaya, ihre Regulierung und Ausnützung. *Znojmo a okolí*. Praha 1931 – 32, s. 27 – 33.

SMRČEK, A. Vranovská přehrada na Dyji. *Časopis československých inženýrů. Technický obzor*, 39, 1931. s. 11 – 14.

STARÁ, J. Architektura nového Bítova. *Sborník Státního okresního archivu Znojmo 2007*. Sv. 22. Znojmo : Moravský zemský archiv v Brně, Státní okresní archiv Znojmo, 2008, s. 21 – 36. ISBN 978-80-86931-29-6.

(uš): Před čtyřiceti roky padlo konečné rozhodnutí: Bítov bude zatopen. *Rovnost*, 30. 10. 1972, s. 2.

VOTRUBA, L. *Nejstarší přehrady doby předkřesťanské*. Praha : Ministerstvo zemědělství ČR, 2002. ISBN 80-02-01479-0.

WEIDENTHALER, P. *70. výročí obce Bítov*. Bítov, vl. n. 2003.

ZOBAL, K. Vranovská přehrada a zájmy turistiky. *Časopis turistů*, 44, 1932, s. 52 – 54.

Internetové zdroje:

Mapové přílohy: www.mapy.cz

Zatopené osudy: <http://www.ceskatelevize.cz/vysilani/10169746290-zatopene-osudy/408235100191008-28.09.2008-16:20-vranovska-prehrada.html>

Oficiální internetové stránky povodí Moravy: <http://www.pmo.cz/>

Dvě fotografie zaniklé obce Bítov: www.zanikleobce.cz

Fotografie – Kostelík nejsv. Trojice: <http://bitov.czweb.org/5/foto.html?i=1&j=040>

Článek Finančních novin: http://www.fmancninoviny.cz/tema/index_view.php?id=330774&id_seznam=9651