

**UNIVERZITA KARLOVA V PRAZE**

**FAKULTA HUMANITNÍCH STUDIÍ**

**Vývoj významu Proškova vodního mlýna v osadě Poteplí  
od konce 19. století po současnost**

**Bakalářská práce**

**Vedoucí práce: prof. PhDr. Václav Matoušek, CSc.**

**Praha 2017**

**Hana Zdražilová**

Prohlašuji, že jsem práci vypracovala samostatně. Všechny použité prameny a literatura byly řádně citovány. Práce nebyla využita k získání jiného nebo stejného titulu.

V Praze dne 1. 1. 2017

.....

Hana Zdražilová

## **Poděkování**

Na tomto místě bych ráda poděkovala vedoucímu práce prof. PhDr. Václavu Matouškovi, CSc. za jeho cenné rady, čas a vytrvalou podporu. Dále děkuji Mgr. Janu Tučkovi za jeho výborná doporučení. Můj velký dík patří též MUDr. Michalu Jurovčíkovi, paní Haně Pokorné, Mgr. Miroslavu Oliveriusovi, PaedDr. Ireně Veverkové a panu Davidu Veverkovi za ochotu a podporu při získávání informací a podkladů pro tuto práci.

# Obsah

1.	Úvod.....	1
1.1.	Předmět studia.....	1
1.2.	Cíle práce.....	2
1.3.	Metodika a teoretické zakotvení.....	3
1.4.	Pramenná základna.....	4
1.4.1.	Literatura a regionální publikace .....	4
1.4.2.	Archivní prameny .....	4
1.4.3.	Kartografické prameny .....	5
1.4.4.	Orální historie.....	5
1.4.5.	Terénní průzkum.....	5
2.	Region .....	6
2.1.	Poteplí a jeho okolí .....	6
2.2.	Vodní tok Loděnice (Kačák) .....	10
2.3.	Mlýny na Loděnici .....	12
3.	Historie mlynářství .....	16
3.1.	Zrnotěrky a žernovy .....	16
3.2.	Vodní mlýny .....	17
3.2.1.	Cesta vody k mlýnskému kolu.....	19
3.2.2.	Budova vodního mlýna.....	20
3.2.3.	Český mlýn.....	21
3.2.4.	Umělecký mlýn.....	22
3.2.5.	Život ve mlýně .....	24
3.3.	Organizování mlynářské činnosti .....	24
3.4.	Kritické faktory ovlivňující fungování vodních mlýnů.....	26
4.	Mlýn v Poteplí .....	28
4.1.	Nejstarší historie mlýna v Poteplí .....	28
4.2.	Podoba mlýna při převzetí rodinou Prošků.....	31
5.	Proškův mlýn v Poteplí .....	34
5.1.	Období 1892 – 1914.....	34
5.2.	Období 1914 – 1939.....	44
5.3.	Období 1939 - 1951 .....	49
5.4.	Období 1951 – 1991.....	59
5.5.	Současnost .....	62
5.6.	Plán obnovy .....	66

<b>6. Závěr .....</b>	<b>69</b>
<b>Prameny a literatura.....</b>	<b>73</b>
<b>Přílohy .....</b>	<b>80</b>

# 1. Úvod

## 1.1. Předmět studia

Ve své práci se budu věnovat vývoji významu kulturní památky Proškova vodního mlýna, který se nachází v osadě Poteplí ve středních Čechách na potoku Loděnice, nazývaného též Kačák. První doložené písemné zmínky o tomto mlýně pocházejí již z roku 1566. Do současnosti se ve mlýně dochovala část mlecí hranice ze 17. století a mlecí zařízení z přelomu 19. a 20. století. Objekt mlýna je složen z komplexu budov seskupených kolem čtvercového dvora. Naproti hlavní budově stojí stodola, na severu výměnek s hospodářskou částí, na jihu kůlna. Na severní straně se nachází dnes již částečně opravený náhon. Mlýnské kolo bylo v 70. letech 20. století demontováno, původní lednice, která byla v témže období zasypána, byla v roce 2014 znovu obnovena. Hlavní budova mlýna měří 10 metrů na šířku, 21 metrů na délku a je dvoupatrová. V částečně zapuštěném přízemí se nachází předsíň, rozpadlá chlebová pec, obytná místnost, klenutá kuchyně a klenutá komora. Patro disponuje dvěma obytnými místnostmi a šalandou. V severní polovině přízemí i obou podlaží je umístěna mlýnice<sup>1</sup>.

Proškův mlýn se řadí k nejzachovalejším objektům na Loděnici. Jedná se o objekt památkově chráněný od roku 1958. Popis památkové ochrany hovoří o hodnotné usedlosti s barokním vodním mlýnem, klasicistní stodolou a chlěvy pocházejícími pravděpodobně z 2. poloviny 18. a 19. století. Předmětem památkové ochrany je mlýn č. p. 6, hospodářské stavení č. p. 52, stodola a pozemky č. 43/1 a 43/2 (NPÚ, Památkový katalog 26890/2-4084)<sup>2</sup>.

Snahou této práce bude co nejpodrobněji vykreslit podobu a význam mlýna od konce 19. století až po současnost. Toto období je vymezeno vlastnictvím mlýna rodinou Prošků. Rodina se primárně zabývala mlynářskou živností, avšak věnovala se i provozování hostinské a rekreační činnosti. Vzhledem k úzké vazbě k mlýnu a osadě se budu věnovat i těmto aktivitám.

---

<sup>1</sup> V příloze č. 3 a 4 je přiložen orientační plán půdorysu mlýna a fotografie mlýnice.

<sup>2</sup> Za kulturní památky prohlašuje Ministerstvo kultury nemovité a movité věci nebo jejich soubory, jež jsou významným dokladem historického vývoje, životního způsobu a prostředí společnosti od nejstarších dob do současnosti a projevem tvůrčích schopností a práce člověka z nejrůznějších oborů lidské činnosti, pro jejich hodnoty revoluční, historické, umělecké, vědecké a technické. Kulturní památky jsou hodnotná díla a jejich zachování je v zájmu celé společnosti (NPÚ 2016).

## 1.2. Cíle práce

O mlýně existují strohé či obsáhlejší zmínky v literatuře (Štěpán, Křivanová 2000, Štěpán, Urbánek, Klimešová a kolektiv 2008, Klempera 2000, Dvořák 2009) i v regionálních pracích (Oliverius 2008, Veverková 1994). V roce 2011 byla natočena reportáž pro Český rozhlas (Český rozhlas 2011) a v roce 2016 byla v pořadu Toulavá kamera odvysílaná reportáž, která byla natočena v roce 2015 (Česká televize 2016). Neexistuje však žádná publikace, která by se věnovala uceleně pouze tomuto mlýnu. Žádná ze zmíněných prací se také nevěnovala popisu jeho novodobé historie a práce se rozchází v údajích o zastavení provozu mlýna. Mým záměrem je tedy doplnění informací o provozu mlýna od přelomu 19. a 20. století po současnost, včetně objasnění okolností a přesného časového vymezení zastavení provozu mlýna.

Cílem práce je popis mlýna a jeho funkce v období vlastnictví mlýna rodinou Prošků, tedy od roku 1892 po současnost. Zaměřím se na získání informací o pořízení technického vybavení, které se v mlýně dochovalo. Dále na získání odpovědi na otázku, jak zapadají modernizace zařízení do tehdejšího všeobecného trendu, jestli docházelo k modernizacím v aktuálním čase, jak dlouho se zařízení využívalo. Chtěla bych zmapovat, jak mlýn a jeho okolí zasáhly historické milníky, jak se majitelé mlýna přizpůsobovali a „šli s dobou“ a to právě konkrétně v období, ve kterém mlýn a přilehlé pozemky patřily rodině Prošků. Toto zmapování by mi pak mělo dále pomoci nalézt odpověď na otázku, díky kterým vlivům se podařilo právě tento mlýn, který patří k nejstarším na potoce Loděnice, v takové míře zachovat. Dalším cílem práce bude zjistit přesný počet vodních mlýnů, které se na potoce Loděnice nacházely, jelikož se tyto údaje v dostupných pracích též rozcházejí. Tento údaj je důležitý pro přehled o situaci v regionu a představě o konkurenci mlýna. Dále se budu zabývat rekonstrukcí historie mlýna a oblasti v souvislosti s rozvojem průmyslu, turistiky a „kultury letních bytů“ v 19. století, oběma světovými válkami, rozvojem rekreačního významu osady Potepří až po souvislosti ukončení činnosti mlýna v polovině 20. století. Nejstarší historii mlýna, tedy době od jeho vzniku po převzetí rodinou Prošků, se budu věnovat z důvodu ucelené představy o hodnotě mlýna.

Ve druhé kapitole popíši region, ve kterém se mlýn nachází, a to opět především vzhledem ke zkoumané době, tedy od druhé poloviny 19. století. Tento region vymezím podle sféry vlivu na místo, ve kterém se mlýn nachází. Nevolím tedy

vymezení správní, ale volím seznámení s místy, která byla s osadou Poteplí bezprostředně spjata. Nedílnou součástí pak bude tvořit výsledek mého bádání po celkovém počtu mlýnů, které se na vodním toku Loděnice nacházely a jež odkazuje na významnost vodního toku i regionu v oblasti mlynářství. Jelikož je mým cílem popis mlýnu a jeho zařízení, budu se v další kapitole Historie mlynářství věnovat podrobněji tomuto řemeslu po stránce technické, a to z důvodu porozumění významu a hodnotě dochovaného zařízení, které se v současnosti ve mlýně nachází, i popisu vývoje technického zařízení a uspořádání mlýna. Záměrně se zde budu věnovat pouze vodním mlýnům a vynechám mlýny větrné, protože nejsou pro mé bádání směřodatné. V této kapitole také vysvětlím veškeré dále používané odborné pojmy, které budou souviset s vybavením, chodem a obchodní činností mlýnů. Následující dvě kapitoly pak budou samotným popisem vývoje podoby a činnosti mlýna v Poteplí, včetně nejstarší historie mlýna od jeho vzniku až po současnost. Závěrečná kapitola je pak věnována shrnutí poznatků a výhledem do budoucna.

Vodní mlýny jsou tradiční součástí naší krajiny, vypovídají o lidském umu a okouzlují svou výjimečnou polohou. Jak zmiňuje Luděk Štěpán a Magda Křivanová: *„Předpokladem pro úspěšnou záchranu těchto jedinečných svědků minulosti je jejich poznávání s důslednějším stavebně historickým a technologickým průzkumem“* (2000, s. 241). Proto bych i já ráda přispěla touto prací k osvětlení novodobé historie Proškova mlýna v souvislostech a přiblížením jeho významu podpořila snahy o jeho údržbu a záchranu pro další generace.

### **1.3. Metodika a teoretické zakotvení**

Výzkumná kvalitativní metoda, kterou jsem zvolila, je kombinací studia archivních písemností vztahujících se ke zkoumané oblasti, vodnímu toku a mlýnu, dále sběru a zpracování terénních dat a jejich propojení s kartografickými prameny, odbornou a regionální literaturou i orální historií. Mým cílem je zasadit historii konkrétní kulturní památky do historie všeobecné s ohledem na vlastnictví tohoto mlýna jedním rodem. Dá se tedy říci, že se v této práci budu pohybovat na poli mikrohistorie. *„Její přednosti nepochybně spočívají zprvve v objasňující rekonstrukci životních souvislostí, které přesvědčivě vypovídají o tom, proč konkrétní člověk jednal tak a ne jinak, jak utvářel svůj život, jak ekonomicky zajišťoval svou existenci a konečně jak aktivoval tradice, aniž by se uzavíral novému. (Van Dülmen 2002, s. 81)“.*



## 1.4. Pramenná základna

### 1.4.1. Literatura a regionální publikace

Základ pro teoretické zakotvení práce mi poskytne v současnosti zřejmě nejkompexnější práce zabývající se historií mlynářského řemesla na českém území dvoudílná publikace *Dílo a život mlynářů a sekerníků v Čechách* (Štěpán, Křivanová 2000, Štěpán, Urbánek, Klimešová a kolektiv 2008). Dále budu čerpat z prací, které se zaměřují na mnou zkoumaný region. Zde je na místě zmínit cennou knihu Františka Melichara (1890), která se věnuje podrobnému popisu tehdejšího Unhošťského okresu, do kterého Poteplí spadalo, a poskytuje nám tak podrobný dobový obraz oblasti. Další regionální pramen představuje *Kronika obce Malé Kyšice*, ve které regionální historik a kronikář obce, Mgr. Miroslav Oliverius, zpracoval ucelenou historii obce, která se dotýká i historie osady Poteplí a Proškova mlýna (Oliverius 2008). Pouze dvě práce se věnují konkrétně mlýnu v Poteplí. Jedná se o vyprávění dcery posledního mlynáře z Poteplí paní Hany Pokorné, rozené Proškové, ve kterém vzpomíná na život ve mlýně od druhé světové války po úmrtí její matky, paní Růženy Proškové v roce 1994 (Pokorná 1996). Druhou je *Historie mlýna v Poteplí*, kterou na základě kroniky *Mlýn pod Teplým* od Karla Dudy vydal v 90. letech 20. století Miroslav Oliverius v rámci obecních novin obce Malé Kyšice.

### 1.4.2. Archivní prameny

Ve své práci využiji studium archivních pramenů z fondu Státního okresního archivu v Kladně. Jedná se o pamětní knihy obce Horní Bezděkov, zápisy vodních knih a zmíněnou pozůstalost Karla Dudy, příbuzného rodiny Prošků, regionálního badatele a spolupracovníka Melicharova vlastivědného muzea v Unhošti. Tato pozůstalost nám osvětluje historii mlýna od počátku jeho existence až do začátku 20. století. Další významný zdroj poznání tvoří archiválie, které jsou uloženy v Národním archivu v Praze, především fondy Mlynářského ústředí a Státního obilního ústavu. V těchto fondech je uložena komunikace mezi mlynáři a úřady, jsou zde uloženy seznamy mlýnů, především však dotazníky Mlynářského ústředí z roku 1939. Dotazníky obsahují velké množství údajů, které dopodrobna monitorují technické vybavení a kapacitní možnosti mlýnů. Tyto dokumenty jsou cenným zdrojem poznání technického vybavení mlýnů.

Poslední součást studia archivních pramenů tvoří historické fotografie ze soukromého archivu rodiny Prošků, které mi laskavě rodina poskytla.

### **1.4.3. Kartografické prameny**

Historické mapy tvoří významný zdroj informací a poskytují nám také možnost srovnání s aktuálním stavem. Historické mapy využiji při rekonstrukci podoby osady a celé oblasti, především dopravní dostupnosti, podoby a rozsahu pozemkového vlastnictví Prošků a podoby vodního toku. Historické mapy jsou dále zásadní pro doplnění údajů např. ze získaných archivních dokumentů. V případě této práce využiji především mapy Stablního katastru, konkrétně povinné císařské otisky, které vznikaly v Čechách v letech 1826 – 1843. Jedná se o kopie originálních map, které byly vytvářeny přímo v terénu. Dále využiji mapy tzv. I. (1764 – 1783), II. (1836 – 1852) a III. (1877 – 1880) Vojenského mapování, které mi pomohou dopátrat se tehdejšího celkového počtu mlýnů na Loděnici. Všechny tyto kartografické prameny jsou dostupné online na webových stránkách Laboratoře geoinformatiky a Ústředního archivu zeměměřičství a katastru.

### **1.4.4. Orální historie**

Ve své práci dále využiji zdroje orální historie. *„Orální historie shromažďuje informace o minulosti prostřednictvím přímých účastníků minulosti. Sbírá data, která nejsou k dispozici v písemné formě“ (MEMO 2011, s. 8).* Zde spoléhám především na rozhovory s přímými potomky posledních mlynářů v Poteplí paní Hanou Pokornou, rozenou Proškovou, dále paní Evou Jurovčikovou, rozenou Proškovou a synem paní Evy Jurovčikové panem Michaelem Jurovčíkem, který se v posledních letech aktivně zasazuje o zachování mlýna a získání finančních prostředků na jeho rekonstrukci.

### **1.4.5. Terénní průzkum**

Studium historických pramenů a map bude doplněno zjednodušeným terénním průzkumem s cílem porovnat podobu mlýna, jeho technické vybavení a bezprostřední okolí zachycené v archivních pramenech, se současností.

## 2. Region

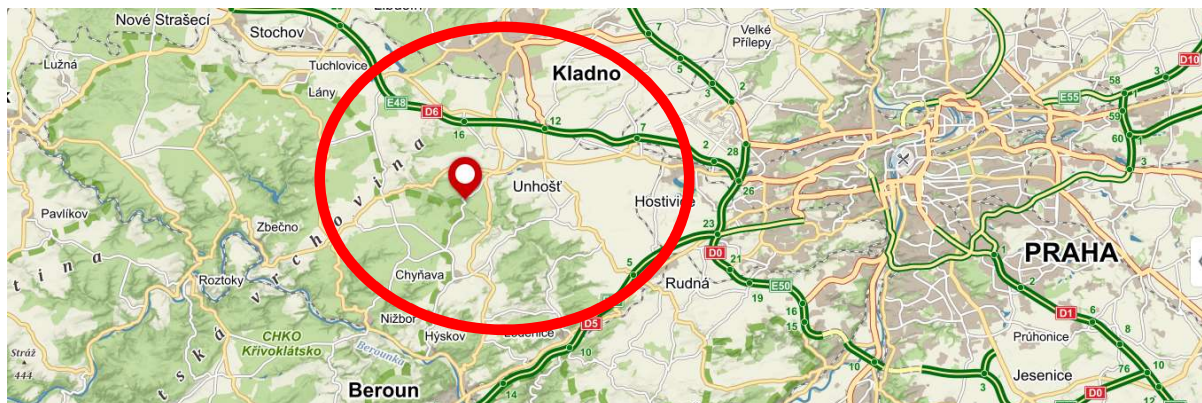
Vodní kolo Proškova mlýna bývalo poháněno potokem Loděnice, který se nachází ve Středočeském kraji a spadá do okresu Kladno. Místní část/osada Poteplí patří správně k obci Malé Kyšice a nachází se zhruba 10 kilometrů od Kladna a 30 kilometrů od Prahy. Osadou prochází okresní silnice Unhošť (Nouzov) – Poteplí – Nižbor. Osada je složena z několika stavení a desítek rekreačních chat, centrum osady tvoří Proškův mlýn. Nejbližší železniční stanicí je stanice Unhošť, která je vzdálená zhruba 8 kilometrů. Tato stanice spadá do trati č. 120 Praha-Kladno-Rakovník. Jedná se o jednokolejnou celostátní trať. Trasa původní Lánské koně spřežky (1830) Praha – Kladno – Stochov – Lány, která je druhou nejstarší veřejnou železnicí v kontinentální Evropě, spadá z větší části právě do dnešní trati 120.

### 2.1. Poteplí a jeho okolí

Do roku 1923 bylo Poteplí součástí obce Horní Bezděkov. Horní Bezděkov náležel až do roku 1848 ke Křivoklátskému panství, poté byl začleněn do Unhošťského samosprávného okresu a politického okresu Smíchov. Unhošťský samosprávný okres se rozkládal na ploše 241.74 km<sup>2</sup> a hraničil na severu s okresem Novostrašeckým a Kladenským, na východě s okresem Smíchovským, na jihu Berounským, na západě s Křivoklátským a Novostrašeckým (Melichar 1890, s. 275). Po roce 1923 připadla osada Poteplí k obci Malé Kyšice. Přestože úřední název osady zní Poteplí, v záznamech vodních knih, archivních dokumentech a na historických mapách nalezneme jiné tvary: Poteply, Podteply, Podteplí nebo Potepl. Co se týká původu názvu, není doložen. Je možné, že se např. stráň/vrch nebo osada nad mlýnem jmenovala Teplý a to, co bylo při potoce, bylo nazýváno Pod Teplým (Oliverius 2008, s 125).

Na vývoj osady Poteplí měla vliv blízkost hlavního města Prahy, průmyslového města Kladno i bezprostřední blízkost křivoklátských lesů. Střední Čechy, a Kladensko obzvláště, byly vždy spjaté s Prahou díky své blízkosti a snadné dostupnosti železniční, později automobilovou dopravou. Osada Poteplí se také nachází na pomezí dvou

významných přírodních oblastí, na západě je to zmíněná CHKO Křivoklátsko, východně Přírodní park Povodí Kačáku.



Zdroj: [www.mapy.cz](http://www.mapy.cz)  
Zde je zaznačena poloha osady Poteplí.

## Kladno

*„Kladno až do roku 1846 bylo městečko podružného významu. Kolem dokola bylo obklíčeno lesy, samo ležící v kvetoucích ovocných zahradách. Půda orná byla nejnižší třídy – zato bylo zde mnoho luk...Průmysl na Kladně taktéž nebyl žádný. Jediný vrchnostenský pivovar v malých rozměrech...“* Hornické a hutnické listy v roce 1846 (Seifert 2013, s. 13).

Slavné období vývoje Kladna spadá do druhé poloviny 19. století. V této době ráz zemědělského městečka změnilo nalezení uhelných ložisek a Kladno se stalo významným centrem těžkého průmyslu. První důl byl vyhlouben v letech 1846-1847. Vzápětí následoval mohutný rozvoj těžby i rozvoj města. V té době také město předčilo svým rychlým rozmachem okresní město Unhošť a v roce 1898 bylo Kladno povýšeno na královské horní město. Doly se staly kladenském regionu konkurentem mlynářů při získávání vodních zdrojů. Povrchová voda se propadala do šachet, mlynářům tak vody ubývalo nebo docházelo k jejímu značnému znečištění (Kladno Záporno 2007, s. 15). Na přelomu 19. a 20. století se hornictví dostalo do krize a v letech 1892 – 1905 došlo k uzavření téměř všech dolů. Došlo k přesunu od hornického průmyslu k hutnickému (Veverková 2008). *„Hutě, jedny z největších v celém Rakousku, obsahují: šest vysokých pecí, z nichž tři jsou vždy v činnosti, ocelárnu, velkou slévárnu, mostárnu, dílny strojnické, válcovnu, pražírnu, emailovnu aj.“* (Řivnáč 1882, s. 133).

Rozvoj uhelné těžby a založení kladenských železáren a změnilo v polovině 19. století život nejen Kladnu, ale i obcím v jeho okolí. Došlo k nebývalému rozvoji města, přicházeli sem kvalifikovaní horníci z Příbramska, Berounska, z Křivoklátska i okolí Unhošti, kteří se odklonili od původní zemědělské činnosti s nadějí na lepší a jistější budoucnost (Oliverius 2008, s. 28). Kamenné uhlí také postupně nahrazovalo méně výhřevné uhlí dřevěné, které se v té době pátilo v okolních lesích na milířích. To znamenalo významnou změnu v každodenním životě místních lidí.

Kladno se díky svému rozvoji průmyslu stalo cílem řady řemeslníků a obchodníků. I v období mezi oběma světovými válkami pokračoval hospodářský a kulturní vzestup a nárůst obyvatel. Kladno se jako důležité průmyslové centrum stalo i významným článkem německé válečné ekonomiky. Těžký průmysl zde zanikl až v průběhu devadesátých let 20. století.

## **Unhošť**

Rozvoj městyse byl po dlouhou dobu omezován ekonomickým vlivem sousedních královských měst Berouna a Slaného, proto si dlouho udržel převážně zemědělský charakter. Pro široké okolí však zajišťoval řemeslné výrobky a služby. Status města získala Unhošť až na konci 18. století. Ve druhé polovině 19. století a na počátku 20. století vzniklo v Unhošti několik průmyslových podniků. Například parní mlýn, Urbanův pivovar, pila, likérka (Unhošť 2016).

## **Nouzov (místní část města Unhošť)**

Nouzov se díky své poloze na okraji křivoklátských lesů a blízkosti Hlavního města Prahy stal vyhledávaným výletním místem na přelomu 19. a 20. století (Švácha 2010, s. 47). Od konce dvacátých let minulého století se pak Nouzov a blízká obec Malé Kyšice staly letovisky, kam se v letních měsících jezdili rekreovat tzv. letní hosté, především zámožní obyvatelé Prahy a Kladna. Ti si zde od místních obyvatel pronajímali místnosti v jejich domech. „*Nebylo domu, ve kterém by místní neměli ubytovaného svého „letního hosta“*“ (Oliverius 2008, s. 43). V Nouzově si také začali stavět své vlastní letní vily příslušníci vyšších a středních společenských vrstev z Unhoště, Kladna i Prahy.

V roce 1930 byl v Nouzově vystavěn hotel Čeperka, který byl pojmenován podle pramene minerální vody, který se nacházel nedaleko<sup>3</sup> (Švácha 2010, s. 47). O dva roky později přibyl výstavní penzion s padesátimetrovou budovou, tenisovými kurty a garážemi, nechyběl venkovní bazén. Od roku 1944 sídlilo na Čeperce protektorátní Kuratorium pro výchovu mládeže v Čechách a na Moravě. Později v době socialistického státu využívala areál československá armáda. Dnes je celý areál zbouraný (Švácha 2010, s. 50).

## **Chyňava**

Chyňava je vzdálena od Poteplí zhruba 6 kilometrů a v současnosti spadá pod okres Beroun. V 19. století zde žili převážně uhlíři, drobní rolníci a zpracovatelé dřeva. V polovině 19. století měla osada 150 domů. Rolníci z Chyňavy tvořili v námi sledovaném období největší část mlečů Proškova mlýnu.

## **Vývoj počtu obyvatel**

Jak jsem již zmínila, v bezprostředním okolí osady Poteplí se nachází dvě obce, Horní Bezděkov a Malé Kyšice, s nimiž byla osada úzce spjata, a proto se jim budu věnovat přímo v rámci popisu Poteplí.

Pro ilustraci uvádím vývoj počtu obyvatel Horního Bezděkova a Malých Kyšic, Chyňavy, Unhošti a Kladna v námi sledovaném období. V tomto počtu je zahrnuté i Poteplí – v rámci Horního Bezděkova včetně sčítání 1921, při sčítání v roce 1930 již Poteplí správně patřilo pod Malé Kyšice. Rok 1950 jsem zvolila s ohledem na ukončení provozu mlýna (ČSÚ 2015):

	<b>1880</b>	<b>1890</b>	<b>1900</b>	<b>1910</b>	<b>1921</b>	<b>1930</b>	<b>1950</b>
<b>Horní Bezděkov</b>	240	227	177	191	270	127	148
<b>Malé Kyšice</b>	127	148	208	190	188	238	288
<b>Chyňava</b>	1.360	1.308	1.366	1.358	1.445	1.265	1.163
<b>Unhošť</b>	2.095	2.464	2.562	2.724	2.633	2.886	3.181
<b>Kladno</b>	23.863	32.079	42.521	49.668	48.941	51.249	50.470

<sup>3</sup> Zřídlo minerální vody s léčivými účinky. V roce 1929 zde byla zřízena stáčírna minerální vody. Minerální voda byla prodávána pod názvem Čeperka, stáčírna ukončila provoz v roce 1976.

## 2.2. Vodní tok Loděnice (Kačák)

Loděnice je levostranný přítok Berounky, do které se vlévá asi 3 km východně od Berouna na jejím 30,34 ř. km v nadmořské výšce 210,47 m. Loděnice je dlouhá 64,72 km a rozloha povodí činí 270,24 km<sup>2</sup>. Pramení v pohoří Džbán na svahu stejnojmenného vrcholu (Džbán – 536 m n. m.) v nadmořské výšce 497,22 m. Největším přítokem je Černý potok (7,76 km). V povodí se nachází 229 vodních ploch s celkovou rozlohou 219,21 ha, průměrný roční průtok je 0,53 m<sup>3</sup>/s a průměrný spád toku je 4,4 m/km (VÚV T. G. Masaryka, 2016). Potok Loděnice má při průtoku místní částí Poteplí naměřenu nadmořskou výšku 348 m n. m (Oliverius 2008).

Loděnice pramení v Rakovnickém okrese, protéká jihozápadní částí okresu Kladno a vlévá se od severovýchodu, nedaleko obce Srbsko v okrese Beroun, do Berounky. Zmíněné okresy jsou součástí Středočeského kraje. Loděnice protéká přírodními parky Džbán, Povodí Kačáku, a CHKO Český kras. Potok vede „...*krajinou, kde téměř jihočeská atmosféra rybníčných blat postupně přechází do lesnatých strží křivoklátské pahorkatiny, aby posléze vrcholila divokými skalními kaňony Českého krasu. A přitom jste stále téměř na dosah hlavního města Prahy!*“ (Dvořák 2009, s. 8).

Jedná se o významný vodohospodářský tok, nachází se na něm pstruhové revíry v úseku od jezu v Chrustenicích až k jezu bývalého koupaliště Okrouhlík (Dědkův mlýn) a od vtoku do Berounky nad Srbskem až k jezu v Chrustenicích mimo Krahulovské propadliny (Český rybářský svaz 2016). Na horním toku se vykytuje mnoho rybníků (Třtický, Bucký, Punčocha, Mlýnský, Pílský, Červený, Loděnický, Turyňský rybník aj.) a známé rekreační osady (Dědkův mlýn, Poteplí, Svatý Jan pod Skalou).

### Původ názvu Loděnice (Kačáku)

Úřední název Loděnice vychází z názvu obce, kterou potok protéká ve svém dolním toku, tedy v okrese Beroun. Zajímavostí ale je, že se potok navzdory úřednímu názvu Loděnice obecně nazývá Kačák, podle vesnice ležící v horním toku potoka – Kačice (Šmilauer 1946). Někdy dokonce chybně Lodenice podle Lodenického rybníka.

Předpokládá se, že název vodního toku Loděnice je odvozen od činnosti související s plavením po vodě. „*Obyvatelé zalesněného údolí, zvaní podle starobylé pověsti loděníci, rubali v okolních svazích kmeny, které při příznivé vodě v potoce plavili k*

*Berounce, kde byly jednotlivé klády svazovány a jako primitivní vory plaveny po vodě na místa dalšího zpracování...První písemný doklad o názvu Loděnice pochází ze záznamu milevského opata Jarlocha z ledna 1179. V tomto záznamu píše: „u místa a říčky Loděnice“ (ad locum et rivulem qui dicitur Lodenitze)“ (Loděnice 2016).*

Lodění dřeva probíhalo tak, že se pokácené kmeny shromáždily v kanálu pod vodní nádrží, po zvednutí stavidla pak vodní vlna kmeny donesla k další nádrží, ve které se opět kmeny nashromáždily a byly vypuštěny dále. Koryto bylo potřebně upraveno, břehy zpevněny. Stopy této historie lodění dřeva na Loděnici nalezneme pak v soustavě rybníků na horním toku potoka (Dvořák 2009).

Ústav pro jazyk český uvádí, že vztahy mezi jmény vod a osad jsou vzájemné a označení vodního toku podle osady je zřejmě nejmladší způsob (Šmilauer 1946). Původně převládal opačný způsob, tedy nazývání osady podle toku. „*Loděnice, ústící mezi Berounem a Srbskem do Berounky, nazývá se obecně podle vesnice Kačic Kačákem*“ (Šmilauer 1946, s. 161-165). Lze tedy dojít k závěru, že vodní tok dal nejdříve podle svého využití název osadě Loděnice na dolním toku, později však bylo převzato označení Kačák podle vzniknuvší osady na horním toku. Podle všech archiválií a map, které jsem měla během studia k dispozici, bych problematiku používání rozličných označení pro tento potok shrnula tak, že v 19. století byl zcela běžně používán název Kačák v dokumentech i mapách, označení Loděnice se pak objevuje (opět) až ve 20. století. Zlidovění a obecnému rozšíření názvu Kačák pak zřejmě napomohl tramping, který se v oblasti šířil na začátku 20. století (Luftová 1994).



### 2.3. Mlýny na Loděnici

Loděnický potok a jeho přítoky žily klapotem mlýnů do poloviny 20. století. Na toku byla využívána kumulovaná vodní energie mnoha nádrží. Především ve svém horním toku je potok Loděnice tvořen „řetězem“ propojených rybníků. Tento seznam jsem sestavila na základě studia kartografických zdrojů (I., II., III. Vojenské mapování, Stabilní katastr), záznamů vodních knih uložených v SOA Kladno a terénního výzkumu. Porovnání získaných poznatků jsem pak provedla s knihou J. Klempery (2000) a internetovými stránkami, které provozují nadšenci a odborníci na mlynářskou tematiku (Databáze vodních mlýnů online). Poslední dva zmíněné zdroje se ale věnují pouze části mlýnů, které se na Loděnici v minulosti nacházely.

Mlýny uvádím v pořadí, jak se nacházejí/nacházely na Loděnici od pramene po soutok s Beroučkou.

- I. **Budský mlýn**, nazývaný podle posledního majitele Fouskův mlýn
  - 1931 zanikl po požáru
- II. **Třtický mlýn** – Fantův (Třtice č. p. 38)
  - obydlen
- III. **Pilský mlýn** u Mlýnského rybníku - Neumannův (Mšec č. p. 83)
  - obydlen
- IV. **Červený mlýn** – (Mšec)
  - 1990-91 zanikl
- V. **Čelechovický mlýn** – (Čelechovice č. p. 36)
  - v rekonstrukci
- VI. **Kačický mlýn** (č. p. 1)
  - zemědělská činnost
- VII. **Turyňský mlýn** (Kamenné Žehrovice č. p. 36)
  - obydlen
- VIII. **Kolský mlýn** – Skalský mlýn
  - 1890 Smečenským panstvím vykoupen a zrušen
- IX. **Doubravův mlýn** – (Doksy č. p. 25 – u rybníka Nohavice)
  - obydlen

- X. **Hrázský mlýn** - Hrázkův mlýn (1909)
- zaniklý objekt - 1870 vypuštěn Hrázský rybník, rybník obnoven 2011
- XI. **Švýcarův mlýn** - Štillerův mlýn (Družec č. p. 43)
- obydlen
- XII. **Otrhánkův mlýn** – Votrhánkovic mlýn (Družec č. p. 2)
- obydlen
- XIII. **Nový mlýn** – Jupovic mlýn (Družec č. p. 1/parcela č. 93)
- obydlen
- XIV. **Bezděkovský mlýn** (Dolní Bezděkov č. p. 3)
- skladovací prostory
- XV. **Mostecký mlýn**
- zaniklý objekt, v 60. letech 20. století vyhořel, 1973 stržen
- XVI. **Roučmíkův mlýn – Podlipský** (Bratronice č. p. 100)
- školicí a rekreační středisko
- XVII. **Proškův mlýn** – (Poteplí č. p. 13)
- rekreace
- XVIII. **Kyšický mlýn** – Treybalův / Šmídkův mlýn - (Chyňava č. p. 157)
- rekreace
- XIX. **Dědkův mlýn** – Křížový mlýn – (Unhošť č. p. 178)
- obydlen
- XX. **Červený mlýn** – (Unhošť č. p. 177)
- rekreace
- XXI. **Markův mlýn** – Bočkův Mlýn - (Unhošť č. p. 176)
- obydlen
- XXII. **Horní Podkozský mlýn** – (Podkozí č. p. 4)
- rekreace
- XXIII. **Dolní Podkozský mlýn** (Dolní Podkozí č. p. 2)
- rekreace
- XXIV. **Rejnovský mlýn** – (Horní Ptice č. p. 1)
- obydlen

- XXV. **Kalousův mlýn**, Vaňkův – (Nenačovice č. p. 31)
- obydlen
- XXVI. **Konvalinkův mlýn** - (Nenačovice č. p. 15)
- 1970-1975 mlýn přestavěn na byty – obydlen
- XXVII. **Konvalinkův mlýn** – (Chrustenice č. p. 2)
- zaniklý objekt - 60. léta 20. století
- XXVIII. **Konvalinkův mlýn** (Loděnice č. p. 8)
- 1983 zanikl
- XXIX. **Hrádkův – Proškův mlýn** (Sedlec – Sv. Jan pod Skalou č. p. 27)
- obydlen
- XXX. **Svatý Jan pod Skalou**
- na místě původního mlýna s pilou stojí mlýn č. p. 16

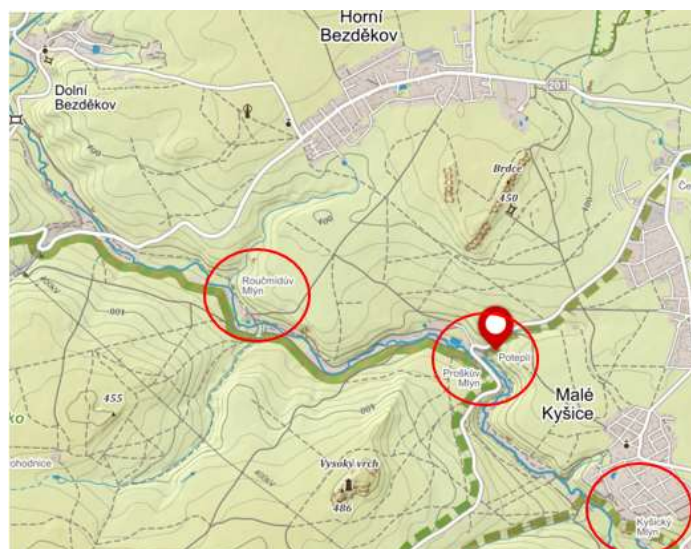


Zdroj: Výzkumný ústav vodohospodářský T. G. Masaryka, Praha (online). Charakteristiky 100 nejdelších vodních toků ČR. Charakteristiky toku Loděnice, list č. 1 (<http://www.dibavod.cz/24/charakteristiky-toku-a-povodi-cr.html>)

Mapa potoku Loděnice – od pramene po soutok s Berouňkou.

Vycházíme-li z délky toku 64,72 a počtu mlýnů, které jsem na toku vyhledala (připomínám, že bez započtení mlýnů, které se nacházely na přítocích Loděnice), vychází jeden mlýn na každý druhý říční kilometr (s tím, že všechny mlýny nefungovaly ve stejném období, většina však v námi sledovaném období ano). Osada Poteplí se nachází na cca 25. ř. km Loděnice.

Mlýn v Poteplí sousedí proti proudu potoku s bývalým mlýnem Roučmída, po proudu pak sousedí s Kyšickým mlýnem.



Zdroj: [www.mapy.cz](http://www.mapy.cz)  
Mlýny, které sousedí s mlýnem v Poteplí.

Nejlépe dochované mlýny na Kačáku v pořadí, ve kterém se na toku nacházejí (Solmoši 2000-2001, Klempera 2000, Databáze vodních mlýnů, Štěpán, Křivanová 2000):

Název	Mlýnská hranice	Mlýnské stroje
Otrhánkův mlýn, Družec		x
Proškův mlýn, Poteplí	x	x
Červený mlýn, Unhošť	x	x
Markův mlýn, Unhošť		x
Rejnovský mlýn, Horní Ptice	x	x

### 3. Historie mlynářství

*„Jak staré je pěstování obilí, tak stará je i historie mletí“ (Duda 1954, s. 3).*

#### 3.1. Zrnotěrky a žernovy

Drcení zrna mezi dvěma kameny, větším dolním a menším horním, je doloženo již v raném neolitu (7. – 6. tisíciletí př. n. l.) v Malé Asii, na niž navazovala kultura řecké a římské civilizace (Štěpán, Křivanová 2000, s. 8). První zmínky o používání zrnotěrek z našeho území pocházejí z období 5. – 4. tisíciletí př. n. l. a byly používány pravděpodobně až do příchodu Keltů v mladší době železné. Nejpozději na počátku 2. století př. n. l. u nás pak Keltové zavedli rotační mlýnky. Tyto mlýnky měly průměr 30-40 cm a výšku nad 10 cm. Jednalo se o dva kameny kruhového půdorysu. Ležák, spodní, byl většinou kruhový nebo čtyřhranný, měl jehlanovitou pracovní plochu a otvor k uchycení osy. Běhoun, horní kámen, měl násypnou výduť, otvor pro osu a na boku otvor pro rukojeť pomocí níž se otáčel. Dvoudílné rotační mlýnky (okrouhlé žernovy) patří k častým nálezům a snad nejlépe popsaným domácím nástrojům. Oproti pozdějším mechanickým mlýnům totiž keltské mlýnky netvořily samostatné výrobní jednotky, ale patřily pouze k vybavení domů a dvorců (Štěpán, Křivanová 2000, s. 9). Tyto žernovy byly až desetkrát výkonnější než starší zrnotěrky. Pokusy ukazují, že jedno semletí dvou kilogramů pšenice trvá asi půl hodiny. Hladká a hrubá mouka vznikaly po dvojnásobném mletí, tedy přibližně za hodinu otáčení svrchním žernovem (Petráňovi 2000, s. 68). Zrnotěrkou bylo možné za stejný čas pomlít množství zhruba 40 dkg (Mikešová 2015). Výkonnější výroba, distribuce a používání rotačních mlýnků Keltů znamenalo pro naše prostředí zvýšení produktivity práce (Štěpán, Křivanová 2000, s. 9).

Ke zdokonalení ručních žernovů došlo v Čechách ve slovanském období. Zvětšil se jejich průměr a jejich charakteristickým znakem byly dvě protilehlé jamky u středového otvoru pracovní plochy běhounu. V nich byla zasazena dřevěná nebo železná příčka papřice/kypřice, která umožňovala regulaci rozestupu mezi oběma kameny a tím hrubosti mletí. Takové mlýnky semlely 3 – 4 kg mouky za hodinu, tedy méně než keltské, ale mouka byla jemnější a kvalitnější (Mikešová 2015).

Vše, co bylo tehdy upečené z mouky (převážně pšeničné), označovala stará čeština jako chléb. Jednalo se o nekvašené placky nebo kvašený chléb. Těsto se hnětlo v dřevěných neckách, nechalo se kynout a sázelo se do vytopené pece. Chléb byl vždy pečen na delší dobu, na týden i déle. *„Podobně jako v jiných krajinách uvykli slovanští rolníci v času nouze před žněmi, když docházely zásoby z úrody předešlého roku, sklízet ještě nezralé klasy a z jejich zrna pražit na pánvích pražmo, které rozvařené a omaštěné docela chutně zasytilo“* (Petráňovi 2000, s. 69). Dalším vylepšením žernovu byly truhlíkové mlýnky, tedy zasazení žernovu do bedny pro zachycení meliva, což lze považovat za předchůdce lubu (Štěpán, Křivanová 2000, s. 9).

### 3.2. Vodní mlýny

Předpokladem pro vznik vodních mlýnů byl vynález vodního kola. Počátky nalezneme již v civilizacích starého Egypta a dále v Asii a souvisí s existencí čerpacího kola. Toto kolo bylo opatřené zavěšenými nádobkami a hnané lidskou silou, později zvířaty, v posledních staletích před naším letopočtem vodou. *„S konstrukcí čerpacích kol souvisí zavedení jednoduchých žentourů upravených k přenosu síly lidí nebo zvířat ozubeným soukolím. Tento vynález je připisován hned dvěma významným učencům – Archimédovi (287-212 př. n. l.) nebo Hérónovi Alexandrijskému (1. století)“* (Štěpán, Křivanová 2000, s. 11) Ozubené soukolí se pak stalo jedním ze základních mechanismů mlýnů.

K nejstarším zmínek o vodních mlýnech patří zprávy Římanů z 1. století př. n. l. Římské vodní mlýny byly vybaveny vertikálním vodním kolem s vodorovnou hřídelí a s převodem na svislou hřídel mlecího kamene. Přestože došlo v závěru starověku k tomuto technickému pokroku, starověké hospodářství vodní mlýn příliš nevyužívalo. Starověk i raný středověk se vyznačovaly levnou pracovní silou v podobě otroků, a proto byla většina obilí dále zpracovávána na ručních žernovech (Štěpán, Křivanová 2000, s. 12).

Nejstarší doložený vodní mlýn u nás je patrně z dvanáctého století. Mlýny sloužily širšímu okruhu venkovských hospodářství a podobně jako kovárny a krčmy tehdy mlýny zřizovali a vlastnili vladaři nebo bohaté kláštery, později i šlechta. Výstavbu mlýnů podporovali z důvodu jistých finančních zdrojů. Nejstarším typem jsou vodní

kola na spodní vodu (lopatníky). Tento typ vyhovoval mlýnům nacházejícím se v nížinách s většími vodními toky a malým spádem vody. Mladší typ kola na vodu vrchní (korečník) se začal objevovat ve 14. století. V této době se začínaly stavět mlýny ve vyšších nadmořských výškách s menšími vodními toky a větším spádem vody. Složitější stavbu těchto vodních kol zřejmě umožnilo i zdokonalené náradí. Výjimečné řešení vodního kola pak představuje kolo na střední vodu, které bylo konstruováno jako kolo na vrchní vodu (korečník), avšak nátok na kolo byl přibližně v polovině výšky kola a směr otáčení byl jako u kola na spodní vodu, tedy směrem odtoku vody (Štěpán, Urbánek, Klimešová a kolektiv 2008, s. 153). Dalším typem vodních mlýnů jsou mlýny lodní, první historické zmínky pochází z 6. století z Říma. V Čechách máme první zprávy o lodních mlýnech v Praze z konce 14. století. Patřily většinou pekařům, fungovaly jako plovoucí mlýnice upevněné na lodích či pontonech (Štěpán, Urbánek, Klimešová a kolektiv 2008, s. 24).

Základní konstrukce mlecího zařízení ve středověku a novověku vychází z římského mlýna. Vodní a paleční kolo (část převodového mechanismu) je umístěno na vodorovné hřídeli a pastorek (menší převodové kolečko) na svislé kovové hřídeli. Hřídel prochází spodním kamenem a na vrchu nese kámen, nazývaný se běhoun, jímž otáčí. Mlecí kameny s násypným košem ležely v úrovni mlecí podlahy, na masivní trámové hranici. Prosévání meliva na mouku a další produkty se ve středověku provádělo ručně. Důležitým přelomem bylo u středověkých mlýnů zmechanizování této činnosti prosíváním meliva přes vlněné nebo žíněné pytlíky různé hustoty. Pohyb těchto pytlíků umožnil mechanismus, tzv. hasáčert, který vznikl v prostředí pražských mlýnů kolem roku 1470 (Štěpán, Urbánek, Klimešová a kolektiv 2008, s. 25). Do mlýnic, které byly vybavené hasáčerty, se pořizovaly moučnice, kterými pytlík procházel, a tyto moučnice zachycovaly mouku. K moučnicím patřily truhly.

K rozšíření vodních mlýnů na našem území došlo během 16. století. Za rozšířením stála zlepšující se hospodářská situace, výnosy obilí a možnost využít vodní energii ve vyšších polohách díky zavádění vodních kol na vrchní vodu. S tím souviselo, že se mlynáři naučili zvládnout stavby náhonů s cílem zabezpečit co nejlepší spád vody.

Pro přípravu obilních šrotů, krup z pšenice či ječmene nebo k drcení olejnin se od nejstarších dob až do počátku 20. století používaly ruční a šlapací stoupy (Štěpán,

Křivanová 2000, s. 9). Někde byla stoupa připojena pomocí pastorku (převodového kolečka) na paleční kolo mlecího složení tzv. přístrkovacím způsobem nebo měla samostatné stupní kolo, které stálo jako poslední na vodě a mělo menší výkon než kolo mlýnské (Štěpán, Křivanová 2000, s. 54). K výrobě krup se také později používaly holendry (krupníky). Byly většinou stavěny v místech zrušených stoup, protože se zde daly využít zkrácené hřídele s pastorkem přístrkovaným k palečnímu kolu. *„Zkrácená hřídel byla navíc opatřena palečním čelním kolem, jehož palce zapadaly do pastorku hřídele holendru. Teprve po zavedení řemenů se holendry daly pro snadnější přístup stavět do volnějšího prostoru proti hranici. Ve mlýnech, kde měly stoupy samostatné vodní kolo, se po jejich zrušení stavěly holendry k tomuto kolu“* (Štěpán, Křivanová 2000, s. 55).

Od 18. století patří k vybavení mlýnů ruční fukary k třídění krupice nebo krupníků, produktů stoup. Ke zvýšení kvality mouky přispělo též zavedení špicování. Špičák vypadá jako kamenné složení z hrubozrnných pískovcových kamenů obvykle menšího průměru. Běhoun špičáku se lehčil (zvedl se od mlecí plochy ležáku) asi na délku zrna a sloužil k tzv. špicování obilí, tj. k odstraňování jeho špiček a také klíčků, v nichž je větší množství tuku. Ten u mlýnských produktů způsobuje jejich rychlé žluknutí.

Vodní kolo bylo umístěno vně návodní zdi v lednici, mohutná hřídel procházela pod mlýnskou hranicí a nesla paleční kolo. Paleční kolo zasahovalo svou dolní polovinou do vyžděné prohlubně podkolí. Paleční kolo dosahovalo nejčastěji dvou třetin vodního kola. Stavěly se i mlýny s několika vodními koly, a tedy větším výkonem.

### **3.2.1. Cesta vody k mlýnskému kolu**

Základem byl jez, jehož stavba byla samozřejmě mnohem náročnější a nákladnější na větších vodních tocích, než na malých potocích. Voda dále vedla náhonem, který přiváděl vodu ke mlýnu. Důležité bylo, aby zde vznikl výškový rozdíl mezi horní a dolní hladinou vody. Náhony (strouhy či řečiště) se lišily podle terénu, a tím se lišila i náročnost jejich vybudování a požadavky na materiál, kterým byly zpevněny. Výšku hladiny zadržené vody upravovalo vodní právo, které se opíralo o zřizování tzv. pevných cejchů. Tyto fixy byly na našem území zřizovány od 15. století. Náhon nad mlýnem byl ukončen prahem se stavidly. Stavidly se pouštěla voda do vantrok a do



jalového žlabu, který přebytečnou vodu odváděl do odpadní strouhy. Vantroky je nazýván žlab, který navazuje na koryto náhonu a slouží k přívodu vody na mlýnské kolo. Kola na vrchní vodu měla samostatné žlaby, které byly položeny v malém spádu a byly užší než vnitřní šířka kola. Voda pak na kolo padala z konce žlabu nebo z otvoru na dně. U malých mlýnů bylo regulování přítoku zabezpečeno stavidlem na prahu u začátku vantroků. Žlaby pro přívod vody ke kolům na spodní vodu kola podcházely a musely být proto širší (Štěpán, Křivanová 2000). Prostor, ve kterém je vodní kolo umístěno a který sloužil k prodloužení jeho životnosti, se nazývá lednice. Tento prostor byl většinou kryt bedněním a sloužil jako částečná ochrana proti zamrzání a v letním období proti přístupu teplého vzduchu.

### **3.2.2. Budova vodního mlýna**

Vodní pohon předurčoval položení stavby mlýna. Přihlíželo se k možnostem využití přítomného vodního toku i terénu, který by z jedné strany umožňoval příjezd povozů na úroveň mlecí podlahy nebo ještě vyšší zanášky, kam se skládalo zrno. Z tohoto místa pak povozy přejížděly na dvůr mlýna, aby se mohly naložit melivem z dolní podlahy. Předpokladem byl tedy terénní rozdíl několika metrů (Štěpán, Křivanová 2000, s. 95).

Stavební prvky mlýna odpovídaly postavení majitele. Panské byly zděné, zastropené klenbami, nebo s plochými dřevěnými stropy, podepřenými zdobnými sloupy. Poddanské mlýny se stavěly z nejnázve dostupných materiálů a podle regionálních zvyklostí, hrázděné, roubené, vyzdívané z opuk nebo pískovců či jiného dostupného kamene a cihel. Převažovaly sedlové střechy, které byly často až do 20. století doškové nebo šindelové (Štěpán, Křivanová 2000, s. 97).

Pokud se obytná část mlýna nacházela ve stejné budově jako mlýnice, byla umístěna co nejdále od vyšší hladiny vody, která přicházela na kolo. Návodní zeď, při které bylo umístěno mlýnské kolo, byla skoro vždy kamenná. Samostatné mlýnice, bez obytné části, se vyskytují málo, obytnou část také nenajdeme u lodních mlýnů. U malých mlýnů, které se podobaly selským chalupám, byla většinou obytná část přístupná z mlýnice. Z mlýnice se obvykle vcházelo do světnice, dále do komory, přístěnku nebo černé kuchyně. „*Od vydání josefinského požárního řádu v roce 1785 musely být*

všechny černé kuchyně vyčleněné, postavené z nespalných materiálů a zaklenuté“ (Štěpán, Křivanová 2000, s. 100). Vstup do mlýnice byl přímo ze dvora. Větší mlýny se pak vyznačovaly prostornou mlýnicí, která byla doplněná prachovou komorou, prostorem pro namíchání a napytlování mouky (moučnicí). Obytná část pak měla více místností, včetně reprezentativního pokoje a místností pro stárka (Štěpán, Křivanová 2000, s. 100).

Speciálním prostorem ve mlýně, který sloužil pro odpočinek mlynářské chasy a pro čekající mleče, byla tzv. šalanda. V menších mlýnech byla šalanda zároveň používána jako dílna. Nejčastěji se šalanda nalézala hned vedle mlýnice. *„Do zavedení petrolejových lamp sloužival k přisvětlení šalandy výklenek ve zdi – krbeček, ve kterém hořelo smolné dřevo“* (Štěpán, Křivanová 2000, s. 62). Šalanda, kromě praktických úloh, splňovala i tu společenskou, protože právě zde si krajánci a sekerníci vyměňovali své zkušenosti a příběhy. V některých malých mlýnech však v šalandách nebylo pro mleče místo, a proto je mlynáři zvali do světnice.

### 3.2.3. Český mlýn

*„Starý český mlýn je pojem představující spojení vodní síly a důmyslného zařízení ke zpracování obilí, postaveného často místními řemeslníky a z místních materiálů. Mlýn doplněný vlastním hospodářstvím zaručoval, že zde nikdo nehladověl, jeho zaměstnanci spolu s příchozími vytvářeli svérázné společenské prostředí a jeho poloha v krajině s vodní hladinou jej předurčovala za místo opředené vyprávěním o tajuplných událostech“* (Štěpán, Křivanová 2000, s. 39).

Český mlýn měl jedno nebo více mlecích složení, která byla doplněna obvykle stoupou k výrobě krup a kroup. Až ve druhé polovině 19. století se začíná používat výraz *obyčejné mlecí složení*, aby bylo odlišeno od tzv. *uměleckého*. Někdy se také označuje české jako protiklad uměleckého složení nazývaného *amerikánské*. Mlecí složení českého mlýna bylo uceleným strojním zařízením s vlastním pohonem a jeho základní části tvořily: mlýnská hranice, pohon s převodem, mlecí zařízení a prosévání.

Mlýnská hranice byla nosná konstrukce pro mlecí zařízení (kameny, lub, nasýpací koš a mlecí podlahu). Od dolní podlahy vedly příkré schůdky. Hranice nesla otočný kámen

běhoun pomocí svislého železí osazeného na dubovém trámu (kobylici), které bylo uloženo na dvou vodorovných příčkách. Jedna příčka procházela čelním sloupem a mohla se seřizovat. Přes kobylici a železí se provádělo lehčení běhounu. Hranice byla masivní konstrukce převážně z dubových sloupů a trámů. Čelní sloupy a hlavy vodorovných příčných trámů se různě zdobily, protože u starých mlýnů bylo melivo odebíráno v prostoru před hranicí a jednalo se tak o místo, které bylo „na očích“. V pozdější době, kdy se v uměleckých mlýnech tato činnost přenesla do vyšších pater, stala se hranice pouze ukrytou součástí zařízení (Štěpán, Křivanová 2000, s. 40).

V 19. století se k nám do Čech dostává mlecí kámen vyrobený z francouzského sladkovodního křemence, který byl daleko tvrdší než dosud užívaný pískovec. Obilí tak nebylo mělněno, ale rozřezáno a mouka byla čistší. Jeho zavedení bylo zpočátku pro malé venkovské mlýny nedostupné a trvalo řadu let. Pokud mlýn francouzské mlecí kameny nezačal používat, odsoudil se k mletí žita nebo obilí určeného ke šrotu (Štěpán, Urbánek, Klimešová a kolektiv 2008).

#### **3.2.4. Umělecký mlýn**

Jednalo se o mechanizované mlýny, které byly ve své době považované za umění v technice. Vznikly v letech 1785 až 1790 v Americe a proto také bývají označovány *amerikánské*. Zařízení těchto mlýnů bylo umístěné ve čtyř až sedmipatrových budovách, ve kterých byla doprava zajišťována *šnekovými a kapsovými dopravníky*. Nové typy sít a strojů umožňovaly dokonalejší předčištění obilí, třídění meliva a míchání a ukládání mouky. To, že k nástupu uměleckých mlýnů došlo, umožnil celkový rozvoj strojírenství počátku 19. století a také zavádění řemenů ve Francii, kde byl první mlýn tohoto typu postaven v roce 1815 (Štěpán, Křivanová 2000, s. 28). Později začaly umělecké mlýny vznikat ve Střední Evropě.

*„Nejmenší umělecké mlýny dokázali jejich stavitelé vtěsnat do dvou podlah starého českého mlýna s využitím půdního prostoru, kde zařízení pokračovalo na dalších dvou nových podlahách“* (Štěpán, Křivanová 2000, s. 29). Charakteristické pro umělecký mlýn jsou dveře do dvora, které se nachází na úrovni prvního patra, které sloužily k sešupování pytlů do povozů mleců (Štěpán, Křivanová 2000, s. 100).

Předělem zprůmyslnění mlynářské výroby bylo v 70. letech 19. století zavedení válcových mlecích stolic. První z nich, s porcelánovými válci, umožnily zvýšení kvality mouky. Stolice mlynáři používali k luštění krupic, tímto luštěním získávali nejjakostnější mouku z vnitřních částí obilky. Ze šrotu získaného na kamenech se oddělila krupice a porcelánové válce se používaly k jejímu luštění. Ve druhé polovině 70. let 19. století nacházejí uplatnění litinové válce, které se vyráběly hladké k luštění krupic, ale také rýhované, které umožňovaly i šrotování (Štěpán, Křivanová 2000, s. 29).

K třídění meliva se dále používaly hranolové vysévače a k čištění a třídění krupic při mletí na vysoko nejprve štosky, později savky. Od 80. let 19. století se začínají používat dokonalejší stroje – reformy. Na reformě se krupice třídila a čistila na sítích, přes která procházel nasávaný vzduch. Na konci 19. století pak přichází dokonalejší vysévací stroje, tzv. rovinné vysévače a přibližně v té samé době se začínají válcové mlecí stolice opatřovat litinovými skříněmi, které nahrazují původní skříně dřevěné (Štěpán, Křivanová 2000, s. 29).

K čištění obilí patřilo také jeho oloupání, které původně bylo prováděno špičáky. Takzvané loupačky, periodické nebo průchodové, zajišťovaly automatické dávkování zrna do bubnu buď v krátkých intervalech (periodické) nebo nepřetržitě (průchodové). Buben byl na vnitřní straně nejčastěji opatřen smirkovým posypem, ze zrna se v bubnu oddělily klíčky a zrno se odíralo pomocí rychle se otáčejících lopatek, které jej roztíraly po drsné smirkové stěně (Štěpán, Křivanová 2000, s. 75). K oddělování kulovatiny od zrna se používal triér (koukolník). Válcové stolice umožnily výrobu postupně automatizovat a koncem 19. století vznikají poloautomatické a následně automatické mlýny, které jsou již vybaveny stroji pro všechny fáze šrotování a vymílání.

Začátek 20. století pak přináší masivní nahrazování vodních kol parními stroji, vodními turbínami, a nakonec elektrickými nebo jinými motory. Zatímco v polovině 19. století zaznamenáváme na území Čech a Moravy cca 9.930 (Jakubec, Jindra a kolektiv 2015, s. 287) vodních mlýnů, v roce 1924 je to již jen cca 7.100 (Klempera 2000, s. 12).

### **3.2.5. Život ve mlýně**

Vyučení se mlynářskému řemeslu bylo náročné. Kolem čtrnáctého roku muž začínal jako mlynářský učeň, za dva až tři roky se stal po vykonání tovaryšské zkoušky tovaryšem. Poté putoval po mlýnech za zkušenostmi. Tovaryšům na cestách se říkalo krajánek. Od 20. století se pak „na zkušenou“ přestalo chodit a tovaryši byli ve mlýnech přijímáni přímo, jako mládci. Po několika letech praxe se z nich pak stávaly stárci. Mlynář mohl požádat o přijetí mezi mistry, ale až po zkoušce ze znalostí mletí a stavby mlýna. Mlynářským mistrům se pak říkalo pan otec. V případě nepřítomnosti nebo při úmrtí mlynáře se ujala vedení mlýna paní mlynářka nebo stárek. V menších mlýnech se život rodiny mlynáře odehrával v jedné obytné světnici, která sloužila zároveň jako kuchyň i ložnice. Ale byly i mlýny s oddělenou obytnou částí. Mlýnská chasa, která byla součástí mlýnské domácnosti, spávala v šalandě, komoře nebo měla vyčleněný samostatný domek. Výjimečné postavení měl stárek, který měl podle možností samostatný byt ve mlýně. Mlýnská chasa byla početná podle toho, jak velký byl mlýn a jeho hospodářství.

Ve mlýně se vstávalo kolem páté hodiny. V období po žních samozřejmě bývalo nejvíce práce a mnohdy se mlýn nezastavil ani v noci. Zpravidla se mlýnské kolo spouštělo na začátku září. Většinou probíhalo přijetí obilí tak, že mlynář přijal od mleče obilí, zvážil ho a pokud to bylo možné, dal je k okamžitému semletí, takže mleč mohl ve mlýně počkat na hotový produkt. Nebo si mleč přišel později, většinou do 14 dní. V období, ve kterém se ve mlýně nemlelo, prováděly se opravy a úklid. V zimě se dralo peří a obstarávalo hospodářství.

### **3.3. Organizování mlynářské činnosti**

Tradiční znak mlynářského cechu či stavu je pole rozdělené kolmou čarou. V levé polovině je zobrazené zlaté paleční kolo a nad ním rozevřené kružidlo, coby symbol stavby vodního kola, v pravé bílé polovině tři šikmé červené pruhy. Erb byl podle legendy udělen mlynářskému cechu knížetem Vladislavem I. v roce 1116. Tímto erbem postavil příslušníky cechu na roveň šlechtě. Tři šikmé červené pruhy jsou údajně památkou na mlynáře, který se vyznamenal při bitvě s Uhry. Po bitvě před knížetem poklekl, aby přijal odměnu. Protože cítil, že má vlhkou ruku, utřel si jí do bílé zástěry. Při bitvě však ztratil tři prsty, ze kterých mu tekla krev a tak mu na zástěře

zůstaly tři krvavé šmouhy. Kníže si toho všiml a pravil, že tři pruhy zůstanou na erbu jako památka na prolitou krev. Vyprávění o vzniku tohoto znaku nalezneme v kronice Poselkyně starých příběhů českých od kronikáře Františka Jana Beckovského i v Palackého Dějinách národu českého (Klempera 2000, s. 12-13). Prvním doloženým popisem mlynářského symbolu je však zpráva o vítání císaře Karla IV. před Prahou v roce 1355. V menších místech, kde měli pekaři a mlynáři jediný cech, provází jejich činnost společná symbolika a to až do 19. století (Štěpán, Urbánek, Klimešová a kolektiv 2008, s. 26).

*„Ve středověku se za mlynáře považoval řemeslník, který „mlel obilí na mouku pro chléb a na slad pro pivo“* (Štěpán, Křivanová 2000, s. 20). V 16. století dochází k rozšíření pivovarnictví a s ním stoupá i spotřeba obilí. Činnost a um mlynáře se ale nezastavily u mletí obilí. Mlynář ovládal spoustu dalších činností souvisejících se stavbou mlýna. Musel umět opracovat dřevo i mlýnské kameny. Musel umět přivést k mlýnu vodu. Na cechovních truhlách a pečetidlech proto také bývají zobrazovány mlynářské znaky: paleční kolo, kružítko a sekerka. Po celý středověk bývají coby stavitelé mlýna zmiňováni pouze mlynáři, v novověku se pak objevuje specializované sekernické povolání. Zmínky o specializovaném sekernickém řemesle nacházíme ve druhé polovině 17. století v Praze (Štěpán, Křivanová 2000, s. 23).

Ve středověku byla většina mlynářů podřízena panovníkovi, církvi nebo světské vrchnosti. Měli povinnost odvádět peněžní dávky, část meliva apod. S přibývajícím počtem vodních mlýnů začaly již od středověku platit zásady v oblasti vodního práva, aby užívání vody bylo rovnoměrné a spravedlivé a aby nezpůsobovalo škody ostatním hospodářům. Od 14. století jsou zaznamenány snahy mlynářů sdružovat se do spolků. Venkovští mlynáři utvářely spolky s pekaři i perníkáři (strakonický, prachatický, budějovický cech). Samostatné mlynářské cechy se pak objevují v 16. století. Od 18. století se objevují samostatně hospodařící mlynáři na vlastních mlýnech, kteří jsou oproštěni od celé řady povinností a platů. Tito mlynáři si mlýn buď sami postavili, nebo jej od vrchnosti vykoupili. Staví své mlýny na vsích, samotách, pod rybníky a na malých potocích. V roce 1814 vydal císař František I. soupis mlynářských práv, povinností a řádů, jimiž se mají mlynáři i vrchnost a její úředníci řídit. Tento soupis vycházel ze starších předpisů a cechovních zvyklostí.

Cechovní zřízení v našich zemích fungovalo do roku 1859. V tomto roce bylo nahrazeno živnostenským řádem a mlynářství se stalo svobodnou živností. Každý mlynář získal na základě stanovených předpisů živnostenský list k provozování řemeslné živnosti mlynářské a musel být členem místně příslušného společenstva mlynářů. Tato společenstva byla od roku 1908 sdružena pod Zemskou jednotu českých mlynářských společenstev v Království českém. V roce 1919 vznikla Odborná mlynářská škola a Oborový výzkumný ústav. V roce 1929 bylo mlynářství prohlášeno za řemeslnou živnost.

Již před první světovou válkou se začalo uplatňovat tzv. obchodní mletí, do té doby bylo uplatňováno pouze mletí námezdní. Námezdní mletí označovalo mletí pro soukromé mleče za peněžní úhradu. Dříve se ve mlýnech mlelo z části za naturální úhradu, mlynář si ponechal část semelku. S uměleckými mlýny došlo k zavedení výměnného systému, při kterém mleč dostal mouku odpovídající množství a kvalitě odevzdaného obilí, aniž by čekal na semletí svého vlastního, jak tomu bývalo ve mlýnech s původním tzv. českým složením. Oproti tomu obchodní mlýny nakupovaly obilí od zemědělců a mouku prodávaly dále (Štěpán, Urbánek, Klimešová a kolektiv 2008, s. 246-247).

### **3.4. Kritické faktory ovlivňující fungování vodních mlýnů**

Mlynářské řemeslo muselo za celou svou historii čelit mnohým protivenstvím. Ať se již jednalo o zásahy přírody, státní moci, válečné události či o nutnost přizpůsobit se nezadržitelnému pokroku.

Zásahy přírodní znamenaly pro mnohé mlynáře každoroční povodně. Ještě předtím, než se vodní toky začaly regulovat a stavět přehradu, byly mlýny ohrožovány především na jaře, kdy velká voda strhávala mlýnská kola i celé mlýny. Mnoho mlynářů zaplatilo životem při nebezpečném vysekávání ledu, když se uvolněné kolo vahou ledu nečekaně otočilo (Štěpán, Křivanová 2000, s. 195). Mlýny čelily také nebezpečí požáru zapříčiněného bleskem či otevřeným ohništěm, loučí nebo z důvodu přítomnosti velkého množství moučného prachu na místech, na kterých docházelo k silnému tření dřevěných součástí (Štěpán, Křivanová 2000, s. 35).

Po největším rozvoji vodních mlýnů u nás na počátku 16. století se na jeho konci setkáváme s rušením poddanských mlýnů, které iniciuje vrchnost ve prospěch svých mlýnů. V 17. století znamenala značný zásah do života mlynářů a fungování mlýnů 30. letá válka, která českému obyvatelstvu přinesla velké ztráty na životech i obydlích a stavbách. K rušení mlýnů se přistupovalo také s ohledem na specializaci drobných výrobních odvětví. V 17. a 18. století se mlýny upravovaly pro železářskou výrobu, ustupovaly brusírnám skla, nebo se přestavovaly na mechanické tkalcovny a přádelny, ale některé ustoupily i výstavbě přehrad. Např. v oblasti Mostecka byly mlýny zrušeny z důvodu postupující těžby nerostných surovin. Na přelomu 19. a 20. století pak menší vodní mlýny zanikly zcela přirozeně z toho důvodu, že nebyly schopné konkurovat vznikajícím moderním válcovým mlýnům. V této době se také při mlýnech budovaly malé vodní elektrárny, které někde původní výrobu vytlačily (Štěpán, Křivanová 2000, s. 36).

V době první světové války došlo k obnově provozu i v malých a zastaralých mlýnech z důvodu špatné zásobovací situace, mlýny byly modernizovány, i když vzhledem k nedostatku finančních prostředků pouze nejnútnejšími úpravami. Pak přišla hospodářská krize ve 30. letech a následně druhá světová válka. V období druhé světové války byl pro některé mlýny vydán zákaz mletí, pokud mlýny mlely, byli mlynáři upozorňováni, že je povolení dočasné, a proto nemají provádět žádné modernizace. Po roce 1945 dochází k zastavení činnosti zastaralých mlýnů, na druhé straně také nastává nová vlna modernizace. Výnos z roku 1951, kterým se zastavovala činnost mlýnů, které nebyly pro socialistické hospodářství nezbytné, znamenal ukončení provozu prakticky všech drobných venkovských provozů (Štěpán, Urbánek, Klimešová a kolektiv 2008, s. 84).

*„Přestože ustal klapot mlýnského zařízení i hlahol mlynářské chasy, zůstávají mlýny typickým dokladem minulosti našeho venkova. Často je připomíná výjimečná budova bývalého mlýna, vodní dílo, mlýnské kameny na zápraží či některý z mlynářských symbolů. Zub času a necitlivý přístup předcházejících desetiletí znamenal znehodnocení mlýnů v podobě nevhodných přestaveb či dokonce vedl k jejich zániku. I přes toto neblahé dědictví zůstalo mnoho mlýnů zachováno a zachráněno jejich majiteli, kteří je upravili k trvalému bydlení či rekreaci“ (Štěpán, Křivanová 2000, s. 37).*



## 4. Mlýn v Poteplí

Mlýn v Poteplí patří k těm, které všechny nástrahy měnicích se časů přečkaly. Po celá staletí se jednalo o majetek šlechtický, mlynář byl poddaným, pachtýřem. Teprve v polovině 19. století dochází na území habsburské monarchie k odstranění poddanství. Záznamy o prvních mlynářích vlastnících mlýna v Poteplí pak máme z této doby. Následující kapitolu, která se bude věnovat nejstarší historii mlýna v Poteplí, jsem sestavila na základě pozůstalosti Karla Dudy (1954).

### 4.1. Nejstarší historie mlýna v Poteplí

Držitelé mlýna v Poteplí:

#### Poddaní a nájemci

1566	Jan
1573	Jiřík
1611-1617	Jan Pokorný, manželka Regina
1630	Kašpar Votava, manželka Regina, vdova po Pokorném
1663	Matěj Svašek
1709-1713	Jan Svašek
1737-1754	Josef Bělohlávek
1754-1791	Jakub Bělohlávek a Alžběta
1791-1822	Matěj Bělohlávek a Kateřina, roz. Dvořáková

#### Vlastníci

1822-1861	Jan Bělohlávek a Kateřina (zem. 22. 3.1843)
1861-1879	František Bělohlávek a Kateřina
1879-1882	Čechman Václav a Anna
1882	Kirschberg Max
1882-1883	Rudolf Kalous a Rozalie
1883-1892	Jan a Anežka Konvalinkovi
1892-1908	Josef a Anna Proškovi (Anna roz. Konvalinková)
1908-1914	Anna Prošková, vdova po Josefu Proškovi

1914-1920	Karel a Anna Chaloupkovi (Anna Prošková, vdova)
1920-1933	Anna Chaloupková, vdova po Josefu Proškovi, rozvedená
1933-1959	Karel a Růžena Proškovi (Růžena roz. Franclová)
1959-1994	Růžena Prošková, vdova po Karlu Proškovi
1994-2008	Hana, Jarmila a Eva Proškových, dcery Karla a Růženy
2008 – současnost	Potomci dcer Karla a Růženy Proškových

Kdy byl mlýn v Poteplí postaven, není doloženo. Víme, že náležel ke královskému hradu Křivoklátu. První doloženou písemnou zmínkou o mlýně je zápis v Zemských deskách z roku 1566. Jedná se o smlouvu, kterou byl mlýn s přilehlými pozemky postoupen Svatovítské kapitule a to společně s Janem, mlynářem Potepským. Tak se stal mlýn v Poteplí součástí statku Hostouň, který ke Svatovítské kapitule patřil. Ve vlastnictví Svatovítské kapitoly zůstal mlýn v Poteplí od roku 1566 do roku 1714, tedy 148 let. V té době se hovoří o mlýnu pod Teplým o dvou kolech, s pilou a stoupou. V Tereziánském katastru z roku 1713 je uveden jako mlynář v Poteplí Jan Svašek. Dodatečně je tam dopsáno jméno hraběte Zikmunda Valentina Hrzána, hraběte z Harasova. Hrabě Hrzán tento majetek prodal v roce 1717 Terezii Eleonoře, rozené baronce z Říčan, ovdovělé ze Siegberku. Terezie ze Siegberku dlouho nemovitosti nedržela a roku 1726 vše koupil Ferdinand Kustoš ze Zubří a Lipky, hejtman Rakovnického kraje. Kustoš majetek roku 1744 prodal klášteru Voršilek na Novém Městě Pražském.

V Josefinském katastru, Rakovnický kraj, Panství Křivoklát je podrobný popis nemovitostí mlýnu v Poteplí z 6. srpna 1785. Popis nám potvrzuje, že nemovitosti vlastní Alžběta Bělohlávková, sama, tudíž je patrně vdovou. Mlýn v Poteplí dále zůstal v držbě poddaného majiteli statku Novodvorského. Jako sousední stavení je roku 1785 uvedena Potepská lesovna č. 14.

Když císař Josef II. v letech 1780-1790 klášter Voršilek zrušil, připadl statek Novodvorský Náboženskému fondu a ten nemovitosti prodal 30. října 1787 Antonínu Vítkovi ze Salcberku. Vítek prodal statek Novodvorský Leopoldu Paulovi, který v Novodvorském statku roku 1801 vystavěl zámeček a místo se změnilo v Pavlov. Buď ještě za života Alžběty Bělohlávkové, nebo po jejím úmrtí, připadl mlýn patrně synovi, Jakubu Bělohlávkovi. Poté přešel mlýn na jeho nástupce, syna, Matěje Bělohlávka a

jeho manželku Kateřinu. V gruntovní knize Pavlova (Nový Dvůr) založené r. 1803 je zápis, podle kterého se jedná o rustikální majetek, na kterém byly zajištěny podíly po zemřelém Jakubu Bělohlávkovi. Po úmrtí Matěje a Kateřiny Bělohlávkových mlýn převzal 13. listopadu 1830 syn Jan Bělohlávek s manželkou Kateřinou. Jan Bělohlávek prodal mlýn v roce 1861 Františku Bělohlávkovi a jeho manželce Kateřině, rozené Nejtkové z Kolského mlýna u Nového Strašecí.

František Bělohlávek zemřel 23. 5. 1876 a dne 30. 7. 1876 převzala jeho polovici pozůstalá manželka s podíly nezletilých dětí. Vdova se 18. 12. 1878 opět provdala za Ludvíka Slapničku z Rudy č. 18 u Nového Strašecí. Po jeho smrti Kateřina Slapničková mlýn prodala v roce 1879 manželům Václavu a Anně Čechmanovým. Pro dluhy byl mlýn dán do dražby. V exekuční dražbě byl mlýn dne 23. srpna 1882 prodán Maxu Krischbergrovi ze Smíchova. Kirschberg mlýn s pozemky prodal dne 6. prosince 1882 Rudolfu a Rozalii Kalousovým z Nového Strašecí. Kalousovi nemovitosti dlouho nevlastnili, neboť v roce 1883 mlýn s pozemky v Horním Bezděkově a pozemky v Unhošti prodali manželům Janu a Anežce Konvalinkovým. Jan a Anežka Konvalinkovi si nejdříve pronajali Mostecký mlýn u Bratronic, 27. března 1883 pak koupili od manželů Kalousových mlýn v Poteplí. Po smrti Jana Konvalinky 9. 10. 1889 připadla polovina majetku manželce a dětem Františkovi a Anně byly zřízeny podíly.

Anna Konvalinková se provdala za Josefa Proška z Chyňavy č. p. 51 a Anežka Konvalinková jim kupní smlouvou ze dne 10. 8. 1892 prodala mlýn v Poteplí spolu s náležejícími pozemky. Tím začíná historie rodu Prošků v mlýně Poteplí a z mlýna Poteplí se stává „Proškův mlýn“.

## 4.2. Podoba mlýna při převzetí rodinou Prošků

Nynější budova mlýna nebyla postavena najednou. V roce 1875 stála pouze její severní polovina, ve které se nachází podkolí, mlýnice a podstřeší. V místech nynější obytné části byla volná plocha. Za té doby východní část stávající budovy sloužila k účelům mlýna a západní část, druhá polovina sestávající ze dvou obytných místností, sloužila k obývání mlynářů (Duda 1954).

Důležité pro zřízení mlýna bylo vytvoření jezu, tedy hráze, která byla zbudována za účelem zadržení vody v místě, kde se k vodnímu toku napojuje náhon. Hráz byla vytvořena ze dřeva a kamene. Díky zápisu ve vodní knize víme, že se nacházela asi 800 m proti proudu od mlýnské budovy a mezi kterými pozemky ležela (SOA Kladno, Vodní kniha, s. 19).



Zdroj: Indikační skica 1840, výřez ([www.archivnimapy.cuzk.cz](http://www.archivnimapy.cuzk.cz))  
Zde je zaznačena poloha jezu.



Zdroj: Indikační skica 1840, výřez ([www.archivnimapy.cuzk.cz](http://www.archivnimapy.cuzk.cz))  
Zde je zaznačena cesta mlýnského náhonu k jezu (křížek).

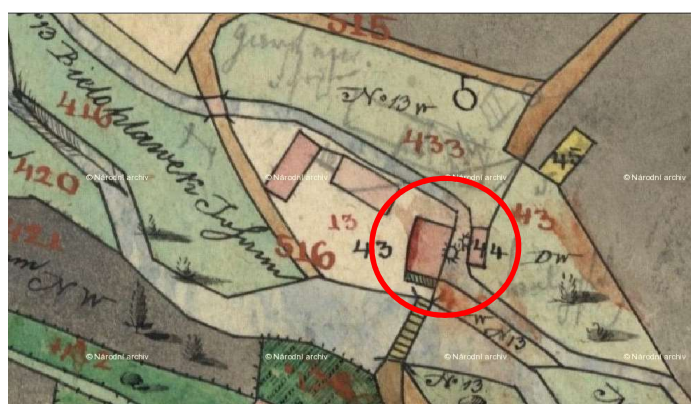
V Poteplí bylo kolo na svrchní vodu a lednice měla bednění (Jurovčík 2016). Kolo mělo na svém obvodu tzv. korečky, sklípky, které vytvářely prostor pro zachycení vody a kolem otáčely. Základem kola byly dva obvodové kruhy (věnce) nesené na hřídeli rameny. Na věnce byly uchyceny lopatky, svorce a podbití, které společně vytvářely koreček (Duda 1954). Otáčením hřídele se ve mlýnici uváděla do pohybu konstrukce, která nesla běhoun. Mlýnské kameny byly z tvrdého pískovce hodně děrnatého, aby se obilí rozemlelo spíše trháním než třením. Kameny se brzy opotřebovaly, a tudíž se musely často na třecích plochách ostřit. Příliš nízké a velmi obroušené běhouny vždy méně účinkovaly, a proto bylo nutno nahradit je novými. Mlýnské kameny se nazývaly podle místa, odkud pocházely, nebo dokonce samy dávaly místu název. Kameny v Poteplí byly původně z pískovce, který se těžil v katastru obce Kamenné Žehrovice, a nazývaly se žehrováky.

Nad běhounem visel koš, dřevěná truhlice, která byla vespod zúžená. Dno koše tvořila bednička, ta byla nahoře otevřená, zavěšená na řemínkách, takže se mohla více nebo méně od koše vzdalovat. Jeden bok bedničky (korčáku) měl otvor, kterým melivo padalo do oka běhounu. To bylo navrchu vyztužené železným kruhem s několika malými výběžky (Duda 1954).

Suché obilí bylo nutné před nasypáním do koše nakropit, aby se slupka zrna příliš nerozdrtila a zároveň mouka třením nezahřála. Při roztírání melivo postupovalo odstředivou silou k pokraji kamenů, spadlo pak do lubu, tj. dřevěné kádě obklopující kameny, odkud se sypalo do podlouhlého pytle z husté tkaniny, kterým se pákou otřásalo, aby se mouka proprášila děrami do postavené moučnice a oddělila se od otrub nebo hrubšího meliva (Duda 1954). Někdy se mouka umlela na jedno nasypání, jindy se muselo nasypat několikrát za sebou. Tím se získalo více druhů mouky, především kvalitnější. Když prošel celý zásyp dolů, musel jej mlynář znovu vynést nahoru, aby mohl pokračovat v mletí. Pokud hřidel poháněla jen jeden běhoun, jednalo se o mlýn s jedním složením, pokud byla hnací síla větší, bývala složení i dvě nebo tři.

Tak tomu bývalo i v mlýně v Poteplí. Při dostatečném množství vody byla v chodu tři složení a tudíž také tři vodní kola (SOA Kladno, Vodní kniha, s. 19). Vždy jedno kolo pro každé složení. V místech, kde se na začátku 20. století nalézala pec (pec se

zbortila v 90. letech), stával holendr na kroupy (Duda 1954). Víme, že se v těchto místech dříve nacházela stoupa (Duda 1954) a dá se předpokládat, že zde bylo samostatné vodní kolo, poslední v pořadí. Toto se mi ovšem nepodařilo ověřit. Další vodní kolo zde pohánělo pilu. Kdy byla pila zřízena, není jasné, první písemné zmínky jsou zaznamenány při převodu vlastnického práva z roku 1714 (Duda 1954). Pila se nacházela na východní straně od mlýna vedle vodních kol. Byla celá ze dřeva, střecha byla krytá šindelem (Duda 1954). Její poloha je zakreslena v indikační skice z roku 1840. O pile se hovoří ještě v zápisu Vodní knihy z roku 1876 (SOA Kladno, Vodní kniha, s. 19). Podle Kroniky Karla Dudy (1954) kolem roku 1880 již v provozu nebyla.



**Zdroj: Indikační skica 1840, výřez ([www.archivnimapy.cuzk.cz](http://www.archivnimapy.cuzk.cz))  
Zde je zaznačena pila – č. pozemku 44. Číslem 43 je označen pozemek, na kterém stojí mlýn s přílehlými hospodářskými budovami.**

## 5. Proškův mlýn v Poteplí

V následující kapitole se pokusím o popis doby, místa a úlohy, kterou mlýn a mlynářská rodina Prošků v té souvislosti sehrály. Genealogická tabule rodiny je přiložena (příloha č. 1). Období, milníky, jsem vymezovala samozřejmě s ohledem na všeobecné dějinné události, ale i v závislosti na událostech, které se bezprostředně týkaly Poteplí a Proškových.

První období je ovlivněno převzetím mlýna rodinou Prošků. Je to období velkých změn ve mlýně, vybavení mlýna prochází modernizací, Josef Prošek se coby starosta obce Horní Bezděkov, pod kterou mlýn správně spadal, zasloužil o zlepšení dopravní dostupnosti Poteplí

Druhé období je charakterizováno dobou první světové války, je to období, ve kterém se rodina rozrůstá a do jejího života a provozu mlýna zasahují válečná omezení a bída. Poté nastává poválečné období po vzniku Československa, rozkvět tzv. kultury letních bytů a období druhé světové války. Je to období, ve kterém se rodina Prošků soustředí na provozování rekreačních objektů v Poteplí, zakládá koupaliště, Poteplí se stává vyhledávaným výletním místem a rozrůstá se na chatovou osadu.

Třetí období tvoří léta druhé světové války až do roku 1951. Z této doby se nám zachovala korespondence mezi mlýnem a úřady, fotografie, pohlednice a vyprávění pamětníků.

Čtvrté období monitoruje krátce léta po roce 1951. V tomto období již dochází k ukončení mlynářské živnosti. Poslední dvě kapitoly se věnují podrobnému popisu současného stavu a plánu obnovy mlýna.

### 5.1. Období 1892 – 1914

Většina malých mlýnů byla využívána místními rolníky až do poloviny 20. století. Drobní rolníci a mleči disponovali téměř pouze zvířecími potahy, a proto se snažili mlít v nejbližších mlýnech (Štěpán, Křivanová 2000, s. 68). Proškův mlýn měl své mleče v nejbližších vesnicích, především se jednalo o rolníky z Chyňavy, ale i z Malých Kyšic a Horního Bezděkova.

Představu o tom, jak probíhal život a provoz mlýnu v Poteplí a jeho okolí na přelomu 20. století, nám může poskytnout hned několik zdrojů. Jsou jimi zápisy obecních kronik, dochované vyprávění pamětníků a fotografie, pohlednice i regionální literatura té doby. Mně se podařilo takovéto zdroje poznání získat všechny. Jedná se o sčítací operáty, zápisy ze schůzí rady obce Horního Bezděkova a kroniku těže obce. Další zdroj tvoří informace, které shromáždil kronikář obce Malé Kyšice M. Oliverius, většinou na základě Pamětní knihy obce Malé Kyšice. Poteplí se nachází mezi těmito dvěma obcemi a život osady byl vždy úzce spjat s oběma, bez ohledu na aktuálně platné správní členění. Dalším zdrojem poznání jsou fotografie rodiny Prošků a regionální literaturu ve výčtu zdrojů zastupují Paměti okresu Unhošťského od Františka Melichara z roku 1890.

Sčítání obyvatel z roku 1880 uvádí v Malých Kyšicích a Poteplí 19 domů a 147 obyvatel (Melichar 1890, s. 263, 280). V té době se v Poteplí nacházel pouze mlýn a lesovna, pro Poteplí tedy platí ze zmíněného počtu domy dva.

*„Největší okreseu tekoucí voda jest Loděnický potok, jenž v okrese našem znám jest obecně pod jménem „Kačák“ (Melichar 1890, s. 279). František Melichar dále uvádí: „...okres Unhošťský jest na vody chudý. Přihlédneme-li ještě k tomu, že celá téměř východní polovice jest bez lesů, tož nepodivíme se, slyšíce, že v okrese našem, jako v celých středních Čechách, padá ročně nejméně dešťů v zemích rakouského mocnářství. Ale nebývalo dříve tak! Bývalo zde více lesů i rybníků, vždyť roku 1845 napočteno skoro 40 rybníků vysušených, z nichž, jak místy dosud viděti, většina byla rybníků velikých. Že s vysušenými rybníky a vykácenými lesy i mnohý potůček zanikl, kdož by pochyboval?“ (1890, s. 280).*

Většina obyvatel byla zaměstnaná v zemědělství. *„Průmyslových závodů jest v okrese málo. Jest tím vinen nedostatek tekoucích vod“ (Melichar 1890, s. 281).* Toto konstatování se samozřejmě vztahuje pouze na Unhošťský okres, kterému se autor věnuje, a nespadá sem rozvíjející se průmyslové Kladno. Zajímavá pro nás je tato informace z toho důvodu, že se již v roce 1890 konstatuje, že je v okrese nedostatek tekoucích vod a největším tokem je Kačák.

Správu okresu vykonávalo okresní zastupitelstvo se sídlem v Unhošti. Celé zastupitelstvo (24 členů) volilo okresního starostu, kterého potvrzoval císař. Správou



obcí bylo pověřeno obecní zastupitelstvo, které se skládalo ze zákonem daného počtu výborů, které byly voleny na tři roky. Výbory volily představenstva obcí, starostu-purkmistra a dva radní (1890, s. 284).

Ze vzpomínek Marie Braumové, roz. Šímové (1884-1973) z Malých Kyšic na dobu kolem roku 1890 se dozvídáme: „*Tehdy se obilí selo ručně rozhazováním zrna, žalo se pouze srpem a mlátilo celou zimu cepy, často i v noci při svitu lucerny. Když měl někdo v té době „hrabici“, která měla čtyři pruty, to už byla velká vymoženost. Lidé byli nuceni na svá chudá políčka, kde prorůstala břídlíce až na povrch země, vozit hlínu, aby zaseté zrno vůbec vzklíčilo...*“ (Oliverius 2008, s. 25).

Další obraz všedního dne tehdejší doby nám nabízí zápis v Pamětní knize obce Malé Kyšice: „*Den se ještě neprobouzel, když ze vsi vyšli havíři. Zapískal jeden na druhého, počkali na sebe při okraji lesa a pak v houfu vyrazili nadbíhačkou přes skalky do práce v uhelně. Chodili denně a chodili tak celé řady roků... Teprve před Kladnem se rozešli, každý na svou šachtu... Naše vesnička bývala spojena s Křivoklátskými lesy lávkou přes Kačák. Tato lávka sloužila pouze pro pěší. Byla to dřevěná prkna, položená přes potok. Není proto divu, že takovou lávku odnesla velká voda. Proto tam později dala lesní správa zřídit dřevěný můstek... Nastával téměř večer, když se lidé vraceli z celodenní práce. Vracel se Venca Šíma s rybami, které nachytl v Kačáku...ryb a raků bylo tehdy v potoku tolik, že kdo chtěl, mohl si je nachytat. Návratem z práce však pro místní lidi ještě den nekončil. V lesích tehdy bývalo mnoho vysoké zvěře...lidé proto ve snaze uchránit úrodu na chudých políčkách zakládali večer ohně na okraji lesa a dlouho do noci bouchali do plechových hrnců, aby zvěř zaplašili a tak ušetřili pole škody. Teprve tím končil jejich pracovní den a šlo se spát“ (Oliverius 2008, s. 25-26).*

### **Proškův mlýn**

Zdi budovy mlýna v Poteplí jsou stavěny z místního materiálu „tvrdé břídlíce“. Jako vchod do mlýna sloužily dveře vedle stavidla (zanáška) a druhé dveře se používaly jako vchod do bytu. Stará část budovy, sloužící mlýnu, byla kryta šindelem a obytná část došky. Cementová krytina tak, jak je dnes, byla zřízena roku 1913 (Duda 1954).

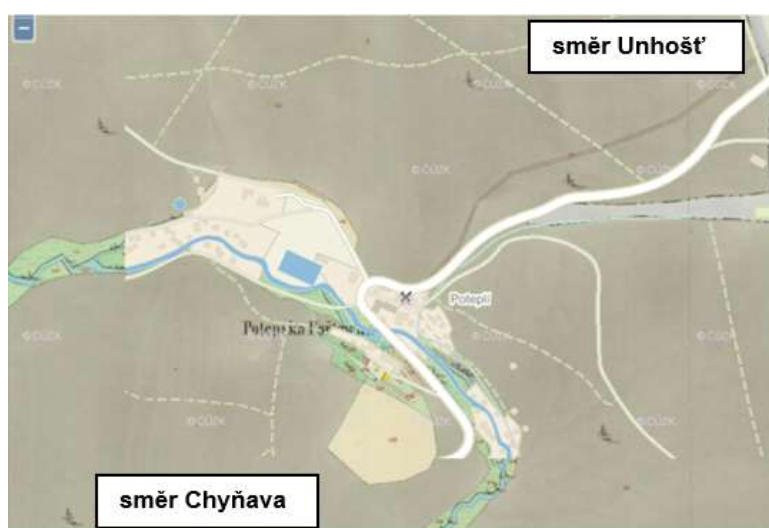


Zdroj: Archiv rodiny Prošků

Pohlednice nalevo není datována, ale můžeme ji zařadit mezi roky 1906 a 1913 (mlýn bez cementové krytiny, hostinec již s tanečním sálem, který byl vybudován 1906). / Fotografie napravo není datována, jedná se o stav po roce 1913.

Hospodářské budovy, chlévy, stodola a kůlny byly zřízeny postupně až do nynějšího stavu. Původní tři vodní kola byla po roce 1892 zrušena a nahrazena jen kolem jedním se širším vnitřním bedněním za účelem zvýšení hnací síly. Josef Prošek dále zaměnil kamenná složení za válcové stroje (Duda 1954). František Melichar ve svých Pamětech okresu Unhošťského uvádí silniční spojení osady Poteplí silnicí Bezděkov-Potepelskou, která vede za Unhoští ke mlýnu (Melichar 1890, s. 283). Původní cesta ke mlýnu směrem od Unhošti byla položena výše (Duda 1954, s. 8), než je současná silnice zřízená před rokem 1900 a v Poteplí končila.

Tento rozdíl je patrný na simulaci níže, ve které jsem použila jako podklad císařský povinný otisk z roku 1840 a jako horní vrstvu přidala nynější stav.

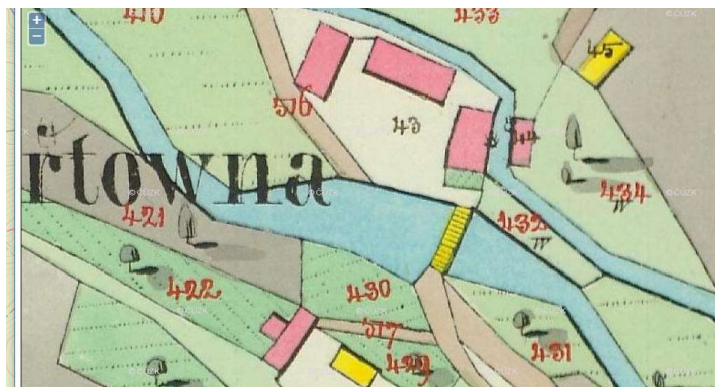


Zdroj: Spodní vrstva: Císařský povinný otisk 1840, výřez ([www.archivnimapy.cz/uk.cz](http://www.archivnimapy.cz/uk.cz)) / horní vrstva: [www.mapy.cz](http://www.mapy.cz) Šedivá, výše položená cesta je cesta z poloviny 19. století, bílá, níže položená, je silnice vystavěná před rokem 1900.

V době, ve které přebíral Josef Prošek mlýn v Poteplí (1892), nacházela se zde pouze lesovna Fürstenberského panství a mlýn. Nejbližší železniční stanice byla v Unhošti (stejně jako v současnosti). Osadu spojovala s Unhoští a Chyňavou zpevněná prašná cesta (Duda 1954, III. Vojenské mapování). Mezi lesovnou a mlýnem se nacházel pouze dřevěný mostek, dále menší dřevěná lávka směrem k místu, kde se nacházel jez a směrem k Unhošti pak vedla zpevněná cesta. Z dubna 1897 existuje zápis rady obce Bezděkov o zřízení mostu v Poteplí. V této radě již zasedá mlynář Josef Prošek coby radní (SOA Kladno, AOHB 11. 4.1897). Stavba přes potok Kačák u Potepského mlýna má být provedena do podzimu 1897. Tato stavební úprava ale vyžaduje zabrání malé části pozemku parc. číslo 430, která patří knížeti z Fürstenberku a náleží k Potepské lesovně (SOA Kladno, AOHB, Protokoll 11. 4.1897).

Pan Prošek v této souvislosti svoluje, aby po čas stavby mostu povozy směrem veřejné cesty mohly jezdit po mlýnském dvoře. Průjezd dvorem má být tak přiměřeně upraven. Mlynář dále svolil, aby byl na dvoře ukládán potřebný stavební materiál. Kámen a štěrk má být použit z knížecího lomu (SOA Kladno, AOHB, Protokoll 13. 4.1898).

Díky povinným císařským otiskům map stabilního katastru z roku 1840 víme přesně, o čem rada jednala. V Poteplí se tou dobou nacházely dřevěné lávky dvě, tímto zápisem se jednalo o náhradu té spojující lesovnu a mlýn.



Zdroj: Císařský povinný otisk 1840, výřez ([www.archivnimapy.cuzk.cz](http://www.archivnimapy.cuzk.cz))  
Rada jednala v roce 1897 o nahrazení dřevěného mostu mezi pozemky 432 a 430

V roce 1895 se v zápisech rady Horního Bezděkova poprvé objevují zmínky o plánech na stavbu nové silnice od hranic katastru Unhošti (ukončení okresní silnice v unhošťském lese dolů přes Poteplí) a nahoru přes les Fürstenberků až na hranice katastru obce Chyňavy (SOA Kladno, AOHB, Protokoll 10. 6.1895). Původní plán počítal se stavbou v roce 1886. Původní cesta z Poteplí do Chyňavy se nevyskytuje

v Císařských povinných otiscích z roku 1840, III. Vojenské mapování z let 1877 – 1880 cestu již eviduje. V záznamech se dočítáme, že stavba byla dodatečně schválena dne 22. března 1900. Most v Poteplí byl tou dobou již vystavěn. Tato silnice byla dokončena v roce 1900 (SOA Kladno, AOHB, Protokoll 17. 11.1900).



Nalevo: Císařské povinné otisky z roku 1840 bez cesty spojující Poteplí s Chyňavou. / Napravo: III. Vojenské mapování 1877 – 1880 – zde je cesta z Poteplí do Chyňavy značena.

Zdroj: Indikační skica 1840, výřez ([www.archivnimapy.cuzk.cz](http://www.archivnimapy.cuzk.cz)) / III. Vojenské mapování – Čechy, 1877-1880. © 1<sup>st</sup> (2<sup>nd</sup>) Military Survey, Section No. xy, Austrian State Archive/Military Archive, Vienna  
 © Laboratoř geoinformatiky Univerzita J. E. Purkyně - <http://www.geolab.cz>  
 © Ministerstvo životního prostředí ČR - <http://www.env.cz>



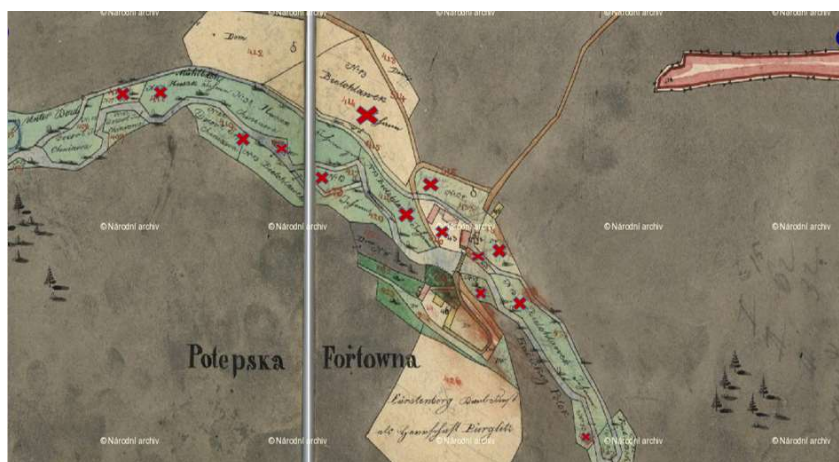
Zdroj: Archiv rodiny Prošků

Fotografie není datována, jedná se ale o stav po roce 1900, protože již existuje most a silnice. Zároveň obrázek musel vzniknout před rokem 1913, protože až v tom roce byla nahrazena střešní krytina budovy mlýna.

## Pozemkové vlastnictví Prošků

V záznamech berního okresu Unhošť pro Potepské hájemství (SOA Kladno, AOHB, č. f. 634) lze nalézt záznamy o pozemkovém vlastnictví Prošků v Poteplicích. Na knize chybí přesné datum zápisu, ale rok zápisů lze odvodit. Víme, že Proškovi v roce 1902 zakoupili pozemky číslo 410 a 411 (Duda 1954, s. 10) a ty se v knize ještě nevyskytují, dále je v zápisu uvedeno jméno Josefa Proška coby vlastníka. Proto zápis můžeme datovat mezi léta 1892 až 1902. Čísla a počet pozemků se shodují s údaji z Indikační skici Potepského hájemství z roku 1840. Zde je coby majitel pozemků uveden Jan Bělohlávek a pozemky patřící k mlýnu jsou stejné i ve Výtahu o mlýnské usedlosti z roku 1861 (Duda 1954).

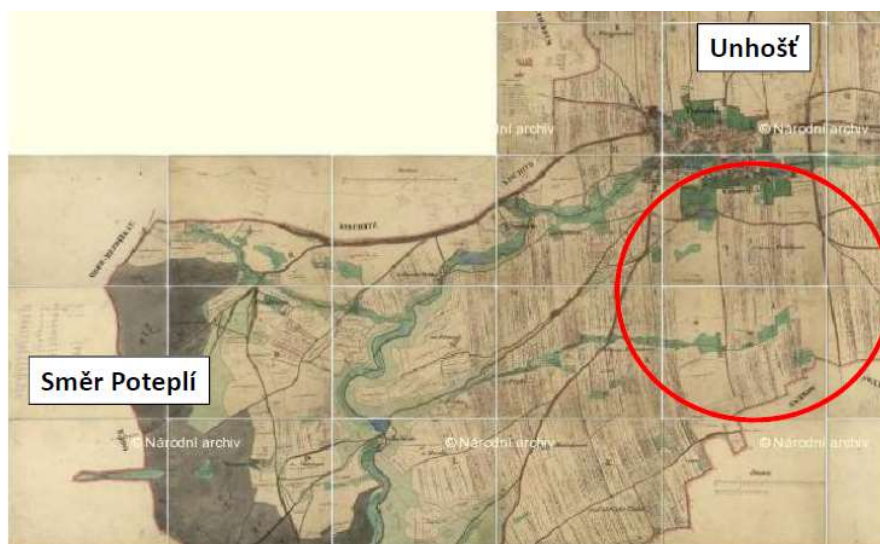
Druh pozemku	Č. pozemku	Plocha	celkem
Pole	414	93a 51m <sup>2</sup>	107a 71m <sup>2</sup>
Louka	416	30a 39m <sup>2</sup>	
	417	10a 25m <sup>2</sup>	
	418	72m <sup>2</sup>	
	420	42a 26m <sup>2</sup>	
	431	5a 57m <sup>2</sup>	
	435	45a 86m <sup>2</sup>	
	436	7a 01m <sup>2</sup>	142a 06 m <sup>2</sup>
<b>Rok 1902</b>	410	cca 6,6a	
	411	cca 84a	90,6a
Pastvina	415	7a 37m <sup>2</sup>	
	432	3a 60m <sup>2</sup>	10a 97 m <sup>2</sup>
Zahrada	433	22a 12m <sup>2</sup>	22a 12m <sup>2</sup>
<b>Celkem:</b>			<b>cca 3,7 ha</b>



Zdroj: Indikační skica 1840, výřez ([www.archivnimapy.cuzk.cz](http://www.archivnimapy.cuzk.cz))  
Zde je zaznačeno pozemkové vlastnictví Prošků po roce 1902.

Proškovi dále vlastnili pozemky na katastrálním území města Unhošť. Jednalo se o následující pozemky (Duda 1954):

Druh pozemku	Č. pozemku
Pole	876
	888
	921
	932
Louka	928
<b>Celkem:</b>	<b>cca 2 ha</b>



Zdroj: ÚAZK 1840 (Unhošť), dostupné z: ([www.archivnimapy.cz/kz](http://www.archivnimapy.cz/kz))  
 Pozemky se nacházely jižně od Unhošti, 5 kilometrů severo-východně od Poteplí.

Celkově tedy vlastnili Proškovi po roce 1902 pozemky o rozloze cca 5,7 ha, svým vlastnictvím půdy by se tak dala rodina zařadit mezi střední rolníky (Efmertová 1998, s. 238). Podle Statistické příručky Království českého z roku 1913 byla sociální struktura venkovského obyvatelstva následující: venkovské dělnictvo tvořilo 28% venkovského obyvatelstva, poloproletariát 31%, maloroľnictvo 18%, střední roľnictvo 18%, venkovská buržoazie 4% a úřednictvo 2% (Efmertová 1998, s. 241).

## Modernizace mlecího zařízení

Kdy přesně došlo k pořízení válcových mlecích stolic, nevíme, nepodařilo se mi o tom dohledat žádné záznamy. Podle pozůstalosti Karla Dudy (1954, s. 8), který byl ještě v kontaktu s Karlem Proškem, víme, že to byl Josef Prošek, kdo válcové stolice pořídil. Dá se tak předpokládat, že to bylo krátce po převzetí mlýna a že jej s tímto záměrem přebíral, odpovídalo by to potřebě doby. Vzhledem k tomu, že přesně nevíme, které vybavení Josef Prošek v té době zakoupil, ale existují oficiální záznamy z roku 1939, které se mi podařilo dohledat (NA, MIÚ, kar. 280, p. č. 2817-38) a můžeme je porovnat se současným stavem, budu se popisu vybavení věnovat až v další části práce.

Josef Prošek se v roce 1899 (SOA Kladno, AOHB, Památní kniha pro kat., str. 54) stal starostou obce Horní Bezděkov a byl jím až do své smrti roku 1908. Kancelář měl v místnosti, která se nachází na jižní straně obytné části mlýna v přízemí, hovoří o tom Karel Duda v Kronice mlýna pod Teplým a odkazují sem i zápisy jednání městské rady Horního Bezděkova.

V roce 1903 mlynář Josef Prošek vystavěl v Poteplí výletní restauraci v neorenesančním stylu. Plány na stavbu budovy existují již z roku 1901. Bylo to období začátků turistiky, období oblíbených nedělních výletů. Mlynář cílil pravděpodobně nejen na zdejší obyvatele Malých Kyšic, ale i na výletníky z Unhošti, Kladna i Prahy.

Zajímavý obraz o počátcích turistiky a využívání hostinců v Čechách nabízí doporučení Řivnáčova průvodce (1882): *„Na konec připojujeme pokynutí hostinským, jež jim i obecenstvu k bedlivému uvážení doporučujeme. Stať tato vyňata jest a doslovně přeložena z Baedekrova „Mittel-und Norddeutschland 1880“ a hodí se výborně k našim poměrům: „Ve mnohých hostincích, obzvláště menších měst, mají postele i celý nábytek pokojů veliké vady. Poněvadž toho příčinou jest větším dílem nedostatečná zkušenost hostinských, podáváme tuto některá pokynutí k tomu se vztahující“* (Řivnáč 1882, s. 9). Následuje popis rozměrů žíněnky, přikrývky, popis stolku na umyvadlo, konve na vodu a počet háků na věšení šatů. Jak byl vybaven hostinec v Poteplí bohužel nevíme, ale víme, že zde na ubytování pro letní hosty bylo myšleno. Pod výčepem, v přízemní části hostince, se nacházely letní byty dva.

Josef Prošek vystavěl výletní restauraci na parcele č. 433, nyní stavební parcele č. 101. První nájemce restaurace se jmenoval Bedřich Fricke a v roce 1904 zde vydal pacifistický časopis „Odzbrojte“. Tento časopis se dočkal pouze dvou vydání, než byl úřady zakázán. První 16 stránkové číslo vyšlo 1. října 1904 a na jeho titulní straně bylo vytištěno: „Časopis pro mezinárodní dorozumění.“ Úvodní slovo pro časopis napsala Bertha von Suttner, která v roce 1905 obdržela Nobelovu cenu za mír. Druhé číslo pak vyšlo v listopadu 1904 a mělo 32 stran. Dá se předpokládat, že Josef Prošek o tomto věděl a potvrzuje to tak nepřímou, že Josef Prošek patřil k mlynářům, kteří se zajímali aktivně o všeobecné dění, i nad rámec svého starostování.

V roce 1903 byl hostinec vystavěn s jedním letním bytem v přízemí a bytem pro hostinského v prvním podlaží. V roce 1906 byl vystavěn taneční sál spolu s dalším letním bytem. V hostinci se konaly taneční zábavy. Významnou společenskou událostí byly také žlábecké pouti<sup>4</sup>, jež byly velkou událostí, které se zúčastnilo vždy značné množství lidí z okolí. Hostinec často nezvládal nápor zákazníků (Pokorná 2016).



Zdroj: Archiv rodiny Prošků

Pohlednice nalevo: Foto vlevo dole zachycuje hostinec ještě bez tanečního sálu, fotografie umístěná na pohlednici vpravo nahoře zachycuje taneční sál. / Napravo: Restaurace se sálem a nyníjší vila Irena.

Josef Prošek zemřel v roce 1908 ve věku 38 let. Z manželství Josefa a Anny Proškových se narodil syn Josef (1893), dcera Františka (1895) a syn Karel (1906). Mladšímu synu Karlovi (budoucímu poslednímu mlynáři v Poteplicí) byly tedy pouhé dva roky. Polovinu majetku převzala manželka a dětem byly zřízeny podíly. Anna Prošková v mlýně bez manžela hospodařila až do roku 1914.

<sup>4</sup> Ke vzniku místní kapličky existuje několik příběhů a datují je do konce třicetileté války, v roce 1936 byl dokonce v Unhošti vydán „Dějepisný obrázek od J. L. Černého, Kaplička ve Žlábkú“. Panna Marie Žlábecká se stala významnou zastávkou při poutích k Panně Marii Družecké, ale byla i cílem samostatných poutí. Lidé si sem chodívali nabírat pramenitou vodu, o jejichž léčivých účincích na bolavé oči byli pevně přesvědčeni.



V roce 1910 se v Poteplí nacházela 4 stavení (mlýn, hostinec, lesovna a vila) a žilo zde 24 osob (SOA Kladno, Sběrný arch domovní 1910).

## 5.2. Období 1914 – 1939

Vdova Anna Prošková se na počátku války provdala za Karla Chaloupku, kterému 2. dubna 1914 postoupila polovinu majetku. Během I. světové války pak hospodařili v Poteplí společně. V roce 1920 však došlo k rozchodu s manželem a 14. 7. 1920 převzala Anna zpět jeho polovinu. Pozemky v území obce Unhošť si Chaloupka ponechal celé. Anna Prošková pak bez manžela hospodařila v Poteplí až do roku 1933, ve kterém mlýn, hostinec a pozemky o výměru cca 3,7 ha předala (Duda 1954).

Z Pamětní knihy obce Malé Kyšice se dozvídáme o tom, jak probíhala všeobecná mobilizace v roce 1914. „*V neděli o sv. Annu dne 26. července 1914 ráno přinesl posel z pošty telegram okresního hejtmanství, že jest nařízena všeobecná mobilizace, že všichni vojíni do 35 let jsou povinni ihned nastoupiti vojenskou službu*“ (Oliverius 2008, s. 31).

Nejstarší syn mlynáře Josefa a Anny Proškových Josef Prošek ml. (1893-1923) stavební inženýr architekt nastoupil do zaměstnání při vládním úřadu v Makedonii – ve městě Štip, kam odjel na konci roku 1913. Z jeho pobytu se dochovaly dopisy, které zasílal svým přátelům do Čech a ve kterých popisuje tamní poměry. Z února 1914 je dochován dopis, ke kterému Josef Prošek přiložil ústřížek ze srbských novin. Na tomto ústřížku je zaznamenán text: „*...ovzduší je naplněno třaskavinami, mezinárodní poměry jsou napjaty, všade se konají přípravy k tomuto velkému zápolení dvou světů, z nichž jeden prezentuje panovačnost a útisk, druhý snahu po právu a spravedlnosti. Z této války vyjde srbský národ vítězně a nabude sjednocení všech zemí jím obývaných. Též Čechové budou osvobozeni od německého jha a nabudou samostatnosti*“ (Oliverius 2008, s. 30). Po vypuknutí války v červenci 1914 vstoupil Josef Prošek do srbské armády jako legionář.

Záznamy pamětních knih obcí Malé Kyšice a Horní Bezděkov z období I. světové války jsou plné zápisů o nucených odvozech surovin, nářadí i zvířat. V říjnu 1914 se

uskutečnil soupis saní způsobilých pro koňská spřežení, byly stanoveny rekvizice obilí. V listopadu a prosinci probíhal soupis obilí a brambor, došlo k odvodům hovězího dobytka (SOA Kladno, AOHB, Památní kniha 1914, s. 19). Na začátku roku 1915 začal platit zákaz volného prodeje obilí a zákaz vývozu mouky z okresu. Veškeré zásoby obilí a mouky byly sepsány a nesměly se bez povolení úřadů zpracovat, spotřebovat ani zkrmit nebo prodat (SOA Kladno, AOHB, Památní kniha 1915, s. 21). Na jaře byl pak provedený podrobný soupis osevních ploch, prohlášeny nejvyšší ceny, za které se smí prodávat obilí, pšenice, žito, ječmen na slad i krmný, oves (SOA Kladno, AOHB, Památní kniha 1915, s. 23). V srpnu byly zavedeny úřední výkazní lístky o spotřebě chleba a mouky ve všech obcích Království českého. Obchodníci směli chleba a mouku kupujícím prodávat jen na lístky (SOA Kladno, AOHB, Památní kniha 1915, s. 23). V září 1915 byly zavedeny mlecí výkazy. Kdo chtěl dát do mlýna semlít obilí, které směl dle kvóty spotřebovat, musel si od předsedy chlebové komise, tj. od řídícího učitele, vyzvednout povolení, kterým se musel cestou a ve mlýně vykázat. Rolníci, jejich děti a čeleď směli spotřebovat na hlavu a den 400 gramů obilí nebo 320 gramů mlýnských výrobků, tedy 2 kg 80 dkg obilí, nebo 2 kg 24 dkg mlýnských výrobků týdně (SOA Kladno, AOHB, Památní kniha 1915, s. 24). Tyto osoby nedostávaly chlebovky, protože patřili mezi tzv. samozásobitele. Mlynář nesměl pod přísným trestem bez mlecího výkazu obilí přijmout, jinak bylo obilí zabaveno a mlynář byl potrestán peněžitě, popřípadě i vězením (SOA Kladno, AOHB, Památní kniha 1915, s. 25).

V květnu 1916 byl proveden soupis všech osetých ploch a na konci května provedena po staveních zástupcem c. k. okresního hejtmantvím prohlídka za účelem zjištění zbytků obilí. V květnu byla upravena i spotřeba mouky, bylo oznámeno, že není možno přidělovat tolik pšeničné mouky jako dosud, a že je nutné spotřebovávat i mouku ječnou. V červnu 1916 byl proveden soupis másla, vajec a tvarohu. Na základě soupisu vajec, másla a tvarohu předepisovalo Okresní hejtmantství kontingent, který musel být týdně odevzdáván. Odváděno bylo vše najednou (SOA Kladno, AOHB, Památní kniha 1916, s. 29). V listopadu 1916 nastal nedostatek petroleje a obec dostala pokyn, aby oznámila přibližnou, na nejnutnější míru omezenou, spotřebu petroleje ke svícení v obci na 1 zimní měsíc. V prosinci 1916 byl rolníkům zabaven tuřín a nařízen k dodání válečnému Obilnímu ústavu v Praze. V prosinci 1916 byl také jmenován Okresním hejtmantvím stálý revizor námezdních mlýnů. V lednu 1917 byly zavedeny petrolejové lístky (SOA Kladno, AOHB, Památní kniha 1916, s. 33).

„Stát rekviroval obilí, brambory, dobytek, seno, slámu, mák, luštěniny, uhlí, vše lidé kupovali na lístky vydávané tzv. chlebovými komisemi (učitelstvím). Chlebenky, cukerky, točenky, mýdleky, tabačenky, bramborenky, kávenky, kuřákům jako pijákům bylo zle. Obilí se mlelo na mlecí výkazy, ale dosti se ho semlelo bez nich, „pod rukou“, jak se říkalo“ (SOA Kladno, AOHB, Památní kniha 1915, s. 36).

Ve mlýnech probíhaly často přísné prohlídky, které kontrolovaly, zda je všechno obilí kryté mlecími výkazy. Pokud kontrola našla obilí nekryté, okamžitě je zabavovala bez náhrady. Stát za rekvírované obilí platil málo, obilí, které se prodalo potají, mělo vyšší cenu. I když nesměli hospodáři brambory ani obilí nikomu prodávat, protože úroda byla v podstatě veškerá státem zabavená, přesto se mezi příbuznými a známými „obchodovalo“. Jak se hovoří v kronice Horního Bezděkova: „...ježto nikdo nemohl ze státního přidělu býti živ. S přidělem mouky mohl vystačit leda ten, kdo se mohl najísti masa. Ale toho byl také nedostatek a bylo velmi drahé. Hospodáři, třebaže mívali veliký předpis rekvisiční, prodali, pokud mohli těm, kteří ničeho neměli“ (SOA Kladno, AOHB, Památní kniha 1915, s. 36). Mimo soupisů osevných ploch byly zavedeny soupisy dobytka, slámy, sena, zásob mouky, cukru, brambor, sádla, mosazných i cínových předmětů. Častými rekvisicemi hovězího dobytka byl jeho stav značně snížen, takže nastal nedostatek mléka a rozšířil se chov koz.

Přehled předepsaných odvodů obce Horní Bezděkov (SOA Kladno, AOHB, Památní kniha 1915, s. 36a)<sup>5</sup> Údaje z let 1918 – 1920 vykazují znatelný nárůst předepsaných surovin:

<b>1918</b>	Předepsáno (t)	Dodáno (t)
Pšenice	10	6,223
Žito	15	8,769
Ječmen	6,1	9,311
Oves	30	10,775

<b>1919</b>	Předepsáno (t)	Dodáno (t)
Pšenice	10	13,176
Žito	15	25,397
Ječmen	10	6,891
Oves	3,5	9,350

<sup>5</sup> Převáděno z metrického centu na tuny.

<b>1920</b>	Předeepsáno (t)	Dodáno (t)
Pšenice	17,7	14,455
Žito	22,5	15,558
Ječmen	40,0	2,850
Oves	7,5	6,050

Rozmohlo se mletí domácími mlýnky, rozšířilo se svícení acetylenem (karbidem). Mimo potravin se před četnictvem schovávaly i cínové, měděné a mosazné předměty „...sbírali i pivní trubky, kohouty, hmoždíře a vše, co se lesklo“ (SOA Kladno, AOHB, Památní kniha 1915, s. 37a). V roce 1916 byly mlýny tzv. rajonovány. Obce musely mlít v určitém mlýně. Teprve po roce 1918 bylo dovoleno mlít kdekoli, ještě na mlecí výkazy, ale již dostatečné množství obilí.

Informace o událostech 28. října 1918 se do obce a osady dostaly se zpožděním. „*Ve zdejší obci v uvedené pondělí nebylo o událostech v Praze ani potuchy. Teprve v úterý 29. toho měsíce rozšiřována radostná novina a mnoho občanstva spělo do Kladna na tábor lidu. V listopadu a následujících měsících vraceli se z bojišť vojíní radostně vítáni svými drahými a známými*“ (Oliverius 2008, s. 41).

Proškův mlýn figuruje v Seznamu námezdních mlýnů v politickém okrese Kladenském z 27. ledna 1919. V okrese je námezdních mlýnů celkem 30 a u Mlýna v Poteplí je uvedeno ještě jméno mlynáře Karla Chaloupky. Výkonnost mlýna za 24 hodin je pak uvedena 1 tuna (NA, SOÚ 102, HK 1918-1919).

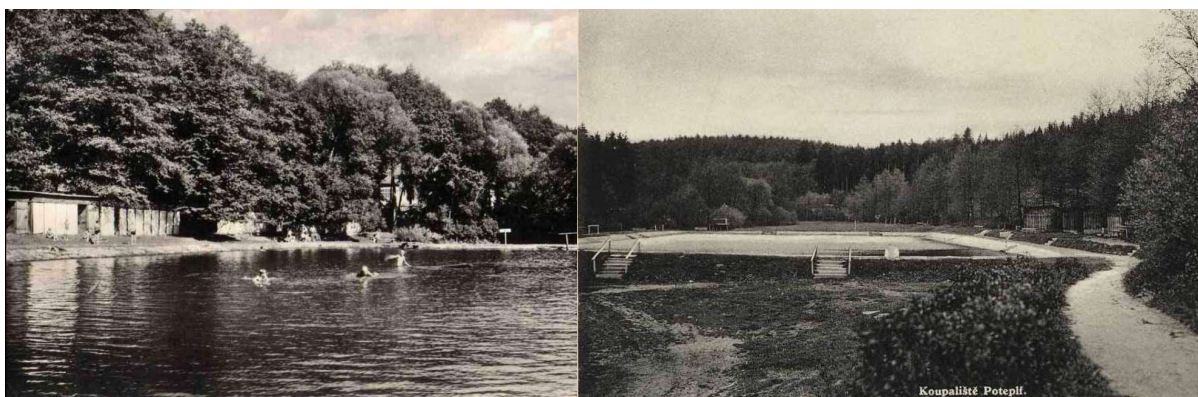
Josef Prošek ml. byl vyznamenán válečným křížem a vrátil se po válce domů do Poteplí. V roce 1920 se oženil se Srbkou Jelenou Dimitrijevičovou z Bělehradu, kterou si do Poteplí s sebou po válce přivedl. Z manželství se narodila dcera Milada. Josef Prošek ml. zemřel 6. března 1923 (ve věku nedožitých 30 let).

Sčítací operát z roku 1921 (SOA Kladno, 1921, č. archu: 2/315/2) uvádí, že se v Poteplí nacházejí celkem 4 stavení a celkově je v Poteplí hlášeno 31 osob. Jedná se o mlýn, včetně hospodářských budov, restauraci, lesovnu a vilu Editu (nyní vila Irena). Ve mlýně bylo trvale hlášeno 10 osob, 5 členů domácnosti tvořila rodina, pak je uváděna podnájemnice, služka, stárek, mládek a krmič dobytka. V restauraci, která

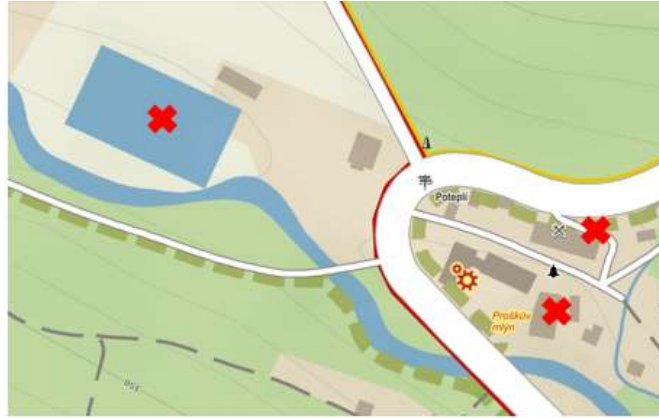
patřila Proškům, je hlášeno dohromady osob 11, a to ve třech bytech. Dva byty se nacházely pod výčepem hostince a třetí byt byl v prvním podlaží vedle výčepu. V jednom z bytů je hlášena Františka Cachová, rozená Prošková, se synem. Jedná se o dceru Josefa a Anny Proškových. V lesovně bylo hlášeno 6 osob, z toho pět členů rodiny lesního a jeden čeledín, ve vile 3 členná rodina sladovníka z pivovaru v Unhošti.

V roce 1933 postoupila Anna Chaloupková veškeré nemovitosti svému synu Karlu Proškovi a jeho manželce Růženě, rozené Franclové, která pocházela z mlynářské rodiny ze Sychrova u Ledče nad Sázavou. Pokračovatelem tradice se tedy stal mladší ze synů Karel Prošek, který se v Poteplí narodil v roce 1906.

V Rodině Prošků se traduje, že koupaliště, které mlynář Karel Prošek nechal v Poteplí vybudovat v roce 1933, bylo pořízeno za věno 80.000 Kčs, které Růžena Prošková do manželství přinesla. Koupaliště vzniklo z původní dorovnávací nádrže a bylo napájeno vodami mlýnského náhonu (Veverková 1994). Jak vyplývá z vyprávění paní Hany Pokorné (1996) a z dobových fotografií, u koupaliště byly vystavěny dřevěné převlékací kabiny. Kabin bylo 30 a návštěvníci koupaliště si mohli kabinu pronajmout na celý den. U koupaliště se nacházelo volejbalové hřiště a louka pro odpočinek. Občerstvení bylo dostupné v blízkém hostinci. Návštěvníci byli především místní chataři, obyvatelé Unhoště, Nouzova, Malých Kyšic a Chyňavy, zavítali sem ale i návštěvníci z Kladna (Rozhovor s paní Hanou Proškovou, 12/2015). V té době byl již nedaleký Nouzov významným výletním místem se dvěma restauracemi, větším počtem letních bytů (Švácha 2010, s. 49). V Malých Kyšicích se také nacházelo několik letních bytů (NA, Sčítání lidu 1931) a Poteplí se rozrostlo v chatovou osadu. Provoz koupaliště zajišťovala rodina sama.



**Zdroj: Archiv rodiny Prošků.  
Koupaliště v Poteplí.**



Zdroj: [www.mapy.cz](http://www.mapy.cz)  
Zde je zaznačena poloha mlýnu, hostince a koupaliště v Poteplicích.

### 5.3. Období 1939 - 1951

#### Z vyprávění Hany Pokorné (1996)

Paní Hana Pokorná popisuje své vzpomínky, které začínají kolem roku 1938: „*Po celý den byl slyšet klapot mlýna, z okolních vesnic přijížděli sedláci s obilím. V provozu byl hostinec a v létě také koupaliště. V hostinci bývalo od rána do večera veselo. V sobotu se pravidelně pořádaly taneční zábavy, v zimě plesy. Vzpomínám na babiččin voňavý chléb a posvícenské nebo pouťové koláče. Brzy ráno vstala, zadělala ve velké dřevěné díži na chléb a těsto nechala vykynout. Potom vytvořila bochánky, které ještě v teple nějakou dobu kynuly na ošatkách ze slámy. Potřela je vodou a dávala do roztopené pece, která stála vedle kuchyně, a to pomocí ploché, plechové lopaty s dlouhou násadou. Takto, do zlatova upečený chléb, dostávala i z pece ven. O másle a podmáslí, které jsme my děti pomáhaly ztloukat v dřevěné máselnici, ani nemluví. Čerstvý chléb s máslem a k tomu studené podmáslí, to byla lahoda! Zvláště v létě, když celá rodina přišla uřícena z obracení nebo kopení sena“ (Pokorná 1996, s. 6).*

V zimě když bylo hodně sněhu, musel cestu prošlapávat některý z rodičů až ke škole. Do měšťanské školy v Unhošti to bylo deset kilometrů. V té době nebyla v Poteplicích zavedena elektřina. Jak paní Pokorná vypráví, později pan Prošek koupil dynamo na vodní pohon. Světlo se pak vypínalo tak, že se muselo vyjít na lávku k vantrokům, spustit stavidlo, voda přestala jít na mlýnské kolo, to se pomalu zastavovalo a v místnostech pomalu zhasínalo světlo. K zimě patřila i zabíjačka, když skončila doba zabíjaček, začalo období draní peří“ (Pokorná 1996, s. 9).

Paní Pokorná vypráví o pospolitosti lidí z osady, chatařů i místních. Při svých vzpomínkách na válečná léta zmiňuje spolužáky, kteří žili v chatách se svými matkami či vychovatelkami, ukryti před válkou (Pokorná 1996, s. 7). Vypráví o Vánocích, které strávili společně s hostinským Burdou a jeho ženou, i Josefem Hájkem, který pomáhal zvláště při přípravě dřeva na topení. Byl jako jeden z členů rodiny a nechyběl u štědrovečerního stolu. Po zimě pak nastala obleva a to znamenalo skoro každý rok povodeň. Rodina se pak musela přestěhovat do pokoje v prvním poschodí, v kuchyni mlýna býval i metr vody. Povodně většinou přišly v noci a nestihlo se nic vystěhovat (Pokorná 1996).

Za II. světové války neměla rodina stálý příjem, protože se v mlýně v letech 1941 – 1945 nemlelo. Paní Prošková prodávala lidem z okolních obcí mléko, máslo a vejce, i když část produktů musela nosit do sběrný v Malých Kyšicích. Příjem rodině plynul také z pronájmu restaurace, pozemků, na kterých měli chataři postaveny své chaty, a pronájmu letních bytů v hostinci.

### **Provoz Proškova mlýna v období od počátku II. světové války**

Začátek konce malých českých mlýnů znamenala druhá světová válka. Důležitý pramen pro poznání fungování mlýnů v tomto období představuje fond Mlynářského ústředí, který je uložen v Národním archivu v Praze. I Proškův mlýn má zde svou složku, ze které jsem čerpala informace o stavu mlýna především z období od roku 1939 do roku 1948. Je zde uložena korespondence mezi Poteplím a úřady. Mlynář Karel Prošek odesílá své žádosti provedené krasopisně, někdy s použitím razítka, v roce 1945 poprvé strojopisem.

První regulační opatření druhé světové války přišlo v říjnu roku 1939 a vydala jej Výsadní obilní společnost. Jednalo se o vyhlášku, která stanovovala výši námezdního kontingentu. Stanovování kontingentu, tedy množství povoleného semletí za rok, nebylo pro mlynáře žádnou novinkou, setkali se s ním již během první světové války. Největší dopad měla tato regulace pro mlynáře bez hospodářství nebo přidruženého provozu, kteří byli absolutně závislí na zisku z mletí obilí (Štěpán, Urbánek, Klimešová a kolektiv 2008, s. 83). To však nebyl případ Prošků.

Množství mlýnských výrobků, které směly být jednotlivými mlýny uvedeny do oběhu, upravovalo již vládní nařízení č. 168 z roku 1935 (SSZNSČ 1935). Toto nařízení určovalo množství pro další roky z průměru množství námezdního mletí v letech 1931 až 1933, máme tak k dispozici stanovenou výši námezdního mletí pro Proškův mlýn od roku 1931 do roku 1946, chybí pouze údaje za období 1937/1938. Můžeme tak pozorovat významné snížení povoleného semletí.

Vývoj výše námezdního mletí Proškova mlýna (NA, MIÚ, kar. 280, p. č. 2817-38):

<b>Rok</b>	<b>Celkem</b>
1931	99,5 tun
1932	93,7 tun
1933	89,9 tun
1936/1937	96 tun
1938/1939	<i>Mlelo se nárazově</i>
1939/1940	41 tun
1941-1945	<i>Provoz zastaven</i>
1946	41 tun

V roce 1939 obesílalo Mlynářské ústředí v Praze mlynáře dotazníky, aby zmapovalo celkovou technickou a kapacitní situaci mlýnů. Tyto dotazníky se pravděpodobně také staly podkladem pro pozdější uzavírání mlýnů v roce 1941 (Štěpán, Urbánek, Klimešová 2008, s. 264). Z *Dotazníku k zápisu do mlynářského rejstříku* získáváme ucelený obraz o tom, jak mlýn vypadal, fungoval a jak byl vybaven. Údaje mají být platné k 31. 10. 1938, dotazník byl vyplněný a podepsaný v červenci 1939 (NA, MIÚ, kar. 280, p. č. 2817-38). V pozemkové knize jsou zapsáni Karel a Růžena Proškovi. Mlýn byl ale provozován na základě živnostenského listu číslo 2.933 ze dne 10. srpna 1922, vydaného okresním úřadem v Kladně na jméno Anna Chaloupková. Karel Prošek byl tedy majitelem, ale mlýn byl provozován na živnostenské oprávnění jeho matky Anny Chaloupkové.

Mlýn byl od srpna 1937 do května 1939 provozován na základě aktuálního stavu vody a objemu mletí, tedy nárazově. Ve mlýně nebyl zaveden elektrický proud a zaměstnán zde byl pouze jeden zaměstnanec, v dotazníku uvedený jako kvalifikovaný dělník. Podle svědectví Hany Pokorné (12/2016) víme, že se jednalo o stárka Blahnu, který byl podle jejího vyprávění zaměstnán ve mlýně po celé její dětství (narozena 1934) až



do ukončení činnosti mlýna (1950). V národním sčítání lidu z roku 1950 jeho jméno nefiguruje.

### **Doložené technické vybavení mlýna:**

Vodní kolo mělo vnější průměr 360 cm, šířku mezi věnci 140 cm, hloubku 30 cm (největší vodní kolo z původních tří, která se u mlýna nacházela na konci století, mělo ve vnějším průměru 344 cm a šířku mezi věnci 84 cm).

### **Čistírna:**

1. Prašný vysévač
  - rozměry: 200 x 70 cm
2. Trier (fa. Kohout Smíchov)
  - rozměry: 200 x 70 cm
3. Loupačka (fa. Kohout Smíchov)<sup>6</sup>
  - rozměry: 60 x 60 cm

### **Válcové stolice:**

1. J. Trapp Plzeň – 1 x rýhovaná
  - rozměry válců: délka 40 cm, průměr 10 cm
  - ke šrotování pšenice
2. J. Kohout – 1 x porcelánová
  - rozměry válců: délka 40 cm, průměr 30 cm
  - k mletí krupice
3. J. Kohout – 1 x rýhovaná
  - rozměry válců: délka 50 cm, průměr 35 cm
  - k mletí žita

### **Kameny:**

- francouzské mlecí kameny od firmy Gabriel Žižka<sup>7</sup>
- průměr kamenů: 100 cm
- složení v provozu, využíváno ke šrotování a mačkání

---

<sup>6</sup> Nahrazena v roce 1941 loupačkou fa. Kašpar č. 1 s pláštěm 69 x 65 cm – viz dále

<sup>7</sup> První česká továrna na francouzské mlýnské kameny, založena v roce 1795.

## **Vysévače hranolové a odstředivé:**

3 hranolové vysévače, které tvoří celkem 1 vysévací systém

### 1. Hranolový vysévač

- rozměry motáku: délka 330 cm, průměr 70 cm
- k vysévání mouky

### 2. Sortýr hranolový

- rozměry motáku: délka 180 cm, průměr 60 cm
- k třídění

### 3. Hranolový vysévač

- rozměry motáku: délka 250 cm, průměr 60 cm

## **Reformy:**

Reforma od firmy Hořejší Slaný

- rozměry rámečku: délka 50 cm, šířka 40cm
- k třídění krupice

V doplnění informací, které si Mlynářské ústředí vyžádalo k odevzdanému dotazníku a které Proškovi vyplňovali 21. listopadu 1939, píše následující: „V roce 1938 se od 1. ledna do žní nemlelo. Šrotu jest málo, jelikož v obci Chyňavě, odkud máme většinu mletí, šrotovali si rolníci sami“ (NA, MIÚ, kar. 280, p. č. 2817-38).

V listopadu roku 1941 vydalo Ministerstvo zemědělství zákaz mletí pro některé mlýny v Protektorátu Čechy a Morava, podle par. 1, odst. 2, vyhlášky č. 386/941 Sb. Uzavřeny byly především mlýny, které měly zastaralé vybavení a tedy nízkou produkci. Tyto mlýny se většinou nacházely na slabých vodních tocích, které ani neumožňovaly modernizovat vodní pohon (nasazení turbíny). (Štěpán, Urbánek, Klimešová a kolektiv 2008, s. 82-84).

Mlýn v Poteplí k těmto mlýnům patřil. Zajímavé tu je ale hned několik věcí. Zaprvé, Karel Prošek adresoval 3. listopadu roku 1941 Mlynářskému ústředí svou žádost o povolení výměny loupačky:

*„Níže podepsaný Karel Prošek mlynář Poteplí č. 13 obce Malé Kyšice okres Kladno oznamuje, že hodlá vyměnit loupačku. Loupačka, kterou mám ve mlýně, jest přes 35 roků stará a k loupání již nezpůsobilá. Loupačka, kterou hodlám koupiti, jest od firmy*

*„Kašpar“ číslo 1 délka bubnu 600 mm průměr 650 mm výkon 6q za hodinu. Doufám, že mé uctivé žádosti bude laskavě vyhověno a výměna stroje povolena“ (NA, MIÚ, kar. 280, p. č. 2817-38).*

Mlynářské ústředí vzápětí zasílá 7. listopadu 1941 žádost k posouzení Společenstvu mlynářů okresu Kladno, ve kterém žádá o vyjádření k výměně. 19. listopadu 1941 pak přichází Karlu Proškovi od Mlynářského ústředí, že výměnou loupačky nedojde k rozšíření výrobní schopnosti a výměna se tudíž povoluje. Dále upozorňuje, že provedení změny musí být Mlynářskému ústředí ohlášeno kvůli kolaudaci a zápisu do mlynářského rejstříku.

Ovšem pak mlynář Prošek dostává výměr, který mu oznamuje, že byl jeho mlýn podle vyhlášky Ministerstva zemědělství Sb. č. 386 ze dne 21. 11. 1941 přechodně uzavřen. Mlynář dostal tedy pouhých 14 dní po povolení zakoupení nového stroje příkaz k zastavení provozu mlýna! S odstupem let pak vyznívá úsměvně, když si pročítáme, jak byrokratický šiml žádá po panu Proškovi, aby mu neprodleně ohlásil, zda výměnu loupačky provedl, a to 28. 10.1943! Pan Prošek pak 1. 11.1943 Českomoravskému svazu pro hospodaření obilím odpovídá, že výměna loupačky proběhla po udělení povolení a zároveň byla výměna nahlášena Okresnímu úřadu v Kladně, který stroj ihned zaplomboval. V té době měl mlýn za sebou již dva roky zákazu činnosti, dokonce mezi tím i jednu zamítnutou žádost o povolení obnovení živnosti z roku 1942.

Další žádost o obnovení činnosti odeslal Karel Prošek až v červenci 1945. První žádost je adresována Okresnímu národnímu výboru v Kladně a týká se vydání živnostenského listu:

*„Já, podepsaný Karel Prošek, majitel mlýna v Malých Kyšicích – Poteplí č. 13 p. Unhošť, odpovídám tímto provozování živnosti mlynářské a žádám tímto o vydání živnostenského listu.*

*Způsobilost prokazují takto:*

*Jsem narozen 21. ledna 1906 v Malých Kyšicích – Poteplí, pol. Okrese Kladno, tamtéž příslušný - a doklady:*

- 1. Výučným listem ze dne 20. dubna 1931*
- 2. Továřským listem ze dne 14. května 1941*
- 3. Pracovním vysvědčením ze dne 30. června 1942*

4. *Potvrzením národního výboru ze dne 4. července 1945 o národní spolehlivosti*
5. *Potvrzení o zaplacení inkorporační taxy*

*Opovědí shora uvedenou a vydáním žádaného živnostenského listu nebo jich stávající počet rozmnožen, neboť jedná se o živnost provozovanou na základě živnostenského listu ze dne 10. srpna 1922 č. j. 51.398 a zapsané v živnostenském rejstříku pro živnosti svobodné pod čísl. 2933 – Annou Chaloupkovou, její to matkou, která dne 2. června 1945 zemřela. Současně podotýkám, že živnost bude provozována pomocí strojního zařízení, o kterémžto zařízení bylo dle výměru ze dne 13. října 1922 čís. 63.658/K zjištěno, že předpisům zákonným vyhovuje“ (NA, MIÚ, kar. 280, p. č. 2817-38).*

K žádosti Karel Prošek připojil dvě potvrzení od Národního výboru v Malých Kyšicích. První potvrzení se týká jeho bezúhonnosti: *„pan Prošek Karel je mravně bezúhonný a národnosti české, národnostně zcela spolehlivý“* (NA, MIÚ, kar. 280, p. č. 2817-38). Ve druhém potvrzení se uvádí: *„Na základě místních poměrů není námitek proti zrušení zákazu zastavení mlýna v Malých Kyšicích – Poteplí náležejícího p. Karlu Proškovi. Provozem mlýna bude umožněno snadnější zásobování obyvatelstva, a proto zrušení zákazu se doporučuje“* (NA, MIÚ, kar. 280, p. č. 2817-38).

Druhá žádost je adresována Svazu pro hospodaření s obilím a žádá o zrušení zastavení provozu mlýna.

*„Dle dvou potvrzení Národního výboru v Malých Kyšicích jsem národnostně a politicky spolehlivý a dále, že není námitek proti povolení činnosti mlýna, tato doporučena a vzhledem k uvedenému doplňuji žádost takto: Jsem otcem tří nezaopatřených dětí ve stáří 7, 9 a 11 roků, vlastníkem mlýna s pozemky ve výměře pouze 9 korců (2,59 hektaru<sup>8</sup>). Zastavením provozu mlýna a neprovozováním živnosti ode dne zastavení živnosti jsou poměry mé 5 členné rodiny neutěšené. Vzhledem k uvedenému prosím, aby shora uvedený výměr zastavení mlýna, rejstříkové číslo 2817 v Malých Kyšicích bylo zrušeno a tím provoz umožněn“* (NA, MIÚ, kar. 280, p. č. 2817-38).

Svaz pro hospodaření obilím na tuto žádost odpověděl rozhodnutím ze dne 31. 7. 1945 a to tak, že záporně. V rozhodnutí se hovoří o tom, že uzavření mlýna nemělo nepříznivý dopad na zásobovací situaci oblasti a jelikož se na věci nic nezměnilo, není

---

<sup>8</sup> 1 korec = 0,288 ha

důvod pro opětovné uvedení mlýna do provozu. Svaz dále upozorňuje, že pokud by se mělo stát, že byl před doručením tohoto rozhodnutí mlýn přesto do provozu uveden, musí být zastaven a strojní zařízení okresním Národním výborem zapečetěno. Dopis je dále odeslán na vědomí Okresnímu národnímu výboru v Kladně.

Ale již 31. 12. 1945 je vyhotoveno další rozhodnutí a to Okresním národním výborem v Kladně. Toto rozhodnutí už pro Proškovi vyznívá kladně a Okresní národní výbor žádosti Karla Proška o vydání živnostenského listu vyhovuje. V rozhodnutí je uvedeno:

*„Podle ustanovení par. 1. a 4. vládního nařízení ze dne 13. ledna 1943, č. 14 Sb. z. a n. ve znění vládního nařízení ze dne 28. 12. 1944, č. 282 Sb. z. a n. provedeno bylo předepsané řízení a byla vyžádána vyjádření příslušných organizací hospodářsko-stavovských a obchodní živnostenské komory v Praze, Svazu pro hospodaření obilím v Praze a Ústředního svazu řemesel v Praze. Vyjádření vyzněla příznivě, bylo k nim přihlíženo a rozhodnuto, že proti provozování živnosti není námitek z důvodů hospodářských a veřejného zájmu, neboť nejde ve Vašem případě o novou živnost mlynářskou, nýbrž o další její pokračování v provozování po Vaší zemřelé pí matce Anně Chaloupkové. Vydávám Vám proto živnostenský list“ (NA, MIÚ, kar. 280, p. č. 2817-38).*

Mlýn byl tedy opětovně uveden do provozu. Další dostupný záznam je pak z roku 1947.

9. 4. 1947 proběhla ve mlýně revize. Revizní odbor záznam této revize adresuje Pořádkovému oddělení Svazu pro hospodaření obilím dne 21. 4. 1947.

*Při uvedené revisi byly zjištěny následující přestupky platných nařízení o hospodaření obilím (NA, MIÚ, kar. 280, p. č. 2817-38):*

- 1. Neoprávněně udržuje mlýn v provozu. Výměrem Svazu z 10. 9. 1945 byl mlýnu povolen provoz do 31. 7. 1946. Mlýn však tímto datem nezastavil provoz, nýbrž pracoval dále, až dosud. V den revize bylo ve mlýně: 5.084 kg pšenice a 3.112 kg žita, přijatých od různých zemědělců na zpracování pro jejich vlastní spotřebu.*
- 2. Skladuje ve mlýně obilí z vlastní sklizně. Ve mlýně byl zjištěn přebytek 511 kg pšenice, o níž prohlásil pan Prošek, že pochází z vlastní sklizně. Obilí není uloženo odděleně, ani zapsáno na zvláštním listě.*

3. *Nevede řádně předepsané knihy. Ve vzoru C/2-60 neuvádí množství vydaných výrobků ani nezapisuje přijaté melné, a to za dobu od 1. 1.1946 do dne revise. Zámelovou knihu nevede vůbec.*
4. *Nepodává předepsané hlášení.*

Na základě dalšího vyrozumění Svazu pro hospodaření obilím je patrné, že Karel Prošek odeslal žádost o prodloužení provozu mlýna ještě před konanou revizí a to 15. 10. 1946, avšak evidentně mu nebylo odpovězeno a mlýn provozoval dále. Zmiňovaná odpověď Svazu totiž rozhoduje přímo ve věci „*Prodloužení provozu mlýna – Vaše žádost ze dne 15. 10.1946*“ (NA, MIÚ, kar. 280, p. č. 2817-38). Tato odpověď je však datována: 18. 12. 1947:

*„Připisem Svazu ze dne 10. 11. 1945 zn. Be 2533 byl provoz Vašeho mlýna v Poteplí čp. 13 povolen do 31. 7. 1946. Vzhledem k tomu, že úprava výrobních a odbytových poměrů v mlynářství nebyla dosud provedena, prodlužuje Svaz provoz shora uvedeného mlýna až na další, nejdéle však do 31. 12.1948. Upozorňujeme zároveň, abyste z hospodářských důvodů nepodnikali ve mlýně nákladné stavební nebo strojové investice, které by přesahovaly časové omezení provozu mlýna“* (NA, MIÚ, kar. 280, p. č. 2817-38).

K poslednímu prodloužení provozu mlýna dochází v srpnu 1948, který Karlu Proškovi adresuje Svaz pro hospodaření obilím. V tomto výměru se ruší omezení provozu mlýna do 31. 12. 1948 „...*a ponechává se mlýn v provozu až na další*“ (NA, MIÚ, kar. 280, p. č. 2817-38).

Opět se upozorňuje, že rekonstrukce a nákladnější investice provádí majitel na vlastní nebezpečí a „...*dané povolení k provozu až na další, nevyjímá mlýn z výběru v případě plánování za účelem zmenšení jejich počtu z důvodu racionalizace*“ (NA, MIÚ, kar. 280, p. č. 2817-38).

Výnos č. j. 31.037/51-243 z října 1951 pak zastavil provoz mlýnů, které nebyly pro socialistické hospodářství nezbytné: „*K zásobování obyvatelstva není malých mlýnů více třeba, protože výrobní kapacita mlýnů socialistického sektoru je pro tyto účely dostatečně zajištěna. Vydaný výměr je konečný. Ultimátum k provedení – do 31. 12. 1951*“ (Štěpán, Urbánek, Klimešová a kolektiv, 2008, s. 84). Nařízení rušilo malé podniky a veškeré zásobování obyvatelstva výrobky z obilí převzaly státní mlýny.

Tento výnos se už ale Proškova mlýnu netýkal, protože mu prasklá hlavní hřídel v pokračování mlynářské tradice zabránila již o rok dříve (Pokorná, Jurovčíková, Jurovčík 2016).

O období let 1939 – 1948 víme, že se Karel Prošek neustále snažil o zachování mletí a žádal o obnovení provozu. Současně to bylo období rozkvětu chatové osady a rekreačního významu Poteplí. Koupaliště a hostinec byly v plném provozu a znamenaly pro rodinu Prošků náhradní zdroje příjmů za uzavřený mlýn.



**Zdroj: Archiv rodiny Prošků  
Koupaliště v Poteplí, 1939.**

V roce 1950 se v Poteplí nacházelo 5 budov a trvale zde žilo 17 osob. Ve mlýnu je hlášeno 5 osob, Karel a Růžena Proškovi se třemi dcerami, v hostinci hostinský Burda s manželkou, v lesovně 6 členů rodiny lesního, ve vile Irena 1 člen domácnosti a v Poteplí přibylo stavení č. p. 81, ve kterém se v roce 1950 trvale nacházely 3 osoby.

Ze srovnání níže je patrné, že počet domů s číslem popisným se příliš nezměnil. V počtu osob v letech 1910 – 1930 hrají významnou roli zaměstnanci mlýna, kteří ve mlýně trvale bydleli. Největší počet obyvatel, který evidujeme v roce 1921, vychází také z velkého počtu obyvatel hostince. Klesající tendenci pak má počet obyvatel vzhledem k tomu, že v roce 1950 již ve mlýně nebyla žádná pracovní síla a v hostinci žádní obyvatelé letních bytů.

#### Vývoj počtu obyvatel Poteplí (SOA Kladno, NA Praha):

Rok	1910	1921	1930	1950
Počet osob	24	31	20	17
Počet domů	4	4	4	5

#### 5.4. Období 1951 – 1991

Mlýn zůstal po roce 1951 ve vlastnictví rodiny Prošků. Po smrti posledního mlynáře v Poteplí pana Karla Proška, 18. února 1959, žila ve mlýně dále paní Růžena Prošková s dcerami, které se však v průběhu 60. – 70. let odstěhovaly. V 70. letech 20. století byla provedena elektrifikace Poteplí.

Poslední mlynářka Proškova mlýna Růžena Prošková zemřela 19. 6. 1994 – přesně o osmdesát šest let později než její otec Josef Prošek. Od té doby není mlýn trvale obydlen.

Provozovatelem hostince se stala Jednota LSD Kladno. Klientelu hostince tvořila československá armáda, která po II. světové válce začala využívat areál bývalého hotelového komplexu Čeperka v Nouzově. Proškovi od Jednoty LSD Kladno dostávaly finanční podíl z provozu.

V šedesátých letech 20. století Jednota LSD Kladno zahájila stavbu kiosku za účelem sezónního prodeje potravin pro rekreační oblast Poteplí. Kiosek byl vybudován jako přístavba na východní straně stávající patrové budovy hostince (Oliverius 2008, 81). Hostinec v Poteplí provozovala Jednota LSD Kladno do roku 1990, příležitostně, především v letní sezóně, jej pronajímala k provozování hostinské činnosti (Oliverius 2008, s. 108, 138). V devadesátých letech dostala restaurace název U Netopýra, podle kolonie netopýrů, která se zde vyskytovala.





**Zdroj: Archiv rodiny Prošků, 70. – 80. léta 20. století**  
 Zde je vidět přístavba kiosku u hostince a pohled na mlýn, který je již obklopen rekreačními chatami.

Koupaliště provozovali Proškovi do počátku 70. let. Zápis z rady MNV z dubna 1972 uvádí, že rada na svém zasedání projednávala stížnost na kvalitu vody v koupališti Poteplí. Jednalo se o znečištění vody v Loděnickém potoce působením nedalekého dolu Nosek. S Růženou Proškovou nebyly v té době ještě vyřešeny všechny vlastnické vztahy týkající se koupaliště. 14. 9. 1972 rada rozhodla koupaliště obnovit - zprovoznit. Rekonstrukce koupaliště, o které zasedání MNV rozhodlo v roce 1974, byla dokončena koncem jara roku 1979. Téma opravy a zprovoznění koupaliště vyvolali chataři z rekreačních chat v okolí Poteplí (Oliverius 2008, s. 86-87). Rada MNV rozhodla 12. 7. 1976 postavit u bazénu zděné šatny namísto původního záměru, tedy opravy šaten stávajících. Koupaliště bylo znovu otevřeno během letních měsíců roku 1980 (Oliverius 2008, s. 90-91).



**Zdroj: Archiv rodiny Prošků.**  
 Na této pohlednici je zaznamenána podoba koupaliště po vystavení zděných šaten po roce 1980 (vpravo dole).

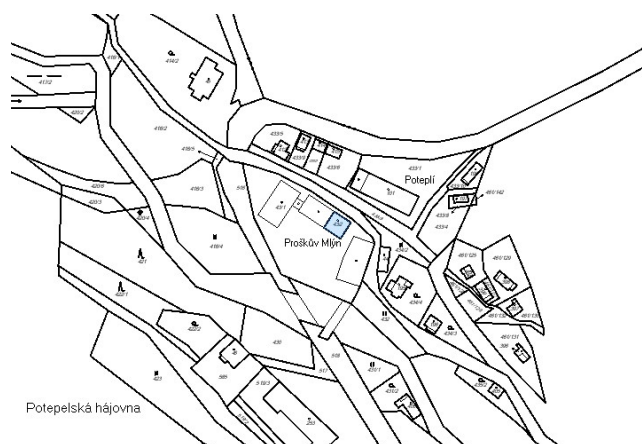
Obec Malé Kyšice zajišťovala letní rekreační sezónu ještě v letních měsících roku 1991. V rámci restitučních nároků se přihlásila Růžena Prošková a její dcery, kterým bylo koupaliště vydáno za finanční náhradu, která zahrnovala vystavění zděných kabin a objekt s čisticí stanicí (Oliverius 2008, s. 109). Vzhledem k narůstajícím hygienickým nárokům na provozování tohoto zařízení a úbytku vody v potoku Loděnice byl provoz koupaliště zastaven.

## 5.5. Současnost

Poteplí je v současné době rozsáhlou chatovou osadou čítající několik desítek rekreačních chat, tato hustá zástavba zapříčinila zásadní proměnu osady a bezprostředního okolí mlýna.



Zdroj: ČUZK 2016 (<http://nahlizenidokn.cuzk.cz/>)  
Červeně je zaznačen Proškův mlýn. Na katastrální mapě je patrná hustá chatová zástavba.



Zdroj: ČUZK 2016 (<http://nahlizenidokn.cuzk.cz/>)  
Na katastrální mapě je patrná hustá chatová zástavba i v bezprostředním okolí mlýna.

Restauraci potomci Prošků vlastní i v současnosti a je pronajímána. Restaurace je v provozu celoročně a její klientelu tvoří místní chataři i turisté a cyklisté.



**Zdroj: Zdražilová, 13. 11. 2016**  
**Současná podoba hostince. Bývalé letní byty nejsou využívány.**

Koupaliště již od devadesátých let neslouží svému původnímu účelu, ale jako místo setkání a konání různých tematických akcí. O obnově se neuvažuje.



**Zdroj: Zdražilová, 26. 06. 2016**  
**Současná podoba koupaliště.**

Mlýn je v současné době zpřístupněn vždy několikrát v roce. Pravidelně 1. května se koná „den otevřených dveří“ a odborného výkladu se ujímá pan Boček, jeden z posledních žijících vyučených mlynářů, který pochází z Bočkova (Markova) mlýnu na Loděnici. Pan Boček je známým propagátorem a popularizátorem mlynářského řemesla. Na akcích se podílejí také pracovníci Melicharova vlastivědného muzea v Unhošti. V říjnu 2015 byl natočen příspěvek pro pořad Toulavá kamera, Česká televize jej vysílala 3. dubna 2016. Zmínky o mlýnu se pravidelně objevují v regionálních novinách. Reportáž z Proškova mlýna byla natočena i Českým

rozhlasem, který ji vysílal 6. 7.2011 (Český rozhlas 2011). V současné době je přímými potomky rodu Prošků vyvíjena snaha o rekonstrukci mlýna s cílem zpřístupnit jej v budoucnu veřejnosti ve větší míře, než jak je tomu doposud.



Zdroj: Zdražilová, 13. 11. 2016  
Současná podoba mlýna.

Vodní náhon je v terénu stále patrný, není však již funkční. V oblasti od bývalého koupaliště proti proudu byl náhon zavezen a v místech, kde se dříve nacházel, byly vybudovány rekreační objekty. Podrobné výsledky porovnání terénního průzkumu a katastrálních map příkládám v příloze č. 5.

### **Popis dochovaného vybavení ve mlýně**

V příloze č. 3 příkládám orientační půdorysný plán mlýna. V tomto plánu je zaznačeno rozmístění místností a dochovaného mlecího zařízení. Orientační plán jsem vytvořila na základě vlastního průzkumu na místě. V příloze č. 4 jsou přiloženy fotografie současného stavu mlecích podlaží mlýna.

Tento popis mlecího zařízení ve mlýně byl vytvořen na základě provedeného výzkumu a zpracovaného posudku strojním technikem a restaurátorem Davidem Veverkou 14. 6.2014 (Veverka 2014).

V podkolí procházela otvorem v návodní zdi mlýnice hřídel vodního kola. Na hřídeli bylo připevněno paleční kolo s litinovým věncem. Palce zapadaly do pastorku předlohové hřídele, na jejímž konci řemenice roztáčela přes plochý řemen hlavní transmisí. Transmise je uložena v ložiskách na kovových věšácích uchycených na stropních trámech, v prvním podlaží mlýnice nalezneme torzo palečního kola. Zachovalá mlýnská hranice je dvojnásobná s profilovanými sloupy. Dále jsou zde

dochovány paty kapsových dopravníků, šnekový dopravník, násypka a řemenový převod k pohonu mlecích kamenů.

Na druhém manipulačním podlaží se nachází velmi vzácné mlecí stroje. Jedná se o válcovou stolicí od firmy Kohout, Praha Smíchov s porcelánovými válci k luštění krupic v dřevěné skříni, která byla vyrobená v poslední čtvrtině 19. století. Dále o válcovou mlecí stolicí od firmy Josef Trapp Plzeň s rýhovanými válci (jeden z prvních konstrukčních typů s válci pod sebou s bočním podáváním) v litinové skříni, která byla vyrobena na konci 19. století. Dále je zde dochována válcová mlecí stolice od firmy Prokop Pardubice z 1. čtvrtiny 20. století. Na tomto podlaží se dále nachází kamenné mlecí složení s francouzskými kameny, periodická loupačka s filtrem a s předlohouovou transmisí.

V podstřeší se dochovaly dva velké moučné hranolové vysévače, čistící hranolový vysévač (řemeslná výroba), vzácná reforma z 1. čtvrtiny 20. století od firmy Hořejší Slaný, koukolníkový válcový triér, hlavy kapsových výtahů, které prochází ze spodních prostor a dvě horní rozvodové transmise. Jak je z údajů výše uvedených patrné, v objektu se nachází mlýnské zařízení dokládající jeho postupný vývoj od 17. do počátku 20. století.

### **Proces mletí v Proškově mlýně**

Obilí se naskladňovalo na II. manipulační podlaze mlýna, na které byl volný prostor 3 x 9 m. Celkem zde bylo možné uložit 12 tun obilí. Mlýn neměl zvláštní skladiště na mlýnské výrobky, ty byly naskladňovány čištěné na manipulační podlaze a zbytek v podstřeší. Celkem bylo možné uskladnit 10 tun mlýnských výrobků. Mlýn byl poháněn jedním vodním kolem na svrchní vodu.

Mleč přijel s vozem na dvůr před zanášku, odtud se přenesly pytle na manipulační podlahu. Tam došlo k převážení a zápisu příjmu. Obilí pak bylo vysypáno do násypného koše a kapsový výtah jej vynesl do podstřeší na předčištění do čistícího hranolového vysévače, kde se oddělilo zrno od nečistot. Potom padalo do koukolníku, ve kterém se oddělily malé částičky a kamínky. Takto předčištěné zrno pokračovalo do násypky nad loupačkou, ve které se oddělily obilné špičky a dřevité slupky od zrna.

Z loupačky se kapsovým dopravníkem zrno dopravilo do násypky nad válcovou stolicí. Na válcové stolicí pak došlo k rozemletí na hrubší šrot, tyto rozemleté částice poté pokračovaly kapsovým dopravníkem do hranolových vysévačů v podstřeší, ve kterých došlo k třídění na mouky různé hrubosti. Proces mletí na válcové stolicí a třídění na hranolových vysévačích se několikrát opakoval. V Proškově mlýně se také provádělo luštění krupic na porcelánových válcích. Rozmáčknutím krupice došlo k oddělení od zbytkové otruby, dále se tyto otruby vyčistily na reformě, na které se také provádělo třídění krupic. Z větší části se poté krupice přesunula na rýhované válce, s nastavením menší mlecí mezery mezi válci (Veverka, 24. 11.2016).

## **5.6. Plán obnovy<sup>9</sup>**

### **Opravy mlýna – I. etapa 2005 - 2006**

V první fázi obnovy v letech 2005 - 2006 byla komůrkovým přezděním severní stěny sanována nejvíce postižená část zdiva. V roce 2014 pokračovala rekonstrukce nejhroženějších částí v oblasti východní stěny a severovýchodního nároží, kde byly rozsáhlé trhliny zdiva. Zároveň byl opraven dnes již nefunkční náhon. Opravě předcházelo přeložení elektrického vedení ze dna náhonu v roce 2013. Opraven byl můstek a propustek náhonu. Byla vytěžena původní lednice zasypaná v 70. letech, její zdi opraveny a částečně znovu obnoveny. Vyřešeno tak bylo pravidelné zatékání srážkových vod do objektu.

Ve špatném stavu se rovněž nachází dřevěné prvky stropů. Nejvíce postižené trámy, které byly v záhlavích silně narušeny dřevokaznými houbami a hmyzem, byly vyměněny v letech 2005-2006. Vlivem silné vlhkosti a opakovaného zatékání přívalové srážkové vody do přízemí objektu / až do výšky 50 cm/ byly narušeny i prvky mlýnské hranice a to v uložení překladů, trámů a spodních částí sloupů hnilobou. Poškozeny opotřebením a biotickými škůdci byly též stropní záklopy a dřevěná schodiště. Krovová konstrukce je přetížena stávající nevhodnou betonovou krytinou. Důsledkem přetížení a hnilobou v oblasti čepování krokví je patrná deformace krovu ve hřebeni a rozvolnění ve spojích vaznic.

---

<sup>9</sup> Žádost o poskytnutí dotace prostřednictvím veřejnoprávní smlouvy z Programu 2016 pro poskytování dotací z rozpočtu Středočeského kraje ze Středočeského Fondu kultury a obnovy památek v rámci Tematického zadání „Obnova kulturních památek“, ev. číslo KUL/OKP/026804/2016.

V přízemí objektu došlo vlivem opakovaného zatékání ke zborcení původní chlebové pece. V roce 2015 byly po statickém zajištění opraveny uhnílé dubové sloupky profilované mlýnské hranice. Dodatečně byl vyheverován strop. Sloupky byly opracovány podle původního stavu, některé bylo třeba vyměnit celé. Byl vyměněn sloupek pod nosným trámem, který podpírá celý strop nad přízemím. Po opravě sloupků byl rozebrán záklop, aby mohl být vyměněn celý stropní trám nad přízemím v západní části mlýna.

### **Oprava mlýna - II. etapa 2016 - 2017**

Druhá etapa bude pokračovat opravou stropů a podlahy nad přízemím. Nejprve bude lehce vyheverován a pak protézován nosný středový průvlak pod stropními trámy. Dále bude pod krajní průvlak doplněn chybějící sloupek ve střední části trámu. Poté bude probíhat postupná oprava stropních trámů nad přízemím. Při této opravě bude třeba vyheverovat a staticky zajistit těžké litinové stroje, které stojí na opravovaném stropu. Většina narušených trámů bude vyměněna za nové. Trámy budou tesařsky opracované podle trámů původních. V některých místech bude nutno odstranit i prkenný záklop stropu. Ten bude přebrán a roztříděn pro další použití. Také budou opraveny poškozené stropní trámy nad opravenou mlýnskou hranicí (v jižní části mlýnské hranice).

### **Obnova mlýna – III. etapa 2017 - 2018**

V této etapě by měla být vyměněna tašková krytina nejlépe štípaným šindelem. Dále dojde k nahrazení modřínové profilové mansardové římsy. Dále by mělo dojít k opravě ložisek a osazení nového mlýnského kola s dubovou hřídelí, na kterou bude uvnitř mlýna upevněno paleční kolo.

### **Obnova mlýna - IV. etapa 2018 – 2019**

Restaurování mlýnského složení, válcových stolic, včetně převodů a technologického zařízení. V obytné části je třeba provést sanaci objektu proti vlhkosti, opravu chlebové pece, modernizaci rozvodu vody, elektřiny a kanalizace.



## **Obnova mlýna - V. etapa 2019 - 2020**

Restaurování oken, dveří, opravení vnitřní omítky a nakonec vnější fasády. Otázkou zůstává zprovoznění náhonu o délce 300 m s přivedením vody z potoka na mlýnské kolo. Důsledkem těžby, především pravděpodobně působením dolu Nosek, došlo k výraznému úbytku vody v Loděnici. Náhon dále utrpěl výstavbou koupaliště a jeho přestavbou v sedmdesátých letech.

Pokud by se podařilo zrealizovat plán obnovy, rodina předpokládá rozšíření prezentace objektu a mlecí technologie. Ráda by také navázala pravidelnou spolupráci s Melicharovým muzeem v Unhošti a Sládečkovým vlastivědným muzeem v Kladně. Zpřístupnění veřejnosti by rodina ráda umožnila na pravidelné bázi, např. zpřístupněním památky o víkendech a dále rozšířením celodenních naučených akcí.

## 6. Závěr

Většinu zpřístupněných vodních mlýnů spravuje Národní památkový ústav, některé jsou však provozovány i soukromníky. Vodní mlýny jsou dokladem stavitelství a technologie, ale i obrazem ekonomického, sociálního a společenského vývoje a nedílnou součástí národního dědictví (Štěpán, Křivanová 2000, s. 257). Ústřední seznam kulturních památek České republiky zahrnuje přes 250 mlýnů, pouze část z nich má kompletně dochované vybavení včetně pohonu (Štěpán, Křivanová 2000, s. 241).

Předkládaná práce si kladla za cíl přiblížit vývoj významu jedné z těchto kulturních památek, Proškova vodního mlýna. K tomuto popisu měly dopomoci stanovené dílčí cíle. Díky interdisciplinárnímu studiu se mi podařilo vykreslit podobu mlýna v průběhu jeho historie. Nedílnou součástí této historie tvoří i vývoj osady, ve které se mlýn nachází, a provozování rekreačních objektů majiteli mlýna.

Dílčím cílem bylo také zjistit počet vodních mlýnů na potoku Loděnice. Na Loděnici se nacházelo celkem 30 vodních mlýnů.

### Mlýn

Podařilo se mi určit podobu mlýna a osady Poteplí od převzetí majetku Josefem Proškem až po ukončení provozu mlýna. V roce 1892, ve kterém Josef Prošek mlýn přebíral, bylo Poteplí samotou, ve které se nacházel pouze mlýn a lesovna Fürstenberského panství. Poteplí bylo s okolním světem spojeno silnicí s Nouzovem a zpevněnou cestou směrem k Chyňavě. Silnice do Chyňavy byla vybudována v roce 1900 a zasadil se o ni Josef Prošek coby starosta Horního Bezděkova. Toto spojení s Chyňavou bylo pro mlýn zásadní, protože většina rolníků, kteří mleli ve mlýně, pocházela z Chyňavy. Víme, že se původně jednalo o poddanský mlýn, zdi mlýna jsou postaveny z břidlice, místního materiálu. Mlýn disponoval pilou. Tento přídatný provoz byl pro období poloviny 19. století typický. Josef Prošek přebíral mlýn s původním tzv. českým složením a třemi vodními koly. Z Dudovy kroniky (1954) víme, že tři vodní kola byla nahrazena větším kolem po roce 1892 Josefem Proškem. Nevíme přesně, ve

kterém roce mlynář pořídil válcové stolice a modernizoval tak technické vybavení mlýna, dá se ale předpokládat, že bezprostředně po převzetí mlýna. Nahrazení vodního kola z důvodu zvýšení výkonu a pořízení válcových stolic úzce souvisí. Vzhledem k tomu, že v Čechách byly první vodní mlýny vybaveny válcovou stolicí v letech 1878-1879 (Štěpán, Urbánek, Klimešová 2008, s. 70) můžeme říci, že mlynář modernizaci vybavení mlýna uskutečnil v aktuálním čase.

Na konci 19. století docházelo všeobecně k nahrazování dřevěných skříní válcových mlecích stolic litinovými skříněmi. K výměně dřevěné válcové stolice Kohout za stolicí s litinovou skříní Prokop muselo však v Proškově mlýně dojít až po roce 1939, protože válcová stolice Kohout je uvedena v dotazníku pro Mlynářské ústředí z roku 1939, ale v současnosti se ve mlýně nachází válcová stolice Prokop. O této výměně jsem záznam bohužel nedohledala.

Víme, že u původního mlecího složení byly vyměněny mlecí kameny tzv. žehrováky za tzv. francouzské kameny firmy Žižka. Tato nutná modernizace spadá do 19. století, záznamy o této výměně se mi nepodařilo dohledat, víme pouze, že k výměně došlo, a to na základě údajů z dotazníku pro Mlynářské ústředí z roku 1939.

Mlýn má typickou šalandu, kterou obýval stárek. Ze sčítání lidu z let 1921 a 1930 poznáváme i tradiční složení mlynářovy domácnosti, tedy kromě rodinných příslušníků tří generací patří k domácnosti i stárek, mládek, krmič dobytka a služka.

Ve venkovských mlýnech mleli drobní rolníci až do poloviny 20. století, protože disponovali většinou jen zvířecími potahy a snažili se mlít v nejbližších mlýnech. Z oficiálních záznamů víme, že se objem námezdního mletí každoročně výrazně snižoval. Mlýn byl v letech 1941-1945 uzavřen, spadal do kategorie mlýnů se zastaralým vybavením, nízkou produkcí a slabým vodním tokem, který neumožňoval osadit vodní turbínu. Tento stav souhlasí. Mým cílem bylo také zjistit přesný rok ukončení činnosti mlýna. Z oficiálních záznamů víme, že ještě v roce 1948 byl mlýn v provozu. Podle informací rodiny došlo k prasknutí hlavní hřídele v roce 1950 a tím byl provoz mlýna ukončen. V 70. letech 20. století pak došlo k demontování mlýnského kola a zasypaní lednice. Druhá polovina 20. století byla obdobím, ve kterém mlýny obecně chátraly nebo byly přestavovány na rekreační objekty. Proškův mlýn toto období přečkal téměř v původním stavu. Pravděpodobně k tomu přispělo i to, že ve mlýně žila mlynářka Růžena Prošková až do své smrti v roce 1994.

Proškův mlýn je v mnoha ohledech typický, ale i to tvoří jeho hodnotu. Budova mlýna pochází z 15. - 16. století a mlecí zařízení dokládá vývoj mlynářského řemesla od 17. do počátku 20. století.

### **Rekreační objekty Proškových v Poteplí**

Na přelomu 19. a 20. století se stalo Poteplí vyhledávanou turistickou oblastí, došlo k rozvoji nedalekého Nouzova. Bohatší vrstvy z blízkého průmyslového Kladna, Unhošti a Prahy jezdily do oblasti na tzv. letní byty a tím vzrostla u poptávka po výletním hostinci v osadě. Josef Prošek výletní hostinec s jedním letním bytem vystavěl v roce 1903. Následně v roce 1906 rozšířil hostinec o další letní byt a taneční sál. Hostinec se tak stal cílem výletníků, pořádaly se zde zábavy a stal se vyhledávanou zastávkou při každoročních poutích. Osada Poteplí naplňovala tehdejší ideály výletního místa. Jedná se o zalesněné údolí, kterým protéká vodní tok a romantická stavba mlýna tvoří srdce osady.

Nástupce mlynáře Josefa Proška, syn Karel Prošek, vybudoval v roce 1933 v osadě Poteplí koupaliště. Jedná se o období, ve kterém se rozvíjelo chataření a vzrůstala poptávka po rekreačních zařízeních. Klientelu tvořili místní chataři a obyvatelé přilehlých obcí, ale i obyvatelé Unhošti a Kladna. Když byla činnost mlýna v době druhé světové války pozastavena, rodina Prošků se dále věnovala provozování koupaliště a hostince. Provoz hostince převzalo po roce 1948 LSD Kladno. Provozování koupaliště se rodina věnovala až do 70. let 20. století. Soukromé podnikání bylo po roce 1948 výjimečné, ale z pramenů se mi nepodařilo zjistit, jaké vlivy měly podíl na tom, že koupaliště zůstalo ve vlastnictví rodiny. Koupaliště bylo převzato MNV Malé Kyšice až po roce 1972. Zmapování provozu rekreačních objektů rodinou Prošků v Poteplí by vydalo na samostatnou studii a nebylo v možnostech této práce věnovat jim více pozornosti.

V současné době restauraci v Poteplí potomci Proškových pronajímají a je provozována celoročně. Koupaliště není využíváno k původnímu účelu.

## Resumé

Na začátku práce jsem si kladla otázku, jaké vlivy přispěly k tomu, že se mlýn dochoval v původním stavu včetně vzácného technického zařízení až do současnosti. Popisem jeho historie a technického vybavení jsem také chtěla upozornit na hodnotu památky a význam i důležitost jejího zachování pro budoucí generace.

Rodina Prošků vlastní mlýn v Poteplí téměř 125 let, mlynářskou živnost zde však provozovala pouze necelých let 60. Na základě zjištěných údajů se domnívám, že zachování původní podoby mlýna umožnila především výjimečná schopnost rodiny Prošků adaptovat se na společenské změny a dále i samotný fakt, že mlýn byl po celé 20. století a je do současnosti v držení jednoho rodu. Tato skutečnost je určující i pro to, že se současní majitelé (potomci mlynářů) zasazují o zachování tohoto rodinného a významného kulturního dědictví. Úsilí o rekonstrukci a zpřístupnění mlýna široké veřejnosti potvrzuje jejich schopnost reagovat na vzrůstající zájem společnosti o stavebně technické památky.

## **Prameny a literatura**

### **Archiválie**

Národní archiv v Praze, 2. oddělení (NA). Fond: Státní obilní ústav (SOÚ) 102. Hlavní kniha 1918 – 1919. Č. fondu: 370, č. pomůcky: 1202

Národní archiv v Praze, 2. oddělení (NA). Fond: Mlynářského ústředí (MIÚ), Praha. Karton č. 280, p. č. 2817-38. Č. fondu: 712.

Národní archiv v Praze, 3. oddělení (NA). Státní úřad statistický (SÚS). Sčítání obyvatelstva ČSR v roce 1930. Sign. 356/210. Karton č. 5752. SO 1930, Kladno 35b, Unhošť, 210 Malé Kyšice.

Národní archiv v Praze, 4. oddělení (NA). Státní úřad statistický (SÚS). Národní sčítání lidu 1950. Osada Poteplí, Malé Kyšice. Výpis na objednávku.

Státní okresní archiv v Kladně (SOA). Duda, Karel. Pozůstalost a rukopis z roku 1954 – Mlýn Pod Teplým. Č. fondu: 743.

Státní okresní archiv v Kladně (SOA). Okresní správa politická Kladno. Seznam vodních práv – Vodní kniha/Wasserbuch, č. 58.

Státní okresní archiv v Kladně (SOA). Archiv obce Horní Bezděkov (AOHB). Protokoll jednací o schůzích 1892 – 1909. Č. fondu: 634. AOHB – Archiv obce Horní Bezděkov.

Státní okresní archiv v Kladně (SOA). Archiv obce Horní Bezděkov. Památní kniha pro kat. obec Horní Bezděkov, 1893 – 1915. Č. fondu: 634. AOHB – Archiv obce Horní Bezděkov.

Státní okresní archiv v Kladně (SOA). Sběrný arch domovní z roku 1921 pro Poteplí č. p. 13, 14, 65, 87. Č. archu: 2/315/2.

Státní okresní archiv v Kladně (SOA). Protokol dílců pozemkových obce Bezděkova horního, kraj Pražský. Archiv obce Horní Bezděkov (AOHB). Č. fondu: 634. AO – Archiv obce Horní Bezděkov.

## **Internetové zdroje historických map**

*I. vojenské mapování – Čechy, 1764-1768 a 1780-1783.* Laboratoř geoinformatiky (online). Dostupné z:

[http://oldmaps.geolab.cz/map\\_region.pl?z\\_height=330&lang=cs&z\\_width=1400&z\\_newwin=0&map\\_root=1vm&map\\_region=ce](http://oldmaps.geolab.cz/map_region.pl?z_height=330&lang=cs&z_width=1400&z_newwin=0&map_root=1vm&map_region=ce)

*II. vojenské mapování - Čechy, 1836-1852.* Laboratoř geoinformatiky (online).

Dostupné z:

[http://oldmaps.geolab.cz/map\\_region.pl?z\\_height=330&lang=cs&z\\_width=1400&z\\_newwin=0&map\\_root=2vm&map\\_region=ce](http://oldmaps.geolab.cz/map_region.pl?z_height=330&lang=cs&z_width=1400&z_newwin=0&map_root=2vm&map_region=ce)

*III. vojenské mapování – Čechy, 1877-1880.* Laboratoř geoinformatiky (online).

Dostupné z:

[http://oldmaps.geolab.cz/map\\_region.pl?z\\_height=330&lang=cs&z\\_width=1400&z\\_newwin=0&map\\_root=3vm&map\\_region=25](http://oldmaps.geolab.cz/map_region.pl?z_height=330&lang=cs&z_width=1400&z_newwin=0&map_root=3vm&map_region=25).

© 1st (2nd ) Military Survey, Section No. xy, Austrian State Archive/Military Archive, Vienna /© Laboratoř geoinformatiky Univerzita J.E. Purkyně - <http://www.geolab.cz/>

© Ministerstvo životního prostředí ČR - <http://www.env.cz>

*ÚAZK, 1840. Císařské povinné otisky map stabilního katastru Čech (1824 – 1843).*

Indikační skica 1840, Unhošť, 8528-1 (online). Dostupné z:

<http://archivnimapy.cuzk.cz/uazk/pohledy/archiv.html>

*ÚAZK, 1840. Císařské povinné otisky map stabilního katastru Čech (1824 – 1843).*

Indikační skica 1840, Horní Bezděkov, 2011-1 (online). Dostupné z:

<http://archivnimapy.cuzk.cz/uazk/pohledy/archiv.html>

*Aktuální online mapy.* Dostupné z: <https://mapy.cz>

## **Fotografie**

Archiv rodiny Prošků.

Archiv pana Miroslava Oliveriuse.

## Literatura

*Dvořák, Otomar - Holečková, Marie, 2009.* Dávnou vodní cestou za tajemstvím zlaté kačice. Beroun: Nakladatelství MH. ISBN 978-80-86720-45-6

*Efmertová, Marcela C., 1998.* České země v letech 1848 – 1918. Praha: Nakladatelství Libri. ISBN 80-85983-47-8.

*Efmertová, Marcela, 2009.* České země 1848 – 1918. Díl I., Od březnové revoluce do požáru Národního divadla. Praha: Libri. ISBN 978-80-7277-171-4

*Hraba, Zdeněk, 2013.* Kolektivizace a transformace československého a českého zemědělství v letech 1945-2004. Právně normativní pohled. Praha: Nakladatelství Vladimír Lelek. ISBN 978-80-904837-4-3.

*Jindra, Zdeněk - Jakubec, Ivan a kolektiv, 2015.* Hospodářský vzestup českých zemí od poloviny 18. století do konce monarchie. Praha: Karolinum. ISBN 978-80-246-2945-2

*Kašák, Vladimír a kolektiv, 2009.* Počátky trampingu na Kačáku. Ze vzpomínek pamětníků. Oddělení aktivit v přírodě, o. s. jako svou 6. publikaci. PrintActive s.r.o. ISBN 978-80-904094-1-5

*Klempera, Josef, 2000.* Vodní mlýny v Čechách I. Praha: Libri. ISBN 80-7277-016-0

*Lacina, Vlastislav - Pátek, Jaroslav, 1995.* Dějiny hospodářství českých zemí od počátku industrializace do současnosti. Období první Československé republiky a německé okupace 1918 – 1945. Svazek III. Praha: Univerzita Karlova. ISBN 80-7184-051-3

*Luftová, Ivanka - Anger, Miroslav, 1994.* Táborák ještě nezhasíná. Ascalona a dvacet jedna nejhezčích písní Emany Sallyho-Prkna. Praha. Vlastním nákladem I. Luftové a M. Angera v počtu 1000 výtisků.

*Matoušek, Václav, 2010.* Čechy krásné, Čechy mé. Proměny krajiny Čech v době industriální. Praha: Agentura Krigl. ISBN 978-80-86912-36-3

*Matoušek, Václav - Koukalová, Šárka - Šášinková, Marcela, 2014.* Letní a celoročně obývané vily a villegiatury v okolí Prahy na konci 19. a v prvních desetiletích 20. století. Příspěvek k proměnám krajiny Čech v procesu modernizace české



společnosti Historická geografie, 40/1 – s. 19-40, 2014. Praha: Historický ústav. ISSN 0323-0988

*Melichar, František, 1890.* Paměti okresu Unhošťského. Nákladem vlastním. Tiskem Jos. R. Vilímka.

*Oliverius, Miroslav, 2008.* Na kyšických chaloupkách. Obec malé Kyšice. ISBN 978-80-254-3544-1.

*Petráňovi Josef a Lydia, 2000.* Rolník v tradiční evropské kultuře. Praha: Set Out. ISBN 80-86277-08-9.

*Pokorná, Hana, 1996.* Doby našeho mládí v Potepleském mlýně. Oliveriusova glosa, č. 4. Výtisk č. 3. Malé Kyšice.

*Řivnáč, František, 1882.* Předmluva z roku 1881. Vydání z roku 2001. Řivnáčův průvodce po království českém. Praha: Nakladatelství Baset. ISBN 80-86223-18-3

*Seifert, Josef - Kovařík, Jiří, 2013.* Doly, hutě a Kladno. Praha: Ženka. Statutární město Kladno. ISBN 978-80-905388-8-7

*Solmoši, Marko, 2000-2001.* Vesnické stavby a sídla. Vodní mlýny v povodí Kačáku. Archiv paní Ireny Veverkové (SOA Kladno).

*Štěpán, Luděk - Křivanová, Magda, 2000.* Dílo a život mlynářů a sekerníků v Čechách. Historie a technika vodních a větrných mlýnů, hamrů, pil, valch, olejen, stoup. Praha: Argo. ISBN 80-7203-254-2.

*Štěpán, Luděk - Urbánek, Radim - Klimešová, Hana a kolektiv, 2008.* Dílo mlynářů a sekerníků v Čechách II. Praha: Argo. ISBN 978-80-257-0015-0.

*Švácha, Rostislav a kolektiv, 2010.* Slavné vily Středočeského kraje. Praha: Foibos books s.r.o., Foibos a.s. ISBN 978-80-87073-22-3

*Van Dülmen, Richard, 2002.* Historická antropologie. Vývoj, problémy, úkoly. Praha: Dokořán. ISBN 80-86569-15-2

*Veverková Irena, 1994.* Za klapotem mlýnů. Okresní muzeum v Kladně, 2. upravené vydání.

*Veverková Irena, 2008.* Kladno. Zmizelé Čechy. Praha – Litomyšl: Paseka. ISBN 978-80-7185-924-3

*Vlček Vladimír a kolektiv, 1984. Zeměpisný lexikon ČSR. Vodní toky a nádrže. Praha: Academia.*

*Zíková, Marcela, 2005. Křivoklátsko. Průvodce po české republice. Praha: Olympia. ISBN 80-7033-116-X.*

### **Internetové zdroje (online)**

*Česká televize, 2016. Reportáž: Proškův mlýn. Toulavá kamera. Premiéra ČT1: 3. 4. 2016, 11:00 [cit. 17. 12. 2016]. Dostupné z:*

*<http://www.ceskatelevize.cz/ivysilani/1126666764-toulava-kamera/216562221500014/obsah/462753-proskuv-mlyn>*

*Český rozhlas, 2011. Reportáž: Proškův mlýn v Poteplí by potřeboval miliony korun na záchranu, 6. července 2011 v 10:40, [cit. 17. 12. 2016]. Dostupné z:*

*[http://www.rozhlas.cz/strednicechy/aktualne/\\_zprava/proskuv-mlyn-v-potepli-by-potreboval-miliony-korun-na-zachranu--917543](http://www.rozhlas.cz/strednicechy/aktualne/_zprava/proskuv-mlyn-v-potepli-by-potreboval-miliony-korun-na-zachranu--917543)*

*Český rybářský svaz, [cit. 17. 12. 2016]. Dostupné z:*

*<http://www.rybsvaz.cz/?page=reviry%2Freviry&lang=cz&typ=pr>*

*ČSÚ, 2015. Historický lexikon obcí České republiky 1869 – 2005 (online), [cit. 17. 12. 2016]. Dostupné z: <https://www.czso.cz/csu/czso/historicky-lexikon-obci-1869-az-2015>*

*ČÚZK, 2016. Nahlížení do katastru nemovitostí online. Malé Kyšice, katastrální mapa + ortofoto, [cit. 30. 12. 2016]. Dostupné z:*

*<http://sgi.nahlizenidokn.cuzk.cz/marushka/default.aspx?themeid=3&&MarQueryId=2EDA9E08&MarQParam0=779931203&MarQParamCount=1&MarWindowName=Marushka>*

*Databáze vodních mlýnů [cit. 17. 12. 2016]. Vodní tok: Loděnice. Dostupné z:*

*<http://vodnimlyny.cz/mlyny/databaze>*

*CHKO Křivoklátsko. Agentura ochrany přírody a krajiny České republiky, [cit. 17. 12. 2016]. Dostupné z: <http://krivoklatsko.ochranaprirody.cz/>*

*Kladno Záporno, 2007.* Kulturní revue pro Kladno, číslo 2., jaro 2007. Mlynářství na Kladensku...hornickém. Anater. str. 15, [cit. 17. 12. 2016]. Dostupné z: [https://issuu.com/kladnozaporno/docs/kz\\_02](https://issuu.com/kladnozaporno/docs/kz_02)

*Loděnice – Z historie obce,* [cit. 17. 12. 2016]. Archiv dokumentů (online). Oficiální internetové stránky obce Loděnice. Dostupné z: <http://www.lodenice.cz/z-historie-obce/ds-50/p1=52>

*Memo 2011. Truesdell, Barbara,* překlad do češtiny Morávková, Naděžda, 2011. Teorie a metodologie orální historie. MEMO, časopis pro orální historii 2011/1, s. 8-15, [cit. 17. 12. 2016]. Západočeská univerzita v Plzni, Středisko orální historie SOHI. Dostupné z: [http://fpe.zcu.cz/export/sites/fpe/khi/Dokumenty/Memo/MEMO\\_1\\_11.pdf](http://fpe.zcu.cz/export/sites/fpe/khi/Dokumenty/Memo/MEMO_1_11.pdf)

*Mikešová, Veronika, 2015.* Národní muzeum. Od drtidla k vodním mlýnům aneb Jak se dříve mlela mouka (online). Autorka článku: Jana Lohnická, 6. březen 2015, 11:38, [cit. 17. 12. 2016]. Dostupné z: <http://www.archeologienadosah.cz/clanky/od-drtidla-k-vodnim-mlynum-aneb-jak-se-drive-mlela-mouka>.

*Národní památkový ústav (NPÚ).* Památkový katalog (26890/2-4084), [cit. 17. 12. 2016]. Dostupné z: <http://www.pamatkovykatalog.cz>. Path: Památkový katalog, Středočeský kraj, Kyšice, vodní mlýn Poteplí.

*Národní památkový ústav (NPÚ).* Nemovité památky, [cit. 17. 12. 2016]. Dostupné z: <https://www.npu.cz/cs/npu-a-pamatkova-pece/pamatky-a-pamatkova-pece/pamatkovy-fond/nemovite-pamatky>

*Unhošť - Historie a současnost Unhoště.* Oficiální internetové stránky města Unhošť, [cit. 17. 12. 2016]. Dostupné z: <http://www.muunhost.cz/>

*Veverka David, 2014.* Výzkum a posudek strojní technologie mlýna v Poteplí, 14. 6. 2014. Dostupné z: <http://vodnimlyny.cz/mlyny/mlyn/92-proskuv-mlyn>

*Výzkumný ústav vodohospodářský (VÚV) T. G. Masaryka, Praha* (online). Charakteristiky 100 nejdelších vodních toků ČR. Charakteristiky toku Loděnice, list č. 1, 2 [cit. 17. 12. 2016]. Dostupné z: <http://www.dibavod.cz/24/charakteristiky-toku-a-povodi-cr.html>

*Stejnopis sbírky zákonů a nařízení státu československého (SSZNSČ) 1935. Vládní nařízení č. 168 ze dne 20. července 1935 [cit. 17. 12. 2016]. Dostupné z: <http://ftp.aspi.cz/opispdf/1935/046-1935.pdf>*

Šmilauer, Vladimír, 1946. O jménech našich řek (online). Naše řeč. Ročník 30. Číslo 9-10, s. 161-165, [cit. 17. 12. 2016]. Dostupné z: <http://nase-rec.ujc.cas.cz/archiv.php?art=3983>

### **Prameny orální historie**

Rozhovor s paní Hanou Pokornou (1934), rozenou Proškovou. Unhošť, 12. 12.2015.

Rozhovor s paní Hanou Pokornou (1934), rozenou Proškovou. Unhošť, 13. 11.2016.

Rozhovor s paní Evou Jurovčikovou (1937), rozenou Proškovou. Poteplí, 13. 11.2016.

Rozhovor s panem MUDr. Michalem Jurovčíkem (1967), Poteplí, 13. 11.2016.

### **Terénní průzkum**

Fotografie terénního průzkumu jsem pořídila v Poteplí v letech 2015 – 2016.

### **Konzultace**

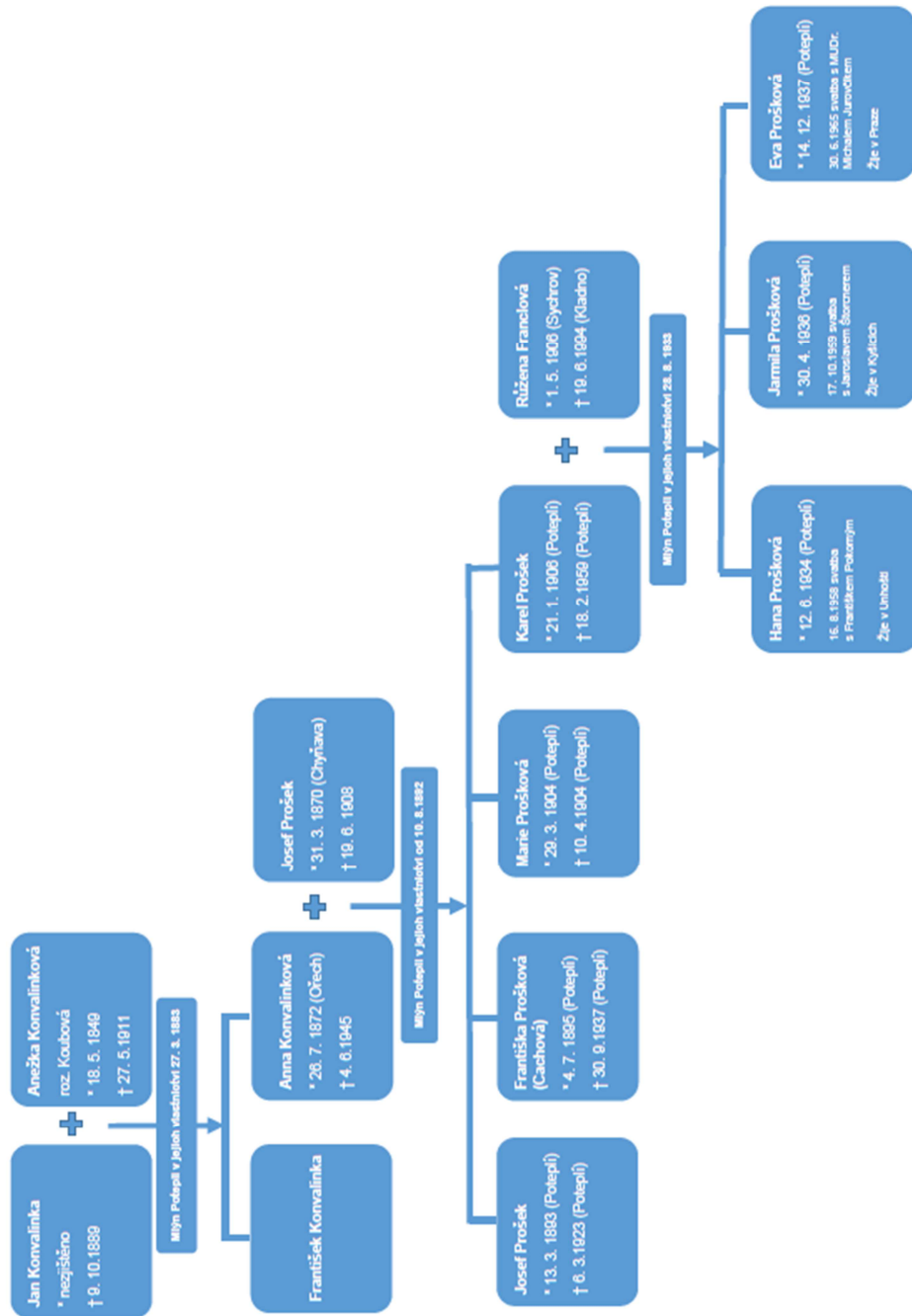
Mgr. Oliverius Miroslav, regionální historik a archivář obce Malé Kyšice. Malé Kyšice 2015 – 2016.

PaedDr. Veverková Irena, SOA Kladno. Kladno 2015 - 2016

Veverka David – emailová konzultace z 24. 11. 2016

# Přílohy

## Příloha č. 1 - Genealogická tabule rodiny Prošků



**Příloha č. 2 – Fotografická příloha rodiny Prošků**

Josef Prošek s manželkou Annou, rozenou Konvalinkovou, s dětmi Františkou (později Cachovou) a Josefem. V pozadí Anežka Konvalinková se zaměstnanci mlýna. Vznik fotografie kolem roku 1900. Karel Prošek narozen později, 1906.



**Zdroj: Archiv M. Oliveriuse**

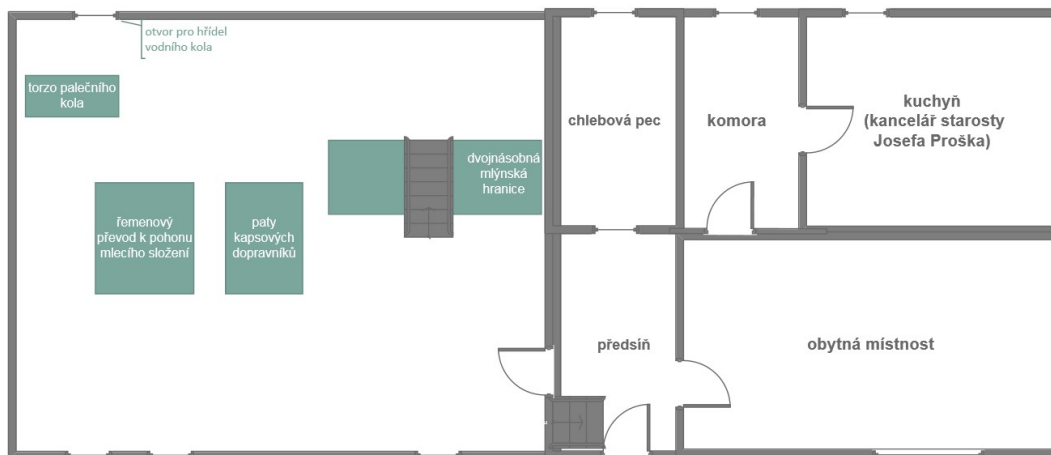
Proškovi se zaměstnanci před hostincem v roce 1938. V popředí Karel Prošek s manželkou Růženou, rozenou Franclovou, a dcerami Hanou a Jarmilou.



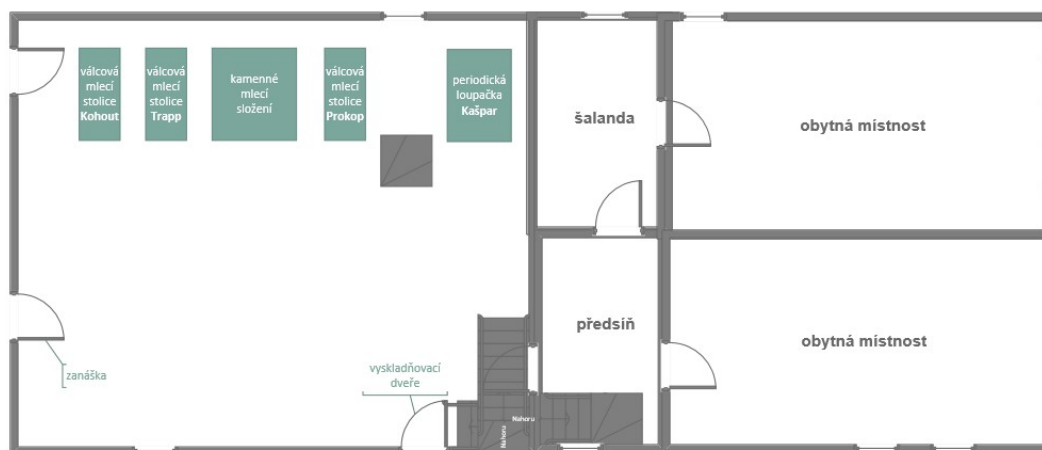
**Zdroj: Archiv rodiny Prošků.**

**Příloha č. 3** – Orientační půdorysný plán mlýnu s popisem rozvržení strojů v mlýnici. Názvy podlah jsem zvolila podle běžně užívaných pojmů ve stavebních plánech a protokolech z 1. pol. 20. století (Štěpán, Urbánek, Klimešová 2008, s. 86).

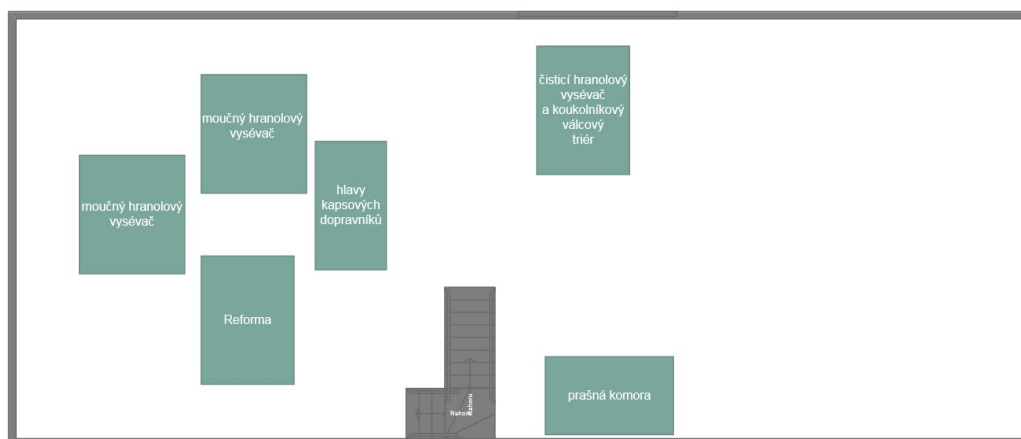
### První podlaha - mlecí



### Druhá podlaha - manipulační



### Třetí podlaha - podstřeší



**Příloha č. 4 – Fotografická příloha strojního zařízení mlýna.**



**Zdroj: Zdražilová, 13. 11. 2016**

**Současná podoba I. mlecí podlahy.**



**Zdroj: Zdražilová, 13. 11. 2016**

**Současná podoba II. manipulační podlahy.**



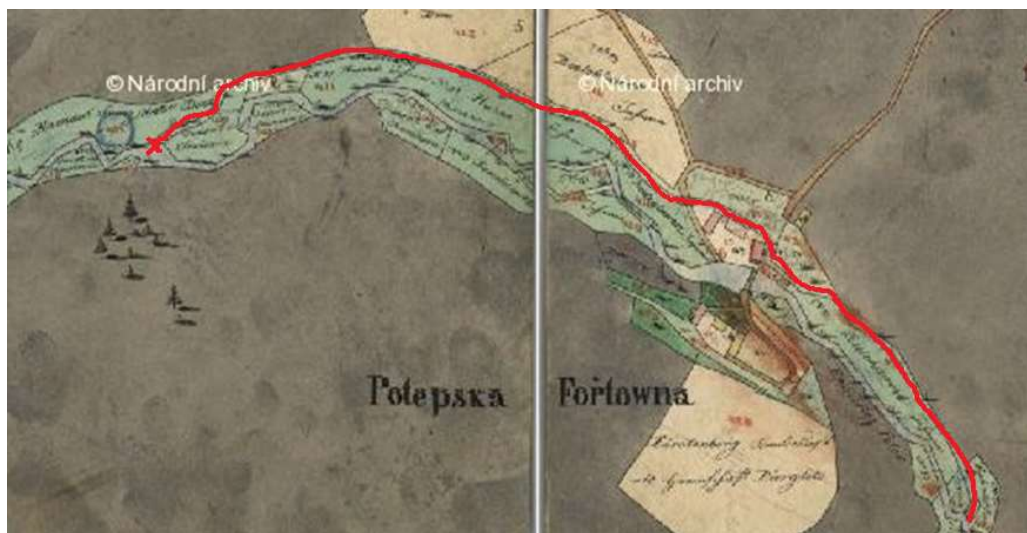


Zdroj: Zdražilová, 26. 06. 2016

Současná podoba III. podlahy – podstřeší.

#### Příloha č. 5 – Mlýnský náhon

Zde je zaznačena cesta mlýnského náhonu k jezu (křížek) v roce 1840.



Zdroj: Indikační skica 1840, výřez ([www.archivnimapy.cz](http://www.archivnimapy.cz))

Původní mlýnský náhon je veden v Katastru nemovitostí pod parcelním číslem 572/2 jako koryto vodního toku přirozené nebo upravené. V současné době je v terénu patrný, zcela se ztrácí v oblasti za bývalým koupalištěm pod objekty rekreačních chat. Toto je zřetelné na výřezu katastrální mapy níže (poloha mlýnu zaznačena):



Zdroj: ČUZK 2016 (<http://nahlizenidokn.cuzk.cz/>)

Zde býval jez, pozůstatky hráze jdou v terénu patrné.



Zdroj: Zdražilová, 13. 11. 2016

Zde je v terénu patrné, kudy vedl mlýnský náhon – v pozadí bývalé koupaliště. Fotografie je pořízena „proti proudu“ směrem od mlýnu.



Zdroj: Zdražilová, 13. 11. 2016

Opravená část mlýnského náhonu u návodní zdi.



Zdroj: Zdražilová, 13. 11. 2016

Porovnání podoby mlýnského náhonu před hospodářskou budovou patřící k mlýnu ve 30. letech 20. století a v současnosti. Na historické fotografii je zachycen náhon napuštěný vodou z Loděnice, v současnosti voda náhonem již nepřitéká.



Zdroj: Archiv rodiny Prošků.



Zdroj: Zdražilová, 13. 11. 2016

Současná podoba lednice. Zde bývalo mlýnské kolo.



Zdroj: Zdražilová, 13. 11. 2016