

Univerzita Karlova v Praze  
Právnická fakulta

Tomáš Rousek

# **Ohledání místa činu**

**Diplomová práce**

Vedoucí diplomové práce: RNDr. Petr Šťourač

Katedra: trestního práva

Datum vypracování práce (uzavření rukopisu): 1.12.2008

Prohlašuji, že jsem předkládanou diplomovou práci vypracoval samostatně za použití zdrojů a literatury v ní uvedených.

# Obsah

Úvod .....	5
I. Ohledání .....	9
§ 1 Pojem a význam ohledání .....	9
§ 2 Negativní okolnosti .....	10
§ 3 Druhy ohledání .....	11
3.1 Dělení podle posloupnosti .....	11
3.2 Dělení podle druhu objektů .....	12
3.2.1 Pojem místa činu .....	12
§ 4 Obecné a základní zásady ohledání .....	14
4.1 Obecné zásady ohledání .....	15
4.2 Základní zásady ohledání .....	16
II. Ohledání místa činu .....	20
§ 1 Pojem ohledání místa činu .....	20
§ 2 Institut oznámení .....	20
§ 3 První zásah na místě činu .....	23
§ 4 Taktika ohledání místa činu .....	24
4.1 Příprava ohledání místa činu .....	25
4.2 Úloha výjezdových skupin, státního zástupce, specialisty a znalce .....	28
4.3 Etapy ohledání místa činu .....	33
4.4 Metody ohledání místa činu .....	38
§ 5 Význam pojmu informace a stopy pro ohledání místa činu ...	42
5.1 Informace .....	42
5.2 Stopy .....	43
III. Dokumentace ohledání místa činu .....	46
§ 1 Protokol o ohledání místa činu .....	46

§ 2 Součásti protokolu o ohledání místa činu .....	48
2.1 Topografická dokumentace .....	48
2.2 Fotografická dokumentace .....	50
2.3 Speciální druhy dokumentace .....	51
IV. Význam ohledání místa činu pro objasnění spáchaného trestného činu a odhalení jeho pachatele .....	55
§ 1 Význam ohledání pro institut pátrání .....	56
§ 2 Význam ohledání pro institut vyšetřování .....	59
§ 3 Význam ohledání pro institut trestního řízení .....	61
§ 4 Význam ohledání pro institut prevence .....	61
Závěr .....	63
Seznam použitých pramenů .....	66
English résumé .....	68
Přílohy .....	70

## Úvod

Od pradávna se ve společnosti lidí choval každý jedinec různým způsobem podmíněným osobními potřebami. Nejprve se jednalo o potřeby spojené se získáváním potravy a postupem času, v rámci vývoje člověka, i s řešením bydlení, zajištěním své rodiny a uspokojením svých tužeb zasahujících do oblasti zábavy. Je nepochybné, že pokud jedinec hodlá uspokojovat své potřeby v co nejvyšší kvalitě, musí získat tomu odpovídající míru „bohatství“, která úměrně stoupá s jeho možnostmi a schopnostmi a je ovlivněna také jeho morálkou. Morálka každého jednotlivce je reprezentována jeho chováním, které je nebo není tolerantní k celé společnosti. Jakmile někteří jedinci jednají na úkor ostatních, musí společnost vytvořit určitá pravidla chování, která následně přetváří v právní řád.

Bylo by naivní domnívat se, že se vznikem pravidel chování či právních norem je spojena bezvýhradná ochota a vůle všech členů společnosti tato pravidla dodržovat. Vždy se objeví skupina, která pravidla porušuje a tím dochází k protispolečenskému či protiprávnímu jednání, které obecně nazýváme kriminalitou.

Společnost se protiprávnímu jednání brání zřízením orgánů, které mají za cíl taková jednání a jejich strůjce odhalovat a trestat. K dosažení tohoto cíle využívají tyto orgány různé formy a způsoby své práce, jakož i prostředky k získání důkazů usvědčujících konkrétní osoby ze spáchání trestné činnosti. V závislosti na změnách lidské společnosti dochází k rozvoji kriminální činnosti a současně k vývoji právních předpisů a způsobů odhalování konkrétních protiprávních jednání jednotlivců. S tím je spojen i vývoj používaných důkazních prostředků. Přes očistné přísahy, souboje, boží soudy a inkviziční procesy používané ve středověku, postupem času lidská společnost

přešla na humánnější důkazní prostředky, později i za využití vědeckých poznatků již od období přelomu 18. a 19. století.

Uvedenému vývoji byla podrobena i samotná činnost získávání důkazů o spáchání trestného činu a identifikaci pachatele. Zpočátku byl dáván důraz pouze na jediný důkaz, kterým bylo samotné doznání pachatele. Není bez zajímavosti skutečnost, že v otázce získávání důkazů se proslavil bývalý zločinec E.F.Vidocq, jenž je považován za zakladatele policie vytvořením francouzské Sureté. Zejména tento muž položil základy kriminalistické metody ohledání místa činu se zajištěním důkazů, kdy poprvé použil metodu odlévání trasologických stop přímo na místě činu.

Od dob Vidocqových do současnosti se práce orgánů činných v trestním řízení na místě činu velmi změnila, i když základní metody, zejména pozorování a měření, zůstávají stejné. Změny nastaly převážně v použití technických prostředků k dokumentaci ohledání a k zajištění stop z místa činu. Přesto je ohledání místa činu i nadále považováno za ojedinělý důkazní prostředek v trestněprávní a kriminalistické praxi. Jde o jedinečný důkazní prostředek, jenž v sobě zahrnuje řadu prvků, které v závislosti na lidském vnímání a činnosti nezanedbatelným způsobem přispívají k objasnění konkrétní trestné činnosti, jakož i k odhalení osoby pachatele.

Ohledání místa činu není suchým pojmem ani rutinní prací osob, které takové ohledání realizují. Naopak, ohledání místa činu je vzrušující a tvůrčí činností orgánů činných v trestním řízení. Při něm lze naplno využít smyslů, které jsou dány pouze člověku. Zejména pozorování spojené s přijímáním objektivního úsudku o události, která se na daném místě stala, představivost, předvídatelnost a schopnost z jednotlivých indicií na daném místě nalezených vytvořit ucelený

obraz o konkrétní situaci, která se na daném konkrétním místě odehrála. Výsledkem tvůrčí činnosti na místě, kde došlo ke spáchání trestného činu, nejsou hypotézy, ale ucelený přehled získaných informací vycházejících ze stop na místě činu nalezených, které se následně stávají důkazy o spáchaném trestném činu a osobě pachatele. Až na základě těchto důkazů vytvářejí orgány činné v trestním řízení své verze, nikoli jen o tom, co se stalo, ale kdo trestný čin spáchal a jaký k tomu měl motiv.

Při pohybu na místě činu, kde byl trestný čin spáchán, se ohledávající osoba vžívá do „příběhu“, jenž se zde odehrál. Po získání informací a stop svědčících o počátku tohoto příběhu, se ohledávající osoba postupně dostává do samotného děje spáchaného trestného činu. Tvůrčím způsobem a objektivním hodnocením místa činu získává ucelený přehled o tom, co se na místě činu stalo, přičemž následně nabývá vědomosti o skutečnostech, jež nastaly po dokonání pachatelova jednání. To umožňuje ohledávající osobě získat další důkazy, které vedou k odhalení osoby pachatele.

Ohledání místa činu je v obecné rovině zakotveno v ustanovení § 113 odst. 1 zákona č. 141/1961 Sb., o trestním řízení soudním (trestní řád), které stanoví, že „Ohledání se koná, mají-li být přímým pozorováním objasněny skutečnosti důležité pro trestní řízení. K ohledání se zpravidla přibere znalec.“ I když se na první pohled může zdát, že zákon ohledání místa činu nevěnuje takovou pozornost, jakou by zasluhovalo, opak je pravdou. Trestní řád se dotýká institutu ohledání místa činu i v dalších svých ustanoveních, a to zejména s ohledem na jeho výsledky.

Důležitými instituty jsou prohlídka těla, prohlídka a pitva mrtvol a její exhumace a v neposlední řadě vyšetření duševního stavu

(§ 114 až §118 trestního řádu). Třeba je také zmínit ustanovení o protokolu (§ 55, § 55a, § 56 trestního řádu). Zásady ohledání místa činu se promítají do zásad trestního řízení, zejména zásady objektivní pravdy (§ 2 odst. 5 trestního řádu). Jako jeden z prvotních úkonů je určeno v povinnostech policejního orgánu činit neodkladná opatření ihned po získání poznatků o tom, že byl spáchán trestný čin (§ 158 odst. 1 trestního řádu). Jako neodkladný úkon je ohledání místa činu charakterizováno v ustanovení o zahájení trestního stíhání (§ 160 odst. 3 a 4 trestního řádu). Ustanovení o postupu při vyšetřování ukládá policejnímu orgánu povinnost co nejdříve v potřebném rozsahu vyhledávat důkazy k objasnění skutečností důležitých pro posouzení případu. Lze si jen velmi obtížně představit splnění této povinnosti bez realizace ohledání místa činu (§ 164 odst. 1 trestního řádu).

Informace zjištěné při ohledání místa činu ovlivňují naplnění jednotlivých ustanovení v hlavě páté trestního řádu, která je věnována dokazování, zejména ustanovení § 89 odst. 2 trestního řádu charakterizuje samotné ohledání jako důkaz. Existují další příklady, kdy se ohledání místa činu či jeho výsledky promítají do jednotlivých ustanovení trestního řádu, ale jejich výčet by přesáhl obsahovou náplň této diplomové práce, která je zaměřena především na správnou taktiku a metodiku ohledání místa činu, včetně jeho významu pro odhalování trestné činnosti a jejích pachatelů.



# I.

## Ohledání

### § 1 Pojem a význam ohledání

Materiální prostředí neustále prochází různými změnami, které jsou vyvolávány například působením klimatických jevů, přírodním vývojem, ale zejména samotnou činností člověka. Takové změny v materiálním prostředí každý jednotlivec vnímá různými způsoby, přičemž jedním z nejvýznamnějších je ohledání.

„Ohledání je kriminalistická metoda, kterou se na základě bezprostředního pozorování zjišťuje, zkoumá, hodnotí a podchycuje materiální situace nebo stav objektů majících vztah k prověřované události, k jejímu poznání a získání důkazů i dalších informací důležitých pro trestní řízení.“<sup>1</sup>

Ohledání přichází na řadu v případech, kdy je potřeba přímým pozorováním zjistit veškeré okolnosti, které jsou potřebné pro objasnění trestní věci. Během ohledání je třeba se soustředit na každý předmět, dokument, stopu a jiné důkazy, které jsou relevantní v dané věci. Tyto skutečnosti jsou přímým vyjádřením situace, která nastala a v které je spatřován trestný čin. V souvislosti s pácháním trestného činu, tedy s jednáním pachatele, vznikají na základě zákona o příčině a následku ve vnějším prostředí změny, jejichž nositeli jsou objekty mající vztah k dané události a stávají se předmětem ohledání. Vzniklé změny ve vnějším prostředí velmi často bývají pramenem informací o spáchaném trestném činu, přičemž takto získané informace pak

---

<sup>1</sup> Chmelík J.: Ohledání místa činu, druhé přepracované vydání, PČR Úřad vyšetřování pro Českou republiku, Ministerstvo vnitra, odbor personální práce a vzdělávání, Praha 1999, str. 4

můžeme dělit na prvotní a odvozené. Prvotními informacemi charakterizujeme takové informace, které zjistíme přímo, bezprostředně. Odvozené jsou pak takové, které se dají z informací prvotních logickou úvahou odvodit. Například z poranění na těle oběti můžeme určit, jakým směrem mířil útok (prvotní informace), na toto určení posléze naváže logická úvaha, jejímž výsledkem bude závěr, že pachatelem byl levák (odvozená informace). Odvozené informace nelze podceňovat, ale také není možné na nich nepřiměřeně lpět.

## § 2 Negativní okolnosti

Často se objevují různé faktory, které mohou zjištěné informace zkreslovat. Takovými faktory jsou zejména falešné stopy, jež byly vytvořeny zpravidla pachatelem a mají sloužit k utajení relevantních skutečností a k zmaření odhalení pachatele. Pro příklad lze uvést pachatele, praváka, který utloukl svou oběť holí drženou úmyslně v levé ruce, ve snaze orgány činné v trestním řízení zmást.

Matení stop je ovšem pouze částí, i když velmi podstatnou, celkového souboru, který nazýváme negativní okolnosti. Jde o takové skutečnosti získané ohledáním, které jsou podle pravidel logiky v rozporu s jinými zjištěnými skutečnostmi. Může se jednat buď o případ, kdy by podle všech předpokladů a hlavně podle všech zjištěných okolností měly být na předmětu či místě ohledání přítomny jisté náležitosti, ale ony nejsou, nebo může jít o případ opačný, kdy právě určité skutečnosti přítomny jsou, ale jejich existence je logicky v rozporu s jinými informacemi získanými ohledáním. Negativní okolnosti bývají tvořeny s cílem navodit nesprávné představy o místě ohledání, např. předstírat, že došlo ke spáchání trestného činu osobou odlišnou od pachatele, zastřít skutečný průběh daného činu, zakrýt stopy trestného činu a další. Negativní okolnosti nemusí vždy

vzniknout jen záměrnou činností. Na jejich existenci se podílí i přirozené změny způsobené plynutím času, přírodními jevy nebo chemickými či biologickými pochody, jakož i nevhodným chováním osob vyskytujících se na místě ohledání. Pokud se na negativní okolnosti podíváme podrobněji, zjistíme, že v mnoha případech, a to zejména pokud jsou vyvolány samotným jednáním pachatele, mohou mít pro daný případ příznivý dopad. Napomohou k tomu, že jejich existence vzbudí u ohledávající osoby větší pozornost pro jejich charakter, který již na první pohled vyvolá dojem odporující logice věci. „Negativní okolnosti napomáhají k objektivnímu poznání pravé podstaty vyšetřované události a v mnoha případech mohou svědčit o inscenaci nebo zakrývání trestné činnosti, o skutečnosti, že místo nálezu mrtvoly není místem činu, že trestný čin byl předem promyšlen a připraven, že se pachatel snažil některé stopy zahladit a jiné, falešné, vytvořit, poskytují tedy zprostředkovanou informaci o pachateli, jeho zkušenostech, profesionálních znalostech apod.“<sup>2</sup>

### **§ 3 Druhy ohledání**

Ohledání je možné rozdělit ze dvou hledisek a to podle posloupnosti na prvotní, opakované a doplňující a podle druhu objektů ohledání.

#### **3.1 Dělení podle posloupnosti**

V případě posloupnosti jde zpočátku o ohledání prvotní, kdy určitý objekt je ohledáván poprvé. Na prvotní může navazovat ohledání opakované a to tehdy, jestliže objekt už ohledán byl a je ohledáván znovu. Pokud je určitý objekt součástí celku, který už ohledán byl, ale v době prvotního ohledání nebyla jeho sounáležitost

---

<sup>2</sup> Pješčak J. a kolektiv: Kriminálnístika, první vydání, Naše vojsko, Praha 1982, str.175

známa nebo se nevědělo, kde se objekt nachází, provede se ohledání doplňující.

### **3.2 Dělení podle druhu objektů**

Podle druhu objektů pak rozlišujeme ohledání zejména na ohledání předmětů, stop, mrtvol, dokumentů, výpočetní techniky, zvířat, těla živé osoby, ohledání míst, která nejsou místem činu a ohledání konkrétního místa činu.<sup>3,4</sup>

#### **3.2.1 Pojem místa činu**

Významným druhem ohledání se v průběhu historického vývoje kriminalistiky stalo ohledání místa činu. Pojem místa činu byl však chápán různými autory rozdílně. J. Heřmánek ve svém díle „Ohledání místa činu“ uvádí jména jako jsou R. Košťák, A. Konopic, J. Görner, B. Němec, nebo A. N. Vasiljev nebo D. P. Rasejkin.

První čtyři jmenovaní vyznávali názor, že místem činu je pouze místo, kde došlo k trestné činnosti. To ovšem neznamená, že by tímto bylo myšleno pouze ono bezprostřední místo, kde byla vykonána vlastní trestná činnost, tedy místo činu v užším slova smyslu, ale patřila sem i místa, která spáchání činu předcházela nebo následovala (např. sklep, kde byl čin připravován). V praxi ale může vyvstat problém, kdy by mohlo dojít k nějaké situaci jako je např. smrt, majetková škoda, požár apod., ale nebylo by jisté, zda tu k nějakému trestnému činu došlo a nakonec by vyšlo najevo, že doopravdy trestný

---

<sup>3</sup> srov. Heřmánek J.: Ohledání místa činu, první vydání, Ministerstvo vnitra, školský odbor, Praha 1973, str. 20-21

<sup>4</sup> srov. Chmelík J.: Ohledání místa činu, druhé přepracované vydání, PČR Úřad vyšetřování pro Českou republiku, Ministerstvo vnitra, odbor personální práce a vzdělávání, Praha 1999, str. 6

čin spáchán nebyl. Aby ovšem bylo možno vůbec rozhodnout, zda toto jednání bylo trestné nebo nikoliv, je potřeba zajistit a vyhodnotit informace na daném místě činu. To ovšem znamená, že místem činu může být nazýváno i místo, na kterém k trestné činnosti nedošlo. K tomuto názoru pak měla blíže skupina autorů reprezentovaná A. N. Vasiljevem, která chápala jako místo činu takové místo, kde byl spáchán pravděpodobný trestný čin nebo kde byla objevena mrtvola, odcizený majetek, věcné důkazy atd. Posledně jmenovaný D. P. Rasejkin pak považoval za místo činu takové území nebo místnost, kde bezprostředně nastala událost podléhající vyšetřování.

Z uvedených postojů je zřejmé, že výklad pojmu „místo činu“ není jednoduchý a názory na něj se různí. První z vymezení, že místem činu je pouze místo, kde došlo k trestné činnosti, je podle nikoli jen mého názoru příliš úzké a nedostatečné. Je neoddiskutovatelné, že ne vždy je z vnějších znaků nějakého jednání jasné, že skutečně k trestnému činu došlo. Ohledávající orgán v takovém případě může předpokládat (A. N. Vasiljev), že skutečně o trestný čin jde nebo se naopak bude domnívat, že k trestnému činu nedošlo. Tyto předpoklady, by zcela jistě ovlivnily i kvalitu jeho práce. Teoreticky vzato, by mohla nastat i k situace, kdy by k ohledání vůbec nemuselo dojít, protože by se mělo za to, že v tomto případě prostě o žádný trestný čin nejde. Takovýto postup ale právě popírá jeden z hlavních účelů ohledání a to: zjistit, zda v dané situaci byl trestný čin spáchán nebo nikoli. Proto se za daleko vhodnější jeví přístup D. P. Rasejkina, který místem činu nazýval území nebo místnost, kde se stala událost podléhající vyšetřování. U této teorie bychom se ale měli zamyslet nad tím, jestli slovní spojení „území a nebo místnost“ skutečně vystihuje veškeré varianty prostoru, kde můžeme místo činu nalézt.<sup>5</sup>

---

<sup>5</sup> Heřmánek J.: Ohledání místa činu, první vydání, Ministerstvo vnitra, školský odbor, Praha 1973, str. 22-25

Považuji za účelné citovat J. Heřmánka, který pro místo činu navrhl následující definici: „Místem činu rozumíme tu část prostoru, kde se uskutečnil proces, o kterém je možno podle jeho vnější formy předpokládat, že jde o proces protispolečenský a u kterého je třeba ohledáním zjistit a zajistit obecné a zvláštní znaky jednání, podle kterých by bylo možno věrohodně posoudit, zda jde nebo nejde o trestný čin a kdo je subjektem tohoto činu.“<sup>6</sup> Tady můžeme vidět, že J. Heřmánek se vypořádal s problematickými částmi definic výše zmíněných autorů. Nehovoří již o místě činu pouze jako o místě, kde byla spáchána trestná činnost. Uvádí, že jde o prostor, kde došlo k procesu, u kterého se dá předpokládat, že je protispolečenský. Ona část definice „je možno předpokládat“ pak vylepšuje předchozí verze, protože zde počítá už jen s možností předpokladu a ne s předpokladem jako takovým, což čítá daleko více situací, než pokud bychom pracovali se samotným předpokladem, že to je trestný čin. Použitím slova „prostor“ pak J. Heřmánek obsáhl veškeré možnosti, kde by se ve vnějším světě mohlo místo činu nacházet. V závěru své definice také správně zmiňuje oba dva hlavní cíle ohledání a to zjištění všech skutečností, které nám mohou věrohodně stanovit, zda na daném místě došlo k jednání, které lze kvalifikovat jako trestný čin či nikoli a kdo je subjektem takového jednání.

#### **§ 4 Obecné a základní zásady ohledání**

Ohledání je precizní, mravenčí, složitý a velmi důležitý proces, který se musí řídit, aby byl bezchybně zvládnut, řadou zásad. Můžeme je rozdělit do dvou skupin.

---

<sup>6</sup> Heřmánek J.: Ohledání místa činu, první vydání, Ministerstvo vnitra, školský odbor, Praha 1973, str. 29

#### 4.1 Obecné zásady ohledání

První skupinu reprezentují tzv. zásady obecné. Mezi ně řadíme: aktivnost, rychlost, objektivnost a úplnost. Tyto zásady vycházejí přímo z trestního řádu. „Policejní orgán je povinen na základě vlastních poznatků, trestních oznámení i podnětů jiných osob a orgánů, na jejichž podkladě lze učinit závěr o podezření ze spáchání trestného činu, učinit všechna potřebná šetření a opatření k odhalení skutečností nasvědčujících tomu, že byl spáchán trestný čin, a směřujících ke zjištění jeho pachatele; je povinen činit též nezbytná opatření k předcházení trestné činnosti...“<sup>7</sup>; „Policejní orgán postupuje při vyšetřování z vlastní iniciativy tak, aby byly co nejrychleji v potřebném rozsahu vyhledány důkazy k objasnění všech základních skutečností důležitých pro posouzení případu, včetně osoby pachatele a následku trestného činu...“<sup>8</sup> Zásada aktivnosti i rychlosti je těmito ustanoveními vyloženě příkazována. Důvodem tu je především skutečnost, že je potřeba včasným zásahem znemožnit způsobení dalších škod nebo přivést pachatele k odpovědnosti. Rychlost v jednání orgánů však v žádném případě nesmí nikterak ovlivnit pečlivost, s kterou potřebné informace shromažďují, ani jejich úplnost nebo dokonce objektivitu. Tyto požadavky vůči orgánům činným v trestním řízení jsou reprezentovány jednou ze zásad trestního řízení, zásadou objektivní pravdy stanovenou dikcí trestního řádu: „Orgány činné v trestním řízení postupují...tak, aby byl zjištěn skutkový stav věci, o němž nejsou důvodné pochybnosti a to v rozsahu, který je nezbytný pro jejich rozhodnutí. Doznání obviněného nezbavuje orgány činné v trestním řízení povinnosti přezkoumat všechny podstatné okolnosti případu. V přípravném řízení...objasňují...stejně pečlivě

---

<sup>7</sup> Ust. § 158 odst. 1 zákona č. 141/1961 Sb., o trestním řízení soudním (trestní řád), ve znění pozdějších předpisů

<sup>8</sup> Ust. § 164 odst. 1 zákona č. 141/1961 Sb., o trestním řízení soudním (trestní řád), ve znění pozdějších předpisů

okolnosti svědčící ve prospěch i v neprospěch osoby, proti níž se řízení vede...“<sup>9</sup>

#### **4.2 Základní zásady ohledání**

Do druhé skupiny tzv. základních zásad ohledání patří: řízení ohledání jediným vedoucím, neodkladnost ohledání a neopakovatelnost ohledání.

Zásada jediného vedoucího vyjadřuje myšlenku, že všechny získané informace se musejí sbíhat v jednom bodě, a to u vedoucího ohledání a právě od něj pak vycházejí pokyny pro ostatní, na ohledání se podílející, osoby.

Na místě činu je vždy potřeba synchronizovat práci tak, aby nedocházelo k problémům v komunikaci a nenastal tak chaos. Úkoly policistů na místě činu se občas částečně překrývají a je nutné dohlížet na jejich správné provádění. Proto vedoucí ohledání soustředí organizaci ve svých rukou. Měl by však vyslechnout i názory, úvahy a návrhy ostatních a nebránit se jiným pohledům na věc, které by mohly být ku prospěchu. Ovšem nakonec vydá instrukce, které se jemu zdají být v daném případě nejvhodnější a tyto pak musí být respektovány. Tím je ovšem míněna převážně organizační stránka věci. Do odborných činností vyšetřovatele, technika, služebního lékaře nebo experta zasahuje vedoucí ohledání pouze výjimečně.

Poměrně významným aspektem je i fakt, že vedoucí ohledání nemusí být přítomen na místě činu jako první. Po svém příjezdu by tedy měl pohovořit se všemi policisty, kteří se na místo dostavili před ním a zajistit si od nich relevantní informace. Stejně tak ani tito

---

<sup>9</sup> Ust. § 2 odst. 5 zákona č. 141/1961 Sb., o trestním řízení soudním (trestní řád), ve znění pozdějších předpisů



policisté by neměli postávat opodál, ale měli by sami vedoucího o jimi zjištěných skutečnostech informovat.

Můžeme tedy shrnout, že vedoucí ohledání je osoba, ke které směřují veškeré informace o místě činu a která organizačně řídí celé ohledání. Důležité je i podotknout, že vedoucí ohledání toto nejen řídí, ale také odpovídá za výsledek.

Výsledek bude mimo jiné významně ovlivněn i dobou, která uplynula od spáchání trestného činu. Čas je totiž rozhodující z hlediska možnosti postupného zániku či degradace stop, a to ať materiálních, tak paměťových, tedy těch, které uchovávají ve své paměti případní svědci.

Pokud je pachatel přistižen při činu, naskýtá se ideální možnost nalézt a zajistit relativně velké množství důkazů, mohou být eliminovány pokusy o jejich ničení nebo o inscenaci nepravdivých nebo pozměněných skutečností a daří se také například odhalovat spolupachatele.

Jestliže je prováděno pronásledování pachatele na útěku z místa spáchání trestného činu, záleží především na tom, zda se podaří pachatele zadržet řádově v hodinách. Pokud ano, situace je z hlediska dokazování téměř totožná jako v případě zadržení při činu. Ovšem i v případě, že pachatel trestného činu zadržen není, ještě stále existují poměrně příznivé podmínky k zajištění stop umožňujících jeho pozdější identifikaci.

Za podmínky, že je ohledání místa trestného činu zahájeno v době přibližně do 24 hodin, stále ještě lze nalézt a zajistit všechny v té době reálně existující kriminalistické stopy. Rovněž paměťové stopy ještě nejsou téměř porušeny. To má význam z hlediska výslechu osob, případně pro zhotovení popisu pachatele.

V delším časovém úseku pak už dochází k znatelnému procesu zániku stop, a to materiálních i paměťových. Doba zániku jednotlivých druhů stop je ovšem velmi různorodá. K ničení stop dochází působením přírodních nebo chemických vlivů, působením náhodných elementů (kolemjdoucí), ale také samozřejmě úmyslnou činností pachatele.

Na místě činu tedy vždy pozorujeme tzv. následnou strukturu. Je to stav prostředí, na které už působil faktor času a liší se tedy od struktury počáteční (stav prostředí těsně před začátkem vyšetřované události) a samozřejmě i od struktury konečné (stav prostředí těsně po skončení vyšetřované události).<sup>10</sup>

Z výše uvedeného jasně vyplývá, jak důležitá je pro ohledání zásada neodkladnosti ohledání. Čím dříve po spáchání trestného činu totiž dojde k ohledání, tím větší množství stop bude zachováno a tím větší bude i šance zjistit, jak byl trestný čin spáchán a kdo byl jeho pachatelem.

Tato šance se samozřejmě zvyšuje i s tím, jak precizně bylo ohledání provedeno. V souladu se zásadou neopakovatelnosti totiž obvykle k druhému ohledání téhož místa činu nedochází. Důvod je nasnadě, při dalším ohledání totiž pracujeme se skutečnostmi, které už byly od spáchání trestného činu nějak modifikovány. Došlo u nich ke změnám způsobeným mimo jiné vlastním prvotním ohledáním. Bylo s nimi manipulováno, hýbáno a působily na ně různé další faktory. Informace získané z takovýchto skutečností pak nikdy nebudou tak úplné, jasné a objektivní, jako by tomu bylo v případě precizně provedeného ohledání prvotního. Přesto ale v určitých případech

---

<sup>10</sup> srov. Musil J. a kolektiv: Kriminalistika, Naše vojsko, 1994, str. 189

k opakovanému ohledání dochází. Je to zejména z toho důvodu, že prvotní ohledání nebylo provedeno dostatečně kvalitně a je potřeba se k určitým skutečnostem vrátit.

## II.

### Ohledání místa činu

#### § 1 Pojem ohledání místa činu

V předchozí kapitole uvedené poznatky ve svém souhrnu v podstatě vytvářejí prostor pro charakterizaci konkrétní kriminalistické metody, kterou je ohledání místa činu.

„Ohledání místa činu je neodkladný úkon, zaměřený na bezprostřední zjištění, zkoumání, fixaci a hodnocení situace na místě činu, stop tohoto činu, jeho pachatele a jiných údajů učinit hodnověrný závěr o mechanismu činu a ostatních okolnostech poznávané události.“<sup>11</sup>

Ohledáním místa činu a současným zjištěním a fixací zde se nacházejících stop, získává orgán činný v trestním řízení řadu informací, které napomáhají k ujasnění si skutku, jenž se na daném místě stal. Získané informace se zejména týkají samotného vývoje skutku, jakož i osob, které se na místě činu nacházely.

#### § 2 Institut oznámení

K objasnění jakékoli trestné činnosti a dopadení pachatelů je nezbytné, aby se orgány činné v trestním řízení o spáchání trestného činu dozvěděly co nejdříve. To vede k přijetí závěru, že proces objasňování trestného činu a následné dopadení a usvědčení jeho

---

<sup>11</sup> Chmelík J.: Ohledání místa činu, druhé přepracované vydání, PČR Úřad vyšetřování pro Českou republiku, Ministerstvo vnitra, odbor personální práce a vzdělávání, Praha 1999, str. 4

pachatele je odvislé již od samotného oznámení, že došlo k protiprávnímu jednání, které vykazuje znaky trestné činnosti.

Procesní význam institutu trestního oznámení, jakož i osoby oznamovatele, je dán skutečností, že jsou jim věnována příslušná ustanovení zákona č. 141/1961 Sb., o trestním řízení soudním (trestní řád), která mimo jiné stanoví, že „Oznámení o skutečnostech nasvědčujících tomu, že byl spáchán trestný čin, je povinen přijímat státní zástupce a policejní orgán. Přitom je povinen oznamovatele poučit o odpovědnosti za vědomě nepravdivé údaje...“<sup>12</sup>

Zákon tedy přiznává osobě oznamovatele určitá práva, ale i povinnosti. Nezadatelným právem osoby oznamovatele je podat oznámení o spáchaném trestném činu jakémukoli státnímu zástupci či policejnímu orgánu, bez omezení místní příslušnosti. Povinností však zůstává, že tato osoba nesmí podat informace, o kterých je jí známé, že nejsou pravdivé.

„Policejní orgán je povinen na základě vlastních poznatků, trestních oznámení i podnětů jiných osob a orgánů, na jejichž základě lze učinit závěr o podezření ze spáchání trestného činu, učinit všechna potřebná šetření a opatření k odhalení skutečností nasvědčujících tomu, že byl spáchán trestný čin, a směřující ke zjištění jeho pachatele; ...“<sup>13</sup> Z uvedeného ustanovení trestního řádu je nesporné, že okamžikem podání trestního oznámení vzniká policejnímu orgánu povinnost bezodkladně učinit vše, co přispěje k objasnění spáchaného trestného činu a dopadení jeho pachatele. Právní dikce tohoto ustanovení vymezuje prvotní úkony policejního orgánu, kterými jsou

---

<sup>12</sup> Ust. § 158 odst. 2 zákona č. 141/1961 Sb., o trestním řízení soudním (trestní řád), ve znění pozdějších předpisů

<sup>13</sup> Ust. § 158 odst. 1 zákona č. 141/1961 Sb., o trestním řízení soudním (trestní řád), ve znění pozdějších předpisů

zejména získání informací od osoby oznamovatele, první zásah na místě činu a samotná realizace ohledání místa činu.

Prvním zdrojem informací spojených se spácháním trestného činu bývá osoba oznamovatele. Policejní orgán učiní vše, aby ihned od oznamovatele získal zejména informace o okolnostech, za nichž byl oznamovaný trestný čin spáchán, kde se nachází místo činu, zda se na místě činu či jeho okolí nachází oběť a zda je zraněna, směr útěku pachatele, jeho popis a zda je pachatel ozbrojen. Samozřejmostí je dotázání se oznamovatele, zda on sám není zraněn. S ohledem na postavení osoby oznamovatele, která bývá zpravidla poškozeným, svědkem spáchaného trestného činu, přímým účastníkem, který např. vyrušil pachatele a snažil se jej zadržet, získává policejní orgán prvotní informace různé výpovědní hodnoty. „Motivem k podání oznámení bývá nejčastěji individuální zájem poškozeného na zjednání nápravy (na vrácení odcizené věci, na náhradě škody) a na potrestání pachatele. Někdy bývá motivace altruistická – oznamovatel chce prospět společnosti, pomoci při ochraně veřejných zájmů před nebezpečnými pachateli.“<sup>14</sup>

Po konzultaci s odborníky z praxe, a to konkrétně z útvaru Služby kriminální policie a vyšetřování, obvodní ředitelství Praha I, zejména s plk. JUDr. Milanem Ťoupalem (dále jen „s odkazem na praxi“), mohu tvrdit, že kriminalistická praxe zná i případy, kdy se oznamovatelem stává i pachatel sám. S cílem zastřít skutečný stav věci, provede oznámení, aby odvedl pozornost od své osoby. Příkladem může být spáchání trestného činu krádeže, při jehož realizaci byl pachatel poznán poškozeným a svým vlastním oznámením, že na něm byl spáchán například trestný čin loupeže, si následně pachatel získává falešné alibi. Proto je nezbytné, aby

---

<sup>14</sup> Musil J., Konrád Z., Suchánek J.: Kriminalistika, 2. přepracované a doplněné vydání, C. H. Beck, Praha 2004, str. 415

policejní orgán přijímající trestní oznámení podrobil sdělené poznatky prověřce se zaměřením i na osobu oznamovatele.

U vědomí skutečnosti, že společnost činí veškeré možné kroky a opatření s cílem odhalovat v maximálně možné míře páchanou trestnou činnost, jsou státní orgány postaveny do pozice povinného oznamovatele, kdy na základě ustanovení § 8 odst. 1 trestního řádu jsou státní orgány povinny ex officio oznamovat trestné činy.

### **§ 3 První zásah na místě činu**

Významnou úlohu mají následné úkoly navazující bezprostředně na podané trestní oznámení. Prvořadým úkolem policejního orgánu je provést veškeré úkony vedoucí k odhalení pachatele a jeho případných spolupachatelů, zajištění odcizených věcí a zjištění okolností, které vedly k trestné činnosti nebo umožnily její spáchání. V podstatě jde o první zásah na místě činu, který neslouží pouze k vyhledání, dokumentování a fixaci stop. Často se provádí za účelem odstranění či zmírnění následků trestného činu a rychlého dopadení pachatele či pachatelů, případně k provedení dalších procesních úkonů, mezi něž lze řadit domovní a osobní prohlídky, vydávání a odnětí věcí důležitých pro trestní řízení. Z uvedeného vyplývá, že první zásah není realizován pouze na místě činu, ale i na místech, kde došlo k události související s trestným činem, místě nálezu či místě zjištění.<sup>15</sup>

Úkony prováděné při prvním zásahu na místě činu mohou přispět k bezprostřednímu upřesnění kvalifikace spáchaného trestného činu, kdy je v počátku v jednání pachatele spatřován trestný čin vraždy, který na základě úkonů provedených při prvním zásahu lze na místě již překvalifikovat na trestný čin ublížení na zdraví s následkem smrti.

---

<sup>15</sup> srov. Němec, M.: Kriminologická taktika pro policisty, Eurounion, Praha 2004

Je zřejmé, že první zásah na místě činu předchází realizaci samotného ohledání místa činu. K dosažení cílů prvního zásahu jsou zpravidla realizována opatření spočívající v zabránění dalšímu páchání trestné činnosti, odstranění či zmírnění následků trestné činnosti (poskytnutí první pomoci zraněným nebo ohroženým osobám), ochraně majetku, zajištění místa činu, zadržení pachatele trestného činu nebo jeho pronásledování za použití služebního psa, zabezpečení ochrany stop, věcí a jiných důkazů před poškozením či ztrátou, zjišťování dalších svědků, vyžadování potřebných vysvětlení, provedení hlásné služby, vyžádání součinnosti s dalšími pracovníky policie, spolupráci s veřejností při pátrání po pachateli, spolupachatelích, dalších účastnících trestného činu a svědcích, odcizených věcech nebo předmětech použitých ke spáchání trestného činu.<sup>16, 17</sup>

#### **§ 4 Taktika ohledání místa činu**

Ohledání místa činu zpravidla poskytne informace o mechanismu události, která se na místě stala, o osobě, která ji způsobila, jakož i o nástrojích, které tato osoba použila. Jde tedy o velmi složitý procesní úkon. Z toho důvodu a také kvůli důležitosti během tohoto procesu získaných informací je potřeba, aby ohledání místa činu prováděli kvalifikovaní odborníci a to způsobem co nejvíce efektivním. Tedy tak, aby po provedení všech potřebných úkonů byly co nejrychleji, nejpréhledněji a co možná nejúplněji zjištěny veškeré potřebné skutečnosti. Celý proces ohledávání ztěžují různí činitelé,

---

<sup>16</sup> srov. Ackermann R.: Handbuch ester Angriff, Berlin 1977

<sup>17</sup> srov. 100. závazný pokyn policejního prezidenta ze dne 7. prosince 2001 ke kriminalistickotechnické činnosti Policie České republiky, Kriminalistický ústav Praha Policie České republiky, str. 8-9



např. je to kvantita ohledávaných objektů, kdy je potřeba nejen ohledat každý objekt zvlášť, ale především zjistit i vzájemné souvislosti mezi nimi relevantní pro daný případ. Dalším činitelem ztěžujícím práci ohledávajících orgánů pak jsou přírodní vlivy (povětrnostní podmínky, déšť atd.) a v neposlední řadě i lidský faktor (pachatel sám, svědek, investigativní novinář nebo třeba zvědavý kolemjdoucí). Aby tedy byla efektivita celého procesu co nejvyšší, je třeba zvolit vhodnou taktiku ohledání místa činu. Takovou, která je schopna zajistit, že výsledek ohledání bude kvalitní a že bude získán dostatek informací a důkazů k objektivnímu posouzení daného případu.

„Taktikou ohledání místa činu můžeme rozumět systematický postup, při kterém by bylo zjištěno optimální využití všech metod a prostředků ke zjištění, zkoumání, hodnocení a fixace okolností důležitých pro trestní řízení.“<sup>18</sup> Jedná se tedy o promyšlený systematický postup, který by měl být ohledávajícím orgánům na místě činu znám a měl by být také dodržován. V takovémto systému musí být na prvním místě každému zřejmý způsob přípravy k ohledání místa činu, následně i zásady ohledání místa činu, metody ohledání místa činu, jednotlivé etapy ohledání, způsoby zkoumání a hodnocení situace, vědomí, které informace zjišťovat, ale i různé zvláštnosti taktiky ohledání a v neposlední řadě, jak veškeré výsledky včetně průběhu ohledání zadokumentovat.

#### **4.1 Příprava ohledání místa činu**

Ihned po přijetí příslušného podnětu o tom, že byl spáchán trestný čin a příp. po provedení úkonů prvního zásahu, začíná prvotní fáze ohledání a tou je příprava ohledání místa činu. Patří do ní řada organizačních a taktických opatření, která přispívají k řádnému

---

<sup>18</sup> Heřmánek J.: Ohledání místa činu, první vydání, Ministerstvo vnitra, školský odbor, Praha 1973, str. 50

průběhu ohledání. Bezprostřední příprava ohledání konkrétního místa činu spočívá v přípravě organizačních opatření před výjezdem na místo činu a v přípravě organizačních opatření po příjezdu na místo činu.

Organizační opatření před výjezdem na místo činu jsou uskutečňována od okamžiku získání podnětu k ohledání až do příjezdu na místo činu. Tato opatření jsou závislá na charakteru konkrétního případu a lze mezi ně zahrnout:

- samotné rozhodnutí, že ohledání na místě činu bude realizováno s tím, že tomuto rozhodnutí předchází analýza informací získaných od oznamovatele,
- následující opatření k zajištění místa činu, pokud dosud nebylo místo činu zajištěno policisty ze základních útvarů, aby nedošlo ke zničení či odstranění stop,
- opatření vedoucí k tomu, aby došlo k odstranění možností vzniku dalších škod na majetku či zdraví a životech osob, jako např. zabezpečení lékařské pomoci, technické pomoci atd.,
- opatření, jejichž cílem je zajištění přítomnosti všech osob, které se nacházely na místě činu a mají k vyšetřované události jistý vztah, zejména svědci, osoby podezřelé ze spáchání činu apod.,
- určení výběru a zajištění přípravy technických prostředků nutných pro realizaci ohledání místa činu, zpravidla se jedná o technické prostředky, které nejsou součástí běžného vybavení výjezdové skupiny,
- přijetí rozhodnutí o nutnosti přítomnosti specialistů, příp. soudních znalců při ohledání v závislosti na specifikaci místa činu,

- informování státního zástupce (převážně u zvlášť závažných trestných činů), který zváží svou účast na ohledání místa činu,
- sestavení, popř. provedení doplnění stálé výjezdové skupiny,
- přijetí opatření s cílem určit způsob spojení výjezdové skupiny s operačním střediskem (v návaznosti na povětrnostní či místní podmínky).<sup>19</sup>

Mezi okamžikem, kdy se výjezdová skupina dostavila na místo události, a zahájením ohledání dochází k realizaci organizačních opatření po příjezdu na místo činu. Těmito opatřeními jsou:

- v první řadě nezbytné poskytnutí první pomoci zraněným osobám, pokud tak již nebylo učiněno,
- vykázaní nepovolaných osob do patřičné vzdálenosti a současně v případě, že není místo činu řádně zajištěno, neprodleně místo činu řádně zajistit, to vše s cílem zabránit zničení stop, příp. vytvoření nových,
- provedení neodkladných úkonů prvního zásahu na místě činu, pokud tak již nebylo učiněno ze strany policistů ze základního útvaru,
- přizvání k účasti na ohledání místa činu další specialisty, jichž je podle charakteru či místa činu třeba a po jejich dostavení zajistit jejich poučení,
- provedení organizačně taktických nebo technických opatření zejména s cílem zabránit zničení stop povětrnostními vlivy či zlepšit viditelnost na místě činu vhodným osvětlením,

---

<sup>19</sup> srov. 100. závazný pokyn policejního prezidenta ze dne 7. prosince 2001 ke kriminalistickotechnické činnosti Policie České republiky, Kriminalistický ústav Praha Policie České republiky, str. 8-12

- seznámení pracovníků účastnících se ohledání s jejich úkoly,
- poskytnutí jednotlivým pracovníkům účastnícím se ohledání základní obecné informace a specifické informace podle jejich profesního postavení a seznámit je s jejich úkoly,
- zajištění postupu, kdy by byla paralelně s ohledáním místa činu prováděna operativně pátrací opatření příslušnými pracovníky,
- zjištění informací u policistů, kteří provedli první zásah, o již uskutečněných úkonech a o nynější situaci na místě činu s cílem zajistit návaznost postupu a zabránit duplicitě úkonů či zbytečné záměně.

#### **4.2 Úloha výjezdových skupin, státního zástupce, specialisty a znalce**

Ohledání je oprávněn provést kterýkoli orgán činný v trestním řízení. Co se týká ohledání místa činu, je prováděn zpravidla orgány policie. Ohledání může provést jednatel nebo skupina, tzv. výjezdová skupina. S odkazem na praxi můžeme tvrdit, že jednoznačně převažuje využití výjezdové skupiny. Její složení se určuje podle charakteru konkrétního případu. Zpravidla bývá tříčlenná a tvoří ji policista pověřený vyšetřováním, policista plnící operativně pátrací úkoly, kriminalistický technik. Podle charakteru události, která se na místě činu stala, bývají zpravidla přizváni psovod se služebním psem a další specialisté, jichž je třeba s ohledem na charakter konkrétního případu, např. lékař, technik specialista a další. Některé útvary Policie České republiky zřizují za účelem efektivního a specializovaného ohledání místa činu stálé výjezdové skupiny, tvořené zkušenými pracovníky. Takové výjezdové skupiny jsou využívány k ohledání

míst, kde byl spáchán zvláště závažný trestný čin, zejména vraždy. Předností takové stálé výjezdové skupiny je mimo jiné dosažení maximální kvality ohledání místa činu a odborné provedení technických, speciálních a jiných prací na místě činu.

Zřízení stálých výjezdových skupin je plně v pravomoci jednotlivých policejních útvarů na úrovni správ krajů a okresů, v případě hlavního města Prahy na úrovni Správy hl.m. Prahy a obvodních ředitelství. S odkazem na praxi musíme říct, že tato otázka je nejednou diskutována, neboť v řadách policistů, kteří se často účastní ohledání místa činu, existují názory pro zřizování takových skupin a samozřejmě názory zamítavé. Policisté zastávající názor zřizovat stálé výjezdové skupiny argumentují tím, že stálý člen výjezdové skupiny získá při ohledání míst značné zkušenosti, jejichž využitím docílí bezvadného provedení dalších ohledání. Opačná skupina policistů nepovažuje tuto myšlenku za zcela správnou, jak se může na první pohled zdát. Svě zamítavé stanovisko odůvodňují tvrzením, že práce stálého člena výjezdové skupiny se časem mění v rutinní činnost, kdy si vypěstuje určitý postup bez ohledu na jedinečnost každého ohledání místa činu a odlišnost spáchaných trestných činů stejného druhu. To může mít, podle jejich tvrzení, vliv na opomenutí některých úkonů při ohledání či přijetí ukvapených závěrů apod. V neposlední řadě se domnívají, že stálý člen výjezdové skupiny vystupující jako vedoucí ohledání nebude samotnému ohledání místa věnovat náležitou pozornost také z důvodu, že není motivován dalším procesem vyšetřování případu, neboť provedením ohledání pro něho daná věc končí, ale pro vedoucího ohledání nikoli stálé výjezdové skupiny může nastat situace, že v daném případě provede další úkony vyšetřování spáchaného trestného činu až do fáze podání obžaloby.

Domnívám se, že pravda může být na obou stranách. Tento problém je postaven zejména na lidském faktoru. Tedy jak každý člen výjezdové skupiny přistupuje ke splnění svých úkolů. Realizace ohledání místa činu bez jakýchkoli výjimek vyžaduje, aby účastníci, kteří se aktivně účastní ohledání místa činu, pracovali s maximálním nasazením a soustředěním s cílem získat všechny dostupné informace z místa činu, které povedou k objasnění trestného jednání a odhalení jeho pachatele. Příkladem svědčícím pro existenci stálých výjezdových skupin jsou stálé výjezdové skupiny při Správě hlavního města Prahy Policie České republiky, které jsou využívány především pro zvlášť závažné trestné činy, zejména z oblasti násilných trestných činů a vražd. Podle názoru jednotlivých policistů jde o skupiny složené ze skutečných specialistů, kteří při ohledání místa činů pracují s velkou dávkou profesionality za použití dostupných kvalitních technických prostředků. Samozřejmě na zřizování stálých výjezdových skupin má bezesporu vliv početní stav toho kterého policejního útvaru. Pokud se daný policejní útvar potýká s nedostatečným početním stavem, pak zde nemohou být stálé výjezdové skupiny zřízeny.

Jedním ze subjektů ohledání místa činu může být i státní zástupce, kterému účast přiznává dikce trestního řádu. „... státní zástupce je oprávněn zúčastnit se provádění úkonů policejního orgánu, osobně provést jednotlivý úkon nebo i celé vyšetřování a vydat rozhodnutí v kterékoliv věci;...“<sup>20</sup> Jeho zvláštní postavení je dáno skutečností, že ohledání místa činu může provést sám, avšak nepodařilo se mi zjistit, zda k takové situaci v praxi již došlo. Je nepochybné, že státní zástupce nemůže být účasten každému ohledání místa činu, ale u zvlášť závažných trestných činů je jeho přítomnost vhodná a může často přispět ke správnému rozhodování vedoucího výjezdové skupiny. Pokud však při svém výkonu dozoru nad

---

<sup>20</sup> Ust. § 174 odst. 1 písm. c) zákona č. 141/1961 Sb., o trestním řízení soudním (trestní řád), ve znění pozdějších předpisů

zachováním zákonnosti v přípravném řízení zjistí, že ohledání místa činu jsou často opakována či doplňována, měl by se aktivně dalších úkonů zúčastnit s cílem zajištění řádné procesní kvality ohledání místa činu, jakož i zjištění, zda takové ohledání není prováděno ze strany policejních orgánů nesprávně a nedbale.

Ohledání místa činu se provádí u trestných činů tzv. méně závažných a více závažných a trestných činů různého charakteru. Důsledkem spáchání trestných činů disponujících specifickým charakterem je, že k ohledání jejich místa se přibere specialista, který výjezdové skupině napomáhá svými odbornými znalostmi provést ohledání místa činu s profesionální úplností a pečlivostí. Zejména u násilných trestných činů, při nichž dochází ke zranění osoby poškozené, případně k její smrti, je přítomnost lékaře nezastupitelná. Lékařským vyšetřením poškozeného lze již od počátku zodpovědět řadu otázek. Například lze určit časového údobí, kdy k trestnému činu došlo. Lékař je schopen přímo na místě určit mechanismus úrazové události nebo příčinu smrti podle charakteru zranění, předmět, který pachatel použil k útoku proti oběti. Přivolaný soudní lékař jako znalec disponuje takovými znalostmi a zkušenostmi, že může předběžně určit podle způsobu provedení činu a podle toho, jak se pachatel choval, zda pachatelem byla osoba fyzicky zdatná či nikoli. Řada dalších specialistů z různých oborů může podat vysvětlení ke způsobu spáchání činu, kdy odborník z oboru trasologie stanoví způsob a směry pohybu pachatele na místě činu. Pokud byla při spáchání trestného činu použita pachatelem střelná zbraň, je k ohledání místa činu přibrán specialista z oboru balistiky, který určí stanoviště pachatele, případně provede identifikaci použité zbraně apod.

Pro pracovníky výjezdové skupiny jsou poznatky získané od různých specialistů přímo na místě činu velmi cenné. Po jejich získání

Lze zahájit urychlené pátrání po pachateli a v neposlední řadě umožňují snazší orientaci na místě činu. I přes nesporný význam účasti specialisty na místě činu je nezbytné vzít v úvahu, že takový specialista v žádném případě nepřebírá postavení vedoucího ohledání, pouze s tímto konzultuje. Specialista vyjadřuje na základě žádostí vedoucího ohledání svůj názor na některé specifické otázky, ale neformuluje závěry. Vedoucí ohledání se specialistou konzultuje různé skutečnosti, přičemž jeho takto sdělené poznatky nemůže považovat za znalecké posudky, neboť jsou specialistou podány bez dodržování postupu stanoveného zákonem pro expertizu. Stejně tak se ani takto získané předběžné informace či posudky neuvádějí do protokolu o ohledání místa činu. Avšak přítomnost specialistů při ohledání, včetně jejich profesního zařazení, musí být v protokolu uvedena.

U vědomí výše uvedených skutečností vyplývá, že přibrání znalce k ohledání místa činu není vždy nezbytné, a proto se k ohledání místa činu častěji v některých případech přiberou specialisté na místo znalců. Opodstatnění takového kroku lze spatřovat v tom, že část poznatků, které jsou ohledáním získány, nemají hodnotu procesní ale spíše kriminalisticko-taktickou, zejména pro vytyčování vyšetřovacích verzí, pro využití evidencí modu operandi apod. Samotná díkce trestního řádu stanoví, že „ ... K ohledání se zpravidla přibere znalec.“<sup>21</sup>

Odborník, jenž byl přizván k ohledání místa činu, nebude provádět na místě expertizní posudek. Pouze v případech, kdy je od počátku jasné, že bude nutno ve speciálním posouzení případu pokračovat (např. případná pitva mrtvol), by bylo vhodné použít znalce v příslušném oboru. Specialista a znalec mají sice společné znaky, jako odbornost a nezainteresovanost ve věci, ale liší se

---

<sup>21</sup> Ust. § 113 odst. 1 zákona č. 141/1961 Sb., o trestním řízení soudním (trestní řád), ve znění pozdějších předpisů



v obsahu, v cílech a metodách využití speciálních znalostí, objemu a charakteru procesních práv a povinností.

### **4.3 Etapy ohledání místa činu**

Výše jsem se již zmínil o tom, že ohledání místa činu je proces velmi složitý a v zásadě neopakovatelný. Proto je velmi důležité, aby všechny jeho části na sebe smysluplně navazovaly. K tomu slouží rozložení ohledání na jednotlivé etapy. V tomto směru se tu setkáme s různými variantami, jak by takové členění mělo vypadat.

První varianta je charakterizována dělením etap na statickou a dynamickou. Statická etapa se vyznačuje tím, že situace na místě činu se fixuje ve strnulém stavu a s předměty se nehýbe. Během dynamické části následně dochází k podrobnějšímu zkoumání a za tímto účelem je možné předměty z místa činu i odnášet. Toto dělení se setkalo s kritikou z úst A. N. Vasileva, který mu vytýkal značnou pomalost a nepraktičnost. Závady viděl především v tom, že vyšetřovatel provádějící první (statickou) fázi je limitován onou fixací ohledávaných objektů a není tedy schopen poznat podstatu činu a jeho práce bude tudíž postrádat účelnost zaměřenou na objevení stop odpovídajících charakteru činu. Při pozdějším přechodu k dynamické části už pak zase bývá možnost použití operativně pátracích opatření, např. pronásledování pachatelů, ztracena.

A. N. Vasilev se proto pokusil o vlastní způsob ohledání místa činu a to podle „uzlů“ místa činu. Každý takový „uzel“ v sobě soustředil důležité znaky činu a byl prohledáván staticky a hned dynamicky. Jakmile vyšetřovatel ohledal jeden „uzel“, přešel k druhému. Nakonec vyšetřovatel prověřil, zda byla prozkoumána celá situace na místě činu. Ale ani tento způsob ohledávání nezůstal bez

kritiky. J. Heřmánek Vasilevovi vytýká, že se nejen nevypořádal s otázkou pomalosti, ale ještě vytvořil jakýsi abstraktní pojem („uzel“), který bylo velmi těžké na začátku ohledání vůbec určit, natož si pak být na konci jisti, že nic nebylo vynecháno, přehlédnuto.

Další názor na uspořádání ohledání počítá s rozdělením ohledání na tři fáze: orientační, detailní a závěrečnou.<sup>22</sup>

Orientační fáze má napomoci k získání základního přehledu o místu, prostoru nebo objektu, kde má být prováděno ohledání. Slouží tedy k určení hranic, posloupnosti a výchozího místa ohledání a ke stanovení nejvhodnějšího způsobu ohledání. Během této fáze je také vhodné určit stanoviště, ze kterého se pořídí orientační i celkové fotografie místa činu.

Na orientační fázi navazuje fáze detailní. Poté, co je tedy určen rozsah a způsob ohledání, přistoupí se k zevrubnému ohledání objektů, které se na místě činu nacházejí, ke zkoumání a zajišťování stop a jiných důkazů. Vše musí být také podrobně zadokumentováno. Ohledávající subjekt by si měl během této fáze začít vytvářet představu o činu, který byl příčinou právě zkoumaných následků. Tato představa může vyšetřovateli pomoci při hypotézách, jaké další důkazy a stopy by mohl na místě činu najít a v kterých místech se mohou nacházet. Smyslem detailního ohledání je tedy zajistit stopy a důkazy potřebné k dalšímu procesu zjišťování skutkového stavu věci a zadokumentovat je, aby nemohlo dojít k jejich záměně nebo k pochybnostem, zda se vůbec na místě činu v době ohledání nacházely.

---

<sup>22</sup> srov. Němec M.: Ohledání místa činu, Kriminologický sborník, Praha 1993

Poslední fází je fáze závěrečná, ve které dochází k vyhodnocení výsledků ohledání místa činu. Dopracovává se během ní také veškerá dokumentace (protokol včetně náčrtků nebo plánek, záznam o použití služebního psa a jeho výsledcích atd.), provádí se konečné balení všech věcí a stop a uskutečňují se opatření k zajištění zájmů poškozených a případně dalších osob majících vztah k místu. Na úplný závěr je nutné provést kontrolu, zda bylo všechno důkladně zajištěno a zda nebylo nic opomenuto. Ani tato koncepce se ovšem kritice nevyhne. Vyčítána jí je především její přehnaná obecnost, tedy to, že o jednotlivých konkrétních fázích a důležitých momentech ohledání se vůbec nezmiňuje.

S odkazem na praxi můžeme tvrdit, že každý postup při ohledávání místa činu vždy závisí na konkrétní situaci či případu. Při plánovaném přepadení banky, kde pachatel použije pohružku násilím, lze předpokládat menší výskyt stop, než v případě přepadení v terénu, kde pachatel bude na oběť čekat a použije naopak hrubého násilí. Ohledání místa těchto dvou činů pak bude probíhat zcela jistě jinak.

S ohledem na to se lze v převážné míře ztotožnit s názorem J. Heřmánka, který ohledání místa činu nedělí na jednotlivé etapy, ale považuje ho za jednotný nedílný proces, který se řídí určitými doporučeními, kterými jsou:

- provedení orientačního pozorování situace na místě činu,
- určení způsobu ohledání,
- přiřazení úkolů jednotlivým pracovníkům,
- zjištění důležitých skutečností,
- fixování skutečností v základní poloze, aby bylo možné s nimi později hýbat,
- označování míst zjištěných skutečností,

- soustředění informací v průběhu ohledání do jednoho centra a neustálé hodnocení celkové situace,
- kontrolování průběhu ohledání,
- vyhodnocení průběhů a výsledků ohledání,
- rozhodnutí o úpravě místa do původního stavu či jeho další uzavření ve zkoumaném stavu.<sup>23</sup>

Vedoucí ohledání by tedy měl nejprve pomocí jednoduchého pozorování zhodnotit situaci na místě činu a to tím způsobem, že si najde výhodné místo, ze kterého má přehled a nebude tudíž nucen vstoupit na místa, na kterých se podle úvodních předpokladů nacházejí relevantní stopy. Tímto získá jakýsi prvotní přehled o tom, co se pravděpodobně na místě činu stalo. K celkovému obrazu mu navíc přispívají zjištění získaná úkony prvního zásahu a také předběžným výsledkem osob. Poté, co vedoucí ohledání získá přehled o situaci, rozhodne o způsobu, jakým bude vlastní ohledávání probíhat. Při ohledávání místností se pravděpodobně využije spirálovitý postup od okrajů směrem ke středu (koncentrický způsob) se začátkem obvykle (ne vždy) na místě, kudy pachatel do místnosti vnikl. Opakem tohoto je postup, kdy se po spirále postupuje od středu ke krajům (způsob excentrický). Využije se hlavně u násilných trestných činů, kde se na místě činu nachází mrtvola a stává se tak (společně s jejím nejbližším okolím) výchozím bodem. Pro rovný přehledný terén a typicky pro případy havárií, například letadel, se nejvíce hodí způsob frontální – tzv. rojnice. A konečně poslední způsob, vhodný pro terén členitý, je způsob rajónový, při kterém je daná oblast rozdělena do jednotlivých sektorů, ve kterých se provádí ohledání samostatně a v kombinaci. Pro způsoby ohledání společně platí, že zvolený postup se nemění (aby nedošlo k opomenutí některé části místa činu). Vše je posuzováno ve

<sup>23</sup> srov. Heřmánek J.: Ohledání místa činu, první vydání, Ministerstvo vnitra, školský odbor, Praha 1973, str. 66-67

vzájemných souvislostech a brzké nalezení stop ukazujících na určitého pachatele nesmí mít za následek ztrátu koncentrace a pečlivosti nebo dokonce předčasné ukončení ohledávání. Úkony, které je potřeba na místě činu provést, je nutno rozdělit mezi jednotlivé pracovníky (to je úkol pro vedoucího ohledání). Tito by pak měli pro zachování objektivitu zjištěné skutečnosti fixovat nejprve v základní poloze a teprve potom s nimi hýbat. Místa těchto skutečností by měla být výrazně označena. Předěje se tím možné záměně zjištěných stop z místa činu a pomůže se tím také rychlé orientaci v seznamu veškerých skutečností. Je vhodné místo důležité skutečnosti označit číselnou tabulkou a toto přidělené číslo by pak mělo doprovázet danou skutečnost celým trestním řízením. Veškeré zjištěné informace se soustřeďují v rukou vedoucího ohledání, který je průběžně vyhodnocuje, což je prospěšné z toho důvodu, že podle nově zjištěných okolností může být usměrněno probíhající ohledání určitým konkrétním směrem, který se zdá být podle prozatím zjištěných informací tím nejlepším. Neustálé hodnocení pak napomáhá vytvořit v budoucnu hodnocení závěrečné. Je zcela nepochybné, že při tak významné práci, jakou ohledání místa činu evidentně je, musí fungovat nějaký kontrolní mechanismus. A vzhledem k tomu, že odpovědnost tu nese vedoucí skupiny, tak i kontrola je vložena do jeho rukou. Je ale také potřeba si uvědomit, že během kontroly se vedoucí skupiny seznamuje se skutečnostmi na místě činu a vzhledem k tomu, že celé ohledání řídí, pomáhají mu tyto informace i k určité sebereflexi. Ta je potom vyjádřena tím, že si může uvědomovat chyby a náležitě na ně reagovat. Díky kontrolní činnosti má vedoucí také dokonalou představu o celém místě činu a jednotlivých pracovnících. V závěru ohledání místa činu je potřeba vyhodnotit celý jeho průběh a především výsledky. Toto samozřejmě nemůže zůstat na bedrech jediného člověka (vedoucího), ale bude to úkolem pro celou skupinu, která ohledání prováděla. Je to velice důležitá část ohledání, která

upozorní na to, zda celý proces proběhl tak, jak měl. Hodnocení může v některých případech ukázat, že bude ještě potřeba některé úkony zopakovat, respektive že bude nutné provést pozorování už jednou pozorovaného úseku. V této fázi je pak na místě i ohodnotit práci jednotlivých ohledávajících. Na úplný závěr se musí rozhodnout o tom, zda se bude ohledávané místo uvádět do původního stavu (stav, v jakém bylo před ohledávanou událostí). V mnoha případech ovšem může být vhodné ponechat místo činu tak, jak je (pokud je to samozřejmě možné), protože by mohlo být ku prospěchu věci se ještě jednou vrátit a pomocí nových poznatků zhodnotit různé skutečnosti lépe nebo jinak.

#### **4.4 Metody ohledání místa činu**

Uvedl jsem tedy již, podle jakého schématu (přibližně) se budou ohledávající na místě činu pohybovat a které jednotlivé fáze by více či méně neměli opomenout. Teď bych se chtěl zmínit přímo o konkrétních metodách, které ohledávajícím umožní poznání všech skutečností souvisejících s prověřovanou událostí. K tomu je třeba neomezovat se pouze na metody smyslového vnímání, ale využít i metod, které nám pomohou proniknout k racionální podstatě události.

V minulých desetiletích docházelo k vývoji metod, které by byly pro ohledání místa činu nejvhodnější a které by byly schopny co nejlépe pomoci naplnit požadavky, které byly a jsou na ohledávání kladeny. Některé z metod jsem už výše okrajově zmínil (metoda statická a dynamická), z ostatních stojí za zmínku metody subjektivní a objektivní, které rozdělují ohledání na ohledání stop, které pachatel na místě činu zanechal a na ohledání místa činu jako celku.

Moderní kriminalistika však sází na metody, které nebyly původně určeny jí. Jsou to metody hojně využívané v jiných oborech a jejichž vlastnosti jsou pro potřeby ohledávání (zjišťování informací) nanejvýš vhodné. Hovoříme tu o metodách jako jsou pozorování, měření, popisování, srovnávání, experiment, modelování, analýza a syntéza, analogie a další:

Pozorování je metoda, při níž sledujeme vznik, průběh, změny a stávající stav různých skutečností v souvislosti s některými vnějšími podmínkami. Jedná se o základní metodu lidského poznávání objektivní skutečnosti. A i v kriminalistice tvoří právě tato metoda základ celého ohledávání. Na rozdíl od běžného pozorování je kriminalistické pozorování činnost záměrná (systematické pozorování). Záměrností je zde myšleno, že je vytyčen cíl, účel pozorování. Dále se jedná o plánovité sledování, což znamená, že je zde určitý systém, který je potřeba dodržovat. Základní rozdělení pozorování používá pojmy: pozorování bezprostřední a zprostředkované. Bezprostředním máme na mysli takové, při kterém okolí vnímáme sami svými vlastními smysly. U zprostředkovaného, kde získáváme informace od někoho jiného, kdo je získal pomocí svých smyslů, pak nastává problém, že ony informace musí být prověřovány, aby bylo možné stanovit, na kolik jsou opravdu objektivní.

Měření je metoda, pomocí níž určujeme velikosti zkoumaných objektů srovnáváním s ustálenou mírou pomocí různých přístrojů či zařízení a různými metodami. Vymezujeme tak vlastnosti měřeného objektu. Na místě činu je takováto metoda naprosto běžná a provádí se pokaždé. Její pomocí se získávají takové poznatky, jako jsou např. hranice ohledávaného prostoru, vzdálenosti mezi objekty či stopami, kvantitativní i kvalitativní vlastnosti ohledávaných předmětů, ale i

zkoumání četnosti nebo rychlosti určitých jevů. Je jasné, že na místě činu se nespokojíme pouze s měřením přibližným, ale právě naopak je důležité využít metod, které nám zajistí výsledky co nejpřesnější. V kriminalistice patří už ke klasickým metodám metoda pravoúhlého měření, průsečného měření a trojúhelníkového měření. Každá z těchto metod má své výhody i nevýhody, proto se při vyměřování místa činu používá jejich kombinace. Ruku v ruce s měřením jde tzv. metoda vypočítávání. Ta přijde na řadu ve chvíli, kdy samotným měřením není možné konkrétní vlastnost či vztah objektů určit a je potřeba použít složitějších kombinací naměřených skutečností pomocí různých vzorců.

Popisování (popis) je etapou, při které jsou zachyceny faktické údaje (získané pozorováním, experimentem atd.) a následně vyjádřeny v obecně používaném systému znaků (slovní nebo grafické podobě). Veškeré poznatky relevantní k dané věci musí být zaznamenány. Jak jsem se již zmínil dříve a jak se ještě zmíním později, je toto nanejvýš důležité a to jak po průkazní stránce, tak i z důvodu přehlednosti a úplnosti. V kriminalistice můžeme rozeznávat několik typů popisování. Jsou to: slovní popis, grafický popis a kódovaný popis, při kterém dochází k předání zastřené nebo zkrácené informace o objektu.

Srovnávání je metoda, při níž dochází ke zkoumání několika objektů, jehož cílem je nalézt jejich shodné nebo rozdílné znaky (srovnávání tvoří nejdůležitější předpoklad možnosti zobecnění a je nutným článkem při vytváření úsudků metodou analogie – viz dále). Při kriminalistické práci dochází ke srovnávání nepřeborného množství skutečností, jako jsou různé jevy, vlastnosti, znaky apod. na zkoumaných objektech (stopy, důkazy atd.). Srovnávání umožňuje poznat obsah zkoumaných objektů, jejich hodnotu a význam pro danou věc.



Experiment (pokus) je soubor jednání, jehož účelem je ověřit nebo vyvrátit hypotézu či poznatek, který něco tvrdí o příčinných vztazích určitých jevů. Během ohledání ovšem neprovádíme experiment jako samostatný úkon, jen využijeme jeho základní principy pro zjištění pro nás potřebných skutečností. Experimentální zkoumání tedy umožní ohledávajícímu lépe zjistit a zajistit stopy na místě činu, stanovit konkrétní elementy průběhu události a v neposlední řadě také rozpoznat negativní okolnosti. Kriminalista pak může rychleji i názorněji pochopit aspekty procesu události.

Na experiment přímo navazuje modelování, které přispívá k vytvoření tzv. myšlenkových modelů, podle kterých se pak může zformovat jakýsi ucelený obraz o ohledávané skutečnosti, jejích jednotlivých prvcích nebo podmínkách.

Analýza a syntéza jsou základními myšlenkovými pochody. Analýza znamená rozbor, metodu zkoumání složitějších skutečností rozkladem na jednodušší. Používá se, pokud chceme dospět k jistým výsledkům na základě detailního poznání jednotlivých podrobností. Syntéza je pak jejím pravým opakem. Využijeme ji v případech, kdy z jednotlivých částí sestavujeme celek. Pro ohledání jsou tyto dvě metody jedním ze základních nástrojů pro zjištění mechanismu vzniku a průběhu vyšetřované události, jejích jednotlivých znaků, které mají význam pro volbu dalšího postupu při ohledání.

Metoda analogie je využívána jako prostředek, který klade do vzájemného vztahu podobné struktury. Této pomůcky se často používá v situaci, kdy se již známé informace užije k pochopení informace pro příjemce dosud nepřístupné nebo k pochopení vztahů či kontextu pojednávaného předmětu. Analogie je zároveň prostředkem, užívaným

pro zesílení či podporu závěrů. Užívá se pro ni metody srovnávání (viz výše).

Výčet metod není samozřejmě úplný. Jsou to ale postupy nejčastěji kriminalisty využívané pro získání potřebných informací z místa činu.

## **§ 5 Význam pojmu informace a stopy pro ohledání místa činu**

### **5.1 Informace**

Informace je podle mého mínění stěžejní pojem celého ohledávání místa činu. Pokud se zamyslíme nad tím, co tu již bylo napsáno a později k tomu připočteme i to, co ještě napsáno bude, dojdeme k závěru, že střed, okolo kterého se celé ohledání točí, tvoří právě ona informace. Místo činu je vlastně jakési shromaždiště informací, které se kriminalisté snaží vyzískat. Právě k tomu slouží instituty jako je taktika a metodika vyšetřování – k vytěžení a pochopení co největšího počtu informací, které místo činu nabízí.

Co to ale vlastně ta informace je? Je možné ji označit za nehmotný fenomén, který odstraňuje neurčitost znalostí o určitém jevu nebo předmětu. Pomáhá nám tedy zacelit mezery ve vědění o nějakém konkrétním objektu nebo jevu. V našem případě se jedná o mezery ve znalostech, které máme o události, která proběhla na místě činu, které ohledáváme. Informace, které bezprostředně nalezneme na místě činu, označujeme jako prvotní. Z těch je poté možné odvodit informace na ně navazující, tedy druhotné. Ovšem ne všechny informace, které jsme schopni na místě činu nashromáždit, musí být pro nás potřebné. Proto u informací, které jsou v procesu získávány, se obecně požaduje, aby byly relevantní – to znamená, že se mají k řešení daného problému

přímo vztahovat a měly by také být pokud možno pohotové – což znamená, že by měly být získány co možná nejrychleji. Jak už jsem uvedl výše, rychlost celého procesu je jedním z požadavků (může na ní záviset proveditelnost dalších, úkonů).

## 5.2 Stopy

Nositeli informací na místě činu mohou být téměř všechny objekty a jevy. Jako klasický příklad poslouží nález mrtvoly, předmětů, dokumentů, motorových vozidel, ale i zvířat a hlavně jakýchkoli stop.

Stopy jsou hlavním nositelem informací na místě činu. Stopou rozumíme změnu, která souvisí s vyšetřovanou událostí, je kriminalisticky relevantní, zjiitelná, zajistitelná a využitelná pomocí současných kriminalistických metod, prostředků a postupů.<sup>24</sup> Vlastním obsahem stop je totiž informace o vzájemném působení jednotlivých částí vyšetřované události, především pak o působení pachatele a jím použitých prostředků a nástrojů s vnějším světem, zejména s místem činu, předmětem útoku a vědomím lidí (svědků). Na tomto vzájemném působení je pak založen předpoklad, že je možno vůbec zjistit pravdu v trestním řízení, tj. objektivní skutečnost. Relevantní jsou pro nás jen takové stopy, jejichž obsah jsme schopni interpretovat a pochopit pomocí dostupných metod, prostředků a postupů. Tedy jsme schopni informaci ze stopy získat. Materiální stopy pak získáváme pomocí kriminalistických metod a postupů, zejména během ohledání místa činu. Stopy paměťové nám může osvětlit zpravidla jen nositel sám a to formou výpovědi.

---

<sup>24</sup> srov. Pješčak J. a kolektiv: Kriminalistika, první vydání, Naše vojsko, Praha 1982, str.179

Stopy, jak jsem již naznačil výše, můžeme dělit na materiální a paměťové. Materiální stopy jsou stopy, které obsahují informace o vlastnostech objektu a o změnách těchto vlastností. U materiálních stop zkoumáme např. příslušnost části nalezené stopy k celku (zda kapky krve nalezené na místě činu skutečně patří podezřelému). Podle vnějších změn struktury objektu můžeme poznat, jaké vlastnosti měl předmět, který ony vnější změny způsobil a podle těchto vlastností ho identifikovat. Bývají to určité zvláštnosti vnější struktury objektu, které se za jistých okolností odrážejí na jiném objektu, na který působí (za klasický příklad nám poslouží otisky prstů, pneumatik, nástrojů použitých při vloupání apod.). Dalším druhem materiálních stop budou stopy, které poukazují na mechanické rozdělení celku na více částí. Porovnáním vnějších znaků jednotlivých dílů můžeme dojít k závěru, že dříve tvořily nebo netvořily jeden celek (pokud najdeme v oběti úlomek nože a porovnáme ho s druhou částí nalezenou u pachatele, zjistíme, zda obě části k sobě pasují – podle tvaru nože, tloušťky a výšky střenky, materiálu, ze kterého je střenka vyrobena, tvaru místa zlomu a případných rýh nebo nápisů na střeňce obsažených). V neposlední řadě budeme mezi materiální stopy řadit stopy chůze nebo běhu, hlasu, rukopisu atd.

Paměťové stopy vznikají při vnímání okolností daného činu fyzickou osobou. Může jít o vnímání bezprostřední, ale i zprostředkované. V paměti člověka se během procesu vnímání vytvoří určitý obraz o probíhající události, který je ale jistým způsobem modifikován jeho myšlením. Informace získané z takovýchto stop budou vždy zprostředkované a nějakým způsobem subjektivizované a jako s takovými by s nimi mělo být nakládáno.

Jaký je tedy význam stop? Informace, které získáváme ze stop jsou odrazem vlastností objektů, které se podílely na jejich vzniku.

Proto můžeme tyto informace použít jako ukazatele objektivní pravdy ve vztahu k ohledávané situaci. Stopy obsahují nepřehledné množství informací, které nám pomohou osvětlit to, co se na místě činu skutečně událo. Ze stop jsme totiž schopni vytěžit takové informace jako jsou: údaje o způsobu spáchání trestného činu, o činnostech pachatele, poškozených nebo jiných osob na místě činu, informace, na jejichž základě jsme schopni identifikovat osoby nebo věci, ale i takové údaje, které nám pomůžou určit, jaký taktický postup máme zvolit nebo jakým způsobem máme provádět jednotlivé vyšetřovací úkony.

### III.

## Dokumentace ohledání místa činu

Výsledky získané ohledáním místa činu musí být náležitě a co nejvíce objektivně zaznamenány. To platí i o samotném průběhu ohledání. Dokumentace ohledání místa činu vytváří jakýsi obraz, podle kterého si mohou situaci na místě činu objektivně a názorně představit i osoby, které při ohledání nebyly osobně přítomny. Dokumentace reflektuje práci orgánů na místě činu a stává se tím velmi důležitou částí kriminalistické práce. Toto tvrzení se zakládá převážně na tom faktu, že i v případě, kdy všichni odvedou během ohledání precizní práci, může jejich snaha vyjít vniveč a to pouze z toho důvodu, že byla odbyta dokumentace. Pouze řádně zdokumentovaná fakta získávají procesní formu a mohou tak v budoucnu sloužit jako důkaz. Za obsahovou část dokumentace odpovídá orgán činný v trestním řízení provádějící ohledání. Za kvalitu provedení technických úkonů a zpracování příslušné dokumentace je odpovědný kriminalistický technik.<sup>25</sup>

K zaznamenání výsledků a průběhu ohledání slouží protokol o ohledání místa činu, k němuž se připojuje jako jeho nedílná součást fotografická a topografická dokumentace.

### § 1 Protokol o ohledání místa činu

Protokol o ohledání místa činu (viz přílohy k této práci) je striktně přesným, jasným, srozumitelným, objektivním a posloupným popisem skutečností, které byly na místě činu zjištěny. Hovoříme tu o

---

<sup>25</sup> srov. 100. závazný pokyn policejního prezidenta ze dne 7. prosince 2001 ke kriminalistickotechnické činnosti Policie České republiky, Kriminalistický ústav Praha Policie České republiky, str. 22

popisu v pravém smyslu slova, tedy o zachycení situace na místě činu v její objektivní podobě. Není možné, aby se součástí protokolu staly vlastní názory, rozbor zjištěných faktů, různé pravděpodobnosti apod. Na druhou stranu je ale také potřeba poznamenat, že na škodu může být i přílišná inventarizace. Úkolem protokolu není bezmyšlenkovitý výpis veškerých hmotných věcí na místě činu. Ačkoli tedy v protokolu není místo pro subjektivní názory, je na zpracovateli protokolu, aby odlišil ty skutečnosti, které se případu týkají a mají být v protokolu zaznamenány, od těch, které jsou v daném případě irelevantní. Správně sestavený protokol by měl názorně odrážet situaci na místě činu v jejich podstatných rysech, dále by měl podávat názornou představu o situaci na místě činu a v neposlední řadě by mělo být možné podle něj provést rekonstrukci.

V našem právním řádu je protokol upraven v ustanovení § 55 a násl. trestního řádu. Jde ovšem o úpravu obecnou. K protokolaci týkající se ohledání místa činu se dále vztahují další pravidla a doporučení, mezi která mimo jiné patří takové postupy, jako je potřeba uvádět vzdálenosti kvantitativně v mírách, při popisu postupovat systematicky od popisu obecného k popisu zvláštností, k označování předmětů a jiných skutečností užívat obecně známé názvy, předměty a věci popisovat ve vzájemné souvislosti atd.

Protokol o ohledání místa činu se dělí na tři části a to část úvodní, část popisnou a část závěrečnou.

Úvodní část obsahuje zejména stručné označení trestní věci a bližší popis události, označení všech osob, které se na ohledání podílely, včetně techniků, expertů nebo přítomné nezúčastněné osoby, dále podnět k ohledání, místo ohledání, datum a čas zahájení a ukončení ohledání a také podmínky a způsob ohledání.

Popisná část obsahuje převážně popis prostorů a objektů na místě činu, popis přístupových cest, popis míst, kde byly zjištěny předměty a stopy nebo míst, na kterých se měly předměty a stopy vyskytovat, ale přítomny nejsou, popis samotných předmětů a stop, dále také změny, které způsobila před ohledáním činnost svědků, policistů, poškozených apod. a také změny a úkony provedené při prohlídce a přípravě ohledání, stejně tak se zde uvádí i různé zvláštnosti objasňované trestní věci.

V závěrečné části zejména nalezneme seznam dokumentů připojených k protokolu o ohledání (seznam nalezených předmětů a stop, fotografická dokumentace, topografická dokumentace a další dokumenty s ohledáním související), použití speciálních prostředků při ohledání (jeřáb, vrtulník), podpisové doložky všech zúčastněných osob, rozhodnutí týkající se zajištění dalších míst ohledání, majetku apod., místa, kam byly převezeny zraněné nebo usmrčené osoby atd.

## **§ 2 Součásti protokolu o ohledání místa činu**

Jako nedílná součást se k protokolu o ohledání místa činu připojuje dokumentace topografická, fotografická a u zvlášť závažných násilných trestných činů a vražd videodokumentace.

### **2.1 Topografická dokumentace**

Topografická dokumentace (viz přílohy k této práci) je důležitou součástí protokolu o ohledání místa činu. Používá se v případech, kdy je nutné uvést přesné rozměry předmětů, přesné vzdálenosti mezi nimi nebo exaktně vyznačit jejich polohu. K tomuto jsou používány metody měřičské (metoda pravoúhlých souřadnic, metoda protínání apod.),



metoda fotogrammetrická a další.<sup>26</sup> Účelem je tu pak vytvoření předpokladu pro pozdější obnovení dané situace pro případný vyšetřovací experiment nebo rekonstrukci. V dalších případech nám taková dokumentace pomůže orientovat se v nepřehledné situaci nebo vyhodnotit různé skutečnosti pomocí přesného vymezení poloh ohledávaných objektů a jejich okolí. Topografickou dokumentaci provádí kriminalistický technik nebo policejní expert. Kriminalistická topografie pracuje s takovými prostředky, jakými jsou náčrtek a plánec.

Náčrtek je přibližné promítnutí existující situace (zemského povrchu a objektů) do roviny pomocí grafického znázornění. Jedná se sice jen o jednoduchou skicu, ale i tak je vybavena mírami, které upřesňují vzdálenosti, velikosti apod. Do náčrtku se zakresluje situace na místě činu, stopy a předměty tak, jak jsou během ohledání zjišťovány. Přerušovanými čarami se pak do náčrtku vyznačí takové skutečnosti, stopy a předměty, jejichž poloha na určitém místě je pouze údajná (podle výpovědi svědků, poškozeného apod.). Do náčrtků se zakreslí všechny stopy a předměty, které mohou pomoci při objasňování situace na místě činu a poté se označí stejnými popisky nebo čísly, jaké mají v protokolu nebo fotodokumentaci či snad v seznamu zajištěných předmětů. Náčrtek podepisují stejné osoby jako protokol o ohledání, ke kterému se v případě, že není vypracován plánec, poté připojí. Pokud ovšem plánec vytvořen byl, založí se náčrtek do kopie vyšetřovacího spisu.

Podle různých okolností a rozsahu místa ohledání se pořizují rozdílné typy náčrtků. Je to náčrtek orientační, který se soustředí na místo činu a jeho okolí (důležité přístupové cesty, komunikace,

---

<sup>26</sup> srov. 100. závazný pokyn policejního prezidenta ze dne 7. prosince 2001 ke kriminalistickotechnické činnosti Policie České republiky, Kriminalistický ústav Praha Policie České republiky, str. 27-28

objekty apod.), náčrtek situační, který označuje veškeré skutečnosti objasňující situaci na místě činu (polohu svědků, důležité stopy nebo např. napadený objekt) a náčrtek polodetailní a detailní, který zachycuje jen určité části místa činu nebo jen jednotlivé stopy či předměty a jejich umístění.

Plánek se na rozdíl od náčrtku, který je zpracováván v průběhu ohledání, kreslí až po provedení ohledání a jako podklad mu slouží právě náčrtek. U jednodušších případů může být plánek náčrtem úplně nahrazen. Plánek můžeme definovat jako přesně narýsované grafické znázornění místa ohledání a jeho okolí. Při jeho zpracování je důležité si určit měřítko, ve kterém bude zpracován. Součástí plánu je mimo jiné označení trestní věci, ke které se plánek vztahuje, datum zpracování, název útvaru a v neposlední řadě legenda (viz přílohy k této práci). Legenda, neboli vysvětlivky, se vyznačí na volné kraje plánu a opatří se čísly shodnými s těmi, které byly přiřazeny k objektům, ke kterým se legenda vztahuje. Někdy mohou být čísla nahrazena šipkami, které ukazují od popisku v legendě k danému objektu.

## **2.2 Fotografická dokumentace**

Fotografická dokumentace (viz přílohy k této práci) zachycuje přesně stav místa ohledání. Jejím znakem je rychlost, která podtrhuje schopnost fotografie ukázat co nejobektivněji stav na místě činu a která je také schopná zachytit všechny detaily včetně zajištěných stop po relativně ještě krátké době, co na ně působí všechny možné vlivy okolí.

Fotografií známe několik druhů. Radíme mezi ně orientační fotografii, která zachycuje místo činu a jeho širší okolí, začlenění

v terénu nebo přístupové cesty, dále přehlednou fotografii zobrazující celkový pohled na místo činu, bez širšího okolí, poté polodetailní fotografii, pomocí níž zachycujeme nejdůležitější části místa činu nebo jednotlivé významné objekty společně s postavením dalších nejbližších objektů v okolí objektů centrálních (využívá se i k zachycení určitého souhrnu stop) a v neposlední řadě detailní fotografii, která zobrazuje jednotlivé detaily na místě činu, drobnosti, předměty a stopy zcela samostatně se všemi jejich viditelnými znaky.

Fotografování je věda a jako taková prochází poměrně rychlým vývojem. Pomocí počítačové techniky se dají s fotografiemi provádět různé triky apod. Při ohledání však takové využití nemusí být vždy povoleno. Tak např. stejně jako nelze zvětšovat obrázky z kamerových záznamů, nelze totéž ani provádět s fotografiemi z místa činu. Proto se dává přednost snímání v co největším rozlišení – pokud se jedná o fotografii, která pak bude sloužit ke zkoumání, jako např. fotografie stopy boty v hlíně.

### **2.3 Speciální druhy dokumentace**

Existují specifické druhy fotografií, které nazýváme měrnými fotografiemi. Do těchto fotografií je vpravena geometrická síť, pomocí níž můžeme proměřit skutečné vzdálenosti objektů na fotografii. Moderní verze těchto druhů fotografií využívají s podporou výpočetní techniky tzv. fotogrammetrie, pomocí níž lze zkrátit dobu potřebnou pro zadokumentování místa činu. Fotogrammetrie umožňuje získání údajů o prostorové poloze objektů z jedné nebo více fotografií.<sup>27</sup>

---

<sup>27</sup> srov. 100. závazný pokyn policejního prezidenta ze dne 7. prosince 2001 ke kriminalistickotechnické činnosti Policie České republiky, Kriminalistický ústav Praha Policie České republiky, str. 27

Celkovou dynamičnost děje pak dokáže zachytit videodokumentace. Její výhodou je také možnost celý zachycený záznam bezprostředně po zaznamenání přehrát.

Dalším technickým prostředkem dokumentace je i systém GPS (Global Positioning System – globální polohový systém). Tento se využívá ke zjištění geodetických souřadnic. Pro kriminalistické účely je výhodné i jeho spojení s binokulárními dalekohledy.<sup>28</sup>

Pokud chceme pořídit přehlednou fotografii místa činu, není pro nás rozhodující, jak vysokého rozlišení dosáhneme. Důležité je pro nás především to, jak bude fotografie zvládnuta technicky a kompozičně. Speciálně pro dokumentaci místa činu byly proto vytvořeny systémy, mezi něž patří např. sférická kamera nesoucí název Spheron.

Tato technická pomůcka umožní rychlé a zároveň kvalitní nasnímání místa činu. Je to vlastně kamera, která je umístěna na stabilním stativu a se kterou je možné podle potřeby otáčet. Je také propojená s notebookem pro jednodušší zachovávání dat.

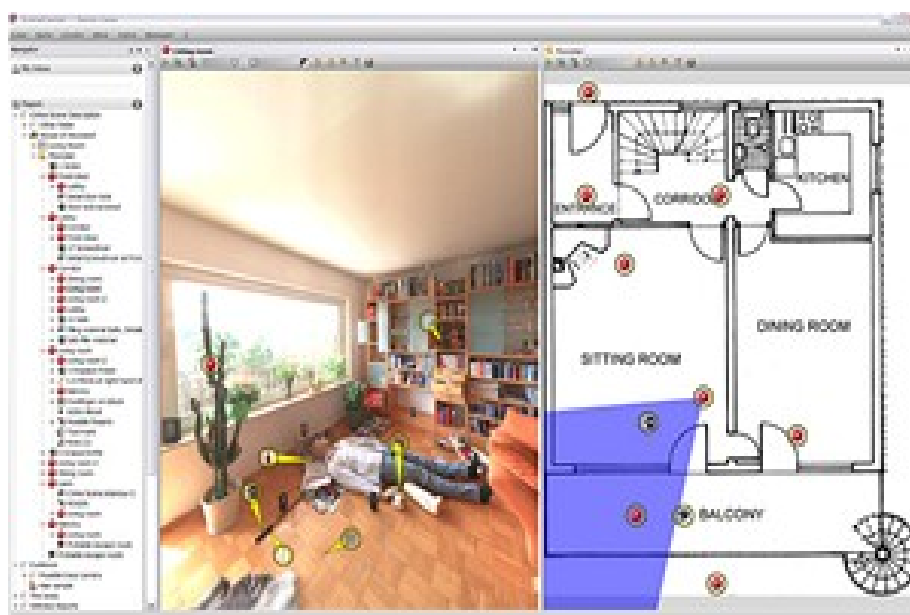
Nejprve je třeba vytvořit náčrtek místa činu a vyznačit do něj pozici kamery. Ta ovšem může být i opakovaně změněna, aby bylo docíleno co nejlepšího výsledku. Po zhotovení náčrtku a umístění kamery dojde k nasnímání místa činu v rozsahu 360 stupňů horizontálně a 180 stupňů vertikálně.

Vzniknuvší elektronický záznam je možné doplnit o další data (video z ohledání mrtvoly, detailní fotografie jednotlivých stop apod.). Konečným výsledkem je audiovizuální záznam, který kohokoli přeneseme na virtuální místo činu a pomůže mu tak si co

---

<sup>28</sup> Musil J., Konrád Z., Suchánek J.: Kriminalistika, 2. přepracované a doplněné vydání, C. H. Beck, Praha 2004

nejtransparentněji a co nejobektivněji vytvořit představu o jeho jednotlivých aspektech. Je možné si dokonce jednotlivé části místa činu přibližovat nebo různě otáčet, což umožňuje vysoké rozlišení systému. V praxi se Spheron používá především v případech závažné a násilné trestné činnosti.



*Ukázka uživatelského rozhraní systému Spheron. Levá část obsahuje lištu, ve které jsou seznamy jednotlivých pohledů, jednotlivých stop a místností, v prostřední části je obraz, který lze otáčet a přibližovat. V pravé části je pak schematický plán místnosti ukazující část pohledu, který je vidět v prostřední části.<sup>29</sup>*

Zajímavou se jeví skutečnost, že i přes stále rostoucí kvalitu digitálních foto a video přístrojů, má stále své prvořadé postavení fotodokumentace pořízená na místě činu prostřednictvím klasického fotomateriálu následně vyvolaného chemickou cestou. Důvodem se

<sup>29</sup>

rov. internetová stránka [www.spheron.com](http://www.spheron.com)

stávají námitky obhájců pachatelů trestných činů, kteří zastávají názor, že dokumentace pořízená digitální technikou není hodnověrným důkazem pro snadnou možnost její manipulace za použití výpočetní techniky.

## IV.

### **Význam ohledání místa činu pro objasnění spáchaného trestného činu a odhalení jeho pachatele**

Význam ohledání je pro kriminalistickou praxi nedocenitelný. Díky ohledání mohou orgány činné v trestním řízení bezprostředně studovat prostředí nebo stav jednotlivých objektů ke zjištění charakteru či okolností prověřované události, vytěžit informace k tvorbě vyšetřovacích verzí, získat a hodnotit stopy a důkazy, odhalit příčiny a podmínky ohledávané skutečnosti apod.

Kriminalistika jako vědní obor bojuje s kriminalitou tím, že provádí objasňování trestné činnosti včetně odhalování jejích pachatelů a působí také preventivně. Podporuje tak dodržování zákonnosti a snaží se omezit trestnou činnost na minimum, čímž napomáhá sociálnímu soužití. Podle učebnice kriminalistiky lze pojem „kriminalistika“ vymezit následovně: „Kriminalistika jako samostatná věda, přispívá k ochraně společenských vztahů ... nebezpečnými pro společnost tím, že objasňuje zákonitosti vzniku, shromažďování a využívání různých stop a soudních důkazů a že vypracovává podle potřeb trestního zákona a trestního řádu metody a jim odpovídající postupy, prostředky a operace v zájmu úspěšného odhalování, vyšetřování a předcházení trestné činnosti.“<sup>30</sup> Kriminalistika je nedílný celek tvořený jednotlivými částmi, které na sebe navzájem navazují. Tyto části vytržené z kontextu nejsou jako takové k ničemu. Je potřeba, aby jeden díl navazoval na druhý, ten na třetí atd., dokud nebude dosaženo kýženého výsledku. Ohledání místa činu je jednou

---

<sup>30</sup> Pješčak J. a kolektiv: Základy kriminalistiky, první vydání, Naše vojsko, Praha 1976, str.10

z těchto částí a má proto pro kriminalistickou praxi nesporný význam. Ohledání místa činu je spojeno s dalšími díly kriminalistiky a teprve dohromady mohou splnit výše uvedené cíle.

## **§ 1 Význam ohledání pro institut pátrání**

Výsledky ohledání místa činu kriminalistika využívá mimo jiné pro naplnění institutu pátrání. Pátrání je základní částí operativně pátrací činnosti, která má za úkol zjistit osoby, které mají v úmyslu spáchat trestný čin nebo trestný čin už spáchaly, dále odhalit trestné činy latentní (tedy takové, které zůstaly neohlášeny) a v neposlední řadě prověřit nedostatečně konkrétní podněty obsahující informace o spáchání trestných činů. Pátrání má za úkol nalézt dané individuálně určité objekty, jako jsou různé osoby, zvířata či věci. Není tedy možné, aby se předmětem pátrání staly například vztahy, nemotné informace nebo jen vlastnosti osob a věcí. Důležité je také zdůraznit podmínku, že skutečné pátrání je možné jen po takových fyzických objektech, které jsou individuálně určené. Místo činu, respektive výsledky získané ohledáním místa činu, jsou pak potřebnou vstupní informací pro to, aby pátrání mohlo začít. Není prakticky možné vypátrat pachatele trestného činu, o kterém nic nevíme. Je potřeba o něm zjistit co možná nejvíce informací. To samé samozřejmě platí i o pátrání po věcech. Tyto informace získáme ohledáním místa činu.

Ohledáním místa činu si ve větší či menší míře vytvoříme (odůvodněné) představy o objektech pátrání. Tyto představy o osobách a věcech se pak nazývají operativně pátracími verzemi. Operativně pátrací verze by měly být vodítkem k zajištění hledaných objektů. Obsahují domněnky typu: jakým směrem a jak daleko se mohl pachatel vzdálit, kde se může nyní nacházet, kde se dá předpokládat, že se v budoucnu objeví a jakými postupy by mohl být dopaden. Pro



věci to platí obdobně: kde jsou odcizené předměty nebo nástroje použité k trestnému činu schovány, kde se mohou nacházet později a jak je lze nalézt.

Získané informace z ohledání místa činu napomohou při pátrání po osobách, které jsou hledané buď v souvislosti s trestním řízením (pachatelé trestných činů, osoby podezřelé ze spáchání trestného činu, osoby uprchlé z vazby nebo z výkonu trestu odnětí svobody, svědci, poškození atd.), nebo které jsou pohřešované (osoby, které zmizely z místa bydliště a v přiměřené době o sobě nedaly vědět nebo zmizely za „podezřelých“ okolností), nebo osoby, jejichž pobyt není znám (hledají se často na žádost orgánů v souvislosti s rozhodováním o právech a povinnostech).

Pátrání po věcech pak čítá případy takových objektů, které mají vztah k trestnímu řízení. Jde o věci doličné, o věci, které mohou poskytnout určité informace, o věci, které se třeba jen ztratily, ale mají velmi vysokou hodnotu a také o věci, které kvůli své povaze mohou být v nepovolaných rukou velice nebezpečné (jedy, chemikálie, zbraně, výbušniny atd.). Proto je potřeba pokaždé, je-li podezření, že došlo k trestnému činu, věnovat pozornost také věcem, které se na místě činu nenacházejí, přičemž by tam být měly a zaměřit se především na jejich množství, druh, popis a hodnotu. Z těchto znalostí se dá například vyvodit, zda pachatel odcizil věci pro svou potřebu nebo se chce prodejem těchto věcí obohatit.

Velice významným institutem při pátrání po pachateli trestného činu, jakož i pro realizaci preventivních opatření, je způsob spáchání toho kterého trestného činu – modus operandi. Výsledky z jednotlivých ohledání místa činu reprezentují informace vztahující se k jednání pachatele na místě činu. Je praxí prověřeno, že převážná část

pachatelů vystupuje jako tzv. „specialisté“ na provedení jednoho druhu trestné činnosti. Modus operandi spojuje výrazové a charakterové prvky osobnosti pachatele s jeho zvyky při páchání trestné činnosti, jakož i způsob volby objektů a prostředků.

Informace, získané z ohledání místa činu a charakterizující způsob spáchání, mají nesporný význam v případech páchání stejného trestného činu jedním pachatelem. Disponují takovou vypovídací schopností, že často vedou k včasné identifikaci osoby pachatele. Příkladem je dopadení sériového tzv. „spartakiádního“ vraha Jiřího Straky v roce 1985. Straka byl usvědčen ze spáchání tří vražd, dvou pokusů o ně, pěti znásilnění, tří loupeží a pěti krádeží. Při hodnocení informací získaných v rámci ohledání místa činu jednotlivých jeho skutků v průběhu objasňování bylo konstatováno, že objektem se stávají ženy ve věku 23-31 let. Tento fakt byl podpořen jednou událostí, kdy jeho sexuálně motivovaný útok vůči čtyřiatřicetileté ženě nedokonal, neboť se domníval, že je starší. Proto se ji rozhodl „pouze“ zlikvidovat jako nepohodlného svědka. Svě oběti Straka přepadával zejména ve večerních hodinách a motivem bylo vždy sexuální násilí. Specifickým znakem jednání Straky byla skutečnost, že pro něho bylo samozřejmostí své oběti okrádat. Způsob usmrcení také vykazoval u jednotlivých případů shodné znaky. Vždy se jednalo o udušení za použití nějakého škrtidla, přičemž ve dvou případech použil ramínko od podprsenky. Dále zjištěné informace svědčily o tom, že Straka na své oběti útočí vždy před prvním pracovním dnem. Veškeré tyto informace, včetně kovových částek typických pro strojírenskou výrobu objevených na tělech obětí, vedly k závěru, že vyšetřovanou násilnou trestnou činnost páchá stejný pachatel. Policisté se v rámci objasňování vrátili k dřívějším podobným dosud neobjasněným případům sexuálních napadení, kdy se obětím podařilo ubránit. Spojení informací z těchto případů a informací získaných

z vyšetřování nových případů nakonec vedlo k odhalení Jiřího Straky jako pachatele.<sup>31</sup>

Z uvedeného je zřejmé, že bez znalostí ať už prvotně nebo odvozeně získaných informací z místa činu, by nebylo možné žádné pátrání zahájit. Jak se dá pátrat po osobě pachatele, o kterém nemáme žádné informace? Nebo se pokusit najít věc, o které nevíme, jak vypadala a k jakému účelu sloužila?

## **§ 2 Význam ohledání pro institut vyšetřování**

Ohledání místa činu má svůj význam i při dalších kriminalistických činnostech, zejména při samotném vyšetřování trestné činnosti. K tomu, aby mohlo vůbec vyšetřování začít, je zapotřebí získat dostatečné informace nasvědčující tomu, že byl spáchán trestný čin. Základní otázkou, kterou by mělo ohledání místa činu zodpovědět je, zda došlo vůbec k trestnému činu a pokud ano, tak k jakému. Mezi další významné problémy, na které by ohledání místa činu mělo dát odpověď, se řadí určení toho, kde a kdy byl trestný čin spáchán, dále určení osoby pachatele, jakým způsobem a jakými prostředky byl trestný čin proveden a jaký byl vlastně motiv. Tyto otázky zodpoví zjištění, zajištění a probádání stop nalezených na místě činu.

Nesporný význam ohledání místa činu spočívá i ve vytváření vyšetřovacích verzí. „Vyšetřovací verze jsou samostatný specifický kriminalistický prostředek (kriminalistická metoda vyšetřování), jehož vyšetřovatel využívá k poznání a dokázání objektivní pravdy v přípravném řízení a který spočívá ve vyvození a prověrce – za přísného dodržování požadavků trestního a trestněprocesního zákona –

---

<sup>31</sup> srov. internetová stránka [www.zpravy.idnes.cz](http://www.zpravy.idnes.cz)

všech shromážděnými materiály opodstatněných domněnek o formách spojení a příčinách jednotlivých jevů vyšetřované události (či jejím celku) jako reálně možných objasnění doposud známých určitých faktů a okolností případu, potřebných pro prověrku starých a získání nových faktů a tím i pro zaměření dalšího postupu vyšetřování v jeho určité etapě.<sup>32</sup> Policejní orgán si tedy na základě prozatímně získaných faktů z ohledání místa činu vytváří jakési závěry, které jsou prozatím pouze ve formě jeho domněnek. Z těchto závěrů pak vyvozuje důsledky, které by podle něj měly nastat a nakonec se snaží zjistit, zda tyto důsledky skutečně nastaly. Při vytváření vyšetřovacích verzí jde o jednotlivý mnohostranný myšlenkový proces, který v sobě zahrnuje jednotlivé etapy, přes získávání informací, jejich analýzu a hodnocení, až k vyvozování domněnek a vyvozování důsledků včetně jejich kontroly.

Vedle více či méně vědeckých procesů při vytváření vyšetřovacích verzí, jako jsou poznávání nebo logika, se tu setkáváme ještě s jedním fenoménem, který se nazývá intuice. Intuicí nazýváme domněnky, nápady nebo myšlenky, které napadají vyšetřovatele bezprostředně, náhle, jakoby mimochodem. Nedobírá se k nim tedy vědomě, logickým myšlením. Intuitivní myšlenky ovšem nejsou až tak náhodné, jak se může zdát. Ohledání místa činu je i v tomto případě opět předním dodavatelem „materiálu“, tedy informací, které policistu vedou k intuitivním myšlenkám. Sebelepší policejní orgán by nebyl schopen dobrat se k jakékoli verzi, pokud by neměl k dispozici alespoň nějaké informace. Místo činu je ideálním prostředím pro jejich existenci a ohledání je ta správná metoda k jejich získání.

---

<sup>32</sup> Pješčak J. a kolektiv: Základy kriminalistiky, první vydání, Naše vojsko, Praha 1976, str.168

### **§ 3 Význam ohledání pro institut trestního řízení**

Značný význam mají řádně zdokumentované informace z ohledání místa činu včetně veškerých na tomto místě zajištěných stop pro samotné trestní řízení. Informace a zajištěné stopy z místa činu mnohdy bývají jedinými důkazy o spáchaném trestném činu a o osobě pachatele. Jako hodnověrné důkazy mají neocenitelnou hodnotu v okamžiku, kdy pachatel neustále tvrdí, že vyšetřovaný trestný čin nespáchal a spáchat nemohl, neboť v danou dobu se na místě či jeho okolí vůbec nezdržoval. Pokud jsou na místě činu zjištěny a následně fixovány jeho daktyloskopické stopy, případně jeho biologické stopy využitelné pro určení DNA, pak se takové stávají nezvratnými důkazy o pohybu pachatele na místě vyšetřovaného trestného činu. Jestliže byly případně takové stopy zajištěny i na vražedné zbrani, na těle oběti, na odcizených věcech, pak nezbyvá, než pachatele usvědčit, že to byl právě on, kdo vyšetřovaný trestný čin spáchal.

### **§ 4 Význam ohledání pro institut prevence**

Pro kriminalistickou praxi v rámci objasňování trestné činnosti a odhalování jejích pachatelů, včetně jejich usvědčení a následného odsouzení, má ohledání místa činu velký význam ve vztahu k preventivní činnosti. Nesmíme zapomínat, že kriminalistika se nezabývá pouze vyšetřováním, její pozornost je upřena i na předcházení páchání trestných činů. K předcházení trestné činnosti je třeba použít vhodná opatření. Abychom byli schopni zjistit, která opatření budou vyhovující, musíme nejprve zjistit příčiny, které trestnou činnost vyvolávají a také podmínky, které ji umožňují nebo jí napomáhají. Ohledání místa činu je jednou z možností, jak tyto příčiny a podmínky rozpoznat. Poznatky získané z ohledání jednotlivých míst, kde došlo ke spáchání konkrétních trestných činů slouží ke stanovení

důležitých faktorů prevence. Vycházíme z toho, že na páchaní trestné činnosti má mimo jiné vliv zalidněnost prostředí, přehlednost, osvětlení, existence určitých skupin osob nacházejících se na určitém místě apod. Se zřetelem na čas se přihlíží k tomu, jaká je intenzita a charakter spáchaných trestných činů ve dne či v noci, v pracovní době či o víkendech a svátcích, případně v ročních obdobích.

Dalším hlediskem je konkrétní objekt trestného činu. U osob nás bude zajímat zejména pohlaví, věk, vzhled, pravidelnost různých úkonů, vztah k pachateli, chování oběti atd. U objektů, které jsou statické (budovy, byty, motorová vozidla apod.), jsou za kýžené informace zjišťovány takové, které nás informují o technickém zabezpečení proti napadení, o kontrole nebo o projeveném zájmu o dění ze strany ostatních občanů (sousedů).

Prevence je považována za základ boje proti zločinnosti. Zjištění pachatele a jeho potrestání je už pouze důsledek porušení práv a povinností. Hlavním cílem ovšem je nedodržování právních předpisů předcházet.

## Závěr

Je neoddiskutovatelné, že trestná činnost je společensky nejnebezpečnější formou porušování obecně platných právních předpisů. Působí značné škody nejen občanům samotným, ale také státu jako takovému. Nejdůležitější roli v boji proti kriminalitě plní orgány činné v trestním řízení.

Na úrovni jejich práce, na tom, jak plní požadavky zákona, který určuje úkoly a prostředky jejich činnosti, závisí výsledek zápasu, který je proti zločinnosti veden. Mezi úkoly orgánů činných v trestním řízení řadíme zejména důkladné vyšetření trestného činu, označení pachatele a posouzení otázky, zda byly zjištěny veškeré skutečnosti určující vinu nebo nevinu obviněného. K objektivnímu zjištění skutkového stavu přispívají takové elementy, jako jsou například základy trestního řízení nebo jednotlivé metody kriminalistiky.

Jak jsem uvedl ve své práci výše, nejdůležitější částí potírání kriminality je prevence. Z tohoto hlediska je nedostatečné pachatele pouze zjistit, je třeba mu vinu prokázat, veřejně ho odsoudit a uložit mu příslušný trest. V tomto okamžiku je také potřeba si uvědomit, že výše nebo přísnost trestu není tím nejdůležitějším faktorem pro odstrašení dalších potenciálních pachatelů. Tou nejpodstatnější okolností tu totiž je množství pachatelů, které se povede odhalit.

Výsledky výzkumů veřejného mínění jednoznačně ukazují na skutečnost, že drtivá většina společnosti považuje účinnou ochranu před trestnou činností za prvotní a nejdůležitější cíl, který by měl stát pomocí svých orgánů zajišťovat. Jednoznačně na špici se pak objevuje zájem na potírání násilné trestné činnosti. Ta se vyznačuje tím, že naprostou většinu kriminalistických stop zjišťujeme právě na místě

činu, a to v co možná nejkratší možné době od spáchání daného trestného činu.

Ohledání místa činu má pro vyšetřování trestné činnosti zcela zásadní význam. Jeho pomocí získáváme kriminalisticky a důkazně relevantní informace, na jejichž základě stanovíme celý postup vyšetřování trestného činu.

Ohledání místa činu je bezvýhradně nezastupitelným úkonem na místě příslušné události. Je to prvotní činnost, která nám umožní nejbližší možné prozkoumání situace a zároveň nám poskytne příležitost nalézt, prozkoumat a vyhodnotit na místě činu se nacházející kriminalistické stopy. Mimo jiné nám umožní opatřit si potřebné údaje, které jsou pro nás důležité nejen z toho důvodu, že nám pomohou stanovit kriminalistické a vyšetřovací verze, ale také nám pomůže vymezit si další postup vyšetřování.

Je také potřeba se zmínit o tom, že ohledání, jako kriminalistická metoda, je současně také procesní úkon. Jako takový je upraven ustanovením § 113 trestního řádu. Může být prováděn výhradně policistou, který bezpečně ovládá všechny zásady ohledání, učení o kriminalistických stopách a identifikaci. Velmi významnou devízou je pak také získání praktických návyků pro zjišťování kriminalisticky relevantních stop a způsobů jejich dokumentace. V neposlední řadě musí být policista velmi dobře informovaný o způsobech páchaní trestných činů, protože díky stopám, které na ohledávaném místě zajistí, si vytváří představu o tom, co se pravděpodobně na místě činu odehrálo. Pomocí toho je schopný získat další informace, které ho mohou posunout blíže ke zjištění objektivní pravdy a následného dopadení a usvědčení pachatele.



Ohledání místa činu je fenomén, který jednoznačně je a i nadále bude nanejvýš aktuální problematikou. Základní povinností orgánů činných v trestním řízení totiž vždy bude to, aby věnovaly náležitou péči veškerým otázkám, které se týkají trestné činnosti. Hlavní důraz musí být kladen na vedení účinného boje s touto nezákonnou činností, a to za účelem brzkého odhalení pachatelů. Součástí úspěšného boje proti kriminalitě musí samozřejmě být i přijetí vhodných opatření, která povedou k předcházení trestných činů a zamezování jejich škodlivých následků. K tomu musí být institut ohledání místa činu nanejvýš nápomocen.

### Seznam použitých pramenů:

1. Ackerman R.: Handbuch Ester Angriff, Berlin 1977
3. Heřmánek J.: Ohledání místa činu, první vydání, Ministerstvo vnitra, školský odbor, Praha 1973
4. Chmelík J.: Ohledání místa činu, druhé přepracované vydání, PČR Úřad vyšetřování pro Českou republiku, Ministerstvo vnitra, odbor personální práce a vzdělávání, Praha 1999
5. Musil J. a kolektiv: Aktuální otázky současného vývoje kriminalistických metod, referát Manfreda Bertrama, UK, Praha 1982
6. Musil J., Konrád Z., Suchánek J.: Kriminalistika, 2. přepracované a doplněné vydání, C. H. Beck, Praha 2004
7. Musil J.: Podstata kriminalistické dokumentace, Československá kriminalistika, 1985
8. Musil J. a kolektiv: Kriminalistika, Naše vojsko, 1994
9. Němec M.: Kriminalistická taktika pro policisty, Eurounion, Praha 2004
10. Němec M.: Ohledání místa činu, Kriminalistický sborník, Praha 1993

11. Pješčak J. a kolektiv: Kriminalistika, první vydání, Naše vojsko, Praha 1982
12. Pješčak J. a kolektiv: Základy kriminalistiky, první vydání, Naše vojsko, Praha 1976
13. Tesař J.: Soudní lékařství pro kriminalisty, ÚKPFUK, Praha 1969
14. Vasiljev A. N.: Kriminalistika, Naše vojsko, Praha 1966
15. Vojna P.: Pravidlo obligatornosti zajišťování a ohledání místa, věcí a stop a pravidla určující odpovědnost za tyto úkony, Kriminalistický sborník, 1981

### **Další informační zdroje**

1. 100. závazný pokyn policejního prezidenta ze dne 7. prosince 2001 ke kriminalistickotechnické činnosti Policie České republiky, Kriminalistický ústav Praha Policie České republiky
2. internetová stránka [www.spheron.com](http://www.spheron.com)
3. internetová stránka [www.zpravy.idnes.cz](http://www.zpravy.idnes.cz)

English résumé:

## Crime scene examination

The diploma paper considers analysis of criminology method called crime scene examination. The introduction of the thesis shortly deals with progress of proofs during criminal proceedings. Author presents the crime scene examination as a creative and a systematic activity of the bodies in charge of criminal proceedings, which targets the detection of criminality and criminals.

The second chapter treats conceptual signs of crime scene examination. There is accomplished the analysis of examination as a criminology method, whereat the bodies in charge of criminal proceedings discover, by the help of direct observation, all the matters, which are useful for clearing the perpetrated criminal activity. Sequentially the focus is paid to criminal scene. At this moment the author of the diploma paper compares the ideas of character of criminal scene. He mentions two opinions. The crime scene can be the area, where the crime is perpetrated or according to the second opinion the crime scene can subsume also other areas, which are connected with the crime scene somehow.

The examination procedure itself is content of another part of the thesis. It deals with tactics, methods and principles of crime scene examination. It broods the procedure from the moment, when the complaint is offered, through the moment, when the act of first intervention of criminal scene by the bodies in charge of criminal proceedings and determination of tactics is realized. Tour to the particular crime scene becomes consequential stadium. At this moment the diploma paper deals with standing of each member of the group,

which accomplishes the examination and it also deals with the exercises of this group and methods of crime scene examination.

The crime scene examination is subject to the procedural law. It means, that all outcomes have to be proved by evidence. This is the content of the following chapter. In this part of the thesis the author levers up the importance of proving by evidence of crime scene examination outcomes and the ways of accomplishment too. Continuation of this chapter targets the documentation of crime scene examination outcomes by means of graphic sketches, plans and photo and video technology.

In the fifth part and at the end of the thesis we can find the question of importance of crime scene examination. The outcomes of accomplished examination are important for the bodies in charge of criminal proceedings especially in the sphere of investigation, determination investigative versions, profile of offender on the basis of the “modus operandi” and in the sphere of prevention too. Properly documentation becomes authentic proofs. Such proofs help to investigate crimes and they help prove guilty and sentence the offender.

At the conclusion the author highlights the part of crime scene examination in the system of beating criminality, which is constantly at the top of the public interest.

Key words:

1. the examination – ohledání
2. the crime scene – místo činu
3. the bodies in charge of criminal proceedings – orgány činné v trestním řízení

**Přílohy:**

protokol o ohledání místa činu (viz soubor „1\_Protokol o OMČ“)

fotodokumentace (viz soubor „2\_Fotodokumentace“)

Policie České republiky  
Služba kriminální policie a vyšetřování  
Bartolomějská 6  
111 21 Praha 1

Č.j.:ORI-1529/100K-7-2007

V Praze dne 10. července 2007

### Protokol o ohledání místa činu (§ 113 tr.z.)

#### I.

Právní kvalifikace : trestný čin vydíraní podle § 235/1,2 písm. c) TRZ k § 9/2 TRZ  
OMČ provedli : por. [REDAKCE]  
por. [REDAKCE]  
nrap. [REDAKCE] - technik  
mjr. [REDAKCE] - OKTE  
OMČ přítomni : por. [REDAKCE]  
nrap. [REDAKCE]  
[REDAKCE] - nezúčastněná osoba - vzhledem k  
navazující domovní prohlídce  
Důvod OMČ : zajištění stop z místa činu  
Místo OMČ : garáž, spojovací chodba a sauna s příslušenstvím hotelu Hejtman,  
Roháčova 1126/70, Praha 3 - Žižkov  
Podmínky OMČ : den, umělé světlo  
Doba OMČ : započato dne 10.7.2007 v 10:05 hod. ukončeno dne 10.7.2007 ve 12:15  
hod.

#### II.

Místem ohledání je garáž v suterénu objektu hotelu Hejtman, Roháčova 1126/70, prostor je bez oken, osvětlení zajišťují čtyři stropní zářivky. Garáž je přístupná vjezdem z ulice nebo vnitřním schodištěm a chodbou zevnitř z hotelu. Výška místnosti je cca 2,8 m, strop tvoří nezačištěné panely bílé barvy. Pod stropem vede ventilace a vzduchotechnika, která je vedena i podél stěn. V místnosti jsou na podlaze bílou barvou vyznačena tři garážová stání, 106 cm od obvodových zdí je žlutá kovová traverza výšky 5 cm a šířky 8 cm, která odděluje obvodový pruh garáže. Garáž je široká 8,8 m, dlouhá 11,7 m. U dlouhé stěny proti vjezdu a dvěma do chodby parkují v době ohledání dva motocykly značky BMW, rz. B35 ROY, B52 KUS. Podlaha je z šedého betonu. V rohu proti vjezdu je odtokový kanálek. Stěny jsou vymalovány bíle, v metrové výšce vede po obvodu žlutý, 30 cm široký pruh, nad ním je pod stropem plechová ventilace, do které ústí pračky, sušičky a mandl. Tuto provozní část odděluje od garáže příčka, do prádelny se vchází dvoukřídlými bílými dveřmi šíře 150 cm, které jsou umístěny v levém rohu garáže, přes roh jsou dveře s nápisem hotel, kudy se z garáže prochází k sauně a ke schodišti vedoucímu o patro výš, k recepci. Po levé stěně je na jedné straně vjezd do garáže, vjezd je otevřený, garážová vrata jsou ve fasádě domu, na druhé straně vchod do chodby. Ve vzdálenosti 1,5 m od vchodových dveří jsou další dveře, které jsou v době ohledání zamčené. U příčky oddělující garáž od prádelny byly nalezeny biologické stopy - krevní kapky a šmouhy, které se nacházejí ve vzdálenosti 3 m od boční dlouhé stěny garáže na podlaze a pokrývají plochu 1 m x 60 cm, část stop je i na přilehlé příčce. Na zadní stěně je patrná promáčklá omítka, na stěně jsou dvě krevní šmouhy

označené jako stopa č. 1, šmouhy jsou ve výšce 50 cm od podlahy. 30 cm nalevo od nich ve výšce 30-33 cm od země, jsou další dvě krevní šmouhy označené jako stopa č. 2. Stopa č. 3 - kapky krve ve vzdálenosti 54 cm od zadní stěny, stopa č. 4 - krevní šmouhy ve vzdálenosti 25-28 cm od zadní stěny, stopa č. 5 - shluk krevních kapek rozdělených pro přehlednost pod čísla 5.1, 5.2 a 5.3 - stopy ve vzdálenosti 45-56 cm od zadní stěny. Ve vzdálenosti 150cm od boční stěny a 106 cm od zadní stěny byla zajištěna stopa č. 6 - nedopalek cigarety Marlboro ležící u dělicí kovové lišty. Ve vzdálenosti 106 cm od zadní stěny, proti stopě číslo 1, byl na kovové traverze zajištěn vlas - stopa č. 7. Ve vzdálenosti 50 cm od dveří do prádelny byla u zadní stěny zajištěna stopa č. 8 - nedopalek cigarety nezjištěné značky. U dveří vedoucích do chodby byly nalezeny další dvě stopy - stopa č. 9 - bílý plastový knoflík, stopa č. 10 - krevní kapky na ploše 10 x 20 cm. Dveře jsou zasazené ve 30 cm hlubokém výklenku, stopa č. 9 je 30 cm od zárubně, u pravé stěny, stopa č. 10 je 53 cm od zárubně dveří. V chodbě, 40 cm za vchodem, 10 cm od levé stěny byla zajištěna stopa číslo 11 - dva vlasy. V chodbě, ve zkoseném rohu na pravé stěně, je pod kovovým obkladem na zdi zajištěna ve výšce 80 cm stopa č. 12 - krevní šmouha. Chodba je široká 110 cm, dlouhá 5,1 m. Na konci chodba zahýbá doleva, 50 cm od rohu je schodiště vedoucí k recepci v přízemí, schody jsou široké 110 cm, za nimi zeď pokračuje dále dalších 110 cm a končí výklenkem s výtahem. Proti výtahu jsou vstupní dveře do předsíně sauny, sauna má nepravidelný půdorys o rozměrech 1,5 x 1,5 m, dveře jsou dřevotřískové, otevírají se doleva dovnitř. V levém rohu za dveřmi je na zemi tvořená dlažbou postavena obrazovkou ke zdi televize, vedle ní je předsíňová stěna s věšáky a policí na boty. U pravé stěny stojí složené polní lůžko s černobíle pruhovanou matrací. Předsíň ústí do chodbičky o šířce 90cm, dveře mají šířku 80 cm, otevírají se dovnitř doprava ke zdi, na které jsou držáky na ručníky z bílého kovu a malé zrcadlo. Sauna má šířku 2,5 m, vlevo od dveří je vypuštěný bazének nepravidelného tvaru. Proti dveřím jsou prosklené dveře do sauny v dřevěném obložení, výška dveří 250 cm, šířka 110 cm, přede dveřmi je kovová postel černé barvy. V době ohledání byla postel bíle povlečena, po sundání lůžkovin byla na místě zajištěna stopa č. 13 - vzorek z matrace s krevní šmouhou z okraje a stopa č. 14 - polštář s krevními stopami. Sauna má délku cca 350 cm, v levém horním rohu je výklenek se sprchou, proti bazénku, nalevo od postele je vchod na toaletu, která tvoří příslušenství sauny. Na podlaze sauny byly přípravkem Bluestar vyvolány latentní biologické stopy - z podlahy před postelí byl zajištěn stěr - stopa č. 15, z podlahy před sprchou byl zajištěn stěr - stopa č. 16. Na toaletu se vchází ze sauny dveřmi, které se otevírají dovnitř doprava. Vlevo od dveří je umyvadlo bílé barvy, v boční stěně jsou dveře vedoucí do kumbálu se zkoseným stropem. Stěna proti umyvadlu je dlouhá 70 cm, následuje výklenek proti dveřím, v němž je zasazeno WC, v pravém zadním rohu vedle WC je odpadkový koš. Na podlaze toalety byly přípravkem Bluestar vyvolány latentní biologické stopy - z podlahy před umyvadlem byl zajištěn stěr - stopa č. 17, z podlahy před WC byl zajištěn stěr - stopa č. 18. Z odpadkového koše byla zajištěna stopa č. 19 - pet láhev.

### III.

Na místě byla pořízena fotodokumentace, videozáznam ve formátu VHS a zajištěny následující stopy:

- č. 1 - BIO - dvě krevní šmouhy ze zadní stěny garáže, výška 50 cm
- č. 2 - BIO - dvě krevní šmouhy ze zadní stěny garáže, výška 30-33 cm
- č. 3 - BIO - kapky krve 54 cm od zadní stěny
- č. 4 - BIO - krevní šmouhy 25-28 cm od zadní stěny
- č. 5 - BIO - rozděleno na 5.1, 5.2 a 5.3 - 45-56 cm od zadní stěny

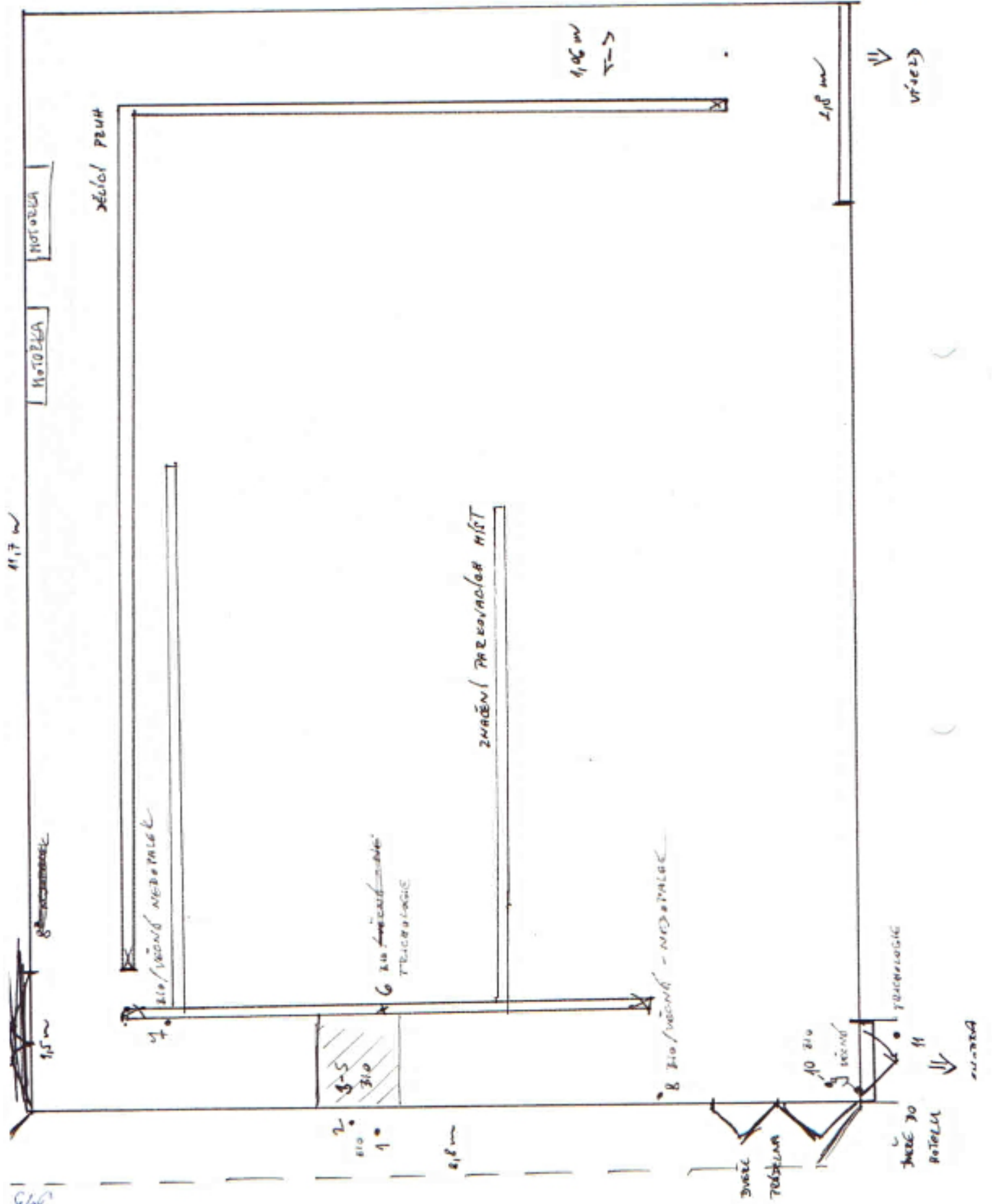


- č. 6 - BIO/věcná - nedopalek cigarety zn. Marlboro
- č. 7 - BIO/trichologie - vlas z kovové lišty po obvodu garáže, vzdálenost od stěny 106 cm
- č. 8 - BIO/věcná - nedopalek cigarety neznámé značky nalezený ve vzdálenosti cm od dveří do prádelny u zadní stěny garáže na místě, odkud byly odstraněny pytle se špinavým prádlem
- č. 9 - věcná - plastový knoflík bílé barvy
- č. 10 - BIO - krevní kapky 53 cm od zárubně dveří vedoucích do chodby
- č. 11 - BIO/trichologie - 2 vlasy ze spojovací chodby mezi garáží a saunou
- č. 12 - BIO - krevní šmouha ve výšce 80 cm, v pravém rohu 5cm pod kovovou lištou na zdi vedoucí k sauně
- č. 13 - BIO - krevní šmouha z matrace - vystříženo se vzorkem podkladu
- č. 14 - BIO/věcná - polštář s krevními stopami
- č. 15 - BIO - stěr latentních krevních stop z dlažby v sauně, stěr pořízen z místa před lůžkem, stopa vyvolána luminiscentním přípravkem Bluestar
- č. 16 - BIO - stěr latentních krevních stop z dlažby v sauně, stěr pořízen z místa před sprchou, stopa vyvolána luminiscentním přípravkem Bluestar
- č. 17 - BIO - stěr latentních krevních stop z dlažby na toaletě přiléhající k sauně, stěr pořízen z místa před umyvadlem, stopa vyvolána luminiscentním přípravkem Bluestar
- č. 18 - BIO - stěr latentních krevních stop z dlažby na toaletě přiléhající k sauně, stěr pořízen z místa před WC, stopa vyvolána luminiscentním přípravkem Bluestar
- č. 19 - BIO/DKT/věcná - pet lahev z odpadkového koše na toaletě přiléhající k sauně

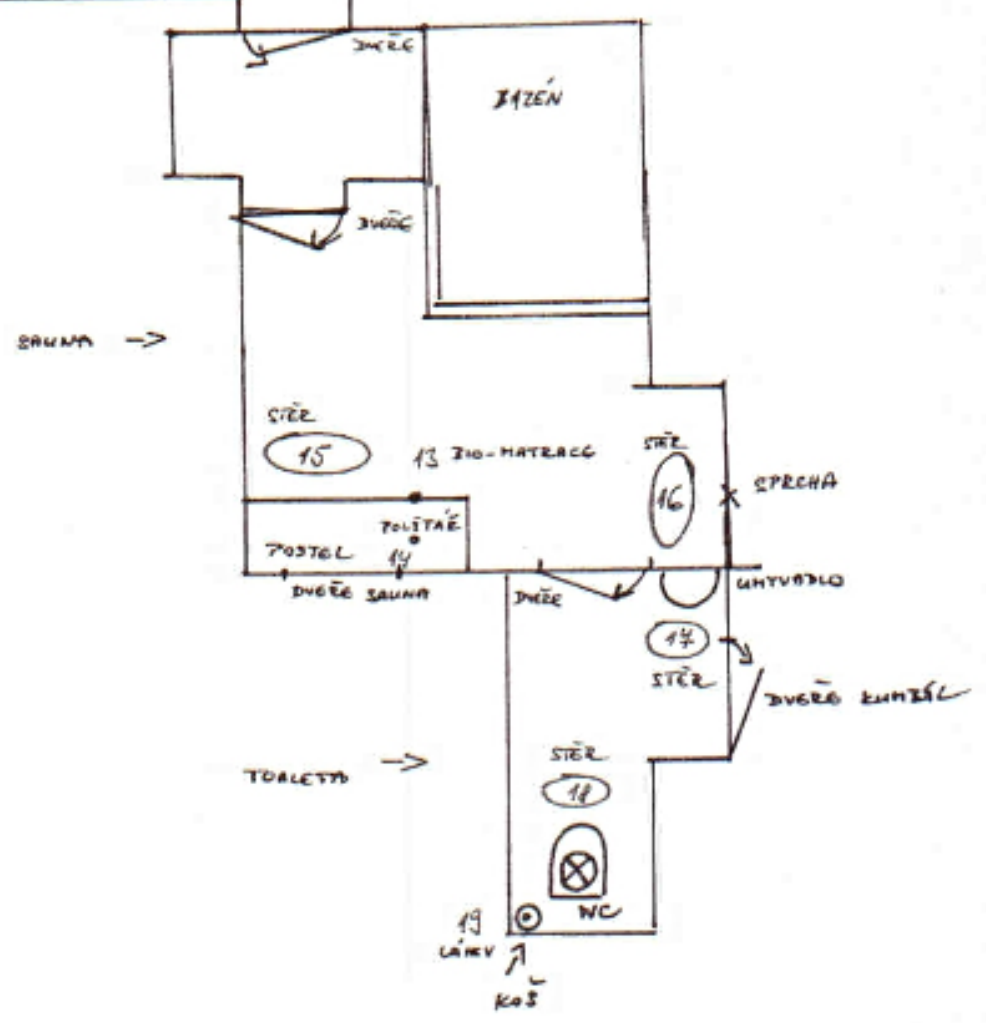
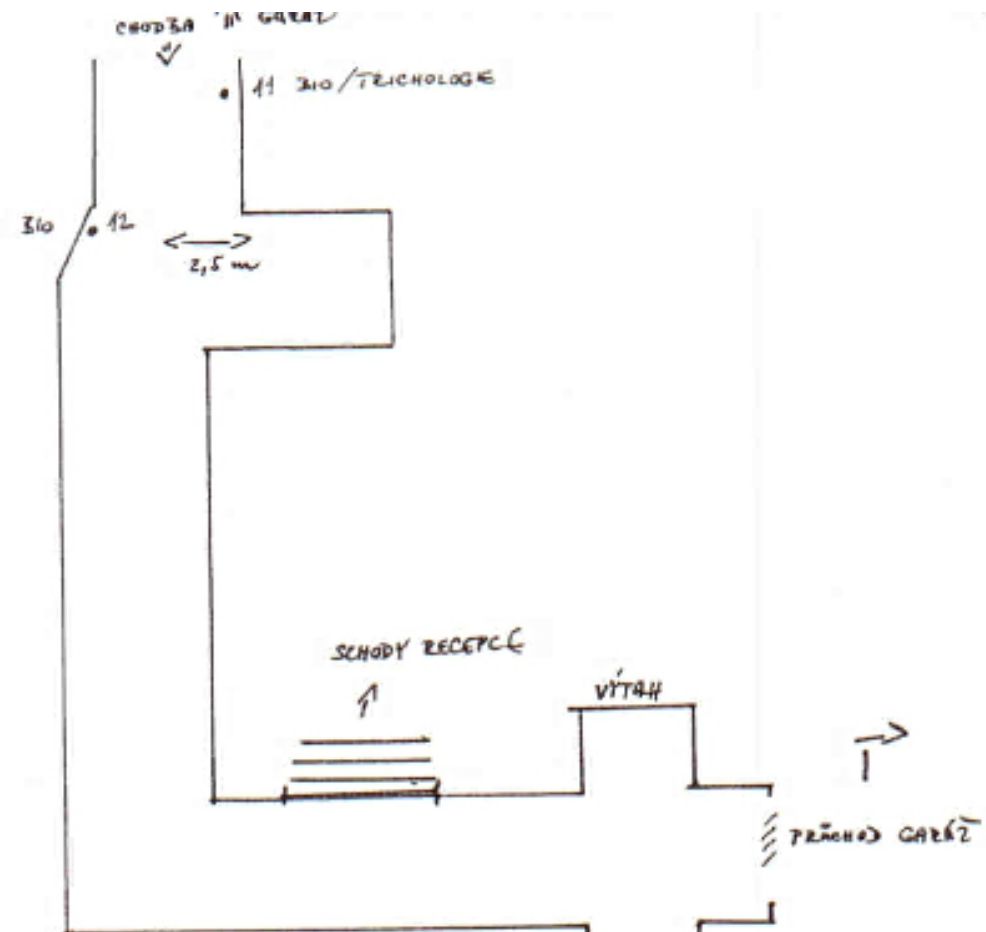
  
komisař

PLÁNEK  
OHČ-GABAZ

1 cm = 0,5 m



PLÁNĚK - ONČ  
CHODBA, SAUNA



1 cm = 0,5 m



POLICIE ČESKÉ REPUBLIKY

110 00 Praha 1, Bartolomějska 14

Čj. ORI-1529/SKPV-TČ-2007

KT-1994/07

F O T O

# DOKUMENTACE

k případu provedení domovní prohlídky v suterenu

hotelu " Hejtman " v Praze 3 , ul. Roháčova 90

ze dne 10.7.2007

Počet foto! 1 - 31

Negativ v kopii dokumentace

Vedoucí pracovník:

[Redacted signature]

Vypracoval:

[Redacted signature]



1



2



3



4



5



6



7





8



9



10



11



12



13



14



15



16



17



18



19



20





21



22



23



24



25



26



27



28



29



30



31

# LEGENDA

- 1- 2/ Pohled na garážové stání v suterenu hotelu Hejtman
- 3/ Pohled do garáže po vyjetí zaparkovaného vozidla
- 4/ Pohled k místu kde byly zajištěny biologické stopy ozn-č I - 6
- 5/ Bližší pohled na zajištění biologických stop na podlaze a zdi - oz. č 1-5
- 6/ Pohled na místo zajištění biol stopy č. 6- nedopalku cigarety u parkovací lišty
- 7/ Pohled na zjištěnou stopu čís. 7 - vlas na parkovací liště
- 8/ Pohled na místo nálezu biologické stopy č.8-nedopalek cigarety u zdi
- 9/ Detail stopy ozn. č 8
- 10/ Pohled na vstup do chodby z garáže k nálezu biol stop č. 9,10,11
- 11/ Bližší pohled na zajištěné stopy č. 9,10
- 12/ Polodetail místa zajištění biol. stopy č. 11
- 13/ Pohled na přístupovou chodbu ve směru k parkování
- 14/ Polodetail k místu zajištění biol stopy č. 12 u kovového madla
- 15/ Pohled k přístupu k dalším místnostem v suterenu hotelu
- 16/ Pohled na vstup k sauně
- 17/ Pohled na přístupové dveře do místností sauny a masáže
- 18/ Pohled do místnosti od vstuzpních dveří
- 19/ Pohled v místnosti k masážní posteli
- 20/ Pohled na postel, čís. 13,14 ozn nalezní biologických stop - matrace a polštář
- 21/ Polodetail na zajištění stopy č. 13- matrace
- 22/ Polodetail biol. stopy č. 14 na polštáře
- 23/ Pohled k místu zajištění stěru - biol stopy na podlaze u postele
- 24/ Pohled na zajištění stopy č. 16 z místa kolem sprchy
- 25/ Pohled do místnosti s WC a umyvadlem
- 26/ Pohled na podlahu pod umyvadlem zajištěn stěr s biol stopou
- 27/ Pohledk místu zajištění biol stopy před WC mísou
- 28/ Pohled do odpadního koše u WC k místu zajištěn malé PET lahve
- 29/ Pohled na stopy ozn č. 18.,19
- 30/ Pohled do kumbálu s odloženými věcmi
- 31/ Pohled na starou madraci - skvrna nevykazuje přítomnost krve.