

UNIVERZITA KARLOVA V PRAZE
FAKULTA TĚLESNÉ VÝCHOVY A SPORTU

Diplomová práce

HISTORIE PÍSKOVCOVÉHO LEZENÍ V LABSKÉM ÚDOLÍ OD KONCE
DRUHÉ SVĚTOVÉ VÁLKY DO SOUČASNOSTI

HISTORY OF SANDSTONE CLIMBING IN THE LABSKÉ VALLEY SINCE
SECOND WORLD WAR TO THE PRESENT

Vedoucí diplomové práce:

Mgr. Ladislav Vomáčko

Zpracovala:

Kristýna Donátová

Praha, srpen 2008

Prohlašuji, že jsem diplomovou práci vypracovala samostatně a k tvorbě diplomové práce použila pouze uvedenou literaturu a další zdroje.



Kristýna Donátová

Chtěla bych poděkovat vedoucímu diplomové práce Mgr. Ladislavu Vomáčkovi za odbornou pomoc a cenné připomínky v průběhu přípravy a realizace této diplomové práce.

Zvláštní dík však patří zejména panu Helmutu Weiglovi, který mi ochotně věnoval čas a zapůjčil materiály, které sepsal pro připravovanou knihu o horolezeckých oddílech. Dále děkuji ostatním informantům Milanu Krauskopovi, Tomáši Sobotkovi a Petru Laštovičkovi ml., bez kterých by také nebylo možné tuto práci zrealizovat.

Závěrem bych chtěla poděkovat Zlatě Donátové a Petru Loudovi za pomoc při korekturách a realizaci vnější podoby práce. Zde bych také chtěla poděkovat za ochotu pomoci Mgr. Jiřímu Balášovi a ostatním, na které jsem zapomněla.

Svoluji k zapůjčení své diplomové práce ke studijním účelům. Prosím, aby byla vedena přesná evidence vypůjčovateli, kteří musí pramen převzaté literatury řádně odcitovat.

Jméno a příjmení :

Adresa :

Datum vypůjčení :

Poznámka :

ABSTRAKT

Název práce: Historie pískovcového lezení v Labském údolí od konce druhé světové války do současnosti.

Cíle práce: Studium archivních materiálů, literárních a internetových zdrojů dokumentovat poválečný vývoj lezeckých aktivit v oblasti Labského údolí. Na základě rozhovorů s významnými aktéry pískovcového lezení této oblasti byly dány do kontextu problematice otázky let minulých a současných.

Metodologie: V práci byly použity metody kvalitativního výzkumu. Metodou analýzy dokumentů bylo objasnit vývoj a kriticky zhodnotit mezníky ve vývoji. Pomocí strukturovaných rozhovorů s otevřenými otázkami byly doloženy jednotlivé chybějící informace k vývoji lezení v oblasti. Metody strukturovaného a nerativního rozhovoru byly využity v závěrečné diskusi, kde byly přínosné pro vytyčení problematických momentů ve vývoji.

Výsledky: Práce dokumentuje poválečný vývoj lezení. Obsahuje v ucelenější podobě pohled na jednotlivá historická období, pomocí vhodně vymezených kapitol. Umožňuje snadnou orientaci v problematice lezení, která je pro dané období charakteristická. Nabízí komplexnější pohled vývoje v oblasti, než jaký je možné nalézt v dosud vydané literatuře. Může být vhodně použita jako návod či zdroj informací pro další studium dané tematiky.

Klíčová slova: Pískovcové lezení, historie, pískovcová klasifikace, jištění, lezecká technika, skály

ABSTRACT

Title: History of sandstone climbing in the Labské valley since the Second World War to the present.

Objectives: To study archival materials, literature and Internet sources to document the post-war development of climbing activities in the area Labské valley. On the basis of interviews with major figures of sandstone climbing from this area the problematic issues have been put in the context of past and present years.

Methodology: Methods of qualitative research have been used in this work. The method of analysis of documents was to clarify the development and critically assess the milestones in the development. By usage of structured interviews with open questiones the missing information to the development of climbing in the area were enlighten. Methods of structured and unstructured interviews were used in the final debate where they were useful for identification of difficult moments in the development.

Results: The work documents post-war development of climbing. It contains view on various historical periods in more comprehensive form through appropriately defined chapters. It allows easy orientation in issues of climbing which s characteristic for each period. It offers a comprehensive view on development in the field than can be found in previously released literature. It can be used as a guide and source of information for further study of those topics.

Keywords: Sandstone climbing, history, sandstone classification, protection, climbing equipment, rock

OBSAH

1. ÚVOD	10
2. PŘEHLED LITERATURY	11
3. CÍLE A ÚKOLY DIPLOMOVÉ PRÁCE	13
4. METODOLOGIE DIPLOMOVÉ PRÁCE	14
5. ZAČÁTKY ORGANIZOVANÉHO HOROLEZECTVÍ V ČECHÁCH	17
5.1 Období od konce 19.st.do první světové války	17
5.2 Období mezi dvěma světovými válkami	19
5.3 Období od roku 1945 do současnosti	20
6. HISTORIE VÝVOJE PRAVIDEL PÍSKOVCOVÉHO LEZENÍ	24
6.2 Fehrmann a saská pravidla pískovcového lezení	24
6.1 Pravidla pískovcového lezení	25
6.4 Pískovcová etika jako základ pravidel lezení v pískovcových oblastech	27
6.3 Pravidla lezení v Labském údolí	29
7. SPORTOVNÍ LEZENÍ NA PÍSKOVCI	32
7.1 Začátky sportovního lezení na pískovci	32
7.2 Lezecké styly	34
7.2 Klasifikační stupnice	36
8. PÍSKOVCOVÉ LEZENÍ V LABSKÉM ÚDOLÍ	41
8.1 Přírodní poměry Labského údolí, lokalizovaného jako CHKO Labské pískovce	41

8.1.1	CHKO Labské pískovce	41
8.1.2	Geologický vývoj v oblasti CHKO Labské pískovce.....	43
8.1.4	Zařazení CHKO Labské pískovce do geomorfologických jednotek ČR. 44	
8.1.5	Klimatické poměry	47
8.1.6	Ochrana přírody	47
9.	HISTORIE PÍSKOVCOVÉHO LEZENÍ V LABSKÉM ÚDOLÍ.....	49
9.1	Prvopočátky lezení v Labském údolí do roku 1945	49
9.2	Historie lezení v Labském údolí od konce druhé světové války do začátku 60.let.....	50
9.3	Historie lezení v období od konce 60.let do konce 80.let	58
9.4	Období od roku 1985 do současnosti	60
10.	DISKUSE.....	62
10.1	Pohled na vývoje pískovcového lezení v Labském údolí vybranými osobnostmi jednotlivých historických etap	62
10.1.1	Dotazované osobnosti horolezectví v Labském údolí	62
10.1.2	Lezecká výzbroj.....	67
10.1.3	Pravidla.....	70
10.1.4	Klasifikace	77
10.1.5	Ochrana přírody	78
11.	ZÁVĚR	81
12.	LITERATURA	82
13.	SEZNAM OBRÁZKŮ A TABULEK	86

14. PŘÍLOHY	87
-------------------	----

1. ÚVOD

Horolezectví jako sportovní odvětví zažívá v posledních letech opravdový „boom“. Zájem veřejnosti o prožitek spojený s lezením enormně stoupá. Dnešní společnost je charakteristická vyhledáváním sportů s dostatkem adrenalinového náboje a především sportů spojených s přírodou. Právě zde nalezneme dostatek obojího. Především pak silný prožitek, protože přináší napětí, které se střídá s pocity radosti při každém lezeckém kroku. Navíc je spojeno s tvořivostí jedince, protože si každý hledá vlastní způsob překonávání obtíží. Lezení je přesně ten prožitek, který uspokojí a ještě navíc dává možnost strávit s přáteli příjemné chvíle. Je také zkouškou vůle, vytrvalosti a odvahy. Přesně zhodnotí fyzické a technické schopnosti. Bez milosti oznámí: „tak na to ještě nemáš!“

Labské údolí svými scenériemi a lezeckými možnostmi lezce neustále láká a vybízí je ke změření sil. Prošla zde řada významných osobností, které ovlivňovali svými výkony historii lezení. Motivací pro sepsání této práce byl zájem napsat víc o lezcích, kteří zde lezli a jaký vliv na jejich život měly politicko-společenské události, zda je ovlivňovali i v lezecké činnosti. Zejména s čím se museli potýkat a hlavně čím pro ně lezení bylo, je a bude.

Lezení v Labském údolí po druhé světové válce není v současné době nikde komplexně popsáno. Vývoj lezení v této oblasti je samozřejmě součástí publikací věnovaných horolezectví, kde je popsán vývoj lezení obecně. Nejvíce informací nabízí Dieška a Šírl ve své knize „Horolezectví zblízka“. Stručné historii lezení se samostatně věnují v průvodcích vydaných pro tuto oblast. K dispozici bohužel nejsou žádné dostupné archivní materiály, ani komplexní práce věnovaná historii lezení. Nějaké informace se dají získat z rozhovorů s významnými osobnostmi našeho horolezectví, které nalezneme v časopise CAO News (Horolezecký časopis severočeského regionu). Některé z nich byly uvedeny na stránkách ČHS. Tyto rozhovory mě inspirovaly a na základě kontaktů, které jsem získala od vedoucího diplomové práce nebo od svých známých, jsem se setkala se zástupci jednotlivých období. Setkáním s nimi jsem získala potřebné podklady pro svojí práci.

2. PŘEHLED LITERATURY

Při hledání vhodných zdrojů, z kterých bych mohla čerpat informace pro svoji práci, jsem narazila na jejich nedostatek. Pro uvedení do problematiky horolezectví jsem tedy využila zejména publikaci „Horolezectví zblízka“ od Diešky a Širla. Kterou bych nazvala čítankou pro všechny, kteří se zajímají o horolezectví. Vzhledem k faktu, že pískovcové lezení vzniklo v Labském údolí, je zde poměrně mnoho informací o jeho počátcích. Těchto informací jsem využila jako kostry k jednotlivým historickým obdobím, které jsem ve své práci chtěla podrobněji rozvést.

Mezi dalšími dostupnými publikovanými zdroje bych jmenovala vydané průvodce pro oblast Labského údolí. Každý z autorů podává lehce odlišný pohled na vývoj lezení v dané oblasti. Historické mezníky zůstávají stejné, jen se liší výčet jmen a některé informace spojené například s výzbrojí. Zde je seznam vydaných průvodců: JEDLIČKA M. (1961): Pískovcové skalní oblasti v Čechách, HEIENCKE D. A KOL. (1979): Elbsandgebirge - Boehmische Schweiz (Úrovní zpracování vynikající a nadčasové dílo), SLOUKA V. A KOLEKTIV (1980): Pískovcové skály v Čechách - díl 2 - Severní Čechy, SLOUKA V. A KOL. (1980): Dodatky k horolezeckému průvodci Severní Čechy, LAŠTŘOVIČKA P., MICHLÍK M., WEINGARTEL P., ŘEZNÍČEK J. (1985): Horolezecký průvodce MASIVY, LITOHLEB R., LAŠTOVIŠKA JR. P., LAŠTOVIČKA P., HOCHWALDER F., LAŠTOVIČKA P. (1991): Labské údolí - věže a masívy - LEVÝ BŘEH, NOVÁK J. (1993): Labské pískovce - vybrané stěna, ŠTEFÁNEK R. A KOLEKTIV (1998): Labské údolí, ČERNÝ P., KAVÁN L., LAŠTOVIČKA P.ML., ŠTEFÁNEK R. (2001): Labské údolí a Bělá, BELLMANN M., THIELE M. (2004): Kletterfuhrer Nordliche Noumen, ČERNÝ PAVEL (2005): Horolezecký průvodce Labské údolí a Bělá.

Důležitým zdrojem byla diplomová práce Martina Matouše, který se věnoval v roce 2004 stejné problematice v oblasti Českého ráje. Tato práce byla určitým návodem, jak postupovat při zpracování vlastní diplomové práce.

Ve výčtu literárních zdrojů musím jmenovat sepsané paměti, které jsem získala od pana Helmuta Weigela. Ten se s panem Hozákem pustil do sepisování

historie lezeckých oddílů v oblasti Labských pískovců. Analýzou tohoto zdroje jsem získala nejucelenější obraz o vývoji lezení v oblasti Labského údolí od prvních poválečných let do let šedesátých.

Všechny tyto publikace pro mě byly významnými zdroji informací a pomohly mi při skládání mozaiky jednotlivých kapitol tak, aby byly řazeny v logickém sledu a podávaly dostatečné množství informací. Jsou jisté rezervy, které mohou být dalším motivací pro sepsání práce rozvíjející toto téma.

3. CÍLE A ÚKOLY DIPLOMOVÉ PRÁCE

Cíl práce:

Provést historickou analýzu pískovcového lezení v Labském údolí od konce druhé světové války do současnosti.

Vymezit klíčové mezníky pískovcového lezení v závislosti na vývoji jistících technik lezců.

Dílčí úkoly práce:

Stanovit důvody, které neumožnily sjednocení pravidel a pískovcové klasifikace Labského údolí a ostatních pískovcových oblastí České republiky.

Popsat vývoj výbroje, jistících technik, pravidel, klasifikačních stupnic a ochrany přírody jako hlavních determinačních činitelů vývoje výkonnostního lezení v oblasti Labských pískovců.

4. METODOLOGIE DIPLOMOVÉ PRÁCE

Pro tvorbu diplomové práce jsem použila kvalitativní výzkum. Jeho jednoduchou definicí je ta dle STRAUSSE a CORBINOV0 (1999, 10), kteří za něj považují jakýkoliv výzkum, jehož výsledků se nedosahuje pomocí statistických procedur nebo jiných způsobů kvantifikace. Přitom uvažují výzkum, který se může týkat života lidí, historie i chodu organizací, společenských hnutí a vzájemných vztahů.

Použitá metoda analýzy dokumentů je důležitá tehdy, pokud se jedná o časově vzdálené, historické události. Hodnocení historických dat a informací je často označováno jako historická analýza a spolehlivá data získaná tímto procesem jsou známa jako historický důkaz. Historický důkaz musí být popsán tak jako obsah validovaných faktů a informací, který může být akceptován jako pravdivý, stejně jako dostatečný základ pro ověřování a interpretaci hypotéz (Cohen, 1980).

Je šest kritérií, podle kterých se posuzuje poznávací cena dokumentů:

- Typ dokumentu: Úřední listiny a akta se zpravidla považují za jistější než novinové zprávy.
- Množina vnějších znaků dokumentu, tedy materiál jako takový, má zvláštní význam.
- Vnitřní znaky, tedy obsah, má ústřední význam u textových dokumentů. U ostatních dokumentů se tím mírní výpovědní hodnota dokumentu.
- Intencionalita dokumentu také ovlivňuje jeho hodnotu pro vědce. Úmysl informovat v sobě nese možnost zdrojů chyb.
- Blízkost dokumentu k předmětu zkoumání, k tomu, co se dokumentuje, je také důležitá. Uvažuje se jak časová, tak prostorová nebí i sociální blízkost.
- Původ dokumentu. Kde byl dokument nalezen? Odkud pochází? Jak se dochoval? (Hendl, 1999)

Metoda analýzy dokumentů a textů byla použita např. u těchto materiálů:

- materiály ze soukromého archivu Helmuta Weigela
- příslušné literatury

Dále byly použity metody strukturovaného rozhovoru s otevřenými otázkami a nerativní rozhovor.

Strukturovaný rozhovor s otevřenými otázkami se sestává z řady pečlivě formulovaných otázek, na které mají odpovědět jednotliví informanti. Tento typ rozhovoru se používá, když je nutné minimalizovat variaci otázek, kladených informantovi. Redukuje se tak pravděpodobnost, že rozsah získaných dat se bude mezi jednotlivými rozhovory značně lišit. Tento typ rozhovoru je vhodný, pokud máme možnost provést rozhovor jenom jednou a máme málo času se informantovi věnovat (Hendl, 1999).

Informanti byli představitelé jednotlivých historických epoch. Mezi oslovenými byli Helmut Weigel, Milan Krauskopf, Jindřich Strauss, Tomáš Sobotka, Andrej Chrastina a Petr Laštovička ml.

Informantům byly kladeny následující soubory otázek:

- materiální vybavení horolezců
- způsoby jištění horolezců
- vývoj a dodržování pravidel lezení v pískovcových oblastech
- vývoj klasifikační stupnice
- tvorba prvovýstupů
- ochrana přírody.

Ostatní doplňující informace byly získány metodou nerativního rozhovoru. Při nerativním rozhovoru není subjekt konfrontován se standardizovanými otázkami,

nýbrž je povzbuzován ke zcela volnému vyprávění (Hendl, 1999). Vychází se z předpokladu, že existují subjektivní významové struktury, které se vyvíjejí při volném vyprávění o určitých událostech a naopak se neprojeví při cíleném dotazování. Nerativní vyprávění lze uplatnit tehdy, pokud na dané téma je co vyprávět. O to jde v prvním kroku metody: určuje se předmět vyprávění. Samotný rozhovor se dělí do čtyř fází: stimulace, vyprávění, kladení otázek pro vyjasnění nejasností a zobecňující otázky (Hendl, 1999). Tuto metodu jsem použila závěrem setkání s informanty pro doplnění detailů a upřesnění nejasností.

5. ZAČÁTKY ORGANIZOVANÉHO HOROLEZECTVÍ V ČECHÁCH

5.1 Období od konce 19.století do první světové války

Horolezectví se k nám dostává z Alp v druhé polovině 19.století. Odtud také pochází název alpinismus. O alpinismu jako horolezeckém sportu uvažujeme od doby, kdy lidé začali jezdit do hor za sportovními výkony a aktivním odpočinkem. Jeho vývoj probíhal odlišně v zemích koruny české a jinak na Slovensku až do roku 1918. Hlavním důvodem byly odlišné podmínky života Čechů a Slováků v Rakousko-Uherské říši. Horolezectví jako sport bylo doménou střední a bohatší vrstvy společnosti. Jednalo se zejména o zástupce z řad lékařských profesí apod.

Počátky horolezectví u nás spadají do konce 19. století. Považujeme za ně založení prvního horolezeckého spolku v roce 1897, Českého odboru Slovinsko planinského družstva, který měl 100 členů. O jeho založení se zasloužil MUDr. Karel Chodounský, pražský univerzitní profesor (Procházka, 1979). Český odbor vznikl na základě sympatií a obdivu pražských horolezců k činnosti horolezců, kteří působili v Slovinském planinském (alpském) družstvu, které bylo založeno v roce 1893 v Lublani. Spolek si od počátku kladl za cíl omezit germanizační tlak německých spolků na území Julských a Saviňských Alp a přispět tak k těsnější spolupráci slovanských horolezeckých organizací uvnitř tehdejšího Rakouska. Český odbor nebyl nijak početný, zato byl silný jak ekonomicky tak horolezecky. Vzhledem k tehdejšímu rozdělení Rakousko – Uherska měli češi dobrý přístup do Alp.

Nejaktivnější byli zejména v Julských, Savinjských (Kamnických) a Karavankách. Během krátké doby zde postavili dvě chaty, vybudovali mnoho cest, uskutečnili řadu hodnotných prvovýstupů a vydali několik průvodců (Dr. K. Chodounský: Saviňské Alpy, 1900; dr. J. Čermák: Průvodce po Julských Alpách, 1902; dr. V. Dvorský a dr. B. Franta: Slovinské Alpy a Přímoří, 1910). První chata vybudovaná Českým odborem byla slavnostně otevřena 26.července 1900 a byla pojmenována Česká koča (Česká chata). Byla postavena v Savinjských Alpách v obci Jezersko ve výšce 1580 m n.m. Český odbor se jako první zasloužil o

prozkoumání skupiny Martuljka, Škrlatice a Razoru. Odbor byl aktivní jak společensky tak svojí publikační činností. Vedle průvodců vydával vlastní časopis a tvořil vlastní alpinistické názvosloví. Odborový časopis Alpský věstník vycházel od roku 1889 až do začátku první světové války. Vypuknutím první světové války v roce 1914 byla slibně se vyvíjející činnost Českého odboru planinského družstva ukončena.

České horolezecké aktivity se neomezovaly jen na působení v Alpách, ale směřovaly i do dalších oblastí, zejména pak do Vysokých Tater a pískovcových skal Českého ráje.

Ve Vysokých Tatrách nepůsobil žádný horolezecký spolek a veškeré aktivity měly individuální charakter. V čele vývoje extrémního horolezectví v Tatrách byli od prvních let našeho století Poláci, kteří si založili vlastní horolezeckou organizaci už v roce 1873. Výkony našich lezců silně zaostávaly za výkony našich zahraničních kolegů z Polska, Německa a Maďarska, kteří se v té době opírali o bohatší tradice (Dieška, Širl, 1989).

V oblasti pískovcových skal jsou počátky lezení v předválečném období spojeny se založením Lezeckého kroužku Prachov (LKP). Po Českém odboru Slovinského paninského družstva je druhým nejstarším horolezeckým spolkem u nás. LKP založil J. Hendrych z Ohrazení u Turnova. Své první lezecké zkušenosti získal na Suchých skalách, dále v okolí Liberce a později soustředil svojí pozornost na Prachovské skály. Lezecký kroužek nebyl oficiálně u úřadů zaregistrován, protože školská správa sportu nepřála. Lezci museli neustále řešit problémy jak s ní tak s lesní správou. Navzdory tomuto faktu spolu s dalšími studenty jičínské reálky usilovně trénovali v okolí Mouřenína a v Babinci. V roce 1907 spolu s dalším členem LKP Josefem Kubínem uskutečnil soustavou komínů prvovýstup na Mnicha (cesta dostala později název Normální a stupeň obtížnosti II). Spolu s fotografií tehdejších členů je dochovaná vrcholová knížka s popisem prvovýstupu. Dalšími členy tehdejšího spolku byli L. Brožek, J. Fídr muc, F. Kubín, Z. Mazáček, L. Pavlík, P. a M. Štěrbové. V následujícím roce uskutečnili další výstupy nejen v Prachově, ale i v okolních skalních městech. Bylo jich celkem 136 a vedly převážně komíny. Činnost kroužku byla ukončena s příchodem první světové války, kam musela odejít

většina členů. Mnozí na bojištích padli nebo byli zraněni (Bosák, Stránský, Všetečka, 1997).

5.2 Období mezi dvěma světovými válkami

Po skončení první světové války a vzniku samostatné Československé republiky v roce 1918, byla ukončena činnost všech spolků spojených svou existencí s Rakousko-Uherskem. Došlo k ústupu Maďarů a spišských Němců z čelních pozic v Tatrách, sudetští Němci si však své vedoucí postavení v Labských pískovcích a Jizerských horách udrželi. V té době svou činnost ukončil i Český odbor Slovinského planinského družstva (Procházka ml., 2007).

Po vzniku Československa byl na krátkou dobu Klub českých turistů (KČT - založený v roce 1888) organizací, kam vstoupili čeští horolezci. Svou mnohostrannou, převážně ekonomicky zaměřenou činností KČT horolezcům nevyhovoval a z klubu vystoupili. Pražští horolezci zakládají dne 23. června 1924 Alpinistický odbor při Svazu lyžařů ČSR, ale ani ten zcela nevyhovuje jejich představám a v listopadu téhož roku zakládají Klub alpistů československých – KAČS. Prvním předsedou byl zvolen generál MUDr. Jaromír Pečírka. V době vzniku měl KAČS 166 členů a jejich počet v letech 1935 – 1937 stoupl na 629 členů ve všech odbočkách (Praha, Plzeň, Hradec-Králové a Brno). Klub orientoval svou činnost do dvacátých let především na alpské terény a vzhledem k finanční náročnosti horolezeckého sportu byli členy příslušníci vyšších vrstev. Díky subvencím dostávali členové KAČS zdarma časopis Věstník KAČS, později nazvaný Horolezec.

Na přelomu dvacátých a třicátých let se pozornost přesouvá i na domácí pískovcové skály v Českém ráji a do Vysokých Tater. Tím se stává horolezectví přístupnější i pro zástupce méně majetných vrstev. V roce 1928 byl ustaven první cvičitelský sbor KAČS a již v roce 1930 prováděl Josef Janeba soustavný výcvik v pískovcových skalách. Na základě svých zkušeností a vědomí si důležitosti častého tréninku vzniká průvodce „Horolezecká cvičení v Prachovských skalách“, který se stal základem pro pozdější práce tohoto druhu (Procházka, 1979). Kromě Josefa

Janeby byly významnými zástupci lezecké generace té doby Miroslav Jedlička a Rudolf Otto Bauše (člen cvičitelského sboru KAČ, později předseda ČHS).

Nelze se nezmínit, že horolezecká činnost se po vzniku Československa paralelně rozvíjela i na Slovensku. V roce 1919 vznikl v Liptovském Mikuláši Tatranský turistický spolek, který vytvořil s Klubem českých turistů jednotnou organizaci – Klub československých turistů – KČST. Další organizace, která sehrála významnou úlohu v propagaci horolezeckého sportu v Československu, zejména přípravou mladých alpinistů, byl IAMES. Samostatný slovenský kroužek horolezců IAMES byl založen v roce 1921 ve Spišské Nové Vsi Františkem Liptákem, Mikulášem Mlynarčíkem a Gustavem Nedobrym. Jeho název tvoří počáteční písmena slov idealismus, alpinismus, moralita, eugenika a solidarita. Brzy se vžil a jeho členům se lidově říkalo „jamesáci“. IAMES se v roce 1926 po pětiletém působení mění na Spolek tatranských horolezců a na naléhání lezců zůstává označení IAMES v novém názvu (Spolek tatranských horolezců IAMES).

Vývoj politické situace vedl v roce 1938 k vytvoření samostatné Slovenské republiky. S ohledem na tyto události došlo v letech 1939 – 1945 k odloučení českých a slovenských horolezců i jejich organizaci. KAČS se změnil na KAČ – Klub alpistů českých a z KČST vznikl Klub českých turistů.

Nacistická okupace znemožnila Čechům přístup do vysokých hor a tak byli nuceni soustředit svoji činnost do domácích, především pískovcových oblastí (Hruboskalsko, Příhrazy, Prachov a Suché skály). Klub slovenských turistov a lyžiarov (KSTL) byl jediný v té době, který mohl provozovat horolezeckou a turistickou činnost na Slovensku. Zbor tatranských horolezců IAMES se k němu v roce 1940 přičlenil.

5.3 Období od roku 1945 do současnosti

Po osvobození Československa byla obnovena horolezecká činnost Čechů i Slováků v původních organizacích, tedy v Klubu československých alpistů (KAČS), v horolezeckém odboru Klubu československých turistů (KČST) a na Slovensku ve Sboru tatranských horolezců.

Poválečný návrat Čechů do Tater, znamenal přežení polských cest v tatranských stěnách, dále se pokračovalo v horolezeckých týdnech IAMES a pořádaly se kurzy pro instruktory. Mezi lezce, kteří se zasloužili o zopakování největších polských výstupů v Tatrách patřili Mašek, Hudský, Vodháněl, Procházka a další. V červenci roku 1945 zorganizoval JUDr. Otto Jelínek na Popradském plese první cvičitelský kurz, kterého se zúčastnili nejlepší alpinisté z doby protektorátu. Pod hlavičkou ministerstva školství a kultury se ve vysokých Tatrách v letech 1946 a 1947 konaly další kurzy pro instruktory. Zúčastnili se jich společně Češi i Slováci a jako instruktoři zde působili zkušení předváleční horolezci. Kurzy probíhaly i v zimním období.

V roce 1946 se konal na Hrubé Skále první poválečný sjezd zástupců horolezeckých organizací. Výběr místa nebyl náhodný vzhledem k tomu, že hlavním střediskem českého horolezeckého života bylo právě Hruboskalsko. Na sjezdu bylo schváleno spojení alpinistických spolků do federativního Svazu československých horolezců, který byl první celostátně integrovanou organizací v našem tělovýchovném hnutí. Jeho prvním předsedou byl zvolen Josef Zdeněk Pilnáček a se vznikem svazu bylo obnoveno i vydávání časopisu Horolezec (Procházka ml., 2008)

Ústřední sekce horolezectví se stala jediným řídicím orgánem v Československu a to od roku 1948, kdy byly tělovýchova a sport sjednoceny v Sokole. Se zrušením Sokola v roce 1953 a vytvořením Státního výboru pro tělesnou výchovu a sport (SVTVS) se horolezecká sekce vyčlenila z oddělení turistiky a přešla do oddělení sportů.

Od roku 1947 se čeští lezci znovu zúčastňují mezinárodního dění. V tomto roce se v Chamonix koná mezinárodní tábor výkonných cvičitelů a z českých zástupců se ho účastní A. Veverka a Vl. Procházka. V témže roce navštěvuje šest zkušených cvičitelů (dr. Jelínek, Mašek, Benko, Hayde, Záboj a Šádek) kurz francouzské školy École de Ski et d'Alpinisme a přinášejí do Československa zkušenosti a také gumové podešve tzv. vibram. V následujícím roce se koná zájezd do Jugoslávie a v roce 1949 do bulharských hor. Vznik prvního Československého reprezentačního družstva spadá do roku 1950. Pod vedením Otto Jelínka mělo

nejprve 50 členů, v roce 1953 byl jejich počet zredukován na 30 horolezců a horolezkyň.

Počet předválečných horolezců, kterých bylo v roce 1949 necelých tisíc Čechů a Slováků se v roce 1960 zvýšil dokonce na čtyřnásobek. Mnohem více než kdykoliv dříve se využívaly skalní terény v blízkosti velkých měst, v severních Čechách, u Prahy, Bratislavy, Brna, Košic. V čele horolezeckého dění byli z Čechů Otto Jelínek, Rudolf Otto Bauše, Miroslav Jedlička a Antonín Herold, ze Slováků Rastislav Roubal, Josef Šimko, Albert Brnčal a Alexandr Huba.

Po spuštění Železné opony (1952 a 1953) a uzavření hranic byly nemožné jakékoliv kontakty se západem. Pro naše horolezectví, které trpělo nedostatkem kvalitního vybavení, to znamenalo ztrátu možnosti dovozu z alpských zemí. Čeští horolezci byli často odkázáni na to co si sami vyrobili ve fabrikách či doma na koleni. Ne vždy lezci kopírovali materiál ze západu, nezřídka přicházeli s vlastními výrobky. Mezi nejvýznamnější inovátory patřil MUDr. Jaromír Šádek. Zapsal se do historie vývoje horolezecké výzbroje svými jedničkovými skobami, zabýval se i nosnějším tvarem karabin, navrhoval zimní horolezecké boty s dostatkem místa pro prsty jako prevenci omrzlin apod. (Procházka ml., 2007)

V první polovině padesátých let (1953 – 1956) byla vytvořena jednotná sportovní klasifikace (viz níže) v horolezectví. Hodnoceny byly však pouze velehorské výstupy. Na pískovce a ostatní terény se tehdy hledělo jako na přípravu.

V letech 1955 a 1956 se do oblasti zájmu dostává Švýcarsko a Francie, kde je vytvořena řada hodnotných výstupů. V roce 1957 se skupina brněnských horolezců dostává poprvé na Kavkaz a od roku 1958 navštěvují čeští horolezci ve větší či menší míře Kavkaz pravidelně. Mezi osobnosti, které zde vytvořili řadu výstupů jmenujme Vl. Procházku, R. Kuchaře, O. Kopala a K. Cermana.

V roce 1957 došlo ke zrušení SVTVS a byl založen Československý svaz tělesné výchovy (ČSTV), v němž působila ústřední horolezecká sekce. Od roku 1968 mělo horolezectví dva oddělené národní orgány: Horolezecký svaz Českého ústředního výboru ČSTV a Horolezecký svaz IAMES Slovenského ústředního

výboru ČSTV. Tyto dvě organizace spadaly pod federální orgán tvořený Výborem horolezeckého svazu Ústředního výboru ČSTV.

Po roce 1965 se činnost našich horolezců rozšířila i mimo evropský kontinent. Jednalo se o expedice směřující na Hindúkuš v roce 1965 a 1967, výprava na Pamír a dvě expedice na Špicberky v roce 1968. V následujícím roce působili čeští horolezci na americkém kontinentě v Jižních Andách. V roce 1969 dosáhli prvního československého úspěchu při výstupu v Himalájích (Anapurna 7.10. 1969, vrcholu dosáhl Miloš Albrecht a šerpa Ang Babu). V sedmdesátých letech byla přijata mezinárodní klasifikace UIAA a každoročně bylo pořádáno patnáct až dvacet výprav do Alp, Skandinávie, na Kavkaz, do Vysoké Asie i exotických hor.

Českoslovenští horolezci si svými úspěchy zajistili světové uznání. O jejich výkonech se začalo pravidelně psát v zahraničním odborném tisku. V sedmdesátých letech si naši horolezci získali respekt díky čistým přelezům a prvovýstupům sedmého a osmého stupně obtížnosti. Další úspěchy se dostavily při masovém přelézání zimních ledových a kombinovaných stěn. Československé horolezkyně v první polovině osmdesátých letech představovaly absolutní alpskou špičku. Za dobu své existence se Československé horolezectví zařadilo mezi vyspělé alpinistické země ve středních velehorách a významných úspěchů dosáhlo i v ostatních oblastech. Konec sedmdesátých a osmdesátá léta jsou ve znamení výškového horolezectví. Pozornost lezců se obrací směrem na východ a zde také slaví své úspěchy. Při objevování nových horolezeckých možností se naši lezci dostávají i na Americký kontinent.

Vzhledem k velkému množství velmi kvalitních přelezů a snahou ohodnotit nejlepší lezce za jejich výkony, se v roce 1986 poprvé uděleno ocenění „Horolezec roku“. Prvním horolezcem roku se stal Peter Božík (TJ IAMES Bratislava) za spoluúčasť při překonání JJZ pilíře Čchokori (8611 m). K vyhlášení pak docházelo pravidelně každý rok. (Dieška, Širl, 1989).

Rozpad Československa a vznik dvou samostatných států v roce 1993 znamenalo změny v oblasti tělesné výchovy a sportu. V české republice byl ustaven Český horolezecký svaz – ČHS, který je součástí Českého svazu tělesné výchovy.

6. HISTORIE VÝVOJE PRAVIDEL PÍSKOVCOVÉHO LEZENÍ

6.2 Fehrmann a saská pravidla pískovcového lezení

Na lezení v Sasku a vlastně na pískovcové lezení vůbec, měl největší vliv Dr. Rudolf Fehrmann (1886 – 1947). Narodil se 22.6.1886, žil v USA a po smrti rodičů se přestěhoval do Německa, kde vyrůstal u strýce v Drážďanech. V roce 1904 založil vlastní klub „Schwarze Kamin“ (čes. Černý komín) a stal se jeho prvním předsedou. Klub měl vlastní stanovy, klubovou vlajku a vydával časopis „Der Absturz“ (čes. Pád). V roce 1905 se na oddílové schůzi rozhodlo o vydání tištěného průvodce po pískovcích v Sasku a tento úkol byl svěřen Dr. Fehrmannovi. Ten se v nich opíral o názory mladého lezce Paula Preusse a zaváděl v Sasku dle jeho myšlenek čisté lezení. Díky prosazování těchto pravidel se nejednou dostal do konfliktu i se svými spolulezci. Na základech vize čistoty lezení vznikla Saská pískařská škola (Sýkora, 2004).



Obr. 1.: Rudolf Fehrmann (Zdroj: Gill, 2008)

V roce 1908 vyšel první Fehrmannův průvodce, ale pravidla tzv. „čistého lezení“ se objevila až v Dodatku z roku 1913. Formulace zněla: „překonávání přitažlivosti zemské pouze vlastní silou“ a „při lezení není dovoleno používat metody, které by částečně umožňovaly překonávat přitažlivost zemskou“ (Sýkora, 2004). Tím je myšleno např. tah lana ze strany při stavění vlastní silou bez sedačky.

Pravidla byla neustále zpřísnována a po první světové válce zahájila stará generace (především lezci kolem Fehrmanna) a generace nastupujících lezců diskusi o dalším vývoji slézání pískovců. Nová generace představovala skupinu lezců, která na začátku dvacátých let posunovala laťku výkonnosti stále rychleji vzhůru. 8.května 1923 vyšlo v Sasku rozšířené vydání původního průvodce, na jehož tvorbě se opět podílel Fehrmann. Mezi hlavními novinkami bylo zavedení číslování obtížnosti výstupů římskými číslicemi I – VII. Velkou změnou bylo oficiálně povolené slaňování z věží (do té doby se z většiny věží zlézalo) a největším ústupkem od původní vize bylo povolení osazování kruhů točením bórku. Diskutovalo se i o dalších zákazech, od kterých se nakonec upustilo. Jednalo se o lezeckou obuv tzv. manšonky (místo podrážky měly našité stočené konopné lano), hrubý oděv umožňující větší tření při lezení a dalekohled, kterým si lezec mohl předem prohlédnout linii pro prvovýstup. Zachován však zůstal přísný zákaz proslanit trasu v místě zamýšleného prvovýstupu. K dalším ústupkům od původních pravidel došlo v roce 1961, kdy bylo povoleno osazování kruhů ze sedačky. Problémem, na nějž poukazovali někteří lezci (Herbert Richter) a který snižoval samotný výstup bylo časté dobírání a sezení u kruhů. Čím byla cesta obtížnější, tím častěji v ní lezci odpočívali. Tento problém nevyřešilo ani dodatečné zpřísnění pravidel o minimálním odstupu kruhů. Vývoj lezení šel neustále kupředu a tak na začátku 60. let došlo k dalšímu ústupku od původní vize čistoty lezení. Jednalo se o povolení osazování kruhu nejen točením bórku, ale bylo povoleno sedět v sedačce ve smyčkách založených v přírodním jištění. Využívaly se především různé minihodinky, malé hroty, nebo uzoučké trhlínky. Využití přírodních útvarů pro zajištění sebe sama při tvorbě cest je sice přirozené, ale porušuje základní pravidlo o překonání zemské přitažlivosti vlastní silou. Pravidla pískovcového lezení v Sasku za sto let zaznamenala nejméně změn od původní vize čistoty slézání pískovcových stěn. Přes všechny zákazy, které ztěžují tvorbu nových cest, jde přesto vývoj obtížnosti prvovýstupů i nadále vpřed (Sýkora, 2004).

6.1 Pravidla pískovcového lezení

S počátkem sportovního lezení na pískovcových skalách dochází ke vzniku určitých pravidel. Původně jsou pravidla pro překonávání obtíží během výstupu předávána ústní formou. I vzhledem k tomuto faktu byla pravidla mezi lezci plně

dodržována. Jejich vývoj byl postupný a jejich podoba vznikla na základě zkušeností, které lezci získali v terénu pískovcových skal. S rozrůstající se lezeckou základnou bylo nutné pravidla sepsat a přesně formulovat. První písemná forma pravidel pískovcového lezení pochází z roku 1918 a byla sepsána saským právníkem Rudolfem Fehrmannem. Naši lezci tato pravidla převzali a dodržovali téměř v nezměněné podobě.

Poprvé byla u nás Pravidla projednávána na 10.schůzi předsednictva ústřední sekce horolezectví ČSTV dne 24.11. 1958 a v písemné formě se objevují v Jedličkově horolezeckém průvodci: „Pískovcové skalní oblasti v Čechách“ (1961). Nalezneme zde zpřísnění o zákazu stavění z kruhu při provádění prvovýstupu. Pokračující vývoj ukázal na nutnost dalších úprav v pravidlech. A tak 1.5. 1968 vydala horolezecká sekce ÚV ČSTV druhou formulaci Pravidel, která přesně vyjadřuje požadavky a přináší zpřísnění. Jednalo se především o tato pravidla: „Lezec překonává obtíže cesty a gravitace pouze vlastní silou a k výstupu a jištění smí použít pouze přírodní stupy a chyty. Jako jistící pomůcky lze použít smyčky z lan nebo z popruhů, které se uzly vkládají do spár a trhlin, popřípadě se upevňují kolem hrotů a výčnělků“. Jsou v nich uvedena doporučení pro správný pohyb po skále, aby nedocházelo k narušování povrchu měkkého pískovce a skála tak zůstala co nejvíce v původním stavu. To znamená používat boty s měkkou podrážkou a lézt bez umělých pomůcek (magnesium). Pro co nejmenší zásah do původního vzhledu skály je důležité správné osazení kruhů při výstupu. Pokud se lezec vyskytne v těžko zajistitelném místě a nemůže se zajistit smyčkami, je mu pravidly povoleno osadit místo kruhem nebo skobou. Množství a vzdálenost kruhů nebo jiných fixních jistících prostředků je pevně stanovena. K tomu je ještě v pravidlech poznámka, že by kruh měl být v místě pod těžkým krokem, nikoliv v něm, nebo nad ním a slouží výlučně k jištění (Rosol, 2006).

Do konce šedesátých let 20.století přední horolezci zastávali názor, že čím méně je železa ve skále, tím je výstup hodnotnější. F. Kutta o tom píše (1946): „Nebudeme hyzdit skálu žebříkem nebo řetězem, stačí-li skoba. Nebudeme hyzdit skálu skobou, stačí-li smyčka. Čím méně je na stěně železa, tím je výstup krásnější.“ Prvovýstupci by kromě výše zmíněného pravidla o fixním jištění měli dodržovat zejména pravidlo o tvorbě prvovýstupu a to, že každá nová cesta se tvoří způsobem

od spodu nahoru! Lano jako součást výzbroje je určeno pouze k jištění. Za nespořtovní se považuje postranní jištění (tzv. Schwebe), lezení s horním jištěním, vyslání pohotovosti nad prvolezce v případě nouze. Schwebe jako způsob jištění v pískovcových skalách se k nám dostal s německými lezci počátkem 20.století. Hodně se používalo ve čtyřicátých a padesátých letech 20. století. Pádu sice nezabránilo, ale lezec nedopadl až na zem. Dnes je povoleno pouze v cestách, kde jej použil prvovýstupce stejně tak jako dříve často používané stavění. Pokud prvolezec poruší některé pravidlo, je jeho prvovýstup zrušen. Jedna z posledních novelizací Pravidel byla schválena 25.10. 1986 s účinností od 1.3.1988.

Aktuálně platná „ Pravidla sportovního lezení na pískovcových skalách v Čechách“, byla schválena valnou hromadou ČHS dne 1.7. 1998. Jejich verzi v plném znění najdeme na webových stránkách Českého horolezeckého svazu a dále u správců jednotlivých oblastí.

6.4 Pískovcová etika jako základ pravidel lezení v pískovcových oblastech

Pískovcová etika a její hlavní myšlenky tvoří součást pravidel lezení na pískovcových terénech. Zde je hodnota sportovního výkonu v horolezectví dána náročností, obtížností, stylem, roční dobou provedení výstupu apod. Pískovcové lezení je určováno zejména dvěma hledisky, a to stylem a obtížností.

Posouzení horolezecké obtížnosti není vůbec snadné, vzhledem k faktu, že ji nelze konkrétně změřit. Obecně je tedy dáno mírou fyzické námahy a potřebné obratnosti, která je nutná k přečtení určitého úseku a je tím vyšší, čím méně lidí dokáže danou pasáž přelézt. Pro vyjádření obtížnosti byly vytvořeny klasifikační stupnice (viz. 7.3 Klasifikační stupnice). Údaj o obtížnosti není možné brát objektivně pro každého, protože se udává pro ideálního horolezce, který je schopen vystoupit jakoukoliv cestu. Stanovuje se podle nejobtížnějšího místa, resp. podle počtu obtížných míst. Mimořádně těžké, špatně jištěné nebo lámavé cesty mohou být označeny vykřičníkem nebo slovní poznámkou (náročný, křehký, nejištěný, apod.). Má tedy důležitou informační hodnotu, kdy lezec může dle stupně obtížnosti posoudit, zda na konkrétní cestu stačí.

Způsob přežení cesty, tedy lezecký styl, je druhé hledisko, které u sportovního výkonu v horolezectví hodnotíme. U volného lezení rozlišujeme styly přežení v pořadí : On-sight (OS), Flash, Redpoint (RP), Pinkpoint (PP), Absolutely free (AF), Top-rope (TR) apod. Jednotlivé styly, které se používají na pískovcových terénech byly převzaty z označení lezeckých stylů, které platí na vápenci. V současné době se v souvislosti s lezením na pískovci používají jen některé z nich (viz. 7.2. Lezecké styly).

„Čistota stylu“ je další pohled, z kterého hodnotíme lezecký výkon. Je tím čistší a hodnotnější, čím méně je použito umělých prostředků a čím méně je po výstupu skála porušena. Jak již bylo řečeno výše, saská pravidla vidí vysokou hodnotu pískovcového lezení právě v čistotě stylu. Jde o pohyb po skále s využitím maxima přirozených jistících bodů, dodržení vzdálenosti mezi kruhy pro zachování psychické složky a především zákaz používání chemických látek na vysoušení rukou (magnesium apod.). Magnesium způsobuje v některých skalních profilech nevratné změny. Jedná se zejména o převisy, kde se magnesium ukládá v silných vrstvách a kde by mechanickým čištěním došlo k porušení měkkého pískovce. Zde tedy dochází k rozporu s pravidly.

Jednotlivé generace lezců neustále řeší téma „čistota lezení a obtížnost“. Na tato témata pobíhají žhavé diskuze, ve kterých lezci nejsou a nebyli nikdy jednotní. Řešením tohoto problému se zabývali lezci jako Hermann von Barth, Paul Preuss, Josef Smitka, Reinhold Messner a mnoho dalších. Již tehdy si lezci uvědomovali, že je nutné stanovit zásady pro používání umělých pomůcek, protože s jejich neomezeným používáním je každá cesta vyležitelná, ale klesá tím její sportovní hodnota. U nás najdeme mnoho jiných skalních oblastí, kde lze lézt s magnéziem. Patří sem oblasti Českého krasu, Moravského krasu, Středního Povltaví, Bořeň, Pálava a mnoho dalších skal tvořených tvrdými horninami.

Současný celosvětový trend zvyšování stupně obtížnosti se nevyhnul ani Českým pískům. Tyto oblasti však vzhledem k měkkosti pískovců nejsou vhodné pro nájezdy lezců, kteří se za každou cenu snaží přiblížit nejvyšším dosaženým výkonům.

Ve světě zahraničního horolezectví si hodnotu čistého stylu a pískovcového lezení

uvědomují. Proto v roce 2002 v Innsbrucku na mezinárodním setkání horolezců byla přijata tzv. Tyrolská deklarace, která pojednává o významu uchování přirozeného prostředí skal pro další generace. Vše je popsáno v Článku 8 bod 3: „Skála a hory jsou omezenými zdroji pro dobrodružství, jehož se účastní lezci různých zájmů z mnoha po sobě následujících generací. Uvědomujeme si, že další generace si budou chtít najít svá vlastní, nová dobrodružství uvnitř tohoto omezeného zdroje. Budeme se snažit přizpůsobit skály a hory jen tak, abychom neznemožnili příležitosti v budoucnosti“ (Čepelková, Kublák, Hušek a kol., 2008).

Etika a tedy i pískovcová etika, nebo-li teorie morálky, je filosofickým názorem na mravnost, na původ a podstatu morálního vědomí a jednání. Jako filosofická věda hledá obecné základy, na nichž morálka stojí, hodnotí činnost člověka z hlediska dobra a zla. Patří k nejstarší části filosofie, od které se také oddělila a byla považována za praktickou filosofii. To znamená, že aplikovala určitou filosofickou koncepci na jednání a život člověka (Barták a jiní, 1993). Jasněji definuje etickou hodnotu Neuman (2000): „Máme dědičnou zodpovědnost zachovat potomkům přírodu v původním stavu, není naše, byla nám jen zapůjčena. Musíme uznat práva celé přírody na vlastní existenci“. Nelze však předpokládat, že všichni budou v tomto směru smýšlet stejně. Každému byly výchovou dány jiné morální zásady a každý vnímáme jinak pojmy „dobro a zlo“. Z toho tedy plyne odlišnost jedinců a jejich odklon od chování v souladu s přírodou a s přirozeností člověka. S chováním lidí, které není v souladu s naší etikou jsme konfrontováni každý den a nejen ve skalních oblastech.

6.3 Pravidla lezení v Labském údolí

Vychází z pravidel pro lezení v pískovcových oblastech a jsou doplněna o ustanovení, nutná pro tuto lezeckou oblast. Hlavní všeobecná ustanovení nyní platných pravidel charakterizují sportovní hodnotu lezení, především čistotou lezeckého stylu. Jedná se tedy o překonání co nejdélších úseků bez odpočinku a dobírání. Jak již bylo zmíněno v kapitole o „Pravidlech pískovcového lezení“, lezec nesmí používat žádné umělé pomocné prostředky, leze se pouze po přirozených záchytných bodech (hodinky, spáry apod.), pouze pomocí vlastní síly apod.

Jakýkoliv jiný způsob překonání cesty není v souladu s těmito pravidly a není uznán jako plnohodnotný sportovní výkon.

Správa NP České Švýcarsko vydala v roce 2006 informační brožuru „Horolezectví v Labských pískovcích“, která obsahuje další zpřísnění pro tuto oblast. Podle uvedených informací mohou v NP provozovat horolezeckou činnost jen členové organizací sdružených v UIAA (Mezinárodní unie alpinistických asociací), tedy ČHS (Český horolezecký svaz), SBB (Saský horolezecký spolek), DAV (Německý alpský spolek) a další. Lezec má povinnost při kontrole předložit platný průkaz lezce a občanský průkaz. Vyhlášením Národního parku Saské Švýcarsko v roce 1991 zůstalo lezení na jeho území povoleno a řídí se saskými pravidly pískovcového lezení v posledním znění z dubna 2001. Podmínky jsou zakotveny v Plánu péče a rozvoje NP, v části nazvané Koncepce horolezectví, odst. lezecké objekty a stezky. Správa NP a horolezecké svazy jsou rovnocennými partnery při vymezování či nezbytném omezování lezení (hnízdění apod.) na území NP. Ostatní území Labských pískovců se nachází v CHKO na obou stranách státní hranice. Tady je výjimka ze zákona č. 114/1992 Sb. pro lezení potřebná pouze na území NPP a NPR v ČR (Knaak, Kočka, Sojka a kol., 2006).

Další sezónní omezení pro lezení platí podobně ve všech pískovcových oblastech České republiky. V oblasti Labských pískovců je lezení povoleno od 1.7. do 28.2. s jistými omezeními. Patří mezi ně dočasný zákaz lezení v místě (v oblasti) hnízdění vzácných ptáků a zákaz lezení za mokra. Ten trvá od 24 do 48 hodin na neosluněných místech. Zdejší pískovec je velmi křehký a za vlhka se láme v důsledku rozpouštění pojiva pískovcových zrn. Při porušení povrchové vrstvy pískovce dochází k rychlé erozi pískovce. S ohledem na tuto skutečnost je v celé oblasti přísný zákaz používání friendů, vklíněnců, hexentrů a jiných pomůcek, dále pak zatloukání skob. K jištění je povoleno používat pouze textilní lanové a ploché smyčky a stabilní kruhy. Způsob jištění by měl být takový, aby co nejméně zatěžoval skálu. To znamená při výstupu, jištění, dobírání druholezce, slaňování i stahování lana se chovat tak, aby skála byla co nejméně mechanicky poškozována. Jištění „TR“ (top-rope) lezení „na rybu“ by vzhledem k tomuto zjištění nemělo být vůbec používáno a na pískovcových skalách se považuje za nesportovní. Tvorba prvovýstupů v NP má pro celou republiku shodná pravidla. V Česku lze na území NP

dělat prvovýstupy pouze s předchozím souhlasem OVK a písemným souhlasem správy NP. V případě osazování fixního jištění či slaňovacího zařízení je dále nutno požádat o výjimku ze zák. č. 161/1999 Sb. také MŽP. Při osazování kruhu je možno použít jako záchytný bod smyčky, závěsného háčku nebo navrtáváku s tím, že pro kruh je možno vyvrtat další díru. Cesta končí až na vrcholu věže. Na masivy lze tvořit nové cesty jen se souhlasem OVK. Na území NP je tvorba nových cest na masivy zakázána. V Sasku platí na řadě vrcholů zákaz prvovýstupů či jiná omezení. Záměr provést prvovýstup musí být předem nahlášen a povolen příslušnou odbornou komisí (<http://www.bergsteigerbund.de/ebbeschraenkung.php>). Od této chvíle běží 3-letý nárok na dokončení cesty (byl-li záměr ohlášen u již rozdělané cesty, nárok platí pouze 1 rok) (Knaak, Kočka, Sojka a kol., 2006).

V návštěvním řádu jsou vymezeny oblasti k provozování horolezecké činnosti, tyto informace jsou aktualizovány a jsou dostupné v informačním středisku NP, na internetových stránkách NP nebo také na adrese NP Saské Švýcarsko. Pohyb po NP je možný pouze po stezkách k tomu určených, kdy ke skalám vedou stezky se značením pro horolezce. V první zóně je pohyb po těchto stezkách povolen pouze členům UIAA.

7. SPORTOVNÍ LEZENÍ NA PÍSKOVCI

7.1 Začátky sportovního lezení na pískovci

Pískovcové terény najdeme po celém světě, ale počátky pískovcového lezení (píškařství) se vztahují pouze k několika oblastem v ČR, Polsku a Německu. Za jeho kolébku považujeme oblast Labských pískovců (Elbsandsteigebirge), zvané též Českosaské Švýcarsko.

Tato horolezecká disciplína zde vznikla a také zde dosahovala nejvyšší úrovně. První věrohodná zmínka o sportovním výstupu pochází z roku 1803 a jedná se o výstup Hankeho na Mönch a Hönigstein poblíž Rathenu (obl. Labských pískovců). V duchu sportovního lezení bez pomůcek a bos vylezl v roce 1848 Sebastian Abratzky komínem na vrchol Königsteinu. Jeho výkon je na dnešní stupnici obtížnosti klasifikován stupněm III. V roce 1864 uskutečnila skupina turnerů z Bad Schandau zimní výstup na Falkenstein. Při výstupu použili žebříky, sekery, dláta a cepíny na sekání stupů a chytů. Tento výstup oslovil řadu dalších a ve stejném stylu byly do konce století zdolány téměř všechny velké vrcholy Labských pískovců. V české části Labských pískovců byly první zlezeny Pevnost a Lovecká trubka v Hřensku v roce 1888. Výstup byl proveden v okovaných botách a lezci si vysekávali stupy. Autory prvovýstupů byli Carl Beck a Siegfried Meurer (Dieška, Širl, 1989).

Další zlom ve vývoji nastal roku 1888 zásluhou Hermanna Fischera, Hugo Kurze, Theodora Lierkeho a Adolfa Matthäi z Drážďan, kteří zdolali None poblíž Rathenu bez umělých pomůcek. Oscar Schuster se v roce 1899 postaral o další posun v lezení zavedením bot s konopnou podrážkou (lezeček). Lezečky umožnily lezení na velmi hladké komíny a stěny.

V oblastech pískovcových skal došlo k zakládání řady horolezeckých spolků a s jejich vývojem se vyvíjelo také pískovcové lezení. Od lezení komínů se lezení dostalo na stěny s oblými chyty, lezitelnými pouze na tření (tzv. rajbasy) a do úzkých spár. Na začátku našeho století došlo k přeizení několika významných vrcholů v Sasku, v Labském údolí a Hřensku. V Sasku to byla Barbarina a Schrammtorwächer, v Labském údolí Vojtěch a Jeptiška a v Hřensku Pravčické

kužele. V Českém ráji jsou prvopočátky spojeny s přeazením spáry na Dračí zub v Hruboskalsku. Ve stejném roce 1906 americký student Oliver Perry – Smith spolu s Rudolfem Fehrmannem a Waltrem Hünigem vystoupili na Teufelsturm u Schmilky. Tento výstup znamenal vrchol této průkopnické etapy. V roce 1908 došlo k několika událostem, které způsobily další posun ve vývoji pískovcového lezení. Jednalo se o vydání prvního průvodce na Labské pískovce (Fehrmann) a první použití karabin při lezení Georgem Christopherem. Použití karabin lezci umožnilo zdolat samostatně stojící stěny, kde nebylo možné použít Schwebel (postranní jištění). Další nespornou výhodou používání karabin bylo, že se lezec nemusel u kruhu převazovat.

Úroveň lezení na pískovcích byla v té době pravděpodobně daleko vyšší než úroveň volného lezení v Alpách.

Mezi předními lezci panovala silná konkurence a bylo tedy nutné nějakým způsobem formulovat pravidla, aby se daly porovnat lezecké výkony na stejném základě. Tohoto úkolu se ujal Rudolf Fehrmann a v roce 1913 vydal první pravidla lezení. Pravidla udávala jednotné měřítko pro nové cesty, kterých v té době hojně přibývalo.

Během první světové války platil v Sasku zákaz lezení, přesto se uskutečnila řada náročných prvovýstupů. Od doby jejich uskutečnění uplynulo téměř sto let a přesto ohromují svojí smělostí a téměř nulovými možnostmi jištění.

Poznávání Labských pískovců bylo na začátku dvacátých let v hrubých rysech ukončeno. Přispělo k tomu v roce 1923 vydání souhrnného Fehrmannova průvodce po Labských pískovcích po jejich české i saské části. Byla zde nově formulována některá pravidla, stanovena klasifikační stupnice a objevena technika zajišťování pomocí smyček. Než došlo k objevení tenkých smyček, sloužily k zajišťování skalní výčnělky, hodiny, stromy a kruhy. Mezi nimi byl postup nejistěný a až místo k jištění bylo místem odpočinku.

Dalším vývojem došlo k rozdělení lezců do dvou skupin. Ti nejvýkonnější řešili stěnové problémy v Labských pískovcích a ostatní se věnovali objevování nových pískovcových oblastí.

Sasští lezci byli mezi prvními, kteří objevili nové pískovcové terény v oblastech Českého ráje a Adršpašsko-Teplických skal. Právě oni patřili mezi průkopníky pískovcového lezení a s plánovitým objevováním započali ve dvacátých letech. Čeští lezci si postupně osvojovali techniku a začínali s tvorbou prvovýstupů. První prvovýstup uskutečnil roku 1932 Karel Čabelka spolu s Baudysem a Soldátem. Cestu nazvali „Průkopnická cesta“ vedla na věž „Anebo“ v Hruboskalsku.

V Prachovských skalách působili Josef Janeba a Jan Pilníček, oba patřili mezi pražské alpisty. Pro ně byla oblast Prachova pouze cvičným terénem pro přípravu na velehorské terény.

Hruboskalsko bylo oblastí působení Josefa Smítky a jeho spolulezců. Spolu s L. Vodhánělem a V. Procházkou se stali vzory pro poválečnou generaci lezců. Šlo o vynikající horolezce jako Radovan Kuchař, Karel Cerman, Vladimír Němeček, Oldřich Kopal a další. Za doby jejich působení se Hruboskalsko stává centrem českého pískovcového lezení.

Mezi nejvýznamnější pískaře všech dob patřil a patří saský lezec, velká individualita Bernd Arnold. Ve stěnách Labských pískovců vytvořil od roku 1963 každoročně desítky prvovýstupů, které vedly k rozšíření saské stupnice obtížnosti. V roce 1977 překonal hladkou údolní stěnu Grosser Wehlturmu (Rahen) cestou Superlative, první cestou v Sasku klasifikovanou IXc (VIII+ UIAA). Po čtyřech letech vytvořil první saskou desítku (IX UIAA) a to na Amselspitze cestou Schallmauer.

Českým lezcům se jako prvním podařilo zopakovat mnoho Arnoldových cest (např. Superlative, Schallmauer). Jmenovitě mezi ně patřili Václav Vodička, Stanislav Šilhán, Jiří Slavík, Jan Šimon a další. Začátkem osmdesátých let působil v Labských pískovcích Jindřich Hudeček. Představoval absolutní jedničku svými přelety, které v Sasku patřily k těm nejtěžším, např. Direkte Superlative RP v lednu 1983.

7.2 Lezecké styly

Lezeckými styly se označuje způsob jakým byla cesta přeletena. V pískovcových oblastech se v současné době používá označení přeletů ve smyslu „OS“ a „RP“. Pro

ucelenější pohled na tuto problematiku, jsou uvedeny ještě další používané lezecké styly, o kterých najdeme zmínku v pravidlech.

Lezecký styl „OS“ (on-sight) z anglického „na pohled“, znamená přezení cesty na první pokus, tedy beze všech předchozích nácviků, bez jakýchkoliv předchozích znalostí o jejím průběhu, o způsobu překonání klíčových míst, bez předchozího zakládání jistících bodů a také bez pádu. Pro uznání přezení ve stylu „OS“ nesmí tedy lezec vidět předchozí přezení jiného lezce. Tento styl je považován za nejvyšší stupeň sportovní hodnoty lezení s jištěním.

Lezení ve smyslu „RP“ (rotpunkt, redpointed) má na svědomí německý lezec Kurt Albert. Ten začal v roce 1976 označovat červenou tečkou na nástupu technické cesty, které přešel volně a bez odpočinku. Tento způsob značení se lezcům zalíbil a začali ho používat. V pravidlech je popsán jako způsob přezení známé cesty v pozici prvolezce. Při překonání cesty se používá jen přirozených útvarů, jistící body se používají pouze k jištění a odpočinek je dovolen pouze na stanovištích, kde lezec může stát bez držení rukama. Jde o přezení cesty zdola a bez pádu.

Pinkpoint „PP“ nebo-li růžový bod souvisel s hnutím na ochranu přírody a byl přijímán prakticky jen v USA. V současnosti znamená styl „PP“ přezení ve stylu „RP“ po předchozím vybavení cesty jistícími body (např. ponecháním expresek) .

Styl „AF“ (Alles frei, absolutely free, vše volně) vznikl v Evropě v Alpách a v nevelhorských oblastech Alp a odpovídá prastarým pískovcovým pravidlům. Při sportovním lezení stylem „AF“ lezec používá k postupu pouze přírodní jištění a zemskou přitažlivost překonává pouze vlastní silou. K odpočinku používá jistící body a dál pokračuje z místa přerušení.

Styl Top-rope (TR) je styl lezení, který se na pískovcových skalách považuje za nespportovní. Snižuje fyzický i psychický výkon tím, že lano není vedeno odspoda, ale je v horním jištění. Jedná se tedy o styl přezení cesty vlastní silou bez pádu v závěsu s horním jištěním lanem.

Aby byl výčet sportovních lezeckých stylů kompletní, je nutné jmenovat ještě styl Flash (OSF), Free Solo, Red Circle „RK“, Red Cross „RC“ a Zelený bod.

Lezení na „OSF“ (Flash) znamená zdolání cesty, kterou si lezec předem prostudoval (např. při slanění) nebo pozoroval jiného lezce. Jedná se tedy o přeлезení známé cesty v pozici prvolezce, bez pádu a na první pokus.

Free Solo je styl přeлезení cesty bez jištění. Někdy bývá nesprávně zaměňován s volným lezením. U volného lezení se však používá k jištění lana, kdežto u free sola má lezec pouze magnesium a lezečky. Jedná se o velmi diskutovaný lezecký styl, kdy ho jedni zatracují a druzí vyzdvihují. Lezení stylem „Free solo“ předchází velmi důkladné prostudování zamýšlené cesty a to zejména jejích klíčových míst. Lezci přistoupí k přeлезení cesty tehdy, až jsou si sebou jisti na 110 %. V tomto případě jediná chyba znamená smrtící pád.

Dále jmenované styly nenalezneme uvedené v pravidlech lezení na pískovcových terénech, proto jen velmi stručně. „RK“ (red circle, rotkreis) je volné lezení ve smyslu červeného kruhu. Jedná se o podobný styl jako „RP“, kdy se připouští pády a neúspěšné pokusy a při dalších pokusech není nutné nad prvolezcem rušit jištění. „RC“ (red cross, rotkreuz) je styl totožný se stylem „TR“ a u nás se považuje pouze za tréninkový styl. Posledně jmenovaný styl „Zelený bod“ je přijímán pouze některými jednotlivci nebo malými skupinkami. Jedná se o lezení bez použití magnesia, tedy „s čistýma rukama“. Jedná se o styl, který je zaměřen na zvyšování čistoty lezení z hlediska ochrany přírody.

7.2 Klasifikační stupnice

V začátcích horolezectví nebylo nijak zvlášť potřeba jednotlivé výstupy klasifikovat. Stačilo rozdělení výstupů na lehké a těžké, případně na lehké, těžké a velmi těžké, bez dalšího podrobného označení. Ale už koncem minulého století jako důsledek stoupající kvality lezecké úrovně, nestačilo toto jednoduché hodnocení. Vznikly první klasifikační stupnice, které lépe vyjadřovaly obtížnost a rozmanitost horolezecké činnosti v terénu. Rozdělujeme je podle toho jak reagují na změny v kvalitě vrcholných výkonů, na otevřené nebo uzavřené.

Hodnocení obtížnosti horolezeckých výstupů má dvě hranice. Začíná tam, kde se chůze (postup) mění v lezení a končí na hranici lidských možností příslušného historického období. Každé hodnocení je kromě toho nevyhnutelně determinováno místními terénními podmínkami. (Dieška, Širl, 1989)

Nejstarší uzavřená klasifikační stupnice je Beneschova z roku 1894. Používala se v dolnorakouských předhůřích. Původně měla sedm stupňů (I-VII) a v roce 1901 k nim byl přidán stupeň 0.

Ve Východních Alpách se používala Mnichovská stupnice z roku 1914. Měla pět stupňů označovaných : lehké, středně těžké, těžké, velmi těžké a neobyčejně těžké výstupy. Součástí byla Dülferova porovnávací tabulka.

Welzenbachova stupnice z roku 1926 měla šest stupňů číselného i slovního hodnocení (I –lehké, II – středně těžké, III – těžké, IV – velmi těžké, V – neobyčejně těžké, VI – krajně těžké). Později byla doplněna na 12 přidáním mezistupňů vzhůru i dolů. Používala se především v Alpách. Tato klasická Welzenbachova klasifikace se stala na dlouhou dobu základem ještě uzavřené stupnice Tatranské, odpovídající klasifikaci UIAA.

Hessova a Pichlova stupnice měla původně čtyři stupně, od roku 1922 šest a od roku 1930 sedm. Tímto vývojem se vytvořily v podstatě tři různé uzavřené stupnice, i když na sebe navazovaly.

Pippingerova a Schinkova stupnice, obě z roku 1933, se neujaly. Měly však určitý podíl na dalším vývoji stupnic.

V roce 1935 přidáním znamének + a – do Welzenbachovy stupnice vznikla Rudatisova stupnice. Rozdělovala každý stupeň na tři části, měla tedy 18 možností rozlišení. Používala se v Dolomitech. (Dieška, Širl, 1989)

Se zvyšující se úrovní lezeckých výkonů přestala být uzavřená klasifikace dostačující. Dosud používané stupně obtížnosti nedokázaly vhodně popsat rostoucí obtížnost. Bylo tedy nutné nějakým způsobem toto omezení odstranit. Došlo tedy

ke vzniku otevřených stupnic, kdy při zvyšující se obtížnosti dochází k rozšiřování klasifikace o další stupně.

Jednotná pískovcová klasifikace (JPK) a Saská pískovcová klasifikace

Klasifikace cest, tedy jejich obtížnost, je měřítkem výkonu lezce na hotové, popsané a zajištěné cestě za podmínek stanovených pravidly.

První klasifikace zavedená na pískovci u nás byla pětímístná a popsal ji J. Janeba v roce 1934 v průvodci „Horolezecká cvičení v Prachovských skalách“. Další byla šestímístná horská klasifikace na Suchých skalách. Ani jedna se však neujala vzhledem k faktu, že brala pískovce pouze jako cvičný terén.

Potřeba vhodné pískovcové klasifikace přišla s rozmachem lezení v Labských pískovcích. Cesty vedly především různě širokými komíny a lezci spontánně hodnotili obtížnost stupni I – V. V roce 1906 vylezl W. Hünig volnou stěnou na Grosser Wehlturm v Rahen a ohodnotil ji prvním stupněm obtížnosti VI. Ve stejném roce s W. Baudischem a O. Perry-Smithem použili VII stupeň. Bylo to v cestě na Jungfer v Schrammsteinech. První stupnice do stupně VI se vyskytuje u Fehrmanna z roku 1908 a teprve v průvodci z roku 1923 se objevuje stupeň VII.

Další rozšíření stupnice na písku v Čechách o stupeň VIIb má na svědomí Joska Smítka roku 1942 (Kouřová cesta na Daliborku). O dva roky později přidává stupeň VIIc (char. dlouhý výstup s krajně těžkými lezeckými místy od prvního doteku až na vrchol) ve Smítkově stěnu na Dominstein. Tím se u nás na nějakou dobu přirozený proces rozšiřování stupnice zastavil. Důvodem byl postoj vrcholové komise, argumentující tím, že stupeň VIIc znamená obtížný výstup na hranici lidských možností, které už nelze posouvat. (Hejtmánek, Homola, Sochor, 1998)

S růstem lezecké výkonnosti cítili lezci v sousedním Německu nedostatečnost klasifikace do VIIc a pro těžší výstupy přidali VIIM (Meisterweg, mistrovská třída). Do konce sedmdesátých let došlo ještě k rozšíření o další čtyři stupně VIIM/1 – VIIM/4. Toto rozšíření používané mezi lezci nebylo schváleno ústřední komisí. O logické rozšíření o stupně VIII a IX s podstupni a, b, c se zasloužil Bernd Arnold. Ke

schválení komisí došlo v roce 1980, ale to už lezci přidali stupně Xa – Xc. Sasští lezci došli k názoru, že je nutné starší cesty do stupně VII překlasifikovat. Ukázalo se, že do stupně VII se vešla obtížnost až do pěti. Díky tomuto činu došlo k zpřesnění údajů o prvním překonání vyšších stupňů obtížnosti. Současný vrchol saské stupnice má hodnotu XIc.

Původní Smítkovu pískovcovou klasifikační stupnici lezci rozšířili v roce 1979. Vzorem jim byla saská klasifikace do stupně X (v porovnání s českou je o jeden stupeň mírnější). V současné době je nejvyšším stupněm obtížnosti pískovcové klasifikace obtížnost XIIc (11+ UIAA).

Francouzská klasifikační stupnice

Francouzská klasifikační stupnice je na skalách v současné době nejpopulárnější a je používána ve srovnávacích tabulkách stupnic obtížnosti. Významné skalní výstupy mají dnes převodovou hodnotu v této stupnici. Mnoha autory je používána pro volné lezení především ve francouzských Alpách. Tato stupnice má nyní 9 základních stupňů (1-9), od pátého s rozlišením a,b a c, od čtvrtého se pak používá mezistupně + u všech. V současné době je maximem 9b (cesta Akira od Freda Rouhlinga, rok 1995, je považována za jednu z nejtěžších cest světa).

Klasifikační stupnice UIAA

Tato stupnice je celosvětově platná od roku 1974 a slouží také jako srovnávací stupnice k ostatním klasifikacím. Velmi často bývá u výkonů hodnocených v jiné klasifikaci uváděn v závorce údaj „odpovídá obtížnosti UIAA“. Stupnice UIAA rozlišuje mezi lezením volným a lezením technickým. Klasifikační stupně volného lezení jsou od 1 – 12 a od druhého do jedenáctého stupně obtížnosti přidává znaménka + a -, která slouží k přesnějšímu rozlišení. Jednotlivé stupně vyplývají z obtížnosti jednotlivých úseků. Tedy 1 – lehké, už nepředstavuje chodecký terén, ale formu skalního lezení, kdy k udržení rovnováhy lezec potřebuje ruce. Na druhé straně 12 - představuje současnou hranici lezeckých možností a lezec není schopen překonat cestu této obtížnosti, bez předchozího nacvičování. Nutná je i ideální psychická, fyzická připravenost a vhodné vnější podmínky.

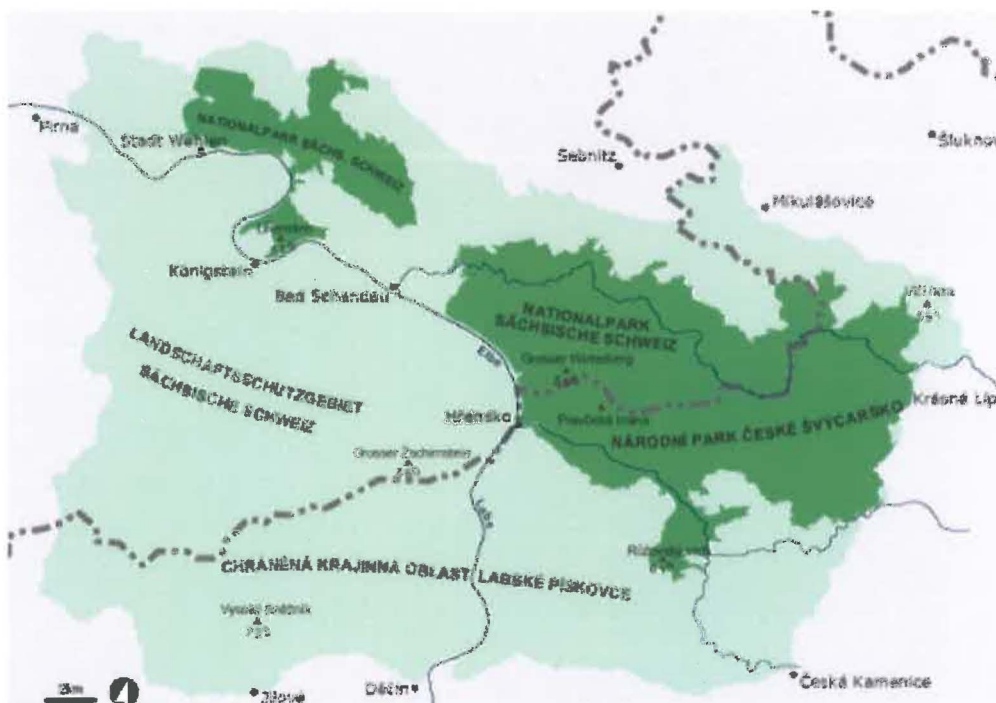
UIAA	Sasko	Pískovec	Fra
4+	V	V	
5-			
5	VI	VI	
5+	VIIa		5a
6-	VIIb	VIIa	5b
6	VIIc	VIIb	5c
6+		VIIc	
	VIIIa		
7-		VIIIa	6a
	VIIIb		
7		VIIIb	
	VIIIc		6b
7+		VIIIc	
	IXa		
8-		IXa	6c
	IXb		
8		IXb	
	IXc		7a
8+		IXc	
	Xa		7b
9-		Xa	
			7b+
9		Xb	
	Xb		7c
9+		Xc	
			7c+
	Xc		
10-		XIa	8a
			8a+
10		XIb	8b
10+		XIc	8b+
11-		XIIa	8c
			8c+
11		XIIb	9a
11+		XIIc	9a+
12			

Tab. 1: Srovnávací tabulka stupnic obtížnosti UIAA, Sasko, Fra (Zdroj: Kublak, Poltier, 1999(akt. 2007) a pískovce (Zdroj: Rosol, 2006)

8. PÍSKOVCOVÉ LEZENÍ V LABSKÉM ÚDOLÍ

8.1 Přírodní poměry Labského údolí, lokalizovaného jako CHKO Labské pískovce

8.1.1 CHKO Labské pískovce



Obr.2: CHKO Labské pískovce (Zdroj: Kočka, 2008)

CHKO Labské pískovce byla vyhlášena v roce 1972 a původně zaujímal plochu 324 km². Od 1.1.2000 je z části CHKO na pravobřežním území Labe u hranice s Německem zřízen Národní park České Švýcarsko o rozloze 79 km². Dnešní oblast CHKO zahrnuje celou západní část Děčínské vrchoviny na levém břehu Labe, jižní část Růžovské vrchoviny a pás Šluknovské pahorkatiny. Důvodem k vyhlášení CHKO byla ochrana krajinného reliéfu, ovlivňujícího i výskyt vzácných druhů rostlin a živočichů.

Oblast Labských pískovců, která se rozkládá kolem Labe poblíž státní hranice České republiky a Německa, tvoří nejrozsáhlejší a lezecky nejvýznamnější území s největší koncentrací horolezecké činnosti. Libouchec – Děčín – Česká Kamenice tvoří jižní hranici a na severu pak spojnice Pirna-Posta – Hohnstein – Sebnitz. Pro

svůj krajinný ráz se často nazývá Českosaským Švýcarskem. Skalní stěny a věže jsou z pískovců spodního, středního i svrchního turonu a rozkládají se po obou březích Labe na sever od Děčína ke státní hranici. Je jich tu kolem 130, většinou jsou nadprůměrně vysoké, s dlouhými údolními cestami (až 80-90m). Horolezecky jsou využívány i masivy. Pískovec je zde velmi pevný a vytváří jemné a ostré chyty. Údolní stěny takových věží, jako Labská panna, Východní roh a Ústecká věž na levém, Růžová věž, Strážce Dolního Žlebu, Kamzičí hrot, Klárka, Vojtěch, Skříň, Prezident, Tyršovy věže, Skleněný vrch a Želva na pravém břehu, patří do pískařských čítanek. (Dieška, Širl, 1989)

Labské údolí kraluje Děčínským stěnám a vedle Teplicko-adršpašských skal je nejjužnější oblastí.



Obr.3: Labské údolí (Zdroj: vlastní foto)

8.1.2 Geologický vývoj v oblasti CHKO Labské pískovce

Přírozené vymezení oblasti sleduje většinou linie geologických zlomů - tzv. lužický zlom, který odděluje Labské pískovce od žulové Šluknovské pahorkatiny, krušnohorské a českokamenické zlomové pásmo vymezuje oblast oproti mladším křídovým vrstvám Českého středohoří a Lužických hor (Správa CHKO Labské pískovce, autor neuveden, 2008)

Geologický vývoj území trval asi 700 miliónů let a ovlivnily jej všechny základní geologické procesy, jako hlubinný magmatismus, přeměna hornin (metamorfóza) v hlubších patrech zemské kůry během horotvorných procesů v podmínkách vysokých teplot a tlaků, sopečná činnost (vulkanismus), usazování na pevnině (hlavně v řekách a jezerech) i v mělkých mořích a dlouhá období zvětrávání a odnosu (denudace, eroze) hornin.

Vývoj v celé oblasti je možné rozdělit do dvou etap, ve kterých probíhaly jednotlivé geologické procesy. Starší etapa (trvala asi 420 mil.let) zahrnuje mladší starohory a starší prvohory a dochází zde ke dvěma po sobě následujícím procesům, kadomskému a variskému vrásnění. Ve starší etapě vzniklé žuly a ortoruly vycházejí na povrch u Petrovic a Tisé a vyskytují se až k prostoru Sněžník – Martiněves. V údolí Labe se nacházejí fylity a nalezneme zde i metamorfované droby a břidlice staroprvohorního stáří. Zóna těchto hornin patří k tzv. Labskému břidličnému pohoří, má SZ-JV směr a pokračuje směrem do Saska. Východně od této zóny se mezi Čertovou vodou a Dolním Žlebem dostávají na povrch granodiority, které s dříve jmenovanými horninami tvoří pevný podklad – tzv. fundament. V mladší etapě, která trvala od mladších prvohor a probíhá do současnosti, už nedocházelo k metamorfóze a jsou pro ni charakteristické procesy usazování a vulkanismu. Projevy vulkanismu se v oblasti vyskytovaly do konce třetihor, ale erozivní činností byly vulkanity téměř z celého území odneseny (např. Růžový vrch je pozůstatek vulkanického tělesa, tvarem připomíná sopku). Byl tak vytvořen platformní pokryv, který zakrývá většinu fundamentu. Platformní pokryv je tvořen v malém množství permskými a jurskými (pískovce, vápence, dolomity) horninami, což svědčí o dlouhých obdobích zvětrávání a odnosu, která následovala po jejich vzniku. Rozhodujícím procesem v CHKO byla mělkomořská sedimentace v české křídové pánvi. Pánev vznikla před

asi 96 milióny let a existovala přibližně 12 miliónů let. Vrstevní sled uloženin křídového moře rozdělujeme na dvě části. Spodní část je tvořena pevnými křemennými pískovci a vzhledem k jejich blokovému rozpadu podél puklin jsou označovány jako pískovce kvádrové. Dlouhodobý přínos hrubého písku z oblasti tzv. západosudetského ostrova ovlivnil jejich mocnost a po skončení sedimentace se reliéf utvářel odnosem, který doprovázel tektonický rozpad křídového pokryvu. Tento pokryv se uklání pod úhlem do 3° severozápadním směrem k Drážďanům. Svrchní část, která je tvořena vápnitými jíly a pískovci se zachovala jen na několika málo místech (Libouchec – Modrá a Ludvíkovice-Česká Kamenice). Na rozhraní třetihor a čtvrtohor dochází k tektonickému zdvíhu, zahlubování říční sítě a nastupuje střídání dob ledových a meziledových (glaciálů a interglaciálů). Změny klimatu a hloubková eroze patřily ve čtvrtohorách mezi dominantní činitele modelující reliéf pískovců. Klasický reliéf skalních měst vznikl tektonickým podrcením pískovcové tabule a následnou intenzivní erozivní činností vznikly hlubinné rokle, kaňonovitá údolí a soutěsky.

Geologický vývoj oblasti pokračuje nepřetržitě dál a povrch reliéfu v CHKO je neustále měněn skalním řícením, odnosem hornin a jejich sesouváním.

8.1.4 Zařazení CHKO Labské pískovce do geomorfologických jednotek ČR

Chráněná krajinná oblast Labské pískovce, tak jak je v současnosti vymezena, náleží do dvou vyšších geomorfologických jednotek České vysočiny. Odlišují se od sebe jak svou geologickou stavbou tak i morfologickými charakteristikami a dalšími navazujícími faktory přírodního prostředí (Správa CHKO, autor neuveden, 2008).

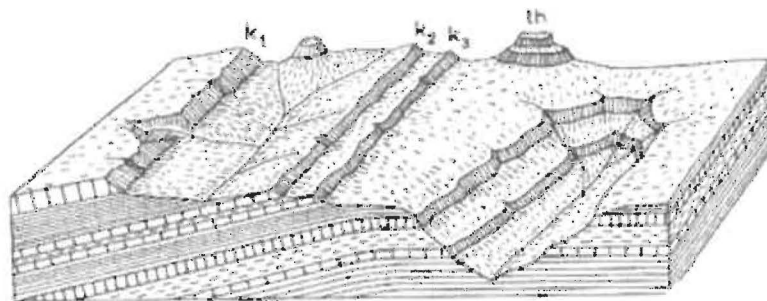
Největší část území CHKO Labské pískovce náleží k Děčínské vrchovině. Ta se dále dělí na podjednotky Sněžnická hornatina, Růžovská vrchovina a Jetřichovické stěny.

Sněžnická hornatina

Do Sněžnické hornatiny náleží též nejvýznamnější morfologický fenomén této části, antecedentní (zařezávání vodního toku bez ohledu na geologické struktury, např. při dlouhodobém a velmi pomalém zdvihu oblasti) labský kaňon. Povrch Sněžnické hornatiny lze charakterizovat jako silně rozčleněný, erozně denudační reliéf sedimentární stupňoviny. Celé území má výraznou asymetrickou stavbu.

Jako důsledek subrecentních (nejmladší období holocénu odpovídající historické době, tj. přibližně od 600 let n.) až recentních (vzniklých v holocénu nebo v přítomné době) tektonických pohybů se nachází pásmo nejvyšších elevací na jižním okraji hornatiny.

Mezi základní rysy reliéfu patří tektonicky rozlámané kuesty (geomorfologický útvar, vytvářející dlouhý hřbet, jedna jeho strana je mírně ukloněna paralelně s úklonem vrstvy, druhá je strmě ukloněna napříč vrstevnatostí) na jižním okraji (čela na sever), strukturně podmíněné plošiny, stolové hory, ojedinělé neovulkanické suky a jako obzvláště morfologický útvar lze klasifikovat hluboce zaříznuté antecedentní kaňonovité údolí Labe a jeho přítoků. Lemován je charakteristickými tvary selektivního zvětrávání a denudace vytvářející pískovcová skalní města a stěny i izolované skalní věže.



Obr. 4: Typ reliéfu tvořený kuestami a tabulovou horou. (k₁, 2, 3 - kuesta, th - tabulová hora) (Zdroj: Petránek, 2008)

Růžovská vrchovina

Je jí označována část Děčínské vrchoviny na pravém břehu Labe, od labského kaňonu východním směrem. Nachází se z největší části v povodí řeky Kamenice. Má silně rozčleněný, erozně denudační reliéf s poměrně hojnými proniky neovulkanitů (magmatické horniny, též vyvřelé horniny), zachovaných ve formě suků (vyčnívající hřbet nebo vrch). Je vytvořena na křídových pískovcích svrchnokřídového stáří. Na jižním okraji jsou opět charakteristické tektonicky podmíněné kvesty s čely ukloněnými na sever. Mezi další významné morfologické tvary náleží rozsáhlé strukturní plošiny, rozčleněné hluboce zaříznutým, místy až kaňonovitým údolím řeky Kamenice a jejich přítoků.

Jetřichovické stěny

Reliéf Jetřichovických stěn lze opět charakterizovat jako silně rozčleněný, erozně denudační reliéf, tektonicky i litologicky podmíněné, sedimentární stupňoviny. Výraznými rysy reliéfu jsou strukturní hřbety, neovulkanické suky a hluboce zaříznutá kaňonovitá údolí řek Kamenice, Křinice a jejich přítoků. Mezi nejvýznamnější morfologický útvar náleží skalní most Pravčická brána (Správa CHKO Labské pískovce, autor neuveden, 2008).

Formy zemského reliéfu v této oblasti utvářely a utvářejí i další procesy, které nemají přímou souvislost s geologickou stavbou. Jedním z modelačních činitelů je biochemické zvětrávání, jímž vznikaly ve skalách např. dutiny, voštiny, skalní mísy a pseudoškrapy (nepravidelné žlábký oddělené hřbítky).

Významně přispívá k přeměně reliéfu i člověk (osídlení, těžba apod.)

Nejmohutnější z nich je kaňon Labe, který je místy zahlouben více než 300 m a je lemován 60 – 70 m vysokými stěnami. Tvoří svým rázem ojedinělou lokalitu na území České republiky. Okolí Růžové (Růžovská plošina) představuje střed a je tvořeno skalními plošinami. Nejvyšším bodem Českosaského Švýcarska je stolová hora Vysoký Sněžník (726m n.m.).

Z velkých forem je významné skalní město u Tisé. Z útvarů střední velikosti jsou zastoupeny skalní věže, pilíře, stěny, ostrohy, skalní hříby, římsy, převisy aj. Z malých forem jsou nejběžnější voštiny a skalní dutiny, skalní mísy a pseudoškrapy (nepravidelné žlábký oddělené hřbítky). V rozmanitosti skalního reliéfu na kvádrových pískovcích nemá území Labských pískovců obdobu v pískovcových oblastech u nás (Kokořínsko, Český ráj, Broumovsko) ani jinde v Evropě (Správa CHKO Labské pískovce, autor neuveden, 2008)

8.1.5 Klimatické poměry

Při určování teploty je nutné brát zřetel na nadmořskou výšku. CHKO leží převážně v oblasti mírně teplého klimatu. Mezi nejteplejší oblasti řadíme část Děčínské kotliny a Labského kaňonu. Průměrné teploty vegetačního období (duben – říjen) se pohybují mezi 13-12 °C a v červenci dosahují na většině území 17-16 °C. S přihlédnutím k celkovému teplotnímu charakteru je oblast CHKO relativně chladná. Z hlediska srážek se jedná o oblast srážkově bohatou, srážkové úhrny se pohybují v hodnotách 700-800 mm. Nejvlhčím měsícem je červenec, s úhrny okolo 80-90 mm a nejsušším březen, s 40-70mm.

8.1.6 Ochrana přírody

NP České Švýcarsko pokračuje východně a v Německu navazuje na NP Saské Švýcarsko (Sächsische Schweiz). Podmínky pro ochranu přírody stanovuje zákon č. 114/1992 Sb. O ochraně přírody a krajiny. V souladu s tímto zákonem byla uzavřena dohoda mezi českým horolezeckým svazem a příslušnými orgány ochrany přírody o provozování horolezecké činnosti v chráněných oblastech. Součástí horolezecké etiky je kladný vztah k přírodě a dodržování těchto dohod. Lezení v oblasti Labského údolí, není nijak trvale omezeno. Platí pouze zákaz lezení po dešti a v době hnízdění vzácných ptáků (čáp černý, sokol stěhovavý, krkavec velký) platí omezení lezení na věžích, případně v oblasti jejich výskytu. Dále není povoleno kácet stromy a trhat květiny. Zákazy se dále vztahují k volnému táboření, bivakování a rozdělávání ohně mimo vyhrazená místa.

V současné době byl podán návrh na vyhlášení NPR (Národní přírodní rezervace). Oblast ponese název „Kaňon Labe“ a velikost bude kolem 554ha. Předmětem ochrany navrhované rezervace bude uchování geomorfologicky vysoce hodnotného území kvádrových pískovců svrchní křídly a na ně vázaných specifických původních rostlinných a živočišných společenstev, s velkým množstvím forem skalních reliéfů, jako jsou skalní stěny vysoké 60 - 70 m, věže, pilíře, římsy, převisy, voštiny a skalní dutiny. Významný je zde i výskyt podzemních forem reliéfu - pseudokrasových jeskyní. Kaňon řeky Labe, který je místy hluboký až 300 m, je jediným pískovcovým kaňonem na území České republiky, kterým protéká největší vodní tok v českých zemích (Ministerstvo vnitra, dokument, 2008).

V území Labských pískovců nalezneme rozmanité formy skalního reliéfu. Není tedy divu, že dochází ke snahám zachovat tuto raritu pro další generace. Pokud by však došlo k vyhlášení NPR či zapsání oblasti do seznamu UNESCO, vznikla by další zákonem daná omezení. Nejen zpřísnující volný pohyb v oblasti pro turisty, ale především velká omezení nebo úplný zákaz lezecké činnosti. Vystává tedy otázka, kdo bude tento nádherný přírodní úkaz obdivovat.

9. HISTORIE PÍSKOVCOVÉHO LEZENÍ V LABSKÉM ÚDOLÍ

9.1 Prvopočátky lezení v Labském údolí do roku 1945

Ve druhé polovině devatenáctého století se zde vyvíjelo pískovcové horolezectví, odtud vyšli průkopníci volného lezení a zde také vznikaly nejhodnotnější výstupy.

Od počátků sportovního lezení v této oblasti uplynulo téměř 120 let. Za start pískovcového lezení považujeme rok 1864, kdy v sousedním Sasku zlezl G.Tröger Falkenstein. Další dominanty, především v oblasti Saského Švýcarska, byly postupně zlézány jeho následovníky, jmenovitě W. Tröger, O. Ufer, C. Beck, F. Hartmann a R. Kappmaier. Převážná část lezců byla německé národnosti, nejednalo se však pouze o lezce ze sousedního Saska, ale působili zde i lezci z Děčína, České Lípy a Liberce. Tito lezci v 80.letech minulého století zdolali první pískovcové věže na našem území. Počátky pískovcového lezení jsou spojeny spíše než se sportovním výkonem s dobýváním vrcholů. První pokusy kopírovaly styl lezení v Alpách. Vzhledem k tomuto faktu byly při výstupech používány nejrůznější umělé pomůcky (cepíny, žebříky, dřevěné klíny v podobě stromů, tesané chyty a stupy). Mezi prvními, kdo odmítal lezení s umělými pomůckami byl dr. Oscar Schuster. Byl čelným představitelem sportovního lezení v údolí Labe a vytvořil stupnici obtížnosti o třech stupních. Po jeho vzoru se ostatní také snažili o dosažení vrcholu bez těchto umělých pomůcek a to zejména spárami a komíny.

Dalšími, jenž se zapsali do historie lezení v Labském údolí, byli sasští lezci v čele s Edmundem Klarem, který v roce 1904 zdolal skalní věž Klárku. 22.července 1906 zdolali s konopným lanem kolem pasu a typickým oblečením s tradičním kloboučkem lezci Willi Baudisch, H Baumgart a S. Ziger skalní věž, kterou pojmenovali Jeptiška. V letech 1906 až 1940 generace tehdejších lezců vylezla většinu věží, z nichž jsou některé dnes klasifikovány stupněm obtížnosti VIIa až VIIb.

Z období mezi válkami je velice málo informací. V oblasti se sice lezlo, ale nedochovaly se žádné informace. Nelze je nalézt v archivu, protože tenkrát nebyl

nikdo, kdo by tehdejší dění v oblasti sepsal. Většina lezců té doby byla z Bělé a z Labské stráně.

9.2 Historie lezení v Labském údolí od konce druhé světové války do začátku 60.let

Po skončení druhé světové války byla oblast Labských pískovců prohlášena hraničním pásmem a vstup na toto území byl možný pouze s písemným povolením. Došlo zejména k omezení lezecké činnosti jak jednotlivců tak i místních německých spolků. Po roce 1945 se začínají objevovat první čeští lezci, kteří mají vůdčí postavení až do devadesátých let. Lezci sem přijíždějí z různých koutů republiky, zejména z Prahy, Mladé Boleslavi či Turnova, jmenovitě J. Sládek, Vl. Novák, D. Tomáš, V. Bohuslav, Ladislav Ryska, Václav Plaček i předválečný lezec Otto Jelínek. V letech 1950 – 1960 jsou to především Libor Holpuch, Helmut a Hynek Weigelovi a Karel Krombholz. V dalších deseti letech do roku 1970 byli hlavními aktéry Jan Bílek, Ladislav Ryska, Gunter Schneider, Erich Vrbík, Václav Širl, Heinz Skopec, Rudolf Zabilka a Jaroslav Uher.

Z místních lezců je od roku 1946 nejvýznamnější osobností Helmut Weigel (*1930). Jeho učitelem a spolulezcem byl Friedrich Prautsch (1906 – 1990) z Boletic u Děčína až do jeho nuceného odsunu do Stuttgartu. Prautsch byl vedoucím Boletického oddílu a znal úplné začátky horolezectví. S dalšími děčínskými lezci často jezdili do Německa a od saských lezců získali hodně zkušeností. Helmut Weigel i další omladina v Labském údolí získali veškeré dovednosti a vědomosti od pana Prautsche. Ten je při výpravách do skal učil jak se navázat na lano, jak založit smyčku, slanit, smotat lano apod. S ním vylezl Helmut Weigel svoji první cestu už v šestnácti letech. Byla to Stará cesta na Sestry a dalším spolulezcem jim byl Horst Kahl.



Obr.5: Karel Krombholz (1930-2008) (Zdroj: Procházka ml., 2008)

V roce 1948 přivedl k lezení mladého Karla Krombholze (1930-2008) (obr.5) a po delším časovém odstupu i svého bratra Hynka Weigla (1934-1999).

Helmut Weigel i Karel Krombholz rádi lyžovali a právě na lyžích se poprvé setkali. V roce 1948 po odsunu Friedricha Prautscheho ztratil Helmut učitele a hlavně spolulezce. Lezení ho natolik oslovilo, že se začal poohlížet po novém spolulezci a vzpomněl si na Karla. Svůj první společný výstup uskutečnili v Bělé na Sestry Jižní cestou (obtížnost V.) a Starou cestou 18.dubna roku 1948. Od té doby spolu podnikali výlety do skal pravidelně. Cesty z počátku vyváděl Helmut. Lezli na starém pleteném a pouze 30 m dlouhém lütznerovi. Tenkrát byly jen dva druhy konopných lan. Lana pletená, které vyráběla firma Lützner, říkalo se jim lütznerky a lana kroucená od firmy Füssen tzv. füssenky. Při slaňování se lano dávalo čtvermo. Snížilo se tak riziko přetržení lana a pádu lezce. Výzbroj dále tvořilo pár ocelových karabin (hasičské, velké, těžké), dvě dlouhé smyčky, lezli v kečkách nebo jen bosí (obr.6). Lezečky v té době používali Němci a pro naše lezce nebyly dostupné. Jednalo se o tzv. manšonky, které se vždy po lezení musely zalátat.



Obr.6: Ukázka tehdejšího vybavení – konopné lano uvázané vzadu na uzlu a dvě smyčky.
Karel Krombholz v Tisé. (Zdroj: Procházka ml., 2008)

V té době se již vědělo, že navazování na pas je nebezpečné. Helmut a ostatní se tedy navazovali na hrudník zpočátku vůdcovským uzlem a později dračí smyčkou. Nejprve měli lano navázané vzadu. Prsní úvaz se vázal vpředu a obracel se na záda. Hlavním důvodem bylo, že lano při lezení nepřekáželo. Postupně zjišťovali, že u kruhu je složitější lano za zády uchopit a další problém pak nastal při pádech. Hlava po pádu šla do předklonu přímo proti skále. Brzy od tohoto způsobu navazování upustili z praktických a bezpečnostních důvodů. Lano se začalo vázat na hrudníku vpředu. První technika jištění, kterou lezci používali byla přes rameno. Později se jako nejlepší ukázalo křížové jištění. Pocházelo od saských lezců, lano vedlo stejně jako u způsobu přes rameno, jen se před tělem jednou nebo dvakrát překřížilo. Při pádu to bylo pro jističe sice bolestivé, ale snáze se zachytil pád. Při dobírání u kruhu se používalo lana jako sedačky. Později se používaly ploché smyčky z Vilémova. Snaženo se s použitím tzv. Dülferova sedu (obr.7).



Obr.7: Dülferův sed (Zdroj: Matýsek, 2008)

Pro Labské pískovce nebyl žádný dostupný průvodce. Před odsunem Prautscheho se pohybovali ve skalách podle Fehrmannova průvodce. Poté zlézali věže v oblastech, které trochu znali. Svoji činnost neomezovali pouze na Labské údolí a časem se pouštěli do poznávání dalších oblastí, např. Hřenska. Významnou dominantu Labského údolí, věž Vojtěcha, poprvé zdolal Helmut Weigel v roce 1946. Do vzdálenějších oblastí se dopravovali na kole, případně jezdili vlakem a do Hřenska se dalo dostat parníkem. V Dolním Žlebu se v padesátých letech setkal Helmut Weigel s Maxem Klebrem a ten mu daroval průvodce od Fehrmanna z roku 1908. Později získal od Prautcheho dodatek k tomuto průvodci, který obsahoval další výstupy. Velkou událostí pro lezce bylo, když v roce 1949 získal Helmut Weigel průvodce „Cvičné skály a horolezectví v Československu“ od R. Piláta z roku 1938 (obr.8).



Obr.8: R.Pilát – Horolezecký průvodce (Zdroj: Procházka ml., 2007)

Dalším učitelem byl Emil Henke (*1915) z Arnoltic, který byl nucen se odstěhovat. Neustále však s mladými lezci udržoval kontakt a pokud to jen trochu šlo do Labského údolí se vracel. Předal jim nejen své zkušenosti v technice lezení, seznámil je se saskými pravidly lezení a tvorby prvovýstupů, ale učil je také vše o přírodě. Pokaždé, když vyrazili do skal, popisoval všechny rostliny, ptáky a vše co s chováním v přírodě souviselo. Začínající skupina lezců kolem Helmuta Weigela, byla charakteristická tím, že striktně dodržovala pravidla lezení na pískovcových skalách. Nikdo si tenkrát nedovolil porušit pravidla. Všichni byli v duchu saských pravidel vychování.

Po začátcích s Helmutem se stali spolulezci Karla Krombholze Radek Kotala a Ladislav Ryska. Jedna z jimi nejčastěji navštěvovaných oblastí bylo právě Labské údolí. Karel Krombholz si pochvaloval pořádek ve vrcholových knížkách ve srovnání s oblastí Českého ráje. Tam se na vrcholu místo vrcholové knížky vyskytovaly cáry papíru v krabici od krému na boty. Vrcholové knížky v Labském údolí byly raritou své doby (na první straně byl název věže, pak český text, německý překlad a nákres věže). Zásahu na dobře udržovaných knížkách a dobrých slaňovacích kruzích měli drážďanští lezci, kteří v oblasti působili. Většina knížek (obr.9) byla z roku 1939 a většinou od SBB (Saský horolezecký svaz). Čeští lezci původní knížky nevyměňovali, jen do nich vlepili český název a nějaké povídání.



Obr.9: Původní vrcholová knížka z Labské panny (Zdroj: Chára, 2008)

Zápis do vrcholové knížky měl určitá pravidla. Zapisoval se vlevo datum, ve středu byl název horolezeckého oddílu, vpravo název cesty a na druhém řádku jména lezců v pořadí jak dolezli na vrchol. Jiné informace kromě výměny kruhu, vrcholové krabice apod., by se tam neměly objevovat. Důležité je poznamenat, že vzhledem k tehdejšímu politickému dění, se ve vrcholových zápisech neobjevovaly politické názory. Lezci tato pravidla zápisu respektovali.

Karel Krombholz samozřejmě působil i v jiných oblastech České republiky (Tisá, Ostrov, Bělá, Hřensko, Příhrazy, Mužský, Adršpach), ale uvádím pouze jeho prvovýstupy v Labském údolí:

Levý břeh Labe: Kazatelna – Údolní cesta VIIb, Kazatelna – J hrana VII, Strážce mýtiny – Údolní cesta VIIb, Strážce Jílového dolu – Var, JZ cesty VII, Jeptiška – Děčínská cesta VII, Strážce Prostředního Žlebu – Cesta přátelství VIIb

Pravý břeh Labe: Hřebenový kužel – SZ cesta VIIb, Rudolfův kámen – Stínová hrana VII, Rudolfův kámen – Mezerní spára VII, Rudolfův kámen – Údolní VIIb, Rudolfův kámen – Waldrauscherova VIIc, Hladká věž – Údolní žlab VIIc, Růžová palice – Náhorní VIIb, Želva – Údolní VII, Vřesová věž – Údolní VIIb, Zapomenutá věž - Údolní VIIb, Špičák – Údolní VII, Strážce Dolního Žlebu – V cesta VIIb, Děčínská věž – Údolní VIIb (Chára, 2008).

V roce 1949 byly po zrušení Československého horolezeckého svazu a uzákonění sjednocené tělovýchovy vytvořeny nové organizační podmínky pro založení horolezeckého oddílu. Oddíl vznikl v Děčíně pod hlavičkou Sokola Děčín I, ale po necelém roce přešel z praktických důvodů (bydliště většiny členů bylo na levém břehu Labe) pod Sokol Podmokly. Přes nepříznivé materiální podmínky se od samého začátku začalo organizované horolezectví slibně rozvíjet (Weigel, Hozák (pracovní verze 1.11.2007)).

Karel Světelský se stal jeho první předsedou, ale jen na krátkou dobu, než odešel na vojnu. Po něm nastoupil na místo předsedy oddílu MUDr. Jaromír Wolf. Začínal v Děčínské nemocnici. Byl šéfem zdravotní komise Československého svazu a také jezdil jako lékař s českými výpravami. Koncem roku 1949 měl oddíl 16 členů.

Patřili mezi ně Josef Štrof (*před 1900), Karel Světelský (*1927), Soňa Čermáková (*1928), Václav Kučera (*1926), Helmut Weigel (*1930), Hynek Weigel (1934-1999), Jaromír Wolf, Vladimír Beneš, Libor (1921-1995) a Marie (1924-2000) Holpuchovi, František Kodeš, Karel Krombholz (1930-2008), Marie Ševčíková, Jan Voigt, Josef Biederman (1914-2007) s manželkou Věrou (1927-2003).

Díky činnosti členů oddílu byla prozkoumána oblast údolí Labe, Hřenska a Bělé a byly vylezeny staré cesty na jednotlivé věže. Zápisy ve vrcholových knížkách, které byly uloženy před první světovou válkou, pocházely z let 1930-1935. Jednalo se o období spíše objevitelské, většina prvovýstupů byla učiněna spíše náhodně.

Labské údolí bylo místem setkání mnoha lezců. Nově sem přijížděli lezci z Ústí nad Labem, Teplic a Prahy. V letech 1945-50 do oblasti nejezdilo mnoho cizích lezců. Lezci jako Kuchař, Kopal, Cerman (Liberec), O. Jelínek (Pražák, trenér národního týmu) a dr. Wolf se v oblasti pravidelně vyskytovali a průvodce jim dělali místní lezci. Ve Hřensku se setkávali se skupinou saských lezců kolem Helmuta Weinholda, kteří ilegálně překračovali státní hranici. Tato setkání vedla k nelegálním návštěvám a výměnnému obchodu mezi oběma skupinami lezců. Z Německa se k nám pašovala horolezecká lana, pláštěnky do deště a hodinky a druhým směrem putovaly pláště na kola, boty a cigarety (partyzánky). V roce 1950 zdolali Hynek a Helmut Weigelové, Karel Krombholz, Radek Kotala a Václav Lang dva saské vrcholy Falkenstein a Barbarinu (díky špatnému stavu na Barbarinu platí zákaz lezení pod velkými pokutami).

O velký přínos pro rozvoj sportovní činnosti a zejména zvyšování lezecké úrovně se zasloužili Karel Světelský, bratři Weigelové, Karel Krombholz, Josef Štrofa (nelezl, ale díky jeho zkušenostem, byl jeho přínos nepostradatelný) a Jaromír Wolf. Posledně jmenovaný komunikoval s pražským ústředím a zasloužil se o teoretické vzdělání členů oddílu a dále o prozkoumání děčínské lezecké oblasti, z které vzešla řada prvních poválečných výstupů.

Nejen sportovní výkony, ale také úklid a údržba skal, vrcholových knížek, vrcholových krabic a slaňovacích kruhů zaměstnávaly členy oddílu. V roce 1951 se především Erich Wrbnik (*1932) zasloužil o výrobu a výměnu kruhů včetně

vrcholových krabic. Stal se díky svým zkušenostem a vzhledu do problematiky předsedou místní vrcholové komise.

V roce 1950 byl zhotoven na návrh Jaromíra Wolfa oddílový odznak (věž Vojtěch v Labském údolí, lano a nápis Horolezecký oddíl Podmokly). Libor Holpuch se stal dalším předsedou oddílu v září roku 1950. Oddíl vzhledem k nedostatku lezeckého vybavení, především kvalitních lezeckých lan (tehdy byl oddíl závislý na bratrech Weigelových a K. Krombholzovi) a nedostatku vyškolených instruktorů, nerozšiřoval svoji lezeckou základnu. Nedostatek lezeckého vybavení nezastavil lezeckou činnost, naopak lezci se vydávali i do dalších oblastí Labských pískovců, do Příhraz a také do Prachovských skal. V roce 1950 měl oddíl 24 členů a díky vzrůstající lezecké úrovni byly vylezeny ty nejtěžší lezecké cesty nejen v Labských pískovcích.

Neexistence průvodce pro oblast Labského údolí vyprovokovala k činnosti L. Holpucha a Helmuta Weigela, kteří začali s jeho sepisováním. Průvodce oblastí Bělá, Labské údolí a Hřensko s mapou Zdeňka Fišery měl být vydán roku 1951. Vyšel však o deset let později jako součást Jedličkova celorepublikového průvodce po pískovcových skalách.

Důležitým mezníkem v činnosti klubu bylo jmenování prvních cvičitelů. Byli to K. Krombholz, V. Sláma, R. Kotala a bratři Weigelové, kteří přelezli poslední nejtěžší cesty a začali s prvovýstupy.

V 50. letech se začaly objevovat v děčínském regionu stále těžší prvovýstupy. Karel Krombholz, Radomír Kotala (*1933), Weigelové, E. Wrbik, Zdeněk Janků (18929-1969), Standa Papež (1926-1961 Vysoké Tatry - přetržené lano), jména objevující se ve vrcholových knížkách Strážce mýtiny, Želvy, Růžové palice nebo Strážce Jílového dolu. Lezeckou éru prvovýstupů však zahájili v roce 1951 novou cestou na Velký Pravčický kužel sasští lezci Ditrich Hasse s Wernerem Schlenkrichem a Christianem Hassem (první cesta klasifikace VIIc v Labských pískovcích). Je dobré poznamenat, že v té době byla přítomnost německých lezců na našem území ilegální. (Weigel, Hozák (pracovní verze 1.11.2007))

Veřejně činní lezci kolem Libora Holpucha usilovali o sjednocení pravidel v pískovcových skalách v celé republice. Nikdy se to nepodařilo, vzhledem k odlišnosti vývoje v různých oblastech. V Českém ráji a v Adršpašsko – teplických skalách docházelo k určitým úlevám v pravidlech.

Přesto byla v roce 1968 přijata celostátní pravidla. Pro oblast Labských pískovců byla uvedena zpřísnění pro tvorbu prvovýstupů, která respektovala místní zvyky.

9.3 Historie lezení v období od konce 60.let do konce 80.let

V šedesátých letech se začínají používat první sedáky, vzhledem k tomu, že prsní přestávaly vyhovovat, pokud se v nich viselo déle než pět minut, bylo to značně bolestivé. Vozily se z ciziny a u nás se kopírovaly. Ve Vílémově se nakupovaly pásky a ploché smyčky a z nich se šily sedáky. Období průkopnického objevování a zlézání pískovcových stěn v údolních stěnách končí v roce 1964. Nejuznávanější osobností a nejúspěšnějším lezcem nastupující generace se stal Ruda Zabilka (1946-1967). Měl ideální lezeckou postavu. Patřil mezi lezce s mimořádným citem pro skálu a brzy si svým lehkým a velmi plynulým lezeckým stylem získal respekt. Jeho lezecký styl byl na svou dobu tak mimořádný, že se ostatní lezci chodili dívat jak Ruda Zabilka leze. Jeho lezecké umění můžeme srovnávat se stylem dnešních špičkových lezců. Jím vytvořené nejnovější cesty znamenaly extrémní vývojový stupeň v lezecké obtížnosti (VIIc-VIIIa). Lezeckými partnery mu byli Jaroslav Uher a Václav Šírl, s kterými udělal velmi těžké a stylově náročné prvovýstupy. S oblibou lezci začali dávat cestám netradiční jména. U Rudy to bylo např. Sedření kůže, Zuby nehty nebo Šepot květin. Patřil mezi první zahraniční lezce, kteří začali přelézat nejtěžší výstupy v Sasku (Štěpán, 2008)

Jako první přišel s nápadem pořádat srazy v Labském údolí. Inspirací mu byly srazy pořádané v Adršpachu, které pravidelně navštěvoval. První se konal v květnu 1966 u Vojtěcha. Srazy si získaly oblibu mezi horolezci z různých míst u nás i na Slovensku. V roce 1979 se jich zde sešlo nejvíce v historii a to 324 horolezců. Srazy byly průlomem v určité izolaci lezců Labského údolí. Do té doby se v oblasti nevyskytovalo mnoho lezců z jiných částí republiky. V roce 1967 Ruda Zabilka

zemřel po nešťastném pádu do Doliny zeleného plesa. Byl osobností, jenž svými výkony otevřela další etapu vývoje lezení v oblasti Labských pískovců. Srazy v Labském údolí byly po jeho smrti pojmenovány na jeho počest „Zabilkovy srazy“ a ředitelem byl jeho spolulezec Jarda Uher. Srazy se konaly pravidelně, některé se však neuskutečnily, zejména pak v době vlády komunistické strany. V tábořišti pod Vojtěchem se za roky pořádání srazu objevili snad všichni významní lezci. Pravidelně srazy navštěvovali Jaroslav Uher, Josef Hozák, Jan Bílek, Karel Bělina a další.

Lezecké dění se stále odehrávalo pouze na věžích, na masivy se lezlo jen ojediněle. Počátky lezení na masivech spadají do 80-90 let. Dobří lezci po zlezení věží začínali hledat prostory pro prvovýstupy. Jezdili sem i sasští lezci vzhledem k faktu, že v Sasku je lezení na masivy zakázáno. Stejně jako dnes se neustále vedly diskuze o čistotě lezení, o jištění, klasifikaci apod.

Při dešti se lezci spokojili s bivaky nebo převisy. Lezli traverzy a tak společně trénovali. Jednalo se v podstatě o dnešní bouldering, jen se tomu tak neříkalo (Weigel, Hozák (pracovní verze 1.11.2007)). V oblastech tenkrát neplatila žádná jiná omezení, jediné co platilo a podle čeho se všichni lezci řídili, byla pravidla slušného chování v přírodě.

Sedmdesátá léta zastupují lezci jako Jiří Šlégr, Fery Ampér Zběhlík a především pak Karel Bělina, který v Labském údolí vytvořil kolem 250 prvovýstupů. Kolem roku 1974 se začalo s tvorbou prvovýstupů na masivech, které na pravém břehu Labe dosahují výšky až 80 m a stále je zde dostatek možností tvorby prvovýstupů. V letech 1975-85 přicházejí na lezeckou scénu Labských pískovců lezci Zdeněk a Pavel Weingartlovi (1956 – 2000). Charakteristické pro jejich lezecký styl bylo dodržování čistoty lezení v souladu s původními pravidly a minimum kruhů v liniích. Weingartlové začínali lézt v Bělé a postupně svoji pozornost zaměřovali na Labské údolí. Výbavu měli velice sporou, ale ani to jim nebránilo ve skvělých výkonech. Tehdy se začala výbava místních lezců trochu vylepšovat. Začínalo se lézt v bačkorách nebo v podlepených kopačkách, z autopopruhů se šily sedáky, začala se používat slaňovací osma a karabiny byly z duralu. Osma byla vypilovaná z duralu nebo svařená z drátu a železné hasičské karabiny se postupně vyměnily za duralové

zn. Ruppberg 2500 kp Zella Melis DDR. Vylepšené součásti výzbroje lezci získávali v Drážďanech, a to v třicetimetrové frontě, za devět východních marek a pouze tři kusy na osobu. V letech 1979 – 1983 mají na svědomí na osmdesát prvovýstupů klasifikace osm a výš. Jejich zásluhou dochází k další etapě vývoje lezení v Labském údolí. Dva prvovýstupy klasifikace IXc vznikly v roce 1981 a v následujícím roce cesty obtížnosti IXb (Labská panna – Dotek lásky, Dámský gambit). Během těchto let se v Labském údolí nepohybovalo mnoho lezců. Nejčastěji jste zde mohli potkat právě bratry Weingartlovi a pak už jen pár dvojic. V dalším roce se situace postupně zlepšovala a o oblast se začali zajímat lezci z celé republiky.

Další jména, která se v tomto období zapsala do dějin Labského údolí jsou Karel Bělina, F. Zběhlík, J. Houser, J. Janiš, B. Arnold, M. Michlík a další. Předposlední jmenovaný Bernd Arnold v roce 1977 v saské pískovcové klasifikaci zvládl stupeň obtížnosti IXc, VIII dle UIAA (Superlativ na Gross Wehlturm).

9.4 Období od roku 1985 do současnosti

Po roce 1985 dochází k dalšímu zvyšování úrovně pískovcového lezení. Klasifikace nových prvovýstupů se vyšplhala na stupně obtížnosti IX a X. Mezi esa minulého století, která vytvořila řadu vynikajících prvovýstupů, patří M. Krauskopf, P. Laštovička ml., P. Černý, R. Štefánek, M. Červenka, J. Hudeček, J. Slavík, J. Slanina, R. Litochleb, S. Lukavský, J. Souček a další. V roce 1989 Petr Laštovička ml. a Pavel Černý uskutečnili prvovýstup Dynamická deflorace obtížnosti Xa. V devadesátém pátém pak další dvě cesty Slavík, Slanina IXc, IXb.

V devadesátých letech se v Labském údolí objevuje dvojice mladých lezců Ondra Beneš a Tomáš Sobotka (Dolní Žleb Company – malá továrna na výrobu cest). Představují jiný lezecký styl, lépe odjištěné cesty a dosud nepřekonané výstupy. Vše ve smyslu místní etiky tvorby prvovýstupů a to odspoda. Vytvářejí spoustu cest v obtížnosti X a XI. Znají se s Jindřichem Hudečkem a často s ním lezou. Společně absolvovali přelez oblé hrany „Nejslabší máte padáka“ XIa a vytvořili jednu z nejtěžších cest v Labském údolí a na písku vůbec THC XIb. První přelez má na svém kontě právě Ondra Beneš.

V srpnu roku 1999 přichází Rost'a Štefánek s prvovýstupem Pěkná ústa, oči zelené XIc a rok 2000 znamená výstup obtížnosti XIIa (Krabice – Papírový měsíc). Cestu zopakoval Rost'a jako autor a další přelez si zapsal Ondra Beneš.

Levý břeh se stal v současnosti centrem lezení v Labském údolí. Největší množství nových cest je na masivech mezi Malým Ďáblem a Jeptiškou. Jsou zde především cesty vyšší obtížnosti, ale i pro méně zkušené lezce se tu najde dostatek cest do stupně obtížnosti VIIIa. Stěny dosahují výšek kolem 30m, pokud se jedná o převisy výška se pohybuje kolem 8m. „Šílený tanec“ RP Xc –XIa je jednou z nejpřevislejších cest na písku. Tvoří ji 10m převis z celkové výšky 15m. Lehčí cesty najdeme na stěnách Blueberry Hill, Malý ďábel nebo Gilotina.

Pravý břeh je rozsáhlejší, stěny dosahují vyšších výšek a to až 80m. Nejvýznamnější oblastí pravého břehu je oblast mezi Duhovou věží a Vojtěchem. Nejtěžší cesty se nacházejí na masivech naproti Dolnímu Žlebu. Velmi oblíbené jsou lehčí cesty VII. a VIII. stupně a to pro svoji délku (kolem 60m). Nejoblíbenější masivy jsou Malá bašta, Velká bašta, Hektor a Ledová stěna.

Díky svým výkonům všichni tito lezci přispěli a někteří z nich stále ještě mají co nabídnout k vytvoření ojedinělé lezecké oblasti u nás. Lezecké výkony se zdají být bez hranic a lezci neustále posouvají nejvyšší dosažené mety. Jednotlivé historické etapy let minulých krok po kroku zvyšovaly úroveň sportovního lezení a lezení vůbec. Uvidíme, kam až sahají hranice výkonů sportovního lezení na pískovcových skalách.

10. DISKUSE

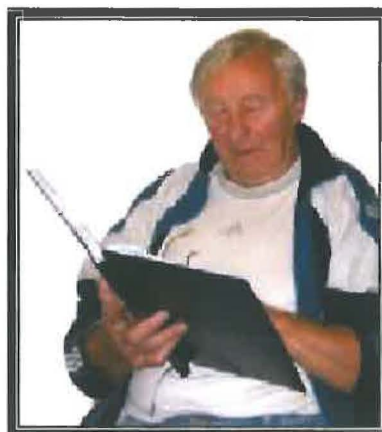
10.1 Pohled na vývoj pískovcového lezení v Labském údolí vybranými osobnostmi jednotlivých historických etap

10.1.1 Dotazované osobnosti horolezectví v Labském údolí

Úvod do diskuse tvoří stručné životopisy čtyř informantů Helmuta Weigela, Milana Krauskopfa, Tomáše Sobotky a Petra Laštovičky ml.. Pro zachování autenticity byly ponechány v podobě tak, jak se sami osobnosti představily a tedy bez úprav. Další podkapitoly obsahují odpovědi informantů k jednotlivým okruhům, které z rozhovorů vyplynuly jako problémové. Nejedná se o pouhý strohý výčet faktů, ale o poutavé vyprávění. Pro čtenáře je tu prostor pro ztotožnění se nebo naopak odmítnutí názorů jednotlivých informantů. Jedná se o názory, které nejsou podsouvány jako absolutní pravdy, ale jako určitý úhel pohledu. Jde o generační průřez jak se měnilo vnímání jednotlivých témat. Odpovědi informantů byly nezdědka doprovázeny emocemi a vyprávění se často rozběhlo mimo rámec vymezené otázky. I zde je použit materiál maximálně zachovávající původní podobu odpovědi, jen s malými korekcemi.

Vlastní životopisy lezců:

Helmut Weigel

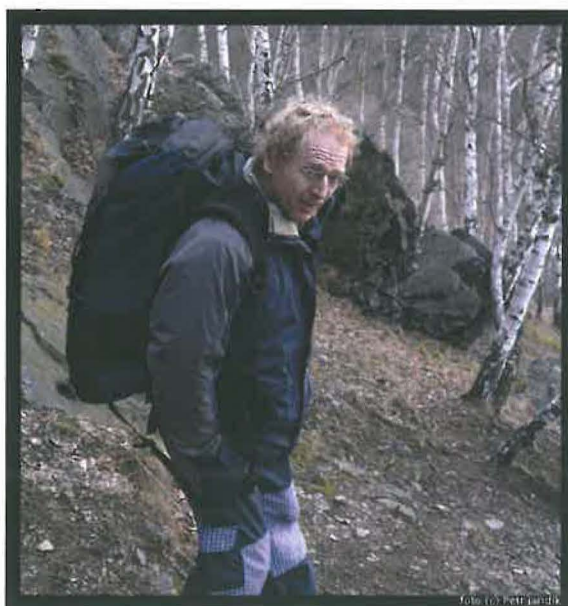


Obr. 10: Helmut Weigel (Zdroj: Chára, 2008)

Narodil jsem se 25.8.1930. Ve 13 – 14 letech jsem dělal nářad'ový tělocvik, závodil jsem v něm. Jinak jsme chodili s klukama zahrát si fotbálek, ale už nás to moc nebavilo. Tak jsme zkoušeli lezení. V letech 1946 -1948 jsem začínal chodit s panem Prautschem, kterému bylo 35 let a od něj jsem všechno odkoukal. Po jeho odchodu jsem lezl s Karlem a s bratrem. Měli jsme obavy, že budeme lézt dokola na ty věže, co známe. Skutečnost je ale jiná, těch možností bylo a je tolik, že se to nedá ani pořádně zlézt za celý život. Neznali jsem žádné starší lezce v oblasti a tak jsme v roce 1949 založili horolezecký oddíl HOS – Podmokly. Pomohl ho založit Karel Světelský, který byl jeho první vedoucí. V roce 1952 byla éra fabrik a Sokol nepřipadal v úvahu a tak jsme založili Spartak Podmokly, tam jsem byl vedoucí já. Další oddíl byl pak Lokomotiva Děčín. Dělal jsem v metodické komisi Krajské horolezecké sekce, později jsem byl její předseda a pak dva roky předseda krajské sekce. Také jsem byl v trenérské radě, později jsem byl předseda v metodické komisi ČHS. Odstoupil jsem kolem roku 1984. Dělal jsem také pro ČHS cvičitelské kurzy. Získal jsem bronzovou a pak stříbrnou plaketu za zásluhy o rozvoj Československé socialistické tělovýchovy. Lezení mě nejvíc bavilo v Labáku, pak v Hřensku a v Bělé. Svatba na moje lezení vliv neměla, oženil jsme se v roce 1961 a změnilo se to trochu až přišly děti. Moje poslední zaměstnání, které mě hodně bavilo a kde jsem byl svým pánem, byl vedoucí zajišťovací party skal, dělal jsem to dvacet let, až do

důchodu. Lezců, kteří mě ovlivňovali během mých lezeckých let bylo hodně. Nejvíce asi Karel a mým celoživotním partnerem byl můj bratr. Další, s kterými jsem lezl, byli třeba Zdeněk Janků, Venca Slámů, Standa Balíček a později Láďa Ryska. Lezení je i dnes moje vášeň, i když tolik nelezu, přece jen není už moc s kým, většina kamarádů, s kterými jsem lezl, zemřela. Lezení jsme milovali, pro nás to nebyl jen výkon, ale i ta příroda. Byli jsme hodně idealisti a šlo nám o to, aby skály zůstaly zachované pro další generace.

Milan Krauskopf

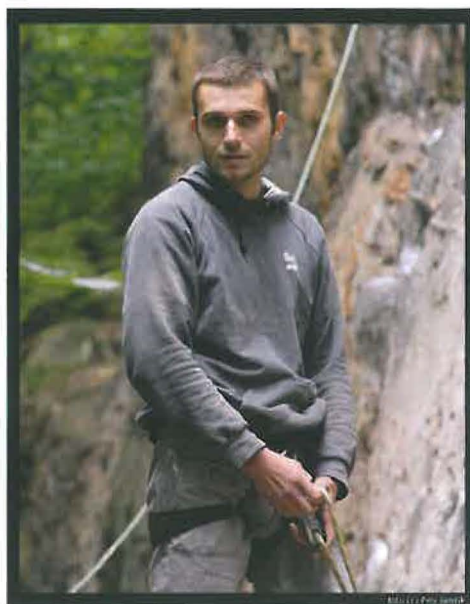


Obr.11: Milan Krauskopf (Zdroj: Jandík, 2008)

S lezením jsem neměl nic společného, neznal jsem nikoho, kdo by lezl a nezajímalo mě to, přesto se to stalo, někdy v prosinci v roce 1979 jsem se poprvé zapsal do vrcholové knihy v Dubských skalách. Dost jsem s kamarádem fotil a ve snaze o co nejlepší fotku jsem stál u vrcholové knihy na Kamínku, kde je i můj první zápis. Ukázalo se, že věží kolem Romanovské hájovny je víc a začalo to, bez ničeho, vylézt na vršek, slézt a nebo skočit dolů. Na jaře 1980 jsme již měli hasičské karabiny a lano po tátovi mého spolulezce Michala Vidnera. Můj lezecký deník má první zápis: 30.6.1980 - Prachov - Krkavčí skála – Jižní cesta – IV – spolulezec Petr Šiml. Je veden devět let, vylezl jsem spoustu cest, poznal spoustu kamarádů. Poslední zápis v deníku je: 12.8.1989 – Žleb – Ďáblova stěna – Východní spára – Heli

Laštovičková. Oženil jsem se, koupil dům, změnil se nám režim a lezení šlo trochu stranou, ne že bych přestal, to nikdy, byla to doba lezecké stagnace. Poslední 4 roky je deník opět veden a samotného mě překvapuje jak to zas jde.

Tomáš Sobotka



Obr. 12: Tomáš Sobotka (Zdroj: Jandík, 2008)

Narodil jsem se 8.5.1977 v Praze Holešovicích, do svých 15 let jsem vyzkoušel snad všechno a jediné u čeho jsem chvíli vydržel, bylo malování v lidové škole umění (celou základku) a potom skaut cca 3 roky, který mě dal perfektní přípravu na pobyt v přírodě a hlavně jsem v jeskyních, štolách a na nějakých šutrech zjistil, co mě opravdu baví. V 16 letech jsem dostal od bratráčka knížku Mirka Šmída: *Ze života horolezce*. To byl ten poslední impuls, po kterém jsem se svým spolužákem a kamarádem od první třídy základní školy Pavlem Rosou, začal lézt a trávit čas ve skalách a horách. Horolezectví a Horolezectví zblízka byli další dvě knihy, které mě daly perfektní informace a čerpám z nich dodnes. S oddíly nemám moc zkušeností. Ve dvou jsem krátce působil, ale snad jen pro průkaz horolezce a nějaké výhody. Své spolulezce jsem většinou potkával ve skalách, kde nebylo třeba nic vyprávět. Za to, co jsem se naučil, vděčím všem svým kamarádům, se kterými jsem trávil čas ve skalách a horách a od některých se i učil. Hodně mi pomohlo poznání J. Hudečka, jeho názory na lezení mi byly hodně blízké a za mnoho mu

dodnes vděčím. Pořád mě motivuje, že ho to lezení tolik baví, stejně jako Tomáše Pilku, který se nevymlouval na svoji výšku a s jeho technikou mě na lezeckém zájezdě v Anglii fascinoval, když staticky přešahoval moje skoky. Vzorem byli i Majzlíci, kteří se na nic nevymlouvají a už tolik let je pořád vidím ve skalách. A hlavně všechny ty, co ve skalách lezou a bez kterých by to "lezení jako zábava" nedávalo smysl, protože to, že tam potkám svoje kámoše, je na SKALÁCH TO NEJLEPŠÍ.

Petr Laštovička ml.



Obr. 13: Petr Laštovička ml. (Zdroj: Chára, 2008)

Narodil jsem se v Děčíně v r. 1966. První věž jsem vylezl v 6 ti letech s otcem, který je stále aktivní horolezec. Pravidelně jsem se začal lezení věnovat v 15 letech, kdy jsem také vstoupil do oddílu Lokomotiva Děčín, tenkrát jediného ve městě. Naší asi sedmičlennou skupinku mladých vedl Jindřich Strauss. Z oddílu jsem vystoupil v r. 1990 a stal se členem pražského Alpinu, po třech letech vznikl oddíl Dolní Žleb, který fungoval asi tři roky. Pak už jsem v žádném oddíle pod hlavičkou ČHS nebyl. Připadalo mi, že nemá cenu dávat, peníze dle mého, této zkosnatělé organizaci. Členem VK jsem byl v letech 1988 - 1994, staral jsem se o oblast Hřensko. Nejtěžší prvovýstup je těžké identifikovat, protože někdy nerozhoduje

obtížnost. Loni jsme s Pavlem Černým vylezli projekt na Žlutou stěnu - Paranormální jev za Xb a zatím nevím o žádném jiném opakování. Hodně si cením cest Velký třesk na Východní roh a Vyšší princip na Indiánku. Obé Xa RP. Lezu téměř jen v Labáku, zejména na levém břehu. Jediná další oblíbená oblast jsou Teplicko-adršpašské skály. V zahraničí Tarn. Nyní lezu stále aktivně jako dřív 3x - 4x týdně, přes zimu 2x týdně bouldering na stěnce v Děčíně.

10.1.2 Lezecká výbroj

Jakou jste měli lezeckou výbroj a jak se vyvíjela?

Helmut Weigel: Jako malý kluci jsme blbli s prádelní šňůrou a hráli si na horolezce. Pak nás to začalo zajímat a chtěli jsme si to zkusit naostro. Jenže v té době nebyla žádná výbava a tak jsme museli hodně improvizovat. Spousta věcí se hodně těžko sháněla. Dostal se mi do ruky nějaký inzerát „ Praha, Národní třída, Turnovský motouzy“. Vzali jsem tedy kola a jeli do Prahy. Když jsme tam dojeli, všechno bylo vyprodané. A tak to bylo pokaždé. Když jsme se dozvěděli, že jsou např. skladem nějaká stará lana, Pražáci to věděli dřív a na nás nic nezbylo. Začínal jsem s panem Prautschem, ten nějaké vybavení měl a to stačilo. Jinak se dalo koupit takové obyčejné, hranaté lano. Na něm jsme slaňovali raději čtvermo, protože jsme se báli, že se přetrhne. Svoje pořádné první lano jsem získal výměnným obchodem. Měl jsem knihu od Anderla Heckmaira (Eiger Nordwand) a tu jsem vyměnil za starý pletený 30 m dlouhý lütznér. Pak jsme měli velké a těžké hasičské karabiny a dlouhé smyčky. U nich jsme také nevěděli kolik toho vydrží, označení bylo až později na německých karabinách, které se k nám dostaly v sedmdesátých letech. Lezečky tenkrát nebyly a tak jsme nosili, to co bylo. Většinou jsme měli nějaké kecky. Jednu dobu byla velká móda bačkory a pak taky kopačky s uříznutými špunty. Pak byly ještě dobré gumové boty na koupání. Byly měkké, dobře se v nich lezlo, ale po dvou cestách se prolezly a musely se vyhodit. No a samozřejmě jsme lezli i bosi. Oblečení měl každý co měl, ale nezbytným doplňkem byl klobouk. Ten musel být. Od šedesátého roku se sem začaly dostávat sedáky a smyčky. Šily se podle vzorů ze zahraničí a smyčky jsme kupovali ve Vilémově. Dneska už je všeho všude dost.

Milan Krauskopf: Vybavení, co jsme potřebovali, jsme získali u táty spolužáka ze třídy. Bylo to kroucené lano a nějaké karabiny. Smyčky a boty jsme zpočátku neměli, ale to nám nijak nevadilo. Lezli jsme bosí a bylo to docela dobré posilování na prsty u nohou. Tak trénoval třeba Arnold. Měl doma ve stěně dírky kam strčil prsty a zvedal se. Nejvíc jsme používali bačkory, které se daly tenkrát koupit za 45 korun. Byly měkké a dobře se v nich stálo na malých stupech. Aby v nich noha dobře držela, sešívaly se na patě. Přes špičku se dávala guma nebo pryž a ta se musela neustále měnit, protože se po několika cestách prolezla. Lezec byl vlastně vyučený obuvník. Neměli jsme na to kupovat si neustále nové bačkory, tak si je každý uměl opravit sám. Jako další přišly na řadu kopačky s uřezanými špunty. První lezečky jsem měl z Arca a byly to zelené Asola. Měl jsem je strašně dlouho, asi 20 let. Po těch starých karabinách, co jsme měli od kamarádova táty, jsem měl německé karabiny, ani nevím, kde jsem k nim přišel. Další byly u nás vyráběné Walter-ky. Lezl jsem na dvou českých devítkách, daly se tu koupit. Myslím, že to byla značka Lanex a kupovaly se v Praze v Jungmance. Lezecké výbroj se sem dovážela z Rakouska, ale byla hned vyprodaná. Už jsem lezl v sedacím úvazku, zjistili jsme se osmou a měli jsme smyčky. První vypadaly jako dráty. Do skal jsem na sobě nosil košili a tepláky. Na košili jsem v knoflíkové dírci na límečku nosil zavěšené šťourátko na smyčky. Tepláky jsem měl patnáct let a záplatoval jsem je neoprénem.

Tomáš Sobotka: Začínal jsem před patnácti lety a lezecká výbroj byla skoro stejná jako ta dnešní. Vybavení je takové, že riziko je minimální a lezení je spíš zábava. V tom to měli dřív jiné.

Petr Laštovička ml.: Když jsem začínal v r. 1974 trochu s lezením, navazovalo se pouze na lano, prsní úvaz měl málokdo, koupit se nedal a byla to většinou doma ušitá vzácnost. O sedákách neměl nikdo ani tušení. První jsem si ušil asi v r. 1980 z autopopruhů ručně reznou nití. Musel se proto používat s prsákem, ale vždy vydržel. Lezlo se v normálních botaskách s mechovkou, šťastnější měli kožené (semišové) boty z DDR. Po r. 80 začaly frčet bačkory. Karabiny byly železné haseneiky, ale brzy je nahradily východoněmecké duralové karabiny, ale i v DDR byly nedostatkovým zbožím. Lezlo se na statických lanech, takže se moc nepadalo. Každý pád smrděl úrazem. Své první pády jsem chytal u kruhu přes tělo, osma neexistovala, o púlloďáku nikdo nevěděl a asi by ani na té tvrdé staticce nefungoval.

Ze srandy jsem říkal, že jdu lano nalámat a ne smotat, zejména bílá lana byl děs. Lezlo se v košili s límcem a v 3/4 kalhotách - pumpkách nejlépe s koženou záplatou na zadku, protože se slaňovalo klasicky na Dülflera. A tak o spáleniny, zejména na krku, nebyla nouze. Velký obrat ve vybavení pro mě nastal v r. 1983, kdy byl otec na oddílovém zájezdu v Alpách a já dostal osmu, nylonové smyčky (hlavně tenčí, u nás byly pouze lanovice nebo tzv. perlony z NDR), karimatku (místo ní se používala opět z NDR černá podlahová krytina do koupelen) HMSku apod. Později pár šikovnějších kamarádů začalo vyrábět sedáky, spacáky nebo batohy okopírované ze západních katalogů, takže s tímto vybavením nebyl problém. Nejhorší to bylo s lany, i když se jednou či dvakrát dalo natrefit ve sportu na dynamické lano Edelweis. Bolševik také začal vyrábět prsáky a karabiny

Shrnutí: Jednotlivá období byla velmi silně determinována lezeckou výzbrojí. Materiál a výbava, kterou měli lezci k dispozici, byla diametrálně odlišná. Výbava lezců, po druhé světové válce do osmdesátých let, by se dala přirovnat k trakaři a současná k těm nejdražším automobilům. Lezci začínali na konopných lanech neznámé nosnosti, s těžkými karabinami, pár smyčkami a bez lezeček. Později měli statická umělá lana, lezli v bačkorách či kopačkách, šili si prsáky a už i první sedáky z autopopruhů. Postupně se výbava vyvíjela a objevovaly se osmy, duralové karabiny, nylonové smyčky a lezečky. Dnes je výbava pro lezce tak pestrá, že často není snadné se v nabídce orientovat. Firmy vyrábí polyamidová lana, která jsou díky mnoha úpravám téměř nezničitelná. Dříve lezci zkoušeli pevnost lan až přímo při lezení. Dnes dochází k řadě testů při výrobě a jednotlivé parametry jsou na laně výrobcem vyznačeny (průměr lana (mm), hmotnost (g/m), počet UIAA pádů, max. rázová síla (kN), posuv opletu (mm), statické prodloužení (%), dynamické prodloužení (%), uzlovatelnost). Tento vývoj neproběhl jen u lan, vztahuje se na karabiny, úvazky, smyčky, lezečky, jistící prostředky (osma, kýbl, reverso, gri-gri) apod. Technologie výroby a použité materiály procházejí neustále vývojem a za pár let by mohla být lezecká výzbroj téměř dokonalá. Dnes se vedle funkčnosti u lezecké výzbroje klade důraz také na vzhled.

10.1.3 Pravidla

Jak to bylo s pravidly, dodržovaly se a co se do dnešního dne změnilo, co vám dnes ve skalách vadí?

Helmut Weigel: Pravidla byla napsaná jen v průvodci od Fehrmanna. My jsme pravidla a výchovu přebírali od Prautsche a Hankeho. Převzala se saská pravidla a téměř v nezměněné podobě se dodržovala. Používat umělé pomůcky nebo postupové jištění, to neexistovalo. Taky šlápnout na kruh nebo se ho chytit a už vůbec ne hodit lano ze shora. U nás v oddíle jsme se všichni znali a tak k porušování pravidel nedocházelo. Byl jen jeden případ, o kterém vím, ale ne o všem se člověk dozví. Jeden lezec tenkrát zatloukl kruh ze skoby a to bylo v té době proti pravidlům. My jsme dost prosazovali čistotu lezení nejen v oblasti Labských pískovců.. Proto jsme se snažili o jejich sjednocení v celé republice, aby zůstala v nějaké přijatelné podobě. Nikdy se nám to nepodařilo, protože Český ráj a Adršpach jsou specifické oblasti a byly tam oproti Labáku úlevy. Do dnešní doby vzala pravidla dost za svoje. Nejvíc mi vadí magnesium. Všude jsou samé bílé fleky, prostě katastrofa. A pak jak kluci dneska dělají cesty. My jsme daleko víc riskovali, ale vždy jsme šli do cesty, až když jsme si mysleli, že na to máme. Nepadali jsme, báli jsme se spadnout, protože spadnout do lana byla prohra. No a dnes mám pocit, že ty kluci padají schválně a to se mi nelíbí. Lezou daleko lépe než mi a daleko víc trénují a tak mě tohle mrzí. Pro prvovýstup jsme si tenkrát mohli vybrat jakoukoliv linii, jen se nesměly dělat prvovýstupy na masivy. Takže jsme kolikrát běhali po Labáku a volali na sebe: „...tak co, jak to vypadá? Tady dole to vypadá jako věž. Co ty? Jo, tady taky dobrý, asi jo!“ Výstup jsme pak zapsali do vrcholové knížky, přesně podle pravidel a pak se nahlásil na vrcholové komisy. Občas se stalo, že jsme museli losovat, kdo poleze první, protože se každý chtěl zapsat do vrcholové knížky na prvním místě. Řekl bych, že dnes po těch letech je Labské údolí pole skoro neorané a těch možností pro prvovýstupy je tu pořád hodně. Není to moc časté, ale v některých místech se musí žádat o povolení. Musí se uvést přesně kudy cesta povede a komise to buď schválí nebo zamítne. Co se mi také nelíbí a je proti pravidlům, že lezci nedolézají na vrchol. Přelezou v cestě obtížný úsek, vědí, že dál je to pětkové lezení a na vrchol už nedolézají. Také často provádí zápis do vrcholové knížky jeden lezec za všechny a to by nemělo být. Je to určitá kronika a každý by se měl zapsat sám. Hodně se dnes

mluví o dokruhování cest. My jsme do cest moc kruhů nedávali, ale myslím, že jich bylo přesně tolik, kolik jich bylo potřeba. Když jste na to měli, tak to bylo dostačující. Určitě bych nepřidával kruhy do klasických cest, protože jak jsem už říkal, lezci to přelezli už tenkrát a dnešní lezci mají daleko vyšší lezeckou úroveň. S čím souhlasím je přidání kruhu pokud vypadne přírodní jištění. Jako v případě Západní hrany na Pevnost v Hřensku. Jsem v tomto ohledu trochu konzervativní a tak jsem i proti borákům. Stejně tak jako magnesium se mi boráky nelíbí a ještě se jich dává na můj vkus hodně. V Sasku probíhala studie a zjistili, že na pískovcovém terénu magnesium nepomáhá, že je pískovec sám o sobě dost hrubozrnný. Takže to je jen taková psychická berlička.

Milan Krauskopf: Když jsem začínal s lezením, došlo k odlehčení pravidel pro tvorbu prvovýstupů. Díky tomu šla lezecká obtížnost nahoru. Ze začátku jsem cesty dělal s kladívkem, navrtávákem a to všechno z jedné dírky. Takže jsem z přírodního chytu udělal kladívkem díрку, do ní jsem dal navrtávák, chvíli jsem vrtal, asi jeden centimetr, pak jsem si sedl a odpočíval. Tohle se opakovalo, než jsem vyvrtal díрку sedm centimetrů. Pak jsem si nechal poslat dva klacíky břízy, mezi jsem dal malinký kroužek, zajistil jsem se a lezl dál. Tak jsem zavrtal třeba čtyři kruhy v cestě. Bylo to hrozně zdlouhavé, takže se stávalo, že jsem cestu dělal víc než jeden den. Pak jsme si řekli: „...dobře, budeme dělat cesty jakýmkoliv způsobem, ale odspodu“. Takže jsme si potom natloukli skobičku, do ní jsme si sedli a natloukli jsme kruh a rovnou stabilní, abychom se nebáli. Stejně ty kroužky, které byly šest cm hluboko a měly průměr čtyři milimetry, nebyly žádná velká jistota. Po pádu bylo očko pěkně šišaté. Používaly se i fifi háčky, které se daly na centimetrovou lištičku. Já jsem je nepoužíval. Dnes je hodně cest, které vznikly na úkor těch starých. Tak např. Motolice byla krásná morálová cesta obtížnosti VIIc., udělaly se další dvě cesty a než doležeš k prvnímu kruhu, tak se dají cvaknout dva další kruhy. Mezi lezci byla určitá rivalita a sledovalo se jakým stylem se dělají prvovýstupy. Karel Bělina udělal cestu přes osm kruhů, ale protože ho tam někdo viděl viset ve smyčkách, cestu zrušily a kruhy vytloukly. Stejnou cestu pak přešel Arnold s jedním kruhem. Cesta má devadesát metrů a dnes je v ní přidán jeden kruh. Je šest metrů pod jeskyní, kde se třicet metrů nad zemí v těžké ruční spáře dalo jistit tak, že se dobralo lano, namačkalo se do spáry a obvázano se smyčkou. Jinak přidávání kruhů u nás není takovým zvykem jako v Německu. Jeden úhel pohledu je nepřidávat kruhy vůbec,

ale tím se uzavře lidem spousta hezkých cest. Je hodně dobrých lezců a je otázka, jestli budou dělat cesty pro sebe, dělat si pomníky ve skalách nebo budou dělat cesty dobře odjištěné, aby si je přelezlo co nejvíce lidí. Před lety jsem udělal těžkou cestu klasifikace VIII ve 40m stěně jen s jedním kruhem. Dnes kdybych jí dělal, tak bych tam dal třeba pět kruhů. Takže já jsem pro lépe odjištěné cesty, aby do Labského údolí jezdilo hodně lidí a hodně se tu lezlo. Lezení s magnesiem je u nás sice zakázáno, ale je ve všem takový nepořádek, že se to nerespektuje. V Německu je zákaz lezení s magnéziem a tak se tam s ním neleze, zákazy tam respektují. Já mám spíš opačný problém. Když jedu na vápno, tak si většinou pytlík zapomenu, a když si ho půjčím, tak si do něj zapomínám dávat ruce, protože na to nejsem zvyklý.

Tomáš Sobotka: Jsem pro zajišťování cest borháky, vlastně jsem pro borháky všude. Lépe vypadá linie přes deset borháků, než přes deset kruhů. Je to minimální zásah do skály, nejsou téměř vidět. Pravidla jsou pro lidi záminka pro buzeraci. Inteligentní člověk zná historii, zná nějaké tradice a respektuje správné tradice a to, co bylo špatně, z toho se poučí. Tradice byla v tom, že se lidi naučili lézt a v podstatě lezli na sólo. Pokud se chtějí dodržovat tradice, tak ať se lezou staré klasické cesty, navazuje se na prsák a leze tak, jak lezli oni. Dnes je jich jen pár, co lezou staré klasické cesty, pohybují se ve skalách často a tak to tam pozorují. Tradice lezení je dobré brát v kontextu s dobou. Dejme tomu kruh je tradice, měl pro ně smysl, protože to pro ně bylo stanoviště. Byl tam, protože měli krátké lano, potřebovali si tam cvaknout karabiny a aby se jim tam dobře štandovalo. Dávali je také z důvodu, že jinou možnost neměli. Kdyby lezli dneska, také by používali jiný materiál a jistili by se borháky. V té době byly hrozné ambice. Dříve Němci dobývali vrcholy, sekali si stupy, používali stavění, Schwebe, stavění na kruh a vůbec se to neřešilo. Dneska se také stoupne na kruh, ale aby se očistil chyt. Cesta je vylezená tehdy, až člověk udělá všechny kroky. V Ádru se to dnes také nedodrhuje. Záleží na oblasti. Pravidla. Spoustu lidí, které znám, začali jezdit do skal, protože nechtěli respektovat žádná pravidla, chtěli být v přírodě a bavit se. Dneska je asi jiná doba. Lidí jdou na stěnu, začínají na stěnách, pak začínají jezdit do skal. Před patnácti lety to na mě působilo tak, že lidi co jezdí do skal, tam jezdí proto, že nechtějí žádná pravidla. Lidí, kteří chodí na stěnu, potkávám ve skalách strašně málo. Pro ně je na prvním místě výkon, obtížnost, nějaká čísla. Je to skupina lidí, které nějaká tradice absolutně nezajímá. Dojišťování cest, které se bude řešit na valné hromadě, za

několik let si myslím se odhlasuje pokud se změní představenstvo a přijdou lidi, kteří jezdí do skal a potkávají se tam s mladými lidmi a mluví s nimi. Protože tak 90% lidí si chce zalézt dobře zajištěné cesty. Jejich priorita je zalézt si a nezranit se. Lezení je hlavně o tom, kolik se chce lidem riskovat. Dnes se lidem nechce riskovat a už vůbec ne zdraví. Stejná skupina lidí je i ve vrcholové komisi, takže za pár let může dojít k řadě změn, hlavně v bezpečnosti lezení. Myslím si, že jediná tradice jsou lidé, kteří to lezení opravdu tady dělali, ne saské stavění nebo čisté ruce. Já lezu s magnesiem od začátku. Díval jsem se na Hudyho a lezl s magnesiem a on byl a je můj vzor. Magnesium, šáhla a další pomůcky se běžně používají. Kdo tady má právo moralizovat? Chápu, pokud by moralizovali lidi jako je Špek, Prcek, Červajs, Bělina a podobně, lezou ve skalách 30-40 let a dělali odvážné cesty. Od nich bych to bral, u nich bych to chápal, ty na to mají právo. Dokonce člověk, který byl tvrdě proti, který lezce s magnéziem sestřeloval prakem, je dnes pro a mluví o tom, že kdyby se na Křížáku s magnéziem nelezlo, tak je to tam v mnohem horším stavu. Prvolezcům bych dal magnézium povinně. Lezeš a rukou si šáhneš kam bys ten kruh dal a to místo máš označené. Etika a čistota lezení je u tohoto sportu neměřitelná, lezci ho dělají sami pro sebe. Otázky etiky jsou důležité pro lidi, kteří lezou, nikdo jiný to není schopen objektivně posoudit. Kdo mě může soudit, že jsem se chytil kruhu, že jsem prase? Já jsem to cítil tak, že bych to měl na zlomení nohou a tak jsem se chytil. „Lepší je živý prase, než mrtvý hrdina“. Dřív jsme to taky hodně řešili, hrálo se na to. Podstatné je udělat všechny kroky v cestě. Takže pokud se chytnu, slezu si níž a přelezu to znovu. Zdraví je nejcennější co lidi mají a všechno ostatní je druhotné. Etiku jsem několikrát řešil s lidmi a někteří ani nevědí, proč by měli cestu dolézt až do konce. Stačí jim vylézt si klíčovou délku. Při prvovýstupu musí být jištění do tří metrů, dřív to bylo od tří do pěti metrů, což bylo docela zásadní. Pokud si klíčovou pasáž za X musel přelézt pět metrů, byl to docela problém. Lezení je a bylo vždy o ústní tradici, lezci se sejdou a vyprávějí si, rozebírají cesty. Pokud cesta podle pravidel nevyhovuje, dobře, tak půjdu a přetluču to. Dřív při děláních cest museli umět daleko víc lézt, rozdíl byl v materiálovém vybavení. Dříve znamenalo umět lézt, přelézt cestu OS sólo. Dnes se může padat neomezeně, záleží pouze na tom, jak je člověk zarputilý, jak je motivovaný. My jsme šli domů tehdy, když už jsme byli z těch pádů hotoví. V 80. letech tu bylo pravidlo, že se musí kruh zavrtávat z volné pozice. Kruhy byly v lehkém místě, těžké místo bylo nad kruhem. V 90. letech se jištění dávalo z posledního chytu, z kterého můžeš pohodlně cvaknout. Kruh má

člověk někde u jištění. Dříve to nešlo, kruh se dával třeba z nějaké díry, kde si zasekli koleno nebo někde, kde mohli stát a pak museli ulézt tak dva metry těžkého, dolezli do klíčového místa, kde kruh dát nemohli, protože to nešlo. Ze začátku jsem hodně tloukli ručně, později jsme chodili do skal s vrtačkou. To jsme udělali třeba 30 cest za měsíc jako nic, dělání cest se zbytečně přeceňuje. Dnes se dá udělat za krátkou dobu spousta cest, ale mělo by záležet také na kvalitě. Někdo dělá cesty na počet a nepřemýšlí jaké jsou. Na druhé straně jsou lezci, kteří promýšlí a vymýšlí nové směry, dělají cesty kvůli novým krokům. S Ondrou jsem museli cesty, které jsme udělali dobře odjistit. To je hodně velký posun v jištění při tvorbě cest. Dřív byl za největšího hrdinu ten, kdo dal do cesty minimum kruhů, dneska je situace opačná. Pokud někdo udělá odvážnou a nejištěnou cestu, tak ji po něm nikdo nepoleze. Každý chce mít dobře odjištěnou cestu, aby si nic neudělal. Vyrostl jsem na cestách od Weingartlů a magnesium je nijak nezajímalo. Pro mě byl modla Hudy, Červajs, Špek, Prcek, všechny jejich cesty mě zajímali a chtěl jsem je přelézt. Před dvaceti lety se lidi trumfovali jen ve skalách, nebyly závody a tak soupeřili tímto způsobem. Některé kruhy v cestách byly díky hecování dány výš než by asi měly být. Pro mě je tradice, že se lezly odvážné cesty, respektovala se příroda a respektovaly se skály. Podstata je, přijdu pod skálu, mám tady problém a ten problém vyřeším. Pokud na to nemám, zkusím si to, několikrát spadnu a jdu dál. To je jediná podstata. Dneska to lidi nerespektují, hodí si lano z vrchu, zkusí si to na horním, aby se nezranili. Magnesium, kruhy a borháky jsou podružný problémy. Dřív se nad tím vším moc nepřemýšlelo, museli umět lézt, aby si zalezli. Hudy začínal lézt ve 14 -15 letech s Weingartlama. Kdo je schopen dnes tyhle cesty vylézt? Podle mě je tradice naučit se vylézt to, co tady před dvaceti lety lezci vytvořili, bez ohledu na výzbroj. Tradici a historii bych moc nepřeceňoval. Podstata je zábava v přírodě a to, že bude pořád možnost řešit nějaký problém. Máme jeden z nejpoctivějších způsobů lezení. Jediný spravedlivý styl je OS. Jiné způsoby přelezu jsou neměřitelné. To, co je ve skále teď, ať kruh nebo borhák, tak je přínosem. Borháky nejsou schválené a co člověk to názor. Všichni ti, co lépe lezou, jsou spíše pro borháky. Nejlepší řešení vždy přijde časem. Jde o vnímání estetiky. Mě se líbí magnesium, když udělám cestu a pak ji vylezu RP, tak si ji prohlížím a ty stopy od magnesia vyznačují ten směr. Ta skála je prostě živá. Po dešti tam samozřejmě nic není. Případně se od magnesia dá skála vždycky vyčistit. Zůstane tam jen ta linie borháků a dnes jsou matné a v té skále nejsou skoro vidět. Na rozdíl od kruhů. Pro mě je magnesium informace, jestli je ta

cesta lezená a případně, kde lezec skončil. Před čtrnácti lety se lezli první XI a byla spousta cest vysekaná, vymodelovaná, vrtačkou vyvrtané dírky apod. V Labáku je XI Šílený tanec a chyty jsou podlepené cementem. Určitě bych nějak exemplárně řešil, pokud někdo vyseká stupy do cesty, aby se to nerozmohlo, ale nic bych neničil, rozhodně nevysekával. Základní pravidlo je, tvořit cestu odspodu a úsek musí člověk nejdříve přelézt a pak osadit jištění!!! Vždy byla pravidla a vždy se ta etika porušovala. Pravidla jsou kvůli těm lidem, kteří jsou nepoctiví. Podstata prvovýstupu i lezení je v tom si to zkusit, zkusit si kroky v cestě a vrchol je v podstatě druhořadý. Dneska na vrchol dolézáme kolikrát jen proto, že kdyby nás někdo viděl, tak by řekl, že jsme cestu nevylezli. Dokonce nám někdo zapsal do knížky, že cesta nebyla dolezená na vrchol. Na tu věž jsme udělali třeba tři cesty a tak jsme pokaždé nedolézali. Němci k nám jezdili lézt s maglajzem, s bidlem, tlučou borháky, lezou s horním, dělali cesty ze slanění. U nás je magnesium 25 let tradice, lezení těžkých cest s magnesiem je běžné. V Německu je v podstatě uměle držená tradice a u nás němci lezou s magnesiem a porušují skoro všechna původní pravidla „čistoty lezení“?! Jediné o čem se dá diskutovat je, kdo lezl poctivě a kdo ne, kdo podváděl, podváděl sám sebe.

Petr Laštovička ml.: Jsem volnomyšlenkář, pravidla pro mě nejsou. Vždyť lezení má být radost, tak ať si každý leze jak chce. Pokud tím neohrožuje nebo příliš neomezuje ostatní. Ale už čekání fronty na cestu je určité omezení. Udělaná cesta shora mi nevadí a když je dobře udělaná, je pro mě rozhodně lepší než prvovýstup dle pravidel, kde si člověk při cvakání kruhu myslí, že se zabije. Ani nejsem proti "jemnému" doctoringu. Určitě bych chyty nesekal, ale proč si neupravit bolestivý chyt, ve kterém hrozí poškození prstu. On by to stejně časem udělal někdo jiný. Kolikrát je mi líto stěny, která nejde vylézt kvůli třem hladkým metrům. To bych s klidem řešil nalepením chytů stejné barvy jako skála. V případě, že to někdo přelege bez nich, dají se odstranit. Stále mám pro tento případ schovaného pilkova rejnoka :-)
Dle mého by každá oblast měla mít svá pravidla, která by určovali místní lezci, zejména ti, kteří tu tvoří nové cesty. Takto to funguje v UK, USA. Dnes vidím největší problém s magnesiem a sám nevím jak to řešit, protože v tomto případě žádné společné řešení jak pro odpůrce tak pro příznivce neexistuje. S mg lezu cesty většinou od obtížnosti VIIa, ale manželka si ho vezme i na VIIb, protože pro ni už je to těžká cesta. A když lezu v tradiční oblasti, ve které se mg moc nepoužívá (používá

se všude), snažím se s ním lézt minimálně. A proto třeba do Českého ráje vůbec nejezdím. I v tom Německu mám občas tekuté nebo obarvené magnesium. Osobně se řídím pravidlem vylézt cestu OS nebo RP, to je pro mě nejčistší způsob lezení. Jakým způsobem byla cesta udělaná mě nezajímá. Dříve to bylo s dodržováním pravidel ČHS snazší. Mg se používalo jen v gymnastice, lezců bylo málo a všichni museli být organizováni v oddílech, kde na ně působila starší konzervativní generace. Dnes se většinou začíná lézt s partou kamarádů, kolikrát na umělé stěně a tito lidé většinou o nějakých pravidlech jen matně tuší. Ohledně prvovýstupů. Říkám, že kruh má být tam kde má být, tedy že vzdálenost nemá být určena pravidly. Každá cesta je jedinečná a jištění by se mělo dobře cvakat i kratšímu člověku. Pokud se budu držet vzdáleností kruhů danou pravidly, na mnoha cestách, zejména těžších, bude jejich cvakání velice obtížné, protože prostě budou výš než by měly logicky být. Celé Saské Švýcarsko je toho názorným příkladem. Zde se téměř neměnná pravidla striktně dodržují přes 100 let. Dříve jsem velmi loboval pro dojištění cest a sám jsem spoustu kruhů do starých cest přidal. Dnes jsem s dojišťováním opatrnější, protože dnešní mladá generace (ale ona v mnoha případech i ta starší) by chtěla mít na písku jištění jako jinde na světě nebo na umělých stěnách. Samozřejmě, pokud odbouráme psychický aspekt lezení, lezec se soustředí pouze na pohyb a výkon tím pádem bude větší. Blbý je, že každý má ten vrchol někde jinde. Takže do starých cest bych už moc jištění nepřidával. Ať si každý radši udělá dobře odjištěnou cestu sám.

Shrnutí: Pravidla pískovcového lezení od minulého století do současnosti prošla řadou úprav. Nutnost těchto změn vyplynula ze skutečnosti, že výkony a změna v technice jištění šly velmi rychle kupředu. Lezci jednotlivých etap si tento vývoj uvědomovali a jedny z prvních úprav byly o tvorbě prvovýstupu. Další vývoj znamenal další ústupky v pravidlech, která znamenala celkem značný odklon od původní vize lezení na pískovcových terénech. V současné době však najdeme mezi lezci jedince, kteří nerespektují téměř žádná pravidla. Nejdiskutovanější jsou používání umělých pomůcek (magnesia), tvorba prvovýstupů, kruh vs. borhák a dokruhování cest.

10.1.4 Klasifikace

Jak by jste charakterizovali klasifikační stupnici v Labském údolí a zda jsou nutné nějaké změny?

Helmut Weigel: Stupnice je tady tvrdší, než jinde, což je známé. Je to tu přísněji klasifikované. Je to tím, že první cesty dělali Sasíci. Měli u sebe doma dost nalezeno, a když přijeli k nám, tak se chtěli ukázat, jak jsou dobří a dali tvrdší obtížnost. Obecně je klasifikace hodně subjektivní. Třeba S. Stehlík říkal: „Tady v Tisé jsou věže malé a tady nemůže být sedma, sedma to už musí být.“ V současné době ty cesty, které klasifikoval za VI měly stupeň obtížnosti asi VIIb.

Milan Krauskopf: V Německu mají srovnanou klasifikaci, mají v tom pořádek. Ne jako u nás. Byl jsem s člověkem, který začínal lézt ve skalách, chci mu ukázat rozdíl mezi čtyřkou a sedmičkou, kterou jsme přelezli, nastoupím do ní a nepřelezu jí. Klasifikaci cesty navrhuje prvovýstupce, dál by se o tom mělo někde mluvit a zhodnotit, jestli to odpovídá, případně navrhnout jiné ohodnocení (třeba dal VII a to je blbost, to by měla být třeba...). Je dobré, aby tyto poznámky byly v průvodci. Např. v Tisé se mi může stát, že polezu šestku, vůbec nevylezu a navíc si rozbiju hubu. Problém je, že stupnice byla uzavřená a končila VIIc, pak se stupnice otevřela, ale nedošlo k překlasifikování. Bylo by to potřeba u spousty cest. Nikdo u nás se změnou klasifikace nepracuje. Neustále se vydávají průvodce. Problém např. VI na Vojtěcha, významná cesta v Labáku. Nezapojíš se tam do 15 m nad zemí a pád je do šutrů. Cestu bych překlasifikoval. V Německu by odpovídala tak VII-VIIb. Klasifikace v Labáku je známá tím, že je až o dva stupně těžší než v Německu. Nevadilo by tedy uvádět: u nás lezu VIIa v Německu VIIc. Cesty tu mezi sebou nejsou srovnané, stejné stupně obtížnosti se tu dost liší. Když jsme dělali cesty, taky jsme se snažili, ale dávali jsme obtížnosti podle toho, co jsme měli vylezené. Pokud jsme určitý stupeň obtížnosti nepřelezli, prvovýstupcům jsme dávali nižší klasifikaci. Nejpřesnější informace jsou dnes asi v průvodcích.

Tomáš Sobotka: Klasifikace je něco, čeho se můžeš přibližně chytit. Jedná se o celkovou formu, ta je celkem stabilní, ale je tu dalších x věcí, které tě ovlivňují. Jedna cesta se ti nepoleze nikdy stejně. 90% obtížnosti si člověk dělá sám v hlavě.

Pro mě je klasifikace měřitelná na vápně. Já už jí pomalu neřeším, protože se na ní nejsem schopný shodnout ani s kamarády. Vytvořím si vlastní názor, který je pro mě směřodátný a ať si každý vytvoří svůj. Teď jsem četl, že někteří lezci u nás si vytvořili ke stávající klasifikaci svoje ohodnocení cest. To jak, je cesta těžká, by si měl každý řešit v sobě, to je důležité jen pro něj. Kdo cestu přežije, tak hodnocení buď potvrdí nebo nepotvrdí. Samozřejmě, čím víc lidí hodnotí cestu, tím přesnější je obtížnost. Novinkou je, že se začínají ozývat návrhy na vypracování stupnice tzv. psychické obtížnosti. Tady je obrovská míra subjektivity.

Petr Laštovička ml.: Klasifikace je v Čechách celkem jednotná a dle mého koresponduje s klasifikací v Německu. Ale samozřejmě v každé oblasti existují výjimky, o kterých se většinou ví, ale z tradice se to nechává být. Také lezení v každé oblasti má svá specifika, takže sice lezu IXc v Labáku, ale v Ádru už ne. I když klasifikace Dolní Žleb Company je za poslední dva roky hodně ulítlá....Vůbec nedpovídá všem převodním tabulkám do klasifikace francouzské či UIAA.

Shrnutí: Klasifikaci a její vývoj jsem uvedla v předchozích kapitolách a tak jen okrajově. Klasifikace v Labském údolí je často diskutována, ale vhodná řešení v současné době nejsou žádná. Překlasifikování cest nebo nějakým způsobem zohledněný fakt, že je klasifikační stupnice pro Labské údolí tvrdší, by bylo přínosným krokem. Lezci by pak mohli snáze předejít rizikům spojeným s přeceněním vlastních schopností. S ohledem na fakt, že stupnice je vytvořená pro ideálního lezce, by měli umět zhodnotit svojí psychickou a fyzickou formu. Měli by mít na paměti, že klasifikace je značně subjektivní.

10.1.5 Ochrana přírody

Jaký názor máte na současný stav ochrany přírody a snahy ochranářů v Labském údolí?

Helmut Weigel: Byl jsem veden k úctě a k respektování přírody a podle toho jsem se já i ostatní lezci ve skalách chovali. Myslím si, že zamýšlený návrh na zapsání Kaňonu Labe do UNESCO, by přineslo obrovská omezení. Nesouhlasím s tím, že by lezci svojí činností nějakým způsobem narušovali přírodu a zejména pak

hnízdění vzácných druhů ptáků. Při lezení jsem několikrát narazil na hnízdícího sokola a ten na mě útočil. Takže větší újmu způsobil on mě. Horší jsou snad ornitologové, kteří ptáky kroužkují. Připadá mi to postavené na hlavu. A pak také ochranáři jezdí džípem a vás vyhodí, když jdete pěšky nebo jedete na kole. Líbí se mi myšlenky Heckmaiera, který psal o minulém století a vizi do století dalšího. Psal o tom, že je rád, že mohl lézt, když se všude mohlo, že člověk a příroda patří dohromady, že řešením je kompromis a ne zákazy.

Milan Krauskopf: Když jsem se pohyboval ve skalách, bylo bivakování povolené. Jednu dobu se stavěly chatky a sruby, ale když se o ně po dvacet let nikdo nestaral tak se rozpadly. To byly důvody, proč byli ochranáři proti dalšímu stavění podobných bivaků. Otázka ochrany hnízdících ptáků se u nás začala řešit pozdě a příslušné zákazy byly vydány v době, kdy už masivy byly zlezené. Lépe to podchytili Němci, kde platil zákaz lezení na masivy podstatně dříve. U nás platí omezení lezení na masivy v době hnízdění, stávalo se totiž, že byla hnízda vykrádána. Myslím si, že k zákazu lezení snad nedojde vzhledem k lokalizaci oblasti, kdy je tady hustá železniční, lodní i automobilová doprava, která způsobuje daleko víc hluku než lezci. To, že ptáky ruší hluk z bivaků, mi přijde jako nesmysl. Kdyby dravcům vadil hluk, tak by si pravděpodobně postavili hnízdo někde jinde. Určitě ne v blízkosti lidí. Význam té oblasti je v tom, že se lidi na tu přírodu chodí koukat. Za odpadky a nepořádek jsou ve většině případů zodpovědní rybáři a ostatní návštěvníci oblasti. Lezci to po nich často chodí sbírat.

Tomáš Sobotka: Dřív lezce nezajímalo, co bude po nich. Dneska se to řešit začalo. Na druhou stranu lezců je ve skalách vidět málo. Vidím lidi, kteří přijedou na pár víkendů, ale ty co by byli ve skalách každý den a žili lezením, je málo. To bylo tak před dvaceti lety. Tak si nemyslím, že by bylo na místě řešit, že se ničí skály. Ochránářům se samozřejmě nelíbí bílé stěny od magnesia. Jakmile řeknu, že jdu něco zničit v rámci ochrany přírody, tak je vždy velká podpora veřejnosti. Několikrát za rok se mi stane, že lezu někde, kde hnízdí sokoli. Myslím, že by to vadilo pokud by tam lezlo celý den deset lidí s horním jištěním, ale pokud tam vylezeš a jdeš dál, tak jim to nevadí. Spíše vyhledávají místo v blízkosti lidí. Ochránci jsou buď lidi se vztahem k přírodě nebo na druhé straně ten, kdo rád ovládá lidi, kdo může ukázat tu moc.

Petr Laštovička ml.: Přírodu mám odmala rád, v lese jsem vyrůstal a studoval na lesnické škole. S naším místním ochranářem Janem Kampfem občas spolupracuji a sláním do sokolího hnízda po vyvedení mlád'at. Vím, že ochrana přírody je nutná, ale mrzí mě, že ochranáři často peskují a trestají lezce jako nejlépe napadnutelnou skupinu.

Shrnutí: Ochrana přírody se řídí podle zákon č. 114/1992 Sb. O ochraně přírody a krajiny, který je doplněn o určité stanovy pro provozování horolezecké činnosti (viz. Kap.8.1.6). V současné době se objevují snahy ochránců přírody o další omezení v oblasti, které by samozřejmě postihlo i lezeckou veřejnost. Vzhledem k faktu a mým postřehům si myslím, že současná omezení jsou adekvátní situaci a další zpřísnění nejsou nutná.

11. ZÁVĚR

Ve své práci jsem v obecné rovině shrnula historii horolezectví a historii lezení v pískovcových oblastech na našem území. Zmínila jsem zde určité pojmy, které s lezením bezprostředně souvisí a pro pochopení vývoje je bylo nezbytné uvést. O historii horolezectví a o lezení na písku existuje dostatek literatury, která podává vyčerpávající obraz tohoto sportovního odvětví. Stejně tak charakteristiky pravidel, klasifikačních stupnic a jiných platných ustanovení nalezneme dostatek.

Tato práce se od jiných na toto téma liší především v rozsahu v jakém se věnuje jedné oblasti. Byly již napsány práce věnující se historii lezení v jedné oblasti, jmenujme např. od Bohumila Sýkory „Píškaři. Kapitoly z historie lezení v Adršpašsko-teplických skalách“ nebo diplomovou práci Martina Matouše „Historie pískovcového horolezectví v Českém ráji od začátku 20.století do konce osmdesátých let 20.století“. O historii lezení v Labském údolí nalezneme sporé informace především v dílech, která se zabývají historií horolezectví a v knihách o lezení na pískovcích. Dalším zdrojem, který nabízí více informací právě o této oblasti jsou horolezecké průvodce. V nich nalezneme nástin jednotlivých historických období od počátků do současnosti. Tyto zdroje tvořili podklady pro moje další zkoumání. Vzhledem ke skutečnosti, že neexistuje archiv, kde by byl uceleně popsán historický vývoj v oblasti, zdrojem informací mi byli významní zástupci jednotlivých etap. Primární a sekundární zdroje informací, které tvoří kostru mé práce, jsem díky schůzkám s těmito osobnostmi, mohla vyplnit dalšími zajímavými informacemi. Během rozhovorů jsem se snažila kladením vhodných otázek vést vyprávění směrem k hlavním problémům, které jsem chtěla ve své diplomové práci postihnout. S ohledem na zachování autenticity, jsem myšlenky jednotlivých lezců uvedla v té podobě, jak mi je vyložili. Jediné úpravy jsem provedla u některých formulací, které se nedaly uvést v původní verzi, neodpovídali pravidlům spisovného českého jazyka. A zejména vzhledem k obsáhlosti některých informací, jsem pro potřeby této práce vybrala jen to stěžejní. Díky jejich vlastním archivům a vzpomínkám, o které byli ochotni se mnou podělit mohl vzniknout ucelenější obraz o místě, které je kolébkou pískovcového lezení u nás i ve světě. Prostřednictvím této práce bych se chtěla o tuto unikátní oblast Labského údolí, podělit i s ostatními.

12. LITERATURA

BOSÁK, E., STRÁNSKÝ, J. a VŠETEČKA, J. *Z Prachova po Himaláj. Sborník k 90. výročí vzniku LKP*. 1. vyd. Jičín: East Publishing a LKP 1997. 171 s.

DEMEK, J., a kol. *Geomorfologie Českých zemí*. 1. vyd. Praha: ČSAV 1965. 336 s.

DIEŠKA, I., ŠIRL, V. *Horolezectví z blízka*: 1. vyd. Praha: Olympia 1989. 448 s.

COHEN, L. *Research methods in education*. London, 1980.

ČERNÝ, P. a kol. *Horolezecký průvodce. Labské údolí, Bělá, jeskyně*. 1. vyd. Praha: Hudy 2001. 240 s.

HENDL, J. *Úvod do kvalitativního výzkumu*. Praha: Karolinum 1999. 278 s.

JANEBA, J. *Horolezecká cvičení v Prachovských skalách 1930 – 1934: Průvodce pro horolezce a turisty* 1. vyd. Praha: Novina – tiskařské a vydavatelské podniky, 1934. 157 s.

JEDLIČKA, M. *Pískovcové skalní oblasti v Čechách*: 1. vyd. Praha: Sportovní a turistické nakladatelství, 1961. 323 s.

KROUTIL, F., VEVERKA, A. *Základy horolezectví*: 1. vyd. Praha: Vladimír Žikeš 1948. 167 s.

KUTTA, F. *Horolezecká abeceda*: 2. vyd. Praha: Melantrich 1945. 35 s.

KUTTA, F. *Horolezecká technika na cvičných skalách*: 1. vyd. Praha: Knihkupectví Klubu českých turistů 1946. 33 s.

MATOUŠ, M. *Historie pískovcového horolezectví v Českém ráji od začátku 20. století do konce osmdesátých let 20. století*. Diplomová práce. Ved. Dipl. Pr. Mgr. Ladislav Vomáčko. Praha: FTVS 2004. 79 s.

Montana plus: Časopis pro horolezce, skialpinisty a skalkaře. 1. vyd. Brno. Jiří Růžička 2000. 40 s.

NEUMAN, J. a kol. *Turistika a sporty v přírodě.* Praha: Portál 2000. 197 s.

NOVÁK, J. *Labské pískovce - vybrané stěny.* 1993

PROCHÁZKA, V. *Základy horolezectví: 2. vyd.* Praha: Olympia 1979. 275 s.

PROCHÁZKA, V. *Základy horolezectví: 1. přepracované vyd.* Praha: Olympia 1990. 248 s.

STRAUSS, A.L., CORBIN, J. *Basics of qualitative research.* London, Sage 1990, česky Boskovice, nakl. Albert 1999

SÝKORA, B. *Písaři. Kapitoly z historie lezení v ADRŠPAŠSKO – teplických skalách.* Náchod: JUKO 2004. 262s.

ŠAJNOHA, M. a kol. *HOROLEZECTVO. Učebnica pre školenie cvičiteľov.* 1. vyd. Bratislava: Šport 1990. 290 s.

WEIGEL, H., HOZÁK, J. *Poválečná horolezecká činnost na děčínsku.* Pracovní verze 1.11.2007.

internetové zdroje:

ČEPELKOVÁ, A., KUBLÁK, T., HUŠEK, J. *Zachovejme tradiční pravidla českého pískovcového lezení. Více o ČHS* [online]. [cit. 2008-08-13]. Dostupné z: <http://www.horosvaz.cz/index.php?cmd=page&id=264>

GILL, John. *Historical Rock Climbing Images* [online]. Poslední revize 26.8.2008 [cit. 2008-08-20]. Dostupné z: <http://www.128.pair.com/r3d4k7/HistoricalClimbingImages2.html>

CHÁRA, J. *Karel Krombholz. Čestní členové* [online]. [cit. 2008-08-09]. Dostupné z: <http://www.horosvaz.cz/index.php?cmd=page&id=91>

JANDÍK, P. *Na Holasu po čtyřicáté* [online]. Vydáno 8.1.2007. [cit. 2008-08-28]. Dostupné z: <http://www.horyinfo.cz/view.php?cislocclanku=2007010007&nazevclanku=na-holasu-poctyricate>

JANDÍK, P. *Jarní sraz reprezentace na Suškách. Horosvaz* [online]. [cit. 2008-08-28]. Dostupné z: <http://www.horosvaz.cz/index.php?cmd=page&type=1&article=380>

KOČKA, P. *Českosaské Švýcarsko. Labské pískovce* [online]. Vytvořeno: 2005. Poslední revize 11.1.2006. [cit. 2008-08-27]. Dostupné z: http://www.labskepiskovce.cz/public/npcs_lp/cz.html

KUBLAK, T., POLTIER, M. *Klasifikace výstupů. Metodika*. [online]. Vytvořeno: 1999. Aktualizováno 24.11.2007 [cit. 2008-08-20]. Dostupné z: <http://sakal.stredozem.cz/metodika/metodika.htm>

Labské pískovce. Správa CHKO Labské pískovce. Charakteristika oblasti [online]. [cit. 2008-08-06]. Dostupné z: <http://www.labskepiskovce.ochranaprirody.cz/index.php?cmd=page&id=526>

PETRÁNEK, J. *Geologická encyklopedie* [online]. Česká geologická služba 2007. [cit. 2008-08-20]. Dostupné z: <http://www.geology.cz/aplikace/encyklopedie/term.pl>

PROCHÁZKA ml., V. *111 let českého horolezectví. Více o ČHS* [online]. [cit. 2008-08-06]. Dostupné z: <http://www.horosvaz.cz/index.php?cmd=page&id=228>.

ŠTĚPÁN, P. *Bráškové. CAO News* [online elektronický časopis]. Únor 2000. [cit. 2008-08-13]. (vychází měsíčně). Dostupné z: <http://vrcholky.cz/index.php?al=&lang=CZ&volba=caonews&aktivnimodul=CAO>

ŠTĚPÁN, P. *Papere La Puti. CAO News* [online elektronický časopis]. Leden 2000. [cit. 2008-08-13]. (vychází měsíčně). Dostupné z: <http://vrcholky.cz/index.php?al=&lang=CZ&volba=caonews&aktivnimodul=CAO>

Informanti

Helmut Weigl, Milan Krauskopf, Tomáš Sobotka, Petr Laštovička ml., Andrej Chrastina, Simona Ulmanová, Jindřich Strauss

13. SEZNAM OBRÁZKŮ A TABULEK

Obr. 1.: Rudolf Fehrmann

Obr.2: CHKO Labské pískovce

Obr.3: Labské údolí

Obr. 4: Typ reliéfu tvořený kuestami a tabulovou horou

Obr.5: Karel Krombholz (1930-2008)

Obr.6: Ukázka tehdejšího vybavení – konopné lano uvázané vzadu na uzel a dvě smyčky. Karel Krombholz v Tisé

Obr.7: Dülferův sed

Obr.8: R.Pilát – Horolezecký průvodce

Obr.9: Původní vrcholová knížka z Labské panny

Obr. 10: Helmut Weigel

Obr.11: Milan Krauskopf

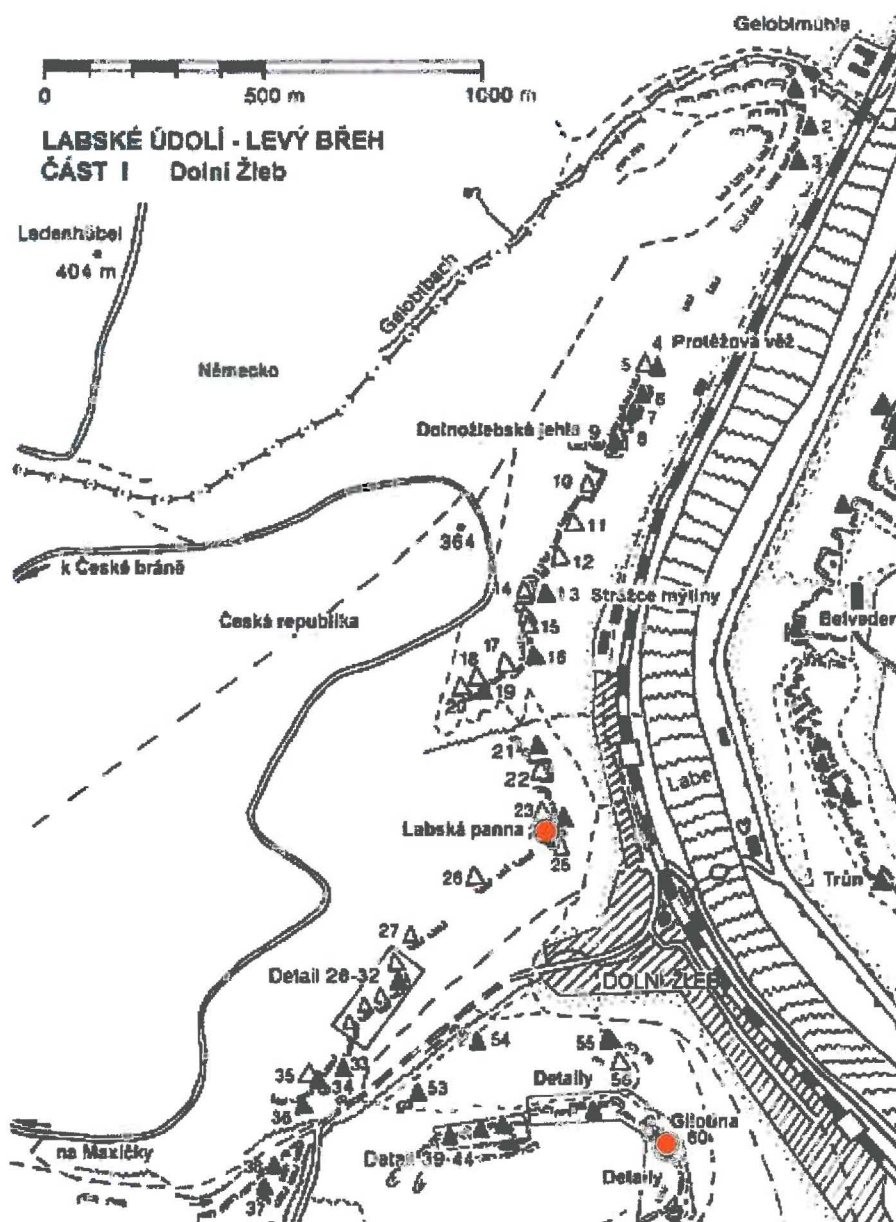
Obr. 12: Tomáš Sobotka

Obr. 13: Petr Laštovička ml.

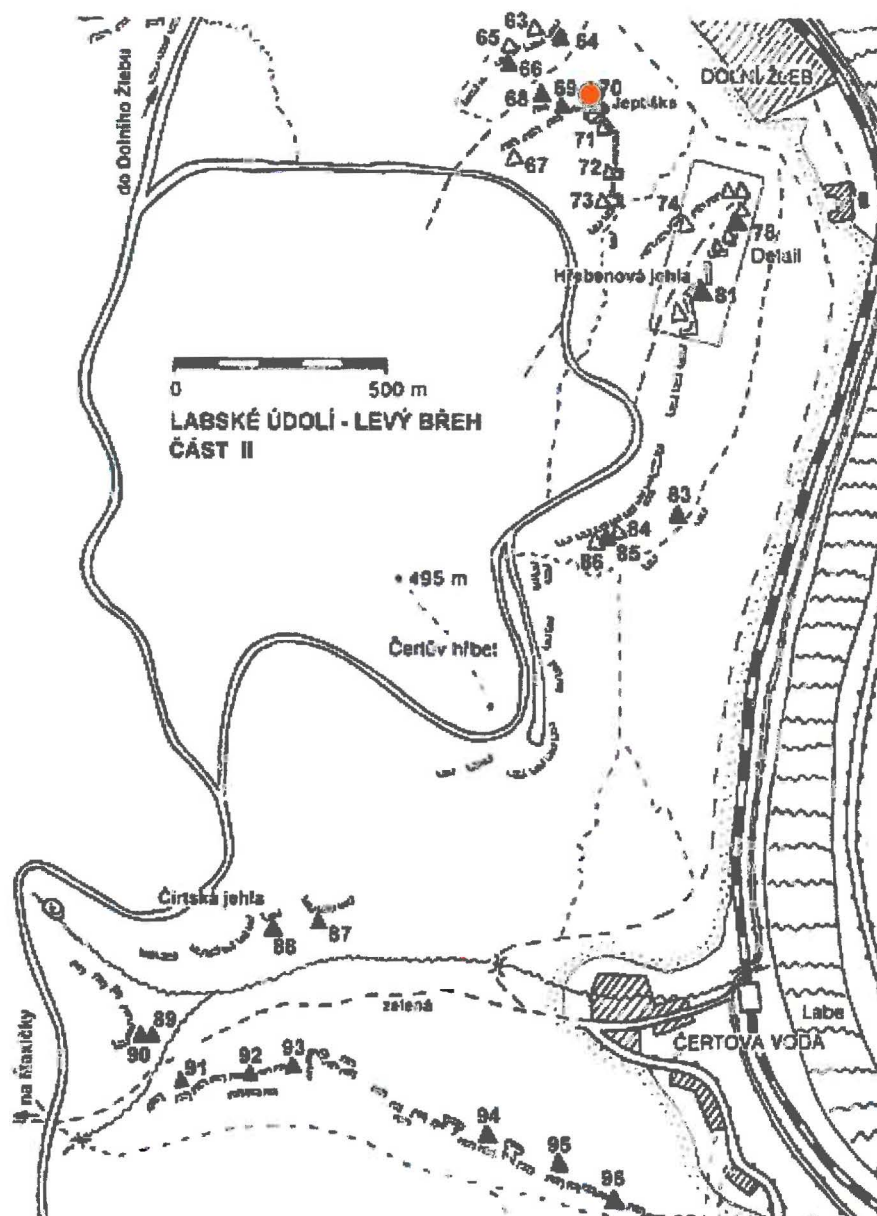
Tab. 1: Srovnávací tabulka stupnic obtížnost UIAA, Sasko, Fra a pískovce

14. PŘÍLOHY

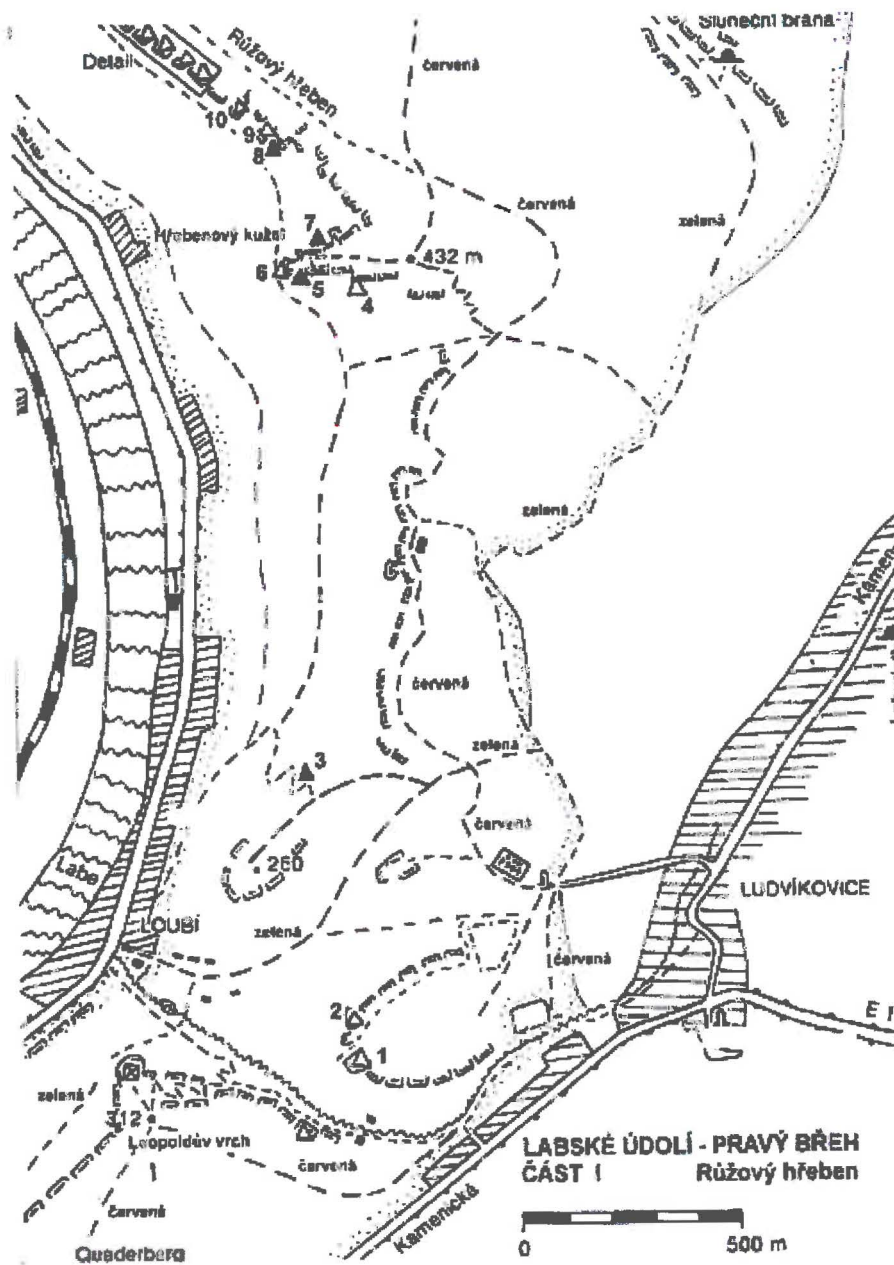
Jednotlivé nákresy byly staženy z Databáze skal ČR v roce 2008. (Zdroj: www.skaly.horosvaz.cz).



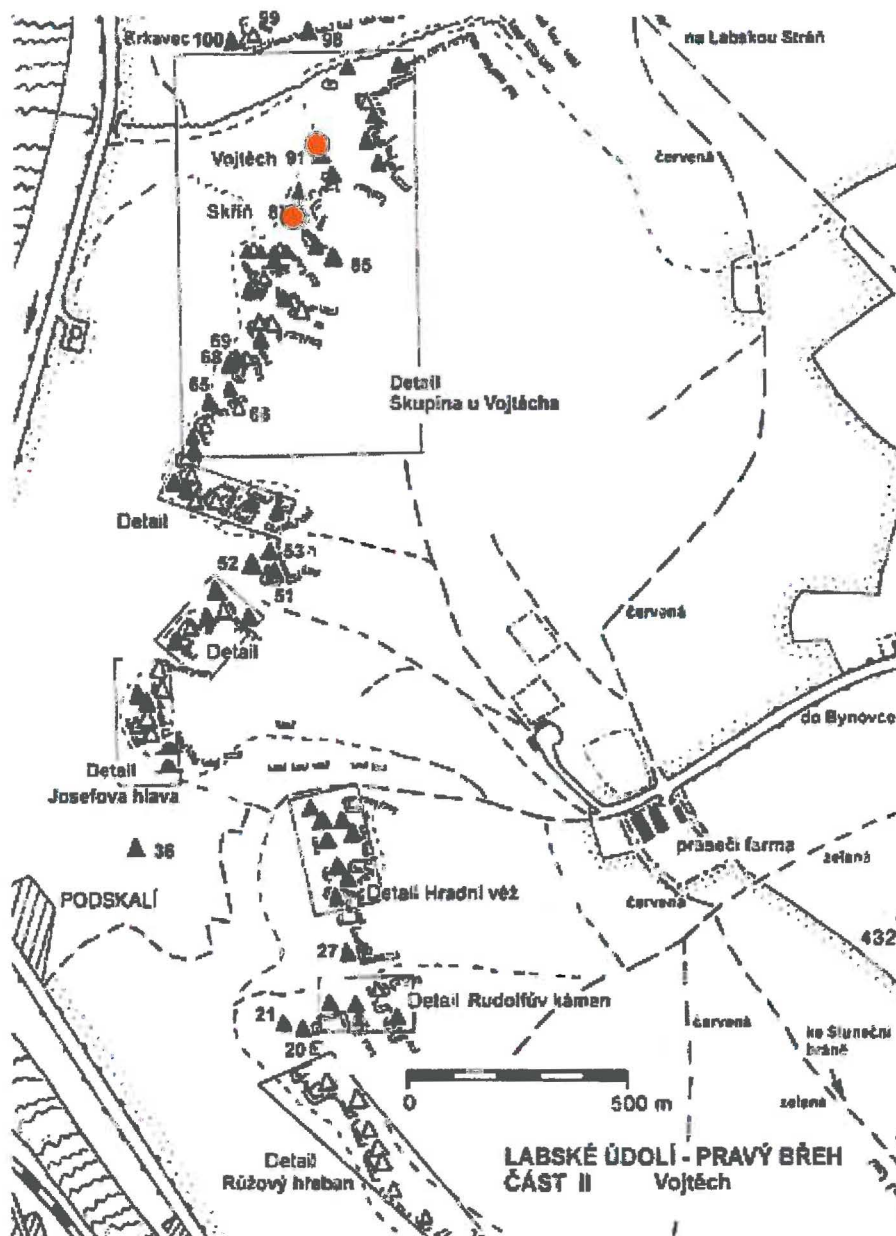
Příloha č.1.: Labské údolí-levý břeh: část Dolní Žleb (se zvýrazněnými věžemi, které zmiňují výše)



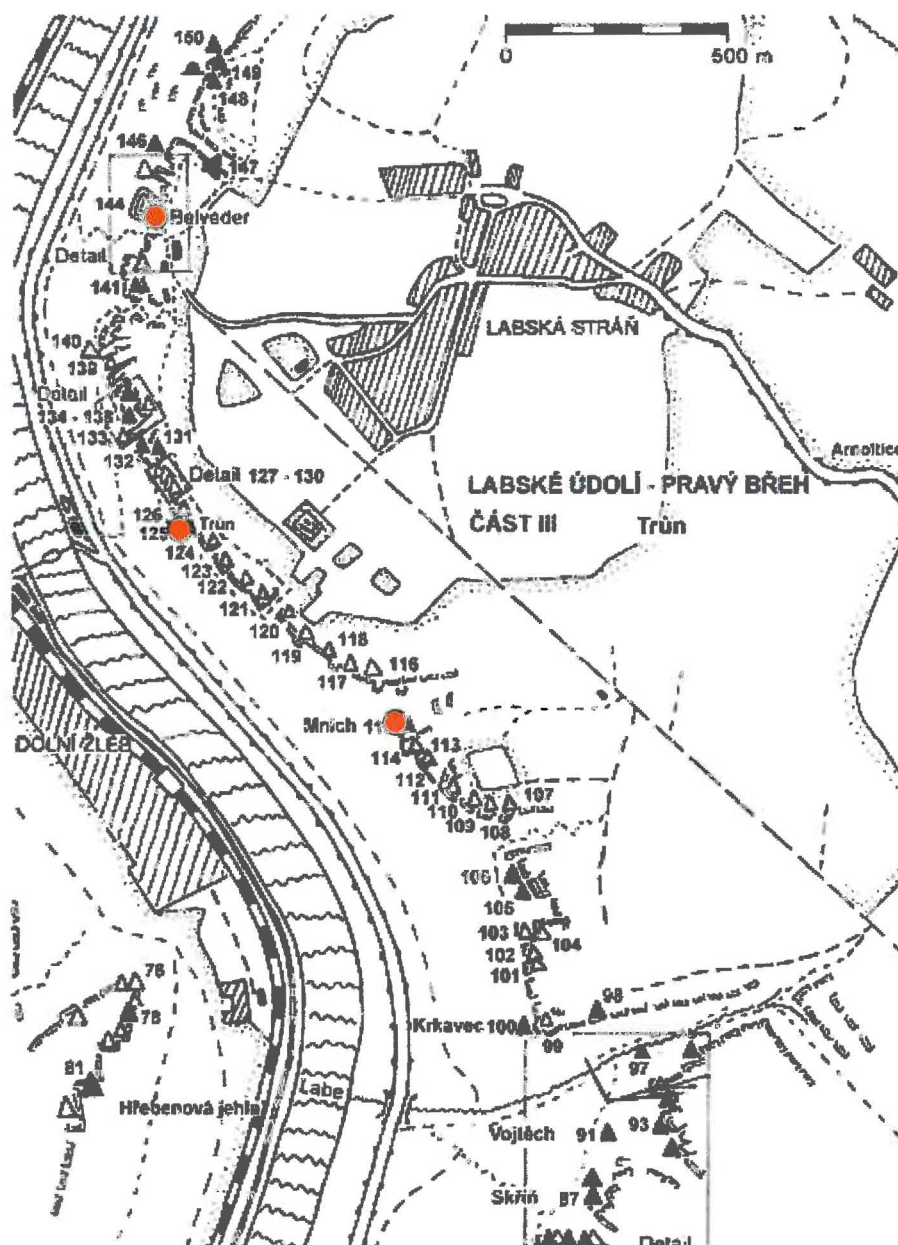
Příloha č.2.: Labské údolí – levý břeh: druhá část (vyznačená věž Jeptiška)



Příloha č.3.: Labské údolí – pravý břeh: Růžový hřeben



Příloha č.4.: Labské údolí – pravý břeh: Vojtěch (zvýrazněná věž Vojtěch a Skříň)



Příloha č.5.: Labské údolí –pravý břeh: Trůn (dvě věže Mnich a Trůn a známá vyhlídka Belveder)