

24. Příloha A - Výběrový katalog pramenů k vyobrazování Svátečního Krista.

24.1. Eucharisticko-eschatologické prameny související s Kristovým příchodem na zem a jeho neustálým utrpením.

O souvislosti Svátečního Krista se zákazem nedělní práce panuje všeobecná shoda.

Naprosto jednoznačný pramen ke zobrazování Svátečního Krista je zatím nejistý. Je však několik okruhů textů a obrazů, které lze s tímto námětem spojit. Prvním a jasným okruhem jsou texty přímo spojené s obrazem Svátečního Krista.

Jasným spojením textu a obrazu je nápis na obraze ve Florencii, ke kterému se odvolává již první monografická studie²⁸⁶. Při horním okraji doprovází zobrazení text: „Kdokoliv nesvětí neděli a nectí Krista, Bůh jej uvrhne do věčného zatracení“. Na tomto obraze se všechny nástroje Krista dotýkají, jakoby jej zraňovaly. Další italský příklad z Castelsantángelo doprovází nápis: „takto znesvěcujeme Svatou neděli“. Textem je také doprovázen anglický příklad z Fingringhoe „in omni opere memento finis“.

Dalším obrazem Svátečního Krista je list z British Musea v Londýně ilustrující Deset Božích přikázání. Přikázání v německém jazyce je doprovázeno vyobrazením ilustrujícím jeho dodržování či porušování. Text „třetí přikázání –pomni, abys den sváteční světil dobrým slovem i skutkem“ je ilustrován dvěma výjevy. V jednom dvě postavy naslouchají kázání, nedodržování přikázání je pak znázorněno Svátečním Kristem. Tento grafický list vznikl kol. roku 1475. Tento příklad je jediným ilustrovaným desaterem, kde je užit Sváteční Kristus. Ostatní příklady jsou doprovázeny postavami hříšníků popř. dobrých křesťanů. Těmito nápisy však lze vysvětlit pouze část významu vyobrazení. Neděli, se kterou je tento obraz spojen, lze charakterizovat dvěma důležitými dogmaty. Jedním je dodržování pracovního klidu a druhým je tělesná přítomnost Krista v Eucharistii. Prameny k vyobrazení Svátečního Krista jsou především obrazy Kristovy parúzie a zjevení nějakého ponaučení. Ty jsou obvykle koncipovány dle vzoru Janovy Apokalypsy jako vidění nebo zjevení. Pro téma Svátečního Krista je považují za nejdůležitější, protože ve středověku představuje vidění světce vizuální autoritu, potřebnou pro široké přijetí obrazu. Ve výčtu literatury tyto prameny dosud tyto prameny uváděny nebyly a byla dáována přednost krátkým moralizujícím naučením.

²⁸⁶ Breitenbach E., Hillmann Th., Das gebot der feiertagsheiligung, ein spätmittelalterliches Bildthema im Dienste Volkstumlimlicher Pfarrpraxis. Sonderabdruck aus dem Anzeiger für schweizerische Altertumskunde, Helft I, 1937č 39. str. 23-36

Ve výčtu Kristových příchodů uvádím různé typy které jsem považoval za důležité. Pod textem upozorňuji na důležité ikonografické motivy. Texty neuvádím celé a cituji jen důležité části. Kristův příchod na zem měl natolik různá zpracování, že je velmi dobře možná kombinace různých motivů a zdrojů. Výběr není v žádném případě reprezentativním výběrem textů. Je pouze náhodným hledáním neodborníka. Texty jsem kvůli stručnosti převyprávěl, často dochází k proporčnímu zkreslení. V souvislosti s hledáním odpovídajícího pramene bych rád upozornil na výsledky práce P. Rychterové v souvislosti s tématem Adorace Krista. Toto téma je založeno na středověkých viděních, vidění sv. Brigity však není jediným zdrojem tohoto motivu.

***Spor duše s tělem - hádka Panny Marie s Kristem při vážení duší*²⁸⁷**

Spor ve známé staročeské skladbě začíná být zajímavý pro historika umění především při zásahu Panny Marie u váhy. Skladba je značně samostatným básnickým zpracováním oblíbeného středověkého motivu literární hádky mezi tělem a duší. Panna Maria bojuje proti d'áblům, činícím si nárok na duši. Kristus hněvá na matku, aby duše nebránila. Lidé jej mučí ve dne v noci svými hříchy zrovna tak, jako když byl bičován u sloupu. Báseň tedy zmiňuje dva důležité motivy středověké ikonografie: Panna Maria pomáhá duším při vážení a Kristus se na ně hněvá.

²⁸⁷ B. Havránek, J Hrabák (red.):Výbor z české literatury od počátků po dobu Husovu, Praha AVČR 1956, str. 217ad.

Dušíčka na vahách sedieše,
vzdeše, k svetieľ Maří hľad'ieše:
„Slunce sktvúcie, róže ktvúcie,
Vymoz mĕ z muky horúcie!
Pozdvihni mne málo výše,
dosĕhá mne pekelná říšĕ,
(.....)
Již mĕ hřieši ke dnu vážie,
nebt' jim ižádný nepřekážie;
tut' mĕ vieží, silně tieží,
chtiet' mĕ uvrci v temnú věži.
Padnut' ke dnu jako kámen
v ten hřiešný pekelný plamen,
aĕ nesstúpíš, nepotupíš,
hřiešné váhy nerozlúpiš.
Chciť sĕ ráda chovati,
matko, rač sĕ smilovati!
Slib za mú vinu k svĕmu synu,
dřeve než já nebožička zahynu!“
Slyšieć Marie ta slova,
vstavši z trónu by hotova,
dolóv sstúpi, k nim sĕ zchoď,
tu lstivú váhu rozlúpi,
řkúci: „Nedám vám jie vážiti,
mohu vám v tom překážĕti,
neb ta dušĕ na mĕ slušie, -
i proč sĕ váš sbor o ni pokúšie?
Já viem, žež vy mému siuzĕ
léciete pekelné núzĕ:
vašĕ váhy - záchod dráhy,
i nenie v nich spravĕdivé smáhy.“
Řkúc Marie ta slova vstúpi zasĕ,
an tam jejie syn hnĕvá sĕ
řka: „Kdes byla, matko milá,

cos tam u váhy činila?“
„Byla sem u sluhy svĕho,
ano lstivĕ vážie jeho;
milý synu, k mému činu
daj mi té dušičky vinu!“
Nepros za ni, milá matko!
Mučilat' mĕ jest, tvĕ děťátko;
Vĕř mi cĕle, že ran velé
ot nie mnoho u mérnĕ těle.
Mój živótek vešken brocen,
ot nie ve dne jako v noci
rnĕ všĕ rány, znova drány,
právĕ jak u sochy prány.
Co sĕ, matko pro ni smúcieš,
že sobĕ tak sílnĕ zanaúcieš?
Vol jiných pĕť nebo devĕť,
pakli ráčíš všicknu desĕť.
Matičko, rným bičovníkóm
mého těla křížovníkóm
smóla s sirú v pekle, vieru,
hotova jim beze všĕho míru.“
Črtie stojiechu v jednom plučĕ,
křičiechu k hospodinu u velikĕm hlucĕ:
„Sud' nás lépe, spravĕdivý súdce,
nást' Marie v nosy klekce.
Jenž sĕ tej duši peklo těšilo
a s námi sĕ jest mnoho časóv smĕšilo,
tohot' nám ona otjala hrozná, -
i kto sĕ jí v tom vrovná?
Námt' sĕ nepodobně k'udí,
sud' ny spravĕdivý sudí!
Bože pravý, svaty, sdravý,
nečič' nám křivé popravý!“
Marie kleknúc přĕd synem

pravým, milosrdným činem
vecě: „Syne, hospodine,
i ktož se pak ke mně přivine?
Jestlit' črtóm lépe moci,

a mně mé sluhy nevymoci?
Mój synačku:, jedináčku,
pomni na mú strast, můj ptáčku!”

24.2. *Jmě o Sv Pavlu – vstup Krista do pekla a dodržování neděle*²⁸⁸

Tato skladba, známá též pod názvem Vidění nebo Apokalypsa sv. Pavla se dochovala v Čechách společně s tzv. Listem s nebe, jenž důrazně přikazuje zachovávání nedělního klidu. Vzbuzuje zájem svým líčením muk očistcových a pekelných, jež později u nás popularizovalo hlavně Jíříkovo vidění. Řecký originál tohoto vidění vznikl snad již ve 3. století a v 6. byl přeložen do latiny.

Obsah vidění uvádí Sv. Pavla a archanděla Michaela, kterým Bůh ukazuje peklo, aby si vážili nebeských radostí. Anděl a světec jsou zhrozeni z utrpení které v pekle viděli a vyprosí u Boha volnou neděli od mučení i v pekle. Peklo je popisováno v závislosti na antických představách o podsvětí, protože je toto líčení původně již z 3. století. Je to země se čtyřmi řekami, s vícehlavou obludou požírající hříšníky. Výjevy hrozných mučení jsou rozčleněny podle hlavních hříchů - smilstvo, pomluva obžerství apod. Nejhorší částí pekla je hluboká smradlavá kád' kde jsou ti, kteří nevěří v Boha. Když anděl otevře sedm pečetí na kádi, řekne: „Ktožkolivěk bude puštěn v tuto kád' viac nebude jeho pamět před Bohem. A to sú ješto nejsú křtění a ješto nevěrie v Otce v Syna i v Ducha Svatého a ješto nevěrie, by Buoh člověčstvie přijal, a nevěrie, by jim bylo z mrtvých vstáti. A jest ta kád' tak hluboka, jako ot nebe až do země. A když by ta kád' otvořena, uslyšán jest zvuk veliký jako hřímota.“

Dále svatí sledují osudy dobré a zlé duše. Na závěr vidění sestupuje Kristus do pekla. Sestupuje v královské koruně a poslouchá úpění duší, které prosí za volnou neděli od mučení. Hospodin odpoví duším : „Proč prosíte ote mne odpočinutie, vy ste nic dobrého neučinily? Co ste pro mě trpěly? Já sem za vy ukřižován, kopím proklán, hřebími provrtrán umřel. Nevykúpil sem vás stříbrem ani zlatem, ale svú vlastní krví. Vy ste byli zloději, lakomí, pyšni, závistiví, lžové, smilníci, a svú vóli ste měli v své žádosti“

Poté se svatý Pavel rozpláče, pláče Michal, pláčí i všichni svatí a andělé, aby jim dal Hospodin v neděli úlevu a odpočinutí. A Hospodin je vyslyší a umožní peklu „aby odpočívali u mukách v

²⁸⁸ <http://www.ucl.cas.cz/edicee/?expand=/antologie/zliteratury/VZCL3>) - antologie staročeské literatury na netu L. Jiroušková: Proroctví a apokalypsy. In: Novozákonní apokryfy III. Proroctví a apokalypsy (s. 253nn.).

B. Havránek, J. Hrabák (red.): Výbor z české literatury od počátků po dobu Husovu, Praha AVČR 1956, str. 544ad.

sobotu od poledne až u pondělí do slunce vzhoda. Tehdy počechu se veseliti a volati ti, ještě biechu u pekle, a řkúce: „Požehnán jsi, Kriste, synu boží, žes ráčil nám dáti odpočinutie! Viece jest nám probytečen jeden den neděle, než všichni časové, co sme jich měli na zemi...

A proto blahoslaveni sú všickni, kteříž ctie neděli; ti budú čiest mieti v nebesiech s Hospodinem věky věkoma. Amen.

Ikonografická relevance: Kristus sestupuje k hříšníkům a stanovuje jim volno od mučení. Tato informace je velmi důležitá, protože vysvětluje proč mají ďáblové v neděli tolik volného času ke svádění duší. Motiv Krista sestupujícího v koruně se objevuje pouze v Anglii, jinak je dána přednost prostému Trpíteli. Vidění hrozí peklem a na posluchače má působit podobně jako Mahnbild. Svatý Pavel je autoritou co se týče rozeznávání ďábla a Krista také kvůli zmínce v epištole Korintským (2.Kor 11:14) kde se uvádí, že ďábel se zjevuje jako anděl světla za účelem svádět duše. Vidění hrůz končí apelem na dodržování nedělního klidu.

24.3. Oráč Petr - Příchod Krista uprostřed mše a založení církve

William Langland, Piers the Plowman

Tato rozsáhlá skladba Williama Langlanda²⁸⁹ patří k nejdůležitějším památkám anglické literatury 14. století. Autor díla se narodil kol. roku 1332. Různé verze díla vznikly v letech 1370 - 1390. Z autobiografických dodatků ke třetí verzi této skladby překladatel vyvozuje, že Langland byl vzdělaným, ale velmi chudým klerikem bez jakéhokoliv obročí. Oblékal se jako žebrák a někteří jej považovali za blázna.

Oráč Petr je rozsáhlé dílo o dvaceti knihách, psané v dialektu severní a západní Anglie. Je psáno velmi nepravidelným blankversem s dlouhými řádky. Je tedy těžké rozhodnout, zda jde o poezii nebo o rytimizovanou prózu. Jednotlivé knihy mají formu vidění či snů samotného autora. V příbězích má většina osob alegorický význam, hojně zde vystupují i alegorické postavy jako Trpělivost, Moudrost, Štěstěna atd. V první části o sedmi knihách Langland představuje oráče jako idealizovaného venkovana. V druhé části díla o třinácti knihách je Oráč znovuzrozenou bytostí spojenou s Kristem. Ve své duchovní pouti dosahuje třech stupňů dokonalosti, nazvaných Do-well, Do-better a Do-best. Tyto stupně tvoří jednotlivé skupiny knih druhého oddílu. K našemu tématu je podstatná devatenáctá kniha "Založení Církve Sváté". Zajímavé zmínky jsou též v poslední knize "Příchod Antikristův", kde se nakonec autor probouzí ze sna.

²⁸⁹Langland W, Piers the Ploughman Penguin books 1959. Použil jsem překlad do moderní angličtiny od J. F. Goodridge, s jeho odborným výkladem.

Nyní chci stručně nastínit obsah devatenácté knihy: ²⁹⁰

Básník usíná uprostřed mše a ve snu vidí vcházet mezi lid Krista nesoucího kříž. Vedle něj stojí Svědomí, které vysvětluje toto vidění. Připomíná Kristův život jako život rytíře, krále a dobyvatele. Kristus dává Petru Oráčovi (který v tomto vidění zastupuje sv. Petra) a ostatním apoštolům biskupskou moc, takže mohou vést život na nejvyšším stupni (Do-best). Básník dále vidí, jak do nich sestupuje Duch Svatý a rozdává dary křesťanům. Duch Svatý poroučí Petru Oráčovi, aby oral pole - svět. Antikrist ale chce zaútočit, a tak Svědomí vede všechny křesťany k vystavění velké pevnosti - Svaté Církvě - Společenství. Když je toto dílo hotové nabídne jim Svědomí odměnu - Eucharistii. Někteří se ale odmítají na tento dar náležitě připravit a nechtějí splatit to, co si vzali od ostatních. Básník pochopí z řeči "neznalého faráře", jak jsou křesťané na tento dar nepřipraveni.

Mezi ikonograficky relevantní pasáže patří část, kdy lidé postaví pevnost (překlad je silně zkrácen)²⁹¹. Svědomí vyšle Milost, která rozdává zbraně proti Antikristu. Zbraně proti Antikristu jsou různá nadání pocházející z Ducha Svatého, aby si lidé obstarali živobytí. Někteří jsou obdarováni moudrostí, ti potom jako např. kněží pracují jazykem. Někteří jsou znalí obchodu, ti si obstarávají živobytí koupí a prodejem. Někteří fyzicky pracují - to je podle autora velmi čestné. Někteří obdělávají půdu, někteří rozumí číslům, někteří míchají barvy a kreslí plány, někteří jako např. astronomové předpovídají ostatním budoucnost. Někteřím dala Milost silnou paži a schopnost jezdit na koni, aby zajišťovali spravedlnost. Někteří žijí v chudobě a modlí se za ostatní.

Poté řekla Milost: "Každé řemeslo musí milovat ta ostatní, svár mezi nimi je zakázán. Některá povolání jsou čistší, jiná méně. Ale pravím Vám, že i nejpříjemnější povolání může být změněno v nejhorší. Proto si pamatujte, že veškerý Váš talent a vlohy pochází ode mne. Ať je Svědomí váš král a Schopnost váš hospodář, a podle jejich příkazů jste povinni se živit a šatit. Petr Oráč je můj správce, biřic a pokladník. Jemu dlužíte částky za odpuštění." Poté dává Milost Petru Oráčovi nástroje, aby oral pole Pravdy a zasel Ctnosti. Je to starý a nový pluh (Starý a Nový Zákon), čtyři býci (Matouš, Marek, Lukáš, a nejhodnější býk Jan), čtyři volci (církevní otcové). Oráč postaví stodolu z Kristova utrpení a z nástrojů umučení. Poté Milost postaví vůz Víru na snopy a zapřáhne dva koně Kajícnost a Zpověď, najme si také hlídače Kněžství.

Tento obraz je neobvykle detailně rozpitváván, přičemž všechno má svůj alegorický význam. Končí to tím, že se všechny stavy se dočasně polepší. Jen prostitutky a různí hříšníci zůstávají špatní. Svědomí poučuje o přípravě Společenství - Církvě k Eucharistii. Nejprve se pohádá

²⁹⁰ str. 269 až 283

²⁹¹str. 279 a 280.

s hospodským, který prodává "slitky a žrádlo pro prasata", poté se pustí do již zmíněné hádky s neznalým vikářem. Vikář není náležitě vzdělán v učení, takže může žalovat Svědomí hroznou situací v Církví. Papež zabíjí křesťany a nemiluje své nepřátele (Urbanova křížová výprava v r.1381). Avignonští kardinálové se spolčují s židy. Církev se odívá do krásných rouch. Na závěr je vyslovena myšlenka, že vladař má právo na svoji vládu, pouze pokud ji užívá podle rozumu a pravdy²⁹².

Poslední kniha Příchod Antikrista odkazuje na svátost smíření. Rozvíjí boj Svědomí a Antikrista. Proti Antikristu bojuje Věk, Mor a Smrt, ale lidé se stejně nebojí hřešit. Svědomí již nemůže vzdorovat a hledá po světě Petra Oráče-Spasitele. Básník nakonec vykřikne ze sna "Milost!" a probudí se.

24.4. Vidění falešného Krista v legendě sv. Martina

Legenda sv. Martina obsahuje rovněž motiv zjevení; světec ve své cele spatří jinocha obklopeného oslnivým světlem v královském oděvu a s čelenkou na hlavě. Zjevení řeklo Martinovi: „Jsem Kristus který se chystá sestoupit na zem a přál jsem si, abych se jako prvním zjevil Tobě“. Martin neodpověděl. „Ty snad váháš uvěřit?“ pokračovalo zjevení. Martin nato pravil: „Kristus neřekl, že se vrátí v purpuru a s korunou. Nepoznávám svého Spasitele, dokud nespatřím jeho utrpení, jeho rány a kříž.“ Ďábelský přízrak pak zmizel a zanechal za sebou nesnesitelný zápach. Tato legenda je parafrází na Sv. Pavla (2.Kor 11:14)²⁹³.

Komentář: Tato představa je typická středověká zjevení Krista. Kristus se proto zjevuje vždy s ranami. Bolestný Kristus často přichází i s dřevem Kříže (zejména v Itálii)

24.5. Druhý příchod Krista jako slunce a člověk jako Adam

Jan van Ruysbroeck – Křesadlo nejvyšší pravdy

Vliv tohoto velkého holandského mystika na pražské prostředí můžeme předpokládat především prostřednictvím jeho žáka Florentia Radewyna (1350–1400), který dokončil svá studia v Praze.

Jan Van Ruysbroeck je nejvýznamnějším myslitelem tohoto hnutí. V atmosféře jeho textů nás upoutá důraz na prvotního člověka – Adama. Tento ideální oráč se stává původním Božím stvořením, který slyší vnitřní moudrost - Krista. Byl stvořen skrze Otcovu Moudrost-Krista a

²⁹² Tuto myšlenku převedl v našem prostředí do praxe Mistr Jan Hus

²⁹³ Sulpicius Severus, De Vita Martini, zahrnuto ve Zlaté legendě Jakuba z Voragine.

pokud člověk poslouchá svůj vnitřní rozum (Krista), dosáhne dokonalosti. Ruysbroeck se sice často odvolává k autoritě Církve, ale vlastní učení její význam popírá. Míra splynutí s Kristem byla ostře sledována aby bylo zamezeno pantheistickým tendencím. Je však pravděpodobné, že oficiální a předložené texty byly odlišné od praxe v přísných uzavřených komunitách, které byly církví trpěny a často zakazovány. Tím, že odcházeli do beghardských sborů vysloužili členové cechů, byla zde jistě pevnější citová vazba měšťanů k jednotlivým členům společenství. Zároveň měli na očích jejich příkladný a střídmy život podle Božích přikázání. Další důležitou teorií, kterou Ruysbeck rozvíjí je teorie Druhého příchodu Krista. Tento druhý příchod je sluncem který proniká naše nitra vede nás ke spravedlivému životu. Třetí příchod Krista je pak vnímán jako poslední soud a zároveň jako poslední hodina smrti. Důležitá je také charakteristika Mírnosti v kapitole XXI, protože tato alegorie se objevuje ve Slavětíně:

„Mírnost (Temperantia) je především střídmostí ducha. Člověk má udržovat své smysly a pudy pomocí rozumu. Tělesné smysly by měly být drženy ve střízlivosti tak, aby chuť z jídla a pití nevstoupila příliš daleko – má jíst a pít tolik jako když nemocný užívá medicínu. Je totiž nutné podporovat sílu člověka, aby mohl sloužit Bohu. Člověk má sledovat mírnost v činnosti a v klidu, ve slovech i v práci, v mlčení a v hovoru, v jídle a pití – podle zvyků Svaté Církve a po vzoru Svatých.“

Nedělní dopis

Nedělní dopisy byly krátké několikařádkové útvary, které jsou v jedním případě spojeny se Svátečním Kristem, poučují o dodržování neděle a svátků a vedou k ctnostnému životu. Viz. obrazový katalog 26.6.

Vidění Kristova příchodu jako revoluční ideologie

Jan de Rupescissa

Jan de Rupescissa byl sice následovníkem sv. Františka z Assisi, ale mírumilovnost svého učitele postrádal. Ve vězení v papežském Avignonu sepsal proroctví o lidových vzpouřách, zabírání církevních statků a následného tisíciletého království spravedlnosti a míru. Lerner²⁹⁴ soudí, že tyto představy podstatným způsobem přispěly k atmosféře v husitské revoluci. Za základní dílo kolující v českých zemích označil „Vade mecum tribulacione“. Vade mecum obsahuje dvacet „intencí“ a je datována před rokem 1356. Částmi z Danielova proroctví Rupescissa dokazuje, že Antikristus přijde mezi roky 1365 až 1370, kapitola 20 z Apokalypsy pak dokládala jeho porážku a

²⁹⁴ R. E. Lerner, Popular Justice: Rupescissa in Hussite Bohemia“ in: Eschatologie und Husitismus, HU Praha 1996, tamtéž odkaz na F. Menčík, Česká proroctví. Proroctví Jana de Rupescissa str. 17-19. Vídeň 1879.

následující tisícileté království. Rupescissa věřil, že mezi léty 1365-1370 budou hrozné soudy a povstání. V roce 1370 však nastoupí zázračný správce – andělský papež a započne doba millenia. Značná část Vade Mecum se zabývá hrůzou přicházejících soudů. Rupescissa věřil, že jedině hrůza může vyčistit tento zkažený svět²⁹⁵. Tento avignonský Jeremiáš se projevuje nejvášnivěji, když líčí tresty padající na mocné a pyšné. Papež, kardinálové a všechen klérus budou navráceni do chudoby Ježíše Krista. 15. července 1362 měli kardinálové podle proroctví utéci z Avignonu, klérus měl zhynout mečem, ohněm, hladem a morem. Kostely měly být zničeny a oltáře srazeny. V páté intenci předpovídá, že zemští červi nabudou takovou sílu a odvalu, že budou útočit na lvy, leopardy, medvědy a vlky. Slavíci a kosi roztrhají jestřáby a sokoly. Poté předpovídá příchod „lidové spravedlnosti“. Sedmá intence předpovídá dohodu tyranů s lidem proti kléru. Ti podle proroctví proti nim povstanou a odeberou jim všechno bohatství a ponechají je čistotě zákona v evangeliu. Lid rozpozná jejich zkaženost, bude je mučit, zabíjet a posmívat se jim. Poté přijde františkánský obnovitel Evangelia. Objeví se kolem roku 1367 jako mystický Eliáš, bude kázat proti Antikristu a r. 1370 se stane papežem. V tisíciletém království bude následovat po sedmistu letech nárůst hříchu a poté přijde Bůh. Přesná data Rupescissova proroctví se samozřejmě v pozdější době změnila nebo vypustila.

První Rupescissova proroctví přišla do Prahy prostřednictvím Konráda z Halberstadtu, který byl v Avignonu v roce 1353 a zahrnul obsah „Liber secretorum eventuum“ do kroniky, kterou psal v letech 1354 až 1362 a dedikoval Arnoštu z Pardubic. Lerner se domnívá, že první Vade mecum došlo do Prahy dříve, než je jeho první známá verze z přelomu 14. století. Klade si také otázku zda kázání Milíče z Kroměříže z roku 1367 „Proroctví a zjevení Antikrista“ s tímto spisem nesouvisí.

Česká doložená zpracování Vade mecum jsou dvě. Jedno z let 1398-1404 zahrnuje pasáže interpretující papežské schisma a předpovídá nastolení andělského papeže. Ten přivede církve k apoštolské chudobě po vzoru Krista a apoštolů. Poté začíná tisíciletí míru.

Další verze Vade mecum vznikla v roce 1422 a všímá si vzhledem k okolnostem především drastických pasáží. Drastické pasáže ještě dovysvětluje a vidění se zvířaty interpretuje: červi jsou nevolníky kteří útočí na šelmy představující panstvo. Slavíci a kosi jsou „idiote presbyterii“ kteří ničí klérus. Poté nastává příchod lidové spravedlnosti a potrestání zrádců.

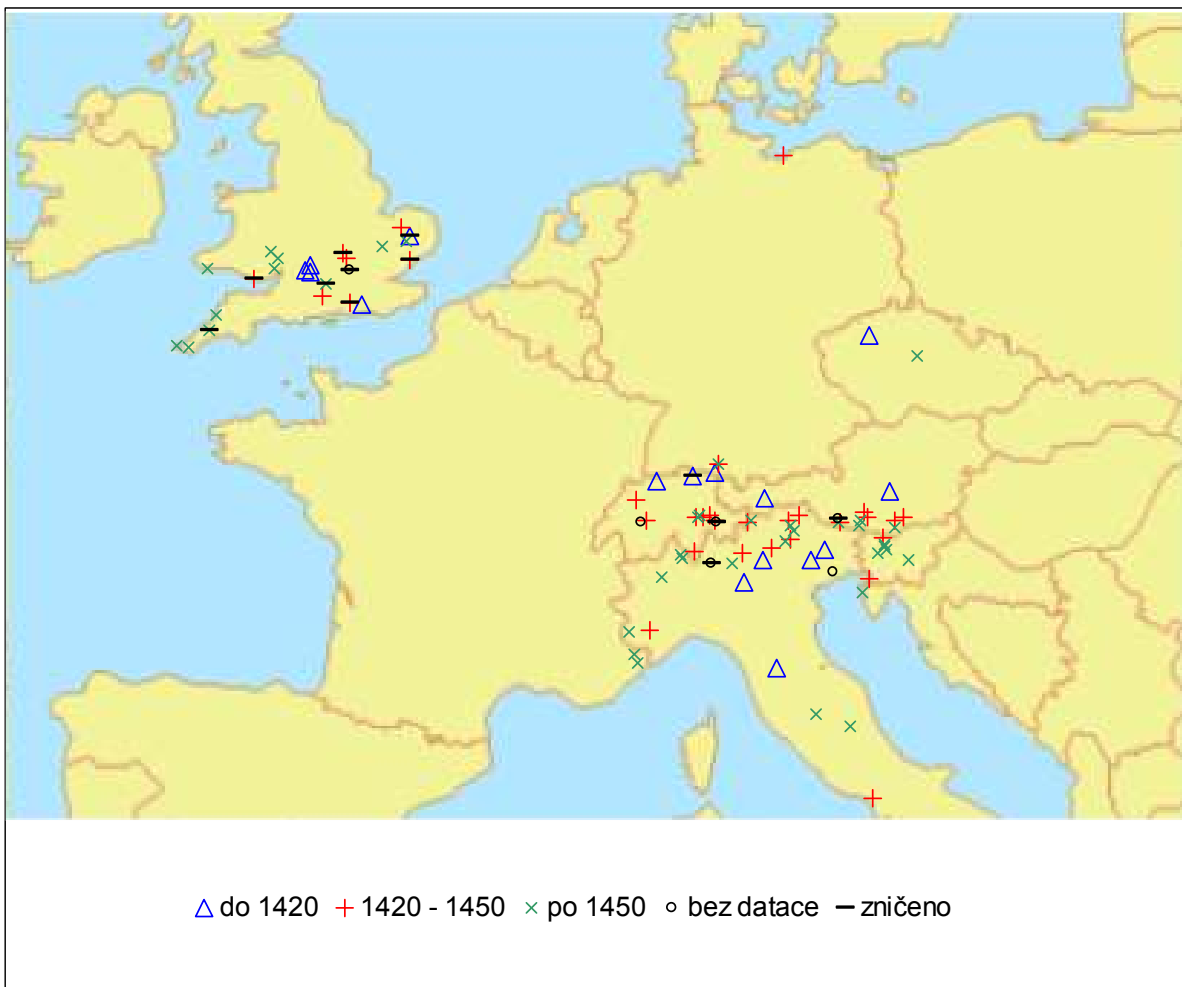
Komentář: pro výtvarné umění je významná povaha proroctví jako revoluční ideologie. V této eschatologické atmosféře mohlo být umění ničeno především v rámci „neodvratitelnosti třídního

²⁹⁵ Tato „neodvratnost třídního boje“ z proroctví činila vynikající revoluční ideologii.

boje“ a kvůli představě o nutnosti devastačního úsilí podle logiky „musí být hůře, aby bylo lépe“. Proroctví hovoří jasně: nastane zabíjení, kostely budou ničeny, oltáře káceny.

Je důležité říci, že tyto projevy nelze označit jen za „řádění luzy“. Měly také svoji bohatou teoretickou oporu v eschatologických představách. Je spíše vhodné užívat pojem radikální revoluce, protože tam jistě patřili i lidé mimo nejnížší vrstvy. I nejradikálnější likvidace výtvarných děl však nemusela znamenat jejich principiální odmítnutí.

25. Příloha B - Soupis nástěnných maleb



Obr. 50 Rozmístění nástěnných maleb v Evropě

Geografické rozmístění a přehled datace je souhrnně uveden v tabulce na konci soupisu.

25.1. Oberzeiring / Štýrsko / Rakousko



Obr. 51 Oberzeiring / Štýrsko / Rakousko

Kostel

Hřbitovní kostel sv. Alžběty doložen list. 1378, ale loď je již z 12. stol, pravouhlý got. závěr. Původně plochostropá loď.

Umístění

nást. malba v interiéru na jižní stěně o rozm. asi 300 x300 cm

Popis, okolnosti vzniku

kol. pol. 14. století. (1357?) Označuje se za práci Obermutálských dílen. Kostel snad byl původně hřbitovní kaplí města s rozvinutými stříbrnými doly. Město bylo postiženo důlní katastrofou koncem 14. století. Byly zatopeny místní doly a zemřelo několik set horníků. Nástěnné malby byly odkryty až v letech 1955-56, nebyly tedy vůbec zahrnuty do Wildhaberova příspěvku ani do posledních studií na dané téma. Dle stylových znaků můžeme uvažovat o tomto příkladu jako o nejstarším kontinentálním vyobrazení Svátečního Krista. Velká postel se dvěma spícími figurami je vysoce pozoruhodným motivem. Tělesný styk byl ve středověku chápán také jako činnost zakázaná ve svátek. Věřilo se, že děti počaté v neděli jsou zplozeny v hříchu, a proto bývají postižené. Zajímavá je i figura asistujícího světce v královském odění, ke kterému můžeme podat řadu vysvětlení. Vyobrazení se nachází se uvnitř na jižní stěně chrámu. Obraz je bohužel poničen

druhotným průrazem. Na pravé straně vidíme figuru svatého krále. V zobrazeném nástroji vidíme vůz, za postelí vřeten a vlevo velké nůžky na stříhání ovcí. Otevřená otázka zůstává určení královského světce. V Rakousku převládá názor že jde o sv. Osvalda, sv. Štěpána či jiného v rakouských oblastech oblíbeného světce²⁹⁶. Domnívám se ale, že světec souvisí přímo s námětem (svědek).

Závěr: Dle slohových znaků by mohlo jít o vůbec nejstarší vyobrazení Svátečního Krista²⁹⁷.

²⁹⁶ Ocherbauer U., Der Freskenzyklus in der Knappenkirche zu Oberzeiring, in *Österreichische Zeitschrift für Kunst und Denkmalpflege* II, 1957, Seite 66–69.

²⁹⁷ Lanc E. Die Mittelalterlichen wandmalereien in der Steinmark. 2003 str 335-336

25.2. Prabi d'Arco/Trentin/Itálie



Obr. 52 Prabi d'Arco/Trentin/Itálie

Kostel

Kostel sv. Apolináře

Umístění

Na západní stěně poblíž vchodu

Popis, okolnosti vzniku

Malý románský kostel v Prabi byl restaurován v letech 1979-83 je vyzdoben nástěnnými malbami jak uvnitř, tak na fasádě. Výzdoba je připsána veronským malířům Giorgiu a Giacomu da Vassa a je datována do druhé polovice 14. stol. - přesněji kol. roku 1370²⁹⁸

²⁹⁸ Rigaux, Dominique: Le christ du dimanche. Le histoire d'une image médiévale. L'harmattan 2005

25.3. Ormalingen / Basilej / Švýcarsko



Obr. 53 Ormalingen / Basilej / Švýcarsko

Kostel

Kaple Sv. Mikuláše

Umístění

Nástěnná malba, vně kostela, sev. stěna, rozměry: výška ca. 300 cm, šířka ca. 300 cm

Popis, okolnosti vzniku

v roce 1907 byly na severní stěně kostela v Ormalingen nalezeny nástěnné malby, mezi kterými se také nalézal Sváteční Kristus. Vyobrazení se dosti odlišuje od doposud popsáných obrazů. Kristus je oblečený a není vyobrazen frontálně, ale obrací se ve tříčtvrtečním profilu k Panně Marii. Breitenbach, Hilmann se domnívají že jde o gesto žaloby, zatímco Schillerová považuje Pannu Marii za prosebnici proti trestu²⁹⁹. Názor Schillerové však působí ve srovnání s obrazem věrohodněji. Obraz byl údajně vytvořen po jakémsi zemětřesení, byla však spíše míněna souvislost s potrestáním měšťanů v Toursu. Riggensbach datoval kol roku 1360-70 a upozornil na skladbu Petr Oráč, kde je Kristus představen jako patron řemeslníků³⁰⁰.

²⁹⁹ Gertrud Schiller, *Iconography of Christian Art*, vol. 2, *The Passion of Jesus Christ*, trans. Janet Seligman (Greenwich, Conn.: New York Graphic Society, 1972), 197. dále Sontagchristus str. 204-205

³⁰⁰ Robert Wildhaber, *Der „Feiertagschristus“ als ikonographischer Ausdruck der Sonntagsheiligung*. In: *Zs. f. schweizerische Archäologie und Kunstgeschichte* 16, Bern 1956, S. 1—34.

25.4. Ampney Crucis / Gloucestershire / Velká Británie



Obr. 54 Ampney Crucis / Gloucestershire

Kostel

Kostel Panny Marie, zal. 1133, pod správou Augustiniánů v Cirencesteru.

Umístění

Nástěnná malba, jižní stěna lodi, uvnitř kostela. Výška 210, šířka 240cm

Popis, okolnosti vzniku

Nástěnné malby mohou patřit k nejstarším v Anglii, můžeme je datovat ještě do 14. století. Byly restaurovány v r. 1968, ale bohužel se zachovaly jen fragmenty. Ikonograficky jde o jednoduché schéma s ústředním Kristem, kolem kterého jsou rozprostřeny nástroje. Soubor obsahuje mimo jiné lovecký roh, dudy držené rukou, hřebek, džber, luk atd. V kostele v Ampney je vpravo od Svátečního Krista představen jakýsi průvod se svícemi, který může představovat duše a nebo obětní svíce přinášené za zemřelé³⁰¹.³⁰²

³⁰¹ Bird, W. Hobart. The Ancient Mural Paintings in the Churches of Gloucestershire. Gloucester 1927

Keysser CH. E., Notes of Ampney St. Marys and St. Peters. Journal of the British Archaeological Association 2/20 1914. Str.1-14 a 81-90

³⁰² Tristram E.W., Piers The Ploughman in English Medieval Wall Paintings. Burlington Magazine. 31, 1917 str 135-40

25.5. *San Pietro di Feletto*



Obr. 55 San Pietro di Feletto

Kostel

Kostel Sv. Petra Apoštola

Umístění

Rozmanité nástěnné malby se nalézají v dřevěném ochozu kolem kostela.

Popis, okolnosti vzniku

Konec 14. stol.

Sváteční Kristus v San Pietro di Feletto je izolovaně umístěn v dřevěném ochozu kolem kostela spolu s obrazy různých světců. Kristus je oblečen v hnědou suknicí a rozprostřené nástroje v okolí Krista jsou spojeny s figurou krvavou čarou. Na Kristově oděvu se objevují krvavé skvrny. Soubor nástrojů představuje spíše soubor předmětů nalézajících se ve větším statku: pluh s párem volů, vidle, srp, hrábě, kužel s vřetenem a další. Pozoruhodné jsou také předměty vlevo kde je dole samostříl, nahoře potom vidíme dva ptáky, jeden sedící na větvi. Představují pravděpodobně dva oblíbené způsoby lovu – sokolnictví a výrovku. Při výrovce se výr (sova) přiváže na větev a loví se drobné ptactvo, útočící při denním světle na nočního dravce, neschopného jakékoli obrany. Vlevo za trámem je motiv dvojice na lůžku.³⁰³

³⁰³ Rigaux, Dominique: Le christ du dimanche. Le histoire d'une image médiévale. L'harmattan 2005

25.6. Porderone/Frioul/Itálie



Obr. 56 Porderone - Kristus v hnědé sukničce s mystickými proudy krve

Kostel

Kostel Panny Marie Andělské

Umístění

Transfer, přemístěn na plátno, vystaveno na severní stěně.

Popis, okolnosti vzniku

Konec 14. stol.

Typologicky je tento příklad příbuzný malbě v San Pietro di Feletto. Představuje Krista v hnědém úboru, který je snad odvozen z typu Volto Santo. Tento typ vyobrazení v hnědé sukničce pravděpodobně pochází z Itálie, v jejich dataci se různí autoři diametrálně odlišují.³⁰⁴

³⁰⁴ Rigaux, Dominique: Le christ du dimanche. Le histoire d'une image médiévale. L'harmattan 2005

25.7. Purton / Wiltshire / Velká Británie



Obr. 57 Purton / Wiltshire

Kostel

Kostel Panny Marie, 13. stol. přepracováno v 15. stol.

Umístění

Jižní stěna lodi v západní části, výška 300cm, šířka 150 cm,

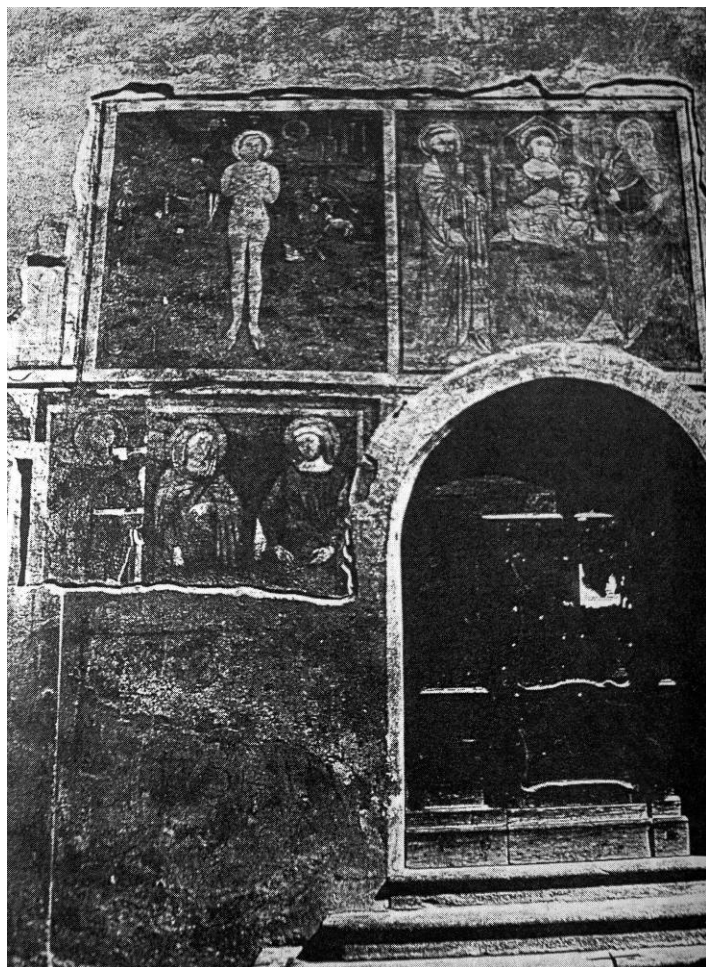
Popis, okolnosti vzniku

Malby byly objeveny restaurovány Evou Baker v roce 1978. Patří k nejstarším příkladům nástěnných maleb v Anglii. Nástěnné malby vznikly před proražením okna z patnáctého století, nástroje jsou tímto otvorem přerušeny. Kristus je pokryt krvavými ranami s trojicí kapek, které aludují hermelín – podobné rány známe z jiných mystických pašijových námětů. Typ svátečního Krista představuje standardní ikonografii. Kristus s množstvím ran po mučení je obklopen nástroji³⁰⁵.

³⁰⁵ Edwards J., Comments on „New light on Christ of the trades and other Medieval Wall Paintings at St. Mary Putton“ Wiltshire Archaeological and Natural History Magazine 1992, str 153

Edwards J., „New light on Christ of the trades and other Medieval Wall Paintings at St. Mary Putton“ Wiltshire Archaeological and Natural History Magazine 83, 1990, str.105-17

25.8. Bormio/Valteline/Itálie



Obr. 58 Bormio/Valteline

Kostel

Kostel Sv. Vitale

Umístění

Vlevo u vchodu na vnější fasádě (175x165cm)

Popis, okolnosti vzniku

Nástěnné malby se dalují ještě do konce 14. století. Nástěnná malba je umístěna v kontextu dalších světeckých figur. Na červeném pozadí je poměrně útlá figura Krista s velkým souborem pracovních nástrojů.³⁰⁶

³⁰⁶ Rigaux, Dominique: Le christ du dimanche. Le histoire d'une image médiévale. L'harmattan 2005

25.9. Slavětín / Čechy / Česká Republika



Obr. 59 Slavětín / Čechy / Česká Republika

Kostel

Farní Kostel sv. Jakuba většního, proboštvství postoloprtského kláštera Porta Apostolorum

Umístění

Nástěnná malba, uvnitř kostela, Rozměry: Výška ca. 200 cm, Šířka ca. 180 cm

Popis, okolnosti vzniku

1390 – s řadou pozdějších úprav po r. 1430. V 17. stolení byl doplněn nápis.

Český příklad nástěnných maleb byl považován dlouho za nejstarší příklad Svátečního Krista.

Dnes je toto prvenství velmi sporné, protože některá vyobrazení patří ke slohově starší vrstvě³⁰⁷.

Patří však k velmi kvalitním příkladům s pozoruhodnou ikonografií. Slavětínská malba vyniká jak kvalitou, stářím, tak i neobvyklou ikonografií. Ze všech zobrazení nejtěsněji souvisí s protoreformačními prameny – např. skladbou Petr Oráč. Narozdíl od této skladby obsahuje také motiv fyzického zraňování Krista řemeslnickým nástrojem, což se později objevuje velmi často. Podkresba pravděpodobně vznikla již 1390, ale poněkud pozměněné barevné vrstvy vznikly asi později. Bohužel, Sváteční Kristus ve Slavětíně je obrazem, který prošel největším

³⁰⁷ Robert Wildhaber, Zeitschrift für schweizerische Archäologie und Kunstgeschichte, Birkhäuser Verlag-Basel, 1956, Band 16, S. 14

počtem zásahů. Nejstarší je podkresba, která na řadě míst prosvítá a liší se na některých místech od horní vrstvy. Další fází je přinejmenším část barevného zpracování.

Hlavní výjev tvoří Kristus, který stojí na poli. Vpravo pod ním pole oře oráč. Paprsky vycházející z Krista k jednotlivým řemeslníkům představují milost od Boha. Vlevo dole je ženská postava přelévající z jedné nádoby do druhé. Ta může být buď šenkýřkou, nebo alegorií Mírnosti (Temperantia), čímž by mohla být míněna střídmost v práci. Vede mě k tomu velké měřítko postavy a dnes již těžko čitelný prostor pod nohama, kde mohl být zobrazen její hříšný protějšek. Kristus žehná nejen řemeslníkům, ale žehná i dvěma mužům u stolku. Jeden z nich platí peníze. Kristovy žehnající paprsky nesměřují k postavě kajícího pod jeho nohama. Kající je nejspíše krejčí, což dokládají velké krejčovské nůžky zatínající se do Kristovy paže. Vyrábí kříž pod dozorem vojáka. Nůžky jsou nejspíše poukazem na porušení třetího přikázání. Výjev je obohacen dvěma anděly, jeden se mračí do prostoru pod Kristovou levicí, druhý se usmívá do prostoru pod Kristovou pravicí.

Vpravo od obrazu svátečního Krista jsou čtyři pole s postavami donátorů. V prvním stojí muž s erbem a před ním stojí chlapec. V dalších třech polích klečí ženy, které mají roztažené pláště jako Panna Maria Ochránitelka. Pod pláštěm skrývají děti. Nápis v tomto poli hovoří o donátoru maleb v celém kostele. Domnívám se ale, že původně se donátoři mohli vztahovat pouze ke Svátečnímu Kristu. Malá postava donátorky se vyskytuje i na umučení sv. Erasma. Malba donátorů je příbuznější Svátečnímu Kristu (zejména řemeslníkům) než ostatním malbám v kostele, vznikla tedy spíše až v druhé fázi výzdoby chrámu.

25.10. Oaksey / Wiltshire / Velká Británie



Obr. 60 Oaksey / Wiltshire

Kostel

Kostel všech Svatých pod patronátním právem Clunyjského převorství ve Wiltshiru. Kostel z třináctého století s oknem vloženým v šestnáctém století.

Umístění

Jižní stěna.

Popis, okolnosti vzniku

Začátek 15. stol.

Restaurátorská zpráva konstatuje, že stylizované rozviliny vinné révy jsou i pod figurou Svátečního Krista. Kristus je oděn do slavnostního pláště v pozici oranta a připomíná ikonograficky spíše figuru z Posledního soudu než Bolestného Krista. Malba stylově souvisí s Bolestným Kristem z téhož kostela, ze kterého vyrůstá Sedm hlavních hříchů.³⁰⁸

³⁰⁸ Goddard E.H., Wall paintings in Oaksney church. Wiltshire Archaeological and Natural History Magazine 47/1937 str. 632-6

25.11. West Chiltington / Sussex / Velká Británie



Obr. 61 West Chiltington / Sussex

Kostel

Kostel Panny Marie

Umístění

Kristus je namalován na ostění okna ze 14. stol. umístěného na severní stěně. Výška 150 cm, šířka 60 cm.

Popis, okolnosti vzniku

Konec 14. století. Maby byly objeveny v roce 1882

Kristus stojí na velkém kole. Na kolech stál také Kristus na zničené mabě ve Stedhamu. Toto umístění může souviset s představou, že Kristus zraňovaný hříchy lidstva sestoupí a ztrestá hříšníky. Soubor nástrojů obsahuje nůž, nůžky, srp, karty.

Výzdoba kostela obsahuje také text Deseti Božích přikázání a text Modlitby Páně³⁰⁹³¹⁰.

³⁰⁹ Reiss A. The Sunday Christ: The sabbatarianism in English Medieval Wall Painting, Archaeopress 2000

25.12. Umhausen (Ötztal)/Severní Tyrolsko/ Rakousko

Žádné vyobrazení

Kostel

Farní kostel sv Jiří

Umístění

Jihovýchodní stěna (jižní) na exteriéru kostela

Popis, okolnosti vzniku

Malby se datují kol 1400. Fragmentárně dochovaná nástěnná malba je dnes unikátním příkladem z oblasti Severního Tyrolska. Kristus je vyobrazen v rohu od velkého exteriérového obrazu sv. Kryštofa. Kristus se zkříženýma rukama je obklopen různými řemeslnickými nástroji.³¹¹

³¹⁰ André J.L., Mural Paintings in Sussex Churches in: Sussex Archaeological collections 38, 1892, str. 1-20, texty jsou z pozdější doby.

Caldecott A., Notes about West Chillington a Ancient Sussex Parish. Chichester

³¹¹Menardi H., L'Iconografia del Cristo delle Domenica nel Tirolo storico, Annali di San Michele, 5/1992 str 178-182, Rigaux D.Le Christ du dimanche, L'Harmattan 2005

25.13. Eriskirch / Bádensko-Würtenbersko/ Německo



Obr. 7 Eriskirchen / Bádensko-Würtenbersko

Kostel

Farní kostel "Unserer Lieben Frau".

Umístění

Nástěnná malba, uvnitř kostela, severní stěna,

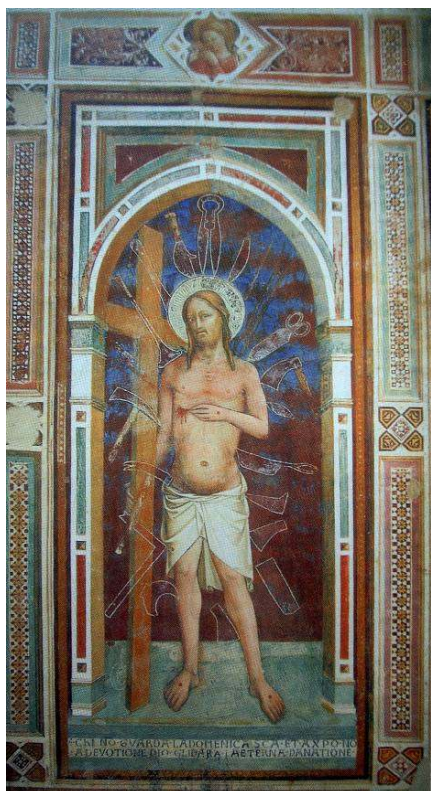
Popis, okolností vzniku

po r. 1410

V chóru farního kostela v Eriskirchenu na Bodamském jezeře se nalézají pozdně gotické vyobrazení, které patrně vzniklo po roce 1410. Bezvouseho Krista s Trnovou korunou obklopuje poměrně luxusní soubor nástrojů – hřebek, loutna, váhy, zrcadlo, helma, ostatní jsou již obvyčejnější – sekyra, vinařský nůž apod. Na levé straně snad vidíme zbytky ďábelské postavy.³¹²

³¹² Robert Wildhaber, Zeitschrift für schweizerische Archäologie und Kunstgeschichte, Birkhäuser Verlag-Basel, 1956, Band 16, S. 14

25.14. Florencie / Itálie



Obr. 62 Florencie

Kostel

San Miniato al Monte

Umístění

Nástěnná malba uvnitř kostela

Popis, okolnosti vzniku

Poslední výzkum malbu připsal malíři Mariotto di Cristofano a klade se mezi roky 1409 – 1416.

Nástěnná malba z počátku 15. stol představuje Svátečního Krista s nástroji, které na něj všechny útočí. Soubor nástrojů je typickým příkladem městského řemeslnického souboru, kde chybí zemědělské náčiní a převažuje menší železné náčiní: rozezáváme sekáč na maso, sekera, nůžky ševcovské kladívko apod. Významnou součástí nástěnné malby je nápis pod Kristovým nohama:

Chi non guarda la domenica sancta et a Chisto no a devitione ,

Dio gli dara la eterna danatione

Ke Kristovi ve Florencii se také váže důležitá zpráva, dokládající rušení kultu po Tridentském koncilu. Viz nařízení biskupa Vecelli v kapitole „Zákaz Svátečního Krista po Tridentském koncilu“.³¹³

³¹³ Rigaux, Dominique: Le christ du dimanche. Le histoire d'une image médiévale. L'harmattan 2005

25.15. Walsham le Willows / Suffolk / Velká Británie



Obr. 63 Walsham le Willows / Suffolk

Kostel

Kostel Panny Marie, Augustiniánské převorství v Ixwothu

Umístění

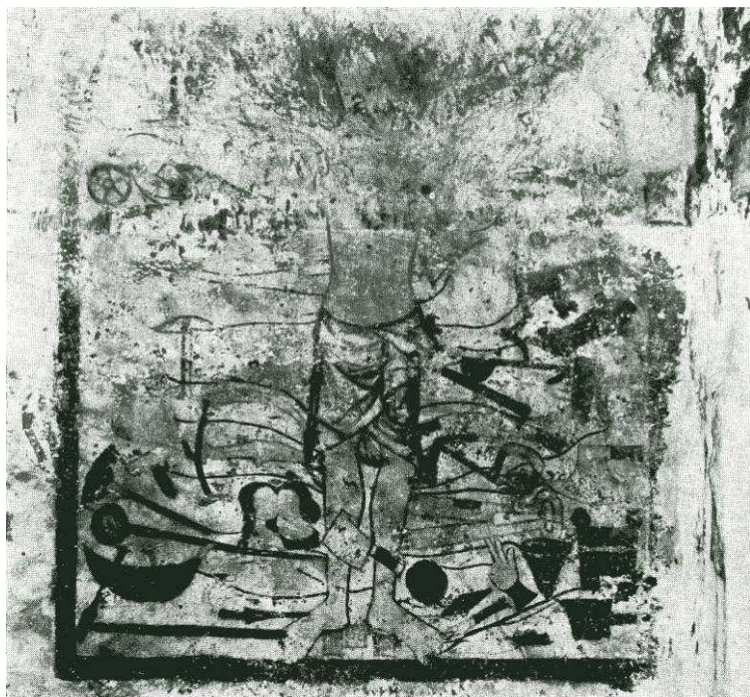
Jižní zeď, údajně z 15. stol. Malba zabírala prostor asi 200x200cm. Malby byly zničeny 1898, fotografie pochází z r. 1874

Popis, okolnosti vzniku

Malby jsou jednou z velmi pozoruhodných příkladů, která kombinuje různě se překrývající nástroje a varování blasfemikům, kteří pokrývají dolní část výjevu a berou Boží jméno nadarmo. Tělo Kristovo je již značně setřelé, zřetelně vidíme jen pravou paži. Pozoruhodné je překrývání nástrojů, které jdou i přes Kristovo Tělo. Celek byl pravděpodobně jedním z nejdynamičtějších anglických příkladů. Postavy beroucí Boží jméno nadarmo jsou oděny do dvorské módy z úzkými nohavicemi a zaujímají dynamické pózy jako při posmívání Kristu³¹⁴.

³¹⁴ Cautley, H. Munro. Suffolk churches and their treasures. London 1937.

25.16. Frauenfeld - Kurzdorf /Švýcarsko



Obr. 64 Frauenfeld - Kurzdorf

Kostel

Poutní kostel sv. Jana Křtitele

Umístění

Nástěnná malba uvnitř kostela, rozměry: výška ca. 300 cm, šířka ca. 300 cm - zničeno

Popis, okolnosti vzniku

snad kol. 1419, výtvarně souvisí s vyobrazením v Rhäzüns. 1915 zničeno

Další obraz se nacházel nepříliš známém poutním kostelu sv. Jana Křtitele u Bodamského jezera na Švýcarské straně ve Frauenfeldu – Kurzdorfu.

Zničené nástěnné malby sv. Kryštofa a Svátečního Krista snad můžeme vztáhnout k založení morového oltáře v roce 1419.

Zde byl až do roku 1915 fragment fresky který údajně pocházel z první pol. 15. stol. Kostel byl založen kol. roku 1200. Kristus je opět vyobrazen v pozici oranta s bederní rouškou. Proti Kristovu tělu byl namířen soubor nástrojů, které byly s Kristem spojeny krvavými čarami. Kristovo tělo bylo obtaženo silnými červenými konturami³¹⁵.

³¹⁵ Robert Wildhaber, Der „Feiertagschristus“ als ikonographischer Ausdruck der Sonntagsheiligung. In: Zs. f. schweizerische Archäologie und Kunstgeschichte 16, Bern 1956, S. 1—34.

25.17. Schlans / Graubünden / Švýcarsko



Obr. 65 Schlans / Graubünden / Švýcarsko

Kostel

Farní kostel Sv. Jiří

Umístění

Nástěnná malba vně kostela, jižní stěna věže, rozměry: výška ca. 160 cm, šířka ca. 280 cm.

Popis, okolnosti vzniku

Začátek 15. stol. Obraz je spojován s obrazem v Rätzüns, technikou i ikonografií s ním souvisí ale o stejnou dílnu se spíše nejedná. U takovýchto výtvorů je otázkou, zda hovořit o „dílně“ či spíše o příležitostných malířích malujících podle předloh. Stejně jako příklad z Rätzüns je spojen s Řehořovou mší, která navazuje nad Svátečním Kristem. V této souvislosti je důležité zmínit obraz „Mše sv. Řehoře“³¹⁶, s odpustkovým textem. Výrazný linearismus těchto děl nevylučuje, že jsou reflexí devoční grafiky.

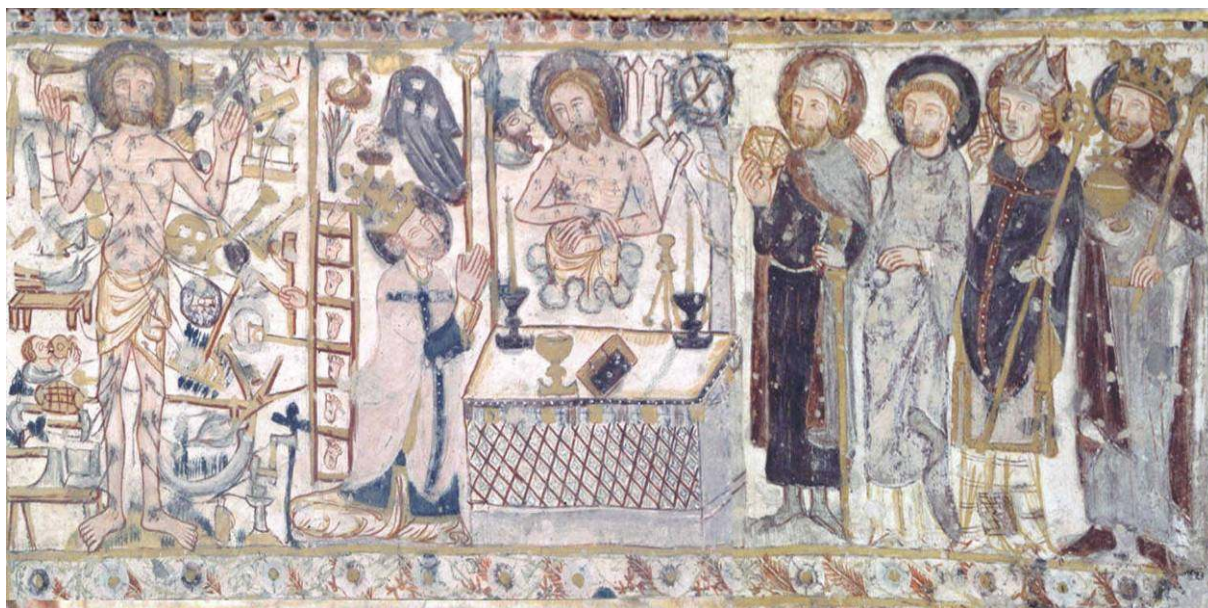
Ježíš stojí uprostřed v pozici oranta opásaný bederní rouškou. Nimbus nemá křížovou kresbu. Z jeho ran vedou červené linie k jednotlivým lidským činnostem, které se v tomto případě soustřeďují především na zemědělské práce. Mnoho příkladů je těžce poničeno Vlevo zdola nahoru: muž pije z poháru, muž s dýkou, dva hráči v kostky, dvě ženy, muž s koněm u otěží, psi, vařící ženy, krejčí a švec. Napravo zdola nahoru: Žena tluče máslo, žena u přeslice, muž s pluhem, muž na žebříňáku, ženy s hráběmi, muži s kosou, žena váže snop.³¹⁷

³¹⁶ Nástěnná malba z roku 1446, S. Andreas, Karlstadt

³¹⁷ Robert Wildhaber, Zeitschrift für schweizerische Archäologie und Kunstgeschichte, Birkhäuser Verlag-Basel, 1956, Band 16, S. 14

Alfons Raimann, Gotische Wandmalereien in Graubünden, 1985 Desertina Verlag, CH-7180 Disentis/Muster, S. 382

25.18. Rhäzüns/ Graubünden/ Švýcarsko



Obr. 66 Rhäzüns / Graubünden / Švýcarsko

Kostel

Kostel sv. Jiří je poprvé zmiňován v roce 960 jako "aecclesiam videlicet in castello Beneduces et Ruzunnes" (Bonaduz a Rhäzüns).

Umístění

Nástěnná malba uvnitř kostela na severní stěně rozměry: výška ca. 120 cm, šířka ca. 95 cm.

Popis, okolnosti vzniku

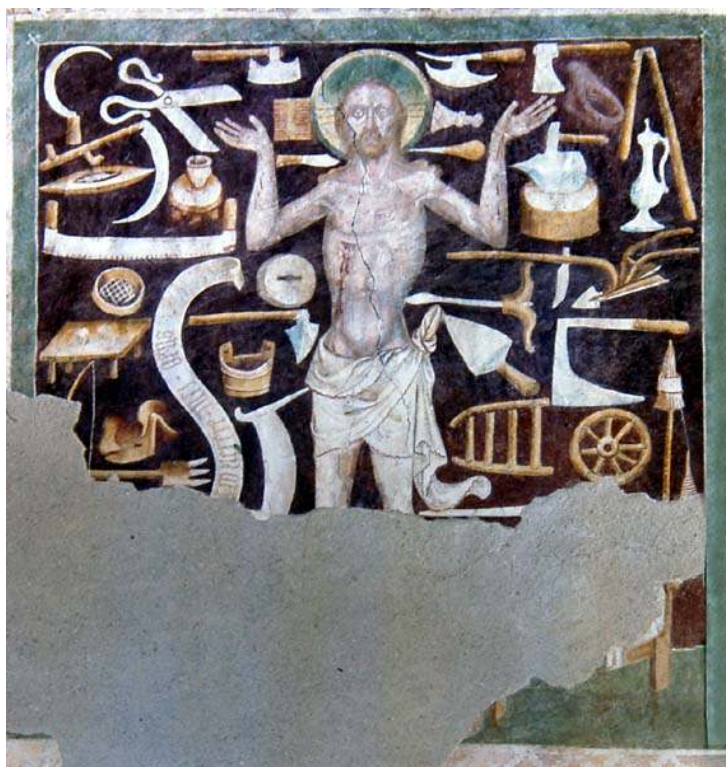
V kostele v Rhäzüns nalézáme bezpochyby jeden z důležitých a raných příkladů. Byl obvykle interpretován jako tři nezávislé výjevy za sebou, tvoří však vzhledem k dalším příkladům spojení se mší sv. Řehoře jeden významový celek. nepochybně jeden ucelený obraz. Střed obrazu tvoří oltář s polopostavou Proměněného Krista s nástroji umučení, před kterým klečí sv. Řehoř. Před Svatým Řehořem stojí čtyři světcí vedení sv. Jakubem a sv. Benediktem, následováni sv. biskupem a sv. králem. Za sv. Řehořem potom vidíme další tělo Kristovo, mučené již běžnými řemeslnickými nástroji. Máme zde tedy jakýsi průřez mší, kde posvátné oběti asistují světcí, což je na Svatořehořské mši běžný motiv, zatímco za jeho zády je motiv v této době ojedinělý - obraz nového mučení Krista. Toto symbolické vyjádření v souvislosti s Eucharistií vyjadřuje velmi názorně vztah tohoto nového motivu k Eucharistii. Lid, který má zbožně hledět na tělo Kristovo jej zraňuje různými hříchy.

Sv. Jakub může být na prvním místě mezi svěťci jako připomínka svatojakubských poutí do Kompostely. Zatímco Sta Croce in Gerusalemme v Římě byl spojen se Svatořehořským obrazem Krista a ostatky umučení páně, Compostella byla spojena s kultem Kristovy krve.

Malíř, který se označuje za Rhäzünského mistra, údajně pracoval také v Lenz; Casti, Mons a také ve Schlansu a Disentis. Nástěnná malba byla Wildhaberem datována ke konci 14. stol. Vyobrazení je jedním ze starších příkladů, ale není pravděpodobně nejstarším, osobně bych se přidržel spíše data kol 1420 vzhledem k souvislostem s datovanými památkami.

Je stejně jako ve Slavětíně součástí výzdoby západní stěny. Samotný výjev mše sv. Řehoře je jedním z nejstarších příkladů tohoto námětu. Po stranách pravého vidění Krista jsou svěťci jako zbožní následovatelé Krista, zatímco sváteční Kristus ilustruje cestu hříchu. Na tomto vyobrazení a na několika dalších příkladech té nejrustikálnější polohy lze sledovat lidové projevy „pašijové zbožnosti“, polohy, kterou známe ze spontánních vzniků míst s krvácejícími hostiemi, nebo všeobecné touhy po přijímání z kalicha. Kromě pracovních nástrojů se zde vyskytují dvě trubky (u pravého lokte) a pijící figura (vlevo), kritizující hlučné veselí ve sváteční den.

25.19. St. Lorenzen / Štýrsko / Rakousko



Obr. 67 St. Lorenzen / Štýrsko

Kostel

Farní kostel Sv. Lorenze

Umístění

Nástěnná malba, uvnitř kostela, sev. stěna rozměry: výška ca. 200 cm, šířka ca. 190 cm

Popis, okolnosti vzniku

dvacátá léta 15. stol.

Fresky byly odkryty v letech 1989-1991 během celkových oprav kostela. Nástěnné malby jsou neobyčejně čistým projevem vrcholného krásného slohu. Velmi pozoruhodným detailem je iluzivně plastický miskovitý nimbus, a nápisová páska „MISERERE MEI DEUS“, kterou pravděpodobně držel klečící donátor v levém rohu obrazu. Kristus stojí na zeleném poli, na kterém byly další výjevy či nástroje. Tato část obrazu se však nedochovala. Vpravo dole vidíme zbytky postele se zapíchnutým vřetenem.

Příklad ze sv. Lorenzen je jedním nejautentičtějších a kvalitních příkladů svátečního Krista. Nástěnná malba může pocházet z doby ještě před r. 1400. Nápisová páska svědčí o donátorovi klečícím před figurou Krista³¹⁸.

³¹⁸ Lanc E. Die Mittelalterlichen wandmalereien in der Steinmark. 2003 str 335-336

25.20. Maria Rojach / Korutany / Rakousko



Obr. 68 Maria Rojach / Korutany

Kostel

Farní kostel Nanebevzetí Panny Marie založen kol.1314. Fara od r. 1480. Kostel je nejspíše stavbou z druhé pol. 14. stol. s přistavěným chórem (barok.?)

Umístění

Nást. malba v patře věže, uvnitř rozm. 300x110 cm.

Popis, okolnosti vzniku

Konec 15.stol. Sváteční Kristus v Maria Rojach je velice pozoruhodný detailem Krista stojícího na hoře. Tento detail se opakuje na několika dalších památkách a představuje důležitý motiv eschatologické symboliky, která odráží biblický motiv proměnění na hoře Tábor. Dalším důležitým detailem je červené pozadí, které se od konce 14. století objevuje i v deskové malbě.

Malby byly objeveny ve věžním patře kostela v roce 1948. Je zde znázorněn Kristus se zářícím nimbem na červeném pozadí v pozici oranta. Malba je ve špatném stavu, ale není překryta restaurací. Pozadí je vyplněno množstvím různých nástrojů – sekery, vidle, nůžky cep, tkalcovské nářadí, vlevo snad hrací stůl apod.³¹⁹

³¹⁹ Rigaux, Dominique: Le christ du dimanche. Le histoire d'une image médiévale. L'harmattan 2005

25.21. Fingringhoe / Essex / Velká Británie



Obr. 69 Fingringhoe / Essex

Kostel

Kostel pův. Sv. Ouen, nyní sv. Ondřeje, stavba z dvanáctého stol., přestavěna na konci 14. stol. Do konce čtrnáctého století byla patronem Koruna, poté ji získal darem John Doreward. Roku 1434 byl patronát věnován Higham Ferrers Colledge, kteří užívali benefícia až do reformace.

Umístění

Pilíř jižní lodi, výška 150cm, šířka 60 cm. - zničeno

Popis, okolnosti vzniku

Malba se objevila po tamějším zemětřesení v r 1884. Téměř zaniklá nástěnná maba byla zakryta v r. 1968. Existuje pouze schématické překresení fragmentů. Vyobrazení se objevuje v sousedství Bolestného Krista. Kromě kružnicového schématu a různých nástrojů je velmi významný textový doprovod Svátečního Krista. Na nápisové pásce držené andělem čteme: „in omni opere memento finis.“ Tento nápis je důležitým momentem v souhrnu Nedělní ideologie, která odkazovala také obecně na konec vezdejšího obcování, nejen na dodržování pracovní morálky³²⁰.

³²⁰ Benton G. M. The Church of St. Ouen, Fingringhoe, Essex in: Journal of The British Archaeological Association 3/2, 1937, str 155-191, II edice samostatně Oxford 1938

Fowler J., Wall paintings at Fingringhoe. Essex Notebook and Suffolk Gleaner 10/1986, str. 115-116

25.22. Padbury / Buckinghamshire/ Velká Británie



Obr. 70 Padbury / Buckinghamshire

Kostel

Kostel sv Matouše

Umístění

Na ostění okna severní stěny, asi 120x 175 cm, zeď i okno jsou z 13. stol. - zničeno

Popis, okolnosti vzniku

Malby byly zakryty či poškozeny během restaurace jiné vrstvy nástěnných maleb. Kristus stojí na zemi naznačené florálními motivy a obklopují jej řemesné nástroje, které na něj útočí ze všech stran. Kresba zachycující schéma nástěnné malby těžko může sloužit k přesnější dataci.³²¹

³²¹ Reiss A. The Sunday Christ: The sabbatarianism in English Medieval Wall Painting, Archaeopress 2000

25.23. St. Stephan bei Niedertrixen / Korutany / Rakousko



Obr. 71 St. Stephan bei Niedertrixen / Korutany

Kostel

Farní kostel sv. Štěpána. dolož.1170/1190. v jádru rom., v got. a bar. stylu přestavěn. got. sev. věž.

Umístění

Nástěnná malba uvnitř kostela, jižní stěna, presbyterium, rozměry:cca 300 x 300 cm

Popis, okolnosti vzniku

Vznik v roce 1424. Obraz byl zrestaurován v roce 1996 a představuje typ blestného Krista s trnovou korunou propojeného krvavými čarami s řemeslnickými nástroji.³²²

³²² Rigaux, Dominique: Le christ du dimanche. Le histoire d'une image médiévale. L'harmattan 2005

25.24. Giovo - Mittertal (Val di Giove, Jaufental) / Jižní Tyrolsko / Itálie



Obr. 72 Mittertal – Val di Mezzo / Jižní Tyrolsko

Kostel

Kostel sv. Voršily

Umístění

Nástěnná malba vně, Výška ca. 150 cm, Šířka ca. 160 cm.

Popis, okolnosti vzniku

počátek 15. stol.

Kristus je obklopen různými nástroji. Z levého horního rohu vystupuje Bůh otec s nápisovou páskou. V levém dolním rohu je skupina lidí, kteří, podíváme-li se blíže, tvoří různé milostné skupiny: mladíci, dvořící se dívkám a v pozadí již rozeznáváme líbající se páry. Kristus sám stojí na milostné dvojici pod pokrývkou (jejich hlavy vidíme vlevo) a za jejich hlavami při této nedělní kratochvíli asistuje ďábel. Ostatní předměty jsou lopaty, koště, nůžky, hrábě a kosa a pluh³²³.

³²³ Robert Wildhaber, Zeitschrift für schweizerische Archäologie und Kunstgeschichte, Birkhäuser Verlag-Basel, 1956, Band 16, S. 14

25.25. Sv. Oswald / Korutany/ Rakousko



Obr. 73 Sv. Oswald / Korutany

Kostel

Sv. Oswald. Kaple dolož. 1197. Kostel dolož. 1267. Malá pozdněgotická přístavba z. 16. stol.

Umístění

Nástěnná malba, uvnitř kostela v sakristii

Popis, okolnosti vzniku

Začátek 15. stol. Postava Krista byla odkryta v roce 1979. Kristus stojí na lůžku s již značně poškozeným mileneckým párem. Za nimi stojí drobný zelený ďábel. Pracovní nástroje jsou seřazeny do dvou vertikálních řad po stranách ústřední figury. Ústřední figura je bezvousá a bez známek mučení. Přechází tedy do typu nového Adama.³²⁴

³²⁴ Rigaux, Dominique: Le christ du dimanche. Le histoire d'une image médiévale. L'harmattan 2005

25.26. Reutigen / Bern / Švýcarsko



Obr. 74 Reutigen / Bern

Kostel

Kaple Panny Marie

Umístění

Nástěnná malba, Uvnitř kostela - fresko, východní zeď, rozměry 300x300 cm

Popis, okolnosti vzniku

Poč 15. stol.

Tento příklad byl objeven na východní stěně malého kostelíka u Reutigen. Byl odkryt a restaurován v r. 1953. U vchodu do kostela zde vidíme vedle sebe Svátečního Krista a Sv. Kryštofa. Kristus je nahý, s bederní rouškou v pozici oranta. Obrací se lehce na stranu a ukazuje rány. Kolem něho jsou seskupeni muži a ženy při běžných lidských činnostech.

Rozeznáváme ševce, oráče s pluhem, přadlenu u přeslice s vřetenem; Nad ženami snad vidíme cep. V pravém dolním rohu asi vidíme ženu s hráběmi a sekáče brousícího kosu, kolem ležící seno, sázení chleba do pece. Dále zde vidíme vojáky s mečem a tesaře opracovávajícího kládu. Celé líčení je neobyčejně živé.³²⁵

³²⁵ Robert Wildhaber, Der „Feiertagschristus“ als ikonographischer Ausdruck der Sonntagsheiligung. In: Zs. f. schweizerische Archäologie und Kunstgeschichte 16, Bern 1956, S. 1—34.

– Stähli-Lüthi V., Die Kirche Reutigen, Gesellschaft für Schweizerische Kunstgeschichte, Basel 1976, 2. veränderte Auflage, Bern 1997.

25.27. Pitash/Graubünden/Švýcarsko



Obr. 75 Pitash/Graubünden

Kostel

Kostel sv. Martina, stavba z 12. století

Umístění

Západní průčelí, fasáda,

Popis, okolnosti vzniku

Malby vznikly kolem první poloviny 15. století a jsou špatně čitelné. Ve středním poli kolem Krista jsou umístěny různé nástroje, výrazné je především kopí směřující do jeho boku, z dalších nástrojů rozeznáváme nůžky, váhy, kotlík etc. Na výjevu byli také dva téměř nedochovaní andělé. Rám je tvořen čtvercovými výjevy představujícími soubor různých prací. Rozeznáváme rolníka vedoucího dobytek. Další výjevy jsou velmi těžko čitelné.³²⁶

³²⁶ Rigaux, Dominique: Le christ du dimanche. Le histoire d'une image médiévale. L'harmattan 2005

25.28. Mühlbach / Rio di Pusteria / Itálie



Obr. 76 Mühlbach / Rio di Pusteria

Kostel

Farní kostel sv. Heleny

Umístění

Nástěnná malba vedle vchodu na vnější stěně

Popis, okolnosti vzniku

Poč./pol. 15.stol.

Kristus obklopený nástroji – Silně poničená freska. Stopy po pracovních výjevech.³²⁷

³²⁷ Rigaux, Dominique: Le christ du dimanche. Le histoire d'une image médiévale. L'harmattan 2005

25.29. Koreno nad Horjulom/Slovinsko



Obr. 77 Koreno nad Horjulom

Kostel

Kostel sv. Mohorjy a Fortunaty

Umístění

Na vnější jižní stěně

Popis, okolnosti vzniku

Malbu Svátečního Krista snad lze dle slohových znaků datovat ještě před polovinu 15. století. Poničená figura Krista s gestem ostentatio vulnerum je obklopena velmi širokým souborem různých nástrojů k práci a hře.³²⁸

³²⁸ Rigaux, Dominique: Le christ du dimanche. Le histoire d'une image médiévale. L'harmattan 2005

25.30. Lyss / Basilej / Švýcarsko



Obr. 78 Lyss / Basilej

Kostel

Starší kostel v Lyss pův. sv. Jana Evangelisty

Umístění

Výklenek uvnitř chrámu.

Popis, okolnosti vzniku

Sváteční Kristus v Lyss je dalším z méně známých švýcarských příkladů, který se zachoval v obci na půli cestě mezi Bernem a Basilejí. Nástěnné maby byly objeveny roce 1966. Lyss bývala malá rybářsko-zemědělská osada, ve které se dosud zachoval významný středověký mlýn, tzv. «Klostermühle». Mlýnské kolo se také dostalo do souboru řemeslných nástrojů lysského Svátečního Krista.

³²⁹ Sennhauser H.R., Erläuterungen zum Abschluss der Ausgrabungen in der alten Johanneskirche, Information der Öffentlichkeit, Lyss 1969. K botám se zobci vzpomeňme například Beneše Krabice z Weitmile a příhodu se bleskem trestajícím marnivého mládence.

Gribi M., «Weg durch Lyss», Ein heimatkundlicher Bummel durch unser Dorf, Einwohnergemeinde Lyss/Präsidiabteilung, 1. Auflage 1993, 2. Auflage 1996, 3. und 4. Auflage 1999.

Gribi M., Die alte Kirche, in «Lyss – Heimatkundliche Streifzüge», Einwohnergemeinde Lyss und Schweizerischer Bankverein, Lyss 1991.

Je vedle několika dalších příkladů typem Svátečního Krista s donátorem. Donátor snad drží pluh a můžeme jej tedy analogicky s ostatními příklady označit za epitař. Kromě nezřetelné figury vpravo dole rozeznáváme ještě další nástroje jako srp, nůžky, pluh, kosa, cep, kladivo, meč, jařmo, zahradnický nůž a naběračka. Bota se zobcem vlevo pod mlýnským kolem je zajímavým detailem, který může poukazovat na přehnanou a hříšnou módu dlouhých bot, kritizovaných v dobových morálkách³²⁹.

Moeri R., Funde im alten Johanneskirchlein Lyss, in «Der kleine Bund», 28. März 1971.

Sennhauser H.R., Zum Abschluss der Ausgrabung in der ehemaligen Johanniskirche von Lyss, in «Dorf-Post», Lysser Dorffest (LYDO) 1969.

25.31. Castello Tesino/Trentin/Itálie



Obr. 79 Castello Tesino/Trentin

Kostel

Kostel sv. Hyppolita a Cassien

Umístění

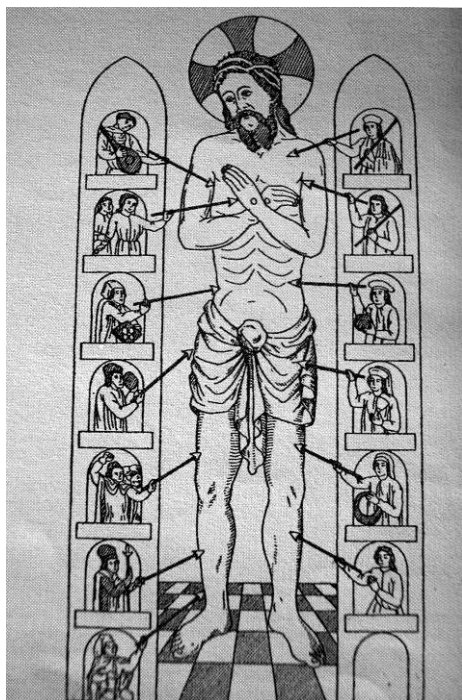
Severní stěna

Popis, okolnosti vzniku

Malby vznikly v letech 1437-38 v okruhu benátské školy³³⁰. Kaple byla založena v roce 1436 notářem Donátem Pelosem., jak nás o tom zpravuje nápis na architrávu vstupu. Ze svátečního Krista se zachovaly špatně čitelné fragmenty.

³³⁰ Rigaux D. Le Christ du dimanche, L'Harmattan 2005, str 309

25.32. Wismar / Německo



Obr. 80 Wismar

Kostel

Sv. Mikuláše

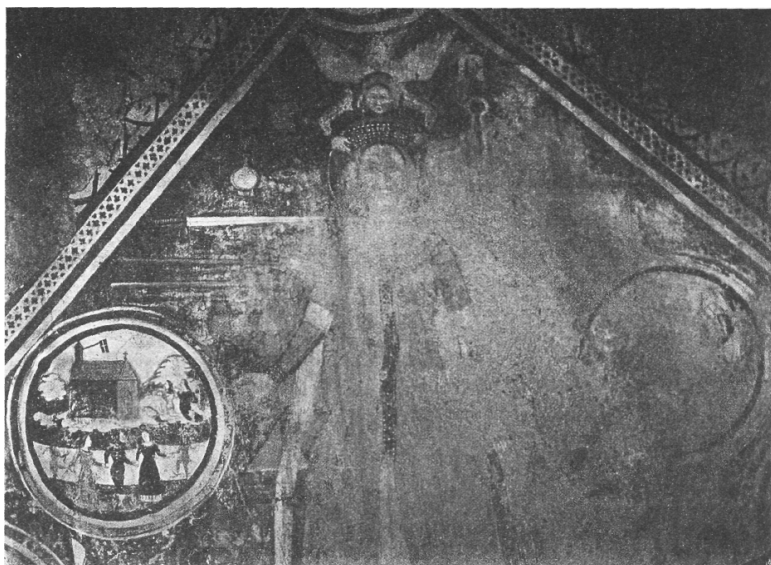
Umístění

Uvnitř kostela poblíž vchodu

Popis, okolnosti vzniku

Kol. 1440. Nástěnná malba je kompozičně příbuzná s malbou ve Slavětíně. Kolem postavy Krista je architektonický rámec s postavami hříšníků, kteří na Krista útočí. Vyobrazení tak tedy pravděpodobně nevyjadřuje myšlenku svěcení neděle, ale spíše koncept Kristova neustálého utrpení za hříchy lidstva. Tato koncepce pravděpodobně tvořila jednu z variant námětu Svátečního Krista. Podobný význam lze nalézt také na malbě ve Firinghoe, doprovobené nápisem: „In omni opere memento finis“. Pod Kristem vidíme velmi dobře zvládnutou perspektivu dlaždicové podlahy. Nástěnná malba je vytvořena na podkladu cihlové zdi kostela a zabírá celé jedno pole zdi kostela. Patří tedy k rozměrnějším příkladům Svátečního Krista. Motiv šípů se také objevuje v Lucéramu

25.33. Dellach / Korutany / Rakousko



Obr. 9 Dellach / Korutany / Rakousko

Kostel

Filiální kostel sv. Egidia zal. 1338, hlavní olt. vysv. 1485.

Umístění

nástěnná malba vně západní stěny šířka 460 cm. v. 300cm.

Popis, okolnosti vzniku

Nástěnné malby byly vytvořeny po r. 1400, odkryty byly v r. 1903.

Obraz Svátečního Krista je umístěn ve štítu západní stěny nad vchodem do kostela. Vyobrazení neukazuje Krista, ale trůnící ženskou figuru, které nasazují andělé korunu. Kolem jsou umístěny medailony. Prostor mezi medailony je vyplněn řemeslným nářadím ve žluté barvě na červeném pozadí. (konev, tyč, láhev, váhy, hřeben, košík nůž, nůžky apod). Dva lépe dochované medailony ukazují porušování nedělního klidu. První medailon ukazuje malý kostel, před kterým klečí muž a žena. Další pár v popředí je pokoušen d'ábly. Pod tímto medailonem můžeme vidět řeznický krám s pověšenými kusy masa a dvěma obchodujícími postavami. Další již velmi poškozený medailon znázorňoval patrně pláteníka³³¹. Alegorická postava trůnící ženské figury je pravděpodobně alegorií Eklesie. Tato verze, která zaměňuje Trpitele je studována v Komanově článku³³².

³³¹ Dehio Handbuch, Die Kunstdenkmäler Österreichs - Kärnten. Wien 1981, S 69-70 stol.

Robert Wildhaber, Der „Feiertagschristus“ als ikonographischer Ausdruck der Sonntagsheiligung. In: Zs. f. schweizerische Archäologie und Kunstgeschichte 16, Bern 1956, S. 1—34.

³³² Dusan Koman, "Sveta nedelja - nedeljski Kristus in nedeljska cerkev," in Alenka Klemenc (ed.), "Hodil po zemlji sem nasi...": Marijanu Zadnikarju ob osemdesetletnici, Festschrift Marijan Zadnikar(Ljubljana, 2001), 233-242.

25.34. Zanigrad/Istrie/ Slovinsko



Obr. 81 Znanigrad/Istrie

Kostel

Sv. Štěpán

Umístění

Nástěnná malba, uvnitř kostela, Rozměry: Výška ca. 300 cm, Šířka ca. 300 cm.

Popis, okolností vzniku

1. polovina 15. stol.

Ojedinelé a osamělé vyobrazení leží ve slovinské části Istrije v blízkosti Hrastovlje. Na jižní stěně starého kostela je vyobrazení podobného typu jako v Dellachu nebo v Briegels. Ústřední postava pravděpodobně znázorňuje korunvanou Eklesii. V jejím okolí jsou rozprostřeny nástroje - kladivo, úhelník, pila, sekýra, kosa, džber³³³.

³³³ Robert Wildhaber, Zeitschrift für schweizerische Archäologie und Kunstgeschichte, Birkhäuser Verlag-Basel, 1956, Band 16, S. 14 stol.

25.35. Taufers im Münstertal (Tubre)/ Jižní Tyrolsko / Itálie



Obr. 82 Taufers im Münstertal - Tubre / Jižní Tyrolsko

Kostel

Sv. Jan. Dolož.1250, rozsáhlá románská stavba

Umístění

Nástěnná malba, uvnitř kostela

Popis, okolnosti vzniku

Asi po r. 1440

Nástěnná malba se nalézá uvnitř kostela, její stav je bohužel zlomkovitý. Tohoto Svátečního Krista datuje Weingartner kolem r. 1400, který je označuje za nekvalitní práci místního samouka. V době před první světovou válkou zde ještě mohl pozorovat dvě postavy – první s krátkými kadeřemi a červeným pláštěm a druhá postava má dlouhé vlasy a bederní roušku. Oběma postavám chybí svatozář. Podivné se ale i pozadí. Za první postavou bylo lze spatřit pravděpodobně chrámovou architekturu. Za postavou Krista bylo vidět množství různých nástrojů. Po odkrytí a restaurování v roce 1953 byly vidět ještě obě postavy. Dnes je již bohužel vidět pouze Sváteční Kristus a za ním předměty jako brány, rýč, srp etc.³³⁴

³³⁴ Robert Wildhaber, Zeitschrift für schweizerische Archäologie und Kunstgeschichte, Birkhäuser Verlag-Basel, 1956, Band 16, S. 14 Josef Weingartner, Die frühgotische Wandmalerei Deutschirols, in: Jb. kunsthist. Inst. K.K.Zkomm. Denkmalpflege 10,1-78 (Wien 1916)

25.36. Villanova Mondovi/Monregalese/Itálie



Obr. 83 Villanova Mondovi/Monregalese

Kostel

Farní kostel sv. Kateřiny

Umístění

Ve štítu kostela

Popis, okolnosti vzniku

Nástěnné malby byly odkryty Pinem Dardanellem a představují korunovanou Eklésii obklopenou řemeslnickými nástroji. Malby snad byly připsány Antoniu da Montereale a datují se do druhé čtvrti 15. století. Fragmety maleb jsou velmi dobře dochované. Původně byla figura identifikována jako sv. Kateřina Alexandrijská vzhledem k zasvěcení kostela³³⁵.

³³⁵ Rigaux D. Le Christ du dimanche, L'Harmattan 2005 str 310

25.37. Tesserete/Tessin /Švýcarsko



Obr. 84 Tesserete / Tessin

Kostel

Chiesa di Plebana di Tesserete

Umístění

Nástěnná malba, uvnitř kostela, severní stěna. Rozměry: Výška ca. 200 cm, Šířka ca. 150 cm

Popis, okolnosti vzniku

kolem poloviny 15. stol.

Malby byly objeveny roku 1959. Není lehké je najít, protože se skrývají za obrazem v oltářní nice. Vzhledem k přestavbě je téměř celý poničen., ale dochované fragmenty poukazují na vynikající kvalitu. Předměty je možno identifikovat jako: šídlo, ruka s peněženkou, vřeteno, vědro, dřevěný moždír s palicí, kuše, kovadlina, kladivo, kleště a pytel na mouku.³³⁶

³³⁶ Robert Wildhaber, Zeitschrift für schweizerische Archäologie und Kunstgeschichte, Birkhäuser Verlag-Basel, 1956, Band 16, S. 14

25.38. Bodešče/Slovinsko



Obr. 85 Bodešče/Slovinsko

Kostel

filiální kostel sv. Leonarda

Umístění

Nástěnná malba na vnějšku kostela, jižní stěna, výška cca. 250 cm šířka ca. 125 cm

Popis, okolnosti vzniku

Kol. poloviny 15.stol.

Toto zobrazení z první poloviny 15.stol. se nalézá na jižní vnější stěně malého kostela. Značně zvětralé vyobrazení představuje Krista bederní roušce a oděného v purpurový plášť. Kristus stojí před křížem a žehná. Předměty: tkalcovský člunek, řezbářský nůž, oštěp, kolo, nůžky na ovce, nůžky, džbán, tesařská sekyra, hrábě. Pozoruhodné je vyobrazení malířské palety.³³⁷

³³⁷ Robert Wildhaber, Zeitschrift für schweizerische Archäologie und Kunstgeschichte, Birkhäuser Verlag-Basel, F1956, Band 16, S. 14

25.39. Stedham / Sussex- Velká Británie



Obr. 86 Stedham, kresba před rokem 1850, zničeno³³⁸

Kostel.

Sv. Jakub, pod patronací Clunyjského převorství v Lewes

Umístění

Severní stěna, zničeno

Popis, okolnosti vzniku

Obraz Svátečního Krista ve Stendhamu stál na počátku teoretického zájmu o toto vyobrazení. Byl první objevenou nástěnnou malbou tohoto druhu. Reverend Leveson Vernon Harcourt publikoval r. 1850 zprávu o souboru objevů doprovobených podrobným akvarelovým nákresem maleb. Harcourt se snažil vysvětlit obrazy hledáním odpovídajících textů, které by podivné zobrazení vysvětlily. Postupoval tedy standardní metodou rozkrývání smyslu středověkých obrazů, špatným čtením nástěnných maleb se však pokusil vysvětlit legendou o sv. Voršile a jednotlivé nástroje jako poukazy na epizody z její legendy.

Starobylý chrám pod patronací Clunyjského převorství v Lewes obsahoval dle kreseb velké

³³⁸ Převzato z Tristram E.W., „Piers Plowman in English Wall painting, in: Burlington Magazine, str. 140

množství nástěnných maleb z různých dob. Součástí výzdoby byl také obraz Panny Marie Ochránitelky a Svátečního Krista na jakýchsi kolech. Představy sestupujícího Krista, trestajícího hříchy křesťanů a ochraňující Panny Marie Ochránitelky bývají součástí morové ikonografie. Panna Maria je zde vyobrazena v architektonickém vymezení a představuje pravděpodobně také Eklesii, zatímco Kristus stojí na jakési boční konzole³³⁹.

³³⁹ André J.L., Mural Paintings in Sussex Churches in: Sussex Archaeological collections 38, 1892, str. 1-20

Butler, J.E.: The Antiquities of Stendham Church. Sussex Archaeological Collections 4., 1851, str. 19-21

25.40. Mistail - Alvaschein / Graubünden / Švýcarsko



Obr. 87 Alvaschein / Graubünden / Švýcarsko

Kostel

bývalý klášterní kostel sv. Petra na Mistailu

Původ kláštera „St. Peter zu Mistail“ lze klást do roku 926. Současný kostel byl ale pravděpodobně vystavěn již v druhé polovině 8. stol a je asi nejstarším a nejlépe dochovaným příkladem trojapsidové lodi z této doby.

Umístění

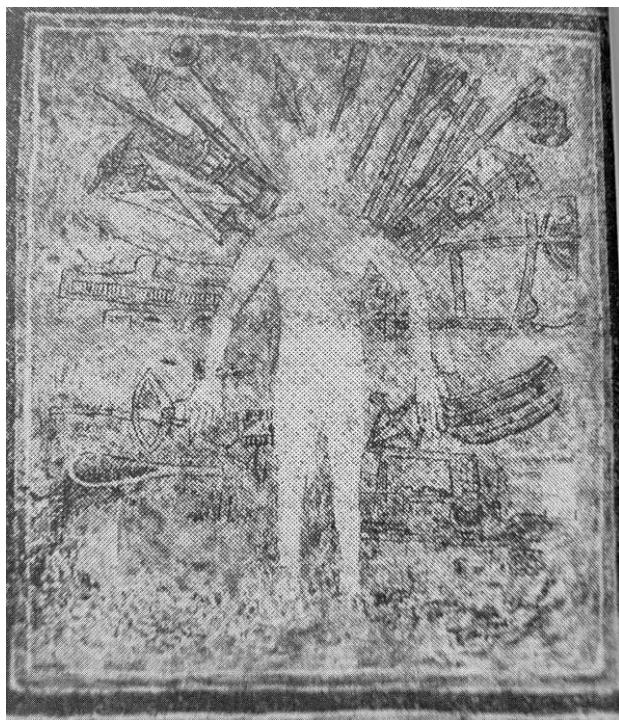
Nástěnná malba se nalézá uvnitř kostela, asi v polovině výšky severní stěny. Malby byly odkryty v letech 1972-6. Výška je 187 cm, šířka 107 cm.

Popis, okolností vzniku

Malba je těžko zařaditelná, pravděpodobně vznikla až v průběhu 15 stol. Kristus stojí na ostří kose a nosí bederní roušku typu „trenýrky“, která klade malbu do pozdější doby. Na obraze převažují zemědělské nástroje. Pozoruhodný je detail s volkem najíždějícím pluhem do Krista. Pluh mu probodává ruku³⁴⁰.

³⁴⁰ Alfons Raimann, *Gotische Wandmalereien in Graubünden*, 1985 Desertina Verlag, CH-7180 Disentis/Muster, S. 179

25.41. Ravensburg I./ Bádensko-Würtenbersko/ Německo



Obr. 88 Ravensburg / Bádensko-Würtenbersko

Kostel

Kostel v Karmelu

Umístění

Jižní stěna ambitu

Popis, okolnosti vzniku

.Polovina 15. století. Fragmentárně dochovaná malba představuje již jen siluetu se zvláštní skupinou primitivně malovaných předmětů. Rozeznáme snad pluh a žebřík. Tato malba je výjimečná svým umístěním v klášterním kontextu³⁴¹.

³⁴¹ Rigaux, Dominique: Le christ du dimanche. Le histoire d'une image médiévale. L'harmattan 2005

25.42. Cemmo/Capo di Ponte-Val Camonica/Itálie



Obr. 89 Cemmo/Capo di Ponte

Kostel

Kostel sv. Sira

Umístění

Severní stěna

Popis, okolnosti vzniku

Polovina 15. stol. Malby se dnes nacházejí ve velmi špatném stavu. Svatý Siro byl označen roku 1580 jako „eclesia plebana“. Představuje ženskou figuru se složitou pokrývkou hlavy podobnou koruně a se svatozáří. Ve dvou vertikálních pásech vidíme různé nástroje³⁴².

³⁴² Rigaux, Dominique: Le christ du dimanche. Le histoire d'une image médiévale. L'harmattan 2005

25.43. Nether Wallop / Hampshire / Velká Británie



Obr. 90 Nether Wallop / Hampshire

Kostel

Kostel sv. Ondřeje, 13.stol.

Umístění

Jižní stěna hlavní lodi, uvnitř, výška 330cm x 150cm

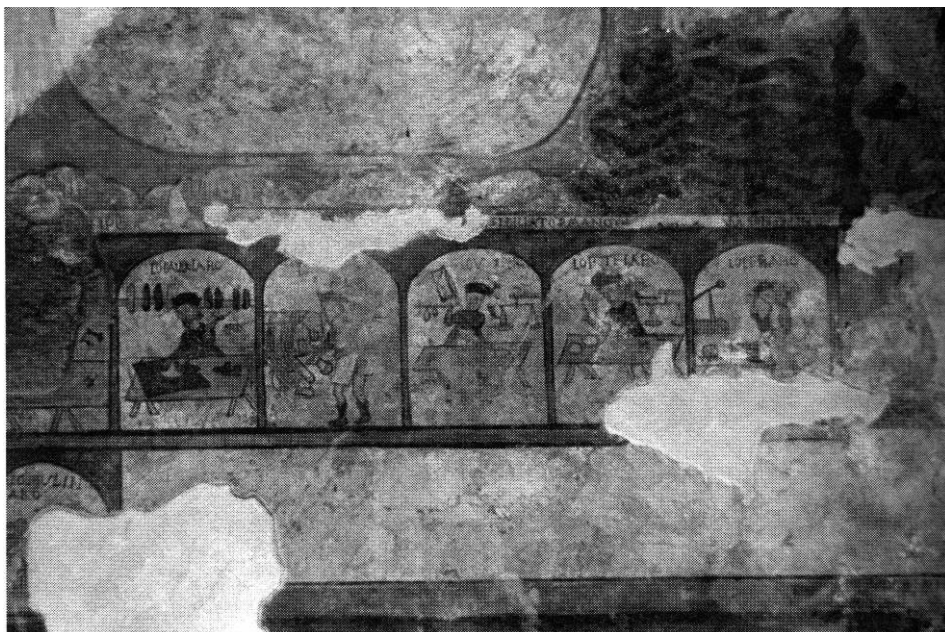
Popis, okolností vzniku

Zač. 15. stol.

Vedlejší pilíř je vyzdoben sv. Jířím. Kristus je poměrně velký, a obsahuje standardní soubor nástrojů. (váhy, nože, sekera atp.)³⁴³

³⁴³ Reiss A. The Sunday Christ: The sabbatarianism in English Medieval Wall Painting, Archaeopress 2000

25.44. Ventaroli di Carinola/Campania/Itálie



Obr. 91 Ventaroli di Carinola/Campania

Kostel

Bazilika Sta. Maria in Foro Claudio

Umístění

Uvnitř, jižní stěna, poblíž vchodu

Popis, okolnosti vzniku

Raně křesťanská bazilika, přestavěna v 11. století. Napravo od vchodu vidíme velké vyobrazení Posledního soudu, které snad můžeme klást někdy před polovinu 15. století. Kristus je zcela zničen, vidíme zde pouze pod vyobrazením architektonický rámec s různými řemesly a také různá oddělení pekla. Jednotlivá povolání jsou nadepsána v obecné italštině, podobně jako známe příklady německých, anglických a českých nápisů na Mahnbildern z těchto oblastí. V řemeslnících rozeznáváme řezníka a lékárníka.

Každý řemeslník je doprovázen malým ďáblem, který mu našeptává hříchy.³⁴⁴

³⁴⁴ Rigaux, Dominique: Le christ du dimanche. Le histoire d'une image médiévale. L'harmattan 2005

25.45. Oving / Buckinghamshire / Velká Británie



Obr. 92 Oving / Buckinghamshire

Kostel

Kostel Všech Svatých, pod patronací sester řádu sv. Jana Jeruzalémského (13. stol)

Umístění

v rohu Jižní stěny naproti kazatelně

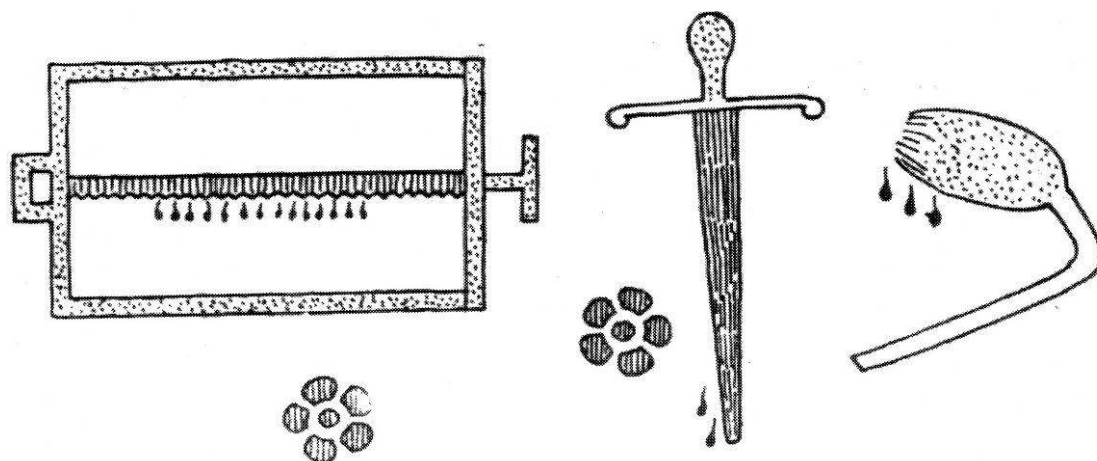
Popis, okolnosti vzniku

15. století

Zachovaly se špatně čitelné fragmenty, které již jen těžko zařadíme. Z nástrojů můžeme určit snad hřeben, srp a sekeru³⁴⁵

³⁴⁵ Reiss A. The Sunday Christ: The sabbatarianism in English Medieval Wall Painting, Archaeopress 2000

25.46. Llanbelethian / Wales / Velká Británie



Obr. 93 Llanbelethian / Wales

Kostel

Kostel Panny Marie

Umístění

Severní stěna

Popis, okolnosti vzniku

Malby byly zničeny 1898, zchovala se kresba fragmentů řemeslných nástrojů^{346 347}

³⁴⁶ Fowler Ch. B. Discoveries at LLambentian Church. Archaeologia Cambrensis. 15/ 1898, str. 121-31

³⁴⁷ Reiss A. The Sunday Christ: The sabbatarianism in English Medieval Wall Painting, Archaeopress 2000

25.47. Waltensburg - Vuorz / Graubünden / Švýcarsko



Obr. 94 Waltensburg-Vuorz / Graubünden

Kostel

Farní kostel Sv. Desideria a Sv. Leodegara

Umístění

Nástěnná malba, vně kostela, jižní stěna.

Popis, okolnosti vzniku

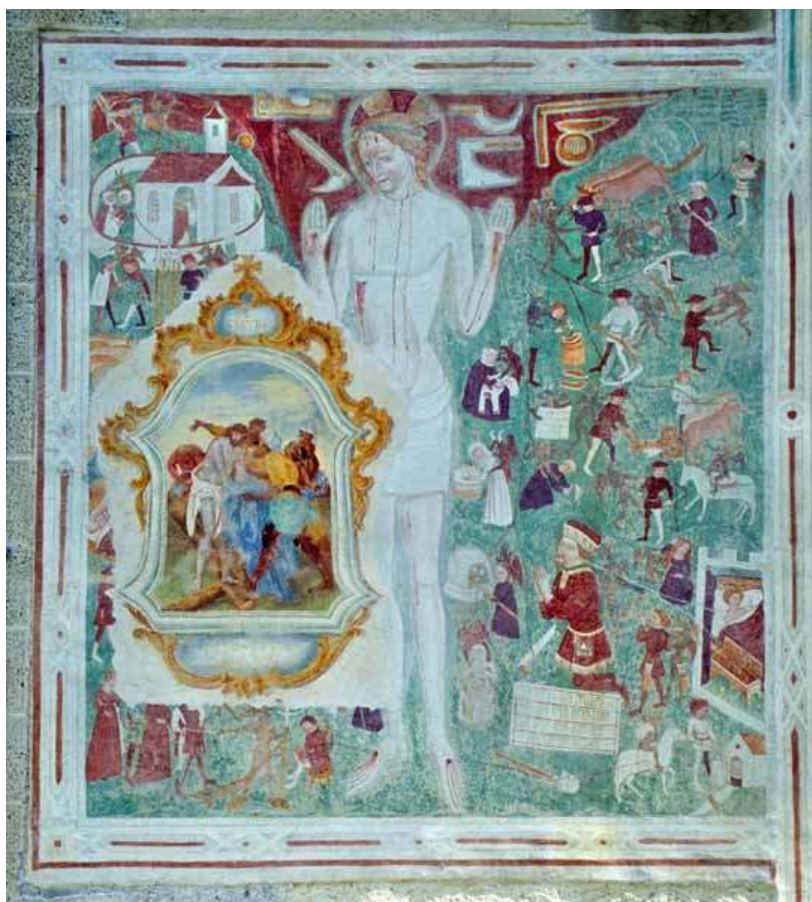
1451³⁴⁸

Tento výjev je jedním z několika Svátečních Kristů, který pravděpodobně sloužil jako epitaf nějakého řemeslníka. Kristus stojí natočen směrem ke klečící postavě kterou pravděpodobně doporučuje jeho anděl strážný. Nalevo nahoře skupina hříšníků a s dochovanou částí d'ábelské figury. Vpravo nahoře jsou tři muži hrající karty u stolu, jeden na své protihráče tasí nůž. Předměty: zrcadlo, přeslice, nůž, tesařská sekyra, lovecký oštěp, rýč, kolo, kosa, špičák, tkalcovský člunek, máselnice, nůžky na ovce, vak na ryby etc.³⁴⁹

³⁴⁸ Rigaux D., *Le Christ du dimanche*, L'Harmattan, 2005

³⁴⁹ Robert Wildhaber, *Zeitschrift für schweizerische Archäologie und Kunstgeschichte*, Birkhäuser Verlag-Basel, 1956, Band 16, S. 13

25.48. Ortisei, (Ulrich in Gröden)/ Jižní Tyrolsko / Itálie



Obr. 95 Ortisei / Jižní Tyrolsko

Kostel

Filiální kostel sv. Jakuba

Umístění

Nástěnná malba, vně kostela, jižní stěna

Popis, okolnosti vzniku

1460³⁵⁰

Kristus je obklopen různými výjevy z každodenního života. Uprostřed pravděpodobně klečí donátor, jedná se snad o epitař jakéhosi truhláře. Místo obvyklého erbu před ním leží pila.

Krajina je představena v okamžiku nedělního proměňování. V levém horním rohu vidíme kostel s knězem, který proměňuje hostii. Od Kristových ran na nohou a na ruku jdou krvavé proudy

³⁵⁰ Rigaux D., Le Christ du dimanche, L'Harmattan, 2005

k jednotlivým nedělním úkonům. U každé skupiny asistuje ďábel-pokušitel.

St Ulrich je velmi deskriptivním příkladem Svátečního Krista, který představuje velmi nevhodné chování ve svátek. Kristus jako bezvousý jinoch stojí uprostřed krajiny, na které stojí kostel. Na hřbitově, čili na svaté půdě stojí dvě ženy a pomlouvají. Před kostelem dvě dvojice mužů vedou bezbožný hovor. Dole pod nedochovanou částí přivádí ďábel před ševce dvě ženy a muže. Na pařátech má navlečené boty. Ševcova práce zraňuje Kristovu nohu. V pravé části obrazu pobízejí ďáblové k různým pracem. Vpravo dole je manželka a peníze klečícího muže.

Další nástroje a výjevy jsou: srp, sekyra, cep, síto, muž kosí, žena šije šaty, ďábel s pergamenem, švec, muž s ďáblem, žena s chlebem, žena při práci na zahradě, muž vede koně, muž u pluhu, žena u pekařské pece, žena s hřebem, dva lovci s kušemi, mlýn.

25.49. Campitello di Fassa / Canazei, Fassa-Tal / Itálie



Obr. 96 Campitello di Fassa / Canazei

Kostel

Farní kostel svatých Filipa a Jakuba

Umístění

Nástěnná malba mimo kostel vedle příchodu do kostela, rozměry: výška ca. 300 cm, šířka ca. 300 cm.

Popis, okolnosti vzniku

druhá pol. 15.stol.

Nástěnná malba se v tomto případě nenachází na kostele ale vedle příchodu ke kostelu. Je obvykle kladena do druhé poloviny 15. stol. Malba byla bohužel druhotně poškozena vestavbou křížové cesty. Kristus je vyobrazen v diagonálně utvářené krajině a ukazuje rány. Na levé straně vidíme rozličná náčiní, na pravé straně rozeznáváme čilý pracovní ruch různých řemesel mezi kterými vidíme milenecké dvojice, pokoušející d'ábly, budovu kostela apod³⁵¹.

³⁵¹ Robert Wildhaber, Zeitschrift für schweizerische Archäologie und Kunstgeschichte, Birkhäuser Verlag-Basel, 1956, Band 16, S. 14

25.50. Crngrob u Skofja Loka (Ehrengrub bei Bischofslack) / Slovinsko



Obr. 97 Crngrob u Skofja Loka

Kostel

Poutní kostel Panny Marie

Umístění

Nástěnná malba vně kostela na západní stěně, rozměry: výška cca. 250 cm, šířka cca. 215 cm.

Popis, okolnosti vzniku

Malby byly objeveny roku 1935. Byly určeny Prof. France Stelem jako práce vytvořená kol. 1460/1470 mistrem vyšlým z dílny Jeana z Ljubljani. Jedná se o vůbec nejrozsáhlejší soubor nástěnných maleb s tématem Svátečního Krista.

Nástěnná malba se nalézá v otevřené předsíni slavného poutního chrámu. Uprostřed malby je Kristus s bederní rouškou. Vlevo nahoře je Bůh Otec s holubicí ducha Svatého. Kolem Krista vidíme klasická Arma Christi (kříž, důtky, sloup s provazem, třtina, tyč s houbou, roucho). Dále se zde nacházejí hlavy sv. Petra, Anny, Kaifáše, Piláta, Jidáše apod. Pod Kristem je nahý muž tesající kmen. Kolem výjevu je seskupeno devět vodorovných pruhů. Z původních 60 doprovodných výjevů se dodnes zachovalo 47 výjevů znázorňujících různé práce a radovánky.

Vpravo dole se nachází Leviathan, který znázorňuje neblahý konec hříšného života. Dolní okraj fresky se nalézá ve špatném stavu. V horním pásu vidíme: Našeptávání ďábla, žena před zrcadlem, ďábel navádí mládence, zpracování lnu, tkalcovský stav, ohniště, milenci, barvíř a střihač, krám, masný krám, kuželky a házení kroužků,, hostinec se stolky v přírodě, koupání v dřevěném vědru, střelci s kušemi - špatný stav, barvíř u kádě s barvou, sokolník se sokolem na koni – pošk., žena na záhoně s dřevěnou obrubou – pošk., dva soumaři (fragment).³⁵²

³⁵² Robert Wildhaber, *Zeitschrift für schweizerische Archäologie und Kunstgeschichte*, Birkhäuser Verlag-Basel, 1956, Band 16, S. 14

25.51. Biella / Itálie



Obr. 98 Biella

Kostel

Dóm Panny Marie

Umístění

Poblíž vchodu

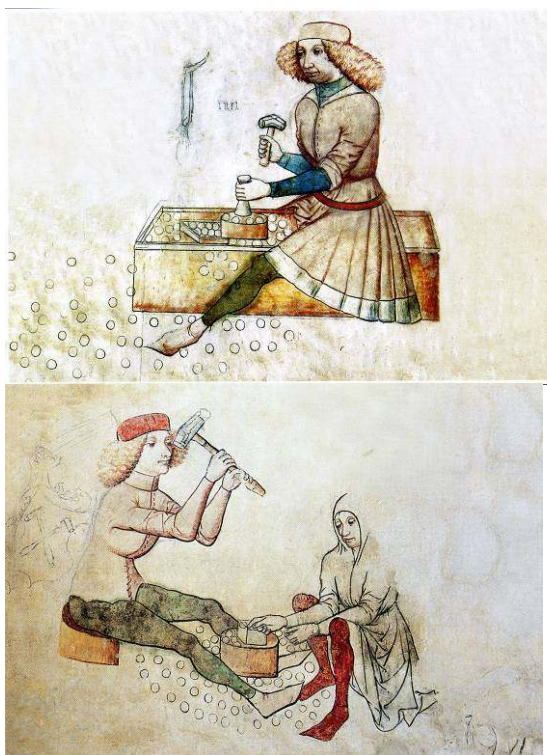
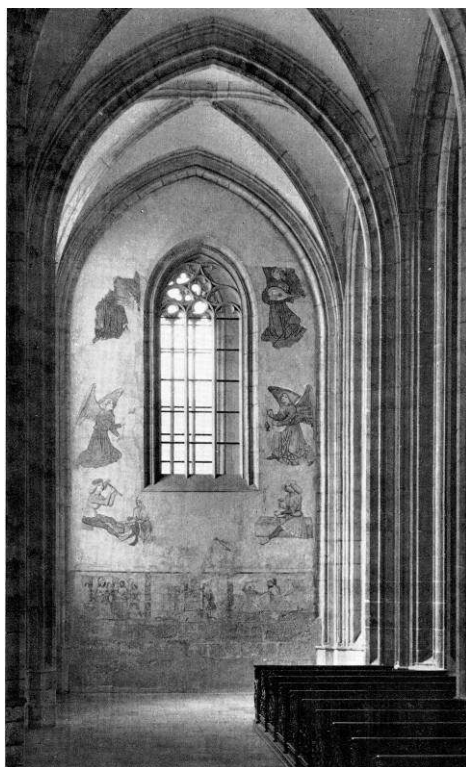
Popis, okolnosti vzniku

Kol 1460-70.

Kristus je jedním z nejlépe dochovaných a starších příkladů na území Itálie. Kristus je výrazně orientován na zpracování a výrobu vlny: je zde koník s naloženým sukmem a kupec prodávající plátno, člunek, vřeteno, jehla s nití, a konečně uprostřed zvětšené nůžky na stříhání vlny a smotky s vlněnou přízí. V Kristových ranách po hřebech je zabodnuto šídlo a smotek s vlnou. Dalšími předměty ke zpracování textilu jsou železný česák na chlupy, krejčovské nůžky a řada ostatních předmětů. Vpravo vidíme tanečnici s tamburinou. Tento příklad Krista je typem vyobrazení reflektujícím místní řemesla (podobně jako tomu je v Kutné Hoře.)³⁵³

³⁵³ Riccardi S., Iconografia del Cristo della Domenica in: *Arti Figurative in Biella*, 2005, str. 57-58

25.52. Kutná Hora / Česká Republika



Obr. 99 Kutná Hora

Kostel

Chrám Sv. Barbory v Kutné Hoře, kaple mincířů

Umístění

Na západní stěně kaple. K vytvoření rozměrného obrazu muselo být po r. 1460 zazděno gotické okno západního průčelí.

Popis, okolnosti vzniku

Po roce 1463. Nástěnné malby v mincířské kapli byly označovány tradičně jako fragmenty vyobrazení Panny Marie. Tato interpretace vychází z nálezu, který byl učiněn při Mockerově rekonstrukci chrámu a novém vybourání zazděného okna. Byla zde objevena Panna Maria jako ochránkyně Ferdinanda II a jeho rodiny. Toto pobělohorské téma bylo odstraněno, a jaksi automaticky se předpokládala přítomnost Panny Marie i ve starší vrstvě. Jako paralela byl uváděn především Smíškovský graduál a další památky té doby. Přítomnost Panny Marie ale není jednoznačná a uvádím pro to tyto důvody:

Nad pravým mincířem je dobový drobný nápis INRI

dolní část pole je vyplněna pašijovým cyklem

Západní stěna bývá volena pro mariánskou ikonografii jen vzácně, andělé s kadidelnicemi mohou být i po stranách Krista.

Protireformační témata byla často volena k překrytí utrakvistické ikonografie, například z týnského chrámu byl odstraněn Kalich a Jiří z Poděbrad a byl nahrazen Immaculátou. Panna Maria Vítězná se stala také patronkou pražského luteránského kostela.. Pokud se tedy objevil barokní obraz Panny Marie ochraňující Habsburky, svědčí to spíše o zničení nějaké utrakvistické ikonografie

V kostele sv. Jakuba se dochovala nástěnná malba Krista s kalichem. Kalich byl v českých zemích pronásledovaným symbolem a mohl zapříčinit toto překrytí Pannou Marií³⁵⁴.

³⁵⁴ Řehák, J.J.: Kdy byly malovány fresky v kostele sv. Barbory v Kutné hoře a kdo na ně nakládal, in: Kutnohorské příspěvky k dějepisu vzdělanosti české, Praha 1881 str. 48

25.53. Saak bei Nötsch / Korutany / Rakousko



Obr. 100 Saak bei Nötsch / Korutany

Kostel

Farní kostel Sv.Kanziana. středně velký pozdněgotický kostel

Umístění

Nástěnná malba, vně kostela, jižní stěna, Rozměry: Výška ca. 300 cm, Šířka ca. 155 cm

Popis, okolnosti vzniku

Datováno 1465. Teprve nedávno (1983) v souvislosti s opravami vnější fasády byly odkryty a opraveny pozdně gotické nástěnné malby, které obsahují jeden z nejlépe dochovaných příkladů Svátečního Krista. Nástěnné malby navíc s obsahují datum 1465, čili můžeme je jednoznačně zařadit. Nástěnná malba se nalézá na fasádě jižní stěny romanticky položeného farního kostela sv. Kanziana. Sváteční Kristus nese znaky italské renesance včetně struktury rámu. Na spodním okraji je nápis: "ANNO DOMINI + M + CCCC + LXV". Kristus s křížovým nimbem drží v rukou třtinu a dűtky. nad ním se vznášejí dva jen fragmentárně dochovaní andělé, pozadí je pokryto nástroji velmi složitých tvarů a účelu. Kristus stojí na poli s právě probíhajícími jarními pracemi. Vlevo vede muž koně s koženými vaky na zádech, ve kterých je asi víno, vpravo vidíme rozsevače a muže táhnoucího brány³⁵⁵.

³⁵⁵ Dr. Oskar Moser Der „Feiertagschristus“ von Saak im Gailtal, Ein neuer Kärntner Freskenfund und seine volkskundliche Bedeutung

Die Kärntner Landsmannschaft, Seite 3, Heft 5/ 1983

Dehio Handbuch, Die Kunstdenkmäler Österreichs – Kärnten, Wien 1976

25.54. Pisogne/ L. d'Iseo/ Itálie



Obr. 101 Pisogne/ L. d'Iseo

Kostel

Kostel Panny Marie Sněžné

Umístění

Severní vnější stěna

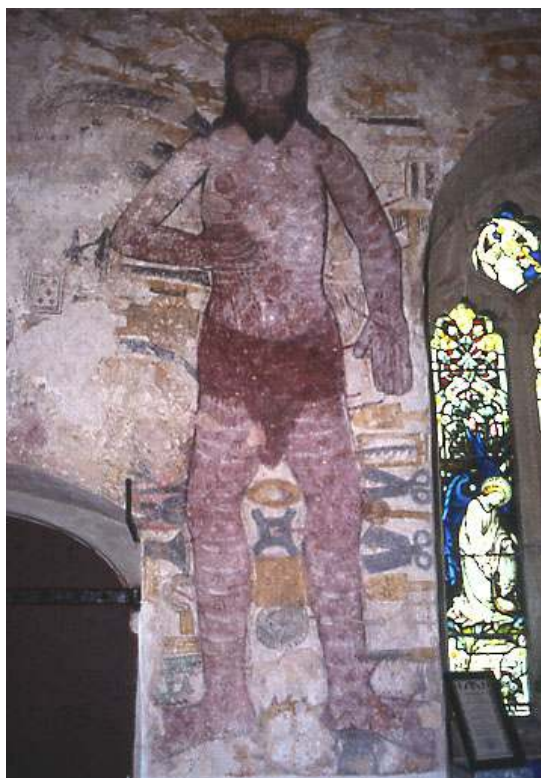
Popis, okolnosti vzniku

Asi 1465

Tato malba patří i přes svoje značné poničení k velmi pozoruhodným příkladům. Vzhledem k poloze poblíž velkého jezera u ženské figury znázorněna vodní plocha s lodí a dvěma rybáři. Nad její hlavou s korunou se vznáší bílý kulatý předmět, který by mohl představovat eucharistii nebo je to jen výzdobný motiv rámu.³⁵⁶

³⁵⁶ Rigaux, Dominique: Le christ du dimanche. Le histoire d'une image médiévale. L'harmattan 2005

25.55. Breage / Cornwall / Velká Británie



Obr. 102 Breage / Cornwall

Kostel

Kostel sv. Brreacy, post. 1466, pod správou cisterciáckého opatství v Halleys

Umístění

Severní stěna lodi, výška 285cm, šířka 105 cm.

Popis, okolnosti vzniku

Malby můžeme vzhledem ke vzniku stavby datovat do konce 15. stol.

Obraz v Breage je jedním z větších vyobrazení. Detail Krista ukazuje velmi drasticky zkrvavené tělo a v pravé části obrazu se dokonce zachoval motiv krvavých čar, na britských příkladech velmi vzácný. Kristus má korunu a stojí na jakémsi ozubeném kole. Motiv kola pod Kristovým nohama se zachoval na insulárních příkladech několikrát a poukazuje také mimo jiné na nejisté místo Krista na nebesích. Zde je to spíše pracovní nástroj, ale příklady ve Stedhamu a ve West Chillingtonu dovolují i jinou interpretaci. Ojedinelým a unikátním motivem je vyobrazení koruny na Svátečním Kristu. Zlatá koruna je kromě biblických proroctví také zmiňována ve vidění sv. Pavla.

Dalšími čitelnými nástroji jsou: nůžky, srpy, hrací karta – kárová pětka, loutna, apod^{357, 358}.

³⁵⁷ Bonsey, H.L. A Pilgrim's guide to Breage Church. Heltson cca. 1960

25.56. Marmora/Piemont (Val Maïra)/Itálie



Obr. 103 Marmora/Piemont

Kostel

Kaple sv. Šebastiána

Umístění

Původně byla malba vlevo od vstupních dveří na fasádě ale vstup byl později zazděn a nahrazen malým oknem.

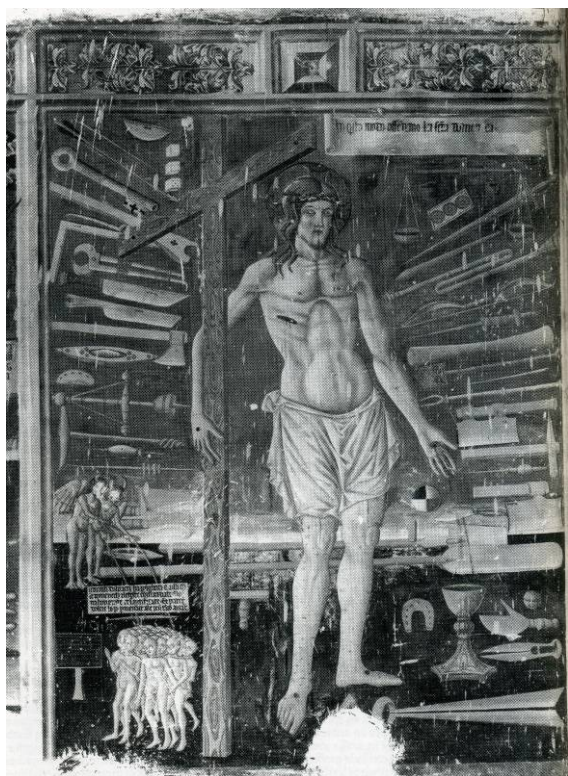
Popis, okolnosti vzniku

Malby pochází ze 1470-1475. Z postavy Krista se dochovaly pouze fragmenty, ale jsou zřetelná krvavá poranění. Zachovala se vyobrazení některých nástrojů, které jsou propojeny krvavými čarami s Kristem. V rohu se zachovala malá postava, která snad reprezentuje soudce.³⁵⁹

³⁵⁸ Reiss A. The Sunday Christ: The sabbatarianism in English Medieval Wall Painting, Archaeopress 2000

³⁵⁹ Rigaux, Dominique: Le christ du dimanche. Le histoire d'une image médiévale. L'harmattan 2005

25.57. Castel S. Angelo / Sul Nera / Itálie



Obr. 104 Castel S. Angelo / Sul Nera

Kostel

kostel sv. Martina

Umístění

Severní stěna uvnitř kostela.

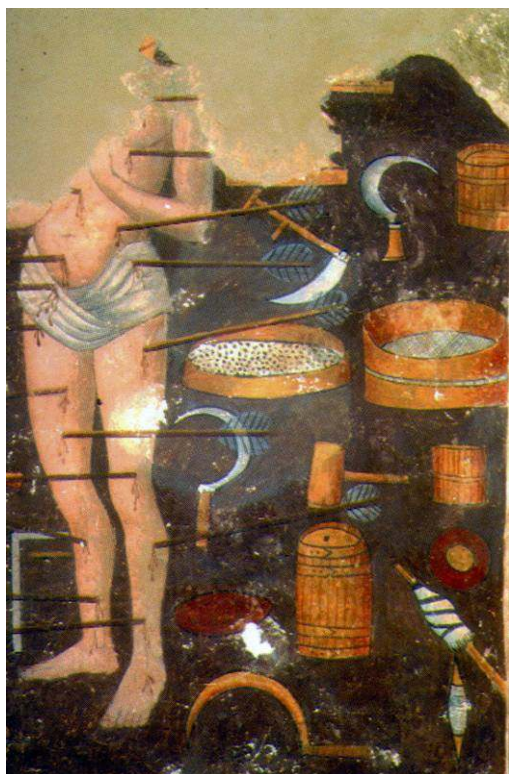
Popis, okolnosti vzniku

kol.1470-1480, Paolo di Giovanni da Visso.

Bolestný Kristus s bederní rouškou drží kříž. Kolem jsou rozprostřeny různé nástroje. Vpravo nahore a vlevo dole jsou nápisy: „In quisto modo offendemo la sancta domenica“ a „Li diauli cu li lasci ha pilgliati, Quilli che le domeneche et le feste commandate, Non a honorate et sanstificate, Et parere dolcie lo peccare, per manarce alle pene tanto amare.“ Z pravé ruky prýští Kristova krev do kalicha³⁶⁰.

³⁶⁰ Robert Wildhaber, Der „Feiertagschristus“ als ikonographischer Ausdruck der Sonntagsheiligung. In: Zs. f. schweizerische Archäologie und Kunstgeschichte 16, Bern 1956, S. 1—34.

25.58. Lucéram/valle du Paillon – Alpes Maritimes/ Francie



Obr. 105 Lucéram/ Alpes Maritimes

Kostel

Notre-Dame-du-Bon-Coeur

Umístění

Severní stěna poblíž vchodu

Popis, okolnosti vzniku

1470-1480

Nástěnné malby byly odkryty v 60. letech. Poblíž nástěnné malby svátečního Krista je příbuzný námět dobré a špatné modlitby s nápisem: „Si cor non orat in vanum lingua laborat.“ Velice zvláštní, i když není jisté, že původní, jsou motivy zabodaných šípů do těla. Po restauraci obrazu jsou šípy špatně viditelné. Motivy šípů známe také z Wismaru.³⁶¹

³⁶¹ Rigaux, Dominique: Le christ du dimanche. Le histoire d'une image médiévale. L'harmattan 2005

25.59. Pogöriach/ Korutany/ Rakousko



Obr. 106 Pogöriach/Korutany

Kostel

Kostel svaté Trojice

Umístění

Severní vnější stěna.

Popis, okolnosti vzniku

Druhá polovina 15. století

Stylizace tohoto příkladu svátečního Krista je ojedinělá. Kristus jako soudce v plášti má po levici soubor Arma Christi jako poukaz na jeho první umučení a po pravici má řemeslnické nástroje. Malbu doprovází nápis: „Ecce hommo“³⁶²

³⁶² Rigaux, Dominique: Le christ du dimanche. Le histoire d'une image médiévale. L'harmattan 2005

25.60. Poundstock / Cornwall / Velká Británie



Obr. 107. Poundstock / Cornwall

Stav po objevení nástěnné malby dle kolorované kresby

Kostel

Kostel sv. Winwaloe, nebo sv. Neot pod patronátem Slapton Coledge v Devonu, 15. stol

Umístění

Severní boční loď proti vstupu

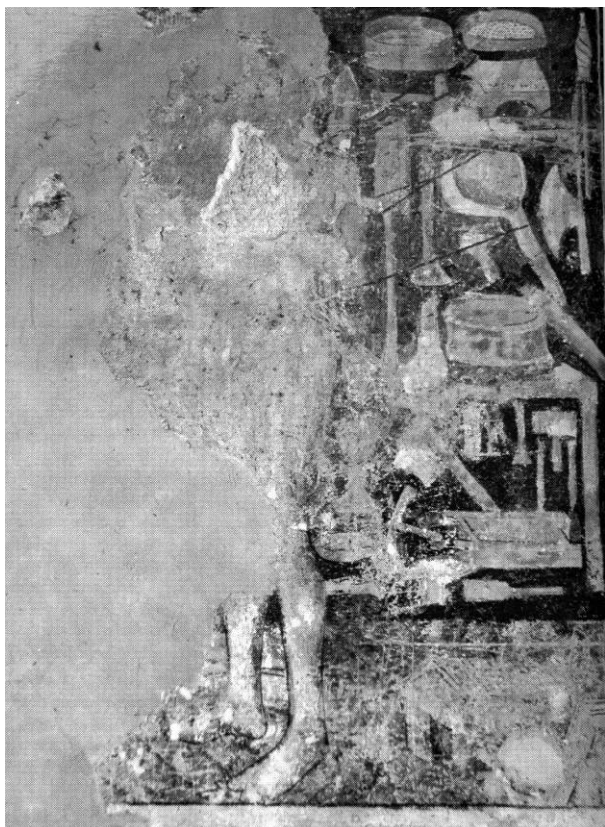
Popis, okolností vzniku

Konec 15. stol.

Kolorovaná kresba představuje stav po odkrytí dnes značně poškozeného originálu. Zvlášť násilné vyznění nástěnné malby odpovídá příkladům kolem roku 1470 – tj. Oaksey, Hessel, Poundstock. Na všech těchto příkladech se objevuje Kristus ve spojení se sedmi hlavními hříchy. Tato skupina Svátečních Kristů představuje odstrašující polohu těchto obrazů, která je pro konec 15. století v Anglii typická. V témže kostele je i zobrazení vážení duší.³⁶³

³⁶³ Reiss A. The Sunday Christ: The sabbatarianism in English Medieval Wall Painting, Archaeopress 2000

25.61. Venanson/Vallée de la Vésubie – Alpes Maritimes/ Francie



Obr. 108 Venanson/ Alpes Maritimes

Kostel

Kostel sv Šebestiána

Umístění

Severní stěna

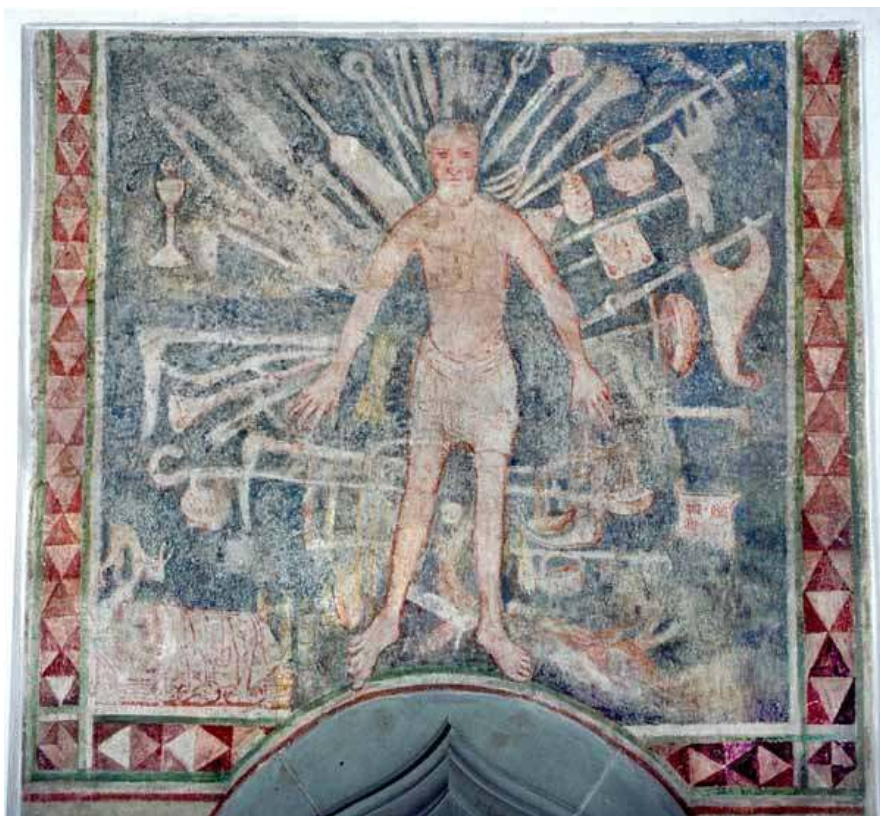
Popis, okolnosti vzniku

Malby obsahují datum 26. července 1481 a jsou signovány Jean Baleison.

Nad hlavou Krista je nápis „S. Dominica“. Další obrazový program představuje život sv. Šebestiána. Malba je příbuzná obrazu v Lucéramu.³⁶⁴

³⁶⁴ Rigaux, Dominique: Le christ du dimanche. Le histoire d'une image médiévale. L'harmattan 2005

25.62. Ravensburg II./ Bádensko-Würtenbersko/ Německo



Obr. 109 Ravensburg II./ Bádensko-Würtenbersko

Kostel

Sv. Jodokus

Umístění

Nástěnná malba, uvnitř kostela, Jižní stěna,

Popis, okolnosti vzniku

Malby vznikly v návaznosti na architekturu kol. 1500. O jejich objevení a mylném určení referuje Wildhaber: „na podzim roku 1953 byl nalezen v chóru sv. Jodoka v Ravensbrucku pod baldachýnem chórových lavic nástěnné malby, které byly restaurátorem určeny jako Sv. Jodokus, ochránce řemeslníků.“

Obnova obrazu nebyla bezproblémová, protože šlo jen o fragmenty. Restaurátor nevěděl, že restauruje Krista, takže obličejový typus figury přiblížil spíše postavě sv. Jodoka³⁶⁵. Pozoruhodný a dosud nepovšimnutý detail je ďábel asistující u lůžka. Spíše než o odnášení hříšné duše jde opět jako v případě Oberzeiringu o „hříšné nedělní obcování“, ze kterého se rodí zplození pekla. Vpravo je jakýsi nečitelný výjev s pracující postavou.

³⁶⁵ Robert Wildhaber, Zeitschrift für schweizerische Archäologie und Kunstgeschichte, Birkhäuser Verlag-Basel, 1956, Band 16, S. 14

25.63. Gostece / Slovinsko



Obr. 110 Gostece

Kostel

Kostel Sv. Ondřeje

Umístění

Nástěnná malba, rozměry: Výška cca. 350 cm, šířka cca. 150 cm.

Popis, okolnosti vzniku

konec 15.stol., fragmenty

Nástěnná malba pochází pravděpodobně z konce 15. století a představuje italský typus Krista oblečeného do přepásané suknice, podobně jako například vyobrazení v San Pietro di Feletto. Kolem něj jsou rozprostřeny různé pracovní nástroje které míří proti vyobrazení Krista. Obraz je situován přímo proti vchodu na hřbitov na jižní stěně. Představuje typické umístění slovinských příkladů, které jsou většinou na vnější stěně kostela poblíž vchodu.³⁶⁶

³⁶⁶ Rigaux, Dominique: Le christ du dimanche. Le histoire d'une image médiévale. L'harmattan 2005

25.64. Hessett / Suffolk / Velká Británie



Obr. 111 Hessett / Suffolk

Kostel

Kostel sv. Etheberta, pod správou benediktinského opatství v Edmundsbury

Umístění

Severní stěna lodi

Popis, okolnosti vzniku

Vzhledem k nápisu v lodi je možné malby datovat k roku 1490.

Na Kristovu hlavu navazuje strom zalévaný d'áblem, který vyrůstá v sedm dračích hlav. V jejich chřtánech se urodily plody Antikrista – alegorie Sedmi hlavních hříchů.

Celý kontext vyobrazení uvádím v textu³⁶⁷.

³⁶⁷ Reiss A. The Sunday Christ: The sabbatarianism in English Medieval Wall Painting, Archaeopress 2000

25.65. Llangybi / Velká Británie



Obr. 112 Llangybi

Kostel

Saint Cybi

Umístění

Severní stěna uvnitř 240 x 300 cm

Popis, okolnosti vzniku

Konec 15. století

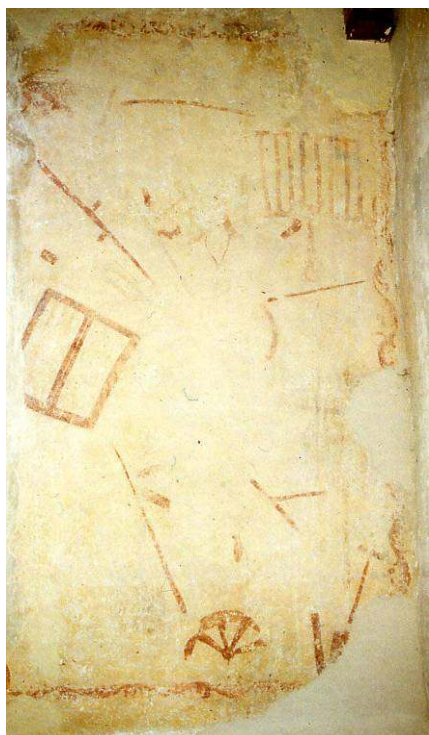
Příklad představuje běžné schema s poměrně velkou figurou Krista, u které se nedochovaly nohy.

Velké množství předmětů z kovu je namalováno bílou barvou a je pro tuto malbu typické^{368, 369}.

³⁶⁸ Love P., Llangybi Parish Church „Christ of the Trades“ Llangybi 1980

³⁶⁹ Reiss A. The Sunday Christ: The sabbatarianism in English Medieval Wall Painting, Archaeopress 2000

25.66. Duxford / Cambridge / Velká Británie



Obr. 113 Duxford / Cambridge

Kostel

Kostel sv. Jana, stavba z 14. stol.

Umístění

Výška 225cm, šířka – 135 cm, severní stěna, uvnitř kostela

Popis, okolnosti vzniku

Konec 15. století.

Vzhledem k dataci stavby do konce 14. století je nutno vyloučit starší původ, střední figura je téměř nečitelná. Šlo patrně o typ Krista stojícího na kole, kterého se nástroje bezprostředně dotýkaly.³⁷⁰

³⁷⁰ Reiss A. The Sunday Christ: The sabbatarianism in English Medieval Wall Painting, Archaeopress 2000

25.67. Oberwöllan/Korutany/Rakousko



Obr. 114 Oberwöllan/Korutany

Kostel

Kostel sv. Petra a Pavla

Umístění

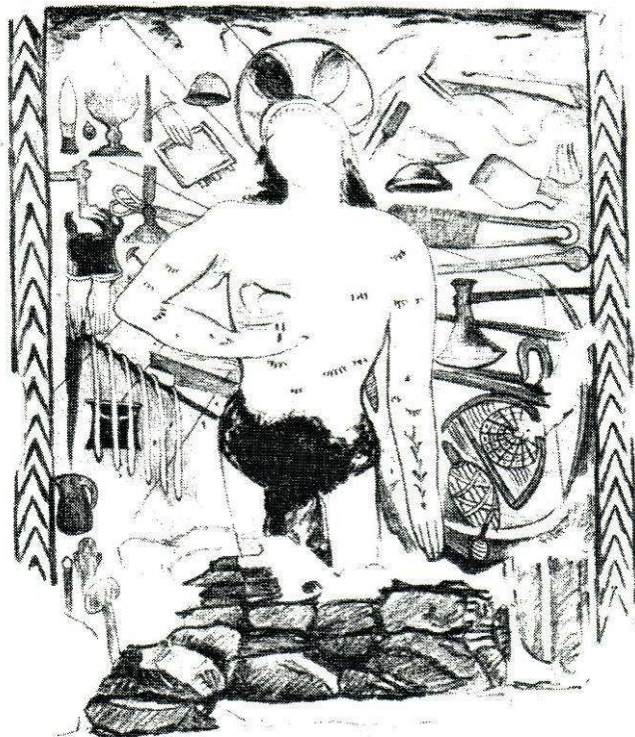
Na jižní vnější stěně, výška 177cm, šířka 144 cm.

Popis, okolnosti vzniku

Obrázek vznikl asi až kol 1500 (viz asymetrickou pozdně gotickou kružbu na rámu). Malby byly objeveny v roce 1994 na vnější stěně horského kostelíka. Figura je namalovaná na oblíbeném rudém pozadí. Vpravo byla údajně další figura. Vlevo od Krista je opět lůžko se spící dvojicí.³⁷¹

³⁷¹ Rigaux, Dominique: Le christ du dimanche. Le histoire d'une image médiévale. L'harmattan 2005

25.68. Lanivet / Cornwall / Velká Británie



Obr. 115 Lanivet / Cornwall

Kostel

Kostel sv Neveta (či sv. Iva)

Umístění

Jižní stěna, uvnitř, obraz byl asi tři metry vysoký - zničeno

Popis, okolnosti vzniku

Dle kresby asi konec 15. století.

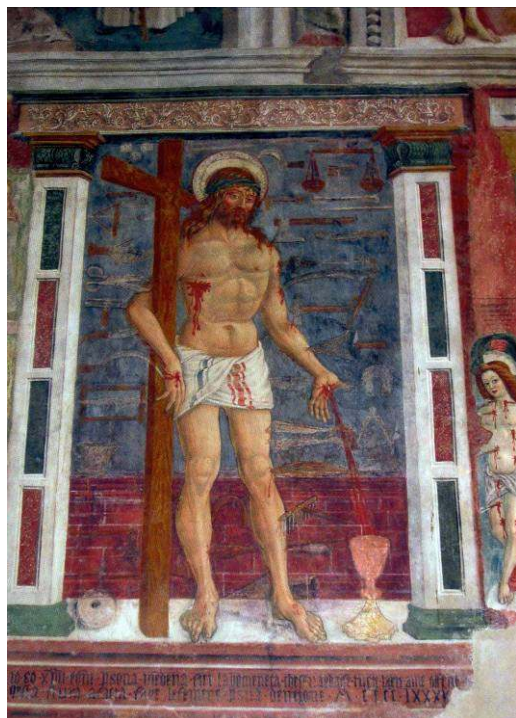
Mezi nástroji byla (snad) koňská hřiva, svíčky, barva (na textil), klubka tkaniny, nůžky apod.

Pod Kristem byly dle popisu drobné postavy šermujících, pravděpodobně varování blasfemikům^{372, 373}.

³⁷² Couch.T.Q. Parochialia Lanivet in: Journal of The Royal Institution of Cornwall ¼. 1865. str. 71-81

³⁷³ Reiss A. The Sunday Christ: The sabbatarianism in English Medieval Wall Painting, Archaeopress 2000

25.69. Amatrice/Alpes Maritimes/ Francie



Obr. 116 Amatrice/Alpes Maritimes

Kostel

S. Marie des Graces

Umístění

Jižní stěna

Popis, okolnosti vzniku

Malba je doprovázena nápisem. Io so Cristu e onne persona m'endenna. Fic la domenece chesevardasse. tucte larte. ame. offene.

Questa feura afacta fare lefemene pesua deutione MCCCCLXXXXI

Obraz ve stylu vrcholné renesance v ilusivním rámci představuje Krista s výrazným eucharistickým motivem proudění krve do kalicha. Z Kristem je vyzděna nízká zídka.. Kristus drží kříž a pozadí je vyplněno nástroji. Rámec je vyplněn sv. Šebestiánem a dalšími svěťci.³⁷⁴

³⁷⁴ Rigaux, Dominique: Le christ du dimanche. Le histoire d'une image médiévale. L'harmattan 2005

25.70. Mokronog-Trebelno / Slovinsko

Žádné vyobrazení

Kostel

Kostel sv. Petra

Umístění

Nástěnná malba na vnější stěně, fragment, rozměry: výška ca. 300 cm, šířka ca. 300 cm.

Popis, okolnosti vzniku

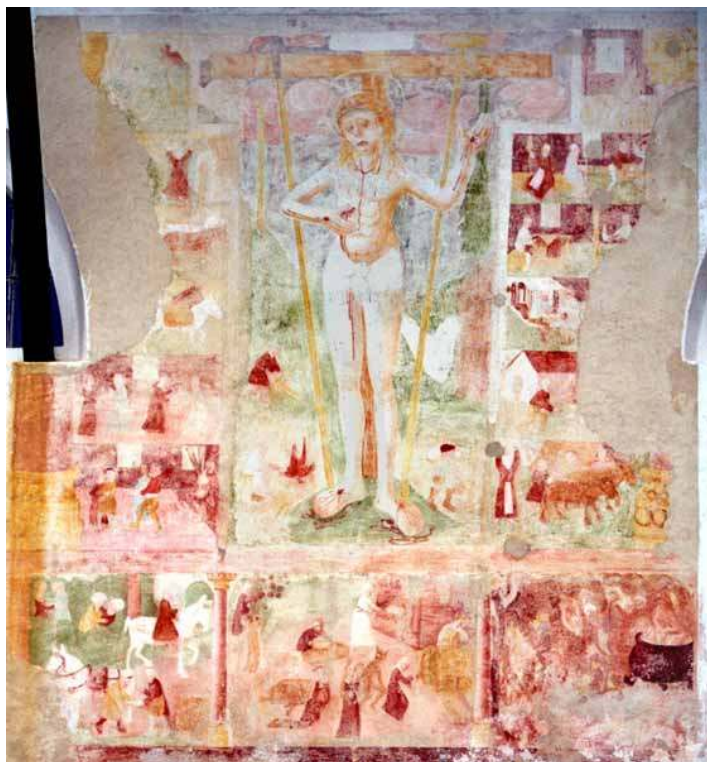
Konec 15.stol.

V roce 1935 již byl obraz dochován jen fragmentálně.

Dokumentační fotografie se nezachovala³⁷⁵.

³⁷⁵ Rigaux, Dominique: Le christ du dimanche. Le histoire d'une image médiévale. L'harmattan 2005

25.71. Polhov Gradec (Pristava) / Slovinsko



Obr. 117 Polhov Gradec

Kostel

Svatá Alžběta

Umístění

Nástěnná malba na jižní stěně vně kostela. Rozměry - výška cca. 380 cm, šířka cca. 336 cm.

Popis, okolnosti vzniku

Kol. 1500

Na kostele nedaleko Ljublaně se nalézá zobrazení Svátečního Krista. Obraz je na jižní vnější stěně, již zdaleka viditelný Kristus v nadživotní velikosti. Podobně jako v Crngrobu se nacházejí také výjevy se zakázanými nedělními pracemi a požitky, kterými dojdeme věčného zavržení. Ze značně poničených scén ještě rozeznáváme ďábla na koni – pošk., senoseč, tančící dvojice, dudák, milenci, jezdec, tažní koně, muži u ohně, dřevaři, nosiči pytlů, česání jablek, žena se zrcadlem, šenkýřka, ďábel, pekařská pec, zpracování vlny, krám, žena s kravami etc. Vpravo dole je peklo a na něm stojí čertův kámen s obličejem³⁷⁶.

³⁷⁶ Robert Wildhaber, Zeitschrift für schweizerische Archäologie und Kunstgeschichte, Birkhäuser Verlag-Basel, 1956, Band 16, S. 14

25.72. Michaelchurch Escley / Herefordshire/Velká Británie



Obr. 118 Michaelchurch Escley / Herefordshire

Kostel

Kostel sv. Michala, pod správou Benediktinů v Lanthony, Monmouthshire, stavba z 15. stol.

Umístění

Severní stěna, uvnitř kostela, výška 255cm, šířka 225cm.

Popis, okolnosti vzniku

Začátek 16. stol.

Nástěnná původně pokrývala větší plochu, černé orámování je druhotné, ohraničuje plochu odkryté malby. Nástroje jsou touto linkou přerušeny a pokračují i mimo rámeček obrazu. Tento příklad představuje standardní, a poměrně rozměrné vyobrazení Svátečního Krista.³⁷⁷

³⁷⁷ Butcher Basil, St. Michael Church: Michaelchurch Escley, Herefordshire. 199

25.73. St. Just / Cornwall / Velká Británie



Obr. 119 St. Just / Cornwall

Kostel

Kostel sv. Justa, pod správou Glasney College v Penryn

Umístění

Severní stěna boční lodi. Výška 180cm, šířka 140 cm.

Popis, okolnosti vzniku

Malby byly objeveny v roce 1865. Ve viktoriánské době byly silně restaurovány, stejně jako fragment sv. Jiří bojujícího s drakem, nacházející se na téže stěně. Obraz představuje standardní ikonografii Svátečního Krista, obsahuje množství různých nástrojů – cep, zednickou lžici, nůžky apod.³⁷⁸

³⁷⁸ Manser M.F. St. Just in Penwith: Church Guide. 1987

25.74. Inkpen / Berkshire / Velká Británie

Zničeno

Kostel

Kostel sv. Michala - zniženo

Umístění

Jižní stěna vedle vchodu na celé stěně.

Popis, okolnosti vzniku

Poškozené malby byly odstraněny při restauraci v roce 1896. Dle popisu se zjevně jednalo o Svátečního Krista³⁷⁹ Tristramem byl příklad datován kol 1500. Jednalo se tedy o velmi pozdní vyobrazení.³⁸⁰

³⁷⁹ Driscoll, Inkpen and its Church (leták, Cardiff 1945, přetištěno 1982) str. 8.

³⁸⁰ Reiss A. The Sunday Christ: The sabbatarianism in English Medieval Wall Painting, Archaeopress 2000

25.75. Arosio/Tessin (Jižní Tyrolsko)/Itálie



Obr. 120 Arosio/Tessin

Kostel

Kostel Sv. Michala

Umístění

Jižní stěna

Popis, okolnosti vzniku

Datováno 1508

Tento Kristus je zajímavý tím, že se nachází v řadě světců. Nástroje jsou propojeny s Kristem čarami.³⁸¹

³⁸¹ Rigaux, Dominique: Le christ du dimanche. Le histoire d'une image médiévale. L'harmattan 2005

25.76. Briegels / Graubünden / Švýcarsko



Obr. 121 Briegels / Graubünden

Kostel

kaple sv. Martina

Umístění

Nástěnná malba uvnitř kostela

Popis, okolnosti vzniku

1515

V kapli v Briegels se nalézá další pozoruhodný obraz, který může být androgenním typem vátečního Krista. Nástěnná malba se dle Poeschela zařazuje do roku 1515, ale není to prý Kristus ale sv. Magdaléna v bederní roušce se zdviženýma rukama, kolem které se nalézají nejrůznější řemeslné nástroje. Z roku 1882 se zachoval popis kostela, který říká: „Dnes jsou zdi holé, dříve však byly na zdech namalovány všechny nástroje, které člověk nesmí v neděli používat“³⁸²

³⁸² Robert Wildhaber, Der „Feiertagschristus“ als ikonographischer Ausdruck der Sonntagsheiligung. In: Zs. f. schweizerische Archäologie und Kunstgeschichte 16, Bern 1956, S. 1—34.

25.77. Mauthen/ Korutany/ Rakousko



Obr. 10 Mauthen/ Korutany

Kostel

Farní kostel sv. Marka post. 1466, fara od r. 1525. Středně velký románsko gotický kostel s barokní přístavbou na západní straně r. 1742. Restaurován v r. 1959.

Umístění

nástěnná malba, zvenčí na jižní stěně. výška. 300cm, šířka 211 cm. asi z 1. pol. 16. století.

Popis, okolností vzniku

asi z první pol. 16. stol. (1521?)

Kristus stojí v iluzivní architektonické nice, jejíž pilastry jsou rozčleněny do šesti polí. Tato pole jsou vyplněna moralizujícími výjevy. Vlevo snad můžeme rozeznat milostný pár před kostelem. Kristus v pozici oranta ranami má za hlavou dva medailony – vlevo byla snad Panna Maria, pravá je již nečitelná, pozadí vyplňuje rozsáhlý soubor nástrojů³⁸³.

³⁸³ Dehio Handbuch, Die Kunstdenkmäler Österreichs - Kärnten. Wien 1981, S 387-390

Robert Wildhaber, Der "Feiertagschristus" als ikonographischer Ausdruck der Sonntagsheiligung, ZAK 1956, S 1-34.

25.78. Bačva pri Poreču / Chorvatsko



Obr. 122 Bačva pri Poreču

Kostel

Farní kostel sv. Jakuba,.

Umístění

Uvnitř kostela na severní stěně

Popis, okolnosti vzniku

Kostel sv. Jakuba je románský kostel nepravidelného půdorysu. První zmínka pochází z roku 1318, pochází ale již z 12. století. Nástěnné malby byly zhotoveny na počátku 16. století. Triumfální figura církve drží v levici knihu a růžový věnec, pravíci poukazuje vzhůru. Ve vlasech má látkovou točenici. Tato triumfální figura již představuje triumfální interpretaci původního námětu. Levá strana je silně poškozená³⁸⁴

³⁸⁴ Dusan Koman, "Sveta nedelja - nedeljski Kristus in nedeljska cerkev," in Alenka Klemenc (ed.), "Hodil po zemlji sem nasi...": Marijanu Zadnikarju ob osemdesetletnici, Festschrift Marijan Zadnikar(Ljubljana, 2001), 233-242.

25.79. Gumferston / Pembrokeshire / Velká Británie



Obr. 123 Gumferston / Pembrokeshire

Kostel

Sv. Vavřinec

Umístění

U vchodu na severní stěně, 270 x 300 cm

Popis, okolnosti vzniku

Začátek 16. století

Jsou vidět jen nohy a nástroje kolem nich, malba je zasažena plísní a špatně čitelná³⁸⁵. Podle velikosti nohou patřila malba také k větším příkladům.³⁸⁶

³⁸⁵ Cambrian Archaeological association. Pembroke meeting report in: Archaeologica Cambrensis 4.th ser. 11, 1880, str. 335

³⁸⁶ Reiss A. The Sunday Christ: The sabbatarianism in English Medieval Wall Painting, Archaeopress 2000

25.80. Pregassonna /Tessin/Itálie



Obr. 124 Pregassonna /Tessin

Kostel

San Pietro di Rollino (kaple svatého Petra a Pavla)

Umístění

V klenbě apsidy

Popis, okolnosti vzniku

Zač. 16. stol, malby byly objeveny v r. 1984, během restauračních prací v kapli. Tento poněkud androgynní typ figury, u něž nelze s jistotou určit, zda jde o jinocha nebo o ženu není v tomto soupisu výjimkou. Překvapivě utržuje krvavé rány jednotlivými nástroji ve Christologickém smyslu. Velmi často se objevuje bezvousý Kristus, popřípadě ideální jinoch, v některých případech přecházející až v ženu. Z dalších případů mezního typu mezi mužem a ženou lze uvést Eiskirch,

Brigels, Tarces a další. Takovýto typ figury se objevuje např. v případě vyobrazení Jana na Kristově hrudi, která představuje typ adopte člověka Bohem. Tento typ androgynních postav-ideálního člověka tělesně splývajícího s Bohem v humanismu velké aktuálnosti. Ideálním představitelem tohoto typu je například Leonardův Jan Křtitel.³⁸⁷

³⁸⁷ Rigaux, Dominique: Le christ du dimanche. Le histoire d'une image médiévale. L'harmattan 2005

25.81. Tartsch-Tarces / Jižní Tyrolsko / Itálie



Obr. 125 Tartsch-Tarces / Jižní Tyrolsko / Itálie

Kostel

Kostel sv. Ondřeje

Umístění

Nástěnná malba vně kostela na jižní stěně

Popis, okolnosti vzniku

1531 dle datace na vedlejší malbě

Kristus je krásným příkladem reflexe klasické italské renesance, představuje mladíka bez ran s bederní rouškou. Obraz je orámován iluzivním antickým sloupovým. Kristus je obklopen nástroji, se kterými je také pracováno iluzivním způsobem. Jsou totiž i za Kristem a Kristovo tělo je různě překrývá, nástroje se kříží apod. ³⁸⁸

³⁸⁸ Robert Wildhaber, Der "Feiertagschristus" als ikonographischer Ausdruck der Sonntagsheiligung, ZAK 1956, S 1-34.

25.82. Skenfrith / Monmouthshire / Velká Británie



Obr. 126 Skenfrith / Monmouthshire

Kostel

Kostel sv. Brigity. Od 1291 cisterciácké opatství Grace Dieu, Monmouthshire

Umístění

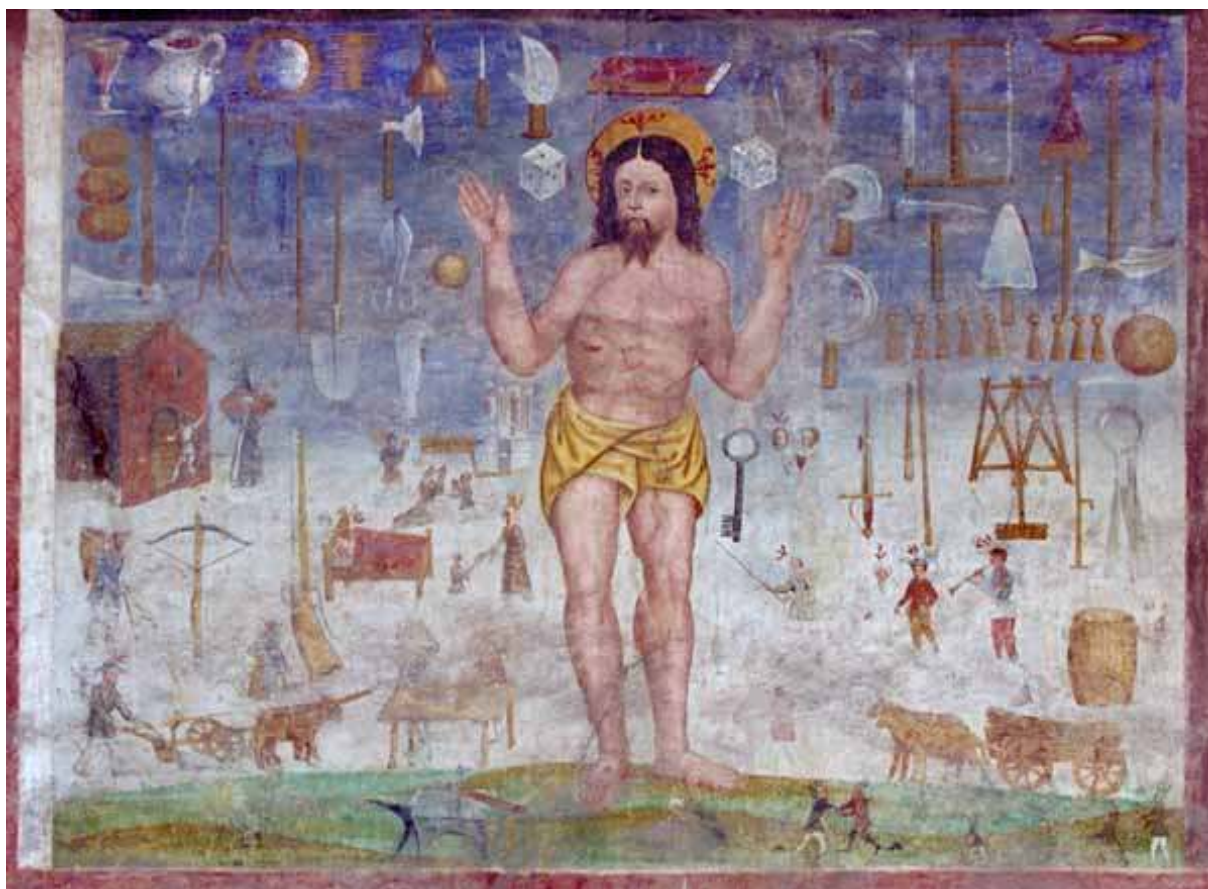
V jižní boční lodi, nad vstupem do kaple. Výška 210 cm, šířka 195.

Popis, okolnosti vzniku

Detail lze zařadit dle zbytků nápisu do 16. stol. Nůžky stříhající do Kristovy paže jsou jediným pozůstatkem.³⁸⁹

³⁸⁹ Reiss A. The Sunday Christ: The sabbatarianism in English Medieval Wall Painting, Archaeopress 2000

25.83. Tesero-Valle di Fiemme-Fleimstal / Trentino / Itálie



Obr. 127 Tesero/ Trentino

Kostel

Sv. Roch

Umístění

Nástěnná malba, vně kostela, předsíň, rozměry: výška cca. 300 cm, šířka cca. 300 cm.

Popis, okolnosti vzniku

Jeden z nejpozdnějších příkladů, který je datován čtyřverším v italštině s letopočtem 1557:

čtyřverší zní:

Infra tutti li altri mali selerati

la dominicha sancta voi non santifichati

anci ogni zorno (giorno) voi lavorati

e ogni mal la mia dominicha voi fati

Vyobrazení se zachovalo v dobrém stavu. Představuje typ renesančního Krista ve volné krajině.

Zachované předměty jsou velmi detailně znázorněny, stejně tak jednotlivé výjevy:

Nalevo nahoře počínaje se nacházejí: číše, džbán, zrcadlo, hřeben, štětka na holení, šídlo, nůž či břitva, kniha s přezkou, kleště, kladivo, náprstek, pila, tkalcovský člunek, dále zleva tři chleby,

tesařská motyka na vyrábění koryt, vidle na seno, tyč, hrábě, lopata, sekyra, nůžky, kulatý předmět, kostka, kostka, srp, ostré kladivo, zednická lžíce, kužel na předení-tyč se stříží a vřetenem, motyka, 9 kuželek a koule, zleva: dvě postavy nosí pytel do mlýna, na pytli sedí ďábel, očkovací nůž, zbožné postavy, klíč, žena se zrcadlem, kord, cep, rám na namotávání, kosa, zleva: Muž s nůží na zádech, kuše, milostný pár, puška, milostný pár v posteli, sedící žena s máselnicí, žebrák dostává chléb, muž s prutem, tančící pár s hudebníkem bednář se sudem, zleva: oráč při práci s ďáblem na rameni, stůl se dvěma osobami, vůz se dvěma volky. Dále zleva: kladivo a kovadlina, dále nějaké postavy, již zcela setřelé.³⁹⁰

³⁹⁰ Robert Wildhaber, *Zeitschrift für schweizerische Archäologie und Kunstgeschichte*, Birkhäuser Verlag-Basel, 1956, Band 16, S. 14

25.84. Pfannsdorf / Korutany / Rakousko



Obr. 128 Pfannsdorf / Korutany / Rakousko

Kostel

Farní kostel sv. Filipa dol. 1329. Ve 14. stol. a v 16. stol. probíhaly různé úpravy. V jádru jde o románskou stavbu.

Umístění

nástěnná malba na vnitřní západní stěně v interiéru kostela. asi 300 x 300 cm.

Popis, okolnosti vzniku

ozn. 1576

Typ Krista s rozpaženýma rukama a s purpurovým rozevlátým pláštěm reflektuje velmi rustikálním způsobem atletický ideál vrcholné renesance. Z boku mu prýští krev do zlatého kalicha. Kromě obvyklých nástrojů se zde objevují karty místo hracích kostek, které jsou obvyklou součástí Arma Christi. Karty ležící na zemi jsou typickým atributem hříchu, a označují prohranou hru na renesančních moralizujících obrazech. Je vůbec posledním doloženým obrazem svátečního Krista. V 17. stol se již neobjevuje. Dle nápisu byl obraz vytvořen na paměť Mikuláše Brumníka.

25.85. Stein (Jauntal)/Korutany/Rakousko

Kostel

Kostel svaté Markéty

Umístění

Severní vnější stěna - zničeno

Popis, okolnosti vzniku

Leopold Kretzenbacher zmiňuje fragment Svátečního Krista vedle části malby sv. Kryštofa. Malby jsou od roku 1980 odkryty, ale dnes již nejsou žádné detaily patrné. Není obsažen ani v korpusu nástěnné malby v Korutanech. Popis Kretzenbachera uvádí Bolestného Krista s bederní rouškou, křížovým nimbem a trnovou korunou. Z nástrojů se zachovaly dvě sekery a zbraně.³⁹¹

³⁹¹ Rigaux, Dominique: Le christ du dimanche. Le histoire d'une image médiévale. L'harmattan 2005

25.86. High Wycombe (Wickham)/ Buckinghamshire/ Velká Británie

Kostel

Kostel Všetech Svatých

Umístění

Zničené nástěnné malby na vnějších stěnách

Popis, okolnosti vzniku

Kostel je největším chrámem v Anglii s vyobrazením svátečního Krista. Malba byla viditelná do roku 1633, kdy se zachovala autentická interpretace této malby. Znamenala, že Kristus obdržel více ran od křesťanů v neděli, než od Židů. Malby snad byly viditelné ještě v roce 1865³⁹². Tento příklad byl snad největším vyobrazením v Anglii.

³⁹² Jenkinson A.V., High Wycombe, ed. William Page, Victoria History of the County Buckingham, Vol. III. London 1925, str. 112-134, str. 132

Reiss A. The Sunday Christ: The sabbatarianism in English Medieval Wall Painting, Archaeopress 2000 str78

25.87. Mons/Grissons/Švýcarsko

Kostel

Kostel svatých Kosmy a Damiána

Umístění

Severní stěna zvonice - zničeno

Popis, okolnosti vzniku

Malba je dnes zcela nečitelná, ale kompozice poukazuje údajně na Svátečního Krista v Pitasch. –

Tzn dvě vertikální pole okrové barvy (pův asi s nástroji) a uprostřed byla figura Krista.³⁹³

³⁹³ Rigaux, Dominique: Le christ du dimanche. Le histoire d'une image médiévale. L'harmattan 2005

25.88. Gedrmanedo/Lecco/ Itálie

Kostel

Kostel sv. Cypriána

Umístění

Zničená nástěnná malba na jižní stěně exteriéru

Popis, okolnosti vzniku

Ve svatě Justině se dnes nic nezachovalo ale v archivu Milánské diecéze (Sez. Spirituale, XIV, 67/5) se nalézají seznam nežádoucích děl, který sestavil tehdejší milánský arcibiskup sv. Karel Boromejský. Soupis není datován, ale datuje se k roku 1570

„In Santa Iustina di zarmagné vi é pinta una imagine qual si dimanda la Santa Dominica con quasi Tutti li Istrumenti de Arte Mechanica.“

S popisem není zřejmé, zda šlo o ženskou či mužskou figuru.³⁹⁴

³⁹⁴ Rigaux, Dominique: Le christ du dimanche. Le histoire d'une image médiévale. L'harmattan 2005

25.89. Oberwil im Simmental / Basilej / Švýcarsko

Kostel

Umístění

Popis, okolnosti vzniku

Nástěnné malby zatím bez podkladů³⁹⁵

³⁹⁵ – Blatti A., Kirche Oberwil im Simmental, Reformierte Kirchgemeinde Oberwil, 1985.

26. Příloha C - Tisky, rukopisy, deskové malby

26.1. Rukopis Haag - knihovna



Obr. 129 Rukopis Haag - knihovna

Umístění

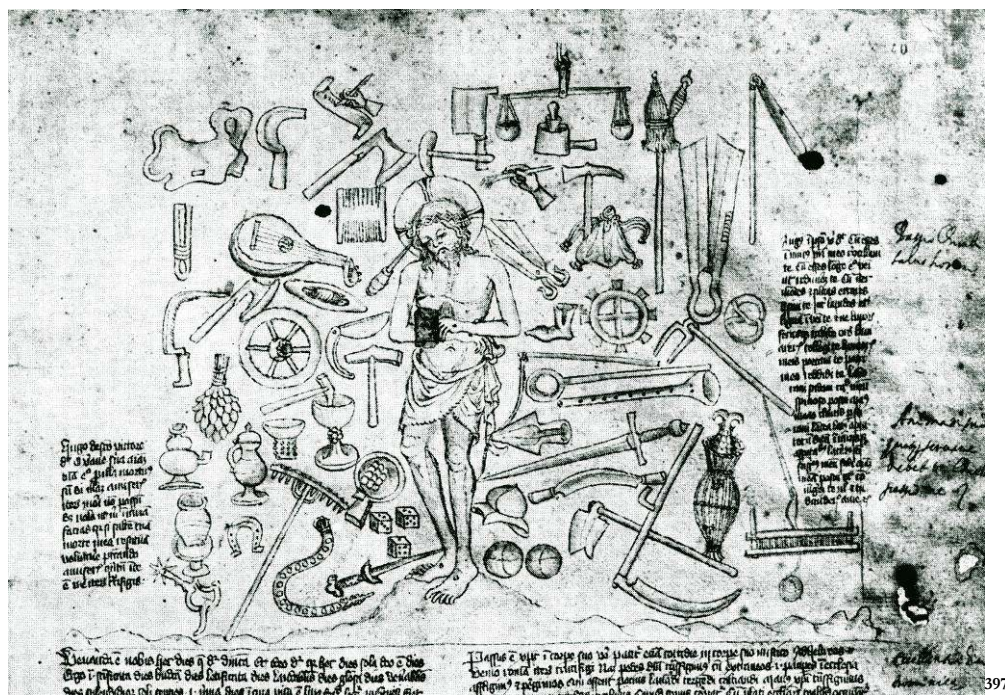
Ilustrace Aristotelových knih: Alegorické figury: Scientia, Artia, Prudentia

Popis, okolnosti vzniku

Obraz v rukopisu knihovny z Haagu představuje důležitý předstupeň k vyobrazení alegorické figury Sancta Dominica. Artia vystupuje nohama z rámu a vniká do přítomnosti, podobně jako některé figury Svaté neděle nebo Svátečního Krista. Tato miniatura pravděpodobně ztotožňuje vědění a slovo s počátkem, vtělenou přítomnost s aktivní činností a trpělivost s koncem ³⁹⁶.

³⁹⁶ Haag, Museo Meermano-Westreenianum MS 10.D 1. fol 110. viz R. Berliner R., „Arma Christi“, Münchener Jahrbuch 3/ 6 1955, str. 111-12 obr 41.

26.2. Rukopis z knihovny Casanatense



Obr. 130 Rukopis z knihovny Casanatense

Umístění

Řím, Biblioteca Casanatense, cod lat 1404, fol 40r

Popis, okolností vzniku

Pochází z oblasti Švýcarska, jižního Německa, nebo Rakouska. Rukopis pochází z doby kol. 1420. Kresba Svátečního Krista stojícího na pahorku země a je obklopen různými nástroji. Vidíme zde mj. loutnu, jakousi píšťalu, vrš na chytání ryb, pořiz, různé druhy srpů a kladívek, pásek ostruhu a řadu dalších nástrojů. Je doprovázena mystickými texty z klášterního prostředí. Na levé straně vedle vyobrazení Krista s řemeslnickými nástroji čteme: „Hugo ze Sv. Viktora: Ó křesťane, spas svou duši! Nesnaž se mi činit zranění, poněvadž Tvoje spása byla obnovena mou smrtí, ty mě však svým hříchem znovu křížuješ!“³⁹⁸ Napravo pak čteme citát Svatého Augustina. Augustin také popisuje bolest trpícího Krista, kterou vykoupil lidstvo ze hříchu. Oba texty proti sobě staví Kristovo utrpení a lidský hřích. Další dva sloupce textového doprovodu jsou pod

³⁹⁷ Převzato z Anzeiger für Schweiz. Altertumskunde NF 39, S.29, Abb. 2 (1937)

³⁹⁸ Hugo de Sancto Victore dixit: O Christiane serva animam tuam...nola ut michi iniuram facias quia si salutem tuam morte mea restituum, voluntarie peccando amiseris quantum in te est, me interum crucifigis.“ Fol 40 viz Athene Reiss, str. 140

vyobrazením Svátečního Krista a citují další autority pašijové mystiky: Text začíná: „Kristus trpěl ve svém pravém těle a trpí denně ve svém těle mystickém.“ Následuje citát z Pavlovy epištoly Židům(6.6) „a pak odpadli, s těmi není možno začínat a vést je k pokání, protože znovu křížují Božího Syna a uvádějí ho v posměch.“ Dále pokračuje: „Přicházím do Říma, aby mě znovu ukřížovali.“³⁹⁹ Následuje seznam lidských hříchů. Hřichy se dotýkají také témat jako nespravedlnost a špatné zacházení s chudými. Text pokračuje citací Bernarda z Clairvaux: „Jsi člověk a máš věnec květů, já jsem Bůh a mám trnovou korunu. Ty máš rukavice na svých rukou, mé ruce pronikají hřeby. Ty tančíš v bílém rouše, já jsem byl Herodem ponížěn bílým rouchem. Ty svýma nohama tančíš a já jimi dřu, ty tančíš rozpažen do kříže radostí a já měl paže rozpaženy na kříži pro potupu. Já trpěl na kříži a ty se v kříži raduješ. Ty nosíš svůj bok a hrud' v povýšenosti a já jsem svůj bok pro Tebe proklál. Jestli však přijdeš zpět, Já Tebe přijmu.“⁴⁰⁰ Kristus se tedy všemi citáty obrací na lidský soucit. Nástroje vůkol jeho těla představují lidské činy, které jej zraňují. V levém sloupci pod vyobrazením jsou dále jmenovány různé události v dějinách spásy, které se udály v neděli. Seznam obsahuje např. Stvoření andělů, přistání Noemovy Archy či Kristův křest. Seznam uzavírá šest dnů stvoření a sedmý den odpočinku. Tato část se tedy zřetelně obrací k nedělní symbolice.⁴⁰¹

³⁹⁹ Passus est Christus in corpore suo vero, patiur eciam cottidie in corpore suo mistico. Ad Hebreos etc. Venio romam interum crucifigi“ Ibid.

⁴⁰⁰ Bernardus: tu homo es et habes sertum de floribus, et ego deus et habeo coronam spineam. Tu cirotecas habes in manibus et ego clavos defixos, Tu in albis vestibus tripudias, et ego pro te derisus ab Herode fui in alba veste. Tu tripudias cum pedibus, et ego cum pedibus laboravi. Tu in choreis brachia extendis in modum crucis in gaudiam, et ego ea in cruce extensa habui in oprobrium. Et ego in cruce dolui, et tu in cruce exultas. Tu habes latus apertum et pectus in signum vane glorie, et ego latus fossum habui pro te. Tamen revertere ad me et ego suscipiam te.“ Ibid. str 140

⁴⁰¹ Saxl, Fritz, *Aller Tugenden und laster Abbildung*. Ed. Arpad Wixligartner a L Plainscig in: *Festschrift fur Julius Schlosser*. Vídeň 1927.str. 104-21

Saxl, Fritz, *A spiritual encyclopaedia of the later middle ages: The verses in the Casanatensis and Wellcome manuscripts*. In: *Journal of the Warburg and Courtauld Institutes*, 5.1942, p. 82-142

26.3. Leták s destaterem – detail / Basilej



Obr. 131 Leták s destaterem⁴⁰²

Umístění

Londýn British Museum, oddělení tisků a kreseb.

Popis, okolností vzniku

Basilej, kolem roku 1475

Das dritte gedencke

Das dy fiertag

heiligest Mit guten

worten und wercken.

Tento leták s dekalogem je jediným z velkého množství tohoto typu letáků a oltářů, který obsahuje Svátečního Krista. Na jiných příkladech ilustrovaných příkázání je slyšení mše svaté kombinováno s prací a dalšími hříchy. Někdy se objevuje jen zvon jako symbol svátku a neděle. Je překvapující, že Se Sváteční Kristus objevuje v dekalogických letácích jen jednou.. To může naznačovat skutečně jen lokální srozumitelnost tohoto námětu (tento pochází z jádra zachovalých příkladů) a také jiný původ vzniku, než v rámci ilustrací Božích příkázání.

⁴⁰² Převzato z Capbell Dogson, Woodcuts of the 15th cent. In the department of Prints and drawings. British Museum. díl 2. (1935), tab. 99

26.4. Sienna/Pinacotéque National/Itálie



Obr. 132 Sienna/Pinacotéque National

Umístění

Sienna, Pinacotéque National

Rozměry 120 cm x 60,5

Popis, okolnosti vzniku

Obraz představuje výjimečný příklad deskové malby, připsaný Guidoccimu Gozzarelli (iniciály na bílých pytlích, které leží na hřbetě osla). Je datován kolem 1480-1490. Figura církve se sepjatýma rukama stojí uprostřed obrazu a okolo ní jsou rozmístěny řemeslnické nástroje. Napravo stojí osel, nalevo tančí žena.⁴⁰³

⁴⁰³ Tristram E.W., Piers The Ploughman in English Medieval Wall Paintings. Burlington Magazine. 31, 1917 str 135-40

26.5. Hieronymus Bosch: *Vůz sena*



Obr. 133 Hieronymus Bosch: *Vůz sena*

Křídlový oltář

Prado, Madrid

Umístění

135x100cm (pův. v Escorialu)

Popis, okolnosti vzniku

Namalováno 1480- 1485

Hlavní část díla Hieronyma Bosche tvoří originální zpracování moralizujících a vizionářských témat pozdního středověku: je jím například mše sv. Řehoře, Sedm hlavních hříchů, Poslední soud, Niemand, Pokušení sv. Antonína, Utrpení Krista etc. Bosche bychom mohli označit za posledního velkého malíře středověkého Mahnbildu.

Tento obraz je asi nejznámějším a nejkomplicovanějším obrazem, který můžeme volně přiřadit k vyobrazení Svátečního Krista. Obraz je střední deskou tryptichu. Na zavřených křídlech je

alegorie Niemanda (svobodné vůle?)

Křídla oltáře znázorňují vlevo: pád andělů a první hřích (počátek hříchu) a Poslední soud. Střední obraz představuje neřád současného světa, zaměřený především na sedm hlavních hříchů, korunovaných Smilstvem na vrcholu vozu se senem.

Pozoruhodná je stavba tohoto obrazu, kde je v oblacích Trpitel, a pod ním vůz sena-svět přejíždí přes chudáka s christologickými rysy. Lidé, kteří již pošlapali tohoto chudáka, mění se v příšery které neuniknou chřtánu pekla. Pohledem na obraz se nám ihned vybaví Kristův výrok: „Cokoli jste učinili mým maličkým jako mě samému byste učinili“. Průvod světa uzavírá dvojice papeže a císaře se zrzavými vousy, možná ještě pozdní ohlas velkolepých průvodů kostnických.

Tento křídlový oltář byl snad původně zamýšlen pro kapli bratrstva v Hertogenboschi, ale nikdy tam umístěn nebyl.

26.6. *Epistola della dominica/ Řím/ Itálie*



Obr. 134 Epistola della dominica

Popis, okolnosti vzniku

Leták byl vytištěn Johanem Besickenem v Římě.

Související text:

Et pero vi commando et vo che sia /el di della domenica guardato/ et che sanctificate tutta via / et sia ogni exercitio abandonnato / né mai per priegi della madre mia / né mai per pregar della madre mia/ né mai per pregar dell'angelo beato/ a chi non guardera el di benedecto/ non gli perdonnero questo e l'effecto⁴⁰⁴.

⁴⁰⁴ Rigaux D. Le Christ du dimanche, L'Harmattan 2005 str 409

Tento leták je dokladem o spojení s tzv nedělním dopisem, a je proto velmi důležitým číslem v katalogu, jenž vyobrazení víže s „Listem s nebe poslaným“ – (la epistola della dominica). Tento list je literárním útvarem, který byl někdy spojován s viděním sv. Pavla. (viz katalog literárních památek)

27. Příloha D - Ostatní

27.1. Ptuj - Pettau/ Slovinsko

Kostel

Klášter Dominikánů, křížová chodba

Umístění

Nástěnná malba uvnitř kláštera v křížové chodbě, fragmentárně dochován

Popis, okolnosti vzniku

Zbytky nástěnných maleb v Ptuji určil Wildhaber jako vůbec nejstarší obraz Svátečního Krista.. Z fotografie je ale zjevné, že se o Svátečního Krista nejedná. Jde o vyobrazení bolestného Krista s Arma Christi, který je kolem poloviny 14. století již poměrně běžným typem. Wildhaber považoval slovinské příklady za mnohem starší a tento obraz měl být jakýmsi kořenem všech vyobrazení. Arma Christi v tomto případě obsahují také džber na ocet, který se neobjevje pokaždé a to zmátlo Wildhabera, Rigaux a další badatele.

Chybná určení

Sváteční Kristus je velmi často zaměňován za Bolestného Krista s rozšířeným souborem pašijových nástrojů. Tato záměna je způsobena neustále se rozšiřujícím souborem Arma Christi, kde jsou již i lucerny ze zatčení Krista, kladiva z přibíjení, džber na ocet a další drobnosti, které některé badatele vedly k odlišné interpretaci. Domnívali se, že to jsou přechodové typy mezi Arma Christi a Svátečním Kristem. Na druhou stranu je pravda, že některá vyobrazení Svátečního Krista zahrnují i soubor Arma Christi. Příkladů smíšení obou typů je však velmi málo.

V našich zemích byl hledán Sváteční Kristus v Kašperských Horách a v Radonicích, což nelze ani v jednom případě potvrdit.

27.2. Broughton / Velká Británie



Obr. 135 Broughton

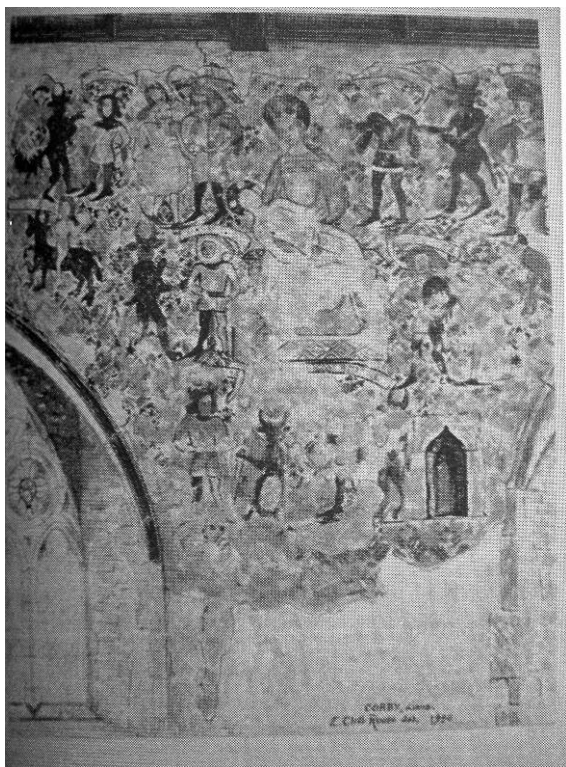
Popis, okolnosti vzniku

Tato nástěnná malba není svátečním Kristem, ale patří ke stejnému typu moralizujícího zobrazení. Ústřední pieta je obklopena postavami držícími různé části Kristova Těla. Ti ilustrují porušování Druhého přikázání. Pod pietou jsou dva hráči s deskou pro jakousi hru. Jeden drží kříž a druhý na něj vztahuje meč^{405 406}.

⁴⁰⁵ Edwards J., The Wall paintings in St Lawrence's Church, Broughton. Records of Buckinghamshire 26, 1984, str. 44-55

⁴⁰⁶ Reiss A. The Sunday Christ: The sabbatarianism in English Medieval Wall Painting, Archaeopress 2000

27.3. Corby /Linconshire/ Velká Británie



Obr. 136 Corby /Linconshire

Kostel

Kostel sv. Jana Evangelisty

Umístění

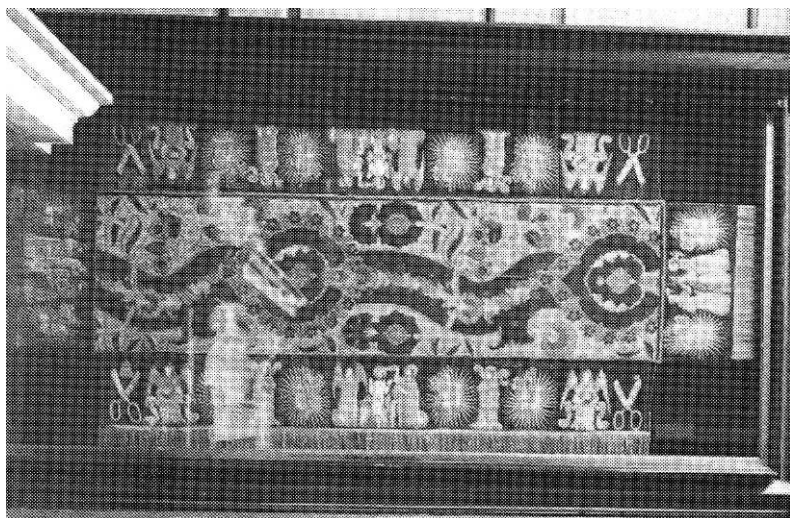
Kresba podle zničené nástěnné malby

Popis, okolnosti vzniku

Nástěnné malby představují ústřední pietu se skupinami sedmi smrtelných hříchů. Jde o modifikaci stylizovaného stromu sedmi hříchů. Ústřední figura svědčí o oblibě piety jako uctívaného obrazu a odklon od nedělní symboliky vyobrazení Kristova utrpení. Malby lze klást po polovině 15. stol. Drobný výklenek vpravo může naznačovat, že byl obraz vymalován vedle tabernáklu – to nemusí být od věci, protože tyto obrazy byly svého druhu obrazovým zpovědním zrcadlem.⁴⁰⁷

⁴⁰⁷ Rigaux, Dominique: Le christ du dimanche. Le histoire d'une image médiévale. L'harmattan 2005

27.4. Pokrývka rakve plátenického cechu



Obr. 137 Pokrývka rakve plátenického cechu⁴⁰⁸

Kostel

Umístění

Popis, okolnosti vzniku

⁴⁰⁸ Reiss A. The Sunday Christ: The sabbatarianism in English Medieval Wall Painting, Archaeopress 2000

27.5. Rammesdorf / Německo

Kostel

Umístění

Popis, okolnosti vzniku

Nástěnná malba v Rammesdorfu ⁴⁰⁹

⁴⁰⁹ Tristram E.W., Piers The Ploughman in English Medieval Wall Paintings. Burlington Magazine. 31, 1917 str 135-40

28. Příloha E - Přehled umístění citovaných vyobrazení a orientační datace

číslo	název	oblast	země	datace	šířka	délka
1	Oberzeiring	Štýrsko	Rakousko	1360	47°15'S	14°29'V
2	Prabi d'Arco	Trentino	Itálie	1370	45°55'S	10°53'V
3	Ormalingen	Basilej	Švýcarsko	1370	47°28'S	7°52'V
4	Ampney Crucis	Gloucestershire	Velká Británie	1370	51°43'S	1°54'Z
5	San Pietro di Feletto		Itálie	1380	45°54'S	12°15'V
6	Pordenone	Frioul	Itálie	1380	46°06'S	12°39'V
7	Purton	Wiltshire	Velká Británie	1380	51°35'S	1°52'Z
8	Bormio	Valtellina	Itálie	1390	45°28'S	10°23'V
9	Slavětín	Čechy	Česká Republika	1420	50°21'S	13°54'V
10	Oaksey	Wiltshire	Velká Británie	1400	51°38'S	2°0'Z
11	West Chiltington	Sussex	Velká Británie	1400	50°57'S	0°27'Z
12	Umhausen		Rakousko	1400	47°8'S	10°55'V
13	Eriskirch	Bádensko-Würtenbersko	Německo	1410	47°38'S	9°32'V
14	Florencie		Itálie	1410	43°46'S	11°15'V
15	Walsham le Willows	Suffolk	Velká Británie	1410	52°18'S	0°55'V
16	Frauenfeld Kurzdorf		Švýcarsko	1419	47°33'S	8°53'V
17	Schlans	Graubünden	Švýcarsko	1420	46°45'S	9°0'V
18	Rhazüns	Graubünden	Švýcarsko	1420	46°48'S	9°24'V
19	St. Lorenzen	Štýrsko	Itálie	1420	46°47'S	11°54'V
20	Maria Rojach	Korutany	Rakousko	1420	46°44'S	14°52'V
21	Fingringhoe	Essex	Velká Británie	1420	51°50'S	0°56'V
22	Padbury	Buckinghamshire	Velká Británie	1420	51°58'S	0°57'Z
23	St. Stephan bei Niedertrixen	Korutany	Rakousko	1424	46°41'S	14°38'V
24	Giovo	Jižní Tyrolsko	Itálie	1425	46°9'S	11°9'V
25	Sankt Oswald	Korutany Kärnten	Rakousko	1425	46°50'S	13°45'V
26	Reutigen	Bern	Švýcarsko	1430	46°41'S	7°37'V
27	Pitasch		Švýcarsko	1430	46°44'S	9°13'V
28	Mühlbach Rio di Pusteria		Itálie	1430	46°18'S	11°40'V
29	Koreno		Slovinsko	1430	46°44'S	13°51'V
30	Lyss	Basilej	Švýcarsko	1430	47°4'S	7°18'V
31	Castello Tesino	Trentino	Itálie	1437	46°40'S	11°37'V
32	Wismar		Německo	1440	53°53'S	11°27'V
33	Dellach		Rakousko	1440	46°39'S	13°4'V
34	Zanigrad		Slovinsko	1440	45°30'S	13°54'V
35	Taufers im Münstertal - Tubre	Jižní Tyrolsko	Itálie	1440	46°38'S	10°27'V
36	Villanova Mondovi	Monnegalese	Itálie	1440	44°31'S	7°43'V
37	Tesserete	Tessin	Švýcarsko	1440	46°4'S	8°57'V
38	Bodešče		Slovinsko	1440	46°20'S	14°18'V
39	Stedham	Sussex	Velká Británie	1440	50°59'S	0°46'Z
40	Alvaschein	Graubünden	Švýcarsko	1450	46°40'S	9°33'V
41	Ravensburg	Bádensko-Würtenbersko	Německo	1450	47°47'S	9°36'V
42	Cemmo		Itálie	1450	46°2'	10°20'V

číslo	název	oblast	země	datace	šířka	délka
43	Nether Wallop	Hampshire	Velká Británie	1450	51°7'S	1°34'Z
44	Ventaroli di Cariola	Canazei	Itálie	1450	41°12'S	13°59'V
45	Oving	Buckinghamshire	Velká Británie	1450	51°53'S	0°51'Z
46	Llanblethian	Wales	Velká Británie	1450	51°27'S	3°27'Z
47	Corby		Velká Británie	1450	52°29'S	0°41'Z
48	Waltensburg -Vuorz	Graubünden	Švýcarsko	1451	46°46'S	9°7'V
49	Ortisei, Ulrich in Gröden - S. Ulrich di Gardena	Jižní Tyrolsko	Itálie	1460	46°35'S	11°40'V
50	Campitello di Fassa, Canazei, Fassa-Tal	Canazei	Itálie	1460	46°28'S	11°44'V
51	Crngrob u Skofja Loka (Ehrengrub bei Bischofslack)		Slovinsko	1460	46°11'S	14°18'V
52	Biella		Itálie	1460	45°33'S	8°3'V
53	Kutná Hora	Čechy	Česká Republika	1463	49°56'S	15°16'V
54	Saak bei Nötsch	Korutany	Rakousko	1465	46°35'S	13°37'V
55	Pisogne	Brescia	Itálie	1465	45°50'S	10°1'V
56	Breage	Cornwall	Velká Británie	1470	50°6'S	5°20'Z
57	Marmora	Cuneo	Itálie	1475	44°28'S	7°6'V
58	Castel S. Angelo	Umbrie	Itálie	1480	42°51'S	12°22'V
59	Lucéram	Provence	Francie	1480	43°52'S	7°21'V
60	Pogöriach	Villach	Rakousko	1480	46°41'S	13°38'V
61	Poundstock	Cornwall	Velká Británie	1480	50°46'S	4°32'Z
62	Venanson	Alpes Maritimes	Francie	1481	44°3'S	7°15'V
63	Ravensburg	Bádensko-Würtenbersko	Německo	1490	47°47'S	9°36'V
64	Gostece		Slovinsko	1490	46°9'S	14°18'V
65	Hessett	Suffolk	Velká Británie	1490	52°12'S	0°49'V
66	Llangybi	Wales	Velká Británie	1490	51°39'S	2°54'Z
67	Duxford	Cambridge	Velká Británie	1490	52°5'S	0°9'V
68	Oberwöllan	Korutany	Rakousko	1490	46°2'S	14°8'V
69	Lanivet	Cornwall	Velká Británie	1490	50°26'S	4°45'Z
70	Amatrice	Cote d'Azur	Itálie	1491	42°37'S	13°22'V
71	Mokronog-Trebelno		Slovinsko	1500	45°54'S	15°00'
72	Polhov Gradec		Slovinsko	1500	46°06'S	14°23'
73	Michaelchurch Escley	Herefordshire	Velká Británie	1500	52°0'S	2°59'Z
74	St. Just	Cornwall	Velká Británie	1500	50°7'S	5°40'Z
75	Inkpen	Berkshire	Velká Británie	1500	51°22'S	1°28'Z
76	Arosio	Tessin	Švýcarsko	1508	46°0'S	8°35'V
77	Breil/Briegels	Graubünden	Švýcarsko	1515	46°45'S	9°02'V
78	Mauthen	Korutany	Rakousko	1520	46°39'S	12°59'V
79	Bačva pri Poreču	Istrie	Chorvatsko	1520	45°15'S	13°42'V
80	Gumferston	Pembrokeshire	Velká Británie	1520	51°40'S	4°47'Z
81	Pregassona	Tessin	Itálie	1520	45°56'S	8°37'V
82	Tartsch-Tarces	Jižní Tyrolsko	Itálie	1531	46°40'S	10°33'V
83	Skenfrith	Monmouthshire	Velká Británie	1550	51°52'S	2°47'Z
84	Tesero-Valle di Fiemme-Fleimstal	Trentino	Itálie	1557	46°17'S	11°30'V
85	Pfannsdorf	Korutany	Rakousko	1576	46°33'S	14°38'V
86	Stein	Korutany	Rakousko	?	46°43'S	13°01'V
87	High Wycombe (Wickham)	Buckinghamshire	Velká Británie	?	51°37'S	0°44'Z

číslo	název	oblast	země	datace	šířka	délka
88	Mons	Graubünden	Švýcarsko	?	46°39'S	9°34'V
89	Germanedo	Lecco	Itálie	?	45°51'S	9°25'V
90	Oberwil im Simmental	Basilej	Švýcarsko	?	46°39'S	7°26'V
91	Rammesdorf		Německo	?	45°40'S	12°53'V
1	Ptuj		Slovinsko	1350	46°25'S	15°52'V
2	Rukopis Haag	knihovna		1370	52°05'S	4°19'V
3	Rukopis z knihovny Casanatense	Řím	Itálie	1400	41°54'S	12°29'V
4	Broughton		Velká Británie	1450	52°2'S	0°41'Z
5	Leták s destaterem - detail	Basilej	Švýcarsko	1475	47°39'S	7°33'V
6	Deska pinakotéka Sienna	Sienna	Itálie	1480	43°19'S	11°20'V
7	pokrývka rakve plátenického cechu	Londýn	Velká Británie	1490	51°30'S	0°19'Z
8	Hieronymus Bosch: Vůz sena	Madrid	Španělsko	1491	40°25'S	3°51'Z
9	Epistola della dominica		Itálie	1500	41°54'S	12°29'V

29. Příloha F - Seznam obrázků

Obr. 1 Mnichov, Státní knihovna. Cod. Lat. 4640, Žaltář z Alderabachu,.....	19
Obr. 2 Rozmístění maleb Svátečního Krista do roku 1420	37
Obr. 3 Rom, Biblioteca Casanatense	38
Obr. 4 Práce prvních lidí	41
Obr. 5 Leoben-Göss, kaple sv. Michala.....	43
Obr. 6 St. Lorenzen, Štýrsko, kol 1420:.....	45
Obr. 39 Motiv Kristova příchodu na zem a ochrany Panny Marie.....	49
Obr. 7 Rozmístění Svátečního Krista a oblasti nevolnických bouří v r. 1381.....	59
Obr. 8 Detaily představují klečící figury před Svátečním Kristem.....	60
Obr. 9 Obraz očištěnce z cyklu posmrtného putování duší.....	63
Obr. 10 Detail nasycení hladových.....	63
Obr. 11 Hessel, Sváteční Kristus s vyrůstajícím stromem Sedmi smrtelných hříchů.	64
Obr. 12 Slovinský ďábel „zelenjak“ (detail Svátečního Krista)	66
Obr. 13 Baby adorující ďábla na nástěnných malbách anglických kostelů.....	67
Obr. 14 Anglické příklady pomluvy.....	70
Obr. 15 Campitello di Fassa / Itálie	72
Obr. 16 Motivy na vyobrazení Svátečního Krista v Ortisei.....	72
Obr. 17 Nápis pod bohatým mužem – (truhlářem?). Vpravo je ďábel na koni s pytle.....	76
Obr. 27. Maria Rojach	80
Obr. 28 Pohlov Gradec (1490).....	82
Obr. 29 Pregassona (zač. 16. stol.).....	82
Obr. 30 Briegels (1515).....	82
Obr. 31 Tarsch – Tarcesc (1531)	82
Obr. 32 Nedělní soulož a Sváteční Kristus.....	84
Obr. 33 Pohlov Gradec, Sváteční Kristus (kol 1490). Milenecké dvojice v křoví.	85
Obr. 34 Hans Holbein mladší: Offentliche Kunstsammlung Basel.....	87
Obr. 35 Detaily zachycují karikatury židovských posmívačů.....	90
Obr. 36 Srovnání Svátečního Krista ve Slavětíně a Svátečního Krista z Rätzhüns.	91
Obr. 37 Alegorie mírnosti, detail Svátečního Krista ve Slavětíně.	93
Obr. 38 Radonice u Loun	93
Obr. 18 Stárnutí panovníka.....	97
Obr. 19 Zikmund sedí na trůnu v kožené čapce	99
Obr. 20 Zikmundův sen o reformě říšského zákoníku	99

Obr. 21	Portrét od Mistra Kapucínského cyklu.....	100
Obr. 22	Mince s vyobrazením Zikmunda.....	100
Obr. 23	Portrét ze Seebensteínu	100
Obr. 24	Zikmund stojící na ocasu lva	101
Obr. 25	Sochy z výzdoby oken ulmské radnice.....	102
Obr. 26	Bolestný Kristus a konzola s andělem ze Staroměstské radnice.....	107
Obr. 40	Michael Ostendorfer, pouti k milostné Panně Marii u Řezna,(výřez) tisk kol. 1519.....	108
Obr. 41	Alegorie Niemanda, – Germanisches Nationalmuseum, poč 18. stol.	110
Obr. 42	Hieronymus Bosch, Vůz sena.....	111
Obr. 43	Řemeslníci na fiálách katedrály sv. Jana Evangelisty v Hertogenbosch (po 1430).	112
Obr. 44	Breugel „Přísloví“.....	112
Obr. 45	Detail předchozího obrazu, který ukazuje nůžky stříhající do oka.....	113
Obr. 46	David Teniers: Přísloví.	113
Obr. 47	Anonym 1532, dřevorez, leták s desaterem	115
Obr. 48	Detail letáku s druhým a třetím přikázáním z konce 15. stol.....	116
Obr. 49	Rušení kultu.....	117
Obr. 50	Rozmístění nástěnných maleb v Evropě.....	163
Obr. 51	Oberzeiring / Štýrsko / Rakousko	164
Obr. 52	Prabi d´Arco/Trentin/Itálie	166
Obr. 53	Ormalingen / Basilej /Švýcarsko.....	167
Obr. 54	Ampney Crucis / Gloucestershire.....	168
Obr. 55	San Pietro di Feletto.....	169
Obr. 56	Porderone - Kristus v hnědé sukničce s mystickými proudy krve.....	170
Obr. 57	Purton / Wiltshire	171
Obr. 58	Bormio/Valtellina.....	172
Obr. 59	Slavětín / Čechy /Česká Republika.....	173
Obr. 60	Oaksey / Wiltshire	175
Obr. 61	West Chiltonton / Sussex.....	176
Obr. 62	Florence	179
Obr. 63	Walsham le Willows / Suffolk.....	180
Obr. 64	Frauenfeld - Kurzdorf	181
Obr. 65	Schlans / Graubünden /Švýcarsko.....	182
Obr. 66	Rhazüns / Graubünden /Švýcarsko.....	183
Obr. 67	St. Lorenzen / Štýrsko.....	185

Obr. 68 Maria Rojach / Korutany	186
Obr. 69 Fingringhoe / Essex.....	187
Obr. 70 Padbury / Buckinghamshire	188
Obr. 71 St. Stephan bei Niedertrixen / Korutany.....	189
Obr. 72 Mittertal – Val di Mezzo / Jižní Tyrolsko	190
Obr. 73 Sv.Oswald / Korutany.....	191
Obr. 74 Reutigen / Bern	192
Obr. 75 Pitash/Graubünden	193
Obr. 76 Mühlbach / Rio di Pusteria.....	194
Obr. 77 Koreno nad Horjulom.....	195
Obr. 78 Lyss / Basilej.....	196
Obr. 79 Castello Tesino/Trentin.....	198
Obr. 80 Wismar	199
Obr. 81 Zanigrad/Istrie.....	201
Obr. 82 Taufers im Münstertal - Tubre / Jižní Tyrolsko.....	202
Obr. 83 Villanova Mondovi/Monregalese	203
Obr. 84 Tesserete / Tessin	204
Obr. 85 Bodešče/Slovinsko.....	205
Obr. 86 Stedham, kresba před rokem 1850, zničeno.....	206
Obr. 87 Alvaschein / Graubünden /Švýcarsko.....	208
Obr. 88 Ravensburg / Bádensko-Würtenbersko.....	209
Obr. 89 Cemmo/Capo di Ponte	210
Obr. 90 Nether Wallop / Hampshire.....	211
Obr. 91 Ventaroli di Carinola/Campania	212
Obr. 92 Oving / Buckinghamshire.....	213
Obr. 93 Llanbeletian / Wales.....	214
Obr. 94 Waltensburg-Vuorz / Graubünden.....	215
Obr. 95 Ortisei / Jižní Tyrolsko.....	216
Obr. 96 Campitello di Fassa / Canazei.....	218
Obr. 97 Crngrob u Skofja Loka	219
Obr. 98 Biella.....	221
Obr. 99 Kutná Hora	222
Obr. 100 Saak bei Nötsch / Korutany.....	224
Obr. 101 Pisogne/ L. d'Iseo.....	225

Obr. 102 Breage / Cornwall.....	226
Obr. 103 Marmora/Piemont.....	227
Obr. 104 Castel S.Angelo / Sul Nera.....	228
Obr. 105 Lucéram/ Alpes Maritimes.....	229
Obr. 106 Pogöriach/Korutany.....	230
Obr. 107. Poundstock / Cornwall.....	231
Obr. 108 Venanson/ Alpes Maritimes.....	232
Obr. 109 Ravensburg II./ Bádensko-Würtenbersko.....	233
Obr. 110 Gostece.....	234
Obr. 111 Hessett / Suffolk.....	235
Obr. 112 Llangybi.....	236
Obr. 113 Duxford / Cambridge.....	237
Obr. 114 Oberwöllan/Korutany.....	238
Obr. 115 Lanivet / Cornwall.....	239
Obr. 116 Amatrice/Alpes Maritimes.....	240
Obr. 117 Polhov Gradec.....	242
Obr. 118 Michaelchurch Escley / Herefordshire.....	243
Obr. 119 St. Just / Cornwall.....	244
Obr. 120 Arosio/Tessin.....	246
Obr. 121 Briegels / Graubünden.....	247
Obr. 122 Bačva pri Poreču.....	249
Obr. 123 Gumferston / Pembrokehire.....	250
Obr. 124 Pregassonna /Tessin.....	251
Obr. 125 Tartsch-Tarces / Jižní Tyrolsko / Itálie.....	253
Obr. 126 Skenfrith / Monmouthshire.....	254
Obr. 127 Tesero/ Trentino.....	255
Obr. 128 Pfannsdorf / Korutany / Rakousko.....	257
Obr. 129 Rukopis Haag - knihovna.....	263
Obr. 130 Rukopis z knihovny Casanatense.....	264
Obr. 131 Leták s destaterem.....	266
Obr. 132 Sienna/Pinacotéque National.....	267
Obr. 133 Hieronymus Bosch: Vúz sena.....	268
Obr. 134 Epistola della dominica.....	270
Obr. 135 Broughton.....	273

Obr. 136 Corby /Linconshire	274
Obr. 137 Pokrývka rakve plátenického cechu.....	275