

Univerzita Karlova
Filozofická fakulta
Katedra sociologie

Diplomová práce

Eliška Konopásková

Genderové rozdíly v delikvenci mládeže
Gender differences in juvenile delinquency

Poděkování:

Ráda bych tímto poděkovala Mgr. Zuzaně Podané, PhD, za odborné vedení mé práce a poskytování mnoha cenných rad a připomínek, které mi pomohly k jejímu dokončení. Děkuji také svým blízkých za nekonečnou podporu, a to nejen během studia.

Prohlášení:

Prohlašuji, že jsem tuto diplomovou práci vypracovala pod vedením vedoucího diplomové práce samostatně za použití uvedených pramenů, literatury a dalších odborných zdrojů. Dále prohlašuji, že tato diplomová práce nebyla využita k získání jiného nebo stejného titulu

V Praze dne 1.8. 2022

Bc. Eliška Konopásková

Abstrakt

Tématem této diplomové práce je problematika delikvence mládeže, konkrétně genderových rozdílů. Jejím cílem je představit téma delikvence mládeže na pozadí obecné teorie kriminality Roberta Agnewa (1992) a následně na základě zmíněných teoretických poznatků vymezit a otestovat tři hypotézy. Testování hypotéz bude uskutečněno na datech sesbíraných v rámci projektu ISRD-3 v České republice.

Struktura práce je rozdělena na teoretickou část, ve které bude nejprve krátce představena teorie napětí (Strain theory). Poté se bude teoretická část detailněji soustředit na obecnou teorii napětí, která na ní navazovala. Na základě této teorie, i v návaznosti na její další rozšíření o genderovou perspektivu, budou na konci tohoto oddílu vymezeny tři hypotézy. Ty se budou zaměřovat na rozdíly v genderové perspektivě. Na teoretickou část bude navazovat analytický oddíl práce, ve které budou tyto hypotézy otestovány na datech ISRD-3 v rámci České republiky.

Klíčová slova: *genderové rozdíly, delikvence mládeže, ISRD-3, obecná teorie napětí*

Abstract

The main topic of this thesis is youth delinquency, with a focus on gender differences. Its main approach is to introduce the topic of youth delinquency using Robert Agnew's (1992) General strain theory. Using this theory, we will define and then test three hypotheses. The hypotheses will be tested on data collected within the ISRD-3 project in the Czech Republic.

The structure of this thesis is divided into a theoretical part, in which we will first briefly introduce Strain theory. After that, we will focus more on the introduction of the General strain theory. Then, the theoretical part will focus in more detail on the later General strain theory where a gender perspective is discussed in detail. Conclusions of this gender perspective will be introduced at the end of this theoretical part. After that, three hypotheses will be defined and then tested in the analytical part of this thesis. The aim of this thesis is to test gender differences in juvenile delinquency.

Key words: gender differences, juvenile delinquency, ISRD-3, general strain theory

Obsah

OBSAH	6
SEZNAM TABULEK, GRAFŮ A PŘÍLOH	7
ÚVOD	8
TEORETICKÁ ČÁST	10
VYMEZENÍ ZÁKLADNÍCH POJMŮ	10
<i>Mladiství, mládež a dítě</i>	10
<i>Delikvence mládeže (kriminálnita, sociální deviace)</i>	11
TEORIE NAPĚTÍ (STRAIN THEORY).....	11
OBECNÁ TEORIE NAPĚTÍ (GENERAL STRAIN THEORY, GTS)	14
<i>Hlavní kategorie zdrojů napětí podle GST</i>	16
GENDEROVÁ PERSPEKTIVA V KRIMINOLOGICKÝCH TEORIÍCH.....	19
GENDEROVÁ PERSPEKTIVA V OBECNÉ TEORIÍ NAPĚTÍ	21
<i>Hlavní kategorie zdrojů napětí podle GST z ženské perspektivy</i>	23
METODOLOGIE	25
VÝZKUM DELIKVENCE MLÁDEŽE	25
METODA SELF-REPORT	26
<i>Reliabilita a validita self-reportové metody</i>	27
THE INTERNATIONAL SELF-REPORT DELINQUENCY STUDY (ISRDL)	28
VYMEZENÍ HYPOTÉZ PRO EMPIRICKOU ČÁST	30
EMPIRICKÁ ČÁST	33
HYPOTÉZY PRO ANALYTICKOU ČÁST	33
ZÁKLADNÍ CHARAKTERISTIKA VÝBĚROVÉHO SOUBORU	34
SLEDOVÁNÍ DELIKVENCE MLÁDEŽE V RÁMCI DOTAZNÍKU ISRDL-3	35
MORÁLKA RESPONDENTŮ	40
SITUACE V OKOLÍ BYDLIŠTĚ	45
ZKUŠENOST S TĚŽKOU ŽIVOTNÍ UDÁLOSTÍ	49
SLEDOVÁNÍ DELIKVENCE MLÁDEŽE ZA POUŽITÍ VŠECH TESTOVANÝCH PROMĚNNÝCH.....	55
ZÁVĚR	57
ZDROJE	60

Seznam tabulek, grafů a příloh

Seznam tabulek

- Tabulka 1 Hypotézy pro analytickou část
- Tabulka 2 Základní charakteristika výběrového souboru
- Tabulka 3 Přehled forem delikvence podle druhu a závažnosti
- Tabulka 4 Rozdělení delikvence podle pohlaví
- Tabulka 5 Přehled forem a četností delikvence mládeže
- Tabulka 6 Přehled forem a delikvence mládeže podle pohlaví
- Tabulka 7 Průměrné skóry morálky podle pohlaví
- Tabulka 8 Logistická regrese (morálka)
- Tabulka 9 Logistická regrese s interakcí (morálka)
- Tabulka 10 Průměrné skóry vnímané kriminality v okolí bydliště podle pohlaví
- Tabulka 11 Logistická regrese (kriminalita v okolí)
- Tabulka 12 Logistická regrese s interakcí (kriminalita v okolí)
- Tabulka 13 Zkušenosti s těžkou životní situací
- Tabulka 14 Souvislost zkušenosti s těžkou životní událostí a delikvence
- Tabulka 15 Logistická regrese (zkušenost s těžkou životní událostí)
- Tabulka 16 Logistická regrese s interakcí (zkušenost s těžkou životní událostí)
- Tabulka 17 Logistická regrese (všechny testované proměnné)

Seznam grafů

- Graf 1 Rozdělení delikvence podle pohlaví
- Graf 2 Morálka podle genderu (v %)
- Graf 3 Rozdělení indexu morálky
- Graf 4 Kriminalita v okolí podle genderu (v %)
- Graf 5 Rozložení indexu vnímané kriminality v okolí bydliště
- Graf 6 Rozdělení kumulativního indexu zkušeností s těžkými životními událostmi

Přílohy

- Dotazník ISRD-3

Úvod

Porozumění trendu delikvence je velmi obtížná disciplína, protože faktorů, které jí mohou predikovat je nespočet. Zároveň spolu tyto prediktory mohou různě souviset, přičemž mohou být rozdílně i na individuální úrovni a v odlišných situacích, kterými je jedinec vystaven. Nehledě na to, že nemůžeme vysvětlit typ delikvence, který byl spáchán impulzivně bez žádných zřejmých předpokladů. Toto může být jedním z důvodů, proč stále neexistuje jedna robustní teorie, která by dokázala delikvenci spolehlivě vysvětlit. I v takovém případě bychom se ale pravděpodobně setkali s problematikou odlišných skupin v populaci. Takovou specifickou skupinou populace může být mládež.

Možných prediktorů delikvence, je dle současného rozpětí teorií a studií velké množství. Například některé teorie tvrdí, že hlavními motivátory je vnitřní hodnotové schéma jedince (například teorie sociálních vazeb od T. Hirschi z roku 1969), jiné se zase zaměřují na okolí, se kterým se jedinec dostává do kontaktu (například teorie diferenciální asociace od E. Sutherland (1939)). Mezi prediktory se může dále řadit například nízká morálka jedince, zkušenost s těžkou životní událostí nebo status jedince ve společnosti a role, které jsou od něj v souvislosti s tímto statutem očekávány, pokus se s nimi například jedinec neztotožňuje nebo na ně nestačí.

Pro účely této práce se zaměříme na delikvenci mládeže, ovšem z genderové perspektivy. To, zda a jakým způsobem působí prediktory delikvence na muže a ženy nebylo při formování první teorií nijak relevantní pohled. Například klasické teorie kriminality, uveďme konkrétně například teorii napětí A. Cohen (1955) nebo teorie sociálních vazeb T. Hirschiho (1969) stránku genderů neberou v potaz. Do teoretické diskuze se proto gender dostává až v druhé polovině 20. století, kdy se na poli kriminologických teorií začíná objevovat feministický teoretický proud. Ten přichází s vlastními teoriemi, kterými odpovídá na to, proč jsou ženy delikventní (případně hledají podobnosti a rozdílnosti mezi mužskou a ženskou kriminalitou). Kromě toho ale navádí k přepracování a rozšíření již zavedených teorií kriminality s cílem sledovat jejich závěry i v perspektivě rozdílů mezi muži a ženami. Stejně tak je v kriminologii relevantní otázkou, zda může hrát genderová perspektiva roli ve zmíněné delikvenci mládeže.

Tato práce se zabývá delikvencí mládeže, pro jejíž empirickou část budou použita data z výzkumu delikvence mládeže. Tento sběr dat proběhl na území České republiky na jaře 2013 v rámci třetí vlny projektu mezinárodního výzkumu delikvence mládeže, International Self-Report Delinquency Study (ISRDR).

kterého se pravidelně účastní několik desítek států. V rámci České republiky má jeho organizaci na starosti katedra sociologie Filozofické fakulty Univerzity Karlovy. Hlavním zaměřením práce jsou genderové rozdíly v delikvenci mládeže.

Genderové rozdíly, které nabízí teorie si představíme jako jednu z částí teoretického oddílu práce. V tomto oddílu se zaměříme na obecnou teorii napětí (v literatuře také General strain theory nebo GTS), jejímž autorem je R. Agnew (1992). Teorie vychází jednak z dřívějších autorů teorie napětí, jako byl É. Durkheim a R. K. Merton a z části i z teorie sociální kontroly (Social control/bond theory), kterou představil T. Hirshi (1969) a z teorie diferenciální asociace, kterou představil E. Sutherland (1939). Obecná teorie napětí vysvětluje, že primárním prediktorem je nějaká forma tlaku/strainu, které na jedince působí. V souvislosti s tímto tlakem má pak jedinec tendence k páčání kriminality. O několik let později Agnew aktualizuje svojí teorii napětí s ve spolupráci s Broidy (Broidy a Agnew, 1997) tak, že jí rozšíří o genderovou perspektivu a odlišnosti ve vnímání mezi muži a ženami a doplňuje teorii o další hypotézy a závěry s tím související. Obecnou teorii napětí i s jejím rozšířením o perspektivu genderu si představíme v teoretické části práce. Zde také vymezíme i základní pojmy, které budeme v rámci práce využívat. Poté, co získáme hlubší pochopení toho, jak kriminalitu vysvětluje teorie, přistoupíme k tomu, že na jejím, základě sestavíme hypotézy. S těmi pak budeme pracovat v následující části práce.

V analytické části práce se nejprve zaměříme charakteristiku souboru a na obecně na sledování delikvence v rámci dotazníku ISRD-3. V další kapitole analýzy už přistoupíme k testování vymezených hypotéz, které se týkají morálky jedinců, jejich vnímání situace kriminality v okolí a také zkušeností s těžkou životní událostí. Cílem této části, stejně tak jako celé práce je ověřit pro tyto proměnné souvislost s delikvencí a následně se pokusit vysvětlit rozdíly mezi chlapci a dívkami.

Teoretická část

V této části práce bude nejdříve představen základní pojmový rámec, konkrétně vysvětlení, jak v rámci práce rozumíme pojmu mládež/mladistvý, delikvence mládeže a také vysvětlení pojmu kriminalita a sociální deviace. V další části se budeme věnovat představení základního teoretického poznání, které bude relevantní pro analýzu dat z výzkumu delikvence mládeže, která bude obsahem empirické části této práce. Stěžejní teorií, ze které budou v dalších kapitolách vymezené hypotézy pro otestování je General strain theory (GTS), což je obecně v českých textech překládané jako obecná teorie napětí. Tato teorie bude nejdříve představená ve svých počátcích, včetně krátce popsané souvislosti s dalšími významnými teoriemi, které jsou s teorií napětí často srovnávané a jejichž pohledy na vysvětlení kriminality spolu v několika rovinách souvisí.

V rámci představení teoretického základu se budeme věnovat zejména autorům, jako je Robert K. Merton, Albert Cohen a dvojice Richard Cloward a Lloyd Ohlin, kteří stáli na počátku formulace teorie napětí. A dále pak autorům, kteří pracují s novějším pojetím teorie napětí, která je v literatuře vymezená jako obecná teorií napětí. Mezi autory, které budeme v rámci tohoto nového pojetí zmiňovat je především Robert Agnew, Lisa Broidy nebo Helene White. Některé z těchto úvah budeme v práci dále používat právě pro zmíněné vymezení hypotéz a jejich následné otestování v empirické části práce.

Vymezení základních pojmů

Pro vymezení základního pojmového rámce, ve kterém se budeme pohybovat v této práci, je potřeba představit několik základních pojmů. Těmito pojmy jsou: mladiství, dítě a mládež, a také delikvence mládeže a k tomu přidružené pojmy jako kriminalita a sociální deviace.

Mladiství, mládež a dítě

V odborné literatuře se nejčastěji pracuje s definicemi dítěte a mladistvého podle definice v zákoně o soudnictví ve věcech mládeže (Zákon č. 218/2003 Sb.), ve kterém je v paragrafu 2, bod 1 uvedeno vymezení obou pojmů: „Není-li zákonem stanoveno jinak, pak se rozumí a) mládeží děti a mladiství, b) dítětem mladším patnácti let ten, kdo v době spáchání činu jinak trestného nedovrší patnáctý rok věku, c) mladistvým ten, kdo v době spáchání provinění dovrší patnáctý rok a nepřekročí osmnáctý rok svého věku; má se za to, že

mladistvým je i ten, kdo v době spáchání provinění dovršil patnáctý rok věku, ale u něhož není možné bez důvodné pochybnosti určit, že v době spáchání provinění překročil osmnáctý rok věku.“ S touto definicí se pak překrývá definice uvedená v Úmluvě o právech dítěte (OSN), ve které je článku 1 uvedeno, že „dítětem se rozumí každá lidská bytost mladší osmnácti let, pokud podle právního řádu, jenž se na dítě vztahuje, není zletilosti dosaženo dříve.“

Dalším z často užívaných pojmů je adolescent. Tento pojem často používá ve svých textech i R. Agnew. Jeho pojetí tohoto pojmu je ekvivalentní pro označení mladistvý (jedinec v rozmezí věku 15-18 let)

Potřeba pracovat s jednotnou definicí pojmů je důležitá především v situaci, kdy pracujeme se zahraničními zdroji, protože rozdílné vymezení pojmů může mít reálný dopad na výsledky analýz – například v kontextu trestní odpovědnosti. Některé praktiky, jako například užívání alkoholu mohou být od určitého věku legální v některých státech dřív než v jiných. Typickým příkladem je věková hranice pro užívání alkoholu od 18 let v České republice a od 21 let ve Spojených státech amerických. V rámci souboru dat ISRD-3 se setkáme s rozložením respondentů v rozmezí od 11 do 17 let. Proto budeme pro srozumitelnost pracovat s definicí dítěte podle zmíněné Úmluvy o právech dítěte (OSN).

Delikvence mládeže (kriminalita, sociální deviace)

Před vymezením specifického pojmu delikvence, je potřeba se zaměřit na dva další pojmy, které s delikvencí úzce souvisí, jsou jimi kriminalita a sociální deviace. Sociální deviací se podle Munkové (2001) rozumí forma chování nebo jednání, které se odchyluje od stanovené společenské normy. A to jak pozitivním, tak i negativním směrem - zde označujeme jako pozitivní nebo negativní deviaci. Touto společenskou normou, která je sociální deviací narušena, rozumíme kromě zákonů, také etické, náboženské nebo zvykové normy. V širším chápání konceptu sociální normy, nebývá její porušení trestáno z pohledu trestního práva. V takovém případě už totiž používáme pojem kriminalita. Té se jedinec dopouští, pokud jedná v rozporu s platným legislativním rámcem. S pojmem delikvence literatura pracuje primárně v souvislosti s kriminalitou mládeže. To je souhrnné označení pro činy, které by byly trestané podle příslušné legislativy, pokud by byl pachatel plnoletý. V širším pojetí můžeme delikvenci mládeže chápat i jako formu sociální deviace, jen z pohledu mládeže (Podaná, 2011).

Teorie napětí (Strain theory)

Jak již bylo v úvodu této kapitoly zmíněno, pro dostatečné pochopení teorie napětí a dalších úvah, které s touto teorií v rámci práce spojíme, je potřeba uvést stručnou proměnu této

teorie v čase. Teorie je zaměřená na sociální a psychologickou oblast, protože zkoumá jedince a situace v jeho bezprostředním okolí, stejně tak jako jeho vnitřní motivace (Agnew, 1992). Základem teorie napětí je existence sociálního tlaku, který na jedince působí. Působit může například obecně ze strany společnosti nebo z nejbližšího okolí, může se také jednat o vnitřní boj jednotlivce sama se sebou. Konkrétně se tímto tlakem rozumí například požadavky, které má společnost na každého jedince, a které jsou předpokladem pro úspěšné začlenění do společnosti. Delikvence je pak podle této teorie odpovědí na vzniklé napětí, kterého se tímto způsobem jedinec snaží zbavit. V dalších částech práce budou jako synonyma užívaná označení „napětí“, „tlak“ a „strain“.

Teorie napětí je pro kriminologii jednou z nejstarších teorií, protože její počátky sledujeme už od Emile Durkheima. Na jeho práci navazuje Robert K. Merton, který teorii rozšiřuje. Od Mertona pak teorii přebírá Robert Agnew, který jí dál významně rozpracovává a v kriminologii vytváří nový kriminologický směr, který označujeme jako obecná teorie napětí.

Základem pro Durkheimovu (1897/1951) teorii napětí (v literatuře taky označovaná jako teorie anomie) je nedostatečná přítomnost kontroly a regulace ze strany společnosti. Tlak, který v této souvislosti působí na jedince má zdroj v této nejistotě. Anomii můžeme vysvětlit jako absenci sociálních norem, tedy situaci, kdy společnost nedokáže kontrolovat jednotlivce ve společnosti prostřednictvím zákonů, norem a zvyků. Pozdější kriminologičtí autoři využívají koncept anomie k vysvětlení delikvence (Zhang, 2019). Durkheim v kontextu anomie specifikuje reakci v podobě sebevraždy, jejímuž členění a popisu se věnuje ve svém díle (například *Suicide: A study in sociology*, 1951)

Z Durkheimova pojetí následně vychází Merton (1957), který ovšem nepředpokládá anomii za zdroj deviance, na rozdíl od Durkheima se soustředí jiným směrem. Předpokládá totiž, že se jedinci uchylují k deviantnímu chování, protože na ně vyvíjí společnost tlak ve formě požadavků, které neumí splnit. Merton v této souvislosti uvádí, že společnost tlačí na jednotlivce, takovým způsobem, že se dopouštějí deviantního chování, přičemž tohoto docílí prostřednictvím regulace napětí v životě jednotlivců (Merton, 1957). Problematický ale podle Mertona není jen tlak, který společnost vytváří ale také to, že neumí dodat prostředky k tomu, aby cíle dosáhl legitimní cestou. Působení strainu pak může podle Mertona (1957) vést k několika typům reakci, mezi které počítá například negativní emoce nebo duševní poruchy. Specificky pak jmenuje například nadužívání alkoholu. Takové reakce pak mohou mít spojitost s deviantním chováním (majetková kriminalita, napadení apod.). Z pohledu perspektivy se Merton zaměřuje spíše na kulturní rozdíly. I proto je teorie napětí často označována jako teorie kultur a subkultur. Ve svých počátcích se totiž soustředila na vysvětlování rozdílů v různých

kulturních vzorcích chování, a to především napříč různými vrstvami společnosti (Munková, 2001). Z této perspektivy můžeme předpokládat vznik napětí v prostředí, kde se kultury a kulturní vzorce mísí. To může například znamenat, že majoritní kultura může být zdrojem napětí pro minoritní kulturu (Munková, 2001).

O teorii subkultur můžeme uvažovat i v souvislosti s dalším významným autorem teorie napětí, kterým je Albert Cohen. Ten svou publikaci *Delinquent boys* (1955) zaměřuje na to, za jakých podmínek dochází k delikvenci a vytváření gangů, přičemž se Cohen věnoval ve své interpretaci teorie napětí především mladým chlapcům, a jejich motivacím k vytváření těchto delikventních skupin. Ve své interpretaci předpokládal, že hlavní příčinou toho, proč se mladí chlapci uchylují k delikventnímu chování je tlak společnosti. Konkrétní příčinu pak vidí v situaci konfliktu střední a nižší třídy. Podle něj neumí střední třída vytvořit vhodné prostředí pro to, aby byly chlapci (kteří jsou příslušníci nižší třídy) správně připraveni na budoucí život. Společnost, která funguje primárně podle požadavků střední třídy není schopna naučit tyto chlapce základním návykům, které jsou od nich pro řádné zapojení se do společnosti očekávané a vyžadované. Těmto chlapcům konkrétně chybí disciplína a schopnost tvrdě pracovat. Vedle toho neumí pracovat s vlastní sebekontrolou a obecně dávají přednost okamžitému užitku.

Konkrétní napětí, které v této situaci vzniká pozorujeme například mezi aktuálním postavením jedince v sociální struktuře, jeho vyhlídkami do budoucna a normami, které majoritní společenská třída diktuje (Munková, 2001). V situaci jedince, který nevyhovuje požadavkům společnosti, může tento nesoulad vyvolat pocit nespravedlnosti nebo vzteku. Protože tato specifická skupina chlapců, kterou Cohen zmiňuje neumí pracovat se sebekontrolou, je pro ně jednodušší přistoupit k odmítnutí norem, které majoritní společenská třída vyžaduje a uchýlit se ke svým vlastním (Kitsuse a Dietrick, 1959). Odmítnutí norem je totiž pro tyto chlapce výrazně jednodušší než se pokusit vzniklý nesoulad vyřešit. Tvorba gangů, o kterých Cohen ve své práci píše pak souvisí s tím, že pokud se jedinec odprošťuje od požadavku majority a jde tzv. proti proudu, má tendenci vyhledávat jemu podobné a tvořit stálé skupiny – gangy. Společná snaha vytvořené skupiny o překonání tlaku společnosti může podle Cohena vyústit v delikvenci.

Další dvojice autorů, kterou budeme s rozvojem teorie napětí zmiňovat je Richard Cloward a Lloyd Ohlin, kteří představili v roce 1960 publikaci „*Delinquency and Opportunity*“. Podle Munkové (2001) můžeme práci této dvojice považovat za rozvinutí Mertonovy teorie napětí. Předpokládají, že problematika sociálních deviací a tvorba gangů je soustředěná primárně do městských oblastí a nižších sociálních tříd. Hlavní myšlenkou jejich díla je také podobně jako u Mertona, frustrace z nemožnosti dosažení cílů, které udává majoritní třída.

Clowarda a Ohlina se ale ve své práci zaměřují na příležitosti, které jednotlivci mají v rámci své třídy. Frustrace a tlak na jedince vnikají ve chvíli, kdy příležitosti a zdroje, které má jedinec k dispozici nejsou dostatečné pro to, aby byl schopen dosáhnout zmíněných cílů. Autoři se obsahově dotýkají i problematiky formování gangů. V tomto kontextu vysvětlují, že příslušnost ke gangu a tendence pro jejich vytváření je závislá na lokalitě. Munková (2001) ve své knize uvádí, že Clowarda a Ohlin vymezují tři typy takovýchto gangů (subkultur), které se formují právě ve vztahu s příležitostí, jež jedinec má (zde se pak konkrétně definují legitimní a nelegitimní typy příležitostí). První zmiňuje typ kriminální subkultury, které se typicky vyznačují tím, že jednotliví členové od sebe přebírají praktické zkušenosti a vyznačují se svojí celkovou organizovaností. Druhou je konfliktní subkultura, pro ty je typický střet s ostatními subkulturami a vybojování si vlastního statusu. Tato subkultura se vyznačuje svojí neorganizovaností a sklony k násilné a majetkové delikvenci. Třetí a zároveň poslední skupinou jsou retreatistické subkultury, které tvoří jedinci, kteří se nezvládli začlenit do majoritní společnosti, a zároveň se nezařadili ani do jedné z dvou předchozích vyjmenovaných skupin.

Teorie napětí ovšem není ve své podstatě soustředěna primárně na situaci rozdílu subkultur a jejich konfliktů, které se v prostředí bydlíště. Jak bude detailněji popsáno v dalších kapitolách práce, strain může vznikat i v rámci rodiny nebo nejbližšího okolí jedince (konkrétně například strain vznikající při zažití nějaké těžké životní události). V této souvislosti je ale potřeba vytyčit hranici mezi prvními formulacemi teorie napětí a obecnou teorií napětí, která na ní navazuje. V kontextu obecné teorie napětí se její přední autor Robert Agnew odlišuje od svých předchůdců a odkazuje na další dvě teorie, které jsou pro tento kriminologický směr zásadní.

Obecná teorie napětí (General strain theory, GTS)

Výše zmínění autoři a jejich přístupy k vysvětlení delikvence a kriminality jsou základem potřebným pro pochopení přístupu Roberta Agnewa, jehož chápání teorie napětí a další rozpracování a testování této teorie ve spolupráci s dalšími autory budeme sledovat primárně.

V obecné rovině počítáme mezi významné kriminologické teorie, kromě samotné teorie napětí, také Teorie sociálních vazeb (Social bond theory) a Teorie diferenciální asociace (Differential association theory). Agnew ve své práci primárně pokračuje po vzoru svých

předchůdců Durkeima, Merton a Clowarda s Ohlinem. Ovšem jak teorie sociálních vazeb, tak teorie diferenciální asociace, jsou pro Agnewovu práci zásadní a při formulaci své obecné teorie napětí na obě z nich reaguje. Pro pochopení, které z momentů těchto dvou teorií jsou pro Agnewovu práci zásadní, je třeba si je na úvod této kapitoly krátce představit.

Autorem teorie sociálních vazeb je Travis Hirschi (1969). Oproti jiným teoretickým směrům je teorie sociálních vazeb specifická v tom, že zkoumá příčiny delikvence z opačného pohledu. Tedy neodpovídá na tradiční otázku „Proč jsou lidé delikventní?“ ale na otázku „Proč se lidé chovají konformně?“. V zásadě předpokládá, že delikvence je projevem oslabených, nebo zcela chybějících sociálních vazeb ve vztahu jedince a společnosti. Hirschi ve svém pojetí teorie specifikuje několik typů sociální vazby, přičemž uvádí, že oslabení některé z nich může posílit tendence k delikvenci. Tyto pilíře Hirschi označuje jako základní stavební kameny konformity a vymezuje je jako: pouto (attachment), závazek (commitment), zapojení se (involvement) a víra (belief). Pouto představuje vlastní pozitivní vztahy s ostatními. Závazek představuje status a s tím spojené vazby, které jedinec za svůj život vybudoval. Zapojení se je konkrétně spojeno s budování těchto vazeb. Pilíř víry pak představuje hodnoty a normy společnosti, kterým jedinec věří. Odpověď na otázku, proč se lidé chovají konformně je podle Hirschiho v obavě, že delikventním chováním jedinec riskuje ztrátu těchto cenných vazeb a statusu, které dosud vybudoval.

Druhým významným kriminologickým proudem je teorie diferenciální asociace, kterou představil E. Sutherland v roce 1939 (Sutherland, Cressey a Luckenbill, 1992). Základní myšlenkou, kterou tato teorie představuje je to, že každý jedinec na počátku svého života není společností nijak zformovaný. Jakou pozici a roli bude v budoucnu ve společnosti zastávat je bezpodmínečně závislé na okolí, které ho obklopuje, protože všechno je naučené skrz interakce s nejbližším okolím jako je například rodina nebo vrstevníci. A to platí i o delikvenci, jejíž páchaní je podmíněné situací v nejbližším okolí. Příkladem může být tvorba delikventních skupin nebo odpozorování různých praktik a postupů od rodinných příslušníků nebo nejbližšího okolí. Jedinec má tedy tendenci páchat delikty, protože skupina, od které se učí tento typ chování považuje za žádoucí. V literatuře lze tuto teorii najít i pod názvem Teorie sociálního učení (Social learning theory) (Komenda, 1999).

Obecná teorie napětí z těchto dvou představených teorií částečně vychází. Jak ale zmiňuje Agnew (1992), obě teorie jsou chápány jako sociologické, protože vysvětlují delikvenci pouze sociologickou optikou. Tedy, že popisují situaci vztahu jedince a jeho okolí. Přestože, že z těchto teorií teorie napětí vychází, liší se svým přístupem. Ačkoliv teorie napětí také uvažuje o existujících vztazích, soustředí se specificky na konkrétní typy takových vztahů

a na reálnou motivaci jedince k tomu, aby spáchal delikventní čin. Proto Agnew (1992) ukotvuje obecnou teorii napětí spíš na pomezí sociologie a psychologie, a navíc vyzdvihuje dvě velké přednosti této teorie. První předností je to, že se teorie napětí snaží svým obecným přístupem a závěry vysvětlit širokou škálu delikvence, což může být ovšem na jednu stranu problematické, protože uvedené závěry jsou občas nepřesné. Tato skutečnost je ale vyrovnávána druhou předností, kterou je to, že už v počátcích její formulace se předpokládalo, že bude teorie empiricky testována a dál rozšiřována.

Hlavní kategorie zdrojů napětí podle GST

V následující části této kapitoly se zaměříme na vymezení hlavních zdrojů strainu, které jsou obsahem Agnewovy obecné teorie napětí. Agnew v rámci svého představení teorie vymezuje tři hlavní kategorie strainu, které (i s odkazem na své předchůdce) dál rozvádí. Na co ale Agnew paralelně s vymezením těchto kategorií zdrojů upozorňuje, je to, že jsou ve své podstatě psány velice obecně. Podle Agnewa je potřeba je chápat spíš jako ideální typy kategorií strainu. Mezi tři hlavní kategorie zdrojů strainu počítáme následující, přičemž jejich detail si následně v další části kapitoly představíme detailněji. Na závěr této části budou uvedeny i další varianty, jak může jedinec na strain reagovat, které nejsou projevem delikvence.

1. Nedosažení pozitivně hodnocených stimulů
2. Ztráta pozitivně hodnocených stimulů
3. Existence nebo hrozící existence škodlivých nebo negativně hodnocených podnětů

1. Nedosažení pozitivně hodnocených stimulů

V této kategorii bychom našli podobnost s teorií anomie R. K. Mertona (1957), která popisuje primární strain mezi ekonomickými aspiracemi a možnostmi jich dosáhnout.

V této kategorii teorie napětí Agnew (1992) dále rozlišuje minimálně tři zdroje strainu. Prvním je *rozpor mezi aspirací a očekáváním/skutečnými úspěchy*. Tuto kategorii podporují i další autoři teorie napětí, jako již zmíněný A. Cohen (1955), dále R. K. Merton (1957) nebo dvojice Cloward a Ohlin (1960). Autoři shodně předpokládají, že příčinou napětí pro adolescenty je disjunkce mezi ideálními cíli (aspiracemi) a předpokládanou úrovní úspěchu. Strain pak vzniká, pokud nelze cílů dosáhnout. Zde lze odkázat na Mertona (1957), který popisuje vznik strainu mezi společnostmi očekávanou dosaženou mírou vzdělání a tím, jakého vzdělání je jedinec reálně schopen dosáhnout nebo například diskrepanci mezi ekonomickými

aspiracemi a předpokládanou dosaženou mírou vzdělání. Podle Agnewa (1992) lze obě zmíněné situace dobře testovat. Zároveň je tato kategorie zaměřená na monetární status jedince. Kritikou tohoto zdroje strainu je převážně to, že jako překážky k dosažení cíle předpokládá jen třídní rozdíly, nebo například neuvažuje jiné než monetární cíle. Ovšem argumentem pro relevanci této kategorie je to, že Agnew sám ve své práci našel konkrétní vztah mezi nespokojeností se statusem (monetárním statusem) a kriminalitou, která generuje příjem, jako i vztah s užíváním drog (Agnew, 1994)

Jako druhý zdroj strainu vymezuje Agnew *rozpor mezi očekáváním a skutečnými úspěchy*. Zde se předpokládá, že jsou očekávání jedince postavená na předchozích zkušenostech a srovnáváním se s bezprostředním okolím. Pokud nedojde k dosáhnutí očekávaného, pak se nespokojenost se situací může projevit například vztekem, zklamáním apod. Na druhou stranu je pak jedinec silněji motivován k tomu, aby dosáhl svých očekávání, a to i cestou delikvence.

Třetím zdrojem je *rozdíl mezi spravedlivým výsledkem a skutečným výsledkem*. Ten se od předchozích liší tím, že nepředpokládá, že má jedinec konkrétní cíl, kterého by chtěl dosáhnout. Má ovšem očekávání a představy o spravedlnosti, která by v jeho okolí měla fungovat, a to především v porovnání vstupů a výstupu. Tedy když jedinec do interakcí vkládá víc, než z nich získává.

2. Ztráta pozitivně hodnocených stimulů

Další kategorií, kterou Agnew (1992) popisuje detailněji a označuje jí jako zdroj strainu je ztráta pozitivně hodnocených stimulů. Mezi ty zařazuje například smrt nebo vážné onemocnění rodinného příslušníka nebo někoho blízkého. Z těch méně závažnější například rozchod s partnerem nebo špatnou situaci v rodině, jako hádky rodičů nebo rozvod. Podle obecné teorie napětí může taková ztráta pozitivního stimulu vézt k delikvenci například tak, že se „...jedinec snaží zabránit ztrátě pozitivních stimulů, získat je zpět nebo získat stimuly náhradní.“ (Agnew, 1992, s. 57). Ten týpek v této souvislosti zmiňuje i tendenci k pomstě, ke které může jedinec také přistoupit. Ta ovšem nepředstavuje hlavní delikventní způsob reakce.

3. Existence nebo hrozící existence škodlivých nebo negativně hodnocených podnětů

Třetí a zároveň poslední kategorií, která je v literatuře diskutována jsou negativní stimuly, kterým je jedinec explicitně vystaven, nebo vystavení těmto negativním stimulům hrozí. Mezi takové negativní stimuly, které literatura zmiňuje, uvažuje teorie napětí například:

negativní vztahy v rodině nebo s vrstevníky, stresující životní události, hádky, urážky, vystavení fyzické bolesti nebo vysoké teploty a znečištění vzduchu (Broidy a Agnew, 1997). „Důvodem, proč jedinci při vystavením se negativním stimulům přistupují k delikvenci, je v první řadě snaha o to, aby se jedinec působení takových stimulů vyhnul. A to tak, že se pokusí působení strainu ukončit, zmírnit jejich dopad nebo se naopak pokusil o pomstu proti zdroji působení.“ (Agnew, 1992, s. 58)

V souvislosti s tím, že na jedince působí některé varianty strainu (nebo jejich kombinace), můžeme uvažovat o tom, že jedinec ve snaze tento strain kompenzovat, přistoupí k řešení, které je delikventního charakteru. Jako primární zdroj napětí zmiňuje literatura případ nějaké situace, kterou jedinec nechce zažívat, ale je do ní společností nebo vlastním přičiněním zatažen. Obecně se pak mezi možné reakce počítá především deprese, vztek a frustrace (Broidy a Agnew, 1997), které mají podle teorie přímou souvislost s následnou majetkovou nebo násilnou delikvencí. Můžou totiž v jedinci vzbudit touhu po pomstě, pobízet ho k akci a zároveň mu dodat pocit, že je v právu, a tudíž i jeho následná reakce (i agresivní) je oprávněná. (Agnew, 1992). Tato spojitost mezi působením strainu a negativní emocí je základním prvkem pro vysvětlení delikvence v rámci obecné teorie napětí, protože předpokládá, že cílem jedince bude zbavit se zdroje napětí nebo při nejmenším alespoň zmírnit jeho působení. Ovšem reakce na strain nemusí být ve všech případech delikventního charakteru. Agnew v obecné teorii napětí zmiňuje i způsoby adaptace na zdroje strainu, ke kterým může jedinec přistoupit.

Způsoby adaptace na zdroje strainu

Jak již bylo zmíněno v předchozí části, delikvence není jednoznačnou reakcí na působení strainu, se kterým je potřeba pracovat. Agnew (1992) tedy, kromě představení tří kategorií zdrojů strainu, popisuje i tři varianty možné adaptace na strain. Mezi tyto tři zmíněné kategorie řadí kognitivní, behaviorální a emocionální typ adaptace. Přičemž nemusí docházet výhradně k jednomu z nich ale i k jejich kombinacím. Agnew (1992) v souvislosti s reakcí na strain dále upozorňuje, že je třeba při testování hypotéz pracovat i s charakteristikami jednotlivců, to znamená uvažovat například působení věku, genderu, příslušnost ke společenské třídě, rasy a dalších.

Kognitivní způsob adaptace

V této kategorii Agnew opět definuje několik specifických forem. První z kognitivních způsobů je ignorace nebo minimalizace významnosti vzniklé situace. Taková minimalizace se může projevit například tím, že jedinec začne považovat konkrétní cíl za nepodstatný nebo

zbytečný. Jako konkrétní příklad uvádí situaci, když člověk usoudí, že práce ani peníze pro něj nejsou podstatné. Druhým kognitivním způsobem zvládnání vzniklé situace je maximalizace pozitivního výsledku a/nebo minimalizace negativního výsledku. Pod tímto typem adaptace Agnew specifikuje buď upravení standardů, kterými jedinec hodnotí výsledek, nebo úmyslné zkreslení těchto výsledků. Posledním ze způsobů kognitivní adaptace je přijetí odpovědnosti za vzniklou situaci, které se může projevat například tak, že jedinec přesvědčí sám sebe, že si výsledek zaslouží.

Behaviorální způsob adaptace

V této kategorii, obdobně jako v předchozí, uvádí Agnew maximalizaci pozitivního výsledku a/nebo minimalizaci negativního výsledku. V tomto kontextu rozděluje způsoby adaptace obdobně jako při vymezení kategorií strainu. „Jedinci mohou usilovat o dosažení pozitivně hodnocených cílů, chránit nebo získat pozitivně hodnocené stimuly, nebo usilovat o ukončení nebo vyhnutí se těmto negativním stimulům.“ (Agnew, 1992, s. 69). Konkrétně zmiňuje například pokus o změnu školy. Druhým typem behaviorální adaptace je mstivé chování. To může být vyvoláno situací, kdy je v chápání jedince vina jednoznačně na druhé straně. V takovém případě se mohou objevovat mstivé tendence.

Emocionální způsob adaptace

Mezi emocionální způsoby adaptace Agnew řadí z těch škodlivějších například užívání drog a alkoholu nebo projevy deprese. Z těch pozitivních způsobů adaptace například relaxaci nebo meditaci. Obecně můžeme v kontextu adaptace na působení strainu zmínit i Broidy (2001), dle které lze uvažovat i způsob, při kterém si jedinec na působení strainu po nějaké době zvykne.

Genderová perspektiva v kriminologických teoriích

Genderová perspektiva v kriminologii je stále neukotvenou oblastí, přestože už se zohledňování ženské kriminality ve statistikách a teoriích stalo tématem přibližně v polovině 20. století. Do té doby byly teorie kriminality pouze obecné a genderovou perspektivu buď neuvažovaly nebo jednoduše odmítaly. Někteří autoři (například trojice Junger-Tas, Ribeaud a Cruyff, 2004) s ohledem na tuto diskuzi přistoupili k otestování genderových rozdílů ve své práci. V závěru práce pak s ohledem na jejich výsledky argumentují, že rozdíly mezi muži a ženami nejsou tak významné, aby bylo nezbytné přepracovávat původní teorie nebo dokonce

formulovat teorie nové. Pozorují ovšem rozdíly v některých dílčích kategoriích, a to například ve vlivu sociální kontroly nebo zkušeností s těžkou životní událostí.

Na druhou stranu například Broidy a Agnew (1997) ve svém článku uvádí, že je při formulování teorií potřeba uvažovat i stránku genderu, protože z pohledu kriminologie působí na ženy a na muže různé vlivy odlišným způsobem. Je tedy možné uvažovat, že rizikové faktory pro jednu skupinu nemusí být rizikovými faktory pro skupinu druhou. Na tuto skutečnost mnozí výzkumníci zapomínají nebo jí úplně odmítají a argumentují, že v některých ohledech není nezbytné již formulované teorie přepracovávat a rozšiřovat o roli genderu, protože obecný trend kriminality jimi umí vysvětlit. Konkrétním příkladem může být například A. Cohen, který genderovou perspektivu pro formulaci své části teorie napětí úmyslně vypustil.

Muži se ve statistikách kriminality objevují oproti ženám ve větším množství, a to nejčastěji v případech vážné kriminality nebo majetkové kriminality. (Broidy a Agnew, 1997). Tento trend většího zastoupení mužů ve statistikách můžeme označit jako *gender gap in crime*. Historicky se gender gap netýkal pouze statistik ale i kriminality, která byla zobrazována v médiích. Vnímání existence ženské kriminality bylo v té době minimální a v médiích nebyl tématu věnován dostatečný prostor. Ženy se totiž v médiích objevovali jen ojediněle a to často pouze v souvislosti se závažnou trestnou činností. Zlom nastal v momentě několika mediálních vln, které začaly ukazovat, že i ženy mohou být v roli pachatele (Chesney-Lind, 1993).

V souvislosti s tímto mediálním šokem a otevřenou diskuzí o ženě ve světě kriminality, se objevila potřeba začít tento fenomén nějak systematicky vysvětlovat. A to především s ohledem na opomenutí obvyklých omezení stereotypů, které prezentují ženu v roli oběti sexuálního obtěžování a znásilnění. A pokud už prezentují ženu v roli aktéra, tak v roli často jako prostitutku. Jak už bylo v úvodu této části naznačeno, možné způsoby, jak toho dosáhnout jsou v zásadě dvě. První je přehodnocení dosavadně formulovaných teorií a jejich rozšíření a dodatečné testování a druhou je formulování samostatného teoretického směru ženské kriminality.

Prvním způsobem, jak dosáhnout toho, aby se začalo uvažovat o genderové perspektivě a kriminologická teorie se tak pokusila o vysvětlení genderových rozdílů, byla kritika současných závěrů teorií. Mezi autory, kteří se do těchto diskusí zapojovaly, patřila například F. Heidensohn (1968), která kritizovala především to, že mělo dosavadní teoretické smýšlení tendenci k univerzálnosti, která ale opomíjí zásadní rozdíly v populaci. Kromě kritiky se začaly formovat i samotné teorie ženské kriminality.

Mezi další významné autorky a autory těchto nově vznikajících teorií se řadí například F. Adler (1975), která se podílela na formulaci „masculinization theory“, R. J. Simon (1976) se svou „opportunity theory“ nebo například M. Chesney-Lind (1986), která ve svých publikacích pracuje s „marginalization theory“. Testování aktuálních teorií se zaměřením na vliv genderu provedli například autoři Junger-Tas, Ribeaud a Cruyff (2004), a to konkrétně v teorii sociálních vazeb. Autoři se ve své práci zaměřili specificky na situaci v rodině. Podle jejich výsledků jsou dívky oproti chlapcům častěji ovlivňovány těžkými životními událostmi, na chlapce zase oproti dívkám silněji působí míra sociální kontroly, primárně ze strany rodičů.

Genderová perspektiva v obecné teorii napětí

Do fenoménu úvah o genderové perspektivě v teoriích se zapojil i R. Agnew spolu s L. Broidy se svou publikací *Gender and Crime: A General Strain Theory Perspective* (Broidy a Agnew, 1997). Autoři se v této spolupráci zaměřili na rozšíření původní obecné teorie napětí R. Agnewa (1992) o genderovou perspektivu a představili svoje závěry v kontextu delikvence i viktimizace. Součástí publikace je i návrh několika hypotéz, které vysvětlují genderové rozdílnosti v působení strainu, které jsou vhodným vstupem pro naši práci. Těmto hypotézám a jejich vysvětlení se budeme věnovat v následující části práce.

Jak již bylo zmíněno, rozšíření své vlastní obecné teorie napětí o genderovou perspektivu se ujal sám Agnew ve spolupráci s Broidy (Broidy a Agnew 1997). Na úvod článku nabízejí čtyři důvody/hypotézy vysvětlující, proč jsou muži oproti ženám častěji delikventní a dominují tak statistikám delikvence. Zároveň pro tyto hypotézy nacházejí argumenty a popisují, v čem by mohla takto upravená obecná teorie napětí pomoci *gender gap in crime vysvětlit*. Těmito čtyřmi hypotézami jsou (přesné znění citováno ze strany 227):

1. *Muži jsou častěji vystaveni zdrojům strainu*
2. *Muži jsou oproti ženám vystavováni odlišným druhům strainů, přičemž jsou tyto strainy silnějšími prediktory kriminality*
3. *Reakce mužů na strain je po emocionální stránce odlišná od reakcí žen, zároveň jsou tyto emocionální projevy mužů silnějšími prediktory kriminality*
4. *Muži častěji reagují na strain agresí (s čímž úzce souvisí kriminalita)*

První hypotézou je to, že jsou muži častěji vystaveni zdrojům strainu. Podle zjištění autorů je ale míra vystavení zdrojům strainu v zásadě bez rozdílu mezi muži a ženami, a to i s ohledem na různé věkové skupiny. V čem ovšem můžeme pozorovat rozdíly je v typech strainu, kterými jsou obě skupiny vystaveny. V základním rozdělení typů strainu, které jsou

definované v rámci obecné teorie napětí (které popisujeme na straně 16), tato publikace vymezuje některé rozdíly mezi muži a ženami v jednotlivých kategoriích, jak si ukážeme v následující kapitole. Kromě nich jsou ještě navíc podle autorů ženy častěji vystavovány stresorům v podobě verbálního, fyzického nebo sexuálního obtěžování. Tuto hypotézu autoři uzavírají tím, že obecná teorie napětí v tomto kontextu nemůže vysvětlit větší počet delikvence páchané muži, pokud bude pouze předpokládat, že jsou muži oproti ženám vystavováni většímu množství strainu. Podle Broidy a Agnew (1997) ovšem lze pomocí obecné teorie napětí otestovat a odpovědět na tři další hypotézy, které uvádí.

Jak již bylo uvedeno, relevantnější než míra vystavení strainu je pro vysvětlení rozdílů mezi muži a ženami typ strainu, kterému jsou vystaveni. V první části druhé hypotézy lze mezi muži a ženami pozorovat rozdíly v tom, jaký strain na ně působí. Muži jsou například častěji ovlivňováni finanční situací nebo problémy spojenými s prací, ženy jsou naopak častěji ovlivňovány stavem interpersonálních vztahů. Ženy také častěji podléhají strainům v souvislosti s genderovou diskriminací nebo rolí v rodině. Muži naopak častěji zmiňují konflikty se svými vrstevníky. Podle autorů „mají muži větší tendenci k spravedlnosti výsledku (distributivní spravedlnosti) oproti ženám, pro které je důležitější spravedlnost procesu (procedurální spravedlnosti)“ (Broidy a Agnew, 1997, s. 279). Pokud se ženy ocitnou v situaci, ve které kladou větší důraz na dosažení procedurální spravedlnosti, ale této spravedlnosti není dosaženo, pak mají větší tendenci uchýlovat se k sebe-destruktivní formě řešení (například užívání drog, poruchy příjmu potravy).

Ve třetí hypotéze, jak již název vypovídá, autoři zmiňují odlišné emocionální reakce mezi muži a ženami. Jednou z úvah nad tímto tématem, kterou autoři zmiňují, je předpoklad, že muži častěji reagují na působení strainu vztekem, který má spojitost s kriminalitou a u žen jsou naproti tomu častější emocionální projevy v podobě depresí (Broidy a Agnew, 1997). V této souvislosti ovšem White a Agnew (1992) zmiňují to, že deprese a vztek jsou reakce na strain, které se často dějí současně a genderové rozdíly v této souvislosti nejsou tak nijak významné. Což znamená, že pokud muži a ženy zažívají jako reakci na strain vztek, pak je míra tohoto vzteku stejná. Pokud bychom tedy chtěli vysvětlit, rozdíly v delikvenci mezi muži a ženami, je třeba sledovat jaké reakce na tuto emoci budou následovat. Broidy a Agnew (1997) uvádí, že u mužů je typičtější reakce ve formě externího projevu pocitu vzteku a s tím spojené násilné nebo majetkové formy delikvence. Naproti tomu u dívek je častější reakce v podobě interního projevu vzteku - převažují tedy projevy, jako jsou stud, vina nebo smutek a s tím související sebedestruktivní formy deviace, obdobné těm, které jsme už představili.

Poslední hypotézou, kterou v kontextu genderových rozdílů Broidy a Agnew (1997) diskutují, jsou rozdíly v reakci na pocit vzteku. Podle závěrů z předchozího bodu, není mezi muži a ženami rozdíl v míře vzteku, který zažívají. Podle Broidy a Agnew (1997) lze ale za pomoci obecné teorie napětí vysvětlit vyšší podíl mužské kriminality rozdílnou reakcí na něj. To znamená, že ačkoliv není míra prožívaného vzteku z genderové perspektivy rozdílná, muži mají v reakci na působení strainu častější tendenci ke kriminalitě. Tento fenomén podle teorie vysvětluje například genderové rozdíly v přístupu ke zdrojům, které ke zvládnutí strainu napomáhají, v dovednostech zvládnutí strainu, nebo v podpoře, kterou jedinec může získat ze strany společnosti. Dalším z rozdílných faktorů, které s rozdílnou mírou delikvence mezi muži a ženami souvisí jsou sklony k delikvenci.

Podle Broidy a Agnew (1997) se ženy oproti mužům častěji projevují, jako ty s menším sebevědomím, s čímž může souviset to, že nemají takovou tendenci reakci na působení strainu projevat navenek. Častěji tedy volí prožívat strain směrem dovnitř, s čímž mohou dále souviset větší sklony k pocitům zoufalství, depresím nebo užíváním alkoholu a drog. Na druhou stranu ženy oproti mužům častěji zažívají vyšší míru emoční podpory ze strany společnosti (Rosenthal, Gesten a Shiffman, 1986). Co dále autoři v souvislosti s rozdílnou mírou kriminality mužů a žen zmiňují, jsou příležitosti ke spáchání kriminality, kterých mají muži víc. Naproti tomu jsou ženy navíc vystaveny vyšší míře sociální kontroly (Broidy a Agnew, 1997). Ke kriminalitě se ženy častěji uchylují v případě, že jejich nedelikventní způsob zvládnutí působení strainu není tak účinný nebo selže. Zároveň se ženy mohou uchýlovat ke kriminalitě i v případě, že způsob, kterým obvykle zvládají danou situaci není dostupný, a zároveň platí, že je k delikvenci příležitost, je snižena míra sociální kontroly nebo má konkrétní žena k delikvenci vyšší sklony (Broidy a Agnew, 1997).

Hlavní kategorie zdrojů napětí podle GST z ženské perspektivy

Po vzoru rozdělení kategorií zdrojů napětí, které uvádí Agnew (1992), popisují Broidy a Agnew (1997) ve svém rozšíření obecné teorie napětí identické hlavní kategorie zdrojů strainu, u kterých představují rozšíření o genderovou perspektivu. Opět se to týká kategorií: *Nedosažení pozitivně hodnocených stimulů, ztráty pozitivně hodnocených stimulů a existenci nebo hrozící existenci škodlivých nebo negativně hodnocených stimulů*. Všechny kategorie a také představení jejich obsahu v původním rozsahu obecné teorie napětí Roberta Agnewa (1992) je představeno v úvodu této kapitoly v části Hlavní kategorie zdrojů napětí podle GTS (str. 16)

1. Nedosažení pozitivně hodnocených stimulů

Jak již bylo představeno, u tohoto typu zdroje strainu sledujeme aspirace a cíle jedince a jejich nesoulad s tím, čeho jedinec dosáhl ve skutečnosti. V rámci rozšíření o genderovou perspektivu se Broidy a Agnew (1997) zaměřují na dva cíle, které jsou pro ženy specifické, a kterým se obecná teorie napětí (Agnew, 1992) nezabývala. Prvním z těchto cílů je udržování vztahů. V tomto kontextu společnost staví ženy do pozice, ve které se mají vytvářet vztahy s ostatními a také je udržovat a rozvíjet. Takový cíl se pak dostává do nesouladu v momentě, kdy jsou vztahy narušeny například hádkami, rozvody nebo dokonce sexuálním zneužíváním. Jak již bylo zmíněno v představení základních kategorií zdrojů strainu, je zde i rovina očekávání jedince, kterého není docíleno a strain se pak objevuje v podobě pocitu nespravedlnost. Pro ženy je toto specifické téma, protože například ve vztahu oproti mužům častěji „dávají“ než ze vztahu „získávají“, což může pocit nespravedlnosti způsobit. V souvislosti s mírou konzumerismu se pak druhým cílem pro ženy stává finanční zajištění. V tomto kontextu jsou ženy vystavované působení strainu ve chvíli, kdy dosáhnou na málo placené pracovní pozice (v literatuře často označované jako „pink-collar jobs“). Zde pak může strain pramenit z finanční nejistoty, ztráty pracovní pozice nebo dokonce ze samotného společenského statusu konkrétní pracovní pozice.

2. Ztráta pozitivně hodnocených stimulů

V souvislosti s tím, že se u žen předpokládá, že budou během svého života pracovat na udržování sociálních sítí a blízkých vztahů, je logické, že pokud je taková snaha narušena například smrtí blízkého člověka, rozvodem nebo odloučením, může to pro ženy být zdrojem strainu. Zároveň se může v kontextu této kategorie objevovat typ strainu spojený s předpokladem společnosti o správném postavení ženy. Tady lze zmínit například standardy společnosti související se vzhledem ženy, způsobem komunikace nebo emočním projevem. Strain pak může vznikat například v situacích, kdy je takto vymezená hranice omezující pro zapojení se do více „maskuliních“ aktivit.

3. Existence nebo hrozící existence škodlivých nebo negativně hodnocených stimulů

V souvislosti s negativně hodnocenými stimuly jsou specifické pro ženy především ty, které se týkají jejich viktimizace. A to především s ohledem na různé druhy zneužívání ze strany rodiny nebo ostatních. Pod takovýmto zneužíváním si můžeme představit například emocionální, fyzické a sexuální zneužívání. Vedle viktimizace, zmiňují Broidy a Agnew

(1997) i další typy negativně hodnocených stimulů, jako například diskriminaci na trhu práce nebo společenské „znehodnocení“ žen.

Metodologie

V následujícím oddíle se bude práce krátce věnovat problematice výzkumu delikvence mládeže, jako obecnému tématu. V další části se specificky zaměří na výzkum delikvence mládeže, projekt International Self-Report Delinquency, ve kterém se přistupuje ke sběru dat self-reportovou metodou. Při analýzách delikvence mládeže se nejčastěji používají data z oficiálních statistik a self-reportů. V této části také vysvětlíme, proč je delikvence obecně obtížně sledovatelný fenomén a proč je self-reportová metoda v kontextu zjišťování trendů kriminality tak ceněnou.

Výzkum delikvence mládeže

Důvodem, proč zkoumat delikvenci mladistvých je to, že včasné identifikování vlivů a příčin tohoto jevu nám může pomoci při podpoře prevence kriminality. Jak zmiňuje například Moravcová a Podaná (2012): „...možnosti účinné prevence a pravděpodobnost nápravy jedince se s přibývajícím věkem výrazně snižují.“ (s. 57), stejně tak je v případě mladistvých šance na případnou resocializaci vyšší. Co je ovšem základním problémem delikvence a kriminality obecně, je nekompletní statistika. Jako zdroj dat delikvence mládeže můžeme stejně jako u delikvence dospělých využít oficiální policejních statistik. Součástí statistik jsou především činy, které byly zdokumentovány policií, což je okamžik, kterému předchází několik dalších momentů, které se musí udát. V první řadě je potřeba, aby existovala oběť nebo svědek, která se rozhodne čin nahlásit, což může být problematické i vzhledem k tomu, že bude obtížné hledat pachatele, pokud není oběti nebo svědkovi známí. To znamená, že už v tento moment existuje riziko, že statistika nebude kompletní (bez ohledu na to, že se oběť nebo svědek může rozhodnout konkrétní situaci neohlásit). Problematická je také otázka klasifikace delikvence a její přeřazení mezi trestné činnosti, které by pak byly formálně řešené policií a jejichž výsledkem by byl soudně potrestaný pachatel.

Kromě neúplnosti statistik se můžeme například při analyzování zdrojů ze zahraničí setkat s dalšími překážkami. Mezi ty nejvíc zřejmé patří například rozdílná věková hranice trestné odpovědnosti pro některé skutky. Dalším zásadním limitem pak může být rozdílná legislativa, která může mít posunutou definici trestné činnosti.

Při zkoumání delikvence mládeže jsou všechny tyto překážky relevantní. K jejich částečnému řešení pak mohou přispět například self-reportové metody, které si představíme v následující kapitole nebo standardizovaný přístup měření dat, který si představíme v souvislosti s projektem ISRD hned vzápětí.

Metoda self-report

Jak již bylo zmíněno v úvodu práce, jednou z hlavních problémů kriminálních statistiky je neúplnost dat z důvodu jejich nedostupnosti. Pokud zvažujeme například počet odsouzených za krádež, musíme mít při analýze stále na paměti, že čísla, která analyzujeme budou zkreslená. V celkovém počtu záznamů nám například budou chybět nenahlášené události. Zároveň bude zajišťování kompletních dat odlišné vzhledem k povaze delikventního činu. Příkladem může být statistiky vražd oproti statistikám nelegálního stahování filmů nebo hudby. Tento typ delikvence, kterou ve statistikách neumíme kompletně zaznamenat, se nazývá latentní delikvence/kriminalita.

Pro postihnutí skutečného stavu a struktury páchané delikvence je metoda self-reportu užitečným nástrojem, protože pomáhá získat informace nejenom z policejních hlášení a reportů ale přímo o pachatelů. Tato metoda sleduje dva základní cíle. Prvním je zpřístupnit reálné počty sledované trestné činnosti a zaznamenávat latentní kriminalitu. Spolu s tím, je zároveň možné analyzovat pachatele a hledat korelace mezi zkoumaným jevem a jeho charakteristikami (například situaci v rodině, vazby s přáteli nebo charakteristiku okolí, ve kterém jedinec bydlí). Zpřístupnění reálného stavu mohou výzkumy doplnit i o sledování vývoje kriminality v čase. Kromě sběru informací pro kompletaci statistik je třeba dodat důraz právě na zajišťování kvalitativních informací o pachatelích. Konkrétní situace jedince, jeho postoje a další jsou využitelné například při ověřování konkrétních teorií kriminality.

V rámci projektu ISRD je navíc potřeba zmínit, že k metodě self-reportu bylo přistoupeno i z toho důvodu, že cílovou skupinou respondentů jsou děti navštěvující 7. – 9. třídy základních škol. Mladí lidé jsou často zranitelnější, což je potřeba zohlednit, pokud jsou obsahem výzkumu citlivá témata, jako je delikvence a viktimizace (Enzmann, 2018)

Při použití self-reportové metody je potřeba si uvědomit, že při sběru dat ponecháváme plnou zodpovědnost na respondentovi. Dotazník musí být pro respondenta dostatečně

srozumitelný, protože jsme při výzkumu plně odkázáni na jeho uvažování. Protože se k self-reportu přistupuje například při zkoumání delikvence, může být další zásadní překážkou ochota respondenta sdělovat detaily o svých deliktech nebo o deliktech někoho blízkého. Minimalizovat obavy respondenta z nedostatečné anonymity lze na začátku sběru dat nebo i písemnou formou v dotazníku. Často se k písemnému ujištění přistupuje opakovaně před začátkem citlivějšího oddílu v dotazníku. Jak už bylo naznačeno, dalším rizikem metody self-reportu je to, jak si otázku jedinec interpretuje. Toto je běžné riziko i pro další typy metod, v případě delikvence může být problematické například vyhodnocení závažnosti trestné činnosti. Snížením tohoto rizika můžeme dosáhnout například detailním vysvětlením otázky nebo následnými upřesňujícími dotazy. V dotazníku ISRD-3 je na začátku oddílu je respondentovi vysvětleno, že v otázkách, které se týkají rodičů může pochopení otázky vztahovat i k nevlastním rodičům nebo lidem, kteří se na jeho výchově významně podílejí.

V případě otázek, které se respondenta ptají na četnost událostí nebo jejich časovou souslednost, jsme plně odkázáni na respondentovu paměť. Pro to, aby se respondentovi pomohlo, přistupuje se v self-reportovém dotazníku například k vymezení období, v rámci kterého nás odpověď zajímá (Elliott a Huizinga, 1989). V ISRD-3 dotazníku se například v otázkách na delikvenci dotazník ptá na to, zda respondent konkrétní delikt spáchat, a pokud ano, tak je požadováno upřesnění četnosti deliktů za posledních 12 měsíců.

Reliabilita a validita self-reportové metody

Reliabilita - „Reliabilní měření je takové měření, které při opakované aplikaci, dává shodné výsledky, pokud se ovšem stav pozorovaného objektu nezměnil“ (Disman, 2011, p. 62). Pro určení míry reliability self-reportového výzkumu je obecně využíváno například metody test-retest, kdy se respondentovi po nějaké časovém úseku podá původní dotazník k opakovanému vyplnění. Časový úsek je potřeba zvolit takový, aby se výzkumníci vyvarovali situaci, kdy respondent pouze slepě zopakuje stejné odpovědi, které si pamatuje z prvního vyplňování dotazníku. Zároveň je ale potřeba nenechat časové okno mezi dvěma dotazníky příliš dlouhé, protože s tím se zvyšuje riziko opomenutí detailů událostí, na kterou se výzkumníci ptají (Tomášek, 2013).

Validita - „Validní měření je takové měření, které měří skutečně to, co jsme zamýšleli měřit.“ (Disman, 2011, p. 62). Podle Junger-Tas a Marshall (1999) může být validita (nejen self-reportových) studií ovlivněna například věkem, závažností trestného činu, na který se ptáme nebo zkušeností s justičním systémem. Svou roli může hrát například i prostředí, kde

necháváme respondenta dotazník vyplnit. Zároveň je stále potřeba mít na paměti, že při dotazování se na citlivá témata může být opět problematická ochota respondenta odpovědět pravdivě a záměrně nezkruslovat své odpovědi. Méně závažné činy se budou pravděpodobně dotázanému uvádět snadněji, zároveň je v jejich případě potřeba počítat se zkruslením frekvence a detailem události, protože závažně nebo extrémní situace si respondenti vybavují lépe (Tomášek, 2013).

The International Self-Report Delinquency Study (ISRD)

The International Self-Report Delinquency Study (ISRD) je dlouholetý projekt, do kterého se zapojuje v současné době okolo 50 států z celého světa - jedná se o aktuální počet zúčastněných států v rámci čtvrté vlny ISRD). Od druhé vlny se do výzkumu aktivně zapojuje i Česká republika.

Historie projektu sahá do 90. let, kdy byla otevřená diskuze o plošném výzkumu delikvence mladistvých, která by umožnila vzájemnou mezinárodní srovnatelnost výsledků, napříč státy. Cílem je při porovnání výsledků sledovat podobnosti nebo rozdílnosti trendů, a to i se zaměřením na téma viktimizace. Jako vedlejší pozitivu může výzkum zúčastněným státům pomoci k doplnění statistik a sledovat trendy i v rámci jednoho státu (Enzmann, 2018). Hlavními iniciátory, kteří stáli u zrodu ISRD výzkumu byly v jednotlivých státech například výzkumné ústavy, univerzity nebo vládní agentury. V každém zapojeném státu je vždy vytvořena pracovní skupina, která se zapojuje do diskuzí o průběhu projektu a zároveň koordinuje sběr dat.

V začátcích projektu bylo, kromě potřeby vytvořit jednotný měřicí nástroj, potřeba také uvažovat o legislativních nebo kulturních rozdílnostech. Příkladem může být konzumace alkoholu, jejíž legalizace má napříč zúčastněnými státy rozdílný věkový limit.

Výsledkem práce výzkumníků byl připravený standardizovaný self-reportový dotazník, který se zaměřoval na čtyři základní tematické oblasti, kterými jsou: „prevalence a frekvence delikventního jednání, okolnosti spáchaných skutků a sociální reakce na ně, životní podmínky respondenta a v omezené míře i proměnné spojené se sociální kontrolou.“ (Tomášek, 2013, S.49). Vedle již zmíněného doplnění statistik a porovnatelnosti výsledků napříč zúčastněnými zeměmi, lze díky komplexitě dotazníkového šetření ověřovat některé teorie kriminality. Tím je myšlena například Hirschiho teorie sociálních vazeb (1969) nebo teorie situačního jednání Wikströma a Butterwortha (2006)

Od začátku projektu již proběhly tři vlny sběry dat, přičemž se do každé vlny sběru připojovali další státy. Před každou vlnou sběru byl standardizovaný dotazník upravován nebo doplňován o další oddíly otázek. Česká republika se stala součástí projektu při spouštění druhé vlny ISRD-2 mezi lety 2005 a 2007, a to díky iniciativě výzkumníků z Katedry sociologie Filozofické fakulty Univerzity Karlovy.

V rámci této práce budou zpracovávána data z ISRD-3, tedy třetí vlny ISRD projektu. Třetí vlna sběru v rámci výzkumu probíhala v České republice na jaře roku 2013. Cílem, kterého se podařilo dosáhnout, bylo vytvořit reprezentativní vzorek za Českou republiku. Zároveň vzhledem k možnostem výzkum byl v rámci třetí vlny uskutečněn cílený nadvýběr pro Prahu a Plzeň.

Cílovou skupinou respondentů jsou žáci 7. – 9. tříd základních škol, pro případné nesrovnalosti systému školní docházky mezi zúčastněnými státy jsou cílovou skupinou děti především ve věku od 12 do 16 let. Na vybraných školách žáci sami vyplňují dotazník, který je pro danou vlnu jednotný. Pravidlem je, že pokud je na lokální úrovni přidán do dotazníku nový oddíl otázek, zařazuje se v dotazníku až nakonec, aby nijak nenarušil kontinuitu dotazníku nebo porovnatelnost výsledků. Dotazník je rozdělen do několika oddílů, ve kterých se respondentů ptá na situaci v rodině, ve škole a na to, jak žáci tráví volný čas s přáteli. Dále jsou obsahem otázky na viktimizaci a delikvenci,

Vymezení hypotéz pro empirickou část

V předchozích částech jsme si detailně představili obecnou teorii napětí a její rozšíření o genderovou perspektivu. Na základě tohoto teoretického rámce v této kapitole sestavíme hypotézy, které budeme v následující analytické části práce testovat.

V této analytické části práce se zaměříme na testování dvou konkrétních zdrojů strainu, které jsou obsahem kategorií popsané v Agnewově publikaci (1992), pro oby zdroje strainu budou na základě obsahu teorie sestaveny hypotézy a ty budou otestovány na vytipovaných otázkách z dotazníku ISRD-3¹. Ovšem než přistoupíme k testování těchto dvou hypotéz, otestujeme nejdřív faktor, který dle teorie souvisí s delikvencí napříč všemi kategoriemi strainu. Jsou jimi sklony k delikvenci. Rozšířená obecné teorie napětí, přinesla závěr, který popisuje, že pod vlivem strainu mají muži větší tendence reagovat na daný strain delikventní cestou. Naproti tomu ženy mají větší tendence reagovat na strain sebedestruktivně, ve smyslu upadnutí do depresí a užívání alkoholu a drog (Broidy a Agnew, 1997). V této souvislosti tedy předpokládáme, že sklony k delikvenci budou pro muže silnější.

Sklony k delikvenci budeme testovat na základě míry morálky, která vychází z odpovědí na několik otázek v dotazníku ISRD-3. Předpokladem je, že míra zjištěné morálky, by měla po otestování prokázat významný rozdíl pro kluky a holky, a pro holky být navíc silnější. Na základě toho bychom pak mohli interpretovat, zda je nízká morálka relevantním prediktorem delikvence pro chlapce. Pro to, abychom na základě dat ISRD-3 mohli ověřit situaci, budeme využívat baterii otázek, která se respondentů ptá na konkrétní typy jednání, které jsou s morálkou v rozporu, je pak na respondentovi, aby ohodnotil tento typ jednání na škále *1 – velmi špatně až 4 vůbec ne špatně*. Toto se týká otázky v dotazníku *6.1) Za nakolik špatné považuješ následující jednání u někoho přibližně v tvém věku?* Jedná se o baterii, která čítá několik výroků, které se týkají majetkové delikvence, násilné delikvence, urážení, lhaní apod. Detail k těmto výrokům, které jsou pro naši analýzu relevantní, představíme blíže v analytické části práce.

V další části analýzy práci se budeme soustředit na otestování genderových rozdílů v reakci na působení strainu, které popisuje Agnew (1992) a které dále rozpracovávají Broidy a Agnew (1997). Teorie uvádí tři hlavní kategorie, které jsou pro vysvětlení fenoménu relevantní.

¹ Dotazník ISRD-3 k naleznutí v příloze práce

První z diskutovaných kategorií je *Nedosažení pozitivně hodnocených stimulů*. V rámci dotazníku ISRD-3 jsou obsaženy otázky, které se respondenta ptají na aspekty, které by mohly být pro testování této kategorie použity. Konkrétně jsou to otázky 3.5) *Jakých dosahuješ ve škole výsledků*, 3.7) *Co plánuješ dělat po ukončení povinné školní docházky (tedy až dosáhneš věku, kdy může odejít ze školy, když budeš chtít)*. Přítomné otázky jsou zaměřené na současný stav respondenta a na jeho současná očekávání o budoucím životě. Zde by teoreticky mohl být v kontextu první kategorie teorie napětí otestován rozpor mezi zmíněnými otázkami 3.5) a 3.7) v tom smyslu, zda respondent nemá příliš vysoká očekávání od své budoucnosti, pokud má podprůměrné výsledky ve škole (tedy rozpor mezi očekávanými a skutečnými výsledky). Ovšem problematické pro testování této kategorie pomocí dat z výzkumu ISRD je to, že neposkytuje odpověď na to, zda respondent svého cíle dosáhl nebo ne.

Dvě hypotézy, které se týkají genderových rozdílů v delikvenci mládeže zdrojů strainu si vystavíme na základě dalších dvou kategorií.

Druhou diskutovanou kategorií zdroje strainu je *Ztráta pozitivně hodnocený stimulů*. Obecná teorie napětí, zmiňuje ve svém rozšíření o genderu především zkušenost s těžkou životní situací. Teorie konkrétně zmiňuje případy úmrtí nebo rozvodu, které mají dle závěrů silněji působit na ženy. Argumentem pro toto tvrzení je to, že obecně je cílem ženy ve společnosti vytvářet, udržovat a zlepšovat vztahy s ostatními. Pro ženy pak setkání se s nějakou závažnou životní situací může znamenat pocit, že je tato snaha narušena nebo anulována.

Pro účely otestování této hypotézy bude využita baterie v dotazníku, který se týká těžkých životních událostí. Dotazník se ptá na konkrétní těžké životní události v otázce 2.4) *Zažil/a jsi některou z následujících těžkých životních událostí*. Respondent odpovídá dichotomicky ano/ne. Kromě zkušenosti se smrtí nebo rozvodem se dotazník ptá i na delikventní projevy rodičů: užívání alkoholu nebo drog, opakující se vážné hádky a fyzické střety rodičů.

Poslední kategorií zdroje strainu, se kterou budeme v analytické části pracovat je *Existence nebo hrozící existence škodlivých nebo negativně hodnocených stimulů*. Obecná teorie napětí (Agnew, 1992) v této souvislosti zmiňuje působení stavu okolí (například znečištěný vzduch, vysoké teploty). Rozšířená teorie napětí od Broidy a Agnew (1997) nezmiňuje aspekt situace působení okolí na ženy, ovšem zmiňuje to, že působení takového typu strainu muži často řeší v subkultuře, kterou spojuje obdobná situace. Takový závěr prezentují i Cloward a Ohlin, (1960), podle nich lokalita bydliště a situace v něm formuje jedince (a i částečně například vysvětluje příslušnost jedince ke gangu).

Ženy naproti tomu častěji přistupují k řešení situace na individuální úrovni (zde opět zaznamenáváme deprese, užívání drog a alkoholu atd.) (Broidy a Agnew (1997). S ohledem na tyto závěry můžeme předpokládat, že zhoršená situace v okolí bydliště by mohla silněji predikovat delikvenci chlapců.

Pro testování této hypotézy strainu bude využito otázek dotazníku ISRD-3, které zjišťují stav v sousedství, ve kterém respondent bydlí, včetně několika vytipovaných charakteristik. Jedná se o otázku 6.7) *Do jaké míry souhlasíš nebo nesouhlasíš s následujícími výroky o tvém souseďství?* Následuje baterie otázek, která se ptá na okruh otázek týkajících se vztahů v sousedství (vzájemná důvěra, přátelské vztahy, soudržnost), delikvence (bitky, prodej drog) a stavu okolí (prázdné a zničené budovy, přítomnost graffiti). Pro analýzu zjišťující genderové rozdíly v působení negativních stimulů, budeme pracovat pouze s otázkami, které od respondentů zjišťují situaci ohledně špatného stavu okolí a kriminality v okolí – to znamená, že nebudeme pracovat s položkami, které se týkají soudržnosti, přátelských vztahů atd.

Empirická část

Poslední část této práce se bude věnovat testování představených hypotéz na výběrovém souboru dat projektu ISRD-3. V první části této analýzy budou tyto hypotézy znovu explicitně uvedeny spolu s hlavním cílem práce. Dále bude představena základní charakteristika výběrového souboru a bude specifikován způsob, jakým se dotazník ISRD-3 ptá na delikvenci. V analýze delikvence budou představeny i základní statistiky delikvence pro používaný zdroj dat. V poslední části budou jednotlivé hypotézy postupně testovány a budou představeny závěry analýzy spolu s hodnocením výsledků těchto testovaných hypotéz.

Hypotézy pro analytickou část

V předchozí části tohoto oddílu byla uvedena základní charakteristika datového souboru spolu s přehledem prevalence delikvence v celém datovém souboru i s krátkým zaměřením se na typy kriminality a jejich závažnost. V rámci této části práce byly také zmíněny základní genderové rozdíly v celkovém přehledu delikvence i s detailem na úrovni jednotlivých deliktů. V následujícím oddílu se zaměříme na testování hypotéz, které jsme si v teoretické části práce představili. Zároveň je potřeba zmínit, že analýza dat si neklade za cíl vysvětlit trendy delikvence. Hlavním zaměřením práce je popsat dílčí rozdíly delikvence z genderové perspektivy za použití proměnných, který na základě teorie považujeme za možné prediktory ovlivňující delikvenci mládeže v České republice.

V následující analýze dat budeme pracovat s hypotézami, které jsme si vymezili v předchozí kapitole „Vymezení hypotéz pro empirickou část“ na straně 30 na základě teoretických poznatků. Přehled těchto hypotéz je explicitně uveden v následující tabulce 6.

Tabulka 1 Hypotézy pro analytickou část

H1:	Sklony k delikvenci jsou silnějším prediktorem pro chlapce
H2:	Špatná situace v okolí bydliště je silnější prediktorem pro chlapce
H3:	Zkušenost s těžkou životní událostí je silnějším prediktorem pro dívky

Základní charakteristika výběrového souboru

Výzkumníci v České republice provedli reprezentativní sběr dat s cíleným nadvýběrem pro dvě velká města, Prahu a Plzeň. S ohledem na existující nadvýběr respondentů ve dvou velkých městech je pro základní soubor využita úprava dat vážením. Ve váženém souboru se pak v analýzách pracuje s 2007 respondenty, z toho 988 chlapců (49,2 %) a 1014 dívek (50,5 %). Pro analytickou část této práce bude využito neváženého datového souboru.

Základní charakteristiku tohoto výběrového souboru je možné vidět v tabulce 1. V analytické části budeme pracovat se souborem, který čítá celkem 3462 respondentů, který tvoří 1706 chlapců (49,3 %) a 1743 dívek (50,3 %) u zbylých respondentů (celkem 13, tedy 0,4 %) jsou odpovědi nejasné nebo respondenti neodpověděli. Respondenti jsou studenty 7.-9. ročníků základních škol a gymnázií, v rozmezí věku 11-17 let. Celkem 2848 z nich navštěvuje základní školu a 614 gymnázium.

Tabulka 2 Základní charakteristika výběrového souboru

		n	%
Celkem respondentů		3462	100,0
Pohlaví	Muži	1706	49,3
	Ženy	1743	50,4
	<i>Bez odpovědi</i>	13	0,4
Věk	11 let	7	0,2
	12 let	152	4,4
	13 let	1006	29,1
	14 let	1097	31,7
	15 let	962	27,8
	16 let	138	4
	17 let	5	0,14
	<i>Bez odpovědi</i>	95	2,8
Ročník	7. ročník	1207	34,9
	8. ročník	1176	34,0
	9. ročník	1079	31,2
Typ školy	Základní škola	2848	82,3
	Gymnázium	614	17,7

Zdroj: ISRD-3

Sledování delikvence mládeže v rámci dotazníku ISRD-3

Dotazník ISRD-3 obsahuje kromě dotazů na situaci v rodině, ve škole nebo vztahů s kamarády i otázku na individuální jednání. Dotazník tímto zkoumá míru delikvence respondenta ve dvou rovinách, jednak na úrovni toho, zda jedinec někdy v minulosti ve svém životě uchýlil k delikvenci a s jakou četností k tomu došlo za posledních 12 měsíců. Přesné znění otázky je následující: „7.1) *Mladí lidé občas dělají zakázané věci, třeba něco zničí, někomu něco ukradnou, někdo občas někoho uhodí nebo mu záměrně ublíží (zde nemyslíme situace, kdy se mládež jen tak v žertu „pošťuchuje“). A co ty, už jsi někdy udělal/a některou z následujících věcí a pokud ano, tak kolikrát za posledních 12 měsíců?*“². Důvodem, proč se budeme v práci soustředit na delikvenci za posledních 12 měsíců, je předpoklad, že pokud respondenti odpoví kladně, pak je v jejich případě páchaní deliktů aktuální. Stejně tak jako v dalších otázkách, ze kterých budeme při analýze vycházet, předpokládáme, že jsou odpovědi založené na aktuální situaci (situace v sousedství, zkušenost s některými těžkými životními událostmi atd.).

Po otázkách, které se týkají rodiny, školy a přátel, se dotazník přesouvá k otázkám, které se ptají jedince na jeho spáchané delikty, zkušenosti s policií a nakonec na otázky, které zjišťují příslušnost ke gangu. Při použití metody self-reportového dotazníku je všechna odpovědnost za správné zodpovězení otázek na respondentovi, který dotazník vyplňuje, proto musíme předpokládat, že jsou odpovědi relevantní a přibližují se realitě. V případě otázek, které se ptají na citlivá a sociálně desirabilní témata je vhodné znovu připomenout respondentovi zajištěnou anonymitu. Tu dotazník vyzdvihuje krátkým ubezpečením „Můžeš si být jist/a, že vše, co zde uvedeš, zůstane zcela tajné. Nikdo se nedozví, co jsi vyplnil/a v tomto dotazníku – ani tvá rodina, učitelé, policie, ani nikdo další.“³ Poté následuje série položek, které se ptají respondenta na konkrétní typy delikventních činů, pro vymezení delikvence pro účely této práce budeme pracovat se 14 položkami. Otázky jsou postaveny dichotomicky (respondenti odpovídají ano/ne). Při kladné odpovědi dotazník požaduje ještě navíc odpověď na četnost aktivity za posledních 12 měsíců. Konkrétně se otázky týkají následujících témat: vytváření graffiti, úmyslné poškozování majetku, krádež v obchodě, vloupání do budovy za účelem krádeže, krádež jízdního kola, krádež motorky nebo automobilu, vykradení automobilu, použití zbraně za účelem loupeže, krádež bez použití násilí, nošení zbraně, účast na skupinové bitce, ublížení druhému za použití zbraně, prodej drog a ublížení zvířeti.

² Zdroj: dotazník ISRD-3 v příloze, otázka 7.1)

³ Zdroj: dotazník ISRD-3 v příloze, komentář k otázce 7.1), strana 12

V následující tabulce je výčet deliktů zpracován do tabulky, která rozděluje formy delikvence podle druhu a závažnosti. Rozdělení tabulky je převzato z Podané (2011), kde byla tabulka sestavena podle ISRD-2, pro účely této práce byla rozšířená o celkový přehled forem delikvence v rámci ISRD-3. Tabulka 2 popisuje formy delikvence na granularitě majetkové, násilné a ostatní delikvence, která se následně pro každou z těchto tří kategorií dále dělí na běžnou a závažnou delikvenci.

Tabulka 3 Přehled forem delikvence podle druhu a závažnosti

	DRUH	ZÁVAŽNOST	FORMA DELIKVENCE
Formy delikvence	Majetková	Běžná	Krádež v obchodě
			Krádež bez použití násilí
		Závažná	Vloupání do budovy za účelem krádeže
			Krádež jízdního kola
			Krádež motorky nebo automobilu
			Vykradení automobilu
	Násilná	Běžná	Nošení zbraně
			Účast na skupinové bitce
		Závažná	Krádež/vyhrožování s pomocí zbraně
			Ublížení druhému za použití zbraně
			Ublížení zvířeti
	Ostatní	Běžná	Vytváření graffiti
			Úmyslné poškozování majetku
Závažná		Dealerství drog	

Pro následující analýzu sestojíme samostatnou proměnnou *delikvence*, která bude sledovat situaci, kdy respondenti odpověděli kladně alespoň na jednu z otázek, které uvádíme v tabulce 2. Po očištění dat o případy, kdy respondenti neodpověděli v součtu na více než 7 z těchto otázek, čítá proměnná 3415 platných odpovědí. Dle údajů v tabulce 3, v časovém rozpětí posledních 12 měsíců odpovědělo kladně na alespoň jednu z těchto 14 otázek celkem 31 % (tj. 1051) respondentů, které můžeme považovat za delikventní. Tabulka 3 nám také ukazuje rozložení delikvence (situace, kdy respondenti odpověděli alespoň na jednu otázku kladně) v rozdílu mezi chlapci a dívkami. Z hlediska četností odpovědí a procentuálního zastoupení je zřejmé, že chlapci jsou více delikventní než dívky (566 chlapců a 485 dívek).

Tabulka 4 Rozdělení delikvence podle pohlaví

	n	Chlapci		Dívky	
		n	%	n	%
Nedelikventní	2364	1115	66,3	1249	72,0
Delikventní	1051	566	33,7	485	28,0

V další části si představíme přehled forem a četností delikvence a jejich rozdělení z pohledu pohlaví. Přehled forem a relativních četností delikvence mládeže je zpracován v tabulce 4. V tabulce 5 je dále prezentována prevalence delikvence v rozdělení pro chlapce a dívky.

Z těch forem delikvence, které řadíme mezi běžné, odpověděli nejčastěji respondenti kladně na otázku, která se týkala krádeže v obchodě (celkem 9,1 % dětí) a na otázku, která se týkala úmyslného poškozování majetku (celkem 8,4 % dětí). Z těch dalších významně zastoupených forem delikvence, patří mezi nečastější nošení zbraně (celkem 8,3 % dětí) a účastnění se skupinové bitky (celkem 7,7 % dětí). U těchto dvou zmíněných forem delikvence je také největší procento nejednoznačných nebo chybějících odpověď. Vzhledem k tomu, že se jedná o závažné delikty, u kterým lze respondenta jednoznačně přistihnout je logické, že jsou respondenti méně ochotní na otázku odpovědět. Celkem také kladně odpovědělo 6,2 % dětí na otázku, která se týkala krádeže bez použití násilí.

Tabulka 5 Přehled forem a četností delikvence mládeže

	n	% z celkového počtu respondentů	% chybějících odpovědí
Majetková delikvence			
Krádež bez použití násilí	214	6,2	1,4
Krádež v obchodě	315	9,1	1,8
Vloupání do budovy za účelem krádeže	23	0,7	1,0
Krádež jízdního kola	13	0,4	1,2
Krádež motorky nebo automobilu	11	0,3	1,7
Vykradení automobilu	24	0,7	1,4
Násilná delikvence			
Nošení zbraně	286	8,3	3,6
Účast na skupinové bitce	267	7,7	2,2
Krádež/vyhrožování s pomocí zbraně	17	0,5	1,9
Ublížení druhému za použití zbraně	41	1,2	1,5
Ostatní delikvence			
Vytváření graffiti	241	7,0	1,6
Úmyslné poškozování majetku	290	8,4	1,8
Ublížení zvířeti	84	2,4	1,6
Dealerství drog	108	3,1	2,2

Pokud se podíváme na poměr zastoupení chlapců a dívek v jednotlivých typech delikvence v tabulce 5, můžeme si všimnout, že chlapci častěji odpovídali kladně téměř na většinu otázek (vizualizace také v grafu 1). Jedinou výjimkou je dealerství drog, kde jsou dívky nepatrně početnější. Pokud se obecně zaměříme na dealerství drog, můžeme se v literatuře

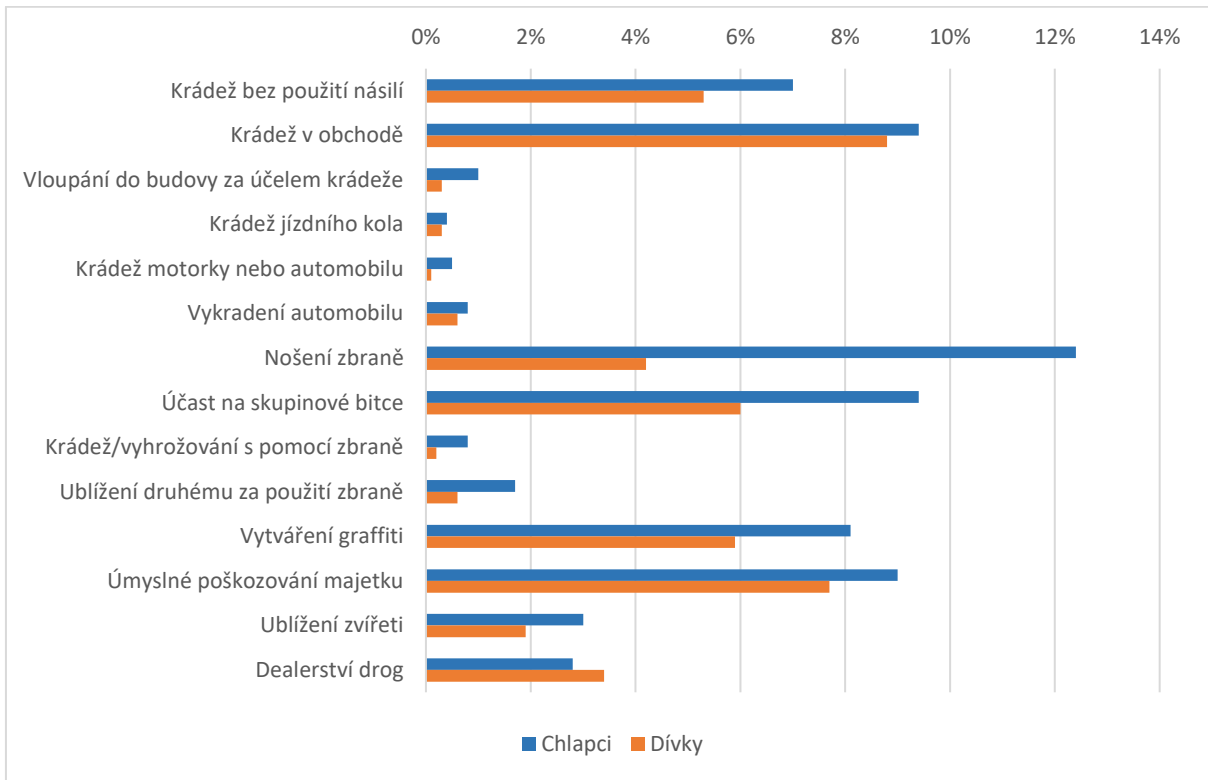
odkázat na rozšířenou obecnou teorii napětí Broidy a Agnew (1997), kdy autoři uvažují o souvislostech s reakcí na působení stranu pro muže a ženy a zkoumají, zda na muže a ženy působí odlišné druhy strainů. V této souvislosti autoři také zmiňovali, že ženy mají v reakci na působení strainu často tendenci se uchýlovat k sebedestruktivnímu způsobu řešení. V takovém případě se mohou objevovat například poruchy příjmu potravy nebo užívání drog. Pokud bychom chtěli zkoumat i tento fenomén deviace, mohli bychom začít s hypotézou, že užívání drog může mít v konečném důsledku s dealerstvím drog přímou souvislost. V rámci ISRD-3 dotazníku je konzumaci drog a alkoholu věnováno několik otázek, ovšem v rámci této práce se tomuto tématu nebudeme dále věnovat.

Z hlediska relativních četnosti jednotlivých delikventních činů, je nejmenší rozdíl v případě krádeže v obchodě Pro úplnost, je minimální rozdíl v četnostech také v případě krádeže jízdního kola, motorky nebo automobilu a v případě vykradení automobilu. Ovšem u těchto otázek se obecně jedná a velmi malé procento kladných odpovědí v porovnání s ostatními delikty.

Tabulka 6 Přehled forem a delikvence mládeže podle pohlaví

	Chlapci		Dívky	
	n	%	n	%
Majetková delikvence				
Krádež bez použití násilí	120	7,0	93	5,3
Krádež v obchodě	160	9,4	154	8,8
Vloupání do budovy za účelem krádeže	17	1,0	6	0,3
Krádež jízdního kola	7	0,4	6	0,3
Krádež motorky nebo automobilu	9	0,5	2	0,1
Vykradení automobilu	14	0,8	10	0,6
Násilná delikvence				
Nošení zbraně	211	12,4	73	4,2
Účast na skupinové bitce	161	9,4	105	6,0
Krádež/vyhrožování s pomocí zbraně	13	0,8	4	0,2
Ublížení druhému za použití zbraně	29	1,7	11	0,6
Ostatní delikvence				
Vytváření graffiti	138	8,1	102	5,9
Úmyslné poškozování majetku	153	9,0	134	7,7
Ublížení zvířeti	51	3,0	33	1,9
Dealerství drog	48	2,8	59	3,4

Graf 1 Rozdělení delikvence podle pohlaví



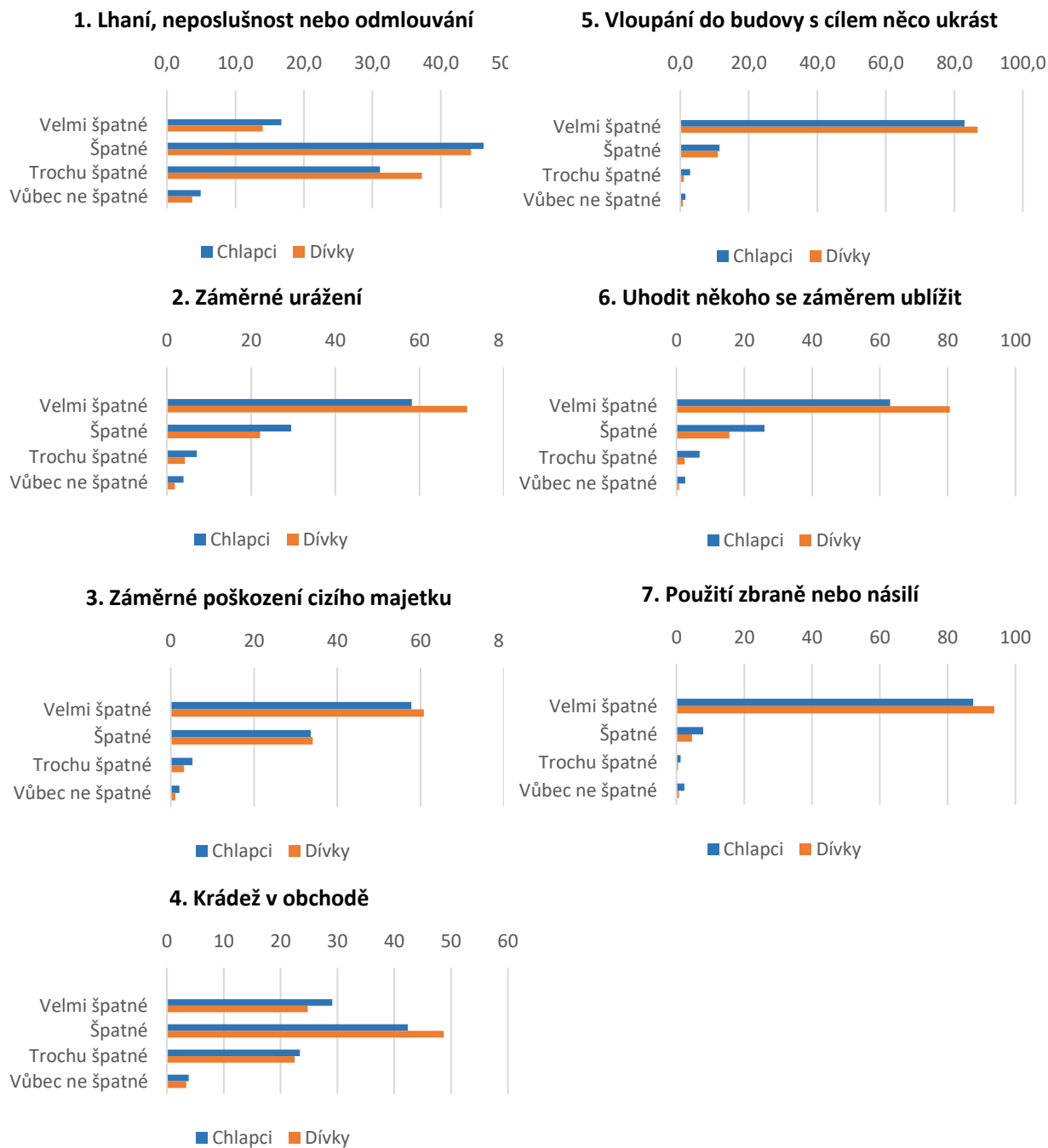
Morálka respondentů

V této práci jsme představili hypotézu, ve které předpokládáme souvislost mezi morálkou jednotlivce a delikvencí. Teoretickým podkladem, který k tomu využíváme je Broidy a Agnew (1997), kteří argumentují tím, že v genderové perspektivě kriminality jsou relevantním tématem sklony k delikvenci, které jsou u mužů vyšší. Pro to, abychom mohli otestovat hypotézu, že lze najít signifikantní rozdíly mezi chlapci a dívky ze 7.-9. tříd, přistoupíme ke zjištění jejich morálky.

Morálku respondentů budeme sledovat pomocí sedmi výroků, které v dotazníku ISRD-3 morálku zjišťují. Samotná otázka je postavená tak, aby respondent vyjádřil své hodnocení situace, tedy za nakolik špatné je toho jednání konkrétní jednání u někoho přibližně ve věku respondenta. K zaznamenání odpovědí slouží čtyřbodová škála, která je postavena jako 1 – *Velmi špatné* a 4 – *Vůbec ne špatné*. Výroky se tematicky podobají kategoriím, na které se dotazník ptá při zjišťování delikvence. Z těch méně závažných jednání je to lhaní nebo odmlouvání rodiče nebo učitelů a také záměrné urážení, například kvůli barvě pleti, náboženství nebo etnickému původu. Dále jsou uvedené výroky, které se týkají majetkové delikvence, jako je poškozování nebo ničení cizího majetku a krádež v obchodě. Z těch závažnějších jednání je vloupání do budovy s cílem něco ukrást. A poslední dva výroky se týkají násilné činnosti, a to konkrétně uhození někoho za účelem mu ublížit a také použití zbraně nebo násilí za účelem získání peněz nebo nějaké věci.

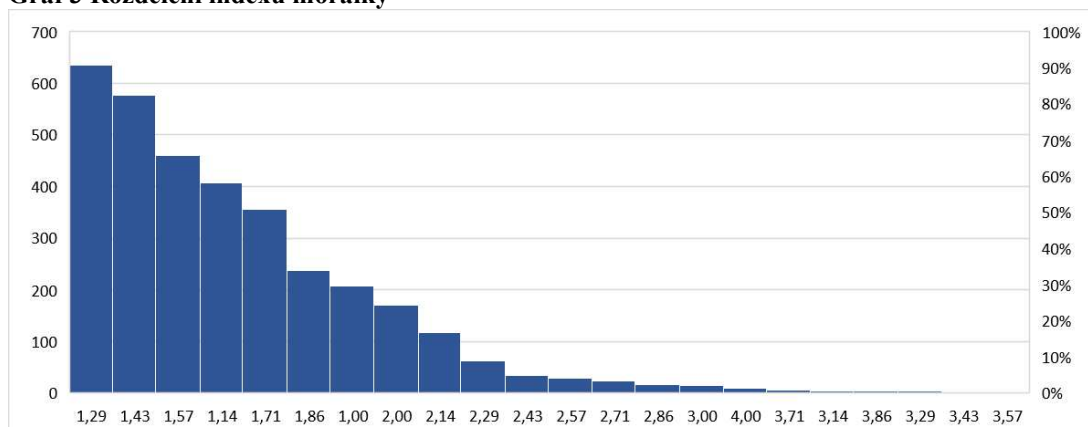
V první řadě přistoupíme k prozkoumání odpovědí na jednotlivé otázky, které prezentujeme v grafu 2. Po vizuální stránce je při pohledu na grafy zřejmé, že dívky oproti klukům hodnotí některé výroky kritičtěji. Pro otestování, zda jsou tyto rozdíly významné a mohou nám pomoci pochopit vyšší prevalenci delikvence u chlapců, přistoupíme k dalším krokům analýzy.

Graf 2 Morálka podle genderu (v %)



Pro to, abychom mohli v této části analýzy práce ověřit, zda je míra morálky rozdílná pro chlapce a dívky, sestavíme z odpovědí na tyto výroky index morálky. Tento index je sestaven jako průměr škál odpovědí na jednotlivé výroky (tabulka 7). Spolehlivost tohoto indexu je otestovaná pomocí Cronbachova alfa, která nám ukazuje reliabilitu indexu 0,77, což je pro následnou analýzu dostatečná hodnota. Pro sestavení indexu používáme identickou škálu odpovědí jako v dotazníku, tedy 1 – *Velmi špatné* a 4 – *Vůbec ne špatné*. Rozložení toho indexu je zpracováno v histogramu (graf 3). Závislost mezi delikvencí a indexem morálky respondentů ukazuje signifikantní vztah, který je ovšem slabý (korelační koeficient = 0,29). Před sestavením modelu logistické regrese se podíváme na průměrné odpovědi rozložené podle pohlaví. Index interpretujeme tak, že s vyšší hodnotou indexu je morálka jedince nižší. To, zda nízkou míru morálky můžeme považovat za faktor související s vyšší delikvencí otestujeme v následující části analýzy.

Graf 3 Rozdělení indexu morálky



Tabulka 7 Průměrné skóry morálky podle pohlaví

	Průměr	Chlapci	Dívky
1. Lhaní, neposlušnost nebo odmouvání autoritě	2,28	2,25	2,31
2. Záměrné urážení	1,46	1,56	1,36
3. Záměrné poškození cizího majetku	1,47	1,51	1,44
4. Krádež v obchodě	2,03	2,02	2,05
5. Vloupání do budovy s cílem něco ukrást	1,19	1,22	1,15
6. Uhodit někoho se záměrem ublížit	1,35	1,48	1,23
7. Použití zbraně nebo násilí za účelem získání nějaké věci	1,13	1,17	1,08
Index morálky	1,56	1,60	1,51

Při pohledu na jednotlivé průměry odpovědí chlapců a dívek (tabulka 7) je zřejmé, že dívky obecně hodnotí výroky kritičtěji a můžeme u nich tedy obecně předpokládat vyšší míru morálky. Tuto skutečnosti jsme ověřili i v odpovědích na jednotlivé otázky, kde jednoznačně

dívky častěji hodnotí výroky jako *Velmi špatné*. Zajímavé je, že pouze ve dvou případech otázek byly v hodnocení výroků kritičtější chlapci. A to v případě první položky „Lhaní, neposlušnost nebo odmlouvání autoritě“ a v případě položky „Krádež v obchodě“. U obou těchto výroků chlapci častěji uváděli hodnocení *Velmi špatné*. V kontextu strainu bychom tuto skutečnosti mohli interpretovat v souvislosti se závažností těchto situací. Závěry teorie naznačují, že u dívek je větší pravděpodobnost, že budou na strain reagovat méně závažnými typy deliktů (případně zcela nedelikventně), což by mohlo vysvětlovat, proč tyto typy jednání častěji hodnotí kriticky chlapci. V tomto ohledu by bylo vhodné tyto genderové rozdíly analyzovat například i v souvislosti s hodnotami, které jedinec zastává. Tomu se ovšem v této práci nebudeme dále věnovat.

Po základní analýze odpovědí a sestrojení indexu, můžeme přejít k dalšímu kroku analýzy. Model logistické regrese vychází slabý (Nagelkerke $R^2 = 0,112$), protože sledujeme pouze minimum proměnných, které mohou být pro delikvenci vysvětlující. V základním modelu logistické regrese (tabulka 8) vychází všechny zapojené proměnné signifikantně, tudíž je můžeme považovat za relevantní prediktory pro vysvětlení delikvence. Pokud kontrolujeme faktor morálky a věk, jak jsou chlapci častěji delikventní. Znovu se nám ukazuje, že rozdíl mezi oběma skupinami je signifikantní. Pokud budeme kontrolovat proměnnou pohlaví a věk, pak nižší morálka přispívá k vyšší míře delikvence. Nyní se přesuneme na další krok analýzy, kterým je otestování interakce vybraných proměnných (pohlaví a morálka).

Tabulka 8 Logistická regrese (morálka)

	B	S.E.	Sig.	Exp(B)
Pohlaví (0=chlapec, 1=dívka)	-0,177	0,080	0,027	0,838
Index morálky	1,458	0,102	0,000	4,298
Věk	0,094	0,041	0,021	1,099
Constant	-4,358	0,594	0,000	0,013

Pozn: Závislá proměnná - delikvence

Chí-kvadrát = 268,671; $p < 0,001$

Nagelkerke R Square = 0,112

Model s interakcí, který je obsahem tabulky 9 je podle očekávání podobně slabý, jako byl předchozí základní model (Nagelkerke $R^2 = 0,119$). Interakce, kterou jsme sestrojili z proměnných pohlaví a morálka taktéž vychází signifikantně. Podle modelu se tedy efekt morálky na delikvenci prokazatelně liší pro chlapce nebo pro dívky. Konkrétní podobu těchto vztahů zjistíme pomocí sestavení regresních rovnic pro chlapce a dívky a následné interpretaci výsledků.

Tabulka 9 Logistická regrese s interakcí (morálka)

	B	S.E.	Sig.	Exp(B)
Pohlaví (0=chlapec, 1=dívka)	-1,609	0,344	0,000	0,200
Index morálky	1,116	0,124	0,000	3,051
Věk	0,093	0,041	0,023	1,098
Interakce (pohlaví*morálka)	0,901	0,211	0,000	2,462
Constant	-3,784	0,607	0,000	0,023

Pozn: Závislá proměnná - delikvence

Chí-kvadrát = 287,313; $\alpha < 0,000$

Nagelkerke R Square = 0,119

Rovnice modelu

Základní logitovou rovnicí, kterou budeme používat pro výpočet rozdílných pravděpodobností delikvence pro chlapce a dívky je:

$$\text{Logit}(\text{delikvence}) = -3,784 + (-1,609 * \text{pohlaví}) + 1,116 * \text{index morálky} + 0,901 * \text{věk}$$

Rovnice pro chlapce:

$$\text{Logit}(\text{delikvence}) = -3,784 + 1,116 * \text{index morálky} + 0,093 * \text{věk}$$

Rovnice pro dívky:

$$\text{Logit}(\text{delikvence}) = -5,393 + 2,017 * \text{index morálky} + 0,093 * \text{věk}$$

Z výsledků rovnic pro obě skupiny respondentů vychází, že efekt morálky na delikvenci je silnější pro dívky. Tudiž u nich jsou sklony k delikvenci nižší. Pro chlapce s každým stupněm indexu morálky roste šance delikvence 3,1 krát, přičemž pro dívky roste 7,5 krát.

Výsledky analýzy morálky (a tedy i sklonů k delikvenci) jasně ukazují, že slabší morálka je silnějším prediktorem delikvence pro chlapce. Tím se potvrzuje argument, který uvádí Broidy a Agnew (1997), že vyšší počty delikventních mužů souvisí mimo jiné s tím, že mají vyšší sklony k delikvenci. S čímž zároveň souvisí i reakce na zdroj strainu, v souvislosti s kterými, muži častěji reagují delikventně. Ženy pak častěji volí nedelikventní, často sebedestruktivní reakci na strain.

Situace v okolí bydliště

Při testování první ze dvou hypotéz, které se zaměřují na působení strainu se zaměříme na vnímanou situaci v okolí bydliště. Zde vychází z předpokladu kategorie strainu „*Existence nebo hrozící existence škodlivých nebo negativně hodnocených podnětů*“, přičemž pro nás v tomto ohledu prezentuje tento negativní strain, kriminalita v okolí.

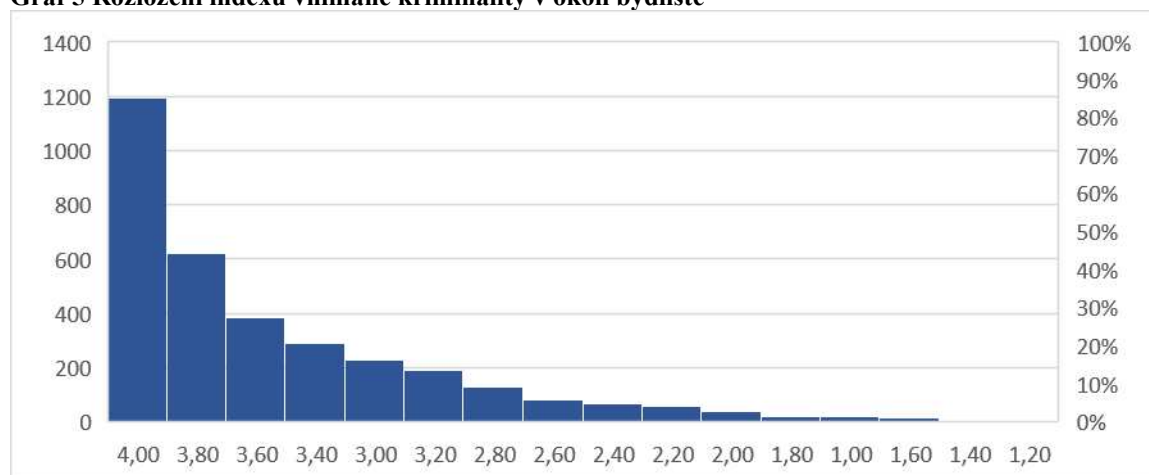
V rámci ISRD-3 dotazníku výzkumníci zjišťují obecnou situaci v okolí bydliště. Otázky jsou zaměřené na pozitivní i negativní podněty, kdy se výzkumníci v baterii otázek ptají na sérii výroků a to, zda jsou pro respondenty platné. Jako sousedství dotazník vymezuje blízké okolí místa bydliště, v dosahu pár minut chůzí. Celá baterie otázek se dotazuje respondentů na škále 1 – Rozhodně souhlasím a 4 – Rozhodně nesouhlasím. Kromě otázek na soudržnost a nápomocnost lidí v tomto prostoru se dotazník ptá i na několik specifických výroků, které jsou zaměřené na výskyt kriminality a delikvence v sousedství, které jsou pro nás relevantní, a tudíž je budeme pro účely analýzy používat. Mezi nimi je obecná otázka na zločinnost, dále na prodej drog a násilnou delikvenci v podobě napadení a bitek. Dvě otázky se věnují stavu okolí, ve smyslu přítomnosti prázdných a zničených budov a graffiti.

Z hlediska odpovědí na těchto pět otázek si respondenti nejčastěji všimají přítomnosti graffiti v okolí bydliště, nejméně kladných odpovědí je u otázky na prodej drog, v tomto případě se ale dotýkáme toho, že prodej drog je spíš neveřejnou aktivitou a kladnou odpověď můžeme čekat u jedinců, kteří mají v této oblasti kontakty, nebo je naopak jejich odpověď postavená spíše na náhodném svědectví nebo spekulacích. Ačkoliv jsou rámci jednotlivých otázek dílčí rozdíly v relativních četnostech u dívek a chlapců – dívky mají nižší průměry v odpovědích (tabulka 10). Což na prezentované škále znamená, že si oproti chlapců kriminality v okolí všimají víc. Ovšem po detailnějším otestování nám data ukazují, že tyto rozdíly ve vnímání situace v okolí nejsou mezi chlapci a dívkami nijak významné, a tudíž obě skupiny vnímají situace bez signifikantních rozdílů. (graf 4).

Graf 4 Kriminalita v okolí podle genderu (v %)



V následující části tedy přejdeme k otestování hypotézy. Při čemž budeme pracovat s indexem vnímané kriminality v okolí, který si na základě otázek v dotazníku sestrojíme. Index je sestroyen jako průměr škál u jednotlivých položek baterie. Pro ujištění, že je tento index vhodný, otestujeme jeho spolehlivost. Ta je otestovaná pomocí Cronbachova alfa, která nám ukazuje reliabilitu indexu 0,82, což je pro následnou analýzu dostatečná hodnota. Pro sestroyení indexu používáme škálu odpovědí 1 – Rozhodně souhlasím a 4 – Rozhodně nesouhlasím a jeho výsledné rozložení je zpracováno v grafu 3. Pro to, abychom mohli rozhodnout, zda působení strainu vnímané kriminality v okolí souvisí s delikvencí, otestujeme závislost indexu a delikvence. Závislost mezi delikvencí a vnímanou kriminalitou v okolí ukazuje slabý vztah (korelační koeficient = -0,18).

Graf 5 Rozložení indexu vnímané kriminality v okolí bydliště**Tabulka 10 Průměrné skóry vnímané kriminality v okolí bydliště podle pohlaví**

	Průměr	Chlapci	Dívky
Zločinnost v sousedství	3,58	3,62	3,54
Prodej drog v okolí bydliště	3,75	3,75	3,74
Častá napadení a bitky	3,68	3,70	3,66
Přítomnost prázdných a zničených budov	3,65	3,67	3,64
Hodně graffiti v okolí bydliště	3,33	3,35	3,3
Kriminalita v okolí (index)	3,54	3,62	3,58

Následně tedy přistoupíme k testování modelu logistické regrese, ve které budeme kontrolovat také věk respondentů z toho důvodu, že mezi nejmladším a nejstarším respondentem je rozdíl 6 let. Můžeme tedy předpokládat, že starší respondenti by mohli mít větší tendence k delikvenci.

Model logistické regrese (tabulka 11) je slabý (Nagelkerke $R^2 = 0,051$), což můžeme vysvětlit tím, že v kontextu delikvence sledujeme pouze tři faktory, které mohou s delikvencí souviset. Zde je vhodné zopakovat, že cílem modelu není predikovat proměnnou delikvence, nýbrž sledovat dílčí rozdíly v působení jednotlivých faktorů, proto se se slabým modelem budeme setkávat i při testování dalších hypotéz. Dle analýzy můžeme říct, že jak gender, tak i vnímaní kriminalita v okolí jsou pro vysvětlení delikvence mládeže relevantními faktory. Na základě analýzy (tabulka 11) se ukazuje, že pokud kontrolujeme faktor kriminality v okolí a věk, pak jsou chlapci častěji delikventní. A pokud naopak kontrolujeme faktor genderu, pak špatná situace v okolí bydliště, kterou respondenti vnímají přispívá k vyšší delikvenci. Pro to, abychom mohli určit, zda je pro chlapce nebo pro dívky efekt silnější, otestujeme v rámci logistické regrese vzájemnou interakci proměnných genderu a průměrového indexu.

Tabulka 11 Logistická regrese (kriminalita v okolí)

	B	S.E.	Sig.	Exp(B)
Pohlaví (0=chlapec, 1=dívka)	-0,304	0,078	0,000	0,738
Index kriminality v okolí bydliště	-0,632	0,066	0,000	0,532
Věk	0,111	0,040	0,006	1,117
Constant	-0,004	0,622	0,995	0,996

Pozn: Závislá proměnná - delikvence

Chí-kvadrát = 119,182; $\alpha < 0,000$

Nagelkerke R Square = 0,051

Tento druhý model s interakcí (tabulka 12) je oproti základnímu modelu podobně slabý (Nagelkerke $R^2 = 0,052$). Zároveň se ukazuje, že pomocí zvolené interakce je nesignifikantní, tedy efekt kriminality v sousedství na delikvenci není rozdílný mezi dívkami a chlapci.

Tabulka 12 Logistická regrese s interakcí (kriminalita v okolí)

	B	S.E.	Sig.	Exp(B)
Pohlaví (0=chlapec, 1=dívka)	0,463	0,464	0,319	1,589
Index kriminality v okolí bydliště	-0,525	0,091	0,000	0,592
Věk	0,111	0,040	0,006	1,117
Interakce (pohlaví*index)	-0,220	0,131	0,094	0,802
Constant	-0,376	0,660	0,568	0,686

Pozn: Závislá proměnná - delikvence

Chí-kvadrát = 121,989; $\alpha < 0,000$

Nagelkerke R Square = 0,052

Na základě zjištění analýzy, ve které jsme zkoumali souvislost mezi působením negativního strainu v pohodě vnímání kriminality v okolí bydliště a delikvenci pro skupinu holek a kluků, můžeme na závěr konstatovat, že mezi oběma skupinami nejsou signifikantní rozdíly. A přestože jsme potvrdili, že situace v okolí je relevantním prediktorem pro vysvětlení delikvence, nemůžeme pomocí ní vysvětlit gender gap in crime.

Zkušenost s těžkou životní událostí

Na základě teorie, kterou jsme představili v první části této práce, víme, že Agnew (1992) představil, jako jednou z kategorií strainu *ztrátu pozitivně hodnocených stimulů*. Agnew konkrétně zmiňuje například smrt nebo závažně onemocnění někoho blízkého nebo rozvod. V kontextu rozšíření této teorie Broidy a Agnew (1997) uvádí, že působení těchto a další závažných těžkých událostí je častějším zdrojem strainu pro ženy, protože narušuje společenské vazby, které jsou pro ženy důležité. Takový zdroj strainu můžeme zahrnout jednat do kategorie *ztráty pozitivně hodnocených stimulů*, tak i do kategorie Nedosažení pozitivně hodnocených stimulů – u toho typu teorie vysvětluje delikvenci žen v souvislosti z frustrací z nesouladu mezi tím, co od ní společnost očekává (udržovat vztahy) a tím, jaká je realita (narušené vztahy nebo jejich absence).

Zkušenost s těžkou životní událostí budeme analyzovat v oddílu dotazníku, který se věnuje situaci v rodině. Zde je i baterie otázek, která se respondentů ptá na to, zda zažili některé z vyjmenovaných těžkých životních událostí, kterých je celkem 6. Celý tento oddíl se zaměřuje na rodinu respondenta, přičemž u otázek, které se týkají rodičů, dotazníků nerozlišuje rodiče vlastní a nevlastní rodiče, jako spíš osoby, které se nejvíce podílejí na výchově jedince. Toto vysvětlení je uvedené v úvodu tohoto oddílu dotazníku. V rámci otázek na zažité těžké životní události se výzkumníci zaměřují na otázky spojené se závažným onemocněním rodičů a lidí v nejbližším okolí respondenta a zvláště pak na úmrtí některého z rodičů. Dále se dotazník ptá na to, zda některý z rodičů užívá drogy nebo alkohol. Další dvojice otázek se zaměřuje na přítomnost hádek a fyzických střetů mezi rodiči. Poslední otázka se ptá respondenta na to, zda se jeho rodiče rozvedli nebo žijí v odloučení.

Přehled zkušeností s těžkou životní událostí je uvedena v tabulce 13. Nejčastěji respondenti odpovídali kladně na zkušenost se závažným onemocněním rodinného příslušníka nebo někoho blízkého. Jedná se téměř o polovinu všech dotázaných (konkrétně 47 %). Nejméně často se respondenti setkávají s úmrtím některého z rodičů (3,8 % dotázaných). Z hlediska rozdělení odpovědí, se u dívek oproti chlapcům objevuje větší míra četnosti zkušeností, což můžeme vysvětlit například tím, že pro dívky jsou dobré a ničím nenarušované vztahy důležitější než pro chlapce (Broidy a Agnew, 1997), s čímž může souviset to, že situaci v rodině vnímají více kriticky. Limitem je ovšem to, že jsou otázky postavené dichotomicky (respondenti odpovídají ano/ne), detailnější odpovědi (například v podobě doplňují otázky na četnost v určitém časovém horizontu) by nám mohly pomoci tuto souvislost vysvětlit lépe.

Úmrtí některého z rodičů pak uvádí více chlapců, zde jsou ovšem rozdíly v jednotkách (obecně je zkušenost s úmrtím rodiče málo zastoupená).

Tabulka 13 Zkušenosti s těžkou životní situací

	n	%	Chlapci		Dívky	
			n	%	n	%
Úmrtí některého z rodičů	131	3,8	67	3,9	64	3,7
Závažné onemocnění v rodině nebo někoho blízkého	1617	47	711	41,7	901	52
Rodič užívá drogy nebo alkohol	261	7,5	108	6,3	151	8,7
Fyzické střety rodičů	437	12,6	173	10,1	262	15,1
Vážné hádky rodičů	934	27	365	21,4	566	32,8
Rozvod nebo odloučení rodičů	1140	32,9	542	31,8	593	34,2

Protože se dotazník ISRD-3 ptá na několik různých těžkých životních událostí, bude pro účely analýzy potřeba nejdříve zmapovat, jakou souvislost může mít každá z těchto zkušeností s delikvencí. Na což se budeme soustředit v další části této analýzy. Je ovšem potřeba upozornit, že pro sledování takové souvislosti je problematickým bodem časový horizont, na který se ptáme. V případě dotazníku ISRD-3 není v oddílu, který zjišťuje zkušenost s těžkými životními událostmi, totiž není zohledněné konkrétní časové období, v rámci kterého by měli respondenti své odpovědi specifikovat.

Jak již bylo zmíněno, pro účely této analýzy budeme s první řadě testovat, zda tyto proměnné souvisí s delikvencí mládeže (tabulka 14). Z těch relevantních dále sestrojíme kumulativní index, který nám bude udávat míru strainu, kterému jsou respondenti vystaveni a následně otestujeme tento strain v logistické regresii.

Tabulka 14 Souvislost zkušenosti s těžkou životní událostí a delikvence

		Delikvence		Celkem	
		Ne	Ano		
1. Úmrtí některého z rodičů.	Ne	Počet	2290	987	3277
		%	97,4 %	93,8 %	96,3 %
		Adj. res.	5,0	-5,0	
	Ano	Počet	62	65	127
		%	2,6 %	6,2 %	3,7 %
		Adj. res.	-5,0	5,0	
Celkem		Počet	2352	1052	3404
		%	100,0 %	100,0 %	100,0 %
Cramerovo V = 0,086					
		Delikvence		Celkem	
		Ne	Ano		
2. Velmi závažné onemocnění některého z rodičů nebo někoho jiného, kdo je ti blízký.	Ne	Počet	1317	487	1804
		%	55,9 %	46,3 %	53,0 %
		Adj. res.	5,2	-5,2	
	Ano	Počet	1038	564	1602
		%	44,1 %	53,7 %	47,0 %
		Adj. res.	-5,2	5,2	
Celkem		Počet	2355	1051	3406
		%	100,0 %	100,0 %	100,0 %
Cramerovo V = 0,089					
		Delikvence		Celkem	
		Ne	Ano		
3. Problémy některého z rodičů s alkoholem nebo drogami.	Ne	Počet	2210	937	3147
		%	93,8 %	89,2 %	92,4 %
		Adj. res.	4,6	-4,6	
	Ano	Počet	146	113	259
		%	6,2 %	10,8 %	7,6 %
		Adj. res.	-4,6	4,6	
Celkem		Počet	2356	1050	3406
		%	100,0 %	100,0 %	100,0 %
Cramerovo V = 0,080					
		Delikvence		Celkem	
		Ne	Ano		
4. Fyzické střety mezi rodiči.	Ne	Počet	2117	852	2969
		%	89,7 %	81,8 %	87,3 %
		Adj. res.	6,4	-6,4	
	Ano	Počet	242	190	432
		%	10,3 %	18,2 %	12,7 %
		Adj. res.	-6,4	6,4	
Celkem		Počet	2359	1042	3401
		%	100,0 %	100,0 %	100,0 %
Cramerovo V = 0,11					
		Delikvence		Celkem	
		Ne	Ano		
5. Opakující se vážné hádky mezi rodiči.	Ne	Počet	1800	671	2471
		%	76,5 %	64,4 %	72,8 %
		Adj. res.	7,3	-7,3	
	Ano	Počet	553	371	924
		%	23,5 %	35,6 %	27,2 %
		Adj. res.	-7,3	7,3	
Celkem		Počet	2353	1042	3395
		%	100,0 %	100,0 %	100,0 %
Cramerovo V = 0,125					

		Delikvence		Celkem	
		Ne	Ano		
6. Rodiče se rozvedli nebo doloučili.	Ne	Počet	1673	610	2283
		%	71,0 %	58,2 %	67,0 %
		Adj. res.	7,4	-7,4	
	Ano	Počet	684	439	1123
		%	29,0 %	41,8 %	33,0 %
		Adj. res.	-7,4	7,4	
Celkem	Počet	2357	1049	3406	
	%	100,0 %	100,0 %	100,0 %	

Cramerovo V = 0,126

Pozn: Předpoklady chí-kvadrát testu jsou splněny pro všechny výše uvedené tabulky
 chí-kvadrát test je také pro všechny tabulky statisticky významný na hladině $\alpha < 0,001$;

V přechodí sérii tabulek (souhrnně tabulka 14), uvádíme souvislost zkušenosti se závažnou životní událostí a delikvence.

V případě analýzy zkušenosti respondenta s úmrtím některého z rodičů je zřejmá nízká zkušenost s tímto typem strainu. Necelá 4 % respondentů tuto zkušenost má a ačkoliv je dle analýzy souvislosti prokázána, interpretace je v tomto případě složitá právě k případě chybějícího časového rozmezí odpovědi. V případě, že není zkušenost s úmrtím novou zkušeností, kterou respondent nabyl v nedávné době, nemůže jednoznačně předpokládat, že je jednoznačným prediktorem pro delikvenci. Efekt tohoto faktoru následně ověříme v další části analýzy.

Zkušenost s velmi závažným onemocněním některého z rodičů nebo jiného blízkého je obecně v datech významně zastoupena. Jak už bylo zmíněno, celkem 47 % respondentů tuto zkušenost má. Proto není překvapivým výsledkem, že více než polovina (52,7 %) respondentů s touto zkušeností jsou delikventní.

Analýza souvislosti problematické konzumace alkoholu nebo drog jedním z rodičů a delikvence ukazuje, že zkušenost s tím, že některý z rodičů má problémy s alkoholem nebo drogami, má celkem 10,8 % delikventních respondentů. V případě působení tohoto typu strainu by mohlo být relevantní porovnat ho s konzumací alkoholu nebo drog respondenta. Toto ovšem není součástí typů delikvence, jejichž souvislosti sledujeme, ovšem v rámci dotazníku ISRD-3 je užívání návykových látek, jako je alkohol a různé typy drog, věnovaný jeden z oddílů.

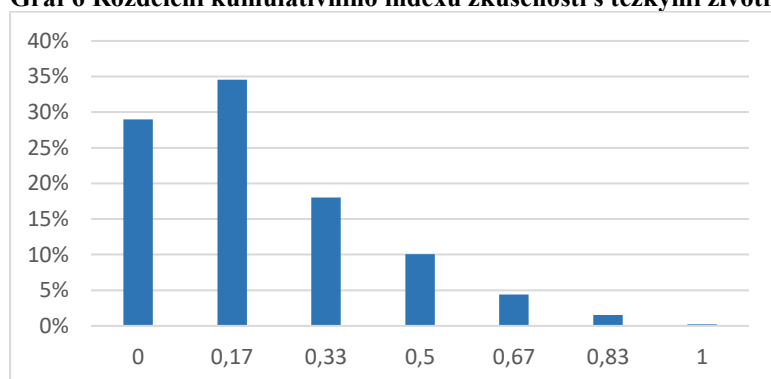
V posledních třech tabulkách zkoumáme souvislosti mezi zkušenostmi, ve kterých je jednoznačně narušen vztah mezi rodiči (fyzické střety, časté hádky a rozvod nebo odloučení). Pro všechny tři situace byla souvislost s delikvencí prokázána. U respondentů, kteří mají zkušenost s fyzickými střety mezi rodiči, je 18,2 % delikventních. V případě respondentů, kteří uvádí zkušenost s častými vážnými hádkami je delikventních 35,6 %. Poslední analýza se týká zkušenosti v rozvodem

nebo odloučením rodičů, která je zároveň druhým nejčastějším typem události, kterou respondenti uvádí. V tomto případě uvádí zkušenost se situací 41,8 % delikventních.

V případě všech otázek jsme prokázali statisticky signifikantní souvislost mezi jednotlivými typy zkušeností se závažnou životní situací a delikvencí. Proto můžeme přistoupit ke konstrukci kumulativního indexu bez toho, aniž bychom některou z proměnných pro její irelevanci vyřazovali. Tento index bude sestrojen jak jako kumulativní index. Předpokladem je, že čím větší je počet zdrojů strainu, které na jedince působí, tím pravděpodobnější reakcí je u něj delikvence. Korelační koeficient nám ukazuje signifikantní vztah indexu a delikvence, vztah je ovšem slabý (Korelační koeficient = 0,19).

Rozdělení kumulativního indexu je k nahlédnutí v grafu 4. Ze všech respondentů 29 % odpovědělo, že nemá zkušenost s žádnou z uvedených událostí, 68,8 % respondentů pak uvádí zkušenost alespoň s jednou z uvedených těžkých událostí. Celkem 6,3 % respondentů má zkušenost s více než třemi typy uvedených těžkých událostí.

Graf 6 Rozdělení kumulativního indexu zkušeností s těžkými životními událostmi



Poté, co jsme sestrojili kumulativní index zkušeností s těžkými životními událostmi, přistoupíme ke konstrukci modelu, ve kterém bude kontrolovat proměnnou věk, stejně jako v předchozím modelu. Model logistické regrese opět vychází slabý (Nagelkerke $R^2 = 0,04$). Stejně jako u analýzy kriminality v okolí je faktorem, který ovlivňuje sílu modelu fakt, že sledujeme pouze minimální počet faktorů, které s delikvencí souvisí. V tomto modelu (tabulka 15) nám pro vysvětlení delikvence vychází relevantní všechny sledované faktory – gender, index zkušenosti i kontrolní proměnná věku).

Pokud tedy kontrolujeme proměnnou zkušenosti s těžkou životní událostí, pak jsou chlapci častěji delikventní. A pokud budeme kontrolovat faktor genderu, pak častější zkušenost

s těžkou životní událostí přispívá k vyšší míře delikvence. Pro hlubší analýzu rozdílů mezi chlapci a dívkami otestujeme souvislost delikvence s interakcí dvou testovaných proměnných.

Tabulka 15 Logistická regrese (zkušenost s těžkou životní událostí)

	B	S.E.	Sig.	Exp(B)
Pohlaví (0=chlapec, 1=dívka)	-0,421	0,079	0,000	0,657
Index zkušenosti s těžkou životní událostí	2,099	0,189	0,000	8,155
Věk	0,093	0,040	0,020	1,098
Constant	-2,397	0,565	0,000	0,091

Pozn: Závislá proměnná - delikvence

Chí-kvadrát = 152,002; $\alpha < 0,000$

Nagelkerke R Square = 0,04

Model, který je obsahem tabulky 16 je proti předchozímu základnímu modelu podle našeho očekávání stejně slabý. Zároveň nám model ukazuje, že přestože jsou samostatné faktory pro vysvětlení delikvence relevantní, jejich interakce signifikantně nevychází. V tuto chvíli tedy pro zkušenosti s těžkou životní událostí nemůže ve vztahu k delikvenci určit významné rozdíly pro kluky a holky.

Tabulka 16 Logistická regrese s interakcí (zkušenost s těžkou životní událostí)

	B	S.E.	Sig.	Exp(B)
Pohlaví (0=chlapec, 1=dívka)	-0,421	0,120	0,000	0,657
Index zkušenosti s těžkou životní událostí	2,098	0,284	0,000	8,152
Věk	0,093	0,040	0,020	1,098
Interakce (pohlaví*těžká životní událost)	0,001	0,380	0,999	1,001
Constant	-2,397	0,566	0,000	0,091

Pozn: Závislá proměnná - delikvence

Chí-kvadrát = 152,002; $\alpha < 0,000$

Nagelkerke R Square = 0,064

Výsledek testování této hypotézy ukazuje, že přestože je míra zkušenosti s těžkou životní událostí větší pro dívky (viz tabulka 13), nemůžeme v tomto kontextu předpokládat, že efekt této zkušenosti je pro dívky ve vztahu k delikvenci silnější. Ačkoliv tedy teorie uvádí, že těžké životní události jsou pro ženy vyšším zdrojem strainu, na datech se nám to ověřit nepodařilo.

Jak už jsme v úvodu této části předesílali, problematickou stránkou této série otázek je otázka časování. U některých položek (například smrt, závažné onemocnění, rozvod) můžeme předpokládat, že respondenti mají zkušenost s některou z událostí, ovšem ve skutečnosti se událost mohla udát před řadou let a tudíž nepředstavuje pro dítě aktuální zdroj strainu. Pro spolehlivější prokázání souvislosti by bylo vhodnější použít detailnější odpovědi, které zohledňují konkrétní časové ohraničení. Tento prvek ovšem není součástí dotazníku ISRD-3.

V předchozích analýzách jsme otestovali relevanci tří proměnných, které dle představené teorie souvisí s delikvencí a zároveň u nich můžeme očekávat rozdíly pro chlapce a dívky. V první části analýzy jsme otestovali rozdíly v morálce jednotlivců v souvislosti s pohlavím. Které nám vyšly signifikantně a prokázali tak, že nižší míru morálky jednatelice můžeme chápat jako relevantní prediktor delikvence, který v kontextu genderových rozdílů pro chlapce silnější. Ve druhé části jsme testovali vliv externího prostředí okolí bydliště, které nám může pomoci vysvětlit větší míru delikvence chlapců oproti dívkám. Ve třetí části jsme zkoumali zkušenosti s těžkou životní událostí a její souvislost s pohlavím, přičemž na základě teorie má měl být silnější efekt této zkušenosti pro dívky.

Pro všechny otestované modely jsme prokázali souvislost těchto sledovaných proměnných s delikvencí. V rámci vytvořených modelů s interakcemi, kterými jsme zjišťovali, zda je konkrétní efekt strainu silnější pro chlapce nebo dívky, nám interakce vyšla signifikantní jen v testování morálky. U dalších hypotéz nebyl vyšší efekt pro jednu ze skupin prokázán.

Sledování delikvence mládeže za použití všech testovaných proměnných

Dosud jsme sledovali efekt vybraných faktorů samostatně. Pro finální část analýzy tedy přistoupíme k otestování modelu pro všechny sledované proměnné – pohlaví, morálka respondentů, vnímaná situace v okolí jejich bydliště, zkušenost s těžkou životní událostí a kontrolní proměnná věk.

V základním modelu logistické regrese vychází všechny použité faktory signifikantně. Jediným rozdíle je proměnná věk. Toto je výsledek, který jsme vzhledem k dosavadní provedené analýze očekávali – ve všech modelech byly dosud tyto sledované proměnné relevantní.

Tabulka 17 Logistická regrese (všechny testované proměnné)

	B	S.E.	Sig.	Exp(B)
Pohlaví (0=chlapec, 1=dívka)	-0,331	0,085	0,000	0,718
Index morálky	1,379	0,108	0,000	3,970
Index zkušenosti s těžkou životní událostí	2,036	0,204	0,000	7,662
Index kriminality v okolí bydliště	-0,422	0,073	0,000	0,656
Věk	0,062	0,043	0,155	1,064
Constant	-2,690	0,694	0,000	0,068

Pozn: Závislá proměnná - delikvence
 Chí-kvadrát = 408,608; $\alpha < 0,000$
 Nagelkerkovo $R^2 = 0,112$

Interpretace výsledků modelu je také obdobná jako v případě předchozích modelů. S každým stupněm indexu morálky - pro připomenutí, škála je nastavená tak, že čím vyšší je index, tím méně kritičtí respondenti k výrokům byly – významně roste šance delikvence, a to téměř 4 krát. S narůstající zkušenosti s těžkými životními událostmi, významně roste šance delikvence, v tomto případě 7,7 krát. V případě vnímané kriminality v okolí – pro připomenutí, škála je nastavená tak, že čím nižší je hodnota indexu, tím je situace v okolí horší – s každým stupněm zhoršující se situace, významně roste šance delikvence a to o 65%. A nakonec, pokud budeme tyto proměnné v modelu kontrolovat, pak je u dívek šance delikvence o 28% nižší než u chlapců.

Závěr

Hlavním cílem této práce bylo zjistit, zda a případně jaké, existují dílčí rozdíly mezi chlapci a dívkami v kontextu delikvence mládeže. Tento cíl byl plněn prostřednictvím představení základní teorie a z ní vymezených hypotéz v první části práce, které byly následně otestovány ve druhé části práce.

Detailně jsme v teoretickém oddílu práce analyzovali, jak souvisí zdroje napětí/strainu s kriminalitou mládeže z pohledu chlapců a dívek. Teoretickou část jsme nejprve začali představením úplných počátků teorie napětí (Strain theory), kde jsme se krátce věnovali É. Durkheimovi (1897/1951) a R. K. Mertonovi (1957). Následně byl kladen důraz na vysvětlení podstaty obecné teorii napětí (General strain theory, GTS), ve které Robert Agnew (1992) představil základní rozdělení kategorií strainu, které mohou na jedince působit. Po představení Agnewova zpracování obecné teorie napětí jsme se přesunuli v problematice genderové perspektivy v kriminologických teoriích. Základní teoretickým rámcem bylo rozšíření obecné teorie napětí o perspektivu genderu, kterou představila R. Agnew ve spolupráci s L. Broidy (Broidy a Agnew, 1997). V této souvislosti autoři představili roli tohoto nového úhlu pohledu v detailu všech kategorií strainu, které Agnew v začátcích obecné teorie napětí definoval (1992). Kromě toho jsme se částečně dotýkali i tématu nedelikventní adaptace na strain a zmínili i některé aspekty viktimizace žen, které jsou pro ně také zdrojem strainu. Na základě takto představené teorie jsme v metodologické části práce představili hypotézy, na které jsme v následujícím empirickém oddílu práce zaměřili.

V analytické části práce jsme nejprve přistoupili k představení základních charakteristik používaného souboru dat. Tato data byla výstupem z třetí vlny projektu výzkumu delikvence mládeže The International Self-Report Delinquency Study (ISRD) na území České republiky na jaře 2013. Následně jsme se přesunuli k testování tří vymezených hypotéz.

V rámci první hypotézy jsme zkoumali odlišnou míru morálky pro chlapce a dívky s předpokladem, že nižší míra morálky souvisí s vyšší mírou delikvence. S ohledem na rozdíly mezi chlapci a dívkami jsme uvedli hypotézu, že chlapci mají obecně nižší míru morálky a tím pádem budou mít i větší sklony k delikvenci. Tato souvislost se nám podařila prokázat se závěrem, že efekt morálky je silnější pro dívky. Pro chlapce totiž s každým stupněm indexu morálky roste šance delikvence pouze 3,1 krát, přičemž pro dívky roste 7,5 krát.

V rámci testování druhé hypotézy jsem zkoumali, zda je vnímaná kriminalita v okolí bydliště větším zdrojem strainu pro chlapce. Díky tomu bychom mohli najít souvislost v tom,

že horší situace v okolí má v souvislosti s delikvencí větší efekt na chlapce. U této hypotézy jsme prokázali souvislost situace (kriminality) v okolí bydliště a delikvence. To znamená, že horší situace v okolí (kriminalita) je spolehlivým prediktorem delikvence. Ovšem v kontextu genderových rozdílů se nám nepodařilo prokázat, že by tento efekt byl pro chlapce nebo dívky rozdílný.

Třetí hypotéza, kterou jsme testovali souvisela se zkušeností se závažnými životními událostmi. Při vystavení této hypotézy jsme předpokládali, že efekt zkušenosti se závažnou životní událostí bude silnější pro dívky. Stejně jako u druhé hypotézy se nám podařilo prokázat, že taková zkušenost je relevantním prediktorem delikvence mládeže. Ovšem silnější efekt této proměnné nebyl prokázán ani pro chlapce a ani pro dívky.

V poslední části analýzy dat jsme testovali všechny relevantní proměnné z předchozích tří modelů, abychom zkusili prokázat, zda budou i v jednom modelu relevantními prediktory delikvence mládeže. Zde jsme v kontextu genderové perspektivy prokázali, že pokud budeme kontrolovat všechny výše uvedené proměnné (morálka, kriminalitu v okolí a zkušenost s těžkou životní událostí), pak je u dívek šance delikvence o 28 % nižší než u chlapců.

V rámci komentáře k relativním četnostem delikvence a genderového rozdělení byla naznačena příležitost pro další analýzu. Zastoupení chlapců v jednotlivých kategoriích delikvence je častější než u dívek, jedinou výjimkou je kategorie distribuce drog, kde je přítomnost dívek silnější. Možná souvislosti může být se závěry Broidy a Agnew (1997), které říkají, že ženy mají větší tendenci kompenzovat působení strainu sebedestruktivním způsobem, například užíváním drog. Možnou rovinou další analýzy může být na pozadí obecné teorie napětí způsob kompenzace působení strainu mezi muži a ženami. Závěry teorie naznačují, že pokud je pro ženy častější řešení sebedestruktivní přístup, muži mají tendenci kompenzovat působení strainu směrem ven, a to například v podobě agresivního chování.

Velkým tématem, který je v rámci genderové perspektivy relevantní je otázka viktimizace. Ta může nabídnout prostor pro další analýzu v rámci ISRD-3 dotazníku. Z uvedené teorie víme, že viktimizace je z pohledu genderové perspektivy častější spíše pro ženy. Mohlo by být tedy zajímavé doplnit testování obecné teorie napětí i o rovinu viktimizace pro doplnění další roviny problematiky.

Pokud bychom pro návrhy dalšího zkoumání opustili rovinu výzkumu mládeže, může být obecně zajímavé zintenzivnit testování původních teorií na současných datech kriminality. S posilováním pozice ženy ve společnosti vznikají další situace a příležitosti ke kriminalitě, které původní teorie nepředpokládají, ale které by nám mohly pomoci odhalit další souvislosti.

Limitem přístupu této práce je fakt, že teorie kriminality, které jsme v úvodu představili a na základě kterých jsme vystavěli hypotézy nejsou ve své podstatě směřovány na delikvenci mládeže. Některé genderové rozdíly, jak je popisuje teorie, jsou například z pracovního prostředí nebo jsou diskutovány v kontextu monetárního statusu nebo rolí ve společnosti. Agnew (1992) ve své obecné teorii napětí uvádí kategorii strainu, která souvisí s dosaženým vzděláním. U dětí, které navštěvují základní školu takový strain nemá význam zkoumat.

Další limit, se kterým jsme se v datech nepřímo setkali je skutečností, že v rámci výběrového souboru byly zařazeni pouze žáci základních škol nebo gymnázií. Což je na jednu stranu výhodné pro to, abychom mohli na základě výsledků analýzy vysvětlovat trend delikvence napříč populací českých dětí. Na druhou stranu je to do jisté míry limitující pro samotný zkoumaný fenomén. Vzhledem k tomu, že byla data sbíraná ve vybraných školách, nemůžou být tímto způsobem pokryty odpovědí žáků, kteří byli v den sběru za školou. Zajímavé by pro hlubší porozumění mohlo být analyzovat fenomén delikvence například v prostředí výchovných ústavů pro nezletilé.

Zdroje

- Adler, F. (1975). *Sisters in Crime: The Rise of the New Female Criminal*. New York: McGraw-Hill
- Agnew, R. (1992). Foundation for a general strain theory of crime and delinquency*. *Criminology*, 30(1), 47-88. doi: 10.1111/j.1745-9125.1992.tb01093.x
- Agnew, R. (1994). Delinquency and the desire for money. *Justice quarterly*, 11(3), 411-427.
- Agnew, R., & White, H. (1992). An empirical test of General strain theory*. *Criminology*, 30(4), 475-500. doi: 10.1111/j.1745-9125.1992.tb01113.x
- Broidy, L. M. (2001). A TEST OF GENERAL STRAIN THEORY. *Criminology*, 39(1), 9–36.
- Broidy, L., & Agnew, R. (1997). Gender and crime: A general strain theory perspective. *Journal of research in crime and delinquency*, 34(3), 275-306.
- Cloward, R., Ohlin, L. (1960). *Delinquency and Opportunity*. New York: The Free Press
- Cohen, A. K. (1955). *Delinquent boys; The culture of the gang*. Free Press
- Disman, M.: (2011). *Jak se vyrábí sociologická znalost*. Praha: Karolinum
- Durkheim, E. (1897/1951). *Suicide: A Study in Sociology* (2nd ed.). Routledge. <https://doi.org/10.4324/9780203994320>
- Elliott, D. S., & Huizinga, D. (1989). Improving self-reported measures of delinquency. In *Cross-national research in self-reported crime and delinquency* (pp. 155-186). Springer, Dordrecht.
- Enzmann, D., Kivivuori, J., Marshall, I. H., Steketee, M., Hough, M., & Killias, M. (2018). *A global perspective on young people as offenders and victims: First results from the ISRD3 study*. Cham, Switzerland: Springer International Publishing.
- Heidensohn, F. (1968). The deviance of women: A critique and an enquiry. *The British Journal of Sociology*, 19(2), 160-175.
- Hirschi, T. (1969). A control theory of delinquency. *Criminology theory: Selected classic readings*, 1969, 289- 305.
- Hirschi, T. (2002). *Causes of delinquency*. (xx, 309 p.) New Brunswick, N.J.: Transaction Publishers.
- Chesney-Lind, M. (1986). "Women and Crime": The Female Offender. *Signs*, 12(1), 78–96. <http://www.jstor.org/stable/3174358>
- Chesney-Lind, M. (1993). Girls, Gangs and Violence: Anatomy of a Backlash. *Humanity & Society*, 17(3), 321- 344. doi: 10.1177/016059769301700305
- Junger-Tas, J., Ribeaud, D., & Cruyff, M. (2004). Juvenile Delinquency and Gender. *European Journal of Criminology*, 1(3), 333-375. doi: 10.1177/1477370804044007
- Junger-Tas, J., Ribeaud, D., & Cruyff, M. J. (2004). Juvenile delinquency and gender. *European Journal of Criminology*, 1(3), 333-375.
- Junger-Tas, J.; Marshall, I.H. (1999). The self-report methodology in crime research. In: *Crime and Justice*, str. 291-367.

Kitsuse, J. I., & Dietrick, D. C. (1959). Delinquent Boys: A Critique. *American Sociological Review*, 24(2), 208–215.

Komenda, A. (1999). *Sociální deviace: Historická východiska a základní teoretické přístupy*. Olomouc: Univerzita Palackého,

Medina-Ariza, J., Weerman, F. M., Maxson, C. L., Esbensen, F. A., Aldridge, J. A., Medina, J., & Van Gemert, F. (2009). Eurogang program manual: background, development and use of the Eurogang instruments in multisite, multi-method comparative research. Eurogang Networ

Merton, R. K. (1957). *Social theory and social structure*. Glencoe, Ill: Free Press.

Moravcová, E., Podaná, Z., Buriánek, J. a kol. (2015). *Delikvence mládeže. Trendy a souvislosti*, Triton. ISBN 978-80-7387-860-3.

Munková, G. (2001). *Sociální deviace: přehled sociologických teorií*. Praha: Karolinum

Podaná, Z. (2011). *Delikvence mládeže a rodina (Dizertační práce)*. Univerzita Karlova, Filozofická fakulta, Katedra sociologie, Praha

Podaná, Z., & Moravcová, E. (2012). Juvenile Delinquency in the Czech Republic: First Results of the ISRD-3 Self-Report Survey. *Acta Universitatis Carolinae Philosophica Et Historica*, 2012(2), 57-68

Rosenthal, K. R., Gesten, E. L., & Shiffman, S. (1986). Gender and sex role differences in the perception of social support. *Sex Roles*, 14(9), 481-499.

Simon, R. J. (1976). American Women and Crime. *The Annals of the American Academy of Political and Social Science*, 423, 31–46. <http://www.jstor.org/stable/1041421>

Sutherland, E. H., Cressey, D. R., & Luckenbill, D. F. (1992). *Principles of criminology*. Altamira Press.

Tomášek, J. (2013). *SELF-REPORTOVÉ STUDIE KRIMINÁLNÍHO CHOVÁNÍ. INSTITUT PRO KRIMINOLOGII A SOCIÁLNÍ PREVENCI*.

Wikström, P. -O. H., & Butterworth, D. A. (2006). *Adolescent crime: individual differences and lifestyles*. Devon, UK: Willan Publishing. ISBN 978-1-84392-369-5.

Zhang, J. (2019). The strain theory of suicide. *Journal of Pacific Rim Psychology*, 13, E27. doi:10.1017/prp.2019.19

Další zdroje:

ISRD-3 dotazník (také v příloze)

Úmluva o právech dítěte, OSN (článek 1)

Zákon č. 218/2003 Sb. Zákon o odpovědnosti mládeže za protiprávní činy a o soudnictví ve věcech mládeže a o změně některých zákonů (zákon o soudnictví ve věcech mládeže)

Dotazník ISRD-3

Tento dotazník se týká tebe i tvých kamarádů. Rádi bychom věděli více o vašem životě, o škole, o způsobech, jak trávíte volný čas i o problémech, s nimiž se setkáváte. Otázky se zaměřují na tvé osobní zkušenosti a názory, je na tobě se rozhodnout, zda na ně odpovíš.

Dotazník je samozřejmě zcela anonymní: neuvádí tvoje jméno a odpovědi nebudou poskytnuty ani učitelům, ani rodičům. Dokonce ani výzkumníci nebudou vědět, kdo vyplňoval dotazník. Až dotazník dokončíš, bude předán na Univerzitu Karlovu, kde bude hromadně vyhodnocen a výsledky budou použity i k mezinárodnímu srovnání řady zemí. Proto se v dotazníku mohou objevit i některé otázky u nás ne zcela obvyklé.

Pokud něčemu nebudeš rozumět, ptej se prosím tazatele, který dotazníky přinesl a který je také vybere. O otázkách nemusíš dlouho přemýšlet, zajímá nás bezprostřední reakce nebo názor. Odpovědi označ zakřížkováním příslušné možnosti.

Děkujeme za tvoji účast!

Než začneš vyplňovat dotazník, vepiš prosím do políček níže číslo, které tazatel/ka napíše na tabuli:

ID:

						-						
--	--	--	--	--	--	---	--	--	--	--	--	--

Několik otázek o tobě

1.1) Jsi muž, nebo žena?

- Muž
- Žena

1.2) Kolik je ti let?

_____ let (napiš svůj věk)

1.3) Ve které zemi jsi se narodil/a?

(zaškrtni prosím jen JEDNU možnost!)

- V této zemi
- Slovensko
- Vietnam
- Ukrajina
- V jiné zemi (napiš kde): _____

1.4) Ve které zemi se narodila tvoje (vlastní) matka?

(zaškrtni prosím jen JEDNU možnost!)

- Narodila se v této zemi
- Slovensko
- Vietnam
- Ukrajina
- V jiné zemi (napiš kde): _____
- Nevím

1.5) Ve které zemi se narodil tvůj (vlastní) otec?

(zaškrtni prosím jen JEDNU možnost!)

- Narodil se v této zemi
- Slovensko
- Vietnam
- Ukrajina
- V jiné zemi (napiš kde): _____
- Nevím

1.6) Kdo tě vychovává?

- Otec a matka (nebo nevlastní otec/matka)
- Pouze **jeden** rodič (otec, nebo matka)
- Jiná situace (napiš jaká): _____

1.7) Jakým jazykem mluvíš obvykle s lidmi, se kterými žiješ?

- Český
- Slovensky
- Romsky
- Vietnamsky
- Jazykem země mého původu, konkrétně _____

1.8) Hlásíš se k nějakému náboženství či náboženské skupině?

(Zaškrtni JEDNU možnost!)

- Nehlásím se k žádnému náboženství / náboženské skupině
- Římskokatolické vyznání
- Protestantské vyznání (evangelické, husitské atd.)
- Jiné náboženství / náboženská skupina (napíš jaké/á:)

1.9) Jak důležité je pro tebe osobně náboženství v běžném životě?

velmi důležité	docela důležité	spíše důležité	spíše nedůležité	docela nedůležité	zcela nedůležité
<input type="checkbox"/>	<input type="checkbox"/>	<input type="checkbox"/>	<input type="checkbox"/>	<input type="checkbox"/>	<input type="checkbox"/>

1.10) V České republice dnes žije mnoho lidí různých národností a etnického původu. Jak je to u TVÉ rodiny? Řekl/a bys, že VĚTŠINA tvých příbuzných jsou...

Zaškrtni JEDNU možnost

- Češi
- Romové
- Slováci
- Jiná národnost či etnikum:

1.11) Je tvůj OTEC (nebo muž, se kterým žiješ) nezaměstnaný?

Zaškrtni JEDNU možnost

- Ano, je nezaměstnaný.
- Ne, pracuje.
- Jiné (je v důchodu, dlouhodobě nemocný, v domácnosti, studuje,...)

1.12) Je tvá MATKA (nebo žena, se kterou žiješ) nezaměstnaná?

Zaškrtni JEDNU možnost

- Ano, je nezaměstnaná.
- Ne, pracuje.
- Jiné (je v důchodu, dlouhodobě nemocná, v domácnosti, studuje,...)

1.13) Z jakých zdrojů pochází příjem tvé rodiny?

Zaškrtni VŠECHNY platné možnosti

- Dostávají sociální dávky nebo dávky v nezaměstnanosti
- Vydělávají, pobírají mzdu, nebo mají příjem z nemovitostí
- Jiné, (popiš)

1.14) Jak dobře je na tom tvá rodina ve srovnání s ostatními?

Ve srovnání s většinou rodin, které znám, na tom jsme ...

mnohem hůře	hůře	o něco hůře	stejně	o něco lépe	lépe	mnohem lépe
<input type="checkbox"/>	<input type="checkbox"/>	<input type="checkbox"/>	<input type="checkbox"/>	<input type="checkbox"/>	<input type="checkbox"/>	<input type="checkbox"/>

1.15) Když se porovnáš s ostatními lidmi tvého věku - máš pro vlastní potřebu více, stejně, nebo méně peněz (může jít jak o kapesné, dárky, tak i příjmy z brigád atd.)?

mnohem méně	méně	o něco méně	stejně	o něco více	více	mnohem více
<input type="checkbox"/>	<input type="checkbox"/>	<input type="checkbox"/>	<input type="checkbox"/>	<input type="checkbox"/>	<input type="checkbox"/>	<input type="checkbox"/>

Tvoje rodina

Poznámka: V některých následujících otázkách se budeme ptát na tvoje rodiče. Pokud tě většinou vychovávali nevlastní rodiče nebo jiní lidé (např. příbuzní), vztahuj otázku k nim. Například pokud máš nevlastního i vlastního otce, vztáhni odpověď k tomu z nich, který se více podílel na tvé výchově.

2.1) Jak dobře vycházíš se svými rodiči?

V každém řádku zaškrtni jednu možnost, nakolik souhlasíš či nesouhlasíš

	rozhodně souhlasím	spíše souhlasím	ani souhlasím, ani nesouhlasím	spíše nesouhlasím	rozhodně nesouhlasím	není taková osoba
Se svým (nevlastním) otcem vycházím dobře	<input type="checkbox"/>	<input type="checkbox"/>	<input type="checkbox"/>	<input type="checkbox"/>	<input type="checkbox"/>	<input type="radio"/>
Se svou (nevlastní) matkou vycházím dobře	<input type="checkbox"/>	<input type="checkbox"/>	<input type="checkbox"/>	<input type="checkbox"/>	<input type="checkbox"/>	<input type="radio"/>
Psychickou podporu a péči od svých rodičů dostanu, kdykoli je třeba	<input type="checkbox"/>	<input type="checkbox"/>	<input type="checkbox"/>	<input type="checkbox"/>	<input type="checkbox"/>	
Cítil/a bych se velmi špatně, kdybych zklamal/a své rodiče	<input type="checkbox"/>	<input type="checkbox"/>	<input type="checkbox"/>	<input type="checkbox"/>	<input type="checkbox"/>	

2.2) Kolikrát v průběhu týdne obvykle večeríš se svým rodičem/rodiči?

Zaškrtni JEDNU možnost

- Nikdy
- Jednou týdně
- Dvakrát týdně
- Třikrát týdně
- Čtyřikrát týdně
- Pětkrát týdně
- Šestkrát týdně
- Denně

2.3) Jak často platí následující výroky?

Zaškrtni jednu možnost na každé řádce

	téměř vždy	často	někdy	zřídka	téměř nikdy
Když jdu ven, moji rodiče vědí, kde jsem .	<input type="checkbox"/>	<input type="checkbox"/>	<input type="checkbox"/>	<input type="checkbox"/>	<input type="checkbox"/>
Když jdu ven, moji rodiče vědí, co dělám .	<input type="checkbox"/>	<input type="checkbox"/>	<input type="checkbox"/>	<input type="checkbox"/>	<input type="checkbox"/>
Když jdu ven, moji rodiče vědí, se kterými kamarády jsem .	<input type="checkbox"/>	<input type="checkbox"/>	<input type="checkbox"/>	<input type="checkbox"/>	<input type="checkbox"/>
Když se vrátím z venku, moji rodiče se ptají, co jsem dělal/a, kde jsem byl/a a s kým jsem trávil/a čas.	<input type="checkbox"/>	<input type="checkbox"/>	<input type="checkbox"/>	<input type="checkbox"/>	<input type="checkbox"/>
Když jdu večer ven, moji rodiče mi řeknou, do kdy mám být zpátky doma.	<input type="checkbox"/>	<input type="checkbox"/>	<input type="checkbox"/>	<input type="checkbox"/>	<input type="checkbox"/>
Když jsem venku a je už později, musím zavolat svým rodičům a dát jim o tom vědět.	<input type="checkbox"/>	<input type="checkbox"/>	<input type="checkbox"/>	<input type="checkbox"/>	<input type="checkbox"/>
Moji rodiče kontrolují, jestli jsem udělal/a domácí úkoly.	<input type="checkbox"/>	<input type="checkbox"/>	<input type="checkbox"/>	<input type="checkbox"/>	<input type="checkbox"/>
Moji rodiče kontrolují, jestli sleduji pouze filmy/DVD povolené pro moji věkovou skupinu.	<input type="checkbox"/>	<input type="checkbox"/>	<input type="checkbox"/>	<input type="checkbox"/>	<input type="checkbox"/>
Říkám rodičům, s kým trávím svůj čas.	<input type="checkbox"/>	<input type="checkbox"/>	<input type="checkbox"/>	<input type="checkbox"/>	<input type="checkbox"/>
Říkám rodičům, jak utrácím své peníze.	<input type="checkbox"/>	<input type="checkbox"/>	<input type="checkbox"/>	<input type="checkbox"/>	<input type="checkbox"/>
Říkám rodičům, kde jsem většinou odpoledne po škole.	<input type="checkbox"/>	<input type="checkbox"/>	<input type="checkbox"/>	<input type="checkbox"/>	<input type="checkbox"/>
Říkám rodičům, co dělám ve svém volném čase.	<input type="checkbox"/>	<input type="checkbox"/>	<input type="checkbox"/>	<input type="checkbox"/>	<input type="checkbox"/>

2.4) Zažil/a jsi některou z následujících těžkých událostí?

Zaškrtni jednu možnost na každé řádce

	Ne	Ano
Úmrtí některého z rodičů.	<input type="checkbox"/>	<input type="checkbox"/>
Velmi závažná nemoc některého z rodičů nebo někoho jiného, kdo ti je blízký.	<input type="checkbox"/>	<input type="checkbox"/>
Problémy některého z rodičů s alkoholem nebo drogami.	<input type="checkbox"/>	<input type="checkbox"/>
Fyzické střety mezi rodiči.	<input type="checkbox"/>	<input type="checkbox"/>
Opakující se vážné hádky mezi rodiči.	<input type="checkbox"/>	<input type="checkbox"/>
Rodiče se rozvedli nebo odloučili.	<input type="checkbox"/>	<input type="checkbox"/>

Tvoje škola

3.1) Do jaké míry souhlasíš nebo nesouhlasíš s následujícími výroky o tvé škole?

Zaškrtni jednu možnost na každé řádce

	Rozhodně souhlasím	Spíše souhlasím	Spíše nesouhlasím	Rozhodně nesouhlasím
Kdybych se musel/a přestěhovat, tak by se mi po této škole stýskalo.	<input type="checkbox"/>	<input type="checkbox"/>	<input type="checkbox"/>	<input type="checkbox"/>
Většinou jdu ráno do školy rád/a.	<input type="checkbox"/>	<input type="checkbox"/>	<input type="checkbox"/>	<input type="checkbox"/>
Mám rád/a svou školu.	<input type="checkbox"/>	<input type="checkbox"/>	<input type="checkbox"/>	<input type="checkbox"/>
Máme ve škole zajímavé hodiny	<input type="checkbox"/>	<input type="checkbox"/>	<input type="checkbox"/>	<input type="checkbox"/>
V naší škole se hodně krade.	<input type="checkbox"/>	<input type="checkbox"/>	<input type="checkbox"/>	<input type="checkbox"/>
Dochází zde často k napadání a k bitkám.	<input type="checkbox"/>	<input type="checkbox"/>	<input type="checkbox"/>	<input type="checkbox"/>
V naší škole dochází k poškozování a záměrnému ničení mnoha věcí.	<input type="checkbox"/>	<input type="checkbox"/>	<input type="checkbox"/>	<input type="checkbox"/>
Hodně se zde užívají drogy.	<input type="checkbox"/>	<input type="checkbox"/>	<input type="checkbox"/>	<input type="checkbox"/>

3.2) Kdyby ses musel/a přestěhovat do jiného města, jak moc by ti chyběl tvůj oblíbený učitel (či učitelka)?

Můj učitel by mi chyběl ... (zaškrtni jednu možnost)

vůbec ne	ne příliš	jen trochu	trochu ano	hodně	velmi hodně
<input type="checkbox"/>	<input type="checkbox"/>	<input type="checkbox"/>	<input type="checkbox"/>	<input type="checkbox"/>	<input type="checkbox"/>

3.3) Jak je pro tebe důležité, co si o tobě myslí tvůj oblíbený učitel/ka?

zcela nedůležité	docela nedůležité	spíše nedůležité	spíše důležité	docela důležité	velmi důležité
<input type="checkbox"/>	<input type="checkbox"/>	<input type="checkbox"/>	<input type="checkbox"/>	<input type="checkbox"/>	<input type="checkbox"/>

3.4) Vyhnul/a ses někdy během posledních 12 měsíců vyučování na alespoň jeden celý den, aniž bys k tomu měl/a vážný důvod, jako je třeba nemoc, úřední jednání, vážné rodinné důvody atd.? Pokud ano, jak často?

- Ne, nikdy.
- Ano, ____ krát (uved' kolikrát)

3.5) Jakých dosahuješ ve škole výsledků?

- Výborných, jsem pravděpodobně jeden/jedna z nejlepších ve třídě
- Velmi nadprůměrných
- Nadprůměrných
- Průměrných
- Podprůměrných
- Velmi podprůměrných
- Slabých, jsem pravděpodobně jeden/jedna z nejhorších ve třídě

3.6) Byl/a jsi někdy v učení pozadu a musel/a jsi opakovat třídu (ročník)?

- Ne, nikdy.
- Ano, ____ krát (uved' kolikrát)

3.7) Co plánuješ dělat po ukončení povinné školní docházky (tedy až dosáhneš věku, kdy můžeš odejít ze školy, když budeš chtít)?

Zaškrtni JEDNU možnost

- Půjdu (zůstanu) na gymnázium nebo na školu připravující k dalšímu vzdělání
- Půjdu na nějakou střední odbornou školu
- Půjdu se něčemu vyučit
- Budu hledat zaměstnání, začnu vydělávat peníze
- Jiné, _____
- Ještě nevím

Některé problémy, které tě mohly potkat

4.1. Zkus si vzpomenout: Staly se ti některé z následujících věcí? Pokud ano, nahlásil je někdo na policii?

- a) Někdo po tobě chtěl peníze nebo jiné věci (hodinky, mobil, boty, atd.) a vyhrožoval ti, pokud mu je nedáš?

Stalo se ti to někdy?

- ne** Pokud ne, pokračuj otázkou b)

- ano**

Kolikrát se ti to stalo během uplynulých 12 měsíců ?	_____ krát
Kolik z těchto případů bylo nahlášeno na policii ?	_____ případů

- b) Někdo tě násilně napadl nebo udeřil tak, že jsi musel/a navštívit lékaře?

Stalo se ti to někdy?

- ne** Pokud ne, pokračuj otázkou c)

- ano**

Kolikrát se ti to stalo během uplynulých 12 měsíců ?	_____ krát
Kolik z těchto případů bylo nahlášeno na policii ?	_____ případů

- c) Něco ti bylo ukradeno (např. kniha, peníze, mobil, kolo, sportovní vybavení)?

Stalo se ti to někdy?

- ne** Pokud ne, pokračuj otázkou d)

- ano**

Kolikrát se ti to stalo během uplynulých 12 měsíců ?	_____ krát
Kolik z těchto případů bylo nahlášeno na policii ?	_____ případů

- d) Někdo vyhrožoval, že ti ublíží, nebo tě fyzicky napadl **kvůli** tvému náboženství, jazyku, barvě kůže, sociálnímu či etnickému původu, nebo z podobných důvodů?

Stalo se ti to někdy?

- ne** Pokud ne, pokračuj otázkou e)

- ano**

Kolikrát se ti to stalo během uplynulých 12 měsíců ?	_____ krát
Kolik z těchto případů bylo nahlášeno na policii ?	_____ případů

- e) Někdo tě zesměšňoval nebo si tě zle dobíral prostřednictvím e-mailu, Facebooku (Twitteru ap.), na chatu, na webu nebo přes smsky, které ti zasílal.

Stalo se ti to někdy?

ne *Pokud ne, pokračuj otázkou f)*

ano **Kolikrát** se ti to stalo během uplynulých **12 měsíců**? _____ krát

Kolik z těchto případů bylo **nahlášeno na policii**? _____ případů

- f) Tvoje matka či otec (včetně nevlastních) tě někdy uhodili, dali ti facku či do tebe prudce strčili (započítej i případy, kdy tak učinili jako trest za něco, co jsi udělal/a).

Stalo se ti to někdy?

ne *Pokud ne, pokračuj otázkou g)*

ano **Kolikrát** se ti to stalo během uplynulých **12 měsíců**? _____ krát

- g) Tvoje matka či otec (včetně nevlastních) tě někdy udeřili nějakým předmětem, dali ti pěstí, kopli tě nebo tě zbili (započítej i případy, kdy tak učinili jako trest za něco, co jsi udělal/a).

Stalo se ti to někdy?

ne *Pokud ne, pokračuj další sekci.*

ano **Kolikrát** se ti to stalo během uplynulých **12 měsíců**? _____ krát

Volný čas a tví přátelé

5.1) Kolikrát během týdne chodíš večer mimo domov třeba na párty nebo diskotéky, na návštěvy známých nebo jen tak bloumat po ulicích?

- Nikdy, večer ven nechodím
- Jednou týdně
- Dvakrát týdně
- Třikrát týdně
- Čtyřikrát týdně
- Pětkrát týdně
- Šestkrát týdně
- Denně

5.2) Když jdeš o víkendu večer ven (za zábavou), v kolik hodin se obvykle vracíš domů?

- O víkendech večer ven nechodím
- Obvykle se vracím domů v _____ : _____ (uveď v kolik *hodin* : *minut*)



5.3) S kým trávíš VĚTŠINU svého volného času?

Zaškrtni pouze JEDNU možnost!

- Sám, sama
- S rodinou
- S jedním až třemi kamarády, přáteli
- S větší skupinou přátel (4 a více)

5.4) Vezmi v úvahu období POSLEDNÍCH 6 MĚSÍCŮ: Řekl/a bys, že jsi byl/a většinu času šťastný/á?

Většinou jsem byl/a ... [Zaškrtni JEDNU nejvýstižnější možnost]:

					
velmi šťastný/á	šťastný/á	spíše šťastný/á než nešťastný/á	spíše nešťastný/á než šťastný/á	nešťastný/á	velmi nešťastný/á
<input type="checkbox"/>	<input type="checkbox"/>	<input type="checkbox"/>	<input type="checkbox"/>	<input type="checkbox"/>	<input type="checkbox"/>

5.5) Kolik z tvých kamarádů má alespoň jednoho rodiče jiné národnosti nebo etnického původu?

- Žádný
- Několik
- Hodně
- Všichni

5.6) Co obvykle děláš ve svém volném čase?

	nikdy	občas	často
Chodím do kaváren nebo na popové koncerty.	<input type="checkbox"/>	<input type="checkbox"/>	<input type="checkbox"/>
Aktivně se věnuji nějaké umělecké činnosti (hudba, divadlo atd.) nebo čtu knihy.	<input type="checkbox"/>	<input type="checkbox"/>	<input type="checkbox"/>
Peru se s kamarády nebo vyhledáváme střety s dalšími vrstevníky.	<input type="checkbox"/>	<input type="checkbox"/>	<input type="checkbox"/>
Sportuji, cvičím nebo dělám atletiku.	<input type="checkbox"/>	<input type="checkbox"/>	<input type="checkbox"/>
Učím se do školy nebo dělám domácí úkoly.	<input type="checkbox"/>	<input type="checkbox"/>	<input type="checkbox"/>
Trávím čas v nákupních centrech, na ulici, v parku nebo v sousedství, jen tak pro zábavu.	<input type="checkbox"/>	<input type="checkbox"/>	<input type="checkbox"/>
Dělám pro zábavu nějaké zakázané (nelegální) věci.	<input type="checkbox"/>	<input type="checkbox"/>	<input type="checkbox"/>
Piju pivo/alkohol nebo užívám drogy.	<input type="checkbox"/>	<input type="checkbox"/>	<input type="checkbox"/>
Obtěžuji nebo děším okolní lidi jen tak pro zábavu.	<input type="checkbox"/>	<input type="checkbox"/>	<input type="checkbox"/>

5.7) Někteří lidé mají kamaráda/kamarádku či určitou skupinu přátel, s nimiž tráví čas, podnikají společné věci nebo se různě baví. Máš nějakého takového kamaráda/kamarádku či skupinu přátel?

- Ne => *přeskoč otázky 5.8 – 5.9 a přejdi k otázce 5.10*
- Ano

5.8) Kdyby ses musel/a přestěhovat do jiného města, jak moc by ti chyběl tvůj kamarád/ka nebo kamarádi?

Můj kamarád/ka či moji kamarádi by mi chyběli ... (zaškrtni jednu možnost)

vůbec ne	ne příliš	jen trochu	trochu ano	hodně	velmi hodně
<input type="checkbox"/>	<input type="checkbox"/>	<input type="checkbox"/>	<input type="checkbox"/>	<input type="checkbox"/>	<input type="checkbox"/>

5.9) Jak je pro tebe důležité, co si o tobě myslí tvůj kamarád/ka / nebo kamarádi?

Zaškrtni jednu možnost

zcela nedůležité	docela nedůležité	spíše nedůležité	spíše důležité	docela důležité	velmi důležité
<input type="checkbox"/>	<input type="checkbox"/>	<input type="checkbox"/>	<input type="checkbox"/>	<input type="checkbox"/>	<input type="checkbox"/>

5.10) Mladí lidé někdy dělají i zakázané věci. O kolika svých kamarádech víš, že udělali některé z následujících věcí?

	(bud' zaškrtni „ne“, nebo vyplň počet)	(zaškrtni)	(odhadni počet)
a)	Mám kamarády, kteří zkusili měkké nebo tvrdé drogy jako konopí, hašiš, extázi, speed, heroin nebo kokain.	<input type="radio"/> ne	ano, ___ kamarádů
b)	Mám kamarády, kteří někdy ukradli něco z obchodu nebo supermarketu.	<input type="radio"/> ne	ano, ___ kamarádů
c)	Mám kamarády, kteří se vloupali do budovy s cílem něco ukrást.	<input type="radio"/> ne	ano, ___ kamarádů
d)	Mám kamarády, kteří někomu vyhrožovali zbraní nebo zbitím, aby jim vydal peníze nebo nějakou věc.	<input type="radio"/> ne	ano, ___ kamarádů
e)	Mám kamarády, kteří někoho zbili nebo těžce zranili holí, nožem nebo něčím podobným.	<input type="radio"/> ne	ano, ___ kamarádů

Co si myslíš o následujícím jednání?

6.1) Za nakolik špatné považuješ následující jednání u někoho přibližně v tvém věku?

Zaškrtni jednu možnost na každé řádce

	velmi špatné	špatné	trochu špatné	vůbec ne špatné
Lhaní, neposlušnost nebo odmítání dospělým jako jsou rodiče a učitelé.	<input type="checkbox"/>	<input type="checkbox"/>	<input type="checkbox"/>	<input type="checkbox"/>
Záměrné urážení někoho kvůli jeho náboženství, barvě kůže nebo etnickému původu.	<input type="checkbox"/>	<input type="checkbox"/>	<input type="checkbox"/>	<input type="checkbox"/>
Záměrné poškození nebo zničení cizího majetku.	<input type="checkbox"/>	<input type="checkbox"/>	<input type="checkbox"/>	<input type="checkbox"/>
Nelegální stahování filmů nebo hudby z internetu.	<input type="checkbox"/>	<input type="checkbox"/>	<input type="checkbox"/>	<input type="checkbox"/>
Krádež něčeho malého z obchodu, třeba čokoládové tyčinky.	<input type="checkbox"/>	<input type="checkbox"/>	<input type="checkbox"/>	<input type="checkbox"/>
Vloupání do budovy s cílem něco ukrást.	<input type="checkbox"/>	<input type="checkbox"/>	<input type="checkbox"/>	<input type="checkbox"/>
Někoho uhdit se záměrem mu ublížit.	<input type="checkbox"/>	<input type="checkbox"/>	<input type="checkbox"/>	<input type="checkbox"/>
Použití zbraně nebo násilí k tomu, aby získal od někoho peníze nebo nějakou věc.	<input type="checkbox"/>	<input type="checkbox"/>	<input type="checkbox"/>	<input type="checkbox"/>

6.2) Představ si, že bys byl/a přistižen/a při krádeži v obchodě. Cítil/a by ses trapně, pokud by se o tom dozvěděl ...

	ne, vůbec ne	ano, trochu	ano, velmi
a) tvůj nejlepší kamarád/ka	<input type="checkbox"/>	<input type="checkbox"/>	<input type="checkbox"/>
b) tvůj učitel	<input type="checkbox"/>	<input type="checkbox"/>	<input type="checkbox"/>
c) tvoji rodiče	<input type="checkbox"/>	<input type="checkbox"/>	<input type="checkbox"/>

6.3) Představ si, že bys byl/a přistižen/a, jak někomu fyzicky ubližuješ. Cítil/a by ses trapně, pokud by se o tom dozvěděl ...

	ne, vůbec ne	ano, trochu	ano, velmi
a) tvůj nejlepší kamarád/ka	<input type="checkbox"/>	<input type="checkbox"/>	<input type="checkbox"/>
b) tvůj učitel	<input type="checkbox"/>	<input type="checkbox"/>	<input type="checkbox"/>
c) tvoji rodiče	<input type="checkbox"/>	<input type="checkbox"/>	<input type="checkbox"/>

6.4) Představ si, že bys byl/a zatčen/a policií za spáchání nějakého trestného činu. Cítil/a by ses trapně, pokud by se o tom dozvěděl ...

	ne, vůbec ne	ano, trochu	ano, velmi
a) tvůj nejlepší kamarád/ka	<input type="checkbox"/>	<input type="checkbox"/>	<input type="checkbox"/>
b) tvůj učitel	<input type="checkbox"/>	<input type="checkbox"/>	<input type="checkbox"/>
c) tvoji rodiče	<input type="checkbox"/>	<input type="checkbox"/>	<input type="checkbox"/>

6.5) Do jaké míry souhlasíš nebo nesouhlasíš s následujícími výroky?

Zaškrtni jednu možnost na každé řádce

	Rozhodně souhlasím	Spíše souhlasím	Spíše nesouhlasím	Rozhodně nesouhlasím
Jednám impulzivně, aniž bych u toho moc přemýšlel/a	<input type="checkbox"/>	<input type="checkbox"/>	<input type="checkbox"/>	<input type="checkbox"/>
Dělám to, co mi přináší okamžité uspokojení, třeba i za cenu obětování vzdálenějších cílů	<input type="checkbox"/>	<input type="checkbox"/>	<input type="checkbox"/>	<input type="checkbox"/>
Více se starám o to, co se kolem mě děje teď, než o to, co bude za dlouho	<input type="checkbox"/>	<input type="checkbox"/>	<input type="checkbox"/>	<input type="checkbox"/>
Rád občas otestuji sám sebe třeba nějakým trochu riskantním počinem	<input type="checkbox"/>	<input type="checkbox"/>	<input type="checkbox"/>	<input type="checkbox"/>
Někdy podstupuji riziko prostě proto, že mě to baví	<input type="checkbox"/>	<input type="checkbox"/>	<input type="checkbox"/>	<input type="checkbox"/>
Vzrušení a dobrodružství jsou pro mě důležitější než bezpečí	<input type="checkbox"/>	<input type="checkbox"/>	<input type="checkbox"/>	<input type="checkbox"/>
Snažím se ohlížet v první řadě na sebe, i kdyby to mělo způsobit jiným lidem potíže	<input type="checkbox"/>	<input type="checkbox"/>	<input type="checkbox"/>	<input type="checkbox"/>
Když to, co dělám, vadí druhým lidem, je to jejich problém, a ne můj	<input type="checkbox"/>	<input type="checkbox"/>	<input type="checkbox"/>	<input type="checkbox"/>
Rád/a získávám věci, které chci mít, i když vím, že to působí problémy druhým lidem	<input type="checkbox"/>	<input type="checkbox"/>	<input type="checkbox"/>	<input type="checkbox"/>

6.6) Měl/a jsi někdy natolik vážnou nehodu, třeba při sportu nebo při dopravní nehodě (ne pouhé říznutí nebo poranění), že jsi musel/a zajít k lékaři?

- Ne
- Jednou
- _____ krát (napiš kolikrát)

Dále ti položíme několik otázek o tvém sousedství. **Sousedstvím je myšleno blízké okolí tvého bydliště, v dosahu pár minut chůzí.** Je to tedy ulice, ve které bydlíš, ulice, domy, obchody, parky a další prostranství v blízkosti tvého domova. Když se budeme ptát na tvé sousedy, ber v úvahu lidi, kteří žijí v tomto prostoru.

6.7) Do jaké míry souhlasíš nebo nesouhlasíš s následujícími výroky o tvém sousedství?

Zaškrtni jednu možnost na každé řádce

	Rozhodně souhlasím	Spíše souhlasím	Spíše nesouhlasím	Rozhodně nesouhlasím
Většina mých sousedů mě zná.	<input type="checkbox"/>	<input type="checkbox"/>	<input type="checkbox"/>	<input type="checkbox"/>
Lidé v mém sousedství často společně něco dělají nebo podnikají.	<input type="checkbox"/>	<input type="checkbox"/>	<input type="checkbox"/>	<input type="checkbox"/>
V mém sousedství je vysoká zločinnost.	<input type="checkbox"/>	<input type="checkbox"/>	<input type="checkbox"/>	<input type="checkbox"/>
Hodně se tu prodávají drogy.	<input type="checkbox"/>	<input type="checkbox"/>	<input type="checkbox"/>	<input type="checkbox"/>
Často zde dochází k napadení a k bitkám.	<input type="checkbox"/>	<input type="checkbox"/>	<input type="checkbox"/>	<input type="checkbox"/>
Nachází se zde mnoho prázdných nebo zničených budov.	<input type="checkbox"/>	<input type="checkbox"/>	<input type="checkbox"/>	<input type="checkbox"/>
Vyskytuje se zde hodně graffiti.	<input type="checkbox"/>	<input type="checkbox"/>	<input type="checkbox"/>	<input type="checkbox"/>
Lidé v okolí ochotně pomáhají svým sousedům.	<input type="checkbox"/>	<input type="checkbox"/>	<input type="checkbox"/>	<input type="checkbox"/>
Lidé v mém sousedství drží při sobě.	<input type="checkbox"/>	<input type="checkbox"/>	<input type="checkbox"/>	<input type="checkbox"/>
Svým sousedům mohu věřit.	<input type="checkbox"/>	<input type="checkbox"/>	<input type="checkbox"/>	<input type="checkbox"/>
Lidé v mém sousedství spolu obvykle vycházejí dobře.	<input type="checkbox"/>	<input type="checkbox"/>	<input type="checkbox"/>	<input type="checkbox"/>

Otázky na věci, které mladí lidé občas dělají

7.1) Mladí lidé občas dělají zakázané věci, třeba něco zničí, někomu něco ukradnou, někdo občas někoho uhodí nebo mu záměrně ublíží (zde nemyslíme situace, kdy se mládež jen tak v žertu „pošťuchuje“). A co ty, už jsi někdy udělal/a některou z následujících věcí a pokud ano, tak kolikrát za posledních 12 měsíců?

Můžeš si být jist/a, že vše, co zde uvedeš, zůstane zcela tajné. Nikdo se nedozví, co jsi vyplnil/a v tomto dotazníku – ani tvá rodina, učitelé, policie, ani nikdo další.

Už jsi někdy ve svém životě ... (zaškrtni „ne“ nebo „ano“; pokud ano, napiš kolikrát za posledních 12 měsíců)

... pomaloval/a zeď, vlak, metro nebo autobus (graffiti)?

ne
 ano → Kolikrát za posledních 12 měsíců? ___ krát (pokud nikdy, vepiš „0“)

... úmyslně něco poškodil/a, třeba autobusovou zastávku, okno, auto nebo sedadlo ve vlaku či autobuse?

ne
 ano → Kolikrát za posledních 12 měsíců? ___ krát (pokud nikdy, vepiš „0“)

... něco ukradl/a v obchodě nebo supermarketu?

ne
 ano → Kolikrát za posledních 12 měsíců? ___ krát (pokud nikdy, vepiš „0“)

Už jsi někdy ve svém životě ... (zaškrtni „ne“ nebo „ano“; pokud ano, napiš kolikrát za posledních 12 měsíců)

... vloupal/a se do budovy s cílem něco ukrást?

- ne
 ano → Kolikrát za posledních **12 měsíců**? ___ krát (pokud nikdy, vepiš „0“)

... ukradl/a jízdní kolo?

- ne
 ano → Kolikrát za posledních **12 měsíců**? ___ krát (pokud nikdy, vepiš „0“)

... ukradl/a motorku nebo automobil?

- ne
 ano → Kolikrát za posledních **12 měsíců**? ___ krát (pokud nikdy, vepiš „0“)

... ukradl/a něco z auta?

- ne
 ano → Kolikrát za posledních **12 měsíců**? ___ krát (pokud nikdy, vepiš „0“)

... použil/a zbraň, násilí nebo hrozbu násilím k tomu, aby ti někdo vydal peníze nebo nějakou věc?

- ne
 ano → Kolikrát za posledních **12 měsíců**? ___ krát (pokud nikdy, vepiš „0“)

... ukradl/a někomu něco bez použití násilí nebo hrozeb?

- ne
 ano → Kolikrát za posledních **12 měsíců**? ___ krát (pokud nikdy, vepiš „0“)

... nosil/a s sebou zbraň, třeba hůl, nůž, pistoli nebo řetěz?

- ne
 ano → Kolikrát za posledních **12 měsíců**? ___ krát (pokud nikdy, vepiš „0“)

... účastnil/a se skupinové bitky na fotbalovém stadionu, na ulici nebo jiném veřejném místě?

- ne
 ano → Kolikrát za posledních **12 měsíců**? ___ krát (pokud nikdy, vepiš „0“)

... zbil/a nebo ublížil/a někomu holí nebo nožem natolik vážně, že měl zranění?

- ne
 ano → Kolikrát za posledních **12 měsíců**? ___ krát (pokud nikdy, vepiš „0“)

... nelegálně stahoval/a hudbu nebo filmy z internetu?

- ne
 ano → Kolikrát za posledních **12 měsíců**? ___ krát (pokud nikdy, vepiš „0“)

... prodával/a drogy nebo někomu pomáhal/a prodávat drogy?

- ne
 ano → Kolikrát za posledních **12 měsíců**? ___ krát (pokud nikdy, vepiš „0“)

... úmyslně ublížil/a nějakému zvířeti?

- ne
 ano → Kolikrát za posledních **12 měsíců**? ___ krát (pokud nikdy, vepiš „0“)

7.2) Dostal/a ses někdy do kontaktu s policií, protože jsi ty osobně spáchal/a něco nezákonného jako třeba činy zmíněné v minulé otázce?

- Ne
- Ano, dostal/a jsem se do kontaktu s policií, protože jsem spáchal/a něco nezákonného.

↪ Pokud ano,

a) Kolikrát za posledních **12 měsíců**? _____ krát (*napiš počet*)

b) Kvůli čemu se tak stalo **naposledy**?

Bylo to kvůli _____

c) Co se stalo, když jsi se **naposledy** dostal/a do kontaktu s policií?

Zaškrtni vše, co se skutečně stalo

- bylo to oznámeno mým rodičům
- bylo to oznámeno mé škole / mému učiteli
- musel/a jsem jít k soudu nebo na státní zastupitelství
- dostal/a jsem výstrahu od soudu/státního zástupce/policie
- soud nebo státní zástupce mi uložil trest
- moji rodiče mne potrestali
- nic se nestalo
- stalo se něco jiného: _____

Následuje několik otázek o alkoholu a drogách. Když se budeme ptát na příležitosti (kdy jsi např. pil/a alkohol), myslíme tím třeba jednu párty, běžný den, nebo nějakou zvláštní situaci. Odpovědi si prosím rozmysli a odpovídej co nejpravdivěji!

8.1 a) Pil/a jsi už někdy alkohol?

- Ne, nikdy (pokud ne, pokračuj otázkou 8.2)
- Ano

b) Vezmi v úvahu období **POSLEDNÍCH 30 DNŮ**. Při kolika příležitostech (pokud vůbec) jsi konzumoval/a následující nápoje?

Pokud vůbec ne, vyplň 0!

Pivo nebo alkopops (tj. limonády s obsahem alkoholu, např. Frisco) _____ příležitostí

Víno _____ příležitostí

Tvrdý alkohol [např. whisky, gin, vodka, ...] _____ příležitostí

c) Vezmi v úvahu období **POSLEDNÍCH 30 DNŮ**. Kolikrát (pokud vůbec) jsi vypil/a **PĚT NEBO VÍCE NÁPOJŮ** při jedné příležitosti? („Nápojem“ myslíme jedno malé pivo, sklenici vína nebo malého panáka tvrdého alkoholu)

- nikdy
- jednou
- dvakrát
- 3-4krát
- 5-9krát
- 10-19krát
- 20krát nebo vícekrát

8.2) Zkusil/a jsi někdy kanabis (konopí / marihuana / hašiš)?

- Ne, nikdy (pokud ne, pokračuj otázkou 8.3)
- Ano
- ↳ Pokud ano, při kolika příležitostech během **posledních 30 dnů**?
_____ příležitostí (Pokud vůbec, vyplň 0!)

8.3) Zkusil/a jsi někdy Relevin?

- Ne, nikdy (pokud ne, pokračuj otázkou 8.4)
- Ano

8.4) Zkusil/a jsi někdy drogy jako extáze, LSD, speed či amfetaminy (Pervitin)?

- Ne, nikdy (pokud ne, pokračuj otázkou 8.5)
- Ano
- ↳ Pokud ano, při kolika příležitostech během **posledních 12 měsíců**?
_____ příležitostí (Pokud vůbec, vyplň 0!)

8.5) Zkusil/a jsi někdy heroin, kokain nebo crack?

- Ne, nikdy (pokud ne, pokračuj otázkou 8.6)
- Ano
- ↳ Pokud ano, při kolika příležitostech během **posledních 12 měsíců**?
_____ příležitostí (Pokud vůbec, vyplň 0!)

8.6) Představ si, že jsi užil/a kanabis (konopí / marihuana / hašiš). Myslíš si, že bys to přiznal/a v tomto dotazníku?

Zaškrtni JEDNU možnost

- Už jsem uvedl/a, že jsem to zkusil/a
- Určitě bych to přiznal/a
- Spíše bych to přiznal/a
- Spíše bych to nepřiznal/a
- Určitě bych to nepřiznal/a

Co by si asi mysleli ostatní lidé ...

Dále popíšeme dvě smyšlené situace. Možná jsi ani nikdy nic podobného nezažil/a. Rádi bychom věděli, co by si asi mysleli ostatní lidé, **KDYBYS** ty něco takového udělal/a.

Představ si, že: Vlastníš dva roky starý mobilní telefon. Přesvědčíš spolužáka, že tento starý model je skvělý a neřekneš mu, že už existuje nový model, který je mnohem lepší a levnější. Prodáš spolužákovi svůj starý mobil za cenu, za kterou si koupíš nový model.

9.1 **POKUD** bys toto učinil/a: Jaké pocity by asi měli následující lidé?

Zaškrtni jednu možnost na každé řádce	Obdivovali by mě		ani ... ani		kritizovali by mě za to
Můj/moje nejlepší kamarád/ka	<input type="checkbox"/>	<input type="checkbox"/>	<input type="checkbox"/>	<input type="checkbox"/>	<input type="checkbox"/>
Ostatní spolužáci ve třídě	<input type="checkbox"/>	<input type="checkbox"/>	<input type="checkbox"/>	<input type="checkbox"/>	<input type="checkbox"/>
Moje matka (nebo nevlastní matka)	<input type="checkbox"/>	<input type="checkbox"/>	<input type="checkbox"/>	<input type="checkbox"/>	<input type="checkbox"/>
Můj otec (nebo nevlastní otec)	<input type="checkbox"/>	<input type="checkbox"/>	<input type="checkbox"/>	<input type="checkbox"/>	<input type="checkbox"/>
Můj oblíbený učitel/ka	<input type="checkbox"/>	<input type="checkbox"/>	<input type="checkbox"/>	<input type="checkbox"/>	<input type="checkbox"/>
Ostatní lidé mého věku v mém sousedství	<input type="checkbox"/>	<input type="checkbox"/>	<input type="checkbox"/>	<input type="checkbox"/>	<input type="checkbox"/>

9.2 Dokážeš si představit, že bys toto skutečně učinil/a?

rozhodně ne	spíše ne	nevím	spíše ano	ano, určitě
<input type="checkbox"/>	<input type="checkbox"/>	<input type="checkbox"/>	<input type="checkbox"/>	<input type="checkbox"/>

Představ si, že: Ve velkém obchodě uvidíš něco, co jsi vždycky chtěl/a, ale nemohl/a sis dovolit (např. skvělé boty, drahé tričko, CD nebo parfém). Odneseš si to domů bez placení.

9.3 **POKUD** bys toto učinil/a: Jaké pocity by asi měli následující lidé?

Zaškrtni jednu možnost na každé řádce	Obdivovali by mě		ani ... ani		kritizovali by mě za to
Můj/moje nejlepší kamarád/ka	<input type="checkbox"/>	<input type="checkbox"/>	<input type="checkbox"/>	<input type="checkbox"/>	<input type="checkbox"/>
Ostatní spolužáci ve třídě	<input type="checkbox"/>	<input type="checkbox"/>	<input type="checkbox"/>	<input type="checkbox"/>	<input type="checkbox"/>
Moje matka (nebo nevlastní matka)	<input type="checkbox"/>	<input type="checkbox"/>	<input type="checkbox"/>	<input type="checkbox"/>	<input type="checkbox"/>
Můj otec (nebo nevlastní otec)	<input type="checkbox"/>	<input type="checkbox"/>	<input type="checkbox"/>	<input type="checkbox"/>	<input type="checkbox"/>
Můj oblíbený učitel/ka	<input type="checkbox"/>	<input type="checkbox"/>	<input type="checkbox"/>	<input type="checkbox"/>	<input type="checkbox"/>
Ostatní lidé mého věku v mém sousedství	<input type="checkbox"/>	<input type="checkbox"/>	<input type="checkbox"/>	<input type="checkbox"/>	<input type="checkbox"/>

9.4 Dokážeš si představit, že bys něco takového skutečně učinil/a, kdyby sis byl/a jist/a, že tě u toho nechytí?

rozhodně ne	spíše ne	nevím	spíše ano	ano, určitě
<input type="checkbox"/>	<input type="checkbox"/>	<input type="checkbox"/>	<input type="checkbox"/>	<input type="checkbox"/>

Následující otázky zjišťují, co si myslíš o policii. Obvykle se podobné otázky pokládají dospělým a nejspíše jsi o tom nikdy nepřemýšlel/a. Nicméně se domníváme, že i mladí lidé jako ty mohou mít názor a odpovídat na takovéto otázky.

10.1) Pokud oběti trestného činu nahlásí tento čin na policii, myslíš si, že policie přistupuje stejně k lidem odlišné rasy, etnického původu nebo cizincům?

Zaškrtni JEDNU možnost

- Ano, chová se ke všem stejně
- Ne, k některým skupinám se chová hůře.

Ke kterým skupinám? _____ (uveď je)

10.2) Kdyby se v okolí tvého bydliště stal násilný trestný čin nebo vloupání a byla přivolána policie, za jak dlouho si myslíš, že by přijela?

Zaškrtni jednu možnost od 0 do 10

extrémně pomalu											extrémně rychle
0	1	2	3	4	5	6	7	8	9	10	
<input type="checkbox"/>	<input type="checkbox"/>	<input type="checkbox"/>	<input type="checkbox"/>	<input type="checkbox"/>	<input type="checkbox"/>	<input type="checkbox"/>	<input type="checkbox"/>	<input type="checkbox"/>	<input type="checkbox"/>	<input type="checkbox"/>	

10.3) Řekl/a bys, že se policie obecně chová k mladým lidem s respektem?

(téměř) nikdy	někdy	často	(téměř) vždy
<input type="checkbox"/>	<input type="checkbox"/>	<input type="checkbox"/>	<input type="checkbox"/>

10.4) Jak často si myslíš, že policie rozhoduje férově, když jedná s mladými lidmi?

(téměř) nikdy	někdy	často	(téměř) vždy
<input type="checkbox"/>	<input type="checkbox"/>	<input type="checkbox"/>	<input type="checkbox"/>

10.5) Jak často si myslíš, že policie vysvětluje svá rozhodnutí a své postupy mladým lidem?

(téměř) nikdy	někdy	často	(téměř) vždy
<input type="checkbox"/>	<input type="checkbox"/>	<input type="checkbox"/>	<input type="checkbox"/>

10.6) Co si myslíš o svých povinnostech vůči policii:

Do jaké míry je tvojí povinností udělat, co ti policie řekne, i když nerozumíš důvodům nebo s nimi nesouhlasíš?

Zaškrtni jednu možnost od 0 do 10

není to vůbec má povinnost											je to jednoznačně má povinnost
0	1	2	3	4	5	6	7	8	9	10	
<input type="checkbox"/>	<input type="checkbox"/>	<input type="checkbox"/>	<input type="checkbox"/>	<input type="checkbox"/>	<input type="checkbox"/>	<input type="checkbox"/>	<input type="checkbox"/>	<input type="checkbox"/>	<input type="checkbox"/>	<input type="checkbox"/>	

10.7) Do jaké míry souhlasíš či nesouhlasíš s následujícími výroky o policii?

Zaškrtni jednu možnost na každém řádku

	rozhodně souhlasím	Souhlasím	ani souhlasím, ani nesouhlasím	Nesouhlasím	rozhodně nesouhlasím
Policie má obecně stejný náhled jako já na to, co je správné a co špatné.	<input type="checkbox"/>	<input type="checkbox"/>	<input type="checkbox"/>	<input type="checkbox"/>	<input type="checkbox"/>
Policie oceňuje, jak mladí lidé přemýšlejí.	<input type="checkbox"/>	<input type="checkbox"/>	<input type="checkbox"/>	<input type="checkbox"/>	<input type="checkbox"/>
Policie má obecně moji podporu v tom, jak obvykle postupuje	<input type="checkbox"/>	<input type="checkbox"/>	<input type="checkbox"/>	<input type="checkbox"/>	<input type="checkbox"/>

10.8) Myslíš si, že policie bere úplatky, a pokud ano, jak často?

Zaškrtni jednu možnost od 0 do 10

nikdy											vždy
0	1	2	3	4	5	6	7	8	9	10	
<input type="checkbox"/>	<input type="checkbox"/>	<input type="checkbox"/>	<input type="checkbox"/>	<input type="checkbox"/>	<input type="checkbox"/>	<input type="checkbox"/>	<input type="checkbox"/>	<input type="checkbox"/>	<input type="checkbox"/>	<input type="checkbox"/>	

Na závěr ještě několik otázek o tobě a tvých kamarádech:

11.1) Někteří lidé mají určitou skupinu přátel, s nimiž tráví čas, podnikají společné věci nebo se různě baví. Patříš do nějaké takové skupiny?

Zaškrtni pouze JEDNU možnost!

- Ano
 Ne

👉 **Pokud ne**, přeskoč následujících 5 otázek a jdi na otázku 12.1 !

11.3) Tráví tvoje skupina hodně času společně na veřejných místech, jako jsou parky, ulice, obchodní centra, okolí bydlíště?

- Ne
 Ano

11.4) Jak dlouho již tato skupina existuje?

Zaškrtni JEDNU možnost

- méně než tři měsíce
 od tří měsíců do jednoho roku
 od jednoho do čtyř let
 5 – 10 let
 11 – 20 let
 více než 20 let

11.5) Je pro tvou skupinu přijatelné nebo normální dělat nějaké nelegální (nezákonné) věci?

- Ne
 Ano

11.6) Dělalí lidé z tvojí skupiny společně nějaké nelegální (nezákonné) věci i ve skutečnosti?

- Ne
 Ano

11.7) Myslíš si, že by bylo možné označit tvoji skupinu jako gang?

- Ne
 Ano

12.1) Některé věci jsou sice zakázané a nemají se dělat, ale může jít třeba jen o kouření ve škole na záchodě, zatímco jiné by u dospělých představovaly závažný trestný čin. Na stupnici od jedné do deseti označ, jak závažné a nakolik závadné jsou činnosti, kterých se dopouští tvoje skupina kamarádů:

Naprostó neškodné										Velmi závažné, trestné činy	Nejsem členem žádné skupiny
	1	2	3	4	5	6	7	8	9	10	<input type="checkbox"/>
	<input type="checkbox"/>	<input type="checkbox"/>	<input type="checkbox"/>	<input type="checkbox"/>	<input type="checkbox"/>	<input type="checkbox"/>	<input type="checkbox"/>	<input type="checkbox"/>	<input type="checkbox"/>	<input type="checkbox"/>	

12.2) Jak často se takových nedovolených činů tvá skupina dopouští, jak velké množství času jim skupina věnuje?

Minimální, zcela okrajový										Veškerý čas, hlavní náplň činnosti	Nejsem členem žádné skupiny
	1	2	3	4	5	6	7	8	9	10	<input type="checkbox"/>
	<input type="checkbox"/>	<input type="checkbox"/>	<input type="checkbox"/>	<input type="checkbox"/>	<input type="checkbox"/>	<input type="checkbox"/>	<input type="checkbox"/>	<input type="checkbox"/>	<input type="checkbox"/>	<input type="checkbox"/>	

12.3) Jak moc je pro tebe vážná hrozba toho, že bys mohl/a být za nějaký prohřešek třeba vyloučen/a ze školy, popotahován/a policií nebo orgány péče o dítě, umístěn/a do nějakého ústavu, apod.: Snažíš se takové věci vyhnout, anebo je ti jedno, že by se něco takového mohlo přihodit?

Nesmí se mi stát nic takového										Je mi to úplně jedno
	1	2	3	4	5	6	7	8	9	10
	<input type="checkbox"/>	<input type="checkbox"/>	<input type="checkbox"/>	<input type="checkbox"/>	<input type="checkbox"/>	<input type="checkbox"/>	<input type="checkbox"/>	<input type="checkbox"/>	<input type="checkbox"/>	<input type="checkbox"/>

12.4) A když v nedávné době došlo k úmrtí několika osob po požití alkoholu obsahujícího metylalkohol, má smysl se takové věci obávat a starat se o to, zda je bezpečné to, co piji, anebo jde o úplně zbytečné obavy.

Obavy jsou zcela namístě										Je mi to úplně jedno
	1	2	3	4	5	6	7	8	9	10
	<input type="checkbox"/>	<input type="checkbox"/>	<input type="checkbox"/>	<input type="checkbox"/>	<input type="checkbox"/>	<input type="checkbox"/>	<input type="checkbox"/>	<input type="checkbox"/>	<input type="checkbox"/>	<input type="checkbox"/>

12.5) Mezi mládeží je dost lidí napojeno na skupiny, hnutí nebo subkultury, které většinová společnost hodnotí jako extremistické až nebezpečné (třeba skinheads nebo neofašisté). Máš nějaké takové kamarády, dostáváš se s nimi často do styku, považuješ se za příznivce nějakého takového hnutí?

Obavy z nich jsou zcela namístě										Jsou mi naprostó blízcí
	1	2	3	4	5	6	7	8	9	10
	<input type="checkbox"/>	<input type="checkbox"/>	<input type="checkbox"/>	<input type="checkbox"/>	<input type="checkbox"/>	<input type="checkbox"/>	<input type="checkbox"/>	<input type="checkbox"/>	<input type="checkbox"/>	<input type="checkbox"/>

Poslední otázka dotazníku

Prosím, přečti si pozorně následující instrukci:

V následující otázce zkusíme novou dotazovací techniku, která umožňuje vyšší ochranu tvého soukromí. Zeptáme se tě na dvě otázky, ale budeme chtít pouze jednu odpověď.

Nejprve se prosím zamysli, jak bys čestně odpověděl/a na každou z těchto dvou otázek (buď Ano, nebo Ne), ale tyto odpovědi nezapisuj:

Otázka 1: *Narodila se tvá matka v lednu, únoru, nebo březnu?*
(pokud opravdu nevíš, odhadni pravděpodobnou odpověď)

Otázka 2: *Spáchal/a jsi v uplynulých 12 měsících některý z následujících trestných činů?*
(krádež v obchodě, loupež, násilné napadení se zraněním nebo vloupání)

Nyní prosím zaškrtni možnost (A) nebo (B) v závislosti na svých odpovědích:

– Pokud je odpověď na obě otázky stejná (obě ANO nebo obě NE), zaškrtni (A)

– Pokud jsou odpovědi na obě otázky odlišné (jedna ANO a jedna NE), zaškrtni (B)

(Tvoje soukromí je zcela chráněno, protože my neznáme odpovědi na tyto otázky. Nicméně s pomocí statistiky dokážeme spočítat, pro jak velkou část lidí obecně platí druhá otázka.)

Jak jsi odpověděl/a na výše uvedené otázky?

Zaškrtni JEDNU možnost

- (A) NE na obě otázky nebo ANO na obě otázky
- (B) jednou ANO a jednou NE

12.6) Předchozí úloha nemusela být tak úplně lehká, vyžadovala přece jen určité soustředění. Jak ses s ní vypořádal/a ty?

- Srovnal/a jsem si pečlivě odpovědi na otázky a odpovědně vybral/a odpovídající kombinaci.
- Výslednou odpověď jsem spíše odhadoval/a.
- Záměrně jsem označil/a nesprávnou kombinaci.

Děkujeme za spolupráci!

V dotazníku jsme se ptali na některé nepříjemné události, se kterými ses mohl/a ve svém životě potkat. Pokud tě něco takového trápí, je dobré promluvit si o tom s nějakým dospělým, komu důvěřuješ.

Pomoc a radu nabízejí také některé organizace, třeba bezplatná anonymní Linka bezpečí pro děti (tel.: 116 111).