

Univerzita Karlova v Praze  
Pedagogická fakulta

# **BAKALÁŘSKÁ PRÁCE**

2016/2017

Mgr. Olga Maříková

Univerzita Karlova v Praze  
Pedagogická fakulta

# **Výstavba jaderné elektrárny Temelín a její důsledky pro okolní krajinu**

Mgr. Olga Maříková

Katedra biologie a environmentálních studií

Vedoucí bakalářské práce: Ing. Jan Andreska, Ph.D.

Studijní program: Specializace v pedagogice, bakalářské kombinované studium biologie, geologie a environmentalistika – výchova ke zdraví

2016/2017

Prohlašuji, že jsem bakalářskou práci na téma Výstavba jaderné elektrárny Temelín a její důsledky pro okolní krajinu vypracovala pod vedením vedoucího bakalářské práce samostatně za použití v práci uvedených pramenů a literatury. Dále prohlašuji, že tato bakalářská práce nebyla využita k získání jiného či stejného titulu.

23. 11. 2016

.....

Podpis

Ráda bych touto cestou vyjádřila poděkování Ing. Janu Andreskovi Ph.D. za jeho cenné rady, trpělivost a vstřícnost při vedení mé bakalářské práce.

.....

Podpis

## **Anotace**

Tato práce se zabývá změnami krajiny způsobenými výstavbou jaderné elektrárny Temelín, což představuje zejména zmizelé obce nejen v bezprostřední blízkosti elektrárny, ale také v oblasti vodního díla Hněvkovice. Celkem muselo být zbouráno osm vesnic a byly přeměněny obrovské plochy převážně zemědělské půdy. Jednotlivé zmizelé obce jsou stručně charakterizovány z hlediska historického vývoje a poté je popsáno, co konkrétně bylo zdemolováno, a co zůstalo. Podstata práce spočívá v porovnávání snímků z minulosti se současným stavem.

**Klíčová slova:** Jaderná elektrárna Temelín, zmizelé obce, krajina, přehrada Hněvkovice, demolice

## **Annotation**

This thesis is concerned with changes of countryside caused by the construction of the nuclear power plant Temelín mainly represented by the lost villages not only in the closest surroundings, but in the area of the Hněvkovice dam as well. In total, eight villages had to be cleared and great areas of farmland were transformed. The individual lost villages are briefly characterised in terms of history and then there is a description of what particularly was demolished and what has remained. The theses is based on comparison of photographs from the past with the contemporary state.

**Key words:** Nuclear power plant Temelín, lost villages, countryside, Hněvkovice dam, clearance

## Obsah

1. Úvod .....	1
2. Počátky .....	1
3. Použité postupy a metody měření a porovnávání .....	6
4. Obce v okolí areálu elektrárny .....	8
4. 1. Křtěnov .....	8
4. 2. Březí .....	10
4. 3. Podhájí .....	17
4. 4. Knín .....	20
4. 5. Temelínec .....	23
4. 6. Kočín .....	26
5. Vodní dílo Hněvkovice – Kořensko .....	31
5. 1. Vodní dílo Kořensko .....	32
5. 2. Vodní dílo Hněvkovice .....	34
5. 3. Obce zatopené přehradou Hněvkovice .....	36
5. 3. 1. Jaroslavice .....	36
5. 3. 2. Buzkov a Pardovice .....	39
5. 3. 3. Purkarec .....	41
6. Týn nad Vltavou .....	45
7. Budoucnost a možná dostavba .....	48
8. Osudy lidí z vystěhovaných obcí .....	51
9. Závěr .....	54
Použitá literatura a zdroje obrázků .....	55

## 1. Úvod

V současné době se stala jaderná elektrárna Temelín opět tématem diskuzí, zejména kvůli možné dostavbě. Mnoho lidí ji s despektem nazývá “pomníkem komunismu”, jiní vyzdvihují čistotu jaderné energie, ale většině lidí už nepřijde na mysl, jako to bylo s jejími počátky a co vlastně bylo na onom místě ještě před elektrárnou. Téměř nikdo již dnes v médiích nezmiňuje ani krajinu ani obce, které musely být zlikvidovány ve jménu pokroku. Projíždíme-li nyní kolem elektrárny, vidíme ohromný areál, jehož dominantou jsou čtyři mohutné chladicí věže. V okolí možná zahlédneme nějaká ta křoviska, kostelík, či kapličku, ale nezasvěcení je berou zcela samozřejmě a nespojí si je s faktem, že kdysi tato místa měla vlastní život a zcela jinou podobu než dnes. Od roku 1983 zde začal vyrůstat v nadmořské výšce 510 metrů areál elektrárny o rozloze 142 hektarů s chladicími věžemi vysokými 155 metrů, který zásadním způsobem změnil ráz zdejší krajiny.

## 2. Počátky

V záležitosti výstavby jaderné elektrárny Temelín je obvykle uváděn jako osudový okamžik rok 1980 – tehdy byla s tímto faktem seznámena veřejnost, zejména obyvatelé dotčených obcí. Záměr postavit jadernou elektrárnu však existoval již několik let. ÚV KSČ již dříve přijal rozhodnutí postavit v každém kraji ČSSR jadernou elektrárnu. V druhé polovině sedmdesátých let bylo rozhodnuto o vybudování jaderné elektrárny o výkonu 4x 1000 MW na území jižních Čech.<sup>1</sup> Občané však byli drženi v nevědomosti co nejdéle, až do podzimu roku 1980. V roce 1979 se sice začala připravovat výstavba přehrady Hněvkovice, ale lidé to brali jen jako další část vltavské kaskády. Stejněho roku souhlasilo MNV Břeží se zrušením školy ve Křtěnově a Kočíně, což znamená, že jim nejspíše byl znám skutečný stav věcí.<sup>2</sup>

Záznamy kronikáře z Podhájí Františka Vrzáka ovšem naznačují, že na nejvyšších místech se o plánu výstavby elektrárny mohlo vědět ještě mnohem dříve. Na začátku šedesátých let v rámci mezipodnikové „družby“ byli zemědělskému družstvu v Břeží přiděleni geologové z Českých Budějovic, kteří za nějakou dobu přijeli do této lokality dělat průzkumné vrty. Oficiálním důvodem bylo hledání pramenů pro vyhloubení artézských

---

<sup>1</sup> Kolektiv autorů. Příprava, realizace výstavby a provozu JE Temelín v ČSSR. S. 15

<sup>2</sup> Bartuška, Jan. Vybledlé kontury. S.



studní, neboť tato oblast již od nepaměti trpěla nedostatkem vody. František Vrzák viděl, jak geologové ukládají vyvrtané sloupce zeminy do bedýnek. Později, v 70. letech byly provedeny ještě další vrty. Ovšem až mnohem později, po oznámení výstavby elektrárny, mu došlo, k čemu to všechno bylo.<sup>3</sup>

Odůvodnění výstavby elektrárny, zcela v duchu tehdejší rétoriky, znělo: *Základním posláním socialistické společnosti je maximální uspokojování potřeb člověka. .... Nezbytným předpokladem rozvoje společnosti je i nepřetržité zkvalitňování materiálně technické základny národního hospodářství, které je kromě jiného podmíněno dostatkem elektrické energie.*<sup>4</sup>

Ve hře byly původně dvě lokality: oblast Temelína a oblast u Malovic (někdy uváděná jako Dubenec) nedaleko Vodňan. Volba nakonec padla na Temelín. Rozhodující slovo v tomto výběru měli sovětští experti. Temelín vyhovoval zejména díky geologickému podloží. Hlavní požadavek zněl, aby všechny hlavní budovy, tedy zejména reaktory, byly usazeny na jednotném skalním bloku (v tomto případě pararuly, magmatity a pegmatity), který není narušen žádným zlomem. Dle seismického mikrorajonování bylo vypočteno maximální možné zemětřesení v hodnotě 6°MSK s opakovatelností 1x 10 000 let.

Dalšími faktory ovlivňujícími volbu místa byl směr přívodu průmyslové vody a vydatnost jejího zdroje, možnosti vlečkového a komunikačního napojení, orientace vůči světovým stranám, směr převládajících větrů.<sup>5</sup>

Samotný areál elektrárny znamenal trvalý zábor plochy 142 ha. Staveniště zabíralo plochu zhruba 150 ha a pomocné provozy dalších 190 ha. V souvislosti s výstavbou elektrárny musela být vybudována vodní díla Hněvkovice a Kořensko, aby mohl být dostatečně pokryt odběr průmyslové vody. Kvůli kvalitě technologické vody byly také vybudovány čistírny odpadních vod ve zdánlivě nesouvisejících městech – Českém Krumlově a Českých Budějovicích, což bylo náležitě využito tehdejší propagandou a uváděno jako důkaz, že stavba Temelína přispěje ke zlepšení životního prostředí.

S výstavbou elektrárny byla spojena nutnost vystěhovat a zdemolovat několik obcí. Na místě hněvkovické přehrady to byly obce Jaroslavice, Buzkov a Pardovice, na místě samotného areálu elektrárny se jednalo o obce Temelínek, Křtěnov, Březí. Velmi kontroverzní bylo rozhodnutí zbourat také obce Podhájí a Knín, které se nenacházely přímo v místě budoucího areálu elektrárny. Měly být zbourány, neboť ležely v nejužším ochranném pásmu navrženém pro elektrárnu. Rozum nad tímto rozhodnutím zůstává stát

---

<sup>3</sup> Pelíšek, Antonín. A po nás planina.. S. 98

<sup>4</sup> Jirout, Josef a kolektiv. Vodní dílo Hněvkovice – Kořensko. S. 3

<sup>5</sup> Kolektiv autorů. Příprava, realizace výstavby a provozu JE Temelín v ČSSR.. S. 1-2

především proto, že jiné obce – např. Temelín a Kočín – jsou od elektrárny stejně daleko, ovšem čára vymežující ochranné pásmo se jim zázračně vyhnula, jak je patrné z obrázku č. 1.



Obr. 1.: Obce znázorněné černým bodem podlely demolici, obce šedě znázorněné byly zachovány.

Zdroj: Pelíšek, Antonín. Lidé od Temelína

Zajímavá je také výpověď kronikáře Františka Vrzáka, kterému se díky funkci kronikáře podařilo vmístit mezi hrstku vyvolených (zejména starostů), kteří směli být přítomni na schůzce konané roku 1980 na okresním národním výboru v Českých Budějovicích. Tam měli možnost nahlédnout do mapy s vyznačenými několika pásmy kolem elektrárny. Nejmenší bylo pětakilometrové. To by bývalo znamenalo likvidaci také následujících obcí: Temelín, Bohunice, Litoradlice, Zvěrkovice, Kočín, Lhota, Sedlec, Malešice a část Týna nad Vltavou. Nakonec tato varianta padla a jak uvádí František Vrzák, všichni později popřeli, že vůbec kdy existovala.<sup>6</sup>

<sup>6</sup> Pelíšek, Antonín. A po nás planina.. S. 101

Konečnou variantou tedy byl tříkilometrový okruh, který ovšem má dosti nepravidelný a podezřele měňavkovitý tvar, díky němuž musely zmizet obce Podhájí a Knín, zatímco Temelín a Kočín zůstaly nedotčeny. Oficiální odůvodnění tohoto rozhodnutí poskytla až porevoluční demokratická vláda v čele s Václavem Klausem v tom smyslu, že převládající směr proudění větrů je právě k Podhájí a Knínu a koneckonců někde hranice být musí.<sup>7</sup>

Ve stejnou dobu jako se lidé dozvěděli o samotné stavbě elektrárny, byla vydána stavební uzávěra pro obce Temelínec, Křtěnov, Březí, Knín, Podhájí, Temelín a Kočín. Znamená to tedy, že ačkoliv se na vyšších místech dávno vědělo, co se bude dít, lidem z těchto obcí byla až do poslední chvíle klidně vydávána stavební povolení a oni začínali stavět nové domy v místech už tehdy odsouzených k likvidaci.<sup>8</sup>

Přestože stále vládl totalitní režim, lidé se pokusili protestovat. Samozřejmě se nejednalo o formu protestů, na které jsme zvyklí dnes. Žádné demonstrace, hladovky a lidé ležící či připoutaní před buldozery. Hned po první schůzce na ONV v Českých Budějovicích sepsali lidé petici a chtěli ji poslat vládě a ministerstvu energetiky. Před odesláním požádali národní výbor v Březí, aby petici doporučil jako volený zástupce lidu. Odmítli. Občané přesto petici odeslali a za dva měsíce byli jejich zástupci pozváni do Prahy na ministerstvo energetiky. Tam jim bylo vysvětleno, že je nutné mít jiné zdroje energie než elektrárny na ubývající hnědé uhlí, že je nemožné jim postavit náhradní vesnici a že rozhodně nelze přesunout stavbu na jimi navrhovaný prostor Coufalka. Je nutno dodat, že Coufalka je zalesněná oblast zhruba 2 km jihovýchodně od Knína a lidé ji navrhli, neboť tam by téměř úplně odpadla nutnost bourat nějaké vesnice.<sup>9</sup> Z našeho laického hlediska je nemožné posoudit, zda je na daném místě skutečně tak nevhodné geologické podloží a další faktory, či zda se jednalo jednoduše o lhostejnost, ne-li zvláště tehdejších úřadů. Pozdější protestní akce se udály již po revoluci 1989 a měly formu demonstrací před elektrárnou s hojnou účastí Rakušanů.

Plán vystěhování a demolice vypadal tedy takto: Křtěnov do konce roku 1983, Březí a Temelínec do roku 1985, Jaroslavice (kvůli stavbě přehrady) do roku 1988 a Knín a Podhájí do roku 1990.<sup>10</sup> Knín a Podhájí jako jediné přežily svou plánovanou smrt o několik let. Poslední obyvatelé se odtud odstěhovali v roce 1997.

Práce na staveništi začaly v roce 1983. Bylo by však mylné se domnívat, že to, co

---

<sup>7</sup> Pelíšek, Antonín. A po nás planina.. S. 110

<sup>8</sup> Bartuška, Jan. Výhledlé kontury. S. 186

<sup>9</sup> Pelíšek, Antonín. A po nás planina. S. 103

<sup>10</sup> Pelíšek, Antonín. A po nás planina. S. 104

vidíme dnes v podobě areálu elektrárny, bylo tehdy jediným ohraničeným místem dění. Tak obrovský projekt potřeboval pro svůj chod tisíce pracovníků a podporu mnoha výrobních podniků. Vzniku samotných objektů elektrárny tedy předcházela výstavba ubytovacích kapacit jak ve formě ubytoven v Českých Budějovicích, tak ve formě bytů (panelových domů) v Českých Budějovicích, Týně nad Vltavou a Táboře, které měly následně po dostavbě posloužit jako byty stálých zaměstnanců elektrárny. Pro ubytování dělníků byly také využity některé objekty ve vystěhovaných obcích. Pro vrchol výstavby se počítalo s kapacitou kolem 12 000 lůžek.<sup>11</sup>

Dále bylo třeba vybudovat komunikace ke staveništi. Byla o několik desítek metrů přeložena silnice vedoucí přes Břeží do Českých Budějovic, jíž padly za obětí přilehlé domy v Břeží. Zároveň byl také rozšířen zbytek silnice do Českých Budějovic, protože se počítalo s pruhem pro trolejbusovou dopravu. Na ni nakonec nedošlo, ale silnice zůstala až dodnes velkoryse široká. Nezbytností byla také železnice. Byla vybudována vlečka vedoucí z nedaleké obce Temelín.<sup>12</sup> Jen samotná vlečka zabrala zhruba 3,3 ha půdy.

Jelikož se na místě budoucího areálu nacházelo mírné návrší (514 m n. m.) a areál vyžadoval rovinu, musel být terén srovnán odtěžením zeminy na kótu 507 m n. m. Jednalo se asi o 1 300 000 m<sup>3</sup> zeminy, která byla poté uložena do náspů na staveništi. Celkově se pro výkopové práce počítalo s přemístěním zeminy o objemu 10 300 000 m<sup>3</sup>. Samozřejmě bylo nutné přivést ke staveništi inženýrské sítě, takže byly mimo areál udělány výkopy a položeny kilometry potrubí a kabelů.

Kromě toho byly potřeba kanceláře, šatny, sociální zařízení i dílny a menší výroby, souhrnně nazvané jako sdružené zařízení staveniště. Ty byly vybudovány v jeho těsné blízkosti a byl pro ně plánován dočasný zábor půdy o rozloze cca 130 ha, přičemž se počítalo s jejich demontáží po skončení výstavby. Další objekty byly vybudovány například v Českých Budějovicích a Plané nad Lužnicí.<sup>13</sup>

Plynulost stavebního procesu byla narušena pádem komunistického režimu v roce 1989, kdy nová vláda začala přehodnocovat nutnost výstavby jaderné elektrárny a mnoho lidí začalo věřit, že se práce nadobro zastaví a zbytek obcí se nebude muset demolovat. To se však nestalo a v roce 2010 byla elektrárna spuštěna.

---

<sup>11</sup> Kolektiv autorů. Příprava, realizace výstavby a provozu JE Temelín v ČSSR. S.80 - 82

<sup>12</sup> Kolektiv autorů. Příprava, realizace výstavby a provozu JE Temelín v ČSSR. S. 16

<sup>13</sup> Kolektiv autorů. Příprava, realizace výstavby a provozu JE Temelín v ČSSR. S. 79 - 80

## Několik důležitých momentů z historie výstavby elektrárny

Únor 1979	Vydán investiční záměr stavby Jaderné elektrárny jižní Čechy (Malovice); 1981 vydán dodatek pro lokalitu Temelín
1980	Vydáno rozhodnutí o výstavbě 1. a 2. bloku, 1982 dohoda se Sověty rozšířena o další dva bloky
1983	Zahájení přípravných prací na staveništi
1985	Vydáno územní rozhodnutí pro stavbu 1. a 2. bloku
1990	Vláda rozhodla o dostavbě 1. a 2. bloku; následuje první mezinárodní mise MAAE na kontrolu lokality, v následujících 10 letech projde elektrárna dalšími cca 20 mezinárodními kontrolami
1993	Vláda schválila dostavbu dvou bloků JE Temelín
1999	Vláda rozhodla poměrem hlasů 11:8 o dokončení dvou bloků JE Temelín
11.10. 2000	Spuštěn první blok <sup>14</sup>

### 3. Použité postupy a metody měření a porovnávání

Vzhledem k tomu, že změny krajiny jsou neodmyslitelně spojeny s našimi zrakovými vjemy, staly se klíčovou součástí této práce fotografie, zejména letecké, které jediné nejlépe dokumentují kontrast mezi minulostí a současností. Je ovšem třeba podotknout, že bylo velmi těžké, téměř nemožné, sehnat relevantní snímky, na kterých by bylo vidět právě to, co potřebujeme.

Jsou zde použity letecké snímky (staré i současné) z internetových stránek <http://kontaminace.cenia.cz/>. Bohužel jediné dostupné snímky z minulosti jsou z roku 1953. Jsou tedy nejen černobílé, ale zachycují krajinu třicet let před výstavbou elektrárny, což znamená, že v době demolic, byly obce o několik nověji postavených chalup a zahrad větší. Nicméně pro hrubou představu tyto snímky jistě postačí.

Nespornou výhodou snímků z těchto internetových stránek je možnost zobrazit překryv s katastrálními mapami. K tomuto bodu však je nezbytné ještě nastínit situaci v evidenci dnešního katastru nemovitostí. V závislosti na historickém vývoji evidence nemovitostí existují totiž dva druhy katastrálních map, jež jsou oba používány jak v běžném

---

<sup>14</sup> Útvar Komunikace Jaderné elektrárny Temelín. 2000 – 2010: Deset let čisté energie. S. 80 - 81

životě, tak i v této práci - k překryvu s leteckými fotografiemi.

Prvním druhem map jsou mapy pozemkového katastru, který byl zaveden v roce 1927 a do druhé světové války veden velmi pečlivě. Poté začal postupně upadat a smrtící ránu mu zasadila éra znárodnování, kdy samozřejmě nebylo považováno za nutné zaznamenávat, komu patří který kus půdy, když soukromé vlastnictví de facto právně neexistovalo. Následovaly přechodné pokusy vést záznamy o půdě a pozemcích, ovšem velmi nízké kvality a spolehlivosti, které jsou dnes již zapomenuty. Až po roce 1989 vznikla znovu nutnost zabývat se touto problematikou, a tak byl zaveden Katastr nemovitostí České republiky, kam jsou zaznamenávány údaje o pozemcích a stavbách nejen ze současnosti, ale obsahuje zakreslené i nemovitosti z období komunismu.<sup>15</sup> Zároveň však na mnoha místech, zejména co se týče půdy mimo obce, stále platí záznamy uvedené v pozemkovém katastru, čímž vzniká nesmírný chaos, z něhož se snad za nedlouho vymaníme díky digitalizaci map.

Pro nás je důležité, že na některých snímcích, které zde budou použity, bude vidět překryv s mapou pozemkového katastru (zobrazeno žlutě), tedy se stavem nemovitostí zhruba do 50. let, na jiných bude vidět překryv s mapou katastru nemovitostí (zobrazeno bíle), což je obojí velmi zajímavé právě pro naše srovnání.

Bohužel nebylo možné nikde dohledat rozlohy obcí samotných. Údaje, které jsou dostupné, uvádějí celkovou rozlohu obce i s přilehlými polnostmi. Pole (ležící mimo samotný areál elektrárny) však demolici nepodléhala a mě zajímalo, jak velké plochy byly vlastně zdemolovány a přestaly sloužit původnímu účelu. Internetová verze katastrálních map <http://nahlizenidokn.cuzk.cz/> umožňuje vlastnoručně změřit plochu pozemků přímo v mapě, čehož je využito i v této práci. Je třeba zdůraznit, že jde o plochu pouze přibližnou, která však našim účelům jistě postačí.

---

<sup>15</sup> Stručná historie pozemkových evidencí [online].

## 4. Obce v okolí areálu elektrárny

### 4. 1. Křtěnov

První písemná zmínka o Křtěnově pochází z roku 1261 ve formě zápisu o místním faráři. Archeologické průzkumy však dokazují, že toto místo bylo osídleno již mnohem dříve. Mezi nejznámější nálezy patří bronzové sekeromlaty (tzv. “křtěnovský typ”) ze střední doby bronzové. Prvním usedlíkům patrně učarovalo návrší, na kterém byl později, jako doklad posvátnosti místa, vybudován kostel sv. Prokopa. Jeho nynější podoba je barokní, původně však byl postaven v gotickém stylu. Neobvyklou zajímavostí je samostatně stojící zvonice, taktéž barokně přestavěná. Kolem kostela se rozkládá hřbitov, jak bylo dříve zvykem, obehnaný zdí. Kostel i se hřbitovem zůstaly naštěstí zachovány až do dnešních dnů, přestože podle původních plánů měla být zdemolována kompletně celá obec Křtěnov. Zůstala zde i budova fary a školy. Před nimi můžeme nalézt ještě dva pomníky – jeden věnovaný křtěnovským farníkům padlým za 1. světové války, druhý sem byl přemístěn před demolici obce Březí a také vzpomíná padlé z 1. světové války.<sup>16</sup> V souvislosti s demolicí Křtěnova byl vydán zákaz pohřbívání na zdejším hřbitově a byl zrušen až v roce 1991.<sup>17</sup> Vybavení kostela bylo před stavbou elektrárny přestěhováno do jiných kostelů po republice a poté byl stažen ocelovými výztuhami a obehnán betonovým věncem, aby byla zajištěna statika během prací na staveništi. V tomto stavu jej navštívili místní v listopadu 1984 na poslední bohoslužbě. V kostele se také nacházejí fragmenty gotických fresek, u kterých se uvažovalo o přenesení, ale nakonec byly ponechány na svém místě.<sup>18</sup> Kostel je pravidelně otevřen veřejnosti dvakrát ročně – v listopadu k Památce zesnulých a ve svátek sv. Prokopa v červenci, což je zároveň každoroční příležitost k setkání lidí vystěhovaných ze zaniklých obcí. V letech 1994-1995 proběhla celková rekonstrukce kostela financovaná společností ČEZ a.s.

Křtěnov měl být vysídlen do konce roku 1983. V roce 1984 zde ještě stálo několik prázdných domů (v okolí kostela) a pouze jeden obydlý, který vzal také brzy za své. V témže roce byla zdemolována silnice vedoucí z Březí přes Křtěnov do Temelína a ke staveništi byla přivedena vlečka z Temelína.<sup>19</sup>

Obec Křtěnov úředně zanikla 31.12. 1985. Při sčítání lidu v roce 1970 v ní žilo 179

---

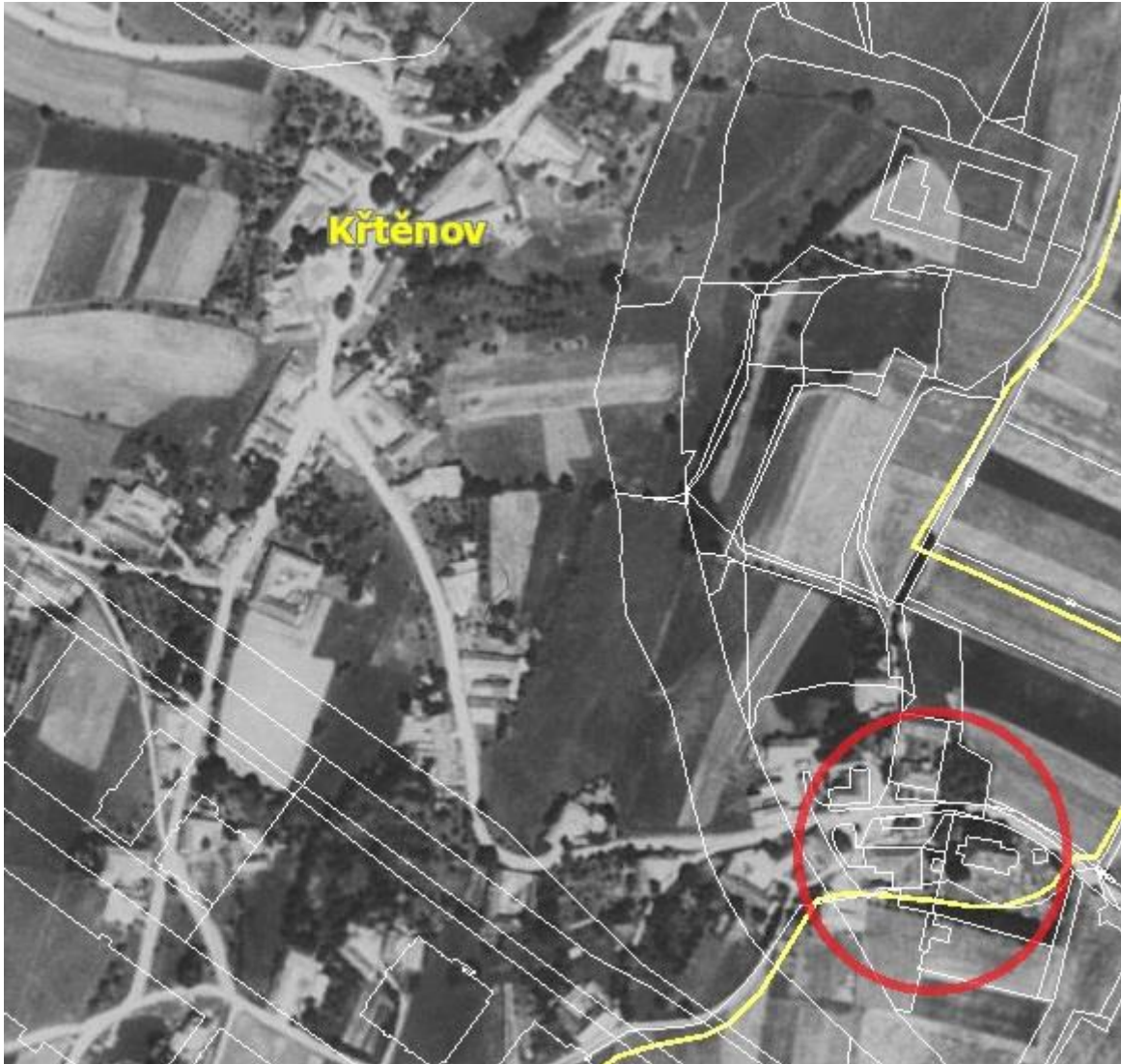
<sup>16</sup> Sudová, Martina. Vltavotýnsko. S. 155-159

<sup>17</sup> Bartuška, Jan. Vybledlé kontury. S. 188

<sup>18</sup> Bartuška, Jan. Vybledlé kontury. S. 190

<sup>19</sup> Pelíšek, Antonín. A po nás planina. S. 105

občanů ve 41 domech. Dle záznamů byl nejvyšší počet obyvatel v roce 1880 – 266 lidí a nejvíce domů zde stálo při sčítání v roce 1950 – 49 domů. Stavbou Temelína zaniklo zhruba 12, 7 ha původně zastavěných obcí Křtěnov.



Obr. 2.: Snímek z roku 1953, bíle je zobrazena mapa katastru nemovitostí zobrazující současný stav - vlevo dole okrajová část areálu elektrárny, vpravo nová silnice k Bohunicím, červeně zakroužkována jediná část obce, která zůstala zachována – kostel se hřbitovem, fara, bývalá škola.

Zdroj: <http://kontaminace.cenia.cz/>.





Obr. 3.: Totéž místo na současném leteckém snímku. V pravém spodním rohu je opět vidět Křtěnovský kostel s přílehlými budovami, vlevo dole areál elektrárny.

Zdroj: <http://kontaminace.cenia.cz/>

## 4. 2. Březí

Z oněch pěti zlikvidovaných obcí v prostoru temelínské elektrárny byla spolu se Křtěnovem právě obec Březí významným místem a dalo by se říci historicky i centrem dění. Možná i díky tomu je Březí na druhém místě pomyslného žebříčku v množství staveb, které z obce zbyly a dochovaly se až do dnešních dnů. Jedná se o zámek s přílehlým parkem a dvě kapličky.

Poprvé je Březí zmiňováno v roce 1362 v zápisech o pánech z Březí, kterým toto místo patřilo. Pravděpodobně během 14. nebo 15. století zde byla vybudována tvrz, která posléze patřila vladyckému rodu pocházejícímu z nedaleké tvrze Býšov. V následujících

letech se rychle střídali majitelé, až přešlo panství do vlastnictví Malovců, pod jejichž taktovkou byla roku 1805 tvrz, tehdy nazývaná Vysoký Hrádek, přestavěna na zámek. Z původní tvrze byla ponechána věžovitá část, ke které byla přistavěna dvě křídla – zámek dostal podobu, jak ji známe dnes. Zámek však býval v podstatě statkem, tedy patřilo k němu ještě několik vesměs hospodářských staveb, mezi nimi i pozdější lihovar, a celý komplex byl uzavřený s výraznou bránou pro vjezd vozů. Vše, včetně lihovaru bylo zlikvidováno při stavbě elektrárny. Zůstal pouze zámek a přilehlý park.

Jakožto sídlo nějakého panského rodu bylo Březí vždy důležitým centrem pro obyvatele z okolních obcí – zejména v oblasti obchodních a pracovních aktivit. V průběhu 19. století je zde zmiňována kancelář hospodářského úřadu, statek, ovčín, pivovar na 9 sudů, výroba potaše, hostinec a později také cihelna, lihovar a několik menších živností. Od roku 1850 bylo Březí vedeno jako samostatná obec až do svého zániku v roce 1985. Po dlouhou dobu byla jako osada obce Březí vedena i obec Podhájí (také podlehlá likvidaci), která se osamostatnila až ve 20. století. Ironií osudu je, že odjakživa samostatné a svébytné Březí (později i středisková obec) se díky likvidaci stalo osadou obce Temelín.<sup>20</sup>

Jak již bylo uvedeno výše, zůstal zachován pouze zámek s parkem a dvě návesní kapličky. Zámek během své historie zažil několik „forem existence“. Ze středověké tvrze se stal pohodlnějším a reprezentativnějším sídlem drobné šlechty, po „vítězném únoru“ sídlem JZD s chovem prasat v sousedícím parku – tehdy typický osud mnoha feudálních statků. Část objektu sloužila jako depozitáře muzea v Týně nad Vltavou. V sedmdesátých letech se jiná jeho část stala mateřskou školkou. Po revoluci 1989 byl v restituci navrácen posledním majitelům, ovšem, jak je zřejmé, už pouze jakožto němý svědek zkázy okolního Březí s přímým výhledem na staveniště elektrárny. V roce 1994 byl tedy prodán společnosti ČEZ a.s., která v něm vybudovala své informační středisko, a proto provedla mezi lety 1995 – 1997 důkladnou a také nákladnou rekonstrukci. Stav nemovitosti byl tehdy žalostný, jak bylo také typické pro podobné objekty v porevolučních časech: Zatékající střecha, krovy napadené hmyzem a dřevomorkou, padající omítky a podmáčené zdivo

I zámecký park má svoji zajímavou historii a vývoj. Přesný rok založení sice znám není, ale víme ze záznamů katastru, že roku 1837 již existoval. Byl osázen zajímavými dřevinami a v duchu romantismu v něm vznikly altánky a několik rybníčků coby pozůstatky bývalého vodního opevnění tvrze.<sup>21</sup> Na počátku dvacátých let 20. století zde byla vytesána

---

<sup>20</sup> Sudová, Martina. Vltavotýnsko. S. 16- 23

<sup>21</sup> Bartuška, Jan. Vybledlé kontury. S. 174

do skalní stěny umělá jeskyně Panny Marie Lurdské na přání tehdejšího majitele, jenž byl velmi zbožný, několikrát navštívil Lurdy a přivezl odtud kámen a „prst“, které posléze umístil do jeskyně spolu se sochou Panny Marie. Po roce 1949 park postupně pustl a zarůstal křovím. Obnovy do původní podoby se dočkal až v roce 2005, rovněž díky financování ČEZu. Byla revitalizována soustava čtyř rybníčků, jeden z nich s ostrůvkem a můstkem, i výše zmíněná jeskyně; pouze socha Panny Marie chybí a je neznámo kde. Důkazem jedinečnosti parku jsou i dva památné stromy: dub letní a javor klen.<sup>22</sup>

Dalšími pozůstatky po obci Březí jsou dvě návesní kapličky. Starší z nich, kaple sv. Jana Nepomuckého, má barokní podobu, stojí při cestě k Podhájí (již také zmizelému) a byla postavena pravděpodobně v první čtvrtině 19. století. Mladší kaplička byla postavena roku 1887 v novogotickém slohu. Její stavba byla financována obcí a dnes už pouze připomíná místo bývalé návsi. Obě kapličky zůstaly zachovány, což je až překvapivé vzhledem ke vztahu komunistického režimu k náboženství. Jejich rekonstrukce a průběžná správa je financována ČEZem.<sup>23</sup>

Výstavba v obci samozřejmě neustrnula na počátku 20. století. Jakmile se hospodářství vzpamatovalo z války a obyvatelé nabrali druhý dech po temných 50. letech, začaly se pomalu objevovat nové stavby, čímž začal opět pomalý rozmach obce. Nejvíce novostaveb přibýlo během 70. let. Bylo postaveno několik bytovek, rodinných domů, v roce 1975 přibyl kulturní dům a 27. října 1980 (!) byla slavnostně otevřena nová prodejna potravin. Z dnešního pohledu zavání tento fakt lehkou absurditou, uvážíme-li, že všechny tyto stavby za pár let své existence skončily jako hromada suti.

15. prosince 1980 byla svolána do kulturního domu schůze občanů z Březí a dotčených přilehlých obcí, kde jim byl oznámen záměr výstavby elektrárny právě v místě jejich bydliště a nutnost vystěhovat obec do konce roku 1985. První domy byly likvidovány kolem silnice vedoucí z Týna nad Vltavou do Českých Budějovic v rozmezí 1983-1984, bylo totiž nutno rozšířit a přeložit právě tuto komunikaci. Musel proto být odstřelen kus skály a shrnuta zem v prostoru centra obce. V souvislosti s demolicemi v Březí musela být zrušena památková ochrana 11 objektů.<sup>24</sup> Plocha po některých domech byla využita jako skládka suti z jiných domů, byl zavezen rybník Fajšlák – pomník obětem 1. světové války, který u něj stál, byl přemístěn ke křtěnovskému kostelu. Od Březí směrem ke Knínu se shrnovala ornice pro odvod splaškových vod z elektrárny. Tato půda však nebyla použita k zúrodnění nějaké chudší oblasti, jak by se mohl člověk se vztahem k půdě domnívat, ale

<sup>22</sup> Sudová, Martina. Vltavotýnsko. S. 20 - 21

<sup>23</sup> Bartuška, Jan. Vybledlé kontury. S. 176 - 177

<sup>24</sup> Bartuška, Jan. Vybledlé kontury. S. 188 - 189

byla použita u Českého Vrbného při budování silničního nadjezdu nad železnicí směrem na Vodňany.<sup>25</sup>

V roce 1984 byly již demoliční práce v plném proudu. Demolovala se silnice vedoucí z Březí do Křtěnova a dále do Temelína. Taktéž musel zmizet i areál místního JZD. JZD bylo sloučeno s JZD Temelín a ve Všemyslicích začal vznikat nový náhradní areál, jehož projektant rozhodně nepatřil k troškařům. Výsledkem je obrovský komplex obrovských budov (administrativní, jídelna, ubytovna, dílny, suška obilí, bramborárna...),<sup>26</sup> který ani nestihli dostavět. Po revoluci 1989 VOD Všemyslice zkrachovalo, takže areál začal chátrat. Dnes jsou některé budovy využívány, ale jisté je, že jsou „pěstí na oko“ uštědrěnou bývalým režimem zdejší krajině.<sup>27</sup>

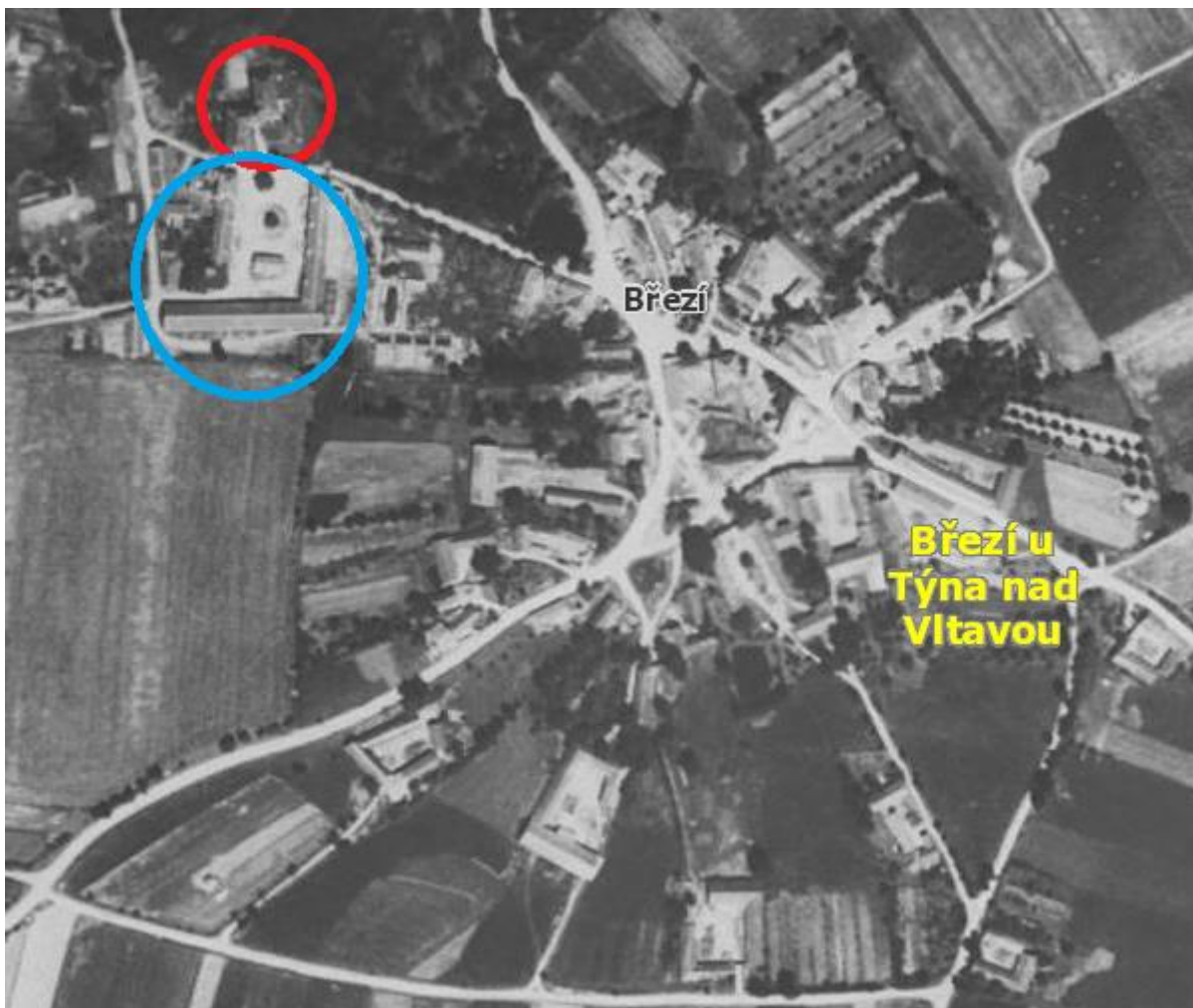
Podle dostupných záznamů bylo Březí nejlidnatější v roce 1900, kdy mělo 348 obyvatel, žijících v 51 domech. V druhé polovině 20. století se začal projevovat trend odlivu lidí z vesnic, takže v roce 1970 zde už žilo jen 251 obyvatel v 50 staveních. Samostatnost Březí skončila 1. 7. 1985, kdy se stalo osadou obce Temelín, a k 31. 12. 1985 úředně zaniklo. Demolicemi byla zcela změněna plocha čítající podle mých výpočtů zhruba 18,7 ha.

---

<sup>25</sup> Pelíšek, Antonín. A po nás planina. S. 105

<sup>26</sup> Pelíšek, Antonín. A po nás planina. S. 105

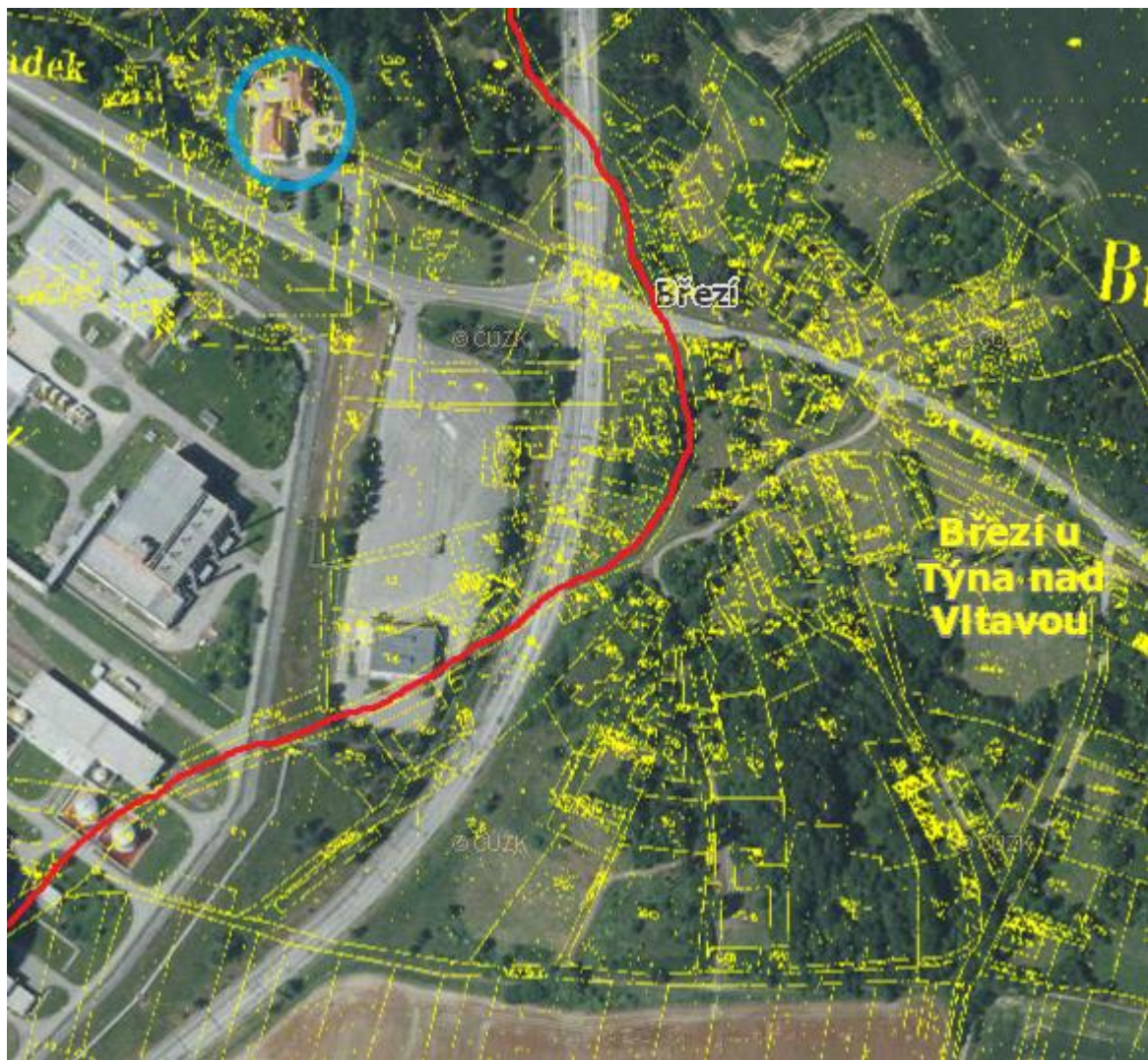
<sup>27</sup> Bartuška, Jan. Vybledlé kontury. S. 188 - 189



Obr. 4.: Snímek obce Březí z roku 1953. Červeně zakroužkovaný je objekt záměčku, který se dochoval dodnes. Modře je označen komplex budov náležející k záměčku, který dnes již neexistuje.

Zdroj: <http://kontaminace.cenia.cz/>





Obr. 5.: Zde vidíme aktuální mapu s překryvem mapy pozemkového katastru znázorňující původní podobu a rozlohu obce. Červeně je zvýrazněna stará silnice z Týna nad Vltavou do Českých Budějovic, která musela být přeložena, a novou silnici vidíme na fotografii. Vlevo od silnice už je vidět okrajová část areálu elektrárny. Modře zakroužkovaná je budova zámečku.

Zdroj : <http://kontaminace.cenia.cz/>



Obr. 6.: Zde je vidět mladší (novogotická) kaplička z bývalého Březí, foceno ze silnice na Podhájí. Zároveň vidíme, jak v reálu vypadá původní idea ČEZu vytvořit zde na místě zlikvidovaných obcí lesopark. Stromy v okolí kapličky jsou pozůstatky bývalých zahrad obohacené o náletové dřeviny a výmladky slivoní apod. Vznikají tak kompaktní, člověkem těžko proniknutelné ostrovy křovin, mezi něž vstupují vysečené plochy po bývalých domech.

Zdroj: Archiv autora





Obr. 7.: Tento snímek ukazuje rozsah areálu JZD postaveného jako náhrada za zbourané JZD Březí.

Zdroj: <http://kontaminace.cenia.cz/>

### 4. 3. Podhájí

Vznik jména této obce je poměrně snadno dešifrovatelný, pochází z výrazu „pod hájem“. Historie obce Podhájí je však mnohem méně jasná než je tomu v případě předchozího Březí, nejspíše právě proto, že Podhájí historicky patřilo k Březí jako jeho osada, a proto nebylo nutno ho samotné zmiňovat. Historikové se domnívají, že na místě Podhájí existoval již v 17. století panský dvůr, kolem něhož postupně začala vyrůstat drobnější stavení. První písemná zmínka o Podhájí jako takovém pochází až z roku 1840, tehdy je uvedeno jako osada obce Březí. Krátce před tímto rokem došlo k rozparcelování původního panského dvora a tyto nově vzniklé pozemky byly rozprodány. Podhájí však bylo vždy chudou osadou s malými, jednoduchými a velmi dlouho hlavně dřevěnými staveními. Důkazem jeho chudoby jsou i pokusy obce o osamostatnění zaslané ministerstvu vnitra v letech 1919 a 1937, které byly oba zamítnuty kvůli nedostatečnému majetku této osady, pročež tedy Podhájí zůstalo i nadále osadou obce Březí. Až v době zániku Březí



(1985) se změnil jeho stav, a to na osadu obce Temelín.

I přes svoji chudobu bylo Podhájí překvapivě velké, postupně se rozrostlo do velikosti srovnatelné s Březím. Jeho obyvateli ovšem nebyli sedláci, spíše menší rolníci a velký počet migrujících profesí, za všechny jmenujme jako typický příklad loutkářskou rodinu Dubských (příbuzní Matěje Kopeckého) a rodinu kolotočářů Habichů.

Největší počet obyvatel, tedy 408, byl zaznamenán v roce 1869, poté se už jen snižoval, od poloviny 20. století zhruba na polovinu. Nejvíce domů zde stálo v roce 1930 – bylo evidováno 58 stavení.<sup>28</sup>

K Podhájí také patřila samota Ohrada vzdálená zhruba 800 metrů severozápadně, čítající pět popisných čísel. I ona zmizela se stavbou elektrárny z povrchu zemského. Dále náležel k Podhájí mlýn Paleček, cca 1,5 km severovýchodně od obce, nazvaný podle potoka, na kterém leží. Dnes sice už není mlýnem, ale budova stále stojí.

Jediná zachovalá stavba, která dnes Podhájí připomíná, je barokní kaplička sv. Jana Nepomuckého postavená v druhé polovině 18. století. Plastika sv. Jana Nepomuckého, jež v ní byla umístěna, je dnes součástí sbírkového fondu muzea v Týně nad Vltavou. Kaplička byla rekonstruována a je nadále spravována na náklady společnosti ČEZ a.s.<sup>29</sup>

Vzhledem k tomu, že se Podhájí nenacházelo na místě staveniště jako takového, mělo být podle původních plánů zlikvidováno do roku 1990. Již v roce 1982 se jednalo o demolici několika prvních domů v souvislosti s budováním silnice k hněvkovické přehradě. Z důvodu demolice bylo také nutno upustit od památkové ochrany čtyř budov. Demolice v Podhájí však z výše uvedených důvodů pokračovaly mnohem pozvolnějším tempem než například v Březí či Křtěnově.<sup>30</sup> V roce 1988 bydlelo v Podhájí ještě 29 obyvatel navzdory rozkopaným silnicím, v důsledku čehož již neexistovalo spojení veřejnou dopravou a vážlo i doručování pošty. Samozřejmě do procesu likvidace obce poměrně významně zasáhla změna režimu v roce 1989, díky které se podařilo pomocí mnoha žádostí zasílaných nejrůznějším zainteresovaným osobám a úřadům oddálit demolice dalších domů o několik let. Koncem roku 1996 ještě stálo v Podhájí 7 domů, poslední obyvatelé se odstěhovali v roce 1997 a v roce 1999 zmizel z povrchu zemského poslední dům.<sup>31</sup> Obec před likvidací zabírala plochu přes 8 ha, samota Ohrada zhruba 0,6 ha.

---

<sup>28</sup> Sudová, Martina. Vltavotýnsko. S. 201 - 204

<sup>29</sup> Sudová, Martina. Vltavotýnsko. S. 204

<sup>30</sup> Bartuška, Jan. Vybledlé kontury. S. 188 - 189

<sup>31</sup> Pelíšek, Antonín. A po nás planina. S. 111



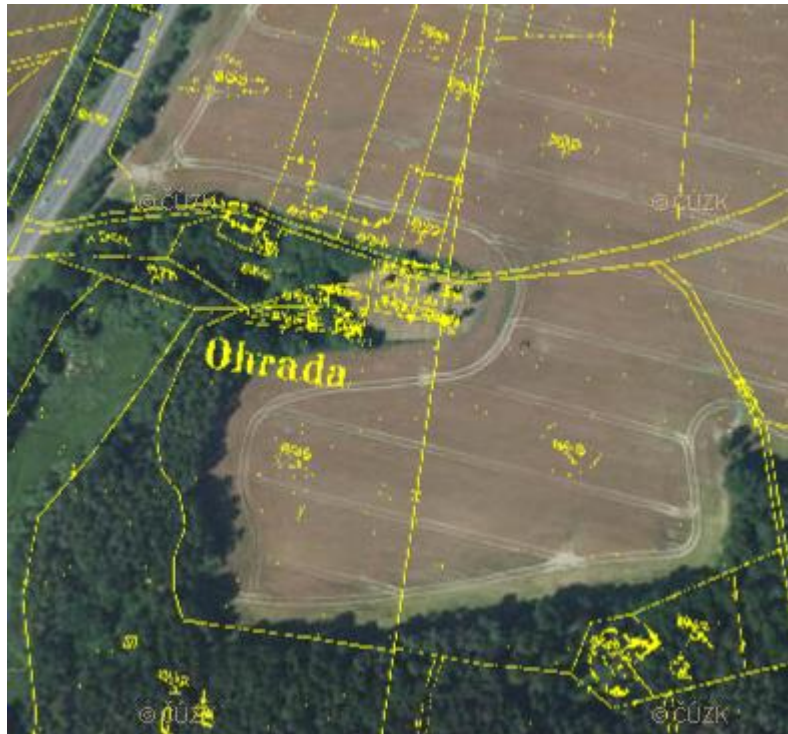
Obr. 8.: Snímek Podhájí z roku 1953

Zdroj: <http://kontaminace.cenia.cz/>



Obr. 9.: Snímek dnešní krajiny s překryvem mapy pozemkového katastru ukazující původní rozložení obce

Zdroj: <http://kontaminace.cenia.cz/>



Obr. 10.: Zde vidíme překryv mapy pozemkového katastru se snímek dnešní krajiny – po bývalé samotě Ohrada není ani památky.

Zdroj: <http://kontaminace.cenia.cz/>

#### 4. 4. Knín

Existence obce Knín je doložena již roku 1367. Byla majetkem drobné šlechty a poměrně často střídala majitele - až do první poloviny 17. století, kdy se stala součástí hlubockého panství. Tam náležela do roku 1850, kdy zanikla vrchnostenská správa a obec byla přiřazena k nově vzniklému okresu Týn nad Vltavou. Samostatnou správu měla obec, na rozdíl od sousedního Podhájí, dvakrát během své historie. Jinak byla střídavě spravována jako osada sousedních obcí – Litoradlic, Kočina, Břeží a od svého zániku 31. 12. 1985 je přiřazena k obci Temelín.

Jméno obec získala patrně od staročeského slova „knieni“, které označovalo kněžnin dvůr. Později se začalo užívat výrazu Kmín, který byl roku 1924 oficiálně změněn zpět na Knín.

Co se lidnatosti týče, patřil Knín k menším obcím. Nejvíce obyvatel, tj. 217, měl v roce 1880, zatímco největší počet domů zde byl v roce 1930, tehdy zde bylo evidováno 26 domů. V roce 1970 zde žilo už jen 117 obyvatel.

S historií obce je spojena existence nedaleké tvrze s hospodářským dvorem Býšov, která také patřila drobné šlechtě, avšak na rozdíl od Knína nebyla zbourána a zůstává tak historickou zajímavostí, zejména díky minimu přestaveb, které zde proběhly.

Od prvního záznamu o Býšově z roku 1395 se mnohokrát změnili majitelé, až se v 17. století stala součástí majetku Schwarzenberků, kterým patřila až do vyvlastnění v roce 1922. Následně byla prodána, po roce 1989 vrácena v restituci posledním majitelům, kteří ji nakonec odprodali ČEZu, jelikož se nachází v ochranném pásmu elektrárny a nesmí být tudíž trvale obydlena. ČEZ měl záměr přestavět ji na lihovar.

Býšov tedy zůstal zachován do dnešních dnů, zatímco celý Knín byl zlikvidován. Jediným dokladem existence obce je opět návesní kaplička sv. Václava v novogotickém stylu, která byla stejně jako kapličky z ostatních obcí zrekonstruována na náklady ČEZu.

Okolí Knína bylo tradičně poseto rybníky. Dohromady bychom zde napočítali 7 rybníků, které zůstaly součástí krajiny i po demolicích. Jediný, který zmizel, byl rybník nacházející se přímo v obci. Stejně jako většina obce Knín byl i rybník zasypán sutí z demolovaných domů v okolních obcích.<sup>32</sup>

Demolice Knína, podobně jako sousedního Březí, měla pozvolný průběh, neboť se obec nenacházela přímo v místě staveniště. Knín a Březí byly demolovány pouze kvůli existenci ochranného pásma kolem elektrárny a na rozdíl od obcí jako Temelín či Kočín, které stojí zhruba stejně daleko elektrárny, měly tu smůlu, že směr převládajících větrů míří od západu na východ, tedy od elektrárny právě ke Knínu a Podhájí. Ovšem pomalejší průběh demolic neznamenal menší křivdy než v jiných obcích. Hned od začátku se tlačilo na vystěhování lidí, jejichž domy byly posléze použity jako ubytování pro stavební dělníky z elektrárny, popřípadě jako kanceláře.

Dle záznamů kronikáře Františka Vrzáka bydlelo v Kníně v roce 1988 stále ještě 19 lidí, i přes rozbourané silnice, problémy s doručováním pošty a jiné nesnáze. V roce 1994 zde stojí už jen 3 domy, zbytek už je zasypáván sutí z okolních vesnic. Poslední dům byl srovnán se zemí v roce 1999.<sup>33</sup> Celkem padlo za obět' buldozerům přibližně 10 ha.

---

<sup>32</sup> Sudová, Martina. Vltavotýnsko. S. 121 - 128

<sup>33</sup> Pelíšek, Antonín. A po nás planina. S. 107 - 111





Obr. 11.: Snímek z roku 1953 s dobře patrným rybníkem přímo ve vsi

Zdroj: <http://kontaminace.cenia.cz/>



Obr. 12.: Dnešní podoba bývalého Knína, šipkou je znázorněno místo, kde býval rybník; v místě uprostřed s nejvzrostlejšími stromy je ukryta kaplička sv. Václava

Zdroj: <http://kontaminace.cenia.cz/>

#### 4. 5. Temelínek

Jméno obce Temelínek nezapře svoji podobnost se jménem sousedního Temelína. Patrně bylo obojí odvozeno od osobního jména Temela či od zkomoleného jména Tomáš. V průběhu věků byl Temelínek označován také jako Malý Temelín (Klein Temelin, Klein Demelin), či Český Temelín.

Poprvé je Temelínek písemně zmiňován roku 1372. Stejně jako ostatní obce, i Temelínek byl majetkem drobné šlechty a často střídal majitele. Zajímavostí by snad mohlo být, že bylo i období, kdy dokonce několik „gruntů“ ze vsi patřilo jednomu majiteli, zatímco jiných několik usedlostí patřilo někomu zcela jinému. Samostatnou obcí se Temelínek stal roku 1879 a až na krátkou přestávku během 2. světové války jí byl až do roku 1960, kdy se stal osadou obce Temelín, kterou zůstal i po své likvidaci.

Co se týče počtu obyvatel, patřil Temelínek spolu s Knínem k menším obcím. Nejlidnatější byl v roce 1890, kdy zde žilo 164 obyvatel ve 23 staveních. Poté počet obyvatel klesal a v roce 1970 zde už žilo jen 54 lidí v 18 domech.<sup>34</sup>

Temelínek měl být vystěhováán do roku 1985, jelikož se také nacházel přímo v místě plánovaného staveniště. Bylo nutno upustit od památkové ochrany 12 objektů ve vsi. Proběhl také archeologický průzkum v prostoru nazývaném Za Hájky a v lese Hájek, kde bývalo laténské sídliště.<sup>35</sup>

Temelínek, který zaujímal plochu přibližně 5 ha, po sobě jako jediná ze zaniklých obcí v tomto prostoru nezanechal žádnou stopu. Zatímco z okolních obcí byly ponechány alespoň kapličky jako němí svědci starých časů, Temelínek zmizel z povrchu zemského i s kapličkou sv. Vojtěcha nově vystavěnou roku 1937, celkem plocha zhruba o 5 ha. Zmizet musel také remízový lesík, který se nacházel za obcí.<sup>36</sup>

Dnes se na místě Temelínce nachází kruhová část areálu elektrárny, kde jsou jakési odkalovací nádrže. Pokud pojedeme po silnici, která vede kolem tohoto místa, vůbec si nevšimneme nejen jakýchkoliv stop po obci, ale ani po oněch nádržích. Podél silnice zde byl vytvořen vysoký násep, který postupně zarostly náletové dřeviny, zejména javory, přiváté z přilehlé aleje.

---

<sup>34</sup> Sudová, Martina. Vltavotýnsko. S. 247 - 250

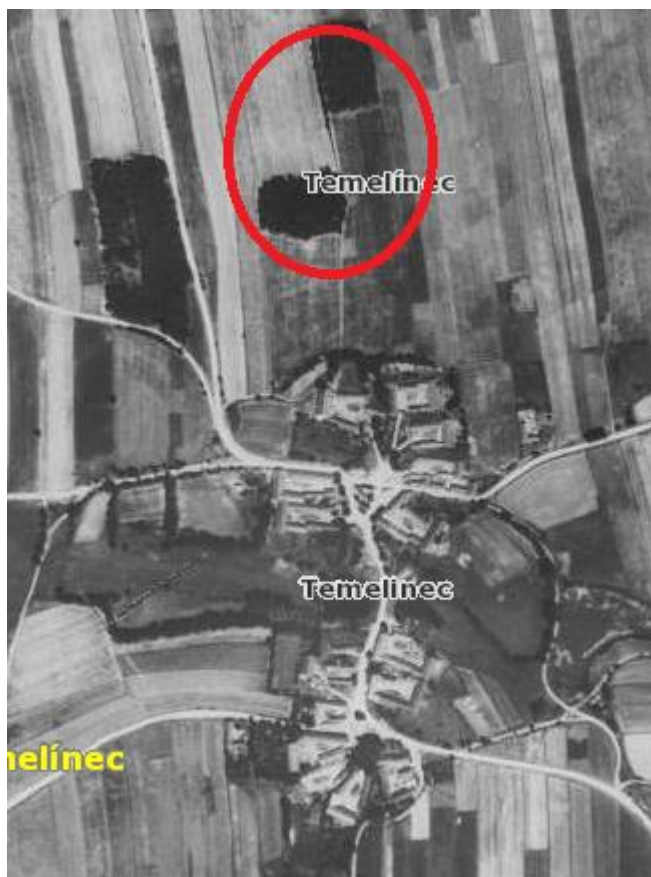
<sup>35</sup> Bartuška, Jan. Vybledlé kontury. S. 186- 187

<sup>36</sup> Pelíšek, Antonín. A po nás planina. S. 104



Obr. 13.: Snímek Temelínce z roku 1953 s překryvem mapy katastru nemovitostí znázorňující současný areál elektrárny – ten vyplňuje celý kruhový útvar viditelný zde v mapě, tedy se rozkládá přesně na místě bývalé obce.

Zdroj: <http://kontaminace.cenia.cz/>



Obr. 14 a 15.: Zde můžeme porovnat vzhled krajiny bývalé a současné. Nahoře na obr. 14 vidíme zakroužkované dva remízové lesíky, které byly vykáceny při stavbě elektrárny. Žlutá šipka na obr. 15 ukazuje na nově vzniklou silnici kolem areálu elektrárny a je dobře patrný velký pruh náletové zeleně, který v současné době tvoří obraz krajiny a skrývá tuto část areálu před zraky kolemjdoucích.

Zdroj: <http://kontaminace.cenia.cz/>





#### 4. 6. Kočín

Historie této obce je velmi podobná historii obcí sousedních. Nejstarší zmínka pochází z roku 1379. Název obce se vyvinul ze jména Kočka, jako Kočkův dvůr či Kočkovo sídlo. Existovalo zde tedy kdysi patrně nějaké malé zemanské sídlo. Časem však místo přešlo do vlastnictví vladyků ze sousedního Březí, poté pánům z nedalekého Býšova, dále ještě po několika změnách méně významných majitelů Malovcům a nakonec se obec stala součástí panství Hluboká nad Vltavou.

Demografický vývoj byl poměrně dramatický, neboť z poměrně lidnaté obce, která měla v roce 1880 evidováno 242 obyvatel, se stala poloprázdná vesnička s 61 obyvateli, kteří trvale obývají 21 domů z celkových 36 zde stojících.<sup>37</sup>

Kočín měl ale na rozdíl od sousedních obcí štěstí. Navzdory prapůvodním záměrům nebyl vystěhován a zbourán. Hranice ochranného pásma se mu naprosto zázračně vyhnula. Tento zázrak je ovšem vykoupěn jinou skutečností. Obyvatelé Kočina mají z jedné strany výhled na elektrárnu Temelín a ze strany druhé na obrovskou trafostanici.

Je nutno dodat, že termín trafostanice je spíše lidový, správné názvy jsou rozvodna nebo transformovna v závislosti na tom, kterou funkci zařízení plní. V případě areálu v Kočíně je to kombinace obou zmíněných funkcí, ale v následujícím textu bude užíván z důvodu menší krkolomnosti termín rozvodna (je používán i v oficiálních textech a mapách).

Rozvodna hraje v přenosové síti zcela zásadní roli. Elektrina vyrobená v elektrárně se neposílá přímo do přenosové sítě, ale nejdříve jde právě do rozvodny, kde se transformuje na požadované napětí a poté se přepošle na další místa v zemi. Je to vlastně takové “překladiště”. Bylo tedy naprostou samozřejmostí, že jakmile se postaví elektrárna, bude muset v její blízkosti stát i rozvodna. K této rozvodně je navíc připojena i vodní elektrárna Hněvkovice. Výkon Temelína o napětí 400 kV (400 000 V) je vyveden do rozvodny, kde je toto velmi vysoké napětí transformováno na 110 kV a posláno dál do přenosové soustavy.<sup>38</sup> Zároveň však jde z rozvodny do obou elektráren vedení s napětím 110 kV sloužící jako rezervní napájení z elektrizační sítě.<sup>39</sup>

Vliv rozvodny na ráz krajiny je značný, zejména vezmeme-li v úvahu její rozlohu, která již na první pohled (z ptačí perspektivy) je srovnatelná s rozlohou obce samotné. Plocha areálu rozvodny, měřená podle katastrální mapy, je 16,8 ha. Pro obyčejného člověka zvyklého vidat rozvodny u průměrných českých měst se jedná o téměř nepředstavitelnou,

<sup>37</sup> Sudová, Martina. Vltavotýnsko. S. 129 - 132

<sup>38</sup> Šmíd, Jakub. Česká přenosová a distribuční soustava 3. Díl: Vedení 400kV [online].

<sup>39</sup> Šmíd, Jakub. Česká přenosová a distribuční soustava 2. Díl: Rozvodny přenosové soustavy [online].

gigantickou velikost.

Samotná výstavba rozvodny, realizovaná v roce 1994 si samozřejmě vyžádala své. Za oběť jí padla část silnice z Kočina do sousedních Malešic a v neposlední řadě pohltila výstavba tohoto areálu velkou plochu orné půdy. Po zániku staré silnice, musely být vybudovány nové příjezdové komunikace, a to hned ze třech stran. Stará silnice by bývala vedla napříč areálem. Celkem zmizel 1km silnice, přičemž přímo pod areálem se nachází zhruba 514 metrů, zbytek, celkem o rozloze 0,29 ha, se stal polem. Vybudováním nových cest bylo přeměněno přibližně 2,5 ha polí (vše opět měřeno elektronicky podle katastrální mapy).

Zásadní vliv na vzhled krajiny mají však stožáry vysokého napětí, které se zde, zcela logicky, vyskytují ve velkém počtu. Vedení mezi elektrárnou a rozvodnou má délku 3km a je vedeno ve dvou tratích. Od každého bloku je vedeno 110 kV na stožárech typu "Soudek" a 400 kV na stožárech typu "Delta" a "Dunaj".<sup>40</sup> Přímo u elektrárny vedou linky 110 kV a 400 kV vedle sebe, ale zhruba v polovině trasy ke Kočinu se překřížují a sdružují tak, že do rozvodny přichází dvě linky 110 kV pospolu a dvě linky 400 kV také pospolu.

Dle údajů poskytnutých tiskovou mluvčí ČEPS, a.s. (majitel vedení) je výška stožárů následující: Stožáry "Soudek" použité pro vedení 110 kV jsou 26,8 m vysoké, stožáry "Delta" mají 35,9 m a stožáry "Dunaj" 33,7 m.

Na tříkilometrovém úseku mezi elektrárnou a rozvodnou je (dle mých vlastních výpočtů) 21 stožárů "Soudek", 10 stožárů "Delta" a 8 stožárů "Dunaj". Po vynásobení plochy jejich základů zjistíme, že jejich vztyčením zde bylo zabráno přibližně 500 m<sup>2</sup> půdy.

To samozřejmě není všechno. Jak již bylo uvedeno dříve, rozvodna je jakousi křižovatkou. Z Kočina se rozbíhá vedení do všech světových stran. Vedení z elektrárny přichází k rozvodně ze severovýchodní strany a z jižní strany je před areálem rozvodny vidět změť drátů, které se postupně oddělují a pokračují různými směry.

Jedna z linek vycházejících z rozvodny míří také k přehradě Hněvkovice. Zpočátku je sdružena se třemi dalšími, které se postupně oddělují. K přehradě je přivedeno 110 kV s celkovou délkou vedení 8 km, zavěšeno na 32 stožárech typu "Soudek".

Z rozvodny Kočín nevychází pouze 110 kV, ale i 400 kV. Pro vedení 110 kV je většinou použito stožárů "Soudek" a pro 400 kV jsou to obvykle stožáry "Dunaj", případně "Kočka". Míří opravdu do všech směrů, některé také do další velké důležité jihočeské rozvodny – u 20 km vzdáleného Dasného. Díky přítomnosti Temelína je tak tato část jižních Čech prošpikována vedením vysokého napětí.

---

<sup>40</sup> Čermák, Jiří. Elektrické stožáry aneb poznáš kočku na poli? [online].



Obr. 16.: Na tomto obrázku z roku 1953 a následujícím ze současnosti (č. 17) můžeme porovnat místo, kde je situována rozvodna Kočín. Zde také vidíme, kudy vedla původní silnice mezi Kočínem a Malešicemi (světlá čára napříč areálem). Červeně jsou zvýrazněny cesty, které musely být nově vybudovány.

Zdroj: <http://kontaminace.cenia.cz/>



Obr. 17.



Obr. 18.: Tento výřez z turistické mapy dobře zobrazuje množství a trasy linek vysokého napětí vstupujících (sever) a vystupujících z rozvodny. Zároveň zde můžeme porovnat rozlohu rozvodny s rozlohou samotné obce Kočín.

Zdroj: <https://mapy.cz/turisticka?x=14.3567457&y=49.1598732&z=15&source=ward&id=846>

## 5. Vodní dílo Hněvkovice – Kořensko

Přestože v našich myslích jsou stavby přehrad spojeny především s budovatelskou érou po druhé světové válce, první přehrady byly postaveny, nebo alespoň byla započata jejich stavba, již před válkou, přičemž plány na jejich výstavbu začaly vznikat již po první světové válce. To se netýkalo pouze velkých vodních děl, ale i těch menších, jako je přehrada Hněvkovice. Na dlouhou dobu se na tyto úvahy zdánlivě zapomnělo. Oprášeny byly až na konci 70. let, kdy bylo rozhodnuto o výstavbě jaderné elektrárny v jižních Čechách. Byly tak zasazeny poslední dva zbývající střípky do vltavské kaskády a řeka tak splavněna až k Hluboké nad Vltavou, alespoň teoreticky.

Stavba nové přehrady, byť mnohem menší než je Lipno či Orlický, však zdaleka nebyla odsouhlasena s naprostou samozřejmostí. Bylo posuzováno několik variant, jak zásobovat elektrárnu technologickou vodou. Ve hře byl odběr vody přímo z Vltavy pod soutokem s Lužnicí, odběr z vodního díla Orlický, či z ponořeného stupně Kořensko pod soutokem s Lužnicí. Pro jadernou elektrárnu a splnění všech bezpečnostních požadavků je však zcela klíčový přísun vody v dostatečném množství za jakýchkoliv klimatických podmínek. Proto bylo po konzultaci se sovětskými experty rozhodnuto, že jediná možná varianta, která zabezpečí takový odběr vody, je přehrada Hněvkovice. Konečné rozhodnutí bylo tedy přijato v říjnu 1978. Vliv na toto rozhodnutí neměl ani fakt, že došlo ke změně lokalizace elektrárny a místo u Malovic měla nově stát poblíž obce Temelín. Původně se také uvažovalo o současné výstavbě celulózopapírenského kombinátu a zemědělských objektů, které by využívaly odpadní teplou vodu z elektrárny. Tyto návrhy nakonec realizovány nebyly. Vyvstala však potřeba mít v řece vodu odpovídající kvality, což vyústilo ve výstavbu čistíren odpadních vod v Českém Krumlově a Českých Budějovicích.<sup>41</sup>

Výstavba přehrady měla být zahájena v roce 1981 a dokončena roku 1986. Stavbu projektoval Hydroprojekt Praha a byl nucen vypracovat studii za pouhé 2 měsíce. Kromě přehrady samotné byla součástí projektu také čerpací stanice, která odebírá vodu pro elektrárnu, vedení této vody až do prostoru elektrárny, výstavba bytových jednotek pro zaměstnance přehrady i přidružené práce související s uvolněním prostoru pro přehradu.<sup>42</sup>

Konečným výsledkem tedy jsou dvě vodní díla, Hněvkovice a Kořensko, která obě kromě svého hlavního úkolu, jímž je zabezpečení vody pro elektrárnu, jsou schopna také využívat vodu pro výrobu elektrické energie.

---

<sup>41</sup> Jirout, Josef a kolektiv. Vodní dílo Hněvkovice – Kořensko. S. 5 - 6

<sup>42</sup> Jirout, Josef a kolektiv. Vodní dílo Hněvkovice – Kořensko. S. 9 - 10

Je však nutno zdůraznit, že přestože Hněvkovice byly postaveny kvůli elektrárně, samotné nejsou schopny zajistit potřebné maximální množství vody pro Temelín. To je umožněno pouze ve spolupráci s dalším vodním dílem, a to s přehradou Lipno. Aby bylo možno čerpat vodu pro Temelín, hladina v Hněvkovicích nesmí klesnout pod kótu 365 m n. m. Lipenská přehrada je pro tyto účely povinna vázat 20 mil. m<sup>3</sup> – zejména pro kompenzaci průtoku v řece pod Lipnem, zatímco Hněvkovice mají tuto vodu zachytit a být rezervoárem.<sup>43</sup> Lipno také hraje důležitou roli v havarijních plánech pro elektrárnu, jak mi sdělil jeden zaměstnanec elektrárny. Pokud by totiž ve stavu nouze selhaly všechny ostatní mechanismy pro zajištění dodávky elektřiny pro nouzové systémy elektrárny, jako je odstavení a vychlazení reaktorů (vzpomeňme na Fukušimu), je přehrada Lipno připravena odpojit dodávky energie do běžné sítě a vyrábět energii pouze pro Temelín, i za cenu vypuštění celé přehrady.

Parametry přehrad Hněvkovice a Kořensko jsou samozřejmě mnohem skromnější, než má Lipno, jak velikostně, tak výkonově.

### **5. 1. Vodní dílo Kořensko**

Vodní dílo Kořensko se nachází na Vltavě 1,9 km pod soutokem s Lužnicí a je to ve skutečnosti pohyblivý jez s hradicí výškou 4,8 m. Maximální hladina byla vypočtena na kótu 353 m n. m. - s ohledem na město Týn nad Vltavou, jehož zástavba samozřejmě neměla být zaplavena. Kořensko má dvě hlavní důležité funkce. Slouží jako vyrovnávací stupeň mezi přehradou Hněvkovice a Orlík – to znamená, že má stabilizovat hladinu pod Hněvkovicemi a zároveň zabezpečit minimální kolísání hladiny v Týně nad Vltavou. Do jezu Kořensko, konkrétně do savek jeho turbín, jsou také zaústěny kontaminované technologické odpady z elektrárny Temelín. Díky tomu má dojít k homogenizaci těchto odpadů s říční vodou, čímž se předejde jejich stratifikaci v nádrži Orlík.<sup>44</sup>

---

<sup>43</sup> Jirout, Josef a kolektiv. Vodní dílo Hněvkovice – Kořensko. S. 34

<sup>44</sup> Jirout, Josef a kolektiv. Vodní dílo Hněvkovice – Kořensko. S. 38





Obr. 19. a 20.: Při srovnání těchto snímků se zdá být rozdíl hladiny velký a evidentně nejsou přítomny některé budovy. Musíme však mít na paměti, že k prvnímu zdvižení hladiny došlo již při napuštění nádrže Orlik a tehdy byly zbourány zdejší usedlosti. Kořensko již žádné domy nezaplavilo.

Zdroj: <http://kontaminace.cenia.cz/>



## 5. 2. Vodní dílo Hněvkovice

Hráz vodního díla Hněvkovice je 28 m vysoká a maximální hladina je na kótě 372 m n. m., přičemž úroveň hladiny nesmí klesnout pod 365 m n. m., jak již bylo zmíněno, neboť v takovém případě by nebylo možno čerpat vodu pro Temelín. Celkový objem nádrže je 27,65 mil. m<sup>3</sup> s maximální hloubkou 16,5 m. Stavbou přehrady byla zatopena plocha 371 ha, při délce nádrže 18,6 km. Vodní elektrárna je osazena dvěma Kaplanovými turbínami o výkonu 4,8 MW a ročně vyrobí 24,89 GWh.<sup>45</sup>

Obě vodní díla mají vybudované plavební komory, aby byl naplněn jeden z argumentů podporujících jejich výstavbu, totiž že bude splavněn poslední úsek Vltavy od Orlíku až k Hluboké nad Vltavou. Nicméně v době vzniku obou přehrad šlo pouze o teorii, neboť plavební komory byly pouze postaveny, ovšem nebyly vybaveny potřebným mechanismem, což stavbu sice zlevnilo, ale neumožnilo splavnění. Kompletace zdymadel byla dořešena teprve nedávno.

Důležitým prvkem nádrže Hněvkovice je čerpací stanice technologické vody pro Temelín. Neměla by však být považována za část vodního díla Hněvkovice. Nespadá pod něj ani organizačně, ani nebyla její stavba realizována či financována ze stejných zdrojů jako přehrada, nýbrž v rámci souboru staveb vlastní jaderné elektrárny, tedy tehdejším Energoinvestem.

Čerpací stanice je umístěna na levém břehu Vltavy poblíž hráze přehrady Hněvkovice. Čerpaná voda překonává výškový rozdíl 178 m a je dopravována na vzdálenost 6,7 km. K tomu byla položena dvě potrubí o průměru 1,6 m. Voda je dovedena do dvou vodojemů (každý o objemu 15 000 m<sup>3</sup>) v prostoru elektrárny. Kvůli pokládce tohoto potrubí musel být vykácen pruh lesa o rozloze zhruba 8,6 ha vedoucí od Litoradlic až k přehradě.<sup>46</sup>

---

<sup>45</sup> Jirout, Josef a kolektiv. Vodní dílo Hněvkovice – Kořensko. S. 34

<sup>46</sup> Jirout, Josef a kolektiv. Vodní dílo Hněvkovice – Kořensko. S. 9; 36



Obr. 21 a 22.: Na těchto snímcích můžeme porovnat krajinu z roku 1953 s tou současnou. Žlutě je vyznačena přibližná plocha lesa, která byla v 80. letech vykácena kvůli stavbě přehrady a pokládce potrubí od čerpací stanice, jež je červeně zakroužkována. Na snímku ze současnosti je stále dobře patrné, jaká plocha byla nově zalesněna Zdroj: <http://kontaminace.cenia.cz/>

Bohužel stavba jakékoliv přehrady jde ruku v ruce se zatopením rozsáhlých území, a tudíž také s výraznou změnou tváře krajiny, jakož i ztrátou lidských domovů. Vzhledem k tomu, že stavba tohoto vodního díla proběhla za minulého režimu, byl odpor postiženého obyvatelstva minimální a nedošlo k ničemu, čemu dnes říkáme celospolečenská debata, nevznikala občanská sdružení, ani nebylo toto téma nějak výrazněji rozebíráno v médiích. Vše šlo hladce. Stavbou Hněvkovické přehrady byly postiženy čtyři obce: Jaroslavice, Buzkov, Pardovice, Purkarec. Naproti tomu vzduť hladiny nad Kořenskem lidská obydlí nepostihlo. Na starých mapách sice v místě, kde stojí vodní dílo Kořensko, najdeme osadu Kořensko, ovšem ta zanikla již dříve jako důsledek stavby přehrady Orlík. Kořensko zvedlo hladinu Vltavy až v Týně nad Vltavou, tam však pouze zmizely jezy a bývalý mlýn. Protože se Kořensko nachází pod soutkem Vltavy a Lužnice, logicky došlo i ke vzduť hladiny Lužnice. Ta ale naštěstí žádnou obec nezaplavila, dokonce ani Semenec ležící velmi blízko soutoku s Vltavou, tudíž i Kořenska.

Celkově bylo trvale zabráno 90,1 ha ze zemědělského půdního fondu a 112,3 ha z lesního půdního fondu, zatopeno bylo 371 ha. V postižených obcích bylo zdemolováno 147 domů a 79 chat. Jako náhrada za škody způsobené v krajině byla stanovena povinnost provést kompenzační rekultivace v rozsahu 92 ha. V okrese České Budějovice však taková plocha vyžadující rekultivace už nebyla k dispozici, neboť zde byly prováděny už za stavbu elektrárny. Proto byly pro rekultivace vybrány i plochy v pohraničních oblastech.<sup>47</sup>

## **5. 3. Obce zatopené přehradou Hněvkovice**

### **5. 3. 1. Jaroslavice**

Historie Jaroslavic je spojena s osadou zvanou Řeka, která ležela poblíž a dávno již zanikla. Obě místa vlastnil patrně tentýž vladycký rod, který se sice nazýval „z Řeky“, ale podle některých historiků sídlil právě v Jaroslavicích. Není těžké uhadnout, že název Jaroslavice vznikl ze jména Jaroslav, patrně některého z majitelů. První zmínka o obci pochází z roku 1382, ovšem vladykové z Řeky jsou uváděni již roku 1360 a pokud opravdu bydleli v Jaroslavicích, znamenalo by to, že tehdy již osada existovala.

V průběhu věků se majitelé relativně často střídali, až se nakonec Jaroslavice, stejně jako mnohé okolní obce, staly majetkem Schwarzenberků, jimž patřily až do roku 1850. V tomto roce se staly díky zániku vrchnostenské správy samostatnou obcí, již byly až

---

<sup>47</sup> Jirout, Josef a kolektiv. Vodní dílo Hněvkovice – Kořensko. S. 18 - 19

do roku 1964. Poté byly osadou obce Kostelec až do roku 1987. V roce 1988 byla obec likvidována kvůli stavbě přehrady a od té doby spadá formálně pod Hlubokou nad Vltavou.

Nejvíce obyvatel, tedy 236, v obci žilo v roce 1880, zatímco největší počet domů zde byl v roce 1950, kdy jich zde bylo evidováno 45. V době demolice zde stálo 31 domů a 14 chat, přičemž zhruba polovina těchto staveb sloužila k trvalému bydlení, zbytek byl využíván jako rekreační objekty – vzhledem k poloze u řeky byly Jaroslavice oblíbenou rekreační oblastí. Jednou ze zajímavostí byl mlýn ze 14. století, který byl technickou památkou. On i jiné objekty byly zbaveny památkové ochrany a podlehly demolicí.

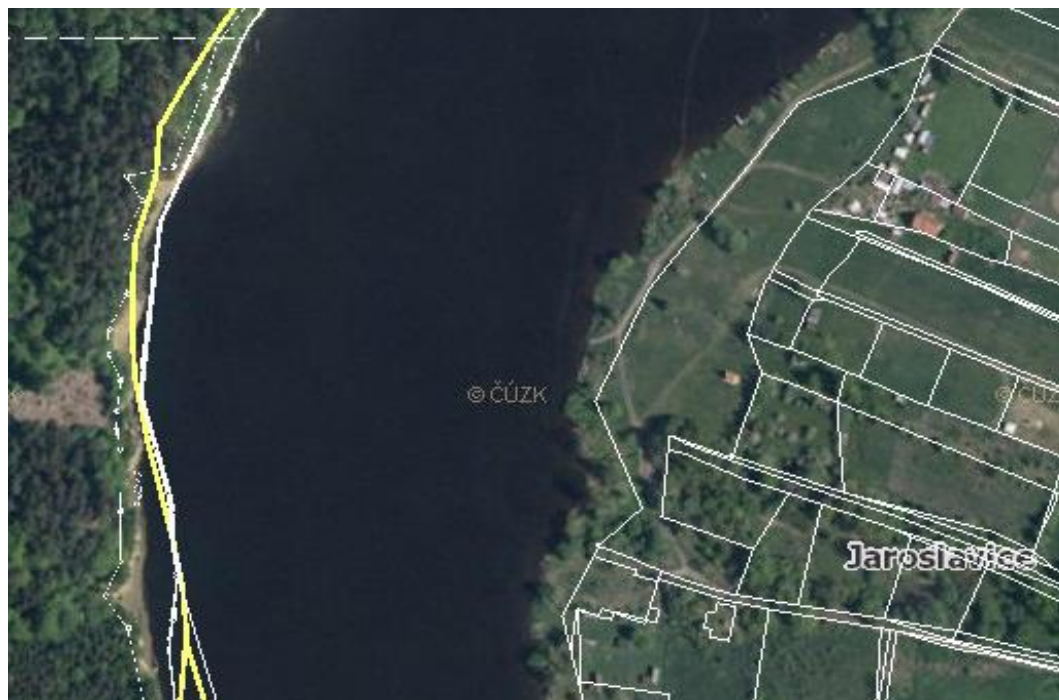
Podle původních plánů měla být přehrada dokončena v roce 1986. Nakonec však došlo k výraznému posunu, takže ve výše uvedeném roce měla obec ještě dva roky života před sebou. 13. srpna 1988 se uskutečnilo poslední rozloučení obyvatel Jaroslavic a poté začaly demolice. Postupovaly tak rychle, že do konce téhož roku byla obec srovnána se zemí.<sup>48</sup> Za obět' buldozerům padlo zhruba 4,2 ha. Přehradě musela ustoupit i samota – hájovna "U Bočků" ležící na protějším břehu přibližně 1,6 km severně od Jaroslavic.

Vystěhovaní obyvatelé Jaroslavic odhalili na místě ležícím nad bývalou obcí v roce 1997 památník své zmizelé rodné vsi. Postupně zde také začaly vyrůstat nové chatky, takže přestože původní obec zcela zmizela, místo stále žije.

---

<sup>48</sup> Sudová, Martina. Vltavotýnsko. S. 114 - 118





Obr. 23 a 24.: Snímek z roku 1953 a současný – pro lepší orientaci a porovnání je u obou zobrazen překryv s mapou katastru nemovitostí. Neměla by nám uniknout skutečnost, že část obce ležící v pruhu nejdále od řeky by přehradou zaplavena vůbec nebyla, avšak i přesto byly tyto domy zbourány. Tehdejší úřady tak rozhodly údajně ve jménu „spravedlnosti“ - aby na tom byli všichni obyvatelé vesnice stejně.

Zdroj: <http://kontaminace.cenia.cz/>

### 5. 3. 2. Buzkov a Pardovice

První písemná zmínka o Buzkově pochází z roku 1377. Toto místo počalo svoji historii jako mlýniště a vlastnily jej v dalších několika staletích osoby s vazbou na nedaleký Purkarec. Svůj název Buzkov patrně získal po jednom ze svých majitelů, Linhartovi Buzkovi, jehož rodu mlýn patřil po většinu 16. století. Toto jméno zakořenilo v myslích lidí tak hluboko, že i jeho následný majitel Kropáček začal být nazýván Kropáček – Buzek. V soukromých rukou byl mlýn až do roku 1948, kdy došlo ke znárodnění a po celou tuto dobu byl v provozu.

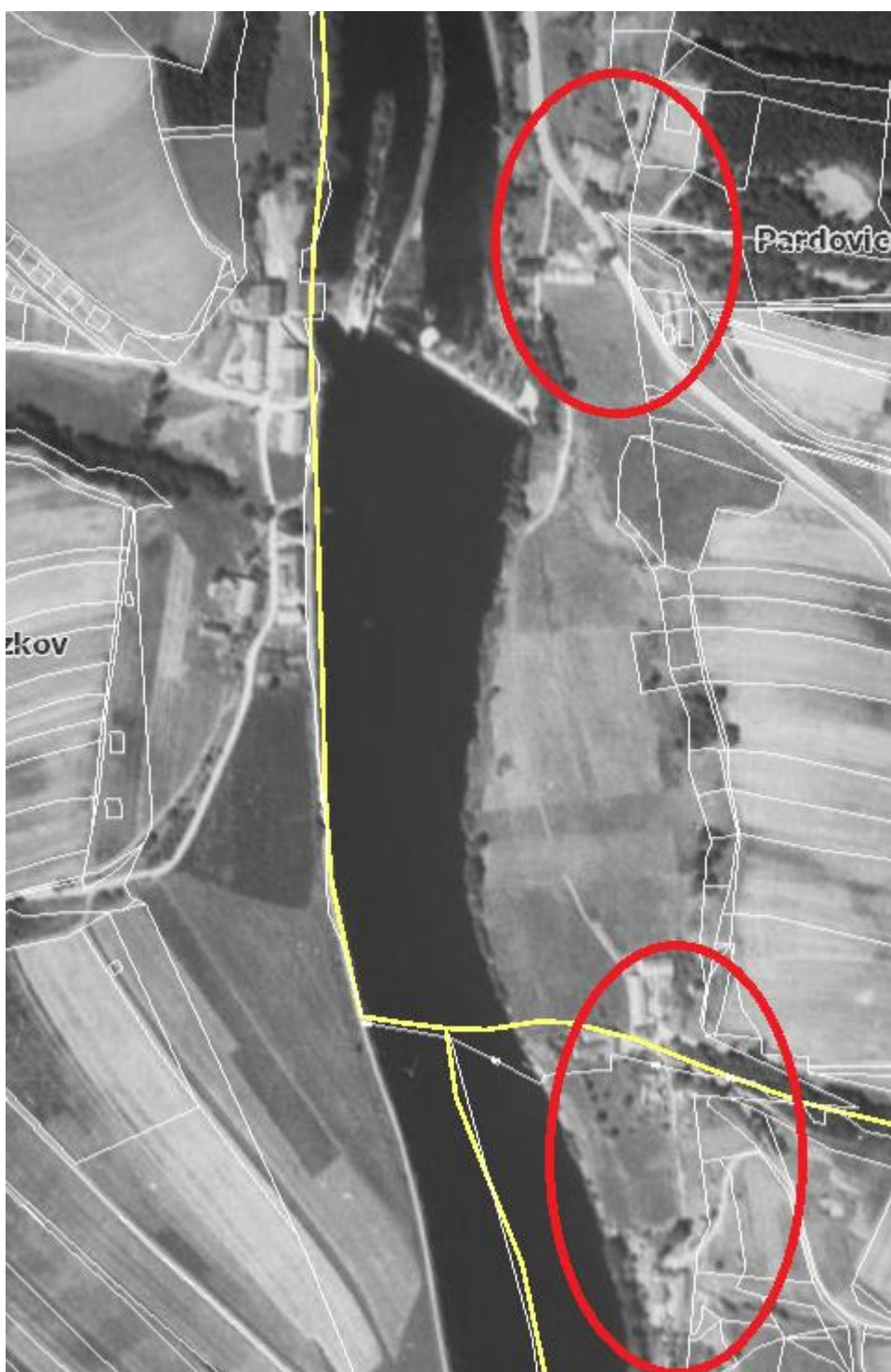
Postupně v okolí mlýna vyrostlo několik chalup, ovšem nikdy se nejednalo o velkou obec. V roce 1869 je zde zaznamenáno 8 domů, ve kterých žilo 58 obyvatel. Poté se obec už jen zmenšovala. V roce 1970 zde stálo už jen 5 domů s pouhými 19 obyvateli. Obec díky své velikosti nikdy neměla svoji samosprávu, vždy byla vedena jako osada některé ze sousedních obcí. Roku 1985, tedy v době svého plánovaného zániku připadla pod Hlubokou nad Vltavou. Nakonec byla obec demolována v roce 1988.<sup>49</sup> Původně čítala plocha obce zhruba 1, 6 ha, dnes je místo kompletně zaplavené vodou hněvkovické přehrady. Se zvýšením hladiny vody také samozřejmě zanikl i jez, který se zde nacházel.

Přímo na protějším břehu lze na starých snímcích spatřit ještě několik chalup, které ovšem nenesly jméno této obce. Jednalo se o osadu Pardovice, jež už vzhledem ke své velikosti nebyla nijak významným místem. Bylo tudíž téměř nemožné nalézt v knihách o Pardovicích jakékoliv zásadnější informace, až na několik letných zmínek. Dalším skromným zdrojem informací se stal web [www.zanikleobce.cz](http://www.zanikleobce.cz). Tato osada, nebo spíše samota, se skládala vlastně ze dvou částí. Jedna se nacházela přímo naproti Buzkovu, druhá část ležela o několik set metrů jižněji proti proudu řeky. Dohromady se prý jednalo asi o osm chalup, na snímku z roku 1953 lze napočítat 7 usedlostí. Nejasnosti panují kolem jména osady. Původně se prý jmenovala Břehy, ale lidově byla nazývána Pardubice, z čehož se posléze vyvinulo Pardovice.<sup>50</sup> Podle webu [www.zanikleobce.cz](http://www.zanikleobce.cz) se Pardovice říkalo té větší části proti Buzkovu, zatímco menší jižnější část lidé nazývali Pardubice. Obě místa však každopádně zmizela pod hladinou přehrady, celková rozloha obou míst dohromady byla zhruba 1 ha.

V porovnání s původním korytem řeky zde v oblasti Buzkova a Pardovic je to nové bohatší o dvě poměrně velké zátoky, které vytvořila hladina vystoupivší do bývalých proláclin svažujících se k řece a přivádějících přítoky v podobě potoků Budáček a Strouha. Každá ze zátok má rozlohu přibližně 3 ha a zakusuje se opravdu hluboko do okolní krajiny.

<sup>49</sup> Sudová, Martina. Vltavotýnsko. S. 24 - 30

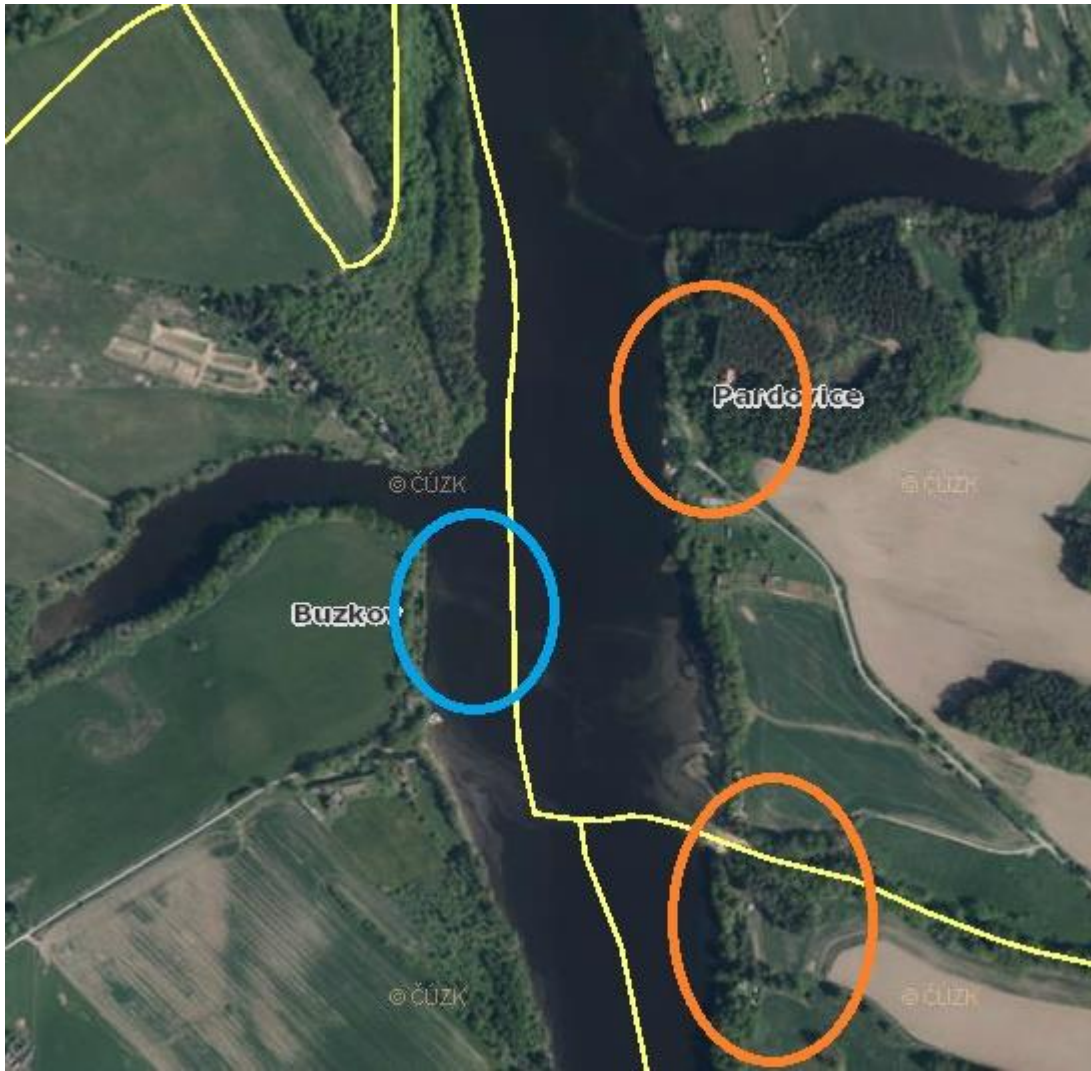
<sup>50</sup> Sudová, Martina. Vltavotýnsko. S. 148



Obr. 25.: Obec ležící vlevo je Buzkov, vpravo jsou červeně zakroužkovány obě části Pardovic. Bíle je opět zobrazen překryv s mapou katastru nemovitostí, která zachycuje současné břehy řeky a ně navazující pozemky.

Zdroj: <http://kontaminace.cenia.cz/>





Obr. 26.: Zde vidíme obě výše zmíněné zátoky vytvořené vzdušným hladiny. Jelikož v tomto měřítku nebylo možné zobrazit překryv s katastrální mapou, jsou místa bývalých obcí zakroužkována.

Zdroj: <http://kontaminace.cenia.cz/>

### 5. 3. 3. Purkarec

Archeologické nálezy dokládají osídlení tohoto místa již ve střední době bronzové. A přestože sídliště zde byla také v raném středověku, je historie Purkarce spojena zejména s Karlem IV.. Název obec získala patrně podle jména královského lokátora Purkarta. Na přelomu 13. a 14. století byl u osady postaven kostel sv. Jiří. První písemná zmínka o Purkarcu pochází z roku 1352. Krátce poté byl zhruba 2 km jižně na popud Karla IV. vybudován malý hrad, díky němuž mělo místo nabýt na důležitosti. Ves Purkarec byla přeměněna na městečko patřící k tomuto hradu a nesoucí stejné jméno po svém zakladateli, tedy Karlshaus. Podle jeho proporcí a předpokládané podoby nebyl hrad navržen pro



obrannou funkci, ale spíše měl být demonstrativní výspou moci českého krále zde na jihu Čech ovládaném Rožmberky. Tento “projekt” však panovníkovi nevyšel a hrádek byl zanedlouho opuštěn a začal chátrat. Městečko Karlshaus se vrátilo ke svému původnímu názvu Purkarec a nakonec přišlo i o svůj městský status a stalo se obyčejnou vesnicí. Z hrádku se stala romantická zřícenina, která by byla možná nadobro upadla v zapomnění, nebýt Františka Palackého, který ji roku 1854 ztotožnil právě s hrádkem Karlshaus známým z písemných pramenů.

Výhodná poloha u řeky Purkarec předurčila k tomu, aby se stal základnou vorařů, a to nejspíše již ve středověku. I tento fakt mohl být jedním z důvodů, proč se Karel IV. rozhodl dodat tomuto jinak zapadlému místu důležitosti tím, že zde postaví královský hrad. Sláva hradu sice brzy zašla, ale sláva Purkarce coby plavecké obce trvá dodnes, i díky místnímu muzeu voroplavby. V průběhu své historie byl Purkarec obcí poměrně lidnatou, nejvyšší počet obyvatel byl zaznamenán asi v roce 1910, kdy zde žilo 677 lidí v 81 domech. V roce 2001 to bylo už pouze 150 lidí v 59 domech.<sup>51</sup>

Jak vidno, Purkarec nebyl zcela vymazán z mapy, jako předešlé obce, ale zvýšení hladiny díky přehradě jej částečně také postihlo. Dříve se obec skládala ze dvou částí ležících proti sobě na obou březích. Dnešní Purkarec leží pouze na levém břehu Vltavy. Bývalá tzv. Malá strana z pravého břehu zmizela naprosto celá. Jednalo se přibližně o 32 budov – počítáno podle leteckého snímku z roku 1953, vzhledem k černobílé barvě a horšímu zaostření zdůrazňuji slovo “přibližně” a slovo “budov”, neboť na snímku nelze rozeznat obytný dům od stodoly. Několik domů bylo zbouráno i na levém břehu. Celkem se uvádí 26 zmizelých popisných čísel.<sup>52</sup>

Nynější vzhled je tedy zcela odlišný. Jak již bylo uvedeno výše, Malá strana z pravého břehu zcela zmizela, dnes se zde nachází jen několik rekreačních chatků. Kostel sv. Jiří byl sice zachráněn, ale vnější zeď jeho hřbitova se téměř dotýká hladiny. Samozřejmě zde již není ani jez spojený s náhonem zdejšího mlýna a obětován musel být i zánovní most vybudovaný v roce 1975. Nedaleká zřícenina hrádku Karlshaus, který se tyčil na vysokém ostrohu nad řekou, je dnes také o mnoho blíže hladině. Na pravém břehu, který byl hustě zastavěn, voda pohltila přibližně 2,6 ha bývalé obce, na levém břehu to bylo dokonce kolem 4,2 ha, přestože počet zbouraných domů je zde mnohem nižší.

Purkarec je poslední vsí, kde se muselo kvůli přehradě bourat. Hladina řeky se sice díky napuštění přehrady zdvihla až k Hluboké nad Vltavou, ale v úseku mezi Purkarcem a Hlubokou se již žádné obce nenachází.

---

<sup>51</sup> Kovář, Daniel. Českobudějovicko. S. 163 - 170

<sup>52</sup> Kovář, Daniel. Českobudějovicko. S.170



Obr. 27



Obr. 28.: Zde můžeme porovnat s předchozím obrázkem vzhled dnešního a bývalého Purkarce. Opět je pro lepší orientaci zobrazen na obou obrázcích překryv s katastrální mapou. Na pravém břehu vidíme řadu rekreačních chatek, které jediné reprezentují zmizelou část Purkarce. Na levém břehu je zbytek obce a je dobře patrné, že některé objekty jsou opravdu těsně nad řekou. Vzpomeneme-li na Jaroslavice, tam mohla být situace

podobná, několik chalup stálo totiž mimo zátopovou oblast a mohlo tak být ušetřeno. Přesto musely být zbourány. Purkarec měl větší štěstí.

Zdroj: <http://kontaminace.cenia.cz/>

## 6. Týn nad Vltavou

Týn nad Vltavou, vzdálený pouhých 5km od elektrárny, je jediné opravdové město v okolí. Přestože nebyl kvůli stavbě elektrárny zbourán, ani žádná jeho podstatná část, jeho tvář se změnila.

Historie Týna nad Vltavou je dlouhá a obsáhlá, my zde však zmíníme jen několik významných informací, abychom získali představu o původu a vzhledu města.

Důvodem vzniku první osady na tomto místě byla dozajista řeka, která dávala lidem možnost rybolovu, přirozené bariéry proti nepřátelům, ale také skýtala obchodní potenciál jakožto dopravní tepna. Slovo Týn v minulosti označovalo opevněné místo, zde to konkrétně byla původně tvrz patřící k majetku pražského biskupství, která byla ve 13. století přestavěna na hrad. Ten měl kromě jiného sloužit k ochraně obchodních tras, které se zde sbíhaly, nejspíše díky obrovské výsadě, a tou byl most, doložený již v roce 1229, jediný na celém úseku mezi Prahou a Českými Budějovicemi. Jedna z obchodních cest vedla z Norimberka přes Týn do Vídně, a druhá tzv. solní z Pasova přes Prachatice, Týn a dále do vnitrozemí. Další samozřejmostí související s přítomností řeky, kromě lodní dopravy, bylo vorařství – z obou těchto aktivit plynuly do městské pokladny peníze z výběru cla. Týn nad Vltavou spolu s okolními vesnicemi ležícími u řeky byly baštami jihočeských plavců.<sup>53</sup>

Řeka však nepřinášela prospěch jen dopravou a obchodem, ale také svojí silou, kvůli které zde postupně vznikly 4 mlýny, které ovšem během 2. poloviny 20. století opět postupně zanikly, poslední z nich díky vodnímu dílu Kořensko. Se stavbou mlýnů souviselo i vybudování jezů pro lepší kontrolu hladiny řeky. Jezy také zanikly po napuštění přehrady Kořensko, což podle zdejších obyvatel i turistů ubralo městu nad řekou na romantičnosti.

Jak vidíme, příjmy Týna nad Vltavou plynuly nejvíce z obchodu. Ve městě byli samozřejmě různí drobní živnostníci a řemeslníci, byla zde cihelna, továrna na dřevěné výrobky a hračky, v 60. letech 20. století zde otevřely pobočku příbramské Rudné doly kvůli ložisku grafitu u Koloděj nad Lužnicí. Nicméně žádný opravdový průmysl zde nebyl, možná částečně i díky faktu, že se Týnu vyhnuly důležité železniční trasy.<sup>54</sup> Počet obyvatel rostl velmi pozvolna, během 20. století se stále pohyboval kolem 5 500. Zlom nastal až se

<sup>53</sup> Sudová, Martina. Vltavotýnský poutník. S. 5 - 7

<sup>54</sup> Sudová, Martina. Vltavotýnský poutník. S. 25 - 26

započetím stavby jaderné elektrárny, kdy z 5 711 obyvatel evidovaných v roce 1980 se stalo 6831 v roce 1991 a k roku 2001 jich zde bydlelo již 8143.<sup>55</sup>

Projektanti elektrárny samozřejmě počítali s tím, že bude potřeba ubytovat nejen dělníky, ale v budoucnu i pracovníky elektrárny, kterých je tam v současné době kolem 1100. K tomu účelu byly vybudovány ubytovny a sídliště v Českých Budějovicích, Táboře a zejména v blízkém Týně nad Vltavou. V Týně nad Vltavou je to konkrétně sídliště na východní straně města. V minulosti bylo na místě jeho vzniku ložisko hlíny využívané místními hrnčíři, později pole, louky a sady. Nové sídliště získalo název Hlinky právě podle oné hrnčířské hlíny.<sup>56</sup> Stavbou sídliště byla zabrána půda o ploše 17,16 ha a dokonce muselo ustoupit i několik domků. Rozloha města tím znatelně stoupla a vzhledem k tomu, že Hlinky stojí na kopci nad městem, při pohledu z protilehlého břehu se změnila i tvář města.

V souvislosti se změnami krajiny je v neposlední řadě třeba zmínit také horkovod vedoucí od elektrárny k Týnu nad Vltavou. Zbytkové teplo vznikající v elektrárně je použito k vytápění nejen objektů elektrárny, ale také části Týna nad Vltavou. K tomu byl vybudován horkovod a s ním spojené předávací stanice rozmístěné po městě. Na levém břehu je vytápěno sídliště Malá strana, základní škola i rodinné domky v okolí, na protějším břehu se vytápí sídliště Hlinky i některé domy v centru.<sup>57</sup>

Jedeme-li z Týna nad Vltavou po silnici 105 směrem na České Budějovice, nelze si nevšimnout potrubí zmíněného horkovodu tvořeného dvěma rourami lemujícími pravou stranu silnice. Potrubí začíná u elektrárny, kde se vynořuje u křižovatky za Vysokým Hrádkem a pokračuje podél silnice až na kraj města, kde se opět zanoří pod zem. Je přibližně 3900 m dlouhé (měřeno na mapy.cz) a na třech místech přemostňuje silnice odbočující ze silnice 105.

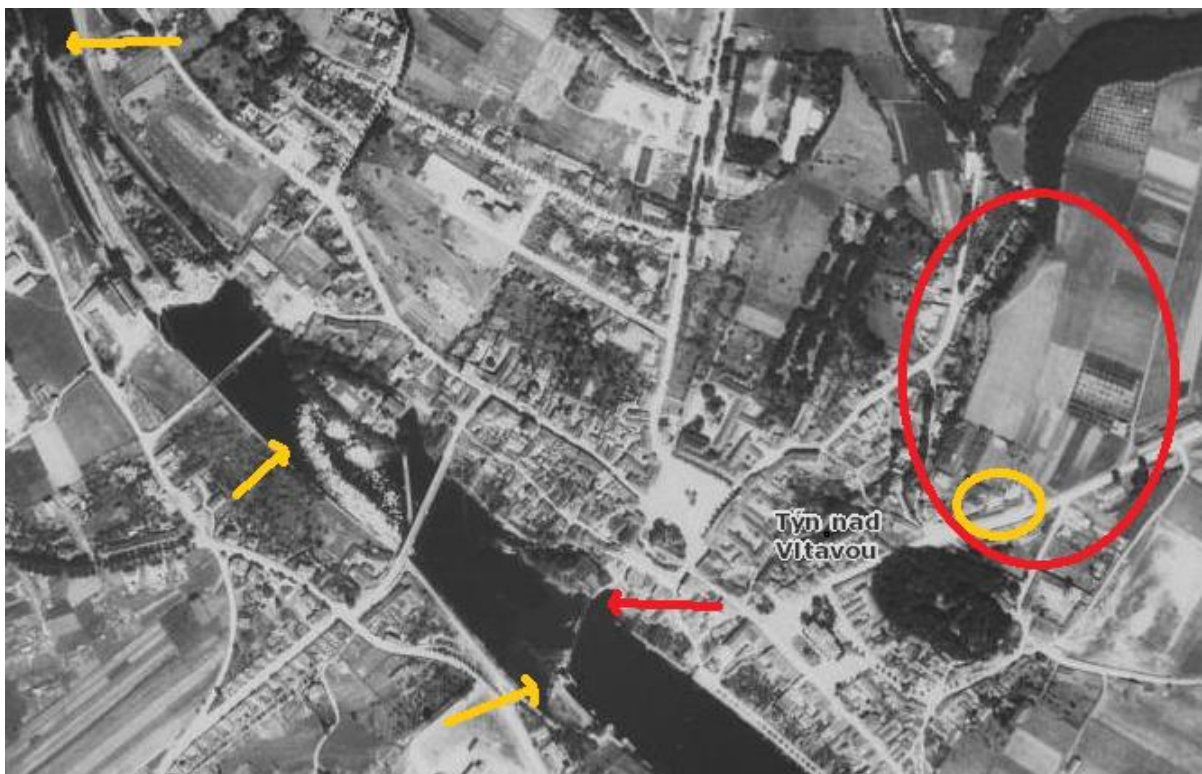
---

<sup>55</sup> Berit, a.s. Zpracování územně analytických podkladů pro správní obvod obce s rozšířenou působností Týn nad Vltavou.[online]

<sup>56</sup> Sudová, Martina. Vltavotýnský poutník. S. 26

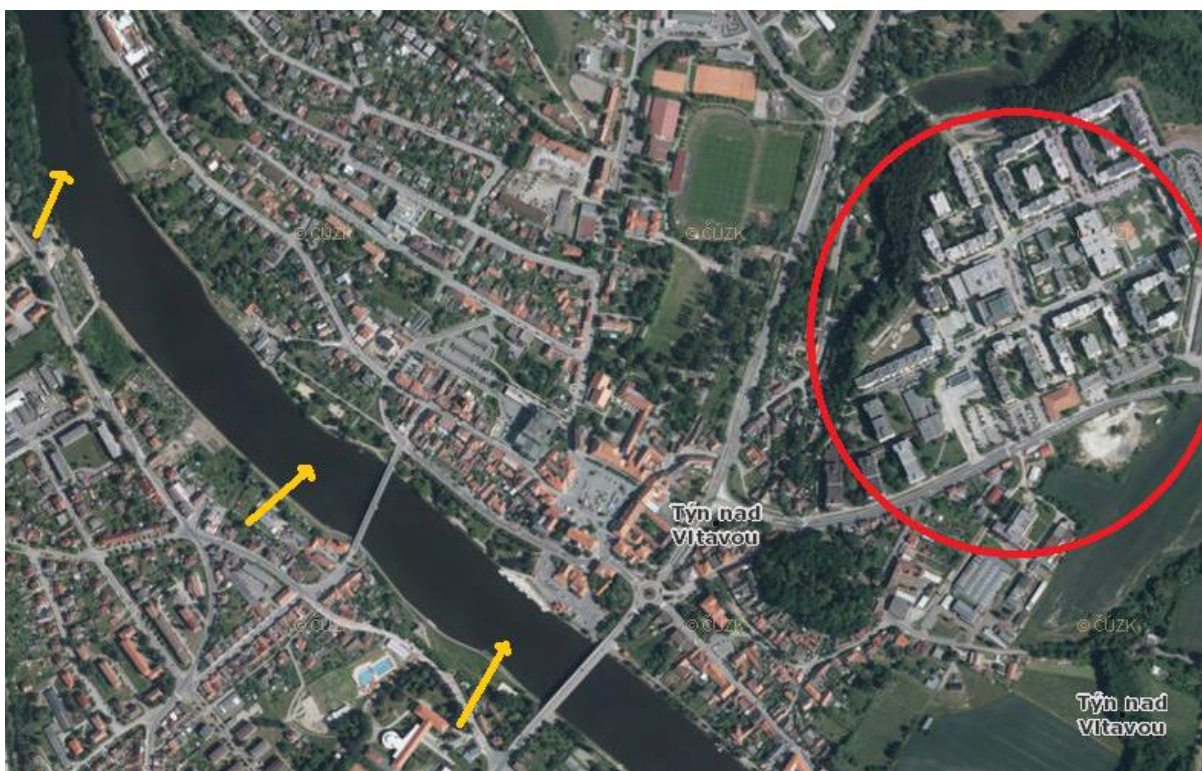
<sup>57</sup> VT a.s. Týn nad Vltavou – MaR Zásobování teplem města Týn nad Vltavou [online].





Obr. 29.: Na tomto snímku z 50. let vidíme červeně zakroužkované místo budoucího sídliště Hlinky, žlutě zakroužkovány zbořené domky, žluté šipky ukazují k jezům, které zmizely po napuštění přehrady Kořensko stejně jako mlýn označený červenou šipkou.

Zdroj: <http://kontaminace.cenia.cz/>



Obr. 30.: Na tomto snímku ze současnosti vidíme červeně zakroužkované sídliště Hlinkylutě šipky označují místa bývalých jezů.

Zdroj: <http://kontaminace.cenia.cz/>



## 7. Budoucnost a možná dostavba elektrárny

Čas od času se v médiích zmiňuje možnost dostavby Temelína a již tradičně toto téma provázejí emotivní reakce. Nebýt havárie ve Fukušimě, bylo by mezi řadovými občany patrně o trochu méně odpůrců dostavby. Nicméně v současnosti se zdá její pravděpodobnost velmi malá, zejména z finančních důvodů. Jisté je, že by se tentokrát nemusely bourat žádné vesnice a ani by nemusela být zatopena nová území. Nynější areál elektrárny má velikost původně zabranou pro stavbu všech čtyřech bloků. Nové budovy a chladicí věže by tedy přibýly do tohoto stávajícího areálu. Hlavní ranou pro vzhled okolní krajiny by tudíž byly zejména ony nové chladicí věže. Otázkou však je, zda a kolik okolní půdy by bylo opět dočasně zabráno pro manipulační práce a budovy pomocných provozů. Při stavbě Temelína totiž budovy pomocných provozů zaujímaly v podstatě stejnou rozlohu jako samotný areál a odstraňovány byly poté postupně a pomalu, jak uvidíme na následujících snímcích.



Obr. 31.: Takto by mohla vypadat budoucí dostavěná elektrárna Temelín – nové reaktory a chladicí věže jsou v zadní části obrázku.

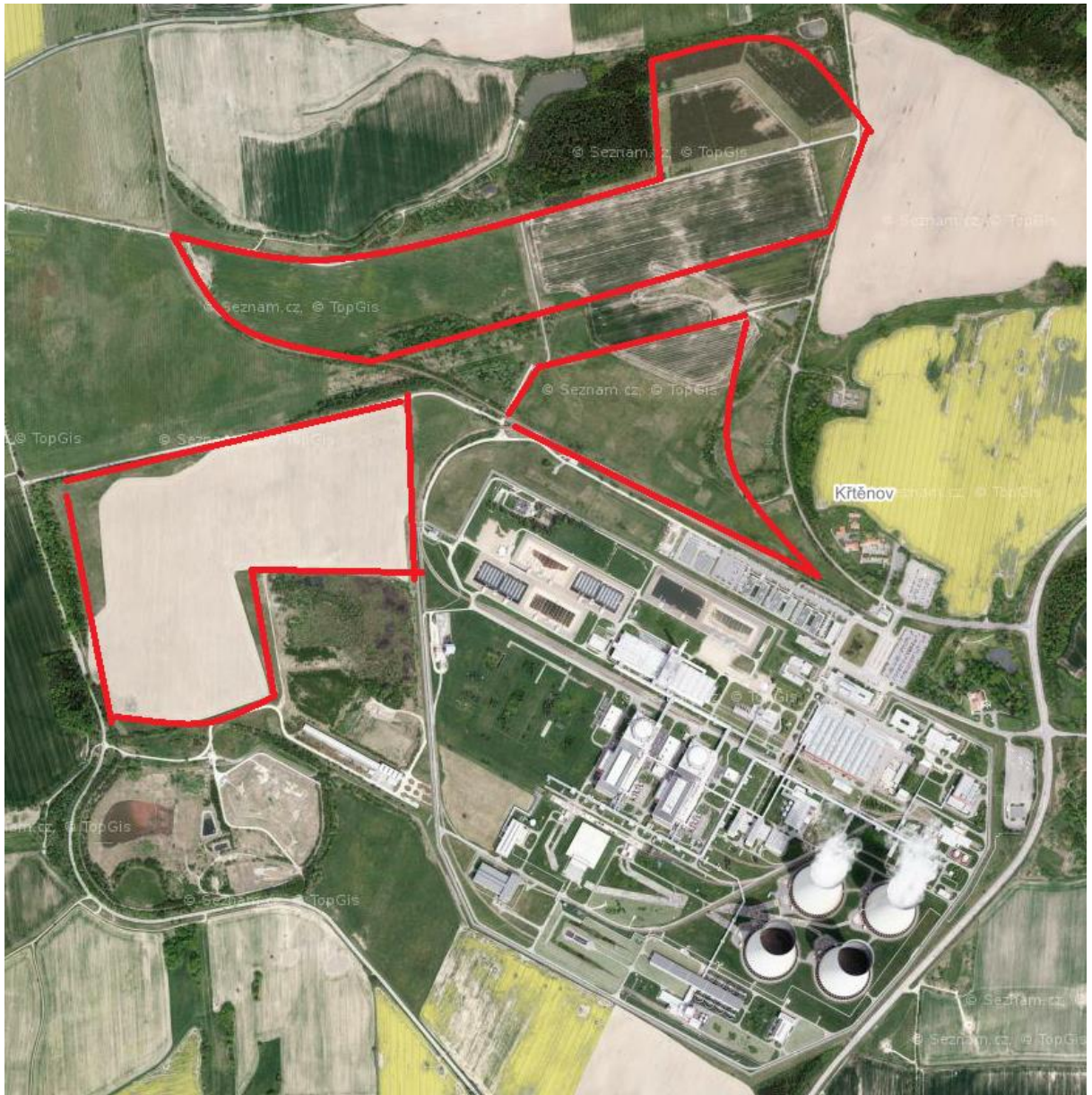
Zdroj: Útvar Komunikace Jaderné elektrárny Temelín. 2000 – 2010: Deset let čisté energie



Obr. 32.: Na tomto snímku z roku 2003 jsou stále vidět plochy zabrané budovami pomocných provozů z doby výstavby (žluté šipky), přičemž je patrné, že většina budov již je odstraněna. Pro lepší orientaci je areál elektrárny obtažen červeně.

Zdroj: <https://mapy.cz/letecka2003?x=14.3674269&y=49.1834316&z=14&source=muni&id=620&q=Temel%C3%ADn>





Obr. 33.: Toto je nejaktuálnější dostupný snímek – jak vidíme, všechny plochy dříve zastavěné pomocnými provozy (ohraňčeny červeně) byly postupně přeměněny zpět na zemědělskou půdu, zůstala jen spleť cest, které k nim dříve vedly.

Zdroj: <https://mapy.cz/letecka?x=14.3674269&y=49.1834316&z=14&source=muni&id=620&q=Temel%C3%ADn>

## 8. Osudy lidí z vystěhovaných obcí

Bohužel stát se zachoval k lidem z likvidovaných obcí velmi macešsky. Zpočátku lidé věřili, že jim budou postaveny nové náhradní vesnice, nebo alespoň domy, jak se dělo dříve při stavbách přehrad. Hasiči z Březí dokonce podnikli výpravu k tehdy ještě rozestavěné elektrárně Dukovany a dozvěděli se od místních, že nikomu žádný náhradní dům nepostavili.<sup>58</sup> Společenství lidí z vesnic tak byla rozprášena, každý se odstěhoval někam jinam a většina z nich se už nikdy nesetkala. To bylo pro lidi z vystěhovaných obcí velmi těžké – mnozí byli příbuzní, znali se se sousedy od dětství, vztahy měli většinou dobré. Představa, že se ocitnou v anonymitě, mnohé z nich, zejména starší, děsila.

Lidé se pokoušeli protestovat na veřejných schůzích, ale vzhledem k tomu, že “potížisty” si přítomní funkcionáři zapisovali, většina to nakonec vzdala s obavou o vlastní zaměstnání a studia svých dětí.<sup>59</sup>

Netušili však, co je ještě čeká. Největší nespravedlnosti se udály kolem odhadů nemovitostí a stěhování samotného. Možnosti, kam se přestěhovat měli obyvatelé celkem čtyři: postavit nový dům, koupit si jiný za peníze, které dostanou za stávající, jít do paneláku a pro starší možnost jít do domova důchodců. Odhady nemovitostí, které se stát chystal vykoupit, dělali pouze přidělení odhadci. Minimálně na počátku si lidé nesměli vybrat vlastního odhadce. Odhady se původně měly dělat podle vyhlášky z roku 1969, ale po protestech občanů se nakonec z rozhodnutí ONV odhady navyšovaly až o 40% u novostaveb; pro ty, kteří hodlají koupit jiný dům, o 35%; těm, kteří se přestěhují do státního bytu, o 30% a u rekreačních objektů o 20%. I přesto byly ceny nízké. Jak bylo pro tehdejší režim typické, tradice a historická hodnota mu nic neříkaly, takže po započtení amortizace (každý rok 1%) vyšlo, že staré statky mají nulovou hodnotu. Stodoly a hospodářské budovy byly považovány za přežilé a v moderní době nepoužitelné, tudíž také s žádnou hodnotou.<sup>60</sup> Navíc měl poměrně velký vliv na odhadní cenu národní výbor, který dával doporučení. A tak se stávalo, že ti, kteří “byli ve straně” měli odhady o pár tisíc vyšší. Taktéž zemědělská půda byla i na tehdejší dobu podhodnocena - JZD mělo dostat 40 haléřů za hektar. Bránili tedy alespoň vstupu na pozemky nevyňaté ze zemědělského půdního fondu.<sup>61</sup>

V Březí, Křtěnově a Temelínci bylo dohromady asi 25 domů památkově chráněných, které byly nakonec zbaveny památkové ochrany, nafoceny a zdokumentovány a

---

<sup>58</sup> Pelíšek, Antonín. A po nás planina. S. 103

<sup>59</sup> Pelíšek, Antonín. Lidé od Temelína. S. 34

<sup>60</sup> Bartuška, Jan. Vybledlé kontury. S. 187

<sup>61</sup> Pelíšek, Antonín. A po nás planina. S. 104

poté také zbourány.

Náhradní bydlení bylo taktéž přidělováno podle vůle státu, potažmo úředníků. Kdo byl mladší a měl trochu rozhled a finance či kuráž, koupil si nebo postavil jiný dům. Ostatní doplatili na to, že “neměli ostré lokty”. Úředníci s nimi nijak nesmlouvali: pracující, zejména ti v “družstvu”, dostali byty v bytovkách v jiných obcích, důchodci museli do paneláku nebo domova důchodců.<sup>62</sup>

Nejhorší okamžiky však prožili právě při samotném stěhování. Bohužel již tak smutné a emociálně vypjaté momenty byly ztrpčeny nevybíravým jednáním jak úředníků, tak dělníků. Dnes bychom to nazvali šikanou. Od počátku se počítalo s tím, že některé objekty ve vsích budou použity na ubytování či kanceláře dělníků. Pro tyto účely byly vybírány zejména novostavby, ale kupodivu i domy nedostavěné, a to za neslýchaných podmínek. Aby za ně jejich majitelé vůbec dostali plnou (již tak dost nízkou) cenu, museli je dostavět. Existoval i případ, kdy majitel dal na schody lino, ale musel ho sundat a koupit kameninu a obložit. Lidé plánující znova stavět si mohli své domy rozebrat na materiál, ovšem nikoliv zadarmo. Vnitřní vybavení si však lidé brát nesměli – bojler, domácí vodárny, kotle – vše muselo zůstat na místě. Prý si je budou moci odkoupit (!) později. Žádné později se však nekonalo, naopak bylo veřejným tajemstvím, že dělníci z elektrárny s těmito věcmi obchodovali. Naprostým vrcholem zůle se však zdá být fakt, že ani z vlastních zahrad si nesměli lidé přesadit keře či stromky. Vše muselo zůstat tak, jak je. Nakonec přijeli úředníci přebírat domy. Kontrolovali, zda je zařízení na svém místě i zda jsou na půdách vymetené pavučiny z trámů, jinak by lidem totiž mohli snížit odhadní cenu. Poté přijely buldozery, domy rozbouraly, ze zahrad a alejí vytrhaly stromy a ty byly spáleny.<sup>63</sup>

Z většiny obcí zbyly pouze kapličky jako trvalá připomínka jejich osudu. I to je s podivem, pokud vzpomeneme negativní vztah minulého režimu k náboženství. Kapličky opravila a nadále spravuje společnost ČEZ a.s.. Jen obec Temelínec zmizela zcela beze stopy. Na jejím místě se dnes nachází jakési nádrže na odpadovou vodu. Území bývalých vesnic, které se nachází mimo areál elektrárny, se mělo stát lesoparkem. Dnešní stav je takový, že plochy bývalých zahrad jsou zarostlé zůstavšími stromy a křovím tvořeným zejména výmladky slivoní a náletovými dřevinami, jako jsou bezy, topoly, jívy apod. Na několika místech blíže k elektrárně je patrná stopa po pokusu o zmíněný lesopark v podobě řady zasázených brslenů a dříšťálů. Místa po domech, která nestačila zarůst, jsou zatravněna

---

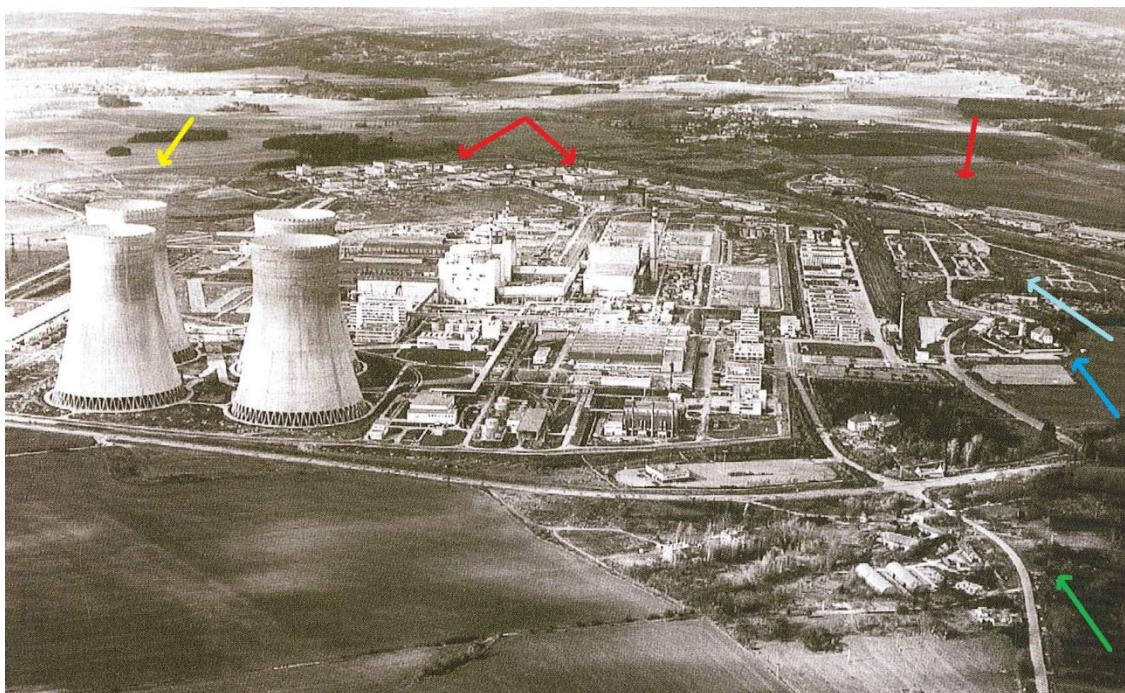
<sup>62</sup> Pelíšek, Antonín. Lidé od Temelína.. 35

<sup>63</sup> Pelíšek, Antonín. Lidé od Temelína. S. 11 - 79



a pravidelně sečena na náklady ČEZu.

Pole v těsné blízkosti elektrárny dlouho ležela ladem. Příčinou byla především změna poměrů po roce 1989. Tamější JZD se rozpadla a přestala půdu obdělávat. Ta se pomalu díky restitucím vracela lidem, kteří tam už nebydleli a také ji nemohli obdělávat. Prodat ji také nemohli, protože v té době nikdo půdu u elektrárny nechtěl. V roce 1998 ji nechal ČEZ na své náklady přeorat.<sup>64</sup> Nepodařilo se bohužel dohledat, kdy se situace změnila. Dnes jsou pole kolem zaniklých obcí obdělávána.



Obr. 34.: Snímek z roku 1991

**Žlutá šipka** – Místo bývalého Temelínce, nyní kruhová část areálu elektrárny s odkalovacími nádržemi

**Červené šipky** – budovy pomocných provozů (nyní již odstraněny)

**Modrá šipka** – zbytek Křtěnova – kostel, fara, škola

**Světle modrá šipka** – mohlo by se zdát, že jde o zbytky Křtěnova, ale ve skutečnosti to jsou zbytky budov pomocných provozů, které byly postupně odstraňovány

**Zelená šipka** – zbytky Březí

Zdroj: Útvar Komunikace Jaderné elektrárny Temelín. 2000 – 2010: Deset let čisté energie: Výstavba, spouštění a provoz v obrazech.

<sup>64</sup> Pelíšek, Antonín. Lidé od Temelína. S. 17

## 9. Závěr

Je neoddiskutovatelným faktem, že stavbou elektrárny byla zásadně a nenávratně změněna tvář zdejší krajiny. Elektrárně Temelín padlo za obět' pět obcí, přičemž je třeba připomenout, že dvě z nich – Podhájí a Knín – byly obětovány v podstatě zbytečně a pokud by se stavělo dnes, nejspíše by k něčemu takovému nedošlo. Celkově bylo přeměněno přibližně 68,6 ha původně zastavěných obcemi.

Vody přehrady Hněvkovice zatopily 371 ha, přičemž musely být zdemolovány tři a půl obce, a dříve romantický kaňon Vltavy ztratil svoji úctyhodnou hloubku. Velká část jižních Čech je protkána spleť stožárů a drátů vysokého napětí.

Chladicí věže Temelína jsou součástí panoramat všech okolních obcí, ale zasvěcení vidí důkaz přítomnosti elektrárny na kilometry daleko – totiž sloupec páry vystupující z nich. Pokud by byly přistavěny další dva bloky, efekt by se zdvojnásobil, neboť by přibýly další chladicí věže. Situace by mohla být zcela odlišná, kdyby Temelín vypadal jako některé jaderné elektrárny ze zahraničí, které mají jinou koncepci chlazení, čímž odpadá nutnost stavět věže – v takovém případě by byl Temelín jen poměrně nevýrazným uskupením průmyslových budov. Z naší pozice těžko posoudíme, zda byly v době výstavby dostupné technologie pro provedení něčeho takového v našich podmínkách nebo zda šlo právě o to, aby ona monstróznost dostatečně demonstrovala (po ruském vzoru) budovatelské schopnosti socialistických inženýrů.

Pro bývalé obyvatele zdemolovaných vesnic, by však nejspíše ani šetrnější vzhled elektrárny nezměnil nic na hořkosti, která v nich zůstala jako památka na necitlivé a přehlíživé jednání tehdejších funkcionářů i stavebních dělníků. I v tomto ohledu zůstává Temelín symbolickým dokladem doby, ve které byl zrozen.

## Použitá literatura a zdroje obrázků:

1. Bartuška, Jan. Vybledlé kontury: Z historie Hrádku a Křtěnova, zaniklých obcí na Vltavotýnsku. 1. vyd. Soukromým nákladem Jan Bartuška, 2008. 240s. ISBN 978-80-254-1989-2
2. Berit, a.s. *Zpracování územně analytických podkladů pro správní obvod obce s rozšířenou působností Týn nad Vltavou*. [online] c 2008, zveřejněno 17. 12. 2008 [cit 12. 11. 2016]. Dostupné na World Wide Web: [http://www.tnv.cz/VismoOnline\\_ActionScripts/File.ashx?id\\_org=17212&id\\_dokumenty=3531](http://www.tnv.cz/VismoOnline_ActionScripts/File.ashx?id_org=17212&id_dokumenty=3531)
3. Čermák, Jiří. *Elektrické stožáry aneb poznáš kočku na poli?* [online]. c 2015, zveřejněno 17. 4. 2015 [cit 10. 11. 2016]. Dostupné na World Wide Web: <http://oenergetice.cz/technologie/elektroenergetika/elektricke-stozary-aneb-poznas-kocku-na-poli/>
4. Jirout, Josef a kolektiv. Vodní dílo Hněvkovice – Kořensko : Informační publikace Ministerstva lesního a dřevozpracujícího průmyslu ČSR. 1.vyd. Praha: Státní zemědělské nakladatelství, 1988. 56s.
5. Kolektiv autorů. Příprava, realizace výstavby a provozu JE Temelín v ČSSR. 1. vyd. České Budějovice: Dům techniky ČSVTS, 1989. 198 s.
6. *Kontaminovaná místa* [online]. c 2009 [cit 1. 11. 2016]. Dostupné na World Wide Web: <http://kontaminace.cenia.cz/>
7. Kovář, Daniel. Českobudějovicko I. Levý břeh. 1. Vyd. České Budějovice: Bohumír Němec – Veduta, 2008. 239 s. ISBN 978-80-86829-40-1
8. *Mapy.cz* [online]. c 2016 [cit 1. 11. 2016]. Dostupné na World Wide Web: <https://mapy.cz/letecka?x=14.3652215&y=49.1605328&z=16&source=ward&id=846&q=Ko%C4%8D%C3%ADn>
9. Pechar, Zdeněk. [online]. c 2015, zveřejněno 12. 4. 2010 [cit 3. 11. 2016]. Dostupné na World Wide Web: <http://www.zanikleobce.cz/index.php?obec=12835>
10. Pelíšek, Antonín. A po nás planina. 1.vyd. České Budějovice: PENI, 2006. 123 s.
11. Pelíšek, Antonín. Lidé od Temelína. 1.vyd. České Budějovice: Studio Gabreta, 1999. 93 s.
12. *Stručná historie pozemkových evidencí* [online]. c 2016 [cit 4. 4. 2016]. Dostupné na World Wide Web: <http://www.cuzk.cz/Katastr-nemovitosti/O-katastru-nemovitosti/Historie-pozemkovych-evidenci.aspx>
13. Sudová, Martina. Vltavotýnsko: Krajem dvou řek. 1. vyd. České Budějovice: Bohumír Němec – Veduta, 2010. 320s. ISBN 978-80-86829-54-8
14. Sudová, Martina. Vltavotýnský poutník. 1. vyd. Praha: Baset, 2007. 248 s. ISBN 978-80-7340-098-9



15. Šmíd, Jakub. *Česká přenosová a distribuční soustava 2. Díl: Rozvodny přenosové soustavy* [online]. c 2015, zveřejněno 21. 8. 2015 [cit. 10. 11. 2016]. Dostupné na World Wide Web: <<http://oenergetice.cz/technologie/elektroenergetika/ceska-prenosova-a-distribucni-soustava-2-dil-rozvodny-prenosove-soustavy/>>
16. Šmíd, Jakub. *Česká přenosová a distribuční soustava 3. Díl: Vedení (Ochranná pásma, vedení 110 kV a 220 kV* [online]. c 2015, zveřejněno 12. 9. 2015 [cit. 10. 11. 2016]. Dostupné na World Wide Web: <<http://oenergetice.cz/technologie/elektroenergetika/ceska-prenosova-a-distribucni-soustava-3-dil-vedeni-ochranna-pasma-vedeni-110-kv-a-220-kv/>>
17. Šmíd, Jakub. *Česká přenosová a distribuční soustava 3. Díl: Vedení 400kV* [online]. c 2015, zveřejněno 8. 10. 2015 [cit. 10. 11. 2016]. Dostupné na World Wide Web: <<http://oenergetice.cz/elektrina/ceska-prenosova-a-distribucni-soustava-3-dil-vedeni-400-kv/>>
18. Útvar Komunikace Jaderné elektrárny Temelín. 2000 – 2010: Deset let čisté energie: Výstavba, spouštění a provoz v obrazech. 1.vyd. Temelín: ČEZ, a.s., 2010. 83 s.
19. VT a.s. *Týn nad Vltavou – MaR Zásobování teplem města Týn nad Vltavou* [online]. c 2016 [cit 12. 11. 2016]. Dostupné na World Wide Web: <<http://www.revos.cz/reference/mereni-a-regulace/vt-a-s-tyn-nad-vltavou-mar-zasobovani-teplem-mesta-tyn-nad-vltavou>>