

**UNIVERZITA KARLOVA**

**FAKULTA SOCIÁLNÍCH VĚD**

Institut sociologických studií

Katedra sociologie

**Reakce rodinné politiky na nové formy rodiny v ČR a  
Švédsku**

Bakalářská práce

Autor práce: Hodková Zuzana

Studijní program: SOSP

Vedoucí práce: PhDr. Jelínková Marie, PhD

Rok obhajoby: 2022

## **Prohlášení**

1. Prohlašuji, že jsem předkládanou práci zpracovala samostatně a použila jen uvedené prameny a literaturu.
2. Prohlašuji, že práce nebyla využita k získání jiného titulu.
3. Souhlasím s tím, aby práce byla zpřístupněna pro studijní a výzkumné účely.

V Praze dne ...

**[jméno autora + podpis!!!]**

## **Bibliografický záznam**

HODKOVÁ, Zuzana. Reakce rodinné politiky na nové formy rodiny v ČR a Švédsku. Praha, 2022. 60 s. Bakalářská práce (Bc). Univerzita Karlova, Fakulta sociálních věd, Institut sociologických studií, Katedra sociologie. Vedoucí bakalářské práce PhDr. Jelínková Marie, PhD.

**Rozsah práce:** počet znaků včetně mezer je 92 576

## **Abstrakt**

Hlavním předmětem práce je analýza a následná komparace rodinných politik v České republice a Švédsku, a to primárně z pohledu nových forem rodin. Z nepřeberného množství nových forem rodin byli na analýzu vybrány tři, které je reprezentují a je jim věnována hlubší pozornost, a jsou to: rodiny samoživitelů, nesezdané soužití rodičů a homoparentální rodiny. Práce se zaměřuje na určité oblasti rodinné politiky, které byly vybrány na základě kontextu dvou hlavních teorií sociálního státu od Esping-Andersena a genderově senzitivní teorie od Leitner. První je vysvětleno několik základních pojmů a již zmíněné teorie na jejíž základě je provedena sekundární analýza dat u každého ze států ve stejných oblastech. Po provedení sekundární analýzy je provedena komparace, která se zaměřuje primárně na rozdíly rodinných politik zmíněných států a jejich pohledu na dané nové formy rodin a sekundárně také na to, jak opatření rodinných politik nastavují postavení nových forem rodin vůči rodinám tradičním. V závěru práce jsou poté představeny výsledky této komparace rozdělené po dílčích oblastech, kterými jsou: hlavní zjištění, finanční podpora rodinám, nefinanční podpora rodinám a podpora jednotlivých nových formám rodin.

## **Abstract**

The main subject of this paper is the analysis and subsequent comparison of family policies in the Czech Republic and Sweden, primarily from the perspective of new family forms. From the number of new forms of families, three have been selected for analysis that represent them and are given deeper attention, and they are: single-parent families, cohabitation of parents and homoparental families. The work focuses on certain areas of family policy, which were selected on the basis of two main theories of the welfare state by Esping-Andersen and gender-sensitive theory by Leitner. First there is an explanation of several basic concepts and the already mentioned theories on the basis of which a secondary analysis of data is performed for each of the countries. After the secondary analysis, a comparison is made, which focuses primarily on the differences in family policies of these countries and their views on the new forms of families and secondarily on how family policy measures the position of new forms of families to traditional families. At the end of the work, the results of this comparison are presented, divided into sub-areas,

which are: the main findings, financial support for families, non-financial support for families and support for each individual new family form.

### **Klíčová slova**

Rodinná politika, Komparativní analýza, Česká republika, Švédsko, Nové formy rodiny, Rodina

### **Keywords**

Family policy, Comparative analysis, Czech republic, Sweden, New family forms

### **Title/název práce**

Reaction of family policy to new family forms in Czechia and Sweden.

### **Poděkování**

Na tomto místě bych ráda poděkovala paní doktorce Jelínkové, která mi v případě potřeby vždy byla k dispozici a pomáhala mi v celém procesu psaní.

## Obsah

Úvod	3
1 Cíle práce a výzkumné otázky	4
2 Použité metody	4
3 Teoretická východiska a klíčové pojmy	5
3.1 Rodinná politika	5
3.2. Rodina	5
3.3 Nové formy rodiny	6
3.3.1 Rodič samoživitel	7
3.3.2 Nesezdaná soužití	7
3.3.3 Homoparentální rodiny	7
3.3.4 Další druhy nových forem rodin	7
3.4. Kritéria pro typologie sociálních států od Marshalla	8
3.5 Typologie sociálního státu od Esping-Andersena	8
3.6 Genderově senzitivní teorie familializace od Leitner	9
4 Rodinná politika ČR	10
4.1 Typologie sociálního státu	11
4.2 Stěžejní demografické údaje	12
4.3 Finanční podpora rodin	14
4.3.1 Peněžitá pomoc v mateřství	14
4.3.2 Rodičovský příspěvek	15
4.3.3 Vyrovnávací příspěvek	16
4.3.4 Porodné	16
4.3.5. Ošetřovné	16
4.3.6. Daňové úlevy	17
4.3.7 Další finanční podpora	18
4.4 Nefinanční podpora rodin	18
4.4.1 Služby předškolní péče	18
4.4.2 Pracovně-právní ochrana rodičů	19
4.5 Podpora novým formám rodin	20
4.5.1 Samoživitelé	20
4.5.2 Nesezdané soužití rodičů	21
4.5.3 Homoparentální rodiny	23
5 Rodinná politika SVE	24
5.1 Typologie sociálního státu	25
5.2 Demografická situace	25
5.3. Finanční podpora rodin	27
5.3.1. Peněžitá pomoc v mateřství	27
5.3.2 Rodičovský příspěvek	28
5.3.3 Vyrovnávací příspěvek	28

5.3.4 Porodné	29
5.3.5 Ošetrovné	29
5.3.6 Daňové úlevy	30
5.3.7 Další finanční podpora	30
5.4. Nefinanční podpora rodin	32
5.4.1 Služby předškolní péče	32
5.4.2 Pracovně-právní ochrana rodičů	33
5.5 Podpora novým formám rodin	33
5.5.1 Samoživitelé	34
5.5.2 Nesezdaná soužití rodičů	34
5.5.3. Homoparentální rodiny	36
6 Výsledky komparace Českého a Švédského systému	36
6.1 Finanční podpora rodinám	37
6.2 Nefinanční podpora rodinám	40
6.3 Podpora nových forem rodin	41
6.3.1 Samoživitelé	41
6.3.2 Nesezdaná soužití	42
6.3.3 Homoparentální rodiny	42
Závěr	43
Summary	44
Použitá literatura	45
Seznam příloh:	51

## Úvod

Tato bakalářská práce se zaměřuje na systémy rodinné politiky ve dvou zemích, a to v České republice a Švédsku ke vztahu k novým formám rodin. Jinými slovy jde tedy o analýzu toho, jak politiky fungují skrz různé nástroje, a jak v nich zohledňují nové formy rodin. V práci se mimo to budu zabývat i konceptem nových forem rodin a to tím, jak je jednotlivé státy vymezují a jak jsou legislativně ukotveny. Z nových forem rodin se práce zaměřuje na nesezdaná soužití, rodiče samoživitele a rodiny stejnopohlavních párů, jakožto z mého pohledu nejčtenější a nejdiskutovanější formy.

Česká republika i Švédsko jsou oba státy Evropské unie ale přesto se jedná o dost odlišně fungující státy v oblasti rodinné politiky. Švédská rodinná politika je často brána jako poměrně progresivní, čemuž nasvědčuje třeba i fakt, že Švédsko bylo první zemí, která zavedla placenou rodičovskou dovolenou i pro otce v roce 1974. Z tohoto důvodu je právě švédská rodinná politika inspirující na porovnání s českou rodinnou politikou, která se hlavně z důvodu nelehké politické situace a změny režimů začala řádně formovat až okolo roku 1988.

Při analýze politik se práce zaměřuje na určité okruhy a nástroje, které byli vybrány na základě dvou základních teorií sociálního státu od Esping-Andersena a genderově senzitivní teorie od Leitner. Tyto teorie spočívají ve vytvoření základních typů sociálních států podle určitých kritérií, které autoři považují za stěžejní a typologie jsou poté použity také pro komparaci jednotlivých států. Na všechny analyzované nástroje politik je nahlíženo optikou nových forem rodin a toho, jestli nejsou například nějak znevýhodněni oproti tradiční rodině, nejde tedy jen o rozdíly v samotných státech ale také v typech rodin.



## 1 Cíle práce a výzkumné otázky

Hlavní cíl mé bakalářské práce je zmapovat a porovnat systémy rodinné politiky v České republice a Švédsku, jakožto dvou dost odlišně fungujících zemí v ohledu sociální potažmo rodinné politiky. Hlavním, na co se v systému rodinné politiky zaměřuji je to, jak reaguje na nové formy rodiny a jak, případně jestli vůbec je zohledňuje. Tento cíl jsem zvolila hlavně z toho důvodu, že v dnešní době může mít rodina mnoho podob a už to není jen standardní koncept muž, žena a jejich společné (biologické) děti, proto je důležité zjistit, jestli na to rodinná politika zvládá či vůbec chce reagovat. Mimo primární cíl mám i cíle vedlejší, a to je nejdříve detailněji popsat dané rodinné politiky obou států za pomoci rozboru zvolených oblastí a nástrojů. A v neposlední řadě je cílem i samotná komparace obou rodinných politik primárně zaměřená právě na to, jak jsou připravené a nastavené ve vztahu k novým formám rodiny.

Mou hlavní výzkumnou otázkou je: **Jak reaguje rodinná politika v ČR a Švédsku na nové formy rodiny?**

K této otázce jsem určila i další dílčí a vedlejší otázky:

- **Jak vypadá současná podoba rodinné politiky v ČR a Švédsku?**
- **Jak je přistupováno k novým formám rodin ve finanční a nefinanční pomoci rodinám?**
- **Jak jsou státy připravené na přeměnu struktury rodin?**

## 2 Použité metody

Ve své práci se opírám o sekundární analýzu dat, a to odborných článků, zákonů a statistických údajů. Analýza je provedená jak na straně České rodinné politiky, tak na straně Švédské ve stejných oblastech. Oblasti analýzy jsem zvolila na základě posouzení teorií sociálního státu od Esping-Andersena a genderově senzitivní teorie od Leitner. V samotných oblastech jde o obecnou analýzu rodinných politik a demografické situace, která se vztahuje k tématu nových forem rodin ale také základní finanční a nefinanční podpora rodin a samotnou analýzu postoje k daným novým formám rodin jednotlivých států. Z důvodu toho, že nových forem rodin je nepřehledné množství a rozsah této práce je omezený, tak jsem zvolila tři základní nové formy rodin, na které se práce zaměřuje, a to samoživitele, nesezdaná soužití rodičů a homoparentální rodiny.

Po provedení sekundární analýzy je provedena komparativní analýza všech zmíněných oblastí zvláště a výsledky jsou interpretovány primárně ve vztahu k novým formám rodin. Riziko v provedení sekundární a poté komparativní analýzy může být nedostatečný vzhled do problematiky pro provedení zobecněných závěrů, což by ale v mé práci nemělo vadit, protože jde jen cíleně o dva mnou vybrané státy a není zde potřeba zobecňování.

### **3 Teoretická východiska a klíčové pojmy**

Tato část práce je věnovaná důležitým pojmům a teorii, která se v práci objevuje a je důležité si ji vysvětlit a specifikovat. Jde o teoretický základ, na kterém práce staví a klíčové pojmy jako rodina a rodinná politika ale také jsou tu specifikovány přímo druhy nových forem rodiny.

#### **3.1 Rodinná politika**

Rodinná politika je jednou z částí veřejné politiky a neexistuje pro ni jednotná definice. Pro lepší představu se dá rodinná politika rozdělit na rodinnou politiku užšího a širšího pojetí. Rodinná politika v užším pojetí obsahuje dávky a služby, které jsou jen pro páry s dětmi a rodiče samoživitele. V podobě dávek a služeb jsou jak přímo finanční, tak i věcné podpory, pro příklad jde o: slevy na daních pro rodiny s dětmi, rodičovská dovolená nebo zařízení péče o děti. Poté je tu rodinná politika v širším pojetí, která mimo již zmíněné dávky a služby zahrnuje i širší oblast veřejné politiky, která má třeba jen případný dopad na prospěch rodin, a to i různá opatření například ve veřejné dopravě nebo vzdělávání. Pro potřeby této práce se primárně zaměřuji na rodinnou politiku v užším pojetí (Matějková, Paloncyová, 2004, str. 7)

#### **3.2. Rodina**

Jak už samotný název rodinné politiky naznačuje, rodina je v ní klíčovým pojmem. Pro tuto práci je detailnější vysvětlení rodiny zcela nezbytné nejen kvůli rodinné politice, kterou zkoumá ale také kvůli jednotlivým formám, které rodiny může mít. Těchto forem je několik, já se však nejdříve zaměřím na samotné obecné vysvětlení.

Jednotná definice rodiny neexistuje ale mnoho autorů se jí snaží popsat. Jednou z nich je definice Vojtěcha Krebse: „V moderní rodinné politice je za rodinu pokládán soubor společně bydlících a hospodařících manželů nebo partnerů s dítětem nebo s dětmi, příp. jednoho rodičů s dítětem nebo dětmi.“ (2007 s. 348)

Asi nejjednodušší a nejběžnější pohled na rodinu je, že jde o základní stavební jednotku celé společnosti. V návaznosti na obecný pojem rodiny je zde také rodina takzvaně tradiční, která je jakousi základní podobou rodiny, kterou si většina lidí představí a v minulosti se jednalo o velmi majoritní typ rodiny. Jde o rodinu dvou manželů, muže a ženy a jejich biologický dětí. V tradiční rodině ale nejde jen o samotnou podobu ale také o stereotypní rozvržení rolí v domácnosti, kdy muž je hlavním živitelem celé rodiny a žena obstarává péči o domácnost a děti. Toto postavení rodinného života bylo dlouhou dobu základem každé společnosti, ale v poslední době můžeme vidět nárůst nových moderních forem rodin, které jsou jak už svou podobou, tak už svou povahou často diametrálně odlišné od rodiny tradiční.

### 3.3 Nové formy rodiny

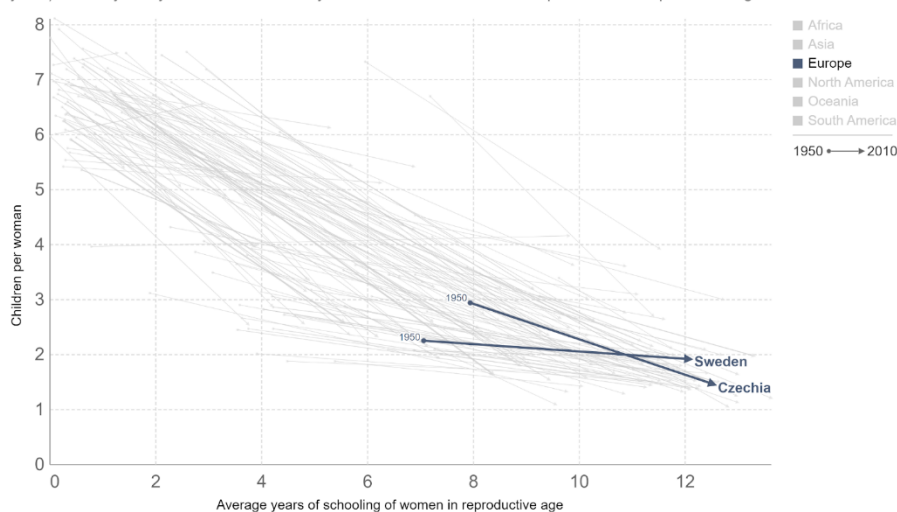
Stejně tak, jak se mění pohled společnosti na dynamiku rodiny, tak se mění samotná rodina. Chápání toho, jak má rodina vypadat, jaké má mít vlastnosti a jak mají být rozděleny role se drasticky mění v poslední pár desetiletích. Můžeme vidět obrovský nárůst netradičních rodin, které dříve téměř neexistovaly, proto se jim často říká nové formy rodiny. Právě z důvodu jejich rozšíření následkem různých sociálních změn (např. zaměstnanost žen a dostupnost antikoncepce) je pro tuto práci důležité si ty nejčastější podrobněji vysvětlit. Například na následujícím grafu č.1 můžeme vidět, jak se měnil počet let, které žena v produktivním věku trávila studiem a počet porodů.

#### Graf č.1: Míra vzdělanosti žen v letech k počtu dětí

Women's educational attainment vs. number of children per woman

Shown on the x-axis is the average number of years of schooling of women in the reproductive age (15 to 49 years). On the y-axis you find the 'total fertility rate' – the number of live births per woman in reproductive age.

Our World  
in Data



Source: United Nations – Population Division (2019 Revision), Our World In Data (2017)

OurWorldInData.org/fertility-rate • CC BY

Zdroj: Our world in data 2017

### **3.3.1 Rodič samoživitel**

Jednou z nejčastějších nových formy rodiny je rodič samoživitel. Může se jednat jak o samoživitele otce, tak o samoživitelku matku. Toto rodinné uzpůsobení, které zahrnuje jen jednoho rodiče, který se stará o děti známe už od pradávna. Změna, která však v této rodině nastala, jsou příčiny toho, proč dochází ke vzniku rodin jen s jedním rodičem. V minulosti tomu bývalo většinou tak, že rodiny samoživitelů vznikali úmrtím druhého z rodičů, anebo nechtěného otěhotnění žen. V současnosti jde často o rozvedené rodiče nebo matky, které vědomě otěhotněly s cílem být matky samoživitelky (Šťastná A. str. 143-144).

### **3.3.2 Nesezdaná soužití**

V minulosti bylo vždy základem rodiny manželství, které bylo takovým základním kamenem. Dnes je však na manželství pohlíženo jinak a společnost už ho z velké části nevidí jako nutnost ale jen formalitu. Nesezdané soužití tedy můžeme charakterizovat jako takové neformální manželství. Avšak jsou zde i jiné než formální rozdíly, které můžeme vidět oproti tradičním rodinám v manželství. Jiná může být i dynamika samotného vztahu, kdy nesezdané rodiny fungují více moderně ve směru individuality každého člena a taky častěji vybočují z tradičních mužských a ženských rolí v rodinném životě a domácnosti. Jde ale i o rozdíly materiální, kdy v nesezdaných soužitích je menší důraz na nějaké společné investice a jmění, které jsou pro manželství typické (Hamplová, Pikálková 2002, str. 127–128).

### **3.3.3 Homoparentální rodiny**

Dalším typem rodiny, na který se dívám trochu detailněji jsou rodiny stejnopohlavních párů. Kdy tato forma rodiny je důležitá z pohledu kontroverze a faktu, že se jedná o asi nejdiskutovanější formu rodiny a soužití v současné době. Homoparentální rodiny jsou často zároveň rodiny adoptivní nebo třeba tzv. smíšené rodiny. Jak už název napovídá jde o rodiny, kde jsou rodiče stejnopohlavním párem a vychovávají spolu dítě, či děti. Může jít o biologické dítě jednoho z partnerů či dítě adoptované.

### **3.3.4 Další druhy nových forem rodin**

Výše zmíněné formy rodin jsou pro tuto práci stěžejní, to však ale neznamená, že jsou to jediné nové formy rodin, které se ve společnosti vytvořili. Za zmínku stojí také rodiny adoptivní, které jsou, jak už název napovídá tvořené adoptí. Další formou jsou i nevlastní

rodiny, kdy je jeden z rodičů nevlastní anebo i podobná forma tzv. smíšené rodiny, kde dochází ke spojení dvou rodin do jedné novým vztahem a tím vzniká rodina nevlastního rodiče i sourozenců. Můžeme sem zahrnout také soužití bezdětných párů, které si bezdětnost zvolili, avšak tento typ pro tuto práci není relevantní.

### **3.4. Kritéria pro typologie sociálních států od Marshalla**

Thomas H. Marshall a jeho kritéria, byli jednou z inspirací pro typologii Esping-Andersena, která je stěžejní pro tuto práci. Proto je důležité si tyto kritéria zmínit. Tyto kritéria však mají i svoje limity, kvůli různé volbě posuzovaných hledisek, když zkoumáme sociální systémy a služby, protože daná volba může změnit podobu požadované typologie. Proto tyto kritéria slouží jen jako stručný pohled na jeden ze základních kamenů typologie sociálního státu. Keller (2005, s. 50) kritéria od Marshalla popisuje takto: „V úvahách o tom, co ovlivňuje míru rovnosti v různých společnostech, Marshall uvádí následující otázky:

1. Jsou sociální kompenzace nabízeny všem, anebo jsou zacíleny pouze na určitou skupinu populace?
2. Mají tyto kompenzace podobu peněžních dávek, anebo se jedná o poskytované služby?
3. Je výše minimálních dávek vysoká, anebo nízká z hlediska životního standardu ve společnosti?
4. Jakým způsobem je sociální zabezpečení financováno?“

### **3.5 Typologie sociálního státu od Esping-Andersena**

Typologie sociálního státu od sociologa Gosty Esping-Andersena a jeho dané typy jsou úzce propojeny s typy rodinné politiky. Jde o typologii z knihy *The Three Worlds of Welfare* z roku 1990, která je velmi často pro komparaci používána, i přesto, že se nejedná o jedinou typologii sociálního státu a čelí i spoustě kritiky.

Tato typologie primárně stojí na míře dekomodifikace<sup>1</sup>, stratifikaci a vztahu mezi státem a trhem. Nejčastěji jsou v této typologii rozlišovány tři základní typy, kterými jsou:

---

<sup>1</sup> Mírou dekomodifikace rozumíme možnost volby účastníků daného sociálního státu se volně rozhodnout a své (ne)participaci na trhu práce bez hrozby ztráty životní úrovně či příjmu a zaměstnání.

Konzervativní, liberální a sociálně demokratický a někdy se uvádí i další čtvrtý typ a to prorodinný.

**Konzervativní typ** si zakládá na udržení statusových rozdílů a systém se zaměřuje primárně na podporu nezaměstnaných. Sociální dávky jsou odvozeny od doby a výše odváděného pojištění. Dalším důležitým aspektem tohoto typu je velký důraz na tradiční dělbu práce mezi mužem a ženou, kdy muž má být živitelem rodiny a žena má být v domácnosti a pečovat o děti a domácnost. Proto v tomto dochází k naprosto minimální podpoře sladění pracovního a rodinného života. Mezi státy, které se řadí do toho typu jsou například Německo nebo Francie (Mitchell, 2010, str. 18-19).

**Liberální typ** si zakládá na co nejmenší intervenci státu v sociální oblasti a podpoře role trhu. Sociální dávky jsou k dispozici jen na pokrytí základních potřeb a na základě testování majetkových poměrů. Svým přístupem se snaží co nejvíce omezovat sklon k závislosti na sociálních dávkách místo práce a podporuje ideologii, kdy tvrdě pracující člověk je odměněn, a naopak lidé ekonomicky neúspěšní morálně selhali. Tento typ může být viděn například USA, Kanadě nebo Velké Británii (Mitchell, 2010, str. 18; Smutek, 2015, str. 16-18).

**Sociálně demokratický** se vyznačuje velkou mírou dekomodifikace. Typický pro tento systém je univerzalizmus a důraz na roli státu. Oproti ostatním dvou typům je tedy role trhu a rodiny vedlejší. Sociálně demokratické státy se také vyznačují velkou podporou zaměstnanosti žen a rovnosti obyvatel. Systém dávek je velmi univerzální a snaží se podporovat co nejvyšší možnou úroveň života. Velká štedrost a participace státu se ale také odráží na vysokém zdaňování. Mezi sociálně demokratické státy patří typicky skandinávské státy, jako Švédsko nebo Norsko (Mitchell, 2010, str. 19; Smutek, 2015, str. 19-20).

### **3.6 Genderově senzitivní teorie familializace od Leitner**

Zmíněná teorie od Esping-Andersena ovšem neunikla ani kritikám, a jednou z nejvíce zmiňovanou kritikou je nezahrnutí genderového aspektu, a to právě fakt, že se vlastně vůbec nezaměřil na genderové role v této problematice. Pro tuto práci je však velmi důležitý i pohled na genderové role v rodinách a to, jak se k tomu staví rodinné politiky. Proto je stěžejní i pohled teorie od Leitner, která je genderově senzitivní a zaměřuje se na koncepty familializace a de-familializace v kontextu veřejných politik.

Základ její typologie je rozdělení na dva režimy, právě podle familializace. První jsou familialistické režimy, což jsou režimy, kde je systém hodně závislý na péči v rodině a druhé jsou de-familializující režimy, které se naopak snaží rodině odlehčit a péče je hodně přesunutá na veřejné a soukromé služby. Přes toto rozdělení autorka identifikovala čtyři typy familialismu.

**Explicitní familialismus** je první typ, který je, jak už název napovídá nejvíce familializující. Je primárně podporována péče v rodině a politiky vlastně úplně postrádají nějaké alternativy péče, které by byli provozované státem nebo trhem.

**Volitelný familialismus** je druhým typem, který je viditelný u politik, kde je stále velmi podporována péče rodinou, avšak, které zároveň umožňují péči externalizovat. Péči tedy není členům rodiny vnucována, ale jde o jejich volbu.

**Implicitní familialismus** je potom typ, které se nesnaží aktivně podporovat péči v rodinách ale zároveň ani přímo nenabízí externí péče, takže ve výsledku se stejně stává hlavním pečovatelem rodina.

**De-familialismus** je poslední typ, který je typický pro politiky, kde je velmi vyvinutá nabídka služeb formální péče prostřednictvím státu nebo trhu a péče rodinami tedy není přímo podporována jako primární zdroj péče.

V praxi je naprosto běžné, že dochází ke kombinaci různých typů v různých intenzitách, stejně jako u typů sociálního státu podle Esping-Andersena je existence jen jednoho z daných typů v jednom státě skoro nemožná (Tomešová Bartáková, 2009, str. 44–48).

## 4 Rodinná politika ČR

Rodinná politika v České republice je často opomíjeným článkem sociální politiky, je převážně stavěná na finanční podpoře, a to především dávkách sociální podpory a slevám na dani. Co se týče hlavních konceptů rodinné politiky v České republice, tak ta koncepce rodinné politiky přibližuje takto: “Klíčovým principem rodinné politiky je vytvářet rodinám takové prostředí, ve kterém mohou svobodně naplňovat svá rozhodnutí a přesvědčení týkající se rodinných hodnot, způsobů péče a cílů rodinného i osobního života.” (2017, str. 4)

Současná rodinná politika má také stanoveny základní cíle, které jsou hlavním předmětem zájmu. Prvním cílem je docílit samotných příznivých podmínek pro rodinu, co největší

potlačení možných překážek a tlaků společnosti i zákonná ochrana nejen rodiny ale i rodičovství a manželství. Druhý cíl se primárně zaměřuje na finanční stabilitu rodiny a co nejméně ideální socioekonomické podmínky rodin. Dále v něm ale jde i o co největší podporu při slučování pracovního a rodinného života ale také různých sociálních služeb péče o děti, které mají pomáhat rodinám k lepším rodinným vztahům a společnému volnému času. Další, a to třetí cíl je zacílen na rodiny se specifickými potřebami, kterým chce věnovat dostatečnou pozornost. Jde o rodiny, které jsou častěji ohroženy relativní i absolutní chudobou a jde například o neúplné rodiny nebo rodiny se členem se zdravotní postihem. Jde o podporu těchto rodin, jak ve vzdělávání, tak třeba na trhu práce, aby se zamezilo cyklické chudobě a co nejvíce se hledělo na rovnost. Čtvrtým cílem rodinné politiky jsou rodinné hodnoty a s tím spojená důležitost dlouhodobých vztahů, péče, lásky, úcty ale také samotný význam rodiny v široké společnosti. Poslední cíl se zaměřuje na viditelné demografické změny v České společnosti a chce podporovat vyšší porodnost a sňatečnost skrz navržení různých opatření (Koncepte rodinné politiky, 2017. str. 4).

Pro lepší pohled na fungování a podmínky rodinné politiky v České republice jsou primárně důležité dokumenty, které ji nějak ukotvují, jde primárně o koncepci rodinné politiky z roku 2017 a aktuální zákony, a to hlavně občanský zákoník a jeho část k rodinnému právu. Jak už ale bylo řečeno rodinná politika není jen o užším pojetí a jejích základních aspektech, jako jsou dávky ale také o pojetí širším, které zahrnuje zdravotnictví, školství nebo třeba dopravu. Proto je důležité si uvědomit i důležitost ostatních zákonů a vyhlášek v těchto dalších oblastech.

#### **4.1 Typologie sociálního státu**

Jak už bylo více rozebráno na začátku práce, tak typologie sociálního státu od sociologa Esping-Andersena obsahuje tři základní typy, které poukazují na vztah, který má stát, trh a rodina. Jsou to typy liberálního sociálního státu, konzervativního sociálního státu a sociálně demokratického sociálního státu. Samotná sociální stát České republiky je velmi mladý pojem, a ještě neměl dostatek času na nějaký hlubší vývoj a jak zmiňoval i sám Esping-Andersen, tak žádná země nefunguje čistě na základě jednoho typu, ale jde o mix. Právě z důvodu mladého sociálního státu v České republice a často se měnícímu systému v minulosti, je těžké ho zařadit jen do jedné typologie. Je to viditelné i na různorodých názorech autorů, kteří se snažili Českou republiku zařadit. Pro příklad Saxonberg a Sirovátka sociální stát České republiky charakterizují jako blízký liberálnímu na základě



chování sociálních dávek (2009, s. 199-200). Potom je zde ale názor třeba autorů Aspalter a kolegů, že sociální stát České republiky je nejbližší konzervativnímu typu kvůli systému pojištění (2009, s. 183). Zmiňuji právě tyto dva názory z toho důvodu, že po mnou provedené analýze si k nim nejvíce nakláním a po pohledu na systém dávek a celkové chování rodinné politiky bych z pohledu této teorie popsala Českou republiku jako mix konzervativního a liberálního typu.

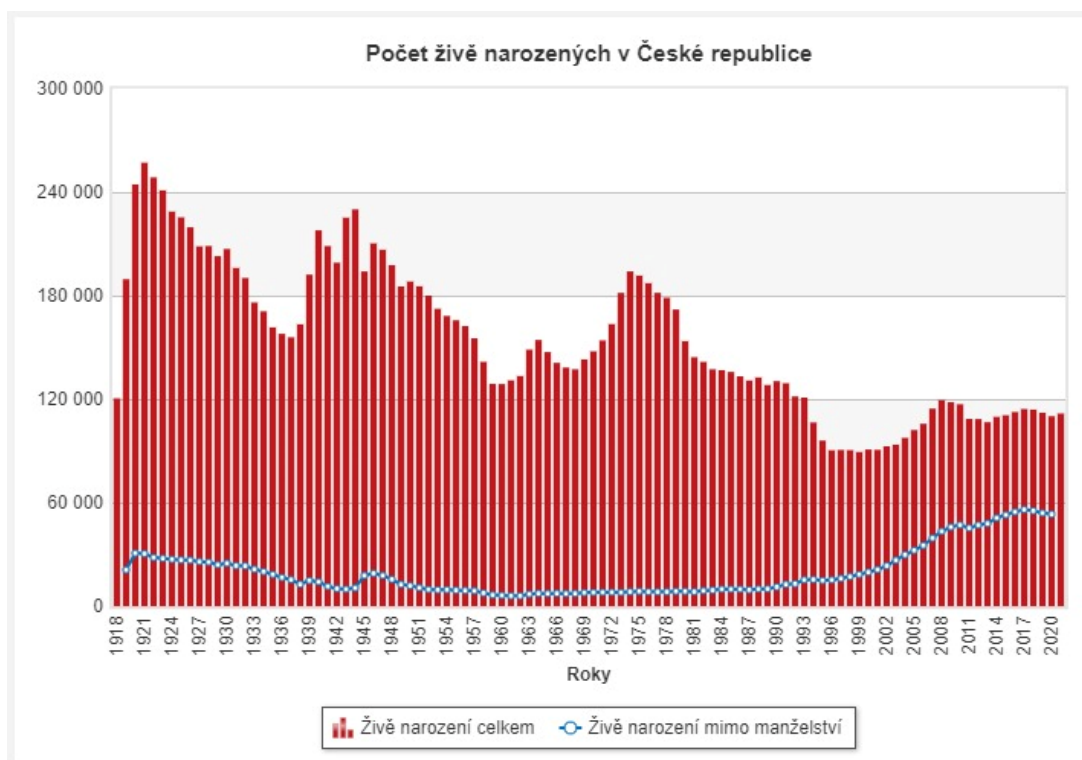
Druhou otázkou je i druh familialismu, který zkoumá druhá stěžejní teorie této práce od Leitner. Sama autorka přímo Českou republiku nezmiňuje, na základě mé analýzy toho, jak je podporována péče o děti v rodinách i ta formální, bych však Českou republiku zařadila mezi země s explicitním familialismem. Celkový systém v České republice je však ještě velmi mladý a postupně se vyvíjí, a není tak úplně jasné, jakým směrem se bude dál vyvíjet.

#### **4.2 Stěžejní demografické údaje**

Důležitým aspektem všech politik, nejen té rodinné je také demografická situace toho daného státu, které sledujeme. Zmíním tedy několik demografických aspektů, které považuji za důležité pro lepší pochopení okolností okolo fungování rodinné politiky v České republice.

Porodnost je prvním demografickým aspektem, který je důležitý nejen pro rodinnou politiku. Dlouhodobě můžeme sledovat pokles narozených dětí v ČR a v posledních zhruba 15 letech můžeme vidět relativní stabilitu počtu narozených dětí, který se drží pod 120 000. Co je ale velmi prominentní je celkem drastický nárůst počtu dětí, které jsou narozeny mimo manželství. V následujícím grafu z Českého statistického úřadu je to jasně viditelný trend zakládání rodiny mimo manželství v takzvaných kohabitacích.

**Graf č. 2: Počet živě narozených dětí v ČR 1918–2020**



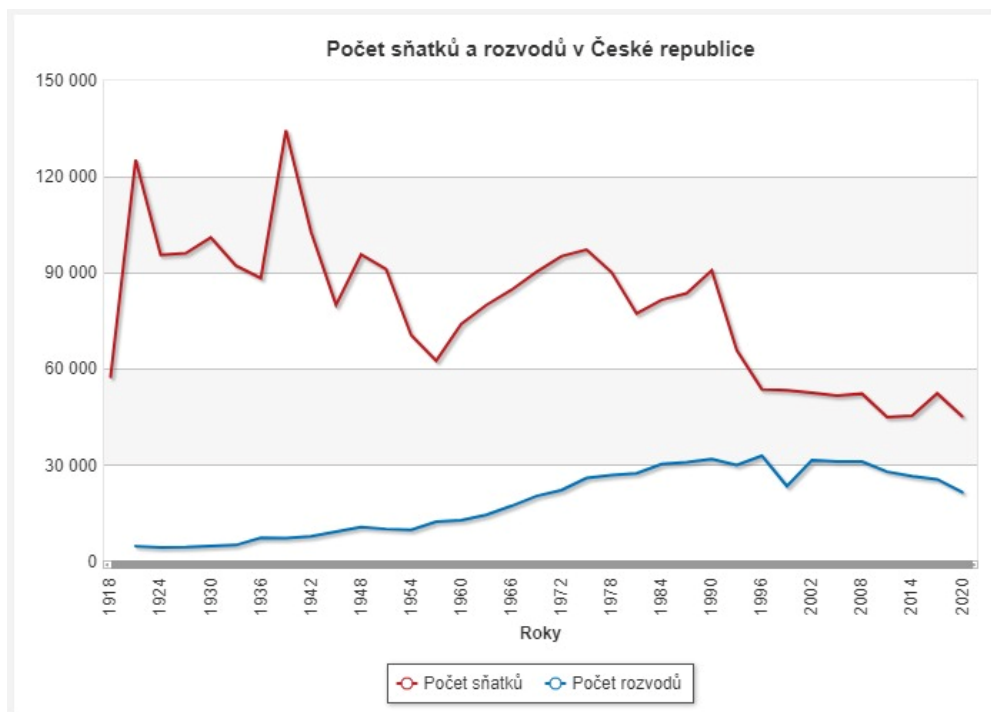
Zdroj: Český statistický úřad, 2022

S porodností souvisí také plodnost, která je v České republice také dlouhodobě na nízké úrovni, avšak od roku 2014 Česká republika nepatří do států s nízkou plodností v rámci EU a v roce 2015 dosáhla hodnoty 1,57 dítěte na jednu ženu. Toto číslo je stále v poměru s průměrem některých evropských států velmi nízká (Koncepce rodinné politiky, 2017, str. 11).

S tím také souvisí celková změna struktury obyvatelstva. Můžeme vidět již zmiňovaný nárůst dětí narozených mimo manželství, což souvisí s nárůstem párů žijících v kohabitaci. Nenašla jsem žádnou oficiální statistiku, která by ukazovala vývoj počtu kohabitujících párů, ale tento trend je možné sledovat i na počtu samotných sňatků. Z grafu č. 3 tedy můžeme vidět, jak se od roku 1918 až do roku 2020 velmi drasticky zmenšuje počet sňatků a zároveň i zvyšuje počet rozvodů, z toho je i lehce vyvoditelný fakt, že počet manželů, kteří v manželství zůstávají dlouhodobě se také postupem času velmi snižuje. Například ještě v roce 1990 bylo uzavřeno 90 953 sňatků a provedeno 32 055 rozvodů v porovnání s rokem 2020, kdy bylo provedeno 45 415 sňatků a 21 734 rozvodů. U roku 2020 se však dá brát v potaz i koronavirová pandemie, které spouště partnerů znemožnila svatbu

uskutečnit, číslo sňatků může tedy být z toho důvodu o něco nižší, než by bylo bez pandemie.

**Graf č. 3: Počet sňatků a rozvodů v ČR 1918-2020**



Zdroj: Český statistický úřad, 2022

### 4.3 Finanční podpora rodin

V této podkapitole se podívám na to, jakou finanční podporu poskytuje Česká republika rodinám s dětmi, jaké jsou u nich podmínky a případně jak zohledňují nebo znevýhodňují nové formy rodin.

#### 4.3.1 Peněžitá pomoc v mateřství

V případě, že je matka dítěte zaměstnanec a má platné nemocenské pojištění, kde je doba účasti alespoň 270 dní v minulých dvou letech před nástupem na mateřskou dovolenou anebo je osobou samostatně výdělečně činnou (OSVČ) a platila si nemocenské pojištění alespoň 180 dní v minulém roce, tak má nárok na vyplácení dávek z onoho nemocenského pojištění. Do doby účasti se také počítá doba studia na střední, vyšší odborné nebo vysoké škole, pokud bylo úspěšně ukončeno. Dále také doba pobírání invalidního důchodu pro invaliditu 3. stupně. Samotný nárok na peněžitou pomoc v mateřství (PPM) má od počátku 8. týdne do počátku 6. týdne před očekávaným termínem porodu, a v tomto intervalu si sama pojištěnka může zvolit den nástupu na PPM. Je tu i možnost, kdy na PPM má nárok

otec nebo i manžel ženy, která dítě porodila ale je nutné, aby s matkou sepsal dohodu, že on bude o dítě pečovat. Samotná dohoda má zákonem stanovené údaje, které musí obsahovat a je možné ji uvést v účinnost od počátku 7. týdne po porodu dítěte, a navíc na dobu minimálně 7 po sobě jdoucích kalendářních dnů. Prvních 6 týdnů po porodu a 14 týdnů dohromady i s dobou před porodem je tedy nepřenosných a náleží výhradně jen matce narozeného dítěte (Česká správa sociálního zabezpečení, 2022).

Podpůrní dobou, kterou se rozumí samotná doba poskytování dávky je 28 dní u matky jednoho narozeného dítěte a 37 týdnů u matky dvou či více narozených dětí. Výše PPM závisí na denním vyměřovacím základu a jde o 70 % dané částky. Vypočítaný denní vyměřovací základ ještě podléhá redukci, která má tři stupně (Česká správa sociálního zabezpečení, 2022).

Co se týče přístupu PPM k novým formám rodin, přesněji k samoživitelům, nesezdaným soužitím a homoparentálním rodinám? Z velké části jsou pro ně podmínky a nároky na PPM totožné s klasickými rodinami. Samoživitelé a partneři v nesezdaném soužití mají stejný nárok na PPM a naprosto stejné podmínky, není tam pro ně totiž žádný legální zádrhel, který by jim v získání PPM bránil. Komplikovanější to může být u homoparentálních rodin, kdy PPM může využívat jen matka, která dítě porodila nebo otec dítěte, či manžel dané ženy. Může tu tedy například u lesbického páru vzniknout komplikace v podobě, že si druhá z partnerek, která dítě neprodila na sebe nemůže PPM vzít a musí ji pobírat matka, která dítě porodila. Až na tuto menší komplikaci však jsou podmínky PPM nastaveny tak, že klasickou rodinu nezvýhodňují.

#### **4.3.2 Rodičovský příspěvek**

Mimo peněžité pomoci v mateřství je další základní finanční pomocí i rodičovský příspěvek. Na tento příspěvek má nárok rodič, který o dítě pečuje. Rodič si může při podávání žádosti sám zvolit, jak dlouhou dobu chce rodičovský příspěvek pobírat, nejdéle však do 4 let věku dítěte. Podle zvolené doby se určí i měsíční vyplácená dávka, jde až o celkovou částku 300 000 Kč nebo 450 000 Kč, pokud jde o dvě nebo více narozených dětí současně. Pro finální stanovení výše rodičovského příspěvku je stejně jako u PPM důležitý denní vyměřovací základ (Ministerstvo práce a sociálních věcí, 2022).

Pokud jde o nové formy rodin a rodičovský příspěvek, tak je situace vlastně totožná s PPM. U samoživitelů a nesezdaných soužití nenastává žádný problém, protože zde nebývá zpochybněno rodičovství. U homoparentálních rodin opět může nastat komplikace u toho,

kdo bude rodičovský příspěvek pobírat, pokud se nejedná o biologického či právně uznaného rodiče dítěte.

#### **4.3.3 Vyrovnávací příspěvek**

Pokud byla zaměstnaná žena z důvodu jejího těhotenství nebo mateřství dočasně nucena změnit pracovní náplň a má jen díky tomu nižší výdělek, náleží jí vyrovnávací příspěvek. Jde o situace, kdy je její původní práce nějakým způsobem omezena nebo úplně zakázána těhotným, kojícím nebo matkám do konce 9. měsíce po porodu anebo jde o rozhodnutí jejího lékaře. Výše samotného příspěvku je poskytována za kalendářní dny, ve které byla žena nucena změnit práci a je vypočítána jako rozdíl jejího redukováného vyměřovacího základu ke dni změny práce a průměru započítatelných příjmů na jeden kalendářní den po změně. Jde tedy o příspěvek, který se snaží, co nejvíce usnadnit nežádoucí pracovní změny na základě těhotenství a mateřství, aby se matky a potažmo celé rodiny nedostali do finanční tísně (Česká správa sociálního zabezpečení, 2022).

Tato dávka je zacílena primárně na matky, a proto není nucena nijak zohledňovat případné soužití v nějaké z nových forem rodin.

#### **4.3.4 Porodné**

Narodil od dvou výše uvedených dávek je porodné jen jednorázová dávka, která je vyplácena matce, případně otci nebo jinému člověku, který o malé dítě pečuje na základě jeho nízkého příjmu. Tato dávka slouží jako jednorázová pomoc, který přímo souvisí s obdobím porodu a je vyplácena na základě příjmů a v pevně daných částkách. Jak už bylo řečeno, jde o dávku primárně pro matky, ale může ji dostat i otec nebo jiná blízká osoba, pokud například došlo k úmrtí matky před vyplacením dávky.

Nárok na tuto dávku je podmíněn nízkým příjmem rodiny v kalendářním čtvrtletí před samotným narozením dítěte. Detailněji jde o čistý rodinný příjem, který musí být menší než 2,7násobek rodinného životního minima. Do rodinného příjmu se ale nezapočítává případný příspěvek na starší dítě. Příspěvek může být vyplacen maximálně dvakrát, a to na první a druhý narozené či převzaté dítě a činí částky 13 000 Kč a 10 000 Kč (Ministerstvo práce a sociálních věcí, 2022).

#### **4.3.5. Ošetřovné**

Pokud dojde k situaci, kdy rodič nemůže pracovat z důvodu ošetřování dítěte mladšího 10 let má nárok na ošetřovné, které slouží jako náhrada za ušlou mzdu. Podpůrní doba pro

ošetřovné je maximálně 9 kalendářních dnů, avšak pokud jde o samoživitele, může být doba až 16 kalendářních dnů na ošetřování dítěte které neukončilo povinnou školní docházku až do jeho 16 let.

Ošetřovné nemusí nutně pobírat jen matka ale i otec anebo jiná osoba ve společné domácnost. V tomto případě je brán ohled i na partnery žijící v registrovaném partnerství, protože jsou jednou z výjimek, kdy není nutné žít ve společné domácnost. Tato dávka se také nutně nemusí vztahovat jen na malé děti ale i na jiné blízké osoby, které ze zdravotního důvodu potřebují péči jiné osoby v důsledku nějaké nemoci či úrazu. Vše určuje lékař, který vystaví formulář Rozhodnutí o potřebě ošetřování (péče).

Výše vyplaceného ošetřovného se odvíjí od redukovaného denního vyměřovacího základu a činí 60 % z něj (Česká správa sociálního zabezpečení, 2022).

Zapojením registrovaných partnerů do výjimek této dávky je prokázána snaha o jejich zapojení do ošetřování blízkých osob. Pro homoparentální rodiny, které žijí v registrovaném partnerství je to tedy pozitivní výjimka, která jim umožňuje starat se o osobu blízkou. Pokud jde o nesezdaná soužití tak ti naopak součástí výjimky explicitně nejsou, můžou se tedy pobírat ošetřovné a starat se jen o blízkou osobu ve své domácnosti nebo osobu v příbuzenské linii. Samoživitelé jsou v tomto případě irelevantní.

#### **4.3.6. Daňové úlevy**

Přímé finanční dávky a příspěvky ale nejsou jedinou finanční pomocí, která je rodinám poskytnuta. Další finanční podporou jsou i daňové slevy, které si rodiče mohou uplatnit a tím zaplatit méně na daňových odvodech. Slev na dani je mnoho, já však představím jen ty, co se přímo týkají rodiny. První je daňové zvýhodnění na dítě, které se dá uplatňovat dvěma způsoby, buďto si ho jeden z rodičů nechá uplatňovat měsíčně ve mzdě nebo ho odečte až v ročním zúčtování daně. Částky se liší podle počtu dětí následovně (za zdaňovací období 2021):

- na první dítě 15 204 Kč ročně / 1 267 Kč měsíčně
- na druhé dítě 19 404 Kč ročně / 1 617 Kč měsíčně
- na třetí a každé další dítě 24 204 Kč ročně / 2 017 Kč měsíčně

Poté jsou k dispozici ještě slevy na dani, které se přímo týkají rodiny v těchto částkách (za zdaňovací období 2021):

- Sleva na manžela/manželku 24 840 Kč

- Sleva za umístění dítěte až 15 200 Kč

Sleva na manžela/manželku se uplatňuje v případě, kdy má malý či žádný příjem (Finanční správa, 2022). V tomto případě se pro daňové účely se pod pojmy manžel/manželka myslí i partneri žijící v registrovaném partnerství (Zákon o daních z příjmů 586/1992 Sb. § 21e, 2016). Sleva za umístění dítěte je až do výše 15 200 Kč a jedná se o odečtení nákladů za umístění dítěte do mateřské školy.

Z pohledu nových forem rodin tedy můžeme vidět, že opět páry žijící v registrovaném partnerství jsou oficiálně ošetřeny ale nesezdané páry mohou být opět v nevýhodě kvůli uplatnění slevy na manžela/manželku.

#### **4.3.7 Další finanční podpora**

Výše zmiňované dávky a daňové úlevy samozřejmě nejsou jedinou finanční podporou, která je rodinám poskytována. Rodiny s nízkými příjmy nebo rodiny, které se dostanou do finanční tísně mají možnost si požádat o další dávky, jako: Přídavek na dítě, příspěvek na bydlení nebo dávky v hmotné nouzi. Žádná z těchto dávek nezvýhodňuje klasickou rodinu

#### **4.4 Nefinanční podpora rodin**

Rodiny nejsou podporovány jen finančně ale jsou zde další nástroje a služby, které jsou vytvořeny na to, aby jim pomohli. Do nefinanční podpory rodin by se dalo zahrnout nepřeberné množství institucí, opatření a služeb opět se tedy detailněji podívám na některé z nich, a to primárně ty, které se snaží pomáhat se slučitelností pracovního a rodinného života.

##### **4.4.1 Služby předškolní péče**

Služby péče o předškolní děti jsou asi největší částí této nefinanční podpory rodinám. Jde o zařízení předškolní péče, jako jsou jesle, mateřské školy a další alternativní formy denní péče. Tyto zařízení, která svou existencí podporují sladování pracovního a rodinného života jsou nedílnou součástí nástrojů rodinné politiky a je důležité, aby byli dostupné pro všechny (Kuchařová, Svobodová, 2006, str. 4).

Pro péči nejmenších dětí mimo rodinu jsou takzvané jesle a většinou jsou určeny pro děti do 3 let. Okolo jeslí je v posledních letech velká diskuze, a v tomto roce začne docházet k přeměně z dětských skupin právě na jesle, a to vše na základě novely zákona o poskytování služeb péče o dítě v dětské skupině. Tato zařízení budou určena pro nejmenší děti od 6

měsíce do 3 let a proběhne zde i změna v nutnosti vzdělání pro personál. Pečující osoby budou nově muset mít zdravotnické vzdělání nebo odbornou kvalifikaci chůvy v jeslích. Ke všem změnám v dětských skupinách musí dojít do 31.8.2024 (MPSV, 2020).

Pro děti od 3 let věku jsou potom k dispozici mateřské školy. Tato zařízení slouží dětem až do začátku jejich školní docházky a snaží se podporovat osobní rozvoj dítěte i získávání sociálních zkušeností. V roce 2020 navíc začala platit novela zákona o předškolním, základním, středním, vyšším odborném a jiném vzdělávání neboli školského zákona a také vyhlášky o předškolním vzdělávání, která mimo jiné přinesla i povinnost předškolního vzdělávání pro děti starší 5ti let. Jedná se tedy o poslední rok mateřské školy před nástupem na základní školu. Jde o formu pravidelné denní docházky v pracovních dnech na alespoň 4 hodiny denně a začátek povinné doby stanovené ředitelem školy mezi 7 a 9 hodinou ranní (MŠMT, 2020).

#### **4.4.2 Pracovně-právní ochrana rodičů**

Pracovně-právní ochrana rodičů je velmi důležitou součástí podpory sladování rodinného a pracovního života a má několik nástrojů. Jedním z těchto nástrojů je například i vyrovnávací příspěvek, který jsem přibližovala v minulé kapitole není ale rozhodně jediným. Za zmínku určitě stojí i alternativní formy pracovních úvazků, jde o:

- Částečný úvazek
- Práce z domova
- Flexibilní pracovní doba
- Sdílené pracovní místo

Tyto alternativní formy pracovních úvazků mohou pomoci v lepší koordinaci pracovního a rodinného života. Částečné pracovní úvazky jsou často jedinou možností rodičů, jak se dříve vrátit na trh práce, avšak v České republice je dlouhodobě procento lidí mezi 15 a 64 lety pracujících na částečný úvazek velmi malé v porovnání s ostatními Evropskými státy. Například v roce 2017 bylo procento v České republice na hodnotě 6,2 % a pro představu procento v celé Evropské Unie bylo v tom roce 19,4 % nebo ve Švédsku na hodnotě 23,3 % (Eurostat, 2016).

Práce z domova je další možností, jak lépe zvládat obě role, jak pracovní, tak rodinnou. Při práci z domova je hlavní výhodou možnosti si čas organizovat sám, a tím lépe práci přizpůsobit dennímu režimu, který je spojený s rodinou. Dalším důležitým aspektem je, že



člověku úplně odpadne nutnost dojíždění do práce a z práce, což může taky velmi přispět rodinnému životu. Tento typ práce je samozřejmě vázán na typ profese, který zaměstnanec vykonává, a ne každé zaměstnání to umožňuje. Tento typ práce se však momentálně velmi rozšířil díky, a to díky pandemii COVID-19, která velké množství profesí přetvořila na práci vzdáleně, která často trvá alespoň v částečné míře stále (Kyzlinková, Veverková, Vychová, 2020 str. 10–11).

Poslední dvě formy alternativního pracovního úvazku jsou flexibilní pracovní doba a sdílené pracovní místo. Flexibilní pracovní doba je, jak už název napovídá výhodná v tom, že si zaměstnanec může například sám zvolit čas příchodu a odchodu z práce. Tím vzniká pro rodiče výhoda, že jsou schopni lépe skloubit práci s časem, který potřebují pro péči o rodinu, ať už jde o vyzvedávání dětí ze školky, nebo třeba střídání v péči o dítě s manželem/partnerem. Sdílené pracovní místo má zase svou podstatu v tom, že se o jednu pozici dělí více zaměstnanců, kteří si často sami nastavují, kdo má, co na starosti. Tato forma hodně závisí na dané domluvě se zaměstnavatelem a kolegou, se kterým se pracovní místo sdílí. Mezi největší výhody patří možnost zastoupení druhým ze zaměstnanců na dané pozici nebo například jednodušší uzpůsobení pracovní doby.

V pracovněprávních ohledech a všech alternativních formách úvazků není nijak zvýhodňována tradiční rodina, protože je zaměřená na jednotlivce nikoliv na celou rodinu.

#### **4.5 Podpora novým formám rodin**

Nové formy rodiny v České republice jsou častým jevem, a proto je důležité si blíže představit, jak na jednotlivé formy reaguje český systém rodinné politiky, a jak je schopen je podporovat. Nových forem rodin je samozřejmě velké množství ale já jsem se pro nastínění situace ve své práci rozhodla zaměřit na tři, které mi přijdou nejčastější a nejdiskutovanější. Jde tedy o samoživitele, rodiny v nesezdaném soužití a homoparentální rodiny, na všechny tyto formy se podívám detailněji a přiblížím, jak je český systém vymezuje a jak, nebo jestli vůbec se je snaží specificky podporovat. Při detailnějším pohledu se také podívám na to, jak se liší přístup systému k novým formám od rodin klasických.

##### **4.5.1 Samoživitelé**

První novou formou rodiny jsou samoživitelé, kteří tvořili i v minulosti významnou část rodin, jedinou velkou změnou je jejich důvod vzniku. V minulosti velké množství

neúplných rodin samoživitelů vznikalo následkem úmrtí druhého z rodičů nebo nechtěným těhotenstvím. V současné době jsou nejčastějšími důvody rozvody nebo třeba ženy, které záměrně samoživitelství plánují (Šťastná, 2010, str. 143-144)

V České republice tedy můžeme sledovat celoevropský trend nárůstu počtu samoživitelů. Data Eurostatu z roku 2020 ukazují, že v České republice je okolo 15 % domácností samoživitelů a ve většině se jedná o samoživitelky matky (Eurostat, 2020). U samoživitelů, a to primárně samoživitelek matek je ještě větší riziko, že spadnou k nebo pod hranici chudoby. Je to způsobeno hned několika faktory, například tím, že ženy mají stále statisticky znatelně nižší příjmy než muži, a to o zhruba 25 % v České republice. Zároveň má skupina matek samoživitelek automatickou nevýhodu při hledání zaměstnání, protože jsou viděny jako riziková skupina, kvůli případným absencím při nemocech dítěte a tak podobně (Hasmanová Marhánková, 2011, str. 4-5).

Samoživitelé mají samozřejmě nárok na různé dávky a jinou finanční pomoc i pomoc různých organizací jako například Klub svobodných matek. Avšak primární problém, a to právě znevýhodnění na trhu práce se tím neřeší. V České republice je stále v tomto ohledu hodně cítit znevýhodňování samoživitelů. Jednou z možností, jak jim na trhu práce pomoci jsou již zmiňované zkrácené pracovní úvazky, práce z domova a podobné flexibilní pracovní podmínky, které už jsem představovala. Tím by samoživitelé mohli lépe skloubit pracovní a rodinný život.

Mimo možných problémů na trhu práce mohou nastat problémy i třeba s vyplácením některých dávek. Ku příkladu v situaci, kdy je matka samoživitelka nucena s dětmi bydlet u rodičů či známých. Může potom nastat situace, že na některé dávky nebude mít nárok, protože se bude počítat příjem celé domácnosti, jde třeba o přídavky na děti nebo příspěvek na bydlení.

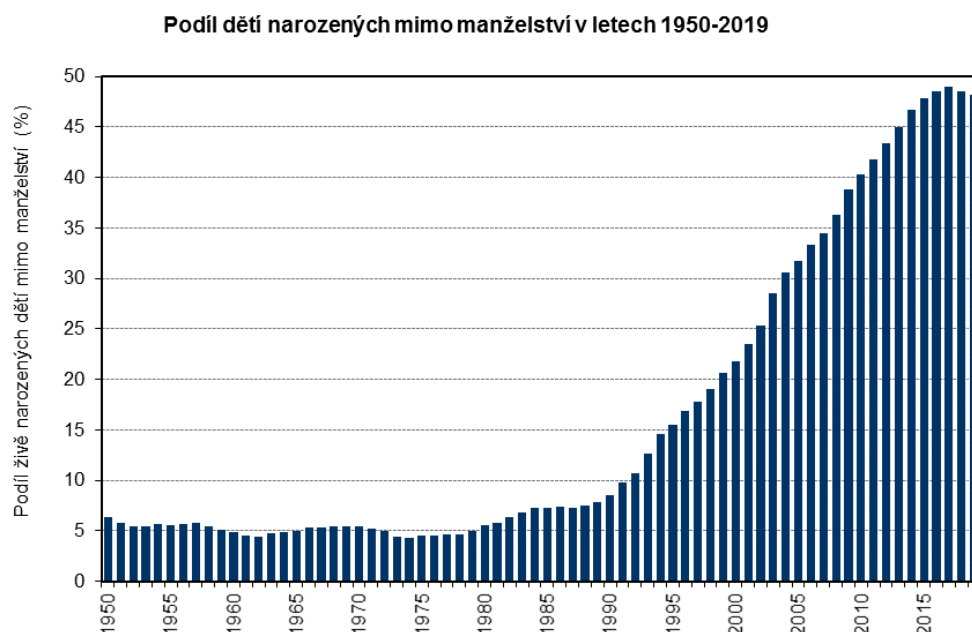
#### **4.5.2 Nesezdané soužití rodičů**

V České republice je situace okolo nesezdaných soužití neboli kohabitací poměrně složitá, protože stále nemá žádnou specifickou oporu v právním systému. Z velké části je to tedy dost opomíjená část partnerských soužití, které ale volí stále větší množství lidí. Oproti manželství, které má jasně stanovené hranice občanským zákoníkem nemá kohabitace nijak oficiálně stanoveny podmínky vzniku a zániku, povinnosti a práva ani případné majetkové vyrovnání při rozchodu. Avšak z pohledu rodiny a dětí jsou kohabitace z velké části brány jako plnohodnotné rodiny a stále se primárně hledí na blaho dítěte. Pro příklad,

při početí dítěte mimo manželství je sice nutné oficiální zanesení otcovství na matrice či soudu ale otec dítěte je poté brát stejně plnohodnotně, jako otec dítěte, které je počato v manželství (Občanský zákoník § 779). Další práva a povinnosti rodičů a dětí podle občanského zákoníku jsou poté brána souhrnně pro všechny rodiny, nehledě na manželský či partnerský vztah rodičů dítěte (Občanský zákoník, rodinné právo, oddíl 3).

Počet dětí narozených nesezdaným párům se rok od roku zvyšuje a Česká republika patří v rámci EU ke státům, kde je tato hodnota nadprůměrná. Rozhodně to ale není tak, že by se tento trend ukazoval jen v České republice, jedná se o celoevropský trend, který je všude velmi znatelný (Koncepce rodinné politiky, 2017, str. 13-14). V následujícím grafu můžeme vidět, jak vypadá podíl narozených dětí mimo manželství v procentech v letech 1950–2019, a také fakt, že zhruba od roku 2015 je podíl dětí narozených mimo manželství už hodně blízko 50 %.

**Graf č. 4: Podíl dětí narozených mimo manželství 1950-2019**



*Zdroj: Český statistický úřad, 2020*

Co se týče finanční stránku rodin žijících v nesezdaných soužitích, tak ti častěji, než rodiny sezdané fungují částečně nebo plně finančně odděleně. Nemají třeba společný účet, na kterém jsou všechny peníze rodiny ale častěji mají každý z rodičů svůj bankovní účet odděleně a společné výdaje řeší případným složením finančních prostředků nebo třeba střídáním toho, kdo danou věc do domácnosti koupí. Další stránka finančního fungování rodin mohou být i případné dávky, které rodina dostane od státu. V České republice se v

tomto ohledu nedělají vlastně žádné rozdíly a pokud rodina či jednotlivec splňuje podmínky dané sociální dávkou či příspěvkem, tak ji dostane bez ohledu na to, jestli žije v nesezdaném soužití či v manželství.

Jinak je to ale například u daňových odpočtů, kde se dá odečítat roční částka za manžela či manželku ale není nijak ošetřeno, když se jedná o kohabituující pár. V případě splnění podmínek tedy nepřesáhnutí příjmů manžela/manželky za dané zdaňovací období tedy kohabituující pár nemá nárok na tento odečet, právě kvůli absenci formálního manželství.

#### **4.5.3 Homoparentální rodiny**

V současné době jsou stejnopohlavní páry a jejich práva velmi kontroverzním tématem v České republice, kvůli různým názorům na možnost manželství pro všechny. Legislativa České republiky momentálně stejnopohlavním párům dovoluje uzavřít registrované partnerství, a to od roku 2006. Přesto, že registrované partnerství párům přináší nějaké výhody, tak se ani zdaleka nedá říct, že by měli stejná práva, jako pár žijící v manželství.

Česko jakožto jedna z post-totalitních zemí čelí stále relativně velkému množství konzervativní názorů, co se týče stejnopohlavních párů. Registrované partnerství, které bylo ošetřeno vydáním zákona o registrovaném partnerství opravňuje partnery například k přístupu k zdravotním informacím toho druhého nebo možnost vzájemného zastupování. Pořád je to ale daleko od práv, které mají lidé v manželství, partneři například nemohou společně adoptovat děti, což je pro homoparentální rodiny velmi zásadní omezení (Sekerák, Novotný, 2021, str 381–385). V současné době je tedy adopce stejnopohlavních párů možná jen tak, že si dítě adoptuje jen jeden z partnerů, což v sobě nese spoustu rizik (v případě rozchodu nebo smrti jednoho z partnerů).

Jednou z nejaktuálnějších debat ohledně stejnopohlavních párů je legislativní návrh manželství pro všechny, který byl předložen už v roce 2018. Jde vlastně o změnu definice manželství ze svazku muže a ženy na svazek dvou osob (Sekerák, Novotný, 2021, str. 393–394). Stále jsou ale jak v politice, tak v České společnosti dva tábory, jeden, který podporuje manželství pro všechny a vidí ho jako zprostředkování základního práva všem, a druhý, který je proti manželství pro všechny z důvodu ochrany manželství jako tradiční instituce a svazku ženy a muže.

## 5 Rodinná politika SVE

Forma rodinné politiky ve Švédsku je ve spoustě ohledech velmi odlišná od rodinné politiky v České republice. Švédsko je v mnohém považováno na velmi dobré úrovni v mezinárodních srovnání průkopníky, kvůli schvalování reforem, které v dané době byli často označovány za radikální. Pro představu se jedná třeba o reformu legalizování potratu z poloviny 70 let nebo vcelku nedávnou legalizaci manželství pro stejnopohlavní páry v roce 2009. Rodinná politika Švédska je také velmi známá svou snahou o co největší genderovou vyváženost v rodinách a velmi se snaží o to, aby podporovala každého individuálně, ať už jde o podporu samotné zaměstnanosti žen, nebo o snahu většího zapojení mužů v péči o domácnost a děti, čemuž se více věnuje jedna z dalších podkapitol (Wells, Bergnehr, 2014, str. 5).

Stejně jako Česká rodinná politika, tak i ta Švédská má stanovené cíle, na které se snaží zaměřit. Primárním cílem Švédské sociální politiky je co největší rovnováha mezi prací a rodinným životem, což souvisí s podporou zaměstnanosti žen s dětmi. Dalším zájmem Švédska je ale také genderová rovnost a dosažení stejných přístupů k rodině a práci mužů a žen. Jde o podporu takzvaného dvou příjmového modelu, který se vláda snaží podporovat. Posledním významným cílem je také ekonomická stabilita rodin, podpora jejich soběstačnosti a co nejlepší životní podmínky pro všechny rodiny s dětmi, bez ohledu na jejich třídní či jiné postavení (Stanfors, Larsson, 2014, str. 1).

Pro lepší představu, dvoupříjmový model rodiny primárně vychází ze snahy o genderově vyváženou společnost, kde si jsou muži i ženy rovni v oblasti zaměstnání a péče o děti. Jde tedy o rodiny, kde není živitelem jen jeden z rodičů ale oba rodiče zároveň. Švédský systém je společně s dvoupříjmovým také dual-carer, protože se systém snaží zároveň ženám zajistit plnohodnotné místo na trhu práce, ale také se snaží muže plně podporovat v péči o děti a domácnost (Nyberg, 2004, str 1-2).

Důležitou vlastností Švédské rodinné politiky je jejich zaměření na univerzálnost celého sociálního systému, který tím potlačuje sociální stratifikace a snaží se tím podporovat každého individuálně a tím i celý národ. Jde nejen o systém sociálních dávek ale také například o bezplatnou zdravotní péči, nárok na bezplatné poradenské služby rodičům, poradenské a psychiatrické služby dětem v případě výskytu nestandardních nebo obtížných situací, jako například při rozvodu rodičů. Nárok na tyto služby mají bezplatně všechny rodiny bez rozdílů, protože jsou základní součástí Švédského systému. I tyto

výhody mohou mít přičinění na faktu, že fyzické a mentální zdraví Švédských dětí i dospělých je na velmi vysokých příčkách v mezinárodních srovnání (Wells, Bergnehr, 2014, str. 15-16).

Důležitými dokumenty pro orientaci ve Švédském systému rodinné politiky jsou primárně zákony, a to zákon o manželství, zákon o kohabitaci a zákon dětí a rodičů. Dalšími zdroji jsou odborné články a oficiální stránky Švédských úřadů.

### **5.1 Typologie sociálního státu**

Švédsko je jedním z hlavních představitelů posledního zmíněného typu typologie od Esping-Andersena, a to sociálně demokratického, který je mimo Švédska častý i v ostatních skandinávských zemích. Základními faktory, na kterých si sociálně demokratické státy zakládají jsou vysoká zaměstnanost a dekomodifikace, univerzální podpora, solidarita a rovnost. Sociálně demokratické státy se snaží podporovat zaměstnanost a je pro něj častý univerzální sociální systém, který se snaží fungovat jako prevence rozšíření různých rizikových sociálních situací. Univerzální sociální systém tady velmi koreluje s mírou dekomodifikace, která bývá vysoká. Míra dekomodifikace se tedy zjišťuje na základě podmínek pro výsluhovou penzi, dávek v nezaměstnanosti nebo nemocenských dávek. Univerzální sociální systém ale rozhodně neznamena, že zde není nijak zohledněny obvyklé výdělků. Existuje zde základní univerzální pojištění, do které jsou zahrnuty bez rozdílu všechny vrstvy i třídy obyvatel ale samotné dávky jsou poté odstupňovány podle výdělků.

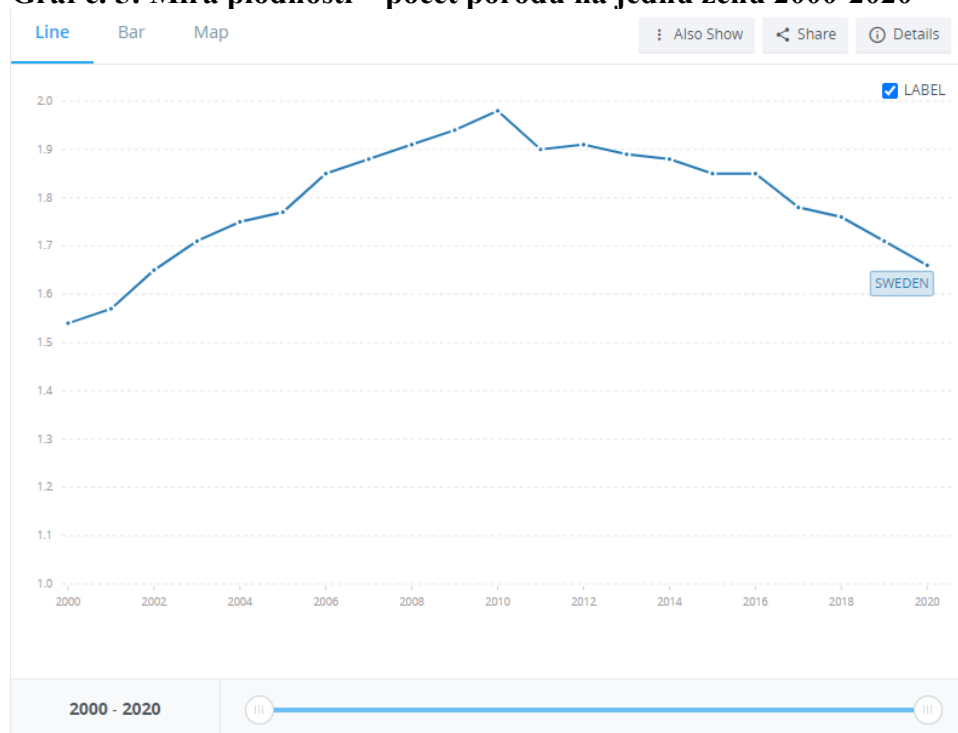
Druhou stěžejní teorií pro tuto práci je ale i teorie od Leitner, která se zaměřuje na míru familializace a vytváří typologii o čtyřech stupních. Podle mé analýzy je vidět, že Švédsko je hodně zaměřené na podporu formální péče pro děti, a tím podporuje lepší sladování pracovního a rodinného života, zároveň je ale vidět i snaha udělit možnost volby, když se rodina rozhodne o děti pečovat doma. Pokud jde tedy o zařazení do typologie od Leitner, tak Švédsko spadá nejlépe do kategorie volitelného familialismu, kam ho zařazuje i sama autorka.

### **5.2 Demografická situace**

I v případě Švédska je důležité si udělat obrázek o základní demografické situace a jejich aspektů, které jsou pro tuto práci relevantní. Zmíním tedy pár statistických údajů pro lepší představu a situaci ve Švédsku ohledně rodiny.

Prvním zajímavým aspektem, který můžeme ve Švédsku vidět je, že zde dochází k poklesu míry plodnosti, podle statistiky a grafu níže můžeme vidět, že v roce 2020 ve Švédsku přicházelo 1,7 porodu na jednu ženu což je nízká hodnota v porovnání s předchozími roky, například v roce 2016 byla hodnota ještě na čísle 1,9.

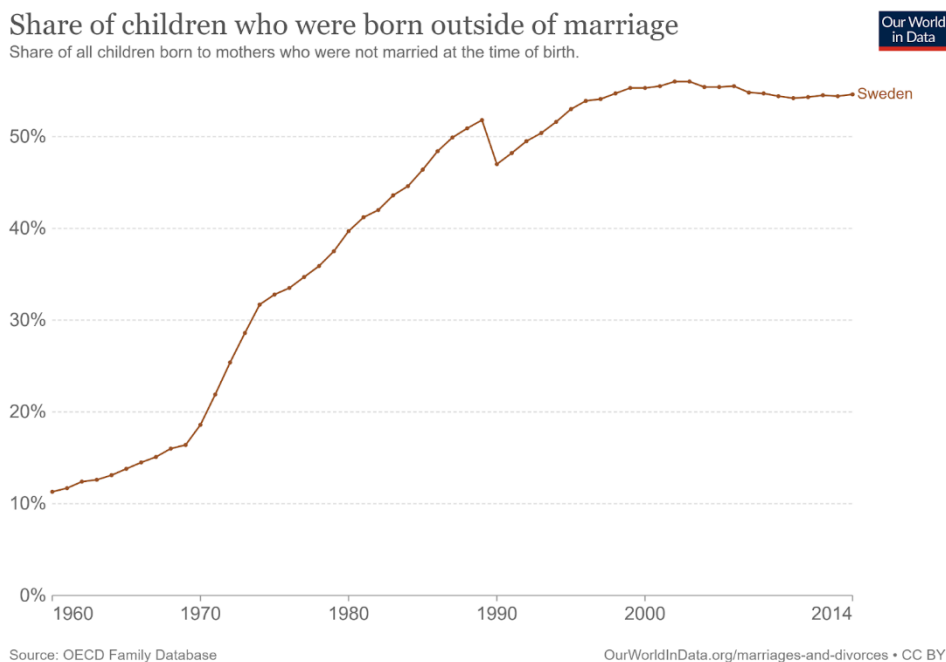
**Graf č. 5: Míra plodnosti – počet porodů na jednu ženu 2000-2020**



*zdroj: data.worldbank.org, 2022*

Dalším aspektem, který potvrzuje celoevropský trend je zvyšující se počet dětí narozených mimo manželství, kdy v roce 2014 bylo narozených dětí mimo manželství víc než polovice, a to konkrétně 54,6 %. Hodnota nad 50 % se ve Švédsku drží už zhruba od roku 1993.

## Graf č. 6: Procento dětí narozených mimo manželství 1960-2014



Zdroj: *Our world in data, 2022*

Posledním důležitým aspektem, který je pro tuto práci dobré brát v potaz souvisí s genderovou rovností, která se ve Švédsku hodně prosazuje. Snaží se i aktivně podporovat otce, aby trávili více času péčí o děti a tím umožnili matkám lepší kombinování pracovního a rodinného života. Podle webu [sweden.se](http://sweden.se) momentálně spadá zhruba 30% placené rodičovské dovolené na otce ([sweden.se](http://sweden.se), 2021).

### 5.3. Finanční podpora rodin

V následujících podkapitolách jsou blíže představené finanční nástroje pro podporu rodin s dětmi. Všechny nástroje a dávky jsou představeny názvem českého ekvivalentu (pokud existuje), pro lepší představu toho, jak se liší. U každého nástroje samozřejmě nechybí ani zmínka o tom, jestli daná dávka nějakým způsobem zvýhodňuje tradiční formu rodiny nebo jestli je nějak specificky pohlíženo na některou z nových forem rodin.

#### 5.3.1. Peněžité pomoci v mateřství

Hned první dávkou, která je známá z českého systému je peněžité pomoci v mateřství, tato dávka však ve švédsku nemá svůj ekvivalent. Ve švédském systému se vlastně PPM neodlišuje od rodičovského příspěvku a podpora matek je součástí rodičovského příspěvku, který teď přiblížím.



### 5.3.2 Rodičovský příspěvek

Vlastním švédským názvem „Föräldrapenning“, je označována dávka rodičovského příspěvku. Jde o příspěvek pro rodiče, kteří pečují o děti a jsou tak schopni s nimi zůstat doma a nepracovat. Dostupnost této dávky je velká a vlastně každý, kdo se o dítě stará a je ve Švédsku pojištěn, tak si může o tuto dávku zažádat. Na stránkách švédské agentury sociálního pojištění „Försäkringskassan“ je přímo specifikováno, že o tuto dávku může požádat kdokoliv, kdo se o dítě stará a mimo faktu, že je ve švédsku pojištěn, tak je také rodičem dítěte, má dítě v péči, dítě máte v plánu adoptovat nebo pokud žijete s rodičem daného dítěte (v manželství i mimo něj).

Rodičovský příspěvek je vypláceni po dobu 480 dní pro jedno dítě. Z tohoto objemu je 390 dní počítáno na základě příjmu daného rodiče a zbývajících 90 dní je vyplácena minimální hranice, a to SEK 180. Švédsko velmi silně podporuje genderovou rovnost v rodinách, proto je pro každého z rodičů fixně daných 90 dní ze zmíněných 390 dnů, které jsou počítány na základě příjmu, ideální stav by pro vládu však byl, aby si rodiče celou dobu rozdělili mezi sebe rovným dílem. Toto pravidlo momentálně platí pro rodiče dětí narozených v roce 2016 a později (Försäkringskassan, 2022). Pro lepší orientaci v rozdělení placených dnů rodičovského příspěvku, přikládám tabulku ze stránek švédského sociálního pojištění.

**Tabulka č. 1: Rozdělení placených dnů rodičovského příspěvku ve Švédsku**

Dny	Rodič 1	Rodič 2
Dny kompenzované podle příjmu – převoditelné	105	105
Dny kompenzované podle příjmu – nepřevoditelné	90	90
Dny počítané minimální výměrou (SEK 180 denně) - převoditelné	45	45
Celkem	240	240

*Zdroj: Försäkringskassan, 2022, vlastní překlad*

### 5.3.3 Vyrovnávací příspěvek

Dávka ve švédštině nazývána „Graviditetspenning“ je dávkou pro těhotné ženy a dá se považovat za ekvivalent českého vyrovnávacího příspěvku. Pokud je těhotná žena nucena, kvůli těhotenství opustit svou práci, protože se jedná o nějakou činnost, která ji ohrožuje nebo ji vzhledem k těhotenství nemůže vykonávat, tak má nárok na tento příspěvek. Mezi

podmínky samozřejmě patří platné pojištění ve švédsku, nárok na nemocenské dávky a fakt, že ji zaměstnavatel nemůže přesunout na jinou vhodnou práci.

Tento příspěvek se vyplácí ode dne, kdy je ženě zakázáno práci vykonávat a může být vyplácen v různých procentech: 20, 50, 75 nebo 100 procent. Může se totiž stát, že žena nemůže vykonávat jen část svojí práce a musí tedy jen omezit svou pracovní dobu třeba na 50 %, potom ji je tedy vyplácena dávka právě v této hranici 50 %. Samotná výše dávky záleží na výši příjmů a jde o 80 % mzdy do maxima SEK 770 na den (Försäkringskassan, 2022).

V případě tohoto příspěvku není nutnost pohlížení na nové formy rodin, protože se jedná o příspěvek, který je přímo nastavený na pomoc těhotným ženám, nikoliv celým rodinám.

#### **5.3.4 Porodné**

Ve Švédsku neexistuje ekvivalent porodného, které známe v České republice, avšak jejich systém poskytuje množství jiných dávek a příspěvku, které podporují děti a celé rodiny.

#### **5.3.5 Ošetřovné**

Ošetřovné neboli dočasný rodičovský příspěvek pro péči o dítě označovaný ve švédštině „vård av barn (vab)“ a vyplácí se v případě, kdy je rodič nucen zůstat doma s dítětem (od 8 měsíců do 12 let), které je nemocné a nemůže tak vykonávat svou práci. Tento příspěvek má také základní podmínky, mimo péče i dítě také buďto nutnost pojištění ve švédsku nebo fakt, že dítě, o které se daný člověk stará žije ve Švédsku. Tato dávka nemusí být nutně jen dlouhodobá při nemoci dítěte, které vyžaduje péči v řádech dní ale také krátkodobou absenci v práci například z důvodu doprovodu k lékaři daného dítěte.

Tento příspěvek náleží člověku, který z důvodu péče o dítě nemůže pracovat a má k dítěti vztah, nemusí tedy nutně jít o jednoho z rodičů. Může jít i o adoptivní rodiče, partnera jednoho z rodičů ale také například příbuzní nebo přátelé, pokud jde třeba o nemoc samoživitele, tam je však nutnost vyplnění speciálního formuláře, kterým se doloží vztah k danému dítěti. Maximální doba, na kterou se tato dávka vyplácí je 120 dní ročně a jde znovu o zhruba 80% průměrné mzdy a maximum je nastavené na SEK 1081 denně (Försäkringskassan, 2022).

Když si tuto dávku blíže představíme v případě nových forem rodin, tak je jasné, že se snaží nijak žádnou stranu nezvýhodňovat. Z pohledu samoživitelů je tu například opatření toho, že je možnost, aby se o dítě staral někdo další z rodiny nebo přítel, pokud je

například rodič sám nemocný a není schopen se o dítě starat. Homoparentální rodiny i rodiny, kde rodiče žijí v nesezdaném soužití jsou v tomto ohledu brány naprosto stejně jaké rodiny tradiční, není zde tedy žádný je nějak extra ošetřovat.

### 5.3.6 Daňové úlevy

V následujících pár odstavcích přiblížím dvě základní daňové úlevy, které ve Švédsku fungovaly a fungují pro podporu rodinného života.

Tím prvním je bonus pro podporu genderové rovnosti, který ve Švédsku platil jen pár let, a to od roku 2008 do roku 2016. Tento bonus spočíval v podpoře většího využívání rodičovského příspěvku otci. Jednalo se o finanční bonus, za každý den navíc, který si otec vybral. Bohužel se to neshledalo s velkým účinkem a využití tohoto bonusu bylo naprosto minimální, i proto byl tedy v roce 2016 zrušen (Nygard, Duvander, 2021 str. 302).

Další daňová úleva se zaměřuje na odečet za služby pro domácnost. Pokud tedy rodina v průběhu roku najme někoho například na hlídání dítěte, pomoc s úklidem nebo třeba práci na zahradě, tak si může požádat o tuto daňovou úlevu až do 50% celkové ceny za služby (Skatteverket, 2022).

Opět tu nedochází k žádnému zvýhodňování tradičních rodin ani speciálním podmínkám pro nové formy rodin. Co se týče daňového zvýhodnění, které jsou na podporu rodin, tak ty se často ve švédsku netěší takové popularitě a, jak bylo vidět například i u bonusu podporujícího genderovou rovnost u rodičovského příspěvku. Na tomto místě se dá spekulovat o tom, jaká je příčina ale systém podpory rodin ve Švédsku je poměrně šetřivý, proto možná spousta rodin nemá potřebu daňové bonusy a zvýhodnění využívat.

### 5.3.7 Další finanční podpora

Systém finanční podpory ve Švédsku ale samozřejmě má i další dávky, které jsou jeho velmi důležitou součástí, proto tu ještě trochu blíže představím pár dalších příkladů.

První a z mého pohledu nejdůležitější dávkou, kterou je v tomto ohledu potřeba zmínit je **přídavek na dítě**, ve švédštině označován jako „Barnbidrag“, jedná se o zcela automaticky vyplácený příspěvek rodičům, kteří žijí na území Švédska a mají děti. Dvě základní podmínky této finanční podpory jsou, že daný člověk musí být oficiálním opatrovníkem dítěte mladšího 16ti let, které žije ve Švédsku, a také musí být jak on, tak dítě ve Švédsku pojištěn.

V současnosti je dávka vyplácena obou opatrovníkům dítěte (ve většině případech rodičům) ve stejné míře. V případě potřeby je možnost, aby rodiče zažádali o změnu a dávka se například vyplácela jen jednomu z nich. Pokud se jedná o rodiče samoživitele, tak je dávka vyplácena v celé částce jednomu člověku. Na jedno dítě se jedná o SEK 1250 měsíčně a nepropadá žádnému zdanění. Součástí této dávky ale může být ještě příplatek pro větší rodiny, pokud má dvě či více dětí, na které pobírá přídavek na dítě (Försäkringskassan, 2022). Pro lepší představu opět přikládám tabulku, jak vypadá příplatek podle počtu dětí, když je vyplácen jen jednomu z rodičů (nebo součtem toho, co obdrží každý z rodičů).

**Tabulka č. 2: Příplatek pro větší rodiny ve Švédsku**

Počet dětí	Přídavek na dítě	Příplatek pro větší rodiny	Celkem
1	SEK 1250	-	SEK 1250
2	SEK 2500	SEK 150	SEK 2650
3	SEK 3750	SEK 730	SEK 4480
4	SEK 5000	SEK 1740	SEK 6740
5	SEK 6250	SEK 2990	SEK 9240
6	SEK 7500	SEK 4240	SEK 11740

*Zdroj: Försäkringskassan, 2022, vlastní překlad*

Druhou podporou, kterou přiblížím je **otcovská dovolená**, která si zakládá na právu druhého z rodičů na 10 dní volna a kompenzaci za ušlou mzdu, ve švédštině je tato dávka označována jako: „tillfällig föräldrapenning”, což vlastně znamená dočasný rodičovský příspěvek. Opět je podmínkou mít platné pojištění a dítě žijící/narozené ve Švédsku. Pokud jde o matku samoživitelku, tak tuto dávku může využít někdo jiný, kdo je matce blízký. Vypláceno je, jak už je zvykem zhruba 80 % průměrného platu.

Poslední dávkou, kterou zmíním je **příspěvek na bydlení**, který slouží rodinám s dětmi, pokud mají nízký příjem. Posuzuje se příjem, aktuální způsob bydlení a rodinná situace. Po podání a uznání žádosti je vypočtená částka, která je měsíčně vyplácena po dobu celého roku. Pokud chce rodina využívat tuto dávku i další rok, tak je nutné o ni znovu zažádat (Försäkringskassan, 2022).

## 5.4. Nefinanční podpora rodin

Stejně jako v případě České republiky i ve Švédsku funguje i další podpora rodin, která není přímo finanční. Pro lepší následné porovnání se tedy zaměřím na dvě stejná témata, a to předškolní péče a pracovně-právní ochranu rodičů.

### 5.4.1 Služby předškolní péče

Jak už bylo řečeno služby předškolní péče o děti jsou velmi důležitými nástroji, které pomáhají sladovat pracovní a rodinný život rodičům malých dětí. Už jsme se mohli přesvědčit o tom, že ve Švédsku je snaha pro sladování těchto dvou stránek života velmi vysoká a také snaha o to, aby se matky zapojovaly do trhu práce co nejdříve je možné a tím se podporovala genderová rovnost v rodinách, proto je důležité si trochu přiblížit služby předškolní péče, které jsou ve Švédsku běžné.

Pro nejmenší děti je ve Švédsku zřízena takzvaná „Förskola”, která by se dala česky označit jako školka. Jde o zařízení pro děti od jednoho roku až do pěti let. Školky zřizují obce a zdůrazňují zde systém her pro vývoj dítěte a také se snaží co nejvíce zaměřovat a individuální potřeby a zájmy každého dítěte. Už v tomto stupni vzdělávání nejmenších dětí je ve Švédsku velmi běžné, že dávají důraz na genderově vyrovnané vzdělání a to, aby se dětem v životě dostalo stejných podmínek bez ohledu na pohlaví. Toto předškolní zařízení není povinné, avšak vzhledem ke snaze zapojení obou rodičů na trh práce jsou tyto zařízení často využívány, například podle statistik Švédské národní agentury pro vzdělávání v roce 2019 navštěvovalo školku 85,4 % dětí ve věku 1 až 5 let. Pro děti od tří let je školka zdarma, a to pro až 525 hodin ročně, což vychází na zhruba 15 hodin týdně. Pro poslední ročním před školou, a to pro děti v 6ti letech je ročník školky povinný, jako příprava na školní docházku (Sweden.se, 2021., European commission 2021).

Jsou zde však i alternativy, které mohou rodiny využívat. První z nich je takzvaná „familjedaghem”, což jsou rodinné školky poskytující pedagogickou péči. Jde o registrované dětské pečovatele, kteří se o děti od 1 do 12ti let starají z vlastních domovů mezitím co jejich rodiče pracují či studují. Další alternativou jsou takzvané „öppen förskola”, což jsou vlastně otevřené školky, které fungují na základě hromadné péče o děti. Jde o skupinu rodičů, kteří jsou s dětmi doma a zaměstnanci školky, kteří se společnými silami o děti starají a vytváří jim vzdělávací aktivity. Další alternativou jsou i takzvané „fritidshem”, což jsou vlastně volnočasová centra, jde o skupinová vzdělávací zařízení, která jsou v provozu v době, kdy jsou ostatní vzdělávací centra zavřená, například

o prázdninách a většinou jsou součástí škol. Jde tedy o centra péče o děti v případě, že rodiče pracují či studují a ostatní vzdělávací centra jsou zavřená. Tato centra se primárně zaměřují na děti od 6ti do 12ti let, to znamená poslední povinný předškolní ročník a potom nejmenší školní děti (Eurydice, 2021).

#### **5.4.2 Pracovně-právní ochrana rodičů**

Další součástí je pracovně-právní ochrana rodičů, kde stejně jako v České republice funguje například vyrovnávací příspěvek, který už byl blíže představen ale tím hlavním, na co se zaměřím jsou alternativní pracovní úvazky. Švédsko funguje na principu modelu dvojího příjmu, kdy se matka i otec starají o finanční zajištění rodiny i starost o děti a domácnost. Velmi se zaměřují na to, aby všichni měli nárok na prarodinné pracovní podmínky, s čímž souvisí i různé flexibilní pracovní úvazky, které jsou ve Švédsku velmi časté, a to hlavně ve veřejném sektoru a větších firmách (Magnusson, 2021, str. 297–298).

Typy alternativních pracovních úvazků už jsem představila dříve, takže se nebudu znovu pouštět do detailního vysvětlování jednotlivých typů. Důležité spíše je si představit nějaká data toho, kolik lidí ve Švédsku těchto alternativ využívá. Podle Eurostatu a jejich dat z roku 2017 bylo ve Švédsku procento lidí mezi 15 a 64 lety pracujícími na částečný úvazek na hodnotě 23,3 % což je více než procento celé Evropské unie (Eurostat, 2016). Dalšími daty, na kterých je vidět velká flexibilita pracovních úvazků ve Švédsku jsou data od Statista Research, které se zaměřují na procento lidí pracujících z domova v letech 2011–2019 ve Švédsku v porovnání s průměrem EU. Je tam vidět nejenom vzestupná tendence v průběhu let ale také velký rozdíl oproti průměru EU. V roce 2019 je průměr EU na 14,3 %, zatímco ve Švédsku je to 34,7 % (Statista, 2021). Je tedy vidět velká dostupnost těchto alternativ ve Švédsku, a to i v letech před pandemií, která přinesla změny i v jiných státech, co se týče dostupnosti práce z domova.

#### **5.5 Podpora novým formám rodin**

Stejně jako v kapitole rodinné politiky v České republice, tak i tady se zaměřím na tři mnou vybrané nové formy rodin, na které se podívám více zblízka, půjde o samoživitele, rodiny v nesezdaném soužití a homoparentální rodiny. Detailněji se podívám, jak je vnímá rodinná politika Švédska, a jak nebo jestli vůbec se jim snaží cíleně pomáhat, aby nebyli v dnešní době nijak znevýhodněni. Také se zaměřím na to, jak tyto nové formy rodin systém vnímá v komparaci s klasickou rodinou.

### 5.5.1 Samoživitelé

První novou formou rodin, na kterou se podívám více zblízka jsou samoživitelé, kteří jsou velmi častou formou v mnoha evropských státech. Ani Švédsko není výjimkou a rodiny samoživitelů mají daleko větší pravděpodobnost žít na pokraji chudoby než ostatní rodiny. Děti žijící v rodině samoživitelů mají tedy větší šanci zažít chudobu, pro představu zhruba 28 % dětí samoživitelů žije v chudobě oproti 9 % dětí žijících v rodinách s dvěma rodiči (Wells, Bergnehr, 2014, str. 16–17).

Velká spousta samoživitelů ve Švédsku je závislá na sociálních dávkách, které je finančně podporují. Jde o dávky, jako například přídavky na bydlení nebo univerzální přídavky na děti. Dalším přídavkem, který je ale důležité zmínit je přídavek na podporu dítěte v případě, že druhý z rodičů neplatí výživné, stát potom vyplácí minimální částku výživného samoživiteli (Wells, Bergnehr, 2014, str 19).

Švédský univerzální sociální systém je velmi otevřený všem, kdo ho potřebuje, proto zde není tolik podpory mířené přímo na samoživitele. Pomoc samoživitelům je ale i jiná než přímá finanční. Jde například o bezplatnou zdravotní péči, školství i odborné poradenství. Další pomocnou ruku jim vlastně nepřímou podává a samotný směr sociální a rodinné politiky ve Švédsku, který se snaží co nejvíce podporovat zjednodušení kombinování pracovního a rodinného života. Jde tedy například o zkrácené úvazky, které jsou ve Švédsku velmi oblíbené a umožňují tak nejen samoživitelům lepší šanci na ekonomickou soběstačnost při péči o rodinu.

### 5.5.2 Nesezdaná soužití rodičů

Nesezdané soužití neboli také kohabitace je nová forma soužití, ve kterém v dnešní době žije velké množství partnerů. Pokud partneři v kohabitaci mají dítě či děti a stane se z nich rodina, tak mohou být z pohledu rodinné politiky v některých státech znevýhodněni oproti klasické rodině. Švédsko je ale, jak už bylo řečeno sociálně demokratickým sociální státem, který si velmi zakládá na univerzalitě a rovnosti všech členů společnosti. Rodiny v nesezdaném soužití tedy chrání zákon o společných domovech [Lag om sambors gemensamma hem], který je ve svém obsahu velmi podobný manželskému zákonu [Äktenskapsbalken]. Švédská legislativa tedy bere kohabitaci na relativně stejné úrovni jako manželství, a tím se předchází možných sociálním potížím rodin (Wells, Bergnehr, 2014, str. 6).

Již zmíněný zákon o společných domovech byl vydán v roce 2003, jako alespoň částečná ochrana společně žijících partnerů, a to primárně v případě rozchodu. Stále tu ale jsou oblasti, ve kterých mají společně žijící partneři značnou nevýhodu. Jde například o problematiku děditství po smrti jednoho z partnerů nebo výživného po ukončení vztahu. Tyto problematiky nejsou v zákonu vůbec podchyceny a v těchto ohledech tedy nesezdaní partneři nemají žádnou legislativní podporu. V samotném zákoně je tedy zaznamenáno, kdo je veden jako nesezdaný partner a jaké podmínky musí splňovat pro to, aby za něj byl považován. Dalším bodem je i vysvětlení, kdy se na partnery zákon o společných domovech vztahuje a jak se vymezuje konec nesezdaného soužití. Největší část zákona je však věnována majetku, a to výčtu, co vše se do společného majetku počítá, jaká práva a povinnosti partneři mají při nakládání se společným majetkem a také, jak by mělo probíhat případné rozdělení společného majetku po ukončení partnerství i možné výjimky (Ministry of Justice Sweden, 2017, str. 3-8).

I přes existenci zákona o společných domovech jsou zde stále překážky, které partnery i rodinu může ovlivňovat, pokud jde o nesezdané soužití. Při narození dítěte je nutné provést registraci a potvrzení otcovství, aby rodiče měli ze zákona společnou péči, pokud to neudělají je automaticky dítě svěřeno do péče jen matce. Partneři, kteří spolu žijí bez formálního manželství také společně nemohou adoptovat dítě, pokud tedy o adopci stojí musí se legálně vzít nebo dítě musí adoptovat jen jeden z nich. Další komplikace, které jsem již zmínila jsou v případě smrti jednoho z partnerů anebo v případě ukončení partnerství. V případě, že jeden z partnerů zemře, tak druhý nemá automaticky ze zákona právo na žádné dědictví, jako je tomu například v případě úmrtí jednoho z manželů. Pokud tedy partneři chtějí mít jistotu, že druhý po jeho smrti něco zdědí musí sepsat oficiální závěť a určit, co má partner dědit. Zároveň, pokud dojde k rozchodu partnerů, a to i pokud šlo o velmi dlouhý vztah, tak k sobě nemají žádné závazky, co se týče výživného jeden na druhého (Ministry of Justice Sweden, 2017, str. 9).

Vzhledem k univerzálnosti sociálního systému ve Švédsku je, tak co se týče péče o děti, finanční i nefinanční podpory pro rodiny zde není nesezdané soužití znevýhodněno. Je primárně zohledňováno blaho dítěte, zapojení obou rodičů do výchovy a usnadnění matkám včasný návrat na trh práce. Rodiče tedy mají nárok na rodičovský příspěvek, příspěvek na dítě, ošetřovné a další podporu za naprosto stejných podmínek a ve stejné výši jako rodiny žijící v manželství.



### 5.5.3. Homoparentální rodiny

Přístup k stejnopohlavním párům je ve Švédsku velmi pozitivní. Od roku 2009 je zavedena možnost manželství pro stejnopohlavní páry, Švédsko je tak tedy jedním z prvních Evropských států, který manželství povolil. Před povolením manželství byla ve Švédsku možnost registrovaného partnerství již od roku 1994, což je opět o dost dříve než většina Evropských států. S legislativním uznáním stejnopohlavních párů souvisí také možnost adopce, kterou Švédsko zavedlo v roce 2003 (Takacs, Szalma, Tamás, 2016, str. 1788). Manželství pro stejnopohlavní páry bylo ošetřeno tak, že proběhla změna manželského zákona, který se stal naprosto genderově neutrálním, a tak odstranil možné legislativní problémy pro stejnopohlavní páry. Přijetím možnosti manželství pro stejnopohlavní páry zmizela možnost registrovaného partnerství. Pro páry, kteří do té doby v registrovaném partnerství žili tedy vznikla volba ponechat si status registrovaných partnerů nebo přijmout status manželů (Kolk, Andersson, 2020, str. 151–152). Na příkladu homoparentálních rodin a stejnopohlavních párů je tedy asi nejvíce vidět pokrokovost Švédska a jejich snaha o co největší sociální inkluzi.

Jak již bylo přiblíženo v kapitolách a finanční a nefinanční podpoře rodinám, tak univerzálnost sociálního systému v kombinaci s pevným legislativním uchopením stejnopohlavních párů ve Švédsku způsobuje, že homoparentální rodiny nejsou nijak znevýhodňovány v systému dávek a ostatní podpoře. Je na ně dokonce pohlíženo naprosto stejně jako na rodiny tradiční, tím pádem není potřeba je v podmínkách systému dávek nějak specificky podchycovat. Švédský vzor přístupu k homoparentálním rodinám by tedy v mnoha ohledech mohl být dobrým příkladem pro ostatní Evropské státy.

## 6 Výsledky komparace Českého a Švédského systému

V následujících pár podkapitolách shrnu hlavní výsledky komparace sekundární analýzy dat, kterou jsem provedla, jak o rodinné politice v České republice, tak té ve Švédsku. Samotnou analýzu jsem rozdělila do několika okruhů, které jsem následně i zvlášť komparovala. Jde o finanční podporu rodinám, nefinanční podporu rodinám a podporu jednotlivým novým formám rodin, kterými jsou: samoživitelé, nesezdaná soužití rodičů a homoparentální rodiny. Tyto okruhy jsem zvolila na základě teorií od Esping-Andersena a Leitner, které mi pomohli najít směr, kterým se vydat v analýze, pro co nejpřínosnější zjištění.

Než představím hlavní zjištění komparace v jednotlivých okruzích, tak se pokusím shrnout základní obecné výsledky komparace rodinných politik v těchto zemích.

Švédsko je ve své podstatě často průkopnickým státem, a to i v rodinné politice, což z velké části kooperuje s jeho zařazením mezi sociálně demokratické státy v Esping-Andersenově typologii. Vyznačuje se tedy svou univerzálností, snahou o genderovou rovnost a co nejjednodušší sladování pracovního a rodinného života. Tyto snahy se také odráží na typologii familialismu, který je ve Švédsku uváděn, jako typ volitelného familialismu, což dává prostor volby ale zároveň podporu péče o děti skrz stát a trh. Naopak Česká republika je v pohledu sociálního státu velmi mladá, a právě možná i proto nemá tak jasně stanovené cíle a ani se ji nedá tak lehce zařadit do dvou zmiňovaných typologií. Na základě mé analýzy bych Českou republiku bych označila jako kombinaci konzervativního a liberálního typu podle Esping-Andersena a systém s explicitním familialismem podle typologie Leitner. Z důvodu nastavení dávek mířených primárně na sociálně slabší a také zaměření politiky právě primárně na socioekonomický status rodin.

Našla jsem ale také nějaké trendy, které jsou vidět v obou zemích, jde například o změnu struktury rodin, větší podíl nesezdaných párů ale také vyšší počty dětí narozených mimo manželství.

Dá se ale rozhodně říct, že oba státy fungují diametrálně odlišně a mají jinak stanoveny cíle, což byl prvotní předpoklad před začátkem analýzy. Z tohoto předpokladu vycházela celková volba vybrat Švédsko jako stát na komparaci k České republice, právě protože je Švédsko bráno jako hodně pokrokový stát a byli zde očekávány rozdíly právě i v postoji k novým formám rodin, což potvrdilo mé domněnky.

## **6.1 Finanční podpora rodinám**

V komparaci finanční podpory rodinám se opět opírám o analýzu provedenou v této práci a zaměřuji se primárně na jejich dostupnost novým formám rodin a jejich podmínky. Samotná finanční stránka dávek, příspěvků a daňových zvýhodnění je v analýze spíše informativní a neslouží mi jako základ pro komparaci. Důvod je takový, že jde o dvě ekonomicky odlišné země a jednoduchá komparace částek by situaci nijak neosvětlila, a středem zájmu této práce jsou nové formy rodiny, a to, jak je systémy vnímají, nikoliv jejich finanční štedrost.

Zaměřím se tedy na rodičovský příspěvek a peněžitou pomoc v mateřství, které jsou jedny z nejpodstatnějších dávek obou systémů. Rodičovský příspěvek je základní dávkou pro rodiče, či opatrovníka, který se o dítě denně stará a je tak bez výdělků. Ve Švédsku se v rodičovském příspěvku vlastně schovává ekvivalent českého rodičovského příspěvku a peněžitě pomoci v mateřství. Česko tedy volí cestu dvou oddělených dávek, kdy jedna je čistě pro matku, která dítě odnese a porodí a jedno pro libovolného rodiče, který se poté o dítě denně stará. Švédsko na druhou stranu volí cestu jedné dávky, která je rozdělena na dny vyhrazené pro matku, dny vyhrazené pro otce a dny, které jsou pro rodiče podle uvážení. Švédský rodičovský příspěvek je vyplácen dohromady 480 dní, česká PPM 28 týdnů + rodičovský příspěvek až 4 roky podle vlastní volby (avšak celková vyplacená částka je vždy stejná).

Můžeme tedy vidět, že celková doba v České republice je znatelně vyšší, avšak ve Švédsku přímo na rodičovský příspěvek navazuje příplatek na dítě, který je vyplácen rodičům až do 16ti let dítěte. Při tomto příplatku na děti už rodiče normálně mohou pracovat a nejsou limitováni, přesto hodně rodičů volí práci na částečný úvazek či jinak flexibilní pracovní podmínky vzhledem k péči o své děti. Český rodičovský příspěvek tedy sice může být zvolen na delší dobu, ale po skončení často dochází k náhlé změně, kdy rodič hned nastupuje do práce na plný úvazek, po tom, co mu končí vyplácení dávky.

Na základě těchto rozdílů můžeme usoudit, že Švédský systém je daleko víc o dřívějším a pozvolnějším zapojení rodičů malých dětí zpět na trh práce a svým nastavením je také prominentnější snaha o genderovou vyváženost v rodinném životě. Pozvolnější zapojení rodičů je vidět například na velkém procentu lidí pracujících na částečné úvazky. Podmínky vyplácení dávek jsou v obou systémech velmi podobné a založené na platném pojištění a předchozích výdělcích.

Pak jsou tu naopak dávky, kterou jsou v obou systémech nastaveny skoro totožně. Jde například o ošetrovné a příspěvek na bydlení. U ošetrovného jde o péči o nemocné dítě a tím neschopnost pracovat a kompenzaci ušlé mzdy. Malé rozdíly jsou v tom, kdo se o dané dítě může starat, kdy v Česku je to matka, otec a zletilé osoby ve stejné domácnosti a několik výjimek. Ve Švédsku se však v případě potřeby o dítě může postarat jakákoliv blízká osoba. U příspěvku na bydlení jde o nízkopříjmové rodiny, které potřebují finanční podporu a v obou státech fungují velmi podobně.

Jsou tu i dávky, které nemají ekvivalent v systému druhého ze států. V české republice jde o porodné a peněžitá pomoc v mateřství. Jak už ale bylo řečeno peněžitá pomoc v mateřství je vlastně součástí švédského rodičovského příspěvku. Porodné však ve švédském systému dávek neexistuje. Naopak švédský příspěvek na dítě, který je vyplácený automaticky až do 16ti let dítěte nemá ekvivalent v České republice a může být jedním z důvodů, proč je často Švédsko považováno za prorodinnou zemi. Dalším aspektem finanční podpory jsou daňové úlevy, které jsou v České republice prominentnější, a hlavně daleko využívanější než ve Švédsku, o čemž vypovídá třeba zrušení bonusu za čerpání rodičovského příspěvku oběma rodiči, který byl velmi málo využívaný. Naopak v České republice jsou daňové slevy a odpočty velmi využívanou nepřímou finanční podporou rodinám.

Ve všech dávkách obou států jsem se snažila přiblížit, jak jsou přizpůsobeny novým formám rodiny nebo jestli nějakým způsobem nezvýhodňují tradiční rodinu. Na české straně jsem v žádné z dávek neobjevila zvýhodňování tradičních rodin a v systému dávek byli zahrnuti registrovaní partneři tak, aby měli stejné podmínky jako manželé. Takže homoparentální rodiny, kde jsou rodiče v registrovaném partnerství jsou z pohledu zmíněných dávek často ošetřeni, například v případě ošetřovného. Pak ale například u rodičovského příspěvku, pokud spolu žijí stejnopohlavní partneři a vychovávají dítě, které je biologicky jen jednoho z nich, tak zde není možnost, aby rodičovský příspěvek pobíral ten druhý, i přes to, že dítě vychovávají společně. Co se týče nesezdaných párů, ať už jde o heterosexuální nebo stejnopohlavní páry, tak tam se může najít nějaká komplikace. Pro příklad u ošetřovného, když se nejedná o dítě ale o ošetřování například jednoho z rodičů, tak se o něj může starat jen osoba příbuzná, nikoliv jeho partner/ka. Dalším příkladem jsou daňové slevy na manželku/manžela, kde jsou opět ošetřeni registrovaní partneři ale nikoliv nesezdaní partneři. Na samoživitele je brán ohled v celém systému a jsou jim například přiznávány větší dávky či prodlouženy doby vyplácení, jako například u ošetřovného, které je zohledněné i pro samoživitele.

Na Švédské straně je více cítit univerzalita dávek a také fakt, že jde o stát, kde je legalizované manželství stejnopohlavních párů a je jim umožněna společná adopce dětí. Jsou tedy bráni naprosto stejně, jako tradiční manželé a není nutnost, aby byli v systému dávek nějakým způsobem specificky ošetřováni. Nesezdaná soužití jsou tam také lépe legislativně zakotvena díky zákonu o společných domovech, který specifikuje kohabitaci.

Při analyzování dávek jsem tedy nenarazila na žádné problémy, které by mohly nějakou mnou zkoumanou formu rodin postihnout. Naopak je zde větší otevřenost vůči péči o děti všemi osobami blízkými, například u ošetrového, kde se v případě potřeby o dítě může starat i osoba blízká, jako například přátelé či sousedi.

Po porovnání všech dávek a jejich podmínek a dostupnosti novým formám rodin bych to tedy shrnula, že se mi potvrdilo očekávání. Švédsko jako země, která si zakládá na univerzalitě, prorodinnost a pokrokovost je viditelně více přizpůsobeno změnám v rodinných formách a český systém má hlavně v ohledech nesezdaných soužití a homoparentálních své rezervy. To vše však závisí také na faktu, jestli rodinná politika v České republice vůbec bude chtít jít cestou podpory nových forem rodin, či bude stále zastávat podporu tradičního modelu rodiny. Avšak většina problémů, které v systému dávek můžou nastat novým formám rodin jsou způsobeny samotným chybějícím právním úpravám podobným švédskému zákonu o společných domovech a manželstvím stejnopohlavních párů.

## **6.2 Nefinanční podpora rodinám**

V nefinanční podpoře rodin šlo primárně o zaměření na předškolní péči a pracovně-právní ochranu rodičů, a to z důvodu zaměření na sladování pracovního a rodinného života a aspekt genderu, který je například podle teorie Leitner velmi důležitý. V systému předškolní péče o děti je vidět velké množství podobností, a to, že tato péče ve školkách je v obou zemích finančně dostupná a odstupňovaná na nepovinnou a povinnou část. V obou zemích tedy existuje stupeň posledního roku před povinnou školní docházkou, kdy děti musí povinně docházet i do předškolního zařízení, a tím se připravovat na budoucí školní docházku, která je čeká.

Když se tedy zaměřím na rozdíly, tak jde primárně o dostupnost těchto předškolních služeb a jejich alternativ. V České republice vlastně ke klasickým školám existují jen alternativy v soukromém sektoru v podobě privátních dětských skupin nebo například dětských skupin dostupných v zaměstnání. Naopak ve Švédsku je alternativ více, jde o rodinné školky, otevřené školky nebo volnočasová centra, která dávají rodičům, kteří pracují nebo studují větší možnost výběru podle potřeb jich samotných a jejich dětí.

V pracovně-právní ochraně v obou státech funguje například vyrovnávací příspěvek, ale moje zaměření bylo primárně na využívání alternativních forem úvazků. Kdy jsem mohla

sledovat, jak se potvrzuje můj předpoklad, že Švédsko jakožto stát, který si zakládá na genderové rovnosti a snaze co nejlepšího sladování pracovního a rodinného života bude daleko více využívat těchto alternativních forem zaměstnání. Ve Švédsku je například procento lidí pracujících na částečný úvazek na hodnotě 23,3 % oproti Česku, které je na 6,2 %. Česko je tedy mezi zeměmi s nejmenším využitím této alternativy a Švédsko naopak mezi zeměmi s tím největším využitím. Toto je způsobeno hodně také přístupem trhu práce, který je ve Švédsku daleko více pobízen k tomu, aby tyto alternativy nabízel, oproti Česku, kde tato snaha skoro neexistuje. Proto tedy dochází k tomu, že nabídka například těchto zkrácených úvazků je v České republice velice malá, což se odráží na procentu jejího využívání.

### **6.3 Podpora nových forem rodin**

V následujících pár odstavcích shrnu hlavní rozdíly v pohlížení na dané nové formy rodiny v České republice a Švédsku, a také to, který stát je lépe připraven danou formu rodiny podporovat a neznevýhodňovat.

#### **6.3.1 Samoživitelé**

Rodiny samoživitelů jsou velmi početnou skupinou v obou zemích a ve spoustě ohledech je na ně pohlíženo velmi podobně. V obou zemích je vidět vývoj toho, z jakého důvodu rodiny samoživitelů vznikají. V minulosti se jednalo ve většině případech o jednu ze dvou možností, a to smrt jednoho z rodičů nebo neplánované těhotenství žen. V dnešní době se do toho však velmi podepisuje trend zvyšující se rozvodovost a velké množství těchto rodin vzniká právě rozvodem, nebo také rozhodnutím ženy, být svobodná matka.

V obou zemích jsou rodiny samoživitelů často ohroženi chudobou a jsou daleko více závislí na sociálních dávkách než rodiny s dvěma rodiči. V obou případech také můžeme zaznamenat fakt, že samoživitelé jsou z většiny matky, a proto se často v tomto kontextu mluví přímo o samoživitelkách.

V čem je ale znatelný rozdíl je podpora samoživitelů na trhu práce. V České republice je pořád velmi cítit jejich znevýhodňování, a to primárně při hledání zaměstnání, protože jsou viděni jako riziková skupina z důvodu samoživitelství. Na druhé straně je Švédsko, které svou podporou rodičů na trhu práce a sladování práce a rodiny podporuje velké množství flexibilních úvazků, které pomáhají samoživitelům se lépe zapojit na trh práce a tím si zajistit lepší ekonomické podmínky.

Celkově vzato jsou samoživitelé i velmi pozitivně viděnou skupinou nových forem rodin a v obou státech se jim dostává celkem dost pozornosti nejenom od státu. Můžeme vidět i řadu neziskových organizací a spolků nebo i ochotu běžných občanů pomoci samoživitelům ať už finančně nebo materiálně.

### **6.3.2 Nesezdaná soužití**

Nesezdaná soužití nebo jiným názvem kohabitace je v obou státech rozšířenou formou soužití a odráží se tam trend poslední doby, kdy je více lidí, kteří oddalují nebo vůbec neplánují manželský svazek uzavřít. Vznikají tak rodiny žijící v nesezdaném soužití, což může v některých ohledech způsobovat nevýhody oproti tradičním rodinám.

V České republice nemá kohabitace žádnou legislativně ukotvenou oporu, která by ji dávala pravidla, práva či povinnosti. Avšak co se týče rodinného života a primárně dětí, tak tam platí podpora občanského zákoníku, který určuje mimo jiná práva a povinnosti rodičů a dětí. V Švédsku naopak existuje zákon o společných domovech, který přímo specifikuje kohabitace a udává jim takové mantinely a alespoň částečně se snaží přiblížit jejich podmínky a práva sezdáným párům. I přes existenci tohoto zákona však je i ve Švédsku několik situací, kdy mohou pro nesezdané páry nastat komplikace, stejně jako v České republice. Jde třeba o nutnost ověřit otcovství dítěte na úřadech nebo problémy při úmrtí jednoho z partnerů, kdy je nutné, aby měl sepsanou platnou závěť, bez které přeživší partner nemá nárok na žádný majetek jako dědictví. Pokud jde o systém dávek, tak tam jsou v obou státech přizpůsobeny tak, aby byl co nejmenší rozdíl mezi nesezdanými páry a těmi sezdánými.

Z pohledu nesezdaných soužití tedy mají obě země ještě určité oblasti, ve kterých nejsou plně přizpůsobeny těmto soužitím, i když ze strany Švédska je cítit větší snaha hlavně z legislativního pohledu.

### **6.3.3 Homoparentální rodiny**

Na základě předchozí analýzy můžeme vidět, že u homoparentálních rodin je nejvíce znatelný rozdíl mezi jejich legislativním uchopením v České republice a ve Švédsku. Zatímco ve Švédsku jsou homoparentální rodiny dost běžné a stejnopohlavní páry mají naprosto stejná práva, jako ty tradiční, tak v České republice je situace daleko složitější a stejnopohlavní páry mají jen omezená práva.

Švédsko bylo jednou z prvních zemí, kde došlo k legislativním změnám pro podporu stejnopohlavních párů, nejdříve registrované partnerství, poté možnost společné adopce a poté možnost sňatku se všemi právy, které k němu patří. Je tam vidět celkový směr severských států, které jsou v oblastech sociální, potažmo rodinné politiky často progresivnější než ostatní evropské státy. Díky tomu, že mají homoparentální rodiny naprosto stejná práva jako rodiny tradiční, tak nedochází k jejich znevýhodňování ani v oblasti sociálních dávek a jiné podpory rodin.

V České republice na druhou stranu došlo jen k legislativnímu uchopení registrovaného partnerství, které je jedinou možností pro stejnopohlavní páry. Manželství stejnopohlavních párů je sice momentálně velmi diskutovanou záležitostí ale stále má velké množství odpůrců a jeho případné schvalování a implementace může zabrat ještě dlouhou dobu. S omezením manželství pro stejnopohlavní páry souvisí i omezení adopce, kdy si partneři, ani ti v registrovaném partnerství nemohou společně adoptovat děti, a tak vlastně oficiálně nemohou adoptí vznikat homoparentální rodiny.

Tyto rozdíly jsou viditelné ale zároveň mají svoje odůvodnění, a to zejména historii států, kdy Česká republika jako post-totalitní stát má stále velmi mladou rodinnou politiku a stále se zde setkáváme se značným množstvím konzervativních názorů ohledně nových rodin, které se formují. Dalším odůvodněním může být například i to, že Švédsko je celkově velmi prorodinný stát, který si zakládá primárně na blahu dítěte a univerzalitě svého sociálního systému, a proto může mít větší tendenci k progresivnějším názorům a pohledům na nové formy rodin. Česko tedy má rozhodně co dohánět v pomoci právě homoparentálním rodinám a jejich podpoře a Švédsko by v tomto ohledu mohlo být velice dobrým příkladem toho, jak to může fungovat.

## **Závěr**

Hlavním cílem mé práce bylo analyzovat a porovnat, jak reagují rodinné politiky vybraných států na nové formy rodiny, což obsahovalo analýzu vybraných aspektů rodinné politiky. Mezi vybrané aspekty patřila analýza toho, jak celkově státy ukotvují dané nové formy rodin ale také finanční i nefinanční pomoc rodinám a to, jak se tato pomoc liší pro nové formy rodin a rodiny tradiční. Prvním krokem před samotnou analýzou tedy bylo vysvětlení základních pojmů a teorií, o které se opírala volba analyzovaných aspektů politik, poté došlo na samotnou sekundární analýzu dat na úrovni obou zemí. Poslední část



práce poté zahrnuje nejdůležitější zjištění provedené komparace daných aspektů rodinných politik

Provedená komparace ukázala, že v obou zemích existuje množství finanční i nefinanční podpory rodinám, kdy se v nich dali nalézt podobnosti i odlišnosti. U finanční podpory šlo většinou o odlišnosti v tom, na koho jsou přímo zacíleny a jak dlouho jsou vypláceny. U nefinanční podpory šlo primárně o rozdíly v dostupnosti a v tom, jak vnímají nové formy rodin. V komparaci jednotlivých nových forem rodin bylo vidět mnoho rozdílů, a to primárně v legislativním uchopení států.

U analýzy jednotlivých států došlo k nalezení hlavních cílů, které jejich rodinné politiky mají, což se potom při komparaci ukázalo, jako jeden z hlavních rozdílů. Zatímco ČR nemá cíle tolik explicitní a primárně se zaměřuje na ekonomické zajištění chudších rodin, tak Švédsko má cíle více specifikované a zaměřuje se primárně na podporu sladování pracovního a rodinného života a genderovou rovnost v rodinách. Podle těchto cílů je také formovaná podoba nynějších rodinných politik a odráží se na dostupnosti všech podpor.

Podstatná část analýzy se věnovala tomu, jak státy vnímají proměnu struktury rodin a její nové formy. Šlo o analýzu tří vybraných forem, a to samoživitelů, nesezdaných soužití rodičů a homoparentálních rodin a následnou komparaci toho, jaké jsou rozdíly v jejich vnímání v obou státech. Hlavní zjištění z komparace tedy bylo, že oba státy mají určité rezervy, co se týče nových forem rodin, ale Švédsko jakožto stát s velmi univerzálním systémem vytváří daleko menší prostor pro zvýhodňování tradičních rodin.

## **Summary**

The main goal of this paper is to analyse and compare how the family policies of the selected countries respond to new family forms, which included an analysis of selected aspects of family policy. Among the selected aspects were the analysis of how the states anchor the new forms of families in general, but also financial and non-financial assistance to families, and how this assistance differs for new forms of families and traditional families. Thus, the first step before the analysis itself was to explain the basic concepts and theories on which the choice of the analysed policy aspects was based, followed by the secondary data analysis at the level of both countries. The last part of the work then includes the most important findings of the comparison of given aspects of family policies

The comparison showed that in both countries there are a lot of financial and non-financial

support for families, where some similarities and differences can be found. Financial support was mostly different in who they were directly targeted at and how long they were paid out. Non-financial support was primarily about differences in accessibility and how they perceive new forms of families. Many differences were seen in the comparison of each individual new form of families, primarily in the legislative grasp of the countries.

In the analysis of individual states, the main goals of their family policies were found, which then proved to be one of the main differences in the comparison. While the Czech Republic does not have such explicit goals and primarily focuses on the economic security of poorer families, Sweden has more specific goals and focuses primarily on promoting the reconciliation of work and family life and gender equality in families. According to these goals, the form of current family policies is also shaped and is reflected in the availability of all the support.

A substantial part of the analysis focused on how states perceive the change in the structure of families and its new forms. It was an analysis of three selected forms, namely single parents, cohabitation of parents and homoparental families and a subsequent comparison of the differences in their perception in both countries. The main finding of the comparison was that both countries have some reserves in terms of new forms of family, but Sweden, as a state with a very universal system, creates far less room to favour traditional families.

## **Použitá literatura**

- ASPALTER, Christian; JINSOO, Kim; SOJEUNG, Park. Analysing the welfare state in Poland, the Czech Republic, Hungary and Slovenia: An ideal-typical perspective. *Social Policy & Administration*, 2009, 43.2: 170-185.
- ČESKÁ SPRÁVA SOCIÁLNÍHO ZABEZBEČENÍ. Ošetřovné. *Cssz.cz* [online]. 2022 [cit 14.4.2022]. Dostupné z: <https://www.cssz.cz/osetrovne>
- ČESKÁ SPRÁVA SOCIÁLNÍHO ZABEZBEČENÍ. Informace o peněžité pomoci v mateřství. *Cssz.cz* [online]. [cit 14.4.2022]. Dostupné z: <https://www.cssz.cz/podrobne-informace-o-penezite-pomoci-v-materstvi>

- ČESKÁ SPRÁVA SOCIÁLNÍHO ZABEZPEČENÍ. Podrobné informace k vyrovnávacímu příspěvku. *Cssz.cz* [online]. [cit 14.4.2022]. Dostupné z: <https://www.cssz.cz/podrobne-informace-k-vyrovnacimu-prispevku>
- ČESKO, Zákon č. 586/1992 Sb. ze dne 18. února zákon o daních z příjmů. In: *Sbírka zákonů České republiky*.
- ČESKO, Zákon č. 89/2012 Sb. ze dne 22. března 2012 občanský zákoník. In: *Sbírka zákonů České republiky*.
- ČESKÝ STATISTICKÝ ÚŘAD. Počet živě narozených v České republice. *Czso.cz*. [online]. [cit 13.4.2022]. Dostupné z: <https://www.czso.cz/csu/stoletistatistiky/pocet-zive-narozenyh-v-ceske-republice>
- ČESKÝ STATISTICKÝ ÚŘAD. Sňatky a rozvody. *Czso.cz*. [online]. [cit 14.4.2022]. Dostupné z: <https://www.czso.cz/csu/stoletistatistiky/snatky-a-rozvody>
- ČESKÝ STATISTICKÝ ÚŘAD. Podíl dětí narozených mimo manželství v letech 1950-2019. *Czso.cz*. [online]. 2020 [cit 18.4.2022]. Dostupné z: <https://www.czso.cz/csu/czso/podil-deti-narozenyh-mimo-manzelstvi-v-letech-1950-2019>
- EUROSTAT. How common - and how voluntary - is part-time employment? *Ec.europa.eu*, [online]. 2018 [cit 23.4.2022]. Dostupné z: <https://ec.europa.eu/eurostat/web/products-eurostat-news/-/DDN-20180608-1>
- EUROSTAT. How many single-parent households are there in the EU? *Ec.europa.eu*. 2021 [online]. [cit 20.4.2022]. Dostupné z: <https://ec.europa.eu/eurostat/en/web/products-eurostat-news/-/edn-20210601-2>
- EURYDICE. Early childhood education and care. *eacea.ec.europa.eu*. 2021 [online]. [cit 20.4.2022]. Dostupné z: [https://eacea.ec.europa.eu/national-policies/eurydice/content/early-childhood-education-and-care-80\\_en](https://eacea.ec.europa.eu/national-policies/eurydice/content/early-childhood-education-and-care-80_en)
- FINANČNÍ SPRÁVA. Aktuální dotazy a odpovědi k dani z příjmů fyzických osob ze závislé činnosti za zdaňovací období 2020 a pro zdaňovací období 2021. *financnisprava.cz* [online]. 2021 [cit 18.4.2022]. Dostupné z: <https://www.financnisprava.cz/cs/dane/dane/dan-z-prijmu/dotazy-a-odpovedi/dan-z-prijmu-ze-zavisle-cinnosti/aktualni-dotazy-a-odpovedi-2020-2021>

- FORSAKRINGSKASSAN. Barnbidrag och flerbarnstillägg. *forsakringskassan.se*, [online]. [cit 22.4.2022]. Dostupné z: <https://www.forsakringskassan.se/privatpers/foralder/barnbidrag>
- FORSAKRINGSKASSAN. Bostadsbidrag till barnfamiljer. *forsakringskassan.se*, [online]. [cit 22.4.2022]. Dostupné z: [https://www.forsakringskassan.se/privatpers/foralder/bostadsbidrag\\_barnfamiljer](https://www.forsakringskassan.se/privatpers/foralder/bostadsbidrag_barnfamiljer)
- FORSAKRINGSKASSAN. Graviditets-penning. *forsakringskassan.se*, [online]. [cit 22.4.2022]. Dostupné z: [https://www.forsakringskassan.se/privatpers/foralder/vantar\\_barn/graviditetspenning](https://www.forsakringskassan.se/privatpers/foralder/vantar_barn/graviditetspenning)
- FORSAKRINGSKASSAN. Parental benefit. *forsakringskassan.se*, [online]. [cit 22.4.2022]. Dostupné z: <https://www.forsakringskassan.se/english/parents/when-the-child-is-born/parental-benefit>
- FORSAKRINGSKASSAN. Vård av barn (vab). *forsakringskassan.se*, [online]. [cit 22.4.2022]. Dostupné z: [https://www.forsakringskassan.se/privatpers/foralder/vard\\_av\\_barn\\_vab](https://www.forsakringskassan.se/privatpers/foralder/vard_av_barn_vab)
- GOVERNMENT OFFICES OF SWEDEN MINISTRY OF JUSTICE. Cohabitees and their joint homes brochure. *Government.se* [online]. 2017 [cit 27.3.2022]. Dostupné z: <https://www.government.se/4ac0bb/contentassets/e95d660fd9354c139439e051fd8ed4db/cohabitees-and-their-joint-homes.pdf>
- HAMPLOVÁ, Dana; PIKÁLKOVÁ, Simona. *Manželství, nesezdané soužití a partnerský vztah*. Současná česká společnost, sociologické studie [online]. Sociologický ústav AV ČR 2002, s. 127-147. Dostupné z: [https://www.soc.cas.cz/sites/default/files/publikace/soucasna\\_ceska\\_spolecnost.pdf#page=128](https://www.soc.cas.cz/sites/default/files/publikace/soucasna_ceska_spolecnost.pdf#page=128)
- KELLER, Jan. *Soumrak sociálního státu*. Sociologické nakl., 2005.
- KOLK, Martin; ANDERSSON, Gunnar. *Two Decades of Same-Sex Marriage in Sweden: A Demographic Account of Developments in Marriage, Childbearing, and*

*Divorce. Demography* [online]. 2020, roč. 57, č. 1, s. 147–169. ISSN 0070-3370.  
Dostupné z: doi:10.1007/s13524-019-00847-6

- KREBS, Vojtěch, et al. *Sociální politika*. 4.vyd. Praha: ASPI, a.s., 2007. s. 348
- KUCHAROVÁ, Věra; SVOBODOVÁ, Kamila. *Sít' zařízení denní péče o děti předškolního věku v ČR*. Praha: VÚPSV, 2006.
- MAGNUSSON, Charlotta. *Flexible time – but is the time owned? Family friendly and family unfriendly work arrangements, occupational gender composition and wages: a test of the mother-friendly job hypothesis in Sweden. Community, Work & Family* [online]. 2021, roč. 24, č. 3, s. 291–314. ISSN 1366-8803. Dostupné z: doi:10.1080/13668803.2019.1697644
- MARHÁNKOVÁ, HASMANOVÁ, Jaroslava, et al. *Matky samoživitelky a jejich situace v České republice., Sandwichová generace “–kombinování práce a péče o závislé členy rodiny (děti a seniory)* [online]. Gender Studies, o. p. s., 2011.[cit. 18.04.2022]. Dostupné z:  
[https://invenio.nusl.cz/record/392785/files/samozivitelky\\_sendwichova.pdf](https://invenio.nusl.cz/record/392785/files/samozivitelky_sendwichova.pdf)
- MATĚJKOVÁ, Barbora; PALONCYOVÁ, Jana. *Rodinná politika ve vybraných evropských zemích II*. Praha: VÚPSV, 2004.
- MINISTERSTVO PRÁCE A SOCIÁLNÍCH VĚCÍ. Dětské skupiny – jesle. *Mpsv.cz*, [online]. 2020 [cit 18.4.2022]. Dostupné z:  
[https://www.mpsv.cz/documents/20142/225481/D%C4%9Btsk%C3%A9skupiny+-+jesle\\_stanovisko+MPSV.pdf/2bf0e3c4-c3ea-ad2b-21e8-4f97c237987c](https://www.mpsv.cz/documents/20142/225481/D%C4%9Btsk%C3%A9skupiny+-+jesle_stanovisko+MPSV.pdf/2bf0e3c4-c3ea-ad2b-21e8-4f97c237987c)
- MINISTERSTVO PRÁCE A SOCIÁLNÍCH VĚCÍ. *Koncepce rodinné politiky* [online]. 2017 [cit 10.4.2022], s. 1-69. Dostupné z:  
[https://www.mpsv.cz/documents/20142/225508/Koncepce\\_rodinne\\_politiky.pdf/5d1efd93-3932-e2df-2da3-da30d5fa8253](https://www.mpsv.cz/documents/20142/225508/Koncepce_rodinne_politiky.pdf/5d1efd93-3932-e2df-2da3-da30d5fa8253)
- MINISTERSTVO PRÁCE A SOCIÁLNÍCH VĚCÍ. Porodné. *Mpsv.cz* [online]. [cit 15.4.2022]. Dostupné z: <https://www.mpsv.cz/-/porodne>
- MINISTERSTVO PRÁCE A SOCIÁLNÍCH VĚCÍ. Rodičovský příspěvek. *Mpsv.cz*: [online]. [cit 15.4.2022]. Dostupné z: <https://www.mpsv.cz/-/rodicovsky-prispevek>

- MŠMT. *Souhrnné informace o povinném předškolním vzdělávání (duben 2020)* [online]. 2020 [cit. 20.4.2022]. Dostupné z: <https://www.msmt.cz/file/52658/>
- MITCHELL, Eva. *Finanční podpora rodin s dětmi v České republice v evropském kontextu* [online]. [cit 27.4.2022]. Praha: Sociologický ústav AV ČR, 2010. Dostupné z: [https://www.soc.cas.cz/sites/default/files/publikace/m30-eva-mitchell\\_financni-podpora-rodin-s-detmi-web.pdf](https://www.soc.cas.cz/sites/default/files/publikace/m30-eva-mitchell_financni-podpora-rodin-s-detmi-web.pdf)
- NYBERG, Anita. *Parental leave, public childcare and the dual earner/dual carer-model in Sweden, Disussion paper*. Swedish National Institute for Working Life [online], 2004. Dostupné z: <https://citeseerx.ist.psu.edu/viewdoc/download?doi=10.1.1.550.6869&rep=rep1&type=pdf>
- NYGÅRD, Mikael, DUVANDER, Ann-Zofie. *Social Inclusion or Gender Equality? Political Discourses on Parental Leave in Finland and Sweden*. *Social Inclusion* [online]. 2021, roč. 9, č. 2, s. 300–312. ISSN 2183-2803. Dostupné z: [doi:10.17645/si.v9i2.3844](https://doi.org/10.17645/si.v9i2.3844)
- OUR WORLD IN DATA. Share of children who were born outside of marriage. *Ourworldindata.org*. [online]. [cit 22.4.2022]. Dostupné z: <https://ourworldindata.org/grapher/share-of-births-outside-marriage?country=~SWE>
- OUR WORLD IN DATA. Women's educational attainment vs. number of children per woman. *Ourworldindata.org*. [online]. [cit 20.4.2022]. Dostupné z: <https://ourworldindata.org/grapher/womens-educational-attainment-vs-fertility>
- SAXONBERG, Steven, SIROVÁTKA, Tomáš. Neo-Liberalism by Decay? The Evolution of the Czech Welfare State. *Social Policy & Administration*. 2009, vol. 43, no. 2, s. 186–203. ISSN 0144-5596
- SEKERÁK, Marián; NOVOTNÝ, Lukáš. *Legislation on Same-Sex Partnerships in the Post-Communist Area: Case Study of the Czech Republic*. *Review of Central and East European Law*, 2021, č. 46.3-4: s. 374-399.
- SKATTEVERKET. Så fungerar rutavdraget. *Skatterverket.se*, [online]. [cit 23.4.2022]. Dostupné z:

<https://www.skatteverket.se/privat/fastigheterochbostad/rotarbeteochrutarbete/safungerarrutavdraget.4.d5e04db14b6fef2c866097.html#Rotochrutavdragetsstorlek>

- SMUTEK, Martin. *Modely rodinných politik a teorie implementace ve veřejné politice*[online]. [cit 27.4.2022]. Gaudeamus, 2015. ISBN 978-80-7435-573-8. Dostupné z: [https://www.researchgate.net/profile/Martin-Smutek/publication/309638342\\_Smutek\\_Modely\\_rodinnych\\_politik\\_a\\_teorie\\_implimentace\\_ve\\_verejne\\_politice/links/581b2c8608aea429b28f942e/Smutek-Modely-rodinnych-politik-a-teorie-implementace-ve-verejne-politice.pdf](https://www.researchgate.net/profile/Martin-Smutek/publication/309638342_Smutek_Modely_rodinnych_politik_a_teorie_implimentace_ve_verejne_politice/links/581b2c8608aea429b28f942e/Smutek-Modely-rodinnych-politik-a-teorie-implementace-ve-verejne-politice.pdf)
- SPLASH DATABASE. Policy: "Family Policies: Sweden" (Information provided by Maria Stanfors & Cecilia Larsson). [online]. 2014 [cit. 23.4.2022]. Dostupné z: <https://splash-db.eu/policydescription/family-policies-sweden-2014/>
- STATISTA. Share of employees working from home in Sweden from 2011 to 2019, compared to the EU average. Statista.com. 2022 [online]. [cit 18.4.2022]. Dostupné z: <https://www.statista.com/statistics/1275824/sweden-working-from-home/>
- SWEDEN SVERIGE. Education is key in Sweden. It's tax-financed, and compulsory from age of 6. *sweden.se*. 2021[online]. [cit 21.4.2022]. Dostupné z: <https://sweden.se/life/society/the-swedish-school-system>
- SWEDEN SVERIGE. In Sweden, it's possible to combine career with family life. Here's why. *Sweden.se*. [online]. [cit 17.4.2022]. Dostupné z: <https://sweden.se/life/society/work-life-balance>
- ŠŤASTNÁ, Anna. Neúplné rodiny – žena jako zaměstnankyně nebo pečovatelka? Možnosti rodin a přístupy rodinných politik. *Demografie, revue pro výzkum populačního vývoje* [online]. 2009, roč. 52, 4. 1, s. 143–151. ISSN 0011-8265. Dostupné z: [https://katalog.vupsv.cz/fulltext/Do\\_1553.pdf](https://katalog.vupsv.cz/fulltext/Do_1553.pdf)
- TAKÁCS, Judit; SZALMA, Ivett; BARTUS, Tamás. *Social attitudes toward adoption by same-sex couples in Europe*. *Archives of sexual behavior*, [online]. 2016, roč. 45, č. 7, s. 1787–1798. ISSN 0004-0002. Dostupné z: doi:10.1007/s10508-016-0691-9
- THE WORLD BANK DATA. Fertility rate, total (births per woman) – Sweden.

*Data.worldbank.org*. [online]. [cit 12.4.2022]. Dostupné z:

<https://data.worldbank.org/indicator/SP.DYN.TFRT.IN?contextual=default&end=2020&locations=SE&start=2000&view=chart>

- TOMEŠOVÁ BARTÁKOVÁ, Helena. *Cesta zpátky. Návrat žen po rodičovské dovolené na trh práce v České republice*. Masarykova univerzita, 2009.
- VYCHOVÁ, Renata; KYZLINKOVÁ, Soňa; VEVERKOVÁ, Helena. Práce z domova – popis stavu před pandemií a možné konsekvence do nových poměrů organizace práce. Fórum sociální politiky [online]. 2020, roč. 5 [cit 22.3.2022]. Dostupné z: <https://www.vupsv.cz/wp-content/uploads/2021/01/Kyzlinkova-P.-Prace-z-domova-%E2%88%92-popis-stavu-pred-pandemii...-FSP-c.-5-2020.pdf>
- WELLS, Michael B.; BERGNEHR, Disa. Families and family policies in Sweden. In: *Handbook of family policies across the globe*. Springer, New York, NY, 2014. p. 91-107.

## **Seznam příloh:**

**Graf č.1: Míra vzdělanosti žen v letech k počtu dětí (graf)**

**Graf č. 2: Počet živě narozených dětí v ČR 1918–2020 (graf)**

**Graf č. 3: Počet sňatků a rozvodů v ČR 1918-2020 (graf)**

**Graf č. 4: Podíl dětí narozených mimo manželství 1950-2019 (graf)**

**Graf č. 5: Míra plodnosti – počet porodů na jednu ženu 2000-2020 (graf)**

**Graf č. 6: Procento dětí narozených mimo manželství 1960-2014 (graf)**

**Tabulka č. 1: Rozdělení placených dnů rodičovského příspěvku ve Švédsku (tabulka)**

**Tabulka č. 2: Příplatek pro větší rodiny ve Švédsku (tabulka)**



## Teze bakalářské práce

### Projekt bakalářské práce

Jméno a příjmení studujícího: Zuzana Hodková

Předpokládaný název práce: Reakce sociální politiky na nové formy rodiny

Klíčová slova: Sociální Politika, Rodinná Politika, Reakce Sociální Politiky, Nové Formy Rodiny

Vedoucí práce: PhDr. Marie Jelínková, PhD

Jméno vedoucí/ho bakalářského semináře do kterého se chce studující hlásit (předběžně):  
Mgr. Magdalena Mouralová, Ph.D.

#### Námět práce

Téma této práce je reakce sociální politiky na nové formy rodiny, a to především se zaměřením na rodinnou politiku. Práce se zaměří na to, jak rodinná politika daného státu ukotvuje nové formy rodiny, jak na ně nahlíží a jaké jsou tam rozdíly oproti rodinám standardním. To znamená, že se podívá na to, jak daná rodinná politika definuje nové formy rodiny a jaké formy rodiny do toho zařazuje. Následně se zaměřuje na to, jak a jestli vůbec se snaží tyto nové formy rodin podporovat, aby nebyli znevýhodňováni oproti rodinám standardním a také o zjištění, jestli daná rodinná politika dělá rozdíly mezi rodinnou tradiční a rodinnou novou. Půjde o kritické srovnání reakcí sociální (rodinné) politiky ve dvou zemích, a to České republice a Švédsku. Jde o dvě celkem rozdílné země z pohledu rodinné politiky, proto je vhodné tyto dvě země porovnat mezi sebou. Rodina může mít různé formy a podoby ale můžeme si všimnout také nových forem rodin, které se objevují a je třeba se na ně zaměřit a zjistit, jestli jsou na ně sociální, a to hlavně rodinné politiky různých států připraveny, a jestli je nijak nezvýhodňují. Hlavní výzkumnou otázkou této bakalářské práce je: **Jak reaguje sociální (rodinná) politika na nové formy rodiny?** A dalšími výzkumnými podotázkami jsou: **Jak sociální politika ČR reaguje na nové formy rodiny? Jak sociální politika Švédska reaguje na nové formy rodiny? Jak se liší rodinná politika v reakci na nové formy rodiny v ČR a Švédsku?**

V první části se práce zaměřím na teoretické ukotvení práce, které vychází z měnícího se konceptu rodiny a to, jak se v průběhu času samotná forma a koncept rodiny měnil a v neposlední řadě také na teoretické vymezení pojmů, se kterými bude pracovat jako: rodinná politika, nástroje rodinné politiky, cíle rodinné politiky, funkce rodinné politiky, rodina, funkce rodiny, nové formy rodiny (tzn. neúplné rodiny, nesezdaná soužití, registrovaná partnerství, rodiny žijící odděleně, nevlastní rodiny a rodiny po opakovaném sňatku). Následně bude tato část přibližovat existující statistiky, jako například kolik je v zemi registrovaných partnerství, neúplných rodin a tak podobně, to však může mít i své limity v tom, že tyto statistiky nemusí být pro dané země a oblasti zájmu k dispozici. V druhé části práce bude už samotná praktická část, a to komparativní analýza dvou zvolených států založená na datech ze sekundární analýzy. Zdroje této analýzy budou již existující studie, statistiky a také samotné politiky daných zemí a jejich oficiální zdroje například z oficiálních národních stránek a jak už bylo zmíněno zaměří se na samotné rodinné politiky dvou odlišných zemí, které bude porovnávat. Pomocí komparativní analýzy se tedy práce bude snažit co nejlépe identifikovat všechny odlišnosti a koncepty dvou různých rodinných politik.

Okolo tématu rodinné politiky a jejím pohledem na nové formy rodiny, a to hlavně na neúplné rodiny a registrovaná partnerství (či stejnopohlavní manželství) se dá najít spousta literatury i již proběhlých výzkumů. Jeden z těch, který bych ráda zmínila jako dobrý příklad již proběhlých výzkumů je výzkum z roku 2020, kde proběhlo srovnání v 34 zemích OECD z pohledu dostupnosti placené rodičovské dovolené pro heterosexuální a homosexuální páry. V tomto srovnání je mimo jiných zemí zahrnuto i Švédsko a Česká republika a z výzkumu můžeme jasně vidět, že se tyto dvě země velice liší v přístupu k stejnopohlavním párům. Práce například uvádí srovnání toho, na kolik týdnů rodičovské dovolené mají právo po adopci dítěte a v případě České republiky, je nárok na rodičovskou dovolenou přisuzován jen heterosexuálním párům a homosexuální páry nemají nárok na žádnou. Ve Švédsku ale na rozdíl od České republiky mají všechny páry stejný nárok. Toto samozřejmě ale souvisí také s faktem, že ČR je jedna ze zemí, kde není adopce stejnopohlavním párem legální. (Wong, E., str. 537, 2020). Další studií, která se zabývá novou formou rodiny a porovnává několik zemí (společně i s ČR a Švédskem) je studie z roku 2009 a rozebírá téma neúplných rodin v několika vybraných zemích a snaží se nalézt

rozdíly mezi nimi, a to hlavně z pohledu sociální politiky (Šťastná, A., 2009).

### **Předpokládané metody zpracování**

Práce bude pojata jako srovnání České republiky a Švédska v reakci rodinné politiky na nové formy rodiny. Práce bude založená na datech ze sekundární analýzy z již existujících studií a materiálů (Golombok, S. 2017., Lohmann, H., Zagel, H. 2016., Kuronen, M. 2010.) a na tyto data bude poté použita komparativní analýza, kterou bude porovnáno, jak se Česká republika liší od Švédska, v čem jsou naopak stejné anebo například v čem je jaká země napřed anebo pozadu. Prvním krokem tedy bude shromáždění již existujících studií, prací a článků, poté jako další krok bude uspořádání těchto dat podle států, kterých se práce týká a v neposlední řadě dojde k samotné komparativní analýze, díky které se data porovnají a najdou se v nich již zmíněné vlastnosti.

### **Etické souvislosti zvažovaného projektu**

V souvislosti s touto bakalářskou prací neočekávám žádné etické problémy.

### **Orientační seznam literatury (Tučně zdroje použité v textu výše)**

1. BARTON, C. (2016). Susan Golombok, Modern Families; Parents and Children in New Family Forms. *Modern Law Review*, 79(2), 367–371.
2. KÁBELOVÁ, L., ARLTOVÁ, M. (2020). ÚČINNOST rodinné politiky v České republice. *Politická Ekonomie*, 68(6), 679–694.
3. SÝKOROVÁ, D. (2002). Proměny současné české rodiny. *Rodina-Gender-Stratifikace*.
4. **GOLOMBOK, S. (2017). Parenting in new family forms. *Current Opinion in Psychology*, 15, 76–80. Dostupné z: <https://doi.org/10.1016/j.copsyc.2017.02.004>**
5. DUVANDER, A. Z. (2008). Family policy in Sweden: An overview. *Social insurance report*, 15, 1-18.
6. **ŠŤASTNÁ, A. (2009) Neúplné rodiny v České republice a ve vybraných evropských zemích. VÚPSV**
7. **LOHMANN, H., ZAGEL, H.. (2016), Family policy in comparative perspective: The concepts and measurement of familization and defamilization. *Journal of European Social Policy* [online]. 2016, roč. 26, č. 1, s. 48–65. ISSN 0958-9287. Dostupné z: [doi:10.1177/0958928715621712](https://doi.org/10.1177/0958928715621712)**
8. ANDERSSON, G., NOACK, T., SEIERSTAD, A., WEEDON-FEKJÆR H. (2006) The demographics of same-sex marriages in Norway and Sweden. *Demography* [online]. 2006, roč. 43, č. 1, s. 79–98. ISSN 0070-3370. Dostupné z: [doi:10.1353/dem.2006.0001](https://doi.org/10.1353/dem.2006.0001)

- 9. KURONEN, M. (2010). Research on Families and Family policies in Europe State of the Art.**
10. KOLK, M., ANDERSSON, G. Two Decades of Same-Sex Marriage in Sweden: A Demographic Account of Developments in Marriage, Childbearing, and Divorce. *Demography* [online]. (2020), roč. 57, č. 1, s. 147–169. ISSN 0070-3370. Dostupné z: doi:10.1007/s13524-019-00847-6
- 11. WONG, E., JOU, J., RAUB, A., HEYMANN, J. (2020) Comparing the availability of paid parental leave for same-sex and different-sex couples in 34 OECD countries. *Journal of Social Policy* [online]. 2020, roč. 49, č. 3, s. 525–545. ISSN 0047-2794. Dostupné z: doi:10.1017/s0047279419000643**