

Univerzita Karlova v Praze
Fakulta humanitních studií

Bakalářská práce

***Analýza komunikace Správy CHKO Český kras
s obyvateli žijícími na jejím území***

Vedoucí práce: PhDr. Ivan Rynda

© Pavel Kovalský

Praha 2008

Prohlašuji, že jsem práci vypracoval samostatně s použitím uvedené literatury, a souhlasím s jejím eventuálním zveřejněním v tištěné nebo elektronické podobě.

V Praze dne 16.5.2008

.....

Pavel Kovalský

Rád bych poděkoval svému vedoucímu PhDr. Ivanu Ryndovi za trpělivost a pomoc při psaní práce a Ing. Janu Těšiteli, CSc. za poskytnutí báze pro výzkum. Za rady a podněty bych chtěl také poděkovat Ing. Inně Čábelkové, PhD., Mgr. Hedvice Novotné a Ing. Liboru Prudkému, PhD.

Obsah

	Abstract.....	5
1	Úvod	6
2	Cíle a metodika.....	7
3	Charakteristika chráněné krajinné oblasti Český kras.....	11
3.1	Vymezení chráněné krajinné oblasti.....	11
3.2	Čím je Český kras výjimečný.....	12
3.3	Co spadá do kompetence Správy CHKO Český kras.....	14
3.4	Cíle udržitelnosti území v souvislosti s Místní agendou 21	17
4	Analýza odpovědí	19
4.1	Vazba obyvatel na území.....	19
4.2	Hodnocení vybavenosti obcí	20
4.3	Vnímání osobního socio-ekonomického statutu.....	21
4.4	Vztah k CHKO	23
4.5	Vztah ke Správě CHKO	28
4.6	Vztah k ochraně přírody	31
5	Závěr.....	33
6	Literatura a zdroje.....	36
7	Seznam příloh.....	37
7.1	Seznam grafů	37
7.2	Seznam příloh.....	37
8	Přílohy	38
8.1	Příloha 1 – dotazník.....	38
8.2	Příloha 2 – mapa CHKO.....	44
8.3	Příloha 3 – logo CHKO	44
8.4	Příloha 4 – zpracování otázky č. 12.....	45
8.5	Příloha 5 – zpracování otázky č. 27.....	47
8.6	Příloha 6 – zpracování otázky č. 28.....	49
8.7	Příloha 7 – zpracování otázky č. 29.....	50

Abstract

Nature conservation is not only a matter for expertise, as may be the common perception. It should be a living dialogue including all citizens and experts as well. When everybody is participating in the decision making process the progress towards sustainable development will be optimal.

This bachelor essay is trying to explore the attitudes of the people living in the Protected Landscape Area Český kras, especially regarding their perception of well-being and their communication experience with Administration of Protected Landscape Area (when communication is conceived as an all-embracing possibility of participation). Two main questions are identified:

1) Do the people living in the Protected Landscape Area feel that the level of communication with its Administration is sufficient?

2) Does the fact of living in a Protected Landscape Area affect human well-being?

To respond to these two questions a combined research approach was used. Respondents (householders of Český kras) were given questionnaires to answer. The analysis utilizes both quantitative and qualitative methods in order to fully evaluate the results.

Keywords: Protected Landscape Area, Administration of Protected Landscape Area, communication, participation, human well-being

1 Úvod

Tato bakalářská práce v mnohém vychází z výzkumu *Participativní management chráněných oblastí - klíč k minimalizaci konfliktů mezi ochranou biodiversity a socioekonomickým rozvojem místních komunit*, který byl proveden pod záštitou Ústavu systémové biologie a ekologie Akademie věd České republiky. V rámci projektu byly zkoumány tři chráněné krajinné oblasti (CHKO): Křivoklátsko, Třeboňsko a Šumava; po vyvození závěrů byla navržena metodika, jak dosáhnout větší integrace správy CHKO a byl vytvořen návrh takového managementu chráněných území, který by zaručoval ochranu existence klíčových biologických parametrů (např. existence určitých druhů společenstev a ekosystémů), ale zároveň také minimalizoval konflikty vyplývající z konkurenčního využívání území a zajistil možnost dlouhodobě udržitelného rozvoje.

Má bakalářská práce na tento výzkum navazuje a částečně jej rozšiřuje o prostor chráněné krajinné oblasti Český kras. Zaměřuje se na otázku, jak pociťují obyvatelé území spadajícího do kompetence Správy CHKO Český kras (dále jen Správy) dopady života v rámci CHKO na kvalitu svého života. Výzkum se zaměřuje především na to, zda vnímají obyvatelé úroveň komunikace s orgánem Správy jako dostatečnou, přičemž úroveň komunikace je v práci vnímána spíše jako prostředek obecnější možnosti participovat na dění v místě svého bydliště a možnost participace je brána jako jedna z klíčových složek kvality lidského života.

2 Cíle a metodika

Ochrana přírody není jen oblastí expertní, jak se velká většina (i odborné) veřejnosti domnívá. Měla by se stát přirozenou součástí obecného povědomí, živým dialogem mezi všemi skupinami občanů a odborníky. V současné době se ochrana přírody zaměřuje na ochranu velkoplošných krajinných celků. Nejde při ní jen o ochranu nedotčené, „panenské“ krajiny, ale i krajiny obydlené. V obydlených krajinách je pak třeba ochranu přírody (OP) sladit s potřebami lidí, kteří v ní žijí, a z dlouhodobého hlediska je třeba zajistit, aby OP nebránila socio-ekonomickému rozvoji, a území tudíž neznevýhodňovala. Mezi předpoklady jakékoli kooperace mezi institucemi ochrany přírody a místním obyvatelstvem patří kvalitní komunikace a možnost místních zasahovat do dění v chráněné oblasti jako místě svého prostředí pro život. Významným motivem, který vede instituce ke snaze zapojit místní obyvatelstvo do rozhodovacího procesu, je i fakt, že participace se z dlouhodobého hlediska ukazuje jako nejefektivnější strategie ochrany přírody. Protože pokud jsou si lidé vědomi jedinečnosti prostředí, ve kterém žijí, mohou přispívat k jeho udržení (a to nejen pro hodnoty ekonomické, které jim může přinášet např. turismus, ale i estetické, které také ovlivňují kvalitu jejich života). Cílem výzkumu *Participativní management chráněných oblastí - klíč k minimalizaci konfliktů mezi ochranou biodiverzity a socioekonomickým rozvojem místních komunit* bylo nejen zmapovat postoje populace žijící v rámci chráněných území, ale také navrhnout metodiku, jak větší participace dosáhnout.

„Ochrana přírody se dnes stále soustřeďuje na ochranu druhů a ekosystémů, souhrnně na ochranu biodiverzity. Velkoplošná chráněná území se stala středem zájmu jednak proto, že se v nich dají ekosystémy a druhy účinněji chránit, dále pak proto, že v nich dochází k interakcím mezi přírodou a obyvatelstvem a tedy k možnému nastolení trvale udržitelného využívání přírody. Kromě změny měřítka to s sebou nese i nový pohled na roli místních obyvatel v managementu chráněných území, stejně tak jako na roli státní ochrany přírody v socio-ekonomickém rozvoji lokality či regionu.“ [Těšitel, 2005: 44]

Tato bakalářská práce se zaměřuje na několik klíčových témat, která se týkají života na území chráněné krajinné oblasti Český kras: jak lidé pocítují dopady toho, že se jejich obec nachází na území CHKO, na kvalitu svého života, dále se pak táže na jejich vztah ke Správě chráněné krajinné oblasti a k ochraně přírody vůbec. Cílem bylo zhruba

zjistit, jak občané tato témata osobně vnímají. Oblast zájmu výzkumu je tak značně široká, a proto jsem nestanovil výzkumné hypotézy, které by problematiku zužovaly. Když mluvím o kvalitě života, vycházím především z jejího vymezení v Koncepčním rámci projektu Hodnocení ekosystémů k miléniu (dále jen MA¹) jako v jednom z nejdůležitějších vědeckých projektů, který se kvalitou lidského života kdy zabýval: (vlastní překlad)

„Kvalita lidského života má několik klíčových složek: základní materiální potřeby pro dobrý život, svobodu a možnost volby, zdraví, dobré sociální vztahy a osobní bezpečí.

...

Jak jsou kvalita života a bída neboli chudoba vyjadřovány a prožívány, závisí na kontextu a situaci, a odráží to lokální sociální a osobní faktory, například zeměpisné, ekologické, věkové, pohlavní a kulturní. Tyto pojmy jsou složité a hodnotově zatížené. [MA, 2003: 71]

Kvalita života je závislá na kontextu a pro její uchopení je podstatné především to, jak ji sami lidé vnímají. U každé klíčové složky kvality života můžeme vidět její hodnotovou zatíženost – lidé s různými nároky (které se často odvíjejí od socio-ekonomického postavení), budou mít různý názor například na to, co je materiálním minimem pro plnohodnotný život. Z hlediska tématu mé bakalářské práce je však patrně nejdůležitější klíčová složka „svoboda a možnost volby“, která pro člověka znamená možnost mít kontrolu nad tím, co se (v bezprostředním okolí) děje a možnost dosáhnout toho, co si přejí dělat a čím chci být. Práce se také pokouší zjistit, zda se lidé na území chráněné krajinné oblasti necítí být omezováni a znevýhodňováni institucí (Správou CHKO), která by svou činností (ochranou přírody) měla ve výsledku kvalitu jejich života spíše zvyšovat.

„Kvalita lidského života může být zvýšena udržitelnou interakcí lidí s ekosystémy za podpory vhodných nástrojů, institucí, organizací a technologií. Jejich vytvoření pomocí participace a transparentnosti může přispět ke zvýšení lidské svobody a možnosti volby a může zvýšit ekonomické, sociální a ekologické bezpečí.“ [MA, 2003: 71]

¹ MA je mezinárodně používaná zkratka pro projekt Millenium Ecosystem Assessment, více na <<http://www.maweb.org/en/index.aspx>>

V obcích na území CHKO Český kras jsem v rámci výzkumu uskutečnil dotazníkové šetření. Základním souborem byla místní populace – lidé starší 15-ti let žijící na území chráněné krajinné oblasti Český kras. Vzorek byl vytvořen stratifikovaným náhodným výběrem (tj. když je populace rozdělena do skupin homogenních podle jasných kritérií a z těchto skupin je pak náhodně vybírán vzorek [Disman, 2002: 107]), kombinací kvótního a náhodného výběru. Jako kvóty posloužily velikosti sídelních jednotek: obce do 150 obyvatel, od 150 do 500 obyvatel a nad 500 obyvatel. V rámci těchto kvót pak byla náhodně vybrána jednotlivá sídla (metodou tzv. volné procházky) a v nich respondenti. Z metodologického hlediska je vhodné vytvářet vzorek náhodně, neboť pravděpodobnost výběru je pro každého člena populace stejná. [Disman, 2002: 96-97] Na výslednou velikost vzorku měly značný vliv mé časové a finanční možnosti: celkem jsem se tázal 84 respondentů, přičemž 69 respondentů vyplnilo dotazník a 15 jich nebylo ochotno spolupracovat – 9 z důvodu nedostatku času, 6 lidí se odmítlo na výzkumu podílet z jiných důvodů. Celková návratnost tedy byla přibližně 82%.

Plné znění dotazníku, který respondenti vyplňovali, je uvedeno v Příloze 1. Dotazník obsahuje otázky jak v uzavřeném, tak v otevřeném formátu. Uzavřený formát otázek, kterých je většina, usnadňuje respondentům pochopení, avšak může pomíjet důležité variace v odpovědích, proto je dotazovaným umožněno formulovat vlastní odpověď, nebo předdefinovanou odpověď doplnit. Zkoumanou problematiku není možné zcela kvantifikovat a respondentům musí být ponechán prostor, ve kterém se mohou vyjádřit podle svého; dotazník proto obsahuje i několik otevřených otázek. Výzkum je tedy možno považovat za smíšený. Kladené otázky se týkají několika tematických okruhů. Za prvé to jsou otázky mapující vztah respondentů k chráněné krajinné oblasti – jednak pasivní (kupříkladu zda se v CHKO narodili), tak i aktivní (zda se zajímají o dění v chráněné krajinné oblasti) – a pocitů, které ze života na tomto území mají (zda považují život v CHKO spíše za výhodu, či nevýhodu). Další otázky se týkají úrovně komunikace se Správou, reflexe současné socioekonomické situace respondentů a vůbec jejich vztahu k přírodě a její ochraně. Otázky na konci dotazníku shrnují vlastnosti respondentů (pohlaví, věk, zaměstnání apod.).

Data jsem sbíral během měsíce září a října roku 2007 ve čtrnácti obcích² chráněné krajinné oblasti Český kras. Obce, ve kterých byla data sbírána, jsem volil v závislosti na jejich velikosti tak, aby odrážely rozložení populace v sídelních jednotkách území, a plnily

² Dolní Roblín, Karlík, Mořinka, Mořina, Hlásná Třebaň, Karlštejn, Srbsko, Hostím, Tetín, Běleč, Kosoř, Třebotov, Vonoklasy, Liteň

tak funkci kvót: 6 respondentů (8,7% vzorku) pochází z obce do 150 obyvatel, 36 (52,2%) z obce o velikosti od 150 do 500 obyvatel a 27 respondentů (39,1%) pochází z obce s počtem obyvatel větším jak 500. Respondenti většinou vyplňovali dotazník samostatně, pouze v několika případech jsem otázky kladl ústně a dotazník vyplňoval sám; tento jev jsem se nažil minimalizovat, aby nedocházelo k ovlivňování dotazovaných tazatelem. Má osobní přítomnost při zodpovídání zvýšila porozumění otázkám dotazovanými a pomohla odstranit případné nejasnosti. Jen výjimečně jsem dotazník zanechal u respondenta a vyplněný jej posléze obdržel poštou. Ve všech případech jsem zajistil respondentům anonymitu.

Z výše uvedeného vyplývá, že srovnání výsledků mého výzkumu a původního výzkumu *Participativní management chráněných oblastí* bude spíše spekulativní a je třeba ho brát s určitou rezervou. Nicméně si přesto myslím, že pro získání hrubého povědomí o rozdílnosti případně shodnosti situace v různých CHKO smysluplné je, ačkoliv jsem výsledky analýzy srovnával jen u několika otázek. Výzkum *Participativní management chráněných oblastí* se zaměřoval na kvantitativní stránku problematiky komunikace mezi složkami státní správy a obyvatelstvem, výzkum mé bakalářské práce z tohoto rámce lehce vybočuje, neboť jsem se zaměřil spíše na osobní vnímání kvality života v rámci CHKO a při vyvozování závěrů jsem mohl zohledňovat i výsledky osobní interakce s respondenty – sběr dat jsem provedl sám a mnohé problémy, které nebylo možné dotazníkem obsáhnout, ale které respondenti chtěli zdůraznit, jsem se pak v analýze snažil zohlednit.

Uzavřené otázky jsem zakódoval a zpracoval statisticky pomocí nástrojů pro analýzu dat programu Microsoft Excel, které pro mé potřeby postačovaly. Používal jsem základní statistické funkce pro porovnání průměrů apod., jednofaktorovou anovu a korelaci. Postupy této části analýzy a její dílčí výsledky jsou uvedeny v Příloze 4, 5, a 6. Otevřené otázky jsem zpracovával kvalitativně. Odpovědi respondentů jsem u každé otevřené otázky zakódoval do kategorií, které podléhaly několika kritériím: jednotlivé kategorie musí být vyčerpávající, nesmí se překrývat a musí být na stejné rovině obecnosti. [Jeřábek, 1992: 94] Otevřené otázky jsem pak většinou analyzoval samostatně a jejich výsledky jsou uvedeny v jednotlivých podkapitolách Analýzy odpovědí respondentů. U některých otevřených otázek jsem pak kategorizované odpovědi zobecňoval a zakódoval je jen do několika variací, aby bylo možné provést analýzu druhého stupně a uvést je do souvislosti s odpověďmi uzavřených otázek. Tento postup je uveden v Příloze 7.

3 Charakteristika chráněné krajinné oblasti Český kras

3.1 Vymezení chráněné krajinné oblasti

Chráněné krajinné oblasti (stejně jako ostatní velkoplošné biosférické rezervace) definuje zákon č. 114/1992 Sb. o ochraně přírody a krajiny (§ 25, odstavec 1):

„Rozsáhlá území s harmonicky utvářenou krajinou, charakteristicky vyvinutým reliéfem, významným podílem přirozených ekosystémů lesních a trvalých travních porostů, s hojným zastoupením dřevin, popřípadě s dochovanými památkami historického osídlení, lze vyhlásit za chráněné krajinné oblasti.“

Jinými slovy je chráněná krajinná oblast velkoplošným územím, na kterém se nachází unikátní přírodní prostředí či historické utvářené struktury (nejde jen o jednotlivé objekty – kupříkladu jednotlivá obytná či kulturní stavení, ale i celkový krajinný ráz či ráz zástavby), které je pro jejich hodnotu vhodné zachovat.

„V chráněných krajinných oblastech se snažíme zachovat určitý způsob využívání krajiny, který vedl v minulosti k jejímu vzniku. Jedná se o harmonickou krajinu s vysokým podílem přírodních složek. ... Tato území vznikla či byla výrazně ovlivňována lidskou činností a přítomností v územích. Je proto třeba hledat způsoby, jak zachovat cennou přírodu a současně umožnit přiměřené využívání území.“
[Němec, 2007: 198]

„Posláním chráněné krajinné oblasti je ochrana všech hodnot její krajiny, jejího vzhledu a jejích typických znaků i přírodních zdrojů a vytváření vyváženého životního prostředí. Český kras je především jedinečné území z hlediska světové geologie, stratigrafie siluru a devonu a výzkumu vývoje života v těchto obdobích historie Země. Je to rovněž největší vápencové území v Čechách se zachovalými rozsáhlými plochami společenstev sklaných stepí, lesostepí a listnatých lesů s velmi bohatou přirozenou květenou a zvířenou. Pestrost přírody je zde výrazně ovlivněna říčním a krasovým fenoménem. Pro mnoho druhů rostlin a bezobratlých živočichů je Český kras jediným výskytistěm v Čechách.“ [Němec, 2007: 278]

Chráněná krajinná oblast Český kras o výměře 128 km² se rozkládá podél řeky Berounky jihozápadně od hranice Prahy 5 – Radotín až po Beroun (mapa viz Příloha 2).

Na jejím území trvale žije přibližně 60 tisíc obyvatel. [Agenda21, povaha území] Krajina Českého krasu byla vyhlášena za Chráněnou krajinnou oblast výnosem Ministerstva Kultury číslo 4947/72-II/2 dne 12.4.1972.

3.2 Čím je Český kras výjimečný

Český kras je oblastí, která je výjimečná z několika hledisek: jednak unikátními přírodními nálezy, jednak vyniká i z hlediska sociálně-ekonomického.

Z geologického hlediska vyniká oblast svou zachovalostí, a to nejen v rámci Čech. Vyskytuje se v ní několik pozoruhodných větších (zejména Koněpruské jeskyně) a mnoho menších krasových vápencových útvarů.

„Tektonicky jen málo porušené ordovické až středně devonské usazeniny ve středních Čechách, obsahující velké bohatství zkamenělin, mají mimořádný a celosvětový význam pro geologii a výzkum vývoje života v prvohorách. Proto byl Český kras společně s ordovickou částí pražské pánve navržen ještě před koncem tisíciletí Českým geologickým ústavem do seznamu konvence UNESCO o světovém dědictví.

...

Na silurské a devonské vápence jsou vázány četné formy krasového georeliéfu. Krasové jevy zde nejsou sice tak početné a mohutně vyvinuté jako v Moravském krasu, ale přesto vtiskly krajině zvláštní ráz. Krasové procesy zde byly podstatně ovlivněny velkou pestrostí ve složení hornin. Rozvoji krasu bránil i nedostatek vody krasování naopak usnadňovalo množství poruch, které se staly místem soustředění krasových vod a jejich korozičního působení. Na poruchách a na jejich křížení se vytvářely vertikální dutiny i hluboko pod erozní bází danou úrovní Berounky. Přes nepříznivé faktory dané geologickými podmínkami jsou v Českém krasu na první pohled patrné charakteristické krasové formy. Jsou to především údolí Berounky a hluboká údolí charakteru krasových roklí, např. údolí Kačáku (Loděnice), Císařská rokle, Kodska rokle, údolí Bubovického potoka a Karlického i Radotínského potoka. Vedle drobných škrapových polí a závrťů nechybí ani jeskyně a rozsáhlejší jeskynní systémy. Větších jeskyní je známo dodnes pouze několik, zato drobnějších dutin bylo objeveno přes 400. nejznámější a nejvýznamnější je jeskynní systém Koněpruských jeskyň na Zlatém koni (475,3 m n. m.) s celkovou délkou chodeb přes 2 km. V oblasti Koněprus jsou další četné jeskyně na území dnešní národní přírodní památky Kotýz. K nejznámějším z nich patří jeskyně Ve vratech, Jelínkův most, Děravá jeskyně a Kozí díry.

Druhou oblastí intenzivnějšího zkrasovění je okolí Srbska, kde je vedle řady drobných dutin i známý jeskynní systém na Chlumu (347, 6 m n. m.). K velkým jeskynním patří Barrandova jeskyně nad údolím Berounky a jeskyně Martina v národní přírodní rezervaci Koda. V jámovém lomu Čeřinka u Bučovic je nejhlubší známá jeskyně v Čechách – jeskyně Arnolda (118 m pod povrchem). Ačkoliv její dno leží 71 m pod úrovní Bubovického potoka, vzdáleného necelých 140 m, nenese známky zaplavování.“ [Němec, 2007: 280-281]

Český kras vyniká také v oblasti flory. Celková bohatost druhů rostlin a zejména vysoký výskyt vzácných druhů je způsoben vápencovým podkladem, který je příčinou specifického vývoje půdního podloží. Díky zvláštní geologické stavbě, která nesvědčí listnatým střeoevropským dřevinám, zde místy vznikají přirozené lokality bez lesních porostů, které umožňují přežít mnoha vzácným rostlinným druhům.

„S výjimkou nevýznamných a menších nalezišť v rámci křídové tabule je Český kras jediným větším vápencovým územím v Čechách, na němž jsou v úplných vývojových sériích a ekologických řadách vyvinuta společenstva světlomilných xerofilních rostlin.

Několik desítek zdejších rostlinných druhů dnes náleží v rámci České republiky k ohroženým, až kriticky ohroženým. Rostou zde druhy fytogeograficky významné s hraničním rozšířením v Českém krasu, např. čimišník žezenský a zimostřázek alpský. Vyskytují se tu i druhy význačné svým reliktním rozšířením, např. na více lokalitách včelník rakouský, zvonovec liliovitý a další. V šípákových doubravách a na skalních stepích se zde vyskytuje jeřáb krasový, endemit Českého krasu. ...

Pro svou pestrost a ojedinělost byl Český kras odedávna klasickým místem rozvíjejícího se botanického výzkumu. Byla zde pro vědu popsána řada nových rostlinných druhů.“ [Němec, 2007: 282-283]

Faunou obratlovců se území od ostatních již tolik významně neliší, avšak díky specifickému podkladu se zde vyskytuje mnoho druhů teplomilných a suchomilných druhů bezobratlých (zejména dravých brouků – střevlíkovitých a drabčíkovitých), které jsou jinak rozšířeny až v jižní a jihovýchodní Evropě.

Ze sociálně-ekonomického hlediska mu odlišnost od ostatních chráněných krajinných oblastí zajišťuje zvláště jeho geografická poloha. Spolu s CHKO Křivoklátsko se Český kras nachází v regionu s nejnižší mírou nezaměstnanosti a leží velmi blízko hlavního města Prahy. Dobrá dopravní dostupnost je také jedním z důvodů jeho vysoké

navštěvovanosti. Blízkost metropole má na jeho území ale vedle navýšení intenzity turistického ruchu také další dopady: přitahuje široké spektrum lidí, kteří si přejí bydlet v „čistém“ prostředí s dobrou dopravní dostupností Prahy, což zvyšuje tlak na urbanizační aktivity v území. V mnoha obcích pak migruje za prací do Prahy většina pracující populace, což snižuje ochotu i možnosti lidí podílet se na všech formách dění v místě jejich bydliště.

Zbytku území se pak lehce vzdaluje situace v obci Karlštejn, kde se dopady konkurenčního užívání území projevují nejvíce. Kulturní historická památka láká značné množství turistů – a to velkou měrou i zahraničních, což prudce navyšuje míru podnikatelské činnosti oproti ostatním lokacím chráněné krajinné oblasti. Bylo to patrné i na odpovědích respondentů, kteří byli nespokojeni zejména se službami v obci, konkrétně s jejich charakterem: místo běžných obchodů s potravinami je město plné obchodů se suvenýry. Oproti zbytku území je zde rozdíl především v tom, že tři čtvrtiny respondentů z Karlštejna nemají pocit, že by se mohli aktivně podílet na rozhodování o důležitých věcech v místě bydliště. Tato snížená možnost participace však pravděpodobně nesouvisí s chráněnou krajinnou oblastí, čemuž nasvědčuje i to, že dvě třetiny karlštejnských respondentů jsou rády, že se jejich obec nachází na území CHKO a její existenci považují spíše za výhodu (ostatním je to jedno, nebo o těchto otázkách nepřemýšlí), a dále tomu nahrává i fakt, že přes 80% respondentů z Karlštejna se nikdy nedostalo do kontaktu se Správou a většina ani neví, jak pracovníky orgánu hodnotit. Co se týká informovanosti, oproti zbytku území v Karlštejně již žádný významný rozdíl není: o dění v CHKO se cítí být dostatečně informována jen třetina dotazovaných – jejich informace pocházejí především z informačních materiálů Správy, která má v Karlštejně sídlo; čtvrtina respondentů se o dění nezajímá a zbytek se necítí být informován dostatečně.

3.3 Co spadá do kompetence Správy CHKO Český kras

Z hlediska správního je chráněná krajinná oblast územím se zvláštním režimem, na jejím území vykonává státní řízení správa CHKO.

Zákon č. 114/1992 Sb. o ochraně přírody a krajiny vymezuje v § 78 pole působnosti správy CHKO (vzhledem k tématu důležité jsou zejména odstavce 2, 3, 5, 7):

„(2) Správy vedou výpisy z ústředního seznamu ochrany přírody (§ 42 a 47) v obvodu své územní působnosti. Mohou si vyhradit působnost obce ve věcech podle § 76 odst.

l písm. a), jsou-li pro to závažné důvody; projednávají a ukládají pokuty podle tohoto zákona za přestupky a protiprávní jednání na území národních parků a chráněných krajinných oblastí. Jsou oprávněny k vydání vyhlášky o zřízení přírodních rezervací (§ 33) a přírodních památek (§ 36). Správy přezkoumávají rozhodnutí orgánů obcí vydaná ve správním řízení na úseku ochrany přírody a krajiny. Správy jsou dále oprávněny rozhodovat podle § 66, 86 a 89 a jsou oprávněny vyžadovat prokázání původu a totožnosti podle § 54. Dále udělují výjimky ze zákazů stanovených pro jeskyně (§ 10 odst. 2), vydávají povolení k činnostem v jeskyních (§ 10 odst. 3), vydávají stanoviska podle § 45i odst. 1 a ukládají kompenzační opatření podle § 45i odst. 11. Správy národních parků ve své územní působnosti a správy chráněných krajinných oblastí na ostatním území České republiky vydávají souhlas podle § 45e odst. 2 v ptačích oblastech, na jejichž území se nachází národní park, chráněná krajinná oblast, národní přírodní rezervace nebo národní přírodní památka, a zajišťují péči o ně a udělují výjimky z ochranných podmínek zvláště chráněných kriticky a silně ohrožených druhů rostlin a živočichů, vydávají osvědčení podle § 54 odst. 4 a souhlas podle § 54 odst. 3 pro zvláště chráněné kriticky a silně ohrožené živočichy.“

„(3) Správy jsou oprávněny k vydání nařízení pro obvod své působnosti, a to podle § 5 odst. 1, § 19, § 33 odst. 1, § 36 odst. 1 a § 45 odst. 1, a dále podle § 64, není-li k tomu příslušné Ministerstvo životního prostředí. Návrh nařízení projedná správa s dotčenými obcemi. Nařízení musí být vyhlášeno vyvěšením na úřední desce správy po dobu 15 dnů, což je podmínkou jeho platnosti. Za den vyhlášení se považuje první den vyvěšení nařízení na úřední desce. Kromě toho může správa uveřejnit nařízení způsobem v místě obvyklým.“

„(5) Nařízení musí být každému přístupné na pověřených obecních úřadech a obecních úřadech v obcích, jejichž územního obvodu se týká. Nařízení zašle správa neprodleně Ministerstvu životního prostředí.“

„(7) Správy plní zároveň úkoly odborných organizací ochrany přírody ve svých územních obvodech. Přitom zejména provádějí potřebné inventarizační přírodovědné průzkumy, dokumentaci a šetření v ochraně přírody, spolupracují s výzkumnými a vědeckými pracovišti, zajišťují strážní, informační a kulturně výchovnou činnost. Správy dále zajišťují péči o zvláště chráněná území ve své územní působnosti.“

Správa CHKO by tak měla splňovat předpoklady pro plnění třech zásadních funkcí: výkonu státní správy, provádění vědecké a výzkumné činnosti na daném území a šíření „osvěty“ mezi obyvatelstvem – a všechny tyto funkce prostupuje podpora trvale udržitelného rozvoje a snaha jej realizovat. Obecně řečeno by Správa

měla vykonávat činnosti spojené s ochranou přírody takovým způsobem, aby zajistila na území podmínky trvale udržitelného rozvoje.

Správa chráněné krajinné oblasti nemá na starosti pouze ochranu biodiverzity či širěji pojatou ochranu přírodních zdrojů a přírody, ale také ochranu krajinného rázu a mezi její činnost patří i snaha o zachování charakteru zástavby. Do její kompetence tak spadá i úřední činnost ohledně stavebních řízení: Správa zasahuje do udělování stavebních povolení, povolení k úpravě pozemků ad. I v oblasti stavebních povolení funguje Správa CHKO jako záchovná instituce tím, že klade několik podmínek pro výstavbu nové, ale i rekonstrukci staré nemovitosti. Jde zde takřkajíc o „zachování původního rázu architektury“; prakticky to znamená (jednak na základě informací o požadavcích Správy od respondentů, jednak na základě podkladů níže uvedené brožury), že dům by se měl v ideálním případě blížit přízemnímu domku se světlou fasádou a sedlovitou střechou pokrytou červenými taškami. Žadatelé o udělení stavebního povolení nejčastěji naráží ve snaze mít střechu s krytinou jiné barvy než červené, se snahou zakomponovat do své stavby balkony, kulatá okna a jiné prvky takzvaně „německého“ architektonického typu. Správa CHKO Český kras na toto konto vydala brožuru *Architektura Českého krasu*, kde své požadavky odůvodňuje následovně:

„Nedílnou součástí Chráněné krajinné oblasti Český kras jsou vedle volné krajiny i vesnická sídla. Člověk je budoval po staletí a vznikla pestrá řada typů od řízených až po shlukové s nepravidelnou zástavbou. Jejich uranická struktura, to jakým způsobem jsou utvářeny a jak jsou usazeny v krajině, závisí na různých faktorech. Jestli obec leží ve svažité poloze, v sevřeném údolí nebo v rovinaté krajině, protéká-li jí potok nebo je situována na břehu řeky, to vše spolu s navazujícími poli, loukami, lesy a vodními plochami vytváří harmonickou krajinu Českého krasu.

Plynulý tisíciletý vývoj vesnické architektury s charakteristickým lokálním výrazem byl podstatně narušen až v poválečném období. Ve snaze po modernosti a přiblížení vesnice městu bylo znehodnoceno případně zbouráno mnoho krásných a cenných budov a postavena řada staveb, které výrazně narušily ráz obcí i krajiny. Nebezpečí poškozování tradičních hodnot venkovského prostředí trvá i dnes. Architektonická řešení proto musí alespoň v chráněném území respektovat dochované kvality a charakter původní zástavby.“ [Architektura ČK]

3.4 Cíle udržitelnosti území v souvislosti s Místní agendou 21

V souvislosti s činností Správy je dobré uvést i propojení na *Strategický plán rozvoje území* podle Agendy 21, jejíž program je na území uplatňován od roku 1998 pod názvem *Místní akce 21 pro udržitelný rozvoj Českého krasu*.

„Agenda 21 je dokument z Mezinárodní konference o životním prostředí a rozvoji v Rio de Janeiro (1992), který se stal strategickým plánem rozvoje společnosti na prahu třetího tisíciletí. Agenda 21 určuje hlavní směry a nutná opatření k dosažení udržitelného rozvoje civilizace (odstraňování sociálních rozdílů, dostupnost zdravotní péče, omezování globálních vlivů na životního prostředí, kontrola expanze lidských sídel a další). ...

Cílem projektu je všestranná podpora udržitelného rozvoje regionu Českého krasu. Za udržitelný rozvoj lze považovat takový rozvoj, který znamená uspokojování ekonomických a sociálních potřeb obyvatel při současném zachování kvality životního prostředí.

V cenném a stále více ohrožovaném území Českého krasu je dosažení tohoto ideálního stavu silně podmiňováno přísnými pravidly ochrany přírody a krajiny a současně trvalou snahou o intenzivní využití regionu pro průmyslovou a stavební činnost. Z tohoto rozporu mohou vznikat konflikty, které je možné řešit jen v atmosféře trvalé spolupráce obcí, podnikatelů, ochránců přírody, občanských sdružení, škol a dalších institucí. Pro tuto spolupráci byl v roce 1998 zvolen model Místní Agendy 21.“ [Místní Akce 21, strategie]

Z výše uvedeného je patrné, že ke snížení negativních dopadů možných střetů mezi využíváním území pro průmyslovou a stavební činnost a principy ochrany přírody může vést jen informovaná spolupráce orgánů státní správy a soukromého sektoru. Jedním z prvních cílů *Místní akce 21 pro udržitelný rozvoj Českého krasu* bylo již v roce 1998 větší zapojení veřejnosti a významných regionálních subjektů do ochrany přírody a krajiny a do rozhodování o rozvoji celého území. Je nutno říci, že tato *Místní akce*, společný projekt Agentury Koniklec, Správy CHKO Český kras a Společnosti pro rozvoj Českého krasu, vyvinula za dobu své existence pro zapojení veřejnosti značné úsilí [Místní Akce 21, události] – ať už šlo o jednání s širokou veřejností o konkrétních lokálních tématech (tzv. kulaté stoly) a s klíčovými složkami o podnikatelských aktivitách, nebo o založení Sdružení přátel Českého krasu (později transformováno na Společnost pro rozvoj Českého krasu), mnohá populárně naučná a výchovná setkání, nebo tvorbu řady dokumentů

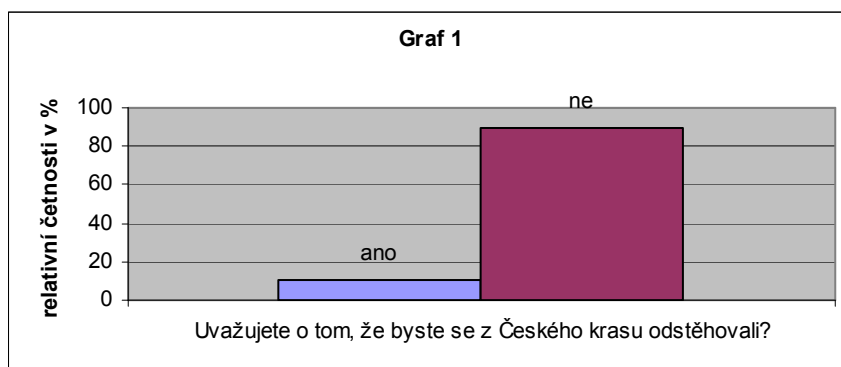
obsahujících klíčově důležité informace o udržitelném užívání území (například *Strategický plán udržitelného rozvoje Českého krasu*, *Udržitelný rozvoj cestovního ruchu na území Českého krasu*, nebo informační materiál *Architektura Českého krasu*). Ideovou náplň Místní agendy 21 tedy Správa CHKO Český kras bezpochyby splňuje, o čemž svědčí i fakt, že za svou snahu získala v roce 2002 Čestné uznání ministrů vnitra a životního prostředí v soutěži „O lidech s lidmi“.

4 Analýza odpovědí

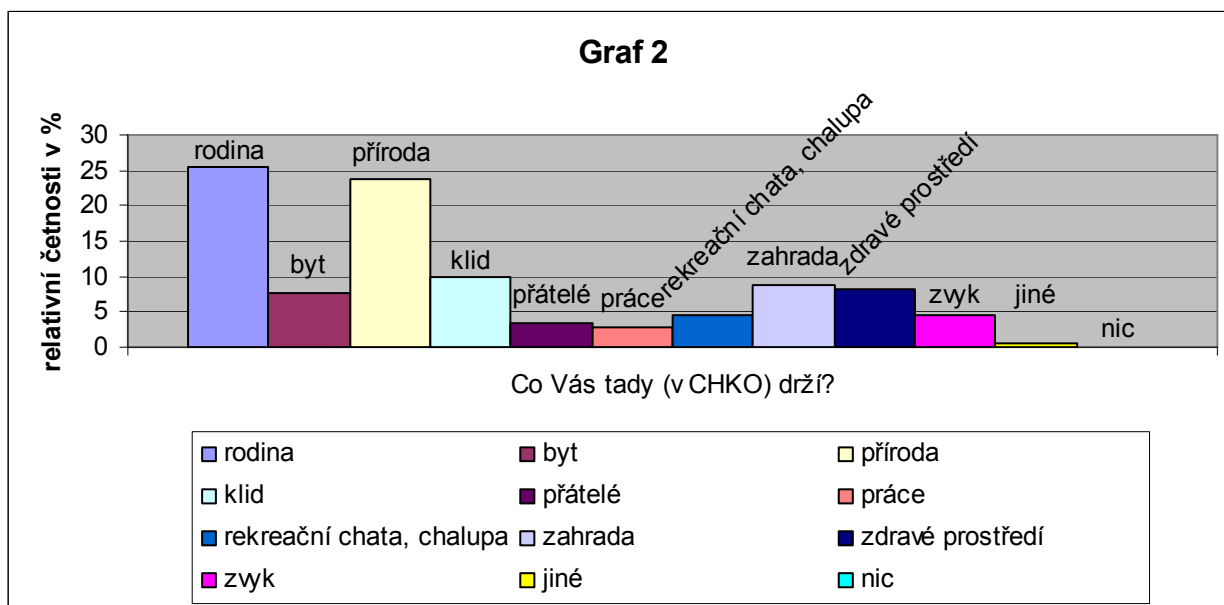
V této části práce uvádím výsledky odpovědí na jednotlivé otázky dotazníku. Pro lepší představu jsem u jednotlivých odpovědí vytvořil grafy a protože se o ně ve výkladu opírám, umístil jsem je kvůli snadnější orientaci přímo do textu (nikoli do příloh). Odpovědi jsem sloučil do několika tematických celků.

4.1 Vazba obyvatel na území

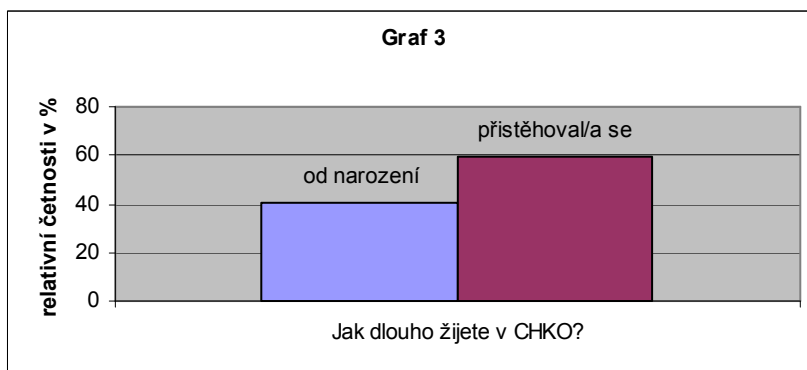
Obecně lze říci, že obyvatelé žijící na CHKO Český kras jsou zde vázáni a nemíní se odstěhovat (viz Graf 1). Devadesát procent z nich ani neuvažuje o tom, že by se z CHKO odstěhovali.



Lidé, kteří uvažují, že by se z CHKO odstěhovali, jsou nejčastěji mladí lidé ve věku od 20-ti do 30-ti let, kteří dojíždějí za prací mimo území CHKO; někteří z nich jako důvod uvádějí budoucí povolání. Oněch 10% respondentů, kteří zvažují odstěhování z Českého krasu, jsou na území vázáni většinou jen přes příbuzenské vztahy.



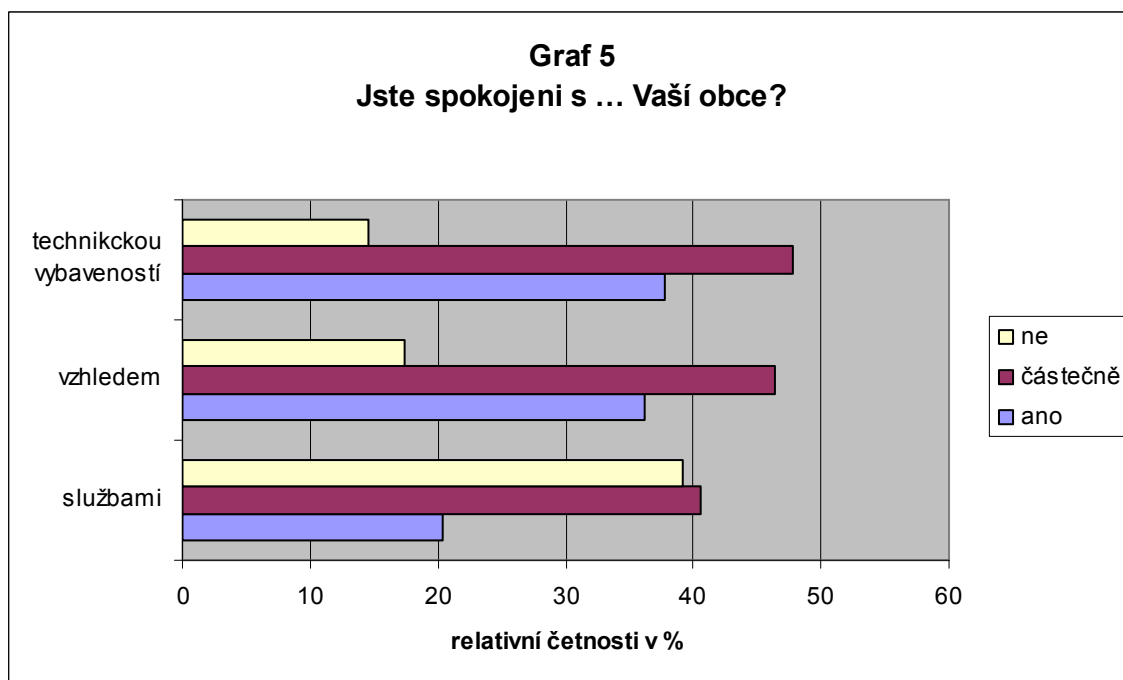
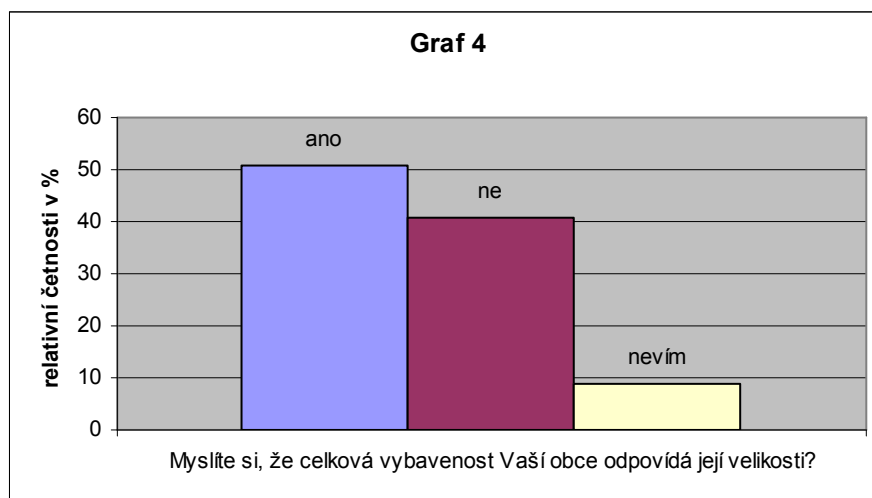
Vazby všech respondentů na území znázorňuje Graf 2. Většina z nich je na území vázána sítí sociálních vazeb – mají zde rodinu či přátele, značná část se zde i narodila (viz Graf 3), často zde vlastní nemovitost; jen málo z nich v CHKO také pracuje. Významnou vazbu na území představuje také příroda, klid a zdravé prostředí.



4.2 Hodnocení vybavenosti obcí

V hodnocení obce hrál významnou roli fakt, zda lidé vnímají úroveň vybavenosti jako dostatečnou v souvislosti s její velikostí (viz Graf 4). Od tohoto faktu se již dále odvíjí spokojenost s jednotlivými aspekty – se vzhledem obce a její technickou vybaveností. Jinak je tomu s úrovní služeb, tu respondenti obecně vnímají spíše negativně (viz Graf 5), a to nezávisle na velikosti obce. Tento jev může být způsoben blízkostí Prahy, která vnímání dostatečnosti služeb jednak ovlivňuje (lidé jsou z metropole zvyklí na okamžitou dostupnost všech služeb) a jednak je pro malé podnikatele metropole velkým konkurentem,

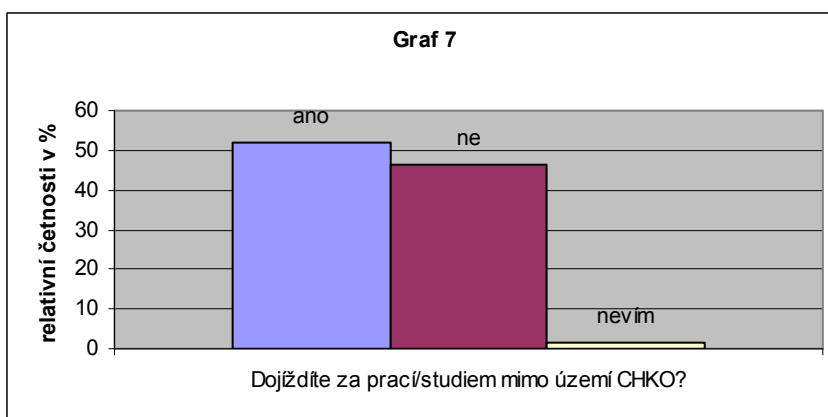
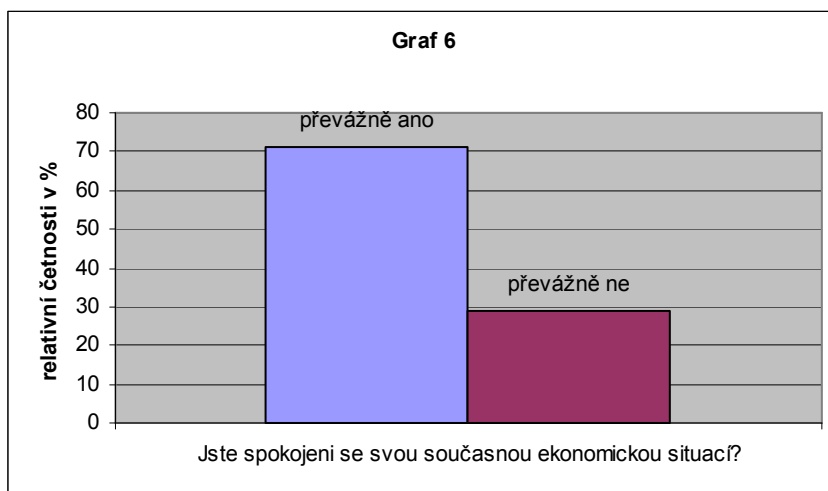
který je může donutit odejít z trhu (zejména velká pražská nákupní centra odebírají malým lokálním obchodům mobilní zákazníky).



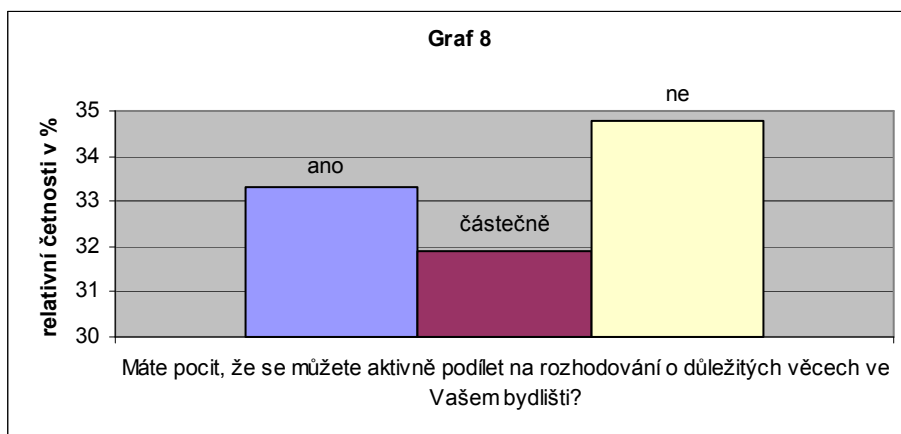
4.3 Vnímání osobního socio-ekonomického statutu

Lidé žijící na území Českého krasu jsou se svou ekonomickou situací převážně spokojeni (viz Graf 6). To je jedním z prvních vodítek, na základě kterých je možné se domnívat, že zde žijící lidé se necítí být handicapováni oproti územím s normálním režimem. Je však třeba poznamenat, že většina jich za práci dojíždí mimo území CHKO (viz Graf 7; k němu je nutno dodat, že zhruba 60% respondentů, kteří uvedli, že nedojíždí za prací mimo území

CHKO, je nezaměstnaných, v důchodu, v domácnosti nebo na mateřské dovolené; z pracujících nebo studujících respondentů dojíždí za prací či studiem mimo území CHKO takřka 89% – výrazně se zde projevuje blízkost metropole, která láká pracovními příležitostmi).

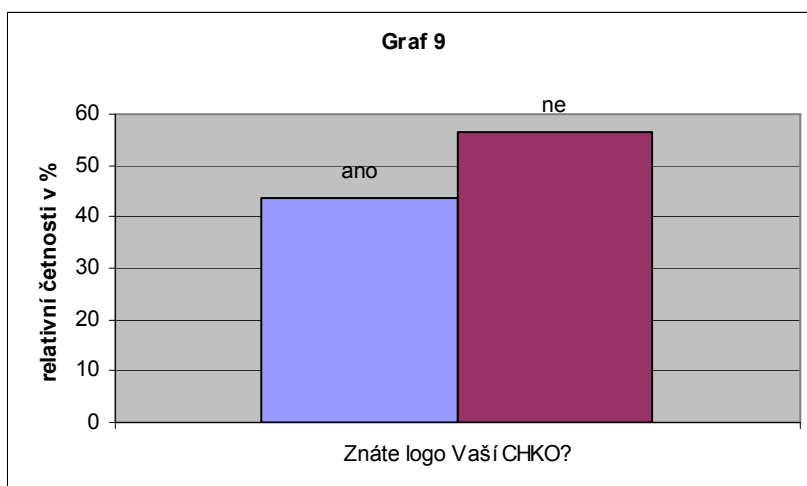


Vnímání osobního statusu ovlivňuje i možnost participace na dění v místě bydliště (Graf 8) je různými skupinami vnímána odlišně. Větší možnost podílet se na rozhodování pocítují vlastníci nemovitostí a pracující, kteří nemusejí za prací dojíždět mimo území CHKO. Nejméně tuto možnost pocítují důchodci a lidé s nižším stupněm dosaženého vzdělání.



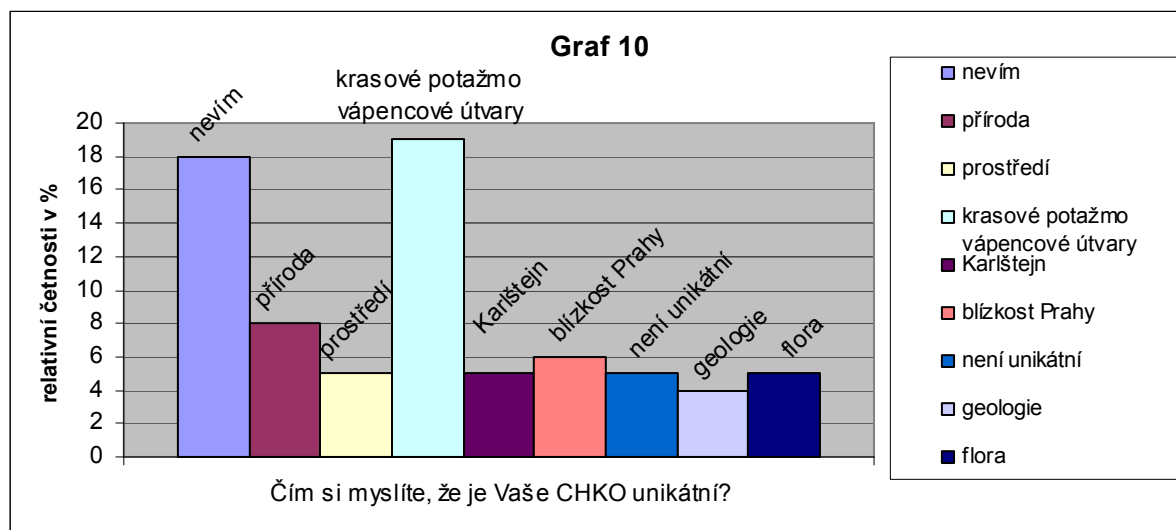
4.4 Vztah k CHKO

Zde se dostáváme k jednomu z klíčových bodů výzkumu, neboť v něm v podstatě šlo o to zjistit, nakolik jsou lidé spjati s prostředím, ve kterém žijí – jestli i do té míry, že jsou v souvislosti s chráněnou krajinnou oblastí ochotni vzít omezení spojená s ochranou přírody za svá, a vážít si místa, ve kterém žijí, se všemi jeho atributy. Ve vztahu k chráněné krajinné oblasti hraje důležitou roli jednak znalost tohoto prostředí (kvalitativně zpracované vědomí unikátnosti CHKO – viz Graf 10) i jeho institucionálního zastřešení. Vycházím zde od znalosti loga CHKO (viz Graf 9). Pod termínem logo si mnoho obyvatel představovalo neznámý znak národní přírodní rezervace či národní přírodní památky (variace státního symbolu – viz Příloha 3). Samotné logo dokázalo popsat jen přibližně 40% respondentů. Setkali se s ním většinou na nástěnkách či vývěskách Správy CHKO, někteří v hlavičkách korespondence, kterou s tímto orgánem vedli (především v důsledku podávání žádostí o stavební povolení).



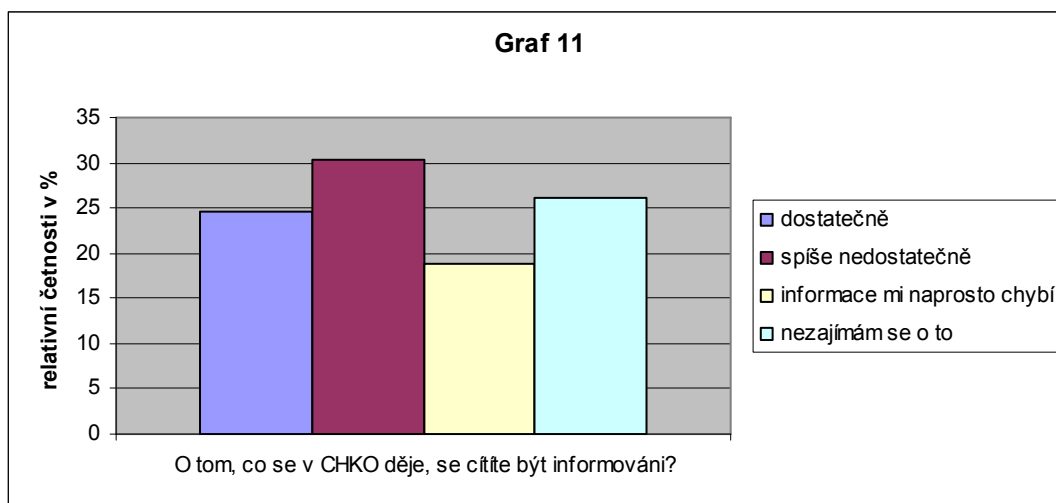
Dalším prvkem znalostí je plán péče, ve kterém Správa předestírá koncept ochrany přírody (jaké druhy je dobré na území chránit, jaké se naopak snažit omezovat atd.). Plán péče znala jen necelá 3% respondentů. Dle mého názoru v tom hraje důležitou roli i fakt, že plán péče nemá Správa CHKO Český kras k dispozici na svých internetových stránkách (což ostatní CHKO mají). Zde bych si dovilil uvést pro srovnání výsledky původního výzkumu *Participativní management chráněných území...*, jehož autoři se setkali s relativně větší obeznámeností místní populace s plánem péče CHKO: na Třeboňsku, Křivoklátsku a Šumavě se znalost plánu péče pohybovala v rozmezí od 7 do 10%, situace se lišila na území Národního parku Šumava, kde se znalost plánu péče pohybovala kolem 30%. [Těsitel, 2005: 27] Na území národního parku je situace ještě trochu jiná a ochrana přírody zde skutečně ovlivňuje každodenní život populace, nicméně mezi zkoumanými chráněnými krajinnými oblastmi Český kras v informovanosti o plánu péče zaostává.

Většina respondentů vnímá svoji CHKO jako unikátní (viz Graf 10), jen necelých 20% si unikátnost území neuvědomuje. Obyvatelé jsou si zejména vědomi jedinečnosti krasových jevů, jen málo respondentů vnímá také unikátnost chráněné krajinné oblasti co do počtu druhů rostlin a živočichů, kteří se na tomto území vyskytují. Nejpodstatnější rysy, kterými je Český kras výjimečný ve svém okolí i mezi ostatními chráněnými krajinnými oblastmi, shrnuje kapitola 3.2.

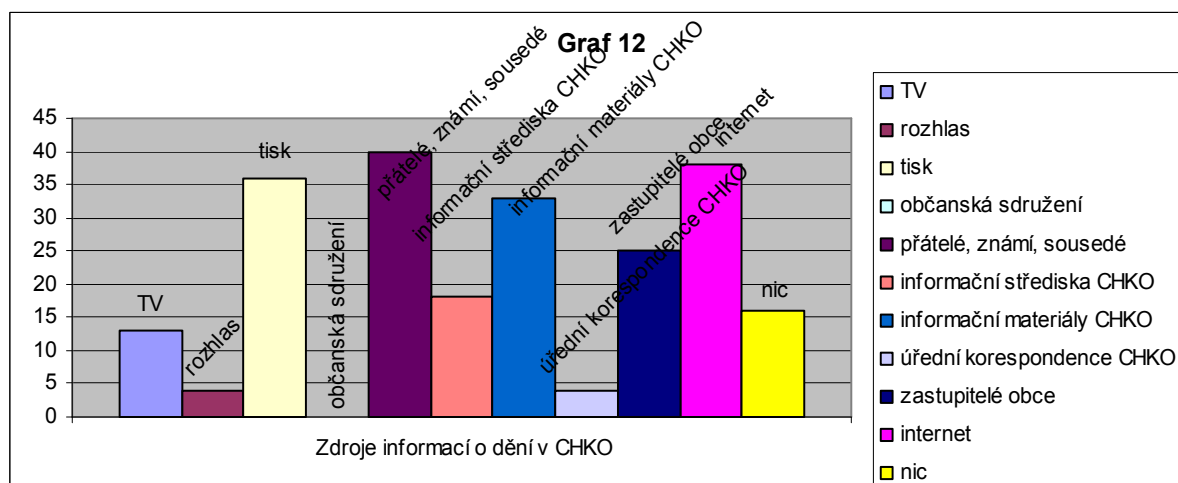


Jak ukazuje Graf 11, dostatečně se o dění v CHKO cítí být informována jen necelá čtvrtina respondentů. Takřka polovina z nich vnímá informovanost jako méně či více nedostatečnou. Je však příznačné, že lidé, kteří tvrdí, že jim informace naprosto chybí, neuvádějí návrhy, jak případnou informovanost veřejnosti zlepšit, pro což jim byl

v dotazníku dán prostor. Asi čtvrtina dotázaných otevřeně přiznala, že se o dění nezajímá; jsou to většinou lidé, kteří za prací dojíždějí mimo území CHKO.

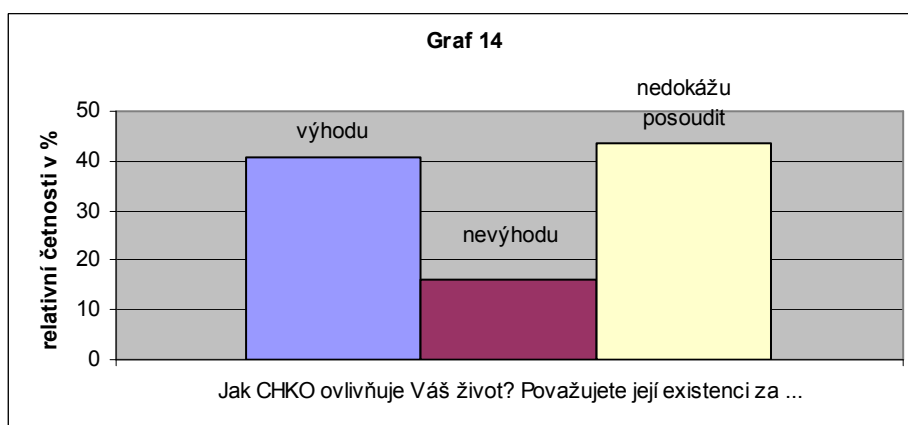
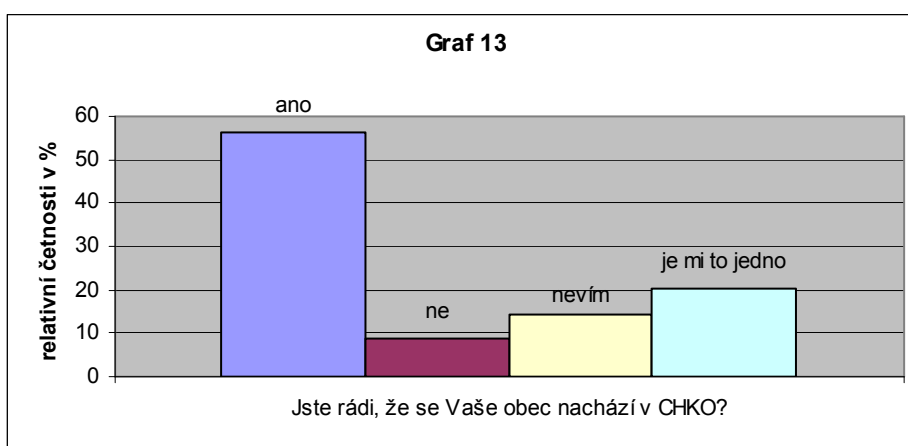


O informovanosti o dění v CHKO vypovídá také Graf 12, který znázorňuje, které zdroje informací respondenti uvádějí. Je patrné, že nejvíce se lidé cítí být informováni orálně, od přátel, sousedů a známých, ačkoli velkou roli hraje také lokální tisk (většinou obecní zpravodaje a občasníky) a u mladší a středně staré populace internet.

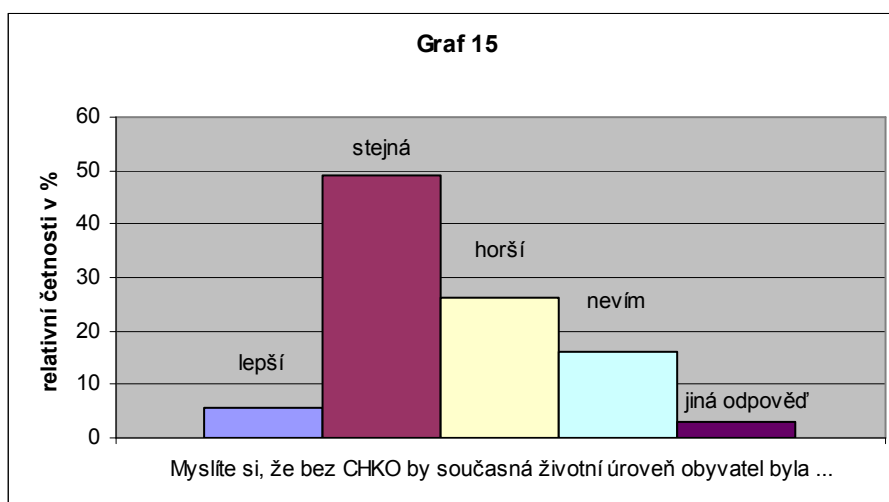


Obecně lze říci, že zdejší lidé jsou rádi, že se jejich obec nachází v CHKO (viz Graf 13) a nepovažují existenci chráněné krajinné oblasti za nevýhodu, ačkoliv se nedá říci ani to, že její existenci považují převážně za výhodu – jako celek působí respondenti spíše nerozhodnutě (viz Graf 14). Šetření statistickými metodami v těchto otázkách neprokázala žádný znatelný rozdíl mezi různými skupinami obyvatel (z hlediska přistěhovalectví,

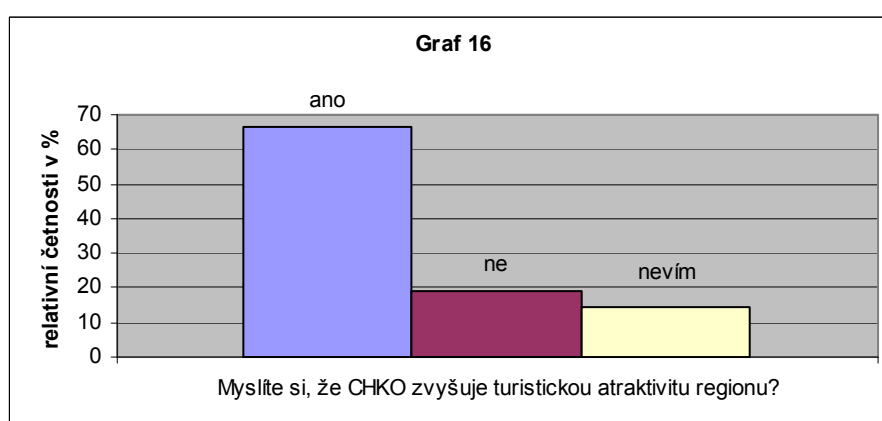
genderu – viz Přílohu 4). Pokud jsou lidé rádi, že se jejich obec nachází v CHKO, pak je to jednak proto, že je zde dle jejich mínění čistší životní prostředí potažmo klid, jednak i přísnější režim – zejména co se týká ochrany přírody (nižší výskyt černých skládek), ale i v souvislosti s omezováním nové zástavby (méně staveb „podnikatelského baroka“, jejichž počet jinak v okolí metropole roste); pokud jim žít na území se zvláštním režimem vadí, pak je to opět pro omezování zástavby rodinných domů – zde se jedná vždy o lidi, kteří přišli do styku se Správou právě kvůli stavebnímu povolení. Několik respondentů Správu kritizovalo také za to, že není schopna účinnějším způsobem zamezit znečišťování životního prostředí (zejména ovzduší, které je v obcích kontaminované v důsledku spalování nekvalitního uhlí ale i jiného materiálu).

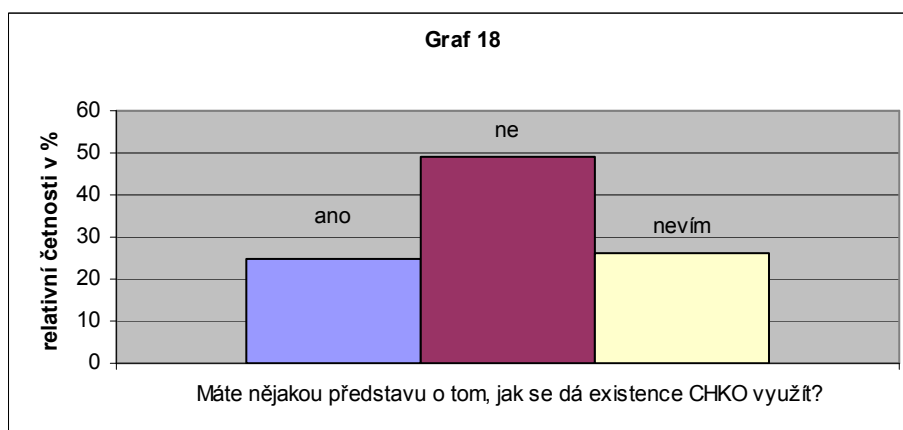
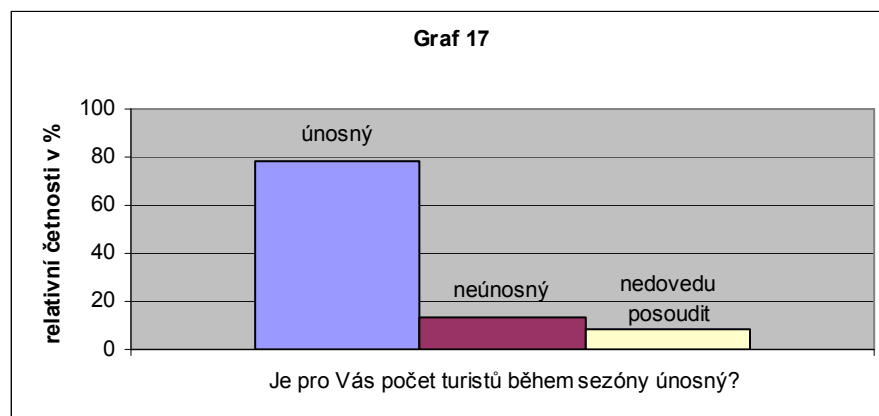


Odpovědi respondentů nejsou jednoznačné, pokud se týká případného zrušení CHKO. Polovina z nich má pocit, že bez CHKO by byla životní úroveň obyvatel stejná (viz Graf 15) – nevnímají tedy dopady bydlení v oblasti se zvláštním režimem na svůj život negativně (necítí omezení), ale ani pozitivně. Lidé, kteří by viděli případnou životní úroveň jako horší, se většinou obávají černých skládek a masivnější zástavby.



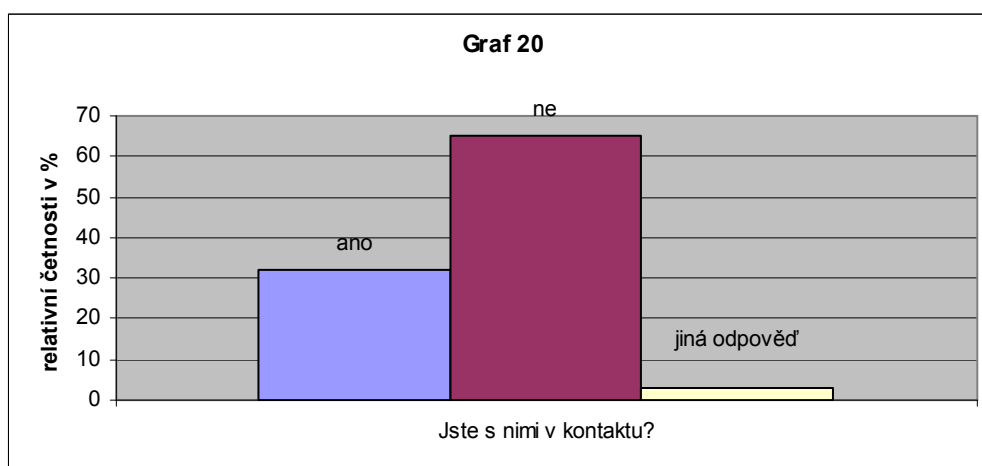
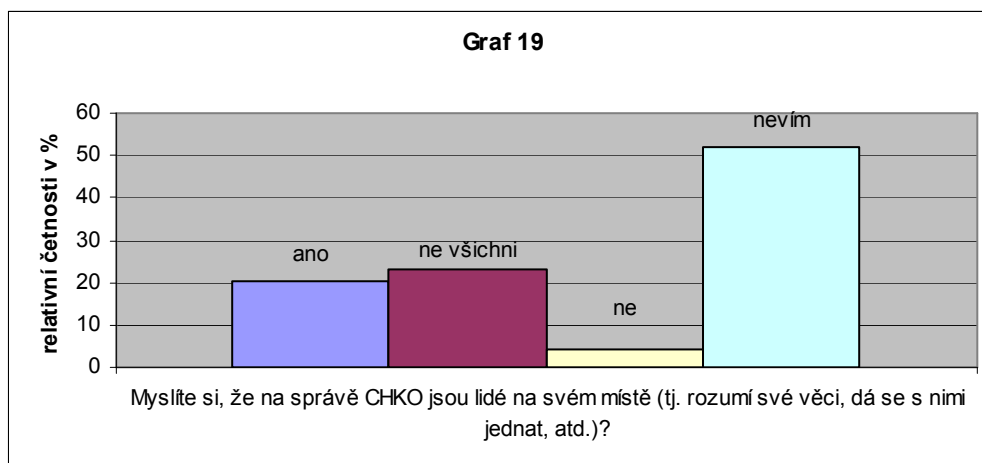
Na tom, že turistickou atraktivitu regionu CHKO zvyšuje, se většina respondentů shodla (viz Graf 16). Vztah k chráněné krajinné oblasti může u obyvatel ovlivnit i počet turistů, kteří jejich okolí v sezóně navštěvují (viz Graf 17). Zde je však nutno ptát se po subjektivním vnímání tohoto jevu, neboť zatímco u některých lidí zvýšený počet turistů vyvolává nelibost, podle jiných je jistým ekonomickým přínosem a dokonce mohou mít představu, jak zvýšené atraktivity regionu (v souvislosti s turistickým ruchem) využít (viz Graf 18). Jako neúnosný vnímají počet turistů respondenti v Karlštejně; zde však není možné jednoznačně za původce jejich přílivu označit přírodní památky, pravděpodobně se bude jednat o kulturní historickou památku – hrad Karlštejn.



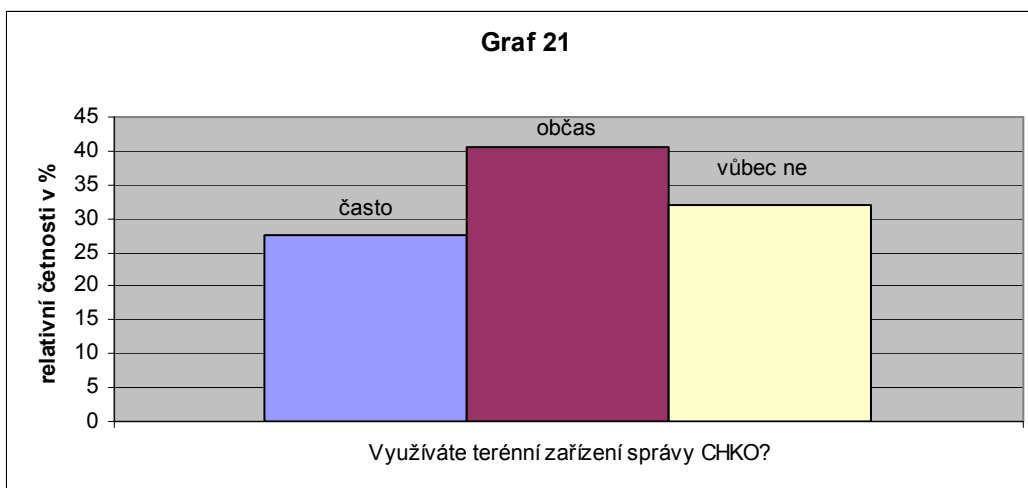


4.5 Vztah ke Správě CHKO

Podstatným rysem vztahu k CHKO je styk s úředním orgánem, který ji spravuje. Graf 19 ukazuje, že jen malá část dotazovaných je nespokojená s fungováním Správy jako celku (necelých 5%). Ovšem 23% jich není spokojeno s některými jejími pracovníky a podíl těchto nespokojenců je dokonce vyšší než podíl lidí, kteří jsou s fungováním celku Správy spokojeni (přibližně 20%). Více jak polovina dotazovaných se k této otázce vůbec nevyjadřovala, neboť se se Správou ani nedostala do styku. V kontaktu se Správou podle svých slov nikdy nebylo více jak 65% respondentů (viz Graf 20). Nakonec je nutno podotknout, že lidé, kteří jsou podle svých slov nespokojeni s fungováním Správy jako celku, uvádějí, že nejsou s jejími pracovníky v kontaktu. Je tedy otázkou, jak tento fakt interpretovat. Pravděpodobně měli s pracovníky Správy špatnou zkušenost jejich známí a k samotným respondentům se tato informace dostala až z doslechu.



Mnoho respondentů využívá terénních zařízení Správy – především naučných stezek pro pěší a cyklisty (viz Graf 21). Pouze 31% z nich tyto možnosti ve svém okolí nevyužívá vůbec (pro podrobnější hledání vazeb viz Přílohu 6). Informace, které dává Správa CHKO k dispozici na informačních tabulích naučných stezek je také možno brát jako určitý druh komunikace – byť je účastníky naučných stezek nejspíše neuvědomělý – neboť připomínají existenci chráněných vzácných rostlinných a živočišných druhů, případně jinak vyzdvihují unikátnost území. Samozřejmě nemohou nahradit plán péče, který by měl v povědomí lidí žijících v CHKO figurovat jako hlavní koncepční informační zdroj, ale jako určitý okrajový zdroj informací o prioritách ochrany přírody na území tabule sloužit mohou. Okrajový proto, že tabule jsou určeny především pro návštěvníky oblasti, nikoli pro obyvatelstvo žijící na jejím území.



Lidé měli možnost se k fungování Správy vyjádřit v otázkách 21 a 22, kde mohli uvést, co je na její činnosti v poslední době nejvíce potěšilo, nebo naopak rozzlobilo. O tom, co je na činnosti Správy potěšilo, se rozepsalo jen necelých 12% respondentů; polovina z nich vyjadřovala potěšení nad tím, že jejich žádost o udělení stavebního povolení prošla, druhá polovina s oblibou kvitovala vzdělávací činnost Správy – vytvoření naučné stezky, nebo konání přednášky. Téměř 25% respondentů už se vyjádřilo k tomu, co je na činnosti Správy rozzlobilo; větší polovina stížností se týkala stavebních povolení, ostatní spíše lokálních problémů (stanoviště helikoptéry v Karlštejně, asfaltová cesta pro in-line skating z Berouna na Alkazar apod.).

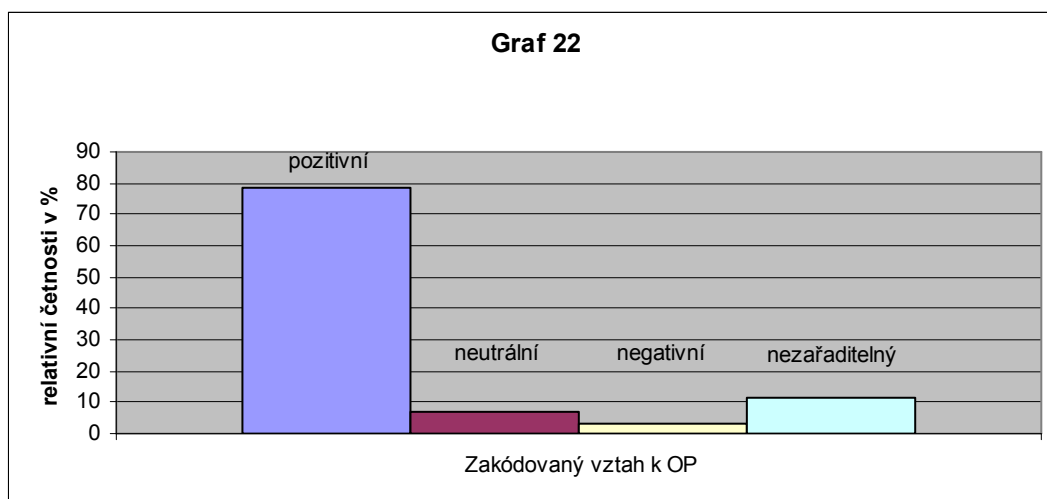
Z interakce s respondenty jsem si o problému vytvořil následný obrázek: Správa CHKO je brána jako další instituce, skutečně orgán státní správy, se kterým občané přicházejí do styku až v případě žádostí o něco – tyto žádosti se nejčastěji týkají stavebního povolení či povolení k úpravě pozemků apod. V takovéto interakci pak Správa v povědomí lidí vytváří dojem restriktivního orgánu, který často žadatele v jejich plánech omezuje či usměrňuje. Je už pak na povaze požadavku a žadatele, jak se s reakcí Správy vypořádá – někteří si stěžují a zaujímají odmítavý postoj, jiní při jednání zaznamenávají vstřícnost pracovníků Správy a jsou schopni se s nimi domluvit na jistém kompromisu – neboť jak poznamenalo několik respondentů – když obě strany od něčeho ustoupí, je možné dojít k řešení, které vyhovuje oběma stranám.

Podstatné nicméně je, že ta menšina respondentů, která se dostala s pracovníky Správy do kontaktu, měla na mysli takřka vždy kontakt úřední. Lidé v CHKO sice naučené stezky využívají relativně hojně, avšak s činností Správy si je ne vždy spojují. A jiná terénní zařízení – například besedy a promítání na terénním zařízení Kubrychtova bouda

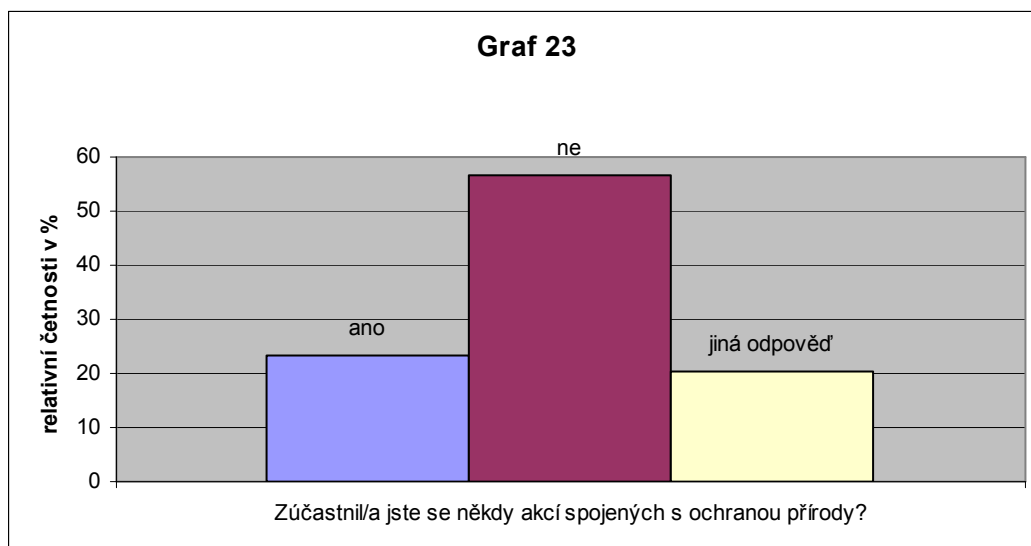
(poblíž obce Srbsko, dosažitelná cestou směrem k Bučovickým vodopádům) se účastní jen velice úzká skupina zájemců, kteří většinou nejsou místní.

4.6 Vztah k ochraně přírody

Zde vycházím především z kvalitativní analýzy otázky 29, která se týkala široce pojatého postoje respondentů k ochraně přírody. Více jak tři čtvrtiny respondentů mají k ochraně přírody kladný či pozitivní postoj, jen u dvou respondentů jsem z odpovědi vyvodil postoj záporný či negativní. Asi 10% odpovědí se mi zařadit nepodařilo. Postup, který jsem pro tuto kategorizaci použil, je možno nahlédnout v Příloze 7. Při posuzování otázky pasivního postoje k ochraně přírody lze dojít k závěru, že převážná většina respondentů s ochranou přírody souhlasí. Kladně se k ní staví i ti, kdo nejsou rádi, že se jejich obec nachází v CHKO, a pocítují existenci CHKO v místě svého bydliště spíše za nevýhodu.



O vztahu ke ochraně přírody také leccos vypovídá ochota účastnit se akcí pořádaných s cílem zvelebit životní prostředí v dané lokalitě (čištění lesa, pramenů apod.). Těch se zúčastnilo jen něco přes 20% respondentů (viz Graf 23). Skoro stejný podíl se jich do činností čištění a uklízení okolí pouštělo na vlastní pěst (v možnosti „jiná odpověď“ jsou kódovány právě tyto lidé). Většina obyvatel (přibližně dvě třetiny) chráněné krajinné oblasti se však k aktivní ochraně přírody staví vlažně. Ani v této otázce jsem nenalezl významnější rozdílnosti stran charakteristik respondentů (viz Přílohu 5).



Mezi pasivním postojem k ochraně přírody a aktivní snahou něco se stavem životního prostředí dělat tak existuje nezanedbatelný rozdíl. Ochrana přírody jako taková je vnímána pozitivně, ale účast na akcích s ní spojených je respondenty brána spíše jako nadstavba vykonávaná odborníky nebo dobrovolníky, která se jejich každodenního života příliš nedotýká.

5 Závěr

Lidé žijící na území chráněné krajinné oblasti nezůstávají tímto faktem neovlivněni, ačkoliv se to může na první pohled jevit. Převážná většina z nich nepomýšlí na to, že by se z CHKO odstěhovala. Se svou ekonomickou situací jsou převážně spokojeni a z analýzy plyne, že se necítí být příslušnostmi do území se zvláštním režimem socioekonomicky handicapováni. Spíše se zdá, že institucionální stránkou života v chráněné krajinné oblasti nejsou ve svém každodenním životě příliš ovlivněni, neboť značná část z nich nedokáže posoudit, zda je pro ně CHKO výhodou, či nevýhodou, mají pocit, že bez CHKO by jejich životní úroveň byla stejná, a se Správou většina z nich nikdy nepřišla do styku.

Situace se však mění, zaměříme-li se na aspekty kvality života. Příroda je druhou nejvýznamnější vazbou na místo bydliště, kterou respondenti uvádějí. Ačkoliv se většina z nich aktivně nezapojuje do akcí spojených s ochranou přírody, terénní zařízení Správy – takřka výhradně naučné stezky pro pěší a cyklisty – využije alespoň občas většina z nich. Převážná většina respondentů je ráda, že se jejich obec nachází v CHKO, ačkoliv nemají představu o tom, jak existence chráněného území (ekonomicky) využít. Dle mého soudu to odráží méně reflektovaný, méně ceněný a popravdě řečeno i méně zkoumaný aspekt kvality života: vnímání kulturní a estetické hodnoty nejbližšího životního prostředí. Zdá se tedy, že v souhrnu negativní vlivy v rámci CHKO na kvalitu života obyvatel nepůsobí, zatímco pozitivní vlivy ano, ačkoli nemusí být těmi, kdo je prožívají, plně doceněny.

Ke zvýšení kvality života vede i možnost podílet se na rozhodování o dění v oblasti svého bydliště. Z institucionálního hlediska vše v oblasti funguje tak, jak by fungovat mělo: pracovníci Správy komunikují s žadateli a tazateli v zákonem stanovených lhůtách, a nadto, jak bylo vidět v kapitole 3.4, Správa CHKO Český kras se o zapojení veřejnosti do rozhodovacích procesů snaží a takřka všechny teoretické koncepce, které vymezují fungování institucí ovlivňující život v území, jsou volně dostupné na internetu (kromě plánu péče, což je jediný, ale podstatný bod, který se dá Správě v tomto směru vytknout). Přesto výsledky dotazníku naznačují, že lidé dobrou informovanost, která je, jak už bylo řečeno, předpokladem participace, necítí. Zůstává však otázkou, zda je v možnostech Správy učinit opatření, která v tomto směru povedou ke zlepšení situace. Z mého pohledu nejpodnětější návrhem, který respondenti předkládali jako nástroj ke zlepšení informovanosti o dění v CHKO, totiž propojování informačních materiálů Správy s prostředky, které mají k dispozici obec – například umísťovat materiály na obecních vývěskách apod., není v kompetenci Správy, ale obecních samospráv. A nezodpovězenou

otázkou zůstává, nakolik se lidé žijící v CHKO do dění v místě svého bydliště zapojovat chtějí. Z analýzy odpovědí plyne, že respondenti, kteří uvádějí, že jim informace o dění v CHKO naprosto chybí, také vesměs nemají pocit, že by se mohli na rozhodování o místě svého bydliště podílet. Ani tito lidé však nejsou neradi, že se jejich obec nachází v CHKO – polovina jich je ráda, polovině je to jedno; většina z nich nedovede posoudit, zda je pro jejich život CHKO spíše výhodou, nebo nevýhodou a drtivá většina se se Správou ani nedostala do kontaktu; příznačné je, že nikdo z nich nenavrhuje, jak informovanost veřejnosti zlepšit. Dle mého názoru se tak ani u této skupiny lidí nedá hovořit o tom, že by institucionální ochranu přírody vnímali (v souvislosti s možností participace) jako příčinu zhoršení kvality svého života.

V souhrnu se zdá, že když se občan chce aktivně zapojovat do dění v CHKO, informace má k dispozici a v zapojení mu nikdo nebrání, naopak má pro tuto činnost již vytvořeny vhodné podmínky. K většinové populaci na území se však informace v dostatečné míře nedostávají, což je ale nejspíš způsobeno tím, že jejich každodenního života se chráněná krajinná oblast bezprostředně nedotýká, a proto lidé informace o ní aktivně nevyhledávají. Tuto skutečnost však lze těžko dávat za vinu Správě, která se svou činností snaží komunikaci s veřejností zvýšit a jejíž osvětová a vzdělávací činnost je také na dobré úrovni (o čemž svědčí mimo jiné i vydání *Digitální encyklopedie Českého krasu*), jedině, co se dá Správě v tomto směru vytknout, je již zmiňovaný Plán péče.

Na území CHKO Český kras se zrcadlí problém urbanizačního charakteru, který je patrný ve všech obcích s dobrou dopravní dostupností hlavního města Prahy. Trh pracovních příležitostí a služeb láká do metropole mnoho lidí z území celé republiky, a v nedalekých obcích tak vzniká tlak na rostoucí zástavbu, což může původní obyvatelstvo nést nelibě. Na území CHKO se vzájemně protichůdné postoje „přistěhovalců“ a „starousedlíků“ vyostřují i z toho důvodu, že zde funguje Správa oblasti jako orgán, který se snaží usměrňovat architektonický ráz zástavby. Mnoho respondentů bylo proto ovlivněno v otázkách vnímání orgánu Správy i ve vnímání kvality života právě svou pozicí v této otázce – odpovědi se lišily dle toho, zda respondent v nedávné době žádal o udělení stavebního povolení, nebo ne. Jako omezující mohou tedy orgán Správy vnímat hlavně vlastníci nemovitostí – respektive většinou lidé, kteří chtějí na území chráněné krajinné oblasti stavět obytné objekty či je přestavovat, případně jinak nemovitosti (nejedná se jen o budovy, ale i pozemky – zákony regulují například i nakládání se vzrostlými stromy) upravovat, a tím měnit estetický ráz krajiny. Správa má zákonem vymezený prostor pro svá rozhodnutí ohledně staveb a ten také náležitě využívá, což ilustruje vydání

informačního bulletinu *Architektura Českého krasu*, který shrnuje podstatné rysy vymezení toho, co je při stavbě přípustné a nepřípustné. Nejen v ochraně biodiverzity, ale také v oblasti zachování kulturního rázu Správa chráněné krajinné oblasti funguje jako výkonný orgán státní správy, který kontroluje dodržování pravidel daných legislativně, tedy právně vymahatelných, a při této činnosti má k dispozici i restriktivní nástroje (například možnost zamítnout stavební povolení). Tato činnost Správy může být některými obyvateli nesena nelibě a kvůli konkurenčnímu využívání území může mezi ochranou přírody a snahou využívat území vznikat prostor pro střety, avšak i orgán Správy je v tomto směru otevřen diskusi a (jak uváděli respondenti) je možné dojít ke kompromisním řešením. Na základě toho se domnívám, že ani v této otázce nedochází k omezením, která by měla být jakkoli v rozporu s demokratickými principy, ačkoliv tomu některé reakce respondentů nasvědčovaly.

Výzkum bakalářské práce *Analýza komunikace Správy CHKO Český kras s obyvateli žijícími na jejím území* je možné brát jako částečné rozšíření výše zmíněného výzkumu *Participativní management chráněných oblastí - klíč k minimalizaci konfliktů mezi ochranou biodiversity a socioekonomickým rozvojem místních komunit*, na nějž by bylo možné navázat a využít jej jako část tvorby nástroje k minimalizaci konfliktů i v chráněné krajinné oblasti Český kras. Tím, že pomůže zmapovat názory místních obyvatel na jejich život v CHKO, tedy může prohloubit vědomost o vztahu občanů k přírodě a její ochraně, zejména o vztahu k jejím institucionálním formám. Obecně se tedy vyjadřuje k problematice, zda se lidé ztotožňují se svým prostředím včetně ochrany přírody natolik, že berou i nutná omezení za svá. Ochrana přírody totiž není jen oblastí expertní, jak se velká většina (i odborné) veřejnosti domnívá. Měla by se stát přirozenou součástí obecného povědomí, živým dialogem mezi všemi skupinami občanů a odborníky.

6 Literatura a zdroje

[Disman, 2002] DISMAN, Miroslav. *Jak se vyrábí sociologická znalost: příručka pro uživatele*. 3. vyd. Praha: Karolinum, 2002. 374 s. ISBN 80-246-0139-7.

[Jeřábek, 1992] JEŘÁBEK, Hynek. *Úvod do sociologického výzkumu*. Praha: Karolinum, 1992. 162 s. ISBN 80-7066-662-5.

[MA, 2003] (Kol. autorů) Millenium Ecosystem Assessment. *Ecosystems and Human Well-being: A Framework for Assessment*. Washington, D.C.: Island Press, 2003. 212 s. Dostupný na <<http://www.maweb.org/en/Framework.aspx>>. ISBN 1-55963-403-0

[Němec, 2007] NĚMEC, Jan, POJER, František. *Krajina v České republice*. Praha: Consult, 2007. 399 s. ISBN 80-903482-3-8.

[Těšitel, 2005] TĚŠITEL, Jan, et al. *Lidé v biosférických rezervacích*. České Budějovice: [s.n.], 2005. 56 s. ISBN 80-239-6987-0.

[Agenda21, povaha území] *Český kras a Agenda 21 - informace o povaze území* [online]. [1998] [cit. 2008-01-21]. Dostupný na <http://ceskykras.agenda21.cz/doc/info_povaha_uzemi.html>.

[Architektura ČK] *Architektura Českého krasu* [online]. [2000] [cit. 2008-01-25]. Dostupný na <<http://www.ceskykras.ochranaprirody.cz/res/data/112/015217.pdf>>.

[Místní Akce 21, strategie] *Místní akce 21 pro udržitelný rozvoj Českého krasu* [online]. c2005 [cit. 2008-01-21]. Dostupný na <<http://ceskykras.agenda21.cz/strategie.html>>.

[Místní Akce 21, události] *Místní akce 21 pro udržitelný rozvoj Českého krasu* [online]. c2005 [cit. 2008-04-16]. Dostupný na <http://ceskykras.agenda21.cz/prehled_udalosti.html>.

7 Seznam příloh

7.1 Seznam grafů

Graf 1.....	19
Graf 2.....	20
Graf 3.....	20
Graf 4.....	21
Graf 5.....	21
Graf 6.....	21
Graf 7.....	21
Graf 8.....	21
Graf 9.....	23
Graf 10.....	24
Graf 11.....	25
Graf 12.....	25
Graf 13.....	26
Graf 14.....	26
Graf 15.....	27
Graf 16.....	27
Graf 17.....	28
Graf 18.....	28
Graf 19.....	29
Graf 20.....	29
Graf 21.....	30
Graf 22.....	31
Graf 23.....	32
Graf A.....	46
Graf B.....	47
Graf C.....	51

7.2 Seznam příloh

8 Přílohy.....	38
8.1 Příloha 1 – dotazník.....	38
8.2 Příloha 2 – mapa CHKO.....	44
8.3 Příloha 3 – logo CHKO.....	44
8.4 Příloha 4 – zpracování otázky č. 12.....	45
8.5 Příloha 5 – zpracování otázky č. 27.....	47
8.6 Příloha 6 – zpracování otázky č. 28.....	49
8.7 Příloha 7 – zpracování otázky č. 29.....	50

8 Přílohy

8.1 Příloha 1 – dotazník

Vážená paní, vážený pane,

Ústav ekologie krajiny Akademie věd České republiky vypracoval projekt „Participativní management chráněných území – klíč k minimalizaci konfliktů mezi ochranou biodiverzity a socioekonomickým rozvojem místních komunit“, který probíhal pod záštitou Ministerstva životního prostředí ve třech chráněných krajinných oblastech (CHKO) – na Křivoklátsku, Třeboňsku a na Šumavě. Cílem projektu je především nalezení optimálního vztahu mezi ochranou přírody a přiměřeným socio-ekonomickým rozvojem těchto území. Tento dotazník je částečným rozšířením výzkumu o oblast CHKO Český kras.

Dotazníkové šetření je zaměřené na zmapování názorů místních obyvatel na jejich každodenní život v CHKO. Pokud se chcete k této problematice vyjádřit i Vy, vyplňte, prosím, následující dotazník. Vybrané odpovědi zakroužkujte, své případné komentáře vypište. Vámi poskytnuté informace zůstanou zcela anonymní a nebudou použity jinak, než k výše uvedenému účelu.

Děkuji Vám za ochotu a spolupráci

Pavel Kovalský

1) Jak dlouho žijete v CHKO Český kras ?

1. od svého narození

2. počet let

2) Co Vás tady drží ? (zakroužkujte, prosím, maximálně tři možnosti z nabídky)

1. rodina

2. byt

3. příroda

4. klid

5. přátelé

6. práce

7. rekreační chata, chalupa

8. zahrada

9. zdravé prostředí

10. zvyk

11. něco jiného, uveďte, prosím, co

12. nic mě tu vlastně nedrží

3) Uvažujete o tom, že byste se z Českého krasu odstěhovali ?

1. ano (můžete uvést proč ?)

2. ne

4) Jste spokojeni se vzhledem Vaší obce ?

1. ano 2. částečně 3. ne

Mohl(a) byste svůj názor blíže komentovat ?

.....

5) Jste spokojeni s technickou vybaveností Vaší obce (elektrifikace, plynofikace, vodovod, telefon, kanalizace, čistírna odpadních vod, stav komunikací, atd.)

1. ano 2. částečně 3. ne

Mohl(a) byste uvést proč ?

.....

6) Jste spokojeni s úrovní služeb ve Vaší obci (holič, obchod, hospoda, doprava, pošta, lékař, škola , údržba komunikací, odvoz odpadu, atd.)

1. ano 2. částečně 3. ne

Mohl(a) byste říci proč ?

.....

7) Myslíte si, že celková vybavenost Vaší obce odpovídá její velikosti ?

1. ano 2. ne 3. nevím

8) Máte pocit, že se můžete aktivně podílet na rozhodování o důležitých věcech ve Vašem bydlišti ?

1. ano 2. částečně 3. ne

Mohl(a) byste svůj názor blíže komentovat ?

.....

9) Jste spokojeni se svou současnou ekonomickou situací ?

1. převážně ano 2. převážně ne

Mohl(a) byste svůj názor blíže komentovat ?

.....

Máte nějakou konkrétní představu o tom, jak ji případně zlepšit ?

.....

.....

.....

10) Znáte logo Vaší Chráněné krajinné oblasti ?

1. ano 2. ne

Kde všude se s ním setkáváte ?

.....

11) Čím si myslíte, že je Vaše CHKO unikátní ?

.....
.....

12) Jste rádi, že se Vaše obec nachází v Chráněné krajinné oblasti ?

1. ano (proč ?)

2. ne (proč ?)

3. nevím, nepřemýšlel(a) jsem o tom 4. je mi to jedno

13) O tom, co se v CHKO děje, se cítíte být informováni:

1. dostatečně 2. spíše nedostatečně

3. informace mi naprosto chybí 4. nezajímám se o to

Případně navrhněte, jak by se mohla informovanost veřejnosti zlepšit:

.....

14) Jaký je Váš zdroj informací o dění v CHKO ?

1. TV (popř. uveďte pořad, stanici)

2. rozhlas (popř. uveďte pořad, stanici)

3. tisk (jaký ?)

4. občanská sdružení (konkretizujte, prosím)

5. přátelé a známí, sousedé

6. Informační střediska CHKO

7. Informační materiály CHKO (vývěsky, brožury, letáky atd.)

8. Úřední korespondence Správy CHKO

9. zastupitelé obce nebo starosta

10. internet

11. jiný zdroj (uveďte, prosím, jaký)

15) Jak CHKO ovlivňuje Váš život ? Považujete její existenci spíše za:

1. výhodu

2. nevýhodu (proč?)

3. nedovedu posoudit

Pokud existenci CHKO považujete spíše za nevýhodu, máte představu o tom, jak by tato nevýhoda mohla být kompenzována ?

.....
.....
.....

16) Máte nějakou představu o tom, jak se dá existence CHKO využít ?

1. ano (jakou ?)
2. ne 3. nevím

17) Myslíte si, že bez CHKO by současná životní úroveň obyvatel byla:

1. lepší 2. stejná
3. horší 4. nevím
5. jiná odpověď

18) Představte si, že CHKO bude zrušena. Poznali byste to ?

1. ano 2. ne
Pokud ano, jak by se to dotklo Vašeho života ?

Pokuste se odhadnout, jak by se to mohlo dotknout života celého území

.....
.....
.....

19) Myslíte si, že CHKO zvyšuje turistickou atraktivitu regionu ?

1. ano (jak ?)
2. ne 3. nevím

20) Je podle Vás během sezóny počet turistů v území:

1. únosný 2. neúnosný 3. nedovedu posoudit

21) Vzpomenete si, co Vás konkrétně v poslední době nejvíce potěšilo v činnosti Správy CHKO?

.....
.....
.....
.....

22) Co Vás naopak nejvíce rozzlobilo?

.....
.....
.....
.....

23) Myslíte si, že na Správě CHKO jsou lidé na svém místě (tj. rozumí své věci, dá se s nimi jednat, atd.)?

1. ano 2. ne všichni
3. ne 4. nevím

Pokud chcete, můžete svůj názor komentovat.
.....
.....

24) Jste s nimi v kontaktu?

1. ano (z jakého důvodu?)
2. ne
3. jiná odpověď

25) Znáte Plán péče CHKO Český kras ?

1. ano
2. ne

26) Co by podle Vás měla Správa CHKO konkrétně dělat, aby ochrana přírody přispěla k rozvoji regionu ?

.....
.....

27) Zúčastnil(a) jste se někdy akcí spojených s ochranou přírody ?

1. ano (jakých ?)
2. ne
3. jiná odpověď

28) Využíváte Vy osobně nebo Vaše rodina terénních zařízení Správy CHKO (naučné stezky pro pěší a cyklisty, informační tabule, informační centra, školicí zařízení apod.)?

1. ano, často
2. ano, občas
3. vůbec ne

29) Co si myslíte o ochraně přírody ?

.....
.....
.....

Na závěr mi dovolu,te, abych se Vás zeptal na některé Vaše osobní údaje

1) Jste:

1. muž
2. žena

2) Kolik je Vám let ?

1. do 20 let
2. 21 – 30 let
3. 31 – 40 let

4. 41 – 50 let
5. 51 – 60 let
6. nad 60 let

3) Jaké je Vaše nejvyšší dosažené vzdělání ?

1. základní
2. vyučen(a)
3. středoškolské
4. vysokoškolské

4) Jaké je Vaše zaměstnání? Jste:

1. zaměstnanec
2. podnikatel(ka)
3. studující
4. na mateřské dovolené nebo v domácnosti
5. v důchodu
6. nezaměstnaný(á)

5) Dojždíte za prací či do školy mimo území CHKO?

1. ano
2. ne
3. nevím

6) Vlastníte na území CHKO nějakou nemovitost ?

1. ano
2. ne

Pokud ano, mohli byste v seznamu označit, oč se jedná:

1. pole
2. les
3. zahrada
4. rybník
5. dům k trvalému bydlení
6. rekreační objekt
7. výrobní objekt (např. dílna, sklady, kravín ...)
8. stavební pozemek
9. něco jiného

Uveďte, prosím, název obce / části obce, kde bydlíte

.....

8.2 Příloha 2 – mapa CHKO



8.3 Příloha 3 – logo CHKO

Nezanedbatelná část respondentů zaměřovala Logo chráněné krajinné oblasti Český kras (na obr. 1) se znakem národní přírodní rezervace (obr. 2) nebo se znakem národní přírodní památky (obr. 3).



obr. 1



obr. 2



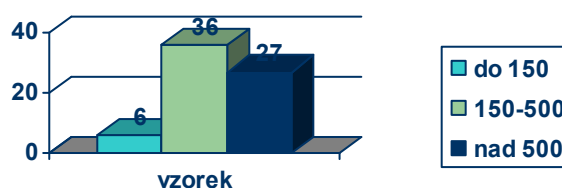
obr. 3

hypotéza: přistěhovalci jsou raději, že se jejich obec nachází v CHKO
závěr: nepotvrdila se

Pro posouzení vlivů dvou dalších faktorů – velikosti sídla, ve kterém respondent žije, a respondentova věku, jsem bohužel neměl dostatek odpovědí, abych mohl provést anovu. Musel jsem se proto uchýlit k jiné metodě. Pokusil jsem se najít souvislosti mezi velikostí sídla a odpovídáním otázky prostým porovnáním průměrů. Zde se zdá, že lidé žijící v obci do velikosti 150 obyvatel jsou radši, že se jejich obec nachází v CHKO, než lidé žijící ve větších sídelních jednotkách, a že lidé žijící v obcích o velikosti 150-500 obyvatel jsou rádi nejméně. Průměry se od sebe však nijak významně neliší a navíc je nutno podotknout, že rozložení vzorku nebylo rovnoměrné (viz Graf A).

	Otázka12
vel. 1	1,333333
vel. 2	1,638889
vel. 3	1,407407

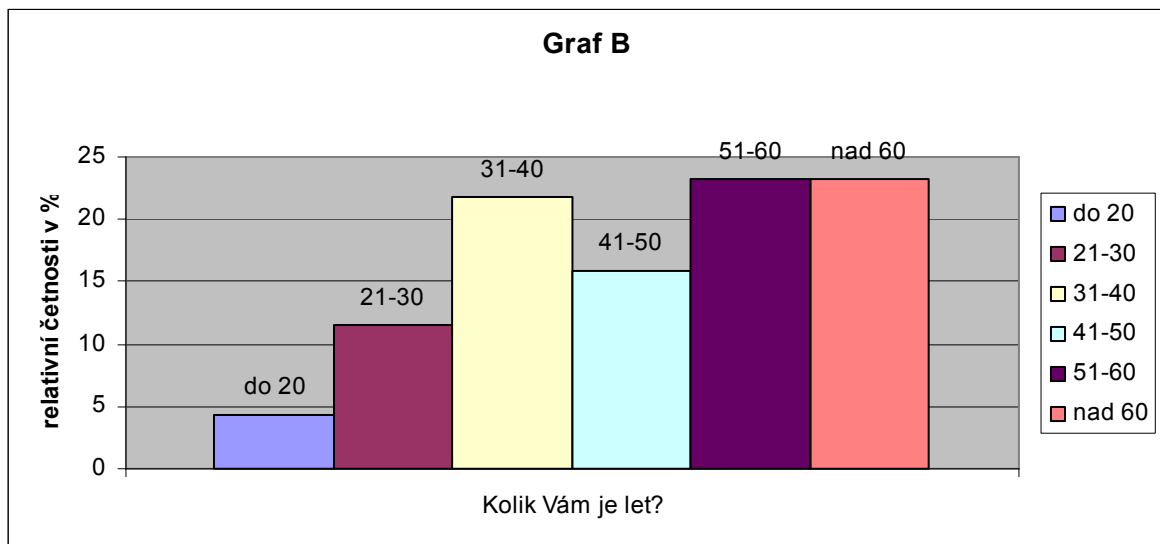
Graf A
Velikosti sídel



Při zkoumání vlivu věku respondentů jsem zkusil najít souvislosti se zodpovídáním otázky korelační analýzou. Věkové rozložení vzorku ukazuje Graf B a prosté porovnání průměrů je vedle něj (zde se zdá, že nejméně spokojeni jsou s existencí CHKO mladší respondenti – zejména do věku 20-ti let – nejspokojenější jsou naopak respondenti nejstarší – více jak 60 let; i zde je však třeba upozornit na nerovnoměrné rozložení vzorku – právě mladých lidí bylo osloveno nejméně), pro zpracování zde však byly vytvořeny jen 2 věkové kategorie: do 40-ti a od 40-ti let. Korelace však zde statisticky významně nevyšla.

otázka 12	do 40-ti let	nad 40 let
do 40-ti let	1	
nad 40 let	-0,07617	1

věk	průměry12
do 20	2
21-30	1,75
31-40	1,466667
41-50	1,818182
51-60	1,4375
nad 60	1,25



8.5 Příloha 5 – zpracování otázky č. 27

27) Zúčastnil(a) jste se někdy akcí spojených s ochranou přírody ?

1. ano (jakých ?)
2. ne

Data byla ve zkoumání vlivu genderu a přistěhovalectví zpracována opět jednofaktorovou anovou.

V zodpovídání této otázky není mezi muži a ženami statisticky významný rozdíl.

Anova: jeden faktor zúčastnili jste se někdy akcí spojených s ochranou přírody?

Faktor	Výběr	Počet	Součet	Průměr	Rozptyl
	muži	28	41	1,464286	0,332011
	ženy	41	66	1,609756	0,243902

ANOVA

Zdroj variability	SS	Rozdíl	MS	F	Hodnota P	F krit
Mezi výběry	0,352080493	1	0,35208	1,260091	0,26564	3,984042
Všechny výběry	18,72038328	67	0,279409			
Celkem	19,07246377	68				

hypotéza: muži se akcí spojených s OP zúčastňují spíše než ženy
 závěr: nepotvrdila se

Taktéž mezi lidmi, kteří se v CHKO narodili a lidmi, kteří se přistěhovali, není statisticky významný rozdíl.

Anova: jeden faktor zúčastnil/a jste se někdy akcí spojených s OP?

Faktor					
Výběr	Počet	Součet	Průměr	Rozptyl	
Sloupec 1	28	45	1,607143	0,247354	
Sloupec 2	41	64	1,560976	0,252439	

ANOVA							
Zdroj variability	SS	Rozdíl	MS	F	Hodnota P	F krit	
Mezi výběry	0,035461799	1	0,035462	0,141626	0,707859	3,984042	
Všechny výběry	16,7761324	67	0,25039				
Celkem	16,8115942	68					

hypotéza: akcí spojených s ochranou přírody se zúčastnili spíše lidé, kteří se do CHKO přistěhovali
závěr: nepotvrdila se

Při porovnání průměrů podle faktoru velikosti sídla, ve které respondent žije, vidíme, že tento faktor nehraje v podstatě žádnou roli.

	průměry27
vel. 1	1,666667
vel. 2	1,583333
vel. 3	1,555556

Korelační analýza zase nepoukazuje na žádnou lineární závislost rozdílnosti odpovědí v souvislosti s věkem respondenta a to je možné si potvrdit i pohledem na průměry odpovědí jednotlivých věkových kategorií tak, jak byly zadány v dotazníku.

otázka27	do 40-ti let	nad 40 let
do 40-ti let	1	
nad 40 let	0,123091	1

věk	průměry27
do 20	1,666667
21-30	1,625
31-40	1,533333
41-50	1,363636
51-60	1,8125
nad 60	1,4375

Co se týče atributů respondenta tedy není možné určit faktor, který by ovlivňoval jeho ochotu aktivně se podílet na kultivování svého prostředí.

8.6 Příloha 6 – zpracování otázky č. 28

28) Využíváte Vy osobně nebo Vaše rodina terénních zařízení správy CHKO (naučné stezky pro pěší a cyklisty, informační tabule, informační centra, školicí zařízení apod.)?

1. ano, často
2. ano, občas
3. vůbec ne

Odpovědi na tuto otázku znázorňuje Graf 22. Je z něho patrné, že většina respondentů aspoň občas využije možností rekreace ve svém a použije zejména naučné stezky. Při jejich sledování se účastníci mohou z informačních tabulí, které jsou na nich rozmístěné, dozvědět o unikátnosti fauny, flory a pedologického podloží CHKO.

Z hlediska genderu ani přistěhovalců se ani v této otázce neprojevila statisticky významná odchylka mezi jednotlivými skupinami respondentů.

Anova: jeden faktor využíváte vy nebo vaši blízcí naučných stezek?

Faktor					
	Výběr	Počet	Součet	Průměr	Rozptyl
muži		28	60	2,142857	0,645503
ženy		41	80	1,95122	0,647561

ANOVA

Zdroj variability	SS	Rozdíl	MS	F	Hodnota P	F krit
Mezi výběry	0,611018533	1	0,611019	0,944779	0,334548	3,984042
Všechny výběry	43,33101045	67	0,646731			
Celkem	43,94202899	68				

hypotéza: ženy využívají naučných stezek častěji než muži
závěr: nepotvrdila se

Anova: jeden faktor využíváte vy nebo vaši blízcí naučných stezek?

Faktor					
	Výběr	Počet	Součet	Průměr	Rozptyl
odnarození		28	61	2,178571	0,448413
pristěhov		41	79	1,926829	0,769512

ANOVA

Zdroj variability	SS	Rozdíl	MS	F	Hodnota P	F krit
Mezi výběry	1,054398323	1	1,054398	1,647204	0,203761	3,984042
Všechny výběry	42,88763066	67	0,640114			

hypotéza: ti, kdo se přistěhovali využívají naučných stezek spíše než starousedlíci
závěr: nepotvrdila se

Při porovnání průměrů podle faktoru velikosti sídla se jeví, že lidé, kteří žijí v sídelních jednotkách o 500-ti obyvatelích a více, méně využívají naučných stezek apod. zřejmě proto, že obecně častěji méně chodí do přírody, zatímco lidé žijící v menších vsích, jsou přírodou obklopeni a je jim snad proto bližší. Nicméně při podrobnějším pohledu zjistíme, že se nejedná o odchylku příliš výraznou.

	průměry28
vel. 1	2,166667
vel. 2	2,111111
vel. 3	1,888889

Hledání souvislosti s věkem respondenta metodou korelační analýzy neskončilo ani v tomto případě úspěchem. Pohled na průměry odpovědí jednotlivých věkových kategorií však ukazuje, že nejvíce navštěvují přírodu potažmo terénní zařízení CHKO mladí lidé ve věku do 20-ti let, nejméně pak lidé v před-důchodovém věku.

otázka28	do 40-ti let	nad 40 let
do 40-ti let	1	
nad 40 let	0,294229	1

věk	průměry28
do 20	1,666667
21-30	2,125
31-40	1,866667
41-50	1,818182
51-60	2,4375
nad 60	2,125

8.7 Příloha 7 – zpracování otázky č. 29

29) Co si myslíte o ochraně přírody ?

V analýze této otevřené otázky jsem nejprve postupoval podle návodu popsáného v *Úvodu do sociologického výzkumu* [Jeřábek, 1992: 94], tak, že jsem vytvořil kategorie, do kterých jsem řadil jednotlivé volně vyjádřené odpovědi. Tyto kategorie jsem vytvořil tak, aby byly vyčerpávající, aby se nepřekrývaly a aby byly na stejné rovině obecnosti. Abych mohl provést analýzu druhého stupně a uvést její výsledky do souvislostí s odpověďmi uzavřených otázek, rozřadil jsem po tomto prvním zpracování jednotlivé kategorie do co

nejobecnějších tříd, které zachycují pouze to, zda svou odpovědí na otázku respondent vyjadřuje kladný, neutrální, nebo záporný postoj k ochraně přírody. Protože šlo o výrazné zjednodušení, byl jsem nucen nechat některé výpovědi nezařazené. Jako nezařazené byly zakódovány i případy, kdy se respondenti k otázce nevyjádřili.

Odpovědi typu „Má to cenu“, „Je to třeba“, „Je to správné“, „Je důležitá“ apod. nebylo problematické zařadit. Do skupiny respondentů s pozitivním vztahem jsem zařadil i odpovědi jako „Je třeba jí zlepšit“, „Ochrana před zločinným využíváním území a výstavbou“. Po delší úvaze jsem jako neutrální označil například odpověď „Určitě je zapotřebí, ale myslím si, že CHKO tomu moc nepomůžou, na místě by bylo vyrábět ekonomičtější automobily, méně plastů atd. To si myslím, že je důležitější než zamítnutí stavby z důvodu, že je stavební parcela v CHKO stejně jako rozhodování o tom, jaká bude barva střechy, omítky apod.“, neboť respondent rozhodně ochranu přírody jako takovou považuje za potřebnou, ale vyžaduje spíš systémovou změnu a je do jisté míry nespokojen s její institucionální formou – tak, jak ji zažívá, a tak, jak ji zkoumá tato práce. Jako příklad odpovědi, ze které jsem vyhodnotil postoj respondenta k ochraně přírody, může sloužit „Je to jenom humbuk. Nefunguje to. Je to přínosné jen pro určité lidi“. Odpovědi jako například „Věřím v ekonomicky silný stát, který pečuje o přírodu“, nebo „Sdílím názor prezidenta Václava Klause“ jsem se neodvážil přiřadit k žádnému postoji k ochraně přírody a raději jsem je ponechal nezařazené. Graf C schematicky ukazuje rozložení zakódovaných postojů respondentů k široce pojaté ochraně přírody.

