

UNIVERZITA KARLOVA

UNIVERZITA KARLOVA V PRAZE
PEDAGOGICKÁ FAKULTA
Podatelna

Pedagogická fakulta

28 -03- 2008

CENTRUM ŠKOLSKÉHO MANAGEMENTU

Alkoholismus v pedagogických sborech.

Omamné látky.

Závěrečná bakalářská práce

Autor: Krupková Eva

Obor: Školský management

Forma studia : kombinované

Vedoucí práce : Ing. Stanislav Karabec, Ph. D.

Datum odevzdání práce : 12 . března 2008

Čestné prohlášení

Prohlašuji, že jsem předkládanou závěrečnou bakalářskou práci vypracovala sama za použití zdrojů a literatury v ní uvedených.

Eva Krupková

Resumé:

Závěrečná práce se zabývá problematikou alkoholismu v pedagogických sborech a průzkumem výskytu omamných látek u pedagogů.

Vychází z poznatků teoretické a výzkumné části . V krátkém výzkumu mezi pedagogy mateřských, základních, středních škol a učilišť se domnívám, že problematika alkoholu na pracovišti a závislosti na něm je dlouhodobý problém. Okrajově se dotýkám možností výskytu omamných látek u pedagogů s možností vznikajícího návyku či závislosti, která se mění s věkem. Přináší pohled na zaměstnance z pozice managementu školy, jakožto na možnosti managementu školy problematiku alkoholismu mezi pedagogy řešit.

Summary:

My final essay puts mind to alcoholism and to appearance of doping at the school stals and pedagogues.

It results from teoretici and professional part. In my brief research , here I bring a hypotehesis, that the problem of alcoholism and a dependence on alcohol is a long-term problem among pedagogues of kindergartens, basic schools and high schools. Marginaly , I allude to possibility of dopping of pedagogues with possibility of dependence, which is changing during the passing age. It brings a view from school management position of stals , as well as of trying to find a solution to problem of alcoholism.

Klíčová slova:

Alkohol, omamné látky, závislost, stres , morálka , etika , pedagogičtí pracovníci, ředitel školy, zákony .

OBSAH

1. ÚVOD	4
2. TEORETICKÁ ČÁST	5
2.1. Vymezení základních pojmů.....	5
2.1.1. Droga.....	5
2.1.2. Závislost.....	6
2.1.3. Motivace a problematika závislostí.....	7
2.1.4. Typy drog.....	7
2.1.5. Zákon a alkohol, omamné látky, alkohol na pracovišti.....	8
2.1.6. Projevy alkoholismu.....	16
2.1.7. Primární prevence problémů působených alkoholem a jinými.... návykovými látkami	17
2.1.8. Morální a etický pohled.....	18
2.1.9. Zdravotní dopady.....	24
2.1.10. Kazuistiky.....	27
3. Výzkumné šetření	33
3.1. Výzkumný problém.....	33
3.2. Výzkumný soubor.....	34
3.3. Výzkumné metody.....	35
3.4. Výsledek výzkumného šetření ze strany ředitelů škol.....	36
3.5. Výsledek výzkumu ze strany pedagogických pracovníků.....	40
4. ZÁVĚR	49
5. SEZNAM POUŽITÉ LITERATURY	52
6. SEZNAM POUŽITÝCH ELEKTRONICKÝCH DOKUMENTŮ	52
7. PŘÍLOHY	

1 Úvod

Motto :

Návyk nelze jen tak vyhodit oknem. Musíte ho laskavě svést ze schodů, doprovodit ho ke vchodu a vypoklonkovat ze dveří.

Mark Twain

Bakalářskou práci jsem zahájila citátem , neboť se mi zdál úžasný a pravdivý . Náš životní styl se v posledních letech od základů změnil , a to nejen v uvažování, ale u mnohých lidí v konkrétním způsobu života. Návykové látky , jež trvale provázejí člověka v jeho radostech a starostech , jej provázejí i v této změně. Snad i proto se situace ve spotřebě alkoholu i nealkoholových drog v poslední době výrazně změnila. Po letech stabilizované spotřeby v posledních letech spotřeba alkoholu a spotřeba nealkoholických drog pravidelně dramaticky stoupá.

Nové společenské uspořádání provází řada problémů a zátěžových situací. Návykové látky nabízejí jednoduchou cestu k jejich řešení. Bohužel však jsou v zátěžových situacích tím nejhorším rádčem.

S narůstající spotřebou návykových látek zákonitě přibývá následků souvisejících s jejich užíváním , mezi jinými i závislostí. Já sama jsem měla možnost se s alkoholem ve větší či menší míře u několika pedagogů setkat.

Chtěla bych v této práci přiblížit problematiku závislostí. Profesor Jiří Heller uvádí, že *ve zkratce lze z hlediska jednotlivce problematiku závislosti na návykových látkách zjednodušit na opojení a slast.*¹

1) Prof. Jiří Heller, MUDr. Olga Pecinová a kolektiv, Závislost známá neznámá, Grada Publishing, 1996 ISBN 80-7169-277-8

Nelze popřít, že alkohol a jiné návykové látky svými vlastnostmi přinášejí mnohým a mnohdy úlevu, euforii, odstraní bolest a nepříjemné tlaky, přispívá ke sblížení lidí, usnadňují komunikaci.

Pokud však jedinec sáhne po alkoholu jako po něčem, co mu pomůže nahradit jeho chybějící možnosti a schopnosti, je to cesta mimo jeho možnosti a není se kam vrátit, a postupně není ani proč se vracet.

Málokteré povolání v ČR je pod takovým drobnohledem celé veřejnosti jako povolání pedagoga. Bezesporu se jedná o povolání psychicky náročné. Stále klesající společenská prestiž této profese vede mnohé z pedagogů k různým způsobům, jak se vyrovnat s každodenními problémy.

2. TEORETICKÁ ČÁST

2.1. Vymezení základních pojmů

Pro přesnější a důkladnější pochopení uváděného problému považuji za užitečné uvést a vymezit si pojmy droga a závislost.

2.1.1. Droga

Světová zdravotnická organizace přijala tuto definici: „ Droga - jakákoliv látka, která je-li vpravena do živého organismu, může pozměnit jednu nebo více jeho funkcí.“ Široká definice zahrnuje všechny substance (látky), které mají i nemají přiznané postavení léků, působí či nepůsobí přímo na CNS, jsou přírodní nebo syntetické. V této práci slovo droga je použito ve smyslu nealkoholové drogy v části týkající se omamných látek (jejich rozlišení).

2.1.2. Závislost

Mezinárodní klasifikace nemocí ji definuje následovně: „ Je to skupina fyziologických , behaviorálních (vycházející z vnějšího chování) a kognitivních fenoménů , v nichž užívání nějaké látky nebo třídy látek má u daného jedince mnohem větší přednost než jiné jednání, kterého si kdysi cenil více . Charakteristikou syndromu závislosti je často silná , někdy až přemáhající touha brát psychoaktivní látky , které mohou , avšak nemusí být lékařsky předepsány - alkohol nebo tabák.

Alkohol je také droga a u závislých dokonce tvrdá. Jak uvádí MUDr. Jiří Jireš ²⁾ v článku týkajícího se alkoholismu : „ ... **způsobuje spoustu trestných činů, rozvrátů v manželství, neschopností plnit své pracovní povinnosti a hlavně nemocí. Každý si je zpočátku tak jistý , že jemu se to nemůže stát, že má alkohol jaksepatří pod kontrolou...**”.

A právě v tom je základnost této drogy. Bohužel i v tom , jak je rozšířena mezi lidem. Alkohol je nejčastěji užívanou psychoaktivní látkou. Konzumace a z toho plynoucí komplikace jsou nejen zdravotní, ale i společenské.

K alkoholu můžeme přistupovat ve čtyřech rovinách.

- 4- výživné (nutritivní) - součást jídla , je využitelným zdrojem energie
- i- sociální (přispívá k sociální interakci) - vzájemnému působení
- 4- anxiolytické - snižuje úzkost, napětí
- organické - slouží jako prostředek záměrné legální intoxikace

Pojem „užívání“ se nerovná pojmu „závislost“.

²⁾MUDr. J. Jireš-Albertinský zpravodaj 3/2004 „Alkoholismus“

2.1.3. Motivace a problematika závislostí

Co nás vede k užívání návykových látek ? Zřejmě se jedná o motivaci. Vždyť motivováno je každé lidské jednání a chování. Již slovo motivace , termín jež je odvozen z latiny (moveo - hýbati, pohybovati), vyjadřuje hybné síly chování, jeho činitele. Bylo by dobré a potřebné si připomenout , že nelze jednoznačně oddělit proces motivace od ostatních emočních procesů. U pedagogů uvádím ze všech motivátorů , které uvádí Heller a Pecinová³⁾ tyto ohrožující možné motivace:

motivace emocionální - uvolnění od psychické bolesti, pokus řešit osobní komplikace, uvolnění od špatné nálady, snížení úzkosti, emocionální relaxace

- **motivace interpersonální, specifická** - získat uznání od ostatních
- **motivace sociální** - potřeba prosadit si sociální změny , unikat z obtížných podmínek daného prostředí
- **motivace intelektuální** - uniknout nudě , řešit umělé problémy
- **motivace filozofická** - hledat smysl života , nalézat osobní identifikaci

Lze se zmínit o jakési „ přirozené lidské potřebě opojení" , která se dá popsat úsilím být ve stavu , ve kterém hledáme formy zážitků , které nám v denní realitě zůstávají uzavřeny. Nelze popřít fakt , že existuje přirozeně lidská potřeba překračovat hranice , vyhledávat cesty do neznámých končin , prozkoumávat nové věci , tedy uniknout obvyklému. K tomu dodávají, že návyk je z tohoto pohledu jen jednou z mnoha možností různých variant lidského chování v konkrétních situacích a že se tedy rozhodně neprojevuje pouze v užívání omamných prostředků , nýbrž také prací (workoholismus), hrou (gamblerství) a dalšími činnostmi.

2.1.4. Typy drog (nealkoholových)

V této sekci vycházím z členění Kamila Kaliny⁴⁾ který uvádí:

³⁾ Jiří Heller, Olga Pecinová : „Závislost známá neznámá" ISBN 80-7169-277-8

⁴⁾ Kamil Kalina a kolektiv : „Drogy a drogové závislosti", Díl I a II, (Mezioborový přístup); Úřad vlády České Republiky; Praha , 2003

1) OPIOIDY a OPIÁTY- heroin , braun , opium a morfin. Hlavním důvodem zneužití je fakt, že napodobují účinek některých peptidů , které se přirozeně vyskytují v těle - endorfiny , enkefaliny a dynorfiny . Tyto peptidy vzbuzují mimořádně příjemné pocity.

2) STIMULANCIA - pervitin , amfetamin , kokain , crack , extáze. Stimulancia zvyšují psychomotorické tempo a bdělost , především urychlením myšlení, zvýšenou nabídkou asociací a výbavností paměti (na úkor přesnosti) . Zkracují spánek, zahání únavu , vyvolávají euforii a velmi příjemný pocit duševní.

3) KONOPNÉ DROGY - konopí (Cannabis) - halucinogenní účinky. Ostatní konopné látky mají také účinky omamné , jiné sedativní , některé i antibakteriální . Hlavními zástupci jsou hašiš a marihuana . Marihuana je název pro usušené květenství a listy samicích rostlin konopí , hašišem je označována zaschlá a formovaná pryskyřice rostliny. Účinky se mohou značně lišit. Mezi běžné účinky patří pocit radosti , smích , výřečnost. Dlouhodobé a intenzivní užívání způsobuje apatii, sníženou schopnost soustředění, změny nálady vedoucí až k depresivním stavům. Na droze se může vytvořit psychická závislost.

4) HALUCINOGENNÍ DROGY - LSD, ketamin, PCP. Vyznačují se především efektem nevypočitatelným . Vznikají psychické obtíže , pocení , bušení srdce, vzestup krevního tlaku , nevolnost.

5) LÉKY VYVOLÁVAJÍCÍ ZÁVISLOST- sedativa , hypnotika , analgetika , anxiolytika (Diazepam, Oxazepam, Rohypnol). Jedná se o léky , které jsou často užívány v kombinaci. Drogy z této skupiny přinášejí pocit klidu , vyrovnanosti , mírné euforie , povznesení nad každodenní problémy, nejistoty a úzkosti.

6) TĚKAVÉ LÁTKY - toluen , aceton , éter, chloroform. Jedná se o látky mající narkotický účinek, vyvolávají euforii, rozvoj fantazie a snění, uvolnění až spánek.

2.1.5. Zákon o alkoholu a jinými návykovými látkami v ČR

140 / 1961 Sb., Trestní zákon

200 / 1990 Sb., Zákon České národní rady o přestupcích (§30)

379/2005 Sb., **Zákon o opatřeních k ochraně před škodami způsobenými tabákovými výrobky, alkoholem a jinými návykovými látkami a o změně souvisejících zákonů** (platný od 1.1. 2006)

Novely a změny zákonů :

- 320 / 2002 Sb., **Zákon o změně a zrušení některých zákonů v souvislosti s ukončením činnosti okresních úřadů**
- 262 /2006 Sb., **Zákoník práce**
- 167 / 1998 Sb., **Zákon o návykových látkách a o změně některých dalších zákonů**

Zákon 379/2005 Sb., Zákon o opatřeních k ochraně před škodami způsobenými tabákovými výrobky, alkoholem a jinými návykovými látkami a o změně souvisejících zákonů upravuje zejména tyto otázky :

- opatření omezující dostupnost tabákových výrobků a alkoholu
- opatření k předcházení a mírnění škod působených tabákovými výrobky, alkoholem a jinými návykovými látkami;
- organizaci a provádění protidrogové politiky

Pro účely tohoto zákona se pojem „ **protidrogová politika**“ vztahuje na tzv. nelegální drogy , ale i na tabákové výrobky a alkohol. Dle zákona zahrnuje protidrogová politika opatření primární, sekundární i terciární prevence. V části , která upravuje opatření k předcházení a mírnění škod působených návykovými látkami { **hlava IV**}, jsou zejména upravena pravidla pro vyšetření na přítomnost alkoholu nebo jiné návykové látky (§ 16), činnost záchytných stanic (§ 17), koordinaci a kompetence při zajišťování preventivních opatřeních (§ 18) a vymezuje a stručně definuje typy odborné péče poskytované osobám škodlivě užívajícím tabákové výrobky, alkohol a jiné návykové látky a osobám závislým na těchto látkách (§20). Organizaci a provádění protidrogové politiky na národní, krajské a místní

úrovni upravuje **hlava V** zákona. Realizaci protidrogové na národní úrovni zajišťuje a koordinuje vláda prostřednictvím ministerstev a jiných úředních orgánů státní správy.

Kraje v samostatné působnosti zejména :

- koordinují a podílí se na realizaci protidrogové politiky na svém území a za tím účelem spolupracují se státními orgány, orgány obcí a poskytovateli služeb;
- zpracovávají krajskou strategii protidrogové politiky;
- zřizují funkci krajského protidrogového koordinátora - jeho pracovní poměr nesmí zahrnovat plnění jiných úkolů;
- sbírají a vyhodnocují údaje o stavu dané problematiky na svém území.

Obce se v samostatné působnosti podílejí na realizaci protidrogové politiky na svém území , přičemž spolupracují se státními orgány , orgány kraje a s poskytovateli služeb. Zpracování místních plánů a financování programů protidrogové politiky jakož i zřízení funkce místního protidrogového koordinátora zákon ponechává na rozhodnutí obcí. Zákon rovněž vymezuje působnost krajských a místních protidrogových koordinátorů. **Hlava VI** upravuje správní delikty a sankce. Správního deliktu se podle tohoto zákona dopustí fyzická či právnická osoba , pokud poruší zákaz týkající se prodeje tabákových výrobků nebo tabákových potřeb nebo prodeje a podávání alkoholického nápoje stanovený tímto zákonem nebo závaznou vyhláškou obce;

- umožní kouření na místech , na níž je tímto zákonem zakázáno;
- poruší jinou povinnost stanovenou tímto zákonem ;

Za tyto správní delikty lze uložit zákaz činnosti až na 2 roky a pokutu do 50 000 Kč fyzickým osobám nebo do 500 000 Kč právnickým osobám.

Zákoník práce 262/ 2006 Sb., - zaměstnancům (v ust. § 106 odst. 4 písm. e) ukládá mimo jiné povinnost nepoužívat alkoholické nápoje na pracovištích zaměstnavatele a v pracovní době i mimo tato pracoviště nevstupovat pod jejich vlivem na pracoviště zaměstnavatele. O pracovní době **mohou v přiměřeném množství požit pivo se** sníženým obsahem alkoholu jen zaměstnanci pracující v

nepříznivých mikroklimatických podmínkách (hutě , slévárny - a to pivo označované jako osmička nebo sedmička či nealko pivo); dále jsou to zaměstnanci, u nichž požívání těchto nápojů je součástí plnění pracovních úkolů nebo je s plněním těchto úkolů spojeno . Alkohol proto mohou požívat o pracovní době např. degustátoři a sládcí. (Sporná je tato otázka u zástupců firmy při slavnostním přípitku například po uzavření kontraktu apod.) Ostatní zaměstnanci pouze nealkoholické pivo. **Alkoholickým nápojem je lihovina, víno a pivo; alkoholickým nápojem se rozumí též jiný nápoj, pokud obsahuje více než 0,5 objemového procenta alkoholu.** (Tak definuje ust. § 2 písm. g) zákona 379/2005 Sb. o opatřeních k ochraně před škodami způsobenými tabákovými výrobky, alkoholem a jinými návykovými látkami . Tento zákon zpřísnil právní úpravu a stanovil hranici mezi alkoholickými a nealkoholickými nápoji; snížil hranici z 0,75 na 0,5 objemového procenta alkoholu. **Zákaz požívání alkoholu** se vztahuje i na přestávky v práci na jídlo a oddech; *zaměstnanec tak nesmí konzumovat alkoholické nápoje např. ani během oběda v restauraci (ačkoliv se v tu chvíli nenachází na pracovišti, ani se přestávka na jídlo a oddech nezapočítává do pracovní doby),* neboť by po skončení přestávky nastupoval pod vlivem alkoholu na pracoviště. **Zákaz** používání alkoholických nápojů **se vztahuje i k mimopracovní době,** jestliže by vliv alkoholu mohl přetrvávat až do nástupu do práce. (*Pokud by zaměstnanec hodlal např. nastoupit na ranní směnu pod vlivem opilosti z předcházejícího večera nebo noci , je povinností jeho nadřízeného - vedoucího zaměstnance to nepřipustit).*

Při požití kupříkladu 0,5 l desetistupňového (tj. výčepního) piva je obvyklá (průměrná) doba potřebná k vymizení alkoholu z organismu (krve) 1 hodina , u 0,5 l piva 12° (ležáku) to jsou 3 hodiny. A proto k tomu, aby zaměstnanec nebyl schopen nastoupit v řádném stavu do zaměstnání , stačí když večer požije pět 12° piv. Doba potřebná k vymizení alkoholu z krve je 10 hodin. *Jedná se však skutečně o obvyklé, průměrné hodnoty. Záleží zejména na tělesné konstituci, fyzickém a psychickém stavu , věku a na pohlaví (muži zásadně snášejí alkohol o poznání lépe než ženy) .* Je nasnadě si položit otázku : „ **Dát opilci neplacené volno nebo neschopenku?**“ Je třeba, když už nastane situace, že se zaměstnanec před nástupem směny uvede do stavu opilosti nebo u něj přetrvávají následky opilosti, nechce-li

porušovat ustanovení zákoníku práce o zákazu požívání alkoholických nápojů ani se vystavit postihu za neomluvenou absenci v práci, aby si se zaměstnavatelem dohodl čerpání dovolené; pokud ji má již vyčerpánu, tak eventuálně neplacené volno. Nelze vyloučit, že zaměstnanec dosáhne i toho, že bude ošetřujícím lékařem uznán dočasně práce neschopným; v takovém případě bude omluvena jeho nepřítomnost v práci. V této souvislosti je však třeba připomenout, že **od 1.ledna 2008** nemocenské náleží až od 4. dne trvání pracovní neschopnosti.

Zákoník práce nepovoluje ani oslavy na pracovištích mimo pracovní dobu.

Jestliže oslavenec čeká se svou oslavou až na skončení pracovní směny, aby si se spoluzaměstnanci „připil na zdraví“ v prostorách zaměstnavatele (byť třeba ne na svém pracovišti, nýbrž například v zasedací místnosti), není to ani tak v souladu se zákoníkem práce. Tím spíše je nepřípustné popíjení alkoholu o pracovní době v předvánoční době nebo na Silvestra.

V této souvislosti je třeba připomenout ustanovení § 5 odst. 4 ve spojení s odst. 1 nařízení vlády č. 178/ 2001 Sb., kterým se stanoví podmínky ochrany zdraví zaměstnanců při práci, ve znění pozdějších předpisů. K ochraně zdraví před účinky tepelné zátěže či zátěže chladem **se poskytují zaměstnancům ochranné nápoje**. Tyto nápoje se poskytují na pracovišti nebo v jeho bezprostřední blízkosti tak, aby byly snadno a bezpečně dostupné. Ochranným nápojem, chránícím před účinky tepelné zátěže, se doplňuje ztráta tekutin a minerálních látek ztracených potem a dýcháním). Ochranné nápoje musí být zdravotně nezávadné, musí mít vhodnou teplotu a nesmí obsahovat více než 6,5 hmotnostních procent cukru. Množství alkoholu v nich nesmí překročit 1 hmotnostní procento. Dáme-li oba uváděné předpisy do souvislosti (vyhlášku č.335/ 1997 Sb., ve znění pozdějších předpisů, a nařízení vlády č. 178/ 2001 Sb., ve znění pozdějších předpisů), potvrzujeme si, že jako **ochranný nápoj může být zaměstnavatelem podáváno jen pivo se sníženým obsahem alkoholu nebo pivo nealkoholické**.

Za alkohol hrozí rozvázání pracovního poměru I

Neuposlechnutí pokynu podrobit se zkoušce na alkohol (jakož i samozřejmě

pozitivní nález - zjištění přítomnosti alkoholu v krvi) , může být hodnoceno **jako závažné porušení** povinností vyplývajících z právních předpisů vztahujících se k zaměstnancem vykonávané práci (dříve se jednalo o porušení tzv. pracovní kázně) a zaměstnavatel by mohl z tohoto důvodu dát zaměstnanci výpověď z pracovního poměru a v zvlášť závažných případech by mohl se zaměstnancem zrušit pracovní poměr okamžitě.

V zájmu **právní jistoty** však doporučuji , aby k rozvázání pracovního poměru zaměstnavatel přistoupil až po **provedení krevní zkoušky**, která bude pozitivní. Bez provedení krevní zkoušky by se zaměstnavatel případně mohl v následném , zaměstnancem inováčním , soudním řízení o neplatnost rozvázání pracovního poměru dostat do důkazní nouze , když by neprokázal, že zaměstnanec skutečně byl pod vlivem alkoholu. V opačném případě , když se krevní zkouškou prokáže , že zaměstnanec byl pod vlivem alkoholu , nemusí zaměstnavatel otálet s výpovědí nebo s okamžitým zrušením pracovního poměru , neboť má k dispozici zjevný, nezpochybnitelný důkaz o tom, že zaměstnanec porušil zákonem uloženou povinnost nepožít alkoholické nápoje na pracovištích zaměstnavatele a v pracovní době i mimo tato pracoviště a nevstupovat pod jejich vlivem na pracoviště zaměstnavatele.

Při ohrožení života nebo zdraví přísněji. Stačí pouhé odmítnutí zkoušky!

Porušení pracovní kázně , kterého se zaměstnanec dopustil tím , že se odmítl podrobit pokynu ke zkoušce na alkohol , který mu dala oprávněná osoba , zásadně nebylo možno do 31. 12. 2005 ztotožnit se skutkem , který spočívá v prokázaném vlivu alkoholu. Avšak od 1. ledna 2006 se na zaměstnance vykonávajícího činnost, při níž by mohl ohrozit život nebo zdraví svoje nebo dalších osob nebo poškodit cizí majetek , který se odmítne podrobit orientačnímu vyšetření (dechové zkoušce) , hledí jako by byl pod vlivem alkoholu (viz. ustanovení § 16 odst. 5 ve spojení s ust. odst. 1 až 4 zákona č. 379 / 2005 Sb., o opatřeních k ochraně před škodami působenými tabákovými výrobky, alkoholem a jinými návykovými látkami a o změně souvisejících zákonů . **Někdo by mohl namítat, že zákon** pro určité případy vytváří fikci přítomnosti alkoholu. To do jisté míry zjednodušuje situaci nás zaměstnavatelů

ve vztahu ke skončení (rozvázání) pracovního poměru se zaměstnancem , u něhož je podezření na požití alkoholu a jeho vliv na plnění pracovních úkolů. Já osobně se domnívám, že by **odmítnutí dechové zkoušky** ze strany zaměstnance nemělo být bráno za zvlášť hrubý způsob , a tedy jako důvod k okamžitému zrušení pracovního poměru. I zde je namístě zkoumat , co vedlo zaměstnance k odmítnutí podrobit se orientačnímu vyšetření, stejně jako brát v úvahu všechny okolnosti, jimiž by se soud při hodnocení intenzity porušení pracovní kázně zabýval. Dá-li ovšem zaměstnanci pokyn ke zkoušce na alkohol jiná osoba než ta , která je k tomu písemně oprávněna zaměstnavatelem , pak se zaměstnanec jejím případným odmítnutím porušení povinností vyplývajících z právních předpisů vztahujících se k zaměstnancem vykonávané práci nedopouští.

Opilost a pracovní právo - jestliže je zaměstnanec uznán dočasně práce neschopným a vznikla -li tato neschopnost jako bezprostřední následek opilsti zaměstnance , může mu dát zaměstnavatel výpověď z pracovního poměru i v ochranné době , tedy během této pracovní neschopnosti. Zákaz výpovědi se neuplatní.(§ 53 odst. 1 písm. a) zákoníku práce 262/ 2006 Sb.). Výše požadované náhrady škody způsobené z nedbalosti nesmí přesáhnout u jednotlivého zaměstnance částku rovnající se čtyřapůlnásobku jeho průměrného měsíčního výdělku před porušením povinností, kterým způsobil škodu. Tato omezení však neplatí, byla-li škoda způsobena v opilsti. (§ 367 odst. 2 písm. a) zákoníku práce 262 / 2006 Sb.).

Kdo je a kdo není opilý?

Zákonná definice pojmu opilsti neexistuje, neboť ne každé požití alkoholického nápoje způsobuje opilsti. Nakonec i každá osoba reaguje na požití alkoholu různě. Např. již při hladině 1 - 1,5 promile alkoholu v krvi , tj. při mírném stupni opilsti , mohou osoby , které nejsou zvyklé alkoholu , působit dojem velmi opilých , a naopak u jiných se tento stupeň opilsti navenek nijak neprojeví. Zřetelné znaky opilsti jsou ve většině případů jsou až při tzv. středním stupni opilsti, kdy hladina alkoholu v krvi činí 1,5 - 2 promile. Judikatura (rozhodovací praxe soudů) zastává názor, že stav opilsti nemusí být dán již pouhým požitím alkoholického nápoje , ale že k požití alkoholického nápoje musí dojít v takové míře, že způsobí snížení

duševních funkcí a celkové pohotovosti zaměstnance . Je pak na soudním znalci, lékaři, aby posoudil do jaké míry se v konečném případě jednalo skutečně o opilost.

5 účinností od 1.1.1999 nabyla účinnosti novela trestního zákona (zák. č. 140/161 Sb. ve znění změn a doplňků (a zákona o přestupcích (zákona č. 200/1990 Sb . ve znění změn a doplňků). Jde o zákon , který konečně umožnil trestně postihovat držení drog i pro vlastní potřebu. Kolem novely zákona proběhlo mnoho diskusí. Novela nebyla přijata kvůli usnadnění práce policie a soudů , ale především proto , že naše republika přistoupila k mezinárodním dohodám, které nás zavazují stíhat drogy pro vlastní potřebu. Při vstupu do Evropy musí naše zákony odpovídat určitým normám a k přijetí tohoto zákona by stejně muselo dojít.

§ 187 a) trestního zákona

1/ Kdo bez povolení přechovává omamnou nebo psychotropní látku nebo jed v množství větším než malém , bude potrestán odnětím svobody až na dvě léta nebo peněžním trestem.

2/ Odnětím svobody na jeden rok až pět let bude pachatel potrestán, spáchá-li čin uvedený v odstavci jedna.

Každý, kdo kupuje nelegálně OPL , se také dopouští trestného činu „nepřekažení trestného činu“ podle §167 trestního zákona. Je nerozhodné, o jaké množství se jedná. Kromě novely trestního zákona došlo také k doplnění zákona č. 200/1990 Sb. (přestupkový zákon).

*Přestupku na úseku ochrany před alkoholismem a jinými toxikomaniemi se dopustí ten, kdo neoprávněně přechovává v malém množství pro svou potřebu omamnou nebo psychotropní látku. V současné době je situace v České republice taková , že jsou zde k dostání prakticky téměř všechny dosud známé druhy drog. Některé se užívají méně , jiné více. Je ovšem věcí diskuze co to je **množství větší než malé**.*

Zákon č. 167 / 1998 Sb., o návykových látkách - zákon upravuje legální zacházení s návykovými látkami, přípravky obsahující tyto látky. V souladu s mezinárodními úmluvami OSN jsou omamné a psychotropní látky v příloze tohoto zákona rozděleny

do jedenácti skupin. Nejprísnejší omezení se vztahují na látky, které mohou být použity **pouze k vědeckým a velmi omezeným terapeutickým účelům**. Sem patří látky jako heroin, LSD aj.

2.1.6. Projevy alkoholismu

K nejtýpictějším příznakům , při jejichž zjištění bychom měli téměř intuitivně myslet na alkoholovou závislost na alkoholu svědčí:

- stavy motorického neklidu , třes rukou odečitatelný při zapalování cigarety , šálek drží oběma rukama
- porucha stability - nejistá chůze
- nespavost, úzkost, poruchy paměti a pozornosti , neschopnost koncentrace, netrpělivost při manuální práci, která ji vyžaduje
- snížení obvyklé výkonnosti, odkládání úkolů, jejich hromadění, neplnění termínů a slibů
- náladovost, podrážděnost až výbušnost, ukřivděnost, emoční labilita , lítostivost
- poruchová kontrola pití > opilost v nevhodných situacích , často se manifestující nečekaně , bez viditelného pití
- ojedinělé epileptické záchvaty (při kombinaci alkoholu s psychofarmaky) - možná převaha výskytu u žen
- z dechu je opakovaně cítit alkohol, často zakrývaný žvýkáním , ústní vodou apod.
- chronický zánět spojivek, usazené „ plovoucí“ zarudlé oči
- charakteristický obličej, nejen zanedbanost, neupravenost, ale i otoky, podlitiny, jizvy , barva nosu , zanedbaný chrup a další

Sociální indikátory možného výskytu alkoholismu :

- rodinné a partnerské konflikty, stížnosti sousedů, zásahy policie, rozvodové řízení
- hrubé nedostatky v péči o děti, jejich selhávání ve škole, známky násilí, i zneužívání sexuální
- ztráta zaměstnání, často zbrklé výpovědi samotných závislých ve snaze uniknout tlaku zaměstnavatele na léčbu, propady do nekvalifikované práce i kvalifikovaných

- absence v zaměstnání překrývané jednotlivými dny dovolené, omluvy v zaměstnání prostřednictvím rodinných příslušníků,
- vyhýbají se ostatním pracovníkům a vedoucím
- nedodržují BOZP předpisy, má laxní přístup k jakýmkoliv předpisům

Je na nás , vedoucích pracovnících, abychom těmto zaměstnancům neumožňovali jejich pití maskovat . Dokud zůstanou nedotknutelní, dotud jsou neléčitelní. Svůj pád přisuzují k jiným věcem, ne k alkoholu a snaží se mlžit a zametat stopy svého pití. Nejprve se bojí před společností, brání se označkování „alkoholika". Pokud zaměstnáváte zaměstnance, který pije a je v rizikovém pracovišti (př. tělesná výchova - nářadí, chemické laboratoře, fyzikální pokusy apod.), doporučuje se jej requalifikovat na jiné pracoviště s menším rizikem. Otázkou by zůstalo naplnění zákona č. 563/2004 Sb., o pedagogických pracovnících a o změně některých zákonů. Znalost oboru nebo láska k dětem ještě neznamena, že má učitel pedagogické vlohy. Kantor, kterému děti přerůstají přes hlavu a jehož výuka se mění v každodenní boj o přežití, může hledat v alkoholu uklidnění a únik od reality. Úzkostný pedagog, kterého žáci nerespektují, čelí tlaku také ze strany jejich rodičů a svých nadřízených. Pokud se však jedná o pedagoga o jehož kvalitách jsme přesvědčeni, je dobré si o jeho problémech, které způsobily pití alkoholu pohovořit, dát mu najevo, že o jeho práci nadále stojíme, nechceme jej ztratit, ale chci mu pomoc překonat problém s alkoholem pomoci léčby.

2.1.7. Primární prevence problémů působených alkoholem a jinými návykovými látkami v pracovním prostředí

Účinná prevence zpravidla vyžaduje využívání více strategií a také by měla být soustavná a dlouhodobá. Některé strategie primární prevence v této indikaci se kryjí s prevencí nadměrného pracovního stresu, jiné jsou relativně specifické.

- dejme racionální a soustavně prosazovaná pravidel, týkající se zákazu
- návykových látek v pracovním prostředí, pracovníkům, zejména vedoucím, by měla být tato pravidla známa včetně sankcí za jejich porušení, doporučuji, aby pravidla měla psanou podobu, jejich znění může být vhodné konzultovat s právníkem

- zaměstnavatel může nabízet za výhodných podmínek na pracovišti jídlo , aby předešel návštěvám restaurací
- vedoucí pracovníci na všech úrovních by měli chápat důležitost prevence v této oblasti a být schopni rozpoznávat problémy , k tomu je ovšem potřebná určitá odborná průprava
- pro efektivitu prevence je vhodné aktivní zapojení pracovníků , jejich spoluzodpovědnost
- i u řadových zaměstnanců je třeba prevenci problémů působených návykovými látkami na pracovišti včlenit do systému vzdělávání a péče o ně
- testování na návykové látky v pracovním prostředí , jestliže je indikováno , je užitečné i v primární prevenci, některé zaměstnance může totiž od rizikového chování ve vztahu k návykových látkám odradit a tak předcházet rozvoji souvisejících komplikací
- prevence profesionálního stresu je podstatnou součástí prevence, je třeba brát v úvahu zvláštnosti a specifické stresory té které profese
- prospěšné , jak při prevenci profesionálního stresu , tak v prevenci problémů působených návykovými látkami , jsou relaxační techniky jako autogenní trénink , progresivní relaxace

2.1.8. Morální a etický pohled

Morálka odvozena od slova mos - mrav, zvyk, obyčej, řád , pravidlo , zásada souvisí spíše s praktickým využitím etických zásad. Je to historicky a kulturně podmíněný souhrn hodnotících soudů , zvyků , názorů , ideálů , pravidel jimiž se lidé řídí ve svém praktickém mravním jednání. Etika - označení vědy o morálce , zabývá se mravními vztahy. Každá společnost má vytvořené určité společenské normy a hodnoty , které jsou její nezbytnou součástí. Společenská norma je chování , které společnost pro sebe pokládá za důležité , je pro společnost hodnotou , proto je vyžaduje od svých členů. Považujeme za samozřejmé dodržovat určité zásady. Radomír Havlík⁵⁾ uvádí:

⁵⁾ Doc.PhDr. Radomír Havlík „Úvod do sociologie“ Nakladatelství Karolinum ISBN 80-246-0381-0 str.12,103,

„ poznatky z oblasti sociologie by měly poskytovat člověku orientaci ve společnosti a ve vztazích mezi lidmi, hledání alternativ jeho vlastní životní situace, aby se stal „odolnějším“ vůči manipulaci.“ Psychická náročnost i psychická zátěž u pedagogů , stejně jako u jiných profesí je jedinci řešena různým způsobem. Sociální patologické jevy jako alkoholismus, toxikomanie přitahují pozornost. Jak uvádí Radomír Havlík, klíčovým problémem je otázka normality. „ **Co je normální a co je naopak odchylné, deviantní chování?**“ Devtace není nic jiného než chování odchylné od společensky přijatých norem. Může se týkat jak jedincem celých skupin. Pak je také otázkou , **do jaké míry** dnes a denně určité normy překračujeme (př. jak často je alkohol na pracovišti) , jaké jsou pak **sankce** (pozitivní i negativní , formálně stanovené i neformálně působící). Hoříme-li tedy o sociální patologii, pak se obvykle jedná od závažné odchylky od chování, které je pokládáno za „normální“, tj. které je v souladu se schválenými normami , je běžné , pro většinu typické. Jde o takové porušování normy , které překračuje určité formálně stanovené nebo neformálně sdílené „hranice“, za nimiž jsou již odchylky vnímány jako ohrožující , pobuřující, neúnosné a **nejsou tolerovány**.

Jaké je tedy postavení a funkce učitele? Doc. Havlík uvádí, že ve výchovně vzdělávacím systému jsou vymezeny pozice a role učitele, pro niž je charakteristická velká rozpornost jejích jednotlivých segmentů. Již tato rozmanitost a vnitřní napětí s sebou nesou specifiky sociálně psychologické, problémy reflexe vlastního postavení, sebepojetí role, motivace apod. Práce učitele patří k velmi složitým, učitelé jsou řazeni k relativně vysokým „ třídám podle složitosti práce “. Mezi učiteli je velmi citlivě prožíván problém prestiže. Problémem je povaha profesní dráhy učitele, jsou řazeni k relativně vysokým „ třídám podle složitosti práce“. Mezi učiteli je velmi citlivě prožíván problém prestiže. Problémem je povaha profesní dráhy učitele, neexistující kariérní systém. **Etický kodex** - v demokratické společnosti má silnou tradici. Přestože se nejedná o zákonné normy, profesní komunity se jím řídí. Rozhodnutí etických komisí v těchto otázkách mají precedenční charakter a jsou respektována, protože vedou ke zvýšení prestiže povolání a přispívají k lepší kvalitě nabízených služeb i jejich nositelů. Firemní etické kodexy zohledňují konkrétní situaci v podniku.

Etický kodex učitelů v ČR není, avšak určité hodnoty učitel uznávat musí. Učitel musí mít jakési morální postoje, plynoucí z tohoto povolání. Učitelé se mohou stát v mnohém vzorem těm, na které působí. *Musí být ale vzorem dobrým. Naše chování by mělo být příkladné. Musíme stále pracovat sami na sobě, na svých vědomostech, na své osobnosti. **Obecné normy**, které bychom měly mít plně osvojeny, vycházejí ze znalosti svého povolání, kterému se věnujeme s plným nasazením. Osvojme si a udržme si stupeň své profesionální zdatnosti, pravidelně se vzdělávejme a zlepšujme metody, usilujme o získání a zdokonalování charakterových vlastností, které jsou nutné pro dobré plnění profesních úkolů (přízeň vůči žákovi, sebekázeň, trpělivost, duševní bdělost, schopnost empatie). V pracovní morálce se soustředíme na styl práce, spolehlivost, výkonnost a loajalitu. Zvyšujeme v profesní morálce její prestiž zájmem nejen jednotlivce ale i celé sborovny. Schopnost morální sebekontroly, samostatného formulování morální povinnosti, vyžadování jejich dodržování od sebe samotného a hodnocení svých činů. Naše svědomí, náš vnitřní hlas by nám měl říkat, zda jsme se od určité normy odchýlili.* Čas od času se v médiích objeví nářky nad skutečností, že **učitelé nemají vlastní pedagogickou komoru** jako lékaři, soudci, stomatologové, novináři či jiná prestižní povolání. Sama existence pedagogické komory by jistě posílila prestiž učitelského povolání. **Jakou činnost by ale vykonávala?** Zmíněné profesní komory se věnují prosazování zájmů svých členů nebo vnitřní regulaci. Zřizují například etické komise a vydávají profesní kodexy. V těchto oblastech by se mohli učitelé inspirovat, protože v současnosti neexistuje reprezentativní organizace, která by hájila zájmy pedagogů, nastávají velké problémy se vzděláváním učitelů a také přístup k učitelskému povolání je nebývale široký. Jistě najdeme zastánce etického kodexu učitele, stejně jako jeho odpůrce. Nejlepší formou by byla široká diskuse, která by přijetí tohoto významného dokumentu měla předcházet. Měla by vycházet od samotných pedagogů a nikoli zákonodárců. Nutno také podotknout, že některé školy (zvláště střední), přijaly vlastní školní etické kodexy, jež jsou součástí školních řádů nebo byla vytvořena jakási desatera. **Jaký by byl význam profesní etiky?** Nahlédneme-li do profesí, kde již etický kodex funguje (lékař, novinář) a pokud se zjistí závažné porušení tohoto kodexu ze strany zaměstnance, je prakticky z dané komunity vyloučen a nemůže se svému povolání nadále věnovat. Mělo by něco

takového platit i u učitelské profese ? Zdůrazňuji však, že nejde o prohřešky proti zákonům, jejich postih přísluší policii a soudům **jedná se o prohřešky proti morálce**. Etika povolání by měla být řešena již na samém počátku, při jeho volbě a v průběhu studia. Tady pouze papír nestačí, buď v sobě člověk etické zásady má, nebo nemá. Etický kodex učitele by byl jednou z věcí, která by pedagogické komoře vysloveně patřila.

To , že alkohol je během pracovní doby u pedagogů celkem běžně dostupný a v malých množstvích požíván vede k zamyšlení. Domnívám se, že můžeme hovořit o odchylce od pravidel vytvořených společnostmi. Nazvala bych tento problém „ Sociálně pedagogicko - alkoholickou deviací" . Tato velice rozšířená záležitost u pedagogických pracovníků je jistě zarážející, nikoliv překvapivá. Je potřeba se zamyslet nad tím, proč pedagogičtí pracovníci užívají alkohol ve zvýšené míře oproti jiným svým spoluobčanům, kteří jsou zaměstnáni v jiných profesích. Je příčinou stres z mimořádného psychického vypětí, v jehož důsledku pedagog hledá v alkoholu uklidnění a domnělou pomoc? **Co způsobuje ten stres?** Určitě se zde mimo jiné objevuje syndrom vyhoření z dlouhodobé stále se opakující činnosti, který je v mnoha případech způsoben vlastní neochotou učitelů učit se novým věcem, rozšiřovat si nové obzory. Zřejmě se někteří změn bojí. Spousta pedagogů nemá zájem měnit určitá zažitá pravidla. Bohužel k vlastní škodě. Ta jednotvárnost je sama ubíjí. Jestliže přijde nový pedagog do pracovního kolektivu , nemá to často lehké , obzvláště, když má nějaké nápady nebo chce něco změnit. Má tedy několik možností. Je-li silná individualita a má určitou podporu od vedení školy, možná se mu podaří nějaké změny prosadit nebo podlehne zajetým kolejm. Kolektiv považuje změny za nepřijatelné. Následuje další „masáž" od dětí a jejich rodičů. Zdá se mi, že v posledních asi deseti letech se pedagog stává hromosvodem negativních jevů, které se v naší společnosti stále více vyskytují. Rodiče přes děti řeší své vlastní problémy, které často se školou nesouvisejí. Mám na mysli, že se jejich mnohdy neutěšená situace odráží ve vztahu žák-učitel a učitel a rodič. Uvedu příklad. Učitel písemnou formou upozornil rodiče, že je jejich syn při hodinách tělesné výchovy agresivní a značně vulgární k ostatním spolužákům . Matka dotyčného žáka odepsala do

Žákovské knížky, že věří svému synovi a to , co tvrdí učitel se nezakládá na pravdě. Takže učitel je vlastně ostatním pro smích. Žák se chlubí, jak to učiteli rodiče nandali. Není to ojedinělý případ. Pedagog tedy přemýšlí, jakou má vlastně ta jeho činnost smysl. Právě tyto vyhocené situace mohou být dalším spouštědlem k častějšímu užívání alkoholu nebo dokonce kouření marihuany.

Někomu stačí k odstressování tabulka čokolády, jiný tento stav kompenzuje poslechem oblíbené hudby či prací na zahradě. Ale těch, co konzumují alkohol je určitě dost. Většina z učitelů mi dá za pravdu vtom, že velmi záhy po příchodu do praxe kantor zjistí, jak málo ho fakulta připravila na skutečné učitelování. Navíc se často nedá říci, že aprobovaní učitelé učí vždy lépe než neaprobovaní. Toto pravidlo neplatí, vzdělání získané na pedagogické fakultě není předpokladem k lepším pedagogickým výsledkům učitele. Při jakési akci na ústecké fakultě si mi jedna studentka učitelství povzdechla :„Už dva roky studuji na pedagogické fakultě, na nějakých praxích jsme se byli podívat,ale jak mám učit,to vůbec netuším." Až taková studentka bude opouštět po dalších dvou-třech letech studia fakultu, nebude totiž umět učit ani o píd" lépe a ke cti té zmíněné patří tolik, že si toho byla vědoma.Většina učitelů totiž odejde z fakulty a převezme přístup k práci nejen po svých kolegyňích sčítajících měsíce do penze, ale také po svých učitelích, jejichž činnost je kdysi ničila. Na to lze reagovat buď~ naprostou rezignací, nebo požadavkem zásadních změn v přípravě učitelů. Bud'v totiž vzdělání učitelů naprosto selhává, nebo je třeba vůbec si položit otázku, je-li možné učitelování vystudovat, nejde-li o natolik nutný předpoklad širšího komplexu schopností a charakterových vlastností, že osobnost ve věku kolem maturity je v tomto směru již hotovou, a pokud tyto předpoklady nemá, žádné vzdělání nepomůže. Mám za to, že stále na školách převládá jednosměrné vyučování. Rámcově vzdělávací systémech dávající pedagogům obrovské možnosti bude třeba hodnotit časem. Je ale pravdou, že letití pedagogové na nové trendy nechtějí přistoupit, nechápou potřebu změny a nepřipouští si myšlenku, že oni sami by se měli měnit, stejně jako se mění společnost. České školství žalostně postrádá mladé , dynamické pedagogy. Zůstává otázkou, proč mladí učitelé nenastupují po promoci do škol, ale do jiných profesí.

Velmi často se stává, že pokud mladý učitel nastoupí, odučí jeden rok a ze školství odchází. Jak zhrubla celá společnost, všichni apelují na svá práva, leč o povinnostech mlčí. Málokdo se zabývá odpovědností či zodpovědností. Mladí prostě děti nezvládají a odcházejí mimo resort školství. Je mezi námi jistě mnoho vynikajících pedagogů, stejně jako učitelů, kteří dobré jméno školství nikterak nešíří. Jistě si každý z nás vybaví celou plejádu pedagogů, které jsme měli či neměli rádi. Ale pokud se hlouběji zamyslíme, naskytá se otázka: „**Potkali jsme pedagogickou osobnost?**” Obsah svým způsobem odráží určitý stav ve školství, situací ve sborovnách a postavení učitele ve společnosti. Při tomto přístupu jedince k pedagogické profesi, v souvislosti s dalšími negativními jevy - nezájmem měnit zasetá pravidla atd. pedagog stagnuje a za nějaký čas u něj dochází k retardaci.

Postrádám často u učitelů to nejdůležitější - sociálně komunikační dovednosti, schopnost empatie. Mám pocit, že se částečně vytratila. Tímto se zase vracím k našemu alkoholickému tématu. I z těchto vztahů, které jsem před chvílí uvedla nemá určitě pedagog radost, jestliže se ho to bezprostředně týká.

Vzhledem k psychické, s tím související fyzické destrukci určité části pedagogické veřejnosti urputně volám po změnách v našem školství. Každá změna prospěje, když je dobře pochopena. Mám na mysli změny provedené ve školní výuce - zavést do škol více prvků z alternativního školství. Určitě by tato změna prospěla jak dětem, tak pedagogům. Začínat v něčem „novém“ chce určitou dávku odvahy a nese to sebou i riziko, ale změna je potřeba.

Citát:⁶⁾ „ *Mnoho jsem se naučil od svých učitelů, více však od svých spolužáků, ale nejvíce od svých žáků. Neboť tvořením utváříme sebe a teprve pracujíc stáváme se mistry v práci.*” Karel Kohout⁷⁾ uvádí, že ve výchovně vzdělávacím systému jsou vymezeny parametry pozice a role učitele, pro niž je charakteristická velká rozpornost jejích jednotlivých segmentů. Již tato rozmanitost a vnitřní napětí s sebou nesou specifiky sociálně psychologické, problémy reflexe vlastního postavení, sebepojetí role, motivace atd. Práce učitele je velmi složitá. V hodnocení prestiže učitelství se projevuje především jeho důležitost, zásadní a nezastupitelný význam pro společnost.

⁶⁾ Komenský J.A., „Vševýchova“ Praha 1948, str. 214

⁷⁾ Doc. PhDr. Karel Kohout, CSc.; „Základy obecné pedagogiky“ Universita J. A. Komenského Praha 2007 ISBN 978-80-86723-38-9

Osobně se domnívám, že fakulty připravují budoucí pedagogy kvalitně a souhlasím s Doc. Kohoutem, že pedagogická profese se utváří ve vztahu k vzdělávací realitě a s postupujícími zkušenostmi pedagoga, který si většinou vytváří osobitý pedagogický systém.

2.1.9. Zdravotní dopady

V úvodní části jsem se věnovala alkoholu z různých hledisek. Nyní se zaměřím na zdravotní hledisko doplněné druhotnými nemocemi k alkoholismu. Zdravotní stav populace jak jsem již zmínila je do značné doby ovlivněn faktory životního stylu. Česká společnost je k pití alkoholu velmi tolerantní - Češi patří v přepočtu na obyvatele k největším konzumentům alkoholických nápojů ve vyspělém světě. Přestože se Česká republika připojila formálně k Evropskému akčnímu plánu o alkoholu na období 2000 - 2005 s cílem předcházet a omezovat škody způsobené alkoholem, spotřeba alkoholu v ČR navzdory roste. Přibližně čtvrtina mužů a také část žen konzumuje alkohol ve zdravotně rizikových dávkách. Nadměrnou konzumací alkoholu ohrožují nejen zdraví fyzické, ale také psychické a sociální. Mezi rizika způsobená alkoholem lze zařadit cirhózu jater, při poškození jater současně selhání ledvin, rakovinu úst, hrtanu a jícnu, obzvláště při současném kouření nebo požíváním nekvalitních alkoholických nápojů, žaludeční vředy, gastritidy (záněty žaludeční sliznice), snížení schopnosti absorbovat výživné látky ze strany střevní stěnou.

Velmi často dochází k :

- postižení slinivky břišní (chronický, akutní zánět či rakovina)
- vysoký krevní tlak (hypertenze)

- srdeční choroby (dilatační kardiomyopatie) - srdce se zvětší v důsledku velkého objemu krve (hlavně u pilařů)
- cévní mozková příhoda (mrtvice)
- poruchy srážení krve v důsledku nedostatku srážecích faktorů, která tvoří játra
- nádory jiných oblastí než styčných s alkoholem (uvažuje se nad celkovým útlumem imunity a zvýšené aktivaci některých karcinogenů)

- podvýživa
- dyspepsie (nejruznější nevolnosti
- neuropatie (poškození nervů)

Podle studie Světové zdravotnické organizace (WHO) a Světové banky patří alkohol mezi všemi návykovými látkami na **první místo v počtu ztracených let v důsledku** nemoci nebo smrti, způsobené jejich užíváním. Užívání alkoholu dle odhadů celosvětově působí **v důsledku nemoci a smrti 3,5 procent ztracených let produktivního věku. V ČR se tato ztráta odhaduje na více než 10 procent.** Náklady společnosti jsou obrovské.

Poslední desetiletí přinesla velké **změny v postavení žen ve společnosti.** Ruku v ruce s těmito změnami se změnil vztah i postavení žen k návykovým látkám. V ČR je pro ženy alkohol návykovou látkou číslo jedna.

Žen alkoholiček je asi 1/3. Věkový průměr je 40 - 50 let. Velmi často do této kategorie spadají ženy samostatné , úspěšné , podnikatelky, lékařky , učitelky , reprezentanti společnosti .

Ženy alkoholicky se mnohem více snaží svůj návyk (závislost) tajit a tutlat. Pijí velmi často v soukromí svého bytu , vyplývá to , že pití žen je ve společnosti méně tolerováno a na ženu pijící alkohol je jinak pohlíženo než na muže. Prvními příznaky je zanedbávání původně dobře udržovaného zevnějšku (oblečení, líčení), zanedbávání bytu (nepořádek), nezvládání výchovy potomků (ztráta mateřského cítění). Alkohol v domácnosti či na pracovišti velmi pečlivě skrývá, aby jej nikdo nenašel. Tělo ženy alkohol přijímá než u muže. Ženské tělo obsahuje více tuku, do kterého alkohol neprostupuje. Má tak v těle méně místa a způsobuje rychleji opilost. Ženy mají oproti mužům menší játra a i díky tomu je stav opilosti rychlejší. Typickým příznakem jsou pro ženy i časté deprese, které vedou k pití alkoholu.

Je rozdíl mezi mužskou a ženskou závislostí ?

Abúzus (nadužívání, zneužívání) alkoholu u žen je rozlišen na :

- **symptomatický abúzus** - pro něj je typické samotářské pití a dávkování alkoholu, kdy si ženy dodávají odvalu a schopnost kupříkladu promluvit s určitou osobou,

- potlačují své obavy, mění špatnou náladu na dobrou, je toto typické pro ženy a závislost je po 5ti letech

- **systematický abúzus** - je založen na stereotypním pití alkoholu s rozvíjejícím se pijáckým chováním, závislost a návyk vzniká za přispění vnějších faktorů - nejčastěji společensko - sociálních.

Na současné vlně rozvoje závislosti u žen se **významně podílí další prvek - zneužívání a následná závislost na lécích**. Souhrnem mohu konstatovat se výrazně rozvíjí problematika závislostí žen a ženy jsou populací rozvojovou „ nadějnou“ z hlediska **alkohologie**.

Odlišnost ve srovnání s muži z hlediska vývoje závislosti a její následné léčby shrnuji do těchto tezí:

- důsledky abúzu a závislosti jsou u žen vážnější a jejich úprava obtížnější - izolace a odmítání žen ze strany jejich okolí je větší ve srovnání s muži
- důsledky závislosti jsou mnohem rychlejší a výraznější než u mužů
- výskyt psychóz je u žen relativně vyšší než u mužů
- ženy pijí tajně a osamoceně - okolí reaguje opožděně
- častěji než u mužů je u žen abúzus reakcí na životní komplikace a nezdary
- jako stimul u žen převládají problémy s dětmi a blíže neurčené problémy, u mužů jsou to problémy ve vztahu k partnerce a v zaměstnání

U žen je velmi důležitá včasná diagnostika závislosti. Častěji je nutné myslet na skryté deprese a další psychické poruchy. Ženy jsou náchylnější ke škodám způsobených alkoholem.

Ze zdravotního hlediska je prokazatelné, že alkohol poškozuje mozek jak mužů i žen (způsobuje atrofii mozkových tkání - ubývání); mozek žen je však více poškozen, u žen se projevuje snížená schopnost rozpoznávání, mnohem dříve se projeví onemocnění jater a alkoholová kardiomyopatie (poškození srdce). Studie též prokázaly, že alkohol se podílí i na rakovině prsu.

Proč je kombinace léků a alkoholu zrádná ?

Počátky závislosti bych přisuzovala i jako bezděčnému chování. Například obyčejná nespavost, která se začne dříve nebo později projevovat u každého z nás, léčíme prášky na spaní a sedativy. Stává se, že účinek léků na organismus přetrvává mnohem déle než ho my sami pociťujeme a to znamená, že léky stále zůstávají přítomny v organismu i při další konzumaci alkoholu.

Cílené kombinování léků a alkoholu vede k silné opilosti, ztrátě paměti a poruchy chování, ztráta paměti může vést ke ztrátě vědomí a nebezpečí úmrtí.

HYPNOTIKA - působí tlumivě na CNS, navozují spánek. Jsou předepisována na nespavost.

2.1.10. Kazuistiky

Mgr. Eva

Učitelka základní školy, aprobace - přírodopis, tělesná výchova, vdaná, jedna dcera. Původně velmi dobře situovaná rodina, manžel houslista v České filharmonii, dceru si nezrušitelně osvojili, když byla ještě úplně malá.

Rodina žila ve vilové čtvrti ve velice vybrané části města. Obývala přízemí a část patra. Manžel Evy měl v domě i svůj ateliér. I paní Eva ráda a pěkně malovala a stejně jako manžel, své věci dávali na výstavy, byli úspěšní. Přátelili se s akademickými výtvarníky, docházel k nim akademický sochař a další umělci. Paní Eva se ráda věnovala domácím pracím a to především vaření, pečení a šití, své výrobky často přinášela na ukázkou do školy. Chodila pravidelně cvičit, pěstovala tělo, dbala o sebe. Byla velmi oblíbená v kolektivu pro svou vstřícnost, ráda každému pomohla, nekritizovala kolegyně, nedonášela.

Dospívající dcera se neučila podle představ rodičů a hlavně matky, jen s obtížemi a bez nadšení dokončila střední odborné učiliště. Začala se stýkat s problémovou společností vrstevníků, která se rodičům nelíbila. V té době začaly konflikty v rodině. Kdy přesně začala paní Eva pít si kolektiv neuvědomoval, vědělo se, že rodina vede

bohémský život, to celkem všichni akceptovali. Za nějakou dobu se sbor dověděl, že manžel paní Evy navázal nový partnerský vztah a od rodiny se odstěhoval. Eva má velké problémy s dospívající dcerou, která měla v tu dobu za sebou nějakou trestnou činnost. Eva se zpočátku nikomu a s ničím nesvěřovala. Začala své domácí neštěstí řešit pitím. Pila pivo, pak červené víno, později všechno, co měla po ruce. Sbor si okamžitě všiml, že Eva začala s pitím a dopoledne ve škole pro ni byla mnohdy krušná. Zprvu to kolegyně přecházely s úsměvem, občas si řekly mezi sebou, že to přehnal, po brzké době to ovšem začaly kritizovat. Našly se takové, které jí domlouvaly, snažily se vysvětlit, že tudy cesta nevede. Ředitelka školy byla v té době ve funkci cca 14 let.

Bývaly s Evou důvěrné kamarádky, jezdily společně s dětmi na lyžařské výcviky, nacvičovaly na spartakiádu. Ředitelka Evu vyslechla a snažila se jí nejprve přátelsky domluvit, snažila se pochopit její starosti - manžel odešel a dcera má problémy se zákonem. Domluvily se tak, že alkoholické večery nebudou nikterak narušovat výuku následujícího dne. Proběhlo několik dalších pohovorů s ředitelkou školy, již méně přátelských. Byla jí udělena důtka, nebyly odměny, snížilo se osobní ohodnocení. Ředitelka školy přestala být kamarádkou. Sbor Evu stále častěji a hlasitěji kritizoval a odsuzoval. Našly se i takové kolegyně, které hlásily ředitelce každý krok Evy.

Eva však pila stále vyšší dávky a stále častěji byla namol. Toho se začali brzy všimati vnímaví žáci a měli z toho legraci. Během výuky hučeli, pokřikovali po sobě, házeli po sobě posměšné poznámky. Řekli to však doma a rodiče nelenili a na učitelku si stěžovali. Některé stížnosti byly anonymní, jindy přišli rodiče přímo za ředitelkou školy a žádali okamžitou nápravu. Přišli i obávaní inspektoři. Učitelka dostala od inspekce a ředitelky razantní domluvu a doporučení, aby se šla co nejdříve léčit, protože podle nadřízených paní Evy se dá s tímto problémem bojovat.

Mgr. Eva dostala několik kontaktů a brzy se s ústavem dohodla. Nastoupila na tříměsíční léčbu do Ústavu návykových nemocí v Nechanicích. Nastoupila dobrovolně, s určitým elánem a hodně si od toho slibovala. Po celou dobu, co byla na léčení, byla s některými lidmi ze sboru ve stálém kontaktu. Psala dopisy, telefonovala. Věděli jsme, že pracuje v komunitě, že své jednání a chování musí před komunitou a

terapeutem obhájit. Někdy to šlo těžko, Eva měla svou hlavu. Pomáhalo jí psaní deníku, neměla problémy s výtvarnou výchovou ani se sportovním odpolednem. To všechno byly činnosti, které dělala ráda a ve kterých dříve vynikala. Neměla problém vzít hrábě a uklidit zahradu, ošetřit záhony nebo spravit někomu z léčebny kalhoty a všít mu nový zip. Všichni jsme věřili, že se Eva s problémem vyrovnala. Ona sama se těšila do práce, na děti a byla přesvědčená, že tuto situaci bezpečně zvládla. Po absolvování léčby se Eva vrátila do kolektivu a zpočátku byl úžasná. Sbor ale nevěděl, že bývalý manžel odnesl z jejich společné domácnosti různé věci, a dcera mu to umožnila. Dcera prodala obrazy a další cenné věci, které v domácnosti ještě zbyly. Za matčiny nepřítomnosti nastěhovala do vily své problémové kamarády, které znala z výkonu trestu. Ti vilu téměř zdevastovali, Eva se velice rychle dostala tam, kde byla. Začala pít ještě více než před léčením, zjistila, že nemá na účtu žádné peníze, objevila se s hlavou ostříhanou dohola. Začala rozprodávat zbytek věcí. Zahradu s chatkou, část domu.... A začala marodit. Byla nemocná a sbor si oddychl, stejně tak ředitelka školy, která již měla za Evu náhradu. Eva byla práce neschopná skoro rok, poté odešla do předčasného starobního důchodu. Nikdy nepřestala s pitím. Bývalé kolegyně jí opovrhují, dcera se s ní nestýká. Svého vnuka sleduje Eva zpovzdálí, netroufne se přijít a nahlédnout do kočárku. Společnost Evu odsuzuje. Eva přespává na chodbě svého bývalého domu, potuluje se po městě. Není v partě s bezdomovci. Chodí sama. Není to hlučná alkoholička, žije potichu, v ústraní, neobtěžuje. Vytvořila si svůj vlastní svět, má své hodnoty.

Tak dopadla vážená učitelka, vážená kolegyně, matka dcery, kterou kdysi vytáhla z dětského domova, aby měla rodinu a vedla plnohodnotný a lepší život.

Mgr. Vladimír

Ředitel ZŠ , aprobace- fyzika, matematika, ženatý, 50 let, tři synové

Žil s manželkou, rovněž učitelkou a třemi syny v rodinné vile. Vladimír se vždy naplno věnoval své manželce, dětem, domu, zahradě, škole, žákům, které učil, svým kolegům

ze školy, svým přátelům ze čtvrti, z hospůdky, kam si denně po práci zašel na pivo. Vladimír byl přátelský, hrál na kytaru, dobře zpíval, bylo s ním veselo a lidem a dětem s ním bylo dobře.

V roce 1992 byl jmenován ředitelem školy. Radovali se kolegové, radovali se žáci, oslavovalo se v rodině. Konečně byl ředitelem jeden z nás. Jeden, který tak dobře znal všechny problémy ve škole, věděl, které problémy a které situace by se měly řešit prioritně. První rok ve funkci proběhl dobře a nikdo jsme si neuvědomovali, že se s Vladimírem děje nějaká změna. To, že denně dochází do hospůdky a je milovníkem piva jsme všichni věděli a tuto jeho vášeň jsme respektovali a nikdo z nás se nad tím nepozastavil. Další školní rok si někteří z nás všimli, že náš ředitel pije nejen v hospůdce, ale občas to prokládá i přes den tvrdým alkoholem. Náš nadřízený nám s úsměvem říkal, že se potřebuje „vydezinfikovat“. Jenže dezinfekce začalo přibývat. V ředitelně měl ve stěně celkem veřejně láhve s tvrdým alkoholem a ty se často měnily. Na ukryté láhve vodky v učebnici fyziky nás upozornila uklízečka. Hned dodala, že to nebyly první ukryté láhve, které ona našla. Zástupce ředitele, jeho kolega, nám po čase také uvedl, že nachází na různých místech ukryté láhve a že už s Vladimírem na toto téma hovořil. Sbor začal ředitele v této věci daleko více pozorovat a učitelé si všimli, že se chování našeho ředitele mění. Stávalo se, že ve chvíli, kdy na nás chtěl promluvit, vstříkl si do úst nějaký voňavý spray z lékárny nebo drogerie, aby z něj alkohol nebyl cítit. Najednou jsme všichni věděli, že náš ředitel pije a že to přestává zvládat. Postupem času začal náš nadřízený chodit na pivo hned ze školy, všichni jsme ale věděli, že to není jen pivo, ale i několik panáků vodky či jiného tvrdého alkoholu. Někteří z nás viděli ředitele, jak se motá, když jde domů, jindy se nemohl trefit klíčem do zámku. Začal pít ve škole a bylo to nejen vidět, bylo to i cítit. Přestal dbát na svůj zevnějšek, kalhoty měl uválené, nevyžehlené, přestal nosit kravaty a košile. Milejší mu byly trika a texasky. Z podřízených si nikdo neodvážil mu nic říct. Své hodiny si odučil, na žáky byl stále přísný, stále byl oblíbený mezi žáky a rodiče patrně nic netušili. Jednou v zimě, když bylo náledí, upadl na schodech školy. Děti mu ihned přiběhly na pomoc, ale hned sdělovaly dalšímu přiběhnušímu učiteli, že ten ji tedy má. O několik dní později se motal ve třídě, pak na chodbě a opět na to upozornily děti. Několik lidí se sboru

promluvil s Vladimírovou manželkou. Ta přiznala, že se Vladimír vždycky rád napil, ale situace se v posledních letech tak vystupňovala, že jeho pití je každodenním zdrojem jejich konfliktů a to i před dětmi, které to špatně snáší, někdy se otce zastávají, jindy straní matce.

Manželka i děti žádaly otce, aby se šel ústavně léčit, manželka zažádala o rozvod manželství, děti, hlavně starší, si jen přály, aby už s pitím přestal. Brzy celé naše město vědělo, že náš ředitel má velké problémy s alkoholem. Sám ředitel se nám všem několikrát omlouval, ale vždy dodal, že to nic není, má jen nějaké osobní problémy, nejedná se o návyk, má to pevně v rukách, vše bude v naprostém pořádku. Po několika dnech přišel do školy a byl odřený a měl podlitiny v obličeji. Několik týdnů se snažil, nepil, nebo pil tak, že jsme to nikdo nepoznali. Začal být podezřívavý vůči kolektivu. Následovalo několik dní, kdy se zavíral v ředitelně a posílal nám vzkazy jen přes sekretářku. Pak několik dní nebyl v práci, později jsme se dozvěděli, že si vzal pár dní dovolené z rodinných důvodů. Po dovolené do práce nenastoupil, měl údajně chřipku, pak měl bolavá záda, pak něco s patou

Byl práce neschopný až do konce školního roku. Absolutně nezvládl situaci s alkoholem, rozvedl se. Rozvodové řízení ještě umocnilo jeho pití. Byl nešťastný a měl proč pít. Po domluvě dětí a bývalé manželky se dal přemluvit a nastoupil ambulantní protialkoholní léčbu. Poprvé ho nepřijali, protože nebyl v den nástupu střízlivý. Když nastoupil, dělal si z léčení legraci, nebral je vážně a po několika týdnech léčení ukončil stím, že to zvládne sám. Nezvládl nic. Určitě si myslel, že je to jednoduché. Pije stále. Stále přestává a neustále začíná znova. Je to patová situace. Je to nenapravitelný alkoholik.

Paní Jana

Ředitelka MŠ, vdaná, jeden syn

Celkem obyčejná rodina, manžel umělec - malíř, jeden syn. Rodina žila a žije na místním sídlišti v pěkném prostředí. Rodiče vždy upřednostňovali umění, otec více

než matka. Jana byla ředitelkou mateřské školy. Rodinný způsob života byl spíše bohémský, každodenní posezení s manželovými přáteli - také umělci, bylo spojováno s alkoholem. Do práce chodila často pod vlivem zbytkového alkoholu, ale u dětí byla skvělou učitelkou. Závislost paní Jany na alkoholu se projevovala i v pracovní době. Během pobytů venku jsme ji musely kupovat víno, které okamžitě začala popíjet v ředitelně. My jsme pracovaly na třídách a často jsme ani netušily, co se za dveřmi kanceláře děje. Chovala se tiše a nenarušovala chod školy. Několikrát se však stalo, že v opilosti začala chodit mezi rodiče a dělala ostudu. Nikdo z rodičů na vzniklou situaci neupozorňoval naše nadřízené orgány a tak ve spolupráci s provozními zaměstnanci jsme kromě dětí ještě pečovaly o ředitelku. Vždy v době, kdy se školka otevřela rodičům, byla paní ředitelka „uklizená“ do suterénu, kde si jí manžel vždy vyzvedl. V roce 1992 došlo k plošné výměně ředitelů na celém okrese a paní Janu to postihlo také. Nikdy se nesmířila stím, že přišla o funkci ředitelky školy a dělat pouze učitelku a opět chodit na vycházky se jí nezamlouvalo a tak to řešila ještě většími dávkami alkoholu. Nové vedení školy tuto situaci vyřešilo exemplárně a stížnost řešila i inspekce. Jana musela z mateřské školy odejít a jelikož jí zbývalo do důchodu ještě mnoho let nastoupila učit do ZŠ na 1.stupeň. Tam se nejprve obávala nového ředitele a snažila se pracovat svědomitě. Byla chválena vedením školy, jak je skvělá učitelka (což byla i u nás), ale jakmile paní Jana viděla, že již není tak kontrolovanou osobou opět začala v pracovní době popíjet. Na prázdné lahve v odpadkovém koši upozornila ředitele školy uklízečka. Vedení školy na vzniklou situaci reagovalo snížením nenárokových složek platu. Alkohol začala maskovat do PET lahví, které pečlivě po dopití vymývala, aby provozní personál na ni řediteli školy nežaloval. Paní Jana na škole působí stále, nikdo ji v práci nekontroluje a problém pití alkoholu na pracovišti bude vyřešen v letošním roce , kdy nastupuje do starobního důchodu. V porovnání jednotlivých kazuistik konstatují, že v prvním případě paní Jany se jednalo o životní styl, na který je zvyklá a vyhovuje jí. Ostatní kazuistiky lze kvalifikovat jako životní ztráty , které nebyly racionálně řešeny . Oba aktéři bohužel hledali řešení v nejlevnějším způsobu a závislost na alkoholu se jim stala osudnou . Ačkoliv měli kolem sebe lidi ochotné pomoci jim , nebyli schopni se vyrovnat s životním trápením .

3. Výzkumné šetření

3.1. Výzkumný problém

V teoretických studiích, které se zabývají problematikou alkoholismu, je jednou z rizikových profesí považována i profese učitele. Závislost na alkoholu je popisován jako výsledek několikaletého, pravidelného požívání alkoholu.

Jaká je míra požívání alkoholu v pedagogickém sboru? Chovají se členové sborovny stejně jako ostatní populace? Dochází u nich k zneužívání alkoholu a omamných látek? Projevuje se u pedagogů možný syndrom vyhoření způsobený rutinní prací, stálým, neměním se stárnoucím kolektivem, kde již nenacházejí motivaci? Nebo je k požití alkoholu i v pracovní době vede fakt, že nezvládají své žáky? Předpokládám, že ředitelé škol mají mnohem menší možnosti využití všech právních kroků k řešení problému. Ředitelé škol mají s využitím legální cesty velké problémy, jelikož pedagoga nelze přeradit na jinou práci (zákon 563 / 2004 Sb., o pedagogických pracovnících a o změně některých zákonů mají mnohem menší manipulační prostor, než jiní zaměstnavatelé).

Lze předpokládat, že se ve sborech projeví mnohem větší požívání alkoholu, než zneužívání omamných látek vzhledem k věkové hranici zkoumaného vzorku. Problém se snažím kvantifikovat směrem k pedagogickému sboru i k ředitelům škol.

Hypotéza : Dochází u pedagogických pracovníků k zneužívání alkoholu a omamných látek jak v pracovní době či v osobním životě ?.

Hypotéza 1:

U pedagogů se projevuje tolerance k alkoholu a možná závislost na alkoholu.

Hypotéza 2:

U pedagogů se neprojevuje tolerance k omamným látkám a možnosti jejich zneužívání.

3.2. Výzkumný soubor

Metodu dotazníku jsem administrovala na mateřské, základní, střední školy a učiliště jak pedagogům, tak ředitelům jednotlivých školy. Nejvíce dotazníků ze stran ředitelů jsem získala při volitelných seminářích od studentů školského managementu . Celkem bylo rozesláno a rozdáno 100 dotazníků pro ředitele jednotlivých typů škol. Návratnost od respondentů činí 91 % . Pedagogickým pracovníkům jednotlivých typů škol bylo rozdáno 200 dotazníků a návratnost je 150 dotazníků, což znamená 75% .

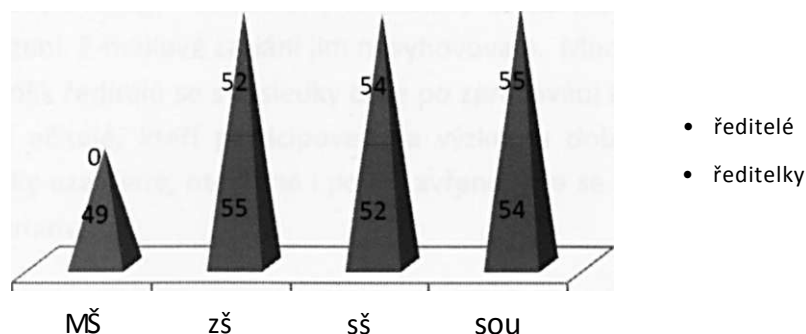
Překvapující je velká návratnost dotazníků jak od ředitelů , tak od pedagogů.

Tabulka I. Složení respondentů - ředitelů škol

Druh školy	Celkový počet	Vráceno celkem	% úspěšnosti
MŠ	26	26	100
ZŠ	33	30	91
SŠ	26	23	88,5
SOU	15	12	80
Celkem	100	91	91%

Z celkového počtu 91 ředitelů všech typů škol je z řad respondentů 70 ředitelek, respondentů ředitelů je 21.

Graf č. 1 Průměrný věk ředitelů



Průměrný věk ředitelky MŠ je 49 let, ředitelky ZŠ 55 let , ředitelky SŠ 52 let, ředitelky SOU 54 let.

Průměrný věk ředitelů ZŠ 52 let, ředitelů SŠ 54 let, ředitelů SOU 55 let.

3.3. Výzkumné metody

Pro zjištění problematiky možného alkoholismu u pedagogů a průzkumu závislosti pedagogů na alkoholu či omamných látkách a celkové toleranci pedagogů k těmto návykovým látkám jsem použila dotazníky jak pro pedagogy, tak pro ředitele škol, zda se během své praxe setkali s tímto problémem ve sboru u kolegů, nebo ředitele školy, a pokud ano, zda byl tento problém ze strany ředitelů škol řešen a jakým způsobem. Pro ředitele škol byl sestaven dotazník, který měl nastínit problematiku závislostí u podřízených a způsobu řešení z pohledu managementu školy, pokud se s touto problematikou setkali. Součástí průzkumu bylo i interview , kterým jsem zmapovala 2 kazuistiky i názor mnoha pedagogů na alkohol ve sboru. Jedna kazuistika je z vlastní zkušenosti.

Na počátku výzkumu, jsem se začala obávat, zda mi kolegové vůbec na dotazník budou ochotni odpovědět pravdivě nebo jestli nedojde k mlžení a zkreslení. Oslovila jsem v předvýzkumu dopisem několik náhodně vybraných ředitelů všech typů škol, zda mohou jejich zařízení začlenit do zkoumaného vzorku . Poukázala jsem na skutečnost, že se jedná o průzkum problematiky, zda se s jmenovaným problémem během **své praxe setkali a zdali to bylo někdy řešeno**. Dotazník v žádném případě

neodhaluje, zda jsou na dané škole učitelé, mající problém s alkoholem. Na jedné základní škole mi byl dokonce dán prostor pro rozhovor (v rámci pedagogické rady), kde jsme si jednotlivé otázky prošli, zda došlo k správnému pochopení vzhledem k zadání, zda jsou otázky pro respondenty smysluplné.

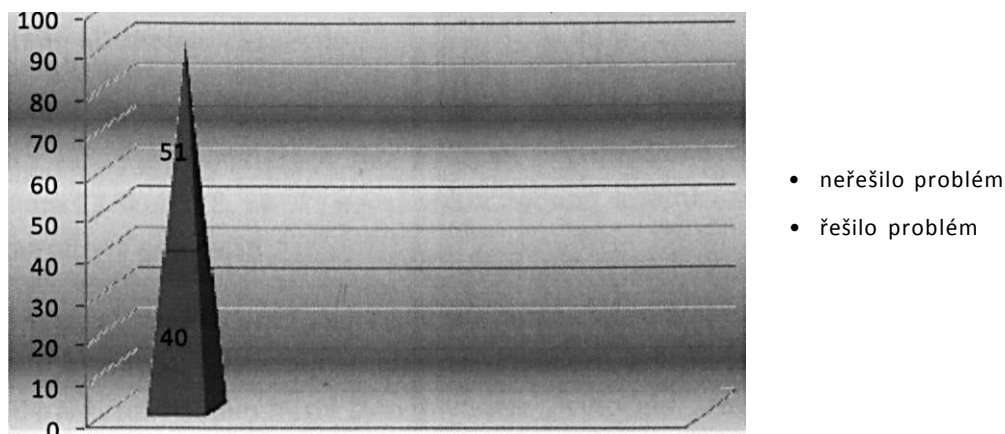
Po dohodě s kolegy řediteli byly formuláře dotazníků nakopírovány a doneseny na daná zařízení. E-mailové zaslání jim nevyhovovalo. Mnozí o problematiku projeví zájem a několik ředitelů se s výsledky chce po zpracování seznámit. Respondenti byli kvalifikovaní učitelé, kteří participovali na výzkumu dobrovolně. V dotazníku byly použity otázky uzavřené, otevřené i polouzavřené, kde se respondenti mohli vyjádřit k danému tématu.

3. 4. Výsledky výzkumu ze strany ředitelů škol

Řešením problematiky pití alkoholu na pracovišti ze strany ředitelů škol se touto problematikou zabývalo **6 ředitelek** MŠ z celkového počtu 26 dotázaných, vŽŠ tuto problematikou řešilo **17 ředitelů** z 30 dotázaných. Na **středních školách** se z celkového počtu 23 respondentů zabývalo **12 ředitelů** a na **středních odborných učilištích** z 12 respondentů řešilo problém **5 ředitelů**.

Z celkového počtu 91 respondentů ředitelů řešilo problém pití alkoholu na pracovišti 40 ředitelů všech typů škol, což znamená 43, 95 % .

Graf 3 Řešení problému alkoholu na pracovišti



Ředitelé škol potvrdili, že se setkávají u pedagogů s jednodenní nárazovou dovolenou způsobenou ranní nevolností vlivem alkoholu .Frekvence se pohybuje

mezi 1 - 3 případy ročně v rámci celého sboru , nikoli jednotlivce . Pouze 15 ředitelů škol se s jednodenní dovolenou způsobenou vlivem alkoholu nesetkalo.

Tolerance vůči alkoholu na školách se projevila ve velkém množství . V otázkách č. 4 - č. 10 týkajících se oslav na škole s možností alkoholu kladně **ANO** odpovědělo 65 ředitelů všech typů škol, což znamená **71,4 %** . Záporně **NE** na tyto otázky odpovědělo 26 ředitelů, což činí 28,6 % .

Zajímavostí bylo, že z 26 ředitelky (jednalo se pouze o ženy ředitelky ZŠ a SŠ), které v těchto otázkách zcela kategoricky odmítly alkohol na pracovišti, oslavy i po pracovní době , důsledně kontrolující obsah chladniček ve sborovně, zda-li v nich není alkohol , jsou absolutně netolerantní i k rannímu zbytkovému alkoholu u podřízených v otázce č. 18 „Pokud jste se zcela výjimečně v pracovní době napili....“ označily, že se napily. Z počtu 26 jich takto odpovědělo 20. Což vede k otázce, kde vzaly alkohol, když se na zařízení nevyskytuje a netoleruje? Nabízí se další otázka, zda tyto ředitelky vyplnily dotazník bez jakýchkoliv předsudků, či mlčení. Muži jasně vyjádřili svá stanoviska.

Na všech školách mají zaměstnanci vymezen prostor pro kouření, pouze v jedné mateřské škole jsou všichni nekuřáci. **K otázce č. 11** , zda ředitelé řešili stížnost ze strany rodičů na podezření z alkoholu ve škole ze strany pedagoga odpovědělo kladně 7 ředitelů (3 ZŠ, 3 SŠ, 1 SOU) což z **91** respondentů činí 7,7 % .

Lze konstatovat, že v drtivé většině ředitelé nekontrolují obsah chladniček s ohledem na alkohol. Pouze 17 respondentů (18,68 %) odpovědělo kladně ANO, kontrolují.

Zajímavou skutečností se ukázala **otázka č. 15**, zda se ředitelé setkávají u pedagogů spíše se skrytým (zbytkovým) alkoholem nebo alkoholikem. Lze tuto skutečnost posoudit i jako zpětnou vazbu , neboť se skrytým alkoholem se setkává 54 ředitelů (59, 34 %), s alkoholikem se setkali 2 ředitelé (2, 20 %) a nikdy se s alkoholikem ani skrytým alkoholem nesetkalo 35 ředitelů (38, 46 %).

Téměř na všech školách je zpracována směrnice k zákazu alkoholu na pracovišti, tento zákaz je u některých škol součástí organizačního či pracovního řádu školy. Celkem 17 škol (18, 68 %) nemá vůbec žádnou směrnici ani jiný způsobem ošetřen zákaz pití na pracovišti.

Všech 91 respondentů , jak vyplývá z dotazníku se zcela výjimečně v pracovní době napilo alkoholu. Nejčastěji uváděným důvodem byla oslava narozenin kolegy (56,04 %), na druhém místě bylo důvodem „ vytočení“ ze strany rodiče či pedagoga (25, 27 %), na třetím místě byl důvodem napití zřizovatel (neshoda s ním 13,18 %), na čtvrtém místě bylo důvodem požití alkoholu v důsledku pracovního přetížení (5, 49%).

Téměř shodně se respondenti staví i k otázce využití preventivního lékaře z důvodu podezření z opilosti podřízeného pedagoga. 83 odpovědělo, že by závodního lékaře nevyužili (91, 2 %), službu by využilo 8 respondentů (8, 8 %).

Otázku, jak by respondenti řešili opilost pedagoga jednoznačně 69 ředitelů označilo, že **tiše (75, 84 %)**, 8 ředitelů by pedagoga poslalo domů a čerpal by dovolenou (8, 79 %), 6 ředitelů by při výjimečném stavu použilo jednorázový postih proti provinilci - odebrání nenárokových složek platu (6, 59 %), 8 respondentů odpovědělo, že by situaci **řešilo exemplárně (8, 78 %)**.

Ředitelé poukazovali na fakt, že se musí jednat o výjimečné případy, při dalším porušení pracovní kázně by sepsali protokol za účasti jiného svědka ze sboru. Pouze jeden ředitel odpověděl, že by zapojil celý kolektiv pro řešení problému ve snaze kolegovi pomoci.

Absenci pedagoga způsobenou alkoholem ředitelé řeší suplováním . Ohledně tolerance k pedagogům , kteří přišli se zbytkovým alkoholem do zaměstnání 58 respondentů odpovědělo, že tuto skutečnost netolerují (63, 73 %), spíše tolerantních ředitelů je 22 (24,17 %), protože ví, že pedagog odvede i tak svou práci dobře. Tolerantních respondentů je 11 (12, 1 %).

Tolerance vůči kolegovi byla z důvodu odbornosti pedagoga o kterého nechce vedení školy přijít, jelikož nesežene jiného (36 %), zachování image školy (29,3 %), z důvodu , že se jedná o první prohřešek (23,6 %), a respondenti, kteří upřednostňují přátelský vztah ke kolegovi tvoří 11,1%.

Jednoznačně je pro vedoucí pracovníky nejvíce zatěžující administrativa (60, 1 %) > legislativa (21,5 %), psychická náročnost uvádí (7%), vztahy na pracovišti jsou zatěžující pro (6,2 %), práce s rodiči a veřejností (5,2 %).

Dva ředitelé škol mají zkušenost s tím, že se z důvodu alkoholu propuštěný pedagog později hájí o neoprávněné propuštění a porušení jeho povinností.

Já sama jsem také sledovala jeden případ z Teplic, kdy se pedagog soudně hájí o neoprávněné porušení jeho povinností . Bohužel, celá kauza skončila v neprospěch ředitele školy. Ačkoliv měl několikrát podepsaný protokol o hrubém porušení pracovní kázně pedagoga za asistence dalšího člena sboru, soud přiznal žalobci - pedagogovi nárok na ušlou mzdu, neb ředitel nepředložil hmatatelný důkaz. Škola musela pedagoga viníka odškodnit.

Pokud ředitelé problematiku řešili, z 95 % vždy došlo k dohodě a pedagog odešel v tichosti. Zbývající ředitelé by využili zákoník práce.

Nejednoznačné jsou také postoje respondentů k otázce referencí na problémového pedagoga . 49 ředitelů by kolegovi - řediteli sdělilo pravdivě a férově , jakého

důvodu ze školy pedagog odešel (53, 84 %) . 42 respondentů (46, 16 %) by důvod odchodu zamlčelo. Může se jednat o skutečnost, že ředitel školy je rád, jelikož se problémového pedagoga v tichosti „zbavil" a nechce si přidělovat další možné problémy.

Respondenti se k otázce mimoškolních akcí vyjádřili s úlevou, že se takových akcí nemusí účastnit a pokud se akce účastní, nebrání se popíjení alkoholu a s kolektivem alkohol konzumují, neb tím dochází ke sblížení kolektivu.

Otázka závislosti respondentů na nikotinu je vyrovnaná . 47 je kuřáků (51,65 %) a nekuřáků je 44 (48, 35 %) . Většina respondentů nekuřáků je ke kuřákům tolerantní. U kuřáků převládají slabší kuřáci (32 ředitelů), jejichž denní spotřeba se pohybuje mezi 1 - 13 cigaretami.

Pouze 15 respondentů se označilo jako silní kuřáci, jejichž denní spotřeba je vyšší než 20 cigaret. V rámci volby alkoholu je u žen upřednostňováno víno nebo vinný střík, respondenti upřednostňují pivo či destiláty . Kombinace alkoholu a pravidelně užívaných léků (př. vysoký krevní tlak...) se spíše projevila u respondentů . 5 ředitelů (23, 80 % - pouze mužů) označilo odpověď, že berou léky a dají si alkohol kdykoliv mají chuť. Tuto skutečnost lze komentovat jako velmi odvážné rozhodnutí, neb při léčení vysokého tlaku je vyloženě u léků napsáno, že nelze požívat alkohol. 7 (33, 33%) ředitelů uvedlo, že neberou žádné léky pravidelně, 2 ředitelé uvedli (9, 54 %) , že léky berou , ale zcela výjimečně si málo alkoholu dají. Zbýlých 7 ředitelů berou léky, ale kombinace s alkoholem jim nečiní zdravotní potíže a občas se napijí. Ženy jsou v této oblasti zdrženlivější. 25 ředitelek nebere žádné léky (35, 71 %) , 17 ředitelek bere léky a občas se napijí, neb jim alkohol v kombinaci nečiní problémy (24,28 %) , 20 dotázaných bere léky a zcela výjimečně si málo alkohol dají(28, 57 %). 8 ředitelek (11, 44 %) odpovědělo , že dodržují abstinenci alkoholu.

Sedativa neužívá vůbec 35 respondentů (38, 46 %), 7 ředitelek na tuto otázku neodpovědělo vůbec (7, 69%) , 15 respondentů užívá sedativa 1x do měsíce (bolesti hlavy -16, 48 %) , 26 respondentů (28,57 %) je užívá 2 -4x do měsíce, 5 respondentů (5, 49 %) užívá sedativa nebo tišící prostředky 2 -3x týdně, 3 respondentky uvedly, že užívají sedativa 4x týdně nebo častěji (3, 31 %) .

Tyto 3 respondentky se nezříkají ani alkoholu a mohlo by se toto jednání komentovat jako rizikové, neb působení sedativ má mnohem delší účinek a v kombinaci s alkoholem by jim mohly způsobit zdravotní problémy.

V oblasti průzkumu možného užívání hašiše nebo marihuany u pedagogů či kolegů byla odpověď zcela jednoznačná . 86 respondentů (94, 50 %) uvedlo , že neznají nikoho , kdo by hašiš či marihuanu používalo , naopak 5 potvrdilo , že znají mladší kolegy, kteří si rekreačně marihuanu vykouří (5, 50 %) . Jelikož ředitelé

neuvědli, jak mladí kolegové rekreačně marihuanu požívají (otázkou zůstává také skutečnost , co znamená rekreační požití - o jakou frekvenci se jedná) , lze předpokládat, že se skutečně jedná dle mého soudu o pedagogy do 33 let, kteří se buď setkali s tímto nešvarem již na studiích a jedná se o jakýsi trend doby .

V otázce č. 35 týkající se souhlasu či nesouhlasu s výrokem „ Lidem by mělo být dovoleno užívat hašiš nebo marihuanu se respondenti vyjádřili takto. Zásadní nesouhlas projevilo 61 respondentů (67, 03 %), převážně nesouhlasí 13 respondentů (14, 28 %), 14 respondentů (15, 38 %) se s tímto výrokem nemůže ani ztotožnit, ani jej nemůže odmítnout , 3 respondenti s výrokem naprosto souhlasí (3. 31 %).

Téměř absolutní shoda se projevila netolerancí k tvrdým drogám . Zásadně netolerují odpovědělo 87 respondentů (95, 60 %) , převážný nesouhlas zaznamenali 4 respondenti (4, 40 %).

Četnost pití jednoho nebo dvou alkoholických nápojů několikrát týdně zásadně neschvaluje 15 dotázaných (16, 48 %), 10 respondentů toto neschvaluje (10, 98 %), 4 neví (4, 39 %) a nic proti tomu nenamítá 62 respondentů (68, 15 %).

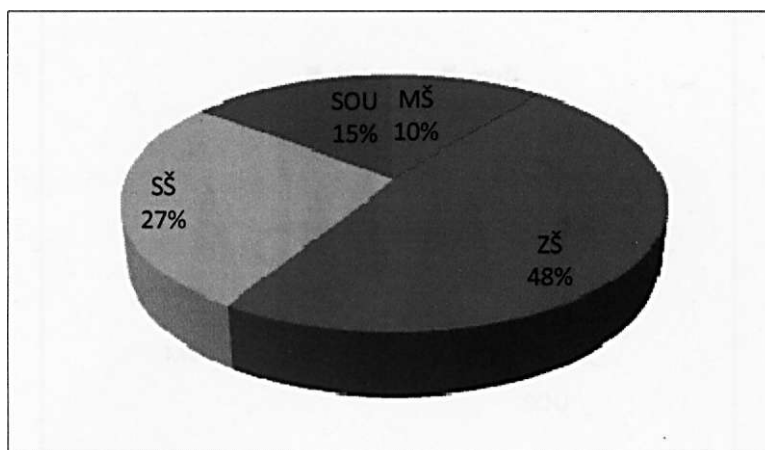
V oblasti kávy respondenti nejvíce upřednostňují slabou rozpustnou kávu s mlékem , kterou si dopřeje 1 - 3x denně 52 ředitelů (57, 14 %), slabou tureckou kávu si 2 - 3x vypije 22 ředitelů (24 , 17 %), 12 ředitelů střídá tureckou i rozpustnou kávu (13, 18 %), 3 ředitelé upřednostňují silnou tureckou kávu 3 - 5x denně (3, 29 %), 2 upřednostňují silnou rozpustnou (2, 22 %).

3. 5. Výsledky výzkumu ze strany pedagogů jednotlivých typů škol

Tabulka II. Složení respondentů - pedagogů

pedagogové	Počet celkem	Vráceno celkem	% úspěšnosti
mateřských škol	16	16	100
základních škol	92	72	78,2
středních škol	55	40	72,7
středních odborných učilišť	37	22	59,4
Celkem	200	150	75%

Graf - % zastoupení pedagogů všech typů škol

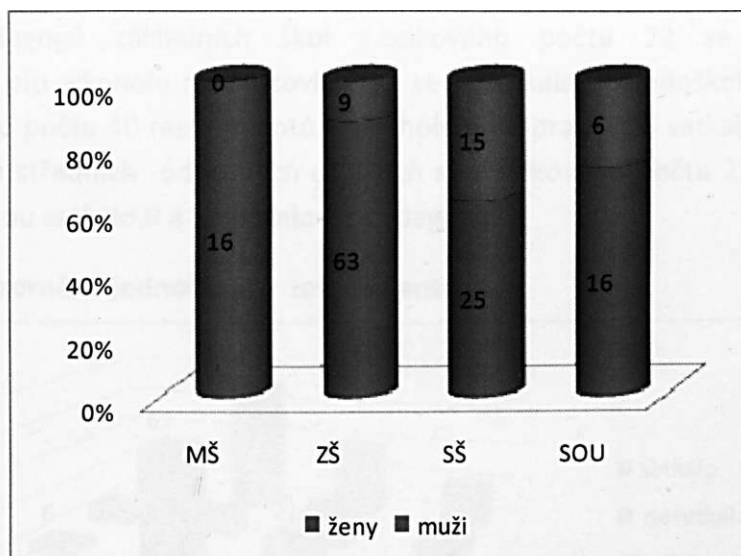


MŠ byly zastoupeny : 16 ženami

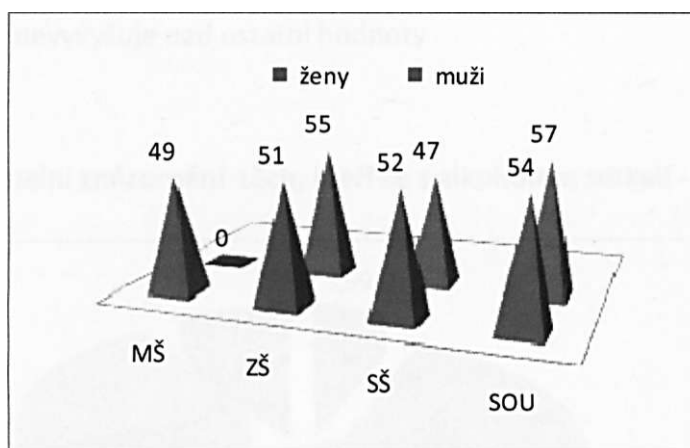
ZŠ byly zastoupeny : 63 ženami , 9 muži

SŠ byly zastoupeny : 25 ženami, 15 muži

SOU byla zastoupena : 16 ženami, 6 muži



Průměrný věk respondentů - pedagogů



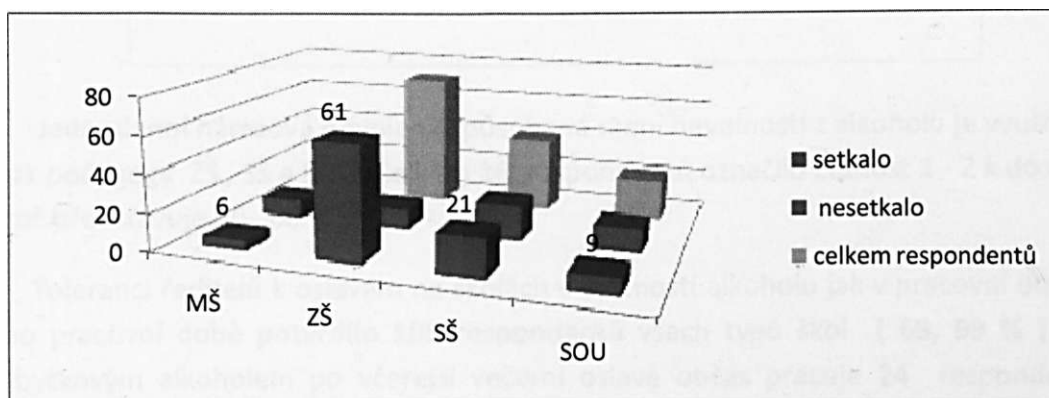
Průměrný věk pedagogů v MŠ - žen je 49 let, v ZŠ je věkový průměr 51 let, věkový průměr pedagogů SŠ je 55 let a průměrný věk učitelek SOU je 54 let.

Učitelé ZŠ mají průměrný věk 55 let, středoškolští učitelé 47 let, učitelé SOU jsou ve věkovém průměru 57 let.

4. Výsledky výzkumu z pohledu respondentů - pedagogů

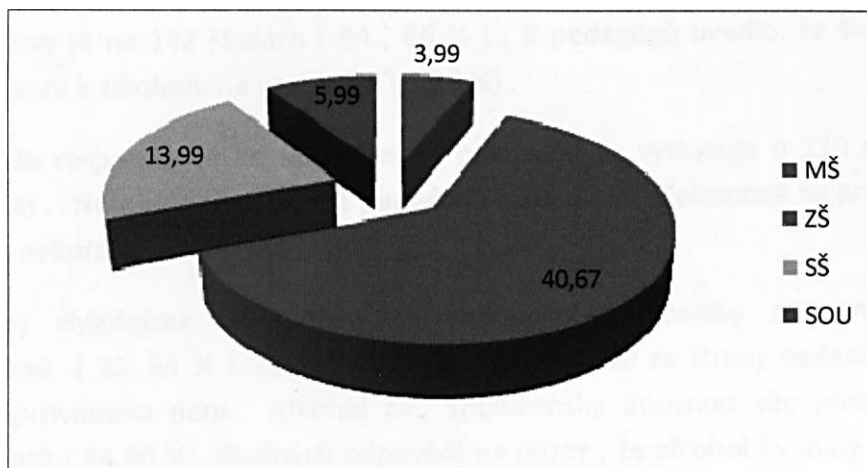
S problematikou pití alkoholu na pracovišti se z celkového počtu 150 respondentů - pedagogů setkala **97 pedagogů**, nesetkala se s tím **53 dotázaných** respondentů. Na MŠ se setkala s problémem alkoholu 6 pedagogů, 10 se nesetkala. Pedagogů základních škol z celkového počtu 72 se 61 setkala s problémem pití alkoholu na pracovišti, 11 se nesetkala. Středoškolských učitelů se z celkového počtu 40 respondentů s alkoholem na pracovišti setkala 21 a 19 se nesetkala. Na středních odborných učilištích se z celkového počtu 22 dotázaných s problematikou setkala 9 a nesetkala 13 pedagogů.

Početní znázornění jednotlivých respondentů

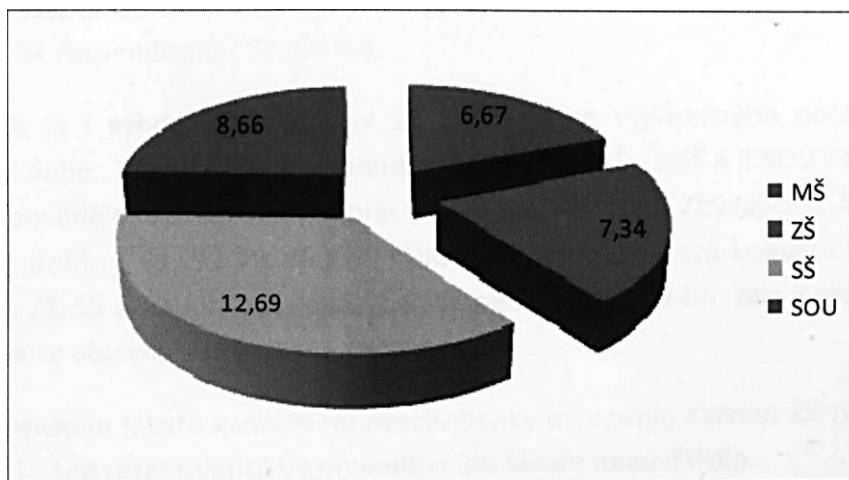


Respondenti základních škol byli nejpočetněji zastoupenou skupinou , jedná se velmi často o mnohočlenné kolektivy . Proto se domnívám, že zvýšená procentuelní hodnota u ZŠ se nevyvyšuje nad ostatní hodnoty.

Procentuelní znázornění těch, kteří se s alkoholem setkali - 64,64 %



Procentuelní znázornění těch, kteří se s alkoholem nesetkali - 35,36 %



Jednodenní nárazová dovolená způsobená ranní nevolností z alkoholu je využívána jak pedagogy ZŠ, SŠ a SOU. Celkem 16 respondentů označilo četnost 1 - 2 x do roka, což představuje 10,66 % .

Toleranci ředitelů k oslavám na školách s možností alkoholu jak v pracovní době či po pracovní době **potvrdilo 105 respondentů** všech typů škol (**69,99 %**) . Se zbytkovým alkoholem po včerejší večerní oslavě občas pracuje 24 respondentů

(15,84%). Vymezenou kuřárnu nebo vymezený prostor pro kuřáky je na 97 % škol. V devíti případech se ve sborovně řešila stížnost ze strany rodičů na podezření z alkoholu (5, 99 %) - z toho 5x se jednalo o nadměrné požití alkoholu během lyžařského výcviku (SŠ). Tolerance k alkoholu na škole i v malé míře je zastoupena 108 pedagogy (**71, 99 %**). Alkohol netoleruje 42 dotázaných (**28, 01 %**).

Jakýkoliv vnitřní předpis týkající se zákazu alkoholu na pracovišti , ať v rámci směrnice , nebo součásti organizačního či pracovního řádu školy , včetně nařízení ředitele školy je na 142 školách (94 , 66 %) , 8 pedagogů uvedlo, že škola nemá žádné nařízení k alkoholu na pracovišti (5,33 %).

Tolerance respondentů ke kuřákům na pracovišti se vyskytuje u 119 pedagogů (79 , 33 %) . Netoleruje kuřáky 31 pedagogů (20, 67 %). Tolerance se projevila i u pedagogů nekuřáků .

Kontroly chladniček ve sborovnách vedoucími pracovníky zaznamenalo 32 respondentů (21, 33 %). Zbýlých 118 odpovědělo , že ze strany vedení škol tato kontrola prováděna není. Alkohol za společensky únosnou věc považuje 142 respondentů (94,66 %). Kladných odpovědí na názor, že alkohol i v malé míře není přestupek a na škole se toleruje zaznamenali 103 respondenti (68, 66 %).

Respondenti se spíše setkávají se skrytým, zbytkovým alkoholem v krvi a to na všech typech škol. Kladně odpovědělo 107 respondentů (71,33 %), s alkoholikem se setkala 9 respondentů (5, 99 %) , nikdy se s alkoholikem či skrytým alkoholem nesetkalo 34 respondentů (22, 68 %).

Zajímavé je i vyhodnocení otázky 18 , týkající se výjimečného požití alkoholu v pracovní době . Zde pouze 12 respondentů (3 MŠ, 5 ZŠ , 2 SŠ a 2 SOU) z celkového počtu odpovědělo, že se nikdy v pracovní době nenapili. Zbývajících 138 alkohol výjimečně požilo (91, 99 %). Nejčtenějším důvodem je oslava kolegy . Na druhém místě se u ZŠ, SŠ a SOU vyskytuje důvod , že pedagoga „vytočili žáci a rodiče" - tato alternativa se objevila 131 krát.

Preventivního lékaře k vystavení neschopenky by využilo celkem 22 respondentů (14,66 %). 128 respondentů by preventivního lékaře nenavštívilo.

Respondenti , kteří se na pracovišti setkali s problémem zvýšené konzumace alkoholu u jednotlivců a jejich závislosti na něm 42 krát označilo , že ředitel školy se s dotyčnou osobou dohodl a viník v tichosti odešel. 6 respondentů zažilo exemplární řešení ze strany vedení školy, 102 respondentů se s touto situací nesetkalo (67 , 99

Pokud došlo na školách k ranní nevolnosti pedagoga v závislosti na zbytkovém alkoholu , vedení školy tuto situaci vždy řešilo suplováním a pedagog čerpal řádnou

akce nepořádají. Akcí se účastní, pokud je to možné mladší kolegové . Pedagogové (zvláště středních škol a učilišť) se shodují v názoru , že se jedná o velice psychicky náročné akce. K večernímu posezení spojené s alkoholem vítá 65 pedagogů (48, 50 % respondentů , dochází ke sblížení kolektivu , nic špatného vtom nevidí. Malé množství alkoholu nezatrácuje 32 respondentů (23 ,88 %) - poukazují na skutečnost, že dozorující pedagog by neměl požívat alkohol. 37 respondentů odpovědělo , že na takové akce alkohol vůbec nepatří, ale bohužel to není nikým kontrolováno (27 , 61 %). Kuřákem se označilo 94 respondentů (62 , 66 %). 27 kuřáků denně vykouří 1 - 6 cigaret, 15 vykouří denně 7 - 13 cigaret, 38 respondentů vykouří denně 14 - 20 cigaret, více než 20 cigaret denně vykouří 14 respondentů . Pedagogů nekuřáků je 56 .

19 respondentů uvedlo , že vůbec nepijí jakýkoliv alkohol (12, 66 %) . Výběr alkoholu je procentuelně zastoupen u respondentů takto : 57 respondentů upřednostňuje víno , 26 vinný střík , 30 pivo , 18 pivo a destiláty. Pivo a kombinace piva s destilátů se projevila u respondentů - mužů.

Respondentů, kteří pravidelně užívají léky a alkohol si zcela výjimečně dají je 56 , 58 respondentů neužívá žádné léky pravidelně , občas se napije 12 respondentů , kteří užívají pravidelně léky , ale kombinace s alkoholem jim nepůsobí žádné problémy. 5 respondentů bere pravidelně léky a alkohol si dá kdykoliv má chuť.

Pravidelně užívá nějaká sedativa 16 respondentů (10 , 66 %). Jedná se o muže i ženy (13 žen). Frekvence četnosti užití sedativ nebo tišících prostředků se u 63 respondentů (41, 99 %) vyskytuje jednou za měsíc a méně často , 48 respondentů užívá sedativa 2 - 4x do měsíce (31, 99 %). 39 neužívá sedativa žádná.

6 respondentů zná osobně kolegu , kdo užívá hašiš či marihuanu - 2 ZS a 4 SS (3, 99 %). V otázce 35. týkající se souhlasu či nesouhlasu s výrokem : „ Lidem by mělo být dovoleno užívat hašiš či marihuanu" zásadně nesouhlasí 67 respondentů (44, 66 %), převážně nesouhlasí 54 respondentů (35, 99 %) , nemůže se s tímto výrokem ani ztotožnit, ani ho odmítnout 25 respondentů (16, 66 %), převážně souhlasí 4 respondenti (2, 69 %). V sedmi případech bylo dopsáno ,že pokud by šlo o využití pouze léčebným procedurám , naprosto by souhlasili.

S výrokem „Lidem by mělo být dovoleno užívat heroin" zásadně nesouhlasí 148 respondentů (98, 66 %), převážně nesouhlasí 2 (1,34 %).

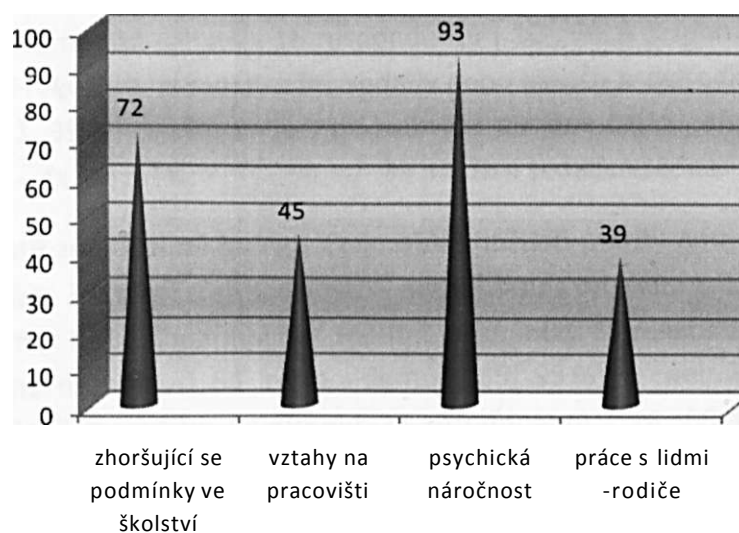
Nic nenamítá pít alkohol (jeden nebo dva alkoholické nápoje) několikrát týdně 86 respondentů (57,33 %), neví 29 respondentů (19, 33 %), neschvaluje 21 pedagogů (13, 99 %), zásadně neschvaluje 14 respondentů (9, 35).

V otázce upřednostňování jednotlivých druhů kávy konstatují, že 6 respondentů

dovolenou . Na mateřské škole byla situace řešena tím , že se okamžitě povolala do zaměstnání druhá učitelka a nad dětmi do jejího příchodu dozorovala provozní zaměstnankyně. Tolerance mezi jednotlivými kolegy k těmto prohřeškům je taková , že pokud k situaci dojde , tolerují se proto , že se jedná o první prohřešek a s přihlédnutím ke skutečnosti , že i tak pedagog odvede svou práci dobře. 50 % pedagogů alkohol u svých kolegů by absolutně netolerovalo. Uvádějí, že je to věc vedení a věc dotyčného pedagoga. S tímto výrokem lze jenom souhlasit. Tolerantní i netolerantní respondenti se shodují v tom , že chtějí zachovat image školy a jsou si vědomi skutečnosti, že kvalifikovaných pedagogů je málo a obávají se dlouhodobých suplování.

Nejvíce pedagogy zatěžuje psychická náročnost . Toto označilo 93 respondentů, se vztahy na pracovišti není spokojeno 45 respondentů , zhoršující se podmínky ve školství označilo 72 pedagogů . Respondenti také 39 krát označili spolupráci s rodiči, která jim ztěžuje jejich práci. Víceméně se o spolupráci téměř nedá vůbec mluvit . Respondenti u otázky 24 mohli označit více možností.

Nejvíce zatěžující stresory z pohledu respondentů



Nikdo z pedagogů nemá zkušenost s tím , že by ředitel školy propustil alkoholika a ten se pak soudně bránil. Pokud na zařízení došlo k propuštění pedagoga z důvodu možné závislosti na alkoholu, vždy se tento problém vyřešil dohodou a zaměstnanec v tichosti ze školy odešel.

Mimoškolní akce jsou mnohými pedagogy vítány a mnohými zatracovány. MŠ tyto

kávu nepije vůbec (3, 99 %), 7 respondentů pije kávu bez kofeinu (4 z nich nejsou každodenními konzumenty kávy), slabou rozpustnou kávu s mlékem upřednostňuje největší skupina respondentů 67 (44, 66 %), slabá rozpustná káva je preferována 19 respondenty (12, 66 %), silná rozpustná káva je oblíbená u 6 respondentů (3,99 %), slabou tureckou kávu s mlékem konzumují 3 respondenti (1, 99 %), slabou tureckou kávu upřednostňuje 8 respondentů (5, 33 %), silnou tureckou kávu preferuje 15 respondentů (9, 99 %) , tureckou i rozpustnou kávu střídá 19 pedagogů (12, 66 %).

Nejčtenější frekvence denní konzumace se pohybuje mezi jedním až třemi šálky kávy.

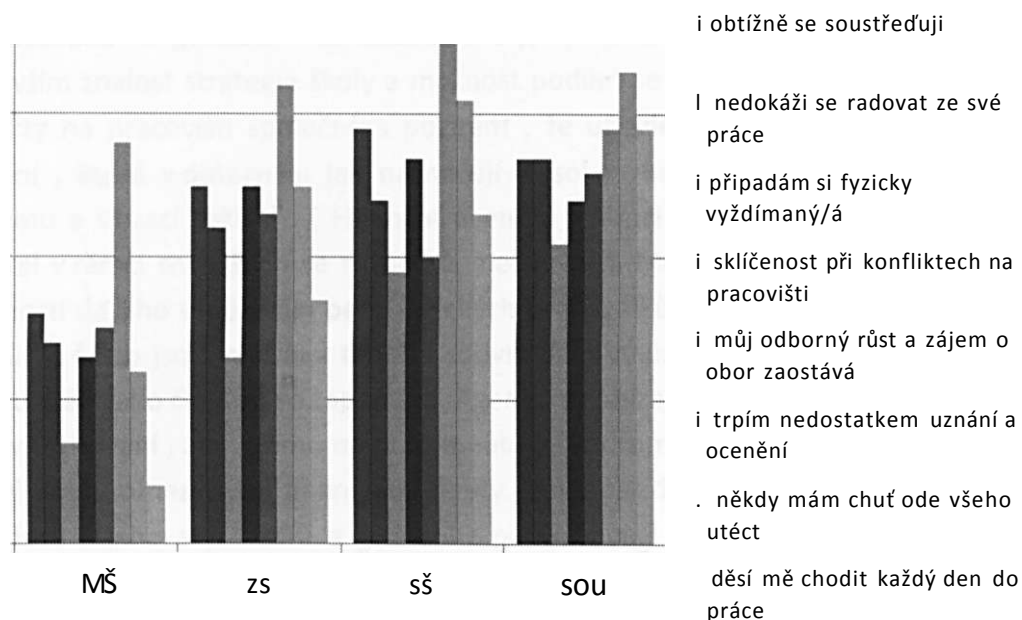
Pouze pedagogickým pracovníkům byla v závěru dotazníku položena otázka s pěti možnostmi ve škále od 0 - 4 .

(0 - nikdy, 1 - zřídka , 2 - někdy , 3 - často , 4 - vždy), jak se ztotožňují s jednotlivými výroky (obtížně se soustřeďuji ; nedokáži se radovat ze své práce ; připadám si fyzicky „ vyždímaný / á " ; v konfliktních situacích na pracovišti se cítím sklíčený / á ; můj odborný růst a zájem o obor zaostává ; trpím nedostatkem uznání a ocenění; někdy mám chuť ode všeho utéct; děsí mě chodit každý den do práce). Sledovala jsem v této oblasti, jak se projeví možné pocity jednotlivých pedagogů , jejich spokojenost či nespokojenost v zaměstnání.

Projeví - li se náznak možného vyčerpání či dokonce syndromu vyhoření, které by mohly být příčinou některých kolegů k užívání alkoholu . *(Jsem si vědoma toho, že z osmi možností, nemohu v žádném případě s jistotou určit syndrom vyhoření nebo možnost vyčerpání. Ačkoli se jedná o zajímavý námět, bylo by třeba provést hlubší analýzu dané problematiky, která by se tomuto tématu věnovala - samostatná bakalářská práce).*

Domnívám se , že se v první řadě na odpovědích projevil věkový průměr respondentů (MŠ - žen je 49 let, v ZŠ je věkový průměr 51 let, věkový průměr pedagogů SŠ je 55 let a průměrný věk učitelek SOU je 54 let. Učitelé ZŠ mají průměrný věk 55 let, středoškolské učitelé 47 let, učitelé SOU jsou ve věkovém průměru 57 let).

Z výsledku je patrné , že chybí pedagogům nadšení , pracovní nasazení i optimismus. Nejlépe z hodnocení a názorů se projevila fyzická „vyždímanost", kdy se hodnoty pohybují v rozmezí 0,7 - 2 (téměř nikdy až někdy).



Z krátkého průřezu lze konstatovat, že ztráta z nadšení z práce, která může přejít až k lhostejnosti či negativnímu postoji k práci. Sborovně zásadně chybí mladá generace, která by do prostředí vnesla optimismus, nadhled a jinou, lepší atmosféru. Neměnný stav v absenci mužů v pedagogických sborech situaci spíše komplikuje. Velmi vysokých hodnot dosahuje pocit nedostatku uznání a ocenění, což může vést ke sklíčenosti, bezmocnosti a nespokojenosti. Pedagogové redukuje činnosti spojené se svým zaměstnáním na rutinní postupy. Vyšší věkový průměr zřejmě vede pedagogy uvědomění si blížícího se starobního důchodu a mohou se u nich projevat pocity „chci mít svůj klid“. Jsou smířeni se stavem věcí a nemají potřebu se více prosazovat a proto zaostává odborný růst jednotlivců a zájem o obor. Respondenti středních škol a učilišť mají v mnoha případech chuť ode všeho utéct. Tím jak zhrubla celá společnost a od základů se změnil životní styl i lidské hodnoty, vše nasvědčuje tomu, že se pedagogové denně setkávají s problémy, které vedou k syndromu vyhoření. **Je možné ovlivnit danou situaci a může vůbec někdo ovlivnit míru vývoje vyhoření u učitelů?** Současná situace ve školství je nabyta neustálými změnami. Jak ředitelé, tak učitelé řeší problém spojený s výukou - nedostatek kvalitních učebních a názorných pomůcek, problémy s chováním žáků, zvyšující se vývojové poruchy žáků apod. Častá jsou i problematická jednání s rodiči, problematika ve vnitřních vztazích ve sboru. Toto jsou otázky, které souvisí s celkovou politickou a ekonomickou situací ve státě. Přesto se však domnívám, že **nejdůležitější klíč k řešení problematiky možného syndromu vyhoření** má správně fungující management školy. Správný ředitel, by se měl kromě ekonomických a právních otázek také zabývat problematikou personální, a to i z hlediska psychologického - ředitelé by se problematikou syndromu vyhoření a jeho prevencí měli seznámit, neb syndrom vyhoření lze považovat za jeden z faktorů snižujících

výkon učitele a stím spojené možné hledání řešení problémů v rámci alkoholu. Podchycení pracovního zájmu , nadšení a pracovního nasazení ovlivňuje propracovaná organizační struktura školy, přesně stanovené kompetence a především znalost strategie školy a možnost podílet se na jejím rozvoji. Sklíčenost a konflikty na pracovišti společně s pocitem , že učitelé trpí nedostatkem uznání a ocenění , které v dotazníku jak naznačují vysoké hodnoty, nepomáhají ničemu dobrému a situaci ztěžují . (Finanční ocenění v rámci nenárokových složek ředitel bohužel v rámci snižujících se rozpočtů neovlivní). Možné řešení a prevenci vidím v nutnosti dalšího vzdělávání pedagogických pracovníků (zvláště u služebně starších kolegů) , často jsou vybírána témata související s výukou a trendy a na osobnostní profil učitele jako člověka se zapomíná. Agentury nabízejí kurzy zaměřené na relaxaci, asertivní chování, ale i přímo na problematiku syndromu vyhoření. Bohužel, i zde je ředitel vázán omezenými finančními limity. V neposlední řadě je to sama osobnost manažera , jeho styl řízení a jednání s podřízenými . Pokud kolegům vytvoříme klidnou a tvůrčí atmosféru v pěkném pracovním prostředí , které podněcuje k aktivitě, můžeme docílit toho , že se syndrom vyhoření rozvine daleko hůře než v prostředí plném negativismu a stresu. Je to situace náročná a dlouhodobá , ale využijme maximálně pozitivně naladěných kolegů a všech dobře pracujících učitelů , kteří se nacházejí v každém sboru k pozitivnímu přístupu k celkovému životu .

4.Závěr

Cílem mé bakalářské práce byla problematika alkoholismu ve sborech a průzkum výskytu omamných látek u pedagogů.

Platnost hypotézy , že tolerance k alkoholu i v pracovní době a možná závislosti na něm je potvrzena a vyskytuje se u jedinců - pedagogů. Možné užívání alkoholu během pracovní doby u mladších kolegů je zřejmě způsobeno nevyzrálostí jednotlivce , který alkohol i v malé míře absolutně toleruje kdekoliv. Ještě si neuvědomuje možná rizika plynoucí jak z bezpečnosti práce a ochrany zdraví dětí, žáků a studentů , tak společenský dopad před mladistvými po stránce etické a morální. Služebně starší a zkušenější učitelé , kteří tvořili 98% výzkumného vzorku respondentů svou toleranci k alkoholu projevíli také. Práce učitelů je stále více vyčerpávající , jsou na ně kladeny stále větší nároky , nedokáží se vyrovnat se vzrůstající agresivitou žáků , studentů , a stresy jsou na denním pořádku . Samozřejmě s věkem vzrůstá i procento možného pracovního vyhoření a někteří se

k alkoholu uchylují ve stresových situacích. Pokud pedagogové označili, že znají ze sborů jednotlivce, kteří se nevyhýbají takzvaným lehkým drogám, nelze bezpečně určit, zda tyto kolegy označit jako experimentátory nebo rekreační konzumenty. Přisuzuji tuto skutečnost k celkové toleranci společnosti k měkkým drogám. Jednoznačně se sborem projevila zásadní netolerance k tvrdým drogám. I druhou hypotézu lze prohlásit za potvrzenou, neboť se neprojevila výrazná tolerance ani k měkkým drogám.

Ředitelé škol se však svou tolerancí k alkoholu dostávají do svízelné situace. Zdá se, že školství chybí zájem, chuť i nadšení. Stárnoucí sbory jsou „černou mûrou“ všech ředitelů. Jsou vděční za každého pedagoga i za ty, kteří jsou již ve starobním důchodu a nadále na školách vypomáhají, nedokáží si představit situaci, kdy jim pedagog sdělí, že skutečně končí.

Sehnat některé kvalifikované aprobace se u mnohých zdá jako neřešitelný problém (chemie, tělesná výchova, fyzika a cizí jazyky). Mladí učitelé po absolvování VŠ do škol nenastupují, ve většině případech se stává, že odučí jeden rok a poté ze školství odcházejí. Tento manipulační prostor v rámci kvalifikace jim komplikuje zákon o pedagogických pracovnících.

Ačkoliv si škola, to je především ředitel, má učitele pečlivě vybírat a potom všestranně podporovat, nemá dostatečný počet zájemců. Pokud však ve svém sboru bude ředitel tolerovat jedince, kteří jak v pracovní době, tak mimo ni, budou v jakékoli míře požívat alkohol, dopouští se on sám porušení zákoníku práce a možné bezpečnosti a ochrany zdraví na pracovišti. Pokud ředitel vyřešil problém jedince, závislého na alkoholu pro porušení pracovní kázně, a došlo k vzájemné dohodě obou stran, a dotyčný ze školy v tichosti odešel, může být ředitel spokojený. Škola je rámec pro činnost učitelů a nemůže být lepší než její učitelé; může ale být o mnoho horší. Je to lidský svět v malém a i poměry ve škole si děti odnášejí jako vzor toho, jak to mezi dospělými chodí. Pokud však ředitel chce situaci řešit exemplárně, měl by velmi důsledně k problému přistoupit. Pokud pedagog nepřijal po prvotních upozorněních pomoc ředitele a potažmo celého kolektivu k řešení situace a možného léčení, nesmí stav podceňovat. Nestačí pouze sepsaný třikrát protokol o porušení

pracovní kázně za asistence kolegy se sboru i záznamem o nadýchaném množství alkoholu v dechu viníka. Měl by za asistence policie nařídít krevní test , který by v případě možného soudního řízení ze strany pedagoga (i po delší doby, kdy viník na škole nepůsobí) byl důkazním řízení vážným argumentem pro soud. Tvrzení celého kolektivu a nadýchané množství by soud nemusel s největší pravděpodobností přijmout jako důkaz , neb jednotlivé promile alkoholu každý jedinec snáší jinak a propuštění pedagoga a management školy by dodatečně musel vyplatit jedinci úslou mzdu. Soud by jistě viníka odsoudil za porušení pracovní kázně , nicméně nebyla naplněna skutková podstata pro okamžité propuštění z pracovního poměru. Zaměstnavatel dnes musí prokazovat svou nevinu . Ředitelé jsou oproti jiným povoláním v nevýhodě , jejich manipulační prostor je omezen. Jelikož je profese pedagoga snad nejsledovanější, prestiž má klesající tendenci je skutečně dle mého názoru potřebné minimalizovat škody a pověst pedagogů i tím , že by alkohol na pracovišti neměl vůbec být ani v minimální míře, ač by se skutečně jednalo o symbolický příspěvek při oslavě kolegy se sboru. Bohužel ani média nejsou nakloněna pedagogické profesy , nikdy neslyšíme v rámci prezentace náročného povolání o úspěších školy a pedagogů . Výjimečné reportáže plnicí hlavní zpravodajské relace o podnapilém učiteli prestiž našemu povolání nepřinese . Těžko před svými žáky a studenty uspějeme s apelacemi o škodlivosti alkoholu a drog, pokud nás budou vídat pod větším či menším vlivem alkoholu. Alkohol je bohužel tak rozšířenou drogou , že není neznámou ani předškolním dětem. Velice bezpečně z nás vycítí alkohol , natož starší žáci a studenti. Sotva můžeme být příkladem, pokud budeme kázat dětem pít vodu a sami budeme pít víno. Alkohol je bohužel tak rozšířenou drogou , že ukáží další desetiletí, jaký bude trend v možné závislosti budoucí generace , která by do školství měla vnést optimismus , nápady, pohodu při reformách školství.

5. Seznam použité literatury

BOUČEK, J.; PIDRMAN, V. *Psychofarmaka v medicíně*. Praha: Grada, 2005. ISBN 80-247-1136-2.

GANERI, A. *Drogy. Od extáze k agónii*. Amulet, 2001. ISBN 80-86299-70-8.

HAVLÍK, R. *Úvod do sociologie*. Praha: Univerzita Karlova v Praze, Karolinum, 2005. ISBN 80-246-0381-0.

HELLER, J.; PECINOCÁ, O.; a kol.; *Závislost známá neznámá*. Praha: Grada, 1996. ISBN 80-7169-277-8.

HOUŠKA, T. *Škola pro třetí ř/s/c/7eř/*. Praha: Papyrus, 1995. ISBN 80-901740-4-3.

JANÍK, A.; DUŠEK, K. *Drogy a společnost*. Praha: Avicenum, 1990. ISBN 80-201-0087-3

KALINA, K. a kolektiv. *Drogy a drogové závislosti (Mezioborový přístup)*, Díl I a II, Praha: Úřad vlády České republiky, 2003. ISBN 80-86734-06-6.

KOHOUT, K. *Základy obecné pedagogiky*. 2. vydání, Praha : UNIVERZITA JANA AMOSE KOMENSKÉHO, 2007. ISBN 978-80-86723-38-9.

KOMENSKÝ, J. A. *I/šei/ýc/)*ovo. Praha: 1948

KOLÍBÁŠ, E.; NOVOTNÝ, V. *Alkoholismus a drogové zoi/'s/osř/'*. Bratislava: Univerzita Komenského, 1996. ISBN 80-223-1078-6.

SKÁLA, J. a kolekti v. *Závislost na alkoholu a jiných drogách*. Avicenum. 1987. ISBN 08-077-87.

SVOBODA, M.; KREJČÍKOVÁ, D.; VÁGNEROVÁ, M. *Psychodiagnostika dětí a dospívajících*. Praha: Portál, 2001. ISBN 80-7178-545-8.

6. Seznam elektronických odkazů

www.drogy-info.cz

www.sananim.cz

www.plbohnice.cz/nespor

www.ucitelskelisty.cz

www.mvcr.cz (Sbírky zákonů)

č. 140 /1961 Sb., Trestní zákon

č. 200 /1990 Sb., Zákon České národní rady o přestupcích

č. 379/2005 Sb.,Zákon o opatřeních k ochraně před škodami způsobenými tabákovými výrobky, alkoholem a jinými návykovými látkami a o změně souvisejících zákonů

č. 320 / 2002 Sb., Zákon o změně a zrušení některých zákonů v souvislosti s ukončením činnosti okresních úřadů

č. 262 / 2006 Sb., Zákoník práce

č. 167 / 1998 Sb., Zákon o návykových látkách a o změně některých dalších zákonů

č. 561 / 2004 Sb., Zákon o předškolním , základním , středním , vyšším odborném a jiném vzdělávání (školský zákon)

č. 563 / 2004 Sb., Zákon o pedagogických pracovnících a o změně některých zákonů

7. Přílohy

Dotazník pro ředitele

Doplňte, prosím.

- A) Jste muž nebo žena? :
- B) Kolik let jste ve funkci? :
- C) Kolik máte ve sboru pedagogů ?
- D) Kolik je Vám let? :

Nyní prosím, označte (zakroužkujte) ANO nebo NE.

1.	Řešila/a jste někdy problém pití alkoholu na pracovišti ?	ANO	NE
2.	Využívá někdo z pedagogů možnosti jednodenní nárazové dovolené způsobené ranní nevolností z alkoholu ?	ANO	NE
3.	Pokud ANO, jak často do roka?		
4.	Popřejete si i během <i>pracovní do by s kolegy na zdraví kolegy?</i>	ANO	NE
5.	Tolerujete oslavy na škole i s malým množstvím alkoholu?	ANO	NE
6.	Účastníte se oslav (př. narozeniny, narození vnoučete, konec šk.roku...) na škole? (1 po pracovní době, kdy je škola žákům uzavřena?)	ANO	NE
7.	Povolujete vůbec oslavy na škole po pracovní době?	ANO	NE
8.	Může tam být alkohol? (i v malém množství)	ANO	NE
9.	Pracují pedagogové vědomě se zbytkovým alkoholem po včerejší večerní oslavě?	ANO	NE
10.	Mají zaměstnanci vymezenou kuřárnu nebo vymezený prostor pro kouření?	ANO	NE
11.	Řešil/a jste někdy stížnost ze strany rodičů na podezření z alkoholu ve škole ze strany pedagoga?	ANO	NE
12.	Kontrolujete někdy obsah lednice ve sborovně, je-li tam, či není alkohol?	ANO	NE
13.	Zastáváte názor,že alkohol i v malé míře není přestupek? Toleruje se.	ANO	NE
14.	Považujete alkohol za společensky únosnou věc?	ANO	NE

Zde, prosím, označte vámi nejbližší názor (př.křížkem), můžete i více možností

15. Setkáváte se spíše na pracovišti:

-se skrytým alkohole (zbytkový alkohol v krvi)	
- alkoholikem	

16. Má vaše škola směrnici na zákaz alkoholu na pracovišti, nebo je to součást organ, řádu, pracovního řádu , nebo jste vydal/ a příkaz ředitele školy k alkoholu na pracovišti či jiný způsob, doplňte jaký?

17. Jaký je váš názor na kouření na pracovišti?

- toleruji kuřáky	
- netoleruji	

18. Pokud jste se zcela výjimečně v pracovní době napili, bylo to z důvodu:

- oslavy kolegy u mimořádné události
- vytočili vás žáci
- vytočili vás rodiče
- vytočil vás pedagog
- vytočil vás zřizovatel
- jiný důvod (doplňte jaký):

19. Využil by jste v případě podezření z opilosti pedagoga vašeho preventivního (závodního) lékaře?

ANO

NE

20. Pokud by k takové situaci došlo, nebo pokud jste to zažil, jak to budete řešit?

- tiše	
- exemplárně	
- za asistence policie	
-jinak (doplňte jak)	

21. Pokud došlo k ranní nevolnosti pedagoga spojené se zbytkovým alkoholem, jak jste to řešil/a?

- suplem	
- přeřadil jste ho na jinou práci (jakou)	
-jinak (napište jak)	

22. Jak jste tolerantní k pedagogům , kteří přišli se zbytkovým alkoholem do zaměstnání?

- toleruji	
- netoleruji	
- spíše toleruji,protože vím,že práci odvede dobře	
- pokud netolerujete, co pedagog. nabídnete?	

23. Pokud to tolerujete, tak proto že:

- upřednostňuji přátelský vztah k pedagogovi	
-je to poprvé	
- chci zachovat image školy	
-je to odborník o kterého nechci přijít, neseženu jiného	
- vyřešil jste to jinak, jak? doplňte	

24. Co vás nejvíce zatěžuje při vaší práci? (můžete označit více pozností)

- legislativa	
- administrativa	
- vztahy na pracovišti	
- psychická náročnost	
- práce s lidmi - rodič, veřejnost....	
-jiné - (napište co)	

25. Máte zkušenost s tím, že ŘŠ vyhodil alkoholika a on se pak soudně hájil o neoprávněné porušení jeho povinností?

26. Pokud jste prokázal u pedagoga alkohol, jak to pracovník přijal?

- došlo k dohodě a on v tichosti odešel	
- použil jste ZP o hrubém porušení pracovní kázně	

27. Pokud by jiný ŘŠ chtěl reference na problémového pedagoga, který i v tichosti po dohodě opustil vaši školu, jak by jste reagoval?

- zamlčím důvod odchodu	
- férově mu sdělím problém, proč odchází	

28. Jak se stavíte k mimoškolním akcím (2 a více denní) a možného rizika požití většího množství alkoholu při večerním posezení (např. ŠvP, lyžáky, výlety apod.)

Doplňte váš názor:

29. Pokud kouříte, kolik denně cigaret ?

1		1 - 6 ks
2		7 - 13 ks
3		14 - 20 ks
4		20 - více

30. Pokud pijete alkohol, co upřednostňujete ?

1		pivo
2		víno
3		vinný střík
4		destiláty
5		je mi to jedno
6		pivo + alkohol

31. Nepijete alkohol, jelikož pravidelně berete léky př. vysoký krevní tlak apod.

1	<input type="checkbox"/>	ano, dodržuji to
2	<input type="checkbox"/>	beru léky, ale zcela výjimečně si málo alkoholu dám
3	<input type="checkbox"/>	beru léky, ale kombinace s alkoholem mi nic nedělá, občas se napiju
4	<input type="checkbox"/>	beru léky a dám si alkohol kdykoliv mám chuť

32. Užíváte nějaká sedativa nebo tišící prostředky ? (časté bolesti hlavy apod.)

(Př. Belaspon, Diazepam, Xanax, Oxazepam, Protiaden, Lexaurin, Neurol aj.)

1	<input type="checkbox"/>	ano
2	<input type="checkbox"/>	ne

33. Jak často užíváte sedativa nebo tišící prostředky ?

1	<input type="checkbox"/>	4x týdně nebo častěji
2	<input type="checkbox"/>	2 - 3x týdně
3	<input type="checkbox"/>	2 - 4x za měsíc
4	<input type="checkbox"/>	1x za měsíc nebo méně často

34. Znáte osobně někoho z pedagogů, kdo užívá hašiš nebo marihuanu ?(i občasně)

1	<input type="checkbox"/>	ano
2	<input type="checkbox"/>	ne

35. Do jaké míry souhlasíte nebo nesouhlasíte s následujícím výrokem : „ Lidem by mělo být dovoleno užívat hašiš nebo marihuanu ?”

1	<input type="checkbox"/>	naprosto souhlasím
2	<input type="checkbox"/>	převážně souhlasím
3	<input type="checkbox"/>	nemohu se s tímto výrokem ani ztotožnit, ani ho nemohu odmítnout
4	<input type="checkbox"/>	převážně nesouhlasím
5	<input type="checkbox"/>	zásadně nesouhlasím

36. Do jaké míry souhlasíte nebo nesouhlasíte s následujícím výrokem : „ Lidem by mělo být dovoleno užívat heroin ?”

1	<input type="checkbox"/>	naprosto souhlasím
2	<input type="checkbox"/>	převážně souhlasím
3	<input type="checkbox"/>	nemohu se s tímto výrokem ani ztotožnit, ani ho nemohu odmítnout
4	<input type="checkbox"/>	převážně nesouhlasím
5	<input type="checkbox"/>	zásadně nesouhlasím

37. Pít jeden nebo dva alkoholické nápoje několikrát týdně

1	<input type="checkbox"/>	nic proti tomu nenamítám
2	<input type="checkbox"/>	neschvaluji
3	<input type="checkbox"/>	zásadně neschvaluji
4	<input type="checkbox"/>	nevím

38. Káva

Jakou upřednostňujete kávu ? Můžete zaškrtnout několik možností.

1	<input type="checkbox"/>	silná turecká
2	<input type="checkbox"/>	slabá turecká
3	<input type="checkbox"/>	silná turecká s mlékem
4	<input type="checkbox"/>	slabá turecká s mlékem
5	<input type="checkbox"/>	turecká s alkoholem
6	<input type="checkbox"/>	silná rozpustná
7	<input type="checkbox"/>	silná rozpustná s mlékem
8	<input type="checkbox"/>	slabá rozpustná
9	<input type="checkbox"/>	slabá rozpustná s mlékem
10	<input type="checkbox"/>	rozpustná s alkoholem
11	<input type="checkbox"/>	kávy střídám - tureckou i rozpustnou

39 . Kolik silné kávy asi denně vypijete? Klasický kávový šálek.

Děkuji za váš drahocenný čas věnovaný dotazníku.

Dotazník pro pedagogy (Doplňte, prosím).

a) Jste muž nebo žena?

b) Kolik je Vám let ?

c) Na jakém stupni škol učíte? MŠ ZŠ SŠ SOU

Nyní prosím, označte ANO nebo NE.

* ŘŠ-ředitel školy

1.	Setkal /a jste se někdy s problémem pití alkoholu na pracovišti ?	ANO	NE
2.	Využíváte někdy možnosti jednodenní nárazové dovolené způsobené ranní nevolností z alkoholu ?	ANO	NE
3.	Pokud ANO, jak často do roka?		
4.	Popřejete si i během pracovní doby s kolegy na zdraví kolegy?	ANO	NE
5.	Jsou tolerovány oslavy na škole i s malým množstvím alkoholu ŘŠ?	ANO	NE
6.	Účastníte se oslav (př. narozeniny, narození vnoučete, konec šk.roku...) na škole? (1 po pracovní době, kdy je škola žákům uzavřena?)	ANO	NE
7.	Jsou vůbec povoleny oslavy na škole po pracovní době?	ANO	NE
8.	Může tam být alkohol? (i v malém množství)	ANO	NE
9.	Stává se vám někdy, že pracujete vědomě se zbytkovým alkoholem po včerejší večerní oslavě?	ANO	NE
10.	Máte vymezenou kuřámu nebo vymezený prostor pro kouření?	ANO	NE
11.	Setkal /a jste se někdy ve sborovně se stížností ze strany rodičů na podezření z alkoholu ve škole ze strany pedagoga?	ANO	NE
12.	Kontroluje někdy ŘŠ obsah lednice ve sborovně, je-li tam, či není alkohol?	ANO	NE
13.	Zastáváte názor, že alkohol i v malé míře není přestupek? Toleruje se na škole?.	ANO	NE
14.	Považujete alkohol za společensky únosnou věc?	ANO	NE

Zde, prosím, označte vámi nejbližší názor (př.křížkem), můžete i více možností

15. Setkáváte se spíše na pracovišti:

-se skrytým alkoholem (zbytkový alkohol v krvi)	
- alkoholikem	

16. Má vaše škola směrnici na zákaz alkoholu na pracovišti, nebo je to součástí organ, řádu, pracovního řádu , nebo jste vydal příkaz ředitele školy k alkoholu na pracovišti či jiný způsob, doplňte jaký ?

17. Jaký je váš názor na kouření na pracovišti?

-Toleruji kuřáky	
- netoleruji	

18. Pokud jste se zcela výjimečně v pracovní době napili, bylo to z důvodu:

- oslavy kolegy u mimořádné události	
- vytočili vás žáci	
- vytočili vás rodiče	
- vytočil vás kolega	
- jiný důvod (doplňte jaký):	

19. Využil/a by jste v případě opilosti vašeho preventivního (závodního) lékaře k neschopence?

ANO	
NE	

20. Pokud někdy k takové situaci došlo, jak to bylo ze strany ŘŠ řešeno?

- tiše	
- exemplárně	
- za asistence policie	
- jinak (doplňtejak)	

21. Pokud došlo k ranní nevolnosti pedagoga spojené se zbytkovým alkoholem, jak to ŘŠ nebo zástupce řešil?

- suplem	
- přeřadil kolegu na jinou práci (jakou)	
- jinak (napište jak)	

22. Jak jste tolerantní ke kolegům , kteří přišli se zbytkovým alkoholem do zaměstnání?

- toleruji
- netoleruji
- spíše toleruji, protože vím, že práci odvede dobře
- pokud netolerujete, proč?

23. Pokud to tolerujete, tak proto že:

- upřednostňuji přátelský vztah k pedagogovi	
-je to poprvé	
- chci zachovat image školy	
-je to odborník o kterého nechce ŘŠ přijít, nesežene jiného pedagoga	
- vyřešili jste to jinak, jak? doplňte	

24. Co vás nejvíce zatěžuje při vaší práci? (můžete označit více možností)

- děti	
- zhoršující se podmínky ve školství	
- vztahy na pracovišti	
- psychická náročnost	
- práce s lidmi - rodič, veřejnost...	
-jiné-(napište co)	

25. Máte zkušenost s tím, že ŘŠ vyhodil alkoholika?

26. Pokud byl učiteli prokázán alkohol, jak to pracovník přijal?

- došlo k dohodě a on v tichosti odešel	
- byl dle ZP propuštěn pro hrubé porušení pracovní kázně	

27. Jak se stavíte k mimoškolním akcím (2 a více denní) - večerní posezení spojené s alkoholem (v malém i větším množství ? - např. ŠvP, lyžáky, výlety apod.)

Doplňte váš názor:

28. Po cud kouříte, kolik denně cigaret ?

1	1 - 6 ks
2	7 - 13 ks
3	14 - 20 ks
4	20 - více

29. Pokud pijete alkohol, co upřednostňujete ?

1	pivo
2	víno
3	vinný střík
4	destiláty
5	je mi to jedno
6	pivo + alkohol

30. Nepijete alkohol, jelikož pravidelně berete léky př. vysoký krevní tlak apod.

ano, dodržuji to

beru léky, ale zcela výjimečně si málo alkoholu dám

beru léky, ale kombinace s alkoholem mi nic nedělá, občas se napiju

beru léky a dám si alkohol kdykoliv mám chuť

31. Užíváte nějaká sedativa nebo tišící prostředky ? (časté bolesti hlavy apod.)

(Př. Belasjon, Diazepam, Xanax, Oxazepam, Protiaden, Lexaurin, Neurool aj.)

1	<input type="checkbox"/>	ano
2	<input type="checkbox"/>	ne

32. Jak často užíváte sedativa nebo tišící prostředky ?

1	<input type="checkbox"/>	4x týdně nebo častěji
2	<input type="checkbox"/>	2 -3x týdně
3	<input type="checkbox"/>	2 - 4x za měsíc
4	<input type="checkbox"/>	1x za měsíc nebo méně často

**33. Znáte osobně někoho z pedagogů, kdo užívá hašiš nebo marihuanu ?
(i občasně)**

1	<input type="checkbox"/>	ano
2	<input type="checkbox"/>	ne

34. Do jaké míry souhlasíte nebo nesouhlasíte s následujícím výrokiem : „ Lidem by mělo

1	<input type="checkbox"/>	naprosto souhlasím
2	<input type="checkbox"/>	převážně souhlasím
3	<input type="checkbox"/>	nemohu se s tímto výrokiem ani ztotožnit, ani ho nemohu odmítnout
4	<input type="checkbox"/>	převážně nesouhlasím
5	<input type="checkbox"/>	zásadně nesouhlasím

35. Do jaké míry souhlasíte nebo nesouhlasíte s následujícím výrokiem : „ Lidem by mělo

1	<input type="checkbox"/>	naprosto souhlasím
2	<input type="checkbox"/>	převážně souhlasím
3	<input type="checkbox"/>	nemohu se s tímto výrokiem ani ztotožnit, ani ho nemohu odmítnout
4	<input type="checkbox"/>	převážně nesouhlasím
5	<input type="checkbox"/>	zásadně nesouhlasím

36. Pít jeden nebo dva alkoholické nápoje několikrát týdně

1	<input type="checkbox"/>	nic proti tomu nenamítám
2	<input type="checkbox"/>	neschvaluji
3	<input type="checkbox"/>	zásadně neschvaluji
4	<input type="checkbox"/>	nevím

37. KÁVA

Jakou upřednostňujete kávu ? Můžete zaškrtnout několik možností.

1	<input type="checkbox"/>	silná turecká
2	<input type="checkbox"/>	slabá turecká
3	<input type="checkbox"/>	silná turecká s mlékem
4	<input type="checkbox"/>	slabá turecká s mlékem
5	<input type="checkbox"/>	turecká s alkoholem
6	<input type="checkbox"/>	silná rozpustná
7	<input type="checkbox"/>	silná rozpustná s mlékem
8	<input type="checkbox"/>	slabá rozpustná
9	<input type="checkbox"/>	slabá rozpustná s mlékem
10	<input type="checkbox"/>	rozpustná s alkoholem
11	<input type="checkbox"/>	kávy střídám - tureckou i rozpustnou

38. Kolik silné kávy asi denně vypijete? Klasický kávový šálek.

39. Nyní prosím zakroužkujte (označte) jak se ztotožňujete s jednotlivými výroky:

	4 - vždy	3 - často	2 - někdy	1 - zřídka	0 - nikdy
a) Obtížně se soustředuji	4	3	2	1	0
b) Nedokáži se radovat ze své práce	4	3	2	1	0
c) Připadám si fyzicky „vyždímaný/á“	4	3	2	1	0
d) V konfliktních situacích na pracovišti se cítím sklíčený/	4	3	2	1	0
e) Můj odborný růst a zájem o obor zaostává	4	3	2	1	0
f) Trpím nedostatkem uznání a ocenění	4	3	2	1	0
g) Někdy mám chuť ode všeho utéct	4	3	2	1	0
h) Děsí mě chodit každý den do práce	4	3	2	1	0

Děkuji za váš drahocenný čas věnovaný dotazníku.