

**Univerzita Karlova v Praze  
Pedagogická fakulta  
Katedra výtvarné výchovy**

5.ročník  
prezenční studium jednooborové  
**Učitelství výtvarné výchovy pro ZŠ, SŠ a ZUŠ**

**MAGIE MASEK**

Autor: Kateřina Dvořáková

Vedoucí diplomové práce: Mgr. Kateřina Ebelová, Ph.D.  
Konzultanti: Mgr. Lucie Hajdušková  
PhDr. Marie Fulková, Ph.D.

duben 2008



Charles University in Prague  
Faculty of Education  
Department of Art Education  
full-time single-field studies  
5th year  
Art Education for Primary School, High School  
and Elementary School of Arts

## THE MAGIC OF MASKS

Autor: Kateřina Dvořáková

Thesis Director: Mgr. Katerina Ebelová, Ph.D.  
Consultants: Mgr. Lucie Hajdusková  
PhDr. Marie Fulková, Ph.D.

April 2008

Prohlašuji, že jsem diplomovou práci vypracovala  
samostatně s použitím uvedené literatury

V praze dne 11.4. 2008



Chtěla bych velmi poděkovat všem, kteří mi pomáhali při vzniku této práce. Především vedoucí mé práce Mgr. Kateřině Ebelové Ph.D. za ochotu a množství přínosných informací. Dále Mgr. Lucii Hajduškové za cenné rady.

Nakonec bych ráda poděkovala rodičům za poskytnuté zázemí, trpělivost a podporu.



### **Anotace**

Dvořáková, K. *Magie masek*. /Diplomová práce/ Praha 2008. Univerzita Karlova, Pedagogická fakulta, katedra výtvarné výchovy 114 s.

Tato práce pojednává o psychologické podstatě vzniku a používání masek. Pokouší se ozřejmit lidské pohnutky vedoucí k používání masek. Popisuje funkce masek a jejich vliv na lidskou psychiku a chování. Reflektuje mýty, rituály a kulturní fenomény současnosti i minulosti. Důraz klade na současné oblasti výskytu masek a jejich přínos pro výtvarnou edukaci.

Klíčová slova: maska, psychologie, současnost, výtvarná výchova, námět

### **Annotation**

Dvořáková, K. *The Magic of Masks*. /Thesis/ Prague 2008. Charles University, Faculty of education, Department of Art education 114 pages

This thesis deals with the psychological background of creation and usage of masks. It attempts to show motives for using masks, describes various functions of masks and the influence they have on human psyche and behavior. The thesis reflects myths, rituals and cultural phenomena in the past and present. It emphasizes the contemporary areas of mask occurrence and their benefit for art education.

Key words: mask, psychology, present, art education, theme





## OBSAH

<b>1 .ÚVOD</b> .....	<b>13</b>
1.1. CÍLE DIPLOMOVÉ PRÁCE .....	13
1.2. STRUKTURA DIPLOMOVÉ PRÁCE .....	14
<b>2.MAGIE MASEK</b> .....	<b>17</b>
2.1. POJEM MASKA .....	17
2.2. POJEM MAGIE .....	18
2.3. MAGIE MASEK VE SMYSLU OKULTNÍM .....	18
2.4. MAGIE NA ÚSTUPU .....	21
2.5. SOUČASNÉ POJETÍ MASEK .....	22
2.6. FUNKCE NOŠENÍ MASEK .....	24
<b>3.OBLASTI SOUČASNÉHO VÝSKYTU MASEK</b> .....	<b>27</b>
3.1. SLAVNOSTI, PRŮVODY A JINÁ SETKÁVÁNÍ MASEK .....	27
3.1.1. <i>Masopust</i> .....	27
3.1.2. <i>Karnevaly</i> .....	31
3.1.3. <i>Cosplay</i> .....	35
3.1.4. <i>Fursuit</i> .....	39
3.1.5. <i>Larp</i> .....	40
3.2. MASKOVANÉ ZNÁMÉ OSOBNOSTI .....	42
3.2.1. <i>Hudební skupiny</i> .....	42
3.2.2. <i>Wrestling</i> .....	48
3.2.3. <i>Tetování a jiné modifikace tváře</i> .....	51
3.2.4. <i>Hrdinové a padouši</i> .....	60
3.3. KRIMINALITA .....	67
3.4. SEXUALITA .....	70
<b>4 . PSYCHOLOGICKÉ ASPEKTY MASEK</b> .....	<b>75</b>
4.1. OSOBNOST .....	75
4.2. PERSONA A POPÍRÁNÍ ROLÍ .....	77
4.3. PROJEKCE .....	79
4.4. VĚDOMÍ .....	81
<b>5.DIDAKTICKÉ VYUŽITÍ MASEK</b> .....	<b>85</b>
5.1. MASKA JAKO OBJEKT ZÁJMU .....	85
5.2. PŘÍNOS TÉMATU MASKA .....	85
5.2.1. <i>Rozvíjení osobnosti žáka</i> .....	85
5.2.2. <i>Rozvíjení výtvarných dovedností</i> .....	87
5.2.3. <i>Maska ve spojení s dramatikou</i> .....	88
5.3. ÚSKALÍ PŘI POUŽITÍ TÉMATU MASKA .....	90
5.4. ZAŘAZENÍ TÉMATU MASKA .....	91
5.5. DIDAKTICKÁ ŘADA „MASKA A JÁ“ .....	94
<b>6. PRAKTICKÁ ČÁST</b> .....	<b>101</b>
6.1. MÉ MASKY-SOUBOR REALIZACÍ .....	101
6.1.1. <i>Teoretická východiska</i> .....	101
6.1.2. <i>Materiál</i> .....	101
6.1.3. <i>Výtvarná východiska</i> .....	102
6.1.4. <i>Technologický postup</i> .....	104
6.1.5. <i>Prezentace</i> .....	104
<b>7. ZÁVĚR</b> .....	<b>109</b>
<b>SEZNAM CITACÍ A LITERATURY</b> .....	<b>108</b>
<b>PŘÍLOHY</b>	



## 1. Úvod

Člověk se již od pradávna snaží vyznat se sám v sobě. Pokouší se kategorizovat stránky své osobnosti a nějak ji uchopit. Ať již na sebe nahlížel jako na bytost zcela, nebo převážně duchovní podstaty, či jako na striktně biologickou součást přírody, byl si alespoň matně vědom těch zákoutí své existence, které unikaly jeho rozumovému uchopení. V průběhu vývoje lidstva byly doby, kdy mu to přišlo přirozené a doby, kdy ho nepřítomnost vysvětlení znejistovala. Míra aktivity a způsob pátrání po nezmapovaných územích jeho samého se lišily civilizace od civilizace, staletí od staletí, člověk od člověka.

V současné době se nám na tyto otázky pokouší odpovědět věda, filozofie a jejich představitelé. Dříve to bylo náboženství, náboženští vůdci, šamani a kouzelníci, kteří však z mnoha společností a kultur nevymizeli ani v dnešních dnech. Právě s nimi je spojen mystický, pro mnohé kultury špatně pochopitelný, výklad člověka jako součásti tajemných zákonitostí světa duchů, božstev a magických sil. S tímto pojetím souvisejí obřady, rituály a svátky, při nichž maska zastává významnou roli. Dnes maska získává i úlohu odlišnou, a to v závislosti na proměně moderní společnosti. Právě vysledování jejího postavení v současnosti bude věnována převážná část textu.

### 1.1. Cíle diplomové práce

V práci se zamýšlíme nad psychologickou podstatou vzniku a používání masek. Soustředíme se na magický (nejen

ve smyslu okultním) potenciál a pokoušíme se vysledovat a ozřejmit lidské pohnutky vedoucí k jejich používání. Cílem diplomové práce je popsat důvody vedoucí k nošení masek a psychologické účinky na osobnost člověka, jenž ze vztahu jedinec-masky pramení.

Cílem didaktické části je navrhnout obecné možnosti využití masek ve výtvarné výchově s ohledem na předchozí text diplomové práce a překonání chápání masky coby jednostranného zábavního předmětu.

## 1.2. Struktura diplomové práce

- V kapitole **MAGIE MASEK** objasňujeme název práce a zabýváme se maskou jako okultním předmětem. Hodnotíme magický potenciál masky dnes a v minulosti v různých společnostech světa. Sledujeme funkce masky jako magického artefaktu. Dále formulujeme funkce, které se váží k masce jako odmytizovanému objektu.
- Kapitola o **SOUČASNÝCH OBLASTECH VÝSKYTU MASEK** je věnována představení více i méně známých sfér, se kterými může dnešní člověk přijít do styku. Podáváme vysvětlení jednotlivých fenoménů, a to jak z hlediska sociálního, tak psychologického. Psychologický rozbor je zastoupen jen stručně v případech, které si o to svou specifičností žádají.
- **PSYCHOLOGICKÉ ASPEKTY** masek mapují psychologické principy spojené s maskou. Využíváme zde konkrétních příkladů z předchozí kapitoly.
- V oddíle **DIDAKTICKÉ VYUŽITÍ MASEK** -se zaměřujeme na masku jako na fenomén psychologické podstaty, všímáme si i kulturně-antropologických konotací. Zabýváme se jejím potenciálem pro výtvarnou edukaci.
- Práce je průběžně doplněna o **OBRAZOVOU ČÁST** s dopro-

vodným textem, soustředícím se zejména na výtvarné hledisko zmiňovaných masek, které by v některých případech svým zařazením do hlavního textu narušovalo jeho výstavbu. Pokud není uvedeno jinak, zdrojem obrázku je internet. Obrázky jsou upraveny pro potřeby práce (výřezy, průhlednost).

••-.yMagiemasek

Kateřina Dvořáková

## 2 . Magie masek

Na začátku této kapitoly analyzujeme samotný název práce. Předložíme jeho vysvětlení a „usazení“ do kontextu zamýšleného směřování textu. Jedině tak lze totiž osvětlit celou myšlenkovou strukturu práce a vysvětlit, proč si všimá určitých věcí, vyzdvihuje je a rozebírá, zatímco jiné přechází téměř bez povšimnutí nebo jen s okrajovým zájmem.

### 2.1.Pojem maska

Centrem našeho zájmu je pojem maska jako označení pro jakoukoli změnu lidského obličeje. Zde je důležité upřesnit, že ačkoliv si každý z nás nosí sám v sobě mnoho masek a tento aspekt lidské psychiky je jistě také zajímavý, soustředí se tato práce na masku jako hmotný, trvalý a sám o sobě nezávislý artefakt (výjimku tvoří masky líčené, pojímané jako pomíjivý objekt závislý z velké části na tváři nositele).

Slovo maska má původ ve slově *larva*. Tak byla označována maska, duch zemřelého či strašidlo v latině (ve starobylém Římě termín *masca* znamenal duši zemřelého). Stejně slovo se ve významu maska objevuje i v českém jazyce. íránským termínem pro *larvu* je *maschera* (ve smyslu maškary) a odtud pravděpodobně toto označení přešlo i do dalších jazyků, (rusky- maska, německy- die Maske, anglicky- mask, francouzsky- le masque, italsky *macchera*, španělsky- *mascara*) (!) .

Maska je téměř vždy nedílnou součástí určitého oděvu. Proto si v některých případech všimneme i jejího spojení s kostýmem. Pokud je obličejová maska vnímá-



na neodděleně od celého ustrojení, bývá takový převlek označován jako *maškara*.

## 2.2. Pojem magie

Přestože se v následujícím textu dotkneme magie ve smyslu nauky (vědy), v názvu diplomové práce zastupuje tento pojem význam přitažlivosti a působení. Dal by se tedy chápat jako ekvivalent českého slova kouzlo, které může být použito jak v rovině vábivosti a půvabu, tak v rovině účinku. Slovo magie však podle nás lépe vystihuje specifický vliv masek na lidskou psychiku. Kouzlo dle našeho subjektivního citění příliš implikuje zejména ono pozitivní přitahování a „okouzlení“ věci.

## 2.3. Magie masek ve smyslu okultním

Spojení „magie masek“ (chápáno ve smyslu okultním) nás zavede až do doby pravěku. Znamé vyobrazení kouzelníka/šamana z francouzské jeskyně *Les trois freres* pochází již z paleolitu, dokladuje používání převleků a také masek. Ať se již jednalo o šamana, nebo ne, mělo toto použití „magický“ důvod. Je nepravděpodobné, že by bylo znakem něčeho jiného. Tehdejší lidé jim s největší pravděpodobností navazovali kontakt se silami, které pro ně byly vnitřně důležité (ať již měly v jejich představách jakoukoli podobu či formu). Navázání kontaktu se dělo pomocí obřadů-rituálů. Masky jako magický artefakt je nerozlučně spojena právě s obřady-rity. „Magie si tvoří vlastní rity jako ustálený náboženský systém. Ritu předchází ale mýtus. Rozluka světa bytí od světa významu-protiklad obrazu a věci. Spíše tu existuje vztah identity. Obraz nepředstavuje věc-je věci; nezastupuje ji jenom, nýbrž působí stejně jako ona, takže ji nenahrazuje v její bezprostřední současnosti.“<sup>2</sup> To považujeme za významnou charakteristiku úzce se dotýkající! právě masek. Ve starých kulturách, či u dnešních

předliterárních společnosti není maska jen prostředníkem, nástrojem. Často bývá právě onou magickou silou. Člověk s nasazenou maskou tak pouze nepředstavuje někoho jiného, on se jím skutečně stává. Ve změněném stavu vědomí, které může být vyvoláno tancem, bubnováním nebo omamnými látkami, se dotyčný stává „skutečným“ ztělesněním ducha, jehož vidí v masce. Jak poznamenal jeden Sališ\* : „Během tance nejsem v činnosti, pouze se pokouji tvé síle. Jdu jen cestou této síly.“<sup>3</sup>

Tim se dostáváme k prvotním a základním funkcím masky, jakými bylo výše zmíněné navázání kontaktu s duchy předku, bohu či zvířat. V kontextu předchozího vysvětlení se tak člověk v podstatě vzdával své identity, aby přijal jinou a stal se onim vzývaným duchem. Tyto obřady měly mnoho důvodu: touha po ochraně či získání výhod(jakými mohl být úspěšný lov), zajištění plodnosti(jak u přírody tak u lidí), vyléčení nemoci apod. Dělo se tak cestou ovládnutí, neboť, jak uvádí Frazer, při práci s duchy je magie omezuje, či přinucuje, ale nepokouší se je získat na svou stranu, jako by to dělalo náboženství. Tyto bytosti jsou totiž v poslední instanci také podřízeny neosobní věci (přírodě a jejím zákonitě), které vše řídí a které lze zařikáním (na základě jejich znalosti- v předliterárních kulturách většinou na základě podobnosti věci) ovládat<sup>4</sup>. Tato myšlenka pramení z Frazerovy teorie rozdílu magie a náboženství, který vykládá tak, že „náboženství zahrnuje jednak viru v nadlidské bytosti, které řídí svět, jednak úsilí získat si jejich přízeň..." tím náboženství předpokládá, „že chod přírody je do jisté míry pružný a proměnlivý, a že můžeme přesvědčit, nebo přimět bytosti, které jej řídí, aby zasáhly v náš prospěch a odvedly proud události z řečiště, kterým by jinak plynul. Tato víra v pružnost a proměnlivost přírody...je v přímém rozporu se zásadami jak magie, tak vědy, protože obě před-

\* Sališ- Příslušník kmene Sališů- stát Washington USA

pokládají, že běh přírody je přesně daný..."<sup>5</sup>

Nezdolná víra a identifikace s maskou neplatila úplně bezvýtku. Jako příklad si uvedme arizonský kmen Zuñiú. V rituálu přijímání děti mužského pohlaví do Kótikili (druh bratrství) vystupuje několik božstev (v podobě maskovaných mužů z kmene). Ta mladým novicům udílejí rány větvemi. V jedné části rituálu božstva odloží masky a nechávají mladým chlapcům poznat, že jsou lidmi. Mladíci si jejich masky nasadí a také je udeří. Podle Arnolda van Gennepa je smyslem této procedury odhalení. Má novicům ukázat, že strašidla z jejich dětství jsou jen maskami<sup>6</sup>.

Předešlým příkladem jsme se dostali k dalším velmi významným druhům rituálů. Jsou jimi rituály iniciační.

Na tomto místě by bylo vhodné podotknout, že cílem práce není podat celistvý antropologický a etnografický výčet používání masek. Některé momenty a poznámky jsou však důležité pro pochopení celé problematiky. To se týká i iniciačních rituálů, patřících do skupiny rituálů přechodových.

Přechodové rituály obecně provázely člověka v milnicích jeho životní pouti. Vázaly se na důležité změny. A.Gennep rozlišuje

- přechodové rituály odluky, týkající se zejména pohřbů
- rituály pomezí, mající význam při těhotenství, zásnubách a mezi něž patří i iniciace
- rituály sloučení, které se využívaly nejčastěji při svatbách<sup>7</sup>

U každé z těchto skupin lze vysledovat používání masek. A není pro ně třeba chodit daleko jak zeměpisně, tak časově. Například český masopust je svého druhu přechodovým rituálem. Oslavuje období spojené se zakončením zimních prací a přípravou na jaro. Objevuje se v něm tradice svateb (doba pracovního klidu byla

pro svatby vhodná) a s nimi spojené „komické svatby s průvodem masek“<sup>8</sup>. Zároveň zde můžeme nalézt prvky iniciací mladých chasníků do světa dospělých. Vzhledem k tomu, že magický původ masopustu téměř vymizel a byl nahrazen zábavnou funkcí, budeme se mu věnovat v jiné části práce (viz str.27).

Magické účinky masky, jako objektu přijímajícího vtělení nadpozemské bytosti, však nejsou jedinou její funkcí při okultních rituálech. Prozářtějšími důvody jejich používání je potřeba zahalení. Ve většině případů se nejedná o masku v pravém slova smyslu. Sem patří nejruznější halení hlav či zakrývání obličeje. Děje se tomu tak proto, aby se člověk oddělil od „...profánního, neboť už sám pohled je kontaktem.“<sup>9</sup> Jedná se tedy o vydělení se z tohoto světa, o vymezení se vůči němu a zabránění kontaktu s ním. Toto vydělení je jedním ze způsobů, napomáhajících změněným stavům vědomí (viz str. 81)

#### **2.4. Magie na ústupu**

Jak již bylo výše naznačeno, s maskou jako předmětem magických mystérií se v současné době příliš nese- tkáme. Zůstává především u „primitivních,, kultur ve vazbě na šamany.

V naši- euroamerické civilizaci však téměř zcela dominuje funkce zábavná. I přes to, že některé obřady a zvyky přetrvaly do našich dnů, jejich magický potenciál vymizel. Tak je tomu například u již zmíněného masopustu, ale i u jiných průvodů masek, které měly svůj původ ve víře v nadpřirozeno a duchovno. Je to dáno zejména odklonem od tradic, způsobeným překotným vývojem vědy a pozitivistického myšlení. Z této oblasti se bohužel nedají zcela vyloučit ani původní domorodí obyvatelé Ameriky. Ačkoli si američtí Indiáni v mnohém snaží udržet své zvyky, nezřídka navazují

na zcela zpřetrhané tradice, jejichž obnovování je ve valné míře pouze turistickým lákadlem. V Česku průvody „pohanských“ masek nenacházely odezvu ani u křesťanské církve, která je christianizovala začleňováním svých prvků (např. sv. Mikuláš), ani v pozdějším totalitním režimu, který je naopak vstřebaných křesťanských prvků zbavoval a snažil se je vyzvednutím jejich zábavního charakteru zcela odmytizovat. Dnes tedy můžeme vnímat masku, se kterou obyčejný člověk naší civilizace přichází do kontaktu, jako ryze zábavní předmět, využívaný na maškarních plesech či masopustech. Ještě odcizeněji se s ní setkáváme jako s turistickým suvenýrem z cest, nezřídka sloužícím jako pouhá mrtvá dekorace vytržená z kontextů svého významu a funkce.

Vzhledem k tomuto faktu je pro autorku středem pozornosti dnešní společnost a její odmytizovaný vztah k maskám (ve smyslu okultním), neboť šamanismus či jiné náboženské užívání masek je nám velmi vzdáleno. Jen málo lidí je dnes schopno studovat a chápat mentalitu duchovního rozměru transů a starých rituálů. I přes to však kořeny masek sahají do těchto oblastí a je nezbytné se o nich zmínit. Jsme přesvědčeni, že základy působení na lidskou psychiku se při používání masek v určitých aspektech neliší. Liší se celkový přístup k nim a míra uvědomování si jejich účinků. Vazby na staré nauky a kultury sice v mnohých případech vybledly a jejich vystopování je často spíše násilné, vytváří se však „kultury“ nové. Jejich důležitost je pro nynější společnost (především pro děti a mladé lidi) a její spoluformování aktuálnější a výraznější. O to výraznější, že masky mohou společnosti zaměřené na člověka pomoci nahlédnout do psychologie chování a osobnosti jedince.

## **2.5. Současné pojetí masek**

Naznačili jsme, že magie ve smyslu transcendentna

ze současného užívání masek postupně mizl. Zároveň jsme si však řekli, že magie byla základní složkou a důvodem pro jejich používání. Jak tomu tedy je? Proč masky stále patří ke kulturní tradici, proč se objevují i nové způsoby jejich využití?

Ve vyčerpávajíc! odpovědi na tuto otázku bychom museli vysvětlit změnu lidské společnosti jako takové. Lidstvo se vyvíjí, a to nestejněměrně. Musíme tedy vymezit společnosti a kultury, o kterých budeme hovořit. Některých společností se totiž změny v oblasti kulturních a náboženských tradic téměř netýkají a význam masek je pro ně stejný jako před mnoha staletími. Soustředme se tedy na nám blízkou oblast euro-americké civilizace a některé (zdůrazňuji-pouze v určitých aspektech), podobné civilizace jako je například Čína či Japonsko.

Hlavní změny ve společnosti jsou v posledních staletích spojeny s vědou a pokrokem. Ten mnohdy zatlačuje do pozadí viru, i když samozřejmě ne nezbytně všude a vždy. Tlumení viry jako hlavního předpokladu náboženství utlumuje i význam magie. Ta se sice vynořuje jako módní vlny čarodějnictví a starých nauk, ale nemá již takovou sílu. Ústup magie není způsoben jen příklonem k vědeckému vidění světa. Magie byla především spojena s pohanskými kulturami a vlivem křesťanství se transformovala do zázraků světců a božích zásahů jako do přijatelné formy, případně do čarodějnictví jako negativní síly. Lidské užívání magie bylo tedy viděno záporně, a proto již tehdy upadalo. Na základě výše zmíněného rozdílu mezi magií a náboženstvím vidí britský antropolog a etnolog J.G. Frazer rivalitu mezi těmito sférami symbolicky jako boj mezi knězem a kouzelníkem. Kněz stíhal kouzelníka, neboť ho jako představitele pokory k vyššímu principu pobuřovala kouzelníkova vira ve vlastní moc<sup>10</sup>. S tímto názorem, pramenícím z Frazerova pojetí magie (a do něj tedy i věrohodně zapadajícím),



souhlasíme, i když problém mezi náboženstvím a magií spatřujeme spíše v uctívání jiných sfér nadpřirozena.

Zvyky trvající z minulosti samozřejmě nemohly zmizet naráz a ani termin minulost dobře nevyjadřuje realitu změn. Ty se uskutečňovaly pozvolna (s výjimkou přelomových vynálezů) a jejich realizace probíhala pomalými procesy začleňování a zapomínání. Proto dodnes přetrvávají! zvyky mají většinou jiný náboj a jsou jinak chápány, než jak tomu bylo dřívě, ačkoli snad mají podobný průběh a vzhled.

## 2.6. Funkce nošení masek

Formulujme si základní pohnutky, které jedince vedou k nošení masek. Funkce nošení masek můžeme zcela obecně rozdělit na:

- zakrývací
- vyjadřující! (obsahovou)

Tyto funkce se samozřejmě nevyskytují i v „čisté“ podobě a navzájem se prolínají. Je však možné vysledovat převahu té či oné, popřípadě jejich vyváženost.

Zakrýváním je myšlena v první řadě touha po anonymitě. Každá maska zakrývá, ale jen u některých je tato její funkce hlavní pohnutkou. Budeme ji proto zmiňovat tam, kde je markantní.

Vyjadřující! (obsahové) schopnosti masek se objevují zejména tam, kde chce nositel masky pomocí ní něco sdělit. Důležitá je expresivita masky a jejího vzhledu.

Obsahovou rovinu nelze nikdy zcela potlačit, ale v určitých oblastech je primární a zdůrazňovaná, zatímco v jiných nedůležitá a nezáměrná.

Kombinace obou je logickým vyústěním plného využití potenciálu masky.

V následujíc! kapitole se nesnažíme jmenovat příklady podle vyřčených funkcí. Soustředíme se na různé oblasti nošení masek a funkce zmiňujeme v rámci nich.



••-.yMagiemasek

Kateřina Dvořáková

### **3. Oblasti současného výskytu masek**

V této části práce se věnujeme konkrétním ukázkám využití masek, které jsou typické pro dnešní společnost, přestože některé mají kořeny v dávné minulosti. Různorodost oblastí postihujeme jejich popisem a nastíněním problematiky „proč“. K tomu nás vede nevelké obecné povědomí o některých z nich.

Skupiny aktivit spojených s maskou jsou voleny jako sondy do lidské společnosti současnosti. Demonstrujeme si na nich různé přístupy k maskám a poslouží nám jako konkrétní příklady v navazující kapitole o psychologii masek. Prozatím nebudeme zabíhat do přílišných psychologických objasnění, na která si pro větší přehlednost, ponecháváme celou samostatnou část (viz str.75).

#### **3.1.Slavnosti, průvody a jiná setkávání masek**

V první oblasti se zaměříme na nejdůležitější „reje a hemžení“ masek.

Jedná se o setkávání lidí, která jsou podmíněna maskami. Vyznačují se sociálními vazbami mezi účastníky, kteří sice mohou fungovat jako nezávislá autonomní jednotka, ale teprve v kolektivu dostává jejich maska plnohodnotného uplatnění.

##### **3.1.1. Masopust**

K pochopení vývoje jednotlivých slavností je nutné všimnout si i historických souvislostí, jenž nám dovolí vysledovat změny a tím i ozřejmit dnešní podobu.



Masopust s klasickými maškarami na Valašsku.



Citlivě a výtvarně nápaditě pojaté masky v Rožtokách (rok 2008) akcentující tradice českého masopustu.



Ukázka přejímání cizích (v tomto případě tzv. Teletubbies dokonce i zahraničních) postav, které nemají s masopustem nic společného.

V maškarních průvodech se vyskytovaly ustálené typy masek, jakými byly například kobyly, žid, smrt, kohout, medvěd a podobně. „Nejexotičtější“ maskou byl bakchus, odkaz na spojení s řeckými dionýsiemi a římskými bakchanáliemi. Právě bakchus a žid se již v masopustních průvodech téměř neobjevují.

Náhrada za tradiční masky posunula český masopust dál od jeho tradic. V některých případech je k novým maskám přistupováno citlivě, s ohledem na historii, často se však masopustní průvod mění v nelogickou směsici rádooby vtipných maškar, parodujících, nebo jen prostě „otrocky“ ztělesňujících, masově známé líbivé předlohy. V takovém případě se stává přehlídkou kýče a neoriginálnosti.

Co se týče masek, je u nás v Česku nejdůležitější událostí masopust. Toto období před příchodem pústu je s maskami nerozlučitelně spjato již několik století. „Středověké i novověké prameny hovoří o ... masopustních průvodech již od 13. století.“<sup>11</sup>

Smyslem masopustu byla oslava konce zimních prací a příprav na novou hospodářskou sezonu a připomenutí nadcházejícího čtyřicetidenního pústu, který začínal s koncem masopustu na popeleční středu. Proto byl masopust slavností rozvernou, plnou jídla, pití a tance což mu zůstalo až do dnešních dnů, ačkoli tradice pústu je již pro většinu lidí mrtva.

V průvodech se vyskytovaly ustálené typy masek. Mnohé z nich vymizely a byly nahrazeny maškami s vazbami na současný svět. Jsou jimi nejrůznější maškary současných známých osobností, unifikované neoriginální škrabošky nebo maškary módního charakteru (např. čarodějnice ala Harry Potter\*). Tyto převleky vzdalují masopust od tradice s pevnými základy a dělají z něj spíše povrchní maškarní průvod. Je to dáno i změnou hospodářského rázu. Zemědělství na vesnicích již není stejné jako třeba ještě před šedesáti lety. Význam pracovního klidu a důležitosti příprav na nadcházející práci upadá. Stejně upadá důležitost pústu. Z masopustu se tak stává příjemná veselice a na jeho význam a tradiční průběh se zapomíná.

A jaká je a byla role masek o masopustu? Vzhledem k danému průběhu masopustů v dřívějších dobách měly masky silný symbolický charakter. Není našim záměrem podávat o tomto detailní svědectví, ale i obecná charakteristika mnohé osvětlí.

Základními skupinami masek byly a stále jsou masky lidské, zvířecí a démonické.<sup>12</sup> Měly své způsoby chování- mluvení, či jen vydávání zvuků a činnosti. Reprezentovaly určité oblasti života (např. smrt) a jako

\* Harry Potter- postava mladého kouzelníka z knih pro děti britské spisovatelky Joanne Rowlingové.

takové je mohly ironizovat. Symbolika masek se objevovala i při jejich výrobě v používání určitých materiálu. Obrácená kožešina znamenala mnohost, zvonky ochranu a seno úrodu. V tomto ohledu byly staré masopusty vážnější a dogmatictější než ty dnešní. V bezuzdné zábavě se ale stále velice podobají. Povzdech Petra Chelčického připomíná, jak lidé tropí „mnohá vzteklá bláznovství, obžerství, smilství, opilství, marní veselé, nestydaté rozpustění, již za právo na masopust uvedené...“<sup>13</sup>

Masky v průvodech tedy neměly a nemají pouze funkci vyjadřovací tzn., že neodkazují pouze na svou úlohu v průvodu. Svou funkci zakrývací pomáhají odpoutat zábrany a popustit uzdu bujarému veselí. A to i přesto, že na vesnicích se většinou ví, kdo se pod kterou maskou skrývá. Nevázanost maskovaných postav povzbuzuje k radovánkám i ostatní a v kombinaci s alkoholem vytváří atmosféru dočasného utlumení „počestných mra-vů“. Z vlastních zkušeností z masopustů na jihočeské vesnici vnímá autorka textu toto uvolnění jako naprosto přirozené, ba očekávané. Během masopustu zůstává maska maskou (s její magií), přestože známe jejího nositele. Jeho konání je konáním masky a jako takové mu nebývá později vyčítáno. Tropili v opilosti nezbednosti, je mnohem menší šance, že budou přetřásány a kriticky hodnoceny, než jak by tomu bylo při jeho opilosti v jiný čas. S tím jde ruku v ruce i chování ostatních k maskám. I před maskami nošenými jinak mírnými a slabými jedinci děvčata utíkají, protože se tradičně snaží vyhnout pomazání obličeje. I k jinak důstojným a váženým občanům si děti dovoluji neplechý a provokují je, protože je vnímají jako maškaru. Dochází zde k potlačení roli zastávaných ve skutečném životě.

V dnešní době není zábava spojená s masopustem tak „zhýralá“, jak se někomu mohla zdát v minulosti. Je

to způsobeno jednak obecně jiným náhledem na morálku a jednak i odlišným přístupem k masopustu. Ten se již stává na většině míst pouze podívanou. Obyvatelé se do něj nezapojují tak jako dřív, stávají se spíše diváky. S ústupem vzácnosti odpočinku a pobavení se (jejichž výrazem se masopust jistě stal) ustupuje i důležitost masopustu jako jedné z mála příležitosti k zábavě. Mezi maškarami a ostatními se tak prohlubuje distance, která znemožňuje hlubší prolnutí.

### 3.1.2. Karnevaly

Ve stejném období jako české masopusty, odehrávají se v některých jiných zemích karnevaly. Jejich název pochází s největší pravděpodobností z pojmenování tohoto časového úseku- „carnis trivium“ a ze složeniny *caro, carnis, Cannes* a *vale*- správně *carne leva* ve významu dát masu „vale“<sup>14</sup>. V podstatě se jedná o stejný typ slavnosti jako u našich masopustů. Objevuje se zde oslava konce zimy, nástupu jara a veselí před nadcházejícím půstem.

Nejznámějším z těchto karnevalů je karneval Benátský. Masky se v něm objevily až v patnáctém století, dřívě byl pojímán jako punčochová slavnost\*. Na rozdíl od českých masopustů, nebo například karnevalu v brazilském Riu, nemá ten v Benátkách přesně, nebo alespoň přibližně stanovený průběh. Je zahájen na náměstí sv.Marka a pak volně probíhá v podobě tanců a večírků po celém městě. Jediný spojující prvek je předem vyhlášené téma jako například Marco Polo, Federico Felliny apd.

Zatímco v tradičním českém masopustu se kostýmuje jen určitá skupina lidí (v určitý čas), která pak zajišťuje průběh celého masopustu s ustálenými zvyklostmi a scénkami, v Benátkách nosí masku každý kdo chce a kdekoli chce. I důvody nošení masek se diametrálně liší. Hlavním využitím masek při benátském kar-

\* Odvozeno z tehdejších mužských úborů zahrnujících barevné punčochy.

nevalu bylo získání anonymity, tedy funkce zakrývací. Krása masek byla jen pomyslnou třešničkou na dortu. Důvodem anonymity je zrušení hierarchie. Bohatí vedle chudých, šlechtici vedle obyčejných lidí. Sociální rozdíly byly obtížněji vysledovatelné, tím spíše, že masky mezi sebou nehovořily. Nastávalo ničím neomezované sexuální veselí. Právě sexuální podtext a půvab masek udělaly z tohoto karnevalu přitažlivou akci, na kterou se sjížděly tisíce lidí z různých zemí.

Koncem osmnáctého století v době úpadku Benátské republiky zasáhl Vatikán. Zvláštním výnosem proti pokleslým mravům karnevaly zrušil. Na jejich obnovenou moderní premiéru si musely Benátky počkat až do konce osmdesátých let minulého století<sup>15</sup>.

Tanec, hudba, sex to jsou hlavní pojmy, které se člověku vybaví při jmenování dalšího slavného karnevalu, tentokrát v brazilském Riu de Janeiru. Je to sice stejně jako v Čechách nebo Benátkách slavnost masopustní, jeho průběh je však odlišný. Podobu tohoto karnevalu do velké míry určuje i to, že není poznamenán (jak je tomu u předešlých dvou jmenovaných slavností) zimou. Díky příjemnému klimatu se může brazilský karneval konat jako svátek tance samby, která vyžaduje na množství látky nenáročné kostýmy. Rio pojímá oslavy jako přehlídku tzv. škol samby. Objevují se v nich alegorické vozy a tisíce tanečnicků a tanečnic v nápaditých, často velmi odvážných kostýmech. Každá škola ladí své vystoupení v rámci určitého tématu. To bývá často kontroverzní. Letos (v roce 2008) vystupuje například jedna škola s tématem holocaustu. Zábava probíhá jednak na ulicích a jednak jako oficiální průvod na tzv. sambodromu. Ačkoli se karneval soustředí zejména na nákladné kostýmy, vystupují v průvodu i masky (zejména líčené). I lidé neúčastníci se průvodu nosí masky, ty však nemají žádnou tradiční, ustálenou podobu a jedná se o nejrůz-

Benátský karneval je přehlídkou pestré okázanosti. To se promítá i do výtvarné podoby masek. Ne však nezbytně.

Základem je celoobličejová maska vyrobená z papírmaše. Některé postavy ji nechávají záměrně bílou a specifičnost vytváří kostým, který může být střídmý a nenápadný, ale i velmi nákladný a výrazný. Při zdobení masek barevnými plochami, nebo lineárními ornamenty se často používají barvy jako stříbrná a zlatá.







Podoba a technické provedení cosplay masek jsou určeny do velké míry žánrem příběhu, v němž daná postava vystupuje. Nejčastěji jsou zastoupeny fantasy a sci-fi příběhy. Masky mají buď učenou, nebo pevnou formu. Vždy jsou spojeny s kostýmem.

nější latexová monstra, karikatury politiku apod.

Pojem karneval se přenesl z významu masopustních oslav i do označení ostatních druhů slavností v maskách. Zde se nám překrývají pojmy jako maškarní ples, bál, karneval, používané jako označení jakýchkoli slavností v maskách. Obliba takových zábav sahá již do minulosti, kde byla určena zprvu pro šlechtickou či vysoce postavenou společnost. Dnes již nemá maškarní ples puncové až dekadentní zábavy. Taneční zábavy v maskách se převážně pořádají pro děti. Významu masek pro děti se budeme podrobněji věnovat v didaktické části diplomové práce (viz str.85).

### 3.1.3.Cosplay

Novodobou tradici převleku tvoří tzv.cosplay. Termín je zkratkou anglického „costume play“<sup>16</sup> (volně přeloženo hrání v kostýmu, kostýmové hrátky). Jedná se o srazy příznivců seriálů (zejména kreslených), filmů, počítačových her, vzácněji pak hudebních skupin.

V cosplay dostupuje vrcholu fenomén fanouškovství. Smyslem je setkávání „vynavačů“ např. určitých počítačových her v kostýmech jejich oblíbených postav a hrdinů. Největší popularitu získalo toto „odvětví“ fanouškovské náklonnosti v Japonsku. Tam jsou nejčastěji tzv. cosplayery ztvárňování zástupci anime seriálů a her. V severní Americe a Evropě se ale cosplay objevuje také a to zejména na sci-fi a anime setkáních. V Japonsku je největší akcí *Comiket* (comic market), každoroční setkání příznivců anime a mangy v Tokiu<sup>17</sup>. Stejně jako jsou některé masky benátského karnevalu vzácnosti děděnou celými generacemi a jsou proto na karnevalu provázeny hlídači, má *Comiket* svá pravidla o focení cosplayerů a zákaz dotýkání. Lidi v kostýmech ale můžete potkat nezávisle na pořádaných akcích třeba i jen tak na ulici. Cosplay se stalo součástí japonské subkultury. V mnoha

případech je na takové lidi nahlíženo jako na „sociálně mimo“ nebo „tak trochu odlišné“, protože cosplay bývá spojováno s pohnutými (ve smyslu veřejně nepřijímanými) sexuálními praktikami a tudíž vnímáno negativně. Oblečky související s cosplay se často objevují jako součást pornografického průmyslu. Termín *otaku*, označující skalní fanoušky anime a magna, má hanlivý význam. Japonec si pod nim představí člověka až chorobného<sup>18</sup>. Odnoží cosplay je tzv. crossplay, při němž jde o výměnu rolí. Ženy se oblékají do mužských kostýmů, muži zastávají ženské role. To však neznamená, že by se v těchto případech jednalo o osoby s transexuálními sklony.

Z velké části se při těchto setkáních jedná hlavně o kostýmy, které obličejovou masku v podobě pevného artefaktu nemají. V zájmu věrohodnosti charakteru se costplayeri uchylují k líčení a zevnějškovým úpravám jakými jsou změny účesu a doplňky v podobě vousů, kontaktních čoček apod. To ale vyvolává stejné působení jako maska sama. Úlohou masek v takovýchto případech není zakrývat, ale pouze vyjadřovat. Identita nositele nehraje v těchto případech žádnou roli, důležitá je míra věrohodnosti ztvárnění postavy. Je to projev lásky a obdivu k určité postavě. Není cílem se maskovat k určité příležitosti – maskování samo o sobě je účelem. Maskované postavy přejímají i chování „originálů“. Soutěže na těchto setkáních nehodnotí jen vzhled masky, ale i její projev. Jde tedy i o dramatickou stránku, gesta, postoje či přednes „hlášek“ typických pro danou postavu.

Setkáváme se s přejímáním cizího charakteru, které je ovšem do velké míry uvědomované a nacvičené. Jedná se o víceméně pasivní (ve smyslu inovace) nápodobu – hrání role dle scénáře. Nicméně nelze vyloučit, že dochází ke spontánním projevům nezamýšlené identifikace.

S převleky tohoto stylu se můžeme setkat i na pre-

Jedním z nejoblíbenějších témat cosplay jsou počítačové hry. Mezi nejčastěji napodobované postavy pat-

ří zvláště v Japonsku hrdinové hry *Finál Fantasy (FF)*.



*FF-Cloudstrife  
vlevo cosplay  
dole originál*



*FF-Vincent  
vlevo cosplay  
dole originál*

**S**myslem cosplay je nápodoba. Dosáhnuti co nejvěrnější shody s napodobovaným modelem jsou podřízeny i vyjadřovací prostředky volené k výrobě masek. Při autorské výrobě je třeba jistá mira improvizace. Vzor může být např. počítačovou grafikou vytvořená postava, u jejíhož oblečení nelze zjistit materiál, může se jednat o charakter s tak specifickým nereálným tvarem např. obličej, že je zapotřebí výroba pevné obličejové masky apod. Existují i obchody, zabývající se kostýmy zaměřenými na témata objevující se v cosplay, a tak je možno zakoupit paruku, která je přesnou napodobeninou vlasů určité postavy, nebo již celé masky. Většina cosplayerů se



*Most Harajaku Tokyo-Japonsko.  
Známé shromaždiště maskovaných postav.*

však přiklání s samovýrobě, a to jak z důvodů finančních, tak prestižních. Kromě věrohodnosti neexistují žádná pravidla či nároky kladené na cosplay masky. Podoba masek osciluje mezi drobnými zásahy v podobě kontaktních čoček, úprav vlasů a makeupu, až k pevným celohlavovým maskám. Estetická působivost jednotlivých masek je určována opět mírou podobnosti. Svou roli hraje i distance, kterou divák vůči masce zaujme. Čím věrohodnější ztvárnění vzoru cosplayer představuje, tím menší distancí mezi ním a divákem vyvolá. Divák ho pak nevnímá jako představitele role, ale jako postavu samu, což je smyslem celého cosplay. Častým inspiračním vzorem je anime (seriály, filmy a komixy kreslené japonským stylem manga), který také ovlivňuje vzhled masek - výrazné oči a vlasy, dětský vzhled.



Fursuit je význačný nejen tématem zvíře, ale i materiálem imitujícím srst. Ta je však pojmána jako hebká, bez ohledu na skutečnost. Nejčastějším materiálem je tak plyš. Vzácněji se objevují i masky např. plazů, kde srst nehraje významnou roli. Estetická rovina masek se pohybuje na hranici kýče. Šablonovitě zjednodušené oči a rozesmáté tlamy ve velké většině odkazují na roztomilost až sladkost zvířat. Pro většinu furriků je to hlavní cíl. Stylizovanost zvířat podružuje často nereálná, výrazná barevnost. Lze zde vysledovat spojitost s kreslenými postavkami pro děti (např. Disney).



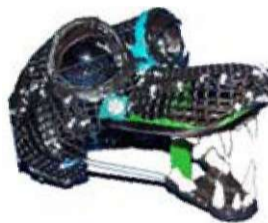
Komunita fursuiterů má i svého malíře. Je jím Jay Van Buren, Brooklynský malíř specializující se na protréty fursuiterů. Zachycení jejich "pravého já" může představovat další krok k legitimitě jeho existence.



Mimo běžných masek (vlevo), můžeme narazit i na velmi originální kusy. Ty mnohdy porušují pravidlo roztomilosti a plyšového dojmu (vpravo).



Na srazech se může potkat několik desítek až stovek fursuiterů.



Kostra hlavy-technická stránka výroby masky je náročná a její složitost je určována zamýšlenou koncepcí. Některé masky mohou mít svítící oči, pohyblivé části apd.



Nahoře-Podoba masek se pohybuje od velmi stylizované formy (vlevo) k realističtějšímu, detailnějšímu pojetí (vpravo).

Dole-variabilita tématu pes



miérách filmu (např. Hvězdné války, Pán prstenu...) či při vydáních knih (např. Harry Potter). Nesmíme se však nechat zmýlit spojením s fanouškovskou komunitou. Mnohé převleky jsou mistrovskými díly a jejich výrobní či pořizovací náklady nemusí být vždy nejlevnější. Cosplay v prestižní rovině tedy není zábavou pouze pro „náctileté“ nebo dokonce děti, ale i seriózním koníčkem pro náruživce.

#### 3.1.4. Fursuit

Specifickou odnoží převleku pro dospělé je tzv. fursuit (ze slova furry-chupatý, měkký. Tedy volně přeloženo- chlupatý oblek- chlupáč). Pod toto označení spadá vše od pouhých uší a pacek až po kompletní kostýmy na celé tělo, které mohou být chlazené větráčkem na baterii. Podobně jako u kostýmu maskota, umožňují nositeli přijmout jinou osobnost. Jejich majitelé-fursuiteři, za ně utratí od několika set do několika desítek tisíc korun, v závislosti na složitosti návrhu a použitých materiálech<sup>21</sup>.

Tyto převleky jsou používány jak z pracovních a tedy neosobních důvodů (maskoti, charita), tak jako „hobby“ záležitost.

Funkce nošení těchto masek (spojených s celo-nebo částečně tělovým kostýmem) se odvíjí od účelu použití. U maskotů je tato funkce funkcí vyjadřovací. U různých, někdy až intimních, srazů fursuiterů hraje roli i funkce zakrývací.

Část furry komunity tvoří i lidé, realizující! skrze chlupaté kostýmy zvířat své sexuální fantazie. Pro tyto případy vylepšují své převleky otvory na specifických místech, některé obleky disponují speciálně vyrobenými imitacemi genitálií. V případě srazu takto zaměřených „furriků“ je zakrývací funkce téměř rovna funkci vyjadřující.

Anonymita je důležitá jak ve smyslu zatajení identity, tak v obtížněji pochopitelném smyslu zatajení lidskosti. Mnoho lidí, nosicích fursuit ho pojímá jako cestu k vyjádření „vnitřního zvířete“ a lidskou stránku osobnosti se tedy snaží potlačit. Nikdy ji však zcela nepopírají. Fursuiteři chodí vzpřímeně po nohách a někteří i mluví, představují tedy zvíře, ale vždy antropomorfní povahy.

V případech silné touhy po identifikaci s představovaným zvířetem je obličejová část kostýmu- maska pojímána velmi realisticky. Protipólem jsou stylizované zvířecí hlavy. Propracovanější masky mohou mít pohyblivé části či větráčky určené ke zchlazení. Můžeme se setkat i s maskami Učenými.

### **3.1.5.Larp**

Jak u cosplay, tak u fursuitu, se primární motivací k převlékání a nošení masek stává převlékání samo. Setkávání těchto masek je také založeno zejména na touze seskupovat se a ukazovat svůj kostým. Jenže kostým jako takový vybízi ke hrání. Cosplaeři i fursuiteři se snaží napodobovat chování představovaných modelů. Toto chování však většinou nepřekračuje formu nápodoby modelu a složitější dramatické výstupy jsou spíše výjimkou.

Larp (akronym anglického pojmenování live action role-play game) je terminem pro hrání rolí. Jedná se však o zcela specifické hrání rolí ve formě hry ve smyslu hráčském i svým způsobem divadelním. Jde o hru s určitými pravidly, ve které vystupují postavy- hráči, kteří se pravidlům podřizují. Na rozdíl od slovních či deskových her však hráči představují své postavy „naživo“. Larp je spojen zejména s venkovním prostředím a to jak s městy, tak s přírodou. Neexistuje oficiální teorie larpu, který se v poslední době teprve dostává do popředí zájmu nejen samotných hráčů, ale i teoretiků. Vyčerpá-

vajici popis larpu není předmětem této práce proto jej jen stručně charakterizujeme.

Larp může mít mnoho podob. Téma může být čerpáno různých oblastí- z fantasy, sci-fi, hororu, historické nebo špionážní oblasti atd. Jeho smyslem je, aby skupinka účastníků zažila dobrodružství v roli jiné postavy- charakteru. Je mnoho organizačních druhů- bitva, družina, svět, úkol pro jedince apod. Hru zpravidla vede tzv. Gamemaster. Herní systémy jsou různé. Nezřídka se odvíjí od osoby Gamemastera. Doba trvání může být od několika hodin až do několika let. Většinou se ale jedná o krátkodobější útvary v rozmezí dvou dní až týdne. Některé systémy úzce rozlišují, zda je jednání hráče součástí hry- „IC“, („in-character“, „in-game“ či „in-play“), nebo se chová na základě své reálné osobnosti- „OOC“ („out-of-character“, „off-role“, „out-of-game“ či „off-play“). Reálné prostředí, v němž se postavy pohybují je přetvářeno do imaginární podoby jednak v představách hráčů, jednak i hmotnými zásahy. Na rozdíl od divadla zde můžeme najít silnější identifikaci s rolí. Stejně jako ve slovních RPG hrách (anglický název- role playing game/český název- hry na hrdiny), nastává u dlouhodobějších her vytvoření pevného vztahu s představovaným charakterem. Ten si do určité míry vytváří hráč sám. Zapojuje se tak do přitažlivého utváření a předvádění identity, kterou si vysní. Pouto s touto novou stránkou své osobnosti, která se může vytvářet i několik let je silné i křehké zároveň. Smyslem RPG a tím i larp je prožívání. Prožívání něčeho, co se ve skutečném životě nemůže přihodit. „Hrdina“ představovaný hráčem se vyvíjí, má své nálady, své názory a s postupujícím časem svou minulost, kterou logicky s ním sdílí i jeho tvůrce- hráč. Vše, co se tedy dotýká postavy, dotýká se i hráče. Zajímavou kapitolou je v tomto ohledu smrt postavy. V naprosté většině případů je definitivní a hráč si musí



vytvořit charakter nový.

V larpu je tedy nutná určitá identifikace s roli, ke které patří i kostým. Stejně jako u cosplay se jedná zejména o oblek a drobné úpravy vizáže. Není ale ničím zvláštním, vystupují-li v takových hrách bytosti vyžadující! náročnější masku(monstra, upíři, mimozemšťané, neexistující! rasy apod.).

### **3.2.Maskované známé osobnosti**

Název této skupiny může vypadat jako slovní hříčka či nelogismus. Má navodit představu známé osobnosti skryté pod maskou, nebo osobnosti, jenž je známá právě svou maskou? Obojí. Následující! nositelé masek jsou známými osobnostmi díky maskám, ale u většiny z nich by sláva neskončila ani s jejím odložením. Masky sice skrývají identitu dotyčného a soustředí na sebe pozornost a obdiv, potlačená identita je však stejně tak zajímavá, ne-li zajímavější. Skrytá osobnost nositele se paradoxně stává také „známou“, byť i jen ve smyslu slávy.

#### **3.2.1.Hudební skupiny**

Hudba má na lidi odedávna velký emocionální vliv. Velel hudebníci byli obdivováni a oslavováni ještě dříve než herci. V současné kultuře je již silně zakotven fenomén známých osobností či lépe řečeno „hvězd“-„celebrit“. V hudbě konkrétně to znamená obdivování určitých „model“, které je schopno přejít až v hystericky chorobné uctívání. U hudebních skupin je zřejmě největším příkladem tohoto fenoménu britské uskupení The Beatles ze šedesátých let minulého století. Obraz křičících, třesoucích se fanynek omdlévajících už jen z přítomnosti členů kapely si vybaví asi každý z nás. Platonická láska či obdiv silně váže k idolům, které jsou do velké míry vytvořené na základě nereálných fantazijních představ. K tomu se připojuje silná touha po přiblížení



Maska v podobě zašpičatělých uší elfky ve fantasy larpu.

Larp zahrnuje mnoho témat, a to i širokou škálu typů masek. Obecně lze říci, že jsou dvě skupiny. Do první spadají masky, které téměř nemění "normální" vzhled nositele (drobné úpravy uší, nosu, líčení, paruky). Druhá skupina, do níž patří převážně nestvůry, se vyznačuje velkými zásahy do podoby hráče, nebo rovnou nošením celobličejové masky. První skupina se objevuje převážně v rolích hrdinů (tzn. hráčů, kteří procházejí fiktivní svět). Ke druhé skupině pak většinou patří vedlejší postavy příběhu, které svět daného larpu pomáhají dotvářet (kouzelné bytosti a monstra).



Nahoře a vpravo-masky monster.



*Catman (kočičí muž)  
nositel Peter Criss.  
Volba jeho převleku se  
váže na jeho dětství v  
Brooklynu. Měl prý devět  
životů.*



*Demons (démon)  
nositel Gene Simmons.  
Název masky reflektuje  
Simonsův cynismus a  
temné stránky.*



*Starchild (hvězdné dítě)  
nositel- Paul Stanley.  
Maska i přezdívka vznik-  
ly údajně díky jeho  
beznadějně romantické  
povaze a snilkovství*



*Spaceman (vesmířan)  
nositel-Paul Frehley  
Své označení si  
vysloužil tím, že  
byl vždy "tak trochu  
mimo"- jako z jiné  
planety.*



Masky skupiny Kiss vycházely z jednoduché komixové kresby. Jelikož vlasy a obleky hudebníků si byly podobné, masky zastávaly důležitou rozlišovací funkci. Odkaz na masky superhrdinů a fakt, že se Kiss ličili zami, bez cizí pomoci, stál zřejmě u zrodu jednoduchých výrazných ploch. Geometrizační ráz umocňuje pevný ostrý obrys. Až na postavu Catmana se kompozice masky soustředí na okolí očí a zvýraznění úst. Jako podklad slouží bílá barva, zakrývající celý zbytek obličeje. Ornamenty pak mají jednoduchou barevnost s převahou jedno-

ho odstínu. Masky se vyznačují osovou symetričností dle vertikální osy, určenou linií nosu. Toto pravidlo porušuje pouze maska Starchild, jenž je díky této výjimečnosti výrazná.

se, končící v některých případech bezvýhradnou identifikaci s chováním a názory uctívaných vzorů. V tom je až nebezpečná síla nejen hudebních skupin. Je to faktor intenzivně působící zejména na mládež a to v době, kdy si sama utváří svůj náhled na svět, své postoje a žebříček hodnot, přičemž jako na příklady často hledí např. právě na oblíbené hudební formace. Podle nich tak často radikálně mění nejen svoje dosavadní názory, ale i třeba zevnějšek. Většinou se jedná o změny experimentátorské, impulzivní a dočasné, ale i tak důležité.

Skupinou, která zapůsobila na celé generace fanoušků byla americká rocková skupina Kiss založená v roce 1973. V hudební sféře proslula zejména nahrávkami živých koncertů a mnoha hity. Čím se ale zapsala naprosto nesmazatelně i do povědomí lidí, kteří ji neposlouchali, byly masky. A nejen ty. Svou prezentaci postavila na do té doby neslýchaných „show“, při nichž se objevovaly pyrotechnické efekty plivání krve a další hrůzně přitažlivé momenty. Masky byly poznávacím znamením členů skupiny. Byly to masky líčené, převážně černobílé a členům skupiny propůjčovaly vzhled komiksových hrdinů. Každý člen měl svou masku, svou identitu, vycházející z jeho povahových vlastností. „Kissáci“ měli své přezdívky, odvozené právě z masek a povah. Zvláštností skupiny bylo, že velmi dlouhou dobu (do roku 1983) nikdo neznal jejich skutečnou podobu. Skupina si zakládala na své image a bez masek neposkytovala ani rozhovory médiím. Členové se líčili sami a poprvé své pravé tváře ukázali při živém vystoupení na stanici MTV, čímž doslova šokovali hudební svět. Sami své demaskování v dané show zdůvodnili tím, že: „prostě bylo na čase“. Také komentovali své důvody k nošení masky. Odmítli, že by se za maskou chovali jinak, než kdyby ji neměli. Makeup vnímali jen jako součást vystoupení a nikdy ho prý nepokládali za něco víc než třeba kabát<sup>21</sup>. Otázkou však



zůstává, proč pro ně byly masky tak důležité, že se bez nich oficiálně nikdy na veřejnosti neobjevili, a když neměli možnost se nalíčit, zakrývali si obličej šátky a tmavými brýlemi. V tomto pojetí masek se tak snoubí touha po anonymitě i silná vyjadřovací stránka. Jejich chování při vystoupeních některým lidem připadalo asociální. Díky maskám však bylo přijímáno v jiné rovině, než kdyby se připisovalo „normálním obličejům“. Bývali kritizováni za ztvárňování násilí.\* Tímto ale byly postiženy jen jejich alter ega- jejich masky, neboť se o nich vždy hovořilo v rovině jejich přezdivek. Masky tak tvořily bariéru, kterou byli lidé schopni vnímat jako opravdovou osobnost a tu také podrobovat kritice.

Kiss byli inspirací pro mnoho dalších hudebníků. Hlasitě se k jejich odkazu hlásí finská skupina Lordi. Její zakladatel Tomi Putaansuu se vyznal z obdivu k tomuto americkému vzoru a to jak k jejich maskám, tak i k teatrálním efektům při vystoupeních. Lordi se soustředí na žánr heavy-hardrocku. Jejich kostýmy se však oproti Kiss posunuly k pevným maskám. Členové Lordi se díky nim přeměňují ve fantaskní monstra. To co Kiss dělali intuitivně a s jistým drzým „floutkovstvím“, provádějí Lordi promyšleně s plánovanou precizností. Jejich masky jsou složité, materiálem je pěnový latex. Maska leadera skupiny s názvem Mr.Lordi je složená z mnoha dílů a její „instalace“ zabere 2-3 hodiny. Ostatní členové mají masku z jednoho kusu a na její nasazení potřebují kolem dvaceti minut. Stejně jako kdysi Kiss si i skupina Lordi úzkostlivě chrání svou pravou identitu. Nikdy se neobjevují bez masek. Jenže v tomto ohledu narazili na fenomén, který nebyl za časů Kiss tak rozvinutý - média. Anonymita Lordi byla pro novináře lákavou senzací a tak se i přes veškerá opatření skupiny dostaly na veřejnost jejich civilní fotografie. Nejprve se jednalo o fotku jejich zakladatele, což Lordi označili za urážku

\* Nařčení z nabádání k násilí odmítali s tím, že jde jen o relaxační techniku uvolnění nahromaděného tlaku. Stejně jako například box.

a pokus zničit pověst budovanou po deset let. Když pak zanedlouho potom publikovaly časopisy 7Páiváá a Katso! i další snímky členu bez masek, sklidily již kritiku od samotných čtenářů. Jejich tlak vedl k omluvě ze stran obou periondik a slibu, že se podobná věc nebude opakovat (22). V případě Lordi hraje anonymita zásadní roli. Ve spojení s vědomím, že pod maskami jsou obyčejní lidé, ztrácejí totiž na démonickém působení, o něž tolik usilují. Jejich prezentace je přímo založená na tom, že je lidé vnímají jako monstra, jež ukazují jejich masky. Vizáž členů skupiny vede některé lidi k tomu, že je obviňují ze satanismu. V Řecku v roce 2006, na soutěži Eurosong(kterou nakonec vyhráli), se některé organizace snažili o jejich bojkot.\* Skupina sama tato nařčení odmítá. Démonický zjev prý ještě neznamená inklinaci k ďáblu, jak to o nich tvrdí zástupci církve. Ďábla se dokonce v klipu Devil is a loser (Ďábel je ztroskotanec-překlad autorka) snaží zesměšnit. Oddělení monster a démonů tradičně spojených s nečitými silami od satana, který je jejich hlavním představitelem, však nevyšvětluje. Zřejmě převládla touha po zdánlivé originalitě a přitažlivosti bez hlubšího uvažování o návaznosti na staré mýty, pověry a chápání dobra a zla. Módni zájem o „temnou kulturu“ však příliš nekoresponduje s jejich snahou o proniknutí do mainstreimového proudu hudebního průmyslu.

Podobnou image jako Lordi má například skupina GWAR. Volí ovšem tvrdší formu a její hrůzostrašné masky doplňují i vystoupení plná násilí, předstíraného sexu a imitací stříkající krve i jiných tělesných sekretů. Jedná se o skupinu širší veřejnosti poměrně neznámou, což zase lichotí zarytým příznivcům žánru.

Jinak se s maskou jako pomocníkem k expresi svých pocitů vyrovnává skupina s názvem Death in June. Jejich těžce žánrově zařaditelná hudba (post punk-post indu-

\* Ve Finsku byl některými lidmi výběr Lordi do soutěže kritizován. Chtěli, aby prezident Halonen vetoval záznam této hudební skupiny. V Řecku se množství organizací snažilo zastavit Lordi v soutěžení.

strial- neofolk) je provozována hudebníky v maskách, které jsou píseň od písně jiné. Volba jejich vzhledu se odvíjí od tématu. Opět se vyhýbají fotografování v civilu.

Skupin a hudebníků vystupujících v maskách je více. Vybrali jsme nejtypičtější případy, čímž považujeme nastínění problematiky za dostačující.

### 3.2.2. Wrestling

Wrestling je na první pohled sport. Při bližším ohledání však zjistíme, že jeho zařazení do kategorie světa známých osobností je naprosto legitimní. Přesah do sféry popularity je markantní.

Tato show se prezentuje jako zápasy. Kruté a brutální, bez striktních pravidel. Ve skutečnosti se jedná o vystoupení nacvičená se stejnou pečlivostí, jako například divadlo. Stejně jako divadlo mají svůj příběh založený většinou na klasické zápletky dobra zla („hodný chlápek versus zlý chlápek“). V těchto „scénářích“ se objevují archetypální témata jako láska a nenávisť, zrada, smrt, ale i vydírání či rasismus. Pravidla a detaily kolem těchto zápasů pro nás ale nejsou tak důležité. Důležité je, že zápasníci vystupují v převlecích, které jsou součástí jejich identity. Tato identita není tak zcela imaginativní jako například u larpů. Dala by se spíše přirovnat k pověsti filmové hvězdy. Mnoho wrestlerů je známými osobnostmi i mimo ring a jejich wreslerská image je často jejich nedílnou součástí. Velký počet charakterů je však vlastnictvím jednotlivých wreslerských asociací a může být v průběhu doby představován různými lidmi. Někteří účinkují! tak sami mění během své kariéry podobu, což může být spojeno například se slabým zájmem obecnosti. Naproti tomu většina je však svázána s jedním charakterem, s nímž se pojí jméno, určité návyky a způsoby jednání, chvaty



Lordi si zakládají na démonické image. Jejich hudební klipy a oficiální fotografie podtrhují temnotu a děsivost, kterou se skupina svým vzhledem snaží navodit. Při styku s realitou, kde jsou vystaveny běžnému nasvicení a konfrontovány s předměty reál-

ného světa, ztrácí jejich masky na působivosti. I přesto členové skupiny masky na veřejnosti za žádných okolností neodkládají i přes osobní nepohodlí.



Oficiální foto skupiny



Skupina u bazénu v Řecku při soutěži Eurovize v roce 2006



Maska Mr. Lordi

Frontman skupiny studoval tvoření filmů. To se promítlo i do vizuální podoby masek, které zpracováním připomínají masky filmové. Masky ostatních jsou z jednoho kusu a jejich nasazení je proto snazší. Výtvarné provedení se soustředí na detaily, jako jsou jizvy, otevřené rány či odloupávající se kůže. To dovoluje latexový materiál. Doplnky - červené kont.čočky.



Masky lucha libře vycházejí jak ze zvířat, tak z představ hrdinů a nadpřirozených bytostí. Tomu odpovídá i jejich vizuální stránka. Nápadné jsou svými výraznými barevnými kombinacemi. Zápasník musel být na první pohled dobře identifikovatelný, a proto je kompoziční řešení masek jednoduché a čitelné. Masky jsou skládány z čistých barevných ploch, které jsou jasně vymeze-

ny. Každá z masek má svůj charakter, který je určován polaritou dobra a zla.

Zajímavé je srovnání s tradičními čínskými operními maskami, které jsou ve svém působení podobně čisté a barevně působivé. Barva má i v čínské masce symbolickou hodnotu, určuje charakter postavy a pomáhá jí zviditelnit se.



Vlevo od černé svislé čáry- Příkladů masek lucha libře (kukly). Vpravo od černé svislé čáry- Masky čínské opery (ličené masky).



Ukázka ze zápasu maskovaných soupeřů v ringu.



Santo (vpravo) a Blue Démon (vlevo). Dvě z největších legend lucha libře. Oba byli slavnými osobnostmi. Blue démon nikdy na veřejnosti nesundal svou masku a po své smrti v r.2000 v ní byl dokonce i pohřben.

a samozřejmě kostým. U amerických wrestleru se objevují i obličejové masky. Ty jsou však hlavně spojeny s mexickým lucha libre. Tyto masky vycházejí z mexické tradice sahající k aztécké civilizaci. Masky jsou cenným ukazatelem zápasníkovy příslušnosti (v mexickém lucha libre je dělba na dobré a zlé velmi striktní) a předmětem obdivu publika. Další výhodou v dřívě komunikačně zaostalé zemi (s rozptýleným osídlením a složitými zeměpisnými podmínkami) bylo to, že promotéři a impresáři mohli současně uvádět jednoho zápasníka (identitu) ve dvou nebo více od sebe velmi vzdálených arénách. Ostrá rivalita mezi zápasníky vede k pořádání nejsledovanějších soubojů, při nichž soupeři dávají v sázku svou masku, neboť poražený ji musí před publikem odložit a odevzdat vítězi, prozradit své jméno a nikdy stejnou masku nesmi znovu navléknout<sup>23</sup>. Masky se tak stávají trofejí, obdobou skalpu u amerických indiánů a zároveň důležitým odznakem prestiže. Prezентuje zápasníkovu sílu, neporažitelnost, představuje tak předmět magických rozměrů. Z původních jednoduchých barevných kombinací se časem design masek rozrůznil do evokací zvířat, bohů, starodávných hrdinů a jiných archetypů<sup>24</sup>.

### 3.2.3. Tetování a jiné modifikace tváře

Ačkoli je našim záměrem věnovat se zejména maskám s dočasným působením, u nichž se odehrává pomíjivá změna osobnosti způsobená zamaskováním a následným demaskováním, zmíníme se i o maskách trvalých, které mají na psychiku jedince stálý vliv. Takovými maskami můžeme nazvat tetování, skarifikaci a jiné permanentní úpravy v oblasti obličeje. Za specificky trvalé masky, které radikálně mění vizuální stránku člověka pokládáme různé deformace (uměle vytvořené), týkající se nejen obličeje, ale i celé hlavy. To jsou nejruznější „modelace“ lebky, vytahování rtů a ušních boltců s následným zaváděním

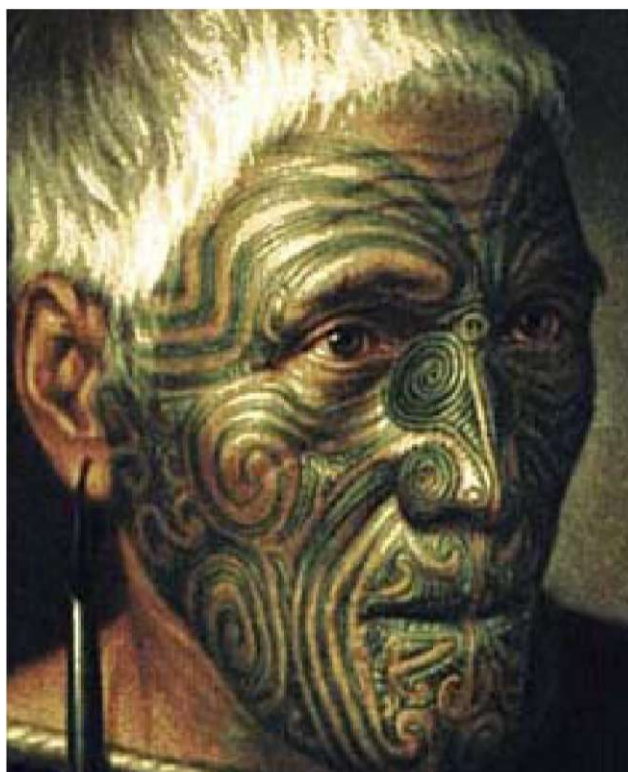
destiček či válců, úpravy nosu či zubů. V tomto oddílu diplomové práce se budeme věnovat tetování jako cestě k proslavení v současné době a nedávné minulosti. Na úvod se však zminíme o obecných aspektech tatuáže a jejich kořenech.

Tetování je rozšířené po celém světě a náhled na něj se mění jak s hranicemi jednotlivých území, tak vzhledem k době a náboženskému systému. Například židé a křesťané mají tetování zakázáno. Křesťanskému světu ho zapověděl císař Konstantin v roce 325 n.l. s odkazem na necivilizovanost a barbarskost<sup>25</sup>. Navíc tatuáž nenachází ani oporu v Bibli, kde se pravi, že „nebudete si svá těla zjizvovat pro mrtvé, ani si dělat nějaké tetování.“<sup>(26)</sup>

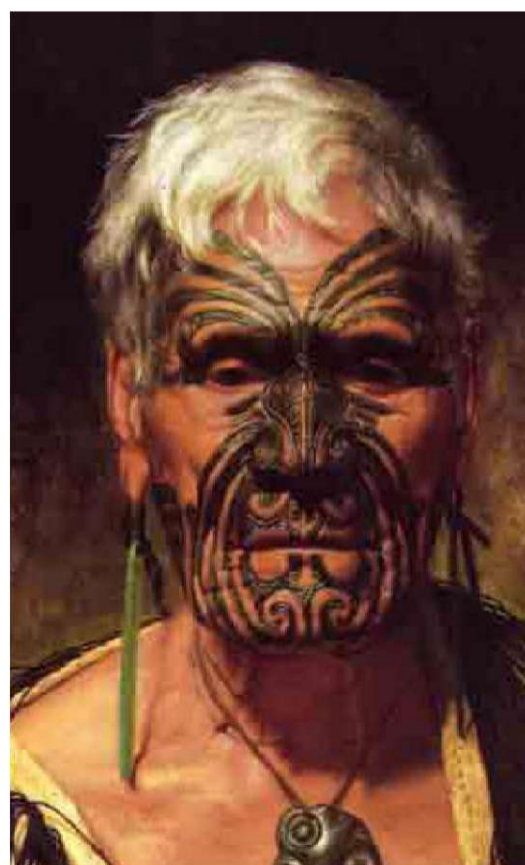
Kořeny tetování tváře, případně celé hlavy, musíme hledat u domorodých kmenů na různých místech světa. Důvody jsou estetické, mytologické, rituální, symbolické a tedy magické, ale i příslušnostní. K těmto nadindividuálním aspektům se (u euroamerické „naši“ civilizace) přidružují motivy zcela osobní, jakými jsou fetišismus, sadomasochismus nebo exhibicionismus. Ne každý tetovaný je samozřejmě masochista nebo fetišista, někteří nemusí být hnáni ani exhibicionismem. Tyto pohnutky se ovšem objevují a jsou zejména pro psychology zvláště zajímavými. Vznikl dokonce pojem koherentní fetišismus, který zaštiťuje skupinu fetišismů zaměřených na kůži<sup>27</sup>. Ten je pro nás důležitý, neboť předpokládá, že jedinec je stimulován tetováním do té míry, že je nucen si neustále pořizovat další a další. To zpravidla zprvu vede k celoplošnému tetování těla, které může vyústit i do potřeby tetování hlavy. Tuto teorii bychom ale měli uplatňovat zejména na naši současnou společnost, neboť tetování hlavy u domorodých společností je dáno kulturní tradicí. Ta, jak už bylo řečeno, vychází především z magicko rituálních tradic. Nezanedbatelný motiv



*Ukázka skarifikace muže ze západní Afriky.*



Fascinace maorským tetováním moko se projevila i na obrazech českého malíře Bohumíra Lindauera (1839-1926). Ten připlul na Nový Zéland v roce 1874 a po seznámení s jeho domorodými obyvateli je začal portrétovat. Zachytil téměř všechny tehdejší maorské náčelníky, ale i obyčejné lidi. Stal se slavným a známý je na Novém Zélandu dodnes. Maoři mu dokonce dali přezdívku - Pakehou, což v jejich jazyce znamenalo "bezbarvý".\* Díky Lindauerovi se nám zachovala podivuhodně (až fotograficky) přesná díla\*\*, ukazující specificky jedinečná tetování.



\* viz. <http://www.xantypa.cz/kategorie.asp?idk=766>  
\*\* Reprodukce na této straně jsou detaily větších děl.

zde ale hraje i vymanění se z přírody. Lévi Strauss to následovně vysvětluje na příkladu zdobení jednoho kmene, které sice není trvalé, ale je možné ho vztáhnout i na tetuáž. „Malováním obličeju..Mbayové vyjadřovali vždy...odpor k přírodě. Domorodé umění dává najevo suverénní pohrdání k hlině, z níž jsme zhnětení...člověk musel být omalovaný, aby byl člověkem, ten kdo zůstával v přirozeném stavu, nelišil se nijak od zvířete.“<sup>28</sup>

Asi nejznámějším zástupcem obličejového tetování jsou Novozélandští Maorové. Toto etnikum je proslulé svým zdobením tváří zvaným moko. Nejedná se o tetování v pravém slova smyslu. To je zde spojeno se skarifikací, neboť bylo prováděno ostrým dlátkem a do vzniklých jizev se zatírala barva. Mělo podobu spirálovitých (nebo přímě lineárních) vzorů, které měly význam totožnosti. Jejich pozice bývala přesně určena a tak mohly napovědět, jaké má dotyčný postavení, hodnost, zaměstnání nebo zda je ženatý. Významnou roli moko ale bylo i odstrašení nepřítele. Maska představovaná tímto tetováním měla nahánět strach a děsit protivníky. V neposlední řadě tetování ukazovalo (a to platí nejen u Maorů) schopnost snášet bolest (která je u techniky moko zvláště velká) a také zvyšovalo erotickou přitažlivost.

V Africe se u černých etnik tetování nevyskytuje kvůli barvě pleti. Zde se domorodci zdobi skarifikací-zjizvováním.

V naší civilizaci bylo na tetování pohlíženo jako na bizarní zvláštnost, nebo odporné znamení pokleslého (či přímo kriminálního) stavu. Prvními osobami, které se nechaly tetovat na obličeji (a vůbec tetovat ve větším rozsahu) byli J. Rutherford a J.B Cabri. Rutherford byl tetován Maory a do Evropy se dostal počátkem 19. století. Cabri se ze zajetí Marakézanů dostal ve 30. letech 19. století. Oba se živili veřejným vystupováním a stali se atrakcí. Od té doby se tetování lidé

stali populárním cirkusovým zpestřením.

Prvním „moderně a celoplošně“ tetovaným člověkem byl tzv. Velký Omi (vlastním jménem Horace Ridler). Tento za hrdinství vyznamenaný major britské armády se po první světové válce chtěl uchytit v cirkusu, ale jeho nezajímavá tetování mu nepomohla. Nechal se tedy celý (podle svého návrhu) potetovat vzorem černobílé zebry. Nastoupil život s novou identitou a tu svou pravou prozradil až před smrtí. V jeho případě se jednalo o image, touhu prosadit se a tedy i o silnou dávku exhibicionismu. Nechal si propíchnout nos, aby v něm mohl nosit kel, vytahat ušní lalůčky upilovat zuby. Byl to od něho v jistém směru odvážný čin nejen v rovině fyziologické, ale i sociální, neboť na něco takového tehdejší společnost nebyla zvyklá. Jeho tater zprvu dokonce takovou proměnu odmítal provést. Omi se vystavil nebezpečí sociální izolace a odmítání. Jelikož ale nežil ve zcela běžném prostředí! a na své výjimečnosti si zakládal, mohl to unést. Na svůj vzhled však doplatil, když chtěl znovu vstoupit do armády a bojovat ve druhé světové válce. Nebyl přijat.

Posun ve vnímání tetování si můžeme ilustrovat na případu nejznámější české tetované osobnosti, kterou je hudební skladatel Prof. Dr. Vladimír Franz. On sám o důvodech nezvyklé výzdoby těla neradhovoří. Soudí, že společnost v naší zemi je příliš zaměřená na vysvětlování. V pořadu Fokus\* řekl: "Myslím, že jsou věci, které by se neměly zdůvodňovat." Dnes pan Franc vede běžný život sice provokativní osobnosti, ale jinak může přednášet a účastnit se "normálního" kulturního života. Pokud by chtěl přednášet na vysoké škole v době, kdy žil Velký Omi, byl by to jistě problém. Tolerantnost současné společnosti je větší. To umožňuje větší rozšíření netradičních tetování. I přesto ale přetrvává názor, že člověk s potetovanou tváří je exhibicionista

\* Fokus, režie Jan Bělohlavský, vysíláno 10.3.2008 ČT 2



**K**tetování v oblasti obličeje se přistupuje buď jako k drobné ozdobě, nebo jako k celoplošnému obrazci.

Nejčastěji se volí ornamentální vzory. Ty mohou splývat do zdání jednodušné plochy, nebo být výrazně separované. Toho se docílí především barvou a velikostí částí.

Dalším tématem tetování tváře je nápodoba zvířat. Většinou se nejedná o realistická zpodobnění zvířecí anatomie a srsti. K navození dojmu zvířecího výrazu se využívá geometrických, stylizovaných a jiných tvarů, poskládaných tak, aby vyvolávaly iluzi zvířete.

Na této straně uvádíme příklady výrazného, jednoduchého vzoru, imitujícího zvíře (Velký Omi alias Muž zebra) a jemného, složitějšího ornamentujícího vzoru (Vladimír Franz).

Oba tyto muži k tvorbě své vizáže volili kromě tetování i doplňky v podobě kovového piercingu umístěného různě po obličeji (Franz) či kostěných šperků protažených nosem a ušima (Omi).



*Velký Omi*



*Vladimír Franz*





Enigma



Muž lebka



Ještěří muž



Fascinace kovovými šperky-piercingem



Kočičí muž-detail obličeje

Kočičí muž používá k tvorbě své masky tigra různé vyjadřovací prostředky. Od plastik po tetování. Do implantátů nad horním rtem si může "zašroubovat imitace vousů". Mimetický přístup k šelmám ho spojuje s kmenem Matsesů ze severovýchodního Peru. Ti věří, že jim maska jaguára zajistí jeho sílu a pomůže jim v lovu. Proto si zdobí obličej "jaguářími vousy", které si protahují nosem.



Kočičí muž



Příslušník kmene Matsesů

často ho tetovaný obličej živi.

Tak je tomu v případě další známé osoby pod pseudonymem Enigma. Tento člověk je potetován kousky skládačky puzzle. Navíc má ještě plasticky vytvarované růžky a deformované uši. Enigma se svým zevnějškem živi a na vystoupeních provádí různé „zběsilé“ akce (zasunování puštěné vrtačky do nosu a podobně). Snaží se vzbudit dojem asociálního démonického tvora.

Ještě dál zašel Američan Dennis Smith. Jeho vnitřní touha stát se tygrem ho přiměla k tetování obličeje, piercingu, upilování zubů, používání kontaktních čoček, plastikám a dokonce i k implantování silikonových vousů. Jeho touhu bychom mohli nazvat posedlostí. Vytváří na svém obličejí trvalou masku, kterou by mu mohli závidět leckteří mistři filmových triků. Dennis je prý motivován snem, ve kterém mu indián nakázal nastoupit cestu tygra. Je třeba říci, že do oněch změn žil Dennis spořádaným životem slušně placeného programátora. Jeho motiv tak nebyl zoufalým pokusem uživit se vyniknutím. On ve svou přeměnu skutečně věří.

Podobnou transformaci podstupuje i tzv. Ještěři muž. Tetování v obličejí u něj napodobuje šupiny. Podstoupil také trhání a zašpičatění zubů. Jeho nadočnicové oblouky jsou domodelovány několika hrboalkovitými výstupky a podstoupil tzv. splitting, což je podélné rozpůlení jazyka. Ten dokáže ovládat tak, že může každou polovinou hýbat jinak. Ještěři muž chce bořit společenská pravidla, chce se lišit, být jedinečný. Jeho maska je tak spíše projevem vzdoru a exhibicionismu, než nějakou vnitřní potřebou. Jeho zevnějšek ho rovněž živi, protože vystupuje na různých akcích.

### 3.2.4. Hrdinové a padouši

Výrazné místo v povědomí lidí zaujímají masky objevující se v kultu superhrdina. Pojem „superhrdina“ (angl. Superhero) chápeme jako legitimní název fiktivních charakteru vyznačujících se hrdinskými akty (spojenými zejména s jejich fyzickými zvláštnostmi) konanými zejména pro veřejné blaho. Tato problematika je svázána s komiksem, odkud zasáhla i mnoho jiných odvětví vizuální kultury. Nejsilnějším prostředkem k oslovení co největšího procenta „konzumentu“ je v současné době médium televize. Superhrdinové a jejich příběhy se brzy ze stránek komiksu přenesli do animovaných seriálu, filmu a později i do filmu a seriálu hraných.

Hrdina je jeden z klasických Jungových archetypu. Ty jsou dle Jungových slov nevysvětlitelné a „i nejlepší pokus o vysvětlení není nic jiného než více či méně zdařilý překlad do jiného jazyka. (Vždyť jazyk není nic jiného než obraz!) V nejlepším případě bude člověk pokračovat ve snění svého mýtu a dá mu moderní podobu.“<sup>29</sup> Superhrdinové tak nejsou ničím jiným, než přetavením starých hrdinských mýtu, pokusem o vyrovnání se s nimi na hřišti současných poměrů a hodnot. Nic v lidském nitru tak hluboce zakořeněné nemůže zmizet beze zbytku. „Archetypy jsou jako koryta řek, jež opustila voda, po době bližší neurčené je však možné znovu vyhledat. Archetyp se podobá starému vodnímu toku, jehož vody tekly dlouho a hluboce se vryly do země. A čím déle se toho směru držely, tím je pravděpodobnější, že se tam dřív či později znovu vrátí.“<sup>30</sup> A tak je to i s kultem hrdiny. Své výsadní místo měl v několika historických obdobích, vynořoval se a zanořoval v závislosti na stavu společnosti. Své vrcholy měl kromě antiky v raném středověku, vrcholné renesanci a díky romantismu v devatenáctém století. Jeho duch byl naopak potla-



Maska jako symbol skryté identity, spojená se zakrýváním zohaveného obličeje, je použita např. v romantické filmové adaptaci Fantoma opery (vlevo), nebo v anarchisticky laděném snímku dle komixové předlohy V jako vendeta (dole).



Kladné postavy nosí masku většinou z donucení. A to jak z donucení druhou osobou, jako v několika verzích známého příběhu Muž se železnou maskou (nahore), tak celou společností v zájmu utajení při konání dobra, jako např. Zorro (úplně nahore).

Masky jsou ve filmech používány zejména pro svou symbolickou hodnotu. Je zveličována jejich funkce znaku. Uvádíme zde několik nejznámějších příkladů filmových masek. Názvy filmů předkládáme tak, jak byly upraveny pro český trh. Detailnější údaje o autorství, hercích či premiérách považujeme v této ilustraci za nedůležité.



Zřejmě nejhojněji jsou masky ve filmu zastoupeny v žánru hororu (často až „béčkové“ kvality). Jsou ztělesněním zla, depersonalizují vraha a umocňují tak strach. Zajímavé je, že ve většině případů mají masky světlou až bílou barvu. To má pravděpodobně umocňovat výraz masky a být v rozporu s ponurostí a krvavostí příběhů.

Záporní hrdinové „rádi“ užívají masku, jak se o tom přesvědčil slavný francouzský detektiv Vidocq ve filmu Fantom z Paříže (vlevo nahore), nebo slavný francouzský komik L. Funés v sérii filmů o Fantomasovi (vlevo dole).



čen v pozdním středověku, osmnáctém a dvacátém století. Žurnalista Harrison Salisbury ve své knize Heroes of My Time řekl: „Nežijeme v čase hrdinu.“<sup>31</sup> Salisbury tím myslel reálné hrdiny, zástupce lidstva. Tento nedostatek pocítujeme silně dodnes. Podvědomá snaha o udržení hrdinu, naše fascinace tímto fenoménem, vede k vytváření pseudohrdinu z hercu a jiných známých osobností. Úplnou degradaci je pak nazýváni hrdiny účastníky různých televizních „reality show“.

Superhrdinové tak supluji neexistující vzory. To je jednou z paralel, jež lze vysledovat mezi nimi a jejich předky v podobě hrdinů antických. Obě tyto kategorie (superhrdinové a antičtí rekové) jsou v jistém smyslu nadlidi. Antičtí hrdinové bývají často polobohy, nebo jejich schopnosti prameni ze spojení s nimi. Superhrdinové se až na výjimky rekrutují z řad obyčejných lidí. Jejich síla je způsobena nejrůznějšími genetickými mutacemi, šílenými experimenty a vynálezy. Obě skupiny mívají se svou existencí problémy. Ta mýtická se potýká s neshodami s bohy, ta moderní řeší rozpory se svou existencí jako takovou. Nejčastěji jsou totiž superhrdinové do světa dobrodružství a ušlechtilých činů vtaženi nehodou,\* tudíž nedobrovolně, jejich schopnosti je v mnohém omezují a život, který žili, je zničen. Ve snaze uchovat si alespoň zbytek soukromí a starého života se uchylují k nošení masek. Superhrdinství je totiž vnímáno jako alter ego. Nereálné příčiny vzniku superschopnosti vedoucí k existenční nevěrohodnosti takových jedinců jsou vysvětlovány složitými pseudovědeckými okolnostmi. K umožnění zdání pravděpodobnosti se využívá i tohoto alterega, které dovoluje lidem pocítovat lidskou stránku hrdinů. Tyto dvě polohy je nutné rozlišit a to právě maskou. Ta určuje nejen vizuální podobu hrdinů, ale i jejich psychické rozpoložení, neboť v jejich duševních pochodech

\* Např. z obyčejného fotografa Petera B. Parkera se po náhodném kousnutí zmutovaným pavoukem stane hrdina Spiderman, jenž má pavoučí schopnosti-lezení po stěnách apod.



hraje odmaskování často závažnou existenciální roli. Markantně je to vidět na filmové a komiksové postavě Maska\*. Hlavní aktér příběhu je obyčejný, plachý a nasmělý člověk. Po nalezení zvláštní masky a jejím nasazení se mění v charismatickou postavu, odvážnou, přitažlivou, která je však znásobením jeho potlačovaných vlastností. Maska je zde prezentována jako zlo, které však může být dobrým člověkem posunuto na přijatelnou, i když bláznivou rovinu. Hrdina tak díky masce prožije své skryté fantazie, které by v „normálním“ stavu nikdy nerealizoval) Maska však přinese i noční múry pro jeho skutečné morální hodnoty. Bojuje tak s maskou, která chce být nošena. Nastoluje se tím dilema mezi volbou neovladatelné, amorální osobnosti, splňující sny za cenu výčitek svědomí a odmaskováním, které s sebou přináší vlastní vědomí ale i touhu po vlastnostech maskované identity.

Kostým, barevnost a vůbec celý design se většinou vztahuje k druhu schopnosti a jménu postavy. Tím je samozřejmě určována i obličejová maska. Její základní tvar vychází ze tří variant-tzv. domino maska, zakrývající pouze oči, pulhlavová maska s odkrytými ústy a konečně celohlavová maska. Samostatnou kapitolou jsou hrdinové bez masek. Tím je zdánlivě i jeden z nejznámějších představitelů tohoto žánru, jeho ikona, Superman (vznikl v roce 1938). I u něj je však pravidlo masky zachováno. Jeho maskou totiž není trikot s pláštěm, v němž podniká své záchranné mise, ale jeho převlek za „civila“ obyčejného člověka Klarka Kenta. Superman je totiž výjimkou z pravidla „vytvořeného hrdiny“. Jeho původ je mimozemský a nadlidská síla je mu totiž přirozená. Maskou, kterou nosí, je tedy jeho identita obyčejného člověka, konkrétně brýle, dodávající mu vzhled nenápadného muže. Přestože se jeho vzhled až na brýle a drobné změny vlasů nijak nemění, ani jeho nejbližší přátelé ho nikdy nepoznají. Tento logicky těžko uvěři-

\* Filmová verze-USA, 1994, The Mask Režie: Chuck Russell Hraji: Jim Carrey, Peter Riegert, Peter Greene, Amy Yasbeck, Tim Bagley, Reg E. Cathey, Cameron Diaz, Joely Fisher, Ben Stein, Meadow Williams

*Domino maska-  
Robin*

*Půlhlavová maska-  
Captain Amerika*

*Celohlavová maska-  
Spiderman*

Existují tři základní typy masek superheroinů- domino maska, půlhlavová (obličejová) a celohlavová (obličejová) maska. Některé z nich jsou velmi jednoduché a slouží pouze k navození dojmu skrývání identity. Takové masky nebývají nijak zajímavě výtvarně zpracovány. Maska ale může být i složitým dílem. Její základ-

ni tvar nemusí kopírovat obličej, ale může ho přesahovat či být obohacen o modelaci mimiky. Nezřídka má vizuální stránka masky spojitost se jménem a schopnostmi svého nositele. Tím bývá určována i její barva a doplňky (např.-křídélka, znaky apd).

Ve filmu *Maska* je kouzelný artefakt pevný a ze dřeva. Jakmile je však nasazen, mění se v zelenou karikaturu nositele. Jde tak o výjimečný případ, kdy maska nejen mění podobu majitele, ale i sebe samu. Je tedy narozdíl od jiných masek skutečnou součástí osobnosti.



*Maska z filmu Maska.*



*Zápornému hrdinovi Dorianovi propůjčí maska podobu monstra.*

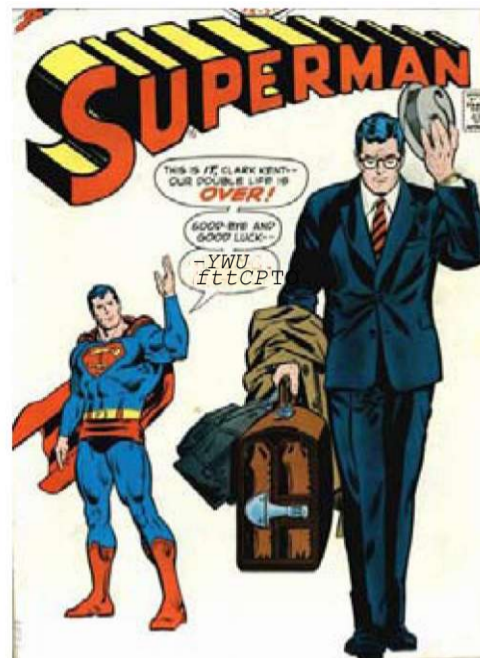


*Hodný Stenley se vlivem masky změnil v drzého, ale okouzlujícího muže.*



Superhrdinové jsou svým původem fenomén kreslený. Ač se dnes objevují i v podobě hraných filmů, jejich existence je spojená právě s kresbou, která určuje jejich podobu.

Výtvarná podoba těchto hrdinů a tím i masek, jež nosí, se odvíjí od stylu kresby (malby), kterým jsou vytvořeni. Komiksová kresba bývala obecně jednoduchá až schematická s výraznými liniemi. Barevnost byla čistá, většinou bez valerových přechodů (v rámci jedné plochy). Jako ve všem, i v komiksově tvorbě se však setkáváme s posunem. V dnešní době neexistuje jednotný komiksový styl. I u klasických komiksových hrdinů došlo k výrazné změně. Viz srovnání dvou kreseb Supermana dole.



Superman a jeho alterego Clark Kent na obálce komiksu

Superman z obálky šestého dílu komiksu o jeho příbězích



Současná kresba

Na starším vyobrazení Supermana jsou patrné plochy čistých barev, ohraničené černou obrysovou linií. Vnitřní kresba téměř chybí. Modelaci tvaru a světlo vnímáme jen díky dvěma výraznějším stínům na trenýrkách a v podpaží hrdiny. I fyziologická stránka postavy je umírněná a věrohodná. Oproti tomu novější kresba nám představuje Supermana jako opravdu nadlidskou bytost, kde nás upoutají především obrovské svaly. Modelace tvaru je docílena silným kontrastem světla a stínu a plynulými barevnými přechody. Tento způsob kresby má podtrhovat heroičnost a vzbuzovat silnější emoce. Nemělo by smysl hovořit na tomto místě o kýči, neboť komiksová kresba je natolik specifickým odvětvím, že výrazové prostředky, které by u jiného tématu vyvolávaly dojem kýče, jsou u komiksu legitimní.

telný aspekt je však nutno chápat symbolicky. Superman je prototypem superhrdiny. Byl prvním a to on určil směr dvojí identity hrdinu, který je dnes běžný a je tedy nutno ho ozvláštnit. V jeho případě se jednalo jen o jeho propojení se světem lidí, jenž bylo záminkou k dějovým zvrátům. Jeho chování a brýle se tedy v tomto případě rovnají v pomyslné rovině celohlavové masce.

Jakožto metaforické vyjádření čistého dobra, potřebují i superhrdinové svůj protiklad k vyvážení sil. Jsou jim nejrůznější kriminální živly a proradní zákeřní lidé. Pravými soupeři jim ale jsou „superpadouši“, neboli záporné postavy také disponující zvláštními schopnostmi. Platí u nich to samé jako u jejich kladných protějšků, jen zrcadlově obrácené do roviny zla.

Jako o hrdinech můžeme hovořit i o různých jiných postavách, vyskytujících se ve filmech. Ve filmovém průmyslu se používá masek běžně jako triku, v některých je však maska přiznaným aktérem příběhu. Tématika může být různá- od sci-fi, přes superhrdiny až k historickým námětům.

### **3.3.Kriminalita**

S maskami se bohužel nesetkáváme jen při příjemných a kulturních okolnostech. Jsou zneužívány k odsouzeníhodným činnostem jako jsou kriminální, nelegální a hranice slušného chování překračující aktivity.

V těchto případech je jedinou funkcí masky zakrývat. Propůjčuje zločincům a aktérům jiných nekalých skutků bezpečí anonymity, pocit síly a tím odblokovává jejich zábrany. Nemusí to být jen onen pocit důsledku, že je „nikdo nepozná“ ale už samo o sobě to, že je „nikdo nevidí“. Obličej je důležitou kontaktní zónou. Ukazuje naše pocity, vypovídá o nás, co jsme. Tento kontakt je však pro zločince nežádoucí. Umožňuje poškozeným nahlédnout do slabin a pocitů a to je vnímáno jako



nebezpečné. Jsou-li si vědomi, že nikdo nemůže pozorovat jejich obličej, mohou se cítit jinými lidmi. Masky jim dovoluují projektovat do své osobnosti chování, kterého by se jinak nedopustili, protože spojení jejich obličejů se světem by je brzdilo.

Proč si zločinci volí užití masky je otázkou. V některých případech jistě hraje roli určitá míra cynismu, nebo paradoxní touha po zviditelnění. Ačkoli se snaží být nepoznání, něco je žene k tomu, aby byli něčím výjimeční, aby byli označitelní. K dominantní zakrývací funkci se tak může přidružit funkce vyjadřovací a to tehdy, chce-li dotyčný výběrem masky něco naznačit. Může jít například o snahu zastrašení oběti. A tak jsou známy případy přepadení kostlivcem (maska lebky), různými monstry, nebo třeba hororovou maskou, která se objevovala ve filmech *Vřískot\**. Vedle těchto hrůzostrašných typů se setkáváme i s klauny, superhrdiny či americkými prezidenty.

Existují i masky tradičně chápané jako ukazatel násilí. Jsou jimi např. silikonové punčochy přetažené přes obličej nebo v jiné rovině kápě nechvalně proslulého hnutí Klu Klux Klan. Zde maska vystupuje nejen k zakrývání totožnosti při páchaní trestných činů a obecně odsuzovaných skutků, ale také je ukazatelem příslušnosti k určité názorové skupině.

Maska je v kriminalitě jev rozšířený. V mnoha zemích je její nošení na veřejnosti řešeno legislativně restriktivními opatřeními. V České Republice nošení masek upravuje zákon o právu shromažďovacím, který zní: „Účastníci shromáždění nesmějí mít obličej zakrytý způsobem ztěžujícím nebo znemožňujícím jejich identifikaci, je-li proti shromáždění prováděn zákrok útvaru Policie České republiky.“<sup>32</sup> Zákaz nošení masek kdekoli na veřejnosti (pro osoby starší 16let) platí například na Floridě nebo Virginii<sup>33</sup>.

\* *Scream Horror - Thriller USA, 1996* Režie: Wes Craven Hrají: Neve Campbell, Courteney Cox, David Arquette.

Zákazy prameni z obavy a přesvědčení, že maska nošené mimo příležitost nějakého svátku je příznakem latentního násilí. Důkazem je scénka natočená skrytou kamerou z jedné americké show<sup>34</sup>. Aktér scénky vchází do několika obchodů, aby si zcela běžně nakoupil jako kdokoli jiný. Na rozdíl od každého jiného má na hlavě nataženou silonovou punčochu. Chová se příjemně, prohlíží si zboží, nebo se jde slušně zeptat na cenu. Reakce prodavačů a ostatních nakupujících se pohybují od zděšeného ustrnutí, panických útěků a schovávání pod stoly, až po agresivní útoky na figuranta. V jednom případě se prodávajíc! zavře za železnou mříž a volá policii. Od toho neupustí ani po té, co mu maskovaný zákazník naprosto normálním tónem hlasu vysvětluje, že si chce jen koupit CD, které drží v ruce a punčochu má pro to, že se mu to líbí.

Maska je tudíž vnímána stejně jako „zbraň“ a ani chování jedince neodpovídajíc! zločinným úmyslům, nemůže být argumentem, proč ji tak nevnímat.

V tomto ohledu jsou v Evropě a Americe postavena do problematické role náboženství, vyžadujíc! zakrytí tváře. U muslimských žen, sunnitských židovek aj. je zakrytí obličeje přihlášením se k danému pohlaví a společnosti tím, že se izolují od okolního světa<sup>35</sup>. V některých zemích (např. Francie) je zakrývání na školách zakázáno s odůvodněním rovnoprávnosti. Ta se má rozvíjet nezdůrazňováním náboženských symbolů. Rozpor může nastat, postaví-li se vedle sebe zákaz nošení masek souvisejíc! s obavami z násilí a volnost v nošení zahalujících oděvů spojených s virou. V extrémně vyfabulované situaci by mohlo dojít k tomu, že si zloději obléknou nikáb, nebo budou své masky klaunů a politiků vydávat za náboženský úbor. V souvislosti s touto problematikou prohlásil americký arabista D.Pipes v rozhovoru pro Hospodářské noviny že: „nikáb, který ponechává

otevřenou pouze štěrbinu na oči, je z bezpečnostních důvodů neakceptovatelný. Lidé na ulici nemohou být maskováni."<sup>(36)</sup>

Smutnou, avšak pochopitelnou skutečností tedy je, že maska nošená mimo několik obecně známých příležitostí je automaticky odznakem násilí a zločinu a jako taková je přijímána buďto s nedůvěrou a strachem, nebo je preventivně zakazována.

### 3.4. Sexualita

Na spojení sexualita versus maska jsme narazili již v oddílu o cosplay a fursuitu. U cosplay se jedná o užívání masek a převleků k podněcování sexuální fantazie. U fursuitu je sexualita podstatnou součástí jedné z jeho forem. Masky jsou zde hlavním předpokladem k sexuálnímu vzrušení. Styk bývá provozován nejen v rovině zvíře-zvíře, kde je posunut do sféry „vnitřních tvorů“, ale i v rovině člověk-zvíře. Objevuje se zde sexuální deviace fetišismus (srst jako fetiš) a v přenesené rovině se může jednat i o výskyt jisté inklinace k zoofilii. Na internetu se vyskytují i pornografické stránky zaměřené na furry tematiku. Tyto stránky jsou určeny homosexuální komunitě. Změna identity ve zvíře je však tak velkým zásahem do osobnosti, že pohlaví většinou ustupuje stranou. Valná část fursuiterů provozujících sex v kostýmu je bisexuální. Pro furry sex se používá výraz *Yiff*- slovo odvozené od zvuku, která vydávají pářící se polární lišky<sup>37</sup>.

Existují však masky, jejichž účel je ryze fetišistický a sexuální. Jsou to masky užívané při BDSM (B&D - bondage a disciplině /svazování a výchova/, D&S - dominance a submisivita, S&M, sadismus a masochismus<sup>38</sup>) praktikách. Materiály pro tyto masky jsou latex, guma a kůže, které podporují těsné přilnutí k obličejí. Jako BDSM pomůcky mají rozličné tvary. Mohou být celohlavo-



**K**lu klux klan (kkk) je název spolků (první byl založen 1866 v USA), vyznačujících se silným rasistickým smýšlením, antikaticismem (hlavně v dřívějších dobách), antisemitismem a odporem ke komunismu a homosexualitě. Hlásali nadřazenost bílé rasy, což se také projevovalo v maskách, kterými zakrývali svou totožnost při násilnostech, páchaných zejména na afroameričanech. Bílá barva má zřejmě symbolický význam a má naznačovat čistotu, protože členové klanu věřili, že jsou rytíři práva. Přes všechny zvrátnosti co kdy napáchal, KKK stále existuje. Masku v podobě bílé kápě zakrývajíc! obličej nenosili členové vždy, neboť k příslušenství se hrdě hlásili. Šlo zejména o ochranu při konání trestných činů.

**V**elkou diskuzi v současné době vyvolala novinka ve světě módy. Je jí propinaci mikina s kapucí, která se dá zcela zapnout. Tvář je tak úplně zamaskována. Na kapuci jsou umístěny různé motivy, některé z nich vyvolávají iluzi masky.

Výrobce odmítá negativní vliv svého oděvu na lidi s tím, že jde čistě o módní věc. Pravdou ale je, že mnoha lidem se nelíbí potkávat takto zamaskované jedince na ulici. Už jen důvod k nošení takovéto součásti oděvu vyvolává spory. Pravděpodobně je motivací touha po odlišnosti a vyvolávání úžasu.







*(Nahoře) Ukázka variability tvarů a doplňků BDSM masek. Zip na ústech (třetí maska zleva) může být rozepnut a posléze zapnut. Je tak jedním ze způsobů ovládnutí partnera.*

Smyslová deprivace, materiálový fetiš a rozdělení rolí na dominantního a submisivního jedince jsou hlavními předklady sexuálního vzrušení při používání bondage masek. Materiálem je nejčastěji kůže, latex, nebo guma. Připojují se k nim ještě kovy, které jsou používány na doplňky, jako řetězy, zipy, ostny, přezky, cvoky apod. Barevnost těchto masek je jednoduchá a téměř nikdy se nesetkáme s jinou barvou než je černá (vzácněji červená). Vzhledem k sexuální fantazii jedince mohou masky zakrývat celý obličej (většinou i celou hlavu), nebo jen určitou část (oči, ústa). Jak již jsme zmínili výše, ozvláštňením jsou nejrůznější kovové doplňky ale i řemeny, roubíky atd. Masky tak vyvolávají dojem mučičiho nástroje.



*Kreativité se meze nekladou a tak může maska nabýt např. zoomorfních tvarů*



*Fetišistická fascinace se objevuje i u masek plynových (nehoře). Při pohledu na kostýmy, kterými se tyto masky v sexuální oblasti doplňují se nemůžeme ubránit myšlence na erotomechanoidy H.R.Gigera (vlevo)*

vé, zakrývající! pouze oči, ve formě několika pásku přes obličej, s otvorem pouze na ústa apod. Zapínají se nejčastěji zipy či šněrováním. V závislosti na využitelnosti mohou být obohaceny trubičkami k pití, roubíky, či uzavíratelnými otvory (např. ústa, oči nos). Důvody pro jejich používání přímo souvisí s výše zmíněnými praktickými. Důležitým prvkem je dominance a submisivní role, které aktéři zastávají. Postavení submisivního partnera je třeba omezit na sexuální předmět-hračku, sluhu. Masky napomáhá depersonalizaci a tím prohlubuje podřazené postavení ve hře. Jejich dalším účelem je kontrola nad nositelovými smysly. Jejich deprivaci (znemožněním dýchání, vizuálního kontaktu, mluvení) je ovládnut, což vzbuzuje sexuální vzrušení.

Masky nosí i tzv. top (odvozeno od rozdělení rolí na top-vrch a bottom-spodek) např. domina. Jejich masky mívají volný obličej. Mají za cíl umocnit sexuální přitažlivost a nadřazenost.

Sexuální fascinace se ale neomezuje na masky přeneseně řečeno „kulturní“ povahy. Fetišistická náklonnost se objevuje i u masek pracovních, jakými jsou například masky plynové<sup>39</sup>. Byl zaznamenán případ Normana Hutchince (53 let) z Anglie, který se pod falešnými záminkami snažil vylákat z nemocnic chirurgické roušky, které byly jeho fetišem. Neváhal se dokonce při tomto vymáhání uchýlit k násilí, za což byl odsouzen na tři roky do vězení<sup>40</sup>.

Latexové a kožené masky však nemusí výhradně sloužit k aktivnímu sexu. Pro určité skupiny lidí (zejména žen) je nošení takových masek zálibou s erotickým podtextem, ale bez zjevného spojení s BDSM. Tento fetiš se týká spíše image, vizuální stránky osobnosti a psychologických účinků zvyšování sebevědomí a vědomí atraktivity.\*

\* viz např. internetové stránky <http://www.maskme.com/>





V oddilu o současných oblastech využívání masek jsme předložili zásadní příklady výskytu masek v dnešní civilizaci. Tyto oblasti silně pusobi především na mladou část populace. Považujeme tedy za nutné, aby s nimi byli pedagogičtí pracovníci alespoň do základní miry obeznámeni, neboť tím mohou lépe porozumět svým žákům.\* K tomu ovšem nestačí jen znát daná odvětví. Je nutné se nad nimi zamyslet a ptát se po jejich účinku na osobnost žáka.

\* Ne všechny oblasti výskytu masek jsou pro děti vhodné. BDSM masky nejsou pro výtvarnou edukaci přímo využitelné, starších žáci se ale s nimi mohou setkat. Je dobré, aby o nich měl učitel povědomí.

## 4. Psychologické aspekty masek

V předchozí části textu jsme se psychologické rovině masek věnovali jen velmi málo a pouze tam, kde dokreslovala a objasňovala existenci určitého jevu jejich nošení. V této části se zaměříme na objasnění možných příčin a účinku nošení masek a to jak v obecné rovině, tak na konkrétních případech výše popsaných kategorií. Právě to považujeme za nejdůležitější moment užívání masek, jehož objasnění je nezbytné k pedagogické či terapeutické práci s maskami. Proto bude z této kapitoly vycházet i didaktická, součást práce.

### 4.1. Osobnost

Ačkoli souhlasíme s Allportem v tom, že „osobnost člověka je krajně individualizovaná a tedy v populaci a to nejenom současné- neopakovatelná“<sup>41</sup>, pokusíme se nejprve uchopit lidskou osobnost v obecnějším pojetí.

Osobnost je svého druhu hypotetický konstrukt. Je spíše odvozována z toho, co je pozorováno, než že by byla plně pozorovatelná. Je to autoregulující se systém, který spolu se situací determinuje obsah a průběh psychických procesů, které jsou chápány jako reakce individua na určitou okolnost-situaci<sup>(42)</sup>. Můžeme ji tak chápat jako určitou veličinu, hrající důležitou úlohu ve vzorci stanovujícím naše chování i myšlení. Co ale determinuje ji? Nechceme se zaměřit na vyčerpávající! postihnutí tématu slovníkovými definicemi a zkoumáním různosti pohledů rozličných autorů na tuto problematiku. Zcela záměrně budeme zohledňovat pro nás

důležité aspekty. Zmiňme zde tzv. Velkou pětku (Big five) pětifaktorový model základních rysů osobnosti. Všimá si extroverze x introverze, emociální stability x lability, svědomitosti x nesvědomitosti, příjemnosti x nevraživosti, kulturnosti x nekulturnosti. Ať již jsou tyto rysy z velké části dané dědičností a nebo dle pojetí behavioristů ovlivněné a utvářené okolím, jejich podoba určuje osobnost. A právě osobnost je tím hlavním regulátorem našeho prožívání světa včetně masek. Vhodnější než hovořit o určité masce a jejím obecném vlivu na psychiku lidí, by tedy bylo rozebírat konkrétní osobnost člověka a jeho přístup k masce, jeho predispozice, jak je schopen interakci s maskou prožít. Přes veškerou mystiku maska není hlavním aktérem změn během této interakce. Tím je právě individuální a neopakovatelná osobnost jedince. Maska je nástrojem, spouštěčem transformace části lidské psychiky, který ale ožívá pouze díky ní. Potenciál tohoto artefaktu je bez člověka „uspán“. Dřímá, aby se probudil vždy v jiné formě a síle, v závislosti na tom, kdo jej probudí. V tomto ohledu magie masek spočívá v tom, jaká osobnost se jí dá „očarovat“.

V souvislosti s právě popsáním jevem znovu zmiňme film *Maska*, kde artefakt masky využívá negativní potlačené vlastnosti lidské psyché, znásobuje je a tak činí ze svého nositele nadlidsky vybavenou bytost. Zatímco z milého, zakřiknutého hrdiny učini drzého exhibicionistu, ze zákeřné a podlé postavy se stane sadistické, zlé a velice nebezpečné monstrum. Ačkoli je zde tedy maska ukazována jako závadný předmět, který ovládá svého nositele a ten činí i to, co by v bdělém stavu jinak neudělal, moment rozdílnosti charakteru zdůrazňuje, že ani tak nemůže vytvořit osobu zcela odlišnou od té původní. Asociální chování v tomto případě vychází ze skrytých tužeb a je pouze zvýrazněno a uskutečněno. Maska tedy

svému nositeli nemůže vnutit nic, co by sám ve skrytu svého podvědomí až nevědomí nepovažoval za možné. Maska se nachází v pozici zesilovače těchto z různých důvodů zavrhaných pohnutek. Jak ale může takový zesilovač fungovat? A může například změnit temperament člověka, který je dán spíše biologickými faktory a výchovou je ovlivnitelný jen zčásti?

#### **4.2. Persona a popírání roli**

Podle předchozích vět je patrné, že musíme rozlišovat několik vrstev jedince a jeho osobnosti. Jsou zde vrstvy uvědomované, ale ne zcela projevované, vrstvy vnější prezentace osobnosti, jenž jsou různými faktory ovlivňované a vrstvy neuvědomované. Ty jsou dle psychoanalýzy situované do nevědomí a právě ty nás výrazně ovlivňují.

Podívejme se podrobněji na tu část lidské osobnosti, kterou dáváme najevo našemu okolí. Není náhodou, že pojem osoba vychází z latinského pojmu persona respektive z latinského prosópon, které na divadle značilo charakter představovaný maskou. Jistě proto si ji zvolil i C.G.Jung, aby pomocí tohoto označení definoval „komplikovaný systém vztahů mezi individuálním vědomím a společností, popřípadě..." jakousi masku, „...která má na jedné straně dělat na ostatní lidi určitý dojem a na druhé straně zakrýt pravou povahu jedince."<sup>43</sup> Personu tedy chápe jako to, co si ostatní o člověku myslí, že je, ačkoli právě tím není. Lidskou přirozeností tedy je „nebýt docela tak sám sebou". Není to ale proces zcela vědomý nebo chtěný. Člověk je během svého vývoje ovlivňován mnoha jevy. Tvarují a omezují ho nejruznější sociální normy a očekávání společnosti. Během svého života zastává mnoho rolí, do kterých ho často „manipuluje" sám život a se kterými se tedy ne vždy plně vnitřně ztotožňuje. Interiorizace norem je nezbytnou

součástí začlenění do společnosti. Vnitřně nepřijaté, zvenčí vynucované chování logicky vede k rozporům mezi jednotlivými rovinami osobnosti. Podobně je tomu u Freudovy teorie Id, ego, Superego. Člověk je pojímán jako dichotomní bytost je důležitá rovnováha mezi po slasti bažícím Id a realitu udržujícím Egem. Tato rovnováha je ve znamení věčného vyvažování. Pokud dojde k nějakému narušení vývoje osobnosti, může převážit jedna nebo druhá složka, což vede k poruchám osobnosti. Ego je oslabováno rozpory mezi jeho reálnou a ideální podobou. Člověk tedy existuje ve znamení věčné seberegulace. Ta není pojímána pejorativně, neboť je do velké míry nutná k fungování společenských systémů. Avšak tato regulace může vytvářet vnitřní pnutí, touhu po vyjádření. Její ventilace se uskutečňuje mnoha přijatelnými způsoby- uměním, sportem a podobně. Mira tohoto pnutí je však velice individuální a pro někoho je běžně přijímaným způsobem těžko ventilovatelná. A právě v těchto případech sehraává svou úlohu maska. Na příkladu benátského karnevalu jsme si demonstrovali uvolnění mravů a morálky. To nebylo ničím jiným než tímto metaforickým uvolněním ventilu. Role a normy chování byly na krátký čas zapomenuty a vládu přejaly ty složky osobnosti, které byly jinak normalizovány. Maska pak sloužila jako pomyslné vymezení této dočasné osobnosti, jak ze strany totožnosti (nebylo poznat, kdo je kdo), tak časové (po demaskování se vrací „původní“ osobnost).

Zapírání sociálních rolí a norem, podporované maskou je patrné i v kriminální oblasti. Mimo získání anonymity, propůjčuje maska jedinci novou, společnosti nezátíženou, identitu. Nasazení „cizího obličeje“ je momentem, který dodává odvalu, silu a tlumi socializované části osobnosti. Patrné je to v individuální i v kolektivní sféře a sociální činnosti. Kolektivní rovina je prezentována hromadným chováním. „Jednotlivec

v davu muže projevit chování, které u něj nelze pozorovat v jiných situacích."<sup>44</sup> Dav sám o sobě poskytuje pocit anonymity a participace na větším, naše rozhodování přesahujícím celku. Častým jevem v davu (kolektivních pochodech) jsou právě masky. Opět zde důrazně vystupuje potřeba anonymity, zároveň ale i touha po potlačení „obyčejné a poslušné“ osoby, která se hlásí k obecně uznávaným pravidlům. Je zde potřeba diferencovat se vůči ne-kolektivu. Zodpovědnost za činy kolektivu neneseme my- jako maskovaný jedinec- součást. To dovoluje provádět věci, které by odmaskovaný jedinec (sama jednající odpovědná jednotka) neshledával přípustnými. Odbourání zábran může vést až k tzv. primitivnímu sociálnímu chování<sup>45</sup>. Podobně je tomu i u vlivu subkultur- jak je tomu například v negativně pojímané pouliční odnoži cosplay.

### 4.3. Projekce

„Projekce je obecným psychologickým mechanismem, jenž přenáší subjektivní obsahy jakéhokoli druhu na objekt.“<sup>46</sup> Projekci je tak v podstatě i např. jakékoli umění. Jak to ale souvisí s maskami?

Projikování se týká každé oblasti, v níž se masky vyskytují. Vytváření nových, či pozměněných charakterů jako výsledek interakci s maskami, je projektivní proces. Odehrává se jak v rovině vědomé, tak nevědomé. Toho se užívá i v expresivních technikách psychoterapie, jakými je například psychodrama. A co jiného než hrání rolí, do kterých projikujeme část sebe je divadlo nebo Larp? Každé hrání role je limitováno scénářem, čím je volnější, tím větší část osobnosti nám dovolí vyjevit. Přitažlivost konkrétně Larpů spočívá nejen v představování jiných charakterů, ale i ve vyjádření vlastních neprojevených tužeb, což se děje v rovině ne zcela uvědomované. V běžném životě je nám poskytnuto

málo příležitosti projevit se jako hrdina, uplatnit naši odvahu, nebo touhu po nadpřirozených schopnostech. Hrát někoho jiného je však náročné na imaginaci a oproštění se od skutečného světa. Jako pomocná berlička nám v tomto případě poslouží maska. Byť i drobná změna vizáže nám dá záchytný bod. Bod, do kterého můžeme směřovat onen nový charakter, hmotnou základnu pro obsahy našeho nitra, které by jinak narážely na naši skutečnou podobu, již okupovanou naší běžnou identitou.

Někdy ale projikujeme mnohem netradičtější obsahy, což si žádá i solidnější základnu-masku. Při našem seznámení se s fursuitery jsme psali o vnitřním zvířeti, které se projektivním ztvárněním promítá do masek nejrůznějších tvorů existujících i neexistujících fauny. Projikování vnitřních obsahů do hmotné formy zvířete reflektuje animální, vitální a instinktivní prvky osobnosti. Někdy až fetišistická obliba zvířat či srsti (formou sbírání „plyšáků“ a jiných vyobrazení a ztvárnění zvířat) se snoubí s touhou „být“. Být předmětem svého vlastního zbožňování, zakusit všechny ty vlastnosti, které u věci obdivujeme. Podobně je tomu u „extrémně“ tetovaných lidí, kteří se snaží svou skrytou identitu vyjádřit vytetováním na obličej. Je možné to chápat jako zoufalý a surový způsob o vlastní expresi. Otázkou zůstává, jaký vliv má na člověka případná změna názoru. Tetování je ve většině „západní civilizace“ povoleno po dovršení dospělosti, jenž je určována místní legislativou. U nás je to 18 let. V takovém věku může u některých jedinců stále existovat riziko náhlých a radikálních změn pohledu na svět. Tetování na obličej se pak může stát velkou překážkou nejen interpersonální, ale také intrapersonální.

A co masky, které nejsou vyjádřením našich tužeb, ale naopak představují démony a příšery? Mají nějakou vazbu na nás a naše nitra? C.G.Jung jednou napsal: "Setkání se

sebou samým patří k nejnepříjemnějším věcem, jimž se lze vyhnout, pokud má člověk živoucí symbolické postavy, do nichž projikuje všechno niterné a neznámé."<sup>47</sup> Jedná se tak o tzv. atributivní projekci, kdy přičítáme vlastní nežádoucí obsahy jiným osobám, v našem případě zástupcům-maskám. Vytěsněním všeho nechtěného z oblasti „já" do oblasti „ne-já" pomáhá udržovat vnitřní rovnováhu<sup>48</sup>.

#### 4.4. Vědomí

Zásadní změnu, kterou maska může přivodit, je změna vědomí. Nemůže k tomu samozřejmě dojít vždy, u každého a se stejnou intenzitou. „Vědomí představuje zvláštní úroveň řízení a zaměřenosti individua i jeho reálné aktivity ve smyslu zachování časové kontinuity, selektivity a osobní integrity, při uvědomění vnějšího světa a v interakci s ním."<sup>49</sup> Laicky řečeno, pokud vim, kdo jsem, kde jsem a co a proč dělám, nacházím se ve stavu, kdy je mé vědomí aktivní. Může ale nastat i varianta, při níž budu aktivní bez svého vědomí? Zdánlivě hloupá otázka. Ovšem jen do doby, než si řekneme, že existují tzv. změněné stavy vědomí.

Podle S.Grofa, zakladatele tzv.transpersonální psychologie se v běžném stavu vědomí „ztotožňujeme pouze s malým zlomkem toho, čím skutečně jsme"<sup>50</sup>. Tyto stavy nazývá holotropními (z řeckého holos-celek a trepein-pohybovat se, cílit směrem k něčemu). V takových stavech jsme pak prý schopni překonat úzké hranice svého těla a ega a uvědomit si svou pravou a úplnou podstatu. To se může zdát trochu vědecky nestandardní, ale svou podstatou zde můžeme vysledovat pokus o vysvětlení jevů, jako jsou transy. Grof si ve své knize Psychologie budoucnosti stěžuje, že dimenze lidské psyché je zatím pojímána pouze v rovině biologie, postnatální biografie a Fredova individuálního nevědomí<sup>51</sup>. To vnímá jako





nedostatečné. Pro nás je jeho teorie transpersonálních jevu (jevu překračujících osobní hranice) zajímavá ve spojení se šamanismem a možnostmi masky způsobit změnu vědomí svého nositele. Zážitky různých zvířecích a jiných duchů vysvětluje právě překročením hranic časoprostoru a konsenzuální reality. Přínosné pro tuto práci je stanovení technik vyvolávání holotropních stavů<sup>52</sup>. Vyjmenujeme si ty, které mohou být prospěšné pro tuto práci a doplníme je o heslovité poznámky týkajících se jejich spojení s maskami:

- *Práce s dechem-maskou* jako předmět zakrývající obličej vyžaduje mnohdy jiný přístup k dechu. Práce s dechem bývá tudíž nutnou podmínkou k jejímu používání např. při šamanských rituálech.
- *Zvukové techniky*-bubnování, chřestidla a jiné opakované zvuky pomáhají šamanům (ale i třeba dnešní mládeži na technoparty) navodit stavy transu. Tyto doprovodné techniky se užívaly při nošení šamanských nebo kouzelnických masek.
- *Tanec a pohyb*- tance v maskách jsou známé a časté. Můžeme zmínit indiánskou etniku a vlastně i dnešní plesy a průvody, které ale nemají za cíl přivolat trans. Stejně tak mohou být využita cvičení, jako je např. Tchaj-ti. V něm konkrétně se spojuje pohybová stránka se cvičením dechu.\*
- *Sociální izolace, smyslová deprivace*- zde měl autor na mysli zejména šamanské uchycování se do izolace jeskyni či speciálních chatrčí. I maska sehrává v tomto procesu významnou roli. Izoluje od okolí, pomáhá v soustředění se. Opět bychom zde mohli zmínit praktiky BDSM, kde je omezení smyslů zdrojem požadovaných stavů blaha.
- *Fyziologické prostředky, přetěžování smyslů*. Bolest způsobovaná tetováním je jedním z prostředků docílení alespoň částečné změny vědomí. Určitou roli

\* Tchaj-ti sice nemá spojení s maskou, my ho zde však uvádíme z důvodů jeho použití v prezentaci praktické části Diplomové práce.

hraje i v BDSM.

Tyto techniky se u starých společností užívaly ke změně vědomí i při rituálech přechodu, jenž byly vlastně zážitky vedoucími ke změněnému statutu osoby.

Souběžně s našim vědomím, nás ovlivňuje již několikrát zmíněné nevědomí. V něm zasuté, potlačené nerealizované tendence se mohou ve větší míře uplatnit právě když je naše reálné vědomí potlačeno.

Změněné stavy vědomí však dle našeho názoru nemají v běžné pedagogické praxi větší uplatnění. Jejich navození je obtížné a pro některé lidi i vnitřně nepřijatelné. Nebezpečí negativních vlivů na psychiku dětí a dospívajících je velké a proto je považujeme za nepoužitelné. Přínosné mohou být v rovině terapeutické, což překračuje kompetence běžného učitele. Je však dobré o jejich existenci vědět. Zmiňujeme je zde také proto, že některé z technik navozování těchto stavů jsou využitelné ke zklidnění, relaxaci, či hře (např. dechová cvičení, tanec, bubnování). V následující kapitole proto navážeme na psychologická objasnění účinku masek a zaměříme se na obecné i konkrétní možnosti začlenění masek do výtvarné výchovy.

••-.yMagiemasek

Kateřina Dvořáková



## **5. Didaktické využití masek**

### **5.1. Maska jako objekt zájmu**

Námět masky se objevuje ve výtvarné výchově MŠ, ZŠ a ZUŠ poměrně často, především v cyklicky se opakujících intervalech v období maškarních plesu, masopustu nebo mikulášských oslav. Nachází se tak zejména v poloze předmětu jednostranně zábavní povahy bez hlubšího didaktického záměru. Máme tím na mysli někdy až šablonovité škrabošky právě na maškarní plesy, besídky či divadlo. V takových případech je hlavní tvorba masky pro pozdější nevýtvarný účel, kterému je maska pouhým doplňkem. V návaznosti na celý text diplomové práce se budeme zajímat o masku jako o plnohodnotný námět-koncept se všemi jeho rozměry (estetickými, emocionálními, postojovými apod.).

### **5.2. Přínos tématu maska**

#### **5.2.1. Rozvíjení osobnosti žáka**

Výchovně vzdělávací přínos tématu maska je závislý na pedagogově volbě námětu, didaktickém konceptu a práci s nimi. Předchozí kapitoly poskytly celou řadu námětů, které mohou obsahovat přínos pro rozvoj žáků. Momenty jako maskování a hrdinství, maska a obřad, maska a odbourávání zábran a podobně, nabízejí řadu „problémů“ k řešení. Uveďme si příklady některých z nich v podobě navzájem působících (ať již polaritně či korelačně) pojmů: identita - anonymita, kontakt - samota,

zábava - strach, násobené schopnosti - smyslová depri-  
vace, známé já - neznámé já, změna - stálost, sebeex-  
prese - přetvářka.

Sila tohoto tématu spočívá v úzké vazbě na osob-  
nost. Může tak rozvíjet intrapersonální a interperso-  
nální inteligenci. To ovšem pouze za předpokladu, že  
je poskytnut dostatečný prostor pro zážitek masky (jak  
tvorby tak nošení) a jeho následnou reflexi. Zaměření  
této práce a její snaha o výtvarný a psychologický náh-  
led tématu maska, nás vede k upřednostnění artefietic-  
kého pojetí výtvarné výchovy. Artefietika je „specifické  
pojetí výchovy uměním s převažujícím zájmem o výtvarný  
projev, které klade zvláštní zřetel na uplatnění osob-  
ní zkušenosti žáků v heuristicky pojatém vzdělávání a  
na spojení výrazového uměleckého projevu s jeho reflexi  
v kulturních a psychosociálních kontextech.“<sup>53</sup> Pokud  
tedy chceme využít masku jako prostředek k poznávání  
sebe i ostatních lidí prostřednictvím výtvarného díla,  
jeví se toto pojetí jako nejvhodnější. Maska vyžaduje  
aktivní kontakt tvůrce, artefaktu a někdy i diváka  
v rovinách komunikačních (verbální i nonverbální) a to  
by se mělo projevit i při jejím začlenění do výtvar-  
né výchovy. Návaznost na osobní žákovy zkušenosti je  
důležitá k tomu, aby ho téma zaujalo, obohatilo a aby  
jej přijal. I proto jsme se snažili zabývat také sou-  
časnými „trendy“ v oblasti masek. Pro dnešní mládež je  
jistě přitažlivější maska cosplayera (představujícího  
jeho oblíbenou počítačovou hru) než maska z bálu deva-  
tenáctého století, tetování Catmana jejich pozornost  
upoutá intenzivněji než vyobrazení tetování indiánské-  
ho. Je proto dobré citlivě přistupovat už k výběru uká-  
zek výtvarné kultury a nebát se postupovat od moderněj-  
ších k historickým.

Při práci s tématem maska musí učitel počítat s tím,  
že narazí na svébytná „podtémata“, související! s mas-

kou jen zčásti (např. hrdina, zločinec, sexualita, image atd.). Je tedy nutné umět je skloubit s maskou, aby se příliš neodtrhávaly, ale zároveň jim ponechat prostor a využít je. Například téma hrdina nám dovoluje navázat na to, že již žáci mají s daným konceptem jisté osobní zkušenosti. Měli bychom tak pracovat s jejich individuálními prekoncepty, které obsahují specifickou žákovu představu. Právě v ní se skrývá možnost obohacení nejen žáka samotného, ale v následné reflexi i obohacení celého kolektivu. Na učiteli je, aby koncept tematizoval. Konkrétní námět Maska superhrdiny se tak může například zaměřit na vyjádření určité nadlidské síly v masce. Ve výtvarném problému, v podobě volby výrazových prostředků adekvátních k zamýšlenému sdělení, se promítne i žákově osobitě chápání takové síly. V následné reflexi může žák představit takového hrdinu, vymyslet mu jméno v závislosti na vyjádřené síle a popsat jeho charakter. Tím se dostane k obecné charakteristice hrdinství a jeho důležitosti.

### **5.2.2. Rozvíjení výtvarných dovedností**

Maska jako námět výtvarné edukace nám nabízí širokou škálu možností také co se týče výtvarných technik, materiálů a způsobů vyjádření. Může být využita jak ke seznámení (prohlubování) s plošnými výtvarnými technikami (malba, kresba), tak k práci s prostorovým zobrazením (modelování, objektová tvorba). Potenciál masky nabízí realistickou studii i stylizaci a abstrahování. Ve volbě výrazových prostředků tak poskytuje volnost, neboť je aplikovatelná do mnoha výtvarných technik. Učitel by se tedy nemělo stát, že si pod pojmem maska vybaví pouze „pomalovaný kus papíru“.

Maskou se nechalo inspirovat mnoho umělců. Mimo ukázek z výše zmíněných oblastí je proto vhodné ukazovat i jejich práce. Tím děti nejen inspirujeme, ale zároveň

jím rozšíříme znalosti výtvarné kultury. Jednoduchosti tvaru masek a sošek tzv."primitivních" národu byli ve své době ovlivněni například kubisté. Jako další příklad mnoha můžeme uvést dadaismus. Dadaisté při svých představeních v Kabaretu Voltaire pracovali s fantastickými kostýmy a s bizardními maskami. Ty vytvářel Marcel Janco. Hugo Ball, jedna z vůdčích postav hnutí, řekl: „Hnací síla těchto masek se na nás neodolatelně přenášela...prostě chtěly, aby se ti, kdo si je nasadili, začali pohybovat v tragicko absurdním tanci.“<sup>53</sup>

### **5.2.3.Maska ve spojení s dramatikou**

Důležitou roli hraje propojení masky s dramatickým projevem. I ve výtvarné výchově by se v souvislosti s tímto tématem měla objevit jistá tělesně výrazová stránka. Jak jsme si již řekli, maska nemůže plně fungovat (ve smyslu psychologického působení na osobnost) pouze jako samostatný artefakt. Již samotný akt nasazení a sejmutí může být podán jako dramatická složka. Přidružují se ale i rozvinutější složky jako je hra v roli (přebírání roli ve smyslu sociálním) nebo simulace (hrající jedná za sebe). Takové formy jsou však náročné na čas a na vedení učitelem. Drobné výstupy však mohou žáky aktivizovat, poskytnout jim regulované „vybití“ (emocionální i tělesné) a uvolnit tak případný přetlak. K tomu mnohdy postačí gesto či krátká dramatická etuda. Problémy s mluveným projevem mohou být suplovány pantomimou. Při práci s maskou je také důležitá mimika, která je maskou značně omezena, nebo zcela mizí. Většinou se pak veškerý tělesný projev soustředí na řeč těla, gesta a mimiku očí.



Maska- Olga Šimová  
Foto- autorka

Maska otevírá pole pro využití netradičních materiálů a technik. Aniž bychom museli používat barvy, nůžky nebo lepidla, dokážeme vytvořit masku pomocí origami. Masky může doslova ožít a jako symbol života a vzniku nést na svém povrchu hlinu a rostlinky. Jednou z dalších možností je použití technologií, jakými je počítač, projektor apod. To může vzbudit zájem i v žácích, kterým by „klasická“ tvorba masky nic neříkala. Variant je mnoho a je na každém učiteli, aby v dětech podporoval fantazii a vedl je k přemýšlení nad obsahem a formou.



Maska- Irena Fejová  
Foto- autorka

Irena Fejová na svou masku, v podobě bílého papírového kvádrů, promítla fotografie z diapositivů. Postupně otevírala okénka v masce, až ukázala svou tvář.



Maska (realizace i foto)- autorka (technika- skládání papíru-origami. Návod in Aytüre-Scheeleová, Z. Hobby origami. Praha:Ikar, 1994.ISBN 80-85830-39-6.)



### 5.3. Úskali při použití tématu maska

Přínos masky jako tématu pro výtvarnou výchovu může být velký. Velké však také mohou být škody, způsobené nesprávným přístupem.

V pedagogice se pracuje se skupinou lidí, kteří jsou velmi zranitelní. S dětmi a dospívajícími. Ti vyžadují citlivé zacházení. Nejinak je tomu u výtvarné výchovy, zvláště u jejího artefietického pojetí. To si od učitele žádá nejen citlivost, umění naslouchat a navození pocitu bezpečí, ale také schopnost uvažovat nad zadáním a možnými komplikacemi. Artefietika jako přístup silně zaměřený na osobní zkušenosti, jejich vyjádření a reflexi, pracuje totiž s odhalováním nitra žáka. To od pedagoga vyžaduje důkladné zvážení vhodnosti a nevhodnosti tématu, jeho působení na žáky a jejich reakci na něj. Téma maska se může stát problematickým a může víc uškodit než pomoci. Už sám námět nemusí být vždy vhodný a to jak obecně svým zařazením (např. „Maska jako potlačované já“ zařazené v první třídě), tak individuálně svou nepřijatelností pro jedince (např. „Maskování padouši“ pro děti s blízkou osobou odsouzenou za trestný čin). Oproti těmto extrémním případům může být samozřejmě nevhodnost námětu tak individuální a hluboko zasutá, že ji jedinec ani nemusí umět definovat. Úskali spojená s maskou se však neomezují jen na námět, ale i na fyziologickou rovinu. Některým dětem předmět na obličejí čini obtíže. Může jim vadit i se jen na maskované lidi dívat. V obou oblastech nevhodnosti (námětové/psychické/ a fyzické) se může u dětí objevovat odmítání, pocity nepříjemnosti (duševní i fyzické), strach, tiseň, stud apod. Je důležité se jim snažit předcházet např. vhodnou motivací a pokud se vyskytnou, umět je řešit. Nikdy totiž nemůže pedagog eliminovat všechna rizika. Autorka uvádí příklad z vlastní zkušenosti (viz reflek-

tivní bilance, příloha A), kdy se musela rozhodnout, zda si naruší hodinu tím, že dovolí jedné dívce demaskování, nebo zda bude riskovat, že se dívka udělá nevolno. V takovém případě musí učitel odhadnout, zda jsou nelibé pocity normálním projevem nezvyklé situace, které se později zúročí při reflexi, nebo jsou již vážným rušivým zásahem do žákovy osobnosti. Není vhodné žáky do nošení masek nutit a je dobré připravit se na možnost odmítnutí. Opět zde hraje roli schopnost odhadnout žákovu upřímnost. Při odmítnutí je dobré se na žáka intenzivně individuálně zaměřit (pokud je to možné probrat s ním celý úkol) a požádat ho o spolupráci s tím, že mu budeme pomáhat a postaráme se o to, aby se mu nic nestalo. Dobré je také poskytnout záruku, že když se do úkolu zapojí, ale pocit nepříjemnosti se bude stupňovat, bude moci aktivitu přerušit. Pokud identifikujeme žákův odpor jako nepřekonatelný, je dobré mít připravenou záložní činnost. Může také masku jen vytvořit, ale nenosit. Pokud to úkol dovoluje, může se například stát našim dočasným pomocníkem při výuce.

Při reflexích masek s vysokým osobním vkladem a se sebeexpresivní rovinou je nezbytné vyvarovat se neodborných pokusů o diagnostiku žáků. Zaměření této práce na psychologické působení masek je miněno v rovině informativní a má sloužit k pochopení obecných mechanismů maska-osobnost. V žádném případě si neklademe za cíl využívat masky jako nástroje k diagnostice, nebo dokonce ovlivňování (léčbě) psychických problémů (nemoci) jedince. Takové využití masek je jistě možné, ale v rovině arteterapie, která vyžaduje velké odborné znalosti. Běžný učitel by měl být schopen masku využít k rozvíjení žáků, což je také velmi přínosné a důležité.

#### **5.4. Zařazení tématu maska**

Využití masky jako tématu má, jak jsme si již řek-



Obrázky na této straně pocházejí z víceletého gymnázia Českolipská v Praze. Představují první úkol autorčiny zamýšlené řady o masce. Ten spočíval v portrétu „osobního bubáka“, něčeho, co bych na sobě chtěl změnit. Ukázky jsou pracemi studentů 3. ročníku osmiletého gymnázia. K úkolu patřilo i nepovinné pojmenování bubáka a jeho vlastností. Po práci děti mluvily o svých bubácích, co vyznačují a jak by se jich chtěly zbavit. Foto- archiv autorky



li, svá úskali. Ne vždy je vhodné, ne vždy je opodstatněné.

Masku můžeme použít u všech věkových skupin žáků. Má to ale své meze. Malé děti ještě plně nechápou význam alterega, nevědomí a podobných psychologických rovin lidské osobnosti. Teprve těsně před a na začátku školní docházky začínají vědoměji oddělovat já-svět, zhruba do osmi let nekriticky přijímají informace předkládané autoritami. Jejich sebepojetí se teprve formuje. Ani u nich však maska nemusí končit v postavení pouhé maskární škrabošky či vybarvené šablony. Může se více vázat na vnímání mimiky a pocitů druhých (je smutný, veselý, tváříš se někdy vesele i když si smutný), na obecné povědomí o masce (proč a kdy nosíme masku) a na masku jako vyjádření něčeho důležitého (co máš rád, jaký/kým by si chtěl být). Můžeme ji využít i jako předmět výtvarného vzdělávání-seznamování s technikami, historií, barvami apod. S přibývajícím věkem můžeme zařazovat hlubší sociální a psychologické obsahy.

Téma maska může být využito k poznávání sebe sama a k poznávání druhých v kolektivu, který se příliš nezná i ve skupině s již vyvinutými sociálními vztahy. Například k seznámení (či hlubšímu poznání) nám může posloužit projektivní sada obrázků, kdy si z různých vyobrazení masek určitou vybereme a následně specifikujeme, proč jsme ji zvolili a zda to o nás něco vypovídá. Podobně tak mohou jini lidé vybrat obrázky masek, které jim k nám z různých důvodů „pasují“.

Maska je dobrým námětem pro tematické řady i projekty. Ve větších celcích (dlouhých řadách či projektech) však klade vysoké nároky na učitele, který musí zajistit originalitu, dobré řetězení a zajímavost úkolů, aby předešel opadnutí zájmu ze stran žáků. Rozsáhlejší projekty je dobré prokládat nesouvisejícími úkoly. Na základních školách může být projekt zabývající se maskou (a týkající

se tedy zejména vzdělávací oblasti Umění a kultura a to oblasti Výtvarná výchova) propojen s dalšími předměty ze vzdělávacích oblasti jakými jsou Člověk a jeho svět, Člověk a příroda (zeměpis), Člověk a společnost (dějepis, výchova k občanství).

Možné je i úzké propojení úkolů s tématem maska s úkoly zaměřenými na jiné, příbuzné téma. Jako zahájení řady můžeme tedy využít úkol s tématem portrétu a po té plynule přejít na masku (děti mají například za úkol namalovat své alterego- svého „bubáka“ (viz str.92), který může za nějakou jejich špatnou vlastnost. Tento portrét následně přeměnit v 3D masku. Mohou vytvořit protiklad a následně svést „boj“ vedouc! ke zničení špatné masky.) Využití portrétu pomůže eliminovat bezradnost nad novým tématem i automatické použití schémat masek, se kterými se dítě setkalo (maškarní apod.).

### **5.5. Didaktická řada „Maska a já“**

Z našeho soustředění se na masku jako předmět poznávání lidského nitra vychází i autorkou navržená výtvarná řada. Nese název „Maska a já“ odráží proces sebepoznávání. Sebepoznávání je celoživotní proces, nikdy si nemůžeme být jisti, že se skutečně do detailu známe, stejně jako nás nemůže úplně znát někdo jiný. Je na nás, jaké úsilí tomu věnujeme a do jaké hloubky svého já se dostaneme. Předkládanou řadu považujeme za praktickou ukázkou zohlednění principů účinků masek vycházejících z předchozího textu práce.

#### **Maska a já**

#### **návrh tematické řady**

pro ZUŠ. Věk žáků: 17-18let

**KONCEPT-** řada je zamýšlena jako pojednání o hodnotě (ve významu kulturním i pro jedince) a účinku masek. V druhé rovině pak reflektuje vnitřní život osobnosti v porovná-

ni s jejím působením na okolí.

**KONTEXTY**/+výtvarná kultura/- Maska jako výtvarný a etnograficko-antropologický artefakt-předliterární kultury a rituálně obřadní využívání masek. Maska dnes- její zábavní a subkulturní potenciál. Psychologické aspekty masek.

**KOMPETENCE** -Komunikativní, personální a sociální.

### **Úkol 1. METAMORFÓZA MASKY/maska jak se vnímám/**

#### **CÍLE**

Účastníci hodiny (žáci) popisují vztahy anonymity a identity. Dovedou vlastními slovy vyjádřit a diskutovat o niterných stavech. Jsou schopni během tvorby zvolit a použít výrazové prostředky adekvátní k jejich představám o výsledku. Dokáží vysvětlit symboliku výrazových prostředků výtvarného projevu a to demonstrovat na své práci. Analyzují práci druhých.

#### **PŘIDANÁ HODNOTA**

Rozvíjení intrapersonální inteligence. Vyjádření pohybem.

#### **ZADÁNÍ**

**Vstup do hodiny**-Žáci ihned po příchodu do hodiny dostanou na obličej dvě stejné, na sobě položené, bílé masky (papír). (Zdvojení masek je nutné z důvodu následného přetváření masky. Nasadí si masky dvě a posléze jednu sejmou. Se sejmoutou maskou budou dále pracovat. Obličej však budou mít stále maskován.) Hodina však jakoby nebyla zahájena-mohou se bavit s ostatními, či odejít na toaletu, ale nesmí masku sundat. Společně s vyučujícím(má také masku) pak po začátku hodiny připraví třídu tak, aby vznikl kruh z židli(tato aktivita má umožnit zažití těchto masek. Je možné nahradit „potkáváním masek“-žáci dostanou masky, prochází se v nich a zdraví ostatní)

**Úvodní část**-Posaďte se do kruhu a chvíli se jen tak rozhlížejte. Pak si na papír napište několik asocia-

cl, které se vám vybaví ve spojení maskou, kterou máte na obličeji i s tím, jak jste se v předchozích minutách cítili. Po té masku (myšleno jednu vrchní) odložte a zamyslete se, jak ji přetvořit, aby se stala osobnější a to v jakémkoli pojetí (aktuální nálada, charakter, temperament, záliby, špatné vlastnosti, touhy, štit přede okolím....atd.).

**Práce na masce**-Můžete mezi sebou mluvit, ale nesmíte si povídat o práci a svých záměrech. Před dokončením se zamyslete nad svou maskou. Jaké asociace ve vás vyvolává? Pojmenujte ji a vymyslete, jak byste ji představili (viz níže). Nasaďte ji a posaďte se do kruhu.

**Brainstorming, představení**-Ostatní se (v návaznosti na techniky použité k tvorbě masky) vyjádří, jak na ně vaše maska působí a co dle nich vyjadřuje. Metodou brainstormingu vyjádřete své asociace či nápady na jméno (zapisuje učitel na velké kusy papíru, které pak položí před tu masku, ke které se daný papír vztahuje). Po té nastane představení. Každý postupně vstane a svou masku představí. A to gestem, tanečním krokem, či jiným pohybem. Pohyb můžete doprovázet zvukem, monologem, citoslovcem. V prezentaci musí zaznít jméno vaší masky. Posaďte se. Pak uveďte svoje asociace, osvětlete proč jste si zvolili danou techniku a jestli se odhady ostatních „trefily“ do pravdy.

**Závěrečná diskuse**- Jestli chcete-odmaskujete se. Na závěr všichni diskutujte, jak se cítíte při nošení této masky a komunikaci s jinými a jak se tyto pocity liší od nošení masky nepřetvořené- přečtete své asociace ze začátku hodiny

#### **POPIS AKTIVIT**

Příprava třídy. Kruhové posezení se zapisováním asociací Výtvarná práce na přetváření masky. Brainstorming-vyvolávání asociací. Dramatický výstup. Skupinová diskuse.

### **VÝTVARNÝ PROBLÉM**

Kompoziční řešení prostorového artefaktu, plastická modelace, exprese pomoci barevných ploch.

### **MATERIÁL**

Papír a různé další materiály a předměty, lepidlo, barvy (temperové, akrylové vodové, tuže..), fixy, tužky, pastelky.

(Reflektivní bilance, fotodokumentace a jiné materiály k úkolu-Metamorfóza masky viz přílohy.)

### ***Úkol 2. SPOLUPRÁCE/maska jako výsledek interakce s okolím/***

#### **CÍLE**

Žáci dovedou tvořit v kooperaci s druhými. Formulují své záměry. Zdůvodňují postup své práce. Hodnotí výsledek tvorby.

#### **PŘIDANÁ HODNOTA**

Kontakt s druhou osobou. Rozvíjení nonverbálních komunikačních dovedností.

#### **ZADÁNÍ**

Dvojice bude mlčky tvořit masku toho druhého. Začněte maskou pro jednoho z dvojice, pak vytvořte masku pro druhého. Nonverbálně se domluvte na velikosti papíru a pak mačkáním, trháním a přehýbáním (bez jakýchkoli nástrojů) tvořte. Po té si každý masku připevni (pomocí gumičky či provázku). Po práci v kruhu shrňte, proč kdo volil jaký postup a jak mu při práci bylo - zda šlo o práci harmonickou s nonverbálním domlouváním, nebo „boj“ o nadvládu nad výslednou podobou. Nakonec si dvojice navzájem masku odstraní. Můžete ji pouze sejmut, či postupně odtrhávat (v tom případě ji učitel nejprve vyfoti, aby se na závěr řady mohla začlenit do porovnávání).



**POPIS AKTIVIT**

Sestavení dvojic. Práce na masce-muchlání a trhání. Diskuse. Snímání masky.

**VÝTVARNÝ PROBLÉM**

Modelace. Prostorové řešení pomoci původně plochého materiálu.

**MATERIÁL**

Papír

***Úkol č.3 SNÍMÁNÍ MASKY/maska jaký(á) jsem/*****CÍLE**

Žáci formulují kladné a záporné stránky aktivity. Dokáží použít materiál sádrových obvazů.

**PŘIDANÁ HODNOTA**

Relaxace. Uvědomění si vlastního těla. Citlivý přístup k druhým. Spoléhání na druhé.

**ZADÁNÍ**

Úkol se skládá ze snímání masky. Vyučující navozuje atmosféru klidu a důstojnosti(návaznost na snímání posmrtných masek- nebezpečí nepříjemných pocitů- lepší se ji při práci vyhnout), pustl relaxační hudbu, může zapálit vonnou tyčinku. Děti by měly okolí vnímat jako uvolňující! a činnost jako mystickou- tvorba dvojníka. Učitel musí zvolit takovou motivaci, aby děti navnadil a nevzbudil v nich obavy.

Utvoří se trojice. Jeden z trojice si namastí (indulonou či dětským olejičkem) obličej, zakryje si hlavu čepicí do sprchy a položí se na lavici. Zbylí dva členové trojice si mezitím připraví sádrové obvazy, nastříhají je na asi 5-10cm dlouhé kousky a namočí je do misky s vodou. Potom obvazy postupně přikládají na obličej ležícího kamaráda. Okraje masek se tvoří z kousků obvazů s jednou zahnutou stranou. Při přikládání kousků na ústa se mohou ústa oddělit od masky namaštěným kouskem igelitu. Okolo nosu se pracuje se zvýšenou obezřetnos-

ti- nosni dirky se nechávají volné. Dvojice s ležícím kamarádem komunikuje tak aby nerušila poklidnou atmosféru hodiny. Když maska zatuhne, opatrně se sundá a trojice začne pracovat na dalším členovi. Po práci si žáci promluví o svých pocitech jak v pozici ležícího, tak v pozici sádrujícího- snaží se uvést příjemné i nepříjemné pocity.

#### **POPIS AKTIVIT**

Motivace. Snímání masky. Diskuse.

#### **VÝTVARNÝ PROBLÉM**

Pokrývání členité plochy. Zručnost

#### **MATERIÁL**

Sádrové obvazy. Indulona, dětský olejiček, igelit, igelitová čepice.

### ***Úkol č. 4 TABULA RASA/maska jak mě vidí ostatní/***

#### **CÍLE**

Žáci uvádějí vztahy mezi prvky. Prakticky aplikují své znalosti výtvarného jazyka a jeho působení. Dovedou doplnit a obohatit práci druhých. Vyvozují závěry o záměrech druhých na základě pozorování jejich výtvarného projevu. Oponují názorům druhých a opravují je.

#### **PŘIDANÁ HODNOTA**

Reflexe osobnosti/osoby druhými lidmi. Vyzkoušení si mluveného projevu před publikem.

#### **ZADÁNÍ**

Nasaďte si masku vyrobenou minulou hodinu. Učitel žáky namotivuje- Teď jste tabula rasa. Člověk se svou podobou, ale bez výrazu. Postupně obejděte ostatní a snažte se na jejich čistou masku udělat nějaký zásah, který ji více přiblíží vašemu chápání osoby, která se pod ni skrývá. Vy sami ostatním dovolte, aby vás také přetvořili.

Žáci se tak volně přesouvají po třídě s paletou a štět-

cem a provádí své zásahy. Učitel dohlíží na to, aby se aktivita nezvrhla v nekázeň. Při aktivitě se nemluví. Po aktivitě se žáci sejdou v kruhu. Každý si masku sundá a prohlédne. Postupně každý provede o své masce „přednášku“. Charakterizuje ji pomocí pojmů z terminologie výtvarného jazyka, jejichž použití druhými se bude snažit vysvětlit (např. osově souměrné řešení prvků v masce má zřejmě vyjádřit mou vyrovnanost a klidnou povahu apod.) Ostatní ho mohou opravovat.

#### **POPIS AKTIVIT**

Motivace. Procházení třídou a zásahy do ostatních masek. Přednáška spojená s diskuzí.

#### **VÝTVARNÝ PROBLÉM**

Uspořádání linií, bodu a tvarů na prostorovém objektu.

#### **MATERIÁL**

Temperové/akrylové barvy

Na závěr řady může učitel věnovat část vyučovací jednotky (popřípadě celou) k prezentaci všech vytvořených masek. Žáci budou hovořit o rozdílech mezi maskami o tom, co jim řada dala a zda se jejich vnímání masek nějak posunulo.



## 6. Praktická část

### 6.1.MÉ MASKY-Soubor realizací

#### 6.1.1.Teoretická východiska

Při tvorbě praktické části práce jsem\* vycházela z koncepce teoretické části diplomové práce. Její zaměření na spojení artefaktu masky s psychikou člověka mě vedlo k reflexi interakce člověk-jeho nitro-okoli-masky. Tento vztah byl podrobně probírán v předcházejícím tex-

Dalším východiskem pro mne byla vlastní introspekce, pozorování vlastních niterných pochodů a jejich vnější projevy. Masky vycházejí! z potřeby vyjádřit zdánlivě dichotomní vztah pravda-přetvářování. Vnímám je jako předměty, které mohou stejně tak zakrývat, jako vyjadřovat. A právě na funkci obsahovou-vyjadřovací, jsem se v praktické realizaci zaměřila.

Masku, jež zakrývá, má každý z nás. Je jí náš obličej. Ten sice může prozrazovat pocity a nálady, zároveň je však často skrývá. Je mnoho faktorů, které nás nutí nedat na sobě znát svůj aktuální psychický stav- sociální nutnost, individuální důvody... Proč by tedy umění nemělo reflektovat takovou „přetvářku“? Proč by maska nemohla pomoci vyjádřit co v nás je, místo toho, aby to zakrývala?

#### 6.1.2.Materiál

Pro volbu materiálu byla primární myšlenka expe-

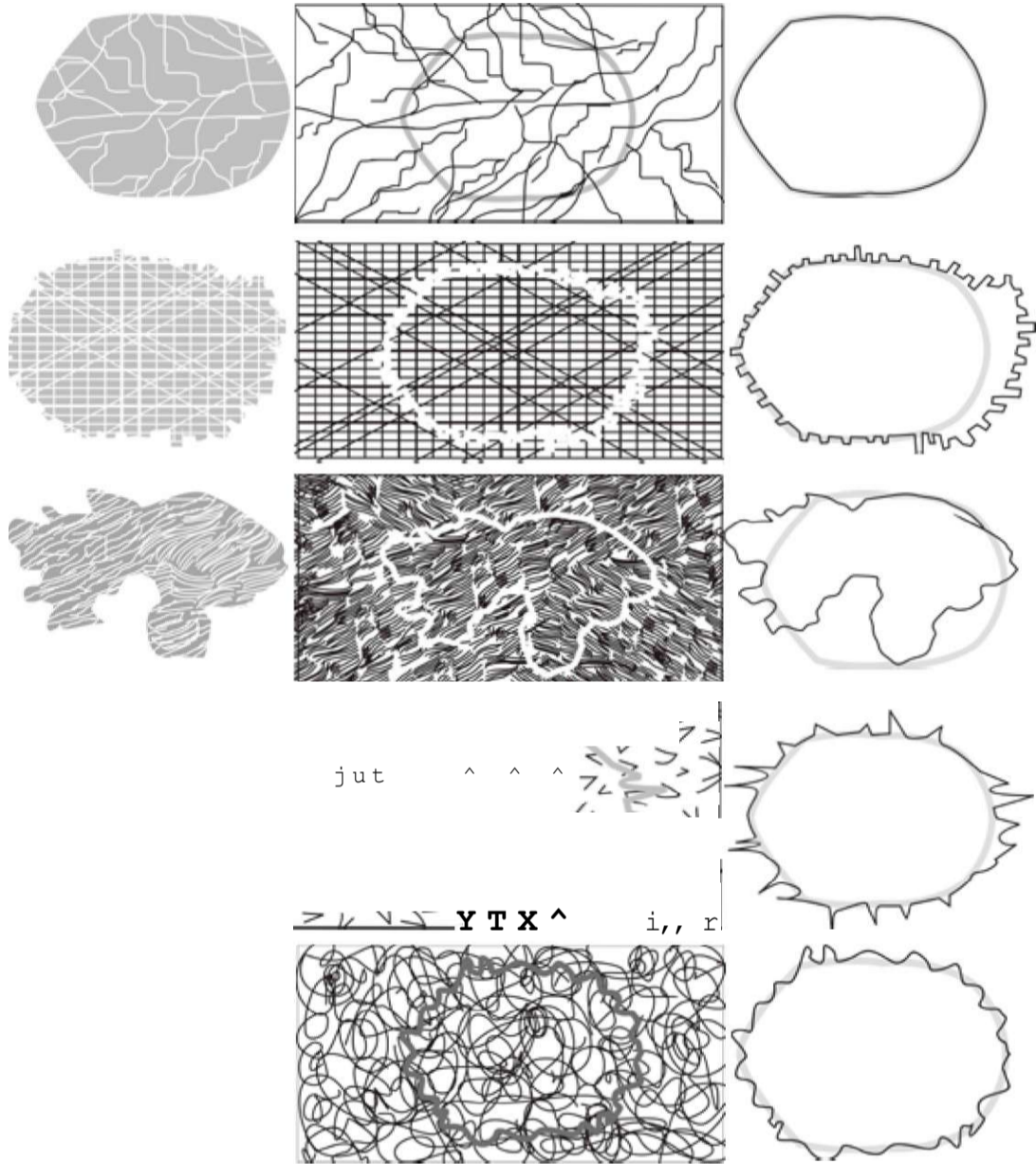
\* V této části práce vzhledem k její osobní vypovídající hodnotě používáme narozdíl od ostatního textu „ich“ formu.

se bez zakrývání. Vytvořit masku, která by sice svou vizuální stránkou „cosi“ vyjadřovala, ale zároveň by zakrývala obličej, by bylo (podrobena důkladné analýze) znovu přetvářkou. Mým cílem bylo zhotovit „masku jako nositele sdělení“, která by však přiznala „masku přetvářky“ pod sebou- obličej. Bylo důležité, aby byla tvář viditelná současně s maskou. Jedině tak bylo možno zohlednit rozdíl mezi výrazy tváře a masky. Snažila jsem se popřít ambivalentní význam masky jako zakrývajícího a zároveň vyjadřujícího artefaktu. Vhodný materiál nebylo snadné nalézt. Musel být transparentní v tekuté (pastovité) podobě, která by později ztuhla, ale zároveň by zůstala plastickou. Běžné průsvitné materiály jako například lukapren nevyhovovaly, neboť byly příliš mléčné. Snaha o nalezení naprosto čirého materiálu mě přivedla ke stavebním potřebám. Po vyzkoušení několika silikonů a sklářských lepidel jsem narazila na silikon akrylátový tmel, který byl po vytvrnutí úplně průhled-

### 6.1.3. Výtvarná východiska

Forma masek vychází z určitých niterných stavů. Můžeme je nazvat náladami, pocity... Masky mají vymezující! tvar (viz nákresy str.103), kterými jsou určovány. Vnitřní uspořádání masek je řešeno jako výsek z neomezeně velké plochy složené z opakujících se prvků-struktury. Ta má vizuální i haptickou vypovídající hodnotu, navozující! hmotné „ztělesnění“ psychického prožívání. Základní „struktura“ je tedy znakem daného stavu, který se realizuje v rámci plochy vymezené masce. V závislosti na charakteru struktury dostává maska i svůj základní obrys. Vychází z jednoduchého oválného tvaru, který se podvoluje zvoleným prvkům, které jej přesahují, zvlňují, či úplně narušují.

Jednotlivé masky nemají oficiální názvy. Jsou repre-



0123456789  
 ABCDEFGHIJKLMNOPQRSTUVWXYZ  
 abcdefghijklmnopqrstuvwxyz  
 0123456789  
 ABCDEFGHIJKLMNOPQRSTUVWXYZ  
 abcdefghijklmnopqrstuvwxyz

0123456789  
 ABCDEFGHIJKLMNOPQRSTUVWXYZ  
 abcdefghijklmnopqrstuvwxyz  
 0123456789  
 ABCDEFGHIJKLMNOPQRSTUVWXYZ  
 abcdefghijklmnopqrstuvwxyz

0123456789  
 ABCDEFGHIJKLMNOPQRSTUVWXYZ  
 abcdefghijklmnopqrstuvwxyz  
 0123456789  
 ABCDEFGHIJKLMNOPQRSTUVWXYZ  
 abcdefghijklmnopqrstuvwxyz

zentanty intenzity určitých vnitřních „rozpoložení“ a jakýkoli pokus o postihnutí jednoslovným (i několika-  
slovným) názvem shledávám zbytečným až rušivým. Vizualní i haptická evokace pocitu je značně subjektivní a intuitivní, a proto nechávám každému divákovi prostor pro projíkování vlastních představ.

#### **6.1.4. Technologický postup**

Masky reflektují mou osobnost, proto také vycházejí z mé tváře. V přípravné fázi samotného procesu tvorby bylo tedy nutné vytvořit "kopyto", na které byly masky namodelovány.

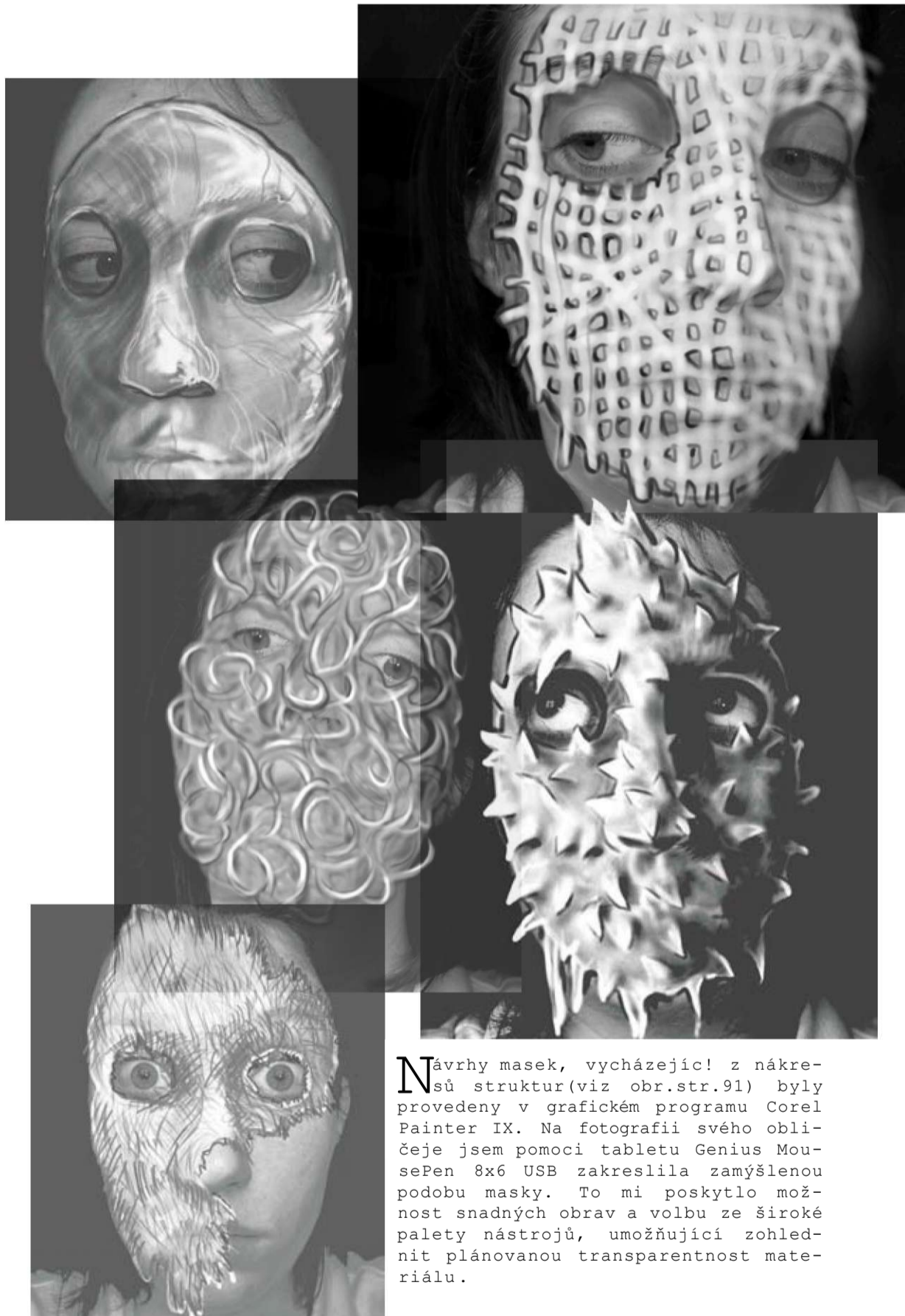
Prvním krokem spočíval v sejmutí masky mé tváře pomocí sádrových obvazů. Následně jsem takto vzniklou masku upevnila do konstrukce z papíru a vylila sádrovou. Sádrový odlitek jsem několikrát zbrousila jemným smirkovým papírem. Po té byl odlitek opatřen dvěma vrstvami fermeže, aby se jeho povrch zpevnil a zabránil přílišné nasákavosti.

Masky jsem modelovala na takto vzniklém odlitku. Silikon akrylátový tmel jsem nanášela ve velké ploše a upravovala prsty, nebo jsem jej vytlačovala úzkým otvorem z trubky pomocí pistole a k tvarování používala špachtli. K dosažení hladkých ploch bylo nutné povrch vyhladit vodou.

V závislosti na vrstvě silikonu masky vytvrďovaly dva až čtrnáct dní.

#### **6.1.5. Prezentace**

Jak již bylo zmíněno v oddíle o vědomí v souvislosti se změnami stavu vědomí, existuje několik technik jejich navození. Jako jednu jsme si uvedli pohyb. Jmenovali jsme konkrétní čínské bojové umění Tchaj-ti. To je západní civilizací známé především jako cvičení relaxační. Vyučuje se však stále i ve své tradiční pod-



Návrhy masek, vycházejíc! z nákresů struktur (viz obr.str.91) byly provedeny v grafickém programu Corel Painter IX. Na fotografii svého obličeje jsem pomocí tabletu Genius MousePen 8x6 USB zakreslila zamýšlenou podobu masky. To mi poskytlo možnost snadných oprav a volbu ze široké palety nástrojů, umožňující zohlednit plánovanou transparentnost materiálu.



bě Tchaj-ti čchuan\* (učení rodiny Čchen) .

Základní složky tohoto cvičení spočívají v dovednosti správně dýchat a pracovat s vnitřní energií (čchi-kung) . Důležitým efektem tohoto cvičení není jen pozitivní ovlivňování našeho zdraví fyzického, ale i duševního. Cvičením se člověk zklidňuje a navozuje rovnováhu ducha. I proto jsem si k prezentaci svých masek zvolila sestavu Lao Ťia š-san-š. Ta je základní sestavou, která obsahuje 13 forem ze staré školy rodiny Čchen. V každé její formě se ukrývá pohyb, který, správně proveden, harmonizuje tělesnou energii a kromě jiného i působí proti stresu a úzkosti.

**Přehled 13 forem** (čínský a český název)

1. Lan čcha ji - Odhrnout oděv
2. Liou feng s'pi - Šest zapečetění, čtyři uzavření
3. Tan pien - Ruka jako bič
4. Pchu ti lung - Drak usedá
5. Ťing ti tu li - Zlatý kohout stojí na jedné noze
6. Chu tchien teng - Vystoupat k nebesům
7. Tao ťtian kung - Couvání a kroužení pažemi
8. Pai e liang čch' - Bílá labuť rozevívá křídla
9. Sie sing - Šikmá chůze
10. Jen šou kung čchuan - Dlaň zakrývající! úder pěsti
11. Čuan šen šuang paj lien - Otočení a lotosový kop
12. Tan Tchou pao - Úder pěsti na hlavu
13. Ťin kang tao tuej - Mocný Ťin - Kang tluče na hmoždíř

Mé masky jsou zaměřeny na vnitřní stavy člověka, které oscilují mezi klidovými a agresivními polohami. Tiseň, rozervanost, úzkost, nervozita, podrážděnost, zlost...to vše jsou negativní pocity, které se mnohdy snažíme maskovat. Zároveň je potlačujeme a snažíme se jich zbavit. Mým způsobem je právě Tchaj-ti. Proto jsem si ho zvolila i pro symbolické zbavování se těchto pocitů (zvýrazňovaných maskami).

\* Jedno z nejznámějších odvětví čínských bojových umění. Zakladatel-Čchen Wang-tching (17. stol.) z hrabství Wen-sien v provincii Che. Až do počátku 20. století bylo umění Čchen Tchaj-ti čchian drženo v tajnosti i v Číně.

## 7. Závěr

„Masky se nepoužívají jen v období karnevalu, ale stanou se opravdovým hitem třeba na oslavách dětských narozenin, na veselém večírku uspořádaném na závěr školního roku či u táboráku na prázdninovém táboře.“<sup>54</sup>

Cílem této práce bylo předložit netradiční pohled na masku, který by překonával chápání tohoto předmětu jako „hity“ večírku na závěr školního roku, jak je to prezentováno ve výše zmíněném citátu. Takové charakteristiky považujeme za zautomatizované a jejich vyzdvihování dle nás nebere v úvahu skutečný potenciál masek. Reflexi historie jsme navázali na hluboké, nábožensko-sociální kořeny masek, které z nich čini nejen artefakty umělecké, ale i psychologické podstaty. Zohledněním současných trendů jsme přestřehli významy masek pro život dnešního člověka. Rozborem psychologických účinků masek na osobnost jsme podali klíč k jejich využití v pedagogice. Autorka pak myšlenky práce využila v praktické výtvarné činnosti.

**Seznam citací a odkazů**

1. Staňková, J. Masky, démoni, šaškové. Praha: Theo, 1998, s. 22
2. Staňková, J. Masky, démoni, šaškové. Praha: Theo, 1998, s. 21
3. Soubor studií interdisciplinární pracovní skupiny „náboženské směry v Asii“ Maska, kostým a lidové divadlo. Praha: Česká orientalistická společnost ; Dar Ibn Rushd, 2001, s. 71
4. Frazer, G. J. Zlatá ratolest. Praha: MF, 1994, s. 62
5. Frazer, G. J. Zlatá ratolest. Praha: MF, 1994, s. 61
6. Genep, A. van. Přejívací rituály. Praha: Nakl. LN, 1996, s. 75
7. Genep, A. van. Přejívací rituály. Praha: Nakl. LN, 1996, s. 80
8. Staňková, J. Masky, démoni, šaškové. Praha: Theo, 1998, s. 25
9. Genep, A. van. Přejívací rituály. Praha: Nakl. LN, 1996, s. 155
10. Frazer, G. J. Zlatá ratolest. Praha: MF, 1994, s. 62
11. Staňková, J. Masky, démoni, šaškové. Praha: Theo, 1998, s. 8
12. Soubor studií interdisciplinární pracovní skupiny „náboženské směry v Asii“ Maska, kostým a lidové divadlo. Praha: Česká orientalistická společnost ; Dar Ibn Rushd, 2001, s. 14
13. Soubor studií interdisciplinární pracovní skupiny „náboženské směry v Asii“ Maska, kostým a lidové divadlo. Praha: Česká orientalistická společnost ; Dar Ibn Rushd, 2001, s. 16
14. Soubor studií interdisciplinární pracovní skupiny „náboženské směry v Asii“ Maska, kostým a lidové divadlo. Praha: Česká orientalistická společnost ; Dar Ibn Rushd, 2001, s. 14

- 15.V rytmu karnevalu.100+1 zahraniční zajímavost, 2004, č.6 Dostupné na WWW: [http://reportaze.sopka.cz/redakce\\_clanek.php?Klic=14187&rubrika=14](http://reportaze.sopka.cz/redakce_clanek.php?Klic=14187&rubrika=14)
- 16.Krajča, T.Cosplay. Level, květen 2007, č.152, s. 42
- 17.Krajča, T.Cosplay. Level, květen 2007, č.152, s. 43
- 18.<http://en.Wikipedia.org/wiki/cosplay>
- 19.<http://en.Wikipedia.org/wiki/fursuit>
- 20.<http://en.Wikipedia.org/wiki/larp>
- 21.video interview s Kiss dostupné na WWW: <http://youtube.com/watch?v=ef9iLWcKNU4&feature=related>
- 22.Salonen, I. Fury after magazine unmasks Lordi. BBC News, Helsinki. Dostupné na WWW: <http://news.bbc.co.uk/1/hi/entertainment/5034874.stm>
- 23.Viliarreal, H. LUCHA LIBRE - Pravdivější než skutečnost.Umělec, 2007, č.2 Dostupné na WWW: <http://divus.cz/umelec/cz/pages/umelec.php?id=1331&roc=2007&cis=2>
24. WWW: <http://Wikipedia.org/wiki/wrestling>
- 25.Ferguson, M. Umění tetovat. Praha:Rebo production,1998, s.13
- 26.Bible: Leviticusi 3.kniha Mojžíšova k.19 v.28 Dostupné na WWW: <http://onlinebible.ic.cz>
- 27.Rychlík, M. Dějiny odívání.Tetování, skarifikace a jiné zdobení těla. Praha :Nak.Lidové noviny, 2005, s.
- 28.Rychlík, M. Dějiny odívání.Tetování, skarifikace a jiné zdobení těla. Praha:Nak.Lidové noviny, 2005, s. 19-20
- 29.Jung, C.G. Člověk a duše. Academia, 1995, s. 49
- 30.Jung, C.G. Člověk a duše. Academia, 1995, s. 43
- 31.Cotton R. Where Have All Our Heroes Gone? Probe Ministries International, 1997 Dostupné na WWW: <http://leaderu.com/orgs/probe/docs/heroes.html>
- 32.zákon č.84/1990 Sb 0 právu shromažďovacím, §7 povin-

- nosti účastníku shromáždění
- 33.Plné znění dostupné an WWW: <http://legl.state.va.us/cgi-bin/legp504.exe?000+cod+18.2-422>  
[http://leg.statě.fl.us/statutes/index.cfm?App\\_mode=Display\\_Statute&URL=Ch0876/titl0876.htm](http://leg.statě.fl.us/statutes/index.cfm?App_mode=Display_Statute&URL=Ch0876/titl0876.htm)
- 34.Video Dostupné na WWW: <http://stream.cz/video/8/13904-vychovaný-zloděj>
- 35.Genep, A. van. Přechodové rituály. Praha:Nakl.LN, 1996, s. 155
- 36.Beranová L. Daniel Pipes: Islám je velmi těžké politicky asimilovat. *Hospodářské noviny*, 2006, 6.XI.06, s.
- 37.<http://www.furry.cz/?s=q>
- 38.<http://cs.wikipedia.org/wiki/BDSM>)
- 39.viz <http://gas-mask-fetichism.deviantart.com/>
- 40.Ground-breaking NHS ban for violent man with mask fetish. June 2004 Dostupné na WWW: [http:// timesonline.co.uk/article/0,,1-1131799,00.html](http://timesonline.co.uk/article/0,,1-1131799,00.html)
- 41.Kolaříková, O. Téma osobnostních rysů v psychologii dvacátého století. Praha:Academia, 2005, s. 40
- 42.Nakonečný, M. Základy psychologie osobnosti. Praha: Managment press, 1993, s. 10-12
- 43.Jung, C.G. Člověk a duše. Academia, 1995, s. 179
- 44.Cirková, L. Policejní psychologie. Praha:Portál,2000, s. 147
- 45.Cirková, L. Policejní psychologie. Praha:Portál,2000, 149
- 46.Štípek, J. Projektivní metody. Praha:ISV, 2000, s.
- 47.Jung, C.G. Člověk a duše. Academia, 1995, s. 180
- 48.Štípek, J. Projektivní metody. Praha:ISV, 2000, s. 13-18
- 49.Nakonečný, M. Základy psychologie osobnosti. Praha: Managment press, 1993, s. 32
- 50.Grof, S. Psychologie budoucnosti. Praha:Perla, 2004,

s. 14

51.Grof, S. Psychologie budoucnosti. Praha:Perla, 2004,  
s. 7-8

52.Grof, S. Psychologie budoucnosti. Praha:Perla, 2004,  
s. 16

**53.**Foster, H., Kraussová, R. aj . *Umění po roce 1900.*  
Praha:Slovart, 2007, s.136

54.*Papírové masky.* Ostrava:Anagram, 2004,

### **Použitá literatura**

- BORECKÝ, V. *Teorie komiky*. Praha:Hynek, 2000. ISBN 80-86202-65-8.
- ČÍRKOVÁ, L. *Policejní psychologie*. Praha:Portál, 2000. ISBN 80-7178-475-3.
- DRAPELA, V.J. *Přehled teorií osobnosti*. Praha:Portál, 1997. ISBN 80-7178-766-3.
- ELIADE, M. *Šamanismus a nejstarší techniky extáze*. Praha:Argo, 1997. ISBN 80-7203.
- FERGUSON, M. *Umění tetovat*. Praha:Rebo production, 1998. ISBN 80-7234-028-X.
- FIKSA, R. *Tetování*. Sowulo Press, 2005.
- FOSTER, H., Kraussová, R. aj. *Umění po roce 1900*. Praha:Slovart, 2007. ISBN 978-80-7209-952-8.
- FRAZER, G. J. *Zlatá ratolest*. Praha:MF, 1994. ISBN 80-204-0488-0.
- GENEP, A. van. *Přechodové rituály*. Praha:Nakl.LN, 1996. ISBN 80-7106-178-6.
- GROF, S. *Psychologie budoucnosti*. Praha:Perla, 2004. ISBN 80-902156-6-1.
- HARNER, M. *Tajemství šamanismu*. Bratislava:Eko konzult, Bratislava. 80-888091-21-5.
- JUNG, C.G. *Člověk a duše*. Academia, 1995. ISBN 80-200-0543-9.
- KERÉNYI, K., Jung, C. G. *Věda o mytologii*. Brno:Nak. Fr.Janečka, 1995. ISBN 80-85880-06-7.
- KLIVAR, M. *Nová arteterapie v psychopedii*. Praha:Balt East, 2002. ISBN 80-86383-14-8
- KOLAŘÍKOVÁ, O. *Téma osobnostních rysů v psychologii dvacátého století*. Praha:Academia, 2005. ISBN 80-200-1214-1.
- KRATOCHVÍL, K. *Ze světa komedie dell 'arte*. Panorama, 1987
- LÉVI-STAUSS, C. *Cesty masek*. Liberec-Praha:Dauphin,

1996. ISBN 80-86019-22-5.
- MACHKOVÁ, E. Metodika dramatické výchovy, zásobník dramatických her a improvizací. Praha: ARTAMA, 1992. ISBN 80-7068-041-5
- NAKONEČNÝ, M. *Základy psychologie osobnosti*. Praha:Management press, 1993. ISBN 80-85603-34-9.
- Nováček, O. *Tetování a tetování*. Brno: Moravské nakladatelství, 1938.
- PAYNEOVÁ, H. Kreativní pohyb a tanec ve výchově, sociální práci a klinické praxi. Praha: Portál, 1999. ISBN 80-7178-213-0
- ROESELOVÁ, V. Didaktika výtvarné výchovy V., nejen pro základní umělecké školy. Praha: Univerzita Karlova v Praze-Pedagogická fakulta, 2003. ISBN 80-72-90-129-X
- RYCHLÍK, M. *Dějiny odívání. Tetování, skarifikace a jiné zdobení těla*. Praha: Nak. Lidové noviny, 2005. ISBN 80-7106-780-6.
- RYCHLÍK, M. *Univerzálie lidského zdobení těla s důrazem na tetování*. Postupová práce. Univerzita Karlova v Praze, Filozofická fakulta, Ústav etnologie, 2001.
- SAUNDERS, J. N. *Mýtická síla zvířat*. Praha: Knižní klub, 1996. ISBN 80-85809-47-8.
- SCHMIDBAUER, W. *Psychologie, lexikon základních pojmů*. Praha: Naše vojsko, 1994. ISBN 80-206-0459-6.
- SLAVÍK, J. Umění zážitku, zážitek umění. teorie a praxe artefietiky 1. díl. Praha: Univerzita Karlova v Praze-Pedagogická fakulta, 2001. ISBN 80-7290-066-8
- SLAVÍK, J., Wawrosz, P. Umění zážitku, zážitek umění. teorie a praxe artefietiky 2. díl. Praha: Univerzita Karlova v Praze-Pedagogická fakulta, 2004. ISBN 80-7290-130-3
- SMÉKAL, V. *Pozvání do psychologie osobnosti. Člověk v zrcadle vědomí a jednání*. Brno: Barrister&Principal, 2002. ISBN 80-85947-80-3.
- Soubor studií interdisciplinární pracovní skupiny



„náboženské směry v Asii" *Maska, kostým a lidové divadlo*. Praha: Česká orientalistická společnost ; Dar Ibn RUSHD, 2001. ISBN 80-902510-3-X

STAŇKOVÁ, J., Baran, L. *Masky démoni šaškové*. Pardubice:THEO, 1998. ISBN 80-238-2707-3

ŠTÍPEK, J. *Projektivní metody*. Praha:ISV, 2000. ISBN 80-85866-53-6.

TEUTEN, T. *A collector's guide to masks*. London:Wellfleet, 1990. ISBN 1-55521-543-2.

ŘEZÁČ, J. *Sociální psychologie*. Brno:Paído, 1998. ISBN 80-85931-48-6.

VÁGNEROVÁ, M. *Úvod do psychologie*. Praha:Karolinum, 2003. ISBN 80-246-0015-3.

WEISS, P. *Sexuální deviace. Klasifikace, diagnostika a léčba*. Praha:Portál, 2002. ISBN 80-7178-634-9.

ZÍBRT, Č. *Den se krátí, noc se dlouží*. Praha:Nakl. Fr.šimáčka, 1910.

ZÍBRT, Č. *Veselé chvíle v životě lidu českého*. Praha: Vyšehrad 1950.

**Doplňujíc! internetové adresy k problematice nových oblasti výskytu masek:**

<http://www.tattoos.com/> (stránka o tetování)

<http://fursuit.timduru.org/> (galerie foografií fursuiteru)

<http://www.asf.cz/news.php> (české stránky věnující se hrání her naživo)

<http://www.cosplay.com/> (cosplay a vše kolem něj)

<http://www.fwakanimation.com.au/luchalibrelinks.html>  
(rozcestník s nejzajímavějšími odkazy na Lucha libre)

<http://www.superherodb.com/> (rozsáhlá databáze superhrdinu)

# PŘÍ LOHY



## **PŘÍLOHA A**

### **Reflektivní bilance hodiny Metamorfóza masky**

Úkol jsem prakticky odzkoušela na věkové skupině 23-25 let (+několik starších jedinců- kolektiv V.roč.W ZUŠ Pedagogické fakulty UK v Praze) . Řada je primárně určena pro věk 17-18 let ZUŠ. Předpokládané rozdíly ve výsledku hodiny považuji za minimální. Pravděpodobně by se jednalo o menší shodu mezi asociacemi jedince a zbytku třídy, protože na ZUŠ spolu děti netráví tolik času a tak podrobně se neznají.

Začátek práce byl trochu poznamenán obavou, že nebudeme mít dost masek, neboť se T., která měla určitou část přinést přišla téměř pozdě. Jak postupně lidé přicházeli do hodiny, dostávali rovnou na obličej masky. Někteří se na to tvářili dost rozpačitě. Nebo mi to alespoň tak přišlo. Měli prostě být v masce a připravovat se na hodinu, nebo si řešit své věci. Místo toho sami aktivně sestavili kruh ze židli. Sice jsem chtěla, aby ho utvořili, ale ani jsem jim to nestačila říct.

Třída byla zaplněná bílými tvářemi. Někteří již seděli a čekali, co se bude dít, jiní si ještě stále dělali své věci. Všichni se ale shodně bavili o tom, jak je jim v maskách. Pro mne to byl také zvláštní pocit. Když jsem chtěla někoho oslovit, musela jsem pečlivě pozorovat jeho oblečení a vlasy. Nebylo to těžké, ale když jsem chtěla rychle nalézt jednu z mých pomocnic, připadala jsem si bezradně. Navíc mi dělalo potíže komunikovat s ní tiše a nenápadně (ohledně nějakých detailů k hodině). Výhodou byla, že nikdo nevěděl, jestli mluvím, nevýhoda byla, že jsem si nebyla jistá, zda mě pomocnice slyší a zda mne chápe. Jediný ukazatel

toho všeho byly její oči. Jako první úkol po usednutí měli všichni napsat své asociace spojené touto maskou a několika minutami, které v ni právě prožili. Někteří psali velmi intenzivně a dlouho. Říkala jsem si, že to na ně asi zapůsobilo. Po odložení per jim bylo vysvětleno, že mohou svou masku posunout do osobní roviny. Daly jsme jim k dispozici materiál a pokyny, aby o svých záměrech nemluvili. Jinak mohli komunikovat bez omezení. Proto mne po chvíli zarazilo, jaké ticho v ateliéru nastalo. Když už někdo promluvil, šeptal a mluvil krátce. Zaslechla jsem M., jak říká vedle sedlci E., že se jí vlastně pod tou maskou ani nechce mluvit. M. je velmi komunakativní typ a tohle mě tedy překvapilo. Po chvíli práce, když jsem procházela mezi pracujícími, jsem opět M. zaslechla. E. se necítila pod maskou dobře. Stejně jako několik dalších si stěžovala na to, že musí v masce šilhat kvůli nevhodně vystřiženým otvorům. Narozdíl od ostatních to už ale nemohla snést. Chvilí jsem se přemýšlela- napadlo mě, aby to nenarušilo hodinu, která byla na zamaskování založená, ale pak jsem ji řekla, ať si masku sundá. Vim o E., že je citlivá a nechtěla jsem, aby jí bylo zle. Řekla, že až si oddychne, masku si znovu nasadí. Všichni překvapivě pracovali s prostorovými materiály, ze začátku jsem si říkala, že snad nikdo nepoužije barvu. Nakonec ji ale použila dost lidí. Kdo měl masku hotovou, nasadil si ji a sedl si znovu do kruhu. To už měl mít vymyšlený název pro masku, několik asociací k ní a pohyb, kterým ji ostatním představí. Nejdřív jsme ale přítomné vyzvaly, aby se brainstormingovou metodou vyjádřili k masce každého z kamarádů. Měli se snažit reflektovat materiál, barvy, tvary a výrazové prostředky, které dotyčný na svou masku použil. S pomocnicemi jsme jejich nápady a asociace zapisovali na papír. Bylo vidět, že někteří, jejichž maska byla právě komentována měli tendenci se k názorům

ostatních vyjadřovat i přesto, že to nesměli. Když měl každý před sebou papír s pojmy od ostatních, postupně jsme své masky představili. Některým nedělala s pohybová etuda vůbec žádný problém, jini si nevěděli rady. J. přiznal, že ho nic nenapadlo a nic tedy neudělal. Zkusila jsem ho podpořit, aby vymyslel alespoň nějaký pohyb, ale zatvrzele to odmítl. Pak jsem již nenaléhala.

V představeních se objevily akční pohyby plné energie i minimalistická gesta. Následovala konfrontace asociací svých a od kamarádů. Překvapilo mne, do jaké míry se shodovaly. Naprosto selhal odhad jen u mé masky. Při konfrontacích zaznívala obecná shoda až na malé drobnosti.

Po následném demaskování mě zajímaly pocity z masky nepřetvořené v kontrastu s pocity z masky upravené. Všichni se shodli na tom, že v přetvořené masce jim bylo lépe, ale všichni litovali, že se v ni neviděli. Došlo mi, že na tohle jsem nepomyslela. Bylo mi lito, že jsem nevezala zrcadlo. Četli jsme asociace ze začátku hodiny a hodnotili celkové vyznění úkolu. Zeptala jsem se M. na její nechuť mluvit pod maskou. Tu mi potvrdila. Hradba masky před ústy ji umlčovala a bylo prý zvláštní slyšet jak jini za maskou dýchají. Ostatní zmiňovali nezvyklou nutnost soustředit se na oči- jediný mimický záchytný bod.

Bílé masky většina hodnotila negativně, ať již z fyzického, tak psychického hlediska. Znervózňovalo je, že neviděli, jak se kdo tváří. Nacházeli v tom určitou směšnost. Někteří se prý museli držet, aby si masku mimoděk nesundali. V. vyjádřila zajímavou myšlenku. Řekla, že bylo podivné, jak vnímala svou mimiku: „Myslím si, že mě vidi, ale oni mě nevidi...“ Jediný, kdo hodnotil úkol vyloženě záporně byl J. Nemá téma masek rád a prý by ho sám jako učitel nikdy nedělal.

příloha b

**Tabulka aktivity (k úkolu Metamorfóza masky)**

<u>míra</u> <u>aktivity</u>	Aktivita, kolek- tivní	Aktivita. _ jedince		
1	Nasazení masek, interakce s druhými			
2			Naslouchání pokynům	
3	Formulace asociací			
4			Naslouchání pokynům	
5	Výtvarná činnost, formulace asociací			
6			Naslouchání pokynům	
7	Brains toring			Naslouchá- ní druhým
8			Naslouchání pokynům	
9		Pohybová akti- vita	Pozorová- ní aktivního jedince	
10		Ctění asocia- cí, reakce na brains toring	Naslouchání jedinci	
11			Naslouchání pokynům	
12	Demaskování			
13		Hodnocení hodiny, kome- ntáře	Naslouchání jedinci	

Při přípravě hodiny jsem se snažila rozvrhnout činnosti tak, aby nenastal výrazný nepoměr mezi aktivitou jedince a kolektivu. Sestavila jsem proto tabulku předpokládaných aktivit. Zohlednila jsem v ní jak činnou jednotku (jedinec, kolektiv-kolektivem je míněna i většina-jako opozice k jedinci), tak možnou jednotku pasivní (jednotlivec, kolektiv). Zjistila jsem, že se v úkolu sejdou všechny možné varianty: kolektiv aktivní/kolektiv pasivní/kolektiv aktivní+jedinec pasivní/kolektiv pasivní+jedinec pasiv-

Aktivitu definuji jako tvůrčí činnost (i myšlenkovou) a její prezentaci (i verbální). Pasivitou označuji přijímání informací (naslouchání pokynům učitele, projevu kamaráda, pozorování).

I tam, kde se v tabulce zdánlivě objevuje přílišná pasivita kolektivu: 8, 9, 10, 11 bod, nejde o narušení hodiny. Aktivita jedince se totiž v bodech 9 a 10 rychle střídala mezi všemi aktéry. Tabulka také nezohledňuje časové dotace- naslouchání pokynům bylo většinou velmi krátké.

**PŘÍLOHA C**

**Pojmová mapa k úkolu Metamorfóza masky**



Jednoduchá mapa ukazuje zásadní moment hodiny- cestu od masky ke střetnutí našeho pohledu s názory jiných.



PŘÍLOHA D



Metamorfóza masky  
foto-Andrea Švajglová



## PŘÍLOHA E

### Vyhodnoceni reflexe

#### **Žáci**

museli se držet  
Znervózňovalo je  
hodnotili negativně  
nezvyklost  
litovali  
v přetvořené masce bylo lépe  
shodovali  
zatvrzele odmitl  
nevěděli rady  
žádný problém  
tendenci se vyjadřovat  
si stěžovala  
nebylo pod maskou dobře  
nechce mluvit  
asi zapůsobilo  
bavili se jak je jim v maskách,  
čekali  
tvářili se rozpačitě

#### **Učitel**

nepomyslela  
překvapilo 2x  
zarazila 2x  
zda mne chápe  
potiže komunikovat  
bezradně  
obavou  
zvláštní pocit

Vyhodnoceni reflexe ukázalo, že jsem v rovině „já“ kladla velký důraz na obavy a negativa. Ta na mne zřejmě zapůsobila nejvíce, nejvíce jsem jim věnovala pozornost. Obecné kladné a uspokojujivé vyznění hodiny, které v mých pocitech převládá se zde úplně ztratilo. U žáků se má pozornost soustředila jak na projevy nevole či nepohodlí, tak na stránky pozitivní. Ty se však omezovaly na mé předpoklady, neboť jsem v době psaní reflexe nedisponovala jejich zpětnými vazbami.

Při slovní diskuzi po několika dnech účastníci hodnotili hodinu velmi kladně. Byla pro ně přínosná a průběh je bavil. Někteří spatřovali drobný problém v množství aktivit. Uváděli, že je znervózňovalo upozorňování na to, kolik mají na danou aktivitu času. Během hodiny jsem přílišné zdůrazňování času nepozorovala. Přišlo mi úměrné a nutné. Množství aktivit může být pro některé jedince náročné, někteří však při dlouhých časových úsecích brzy práci dokončí a musí být něčím zaukolováni, jinak se nudí či zlobí. V průběhu hodiny jsem nikdy aktivitu neukončila, pokud někdo řekl, že potřebuje čas, protože nemá hotovo.

příloha f

### **Asociace spojené s bílou maskou**

(Číslovka za některými slovy znáči počet opakování zcela stejného pojmu)

Maska mě s...	Uzavřenost
Sova 2x	Stejnost 2x
Člověk se zaměří na oči	Hůř se dýchá
Z oči člověk pozná, jak se	Divné pohledy
člověk cití	Schování se
Stěna	Význam pohledu
Smutek	Ticho
Cizota	Tajemství
Pronikavý pohled	Ptáci
Štit 2x	Migréna
Mimozemšťané 2x	Ryby
Dusno	Odráz
Skryté emoce 2x	Komunikace x odtažitost
Zdánlivá anonymita	Bránění
Stvoření bez emoci	Zvláštní pocit
Terapie alkoholiků	Zvířátko
Vězení	
Tlačí mě nos	
Nutí to dívat se do oči	
Všichni vypadají jak mufloni	
Skličenost	

Asociace, vztahující se k bílé masce, nejčastěji reflektovaly interakci zamaskovaný člověk x nitro ostatní lidé. Objevovala se i reakce na fyzické pocity. Účastníci hodiny velmi zohledňovali význam oči a pohledu. Celkově se objevovaly asociace a pocity negativní. Důležitým prvkem bylo skrývání/schovávání.



••-.yMagiemasek

Kateřina Dvořáková

••-.yMagiemasek

Kateřina Dvořáková

••-.yMagiemasek

Kateřina Dvořáková

••-.yMagiemasek

Kateřina Dvořáková



••-.yMagiemasek

Kateřina Dvořáková

••-.yMagiemasek

Kateřina Dvořaková