

Univerzita Karlova
Pedagogická fakulta
Katedra speciální pedagogiky

BAKALÁŘSKÁ PRÁCE

Domácí násilí jako jeden z hlavních sociálních problémů moderní doby

Domestic Violence as one of the Main Social Problems of The Modern
Age

Natalia Talalaeva

Vedoucí práce: PeadDr. Jaroslava Zemková, Ph.D.

Studijní program: Speciální pedagogika (B7506)

Studijní obor: B SPPG (7506R002)

2021

Odevzdáním této bakalářské práce na téma Domácí násilí jako jeden z hlavních sociálních problémů moderní doby potvrzuji, že jsem ji vypracoval/a pod vedením vedoucího práce samostatně za použití v práci uvedených pramenů a literatury. Dále potvrzuji, že tato práce nebyla využita k získání jiného nebo stejného titulu.

V Praze dne 12.04.2021

Poděkování

Ráda bych poděkovala PaedDr. Jaroslavě Zemkové, Ph.D. za odborné vedení, cenné rady při konzultacích, její trpělivost při tvorbě mé bakalářské práce, a také za její pozitivní přístup a podporu. Též bych chtěla poděkovat mé rodině a blízkým přátelům za pomoc a podporu během studia.

ABSTRAKT

Bakalářská práce Domácí násilí jako jeden z hlavních sociálních problémů moderní doby se zaměřuje na problematiku domácího násilí. Práce se skládá z teoretické a praktické části. Teoretická část obsahuje pět kapitol. V první kapitole jsou představeny teorie vzniku agrese a násilí z pohledu představitelů různých psychologických směrů. Druhá kapitola charakterizuje domácí násilí, jeho znaky, formy a také předsudky a mýty spojené s domácím násilím, seznamuje s cyklem násilí, uvádí jeho příčiny a důsledky. Další kapitola je věnována mezinárodním dokumentům a normativním právním aktům, které jsou zaměřené na vytvoření systému ochrany žen a dětí před násilím a zneužíváním. Dále jsou uvedena platná legislativní opatření týkající se domácího násilí, ve třech státech, ve Spojených státech amerických, v České republice a v Ruské federaci. Poslední kapitola teoretické části charakterizuje druhy, metody a principy sociální prevence a seznamuje se sociálními službami a pomáhajícími organizacemi, které poskytují odbornou pomoc osobám ohroženým domácím násilím. Součástí práce je výzkumné šetření, jehož hlavním cílem bylo zjistit, jak dobře je společnost v Česku a Rusku informována o problematice domácího násilí. Toto šetření bylo realizováno formou dotazníku. Výsledky šetření ukázaly, že veřejnost není dost informována. I když skoro všichni dotazovaní o domácím násilí slyšeli nebo se s ním dokonce i setkali ve svém okolí, stejně neví, kam by se mohli obrátit pro pomoc.

KLÍČOVÁ SLOVA

domácí násilí, žena, muž, dítě, oběť domácího násilí, agrese, zneužívání, normativní právní akt, Česká republika, Ruská federace

ABSTRACT

The bachelor's thesis "Domestic Violence as one of the Main Social Problems of Modern Age" focuses on the issue of domestic violence. The work consists of theoretical and practical parts. The theoretical part contains five chapters. The first chapter presents theories of the origin of aggression and violence from the perspective of representatives of various psychological schools. The second chapter characterizes domestic violence, its features, forms and also prejudices and myths associated with domestic violence, it introduces the cycle of violence, states its causes and consequences. The next chapter is devoted to international documents and normative legal acts, which are aimed to create a protection system for women and children from violence and abuse. Then there is a part which states domestic violence laws and legislation in three countries, the United States of America, the Czech Republic and the Russian Federation. The last chapter of the theoretical part focuses on the types, methods and principles of social prevention and introduces social services and organizations that provide professional assistance to people at risk of domestic violence. Practical part of the thesis is a research survey; its main goal was to determine the level of public awareness in the Czech Republic and Russia about the problem of domestic violence. This survey was carried out in the form of a questionnaire. The results of the survey showed that the public is not sufficiently informed. Although almost everyone interviewed has heard or even encountered domestic violence in their neighbourhood, they still do not know where they can ask for help.

KEYWORDS

Domestic violence, man, woman, child, victim of domestic violence, aggression, abuse, normative legal act, Czech Republic, Russian Federation

Obsah

Úvod	8
1 Teorie vzniku násilí v psychologii.....	10
2 Domácí násilí	15
2.1 Definice domácího násilí	15
2.2 Znaky domácího násilí.....	16
2.3 Fáze domácího násilí	17
2.4 Formy domácího násilí	19
2.4.1 Fyzické násilí.....	19
2.4.2 Sexuální násilí	20
2.4.3 Psychické (emocionální) násilí	21
2.4.4 Ekonomické násilí	23
2.5 Příčiny domácího násilí.....	23
2.6 Předsudky a mýty, spojené s domácím násilím	27
2.7 Důsledky domácího násilí	29
2.7.1 Vliv na dítě.....	29
2.7.2 Vliv na ženu	30
2.7.3 Vliv na muže nebo starší lidi	31
3 Normativní právní akty	32
3.1 Normativní právní akty, tykající se dětí.....	32
3.2 Normativní právní akty, tykající se žen	34
4 Legislativa	36
4.1 Spojené státy americké (USA).....	36
4.2 Česká republika.....	38
4.2.1 Ústava ČR	38
4.2.2 Zákon č. 135/2006 Sb. kterým se mění některé zákony v oblasti ochrany před domácím násilím	39
4.3 Ruská federace	40
5. Odborná pomoc obětem domácího násilí.....	41
5.1 Sociální prevence.....	41
5.1.1 Definice sociální prevence.....	41
5.1.2 Cíle sociální prevence.....	42
5.1.3 Fáze sociální prevence.....	42

5.1.4	Druhy sociální prevence	43
5.1.5	Metody sociální prevence	43
5.1.6	Druhy sociálně-preventivních opatření.....	44
5.1.7	Principy sociální prevence.....	45
5.2	Sociální služby	46
5.2.1	Definice sociálních služeb	46
5.2.2	Činnost sociálních služeb.....	46
5.2.3	Organizace poskytující pomoc obětem domácího násilí v Česku	48
5.2.4	Organizace poskytující pomoc obětem domácího násilí v Rusku	51
6	Výzkumná část	56
6.1	Cíle.....	56
6.2	Hypotézy	56
6.3	Metody.....	57
6.4	Výsledky výzkumného šetření.....	57
6.5	Zhodnocení hypotéz	71
6.6	Zhodnocení šetření	72
	Závěr.....	73
	Použitá literatura.....	74
	Seznam příloh.....	79
	Přílohy	80

Úvod

Domácí násilí je jedním z nejvíce aktuálních sociálních problémů dnešní doby, vyskytuje se po celém světě a existuje ve všech sociálních skupinách, bez ohledu na příjem, dosažené vzdělání, postavení ve společnosti. Každoročně se stává příčinou smrti více než 1,5 milionu lidí po celém světě. Kromě toho, násilí často vede k celoživotním důsledkům pro fyzické a duševní zdraví obětí a jejich schopnosti vzájemné interakce s ostatními lidmi a může také zpomalit ekonomický a sociální rozvoj. Mezi dlouhodobé následky týrání dětí patří poruchy tělesného a duševního vývoje dítěte, různé somatické nemoci, poruchy chování a emocí. Většina dětí žijících v rodinách, v nichž jsou přísně fyzicky trestány, nebo v rodinách, kde nedostávají dost péče a pozornosti od rodičů, vykazuje známky opožděného fyzického a neuropsychického vývoje. Proto jsem si vybrala toto téma pro svou bakalářskou práci, která se skládá z pěti kapitol.

První kapitola prezentuje teorie vzniku násilí z pohledu psychologického. Představitelé různých psychologických škol a směrů se zajímali o problematiku násilí a agrese, zkoumali jejich příčiny a formy projevu. Existuje několik různě orientovaných teoretických perspektiv, z nichž každá má svoje vlastní chápání podstaty a příčin vzniku násilí a agrese.

Druhá kapitola přibližuje terminologii, existující formy a typické znaky domácího násilí, seznamuje s tím, jaké předsudky a myty spojené s násilím v rodině doteď existují v naší společnosti, uvádí jeho příčiny a rizikové faktory, které mohou ovlivnit výskyt domácího násilí, a jaké důsledky násilí může mít na oběť.

Další kapitola přispěje k celkovému náhledu na to, jak se rozvíjel přístup k právům žen a dětí, jaké události na to měli největší vliv a jaké dokumenty a normativní právní akty byly přijaty, aby ženy a děti byli chráněni před domácím násilím.

V čtvrté kapitole se uvádějí platná legislativní opatření týkající se domácího násilí. Nejdřív, jsou popsány zákony Spojených států amerických jako jedné ze zemí s nejlépe fungujícím systémem ochrany před domácím násilím. Pak následuje česká legislativa, se zaměřením hlavně na zákon č. 135/2006 Sb., kterým se mění některé zákony v oblasti ochrany před domácím násilím. Jako poslední je uvedena ruská legislativa, kde

na rozdíl od Spojených států a České republiky stále neexistuje zákon proti domácímu násilí. Místo toho stát přijímá zákon dekriminální fyzické násilí v rodině, pokud ono nezpůsobuje těžké ublížení na zdraví. Tento zákon nechrání oběti, ale naopak ještě víc rozvazuje ruce pachatelovi domácího násilí.

V závěrečné kapitole se rozebírá systém sociální prevence domácího násilí. Definovali jsme pojem, fáze a metody prevence v sociální práci. Sociální efekt používání těchto metod sociální prevence v praxi bude výrazně vyšší za předpokladu, že budou použity komplexně a systematicky. Dále je uveden přehled krizových a intervenčních center a organizací zabývajících se domácím násilím v Česku a Rusku a krátce popsána jejich činnost.

Praktická část je věnována kvantitativnímu výzkumu, který je realizován formou dotazníku. Za hlavní cíl si tato práce klade zjištění úrovně informovanosti veřejnosti o problematice domácího násilí.

1 Teorie vzniku násilí v psychologii

Agrese a násilí jsou předmětem výzkumu v mnoha teoretických oblastech.

Představitelé různých vědeckých škol a směrů vysvětlují násilí, jeho příčiny, typy a dynamiku násilí v souladu se svými základními teoretickými názory. Vytvořené jimi teorie nám umožňují prozkoumat a vysvětlit konkrétní aspekt problému. V současné době existuje několik přístupů k vysvětlení podstaty násilí: biologický, psychologický, sociologický a právní.

V řadě studií jsou pojmy násilí a agrese ztotožňovány.

Italský lékař a psychiatr **Cesare Lombroso** je považován za zakladatele biologického směru v chápání násilí. Zastánci tohoto směru věří, že příčiny násilí jsou ve fyziologických charakteristikách člověka. C. Lombroso a jeho následovník **William Sheldon** spojovali sklon k násilí se zvláštním typem postavy, přítomností specifických vnějších dispozic.

Významný vliv na pochopení příčin, podmínek projevu agrese a násilí měl výzkum **Konrada Lorenze**. V jeho díle *Takzvané zlo* tvrdí, že tento jev je instinktem, který je člověku vlastní. K. Lorenz píše: „*Agrese, jejíž projev je často ztotožňován s projevem, instinktu smrti*“, je stejný instinkt jako všechny ostatní a v přírodních podmínkách, stejně jako oni, slouží k zachování života a druhu“.(Lorenze 1992)

Teorie K. Lorenze si získala velkou popularitu, ale jeho chápání agrese jako instinktu nezbytně vede k závěru, že je nutné se smířit s jejími projevy. Takové vysvětlení agrese nemohlo uspokojit většinu psychologů, sociologů ani filozofů.

Behavioristický přístup k analýze agrese vylučuje uvažování o ní jako o spontánním projevu lidské povahy. Agresivní chování je v kontextu tohoto přístupu interpretováno jako reakce na vnější podnět. Nejoblíbenější v behaviorismu byl koncept **Johna Dollarda**, jehož hlavní závěr byl: „*Agrese je vždy důsledkem frustrace.*“ V důsledku použití metod navržených tímto vědcem bylo vyvozeno několik významných závěrů, zejména závěr, že je možné psychologické uvolnění agrese. K tomu je možné využít různé možnosti jako například, vyjádření se, napsání příběhů, kreslení obrázku atd. To

vše působí jako reakce a nahrazuje skutečný projev agrese a násilí. Podobný jev se nazývá „Efekt katarze“

Další představitel behaviorismu, **John Watson**, považuje agresi za důsledek minulých zkušeností jednotlivce a vlivu okolního sociálního prostředí na jeho chování. Podle jeho názoru, práce s dětmi rodiči a použití různých výchovných metod může výrazně snížit intenzitu projevů agrese.

Sigmund Freud vysvětloval agresi a násilí jako projev instinktů, které jsou člověku vlastní. Přítomnost neustálého rozporu mezi instinkty (především sexuálními) a sociálními normami, které omezují jeho jednání, vytváří vnitřní napětí, které se projevuje také ve formě agrese a násilí. Člověk se dopouští násilí jak vůči sobě samému, tak i vůči ostatním lidem, vůči vnějšímu světu. Ve světle Freudova konceptu se násilí v důsledku konfliktu mezi Já a Nad-já může projevit ve formě masochismu nebo sadismu.

Ve svém díle *Beyond the Pleasure Principle* kde S. Freud zkoumá základní opak mezi náklonností k životu a smrti (pud smrti a pud života), poznamenává, že láska k objektu naznačuje přítomnost polarity mezi láskou (něhou) a nenávistí (agresivitou). Podle S. Freuda, náklonnost ke smrti způsobuje násilí, ale i láska sama o sobě také vyvolává agresivitu (sexuální). (Freud 2010)

Erich Fromm navrhuje označit slovem „agrese“ „všechny ty činy, které způsobují (nebo mají v úmyslu způsobit) škodu jiné osobě, zvířeti nebo neživému objektu“. Výzkumník věnoval zvláštní pozornost analýze takových jevů, jako je sadismus. On poznamenával, že touha ublížit jiné osobě není v sadismu podstatná. Fromm zdůrazňoval, že všechny jeho různé formy (sadismu), které můžeme pozorovat, odhalují zásadní impuls podřídit jinou osobu své moci, učinit z ní bezmocný objekt své vlastní vůle, stát se jejím bohem a být s ní schopen dělat cokoli. Ponižit ji nebo zotročit jsou pouze prostředky využívané k dosažení tohoto cíle. Největším cílem je přimět osobu, aby trpěla, neboť nemůže být větší moc nad člověkem než ho donutit snášet utrpení, aby se přitom nemohl bránit. Radost z úplné nadvlády nad jinou osobou (nebo nad jiným živým tvorem) je ve skutečnosti podstatou sadistického nutkání. Fromm dále poznamenává, že cílem sadismu je „učinit z člověka věc“. Proměnit živé v něco neživého, protože živé prostřednictvím úplného a absolutního podřízení ztrácí základní

vlastnost života - svobodu. Člověk využívá svou sílu ke zničení, když není schopen tvořit, vytvářet nové věci. Pak násilí získává kompenzační význam. Takové násilí je výsledkem zmrzačeného lidského života. Jediným prostředkem proti projevu takového násilí je podle E. Fromma zvýšení tvůrčího potenciálu člověka, rozvoj schopností kreativního využití svých sil.

Zklamání ve víře, lásce nebo dobru dělá z člověka cynika a ničitele. Zklamání způsobuje nenávist k životu. Násilí z pomsty je charakteristické jak pro jednotlivce, tak i pro primitivní a civilizované skupiny. Avšak zralý člověk je méně motivován touhou po pomstě než slabý neurotik. Pro druhé je pomsta prostředkem k navrácení vlastního pocitu důstojnosti, sebeúcty, a především k obnovení vlastní identity. E. Fromm také ukazuje souvislost mezi intenzitou pocitu pomsty a ekonomickým a kulturním ochuzováním sociálních skupin. Násilí zaměřené na ochranu života má však jinou podstatu než násilí zaměřené na ničení. Reaktivní násilí se projevuje v obraně svobody a důstojnosti, jeho účelem je zachování. Pocit nebezpečí může být však založen nejen na skutečné hrozbě, ale i na hrozbě zdánlivé.

Tím, že frustrace potřeb a tužeb je ve společnosti běžným jevem, Fromm vysvětluje, že k agresi a násilí dochází neustále a ty se tak či onak projevují. On spojuje problém násilí s otázkou sociálního charakteru člověka. Společnost, sociální skupina, ve které se osoba nachází, cíleně formuje u svých jedinců určité rysy, včetně přístupu k násilí. (Fromm 2000)

Carl Gustav Jung vysvětluje důvody projevu agresivity a násilí v souladu s konceptem nevědomí a jím podporovanými archetypy. Agrese a násilí se podle Junga do značné míry vysvětluje působením nevědomí na lidskou psychiku a myšlení. Konflikt jednotlivce s jeho temnou polovinou „stínem“ je nevyhnutelný a bolestivý, porážka vede k duchovní smrti, překonání a znovuzrození. (Jung 1998)

Karen Horneyová při zkoumání problémů krizových stavů, ve kterých jedinec projevuje agresi a násilí, poukazuje na jejich vztah ke zvýšené základní úzkosti daného jedince. Osoba podléhající stavu „hnutí proti lidem“ má sklon ke konfliktům, projevům agresivity a násilí. Agrese je podle jejího názoru jedním z mnoha typů psychologické obrany jednotlivce.

Humanistický směr v sociální psychologii, prezentovaný v dílech **Carla Rogersa**, **Victora Frankla** a dalších, zkoumá a vysvětluje projev agrese i násilí v souladu s jeho hlavními ustanoveními.

C. Rogers považuje osobu za původně konstruktivní, věří, že agrese a násilí jsou nucenými reakcemi jednotlivce na omezení jeho svobody, možnosti volby. On psal, že jedna z nejvíce revolučních myšlenek, která vychází z jeho klinických zkušeností, spočívá v rostoucím přiznání toho, že nejhlubší vnitřní jádro lidské povahy, nejhlubší vrstva jeho osobnosti, základ jeho „zvířecí povahy“ je v podstatě socializované, racionální, realistické a posouvá ho dopředu. (Rogers 2014)

Hlavním tématem humanistické sociální psychologie je využití vnitřní zkušenosti člověka ke zkoumání a změně jeho osobnosti. Touha po obnovení je v lidském chování zásadní. Optimálně aktualizovaný člověk žije plně a bohatě v každém okamžiku svého života. Podle C. Rogerse, osoba od narození cítí potřebu přijetí sama sebe, což znamená pozitivní přístup k sobě samému jako k bezpodmínečně důležité osobě, uznání své osobnosti. Zvláštní pozornost byla věnována období dětství, problémům ve vztazích mezi rodiči a dětmi. Je potřeba bezpodmínečně přijímat jak ostatní, tak sebe. Bezpodmínečné přijetí sebe samého znamená přijetí všech svých vlastností za normální, bez ohledu na hodnocení ostatních. Pokud je člověk zaměřen na názory druhých, zažívá napětí, nepokoj a úzkost kvůli takovým hodnocením. Ve snaze splnit očekávání a požadavky ostatních lidí již není svobodný, je omezen ve schopnosti volby svých činností.

Agrese a násilí jsou druhem psychologické obrany, maskou. Podle Rogerse je psychologicky fungující osoba kongruentní, tj. jediná, celostní ve svých pocitech, jejich vnímání a vyjádření. Důležitou podmínkou pro aktualizaci člověka je také empatické porozumění, schopnost vidět očima jiné osoby, poznat pocity a myšlenky jiné osoby, být naplněn soucitem, empatií. Agrese je reakcí organismu na zážitek, který byl vnímán jako ohrožující a neodpovídající sebepojetí jednotlivce. Člověk usiluje „o štěstí, o dobrý život“. Podle C. Rogerse, je dobrý život je proces, nikoli stav bytí. Toto je směr, nikoli konečný bod. Tento směr je volbou celého organismu při psychologické svobodě a možnosti se pohybovat kamkoliv. (Rogers 2014)

V rámci gestalt psychologie (**Frederick Perls, Janett Reinwater**) byly vytvořeny četné účinné techniky psychologického působení, které slouží k podpoře aktivních vnitřních změn osoby, překonání jejích krizových stavů, včetně agresivních.

Sociální psychologové předkládají tři koncepty násilí.

V souladu s teorií sociálního učení, kterou představuje **Albert Bandura, Leonard Berkowitz**, násilí v podobě získané reakce je přenášeno v rámci rodičovské rodiny na dospělý pár jako metoda řešení konfliktů, jako známý prostředek k udržení moci a kontroly v osobních vztazích. Leonard Berkowitz ve svém díle *On the formation and regulation of anger and aggression: A cognitive-neoassociationistic analysis*“ poukazuje na vliv sociálně psychologických parametrů, tj. sociálního prostředí, vzájemných vztahů s dalšími sociálními subjekty atd., na projevy agresivity v činnostech člověka. (Berkowitz 1990)

Teorie citové vazby (**John Bowlby, Mary Ainsworth**) se zaměřuje na afektivní podporu aktu násilí a propojuje vnitřní pracovní modely mezigeneračního přenosu se zneužíváním dětí. To ovlivňuje vytváření vzorců (patternů) vzájemných vztahů, které si člověk volí po celý svůj život.

Další pohled na problém domácího násilí se vyvinul v praxi individuálního psychoterapeutického poradenství. V rámci tohoto přístupu je agresivní chování muže v rodině považováno za výsledek traumatické zkušenosti, kterou získal v dětství, když byl sám svědkem nebo obětí násilí.

Sociologický přístup zkoumání projevů agrese a násilí vychází z analýzy sociálních podmínek formování a fungování osobnosti jedince. Sociologové vidí původ násilí v sociální struktuře a komplexu hodnot, zvyků, tradic a přesvědčení, které se vztahují k genderové nerovnosti. Obětí násilí je častěji žena, násilníkem je muž, přičemž organizace společnosti tuto nerovnost podporuje.

2 Domácí násilí

2.1 Definice domácího násilí

Rodina je nejdůležitější složkou společnosti, která seznamuje jedince se základy sociálních norem a ovlivňuje proces jeho primární socializace. Je to místo, kde jsou budovány morální tradice a hodnoty. Vztahy mezi jejími členy by měly být založeny na lásce, vzájemném respektu a podpoře. Rodina se podílí na ekonomických a kulturních procesech, proto je její blahobyt a stabilita podmínkou sociálně-ekonomické a politické stability společnosti a také zárukou strategické bezpečnosti jakéhokoli státu.

Avšak ne každá rodina plní svoje základní funkce, a existují i rodiny, nacházející se v krizovém stavu, který se projevuje řadou různých faktorů a destruktivních procesů. Jedním z výrazných projevů této krize je nárůst krutosti a násilí mezi členy rodiny. Používání násilí v rodině proti jejím jednotlivým členům znamená zničené životy a zkažené lidské osudy.

Řešení tohoto problému je proto jedním z hlavních úkolů státní sociální politiky. Přestože se v poslední době zvyšuje veřejná informovanost o tomto problému, stále neexistuje jednotná definice domácího násilí, a to jak ve vědách sociologicky zaměřených, tak v normativních právních aktech. Můžeme se u různých autorů setkat s různými variacemi definic.

Podle Střílkové a Fryštáka je domácí násilí definováno jako: „*Opakované násilné jednání nebo opakované vyhrožování násilným jednáním, v důsledku kterého dochází nebo hrozí, že dojde k nebezpečnému útoku proti životu, zdraví, svobodě, nebo lidské důstojnosti, mezi osobami, které jsou či byly spolu v intimním, rodinném či jiném obdobném vztahu, žijí ve společně obývaném domě či bytě (...) a lze mezi nimi jednoznačně identifikovat osobu násilnou i ohroženou, proti níž takové útoky nebo výhružky útokem směřují.*“ (Střílková, 2009, s.91).

Definice domácího násilí podle Matouška, „*Domácí násilí zahrnuje všechny formy fyzického, sexuálního a psychického týrání ve všech druzích blízkých vztahů, včetně vážných pohrůzek použití podobného násilí. Partneři nebo osoby blízké mohou žít ve společné domácnosti, mohou být rozvedeni, mohou žít odděleně, anebo spolu dlouho, či dokonce nikdy nežili. Ve většině případů jde o násilí páchané muži vůči ženám*

(vlastním manželkám, družkám, partnerkám), někdy i vůči dětem a prarodičům.“
(Matoušek, 2010)

Definice z důvodové zprávy v zákonu č. 135/2006 Sb. Zákon, kterým se mění některé zákony v oblasti ochrany před domácím násilím, vystihuje dle mého názoru domácí násilí nejlépe: *„Domácí násilí je označení pro násilné jednání, kterým dochází k nebezpečnému útoku proti životu a zdraví, svobodě nebo lidské důstojnosti, a to v bytě nebo domě společně obývaném násilnou osobou i osobou, proti níž takový útok směřuje. Domácím násilím se rozumí opakované násilné jednání nebo opakované vyhrožování násilným jednáním, v důsledku kterého dochází nebo hrozí, že dojde, k nebezpečnému útoku proti životu, zdraví, svobodě nebo lidské důstojnosti, mezi osobami, které jsou či byli spolu v intimním, rodinném, či jiném obdobném vztahu a žijí ve společně obývaném bytě nebo domě. V rámci domácího násilí lze jednoznačně identifikovat osobu násilnou i osobu ohroženou, proti níž takové útoky nebo výhrůžky útokem směřují.“*

2.2 Znaky domácího násilí

1. Opakování a dlouhodobost násilí.

Můžeme hovořit o cyklické povaze daného jevu. Jeden konkrétní incident, i když má závažné následky, ještě nemůžeme považovat za domácí násilí, ale může to signalizovat počátek domácího násilí (Vitoušová, 2007).

2. Eskalace. Tendence ke stupňování intenzity a četnosti násilí.

Téměř nikdy domácí násilí nezačíná fyzickým násilím, předchází mu kontrolující chování a útoky proti lidské důstojnosti (sociální izolace ohrožené osoby, sledování polohy, čtení osobní korespondence). Je to psychologické násilí, které má za účel postupně snížit sebevědomí a sebeúctu oběti. Agresor nejdříve vytváří vhodné prostředí pro spáchání fyzického násilí, k němuž nedochází okamžitě, ale postupně.

3. Jasně a nezpochybnitelné rozdělení role osoby ohrožené, oběti a osoby násilné, agresora.

Jedná se o rozdělení rolí mezi týranou osobou a agresorem. Jejich postavení není rovnocenné, role jsou jasně vymezeny a nestřídají se navzájem.

4. **Neveřejnost.**

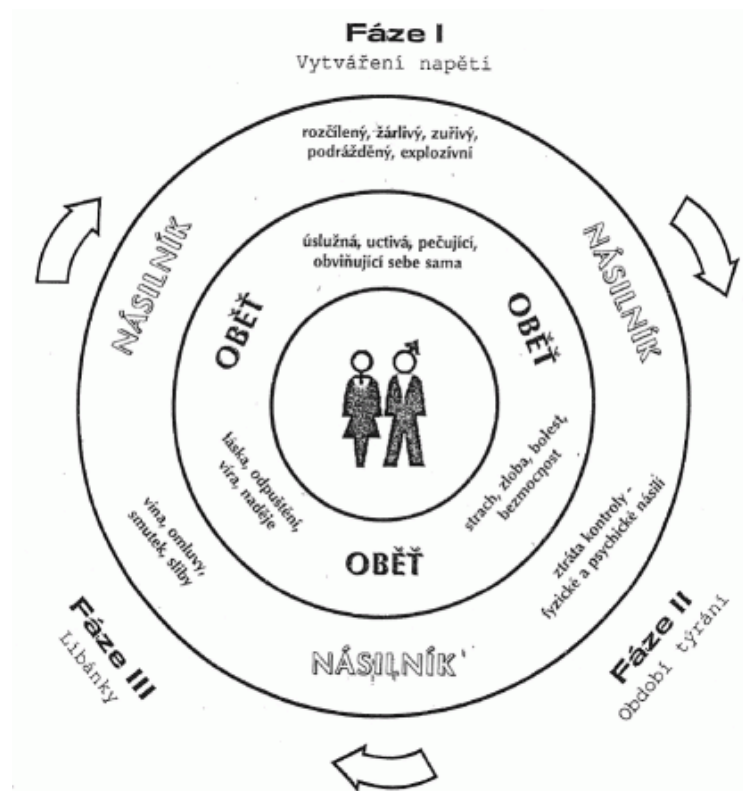
Domácí násilí je agresivní jednání, které je skryté od společnosti. Všechno se děje za zavřenými dveřmi bytu či domu, aby nebyli žádní svědci a důkazy. (Vitoušová, 2007)

2.3 Fáze domácího násilí

Jedním z hlavních rysů domácího násilí je to, že představuje regulérně se opakující incidenty (vzorce chování nebo patterny) více druhů násilí (fyzické, sexuální, psychologické atd.). Existence vzorce (patterna) je důležitým ukazatelem rozdílu mezi domácím násilím a pouze konfliktní situací v rodině.

Americká psycholožka a známá odbornice na problematiku domácího násilí Lenore Walkerová ve svém výzkumu poprvé zdůraznila, že pro to, aby rodinný konflikt spadl do kategorie domácího násilí, je nutné opakování situací souvisejících s používáním násilných metod jedním z partnerů

Opakující se proces interakce mezi agresorem a jeho obětí prochází několika fázemi. Jedná se o tzv. „koloběh násilí“ neboli „spirálu násilí“. (Buskotte, 2008) (viz Obr. 1).



Obr.1 Cyklus násilí z pohledu pachatele

(Zdroj: BUSKOTTE, Andrea, VANÍČKOVÁ HORNÍKOVÁ, Lucie, ed. *Z pekla ven: žena v domácím násilí*. Brno: Computer Press (firma), 2008. ISBN 978-80-251-1786-6)

Fáze 1. Vytváření a stupňování napětí.

Tato fáze je charakterizována periodickými výbuchy hněvu a urážkami. Partner se zároveň chová agresivněji než obvykle. V této fázi se ženy často snaží situaci urovnat, uklidnit muže, pokusit se situaci zneškodnit, zabránit dalšímu rozvoji konfliktu a zabránit násilí. Obvykle tato taktika na chvíli opravdu pomůže zpozdít rozuzlení, ale je to pouze dočasný odklad. Žena v této situaci často ospravedlňuje svého partnera, vysvětluje své chování dočasnými obtížemi, problémy v práci, materiální potížemi, hádkami s přáteli a příbuznými atd.

Trvání této fáze se v různých rodinách může lišit od několika dnů do několika let.

Fáze 2. Exploze. Období týrání.

V této fázi dochází k "výbuchu", uvolnění agrese. Agresor zažívá tak silné záchvaty hněvu, že už je nemůže ovládat. V této fázi je násilný čin spáchán. Ženy obvykle cítí

předem, že se taková situace blíží, a při jejím přibližování se u ní prudce zvyšují pocity strachu a deprese. Žena se může dokonce pokusit nějakým způsobem urychlit rozvoj událostí nebo vyprovokovat rozuzlení, aby zmírnila rostoucí napětí, protože neví přesně, kdy na ni agresor vychrlí svůj hněv. Už nemá sílu na to, aby odolala emocionálnímu stresu, a chce „to“ mít co nejrychleji za sebou.

Toto je nejkratší fáze, která může trvat od několika hodin do několika dnů (v některých případech). Poté obvykle dochází k uklidnění ze strany pachatele a popření jim závažnosti incidentu, nebo k minimalizaci všeho, co se stalo (Buskotte, 2008).

Fáze 3. „Honeymoon“ neboli „Líbánky“.

Po fázi „Exploze“ přichází tzv. líbánky.

Po prudkém vzestupu agresivity ve druhé fázi zažije muž pokles emocí. Může se stát velmi laskavým, starostlivým, požádat o odpuštění, říct, že lituje svého činu nebo se snaží přesvědčit ženu, že on za to nemůže, že to byla ona, kdo ho vyprovokoval. V každém případě přísahá, že se to už nikdy nestane. Zároveň se muž chová tak upřímně, laskavě a láskyplně, že žena skutečně věří, že se může změnit.

Během tohoto období se cítí velmi šťastná, zdá se jí, že všechno funguje, její předchozí bezmračný vztah se vrátil, a tak to vždy bude. Naneštěstí však násilí, ke kterému došlo jednou, bude pravděpodobně pokračovat s postupným zpříšňováním. Žena to začíná chápat až když se napětí v rodině znovu zesiluje, konflikty a hádky se stávají častějšími, což naznačuje přiblížení již známé první fázi násilí. Vše se opakuje znovu. (Matvijenko, 2001)

2.4 Formy domácího násilí

2.4.1 Fyzické násilí

Fyzické násilí nebo zneužívání žen je úmyslné použití fyzické síly nebo zbraní k poškození ženy nebo její zranění. Zahrnuje: výprask, bití, údery, bodné rány. Může způsobit dlouhodobé poškození, někdy i smrt.

Podle odhadů Světové zdravotnické organizace (WHO) používají muži násilí vůči ženám jako způsob potrestání za porušování tradičních ženských rolí nebo za

zpochybnění jejich mužských kvalit. Podle mezinárodního průzkumu Světové zdravotnické organizace z roku 2005 o zdraví žen a násilí na ženách, Bangladéši, Brazílii, Etiopii, Japonsku, Namibii, Peru, Samoa, bývalém Srbsku a Černé Hoře, Thajsku a Tanzanii bylo během svého života vystaveno fyzickému zneužívání sexuálním partnerem od 13 % (v Japonsku) do 61 % žen (v Peru). Ve většině sledovaných případů je to 23-49 %. Prevalence sexuálního násilí páchaného intimním partnerem je během života ženy 6–59 %. (Zacharova, 2005)

Fyzické násilí na dětech je fyzické zraňování působené na dítěti jeho rodiči nebo jejich náhradníky, pečovateli nebo jinými osobami. Fyzická zranění poškozují zdraví dítěte, narušují jeho vývoj nebo dokonce připravují dítě o život. Tyto akce mohou být prováděny ve formě bití, mučení, třepání, ve formě úderů, fackování. V některých rodinách se jako disciplinární opatření používají různé typy fyzických trestů - od pohlavků a pláchnutí po šlehání pásem. (Alekseeva, 2016)

Fyzické násilí na mužích či starších lidech je způsobení fyzické bolesti, zranění, násilné donucování k něčemu (včetně sexuálního obtěžování), jakož i zavedení různých druhů zákazů, omezení jeho práv a svobod. (Cholostova, 2007)

Je třeba si uvědomit, že fyzické násilí je skutečně fyzický útok (mučení), který je téměř vždy doprovázen verbálním zneužíváním a mentálním traumatem.

2.4.2 Sexuální násilí

Sexuální násilí na ženách je donucovací pohlavní akt, který nutí ženu k sexuálnímu kontaktu bez jejího souhlasu. Je to také pohlavní akt spáchaný s nemocnou ženou nebo zdravotně postiženou ženou, s ženou pod tlakem nebo pod vlivem intoxikace alkoholem nebo drogami.

Sexuální agrese, jejímž extrémním případem je znásilnění, je složitý a víceúrovňový jev. Projevuje se ve třech hlavních formách: sexuální obtěžování, přinucení a násilí.

Důležitým faktorem je postoj společnosti k násilí samému. V patriarchální společnosti existuje kult agresivního muže, který se při řešení svých problémů spoléhá především na sílu, která je živnou půdou pro všechny druhy násilí, včetně sexuálního. V jistém

smyslu taková společnost sama ze žen vytváří potenciální oběti (kult ženské slabosti, pasivita, závislost na mužích) a z mužů - potenciální násilníky (kult mužské síly a agresivity).

Mezi znásilněnými ženami většina žen trpí nebo byla vystavena agresi ze strany svého vlastního manžela nebo bývalého manžela, ze strany rodinného příslušníka svého otce, zetě, strýce, bratra (zejména malé holčičky), přítele muže (rodinný přítel, kolega, vlastní lékař atd.). Mimo rodinu se během dne a i na docela zalidněných místech vyskytuje více než polovina znásilnění, takže na světě není místo, které by bylo pro ženy naprosto bezpečné.

Nejnebezpečnější pro vdané ženy je jejich vlastní domov, zatímco u svobodných žen je to ulice a pracoviště. Zdá se, že zločinci věří, že mají plná práva na „svou“ ženu, jakož i na svobodnou ženu „nepatřící“ jinému muži. Jednou z hlavních charakteristik tohoto zločinu je vina, kterou oběti často zažívají. (Zacharova, 2005)

Sexuální násilí nebo zneužívání dětí je použití dítěte (chlapce nebo dívky) dospělým nebo jiným dítětem k uspokojení sexuálních potřeb nebo k prospěchu. Sexuální zneužívání také zahrnuje zapojení dítěte do prostituce, pornografie, odhalení genitálií před dítětem, nakouknutí na něj, když o tom neví: během svlékání, vykonání tělesných potřeb. (Alekseeva, 2016)

Sexuální násilí na mužích či starších lidech je jakýkoli druh sexuálního obtěžování, vyjádřený jak ve formě vnuceného sexuálního kontaktu, sexuálního ponížení, tak ve formě znásilnění, incestu. (Cholostova, 2007)

2.4.3 Psychické (emocionální) násilí

Psychické násilí na ženách je kontrola ženy nebo její izolace, stejně jako její ponížení. Projevuje se v neustálé kritice, urážkách či poníženích.

Patří sem taky:

- slovní urážky;
- vydírání;
- násilné činy vůči dětem nebo jiným osobám za účelem kontroly nad partnerem;

- hrozby násilím vůči sobě, oběti nebo jiným lidem;
- zastrášení pomocí násilí proti domácím zvířatům nebo ničení majetku;
- obtěžování;
- sledování činností oběti;
- kontrola sociálních kontaktů oběti;
- kontrola přístupu oběti k různým zdrojům (přijímání sociální a lékařské pomoci, léků, vozidlu, povídání s přáteli, získávání vzdělání, práce atd.);
- emocionální zneužívání;
- nucení oběti k provedení ponižujících činů;
- kontrola nad každodenní rutinou oběti atd.

Velmi důležitým aspektem projevu násilí je izolace oběti pachatelem. Projevuje se tím, že agresor postupně ničí její sociální prostředí a kontakty, obvykle začíná s rodinou jejich rodičů. Na začátku to není zřejmé, neboť k tomu nedochází okamžitě, ale postupnými manipulacemi, například regulárními slovy „Tvoji rodiče mě nepřijímají“ nebo „Tvoje kamarádka se mnou pořád flirtuje“. Ona mu důvěřuje a chce si s ním udržet vztah, a proto s největší pravděpodobností přerušit kontakty se svými blízkými, než aby zpochybnula jeho slova. (Zacharova, 2005)

Psychické (emocionální) násilí na dětech je neustálé nebo periodické slovní zneužívání dítěte, hrozby rodičů, opatrovníků, učitelů, vychovatelů, ponížení jeho lidské důstojnosti, obviňování z toho, z čeho není vinen, demonstrace nelibosti a nepřízně k dítěti. Tento druh násilí zahrnuje také neustálé lhaní, klamání dítěte (v důsledku kterého ztrácí důvěru k dospělému), jakož i kladení na dítě takových požadavků na dítě, které neodpovídají jeho věkovým schopnostem. (Alekseeva, 2016)

Zatímco fyzické násilí v rodině je tématem hodně známým a diskutovaným, psychické násilí nezpůsobuje takovou veřejnou rezonanci, ačkoli psychologické násilí může být mnohem nebezpečnější než fyzické. V případě fyzického násilí oběť trpí tělesně a v případě psychického zneužívání trpí psychika a osobnost oběti, její sebevědomí postupně klesá a pomoci těmto obětem je zpravidla obtížnější.

Psychické (emocionální) násilí na mužích nebo starších lidech je způsobení duševního utrpení jinému člověku, nadávání a urážení, vyhrožování a izolace, jakož i formování a rozvoj u něj pocitu strachu. (Cholostova, 2007)

2.4.4 Ekonomické násilí

Ekonomické násilí je odepření přístupu k obživě a trvalá kontrola oběti. Projevuje se v odmítnutí podporovat děti; utajení příjmu; utrácení rodinných peněz, přičemž většina finančních rozhodnutí se provádí samostatně – například, při nákupu výrobků se nezohledňují potřeby dětí nebo manželky, v důsledku čeho děti nedostávají dost jídla, které je nezbytné pro jejich věk; manželka, když nakupuje sama, vždycky musí skládat účty atd.

Dnes je ekonomický tlak jedním z nejrozšířenějších typů násilí. Ženy musí pravidelně žádat o peníze svého manžela. Za sebe nemohou utrácet peníze. Může se projevit zákazem manžela studovat a vykonávat kariéru.

Tato forma násilí je velmi nebezpečná tím, že vytváří předpoklady pro nepotrestané spáchání psychického, fyzického a sexuálního násilí, protože oběť se stává závislou na svém pachateli. (Zacharova, 2005)

2.5 Příčiny domácího násilí

Existuje několik základních přístupů k vysvětlení příčin zneužívání dětí.

Lékařsko-psychologický (psychiatrický) přístup zvažuje zneužívání dětí na základě osobních charakteristik a rodinné historie rodičů. Předpoklad, že rodiče zneužívající děti jsou nemocní a vyžadují léčbu, nebyl potvrzen. Studie nezjistily osobnostní rysy rodičů, kteří jsou náchylní ke zneužívání dětí. Jediná skutečnost, kterou lze prokázat, je to, že mnoho dospělých, kteří byli krutí v jednání se samotnými dětmi, zažili takové zacházení v dětství.

Neexistuje jediné vysvětlení, proč je zneužívání přenášeno z generace na generaci. Jedním z možných mechanismů je využívání určitých schémat a vzorů chování rodičů, s nimiž se dítě v dětství setkalo. Další mechanismus vzniká, když se rodič, který v dětství trpěl krutostí, pokouší s dítětem komunikovat opačným způsobem. A v tomto případě se

rodič nezaměřuje na dítě s jeho charakteristikami a potřebami, ale na svoje vlastní představy o tom, jak ho vychovávat, což vede (když dítě nesplňuje všechny tyto předpoklady) k pokusům nutit dítě držet v patřičných mezích. Rodiče, kteří zažili krutost v rodině, někdy mají tendenci potlačovat normální negativní emoce, které mohou vzniknout při interakci s dětmi. Nahromadění podobných zážitků za určitých podmínek může vést k pozdějším málo kontrolovaným výbuchům hněvu vůči dítěti.

Sociologická vysvětlení v první řadě zohledňují vliv sociálních faktorů na zneužívání dětí. Na jedné straně mezi ně patří kult silové metody řešení problémů, přesvědčení, že fyzický trest je účinným způsobem výchovy a vzdělávání. Na straně druhé zahrnuje socioekonomické problémy, jako je chudoba, nezaměstnanost nebo náhlá ztráta práce, sociální vyloučení, vedoucí ke zvýšenému emočnímu stresu a nespokojenosti se sebou samými, ostatními a životem obecně.

Při vysvětlování případů zneužívání přikládají **situační vysvětlení** velký význam kombinaci určitých okolností v mikroprostředí: vlastnosti dítěte (chování), nesoulad dítěte s očekáváním rodičů, narušení rodinných vztahů atd. (Alekseeva, 2016).

Hlavní rizikové faktory používání různých druhů násilí na dětech lze rozdělit do několika skupin:

1. Rizikové faktory spojené s charakteristikou rodiny jako celkem:

- **rodiny s nízkou životní úrovní**, které se vyznačují systematickou neschopností nebo neochotou rodičů zajistit základní potřeby dítěte v potravě, oděvu, lékařské péči atd.;
- **velké početné rodiny** - existuje materiální faktor (materiální životní úroveň takových rodin obvykle není příliš vysoká). V této situaci je důležité si uvědomovat si, proč má taková rodina mnoho dětí: často je to důsledkem nedostatečného plánování porodnosti a asociálního životního stylu matky. V takové rodině rodiče obvykle nemohou dětem poskytnout plný život;
- **neúplné nebo konfliktní rodiny** - obtížná napjatá situace v rodině, nenaplněná očekávání žen od manželství a mnoho dalších příčin, které mohou negativně ovlivnit postoj k dítěti a způsoby interakce s ním;

- **rodiny s adoptovanými dětmi** - obzvláště pokud jsou v takové rodině vlastní děti: bere se v úvahu skutečnost, že existuje mnoho motivů pro zřízení opatrovnictví, například získání materiálních dotací. U jiných motivů pro adopci dítěte se často ukazuje, že vlastnosti a chování adoptovaného dítěte nesplňují očekávání. Taková rodina zpravidla není příznivým prostředím pro vývoj dítěte a ono může být vystaveno násilí jeho pěstounskými rodiči.

V rodinách, kde se uplatňují zvláště tvrdé tresty, jsou rodinné role obecně špatně rozloženy. Veškerá moc je soustředěna buď u jednoho z rodičů, nebo je zaznamenáno chaotické rozdělení rolí.(Alekseeva, 2006)

2. Rizikové faktory spojené se zdravotním stavem rodičů:

- **alkoholismus jednoho nebo obou rodičů** – v takových rodinách je vždycky poškozen buď fyzický anebo duševní stav dítěte. Postavení rodičů ve společnosti je nízké, peníze klesají, o dítě se nikdo nestará atd. V rodinách, kde oba rodiče zneužívají alkohol, jsou děti často neustále vystaveny fyzickému i emočnímu zneužívání a jejich životní styl se stává faktorem násilí. Navzdory všem těmto problémům často dochází k emocionálnímu připoutání dítěte k rodičům;
- **mentální retardace rodičů** - zanechává stopu na osobnosti dítěte;
- **duševní nemoc** - schizofrenie, depresivní nemoc, porušení emocionality, při které člověk nemůže normálně emocionálně komunikovat s ostatními, včetně dítěte. Psychiatrická diagnóza není pravomocná zbavení rodičovských práv, ale tito rodiče potřebují intenzivní psychologickou a sociální podporu.

3. Rizikové faktory spojené s osobními a charakteristickými vlastnostmi rodičů a rodičovskými postoji:

- podrážděnost;
- agresivita;
- snížená úroveň sebeovládání,
- touha po dominanci;
- zvýšená úroveň podrážděnosti;

- nejistota ve vlastních schopnostech, nedostatečná sebeúcta;
- nerealisticky vysoká úroveň očekávání vůči dítěti;
- neodůvodněná očekávání rodičů narozeného dítěte s ohledem na jeho fyzické (včetně pohlaví) a intelektuální schopnosti mohou zvýšit riziko trestu;
- zkreslené vnímání dítěte, strach, že se dítě „zhorší“;
- přehánění hodnoty fyzického trestu., pro některé rodiče tento styl jednání s dětmi zapadá do představy o správném vzdělávání;
- vlastní dětské zkušenosti, spojené s násilím, rodiče, kteří byli v dětství fyzicky nebo emocionálně zneužíváni, mnohem pravděpodobněji své děti potrestají.

Rodiče navíc často nejsou připraveni na chování svých dětí v období puberty a je pro ně obtížné v tomto období násilí nevyužívat.

Vše, co formuluje vnímání sebe sama rodiči jako „špatného rodiče“, se stává faktory, které zvyšují riziko zneužívání dětí.

Významným faktorem při používání násilí na dítěti je stres zažívaný rodičem. Stres, frustrace se stává předpokladem agrese dospělého vůči dítěti a je jedním z důvodů uplatňování fyzického trestu. Studie ukazují, že frustrace často vyvolává agresi, ale vytvoření „překážky“ dítětem vůči rodiči nevede vždy k tomu, že rodič přísně potrestá dítě. Často to kromě vysoké úrovně stresu ovlivňují určité výše uvedené charakteristiky osobnosti dospělého. (Alekseeva, 2016)

4. Rizikové faktory spojené s charakteristikami dítěte. Některé rysy chování dětí mohou také vyprovokovat tresty:

- **ADHD, nadměrná pohyblivost, snížená schopnost koncentrace** - takové chování „vyčerpává“ rodiče a on začne dítě fyzicky trestat. V případech, kdy je porušení chování dítěte způsobeno těmito důvody, fyzické násilí tento problém ještě zhoršuje;
- **nemilované nebo „nechtěné“ dítě** - například děti narozené v důsledku znásilnění, náhodných nechtěných vztahů;

- **fyzické a duševní abnormality dítěte** - děti s fyzickými a mentálními abnormalitami se častěji stávají objektem zneužívání.

Závažnost následků násilí závisí na závažnosti samotného násilí.

Krutý postoj k dítěti, jeho odmítnutí v hrubé podobě a důsledky takového přístupu žijí ve formě psycho-traumatických zážitků a proměňují se nejprve v komplex oběti, a následně v agresi nebo autoagresi. (Alekseeva, 2016)

2.6 Předsudky a mýty, spojené s domácím násilím

Ve společnosti existují určité mýty o domácím násilí, které jsou fixovány ve stereotypch "gender-role behavior":

1. Ženy provokují násilí a zaslouží si ho.
Antiteze: toto rozšířené přesvědčení naznačuje, že problém bití žen je společenský: je zakořeněn v genderových stereotypch, které jsou vštěpovány lidem od dětství. Ale neexistuje žádná příčina, která by omluvila použití fyzického nebo jakéhokoliv jiného druhu násilí vůči své partnerce.
2. Jednou zneužívaná žena je navždy obětí.
Antiteze: po konzultaci s odborníkem se může žena vrátit do běžného života, pokud je cyklus násilí přerušen a žena není v situaci násilí a nebezpečí.
3. Muži-násilníci se ve vztazích ke všem chovají agresivně a hrubě.
Antiteze: většina z nich je schopna ovládat své chování a pochopit, kde a vůči komu lze projevit agresivní emoce.
4. Ti, kdo páchají násilí, nejsou milující manželé nebo partneři.
Antiteze: používají lásku k udržení ženy v násilném vztahu.
5. Osoby zneužívající násilí jsou duševně nemocné.
Antiteze: tito muži často vedou normální život, s výjimkou těch okamžiků, kdy si dovolí vypuknutí agresivního chování.
6. Lidé, kteří vystavují svého partnera násilí, jsou "smolaře" a nemohou překonat stres a problémy v životě. „Bylo toho na něj poslední dobou příliš. Není divu, že mu prostě „ujela ruka“!“ (Buskotte, 2008, s.27)

Antiteze: dříve nebo později všichni lidé zažívají stres, ale ne všichni zneužívají ostatní. Proto nemůže frustrace nebo stres být omluvou za neslušné a agresivní chování.

7. Muži, kteří bijí své ženy, také bijí i své děti.

Antiteze: k tomu dochází asi u jedné třetiny rodin.

8. Děti potřebují svého otce, i když je agresivní, nebo „Já s ním/ s ní zůstávám jen kvůli dětem.“

Antiteze: bezpochyby děti v ideálním případě potřebují matku a otce. Děti žijící v situacích domácího násilí však mohou samy požádat svou matku, aby utekla před otcem, aby unikla násilí.

9. Domácí hádky a útoky jsou charakteristické pro nevzdělané a chudé lidi. V rodinách s vyššími příjmy a vzděláním jsou takové incidenty méně časté. „*Přece se to u lepší společnosti stát nemůže,*“ (Buskotte, 2008, s.23).

Antiteze: domácí násilí se neomezuje pouze na určité vrstvy a skupiny obyvatelstva. Vyskytuje se ve všech sociálních skupinách, bez ohledu na úroveň vzdělání, finanční situaci a status ve společnosti.

10. Spory mezi muži a ženami vždy existovaly, to je přirozené a nemůže to mít vážné důsledky.

Antiteze: hádky a konflikty mohou být skutečně přítomné v mnoha vztazích. Charakteristickými rysy násilí jsou závažnost, cyklická povaha a intenzita toho, co se děje, a také jeho důsledky.

11. Facka do obličeje nikdy vážně neublíží.

Antiteze: násilí je cyklické a postupné zvyšování násilných činů. „*Může to začít jednoduše kritikou, přechodem k ponižení, izolaci, pak - fackami, údery, regulárním bitím a někdy smrtí.*“ (Menovščikov, 2001, s. 26)

12. Existuje mýtus, že oběť může tento vztah snadno přerušit, pokud chce, a partner ji nechá opustit, aniž by se uchýlil k násilí jako prostředku jejímu zadržování. Nedostatek reálných alternativ k zaměstnání a finanční pomoci, nedostatek bydlení, které by bylo spolehlivou ochranou oběti, imobilizace v důsledku psychického a fyzického traumatu, kulturní a rodinné hodnoty, vyzývající k zachování rodiny za každou cenu, partner, psychologové, soudy, příbuzní a další osoby, které přesvědčují oběť o tom, že za násilí má vinu sama a že jej může

zastavit dodržováním požadavků partnera, tohle jsou důvody, proč oběti nepřerušují vztahy s partnerem.

Obecně se násilí často stává nástrojem ustanovení moci a neadekvátního sebeprosazování. Sebeprosazování se chápe jako touha zvýšit sebeúctu, úroveň sebehodnocení, ukázat pocit vlastní důstojnosti, důležitost své osobnosti pro ostatní. V moment páchání násilí cítí člověk svou plnou moc nad jinou osobou. Agresivní a násilné činy se tak mohou stát prostředkem k tomu, aby člověk překonal své vnitřní psychologické problémy a neustálé pochybování o sobě. (Menovščikov, 2013)

2.7 Důsledky domácího násilí

Bez ohledu na příčiny, násilí způsobuje bezpodmínečné poškození zdraví a psychiky jeho obětí. Následky násilných činů jsou vždy ničivé a destruktivní. Dlouhodobý pobyt v rodině, kde existuje násilí, vede k nenapravitelným psychologickým důsledkům (Zacharova, 2005).

Sociální nebezpečí domácího násilí spočívá v tom, že:

- 1) porušuje práva a svobody jednotlivce a ničí sociální strukturu osobnosti;
- 2) po dlouhou dobu latentní, skryté před pozorností společnosti, domácí násilí může nekontrolovatelně růst;
- 3) trvale posiluje násilí ve společnosti;
- 4) podlamuje procesy zabezpečení života a reprodukce sociálního objektu (Sošnikova, Čupin, 2010).

2.7.1 Vliv na dítě

Základní vlastnosti dětí, které v dětství přežily násilí v různých podobách, se mohou projevit jako osobnostní nezralost, špatná přizpůsobivost ve společnosti, různé druhy závislostí a neschopnost nakládání se svobodou a přijetí odpovědnosti. Takové děti jsou lhostejné k agresivnímu chování navenek, neschopné potlačit vlastní agresi a jsou připraveny žít ve společnosti násilí a nedostatku svobody. Ta se samozřejmě týká nejen dětí a nejen potenciálních obětí, ale obecně všech účastníků domácího násilí, včetně samotných pachatelů.

Kromě nešťastného dětství jsou vnějšími rizikovými faktory negativní vlivy životního prostředí, které vyvolávají špatné návyky (alkohol, drogy), jakož i vzorce násilí, které vidí v rodině. (Sošnikova, Čupin, 2010)

Děti, které zažily násilí, se k deviantnímu životnímu stylu mohou připojit brzy a někdy se stanou členy organizovaných zločineckých skupin. Krutost rodičů vede k podobným rysům u dětí, které pak také „vychovají“ své děti stejným způsobem. (Zacharova, 2005)

Když je dítě vystaveno jakémukoli druhu sexuálního násilí, zažívá emocionální trauma, ztrácí pocit bezpečí a možnost vybudování vřelého důvěryhodného vztahu se svými rodiči. Dospělí pro něj přestávají být vzorem, což komplikuje jeho vývoj. Zneužívané děti zažívají strach, vinu, úzkost a nenávisť (Zacharova, 2005).

2.7.2 Vliv na ženu

Domácí násilí znamená změnu v osobní sféře oběti-ženy:

- **izolace** - stav odmítnutí ostatních lidí, neochota kontaktovat se s nimi, vyhýbání se komunikaci;
- **vysoká úroveň úzkosti** - stav nejistoty, noční můry.
- **deprese** - nálada, která je charakterizovaná pocitem zoufalství, poklesem aktivity, pesimismem, smutkem;
- **strach** - emoční stav, ke kterému dochází v přítomnosti nebo očekávání nebezpečného objektu (partner, tma, muži, nezvyklé situace atd.). Strach je obvykle charakterizován vnitřním prožíváním velmi silného vzrušení, touhou uprchnout nebo zaútočit.

Důsledky fyzického násilí jsou nejen fyzická zranění, neustálé bolesti hlavy, nespavost, ale také vznik tzv. „Syndromu týrané osoby“ u oběti, což znamená stav psychologického traumatu - ztráta kontroly nad sebou, vlastním životem, tělem, pocitu a oddělení od ostatních lidí (tj. izolace). Oběť se často cítí provinile za násilí páchané na ní nebo jednoduše odmítá její skutečnost a přesvědčuje sebe i ostatní, že je to přítomné ve většině rodin. (Zacharova, 2005)

Vzniklá traumatická zkušenost deformuje schopnost důvěřovat lidem, být nezávislou, sebevědomou, kompetentní a iniciativní osobou. Neustálý traumatický účinek vede k

vyčerpání sil pro potlačení emocí a někdy stačí malý stimul k tomu, aby žena ztratila kontrolu nad sebou a dokonce spáchala vraždu svého partnera.(Fachretdinova, 2008)

Fyzické důsledky sexuálního zneužívání zahrnují:

- chronickou bolest pánve bez zjevných známek nemoci;
- gynekologické abnormality, časté infekce urogenitálního systému;
- poruchy spánku, nechut' k jídlu, fyzické přepracování, neschopnost zvládnout minimální fyzickou námahu.

Psychologické důsledky tohoto typu násilí zahrnují:

- psychické vyčerpání;
- dlouhotrvající emocionální stres;
- zneužívání alkoholu;
- nestabilita nálady, úzkost;
- ztráta zájmu o život;
- omezení kontaktů s lidmi v okolí.

Psychologické násilí proti ženě má za následek:

- zničení osobnosti ženy;
- její sociální maladaptace;
- dlouhodobou depresi;
- osamělost;
- sebevražedné pokusy;
- násilí na dětech a starších příbuzných atd.

2.7.3 Vliv na muže nebo starší lidi

Důsledkem zneužívání mužů a starších lidí je vznik psychických a fyzických problémů, závislost na drogách a alkoholu, chronické onemocnění a stavy, deprese, strach, sebepoškození, smrt.(Cholostova, 2007)

3 Normativní právní akty

Společnost se snaží bojovat proti domácímu násilí nejen na úrovni státu, ale i na mezinárodní úrovni. Navíc až donedávna byla většina mezinárodních dokumentů v oblasti lidských práv interpretována tak úzce, že se nemohly přizpůsobit mnoha problémům spojených s domácím násilím. V posledních letech však mezinárodní orgány uznaly širší výklad dokumentů a norem v oblasti lidských práv.

Hlavními zdroji mezinárodních norem v oblasti lidských práv jsou smlouvy a úmluvy, jakož i obecné mezinárodní právo.

Mezi tyto zdroje patří:

- 1) Evropská úmluva o ochraně lidských práv a základních svobod
- 2) Africká charta lidských práv a práv lidí
- 3) Americká úmluva o lidských právech
- 4) Mezinárodní pakt o občanských a politických právech
- 5) Americká deklarace lidských práv a odpovědností
- 6) Obecná deklarace lidských práv

Nesmíme také zapomenout na úzce zaměřené dokumenty na ochranu práv žen a dětí. A nelze si nevíšimnout skutečnosti, že neexistují žádné dokumenty zaměřené na ochranu obětí-mužů. Zdá se však, že se s dnešní tendencí k rovnosti, tyto dokumenty se brzy objeví.

3.1 Normativní právní akty, tykající se dětí

Na začátku dvacátého století byly v mnoha zemích uskutečněny pokusy o vytvoření účinného systému ochrany dětí před násilím a zneužíváním. Hlavními předpoklady pro vytvoření takového systému byla organizační a právní opatření Světového společenství zaměřená na ochranu práv dítěte na plnohodnotný život.

- V roce 1924 přijala Liga národů Ženevskou deklaraci, která vyzývá muže a ženy z celého světa, aby vytvořily podmínky pro normální duchovní a fyzický vývoj dítěte.
- V roce 1945 Valné shromáždění OSN vytváří Dětský fond OSN (UNICEF).
- V roce 1948 Valné shromáždění OSN přijímá Všeobecnou deklaraci lidských práv, která prohlašuje právo na ochranu rodiny společností a státem a že děti mají právo na zvláštní péči a pomoc.
- V roce 1959 Valné shromáždění OSN přijímá Deklaraci práv dítěte, která stanovuje nejdůležitější zásady:
 - dítě s ohledem na svou fyzickou a duševní nezralost potřebuje před a po narození zvláštní ochranu a péči, včetně odpovídající právní ochrany;
 - rovnost práv pro všechny děti bez výjimky, bez rozlišení nebo diskriminace na základě rasy, barvy, pohlaví, jazyka, náboženství, politického a jiného přesvědčení, národního nebo sociálního původu, finančního postavení, narození nebo jiných okolností týkajících se dítěte nebo jeho rodiny;
 - dítě má občanská práva (právo na jméno, občanství, povinné a bezplatné vzdělání), jakož i na prvořadou pomoc a ochranu - zejména proti veškerému zanedbávání, týrání a vykořisťování;
 - dítě *"... potřebuje k plnému a harmonickému vývoji své osobnosti lásku a porozumění. Pokud je to možné, má vyrůstat v péči svých rodičů, kteří jsou za ně odpovědní, a v ovzduší přízně, morálního i materiálního zabezpečení; dítě v útlém věku může být odloučeno od své matky pouze za výjimečných okolností"*;
 - společnost a veřejné orgány by měly mít povinnost pečovat o děti bez rodiny a děti, které nemají dostatečné prostředky k živobytí.

V roce 1989 byla přijata Úmluva OSN o právech dítěte, která v SSSR byla ratifikovaná Kongresem zástupců lidí ze Sovětského svazu v roce 1990. A v lednu 1991 ji ratifikovalo tehdejší Federální shromáždění České a Slovenské federativní republiky. V roce 1996 úmluvu ratifikovalo 90% všech členských států OSN.

Úmluva označuje okruh osob povinných chránit práva dítěte: jsou to rodiče, opatrovníci a také ti, kteří jsou právně zodpovědní za nezletilé. Stanovuje se míra zodpovědnosti

rodičů a případně dalších rodinných příslušníků za nesprávné uplatňování práv a povinností stanovených zákonem ve vztahu k dítěti. Úmluva přímo nazývá toho, kdo je garantem všech práv nezletilého - stát. Stát je povinen zajistit, aby činnost institucí, zaměstnanců a orgánů odpovědných za péči o děti nebo jejich ochranu byla v souladu se zásadami bezpečnosti a ochrany zdraví dětí.

3.2 Normativní právní akty, týkající se žen

Dnes jsou práva žen opírána především o základy lidských práv obecně, především jsou práva žen zakotvena v pěti dokumentech OSN o lidských právech:

- Všeobecná deklarace lidských práv (1948);
- Mezinárodní pakt o hospodářských, sociálních a kulturních právech (1966);
- Mezinárodní pakt o občanských a politických právech (1966) a dva opční protokoly k tomuto paktu (1966, 1989).

Nejdůležitějšími mezinárodními právními akty, které sloužily ke konsolidaci práv žen na legislativní úrovni v rámci OSN a které byly zaměřeny na úpravu právního postavení konkrétně žen, jsou následující:

- Úmluva o politických právech žen (1952)
- Úmluva o státním občanství vdaných žen (1957)
- Úmluva o odstranění všech forem diskriminace žen (1979)

Tyto mezinárodní právní akty položily základ pro vytvoření systému boje proti jevům, jako jsou:

- diskriminace a násilí na ženách,
- znásilnění
- zneužívání,
- omezení svobody žen z náboženských a kulturních důvodů,
- neochota vládních orgánů řešit problémy spojené s domácím násilím atd.

Dne 20. prosince 1993 Deklarace OSN o odstranění násilí páchaného na ženách, přijatá Valným shromážděním OSN poprvé ve světové historii zavedla pojem „násilí na ženách“ a vymezila ho jako „jakýkoliv rodově podmíněný čin, který vede, anebo který

by mohl vést k fyzické, sexuální či psychické újmě, anebo zranění žen, včetně vyhrožování těmito činy, zastrašováním anebo svévolnému omezování svobody, a to ve veřejném i soukromém životě.“

V roce 1995 se v Pekingu konala IV. Světová konference o ženách, během níž byla podepsána Pekingská deklarace (Pekingská akční platforma), která potvrzuje odhodlání vlád, členských zemí OSN, zabránit chudobě žen, odstranit všechny formy násilí na ženách a dívkách, eliminovat genderovou asymetrii v politickém a veřejném životě.

Při zkoumání tohoto problému je důležité také věnovat pozornost Istanbulské úmluvě. Jedná se o rezonanční dokument, který v roce 2011 přijala Rada Evropy, jehož cílem je eradikace, prevence a sledování domácího násilí. Text definuje pojmy jako: oběť, genderový, domácí násilí, násilí na ženách, násilí na ženách na základě pohlaví. Toto je první mezinárodní dokument, který definuje pohlaví a genderovou odlišnost. To znamená, že muž a žena se liší nejen jako biologický druh, ale mají zcela odlišné sociální vzorce chování a své vlastní role.

Cíle úmluvy jsou:

- ochrana žen před různými formami násilí a jeho odstranění;
- vytváření opatření, rámců a právních dokumentů zaměřených na ochranu obětí
- zachování rovnosti mezi muži a ženami;
- informování společnosti;
- podle úmluvy by mělo být násilí vůči ženám považováno státem za trestný čin a za formu diskriminace.

Úmluva se zabývá zcela novými zločiny, jako jsou nucené potraty a manželství, mrzačení ženských pohlavních orgánů, obtěžování a nucená sterilizace. Osoby, které se dopustily takových činů, jako jsou: fyzické, psychologické či sexuální násilí, nesou trestní odpovědnost. V současné době úmluvu podepsalo 21 států.

4 Legislativa

V souladu s Všeobecnou deklarací lidských práv od roku 1948 má každý právo na život, ve kterém nebude místo pro špatné zacházení, pro ponížení lidské důstojnosti ani pro násilí. Mezinárodní společenství stále více zasahuje do vnitřního, osobního života rodiny a patriarchální základy jsou nahrazovány demokratičtějšími.

Státy usilují o vymýcení problému domácího násilí vytvořením právních předpisů. Ve světové legislativě se používají dva základní přístupy k problému vymýcení domácího násilí. Restorativní, zaměřený na řešení konfliktů a zachování rodiny, který obsahuje programy lékařské a psychologické pomoci, a trestní, jejichž cílem je ničit a popírat jakoukoli formu domácího násilí. Trestní přístup existuje v mnoha zemích s rozvinutým legislativním systémem a stanovuje různou míru odpovědnosti za spáchané domácí násilí.

Zákoníky různých zemí mají samostatný zákon, který reguluje a předchází domácímu násilí. Postoj společnosti k problému domácího násilí závisí na specifičnosti a svéráznosti kultury a míře korupce v daném státě.

V následujících podkapitolách jsou představeny 3 státy, ve kterých je rozšířen problém domácího násilí, a jejich zákony a opatření, které slouží jak k prevenci, tak i k boji proti domácímu násilí. Tyhle státy jsem si vybrala jako příklad 3 různých přístupů. Ve Spojených Státech neexistuje jediný zákon, ale mají vytvořeny a úspěšně používány systém, který se skládá z několika různých zákonů a opatření, týkajících se různých oblastí života. Česká republika ještě v roce 2006 přijala speciální zákon, kterým se mění zákony v oblasti ochrany před domácím násilím. Jako poslední je představena Ruská federace, kde doteď neexistuje žádný zákon proti domácímu násilí.

4.1 Spojené státy americké (USA)

Spojené státy byly jednou z prvních zemí, kde se začali zabývat komplexním zkoumáním problémů rodinné kriminologie na úrovni státu. Bylo to do značné míry způsobeno statistikou rodinné kriminality, podle níž bylo domácí násilí ve Spojených státech pácháno každých 18 sekund, 6 milionů žen bylo každoročně vystaveno

fyzickému násilí v rodině, 4 000 z nich zemřelo v jeho důsledku. Tato čísla sloužila jako předpoklad pro vývoj řady normativních právních aktů, ovlivňujících různé každodenní aspekty boje proti trestné činnosti v oblasti rodinných vztahů:

- *The Violence Against Women Act* poprvé stanovil zneužívání v manželství jako federální trestný čin, což znamenalo možnost vznesení obvinění za zneužívání v celé zemi.
- *The Brady Bill and an Extension of Brady into Law*, podle tohoto právního aktu bylo více než 250 tisíc lidí zbaveno práva nosit střelné zbraně (mezi ně patří i osoby, které se dopustily trestných činů, včetně těch, které byly odsouzeny za právní přestupky, které lze považovat za domácí násilí, a také osoby, které se nacházejí pod dohledem).
- *Megan's Law and the Jacob Wetterling Crimes Against Children and Sexually Violent Offender Registration Act*, vyžadující, aby státy zavedly systém registrace pachatelů, kteří sexuálně zneužívali člena rodiny, a nařizující postup změny bydliště takové osoby.

Také bychom měli věnovat pozornost vytvoření zvláštních rodinných soudů (Family Court) v některých státech, které se specializují na prošetření rodinných zločinů. Osoba, která je uznána vinnou ze spáchání trestného činu proti kterémukoli členovi rodiny a které hrozí trest odnětí svobody, je vyzvána, aby se dobrovolně zúčastnila kurzů speciálně navržených kurzů nápravných programů trvajících od 3 do 12 měsíců. Tyto kurzy jsou zaměřeny na neutralizaci agresivních tendencí a v důsledku toho na prevenci delikventního chování. Poté, co tato osoba úspěšně kurz absolvovala, může být stíhání zastaveno, nebo může být trestní opatření zmírněno. V případě vyhýbání se účasti v programu je trestní stíhání obnoveno.

Pokud byl spáchán závažný trestný čin (felonia) byla v otázkách boje proti domácímu násilí politika nezasahování „do soukromých záležitostí rodiny“ nahrazena praxí povinného uvěznění pachatele. Případně bylo navrženo uvěznění, pokud:

- došlo k porušení omezujících opatření (ochranné příkazy, soudní rozhodnutí týkající se zavedení určitých zákazů);

- byl spáchán přešupek, který nezpůsobil vážné poškozování zdraví oběti (misdemeanor domestic assault);
- poškozovaná osoba chce, aby byl pachatel zatčen.

Kromě toho, oběti domácího násilí navíc získaly právo vydání „ochranného příkazu“, který zavazuje pachatele opustit své bydliště a zakazuje mu kontaktovat oběť nebo navštívit určitá místa na období od šesti měsíců do jednoho roku. Ačkoli ochranný příkaz sám o sobě je považován za formu občanské ochrany, porušení soudního příkazu ve většině států je kvalifikováno jako federální trestný čin a osoba, která poruší omezení pro něj stanovená, může být zatčena, uvězněna nebo stíhána za pohrdání soudem.

Zajímavý je také systém DVERS (Domestic Violence Emergency Response System), vyvinutý a úspěšně otestovaný nejprve v Kanadě a později v USA. Tento systém funguje na základě „tisňového tlačítka“, to znamená, že rodiny z „rizikové skupiny“ určené místními sociálními službami a orgány právní ochrany jsou vybaveny bezplatným 24hodinovým přenosným signalizačním zařízením.

4.2 Česká republika

4.2.1 Ústava ČR

Ústavu ČR by měl znát každý občan nebo by měl mít alespoň povědomí o její existenci. Již na začátku Ústavy je Preambule, ve které je uvedeno, že „...rozvíjet Českou republiku v duchu nedotknutelných hodnot lidské důstojnosti a svobody jako vlast rovnoprávných, svobodných občanů, kteří jsou si vědomi svých povinností vůči druhým a zodpovědnosti vůči celku, jako svobodný a demokratický stát, založený na úctě k lidským právům a na zásadách občanské společnosti...“. Z těchto slov jasně vyplývá, že samotný stát chce a má zájem o to, aby se lidé navzájem respektovali a byli si mezi sebou rovni.

Listina základních práv a svobod, podle čl. 3 v Ústavě, je součástí ústavního pořádku a ve svých jednotlivých člancích říká, že „...lidé jsou svobodní a rovní v důstojnosti i v právech...,...nikomu nesmí být způsobena újma na právech pro uplatňování jeho základních práv a svobod...,...každý má právo na život...,...lidský život je hoděn ochrany již před narozením, nikdo nesmí být zbaven života...,...nikdo nesmí být mučen

ani podroben krutému, nelidskému nebo ponižujícímu zacházení nebo trestu...,...osobní svoboda je zaručena...,...každý má právo, aby byla zachována jeho lidská důstojnost, osobní čest, dobrá pověst a bylo chráněno jeho jméno...,...každý má právo na ochranu před neoprávněným zasahováním do svého soukromého a osobního života...,...obydlí je nedotknutelné...,...nikdo nesmí porušit listovní tajemství ani tajemství jiných písemností...,...svoboda pohybu zaručena...“

4.2.2 Zákon č. 135/2006 Sb. kterým se mění některé zákony v oblasti ochrany před domácím násilím

Přijetím tohoto zákona byl novelizován také zákon č. 283/1991 Sb., o Policii České republiky zákon č. 99/1963 Sb., občanský soudní řád, zákon č. 140/1961 Sb., trestní zákon, zákon č. 100/1988 Sb., o sociálním zabezpečení a zákon č. 114/1988 Sb., o působnosti orgánů České republiky v sociálním zabezpečení. Zákon na ochranu před domácím násilím je tvořen třemi základními pilíři:

- a. policejní intervencí, tj. zákonným omezením, které umožňuje rychlý policejní zásah proti násilné osobě, která může být dočasně vykázána ze společného obydlí i z jeho bezprostředního okolí, a to minimálně na 10 dní - institut „policejního“ vykázání;
- b. sociální pomoci, otevřením intervenčních center, která zajišťují především sociální, psychologickou, právní a další potřebnou pomoc, popřípadě mohou poskytnout azylové bydlení pro osobu ohroženou domácím násilím;
- c. soudní ochranou, která je zajišťována rozhodnutím soudu o předběžném opatření, umožňujícím vykázání pachatele ze společného obydlí a to jako součást občansko-právního řízení. Zákaz může trvat jeden měsíc s možností prodloužení - institut „soudního“ vykázání (Voňková, 2008; Králíčková, 2011a).

4.3 Ruská federace

Zaměříme-li se na legislativu Ruské federace, doteď v Rusku neexistuje žádný zvláštní zákon, který by reguloval domácí násilí. Existuje jen několik článků, které bohužel nemohou v plné míře poskytovat ochranu obětem ani regulovat práci státních orgánů, zajišťujících ochranu lidských práv.

Rozebereme některé z nich.

Čl. 19 Ústavy Ruské federace, který stanovuje, že „muž a žena mají stejná práva a svobody a rovné příležitosti k jejich provádění“.

Čl. 21 odst. 2: „Nikdo nesmí být podroben mučení, násilí, jinému krutému nebo ponižujícímu zacházení nebo trestání.“

Čl. 22 odst. 1: „Každý má právo na svobodu a osobní bezpečnost.“

V trestním zákoníku Ruské federace existuje šest článků (články 111, 112, 115, 116, 117, 119), o které se soudy opírají v případě domácího násilí:

Článek 111. Úmyslné způsobení těžkého ublížení na zdraví.

Článek 112. Úmyslné způsobení ublížení na zdraví mírné závažnosti.

Článek 115. Úmyslné způsobení lehkého ublížení na zdraví.

Článek 116. Bití.

Článek 117 „Mučení“.

Článek 119. Hrozba vraždy nebo těžkého ublížení na zdraví.

Dne 14. listopadu 2016 byl do Státní dumy předložen návrh zákona o dekriminalizaci bití v rodině, který navrhla senátorka Elena Mizulina. 1. února 2017 byl schválen Radou federace a 7. února byl podepsán prezidentem Vladimírem Putinem.

Tímto zákonem se mění článek 116 trestního zákoníku Ruské federace. Podle něj nebudou násilné činy spáchané blízkými lidmi poprvé považovány za trestný čin, ale budou považovány za správní porušení.

Násilné činy v tomto případě znamenají bití, která nezpůsobují těžké ublížení na zdraví a nezpůsobí ani lehké ublížení na zdraví. Nyní za ně budou násilníci potrestáni pokutou 30 000 rublů, 15 dní ve vazbě nebo 120 hodinami nápravné práce.

Za příbuzné se považují rodiče, děti, manželé, sourozenci, opatrovníci, adoptivní rodiče, opatrovníci, babičky, dědové, vnoučata a další lidé, kteří sdílejí společnou domácnost. Kolem tohoto rezonančního zákona vypuklo ve společnosti hodně debat/kontroverzí.

Podle Eleny Mizuliny zákon o dekriminální pomůžce udržet tradiční rodinné hodnoty a ochrání rodinu před invazí do osobního prostoru. Iniciátoři, kteří podporují tento návrh zákona, se domnívají, že skutečnost fyzického násilí, které je v rodině bráno jako trestný čin a stejně násilné činy spáchané na ulici jsou brány jen jako správní porušení, se mnohým lidem jeví jako zvláštní.

Na druhé straně odpůrci tohoto zákona trvají na tom, že jeho přijetí vytváří sociální model ve společnosti, ve které je agrese považována za normu. Organizace Amnesty International, která monitoruje porušování lidských práv a iniciuje kampaně proti jejich porušování, zkritizovala tento zákon a označila ho za „nechutný pokus udělat z domácího násilí něco, co je normální a běžné“. Ti, kdo podporují tento zákon, věří, že chrání práva rodičů na výchovu svých dětí.

5. Odborná pomoc obětem domácího násilí

Domácí násilí je složitý problém, který je potřeba řešit komplexně. Aby se situace zlepšila, je nutná analýza příčin a důsledků domácího násilí, jakož i vytváření aktivních preventivních opatření a praktických opatření, která slouží k poskytování pomoci obětem domácího násilí. Organizace krizových telefonických linek, intervenčních center, center odborného sociálního poradenství a azylových domů pro oběti násilí jsou jedním z nejdůležitějších kroků při řešení tohoto problému.

5.1 Sociální prevence

5.1.1 Definice sociální prevence

„Prevence (z lat. praevenire, předcházet) je soustava opatření, která mají bránit výskytu nežádoucího jevu, snižovat jeho pravděpodobnost, předcházet

například nemocem, drogovým závislostem, zločinům, nehodám, neúspěchu ve škole, sociálním konfliktům, násilí, ekologickým katastrofám a podobně.“(Velký sociologický slovník)

Sociální prevence zahrnuje vytváření aktivit zaměřených na změnu nepříznivých společenských a ekonomických podmínek prostředí. Sociální prevence je součástí sociální politiky. Je obtížné ekonomicky nebo statisticky změřit efektivitu sociální politiky. Můžeme na ni jenom usuzovat, a to z hlediska odhadů sociálních perspektiv jedinců, kteří jsou objektem působení prevence.

5.1.2 Cíle sociální prevence

Hlavní cíle, na které je proces sociální prevence zaměřen:

- identifikace příčin a podmínek vedoucích k výskytu jakéhokoli problému nebo komplexu problémů;
- snížení pravděpodobnosti nebo zabránění výskytu nepřijatelných odchylek od systému sociálních norem a norem v činnostech a chování osoby nebo skupiny;
- prevence možných psychologických, sociokulturních a jiných konfliktů u osoby nebo skupiny;
- zachování, udržování a ochrana optimální úrovně a životního stylu lidí;
- pomoc osobě nebo skupině při dosahování jejich cílů, odhalení jejich vnitřních potenciálů a tvůrčích schopností.

Povaha a obsah sociální preventivní práce s konkrétním sociálním subjektem je určován jeho vlastní charakteristikou, potřebami a schopnostmi. (Machaňko, 2008)

5.1.3 Fáze sociální prevence

Sociální prevenci jako vědomou a sociálně organizovanou činnost můžeme rozdělit do tří hlavních fází:

1. **Fáze-předcházení** - hlavním úkolem je přijímání opatření, která vytvářejí sociálně přijatelný systém hodnot, potřeb a představ. To umožní člověku vyhnout se takovým formám chování a činností, které mohou komplikovat jak jeho životní proces, tak i životní proces jeho nejbližšího okolí.
2. **Fáze-zabránění** – je zaměřena na včasné a účinné přijetí opatření k zabránění výskytu situace hroící komplikací životního procesu subjektu. Například, informováním rodičů o tom, jaké jejich kroky jsou vůči dítěti násilné a jaké důsledky mohou pro dítě (z hlediska jeho psychického a sociálního vývoje) a pro ně mít (v právním plánu). Předcházíme případům násilí na dětech v rodině.
3. **Fáze-přerušeni** - pomocí sociálně přijatelných metod zabránění takovým formám činnosti a chování subjektu, které může vést k negativním důsledkům pro něj a jeho nejbližší okolí i pro společnost jako celek. Na řešení právě tohoto problému je zaměřen systém legislativních, morálních, etických, pedagogických, správních a jiných sankcí, které trestají za spáchání určitých činů nebo brání jejich opakování. (Machaňko, 2008)

5.1.4 Druhy sociální prevence

Na doporučení Světové zdravotnické organizace (WHO) se rozlišují následující druhy prevence násilí: primární, sekundární a terciární prevence.

- „**Primární prevence**“ - opatření zaměřená na celou populaci.
- „**Sekundární prevenci**“ - opatření zaměřená na ty, kteří ještě nezažili incident s násilím, ale patří do skupiny se zvýšeným rizikem.
- „**Terciární prevence**“ - opatření v případech, kde již bylo násilí spácháno. Jejich cílem je pomoci a zabránit v budoucnosti opakování násilí.

Důsledná realizace těchto fází sociální prevence zahrnuje použití široké škály technik a metod. (Machaňko. 2008)

5.1.5 Metody sociální prevence

Dnes můžeme hovořit o existenci následujících metod sociální prevence.

- 1. Lékařsko-sociální** - zaměřeni na vytvoření nezbytných podmínek pro udržení přijatelné úrovně fyzického a sociálního zdraví. Patří mezi ně lékařská a sociální výchova, podpora zdravého životního stylu, lékařská a sociální péče atd.
- 2. Organizačně-administrativní** - vytvoření systému sociální kontroly, rozpracování vhodného právního a legislativního rámce, formování systému orgánů a institucí pro provádění sociální prevence. Tato skupina metod zahrnuje sociální kontrolu, sociální dohled, sociální plánování a řadu dalších.
- 3. Právní** - vývoj a vytvoření vhodného systému právních norem a pravidel chování a činnosti lidí ve všech oblastech společenského života a vytvoření účinného a fungujícího systému pro kontrolu splnění těchto norem a pravidel. Tato skupina metod zahrnuje právní vzdělávání, právní kontrolu, právní sankce atd.
- 4. Pedagogické** - formování sociálně přijatelného systému hodnot, norem, stereotypů a ideálů u různých sociálních objektů, zvyšování úrovně znalostí a rozšiřování rozhledu. Patří sem dlouho a dobře známé metody vzdělávání, výchovy a osvěty.
- 5. Ekonomické** - zaměřeny na udržení přijatelné a slušné životní úrovně člověka a vytvoření nezbytných podmínek pro uspokojení jeho materiálních potřeb. K řešení těchto problémů se nejčastěji používají ekonomické pobídky, ekonomická stimulace a podpora atd.
- 6. Politické** - vytvoření účinného systému politických práv, svobod, hodnot a pokynů ve společnosti, které umožňují všem sociálním objektům hájit své zájmy v sociálně přijatelných mezích. (Varga, 2008)

5.1.6 Druhy sociálně-preventivních opatření

Sociální efekt používání těchto metod sociální prevence v praxi bude výrazně vyšší, pokud budou použity komplexně, tzn. při rozpracování a realizaci systému sociálních a preventivních opatření. V závislosti na tom, za jakým účelem budou tato opatření použita, lze rozlišit následující druhy. (Machaňko, 2008)

1. **Neutralizující**, zaměřená na zabránění některých možností atd. (například zbavení rodičů rodičovských práv).
2. **Kompenzující**, jejímž účelem je náhrada škody, kterou objekt utrpěl (rehabilitace dítěte, které utrpělo násilí, ve speciálním rehabilitačním centru)
3. **Preventivní**, umožňující zabránit výskytu okolností vedoucích ke společenským nebo osobním odchylkám (odebrání dítěte z rodiny, která má deviantní životní styl).
4. **Eliminující**, zaměřená na odstranění nevhodných okolností (umístění dítěte do dětského domova nebo zřízení opatrovnictví)
5. **Kontrolující**, mají za účel sledování účinnosti sociálně preventivních opatření.(Machaňko, 2008)

5.1.7 Principy sociální prevence

Úspěch sociálně-preventivních opatření je do značné míry určován zásadami, na nichž je tato činnost založena.

Pokud hovoříme o základních principech sociální prevence, je třeba zdůraznit:

1. **princip konzistence**, který zahrnuje identifikaci všech možných zdrojů problému klienta, současné vytvoření podmínek pro jeho následné řešení a použití k tomuto vhodných metod a postupů;
2. **princip včasné prevence**, zabránění výskytu problému, řešení „problémů, které dosud nenastaly“. Rozvoj, zdokonalování a implementace efektivního systému právního vzdělávání obyvatelstva lze tedy považovat za jeden ze způsobů řešení problému domácího násilí;
3. **princip aktivace vlastních sil člověka**, která vyžaduje naučit jej nezbytné dovednosti pro nezávislé řešení jeho vlastních problémů. Například zlepšení komunikačních dovedností, vytvoření představy o základních způsobech chování v určitých životních situacích (v rodině, ve stresových situacích atd.);
4. **princip optimality**, která umožňuje určit míru relevance a závažnosti tohoto problému pro daný objekt.

5. **princip humanismu a důvěry**, která je univerzální zásadou profesionální činnosti sociálního pracovníka. Prevence je jedním z hlavních a perspektivních směrů činnosti v oblasti sociální ochrany a podpory obyvatelstva. Na jedné straně tento směr činnosti značně usnadňuje práci řady institucí a organizací specializujících se na tuto oblast. Například účinná práce v oblasti prevence kriminality, deviantního a asociálního chování umožňuje lépe chránit práva a zájmy dětí ve společnosti.

Na druhé straně, potřeba organizace a vykonání sociálně-preventivní činnosti, představuje pro tyto organizace a instituce nové cíle a úkoly, jako například organizování průběžného monitoringu řady sociálních problémů, průběžné vzdělávání a další nezbytné práce a předvídání možností výskytu některých problémů v budoucnosti. Podle závěrů řady vědců se v důsledku zlepšování společnosti a systému sociální ochrany a podpory obyvatelstva v ní postupně zvýší význam sociálně-preventivních aktivit. (Varga, 2008)

I když sociální prevence není jednoduchá, je snazší pro společnost i jednotlivce zabránit možným odchylkám v chování a činnostech sociálního objektu, než bojovat a překonávat výsledné negativní a nepříznivé důsledky. To platí především pro aktuální problém v naší společnosti, kterým je domácí násilí. (Varga, 2008)

5.2 Sociální služby

5.2.1 Definice sociálních služeb

Podle zákona č. 108/2006 Sb. Zákon o sociálních službách sociální službou se rozumí *„činnost nebo soubor činností podle tohoto zákona zajišťujících pomoc a podporu osobám za účelem sociálního začlenění nebo prevence sociálního vyloučení.“*

5.2.2 Činnost sociálních služeb

Obsahem činnosti krizových a intervenčních center je poskytování psychologické, právní, pedagogické, sociální a další pomoci obětem násilí, které se často nacházejí v krizovém stavu, ohrožující jejich fyzické i duševní zdraví. Oběti mají příležitost přímo komunikovat s odbornými psychology, lékaři, pedagogy atd. V řadě intervenčních center se pořádají skupinové kurzy, včetně svépomocných skupin.

Jelikož problém domácího násilí předpokládá spolupráci odborníků různých profesí (sociální pracovník sám o sobě nemá jasně definovaný status obránce oběti násilí), je za potřeby fungování multidisciplinárního přístupu.

Lékař zajišťuje diskrétnost mezi lékařem a pacientem, vyhodnocuje potřebu lékařského vyšetření oběti, popřípadě míru potřeby lékařské péče, plánuje a poskytuje ji, nese zodpovědnost za zdraví pacienta. Psycholog poskytuje psychologickou diagnostiku, identifikuje a formuluje klientské problémy, plánuje a implementuje psychologické strategie. Sociální pracovník zajišťuje veškerou agendu, spojenou s řešením tohoto případu domácího násilí (výběr technik zaměřených na rozvoj dovedností správné interakce, poskytování podpory a poradenství), koordinuje činnosti sociálních, resortních a lékařských služeb a v případě potřeby vykonává funkce koordinátora multidisciplinárního týmu.

Ochrana před domácím násilím by se měla realizovat ve spolupráci s Policií a sociálních služeb. První z nich zabraňuje násilí, druhá poskytuje obětem sociální, rehabilitační, právní a jiné druhy pomoci. Jedním z efektivních způsobů práce s oběťmi je vytváření terapeutických skupin lidí, kteří zažili domácí násilí a jejichž členové se mohou navzájem podpořit, dosáhnout lepších výsledků pod vedením psychologa a sociálního pracovníka. Pro vyšší úroveň práce jsou svépomocné a podpůrné skupiny, tj. sdružení obětí násilí, které vydrží déle než terapeutické skupiny, řeší spolu celou řadu problémů a mají výraznější vliv na identitu jejich členů.

Již při prvním kontaktu s obětí násilí je důležité pochopit, jaký druh pomoci je v první řadě zapotřebí, a nespolehat se na skutečnost, že pro každý typický případ lze použít jednu sadu technik. Pokud sociální pracovník dojde k závěru, že jeho způsobilost není dostatečná, měl by doporučit, kam se může oběť dále obrátit, aby získala přiměřenější pomoc. Proto by měl odborník znát různé organizace, poskytující pobytové a ambulantní služby pro oběti násilí (včetně osob s mentálním a tělesným postižením), organizace právníků, psychologů, zdravotníků, možné zdroje finanční pomoci (charitativní organizace).

5.2.3 Organizace poskytující pomoc obětem domácího násilí v Česku

1) Koordona

Koordona je sdružením neziskových organizací, jejíž hlavní činností je pomoc (přímá i nepřímá) obětem domácího násilí. Táto koalice vznikla ze společné osvětové kampaně ze dne 25.11.2004 (mezinárodní den Boje proti násilí na ženách). Momentálně je v této koalici 11 organizací, mezi ně patří Persefona, z.s., Magdalenium, o.s., Rosa, o.s., psychosociální centrum Acorus a jiné.

Mezi činnosti této organizace patří:

- poskytování poradenské činnosti obětem a ohroženým osobám (sociální, psychologické, právní);
- osvětová činnost v problematice domácího násilí a závažného porušování lidských práv žen;
- provoz (utajených nebo neutajovaných) azylových domů pro ženy.

Koordona především usiluje o prosazování společného přístupu neziskových organizací a o kooperaci se státními institucemi a orgány. Snaží se o další změny v české legislativě a také o zvýšení kvality standardů poskytování péče obětem domácího násilí.

Webové stránky: <https://www.magdalenium.cz/koordona>



Obr. 2 Logo KOORDONA

(Zdroj: <https://www.magdalenium.cz/koordona>)

2) Bílý kruh bezpečí, o.s.

Bílý kruh bezpečí je zaregistrovaná organizace, nyní již spolek, s poradnami po celé České republice. Byla založena v roce 1991.

Hlavními činnostmi této organizace jsou:

- poskytování právních informací a přímé pomoci obětem a svědkům trestné činnosti;
- podílení se na prevenci trestné činnosti;
- snaha o zlepšení práv a pozic obětí v trestním řízení;
- osvětová činnost – pořádání výcviků, seminářů a přednášek pro širokou veřejnost;
- psychosociální poradenství.

Jako jedna z mála poskytuje bezplatnou nonstop telefonickou linku DONA pro pomoc lidem ohroženým domácím násilím a nonstop linku telefonické krizové pomoci obětem trestných činů.

Webové stránky: <https://www.bkb.cz/>



Obr.3 Logo Bílý Kruh Bezpečí, o.s.

(Zdroj: <https://www.domacinasili.cz/bily-kruh-bezpeci/>)

3) **Rosa, o.s.**

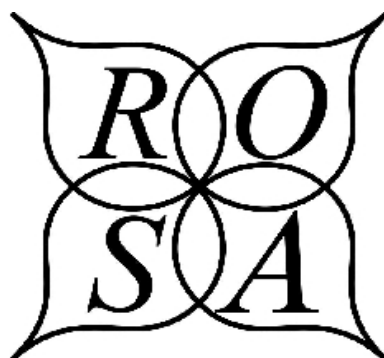
Rosa je nestátní nezisková organizace, která se specializuje na poskytování pomoci ženám a jejich dětem, které jsou oběťmi domácího násilí.

Jejich činnost zahrnuje:

- telefonickou krizovou pomoc;
- krizovou intervenci;
- sociálně-terapeutické poradenství;

- poskytování azylového bydlení pro oběti domácího násilí;
- pořádání různých seminářů a školení pro širokou veřejnost o problematice domácího násilí.

Webové stránky: <https://www.rosa-os.cz/>



Obr.4 Logo ROSA, a.s.

(Zdroj: <https://gvt.cz/rosa-centrum-pro-tyrane-a-osamele-zeny>)

4) **Persefona, z.s.**

Persefona je neziskovou nevládní organizací, která vznikla v roce 2007, a zaměřuje se na pomoc obětem a osobám ohroženým domácím násilím, a také obětem znásilnění a sexuálního zneužívání. Působnost dané organizace je především v Brně a Jihomoravském kraji. Její činnost je charakterizována dlouhodobým a komplexním přístupem, což znamená, že své klienty doprovází během celého procesu zvládání a překonávání vzniklé těžké životní situace.

Mezi její činnosti můžeme také zařadit:

- poskytování psychologického, sociálního a právního poradenství;
- poskytování terapeutické podpory a poradenských služeb těm, kdo mají ve vztahu problémy se zvládáním vlastní agrese;
- osvěta v oblasti problematiky sexuálního násilí a zneužívání.

Webové stránky: <https://www.persefona.cz/>



Obr.5 Logo Persefona z.s.

(Zdroj: <https://www.persefona.cz/>)

5.2.4 Organizace poskytující pomoc obětem domácího násilí v Rusku

1) Centrum „AHHA“ („ANNA“)

Centrum ANNA bylo založeno v roce 1993 pro ženy, které se staly oběťmi nebo jsou ohroženy domácím násilím. Z iniciativy Mariny Pisklakovy (která v současné době zastává funkci předsedkyně představenstva daného centra) začala v roce 1993 v Moskvě fungovat první ruská krizová linka pro ženy, které byly vystaveny domácímu násilí. V dnešní době je toto centrum jedním z největších center v Rusku, spolupracující s neziskovými organizacemi, krizovými centry a azylovými domy po celé zemi.

ANNA poskytuje psychologické a sociální poradenství, v případě potřeby azylové bydlení pro oběti domácího násilí. Kromě toho, centrum pořádá semináře pro sociální pracovníky, studenty a zástupce dalších nevládních organizací a organizuje vzdělávací programy pro regionální veřejné organizace po celém Rusku.

Mezi organizacemi pracujícími stejným směrem a státními institucemi, které se při svých aktivitách setkávají s podobnými případy násilí, dochází k neustálé výměně zkušeností a informací. Centrum ANNA navíc implementuje program "Zodpovědné otcovství", který je věnován zapojení mužů do procesu výchovy a péče o děti.

Webové stránky: <http://anna-center.ru/index.php/ru/>



Obr. 6 Logo „Анна“ („Anna“)

(Zdroj: <https://www.wonderzine.com/wonderzine/life/news/223475-agent-anna>)

2) Кризисный центр помощи женщинам (Krizové centrum pro pomoc ženám)

Petrohradská státní instituce „Krizové centrum pro pomoc ženám“ bylo založeno v květnu 1996. Instituce poskytuje azylové bydlení ženám, které jsou vystaveny domácímu násilí, poskytuje jim právní a psychologickou pomoc, vytváří vhodné podmínky pro sociální a psychologické přizpůsobení mladých matek a harmonický vývoj jejich dítěte. Od března 2012 specializované oddělení poskytuje také sociální služby ženám propuštěným z vězení.

Krizové centrum pomáhá ženám překonávat životní potíže a úspěšně se přizpůsobit ve společnosti. Pokud je to nutné, pomáhá při profesním poradenství a zaměstnání. Ženy, které se staly oběťmi domácího násilí, mohou využít nabídku bydlení až po dobu čtyř měsíců.

Webové stránky: <http://pomogaemmamam.ru/>



Obr. 7 Logo «Кризисный центр помощи женщинам»

(Krizové centrum pro pomoc ženám)

(Zdroj: <http://pomogaemmamam.ru/>)

3) „Свет надежды“ („Svět naděje“)

Hlavním cílem nestátní neziskové organizace „Svět naděje“ je poskytování komplexní podpory, ochrana jejich práv a zájmů matek s dětmi, které se staly oběťmi domácího násilí nebo se ocitly v jiných krizových situacích.

Činnost této organizace je zaměřena na:

- poskytování komplexní pomoci a podpory matkám s dětmi v krizových situacích;
- ochrana práv a zájmů matek s dětmi, které byly vystaveny domácímu násilí;
- poskytování poradenství, materiální, sociální, psychologické, rehabilitační, informační, metodologické, právní, zastupitelské a jiné pomoci;
- poskytování ubytování v azylových domech.

Webové stránky: <https://www.svet-nadezhdi.ru/>



Obr. 8 Logo „Свет надежды“ („Svět naděje“)

(Zdroj: <https://www.svet-nadezhdi.ru/>)

4) **„Help women“**

Hlavním cílem organizace je poskytování pomoci a zajištění sociální rehabilitace ženám, které byly vystaveny domácímu násilí nebo se ocitly v extrémních psychologických a sociálních podmínkách.

K dosažení tohoto cíle jsou prováděny tyto činnosti:

- vytvoření nezbytných podmínek k zajištění co nejúplnější sociální a psychologické rehabilitace a adaptace ve společnosti;
- zapojení různých státních orgánů a veřejných sdružení do řešení otázek sociální pomoci ženám v krizových situacích a koordinace jejich činnosti.

Webové stránky: <http://help-women.ru/>



Obr. 9 Logo „HelpWomen“

(Zdroj: <http://help-women.ru/>)

5) **#ТыНеОдна (#NejsiSáma)**

Na rozdíl od předchozích bodů nejde o organizaci ani o krizové středisko. Avšak tato iniciativa hraje stejně důležitou roli.

Síť vzájemné pomoci obětem domácího násilí #TyNeOdná je databáze blogerů a médií, kde lze vyhledávat podle konkrétních regionů a měst. Kromě kontaktů blogem, web shromažďuje také databázi právníků a psychologů, dobrovolníků, kteří jsou ochotni pomoci obětem násilí. Oběť domácího násilí může navíc použít automatické vyplnění

oznámení na policii, Stačí zadat své údaje a poté oznámení vytisknout a podat na policii.

Autory daného projektu jsou Alena Popova, Alexandra Mitroshina a Evgenij Loshak.

Strach, ostuda a odsouzení druhých - v Rusku se s nimi často setkávají oběti domácího násilí a sexuálního obtěžování. A proto mezi cíle dané sítě patří podle Popové „především ochrana obětí, změna postoje společnosti od akceptování násilí k absolutnímu nepřijetí jakékoli formy násilí (kromě sebeobrany), boj proti lidské lhostejnosti, vytváření důvěry pro všechny oběti, že jsou chráněny společností a státem“.

Webové stránky: <https://tineodna.ru/>

#ТыНеОдна

Obr. 10 Logo #ТыНеОдна (#NejsiSáma)

(Zdroj: <https://tineodna.ru/>)

6 Výzkumná část

Výzkumná část mé bakalářské práce je zaměřena na zjištění úrovně informovanosti veřejnosti o problematice domácího násilí, přičemž mě zajímá, jak se úroveň informovanosti liší v České republice a v Ruské federaci.

6.1 Cíle

Za hlavní cíl bakalářské práce jsem si zvolila zjistit, jak dobře je veřejnost informována o problematice domácího násilí.

Tento hlavní cíl jsem rozdělila do několika dílčích cílů:

1. Zjistit, zda se dotazovaní setkali s domácím násilím ve svém okolí.
2. Zjistit, zda dotazovaní vědí o existenci různých druhů domácího násilí.
3. Zjistit, zda dotazovaní vědí, jaké mají možnosti a kam se mohou obrátit v případě setkání se s domácím násilím.

6.2 Hypotézy

Hypotéza č.1. Předpokládám, že minimálně 90% respondentů v obou skupinách o domácím násilí již někdy slyšeli.

Hypotéza č.2. Domnívám si, že mezi rusky mluvícími respondenty bude více těch, kdo se setkal s domácím násilím, než mezi česky mluvícími respondenty.

Hypotéza č.3. Předpokládám, že většina dotazovaných si pod pojmem „domácí násilí“ představuje násilí fyzické nebo sexuální.

Hypotéza č.4. Domnívám si, že nejčastější volbou, kam by se dotazovaní obrátili v případě setkání se s domácím násilím, bude policie, a to jak mezi česky mluvícími, tak i mezi rusky mluvícími respondenty.

Hypotéza č.5. Předpokládám, že o novém návrhu zákona proti domácímu násilí v Rusku slyšelo minimálně 50% respondentů.

Hypotéza č.6. Domnívám si, že minimálně 25% česky mluvících respondentů zná zákon na ochranu před domácím násilím.

6.3 Metody

Jako hlavní výzkumnou metodu jsem si zvolila dotazník. Dotazník je sociologický nástroj, který představuje určitým způsobem strukturovaný systém otázek, které jsou logicky navzájem propojené. Dotazník se skládá z úvodu, socio-demografických otázek a z hlavní části.

Úvod obsahuje oslovení respondenta a údaje o mně, uvádí účel výzkumného šetření a způsob, jakým budou výsledky tohoto dotazníku použity, a zaručuje anonymitu. Dále následují otázky týkající se sociálního postavení respondenta, v tomto případě pohlaví a věku respondenta. Hlavní část dotazníku se skládá z uzavřených a otevřených otázek, které jsou zaměřené na zkoumání daného problému.

6.4 Výsledky výzkumného šetření

Vytvořila jsem dva dotazníky v elektronické formě v českém a ruském jazyce, pomocí online programu „Google Formuláře“. Poté jsem je rozeslala rodině, rusky nebo česky mluvícím známým a přátelům, kteří ho následně rozšířili dále.

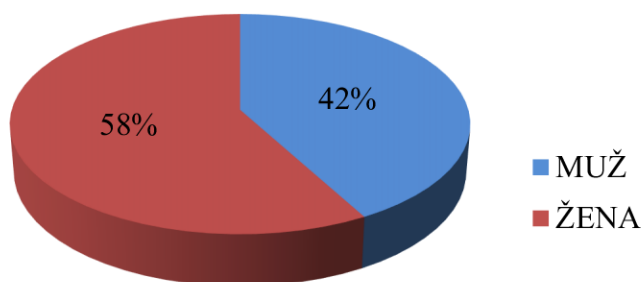
Výzkumný soubor tvořilo 200 lidí. Jsou to obyvatelé Česka a Ruska, různého pohlaví a věku.

Předem byla mnou stanovena hranice 100 vrácených odpovědí u každého dotazníku. Když jsem dosáhla tohoto počtu, zastavila jsem sběr odpovědí, aby u každého dotazníku byl stejný počet respondentů.

Otázka №1. Vaše pohlaví.

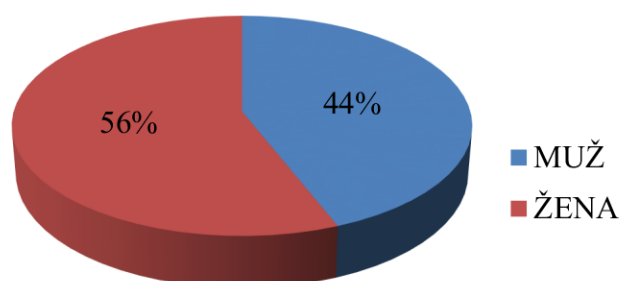
Z celkového počtu 200 respondentů převažovaly v obou dotaznících ženy (114 respondentek), zbytek tvořili muži (86 respondentů). (viz Graf 1, Graf 2)

Český dotazník



Graf 1: Respondenti podle pohlaví (ČR)
(Zdroj: vlastní)

Ruský dotazník

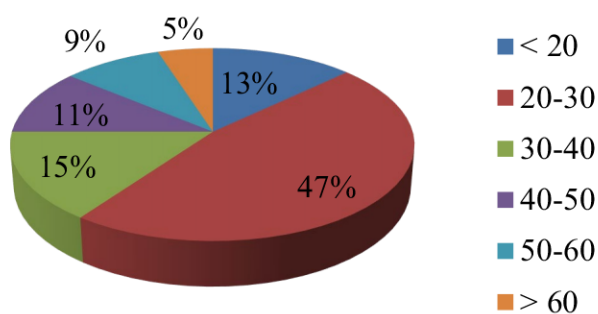


Graf 2: Respondenti podle pohlaví (RF)
(Zdroj: vlastní)

Otázka №2. Váš věk.

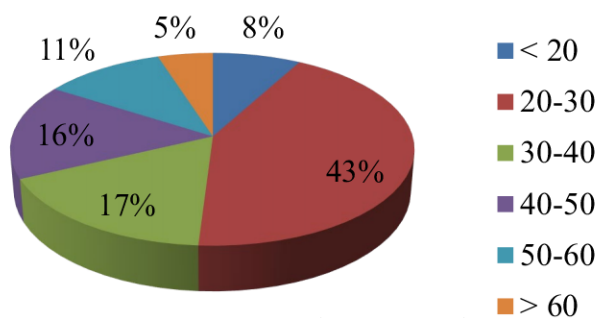
Z hlediska věkového rozložení v obou dotaznících nejpočetnější skupinou byli respondenti ve věkové kategorii od 20 do 30 let (90), druhou nejpočetnější skupinou byli respondenti ve věku od 30 do 40 let (32). Nejméně zastoupenou věkovou skupinou tvořili respondenti starší 60 let (10)(viz Graf3, Graf 4).

Český dotazník



Graf 3: Respondenti podle věku (ČR)
(Zdroj: vlastní)

Ruský dotazník



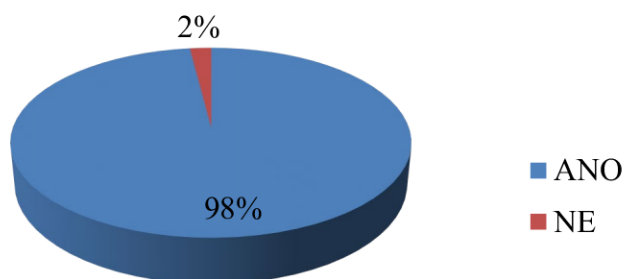
Graf 4: Respondenti podle věku (RF)
(Zdroj: vlastní)

Otázka №3. Slyše(a) jste někdy o domácím násilí?

Z česky mluvících respondentů je většina (98 %) obeznámena s problémem domácího násilí, pouze 2 % respondentů uvedla, že o existenci tohoto problému nikdy neslyšela (viz Graf 5).

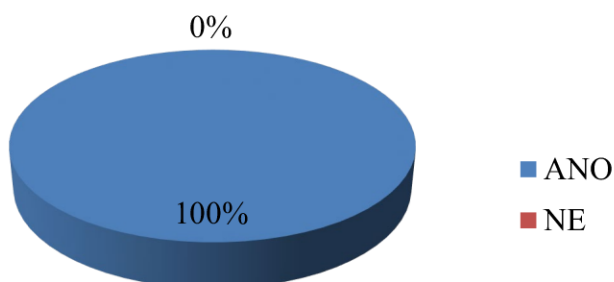
Mezi ruskými mluvícími respondenty se nenašel jediný člověk, který by o tomto problému neslyšel (viz Graf 6).

Český dotazník



Graf 5: Obeznamenost s problémem domácího násilí (ČR)
(Zdroj: vlastní)

Ruský dotazník



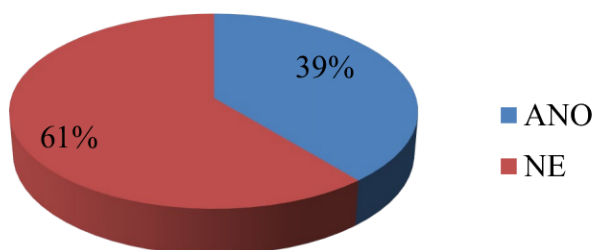
Graf 6: Obeznamenost s problémem domácího násilí (RF)
(Zdroj: vlastní)

Otázka №4. Setkal(a) jste s někdy ve svém okolí s domácím násilím?

S domácím násilím se setkala 39 českých mluvících respondentů, ostatní (61) se s ním nikdy ve svém okolí nesetkali (viz Graf 7).

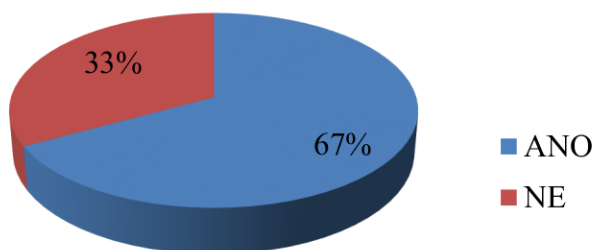
U ruských mluvících respondentů je situace opačná. Více než polovina dotazovaných (67) na tuto otázku odpověděla kladně, což znamená, že alespoň jednou v životě se s domácím násilím setkala. Ostatní (33) dotazovaní odpověděli záporně (viz Graf 8).

Český dotazník



Graf 7: Zkušenost s domácím násilím v ČR
(Zdroj: vlastní)

Ruský dotazník



Graf 8: Zkušenost s domácím násilím v RF
(Zdroj: vlastní)

Otázka №5. Jaké jsou podle Vašeho názoru zásadní příčiny domácího násilí?

Tato otázka byla formulována jako otázka otevřená, což dávalo respondentům možnost se rozepsat, v čem oni vidí příčiny násilí v rodině. Tato otevřená možnost přinesla širokou škálu odpovědí, které jsem důkladně prozkoumala a roztrídila do několika skupin (viz Tabulka 1).

Mezi nejuváděnějšími odpověďmi českých mluvících respondentů na tuto otázku v dotazníku jsou „psychické problémy, komplexy či agresivita“, s touto odpovědí jsme se setkala u 76 respondentů, druhou nejčastější příčinou byly zlovyky – alkohol nebo drogy, tuhle variantu napsali 69 respondentů, na třetím místě byly uváděny „neshody mezi partnery, žárlivost, nedůvěra“, tyhle příčiny uvedlo 45 respondentů.

Rusky mluvící respondenti uváděli nejčastěji „neshody mezi partnery, žárlivost, nedůvěra“, tuhle variantu napsali 78 respondentů, dále 63 respondentů si myslí, že příčinou domácího násilí jsou „psychické problémy, komplexy, agresivita“, a třetí nejčastější odpovědí byla „špatná výchova a problémy z dětství“, 59 respondentů zastává tenhle názor. Jedna z příčin, která byla vaděna pouze v ruském dotazníku a kterou uvedlo až 7 respondentů, byla „provokace ze strany oběti“.

Příčiny	Český dotazník	Ruský dotazník
Psychické problémy, komplexy, nevyrovnanost, agresivita, „výbušný“ charakter	76	63
Neshody mezi partnery, žárlivost, nedůvěra	45	78
Zlovyky (alkohol, drogy)	69	45
Nedostatek výchovy/špatná výchova; vzory chování, získané v dětství	43	59
Nedostatek peněz, chudoba, dluhy	22	34

Nízké IQ	8	3
Provokace ze strany oběti	-	7
„Nevím“/nevhodná odpověď	4	6

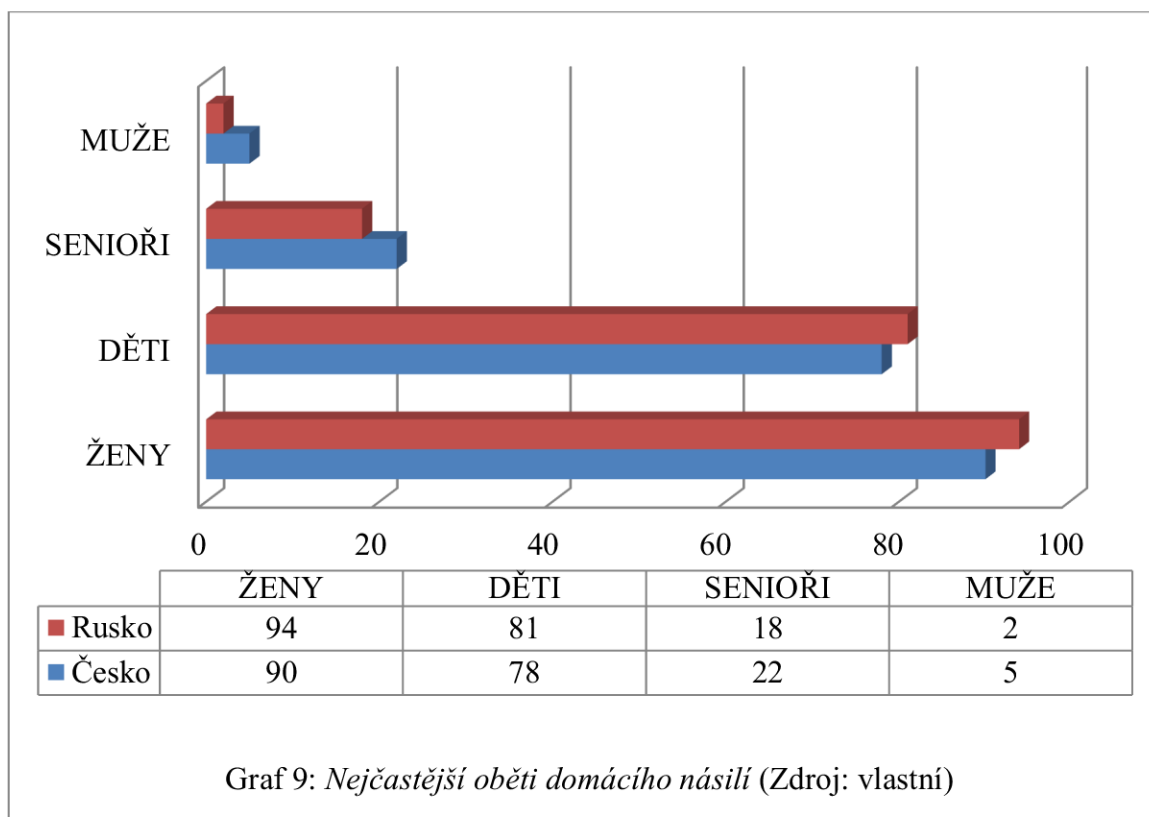
Tabulka 1: Příčiny domácího násilí (Zdroj: vlastní)

Otázka №6. Kdo je, podle Vašeho názoru, nejčastěji vystaven domácímu násilí?

U této otázky se dala vybrat více než jedna odpověď.

Mezi dotazovanými, kteří byli zastoupeni, jak ženami, tak i muži, panuje jednoznačná shoda v tom, že jsou nejčastěji domácímu násilí vystaveny ženy. Tuto variantu vybralo celkově 184 respondentů. Druhou nejčastější obětí domácího násilí jsou podle dotazovaných děti, tuto variantu označilo 159 respondentů. Jen 40 respondentů si myslí, že nejčastějšími oběťmi domácího násilí se stávají senioři.

Na posledním místě jsou oběťmi domácího násilí muži, takto odpovědělo pouze 7 respondentů (viz Graf 9).

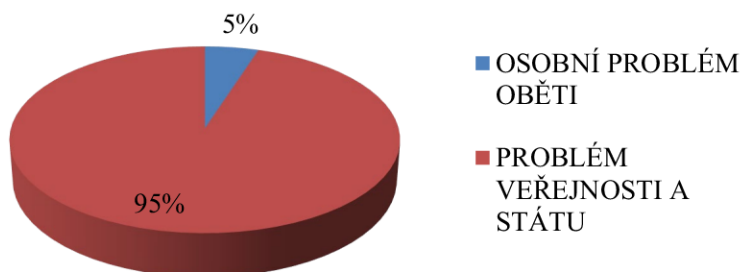


Graf 9: Nejčastější oběti domácího násilí (Zdroj: vlastní)

Otázka №7. Je domácí násilí osobním problémem oběti nebo problémem veřejnosti a státu? (Může si za něj sama oběť a musí si vzniklý problém vyřešit sama, nebo jestli se má tento problém řešit na úrovni státních orgánů?)

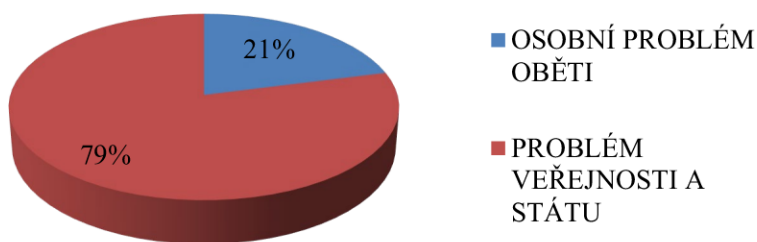
Většina dotazovaných (174) si myslí, že domácí násilí není jen osobním problémem oběti a že by se ten problém měl řešit na úrovni státních orgánů. Avšak 5 česky mluvících respondentů a 21 ruský mluvících respondentů považují tento problém za hluboce osobní a podle nich by se měl řešit v rámci rodiny (viz Graf 10, Graf 11).

Český dotazník



Graf 10: Domácí násilí je osobním problémem oběti nebo problémem veřejnosti a státu? (ČR)
(Zdroj: vlastní)

Ruský dotazník



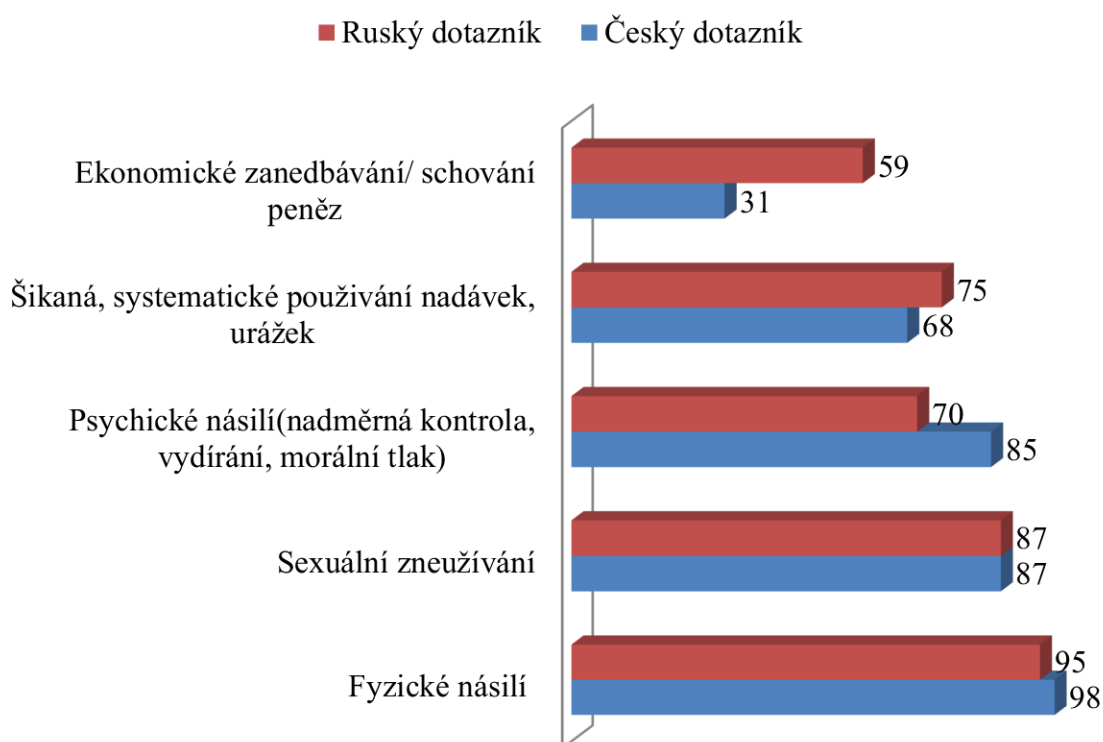
Graf 11: Domácí násilí je osobním problémem oběti nebo problémem veřejnosti a státu? (RF)
(Zdroj: vlastní)

Otázka №8. Co zahrnuje pojem „domácí násilí“?

Na tuhle otázku respondenti měli možnost vybrat několik odpovědí.

Podle názoru 193 respondentů obou dotazníků, což tvoří 97% dotazovaných, domácí násilí je především násilí fyzické, 174 respondentů si myslí, že tenhle pojem zahrnuje také sexuální zneužívání, 155 respondentů zvolilo variantu „psychické násilí“.

Variantu odpovědi „ekonomické zanedbávání/schování peněz“ skoro dvakrát častěji vybírali rusky mluvící respondenti (59 respondentů) než česky mluvící respondenti (31 respondentů) (viz Graf 11).



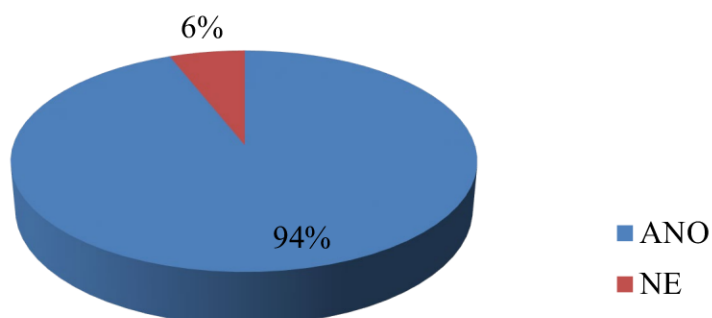
Graf 12: *Druhy domácího násilí* (Zdroj: vlastní)

Otázka №9. Kdybyste zjistil(a), že někdo ve Vašem okolí je vystaven domácímu násilí, obrátil(a) byste se pro pomoc?

Většina česky mluvících respondentů (94 lidí) by se snažila tuto situaci řešit a pomoci člověku, který je vystaven domácímu násilí. Jen 6 respondentů by na to vůbec nereagovali.

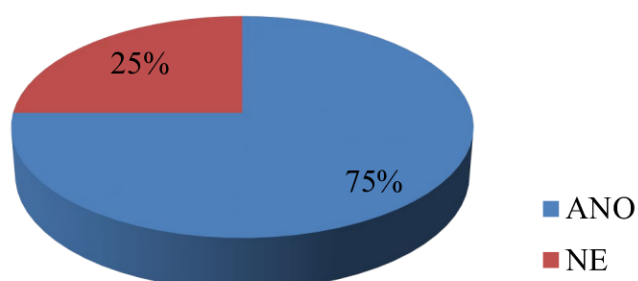
Čtvrtina rusky mluvících respondentů by se tenhle problém neřešila. Ostatní 75 respondentů by se v případě takového zjištění obrátila někam pro pomoc.

Český dotazník



Graf 13: Kdybyste zjistil(a), že někdo ve Vašem okolí je vystaven domácímu násilí, obrátil(a) byste se pro pomoc? (ČR)
(Zdroj: vlastní)

Ruský dotazník



Graf 14: Kdybyste zjistil(a), že někdo ve Vašem okolí je vystaven domácímu násilí, obrátil(a) byste se pro pomoc? (RF)
(Zdroj: vlastní)

Otázka №10. Pokud jste odpověděl(a) "Ano", kam byste se obrátil(a)?

Tato otázka nebyla povinnou.

Ukázalo se, že 126 respondentů by nejdříve zavolali na policii, 56 respondentů uvedli, že by se obrátili na sociální služby nebo na psychologa. 19 respondentů odpověděli, že by zavolali na linku bezpečí.

U rusky mluvících respondentů jsem se setkala s vysvětlením jejich neochoty obracet se pro pomoc s tím, že buď policii nedůvěřují anebo nevěří, že by jim při absenci platného zákona proti domácímu násilí zvládly sociální služby pomoci (viz Tabulka 2)

	<i>Český dotazník</i>	<i>Ruský dotazník</i>
Policie	69	57
Sociální služby/psycholog	33	23
Linka bezpečí	10	9
Příbuzné/kamarády	5	3
„Nemá smysl, protože nikdo nepomůže“	-	10

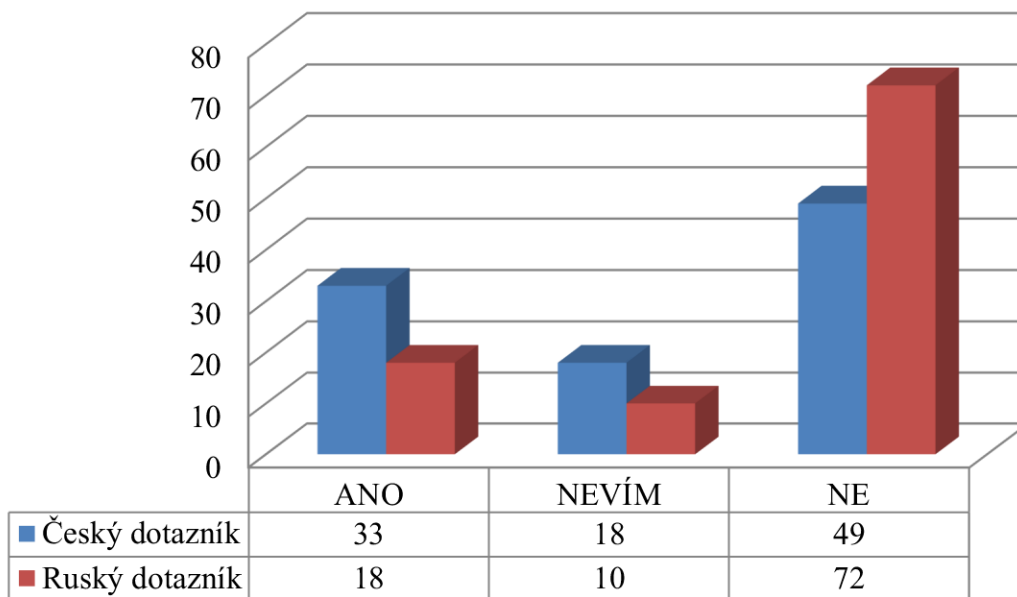
Tabulka 2: Pomoc obětem domácího násilí (Zdroj: vlastní)

Otázka №11. Myslíte si, že existují preventivní opatření proti domácímu násilí? Pokud existují, mohl(a) byste uvést příklad těchto opatření.

33 česky mluvících a 18 rusky mluvících dotazovaných zastávají názor, že preventivní opatření existují. Mezi uvedenými variantami těchto opatření byly: „přednášky ve školách“, „informování společnosti o problému“, „správná výchova“.

18 česky mluvících a 10 rusky mluvících dotazovaných neví, jestli existují nějaká opatření, která by sloužila k prevenci domácího násilí,

49 česky mluvících a 72 rusky mluvících dotazovaných si myslí, že neexistují žádná preventivní opatření a že se domácímu násilí nelze předejít.

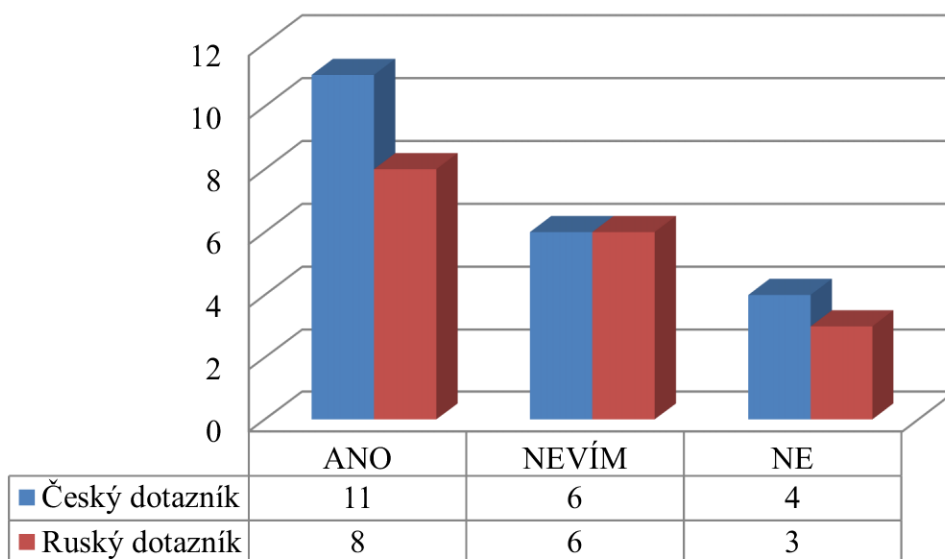


*Graf 14: existence preventivních opatření proti domácímu násilí
(Zdroj:vlastní)*

Otázka №12. Jsou tato opatření účinná?

Tato otázka byla dobrovolní. Celkově na ni odpovědělo 21 česky mluvících respondentů a 17 rusky mluvících respondentů.

19 respondentů si myslí, že existující opatření opravdu pomáhají k prevenci domácího násilí, 12 lidí neví, jestli jsou účinná nebo ne, ostatní 7 respondentů si myslí, že tato opatření účinná nejsou.

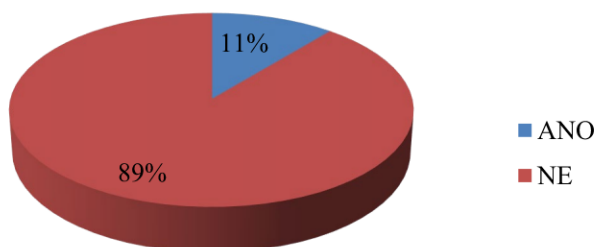


Graf 15: účinnost preventivních opatření proti domácímu násilí
(Zdroj: vlastní)

Otázka №13. A) Znáte zákon na ochranu před domácím násilím? (Zákon č. 135/2006 Sb. "Zákon, kterým se mění některé zákony v oblasti ochrany před domácím násilím")

Poslední 2 otázky se v dotaznících liší, protože mají za účel zjistit, jestli znají česky mluvící respondenty zákon na ochranu před domácím násilím a jestli rusky mluvící respondenty slyšely o novém návrhu zákona proti domácímu násilí z roku 2019.

Jenom 11 respondentů znají zákon na ochranu před domácím násilím, zbytek (89 respondentů) na tuto otázku odpověděl záporně.



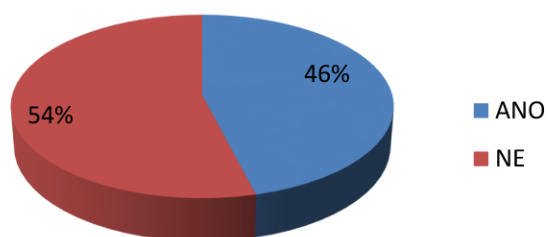
Graf 16: znalost zákona na ochranu před domácím násilím
(Zdroj: vlastní)

B) Pokud ten zákon znáte, v čem vidíte jeho plusy a minusy?

Na tuto otázku odpovědělo jen 8 respondentů. 6 z nich napsalo, že neví, jaké jsou plusy a minusy tohoto zákona. Ostatní 2 respondenty odpověděly, že nevidí v tom žádné minusy.

Otázka №14. A) Slyšel(a) jste o návrhu zákona "O prevenci domácího násilí v Ruské Federaci" z roku 2019?

46 respondentů slyšeli o novém návrhu zákona z roku 2019. 54 dotazovaných o něm nikdy neslyšeli.



*Graf 17: znalost zákona na ochranu před domácím násilím
(Zdroj: vlastní)*

B) Pokud jste odpověděl(a) ANO, v čem vidíte jeho plusy a minusy?

Respondenti se shodují na tom, že hlavním plusem je pokus o přijetí takového zákona, jakož i veřejná diskutování o problému domácího násilí. V tomto znění však nebude tento zákon účinný a nebude chránit oběť násilí, a proto je třeba ho ještě dodělat.

6.5 Zhodnocení hypotéz

Hypotéza č.1. Předpokládám, že minimálně 90% respondentů v obou skupinách o domácím násilí již někdy slyšeli.

Hypotéza se potvrdila.

98% česky mluvících a 100% rusky mluvících respondentů se o domácím násilí již slyšeli

Hypotéza č.2. Domnívám si, že mezi rusky mluvícími respondenty bude více těch, kdo se setkal s domácím násilím, než mezi česky mluvícími respondenty.

Hypotéza se potvrdila.

Mezi rusky mluvícími respondenty bylo 67 respondentů, kteří se s tím setkali ve svém okolí, což je o 28 respondentů víc, než mezi česky mluvícími dotazovanými.

Hypotéza č.3. Předpokládám, že většina dotazovaných si pod pojmem „domácí násilí“ představuje násilí fyzické nebo sexuální.

Hypotéza se potvrdila.

Nejčastěji si dotazovaní volili variantu „fyzické násilí“, další nejčastější odpovědí bylo „sexuální zneužívání“, až pak následovala varianta „psychické násilí“.

Hypotéza č.4. Domnívám si, že nejčastější volbou, kam by se dotazovaní obrátili v případě setkání se s domácím násilím, bude policie, a to jak mezi česky mluvícími, tak i mezi rusky mluvícími respondenty.

Hypotéza se potvrdila.

Celkově 126 lidí napsalo, že při setkání se s případem domácího násilí jejich první volbou bude policie.

Hypotéza č.5. Předpokládám, že o novém návrhu zákona proti domácímu násilí v Rusku slyšelo minimálně 50% respondentů.

Hypotéza se nepotvrdila.

46% dotazovaných slyšeli o návrhu zákona proti domácímu násilí. Ačkoliv se tato hypotéza nepotvrdila, tenhle výsledek ukazuje, že je úroveň informovanosti o legislativě, týkající se dané problematiky v Rusku vyšší, než v Česku.

Hypotéza č.6. *Domnívám si, že minimálně 25% česky mluvících respondentů zná zákon na ochranu před domácím násilím.*

Hypotéza se nepotvrdila.

Jen 11% respondentů zná tenhle zákon.

6.6 Zhodnocení šetření

Za hlavní cíl této práce jsem si zvolila zjistit, jak je společnost informovaná domácím násilím v Česku a Rusku.

Jak ukázaly výsledky výzkumného šetření, více než 90% dotazovaných o domácím násilí slyšeli, nebo se s ním dokonce i setkali ve svém okolí. Zjistilo se, že je úroveň informovanosti o dané problematice není dostatečně vysoká.

Ale výsledky jsou lepší, než jsem očekávala. Více než 75% ví, že domácí násilí není jen násilí fyzické, ale také i sexuální, psychické a emocionální. Kromě toho, více než 80% respondentů si myslí, že pokud je někdo vystaven domácímu násilí, je nutné nemlčet a požádat o pomoc, a že by pomohli těm, kdo by se ocitl v téhle nepříjemné životní situaci, a ví o možnostech, kam se mohou obrátit, a to jak na policii, tak i v sociální služby anebo na linku bezpečí. Co se týká legislativy, více, než 80 česky mluvících nevědí o existenci zákona na ochranu proti domácímu násilí a jaké jsou jejich možnosti a na co mají právo, v rámci tohoto zákona.

Bohužel, u několika lidí jsem se setkala i s míněním, že je násilí problémem oběti a musí ho řešit sama. Proto je podle mého názoru velmi důležité i další zvyšování úrovně informovanosti a formování negativního postoje k domácímu násilí u všech lidí bez výjimky.

Závěr

V dnešní době je násilí přijímáno jako závažný a rozsáhlý problém, který vyvolává řadu dalších sociálních a individuálních problémů, ale když si uvědomíme, že tento problém existuje již dlouhou dobu, můžeme dojít k závěru, že společnost tento problém nechce nebo nedokáže zvládnout.

Proto je domácí násilí stále jedním z projevů krize moderní společnosti. Tento problém vyžaduje neustálé zdokonalování systému ze strany státních orgánů, a také vytváření nových účinných preventivních opatření.

Avšak aby předcházení domácímu násilí opravdu fungovalo, nestáčí jen přijetí legislativních opatření a používání metod prevence. Je potřeba změny myšlení občanů. Měla by být přítomna jejich osobní zodpovědnost, pokud se stanou svědky domácího násilí.

Proto je podle mého názoru důležité vytvořit negativní veřejné mínění o násilí. To můžeme udělat pomoci zvýšení informovanosti veřejnosti prostřednictvím cílených integrovaných aktivit, které jsou systematicky prováděny. Mezi takovými aktivitami patří rozhovory, diskuse, přednášky, tréninky, a také výstavy fotografií.

Použitá literatura

- 1) ALEKSEEVA, L. *Žestokoje obraščenije s dětmi: jeho posledstvija i predotvraščenije*. Moskva: Sent'abr, 2016. ISBN 978-5-88753-167-0.
- 2) BUSKOTTE, Andrea, VANÍČKOVÁ HORNÍKOVÁ, Lucie, ed. *Z pekla ven: žena v domácím násilí*. Brno: Computer Press (firma), 2008. ISBN 978-80-251-1786-6.
- 3) CONWAY, Helen L. *Domácí násilí: příručka pro současné i potenciální oběti se zákonem č. 135/2006 Sb. platným od 1. ledna 2007*. Praha: Nakladatelství Albatros, 2007. Albatros Plus. ISBN 978-80-00-01550-7.
- 4) ČÍRTKOVÁ, Ludmila a Petra VITOUŠOVÁ. *Pomoc obětem (a svědkům) trestných činů: příručka pro pomáhající profese*. Praha: Grada Publishing, 2007. ISBN 978-80-247-2014-2.
- 5) FROMM, Erich. *Lidské srdce*. Dotisk. Praha: Český klub, 2000. ISBN 80-85637-28-6.
- 6) JUNG, Carl Gustav. *Archetypy a nevědomí: výbor z díla*. Brno: Nakladatelství Tomáše Janečka, 1998, **2. svazek**. Výbor z díla C.G. Junga, sv. 2. ISBN 80-85880-16-4.
- 7) LINHART, J., PETRUSEK, M., VODÁKOVÁ, A., Maříková, Hana. 1996. *Velký sociologický slovník*. Praha: Karolinum. ISBN 80-7184-310-5. (s. 842)
- 8) LORENZ, Konrad. *Takzvané zlo*. Praha: Mladá fronta (nakladatelství), 1992. Kolumbus, Sv. 126. ISBN 80-204-0264-0.
- 9) MATOUŠEK, Oldřich, Pavla KODYMOVÁ a Jana KOLÁČKOVÁ, ed. *Sociální práce v praxi: specifika různých cílových skupin a práce s nimi*. Vyd. 2. Praha: Portál, 2010. ISBN 978-80-7367-818-0.
- 10) MENOVSČIKOV, V. *Psychologičeskoje konsultirovanije: rabota s krizisnymi i problemnymi situacijami*. Moskva: Smysl, 2013. ISBN 978-5-89357-299-5.
- 11) ROGERS, Carl Ransom. *Způsob bytí: klíčová témata humanistické psychologie z pohledu jejího zakladatele*. Přeložil Jiří KREJČÍ. Praha: Portál, 2014. Klasici. ISBN 978-80-262-0597-5.

- 12) STŘÍLKOVÁ, P., FRYŠTÁK, M. *Vykázání jako prostředek ochrany před domácím násilím*. Ostrava: Key Publishing, 2009. 91 s. ISBN 978-80-7418-020-0.
- 13) ŠEVČÍK, Drahomír a Naděžda ŠPATENKOVÁ. *Domácí násilí: kontext, dynamika a intervence*. Praha: Portál (vydavatelství), 2011. ISBN 978-80-7367-690-2.
- 14) ZACHAROVA, Ž. *Predotvraščeniye nasilija v semje (opyt regionov)*. Moskva: Prosveščeniye, 2005. ISBN 5-98115-032-7.
- 15) #ZaIstanbul: *Domácí násilí a vybraná témata z oblasti genderově podmíněného násilí*. Praha: Český svaz žen z.s., 2016. s. [1a]. ISBN 978-80-87227-04-6.
- 16) CHOLOSTOVA, E. *Socialnoje posobije po rabotě s požilymi ludmi*. Moskva: Učebnoje posobije, 2007.
- 17) VARGA, A. *Vvedenujje v systemnuju semejnuju psichoterapiju*. Moskva: Reč, 2008.

Odborné články

- 1) BERKOWITZ, L. (1990). On the formation and regulation of anger and aggression: A cognitive-neoassociationistic analysis. *American Psychologist*, 45(4), 494–503. <https://doi.org/10.1037/0003-066X.45.4.494>
- 2) POLIŠČUK, E. Meždunarodnyje mechanizmy protivodejstvija prestuplenijam soveršaemym v sfere semejno-bytovych otnošenij. *Vestnik Samarskoj gumanitarnoj akademii: Serija: Pravo* [online]. 2008, 2(4) [cit. 2021-03-04]. ISSN 2305-9605.
- 3) SOŠNIKOV, I. a G. ČUPINA. Nasilije v semje: socialnyje predposylky i faktory riska. *Vestnik Čelyabinskogo gosudarstvennogo universiteta: Serija: Filosofija, Sociologija, Kulturologija* [online]. 2010, 18(20), 174-188 [cit. 2021-08-04]. ISSN 2409-4102.
- 4) FACHRETDINOVA, A. Faktory provocirujuščije nasilije nad ženščinoj v supružeskyh vzaimootnošenijach. *Učenyje zapisky gosudarstvennogo universiteta* [online]. 2008 [cit. 2020-03-21]. Dostupné z:

<https://cyberleninka.ru/article/n/factory-provotsiruyuschie-nasilie-nad-zhenschinoy-v-supruzheskih-vzaimootnosheniyah/viewer>

- 5) MACHOŇKO, A. Predupreždenije nasilija i prenebreženija detmi: issledovanija i effektivnyje rešenija, bazirujušijesya na mezhdisciplinarnom i mezsektornom podchode. *Socialnaja rabota*. [online]. 2008, [cit. 2021-02-04]. Dostupné z: <http://www.infodisability.org/index.php?action=view&id=761>

Použitá elektronická zdroje

- 1) *Bílý Kruh Bezpečí* [online]. [cit. 2020-04-04]. Dostupné z: <https://www.bkb.cz/>
- 2) *Domašněje nasilije: socialno-pravovoj aspekt* [online]. [cit. 2020-02-06]. Dostupné z: <http://wcons.net/assets/files/domashnee-nasilie.pdf>
- 3) *FREUD, Sigmund. Beyond the Pleasure Principle; Trans. by C. J. M. Hubback. London, Vienna: International Psycho-Analytical, 1922; Bartleby.com, 2010* [online]. [cit. 2020-01-04]. Dostupné z: . www.bartleby.com/276/.
- 4) *Koordona* [online]. [cit. 2020-03-19]. Dostupné z: <https://www.magdalenium.cz/koordona>
- 5) *Krizové centrum Anna* [online]. [cit. 2020-03-27]. Dostupné z: <http://anna-center.ru/index.php/ru/>
- 6) *Krizové centrum "Help women"* [online]. [cit. 2020-03-27]. Dostupné z: <http://help-women.ru/>
- 8) *Persefona, z.s.* [online]. [cit. 2020-03-19]. Dostupné z: <https://www.persefona.cz/>
- 9) *Petrohradské krizové centrum pro pomoc ženám* [online]. [cit. 2020-03-27]. Dostupné z: <http://pomogaemmamam.ru/>
- 10) *Rosa, o.s.* [online]. [cit. 2020-03-19]. Dostupné z: <https://www.rosa-os.cz>
- 11) *Sborník textů zaměřených na problematiku domácího násilí* [online]. [cit. 2020-03-17]. Dostupné z: https://www.csspraha.cz/wcd/domacinasili/system_ochrany_pred_dn_v_cr_rakousku_italii_vb_2014.pdf

- 12) *Slovník základních pojmů oblasti prevence kriminality* [online]. [cit. 2020-04-04].
Dostupné z: https://www.msk.cz/cz/socialni_oblast/slovnicek-zakladnich-pojmu-oblasti-prevence-kriminality-42739/
- 13) *Socialno-psychologičeskaja rehabilitacija ženščin i dětěj, postradavšich od domašněgo nasilija* [online]. [cit. 2020-02-06]. Dostupné z:
https://www.aksp.ru/work/activity/nac_strateg/resurs_centra/files/metod_1.pdf
- 14) *Světlo naděje* [online]. [cit. 2020-03-27]. Dostupné z: <https://www.svet-nadezhdi.ru/>
- 15) *TyNeOdna* [online]. [cit. 2020-03-27]. Dostupné z: <https://tineodna.ru/>
- 16) *United States. Violence against Women and Domestic Violence* [online]. [cit. 2020-04-04].
Dostupné z: <https://www.legislationline.org/legislation/section/legislation/topic/25/country/54>
- 17) *Vybrané problémy z oblasti domácího násilí v ČR* [online]. [cit. 2020-02-06].
Dostupné z: <http://www.ok.cz/iksp/docs/414.pdf>

Právní normy

- 1) Ústava ČR
- 2) Zákon č. 40/2009 Sb., Trestní zákoník.
- 3) Zákon č. 108/2006 Sb., o sociálních službách, ve znění pozdějších předpisů
- 4) Zákon č. 135/2006 Sb., kterým se mění některé zákony v oblasti ochrany před domácím násilím
- 5) Ústava Ruské federace (od 12. prosince r.1993)
- 6) „Trestní zákoník Ruské federace“ od 13.06.1996 N 63-FZ
- 7) Úmluva OSN o právech dítěte
- 8) Ženevská deklarace
- 9) Všeobecná deklarace lidských práv
- 10) Deklarace práv dítěte
- 11) Deklarace OSN o odstranění násilí páchaného na ženách
- 12) Pekingská deklarace (Pekingská akční platforma
- 13) Istanbulská úmluva

Seznam příloh

Příloha č. 1: Dotazník v českém jazyce (vzor)

Příloha č. 2: Dotazník v ruském jazyce (vzor)

Přílohy

Příloha č. 1: Dotazník v českém jazyce

Dobrý den, vážení respondenti,

jsem studentkou Pedagogické fakulty, Univerzity Karlovy v Praze. Mým oborem je speciální pedagogika, tento dotazník je součástí mé bakalářské práce, která je věnována problému domácího násilí. Dotazník je anonymní a bude zpracován pro potřeby mé bakalářské práce. Byla bych Vám moc vděčná, pokud byste věnoval(a) 10-15 minut svého času na jeho vyplnění.

1. Vaše pohlaví.

- Muž
- Žena

2. Váš věk.

- < 20
- 20-30
- 30-40
- 40-50
- 50-60
- > 60

3. Slyšel (a) jste někdy o domácím násilí?

- Ano
- Ne

4. Setkal (a) jste někdy s domácím násilím?

- Ano
- Ne

5. Jaké jsou podle Vašeho názoru zásadní příčiny domácího násilí?

.....

6. Kdo je, podle Vašeho názoru, nejčastěji vystaven domácímu násilí?

- Muže
- Ženy
- Děti
- Starší generace

7. Je domácí násilí osobním problémem oběti nebo problémem veřejnosti a státu?
(Může si za něj sama oběť a musí si vzniklý problém vyřešit sama, nebo jestli se má tento problém řešit na úrovni státních orgánů?)

.....

8. Co zahrnuje pojem „domácí násilí“? (může být několik odpovědí)

- Fyzické násilí
- Šikaná, systematické používání nadávek, urážek
- Psychické násilí(nadměrná kontrola, vydírání, morální tlak)
- Sexuální zneužívání
- Ekonomické zanedbávání/ schování peněz
- Jiná varianta...

9. Kdybyste zjistil(a), že někdo ve Vašem okolí je vystaven domácímu násilí, obrátil(a) byste se pro pomoc?

.....

10. Pokud jste odpověděl(a) "Ano", kam byste se obrátil(a)?

.....

11. Myslíte si, že existují preventivní opatření proti domácímu násilí? Pokud existují, mohl(a) byste uvést příklad těchto opatření.

.....

12. Jsou tato opatření účinná?

- Ano
- Ne
- Nevím

13. Znáte zákon na ochranu před domácím násilím? (Zákon č. 135/2006 Sb., kterým se mění některé zákony v oblasti ochrany před domácím násilím")

- Ano
- Ne

14. Pokud ten zákon znáte, v čem vidíte jeho plusy a minusy?

.....

Пříloha č. 2: Dotazník v ruském jazyce

Добрый день, уважаемые респонденты,

я являюсь студенткой Педагогического факультета Карлова университета. Моей специализацией является специальная педагогика, и данная анкета является частью моего диплома, который посвящен проблематике домашнего насилия. Анкета – анонимная, результаты будут использованы для моего диплома. Я была бы Вам очень признательна, если бы посвятили 10-15 минут своего времени для его выполнения.

1. Ваш пол

- Мужской
- Женский

2. Ваш возраст

- Меньше 20
- 20=30
- 30-40
- 40-50
- 50-60
- Больше 60

3. Слышали ли Вы когда-нибудь о домашнем насилии?

- Да
- Нет

4. Сталкивались ли Вы когда-нибудь в своем окружении с насилием в семье?

- Да
- Нет

5. По Вашему мнению, какие основные причины насилия в семье?

.....

6. Как Вы думаете, кто чаще всего подвергается домашнему насилию?
(может быть несколько вариантов ответа)

- Женщины
- Дети
- Мужчины
- Пожилые люди

7. Как Вы считаете, насилие в семье является сугубо личной проблемой жертвы или проблемой общественности и государства? (Жертва сама спровоцировала насилие, и поэтому должна сама решать свои проблемы. Либо это проблема, которая должна решаться на государственном и законодательном уровне.)

.....

8. Что, по вашему мнению, включает в себя понятие «семейное насилие»? (может быть несколько вариантов ответа)

- Побои/физическое насилие
- Систематическая нецензурная брань/оскорбления
- Психологическое насилие (Запрет заниматься любимым делом/хобби/ограничение передвижений)
- Сексуальное насилие
- Финансовые ограничения
- Другое...

9. Если бы Вы узнали, что кто-то в Вашем окружении страдает от домашнего насилия, обратились ли бы Вы за помощью?

.....

10. Если да, то куда бы Вы обратились?

.....

11. Существуют ли, на Ваш взгляд, превентивные меры по устранению насилия в семье? Какие меры Вы бы могли привести в качестве примера?

.....

12. Как Вы думаете, являются ли эти меры эффективными?

- Да
- Нет
- Не знаю

13. Слышали ли Вы о законопроекте «О профилактике семейно-бытового насилия в Российской Федерации» 2019 года?

- Да
- Нет

14. Если Вы ответили положительно на предыдущий вопрос, согласны ли Вы с этим законопроектом? В чем Вы видите его плюсы и минусы?

.....