

Univerzita Karlova

Přírodovědecká fakulta

Katedra sociální geografie a regionálního rozvoje

Studijní program: Geografie

Studijní obor: Dějepis se zaměřením na vzdělávání – Geografie se zaměřením na  
vzdělávání



Josef Novák

Vývoj zemědělství Česka po roce 1990: modelový příklad

Táborska

Development of agriculture in the Czechia after 1990: on  
example of the Tábor region

*Bakalářská práce*

Vedoucí práce: RNDr. Vít Jančák, PhD.

Praha 2021

## **Prohlášení:**

Prohlašuji, že bakalářskou práci jsem vypracoval samostatně a čerpal výhradně z uvedených zdrojů. Dále prohlašuji, že práce byla vyhotovena na základě konzultací se svým školitelem.

V Praze dne

Josef Novák

## **Poděkování:**

Tímto bych velice rád poděkoval svému školiteli RNDr. Vítu Jančákovi, PhD. za vstřícné a věcné vedení této bakalářské práce a také za odbornou pomoc a trpělivost. Dále bych rád poděkoval Ing. Martinovi Novákovi z farmy a pivovaru Obora za poskytnuté cenné informace a za možnost využít jeho statek v práci. Rád bych také poděkoval svému otci Ing. Josefovi Novákovi za odborný náhled a konzultace.

## **Abstrakt**

Tato bakalářská práce se zabývá transformacemi českého zemědělství po čas minulého století a zejména pak po roce 1990. Celé toto období doprovází velké celospolečenské změny, které ovlivnily celou krajinu a její lid. Jde o konec Velké války, komunistický převrat, kolektivizace a restituční proces, který naši krajinu utvářel a budoval zde zemědělství. Vlivem politických a přírodních sil se české zemědělství měnilo společně s krajinou a tato práce má vybrané vlivy posoudit. V rámci analýzy pak bude zhodnoceno táborské území, které představuje tradiční zemědělský region. Modelové území bude blíže představeno a zasazeno do kontextu těchto změn a zemědělství naší země.

***Klíčová slova:*** zemědělství, Táborsko, land use, transformace, agroturistika, půda

## **Abstract**

This bachelor thesis deals with the transformations of Czech agriculture during the last century and especially after 1990. The whole period is accompanied by major social changes that have affected the whole landscape and people. It is the end of the Great War, the communist putsch, the collectivization and the restitution processes that shaped our country and built agriculture here. Due to political and natural forces, Czech agriculture has changed the landscape, and this work aims to assess selected influences. As part of the analysis, the Tábor area, which represents a traditional agricultural region, will be evaluated. The model area will be introduced in more detail and placed in the context of these changes and agriculture in our country.

***Key words:*** agriculture, Táborsko, land use, transformation, agroturism, land

## Obsah

Seznam zkratk.....	7
Seznam tabulek.....	8
Seznam obrázků.....	9
Seznam grafů .....	10
Seznam map .....	11
1. Úvod .....	12
2. Metodika práce .....	15
3. Transformační procesy v zemědělství od roku 1918 po současnost .....	17
3.1 Zemědělství v letech 1918–1948 .....	18
3.1.1 Protektorátní zemědělství.....	20
3.1.2 Poválečné zemědělství.....	21
3.1.3 Specifika táborského zemědělství v letech 1918–1948 .....	21
3.2 Zemědělství v zajetí komunistické moci .....	22
3.2.1 Kolektivizace.....	23
3.2.2 Akce K.....	25
3.2.3 Neobyčejná léta ve Vyhnanicích.....	26
3.2.4 Poslední fáze kolektivizace .....	29
3.2.5 Socialistické zemědělství do roku 1989.....	31
3.3 Zemědělství po roce 1989.....	35
3.3.1 Přejít z JZD na soukromé vlastnictví .....	35
3.3.2 Hybné síly transformace .....	38
3.3.3 Vstup do EU z pohledu zemědělství.....	41
3.3.4 České zemědělství po vstupu EU.....	43
4. Modelové území Tábořsko .....	46
4.1 Základní demografické údaje .....	47
4.2 Základní zemědělské a další údaje .....	49

4.3 Využívání krajiny na Táborsku .....	51
4.3.1 Orná půda .....	55
4.3.2 Cena zemědělské půdy .....	56
4.3.3 Trvalé travní porosty .....	59
5. Zemědělství v modelovém území .....	61
5.1 Agroturistika .....	63
5.2 Zemědělské vzdělání .....	64
5.3 Studie na farmě Obora .....	65
5.4 Modelový příklad vývoje tradičního selského rodu na Táborsku .....	71
6. Závěr .....	74
7. Literatura a ostatní zdroje .....	77
7.1 Literatura .....	77
7.2 Ostatní zdroje: .....	81

## Seznam zkratek

AK ČR – Agrární komora České republiky  
ASZ ČR – Asociace soukromých zemědělců České republiky  
BPEJ – Bonitovaná půdně ekologická jednotka  
ČAZV – Česká akademie zemědělských věd  
ČSÚ – Český statistický úřad  
EU – Evropská unie  
HDP – Hrubý domácí produkt  
HSR ČSSR – Historická statistická ročenka ČSSR  
JZD – Jednotné zemědělské družstvo  
LFA – Less favoured areas  
LPIS – Veřejný registr půdy  
MZe – Ministerstvo zemědělství  
RSZML – Republikánská strana zemědělského a malorolnického lidu  
RVHP – Rada vzájemné hospodářské pomoci  
SO ORP – Správní obvod obce s rozšířenou působností  
TTP – Trvale travní porost  
ÚV KSČ – Ústřední výbor Komunistické strany Československa  
VÚMOP – Výzkumný ústav meliorací a ochrany půdy  
ZD – zemědělské družstvo  
ZPF – zemědělský půdní fond  
ZSČR – Zemědělský svaz České republiky

## Seznam tabulek

Tabulka 1: Vývoj počtu pracovníku v zemědělství a vývoj počtu JZD.....	32
Tabulka 2: Vývoj vybraných agrárních ukazatelů v ČSR a ČSSR, 1950–1989.....	34
Tabulka 3: Počty agrárních subjektů v ČSFR a ČR, 1990-2000 .....	38
Tabulka 4: Míra inflace a vývoj cen vybraných výrobků v ČR, 1989– 2020.....	39
Tabulka 5: Vývoj produkce č. zemědělství a celkových mezd, 1990-2010.....	43
Tabulka 6: Základní demografické údaje o stavu obyvatelstva v SO ORP Tábor za rok 2019.....	47
Tabulka 7: Procentuální zastoupení pracovních sil v jednotlivých sektorech hospodářství v okrese, kraji a na celostátní úrovni, 2011.....	48
Tabulka 8: Počty podnikatelských subjektů v SO ORP Tábor, 2020.....	50
Tabulka 9: Údaje využití krajiny v SO ORP Tábor, 2020.....	50
Tabulka 10: Vývoj využití krajiny v SO ORP Tábor za roky 1990, 2000, 2018.....	51
Tabulka 11: Stavy vybraných hospodářských zvířat 2010.....	61
Tabulka 12: Hektarový podíl vybraných komodit 2010.....	61
Tabulka 13: Počty pravidelně zaměstnaných v zemědělství podle pohlaví.....	62
Tabulka 14: Procentuální zastoupení vlastnického typu 2010.....	62



## Seznam obrázků

Obrázek 1: Vyhanický statek v roce 1952.....	27
Obrázek 2: Vyhanický statek po 68 letech, 2021.....	28
Obrázek 3: Vyhanický statek po 68 letech – celé stavení, 2021.....	28
Obrázek 4: Pohled na rozdílné parcelování v Česku a Rakousku, 2021...	30
Obrázek 5: Orná půda využívaná jako pastvina, 2021.....	56
Obrázek 6: Trvale travní porosty v krajině Táborska, 2021.....	60
Obrázek 7: Špejchar v obci Želeč vlastněný farmou Obora, 2021.....	66
Obrázek 8: Interiér špejcharu jako zemědělské muzeum, 2021.....	66
Obrázek 9: Minipivovar Obora, 2021.....	67
Obrázek 10: Hlavní komplex farmy Obora, 2021.....	69
Obrázek 11: Biplynová výroba na farmě Obora, 2021.....	70
Obrázek 12: Ing. Martin Novák, majitel farmy Obora.....	70
Obrázek 13: Nakladač v seníku.....	71
Obrázek 14: Historická mlátička značky Dobrý.....	72
Obrázek 15: Zemědělská usedlost rodiny Novákových.....	72

## Seznam grafů

Graf 1: Vývoj produkce, hrubé přidané hodnoty, mezispotřeby a pracovníků v oboru zemědělství, 1990-2010.....	44
Graf 2: Vývoj ceny zemědělské půdy za 1 hektar v Česku, 2021.....	58

## Seznam map

Mapa 1: Typy krajinného pokryvu v SO ORP Tábor v roce 1990.....	52
Mapa 2: Typy krajinného pokryvu v SO ORP Tábor v roce 2000.....	53
Mapa 3: Typy krajinného pokryvu v SO ORP Tábor v roce 2018.....	54

# 1. Úvod

Zemědělství je zřejmě nejzásadnější obor lidské činnosti, který nám umožňuje existovat ve společnosti po dlouhá tisíciletí. Právě zemědělství umožnilo přerod celé společnosti, která se již nevěnovala pouze lovu zvěře a sběračské činnosti. Obě tyto metody získávání potravy byly velmi závislé na prostředí a aktuální situaci. Toto se však změnilo po domestikaci rostlin a zvířat. Tento proces vznikl před asi 12 000 lety (Hilman 1996), nyní však zemědělství není pouhá cesta k nasycení obyvatelstva, ale je to mnohem komplexnější obor. V průběhu staletích se ze zemědělství stal důležitý sektor lidské práce, který se začal kombinovat s ochranou rostlin a celkovým pochopením krajiny (Marada 2010).

Během 20. století však došlo v Česku a dalších státech k velkým změnám jak režimů, tak i přístupu k zemědělství. Právě na nejzásadnější změnu v 20. století je práce zaměřena, tedy na násilnou kolektivizaci po roce 1948. V práci budou popsány její aspekty na Táborsku, které přispěly k drastickým změnám a neradostným osudům českého rolnictva. Tyto změny vedly k dnešnímu celkovému vzhledu krajiny a celkově k pohledu na zemědělskou činnost. Tato činnost se totiž zdá být lehce opomíjena společností, která se příliš nezajímá o kondici zemědělství, ale spíše o koncové produkty, na které vyvíjí cenový tlak.

Ústředním tématem je změna v zemědělství na modelovém příkladu Táborska. Cílem je analyzovat odlišnosti, které doprovází toto území. Nejedná se pouze o odlišnosti ve skladbě pěstovaných plodin nebo chovaných zvířat. Jde o popsání celkové změny zemědělství, které skýtá mnoho od koncového prodeje, či výskytu podniků, které se zabírají zemědělství nepřímo, tedy ne jako farmáři, ale například jako opravny strojů. Sledované změny, ke kterým docházelo, mají vzhledem k obsahu práce poskytovat náhled na změnu krajiny jako celku. Zajímá se vývoj krajiny a jejího využívání, přístup ke krajině a historické souvislosti, které vedly ke změnám v krajině a zemědělství. Tyto aspekty vedly nadále k tomu, jakou vizáž má česká, potažmo tábořská krajina. Cíl práce je aspekty najít a popsat. Práce tak může sloužit i zemědělcům, kteří by měli zájem o vzhled do krajiny, ve které provozují zemědělskou činnost. Dále i těm, kteří by

se pokoušeli si zemědělskou živnost založit. Sloužit ale může i široké veřejnosti se zájmem o zemědělství v Česku nebo ve svém rodném okrese.

Dalším cílem je také popsat některé zajímavosti z vývoje zemědělství na českém a československém území ve 20. století. Od první polnosti na ryze českém území až po privatizaci půdy doprovázely celé Česko různé zvláštnosti, které byly i mezinárodního charakteru a buď českému zemědělství pomohly, nebo uškodily. Cílem práce je také tyto charakteristické zvláštnosti najít, popsat a vsadit do kontextu Táborska, ať už jde o zemědělské vzdělání nebo vznik JZD, neboť právě oblast Tábora byla v minulosti důležitým agrárním bodem, který přesahoval území modelového příkladu. Cíl teoretické části práce je stručně popsat vývoj zemědělství u nás a najít pro tato období nějaké zajímavosti, které doprovázely Táborsko.

V analytické části se práce zaměří na modelové území Táborsko. Dojde ke zhodnocení vybraných kategorií, které jsou úzce spjaty se zemědělstvím. Jedná se o demografické prvky území, vývoj využití ploch, cenu orné půdy a různé další aspekty tábořské krajiny a lidí, kteří v krajině žijí. Zevrubně pak bude rozebráno zemědělství na modelovém území. Následný rozbor bude dán do kontrastu s celým Českem. Odlišnosti tábořského zemědělství budou popsány a vysvětleny. Hlavním cílem této sekce bude zhodnotit postavení tábořského regionu s Jihočeským krajem a celým Českem. Skrze statistiku a dostupné informace bude umožněno provést analýzu a dojít k výsledku, neboť tábořské zemědělství je specifické, což práce odhalí.

V poslední části, která se věnuje přímo jednomu zemědělci na Táborsku, se práce zaměří na potvrzení nebo vyvrácení poznatků získaných rešerší odborné literatury. Cílem této části je získat autentické svědectví zemědělce, který stál u zrodu českého soukromého zemědělství a může práci poskytnout cenné informace z terénu. Tato část bude doplněna mikro pohledem, který má nastínit, jak časové období minulého století ovlivnilo i bývalé maloroľnictvo.

Práce má tedy několik cílů, které zodpoví. Prvně musí práce umožnit stručný vhled do vývoje zemědělství na našem území po roce 1918 a nabídnout také vybrané unikátní aspekty i tábořského zemědělství. Cílem je toto unikátní postavení Táborska vysvětlit

i na vývoji po roce 1990. Důležitou částí práce je shrnutí podmínek pro zemědělství na modelovém území s cílem poskytnout náhled do této oblasti.

Výzkumnými otázkami jsou:

*Jaký vývoj mělo zemědělství na našem území?*

*Byl vývoj táborského zemědělství v něčem jiný?*

*Jaké jsou moderní trendy v zemědělství?*

## 2. Metodika práce

Metod bude v práci využito několik. Pro hodnocení českého zemědělství budou sloužit rešerše odborné literatury. K tomuto budou využity tituly z dílen přírodovědecké fakulty UK. Bude se jednat o odborné knihy pohlížející na vývoj využití ploch v Česku (Bičík 2010) a knihy zaměřující se na transformaci zemědělství po roce 1990 (Bičík, Jančák 2005) a aspekty této transformace (Věžník 1995). Toto jsou v zásadě základy odborné literatury k tématu českého zemědělství, ze kterých tato práce čerpá v rámci rešerše. Z tohoto následně vzejde ucelený a stručný náhled do vývoje rolnictví. Speciální pohled se upne na násilnou kolektivizaci, jejíž průběhy jsou vylíčeny v odborných knihách (Blažek, Kubálek 2008; Blažek, Jech, Kubálek 2010).

Při posuzování zemědělství na Táborsku však bude potřeba více než rešerše odborné literatury. Analýza zemědělských aktivit na tomto území bude z dat ČSÚ. Důležité budou také stránky MZe, webové stránky farem a zejména také stránky různých agrárních spolků a organizací. Data z úřadu pak budou v textu využita jako doplněk při dokazování jevů, ke kterým na tomto jihočeském území dochází. Dalším cenným zdrojem jsou historické ročenky a zejména tzv. Zelené zprávy, které jsou vydávány jako odborný souhrn zemědělských aktivit za každý rok. Pro region Táborsko pak budou sloužit jako zdroje dat i strategické plány pro SO ORP Tábor, které se také věnují agrární tematice.

Zapisování a uchovávání zemědělských dat, která byla pro totalitní komunistický režim příznačná, po roce 1990 se však ztrácí a pro období po revoluci je došlo spíše upozadění těchto dat. Argumentů, proč se takto děje může být více. Agrární stránka socialistického hospodářství hrála obrovskou roli a samotní komunisté začínali s vizí vlády proletariátu, který Karel Marx definoval jako společenskoekonomickou třídu pracovníků, kteří nedisponují vlastněním výrobních prostředků (Linhart, Vodáková, Petrušek 1996). Do této třídy apriorně spadali převážně tovární dělníci, avšak kvůli špatným poměrům zemědělců byla i tato skupina agrárních pracovníků zařazena do stejné skupiny, ať už povolně nebo násilím. A právě proto jsou data z dob mezi léty 1948 až 1989 poctivě zpracované, jelikož měla zastupovat právě *vládnoucí třídu*. Po revoluci v roce 1989 pak tyto statistiky zemědělské produkce pozbyly na chvíli svůj

majoritní význam ve smyslu úspěchů československého zemědělství. Dle dat z ČSÚ (2010) jen mezi lety 1989 až 2000 poklesl počet zaměstnanců v zemědělství o 2/3, tedy cca o 300 000 lidí. V práci budou využita také data ze Sčítání zemědělských závodů.

Tyto údaje jsou s výjimkami výhradně orientované na celostátní oblast šetření, a tak může být leckdy problém se srovnáváním dat s určitou oblastí Česka. Tento nedostatek ve statistických datech tak musí být nahrazen jiným metodickým postupem, který se nebude spoléhat jen na data od odborníků nebo dat z ČSÚ. Metodou je myšleno přímé šetření v terénu. Možností je využít zprávy okresních archívů, dotazování respondentů z oboru anebo také přímý kontakt se zemědělskými subjekty v oblasti. Pro tuto práci byla zvolena metoda všech tří možností.

V práci jsou analyzovány výsledky řízeného rozhovoru s jedním soukromým zemědělcem. Majitel práci doplní o cenné informace přímo z terénu. Metodou získání dat bude diskuze s panem Ing. Martinem Novákem ohledně vývoje českého zemědělství na Táborsku. Rozhovor s ním nebude strukturovaný, ale půjde o komparaci dat z odborné literatury a následný pohled člověka, který dané období prožil v agrárním sektoru a může tak poskytnout autentický pohled na problematiku. Celou tuto kapitolu budou doprovázet fotodokumentace pro lepší přehled o stavu farmy a okolí. V této části také dojde na mikro pohled do vývoje půdy vlastněnou starou a tradiční selskou rodinou. Pro tuto část je metodou diskuze se členy této rodiny a následné rešerše jejich slov. Do koncepce zapadá tato kapitola jako takový pohled obyčejného člověka. Tak, aby práce nedisponovala jen statistikami, ale aby tyto údaje byly využity i prakticky na osudu jedné rodiny. Na konzultace ohledně tohoto vývoje byl přizván Ing. Josef Novák, který se pohybuje v zemědělství i v oblasti modelového území.

Kromě fotodokumentace, která zachycuje jen drobný územní rozsah, se v práci objeví i mapová dokumentace, která je nezbytná pro pochopení vývoje krajiny a důležitého pojmu *land use*. Vývoj využití půdy je základně vytvářen pomocí čísel, která však mohou nedostatečně zdůraznit opravdový vývoj půdy. Grafickou změnu tak přinesou mapy z geoinformačního programu ArcGIS.



### **3. Transformační procesy v zemědělství od roku 1918 po současnost**

V této části se práce bude zabývat přehledným vývojem zemědělství na území Česka (pro některá období i pro slovenské území v rámci celku ČSSR). Tento vývoj bude práce sledovat zejména v období 20. století, a to v rozmezí let 1918 až po současnost. V těchto letech došlo k velkým změnám a obrátům v přístupu k zemědělství a tyto změny budou v této části práce rozebrány a následně zhodnoceny v kontextu modelového příkladu Táborska. V každém období, které započne prvorepublikovým zemědělstvím, dále socialistickým zemědělstvím, a nakonec i období po roce 1990, budou vybrány některé zásadní faktory, které ovlivnily zemědělství a budou v této části popsány. V každém období bude brán zřetel na modelové území Táborsko, které bylo a stále je důležitou oblastí v zemědělství. Za první republiky se jednalo o centrum zemědělského vzdělání, během socialistického období pak bude popsán přechod na kolektivní zemědělství ve Vyhnanicích na Táborsku, které se staly vzorem kolektivního zemědělství pro celou ČSR, a nakonec bude i ukázán porevoluční vliv na vybrané modelové území.

Tato kapitola se zabývá vývojem zemědělství a změnou využití ploch na českém území po dané časové období. Za úkol má tato kapitola souhrnně popsat transformační procesy v neklidném 20. století a nastínit důvody těchto změn. Během 20. století dopadly na svět ty nejhorší krize, které se následně projeví i v zemědělství a využití krajiny. Všechny krize, změny vlastníků nebo nové doktríny ve vedení státu, se silně projeví na vzhledu krajiny a její celkové kondice. Tyto doktríny, zejména tedy snaha kolektivního zemědělství, se silně podepsaly na vlastnické struktuře zemědělských ploch, které byly vlivem zmíněné kolektivizace sjednocovány v polnosti s obrovskou hektarovou výměrou a na vytvoření homogenních rostlinných lánů. Toto sjednocování je, i přes více než 30 let po pádu socialismu, znatelné zejména při mapování území z výšky (viz. archivní a současné mapy níže v práci). Pro tuto práci jsou vědomosti z transformace krajiny v tomto období zásadní, neboť právě tyto procesy ovlivnily současné pochody v zemědělství.

Velký zřetel bude zaměřen na období po roce 1948, přesněji období již výše zmiňované kolektivizace, která se odehrávala v 50. letech 20. století po celém území tehdejšího Československa a měla obrovský sociální dopad pro spoustu sedláků. V kapitole bude kolektivizace rozebrána jako produkt tehdejší doktríny, která však nerespektovala vlastnictví nebo potřeby půdy. Samotná kolektivizace pak bude doplněna o průběh z modelového území Táborska.

### **3.1 Zemědělství v letech 1918–1948**

Rok 1918 znamenal nejen konec úmorné první světové války, ale také vznik nových státních celků, které došly svobody až po rozpadu Rakouska-Uherska. Jedním z těchto států bylo i nově vzniknuvší Československo. Po válce byla Evropa v těžké situaci, avšak výchozí situace našeho státu byla poměrně pozitivní. Tento fakt vycházel již z dob vlády Marie Terezie, která dala do pohybu masivní zprůmyslnění Českých zemí a vytvořením průmyslové páteře Rakouského císařství dala Československu o 200 let později dobré výchozí postavení. Po rozpadu se totiž na našem území nacházelo asi 2/3 celkového průmyslu Habsburského mocnářství. Zejména se jednalo o výrobu porcelánu, textilní výrobu, těžbu uhlí a výrobu mechanických součástí (Urban 2000). Z hlediska zemědělství, kterému se věnuje tato práce, byla však situace ještě jasnější. České země před rozpadem císařství totiž byly obilnicí celé říše, a kromě pšenice byly naše země obecně hlavním producentem obilí (Soběhart 2013). Vzhledem k těmto faktům je na místě tvrdit, že výchozí postavení Československa bylo více než uspokojivé.

První světová válka, jakožto obrovská celosvětová akce, v našem zemědělství příliš změn nepřinesla, vyjma vyšší účasti žen v zemědělství (muži byli převážně na frontě, zranění, zmrzačení nebo zesnulí). Válka se však podepsala na výkonnosti zemědělství. Kvůli velmi vysoké poptávce po potravinách došlo k navýšení intenzity produkce a celkové stabilizaci ve využití ploch (Bičík a kol. 2010).

Prvním aktem, který dal volný průchod již opravdu československému (v kontextu práce bude zřetel dán zejména na Česko) zemědělství, byla první agrární reforma, která zásadně změnila majetkové poměry půdy na našem území. Tato reforma a její

nejdůležitější záborová část, která spočívala ve znárodnění půdy vlastněnou již rozpadlou monarchií, se započala již v roce 1919 na popud Revolučního národního shromáždění (Soběhart 2013). Během této reformy, která trvala právě od roku 1919 do roku 1938, se státu podařilo získat kolem 1,8 milionů hektarů půdy, z níž bylo asi 790 tisíc hektarů zemědělského půdního fondu (Bičík a kol. 2010). Tato půda pak byla prodávána za výhodnou cenu malorolnickému lidu. Došlo však k tomu, že se zprvu nabídka zemědělských produktů nezvýšila, ačkoliv poptávka ano, ale stagnovala. Tento jev byl důsledkem chuti malých rolníků apriorně zásobit sebe a svoji rodinu před kapitalizací svých úrod. To mělo za následek mírné zvýšení orné půdy na úkor pastvin a luk (Bičík a kol. 2010).

Pro celý svět byla následná doba 20. let 20. století obdobím velkého technologického pokroku ve všech oborech včetně zemědělství. Západní země si v té době procházely důslednou mechanizací agrárního sektoru a využíváním novátorských metod hnojení, například pomocí dusičnanu amonného (Janick 2013). Československo v tomto ohledu velmi silně zaostávalo. Nicméně stav českého zemědělství byl poměrně dobrý a zcela jistě jsme se řadili mezi zemědělsky vyspělé země jak celého světa, tak i Evropy. Avšak československé farmářství trpělo na vysokou míru specializace v podobě pěstování jen několika druhů rostlin. To způsobilo velký problém během krize ve 30. letech a propad byl velký. Ten byl natolik silný, že musela zasáhnout vláda a nastavit zaměření v pěstování nějaké mantinely (Štolleová 2014). Samotná specializace se následně během 20. let ještě třídila na území a byly zde jasně vymezeny zemědělské oblasti výroby. V pahorkatinách se pěstovala řepa a obilí, v Českomoravské vysočině pak převládalo pěstování obilí a brambor a v pohraničních oblastech, v rámci tzv. *horského zemědělství*, byly přítomny převážně brambory jako hlavní zdroj rostlinné výroby (Bičík a kol. 2010).

Další zvláštností, která provázela české zemědělství v tomto sledovaném období, tedy v letech 1918 až 1948, byla striktní orientace na rostlinnou výrobu. Živočišná výroba až do krize ve 30. letech byla zcela druhotnou produkcí na našem území. Převažovalo pěstování žita, ovsa a ječmene. Ve výše zmíněné specializaci bylo zemědělství výrazně zaměřeno na produkci cukrové řepy a dodnes zásadního chmele. Až hospodářská krize umocnila živočišnou výrobu, ve které dominoval chov dobytka a mlékárenský průmysl. Poměrně významný byl i chov prasat a koz. Největší boom

během světové krize zaznamenal chov drůbeže, jakožto zdroj levného masa a vajec (Štolleová 2014).

Ve vývoji využití krajiny docházelo od 30. let k velmi malým, až nepatrným změnám ve využívání půdy. Obecně však platí, že se změny udály v rámci mírného snižování orné půdy a také mírného nárůstu zastoupení TTP a lesů. Platí však, že změny byly malé (Jeleček 2002).

### **3.1.1 Protektorátní zemědělství**

Velký zlom ale následně nastal na podzim roku 1938. Po Mnichovské dohodě musel československý stát ustoupit z pohraničních oblastí a přenechat území Německu a Maďarsku. To mělo za následek snížení rozlohy ČSR a úbytek obyvatelstva. V této době to byla velká rána, jelikož československé zemědělství bylo stále pod vlivem ekonomické deprese, která se v Evropě vlekla po celá 30. léta 20. století. Naše hospodářství krize zasáhla velmi tvrdě, jelikož naše specializované zemědělství a obecně hospodářství, utrpělo ránu v podobě podstatného snížení poptávky, a tudíž snížení exportu. Příliv kapitálu se tak zastavil a zemědělství se ocitlo v hluboké krizi. Po krizi následovala ekonomická deprese. Soubor těchto ran české zemědělství se následně rozrostl o podstoupení pohraničních oblastí německé okupaci a následně celého území na jaře roku 1939. Během první fáze okupace v roce 1938 došlo však ke zlepšení bilance bonity orné půdy, jelikož české pohraničí má hornatý terén. Dle zemědělské ročenky z roku 1939 došlo k odstoupení 33% podílu orné půdy. Naopak ústup z pohraničí znamenal pokles lesních ploch o 42,4 %, luk a pastvin o 45 % a ztráta vinic byla dokonce o 66 % (Kubačák 2020).

Po okupaci, a vlastně po celé roky mezi léty 1939 až 1945, se v protektorátním zemědělství neuplatňoval systém celkového podřízení Říši a její politice. Naopak byl průběh protektorátní politiky zemědělství poměrně volný. Protektorátní správa měla především udržovat v chodu stát a jeho obyvatele, kteří pro Říši odváděli práci v její prospěch. Volnost čs. zemědělství měla však velmi silné mantinely v podobě povinných odvodů Třetí říši. Tehdejší německé ministerstvo výživy během války řešilo zásadní problém spočívající v nedostatku pracovní síly takřka ve všech oborech. Nedostatek byl také pohonných hmot a dalších surovin (Bičík a kol. 2015). Tyto stejné

problémy také trápily i protektorát a došlo ke snížení celkového výnosu a obecně poklesla produkce rostlinné i živočišné výroby (Beranová, Kubačák 2010).

### **3.1.2 Poválečné zemědělství**

Po konci války v roce 1945 se na československém území děly silné demografické změny způsobené odsunem německého obyvatelstva, zejména z pohraničí. Tím se výrazně snížil i počet lidí pracujících v zemědělství. Také se však ruku v ruce rapidně zvýšila nikým nevyužívaná orná půda po odsunutých obyvatelích. Pomocí dekretů, které vzešly ve známost jako tzv. *Benešovy dekrety*, Československo dle práva legálně znárodnilo pozemky po celém území, které byly následně urychleně rozdávány československým rolníkům. K tomuto byl využit nově vzniknuvší Národní pozemkový fond pod hlavičkou ministerstva zemědělství. Tento fond přiděloval půdu, pod kterou spadala jak orná půda, lesní plochy, vodní plochy, ale také stavební parcely nebo různé budovy, fyzickým osobám s československým občanstvím (Kubačák 2020).

Poválečný vývoj v ČSR byl však pro samotné zemědělce velmi nemilý. Kromě demografických změn nastaly i výrazné politické změny. Hlavním milníkem byl zákaz strany agrárníků, tedy Republikánské strany zemědělského a malorolnického lidu. Tento zákaz vyšel v platnost hned po válce. Reálně tak zemědělci ztratili své zastoupení v parlamentu. Ke všemu byly zrušeny vesměs všechny agrární organizace, které zastupovaly zájmy zemědělců. Po zrušení agrárníckého tisku nebylo navíc možno se ani dozvědět cokoliv z tohoto sektoru. Další ránou pro zemědělce bylo zvyšování vlivu Komunistické strany Československa. Ta, ačkoliv hlásala nesouhlas s kolchoznickým systémem Sovětského svazu, tak reálně činila opak. Majetek, který zemědělci získali po válce byl tak znovu v ohrožení (Beranová, Kubačák 2010).

### **2.1.3 Specifika tábořského zemědělství v letech 1918–1948**

Tak, jako ve zbytku republiky, nedocházelo ani ve zkoumaném území k nějakým dynamickým změnám. Oblast Tábořska, která se v meziválečných letech rozléhala na větším území, než je tomu dnes, se však vyznačovala zájmem o průmyslová

hnojiva. V Táboře již za Rakouska-Uherska působil Hospodářsko-chemický výzkumný ústav, který dosahoval vysoké úrovně kvality (Vilíkovský 1936). Výzkum dosahoval dobrých výsledků a během let 1902 až 1914 provedl Český odbor zemědělské rady v Praze ve spolupráci s Hospodářsko-chemickým ústavem v Táboře celkem 1 378 pokusů (Fiala, Myslík, Trnka 1918) s průmyslovými hnojivy na území Táborska. Po prvotních úspěších tábořského výzkumu hnojiv započaly v roce 1920 systematické pokusy i mimo Táborsko. Z výzkumu nakonec vyplynulo, že se pomocí hnojení dá zvýšit výnos v průměru o 30,49 % (Fiala, Myslík, Trnka 1918). V tábořském institutu se pracovalo zejména s kombinací třech prvků, a to dusíku, draslíku a fosforu. Obecně se může tvrdit, že byla celá oblast Čech, Moravy a Slezska páteří hnojení a oproti jiným oblastem Předlitavska se naše krajina vyznačovala velmi rozsáhlým využíváním hnojiv, a to až o 1000 % oproti jiným oblastem.

Další specifikum tábořského zemědělství bylo spjata také s výzkumnou činností. Tím je vývoj školství v tomto oboru na Táborsku. Hovořeno je o hospodářské akademii v Táboře (dnes Vyšší odborná škola a Střední zemědělská škola Tábor). Význam této školy založené v roce 1866 byl opravdu obrovský. Byla to první a zároveň jediná vyšší zemědělská škola, jejíž vyučovacím jazykem byla čeština. Do roku 1919 byla tato akademie nejdůležitější vzdělávací institucí celé oblasti Česka (ČZÚ 2005). Tohoto roku škola usilovala o povýšení do vysokého školství, ovšem na úkor tábořské akademie byla raději zřízena Vysoká škola zemědělská v Brně. Tábořská akademie byla zrušena a namísto toho byla založena Zemská střední hospodářská škola, která však byla také významným prvkem českého agrárního školství. V období První republiky se tak alespoň na jeden rok stal Tábor centrem českého vzdělání v oboru zemědělství (Volf 1958).

### **3.2 Zemědělství v zajištění komunistické moci**

Po převratu v roce 1948 začala komunistická vláda aktivně prosazovat své plány. Po nastolení vlády jedné strany měla prakticky volné ruce. Toho využila záhy po nástupu k moci, navzdory Hradeckému programu, který razil heslo: „*Půda patří těm, kdo na ní pracují!*“. Avšak toto heslo bylo pouze propagandistického charakteru a mělo ošálit rolníky, kteří budou zanedlouho postaveni před hotovou věc. Tou věcí byl

koncept jednotného zemědělství, které zde vedení KSČ chtělo od počátku zavést podle vzoru SSSR. Během jednoho roku mezi roky 1948 a 1949 KSČ otočila své politické názory a postupně, i přes sliby pomoci malým zemědělcům, započala s podporou zejména státních statků. Také odstartovala informační válku namířenou zpočátku proti velkostatkářům a záhy i proti středně velkým zemědělcům. Tito zemědělci byli nazýváni *kulaci*. Jedno hesel komunistického režimu bylo: „*Kulak je ten, kdo neodvádí!*“ (Jech 2008). Toto heslo mělo navodit dojem, že kulaci (anebo také větší vlastníci orné půdy) se nepodílí na výstavbě státu, a naopak tím okrádají všechny občany. Pro zemědělce, kteří se při protektorátu museli dělit o své produkty s Němci, nastal čas, kdy museli odevzdat vše.

Pozemková reforma v letech 1945 až 1949, jenž byla původně zaměřena jen proti Němcům, Maďarům a kolaborantům, kteří byli ve velkém vyhánění z Československa, se však rychle obrátila proti všem vlastníkům půdy. Tato reforma, která měla být pilířem obnovy státu, měla však opačný výsledek. Československé zemědělství se v roce 1947 zmožilo pouze na 60 % předválečné produkce. Došlo k nedostatku pracovních sil z důvodu odsunu obyvatel a v kombinaci s úmorným suchem byl problém čs. zemědělství opravdu znatelný. Tyto skutečnosti uvedly celý stát do hluboké politické krize, ze které vyšly nejlépe komunisté. Jejich odpovědí na problémy v zemědělství bylo zavedení JZD, které by hospodařily společně. Tento plán vycházel z tradičního konceptu zemědělských družstev, avšak to, co se na našem území dělo v letech 1948 až 1960, nemělo s tímto konceptem mnoho společného, jelikož se jednalo o nucenou doktrínu (Václavů 1999).

### **3.2.1 Kolektivizace**

Jedním z pilířů socialistického zemědělství bylo plánování výroby a produkce. Již od roku 1949 byl zahájená pětiletý plán, který se označoval jako pětiletka. Tento směr určoval hodnoty, které musí socialistické hospodářství splnit, aby bylo soběstačné. Tento plán však plně počítal s procesem kolektivizace a jejího rychlého provedení. Samotná kolektivizace je dle Jecha (2008) proces, který přisuzuje zemědělskou půdu v kolektivní vlastnictví na úkor soukromého vlastnictví, podporovaný myšlenkou učení marxismu a ideou rovnostářského vlastnického podílů na bázi *vše je všech*.

Daný proces trval od roku 1948 až do roku 1960. Tento rok byl pak pro socialismus zásadní, neboť byl brán jako výhra socialismu. Na oslavu byla Československá republika přejmenována na Československou socialistickou republiku a byla vypracována nová ústava (Rupnik 2003).

Ironií osudu bylo, že velkou podporu měla KSČ hlavně u malých rolníků. To však maloroľnický lid netušil, že mu bude odebrána půda, a to již v roce 1948. Nově bylo od převratu dovoleno vlastnit nebo spoluvlastnit maximálně 50 ha půdy (Jech 2008). První etapa počala být poměrně volná. Například v červnu téhož roku byla Jugoslávie obviněna Informačním byrem komunistických stran z toho, že v sektoru zemědělství došlo k likvidaci kapitalistického sektoru na vesnici příliš brzo a bez jasného plánu kolektivního zemědělství (Jech 2008). Tato rezoluce byla však léčka pro obyvatele východního bloku, neboť v první fázi kolektivizace šlo především o diskreditaci velkých a středních zemědělců. Prozatím bylo členství v JZD na první pohled dobrovolné, avšak vedení KSČ nastavilo takové podmínky, ve kterých soukromé zemědělství v podstatě nemohlo existovat. V roce 1950 se navíc přijal zákon č. 86/1950 Sb., který umožnil krajským národním výborům zastupovat soudy, a tak tuto činnost měli možnost vykonávat tzv. „*dělničtí prokurátoři*“, kteří prošli jen jednoletým kurzem a jejich úkol spočíval v likvidaci odpůrců režimu, což byli právě i ti, kteří se pokoušeli o soukromé hospodaření (Jech 2008).

V dalších letech pokračoval boj proti soukromým zemědělcům. V roce 1951 byla již za velkostatkáře považována osoba, která vlastnila 8–20 ha půdy. Tato půda byla následně rozřazena dle příslušné bonity. Vlastnit úrodnou půdu bylo tedy ještě přitěžující okolností. Navíc stát odkupoval, v podstatě však zabavoval, zemědělskou techniku na již zmíněných kulacích a tito lidé tak byli v bezvýhodné situaci. Naopak JZD, které bylo státem silně zvýhodněné, nabylo v roce 1951 již na 3 868 základen (Jech 2008). Boj proti kulakům, také nazývaných jako vesničtí boháči, vrcholil a KSČ, aby tomuto dodala na vážnosti, začala obviňovat i své dlouholeté členy. Například v zimě roku 1951 byl zatknut budoucí prezident ČSSR Gustav Husák za jeho údajnou náklonost ke kulakům. Boj proti nim se blížil vrcholu (Rupnik 2003).

To, na co KSČ čekala, přišlo už v létě roku 1951. Jihozápadně od Třebíče se nachází vesnice Babice, ve které se v tento čas udála vražda tří členů místního národního



výboru. Tento otřesný čin doposud nebyl zcela objasněn a motivy aktérů vraždy také nejsou doposud známy. Událost byla využita KSC jako rozbuška k rozpoutání teroru, na jehož konci měla být likvidace soukromníků. Následoval vykonstruovaný Jihlavský proces, v němž figurovalo velké množství násilím získaných výpovědí a výsledkem bylo sedm trestů smrti a dalších sedm rolníků bylo posláno na velmi dlouhou dobu do vězení. Tato událost jen rozpoutala terory, neboť každý místní národní výbor měl najít také své teroristy v podobě kulaků. Toto zastrašování tak mělo podnítit kulaky ke vstupu do JZD a tím pádem i vzdát se svých majetků. Jen během následujících tří měsíců byly vedeny procesy podobného rázu proti 210 osobám charakteristikou kulaka (Jech 2008).

### **3.2.2 Akce K**

Tyto procesy, které navazovaly na případ v Babicích, však nebyly dostatečnými a v návaznosti na tento případ se stejně nedokázalo kulaky zlomit. Pro tento cíl musela KSC přijít s další metodou, jak zvítězit. Veřejnost byla intenzivně pod vlivem propagandy, která mířila proti vesnickým boháčům. Cokoliv se v zemědělství nepovedlo, bylo přičítáno této skupině obyvatel. Tato vlna propagandy byla vesměs úspěšná, a tak mohlo vedení KSC uvažovat o jakémsi konečném řešení kulacké otázky. Řešením byla tzv. „Akce K“, která měla systematicky zničit celý selský stav a zrychlit proces kolektivizace. Na tajný rozkaz ministra národní bezpečnosti č. 27/1951 z 22. října byla vydána tzv. „*směrnice tří ministrů*“. Tato směrnice opět stěžovala život soukromým zemědělcům, a kromě jich měly následky represí nést i jejich rodiny. Směrnici postiženým osobám byl zkonfiskován majetek a byl jim zakázán volný pohyb. Zakázáno bylo také zdržování se v místech jejich bývalého majetku, a tak byli tito lidé přesídleni jinam. Celkem bylo přesídleno 240 osob (Jech 2008). Kvůli nedostatkům ve vedení celého procesu byla akce pozastavena. Nicméně záhy byla akce obnovena a měla dopad i na děti kulaků, které byly vylučovány ze školy. Byly vytvořeny seznamy kulaků – kdo byl na seznamu, byl tak v podstatě vyloučen ze společenského života. Také jim byly zvyšovány odvody a daně v řádech desítek procent (Blažek, Jech, Kubálek 2010).

Během následujících let probíhalo téměř konstantně přesídlování starých sedláckých rodů a rodin. Komunistická vláda ovšem narážela na četné problémy.

Hlavním problémem byly právě tyto přesuny, jelikož kvůli četným přesunům zemědělských pracovníků buď tito lidé chyběli v okresech vystěhování, nebo naopak přebývali v koncových stanovištích. Již zavedená JZD nedokázala tyto lidi efektivně zařadit do činnosti a na druhé straně JZD, která získala zabavené pozemky po vystěhovaných, neměla pracovní sílu na tuto půdu. Tato akce byla velmi finančně náročná, a navíc nedosahovala žádných přímých finančních zisků, které by podpořily státní pokladnu. V neposlední řadě hrálo roli i veřejné mínění, které si bylo vědomo brutálních činů, které páchá StB. Z těchto důvodů byla tato masivní akce v roce 1954 ukončena (Jech 2008).

Výsledkem bylo celkem 22 tisíc zabavených hektarů půdy a zabavení na 2 tisíce kulackých usedlostí, o které se následně ve finále neměl kdo starat. Co se týče přesídlených rodin, tak u nich není znám přesný počet. Jelikož akce nebyla dobře plánována celou dobu, tak se data mohou lišit. Dle zprávy pro ÚV KSČ se však jedná o 2000 rodin a podle StB se jedná dokonce o dva až čtyři tisíce rodin (Blažek, Jech, Kubálek 2010).

### **3.2.3 Neobyčejná léta ve Vyhnanicích**

Tato kapitola je pojmenována podle propagandistického filmu režisérů Karla Kachyni a Vojtěcha Jasného. Film vypráví o malé vesnici Vyhnanice na Táborsku, nacházející se jen malý kousek od vesnic Obora a Zhoř u Tábora, které budou v práci dále zmíněny. Ve vesnici se v roce 1950 nacházelo 26 domů, ve kterých žilo 101 osob (Davídek, Jirsová, Sekera 1978). Důvodem, proč v roce 1952 vznikl dokumentární snímek o této vesnici, bylo nadšení tamních obyvatel, kteří proces kolektivizace vítali a tento proces započali již v roce 1947. V následujících řádcích bude popsán význam této malebné jihočeské vesnice.

Oblast dnešního Jihočeského kraje nebyla v letech 1925 až 1935 nijak velkou komunistickou základnou a primát zde, v jakožto agrárním území, hráli agrárníci. Tento trend relativní nepodpory KSČ v Jižních Čechách panoval i ve volbách v roce 1946. Podpora KSČ zde byla nižší než v Čechách (na Moravě KSČ neslavila valné úspěchy). Výjimkou zde ovšem hrála obec Vyhnanice. Ve volbách v roce 1946 dle archivu

v Táboře získali vítězných 26 hlasů a KSČ se zde stala nejsilnější stranou s komunistickým starostou, který vstoupil do strany již v roce 1945.

První náznaky kolektivizace se naskytly hned po válce v roce 1946. Místní obyvatelé založili strojní družstvo a při pomoci UNPRA získali podporu na koupi traktoru a dalších zemědělských strojů. Dále ve vsi existovalo i vodní družstvo pro melioraci (Mazurkiewicz 1979). Jasným vyústěním těchto družstev byl přechod k celkovému kolektivnímu zemědělství. V roce 1947 navíc bylo úmorné sucho a úroda byla malá. Lidé žili v nejistotě, a právě nabídka jistoty v náručí JZD je přesvědčila, aby v dubnu roku 1949 založili i své vlastní (SOkA Tábor a). Přesvědčení nicméně nebylo u všech zcela jednoznačné a byly slyšet i nesouhlasné názory. Navzdory tomu, že vyhnanické JZD mělo v roce v tomto roce pouze šest členů (SOkA Tábor b) a tvořilo pouze minoritní část zemědělského spektra v oblasti, tak se mu podařilo vznik příkladného družstevnictví. Výrazně tomu pomohl Josef Čihák. Tento muž pocházel z tradiční zemědělské rodiny ve Vyhanicích. Ačkoliv v zemědělství v dospělosti nepracoval, tak byl v roce 1946, už jako poslanec Národního shromáždění, zvolen do zemědělského a ústavního výboru. Z této pozice se následně důležitě přičinil při tvorbě JZD Vyhanice. Hlavním příspěvkem Josefa Čiháka, kromě verbální podpory u jeho kolegů, bylo zejména přičlenění státního statku, který se v obci nacházel a stále nachází. Dohromady tak rozloha JZD činila 180 ha. Navíc tímto JZD získalo i živočišnou část celkové produkce obce a celé družstvo narostlo natolik, že vzbudilo zájem Ministerstva zemědělství, které připravilo plán pro hospodaření ve vsi.

### **Obrázek 1: Vyhnanický statek**



Zdroj: Místa paměti národa 2021

Jako první v kraji JZD následně přešlo na III. provozní typ a stalo se průkopníkem socialistického zemědělství v okrese, ale i v kraji (Urban 2012).

Zdroj: Místa paměti národa (2021)

Původní podoba statku z filmu Karla Kachyni a Vojtěcha Jasného. Jedná se o statek, který byl přiřčen do JZD Josefem Čihákem a představoval největší územní skok při budování. Na fotce je velká část kravína.

### **Obrázek 2: Vyhnanický statek po 68 letech**



Zdroj: Autor

Na obrázku číslo 2 je pak viděna nynější podoba statku, který v roce 1989 JZD opustilo a statek chátral.

### **Obrázek 3: Vyhnanický statek po 68 letech jako celé stavení**



Zdroj: Autor

Statek se nachází ve špatném stavu, který byl zřejmý již při pozdějším působení JZD. V restituci pak připadl majitelům z Prahy, ti však nejevili o statek velký zájem a využívali ho jak autoopravnu a sklad moto dílů. Chátrání statku zamezila až Karla Ženíšková, která tento statek koupila v roce 2008 a plánuje zde založení penzionu (Táborský deník 2011). Nicméně nynější podoba nenasvědčuje plného uskutečnění plánu.

JZD Vyhnanice se v letech 1950 a 1951 stalo vzorem pro ostatní JZD v okrese a lákalo na vidinu lepšího hospodářství. Stanovené dodávky plnilo úplně a někdy i nad rámec plnění. Byla to ovšem víceméně výjimka v okrese a většina JZD nedosahovala takových úspěchů a nelákala tak maloročníky ke vstupu do družstva. Vyhnanice se musely stát vzorem pro všechny, a ne pouze pro okres. K tomuto muselo být družstvo dokonalé, a tak se ani Vyhnanicím nevyhnul teror s bojem proti kulakům (Urban 2012). Po vyřešení otázky kulaků se započalo v roce 1952 točit a obec Vyhnanice se podařilo vylíčit v tom nejlepším světle. Zda měl tento film nějaký vliv na vstupování maloročníků do JZD je již otázka. Ve výsledku to samotné Vyhnanice posílilo a zdejší družstvo si i nadále vedlo výtečně. Ostatně toto dokazuje i fakt, že JZD přežilo celá padesátá léta a ke všemu v roce 1957 vyhrálo titul nejlepšího JZD (Urban 2012).

### **3.2.4 Poslední fáze kolektivizace**

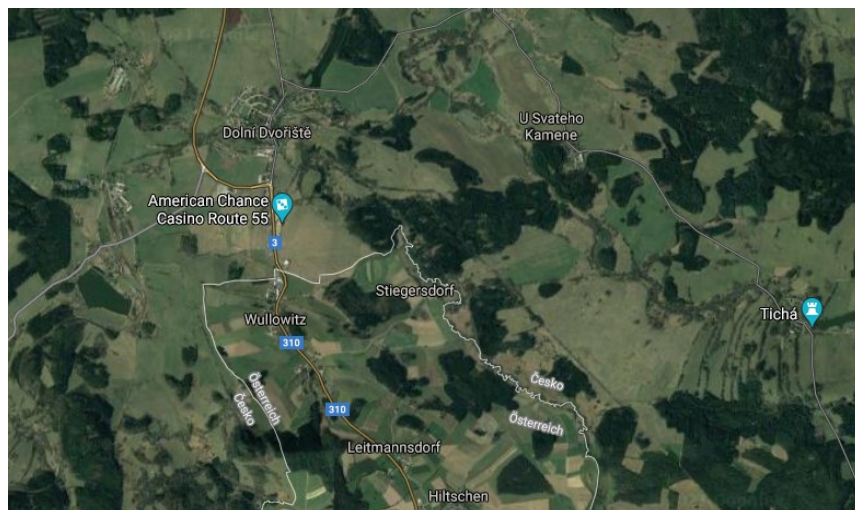
Zásadní pro vývoj v celém východním bloku byla smrt Stalina v roce 1953 a pro ČSR i smrt Klementa Gottwalda, jehož smrt přišla záhy po smrti sovětského diktátora. Jejich odchod znamenal obecné uvolnění otěží a KSČ na malý okamžik musela zvolnit v mnohdy násilné kolektivizaci. V letě téhož roku navíc proběhla měnová reforma, která znamenala podstatnou ztrátu peněžních úspor. Byla také důvodem pro špatnou náladu ve společnosti, a to byl při kolektivizaci, u které byla zásadní spolupráce, problém. Po četných stávkách po celém Česku musela kolektivizace přejít v latentní fázi (Kaplan 2005).

Přestávka byla vítána jako konec kolektivizace, byla to ovšem mylná představa. Došlo sice k rozpadu některých JZD (zmiňované Vyhnanické JZD však plnilo vzorně dodávky i v této době) a půda se mnohdy navracela zpět sedlákům, kteří mohli během

roku 1954 sklízet na svém. Dokonce došlo k tomu, že se zlepšila pracovní morálka. Kronika v Újezdě vypovídá, že je situace oproti kolektivnímu úsilí celkově lepší, a i výnosy překračovaly stanovené dodávky. Tato skutečnost dala sedlákům vizi do budoucna, že je kolektivizace opravdu u konce.

V roce 1955 však byl nápad vzkříšen a KSČ deklarovala, že je budoucnost socialistického zemědělství v kolektivním snažení. Tentokrát mělo jít o poslední tah a ukončení celé kolektivizace. Opět započala propagandistická kampaň proti kulakům. Opět byly nastaveny takové podmínky, ve kterých soukromé zemědělství nemohlo existovat. Soukromé farmy byly označeny jako úpadkové a představitelé těchto farem zatýkáni. Represí bylo nakonec dosaženo rozbití soukromého farmářství a začala další fáze zakládání JZD. Výsledky kolektivizace jasně hovořily o úspěchu. V roce 1949 bylo v ČSR 35 159 usedlostí mezi 20–50 ha půdy, které obhospodařovaly celkem 1 032 992 ha půdy. Na konci roku 1957 pak již jen 1 251 usedlostí s 29 881 ha půdy. Celkem se v roce 1958 podíleli kulaci ještě na 1,5 % celkové výměry oproti 21,6 % z let 1949 a 1950 (Jech 2008). Důsledky kolektivizace jsou znatelné do dnešních časů. Tím neotřesnějším důsledkem byla rozhodně likvidace kulaků, ale následků bylo více. Komunisté tímto zničili zemědělskou historii krajiny a rodin, které svou krajinu léta obhospodařovaly. Také došlo k rozorání mezí, které držely vodu v krajině a přispívaly k ekologické rovnováze oblasti. Kolektivizací došlo ke sloučení polí v jeden celek, což má následky i do dnešních dnů. Důsledky jsou viditelné v dlouhých lánech homogenní výsadby, která ničí ornou půdu (Veselovský 2019).

#### Obrázek 4: Pohled na rozdílné parcelování v Česku a Rakousku



Zdroj: Google maps (2021)

Z výšeče mapy je první pohled patrná změna v rozměru polí. Klín, který má znatelně heterogenní rozložení polností patří Rakousku, ve kterém nikdy neproběhla socialistická kolektivizace, a tak nedošlo k zániku starých selských rodů. Naopak tyto rody mohly dále využívat znalosti v zemědělství a hospodařit na svém. Výsledkem je právě daný obrázek.

### **3.2.5 Socialistické zemědělství do roku 1989**

Násilná kolektivizace zásadně změnila vizáž české krajiny a vytvořila novou. Meze, které oddělovaly jednotlivá pole zmizely a pole byla scelena do jednoho homogenního celku s homogenní výsadbou rostlin. Takto plánované zemědělství a celé hospodářství mělo základ v Sovětském svazu, odkud do bývalého východního bloku putovalo bolševické učení, které narušilo posloupnost zemědělských tradičních rodů a jejich způsoby využívání ploch, které jsou patrné do dnešních dob. Z obrázku 4 je patrný rozdíl oproti rakouskému území. A právě takto vypadala i naše krajina před kolektivizací a před komunistickou diktaturou.

Vývoj českého, respektive československého zemědělství, v 50. letech 20. století se dočkalo výrazných změn a neslo se v duchu kolektivizace se vším, co k ní patřilo. Pro tuto kapitolu tak bude zásadní až vývoj po kolektivizaci, tedy od roku 1960 až po konečný rok 1989.

Po divokých letech kolektivizace přišla na povel shora konsolidace poměrů na venkově a v zemědělství. Tato doba se také vyznačovala již úplným využitím JZD a státních statků, které zajišťovaly celou produkci v zemědělství. Došlo také ke sdružování menších JZD do větších celků. Přes všechnu snahu období 60. let nepřineslo kýžené výsledky, neboť se opětovně nesplnil pětiletý plán. Jednak byl tento plán velmi optimistický a přílišně věřil fungování JZD, také však nepočítal s přírodními vlivy, které zrovna v 60. letech nebyly příznivé a střídání tuhých zim a suchých období zemědělství nepomohlo (Houška 1971). I přes neúspěchy se však hrubá zemědělská výroba zvyšovala. Oproti roku 1948 se v letech 1950 zvýšila o takřka 20 %, v letech 1955 o téměř 25 % a na konci dekády už o 34 %. Nejednalo se ale o úspěchy kolektivního zemědělství jako takového, jelikož ani z daleka nedosahovalo zemědělské výroby před rokem 1938. Procentuálně byla zemědělská výroba oproti

roku 1936 nižší v letech 1955 o 10 % a 1960 už jen o 4 % (HSR ČSSR). Poslední rozdíl není tak markantní, je třeba však uvážit, že v tomto roce již byla JZD mechanizována, což v roce 1936 rozhodně nebyl standart (Beranová, Kubačák 2010).

Polovina 60. let znamenala pokrok v čs. zemědělství. Dozrály organizační struktury a došlo k přílivu mladých odborníků, kteří nastupovali do družstev. Od roku 1966 pak došlo k rapidnímu zvýšení kvalitativní stránky zemědělství. Zemědělství bylo více a více mechanizováno a za použití lepší techniky se zvyšovala produkce. Také nové postupy při ochraně rostlin dosti napomohly celkově vynikajícímu výsledku. V letech 1966 až 1975 dokonce východní blok, respektive země RVHP, dominoval v tempu růstu, z nichž ČSSR měla dokonce tento růst největší. Díky mechanizaci a celkovému pokroku v zemědělství se počty lidí, kteří byli zaměstnáni v tomto sektoru, skokově snižovaly. Období od roku 1966 také poprvé znamenalo zvýšení zemědělské výroby oproti prvorepublikovým časům roku 1936 (Průcha 2002).

**Tabulka 1: Vývoj počtu pracovníků v zemědělství a vývoj počtu JZD**

Roky	Počet pracovníků v tisících	Počet JZD
1948	2 237	28
1950	2 056	1 873
1955	1 932	6 795
1960	1 466	10 816
1965	1 259	6 538
1970	1 178	6 200
1975	1 024	2 206
1980	953	1 722
1985	865	1 677
1989	811	1 660

Zdroj: HSR ČSSR 2021, ČAZV 2021; vlastní zpracování

Dle údajů z tabulky číslo 1 dochází ke zintenzivňování zemědělství. To má za následek menší potřeby manuální práce na úkor mechanizované. Tento trend, který započal ve sledovaný rok 1948, platí do dnes. Z tabulky je také znatelné výše zmíněné slučování JZD v 60. letech do větších celků.



Léta po okupaci sovětskými vojsky v roce 1968 se v zemědělství zprvu neprojevovaly. Tento obor už před okupací neměl zájem o soukromou sféru, a tak zůstal bez velkého povšimnutí. Následný zlom přišel v 70. letech. Započala další fáze slučování JZD v obří agrokomplexy. Z tabulky výše vyplývá, že byl tento proces opravdu značné velikosti, neboť do 70. let skončilo na 4 478 JZD, která byla sloučená v mohutné celky. Došlo k obecnému rozmachu technologií, a dokonce byly prvně používány počítače. Do vedení JZD byli dosazováni odborníci, a ne pouze lidé věrní straně. Oproti minulým dekádám došlo skutečně k progresivnímu vývoji českého zemědělství. Zářným příkladem pokroku v tomto desetiletí a dále byl agrokomplex ve Slušovicích, který vyráběl i počítače, stavěl vlastní obchodní domy a rekreační střediska (Průcha 2002).

Závěrečná dekáda komunistického režimu byla pro čs. zemědělství velice úspěšná. Došlo k výraznému zvýšení životní úrovně zemědělců a zemědělství se stalo i vyhledávaným oborem ke studiu (Průcha 2002). Navíc se na počátku 80. let konečně dosáhlo dvojnásobné produkce oproti roku 1948 a také překročení hranice zemědělské produkce o 50 % oproti roku 1936 (HSR ČSSR).

Socialistické zemědělství kromě překonání prvorepublikové výroby dosáhlo i dalších úspěchů, a to dokonce i v porovnání se západními zeměmi. K výrazným úspěchům socialistického zemědělství patřila například z 99% potravinová soběstačnost. Také v mezinárodním měřítku bylo české zemědělství velmi konkurenceschopné. V hektarových výnosech se ČSSR zařadila mezi první desítku nejvýnosnějších zemědělství na celém světě. V hektarových výnosech řepky dokonce na celosvětově první místo. Tyto výborné výsledky však byly draze vykoupeny. Vlivem využívání těžké techniky, neúměrné vysokému využívání hnojiv a pesticidů a v neposlední řadě špatný přístup k obnově půdy, se kvalita orné půdy snižovala a docházelo k degradaci. Tyto přístupy, které sice české zemědělství posunuly na špici světové produkce, ve výsledku vedly k masivní vodní erozi, a dokonce ke zhoršení zdravotní jakosti zemědělských výrobků (Kubačák 2020).

Změnila se celková podoba vesnic. Před kolektivizací se vesnice skládaly především ze sedláckých usedlostí, které byly multifunkční a plnily mnoho rolí od ubytování přes sýpky až po maštale. Po nástupu komunismu však vesnice pozbyla tohoto

multifunkčního využití a stala se spíše pouze obytným domem (Bičík a kol. 2010). Není však vyloučené, že v těchto usedlostech pokračovala živočišná výroba, čemuž i napoví stará sedlácká usedlost rodiny Novákových z kapitoly níže. Avšak skutečnost, že sedlák již nehospodařil na svém, vedla ke snížení produktivity zemědělské práce, což je patrné z toho, že prvorepubliková produkce se družstvům podařila pokořit až v roce 1966 (HSR ČSSR). Jelikož byla technika JZD všech, docházelo také k vyvádění majetku z družstva, neuspokojivé péči o družstevní majetek a k ekologickým prohřeškům (Průcha 2002).

Celé období mezi roky 1948 až 1989 doprovází jevy snižování podílu orné půdy z prvotních 50 % na konečných 41 % rozlohy. Také došlo ke snížení podílu TTP ze 13 % na 10,5 %. Nárůst byl ovšem v sektoru lesů, kde se procentuální podíl zvýšil ze 30 % na 33 %. Celkově se ZPF snížil za sledované období z 65 % na 55 % (Bičík a kol. 2010).

Pro celkový obrázek vývoje využívání orné půdy a skladby pěstovaných plodin odpovídá tabulka 2.

**Tabulka 2: Vývoj vybraných agrárních ukazatelů v ČSR a ČSSR, 1950 - 1989**

<b>Ukazatel</b>	<b>1950</b>	<b>1970</b>	<b>1989</b>
Hrubá zemědělská výroba v mil. Kčs	65 272	79 451	108 633
Hrubá zemědělská výroba v Kčs na ha	14 237	17 962	25 564
Zemědělská půda	4 678	4 465	4 296
Orná půda	3 362	3 315	3 232
<b>Výnos plodin na hektar</b>			
Obilí	1 850	2 770	4 690
Brambory	13 900	16 910	21 700
Cukrová řepa	30 020	36 580	35 520

Zdroj: (Bičík a kol. 2015); vlastní zpracování

Tabulka číslo 2 potvrzuje trend snižování výměry orné půdy. Za použití tehdy moderních postupů se však docílilo zvýšení zemědělské výroby a hektarových výnosů.

### **3.3 Zemědělství po roce 1989**

Rok 1989 byl pro celou Evropu zlomovým bodem. Došlo k rozpadu východního bloku, který byl dlouhodobě pod diktátem SSSR a využíval jeho metod a přístupů v politice, průmyslu i zemědělství. Skončila tím éra centrálního plánování ekonomiky. Kromě změny geopolitického tíhnutí na západ přišel s pádem komunismu i pád JZD. A právě konec jednotných zemědělských družstev s sebou nesl otázku, kdo a jak bude fungovat zemědělství v kapitalistickém režimu. V roce 1989 ještě bylo v JZD zaměstnáno na 1 000 962 lidí a v zemědělství přímo 811 000 lidí. Dále družstva obhospodařovala 65,5 % zemědělské půdy. Celkově se však podíl socialistického sektoru participoval na 95 % zemědělské půdy v ČSSR (HSR ČSSR). Obrovský hospodářský moloch v podobě JZD však měl při přechodu na tržní hospodářství lepší výchozí postavení než některé velké státní podniky. Důvodem byla dobrá výkonnost zemědělství v některých sektorech, velká demografická základna, velký počet odborných poradců a také scelená půda, která sice měla za následek degradaci půdy, ale scelená pole byla připravena na další výsadby bez možnosti nějak pole parcelovat (Průcha 2002).

#### **3.3.1 Přechod z JZD na soukromé vlastnictví**

Jednoznačně nejdůležitější aspekt pádu komunistické moci spočíval v přechodu z veřejného na soukromé vlastnictví (Bičík a Jančák 2005). Tento proces probíhal ve všech státech bývalého východního bloku a znamenal definitivní konec za vizí společného vlastnictví. Nicméně byl tento proces zpočátku ošidný, jelikož v priméru tehdy pracovalo více než 1 milion obyvatel (počítání všichni členové JZD bez ohledu na jejich reálnou funkci) (HSR ČSSR) a bylo potřeba přistupovat k tomuto velmi jemně. Názory na problémy privatizace se lišily. Stát, který měl za cíl co nejrychleji začít s privátním zemědělstvím, se však mýlil s názory odborníků, kteří dávali přednost spíše postupnému přerodu v privátní sektor s ohledem na vysoký počet lidí zaměstnaných v priméru (Toman, Codel, Tuček 2012). První transformační změny ve fungování JZD s sebou však přinesly zajímavou statistiku. I přes výrazný propad pracovníku v priméru (počátkem 90. let bylo v tomto sektoru zaměstnáno na 600 tis. lidí), který činil cca 50 %, se tento fakt výrazně neprojevil na objemu

zemědělské výroby. Tuto statistiku zapříčila skutečnost, že možná plná polovina zaměstnanců v priméru měla za úkol jiné než zemědělské úkony. Statistika je tak velmi matoucí, neboť nebylo výjimkou, že JZD svoji produkci také tvořila v sekundéru, jako například v opravných nebo v dopravních službách (Bičík a Jančák 2005).

Samotný přerod v soukromé zemědělství měl pak tři základní strategie. První možnost počítala s restitucí zabaveného majetku ve vlnách kolektivizací v letech 1948 až 1960. Další počítal s klasickou privatizací státního zemědělského majetku a třetí plán pak měl transformovat zemědělská družstva (Bičík a kol. 2010).

Jako první se ČSFR začala zabývat restitucemi. Tato možnost byla vybrána zřejmě na základě etické povinnosti státu vůči občanům v navrácení jejich majetku. Ke všemu se za první desetiletí 1990 až 2000 týkala cca 3,5 milionu lidí, kteří měli nárok na restituce. Z velké části se však jednalo o potomky původních vlastníků. Tito lidé ale nejevili o zemědělské pozemky valný zájem a častokrát ani netušili, kde se jejich část pole nachází (Bičík a kol. 2010). Po dlouhých 40. letech došlo k navrácení pozemků vlastníkům. Také však došlo k důrazné diskontinuitě ve vlastnickém vývoji a vztahu ke krajině. Došlo i k masivní fragmentaci krajiny, neboť se týkala 4,2 milionu hektarů půdy, která měla být navrácena asi 3,8 milionům vlastníků (Bičík a kol. 2015). O celý proces se staral zákon 403/1990 Sb. vydaný 1.11.1990. Pro okruh zemědělství byl ale zásadnější zákon 229/1991 Sb., který se přímo zabýval restitucemi v oblasti zemědělství a lesnictví. Tento zákon vyšel až 24.6.1991 a týkal se přímo odškodňování v této oblasti.

Po vlně restitucí, která přičkla půdu vlastníkům, přišla na řadu privatizační vlna. Tato vlna byla dle Zemana (2013) mnohem složitější než restituční vlna, neboť s sebou nesla velkou administrativní zátěž a nutný strážní dohled, aby nedošlo k podvodnému jednání. Toto zajišťoval zákon 92/1991 Sb., který vyšel v platnost 1.4.1991. Administrativní zátěž, a zřejmě i podcenění situace, vyústila v zákon 243/1992 Sb. z 29.5.1992, který upravil a sloučil souvislosti ze zákonů č. 229 a č. 92.

Nejčastěji proběhla privatizace přímým prodejem, který zaujímal 55% podíl na celkové privatizaci zemědělské půdy. Dále byly zastoupeny veřejné soutěže a dražby, které zaujímaly celkem cca 26 %. S 8,5 % pak pozemky přešly do akciových

společností (Zeman 2013). Privatizace následně nabyla největšího rázu až po roce 1993, protože k 31. lednu 1993 (Jelen 1997) skončila hlavní lhůta pro podání žádosti o restituce. Tím však restituce neskončily a pokračují do dnešní doby. Stále zbývá vyřešit několik set restituentů (Bičík a kol. 2010).

V roce 1996, když byla privatizace již ve velké míře hotova, psal tisk o úspěších české privatizace v zemědělství. Článek z Hospodářských novin z 3.7.1996 hovoří o velkém posunu v zemědělství a těší se ziskem 550 miliónů korun za rok 1995 ze zemědělského sektoru a připomíná, že předchozí rok 1994 zaznamenal ztrátu 4,1 miliardy korun a za rok 1993 dokonce ztrátu 9,7 miliardy korun. Toto byl úspěch privatizační politiky. Článek také připomíná, že došlo k velkému odlivu pracovníků z tohoto sektoru, ovšem bez velkých následků. Dle článku došlo ke zlepšení kondice zemědělství. Na vedoucí pozice se dostali schopní manažeři, kterým pomohl i zahraniční obchod.

Třetím postupem byla transformace JZD na zemědělská družstva (dále ZD). Postup vycházel ze zákona 42/1992 Sb. z 28.1.1992. Tato transformace byla zásadní pro budoucí vývoj českého zemědělství a tzv. dekolktivizace proběhla na veškeré, stále ještě veřejné půdě. Zásadním však je, že před restitucemi bylo procento soukromé půdy minimální. Numericky je to vyčísleno tak, že družstevníci a státní statky obhospodařovali na 95 % veškeré půdy. Předpokládalo se, že budou JZD transformována na soukromníky a budou pokračovat v hospodaření. Tento proces byl často jen formální změnou vlastnictví (Bičík a Jančák 2005). Soukromí vlastníci tak mohli svůj majetek vložit do družstva, nebo si nechat vydat pozemky a majetek. Zde však nastal problém. V roce 1992 stát rozpočítal majetek do 1200 JZD a do rukou 1,3 milionu obyvatel. V první fázi bylo ustanoveno, že do 90 dní má svůj majetek dostat 350 000 soukromých zemědělců. Avšak tehdejší vládnoucí garnitura silně démonizovala tyto soukromníky jako rozbíječe družstev. Docházelo k silnému pošlapávání vlastnických práv (více v kapitole o farmě Obora), které nakonec vyústilo u Evropského soudu pro lidská práva ve Štrasburku (ASZ 2005). Pohled na tuto transformaci se různí. Na jedné straně jsou bývalí předáci JZD, kteří častokrát přešli v majitele nových ZD. Druhá strana obsahuje odpůrce zastávající názor, že došlo k masivnímu poškození vlastnických práv na úkor obohacení bývalých předáku JZD (Zeman 2013).

**Tabulka 3: Počty agrárních subjektů v ČSFR a ČR, 1990 - 2000**

<b>Právní forma podnikatelského subjektu v %</b>	<b>1990</b>	<b>1995</b>	<b>2000</b>
Zemědělská družstva	61,4 (JZD)	46,9	29,1
Obchodní společnosti	-	28,1	43,2
Soukromníci	3,9	21,7	26,4
Státní podniky	33,4	1,7	1,3
Ostatní podniky	1,3	1,6	0
Celkem	100	100	100

Zdroj: Bičík a Jančák 2005; vlastní zpracování

Z tabulky číslo 3 vyplývá, že zpočátku dominovaly ZD, které profitovaly z pronajímání půdy od restituentů. Dále od poloviny 90. let jsou to obchodní společnosti, které byly jen jiným druhem ZD z JZD. Soukromé podnikání pak zažilo boom až později. To naopak profitovalo ze špatného vedení transformací JZD (Bičík a Jančák 2005).

### **3.3.2 Hybné síly transformace**

Po rozpadu centrálně plánovaného hospodářství přišlo mnoho změn. Stát se již nezaručoval zemědělskou soběstačností a změnil se i pohled na dotační politiku, která byla za minulého režimu velmi silně využívána zejména co se týče konečných cen výrobků a dotací pro méně úrodná pole. České zemědělství se totiž před rokem 1989 snažilo v co možná nejintenzivnější produkci i v takových oblastech, které byly rentabilní. Kvůli nedostatku zemědělské produkce východního bloku tak musela být využita každá plocha, i když šlo o neúrodné oblasti v horách. Tyto, v důsledku zatěžující, dotace však byly po roce 1991 zrušeny a po roce 1991 byl založen systém dotací na jiném principu. Systém byl do toho roku postaven na individuálních projektech jednotlivých aktérů. Také již nebyly rozdávány plošně, ale pouze na opodstatněnou žádost zemědělce. Horské oblasti, ve kterých působily nerentabilní socialistické dotace, pak získaly dotace na zatravnění neúrodné orné půdy (Bičík a Jančák 2005).

Ceny zemědělských produktů po roce 1990 již zpravidla neurčoval stát, ale jejich tržní hodnota. To zkraje způsobilo zvyšování cen. Tomu stát však předešel dotační politikou, která měla zejména sociální základ, aby nedocházelo k přílišnému zvyšování ceny a odtržení méně majetných od potravin (Zeman 2013). Viz. tabulka číslo 4.

**Tabulka 4: Míra inflace a vývoj spotřebitelských cen vybraných výrobků v ČR, 1989–2020**

Míra inflace v (%)	1,4	9,7	56,6	11,1	20,8	10	9,1	3,9	1,9	1,5	0,3	3,2
Sledovaná potravina za rok v Kč	1989	1990	1991	1992	1993	1994	1995	2000	2005	2010	2015	2020
Chléb konzumní 1 kg	2,8	4,4	6,59	7,69	9,6	10,2	11,3	14,8	15,1	19,9	21,9	27,7
Těstoviny vaječné 1 kg	10,4	13,8	20,9	22	24,5	24,6	24,4	27,6	25,9	33,3	45,3	51,4
Šunka vepřová 1 kg	100	104	120	146	149	170	168	163	156	153	193	218
Máslo 1 kg	40	67,2	80,7	84,7	78,3	87,2	92,4	91	109	134	143	152
Mléko polotučné 1 l	2	3,6	6,29	7,25	8,43	8,71	9,63	12,5	14,5	16,2	17,8	17,9
Jablka konzumní 1 kg	7	8,5	12	14,6	10,8	14,3	22,4	15,5	20,6	27,8	30,3	34
Vejsle slepičí 10 ks	13	14,9	22,2	20	25,5	25,2	20,4	28,9	23	21,4	29,6	27

Zdroj: ČSÚ 2021a; vlastní zpracování

Hybné síly transformace českého zemědělství tkví také v zásadní změně v politickém přístupu k zemědělství. Kromě vnitrostátní úrovně působila silně i politika mezistátní. Po rozpadu východního bloku došlo v českém zemědělství ke snižování výkonu a také zejména ke ztrátě některých exportních destinací na východ od nás. Také západ měl velký vliv na zemědělství u nás. Vlivem globalizačních vztahů začaly do Česka proudit levné a štědře dotované produkty z EU, které měly velký vliv na vývoj spotřebitelských cen v Česku. Kvůli cenovému šoku po revoluci a importu potravin z jiných zemí došlo k výraznému nadbytku potravin, který se následně projevil i v zemědělství. Dospělo se ku podstatnému snížení spotřeby domácích potravin (vzhledem k tomu, že čs. zemědělství bylo téměř ze 100 % soběstačné, byla tato skutečnost dalším šokem). To mělo za následek podstatně sníženou intenzitu zemědělství, která byla z minulého režimu zvyklá na co možná maximální sílu. České zemědělské podniky na to reagovaly restrukturalizací výroby. Došlo tím ke snížení stavů dojníc a skotu. Po zrušení dotační politiky na méně úrodná území se tato území začala zatravňovat za pomoci dotací.

Na druhé straně se zvýšila intenzita zemědělství v úrodných oblastech (Bičík a kol. 2010). Kvůli těmto faktorům se výrazně snížila i zemědělská výroba. Za první desetiletí, tedy na přelomu milénia, byla česká zemědělská výroba na 70% hranici roku 1989. Vzhledem ke globalizačním prvkům byl však tento pokles jen logickým vyústěním kapitalistického obchodu a pro naše zemědělství znamenal tento velký propad jen restrukturalizaci pracovníků v zemědělství a dopady byly buď jen krátkodobé nebo téměř nevýrazné (Průcha 2002). Odliv velkého množství pracovníků z agrárního sektoru měl pak za následek také další demografické změny. Jelikož bylo Česko po velkou část 20. století de facto okupováno cizí mocí, která zde uplatňovala svoji doktrínu, tak u nás neproběhly některé demografické přesuny obyvatel. Rozpad centrálně plánovaného hospodářství totiž umožnil suburbanizaci. Na původně rurálních oblastech okolí měst se začaly stavět bytové zástavby a rodinné domky, čímž vznikla předměstí (Bičík a kol. 2010).

Další významnou hybnou silou byl již výše zmiňovaný export a import, který umožnil českým zemědělcům mezinárodní obchod, který mohli využívat k ekonomickému růstu. Díky umožnění mezinárodního obchodu se také zvýšil počet potravin, které čeští zemědělci mohli exportovat ven. Tak například ještě v roce 1994 tvořil podíl vývozu potravin na celkovém vývozu agrárních výrobků jen 59,05 % (průměr v Evropě se pohyboval kolem hranice 70 % za celá nultá léta 20. století). Nicméně dalším rokem podíl stoupl na 70,84 %. Od roku 1996 pak tento podíl kolísal mezi 65 a 60 %. To znamená, že se naše poměry exportovaných potravin víceméně stabilizovaly na celoevropské úrovni, což dává najevo rychlé dohánění západních zemí v tomto sektoru. Důvodem zvýšení vývozu potravin bylo snížení spotřeby potravin v Česku a také zmíněná restrukturalizace, která pomohla ke zvýšení výroby potravin na úkor agrárních výnosů, které tvořily přebytky. Celkově byla otevřena brána volnému obchodu, což dokládá i fakt, že se celkový vývoz agrárních produktů 4 roky po revoluci téměř ztrojnásobil (Tuček 2002).



### 3.3.3 Vstup do EU z pohledu zemědělství

Po rozpadu východního bloku český stát rázem inklinoval do západní sféry vlivu, ve kterém již tři roky existovala EU. Zcela jistě se dalo předpokládat, že jednoho dne Česko do EU vstoupí. Zpočátku 90. let jsme nedisponovali prostředky k udržení se v této organizaci. Nicméně od roku 1998 se započalo s přípravami na vstup do EU, zejména ze zemědělského hlediska. Rokem 1998 započala poslední etapa transformace českého zemědělství s vyústěním do vstupu do EU v roce 2004 (Toman a kol. 2012).

Vstup Česka do EU nebyl jednoduchý, protože je členství v Unii podmíněno velkým množstvím změn v legislativách v celém spektru právního zřízení. A tak Ministerstvo zemědělství započalo náročné změny v zákonech. Ty se týkaly například změn veterinárních nařízeních, bezpečnosti potravin, welfare zvířat, funkčnosti agrárních organizací a ochranu životního prostředí, na kterou následně navázalo i ekologické zemědělství. Není pochyb, že vstup do EU znamenal pro celé Česko mezník ve vývoji a obrovský posun v legislativě (Zelená zpráva 2003).

Pro samotné zemědělce pak vstup do EU znamenal zásadní počín, zejména v dotační politice, kterou do té doby určoval stát. Dotace se tak zvýšily. V době vstupu však dotace dosahovaly pouze 35% podílu oproti již zavedeným zemím EU. Na druhou stranu se ceny orné půdy u nás pohybovaly okolo 5 % oproti zahraničí. Tyto dvě hodnoty se následně po vstupu zvyšovaly. Výdaje státu na dotační agrární politiku se však výrazně zmenšily. V roce 2003 stát skrze MZe poskytl dotace pro zemědělské podniky ve výši 15 211 miliónu Kč s 3% podílem EU. Již v roce 2004 pak stát poskytl dotace pro zemědělské podniky ve výši 23 563 miliónů Kč s 40% podílem EU. Díky masivním dotacím tak mohlo české zemědělství začít dohánět vyspělejší krajiny (Vaněk a kol. 2005).

Vstup do EU nicméně neznamenal pouze dalekosáhlé změny legislativy a jiný formát dotací. Změna v celém zemědělství byla velká. Zvykem v nejvyspělejších zemích je, že procentuální zastoupení agrárního sektoru na celkovém HDP postupně klesá. Ještě v roce 2003 však podíl zemědělství na HDP osciloval na hranici 2,3 %. Před vstupem do EU dokonce překročil hranici 2,5 %. Vstup do Unie měl rychlý dopad, a to okamžitý

pokles procentuálního zastoupení zemědělství. Již za první rok v Unii kleslo zastoupení na menší hodnotu z roku 2003 a již v roce 2006 toto zastoupení kleslo pod hranici 2 %. Do roku 2010 pak, s výjimkou roku 2008, postupně klesá zastoupení zemědělství na celkovém HDP. Souběžně se snižováním procent zastoupení se snižovalo procentuální zastoupení pracovníků v agrárním sektoru. Ještě v roce 2003 bylo v tomto oboru zaměstnáno přes 4,7 % pracovníků. Hranice 4,5 % z roku 2004 ihned po vstupu do EU počala výrazně klesat s výsledkem 4 % v roce 2007. (Zelená zpráva 2010).

Po vstupu došlo v českém zemědělství také ke změně orientace v pěstování a produkci zemědělských komodit. Jelikož koncept zemědělské soběstačnosti byl již dříve vyvrácen, tak se zemědělci mohli soustředit na nejvíce rentabilní plodiny. Komodity, které byly od vstupu do EU více využívány, měly zejména exportní charakter, který vzhledem k tehdejším kurzům Kč na zahraniční měny, byl mnohem rentabilnější. Nutné je poznamenat, že byla v roce 2004 hodnota 1 EUR asi 31,9 Kč (Kurzy.cz), což pro české zemědělce znamenalo velkou výhodu v rámci exportu. České zemědělství se tedy po vstupu do EU zaměřilo především na pěstování pšenice, krmné kukuřice a zejména řepky olejky. Všechny tyto změny mají odůvodnění. Pšenice sloužila jako vývozní artikl. Větší nárůst pěstování, zejména krmné kukuřice, byl výsledkem zvýšení produkce mlékárenském průmyslu, který využívá krmnou kukuřici jako krmivo pro dojnice (zde se jedná zejména o mlékárenské produkty). Řepka olejka pak měla sloužit jako zdroj biopaliv. Na úkor těchto tří komodit se však výrazně snížil chov prasat, drůbeže a mírně skotu. Nejvýraznější propad v pěstování byl zaznamenán u cukrové řepy, brambor a zeleniny. Důvodem tohoto snížení byla již výše zmíněná nerentabilita pěstování nebo chovu určitých komodit a zvířat a kvůli levnému importu ze zahraničí došlo k výraznému omezení některých částí trhu (eDotace). Co se týče vývoje ZPF, tak v této oblasti žádné zásadní změny nenastaly.

Celkově můžeme hodnotit vstup do EU z hlediska zemědělství jako kladný. Došlo k optimalizaci zemědělství a zvýšení produkce v zemědělském odvětví meziročně o výrazných 23,4 %. Zapojením do obchodní sítě EU také vzrostla hodnota agrárního vývozu o 31,9 %. Díky dotacím EU do zemědělství se navíc podařilo zlepšit

chod zemědělství. Tyto aspekty pak vedly k pozitivnímu vnímání vstupu Česka do EU (Zelená zpráva 2005).

### 3.3.4 České zemědělství po vstupu EU

Vstup do EU znamenal také zrušení obchodních cel mezi členy Unie, avšak k ochraně unijních zemědělců se clo naopak zvýšilo z mimo unijního importu. I přes zrušení cel se však ceny potravin mírně zvýšily. Většinou se jednalo o zdražení v rámci několika procent. Ovšem u produktů, které jsou importovány ze zemí mimo EU, se mohla cena zvýšit i o 10 %, za což může celní politika EU. Dle Vaňka (2005) se jednalo o zcela přirozený jev, který doprovází přechod do unijního zemědělství. Je podmíněn zejména zvýšením kvalitativních nároků na zemědělce a také ostrou konkurencí nadnárodních podniků, pro které bylo bezcelní Česko vhodnější pro jejich aktivity. Dále je zmíněno, že byly ceny potravin oproti průměru EU velmi nízké a muselo dojít k přirozenému vyrovnání. Nicméně se prof. Vaněk (2005) dále zmiňuje, že byl růst cen v Česku patrný již pár let před vstupem do EU. Vstup do evropského společenství tento proces jen zrychlil.

**Tabulka 5: Vývoj produkce č. zemědělství a celkových mezd, 1990-2010**

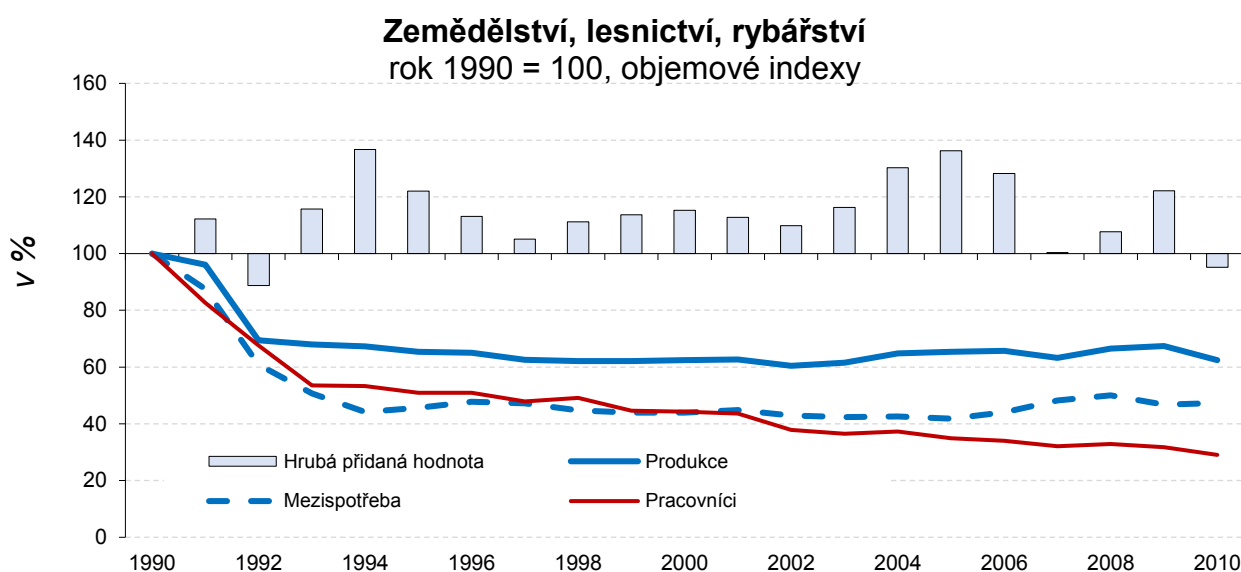
Za rok	1990	1995	2000	2003	2005	2007	2009	2010
v mil. Kč	138 853	141 677	170 997	159 216	176 309	196 625	174 325	172 922
Mzdy v mil. Kč	24 919	21 850	25 575	23 880	25 372	27 199	27 563	24 289

Zdroj: ČSÚ 2021b; vlastní zpracování

Z tabulky je patrné postupné zvyšování produkce v miliónech Kč. Rok 2003 je výjimkou, která může být způsobena přípravami na nový systém zemědělské výroby v rámci EU. Další nelineární přechody v produkci jsou zaznamenány po roce 2007, který byl z hlediska produkce největší pro prvních 20 let po revoluci. Snížení produkce je zdůvodněno celosvětovou hospodářskou krizí v tomto období. Vlivem špatných ekonomických podmínek se projevila i v zemědělství, neboť se snížila spotřeba zemědělských produktů a tento hospodářský sektor také zažil útlum v obchodování s komoditami (Vaněk 2005). Krize se dotkla i mezd. V roce 1990 však ještě pracovníci v zemědělství těžili z dobrého finančního zajištění pocházejícího z minulého režimu.

Toto zvýhodnění se však po restitučních a privatizačních procesech vytratilo a práce v zemědělství byla hodnocena dle výdělku zaměstnavatele, tedy dle trhu. Mzdy v tomto oboru rostly lineárně s produkcí a odrážely se v ní. Pro rok 2003 tedy platí, že vlivem přechodové fáze českého zemědělství nastal útlum a v letech 2008 až 2010 došlo ke světové hospodářské krizi, která se podepsala na veškerých platech (Vaněk 2005).

**Graf 1: Vývoj produkce, hrubé přidané hodnoty, mezispotřeby a pracovníků v oboru zemědělství, 1990-2010**



Zdroj: ČSÚ 2010

Z grafu je patrné to, co již v práci zaznělo. Po roce 1989 se významně snížila produkce českého zemědělství a výrazně se také snížil počet zemědělských pracovníků. Vstup do EU následně ještě snížil celkový stav. Zvýšila se však hrubá přidaná hodnota, která vyjadřuje rozdíl mezi celkovou produkcí, oceněnou v základních cenách a mezispotřebou, oceněnou v kupních cenách. Vyjadřuje produktivitu ekonomiky a kopíruje HDP. Mezispotřeba pak udává hodnotu statků a služeb, které se spotřebují při výrobě.

Zásadní změnu v pohledu na zemědělství po vstupu do EU zasadila snaha o zavedení ekologického zemědělství. Tento trend se spojuje již s koncem 20. století, do Česka jej však ve větší míře zavedla až EU. Tento typ zemědělství se zabývá produkcí

zdravých a kvalitních surovin trvale udržitelným způsobem. Pro Česko je typické extenzivním chovem skotu, koz a ovcí. Nyní je však zájem i o bio rostlinnou výrobu. Velkou výhodou tohoto typu zemědělství je absence agrochemických látek a starost o půdu také zvyšuje retenci vody v krajině. Tím udržuje stále vysoký výnos i v sušších obdobích. Pro Česko je typický právě chov domácích zvířat v zemědělsky méně příznivých oblastech. Na to se u nás následně váže i socioekonomický fakt, že dochází k zužitkování ploch, na kterých by se v jiném případě nepěstovalo a tím drží pracovníky v periferních oblastech, které tyto pracovníci de facto kolonizují (eAgri). Na základě dat z agrocenzu (2010) vyplývá, že v Česku ekologickému zemědělství náleží 398 592 ha obhospodařované půdy, z čehož je pouhých 49 871 ha orné půdy. To potvrzuje trend pro Česko spíše živočišně výroby v bio režimu. Největší podíly na ekologickém zemědělství má Jihočeský a Karlovarský kraj, oba kraje cca 57 000 ha půdy. Dle státního portálu eAgri.cz je pak ekologické zemědělství cestou budoucnosti a je třeba tomuto typu dávat největší zřetel.

## 4. Modelové území Tábořsko

V předchozích kapitolách práce byly objasněny některé vývojové trendy v zemědělství v Česku s ohledem na Tábořsko. V této části však bude práce zaměřena na modelové území Tábořska tak, aby došlo k celkovému zhodnocení území. Analytická část má čtenáři podat socioekonomický přehled tohoto území s důrazem na agrární spektrum hospodářství. Využity budou přímá svědectví obyvatel tohoto regionu jako potvrzení, nebo vyvrácení teoretických poznatků zjištěných rešerší odborné literatury.

Pro tuto bakalářskou práci je vybráno území Tábořska, avšak definovat toto území jen jako administrativní část SO ORP Tábor není dostačující. Důvodem je často se měnící území náležící městu Tábor. Během 20. století se totiž tak jako v celém Česku, respektive Československu, měnily hranice těchto územních celků. Tyto celky ale samozřejmě nerespektovaly vývoj zemědělské půdy anebo jen hranice jednotlivých zemědělských celků (Hampl 2005). Pro celkovou statistickou analýzu postačí data z SO ORP Tábor, ale například k poznání ohledně kolektivizace nikoliv.

Tábořsko se nachází v severní části kraje Jižní Čechy. Jedná se dokonce o nejsevernější část Jihočeského kraje a svým cípem zasahuje do Benešovska a severně také do Příbramska. Východně pak SO ORP Tábor sousedí okresem Pelhřimov, jižně s českobudějovickým a také s jindřichohradeckým okresem a západně s okresem s centrem v Písku. SO ORP tedy leží na pomezí hned 3 krajů. Vzhledem k tomuto faktu, že hlavní trasa směrem na rakouský Linec směřuje právě přes Tábořsko, je zdejší doprava nedostačující. Územím sice vede dálnice D3, ta ale není z velké části dostavěná a nenavazuje na dálnici na rakouskou dálnici S10. Propojení těchto dvou dálnic bylo stěžejním bodem jižní části Česka a severní části Rakouska, ale doposud se tak nestalo. Tento fakt má kromě špatné dostupnosti občanů na jih také velmi neblahé dopady na zemědělství v oblasti Tábořska, ale i celých Jižních Čech. Doprava a obchodní cesty jsou zde velmi podceněné, což zvyšuje náklady na dopravu jak z finančního, tak i z časového hlediska (Váchal a kol. 2016).

Problémem není jen přímá přeprava obilovin ze žní do špejcharů. Na tento problém se nabaluje mnohem více. Zemědělství na sebe váže mnoho dalších odvětví, které se souhrnně nazývají agrokomplex. Jedná se o nezbytné výrobky k zemědělství, například různé služby, zpracovatelský průmysl, opravy zemědělských strojů nebo obchodu s chemií, tedy s pesticidy (Jančák 2003).

#### 4.1 Základní demografické údaje

Centrem SO ORP je město Tábor, jehož počet obyvatel je k 1. 1. 2021 dle ČSÚ 34 199. Počet obyvatel tak dělá z hlavního města okresu druhé největší město z celého kraje. V celém SO ORP Tábor je pak ke stejnému datu 80 489 obyvatel, a to je v rámci Jihočeského kraje druhý největší okres. Bližší demografické údaje popisuje následující tabulka číslo 6. Data pro podíl městského obyvatelstva jsou za rok 2011, ostatní data jsou z 31. 12. 2019. Zdrojem dat je ČSÚ.

**Tabulka 6: Základní demografické údaje o stavu obyvatelstva v SO ORP Tábor za rok 2019**

Ukazatel	SO ORP Tábor	Česko
Přirozený přírůstek	-145	-131
Přírůstek stěhováním	210	26 927
Průměrný věk	43,4	42,6
Muži	42	41,1
Ženy	44,7	44
Index stáří v %	137,7	123
Hustota zalidnění na km <sup>2</sup>	80,5	134
Podíl městského obyv.	72	73

Zdroj: ČSÚ 2011, ČSÚ 2020; vlastní zpracování

SO ORP se v demografických statistikách příliš neliší od zbytku Česka. Z prvního ukazatele, který demonstruje celkový problém západní Evropy a nyní i Česka je zřejmé, že přirozený přírůstek je záporný. Dochází tedy ke snižování stavů narozených a zvyšování stavů zemřelých. V tomto má okres Tábor oproti zbytku

Česka mírně zvýšený počet, avšak nejde o dramatický rozdíl. Přestože přirozený přírůstek klesá, tak celkový počet obyvatel Česka i Táborska stoupá. Jev je způsoben pozitivním saldem migrace. Česko je dlouhodobě cílem migrantů zejména z Ukrajiny, jejichž podíl v celkovém složení migračního přírůstku je kolem 41,1 % (ČSÚ 2020). Tento trend platí také pro okres Tábor, a i zde je přes záporný přirozený přírůstek stejně celkově více obyvatel než v letech minulých. Průměrný věk se liší jen mírně, index stárí ale už nikoliv. Ve sledovaném okrese je index mnohem vyšší, což způsobuje i mírně vyšší již zmiňovaný průměrný věk. Opravdu velký rozdíl je pak v hustotě obyvatel na 1 km<sup>2</sup>. Na první pohled patrný rozdíl ovšem zklidňuje fakt, že dle ČSU v roce 2020 je medián hustoty obyvatelstva na 1 km<sup>2</sup> 92, a tak se tedy Tábor nijak zásadně neliší. Z hlediska demografických údajů se SO ORP Tábor jen mírně liší a celkově se drží v průměru celého Česka. Dalším sledovaným údajem, který má důležitou vypovídající hodnotu, je sledování zaměstnanosti v sektoru zemědělství, které se v systému rozvětvení oborů lidské činnosti řadí pod označení primér. Jako sekundér se pak označují lidé zaměstnaní v průmyslu nebo například stavebnictví. Tato data nám ukáže následující tabulka číslo 7. Pro podíly zaměstnaných v priméru a sekundéru je zdrojem SLDB 2011. Pro procento nezaměstnanosti je zdrojem ČSÚ k datu 31.5.2019.

**Tabulka 7: Procentuální zastoupení pracovních sil v jednotlivých sektorech hospodářství v okrese, kraji a na celostátní úrovni, 2011**

Ukazatel	SO ORP Tábor	JČ kraj	ČR
Podíl zaměstnaných lidí v priméru v %	4,6	5,0	2,7
Podíl zaměstnaných lidí v sekundéru v %	33,5	32,2	34,5
Nezaměstnanost v %	3,67	3,03	3,9

Zdroj: ČSÚ 2011, ČSÚ 2021c; vlastní zpracování.

Jihočeský kraj je považován za tradiční domovinu českého rolnictva a zemědělství. Je také domovem stavebního slohu lidové architektury nazývané selské baroko, které se vyznačovalo stavbami statků a domů na vesnicích v Jižních Čechách. Není tedy k podivu, že procento obyvatel, kteří jsou zaměstnaní v priméru, bude v tomto kraji vyšší. Po kraji Vysočina (zde dle dat z ČSÚ 6,3 %) je právě v jihočeském regionu v priméru zaměstnáno nejvíce lidí. Považovat tento kraj za zemědělský tedy není



chybné. V sekundéru je hodnota o něco menší oproti celé republice a o něco menší i v rámci kraje, nicméně rozdíly jsou poměrně malé. I přes vysokou hodnotu zaměstnanosti v priméru v rámci Česka je podle zemědělců velký nedostatek v tomto sektoru a chybí pracovní síla, která se následně musí doplňovat zahraničními pracovníky. Ke směle Táborska v tohoto ohledu je navíc nevýhoda i v tom, že v nultých letech 21. století došlo kolem Tábora k velké výstavbě průmyslových podniků a vzniku průmyslové zóny na východním okraji města. Jedná se zejména o sklady a výrobní haly, které vysály obyvatele z okolí.

## **4.2 Základní zemědělské a další údaje**

Souhrn určitých přírodních podmínek a ekologických zákonitostí představují vždy určitá omezení ve využívání krajiny k různým aktivitám (Bičík 2010), ať už zemědělství nebo stavbu rychlostní silnice. Tyto podmínky jsou předem dané a lidský faktor je může změnit jen stěží. Lidé si však našli jinou metodu, která v minulém režimu spočívala v nerentabilním dotačním systému méně výnosných ploch tak, aby se ve statistických údajích tento rozdíl zmenšil nebo ideálně zcela smazal (Bičík a kol. 2015). Dnes však nejsou tyto dotace aktuální vzhledem ke kapitalistickému uspořádání ekonomiky, které právě zmiňovanou nerentabilnost netolerují. V Jihočeském kraji docházelo k těmto dotacím na mnoha místech. Vzhledem ke fyzickogeografickým podmínkách je v některých oblastech Jižních Čech a Táborska pro zemědělství nevlídné prostředí. Zejména pak nadmořská výška. I přes nepříznivé podmínky se zemědělství v tomto území ekonomicky daří a zatím se neregistruje ani nějak významně snížený zájem o tento sektor lidské práce. Naopak se, vzhledem ke starým zemědělským strukturám, v Jižních Čechách tomuto daří (Hrabánková 2009). Blíže nám tyto poznatky objasní až statistická data, které ukáže tabulka níže. Ta nám představí podnikatelské subjekty v SO ORP Tábor.

**Tabulka 8: Počty podnikatelských subjektů v SO ORP Tábor; 2020**

Podnikatelský subjekt	Počet
<b>Celkem</b>	<b>20 743</b>
Zemědělství, lesnictví, rybářství	1 356
Průmysl	2 476
Stavebnictví	2 779
Obchodní činnost	3 841
Doprava a skladování	454
Pohostinství a ubytování	1 068
Veřejná správa, obrana, soc. služby	245
Vzdělávání a zdravotnictví	605

Zdroj: ČSÚ 2020; vlastní zpracování.

Z tabulky vyplývá, že cca 6.53% podíl patří zemědělským podnikatelským subjektům, což je v Jihočeském kraji poměrně běžné zastoupení dle dat ze Statistického průvodce obcemi Jihočeského kraje 2020 z dat ČSÚ (2020). Z tohoto vyplývá, že je počet podnikatelských subjektů v poměru s celkovým počtem podnikatelských subjektů v jisté rovnováze a to znamená, že tato podnikatelská sféra atakovala svoje ekonomické limity, tedy došlo k nasycení poptávky po tomto oboru (Čechura 2007). Celková výměra SO ORP Tábor činí 100 244 hektarů (ČSÚ 2020). Z toho činí k datu 31. 12. 2019 58,66 % celkové výměry okresu. Z toho 74,01 % zaobírá orná půda. Více v následující tabulce číslo 9.

**Tabulka 9: Údaje využití krajiny v SO ORP Tábor, 2020**

Typ využívání půdy	Výměra v ha
Výměra celkem	100 244
<b>Zemědělská půda</b>	<b>58 806</b>
Orná půda	43 547
Trvalé travní porosty	13 302
<b>Nezemědělská půda</b>	<b>41 438</b>
Lesní plocha	30 723
Vodní plochy	2 175

Zdroj: ČSÚ 2020; vlastní zpracování

### 4.3 Využívání krajiny na Táborsku

Na následujících stránkách budou k dispozici mapy SO ORP Tábor za roky 1990, 2000 a 2018, které graficky doplní numerické údaje z tabulek. Typy využití krajiny byly logicky sloučeny v jednotlivé kategorie dle podobného nebo téměř stejného využití. Základní názvosloví krajinného pokrytí pak pochází z databáze CORINE.

**Tabulka 10: Vývoj využití krajiny v SO ORP Tábor za roky 1990, 2000, 2018**

Typ krajinného pokryvu	Rozloha 1990 (ha)	Rozloha 2000 (ha)	Rozloha 2018 (ha)	Index změny 1990–2000 (%)	Index změny 2000–2018 (%)
Urbanizovaná zástavba	2992,58	3290,46	3432,26	109,95	104,31
Průmyslové, obchodní a dopravní areály	701,35	733,60	942,98	104,60	128,54
Areály sportu a zařízení pro volný čas	104,06	230,50	271,13	221,52	117,63
Orná půda	56057,49	49031,79	46232,04	87,47	94,29
Areály travin	1252,85	5572,56	7885,84	444,79	141,51
Heterogenní zemědělské areály	7800,76	8850,85	8977,39	113,46	101,43
Lesy	27428,15	31114,11	30601,31	113,44	98,35
Křoviny a/nebo travní areály	3548,16	1049,16	1450,33	29,57	138,24
Vodní plochy	387,81	400,17	373,71	103,19	93,39
Areály těžby nerostných surovin	0	0	106,22	x	x

Zdroj: Data Corine Land cover; vlastní zpracování

Mapa 1: Typy krajinného pokryvu v SO ORP Tábor v roce 1990

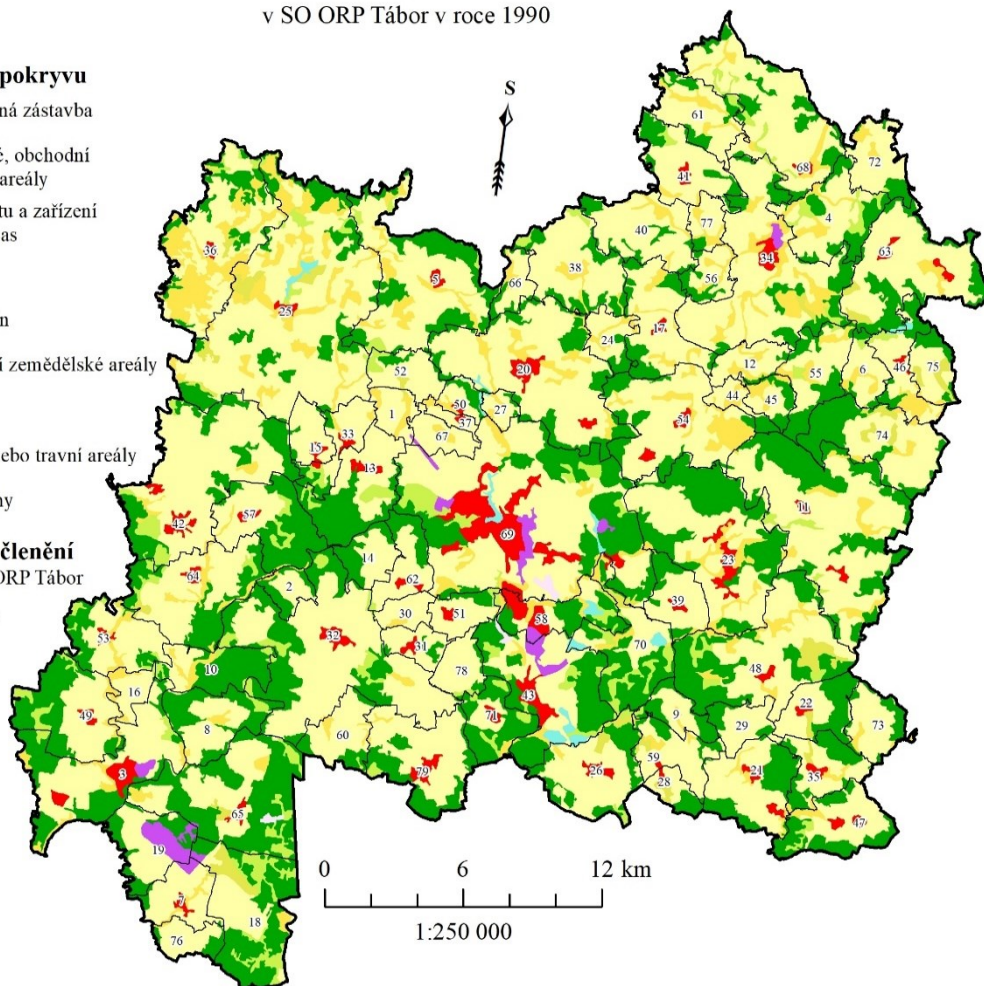
**TYPY KRAJINNÉHO POKRYVU**  
v SO ORP Tábor v roce 1990

**Typ krajinného pokryvu**

- urbanizovaná zástavba
- průmyslové, obchodní a dopravní areály
- areály sportu a zařízení pro volný čas
- orná půda
- areály travin
- heterogenní zemědělské areály
- lesy
- křoviny a/nebo travní areály
- vodní plochy

**Administrativní členění**

- hranice SO ORP Tábor
- hranice obce



1	Balkova Lhota
2	Bečice
3	Bechyně
4	Bělč
5	Borotín
6	Bradáčov
7	Březnice
8	Černýšovice
9	Dlouhá Lhota
10	Dobronice u Bechyně
11	Dolní Hořice
12	Dolní Hrachovice
13	Dražice
14	Dražičky
15	Drhovice
16	Haškovcova Lhota
17	Ilasív
18	Hodětín
19	Hodonice
20	Chotoviny
21	Choustník
22	Chrbonín
23	Chýnov
24	Jedlany
25	Jistebnice
26	Košice
27	Košín

28	Krátošice
29	Krtov
30	Libějice
31	Lom
32	Malšice (městys)
33	Meziříčí
34	Mladá Vožice
35	Mlýny
36	Nadějkov
37	Nasavrky
38	Nemysl
39	Nová Ves u Chýnova
40	Nová Ves u Mladé Vožice
41	Oldřichov
42	Opařany
43	Planá nad Lužnicí
44	Pohnánek
45	Pohnání
46	Pojbuky
47	Psárov
48	Radenín
49	Radčice
50	Radimovice u Tábora
51	Radimovice u Želče
52	Radkov
53	Rataje
54	Ratibořské Hory

55	Rodná
56	Řemíchov
57	Řepeč
58	Sezimovo Ústí
59	Skopytce
60	Skrýchov u Malšic
61	Slapsko
62	Slapy
63	Smilovy Hory
64	Stádlec (městys)
65	Sudoměřice u Bechyně
66	Sudoměřice u Tábora
67	Svrabov
68	Šebřov
69	Tábor
70	Turovec
71	Ústrašice
72	Vílčice
73	Vlčeves
74	Vodice
75	Zadní Stítež
76	Záhoří
77	Zhoř u Mladé Vožice
78	Zhoř u Tábora
79	Želč

Josef NOVÁK  
Praha 2021

Zdroj: ArcČR 500, Corine 2021; vlastní zpracování

Mapa 2: Typy krajinného pokryvu v SO ORP Tábor v roce 2000

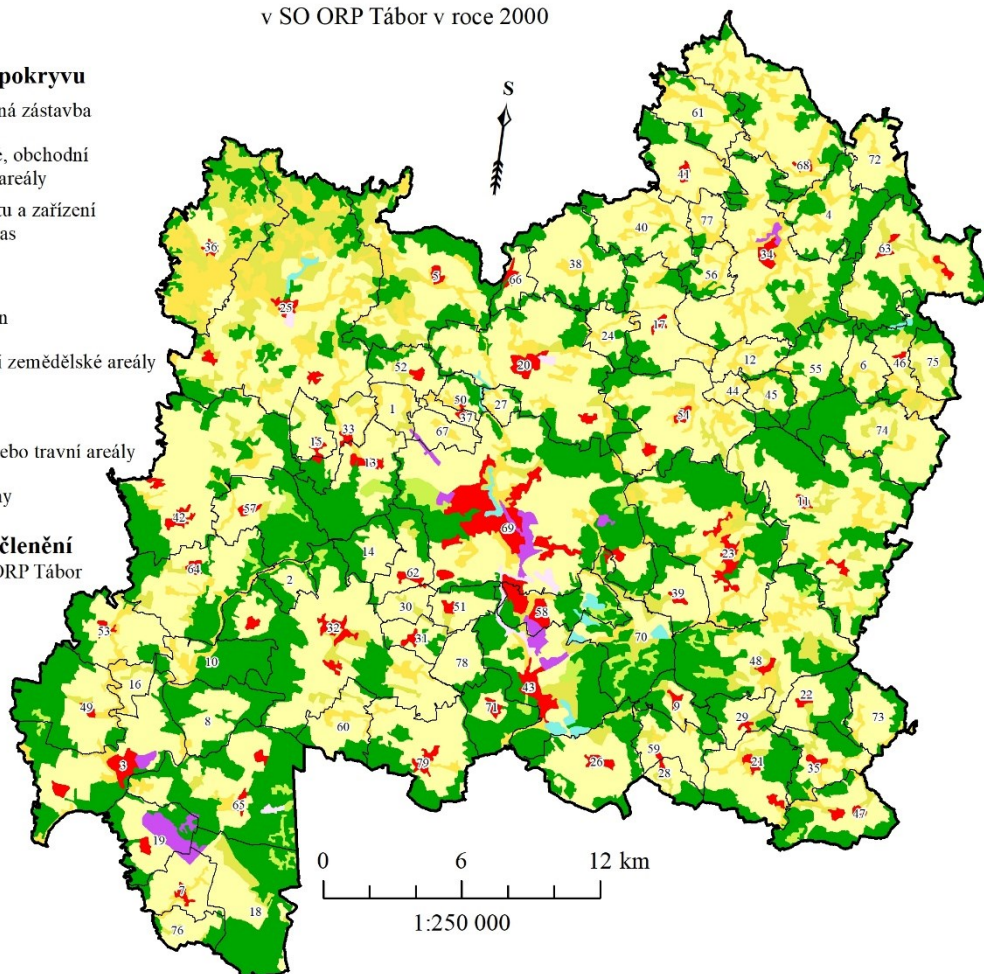
**TYPY KRAJINNÉHO POKRYVU**  
v SO ORP Tábor v roce 2000

**Typ krajinného pokryvu**

- urbanizovaná zástavba
- průmyslové, obchodní a dopravní areály
- areály sportu a zařízení pro volný čas
- orná půda
- areály travin
- heterogenní zemědělské areály
- lesy
- křoviny a/nebo travní areály
- vodní plochy

**Administrativní členění**

- hranice SO ORP Tábor
- hranice obce



1	Balkova Lhota
2	Bečice
3	Bechyně
4	Bělč
5	Borotín
6	Bradáčov
7	Březnice
8	Čemýšovice
9	Dlouhá Lhota
10	Dobronice u Bechyně
11	Dolní Hořice
12	Dolní Hrachovice
13	Dražice
14	Dražičky
15	Drhovice
16	Haškovecova Lhota
17	Hlasivo
18	Hodětín
19	Hodonice
20	Chotoviny
21	Choustník
22	Chřbonín
23	Chýnov
24	Jedlany
25	Jistebnice
26	Košice
27	Košín

28	Krátošice
29	Krtov
30	Libějice
31	Lom
32	Mašice (městys)
33	Meziříčí
34	Mladá Vožice
35	Mlýny
36	Nadějkov
37	Nasavrky
38	Nemysl
39	Nová Ves u Chýnova
40	Nová Ves u Mladé Vožice
41	Oldřichov
42	Opařany
43	Planá nad Lužnicí
44	Pohnánc
45	Pohnání
46	Pojbuky
47	Psárov
48	Radení
49	Radětice
50	Radimovice u Tábora
51	Radimovice u Želče
52	Radkov
53	Rataje
54	Ratibořské Hory

55	Rodná
56	Řemíčov
57	Řepeč
58	Sezimovo Ústí
59	Skopytce
60	Skrýchov u Mašic
61	Slapsko
62	Slapy
63	Smilovy Hory
64	Stádlec (městys)
65	Sudoměřice u Bechyně
66	Sudoměřice u Tábora
67	Svrabov
68	Šebířov
69	Tábor
70	Turovec
71	Ústrašice
72	Vilice
73	Vlčeves
74	Vodice
75	Zadní Střítež
76	Záhoří
77	Zhoř u Mladé Vožice
78	Zhoř u Tábora
79	Želče

Josef NOVÁK  
Praha 2021

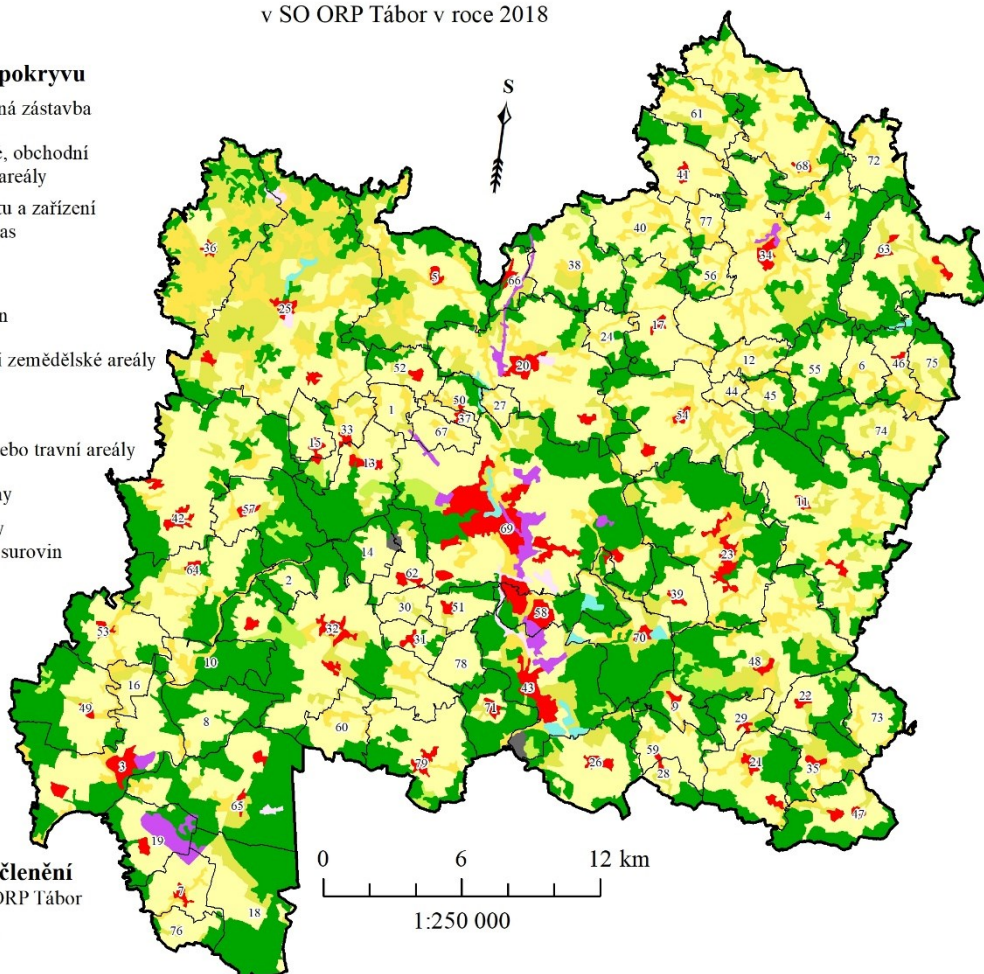
Zdroj: ArcČR 500, Corine 2021; vlastní zpracování

### Mapa 3: Typy krajinného pokryvu v SO ORP Tábor v roce 2018

#### TYPY KRAJINNÉHO POKRYVU v SO ORP Tábor v roce 2018

##### Typ krajinného pokryvu

- urbanizovaná zástavba
- průmyslové, obchodní a dopravní areály
- areály sportu a zařízení pro volný čas
- orná půda
- areály travin
- heterogenní zemědělské areály
- lesy
- křoviny a/nebo travní areály
- vodní plochy
- areály těžby nerostných surovin



##### Administrativní členění

- hranice SO ORP Tábor
- hranice obce

1	Balkova Lhota
2	Bečice
3	Bechyně
4	Bělč
5	Borotín
6	Bradáčov
7	Březnice
8	Čemýšovice
9	Dlouhá Lhota
10	Dobronice u Bechyně
11	Dolní Hořice
12	Dolní Hrachovice
13	Dražice
14	Dražičky
15	Drhovice
16	Haškovecova Lhota
17	Hlasivo
18	Hodětín
19	Hodonice
20	Chotoviny
21	Choustník
22	Chřbonín
23	Chýnov
24	Jedlany
25	Jistebnice
26	Košice
27	Košín

28	Krátošice
29	Krtov
30	Libějice
31	Lom
32	Mašice (městys)
33	Meziříčí
34	Mladá Vožice
35	Mlýny
36	Nadějkov
37	Nasavrky
38	Nemysl
39	Nová Ves u Chýnova
40	Nová Ves u Mladé Vožice
41	Oldřichov
42	Opařany
43	Planá nad Lužnicí
44	Pohnánc
45	Pohnání
46	Pojbuky
47	Psárov
48	Radení
49	Radětice
50	Radimovice u Tábora
51	Radimovice u Želče
52	Radkov
53	Rataje
54	Ratibořské Hory

55	Rodná
56	Řemíčov
57	Řepeč
58	Sezimovo Ústí
59	Skopytce
60	Skrýchov u Mašic
61	Slapsko
62	Slapy
63	Smilovy Hory
64	Stádlec (městys)
65	Sudoměřice u Bechyně
66	Sudoměřice u Tábora
67	Svrabov
68	Šebířov
69	Tábor
70	Turovec
71	Ústrašice
72	Vílce
73	Vlčeves
74	Vodice
75	Zadní Střítež
76	Záhoří
77	Zhoř u Mladé Vožice
78	Zhoř u Tábora
79	Želč

Josef NOVÁK  
Praha 2021

Zdroj: ArcČR 500, Corine 2021; vlastní zpracování

### 4.3.1 Orná půda

Samotná orná půda se pak definuje dle Naučného slovníku zemědělského (1972) jako zemědělský pozemek, na kterém se pravidelně pěstují zemědělské plodiny (jako jsou obilniny, okopaniny, pícniny a další), nebo je pozemek dočasně zatravňován v režimu TTP (více o TTP níže). A právě tyto polnosti, které plodí, celkově v SO ORP Tábor tvoří přes 58% podíl, což je o něco vyšší než celorepubliková hodnota, která je 53,3 %. Zajímavější je však poměr orné půdy k celkové výměře. Celorepubliková výměra orné půdy je obsažena v 37,5 %. Na Táborsku je však 43,44 % (Situační a výhledová zpráva Půda 2018). Z těchto dostupných dat lze usoudit, že na Táborsku obecně platí, že je půda využívána k zemědělství o něco více než v jiných částech Česka. Důvodem k tomuto může být i méně kvalitní půda, která má spíše jílovitý ráz. Ta je málo propustná, takže udrží více vody, což je v dnešní době suchých období obrovská výhoda, avšak na druhou stranu zmíněná nepropustnost má za následek nižší biologickou aktivitu. Také jsou náchylnější k zamokření, což býval na Táborsku velký problém. Nicméně je tato půda odborně zařazena jako těžká ke zpracovatelnosti (Multimediální ročenka životního prostředí 2013). Půda tak musí být využita maximálně tak, aby byla pro farmáře rentabilní.

Kvalita půdy obecně není na Táborsku zcela optimální. V plochých úsecích s těžkým podkladem převládají pseudogleje. Celkem je ale půda na Táborsku poměrně pestrá a najdeme zde i hnědozemě, glejové půdy, hlinité a hlinitopísčité půdy, podzolové půdy, ale i horské hnědě a nevyvinuté půdy. Obecně převládají fluvizemě a kambizemě. Problém s půdou tvoří ale kysele půdy, které se vyskytují v nižších polohách regionu. Zasahují tak zejména úrodné hnědozemě, které jsou kyselé. Skrze jihočeský pohled má Táborsko nejkvalitnější zemědělskou půdu, avšak z evropského hlediska zaostává a není moc konkurenceschopná. Není proto podivuhodné, že dle hodnocení půd LFA (Less Favoured Areas) je orná půda na Táborsku ve skupině s méně příznivými podmínkami. I dle VÚMOP se na Táborsku nenachází ta nejúrodnější skupina půd I. a II. typu. Malý výskyt je však u půd III. typu. Tyto půdy jsou označeny jako vysoce nadprůměrné. Valnou část území však tvoří průměrně úrodné, ale spíše podprůměrně úrodné půdy V. až VIII. kategorie. Zástupce zde však mají i IX. a X. kategorie nejméně úrodných půd (Strategický plán rozvoje mikroregionu Táborsko 2017-2023).

Z toho vychází i skladba plodin pěstovaných na orné půdě. Převažují obilniny, luštěniny, brambory a kukuřice, která se využívá pro krmné směsi dobytku. Přítomna je i řepka olejka, která se zpracovává především na biopaliva, která kompenzují ztráty z méně úrodných oblastí (Strategický plán rozvoje mikroregionu Táborsko 2017-2023).

**Obrázek 5: Orná půda využívaná jako pastvina, 2021**



Zdroj: Autor

Fotodokumentace číslo 5 je z vesnice Vyhnanice (Hlavatce). Území má parcelní číslo 279/1 a číslo LV 209. Výměra celé oblasti (včetně míst, které nezachycuje fotografie) je 94 731 m<sup>2</sup>. Na první pohled by se pozemek zdál jako TTP, ale do katastru je zanesený jako orná půda. Jedná se totiž o okyselenou hnědozem, která nemá schopnosti plodit. Je tedy využívána jako pastvina pro jalovice a telata.

#### **4.3.2 Cena zemědělské půdy**

Zde je nejprve nutné osvětlit, jak se půda ohodnocuje a jak následně prodává nebo pronajímá. Existuje několik dostupných numer, které nám dávají vědět o ceně půdy. Jedná se o úřední cenu, tržní cenu a takovou cenu, kterou určí vlastník půdy, jenž má v tomto volné ruce a půdu může nacenit dle svého.



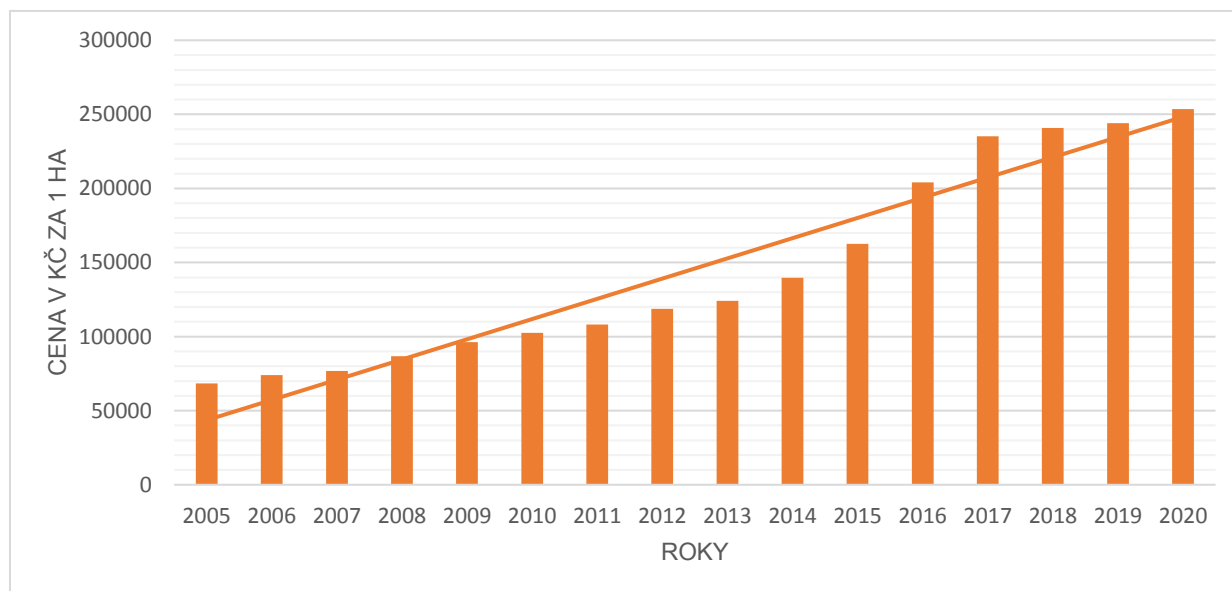
Úřední cena slouží k výpočtu srovnávací daňové hodnoty. Tato cena je dána vyhláškou 298/2014 Sb. Vyhláška stanovuje seznam katastrálních území s přiřazenými průměrnými základními cenami zemědělských pozemků. Je počítána v metrech čtverečních. Její hodnota však není tržní hodnotou, která bývá zpravidla o mnoho vyšší než právě úřední cena. Tato cena je platná vždy k celému katastrálnímu celku. Pro Tábořsko je střední hodnota úřední ceny rovna 5,79 korun za metr čtvereční k roku 2021. Z dat portálu Farmy.cz vyplývá, že je za poslední roky cena stabilní a beze změn. V celém Česku je pak úřední cena nižší na hodnotě 5,45 korun za čtvereční metr. Průměr je pak na celém území rovný 6,48 Kč/m<sup>2</sup>. Úředně nejdražší půda je v Raděticích u Bechyně. Na tomto území je její hodnota 8,56 Kč/m<sup>2</sup>. Nejlevnější naopak v Libenicích u Tábora, kde stojí 3,25 Kč/m<sup>2</sup>. Z těchto údajů vyplývá, že je cena půdy na Tábořsku víceméně podobná celorepublikové úrovni.

Dalším je tržní cena za metr čtvereční nebo za hektar. Tato cena vychází z mnoha aspektů nabízené půdy. Vztah s úřední cenou však není a tyto dvě hodnoty nelze od sebe odvozovat. Tržní cena se odvíjí zejména od bonity půdy, která se udává v pětimístném čísle BPEJ. Toto číslo udává charakteristiku zemědělské půdy, jenž obsahuje klima, hydrologii, geomorfologii anebo půdní fond dané oblasti. Dále cenu ovlivňuje i celistvost pozemku a celková výměra. Pokud je pozemek větší než 10 ha, tak má vlastník větší možnosti v prodeji půdy, jelikož se jedná o zemědělsky lukrativnější polnost. Zemědělci spíše nemají zájem o malé nesourodé plochy (Agro21). Vzhledem k náročnosti získání tržní ceny od renomovaných portálů bude práce disponovat pouze několika cenami pro katastrální území. Pro celé Česko je průměrná cena půdy 15-30 Kč/m<sup>2</sup> (Agro21). Pro získání tržní ceny bude využit portál Farmy.cz. Oproti průměru je cena v katastrálním území Tábor 29-40 Kč/m<sup>2</sup> (pro porovnání může postačit nedaleký Písek, který dle portálu Farmy.cz má přesně o 1 Kč nižší cenu). Dalším územím bude Zhoř u Tábora, která v práci bude ještě zmíněna. Po tuto oblast je tržní cena 23-33 Kč/m<sup>2</sup>. Nižší cena je zdůvodněna delší vzdáleností od centra v Táboře. Dalším zástupcem bude katastr obce Hlavatce, kde tržní cena půdy dosahuje 23-32 Kč/m<sup>2</sup>. Další zástupce netřeba jmenovat. Stačí poznamenat, že cena půdy na Tábořsku je v rozmezí 20-40 Kč/m<sup>2</sup>. Oproti celorepublikovému průměru je to o něco vyšší hodnota, která je však vychýlena kvůli extrémním hodnotám velmi levných ploch.

Dalším zdrojem získání dat jsou webové portály, které zprostředkovávají prodej zemědělské půdy. Pro práci byl vybrán portál Jihočeské reality.cz. Zde je velká podobnost s trhem realit, jelikož v tomto segmentu působí také makléři zastupující vlastníky půdy. V inzerátu nabízejícím 5 935 m<sup>2</sup>, v již výše zmiňovaných Hlavatcích, požaduje majitel 340 000 Kč včetně provize, což odpovídá zhruba 57 Kč za m<sup>2</sup>. Vyšší cenu, než je předpovídána portálem Farmy.cz, je možné registrovat ve všech inzerátech pro okres Tábor. Ceny začínají na 40 korunách a mohou se vyšplhat až na hodnotu 520 Kč. Ty nejdražší pozemky obklopují město Tábor a dle inzerátu na portálu se jedná o lukrativní pozemek, který může být v budoucnu vyjmut z ZPF a bude na něm umožněno stavět.

V Česku je dle Výroční zprávy o trhu s půdou leden 2021 společnosti Farmy.cz nižší průměrná cena, než je tomu na Táborsku. Průměrná tržní cena k roku 2021 je 25,4 Kč/m<sup>2</sup>. Dle Výroční zprávy je trh se zemědělskou půdou oproti trhu s realitami klidný. Meziročně se cena půdy zvedla o 3,9 %. Celkově se půda prodávala mezi 20-40 Kč/m<sup>2</sup>. Růst cen byl však v roce 2020 nižší. Toto způsobila koronavirová krize a také zrušení 4% daně z nabytí nemovitosti. Vývoj lze sledovat na přiloženém grafu číslo 2.

**Graf 2: Vývoj tržní ceny zemědělské půdy za 1 hektar v Česku, 2021**



Zdroj: Výroční zpráva o trhu s půdou 2021 společnosti Farmy.cz; vlastní zpracování

### 4.3.3 Trvalé travní porosty

Zbytek zemědělské půdy, která není ornou, se využívá jako trvalý travní porost, který je takto zanesen v katastru. Tento typ povrchu se dle Jindřicha Kvapilíka (2008) využívá jako zdroj sena ke spásání dobyt看 nebo se jedná o nějaké rekultivované prostředí člověkem.

Ze statistické analýzy pro Táborsko pak vyplývá, že TTP zabírají jen 13,27 % celkové plochy. Toto procento je velmi malé v porovnání s ostatními celky Česka. Pro lepší představu budou uvedena i další data. Například celý Jihočeský kraj disponuje 37,8 % TTP v celkové výměře, což je čtvrtá nejvyšší hodnota v Česku. Nejvíce má Karlovarský kraj s 62,8 % TTP a nejméně Jihomoravský kraj s podílem jen 5,8 % na celkové výměře (vše Kvapilík 2008). Důvodů pro takto nízké číslo je několik. Prvně je třeba uvážit, že Táborsko již disponuje velkým procentem orné půdy a zároveň poměrně vlnitým reliéfem, z toho následně vyplývá, že je třeba k ekonomickému zhodnocení půdy potřeba využít každé volné a úrodné místo. I přes trend zvyšujícího se podílu TTP v celkové výměře (Vaněk, Kvapilík, Nová 2008) je zde trend lehce pomalejší. Dalším důvodem je zapsání v katastru ploch jako TTP. Problémem katastru v tomto ohledu však je to, že změnit TTP na jiný typ (např. na stavební pozemek) dle zákona § 80 zák. č. 183/2006 Sb. není jednoduché a je zapotřebí finanční kompenzace při převodu. Opačnou cestou, tedy znovuoobnovení TTP, je sice kompenzováno dotací, avšak jen při alespoň minimální intenzitě chovu hospodářských zvířat (AOPK ČR 2021). Dotace slouží k většímu zájmu vlastníků půdy potažmo zemědělců o TTP, jelikož porost dobře drží vodu a přispívá k udržování zdravého ekosystému. Pro celé Česko jsou dotace následně stanoveny na 75 EUR za hektar v systému louky, dále 112 EUR za hektar za pastviny a až 417 EUR za hektar v případě podmáčených a rašelinných luk (portál pozemkyafarmy.cz 2015). TTP je tedy zásadní pro fungování ekosystému a je chráněn zákonem č. 344/1992 Sb., který ukládá povinnost k ochraně TTP a zákazu jeho rozorání (výjimka se může udělat při pěstování vojtěšky nebo jetele). Celkově je však nutné dodržovat hranici 5 % pro TTP z celkové výměry. Při porušení pak zákon ukládá povinnost ke zpětnému zatravnění. Takový postup se mezinárodně nazývá greening (eAgri 2014).

**Obrázek 6: Trvale travní porosty v krajině Táborska, 2021**



Zdroj: Autor

Na přiložené fotodokumentaci číslo 6 se nachází typická plocha TTP v osobním vlastnictví rodiny Nováků ze Zhoře u Tábora. V katastru této ploše o rozloze 3718 m<sup>2</sup> připadá parcelní číslo 744/24. Číslo LV je pak 268. Na tomto pozemku, jenž spadá do ZPF, nelze stavět bez vyjmutí z fondu. Tato plocha byla v minulosti využívána ke spásání dobyt看em. Nyní je však pouze sečena.

## 5. Zemědělství v modelovém území

Region Tábor se rozlohou 1 327 km<sup>2</sup> podílí na 30 % rozlohy Jihočeského kraje. Vzhledem k velkému rozptylu nadmořské výšky, která se pohybuje od 354 m. n. m. v údolí řeky Lužnice a 724 m. n. m. na severu okresu, tomu odpovídá i směřování zemědělství na Táborsku. Modelové území se vyjímá vysokými stavy koní, koz, ovcí, prasat, mléčného a masného skotu a poměrně velice překračuje celorepublikový průměr.

**Tabulka 11: Stavy vybraných hospodářských zvířat 2010**

Hospodářská zvířata v kusech	SO ORP Tábor	JČ kraj	Česko
Drůbež	685 708	3 134 320	25 322 881
Prasata	23 340	233 394	1 907 994
Ovce a berani	1 903	24 622	184 032
Skot celkem	28 748	206 812	1 328 925
Kozy a kozli	44	2 266	16 900

Zdroj: ČSÚ 2010; vlastní zpracování

Tabulka vykazuje stavy hospodářských zvířat k roku 2010. Data pocházejí z Agrocenzu 2010. Z dat vyplývá, že modelové území procentuálně nevykazuje extrémny v podobě stavů hospodářských zvířat. V rámci Jihočeského kraje se Táborsko drží spíše v průměru vyjma drůbeže a skotu. Stavy těchto dvou jsou vyšší v rámci kraje. Z pohledu celé republiky se však Táborsko řadí mezi největší základny živočišné výroby v Česku.

**Tabulka 12: Podíl vybraných komodit na orné půdě 2010**

	SO ORP Tábor	JČ kraj	Česko
Orná půda v ha	54 044	252 969	2 513 846
Obiloviny	30 660	144 799	1 450 758
z toho kukuřice	261	3 244	100 193
Luskoviny	811	2 881	30 839
Brambory	781	3 010	25 410
Řepka a řepice	10 214	41 238	367 690
Pícniny	9 734	51 232	399 969
z toho kukuřice na siláž	5 869	28 611	180 600

Zdroj: ČSÚ; vlastní zpracování

Z tabulky lze vyčíst velké zastoupení orné půdy na Táborsku v rámci Jihočeského kraje. Agrocenzus z roku 2010 odhalil data, která vyjadřují Táborsko jako obilnici nejenom jihočeského regionu, ale také celého Česka. V rámci Čech a Moravy je modelové území v hektarové rozloze v pěstování obilnin na špici a patří mezi tři největší obilnice Česka. Také vyniká v pěstování řepky olejky, která se majoritně využívá na olej, ovšem v rámci výdělků také k tvorbě biopaliv. I přes malou plochu polí s luskovinami je Táborsko v popředí v pěstování této komodity. Naopak v pěstování okopanin je Táborsko pozadu. Vyniká však v pěstování kukuřice určené k tvorbě siláže, která je produktem fermentace ještě zelených a nedozrálých klasů krmné kukuřice. Siláž se využívá jako krmivo pro hospodářská zvířata. Zde vidíme analogii k většímu zaujetí k živočišné výrobě na Táborsku. Celkově pak můžeme tvrdit, že je Táborsko přední českou zemědělskou oblastí v rámci využití ploch.

**Tabulka 13: Počty pravidelně zaměstnaných v zemědělství podle pohlaví, 2010**

	SO ORP Tábor	JČ kraj	Česko
Pracujících celkem	2 144	14 364	132 750
z toho ženy	762	4 665	44 392

Zdroj: ČSÚ 2010; vlastní zpracování

Podíl zaměstnaných v zemědělství je na Táborsku obecně vyšší než v jiných oblastech. Největší zastoupení v sektoru zemědělství má s přehledem kraj Vysočina. Mimo tento tradiční zemědělský kraj jsou ale farmy na Táborsku předním zaměstnavatelem. Počty zaměstnaných jsou vyšší než v jiných okresech Česka. Také zastoupení žen v zemědělství je vyšší než v ostatních oblastech.

**Tabulka 14: Procentuální zastoupení vlastnického typu, 2010**

Typ vlastnictví	SO ORP Tábor (v%)	Česko (v%)
Pronajatá	80,45	77,98
Soukromá	19,55	22,02
Celkem	100	100

Zdroj: ČSÚ 2011; vlastní zpracování

Ne ve všech oblastech však Tábořsko vybočuje z řady. Drží například celorepublikové bilance vlastněné a pronajaté půdy. Jak již zaznělo výše v práci, důvodem takto vysokých procent pronajatých půd je restituční systém, který byl nejvíce aktivní po revoluci v roce 1989. Stát poskytl miliónům lidí ornou půdu, která zbyla po JZD. Noví vlastníci však již neměli ve větší míře zájem na obnově rodinných tradic v zemědělství. Namísto prodeje orné půdy pak zvolili ponechání si této půdy a její zhodnocení v dlouhodobém horizontu způsobem pronájmu.

## 5.1 Agroturistika

Asociace soukromých zemědělců agroturistiku charakterizuje jako formu venkovského cestovního ruchu, který je založený na aktivním odpočinku v přírodě, poznání atmosféry venkova, ve kterém člověk získá kontakt s autentickou kulturou živočišné a rostlinné produkce. Specifikem jsou turistické či rekreační pobyty na farmách nebo hospodářských usedlostech. Jde o produkt trvale udržitelného rozvoje cestovního ruchu. Agroturistika má v lidech vzbudit zájem o český venkov a poznávat ho. V souvislosti s rozvojem tohoto odvětví začal konat stát skrze dotační programy na rozvoj venkova.

Pro tento typ turistiky je Jihočeský kraj velice vhodný. Vzhledem k zemědělskému zaměření kraje je zde velké množství starých zemědělských usedlostí, které vybízejí k přeměně na ubytování. V tomto smyslu je mířeno selské baroko, které je pro Jihočeský kraj příznačné. Není to však jen selské baroko, které navozuje pocity autentické sedlácké kultury 19. století. V celém kraji je přítomno mnoho zemědělských usedlostí, které vznikaly v 19. a 20. století a které přitahují pozornost. V okrese Tábor je pak několik lokalit, které jsou památkově chráněny z důvodu jedinečné architektury (Škodová Parmová 2007). Jedná se například Borkovice či Vlastiboř. V kapitole o vyhnanickém JZD se také mluví o tom, že nynější majitelka hodlá z bývalého JZD, které se dnes nachází ve špatném stavu, udělat malý penzion zaměřený na venkov a ustájení koní.

Celý Jihočeský kraj je kvůli zmíněným aspektům významnou lokalitou agroturistiky. Vzhledem k zájmu o tento druh turistiky byl dokonce zřízen portál Agroturistická mapa

Jihočeského kraje, který nabízí tipy na výlety a cíle v této oblasti. Největší koncentrace agroturistických destinací je dle portálu však umístěna až jižně od okresu Tábor, zejména pak na Šumavě. Co se týče agroturistiky, tak je SO ORP Tábor jednoznačně nejméně vytížená agroturistická oblast v kraji. To ale neznamená, že by tento typ turistiky nebyl dostupný v modelové oblasti. Na výběr je hned z několika destinací. Dle portálu jsou v okrese Tábor dostupné čtyři cíle agroturismu. Je jím bývalá farma v Nadějkově, Malšicích, konírna v Mladé Vožici a stále funkční ekofarma v Sudoměřicích u Bechyně, která navíc v roce 2016 získala titul Farma roku udělovaný Asociací soukromých zemědělců ČR. Tento portál však nezahrnuje všechny dostupné lokality. Analýzou portálu Asociace soukromých zemědělců se nabízí ještě farma u Borkovických blat (dovolenavenkove.cz 2021).

Samotné centrum okresu Tábor nápad agroturistiky chápe a je k němu pozitivně nakloněno. Odbor územního rozvoje na Městském úřadě nechal zhotovit v roce 2010 rozbor udržitelného rozvoje území, ve kterém nechává zhodnotit SO ORP Tábor z fyzickogeografických a socioekonomických aspektů. V podkladech, které zhotovil doc. Ivan Horký, je zmíněna důležitost agroturistiky jako možná příležitost k rozvoji regionu a je doporučena tak s ohledem na životní prostředí jako šetrný prostředek turismu (společně s cykloturistikou a pěší turistikou). Také je v podkladech zmíněná nutnost umožnění rozvoje agroturistiky při urbanizaci. Z podkladů je zřejmé, že je tento typ turistiky na Táborsku doporučený a žádoucí. Také Strategický plán rozvoje mikroregionu Táborsko 2017–2023 se zmiňuje o agroturistice ve stejně pozitivním duchu a zmiňuje ji jako turistickou oblast s největším potenciálem rozvoje.

## **5.2 Zemědělské vzdělání**

V práci již byla zmíněna vysoká významnost města Tábor v oboru zemědělské výuky. Tento velký význam táborského zemědělského učení se však během 20. století poněkud vytratil. To však neznamená úplný úpadek zemědělského vzdělání v modelové oblasti.

V roce 1866 bylo v Táboře otevřeno zemědělské učení, které získalo v roce 1900 status akademie. V roce 1919 pak bylo transformováno na střední školu,



která vydržela až do roku 1996. V tomto roce při škole vznikla i vyšší odborné učení se zaměřením péče o krajinu. Střední škola je pak zaměřena na agropodnikání. zřizuje o teoretickou i praktickou výuku, a tak disponuje školním statkem v obci Měšice. Tento statek obhospodařuje 348 ha půdy, 110 krav a 55 prasnic. Dalším statkem, který je určen pro studijní účely školy, je již výše zmíněný statek v Sudoměřicích u Bechyně. Na této ekofarmě probíhá také výuka ohledně agroturistiky. Dochází tak k propojení tábořské zemědělské obce se školou. Dále spolupracuje se zemědělskou fakultou při Jihočeské univerzitě (ASZ 2010).

I pražská Zemědělská univerzita se angažuje v Táboře. V tábořské části Sezimovo Ústí se nachází konzultační středisko Provozně ekonomické fakulty. Tedy původní předpoklad, že se zemědělské vzdělání z Tábora vytrácí, není pravdivý. Sice nedosahuje velikosti za Rakouska, avšak stále je to významný bod pro výuku v tomto oboru.

### **5.3 Studie na farmě Obora**

Pro ověření získaných poznatků z vývoje českého zemědělství na Táborsku v práci vystupuje zmiňovaný Ing. Martin Novák, který je majitelem farmy v malé obci Obora jižně od Tábora. Tato farma byla vybrána k bližší analýze, neboť splňuje kritéria pro moderní přístup k zemědělství a disponuje i agroturistikou. Pro práci tedy bude velkým přínosem pohled člověka, který celou transformaci zažil, a navíc se na ní aktivně podílel. Ing. Novák je navíc dlouholetým předsedou Asociace soukromých zemědělců na Táborsku a člen celorepublikového předsednictva stejné asociace. Také slouží jako hodnotitel programu Pestrá půda, který oceňuje snahy českých sedláků v péči o krajinu a půdy přirozenými cestami jako je tvorba remízků, alejí, a i drobných nádrží. Vzhledem ke znalostem pana Nováka je jeho příspěvek pro práci důležitý, neboť propojuje teoretické poznatky s těmi praktickými. Tato kapitola tak vychází pouze z rozhovoru s Ing. Martinem Novákem.

Portfolio činností pana Nováka přesahuje tradiční pohled na farmaření. Obecně je v Česku dle Agrární komory a Zemědělského svazu (ZSČR 2018) poměrně negativní pohled na zemědělství. Lidé dle těchto institucí chtějí české potraviny, ale

nejdou ochotni za ně zaplatit. Farmáře navíc někteří čeští obyvatelé vnímají jako prostý lid, který se zabývá pouze o jejich polnosti. Tato tvrzení jsou v části české společnosti naprosto mylná. Navíc jsou v souvislosti s modelovým územím tyto předpoklady zcela zcestné.

Farma Obora, která se stala v roce 2008 Farmou roku, je moderní institucí. Hospodaří na asi 500 ha půdy. Diverzifikace podnikání má velký rozsah. Kromě rostlinné výroby a mlékárenského průmyslu farma disponuje ještě bioplynovou stanicí, pivovarem s vlastní produkcí chmele, který je pěstován přímo na farmě. V neposlední řadě pan Novák na vlastní náklady koupil, a v roce 2002 renovoval, starý špejchar ve vedlejší vesnici, který předělal na malé zemědělské muzeum a obrazárnu, která nyní slouží ke kulturním událostem jako jsou výstavy, vernisáže a divadelní představení.

**Obrázek 7: Špejchar v obci Želeč vlastněný farmou Obora**



Zdroj: Autor

**Obrázek 8: Interiér špejcharu jako zemědělské muzeum**



Zdroj: Autor

Po koupi špejchar zprvu sloužil svému původnímu účelu, tedy jako sýpka na uskladnění obilí. Nicméně zde panovala dlouhodobá touha majitele o zřízení zemědělského muzea, a tak byl špejchar zrekonstruován a byla v něm vytvořena sbírka staré zemědělské techniky, krojů a map. Dle pana Nováka je o špejchar velký zájem, ve který doufá i po karanténách v důsledku nemoci COVID-19.

### Obrázek 9: Minipivovar Obora



Zdroj: Autor

Sládkem pivovaru je samotný majitel farmy pan Novák. Díky jeho aktivnímu přístupu v pivní turistice, kterou sám rozvíjí, se tento pivovar rychle stal oblíbeným a je tak k dispozici v hospodách po celém Česku. Zajímavostí je, že je pivovar ze 60 % soběstačný co se týče chmele, který pěstuje na farmě, a z 80 % samostatný ve využití ječného sladu. Navíc, díky dotacím z EU, byla umožněna modernizace varny a také možnost využít dotace na elektromobilitu. Na obrázku je k vidění právě dobíjející se elektromobil, který snižuje lokální uhlíkovou stopu. Dle pana Nováka je pivovar oblíben zejména mezi cyklisty, ale je funkční také v agroturistice. Právě agroturistiku pan Novák aktivně rozvíjí. Za rok 2020 se v pivovaru uvařilo asi 1800 hl piva a prognóza je optimistická. Za rok 2021 se počítá s téměř dvojnásobným objemem. Zajímavou statistikou pak je, že příjmy pivovaru za rok 2020 přeskočily příjmy z farmaření.

Největším zdrojem příjmů této modelové farmy však není samotné zemědělství nebo pivovarnictví. Nejvyšší hodnoty pan Novák zaznamenává u tvorby bioplynu, který je dotovaný státem jakožto zelený zdroj paliva. Farma vyprodukuje na 500 kwh a asi stejné množství tepla. Tato energie pak v zimě zásobuje vesnici teplem.

Česko je velkým producentem kravského mléka a dle Eurostatu (2019) patříme dokonce k největším v rámci EU. Avšak dle pana Nováka je produkce kravského mléka silně ztrátová a musí být dotována ostatními zdroji farmy. Fakt, že tradiční zemědělské činnosti, jako je pěstování rostlin a produkce mléka, jsou nejméně rentabilní činnosti, je alarmující.

Pan Novák v rámci restitucí získal malé polnosti o 20 ha v okolí obce Obora. Jak již bylo v práci naznačeno, tak proces restituce provázely různé pochybnosti ohledně vydávání pozemků bývalého JZD. Těmto nekalým praktikám musel také čelit, jelikož bývalí předáci tábořských družstev si již v tichosti rozdělávali ty nejlepší oblasti. Navíc problém v restitucích pozemků v této oblasti spočíval také v nerespektování osobního vlastnictví a bývalá JZD neměla zájem ztrátu pozemků. Jelikož pan Novák neměl vazby na bývalá vedení, tak mu byly nabídnuty zejména méně úrodné oblasti a mokřady. Procesy v restituční politice v Česku tedy měly svá úskalí. Docházelo k vývodu lukrativních pozemků a neaktivním členům družstva byly distribuovány nejméně úrodná pole. Vlivem divokých restitučních procesů pak došlo k tomu, že čeští zemědělci nefarmaří na svých polích, ale na pronajatých. Pan Novák nicméně konstatuje, že stav polností nebyl obecně špatný. Nejtěžší však bylo vůbec nějaké polnosti sehnat. Jelikož velké množství smluv o pronájmu půdy bylo uzavřeno již v roce 1990 na deset let, tak bylo obtížné pozemky získat. Zlom nastal na přelomu milénia, když dle paragrafu sedm došlo k odprodeji zemědělských pozemků z pozemkového fondu České republiky. Díky tomu došlo k uvolnění značných ploch a farma Obora mohla nakoupit 80 ha půdy ve vlastním katastru.

Stejné problémy v začátcích soukromého zemědělství panovaly i při odkupech bývalého majetku JZD. Opět docházelo k vývodu nejatraktivnějších majetků (jednalo se o zemědělské stroje, ale i krávy). Neaktivním nebo nepohodlným zemědělcům byly nabízeny staré stroje a vyřazené dojnice. I přes náročné začátky se však potvrdilo, že je zemědělství na Táborsku velice schopné.

Další zlom pro farmaření na Táborsku a celém Česku nastal v roce 2004 při vstupu do EU. Zpočátku byl pan Novák mírně skeptický vůči vstupu do Unie. Avšak nyní toto členství považuje za mimořádně přínosné. Jak již bylo v práci zmíněno, došlo k novým dotačním systémům. Také se stabilizovala politická situace. Dalším pozitivem pro české zemědělství a pro farmu Obora, bylo otevření trhu po EU a usnadnění importu a exportu. Došlo také k cenové stabilizaci komodit. V dotačním systému je však nyní tendence k extrémní byrokratizaci, která zpočátku nebyla v takové míře. Dnešní stav je takový, že je získání dotací podmíněno velkým množstvím dokumentace, která je pro veřejnost mimořádně náročná. Proto vznikly specializované firmy, které se zabývají vytvářením těchto dokumentů. Kvůli náročnosti je pak tato služba poměrně drahá. Pan Novák podotkl, že se cena podání žádosti může vyšplhat i přes 200 tis. Kč. V druhé dekádě tohoto století je zde pak problém odlivu dotací do velkých agrokompexů, které tyto dotace vysávají malým podnikům. Farma Obora obhospodařuje cca 500 ha půdy. Zajímavostí je, že přímo farma vlastní asi 50% podíl této půdy. Tato skutečnost se zcela vymyká českému prostředí, které je zvyklé spíše na hospodaření na pronajaté půdě. Pan Novák pak podotkl, že udržuje osobní kontakty s vlastníky půdy. Tito lidé se také zajímají o svá pole na Táborsku. Zajímá je zejména stav a jestli je polnost hnojena.

**Obrázek 10: Hlavní komplex farmy Obora.**



Zdroj: Autor

Na obrázku číslo 10 je hlavní komplex farmy Obora. V objektech se nachází kravín, řezáč a sklad.

Problémy, které trápí české zemědělství, trápí i tuto farmu. Největším problémem je získávání zaměstnanců, kteří chybí. Odliv pracovníků je způsoben výstavbou průmyslových podniků v průmyslové zóně u Tábora. Farma tak musí získávat zahraniční pracovníky. Díky česko-moldavským vztahům, které jsou již několik let na vzestupu, se jedná zejména o pracovníky z tohoto východoevropského státu.

**Obrázek 11: Biplynová výroba na farmě Obora**



Zdroj: Autor

**Obrázek 12: Ing. Martin Novák, majitel farmy Obora**



Zdroj: Autor

## 5.4 Modelový příklad vývoje tradičního selského rodu na Táborsku

Tato krátká kapitola je věnována rodině Nováků z obce Zhoř u Tábora. Rodina je tradičním selským rodem jihočeského zemědělství. Na jejím příkladu budou popsány transformační změny v maloroľnickém lidu.

Rodina patřila mezi kulaky. Ještě v roce 1948 hospodařila na 16,1 ha půdy, která byla zkollektivizována. Tyto skutečnosti byly pro Josefa Nováka nejstaršího (nar. 1912) velmi těžké. Jak již zaznělo v práci, nejtěžší bylo odtržení tradičních vazeb na krajinu a tradiční sedláci byli zničeni. Tomu bylo i v případě Josefa Nováka staršího (nar. 1940), který již nepracoval na rodinném statku, ale byl zaměstnán v kovošrotu a status sedláka mu byl zčásti odejmut. Vzhledem k možnostem rodinného zemědělského stavení však pokračovala živočišná výroba v malém měřítku. Rodina chovala slepice, prasata a býky na odkup, což v zásadě bylo podnikání. Také obhospodařovali louku z fotky z kapitoly o TTP na Táborsku. Na tomto pozemku kosili trávu na seno, které následně prodávali místnímu JZD. Pro tuto v ýd ělečnou činnost si rodina pořídila dva traktory Zetor 3011, boční sekačku, valník a nakladač.

**Obrázek 13: Nakladač v seníku**



Zdroj: Autor

Nakladač koupil Josef Novák starší v 80. letech za 2000 Kčs. Stroj se zapojoval tzv. třetím bodem k traktoru Zetor a sloužil k nakládání sena na valník.

Po revoluci bylo rodině navraceno zmiňovaných 16,1 ha půdy. V té době se k zemědělství navrátil Josef Novák mladší (nar. 1963), avšak již jako inženýr v ochraně rostlin a pomohl k znovuoživení hospodářství. Zpočátku po revoluci se na 16 ha půdy pěstoval střídavě ječmen, pšenice a brambory. Vlivem stáří však Josef Novák starší opustil tuto činnost a v dnešní době jsou pozemky pronajímány farmě Obora pana Martina Nováka.

**Obrázek 14: Historická mlátička značky Dobrý**



Zdroj: Autor

Tato mlátička původně patřila rodině Novákových ze Zhoře u Tábora. Nyní se nachází v zemědělském muzeu farmy Obora v Želči, kam byla darována.

**Obrázek 15: Zemědělská usedlost rodiny Novákových**



Zdroj: Autor



Na obrázku se nachází zemědělská usedlost, která disponuje dílnou, maštálí, garáží, řezáčem, stodolou, dřevníkem a skladem. Původní podoba již není zachována a není znám ani rok postavení. V roce 1890 došlo k dostavění křídla nalevo. Roku 1918 pak došlo k celkové rekonstrukci objektu. Na pravé straně fotky se nachází oblast, která je v katastru označena jako zahrada. Od roku 1990 se na této ploše pěstují brambory pro vlastní potřebu. Úroda v roce 2021 však bude patrně vlivem dešťů nízká. Fotografie byla pořízena na zmiňovaném TTP, které stále slouží svému původnímu účelu, tedy k sečení a produkci sena na prodej.

## 6. Závěr

Zemědělství je zřejmě nejzásadnější obor lidské činnosti, který nám umožňuje existovat ve společnosti po dlouhá tisíciletí. Během 20. století došlo v Česku a dalších státech k velkým změnám jak režimů, tak i přístupu k zemědělství. Tyto věty z úvodu predestřely důležitost a dynamiku tohoto odvětví a také to, že je důležité se o tento obor zajímat. Cílem práce bylo dynamiku popsat pro české prostředí a následně analyzovat Táborsko jako jednu z nejvýznamnějších zemědělských lokalit. Metoda, která byla zvolena pro vývoj a analýzu, je založena na rešerši odborné literatury, statistických datech a také kompilací článku z odborných zemědělských portálů a magazínů. Samotná publikační činnost zemědělců je široká a poskytuje mnoho informací. Specifika vývoje zemědělství v modelovém území Táborska je dokumentována prostřednictvím řízeného rozhovoru se zástupcem místních zemědělců. Diskuze s farmářem poskytla důležitou složku práce, a to ověření poznatků získaných rešeršemi literatury a aplikováním d reálného prostředí.

Výsledkem této analýzy jsou předem položené výzkumné otázky, na které měla práce odpovědět. První z nich zní: *Jaký vývoj mělo zemědělství na našem území?*

Z kapitoly o vývoji zemědělství u nás vychází, že byl vývoj složitý. Během meziválečných let docházelo k tomu, že předešlé panování Habsburků mělo obrovský dopad na naše zemědělství, které bylo úzce zaměřeno na některé rostlinné produkce. Tento trend se však českého zemědělství drží i nadále. Také celé 20. století doprovází české území divoké změny vlastnických struktur krajiny a tím pádem i polí. To se podepsalo i v některých aspektech kvality orné půdy a celkovému přístupu ke krajině. I přes četné nepříjemnosti však české zemědělství historicky patřilo k těm nejvyspělejším na světě a jak je uvedeno v práci, tak v některých dobách patřilo dokonce ke špičce světové produkce.

Popsat všechny změny, ke kterým docházelo, by vyšlo na několik set stran. Tyto změny se ale dají shrnout do několika okruhů. Pro české zemědělství je to tedy již zmiňovaná vlastnická struktura a její vývoje a změny. Dále jsou pro české prostředí typické změny intenzity zemědělství. Během meziválečného období je charakteristické samozásobitelství a menší míra intenzity. Pro socialistické období je typická změna

vlastnických struktur, změny v rozloze polí a také rapidní zvýšení intenzity zemědělství. V této době také proběhla celospolečenská změna v rámci odsunu německého obyvatelstva, po kterém zbyly četné pozemky. Vlivem toho pak došlo k extenzifikaci, zejména v pohraničních oblastech. Také naše tehdejší zemědělství bylo prakticky soběstačné. To se však muselo změnit po roce 1990. Změnou ekonomického modelu muselo zemědělství reagovat v kapitalistickém duchu a vyrovnat se konkurencí ze zahraničí. Též se zásadně omezila intenzita zemědělství, která se snížila. Došlo k výrazné změně rostlinné produkce a některé, dříve zásadní plodiny, téměř vymizely a na jejich místo přišly jiné plodiny.

Na to navazující výzkumná otázka: *Byl vývoj táborského zemědělství v něčem jiný?* Vývoj zemědělství neprobíhal v Česku všude úplně stejně. Avšak struktura změn, které se zde udály, je povětšinou podobná. Vzhledem k rozloze naší země není s podivem, že byl vývoj kategoricky podobný. Na Tábořsku tedy probíhaly stejné procesy jako jinde. Těmi procesy byl vývoj orné půdy, lesů a trvale travního porostu. Tak jako jinde docházelo ke snižování či zvyšování výměr těchto kategorií ZPF. Tyto změny pak zhruba kopírovaly celostátní změny a nijak zvlášť nevybočovaly.

V každém období však Tábořsko disponovalo zajímavostí nebo výsadním postavením. Již z dob Rakouska-Uherska bylo Tábořsko centrem českého zemědělského učení a bylo také významné ve vědecké činnosti. Jak bylo v práci naznačeno, vliv na celorepublikové zemědělství měla tábořská akademie a výzkumný ústav značný. Během následných četných změn ve vývoji však toto postavení modelové území ztratilo. Během socialismu pak Tábořsko patřilo mezi důležité v produkci zemědělských komodit jako jsou brambory nebo obilí.

Ačkoliv toto území rozhodně nebylo základnou komunistů, tak se modelové území proslavilo Vyhnanicemi, kterým byla v práci určena jedna kapitola. I když vyhnanické JZD nereprezentovalo celý region, tak lze na tomto příkladu sledovat diferenciaci politického prostředí na takto malé oblasti. Vyhnanice však svou velikostí předčily všechny v regionu a staly se příkladem pro zbytek socialistické republiky. Vlivem změny dotačního systému se na Tábořsku změnila také skladba agrární výroby. Vlivem ne zcela optimálních podmínek se muselo zemědělství přeorientovat. Došlo k navýšení stavů hospodářských zvířat a zvětšení objemu mlékárenského průmyslu.

Naopak se zásadně snížila rostlinná výroba, a to zejména u brambor. Změny vlastnických struktur se podepsaly také na Táborsku. Následné restituce a privatizace měly na území leckdy nekalý průběh. Dnes je však zdejší zemědělství v dobré kondici.

Poslední výzkumná otázka zněla takto: *Jaké jsou moderní trendy v zemědělství?*

Tato výzkumná otázka má za cíl zjistit, co musí moderní zemědělec dělat ke své obživě. Dnešní zemědělství již není postaveno jen na produkci vybraných komodit. Technologický postup dovoluje silnou diferenciaci činností, které zemědělci nabízejí. Právě díky novým vědeckým poznatkům je možné ulehčovat tuto práci a díky tomu se také snižují nároky na lidskou sílu. Díky mechanizaci je zemědělství schopné obhospodařovat větší území za použití méně lidí. Zde však moderní trendy nejsou k zemědělství příliš optimistické. Důsledkem toho je rapidní snížení zájmu o práci v tomto oboru, na což musí zemědělci reagovat zahraničními pracovníky. Navíc stát není schopný v této problematice agrární obor nějakým způsobem oživit a nedaří se mu zemědělství zpopularizovat. Zde musí zakročit zemědělci a svou iniciativou pozvednout úroveň zemědělství. Nové trendy ve společnosti dokazují zájem o venkov a venkovský styl života. Je zájem o staré zemědělské usedlosti. Toho je využito v rámci agroturistiky, která je na Táborsku opravdu na vzestupu, a navíc s tímto druhem cestování počítá i vedení okresu. Díky evropským dotacím pro rozvoj venkova je možné docílit lepšího stavu českého zemědělství a tím nalákat do tohoto oboru pracovníky.

České zemědělství uskutečnilo velký vývojový pokrok za posledních zhruba sto let. Prošlo si celkovou restrukturalizací skladby pěstovaných plodin, následně kolektivizací, která zničila lidské vazby na krajinu, na které čeští sedláci hospodařili. Výrazná změna přišla po roce 1989 a v rámci následných restitucí se společnost pokoušela o znovuvytvoření vazeb sedláka s jeho půdou, což se však nepodařilo. Vyvrcholením pro zemědělství pak byl vstup do EU, který přinesl nový pohled a nové možnosti zemědělské výroby. Pro bližší výzkum této tematiky je potřeba vzbudit v lidech zájem o agrární činnost. K tomu je třeba zaměřit se na propagaci farem a jejich majitelů a skrze systematictější řízené rozhovory podnítit pozornost obecnostva a vrátit zemědělství opět prestiž.

## 7. Literatura a ostatní zdroje

### 7.1 Literatura

BERANOVÁ, M., KUBAČÁK, A. (2010): Dějiny zemědělství v Čechách a na Moravě. Libri, Praha, 432 s.

BIČÍK, I a kol (2015): Land Use Changes in the Czech Republic 1845–2010. Socio-Economic Driving Forces. London, Springer. 211 s.

BIČÍK, I. a kol (2010): Vývoj využití ploch v Česku. Česká geografická společnost, Praha, 250 s.

BIČÍK, I., JANČÁK, V. (2005): Transformační procesy v českém zemědělství po roce 1990. Katedra sociální geografie a regionálního rozvoje, Přírodovědecká fakulta, Univerzita Karlova, Praha, 103 s.

BLAŽEK, P., JECH, K., KUBÁLEK M. (2010): Akce "K": vyhnání sedláků a jejich rodin z usedlostí v padesátých letech: studie, seznamy a dokumenty. Pulchra, Praha, 632 s.

BLAŽEK, P., KUBÁLEK, M. (2008): Kolektivizace venkova v Československu 1948–1960 a středoevropské souvislosti. Dokořán, Praha, 360 s.

ČECHURA, L. (2009): Zdroje a limity růstu agrárního sektoru: analýza efektivnosti a produktivity českého agrárního sektoru – aplikace SFA (Stochastic Frontier Analysis). Wolters Kluwer, Praha, 296 s.

ČZU (2005): Transformace zemědělského vzdělávání v kontextu sjednocené Evropy: sborník ze semináře k 75. výročí organizované přípravy učitelů pro zemědělské a lesnické školy: 19. květen 2005, Česká zemědělská univerzita, Institut vzdělávání a poradenství, Praha, 80 s.

DAVÍDEK, V., JIRSOVÁ M., SEKERA, V. a kol. (1978): Retrospektivní lexikon obcí Československé socialistické republiky 1850–1970. Počet obyvatelů a domů podle obcí a částí obcí podle správního členění k 1. lednu 1972 a abecední přehled obcí a částí obcí v letech 1850–1970, I. díl, sv. 1. Federální statistický úřad – SEVT, Praha, 678 s.

- DIVILA, E. (1998): Předpokládané dopady vstupu ČR do EU na české zemědělství. Výzkumný ústav zemědělské ekonomiky, Praha, 59 s.
- HAMPL, M. (2005): Geografická organizace společnosti v České republice: Transformační procesy a jejich obecný kontext. Katedra sociální geografie a regionálního rozvoje, Přírodovědecká fakulta, Univerzita Karlova, Praha, 148 s.
- HILLMAN, G. (1996): Late Pleistocene changes in wild plant-foods available to hunter-gatherers of the northern Fertile Crescent: Possible preludes to cereal cultivation. s. 383-393. In: HARRIS, D. R. The Origins and Spread of Agriculture and Pastoralism in Eurasia. UCL Books, London, 594 s.
- HOUŠKA, V. a kol. (1971): Vývoj zemědělství a výživy v Československu, Praha: SEVT, Praha, 415 s.
- HRABÁNKOVÁ, M. (2009): Identifikace sociálně-ekonomických podmínek rozvoje horských a podhorských oblastí: vědecká monografie. CERM JČU, Brno, 232 s.
- HUDEČKOVÁ, H. (1995): Privatizace v zemědělství a obnova venkova. s.449-462. In: Sociologický časopis XXXI, 1995, č. 4, 544 s.  
Dostupné také z: [http://sreview.soc.cas.cz/uploads/b2810b2cae854060b3be14a51a4bb4a69288e7ea\\_318\\_449HUDEC.pdf](http://sreview.soc.cas.cz/uploads/b2810b2cae854060b3be14a51a4bb4a69288e7ea_318_449HUDEC.pdf) (14. 07. 2021).
- JANICK, J. (2013): Agricultural Scientific Revolution: Mechanica. Purdue University. West Lafayette. s. 41-60.  
Dostupné z: <https://hort.purdue.edu/newcrop/originhorttech.pdf> (30. 06. 2021).
- JECH, K. (2008): Kolektivizace a vyhánění sedláků z půdy. Praha: Vyšehrad, Praha, 331 s.
- JELEČEK, L. (2002): Land use / Land cover changes in the period of globalization. Proceedings of the IGU – LUCC. International Conference, Prague. s. 44-57.  
In: BIČÍK, I. a kol. (2010): BIČÍK, I. a kol (2010): Vývoj využití ploch v Česku. Česká geografická společnost, Praha, 250 s.
- KAPLAN, K. (2005): Kronika komunistického Československa: doba tání 1953–1956. Barrister & Principal, Brno, 768 s.
- KUBAČÁK, A. (1995): Dějiny zemědělství v českých zemích. 2. díl, 1900-1989. Ministerstvo zemědělství ČR, Praha, 254 s.

KUBAČÁK, A. (2020): Odkaz českého zemědělství. Ministerstvo zemědělství, Praha, 96 s.

MAŘÍKOVÁ, H. (1996): Velký sociologický slovník. Karolinum, Praha, 1627 s.

MAZURKIEWICZ, T. (1979): Počátky socializace zemědělství na Táborsku. Okresní zemědělská správa, Tábor, 21 s.

MIČKA, V., ČÁP, V., BONDYOVÁ, J. (1985): Historická statistická ročenka ČSSR. SNTL, Praha, 910 s.

Dostupné také z: <http://www.digitalniknihovna.cz/mzk/uuid/uuid:2e146920-d98a-11e2-b28b-001018b5eb5c> (15. 07. 2021).

PRŮCHA, V. (1952): Vývoj zemědělské výroby v Československu v období socializace vesnice. s. 31-45. In: RAŠTIČOVÁ, B. (1952): Osudy zemědělského družstevnictví ve 20. století. Uherské Hradiště, 295 s.

PRŮCHA, V. a kol. (2004): Hospodářské a sociální dějiny Československa 1918-1992. 1. vyd. Doplněk, Brno, 580 s.

RUPNIK, J. (2003): Dějiny Komunistické strany Československa. Academia, Praha, 284 s.

SOBĚHART, R. (2013): Hospodářské dějiny Československa 1918-1992. Setoutbooks.cz, Praha, 207 s.

STEHLÍK, V., TRANTÍREK J. (1972): Naučný slovník zemědělský. Ústav vědeckotechnických informací pro zemědělství, Praha, 724 s.

ŠKODOVÁ-PARMOVÁ, D. (2007): Agroturistika. Ekonomická fakulta JČU, České Budějovice, 92 s.

ŠTOLLEOVÁ, B. (2014): Pod kuratelou Německé říše: zemědělství Protektorátu Čechy a Morava. Karolinum, Praha, 338 s.

TOMAN, M., CODL S., TUČEK P. (2012): České zemědělství: očima těch, kteří u toho byli. Národní zemědělské muzeum, Praha, 200 s.

TRNKA, R., MYSLÍK, B., FIALA, M. (1918) Pokusy řádkovým hnojením v letech 1910–1914 a jejich význam pro hospodářskou praxi. Hospodářská akademie, Tábor, 94 s.

- TUČEK, F. (2002): Strukturální problémy českého agrárního zahraničního obchodu  
In: Bulletin VÚZE, 2002, č. 14, s. 1-20.
- URBAN, O (2000): České a slovenské dějiny do roku 1918. Vyd. 2. Aleš Skřivan ml.,  
Praha, 287 s.
- URBAN, J. (2012): Vyhnanice a jejich role v počátcích kolektivizace. Paměť a dějiny,  
6, č. 1, s. 23-41.
- VANĚK, D a kol. (2005): České zemědělství po vstupu do EU „Rok poté“. VÚZE,  
Praha, 38 s.
- VANĚK D., KVAPILÍK J., NOVÁ V., (2004): Trvalé travní porosty ČR a jejich  
optimální využití, s. 129-130. In: Mezinárodní vědecká konference – Pastvina a zvíře.  
Brno, 209 s.
- VÁCLAVŮ, A. (1999): Ke sporům o zemědělské družstevnictví a kolektivizaci v  
Československu. Vysoká škola ekonomická, Studie z hospodářských dějin, Praha,  
81 s.
- VÁCHAL, J. (2016): Jihočeský kraj v globální ekonomice. Setoutbooks.cz, Praha,  
291 s.
- VILIKOVSKÝ, V. (1936): Dějiny zemědělského průmyslu v Československu od  
nejstarších dob až do vypuknutí světové krise hospodářské, Ministerstvo zemědělství  
republiky Československé, Praha, 948 s.
- ZEMAN, K. (2013): Vývoj vlastnictví k půdě a souvisejících procesů na území ČR od  
roku 1918 do současné doby. Oecnomica, Praha, 316 s.



## 7.2 Ostatní zdroje:

### Legislativní zdroje:

Zákon č. 183/2006 Sb., o územním plánování a stavebním řádu (stavební zákon).

Zákon č. 243/1992 Sb., kterým se upravují některé otázky související se zákonem č. 229/1991 Sb., o úpravě vlastnických vztahů k půdě a jinému zemědělskému majetku, ve znění zákona č. 93/1992 Sb.

Zákon č. 42/1992 Sb., o úpravě majetkových vztahů a vypořádání majetkových nároků v družstvech.

Zákon č. 344/1992 Sb., o katastru nemovitostí České republiky (katastrální zákon).

Zákon č. 229/1991 Sb., o úpravě vlastnických vztahů k půdě a jinému zemědělskému majetku.

Zákon č. 92/1991 Sb., o podmínkách převodu majetku státu na jiné osoby.

Zákon č. 403/1990 Sb., o zmírnění následků některých majetkových křivd Zákon č. 86/1950 Sb., o trestním zákonu.

### Datové a internetové zdroje:

Agro21 (2021): Kalkulačka bonity půdy.

Dostupné z: <https://www.agro21.cz/kalkulacka-bonity-pudy> (19. 07. 2021).

AK ČR (2019): Faktomluva aneb proč se mnozí mýlí o zemědělství.

Dostupné z: <http://www.akcr.cz/txt/faktomluva-aneb-proc-se-mnozi-myli-o-zemedelstvi> (24. 07. 2021).

AOPK ČR (2021): Ekologické zemědělství (EZ).

Dostupné z: <https://www.dotace.nature.cz/m11.html> (09. 07. 2021)

ARC ČR 500 (2021): Digitální mapová databáze ČR. Dostupné z:

<https://www.arcdata.cz/produkty/geograficka-data/arccr-500>

ASZ ČR (2016): Táborská „zemědělkyně“ slaví 150 let.

Dostupné z: <https://www.asz.cz/cs/regiony/tabor/taborska-zemedelka-slavi-150-let.html> (24. 07. 2021)

ASZ ČR (2005): Transformace ZD směřuje k okradení poloviny občanů ČR.  
Dostupné z: <https://www.asz.cz/cs/zpravy-z-tisku/politika-a-ekonomika/transformace-zd-smeruje-k-okradeni-poloviny-obcanu-cr.html> (14. 07. 2021)

Corine (2021): CORINE land cover data. Dostupné z:  
<https://land.copernicus.eu/pan-european/corine-land-cover>

ČSÚ (2010): Agrocenzus 2010.  
Dostupné z: [https://www.czso.cz/csu/czso/2129-11-n\\_2011-8000](https://www.czso.cz/csu/czso/2129-11-n_2011-8000) (19. 07. 2021).

ČSÚ (2011): Sčítání lidu, domů a bytů 2011.  
Dostupné z: [https://www.czso.cz/csu/sldb/d\\_vysledky\\_sldb\\_2011](https://www.czso.cz/csu/sldb/d_vysledky_sldb_2011) (05. 07. 2021).

ČSÚ (2018): ČSÚ a územně analytické podklady.  
[https://www.czso.cz/csu/czso/csu\\_a\\_uzemne\\_analyticke\\_podklady](https://www.czso.cz/csu/czso/csu_a_uzemne_analyticke_podklady) (05. 07. 2021).

ČSÚ (2019): Vybrané ukazatele za správní obvod Tábor v letech 2001–2019.  
Dostupné z: <https://www.czso.cz/documents/11256/34995532/313112.pdf/d53c6368-2487-4504-8159-4d05b0ad00a2?version=1.15> (02.07. 2021).

ČSÚ (2020): Statistický průvodce obcemi Jihočeského kraje 2020.  
Dostupné z: [https://www.czso.cz/documents/11256/35330523/3312\\_souhrn.pdf/1c104a18-fe2a-4b26-863e-7e4ddda22dde?version=1.9](https://www.czso.cz/documents/11256/35330523/3312_souhrn.pdf/1c104a18-fe2a-4b26-863e-7e4ddda22dde?version=1.9) (03. 07. 2021).

ČSÚ (2021a): Míra inflace, vývoj spotřebitelských cen vybraných výrobků v České republice.  
Dostupné z: [https://www.czso.cz/documents/10180/143522126/32018121\\_0304.pdf/91af35fa-e453-4020-8446-77685e4b987d?version=1.1](https://www.czso.cz/documents/10180/143522126/32018121_0304.pdf/91af35fa-e453-4020-8446-77685e4b987d?version=1.1) (18. 07. 2021).

ČSÚ (2021b): Mzdy a platy podle odvětví 1990-2010.  
Dostupné z: <https://www.czso.cz/documents/10180/24301869/501312k0411.pdf/1d547a01-6cec-42f1-b29f-791159aebe36?version=1.0> (03. 07. 2021).

ČSÚ 2021c: Podíl nezaměstnaných osob v okresech Jihočeského kraje k 30. 6. 2021.  
Dostupné z: <https://www.czso.cz/csu/xc/podil-mapa-okresy> (05. 07. 2021).

ČUZK (2021): Nahlížení do katastru nemovitostí.

Dostupné z: [https://www.cuzk.cz/Dokument.aspx?AKCE=META:SESTAVA:MDR001\\_XSLT:WEBCUZK\\_PRACOVISTE:308](https://www.cuzk.cz/Dokument.aspx?AKCE=META:SESTAVA:MDR001_XSLT:WEBCUZK_PRACOVISTE:308) (13. 07. 2021).

dovolenanavenkove.cz (2021): Agroturistická mapa Jihočeského kraje. Regionální agrární komora Jihočeského kraje 2021.

Dostupné z: <https://dovolenanavenkove.cz/> (21. 07. 2021).

eDotace.cz (2016): Proměna českého zemědělství po vstupu do EU.

Dostupné z: <http://www.edotace.cz/clanky/promena-ceskeho-zemedelstvi-po-vstupu-do-eu> (15. 07. 2021).

Evropská komise (2019): Mléko a mléčné výrobky.

Dostupné z: [https://ec.europa.eu/info/food-farming-fisheries/animals-and-animal-products/animal-products/milk-and-dairy-products\\_cs](https://ec.europa.eu/info/food-farming-fisheries/animals-and-animal-products/animal-products/milk-and-dairy-products_cs) (21. 07. 2021).

Farmy.cz (2021): Cena zemědělské půdy podle katastrálního území.

Dostupné z: <https://www.farmy.cz/cena-pudy/> (20. 07. 2021).

JELEN, S. (1997): Změny v pozemkové držbě a transformace zemědělství ČR.

Dostupné online: [http://www.agris.cz/Content/files/main\\_files/64/141849/jelen.pdf](http://www.agris.cz/Content/files/main_files/64/141849/jelen.pdf).

Jihočeskéreality.cz (2021): Zemědělská půda na prodej Tábor.

Dostupné z: <https://jiho.ceskereality.cz/prodej/pozemky/orna-puda/tabor/> (20. 07. 2021).

Kurzy.cz. Historie kurzů měn 2004.

Dostupné z: <https://www.kurzy.cz/kurzy-men/historie/EUR-euro/2004/> (16. 07. 2021).

LPIS (2019): Veřejný registr půdy – LPIS. Ministerstvo zemědělství.

Dostupné z: <http://eagri.cz/public/app/lpisext/lpis/verejny2/plpis/> (14. 07. 2021).

Místa paměti národa (2021): Kolektivizace ve Vyhnanicích.

Dostupné z: <https://www.mistapametinaroda.cz/?lc=cs&id=2793&rt=61> (08. 07. 2021).

Multimediální ročenka životního prostředí (2013): Půdní druhy podle zpracovatelnosti.

Dostupné z: [http://www.cittadella.cz/cenia/index.php?p=pudni\\_druhy\\_podle\\_zpracovatelnosti&site=puda](http://www.cittadella.cz/cenia/index.php?p=pudni_druhy_podle_zpracovatelnosti&site=puda) (11. 07. 2021)

MZe (2003): Zpráva o stavu zemědělství ČR za rok 2003.

Dostupné z: [http://eagri.cz/public/web/file/6361/zelena\\_zprava\\_2003.pdf](http://eagri.cz/public/web/file/6361/zelena_zprava_2003.pdf)

(15. 07. 2021)

MZe (2005): Zpráva o stavu zemědělství ČR za rok 2005.

Dostupné z: [http://eagri.cz/public/web/file/6351/zelena\\_zprava\\_2005.pdf](http://eagri.cz/public/web/file/6351/zelena_zprava_2005.pdf)

(16. 07. 2021).

Mze (2010): Zpráva o stavu zemědělství ČR za rok 2010.

Dostupné z: [http://eagri.cz/public/web/file/141460/ZZ\\_2010\\_komplet.pdf](http://eagri.cz/public/web/file/141460/ZZ_2010_komplet.pdf) (16. 07.

2021)

MZe (2014): Greening – zachování TTP bude sledováno na národní úrovni, kdy cílem je neodchýlit se od poměru o více než 5 % - dostane tedy každý zemědělský subjekt kvótu a možnost 5 % TTP rozorát bez sankcí?

Dostupné z: <http://eagri.cz/public/web/mze/dotace/casto-kladene-otazky/szp-i-pilir/i-pilir-prime-platby/greening/ttp/greening-zachovani-ttp-bude-sledovano-na.html>

(09. 08. 2021)

PELTÁN, D. (2011): Do Vyhnanic řidiče žene GPS. Dočkají se penzionu? Táborský deník.

Dostupné z: [https://taborsky.denik.cz/zpravy\\_region/do-vyhnanic-ridice-zene-gps-dockaji-se-penzionu.html](https://taborsky.denik.cz/zpravy_region/do-vyhnanic-ridice-zene-gps-dockaji-se-penzionu.html) (12. 07. 2021).

Podklady pro rozbor udržitelného rozvoje území část A-B.

Dostupné z: [https://www.taborc.cz/assets/File.ashx?id\\_org=16470&id\\_dokumenty=2458](https://www.taborc.cz/assets/File.ashx?id_org=16470&id_dokumenty=2458) (14. 07. 2021).

Pozemkyafarmy.cz (2015): Dotace na louky až do výše 417 EUR za ha.

Dostupné z: <https://www.pozemkyafarmy.cz/magazin/dotace-na-louky-az-do-vyse-417-eur-za-ha-33.html> (20. 07. 2021).

SCHWARZ, O. (1996): Úspěch privatizace zemědělství. Hospodářské noviny.

Dostupné z: <https://archiv.ihned.cz/c1-881507-uspech-privatizace-zemedelstvi> (15. 07. 2021).

Strategický plán rozvoje mikroregionu Táborsko 2017–2023. Dostupné z:

<https://www.mikroregiontaborsko.cz/www/smotaborsko/fs/mikroregion-taborsko-strategie.pdf> (14. 07. 2021).

VESELOVSKÝ, M. (2019): Sedlák: Krajinu ničí zemědělství socialismu, dotace ji ubíjejí, deště jsou jen sanitka. Rozhovor pro DVTV na Aktuálně.cz 24. 5. 2019. Dostupné z: <https://video.aktualne.cz/dvtv/pitek-krajinu-nici-zemedelstvi-socialismu-dotace-ji-ubijeji/r~779f80627d6b11e9ad610cc47ab5f122/> (12. 07. 2021).

ČAZV (1989). Zemědělská ekonomika RČ ČSFR. Československá akademie zemědělských věd.

Dostupné z: <http://www.digitalniknihovna.cz/mzk/uuid/uuid:33498500-9f01-11e8-ba56-5ef3fc9bb22f> (15. 07. 2021).

ZSČR (2018): Jak hodnotí české zemědělství veřejnost?

Dostupné z: <https://www.zscr.cz/clanek/jak-hodnoti-ceske-zemedelstvi-verejnost-5816> (24. 07. 2021).

### **Prameny:**

Obecní úřad Svatojanský Újezd, Pamětní kniha obce: zápis kroku 1954, heslo „Žně a podzimní práce u nás letos“.

Státní okresní archiv Tábor. fond MNV Vyhnanice, signatura B1565, Pamětní kniha obce Vyhnanice 1902–1984.

Ústav paměti národa: Tajný rozkaz MNB č. 27/1951.

[https://www.upn.gov.sk/data/projekty/rozказы-mv/TRMNB\\_27\\_51.pdf](https://www.upn.gov.sk/data/projekty/rozказы-mv/TRMNB_27_51.pdf) (08. 07. 2021)

VOLF, M. (1958): Kuratoria zemských vyšších hospodářských akademií Děčín-Libverda a Tábor. SÚA Praha.