

"2 8 -03- 2008

čís. № 4 0 příl. f ^

U N I V E R Z I T A K A R L O V A

Pedagogická fakulta

CENTRUM ŠKOLSKÉHO MANAGEMENTU

ZÁVĚREČNÁ BAKALÁŘSKÁ PRÁCE

2008

Mgr.Ing. Milan Petrák

UNIVERZITA KARLOVA

Pedagogická fakulta

CENTRUM ŠKOLSKÉHO MANAGEMENTU

**VZÁJEMNÁ SOUVISLOST STUDIJNÍCH
VÝSLEDKŮ NA ZÁKLADNÍ A STŘEDNÍ
ŠKOLE A VÝSLEDKŮ PŘIJÍMACÍHO
ŘÍZENÍ**

Závěrečná bakalářská práce

Autor:	Mgr.Ing. Milan Petrák
Obor:	Školský management
Forma studia:	kombinované
Vedoucí práce:	Doc.PhDr. Lenka Slavíková, Ph.D.
Datum odevzdání práce:	26. 3. 2008

Čestné prohlášení

Prohlašuji, že jsem předkládanou závěrečnou bakalářskou práci vypracoval sám za použití zdrojů a literatury v ní uvedených.

Mgr. Ir. ~ Alfi'nn Petrák

Resumé:

Závěrečná bakalářská práce analyzuje závislost mezi výsledky žáků na základní škole, **výsledky v přijímacím řízení a studijními výsledky na střední škole.**

Data jsou zpracována statisticky (jsou vypočítány korelační koeficienty) a graficky.

Práce přináší doporučení ředitelům škol pro maximální zjednodušení přijímacího řízení,

Summary:

The final bachelor thesis analyses the reliance between the primary school students results, the entrance exams results and the secondary (grammar) school results.

The data are compiled statistically (the correlation coefficients are calculated) and graphically.

The thesis brings forward the recommendation for the maximum simplification of the entrance exams to directors of schools.

Klíčová slova:

přijímací řízení

přijímací zkoušky

střední škola

výsledky studia

Obsah:

ÚVOD.....	3
KAPITOLA 1.....	5
SOUČASNÝ STAV PŘIJÍMACÍHO ŘÍZENÍ.....	5
Gymnázium Vrchlabí.....	8
Gymnázium Jilemnice.....	8
Gymnázium Vlašim.....	9
Gymnázium Mladá Boleslav.....	9
Obchodní akademie Vlašim.....	10
Střední odborné učiliště a Odborné učiliště Vlašim.....	10
KAPITOLA 2.....	11
VÝZKUMNÁ ČÁST.....	11
KAPITOLA 3.....	12
ZDROJE DAT.....	12
KAPITOLA 4.....	13
VÝSLEDKY ZPRACOVÁNÍ DAT.....	13
Gymnázium Vrchlabí.....	13
4.1. Tabulky dat s korelačními koeficienty a grafy.....	13
4.1.1. Výsledky 1.B (2.B) na ZŠ a v přijímacím řízení.....	13
4.1.2 Výsledky 1 .B (2.B) v přijímacím řízení a v G Vrchlabí.....	14
4.1.3 Graf závislosti výsledků na ZŠ a výsledků přijímacího řízení.....	15
4.1.4 Graf závislosti výsledků přijímacího řízení a výsledků na SŠ.....	15
4.1.5 Výsledky 1 .B (2.B) na ZŠ a v G Vrchlabí.....	16
4.1.6 Výsledky 1 .B (2.B) na ZŠ, v přijímacím řízení a v G Vrchlabí.....	17
4.1.7 Graf závislosti výsledků na ZŠ a výsledků na SŠ.....	18
4.1.8 Graf závislosti výsledků na ZŠ, výsledků přijímacího řízení a výsledků na SŠ.....	18

Gymnázium Jilemnice.....	19
4.2. Tabulky dat s korelačními koeficienty a grafy.....	19
4.2.1 Výsledky 1 .A (2.A) na ZŠ a v přijímacím řízení.....	19
4.2.2 Výsledky 1 .A (2.A) v přijímacím řízení a v G Jilemnice.....	20
4.2.3 Graf závislosti výsledků na ZŠ a výsledků přijímacího řízení.....	21
4.2.4 Graf závislosti výsledků přijímacího řízení a výsledků na SŠ.....	21
4.2.5 Výsledky 1 .A (2.A) na ZŠ a v G Jilemnice.....	22
4.2.6 Výsledky 1 .A (2.A) na ZŠ, v přijímacím řízení a v G Jilemnice.....	23
4.2.7 Graf závislosti výsledků na ZŠ a výsledků na SŠ.....	24
Gymnázium Vlašim.....	25
4.3. Tabulky dat s korelačními koeficienty a grafy.....	25
4.3.1 Výsledky 1.A (2.A) v přijímacím řízení a v G Vlašim.....	25
4.3.2 Výsledky 1 .B (2.B) v přijímacím řízení a v G Vlašim.....	26
4.3.3 Graf závislosti výsledků přijímacího řízení a výsledků na SŠ - tř. A.....	27
KAPITOLA 5.....	28
ZÁVĚR.....	28
5.1 Vyhodnocení výsledků.....	28
5.2 Shrnutí výsledků.....	29
5.3 Užití zjištěných výsledků v praxi.....	30
SEZNAM POUŽITÉ LITERATURY.....	31
PŘÍLOHY.....	32
Gymnázium Vrchlabí.....	32
Gymnázium Jilemnice.....	32
Gymnázium Vlašim.....	33
Gymnázium Mladá Boleslav.....	33
Obchodní akademie Vlašim.....	34
Střední odborné učiliště a Odborné učiliště Vlašim.....	34

Úvod

Přijímací zkoušky jsou významnou událostí pro uchazeče o studium na střední škole, ale také pro střední školy, které přijímají absolventy základních škol na základě přijímacího řízení.

V zákoně 561/2004 je v § 59,60 popsáno, jaké jsou podmínky přijetí a přijímání do **prvního ročníku vzdělávání ve střední škole.**

Nezastupitelnou roli má v přijímacím řízení ředitel školy, protože rozhoduje o přijetí **uchazeče ke vzdělávání ve střední škole.**

Může přijmout pouze uchazeče, kteří splnili povinnou školní docházku nebo úspěšně ukončili základní vzdělávání před splněním povinné školní docházky, pokud zákon nestanoví jinak, a kteří při přijímacím řízení splnili podmínky pro přijetí prokázáním vhodných schopností, vědomostí, zájmů a zdravotní způsobilosti. Ředitel školy je dále povinen vyhlásit nejméně jedno kolo přijímacího řízení, jsou mu také podávány přihlášky ke vzdělávání ve střední škole.

V rámci přijímacího řízení může ředitel školy rozhodnout o konání přijímací zkoušky, jejíž obsah a formu stanoví v souladu s rámcovým vzdělávacím programem základního vzdělávání. Pokud ředitel školy rozhodne, že se přijímací zkouška nekoná, informuje o tom uchazeče nebo zákonného zástupce nezletilého uchazeče bez zbytečného odkladu.

Ředitel školy stanoví jednotná kritéria přijímacího řízení pro všechny uchazeče **přijímané v jednotlivých kolech přijímacího řízení do příslušného oboru a formy vzdělávání** pro daný školní rok.

V přijímacím řízení ředitel školy hodnotí uchazeče podle znalostí uchazeče vyjádřených hodnocením na vysvědčení z předchozího vzdělávání, výstupního hodnocení uchazeče ze základního vzdělávání, pokud bylo uchazeči vydáno, výsledků přijímací zkoušky nebo talentové zkoušky, je-li stanovena a dalších skutečností, které osvědčují vhodné schopnosti, vědomosti a zájmy uchazeče.

Pokud splní podmínky přijímacího řízení více uchazečů, než kolik lze přijmout, rozhoduje jejich pořadí podle výsledku hodnocení přijímacího řízení.

Z výše uvedeného vyplývá, že povinností ředitele během přijímacího řízení je mnoho a pokud by bylo možné přijímací řízení zjednodušit, bylo by to pro ředitele přínosem.

V práci jsou proto porovnávány a dávány do souvislostí studijní výsledky na základní škole, výsledky v přijímacím řízení a studijní výsledky na střední škole (ve 2. pololetí prvního ročníku), vždy ve dvojici (výsledky studia na základní škole a výsledky v přijímacím řízení,

výsledky v přijímacím řízení a studijní výsledky na střední škole, výsledky studia na základní škole a studijní výsledky na střední škole), jsou vypočítány korelační koeficienty.

Aby bylo možno porovnávat výsledky v jednotlivých případech, je třeba zvolit relevantní kritéria. V úvahu přicházejí např. průměrný prospěch, pořadí ve třídě nebo při přijímacím řízení, otestování, účast a úspěšnost v soutěžích (SOČ, olympiády, jazykové soutěže) apod.

Nejvhodnější se jeví, pro komparaci a statistické zpracování, **pořadí** v jednotlivých případech (tj. prospěch na základní škole, výsledky u přijímacích zkoušek, prospěch na střední škole).

Pořadí se také určuje při přijímacím řízení, takže je opravdu nejvhodnějším kritériem, protože nezávisí na bodovém hodnocení, které by muselo být koordinováno pro jednotlivé složky přijímacího řízení.

Výsledky jsou zpracovány graficky pomocí spojnicových grafů zachycujících souvislosti dvojic výsledků (výsledky studia na základní škole a výsledky v přijímacím řízení, výsledky v přijímacím řízení a studijní výsledky na střední škole, výsledky studia na základní škole a studijní výsledky na střední škole).

Souvislost všech tří výsledků (výsledky studia na základní škole, výsledky v přijímacím řízení a studijní výsledky na střední škole) je zpracována v tabulce s příslušnými korelačními koeficienty a graficky ve spojnicovém grafu.

Cílem práce je analyzovat korelace mezi výsledky (prospěchem) na základní škole, výsledky v přijímacím řízení (s přijímacími zkouškami i bez nich) a studijními výsledky na střední škole.

Pro analýzu byl použit vzorek čtyř tříd, tedy cca 120 studentů. Ve dvou třídách byly konány přijímací zkoušky (na gymnáziu ve Vrchlabí a v Jilemnici) a ve dvou třídách byli uchazeči přijímáni na základě prospěchu na základní škole a dalších kritérií (např. výstupní hodnocení ze ZŠ, úspěchy ve znalostních soutěžích v rámci okresu a kraje, případně republiky apod.)

Na základě této analýzy je také cílem stanovit doporučení ředitelům středních škol, jak velkou váhu mají mít výsledky studia na základní škole při přijímacím řízení, případně doporučení využívat při přijímacím řízení pouze výsledky studia na základní škole, čímž by se přijímací řízení velmi zjednodušilo.

Kapitola 1

Současný stav přijímacího řízení

Práce je zaměřena na přijímací řízení na gymnázium. Než se začneme zabývat současným stavem, podívejme se, jak tomu bylo v minulosti.

V druhé polovině 19. století, v roce 1887 vstoupil v platnost zákon, ve kterém byly upřesněny podmínky pro přijetí na střední školy. Budoucí studenti museli předložit vysvědčení dokládající ukončení obecné školy nebo návštěvu měšťanské školy, případně museli doložit, čím se zabývali, pokud nešli studovat přímo z nižší školy.

Uchazeči museli podstoupit přijímací zkoušky z matematiky (požadovala se hbitost ve čtyřech základních početních úkonech), češtiny (zkoumala se znalost hlavních pravopisných pravidel na základě „diktanda“ a rozboru vět, dále plynulost čtení a psaní) a z náboženství. Z matematiky a češtiny byla zkouška písemná, v případě slabé písemné práce mohla být doplněna ústním přezkoušením. Z náboženství se zkoušelo jen ústně, obvykle jen v případech, kdy měl zájemce o studium na vysvědčení z obecné školy špatnou známku.

Přijímací zkoušky byly plně v režii jednotlivých škol, stejně tak konečné rozhodnutí o přijetí či nepřijetí náleželo řediteli, resp. celé přijímací komisi (v té byli kromě ředitele i profesori vyučující v nejnižších třídách).

Mezi dvěma světovými válkami byly podmínky přijímacích zkoušek, v mnohém obdobné, jako za Rakousko-Uherska. V Příručce školské a osvětové správy je přesně popsán postup při přijímání žáků do střední školy.

Je dán minimální věk, maximální nikoliv, pro přijetí nejen do první třídy, ale i do vyšších tříd. Dále je stanoveno jakou přijímací zkoušku má žák složit.

Přijímací zkouška se skládala ze zkoušky informační a zkoušky odborné. Při informační zkoušce měla velkou důležitost výroční vysvědčení z předchozího vzdělání.

Pokud byl výsledek krátké ústní informační zkoušky nepříznivý, konal žák zkoušku odbornou, která byla písemná a ústní z vyučovacího jazyka a počtů.

Po roce 1945 není ve školských zákonech (1948, 1953, 1960, 1984) přesně stanoveno, jak má probíhat přijímání žáků na střední školu, ale z rozhovorů s pamětníky i zvláštní zkušenosti vyplývá, že přijímací zkoušky „ctily tradici“, tj. byly z českého jazyka a matematiky.

I v zemích Evropské unie probíhá přijímací řízení. Pro ilustraci uveďme několik příkladů.

Ve Francii jsou žáci přijímáni na střední školu podle „závěrečných“ zkoušek na základní škole a přijímací zkoušky se nekonají.

V sousedním Německu také nejsou přijímací zkoušky, žáci jsou přijímáni podle průměrného prospěchu na základní škole (pro gymnázia do průměru 2,0 z němčiny a matematiky), jsou vypracována i výstupní hodnocení.

Může být zkoumáno přijímací řízení do prvního ročníku čtyřletého nebo osmiletého studia. Protože výsledky studia na základní škole jsou více vypovídající v 8. a 9. ročníku, než ve 4. a 5. ročníku, výzkum je proveden na skupině studentů čtyřletého gymnaziálního studia.

Součástí přijímacího řízení jsou většinou přijímací zkoušky z matematiky a českého jazyka a do celkového hodnocení se také započítávají i studijní výsledky na základní škole. Tím, samozřejmě, ovlivňují výsledky přijímacího řízení.

Váha studijních výsledků na základní škole v přijímacím řízení bývá 20 -33%, jak lze zjistit na webových stránkách několika gymnázií.

Někteří uchazeči jsou přijímáni bez přijímacích zkoušek na základě vynikajících studijních výsledků na základní škole, obvykle podle průměrného prospěchu. Vliv může mít také úspěšnost v různých soutěžích.

Tento úvodní obecný popis lze ilustrovat na příkladech gymnázií, jejichž data jsou dále zpracována, ale i na školách, kde se pro velký převis nabídky nad poptávkou přijímací zkoušky nekonají a žáci jsou vybíráni jen na základě údajů o studiu na základní škole.

Také podle informací získaných z webových stránek Ústavu pro informace ve vzdělávání střední školy ke známám na vysvědčení obvykle přihlížejí, ale dávají jim různou váhu. Jsou školy, které přijímají ke studiu výhradně na základě prospěchu (a nedělají přijímací zkoušky), jsou však školy, které na známky ze základní školy pohlížejí velmi skepticky a nepřikládají jim velký význam.

Obecně lze popsat přístup středních škol k přijímacímu řízení takto:

a) škola koná přijímací zkoušky; uchazeč však je přijat bez přijímacích zkoušek, pokud jeho průměrný prospěch na základní škole je nižší, než stanoví ředitel střední školy.

b) škola nekoná přijímací zkoušky a jednoduše „seřadí“ žáky podle průměrného prospěchu na základní škole.

c) škola koná přijímací zkoušky a stanoví, že výsledky přijímaček představují např. 60% možných bodů a zbývajících 40% bodů je prospěch na základní škole.

Střední školu může zajímat celkový prospěch v pololetí posledního ročníku či v obou posledních ročnících základní školy.

Střední škola může stanovit, že ji zajímá průměrný prospěch pouze z vybraných předmětů (např. českého jazyka, cizího jazyka, matematiky, fyziky a biologie).

K vlastnímu prospěchu pak je přidáno ještě několik obecnějších slov: Znamky jsou obecně velmi „plochým“ vyjádřením schopností a studijních předpokladů dětí. Za znamkami se ukrývají i osobnost dítěte (např. jeho sebevědomí, houževnatost, uzavřenost), jeho přístup k učení, motivace a zájem o daný předmět, schopnost se soustředit a další specifické faktory. Prospěch odráží i osobní sympatie žáka a učitele, atmosféru ve třídě, přístup učitele k výuce a specifickým potřebám dítěte, náročnost učitele, úroveň známkování a nakonec i rodinné prostředí. Proto se můžeme setkat s případy, kdy dítě, s relativně špatnými znamkami na základní škole, na střední škole dosahuje výborných výsledků a následně bezproblémově vystuduje vysokou školu.

Data (podmínky přijímacího řízení, kritéria) jsou získána z webových stránek škol (fotografie dále uvedených škol jsou v příloze):

Gymnázium Vrchlabí

Uchazeči o čtyřleté studium na této škole, kteří budou konat přijímací zkoušku, budou zkoušeni z jazyka českého a matematiky. Z každé z těchto zkoušek a za prospěch v 1. a 2. pololetí 8. třídy, a v 1. pololetí 9. třídy se vytvoří pořadí a z nich celkové pořadí. Vážnost jednotlivých částí je 1:1:1. Bude přihlíženo k účastím v soutěžích (olympiády). Pokud žák má výborný studijní průměr ve všech třech sledovaných obdobích, může být přijat bez přijímacích zkoušek (v roce 2007 to bylo do 1,20). Poměr přihlášení / přijatí byl 38/30. Tuto skutečnost dodatečně stanoví a oznámí přijímací komise na základě počtu přihlášek. K testování studentů budou použity testy společnosti Scio.

Gymnázium Jilemnice

Přijímací řízení bude vycházet z povinného testování žáků devátých tříd a ze studijních výsledků posledních tří klasifikačních období na ZŠ. Bodově budou zvýhodněni žáci, kteří se umístili na předních místech v soutěžích a olympiádách okresu a kraje. Závazná kritéria přijímacího řízení budou zveřejněna do konce března 2008 na www.gymjil.cz a na hlavní nástěnce školy.

Uchazeči o obory gymnázium - sportovní příprava a gymnázium - tělesná výchova budou pozváni na praktickou část přijímacího řízení, při které bude prověřena jejich tělesná zdatnost. Uchazeči o obor gymnázium - sportovní příprava budou v rámci přijímacího řízení pozváni na spiroergometrické vyšetření. Pro oba obory je předpokladem dobrý zdravotní stav potvrzený na přihlášce lékařem.

Kritéria přijímacího řízení:

- 1) Výsledky ze ZŠ:
 - a) CERMAT - max. 50 b.
 - b) prospěch - max. 20 b.
 - c) výstupní hodnocení - max. 10 b.
 - d) soutěže - max. 10 b.
 - 2) Výsledek přijímacího pohovoru - max. 10 b.
- Celkem - max. 100 b.

Gymnázium Vlašim

V rámci přijímacího řízení nebudou přijímací zkoušky.

Kritéria pro přijetí budou zohledňovat:

prospěch na ZŠ (žák nesmí mít na posledních třech vysvědčeních - obě vysvědčení 8.ročníku a pololetní vysvědčení 9.ročníku - více než dvě trojky),

výstupní hodnocení ze ZŠ,

úspěchy ve znalostních soutěžích v rámci okresu a kraje, případně republiky.

Gymnázium Mladá Boleslav

Hodnocení žáků bere na zřetel jejich výsledky při písemných př. zkouškách z testu OSP, matematiky a českého jazyka, prospěch z 8. a 9. ročníku na ZŠ, výstupní hodnocení ze ZŠ a výsledky v zájmové a mimoškolní činnosti a to takto:

20% písemná přijímací zkouška - test OSP (obecné studijní předpoklady)

20% písemná přijímací zkouška - test matematika M

20% písemná přijímací zkouška - test český jazyk CJ

15% výroční prospěch na ZŠ v 8. ročníku ZS8

15 % pololetní prospěch na ZŠ v 9. ročníku ZS9

10% zájmová a mimoškolní činnost, výstupní hodnocení ze ZŠ (aktivity) AK

Celkovému hodnocení žáka odpovídá číselný koeficient vypočtený dle výše uvedených kritérií, přičemž jeho hodnoty se pohybují v rozmezí od 1.0 (nejlépe) do 5.0 (nejhůře). V případě, že se žák nedostaví k přijímacímu řízení, je hodnota jeho koeficientu 6.

Hodnocení Aktivity - AK

A - 8% reprezentace ČR, opakovaně výsledky na úrovni MČR

B - 6% výsledky na úrovni MČR, opakovaně umístění v okresních soutěžích, krajské kolo soutěže

C - 4% umístění v okr.soutěžích

D - 2% doložené zájmové aktivity (sport, hra na hudební nástroje atd.)

E - 0% bez doložených aktivit

VH1 - 2% vynikající výstupní hodnocení ze ZŠ

VH2 - 1% výborné výstupní hodnocení ze ZŠ

VH3 - 0% průměrné výstupní hodnocení ze ZŠ

Ani na některých středních odborných školách se nekonají přijímací zkoušky, ale musí být splněna kritéria pro přijetí:

Obchodní akademie Vlašim

Ve školním roce 2007/2008 se přijímání žáků 9. ročníků ZŠ uskuteční formou přijímacího řízení. Žáci nebudou konat přijímací zkoušky ani testy SCIO.

Kritéria pro přijetí do 1. ročníku 2008/2009:

Průměrný prospěch na ZŠ v 8. a 9. třídě

Bonifikace za úspěšnou účast v soutěžích / okresní a vyšší/

Výstupní hodnocení ze ZŠ

Střední odborné učiliště a Odborné učiliště Vlašim

Kritéria přijímání žáků oborů s maturitní zkouškou pro školní rok 2007 - 2008

Kritéria pro přijímací řízení ve čtyřletém oboru s maturitní zkouškou

Kuchař 65-41-L/006 a Hotelnictví a turismus 65-42-M/004

Ředitel školy stanovil jednotná kritéria přijímacího řízení, na základě kterých bude určeno pořadí uchazečů o přijetí.

Znalosti uchazeče z předchozího vzdělávání podle hodnocení za první pololetí devátého ročníku ZŠ, tj. průměrný prospěch. Uchazeči budou seřazeni sestupně dle průměrného prospěchu /na dvě desetinná místa/ a každému přiděleny body dle pořadí. Při stejném průměru u více uchazečů stejný počet bodů a další pořadí skokem.

Pořadí	Uchazeč	Průměr, prospěch	Body
1.	Nový	1,52	30
2.	Zák	1,52	30
3.	Chytrý	1,55	28
4.	Mladý	1,56	27

Výsledky vzdělávání v předmětech český jazyk a literatura, matematika a cizí jazyk za první pololetí devátého ročníku ZŠ. Výsledky hodnocení v jednotlivých předmětech budou oceněny body:

Výborný 40 bodů

Dostatečný 10 bodů

Chvalitebný 30 bodů

Nedostatečný 0 bodů

Dobrá 20 bodů

Kapitola 2

Výzkumná část

Přestože je „úroveň“ různých základních škol a hodnocení (známkování) jejich žáků různá, používají střední školy tato hodnocení jako jedno z kritérií v přijímacím řízení, a tím uznávají, že hodnocení na základní škole má dobrou vypovídací hodnotu.

Formulujme tedy hypotézu: Lze se domnívat, že vztah výsledků na základní škole, výsledků v přijímacím řízení a výsledků na střední škole budou velmi úzce svázány, tj. korelační koeficienty se budou pohybovat kolem hodnoty 0,5 a vyšší, tedy bude mezi zkoumanými výsledky velmi dobrá shoda.

Potvrdí-li se tato hypotéza, bylo by možné přijímat uchazeče o studium na střední škole pouze podle studijních výsledků na základní škole, tj. lze doporučit, že pro určení pořadí v přijímacím řízení by stačilo použít pouze hodnocení ze základního vzdělání, čímž by se přijímací řízení zjednodušilo a jediným hlavním kritériem by byly výsledky studia na základní škole. Samozřejmě lze i potom uvažovat o dalších méně významných kritériích.

Pokud se tato hypotéza nepotvrdí, bylo by možné, podle velikosti korelačních koeficientů zkoumaných výsledků, doporučit váhu výsledků na základní škole v přijímacím řízení na střední školu.

Kapitola 3

Zdroje dat

Data byla získána ze tří gymnázií. Ve dvou gymnáziích se konají přijímací zkoušky, tj. v gymnáziu ve Vrchlabí a v gymnáziu v Jilemnici. V každém z těchto gymnázií byla zpracována data vždy jedné třídy s 31 studenty. Ve třetím gymnáziu, ve Vlašimi, se nekonají přijímací zkoušky a byla zpracována data, tj. výsledky na základní škole a na gymnáziu, ve dvou třídách po 31 studentech. Celkem byla zpracována data 124 studentů.

1) Studijní výsledky na základní škole jsou zapsány na přihláškách ke studiu na střední škole, jedná se o známky na vysvědčení v 1. a 2. pololetí 8. ročníku a 1. pololetí 9. ročníku pořadí je zachyceno v podkladech k přijímacímu řízení. Byla využita jen data přijatých uchazečů. V tabulkách je sloupec těchto pořadí nadepsán PořZŠ.

2) Výsledky v přijímacím řízení jsou archivovány v tabulkách programu Microsoft Excel, kde je také generováno pořadí pro určení přijatých a nepřijatých uchazečů. Bylo využito, samozřejmě, opět jen dat přijatých uchazečů. V tabulkách je sloupec těchto pořadí nadepsán PořPŘ.

3) Výsledky v prvním ročníku gymnázia, tj. pořadí ve třídě ve 2. pololetí, je vytvořeno programem Bakaláři a přeneseno do tabulek Microsoft Excel. V tabulkách je sloupec těchto pořadí nadepsán PořSŠ.

Kapitola 4

Výsledky zpracování dat

Gymnázium Vrchlabí

4.1. Tabulky dat s korelačními koeficienty a grafy

4.1.1. Výsledky I.B (2.B) na ZŠ a v přijímacím nzení

Žák č.	PořZŠ	PořPŘ
1	2,0	2,0
2	2,0	2,0
3	2,0	2,0
4	4,0	4,0
5	5,5	5,5
6	5,5	5,5
7	7,0	7,0
8	10,0	10,0
9	10,0	10,0
10	10,0	10,0
11	10,0	10,0
12	10,0	10,0
13	13,5	13,5
14	13,5	13,5
15	15,0	15,0
16	16,0	16
17	17,0	17
18	18,5	18
19	33,0	19
20	25,5	20
21	25,5	21,5
22	18,5	21,5
23	28,0	23,5
24	22,5	23,5
25	22,5	25,5
26	20,0	25,5
27	34,0	27,5
28	22,5	27,5
29	22,5	29
30	28,0	30
31	35,0	31

Korelační koeficient výsledků na ZŠ a při PR:

0,9207

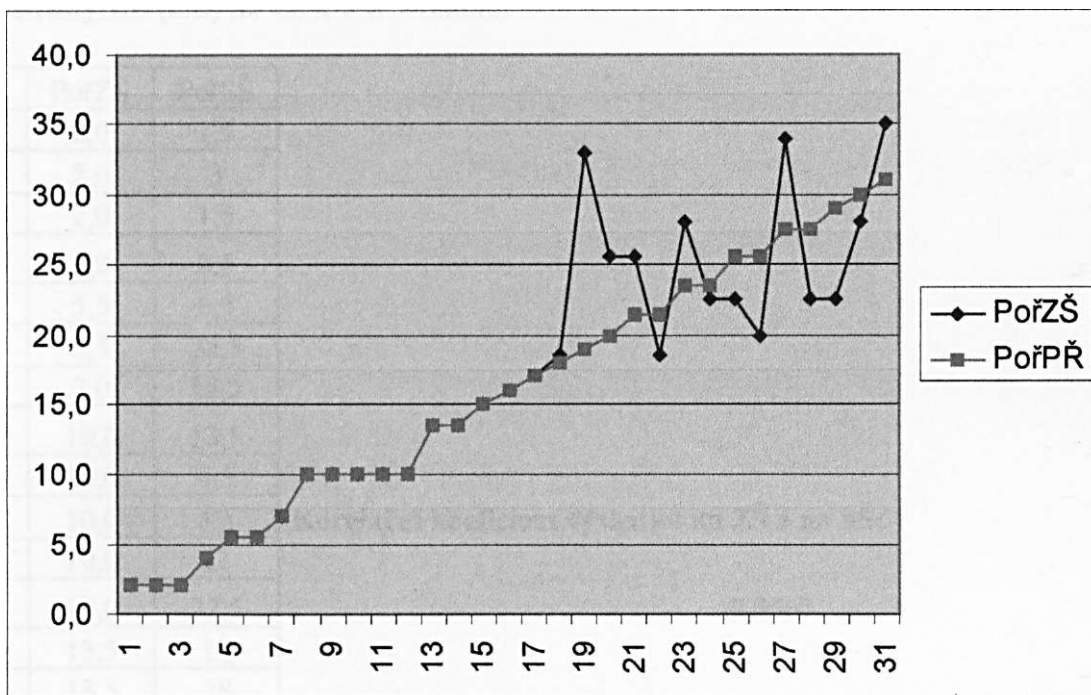
4.1.2 Výsledky I.B (2.B) v přijímacím řízení a v G Vrchlabí

Žák č.	PořPŘ	PořSŠ
1	2,0	1,5
2	2,0	3
3	2,0	1,5
4	4,0	8,5
5	5,5	8,5
6	5,5	22,5
7	7,0	15,5
8	10,0	13,5
9	10,0	4,5
10	10,0	4,5
11	10,0	11
12	10,0	22,5
13	13,5	17
14	13,5	28
15	15,0	15,5
16	16	26
17	17	30
18	18	11
19	19	19,5
20	20	26
21	21,5	31
22	21,5	19,5
23	23,5	13,5
24	23,5	6,5
25	25,5	24
26	25,5	11
27	27,5	29
28	27,5	6,5
29	29	19,5
30	30	19,5
31	31	26

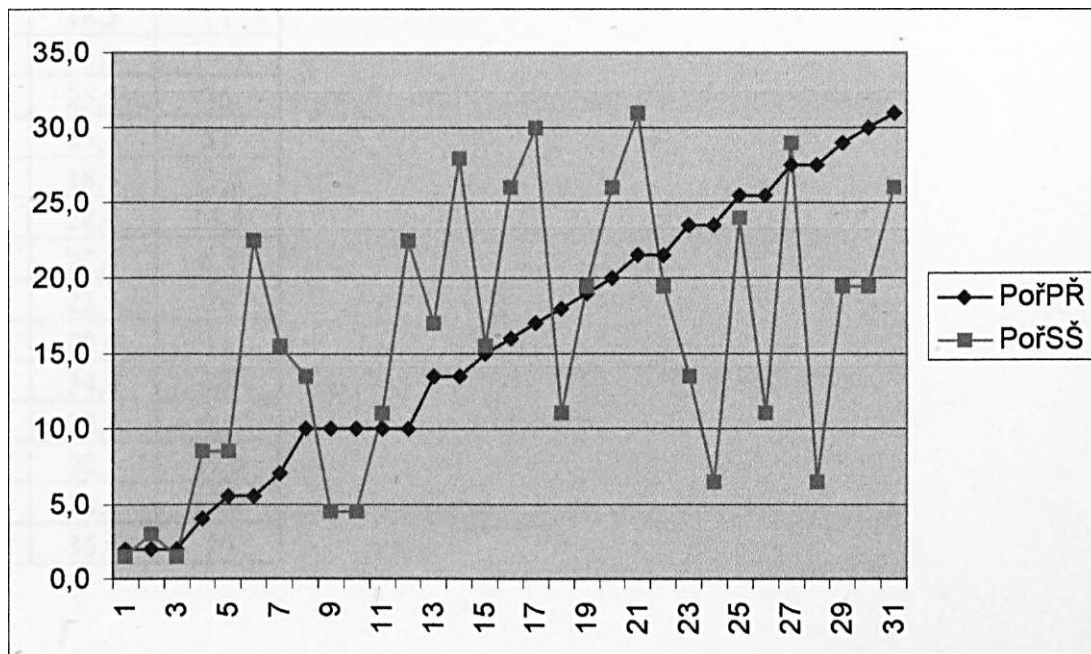
Korelační koeficient výsledků při PŘ a na SŠ:

0,4803

4.1.3 Graf závislosti výsledků na ZŠ a výsledků přijímacího řízení



4.1.4 Graf závislosti výsledků přijímacího řízení a výsledků na SŠ



4.1.5 Výsledky 1.B (2.B) na ZŠ a v G Vrchlabí

Žák č.	PořZŠ	PořSŠ
1	2,0	1,5
2	2,0	3
3	2,0	1,5
4	4,0	8,5
5	5,5	8,5
6	5,5	22,5
7	7,0	15,5
8	10,0	13,5
9	10,0	4,5
10	10,0	4,5
11	10,0	11
12	10,0	22,5
13	13,5	17
14	13,5	28
15	15,0	15,5
16	16,0	26
17	17,0	30
18	18,5	11
19	33,0	19,5
20	25,5	26
21	25,5	31
22	18,5	19,5
23	28,0	13,5
24	22,5	6,5
25	22,5	24
26	20,0	11
27	34,0	29
28	22,5	6,5
29	22,5	19,5
30	28,0	19,5
31	35,0	26

Korelační koeficient výsledku^q na ZŠ^v a na

0,5567

4.1.6 Výsledky 1.B (2.B) na ZŠ, v přijímacím řízení a v G Vrchlabí

Žák č.	PořZŠ	PořPR	PořSŠ
1	2,0	2,0	1,5
2	2,0	2,0	3
3	2,0	2,0	1,5
4	4,0	4,0	8,5
5	5,5	5,5	8,5
6	5,5	5,5	22,5
7	7,0	7,0	15,5
8	10,0	10,0	13,5
9	10,0	10,0	4,5
10	10,0	10,0	4,5
11	10,0	10,0	11
12	10,0	10,0	22,5
13	13,5	13,5	17
14	13,5	13,5	28
15	15,0	15,0	15,5
16	16,0	16	26
17	17,0	17	30
18	18,5	18	11
19	33,0	19	19,5
20	25,5	20	26
21	25,5	21,5	31
22	18,5	21,5	19,5
23	28,0	23,5	13,5
24	22,5	23,5	6,5
25	22,5	25,5	24
26	20,0	25,5	11
27	34,0	27,5	29
28	22,5	27,5	6,5
29	22,5	29	19,5
30	28,0	30	19,5
31	35,0	31	26

v v

Korelační koeficient výsledků na ZS a při PR:

0,9207

Korelační koeficient výsledků při PŘ a na SŠ:

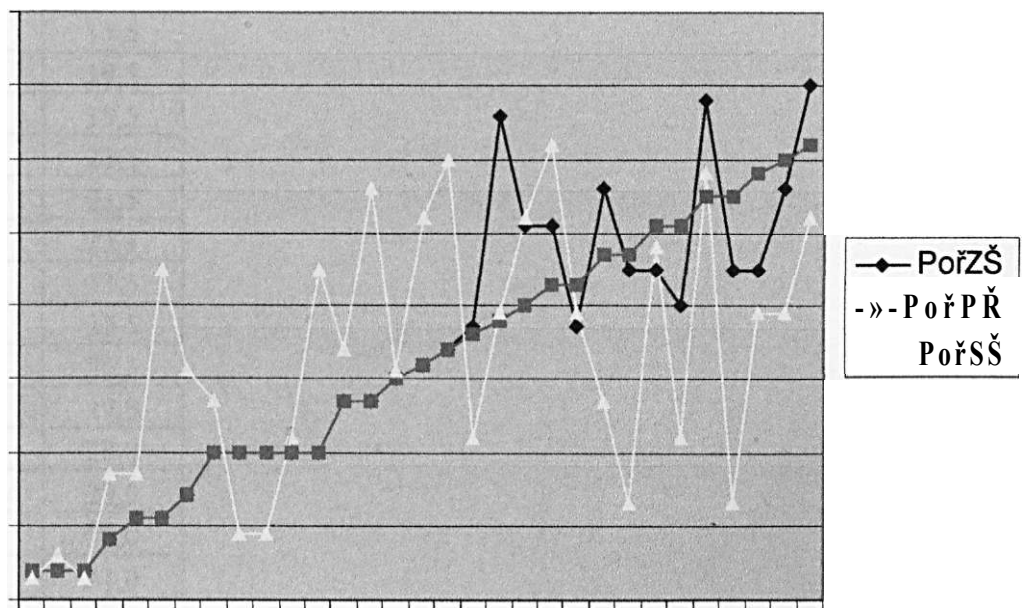
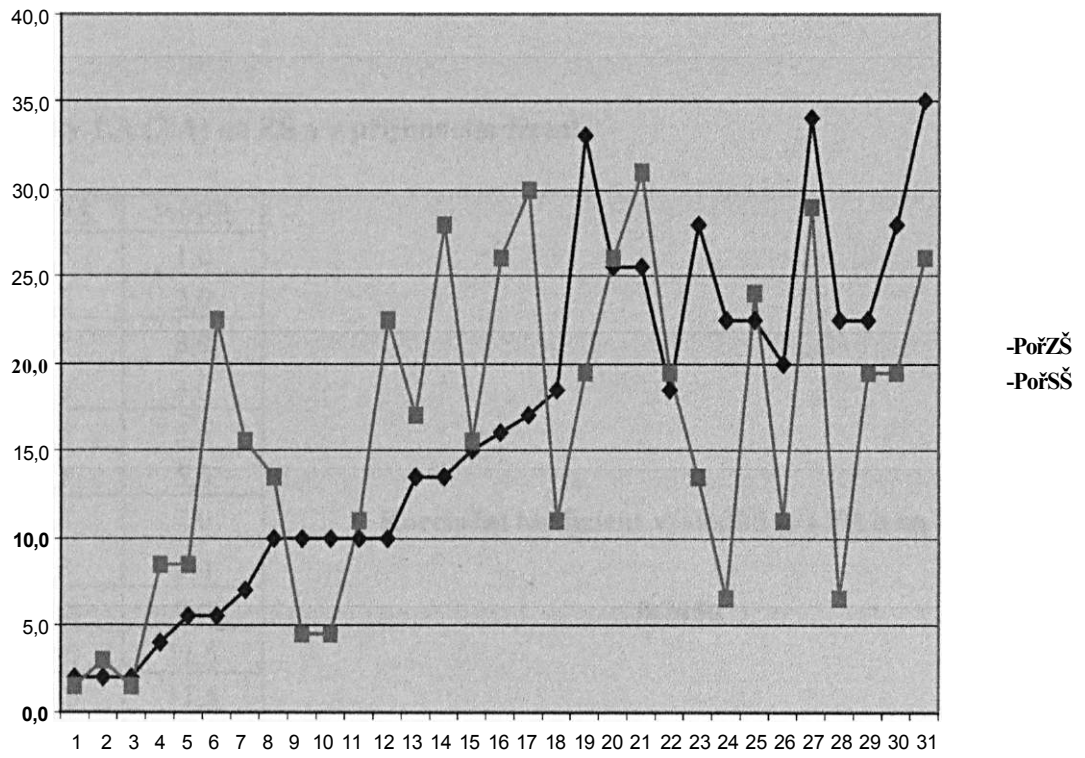
0,4803

v o v v

Korelační koeficient výsledku na ZS a na SS:

0,5567

4.1.7 Graf závislosti výsledků na ZŠ a výsledků na SŠ



Gymnázium Jilemnice

4.2. Tabulky dat s korelačními koeficienty a grafy

4.2.1 Výsledky I.A (2.A) na ZŠ a v přijímacím řízení

Žák č.	PořZŠ	PořPŘ
1	1,5	1,0
2	4,5	2,0
3	4,5	3,0
4	4,5	4,0
5	1,5	5,5
6	7,5	5,5
7	4,5	7,0
8	7,5	8,0
9	14,5	9,0
10	10,0	11,5
11	18,5	11,5
12	29,0	11,5
13	10,0	11,5
14	12,5	14,0
15	27,0	15,5
16	24,5	15,5
17	12,5	17,5
18	24,5	17,5
19	18,5	19,5
20	21,5	19,5
21	14,5	21,5
22	18,5	21,5
23	16,0	23,5
24	18,5	23,5
25	27,0	25,5
26	21,5	25,5
27	23,0	27,0
28	27,0	28,0
29	10,0	29,0
30	30,0	30,0
31	31,0	31,0

Korelační koeficient výsledků při PŘ a na SŠ:

0,7456

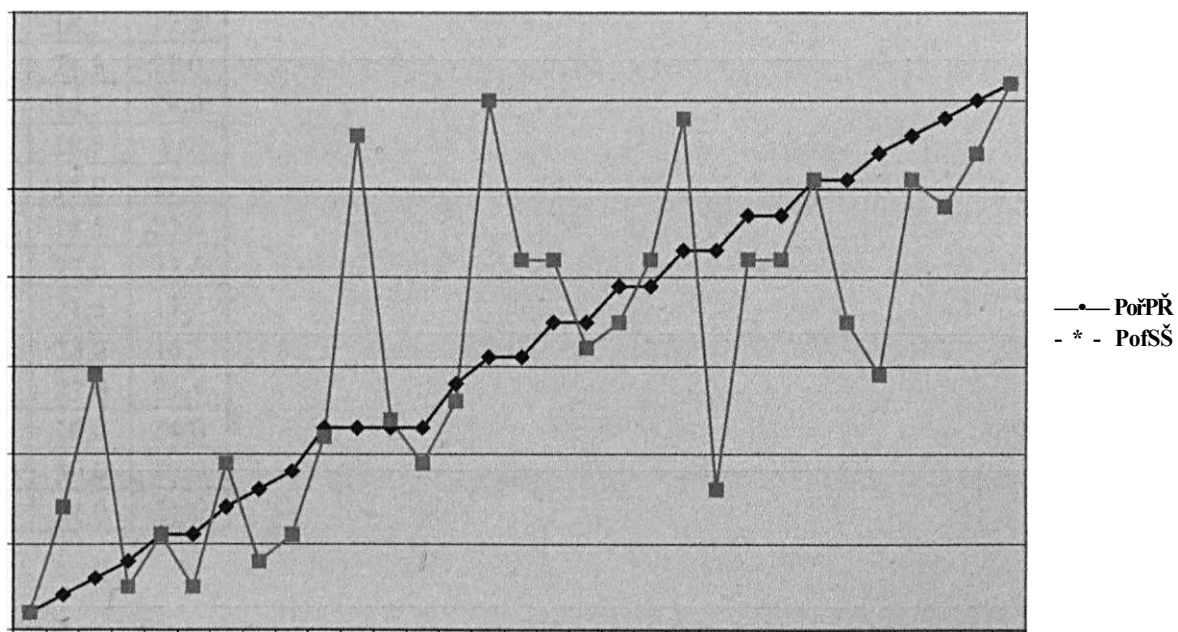
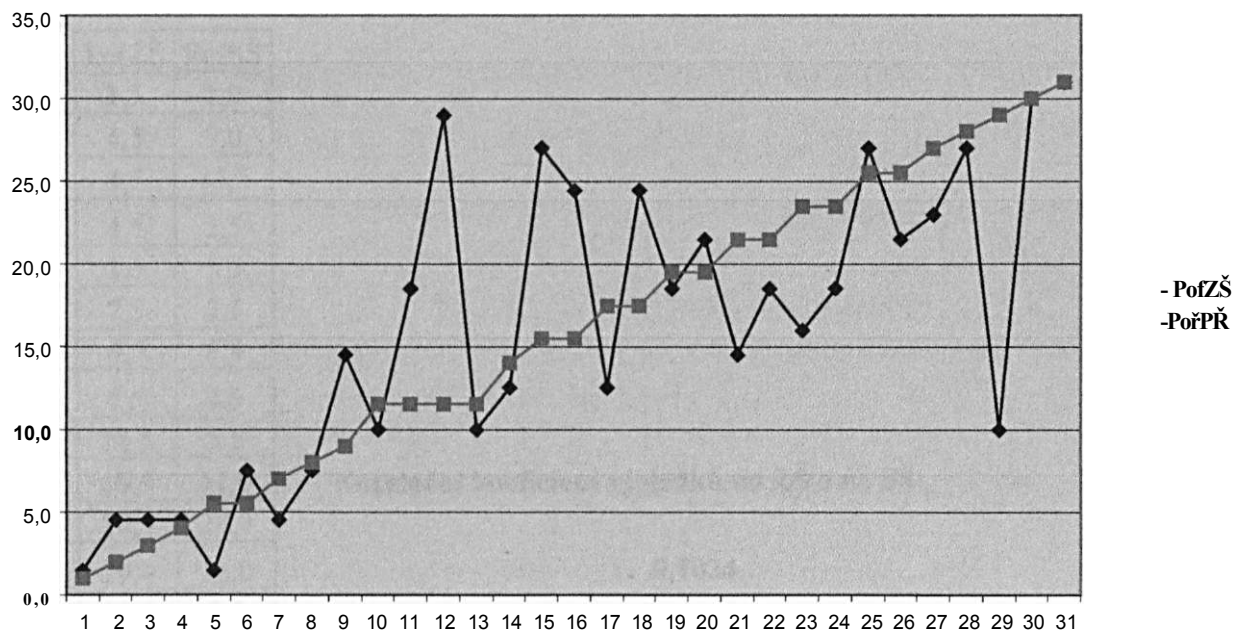
4.2.2 Výsledky 1.A (2.A) v přijímacím řízení a v G Jilemnice

Žák č.	PořPŘ	PořSS
1	1,0	1,0
2	2,0	7,0
3	3,0	14,5
4	4,0	2,5
5	5,5	5,5
6	5,5	2,5
7	7,0	9,5
8	8,0	4,0
9	9,0	5,5
10	11,5	11,0
11	11,5	28,0
12	11,5	12,0
13	11,5	9,5
14	14,0	13,0
15	15,5	30,0
16	15,5	21,0
17	17,5	21,0
18	17,5	16,0
19	19,5	17,5
20	19,5	21,0
21	21,5	29,0
22	21,5	8,0
23	23,5	21,0
24	23,5	21,0
25	25,5	25,5
26	25,5	17,5
27	27,0	14,5
28	28,0	25,5
29	29,0	24,0
30	30,0	27,0
31	31,0	31,0

Korelační koeficient výsledku při PR a na SS

0,7462

4.2.3 Graf závislosti výsledků na ZŠ a výsledků přijímacího řízení



4.2.5 Výsledky 1.A (2.A) na ZŠ a v G Jilemnice

Žák č.	PořZŠ	PořSS
1	1,5	1,0
2	4,5	7,0
3	4,5	14,5
4	4,5	2,5
5	1,5	5,5
6	7,5	2,5
7	4,5	9,5
8	7,5	4,0
9	14,5	5,5
10	10,0	11,0
11	18,5	28,0
12	29,0	12,0
13	10,0	9,5
14	12,5	13,0
15	27,0	30,0
16	24,5	21,0
17	12,5	21,0
18	24,5	16,0
19	18,5	17,5
20	21,5	21,0
21	14,5	29,0
22	18,5	8,0
23	16,0	21,0
24	18,5	21,0
25	27,0	25,5
26	21,5	17,5
27	23,0	14,5
28	27,0	25,5
29	10,0	24,0
30	30,0	27,0
31	31,0	31,0

Korelační koeficient výsledků na ZŠ a na SS:

0,7024

4.2.6 Výsledky 1.A (2.A) na ZŠ, v přijímacím řízení a v G Jilemnice

Žák č.	PořZŠ	PořPŘ	PořSŠ
1	1,5	1,0	1,0
2	4,5	2,0	7,0
3	4,5	3,0	14,5
4	4,5	4,0	2,5
5	1,5	5,5	5,5
6	7,5	5,5	2,5
7	4,5	7,0	9,5
8	7,5	8,0	4,0
9	14,5	9,0	5,5
10	10,0	11,5	11,0
11	18,5	11,5	28,0
12	29,0	11,5	12,0
13	10,0	11,5	9,5
14	12,5	14,0	13,0
15	27,0	15,5	30,0
16	24,5	15,5	21,0
17	12,5	17,5	21,0
18	24,5	17,5	16,0
19	18,5	19,5	17,5
20	21,5	19,5	21,0
21	14,5	21,5	29,0
22	18,5	21,5	8,0
23	16,0	23,5	21,0
24	18,5	23,5	21,0
25	27,0	25,5	25,5
26	21,5	25,5	17,5
27	23,0	27,0	14,5
28	27,0	28,0	25,5
29	10,0	29,0	24,0
30	30,0	30,0	27,0
31	31,0	31,0	31,0

Korelační koeficient výsledků na ZŠ a při PR:

0,7456

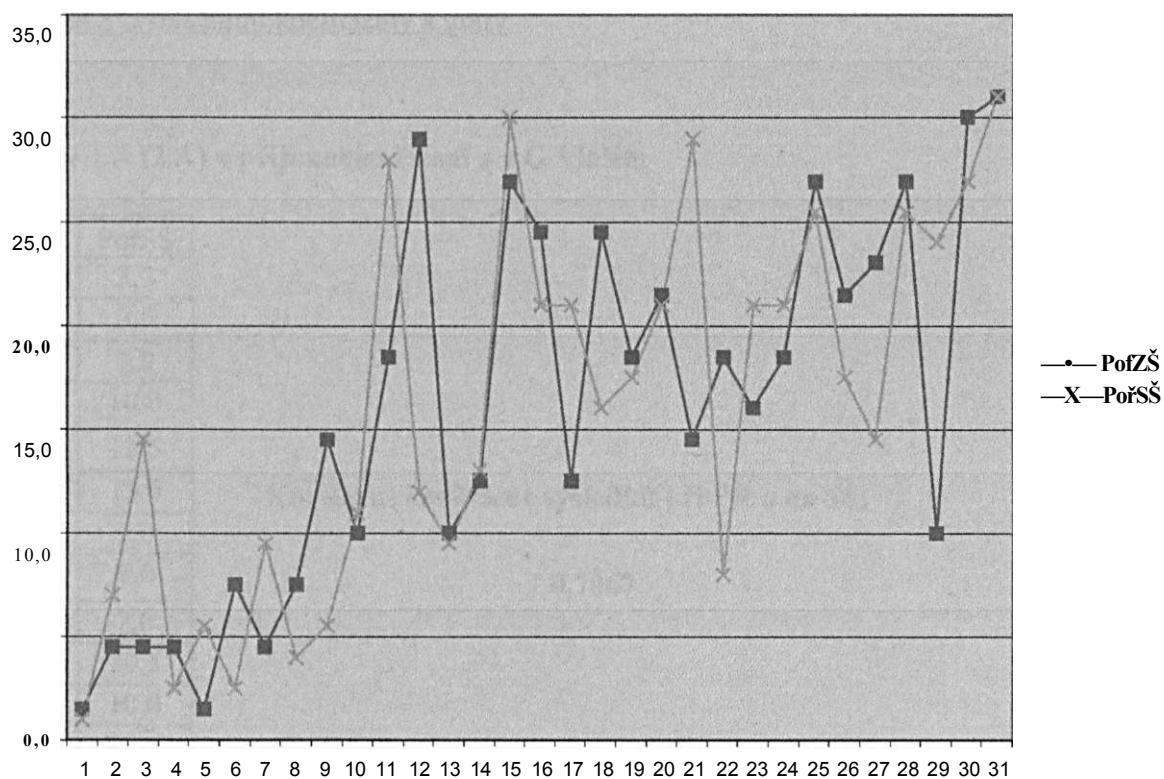
Korelační koeficient výsledků⁰ při PŘ a na SŠ:

0,7462

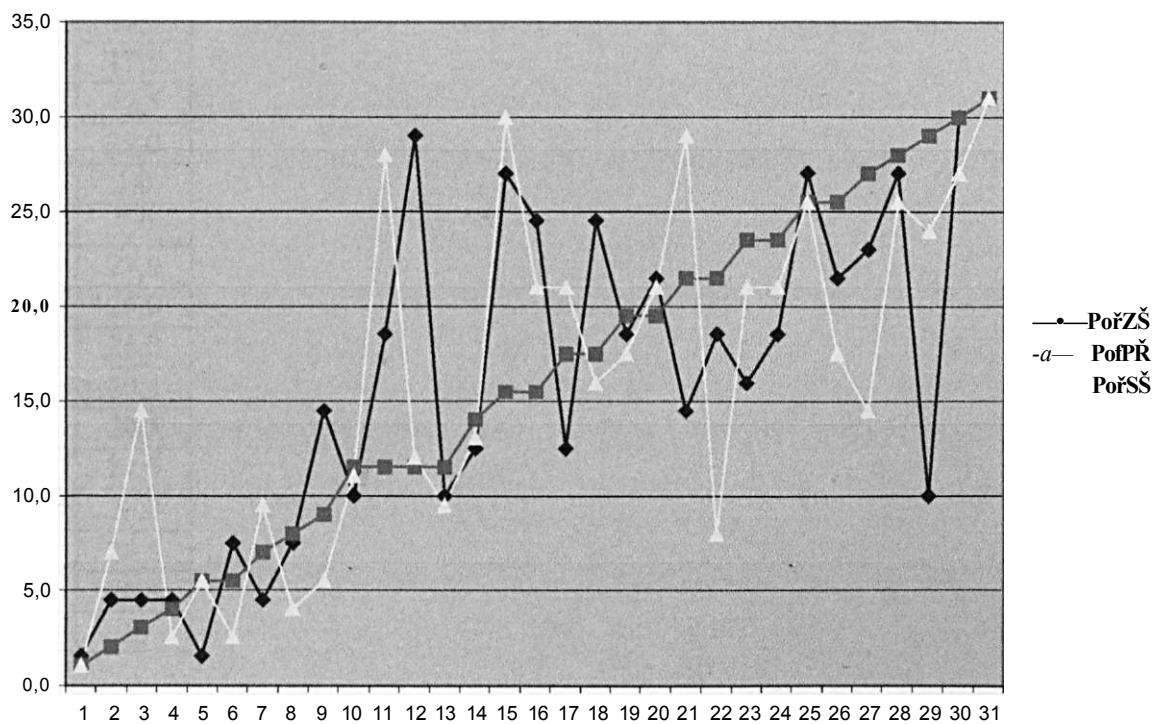
Korelační koeficient výsledků na ZŠ a na SŠ:

0,7024

4.2.7 Graf závislosti výsledků na ZŠ a výsledků na SŠ



4.2.8 Graf závislosti výsledků přijímacího řízení, výsledků na ZS a výsledků na SŠ



Gymnázium Vlašim

4.3. Tabulky dat s korelačními koeficienty a grafy

4.3.1 Výsledky I.A (2.A) v přijímacím řízení a v G Vlašim

Žák č.	PořPŘ	PořSŠ
1	1	3,5
2	2	3,5
3	3	5,0
4	4	10,0
5	5	12,5
6	6	15,0
7	7	7,0
8	8	7,0
9	9	2,0
10	10	20,5
11	11	10,0
12	12	12,5
13	13	15,0
14	14	20,5
15	15	15,0
16	16	10,0
17	17	17,5
18	18	17,5
19	19	29,0
20	20	1,0
21	21	7,0
22	22	27,0
23	23	26,0
24	24	28,0
25	25	20,5
26	26	20,5
27	27	24,5
28	28	23,0
29	29	24,5
30	30	19,5
31	31	26

Korelační koeficient výsledků při PŘ a na SŠ:

0,7067

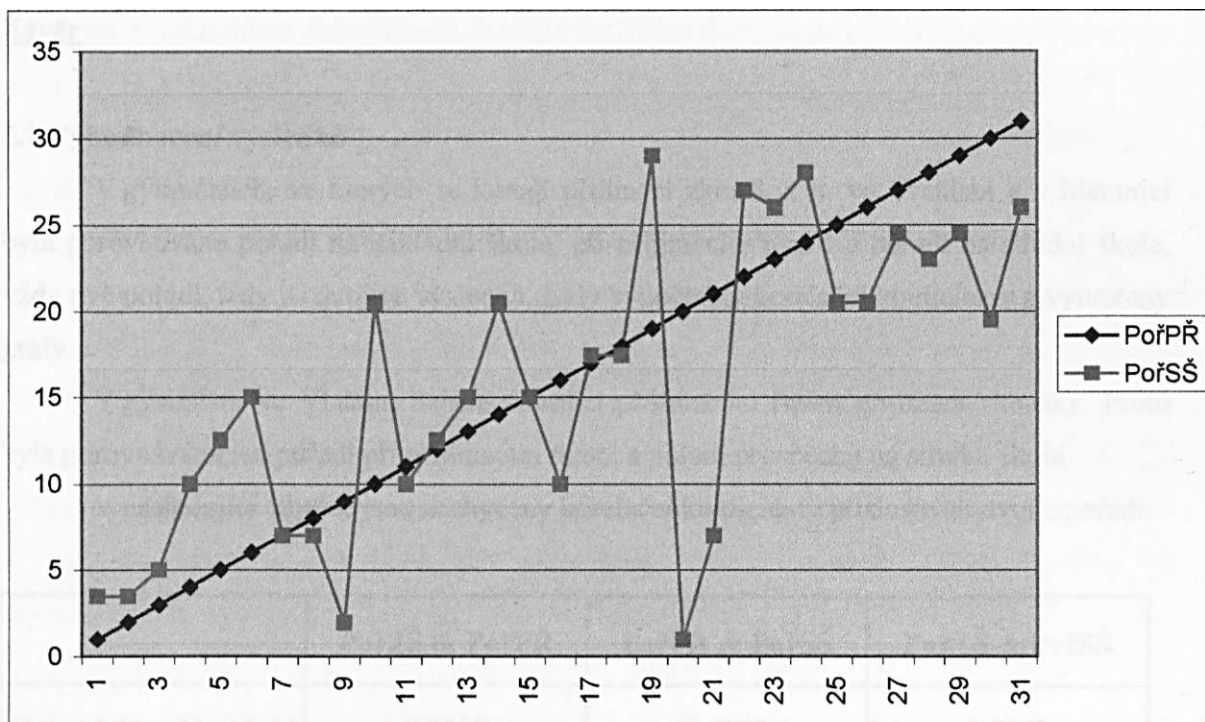
4.3.2 Výsledky I.B (2.B) v přijímacím řízení a v G Vlašim

Žák č.	PořPŘ	PořSŠ
1	1	11,5
2	2	5,0
3	3	1,0
4	4	2,5
5	5	5,0
6	6	11,5
7	7	26,0
8	8	7,5
9	9	7,5
10	10	11,5
11	11	20,5
12	12	2,5
13	13	18,0
14	14	20,5
15	15	23,5
16	16	16,0
17	17	5,0
18	18	16,0
19	19	26,0
20	20	28,0
21	21	20,5
22	22	26,0
23	23	16,0
24	24	11,5
25	25	11,5
26	26	29,0
27	27	11,5
28	28	23,5
29	29	20,5
30	30	19,5
31	31	26

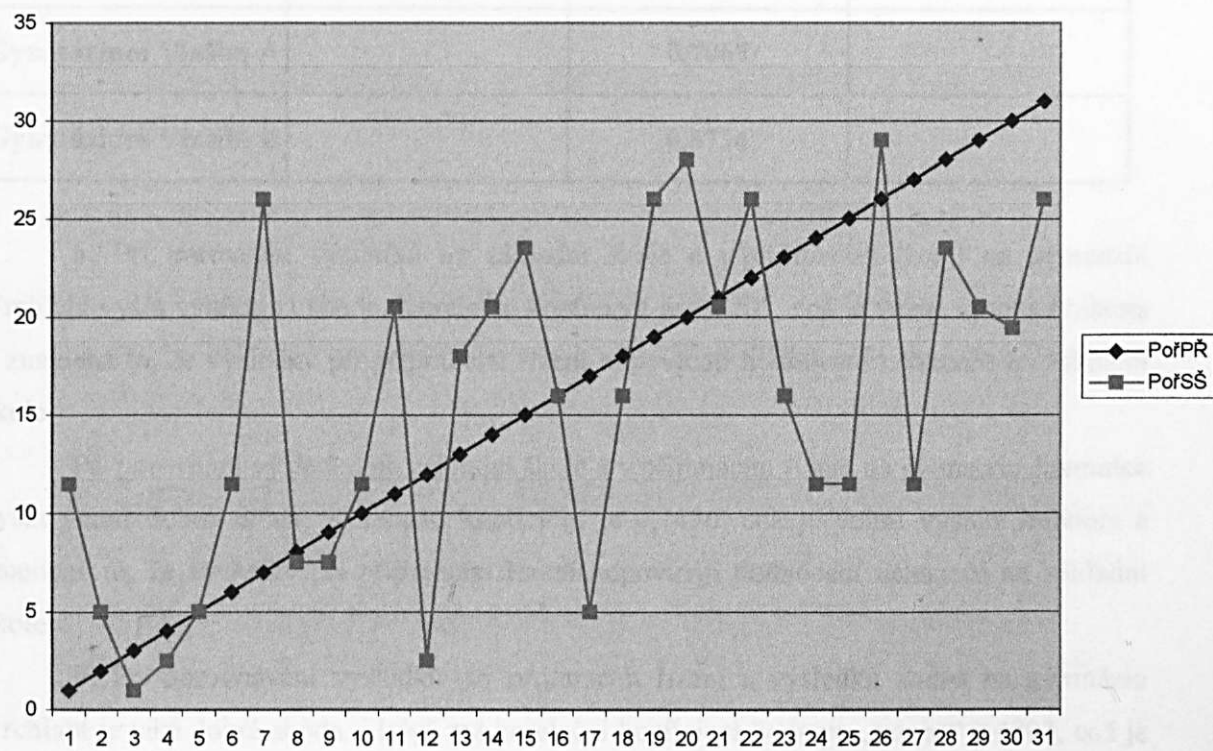
Korelační koeficient výsledků při PŘ a na SŠ:

0,5734

4.3.3 Graf závislosti výsledků přijímacího řízení a výsledků na SS - tř. A



4.3.4 Graf závislosti výsledků přijímacího řízení a výsledků na SS - tř. B



Kapitola 5

Závěr

5.1 Vyhodnocení výsledků

V gymnáziích, ve kterých se konají přijímací zkoušky, tj. ve Vrchlabí a v Jilemnici byla porovnávána pořadí na základní škole, při přijímacím řízení a pořadí na střední škole, vždy dvě pořadí, tedy tři dvojice výsledků. Byly vypočítány korelační koeficienty a vytvořeny grafy.

V gymnáziu ve Vlašimi nejsou součástí přijímacího řízení přijímací zkoušky. Proto byla porovnávána jen pořadí při přijímacím řízení a pořadí prospěchu na střední škole

V následující tabulce jsou zachyceny korelační koeficienty příslušných dvojic pořadí:

	PožZŠ & PořPŘ	PořPŘ & PořSŠ	PožZŠ & PořSŠ
Gymnázium Vrchlabí	0,9207	0,4803	0,5567
Gymnázium Jilemnice	0,7456	0,7462	0,7024
Gymnázium Vlašim A		0,7067	
Gymnázium Vlašim B		0,5734	

a) Při porovnání výsledků na základní škole a v přijímacím řízení na gymnáziu Vrchlabí vyšla vynikající shoda. Korelační koeficient je 0,9207, což je velmi vysoká hodnota a znamená to, že výsledky při přijímacím řízení odpovídají hodnocení uchazečů na základní škole.

Při porovnání výsledků na základní škole a v přijímacím řízení na gymnáziu Jilemnice vyšla velmi dobrá shoda. Korelační koeficient je 0,7456, což je velmi vysoká hodnota a znamená to, že výsledky při přijímacím řízení odpovídají hodnocení uchazečů na základní škole.

b) Při porovnávání výsledků při přijímacím řízení a výsledků studia na gymnáziu Vrchlabí je také dobrá shoda, i když má korelační koeficient hodnotu „pouze“ 0,4803, což je ale velmi blízké hodnotě 0,5, tedy hranici velmi dobré shody.

Při porovnávání výsledků při přijímacím řízení a výsledků studia na gymnáziu Jilemnice je také velmi dobrá shoda, protože korelační koeficient má hodnotu 0,7462, což je velmi vysoká hodnota.

c) Porovnání výsledků uchazečů na základní škole a hodnocení studia na gymnáziu Vrchlabí vykazuje opět velmi dobrou shodu, což je doloženo korelačním koeficientem hodnoty 0,5567. Ta vypovídá o velké souvislosti zkoumaných výsledků.

Porovnání výsledků uchazečů na základní škole a hodnocení studia na gymnáziu Jilemnice vykazuje opět velmi dobrou shodu, což je doloženo korelačním koeficientem s hodnotou 0,7024. Ta vypovídá o velmi velké souvislosti zkoumaných výsledků.

d) Poslední graf (4.1.8) ilustruje velmi dobrou shodu všech tří pořadí, tj. výsledků na základní škole, při přijímacím řízení a také výsledků studia na gymnáziu ve Vrchlabí.

Závěrečný graf (4.2.8) ilustruje vynikající shodu všech tří pořadí, tj. výsledků na základní škole, při přijímacím řízení a také výsledků studia na gymnáziu v Jilemnici.

e) I na gymnáziu ve Vlašimi, ačkoliv projdou uchazeči přijímacím řízením bez přijímacích zkoušek, je při porovnávání výsledků při přijímacím řízení (kde je hlavně použito výsledků studia na základní škole) a výsledků studia na gymnáziu ve Vlašimi také velmi dobrá shoda, protože korelační koeficient má hodnotu 0,7067 ve třídě 1.A (2.A) a hodnotu 0,5734 ve třídě 1.B (2.B), což jsou vysoké hodnoty.

5.2 Shrnutí výsledků

Z vyhodnocení výsledků v předchozí podkapitole 5.1 vyplývá (podle velmi velkých hodnot korelačních koeficientů při porovnávání výsledků na základní škole, při přijímacích zkouškách a na gymnáziu), že lze potvrdit hypotézu, že vztah výsledků na základní škole, výsledků v přijímacím řízení a výsledků na střední škole budou velmi úzce svázány, tj. korelační koeficienty budou kolem hodnoty 0,5 a vyšší, tedy velmi dobrá shoda, vyslovenou v kapitole 2.

Znamená to tedy, že výsledky přijímacího řízení potvrzují výsledky studia uchazečů na základní škole. I výsledky studia na gymnáziu korespondují s výsledky na základní škole. Existují, samozřejmě, výjimky, ale ty nejsou nijak statisticky významné.

Ke stejným závěrům je možné dojít i z vyhodnocení porovnávání výsledků přijímacího řízení (tj. prospěchu na základní škole) a výsledků studia na gymnáziu ve Vlašimi, i když se z důvodu převyšující nabídky nad poptávkou nekonají přijímací zkoušky. Výsledky studia na základní škole (prospěch) jsou i v tomto případě dobře vypovídající.

5.3 Užití zjištěných výsledků v praxi

Z vyhodnocení získaných dat jednoznačně vyplývá souvislost mezi výsledky studia na základní škole a výsledky studia na střední škole. Na základě této souvislosti lze doporučit koncipovat přijímací řízení tak, aby hlavním kritériem byly výsledky uchazeče na základní škole. Dále by bylo vhodné také zohledňovat například výstupní hodnocení ze základní školy, úspěchy ve znalostních soutěžích v rámci okresu, kraje a republiky, případně aktivity sportovní, umělecké aj.

Implementaci tohoto doporučení do praxe je však nutné dále studovat, především z důvodu možných rizik, které takto koncipované přijímací řešení přináší. Jako možná rizika se zde jeví například kapacita školy, úmyslné ovlivňování hodnocení uchazečů na základních školách atd. Navrhovaná koncepce má však i výhody, například ušetření lidských i materiálních zdrojů v podobě tvorby a vyhodnocování testů pro přijímací řízení a v neposlední řadě doзору při samotném konání. Dále může tento systém motivovat již žáky na základních školách k lepším výsledkům, což povede k vyšší kvalitě přijímaných uchazečů. Negativním i pozitivním vlivem bude například demografický vývoj, který do značné míry může ovlivňovat počty přijímaných uchazečů.

Vzhledem ke zkoumané problematice a rozsahu práce není konkrétní návrh včetně ohodnocení rizik a přínosů součástí této práce. Problematika přijímacího řízení na gymnázia je velmi komplikovaná a neuvážený zásah může poškodit nejen školu, ale především kvalitu budoucích absolventů a proto si zaslouží podrobné a důkladné zkoumání v samostatné práci.

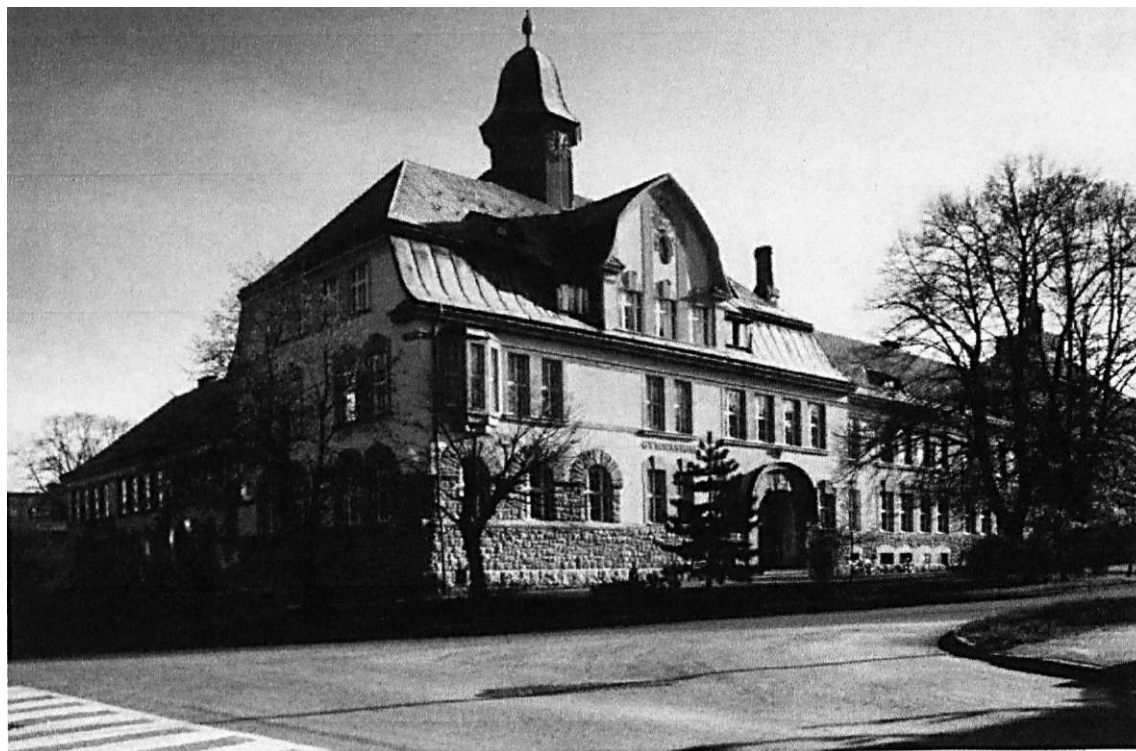
V každém případě však z výsledků této práce vyplývá jednoznačné doporučení pro ředitele základních škol - kvalitní vzdělání získané na základní škole je nejlepším předpokladem pro přijetí na gymnázium při jakékoliv koncepci přijímacího řízení.

Seznam použité literatury

- [1] ŘEZNIČKOVÁ, K. *Študáci a kantoři za starého Rakouska : České střední školy v letech 1867-1918*. Praha : Libri, 2007. ISBN 978-80-7277-163-9.
- [2] PLACHT, O.; HAVELKA, F., aj. *Příručka školské a osvětové správy : Pro potřebu služby školských a osvětových úřadů a orgánů*. Praha : Státní nakladatelství, 1934.
- [3] Přijímací řízení - Gymnázium Vrchlabí [online], Vrchlabí, 2007 [cit. 2007-12-5]. Dostupné na WWW: <<http://www.gymvr.cz/binfo/skola.htm>>.
- [4] Přijímací řízení - Gymnázium Jilemnice [online]. Jilemnice, 2007 [cit. 2007-12-7]. Dostupné na WWW: <http://www.gymjil.cz/?page_id=364>.
- [5] Přijímací řízení - Gymnázium Vlašim [online], Vlašim, 2007 [cit. 2007-12-11]. Dostupné na WWW: <<http://www.gymvla.cz/skola/index.php?item=prijimaci-zkousky>>.
- [6] Přijímací řízení - Gymnázium Mladá Boleslav [online]. Mladá Boleslav, 2007 [cit. 2007-12-11]. Dostupné na WWW: <http://www.pekargmb.cz/aktualni_informace/prij4.php>.
- [7] Přijímací řízení - Střední odborná škola a Střední odborné učiliště Vlašim [online], Vlašim, 2008 [cit. 2008-01-21]. Dostupné na WWW: <<http://www.sosasou-vlasim.cz/>>.
- [8] Přijímací řízení - Obchodní akademie Vlašim [online], Vlašim, 2008 [cit. 2008-02-25]. Dostupné na WWW: <<http://www.vlasimoa.cz/PrijimaciRizeni07.htm>>.
- [9] Přijímací řízení - Francie [online], Paříž, 2008 [cit. 2008-03-12]. Dostupné na WWW: <<http://www.education.gouv.fr/pid4/de-la-maternelle-au-baccalaureat.html>>.
- [10] Přijímací řízení - BRD [online], Berlín, 2008 [cit. 2008-03-19]. Dostupné na WWW: <<http://www.notelplus.de/5-UebertrKlasse5.htm>>.

Přílohy

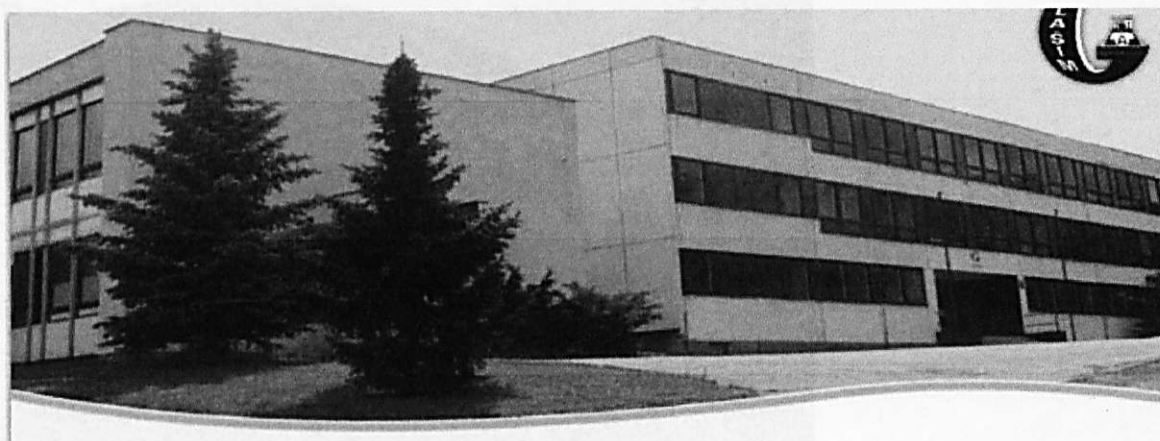
Gymnázium Vrchlabí



Gymnázium Jilemnice



Gymnázium Vlašim



Gymnázium Mladá Boleslav



Obchodní akademie Vlašim



Střední odborné učiliště a Odborné učiliště Vlašim

