

UNIVERZITA KARLOVA V PRAZE

FAKULTA SOCIÁLNÍCH VĚD

Institut ekonomických studií

Lucie Chaberová

**Migrace v kontextu švédského sociálního
systému**

Bakalářská práce

Praha 2008

Autor práce: **Lucie Chabarová**

Vedoucí práce: **PhDr. Wadim Strielkowski, PhD.**

Oponent práce:

Datum obhajoby:

Hodnocení:

Bibliografický záznam

CHABEROVÁ, Lucie. *Migrace v kontextu švédského sociálního systému*. Praha: Univerzita Karlova, Fakulta sociálních věd, Institut ekonomických studií, 2008. 61 s. Vedoucí bakalářské práce PhDr. Wadim Strielkowski, PhD.

Abstrakt

Bakalářská práce „Migrace v kontextu švédského sociálního systému“ se zabývá migračními toky do Švédska. Švédsko, které ještě na počátku 20. století bylo chudou agrární zemí, dnes patří mezi nejbohatší ekonomiky světa. Industrializace a neutralita v obou světových válkách znamenaly rychlý hospodářský růst, který vyžadoval velké množství lidského kapitálu. Aby mohlo být udrženo tempo růstu, bylo Švédsko, země relativně chudá na obyvatelstvo, nuceno hledat pracovní sílu v zahraničí. Pracovní migraci, která byla pro Švédsko charakteristická od konce druhé světové války, vystřídala v polovině 70. let imigrace uprchlíků a tento charakter si udržela dodnes. Široké národnostní spektrum imigrantů vedlo k přeměně švédské společnosti na společnost heterogenní a přineslo s sebou integrační problémy. Tato práce analyzuje imigrační toky do Švédska, vývoj imigrační politiky a integraci imigrantů a na základě ekonometrických modelů se snaží odhadnout vliv imigrace na životní úroveň a nezaměstnanost.

Abstract

The bachelor thesis “Migration in a Context of Sweden’s Social System“ focuses on immigration to Sweden. Although, Sweden used to be a poor agrarian country until the beginning of the 20th century; nowadays it belongs to one of the wealthiest economies in the world. Industrialization and neutrality in both World Wars entailed rapid economic growth that created a demand for a huge amount of workforce. In order to sustain the positive growth rate Sweden, which is a country relatively poor in inhabitants, was bound to look for workforce abroad. The contract work migration, typical for Sweden since the end of the WWII, was replaced by the inflows of refugees and asylum seekers in the mid-1970s. This pattern has prevailed until the present day. The wide national mix of immigrants brought about the transformation of the Swedish

society into a heterogenous one and brought about integration problems. This bachelor thesis analyses immigration flows, development of immigration policy and integration of immigrants in Sweden. It also tries to estimate the impact of immigration on the living standard and unemployment in Sweden.

Klíčová slova

Migrace, Švédsko, integrace imigrantů, nezaměstnanost, životní úroveň

Keywords

Migration, Sweden, integration of immigrants, unemployment, living standard

Prohlášení

Prohlašuji, že jsem předkládanou práci zpracovala samostatně a použila jen uvedené prameny a literaturu. Současně dávám svolení k tomu, aby tato práce byla zpřístupněna v příslušné knihovně UK a používána ke studijním účelům v souladu s autorským právem.

V Praze dne 1.6.2008

Lucie Chaberová

Obsah

1	ÚVOD	8
2	MIGRACE, MIGRAČNÍ TEORIE	11
2.1	Klasifikace migrací.....	11
2.2	Teorie migrace.....	12
2.2.1	<i>Neoklasická teorie</i>	12
2.2.2	<i>Teorie lidského kapitálu</i>	14
2.2.3	<i>Teorie asymetrické informace o jedincových schopnostech</i>	16
2.2.4	<i>Teorie rodinné migrace</i>	16
2.2.5	<i>Nová ekonomie migrace</i>	17
2.2.6	<i>Teorie sítí</i>	17
2.2.7	<i>Push a pull migrace</i>	18
2.2.8	<i>Institucionální teorie</i>	19
2.3	Vliv imigrace na hostitelskou zemi – empirické studie.....	20
2.3.1	<i>Model vlivu imigrace na hostitelskou zemi – prospěch z imigrace</i>	20
2.3.2	<i>Několik studií vlivu imigrace na hostitelskou zemi</i>	22
3	IMIGRACE DO ŠVÉDSKA, IMIGRAČNÍ POLITIKA, INTEGRACE IMIGRANTŮ	25
3.1	Švédsko.....	25
3.2	Imigrace do Švédska od konce 19. století v kontextu významných historických událostí.....	26
3.2.1	<i>Konec 19. století až 1930 - období převládající emigrace</i>	26
3.2.2	<i>30. léta a druhá světová válka – zpětná migrace a váleční uprchlíci</i>	27
3.2.3	<i>Poválečný vývoj – liberalizace a pracovní imigrace do roku 1967</i>	28
3.2.4	<i>Obrat roku 1967 a léta 70. – regulovaná imigrace</i>	29
3.2.5	<i>Období od 80. let – éra uprchlíků hledajících azyl</i>	31
3.3	Imigrační a integrační politika.....	33
3.3.1	<i>Imigrační politika odehrávající se na pracovním trhu</i>	33
3.3.2	<i>Budování práv pro imigranty</i>	35
3.3.3	<i>Politika osídlení</i>	36
3.3.4	<i>Přechod k integrační politice</i>	37
3.4	Integrace a asimilace na pracovním trhu – konvergence zaměstnanosti a mezd a účast ve vzdělávacích programech.....	39
3.5	Imigrace a redistribuční systém.....	43

4	EMPIRICKÁ ANALÝZA DOPADU IMIGRACE NA ŠVÉDSKOU EKONOMIKU	44
4.1	Data.....	44
4.2	Analýza vlivu imigrace.....	47
4.2.1	<i>1. model – CPI jako vysvětlovaná proměnná</i>	<i>48</i>
4.2.2	<i>2. model – nezaměstnanost jako vysvětlovaná proměnná</i>	<i>49</i>
4.2.3	<i>Ověření modelů</i>	<i>51</i>
5	ZÁVĚR	52
	SUMMARY	55
	SEZNAM POUŽITÝCH PRAMENŮ A LITERATURY	57
	<i>Literatura</i>	<i>57</i>
	<i>Elektronické zdroje.....</i>	<i>61</i>

1 Úvod

Migrace je v dnešní době nedílnou součástí politicko-ekonomických diskuzí. Je to dáno hned několika fakty. Prvním z nich je fakt, že žijeme ve stále se globalizujícím světě, v němž země odstraňují překážky volného pohybu osob a otevírají pracovní trhy zahraničním pracovníkům, tudíž mají menší možnost kontrolovat migraci. Nejlepším dokladem toho je Evropská Unie, kde volný pohyb osob znesnadňuje omezení pracovní migrace.

Druhým faktem jsou prohlubující se ekonomické rozdíly mezi rozvinutými ekonomikami a tzv. třetím světem. Lidi z těchto chudších regionů vede vidina lepšího blahobytu k migraci do „bohatého“ světa, čímž zvyšují nabídku práce v rozvinutých ekonomikách. Je ale nutné si uvědomit, že v technologicky vyspělých zemích roste především poptávka po kvalifikované pracovní síle. Imigranti třetího světa jsou bohužel většinou nekvalifikovaní pracovníci. Na druhé straně ale v rozvinutých zemích dochází ke stárnutí populace, tudíž bude potřeba pracovní síly, která by se s tímto problémem vypořádala.

Posledním faktem je, že se lze obávat nárůstu ilegální migrace, zejména pak právě z méně rozvinutých zemí. Stále klesající náklady v dopravě i komunikacích a rostoucí dostupnost informací umožní pod záminkou návštěvy rodinných příslušníků či pod záminkou cestování snadnější vstup do země. Nárůst ilegálních pracovníků pak může být hrozbou pro stát.

Migraci dnes již zkrátka nelze opomenout, může být jak prospěšná, tak škodlivá. Úkolem vlády států pak je nejen snaha co nejefektivněji kontrolovat růst migrace, ale rovněž zajistit, aby jakmile jednou imigranti vstoupí do země, nebyli pro stát přetěží, ale přínosem.

Švédsko, stát ležící v severní Evropě, po dlouhá staletí agrární a slabě ekonomicky rozvinutá země, jež se ve 30. letech začala transformovat ve stát blahobytu založeného na univerzalistickém principu, patřící dnes mezi nejbohatší světové ekonomiky, si ve světě získalo reputaci země, která svým obyvatelům garantuje velmi dobrý životní standard, poskytuje vysokou kvalitu života, zdravotnictví a školství a která dlouhodobě usiluje o ekonomickou a sociální rovnost všech obyvatel. Díky této reputaci se tak stalo oblíbenou cílovou zemí imigrantů z celého světa.

Tématem této bakalářské práce je migrace do Švédska s důrazem na analýzu švédské imigrace v období 1962 - 2006. Již po druhé světové válce do Švédska začal proudit poměrně vysoký počet imigrantů. Jejich počet navíc v průběhu posledních desetiletí narůstal. Pro relativně málo osídlený stát (na území o rozloze takřka 500 000 km² a s počtem obyvatel lehce přesahujícím hranici 9 miliónů, což je více jak šestinásobně menší hustotu obyvatelstva, než je tomu v České republice) pak teoreticky může větší počet imigrantů znamenat významný zásah do hospodářství. Z toho důvodu je se jeví jako zajímavé blíže prozkoumat, zda imigrace skutečně ovlivnila ekonomiku země. Cílem práce je s pomocí nástrojů ekonomické analýzy ukázat, zda imigrace do Švédska měla vliv na životní úroveň a nezaměstnanost obyvatel. Pro účely práce je pak text této práce koncipován následovně:

Druhá kapitola nás seznamuje s problematikou migrace. Definuje migraci a uvádí kvalifikaci migrací. Jsou zde představeny základní teoretické přístupy k migraci, které se snaží vysvětlit, proč lidé migrují, jaké faktory mají vliv na jejich rozhodnutí migrovat. Ačkoli sama práce si neklade otázku, proč lidé migrují do Švédska, pro lepší pochopení celé práce je potřebné znát základní rámec migrační teorie. V této kapitole je rovněž předložen model dopadu imigrace na hostitelskou zemi a krátce jsou představeny některé empirické studie, zabývající se vlivem imigrace například na nezaměstnanost a mzdy. Těchto studií bude později využíváno při samotné analýze.

Třetí kapitola nám už přiblíží samotnou imigraci do Švédska. Nejprve jsou v úvodu popsány hlavní charakteristiky švédského modelu státu blahobytu. Následuje historický přehled jednotlivých vln imigrace do Švédska od konce 19. století. Je zde vysvětleno, čím se jednotlivé vlny vyznačovaly, co je způsobilo a odkud pocházely nejpočetnější skupiny imigrantů. Následně je vylíčeno, jak se v závislosti na měnícím se charakteru imigrace měnila imigrační politika Švédska, které se v důsledku přeměny společnosti na vysoce heterogenní, přeměnila na politiku integrační, jež se snaží vypořádat se s integrací imigrantů do švédské společnosti. Poté následuje integrace a asimilace imigrantů na pracovním trhu s porovnáním zaměstnanosti mezi imigranty a rodilými Švédy. Krátká část je zde věnována i možnostem, které imigranti mají, aby se lépe vypořádali s nepříznivou situací na pracovním trhu. Konec kapitoly se věnuje otázce, zda jsou imigranti přínosem nebo ztrátou pro státní pokladnu a podává argumenty pro druhý případ, tedy ukazuje, že imigranti jsou zátěží ekonomiky.

Závěrečná kapitola je pak věnována samotné analýze. Nejprve jsou představena data a hlavní proměnné, kterými jsou CPI jako index aproximující životní úroveň,

nezaměstnanost a imigrace, jejíž vliv na první dvě jmenované se snažíme odhadnout. Následně jsou znovu zrekapitulovány některé empirické studie, na jejichž základě jsou vytvořeny modely. Závěr kapitoly je věnován ověření modelů a diskuzi nad výsledky.

V závěru práce je zrekapitulována problematika švédské imigrace a představeny výsledky ekonometrického modelu. Závěr rovněž přináší krátkou diskuzi na téma dopadu imigračních toků na ekonomiku Švédska a diskutuje o výsledcích práce ve světle dostupnosti dat a dopadu na ekonomickou teorii.

2 Migrace, migrační teorie

Oxford English Dictionary for Students definuje migraci jako „pohyb lidí z jedné země, lokality, místa bydliště, a tak podobně, za účelem usazení se jinde.¹ Pokud jedinec migruje, aniž by překročil hranice státu, mluvíme o tzv. vnitřní – interní migraci. Pokud jedinec migruje mezi státy, pak se tato migrace nazývá vnější – mezinárodní migrace.

Moderní přístupy k migraci spatřují jako hlavními motivy k migraci motivy ekonomické. V podstatě veškeré studie týkající se migrace se opírají o hypotézu, kterou v roce 1932 formuloval John Hicks a sice, že rozdílné čisté ekonomické výhody, zejména pak rozdíl ve mzdách, jsou hlavní příčinou migrace.² Proto se dnes, alespoň z ekonomického pohledu, díváme na migraci převážně jako na přesun pracovní síly nebo jako na mobilitu jednoho z výrobních faktorů. S tím, jak se měnily důvody k migraci a důležitost jednotlivých faktorů ovlivňujících migraci, vyvíjely se i nové teorie migrací. Tyto teorie se převážně zabývají právě z ekonomického hlediska podstatnou pracovní migrací. Jelikož ale existují i jiné formy migrací než pracovní, bude nejprve předložena klasifikace migrací.

2.1 Klasifikace migrací

Migrace může být klasifikována několika způsoby. Následující rozdělení vychází z podstaty a formy migrace a odpovídá klasifikaci migrací podle agentur OSN.

Migrace za vzděláním (Migration for education) – zahrnuje mezinárodní studentské výměny i studenty mající zájem o řádné studium v zahraničí a více méně nezahrnuje osoby ekonomicky aktivní.

Migrace v rámci školení (Migration for training) – migrace kvalifikovaných pracovníků a odborníků do cizí země na dobu určitou za účelem nabytí poznatků o nových technologiích, produkci a marketingových postupech v této zemi a jejich následného využití v zemi domovské.

¹ Přeloženo z Oxford English Dictionary for Students, Oxford University Press (2006).

² Citováno podle: BORJAS, George J.: *Economics of Migration*, International Encyclopedia of the Social and Behavioral Science, Section No. 3.4, Article No. 38 (February 2000), s. 3.

Migrace z důvodu profesionálních a obchodních (Migration for professional or business purposes) – povětšinou zahrnuje lidi s vysokým vzděláním, jejichž schopnosti jsou lehce přenositelné mezi zeměmi. Jsou to manažeři a techničtí specialisté, kteří migrují v rámci nadnárodních společností rovněž na dobu určitou.

Migrace na základě smlouvy (Contract migration) – jde o migraci méně kvalifikované pracovní síly, která do země přichází na základě smlouvy zároveň určující dobu, po kterou je možné v zemi pracovat. Rozlišuje se migrace dočasná, sezónní a migrace v rámci nějakého projektu.

Migrace za účelem usazení se v dané zemi (Migration for settlement) – zahrnuje osoby, kteří se v zemi chtějí usadit permanentně, na dobu neurčitou.

Ilegální migrace (Illegal migration) – týká se ilegálního vstupu do cizí země a ilegálního pobytu či ekonomické aktivity v ní. Překročením doby pobytu či zaměstnáním bez pracovní smlouvy se imigrant rovněž stává ilegálním.

Žadatelé o azyl a uprchlíci (Asylum seekers and refugees) – jde o jedince, kteří opustili rodnou zemi v důsledku hrozby politické perzekuce.³

2.2 Teorie migrace

2.2.1 Neoklasická teorie

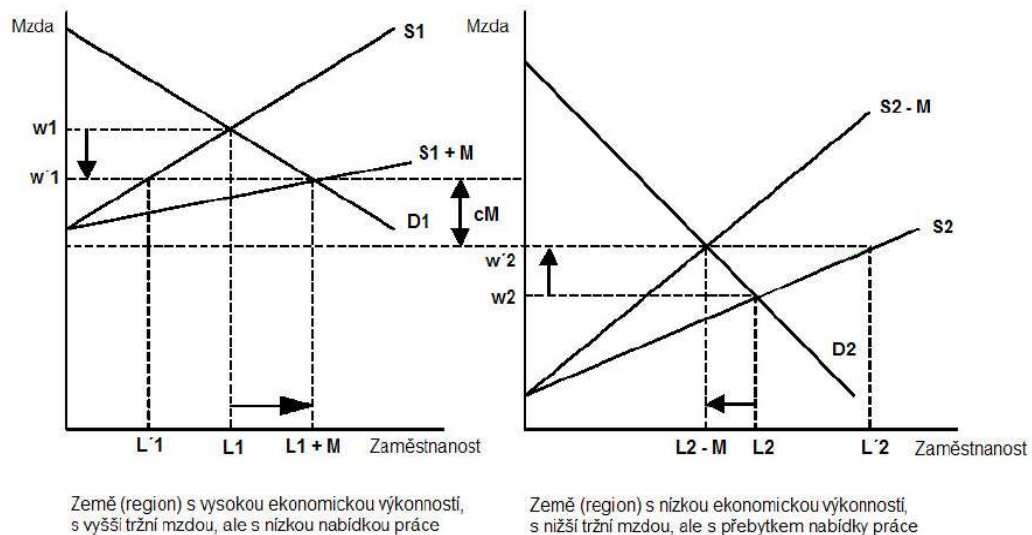
Základní teorií migrace je teorie neoklasická pocházející od Adama Smithe (1776) a Ernesta Ravensteina (1889).⁴ Základním předpokladem neoklasického modelu je, že jedinec maximalizuje svůj užitek vůči svému rozpočtovému omezení. Migrace se podle ní objevuje právě z důvodu existujících geografických rozdílů v nabídce a poptávce na pracovních trzích. Regiony s nedostatečnou nabídkou práce ale vysokou výkonností ekonomiky mají vysoké mzdy, zatímco regiony s nižší ekonomickou

³ Převzato z: WERNER, Heinz: *Temporary Migration of Foreign Workers*, IAB Labour Market Research Topics 18 (1996), s. 4-5.

⁴ SMITH, Adam: *Inquiry into the Nature and Causes of the Wealth of Nations*, London, Strahan/Cadell (1776), RAVENSTEIN, Ernest: *The Laws of Migration*, Journal of the Statistical Society, 52, p. 214-301 (1889), převzato z BAUER, Thomas, ZIMMERMANN, Klaus F.: *Assessment of Possible Migration Pressure and Its Labor Market Impact Following EU Enlargement to Central and Eastern Europe*, IZA (Institute for the Study of Labor), Research Report No. 3, Bonn (July 1999), s. 13.

výkonností a širokou pracovní nabídkou čelí nižší rovnovážné mzdě. Tyto mzdové rozdíly jsou pak motivem k migraci lidí z regionů s nižší mzdou do regionů s vyšší mzdou. Co se následně stane, nám prozradí následující graf.

Graf 2-1: Model migrace v neoklasické teorii



Zdroj: DRASLAROVÁ, Zuzana (2006), s. 4

Migrace z regionu s nižší mzdou znamená snížení nabídky práce v tomto regionu, tedy posun křivky S_2 na $S_2 - M$, a zároveň snížení zaměstnanosti z L_2 na $L_2 - M$ a nárůst mzdy z w_2 na w'_2 , zatímco v regionu, kam imigranti přichází, tedy dochází ke zvýšení nabídky práce z S_1 na $S_1 + M$, zvýšení zaměstnanosti z L_1 na $L_1 + M$ a poklesu mzdy z w_1 na w'_1 . Migrace přitom bude pokračovat tak dlouho, dokud se mzdový rozdíl mezi regiony, k němuž je potřeba přičíst náklady migrace cM , nesmaže. Z celého pak vyplývá implikace, že čím vyšší mzdové rozdíly mezi regiony, tím vyšší přísun migrantů lze očekávat.⁵

Neoklasický model byl později několikrát rozšířen. Mezi nejvýznamnější rozšíření patří model Harrise a Todara (1970), kteří se snažili vysvětlit migraci mezi venkovem a městem v méně vyspělých ekonomikách. Ve svém modelu upustili od předpokladu plné zaměstnanosti v regionech a naopak vzali v úvahu pravděpodobnost získání zaměstnání v cílové zemi. Hlavní rozdíl mezi tímto modelem a modelem neoklasickým je pak v tom, že nový model již zahrnuje očekávání. Klíčovou proměnou

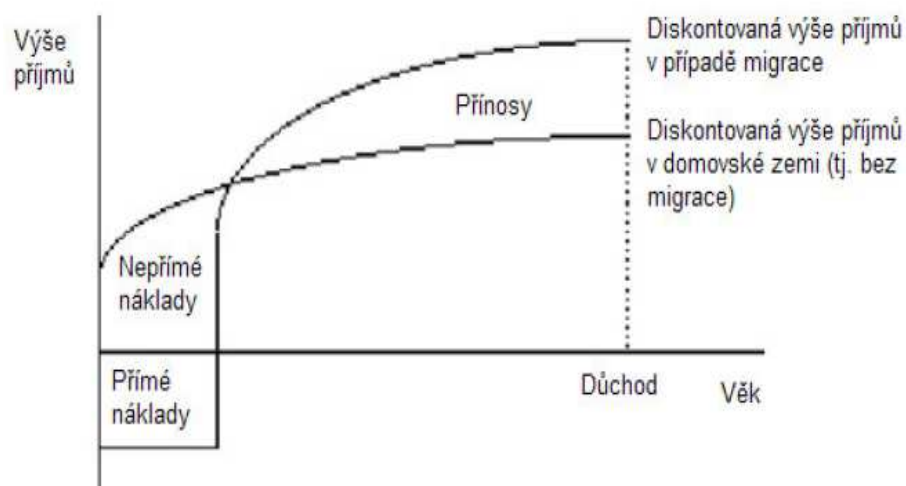
⁵ BAUER, Thomas, ZIMMERMANN, Klaus F.: Assessment of Possible Migration... s. 13.

jsou zde mzdy v cílové oblasti upravené o pravděpodobnost, očekávanou hodnotu, že jedinec najde zaměstnání.⁶

2.2.2 Teorie lidského kapitálu

Teorii lidského kapitálu, která se později stala zřejmě nejvíce užívanou teorií vůbec, představil ve svém článku Larry A. Sjaastad poprvé v roce 1962. Ten migraci spojoval s efektivní alokací zdrojů, kde jedinec rozhodující se o migraci vlastně čelí rozhodnutí investičnímu. Porovnává čisté současné hodnoty očekávaných výnosů v jednotlivých regionech a pokud jsou očekávané výnosy očištěné o náklady migrace, jimiž jsou nejen náklady finanční, ale i psychické, v některém z regionů vyšší než v místě současného pobytu, rozhodne se do tohoto regionu migrovat. Shrnuje to následující graf.

Graf 2-2: Migrace v modelu lidského kapitálu



Zdroj: DRASLAROVÁ, Zuzana (2006), s. 6.

Je zřejmé, že rozhodnutí migrovat se mezi jedinci liší vzhledem ke skutečnosti, že každý čelí rozdílným nákladům a výnosům z migrace a rovněž že každý jedinec

⁶ HARRIS, Joseph, TODARO Michael P.: *Migration, Unemployment, and Development: A Two-Sector Analysis*, American Economic Review, Vol. 60, No. 1, p. 126-142 (1970). Model Harrise a Todara později rozvinuli například: BHAGWATI, Jagdish N. and SRINIVASAN, T.: *On Reanalyzing the Harris-Todaro Model: Rankings in the Case of Sector Specific Sticky Wages*, American Economic Review, Vol. 64, p. 502-508 (1974); STIGLITZ, Joseph E.: *Alternative Theories of Wage Determination and Unemployment in LDC's: The Labor-Turnover Model*, Quarterly Journal of Economics, Vol. 88, p. 194-227 (1974); CALVO, G.A.: *Urban Unemployment and Wage Determination in LDC's: Trade Unions in the Harris-Todaro Model*, International Economic Review, Vol. 19, p. 65-81 (1978). Převzato z BAUER, Thomas, ZIMMERMANN, Klaus F.: *Assessment of Possible Migration...* s. 14.

disponuje jinými charakteristikami, které tyto náklady ovlivňují. Mezi ně patří například věk, vzdělání či vzdálenost regionů.⁷ Podle modelu klesá pravděpodobnost migrace s věkem, jelikož starší lidé se nemohou těšit z přínosů migrace tak dlouho jako mladší jedinci. Oproti tomu čím má jedinec vyšší vzdělání, tím lépe bude schopen se informovat a eliminovat riziko spojené s migrací a tím je pravděpodobnější, že bude migrovat než jedinci s nižším vzděláním. Se vzdáleností obou regionů se pak zhoršuje dostupnost informací o podmínkách pracovního trhu ve druhém regionu, a tedy náklady a riziko migrace roste.⁸

Teorii lidského kapitálu přispěla k vytvoření modelu, kde racionální jedinec činí rozhodnutí zda migrovat či nikoli podle očekávaných čistých přínosů z migrace. Autorem modelu z roku 1993 je Douglas S. Massey a zapsal jej do podoby této rovnice:

$$ER(0) = \int_0^n [P_1(t)P_2(t)Y_d(t) - P_3(t)Y_o(t)]e^{-rt} dt - C(0)$$

kde $ER(0)$ představuje čisté očekávané přínosy z migrace spočítané před migrací v čase 0, P_1 je pravděpodobnost vyhnutí se deportaci z hostitelské země (pro legální imigranty do této země je tato pravděpodobnost rovna jedné), P_2 , P_3 je pravděpodobnost získání zaměstnání v hostitelské, resp. domovské zemi, Y_d , Y_o je příjem v případě zaměstnání v hostitelské, resp. domovské zemi, r je diskontní faktor a $C(0)$ jsou veškeré náklady spojené s migrací včetně nákladů psychologických.⁹

⁷ Jelikož cílem práce není zhodnotit, které faktory měly vliv na imigraci do Švédska, není nutné tyto faktory zde rozebírat. Nicméně pro ty, kteří by měli zájem se touto problematikou zabývat uvádím několik prací, na které odkazují BAUER, Thomas, ZIMMERMANN, Klaus F: *Assessment of Possible Migration...* s. 23-26.

Rozdílem v příjmech mezi domácí a cílovou zemí jakožto faktorem ovlivňujícím migraci se zabývají: BOWLES, Samuel: *Migration as Investment: Empirical Tests of the Human Investment Approach to Geographical Mobility*, *The Review of Economics and Statistics*, Vol. 52, p. 356-362 (1970) ; FAINI, Riccardo. and VENTURINI, Alessandra: *Migration and Growth: The Experience of Southern Europe*, CEPR Discussion Paper No. 964 (1994); FIELDS, Garry S: *Place-To-Place Migration: Some New Evidence*, *The Review of Economics and Statistics*, Vol. 61, p. 21-32; (1991) STRAUBHAAR, Thomas: *On the Economics of International Migration*, Bern and Stuttgart, Verlag Paul Haupt. (1988).

Faktorem věku a vzdělání se zabývají například: BOWLES, Samuel: *Migration as Investment...*; LUNDBORG, Per: *An Interpretation of the Effects of Age on Migration: Nordic Migrants' Choice of Settlement in Sweden*, *Southern Economic Journal*, Vol. 58, p. 392-405 (1991), SCHWARTZ, Aba: *Interpreting the Effect of Distance on Migration*, *Journal of Political Economy*, Vol. 81, p. 1153-1169 (1973).

A vlivem vzdálenosti domovské a cílové země například práce: FIELDS, Garry S: *Place-To-Place Migration ...*; GREENWOOD, Michael J.: *Lagged Response in the Decision to Migrate*, *Journal of Regional Science*, Vol. 10, p.375-384 (1970).

⁸ SJAASTAD, Larry A.: *The Costs and Returns of Human Migration*, *The Journal of Political Economy*, Vol. 70, p. 80 – 93 (1962).

⁹ MASSEY, Douglas S. et al.: *Theories of International Migration: A Review and Appraisal*, *Population and Development Review*, Vol. 19, No. 3, p. 431 – 466 (September 1993), s. 435.

Je zřejmé, že bude-li očekávaný čistý výnos z migrace kladný, jedinec se rozhodne migrovat, v případě záporného zůstane v domovské zemi, bude-li roven nule pak bude jedinec indiferentní. Je rovněž možné, že se jedinec bude rozhodovat mezi více destinacemi. V takovém případě pak zvolí tu, u níž jsou očekávané čisté výnosy kladné a nejvyšší mezi všemi.

Hlavním přínosem teorie lidského kapitálu bylo poukázání na fakt, že kromě mzdových rozdílů a jiných ekonomických ukazatelů je při hodnocení migrace třeba brát v potaz i jedincovi socioekonomické charakteristiky, jeho schopnosti a dovednosti a podněty, jež má k investicím do lidského kapitálu.

2.2.3 Teorie asymetrické informace o jedincových schopnostech

S teorií asymetrické informace o jedincových schopnostech přišel v roce 1991 Oded Stark. Oproti předchozím bere v úvahu fakt, že jedinec zná dokonale své schopnosti, zatímco jeho protistrana, zaměstnavatel, disponuje pouze omezenými informacemi. Aby zaměstnavatel mohl dosáhnout efektivnosti, je pro něj příhodné nabídnout migrantům stejnou mzdu, která odpovídá produktivitě průměrného migranta. Proto lze očekávat, že se migrace do tohoto regionu bude vyznačovat poklesem množství i kvality pracovní síly. V dlouhém období je pravděpodobné, že zaměstnavatel získá plné informace o jedincových schopnostech, což se následně odrazí i ve výši jeho mzdy. To naopak povede ke zvýšení migrace a přísunu kvalifikovanějších pracovníků.

Model asymetrické informace tedy závisí na pobídkách migrovat pro jedince s rozdílnými schopnostmi a jejich kvalifikací, časovým horizontem migrace, i na rychlosti a nákladech, s jakými jsou zaměstnavatelé schopni zajistit informace o jedincových dovednostech.¹⁰

2.2.4 Teorie rodinné migrace

Teorie rodinné migrace vznikla jako odpověď na všeobecně se měnící charakter migrace z ekonomické na rodinnou. Mincer (1978) zdůraznil, že rozhodnutí migrovat nečiní jedinci, ale celé rodiny. Všiml si, jak se rostoucí participace žen na pracovním trhu může odrazit v rozhodnutí migrovat či jak se migrace podepíše na jednotlivých členech rodiny.

¹⁰ STARK, Oded: *The Migration of Labor*, Cambridge, Basil Blackwell (1991). Převzato z BAUER, Thomas, ZIMMERMANN, Klaus F: *Assessment of Possible Migration...* s. 16-17.

Přišel s podobným závěrem jako jeho předchozí kolegové zabývající se migrační teorií, a sice že rozhodnutí migrovat je učiněno pouze tehdy, pokud přínosy z migrace pro alespoň jednoho člena rodiny vykompenzují ztráty z migrace pro ostatní členy. Zároveň ale uvádí, že pozitivní zisk z migrace je nutnou, nikoli však postačující podmínkou k migraci. Dále zjistil, že ti členové, kteří nejsou prvotními iniciátory migrace se pak většinou po uskutečnění migrace musí vyrovnat s nižší mzdou i užšími možnostmi nalezení zaměstnání. Rodiny, kde oba rodiče mají zaměstnání, mají pak nejmenší tendence migrovat, zatímco nejvyšší jsou patrné u odloučených či rozvedených párů.¹¹

2.2.5 Nová ekonomie migrace

Nový přístup k migraci se rovněž dívá na migraci jako na rozhodnutí celé rodiny nikoli jako na rozhodnutí individuální a stejně jako u předchozí teorie, rodina se snaží maximalizovat očekávané výnosy. Dalším prvkem, který však v teorii rodinné migrace chybí, je fakt, že rodina se zároveň snaží minimalizovat riziko spojené s tržním selháním, zejména pak selháním spojeným s pracovním trhem.

Rodina může kontrolovat riziko ze ztráty části příjmu tím, že diverzifikuje své zdroje, práci. Zatímco část rodiny zůstane v původní lokalitě, druzí členové rodiny si mohou zajistit práci na jiném (cizím) pracovním trhu. Pokud pak jsou jejich mzdy a podmínky zaměstnanosti negativně nebo slabě korelované s těmi v původním regionu, může se pak rodina v případě nějakého tržního selhání spolehnout na ty příjmy, které nebyly selháním zasaženy.¹²

2.2.6 Teorie sítí

Teorie sítí představuje migraci jako jakýsi stále se opakující proces růstu počtu imigrantů v důsledku rozšíření sítí. Zakládá na faktu, že náklady a rizika migrace klesají s dostupností informací o cílové zemi, která roste s počtem imigrantů do této země.

Když se totiž do země vydají první imigranti, jsou jejich náklady na migraci a zároveň i rizika spojená s tím vysoké. Pro jejich známé a příbuzné se ale obě veličiny snižují. To platí i pro ostatní, protože mohou od těchto „prvních“ imigrantů očekávat

¹¹ MINCER, Jacob: *Family Migration Decisions*, The Journal of Political Economy, Vol. 86, No. 5, p. 749 – 773 (October 1978), s. 771-772.

¹² MASSEY, Douglas S. et al.: *Theories of International Migration...* s. 436

Nová teorie migrace je aplikovatelná převážně na státech, kde není možné pojistit rodinný důchod na pojišťovacích trzích či účastnit se vládních programů jako tomu je například na trzích EU. Citováno podle BAUER, Thomas, ZIMMERMANN, Klaus F: *Assessment of Possible Migration...*s. 18.

pomoc při hledání zaměstnání, bydlení, pomoc v sociální sféře. Toto snižování nákladů a rizika pro nové migranty působí jako hnací motor migrace, který způsobuje, že do země přichází stále více migrantů.¹³

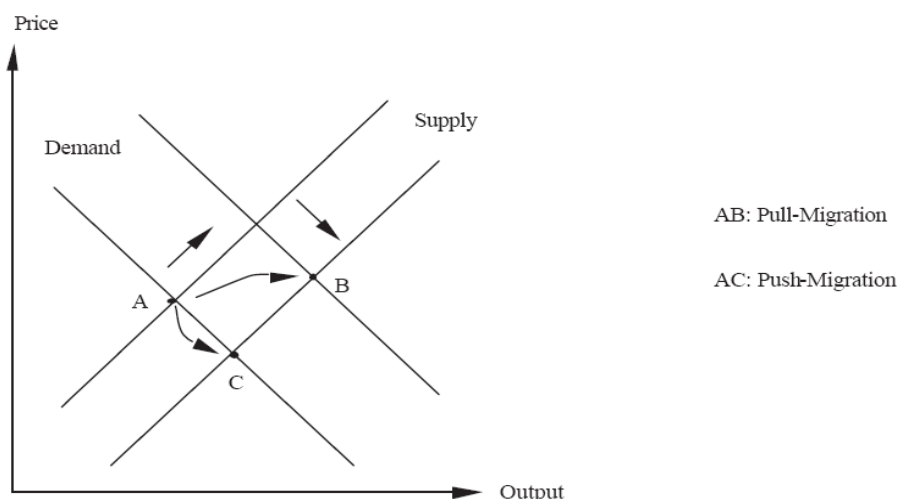
2.2.7 Push a pull migrace

Tento přístup se stal jakýmsi obecným přístupem k migraci shrnující všechny předešlé teorie. V roce 1995 definoval Zimmermann tzv. migraci taženou poptávkou (demand-pull migration) a migraci tlačenu nabídkou (supply-push migration) ve spojitosti s posunem křivek agregátní poptávky a agregátní nabídky v hostitelské zemi.

Push a pull migrace je vysvětlována na schématu výstup – cena. Předpokládejme rostoucí křivku nabídky. Pokud se zvýší agregátní poptávka, tedy dojde k posunu křivky doprava, výstup i ceny (mzdy) vzrostou. V takovém případě je vítaná migrace, aby nedošlo k inflaci spojené s růstem mezd a aby mohlo dojít k dalšímu nárůstu výstupu. Nabídková křivka se tím posune doprava dolů, kde se v bodě B nalézá nový rovnovážný bod. Vzdálenost bodu A od bodu B je pak pull migrace.

Pokud naopak dojde k přílivu migrantů, aniž by se posunula poptávková křivka, nabídka se rovněž posune doprava dolů. Důsledkem je pak pokles cen a mezd a zvýšení výstupu. Vzdálenost bodů A a C je pak push migrace, jak ukazuje následující graf.

Graf 2-3: Push a pull migrace



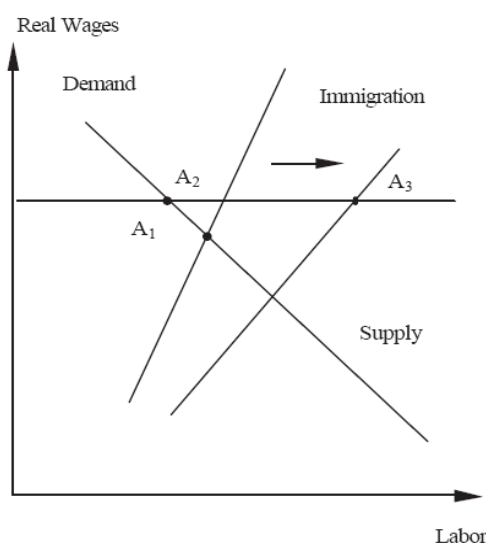
Zdroj: BAUER, Thomas, ZIMMERMANN, Klaus F (1999), s. 21

V případě vertikální nabídky na grafu výstup – cena může být pracovní trh ovlivněn pouze změnou mzdy. Pokud tedy z nějakého důvodu dojde například

¹³ MASSEY, Douglas S. et al.: *Theories of International Migration...* s. 448-449

k zafixování mezd na úrovni vyšší než rovnovážné, bude to znamenat nezaměstnanost, danou na následujícím grafu vzdáleností A_1A_2 . V případě imigrace (push migrace) dojde k posunu nabídkové křivky. Nezaměstnanost nyní udává vzdálenost A_2A_3 . Nárůst nezaměstnanosti následně znamená zvyšování státního deficitu v důsledku nárůstu výdajů na dávky v nezaměstnanosti, což působí na agregátní nabídku a vede ke zvyšování cen aniž by se změnil výstup. Push migrace tedy v tomto případě vede ke stagflaci.

Graf 2-4: Push migrace při zafixovaných mzdách



Zdroj: BAUER, Thomas, ZIMMERMANN, Klaus F (1999), s. 21

Pull migrace je tedy určována všemi vnitřními faktory, které ovlivňují agregátní poptávku. Naopak push migrace je determinována vnějšími i vnitřními faktory ovlivňujícími agregátní nabídku. Mezi ty pak mohou patřit lepší podmínky v hostitelské zemi, ať už se jedná o podmínky ekonomické, pracovní, sociální, nebo demografická struktura populace v pracovním věku dané země. Push migrací se rovněž rozumí rodinná migrace, migrace uprchlíků a žadatelů o azyl.¹⁴

2.2.8 Institucionální teorie

Institucionální přístup k migraci argumentuje, že faktory vedoucí k migraci, na kterých byly založeny předešlé teorie, přestanou být pro rozhodnutí migrovat podstatné, jelikož mezinárodní toky migrantů budou stále více institucionalizovány. K procesu institucionalizace dochází proto, že vznikají instituce, které podporují a podněcují

¹⁴ BAUER, Thomas, ZIMMERMANN, Klaus F: Assessment of Possible Migration... s. 19-21.

mezinárodní migraci. Usnadňují migrantům přístup do země, poskytují pomoc při zajištění dostatečných životních podmínek nebo například nabízejí pomoc při hledání zaměstnání. Institucionalizaci migrace je navíc těžké omezit, jelikož vlády nemají dostatek prostředků k její regulaci.¹⁵

2.3 Vliv imigrace na hostitelskou zemi – empirické studie

Teorii migrace nás seznámila s několika faktory, které ženu jednotlivce k migraci. Nyní bychom se měli podívat, jak samotná migrace působí na hostitelskou zemi. George Borjas (1999) popsal vliv imigrace pomocí analogie zahraničního obchodu: „*Imigranti zvyšují počet pracovníků v ekonomice. Kvůli dodatečné konkurenci na pracovním trhu, mzdy domácích pracovníků klesnou. Zároveň ale domácí firmy získají, protože nyní mohou najmout pracovní sílu za nižší mzdu a mnoho domácích spotřebitelů získá, protože nižší pracovní náklady sníží ceny zboží a služeb. Stejně jako v zahraničním obchodě, zisky lidí, kteří užívají nebo spotřebovávají služby imigrantů, převýší ztráty domácích pracovníků a společnost jako celek si tak polepší*“¹⁶

V oblasti vlivu imigrace na hostitelskou zemi byla již provedena poměrně rozsáhlá analýza vlivu imigrace na mzdy a zaměstnanost v hostitelské zemi nebo například na životní úroveň jejích obyvatel. Nejvíce empirických studií zkoumalo vliv imigrace v USA. Představíme si několik z nich a porovnáme závěry z nich plynoucí. Nejprve ale bude představen základní model vlivu imigrace na hostitelskou zemi.

2.3.1 Model vlivu imigrace na hostitelskou zemi – prospěch z imigrace

Model vlivu imigrace na hostitelskou zemi vytvořil v roce 1995 George J. Borjas. Snažil se vysvětlit vliv imigrace v konkurenčním prostředí samovyčišťujících se trhů. Výchozím bodem byla specifikace výrobní technologie v hostitelské zemi jako agregované produkční funkce se dvěma vstupy – prací (L) a kapitálem (K): $Q = f(K, L)$. Pracovní síla je tvořená N domácími pracovníky a M imigranty. Borjas rovněž předpokládal, že veškerý kapitál je vlastněn obyvateli hostitelské země, ignoroval rozdíly ve schopnostech mezi domácími pracovníky a imigranty a předpokládal, že všichni pracovníci jsou dokonalými substituty, tudíž že $L = M + N$. Posledními

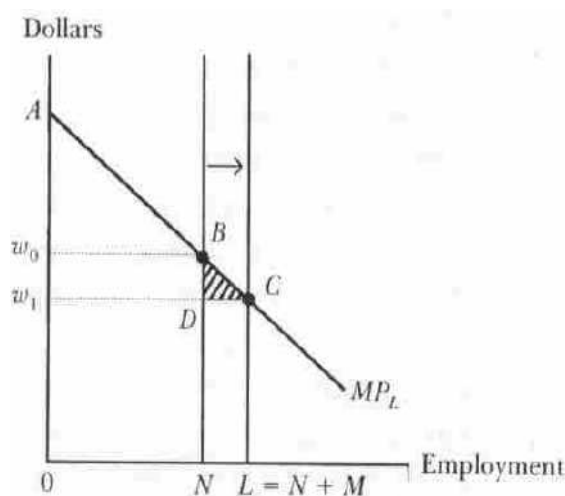
¹⁵ MASSEY, Douglas S. et al.: *Theories of International Migration...*s. 450-451.

¹⁶ Vlastní překlad z BORJAS, George J.: *Heaven's Door: Immigration Policy and the American Economy*, Princeton University Press (1999), s. 12.

předpoklady byly dokonalá neelastičnost nabídky kapitálu i práce a konstantní výnosy z rozsahu.

Rovnováha nastane tam, kde se cena faktoru vyrovná jeho mezní produktivitě. Před příchodem imigrantů vezměme cenu kapitálu rovnu r_0 , cenu práce rovnu w_0 a cenu výstupu rovnu numeraire (cena výstupu je měřena v jednotkách výstupu). Celkový výstup určený domácí ekonomikou je pak dán rovnovážným výstupem: $Q_N = r_0K + w_0N$. Na následujícím grafu se rovnováha nachází v bodě B a celkový výstup je dán oblastí ABN0 pod křivkou mezního produktu práce.

Graf 2-5: Vliv imigrace na hostitelskou ekonomiku – imigrační přebytek



Zdroj: BORJAS, George, J. (1995), s. 7.

Když pak do země přijdou imigranti, navýší tím nabídku práce na L . Zvýšení nabídky ale zároveň znamená snížení rovnovážné mzdy z w_0 na w_1 . Výstup je nyní dán oblastí ACL0, je tedy vyšší než původní o oblast BCLN. Z této oblasti připadne část DCLN imigrantům ve formě mezd (celková výše výdělků je tedy w_1M) a zbytek, tedy trojúhelník BCD, je tzv. imigrační přebytek, tj. přebytek výstupu, který připadne hostitelské zemi. Je nutné podotknout, že imigrační přebytek vznikne jen tehdy, pokud mzdy domácích pracovníků poklesnou v důsledku imigrace. A ačkoli nyní budou dostávat nižší mzdu, jejich ztráta bude více než vykompenzována nárůstem důchodu pro držitele kapitálu z důvodu vyšší ceny kapitálu r .

Imigrační přebytek BCD je vlastně roven $\frac{1}{2}(w_0 - w_1)M$. Pomocí této rovnice pak Borjas imigrační přebytek jako část národního výstupu definoval rovnicí

$\frac{\Delta Q_N}{Q} = -\frac{1}{2}sem^2$, kde s je část národního výstupu vytvořená prací, e je elasticita mezd a m je ta část pracovní síly, kterou tvoří imigranti ($m = M/L$).¹⁷

2.3.2 Několik studií vlivu imigrace na hostitelskou zemi

Jedním z nejvýznamnějších autorů této oblasti je právě již výše zmíněný Georgie J. Borjas. Mimo jiné se ve svých pracích zabýval tím, jaký vliv mají imigranti na mzdy a nezaměstnanost v hostitelské zemi, kterou v jeho studiích zastupuje USA. V knize *Friends or Strangers: The Impact of Immigrants on the U.S. Economy* z roku 1990 zkoumal, jaký vliv mají imigranti na roční výdělky a nezaměstnanost rodilých Američanů mužského pohlaví bílé a černé pleti zvlášť. Došel k závěru, že příliv imigrantů nemá signifikantní vliv ani na mzdy ani na nezaměstnanost, přičemž ani rozdíly ve výsledcích pro skupiny různé barvy pleti nejsou významné.¹⁸

V práci *The Economics of Immigration* napsané roku 1994 se Borjas v jedné z kapitol zabývá právě porovnáním několika empirických studií rovněž zkoumajících vliv imigrace na mzdy a nezaměstnanost a shledává, že tyto studie přichází se stejnými závěry, které v roce 1990 učinil on sám. Své poznatky o migraci pak shrnul do knihy *Heaven's Door: Immigration Policy and the American Economy* vydané v roce 1999, kterou napsal na základě vlastních zkušeností, kdy se jako imigrant z Kuby přestěhoval do USA.¹⁹

Dalším, kdo se zabýval vlivem přílivu imigrantů do USA, byl David Card. V práci *The Impact of the Mariel Boatlift on the Miami Labor Market* z roku 1989 prezentoval výsledky empirické analýzy vlivu tohoto masové přílivu Kubánců do USA roku 1980 na mzdy a nezaměstnanost méně kvalifikované pracovní síly. Rovněž Card nenašel žádné důkazy, že by tento příliv imigrantů ovlivnil mzdy či míru nezaměstnanosti pracovníků.²⁰

¹⁷ Borjas následně tento vzorec použil pro odhad imigračního přebytku pro USA. Zjistil, že desetiprocentní nárůst pracovní síly, by vedl ke zvýšení imigračního přebytku o velikosti pouhých 0,1 % HDP neboli zisk necelých 30 dolarů na jednoho američana ročně.

BORJAS, George J.: *The Economic Benefits from Immigration*, The Journal of Economic Perspectives, Vol. 9, No. 2, p. 3 – 22 Spring 1995, s. 5-7.

¹⁸ Převzato z BORJAS, George J.: *The Economics of Immigration*, Journal of Economic Literature, Vol. 32, p. 1667-1717 (December 1994).

¹⁹ BORJAS, George J.: *The Economics of Immigration...*

BORJAS, George J.: *Heaven's Door: Immigration Policy...*

²⁰CARD, David: *The Impact of the Mariel Boatlift on the Miami Labor Market*, National Bureau of Economic Research, Working Paper No. 3069 (August 1989).

V roce 2007 byla pod záštitou OECD prezentována práce Sébastiena Jeana a Miguela Jimeneze s názvem *The Unemployment Impact of Immigration in OECD Countries*. Autoři rovněž nenašli žádný důkaz, že by imigrace měla v dlouhém období vliv na nezaměstnanost občanů té které země. V krátkém období ale nacházejí vliv imigrace na nezaměstnanost tam, kde se s příchodem imigrantů mění i podíl imigrantů na pracovní síle.²¹

Stejný cíl měla i práce Albrechta Glitze z roku 2006 s názvem *The Labour Market Impact of Immigration: Quasi-Experimental Evidence*. Glitz analyzoval vliv imigrace etnických Němců na německý pracovní trh. Jako jeden z mála přišel k závěru, že imigrace negativně ovlivňuje nezaměstnanost. Nutno ale dodat, že tento závěr je platný pouze pro mužskou část pracovní síly, žádný efekt nebyl pozorován na pracovním trhu žen. Co se týče mezd, tak ani u jednoho pohlaví Glitz nenalezl žádný vliv imigrace na průměrnou mzdu.²²

Vlivu imigrace na švédskou ekonomiku se ve své práci *Immigration, Income and Unemployment: An Application of the Bounds Testing Approach to Cointegration* z roku 2007 věnoval Mete Feridun. Zjišťoval, zda má imigrace vliv na HDP a nezaměstnanost, a dospěl k závěru, že švédské HDP per capita je pozitivně ovlivněno imigrací. Ve zkoumání vlivu na nezaměstnanost ale došel ke stejnému závěru jako většina jeho kolegů, a sice že imigrace ji neovlivňuje, zároveň ale uvádí, že nezaměstnanost má vliv na imigraci.²³

Trochu jiným směrem se ubírala empirická analýza Saula Lacha. V roce 2007 přednesl práci pod názvem *Immigration and Prices*. Jak už sám název napovídá, práce se zabývá vlivem imigrace na chování cen, a to v kontextu neočekávaného přílivu velkého počtu imigrantů z bývalého Sovětského Svazu do Izraele v 90. letech minulého století. Práce ukazuje, že nárůst agregátní poptávky způsobený příchodem těchto imigrantů signifikantně snížil ceny během roku 1990.²⁴

Nakonec by měla být zmíněna práce, která sice sama neprovádí analýzu vlivu imigrace na hostitelskou zemi, která ale podává důkazy o teoretické absenci jejího vlivu jakýmsi shrnutím podstatných empirických studií. Jedná se o práci Rachel M.

²¹ JEAN, Sébastien and JIMENEZ Miguel: *The Unemployment Impact of Immigration in OECD Countries*, OECD Economics Department Working Papers, No. 563, OECD Publishing (2007).

²² GLITZ, Albrecht: *The Labour Market Impact of Immigration: Quasi-Experimental Evidence*, Centre for Research and Analysis of Migration, Discussion Paper Series No. 12/06 (January 2008).

²³ FERIDUN, Mete: *Immigration, Income and Unemployment: An Application of the Bounds Testing Approach to Cointegration*, *The Journal of Developing Areas*, Vol. 41, No. 1, pp. 37-49 (Fall 2007).

²⁴ LACH, Saul: *Immigration and Prices*, *Journal of Political Economy*, Vol. 115, No. 4 (2007).

Friedbergové a Jennifer Huntové *The Impact of Immigrants on Host Country Wages, Employment and Growth* z roku 1995. Tato práce dokládá, že studie zaměřené na vliv imigrace na hostitelskou zemi nepodporují populární názor, že imigrace má negativní vliv na mzdy a nezaměstnanost lidí v hostitelské zemi. Naopak mnoho studií, lišících se třeba i v přístupech k analýze, dochází k témuž závěru, a to že imigrace má jen nepatrný efekt na výstupy pracovního trhu.²⁵

Tento stručný přehled empirických studií by měl posloužit jako motivace pro následující stěžejní část této práce, kdy ve čtvrté kapitole bude zkoumán vliv přílivu imigrantů do Švédska na nezaměstnanost a životní úroveň.

²⁵ FRIEDBERG, Rachel M. and HUNT, Jennifer: The Impact of Immigrants on Host Country Wages, Employment and Growth, *Journal of Economic Perspectives*, Vol. 9, No. 2, p. 23-44 (Spring 1995).

3 Imigrace do Švédska, imigrační politika, integrace imigrantů

3.1 Švédsko

Švédsko představuje zažitý model a nejlepší známý příklad státu blahobytu. Od jiných států, které se rovněž svým charakterem řadí mezi státy blahobytu, příkladem může být USA či Německo, se liší významným stupněm univerzálnosti dotací vázaných na vysokou míru zaměstnanosti, jakožto práva jedince a prostředku k financování vysokých dotací.²⁶ Je založen na rozsáhlém univerzalistickém daňově-dotačním systému řízeném za pomoci centralizovaných institucí, který má směřovat k potlačení nerovnosti, zmírnění chudoby a zajištění proti sociálním rizikům. Hlavními rysy tohoto modelu podle Subhashe Thakura et al (1990) pak jsou:

- Aktivní a silný stát s širokým politickým mandátem zasahovat do tržního procesu tak, aby byla zajištěna rovnost příjmů a distribuce bohatství na sociálně požadované úrovni;
- Vysoce ambiciózní uspořádání sociálního pojištění pokrývající neobvykle široké spektrum rizik a poskytující štědré náhradové poměry;
- Relativně nízké poskytování dávek závislých na testu potřebnosti (means-tested benefits);
- Vysoká míra zdanění a vysoké příspěvky na sociální zabezpečení k udržení široké redistribuci příjmů a poměrně rozsáhlé spotřebě veřejných statků;
- Propracovaný systém centralizovaných institucí usnadňující spolupráci soukromého sektoru a zejména na služby orientovaného veřejného sektoru;
- Rozsáhlé regulační a kontrolní intervence, obzvláště na pracovním trhu
- Centralizované vyjednávání o mzdách a pracovních podmínkách s cílem zajistit plnou zaměstnanost, stabilní příjmy a mírumilovné řešení sporů;
- Vysokou zaměstnanost ve veřejném sektoru, především ve zdravotnictví a školství;
- A relativně vysoký podíl státem vlastněných podniků.²⁷

²⁶ ESPING-ANDERSEN, G.: *The Three Worlds of Welfare Capitalism*, Cambridge, UK, Polity Press (1990). Převzato z THAKUR, Subhash., KEEN, M., HORVÁTH, B., CERRA, V.: *Sweden's Welfare State: Can the Bumblebee Keep Flying?* International Monetary Fund, Washington, D.C. (2003), s. 1.

²⁷ THAKUR, Subhash et al.: *Sweden's welfare ...* s. 1-2.

Švédský stát je znám pro poskytování štědrých dotací. Jeho sociální síť pokrývá velkou část obyvatelstva, na své si přijde i ve Švédsku nejvíce zastoupená střední třída, což je jejími zástupci všeobecně vnímáno jako kompenzace za povinnost platit vysoké daně. Tento přerozdělovací systém spolu s vládou zajišťovaným kolektivním pojištěním proti dočasným i dlouhodobým ztrátám příjmu, poskytnutím sociální záchranné sítě, vzdělání a zdravotní péče, garantuje všem obyvatelům velmi dobrý životní standard.²⁸

Jak už bylo řečeno, jedním z cílů je rovnost *všech* občanů, tedy i těch narozených mimo Švédsko. Štědré sociální dávky tedy putují i imigrantům. Ti ve Švédsku na přelomu století zastupovali 11 procent celkové populace, přibližně 1 milion jedinců, přičemž dalších 800 000 lidí bylo potomky imigrantů, tedy tzv. imigranty druhé generace. Bez nadsázky tedy můžeme říci, že jedna pětina z celkové švédské populace je tvořena imigranty první a druhé generace.²⁹ Nicméně o tom, jaké postavení v tomto redistribučním systému imigranti zaujímají, bude pojednáno až v závěrečné části této kapitoly po té, co bude rozebrána integrace imigrantů na pracovním trhu.

3.2 Imigrace do Švédska od konce 19. století v kontextu významných historických událostí

Od konce 19. století zažilo Švédsko několik migračních vln. Každá z nich se vyznačovala jiným druhem migrace a jinou formou migrační, respektive pro tuto práci podstatnou imigrační politikou. Nejprve převládala emigrace ze Švédska, ale ve 30. letech začala dominovat imigrace. Tok imigrantů, jak se v následujícím textu přesvědčíme, byl významně ovlivněn jednak politickými a ekonomickými událostmi v Evropě i ve světě, jednak vývojem Švédského trhu práce. Jednotlivé vlny jsou rozebrány v následujících subkapitolách.³⁰

3.2.1 Konec 19. století až 1930 - období převládající emigrace

Od poloviny 19. století až do první světové války probíhala v Evropě masová emigrace především do států Severní a Jižní Ameriky. Švédsko spolu se

²⁸ LUNDAVIK, P., LÜTH, E., RAFFELHÜSCHEN, B.: *Sweden: the Swedish welfare state on trial*, In: European Commission (ed.), *Generational accounting in Europe*, Brussels, pp. 179-192 (1999).

Převzato z KOPRNICKÁ, Kamila: *Švédský stát blahobytu a jeho trh práce: Zamyšlení nad vývojem a strukturálními změnami*, Diplomová práce, Praha, Univerzita Karlova, Fakulta sociálních věd, Institut ekonomických studií (2005), s. 4

²⁹ EKBERG, Jan: *Immigration to the Welfare State. Is it a Burden or a Contribution? The Case of Sweden*, AMID (Academy for Migration Studies in Denmark), Working Paper Series 48 (2006), s. 1.

³⁰ Údaje o počtu imigrantů do Švédska jsou dostupné pouze od roku 1875. Z toho důvodu, ale i pro účely práce nemá smysl zmiňovat se o švédské migraci v období předcházející konci 19. století.

skandinávskými státy se v 70. letech 19. století řadilo mezi dominantní skupiny v počtu emigrantů, zatímco počet imigrantů do těchto zemí nebyl nijak významný. Důvodem toho byl i fakt, že Švédsko v té době bylo poměrně chudou agrární zemí. S příchodem první světové války se migrace na čas zpomalila, počet emigrantů, jež začínal být pro švédský stát s malým počtem obyvatel hrozbou pro další hospodářský vývoj, se snižoval a pomalu vyrovnával počet imigrantů.

Od roku 1875 do roku 1930, který byl na dlouhou dobu posledním, kdy emigrace do Švédska převýšila imigraci, opustilo Švédsko více než 1 220 000 obyvatel, zatímco svůj domov sem přišlo hledat pouze něco přes 360 000 lidí.³¹ Jelikož do první světové války imigrace nebyla problémem, byla švédská imigrační politika založena na principu volné pracovní migrace. Nicméně během války a v poválečných letech imigrační politika nejen ve Švédsku, ale po celém světě, poprvé získala restriktivní charakter.³²

3.2.2 30. léta a druhá světová válka – zpětná migrace a váleční uprchlíci

Rok 1931 byl zlomový v historii švédské migrace. Tímto rokem počínaje se Švédsko stalo čistě imigračním státem, což s výjimkou let 1972 a 1973 platí dodnes. V období po první světové válce a během následné krize se do Švédska vraceli obyvatelé, kteří dříve emigrovali do USA. Tato zpětná migrace tvořila ve třicátých letech majoritní většinu imigrantů, zatímco imigrace jiných národností nebyla nijak významná, což bylo důsledkem vysoké nezaměstnanosti³³, a tedy restriktivní imigrační politiky.³⁴

Příchod druhé světové války znamenal příliv válečných uprchlíků. Švédsko díky své neutralitě v obou světových válkách se stalo útočištěm především pro obyvatele sousedních států, Dánska, Finska, Norska a Baltických států. V roce 1945 žilo ve Švédsku 195 000 cizinců, z nichž se více než 40 % později vrátilo zpět do svých zemí

³¹ Švédský statistický úřad

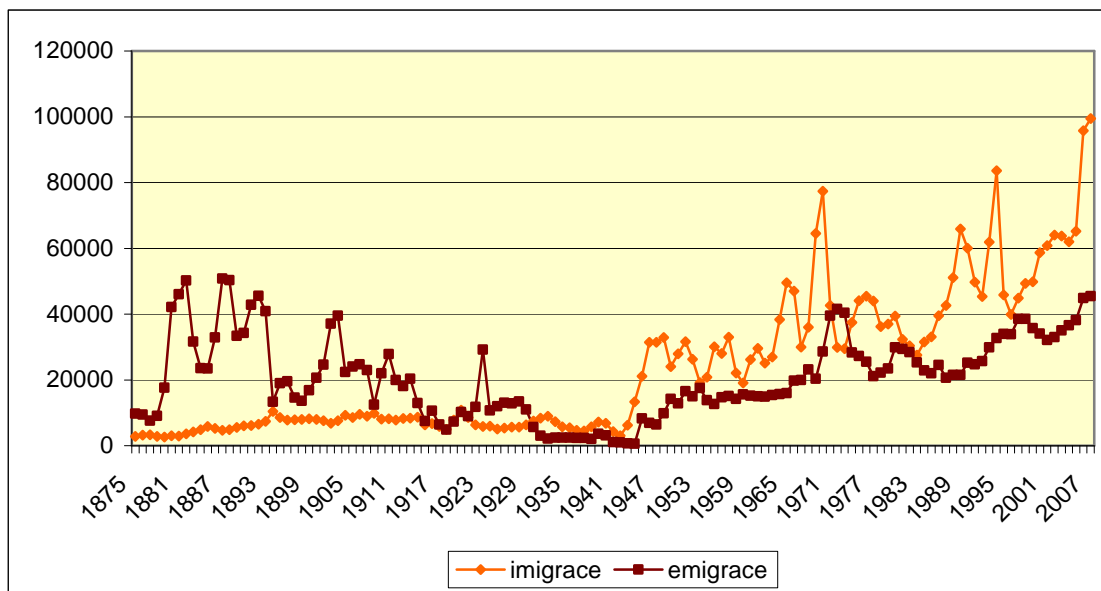
³² Zvláště restriktivní imigrační politiku prosazovaly Spojené státy americké, které v letech 1921-1925 měly podíl na mezikontinentální emigraci z Evropy 51 procent, zatímco ve stejném období o deset let později byl tento podíl pouhých 32 procent. CHISWICK Barry. R. and HATTON Timothy. *J.:International Migration and the Integration of Labor Market*, IZA (Institute for the Study of Labor), Discussion Paper Series, Discussion Paper No. 559, Bonn (August 2002), s. 9.

³³ Vysoká nezaměstnanost byla důsledkem Velké hospodářské krize 30. let.

³⁴ SCOTT, Kirk: *The Immigrant Experience: Changing Employment and Income Patterns in Sweden, 1970 – 1993*, Lund Studies in Economic History 9, Lund University Press, 1999, s. 37.

nebo emigrovalo do USA.³⁵ V následujícím grafu se můžeme přesvědčit o vývoji emigrace a imigrace od roku 1875, ze kterého je patrný převis imigrace nad emigrací od 30. let 20. století a zároveň významný růst imigrace od konce druhé světové války.

Graf 3-1: Emigrace ze Švédska a imigrace do Švédska v období 1875 - 2007



Zdroj: Švédský statistický úřad

3.2.3 Poválečný vývoj – liberalizace a pracovní imigrace do roku 1967

Zatímco jiné Evropské země se v polovině minulého století vzpamatovávaly z následků války, pro Švédsko toto období znamenalo rychlý růst. Švédský průmysl, jenž díky válečné neutralitě nebyl zničen, prosperoval a navíc čelil velké zahraniční poptávce. Domácí nabídka práce nebyla dostatečná, a proto byla potřeba nové pracovní síly, s jejíž pomocí by bylo možné tuto poptávku uspokojit. Vláda tak byla nucena otevřít pracovní trh imigrantům³⁶.

Plná zaměstnanost převládala i v 50. letech, nicméně ekonomický růst začal zpomalovat. Stále byla potřeba nové pracovní síly, jež by tento útlum vyvrátila. Švédské společnosti začaly spolupracovat s výborem pro trh práce a zahraničními odborovými svazy a snažily se tak rekrutovat nové pracovníky. Tento nábor pokračoval

³⁵ Swedish Immigration Policy, Stockholm: Ministry of Labour (1984), převzato z SCOTT, Kirk: *The Immigrant Experience...*s. 37.

³⁶ Volný přístup na Švédský trh práce byl v roce 1945 umožněn migrantům z Norska, Dánska a Islandu, o čtyři roky později i Finům.

V květnu 1954 navíc tyto země vytvořily tzv. Common Nordic Labour Market, přičemž hlavním cílem bylo zajistit plnou zaměstnanost v členských zemích a podpořit volnou pracovní migraci mezi zeměmi. SCOTT, Kirk: *The Immigrant Experience...*s. 37.

i v letech šedesátých, kdy do Švédska imigrovaly velké skupiny pracovníků z Jugoslávie, Řecka, Turecka a Nordických států.

Kromě imigrantů ze severských zemí a tzv. „guest workers“ ze zbytku Evropy začaly do Švédska v důsledku podepsání Ženevské konvence v roce 1951 přicházet i početné skupiny uprchlíků.³⁷ Nejvíce uprchlíků pocházelo z východní Evropy, především Jugoslávie, a dále z Československa, Polska či Maďarska. Toto období liberalizace vedlo tudíž v první polovině 60. let k situaci, že se náhle objevilo velké množství lidí hledajících práci, což následně způsobilo sociální problémy a úpadek ekonomiky a povzbuzovalo kritiky této liberalizace k zásadním změnám.³⁸

3.2.4 Obrat roku 1967 a léta 70. – regulovaná imigrace

Liberální politika imigrace 50. a 60. let šla ruku v ruce se stále populárnějším nabíráním pracovní síly v zahraničí a bylo jen otázkou času, kdy se proti tomu někdo postaví. Vysvětlení kdo a proč uvádí například Kirk Scott (1999): „*Tato liberální politika vedla k nepokojům kolem poloviny 60. let, kdy rostoucí počet pracovních imigrantů podnítil švédské odbory ke kritice faktu, že průmysl využívá importované pracovní síly jako záminky k udržování mezd na nižší úrovni a poškozují tak pracovníky.*“³⁹

Tato ostrá kritika vzala za své a v roce 1968 přijal Riksdag (švédský parlament) novou politiku imigrace. Nastalo tak období regulované imigrace, které bude popsáno v následující kapitole. Nyní jen uvedme, že hlavním bodem této regulace bylo přijetí takových opatření, jež by zajistila v první řadě práci pro nevyužitou švédskou pracovní sílu, především pro matky s dětmi, popřípadě invalidům a lidem v důchodovém věku, přejí-li si tak, a teprve poté se zajímat o imigraci a imigranty, přičemž jejich množství by mělo odpovídat současné situaci na pracovním trhu a dostupnosti bydlení, vzdělání, zdravotní péče a jiných sociálních služeb pro imigranty.⁴⁰

Během prvních tří let nebyl efekt této politiky na první pohled patrný, což je velmi dobře vidět i na předešlém grafu. Přímo naopak, roku 1989 byl počet imigrantů

³⁷ Podepsáním Ženevské konvence se Švédsko zavázalo poskytnout pomoc těm, kteří byli označeni jako političtí uprchlíci.

³⁸ Je dobré si uvědomit, že rostoucí migrace byla ovlivněna i rychlým poklesem nákladů na cestování, především díky rozvoji letecké dopravy, a rovněž stále liberálnějšímu přístupu k otázce přetrhání rodinných vazeb.

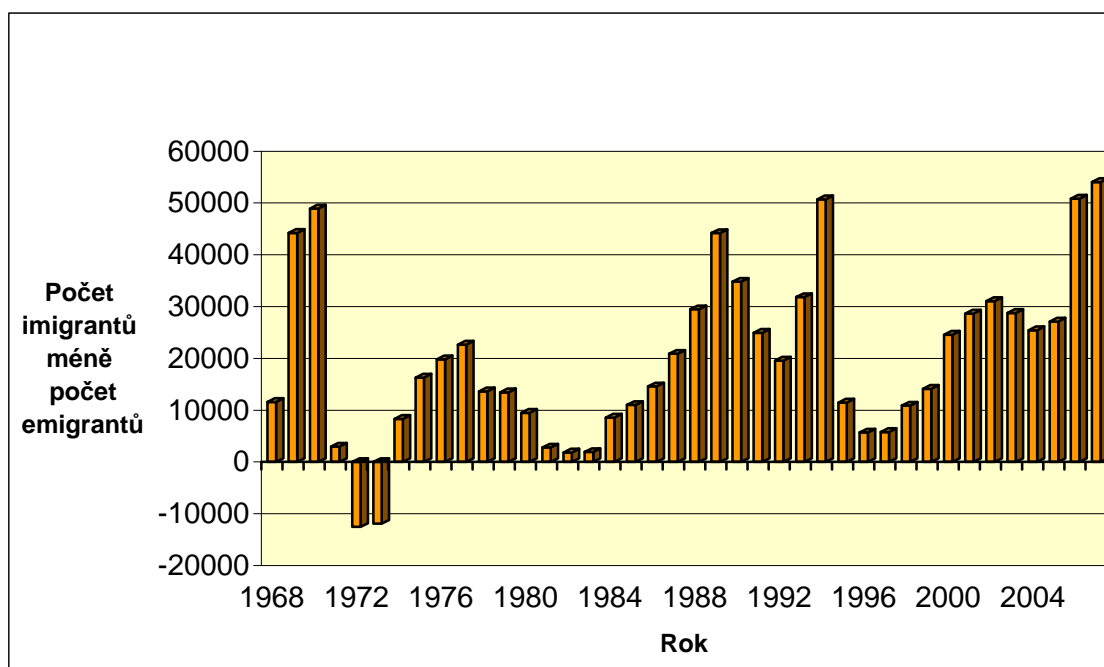
³⁹ SCOTT, Kirk: *The Immigrant Experience...* s. 39 [Překlad autora]

⁴⁰ LUNDQVIST, Torbjörn: *Organised Interests, Labour Market and Migration: the Swedish Model*, Institute for Future Studies, Stockholm, Working Paper 3/2004, s. 3.

takřka dvojnásobný vzhledem k roku předešlému a o rok později je počet dokonce ještě o 13 000 lidí vyšší. Důvodů tohoto nárůstu bylo několik. Jedním z nich byl velký nárůst azylantů, způsobený politickou nestabilitou především v Evropě. Státní převrat v Řecku roku 1967 znamenal příliv asi 10 000 řeckých uprchlíků. Po vpádu vojsk Varšavské smlouvy do Československa v říjnu 1968 se Švédsko stalo útočištěm několika tisíc jeho obyvatel. To platilo i pro polské Židy, kteří utíkaly před rostoucí persekucí v Polsku. Nejvýznamnější podíl na počtu imigrantů v těchto letech nicméně měli obyvatelé Finska, pro něž se díky smlouvě o společném pracovním trhu severovýchodních zemí neuzavřela možnost hledat práci ve Švédsku. Samotný údaj za roky 1969-70 je více než výmluvný, 80 000 finských imigrantů.⁴¹

Poté se ale v roce 1971 příchod imigrantů z neseverských zemí utlumil a počet imigrantů prudce klesl zhruba na polovinu. Světová krize na počátku 70. let spolu s ropnými šoky zasáhla i švédskou ekonomiku a znamenala neblahé časy pro obyvatele včetně imigrantů. Pro mnohé z nich to byla dostatečná pobídka vrátit se do svých rodných zemí, a proto není divu, že v letech 1972/73 emigrace předčila imigraci, což dokazuje následující graf převisu imigrace nad emigrací od přelomového roku 1968.

Graf 3-2: Převis imigrace nad emigrací ve Švédsku 1968 - 2007



Zdroj: Švédský statistický úřad

⁴¹ SCOTT, Kirk: *The Immigrant Experience...* s. 40.

3.2.5 Období od 80. let – éra uprchlíků hledajících azyl

Zatímco ještě v 70. letech do Švédska stále víceméně mířili imigranti z Evropy a mezi nimi navíc dominovali lidé ze severní Evropy, tudíž je možné označit švédskou společnost do té doby za relativně homogenní, situace se velmi změnila v letech osmdesátých. Zhruba od poloviny 80. let mířili nejen do Švédska, ale v podstatě do všech zemí západní Evropy uprchlíci z Asie, Afriky nebo Jižní Ameriky. Mezi nejpočetnější skupiny patřili občané Íránu, Iráku, Vietnamu, Libanonu, Sýrie, Turecka či Etiopie, na konci dekády pak uprchlíci z Chile. Dále pokračoval přísun lidí z východní Evropy a zemí soustředěných v Common Nordic Labour Market.

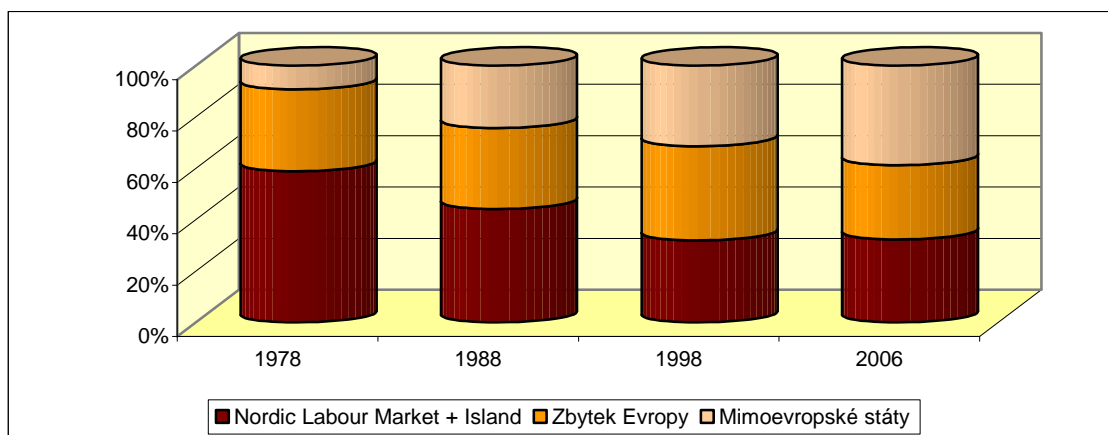
Konec studené války, pád komunismu a konec válek v Libanonu, Iráku, Íránu či Eritreji znamenal klesání v počtu azylantů. Na druhé straně válka na Balkáně s sebou přinesla masovou migraci ze států bývalé Jugoslávie. Do Švédska tehdy uprchlo více jak 100 000 lidí, převážně z Bosny. Na přelomu tisíciletí pak Švédsko vzalo pod ochranu několik tisíc Kosovských Albánců.⁴²

Tento trend celosvětové migrace ale vedl k transformaci švédské společnosti z homogenní na společnost vysoce heterogenní. Na následujícím grafu je zřetelně vidět, jak se změnila kompozice imigrantů mezi léty 1978 a 2006. Zatímco ještě na konci let 70. tvořili více jak polovinu imigrantů přistěhovalci ze zemí Common Nordic Labour Market a Islandu⁴³ a jen nepatrný podíl patřil občanům mimoevropských zemí, o takřka deset let později byla situace jiná. V roce 2006 to byli právě imigranti ze států mimo Evropu, kteří tvořili největší skupinu mezi imigranty, zatímco podíl severských zemí klesl o necelou polovinu. Je rovněž dobře patrné, že podíl imigrantů z neseverní části Evropy zůstává více méně konstantní, přičemž nárůst v roce 1998 odráží právě důsledky války na Balkáně v první polovině 90. let.

⁴² Švédský migrační úřad

⁴³ Ačkoli Island nepodepsal dohodu o vytvoření Common Nordic Labour Market, zapojoval se do společných záležitostí, tvorbě všech opatření atd.

Graf 3-3: Kompozice imigrantů ve Švédsku v letech 1978, 1988, 1998 a 2006

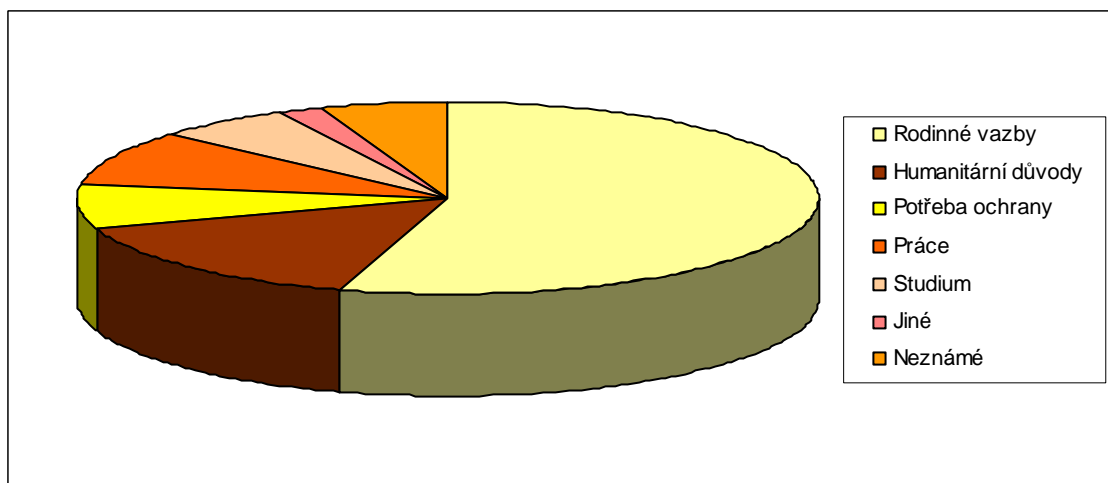


Zdroj: Švédský statistický úřad

Proč by ale heterogenita imigrantů, z nichž navíc část se po událostech konce 80. let vrátila domů, měla znamenat, že i švédská společnost se stala heterogenní? Odpověď je nasnadě a lze ji najít ve složení emigrantů. Ta totiž v roce 1978 odpovídala zhruba kompozici imigrantů, nicméně poté už ji nenásledovala a dodnes v podstatě zůstala nezměněna. Je tedy zřejmé, že do Švédska přicházejí lidé ze všech koutů planety, ale ti co odcházejí, jsou především lidé ze severovýchodních zemí.

Jak vidíme, pracovní imigrace do Švédska za poslední tři, čtyři desetiletí ztratila na významu. Navíc během 90. let se Švédsko potýkalo s vysokou nezaměstnaností, způsobenou právě příchodem velkého množství uprchlíků, kteří se nedokázali dostatečně rychle adaptovat. Proto rovněž vyvstala otázka integrace imigrantů do společnosti, o níž bude řeč později. Nyní se ještě podívejme na graf, který byl sestaven z dat švédského statistického úřadu, znázorňující důvody imigrace do Švédska mezi lety 1998 a 2006.

Graf 3-4: Důvody usazení se ve Švédsku 1998 - 2006



Zdroj: Švédský statistický úřad

Po všem co bylo napsáno, se graf může zdát poněkud překvapující. Očekávala bych totiž, že největší část bude patřit pod humanitární důvody či potřebu ochrany. Na druhou stranu jen dokazuje, co už bylo řečeno. Jednak že migrace za prací už je na ústupu, jednak že ti, kteří zde našli domov a usadili se zde nastálo, naopak ještě podporují příchod dalších cizinců, svých příbuzných, což se projevilo i na počtu imigrantů v roce 2007, který byl v historii švédské imigrace rekordním a čítal na 99 485 lidí.

3.3 Imigrační a integrační politika

V předchozí kapitole byla představena imigrace do Švédska v průběhu 20. století. Zejména od konce druhé světové války bylo rozlišeno několik fází imigrace, které v podstatě odpovídaly tehdejšímu vzoru celosvětové migrace. Chiswick (2002) popsal tento trend takto: *„Zúžující se důchodové distribuce a rychlý růst mezd v době po druhé světové válce zajistili podmínky pro návrat k otevřenějším imigračním politikám v Evropě a „Novém“ světě. Ale od 70. let byla rostoucí poptávka po migraci doprovázena klesajícím růstem reálných mezd a rozšiřováním důchodové distribuce. Antiimigrační sentiment rychle vzrůstal, což se v některých zemích projevilo restriktivnějším charakterem politiky s cílem omezit pracovní migraci“*⁴⁴

Představme si nyní imigrační politiku Švédska, která se začala formovat v podstatě právě až v poválečných letech. Do let sedmdesátých se dá opravdu hovořit o čistě imigrační politice, ale jak již bylo řečeno, poté se švédská společnost změnila z homogenní na multietnickou a multikulturní a hlavním problémem, a tedy otázkou imigrační politiky, se stala integrace imigrantů do švédské společnosti, přičemž tento problém přetrvává dodnes. Imigrační politika se tak v podstatě přeměnila na politiku čistě integrační.

3.3.1 Imigrační politika odehrávající se na pracovním trhu

Poválečná imigrační politika byla předurčena vývojem trhu práce, který definovala nedostatečná nabídka práce. Hlavní úkolem imigrační politiky tedy bylo najít a přivést kvalifikovanou zahraniční pracovní sílu. Dominantní ve spolupráci s vládou byly tři organizace, Organizace odborových svazů LO (Landsorganisationen), její

⁴⁴ CHISWICK Barry. R. and HATTON Timothy. J.: *International Migration...* strana 45, [Překlad autora].

protistrana Svaz zaměstnanců SAF (Svenska Arbetsgivarföreningen) a vládní agentura regulující pracovní imigraci Výbor pro trh práce AMS (Arbetsmarknadsstyrelsen).

První dvě organizace totiž v 50. letech poukazovaly na fakt, že je třeba, aby imigrace pokryla nedostatky trhu práce. Zatímco ale LO chtěla, aby Výbor kontroloval příliv imigrantů a uvědomoval si možné ohrožení plné zaměstnanosti, SAF očekávala, že Výbor zajistí adekvátní přísun pracovní síly.⁴⁵ V těchto letech byl ale Výbor relativně samostatný orgán, který řídil nábor pracovníků. Do roku 1955 pak můžeme sledovat státem regulovanou pracovní migraci prostřednictvím Výboru pro pracovní trh. Pokud jednotlivé společnosti měly zájem o pracovní sílu, musely se spojit s Výborem, jenž se následně spojil s vládními agenturami ve zvolených zemích a ty posléze našly potencionální pracovníky, kterým byla nabídnuta práce ve švédských společnostech. Při tomto nastavení nicméně byla nabídka práce stále nedostatečná, a tak došlo k liberalizaci pracovní imigrace, což bylo v souladu s požadavky SAF.⁴⁶

Celá situace se změnila v 60. letech. LO přešla s kritikou této liberální politiky, poukazujíc na fakt, že najímání zahraniční pracovní síly je jen záminkou, aby firmy mohly proplácet nižší mzdy. Rostoucí nátlak a vliv této organizace vyvrcholily v roce 1967, kdy vláda musela změnit legislativu. Ta vešla v platnost o rok později a zásadní změnou, již přinesla, bylo, že každý imigrant, jehož důvodem příchodu do Švédska je nalezení práce, je povinen zajistit si pracovní povolení a zároveň ubytování dříve než do země vstoupí. Všem společnostem je zakázáno vystavit pracovní povolení pro občany států, které nespadají pod Common Nordic Labour Market bez ohledu na to, zda již do země vstoupili.⁴⁷ Jinak ale samotná vláda stála spíše stranou událostem, jež se v oněch letech odehrávaly. Andrew Geddes (2003) například uvádí: „V roce 1965 neočekávaný přísun pracovníků z Jugoslávie podnítl vznik Dekretu o cizincích (*Aliens Decree*), který byl vydán bez vědomí Riksdagu, Švédského parlamentu. Dekret stanovil, že aby mohli migranti vstoupit do země, musejí nejprve žádat o pracovní povolení v zemi svého

⁴⁵ LO byla zastáncem restriktivní imigrační politiky s důrazem na integrační politiku imigrantů s požadavky rovných práv pro všechny obyvatele, tedy i imigranty. Jako každá jiná odborová organizace hájila především zájmy pracovní třídy. SAF naopak představovala zastánce liberální imigrační politiky, pokud tedy zrovna nebyla problémem nezaměstnanost, a v tomto se shodovala s doporučeními Evropské rady a jedním ze základních cílů EU, principu volného pohybu osob. LUNDQVIST, Torbjörn: *Organised Interests, Labour...* s. 9.

⁴⁶ LUNDQVIST, Torbjörn: *Organised Interests, Labour...*

⁴⁷ LUNDH, Ch. a OHLSSON, R.: *Från arbetskraftsimport till flyktinginvandrig*, Stockholm: SNS Förlag (1999), citováno podle KLINTHÄLL, Martin: *Return Migration from Sweden 1968-1996*, Lund Studies in Economic History 21, Lund University Press (2003), s. 16.

původu.“⁴⁸ Tomas Hammar (1999) toto přehlížení švédského parlamentu a vlády shrnul slovy: „*Politický systém nebyl zapojen a veřejnost nebyla informována,*“ a označil švédskou imigrační politiku za: „*...pragmatickou a reaktivní, která je vhodná pro oblasti politiky, kde rozhodnutí musejí být založena na nejistých předpovědích a bez znalostí všech fakt.*“⁴⁹

3.3.2 Budování práv pro imigranty

V roce 1969 byl založen Švédský imigrační úřad (v roce 2000 přejmenovaný na Švédský migrační úřad (Migrationsverket)), který je odpovědný za:

- povolení všem, kdo navštíví Švédsko nebo se zde chtějí usadit
- vyřízení azylu, od podání žádosti po zajištění ubytování, popřípadě dobrovolného návratu do vlasti
- záležitosti týkající se občanství
- pomoc s repatriací
- mezinárodní spolupráci s EU, UNHCR a dalšími spolupracujícími orgány
- zajištění, aby všechny relevantní veřejné autority dostatečně spolupracovaly⁵⁰

Co se týče samotných práv imigrantů, měla jim být zajištěna sociální rovnost a „partnerství“ se švédským obyvatelstvem, podporované jak státem tak různými sdruženími imigrantů, spolu s právem na kulturní sebeurčení.⁵¹ Zároveň jim měla být poskytnuta pomoc při integraci, uznání trvalého bydliště a práv z toho vyplývajících po třech letech pobytu a získání švédského občanství po pěti letech.⁵²

Události přelomu 60. a 70. let spolu s malou recesí, jež Švédsko postihla, znamenaly rychlý útlum pracovní imigrace z neseverských zemí. Jak již víme, objevila se nová forma imigrace s níž se Švédsko potýká dodnes, tzv. éra uprchlíků. Zprvu nebyl

⁴⁸ GEDDES, Andrew: *The Politics of Migration and Immigration in Europe*, Sage Publications, London (2003), s. 107.

⁴⁹ HAMMAR, Thomas: Closing the Doors to the Swedish Welfare State, in Brochmann, Grete and Hammar: *Mechanisms of Immigration Control: A Comparative Analysis of European Regulatory Policies*, Berg, Oxford, 1999, strany 174 a 195, převzato z GEDDES, Andrew: *The Politics of Migration...* s. 107-108.

⁵⁰ Švédský migrační úřad

⁵¹ Tato práva v roce 1976 rozvinul dodatek k Ústavě, zaručující ochranu a podporu kulturní identity etnických, jazykových a náboženských menšin.

⁵² BADE, Klaus J.: *Migration in European History*, Blackwell Publishing Ltd., Oxford (2003), s. 256.

jejich počet příliš velký, cca 5000 ročně. Na povrch, již v 60. letech vyplul nový problém, nedostatek v nabídce bydlení. Během 70. let byl dokončen tzv. Milionový program, jehož cílem bylo během deseti let vystavět domy a apartmány pro milión lidí. Cíl byl sice splněn, nicméně samotný program byl později kritizován pro nedostatek veřejných i soukromých služeb a horších životních podmínek a koncentraci obyvatel s nižším vzděláním, s nižšími příjmy a často imigrantského původu v těchto čtvrtích či sousedstvích. V dnešní době je situace již kritická, rozrůstá se zde kriminalita a chudoba, sílí segregace a zhoršují se schopnosti dorozumět se švédsky.⁵³

V roce 1975 byly rovněž znovu zformulovány základní cíle imigrační politiky z konce let šedesátých. Jsou to:

- Rovnost – imigrantům by měly příslušet stejné možnosti, stejná práva a povinnosti jako ostatním občanům
- Svoboda ve volbě kulturní příslušnosti – člen jazykové menšiny má právo se sám rozhodnout, do jaké míry se chce adaptovat švédské kulturní identitě a naopak do jaké míry zůstat stoupencem své vlastní kulturní identity
- Spolupráce a solidarita – skupiny imigrantů a švédská populace by měly spolupracovat, a to zejména v otázkách společného zájmu.⁵⁴

3.3.3 Politika osídlení

V letech osmdesátých už se počet imigrantů – uprchlíků zněkolikanásobil. Ti se do roku 1985 mohli svobodně rozhodnout, kde se usadí, přičemž vedoucí pozici zaujímaly velká města jako Stockholm, Göteborg nebo Malmö. Přílišná koncentrace imigrantů v těchto městech znamenala přijetí nové politiky v roce 1985, a sice politiky osídlení, tj. imigrační politiku stanovující restriktce na místa, kde se imigranti mohou usadit.⁵⁵

⁵³ JEDERLUND, Lars: *In Transtition: From Immigration Policy to Integration Policy in Sweden*, Scandinavian Review (Spring 1999), s. 3.

⁵⁴ JEDERLUND, Lars: *In Transtition...* s. 1.

⁵⁵ Politika osídlení byla představena i v jiných evropských státech. Ve Velké Británii jsou imigranti umísťováni mimo oblast Londýna a jihovýchodní Anglie. V Německu zas pro imigranty platí, že dokud si nenajdou práci, musí žít tam, kam je doporučila vláda.

Všeobecně se uvádějí dva argumenty pro politiku osídlení. Jeden je založen na myšlence, že život v imigrantských enklávách ztěžuje asimilaci migrantů tím, že snižuje míru, do které imigrané nabydou dovedností typické pro hostitelskou zemi, a druhý říká, že imigranti jsou fiskální a sociální zátěží pro hostitelský region, a proto umístění imigrantů mimo důležitá města znamená rovnocennější distribuci nákladů na celém území státu. (EDIN, Per A., FREDRIKSSON, Peter, and ÅSLUND, Olof: *Settlement Policies and the Economic Success of Immigrants*, Uppsala University, Department of Economics, Working Paper Series No. 22 (2000), s. 2-3).

Při spuštění této politiky bylo cílem podepsat dohodu se 60 z 284 švédských samosprávných územních celků. V roce 1989 se tento počet rozšířil na 277 v důsledku stále rostoucího počtu imigrantů – žadatelů o azyl. Změnila se i kritéria pro výběr oblastí. Zpočátku hrály hlavní roli možnost vzdělávání a pracovní trh. Později se hlavním kritériem stala dostupnost bydlení. Imigrační úřad zároveň představil dva stupně integrace. První stupeň se vyznačoval participací imigrantů na kurzech švédštiny a pobíráním sociálních dávek a trval 18 měsíců. Druhý stupeň už pak znamenal samotnou integraci na pracovním trhu. Tato politika se uvolnila v roce 1994, když imigrantům bylo přičteno právo zvolit si počáteční místo usazení pod podmínkou, že si ubytování zajistí sami.⁵⁶

Přestože se 80. a 90. léta vyznačovala uprchlickou imigrací a navíc přechodem k integrační politice, neznamená to, že se otázka imigrace přestala týkat trhu práce. Ba právě naopak. Švédsko se začalo potýkat s vysokou nezaměstnaností, zejména mezi imigranty. LO proto požadovala, aby byla buďto snížena imigrace, nebo se zdokonalil proces integrace. Zároveň po parlamentu požadovala, aby investoval do zpětné migrace. Ten v roce 1995 předložil několik opatření, jež měla napomoci snížení nezaměstnanosti a zahrnovala půjčky imigrujícím podnikatelům, programy nábory imigrantů pro zaměstnavatele, mzdovou podporu pro imigranty a vládou placené projekty zaměstnanosti pro imigranty.⁵⁷

3.3.4 Přechod k integrační politice

Zhoršující se ekonomické podmínky, růst nezaměstnanosti a stále více žadatelů o azyl měnil na konci osmdesátých let mezi švédskými občany pohled na imigranty. Stejně jako jiné státy, i Švédsko bylo skloňováno spolu s hesly jako rasismus či xenofobie. Bylo to zde, kdy vláda nahradila imigrační politiku politikou integrační s cílem zamezení prohlubování již patrné segregace. Segregace byla problémem a stále problémem je a je potřeba si uvědomit, že ve společnosti, kde imigranti, a to i imigranti druhé generace, nemluví švédsky, nejsou schopni najít práci a neúčastní se veřejného života, segregace je zároveň problémem ekonomickým.⁵⁸

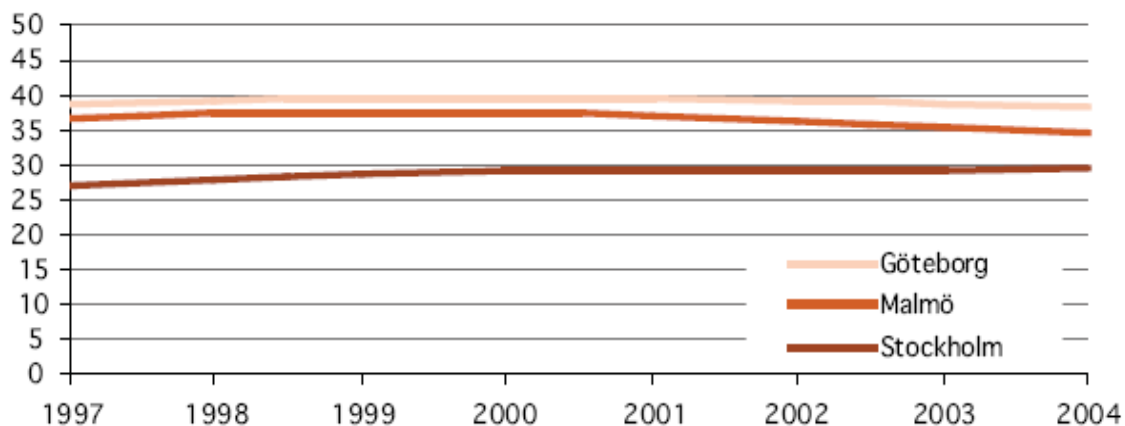
[Platností prvního argumentu pro Švédsko se zabývá například právě zmíněná práce EDINA et al.: *Settlement Policies...* – poznámka autora]

⁵⁶ EDIN, Per A., Fredriksson, Peter, and Åslund, Olof: *Settlement Policies...* s. 6-7.

⁵⁷ LUNDQVIST, Torbjörn: *Organised Interests, Labour ...* s. 12.

⁵⁸ JEDERLUND, Lars: *In Transtition ...* s. 2.

Graf 3-5: Index segregace v největších městech Švédska, 1997–2004



Poznámka: Index segregace měří rozdíly v charakteru bydlení mezi určitou skupinou populace, v tomto případě populace narozené mimo Švédsko, a populací jako celku. Index se pohybuje v rozmezí 0 až 100, kde 0 představuje situaci, kde bydlení není segregováno vůbec, zatímco index 100 znamená úplnou segregaci.

Zdroj: Swedish Migration Board: Pocket Facts, Statistics on Integration (2006), s. 70.

Co tedy švédská vláda provedla, aby podpořila integraci imigrantů? V roce 1998 založila Integrovační úřad, jehož hlavními povinnostmi bylo:

- Monitorování a hodnocení trendů ve švédské společnosti z integračního hlediska
- Propagace rovných práv a možností pro každého bez rozdílu rasy a původu
- Zamezení a boj proti xenofobii, rasismu a diskriminaci.

Komise, jež byla vládou sestavená k ohodnocení životních podmínek ve čtvrtích vytvořených Milionovým programem, přišla s novými programy, zahrnujícími například renovaci budov, rekultivaci životního prostředí nebo vybudování společných prostor, hřišť apod. Pro děti imigrantů vyčlenil parlament více peněz, aby se mohly účastnit programů pro výuku švédštiny. Bylo rovněž založeno Ministerstvo pro integrační záležitosti. Již v průběhu 80. let byl přijat zákon o diskriminaci imigrantů na pracovním trhu a následně vytvořen úřad Ombudsmana proti etnické diskriminaci.⁵⁹ Ale teprve čas ukáže, zda vláda podniká dostatečné kroky, aby se dalo hovořit úspěšné integrační politice.

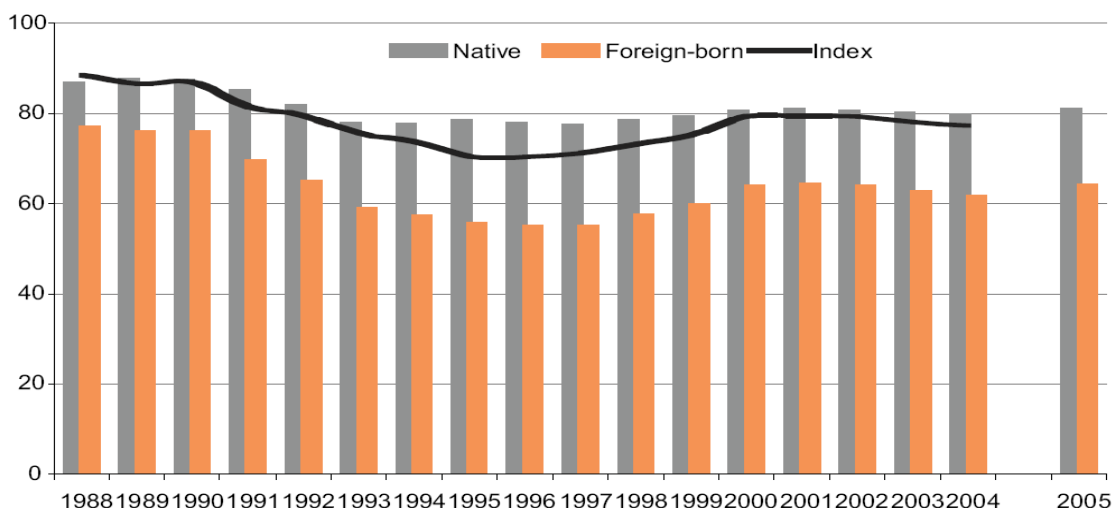
⁵⁹ JEDERLUND, Lars: *In Transition ...* s. 3.

3.4 Integrace a asimilace na pracovním trhu – konvergence zaměstnanosti a mezd a účast ve vzdělávacích programech

V roce 1997 byl podíl lidí narozených mimo Švédsko na celkové švédské populaci 10,8 % a podíl imigrantů druhé generace, tj. lidí narozených ve Švédsku, u kterých je ale alespoň jeden z rodičů narozen mimo Švédsko, byl 8 %.⁶⁰ Dá se tedy v podstatě říci, že jednu pětinu švédské populace tvoří imigranti a jejich potomci. V takové situaci je pro stát nemyslitelné nesnažit se o integraci imigrantů na pracovním trhu, která by měla být následována asimilací imigrantů na pracovním trhu.

Každý cizinec, který přijde do země a chce hledat práci, má určitou nevýhodu oproti ostatním občanům, a to jednoduše proto, že nedisponuje stejnými schopnostmi, kupříkladu neumí švédsky, stejnými informacemi třeba o fungování trhu nebo třeba nemá konexe jako ostatní. Tento fakt pak implikuje, že mezi rodilými Švédy a imigranty existuje rozdíl v zaměstnanosti, přičemž se dá předpokládat, že tento rozdíl se zmenšuje jak s dobou strávenou ve Švédsku, tak i s původem imigrantů. Podívejme se na graf vývoje tohoto rozdílu.

Graf 3-6: Zaměstnanost 1988–2005, rodilí Švédové a cizinci ve věku 20–64



Poznámka 1: Index odpovídá poměru míry zaměstnanosti lidí narozených mimo Švédsko a míry zaměstnanosti lidí narozených ve Švédsku vynásobený 100.

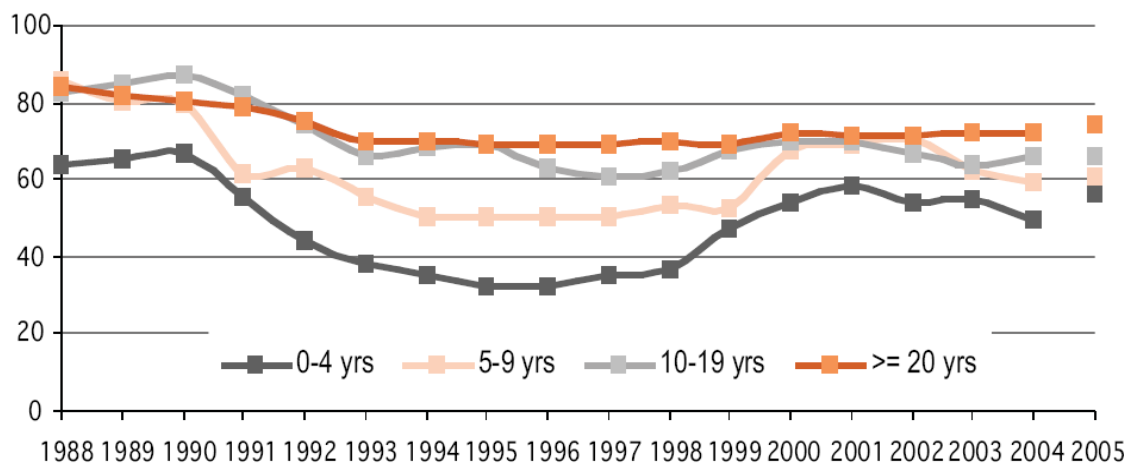
Poznámka 2: Údaj z roku 2005 nemůže být srovnáván s předchozími, jelikož v tomto roce Švédsko harmonizovalo LFS (Labour Force Survey) s EU

Zdroj: Sweden Migration Board: Pocket Facts, Statistics on Integration (2006), s. 41.

⁶⁰ NORLIN, Erik: *An Analysis of Immigrants' Participation in Adult Education in Sweden*, Umea University, Department of Economics, Working Paper Series No. 617, s. 4.

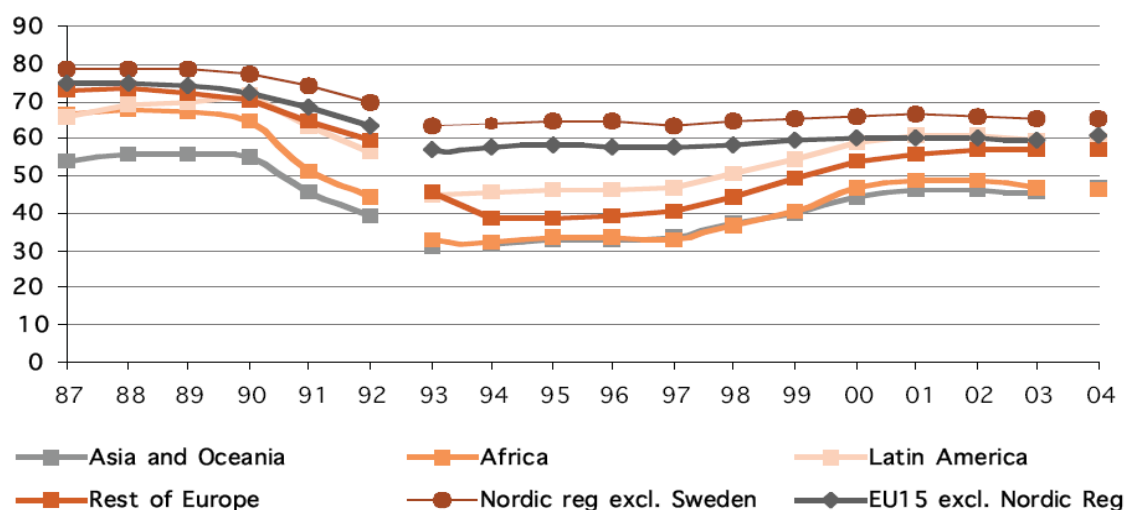
Jak vidíme, situace pro imigranty byla nejlepší koncem 80. let. V průběhu 90. let došlo k celkovému poklesu zaměstnanosti, na který samozřejmě více doplatili právě imigranti. Na přelomu tisíciletí, se situace sice zlepšila, ale na úroveň konce 80. let se již nedostala. Rozdíl v zaměstnanosti těchto dvou skupin tedy činí takřka 20 %. Zaměstnanost se rovněž liší mezi pohlavími, a to ne zrovna nepatrně. Podle statistiky Migračního úřadu je celková zaměstnanost žen zhruba o 5 procent nižší. Když pak porovnáme rozdíl mezi cizinci a Švédy, ženy cizinky čelí více jak dvacetiprocentnímu zaostávání za těmi narozenými ve Švédsku. U mužů je tento rozdíl menší. Dalšími faktory, které ovlivňují zaměstnanost jsou délka pobytu ve Švédsku a region, z něž lidé přicházejí. Je zřejmé, že oba faktory hrají poměrně významnou roli, jak můžeme sledovat na grafech.

Graf 3-7: Zaměstnanost podle doby pobytu ve Švédsku 1988–2005, muži ve věku 20–64 narození mimo stát



Zdroj: Sweden Migration Board: Pocket Facts, Statistics on Integration (2006), s. 45.

Graf 3-8: Zaměstnanost ve Švédsku podle země narození 1987–2004, ve věku 20–64



Zdroj: Sweden Migration Board: Pocket Facts, Statistics on Integration (2006), s. 47.

Analýzou vlivu těchto dvou faktorů se zabývá práce Leny Nekbyové z roku 2002 *Employment Convergence of Immigrants and Natives in Sweden*. Studie vychází z empirické analýzy trhu práce v letech 1990 – 1997. Potvrzuje, že doba pobytu má vliv na zaměstnanost, a sice že v prvních 15 letech od vstupu do země dochází k signifikantnímu zmenšování rozdílu v nezaměstnanosti obou skupin, přičemž po této době se tento vývoj pro evropské imigranty zastaví. Zároveň ani u jediné skupiny imigrantů rozdělených podle původu nedochází k úplné konvergenci zaměstnanosti vůči rodilým švédům. Nejlépe jsou na tom imigranti ze severní a západní Evropy, jejich šance být zaměstnán je “pouze“ o 15 – 30 procent nižší než pro Švédy, zatímco pro imigranty z východní Evropy a zbylých kontinentů je taková šance o 55 – 70 procent nižší.⁶¹

Co se týče příjmů zaměstnanců, bylo by s podivem, kdyby byly stejné pro imigranty i pro ty narozené ve Švédsku. Edin a kolektiv zjistili, že příjmy imigrantů rostou relativně k příjmům Švédů, ale stejně tak jako v případě zaměstnanosti, nikdy je nedohoní. Opět jsou na tom nejlépe imigranti ze severovýchodních zemí, kteří nicméně i po 10 letech života ve Švédsku vydělávají zhruba o 15 až 20 procent méně než rodilí švédové. Naopak imigranti ze zemí nepatřících do OECD se i dlouhodobě musí vyrovnat s příjmy o 40 procent nižšími.⁶²

⁶¹ NEKBY, Lena: *Employment Convergence of Immigrants and Natives in Sweden*, Stockholm University, Department of Economics, Research Papers in Economics No. 9 (2002), s. 21.

⁶² EDIN, Per A., Fredriksson, Peter, and Åslund, Olof: *Settlement Policies...* s. 27-28.

Tabulka 1: Příjem z práce za rok 2004 v tisících SEK, Švédsko, lidé ve věku 20–64

	Number	Average			Median ¹²		
		Women	Men	Total	Women	Men	Total
Total	5 298 779	169.9	236.7	203.8	178.1	239.3	205.3
Sweden	4 491 592	179.1	250.2	215.4	186.4	248.8	215.2
Nordic reg excl Sweden	189 001	162.3	202.0	180.4	176.6	210.0	187.6
EU15 excl Nordic reg	69 596	139.9	201.2	176.5	113.6	175.2	146.4
Europe excl EU15 and Nordic reg	188 145	121.5	159.7	138.6	98.1	155.7	119.7
Africa	53 184	92.8	121.2	108.5	50.3	68.4	57.4
Asia & Oceania	240 520	56.2	117.7	101.8	40.3	64.9	50.0
Latin America	51 602	121.7	153.7	137.5	108.3	144.0	123.8
North America	14 814	135.6	192.7	168.2	76.0	115.3	97.5
Unknown	325	76.9	90.0	84.2	14.9	0.3	6.4

Zdroj: Sweden Migration Board: Pocket Facts, Statistics on Integration (2006), s. 65.

Imigranti, kteří jsou bez práce se mohou účastnit několika vládních programů zaměřených na rozvoj vzdělání. Mezi ty patří Adult Education Initiative (AEI) a Labour Market Training (LMT). První jmenovaný byl pětiletý program, který začal v roce 1997. Jeho cílem bylo poskytnout lidem vzdělání na úrovni základní a střední školy, zvýšit jejich přeslechopnost, popřípadě i motivovat k univerzitnímu vzdělání. LMT je klasický program pracovního trhu, nabízející uchazečům vyučení se v oboru. Účastníci dostávají kompenzaci ve výši dávek v nezaměstnanosti.⁶³

Podle Norlina (2003) je pravděpodobnost participace na programu AEI na místo setrvání v nezaměstnanosti pro imigranty nižší než pro Švédy. Naproti tomu pravděpodobnost účasti v programu LMT je pro imigranty vyšší, přičemž imigranti, kteří vstoupili do země v nedávné době, mají větší pravděpodobnost účasti.⁶⁴

Podobný trend ve mzdových rozdílech platí například pro USA. Nicméně v případě USA se po 10 letech života v zemi smaže rozdíl v zaměstnanosti mezi imigranty a lidmi narozenými v zemi. (CHISWICK, Barry R., COHEN, Y. and ZACH T.: *The Labor Market Status Of Immigrants: Effects of the Unemployment Rate at Arrival and Duration of Residence*, Industrial and Labor Relations review, Vol. 50, No. 2 (1997), p. 289-303, podle NEKBY, Lena: *Employment Convergence of Immigrants...*s. 2.

⁶³ NORLIN, Erik: An Analysis of Immigrants' ... s. 5-6.

⁶⁴ NORLIN, Erik: An Analysis of Immigrants' ... s. 22.

3.5 Imigrace a redistribuční systém

Od konce 80. let tedy lze pozorovat zhoršení podmínek na pracovním trhu pro imigranty. Čelí nižší míře zaměstnanosti než dříve, zvláště pak imigranti mimoevropského původu. To následně znamená, že imigranti dnes využívají více dávek sociálního systému a méně přispívají skrze daňový systém. Stávají se tak pro Švédsko větší zátěží než dříve. Jan Ekberg (2006) uvádí, že imigranti dnes v přespřílišné míře pobírají sociální příspěvky, příspěvky na bydlení a předčasný důchod. Co se týče dávek v nezaměstnanosti, ty jsou mezi imigranty pobírány v menší míře. Důvodem je že, mnoho imigrantů nebylo nikdy dříve zaměstnáno, tudíž nejsou oprávněni pobírat tyto dávky.

Ekberg rovněž uvádí, že dnes existuje negativní důchodový efekt na rodilé Švédy, který se pohybuje okolo dvou procent hrubého národního produktu, tedy 30 – 40 miliard SEK⁶⁵, ačkoli věková struktura imigrantů je příznivější než v případě rodilých Švédů. Podle Ekberga by tento negativní efekt zmizel, kdyby se míra zaměstnanosti mezi imigranty zvýšila o 15 procent.⁶⁶

Kjetil Storesletten se ve své práci z roku 2003 snažil odhadnout „zisk“ z imigrace plynoucí pro Švédsko. Při výpočtu využíval kalkulace čisté přítomné hodnoty. Z modelu pak vyplývá, že imigrant ve věku 20 – 30 let znamená přínos 200 000 SEK. Na druhou stranu pokud je imigrant starší 50 let, znamená pak tento jedinec průměrnou ztrátu pro stát okolo 1,1 miliónu SEK. V průměru je tak celková ztráta na nově příchozího imigranta asi 175 000 SEK.⁶⁷

Dalšími vládními výdaji pak jsou například kompenzační platby okresům, které přijaly uprchlíky. Kupříkladu v roce 2006 Švédský integrační úřad rozdělil mezi lokální autority a městské úřady 2,6 miliardy SEK a alokoval 6,5 miliónu SEK na financování projektů usilujících o prohloubení integrace a bojujících s diskriminací.⁶⁸

⁶⁵ Pro lepší představu uvedme, že 1 SEK = 2,699 Kč. Dle kurzu ČNB ke dni 5. května 2008.

⁶⁶ Tyto odhady vycházejí z Ekbergovy dřívější práce: EKBERG, JAN: *Immigration and the public sector: Income effects for the native population in Sweden*. Journal of Population Economics 12 (1999), p. 411-430. Převzato z EKBERG, Jan: *Immigration to the Welfare...* s. 10.

⁶⁷ STORESLETTEN, Kjetil: *Fiscal Implications of Immigration – a Net Present Value Calculation*, Stockholm University, Institute for International Economic Studies, Seminar Paper No. 701 (2001), s. 17.

⁶⁸ THE SWEDISH INTEGRATION BOARD (2006): *Pocket Facts – Statistics on Integration*, s. 6.

4 Empirická analýza dopadu imigrace na Švédskou ekonomiku

Ve druhé kapitole jsme se seznámili s teorií migrace, s faktory, které migraci ovlivňují, i s dopadem imigrace na ekonomiku hostitelské země. Ve třetí kapitole jsme si pak představili Švédsko, jako příklad takové hostitelské země. Jak již bylo řečeno, od 30. let 20. století je Švédsko v podstatě čistě imigrantskou zemí. Země zažila několik vln imigrace, které se lišily svou povahou a složením. Poměrně rozsáhlá imigrace do Švédska vedla k přeměně švédské společnosti na multikulturní a že tato přeměna způsobila přechod od politiky imigrační k politice ryze integrační, která se musela a stále musí vyrovnávat s poměrně širokou segregací společnosti.

Snažme se nyní, byť omezení dostupností dat a informací, v kontextu všeho, co již bylo v této práci napsáno, odpovědět na otázku: Měla imigrace do Švédska nějaký dopad na tamní společnost a ekonomiku? Konkrétně za pomoci nástrojů ekonometrické analýzy zkoumejme, jestli imigrace měla nějaký vliv na životní úroveň a nezaměstnanost.

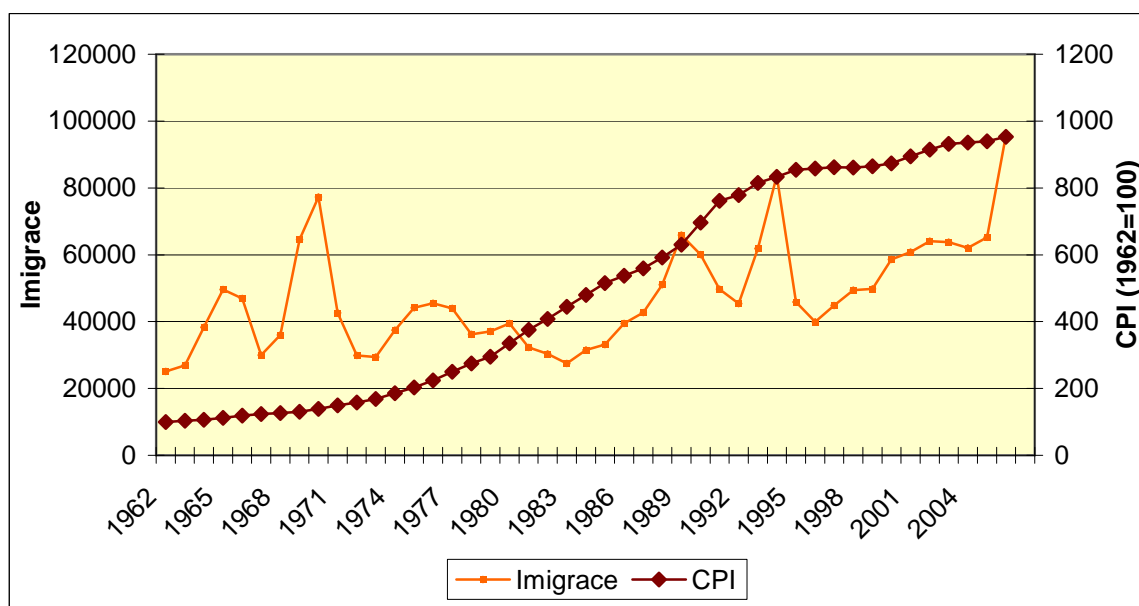
4.1 Data

Při analýze bude vycházeno z ročních dat za období 1962 až 2006. Toto období bylo zvoleno jednak na základě faktu, že imigrace začala podstatně narůstat až po druhé světové válce, a tudíž je žádoucí sledovat vliv imigrace za celé toto období a jednak proto, že historické statistiky některé z proměnných jsou pouze dostupné od roku 1962 a není tedy možné analyzovat delší období. Zdrojem dat jsou pak oficiální statistiky Švédského statistického úřadu a OECD.

Dříve než přejdeme k samotné analýze, představme si krátce samotná data. Vysvětlujícími proměnnými v modelech budou: počet lidí imigrujících do Švédska, švédské HDP, inflace a růst reálné mzdy. Samozřejmě středem našeho zájmu je vliv imigrace na švédskou ekonomiku. I z toho důvodu není nezbytné představovat blíže ostatní vysvětlující proměnné. Ještě podotkněme, že mluvíme-li o imigraci, máme namysli počet lidí, kteří v daném roce imigrovali do země. Nejedná se tedy o čistou migraci, definovanou jako rozdíl počtu lidí, kteří do dané země imigrovali a těmi, kteří z ní emigrovali, již někteří autoři při analýzách používají. Vysvětlovanými proměnnými jsou pak index CPI a nezaměstnanost.

CPI (Consumer Price Index), u nás známý jako index spotřebitelských cen, udává průměrný nárůst ceny spotřebního koše (zboží i služeb) spotřebovaného domácností za nějaké období, zpravidla jeden měsíc, vzhledem k nějakému základnímu období. Jelikož v našem případě provádíme analýzu na základě ročních dat, jsou hodnoty ročního CPI průměrem hodnot měsíčních. Data jsou rovněž přepočítána z historických údajů CPI (1914=100) tak, že základním rokem je rok 1962, tedy CPI se v tomto roce rovná 100. Analýza by nijak nebyla ovlivněna, kdyby data zůstala v původní podobě, nicméně pro lepší představu vývoje cen je toto přizpůsobení vhodnější. Vývoj CPI od roku 1962 spolu s vývojem imigrace je vyznačen na následujícím grafu.

Graf 4-1: Porovnání vývoje imigrace a CPI (1962=100) ve Švédsku v období 1962-2006



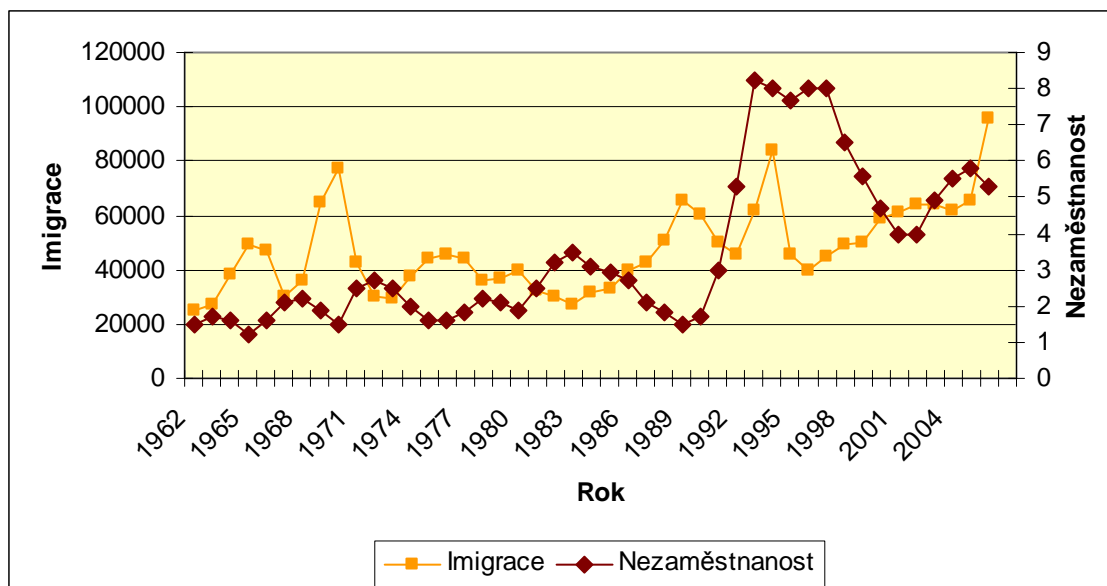
Zdroj: Vytvořeno na základě dat Švédského statistického úřadu.

Index spotřebitelských cen je někdy nepřesně pojmenován jako index životních nákladů (Cost-of-living index). Oba indexy v sobě zahrnují změnu cen zboží a služeb, nicméně index životních nákladů v sobě zahrnuje i změny jiných faktorů, například vládních, které rovněž ovlivňují spotřebitelův blahobyt. Index životních nákladů je pak definován jako index, který udává, kolik spotřebitel musí utratit, aby dosáhl nějaké jisté

životní úrovně.⁶⁹ Jelikož cílem jednoho z modelů je ukázat, zda imigrace měla vliv na životní úroveň či nikoli, použijeme CPI jako aproximující proměnné.

Druhou vysvětlovanou proměnnou je nezaměstnanost. Ve Švédsku se poměrně dlouhou dobu až do počátku 90. let udržovala míra nezaměstnanosti mezi jedním až čtyřmi procenty, tedy relativně nízko. *Relativně* uvědomíme-li si, že Švédsko dlouhodobě usiluje o plnou zaměstnanost. Nicméně v 90. letech se nezaměstnanost během tří let zvýšila o 6,5 % a přesáhla osmiprocentní hranici. Na přelomu století opět poklesla, nicméně na hodnoty předcházející letům devadesátým už se nedostala. Na celkový vývoj se můžeme podívat na grafu níže.

Graf 4-2: Porovnání vývoje imigrace a nezaměstnanosti ve Švédsku v období 1962-2006



Zdroj: Vytvořeno na základě dat Švédského statistického úřadu a statistik OECD

Na grafu je zhruba do roku 1990 patrný jakýsi proti-vývoj imigrace a míry nezaměstnanosti. Dá se předpokládat, že v tomto období platil nějaký vztah mezi imigrací a nezaměstnaností. Velmi pravděpodobně to byl vztah směrem od nezaměstnanosti k migraci, tedy že míra nezaměstnanosti měla vliv na počet imigrantů.⁷⁰ Pro potvrzení či vyvrácení této teorie by pak stačilo posunout křivku imigrace o několik let směrem doprava a testovat model s takto posunutou proměnnou.

⁶⁹ Převzato z U.S. Department for Labour, <http://www.bls.gov/cpi/cpifaq.htm> [12.5.2008]

⁷⁰ Připomeňme, že s tímto závěrem přišel v roce 2007 Mete Feridun: „...Nicméně důkazy svědčí o tom, že imigrace nezpůsobuje nezaměstnanost. Zajímavé ale je, že výsledky naznačují, že nezaměstnanost je příčinou imigrace.“ FERIDUN, Mete: *Immigration, Income...* s. 47. (Překlad autora).

V 90. letech zase vidíme již zmíněný rychlý nárůst nezaměstnanosti a nárůst imigrace způsobené přílivem uprchlíků z Bosny. V tomto období se právě z důvodu přílivu velkého množství uprchlíků dá uvažovat o tom, že by imigrace měla za následek nárůst nezaměstnanosti. Zkoumání těchto kratších časových úseků nicméně není cílem práce.

4.2 Analýza vlivu imigrace

V této sekci bude provedena nejprve analýza vlivu imigrace, HDP, inflace a nezaměstnanosti na životní úroveň a následně analýza vlivu imigrace, HDP a růstu reálné mzdy na nezaměstnanost za období 1962 až 2006. Jelikož bereme v úvahu roční data, znamená to, že máme v obou případech k dispozici 45 pozorování. Cílem analýzy je zjistit, zda imigrace měla či neměla vliv na vysvětlované proměnné. K analýze bude použita metoda nejmenších čtverců OLS (Ordinary Least Square).

Analýza vychází z poznatků prací, které byly představeny ve druhé kapitole. První model nachází inspiraci v knize George Borjase, který připouští, že imigrace může prospět domácím spotřebitelům mimo jiné tím, že sníží ceny některých statků služeb.⁷¹ Proto se v prvním modelu snažíme zjistit, jestli imigrace do Švédska ovlivnila ceny.

Druhý model se opírá o práce, které zkoumaly vliv imigrace na nezaměstnanost. Například tedy práci Sébastiena Jéana a Miguela Jimeneze z roku 2007 nebo práci Albrechta Glitze z roku 2006. První práce při pozorování vlivu imigrace na nezaměstnanost zahrnuje do modelu podíl imigrantů na pracovní síle, vektor politik pracovního trhu a trhu produktů a rovněž do modelu zakomponovává jedincovo vzdělání, zkušenosti a zemi původu.⁷² Druhá práce zase odhaduje model, který vychází z teoretického modelu, kde imigrace ovlivňuje pracovní trh změnou nabídek jednotlivých skupin pracovníků lišících se v kvalifikaci.⁷³ V našem případě bohužel nemáme k dispozici nástroje, pomocí nichž by bylo možné lépe aproximovat pracovní trh. Důvodem je nedostupnost dat, která se týkají schopností a kvalifikace imigrantů či výše jejich vzdělání.

⁷¹ BORJAS, George J.: *Heaven's Door...* s. 88.

⁷² JEAN, Sébastien and JIMENEZ, Miguel: *The Unemployment Impact...* s. 14-15.

⁷³ GLITZ, Albrecht: *The Labour Market Impact...*, s. 9-12.

4.2.1 1. model – CPI jako vysvětlovaná proměnná

V prvním modelu tedy zkoumáme závislost indexu spotřebitelských cen CPI, jakožto cenového indexu, který nám aproximuje životní úroveň ve Švédsku, na imigraci, HDP, inflaci a nezaměstnanosti. Budeme tedy odhadovat následující rovnici:

$$CPI_t = \beta_0 + \beta_1 MIGR_t + \beta_2 GDP_t + \beta_3 P_t + \beta_4 U_t + \varepsilon_t,$$

kde CPI_t je hodnota indexu v čase t , $MIGR_t$ je počet lidí imigrujících do země v čase t , GDP_t je hrubý domácí produkt v čase t , P_t je inflace v čase t , U_t je nezaměstnanost v čase t a ε_t jsou disturbance v čase t . Následující tabulka shrnuje odhady jednotlivých proměnných.

Tabulka 2: OLS odhad závislosti CPI

	Koeficient	Standardní chyba	t-statistika	p-hodnota
Intercept	1.386e+02	1.888e+02	0.734	0.467069
Imigrace	-4.099e-03	3.069e-03	-1.335	0.189265
HDP	1.469e-03	7.622e-05	19.274	< 2e-16
Inflace	4.443e+01	1.338e+01	3.321	0.001921
Nezaměstnanost	1.208e+02	2.824e+01	4.277	0.000114
Koeficient determinace / Upravený koef. determinace	0.9705 / 0.9675			

Zdroj: Vlastní výpočty

Koeficient u proměnné imigrace je záporný, což by značilo, že imigrace měla negativní vliv na CPI, tedy že s rostoucí migrací klesají ceny. Nicméně je patrné, že imigrace se oproti ostatním vysvětlujícím veličinám nejeví jako signifikantní. Vezmeme-li navíc v úvahu velmi dobrou vypovídací schopnost modelu můžeme soudit, že imigrace neovlivňuje CPI, a tedy neovlivňuje životní úroveň ve Švédsku.

Záporný koeficient u proměnné imigrace by odpovídal tomu, co řekl George J. Borjas, a sice že imigrace snižuje ceny tím, že v důsledku zvýšení nabídky práce dojde k poklesu mezd a ke snížení nákladů na výrobu, a tudíž i k poklesu ceny produktu. Vycházejme tedy v následující úvahách z faktu, že imigrace má negativní vliv na CPI.

To, že se imigrace jeví jako nesignifikantní, by mohlo být způsobené tím, že do země přicházejí spíše méně kvalifikovanější pracovníci, takže cena, pokud by imigrace skutečně měla vliv, by byla snížena pouze u toho zboží či služeb, které nevyžaduje velkou kvalifikaci pracovní síly. U výrobků náročných na technologie, kde je potřeba vysoce kvalifikovaných pracovníků, by se nabídka práce nezvýšila, zatímco mzdy by teoreticky mohly vzrůst, jak by se dovednosti těchto pracovníků, v podstatě

komplementů nekvalifikované pracovní síly, staly cennějšími. Tím pádem by se cena produktů mohla zvednout. Výsledkem by pak bylo, že by se navzájem vyloučil efekt snížení cen jedné části zboží a zvýšení cen druhé části zboží a imigrace by se tak jevila jako nesignifikantní.

Určitě by bylo zajímavé zkoumat, jaké výsledky by nám poskytl náš model, kdybychom byli schopni rozlišit produkty vyrobené méně kvalifikovanou pracovní silou, řekněme statky normální, a produkty vyrobené lidmi s vysokou kvalifikací, řekněme statky luxusní. Dostali bychom tak dva komplementární spotřební koše a mohli bychom tak sledovat, jaký vliv, jestli vůbec nějaký, má imigrace na obyvatelstvo s nižšími příjmy a na ty s vyššími příjmy. Pravděpodobně bychom došli k závěru, že více ovlivněni jsou jedinci s nižšími příjmy, jelikož se dá předpokládat, že imigranti, kteří do Švédska přicházeli, byli spíše méně kvalifikovaní (éra pracovní migrace trvající do poloviny 70. let byla spíše imigrací méně kvalifikované pracovní síly a následná éra uprchlíků a žadatelů o azyl rovněž pro Švédsko neznamena přisun kvalifikované pracovní síly). Uvědomíme-li si, že pomocí indexu spotřebitelských cen se dá aproximovat životní úroveň, je možné říci, že životní úroveň by v důsledku nárůstu imigrace narostla více u lidí s nižšími příjmy.

4.2.2 2. model – nezaměstnanost jako vysvětlovaná proměnná

Ve druhém modelu budeme zkoumat závislost celkové míry nezaměstnanosti na imigraci, HDP a růstu reálné mzdy v období 1962 až 2006. Rovnice, již chceme odhadnout, má tuto podobu:

$$U_t = \beta_0 + \beta_1 MIGR_t + \beta_2 HDP_t + \beta_3 RWG_t + \varepsilon_t,$$

kde U_t je celková míra nezaměstnanosti v čase t , $MIGR_t$ je počet lidí imigrujících do země v čase t , GDP_t je hrubý domácí produkt v čase t , RWG_t je růst reálné mzdy v čase t a ε_t jsou disturbance v čase t . Odhady jednotlivých proměnných udává následující tabulka.

Tabulka 3: OLS odhad závislosti nezaměstnanosti

	Koeficient	Standardní chyba	t-statistika	p-hodnota
Intercept	2.197e+00	7.211e-01	3.047	0.00404
Imigrace	-2.190e-05	1.788e-05	-1.225	0.22768
HDP	2.027e-06	3.203e-07	6.328	1.48e-07
Růst reálné mzdy	6.859e-02	8.116e-02	0.845	0.40296
Koeficient determinace / Upravený koef. determinace	0.5599 / 0.5277			

Zdroj: vlastní výpočty

Ani v tomto modelu se imigrace nejeví jako signifikantní, tedy jako veličina která by měla vliv na míru nezaměstnanosti. Významnou proměnnou se nejeví ani růst reálné mzdy. A jelikož vypovídací schopnost tohoto modelu není příliš velká, v modelu zřejmě chybí nějaká důležitá vysvětlující proměnná.

I zde máme záporný koeficient u proměnné imigrace. Podle toho by měl platit vztah, že s růstem imigrace klesá nezaměstnanost, což je trochu v rozporu s teoretickou představou, že „náhlé“ navýšení lidí v zemi znamená vyšší počet nezaměstnaných lidí, a tudíž vyšší nezaměstnanost. Nicméně musíme si uvědomit, že nějakou dobu trvá než se imigrant po vstupu do země zaregistruje na příslušných úřadech a je oficiálně počítán jako aktér pracovního trhu. Z toho důvodu by bylo žádoucí ověřit výsledky modelu, který by obsahoval i opožděné proměnné. Výše uvedený model jsem proto doplnila o dalších pět vysvětlujících proměnných, kterými byly hodnoty imigrace posunuté v čase, tedy hodnoty v čase t-1 až t-5, a testovala je, ale ani v jednom případě se imigrace neukázala jako signifikantní.

Důvodem záporného koeficientu by mohl nicméně být i fakt, že bereme v úvahu imigraci za celé období od roku 1962 v podstatě až do současnosti. Jak víme, během tohoto období bylo Švédsko zasaženo dvěma různými vlnami imigrace. Co vlastně mohla znamenat pracovní imigrace převládající do poloviny 70. let? V té době v podstatě do země přicházeli imigranti na základě předem dohodnutých pracovních smluv. Za předpokladu, že by každý imigrant přicházející v té době do Švédska měl předem zajištěnu práci, zvýšil by se počet obyvatelstva ve Švédsku a zároveň by se o stejný počet zvýšilo i množství zaměstnaných osob. Ze vztahu pro nezaměstnanost by pak vyplynulo, že celková nezaměstnanost klesne.

4.2.3 Ověření modelů

Oba modely byly testovány metodou nejmenších čtverců OLS. Každý z nich analyzoval 45 pozorování, což je relativně dostatečný počet na to, abych odhady byly přesné a aby bylo možné určit nevychýlenost, konzistenci a eficienci odhadů. Tyto vlastnosti je možné ověřit tím, že ověříme, že rezidua jsou normálně rozdělená, mají stejný rozptyl a nejsou korelována.

V našem případě však není nutné toto provádět. Jelikož naším cílem bylo ukázat vliv imigrace na CPI a nezaměstnanost, nemusíme se zabývat odhady ostatních vysvětlujících proměnných. Dále jelikož víme, že imigrace se v obou modelech ukázala jako nesignifikantní, při hlubší analýze bychom ji stejně z modelu odstranili. Předpoklady modelů tedy není nutné ověřovat, protože i kdybychom zjistili, že nějaký předpoklad je porušen a následně bychom se snažili nějakým způsobem (například zlogaritmováním dat v případě, že by byl porušen předpoklad normality rozdělení reziduí) odstranit toto porušení předpokladu, nic by to nezměnilo na faktu, že imigrace je nesignifikantní.

Jediné, co je potřeba ověřit, je multikolinearita. Pokud by se totiž některé proměnné mezi sebou navzájem ovlivňovaly, mohly by se následně jejich odhady jevit jako nesignifikantní, ačkoli skutečnost by byla opačná. Multikolinearita se nicméně v modelu neprokázala, tudíž náš závěr o nesignifikanci imigrace je správný.

5 Závěr

Švédsko je od konce druhé světové války, i díky dobré reputaci země v zahraničí, vyhledávanou lokalitou mezi imigranty. Dokladem toho je i fakt, že dvacet procent současné populace Švédska tvoří imigranti první a druhé generace. Dá se říci, že v poválečném období byli imigranti přínosem pro Švédskou ekonomiku, která v průběhu 20. století rychle doháněla vedoucí ekonomiky světa. Díky imigrantům byla uspokojena vysoká poptávka na pracovním trhu, a tudíž alespoň na nějaký čas nebylo ohroženo zpomalení hospodářského růstu.

Když v šedesátých letech začal růst zpomalovat, přičemž se zdálo, že pracovní trh nebyl stále nasycen, najímaly švédské společnosti ve spolupráci s výborem pro trh práce stále další pracovníky v zahraničí. Levnější pracovní síla znamenala nižší mzdy pro samotné obyvatele Švédska, tedy negativní vliv na jejich důchody, a proto byla švédská vláda nucena přijmout novou politiku migrace, jež měla samozřejmě restriktivní charakter.

Pracovní imigraci vystřídala v průběhu sedmdesátých let imigrace uprchlíků a lidí hledajících azyl. Tato změna měla hned několik následků. Oproti předchozí pracovní migraci, která byla z velké části založena na faktu, že imigranti při vstupu do země v podstatě již měli jistotu pracovního místa, imigrace uprchlíků znamenala, že do země přicházeli lidé, kteří si zaměstnání začali hledat až po usazení se ve Švédsku. V důsledku toho začala klesat míra zaměstnanosti imigrantů. To znamená, že v ekonomice začal klesat počet lidí, kteří by přispívali do státní pokladny a naopak rostl počet lidí závislých na sociálních dávkách.

Dalším problémem souvisejícím s imigrací uprchlíků, byla jejich široká národnostní škála. Do Švédska přicházeli imigranti z celého světa, což vedlo ke změně demografické struktury obyvatelstva. Navíc z čím „exotičtější“ země imigranti pocházejí, tím hůře jsou schopni adaptovat se na švédské podmínky a integrovat se do společnosti. Takoví imigranti se pak uzavírají v komunitách, nemají pobídky přizpůsobit se, nejeví příliš zájem získat základní kvalifikace, díky kterým by se zvýšila pravděpodobnost získání zaměstnání, jednou z kvalifikací je například schopnost dorozumět se švédsky, pobírají sociální dávky a jsou tak zátěží pro stát. Vláda je navíc nucena se s problémem segregace vypořádat, je tedy zřejmé, že další výdaje státní pokladny jsou určeny na vládní vzdělávací a jiné programy, zacílené na podporu integrace imigrantů.

V tomto ohledu lze tedy shrnout, že imigranti jsou zátěží pro stát. Jak velkou je uvedeno ve třetí kapitole. Nicméně zjištění, zda jsou imigranti zátěží pro stát či nikoli bylo jen dílčím cílem. Tím hlavním v této práci bylo zkoumat, zda imigrace ovlivňuje či nikoli nezaměstnanost a životní úroveň.

Jak ukázala čtvrtá kapitola, v analyzovaných modelech se neprokázalo, že by imigrace měla vliv na životní úroveň či na nezaměstnanost. Dá se říct, že je to výsledek očekávaný vzhledem k tomu, že mnoho jiných studií, včetně těch citovaných, rovněž neprokázalo, že by imigrace nějakým způsobem ovlivňovala nezaměstnanost či životní úroveň. Jsem si však vědoma toho, že modely v sobě skrývají velké rezervy, jejichž využití by bylo mnohem adekvátnější a vedlo by k relevantnějším a lepším výsledkům. Omezené dostupnost dat to však bohužel neumožňuje.

Tak například nebylo možné rozlišit mezi imigranty, kteří do Švédska přišli za prací, a těmi, kteří přišli z jiných než pracovních důvodů. Nemožnost rozlišit tyto dvě skupiny vede k nepřesným závěrům, což vyplývá z faktu, že míra nezaměstnanosti v důsledku příchodu pracovních imigrantů bude mít tendenci měnit se jinak než jak by tomu bylo v případě příchodu imigrantů z jiných než pracovních důvodů.

V podstatě podobný dopad má i nemožnost rozlišit v modelu národnost, zkušenosti, stupeň vzdělání či kvalifikaci jednotlivých imigrantů. Kdyby bylo možné rozlišit tyto jedincovi vlastnosti, bylo pak například možné zjistit, které národnosti mají větší vliv na vysvětlované proměnné nebo zda má větší dopad na švédskou ekonomiku příchod kvalifikované nebo nekvalifikované pracovní síly.

V modelech rovněž nebylo možné odlišit nezaměstnanost rodilých Švédů od nezaměstnanosti imigrantů či určit podíl imigrantů na pracovní síle. Díky tomu je poměrně nedokonale aproximován pracovní trh, což se projevilo i tím, že nám u 2. modelu vyšla nízká hodnota koeficientu determinace.

Pokud by bylo možné získat dodatečná data o složení pracovní síly a charakteristikách jednotlivých aktérů trhu, bylo by možné provést velmi detailní analýzu vlivu imigrace na jednotlivé aspekty švédské ekonomiky. Přesto si dovoluji soudit, na základě přečtené literatury a empirických studií, že ani s lepšími daty by se nezměnily závěry plynoucí z našich jednoduchých modelů. Na druhou stranu je nutné podotknout, že použitím lepších dat by výsledky byly mnohem spolehlivější.

Jak jsem uvedla v poslední kapitole, bylo by jistě zajímavé zkoumat vliv imigrace na index spotřebitelský cen, za předpokladu, že by bylo možné rozdělit spotřební koš na statky normální a luxusní. Dalo by se tak pozorovat, jestli imigrace

spíše ovlivňuje lidi s nižšími příjmy nebo ty s vyššími příjmy. V literatuře jsem se s takovým modelem nesešla, nicméně věřím, že by přinesl zajímavé výsledky.

Pro Švédsko zřejmě bude imigrace i nadále výzvou. Tento závěr plyne ze třetí kapitoly, jež ukázala, že celkově jsou imigranti zátěží pro Švédsko (odhaduje se, že tato ztráta, počítaná jako čistá současná hodnota, je přibližně 175 000 SEK na jednoho imigranta) a zároveň ukázala, že za poslední rok, tedy rok 2007, dosáhla imigrace nejvyššího počtu vůbec. Bude-li imigrace i nadále růst, což se v 21. století dá očekávat, bude vláda nucena sáhnout k restriktivnější imigrační i integrační politice, aby zamezila rozsáhlým ztrátám rozpočtu, což vzhledem ke stálému jednotnějšímu trhu EU nebude vůbec jednoduchý úkol.

Summary

Migration is continuously becoming a more important political and economical phenomenon of the modern world. People move because of the economic advantages arising from it, they move because they do not feel secure within the political system they live in. No matter what the true reasons for migration are, there always will be some impact of doing so on the sending country as well as on the receiving one. This thesis focuses only on the impact of immigration on the host country and for this purpose Sweden was chosen as a representative country.

Sweden is probably the closest example to what economists usually call the welfare state. A country situated in Northern Europe facing limited agricultural conditions could not have developed its economic potential until the industrial revolution took place. The following industrialization together with the war neutrality led to a rapid economic growth and made Sweden one of the richest economies of the world that is distinguished by a large redistribution system aiming for the full employment and social equality of all its inhabitants regardless of the country of origin. This might be the reasons why Sweden belongs to popular destination countries among migrants. The aim of this thesis is to introduce immigration flows into Sweden consequently causing the demographic structure to change remarkably and bringing integration problems with and estimate the impact of immigration inflows on Sweden's unemployment and standard of living.

The first part of the thesis offers an overview of the migration theory itself. Firstly, the definition of migration and classification of migration is given. Further it introduces several most important theoretical approaches to migration which aim to explain reasons for migration. It also describes the general framework of the impact of immigration on the host country's economy and lists some of the main empirical studies dealing with the observable impact of immigration that serve as a motivation for further parts of the thesis.

The next chapter focuses on immigration to Sweden. Firstly, the main characteristics of the Swedish model of welfare state are pointed out. It then proceeds to a historical overview of the immigration inflows. It shows that Sweden has been a net immigration country since the thirties, except only 1972 and 1973. The considerable amount of immigrants began to enter Sweden after the Second World War though and most of these immigrants were war refugees. Nevertheless, soon after the war Sweden

was forced to look for workforce abroad since the labour supply was insufficient. The period of so called guest workers, who were largely recruited by Swedish companies which closely cooperated with the labour unions, continued up to the beginning of the seventies. After that the character of immigration changed. Numbers of asylum seekers from all over the world have entered the country since then. The inflow of about 100 000 ex-Yugoslavs, mainly Bosnians, is the best example of this immigration era.

Besides the immigration flows, the chapter deals with the changes of Swedish migration policy as well the demographic structure of the society. While the guest worker immigration did not affect much the Swedish society, the era of asylum seekers did. The up-to-date homogenous society turned into a heterogenous one. This brought segregation problems and questions about the integration of immigrants into society which the Swedish parliament still has to deal with. In the light of the integration of immigrants some numbers are given to show that immigrants are a burden for the Swedish welfare system.

The last chapter focuses on the analysis of the impact of immigration on the living standard, approximated by the Consumer Price Index, and unemployment. After introducing the data set, the chapter proceeds to formulation of the two models and their analyses using the ordinary least square (OLS) method of estimation. The results suggest that there is no impact of immigration on the unemployment and the standard of living since the model sees the immigration as insignificant which corresponds to results suggested by most other empirical studies. In the end of the chapter, the verification of models' conditions is given.

Although there is no evidence that immigration has an impact on unemployment or standard of living, Sweden will most probably experience difficult times with immigrants. There are two reasons for such an argument. First one arises from the empirical study mentioned in chapter 3 which says that each immigrant means a net present loss of about 175 000 SEK for government. Second argument is that the level of immigration in year 2007 was the highest ever. Taking into account both these findings, there will be even larger burden of immigration if the immigration keeps on growing.

Seznam použitých pramenů a literatury

Literatura

BADE, Klaus J.: *Migration in European History*, Blackwell Publishing Ltd., Oxford (2003), s. 255-256.

BAUER, Thomas, ZIMMERMANN, Klaus F.: *Assessment of Possible Migration Pressure and Its Labor Market Impact Following EU Enlargement to Central and Eastern Europe*, IZA (Institute for the Study of Labor), Research Report No. 3, Bonn (July 1999), s. 1-30, <ftp://repec.iza.org/RePEc/reports/iza3.pdf> [10. 2. 2008].

BORJAS, George J.: *Economics of Migration*, International Encyclopedia of the Social and Behavioral Science, Section No. 3.4, Article No. 38 (February 2000).

BORJAS, George J.: *Heaven's Door: Immigration Policy and the American Economy*, Princeton University Press, (1999), s. 6-15, 62-90.

BORJAS, George J.: *The Economic Benefits from Immigration*, The Journal of Economic Perspectives, Vol. 9, No. 2, p. 3 – 22 (Spring 1995).

BORJAS, George J.: *The Economics of Immigration*, Journal of Economic Literature, Vol. 32, p. 1667-1717 (December 1994), s. 1695-1700.

CARD, David: *The Impact of the Mariel Boatlift on the Miami Labor Market*, National Bureau of Economic Research, Working Paper No. 3069 (August 1989), <http://www.nber.org/papers/w3069.pdf> [cit. 28. 4, 2008].

CHISWICK Barry. R. a HATTON Timothy. J.: *International Migration and the Integration of Labor Market*, IZA (Institute for the Study of Labor), Discussion Paper Series, Discussion Paper No. 559, Bonn (August 2002), http://www.iza.org/index_html?lang=en&mainframe=http%3A//www.iza.org/en/webcontent/publications/papers&topSelect=publications&subSelect=papers [cit. 10. 2. 2008].

DRASLAROVÁ, Zuzana: *Determinanty pracovní migrace z nových členských států EU do původních států EU se zaměřením na migrační toky do Velké Británie*, Diplomová práce, Praha, Univerzita Karlova, Fakulta sociálních věd, Institut ekonomických studií (2006).

EDIN, Per A., FREDRIKSSON, Peter and ÅSLUND, Olof: *Settlement Policies and the Economic Success of Immigrants*, Uppsala University, Department of Economics, Working Paper Series No. 22 (2000), s. 1-10,
http://swopec.hhs.se/uunewp/abs/uunewp2000_022.htm [cit. 10. 2. 2008].

EDIN, Per A., LaLONDE, Robert J. and ÅSLUND, Olof: *Emigration of Immigrants and Measures of Immigrant Assimilation: Evidence from Sweden*, Uppsala University, Department of Economics, Working Paper Series No. 13 (2000), s. 1-5, 27-31.
http://swopec.hhs.se/uunewp/abs/uunewp2000_013.htm [cit. 10. 2. 2008].

EKBERG, Jan: *Immigration to the Welfare State. Is it a Burden or a Contribution? The Case of Sweden*, AMID (Academy for Migration Studies in Denmark), Working Paper Series 48/2006 (2006),
http://www.amid.dk/pub/papers/AMID_48-2006_Jan_Ekberg.pdf [cit. 20. 4. 2008].

FERIDUN, Mete: *Immigration, Income and Unemployment: An Application of the Bounds Testing Approach to Cointegration*, The Journal of Developing Areas, Vol. 41, No. 1, p. 37-49 (Fall 2007).

FRIEDBERG, Rachel M. and HUNT, Jennifer: *The Impact of Immigrants on Host Country Wages, Employment and Growth*, Journal of Economic Perspectives, Vol. 9, No. 2, p. 23-44 (Spring 1995).

GEDDES, Andrew: *The Politics of Migration and Immigration in Europe*, Sage Publications, London (2003), s. 102-125.

GLITZ, Albrecht: *The Labour Market Impact of Immigration: Quasi-Experimental Evidence*, Centre for Research and Analysis of Migration, Discussion Paper Series No. 12/06 (January 2008), s. 1-14, 39-40,

http://www.econ.ucl.ac.uk/cream/pages/CDP/CDP_12_06.pdf [cit. 20. 4. 2008].

JEAN, Sébastien and JIMENEZ Miguel: *The Unemployment Impact of Immigration in OECD Countries*, OECD Economics Department Working Papers, No. 563, OECD Publishing (2007), s. 11-22,

<http://fiordiliji.sourceoecd.org/vl=5501942/cl=47/nw=1/rpsv/cw/www/cgi-bin/wppdf?file=51413h4pqgbw.pdf> [cit. 20. 4. 2008].

JEDERLUND, Lars: *In Transtition: From Immigration Policy to Integration Policy in Sweden*, Scandinavian Review (Spring 1999),

http://findarticles.com/p/articles/mi_qa3760/is_199904/ai_n8835546/pg_6 [cit. 20. 4. 2008].

KLINTHÄLL, Martin: *Return Migration from Sweden 1968-1996*, Lund Studies in Economic History 21, Lund University Press (2003), s. 13-28.

KOPRNICKÁ, Kamila: *Švédský stát blahobytu a jeho trh práce: Zamyšlení nad vývojem a strukturálními změnami*, Diplomová práce, Praha, Univerzita Karlova, Fakulta sociálních věd, Institut ekonomických studií (2005).

LACH, Saul: *Immigration and Prices*, Journal of Political Economy, Vol. 115, No. 4, (2007), s. 1-11, <http://economics.huji.ac.il/facultye/saul/Immigration.pdf> [cit. 20. 4. 2008].

LUNDQVIST, Torbjörn: *Organised Interests, Labour Market and Migration: The Swedish Model*, Institute for Future Studies, Stockholm, Working Paper 3/2004 (2004), http://swopec.hhs.se/ifswps/abs/ifswps2004_003.htm [cit. 10. 2. 2008].

MASSEY, Douglas S. et al.: *Theories of International Migration: A Review and Appraisal*, Population and Development Review, Vol. 19, No. 3, p. 431 – 466 (September 1993), s. 431-454.

MINCER, Jacob: *Family Migration Decisions*, The Journal of Political Economy, Vol. 86, No. 5, p. 749 – 773 (October 1978), s. 749-751, 770-772.

NEKBY, Lena: *Employment Convergence of Immigrants and Natives in Sweden*, Stockholm University, Department of Economics, Research Papers in Economics No. 9 (2002), http://swopec.hhs.se/sunrpe/abs/sunrpe2002_0009.htm [cit. 10. 2. 2008].

NORLIN, Erik: *An Analysis of Immigrants' Participation in Adult Education in Sweden*, Umea University, Department of Economics, Working Paper Series No. 617 (2003), s. 1-6, 21-25, <http://swopec.hhs.se/umnees/abs/umnees0617.htm> [cit. 10. 2. 2008].

OXFORD ENGLISH DICTIONARY FOR STUDENTS, Oxford University Press (2006).

SCOTT, Kirk: *The Immigrant Experience: Changing Employment and Income Patterns in Sweden, 1970 – 1993*, Lund Studies in Economic History 9, Lund University Press (1999), s. 1-60.

SJAASTAD, Larry A.: *The Costs and Returns of Human Migration*, The Journal of Political Economy, Vol. 70, p. 80 – 93, 1962.

STORESLETTEN, Kjetil: *Fiscal Implications of Immigration – a Net Present Value Calculation*, Stockholm University, Institute for International Economic Studies, Seminar Paper No. 701 (2001), <http://swopec.hhs.se/iessp/abs/iessp0701.htm> [cit. 10. 2. 2008].

SWEDISH MIGRATION BOARD: *Pocket Facts*, Statistics on Integration (2006).

THAKUR, Subhash., KEEN, M., HORVÁTH, B., CERRA, V.: *Sweden's Welfare State: Can the Bumblebee Keep Flying?* International Monetary Fund, Washington, D.C., (2003), s. 1-20.

WERNER, Heinz: *Temporary Migration of Foreign Workers*, IAB (the Institut für Arbeitsmarkt- und Berufsforschung) Labour Market Research Topics 18 (1996), s. 1-5, <http://doku.iab.de/topics/1996/topics18.pdf> [cit. 28. 4. 2008].

Elektronické zdroje

IAB - the Institut für Arbeitsmarkt- und Berufsforschung: <http://www.iab.de/>

IZA – Institute for the Study of Labor: <http://www.iza.org/>

OECD: <http://www.oecd.org/>

Scandinavian Working Paper in Economics: <http://swopec.hhs.se/>

Švédský migrační úřad: <http://www.migrationsverket.se/>

Švédský statistický úřad: <http://www.scb.se/>

U.S. Department for Labour: <http://www.bls.gov/cpi/cpifaq.htm>