

UNIVERZITA KARLOVA V PRAZE

Fakulta tělesné výchovy a sportu

**Výuka házené na základních školách a její  
závislost na velikosti členské základny ve  
vybraných krajích ČR**

Diplomová práce

Vedoucí diplomové práce:

PaedDr. Martin Tůma, PhD.

Zpracovala:

Petra Vozobulová

duben 2008

## ***Abstrakt***

**Název práce:** Výuka házené na základních školách a její závislost na velikosti členské základny ve vybraných krajích ČR

**Cíle práce:** Práce je zaměřena na studium závislosti velikosti členské základny a rozšíření výuky házené ve školní tělesné výchově ve vybraných krajích České republiky a na možnosti využití a rozvoje souvislostí. Hlavním cílem práce je pokusit se objasnit příčiny poklesu členské základny v házené a pokusit se navrhnout způsoby zvrácení tohoto nepříznivého trendu. Jde zde též o zmapování členské základny v daných krajích z hlediska jejího věkového složení a provedení komparace se složením populačním.

**Metoda:** V této práci je využita empiricko – analytická metoda výzkumu. Sběr dat byl proveden metodou dotazování – formou dotazníků. Získaná data, jednotlivé položky dotazníků, byla vyhodnocena kvantitativní metodou.

**Výsledky:** Výzkumem bylo zjištěno, že dochází k poklesu členské základny. Bylo shledáno, že neexistující závislosti mezi věkovou strukturou členské základny a věkovou strukturou obyvatelstva ve vybraných krajích České republiky. Nepotvrdila se hypotéza, že na velikost členské základny má podstatný vliv zařazení házené do školní tělesné výchovy. V závěru práce jsou navrženy možnosti postupů, které by mohly pomoci rozšíření házené v České republice.

**Klíčová slova:** házená, školní tělesná výchova, členská základna

## ***Abstract***

**Title:** *Handball education on primary schools and its dependence on quantity of members in chosen regions of the Czech Republic.*

**Aims:** This thesis is specialized on study of relations between quantity of members and extension of handball education at schools in chosen regions of the Czech Republic. It is focused on possibilities of usage and development of relations between these two factors. The main aim is to try to clear up causes of decline of the member base and to suggest possibilities how to reverse this negative trend. The part of the thesis is also comparison between age structure of member base and age structure of population in chosen regions of the Czech Republic.

**Methods:** In this thesis is used empirically – analytical research method. A data collection was carried out by questioning – questionnaires. Obtained data were analyzed by quantitative method.

**Outcomes:** It was found out by the research that a member base in handball decrease. There are no relation between age structure of member base and age structure of population in chosen regions of the Czech Republic. Hypothesis that on a quantity of members has substantial influence a submission of handball into the school physical education was disproved. The end of this thesis includes some recommendations for enlargement of handball in the Czech Republic from results of the research.

**Keywords:** handball, school physical education, member base

Touto cestou bych chtěla poděkovat PaedDr. Martinu Tůmovi, PhD. za odborné vedení práce, za praktické rady a za možnost využít jeho zkušenosti v této problematice. Dále děkuji Mgr. Tomáši Černému a Mgr. Michalu Vozobule za odborné konzultace. Bez spolupráce výše jmenovaných by tato práce nevznikla.



Prohlašuji, že jsem diplomovou práci zpracovala samostatně a použila jsem pouze literaturu uvedenou v seznamu bibliografické citace.

A handwritten signature in blue ink, reading "Petra Vozobulová", written over a horizontal dashed line.

Petra Vozobulová

**Svolení:**

Souhlasím k zapůjčení své diplomové práce ke studijním účelům.  
Prosím, aby byla vedena evidence vypůjčovatelů, kteří budou  
pramen literatury řádně citovat.

**Jméno a příjmení**

**Datum vypůjčení**

**Poznámky**

## Obsah

1. Úvod.....	9
1.1 Téma .....	9
1.2 Cíle a úkoly práce .....	10
2. Teoretická část práce .....	12
2.1 Rozbor literatury .....	12
2.2 Rámcový vzdělávací program pro základní vzdělání .....	12
2.2.1 Systém kurikulárních dokumentů .....	13
2.2.2 Principy Rámcového vzdělávacího programu pro základní vzdělání.....	14
2.2.3 Člověk a zdraví .....	16
2.2.4 Tělesná výchova .....	17
2.3 Výuka sportovních her ve školní tělesné výchově.....	18
2.3.1 Přístupy k vyučování sportovních her .....	18
2.4 Didaktická specifika házené .....	20
2.5 Miniházená.....	20
2.5.1 Základní pravidla .....	21
2.5.2 Další pravidla .....	21
2.6 Školní liga .....	22
2.7 Novinářský kalamář .....	23
2.8 Hypotézy .....	23
3. Metodologická část .....	24
3.1 Zkoumaný soubor .....	24
3.2 Metody sběru dat .....	25
3.2.1 Teorie dotazování .....	25
3.3 Analýza dat .....	29
4. Výsledková část práce .....	30
4.1 Základní charakteristiky vybraných oblastí .....	30
4.1.1 Moravskoslezský kraj .....	30
4.1.2 Plzeňský kraj .....	31
4.1.3 Středočeský kraj .....	33
4.2 Moravskoslezský kraj .....	35
4.2.1 Členská základna .....	35
4.2.2 Kluby .....	38
4.2.3 Základní školy.....	38
4.3 Plzeňský kraj.....	39
4.3.1 Členská základna .....	39
4.3.2 Kluby .....	42
4.3.3 Základní školy.....	42
4.4 Středočeský kraj.....	43
4.4.1 Členská základna .....	43
4.4.2 Kluby .....	46
4.4.3 Základní školy.....	46
4.5 Vysoké školy.....	47
5. Závěrečná část práce .....	49
5.1 Diskuse.....	49

5.2 Závěr .....	53
6. Soupis použité literatury .....	55
7. Přílohy.....	59
7.1 Vzor dotazníku pro základní školy .....	60
7.2 Vzor dotazníku pro kluby .....	61
7.3 Vzor dotazníku pro vysoké školy .....	62

# 1. Úvod

## 1.1 Téma

Téma této diplomové práce bylo dlouho rozmýšleno a konzultováno. Naším záměrem bylo propojit celkové studium, tedy studium tělesné výchovy a sportu, se specializací házená. Proto jsme se zaměřili na oblasti propojení školní tělesné výchovy a sportu jako takového.

Házená v Československu dosáhla největších úspěchů v 50. a později v 70. a 80. letech. Po roce 1989 postupně upadá kvalita domácích lig a s tím spojená výkonnost reprezentačních družstev. Příčiny můžeme hledat ve změně financování výchovy talentované mládeže, v rušení center vrcholového sportu Českým svazem házené<sup>1</sup> bez jasného plánu substituentů za tuto formu výchovy mládeže. Tento stav byl naštěstí pouze dočasný a podobný systém byl znovu obnoven formou sportovních center mládeže. Nedochozí však jen k úpadku výkonnostnímu, ale též k citelnému poklesu členské základny, který souvisí nejen s demografickým faktem úbytku populace, ale též s poklesem oblíbenosti házené a rozměňováním členských základen mezi větší množství nově rozšířených sportovních her jako např. florbal, frisbee, lacrosse apod.

Důležitým faktorem seznámení dětí se sportem je školní tělesná výchova. Jejím fenoménem jsou již po léta sportovní hry. Jsou nedílnou součástí tělesné výchovy na všech typech škol a zaujímají též největší podíl v obsahu všech vyučovacích jednotek tělesné výchovy. Jednotlivé sportovní hry však, vzhledem k jejich množství, nejsou zastoupeny stejnou měrou. Vliv na využití jednotlivých sportovních her ve školní tělesné výchově má mnoho faktorů. Jako základní můžeme jmenovat náročnost na vybavení, složitost pravidel, společenskou oblíbenost atd. Vzhledem k tomuto faktu je házená oproti některým jiným sportovním hrám ve značné nevýhodě. Poměrně složitá pravidla a náročnost na materiální a prostorové vybavení jsou překážkou v soupeření s ostatními hrami. Proto se IHF<sup>2</sup> a EHF<sup>3</sup> pokusily o modifikaci hry a zjednodušení pravidel právě pro potřeby základních škol ve formě miniházené, tedy modifikované hře 4+1 a ČSH se jí pokouší využít na území České republiky. K podobnému kroku

---

<sup>1</sup> Dále jen ČSH

<sup>2</sup> IHF – International Handball Federation (Mezinárodní házenkářská federace)

<sup>3</sup> EHF – European Handball Federation (Evropská házenkářská federace)

přistoupilo i mnoho dalších sportů jako např. basketbal ve formě streetbalu, fotbal – futsal atd. Dle našeho názoru je důvodem pro toto jednání právě snaha dostat sport do škol a tím i mezi mládež a samozřejmě sport zatraktivnit. Přilákat tak nové hráče a rozšířit členskou základnu.

Pokud bereme v úvahu fakt, že dnešní mládež se se sportem nejčastěji setkává ve školách a chceme-li dosáhnout rozšíření členské základny ČSH, musíme logicky začít přemýšlet o způsobu jak rozšířit házenou ve výuce na školách. Důležitou součástí této snahy je výuka budoucích pedagogů. Proto je důležité zaměřit se na kvalitu výuky házené na pedagogických fakultách, popř. na zlepšení či rozšíření metodických materiálů jimi využívaných. Dalším logickým krokem je úzká vazba mezi jednotlivými kluby a školami. Vzájemná spolupráce a podpora by mohla hrát významnou roli v rozšíření povědomosti o házené.

Celá tato úvaha nás přivedla k výzkumu, který se právě na tuto možnost spolupráce mezi kluby a školami zaměřuje. Měla by nastínit úskalí jednotlivých fází rozšíření házené mezi mládeží, zhodnotit výuku házené na základních školách po kvantitativní stránce, zrevidovat již provedené kroky a odhalit další možnosti ČSH. A v neposlední řadě pomoci házené jako sportu, který ustupuje z historicky vybojovaných pozic, se na ně opět vrátit.

## 1.2 Cíle a úkoly práce

Práce je zaměřena na studium vztahu velikosti členské základny a rozšíření výuky házené ve školní tělesné výchově ve vybraných krajích České republiky a na možnosti využití a rozvoje tohoto vztahu. Hlavním cílem práce je pokusit se objasnit příčiny poklesu členské základny v házené a pokusit se navrhnout způsoby zvrácení tohoto nepříznivého trendu. Též se pokusíme zmapovat členskou základnu v daných krajích z hlediska jejího věkového složení a provedeme komparaci se složením populačním.

Dílčím úkolem práce je provést rešerši literárních pramenů týkající se obdobné problematiky a designu podobných typů výzkumu. Dalším úkolem k dosažení cílů výzkumu je připravení dotazníků a provedení tohoto šetření na základních školách,

v klubech a na školách vysokých. Pokusit se evaluovat využití programů ČSH zaměřených na podporu výuky házené na školách a zmapovat přípravu budoucích pedagogů tělesné výchovy na jednotlivých vysokých školách. Analyzovat též všechna získaná data a vyvodit doporučení týkající se možnosti zlepšení stavu členské základny a výuky házené na základních školách.

## **2. Teoretická část práce**

### **2.1 Rozbor literatury**

Ač jsou sportovní hry velice rozšířené ve školní tělesné výchově, nevzniklo příliš projektů zabývajících se tímto či podobným tématem. Většina prací se zabývá spíše vrcholovou formou těchto sportů, analýzou herních činností, systémů či herním výkonem samotným. Práce zabývající se sportovními hrami ve školní tělesné výchově jsou ve většině zaměřeny jen dvěma směry. V první řadě je to samotná metodologie sportovních her přizpůsobena pro využití ve školní tělesné výchově. Z oblasti házené mohu uvést jako příklad publikaci Šafaříkové (1998). Druhým směrem je studium již využívaných způsobů pro výuku sportovních her a jejich možnou inovaci jako např. diplomové práce od Cipryse (2004), Nováka (2004), Wollera (2002), Marečka (2001) a dalších.

V oblasti propojení školní tělesné výchovy a mimoškolních aktivit, respektive v oblasti spolupráce školy se sportovními kluby, se bohužel nepodařilo nalézt relevantní literaturu u nás ani v zahraničí.

### **2.2 Rámcový vzdělávací program pro základní vzdělání**

Hlavní rozdíl mezi klasickými osnovami a školním vzdělávacím programem je v tom, že dosavadní učební osnovy byly totožné pro všechny školy v republice. Vycházely z určitého průměru podmínek, průměru úrovně žáků a z tradičního nastavení vyučovacích předmětů v učebním plánu. Jejich cílem pak bylo osvojení učiva a zhodnocení, do jaké míry ho žák zvládl a zda je schopen ho reprodukovat.

Rámcový vzdělávací program oproti tomu stanovuje jen základní požadavky ze strany státu. Tyto základní požadavky si pak každá škola konkretizuje ve svém školním vzdělávacím programu. Školy musí respektovat základní požadavky vyplývající z rámcových programů, ale v zásadě mají možnost stavět svůj školní vzdělávací

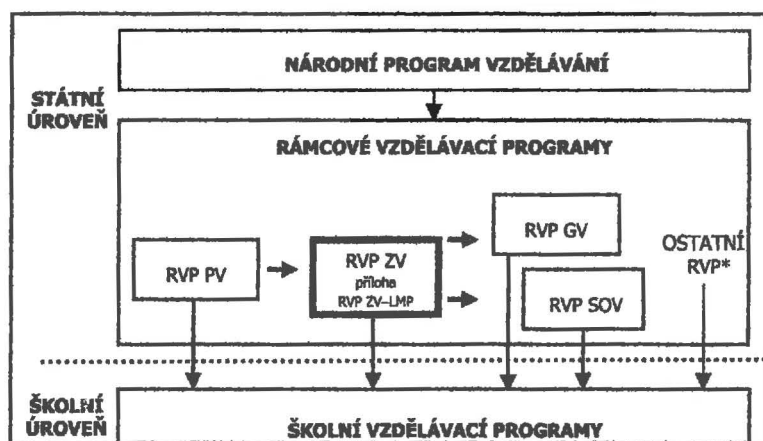


program přesně na podmínky své školy, zkušenosti učitelů, skladbu žáků, jejich zájmy, případně požadavky rodičů a pomocí volné časové dotace dotvářet zaměření výuky.

Podstata změny však netkví jen v možnosti změny dokumentu, ale především ve způsobu jeho realizace, tj. v přístupu k žákům, jejich motivaci, v příznivé atmosféře, ve vytváření prostoru pro aktivní zapojení do výuky, pro samostatné hledání, tvoření, zkoušení atd.

### 2.2.1 Systém kurikulárních dokumentů

V souladu s novými principy kurikulární politiky, zformulovanými v Národním programu rozvoje vzdělávání v ČR (tzv. Bílé knize) a zakotvenými v zákoně č. 561/2004 Sb., o předškolním, základním, středním, vyšším odborném a jiném vzdělávání (školský zákon), se do vzdělávací soustavy zavádí nový systém kurikulárních dokumentů pro vzdělávání žáků od 3 do 19 let. Kurikulární dokumenty jsou vytvářeny na dvou úrovních – státní a školní (Rámcový, 2005).



Graf 2.1: Systém kurikulárních dokumentů (dle Rámcový, 2005, s. 1)<sup>4</sup>

<sup>4</sup> Legenda: RVP PV – Rámcový vzdělávací program pro předškolní vzdělávání; RVP ZV – Rámcový vzdělávací program pro základní vzdělávání a příloha Rámcového vzdělávacího programu pro základní vzdělávání upravující vzdělávání žáků s lehkým mentálním postižením (RVP ZV-LMP); RVP GV – Rámcový vzdělávací program pro gymnaziální vzdělávání; RVP SOV – Rámcové vzdělávací programy pro střední odborné vzdělávání.

\* Ostatní RVP – rámcové vzdělávací programy, které kromě výše uvedených vymezuje školský zákon – Rámcový vzdělávací program pro základní umělecké vzdělávání, Rámcový vzdělávací program pro jazykové vzdělávání, případně další.

**Státní úroveň:**

- Národní program vzdělávání
- Rámcové vzdělávací programy

**Školní úroveň:**

- Školní vzdělávací programy

Národní program vzdělávání, rámcové vzdělávací programy i školní vzdělávací programy jsou veřejné dokumenty přístupné pro pedagogickou i nepedagogickou veřejnost.

**Rámcové vzdělávací programy (Rámcový, 2005):**

- vycházejí z nové strategie vzdělávání, která zdůrazňuje klíčové kompetence, jejich provázanost se vzdělávacím obsahem a uplatnění získaných vědomostí a dovedností v praktickém životě
- vycházejí z koncepce celoživotního učení
- formulují očekávanou úroveň vzdělání stanovenou pro všechny absolventy jednotlivých etap vzdělávání
- podporují pedagogickou autonomii škol a profesní odpovědnost učitelů za výsledky vzdělávání

### **2.2.2 Principy Rámcového vzdělávacího programu pro základní vzdělání**

**RVP ZV<sup>5</sup>:**

- navazuje svým pojetím na RVP PV<sup>6</sup> a je východiskem pro koncepci rámcových vzdělávacích programů pro střední vzdělávání
- vymezuje vše, co je společné a nezbytné v povinném základním vzdělávání žáků, včetně vzdělávání v odpovídajících ročnících víceletých středních škol

---

<sup>5</sup> Rámcový vzdělávací program pro základní vzdělání

<sup>6</sup> Rámcový vzdělávací program pro předškolní vzdělání

- specifikuje úroveň klíčových kompetencí, jíž by měli žáci dosáhnout na konci základního vzdělávání
- vymezuje vzdělávací obsah – očekávané výstupy a učivo
- zařazuje jako závaznou součást základního vzdělávání průřezová témata s výrazně formativními funkcemi
- podporuje komplexní přístup k realizaci vzdělávacího obsahu, včetně možnosti jeho vhodného propojování, a předpokládá volbu různých vzdělávacích postupů, odlišných metod, forem výuky a využití všech podpůrných opatření ve shodě s individuálními potřebami žáků
- umožňuje modifikaci vzdělávacího obsahu pro vzdělávání žáků se speciálními vzdělávacími potřebami
- je závazný pro všechny střední školy při stanovování požadavků přijímacího řízení pro vstup do středního vzdělávání

RVP ZV je otevřený dokument, který bude v určitých časových etapách inovován podle měnících se potřeb společnosti, zkušeností učitelů se ŠVP i podle měnících se potřeb a zájmů žáků (Rámcový, 2005).

Rámcový vzdělávací program definuje jednotlivé vzdělávací oblasti.

- Jazyk a jazyková komunikace
- Matematika a její aplikace
- Informační a komunikační technologie
- Člověk a jeho svět
- Člověk a společnost
- Člověk a příroda
- Umění a kultura
- Člověk a zdraví
- Člověk a svět práce

### 2.2.3 Člověk a zdraví

Vzdělávací obor tělesná výchova je součástí vzdělávací oblasti člověk a zdraví. Je součástí komplexnějšího vzdělávání žáků v problematice zdraví, směřuje na jedné straně k poznání vlastních pohybových možností a zájmů, na druhé straně k poznávání účinků konkrétních pohybových činností na tělesnou zdatnost, duševní a sociální pohodu. Pohybové vzdělávání postupuje od spontánní pohybové činnosti žáků k činnosti řízené a výběrové, jejímž smyslem je schopnost samostatně ohodnotit úroveň své zdatnosti a řadit do denního režimu pohybové činnosti pro uspokojování vlastních pohybových potřeb i zájmů, pro optimální rozvoj zdatnosti a výkonnosti, pro regeneraci sil a kompenzaci různého zatížení, pro podporu zdraví a ochranu života.

Charakteristické pro pohybové vzdělání je rozpoznání a rozvíjení pohybového nadání, které předpokládá diferenciaci činnosti i hodnocení výkonů žáků. Neméně důležité je odhalování zdravotních oslabení žáků a jejich korekce v běžných i specifických formách pohybového učení – v povinné tělesné výchově, případně ve zdravotní tělesné výchově.

Vzdělávání v této oblasti směřuje k utváření a rozvíjení klíčových kompetencí žáků tím, že vede žáky k:

- Poznávání zdraví jako nejdůležitější životní hodnoty
- Pochopení zdraví jako vyváženého stavu tělesné, duševní i sociální pohody a k vnímání radostných prožitků z činnosti podpořených pohybem, příjemným prostředím a atmosférou příznivých vztahů
- Poznávání člověka jako biologického jedince závislého v jednotlivých etapách života na způsobu vlastního jednání a rozhodování, na úrovni mezilidských vztahů i na kvalitě prostředí
- Získávání základní orientace v názorech na to, co je zdravé a co může zdraví prospět, i na to, co zdraví ohrožuje a poškozuje
- Využívání osvojených preventivních postupů pro ovlivňování zdraví v denním režimu, k upevnování způsobů rozhodování a jednání v souladu s aktivní podporou zdraví v každé životní situaci i k poznávání a využívání míst souvisejících s preventivní ochranou zdraví

- Propojování činností a jednání souvisejících se zdravím a zdravými mezilidskými vztahy se základními etickými a morálními postoji, s volným úsilím atd.
- Chápání zdatnosti, dobrého fyzického vzhledu i duševní pohody jako významného předpokladu výběru profesní dráhy, partnerů, společenských činností atd.
- Aktivnímu zapojování do činností podporujících zdraví a do propagace zdravotně prospěšných činností ve škole i obci (Rámcový, 2005).

#### **2.2.4 Tělesná výchova**

Obsah vzdělávacího oboru tělesná výchova je definován v očekávané výstupy, které by měl žák zvládnout a které jsou rozděleny po jednotlivých stupních a obdobích školní docházky. Dále též formuluje učivo, které by mělo být obsaženo v hodinách tělesné výchovy a které by mělo vést k dosažení očekávaných výstupů. Učivo prvního i druhého stupně se rozděluje na činnosti ovlivňující zdraví, činnosti ovlivňující úroveň pohybových dovedností a činnosti podporující pohybové učení. Součástí činností ovlivňující úroveň pohybových dovedností jsou též sportovní hry. Na prvním stupni se jedná o základy sportovních her, přesněji o základní manipulaci s míčem, pálkou či jiným herním náčiním odpovídající velikosti a hmotnosti, nácvik herních činností jednotlivce a spolupráce ve hře, využití průpravných her a utkání podle zjednodušených pravidel minisportů. Na druhém stupni se má tělesná výchova zaměřit alespoň na dvě sportovní hry dle možností školy, zaměřit se na nácvik herních činností jednotlivce, herní kombinace a systémy a samozřejmě též na samotné utkání dle pravidel žákovských kategorií (Rámcový, 2005).

## 2.3 Výuka sportovních her ve školní tělesné výchově

Současným trendem výuky tělesné výchovy na základních školách je snaha o podněcování pozitivního vztahu k pohybové aktivitě, skrze pozitivní zážitky a sociální zkušenosti. Důraz se klade na vývojově přiměřený rozvoj psychomotorických dovedností a osvojování kognitivních dovedností a poznatků.

Vzdělávacím cílem sportovních her je osvojování herního výkonu spolu s porozuměním podstaty dané sportovní hry a též rozvoj pohybových dovedností podmiňující účast na výkonu družstva v utkání. Dalším východiskem je teoretické a didaktické pojetí herního výkonu. K chápání herního výkonu přispívá i psychologická analýza činnosti hráče v utkání. Z toho vyplývá pro školní praxi, že žáci by měli být učení nejen biomechanický způsob provedení dané činnosti, ale také kognitivnímu výkonu v rozhodování o výběru pohybové odpovědi.

Didaktický systém učiva v širším smyslu zahrnuje i problematiku vytváření optimálních učebních podmínek. Činnost učitele je zaměřena právě na uspořádání těchto vnějších podmínek a to prostřednictvím didaktických forem a metod. Didaktické formy jsou způsoby uspořádání vnějších podmínek umožňující řízení vyučovacího procesu k jeho určitým cílům. Vzhledem k jejich různorodým funkcím se rozlišují na metodicko – organizační a sociálně interakční. Metodicko – organizační formy se dále dělí na propravná cvičení 1. a 2. typu, herní cvičení 1. a 2. typu a průpravné hry. Sociálně interakční formy představují způsob organizace vyučování, poskytuje učitelům různé možnosti působení na žáky a je podmíněn i volbou učiva. Dělí se na formy hromadné, skupinové a individuální (Dobry, 1998).

### 2.3.1 Přístupy k vyučování sportovních her

Ve vývoji didaktiky sportovních her se prosazují různé přístupy k vyučování sportovních her ve školních podmínkách, které jsou dány odlišnostmi v obecné pedagogické orientaci, v přijímání didaktických konceptů, a také kulturními a vyučovacími tradicemi. Při popisu a zhodnocení těchto vyučovacích přístupů musí být na paměti provázanost a vzájemná podmíněnost složek didaktického přístupu, kterými jsou především činnost učitele, činnost žáka, a též pojetí učiva (Psoča, Velenský, 2001).

Jedním z pojetí je nestrukturované vyučování sportovních her, které se vyznačuje tím, že nečlení učivo do menších celků. Obsahem vyučovacích jednotek je především utkání a chybí zde herní nácvik. Využívá se zde tedy didaktická metoda v celku. V zahraniční literatuře je tento přístup nazýván „laissez-faire“ (Psotta, Velenský, 2001), protože činnost učitele se omezuje pouze na organizaci utkání a hodnocení žáků, což je však možno přenést na žáky samotné. Často odpovídá didaktickému stylu s autonomním rozhodováním žáků o učivu. Toto pojetí vyučování sportovních her se z dlouhodobějšího hlediska jeví jako nedostatečně efektivní.

Dalším z možných přístupů k vyučování sportovních her je přístup technický, který bychom mohli najít na opačném pólu kontinua vyučovacích koncepcí. Je založen na osvojování herních dovedností. Převládá zde tedy didaktická metoda po částech. Nevýhodou tohoto přístupu je zbavení kontextu s herní situací, izolování jednotlivých herních činností. Je zde vysoce limitován transfer herních dovedností. Absence utkání značně snižuje motivaci žáků pro danou činnost.

Integrované přístupy k vyučování sportovních her jsou založeny na rychlejším rozvinutí herních činností a situací, k přechodu od učení v méně proměnlivých podmínkách k praxi s variabilnějšími podmínkami, obsahuje též prvky taktiky při řešení herních úkolů. Do této skupiny patří přístup založený na postupné integraci kognitivních a pohybových komponentů herního výkonu, dále pak přístup založený na porozumění sportovní hře a přístup založený na alosterickém modelu učení. Všechny tyto kognitivně orientované přístupy vyžadují didaktické styly založené na řízeném a samostatném objevování (Psotta, Velenský, 2001).

Progresivní vyučování sportovních her je takové, které je založeno na hierarchicky uspořádaném systému učiva. Za základní rámec a ústřední prvek je považován herní výkon. Dále staví na řešení herních situací a provedení herních činností, a v neposlední řadě na poznacích o sociálním učení (Psotta, Velenský, 2001).

## 2.4 Didaktická specifika házené

Házená není na školách v České republice tak populární jako jiné sportovní hry. Učitel, který není přímo házenkář, často velice obtížně hledá ve svém okolí někoho, kdo by mu poradil jak na vyučování házené. Mnoho z nich se též mylně domnívá, že lze tuto sportovní hru vyučovat jen na hřišti správných rozměrů. K malé rozšířenosti házené též přispívá obava učitelů z častých kontaktů hráčů soupeřících družstev, které by mohly způsobit nekázeň žáků či dokonce zranění. Dalším faktorem negativně ovlivňující využívání házené ve školní tělesné výchově mohou být didaktické problémy samotného učitele. Především herní činnosti, které spočívají v koordinaci motoriky a senzorických procesů, jsou velice různorodé. Způsobuje to nejen jejich velký počet, ale též variabilita využití v utkání, k řešení různých herních úkolů, a přitom ještě různým způsobem (např. přihrávka – vrchní jednoruč – na místě nebo v pohybu, v různé vzdálenosti od obránce, na různou vzdálenost, s různou dráhou letu). Tato značná diversifikace způsobuje problémy ve výběru učiva a jeho organizaci (Šafaříková, 1998).

## 2.5 Miniházená

Projekt miniházené byl započat na půdách IHF a EHF. Cílem společného projektu obou federací je získat zájem nejen dětí a rodičů, ale též médií, a tedy přilákat zájem sponzorů.

Zjednodušená forma klasické formy házené je miniházená, neboli též modifikovaná hra 4+1. Je určena především pro využití ve školní tělesné výchově, a to především na školách základních. Jak je již z názvu patrné jedná se o zmenšenou formu této hry s nižším počtem hráčů na hřišti, s redukovanými rozměry hrací plochy a zjednodušenými pravidly. Hlavním cílem této hry je aktivní zapojení všech hrajících dětí. Prožitek ze hry by měl mít přednost před konečným brankovým výsledkem.

Miniházená nemá pevná pravidla. ČSH vydal pouze doporučující pravidla, která by měla sloužit jako vzor možných řešení v konkrétních podmínkách každé školy.



### 2.5.1 Základní pravidla

Hřiště má rozměr 16 x 20 metrů. Podle velikosti tělocvičny je možné tyto rozměry zredukovat. Hřiště by však nemělo být užší než 13 metrů. Pokud však tělocvična nevyhovuje ani tomuto rozměru, řeší se toto redukcí počtu hráčů na hřišti (Černý et al., 2007).

Jako brankoviště se většinou mohou použít čáry na basketbalovém hřišti, tedy tříbodové čáry jako oblouky kolem branky. Podle vyspělosti hráčů se může branka posouvat blíže či dále od čáry brankoviště. V brankovišti má pohyb povolen pouze brankář. Čára brankoviště může být vedena též rovnoběžně s čarou brankovou ve vzdálenosti pěti metrů, a to po celé šířce hrací plochy.

Branka pro miniházenou by měla mít rozměr 240 x 170 cm. Je však možno využít i branek jiných rozměrů, popř. nakreslit branku na zeď či využít žíněnek, prostě čehokoli co mohou děti trefovat.

### 2.5.2 Další pravidla

Oficiálním míčem je gumový míč, který je speciálně koncipován pro miniházenou. Žáci tak nemusejí mít strach z bolesti při zásahu míčem, lépe se jim drží a s míčem manipuluje. Hrací doba je 2 x 10 minut s pětiminutovou přestávkou. Po domluvě mezi družstvy lze hrací dobu libovolně modifikovat dle podmínek, počtu družstev atd. Družstvo se skládá z libovolného počtu hráček či hráčů. Hraje se pouze se čtyřmi hráči v poli a jedním brankářem. Nejmenším počtem hráčů je tedy pět, největším doporučeným počtem je deset. Při větším počtu hráčů děti spíše sedí, než hrají, což je proti smyslu této hry, a lépe je vytvořit více družstev. Při hraní s míčem je povolen pouze jednoúderový dribling. Běžný faul vedený úmyslem získat míč nebo zastavit protihráče je posuzován volným hodem. Při rozehrávání volného hodu musí soupeři stát ve vzdálenosti minimálně dvou metrů od rozehrávajícího. Ostatní hrubé fauly vedené úmyslem zastavit protihráče hlavně při střelbě nebo nespportovní chování se trestají trestným hodem z čáry brankoviště a vyloučením hráče. Vyloučený hráč je však ihned nahrazen jiným spoluhráčem, družstvo tedy nehraje v početní nevýhodě. Vyloučený hráč se může do hry zapojit nejdříve po uplynutí jedné minuty. Další pravidla jako např.

pravidlo o krocích, dosažení gólu apod. jsou posuzovány stejně jako v plnohodnotné formě házené (Černý et al., 2007).

Velice důležitá je zde rozhodčí, který musí pro zachování plynulosti hry citlivě posuzovat pravidlo o krocích či o jednoúderovém driblingu.

## 2.6 Školní liga

Školní liga je dlouhodobou soutěží základních škol v miniházené. Organizuje ji ČSH prostřednictvím komise mládeže ČSH ve spolupráci s oblastními svazy házené, oddíly sdruženými v ČSH, AŠSK<sup>7</sup> a jednotlivými základními školami. Mohou ji hrát žáci a žákyně 3. – 5. tříd bez ohledu na to, zda jsou registrováni v ČSH či v jiném sportovním odvětví. Družstva se skládají z minimálně 5 hráčů. Maximální počet není omezen. Družstva mohou být chlapecká, dívčí nebo též smíšená ve dvou kategoriích. První z kategorie je složena z žáků 3. a 4. tříd, druhá kategorie ze 4. a 5. tříd. Menší školy mohou mít družstvo jen jedno, ideální jsou však družstva dvě, samostatně pro každou kategorii. Počet družstev z jedné školy přihlášených do ligy není omezen. Jeden hráč může v průběhu soutěže nastoupit pouze za jedno družstvo.

Každá liga musí mít jednoho oddílového garanta. Tím může být pouze oddíl sdružený v ČSH. Tento garant dává k dispozici svůj personální potenciál, popř. materiální vybavení. Každá škola stanoví tzv. školního trenéra, kterému ČSH za účast družstev školy v lize zajišťuje cílovou odměnu. Liga je soutěží minimálně 3 škol v oblasti s jednoduchou dopravní dosažitelností. Optimální počet tzv. plné ligy jsou 4 školy po 2 družstvech, tedy v každé kategorii jedno družstvo. Herní systém je turnajový. Optimální počet turnajů během jednoho ročníku je 7. Turnaj nemá jednotné schéma, pouze doporučující, vždy se však hraje každý s každým. Minimální hrací dobou je 2 x 10 minut (Černý et al., 2007).

---

<sup>7</sup> AŠSK – Asociace školních sportovních klubů

## 2.7 Novinářský kalamář

Vyhlašovatelem novinářského kalamáře je AŠSK ČR a ČSH prostřednictvím komise mládeže. Novinářský kalamář má charakter náborové soutěže a jejím cílem je zapojit co největší počet mládeže do organizované sportovní činnosti. Soutěž je ve všech stupních vypsána pro příslušné ročníky družstev základních škol a víceletých gymnázií, které jsou členy AŠSK ČR, je však přístupná i pro nečleny této organizace.

Soutěží se dle pravidel házené, soutěžního řádu házené, znění rozpisu AŠSK ČR a propozic jednotlivých stupňů soutěží. Soutěž v základních a okresních kolech lze organizovat v rámci dosavadních soutěží v házené, organizovaných v rámci ZŠ ve spolupráci s okresní radou AŠSK ČR, soutěž v oblastních kolech se spoluprací s regionální radou AŠSK ČR.

Soutěže jsou řízeny orgánem svazu házené ve spolupráci s příslušnou radou AŠSK ČR. Na úhradě nákladů se podílejí obě složky po předchozí domluvě a v závislosti na výši přidělených finančních prostředků.

Na základě výše uvedeného textu a dalších provedených rešerší jsme si udělali ucelenější obraz o směřování celého výzkumu. Prvním krokem bylo stanovení výzkumné hypotézy, která hodnotí závislost, respektive nezávislost mezi členskou základnou a demografickým složením kraje, což považujeme za velice důležitý a zajímavý faktor výzkumu. Z předešlého textu též vyplývá, že po změně školského systému a vytvoření rámcového vzdělávacího programu, má každá škola větší volnost ve volbě náplně hodin tělesné výchovy. Proto se tedy zaměřujeme i na oblast školní tělesné výchovy, respektive na zařazení házené na 2. stupni základních škol, které nám vzhledem ke konkurenci s jinými sporty přijde zásadní pro rozvoj házené v daných oblastech.

## 2.8 Hypotézy

- Neexistuje závislost mezi počtem a věkovým složením obyvatel a velikostí a složením členské základny ve vybraných krajích ČR.
- Zařazení házené do tělesné výchovy na 2. stupni základních škol je klíčové pro rozvoj házené z hlediska členské základny.

### 3. Metodologická část

#### 3.1 Zkoumaný soubor

Po stanovení téma a předmětu výzkumu je nutno sestavit plán zpracování. Budou vybrány tři oblasti, kraje, na základě velikosti členské základny a počtu oddílů. Toto kritérium bylo zvoleno pro identifikaci krajů s širokou a úzkou členskou základnou. Měly by se zde objevit největší rozdíly ve zkoumaných oblastech. Pro výzkum zvolíme kraj s největším počtem členů na jeden oddíl, tedy kraj Moravskoslezský, dále kraj s nejmenším počtem členů, Středočeský, a nakonec jeden kraj nacházející se mezi těmito mezními hodnotami, kraj Plzeňský. Dále budou zvoleny subjekty, které budou do studie zahrnuty – jsou jimi úplné základní školy, ale také kluby a vysoké školy připravující budoucí učitele tělesné výchovy na základních školách. Tyto subjekty volíme především na základě předmětu studie, který se zaměřuje na výuku na základních školách. Tedy je nezbytně nutné tyto školy oslovit. Kluby, respektive trenéry, oslovíme z důvodu upřesnění propojení základních škol a klubů při seznamování dětí s házenou a s tím souvisejícím rozšiřováním hráčské členské základny. Vysoké školy oslovíme především z důvodu dokreslení situace v přípravě budoucích pedagogů. Tím sledujeme zmapování jejich znalostí a dovedností v oblasti házené. Budeme se též snažit pochopit z toho vyplývající důvody a příčiny využívání či nevyužívání házené ve školní tělesné výchově.

Osloveno bude 683 úplných základních škol, z toho 129 v Plzeňském kraji, 276 ve Středočeském kraji a 278 v Moravskoslezském kraji. Dále bude osloveno 50 házenkářských oddílů, z toho 15 v Plzeňském kraji, 11 ve Středočeském kraji a 24 v kraji Moravskoslezském. V neposlední řadě bude do studie zařazeno 12 vysokých škol, na kterých studují budoucí učitelé tělesné výchovy. Z těchto 12 fakult se nachází dvě ve vybraných krajích, přesněji jedna fakulta v Moravskoslezském kraji a jedna fakulta v kraji Plzeňském. Ve Středočeském kraji, i vzhledem k absenci krajského města, se žádná vysoká škola tohoto typu nenachází. Substituční funkci pro tento kraj však plní Praha ve které se několik škol tohoto zaměření vyskytuje.

## 3.2 Metody sběru dat

Pro celý výzkumný projekt bude zvolena empiricko – analytická metoda. Empirická část výzkumu obsahuje volbu vhodné metody získání a zpracování dat na základě již stanovených cílů výzkumu. Shledali jsme za nejvhodnější metodu dotazování, kterou lze využít ke sběru dat jak v kvantitativním, tak i v kvalitativním výzkumu. Vzhledem ke geograficky rozlehlému území, ze kterého budou data získávána, zvolíme techniku dotazníku.

### 3.2.1 Teorie dotazování

Technika sběru dat, která je realizována skrze respondentovy odpovědi na otázky vytvořené výzkumníkem v psané, orální či video podobě. Tato technika je využívána pro dosažení informací, které nelze zjistit běžným vizuálním pozorováním zkoumaného (názory, dojmy, atd.) (Haag, 2004, s. 210). Technika dotazování má několik podob. Nejčastějšími jsou rozhovor a dotazník, který je hojně využíván především u sociologických výzkumů.

Výhody dotazníků (Gratton – Jones, 2004, s. 117):

- *Přístupnost / Dostupnost.* Dotazníky umožňují shromáždění dat od respondentů z geograficky rozlehlého území za nižší náklady než-li na stejném území uskutečněný rozhovor.
- *Redukce zaujatosti.* Dobře vytvořený dotazník minimalizuje možnost ovlivnění výsledků, jako tomu bývá u rozhovorů, např. formou, kterou dotazovaný odpovídá, řečí těla apod.
- *Anonymita.* Přítomnost tazatele může mít v některých případech nepříznivý vliv na kvalitu odpovědí, jako např. při otázkách týkajících se užívání dopingu, podvádění apod.
- *Strukturovaná data.* Dotazníky mohou vézt k vysoce strukturovaným kvantitativním výsledkům, které jsou jednoduše porovnatelné.
- *Prodloužení času pro respondenta.* Respondent má čas na vyplnění dotazníku. Může více o otázkách přemýšlet. Má čas se k jednotlivým dotazům vracet.

Nevýhody dotazníků (Gratton – Jones, 2004, s. 118):

- *Potenciální problém s komplexními otázkami.* Otázky musí být jasné a srozumitelné pro všechny respondenty. Není zde možnost pro detailní a průběžné vysvětlování jednotlivých otázek. Velký důraz by měl být kladen na jednoduchost otázek.
- *Nelze kontrolovat, kdo dotazník vyplňuje.* I když přesně specifikujete osobu, která má dotazník vyplnit, může se stát, že jej vyplní někdo jiný bez vašeho vědomí.
- *Není možnost hlubšího zkoumání.* Pokud již respondent jednou odpověděl, nelze do hloubky zjišťovat proč tak učinil či zda otázce zcela porozuměl. Respondent má volbu na otázku neodpovědět.
- *Potenciální nízká návratnost.* Návratnost dotazníků je velice nízká a může se pohybovat jen mírně přes 5 %. Nízká návratnost může mít vliv na hodnotu celé studie.

Dotazník se skládá z částí, které jsou nazývány dotazníkové položky. Každou tuto položku tvoří část podnětová (nejčastěji otázka) a část odpovědní. Podnětová část může mít více forem tázací či oznamovací věty. Část odpovědní může obsahovat prázdné místo na vyplnění odpovědi, nebo jsou zde nabízeny alternativy, ze kterých si musí respondent vybrat, popř. se zde nachází forma kombinovaná, tedy volená i tvořená odpověď.

Příbuznou formou je anketa, která vychází z nestandardizovaného dotazování. Je to nástroj určený především pro plošný průzkum názorů a stanovisek, kde se používá krátkých volných dotazníků s alternativními otázkami na důležité téma (Švec, 1998).

Druhy dotazníkových otázek:

- *Přímé a nepřímé otázky.* Rozdíl mezi těmito dvěma otázkami spočívá v tom, jakou formou se požaduje specifická informace od respondentů. Pokud se chceme o někom něco dozvědět, zeptáme se ho přímo. Stejnou informaci je možno získat i nepřímo a to tak, že předložíme mnohoznačný podnět či

neurčitou otázku. Tohoto se využívá v případě, pokud chceme získat informaci bez toho, aby si respondent uvědomil, že tuto informaci poskytuje.

- *Uzavřené otázky.* Respondentovi se nabízí dvě nebo více alternativních odpovědí. Tento typ otázek se dále dělí na:
  - *Dichotomické.* Nabídka pouze ze dvou polárně orientovaných alternativ odpovědí (např. ano – ne). Výhodou je jednoduchost při zpracování.
  - *Výběrové.* Možnost výběru jedné z nabízených variant. Akcent je zde kladen na vyčerpávající výčet možných odpovědí.
  - *Výčtové.* Možnost výběru více alternativ. Přesnější vyjádření dotazovaného. Důležité je předem stanovit počet možných odpovědí.
  - *Pořadové.* Předem dané alternativy respondent sestupně či vzestupně řadí podle pořadí důležitosti.
- *Polootevřené otázky.* Jsou mezistupněm mezi uzavřenými a otevřenými otázkami. Kombinuje se zde tvorba vlastní odpovědi s výběrem z možných a předem daných alternativ.
- *Otevřené otázky.* Nenavrhují žádné možné odpovědi. Respondent koncipuje odpověď sám. Využívají se v případech, kdy existuje málo informací o zkoumaném problému. Také se využívají v případech, kdy chceme zjistit něčí názor či detailní postoj ke zkoumané problematice.

V práci využijeme uzavřených otázek, a to formu otázek dichotomických – ano / ne – především z důvodu jejich snadného vyhodnocení. Pro otázky týkající se kvalitativního hodnocení využijeme otázek otevřených, ve kterých budou respondenti vyjadřovat svůj názor. Všechny otázky budou mít formu přímého dotazování.

Dotazník posílaný klasickou či elektronickou poštou by měl obsahovat průvodní dopis. Pokud tento dopis vysvětluje účely a důležitost výzkumu stručně a na profesionální úrovni, respondent se jednodušeji zorientuje a je ochoten ke spolupráci. Dobře koncipovaný průvodní dopis může významně zvýšit procento návratnosti a tím

udržet hodnotu studie na vysoké úrovni (Thomas et al., 2005). Zvolíme formu dotazování elektronickou poštou především z ekonomických důvodů.

Na základě výše uvedených poznatků sestavíme dotazníky pro jednotlivé zkoumané soubory. Všechny tyto dotazníky budou konzultovány se sociologem po stránce formální, a též, po obsahové stránce, s vedoucím diplomové práce a dalšími dvěma odborníky z oblasti házené a školní tělesné výchovy. Budeme se snažit předejít statisticky nízké návratnosti, která je uváděna v literatuře, všemi prostředky. Snížíme počet otázek na nejmenší možný, při zachování obsahu, ze kterého lze získat relevantní data nutná pro výzkum. Sestavíme též průvodní (motivační) dopis, který bude obsahovat objasnění obsahu dotazníků a celého výzkumu. Při opadnutí první vlny vrácených dotazníků upomeneme školy a kluby opětovným dopisem a po vypršení stanoveného termínu pro odevzdání oslovíme školy a kluby ještě jednou.

Dotazník pro základní školy obsahuje šest otázek, ze kterých čtyři jsou otázkami uzavřenými a obsahují též podotázku. Zbylé dvě otázky jsou otázkami otevřenými, ve kterých učitel tělesné výchovy popisuje stav vybavení, respektive vyjadřuje svůj názor.

Dotazník pro kluby obsahuje též šest otázek, ze kterých jsou tři uzavřené a obsahují podotázku. Dvě otázky jsou otázkami otevřenými, ve kterých trenéři popisují způsob náborů, respektive vyjadřují svůj názor na velikost členské základny. Poslední otázka je otázkou doplňující, ve které kluby definují počet členů oddílu.

Dotazník pro vysoké školy obsahuje devět otázek, z nichž některé jsou uzavřené, některé otevřené, popř. tvoří jejich kombinaci (viz. Přílohy 7.1 – 7.3).

Data členské základny budou získány z matriční databáze ČSH a poté zpracovány dle požadavků výzkumu do tabulek po jednotlivých krajích. Ve vybraných krajích musí být přepočítány na stávající kraje, neboť systém zaznamenávání dat v ČSH je založen na dnes již neaktuálním územním uspořádání oblastí.



### 3.3 Analýza dat

Analytická část výzkumu bude obsahovat především vyhodnocení dotazníků a zpracování dat členské základny házené ve vybraných krajích České republiky. Dotazníky vyhodnotíme nejprve vždy pro jeden kraj po jednotlivých položkách, které budou mezi sebou propojovány a objasňují závislosti z výzkumu vyplývající. Po vyhodnocení všech tří krajů bude následovat srovnávací analýza jednotlivých oblastí.

Pro porovnání jednotlivých krajů jsme si stanovili několik hodnot (indexů).

Index celkového zájmu:

$$I^{cz} = \text{celkový počet členů} / \text{celkový počet obyvatel}$$

Index zájmu žáků 2. stupně ZŠ:

$$I^{10-14} = \text{počet členů ve věku 10–14} / \text{počet obyvatel ve věku 10–14}$$

Tyto indexy jsou relevantní pouze v porovnání jednotlivých oblastí. Pro porovnání v rámci jednoho kraje by musely být použity další indexy jednotlivých věkových kategorií se stejným věkovým rozptylem, tedy pro kategorie 0–4, 5–9, 10–14, 15–19.

Data získaná od respondentů byla vyhodnocena pomocí základních statistických metod (aritmetický průměr, absolutní a relativní četnosti) a zobrazeny formou grafů a tabulek pro lepší přehlednost. Pro kvantitativní analýzu dat a vyhodnocení dotazníků bude využit program Microsoft Office Excel 2003, ve kterém budou zpracovány všechny tabulky a grafy této práce.

## 4. Výsledková část práce

### 4.1 Základní charakteristiky vybraných oblastí

Pokud tato práce mimo jiné analyzuje, porovnává a hodnotí velikost členské základny ve vybraných oblastech České republiky, měla by obsahovat krátkou demografickou a socioekonomickou charakteristiku těchto oblastí vztahující se k předmětu výzkumu.

#### 4.1.2 Moravskoslezský kraj

Moravskoslezský kraj je počtem necelých 1 250 tis. obyvatel nejlidnatější v ČR, se svými 299 obcemi však patří k regionům s nejmenším počtem sídel. Tomu odpovídá i hustota osídlení 230 obyvatel na km<sup>2</sup>, přičemž týž údaj pro celou ČR je 130 obyvatel na km<sup>2</sup>. Průměrná rozloha katastru obce 18,2 km<sup>2</sup> je druhá největší v republice a je o necelých 50 % větší než katastr průměrné obce v ČR (12,6 km<sup>2</sup>). V obcích do 499 obyvatel bydlí jen necelé 2 % obyvatel, v obcích od 500 do 4 999 obyvatel okolo 23 % obyvatel, v obcích od 5 000 do 19 999 obyvatel žije přes 13 % občanů kraje. Většina obyvatel kraje (téměř 62 %), což je v rámci ČR výjimečné, žije ve městech nad 20 tisíc obyvatel. V krajské metropoli Ostravě žije téměř 310 tis. obyvatel, tj. zhruba čtvrtina obyvatel kraje. Dalšími velkými městy s počtem obyvatel nad 50 tisíc jsou Havířov, Karviná, Frýdek-Místek a Opava (Charakteristika, 2007).

Tabulka 4.1: Počet obyvatel v Moravskoslezském kraji k 31. 12. 2006 (dle Složení, 2007)

	celkem	muži	ženy
celkem	1 249 290	611 101	638 189
0	12 322	93 968	89 418
1 – 4	46 323		
5 – 9	56 005		
10 – 14	68 736		

V Moravskoslezském kraji se nachází 464 škol s 5 619 třídami, které navštěvuje 111 887 žáků. Z celkového počtu škol je 272 úplných základních škol. Co se týče sportovních zařízení, nachází se zde 130 koupališť a bazénů, 1 072 hřišť, 662 tělocvičen, 144 stadionů a 26 zimních stadionů. V průběhu posledních let došlo k výstavbě mnoha nových sportovních zařízení.

Tabulka 4.2: Sportovní zařízení v Moravskoslezském kraji (dle Kulturní, 2007)

	2004	2005	2006
<b>Koupaliště a bazény</b>	124	126	130
<b>Z toho kryté bazény</b>	56	56	60
<b>Hřiště</b>	1 010	1 029	1 072
<b>Tělocvičny</b>	634	634	662
<b>Stadiony včetně krytých</b>	136	142	144
<b>Zimní stadiony včetně krytých</b>	25	26	26

#### 4.1.2 Plzeňský kraj

Svou rozlohou 7 561 km<sup>2</sup> je třetím největším krajem v České republice, avšak počtem obyvatel se řadí na deváté místo v ČR. Sedm okresů kraje (Domažlice, Klatovy, Plzeň-město, Plzeň-jih, Plzeň-sever, Rokycany a Tachov) představuje územní celky výrazně se odlišující krajinným charakterem, počtem i skladbou obyvatelstva, ekonomickým potenciálem, velikostí i hustotou osídlení.

Pro Plzeňský kraj je typický vysoký počet malých sídel s nerovnoměrným rozmístěním, chybí zde města střední velikosti, struktura středisek je v porovnání s ČR atypická. Město Plzeň se svými 163 392 obyvateli představuje protiklad k malým sídlům, neboť je po Praze druhým nejvýznamnějším centrem v Čechách. Plzeňský kraj má 50 měst, ve kterých žije 373 682 obyvatel tj. 67,4 % z celkového počtu obyvatel kraje.

Plzeňský kraj je s počtem obyvatel 554 537 osob (k 31. 12. 2006) šestým nejmenším krajem v České republice a tvoří tak 5,4 % z celkového počtu obyvatel ČR. Rozložení obyvatel v rámci kraje je značně nerovnoměrné. Téměř 30 % obyvatel žije

v Plzni a další více než pětina obyvatel je soustředěna do 13 měst s více než pěti tisíci obyvateli. Zbývající necelá polovina obyvatel je rozptýlena do menších měst či obcí.

*Tabulka 4.3: Počet obyvatel v Plzeňském kraji k 31. 12. 2006 (dle Složení, 2007)*

	<b>Celkem</b>	<b>muži</b>	<b>ženy</b>
<b>Celkem</b>	554 537	272 423	282 114
<b>0</b>	5 803	40 246	38 062
<b>1 – 4</b>	20 501		
<b>5 – 9</b>	23 785		
<b>10 – 14</b>	28 219		

Plzeňský kraj je v ČR druhým nejhřidčeji zalidněným krajem. Hustota obyvatel v kraji je 73,3 obyvatel na km<sup>2</sup> (hustota ČR 130,4 obyvatel na km<sup>2</sup>). Nejnížší hustoty v Plzeňském kraji dosahují okresy Tachov (hustota 37,6 obyvatel na km<sup>2</sup>) a Klatovy (hustota 45,4 obyvatel na km<sup>2</sup>) (Charakteristika, 2007).

V Plzeňském kraji se nachází 227 škol se 2 333 třídami, které navštěvuje 45 708 žáků. Z celkového počtu škol je 129 úplných základních škol. Co se týče sportovních zařízení, nachází se zde 84 koupališť a bazénů, 468 hřišť, 269 tělocvičen, 67 stadionů a 12 zimních stadionů. V průběhu posledních let došlo ke snížení počtu sportovních zařízení.

*Tabulka 4.4: Sportovní zařízení v Plzeňském kraji (dle Kulturní, 2007)*

	<b>2004</b>	<b>2005</b>	<b>2006</b>
<b>Koupaliště a bazény</b>	84	84	84
<b>  Z toho kryté bazény</b>	14	14	14
<b>Hřiště</b>	469	469	468
<b>Tělocvičny</b>	274	274	269
<b>Stadiony včetně krytých</b>	68	68	67
<b>Zimní stadiony včetně krytých</b>	12	12	12

### 4.1.3 Středočeský kraj

Středočeský kraj leží uprostřed Čech. Velikostí, počtem obcí i obyvatel patří mezi největší kraje České republiky. Jeho rozloha (11 015 km<sup>2</sup>) zabírá téměř 14 % území ČR a je přibližně 1,9 krát větší než je průměrná rozloha kraje v České republice. Území kraje se dělí na 12 okresů s 10 okresními městy. Rozlohou je největší okres Příbram (15 % rozlohy kraje), nejmenším okresem je pak Praha-východ (5 % rozlohy kraje). V roce 2006 bylo na území kraje 1 146 obcí. Největší počet obcí je soustředěn v okrese Mladá Boleslav (123 obcí) a nejmenší počet obcí má okres Mělník (70 obcí). Statut města je přidělen 77 obcím.

Mimořádná odlišnost Středočeského kraje je zčásti dána i odlišným územním vymezením regionu – nemá krajské město. Mezi regionální specifika dále patří nejrozdrobenější sídelní struktura (nadpoloviční většina obcí čítá do 500 obyvatel), nejrozlehlejší území s největším počtem územních jednotek (tj. 12 okresů, 26 správních obvodů obcí s rozšířenou působností v roce 2006) a nejmenší podíl obyvatel žijících ve městech (54,7 % v roce 2006). V souvislosti s tím jsou kladeny vyšší nároky na zajištění nejen dopravní, ale i technické infrastruktury. Vše je spojeno s nemalou administrativní zátěží regionálních úřadů a institucí Středočeského kraje. Specifikum kraje se mimo jiné odráží i v organizačních, publikačních, analytických a dalších činnostech, které vyžadují více úsilí i času na zpracování velkého objemu dat za jednotlivé územní jednotky a širší znalosti i přehled o největším samostatném územně správním celku České republiky (Hejnová, 2007).

K 31. 12. 2006 měl Středočeský kraj 1 175 254 obyvatel. Nejvíce lidnatým okresem Středočeského kraje je okres Kladno, ve kterém již počet obyvatel přesáhl 150 tisíc. V okresech Mladá Boleslav, Praha-východ, Praha-západ a Příbram žije přes 100 tisíc obyvatel. Naopak populačně nejmenším je okres Rakovník s necelými 55 000 obyvateli. Hustota zalidnění je nejvyšší v okresech Kladno, Praha-východ, Praha-západ a Mělník, kde dosáhla hodnoty přes 130 obyvatel na km<sup>2</sup>. Všechny tyto okresy mají intenzivní sociálně-ekonomické vazby na Prahu a do jisté míry tvoří metropolitní zázemí hlavního města. Naopak nejnižší hustota zalidnění je v okresech Rakovník, Benešov a Příbram, kde hustota zalidnění nepřesahuje 70 obyvatel na km<sup>2</sup>.

Tabulka 4.5: Počet obyvatel ve Středočeském kraji k 1. 1. 2007 (dle Věkové, 2007).

	<b>Celkem</b>	<b>muži</b>	<b>ženy</b>
<b>Celkem</b>	1 175 254	577 220	598 034
<b>5 – 9</b>	52 820	27 176	25 644
<b>10 – 14</b>	60 856	31 225	29 631

Ve Středočeském kraji se nachází celkem 525 základních škol s 5 033 třídami, které navštěvuje 98 728 žáků. Z celkového počtu základních škol je 276 úplných. Co se týče sportovních zařízení, nachází se zde 81 koupališť a bazénů, 1078 hřišť, 529 tělocvičen, 164 stadionů a 25 zimních stadionů. V průběhu posledních let nedošlo k výstavbě téměř žádných sportovních zařízení.

Tabulka 4.6: Sportovní zařízení ve Středočeském kraji (dle Kulturní, 2007)

	<b>2004</b>	<b>2005</b>	<b>2006</b>
<b>Koupaliště a bazény</b>	81	81	81
<b>Z toho kryté bazény</b>	21	21	21
<b>Hřiště</b>	1 078	1 078	1 078
<b>Tělocvičny</b>	529	529	529
<b>Stadiony včetně krytých</b>	163	163	164
<b>Zimní stadiony včetně krytých</b>	25	25	25

V rámci hlavní části výzkumu bylo osloveno 683 úplných základních škol. I přes veškerou snahu zvýšit návratnost dotazníku na největší možné množství se autorce vrátilo jen 119 dotazníků, tedy souhrnná návratnost je 17,5 %. Otázkou zůstává, zda odpovídaly spíše školy, které házenou zařazují či naopak.

Tato nízká návratnost může ovlivnit validitu a hodnotu celého výzkumu. Vzhledem k tomu, že mezi respondenty se objevují školy z větších i menších měst a obcí, kde se nachází házenkářský klub, ale i kde se házená nevyskytuje v žádné formě, lze tento vzorek brát jako reprezentativní pro dané oblasti.

Dále bylo osloveno 50 oddílů házené, 18 jich zasláno zpět vyplněný dotazník. Souhrnná návratnost dotazníků u této části výzkumu je tedy více jak dvakrát vyšší, tvoří 36 %. Co se týče vysokých škol je zde návratnost nejvyšší. Z 12 oslovených fakult odpovědělo sedm. Návratnost u této položky činí 58,3 %.

Všechny níže uvedené hodnoty v procentech (pokud není uvedeno jinak) jsou vyjádřením podílu na vyhodnocovaných vrácených dotaznicích, nikoli na celkovém počtu oslovených základních škol, klubů, popř. škol vysokých.

## **4.2 Moravskoslezský kraj**

### **4.2.1 Členská základna**

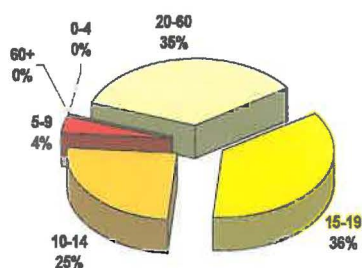
V Moravskoslezském kraji existuje 24 házenkářských oddílů, ve kterých je registrováno 3 384 hráčů ve věku 5–60 let. V kategorii minižactva je zastoupeno 142 hráčů a hráček a tato kategorie se nachází ve věkovém rozpětí 5–9 let. Mladších žáků je v kraji 844 (věková kategorie 10–14 let) a v dorosteneckém věku 1 210 hráčů (15–19 let). Bereme-li v úvahu fakt, že většina házenkářů začíná s házenou nejpozději mezi 10–14 rokem věku, můžeme konstatovat, že se členská základna snižuje, a to téměř o 1/3. Je tedy patrné, že u mladších kategorií mládeže je podstatně nižší podíl členů ČSH na celkovém počtu obyvatel v kraji než je tomu u věkové kategorie 15–19 let.

Tabulka 4.7: Podíl počtu obyvatel a počtu členů v jednotlivých věkových kategoriích na celkovém počtu obyvatel a členů v Moravskoslezském kraji

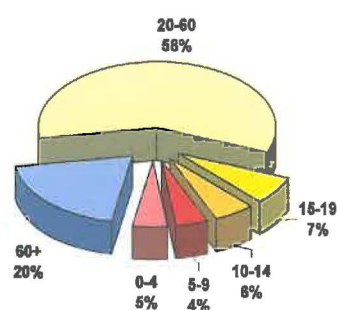
věková skupina	počet obyvatel	v %	počet členů	v %
60+	245 518	19,65	0	0
20 – 60	734 791	58,82	1 188	35,11
15 – 19	85 595	6,85	1 210	35,76
10 – 14	68 736	5,50	844	24,94
5 – 9	56 005	4,48	142	4,19
0 – 4	58 645	4,70	0	0
<b>Celkem</b>	<b>1 249 290</b>	<b>100</b>	<b>3 384</b>	<b>100</b>

Tabulka 4.8: Členská základna v Moravskoslezském kraji dle kategorií a pohlaví

Kategorie	ŽENY						MUŽI						Celkem
	Mini	Mladší žačky	Starší žačky	Mladší dorostenky	Starší dorostenky	Dospělí	Mini	Mladší žáci	Starší žáci	Mladší dorostenci	Starší dorostenci	Dospělí	
	44	100	161	251	214	320	98	231	352	390	355	868	3384
	1090						2294						



Graf 4.1: Věkové složení členské základny v Moravskoslezském kraji

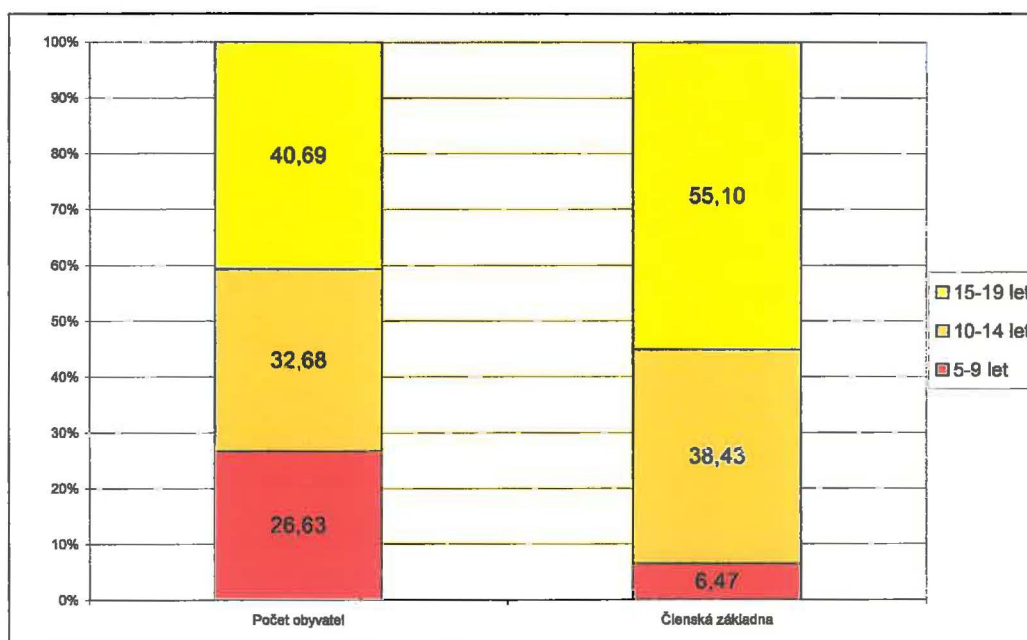


Graf 4.2: Věkové složení obyvatel v Moravskoslezském kraji

Jak je patrné z těchto grafů je zde rozdíl mezi věkovým složením členské základny a obyvatelstva v Moravskoslezském kraji. Je pravdou, že značné zkresení je



zapříčiněno absencí věkové skupiny 0–4 a 60+ u členské základny. Pro závěrečné porovnání krajů bude však toto rozdělení věkových skupin dostačující. Je zde uveden též graf rozložení věkových skupin, které jsou zastoupeny jak u počtu obyvatel tak i u členské základny. Vzhledem k tomu, že by tento graf mohl být ovlivněn věkovou kategorií 20–60, která je příliš široká oproti kategoriím ostatním, zvolila autorka pouze kategorie mládežnické, které jsou pro tuto studii nejpodstatnější.



Graf 4.3: Podíl jednotlivých věkových skupin na celkovém počtu obyvatel / členů v těchto skupinách v Moravskoslezském kraji (v %)

Z grafu 4.3 je jasně patrný rozdíl v rozložení věkových kategorií mládežnické členské základny oproti stejnému spektru počtu obyvatel. Nejmarkantnější rozdíl můžeme vidět především v kategorii minižactva, která zaujímá pouze necelých 6,5 % mládežnické hráčské základny oproti rozložení populace, kde tato kategorie 5–9 zaujímá téměř 27 % celého porovnávaného věkového souboru. Z toho lze vyvodit, že v této kategorii jsou jasné nedostatky v náborové činnosti.

Index celkového zájmu je 0,00271, což znamená, že podíl členů na celkovém počtu obyvatel je 0,271 %.  $I^{10-14}$  je 0,01228, což znamená, že podíl členů ve věku 10–14 let na počtu obyvatel ve stejné věkové kategorii je 1,228 %.

#### 4.2.2 Kluby

Bylo osloveno 24 házenkářských klubů v Moravskoslezské oblasti. Odpověď zaslalo 7 z nich, což znamená, že návratnost dotazníků je 29,16 %.

Na otázku týkající se spolupráce klubu se základní školou odpovědělo pět oddílů kladně (71,43 %). čtyři kluby spolupracují jen s jednou základní školou, jeden oddíl spolupracuje se šesti školami. Pouze jeden klub uvádí, že úzce spolupracuje přímo s některým učitelem na těchto školách. Co se týče, náborů šest ze sedmi oddílů uvádí, že provádí náborů na základních školách ve svém okolí. Většinou mají tyto náborů formu letáků. Jeden klub uvádí, že pořádá na ZŠ ukázkové hodiny.

Názory trenérů na příčiny poklesu členské základny jsou různorodé. V několika bodech se však shodují. Hlavní důvody vidí v nedostatečné propagaci házené v médiích, v růstu konkurence mezi sporty, v nedostatku kvalitních a zanícených trenérů a funkcionářů a v neposlední řadě v růstu finanční zátěže nejen pro kluby, ale především pro rodiče. Bohužel nikdo z respondentů nevedl jediný nápad či návrh na upravení, nebo dokonce zlepšení tohoto stavu.

#### 4.2.3 Základní školy

Z celkového počtu 272 úplných základních škol odpovědělo 45 škol z větších i menších měst a obcí. Návratnost tedy v tomto kraji tvoří 16,5 %.

Z těchto 45 základních škol odpovědělo 13, tedy 28,9 %, že jejich Školní vzdělávací program obsahuje házenou. Průměrná dotace hodin na házenou se v těchto školách pohybuje kolem 17 hodin ročně. Jedna ze škol uvádí, že přestože nemá házenou ve Školním vzdělávacím programu, věnují jí až 10 hodin ročně v každém ročníku 2. stupně základní školy.

Jen pět základních škol spolupracuje s nějakým házenkářským oddílem či přímo s trenérem, což tvoří 11,1 % z celkového počtu zahrnutých škol v kraji. Všechny tyto školy mají ve svém ŠVP zastoupenou házenou.

Celkem 22 (48,9 %) učitelů uvedlo, že zná formu miniházené. V tomto souboru jsou zahrnuty všechny školy, které mají házenou ve svém ŠVP. Pouze 12 z celkového počtu 22 uvádí, že ji využívá ve výuce. Z těchto 12 je pouze šest škol s házenou v ŠVP.

Z tohoto je patrné, že školy využívají miniházenou jako doplňkovou sportovní hru, kterou nemají ve vzdělávacím plánu. Z podrobnější analýzy dotazníků se však ukázalo, že někteří učitelé, kteří uvedli, že modifikovanou hru 4+1 znají, sami sebe popřeli v otázce o příčinách využití / nevyužití házené na jejich školách. Často tyto pedagogové uvádí mezi příčinami nezařazení házené především prostorovou náročnost hry, která je však touto modifikací odstraněna. I dalšími odpověďmi více než polovina respondentů dokazuje, že tento projekt nezná či se s ním detailněji neseznámila.

Celkem osm základních škol se účastní meziškolních soutěží. Především však na prvním stupni – Školní ligy. Novinářského kalamáře, tedy soutěže kategorií 2. stupně základních škol se účastní pouze tři z těchto škol. Na celém území Moravskoslezského kraje se pořádá šest školních lig.

Z hodnocení dotazníků vyplývá, že školy v Moravskoslezském kraji nezařazují házenou do školní tělesné výchovy především ze dvou důvodů. Jedním z nich je, jak uvádějí, nepříliš velká tradice tohoto sportu. O tomto tvrzení by se však u některých škol především z Karviné a Frýdku-Místku dalo úspěšně polemizovat. Druhým masově se vyskytujícím důvodem je nedostatečné materiální, metodické a prostorové vybavení jednotlivých škol.

## **4.3 Plzeňský kraj**

### **4.3.1 Členská základna**

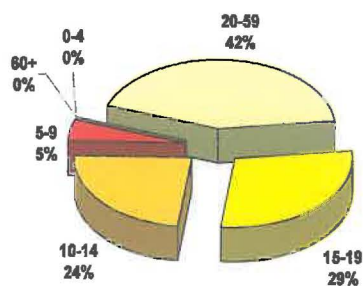
V Plzeňském kraji se nachází 15 házenkářských oddílů, ve kterých je registrováno 1732 hráčů ve věku 5–60 let. V kategorii minižactva je zastoupeno 86 hráčů a hráček. Mladších žáků ve věku 10–14 let je v kraji 408 a v dorosteneckém věku 497 hráčů (15–19 let). Z těchto čísel je patrné, že se postupně snižuje počet členů. Velký problém pro budoucí vývoj tvoří zejména nízký počet hráčů nejmladší kategorie.

Tabulka 4.9: Podíl počtu obyvatel a počtu členů v jednotlivých věkových kategoriích na celkovém počtu obyvatel a členů v Plzeňském kraji

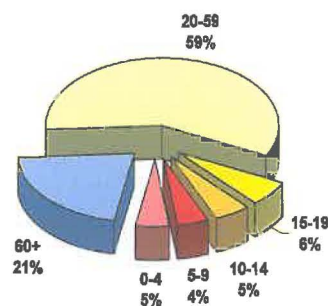
Věková skupina	počet obyvatel	v %	počet členů	v %
60+	118 403	21,35	0	0
20 – 60	323 666	58,37	741	42,78
15 – 19	34 160	6,16	497	28,70
10 – 14	28 219	5,09	408	23,56
5 – 9	23 785	4,29	86	4,97
0 – 4	26 304	4,74	0	0
<b>Celkem</b>	<b>554 537</b>	<b>100</b>	<b>1 732</b>	<b>100</b>

Tabulka 4.10: Členská základna v Plzeňském kraji dle kategorií a pohlaví

Kategorie	ŽENY						MUŽI						Celkem
	Mini	Mladší žáčky	Starší žáčky	Mladší dorostenky	Starší dorostenky	Dospělí	Mini	Mladší žáci	Starší žáci	Mladší dorostenci	Starší dorostenci	Dospělí	
	45	83	105	112	82	168	41	102	118	174	129	573	1732
	595						1137						

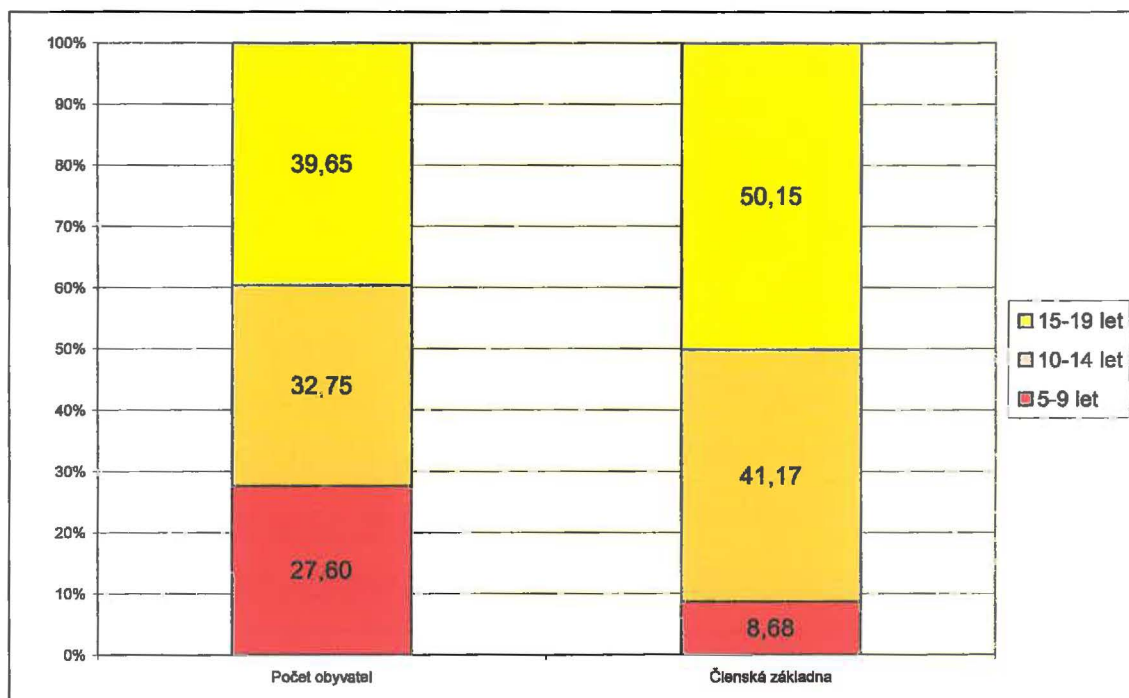


Graf 4.4: Věkové složení členské základny v Plzeňském kraji



Graf 4.5: Věkové složení obyvatel v Plzeňském kraji

Stejně jako u Moravskoslezského kraje je i u Plzeňského kraje znatelný rozdíl mezi věkovým rozložením obyvatelstva a členské základny, který je logicky způsoben absencí věkových kategorií 0–4 a především 60+. Jistou podobnost můžeme shledat v kategorii 20–60, která v obou věkových spektrech zaujímá podstatný podíl, a též kategorie 10–14 a 15–19, které v obou grafech mají vzájemně ekvivalentní hodnoty.



Graf 4.6: Podíl jednotlivých věkových skupin na celkovém počtu obyvatel / členů v těchto skupinách v Plzeňském kraji (v %)

Graf 4.6 jasně ukazuje rozdíl v rozložení věkových kategorií mládežnické členské základny oproti stejnému spektru počtu obyvatel. I v tomto kraji se nachází největší rozdíl v kategorii minižactva, která zaujímá pouze necelých 8,68 % mládežnické hráčské základny oproti rozložení populace, kde tato kategorie 5–9 více než 27 % celého porovnávaného věkového souboru. Další dvě kategorie, jak už bylo uvedeno, mají podobné rozložení.

Index celkového zájmu Plzeňského kraje je 0,00312, což znamená, že podíl členů na celkovém počtu obyvatel je 0,312 %.  $I^{10-14}$  je 0,01446, což znamená, že podíl členů ve věku 10–14 let na počtu obyvatel ve stejné věkové kategorii je 1,446 %.



### 4.3.2 Kluby

V Plzeňském kraji bylo osloveno 15 házenkářských klubů. návratnost v tomto zkoumaném souboru tvořila 33,3 % (odpovědělo 5 oddílů).

Tři oddíly (60 %) spolupracují alespoň s jednou základní školou ve svém okolí. Dva kluby spolupracují jen s jednou základní školou, jeden oddíl spolupracuje se čtyři školami. Všechny tyto kluby spolupracují přímo s učitelem tělesné výchovy. Nábory na základních školách realizuje pouze jeden házenkářský oddíl v Plzeňském kraji. Někteří trenéři uvádí, že mají problém s přístupem do škol, když jsou již zapojeni do spolupráce se školami se sportovními třídami. Dle jejich názoru se školy obávají úbytku žáků.

Příčinu nízkého stavu členské základny vidí trenéři především v nízké popularitě házené a nedostatečné propagaci tohoto sportu. Dále spatřují velký problém v nedostatku kvalitních trenérů u mládežnických družstev, kteří by svými vědomostmi, zkušenostmi a zanícením dokázali děti k házené přivést, ale především je u ní udržet.

### 4.3.3 Základní školy

Z celkového počtu 129 úplných základních škol odpovědělo 26 škol z větších i menších měst a obcí. návratnost tedy v tomto kraji tvoří 20,15 %.

Z těchto 26 základních škol odpovědělo 12, tedy 46,2 %, že jejich Školní vzdělávací program obsahuje házenou. Průměrná dotace hodin na házenou se v těchto školách pohybuje kolem 8 hodin ročně. Jedna ze škol uvádí, že přestože nemá házenou ve Školním vzdělávacím programu, věnují jí 2–3 vyučovací hodiny ročně v každém ročníku 2. stupně základní školy. Jde především seznámení studentů se sportovní hrou.

Jen tři základní školy spolupracují s nějakým házenkářským oddílem či přímo s trenérem, což tvoří 11,5 % z celkového počtu zahrnutých škol v kraji. Všechny tyto školy mají ve svém ŠVP zastoupenou házenou. Též z tohoto a předešlých údajů o klubech vyplývá, že se v kraji nachází minimálně ještě další 3–4 ZŠ, které s oddíly spolupracují. Tyto školy však dotazníky nezaslaly.

Celkem 15 (57,7 %) učitelů uvedlo, že zná formu miniházené. V tomto souboru nejsou zahrnuty všechny školy, které mají házenou ve svém ŠVP. Dva učitelé ze škol s házenou v ŠVP vůbec miniházenou nezná. osm z celkového počtu 15 uvádí, že ji

využívá ve výuce. Z těchto osmi je šest škol s házenou v ŠVP. Opět se zde ukazuje, stejně jako v Moravskoslezském kraji, že někteří pedagogové, kteří uvádí, že formu miniházené znají, toto tvrzení v další části dotazníku vyvracejí. Často tito pedagogové uvádí mezi příčinami nezařazení házené především prostorovou náročnost hry, která je však touto modifikací odstraněna. I dalšími odpověďmi téměř dvě třetiny respondentů dokazuje, že tento projekt nezná či se s ním detailněji neseznámila.

Celkem osm základních škol (30 %) se účastní meziškolních soutěží. Většina, tedy sedm škol se účastní obou forem házenkářských soutěží, jak Školní ligy pro 1. stupeň, která je v kraji pořádána pouze v Plzni a účastní se jí tři plzeňské školy a jedna škola z Rokycan, tak i Novinářského kalamáře pro 2. stupeň ZŠ.

Z hodnocení dotazníků vyplývá, že školy v Plzeňském kraji nezařazují házenou do školní tělesné výchovy především z těchto důvodů: nedostatečné materiální a prostorové vybavení školy, učitelé k tomuto sportu nemají vztah, strach z většího rizika zranění žáků, nedostatečná propagace sportu.

Velmi nemile nás překvapilo, že na jedné z plzeňských škol, kde působí trenér házené licence A, se házená v žádné formě nevyučuje!

## **4.4 Středočeský kraj**

### **4.4.1 Členská základna**

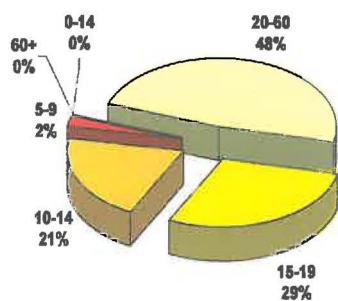
Ve Středočeském kraji se nachází 11 házenkářských oddílů, ve kterých je registrováno 1 162 hráčů ve věku 5–60 let. V kategorii minižactva je zastoupeno 29 hráčů a hráček. Mladších žáků ve věku 10–14 let je v kraji 229 a v dorosteneckém věku 337 hráčů (15–19 let). Z těchto čísel je patrné, že se postupně snižuje počet členů. Velký problém pro budoucí vývoj tvoří zejména velmi nízký počet hráčů nejmladší kategorie.

Tabulka 4.11: Podíl počtu obyvatel a počtu členů v jednotlivých věkových kategoriích na celkovém počtu obyvatel a členů ve Středočeském kraji

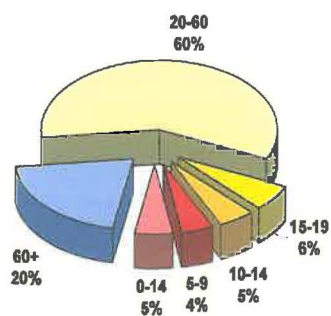
Věková skupina	počet obyvatel	v %	počet členů	v %
60+	240 084	20,43	0	0
20 – 60	689 173	58,64	557	47,93
15 – 19	71 923	6,12	337	29,00
10 – 14	60 856	5,18	239	20,57
5 – 9	52 820	4,49	29	2,50
0 – 4	60 398	5,14	0	0
<b>Celkem</b>	<b>1 175 254</b>	<b>100</b>	<b>1 162</b>	<b>100</b>

Tabulka 4.12: Členská základna ve Středočeském kraji dle kategorií a pohlaví

Kategorie	ŽENY						MUŽI						Celkem
	Mini	Mladší žáčky	Starší žáčky	Mladší dorostenky	Starší dorostenky	Dospělí	Mini	Mladší žáci	Starší žáci	Mladší dorostenci	Starší dorostenci	Dospělí	
	4	10	29	34	23	68	25	80	120	126	154	489	1162
	168						994						



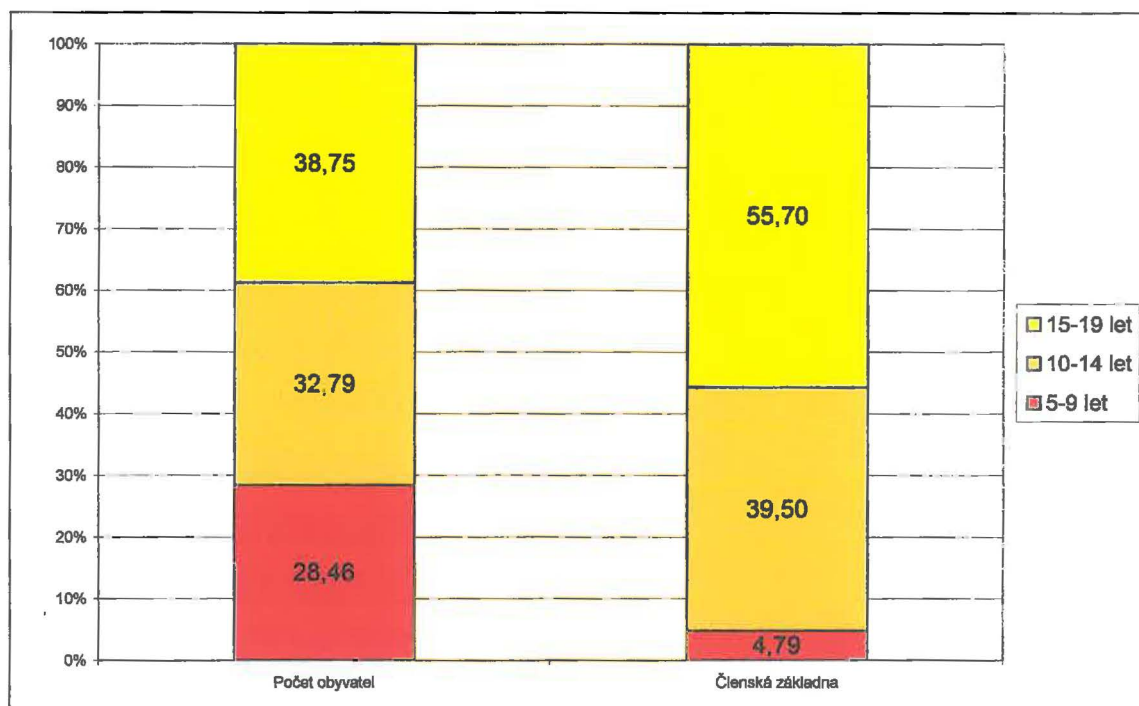
Graf 4.7: Věkové složení členské základny ve Středočeském kraji



Graf 4.8: Věkové složení obyvatel ve Středočeském kraji



Z předcházejících grafů 4.7 a 4.8 je jasně patrná odlišnost ve věkovém složení obyvatelstva a hráčské základny. I po opomenutí údajů ovlivňující rozdíly mezi grafy (věkové skupiny 0–4, 60+, které nejsou zastoupeny v členské základně) jsou rozdíly patrné, především u věkové kategorie 5–14 (viz graf 4.9).



Graf 4.9: Podíl jednotlivých věkových skupin na celkovém počtu obyvatel / členů v těchto skupinách ve Středočeském kraji (v %)

Graf 4.9 ukazuje rozdíl v rozložení věkových kategorií mládežnické členské základny oproti stejnému spektru počtu obyvatel. I v tomto kraji se nachází největší rozdíl v kategorii minižactva, která zaujímá pouze necelých 4,79 % mládežnické hráčské základny oproti rozložení populace, kde tato kategorie 5–9 více než 28,46 % celého porovnávaného věkového souboru. Menší rozdíly můžeme sledovat ve věkových kategoriích žactva (10–14 let) a dorostu (15–19 let). V těchto věkových kategoriích je patrné, že i když v běžné populaci je rozdíl mezi kategoriemi pouze 6 % z celkového počtu zkoumaného souboru mládeže, u členské základny tvoří rozdíl již 16 %. Z toho je více jak patrné, že se členská základna výrazně zužuje.

Index celkového zájmu Středočeského kraje je 0,00099, což znamená, že podíl členů na celkovém počtu obyvatel je 0,099 %.  $I^{5-60}$  je v tomto kraji 0,00133.  $I^{10-14}$  je

0,00393, což znamená, že podíl členů ve věku 10–14 let na počtu obyvatel ve stejné věkové kategorii je 0,393 %.

#### **4.4.2 Kluby**

Ve Středočeském kraji bylo osloveno 11 házenkářských klubů. návratnost v tomto zkoumaném souboru tvořila 54,6 % (odpovědělo 6 oddílů).

Čtyři oddíly (66,7 %) spolupracují alespoň s jednou základní školou ve svém okolí. Tři kluby spolupracují jen s jednou základní školou, jeden oddíl spolupracuje se čtyřmi školami. Pouze jeden klub spolupracuje přímo s učiteli všech 4 kooperujících škol. Náborů na základních školách realizuje pět ze šesti (tj. 83,3 %) házenkářských oddílů ve Středočeském kraji formou letáků a inzerce v tisku. Pouze jedna škola využívá ukázkových hodin.

Příčinu nízkého stavu členské základny vidí trenéři především v nízké popularitě házené a nedostatečné propagaci tohoto sportu. Dále spatřují velký problém v nedostatku kvalitních trenérů u mládežnických družstev a funkcionářů vůbec. Neméně důležitým problémem je, podle trenérů ve Středočeském kraji, nedostatek financí.

#### **4.4.3 Základní školy**

Z celkového počtu 276 úplných základních škol odpovědělo 45 škol z větších i menších měst a obcí. návratnost tedy v tomto kraji tvoří 16,3 %.

Z těchto 45 základních škol odpovědělo 19, tedy 42,2 %, že jejich školní vzdělávací program obsahuje házenou. Průměrná dotace hodin na házenou se v těchto školách pohybuje kolem 6–7 hodin ročně. V každém ročníku 2. stupně ZŠ.

Pouze dvě základní školy spolupracují s nějakým házenkářským oddílem či přímo s trenérem, což tvoří 4,4 % z celkového počtu zahrnutých škol v kraji. Obě tyto školy mají ve svém ŠVP zastoupenou házenou.

Celkem 18 (40 %) učitelů uvedlo, že zná formu miniházené. V tomto souboru nejsou zahrnuty všechny školy, které mají házenou ve svém ŠVP. osm učitelů ze škol s házenou v ŠVP vůbec miniházenou nezná. 11 z celkového počtu 18 (tj. 61,1 %) uvádí, že ji využívá ve výuce. Z těchto 11 je osm škol s házenou v ŠVP. Opět se zde ukazuje,

stejně jako v obou předcházejících krajích, že někteří pedagogové, kteří uvádí, že formu miniházené znají, toto tvrzení v další části dotazníku vyvracejí. Opakovaně se v odpovědích objevují problémy s prostorovou náročností hry a též s nedostatečným počtem žáků. I dalšími odpověďmi třetina respondentů dokazuje, že tento projekt nezná či se s ním detailněji neseznámila.

Celkem pět základních škol (11,1 %) se účastní meziškolních soutěží. Vzhledem k tomu, že v oblasti nejsou pořádány žádné školní ligy, všechny tyto školy se účastní Novinářského kalamáře. Některé školy uvádí, že by se rádi soutěží účastnili, ale bohužel v jejich oblasti nejsou žádné pořádané.

Z hodnocení dotazníků vyplývá, že školy ve Středočeském kraji nezařazují házenou do školní tělesné výchovy především z těchto důvodů: nedostatečné materiální vybavení, nedostatečně aprobovaní učitelé, sport bez tradice v kraji. Též se objevily názory, že házená je příliš nebezpečným sportem pro tělesnou výchovu na základních školách.

## 4.5 Vysoké školy

Bylo osloveno 12 vysokých škol, respektive fakult, které připravují budoucí pedagogy tělesné výchovy. Odpovědělo celkem sedm fakult. Celková návratnost tedy činí 58,3 %.

Celkem pět fakult uvádí, že v rámci přípravy na povolání učitele musí studenti projít kurzem házené. U většiny těchto škol se tento kurz dělí na část základní, kde se studenti s házenou seznamují, a kurz didaktiky. Základní kurz je na všech školách v rozsahu 14–28 hodin během jednoho semestru. Kurz didaktiky má u většiny škol rozsah poloviční, jen u jedné se objevuje stejný rozsah 28 hodin za semestr jako u kurzu základního. Pouze tři školy ve svých kurzech seznamují studenty s miniházenou.

Všechny školy mají dostatečné materiální, prostorové i metodické vybavení pro výuku házené. Zápočtové požadavky všech škol jsou, podle našeho názoru, poměrně náročné a měly by tedy dostatečně prověřit znalosti a dovednosti budoucích pedagogů. Jde především o testy pravidel, HČJ a rozhodování v utkání.

Na třech z pěti vysokých škol působí garant s akademickým titulem PaedDr. pracující na plný úvazek. Na jedné škole je garantem Mgr. s plným úvazkem, poslední z vysokých škol má za garanta externistu s akademickým titulem Mgr.

Žádná z oslovených vysokých škol nespolupracuje s házenkářským klubem. Čtyři vysoké školy se účastní meziškolních soutěží, a to buď předkola, nebo hlavní soutěže Akademického mistrovství České republiky.

## 5. Závěrečná část práce

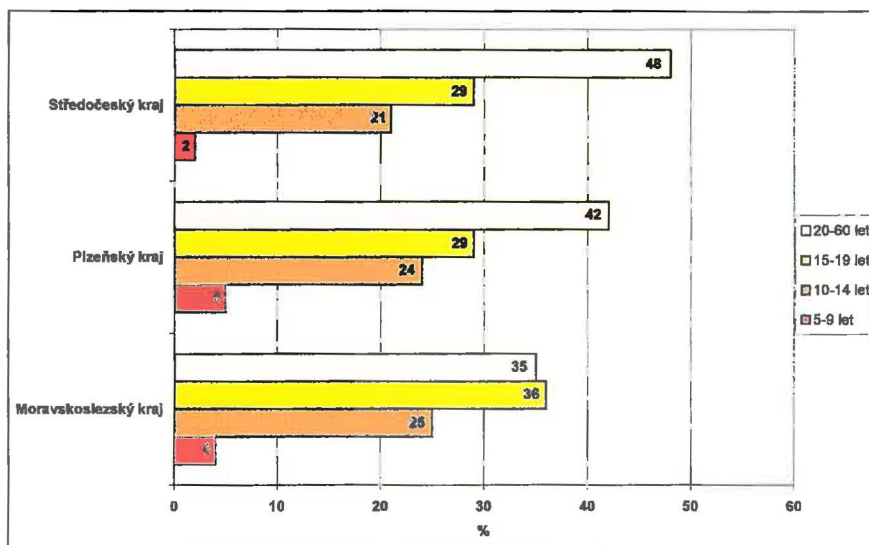
### 5.1 Diskuse

Z demografického porovnání jednotlivých krajů je patrné, že věkové rozložení obyvatelstva ve zkoumaných krajích se příliš neliší. U dvou nejmladších věkových kategorií se procentuální podíl na celkovém počtu obyvatel přesně shoduje. V kategoriích 10–14 let, 15–19 let a 60+ není rozdíl mezi jednotlivými kraji vyšší než-li jedno procento. V poslední věkové kategorii 20–60 let tento rozdíl tvoří pouhé 2 %. Je tedy možno konstatovat, že věkové rozložení je ve všech třech krajích homogenní.

Díky výše uvedeným faktům můžeme porovnávat jednotlivé kraje mezi sebou bez toho, abychom museli každý kraj zpětně vztahovat ke svému demografickému rozložení. Můžeme konstatovat, že složení hráčské členské základny ve vybraných krajích je značně různorodé. Ve Středočeském kraji dospělá kategorie 20–60 let tvoří 48 % celé členské základny v kraji. Naopak v Moravskoslezském kraji je tato kategorie zastoupena pouze 35 %. Plzeňský kraj se svými 42 % nachází mezi těmito dvěma kraji. Je tedy patrné, že mládežnické kategorie jsou nejvíce zastoupeny v Moravskoslezském kraji, kde tvoří 65 % celkové hráčské základny. V Plzeňském kraji je to o 7 % méně, tedy 58 % a ve Středočeském kraji je to pouze 52 %. Rozdíl mezi Moravskoslezským a Plzeňským krajem tvoří věková kategorie 15–19 let, která tvoří u Moravskoslezského kraje 36 %, u Plzeňského 29 %. Stejně procentuální zastoupení má tato kategorie u kraje Středočeského. V tomto kraji je rozdíl především v kategorii 5–9, která je zde zastoupena pouze 2 %, oproti 5 % v Plzeňském a 4 % v Moravskoslezském kraji. Nižší je zde též hodnota kategorie 10–14 let a to o 4–5 % oproti ostatním krajům. Z těchto hodnot můžeme vyvodit, že nejlepší náborovou činnost v posledních letech vykazuje kraj Moravskoslezský. V poslední době se mu vyrovnává kraj Plzeňský. Naopak kraj Středočeský je v tomto ohledu značně pozadu.

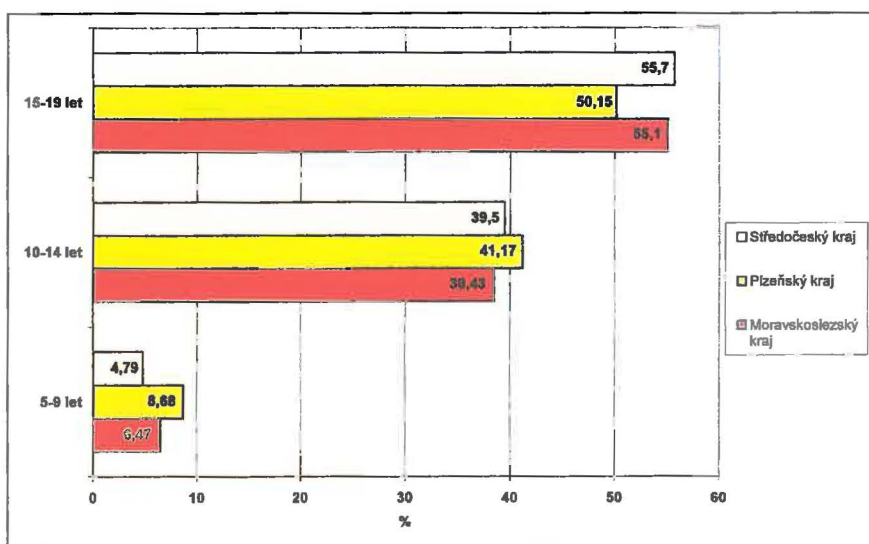
Není úkolem této práce rozlišovat členskou základnu mužské a ženské složky. Je však nutné se o tomto problému alespoň okrajově zmínit. V Moravskoslezském a Plzeňském kraji platí, že ženská složka tvoří přibližně 1/3 celkového počtu členů. Alarmující čísla byla však zjištěna v kraji Středočeském. Kromě faktu, že celkový podíl

ženské složky je pouze necelých 15 %, je závažijící počet hráček v kategorii minižactva, kde jsou registrovány pouze čtyři hráčky.



Graf 5.1: Věkové rozložení hráčské členské základny – porovnání krajů

Pokud se však zaměříme samostatně na mládežnickou členskou základnu, hodnoty jednotlivých kategorií se mírně liší. V tomto případě tvoří děti ve věku 5–14 let největší podíl v kraji Plzeňském, a to 49,85 %. Poté následuje Moravskoslezský kraj (44,9 %), který má však velmi podobnou hodnotu jako kraj Středočeský (44,29 %). U těchto hodnot však musíme brát v úvahu to, že tyto podíly jsou vypočítávány z rozdílného procentuálního zastoupení na celkové členské základně.



Graf 5.2: Srovnání mládežnické členské základny v jednotlivých krajích



Pro konečné zhodnocení tedy využijeme indexy zájmu, které jsme si pro tento výzkum stanovili. Hodnota indexu celkového zájmu je nejvyšší v Plzeňském kraji (0,00312), následována hodnotou Moravskoslezského kraje (0,00271). Nejnižší hodnota byla stanovena v kraji Středočeském (0,00099). Tyto hodnoty znamenají, že Plzeňský kraj má nejvíce a Středočeský kraj nejméně členů na tisíc obyvatel. Tento fakt se tedy liší od původního předpokladu, který za nejsilnější kraj považuje kraj Moravskoslezský se 141 hráči na jeden oddíl, za nejslabší kraj Středočeský se 106 hráči na klub, a jako referenční kraj stanovuje kraj Plzeňský se 115 hráči na oddíl.

Index zájmu věkové kategorie 10–14 let vykazuje stejné rozložení jako předešlé indexy – Plzeňský kraj 0,01446, Moravskoslezský 0,01228, Středočeský 0,00393. Celkově můžeme tedy stanovit, že největší členskou základnu vztahenou na tisíc obyvatel má kraj Plzeňský a výrazně nejmenší, o více jak 2/3 kraj Středočeský.

Jak je z tohoto výzkumu patrné neexistuje závislost mezi počtem a věkovým složením obyvatel a velikostí a složením členské základny ve vybraných krajích ČR, první z výzkumných hypotéz se tedy potvrdila.

Procentuální zastoupení škol s házenou v ŠVP je podobné u kraje Plzeňského (46,2 %) a Středočeského (42,2 %). Výrazně odlišná hodnota byla zjištěna u Moravskoslezského kraje a to pouze 28,9 %. Vzhledem k tomuto faktu bychom mohli konstatovat, že výuka házené na 2. stupni základních škol nemá přímý vliv na velikost členské základny. Toto tvrzení by však bylo předčasné, protože by vycházelo jen z jedné izolované hodnoty. Je tedy nutno porovnat i ostatní data, která byla výzkumem získána.

Ve všech zkoumaných krajích České republiky se ukázalo, že pokud klub spolupracuje se základní školou, tato škola zařazuje tento sport do svého ŠVP. Tento fakt se objevil u všech 10 základních škol, které uvedly, že nějakou formou spolupracují s házenkářským oddílem. To můžeme brát jako důležité zjištění pro rozvoj házené u nás. Pokud kluby budou úžeji spolupracovat se školami, více žáků se seznámí s touto sportovní hrou již na základní škole. Budou mít tedy možnost se házené věnovat na výkonnostní úrovni. Též trenéři, kteří mají zkušenost se spoluprací se základní školou ve svém okolí, si tuto kooperaci pochvalují a usuzují, že jim velice pomáhá v náborové činnosti.

Projekt miniházené je z našeho pohledu efektivním nástrojem pro rozvoj házené, respektive členské základny. Z výzkumu se ukázalo, že v krajích kde tento projekt zná větší podíl učitelů, je házená více rozšířena – má širší členskou základnu (Plzeňský – 57,7 % učitelů, Moravskoslezský kraj – 48,9 % učitelů) a více učitelů uvádí, že je mezi žáky oblíbená. Přesto zde stále přetrvává částečná či úplná neznalost tohoto projektu, která limituje využití a celkovou efektivitu – souhrnné využití je jen 56 %. Toto procento není vyjádřením podílu z celkového počtu učitelů, kteří odpověděli, ale pouze z učitelů, kteří uvedli, že miniházenou znají. Bohužel ne všechny vysoké školy představují svým studentům tuto modifikovanou hrou, která je především určena právě pro základní školy. Tento fakt spolu s nedostatečnou metodickou podporou základních škol vysvětluje nízké procento znalosti, respektive využití miniházené. Je tedy patrné, že jak ČSH, tak i jednotlivé kluby, by měli mít snahu a vypracovat koncepci pro rozšíření miniházené a proškolení učitelů v jednotlivých krajích České republiky. Vznikla již publikace o této modifikaci. Dle nám dostupných informací komise mládeže ČSH, která je jejím garantem, nebyla bohužel schopna tento bulletin distribuovat mezi učitele tělesné výchovy.

Z výzkumu klubů vyplynulo, že ve všech krajích spolupracuje se základními školami více jak polovina respondentů. Přesněji, nejvíce oddílů spolupracuje se školami v Moravskoslezském kraji, a to 71,4 % z klubů, které nám ~~zaslali~~ dotazník zpět. Pořádají též 6 školních lig, což je mnohonásobně více, než-li je tomu v Plzeňském kraji (1 školní liga) a ve Středočeském kraji (žádná školní liga). Ve Středočeském kraji spolupracuje 66,7 % oddílů a v Plzeňském kraji 60 % oddílů se základními školami. Jak je z výše uvedených faktů patrné je též důležité zhodnotit formu spolupráce. Zejména ve Středočeském kraji je i přes vysoké procento kooperujících klubů a škol patrné, že tato „spolupráce“ probíhá pouze na bázi náborů formou letáků. Toto však nemůžeme považovat za formu spolupráce, která by měla vést k efektivnímu rozšíření členské základny.

Z předcházejícího textu tedy vyplývá, že nebyla nalezena přímá souvislost mezi zařazením házené do ŠVP a velikostí členské základny ve vybraných krajích. Též zde nebyla fakticky potvrzena přímá souvislost, která by dokazovala, že spolupráce mezi klubem a školou má za příčinu rozšíření členské základny. Všechny tyto fakty byly však zkoumány izolovaně a pouze povrchově v rámci daných možností tohoto výzkum. Bylo



by nutno podrobněji prozkoumat formu spolupráce a možnosti jednotlivých klubů a základních škol, aby bylo možno s jistotou konstatovat, zda tělesná výchova na 2. stupni základní školy je klíčová pro rozvoj házené z hlediska členské základny. V našem případě však musíme konstatovat, že tato hypotéza se nepotvrdila.

## 5.2 Závěr

Tato práce splnila všechny úkoly, které jsme si stanovili pro dosažení cílů. Povedlo se zmapovat velikost členské základny ve vybraných krajích a porovnat její složení se složením populace daného kraje. Ze zjištěných dat je patrné, že se nám podařilo potvrdit první hypotézu, a tedy že ve vybraných krajích nemá věkové složení členské základny souvislost s věkovým složením celkové populace těchto krajů.

Potvrzení či vyvrácení druhé ze stanovených hypotéz bylo poněkud složitější. Nízká úhrnná návratnost dotazníků, které byly klíčovým zdrojem dat pro tuto část výzkumu, mohla způsobit zkreslení výstupů z vyhodnocení jednotlivých položek. Po celkovém kvantitativním zhodnocení dotazníků a porovnání s velikostí hráčské členské základny v jednotlivých krajích jsme však museli konstatovat, že náš výzkum nepotvrdil hypotézu o tom, že zařazení házené do tělesné výchovy na 2. stupni základní školy je klíčovým faktorem pro rozvoj členské základny v házené. I přes toto konstatování však musíme poukázat na fakt, že spolupráce klubů se školami je důležitým faktorem pro zařazení házené do školní tělesné výchovy, a tedy pro seznámení dětí ve školním věku se základy tohoto sportu. Pouze přímou a aktivní spoluprací trenérů s jednotlivými učiteli tělesné výchovy se může házená více rozšířit mezi mládež, získat tím nové hráče, popř. i funkcionáře a rozšířit tak členskou základnu.

Házená by měla najít vlastní alternativu a cestu k získání širší členské základny. Tento sport je velice zajímavý a dynamický, a pro mnoho dětí by mohl být alternativou k dnes oblíbeným sportům jako je fotbal, hokej, ale i např. florbal. Pro některé sportovce by házená, vzhledem ke své všestrannosti, mohla být vstupním sportem ke sportům jiným. Házená by měla získávat své příznivce především vytvořením své vlastní tváře. Nesnažit se kopírovat náborové akce sportů, které jsou výše, dá-li se to tak říci, na žebříčku popularity. Nedůležitějším faktorem je aktivita ve všech podobách.

ČSH a především trenéři by měli sami vymýšlet způsoby, jakými by mohli přilákat děti do svých řad. Pořádat různé soutěže škol i jedinců, které nemusí být nutně zaměřeny na hru házené, ale seznamují děti se sportem jako takovým. Samozřejmě nezbytnou součástí všech těchto faktorů je kvalifikovanost lidí zabývajících se tréninkem i jeho zabezpečením. V tomto směru leží největší tíha odpovědnosti na ČSH.

Pro stanovení přesných příčin poklesu členské základny v jednotlivých krajích České republiky by musely být tyto kraje podrobněji a opakovaně prozkoumány. Přínosné by též bylo provést detailnější rozhovor s některými trenéry a učiteli tělesné výchovy. Zajímavé by bylo zmapovat meziroční vývoj členské základny v kraji při zavádění různých projektů na podporu házené. Tato studie by však byla velice časově, finančně a organizačně náročná a přesahovala by možnosti výzkumu v rámci diplomové práce.

## 6. Soupis použité literatury

- CIPRYS, František. *Aktuální problémy ve vyučování sportovních her*. Praha, 2004. 44 s. Diplomová práce na fakultě tělesné výchovy a sportu Univerzity Karlovy na katedře sportovních her. Vedoucí diplomové práce Vladimír Süß.
- ČELIKOVSKÝ, Stanislav. *Dotazovací metody v tělovýchovném výzkumu*. Praha: SPN, 1964. 104 s.
- ČERNÝ, T., ČERNÝ, Z., PLOCH, M., EGERMAIER, F. *Miniházená ve škole*. Praha: 2007.
- DOBRÝ, Lubomír. *Didaktika sportovních her*. Praha: SPN, 1988. 191 s.
- GRATTON, Chris – JONES, Ian. *Research Methods for Sport Studies*. London: Routledge, 2004. 288 s.
- HAAG, Herbert. *Research Methodology for Sport and Exercise Science*. Schorndorf: Hofmann, 2004. 332 s.
- HEJNOVÁ, Jana. *Vybraná specifika Středočeského kraje s pohledu krajské divergence v letech 1996 až 2006*. Praha: ČSÚ, 2007.
- HENDL, Jan. *Úvod do kvalitativního výzkumu*. Praha: Karolinum, 1999. 278 s.
- HÖRITSCH, Helmut: Specific Didactics for Handball. In: European Handball Activities, <http://activities.eurohandball.com/hb4all/content/4HBAtSchool/SpecificDidacticsforHandball.pdf> (24. 3. 2008).

- Charakteristika Moravskoslezského kraje, ČSÚ, 2007. In: Český statistický úřad – Ostrava, <http://www.czso.cz/xt/edicniplan.nsf/p/13-8101-07> (20. 3. 2008).
- Charakteristika Plzeňského kraje, ČSÚ, 2007. In: Český statistický úřad – Plzeň, <http://www2.czso.cz/xp/edicniplan.nsf/p/13-3201-07> (20. 3. 2008).
- KLIMTOVÁ, M., KLIMT, V., TRTÍK, R. Didaktika sportovních her na 2. stupni ZŠ. Ostrava: Ostravská univerzita, 1992. 209 s.
- Kulturní a sportovní zařízení, ČSÚ, 2007. In: Český statistický úřad – Ostrava, <http://www.czso.cz/xt/edicniplan.nsf/kapitola/13-8101-07-2007-10> (20. 3. 2008).
- Kulturní a sportovní zařízení, ČSÚ, 2007. In: Český statistický úřad – Plzeň, <http://www2.czso.cz/xp/edicniplan.nsf/kapitola/13-3201-07-2007-10> (20. 3. 2008).
- Kulturní a sportovní zařízení, ČSÚ, 2007. In: Český statistický úřad – Středočeský kraj, <http://www.czso.cz/xs/edicniplan.nsf/kapitola/13-2101-07-2007-10> (20. 3. 2008).
- MAREČEK, David. *Didaktické přístupy k vyučování sportovních her na základních školách*. Praha, 2001. 63 s. Diplomová práce na fakultě tělesné výchovy a sportu Univerzity Karlovy na katedře sportovních her. Vedoucí diplomové práce Rudolf Psotta.
- NOVÁK, Jan. *Inovace ve vyučování sportovních her na základních školách*. Praha, 2004. 62 s. Diplomová práce na fakultě tělesné výchovy a sportu Univerzity Karlovy na katedře sportovních her. Vedoucí diplomové práce Rudolf Psotta.

- PSOTTA, R., VELENSKÝ, M. Vyučování sportovních her ve školní tělesné výchově: hodnocení různých přístupů. *Česká kinantropologie*, 2001, roč. 5, č. 1, s. 75 – 87.
- *Rámcový vzdělávací program pro základní vzdělání*. Ministerstvo školství, mládeže a tělovýchovy České republiky. Praha, 2005. 118 s.
- ŠAFAŘÍKOVÁ, Jana. *Házená: Edice metodických textů pro školní i mimoškolní tělesnou výchovu a sport 11 – 15letých žáků*. Praha: Svoboda, 1998. 79 s.
- ŠIMEK, D., KUBÁTOVÁ, H. *Od abstraktu do závěrečné práce: Jak psát (a možná i napsat) závěrečnou práci ze sociologie nebo z andragogiky*. Olomouc: Vydavatelství Univerzity Palackého, 1996. 63 s.
- ŠVEC, Štefan., kol. *Metodológia vied o výchove*. Bratislava: Iris, 1998, 303 s.
- Složení obyvatelstva podle pohlaví a věku (stav k 31. 12. 2006), ČSÚ, 2007. In: Český statistický úřad – Ostrava, <http://www.czso.cz/xt/edicniplan.nsf/kapitola/13-8101-07-2007-03> (20. 3. 2008).
- Složení obyvatelstva podle pohlaví a věku (stav k 31. 12.), ČSÚ, 2007. In: Český statistický úřad – Plzeň, <http://www2.czso.cz/xp/edicniplan.nsf/kapitola/13-3201-07-2007-03> (20. 3. 2008).
- THOMAS, Jerry R., NELSON, Jack K., SILVERMAN, Stephen J. *Research Methods in Physical Activity*. Champaign: Human Kinetics, 2005. 455 s.
- Věkové složení podle okresů, věkových skupin a pohlaví přepočteno k 1. 1. 2007. In: Český statistický úřad – Středočeský kraj, [http://www.czso.cz/xs/redakce.nsf/i/vekove\\_slozeni\\_obyvatelstva\\_stredoceskeho\\_kraje\\_v\\_roce\\_2006](http://www.czso.cz/xs/redakce.nsf/i/vekove_slozeni_obyvatelstva_stredoceskeho_kraje_v_roce_2006) (20. 3. 2008).

- WOLLER, Ervín. *Didaktické přístupy k vyučování sportovních her na základních školách*. Praha, 2002. 70 s. Diplomová práce na fakultě tělesné výchovy a sportu Univerzity Karlovy na katedře sportovních her. Vedoucí diplomové práce Rudolf Psotta.

## **7. Přílohy**

### **Obsah:**

7.1 Vzor dotazníku pro základní školy .....	60
7.2 Vzor dotazníku pro kluby .....	61
7.3 Vzor dotazníku pro vysoké školy .....	62

## 7.1 Vzor dotazníku pro základní školy

**ZŠ:**

**Kontakt (e-mail, apod.):**

**Jméno učitele:**

1. Je obsahem školního vzdělávacího programu Vaší školy výuka házené?  
(Ano/Ne)  
Kolik hodin ročně ji věnujete v jednotlivých ročnících?
  - 6. ročník:
  - 7. ročník:
  - 8. ročník:
  - 9. ročník:
  
2. Popište prosím vybavení (materiální, metodické...) Vaší školy pro výuku házené (velikost haly, tělocvičny, počet míčů apod.)
  
  
  
  
  
3. Spolupracujete s nějakým házenkářským sportovním klubem, popř. trenérem?  
(Ano/Ne)  
Uveďte s kým:
  
  
  
  
  
4. Víte o miniházené (modifikované hře 4+1)? (Ano/Ne)  
Využíváte ji ve výuce? (Ano/Ne)
  
  
  
  
  
5. Účastníte se meziškolních soutěží v házené? (Ano/Ne)  
Jakých?
  
  
  
  
  
6. Napište prosím svůj názor na příčiny zařazení/nezařazení házené do školní TV ve Vaší škole i obecně.



## 7.2 Vzor dotazníku pro kluby

**Klub:**

**Kontakt:**

1. Spolupracujete s nějakou ZŠ ve Vašem okolí? (Ano/Ne)

Uveďte jakou?

2. Spolupracujete přímo s některým učitelem TV? (Ano/Ne)

Uveďte s kým:

3. Krátce popište formu spolupráce:

4. Pořádáte náborů na školách ve Vašem městě (okolí)? (Ano/Ne)

Popište formu těchto náborů (letáky, ukázkové hodiny, spolupráce s učiteli apod.):

5. Napište prosím svůj názor na příčiny nízkého zájmu dětí o házenou a s tím souvisejícího poklesu členské základny:

6. Uveďte prosím velikost členské základny vašeho klubu:

- celkem:
- st. žáci / žáčky:
- ml. žáci / žáčky:
- mini:

### 7.3 Vzor dotazníku pro vysoké školy

**VŠ, Fakulta:**

**Kontakt:**

1. Je obsahem studijního plánu Vaší fakulty výuka házené? (Ano/Ne)

Popište prosím její hodinovou dotaci?

- základní kurz – teorie:
- základní kurz – praxe:
- didaktika házené:

2. Seznamujete studenty s miniházenou (modifikovanou hrou 4+1)? (Ano/Ne)
3. Specifikujte prosím zápočtové požadavky jednotlivých bloků (viz výše uvedené části) výuky házené:
4. Umožňujete studentům na Vaší fakultě psát závěrečnou práci s tematikou házené? (Ano/Ne)
5. Popište prosím vybavení (materiální, metodické...) Vaší fakulty pro výuku házené (velikost haly, tělocvičny, počet míčů apod.):
6. Charakterizujte prosím personální zajištění výuky házené na Vaší fakultě (Mgr., PhD., Doc.; na celý úvazek či externista apod.):
7. Spolupracujete s nějakým házenkářským sportovním klubem, popř. trenérem? (Ano / Ne)  
Uveďte s kým:
8. Účastníte se meziškolních soutěží v házené (akademické hry apod.)? (Ano/Ne)  
Jakých?
9. Napište prosím svůj názor na příčiny zařazení/nezařazení házené do studijního plánu na Vaší fakultě.