

UNIVERZITA KARLOVA
FILOZOFICKÁ FAKULTA
ÚSTAV PRO DĚJINY UMĚNÍ

DIPLOMOVÁ PRÁCE – OBRAZOVÁ PŘÍLOHA

KATEŘINA MAZAČOVÁ

***DÍLO FRANTIŠKA PREISSE V KONTEXTU
SOUDOBÉ SOCHAŘSKÉ TVORBY***

***(THE WORK OF FRANZ PREISS IN THE CONTEXT OF
CONTEMPORANEOUS SCULPTURE)***

PRAHA 2007

VEDOUCÍ DIPLOMOVÉ PRÁCE:
PROF. PHDr. MOJMÍR HORYNA

OPONENT:
PHDr. TOMÁŠ HLADÍK

Seznam vyobrazení

Autorem fotografií (není-li uvedeno jinak): Vít Mazač.

- Obrázek 1:** František Lebl: Immaculata, 1681-83, pískovec, Rýmařov, náměstí.
- Obrázek 2 a), b):** František Lebl: Immaculata, 1681-83, pískovec, Rýmařov, náměstí.
- Obrázek 3:** Hradčanská radnice, čp. 173, Praha, Hradčany.
- Obrázek 4:** Dům „U červeného ježka“, čp. 172, Praha, Hradčany.
- Obrázek 5:** Kostel Povýšení sv. Kříže, 1687-91, Děčín, průčelí.
- Obrázek 6:** Erby, 1689 a 1691, pískovec, kostel Povýšení sv. Kříže, Děčín, průčelí.
- Obrázek 7:** Andělé č. 1 a 2, 1689, pískovec, kostel Povýšení sv. Kříže, Děčín, atika.
- Obrázek 8:** Andělé č. 1 a 2, 1689, pískovec, kostel Povýšení sv. Kříže, Děčín, atika.
- Obrázek 9:** Andělé č. 3 a 4, 1689, pískovec, kostel Povýšení sv. Kříže, Děčín, atika.
- Obrázek 10:** Anděl č. 4, 1689, pískovec, kostel Povýšení sv. Kříže, Děčín, atika. Reprodukce z článku: Václav Vančura: František Preiss, in: *Umění* XLI, 1993, 103.
- Obrázek 11 a) – d):** Sv. Helena z atiky kostela Povýšení sv. Kříže, 1689, pískovec, Okresní muzeum v Děčíně.
- Obrázek 12:** Trojdílný oltářní soubor, 1700–08, dřevo, kostel sv. Mikuláše, Louny. Reprodukce z článku: Bohumil Matějka: Hlavní oltáře děkanského chrámu v Lounech, in: *ČSPSC* I, 1895, 67.
- Obrázek 13:** Hlavní oltář Narození Páně, 1700-08, dřevo, kostel sv. Mikuláše, Louny.
- Obrázek 14:** Sv. Mikuláš, 1700, dřevo, model hlavního oltáře pro kostel sv. Mikuláše v Lounech, NM v Praze. Foto: NM v Praze, Dagmar Landová.
- Obrázek 15:** Sv. Vojtěch, 1700, dřevo, model hlavního oltáře pro kostel sv. Mikuláše v Lounech, NM v Praze. Foto: NM v Praze, Dagmar Landová.
- Obrázek 16:** Sv. Mikuláš, 1703–06, dřevo, hlavní oltář Narození Páně, kostel sv. Mikuláše, Louny.
- Obrázek 17:** Sv. Vojtěch, 1703-1706, dřevo, hlavní oltář Narození Páně, kostel sv. Mikuláše, Louny.
- Obrázek 18:** Sv. Jan Křtitel, 1685-95, dřevo, kostel sv. Markéty, Praha, Břevnov. Reprodukce z článku: Václav Vančura: Jeroným Kohl, in: *Umění* XXXIX, 1991, 513.
- Obrázek 19:** Sv. Václav, 1700-06, dřevo, hlavní oltář Narození Páně, kostel sv. Mikuláše, Louny.
- Obrázek 20:** Oltář Narození P. Marie, Reprodukce z evidenční karty NM v Praze, inv. č. 159.028.
- Obrázek 21:** Pieta, 1700-03, dřevo, kostel sv. Mikuláše, Louny, oltář Narození P. Marie, predella.
- Obrázek 22:** Sv. Josef a sv. Anna, 1700-06, dřevo, oltář Narození P. Marie, kostel sv. Mikuláše, Louny.
- Obrázek 23:** Sv. Anna a anděl, 1700, dřevo, model oltáře Narození P. Marie pro kostel sv. Mikuláše v Lounech, NM v Praze. Foto: NM v Praze, Dagmar Landová.
- Obrázek 24:** Anděl-atlant, 1700-06, dřevo, oltář Narození P. Marie, kostel sv. Mikuláše, Louny, vlevo dole
- Obrázek 25:** Anděl-atlant, 1700-06, dřevo, oltář Narození P. Marie, kostel sv. Mikuláše, Louny, vpravo dole.
- Obrázek 26:** Oltář Narození P. Marie, 1700-06, dřevo, kostel sv. Mikuláše, Louny, detail. Reprodukce z knihy: Karl. M. Swoboda (ed.): *Barock in Böhmen*, München 1964.

- Obrázek 27:** Putto, 1700-06, dřevo, oltář Narození P. Marie, kostel sv. Mikuláše, Louny, levá horní část.
- Obrázek 28:** Anděl, 1700-06, dřevo, oltář Narození P. Marie, kostel sv. Mikuláše, Louny, levá střední část.
- Obrázek 29:** Oltář Narození P. Marie, 1700-06, dřevo, kostel sv. Mikuláše, Louny, nástavec.
- Obrázek 30:** Putto, 1700-06, dřevo, oltář Narození P. Marie, kostel sv. Mikuláše, Louny, pod horním obrazem.
- Obrázek 31:** Císařská koruna, 1700-06, dřevo, oltář Narození P. Marie, kostel sv. Mikuláše, Louny.
- Obrázek 32:** Oltář sv. Jana Křtitele, 1700-06, dřevo, kostel sv. Mikuláše, Louny.
- Obrázek 33:** Oltář sv. Jana Křtitele, 1700-06, dřevo, kostel sv. Mikuláše, Louny, hlavní etáž.
Foto: ÚDU AV ČR, Josef Ehm.
- Obrázek 34:** Sv. Jáchym, 1700-06, dřevo, oltář sv. Jana Křtitele, kostel sv. Mikuláše, Louny.
- Obrázek 35:** Sv. Alžběta, 1700-06, dřevo, oltář sv. Jana Křtitele, kostel sv. Mikuláše, Louny.
- Obrázek 36:** Ecce Homo, 1700-06, dřevo, oltář sv. Jana Křtitele, kostel sv. Mikuláše, Louny, predella.
- Obrázek 37:** Putto-atlant, 1700-06, dřevo, oltář sv. Jana Křtitele, kostel sv. Mikuláše, Louny, uprostřed.
- Obrázek 38:** Anděl-atlant, 1700-06, dřevo, oltář sv. Jana Křtitele, kostel sv. Mikuláše, Louny, vlevo dole.
- Obrázek 39:** Anděl-atlant, 1700-06, dřevo, oltář sv. Jana Křtitele, kostel sv. Mikuláše, Louny, vpravo dole.
- Obrázek 40:** Putto, 1700-06, dřevo, oltář sv. Jana Křtitele, kostel sv. Mikuláše, Louny, po levé straně spodního obrazu.
- Obrázek 41:** Putto, 1700-06, dřevo, oltář sv. Jana Křtitele, kostel sv. Mikuláše, Louny, po pravé straně spodního obrazu.
- Obrázek 42:** Putto, 1700-06, dřevo, oltář sv. Jana Křtitele, kostel sv. Mikuláše, Louny, vlevo nad spodním obrazem.
- Obrázek 43:** Putto, 1700-06, dřevo, oltář sv. Jana Křtitele, kostel sv. Mikuláše, Louny, vpravo nad spodním obrazem.
- Obrázek 44:** Anděl, 1700-06, dřevo, oltář sv. Jana Křtitele, kostel sv. Mikuláše, Louny, vlevo uprostřed.
- Obrázek 45:** Anděl, 1700-06, dřevo, oltář sv. Jana Křtitele, kostel sv. Mikuláše, Louny, vpravo uprostřed.
- Obrázek 46:** Putto, 1700-06, oltář sv. Jana Křtitele, kostel sv. Mikuláše, Louny, pod horním obrazem.
- Obrázek 47:** Oltář sv. Jana Křtitele, 1700-06, dřevo, kostel sv. Mikuláše, Louny, detail.
- Obrázek 48:** Hlavní oltář sv. Voršily, 1707-09, dřevo, kostel sv. Voršily, Praha, Nové Město.
- Obrázek 49:** Sv. Augustin, 1707-09, dřevo, hlavní oltář kostela sv. Voršily, Praha. Reprodukce z knihy: Oldřich Jakub Blažíček: *Sochařství baroku v Čechách*, Praha 1958, obr. 76.
- Obrázek 50:** Sv. Augustin, 1707-09, dřevo, hlavní oltář kostela sv. Voršily, Praha.
- Obrázek 51:** Sv. Karel Borromejský, 1707-09, dřevo, hlavní oltář kostela sv. Voršily, Praha.
- Obrázek 52:** Sv. Karel Borromejský, 1707-09, dřevo, hlavní oltář kostela sv. Voršily, Praha, detail.
- Obrázek 53:** Hlavního oltář kostela sv. Voršily, 1707-09, dřevo, Praha, nástavec.
- Obrázek 54:** Ukřižovaný, 1707-09, dřevo, hlavní oltář kostela sv. Voršily, Praha.
- Obrázek 55:** Sv. Máří Magdalena, 1707-09, dřevo, hlavní oltář kostela sv. Voršily, Praha.
- Obrázek 56:** Sv. Jan Evangelista, 1707-09, dřevo, hlavní oltář kostela sv. Voršily, Praha.

- Obrázek 57:** Anděl, 1707-09, dřevo, hlavní oltář kostela sv. Voršily, Praha, levý úsek frontonu hlavní etáže.
- Obrázek 58:** Anděl, 1707-09, dřevo, hlavní oltář kostela sv. Voršily, Praha, pravý úsek frontonu hlavní etáže.
- Obrázek 59:** Putto, 1707-09, dřevo, hlavní oltář kostela sv. Voršily, Praha, levá část nástavce.
- Obrázek 60:** Putto, 1707-09, dřevo, hlavní oltář kostela sv. Voršily, Praha, vrchol nástavce.
- Obrázek 61:** Putto, 1707-09, dřevo, hlavní oltář kostela sv. Voršily, Praha, levá část nástavce.
- Obrázek 62:** Putto, 1707-09, dřevo, hlavní oltář kostela sv. Voršily, Praha, pravá část nástavce.
- Obrázek 63:** Reliéf a), 1707-09, dřevo, hlavní oltář kostela sv. Voršily, Praha, sokl levého sloupu.
- Obrázek 64:** Reliéf b), 1707-09, dřevo, hlavní oltář kostela sv. Voršily, Praha, sokl levého sloupu.
- Obrázek 65:** Reliéf d), 1707-09, dřevo, hlavní oltář kostela sv. Voršily, Praha, sokl pravého sloupu.
- Obrázek 66:** Reliéf c), 1707-09, dřevo, hlavní oltář kostela sv. Voršily, Praha, sokl pravého sloupu.
- Obrázek 67:** Oltář Nejsv. Trojice, 1710, dřevo, kaple Nejsv. Trojice, Andělská Hora.
Reprodukce z knihy: *Heimatkunde des Karlsbader Bezirkes*, Kunstgeschichte I, 1937, 48.
- Obrázek 68:** Oltář Nejsv. Trojice, 1710, dřevo, kaple Nejsv. Trojice, Andělská Hora, stav v průběhu devastace. Reprodukce z článku: Václav Vančura: František Preiss, in: *Umění XLI*, 1993, 122.
- Obrázek 69:** Sv. Vít, 1696, dřevo, katedrála sv. Víta, Praha, pilíř křížení.
- Obrázek 70:** Sv. Vít, 1696, dřevo, katedrála sv. Víta, Praha, pilíř křížení.
- Obrázek 71:** Sv. Václav, 1696, dřevo, katedrála sv. Víta, Praha, pilíř křížení.
- Obrázek 72:** Sv. Václav, 1696, dřevo, katedrála sv. Víta, Praha, pilíř křížení.
- Obrázek 73:** Sv. Vojtěch, 1696, dřevo, katedrála sv. Víta, Praha, pilíř křížení.
- Obrázek 74:** Sv. Vojtěch, 1696, dřevo, katedrála sv. Víta, Praha, pilíř křížení.
- Obrázek 75:** Jan Oldřich Mayer / Ferdinand Geiger: Sv. Vojtěch, 1713-15, pískovec, sloup Nejsv. Trojice, Praha, Malostranské náměstí.
- Obrázek 76:** Ferdinand Maxmilián Brokof: Sv. Vojtěch, 1709, pískovec, Praha, Karlův most.
- Obrázek 77:** Sv. Zikmund, 1696, dřevo, katedrála sv. Víta, Praha, pilíř křížení.
- Obrázek 78:** Sv. Zikmund, 1696, dřevo, katedrála sv. Víta, Praha, pilíř křížení.
- Obrázek 79:** Sv. Prokop, 1696, dřevo, katedrála sv. Víta, Praha, pilíř křížení.
- Obrázek 80:** Sv. Prokop, 1696, dřevo, katedrála sv. Víta, Praha, pilíř křížení.
- Obrázek 81:** Sv. Norbert, 1696, dřevo, katedrála sv. Víta, Praha, pilíř křížení.
- Obrázek 82:** Sv. Norbert, 1696, dřevo, katedrála sv. Víta, Praha, pilíř křížení.
- Obrázek 83:** Sv. Jan Nepomucký, 1696, dřevo, katedrála sv. Víta, Praha, pilíř křížení.
- Obrázek 84:** Sv. Jan Nepomucký, 1696, dřevo, katedrála sv. Víta, Praha, pilíř křížení.
- Obrázek 85:** Sv. Ludmila, 1696, dřevo, katedrála sv. Víta, Praha, pilíř křížení.
- Obrázek 86:** Sv. Ludmila, 1696, dřevo, katedrála sv. Víta, Praha.
- Obrázek 87:** Sv. Juda Tadeáš, 1697, dům čp. 352, Praha, Staré Město.
- Obrázek 88:** Sv. Juda Tadeáš, 1697, pískovec, dům čp. 352, Praha, Staré Město. Reprodukce z článku: Václav Vančura, František Preiss, in: *Umění XLI*, 1993, 107.
- Obrázek 89:** Sv. Václav a sv. Vojtěch, polopostavy, 1699, stříbro, kaple sv. Jana Nepomuckého, katedrála sv. Víta, Praha.
- Obrázek 90:** Sv. Prokop (?) a sv. Vít, polopostavy, 1699, stříbro, kaple sv. Jana Nepomuckého, katedrála sv. Víta, Praha.
- Obrázek 91:** Sv. Václav, polopostava, 1699, stříbro, kaple sv. Jana Nepomuckého, katedrála sv. Víta, Praha.

- Obrázek 92:** Sv. Prokop (?), polopostava, 1699, stříbro, kaple sv. Jana Nepomuckého, katedrála sv. Víta, Praha.
- Obrázek 93:** Hlavní oltář Narození Páně, model pro kostel sv. Mikuláše v Lounech, 1700, dřevo, NM v Praze. Reprodukce z evidenční karty NM v Praze, inv. č. 159.026.
- Obrázek 94:** Oltář sv. Jana Křtitele, nerealizovaný model pro kostel sv. Mikuláše v Lounech, 1700, dřevo, NM v Praze. Reprodukce z evidenční karty NM v Praze, inv. č. 159.027.
- Obrázek 95:** Ferdinand Geiger (?): Sv. Marek, 1701, pískovec, Loreta, Praha, atika.
- Obrázek 96:** Ferdinand Geiger (?): Sv. Lukáš, 1701, pískovec, Loreta, Praha, atika.
- Obrázek 97:** Ferdinand Geiger (?): Archanděl Gabriel, 1701, pískovec, Loreta, Praha, atika.
- Obrázek 98:** P. Marie, 1701, pískovec, Loreta, Praha, atika.
- Obrázek 99:** Sv. Matouš, 1701, pískovec, Loreta, Praha, atika.
- Obrázek 100:** Sv. Jan Evangelista, 1701, pískovec, Loreta, Praha, atika.
- Obrázek 101a, b):** Hlavní oltář, model pro baziliku Narození P. Marie v Doksanech, model, před 1703, dřevo, Obrazárna kláštera premonstrátů na Strahově v Praze. Reprodukce a) z katalogu: Ivana Kyzourová/Pavel Kalina: Strahovská obrazárna, Praha 1993, obr. 101.
- Obrázek 102:** Hlavní oltář, model pro baziliku Narození P. Marie v Doksanech, před 1703, dřevo, Obrazárna kláštera premonstrátů na Strahově v Praze, detail.
- Obrázek 103:** Hlavní oltář Narození P. Marie, do 1703 (?), dřevo, bazilika Narození P. Marie, Doksany.
- Obrázek 104:** Hlavní oltář Narození P. Marie, do 1703 (?), dřevo, bazilika Narození P. Marie, Doksany, detail.
- Obrázek 105:** Hlavní oltář Narození P. Marie, do 1703 (?), dřevo, bazilika Narození P. Marie, Doksany, detail.
- Obrázek 106:** Hlavní oltář Narození P. Marie, do 1703 (?), dřevo, bazilika Narození P. Marie, Doksany, detail.
- Obrázek 107:** Hlavní oltář Narození P. Marie, do 1703 (?), dřevo, bazilika Narození P. Marie, Doksany, detail.
- Obrázek 108:** Hlavní oltář Narození P. Marie, do 1703 (?), dřevo, bazilika Narození P. Marie, Doksany, nástavec.
- Obrázek 109:** Hlavní oltář Narození P. Marie, do 1703 (?), dřevo, bazilika Narození P. Marie, Doksany, detail nástavce.
- Obrázek 110:** Sv. Vít, do 1703 (?), dřevo, hlavní oltář baziliky Narození P. Marie, Doksany.
- Obrázek 111:** Sv. Vít, do 1703 (?), dřevo, hlavní oltář baziliky Narození P. Marie, Doksany.
- Obrázek 112:** Sv. Václav, do 1703 (?), dřevo, hlavní oltář baziliky Narození P. Marie, Doksany.
- Obrázek 113:** Sv. Augustin, do 1703 (?), dřevo, hlavní oltář baziliky Narození P. Marie, Doksany.
- Obrázek 114:** Sv. Augustin, do 1703 (?), dřevo, hlavní oltář Narození P. Marie, Doksany, detail.
- Obrázek 115:** Sv. Augustin, do 1703 (?), dřevo, hlavní oltář baziliky Narození P. Marie, Doksany, detail.
- Obrázek 116:** Sv. Augustin, do 1703 (?), dřevo, hlavní oltář baziliky Narození P. Marie, Doksany, detail.
- Obrázek 117:** Sv. Augustin, do 1703 (?), dřevo, hlavní oltář baziliky Narození P. Marie, Doksany, detail.
- Obrázek 118:** Sv. Norbert, do 1703 (?), dřevo, hlavní oltář baziliky Narození P. Marie, Doksany, detail.
- Obrázek 119:** Sv. Norbert, do 1703 (?), dřevo, hlavní oltář baziliky Narození P. Marie, Doksany.
- Obrázek 120:** Sv. Norbert, do 1703 (?), dřevo, hlavní oltář baziliky Narození P. Marie, Doksany.

- Obrázek 121:** Sv. Norbert, do 1703 (?), dřevo, hlavní oltář baziliky Narození P. Marie, Doksany, detail.
- Obrázek 122:** Sv. Norbert, do 1703 (?), dřevo, hlavní oltář baziliky Narození P. Marie, Doksany, detail.
- Obrázek 123:** Sv. Vojtěch, do 1703 (?), dřevo, hlavní oltář baziliky Narození P. Marie, Doksany.
- Obrázek 124:** Sv. Vojtěch, do 1703 (?), dřevo, hlavní oltář baziliky Narození P. Marie, Doksany, detail.
- Obrázek 125:** Sv. Vojtěch, do 1703 (?), dřevo, hlavní oltář baziliky Narození P. Marie, Doksany, detail.
- Obrázek 126:** Sv. Vojtěch, do 1703 (?), dřevo, hlavní oltář baziliky Narození P. Marie, Doksany, detail.
- Obrázek 127:** Sv. Bruno, do 1703 (?), dřevo, hlavní oltář baziliky Narození P. Marie, Doksany.
- Obrázek 128:** Sv. Bruno, do 1703 (?), dřevo, hlavní oltář baziliky Narození P. Marie, Doksany.
- Obrázek 129:** Sv. Bruno, do 1703 (?), dřevo, hlavní oltář baziliky Narození P. Marie, Doksany, detail.
- Obrázek 130:** Sv. Bruno, do 1703 (?), dřevo, hlavní oltář baziliky Narození P. Marie, Doksany, detail.
- Obrázek 131:** Anděl, do 1703 (?), dřevo, hlavní oltář baziliky Narození P. Marie, Doksany, pravá část nástavce.
- Obrázek 132:** Anděl, do 1703 (?), dřevo, hlavní oltář baziliky Narození P. Marie, Doksany, pravá část nástavce.
- Obrázek 133:** Anděl, do 1703 (?), dřevo, hlavní oltář baziliky Narození P. Marie, Doksany, pravá část nástavce, detail.
- Obrázek 134:** Anděl, do 1703 (?), dřevo, hlavní oltář baziliky Narození P. Marie, Doksany, levá část nástavce.
- Obrázek 135:** Anděl, do 1703 (?), dřevo, hlavní oltář baziliky Narození P. Marie, Doksany, levá část nástavce.
- Obrázek 136:** Anděl, do 1703 (?), dřevo, hlavní oltář baziliky Narození P. Marie, Doksany, levá část nástavce, detail.
- Obrázek 137:** Sv. Duch, do 1703 (?), dřevo, hlavní oltář baziliky Narození P. Marie, Doksany.
- Obrázek 138:** Kristus, do 1703 (?), dřevo, hlavní oltář baziliky Narození P. Marie, Doksany.
- Obrázek 139:** Kristus, do 1703 (?), dřevo, hlavní oltář baziliky Narození P. Marie, Doksany.
- Obrázek 140:** Kristus, do 1703 (?), dřevo, hlavní oltář baziliky Narození P. Marie, Doksany, detail.
- Obrázek 141:** Bůh Otec, do 1703 (?), dřevo, hlavní oltář baziliky Narození P. Marie, Doksany.
- Obrázek 142:** Bůh Otec, do 1703 (?), dřevo, hlavní oltář baziliky Narození P. Marie, Doksany, detail.
- Obrázek 143:** Putto, do 1703 (?), dřevo, hlavní oltář baziliky Narození P. Marie, Doksany, levá část nástavce.
- Obrázek 144:** Putto, do 1703 (?), dřevo, hlavní oltář baziliky Narození P. Marie, Doksany, pravá část nástavce.
- Obrázek 145:** Cherubí hlavička, do 1703 (?), dřevo, hlavní oltář baziliky Narození P. Marie, Doksany, levá část nástavce.
- Obrázek 146:** Cherubí hlavička, do 1703 (?), dřevo, hlavní oltář baziliky Narození P. Marie, Doksany, pravá část nástavce.
- Obrázek 147:** Cherubí hlavička, do 1703 (?), dřevo, hlavní oltář baziliky Narození P. Marie, Doksany, pravý úsek nástavcové římsy.
- Obrázek 148:** a) Zvěstování, reliéf, b) Navštívení Panny Marie, reliéf, do 1703 (?), dřevo, hlavní oltář baziliky Narození P. Marie, Doksany.

- Obrázek 149:** Sv. Václav, 1700-03, dřevo, soukromá sbírka. Reprodukce z katalogu: E. W. Braun: *Kunst und Kultur in Böhmen, Mähren und Schlesien*, Nürnberg 1955, 110.
- Obrázek 150:** a), b) Sv. Marek, 1. desetiletí 18. stol. (?), dřevo, soukromá sbírka. Reprodukce z článku: Petr Bašta: Příspěvek k dílu Františka Preisse, in: *ZPP LV*, 1995, 326.
- Obrázek 151:** Sv. Anna Samatřetí, 1708-09 (?), dřevo, kostel sv. Mikuláše, Louny.
- Obrázek 152:** Sv. Anna Samatřetí, 1708-09 (?), dřevo, kostel sv. Mikuláše, Louny.
- Obrázek 153:** Sv. Anna Samatřetí, 1708-09 (?), dřevo, kostel sv. Mikuláše, Louny.
- Obrázek 154:** Sv. Jáchym (?), 1706-09 (?), dřevo, kostel sv. Mikuláše, Louny.
- Obrázek 155:** Sv. Alžběta s malým Janem Křtitelem, 1706-09 (?), dřevo, kostel sv. Mikuláše, Louny.
- Obrázek 156:** Nejsv. Trojice, 1703-09 (?), dřevo, kostel sv. Mikuláše, Louny.
- Obrázek 157:** Nejsv. Trojice, 1703-09, dřevo, kostel sv. Mikuláše, Louny, detail.
- Obrázek 158:** Jan Jiří Heinsch: P. Marie Karlovská, 1697, olej na plátně, kostel sv. Apolináře, Praha. Reprodukce z katalogu: Michal Šroněk: *Jan Jiří Heinsch - malíř barokní zbožnosti*, Praha 2006, 150.
- Obrázek 159:** P. Marie Karlovská, po 1704, pískovec, dům čp. 183, Praha, Malá Strana.
- Obrázek 160:** P. Marie Karlovská, po 1704, pískovec, dům čp. 183, Praha, Malá Strana.
- Obrázek 161:** P. Marie Karlovská, po 1704, pískovec, dům čp. 183, Praha, Malá Strana, detail.
- Obrázek 162:** Augustin Neurütter: Sv. František a dva andělé, 1714, mědiryt. Reprodukce z knihy: Augustin Neurütter: *Statuae pontis pragensis*, s. 1., 1714, nepag.
- Obrázek 163:** Sv. František, 1708, pískovec, kostel sv. Josefa, Praha.
- Obrázek 164:** Anděl, 1708, pískovec, kostel sv. Josefa, Praha, vlevo od vstupu.
- Obrázek 165:** Anděl, 1708, pískovec, kostel sv. Josefa, Praha, vlevo od vstupu.
- Obrázek 166:** Anděl, 1708, pískovec, kostel sv. Josefa, Praha, vpravo od vstupu.
- Obrázek 167:** Anděl, 1708, pískovec, kostel sv. Josefa, Praha, vpravo od vstupu.
- Obrázek 168:** Oltář Čtrnácti svatých pomocníků, 1708, dřevo, kostel sv. Martina, Třebotov.
- Obrázek 169:** Oltář Čtrnácti sv. Pomocníků, 1708, dřevo, kostel sv. Martina, Třebotov, hlavní etáž.
- Obrázek 170:** Oltář Čtrnácti sv. Pomocníků, 1708, dřevo, kostel sv. Martina, Třebotov, nástavec.
- Obrázek 171:** Sv. Jiljí, 1708, dřevo, oltář Čtrnácti sv. Pomocníků v kostele sv. Martina, Třebotov.
- Obrázek 172:** Sv. Hubert, 1708, dřevo, oltář Čtrnácti sv. Pomocníků v kostele sv. Martina, Třebotov.
- Obrázek 173:** Sv. Jiří, sv. biskup a sv. Kateřina, 1708, dřevo, oltář Čtrnácti sv. Pomocníků v kostele sv. Martina, Třebotov.
- Obrázek 174:** Sv. Barbora, sv. Akácius a sv. Pantaleon, 1708, dřevo, oltář Čtrnácti sv. Pomocníků v kostele sv. Martina, Třebotov.
- Obrázek 175:** Sv. biskup, sv. Markéta a sv. Vít, 1708, dřevo, oltář Čtrnácti sv. Pomocníků v kostele sv. Martina, Třebotov.
- Obrázek 176:** Sv. Kryštof, sv. Cyriak a sv. biskup, 1708, dřevo, oltář Čtrnácti sv. Pomocníků v kostele sv. Martina, Třebotov.
- Obrázek 177:** Sv. Ondřej, 1709-10 (?), dřevo, kostel sv. Voršily, Praha.
- Obrázek 178:** Sv. Ondřej, 1709-10 (?), dřevo, kostel sv. Voršily, Praha, detail.
- Obrázek 179:** Sv. Jakub Větší, 1709-10 (?), dřevo, kostel sv. Voršily, Praha.
- Obrázek 180:** Jan Oldřich Mayer / Ferdinand Geiger: sv. Václav, 1713-15, sloup Nejsv. Trojice, Praha, Malostranské náměstí.
- Obrázek 181:** Sv. Jan Evangelista, 1709-10 (?), dřevo, kostel sv. Voršily, Praha, detail. Reprodukce z restaurátorské zprávy: Miloslav Smrkovský: RZ 43 A, NPÚ v Praze, inv. č. 5895 B.

- Obrázek 182:** Sv. Jan Evangelista, 1709-10 (?), dřevo, kostel sv. Voršily, Praha, detail.
Reprodukce z restaurátorské zprávy: Miloslav Smrkovský: RZ 43 A, NPÚ v Praze, inv. č. 5895 B.
- Obrázek 183:** Sv. Jan Evangelista, 1709-10 (?), dřevo, kostel sv. Voršily, Praha.
- Obrázek 184:** Neznámý autor: Sv. Jan Evangelista, 1. polovina 18. století, dřevo, kostel sv. Martina, Klosterneuburg.
- Obrázek 185:** Sv. Tomáš, 1709-10 (?), dřevo, kostel sv. Voršily, Praha.
- Obrázek 186:** Sv. Petr, 1709-10 (?), dřevo, kostel sv. Voršily, Praha.
- Obrázek 187:** Sv. Jakub Menší, 1709-10 (?), dřevo, kostel sv. Voršily, Praha. Reprodukce z knihy: Oldřich Jakub Blažíček: *Sochařství baroku v Čechách*, Praha 1958, obr. 81.
- Obrázek 188:** Sv. Filip, 1709-10 (?), dřevo, kostel sv. Voršily, Praha. Reprodukce z knihy: *DČVU III/1*, Praha 1989, 310.
- Obrázek 189:** Sv. Bartoloměj, 1709-10 (?), dřevo, kostel sv. Voršily, Praha.
- Obrázek 190:** Sv. Bartoloměj, 1709-10 (?), dřevo, kostel sv. Voršily, Praha, detail.
- Obrázek 191:** Sv. Matouš, 1709-10 (?), dřevo, kostel sv. Voršily, Praha.
- Obrázek 192:** Sv. Šimon, 1709-10 (?), dřevo, kostel sv. Voršily, Praha.
- Obrázek 193:** Sv. Šimon, 1709-10 (?), dřevo, kostel sv. Voršily, Praha.
- Obrázek 194:** Sv. Juda Tadeáš, 1709-10 (?), dřevo, kostel sv. Voršily, Praha.
- Obrázek 195:** Neznámý autor: Sv. Juda Tadeáš, 1. polovina 18. století, dřevo, kostel sv. Martina, Klosterneuburg.
- Obrázek 196:** Sv. Pavel, 1709-10 (?), dřevo, kostel sv. Voršily, Praha.
- Obrázek 197:** Sv. Matěj, 1709-10 (?), dřevo, kostel sv. Voršily, Praha.
- Obrázek 198:** Sv. Matěj, 1709-10 (?), dřevo, kostel sv. Voršily, Praha, detail.
- Obrázek 199:** Sv. Barnabáš, 1709-10 (?), dřevo, kostel sv. Voršily, Praha.
- Obrázek 200:** Sv. Barnabáš, 1709-10 (?), dřevo, kostel sv. Voršily, Praha, detail. Reprodukce z knihy: Oldřich Jakub Blažíček: *Sochařství baroku v Čechách*, Praha 1958, obr. 79.
- Obrázek 201:** Neznámý autor: Sv. Barnabáš, 1. polovina 18. století, dřevo, kostel sv. Martina, Klosterneuburg.
- Obrázek 202:** Sv. Jan Evangelista, reliéf, 1709-10 (?), dřevo, kazatelna, kostel sv. Voršily, Praha. Reprodukce z článku: Václav Vančura: František Preiss, in: *Umění XLI*, 1993, 118.
- Obrázek 203:** Sv. Lukáš, sv. Jan Evangelista, reliéfy, 1709-10 (?), dřevo, kazatelna, kostel sv. Voršily, Praha.
- Obrázek 204:** Sv. Marek, sv. Lukáš, reliéfy, 1709-10 (?), dřevo, kazatelna, kostel sv. Voršily, Praha.
- Obrázek 205:** Anděl atlant, po 1709, dřevo, liturgický stůl, kostel sv. Voršily, Praha.
- Obrázek 206:** Sv. Pavel, 1707-09 (?), dřevo, soukromá sbírka. Reprodukce z článku: Václav Vančura: František Preiss, in: *Umění XLI*, 1993, 118.
- Obrázek 207:** Ferdinand Maxmilián Brokof: Sv. Filip, po 1715, pískovec, hřbitovní kostel v Malvazinkách, Praha. Reprodukce z knihy: Oldřich Jakub Blažíček: *Ferdinand Brokof*, Praha 1976, obr. 61.
- Obrázek 208:** Oltář sv. Kryšpína a Kryšpiniána, 1706-14, dřevo, kostel P. Marie před Týnem, Praha.
- Obrázek 209:** Anděl, 1714, dřevo, oltář sv. Kryšpína a Kryšpiniána v kostele P. Marie před Týnem, Praha, levá část nástavce.
- Obrázek 210:** Oltář sv. Kryšpína a Kryšpiniána, 1706-14, dřevo, kostel P. Marie před Týnem, Praha, detail.

- Obrázek 211:** Anděl, 1706-14, dřevo, oltář sv. Kryšpína a Kryšpiniána, kostel P. Marie před Týnem, Praha, detail.
- Obrázek 212:** Sv. Pavel, 1687-91(?), dřevo, kostel sv. Šimona a Judy, Praha. Reprodukce z článku: Václav Vančura: Sochařská výzdoba kostela sv. Šimona a Judy milosrdných bratří a raná tvorba M. V. Jäckela, in: *Průzkumy památek* 1, 1994, 73.
- Obrázek 213:** Sv. Pavel, 1687-91 (?), dřevo, kostel sv. Šimona a Judy, Praha.
- Obrázek 214:** Sv. Petr, 1687-91 (?), dřevo, kostel sv. Šimona a Judy, Praha.
- Obrázek 215:** Immaculata, 1700-02, pískovec, kostel sv. Voršily, Praha, průčelí.
- Obrázek 216:** Sv. Voršila, 1700-02, pískovec, kostel sv. Voršily, Praha, průčelí.
- Obrázek 217:** Sv. Voršila, 1700-02, pískovec, kostel sv. Voršily, Praha, průčelí.
- Obrázek 218:** Sv. Markéta, 1700-02, pískovec, kostel sv. Voršily, Praha, průčelí.
- Obrázek 219:** Sv. Markéta, 1700-02, pískovec, kostel sv. Voršily, Praha, průčelí.
- Obrázek 220:** Sv. Háta, 1700-02, pískovec, kostel sv. Voršily, Praha, průčelí.
- Obrázek 221:** Archanděl Uriel, 1700-02, pískovec, kostel sv. Voršily, Praha, atika.
- Obrázek 222:** Archanděl Barachiel, archanděl Gabriel, 1700-02, pískovec, kostel sv. Voršily, Praha, atika.
- Obrázek 223:** Archanděl Michael, 1700-02, pískovec, kostel sv. Voršily, Praha, atika.
- Obrázek 224:** Archanděl Rafael, archanděl Salatiel, 1700-02, pískovec, kostel sv. Voršily, Praha, atika.
- Obrázek 225:** Archanděl Jehudiel, 1700-02, pískovec, kostel sv. Voršily, Praha, atika.
- Obrázek 226:** Vodní bůh, kol. 1709, pískovec, Kuks, levá strana schodiště.
- Obrázek 227:** Vodní bůh, kol. 1709, pískovec, Kuks, pravá strana schodiště.
- Obrázek 228:** Sv. Máří Magdaléna, 1709 (?), dřevo, zpovědnice, bazilika Narození P. Marie, Doksany.
- Obrázek 229:** Sv. Petr, 1709 (?), dřevo, zpovědnice, bazilika Narození P. Marie, Doksany.
- Obrázek 230:** Sv. Petr, 1709 (?), dřevo, zpovědnice, bazilika Narození P. Marie, Doksany.
- Obrázek 231:** Ondřej Filip Quitainer: Sv. Jáchym, 1707, pískovec, Svatá Hora, Březnický portál.
- Obrázek 232:** Oltář Nanebevzetí P. Marie, 1709-10, dřevo, kostel sv. Voršily, Praha.
- Obrázek 233:** Oltář sv. Josefa, 1709-10, dřevo, kostel sv. Voršily, Praha.
- Obrázek 234:** Oltář sv. Jana Nepomuckého, před 1721, dřevo, kostel sv. Voršily, Praha.
- Obrázek 235:** Oltář sv. Anny, před 1718, dřevo, kostel sv. Voršily, Praha.
- Obrázek 236:** Sv. Juda Tadeáš, kol. 1710, dřevo, NG v Praze.
- Obrázek 237:** Sv. Ondřej, po r. 1719 (?), dřevo, NG v Praze. Reprodukce z článku: Václav Vančura, František Preiss, in: *Umění* XLI, 1993, 119.
- Obrázek 238:** Jan Bedřich Kohl-Severa (?): Sv. Pavel, do r. 1711, pískovec, kostel sv. Mikuláše, Praha, průčelí.
- Obrázek 239:** Matyáš Bernard Braun: Víra, do 1719, pálená hlína, NG v Praze. Reprodukce z knihy: *DČVU II/2*, Praha 1989, 495.
- Obrázek 240:** Jeroným Kohl: Sv. Tomáš, 1683, pískovec, kostel sv. Tomáše, Praha, jižní fasáda.
- Obrázek 241:** Jeroným Kohl: Sv. Tomáš, 1683, pískovec, kostel sv. Tomáše, Praha, jižní fasáda.
- Obrázek 242:** Madona na půlměsíci, 1670-1710, řezba – polychromie, dřevo lipové, v. 89 cm, inv. č. P 6815, NG v Praze. Foto: NG v Praze, Miroslava Sošková.
- Obrázek 243:** Oltář sv. Kryšpína a Kryšpiniána, 1706-14, dřevo, kostel P. Marie před Týnem, Praha, detail.
- Obrázek 244:** Sv. Josef s Ježíškem, 1706, dřevo, oltář sv. Kryšpína a Kryšpiniána, kostel P. Marie před Týnem, Praha.
- Obrázek 245:** Sv. Josef s Ježíškem, 1706, dřevo, oltář sv. Kryšpína a Kryšpiniána, kostel P. Marie před Týnem, Praha.
- Obrázek 246:** Sv. Jáchym s malou Marií, 1706, dřevo, oltář sv. Kryšpína a Kryšpiniána, kostel P. Marie před Týnem, Praha.

- Obrázek 247:** Sv. Jáchym s malou Marií, 1706, dřevo, oltář sv. Kryšpína a Kryšpiniána, kostel P. Marie před Týnem, Praha.
- Obrázek 248:** Jitro, busta, 1685-1708 (?), pískovec, letohrádek v Tróji, Praha, vnější schodiště.
- Obrázek 249:** Jitro, busta, 1685-1708 (?), pískovec, letohrádek v Tróji, Praha, vnější schodiště.
- Obrázek 250:** Amerika, busta, 1685-1710 (?), pískovec, letohrádek v Tróji, Praha, vnější schodiště.
- Obrázek 251:** Afrika, busta, 1685-1708 (?), pískovec, letohrádek v Tróji, Praha, vnější schodiště.
- Obrázek 252:** Kalvárie, 1696 a kol. 1740 (?). dřevo. hlavní oltář sv. Jana Křtitele, kostel sv. Jana Křtitele a sv. Ivana, Sv. Jan pod Skalou.
- Obrázek 253:** Hlavní oltář sv. Jana Křtitele, 1696 a kol. 1740 (?), dřevo, kostel sv. Jana Křtitele a sv. Ivana, Sv. Jan pod Skalou, detail.
- Obrázek 254:** Hlavní oltář sv. Jana Křtitele, 1696 a kol. 1740 (?), dřevo, kostel sv. Jana Křtitele a sv. Ivana, Sv. Jan pod Skalou, detail.
- Obrázek 255:** Matyáše Bernard Braun - žák: Anděl strážce, kol. 1740, dřevo, NG v Praze.
- Obrázek 256:** Sv. Norbert, 2. čtvrtina 18. století, řezba – stříbření, dřevo, v. 48 cm, inv. č. P 3025, NG v Praze. Foto: NG v Praze, Miloslava Sošková.
- Obrázek 257:** Sv. Jan Nepomucký, 2. čtvrtina 18. století, řezba – stříbření, dřevo, v. 42 cm, inv. č. P 3026, NG v Praze. Foto: NG v Praze, Miloslava Sošková.
- Obrázek 258:** Sv. Matouš, 1. čtvrtina 19. století, pískovec, Děčín, před kostelem Povýšení sv. Kříže.
- Obrázek 259:** Sv. Marek, 1817 (?), pískovec, Děčín, před kostelem Povýšení sv. Kříže.
- Obrázek 260:** Sv. Jan Evangelista, 1820 (?), pískovec, Děčín, před kostelem Povýšení sv. Kříže.
- Obrázek 261:** Sv. Veronika, 90. léta 17. - 20. léta 18. století, dřevo, kaple sv. Kříže, kostel sv. Vojtěcha, Broumov.
- Obrázek 262:** Hlavní oltář sv. Kříže, 1689-91, mramor, dřevo, kostel Povýšení sv. Kříže, Děčín. Reprodukce z článku: Václav Vančura: Ottavio Mosto, in: *Umění XLIII*, 1995, 348.



Obrázek 1: František Lebl: Immaculata, 1681-83, pískovec, Rýmařov, náměstí.



Obrázek 2 a, b: František Lebl: Immaculata, 1681-83, pískovec, Rýmařov, náměstí.



Obrázek 3: Hradčanská radnice, čp. 173, Praha, Hradčany.



Obrázek 4: Dům „U červeného ježka“, čp. 172, Praha, Hradčany.



Obrázek 5: Kostel Povýšení sv. Kříže, 1687-91, Děčín, průčelí.



Obrázek 6: Erby, 1689 a 1691, pískovec, kostel Povýšení sv. Kříže, Děčín, průčelí.



Obrázek 7: Andělé č. 1 a 2, 1689, pískovec, kostel Povýšení sv. Kříže, Děčín, atika.



Obrázek 8: Andělé č. 1 a 2, 1689, pískovec, kostel Povýšení sv. Kříže, Děčín, atika.



Obrázek 9: Andělé č. 3 a 4, 1689, pískovec, kostel Povýšení sv. Kříže, Děčín, atika.



Obrázek 10: Anděl č. 4, 1689, pískovec, kostel Povýšení sv. Kříže, Děčín, atika.



Obrázek 11 a) – d): Sv. Helena z atiky kostela Povýšení sv. Kříže, 1689, pískovec, Okresní muzeum v Děčíně.



Obrázek 12: Trojdílný oltářní soubor, 1700–08, dřevo, kostel sv. Mikuláše, Louny.



Obrázek 13: Hlavní oltář Narození Páně, 1700-08, dřevo, kostel sv. Mikuláše, Louny.



Obrázek 14: Sv. Mikuláš, 1700, dřevo, model hlavního oltáře pro kostel sv. Mikuláše v Lounech, NM v Praze.



Obrázek 15: Sv. Vojtěch, 1700, dřevo, model hlavního oltáře pro kostel sv. Mikuláše v Lounech, NM v Praze.



Obrázek 16: Sv. Mikuláš, 1703–06, dřevo, hlavní oltář Narození Páně, kostel sv. Mikuláše, Louny.



Obrázek 17: Sv. Vojtěch, 1703-1706, dřevo, hlavní oltář Narození Páně, kostel sv. Mikuláše, Louny.



Obrázek 18: Sv. Jan Křtitel, 1685-95, dřevo, kostel sv. Markéty, Praha, Břevnov.



Obrázek 19: Sv. Václav, 1700-06, dřevo, hlavní oltář Narození Páně, kostel sv. Mikuláše, Louny.



**Obrázek 20: Oltář Narození P. Marie,
a) model, 1700, dřevo, NM v Praze,
b) realizace, 1700-03, dřevo, kostel sv. Mikuláše, Louny.**



Obrázek 21: Pietà, 1700-03, dřevo, kostel sv. Mikuláše, Louny, oltář Narození P. Marie, predella.



Obrázek 22: Sv. Josef a sv. Anna, 1700-06, dřevo, oltář Narození P. Marie, kostel sv. Mikuláše, Louny.



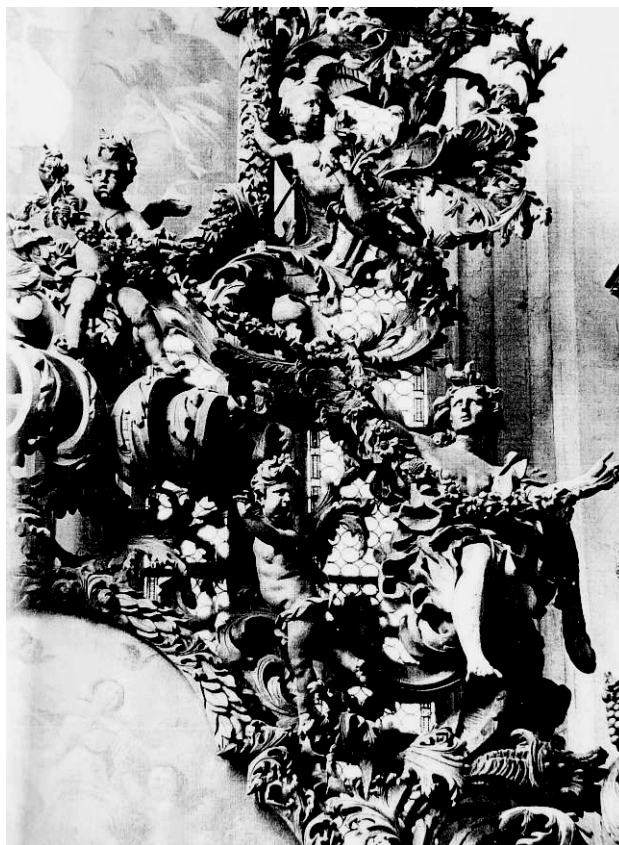
Obrázek 23: Sv. Anna a anděl, 1700, dřevo, model oltáře Narození P. Marie pro kostel sv. Mikuláše v Lounech, NM v Praze.



Obrázek 24: Anděl-atlant, 1700-06, dřevo, oltář Narození P. Marie, kostel sv. Mikuláše, Louny, vlevo dole



Obrázek 25: Anděl-atlant, 1700-06, dřevo, oltář Narození P. Marie, kostel sv. Mikuláše, Louny, vpravo dole.



Obrázek 26: Oltář Narození P. Marie, 1700-06, dřevo, kostel sv. Mikuláše, Louny, detail.



Obrázek 27: Putto, 1700-06, dřevo, oltář Narození P. Marie, kostel sv. Mikuláše, Louny, levá horní část.



Obrázek 28: Anděl, 1700-06, dřevo, oltář Narození P. Marie, kostel sv. Mikuláše, Louny, levá střední část.



Obrázek 29: Oltář Narození P. Marie, 1700-06, dřevo, kostel sv. Mikuláše, Louny, nástavec.



Obrázek 30: Putto, 1700-06, dřevo, oltář Narození P. Marie, kostel sv. Mikuláše, Louny, pod horním obrazem.



Obrázek 31: Císařská koruna, 1700-06, dřevo, oltář Narození P. Marie, kostel sv. Mikuláše, Louny.



Obrázek 32: Oltář sv. Jana Křtitele, 1700-06, dřevo, kostel sv. Mikuláše, Louny.



Obrázek 33: Oltář sv. Jana Křtitele, 1700-06, dřevo, kostel sv. Mikuláše, Louny, hlavní etáž.



Obrázek 34: Sv. Jáchym, 1700-06, dřevo, oltář sv. Jana Křtitele, kostel sv. Mikuláše, Louny.



Obrázek 35: Sv. Alžběta, 1700-06, dřevo, oltář sv. Jana Křtitele, kostel sv. Mikuláše, Louny.



Obrázek 36: Ecce Homo, 1700-06, dřevo, oltář sv. Jana Křtitele, kostel sv. Mikuláše, Louny, predella.



Obrázek 37: Putto-atlant, 1700-06, dřevo, oltář sv. Jana Křtitele, kostel sv. Mikuláše, Louny, uprostřed.



Obrázek 38: Anděl-atlant, 1700-06, dřevo, oltář sv. Jana Křtitele, kostel sv. Mikuláše, Louny, vlevo dole.



Obrázek 39: Anděl-atlant, 1700-06, dřevo, oltář sv. Jana Křtitele, kostel sv. Mikuláše, Louny, vpravo dole.



Obrázek 40: Putto, 1700-06, dřevo, oltář sv. Jana Křtitele, kostel sv. Mikuláše, Louny, po levé straně spodního obrazu.



Obrázek 41: Putto, 1700-06, dřevo, oltář sv. Jana Křtitele, kostel sv. Mikuláše, Louny, po pravé straně spodního obrazu.



Obrázek 42: Putto, 1700-06, dřevo, oltář sv. Jana Křtitele, kostel sv. Mikuláše, Louny, vlevo nad spodním obrazem.



Obrázek 43: Putto, 1700-06, dřevo, oltář sv. Jana Křtitele, kostel sv. Mikuláše, Louny, vpravo nad spodním obrazem.



Obrázek 44: Anděl, 1700-06, dřevo, oltář sv. Jana Křtitele, kostel sv. Mikuláše, Louny, vlevo uprostřed.



Obrázek 45: Anděl, 1700-06, dřevo, oltář sv. Jana Křtitele, kostel sv. Mikuláše, Louny, vpravo uprostřed.



Obrázek 46: Putto, 1700-06, oltář sv. Jana Křtitele, kostel sv. Mikuláše, Louny, pod horním obrazem.



Obrázek 47: Oltář sv. Jana Křtitele, 1700-06, dřevo, kostel sv. Mikuláše, Louny, detail.



Obrázek 48: Hlavní oltář sv. Voršily, 1707-09, kostel sv. Voršily, Praha, Nové Město.



Obrázek 49: Sv. Augustin, 1707-09, dřevo, hlavní oltář kostela sv. Voršily, Praha.



Obrázek 50: Sv. Augustin, 1707-09, dřevo, hlavní oltář kostela sv. Voršily, Praha.



Obrázek 51: Sv. Karel Borromejský, 1707-09, dřevo, hlavní oltář kostela sv. Voršily, Praha.



Obrázek 52: Sv. Karel Borromejský, 1707-09, dřevo, hlavní oltář kostela sv. Voršily, Praha, detail.



Obrázek 53: Hlavního oltář kostela sv. Voršily, 1707-09, dřevo, Praha, nástavec.



Obrázek 54: Ukřižovaný, 1707-09, dřevo, hlavní oltář kostela sv. Voršily, Praha.



Obrázek 55: Sv. Máří Magdalena, 1707-09, dřevo, hlavní oltář kostela sv. Voršily, Praha.



Obrázek 56: Sv. Jan Evangelista, 1707-09, dřevo, hlavní oltář kostela sv. Voršily, Praha.



Obrázek 57: Anděl, 1707-09, dřevo, hlavní oltář kostela sv. Voršily, Praha, levý úsek frontonu hlavní etáže.



Obrázek 58: Anděl, 1707-09, dřevo, hlavní oltář kostela sv. Voršily, Praha, pravý úsek frontonu hlavní etáže.



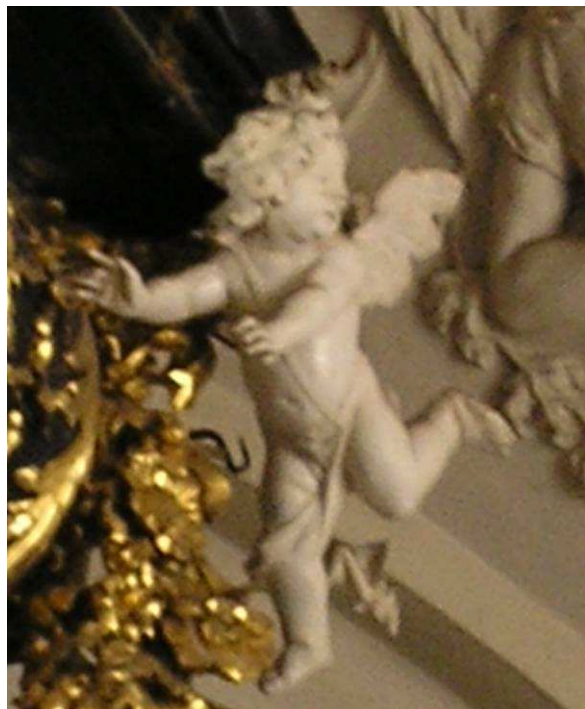
Obrázek 59: Putto, 1707-09, dřevo, hlavní oltář kostela sv. Voršily, Praha, levá část nástavce.



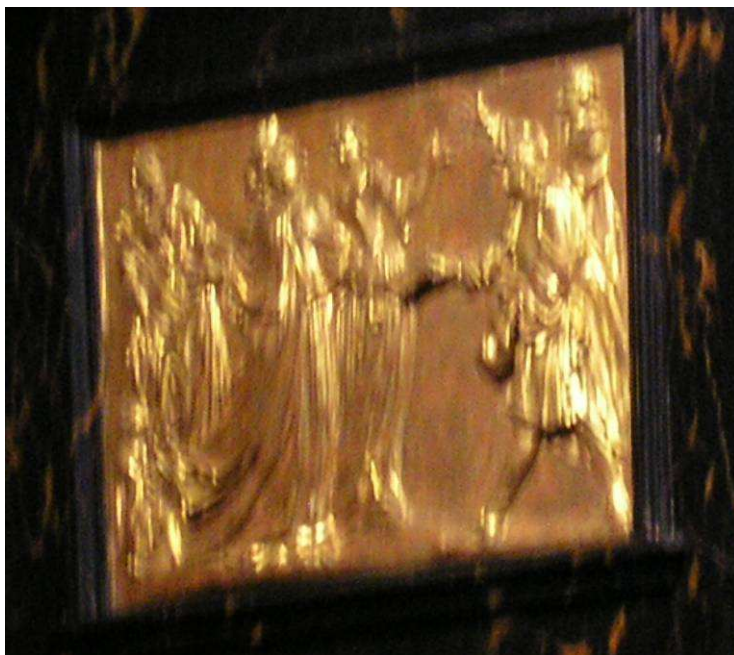
Obrázek 60: Putto, 1707-09, dřevo, hlavní oltář kostela sv. Voršily, Praha, vrchol nástavce.



Obrázek 61: Putto, 1707-09, dřevo, hlavní oltář kostela sv. Voršily, Praha, levá část nástavce.



Obrázek 62: Putto, 1707-09, dřevo, hlavní oltář kostela sv. Voršily, Praha, pravá část nástavce.



Obrázek 63: Reliéf a), 1707-09, dřevo, hlavní oltář kostela sv. Vojtěcha, Praha, sokl levého sloupu.



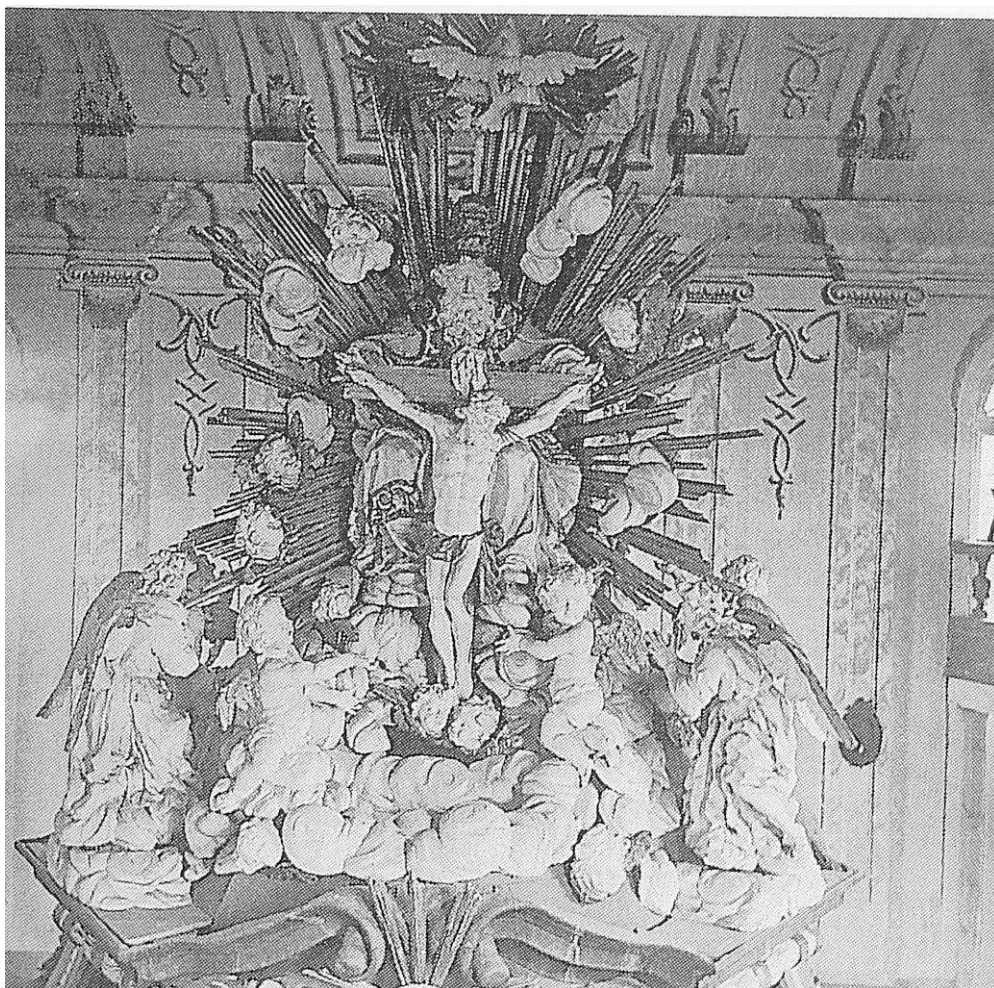
Obrázek 64: Reliéf b), 1707-09, dřevo, hlavní oltář kostela sv. Vojtěcha, Praha, sokl levého sloupu.



Obrázek 65: Reliéf d), 1707-09, dřevo, hlavní oltář kostela sv. Voršily, Praha, sokl pravého sloupu.



Obrázek 66: Reliéf c), 1707-09, dřevo, hlavní oltář kostela sv. Voršily, Praha, sokl pravého sloupu.



Obrázek 67: Oltář Nejsv. Trojice, 1710, dřevo, kaple Nejsv. Trojice, Andělská Hora.



Obrázek 68: Oltář Nejsv. Trojice, 1710, dřevo, kaple Nejsv. Trojice, Andělská Hora, stav v průběhu devastace.



Obrázek 69: Sv. Vít, 1696, dřevo, katedrála sv. Víta, Praha, pilíř křížení.



Obrázek 70: Sv. Vít, 1696, dřevo, katedrála sv. Víta, Praha, pilíř křížení.



Obrázek 71: Sv. Václav, 1696, dřevo, katedrála sv. Víta, Praha, pilíř křížení.



Obrázek 72: Sv. Václav, 1696, dřevo, katedrála sv. Víta, Praha, pilíř křížení.



Obrázek 73: Sv. Vojtěch, 1696, dřevo, katedrála sv. Víta, Praha, pilíř křížení.



Obrázek 74: Sv. Vojtěch, 1696, dřevo, katedrála sv. Víta, Praha, pilíř křížení.



Obrázek 75: Jan Oldřich Mayer / Ferdinand Geiger: Sv. Vojtěch, 1713-15, pískovec, sloup Nejsv. Trojice, Praha, Malostranské náměstí.



Obrázek 76: Ferdinand Maxmilián Brokof: Sv. Vojtěch, 1709, pískovec, Praha, Karlův most.



Obrázek 77: Sv. Zikmund, 1696, dřevo, katedrála sv. Víta, Praha, pilíř křížení.



Obrázek 78: Sv. Zikmund, 1696, dřevo, katedrála sv. Víta, Praha, pilíř křížení.



Obrázek 79: Sv. Prokop, 1696, dřevo, katedrála sv. Víta, Praha, pilíř křížení.



Obrázek 80: Sv. Prokop, 1696, dřevo, katedrála sv. Víta, Praha, pilíř křížení.



Obrázek 81: Sv. Norbert, 1696, dřevo, katedrála sv. Víta, Praha, pilíř křížení.



Obrázek 82: Sv. Norbert, 1696, dřevo, katedrála sv. Víta, Praha, pilíř křížení.



Obrázek 83: Sv. Jan Nepomucký, 1696, dřevo, katedrála sv. Víta, Praha, pilíř křížení.



Obrázek 84: Sv. Jan Nepomucký, 1696, dřevo, katedrála sv. Víta, Praha, pilíř křížení.



Obrázek 85: Sv. Ludmila, 1696, dřevo, katedrála sv. Víta, Praha, pilíř křížení.



Obrázek 86: Sv. Ludmila, 1696, dřevo, katedrála sv. Víta, Praha.



Obrázek 87: Sv. Juda Tadeáš, 1697, dům čp. 352, Praha, Staré Město.



Obrázek 88: Sv. Juda Tadeáš, 1697, pískovec, dům čp. 352, Praha, Staré Město.



Obrázek 89: Sv. Václav a sv. Vojtěch, polopostavy, 1699, stříbro, kaple sv. Jana Nepomuckého, katedrála sv. Víta, Praha.



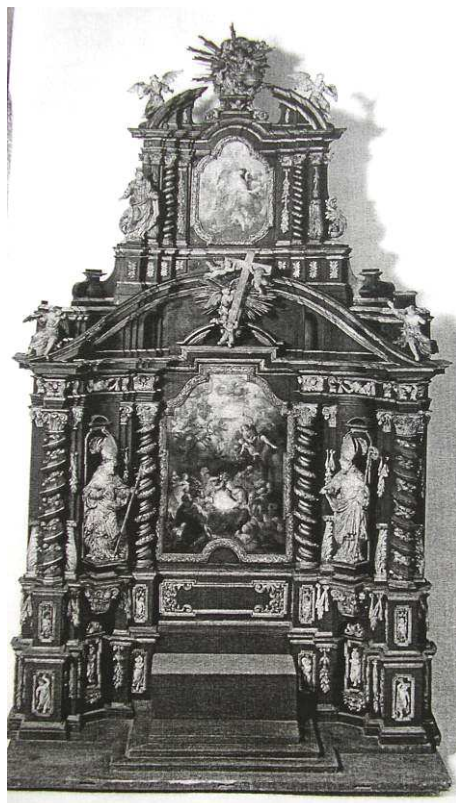
Obrázek 90: Sv. Prokop (?) a sv. Vít, polopostavy, 1699, stříbro, kaple sv. Jana Nepomuckého, katedrála sv. Víta, Praha.



Obrázek 91: Sv. Václav, polopostava, 1699, stříbro, kaple sv. Jana Nepomuckého, katedrála sv. Víta, Praha.



Obrázek 92: Sv. Prokop (?), polopostava, 1699, stříbro, kaple sv. Jana Nepomuckého, katedrála sv. Víta, Praha.



Obrázek 93: Hlavní oltář Narození Páně, model pro kostel sv. Mikuláše v Lounech, 1700, dřevo, NM v Praze.



Obrázek 94: Oltář sv. Jana Křtitele, nerealizovaný model pro kostel sv. Mikuláše v Lounech, 1700, dřevo, NM v Praze.



Obrázek 95: Ferdinand Geiger (?): Sv. Marek, 1701, pískovec, Loreta, Praha, atika.



Obrázek 96: Ferdinand Geiger (?): Sv. Lukáš, 1701, pískovec, Loreta, Praha, atika.



Obrázek 97: Ferdinand Geiger (?): Archanděl Gabriel, 1701, pískovec, Loreta, Praha, atika.



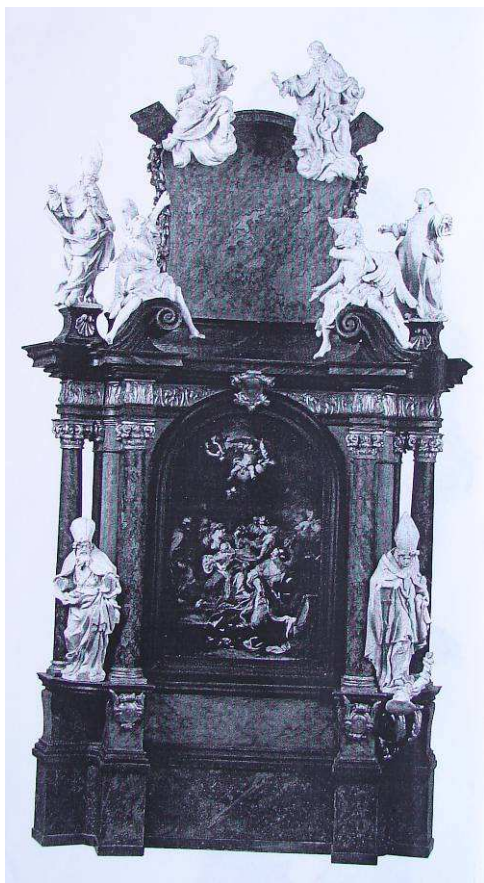
Obrázek 98: P. Marie, 1701, pískovec, Loreta, Praha, atika.



Obrázek 99: Sv. Matouš, 1701, pískovec, Loreta, Praha, atika.



Obrázek 100: Sv. Jan Evangelista, 1701, pískovec, Loreta, Praha, atika.



Obrázek 101a, b): Hlavní oltář, model pro baziliku Narození P. Marie v Doksanech, model, před 1703, dřevo, Obrazárna kláštera premonstrátů na Strahově v Praze.



Obrázek 102: Hlavní oltář, model pro baziliku Narození P. Marie v Doksanech, před 1703, dřevo, Obrazárna kláštera premonstrátů na Strahově v Praze, detail.



Obrázek 103: Hlavní oltář Narození P. Marie, do 1703 (?), dřevo, bazilika Narození P. Marie, Doksany.



Obrázek 104: Hlavní oltář Narození P. Marie, do 1703 (?), dřevo, bazilika Narození P. Marie, Doksany, detail.



Obrázek 105: Hlavní oltář Narození P. Marie, do 1703 (?), dřevo, bazilika Narození P. Marie, Doksany, detail.



Obrázek 106: Hlavní oltář Narození P. Marie, do 1703 (?), dřevo, bazilika Narození P. Marie, Doksany, detail.



Obrázek 107: Hlavní oltář Narození P. Marie, do 1703 (?), dřevo, bazilika Narození P. Marie, Doksany, detail.



Obrázek 108: Hlavní oltář Narození P. Marie, do 1703 (?), dřevo, bazilika Narození P. Marie, Doksany, nástavec.



Obrázek 109: Hlavní oltář Narození P. Marie, do 1703 (?), dřevo, bazilika Narození P. Marie, Doksany, detail nástavce.



Obrázek 110: Sv. Vít, do 1703 (?), dřevo, hlavní oltář baziliky Narození P. Marie, Doksany.



Obrázek 111: Sv. Vít, do 1703 (?), dřevo, hlavní oltář baziliky Narození P. Marie, Doksany.



Obrázek 112: Sv. Václav, do 1703 (?), dřevo, hlavní oltář baziliky Narození P. Marie, Doksany.



Obrázek 113: Sv. Augustin, do 1703 (?), dřevo, hlavní oltář baziliky Narození P. Marie, Doksany.



Obrázek 114: Sv. Augustin , do 1703 (?), dřevo, hlavní oltář Narození P. Marie, Doksany, detail.



Obrázek 115: Sv. Augustin, do 1703 (?), dřevo, hlavní oltář baziliky Narození P. Marie, Doksany, detail.



Obrázek 116: Sv. Augustin, do 1703 (?), dřevo, hlavní oltář baziliky Narození P. Marie, Doksany, detail.



Obrázek 117: Sv. Augustin, do 1703 (?), dřevo, hlavní oltář baziliky Narození P. Marie, Doksany, detail.



Obrázek 118: Sv. Norbert, do 1703 (?), dřevo, hlavní oltář baziliky Narození P. Marie, Doksany, detail.



Obrázek 119: Sv. Norbert, do 1703 (?), dřevo, hlavní oltář baziliky Narození P. Marie, Doksany.



Obrázek 120: Sv. Norbert, do 1703 (?), dřevo, hlavní oltář baziliky Narození P. Marie, Doksany.



Obrázek 121: Sv. Norbert, do 1703 (?), dřevo, hlavní oltář baziliky Narození P. Marie, Doksany, detail.



Obrázek 122: Sv. Norbert, do 1703 (?), dřevo, hlavní oltář baziliky Narození P. Marie, Doksany, detail.



Obrázek 123: Sv. Vojtěch, do 1703 (?), dřevo, hlavní oltář baziliky Narození P. Marie, Doksany.



Obrázek 124: Sv. Vojtěch, do 1703 (?), dřevo, hlavní oltář baziliky Narození P. Marie, Doksany, detail.



Obrázek 125: Sv. Vojtěch, do 1703 (?), dřevo, hlavní oltář baziliky Narození P. Marie, Doksany, detail.



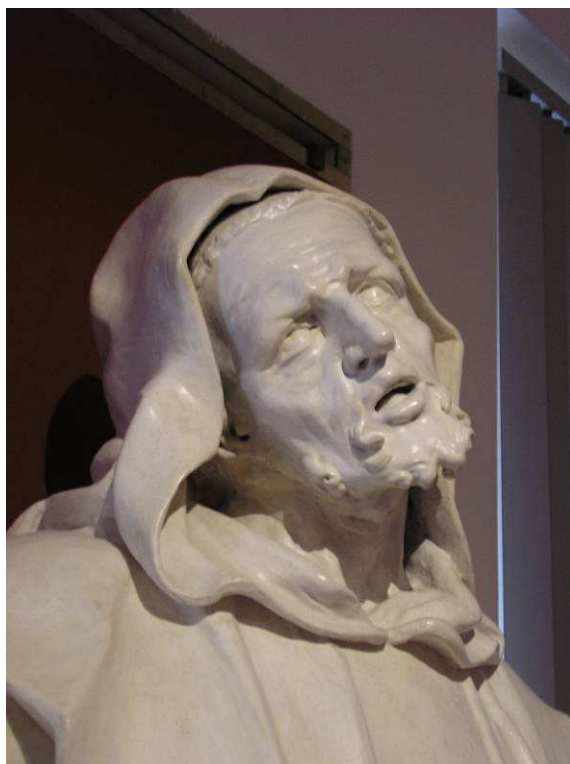
Obrázek 126: Sv. Vojtěch, do 1703 (?), dřevo, hlavní oltář baziliky Narození P. Marie, Doksany, detail.



Obrázek 127: Sv. Bruno, do 1703 (?), dřevo, hlavní oltář baziliky Narození P. Marie, Doksany.



Obrázek 128: Sv. Bruno, do 1703 (?), dřevo, hlavní oltář baziliky Narození P. Marie, Doksany.



Obrázek 129: Sv. Bruno, do 1703 (?), dřevo, hlavní oltář baziliky Narození P. Marie, Doksany, detail.



Obrázek 130: Sv. Bruno, do 1703 (?), dřevo, hlavní oltář baziliky Narození P. Marie, Doksany, detail.



Obrázek 131: Anděl, do 1703 (?), dřevo, hlavní oltář baziliky Narození P. Marie, Doksany, pravá část nástavce.



Obrázek 132: Anděl , do 1703 (?), dřevo, hlavní oltář baziliky Narození P. Marie, Doksany, pravá část nástavce.



Obrázek 133: Anděl, do 1703 (?), dřevo, hlavní oltář baziliky Narození P. Marie, Doksany, pravá část nástavce, detail.



Obrázek 134: Anděl, do 1703 (?), dřevo, hlavní oltář baziliky Narození P. Marie, Doksany, levá část nástavce.



Obrázek 135: Anděl, do 1703 (?), dřevo, hlavní oltář baziliky Narození P. Marie, Doksany, levá část nástavce.



Obrázek 136: Anděl, do 1703 (?), dřevo, hlavní oltář baziliky Narození P. Marie, Doksany, levá část nástavce, detail.



Obrázek 137: Sv. Duch, do 1703 (?), dřevo, hlavní oltář baziliky Narození P. Marie, Doksany.



Obrázek 138: Kristus, do 1703 (?), dřevo, hlavní oltář baziliky Narození P. Marie, Doksany.



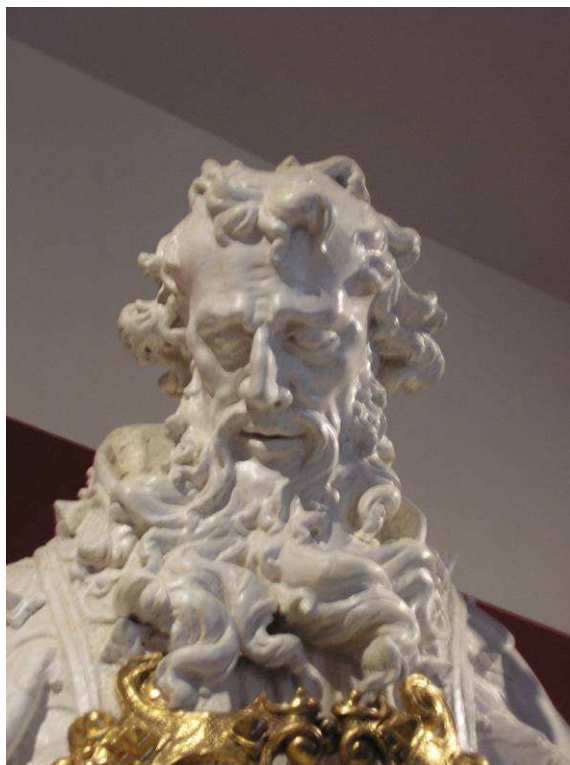
Obrázek 139: Kristus, do 1703 (?), dřevo, hlavní oltář baziliky Narození P. Marie, Doksany.



Obrázek 140: Kristus, do 1703 (?), dřevo, hlavní oltář baziliky Narození P. Marie, Doksany, detail.



Obrázek 141: Bůh Otec, do 1703 (?), dřevo, hlavní oltář baziliky Narození P. Marie, Doksany.



Obrázek 142: Bůh Otec, do 1703 (?), dřevo, hlavní oltář baziliky Narození P. Marie, Doksany, detail.



Obrázek 143: Putto, do 1703 (?), dřevo, hlavní oltář baziliky Narození P. Marie, Doksany, levá část nástavce.



Obrázek 144: Putto, do 1703 (?), dřevo, hlavní oltář baziliky Narození P. Marie, Doksany, pravá část nástavce.

;;+



Obrázek 145: Cherubí hlavička, do 1703 (?), dřevo, hlavní oltář baziliky Narození P. Marie, Doksany, levá část nástavce.



Obrázek 146: Cherubí hlavička, do 1703 (?), dřevo, hlavní oltář baziliky Narození P. Marie, Doksany, pravá část nástavce.



Obrázek 147: Cherubí hlavička, do 1703 (?), dřevo, hlavní oltář baziliky Narození P. Marie, Doksany, pravý úsek nástavcové římsy.



Obrázek 148: a) Zvěstování, reliéf, b) Navštívení Panny Marie, reliéf, do 1703 (?), dřevo, hlavní oltář baziliky Narození P. Marie, Doksany.



Obrázek 149: Sv. Václav, 1700-03, dřevo, soukromá sbírka.



Obrázek 150: a), b) Sv. Marek, 1. desetiletí 18. stol. (?), dřevo, soukromá sbírka.



Obrázek 151: Sv. Anna Samatřetí, 1708-09 (?), dřevo, kostel sv. Mikuláše, Louny.



Obrázek 152: Sv. Anna Samatřetí, 1708-09 (?), dřevo, kostel sv. Mikuláše, Louny.



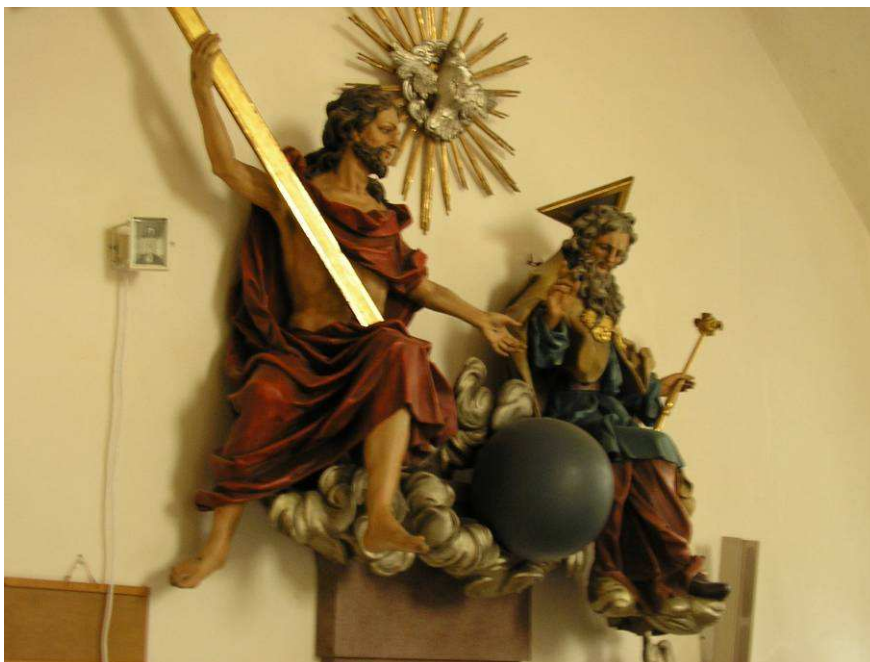
Obrázek 153: Sv. Anna Samatřetí, 1708-09 (?), dřevo, kostel sv. Mikuláše, Louny.



Obrázek 154: Sv. Jáchym (?), 1706-09 (?), dřevo, kostel sv. Mikuláše, Louny.



Obrázek 155: Sv. Alžběta s malým Janem Křtitelem, 1706-09 (?), dřevo, kostel sv. Mikuláše, Louny.



Obrázek 156: Nejsv. Trojice, 1703-09 (?), dřevo, kostel sv. Mikuláše, Louny.



Obrázek 157: Nejsv. Trojice, 1703-09, dřevo, kostel sv. Mikuláše, Louny, detail.



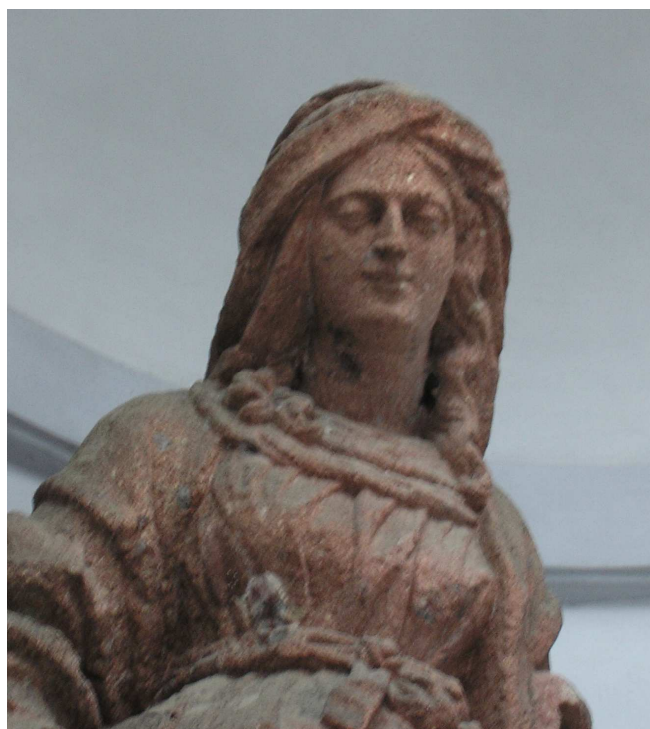
Obrázek 158: Jan Jiří Heinsch: P. Marie Karlovská, 1697, olej na plátně, kostel sv. Apolináře, Praha.



Obrázek 159: P. Marie Karlovská, po 1704, pískovec, dům čp. 183, Praha, Malá Strana.



Obrázek 160: P. Marie Karlovská, po 1704, pískovec, dům čp. 183, Praha, Malá Strana.



Obrázek 161: P. Marie Karlovská, po 1704, pískovec, dům čp. 183, Praha, Malá Strana, detail.



Obrázek 162: Augustin Neuräutter: Sv. František a dva andělé, 1714, mědiryt.



Obrázek 163: Sv. František, 1708, pískovec, kostel sv. Josefa, Praha.



Obrázek 164: Anděl, 1708, pískovec, kostel sv. Josefa, Praha, vlevo od vstupu.



Obrázek 165: Anděl, 1708, pískovec, kostel sv. Josefa, Praha, vlevo od vstupu.



Obrázek 166: Anděl, 1708, pískovec, kostel sv. Josefa, Praha, vpravo od vstupu.



Obrázek 167: Anděl, 1708, pískovec, kostel sv. Josefa, Praha, vpravo od vstupu.



Obrázek 168: Oltář Čtrnácti svatých pomocníků, 1708, dřevo, kostel sv. Martina, Třebotov.



Obrázek 169: Oltář Čtrnácti sv. Pomocníků, 1708, dřevo, kostel sv. Martina, Třebotov, hlavní etáž.



Obrázek 170: Oltář Čtrnácti sv. Pomocníků, 1708, dřevo, kostel sv. Martina, Třebotov, nástavec.



Obrázek 171: Sv. Jiljí, 1708, dřevo, oltář Čtrnácti sv. Pomocníků v kostele sv. Martina, Třebotov.



Obrázek 172: Sv. Hubert, 1708, dřevo, oltář Čtrnácti sv. Pomocníků v kostele sv. Martina, Třebotov.



Obrázek 173: Sv. Jiří, sv. biskup a sv. Kateřina, 1708, dřevo, oltář Čtrnácti sv. Pomocníků v kostele sv. Martina, Třebotov.



Obrázek 174: Sv. Barbora, sv. Akácius a sv. Pantaleon, 1708, dřevo, oltář Čtrnácti sv. Pomocníků v kostele sv. Martina, Třebotov.



Obrázek 175: Sv. biskup, sv. Markéta a sv. Vít, 1708, dřevo, oltář Čtrnácti sv. Pomocníků v kostele sv. Martina, Třebotov.



Obrázek 176: Sv. Kryštof, sv. Cyriak a sv. biskup, 1708, dřevo, oltář Čtrnácti sv. Pomocníků v kostele sv. Martina, Třebotov.



Obrázek 177: Sv. Ondřej, 1709-10 (?), dřevo, kostel sv. Voršily, Praha.



Obrázek 178: Sv. Ondřej, 1709-10 (?), dřevo, kostel sv. Voršily, Praha, detail.



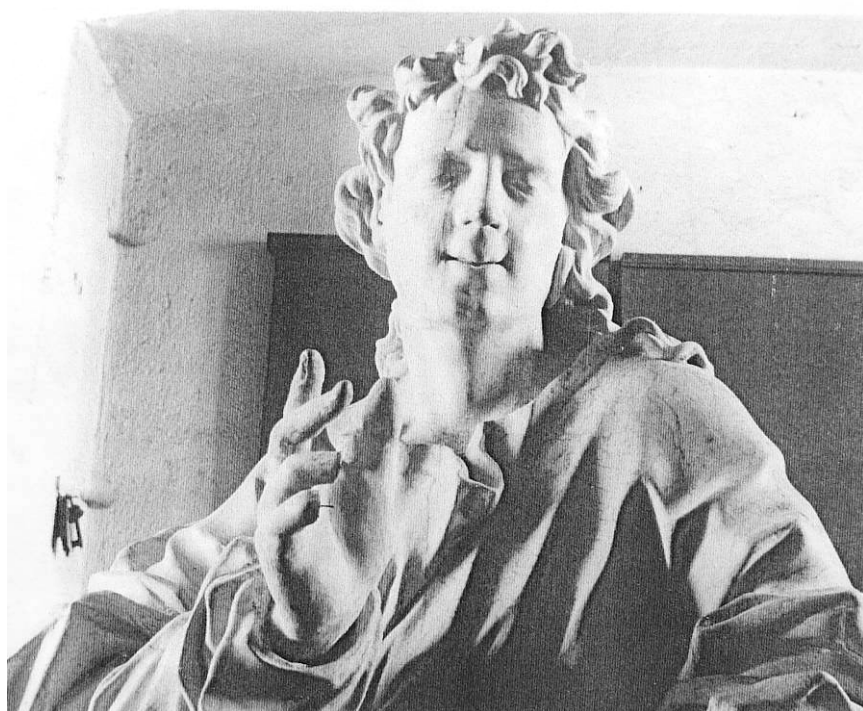
Obrázek 179: Sv. Jakub Větší, 1709-10 (?), dřevo, kostel sv. Voršily, Praha.



Obrázek 180: Jan Oldřich Mayer / Ferdinand Geiger: sv. Václav, 1713-15, sloup Nejsv. Trojice, Praha, Malostranské náměstí.



Obrázek 181: Sv. Jan Evangelista, 1709-10 (?), dřevo, kostel sv. Voršily, Praha, detail.



Obrázek 182: Sv. Jan Evangelista, 1709-10 (?), dřevo, kostel sv. Voršily, Praha, detail.



Obrázek 183: Sv. Jan Evangelista, 1709-10 (?), dřevo, kostel sv. Voršily, Praha.



Obrázek 184: Neznámý autor: Sv. Jan Evangelista, 1. polovina 18. století, dřevo, kostel sv. Martina, Klosterneuburg.



Obrázek 185: Sv. Tomáš, 1709-10 (?), dřevo, kostel sv. Voršily, Praha.



Obrázek 186: Sv. Petr, 1709-10 (?), dřevo, kostel sv. Voršily, Praha.



Obrázek 187: Sv. Jakub Menší, 1709-10 (?), dřevo, kostel sv. Voršily, Praha.



Obrázek 188: Sv. Filip, 1709-10 (?), dřevo, kostel sv. Voršily, Praha.



Obrázek 189: Sv. Bartoloměj, 1709-10 (?), dřevo, kostel sv. Voršily, Praha.



Obrázek 190: Sv. Bartoloměj, 1709-10 (?), dřevo, kostel sv. Voršily, Praha, detail.



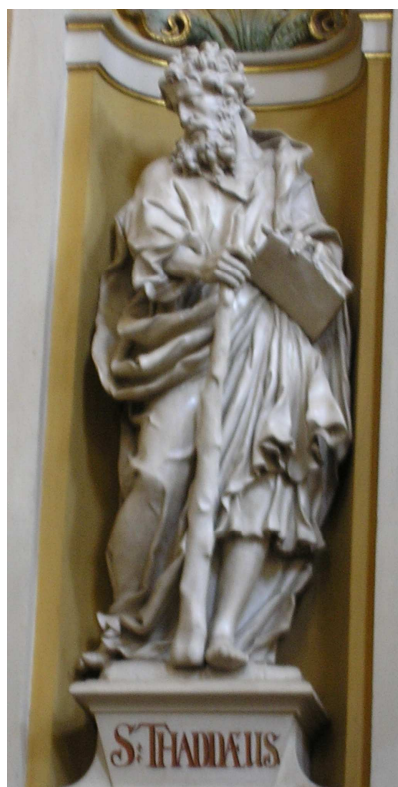
Obrázek 191: Sv. Matouš, 1709-10 (?), dřevo, kostel sv. Voršily, Praha.



Obrázek 192- Sv. Šimon, 1709-10 (?). dřevo, kostel sv. Voršily, Praha.



Obrázek 193: Sv. Šimon, 1709-10 (?), dřevo, kostel sv. Voršily, Praha.



Obrázek 194: Sv. Juda Tadeáš, 1709-10 (?). dřevo. kostel sv. Voršily, Praha.



Obrázek 195: Neznámý autor: Sv. Juda Tadeáš, 1. polovina 18. století, dřevo, kostel sv. Martina, Klosterneuburg.



Obrázek 196: Sv. Pavel, 1709-10 (?), dřevo, kostel sv. Voršily, Praha.



Obrázek 197: Sv. Matěj, 1709-10 (?), dřevo, kostel sv. Voršily, Praha.



Obrázek 198: Sv. Matěj, 1709-10 (?), dřevo, kostel sv. Voršily, Praha, detail.



Obrázek 199: Sv. Barnabáš, 1709-10 (?), dřevo, kostel sv. Voršily, Praha.



Obrázek 200: Sv. Barnabáš, 1709-10 (?), dřevo, kostel sv. Voršily, Praha, detail.



Obrázek 201: Neznámý autor: Sv. Barnabáš, 1. polovina 18. století, dřevo, kostel sv. Martina, Klosterneuburg.



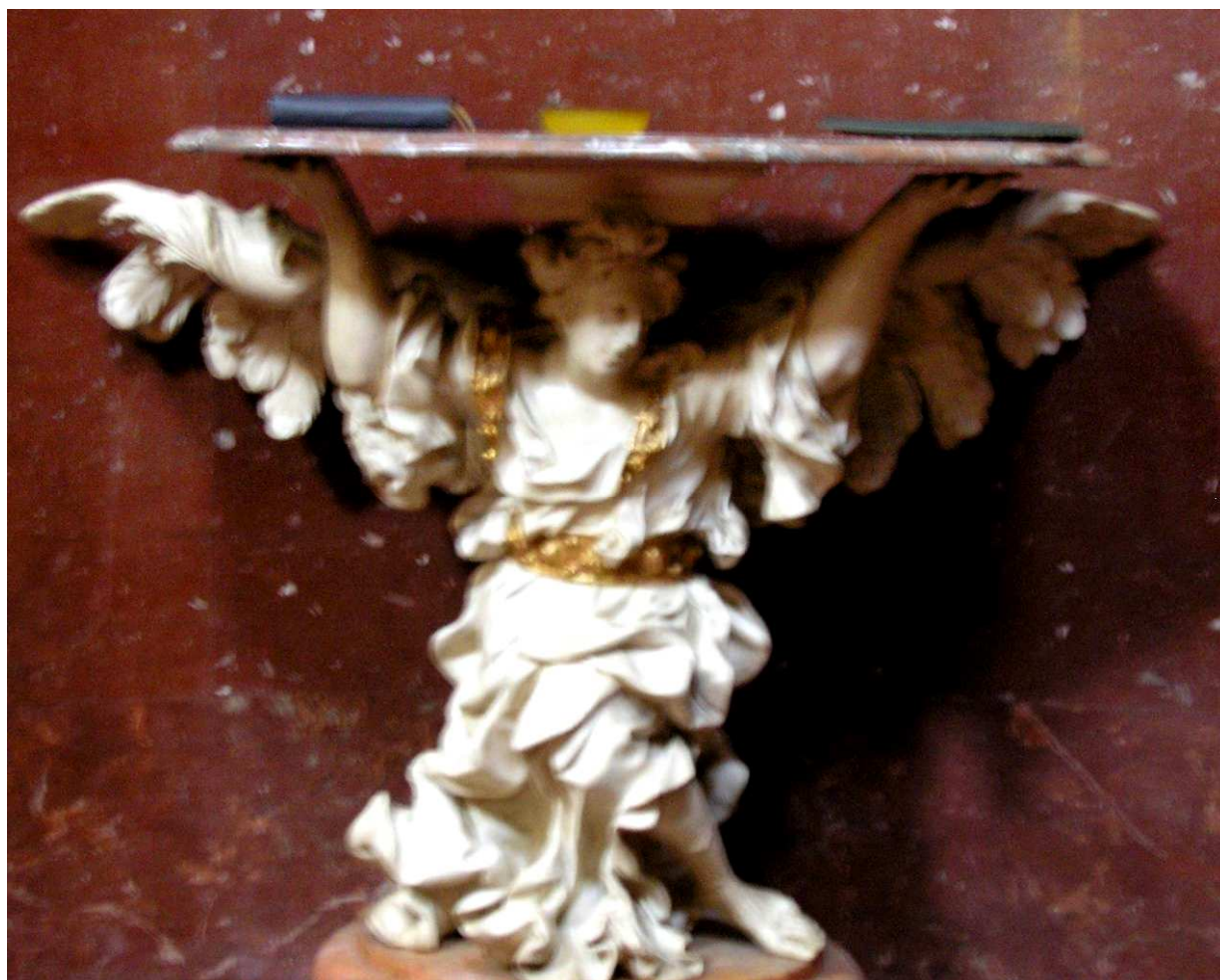
Obrázek 202: Sv. Jan Evangelista, reliéf, 1709-10 (?), dřevo, kazatelna, kostel sv. Vojtěcha, Praha.



Obrázek 203: Sv. Lukáš, sv. Jan Evangelista, reliéfy, 1709-10 (?), dřevo, kazatelna, kostel sv. Voršily, Praha.



Obrázek 204: Sv. Marek, sv. Lukáš, reliéfy, 1709-10 (?), dřevo, kazatelna, kostel sv. Voršily, Praha.



Obrázek 205: Anděl atlant, po 1709, dřevo, liturgický stolec, kostel sv. Voršily, Praha.



Dřvo F. Preisse. Apoštol Pavel. Asi 1705-1710. Dřvo.

Obrázek 206: Sv. Pavel, 1707-09 (?), dřvo, soukromá sbírka.



Obrázek 207: Ferdinand Maxmilián Brokof: Sv. Filip, po 1715, pískovec, hřbitovní kostel v Malvazinkách, Praha.



Obrázek 208: Oltář sv. Kryšpína a Kryšpiniána, 1706-14, dřevo, kostel P. Marie před Týnem, Praha.



Obrázek 209: Anděl, 1714, dřevo, oltář sv. Kryšpína a Kryšpiniána v kostele P. Marie před Týnem, Praha, levá část nástavce.



Obrázek 210: Oltář sv. Kryšpína a Kryšpiniána, 1706-14, dřevo, kostel P. Marie před Týnem, Praha, detail.



Obrázek 211: Anděl, 1706-14, dřevo, oltář sv. Kryšpína a Kryšpiniána, kostel P. Marie před Týnem, Praha, detail.



Obrázek 212: Sv. Pavel, 1687-91(?), dřevo, kostel sv. Šimona a Judy, Praha.



Obrázek 213: Sv. Pavel, 1687-91 (?), dřevo, kostel sv. Šimona a Judy, Praha.



Obrázek 214: Sv. Petr, 1687-91 (?), dřevo, kostel sv. Šimona a Judy, Praha.



Obrázek 215: Immaculata, 1700-02, pískovec, kostel sv. Voršily, Praha, průčelí.



Obrázek 216: Sv. Voršila, 1700-02, pískovec, kostel sv. Voršily, Praha, průčelí.



Obrázek 217: Sv. Voršila, 1700-02, pískovec, kostel sv. Voršily, Praha, průčelí.



Obrázek 218: Sv. Markéta, 1700-02, pískovec, kostel sv. Voršily, Praha, průčelí.



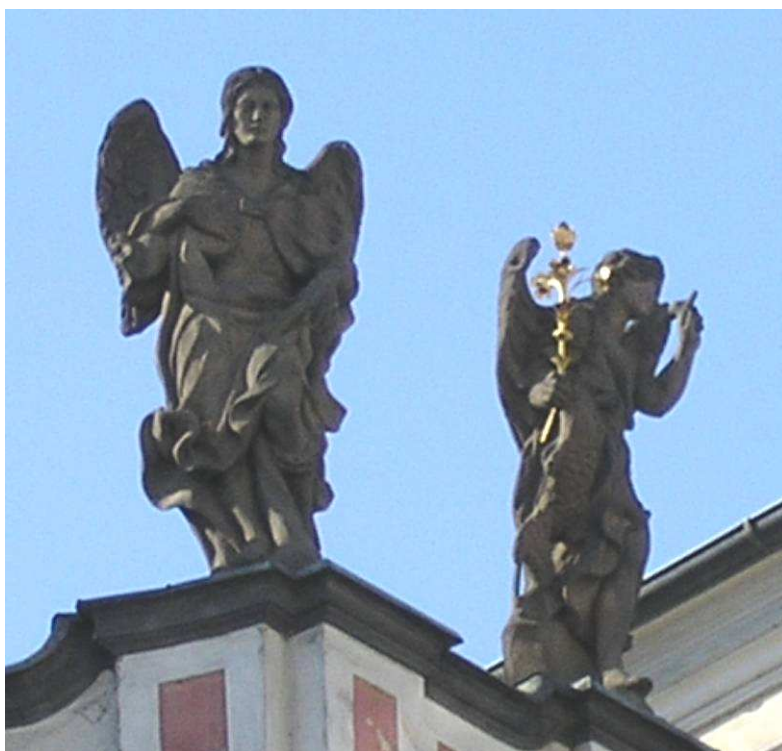
Obrázek 219: Sv. Markéta, 1700-02, pískovec, kostel sv. Voršily, Praha, průčelí.



Obrázek 220: Sv. Háta, 1700-02, pískovec, kostel sv. Vojtěch, Praha, průčelí.



Obrázek 221: Archanděl Uriel, 1700-02, pískovec, kostel sv. Vojtěch, Praha, atika.



Obrázek 222: Archanděl Barachiel, archanděl Gabriel, 1700-02, pískovec, kostel sv. Voršily, Praha, atika.



Obrázek 223: Archanděl Michael, 1700-02, pískovec, kostel sv. Voršily, Praha, atika.



Obrázek 224: Archanděl Rafael, archanděl Salatiel, 1700-02, pískovec, kostel sv. Voršily, Praha, atika.



Obrázek 225: Archanděl Jehudiel, 1700-02, pískovec, kostel sv. Voršily, Praha, atika.



Obrázek 226: Vodní bůh, kol. 1709, pískovec, Kuks, levá strana schodiště.



Obrázek 227: Vodní bůh, kol. 1709, pískovec, Kuks, pravá strana schodiště.



Obrázek 228: Sv. Máří Magdaléna, 1709 (?), dřevo, zpovědnice, bazilika Narození P. Marie, Doksany.



Obrázek 229: Sv. Petr, 1709 (?), dřevo, zpovědnice, bazilika Narození P. Marie, Doksany.



Obrázek 230: Sv. Petr, 1709 (?), dřevo, zpovědnice, bazilika Narození P. Marie, Doksany.



Obrázek 231: Ondřej Filip Quitainer: Sv. Jáchym, 1707, pískovec, Svatá Hora, Březnický portál.



Obrázek 232: Oltář Nanebevzetí P. Marie, 1709-10, dřevo, kostel sv. Voršily, Praha.



Obrázek 233: Oltář sv. Josefa, 1709-10, dřevo, kostel sv. Voršily, Praha.



Obrázek 234: Oltář sv. Jana Nepomuckého, před 1721, dřevo, kostel sv. Voršily, Praha.



Obrázek 235: Oltář sv. Anny, před 1718, dřevo, kostel sv. Voršily, Praha.



Obrázek 236: Sv. Juda Tadeáš, kol. 1710, dřevo, NG v Praze.



Obrázek 237: Sv. Ondřej, po r. 1719 (?), dřevo, NG v Praze.



Obrázek 238: Jan Bedřich Kohl-Severa (?): Sv. Pavel, do r. 1711, pískovec, kostel sv. Mikuláše, Praha, průčelí.



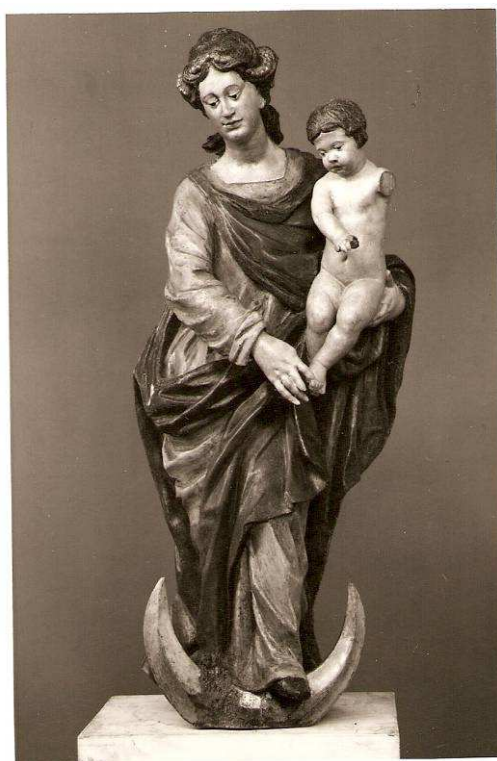
Obrázek 239: Matyáš Bernard Braun: Víra, do 1719, pálená hlína, NG v Praze.



Obrázek 240: Jeroným Kohl: Sv. Tomáš, 1683, pískovec, kostel sv. Tomáše, Praha, jižní fasáda.



Obrázek 241: Jeroným Kohl: Sv. Tomáš, 1683, pískovec, kostel sv. Tomáše, Praha, jižní fasáda.



Obrázek 242: Assumpta, 1670-1710, dřevo, NG v Praze.



Obrázek 243: Oltář sv. Kryšpína a Kryšpiniána, 1706-14, dřevo, kostel P. Marie před Týnem, Praha, detail.



Obrázek 244: Sv. Josef s Ježíškem, 1706, dřevo, oltář sv. Kryšpína a Kryšpiniána, kostel P. Marie před Týnem, Praha.



Obrázek 245: Sv. Josef s Ježíškem, 1706, dřevo, oltář sv. Kryšpína a Kryšpiniána, kostel P. Marie před Týnem, Praha.



Obrázek 246: Sv. Jáchym s malou Marií, 1706, dřevo, oltář sv. Kryšpína a Kryšpiniána, kostel P. Marie před Týnem, Praha.



Obrázek 247: Sv. Jáchym s malou Marií, 1706, dřevo, oltář sv. Kryšpína a Kryšpiniána, kostel P. Marie před Týnem.



Obrázek 248: Jitro, busta, 1685-1708 (?), pískovec, letohrádek v Tróji, Praha, vnější schodiště.



Obrázek 249: Jitro, busta, 1685-1708 (?), pískovec, letohrádek v Tróji, Praha, vnější schodiště.



Obrázek 250: Amerika, busta, 1685-1710 (?), pískovec, letohrádek v Tróji, Praha, vnější schodiště.



Obrázek 251: Afrika, busta, 1685-1708 (?), pískovec, letohrádek v Tróji, Praha, vnější schodiště.



Obrázek 252: Kalvárie, 1696 a kol. 1740 (?). dřevo. hlavní oltář sv. Jana Křtitele, kostel sv. Jana Křtitele a sv. Ivana, Sv. Jan pod Skalou.



Obrázek 253: Hlavní oltář sv. Jana Křtitele, 1696 a kol. 1740 (?), dřevo, kostel sv. Jana Křtitele a sv. Ivana, Sv. Jan pod Skalou, detail.



Obrázek 254: Hlavní oltář sv. Jana Křtitele, 1696 a kol. 1740 (?), dřevo, kostel sv. Jana Křtitele a sv. Ivana, Sv. Jan pod Skalou, detail.



Obrázek 255: Matyáše Bernard Braun - žák: Anděl strážce, kol. 1740, dřevo, NG v Praze.



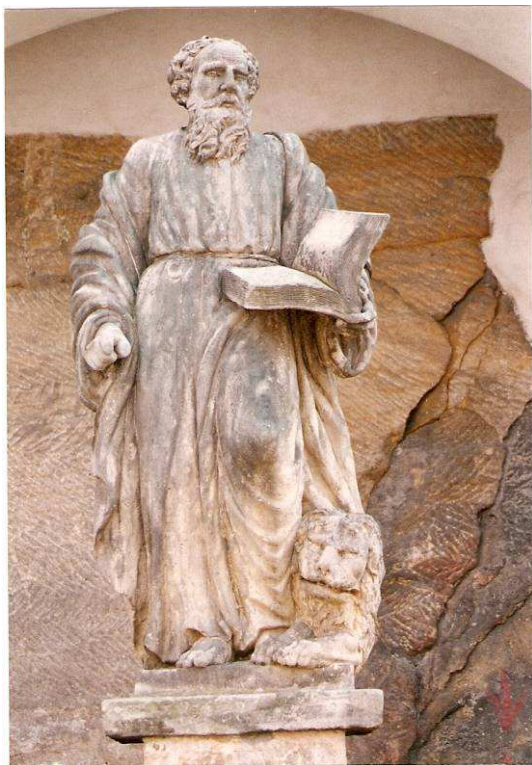
Obrázek 256: Sv. Norbert, 2. čtvrtina 18. století, dřevo, NG v Praze.



Obrázek 257: Sv. Jan Nepomucký, 2. čtvrtina 18. století, dřevo, NG v Praze.



Obrázek 258: Sv. Matouš, 1. čtvrtina 19. století, pískovec, Děčín, před kostelem Povýšení sv. Kříže.



Obrázek 259: Sv. Marek, 1817 (?), pískovec, Děčín, před kostelem Povýšení sv. Kříže.



Obrázek 260: Sv. Jan Evangelista, 1820 (?), pískovec, Děčín, před kostelem Povýšení sv. Kříže.



Obrázek 261: Sv. Veronika, 90. léta 17. - 20. léta 18. století, dřevo, kaple sv. Kříže, kostel sv. Vojtěcha, Broumov.



Obrázek 262: Hlavní oltář sv. Kříže, 1689-91, mramor, dřevo, kostel Povýšení sv. Kříže, Děčín.