

Univerzita Karlova v Praze

Fakulta humanitních studií

Bakalářská práce

na téma:

Ženy v čele domácností na vybraném českém panství v 17.-18.století

Praha 2008

Autorka: Tereza Křížková

Vedoucí práce: Mgr. Markéta Neligová

OBSAH

1.0 ÚVOD	s. 6
2.0 METODIKA PRÁCE	
2.1 Definice území	s. 11
2.2 Rodina a domácnost, základní hospodářská jednotka?	s. 12
2.3 Nesnáze podružských domácností	s. 13
2.4 Struktura práce	s. 16
3.0 POUŽITÉ PRAMENY A JEJICH CHARAKTERISTIKA	
3.1 Soupis poddaných podle víry	s. 17
3.1.1 Vnitřní kritika pramene	s. 19
3.1.2 Otázka spolehlivosti	s. 20
3.2 Berní rula	s. 22
3.2.1 Vnitřní kritika pramene	s. 24
3.2.2 Otázka spolehlivosti	s. 25
4.0 CHARAKTERTERISTIKA PANSTVÍ	
4.1 Panství Liberec (Reichenberg)	s. 27
4.1.1 Sociální rozvrstvení	s. 31
4.1.2 Ostatní	s. 32
4.2 Panství Petrohrad, Nepomyšl, Mílčeves, Líčkov, Měcholupy, Rabštejn nad Střelou	s. 33
4.2.1 Sociální rozvrstvení	s. 35
4.2.2 Ostatní	s. 37
5.0 TYPY RODINY NA PANSTVÍ LIBEREC A VYBRANÝCH PANSTVÍCH ŽATECKÉHO KRAJE	
5.1 Západoevropský model	s. 38
5.1.1 Žena v čele „usedlé“ domácnosti	s. 39
5.2 Podruzi a podružské domácnosti	s. 44
5.2.1 Žena v čele podružské domácnosti	s. 46
5.2.2 Děti v podružské domácnosti	s. 51
5.2.3 Možnosti obživy v ženské podružské domácnosti	s. 53

5.3	Žena v čele usedlé a podružské domácnosti	s. 54
6.0	MANŽELSTVÍ – EKONOMICKÁ NUTNOST?	
6.1	Ženy a muži v manželství.....	s. 56
7.0	VDOVSTVÍ, KONEC ŽIVOTA?	
7.1	Sociální statut – vdova	s. 65
8.0	ZÁVĚR	s. 68
	SEZNAM POUŽITÝCH PRAMENŮ A LITERATURY	s. 70

PŘEHLED TABULEK, GRAFŮ A PŘÍLOH

- Tabulka č.1:** Procentuální rozvrstvení dětí na vesnici podle věku na panství Liberec a vybraných panstvích žateckého krajes. 21
- Tabulka č.2:** Procentuální rozvrstvení usedlostí podle hlavy usedlosti na libereckém panství ve městě a na vesnicíchs. 29
- Tabulka č.3:** Sociální rozvrstvení na základě evidovaného majetku na libereckém panství ve městě a na vesnicích, podle pohlavís.32
- Tabulka č.4:** Vybraná panství žateckého krajes. 33
- Tabulka č.5:** Procentuální rozvrstvení usedlostí podle hlavy usedlosti na vybraných panstvích žateckého kraje v městečkách a na vesnicíchs. 35
- Tabulka č.6:** Sociální rozvrstvení na základě evidovaného majetku na vybraných panstvích žateckého kraje v městečkách a na vesnicích, podle pohlavís. 36
- Tabulka č.7:** Usedlé domácnosti podle věku a pohlaví hlavy domácnosti na libereckém panství a vybraných panstvích žateckého krajes. 41
- Tabulka č.8:** Rozbor rodinného stavu žen v čele usedlých domácností na libereckém panství a vybraných panstvích žateckého krajes. 43
- Tabulka č.9:** Podíl jednotlivých typů domácností na libereckém panství a vybraných panstvích žateckého kraje podle pohlaví a lokalitys. 45
- Tabulka č.10:** Věková struktura podružských domácností podle věku a pohlaví ve městě, ve srovnání s počtem členů v domácnosti na panství Liberec a vybraných panstvích žateckého krajes. 49

Tabulka č.11: Věková struktura podružských domácností podle věku a pohlaví na vesnici, ve srovnání s počtem členů v domácnosti na panství Liberec a vybraných panstvích žateckého krajes. 50

Tabulka č.12: Způsob obživy ženských podružských domácností na libereckém panství ve městě, podle věku a rodinného stavus. 53

Tabulka č.13: % podíl osob v čelední službě podle věku, pohlaví a typu lokality města a vesnice na libereckém panství a vybraných panstvích žateckého krajes. 57

Tabulka č.14: % podíl osob ve stavu manželském na celkovém počtu osob daného věku a pohlaví pro vybraná panství a jednotlivé lokality města a vesnice na libereckém panství a vybraných panstvích žateckého krajes. 60

Tabulka č.15: Podíl osob bez partnera ve věku 50-59 let na libereckém panství a vybraných panstvích žateckého krajes. 61

Tabulka č.16: % podíl vdov na podružských a usedlých domácnostech vedených ženou podle věku a dané lokality na panství Liberec a vybraných panstvích žateckého krajes. 67

Graf č.1: Věk ženy v čele podružské domácnosti a věk jejího nejstaršího dítěte na vesnici na p.Liberec a vybraných panstvích žateckého kraje.....s. 52

Graf č.2: Způsob obživy ženských podružských domácností na libereckém panství ve městě, podle věku a rodinného stavu.....s. 53

Příloha č.1: Mapa panství Liberec.....	s. 72
Příloha č.2: Mapa vybraných panství žateckého kraje	s. 73
Příloha č.3: Věková struktura obyvatelstva na panství Liberec	s. 74
Příloha č.4: Věková struktura obyvatelstva na vybraných panstvích žateckého kraje	s. 75
Příloha č.5: Půda ležící ladem a stavení rozbořená a pustá na panství Liberec	s. 76
Příloha č.6: Půda ležící ladem a stavení rozbořená a pustá na vybraných panstvích žateckého kraje	s. 77
Příloha č.7: Věkový rozdíl manželských párů na panství Liberec.....	s. 78
Příloha č.8: Věkový rozdíl manželských párů na vybraných panstvích žateckého kraje	s. 79

1.0 ÚVOD

Venkovská rodina s přístupem k půdě a rodina kupců a řemeslníků, to jsou dvě rozdílné skupiny, jejichž členové jsou spojováni na základě existence či neexistence dostupných přírodních zdrojů. Právě J.Goody¹ v souvislosti s odlišným zajištěním obživy rodiny poukazuje na rozdílné rodinné vztahy a strategie. Rovněž nástup protoindustrializace v jeho pojetí zapříčiňoval tlaky směřující proti rodinným hodnotám a tím i vznik „nerodinných“ konstelací. Tedy osob, které dříve tvořily součást rodiny. V rolnických domácnostech už nebylo nutné brát v úvahu poměr mezi dostupnou půdou a velikostí rodiny. Rodiny domácích výrobců, jejichž kapitál v sobě skrývala dětská práce, se začaly od rodiny, jejichž existence vycházela ze zemědělství, výrazně odlišovat.

Zvláštní postavení v tomto směru pak patří zejména ženám, které ať už jako svobodné anebo jako vdovy, stanuly v období 17. a 18.stol. v čele samostatných domácností. Jejich situace se lišila podle lokality, kde trávily svůj život. Základem mého výkladu je tedy výzkum dvou odlišných oblastí, na jejichž rozdílnosti se snažím rozebrat specifické rodinné poměry jednotlivého kraje a v nich zvláště pak postavení žen. Při vzájemné konfrontaci se tedy jedná o oblast hor, která byla považována právě za oblast domácích výrobců, tj. panství Liberec, a oblast zemědělského „kraje“, tj. vybraná panství žateckého kraje.

Jak tedy na vybraných panstvích vypadal život ženy v čele samostatné domácnosti a možnosti jejího společenského uplatnění? Jaké se jí nabízely podmínky k samostatnému životu a nakolik dokázala anebo mohla realizovat životní šance? A pokud již stála v čele domácnosti, nakolik se jednalo o dočasné vyústění nahodilé situace a nakolik o záměr? Právě tato práce se za pomoci výzkumu dostupných pramenů snaží najít určité odpovědi.

¹ GOODY, J., Proměny rodiny v evropské historii, Nakladatelství Lidové noviny, 2006, s.138-149

1. 1 Společenské a institucionální tlaky

Postavení sedláků nebylo na přelomu 17. a 18. stol. nijak přívětivé. Jak popisuje K.Kadlec², do bělohorského převratu byl sedlákovým pánem český šlechtic, po něm šlechtic cizí národnosti – Němec. Byly zvyšovány úroční platy, zvýšena robota na 100-150 dní za rok, vrchnost ze svých pozemků neplatila berně a to pak ještě rozdělila mezi sedláky.....atd. vrchnost rovněž vykonávala nad sedláky soudnictví, finanční i polickou správu, přičemž sedlák neměl šanci se odvolat. Následkem pak propukaly selské bouře. Nezdá se tedy, že by se jednalo o prostředí vhodné pro domácnosti, které by vedly ženy. Nejčastěji právě vdovy.

Jak píše S.Ogilvie ve svém článku „Ženy a druhé nevolnictví“, nebyla z pohledu vrchnosti vdova považována za „plnohodnotného hospodáře“ a byl proto na ni z této strany³ vyvíjen tlak. V zájmu vrchnosti totiž stála snaha maximalizovat feudální dávky a zajistit výběr státních daní, což bylo v případě vdovy, která by měla plnou výši daní odvádět, zpochybňováno. Kromě toho panovala i všeobecná nedůvěra ve schopnost udržet hospodářství v chodu a platit tak feudální dávky. Přičemž vrchnost mohla značně stav ženských domácností regulovat, a to ať už jejich úplným rušením anebo nařízením opětovného uzavření sňatku⁴ či prodeje usedlosti.

S.Ogilvie ve svém článku vyvozuje, že existence ženských domácností v období 1591-1722 tedy značně závisela na libovůli konkrétních vrchnostenských úředníků, často v zájmu vlastního obohacení.

Kromě vrchnostenského nátlaku ale existoval i jiný mechanismus. A to nejbližší sociální skupina, vesnické společenství. To se samo za účelem zisku z případného zrušení hospodářství vedeného ženou mohlo snažit přesvědčit vrchnostenské úředníky o škodlivosti domácnosti vedené ženou⁵.

² KADLEC, K., O poddanství a robotě v zemích českých, 1899

³ OGILVIE, S., Ženy a „druhé nevolnictví“ v Čechách na počátku novověku, in: Historická demografie sv.22, Sociologický ústav, Praha, 1998, s.31-42

⁴ OGILVIE, S., Ženy a „druhé nevolnictví“ v Čechách na počátku novověku, in: Historická demografie sv.22, Sociologický ústav, Praha, 1998, s.31-42

⁵ OGILVIE, S., Ženy a „druhé nevolnictví“ v Čechách na počátku novověku, in: Historická demografie sv.22, Sociologický ústav, Praha, 1998, s.31-42

Přesto všechno se mohly ovdovělé anebo i svobodné či opuštěné ženy rozhodnout, že povedou svou vlastní domácnost. Tomuto rozhodnutí předcházelo zvážení mnoha okolních činitelů. Od již zmiňovaném feudálním nátlaku pána anebo dalších institucí v podobě obce, cechu ve městech a dokonce i církve, přes dědické zvyky až po počet nezaopatřených dětí či případné hospodářské příležitosti, které se nabízely.

Velikost podílu domácností vedených ženami tak vlastně odráží stav společnosti, nakolik ženám připravila takové podmínky, že ženy byly ochotné vést samostatnou domácnost. S.Ogilvie ve svém článku⁶ „Ženy a druhé nevolnictví v Čechách“ dokládá ještě jednu možnost, a to emigraci žen na základě dynamických proměn rekatolizačního úsilí. Každý nekatolík, vedený v soupisu z r. 1651 totiž musel konvertovat anebo se vystěhovat. Při srovnání údajů ze soupisu z r.1651 se záznamy berní ruly z r.1654 totiž počet usedlých domácností vedených ženami na panství Liberec rapidně klesl⁷ a pokud okolnosti nebyly příznivé, nebyl důvod neemigrovat a pokusit se založit svou domácnost za výhodnějších podmínek.

1. 2 Prameny

K samotnému výzkumu jsem pro tuto práci zvolila následující prameny, v nichž jsou zachyceny obě vybrané oblasti, tj. panství Liberec a vybraná panství žateckého kraje. Soupis poddaných podle víry z r. 1651 a Berní rulu z r.1654.

Každý z těchto pramenů byl pořízen s odlišným cílem Proto v první řadě prezentuji charakter a spolehlivost těchto pramenů pro konkrétní vybrané oblasti. Nebo-li nakolik mají údaje v nich uvedené vypovídající hodnotu a je možné na jejich základě činit jisté závěry.

⁶ OGILVIE, S., Ženy a „druhé nevolnictví“ v Čechách na počátku novověku, in: Historická demografie sv.22, Sociologický ústav, Praha, 1998 s.13-15

⁷ OGILVIE, S., Ženy a „druhé nevolnictví“ v Čechách na počátku novověku, in: Historická demografie sv.22, Sociologický ústav, Praha, 1998, s.14

1. 3 Tematizování otázek

Pro práci jsem rovněž definovala následující směry, v jejichž rámci si kladu následující otázky:

- jak dalece podmiňoval západoevropský systém uspořádání rodiny vznik jednotlivých typů rodiny, a pak především jednotlivých domácností, v jejichž čele stála žena. Jedná se o typy „usedlých“ a „podružských“ domácností, které se v rámci Čech v době 17. a 18. století vyskytovaly. Zvláštní důraz je zde kladen právě na téma podružských domácností.
- cílem samotného výzkumu historických pramenů jsou pak jednotlivé analýzy podle věku a pohlaví, které se zabývají četností a strukturou „usedlých“ a „podružských“ domácností, osob v manželství, čelední službou a v neposlední řadě otázkou vdovství.

Tento výzkum je pak podrobněji členěn na:

- a) oblast „hor“ a agrární oblast „kraje“. Zde je zřetelná inspirace úvahami M.Mitterauera o tzv. eko-typu⁸, kdy dominující způsob hospodaření by měl být v dané lokalitě závislý na využití specifických přírodních zdrojů. Jestliže příroda své obyvatele primárně nedeterminovala k zemědělskému způsobu obživy, mohla to být určitá plodina, na níž byl postaven rozvoj místního řemesla, např. plátenictví nebo soukenictví. Taková plodina rovněž mohla být do regionu dovážena, a to i mimo textilní odvětví.
- b) lokalitu města a vesnice, jelikož je zde předpoklad, že zejména odlišné hospodářské poměry mohly ovlivnit četnost těchto domácností.
- c) rozdílnost mezi pohlavími. Je totiž zřejmé, že 17. a 18. století byla dobou „mužů“. Jak dalece se mohla žena v tehdejší „mužské společnosti“ prosadit?

⁸ MITTERAUER, M., Historisch-Antropologische Familienforschung, Böhlau Verlag, Wien, 1990, s.131-145

Nakolik byly domácnosti vedené ženou zakládány cíleně a nakolik byly vyústěním nahodilé situace? Resp. nakolik jí muž, blízké okolí anebo nevyhnutelné životní okolnosti poskytovaly jistou samostatnost či utužovaly její existenční závislost na muži. Ze zkoumaných pramenů sice nelze přímo doložit tlak místního obyvatelstva, nicméně je možné alespoň veškerý výzkum a jeho výpočty konfrontovat se situací v mužské populaci.

Byla tedy žena této doby ve srovnání s muži osobou podceňovanou, nedůvěryhodnou a společensky neuznávanou? Podle již řečeného by se zdálo, že ano. Na druhou stranu se v mé práci setkáme s několika situacemi, kdy mnohostranné pracovní příležitosti umožňovaly ženám jistou seberealizaci. Rovněž v literatuře lze nalézt pasáže o individualizujících tendencích žen v rodinném životě⁹.

⁹ HORSKÝ, J., SELIGOVÁ, M. Rodina našich předků, Lidové noviny, 1997, s. 94-97

2.0 METODIKA PRÁCE

2.1 DEFINICE ÚZEMÍ

Pro stěžejní statistiky a výpočty byly pro tuto práci použity dva základní prameny, a to Soupis poddaných podle víry z r. 1651 Boleslavsko 1 a 2 a Soupis poddaných podle víry z r. 1651 Žatecko 1, 2 a 3 (dále jen soupis). A dále pak Berní rula z r. 1654 Kraj Boleslavský a Kraj Žatecký.

M.Mitterauer¹⁰ mluví o tzv. eko-typech, kdy přírodní podmínky výrazně podmiňují nejen způsob hospodaření, jelikož dominantní postavení určité hospodářské formy je závislá na využití specifických přírodních zdrojů, ale i celkové chování dané společnosti. Konkrétně se pak může jednat o ovlivnění forem rodiny požadavky na organizaci práce, a to buď sezónní potřebou pracovních sil v agrárním kraji anebo zase domácími prací a zapojením celé rodiny v protoindustriální oblasti. Právě práce a její dělba v rámci rodiny pak měla následky na další demografické jevy jako uzavírání sňatků anebo výši sňatkového věku se všemi jeho důsledky na plodnost. Eko - systém pak v důsledku ovlivňoval i ekonomickou stránku jako majetkové poměry či dědické právo.

Na základě Mitterauerových úvah mi v této práci jde právě o vzájemnou konfrontaci dvou odlišných oblastí, kraje hor a kraje agrárního. Respektive vybraných panství na těchto územích ležících. Snažím se ukázat odlišný způsob života, který mohl být zásadně ovlivněn právě rozdílnými přírodně ekonomickými podmínkami.

¹⁰ MITTERAUER, M., Historisch-Antropologische Familienforschung, Böhlau Verlag, Wien, 1990, s.131-145

Jak již bylo naznačeno, co se přírodních podmínek týče, jde o kraje výrazně odlišné. Panství Liberec se nachází v severní části boleslavského kraje, typické svou hornatou krajinou a nepřilíš bonitní půdou. Zatímco vybraná panství v kraji žateckém leží v nížinné oblasti, která je na vysoce úrodnou půdu značně bohatá. Tyto odlišné přírodní podmínky pak podmiňují možné způsoby obživy a následně pak celkový charakter života tamních obyvatel. Díky tomu v boleslavském kraji převažuje rozšířené domácí řemeslo a chov dobytka, v žateckém kraji zase převážně zemědělství, a to se specializací na chmelařství a vinařství¹¹.

2.2 RODINA A DOMÁCNOST, ZÁKLADNÍ HOSPODÁŘSKÁ JEDNOTKA?

V mé práci ale nejde jen o vzájemné srovnání přírodně ekonomických podmínek. Sleduje místní obyvatelstvo i ze společenského hlediska. A proto i z tohoto důvodu rozděluji obyvatelstvo na dvě základní skupiny domácností, a to na domácnosti usedlé a domácnosti podružské.

Je zde rovněž třeba odlišit pojem „dům“ a „domácnost“, jelikož „domácnost“ byla jednou jednotkou, zatímco „dům“ v sobě mohl zahrnovat i několik takových „domácností“. Přičemž pojem „domácnost“, z lat. „familia“ v pojetí pramenů ze 17.století přímo představuje hospodářskou jednotku spolu žijících osob, a to příbuzných i nepříbuzných. Tím se nedá hovořit o pojmu „rodina“ v dnešním slova smyslu, tedy rodiče a jejich děti, tj. osoby pouze příbuzné. Ani v Soupisu se u jednotlivých domácností nejedná výlučně o manželský pár.

Pojem „rodina“ je zde třeba chápat ve smyslu tehdejší doby. Nebo-li tak, že definujeme, kdo všechno do tehdejší „rodiny“ patřil. Jak píše J. Horský a M.Seligová pojem „rodina“ v dnešním slova smyslu, tj. osoby příbuzné, se v 16. až 18. století

¹¹ LIŠKOVÁ, M., Berní rula sv.32-33, Kraj Žatecký, Státní pedagogické nakladatelství, Praha, 1954, s.8-15

nevyskytoval¹². Oba autoři odkazují na Tereziánskou instrukci k soupisu obyvatel z r. 1777, která pro jednotku rodiny přímo vymezuje „ty osoby, které „samy pro sebe nevaří“, nýbrž žijí pod jednou hlavou domácnosti a společně se stravují“. Anebo taky jako „ty osoby, které spolu „chlebí“. Což vedle hospodáře, jeho ženy a dětí či dalších příbuzných osob představuje i osoby nepříbuzné¹³.

V praxi lze toto ověřit i ve zde používaném pramenu Soupis obyvatel podle víry z r. 1651, kde osoba v čele domácností je označována jako „hospodář“ (případně podle jeho sociálního postavení jako „sedlák“, „chalupník“...apod.) a zbytek domácnosti představují osoby, které se k němu vztahují (jako rodinní příslušníci a pak i „čeled“ či „podruzi“).

Přičemž je důležité nezaměňovat pojem „domácnost“ a pojem „rodina“, jelikož domácnosti mohou být i nerodinné a rodina nemusí být tvořena výlučně manželským párem. Její členové tedy nemusí být nutně příbuzní. To popisuje i J.Horský a M.Seligová v Rodině našich předků: „pokud se nám v tradiční společnosti nedostává pojmu „rodina“ v dnešním slova smyslu, nevypovídá to tedy jen o jazyku té doby, nýbrž také o rodině jako takové“.¹⁴

2.3 NESNÁZE PODRUŽSKÝCH DOMÁCNOSTÍ

Jak jsem se již zmínila, rozlišuji ve své práci dvě základní skupiny domácností. Při samotných statistických výpočtech se konkrétně jedná o domácnosti usedlé a domácnosti či osoby podružské. Při samotných výzkumech pak lze k těmto podružským domácnostem zaujmout dvojí postoj. Buď to je ignorovat a věnovat se jen usedlému obyvatelstvu anebo vzít obě složky domácnosti v potaz. Osobně jsem pro tuto práci zvolila druhou variantu, kdy většina mých výpočtů podružské domácnosti od usedlého obyvatelstva odlišuje a zkoumá je jako samostatnou skupinu.

¹² HORSKÝ, J., SELIGOVÁ, M. Rodina našich předků, Lidové noviny, 1997, s. 17

¹³ HORSKÝ, J., SELIGOVÁ, M. Rodina našich předků, Lidové noviny, 1997, s. 19

¹⁴ HORSKÝ, J., SELIGOVÁ, M. Rodina našich předků, Lidové noviny, 1997, s. 18

V rámci usedlých i podružských domácností je pak zkoumáno a hodnoceno postavení žen, které je při výpočtech konfrontováno rovněž s mužskou populací.

Při samotných statistických výpočtech to znamená, že v soupisu jsem za základní hospodářskou jednotku usedlé domácnosti definovala domácnost, v jejímž čele je uveden hospodář (většinou muž) a další osoby jsou k němu vztaženy. V praxi to vypadá tak, že hospodářovo jméno je před ostatní členy domácnosti předsazeno. Za členy domácnosti jsou pak kromě manželského páru počítány i děti, čeleď, tovaryši a učni a rovněž i podruzi. Z valné většiny tak jde o model jednoho manželského páru s dětmi a čeledí. Nicméně tento model neplatí zcela výlučně. Není neobvyklé se setkat s domácností, kdy místo manželského páru jsou uvedeni např. dva sourozenci anebo samotný hospodář či hospodyně, ať už jako ovdovělí nebo svobodní.

Vedle usedlých domácností jsem se při svém výzkumu zajímala rovněž o problematiku podružských domácností. A to i přesto, že jde o určitou skupinu samostatných „poddomácností“, jejichž vymezení není jednoduché. Jelikož i když jsou v soupisu podružské osoby výslovně označeny, přesto nevíme, zda se tyto osoby s hospodářem stravovaly či nikoliv. Je tedy ze strany výzkumu nutná jistá opatrnost. Nicméně jsem pro definování těchto domácností stanovila určitá pravidla (viz. níže), na jejichž základě se mi podařilo podružské domácnosti vymezit a dále je pak samostatně sledovat a konfrontovat s domácnostmi usedlými.

Jak jsem již zmínila, situace je při odlišení a definování podružských domácností o něco komplikovanější než u domácností usedlých. Jde o osoby žijící v domácnostech spolu s rodinou hlavy hospodáře anebo samostatně, tzv. „na obci“. Přičemž vždy se může jednat o jednu osobu, svobodnou či ovdovělou, anebo manželský pár i s dětmi.

V praxi pak podružské domácnosti v soupisu vyděluji a interpretuji následovně. Pokud je v soupisu přímo u „předsazené“ hlavy domácnosti výslovně uvedeno podruh („hausgenoss“), považuji tuto domácnost za podružskou domácnost „na obci“. V ostatních případech, a to ve valné většině, jsou podruzi jako „hausgenoss“

označení v rámci usedlé rodiny. U hlavy domácnosti jsou jako první uvedeni příbuzní, žena a děti, pak čeleď, která se rovněž počítá do rodiny, a nakonec jsou zaznamenány podružské osoby, u nichž bývá uvedeno celé jméno a příjmení. Příjmení většinou odlišné od příjmení hospodáře.

Jestliže tyto osoby mají příjmení stejné jako hospodář domácnosti, což v celkových součtech za města a vesnice představuje 4,3% podružských domácností vedených mužem a 3,2% podružských domácností vedených ženou, mohlo by se jednat o sourozence hospodáře, což by mohlo navádět k východoevropskému typu rodiny. Nicméně vzhledem k tomu, že značná část autorů¹⁵ se kloní k západoevropskému stylu utváření rodiny v českých poměrech, zejména v podhorských oblastech, nelze o východoevropském typu rodiny uvažovat. Potvrzují to i mé výpočty v této práci, které rovněž dochází k ukazatelům „západoevropského typu rodiny“, např. co se podílu svobodných a ženatých či vdaných osob podle věku, přítomnosti čeledě anebo existence podruží týče. Zařadila jsem tedy tyto osoby, které mají stejné příjmení jako hospodář, mezi podruhy a jejich domácnosti mezi podružské poddomácnosti.

Dále se pak na libereckém panství objevují podruzi evidovaní na obci. Nebo-li ti, kteří jsou v soupisu uvedeni jako samostatná domácnost a u hlavy rodiny je zaznamenáno „hausgenoss (-in)“.

Jako poslední jsem pak za podruhy počítala ty osoby, které žijí v rámci usedlé rodiny, ale nejsou přímo označeni ani jako podruh ani jako čeleď a jejich věk přesahuje 15 let. Ať už tedy osoby na „výměnku“ anebo sirotky, které sedláci brali na výchovu a zaopatření sirotky. Ti pak po dosažení určitého věku mohli založit svou „poddomácnost“. Věk 15-ti let považuji za minimum, kdy by takovou „poddomácnost“ bylo možné založit. Proto tyto osoby rovněž zařazuji mezi podruhy.

Na vybraných panstvích žateckého kraje je situace obdobná a platí pro ně stejná kritéria pro definici podružských osob a domácností.

¹⁵ Např. HORSKÝ, J., SELIGOVÁ, M. Rodina našich předků, Lidové noviny, 1997

Při zkoumání jsou tedy rozlišeny dvě základní skupiny – skupina usedlých obyvatel a skupina podružských obyvatel – přičemž každá je zkoumána zvlášť. Následně jsou pak údaje děleny na lokalitu města a vesnice a dále pak podle pohlaví na muže a ženy, kde základním středem zájmu je právě studium žen.

Jistou zvláštnost v celém výzkumu představují zámky a panské statky. Vzhledem k tomu, že zde docházelo ke značné kumulaci osob typu čeledínů, nádeníků, šafářů, správců... apod., jsou příliš specifické a nebylo by proto vhodné tyto osoby do některých výpočtů zahrnovat. Zahrnuji je do výpočtů, které se týkají věkové a pohlavní struktury. Ale vylučuji je z výpočtů, které se týkají usedlých a podružských domácností, čeledě, řemesel anebo jiných způsobů obživy a vedle toho i výpočtů týkajících se vdov či svobodných osob anebo osob, které uzavřely sňatek.

Zámky a panské statky pak rovněž nebylo možné přiřadit do rámce města nebo vesnice. Pokud jsem je tedy zařadila do výpočtů, snažila jsem se je od ostatních lokalit oddělit.

2.4 STRUKTURA PRÁCE

Po úvodních kapitolách, které se zabývají problematikou použitých pramenů a kritikou jejich spolehlivosti, se pak dále věnuji charakteristice zkoumaných oblastí. Tedy kraje hor a zemědělského kraje.

Samotný výzkum se pak zabývá životem ženy z několika pohledů. Ať už podle jednotlivých životních etap jako je sňatek či vdovství, anebo její determinovaností okolím či využitím náhlých možností, které by jí umožnily prosadit se v „mužském světě“ různými způsoby vlastní obživy.

Závěr je pak komplexním a krátkým shrnutím postavení žen na vybraných českých panstvích 16. a 17. stol.

3.0 POUŽITÉ PRAMENY A JEJICH CHARAKTERISTIKA

3.1 SOUPIS PODDANÝCH PODLE VÍRY

Soupis poddaných podle víry (dále jen soupis) z r. 1651 je díky své podrobnosti a obsáhlosti zaznamenaných dat zcela unikátním pramenem nejen z hlediska českého, ale i celoevropského. Jeho primárním cílem původně bylo zjištění nekatolických center na základě konfesijní příslušnosti, a to na větší části celé země. Díky získaným datům je pak sekundárním následkem jeho zásadní hodnota zejména pro demografický výzkum.

Soupis poddaných podle víry je jedinečným pramenem pro poznání demografických a nábožensko-sociálních poměrů v Čechách po třicetileté válce v polovině 17.století. Nicméně své uplatnění nachází i při výzkumu církevních dějin, dějin hospodářských a rovněž ho lze částečně využít i pro účely lingvistické či onomastické.

Tento produkt rekatolizačního úsilí pobělohorského státu vznikl na základě patentu českých královských místodržících (16.11.1650), kdy se krajským hejtmanům nařizovalo provést soupis obyvatelstva na základě konfesijní příslušnosti. Jeho cílem tedy byla snaha po odhalení právě nekatolických center. Nařízený soupis měl být vyhotoven dle jednotného formuláře, což soupisu ve výsledku zaručovalo jistou unifikaci záznamů po celé zemi.

Z demografického hlediska tak soupis díky svým datům překračuje další základní prameny 17. a 18. stol., které rovněž slouží k demografickým účelům. A to církevní soupisy, daňové soupisy a poddanské soupisy. Církevní soupisy byly v

Čechách hojně zastoupeny díky protireformaci, nicméně jejich mínusem je jejich dílčí zpracování podle jednotlivých far, tj. bez komplexního řešení. Daňové soupisy v Čechách příliš rozšířeny nebyly, jelikož zde převažovala daň domovní a pozemková, ale ne daň z hlavy. Naopak mezi českou zvláštnost patří poddanské soupisy, které evidují i dětskou složku populace¹⁶. Jejich nedostatkem je ale to, že neevidují veškeré obyvatelstvo, ale jen tzv. dědičné poddané. Tedy ty, kteří přísluší do dané oblasti¹⁷

V praxi vypadá záznam v soupisu následovně. Začíná majitelem panství a jeho rodinou, včetně sloužících osob. Vedle těchto osob jsou uvedeny i osoby sloužící při dvoře pána jako stájníci, pohůnci, šafáři, děvečky....apod. Dále následují obyvatelé měst a poté vesnic. U každé osoby je uvedeno jméno, sociální postavení, rodinný stav, povolání, věk a náboženská příslušnost spolu s údajem, zda je naděje na obrácení, či zda se jedná o zatvrzelé protestanty.

Jako jedna jednotka se používala usedlost, která současně představovala jednotku feudálních dávek a státního zdanění. Ve městech a městečkách je u každé hlavy domácnosti uvedeno povolání, u ostatních členů pak postavení v domácnosti nebo-li vztah k hospodáři. Na vsích bývá povolání většinou nahrazeno sociálním statutem, tj. sedlák, domkář nebo chalupník. Toto sociální rozvrstvení se liší podle výměry majetku a právních závazků k vrchnosti. V žateckém kraji se v rubrice „stav“ uvádí, zda se jedná o osobu šlechtickou, měšťana, poddaného, příp. cizího poddaného, nepoddaného nebo svobodnou osobu.

Vedle toho byla na konci soupisu připojována celková zpráva o situaci města či vesnice, resp. o stavu far, kostelů a kaplí, dávek a obročí a duchovní správy, často spolu s poznámkami o postupu rekatolizace a válečných škodách. Tam, kde je uvedeno, že jde o budovy zpustlé, vypálené či jinak zničené, lze odvodit, jak dalece tamní kraj zasáhla třicetiletá válka.

¹⁶ MAUR, E.. Problémy demografické struktury Čech v polovině 17.století, in: Československý časopis historický 6, ročník XIX, 1971, s.839-870

¹⁷ MAUR, E.. Problémy demografické struktury Čech v polovině 17.století, in: Československý časopis historický 6, ročník XIX, 1971, s.839-870

Převládajícím jazykem soupisu pro panství Liberec i pro vybraná panství na Žatecku je němčina. Nicméně je nutné vzít v úvahu i to, kdo soupis psal. Někdy jde zjevně o zkomolená česká jména (např. Katerschawek-Kadeřávek¹⁸), takže se může jednat jen o německého písaře. Přesto všechno se v této oblasti jedná o obyvatelstvo etnicky převahou německé. Svým způsobem byli Němci spíše domácím obyvatelstvem než etnikem.

3.1.1 Vnitřní kritika pramene

Jednotnost seznamů není jediným výrazným kladem soupisu. Zásadní je ten fakt, že soupis zachycuje téměř veškeré obyvatelstvo. Chybí pouze duchovenstvo a vojsko, které však někde mohlo představovat podstatnou složku obyvatelstva. Právě chybějící údaje u vojska mají negativní dopad na spolehlivost seznamů, jelikož nejméně spolehlivé jsou soupisy tam, kde došlo za války k silné depopulaci a po válce k masové rekolonizaci¹⁹.

Jak píše E.Maur²⁰, značný prostor k diskusi nabízí téma, jak dalece je v seznamu zachyceno tzv. „neusedlé“ obyvatelstvo. Nebo-li čeled', podruzi, žebráci, tuláci apod. Existenci této skupiny obyvatel totiž nelze srovnat s jiným pramenem, např. Berní rulou, jelikož ta tyto vrstvy obyvatelstva nezaznamenává (více viz. kapitola „Berní rula“). Ani poddanské seznamy nejsou v tomto případě příliš nápomocny. „Nejnižší“ vrstvy, nejméně vázané nevolnickou soustavou, byly značně mobilní, tj. vedle vlastních poddaných žilo na panství i mnoho osob svobodných a cizopanských a ty právě nejsou v soupisech zachyceny. Respektive určitá část těchto osob evidenci unikala.

¹⁸ ZAHRADNÍKOVÁ, M., ŠTŘEJNAROVÁ E. Soupis poddaných podle víry z roku 1651. Žatecko 1, Státní ústřední archiv, 1997, s.6

¹⁹ MAUR, E.. Problémy demografické struktury Čech v polovině 17.století, in: Československý časopis historický 6, ročník XIX, 1971, s.839-870

²⁰ MAUR, E.. Problémy demografické struktury Čech v polovině 17.století, in: Československý časopis historický 6, ročník XIX, 1971, s.839-870

Nicméně pro mou práci je zásadně důležitý ten fakt, že na rozdíl od berní ruly soupis obsahuje údaje o podružských domácnostech. Způsob zacházení s těmito daty byl popsán již v „metodice práce“.

3.1.2 Otázka spolehlivosti

Co se spolehlivosti údajů v soupisu týče, je nutné se zabývat otázkou, jak dalece jsou zaznamenány údaje o dětech. V některých seznamech jsou totiž děti zachyceny již od narození, v některých až od zpovědního věku, tj. 10 nebo 12 let.

Nicméně konkrétně seznam z libereckého panství obsahuje údaje o dětech už od jejich narození. Dokonce jsou v soupisu vykazovány i děti, jejichž věk je odhadnut na půlroční interval jako 1 ½ roku, 2 ½ roku apod.

Následující tabulka č.1 ukazuje podíl zaznamenaných dětí do čtrnácti let podle daného věku. Výrazně jsou zde nižší údaje u jednoročních dětí, zatímco o to víc narůstají v kategorii dvou až čtyřletých. Výrazněji pak narůstá jejich podíl v osmi letech a v deseti letech na vesnici. Ve městě pak ve dvanácti letech. Co se pak zaokrouhlování týče, lze vidět pravidelný výrazný skok u násobku dvou, zejména pak na vybraných panstvích žateckého kraje.

Nicméně u panství Liberec se v tomto směru nejedná o příliš nekvalitní záznamy. E.Maur (ČCH) se kloní k odhadům R.Schreibera, který při výzkumech 11 soupisů z Loketska dospěl k závěru, že podíl dětí předzpovědního věku²¹ tvoří průměrně 30,8% vesnické populace²². Pro srovnání jsem tedy vzala v potaz děti na vesnici a ve věku 0-12 let. Z celkové vesnické populace na panství Liberec pak celkový podíl všech dětí do dvanácti let představuje 39,4%, což je podstatně vyšší procento, než uvádí Schreiber. Nicméně, pokud by byly brány v potaz jen děti do deseti let, představoval by podíl 29,4%. Tedy téměř stejný jako u Schreibera. Předzpovědní věk tedy pravděpodobně byl na panství Liberec nižší a počet zaznamenaných dětí v soupisu téměř stoprocentní. Zatímco na vybraných panstvích

²¹ Tj. děti do 10-12 let, které ještě nepřistoupily ke zpovědi a nezapojily se tedy do aktivního církevního života

²² MAUR, E.. Problémy demografické struktury Čech v polovině 17.století, in: Československý časopis historický 6, ročník XIX, 1971, s. 839-870

žateckého kraje je podíl dětí na vesnici do dvanácti let je 31,2%. Což je sice opět více, než uvádí Schreiber, nicméně pravděpodobné. Jelikož pokud bych brala v potaz děti jen do věku deseti let, představoval by podíl dětí vůči celé vesnické populaci jen 23%, což je výrazně méně. Je tedy pravděpodobné, že na vybraných panstvích žateckého kraje byly děti v soupisu zaznamenávány s větší přesností.

Tabulka 1: Procentuální rozvrstvení dětí na vesnici podle věku na panství Liberec a vybraných panstvích žateckého kraje; zdroj: Soupis poddaných podle viny, Boleslavsko 1 a 2, Žatecko 1,2 a 3.

věk	panství Liberec, populace celkem 4 313 osob na vesnici			vybraná panství žateckého kraje, populace celkem 3 572 osob na vesnici		
	vesnice	% a	% b	vesnice	% a	% b
0-4	593	34,9%	13,7%	383	34,4%	10,7%
5-9	676	39,8%	15,7%	468	42,0%	13,1%
10-12	430	25,3%	10,0%	263	23,6%	7,4%
celkem	1699	100,0%	39,4%	1114	100,0%	31,2%

% a = podíl v řádce, tj. podíl počtu dětí na vesnici v dané věkové kategorii

% b = podíl ve sloupku, tj. podíl počtu dětí vůči celkové populaci na vesnici

Co se zaokrouhlování věkových údajů u dospělých týče, v soupisu se často zaokrouhlovalo k násobkům deseti. To ukazují i následující údaje z libereckého panství, kdy jsem na vesnici srovnala ženy ve věku 29 a 30 let. Výsledkem je, že 29-ti letých bylo zaznamenáno jen 36, zatímco 30-ti letých třikrát víc, celkem 98.

Dalším zaokrouhlováním bylo připisováno např. 30 let muži, 20 let manželce. U staršího páru se pak jednalo o 40-ti letého muže a 30-ti letou ženu (tj. často používaný desetiletý rozdíl). Podíváme-li se na analýzu rozdílu věku v manželských párech (příloha č. 5 a č.6), lze skutečně vidět, že vyčnívá údaj 10-ti letého rozdílu muže vůči ženě. Mezi údaji 9-ti a 11-ti letého rozdílu jde o opravdu výrazný nárůst. Na vybraných panstvích žateckého kraje pak ještě vyčnívá rozdíl 5-ti let. Základní příčinou byla neznalost stáří, zejména u vyššího věku.

Pro panství Liberec soupis eviduje celkem 6 098 osob z nichž u 22 osob není uveden věk. V příloze číslo 3, která zobrazuje věkovou strukturu libereckého panství

podle lokality města a vesnice, jsou vykázány jako „věk neuveden“. Pokud pomínu již zmiňované nedostatky soupisu, je tedy na panství Liberec 3,5% populace, která není úplně zaznamenána.

Pro vybraná panství žateckého kraje soupis eviduje celkem 4 133 osob. Věková struktura obyvatelstva na těchto vybraných panstvích je zobrazena v příloze č. 4. Oproti panství Liberec je patrné, že je zde zastoupeno daleko méně obyvatel ve vyšších věkových kategoriích.

3.2 BERNÍ RULA

Po skončení třicetileté války začalo úsilí českých stavů směřovat k tomu, aby hlavní místo mezi zemskými daněmi zaujala opět daň z poddanských usedlostí. Což nakonec státní správa za vlády Ferdinanda III. Habsburského (1637 – 1657) vyslyšela a přistoupila k zavedení pevné berní soustavy. Přesněji řečeno v letech 1654-56, nahradila berní rejstříky modernější pomůckou pro evidenci daňových poplatníků - seznamem pozemků, katastrům. Roku 1654 byl tento seznam pod názvem „berní role“ (Berní rula - Steuer Rolle) dokončen a na jejím základě pak byly daně vybírány. Tento katastr pak měl obsáhnout veškeré držitele poddanské usedlosti. A to ve městech, městečkách a vsích, měšťany královských měst, svobodníky a Židy. Pro demografické účely zde může být mínusem právě to, že berní rula neusedlé obyvatelstvo nezachycuje.

Zásadním rozdílem oproti klasickému pozemkovému katastru byl celkový záměr berní ruly. Primárně zde nešlo o zjištění plochy berní půdy, nýbrž o zjištění počtu a kvality berních poddaných.

Sněm tak získal první soupis veškerého pozemkového majetku poddaných, který zahrnoval všechny usedlosti a to podle panství, měst a vsí. Současně jejich držitele hodnotil po jejich ekonomické a sociální stránce.

Každý měšťan i poddaný měl být jmenovitě uveden se svým majetkem, tj. vedle jména držitele je uvedeno množství držené a obdělávané půdy, vlastnictví potahu, počty dobytka a domácího zvířectva, obhospodařování zahrad, vinic, chmelnic nebo lesů, provozování živností a řemesel. Soupis se týkal pouze orné půdy, nikoliv zahrad, pastvin a luk.

Na základě výše odhadnutého majetku pak mohli být obyvatelé rozlišeni na sedláky, chalupníky a zahradníky. Jedná se o tzv. kategorie venkovského poddanského obyvatelstva, do níž bylo obyvatelstvo děleno na základě rozlohy půdy a vybavenosti statku potahem²³. Přičemž základní zdaňovací jednotkou se stal, již zmíněný, tzv. „osedlý“. Každý poddaný, svobodník nebo měšťan pak měl být odhadnut na určitý počet či zlomek počtu osedlých. Za osedlé osoby se považovaly osoby, které „polovici rolí svých vsutku osívá a vrchnosti své robotuje robotou potažní“²⁴. Kromě toho jeho orná půda tak odpovídala minimálně 60 korcům. Ovšem míra orné půdy na jednoho osedlého se lišila podle oblasti a bonity půdy (40-60 korců v kraji, 15-40 korců v horské oblasti²⁵, průměrně v celé zemi r. 1656 průměrně 40 korců na jednu usedlost²⁶). Za jednoho osedlého se počítali čtyři chalupníci nebo osm zahradníků²⁷. Nicméně vzhledem k různým ekonomickým podmínkám bylo přihlédnuto ke klasifikaci jednoho osedlého, kdy v horských oblastech mnohdy i dva až tři sedláci byli počítáni za jednoho osedlého vzhledem k nižší výtěžnosti půdy. To je možné vidět i na vybraných panstvích, která jsou v této práci srovnány (viz. popis jednotlivých panství).

V praxi zápis berní ruly vypadá následovně. Jako první je evidován duchovní stav, následuje stav panský, nejbohatší, a poté stav rytířský a stav měšťský. Tyto dva poslední stavy se od ruly č.16 a výše nedochovaly v originále, jen v pozdějších opisech²⁸. Nakonec jsou uváděni svobodníci a manové a úplně naposled židovstvo.

²³ HORSKÝ, J., SELIGOVÁ, M. Rodina našich předků, Lidové noviny, 1997, s. 142

²⁴ PEKAŘ, J. České katastry 1654-1789: Se zvláštním zřetelem k dějinám hospodářským a ústavním, Praha: Historický klub, 1932, s.9

²⁵ PEKAŘ, J. České katastry 1654-1789: Se zvláštním zřetelem k dějinám hospodářským a ústavním, Praha: Historický klub, 1932, s.13

²⁶ PEKAŘ, J. České katastry 1654-1789: Se zvláštním zřetelem k dějinám hospodářským a ústavním, Praha: Historický klub, 1932, s.18

²⁷ CHALUPA, A., ČECHURA, J., RYANTOVÁ, M., Berní rula 8-9, Kraj Boleslavský, Státní ústřední archiv v Praze, 2001, s.5

²⁸ CHALUPA, A., ČECHURA, J., RYANTOVÁ, M., Berní rula 8-9, Kraj Boleslavský, Státní ústřední archiv v Praze, 2001, s.5

U každého panství jsou pak nejdříve evidována města, poté městečka, vsi a nakonec samoty. Na prvním místě u každé vsi stojí sedláci, ve městech a městečkách tzv. sousedé, následují chalupníci a zahradníci. Na konci jsou uvedena „stavení rozbořený a pustý“. Zde je nutné podotknout, že komise měla výslovně za úkol evidovat a zvláště rozlišovat právě tyto usedlosti, včetně usedlostí nově osazených a nově pustých. Mimo jiné značný podíl poustek v některých oblastech může svědčit o tíživé situaci v době po třicetileté válce.

Na závěr každé vesnice pak bylo komisí provedeno celkové vyhodnocení hospodářského charakteru, s posouzením kvality polností a jejich výnosnosti, zhodnocením stavení, množství luk a dobytka a celkové prosperity obyvatelstva. Stejně pak jsou zaznamenávány mlýny, kostely a fary. Rovněž jsou ve vydání Berní ruly pro žatecký kraj uvedeny údaje o vzdálenosti do nejbližšího města.

3.2.1 Vnitřní kritika pramene

Je nutné podotknout, že provedená přiznání byla pouhými odhady, při němž bylo v zájmu poddaných i vrchnosti, aby kontribuční zatížení bylo co nejmenší. Proto soupis často zůstával daleko za skutečností. O tom svědčí i nutnost revizitací berní ruly, které byly pořízeny v letech 1667 – 1682.

Ve srovnání s druhým zkoumaným pramenem, Soupisem poddaných podle víry, nemá Berní rula pro historická demografická zkoumání stejnou vypovídající hodnotu. Respektive je využitelná jen zčásti, a to vzhledem k tomu, že zachycuje jen hlavu domácnosti. Nevypovídá tedy nic o četnosti a složení rodiny.

Nicméně v kombinaci spolu se Soupisem poddaných podle víry umožňuje odhadnout nejen počet domácností na jednotlivých panstvích, ale především ekonomickou situaci hospodářství.

Celkově lze říci, že jde o pramen statisticky natolik významný, že mimo jiné představuje zdroj poznání dějin hospodářských, společenských, sídlištních, finančních i národnostních.

3.2.2 Otázka spolehlivosti

J.Pekař²⁹ zmiňuje několik zásadních nedostatků, díky nimž je nutné brát údaje Berní ruly s jistou rezervou. První z nich se týká způsobu pořizování záznamů. Sice bylo vydáno nařízení o způsobu sčítání, nicméně nebyly natištěny jednotné formuláře, které by zajišťovaly určitou unifikaci údajů. Proto i každá komise pracovala jiným způsobem. A celkové shrnutí hospodářské situace ve vesnici je rovněž popisováno ze subjektivního pohledu komise.

Právě komise měla zaručit jistou spolehlivost údajů. I proto byli její členové voleni jako zástupci všech stavů. Úkolem této komise nebylo jen zpracovat požadovaný seznam pro každou vesnici a panství, ale rovněž se na místě přesvědčit o daném stavu. Komise měla osobně jednat s poddanými, shlédnout polnosti, sečíst dobytek a nakonec údaje zkontrolovat s urbáři a pozemkovými knihami. Jak píše J.Pekař, právě toto srovnání komise často opomíjela.

Častou obtíží Berní ruly je definice sociálního statutu obyvatelstva, která občas nemá jasné hranice, např. při určení či přeřazování z chalupníků na zahradníky (v revizitacích často měněn status³⁰).

Další nepřesnost představují vesnice, které nebyly do sčítání zahrnuty. A to z toho důvodu, že pro vypracování všech údajů měli úředníci k dispozici relativně málo času, což příliš nevypovídá o správnosti údajů, ale spíše o pouhých odhadech³¹.

²⁹ PEKAŘ, J. České katastry 1654-1789: Se zvláštním zřetelem k dějinám hospodářským a ústavním, Praha: Historický klub, 1932, s.9-10

³⁰ CHALUPA, A., ČECHURA, J., RYANTOVÁ, M., Berní rula 8-9, Kraj Boleslavský, Státní ústřední archiv v Praze, 2001, s.5

³¹ PEKAŘ, J. České katastry 1654-1789: Se zvláštním zřetelem k dějinám hospodářským a ústavním, Praha: Historický klub, 1932

Nicméně z demografického hlediska vykazuje Berní rula jeden značný nedostatek. Nejsou zde uvedeni podruzi ani čeled', tj. poddaní bez berního = zdanitelného majetku. Na druhou stranu je třeba říci, že jejich evidence nebyla jejím primárním účelem.

4.0 CHARAKTERISTIKA PANSTVÍ

Panství Liberec a vybraná panství žateckého kraje jsou charakteristické svými odlišnými přírodními podmínkami. Ve vzájemném kontrastu zde proti sobě stojí oblast „hor“, převážně při hranici, a oblast „kraje“ s nížinami bez lesů. V horské oblasti převažují usedlosti s menší rozlohou orné půdy, která se vyznačuje nižší bonitou a výnosností. V oblasti kraje zase převažují usedlosti s rozlohou podstatně větší a půdou úrodnou. Rozdílnost obou krajů lze zjistit právě díky majetkovým záznamům v Berní rule.

Mohlo by se zdát, že díky menší rozloze úrodné půdy musí být kraj hor podstatně chudší oblastí než zemědělská oblast. Nicméně není tomu tak. Právě v horách bylo obyvatelstvo nuceno zajistit si obživu jiným způsobem než obděláváním půdy. A to chovem dobytka, obchodem, dovozem surovin a převážně pak zejména řemeslem, které zajišťovalo příjem nezávislý na přízni počasí. Zatímco pouhý zemědělec v kraji mohl být v případě neúrody na pokraji zkázy³².

4.1 PANSTVÍ LIBEREC (REICHENBERG)

Po přezkoumání panství Liberec, lze říci, že jde o názorný příklad adaptace obyvatelstva na podmínky přírodního prostředí, která se svou mnohotvárností při zajišťování své existence projevila jinak než zemědělským způsobem.

³² PEKAŘ, J. České katastry 1654-1789: Se zvláštním zřetelem k dějinám hospodářským a ústavním, Praha: Historický klub, 1932, s. 12-14

Panství, umístěné v Jizerských horách (příloha č.1), neposkytovalo svým obyvatelům podmínky k zemědělskému způsobu života. Klima, typické větším množstvím srážek a tuhými zimami, a vyšší nadmořská výška způsobovalo, že ve srovnání s nížinným krajem ztrácela půda na bonitě a přecházela v kamenitý povrch. Tím tedy nebyla schopna místnímu podhorskému a horskému obyvatelstvu poskytnout dostatečnou obživu jako kraje typicky zemědělské.

O tom, že v libereckém panství jde o kraj hornatý, svědčí údaje v Berní rule. Respektive průměrný počet strychů připadající na vesnici na jednoho sedláka, tj. 30 strychů (J.Pekař pro horské oblasti uvádí rozmezí 15-40 strychů³³). To ve srovnání s panstvím nacházejícím se v zemědělském kraji, např. pro tuto práci vybraná panství žateckého kraje, (J. Pekař uvádí 40-60 strychů), je o zhruba 12,5 strychů méně (počítáno včetně polí „ladem“).

Z tabulky č. 2 vyplývá, že ve městě Liberec převažují usedlosti, jejichž počet strychů je buď nulový či se tento počet pohybuje v rozmezí do 10 strychů na usedlost. Nejvíce usedlostí s nulovým počtem strychů je pak vykázáno mezi chalupníky. Celých 6% v rozmezí 20-24 strychů je u sousedů na druhém místě, přičemž tento podíl není příliš vzdálen od situace na vesnici.

Nicméně přesto všechno je celková situace na vesnici odlišná. Nulový počet strychů vykazují jen zahradníci. U sedláků se nejvyšší procento objevuje v rozmezí 20-34 strychů, u chalupníků v rozmezí do 14 strychů. Usedlosti na vesnici tedy vykazovaly lepší hospodářské zázemí.

Chci zde upozornit na způsob výpočtu u tabulky č.2. Jedná se o veškeré usedlosti včetně těch, u nichž je půda v Berní rule evidována sice jako pustá, ale ležící ladem. Je to z toho důvodu, že v tehdejší době aplikovaný „trojpolní systém“ způsoboval, že vždy určitá část půdy ležela ladem. Zatímco stavení zaznamenaná jako „rozbořená a pustá“ jsou odečtena a uvedena ve zvláštní příloze č. 5 pro panství

³³ PEKAŘ, J. České katastry 1654-1789: Se zvláštním zřetelem k dějinám hospodářským a ústavním, Praha: Historický klub, 1932

Liberec. A v příloze č.6 pro vybraná panství žateckého kraje. V těchto přílohách je pro lepší orientaci rovněž uvedena půda ležící ladem.

I když by se mohlo zdát, že tyto nepříznivé podmínky automaticky uváděly své obyvatele do bída a poměrně chudších poměrů, opak je pravdou. Jak již bylo zmíněno, díky povaze půdy a podnebí, které omezovalo obdělávání půdy, se zde velmi výrazně rozvíjelo veškeré domácí řemeslo. Přičemž následný obchod s jeho produkty pak už byl jen jeho logickým následkem.

Tabulka č.2: Procentuální rozvrstvení usedlostí podle hlavy usedlosti na libereckém panství, ve městě a na vesnicích; zdroj: Berní rula, sv. 8-9, Kraj Boleslavský

Město											
Počet strychů	Sousedí	% a	% b	Chalupníci	% a	% b	Zahradníci	% a	% b	Celkem	% c
0	11	7,1%	18,3%	109	70,8%	77,3%	34	22,1%	100,0%	154	65,5%
1-4	2	11,8%	3,3%	15	88,2%	10,6%				17	7,2%
5-9	18	58,1%	30,0%	13	41,9%	9,2%				31	13,2%
10-14	9	81,8%	15,0%	2	18,2%	1,4%				11	4,7%
15-19	3	60,0%	5,0%	2	40,0%	1,4%				5	2,1%
20-24	14	100,0%	23,3%							14	6,0%
25-29											
30-34											
35-39	1	100,0%	1,7%							1	0,4%
40-44											
45-49	1	100,0%	1,7%							1	0,4%
50 a více	1	100,0%	1,7%							1	0,4%
Celkem	60	25,5%	100,0%	141	60,0%	100,0%	34	14,5%	100,0%	235	100,0%

Vesnice											
Počet strychů	Sedláci	% a	% b	Chalupníci	% a	% b	Zahradníci	% a	% b	Celkem	% b
0							184	100,0%	100,0%	184	27,6%
1-4				122	100,0%	43,6%				122	18,3%
5-9	1	2,2%	0,5%	45	97,8%	16,1%				46	6,9%
10-14		0,0%	0,0%	70	100,0%	25,0%				70	10,5%
15-19	3	6,7%	1,5%	42	93,3%	15,0%				45	6,7%
20-24	54	100,0%	26,6%			0,0%				54	8,1%
25-29	27	100,0%	13,3%			0,0%				27	4,0%
30-34	62	100,0%	30,5%			0,0%				62	9,3%
35-39	17	100,0%	8,4%			0,0%				17	2,5%
40-44	28	100,0%	13,8%			0,0%				28	4,2%
45-49	3	100,0%	1,5%			0,0%				3	0,4%
50 a více	8	88,9%	3,9%	1	11,1%	0,4%				9	1,3%
Celkem	203	30,4%	100,0%	280	42,0%	100,0%	184	27,6%	100,0%	667	100,0%

% a = podíl v řádce, tj. podíl počtu usedlostí a jejich počtu strychů podle hlavy usedlosti vůči všem usedlostem v dané kategorii podle počtu strychů

% b = podíl ve sloupce, tj. podíl počtu usedlostí a jejich počtu strychů vůči celku usedlostí v dané kategorii podle hlavy usedlosti

% c = podíl celkem ve sloupce, tj. podíl počtu usedlostí a jejich počtu strychů vůči celku usedlostí

Co se charakteristiky domácích řemesel tohoto kraje týče, jsou pro panství Liberec typická především řemesla, která nějakým způsobem souvisí s textilní výrobou či s výrobou skla. To nám potvrzují údaje ze Soupisu poddaných, které vykazují 136 soukeníků, 41 soukenických tovaryšů, 72 přádláků vlny, 25 pláteníků, 7

stříhačů plátna....atd³⁴. Výjimečné postavení mají pro lokální potřebu řemeslníci každodenní potřeby jako pekař, mlynář, řezník či hostinský....apod.

M.Mitterauer v této souvislosti hovoří o vytváření „eko-typu“³⁵, kdy dominující způsob hospodaření je v dané lokalitě závislý na využití specifických přírodních zdrojů. V případě libereckého panství jde o pěstování lnu a dalšími činnostmi, které s ním souvisí, tj. textilní řemeslo, jeho domácí výroby a následného prodeje. Příroda zde tedy má zásadní slovo, jelikož determinuje své obyvatele k nezemědělskému způsobu obživy, ale na druhou stranu poskytuje kvalitní plodinu, na níž je postaven rozvoj místního řemesla.

Tento nezemědělský způsob obživy pak mohl následně ovlivnit některé prvky demografického chování, jako je např.výše sňatkového věku. Dále pak mohl být ovlivněn celkový vzhled rodiny, a to co se její velikosti a případné potřeby pracovních sil týče. Anebo rovněž ekonomické chování, jako např. dědické právo.

Typická venkovská rodina je zde tedy charakteristická svou domácí textilní výrobou. Přičemž pokud se všichni členové domácnosti účastní tkaní, předení a soukání, je zde rodinná kooperace intenzivnější než v rolnických domácnostech. Tyto řemeslnické rodiny jsou charakteristické svou silnou familizací, jelikož její členové nejsou nuceni odcházet za sezónní prací. O specifické dělbě práce se ještě zmíním později.

Pokud již rodina nezvládá pokrýt potřebu pracovních sil rodinnými příslušníky (sourozenci, podruhy), je nucena držet čeled'. Což ale platí obecně, tedy i pro typicky agrární oblasti. Nicméně J.Goody uvádí, že v protoindustriální oblasti byla potřeba pracovní síly v první řadě pokryta „dětským kapitálem“³⁶. Čeled' tedy většinou najímána nebyla.

Kromě celkové ekonomické situace, byla tato horská oblast libereckého panství díky svým přírodním podmínkám méně postižena následky třicetileté války,

³⁴ ZAHRADNÍKOVÁ, M., ŠTŘEJNAROVÁ E. Soupis poddaných podle víry z roku 1651. Žatecko 1, Státní ústřední archiv, 1997, s.7

³⁵ MITTERAUER, M., Historisch-Antropologische Familienforschung, Böhlau Verlag, Wien, 1990, s.131-145

³⁶ GOODY, J., Proměny rodiny v evropské historii, Nakladatelství Lidové noviny, Praha, 2006, s.139

než např. úrodnější žatecký kraj. O tom svědčí nižší procento stavení „rozbořených a pustých“³⁷. Celkem 54, což představuje 5,6% ze všech hospodářství ve městě a na vesnicích, než na vybraných panstvích žateckého kraje. Zde bylo těchto stavení evidováno celkem 219, což představuje celých 21,5%.

4.1.1 Sociální rozvrstvení

Pokud postupuji podle metodiky uvedené na začátku této práce, zjišťuji, že soupis pro liberecké panství vykazuje 953 usedlých domácností a vedle toho 634 domácností podružských. Co se usedlých domácností týče, z celého potenciálu je pouze 60 domácností vedeno ženou. Zatímco u podružských domácností se jedná o 321 domácností, které jsou vedeny ženou. Tedy polovinu. Více se k tomuto tématu věnuji v následující kapitole „typy rodiny na panství Liberec a vybraných panstvích žateckého kraje“.

Druhý zkoumaný pramen - Berní rula – může díky svým datům charakteristiku společnosti doplnit. Lépe ukazuje společenské rozvrstvení, a to jak podle sociálního zařazení tak i podle pohlaví. Tyto údaje zachycuje následující tabulka č. 3. Zde lze vidět, že u usedlostí, jejichž hlavou domácnosti byl muž, ve městě převažují chalupníci, následováni sousedy a na konec zahradníky. Přičemž u domácností, jejichž hlavou byla žena, je situace obdobná. Na vesnici se situace trochu liší. Nejvíce jsou opět zastoupeny usedlosti chalupníků, ale pak následují zahradníci a nakonec sousedi. Situace u usedlostí vedených ženami tento vývoj opět kopíruje.

Nicméně u žen, jako hlav domácností, je třeba zdůraznit, že oproti počtu usedlostí vedených mužem, je počet usedlostí vedených ženami nepoměrně nižší! Přičemž ve městě je počet těchto ženských usedlostí o něco vyšší než na vesnici. Vysvětlení by mohly nabídnout větší možnosti ekonomické aktivity.

³⁷CHALUPA, A., ČECHURA, J., RYANTOVÁ, M., Berní rula 8-9, Kraj Boleslavský, Státní ústřední archiv v Praze, 2001, s.5

Tabulka č.3: Sociální rozvrstvení na základě evidovaného majetku na libereckém panství ve městě a na vesnicích, podle pohlaví; zdroj: Berní rula, sv. 8-9, Kraj Boleslavský

Usestlosti	Město						Město - celkem** / 100%	% c	Vesnice						Vesnice - celkem /100%	
	vedené mužem	% a	% b	vedené ženou	% a	% b	vedené mužem		% a	% b	vedené ženou	% a	% b	% c		
Sousedů / Sedláků	54	90%	25%	6	10%	23%	60	24%	202	99,5%	28%	1	0%	8%	203	27%
Chalupníků	138	91%	63%	13	9%	50%	151	62%	287	98%	39%	5	2%	38%	292	39%
Zahradníků	27	79%	12%	7	21%	27%	34	14%	245	97%	33%	7	3%	54%	252	34%
Celkem usestlostí	219	89%	100%	26	11%	100%	245	100%	734	98%	100%	13	2%	100%	747	100%

**Poznámka v berní rule „vynese“ 59 skutečně osedlých. Mě výpočty ale ukazují na 60 osedlých. Usuzuji, že v berní rule došlo k omylu při celkovém součtu anebo jeden poddaný nebyl správně vykázán. Resp. komisi při sčítání vnímán jako skutečně neosedlý, ale přesto evidován jako osedlý.

% a = podíl v řádce, tj. podíl počtu usestlostí podle pohlaví vůči celku počtu usestlostí ve městě a na vesnici, a to v dané sociální kategorii

% b = podíl ve sloupce, tj. podíl počtu usestlostí v dané sociální kategorii vůči celku počtu usestlostí, a to podle pohlaví

% c = podíl celkem ve sloupce, tj. podíl počtu usestlostí v dané sociální kategorii vůči celkovému počtu usestlostí pro město a vesnici

4.1.2 Ostatní

Ze správního hlediska panství Liberec zahrnuje jedno město – Liberec - a 27 přilehlých vesnic. Městská správa a vesnická samospráva tohoto panství vykazuje úplné zastoupení jednotlivých typů úřednictva, jako rychtáře a obecní starší ve městech, či početného pomocného personálu vrchnostenské kanceláře typu písařů, správců...apod³⁸. Nicméně přítomnost města by neměla mít zásadní vliv na rozvoj prodeje řemeslných výrobků. Domácká produkce byla většinou směřována na vzdálenější trhy.

Co se národnostní otázky týče, jedná se o německé obyvatelstvo. To mimo jiné mohou napovědět i převládající německá jména v soupisu a blízkost německé hranice.

³⁸ PAZDEROVÁ, A., Soupis poddaných podle víry, Praha: Státní ústřední archiv, 1994, s.7

4.2 PANSTVÍ PETROHRAD, NEPOMYŠL, MÍLČEVES, LÍČKOV, MĚCHOLUPY, RABŠTEJN NAD STŘELOU

Vzhledem k tomu, že v žateckém kraji se nenachází panství, které by ve srovnávání s panstvím Liberec zajistilo svou celkovou charakteristikou statistickou průkaznost, zvolila jsem „náhradní řešení“. Vybrala jsem několik menších panství, jejichž „celek“ pak v soupisu vykazuje srovnatelný počet obyvatel ve městech, v žateckém kraji v městečkách a na venkově. Výsledná čísla lze pak použít pro statistickou práci a při výpočtech postavit vedle sebe, a tím porovnávat a vzájemně konfrontovat.

Území těchto vybraných panství zahrnuje jižní oblast žateckého kraje, přičemž jde o ucelený komplet na sebe navazujících panství. Přesné vymezení lze vidět na přiložené mapě (příloha č. 2). Konkrétně se pak jedná o panství následující:

- Petrohrad, majitel: Humprecht, hrabě Černín z Chudenic
- Milčeves, majitelka: Silvia Catharina, hraběnka Černínová
- Nepomyšl, majitelka: Alžběta Qestenberková
- Líčkov, majitel: děti Estery Juliany z Házmburka
- Měcholupy, majitel: František Ernest, hrabě z Paarů
- Rabštejn nad Střelou, majitel: Jindřich Vilém ze Starhemberku a na Wildberku

Tabulka č.4: Vybraná panství žateckého kraje; zdroj: Soupis poddaných podle víry z r.1651

panství	počet obyvatel	počet domácností při zámku	počet usedlostí na přilehlých statcích	počet ostatních usedlostí	počet podružských domácností
<i>Petrohrad</i>	1420	1	20	410	64
<i>Nepomyšl</i>	558	-	-	116	66
<i>Milčeves</i>	316	-	-	46	18
<i>Líčkov</i>	794	-	-	149	92
<i>Měcholupy</i>	228	1	3	48	6
<i>Rabštejn n. Střelou</i>	805	11	7	145	63
Celkem	4121	13	30	914	309

I když půda v celém žateckém kraji byla základním prostředkem obživy a jednalo se tedy o zemědělskou oblast, nevykazovala půda všude stejnou bonitu. Nejúrodnější byla právě na Podbořansku, Žatecku a Chomutovsku³⁹. Přičemž vybraná panství spadají právě do oblasti prvních dvou (Podbořanska a Žatecka). Přesněji řečeno, mnou vybraná panství zahrnují jižní oblast žateckého kraje, jelikož severní část pokrývají horské a podhorské oblasti. Pěstovalo se zde převážně obilí a chmel, který se dokonce vyvážel do zahraničí. Místy se objevovalo i vinařství⁴⁰.

To, že se jednalo o oblast typicky zemědělskou, poukazují i data z následujícího rozvrstvení usedlostí podle velikosti úrodné půdy (tabulka č. 5). Ve městě se nejčastěji rozmezí počtu strychů pohybovalo mezi 5-19 strychy. Na vesnici už situace vypadala jinak a více se blížila představám o zemědělském kraji. Největší podíl rozmezí počtu strychů odpovídá rozloze 30-34 strychů.

Rozdíl oproti libereckému panství sice není nijak markantní, nicméně daleko větší počet usedlostí vykazovalo větší rozlohu, 40 a více strychů. Rovněž se zde nachází značný potenciál polí ležících „ladem“ (příloha č. 6) a podstatně více stavení „rozbořených a pustých“ (příloha č. 6). Počet těchto stavení svědčí o destruktivních následcích třicetileté války, ale na druhou stranu představují značný potenciál pro budoucí osídlení.

Na vybraných panstvích žateckého kraje tedy převažuje zemědělský způsob obživy, i když místy je možné narazit na řemeslo. Jedná se ale o řemeslo každodenní potřeby jako pekař, kovář...apod. Typická je zde rolnická rodina, kde dominuje obilnářství a jejíž chod sezónně zajišťuje čeleď, resp. zemědělství nádeníci, a po zbytek roku převážně rodinní příslušníci.

O tom může svědčit i analýza mladých lidí mezi 15-19 lety, kdy na statcích žateckého kraje zůstávalo daleko více osob, které byly v soupisu evidovány jako děti. Na vesnici se u mužů jednalo o 40 dětí vůči 64 čeledníkům a u žen o 47 dcer vůči 63 děvečkám. V žateckém kraji tedy děti pravděpodobně spíše odcházely do

³⁹ LIŠKOVÁ, M., Berní rula sv.32, Kraj Žatecký, Státní pedagogické nakladatelství, Praha, 1954, s.7

⁴⁰ LIŠKOVÁ, M., Berní rula sv.32, Kraj Žatecký, Státní pedagogické nakladatelství, Praha, 1954, s.6

služby, kde zůstávaly po dobu, než uzavřely sňatek. Zatímco na panství Liberec se děti držely doma a zůstávaly jako „pomocná síla“.

Tabulka č.5: Procentuální rozvrstvení usedlostí podle hlavy usedlosti na vybraných panstvích žateckého kraje, v městečkách a na vesnicích; zdroj: Berní rula, Kraj žatecký.

Počet strychů	Město										
	Sousedí	% a	% b	Chalupníci	% a	% b	Zahradníci	% a	% b	Celkem	% c
0	38	79,2%	24,4%	10	20,8%	52,6%				48	27,4%
1-4	5	71,4%	3,2%	2	28,6%	10,5%				7	4,0%
5-9	19	73,1%	12,2%	7	26,9%	36,8%				26	14,9%
10-14	20	100,0%	12,8%							20	11,4%
15-19	21	100,0%	13,5%							21	12,0%
20-24	17	100,0%	10,9%							17	9,7%
25-29	8	100,0%	5,1%							8	4,6%
30-34	8	100,0%	5,1%							8	4,6%
35-39	6	100,0%	3,8%							6	3,4%
40-44	3	100,0%	1,9%							3	1,7%
45-49	4	100,0%	2,6%							4	2,3%
50 a více	7	100,0%	4,5%							7	4,0%
Celkem	156	89,1%	100,0%	19	10,9%	100,0%	0	0,0%	100,0%	175	100,0%

Počet strychů	Vesnice										
	Sedláci	% a	% b	Chalupníci	% a	% b	Zahradníci	% a	% b	Celkem	% c
0	67	43,8%	16,2%	84	54,9%	21,9%	2	1,3%	100,0%	153	19,2%
1-4				39	100,0%	10,2%				39	4,9%
5-9				60	100,0%	15,7%				60	7,5%
10-14	15	26,3%	3,6%	42	73,7%	11,0%				57	7,1%
15-19	44	46,8%	10,7%	50	53,2%	13,1%				94	11,8%
20-24	42	51,9%	10,2%	39	48,1%	10,2%				81	10,2%
25-29	41	53,2%	9,9%	36	46,8%	9,4%				77	9,6%
30-34	98	86,0%	23,7%	16	14,0%	4,2%				114	14,3%
35-39	21	63,6%	5,1%	12	36,4%	3,1%				33	4,1%
40-44	27	100,0%	6,5%		0,0%	0,0%				27	3,4%
45-49	21	84,0%	5,1%	4	16,0%	1,0%				25	3,1%
50 a více	37	97,4%	9,0%	1	2,6%	0,3%				38	4,8%
Celkem	413	51,8%	100,0%	383	48,0%	100,0%	2	0,0%	100,0%	798	100,0%

% a = podíl v řádce, tj. podíl počtu usedlostí a jejich počtu strychů podle hlavy usedlosti vůči všem usedlostem v dané kategorii po dle počtu strychů

% b = podíl ve sloupce, tj. podíl počtu usedlostí a jejich počtu strychů vůči celku usedlostí v dané kategorii podle hlavy usedlosti

% c = podíl celkem ve sloupce, tj. podíl počtu usedlostí a jejich počtu strychů vůči celku usedlostí

4.2.1 Sociální rozvrstvení

Podle uvedené metodiky na začátku práce soupis eviduje 906 usedlých domácností a 309 domácností podružských. Co se usedlých domácností týče, je z celého tohoto počtu pouze 53 domácností vedených ženou, u podružských domácností jde o 123 domácností, tedy téměř třetinu. Více se tímto opět budu zabývat v následující kapitole.

Na základě výpočtů v berní rule, zahrnovala vybraná panství 141 usedlostí ve městě a 1001 usedlostí na vesnicích. Podle tabulky č.6 vidíme, že zcela výrazně převažují usedlosti sousedů/sedláků, a to ve městě i na vesnici. Dále pak následují domácnosti chalupníků.

Z celkového počtu usedlostí je ve městě vedeno ženou 5,7% usedlostí v rámci sousedských usedlostí a na venkově v rámci selských usedlostí jen 1,1%. Celkově lze vidět, že podíl usedlostí vedených ženou byl vyrovnaný jak ve městě (8%), tak na vesnici (7%). Vesnice zde tedy pravděpodobně poskytovala stejně dobré příznivé podmínky pro zakládání ženských domácností jako město. Což je zásadní rozdíl oproti libereckému panství.

Tabulka č.6: Sociální rozvrstvení na základě evidovaného majetku na vybraných panstvích v městečkách a na vesnicích, podle pohlaví; zdroj: Berní rula, Kraj žatecký.

Usedlosti	Město						Město - celkem* /100%	Vesnice						Vesnice - celkem* /100%		
	vedené mužem	% a	% b	vedené ženou	% a	% b	% c	vedené mužem	% a	% b	vedené ženou	% a	% b	% c		
Sousedů / sedláků	92	92%	71%	8	8%	72,7%	100	71%	470	98%	50%	11	2%	15,9%	481	48%
Chalupníků	12	100%	9%				12	9%	226	97%	24%	8	3%	11,6%	234	23%
Zahradníků			0%					0%	7	100%	1%				7	1%
Pustých / na obci	26	90%	20%	3	10%	27,3%	29	21%	229	82%	25%	50	18%	72,5%	279	28%
Celkem usedlosti	130	92%	100%	11	8%	100,0%	141	100%	932	93%	100%	69	7%	100,0%	1001	100%

*včetně stavení rozbořených a pustých

Zajímavý je rovněž podíl žen, které by měly stát v čele usedlostí rozbořených nebo pustých nebo byly uvedeny „na obci“. Přičemž „na obci“ byly vedeny jen dvě usedlosti na vesnici. Zbytek těchto usedlostí byl pustých. Jedním z možných vysvětlení by mohla být právě válka. Zůstává ale otázkou, nakolik se v následujících letech dařilo tyto usedlosti znovu osídlit právě ženám. Pro ženu je totiž rozdílná situace stát se hlavou usedlosti, která již má pevný základ, např. v případě ovdovění, anebo pokusit se zakládat usedlost víceméně znovu. A to jak vzhledem k okolním společenským tlakům anebo taky omezeným pracovním příležitostem, než třeba na libereckém panství.

Je tedy pravděpodobné, že v případě pustých usedlostí, by mohlo jejich znovu osídlování být přístupnější spíše mužům.

4.2.2 Ostatní

Na těchto vybraných panstvích žateckého kraje se jedná o dvě městečka (v této práci vykazovaná jako „města“) na panství Petrohrad, a 59 vesnic, spíše vesniček, jejichž celkový počet obyvatel se blíží údajům z libereckého panství. Přítomnost městeček zajišťovala jistý tržní potenciál, ale více omezený než právě na libereckém panství. Řemesla zde nejsou nijak výrazně zastoupena a pokud ano, jde spíše o řemesla každodenní potřeby jako mlynář, kovář... apod.

Z národnostního hlediska usuzuji na převahu německého národa, a to nejen podle přítomnosti typicky německých jmen a příjmení jak v soupisu, tak i v Berní rule.

5.0 TYPY RODINY NA PANSTVÍ LIBEREC A NA VYBRANÝCH PANSTVÍCH ŽATECKÉHO KRAJE

5.1 Západoevropský model

Rodina tehdejší doby se mohla utvářet několikerým způsobem. Použiji-li J.Hajnalovo názvosloví, jde konkrétně o „severozápadní“ způsob utváření rodiny, který v českém prostředí převažoval. Při svých zkoumáních se mi na vybraných panstvích žateckého kraje sice podařilo nalézt několik málo ojedinělých případů, kdy se struktura rodiny odlišovala od ostatních, např. v domácnosti se vyskytovalo více manželských párů, např. bratr sedláka. Ale z celkového pohledu jde o zanedbatelné množství.

V principu záleží na mnoha kritériích, které pomáhají určit, o jaký typ utváření rodiny se ve výsledku jedná a na daném panství převažuje. Jak J.Horský a M.Seligová⁴¹, tak i M.Mitterauer⁴² se shodují na několika kritériích platných pro západoevropský způsob utváření rodiny. Na základě jejich analýz vyplývá, že tento systém platí i pro české poměry. Průměrná velikost rodiny se pohybuje okolo šesti členů, vzhledem k přítomnosti čeledě nemusí být členové domácností výlučně příbuzní, průměrný sňatkový věk je vyšší než v jihovýchodním způsobu utváření rodiny a především je zde uplatňován princip neolokalismu.

Zásadním faktorem pro utváření rodiny v západoevropském modelu bylo uplatňované dědické právo, kdy na základě principu jednonástupnictví mnoho lidí

⁴¹ HORSKÝ, J., SELIGOVÁ, M. Rodina našich předků, Lidové noviny, 1997, s.25-35

⁴² MITTERAUER, M., Historisch-Antropologische Familienforschung, Böhlau Verlag, Wien, 1990, s.87-98

velmi brzy opouštělo svůj domov a vstupovalo do čelední služby. V rodném statku směl po vstupu do manželství zůstat nanejvýš jeden potomek. Zvláštností v oblasti širší střední Evropy pak byla možnost odejít do podruží.

M. Seligová a J.Horský v pojetí K. Krofty⁴³ definují podruha jako toho, kdo nepatří mezi usedlé obyvatelstvo, resp. nemá vlastní stavení a přebývá v cizím. Podruhy lze považovat za příslušníky relativně samostatných poddomácností, kteří v některých případech mohou vykazat i přímou příbuznost s hospodářem.

„Podruh“ podle M.Selkové a J.Horského bylo označení právní⁴⁴. I když „sociálním původem“ z řad usedlého obyvatelstva, nebyli podruzi z majetkového pohledu vlastníky svobodných měšťanských domů nebo poddanských usedlostí. Ale nějakého takového vlastníka pouze přebývali. Z pohledu stavovské společnosti podruzi rovněž představovali nižší sociální skupinu, např. se nemohli podílet na obecní samosprávě. Kromě statku hospodáře podruzi rovněž někdy žili v podružských chalupách, na tomto statku postavených.

5.1.1 Žena v čele „usedlé“ domácnosti

Žen, které možnosti podruží nevyužily a byly následkem ovdovění postaveny do otázky, „zda vést samostatnou domácnost“, nebylo v rámci zkoumaných panství příliš mnoho. Podle údajů v berní rule se podíl takových domácností lišil v jednotlivých společenských vrstvách (viz.s 32 a s. 36), přičemž je zde opačný trend než u mužských protějšků. Podíl ženských domácností byl nízký u sedláků a postupně se zvyšoval tím více, čím byla rolnická kategorie nižší.

Jak píše S. Ogilvie⁴⁵, počet ženských domácností mohly ovlivnit jisté demografické proměnné. Jestliže byla mužská úmrtnost vyšší, mohl se podíl ženských domácností v dané věkové skupině navýšit. Podíváme-li se na věkovou a

⁴³ KROFTA, K., Dějiny selského stavu, Praha 1949 in: HORSKÝ, J., SELIGOVÁ, M. Rodina našich předků, Lidové noviny, 1997, s.25-35

⁴⁴ HORSKÝ, J., SELIGOVÁ, M. Rodina našich předků, Lidové noviny, 1997, s.90-92

⁴⁵ OGILVIE, S., Ženy a „druhé nevolnictví“ v Čechách na počátku novověku, in: Historická demografie sv. 22, Sociologický ústav, Praha, 1998, s.31-42

pohlavní strukturu obyvatelstva (příloha č. 3 a 4), vidíme, že v obou lokalitách libereckého i žateckého kraje počet mužů převyšoval celkový počet žen. Ženy převažovaly do věku zhruba třiceti let. Poté se začala zvyšovat převaha mužů. Vzhledem k tomu, že povaha zkoumaných pramenů, tj. soupisu a berní ruly, nevypovídá nic jednoznačně o mortalitních datech a i jejich charakteristika uvedená na začátku práce odkazuje na jejich nepřesnost, nelze jednoznačně říci, zda na zkoumaných panstvích byla mužská úmrtnost do třiceti let vyšší než u žen. Nicméně literatura uvádí, že se jedná o obecný rys věkové a pohlavní struktury české populace po třicetileté válce. Mohlo by se tedy jednat o pravděpodobný jev a tím by se i teoreticky v souladu podle S.Ogilvie mohl podíl ženských domácností v této věkové kategorii navýšit.

To by mohl více ujasnit následující rozbor usedlých domácností, v jejichž čele stála žena, a to podle věku hlavy domácnosti (tabulka č. 7). Podíl ženských usedlých domácností byl na panství Liberec ve městě i na vesnicích nejvyšší až mezi čtyřicátým a padesátým rokem. Podle věkové a pohlavní struktury obyvatelstva (příloha č. 3) ženská populace v tomto věkovém rozmezí tu mužskou rovněž převyšovala. Snad kromě vesnické oblasti. Nicméně do věku zhruba třiceti pěti let ji převyšovala daleko výrazněji a přitom podíl usedlých domácností vedených ženami nijak výraznější nebyl.

Obdobná situace je na vybraných panstvích žateckého kraje. Nejvyšší podíl ženských usedlých domácností je na vesnici ve věkovém rozmezí hlavy rodiny 40-44 let, ale mužská populace nad tou ženskou převažovala už od věkové hranice třiceti let. Ve městě byl podíl usedlých domácností s ženou v čele nejvyšší mezi 30-34 rokem, ale podle věkové struktury v tomto věku již mužská populace opět převládla nad tou ženskou.

Určitě tedy nemohu vzhledem k povaze zkoumaných pramenů říci, že vyšší mužská úmrtnost předpokládala vyšší počet usedlých domácností vedených ženami. Soupis totiž neposkytuje data o úmrtí, proto nelze jednoznačně říci, zda skutečně převyšovala mužská úmrtnost nad ženskou anebo zda muži jen nebyli v době pořizování soupisu přítomni. Podle věkové a pohlavní struktury obyvatelstva (příloha č. 3 a 4) lze snad jen odhadovat, že pokud se od určitého věku, zhruba od 35

let, začala populace úměrně snižovat a u mužů byl tento úbytek větší, mohlo by se jednat o jejich vyšší úmrtnost.

Tabulka č.7 Usedlé domácnosti podle věku a pohlaví hlavy domácnosti na libereckém panství a vybraných panstvív žateckého kraje; zdroj: Soupis poddaných podle víry, Boleslavsko I. a II., Zatecko I., II., III.

panství Liberec

věk	Město							usedlých domácností celkem		Vesnice							usedlých domácností celkem	
	muži	% a	% b	ženy	% a	% b	% c	% d	muži	% a	% b	ženy	% a	% b	% c	% d		
15-19	1	100,0%	0,4%				0,0%	1	0,4%							0,0%		
20-24	4	100,0%	1,8%				0,0%	4	1,6%	10	100,0%	1,6%				0,0%		
25-29	18	94,7%	8,0%	1	5,3%	4,2%	0,4%	19	7,6%	70	97,2%	10,9%	2	2,8%	6,1%	0,3%		
30-34	38	92,7%	16,8%	3	7,3%	12,5%	1,2%	41	16,4%	118	98,3%	18,4%	2	1,7%	6,1%	0,3%		
35-39	32	100,0%	14,2%	0	0,0%	0,0%	0,0%	32	12,8%	131	95,6%	20,4%	6	4,4%	18,2%	0,9%		
40-44	40	85,1%	17,7%	7	14,9%	29,2%	2,8%	47	18,8%	103	90,4%	16,1%	11	9,6%	33,3%	1,6%		
45-49	21	77,8%	9,3%	6	22,2%	25,0%	2,4%	27	10,8%	70	94,6%	10,9%	4	5,4%	12,1%	0,6%		
50-54	24	88,9%	10,6%	3	11,1%	12,5%	1,2%	27	10,8%	63	94,0%	9,8%	4	6,0%	12,1%	0,6%		
55-59	16	88,9%	7,1%	2	11,1%	8,3%	0,8%	18	7,2%	26	96,3%	4,1%	1	3,7%	3,0%	0,1%		
60-64	18	90,0%	8,0%	2	10,0%	8,3%	0,8%	20	8,0%	26	92,9%	4,1%	2	7,1%	6,1%	0,3%		
65-69	7	100,0%	3,1%				0,0%	7	2,8%	8	100,0%	1,2%				0,0%		
70 a více	7	100,0%	3,1%				0,0%	7	2,8%	16	94,1%	2,5%	1	5,9%	3,0%	0,1%		
celkem	226	90,4%	100,0%	24	9,6%	100,0%	9,6%	250	100,0%	641	95,1%	100,0%	33	4,9%	100,0%	4,9%		

vybraná panství žateckého kraje

věk	Město							usedlých domácností celkem		Vesnice							usedlých domácností celkem	
	muži	% a	% b	ženy	% a	% b	% c	% d	muži	% a	% b	ženy	% a	% b	% c	% d		
15-19	1	100,0%	0,6%					1	0,6%	7			1	12,5%	2,7%	0,1%		
20-24	11	91,7%	6,9%	1	8,3%	6,3%	0,6%	12	6,8%	47	94,0%	7,2%	3	6,0%	8,1%	0,4%		
25-29	12	85,7%	7,5%	2	14,3%	12,5%	1,1%	14	8,0%	101	94,4%	15,4%	6	5,6%	16,2%	0,9%		
30-34	27	79,4%	16,9%	7	20,6%	43,8%	4,0%	34	19,3%	155	97,5%	23,7%	4	2,5%	10,8%	0,6%		
35-39	14	82,4%	8,8%	3	17,6%	18,8%	1,7%	17	9,7%	106	95,5%	16,2%	5	4,5%	13,5%	0,7%		
40-44	13	92,9%	8,1%	1	7,1%	6,3%	0,6%	14	8,0%	102	91,9%	15,6%	9	8,1%	24,3%	1,3%		
45-49	2	66,7%	1,3%	1	33,3%	6,3%	0,6%	3	1,7%	39	90,7%	6,0%	4	9,3%	10,8%	0,6%		
50-54	75	98,7%	46,9%	1	1,3%	6,3%	0,6%	76	43,2%	55	94,8%	8,4%	3	5,2%	8,1%	0,4%		
55-59										15	93,8%	2,3%	1	6,3%	2,7%	0,1%		
60-64	4	100,0%	2,5%					4	2,3%	18	94,7%	2,8%	1	5,3%	2,7%	0,1%		
65-69										1	100,0%	0,2%						
70 a více	1	100,0%	0,6%					1	0,6%	8	100,0%	1,2%						
celkem	160	90,9%	100,0%	16	9,1%	100,0%	9,1%	176	100,0%	654	94,6%	100,0%	37	5,4%	100,0%	5,4%		

% a = podíl počtu usedlých domácností z celkového počtu usedlých domácností v dané věkové kategorii
 % b = podíl počtu usedlých domácností v dané věkové kategorii z celkového počtu usedlých domácností podle pohlaví
 % c = podíl počtu ženských usedlých domácností z celkového počtu usedlých domácností v dané věkové kategorii
 % d = podíl počtu všech usedlých domácností v dané věkové kategorii

Nicméně ani podle výsledků mého rozboru se nezdá, že by na obou zkoumaných lokalitách platila úměra, že „méně mužské populace předpokládá více usedlých domácností vedených ženami“. Spíše je tomu naopak. Tento jev mohu přisuzovat buď tomu, že skutečně nebyli muži v době záznamu soupisu přítomni anebo po čtyřicátém roce života zůstávaly ženy častěji vdovami a již se podruhé neprovdávaly. Více se tomuto tématu vdovství věnuji v kapitole 7.0 - „Vdovství, konec života?“.

Počet ženských usedlých domácností ovlivňovaly možnosti ekonomické aktivity. Srovnáme-li data v tabulce č.7, vidíme, že v zemědělském kraji byl počet žen v reprodukčním věku 15-49 let v čele domácností nižší. Těžká fyzická práce, kterou bylo nutno sloučit s prací v domácnosti a péčí o děti nebyla pro rozvoj ženských domácností příliš příznivá. Zatímco hornatější kraj nabízel řemeslo, které často nebylo odloučeno od domova, takže umožňovalo skloubit více činností dohromady. Rovněž přítomnost města a blízkého trhu mohla příznivě působit na další možné zdroje obživy, vhodné pro ženy, a to podomní obchodování anebo prodej na trhu. Na vesnici se zase nabízela možnost vydělávat si v dalších doplňkových odvětvích jako zpracování lnu.

Je-li už žena vedena v soupise jako hlava domácnosti, ať už usedlé nebo podružské, a nebyla evidována jako vdova, co se stalo s jejím mužem? Mohlo se skutečně jednat o svobodnou ženu, která žádného muže neměla anebo o vdanou ženu, od které muž odešel anebo nebyl v době pořizování soupisu přítomen, jelikož mohl odejít vykonávat sezónní práci. Což se mohlo stát častěji právě v chudších vrstvách společnosti. Pokud by se měl muž starat o celý grunt, je nepravděpodobné, že by odešel.

To, jestli muž odešel za sezónní prací anebo žena byla vdova, i když tento údaj u ní nebyl v soupisu výslovně uveden, by mohla více přiblížit následující tabulka č. 8. Jedná se zde o rozbor rodinného stavu žen v čele usedlých domácností. Při zpracování dat jsem však narazila na problém v tom případě, kdy měla žena u sebe evidované děti, ale v soupisu nebylo výslovně uvedeno, že by se jednalo o vdovu. V tomto případě se totiž mohlo jednat o svobodnou matku. Bohužel vzhledem k povaze zkoumaného pramene není možné tyto údaje přesně zjistit. Nicméně právě

u ženy, u které nebyl uveden muž a měla u sebe evidováno jedno dítě, by bylo možné předpokládat, že se jednalo právě o svobodnou matku. Na druhou stranu nelze vyloučit ani statut vdovy a ani to, že muž ženu opustil anebo nebyl v době pořizování soupisu přítomen. V takovém případě by se pak u žen stojících v čele usedlých domácností jednalo o poměrně častý jev, např. na vesnici libereckého panství.

Jestliže taková žena měla u sebe evidováno dvě a více dětí, rozhodla jsem se tuto ženu považovat spíše za vdovu. Zvlášť pak na vesnici panství Liberec, kde je žen se statutem „vdova“ evidováno extrémně málo (viz. tabulka č. 8).

Na základě zpracování dat v tabulace č. 8 se tedy zdá, že se většinou jednalo o ovdovělé ženy. Výjimečně pak o ženy, u kterých nelze vyloučit, že by zůstávaly v celoživotním celibátu, tj. uvedeny v kolonce svobodné a bez dětí a přesahující věk 50-ti let. Manželství bylo v katolickém světě 17. a 18.stol. sice považováno za čisté, nicméně stále zde ještě přetrvávaly středověké postoje, kdy panenství a zdrženlivost mohlo být ceněno více, než soužití partnerů⁴⁶.

Tabulka č.8: Rozbor rodinného stavu žen v čele usedlých domácností na libereckém panství a vybraných panstvích žateckého kraje; zdroj: Soupis poddaných podle víry, Boleslavsko I. a II., Žatecko I., II., III.

věk	p. Liberec								vybraná panství Žateckého kraje								
	Město				Vesnice				Město				Vesnice				
	svobodné a bez dětí	bez muže a s jedním dítětem	bez muže a se dvěma a více dětmi	vdovy	svobodné a bez dětí	bez muže a s jedním dítětem	bez muže a se dvěma a více dětmi	vdovy	svobodné a bez dětí	bez muže a s jedním dítětem	bez muže a se dvěma a více dětmi	vdovy	svobodné a bez dětí	bez muže a s jedním dítětem	bez muže a se dvěma a více dětmi	vdovy	
15-19																	1
20-24									1								3
25-29				1			2					2			1		5
30-34				3			2		2			5			1		3
35-39						5	1					3			2		3
40-44				7		3	8					1					9
45-49				6		1	2	1				1					4
50-54				3	1	1	2					1					3
55-59				2	1								1				
60-64				2			1	1									1
65-69																	
70 a více				0		1											
celkem	0	0	0	24	2	11	18	2	3	0	0	13	1	0	4		32

⁴⁶ HORSKÝ, J., SELIGOVÁ, M. Rodina našich předků, Lidové noviny, 1997, s.70-71

5.2 Podruzi a podružské domácnosti

Vzhledem k tomu, že berní rula podružské osoby nezachycuje, bylo nutné pro tyto výpočty použít soupis poddaných. Podružské osoby a domácnosti jsem definovala způsobem uvedeným v metodice práce.

Všeobecně lze pro české poměry říci, že podružské obyvatelstvo se rekrutovalo z řad usedlého obyvatelstva, a to především na základě praktikovaného dědického práva „jednonástupnictví“⁴⁷, kdy se v tomto případě jednalo o sourozence budoucího hospodáře. Ti buď zůstávali na stejném statku anebo odcházeli na statek cizí.

Nemalý podíl na podružské populaci mají rovněž i vdovy, a to opět díky systému dědického práva, v tomto případě tzv. „podílu vdovské třetiny“⁴⁸. Jednalo se o způsob dědického vypořádání, kdy vdově připadla třetina pozůstalosti. Více k situaci vdov a rovněž i k tomuto dědickému právu, jak dalece a do jaké míry byl tento systém v jednotlivých oblastech a panstvích praktikován, věnuji více pozornosti níže a pak v následující kapitole „vdovství, konec života?“

V neposlední řadě pak mezi podruhy řadím i starší hospodáře, kteří svůj grunt předali následníkovi a sami se uchýlili na výměnek. Rovněž tak mohli učinit v rámci rodného statku anebo odejít k cizím. Právě instituce výměnku je jedním z charakteristických znaků západoevropského utváření rodiny.

Následující tabulka č. 9 ukazuje počet podružských domácností a počet usedlých domácností na panství Liberec a na vybraných panstvích žateckého kraje. A to podle pohlaví a podle lokality města nebo vesnice.

Celkově za muže i ženy soupis na panství Liberec eviduje 52% usedlých domácností a 48% podružských domácností ve městě a 64% usedlých domácností a 36% podružských domácností na vesnici. Na vybraných panstvích žateckého kraje se pak jedná o 88% usedlých domácností a 12% podružských domácností ve městě a 73% usedlých domácností a 27% podružských domácností na vesnici. V kraji typicky

⁴⁷ HORSKÝ, J., SELIGOVÁ, M. Rodina našich předků, Lidové noviny, 1997, s.92

⁴⁸ HORSKÝ, J., SELIGOVÁ, M. Rodina našich předků, Lidové noviny, 1997, s.93

zemědělském je tedy poměr usedlých domácností vyšší, než v kraji hornatém. Jedno z možných vysvětlení by mohly nabídnout pestřejší výdělkové možnosti na Liberecku.

V této době „starého demografického režimu“⁴⁹ ještě nebyla praktikována záměrná regulace porodnosti. Je tedy možné, že se děti mohly po dosažení dospělosti odstěhovat do většího města, např. Žatec, a sezónní potřeba pracovní síly pak bývala pokryta čeledí. Anebo zde bylo daleko snazší založit dosáhnout potřebných prostředků a založit další samostatnou domácnost. Tomu by podle berní ruly mohl napovídat i již zmiňovaný potenciál „volné“ půdy. Další variantou možného vysvětlení by mohlo rovněž být méně časté praktikování „podílu vdovské třetiny“ v zemědělských krajích, takže méně žen nemělo dostatek prostředků, aby mohly založit samostatnou podružskou poddomácnost. Tento menší podíl ženských podružských domácností oproti panství Liberec rovněž vykazuje tabulka č. 9.

Tabulka č.9: Podíl jednotlivých typů domácností na libereckém panství a vybraných panstvích žateckého kraje podle pohlaví a lokality; zdroj: Soupis poddaných podle viry, Boleslavsko I. a II., Žatecko I., II., III.

p. Liberec																
Domácnost	Město						Město - celkem** / 100%		Vesnice						Vesnice - celkem* / 100%	
	vedené mužem	% a	% b	vedené ženou	% a	% b		% c	vedené mužem	% a	% b	vedené ženou	% a	% b		% c
usedlá	228	90%	69%	24	10%	15%	252	51%	641	95,1%	75%	33	5%	16%	674	63%
podružská	103	43%	31%	139	57%	85%	242	49%	210	54%	25%	178	46%	84%	388	37%
Celkem domácností	331	67%	100%	163	33%	100%	494	100%	851	80%	100%	211	20%	100%	1062	100%

vybraná panství žateckého kraje																
Domácnost	Město						Město - celkem** / 100%		Vesnice						Vesnice - celkem* / 100%	
	vedené mužem	% a	% b	vedené ženou	% a	% b		% c	vedené mužem	% a	% b	vedené ženou	% a	% b		% c
usedlá	160	91%	90%	16	9%	94%	176	91%	654	94,6%	80%	37	5%	23%	691	71%
podružská	17	94%	10%	1	6%	6%	18	9%	163	57%	20%	122	43%	77%	285	29%
Celkem domácností	177	91%	100%	17	9%	100%	194	100%	817	84%	100%	159	16%	100%	976	100%

% a = podíl počtu domácností z celkového počtu domácností usedlých anebo podružských

% b = podíl počtu domácností z celkového počtu všech domácností podle pohlaví

% c = podíl počtu všech usedlých a všech podružských domácností z celkového počtu všech domácností

⁴⁹HORSKÝ, J., SELIGOVÁ, M. Rodina našich předků, Lidové noviny, 1997, s.12-17

Jak se dalo očekávat, při celkovém zhodnocení obou lokalit lze říci, že muži v čele domácností výrazně převažovali. A to ať už v rámci domácností usedlých nebo podružských. Jedinou výjimku představuje lokalita města na panství Liberec. Zde převažuje 139 podružských domácností vedených ženou oproti 103 podružským domácnostem vedených mužem. Značnou zásluhu na tom má právě značný počet žen, které stály v čele podružských domácností. Oproti mužům je jejich podíl o 8% vyšší.

5.2.1 Žena v čele podružské domácnosti

Znamená to tedy, že protoindustriální oblast libereckého panství poskytovala ženám ve městě i na venkově více možností na obživu a ty tak měly vyšší tendenci k zakládání samostatných podružských poddomácností?

Podíváme-li se na oblast města, je podíl ženských usedlých domácností oproti venkovským oblastem jednou tak vyšší. A to v obou zkoumaných oblastech. Co se podružských domácností ve městě, v jejichž čele stála žena, týče, výrazně převažují ty mužské jen ve městě na libereckém panství.

Dá se tak usuzovat, že více rozvinuté domácí řemeslo a místní trh mohly ženám poskytovat jistou míru samostatnosti a nezávislosti na společenském tlaku než na venkově, a tedy i lepší podmínky pro vedení samostatné domácnosti. Pro ženu bylo rovněž pravděpodobně jednodušší udržet živnost, ať už svou anebo v případě vdovy po manželovi, než selský statek na venkově. Vdovství se sice opět více věnují dále v samostatné kapitole, nicméně už nyní stojí za zmínku, že na vybraných panstvích žateckého kraje byla mezi podružskými domácnostmi téměř třetina vdov, přesně 28%. Pro panství Liberec lze počet vdov stanovit obtížněji, jelikož rodinný stav „vdova“ je výslovně uveden jen u třech žen podružských domácností. Které ženy jsem se rozhodla považovat za vdovy, jsem již popsala v předchozí kapitole na str. 43 (tabulka č. 8).

Co se žen v čele podružských domácností týče, je situace odlišná. Jejich podíl se ve všech oblastech, kromě měst na vybraných panství žateckého kraje, pohybuje zhruba na stejné výši jako u mužských podružských domácností. V tomto směru si jsou oblast hor a oblast „kraje“ podobné. Výrazný rozdíl je patrný právě jen u měst v žateckém kraji, kde je počet podružských domácností v čele s ženou minimální. To by bylo možné vysvětlit právě širším spektrem výdělečných možností v protoindustriální oblasti, které ženám mohlo zajistit větší nezávislost. Ženy na panství Liberec tak mohly častěji inklinovat k založení vlastní domácnosti a celkově je jejich ekonomická situace nenutila k uzavření sňatku s mužem.

Něco málo by nám v tomto směru mohla napovědět i následující analýza týkající se velikosti podružských domácností, dělená podle pohlaví a věku hlavy domácnosti - tabulka č. 10 pro město a tabulka č. 11 pro vesnici. Je samozřejmé, že soupis zachycuje jen momentální stav, nicméně předpokládám, že jistý směr by tyto údaje mohly ukázat.

Mohlo by totiž být zajímavé, jak často stála žena v čele jednočlenné anebo vícečlenné domácnosti. Respektive, zda ekonomická nutnost postarat se i o jiné členy rodiny, převážně malé děti, nutila především vdovy uzavírat další sňatek. Nemuselo se totiž jednat jen o možnosti obživy, ale i tlak okolní společnosti, mimo jiné i rodiny. Jistou roli rovněž hrál i věk dětí. Je otázka, nakolik se děti využívaly jako pracovní síla v domácnosti a kolik dětí odešlo do čelední služby nebo na výchovu jinam. První případ, kdy děti zůstávaly doma a aktivně se podílely na domáckém řemesle, by měl být obvyklým jevem v protoindustriálních oblastech. J.Goody dokonce hovoří o dětské práci jako o „kapitálu chudého člověka“⁵⁰. Proto v těchto řemeslnických rodinách odcházelo méně dětí do služby.

Podíváme-li se na následující tabulky č.10 a 11, které srovnávají podružské domácnosti protoindustriální oblasti panství Liberec a vybrané zemědělské oblasti žateckého kraje, lze vidět, že tento jev bezvýhradně platil při srovnání jejich městských oblastí. Ve městě na panství Liberec je sice všeobecně oproti žateckému kraji počet podružských domácností vyšší, ale při srovnání ženských podružských domácností s mužskými se objevuje i hodně ženských domácností, které vykazují

⁵⁰ GOODY, J. Proměny rodiny v evropské historii, Nakladatelství Lidové noviny, 2006, s.141-142

větší počet členů. V žateckém kraji ve městě se taková ženská podružská domácnost nenachází ani jedna.

Co se venkovských oblastí týče, jsou podíly podružských domácností, ať už ženských či mužských, navzájem mezi zkoumanými oblastmi víceméně vyrovnané. I když je pravda, že podíl početnějších domácností je i v tomto případě na libereckém panství o něco vyšší. Navzájem mezi pohlavími převažují u mužů domácnosti, které vykazují dva a více členů, zatímco u žen jsou to většinou jednočlenné domácnosti. Je tedy více pravděpodobné, že děti žen na vesnici odcházely častěji do služby, jelikož jejich nepravidelný příjem nebyl ani příspěvím dětské práce je schopen uživit, anebo pokud měly více dětí, uzavíraly v případě ovdovění častěji druhý sňatek. Ať už z důvodu ekonomického zabezpečení anebo společenského tlaku, který byl na vesnici pravděpodobně silnější než ve městě. V tomto případě zde hrál svou roli věk vdovy a věk jejích dětí a především majetnost vdovy.

V neposlední řadě pokud v čele domácnosti stála žena bezdětná, mohlo se jednat o ženu ovdovělou anebo svobodnou. V tomto případě by se pak dalo jednoduše předpokládat, že bylo snazší podružskou domácnost založit. Více se problematice ovdovělých žen, ať už těch, co stály v čele usedlých domácností, anebo podruhyň, opět věnuji v následující kapitole.

Tabulka č. 10: Věková struktura podružských domácností podle věku a pohlaví ve městě, ve srovnání s počtem členů v domácnosti na panství Liberec a vybraných panstvích žateckého kraje; zdroj: Soupis poddaných podle věry, Boleslavsko I. a II, Žatecko I, II a III.

p. Liberec	Město – podružské domácnosti vedené mužem								Město – podružské domácnosti vedené ženou							
	Celkem domácností - muži	%	Počet členů v domácnosti = 1	%	Počet členů v domácnosti = 2-3	%	Počet členů v domácnosti = 4 a více	%	Celkem domácností - ženy	%	Počet členů v domácnosti = 1	%	Počet členů v domácnosti = 2-3	%	Počet členů v domácnosti = 4 a více	%
15-19	2	1,9%	2	8,7%					13	9,4%	13	11,6%				
20-24	11	10,7%	5	21,7%	6	9,2%			14	10,1%	13	11,6%	1	4,2%		
25-29	25	24,3%	3	13,0%	19	29,2%	3	20,0%	8	5,7%	6	5,4%	1	4,2%	1	33,3%
30-34	27	26,2%	3	13,0%	19	29,2%	5	33,3%	18	12,9%	16	14,3%	2	8,3%		
35-39	6	5,8%			4	6,2%	2	13,3%	11	7,9%	6	5,4%	5	20,8%		
40-44	9	8,7%	1	4,3%	6	9,2%	2	13,3%	23	16,6%	14	12,5%	7	29,2%	2	66,7%
45-49	4	3,9%	2	8,7%	2	3,1%			6	4,3%	5	4,5%	1	4,2%		
50-54	7	6,8%	2	8,7%	2	3,1%	3	20,0%	14	10,0%	10	8,9%	4	16,7%		
55-59	3	2,9%	2	8,7%	1	1,5%			10	7,2%	8	7,1%	2	8,3%		
60-64	2	1,9%	1	4,3%	1	1,5%			13	9,4%	13	11,6%				
65 a více	7	6,8%	2	8,7%	5	7,7%			9	6,5%	8	7,1%	1	4,2%		
Celkem podružských domácností	103	100%	23	22%	65	63%	15	15%	139	100%	113	82%	24	17%	3	2%
Vybraná panství žateckého kraje																
15-19	4	22,2%			4	25,0%		0,0%	1	100%	1					
20-24																
25-29																
30-34	5	27,8%			5	31,3%		0,0%								
35-39	4	22,2%			3	18,8%	1	50,0%								
40-44	5	27,8%			4	25,0%	1	50,0%								
45-49																
50-54																
55-59																
60-64																
65 a více																
Celkem podružských domácností	18	100%	0	0%	16	89%	2	11%	1	100%	1	100%	0	0%	0	0%

Pozn. Počet členů v domácnosti zahrnuje i čeled'

Tabulka č.11: Věková struktura podružských domácností podle věku a pohlaví na vesnici, ve srovnání s počtem členů v domácnosti na panství Liberec a vybraných panstvích žateckého kraje; zdroj: Soupis poddaných podle vřy, Boleslavsko I. a II, Žatecko I, II a III.

p. Liberec	Vesnice – podružské domácnosti vedené mužem								Vesnice – podružské domácnosti vedené ženou							
	Celkem domácností - muži	%	Počet členů v domácnosti = 1	%	Počet členů v domácnosti = 2-3	%	Počet členů v domácnosti = 4 a více	%	Celkem domácností - ženy	%	Počet členů v domácnosti = 1	%	Počet členů v domácnosti = 2-3	%	Počet členů v domácnosti = 4 a více	%
15-19	4	1,9%	2	4,7%	2	1,7%			4	2,2%	4	3,2%				
20-24	47	22,8%	13	30,2%	34	28,1%			4	2,2%	3	2,4%	1	2,3%		
25-29	45	21,8%	9	20,9%	28	23,1%	8	19,0%	13	7,3%	6	4,8%	5	11,6%	2	22,2%
30-34	24	11,7%	2	4,7%	10	8,3%	12	28,6%	26	14,6%	8	6,3%	16	37,2%	2	22,2%
35-39	19	9,2%	1	2,3%	13	10,7%	5	11,9%	9	5,1%	7	5,6%			2	22,2%
40-44	12	5,8%	2	4,7%	5	4,1%	5	11,9%	30	16,9%	24	19,0%	6	14,0%		
45-49	8	3,9%	1	2,3%	2	1,7%	5	11,9%	21	11,8%	15	11,9%	5	11,6%	1	11,1%
50-54	17	8,3%	3	7,0%	8	6,6%	6	14,3%	31	17,4%	24	19,0%	6	14,0%	1	11,1%
55-59	3	1,5%	1	2,3%	1	0,8%	1	2,4%	10	5,6%	9	7,1%	1	2,3%		
60-64	12	5,8%	3	7,0%	9	7,4%			17	9,6%	15	11,9%	1	2,3%	1	11,1%
65 a více	15	7,3%	6	14,0%	9	7,4%			13	7,3%	11	8,7%	2	4,7%		
Celkem podružských domácností	206	100%	43	21%	121	59%	42	20%	178	100%	126	71%	43	24%	9	5%
vybraná panství žateckého kraje																
15-19	2	1,2%	1	4,8%	1	0,8%			7	5,7%	5	5,4%	2	8,3%		
20-24	18	10,7%	4	19,0%	11	9,3%	3	10,3%	9	7,4%	2	2,2%	2	8,3%		
25-29	30	17,9%	4	19,0%	19	16,1%	7	24,1%	7	5,7%	7	7,5%				
30-34	38	22,6%	3	14,3%	24	20,3%	11	37,9%	27	22,1%	17	18,3%	10	41,7%		
35-39	19	11,3%	2	9,5%	15	12,7%	2	6,9%	10	8,2%	8	8,6%	2	8,3%		
40-44	23	13,7%			21	17,8%	2	6,9%	24	19,7%	22	23,7%	2	8,3%		
45-49	8	4,8%	2	9,5%	6	5,1%			11	9,0%	9	9,7%	2	8,3%		
50-54	21	12,5%	3	14,3%	14	11,9%	4	13,8%	17	13,9%	13	14,0%	4	16,7%		
55-59	2	1,2%			2	1,7%			1	0,8%	1	1,1%				
60-64	4	2,4%	1	4,8%	3	2,5%			8	6,6%	8	8,6%				
65 a více	3	1,8%	1	4,8%	2	1,7%			1	0,8%	1	1,1%				
Celkem podružských domácností	168	100%	21	13%	118	70%	29	17%	122	100%	93	76%	24	20%	0	0%

Pozn. Počet členů v domácnosti zahrnuje i čeled'

5.2.2 Děti v podružské domácnosti

Nakolik byly ženy v podruží schopné své děti zabezpečit? Na to nám soupis přímou odpověď sice nepodává, nicméně může naznačit, nakolik v těchto domácnostech žena vychovávala i děti starší anebo jestli děti odcházely do čelední služby ve velmi raném věku. To by mohl více přiblížit následující graf č.1, který u ženských vícečlenných domácností zachycuje věk ženy-matky- a jejího nejstaršího evidovaného dítěte.

Je přirozené, že s růstem věku ženy roste i věk dítěte. Nicméně např. u mladších ročníků, u žen do 30-ti let je v obou oblastech u téměř pětiny ženských domácností evidováno nejstarší dítě starší deseti let. Vzhledem k tomu, že nebylo neobvyklé posílat děti z domova i ve velmi raném věku, např. 4-5 let, nezdá se tedy, že by sociální situace byla u těchto žen výrazně krizová. Pravděpodobně tedy nebylo obtížné uživit své děti i bez muže. Rovněž je ale možné, že žena si u sebe záměrně ponechávala právě nejstarší dítě, které dříve zastalo více práce.

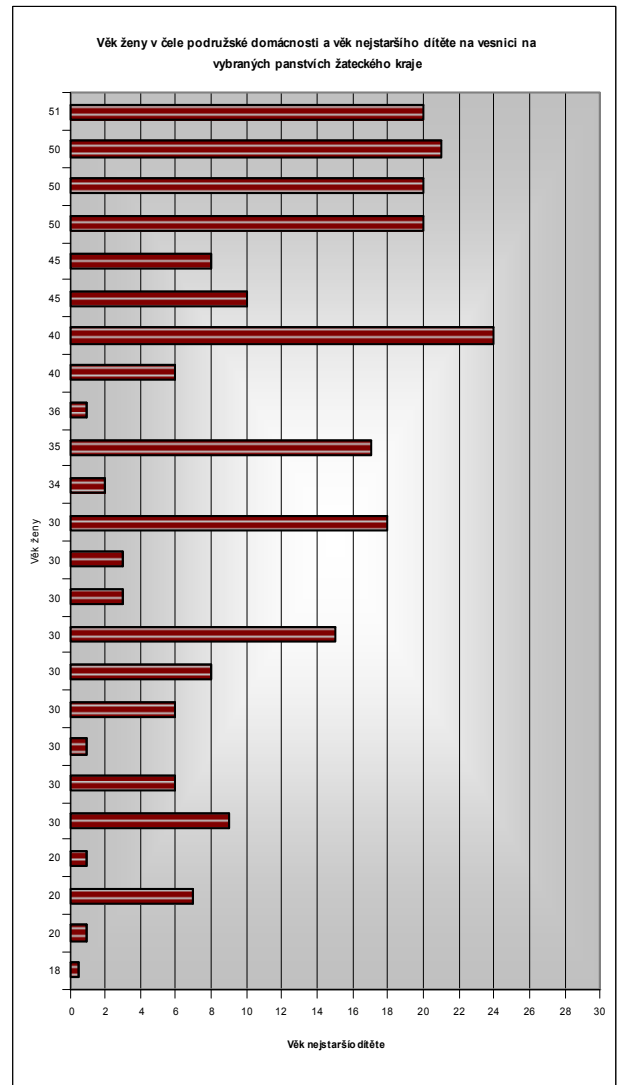
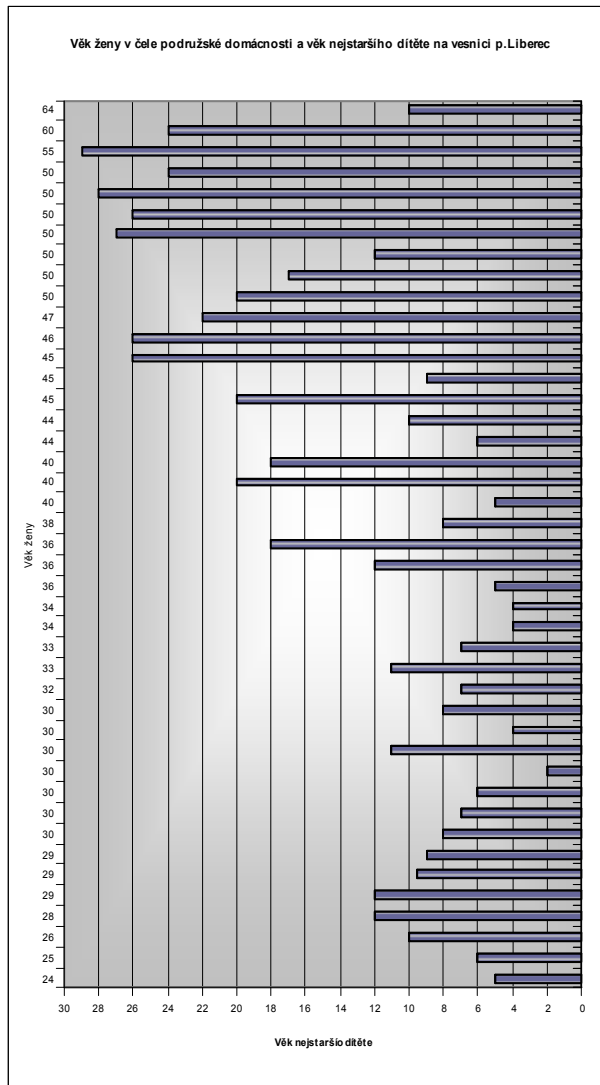
Jak uvidíme dále, pro ženy na libereckém panství bylo zásadní provozování domácího řemesla. Vzhledem k tomu, že tato činnost si vyžadovala jistou organizaci a dělbu práce⁵¹ v rámci domácnosti, potvrzuje se zde úvaha J.Goodyho, že děti v protoindustriálních oblastech zůstávaly v domácnostech a podílely se na domácí výrobě⁵². Takže i děti těchto řemeslnic pravděpodobně zůstávaly u matky.

To lze vidět v příloženém přehledu u grafu č.1. Více ženských podružských domácností, kde jsou evidovány děti, se nacházelo právě na libereckém panství, respektive v protoindustriální oblasti. Rovněž průměrný věk nejstaršího uvedeného dítěte je zde vyšší než v kraji žateckém. Což má ale vysvětlení v nižším sňatkovém věku.

⁵¹ MITTERAUER, M., Historisch-Antropologische Familienforschung, Böhlau Verlag, Wien, 1990, s.289-313

⁵² GOODY, J. Proměny rodiny v evropské historii, Nakladatelství Lidové noviny, 2006, s.141-142

Graf č. 1: Věk ženy v čele podružské domácnosti a věk jejího nejstaršího dítěte na vesnici na p.Liberec a vybraných panstvích žateckého kraje; zdroj: Soupis poddaných podle víry Boleslavsko I a II, Žatecko I, II a III



věk	panství Liberec		vybraná panství Žateckého kraje	
	počet domácností s dětmi	průměrný věk nejstaršího dítěte v domácnosti	počet domácností s dětmi	průměrný věk nejstaršího dítěte v domácnosti
20-24	2	5,5	3	3,0
25-29	8	9,0	1	7,0
30-34	16	6,4	7	5,4
35-39	7	9,6	3	9,3
40-44	13	14,9	2	15,0
45-49	5	20,6	1	8,0
50-54	11	20,6	4	20,3
55-59	3	25,7		
60-64	4	17,0		

5.2.3 Možnosti obživy v ženské podružské domácnosti

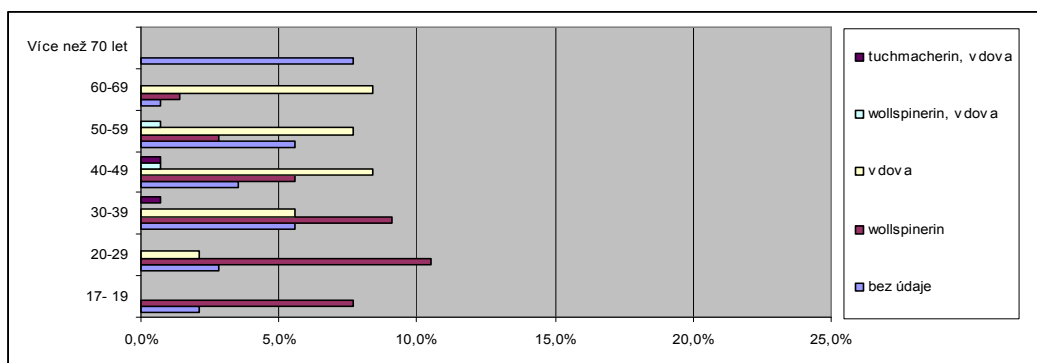
S velikostí domácnosti souvisí právě schopnost uživit ji. Nebývá sice pravidlem, aby byl v soupise uváděn i způsob obživy žen v podruží, nicméně na libereckém panství jsou tyto údaje uvedeny alespoň v rámci města. Co se ostatních lokalit týče, tedy vybraných panství žateckého kraje a vesnice na panství Liberec, soupis tyto údaje neposkytuje.

Následující tabulka č. 12 a graf č. 2 zaznamenávají způsoby obživy. U některých žen ovšem údaje tohoto druhu chybí. Nicméně např. u žen starších 70 let lze předpokládat, že se jednalo o vdovy.

Tabulka č.12: Způsob obživy ženských podružských domácností na libereckém panství ve městě, podle věku a rodinného stavu; zdroj: Soupis poddaných podle víry, Boleslavsko I. a II.

	Bez údaje	Wollspinerin	Vdova	Wollspinerin, vdova	Tuchmacherin, vdova	Celkem domácností
17- 19	2	11				
20-29	4	15	3			
30-39	7	13	8		1	
40-49	5	8	12	1	1	
50-59	8	4	11	1		
60-69		2	12			
Více než 70 let	10					
Celkem domácností	36	53	46	2	2	139

Graf č.2: Způsob obživy ženských podružských domácností na libereckém panství ve městě, podle věku a rodinného stavu; zdroj: Soupis poddaných podle víry, Boleslavsko I. a II.



Vidíme, že na tomto panství živilo ženy v podružských domácnostech právě řemeslo, a to především ženy svobodné. S poklesem podílu svobodných žen klesá podíl žen, které by řemeslo aktivně provozovaly a roste počet vdov. Ty pravděpodobně mohly využívat právě „podílu vdovské třetiny“.

5.3 Žena v čele usedlé a podružské domácnosti

Celá tato kapitola týkající se žen v čele usedlých anebo podružských domácností nabízí jednu otázku. A to zda to, že žena stála v čele domácnosti, byl vyhledávaný stav anebo zda to, že se mohla opětovně provdat, bylo jistým privilegiem. Oba pohledy jsou totiž možné.

Podíváme-li se na skladbu žen, které stály v čele usedlých i podružských domácností, vidíme, že ve městě převažovaly podruhně do věku zhruba čtyřiceti let, a to právě na protoindustriálním panství Liberec. Jak uvidíme dále v následující kapitole č.6, která se týká sňatečnosti, byla mezi těmito ženami značná část svobodných. Tyto ženy vydělávaly samy na sebe a byly relativně svobodné, jelikož tento systém jim umožňoval překlenout to, že by žena měla být v područí otce anebo manžela. Nehledě na to, že do budoucí rodiny si mohly tímto způsobem přinést i určité věno. Po ekonomické stránce se tedy zdá, že městská protoindustriální část byla pro tyto ženy a dívky jednoznačným plusem. Vzhledem k tomu, že těchto žen, které ve městě hledaly živnost, nebylo zanedbatelné množství, dá se předpokládat, že i městská společnost k těmto ženám přistupovala všeobecně smířlivěji, než na vesnici. Nebo-li že svobodným dívkám nebyl připomínán jejich stav a na vdovy nebyl vyvíjen tak silný nátlak na opětovné uzavření manželství. Nicméně nelze opomenout možnost celoživotního celibátu, který byl společností rovněž velmi ceněn a do něhož ženy vstupovaly dobrovolně.

Co se vesnických oblastí týče, zde je předpokládán společenský tlak vyšší. Ať už rodiny anebo celé vesnické společnosti. I když soupis pro liberecké panství u žen na vesnicích většinou neuvádí, jakým způsobem se živily, lze jen odhadovat, že se většinou rovněž jednalo o domácí řemeslo. Pokud ano, lze považovat tyto ženy za relativně samostatné. Na vybraných panstvích žateckého kraje se pak pravděpodobně

jedná o statek, v jehož čele žena v případě ovdovění stanula anebo jako dcera převzala odpovědnost za jeho vedení⁵³. Zde je pravděpodobnější, že by bylo samotným zájmem ženy sňatek uzavřít.

⁵³ GOODY, J. Proměny rodiny v evropské historii, Nakladatelství Lidové noviny, 2006, s.142

6.0 MANŽELSTVÍ – EKONOMICKÁ NUTNOST?

6.1 Ženy a muži v manželství

Manželství byl jediný možný svazek muže a ženy, který tehdejší katolická společnost uznávala a který umožňoval založení rodiny a domácnosti. Sňatek proto byl jediným prostředkem a tedy i nutným obřadem, jak manželství dosáhnout.

Co se českých zemí týče, střetávají se zde dva způsoby utváření rodiny. A to „západoevropský“ a „východoevropský“. V pojetí J. Horského a M.Seligové lze zde počítat spíše se západoevropským typem rodiny. Určitou váhavost pro jednoznačné definování např. potvrzuje právě věk při uzavírání prvního sňatku, kdy české poměry v tomto směru ležely někde mezi „východem“ a „západem“⁵⁴.

Západoevropský systém je mimo jiné při zakládání rodiny charakteristický svou neolokací a čelední službou před uzavřením sňatku. Jelikož v rámci tohoto systému nebylo zvykem, aby nově založená mladá rodina zůstávala bydlet u rodičů, snažili se mladí lidé prostřednictvím čelední služby získat prostředky pro založení vlastní domácnosti. A to i vzhledem k tomu, že prostředky, které by mohli poskytnout rodiče, pro založení další domácnosti nepostačovaly. To doložily i sondy vycházející z rozboru životního cyklu⁵⁵ nebo pozemkových knih.⁵⁶

Co se libereckého panství týče, čeleď je zde zastoupena ve městě i na vesnicích v hojně míře. Město nabízelo větší možnosti uplatnění, zejména v řemesle, jelikož z celé populace od 15-ti let společně mužská a ženská čeleď představuje celkem 15,6%, zatímco na vesnici 8,7%.

⁵⁴ HORSKÝ, J., SELIGOVÁ, M. Rodina našich předků, Lidové noviny, 1997, s.25-35

⁵⁵ HORSKÁ, P., Rodinná strategie ve vesnici Záblatí na třeboňském panství (1661 – 1820), in: Historická demografie sv. 17, Sociologický ústav Akademie věd České republiky, Praha, 1993, s.131-152

⁵⁶ KLÁŠTERSKÁ, A., Výběr partnera a sňatkový věk dědiců venkovských usedlostí na Štáhlavsku a jejich sourozenců v 18.století a na počátku 19.století, in: Historická demografie sv.22, Sociologický ústav Akademie věd České republiky, Praha, 2003, s.145-168

Ve městech se většinou uplatňovala právě děvčata, která se zde mohla kromě řemesla uživit i službou v panských domech, ve městě Liberec tomu r. 1651 není jinak. Následující tabulka č.13 ukazuje zastoupení čeledě podle pohlaví, věku a typu lokality.

Tabulka č.13: % podíl osob v čelední službě podle věku, pohlaví a typu lokality města a vesnice na libereckém panství a vybraných panstvích žateckého kraje; zdroj: Soupis poddaných podle víry, Boleslavsko I. a II., Žatecko I., II., III.

p. Liberec												
Věk	Město						Vesnice					
	muži v čelední službě	mužská populace	% podíl čeledě	ženy v čelední službě	ženská populace	% podíl čeledě	muži v čelední službě	mužská populace	% podíl čeledě	ženy v čelední službě	ženská populace	% podíl čeledě
15-19	56	105	53,3%	40	150	26,7%	41	139	29,5%	90	252	35,7%
20-24	25	79	31,6%	27	107	25,2%	9	110	8,2%	37	179	20,7%
25-29	9	63	14,3%	12	68	17,6%	2	128	1,6%	11	225	4,9%
30-34		71	0,0%	6	84	7,1%	1	165	0,6%	9	231	3,9%
35-39	1	40	2,5%		46	0,0%	2	144	1,4%	1	131	0,8%
40-44	1	54	1,9%	2	76	2,6%	1	120	0,8%	1	131	0,8%
45-49	1	26	3,8%		30	0,0%	2	80	2,5%	1	66	1,5%
50-54		34	0,0%	4	47	8,5%		81	0,0%	2	71	2,8%
55-59		18	0,0%		12	0,0%		32	0,0%	1	21	4,8%
60-64	2	20	10,0%		22	0,0%		44	0,0%		29	0,0%
65-69		8	0,0%		7	0,0%		12	0,0%		3	0,0%
70-74		8	0,0%		8	0,0%		18	0,0%	1	12	8,3%
75 a více		7	0,0%		6	0,0%		8	0,0%		1	0,0%
Celkem	95	533	17,8%	91	663	13,7%	58	1081	5,4%	154	1352	11,4%

vybraná panství žateckého kraje												
Věk	Město						Vesnice					
	muži v čelední službě	mužská populace	% podíl čeledě	ženy v čelední službě	ženská populace	% podíl čeledě	muži v čelední službě	mužská populace	% podíl čeledě	ženy v čelední službě	ženská populace	% podíl čeledě
15-19	21	44	47,7%	20	45	44,4%	46	141	32,6%	53	202	26,2%
20-24	10	28	35,7%	6	47	12,8%	43	151	28,5%	36	258	14,0%
25-29		24	0,0%	2	34	5,9%	9	160	5,6%	7	197	3,6%
30-34		37	0,0%		33	0,0%	8	218	3,7%	6	194	3,1%
35-39		23	0,0%		15	0,0%		126	0,0%		94	0,0%
40-44		19	0,0%		6	0,0%	1	135	0,7%	3	111	2,7%
45-49		2	0,0%		2	0,0%		51	0,0%		45	0,0%
50-54		11	0,0%		6	0,0%		82	0,0%	3	51	5,9%
55-59								17	0,0%		9	0,0%
60-64		4	0,0%		1	0,0%		27	0,0%	1	18	5,6%
65-69								2	0,0%		2	0,0%
70-74							1	7	14,3%		1	0,0%
75 a více		1						9	0,0%		2	0,0%
Celkem	31	193	16,1%	28	189	14,8%	108	1126	9,6%	109	1184	9,2%

Lze vidět, že ve městě na libereckém panství a i na vybraných panstvích žateckého kraje byl podíl žen a mužů v čelední službě téměř vyrovnaný. Přestože ženská čeleď zaujímal podíl o něco menší. Muži pak zaujímal největší podíl ve věku do 20-ti let a poté se jejich počet v čelední službě snižoval. U žen byl tento trend ve městě obdobný jen na vybraných panstvích žateckého kraje. Co se libereckého panství týče, zde byl vysoký podíl žen v čelední službě až do zhruba 25-ti let. Lze zde tedy usuzovat, že město Liberec v tomto směru ženám poskytovalo výhodnější útočiště. Do čelední služby vstupovaly v hojnějším počtu a zůstávaly v ní déle. Zatímco muži se v čelední službě ve městech od 25-ti let téměř nevyskytovali.

Na vesnicích obou zkoumaných oblastí je situace odlišnější. Všeobecně pro obě zkoumané lokality platí, že podíl čeledě je zde oproti městu nižší. Na vybraných panstvích žateckého kraje mezi muži a ženami zcela vyrovnaný. Nicméně je zde situace zcela opačná, co se zastoupení pohlaví v čelední službě podle věku týče. Muži jsou v obou vesnických lokalitách jako čelední zaznamenáni v hojně míře až do věku 25-ti let. Zatímco ženy v čelední službě zaujímají největší podíl jen do 20-ti let. To jen potvrzuje údaje uváděné v literatuře, že ženy na vesnici vstupovaly do manželství dříve než ve městě.

Zajímavá je ale v tomto směru situace na libereckém panství. Zde celkový podíl žen v čelední službě na vesnici ten mužský převyšuje! Nejvyšší je samozřejmě ve věkovém rozmezí 15-19 let, nicméně ženy v čelední službě se vyskytují i v dalších věkových kategoriích. Celkem se jedná o 11,4% žen v čelední službě z celé ženské populace na vesnici.

Rozdíl mezi městem a venkovem by bylo, myslím, možné vysvětlit na základě analýzy, která se zabývá podílem ženatých a vdaných na celkové populaci podle jednotlivých věkových kategorií – tabulka č. 14. Bohužel povaha zkoumaného materiálu mi ve zkoumaných lokalitách nedovoluje přesně určit sňatkový věk, který by byl pro toto téma ještě vhodnější. Nicméně snažila jsem se určit alespoň podíl žen a mužů v manželství.

Co se obecně sňatkového věku týče, Čechy se ve druhé polovině 17.stol. a během 18.stol. pohybovaly mezi „západním a východním“ typem demografického chování. Literatura uvádí, že celkově byl v českých zemích věk při prvním sňatku

patrně nižší než v západní Evropě, ale vyšší než v Evropě východní. Pohyboval se zhruba v rozmezí 23-25 let u žen a 25-29 let u mužů. Přičemž ve městech byly hodnoty průměrného sňatkového věku vyšší než na venkově. Naproti tomu u šlechtických rodin výrazně nižší než průměr celé společnosti⁵⁷.

Tyto údaje sice nelze úplně přesně konfrontovat se situací na libereckém panství, jelikož soupis tato data neuvádí. Nicméně se, jak již bylo řečeno, mohu se pokusit věk, kdy lidé vstupovali do manželství, alespoň odhadnout. A to na základě srovnání věku, kdy se začal snižovat podíl čeledě na celkové populaci. Jelikož jestliže mladí lidé vstupovali před manželstvím do čelední služby, pak podle předchozí tabulky č.13 vidíme, že pravděpodobně začali uzavírat sňatek mezi 20-24 rokem života, kdy začal podíl žen i mužů v čelední službě klesat. Ve městě byl tento rozdíl o něco pozvolnější, značný podíl v čelední službě lze vidět i ve věkovém rozmezí 25-29 let. Ve městě se tedy sňatek uzavíral o něco později. To potvrzuje i následující tabulka č. 14 vypovídající o podílu osob, které v daném věku soupis vykazuje ve stavu manželském. A rovněž tyto údaje odpovídají situaci popisované v literatuře.

Je rovněž třeba zmínit, že příchod venkovského obyvatelstva do města zvyšoval podíl svobodných osob. Tyto osoby sice rovněž vstupovaly do manželství, ale až poté, co se vrátili domů. Zůstávaly tedy déle svobodné, což se shoduje s vyšším sňatkovým věkem ve městě. Na druhou stranu určitý podíl zůstával v čelední službě doživotně a byl odkázán na celoživotní celibát. Podíváme-li se opět na předchozí tabulku č.13, zjistíme, že určitý podíl čeledi se objevuje i ve vyšším věku. A to především u žen - celkem 0,7% ve věku od 40 let, oproti necelým 0,5% u mužů. To může vypovídat o vyšší potřebě ženské pracovní síly, které pravděpodobně zůstávaly jako děvečky a pomocnice v městské domácnosti po celý život.

Podle tabulky č.14 pak podíl všech osob v manželství v reprodukčním věku 15-49 let byl celkově ve městech nižší než na vesnicích. Ve městě to na libereckém panství představovalo 49 % z celé populace, na vesnicích 70 %. V žateckém kraji pak v manželství bylo evidováno 66% ve městě a 73% na vesnici.

⁵⁷ HORSKÝ, J., SELIGOVÁ, M. Rodina našich předků, Lidové noviny, 1997, s.60-81

Tabulka č. 14: % podíl osob ve stavu manželském na celkovém počtu osob daného věku a pohlaví pro vybraná panství a jednotlivé lokality města a vesnice na libereckém panství a vybraných panstvích žateckého kraje; zdroj: Soupis poddaných podle věry, Boleslavsko I. a II., Žatecko I., II., III.

p. Liberec

Věk	Město						Vesnice					
	ženatí muži	mužská populace	% ženatých mužů	vdané ženy	ženská populace	% vdaných žen	ženatí muži	mužská populace	% ženatých mužů	vdané ženy	ženská populace	% vdaných žen
15-19	0	98	0,0%	16	140	11,4%	1	45	2,2%	30	230	13,0%
20-24	7	79	8,9%	57	104	54,8%	42	101	41,6%	102	164	62,2%
25-29	37	59	62,7%	47	65	72,3%	102	148	68,9%	191	197	97,0%
30-34	66	99	66,7%	55	78	70,5%	157	166	94,6%	194	217	89,4%
35-39	40	53	75,5%	33	42	78,6%	139	172	80,8%	105	126	83,3%
40-44	52	53	98,1%	42	70	60,0%	115	146	78,8%	92	127	72,4%
45-49	22	38	57,9%	21	28	75,0%	77	80	96,3%	40	52	76,9%
Celkem	224	479	46,8%	271	527	51,4%	633	858	73,8%	754	1113	67,7%

Vybraná panství žateckého kraje

Věk	Město						Vesnice					
	ženatí muži	mužská populace	% ženatých mužů	vdané ženy	ženská populace	% vdaných žen	ženatí muži	mužská populace	% ženatých mužů	vdané ženy	ženská populace	% vdaných žen
15-19		39	0,0%	20	58	34,5%	2	131	1,5%	51	173	29,5%
20-24	13	27	48,1%	43	55	78,2%	28	98	28,6%	185	237	78,1%
25-29	19	23	82,6%	13	15	86,7%	130	158	82,3%	187	205	91,2%
30-34	34	36	94,4%	25	26	96,2%	186	207	89,9%	139	152	91,4%
35-39	22	23	95,7%	10	10	100,0%	112	118	94,9%	74	75	98,7%
40-44	18	18	100,0%	6	6	100,0%	116	121	95,9%	61	72	84,7%
45-49	2	2	100,0%	1	2	50,0%	37	39	94,9%	23	27	85,2%
Celkem	108	168	64,3%	118	172	68,6%	611	872	70,1%	720	941	76,5%

Situace už ale vypadá jinak ve vyšším věku, např. v rozmezí 50-59let. V následující tabulce č. 15 vidíme, že v tomto věku u více než poloviny žen nebyl uveden partner. Mohlo se tak jednat o ženu svobodnou anebo vdovu. U většiny žen je vdovství uvedeno, u některých tento údaj chybí. Jak již bylo řečeno v předchozí kapitole (s.43) rozhodla jsem se za vdovu považovat tu ženu, u které nebyl uveden muž, chyběl údaj o vdovství a bylo u ní evidováno dvě a více dětí.

Na vybraných panstvích žateckého kraje se osoby bez partnera mezi 50-59 rokem nevyskytovaly. To ale považuji spíše za chybu soupisu. Na vesnici pak byl podíl svobodných žen anebo vdov výrazně nižší než na panství Liberec. To by mohlo svědčit o tom, že tendence k opětovnému uzavírání sňatku by na libereckém panství mohla být nižší. Ruku v ruce zde jde pravděpodobně nižší tlak nejbližšího okolí a především větší šance žen provozovat samostatně domácí řemeslo, kterým se mohly uživit.

Tabulka č. 15: Podíl osob bez partnera ve věku 50-59 let na libereckém panství a vybraných panstvích žateckého kraje; zdroj: Soupis poddaných podle věry z roku 1651, Boleslavsko 1a 2, Žatecko 1, 2, 3

p.Liberec	Město		Vesnice	
Věk	Muži	Ženy	Muži	Ženy
50-59	13,5%	57,1%	9,3%	52,9%
vybraná panství žateckého kraje				
50-59	0%	0%	10,5%	13,5%

Situace na libereckém panství, kdy mužů bylo v tomto věku svobodných výrazně méně než žen, rovněž vypovídá o opětovném uzavírání manželství u vdovců. Ti i ve vyšším věku mohli mít větší šanci uzavřít další sňatek než ženy. Jak propočítal L. Dokoupil, L. Fialová, E. Maur a L. Nesládková, v Čechách byl sňatek vdovce a svobodné dívky druhým nejčastějším. Z deseti nevěst se v průměru jednalo o 8,5 svobodných, z ženichů 7,5. Za vdovce se provdala třetina svobodných nevěst, s vdovou se oženil jen každý dvacátý svobodný ženich⁵⁸.

Jistým směrem nás může navést i moje následující analýza rozdílu věku mezi manželi (viz příloha č. 7 a 8, odečítá se věk ženy od věku muže). Nicméně ani tyto údaje nemohou být vzhledem k povaze soupisu směrodatné, jelikož nevíme, zda si např. 35-ti letá vdova nevzala mladšího svobodného muže. To ze soupisu zjistit nelze.

Přesto všechno vidíme, že muž byl nejčastěji starší o jeden rok až deset let. Údaj deseti let bych ale nepovažovala za příliš přesný, jelikož se zde jeví spíše tendence k zaokrouhlování. Přesto věkový rozdíl mezi manželi do výše patnácti let by bylo možno považovat stále za sňatek mezi mužem a ženou, kteří pocházeli ze stejné generace. Plusový rozdíl, který se blíží k dvaceti letům, by pak bylo možné přisuzovat opětovnému sňatku vdovců s mladšími ženami. Výjimkou není ani rozdíl mezi manželi 40 let.

Jestliže je rozdíl minusový, znamená to, že byl muž mladší než žena. Za tím bych opět hledala praktické důvody ženy s cílem udržet při životaschopnosti hospodářství, spojené s nátlaky okolí. Ty blíže popisují v části týkající se vdov.

⁵⁸ DOKOUPIL, L., FIALOVÁ, L., MAUR, E., NESLÁDKOVÁ, L., Přirozená měna obyvatelstva českých zemí v 17. a 18.století, Praha, 1999, s.80

Uzavření sňatku u dívek mladších 20 let nebylo neobvyklé, ale ani příliš četné. Na venkově bylo ve věkové skupině 15-19 let provdáno na libereckém panství celých 13%, ve městě o dvě procenta méně. V žateckém kraji bylo provdaných dívek v tomto věku ještě výrazně více. Téměř třetina ve městě i na vesnici. V této oblasti je i výrazný podíl osob do dvaceti let, které neodcházely do služby, ale zůstávaly na statku a jsou evidovány jako dcera nebo syn. Na vesnici je to 62,5% synů a 74,6% dcer z celé populace ve věku 15-19 let. Je zde tedy patrná tendence k tomu, že potřeba pracovních sil byla více pokryta rodinnými příslušníky a děti uzavíraly sňatek bez absolvování čelední služby.

Na panství Liberec žil největší podíl žen v manželství zhruba kolem 30 let věku. Tyto ženy měly v případě ovdovění a tedy i toho, že se často stávaly hlavami domácností, reálnou šanci uzavřít sňatek podruhé. Jak ukáže následující kapitola „vdovství, konec života?“, poté se již zvyšoval podíl ovdovělých žen. Jejich ovdovění bylo většinou následkem značného věkového rozmezí manželů a relativně krátké průměrné délky života. Na druhou stranu, jestliže největší podíl žen žil v manželství do zhruba 30-ti let věku a v tomto období se vyskytuje i méně vdov, může to vypovídat o značné šanci vdov v této věkové kategorii uzavřít další sňatek. To lze ale přesně posoudit jen z matrik.

Je zajímavé, že na vybraných panstvích žateckého kraje je největší podíl manželů až mezi 35-45 rokem. Mohl by to být opět důsledek toho, že držba selského statku daleko více nutně vyžadovala muže v čele rodiny a tedy i uzavření nového sňatku. Jestliže žena v horské oblasti provozovala své domácí řemeslo, kterým bez větších potíží mohla svou rodinu uživit, nebyla pravděpodobně tolik nucena nový sňatek uzavřít.

V obou oblastech začali muži rovněž vstupovat do manželství ještě před dvacátým rokem, ale pouze na vesnici a v daleko menší míře než ženy. Ve výsledku to bylo spíše zanedbatelné procento (2,2% p. Liberec a 1,5% žatecký kraj). Co se libereckého panství týče, začali muži ve městě houfněji uzavírat manželství až ve věkovém rozmezí 25-29 let. Z toho by bylo možné usuzovat, že ve městě bylo pro muže těžší vydobýt si ekonomicky tak silné postavení, aby bylo možné rodinu založit. Vzhledem k tomu, že na libereckém panství v čelední službě sloužila více než

třetina mužů, bylo pravděpodobně, vzhledem k omezeným příležitostem, složitější založit si svou vlastní živnost.

Největší podíl ženatých mužů byl ve městě mezi 40-44 rokem, na vesnici mezi 45-49 rokem. Zásadní rozdíl oproti ženám je zde v tom, že v tomto vyšším věku už neroste podíl vdovců, jelikož ovdovělý muž se z čistě praktických důvodů krátce po ovdovění opět ženil. Bylo totiž nutné zajistit novou matku a hospodyní.

V žateckém kraji muži začali ve městě uzavírat sňatek již mezi 20-24 rokem, na vesnici opět mezi 25-29 rokem. Nejvíce jich je evidováno v manželství mezi 45-49 rokem.

L.Dokoupil, L.Fialová, E.Maur, L.Nesládková propočítali, že všeobecně na českých panstvích zůstávalo trvale svobodnými zpravidla méně než 5% mužů a o něco větší díl žen⁵⁹ a jejich podíl se v průběhu 18.stol. zvyšoval. Tento nárůst vysvětlují zvyšováním počtu bezzemků, jejichž podmínky pro založení nových domácností se tak komplikovaly. Tím se měl zvyšovat i podíl osob žijících trvale mimo manželství. Z celozemských dat to doložitelné není, data za menší celky to naznačují⁶⁰.

Budeme-li se snažit aplikovat zjištěná data na naše panství, měl by pravděpodobně platit systém vyššího sňatkového věku pro agrární oblast a nižšího sňatkového věku pro hornaté liberecké panství s domácí řemeslnou výrobou⁶¹, v našem případě vybraná panství v žateckém kraji. Jelikož protoindustrializace by teoreticky měla činit sňatek dostupnějším. V rodinách řemeslníků odcházelo méně dětí do čelední služby a neexistovaly již důvody, proč sňatek odkládat⁶².

Jak již bylo zmíněno, rozvoj domácího řemesla a hledání jiných alternativ obživy v podhůří nabízelo daleko pestřejší výdělečné možnosti než právě život v agrární oblasti. To by mělo znamenat, že v hospodářsky orientovaném kraji by měl být sňatek dostupnější, jelikož potřeba uživit rodinu by neměla být tolik spjata

⁵⁹ DOKOUPIL, L., FIALOVÁ, L., MAUR, E., NESLÁDKOVÁ, L., Přirozená měna obyvatelstva českých zemí v 17. a 18.století, Praha 1999

⁶⁰ DOKOUPIL, L., FIALOVÁ, L., MAUR, E., NESLÁDKOVÁ, L., Přirozená měna obyvatelstva českých zemí v 17. a 18.století, Praha 1999, s.79

⁶¹ HORSKÝ, J., SELIGOVÁ, M. Rodina našich předků, Lidové noviny, 1997, s.116

⁶² GOODY, J. Proměny rodiny v evropské historii, Nakladatelství Lidové noviny, 2006, s.142

s obděláváním polí a držbou nemovitosti. Protoindustriální regiony, zde zkoumané podhorské liberecké panství, jejichž obyvatelé museli hledat jiné zdroje obživy v domácím řemesle, již nebyli spojeni s držbou půdy či jiné nemovitosti. Faktorem úspěchu a dostačujícím důvodem pro založení rodiny se stala vlastní práce⁶³.

⁶³ GOODY, J. Proměny rodiny v evropské historii, Nakladatelství Lidové noviny, 2006, s.139

7. 0 VDOVSTVÍ, KONEC ŽIVOTA?

7. 1 Sociální statut-vdova

Je nutné odlišit vdovy od žen bez partnera, tj. neprovdané ženy nebo svobodné matky. Každá z nich totiž měla jiné podmínky, určované především okolní společností.

Ovdovění, ať už muže nebo ženy, byla většinou situace náhlá a vzhledem k stávající domácnosti vyžadovala rychlé řešení. Vdovec v čele domácnosti přetrvával, zatímco vdova se stávala dočasnou hlavou rodiny a bylo zapotřebí její situaci řešit. Je otázkou, nakolik vdovám bez partnera hrozilo zhoršení životní situace a nakolik bylo jejich osobním cílem se znovu provdat či se jednalo spíše o nátlak okolí.

Jak píše A.Fauve.Chamoux⁶⁴, je na místě předpokládat, že naděje na uzavření nového sňatku u vdovy závisela nejen na výši majetku a věku, ale i na počtu žijících dětí. Největší šanci na opětovné uzavření sňatku tak měly vdovy mladé, nejlépe bezdětné anebo s nízkým počtem potomků⁶⁵. Valné většině vdov se však nové manželství uzavřít nepodařilo.

Častý osud vdovy, které se nepodařilo opětovně provdat, spočíval v předáním gruntu některému z dospělých synů a v uchýlení se, spolu s nedospělými dětmi, do podruží. Tento krok ovšem předpokládal jisté finanční zajištění takové ženy. Na severu a severozápadě Čech lze pro německé etnikum literatura dokládá praktikování tzv. podílu vdovské třetiny⁶⁶, který vdovu stavil do relativně příznivé ekonomické

⁶⁴ FAUVE-CHAMOUX, A., K historii vdov, in: Historická demografie sv. 23, Sociologický ústav AV ČR, Praha, 1999, s.15-28

⁶⁵ FAUVE-CHAMOUX, A., K historii vdov, in: Historická demografie sv. 23, Sociologický ústav AV ČR, Praha, 1999, s.15-28

⁶⁶ vdově připadla třetina pozůstalosti a o zbytek se podělily děti.

situace. Proto byl i počet vdov v podruží celkem výrazný. V průběhu 17.stol. ale byl tento systém postupně vytlačován tzv.systémem rovných dílů⁶⁷, kdy vdova ztrácela své výsadní postavení a z pozůstalosti se jí dostalo stejného dílu jako ostatním dědicům.

Toto třetinové finanční vyrovnání „podílem vdovské třetiny“ mělo pravděpodobně tendenci k zakládání samostatných podružských domácností. Přičemž s rostoucím věkem jejich podíl ve vyšších věkových skupinách rostl ještě více. To vidíme i v následující tabulce č.16. I když jsou zde patrné jisté nedostatky soupisu. Na panství Liberec je podíl evidovaných vdov příliš malý, pravděpodobně ne u všech byl správně zachycen statut „vdova“. Nicméně lze vidět, že tendence vstupovat do podruží s přibývajícím věkem tady je. A to i na vybraných panstvích žateckého kraje.

Je zajímavé, že ženy ve městě, které se rozhodly vést svou domácnost i nadále, tj. v soupise jsou vykázány jako usedlá domácnost, se pravděpodobně na libereckém panství opravdu již nikdy neprovdaly. Jejich podíl je téměř vždy stoprocentní. Takže převažující řemeslná výroba jim poskytovala dostatečnou obživu. Jednalo se tedy spíše o programově založenou ženskou domácnost. Na vesnici je již situace odlišná (jak již bylo zmíněno, beru v úvahu jen žatecký kraj). Procento vdov zde není stoprocentní, což opět odkazuje k tezi, přítomnost selského statku mohla vyvolávat potřebu nového sňatku a dosadit tak čela domácnosti muže. Na to poukazuje i to, že vdovy v čele domácnosti se vyskytovaly častěji ve městě než na vesnici.

Mezi další alternativy vdov rovněž patřila možnost prodat hospodářství a odejít na výměnek, kde dožila ona a případně i další přesně vymezení příbuzní. Mohla žít i jako rodinný příslušník v domácnosti vedené jejím dospělým potomkem či jinými příbuznými anebo úplně cizími lidmi. Mohla rovněž pracovat jako služebná, či se dostat do nemocnice, chudobince, kláštera či jiné instituce⁶⁸.

⁶⁷ HORSKÝ, J., SELIGOVÁ, M. Rodina našich předků, Lidové noviny, 1997, s. 92-97

⁶⁸ KLÁŠTERSKÁ, A., Výběr partnera a sňatkový věk dědiců venkovských usedlostí na Štáhlavsku a jejich sourozenců v 18.století a na počátku 19.století, in: Historická demografie sv.22, Sociologický ústav Akademie věd České republiky, Praha, 2003,s 9

Tabulka č.16: % podíl vdov na podružských a usedlých domácnostech vedených ženou podle věku a dané lokality na panství Liberec a vybraných panstvích žateckého kraje, zdroj: Soupis poddaných podle víry z roku 1651 Boleslavsko 1 a 2, Žatecko 1, 2 a 3.

p. Liberec	Město				Vesnice				
	Věk	Počet podružských domácností vedených ženou	Podíl vdov na podružských domácnostech	Počet usedlých domácností vedených ženou	Podíl vdov na usedlých domácnostech	Počet podružských domácností vedených ženou	Podíl vdov na podružských domácnostech	Počet usedlých domácností vedených ženou	Podíl vdov na usedlých domácnostech
	15-19	13	-	0	-	3	0,0%	0	-
	20-24	14	7,1%	0	-	4	0,0%	0	-
	25-29	8	0,0%	1	-	13	0,0%	2	-
	30-34	19	10,5%	3	100,0%	22	0,0%	2	-
	35-39	11	63,6%	0	-	13	0,0%	6	-
	40-44	23	47,8%	7	100,0%	30	6,7%	11	-
	45-49	5	60,0%	6	100,0%	21	0,0%	4	25,0%
	50-54	19	47,4%	3	100,0%	31	6,5%	4	-
	55-59	4	75,0%	2	100,0%	9	0,0%	1	-
	60-64	13	69,2%	2	50,0%	18	0,0%	2	-
	65-69	3	100,0%	0	-	1	0,0%	0	-
	70 a více	10	60,0%	0	-	11	0,0%	1	-
	Celkem	143	54	24	22	176	4	33	1
vybraná panství žateckého kraje									
	15-19	1	100,0%	-	-	2	50,0%	1	100,0%
	20-24	-	-	1	100,0%	18	22,2%	3	66,7%
	25-29	-	-	2	100,0%	30	16,7%	6	83,3%
	30-34	-	-	7	85,7%	38	47,4%	4	75,0%
	35-39	-	-	3	100,0%	19	36,8%	5	80,0%
	40-44	-	-	1	100,0%	23	78,3%	9	88,9%
	45-49	-	-	1	100,0%	8	100,0%	4	100,0%
	50-54	-	-	1	100,0%	21	42,9%	3	66,7%
	55-59	-	-	-	-	2	50,0%	1	0,0%
	60-64	-	-	-	-	4	100,0%	1	100,0%
	65-69	-	-	-	-	3	100,0%	-	-
	70 a více	-	-	-	-	0	-	-	-
	Celkem	1	1	16	15	168	78	41	30

8. 0 ZÁVĚR

S. Ogilvie⁶⁹ poukazuje na fakt, že podíl domácností vedených ženami byl v Čechách podle celoevropských měřítek velice nízký. Pod likvidační snahou vrchnosti, která se snažila maximalizovat své příjmy, a za přispění ostatního vesnického společenství jejich počet stále klesal. I když dispoziční možnosti poddaných nakládat s gruntem byly značně široké, přesto nelze popřít právě negativní tlak vrchnosti. K tomu, aby ženy mohly vést vlastní nezávislé domácnosti, se nevytvářely příznivé institucionální podmínky v celém systému.

Nicméně zhodnotím-li svůj výzkum z hospodářského hlediska, musím pro panství Liberec a vybraná panství žateckého kraje konstatovat, že se potvrdily předpoklady, které uvádí dostupná literatura. Na základě teze eko-typů od M.Mitterauera lze pro obě lokality „hor“ a „kraje“ odsouhlasit rozdílnost dominujícího způsobu hospodaření, který vycházel z využití specifických přírodních zdrojů. Na panství Liberec bylo náležitě využíváno textilní řemeslo a veškeré další činnosti, které jsou s jeho provozem spojovány. Zatímco na vybraných panstvích žateckého kraje se zase náležitým způsobem využívala orná půda.

Především pro četnost ženských domácností to znamená, že lepší podmínky pro jejich zakládání vykazovalo právě panství Liberec. Ne, že by se ženské domácnosti na vybraných panstvích žateckého kraje nevyskytovaly, nicméně četnost ženských domácností byla vyšší právě v řemeslnických domácnostech. Právě řemeslo mohlo ženám poskytnout jistou nezávislost a samostatnost.

V rámci obou zkoumaných krajů se odlišné hospodářské poměry a následně pak i rozdílné rodinné struktury ukázaly i v rámci města a vesnice. Na vesnici se vyskytoval vyšší počet ženských domácností a spíše o více členech. Ve městě se zase vyskytovalo více žen, které žily o samotě. Ať už trvale svobodných anebo vdov .

⁶⁹ OGILVIE, S., Ženy a „druhé nevolnictví“ v Čechách na počátku novověku, in: Historická demografie sv.22, Sociologický ústav, Praha, 1998, s.31-42

Rozdílnost obou zkoumaných krajů se kromě struktury rodiny projevily i v určitých demografických jevech jako např. ve sňatkovém chování. Podíl osob v manželství je v kraji „hor“ i v agrární oblasti podobný. Nicméně zdá se, že na panství Liberec lidé vstupovali do manželství o něco později. Za standardní jev byla v rámci obou zkoumaných oblastí považována migrace, zejména pak čeledi. Nicméně na panství Liberec zůstávalo více dětí doma a podílelo se na domáckém řemesla, takže migrace čeledi zde byla podstatně menší.

V závěru je důležité rovněž zmínit genderové hledisko, a to zda vznikaly ženské domácnosti cíleně. Tento úhel pohledu přichází v úvahu jen u podružských domácností samotných svobodných žen. Jelikož v rámci pouhých dohadů mohly být cíleně vytvořené právě ty samostatné ženské domácnosti, které byly spojeny s nějakou profesí. Což např. na panství Liberec představovalo téměř čtyřicet procent ženských podružských domácností. Mohlo by se tak jednat o způsob seberealizace žen.

Co se vdov v rámci usedlých domácností týče, podle jejich nemalé četnosti se zdá, že by se dalo hovořit spíše o „dočasném řešení“ nahodilé situace. Podle údajů v soupisu je právě u „mladých vdov“, možné předpokládat, že se jednalo o situaci krátkodobou a byly zde jisté tendence sňatek opětovně uzavřít. Ať už ze svého přesvědčení anebo z tlaku okolí. Nicméně to přímo ze zkoumaného pramene zjistit nelze.

Podle dosažených výzkumů pro vybraná panství se zdá, že v rámci 17. a 18.stol. ještě nelze hovořit o jakési „emancipaci žen“. Nicméně je patrné, že ženám na panství Liberec otevřel první možnosti právě nástup protoindustrializace. Pokud se za daných nepříznivých podmínek rozhodly žít samostatně, bez partnera, šlo zajisté o první krok k samostatnosti a nezávislosti.

SEZNAM POUŽITÝCH PRAMENŮ A LITERATURY

Prameny

CHALUPA, A., ČECHURA, J., RYANTOVÁ, M.
Berní rula sv. 8-9, Kraj Boleslavský, Státní ústřední archiv v Praze, 2001

LIŠKOVÁ, M.
Berní rula sv.32-33, Kraj Žatecký, Státní pedagogické nakladatelství, Praha, 1954

PAZDEROVÁ, A.
Soupis poddaných podle víry z roku 1651, Boleslavsko díl 1 a díl 2, Státní ústřední archiv, Praha, 1994

ZAHRADNÍKOVÁ, M., ŠTREJNAROVÁ E.
Soupis poddaných podle víry z roku 1651, Žatecko díl 1, 2 a 3, Státní ústřední archiv, Praha, 1997

Literatura

DOKOUPIL, L., FIALOVÁ, L., MAUR, E., NESLÁDKOVÁ, L.
Přirozená měna obyvatelstva českých zemí v 17. a 18.století, Praha ,1999

FAUVE-CHAMOUX, A.
K historii vdov, in: Historická demografie sv. 23, Sociologický ústav AV ČR, Praha, 1999

GOODY, J.
Proměny rodiny v evropské historii, Nakladatelství Lidové noviny, 2006

HORSKÁ, P.
Rodinná strategie ve vesnici Záblatí na třeboňském panství (1661-1820), in: Historická demografie sv. 17, s.131-152

HORSKÝ, J., SELIGOVÁ, M.
Rodina našich předků, Lidové noviny, 1997

KADLEC, K.
O poddanství a robotě v zemích českých, 1899

KLÁŠTERSKÁ, A.
Výběr partnera a sňatkový věk dědiců venkovských usedlostí na Štáhlavsku a jejich sourozenců v 18.století a na počátku 19.století, in: Historická demografie sv.22, Sociologický ústav Akademie věd České republiky, Praha, 2003

KROFTA, K.
Dějiny selského stavu, Praha, 1949

MAUR, E.

Problémy demografické struktury Čech v polovině 17.století, in: Československý časopis historický 6, ročník XIX, 1971

MITTERAUER, M.

Historisch-Antropologische Familienforschung, Böhlau Verlag, Wien, 1990

OGILVIE, S.

Ženy a „druhé nevolnictví“ v Čechách na počátku novověku, in: Historická demografie sv.22, Sociologický ústav, Praha, 1998

PEKAŘ, J.

České katastry 1654-1789: Se zvláštním zřetelem k dějinám hospodářským a ústavním, Praha: Historický klub, 1932

ZAHRADNÍKOVÁ, M., ŠTREJNAROVÁ E.

Soupis poddaných podle víry z roku 1651. Žatecko 1, Státní ústřední archiv, 1997