

Univerzita Karlova v Praze
Husitská teologická fakulta

Bakalářská práce

Náhradní rodinná péče – výběr a příprava matek-pěstounek
Alternative family care – foster-mothers choosing and training

Katedra: Učitelství

Studijní obor: Sociální pedagogika

Forma studia: Prezenční

Vedoucí práce:
RNDr. Jana Leontovyčová, CSc.

Autor:
Dana Vojtasová

Praha, 2007

Poděkování

Děkuji RNDr. Janě Leontovyčové, CSc. za odborné rady, za ochotu vést mou bakalářskou práci a za vstřícnost kdykoliv mi poskytnout potřebné konzultace.

Mé poděkování patří také koordinátorce matek-pěstounek v Sdružení SOS dětských vesniček za poskytnutí cenných informací a zázemí pro téma mé práce.

Čestné prohlášení

Prohlašuji, že jsem tuto bakalářskou práci s názvem

„Náhradní rodinná péče – výběr a příprava matek-pěstounek“

napsala samostatně a výhradně s použitím citovaných pramenů, literatury a dalších odborných zdrojů.

V Praze, dne

.....
Dana Vojtasová

Anotace

Ve své bakalářské práci se zabývám náhradní rodinnou péčí – výběrem a přípravou matek-pestounek. Vycházím z definice rodiny a funkcí, jenž by měla rodina plnit. Dále pokračuji přes poruchy rodiny až k náhradní rodinné péči. Svou teoretickou část pak ukončuji SOS dětskými vesničkami a v praktické části se soustředím na povolání a poslání matky-pestounky. Následuje vyhledávání matek-pestounek, jejich výběr a příprava. Pokračováním je evidence u státu a příjem dětí, jenž završuje půlroční adaptační období.

Cílem mé bakalářské práce je přiblížit a snad i informovat o problematice náhradní rodinné péče. V neposlední řadě pak také popsat nový fenomén, čímž kurs bezesporu je, jeho přínos a smysluplnost.

Klíčová slova: náhradní rodinná péče, pestounská péče, SOS dětská vesnička, matka-pestounka, poslání, výběr, kurs, rodina, dítě, pocit jistoty, domov

Annotation

My Bachelor work is engaged in alternative family care – foster-mothers choosing and training. I'm resulting from definition of the family and her own function which family has serve. I'm following on dysfunction of family up to alternative family care. My theoretical part is ending by SOS Children's Villages and in practical part I accentuating on foster-mothers mission. It's continued by searching foster-mothers her choosing and training. Next event is about State evidence and children entry which ends semi-annual adaptation period.

Tendency of Bachelor work is showing and inform about alternative family care. At not least row, I would like to describe new phoenix about this new course, his contribution and meaningful.

Key – words: alternative family care, foster care, SOS Children's Village, foster-mother, mission, choosing, course, family, child, certitude, fire-side

Obsah:

Úvod	10
Teoretická část	
1. Rodina jako instituce a systém vztahů	10
1.1. Definice rodiny	10
1.2. Rodina a její význam	10
1.3. Rodina a stres	11
1.4. Funkce rodiny	11
2. Rodina funkční, nefunkční	13
2.1. Porucha rodiny	13
2.2. Typy rodin	13
2.3. Příčiny vedoucí k umístění dítěte do náhradní výchovné péče	14
3. Náhradní výchovná péče	15
3.1. Základní vymezení	15
3.2. Ústavní výchova	16
3.2.1. Definice	16
3.2.2. Právní vymezení	16
3.2.3. Zařízení ústavní výchovy	16
3.2.4. Hlavní nedostatky ústavního systému v ČR	18
3.3. Náhradní rodinná péče	18
3.3.1. Definice	18
3.3.2. Typy náhradní rodinné péče	19
4. SOS dětské vesničky	23
4.1. Historie	23
4.2. Poslání a vize SOS dětské vesničky	24
4.3. Základní principy SOS dětské vesničky	24
5. SOS matka-pěstounka	29
5.1. Pojetí	29
5.2. Předpoklady	29
5.3. Podpora	30
5.4. Povinnosti	33
5.5. Najdou se vhodné ženy?	34
6. Vyhledávání matek-pěstounek a jejich výběr	37
6.1. Časové vymezení	37
6.2. Vyhledávání	37
6.3. Výběr	38
6.3.1. Základní kritéria	38
6.3.2. Rozhovor	38
6.3.3. Získání informací, dotazník	39
7. Příprava - kurs	40
7.1. Časové vymezení	40
7.2. Pojetí přípravy	41
7.3. Vlastní kurs	41
8. Evidence	43
8.1. Právní pojetí	43
8.2. Časové vymezení	43
8.3. Odborné posouzení pro účely zprostředkování péstounské péče	43
8.4. Zprostředkování	44
8.4.1. Zprostředkování péstounské péče obecním úřadem obce s rozšířenou působností	44

8.4.2.	Vedení evidence a zprostředkování pěstounské péče krajským úřadem	45
8.4.3.	Vedení evidence a zprostředkování pěstounské péče ministerstvem	45
8.5.	Grafické znázornění	46
9.	Příjem dětí	47
9.1.	Pojetí	47
9.2.	Vlastní příjem dětí	47
10.	Adaptační období	49
10.1.	Pojetí	49
10.2.	Návrat k hypotéze	49
10.3.	Rozhovor	49
Závěr	51
Seznam použité literatury	52
Přílohy	54
Summary	68

Motto

*„ Nejlepší a nejkrásnější věci na světě nemůžeme spatřit nebo se jich dotknout,
ale můžeme je vnímat srdcem.“*

Helen Keller

MOJE RADOSTI A STAROSTI

(převzato ze Zpravodaje SOS dětských vesniček – číslo 3, ročník 2004)

„... Můj život ve vesničce byl a je radostný a šťastný, ale bohužel někdy i velmi těžký a složitý, tak jak to život přináší. To, co mne vždy naplňovalo a dělalo radost, byly a jsou moje pěstounské děti, které se staly smyslem mého života.

Největší starostí v samém začátku pro mne byly jejich velké psychické a zdravotní problémy a handicap. Veškeré mé úsilí v té době směřovalo ke zmírnění a postupnému odstraňování všeho negativního a vytvoření skutečného domova založeného na opravdových vztazích, domova, který dětem dává jistotu a bezpečí. Ráda bych zde citovala nedávno zesnulého prof. Matějčka, jehož zkušeností a moudrostí se nechávám při své výchovné práci inspirovat „...*v rodině, tj. tam, kde se máme rádi, děláme jeden druhému radost bez zásluhy a odpuštění si bez odčinění...*“. Dnes po dvanácti letech mi udělá radost, když mi má nejstarší dcera, která úspěšně ukončila střední školu s maturitou, řekne: „...*mami za všechno, co jsem dokázala vděčím Tobě, nikdy bych nebyla tím, čím jsem...*“. Mám radost z jejích názorů, kdy nemyslí jen na sebe, ale vnímá i svět potřebných. Radost mám i z další dcery, u které byla prognóza zvláštní školy a dnes je úspěšnou středoškolačkou, studentkou třetího ročníku. A také další dcera, v dětství vážně zdravotně postižená, zahájila studium na odborné střední škole. I další děti prospívají velmi dobře, jsou aktivní, tvořivé a kreativní, mají v sobě touhu něco dosáhnout a nejsou lhostejné k lidskému utrpení.

Velkou oporou v mém snažení mi vždy byla moje maminka, která mi velmi pomáhala, stala se pro děti skutečnou babičkou. Dnes i ona však potřebuje moji větší pozornost a péči, protože má vážné zdravotní problémy a je tedy nyní na nás, abychom jí vrátili to, co pro nás udělala.

Starost mi také dělá současná situace ve společnosti vzhledem k vzrůstajícímu počtu dětí závislých na návykových látkách, jejich agresivita a ztráta vztahu k hodnotám. Bojím se, aby děti nepodlehly těmto negativním vlivům a dokázaly čelit těmto skutečnostem. Pro mne to znamená dále se vzdělávat a zajímat se o to, čím děti žijí, o všem si povídat, rozebírat, hodnotit, najít si na každého z nich čas a být pro ně skutečný partner. Hodně je to tedy o komunikaci, a to nejen v rodině, ale i v našem sdružení a jednotlivých vesničkách zvláště. Ne vždy to bylo podle mých představ a na žádoucí úrovni. Asi se tato problematika odvíjí od společného sdílení ideálů a hodnot. Ale s novými lidmi u nás v Doubí vidím věci radostněji, protože v profesionalitě a týmové práci vidím šanci pro naše děti.

Osobně při budování partnerských vztahů v rodině a při výchově osobnosti dětí ke mně promlouvají moudrá slova indického myslitele Osha: „*Dej svému dítěti touhu hledat, touhu pátrat. Pomáhej mu, aby pokročilo ve své životní pouti a řekni: je možné, že to objevíš dřív, než já. Pak na mne nezapomeň a pomoz mi také najít. Ale právě teď nevím. A tvé dítě k tobě bude mít nesmírnou úctu, protože ty jsi z jeho nevinnosti, z jeho tázání učinil hledání. Stvořil jsi hledajícího, nikoli věřícího.*“

G.B.

SOS matka-pěstounka v SOS DV Doubí

Úvod

Jako téma pro svou bakalářskou práci jsem si zvolila Náhradní rodinnou péči – výběr a přípravu matek-pěstounek, jenž se starají o svěřené děti v zařízeních pro výkon pěstounské péče, jimiž je pro účely mé práce Sdružení SOS dětských vesniček.

SOS dětské vesničky jsou jednou z alternativ náhradní rodinné péče pro děti, jejichž rodina selhala v některých ze svých funkcí a děti tak z jakýchkoliv důvodů nemohou vyrůstat ve své původní biologické rodině. Z tohoto pohledu jsou tedy SOS dětské vesničky možností pro tyto děti a právě proto je potřeba klást zvýšený důraz na výběr a hlavně přípravu budoucích matek-pěstounek, které se o tyto děti a jejich výchovu starají.

Proč tedy rozhodnutí psát bakalářskou práci právě na toto téma a jaký je vlastně cíl mé práce? Na mé rozhodnutí mělo vliv setkání s koordinátorkou matek-pěstounek ze Sdružení SOS dětských vesniček a její pomoc bližšího vzhledu do obsahu její práce, kdy jsem měla možnost dostat se k samotnému nitru pěstounské péče jak v tomto sdružení, tak i v jeho mezinárodním zastřešení. Právě v tom okamžiku jsem si uvědomila, že slyšela-li jsem někdy o náhradní rodinné péči, bylo to vždy s ohledem na zájem dětí, avšak pouze v minimálních případech s ohledem na pěstouny, osvojitele, či matky-pěstounky, ačkoliv si myslím, že právě ti jsou hlavním pilířem pěstounské péče jako takové. Vždyť v podstatě jakákoliv forma náhradní rodinné péče je založena na přítomnosti a ochotě lidí, které o svěřené děti s láskou pečují a snaží se jim pomoci vykročit do života.

Myšlím si, že právě matky-pěstounky jsou hlavní podstatou činnosti Sdružení SOS dětských vesniček a právě na nich záleží, jaký ráz získá tato forma náhradní rodinné péče, jenž pomáhá u nás, ale i v ostatních zemích, podívat se dětem, na něž se zatím štěstí usmívalo jen pramálo, s nadějí vstříc své lepší budoucnosti.

Proto je **cílem** mé bakalářské práce přiblížit a snad i informovat o problematice náhradní rodinné péče, zejména pak **výběru a přípravy matek-pěstounek**. Jde o časově dlouhé období, v němž na počátku stojí důležitost výběru potencionálních matek-pěstounek Sdružením SOS dětských vesniček, úspěšné zvládnutí přípravy, evidence u státu a v konečné fázi také zintenzivnění obav z očekávaného příjmu dětí, jenž je právě tím okamžikem, kdy dochází k potvrzení výběru a přípravy matky-pěstounky, která se stává i přes své stále se zvyšující obavy jedním z hlavních pilířů, jenž umožní dítěti najít snad možná to nejdůležitější pro jeho vývoj – lásku, pocit pozornosti a domova, v němž má všechno své místo – i on.

I. TEORETICKÁ ČÁST

1. Rodina jako instituce a systém vztahů

1.1. Definice rodiny

Rodinu můžeme definovat několika různými způsoby, v legislativě již však žádnou její definici nenajdeme. V Zákoně o rodině z roku 1963 byla rodina popisována takto: „*Rodina založená manželstvím je základním článkem naší společnosti, která všestranně chrání rodinné vztahy.*“¹ Tato definice byla součástí článku II. Základních zásad zákona o rodině, ale Novela Zákona o rodině přijatá v roce 1998 tyto úvodní Základní zásady ze zákona zcela vypustila. Tím zmizela i uvedená definice rodiny, ačkoliv s pojmem rodiny zákon dále pracuje.

Ze subjektivního pohledu se definice rodiny může jevit jako velmi rozdílná. Jedná se totiž o systém vzájemných interakcí, jen těžko popsatečných v obecně platném znění. Není však pochyb o tom, že se rodina stává základní jednotkou společnosti a jejím hlavním smyslem je zvláště smysl reprodukční. Zároveň se rodina stává domovem, útočištěm a prostředím, kde nutně dochází k vytváření vztahů a komunikaci mezi jejími členy. Pak tedy vše dostává komunikační význam a je třeba si uvědomit, že i absence určité akce je v tomto pohledu akcí.

1.2. Rodina a její význam

O důležitosti významu rodiny jistě není pochyb. Dle slov pana Matouška: „*Rodina jednotlivci umožňuje, aby v ní nalézal oporu, ztotožňoval se s ní, zároveň mu dává svobodu k tomu, aby si budoval a zachovával svou osobní odlišnost.*“² Je tedy pro dítě prvním a závazným modelem naší společnosti, s nímž se setkává, z čehož je patrný i její význam. Svůj význam má však rodina i pro rodiče: „*Dospělému umožňuje přesahovat horizont vlastního života. Starost o členy rodiny je víc než starost o sebe, touto starostí dostává náš život nenahraditelné dimenze. To, co děláme má větší cenu, když je to zhodnoceno či přímo zžitkováno rodinou.*“³

Jako dalšími významy rodiny můžeme uvést to, že rodina poskytuje všem svým členům domov, v němž je možná otevřenost, možnost sdílení a zpracování veškerých traumat. Často

¹ Zákon č. 94 / 1963 Sb., o rodině, v platném znění do r. 1998.

² MATOUŠEK, O. *Rodina jako instituce a vztahová síť*. Praha: SLON, 1993, str. 71.

³ MATOUŠEK, O. *Rodina jako instituce a vztahová síť*. Praha: SLON, 1993, str. 72.

je rodina schopna v komunikačních interakcích vyvážit určité znevýhodnění některých členů a takto umožnit pocítění empatie, lásky.

V tomto ohledu se tedy rodina stává unikátní a nenahraditelnou institucí, jakožto i vztahovou sítí. Je totiž velmi obtížné získat základní pocit jistoty, aniž bychom našli jistotu v našich blízkých. Dítě se právě v rodině učí jaký hodnotový systém si osvojit, jak si najít své místo.

1.3. Rodina a stres

Na druhé straně je však rodina také zdrojem stresu. Dítě potřebuje neustálou péči a pozornost ze strany matky, otce, ale i ostatních členů rodiny a blízkých. Přichází na svět zcela bezbranné, a tak péče o něj a jeho ochraňování je životní nutností, bez níž by bylo ohroženo již samotné právo dítěte na život. Proto je tedy důležité, aby potřeba pečovat o druhé a být si vzájemnou oporou byla zakořeněna v každém z nás.

Přesto je ale velmi náročné býti neustále dítěti k dispozici, znamená to totiž, že dítě vyžaduje pozornost pořád a to bez ohledu na zdravotní stav, náladu nebo citový stav rodičů. Stane se tak, že matka i když nemocná, musí místo odpočinku věnovat všechen čas dítěti, což je jistě vyčerpávajícím a stresujícím faktorem v klidném režimu rodinného soužití. Také dítě je ale v pozici, kdy na něj jistě dolehne stres, jenž může zahrnovat různé podoby, od neshod rodičů, po nevhodný styl výchovy atd. A tak rodina jako taková, i když třeba plní všechny své základní funkce, nemůže se nasetkat s rozličnými problémy, které vyžadují neodkladná a bezpodmínečná řešení. V takovémto případě pak záleží na závažnosti problému a právě schopnosti všech členů rodiny ho řešit.

1.4. Funkce rodiny

Rodina plní tyto základní funkce:

- funkce biologická a reprodukční, tzn. že rodina je místem, kde se realizuje reprodukční proces,
- funkce výchovná, navazuje bezprostředně na funkci biologickou a reprodukční,
- funkce ochranná a poskytování jistoty a bezpečí, tzn. že právě rodina je místem pocitu jistoty a bezpečí,
- funkce emocionální, tzn. vytvoření citových vazeb a ochraňování těchto vazeb,
- funkce materiální, tzn. uspokojování materiálních a kulturních potřeb všech členů.

Ani jednu z výše uvedených funkcí rodiny nelze podceňovat, je-li totiž narušená jakákoliv z funkcí, je zpravidla narušená i stabilita rodiny jako celku.

Ačkoliv je posouzení míry tohoto narušení obtížné, jelikož: „...*rodinné normy se mohou velmi lišit na základě historické, kulturní, etnické či pohlavní odlišnosti. Neexistuje prostě jediný „správný“ model rodinného uspořádání a fungování.*“⁴ dá se podle hlediska plnění jednotlivých funkcí uvažovat o stabilitě rodiny či její poruše.

⁴ SOBOTKOVÁ, I. *Psychologie rodiny*. Praha: Portál, 2001, str. 10.

2. Rodina funkční, nefunkční

2.1. Porucha rodiny

„V obecném pojetí můžeme poruchu rodiny vyjádřit jako selhání některého člena nebo členů rodiny, jež se projevuje v nedostatečném plnění některých nebo všech základních rodinných funkcí.“⁵

2.2. Typy rodin

Rodinu pak tedy můžeme podle Dunovského (1999) dělit dle své funkčnosti, tedy toho, jak plní výchovnou péči vůči dítěti, na:

- rodinu funkční,
- rodinu problémovou,
- rodinu dysfunkční
- a rodinu nefunkční.

RODINA FUNKČNÍ

Jedná se o rodinu, kde jsou splňovány všechny požadavky a funkce rodiny. Je zde schopnost zaručit dítěti řádný vývoj a bezpečný domov.

RODINA PROBLÉMOVÁ

Je rodina, kde se vyskytne nějaká porucha z některé funkce rodiny, ale zdravý vývoj dítěte není touto poruchou ohrožen. Jedná se tedy o problém, který rodina řeší a dítě to nijak závažně nepoškozuje.

RODINA DYSFUNKČNÍ

V této rodině dochází k vážnému narušení její funkce a bývá zde již ohrožen zdravý vývoj dítěte. Rodina sama není schopna problémy zvládnout a vyřešit, je zde nutná pomoc institucionální metodou.

RODINA AFUNKČNÍ

Jde o rodinu, která neplní své základní funkce a dochází tu často k fyzickému a psychickému týrání, až záhubě dítěte. Pobyt v takovéto rodině tedy ohrožuje přímo jeho život. Zde je bezpodmínečnou nutností zasáhnout, zbavit rodiče práv a dítě odebrat. Dítě je pak dáno do náhradní výchovné péče.

⁵ DUNOVSKÝ, J. a kol. *Sociální pediatrie*. Havlíčkův Brod: Grada, 1999, str. 101.

2.3. Příčiny vedoucí k umístění dítěte do náhradní výchovné péče

Jedná se o situace, kdy se rodiče o dítě nemůžou, nechtějí či neumí postarat. Může jít o určitou dlouhodobou záležitost (onemocnění, služební cesta), nástup rodičů do výkonu trestu, nebo duševní onemocnění či úmrtí rodičů.

3. Náhradní výchovná péče

3.1. Základní vymezení

Jednou z důležitých funkcí rodiny je výchova dítěte. Vždyť právě rodina formuje osobnost dítěte, utváří postoje a hodnotovou orientaci, čímž se stává významným subjektem jeho života. Selže-li však tento subjekt ve svých funkcích, nastupuje stát (soud či orgán sociálně-právní ochrany dětí), který stanoví výchovná opatření v zájmu dítěte.

Zde také zákon č. 94 / 1963 Sb., o rodině, ve znění pozdějších předpisů, uvádí institut poručenství a opatrovnictví. „*Jestliže rodiče dítěte zemřeli, byli zbaveni rodičovské zodpovědnosti, výkon jejich rodičovské zodpovědnosti byl pozastaven nebo nemají způsobilost k právním úkonům v plném rozsahu, ustanoví soud dítěti poručníka, který bude nezletilého vychovávat, zastupovat a spravovat jeho majetek místo jeho rodičů.*“⁶ Rodičovskou zodpovědností je zde myšlen souhrn práv a povinností při péči o nezletilé dítě (jeho zdravotní stav, citový, rozumový a mravní vývoj), zastupování nezletilého dítěte a správa jeho jmění.

Opatrovnictvím se pak rozumí ochrana zájmů nezletilého, kdy rozsah práv a povinností opatrovníka vymezí soud a to z hlediska účelu, který vedl k jeho ustanovení. Opatrovníkem lze ustanovit i orgán sociálně – právní ochrany dětí. Vedle těchto případů:

- střet zájmů zákonných zástupců a dítěte,
- střet zájmů mezi dětmi týchž rodičů navzájem,
- ohrožení majetkových zájmů dítěte,
- omezení rodičovské zodpovědnosti
- a řízení o osvojení,

je také opatrovník ustanoven ve všech případech, kdy je to v zájmu dítěte potřeba.

Pokud jsou však výchovné postupy i přesto nedostačující a pobyt dítěte v rodině dále nevykazuje záruku řádné výchovy, je stát povinen zajistit náhradní výchovnou péči. Tu je možné rozlišit do dvou hledisek:

1. ústavní výchova,
2. náhradní rodinná péče.

⁶ Zákon č. 94 / 1963 Sb., o rodině, ve znění pozdějších předpisů.

3.2. Ústavní výchova

3.2.1. Definice

Ústavní výchova je subjektem, jejímž účelem je zajišťovat nezletilé osobě ve věku od 3 do 18 let, případně osobě zletilé do věku 19 let, na základě rozhodnutí soudu náhradní výchovnou péči, a to v zájmu zdravého vývoje, řádné výchovy a vzdělávání této osoby. Může pak poskytovat plné přímé zaopatření i zletilé nezaopatřené osobě, připravující se na budoucí povolání, nejdéle však do věku 26 let.

3.2.2. Právní vymezení

Právní vymezení určuje zákon č. 109 / 2002 Sb., o výkonu ústavní výchovy nebo ochranné výchovy ve školských zařízeních a o preventivně výchovné péči ve školských zařízeních, ve znění pozdějších předpisů a zákon č. 359 / 1999 Sb., o sociálně- právní ochraně dětí, ve znění pozdějších předpisů.

3.2.3. Zařízení ústavní výchovy

DIAGNOSTICKÝ ÚSTAV

Je zařízením, které na základě výsledků komplexního vyšetření dětí, jejich zdravotního stavu a volné kapacity jednotlivých zařízení, umisťuje děti do dětských domovů, dětských domovů se školou nebo výchovných ústavů. Ve zvláštních případech pak, vyžaduje-li to zájem dítěte, umisťuje dítě mimo zařízení do smluvní rodiny. Orgánům sociálně- právní ochrany písemně sděluje údaje o dětech vhodných k osvojení či ke svěřeni do pěstounské péče.

DĚTSKÝ DOMOV

Je určen zpravidla pro děti od 3 do 18let věku. Bývají tu umisťovány i nezletilé matky spolu se svými dětmi. Účelem dětského domova se stává zajištění péče dětem s nařízenou ústavní výchovou, které nemají závažné poruchy chování a vzdělávají se tak ve školách, které nejsou součástí dětského domova. Toto zařízení o děti pečuje podle jejich individuálních potřeb a plní výchovné, vzdělávací a sociální úkoly.

DĚTSKÝ DOMOV SE ŠKOLOU

„Účelem dětského domova se školou je zajišťovat péči o děti

a) s nařízenou ústavní výchovou,

1. mají-li závažné poruchy chování, nebo

2. které pro svou přechodnou nebo trvalou duševní poruchu vyžadují výchovně léčebnou péči, nebo

b) s uloženou ochrannou výchovou,

c) jsou-li nezletilými matkami a splňují podmínky stanovené v písmenu a) nebo b), a jejich děti, které nemohou být vzdělávány ve škole, jež není součástí dětského domova se školou.“⁷ Mohou sem být umísťovány děti od 6let do ukončení povinné školní docházky.

VÝCHOVNÝ ÚSTAV

Pečuje o děti se závažnými poruchami chování, u níž byla nařízena ústavní výchova nebo uložena ochranná výchova, a to starší 15let. V tomto zařízení můžeme umístit i dítě starší 12let, pokud má uloženou ochrannou výchovu a v jeho chování se nachází takové poruchy, že nemůže být umístěno v dětském domově se školou. V případech závažných poruch chování pak lze do výchovného ústavu umístit i dítě s nařízenou ústavní výchovou starší 12let. Zároveň se jako součást tohoto ústavu zřizuje základní nebo speciální škola a může tu být v případě potřeby zřízena i škola střední.

Z hlediska ústavní výchovy má kojenecký ústav zvláštní postavení. Zákon ho mezi zařízení ústavní výchovy neřadí, přesto jej však lze za takovéto zařízení pokládat a často je to také první zkušenost, se kterou se děti ve své ústavní výchově setkají.

KOJENECKÝ ÚSTAV

Toto zařízení je určeno zpravidla pro děti do 1 roku věku, v kombinaci s dětským domovem pak pro děti do 3 let. Jedná se o zdravotnické zařízení a náleží tedy do resortu tohoto ministerstva. Poskytuje od raného věku komplexní péči dětem, které jsou v sociální a zdravotně sociální tísní.

⁷ Zákon č. 109 / 2002 Sb., o výkonu ústavní výchovy, nebo ochranné výchovy ve školských zařízeních a o preventivně výchovné péči ve školských zařízeních, ve znění pozdějších předpisů.

3.2.4. Hlavní nedostatky ústavního systému v ČR

Negativních dopadů ústavní výchovy můžeme najít mnoho, uvedme si tedy alespoň některé z nich:

- rozdělování sourozenců do zařízení podle věku a zdravotního stavu, přestože zákon č. 109 / 2002 Sb., o výkonu ústavní výchovy nebo ochranné výchovy ve školských zařízeních a o preventivně výchovné péči ve školských zařízeních, ve znění pozdějších předpisů říká, že by měli být sourozenci umístováni společně,
- časté střídání ústavních zařízení a s tím spojené časté střídání personálu pečujícího o děti, což takřka znemožňuje jakékoliv rozvinutí hlubší citové vazby,
- dosažení nižšího vzdělání dítěte, než umožňuje jeho vrozená inteligence,
- četnost návštěv rodičů zcela v kompetenci jednotlivých ústavních zařízení,
- problémy v navazování mezilidských vztahů,
- obtížná integrace do společnosti,
- větší obtíže při plnění své rodičovské role,
- vyšší míra kriminality,
- zrušení ústavní výchovy trvá řadu měsíců, i když už pominuly podmínky k jejímu nařízení.

3.3. Náhradní rodinná péče

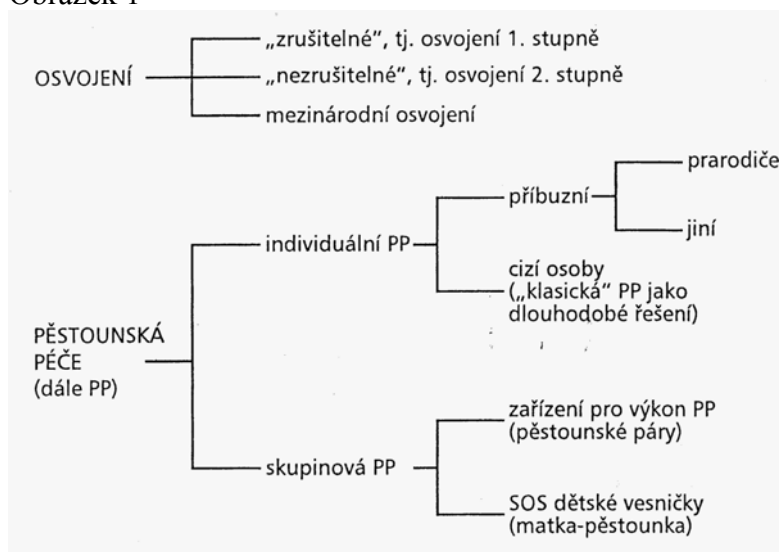
3.3.1. Definice

„Náhradní rodinná péče (NRP) je forma péče o děti, kdy je dítě vychováváno „náhradními“ rodiči v prostředí, které se nejvíce podobá životu v přirozené rodině. Tou je u nás zejména adopce (osvojení) a pěstounská péče.“⁸

⁸ MATĚJČEK, Z. a kol. *Náhradní rodinná péče*. Praha: Portál, 1999, str. 31.

3.3.2. Typy náhradní rodinné péče

Obrázek 1



Zdroj: MATĚJČEK, Z. a kol. *Osvojení a pěstounská péče*. Praha: Portál, 2002, str. 13.

ADOPCE (osvojení)

Právní vymezení určuje zákon č. 94 / 1963 Sb., o rodině, ve znění pozdějších předpisů.

Při adopci (osvojení) přijímají manželé či jednotlivci opuštěné dítě za vlastní a s tím nabývají stejná práva i povinností, jako by byli jeho rodiči. Osvojením tedy vzniká mezi osvojitelem a dítětem stejný vztah, jako je mezi biologickými rodiči a jejich dětmi a vzájemná práva a povinnosti mezi osvojencem a jeho původní rodinou zanikají.

Dítě získává příjmení nových rodičů, z čehož též vyplývá, že vztah mezi dítětem a příbuznými osvojitelů se stává příbuzenským.

Osvojit lze však pouze nezletilé dítě a to rozhodnutím soudu, přičemž musí před rozhodnutím uplynout minimálně tři měsíce, po které zájemce o dítě pečuje na své náklady.

Zákon rozlišuje dva druhy osvojení:

1. Osvojení prosté, obyčejné, označované někdy též jako *zrušitelné*. Zde práva a povinnosti přecházejí na osvojitele, ale v rodném listě dítěte zůstávají zapsáni biologičtí rodiče. Toto osvojení lze z důležitých důvodů zrušit soudem, a to jak na návrh osvojence tak osvojitele. Pokud však dojde ke zrušení osvojení, vzniknou znovu vzájemná práva a povinnosti mezi osvojencem a původní rodinou. Zrušitelné osvojení je možné v případě přijetí dítěte mladšího jednoho roku, respektive je jeho podmínkou, neboť nezrušitelné osvojení lze pouze tehdy, pokud je dítě starší jednoho roku. Tento typ osvojení může být změněn v osvojení nezrušitelné.

2. *Nezrušitelné* osvojení je využíváno častěji a od zrušitelného osvojení se odlišuje tím, že jsou zde místo rodičů zapsáni do rodného listu dítěte právě jeho osvojitelé. Toto osvojení není možné zrušit. Nezrušitelně osvojit dítě mohou manželé, manžel(ka) rodiče dítěte nebo též jedinec. Jedinec může podle zákona osvojit dítě v případě, jestliže jsou předpoklady, že osvojení bude plnit své společenské poslání. O osvojení rozhodne soud.

MEZINÁRODNÍ OSVOJENÍ – osvojení dětí z ciziny do ciziny

Je upraveno Úmluvou o ochraně dětí a spolupráci při mezinárodním osvojení, jenž byla přijata 29.května 1993 v Haagu. Jménem České republiky byla tato úmluva podepsána dne 1.prosince roku 1999.

Mezinárodní osvojení je jednou z možností náhradní rodinné péče v případě, kdy se nedaří najít náhradní rodinu v zemi původu dítěte. Úmluva o ochraně dětí a spolupráci při mezinárodním osvojení určuje povinnosti a kompetence různých institucí, určuje státům úmluvy aby ve své zemi určily jeden orgán, který bude osvojení dětí do zahraničí spravovat. U nás tento orgán sídlí v Brně a je jím Úřad pro mezinárodněprávní ochranu dětí.

Dále úmluva deklaruje právo dítěte na přednostní osvojení v zemi původu, zaručuje anonymitu biologickým rodičům a zcela vylučuje jakékoliv zisky z mezinárodních adopcí.

PĚSTOUNSKÁ PÉČE

Právní vymezení nacházíme v zákonu č. 94 / 1963 Sb., o rodině, ve znění pozdějších předpisů, v zákonu č. 50 / 1973 Sb., o pěstounské péči, ve znění pozdějších předpisů, v zákonu č. 359 / 1999 Sb., o sociálně- právní ochraně dětí, ve znění pozdějších předpisů, v zákonu č. 117 / 1995 Sb., o státní sociální podpoře, ve znění pozdějších předpisů (dávky pěstounské péče), a v právních předpisech o sociálním zabezpečení (nemocenské a důchodové pojištění pěstounů).

Dá se říci, že pěstounská péče je jakousi zvláštní formou státem řízené náhradní rodinné péče, která je také státem kontrolovatelná a schopná zajistit dostatečné hmotné zabezpečení a snad i pocit jistoty a bezpečí dítěti, které to bohužel z nějakého důvodu nenachází u své biologické rodiny. Zároveň poskytuje i přiměřenou odměnu těm, kteří se dítěte ujali.

Dítě lze svěřit do pěstounské péče manželům, ale i samostatné fyzické osobě, a to rozhodnutím soudu. Jediným rozhodujícím činitelem je tu *zájem dítěte*. Svazek pěstounů s dítětem je zde o něco volnější než u osvojení, což s sebou přináší jisté výhody i nevýhody.

Osoba pěstouna či pěstounů musí poskytovat záruku řádné výchovy a emocionálního a materiálního zabezpečení dítěte. Má právo spravovat záležitosti dítěte a zastupovat ho jen v běžných věcech, k výkonu mimořádných záležitostí je nutné žádat souhlas zákonného zástupce dítěte, případně rozhodnutí za něj vydává soud. Není tu vyloučen styk s biologickými rodiči.

Je-li dítě svěřeno do pěstounské péče ve věku, kdy je schopné posoudit její obsah, má být zajištěno jeho vyjádření.

„Cílem pěstounské péče jakožto instituce je poskytnout náhradní rodinné prostředí dětem, jestliže:

- a) nemohou dlouhodobě vyrůstat v prostředí rodiny tvořené jejich vlastními biologickými rodiči,*
- b) ústavní (neosobní či málo personalizovaná) péče ohrožuje či narušuje jejich vývoj,*
- c) nemohou být z nejrůznějších důvodů (právních, zdravotních, sociálních, psychologických) svěřeny do osvojení.“⁹*

V praxi se u nás uplatňují dva typy pěstounské péče:

1. individuální,
2. skupinová.

Individuální pěstounská péče probíhá v běžném rodinném prostředí, tedy dítě s pěstounkou a pěstounem, kteří mají většinou své vlastní děti nebo je již vychovali. Skupinová pěstounská péče je konfigurována do tzv. zařízení pro výkon pěstounské péče, což jsou velké pěstounské rodiny, někdy i s vlastními dětmi pěstounů a několika dalšími přijatými dětmi.

Další alternativou skupinové pěstounské péče jsou pak SOS dětské vesničky, kde je výkonem pěstounské péče sama pověřena matka-pěstounka. Ta mívá většinou na pomoc další osobu, tzv. „tetu“, která matce pomáhá při vedení domácnosti a výchově dětí. Často jsou mezi svěřenými dětmi sourozenci z jedné rodiny, která z nějakého důvodu ve svých funkcích selhala.

Kromě SOS dětských vesniček můžeme najít také jiné organizace zabývající se pěstounskou péčí, z nichž za zmínku stojí Občanské sdružení Natama či Rozum a cit. Tato sdružení se plně angažují v pěstounské péči a podporují pěstounské rodiny, které jsou pro mnohé děti jedinou možností, jak získat vlastní rodinu. Zároveň se jejich aktivita zaměřuje na vyhledávání a

⁹ MATĚJČEK, Z. a kol. *Náhradní rodinná péče*. Praha: Portál, 1999, str. 35.

přípravu nových pěstounských rodičů a dále odbornou, poradenskou a terapeutickou práci s dětmi a rodinami. Nedílnou náplní práce těchto subjektů je pak spolupráce se státními institucemi a možnost tak podílet se na přípravě příslušné legislativy, jenž je součástí snahy směřující k rozšíření znalostí, zkušeností, poznatků, ale hlavně dobré praxe pěstounské péče. Vždyť hlavním cílem sdružení Natama, Rozum a cit či SOS dětských vesniček je úsilí o to, aby co nejvíce dětí mělo bezpečný a laskavý domov, v němž nechybí malé starosti a hlavně spousta lásky.

4. SOS dětské vesničky

4.1. Historie

Počátky SOS – Kinderdorf International spadají do rakouského městečka Imstu, kde byla roku 1949 založena Hermannem Gmeinerem první SOS dětská vesnička. Jeho původní myšlenka se týkala pomoci dětem, kteří v důsledku druhé světové války ztratily svou rodinu, domov, pocit jistoty a bezpečí. Postupně vznikla z této prvotní myšlenky organizace, která se angažuje a pomáhá dětem po celém světě. Nyní sdružuje přes 130 národních sdružení z celého světa, kterým není lhostejný osud opuštěných dětí.

V poválečném období u nás došlo k podstatným změnám v péči o ohrožené a opuštěné děti. Dřívější propracovaný systém byl po roce 1948 téměř zlikvidován a pěstounská péče jako taková byla ve všech formách, vyjma formy příbuzenské, roku 1950 zrušena.

Česká historie SOS dětských vesniček je tedy spjata až s rokem 1961, kdy nastal počátek změny této nepříznivé situace. V tomto roce poukázal Zdeněk Matějček na deprivaci dětí v ústavních zařízeních a krátce nato vznikl právní základ, čímž se stal zákon o rodině z roku 1963. Velkým mezníkem je také podzim roku 1967, kdy přijel na návštěvu do Československa zakladatel SOS dětských vesniček v Rakousku Hermann Gmeiner.

Rok 1968 přinesl založení českého Sdružení dětských SOS vesniček, schválení stanov a založení konta, kam první dárci věnují 500Kčs. Výstavba SOS vesničky Doubí u Karlových Varů byla zahájena v květnu 1969, díky pomoci, sbírkám a darům občanů. Asi po roce zahajuje tato vesnička svou činnost. Je přihlášeno 118 dětí, připraveno 13 maminek a položen základní kámen druhé SOS vesničky ve Chvalčově. V roce 1972 již rok běží výstavba dětské vesničky ve Chvalčově a začíná se uvažovat o SOS dětské vesničce v Brně Medlánkách. Rok poté je uvedena druhá vesnička ve Chvalčově do provozu a vesničky jsou převedeny do pravomoci státu. Na přelomu roku 1975- 1976 ukončila likvidační komise činnost sdružení, přičemž byl státu odevzdán movitý i nemovitý majetek.

Toto sdružení a její činnost bylo obnoveno až v roce 1989 a SOS dětské vesničky byly opět navráceny Sdružení až v letech 1991 a 1992. O 4 roky později byly v Brně Medlánkách postaveny dva domy, jež sloužily jako centrum pro školení nových sos matek-pěstounek. V roce 1998 byla dětská vesnička ve Chvalčově částečně zrekonstruována a obsazena novými rodinami. Po roce zahajuje činnost Domov mládeže se sídlem v Karlových Varech, jež je určena dospívajícím a dospělým z dětské vesničky Doubí. V následujících letech 2000 –

2001 proběhla generální rekonstrukce dětské vesničky Doubí a další SOS dětská vesnička v Brně Medlánkách byla dostavěna v červenci 2003, kdy také zahájila svůj provoz.

Nyní je v Brně Medlánkách plně obsazeno 10 domů, kde je dohromady v 10 rodinách 48 dětí. Ve Chvalčově je 31 dětí v 6 rodinách, 3 domy zatím nejsou obsazeny. SOS dětská vesnička v Doubí u Karlových Varů je z důvodu generační výměny na rok poskytnuta Sdružení SOS – Kinderdorf International, jenž vesničku využívá jako školící centrum. Dva domy jsou pak poskytnuty dětskému domovu z Ostrova. V druhé polovině roku 2007 by mělo dojít k obnovení provozu, v současné době jsou tam 4 rodiny, jenž by měly vychovávat 12 dětí. Při plném obsazení vesničky by mělo být v Doubí 12 rodin.

4.2. Poslání a vize SOS dětské vesničky

Posláním SOS vesniček je vytvoření rodiny pro děti, které to potřebují, formování vlastní budoucnosti dětí a podílení se na rozvoji společnosti, ve které žijí. Dalším posláním je pak program následné péče, jenž pomáhá dospívajícím dětem v přípravě na své budoucí povolání. V souvislosti s tímto programem vznikla v Brně v roce 2003 Komunita mládeže, kde se připravují na své budoucí povolání dospívající děti z SOS dětské vesničky ve Chvalčově. Vizi je pak heslo: „*Každé dítě patří do rodiny a vyrůstá v lásce, úctě a bezpečí.*“¹⁰ Rodina zde však není cílem, ale spíše prostředkem.

4.3. Základní principy SOS dětské vesničky

SOS vesnička je nevládní organizací angažující se v oblasti sociální péče. Již v jejich interních předpisech a stanovách¹¹ můžeme najít soulad se Základní listinou lidských práv organizace OSN, kam bezpochyby patří respekt náboženského vyznání i kulturní odlišnosti. Tento model rodinného přístupu je založen na čtyřech základních principech:

- vesnička,
- dům,
- sourozenci,
- matka-pěstounka.

¹⁰ Propagační materiál Sdružení SOS dětských vesniček.

¹¹ Viz příloha č. 1.

VESNIČKA – „*SOS rodina je součástí společnosti.*“¹²

Vesničku a její společenství tvoří 10-12 domků, které jsou součástí života přilehlého města či obce a rodinám poskytují kromě sociálního zázemí také potřebnou odbornou a výchovnou pomoc.

Rodiny v SOS vesničce žijí společně a vytváří pro děti bezpečné místo, kde mohou bez starosti vykročit do života. Dělí se o své zážitky a zkušenosti, jsou připraveni navzájem si pomoci a stávají se také participujícími členy obce nebo města.

DŮM – „*Každá rodina vytváří vlastní domov.*“¹³

Je místem rodiny, které jí vytváří domov. Místem, kde můžou všichni zažívat pocit jistoty, bezpečí a sounáležitosti. Děti tu vyrůstají a učí se všemu novému společně, sdílí spolu radost i trápení, každíčké chmury všedního dne.

O důležitosti pocitu „mít domov“ jistě není třeba pochybovat, znamená asi pro každého hodně a ani u těchto dětí tomu není jinak.

Je zde však třeba zmínit i důležitost faktu, s kterým se můžeme setkat v SOS dětských vesničkách. Ve velkých prostorách tu často bydlí matka třeba jen se čtyřmi dětmi, i když tam původně vzhledem k rozloze a uspořádání měla bydlet minimálně s dětmi šesti. Problém je v tom, že matka, ačkoliv byla připravována na přijetí nejméně šesti dětí, se necítí na to, aby tento počet dětí zvládala, a tak má na starosti „jen“ děti čtyři. Zároveň s tím ale vyvstává problematika z hlediska provozu a finanční zátěže pro Sdružení SOS dětských vesniček, kdy touto situací tato finanční zátěž narůstá. Proto je třeba, aby žena, která se připravuje na roli matky-pěstounky, počítala s faktem, že se bude starat o nejméně šest až osm dětí a tomuto také dostála. Vždyť přeci nejen pro Sdružení SOS dětských vesniček, ale i pro děti samotné a možnost umístění většího počtu dětí do náhradní rodinné péče je důležité, aby na to byl brán zřetel.

SOUROZENCI – „*Rodinné vazby se přirozeně rozvíjejí.*“¹⁴

Matka v SOS dětské vesničce je připravována na přijetí 6 – 8 dětí různého věku. Tyto děti spolu žijí v sourozeneckých vazbách, které jim SOS dětská vesnička nabízí. Pokrevní sourozenci jsou vždy, pokud je to jen trošku možné, umístěni ve stejné SOS rodině, dbá se tedy na to, aby nedošlo ke zpřetrhání úzkých vzájemných vazeb. Naopak je tu podpora

¹² Propagační materiál Sdružení SOS dětských vesniček.

¹³ Propagační materiál Sdružení SOS dětských vesniček.

¹⁴ Propagační materiál Sdružení SOS dětských vesniček.

vytváření dlouhodobých emocionálních vazeb, které mezi SOS matkou- pěstounkou a „jejími“ dětmi často přetrvávají po celý život.

MATKA – „Každé dítě má pečujícího rodiče.“¹⁵

Je prvotním a důležitým poskytovatelem základního pocitu jistoty, bezpečí a lásky, které nabízí opuštěnému dítěti, jenž jí bylo svěřeno do péče. Vytváří si tedy s dítětem úzký vztah a poskytuje mu stabilitu, kterou tolik potřebuje ke svému rozvoji.

Matka v SOS dětské vesničce je profesionální pečovatelkou, která ovlivňuje směr vývoje dítěte a samostatně řídí chod domácnosti. Uznává a také respektuje původní biologickou rodinu každého dítěte, jeho kořeny, temperament i vyznání. Je to žena připravená pomoci dětem v nouzi, snaží se s odbornou pomocí vypracovat individuální plán rozvoje jednotlivého dítěte, přistupovat tak ke každému dítěti a kompenzovat následky deprivace či jiných handicapů.

V neposlední řadě je to především žena uznaná státem jako pěstounka a zařazená v evidenci budoucích pěstounů, která aby se mohla stát matkou-pěstounkou v SOS dětské vesničce, musí splňovat určité kvalifikační předpoklady:

- motivace k péči o děti v pěstounské péči a respektování modelu a koncepcí SOS dětských vesniček,
- věková hranice v rozmezí 30 až 45let,
- výuční list jako nejnižší vzdělání uchazeček (vítány odborné teoretické či praktické znalosti z oblasti pedagogiky, psychologie),
- ženy svobodné, rozvedené, ovdovělé,
- dobré fyzické i psychické zdraví,
- mravní bezúhonnost
- a maximálně jedno vlastní dítě v přímé péči (tzn. do věku 18 let).

V současné době se uvažuje o integraci **pěstounského páru**¹⁶ do SOS dětské vesničky a tím tedy rozšíření tohoto pilíře právě o pěstounský manželský pár. I zde jsou však určité základní kvalifikační předpoklady, jenž byly stanoveny Sdružením SOS dětských vesniček, a které tak musí tento pěstounský pár splňovat:

- motivace k péči o děti v pěstounské péči a respektování modelu a koncepcí SOS dětských vesniček,

¹⁵ Propagační materiál Sdružení SOS dětských vesniček.

¹⁶ Viz příloha č. 2.

- věková hranice v rozmezí 30 až 45let,
- výuční list jako nejnižší vzdělání uchazečů (vítány odborné teoretické či praktické znalosti z oblasti pedagogiky, psychologie),
- doba trvání manželství minimálně 3 roky,
- dobré fyzické i psychické zdraví,
- mravní bezúhonnost
- a maximálně jedno vlastní dítě v přímé péči (tzn. do věku 18 let).

II. PRAKTICKÁ ČÁST

„Dětem přestáváme rozumět tehdy, když si přestaneme uvědomovat význam vztahu dítěte k jeho matce. Tento vztah je základem pro celý další vývoj člověka jako jednotlivce i jako člena společnosti.“

- Hermann Gmeiner-

V praktické části své bakalářské práce bych se ráda věnovala IV. principu Sdružení SOS dětských vesniček, kterým je „matka-pěstounka, její výběr a příprava.“ Tato problematika je ústředním tématem mé bakalářské práce. Představuje nezaměnitelnou a ve svém charakteru tak zcela podstatnou úlohu pro další budoucnost dětí, kterým z jakéhokoli důvodu nebylo umožněno vyrůstat ve své původní biologické rodině.

O úspěšnosti pěstounské péče v zařízeních SOS dětských vesniček lze hovořit až v okamžiku, kdy je dítě přijato matkou-pěstounkou a uběhne tzv. adaptační období. Proto je nezbytné klást zvýšený důraz již na samotný výběr budoucích matek-pěstounek a rovněž tak na jejich přípravu pro toto povolání a zároveň životní poslání. Předpokládám totiž, že právě příprava je hlavním aspektem pěstounské péče a matky-pěstounky, jenž tuto přípravu absolvují, tak mají větší šanci lépe uspět ve svém životním poslání, než ženy, které tento kurs neabsolvují. V tomto ohledu se pak můj předpoklad zároveň stává hypotézou a důležitým pilířem, jenž prostupuje celou mou prací. Jedná se totiž v o obrovský díl odpovědnosti jak ze strany Sdružení SOS dětských vesniček, tak i ze strany matek-pěstounek, neboť ve svých rukách mají následný budoucí život dítěte. Veškeré vynaložené úsilí je ale ve svém důsledku odměněno radostí a spokojeností dětí, pro které se tak na nějaký čas nepřízeň osudu změnila ve vítězství.

5. SOS matka-pěstounka

5.1. Pojetí

Zeptáme-li se svého okolí, jak chápe pojem „matka-pěstounka“, dostane se nám pravděpodobně různorodosti rozličných odpovědí, které však ve své podstatě budou mít i cosi, velmi podstatného, společné. Je těžké vystihnout celou podstatu pomocí pár slov, jelikož se jedná z velké části také o záležitost srdce. Řečeno slovy budoucí matky-pěstounky: „ *Je to poslání, poslání dát dětem domov, pocit bezpečí a lásky. Zároveň jim dodat odvalu a podporu k samostatnému vykročení do vlastního života a jeho naplnění.* “

5.2. Předpoklady

Aby se mohla žena stát matkou-pěstounkou je třeba, aby kromě kvalifikačních předpokladů splňovala i předpoklady jiné, neméně důležité.

Jedním z těchto dalších předpokladů je problematika postoje profesionality a citu, která umožňuje pochopit jednotlivé potřeby dětí a zároveň k nim profesionálně přistupovat. Na jedné straně se matka-pěstounka stává především matkou - bezpečným přístavem lásky, pozornosti a porozumění, na straně druhé profesionální pečovatelkou, jejímž hlavním úkolem je pozitivně ovlivnit další směřování svěřených dětí. Ve své podstatě jde tedy opravdu hlavně o pochopení a důsledném naslouchání potřebám dětí, jenž nám samy nejlépe napoví, co jim schází.

Jak ale praxe napovídá, není často vůbec jednoduché najít hranici mezi profesionálním a emočním přístupem-v jejím středu totiž stojí nejen dítě, ale také sama matka-pěstounka. Tímto nám pak vyvstává další důležitý předpoklad, jenž jsem již nastínila v teoretické části práce u druhého principu SOS dětských vesniček. Matka-pěstounka by totiž měla mít ve své péči alespoň 6 dětí a tomuto počtu dostát, což se však může jevit ze subjektivního pohledu matky-pěstounky poněkud problematické či dokonce nad její síly. Ono není jednoduché starat se o 6 dětí různého věku, zájmů či národnosti, ale právě v tomto ohledu by se měla snoubit profesionalita matky-pěstounky s citem a vytvořit tak tento předpoklad schůdným. Kdyby tomu tak totiž z nějakého důvodu nebylo, zůstane větší počet dětí bez možnosti podívat se s důvěrou vstříc své lepší budoucnosti a je tak i poněkud omezena podstata poslání matky-pěstounky jako takové.

V realizaci tohoto předpokladu jí pak může pomoci přítomnost tzv. „tety“ či rodinné asistentky, které mohou být matce-pěstounce nápomocné při péči a výchově dětí. Teta se pak

obvykle stává důležitou součástí každodenního života v SOS dětské vesničce, jelikož také sama ve vesničce bydlí, nemusí tedy dlouze do vesničky cestovat a může se již od časného rána zapojit do dění. Rodinné asistentky pak v případě potřeby do vesničky dojíždí a jsou využívány hlavně při mimořádnějších okolnostech.

Dalším předpokladem, který hraje roli je předpoklad vyřešené minulosti matky-pěstounky a při výběru pak orientace na ženy, které již vychovaly své vlastní děti. Není totiž možné aby žena, jež sama nemá dořešenou svou vlastní minulost či s ní není zcela smířená, přijala do péče děti u kterých je vysoká pravděpodobnost, že se právě s nějakým podobným problémem budou potřebovat vyrovnat a pomoci tak s jeho překonáním. Matka-pěstounka totiž musí být v tomto ohledu primárním poskytovatelem jistoty a bezpečí, klidným přístavem v rozbouřeném moři. I z tohoto pohledu se pak jeví předpoklad matek-pěstounek, které už vychovaly své vlastní děti méně nebezpečnějším z hlediska nepřiměřené fixace na svěřené děti a určitých nepostradatelných zkušeností, získaných při výchově dítěte. Možná, že právě tato skutečnost je tím základním pro výchovu dětí, které se snaží matka-pěstounka postavit do života.

V tomto ohledu je tedy nezbytně nutné, aby se matka-pěstounka v SOS dětské vesničce mohla dětem, jenž ji byly svěřeny do péče, naplno věnovat a vložit tak veškerou svou energii do jejich výchovy. K tomuto ji má pomoci materiální podpora, jenž ji umožňuje podívat se bez starosti do neviných dětských očí a otevřít svou náruč plnou lásky.

5.3. Podpora

Podporu, jenž je matce-pěstounce poskytována, můžeme rozlišit do dvou hledisek:

1. podpora garantovaná státem,
2. podpora poskytovaná Sdružením SOS dětských vesniček.

1. PODPORA GARANTOVANÁ STÁTEM

Státem garantovanou podporou pěstounovi jsou dávky pěstounské péče, jenž jsou poskytovány při výkonu pěstounské péče.

Zákon č. 117 / 1995 Sb., o státní sociální podpoře, ve znění pozdějších předpisů, hovoří o těchto dávkách pěstounské péče:

- příspěvek na úhradu potřeb dítěte,
- odměna pěstouna,
- příspěvek při převzetí dítěte
- a příspěvek na zakoupení motorového vozidla.

PŘÍSPĚVEK NA ÚHRADU POTŘEB DÍTĚTE

Nárok na tuto dávku má nezletilé dítě svěřené do pěstounské péče a tato dávka je vyplácena pěstounovi. Nenáleží po dobu, kdy je dítě v plném přímém zaopatření ústavu nebo v péči jiné osoby na základě rozhodnutí o svěřeni dítěte do péče nahrazující péči rodičů. Nárok na tento příspěvek se zachovává i po dosažení zletilosti dítěte, ale nejdéle do 26let jeho věku, pokud jde o dítě nezaopatřené, společně uhrazující náklady na své potřeby a trvale žijící s osobou, která byla do dosažení zletilosti jeho pěstounem. V takovémto případě se pak příspěvek vyplácí dítěti.

ODMĚNA PĚSTOUNA

Je vyplácena pěstounovi, kterému bylo svěřeno dítě do pěstounské péče, a to až do té doby, po kterou má dítě nárok na příspěvek na úhradu potřeb dítěte.

PŘÍSPĚVEK PŘI PŘEVZETÍ DÍTĚTE

Jde o jednorázový příspěvek při převzetí dítěte pěstounem do pěstounské péče.

PŘÍSPĚVEK NA ZAKOUPENÍ MOTOROVÉHO VOZIDLA

Nárok na příspěvek má pěstoun, který se stará v pěstounské péči nejméně o čtyři děti a vozidlo nepoužívá pro výdělečnou činnost. Dávka může být využita k zakoupení nového motorového vozidla nebo k nezbytné opravě stávajícího vozidla. Výše činí 75% z pořizovací ceny vozidla či výdajů na opravy, nejvýše však 100 000 Kč. Pěstoun je povinen prokázat použití příspěvku nebo jej vrátit.

2. PODPORA POSKYTOVANÁ SDRUŽENÍM SOS DĚTSKÝCH VESNIČEK¹⁷

SOS dětské vesničky jsou zařízením pro výkon pěstounské péče, jejichž právní vymezení určuje zákon č. 359 / 1999 Sb., o sociálně-právní ochraně dětí, ve znění pozdějších předpisů. Tento zákon mluví o odměně pěstouna, jenž má charakter platu a je vyplácen i po dobu dočasné pracovní neschopnosti pěstouna, nejdéle však po dobu jednoho měsíce.

Zařízení pro výkon pěstounské péče se zřizují v samostatném objektu či prostorách, které jsou koncipovány jako byty pro rodiny s větším počtem dětí. Zřizovatel takového zařízení uzavírá s pěstounem písemnou dohodu o výkonu pěstounské péče v zařízení, která obsahuje:

- výčet nákladů na domácnost a stanovení výše hrazené zřizovatelem,
- stanovení nejnižšího a nejvyššího počtu dětí v pěstounské péči,
- rozsah hrazení jízdních nákladů zřizovatelem
- a důvody pro vypovězení dohody zřizovatelem, jimiž jsou dle zákona vždy nedodržení dohodnutého počtu dětí a zrušení pěstounské péče u všech svěřených dětí.

¹⁷ Viz příloha č. 3.

Podpora matkám-pěstounkám od SOS dětských vesniček se tedy týká několika oblastí:

- materiální,
- odborné
- a oblasti vzdělávání.

MATERIÁLNÍ PODPORA

Jedná se o finanční příspěvky ze strany Sdružení SOS dětských vesniček, o něž matky-pěstounky písemně žádají, jejich poskytnutí závisí na souhlasu ředitele SOS dětských vesniček a jsou po poskytnutí matkami plně vyúčtovány. Jejich výše závisí na možnostech organizace, a tak se můžou od sebe během let lišit. Do této materiální podpory můžeme také zahrnout kompletní vybavení rodinného domu a již zmiňovaný plat.

ODBORNÁ PODPORA

Podpora týmu SOS dětské vesničky spočívá v:

- odborné půlroční přípravě,
- konzultacích s psychologem dle aktuálních potřeb,
- pravidelných poradách matek-pěstounek,
- podpoře směrem k dítěti v podobě přímé práce pedagoga, externích odborných pracovníků – logoped a pomoci ostatních pracovníků SOS dětské vesničky.

Určitým specifikem v SOS dětských vesničkách je teta, která pomáhá matce s běžnými domácími úkoly, a tak se matka-pěstounka může více věnovat dětem. Teta také zastupuje matku v jejím volnu, v době případné nemoci a může se připravovat i na dráhu budoucí SOS matky. Teta bydlí v SOS dětské vesničce.

VZDĚLÁVÁNÍ

Je důležité, aby se matka-pěstounka trvale vzdělávala a to s cílem zvyšování své odbornosti a minimálně udržení svého osobnostního potenciálu. Oblastmi vzdělání tu je problematika náhradní rodinné péče týkající se hlavně výchovy dětí a umění komunikace a zvládání konfliktů. Ze strany Sdružení SOS dětských vesniček je tu pak na oblast vzdělávání možnost příspěvků.

Z hlediska podpory Sdružení SOS dětských vesniček to ale jistě není všechno. SOS matkám je nabízena:

- supervize,
- prevence syndromu vyhoření či již zmiňovaná
- možnost rodinné asistence a výpomoci v rodině.

Matky-pěstounky si také mohou dále čerpat dovolenou, volné dny a po 15ti letech mají nárok na podporu v důchodu, jenž se týká hlavně bydlení.

Z výše zmiňované podpory by se na první pohled dalo usuzovat, že matka-pěstounka v SOS dětské vesničce má zcela vše, co by si mohla přát a tak jedinou její starostí je péče o svěřené děti, což se však někomu nemusí zdát až tak složité. Po bližším zamyšlení se ale nad touto problematikou však zjistíme, že tomu až tak úplně není.

Zkusme se vžít do situace ženy, která ačkoliv je to její povolání, musí být 24hodin denně k dispozici a to bez ohledu na to, jak sama se ona cítí či ji něco trápí. Ano, má v SOS dětské vesničce řadu odborníků, jenž ji jsou připraveni pomoci, ale je to opravdu vždy to podstatné? Nemůže se zde i přes neustálou přítomnost lidí cítit osaměle, daleko od své rodiny a přátel? Asi dojdeme všichni ke stejnému závěru: „Ano, může.“ Avšak na druhou stranu, chápe-li matka-pěstounka svou profesi, kterou si vybrala, opravdu jako poslání a je-li si svým rozhodnutím a jeho správností jistá, může v tomto stylu života najít své uplatnění a smysluplnost. Vždyť je tu právě pro děti, jimž se bude snažit vytvořit nejlepší domov a zázemí, jehož je schopna a oni ji na oplátku budou její starostlivost a péči s láskou vracet. A tak nezaslouží si taková péče přes celou řádku starostí, jenž bude muset matka-pěstounka v SOS dětské vesničce zvládnout, či možnému hrozícímu syndromu vyhoření pokud možno co největší usnadnění a pomoc alespoň co se materiální podpory týče? Vždyť nejde pouze o Sdružení SOS dětských vesniček, samotnou matku-pěstounku či „jenom zájem“ dětí. Je potřeba brát v této situaci ohled na všechny tyto aspekty a pokud možno jejich sounáležitost, která teprve dohromady dává obraz tolik potřebného celku, jenž právě všemi třemi svými aspekty působí pozitivně na pěstounskou péči v zařízeních pro výkon pěstounské péče a tím umožňuje naplnění její vize.

5.4. Povinnosti

Každá matka-pěstounka v SOS dětské vesničce, jenž se stará o svěřené děti do pěstounské péče, je však také za tyto děti přímo zodpovědná a má tedy vzhledem k jejich celistvému vývoji určité povinnosti, jenž by měly ve svém důsledku vést jak ku prospěchu jejímu, tak také právě svěřených dětí. Tyto povinnosti by se daly shrnout do několika základních bodů, kterým by měla také matka-pěstounka svým jednáním dostát:

- vytvořit domov,
- postarat se o domácnost a rodinu,
- stát se dítěti rodičem,
- vést dítě k odpovědnosti.

VYTVOŘIT DOMOV

Posláním matky-pěstounky je vytvořit pro děti, jenž jí byly svěřeny do péče, útulný domov, kde budou s radostí vyrůstat, cítit zde pocit jistoty a bezpečí. Domov se totiž může stát pro mnohé z těchto dětí něčím, co zatím nepoznaly a jehož existence tak bude mít na jejich vývoj a výchovu pozitivní vliv. Také pro jejich další sebepojetí hraje instituce domova podstatnou úlohu. Zažívají v něm totiž sdílení smutku i radosti, nachází v něm smích a legraci. Zároveň se v něm učí pochopit, co je to rodina a jak si najít v rámci ní své místo, kam patří.

POSTARAT SE O DOMÁCNOST A RODINU

Matka-pěstounka se stává hlavou rodiny a zajišťuje tak v podstatě celý chod domácnosti. Pro své děti se stává modelem určitých rolí, jimž se budou ve svém dalším životě učit. Proto je nezbytné dětem ukázat, jaké mají tyto role specifika a co přesně obnáší, aby se předešlo možná dezorientaci v této oblasti. Rodinné vazby jsou matkou-pěstovankou udržovány i po odchodu dospělých dětí z SOS dětské vesničky, což posiluje rodinou identitu a pocit zázemí.

STÁT SE DÍTĚTI RODIČEM

Ačkoliv se matka-pěstounka stává v SOS dětské vesničce člověkem, jenž je odpovědný za vývoj a výchovu dětí, jenž jí byly svěřeny do péče, zohledňuje a respektuje původní biologické rodiny dětí, jakožto i sociální a kulturní kořeny každého z nich. Snaží se nabídnout svým dětem to, co jim jejich rodiče z jakéhokoliv důvodu nabídnout nemůžou, ale přitom plně respektovat jejich přítomnost. Nejde tu tedy ze strany matky-pěstounky o konkurenční boj, ale spíše o snahu koordinace a spolupráce s biologickými rodiči dětí, jenž v pozitivním slova smyslu ovlivňují jejich vývoj.

VÉST DÍTĚ K ODPOVĚDNOSTI

Matka-pěstounka se snaží vytvořit svěřeným dětem dostatek volnosti a příležitostí k tomu, aby se děti naučily větší nezávislosti a zodpovědnosti za své vlastní chování. Její snahou je pak vést děti přiměřeně jejich věku, nevyhlazovat jim cestičky životem, ale být jim plně oporou v těžkých situacích, jenž jim život připraví.

5.5. Najdou se vhodné ženy?

Ano, to je otázka - otázka, která provází Sdružení SOS dětských vesniček každý rok, kdy je potřeba najít nové matky-pěstounky. Právě jejich každoroční vyhledávání je důležitou součástí činnosti Sdružení SOS dětských vesniček a podstatou jeho fungování. A proto se nám stále znovu a znovu naskýtá tato otázka, na kterou ale není možné dát jednoznačnou odpověď.

Jednou z nejdůležitějších vlastností ženy a budoucí matky-pěstounky je její schopnost na změnu, reakce na ni a její zvládnutí. Tato schopnost je příslibem nadějně péstounské péče a výchovy dětí v osobnost, která se v životě neztratí.

Podíváme-li se však znovu na znění otázky, nemůžeme se vyhnout úvaze nad tím, proč je princip Sdružení SOS dětských vesniček založen na ženě jakožto matce-pěstounce a mužský prvek tu není téměř zmiňován? V souvislosti s tím pak vyvstávají další otázky, jejichž zodpovězení nám může leccos osvětlit. Vezmeme-li si totiž existenci společnosti a instituci rodiny od svých prvopočátků, dojdeme k závěru, že byla nejprve matriarchální, a i když se stávala postupem času více a více patriarchální, péče o děti a jejich opatrování bylo záležitostí, která vždy zůstávala ve své většině právě na ženách. Žena jakožto matka tedy chránila své dítě proti těžkým fázím života i všem jeho nástrahám a byla to mnohdy ochotna udělat i na úkor života vlastního. Zdá se tedy, že princip matky a mateřské lásky je něčím, co je i v dnešní době podstatným pro sebepojetí dítěte a najetí vlastního místa v samostatném životě.

V současné době se ale, jak již bylo výše zmiňováno, uvažovalo o integraci péstounského páru do SOS dětské vesničky, což by mimo jiné přineslo rozšíření péstounské péče v SOS vesničce právě o mužský prvek. Nabízela se zde však otázka, nakolik by se tato volba stala přínosem pro všechny zúčastněné, což s sebou přineslo i několik úhlů pohledů. Na jedné straně jsme měli manželský pár, který by jistě byl schopen péstounské péče i mimo zařízení pro výkon péstounské péče a tedy mohl dítěti nabídnout „přirozenější“ prostředí pro jeho výchovu a vývoj. Na druhé straně pak ale stály děti, které nyní musely být SOS dětskými vesničkami odmítány, protože by je matka-pěstounka sama jen obtížně zvládala. Nebylo tedy pochyb, že právě manželský péstounský pár by byl pro tyto děti šancí a nadějí, nadějí do budoucna. Zde však stály SOS dětské vesničky před nelehkou situací, zájem dítěte se tu totiž mohl jevit jako dvojaký: úsilí najít láskyplný domov a to pokud možno mimo zařízení pro výkon péstounské péče.

V praxi se pak objevilo několik dalších trhlin v této problematice. Při jednání s potencionálním manželským péstounským párem totiž vyšlo najevo, že je zde více negativních aspektů, než se původně předpokládalo. Jedním z nich je i skutečnost, že manželé z péstounského páru byli značně vyděšeni z faktu, že by měli na starost minimálně 6 dětí. Na první pohled se nám tu naskýtá srovnání s matkou-pěstounkou a jedním z jejich předpokladů, kterým je právě minimální počet 6ti dětí v péstounské péči, ale při bližším zamyšlení se nad tímto aspektem zjistíme, že se nejedná o stejnou situaci. Základním posláním manželského péstounského páru má být totiž oproti matce-pěstounce péče o děti, které by sama matka-

pěstounka ve své péči jen obtížně zvládala, tedy o děti poněkud „problematičtější“. Z tohoto důvodu se pak pěstounská péče manželského pěstounského páru jeví obtížnější, ačkoliv to na první pohled vypadá, že zde na výchovu těchto dětí není matka-pěstounka sama. Na druhou stranu je ale i v pěstounské péči manželského pěstounského páru nositelkou péče a výchovy právě žena, jelikož pán není zaměstnancem Sdružení SOS dětských vesniček, což v praxi znamená, že musí za prací dojíždět mimo SOS dětskou vesničku, a tak je žena s dětmi často sama. V původním plánu Sdružení SOS dětských vesniček sice bylo zaměstnat muže v SOS vesničce na ¼ úvazku, to se však ukázalo pro pěstounský manželský pár kontraproduktivním, protože by bylo pro muže nevýhodné najít si mimo SOS vesničku zaměstnání na ¾ úvazku a tak by to nešlo jinak než pracovat na plný úvazek právě mimo SOS dětskou vesničku. Z ryze praktického pohledu začalo tedy postupně vyvstávat, že takto zamýšlenou koncepci pěstounské péče manželského pěstounského páru v SOS dětské vesničce, je ještě potřeba více rozpracovat a to zejména v otázce výchovy svěřených dětí a pracovních podmínek pěstounů. Za stávající koncepce by totiž docházelo k tomu, že by žena z pěstounského manželského páru byla na výchovu dětí stejně sama jako matka-pěstounka a tak by se role muže z pohledu výchovy těchto dětí jevila do jisté míry jako nedostačující.

Pěstounská péče manželského pěstounského páru je tedy rozhodnutím, jenž je potřeba důsledně zvážit a to jak ze strany Sdružení SOS dětských vesniček, tak právě pěstounského manželského páru. Možná že i výše zmiňovaná problematika měla vliv na potencionální pěstounský pár, jenž své úsilí nakonec vzdal.

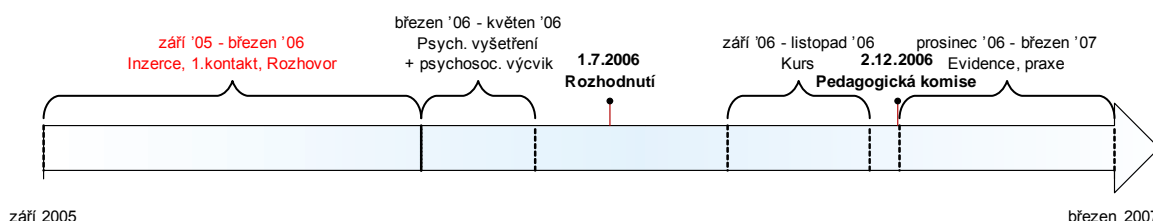
Stále však nemáme jasnou odpověď na otázku, zda se najdou vhodné ženy, jenž se budou moci stát budoucí matkou-pěstounkou. Možná nám slova pana Hermanna Gmeinerja můžou napovědět, kterým směrem se vydat: „... *musíme učinit profesi matky-pěstounky v SOS dětské vesničce atraktivní jak v intelektuálním, tak i v duchovním smyslu. Tím musíme vytvořit novou moderní ženskou profesi podobnou profesi zdravotní sestry nebo sociální pracovnice.*“¹⁸ Ať už se nám však této vizi zakladatele SOS dětských vesniček podaří přiblížit či nikoliv, stále musíme klást veliký důraz na výběr matek-pěstounek a jejich přípravu.

¹⁸ Propagační materiál Sdružení SOS dětských vesniček.

6. Vyhledávání matek-pěstounek a jejich výběr

6.1. Časové vymezení

Obrázek 2



6.2. Vyhledávání

Hledání budoucích matek-pěstounek se stává každoroční náplní Sdružení SOS dětských vesniček, jenž právě od tohoto aspektu odvíjí svou další činnost. Základem se stávají nejrůznější druhy inzerátů¹⁹ uveřejňované jak v odborném, tak i v běžném tisku, ale též za pomoci médií či internetu. V podstatě je tato reklama nedílnou součástí jakékoliv nestátní neziskové organizace, tedy ani v tomto případě tomu nemůže být jinak. Časově jde o období zhruba 3-4 měsíců (od září do ledna), kdy dochází k intenzivní inzerci ze strany Sdružení SOS dětských vesniček a hledání uchazeček o tento typ péstounské péče. Kampaň v tisku a médiích dosahuje počtu 8-12 inzerátů.

Na tuto inzerci reaguje během tohoto období přibližně 70 žen, které nějakým způsobem kontaktují koordinátorku matek-pěstounek pro Sdružení SOS dětských vesniček a požádají o bližší informace. Na základě tohoto zájmu je pak zájemkyním zaslán informační balíček a prvotní dopis²⁰, jenž je jim adresován přímo koordinátorkou matek-pěstounek a je stále zcela nezávazný. V případě, že má žena i nadále zájem, domluví si schůzku a absolvuje prvotní rozhovor, jenž je již určitou součástí výběru budoucích matek-pěstounek v SOS dětské vesničce a vážnějším krokem pro její možná budoucí poslání.

¹⁹ Viz příloha č. 4.

²⁰ Viz příloha č. 5.

6.3. Výběr

6.3.1. Základní kritéria

Co se týče výběru budoucích matek-pěstounek, jde zpravidla o individuální přístup ze strany Sdružení SOS dětských vesniček, neboť zde není možné uplatňovat jakékoliv jednotné pravidlo. Každá žena je jiná, má za sebou jiné zkušenosti, ale také jinou motivaci, proč na výzvu stát se matkou-pěstounkou vůbec reagovala, a proto by byla jakákoliv snaha dívat se na tyto ženy dle již stanovených měřítek, předem odsouzena k neúspěchu. Je tu totiž potřeba velká míra empatie, citlivého přístupu i tzv. očí dokořán, abychom byli schopni alespoň z části pochopit, jaká žena skutečně je a co stojí za jejím rozhodnutím stát se matkou-pěstounkou v SOS dětské vesničce.

6.3.2. Rozhovor

Jedná se o možnost jakéhosi „předvýběru“ potencionálních matek-pěstounek, zjištění jejich motivace a psychické i emocionální stability. Zároveň jde o dvojí způsob získání informací, jenž jsou poskytnuty jak žadatelce o tom, co ji zajímá, tak i Sdružení SOS dětských vesniček o žadatelce jako takové.

Rozhovor probíhá na neutrálním místě, na němž se koordinátorka matek-pěstounek a potencionální matka-pěstounka vzájemně dohodnou a je situován do časového rozsahu asi 2 hodin. Během tohoto časového období jde ze strany koordinátorky o zjištění základních informací o ženě (osobní informace, vzdělání, zaměstnání, záliby, zdravotní stav či z jakého důvodu se žena rozvedla či vůbec nevdala) přičemž zvýšený důraz je kladen na motivaci pro toto poslání.

Motivace může mít mnoho podob, jenž mohou být odvislé jak od věku ženy tak i od toho, zda vychovala či nevychovala vlastní děti. Praxe ukazuje, že u žen mladších či bezdětných může být důvodem to, že chtějí někomu pomoci či naplnit svůj život. U žen věkově starších pak to, že mají již děti velké, postavené na vlastní nohy a žena tak pociťuje určitou prázdnotu. Také se ale může jednat o ten fakt, že si žena uvědomuje, že právě výchova dětí se jí v životě podařila nejvíce.

Dalším aspektem, na který se koordinátorka matek-pěstounek při rozhovoru soustřeďuje je rodinné prostředí ženy a její rodina celkově. Zajímá se o rodiče, vztahy v rodině, sourozence i synovce či neteře potencionální matky-pěstounky. Pokud má budoucí matka-pěstounka vlastní děti, schází se koordinátorka i s nimi. Toto rodinné schéma může totiž napovědět

mnoho o tom, jak by mohla budoucí matka-pěstounka svěřené děti vychovávat a nastínit tak případné možné problémy v různých oblastech, čímž by se do jisté míry dalo předejít již samotnému vzniku takovýchto problematických oblastí.

Je zde však ještě jedna věc, které je třeba věnovat při výběru budoucí matky-pěstounky pozornost- a sice odpovědi na následující otázku koordinátorky: „*Jdete do něčeho, kde budete bez muže, proč do toho jdete?*“ Touto odpovědí nám totiž může žena napovědět, z jakého dalšího důvodu se chce stát budoucí matkou-pěstounkou a případně nám pomoci ucelit si celkový pohled na to, do jaké míry je možné s touto ženou pro poslání matky-pěstounky počítat a zajistit tak nejen jí, ale i dětem, stabilní prostředí v SOS dětské vesničce.

6.3.3. Zisk informací, dotazník

Během rozhovoru, jenž je nezastupitelný vzhledem k zisku spousty informací, si koordinátorka matek-pěstounek dělá o jeho průběhu a odpovědích poznámky, jenž jí následně mohou posloužit jako podklad k užšímu výběru. Většinu poznatků si ale koordinátorka matek-pěstounek zaznamenává s ohledem na potencionální matku-pěstounku až po skončení rozhovoru, čemuž se vyhne negativnímu dopadu na plynulost konverzace i na její průběh.

Pokud není výsledný dojem z rozhovoru oboustranně zamítavý, předá koordinátorka potencionální matce-pěstounce do rukou dotazník²¹ se slovy: „*Já ted' o Vás přestávám přemýšlet, pokud se mi dotazník vrátí, vím, že o nás stále přemýšlíte.*“ Tato věta umožňuje ženě znovu vše zvážit, zapojit do svého rozhodování nabyté informace, ale přesto necítit jakékoliv napětí či tíživý časový pres. Je to tedy pro ženu možností, aby se rozhodla zcela dle svého vlastního rozumu i srdce, po opětovném i několikerém zvážení všech aspektů, jenž jí mohou pomoci k lepšímu vhledu do obsahu poslání matky-pěstounky v SOS dětské vesničce.

Přestože však není vyplnění dotazníku podmíněno jakýmkoliv časovým obdobím, stává se, že jej většina potencionálních matek-pěstounek vyplní již v rozmezí dvou měsíců a takto pošlou zpět koordinátorce, čímž jí dají najevo také své kladné rozhodnutí. Koordinátorka matek-pěstounek následně ženu kontaktuje, poděkuje za dotazník a vybídne ji, aby zašla do knihovny a půjčila si tam o této problematice, a náhradní rodinné péči jako takové, co nejvíce možných knih, jenž mohou pomoci dosáhnout ještě většího vhledu do této oblasti. V podstatě má tedy budoucí matka-pěstounka na možnou změnu svého rozhodnutí dostatek času a k ujištění se ve správnosti své volby jí Sdružení SOS dětských vesniček pomáhá i následnou přípravou v podobě kursu.

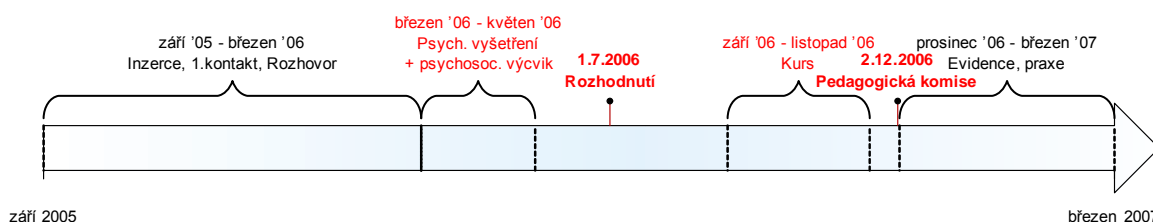
²¹ Viz příloha č. 6.

7. Příprava - kurs

7.1. Časové vymezení

Celkové přípravné období budoucích matek-pěstounek zahrnuje v součtu asi půlrok, jenž je tvořen určitými specifiky.

Obrázek 3



První část této přípravy probíhá v období zhruba 2 měsíců (od konce března do května) a spočívá v psychologickém vyšetření budoucích matek-pěstounek na základě žádosti Sdružení SOS dětských vesniček. Toto psychologické vyšetření má za úkol zjistit pomocí testu a rozhovoru, jenž provádí expert na náhradní rodinnou péči, výsledky v některých oblastech. Rozhovor může poukázat na motivaci či hodnotovou orientaci budoucí matky-pěstounky a test zase prozradí úroveň mentálního zdraví či míru inteligence. Všechny tyto aspekty jsou však pro poslání matky-pěstounky v SOS dětské vesničce důležité a velmi potřebné. Problémem se tu ale může jevit skutečnost, že zařízení pro výkon pěstounské péče, jimiž SOS dětské vesničky jsou, provádějí toto psychologické vyšetření ze svých vlastních finančních zdrojů a i přes kladné vyjádření v této situaci se může stát, že potenciální matka-pěstounka neprojde s kladným vyjádřením evidencí u státu, čímž se stanou prostředky vynaložené Sdružením SOS dětských vesniček zcela nenávratné. Na druhou stranu je toto však minimální riziko, s nímž musí zařízení pro výkon pěstounské péče počítat, protože pokud by potenciální matky-pěstounky tímto psychologickým vyšetřením vůbec neprocházely a případná patologie by byla zjištěna až po půlroční přípravě během odborného posouzení k evidenci u státu, dosahovaly by nenávratné finanční prostředky několikanásobně větší výše.

Další částí odborné přípravy je v rozmezí měsíce června psychosociální výcvik, který probíhá o dvou víkendech, z nichž každý tento víkend je zaměřen na jinou problematiku. První víkend v sobě zahrnuje setkání nad rodinnou mapou, zatímco druhý víkend se zabývá sebepojetím ženství, manželstvím či seberealizací. Po absolvování tohoto psychosociálního výcviku se stává důležitým datem 30.červen, kdy je potřeba, aby se budoucí matka-pěstounka rozhodla, zda se chce vážně stát matkou-pěstounkou v SOS dětské vesničce či nikoliv.

Pakliže je její rozhodnutí kladné, následují další postupy. V první řadě dává výpověď v práci a sděluje písemně Sdružení SOS dětských vesniček, že je od 1. září připravena nastoupit do přípravného kursu pro budoucí matky-pěstounky. Tím tedy pak nastává, dá se říci, pro ni volnější období, kdy má budoucí matka-pěstounka dva měsíce na to, aby se nadále vzdělávala a přečetla co nejvíce literatury související s touto oblastí. Od 1. září jí pak totiž čeká kurs, který pro ni bude velmi náročným a prověří i její psychickou stabilitu a vytrvalost.

7.2. Pojetí přípravy

Příprava budoucích matek-pěstounek je tedy celkově koncipována do období 6ti měsíců, během nichž dochází jak ze strany Sdružení SOS dětských vesniček, tak i budoucích matek-pěstounek, k potvrzení či vyvrácení svého rozhodnutí. Pro Sdružení SOS dětských vesniček to může být rozhodnutí ohledně jakéhosi „předvýběru“ matek-pěstounek a u potenciálních matek-pěstounek pak ohledně vlastního rozhodnutí pro tuto cestu, samotné vůle i psychické vytrvalosti. Není totiž nejmenších pochyb, že toto období je pro budoucí matky-pěstounky velmi náročným a právě jeho zvládnutí má do značné míry vliv i na určité sebepojetí sebe sama a zpětný náhled na již vykročenou cestu, která ovlivní samotnou ženu i děti, jenž jí budou svěřeny do pěstounské péče.

Jedná se tedy o období plné rizik, v němž není do poslední chvíle možné předpovídat jakýkoliv výsledek a které se svou podstatou může jevit jako zatěžkávací zkouška pro budoucí matky-pěstounky, ačkoliv tato zkouška není na cestě, jenž si vybrali, zdaleka poslední. Vždyť každý by jistě v podobné situaci pocíťoval určité obavy z toho, co nastane, i stále narůstající deficit odpovědí, které však může budoucím matkám-pěstounkám zodpovědět až čas či nastanутí případné situace, jenž však již předpokládá určitý vhled do jejího nitra a nikoliv teprve její zjišťování. Obavy jsou tu proto na místě a je třeba vynaložit nemalé úsilí, aby se tyto obavy pokud možno nemnožily a nepřibývaly na své intenzitě.

7.3. Vlastní kurs

Časové období, v němž kurs připravuje budoucí matky-pěstounky pro pěstounskou péči v SOS dětské vesničce, je jak už bylo výše zmiňováno, obsažen v podstatě ve 3 měsících, jimž však předchází další 3 měsíce odborné přípravy, jenž jsou spolu s kursem nedílnou a podstatnou součástí ověření výběru budoucí matky-pěstounky koordinátorkou matek-pěstounek a to nejen v oblasti emocionální, ale také psychické či osobnostní. Z tohoto pohledu se tedy stává kurs, celá příprava a jejich délka důležitým zjišťovacím aspektem, jenž

slouží i jako potvrzení svého rozhodnutí budoucím matkám-pěstounkám, které tímto procházejí.

Kurs je pak možná dosud tím nejnáročnějším obdobím, které budoucí matky-pěstounky čeká. Zahrnuje v sobě totiž 9 týdnů teorie, na niž následují 2 týdny praxe v kojeneckých ústavech, mateřských školách či dětských domovech. Pro mnohé ženy to pak může být poprvé, co se do takového zařízení blíže podívají a může jim to tak napomoci pochopit, jaké děti asi budou mít ve své pěstounské péči v SOS dětské vesničce a s jakými problémy by se mohly případně potýkat.

I z tohoto důvodu se tedy stává schopnost budoucích matek-pěstounek absolvovat tento kurs potvrzením schopnosti osvojení si praktických dovedností a získání základní orientace v problematice pěstounské péče v zařízení Sdružení SOS dětských vesniček, včetně sociální psychologie. Dále je schopnost absolvovat délku kursu ve všech jeho aspektech také potvrzením vážnosti zájmů budoucích matek-pěstounek o toto poslání, ale i předurčením určitých vlastností: vytrvalosti, solidnosti, vážného zájmu a správného vyhodnocení aktuální situace. Hlavním přínosem se tu stává ale také ten fakt, že dochází k prověření míry motivace budoucích matek-pěstounek a její stability. Budoucí matky-pěstounky jsou tedy kursem lépe připraveny k výkonu pěstounské péče o svěřené děti a tento kurs je nejen informuje, ale také vzdělává, čímž jim umožňuje zjištění, zda tuto situaci a poslání matky-pěstounky v SOS dětské vesničce zvládnou či nikoliv. Jde tedy o lepší vhled do dané problematiky samotným matkám-pěstounkám, ale také profesionálům, jenž se na přípravě budoucích matek-pěstounek podílejí.

Po absolvování tohoto kursu i 14ti dnů praxe pak následuje další kolo rozhodování, v podobě pedagogické komise, která hlasuje o tom, zda vydají žadatelce kladné stanovisko k řízení k evidenci žadatelů vhodných stát se pěstouny, a tím pádem, zda by se mohla tato žena v případě zaevidování se u státu, stát matkou-pěstounkou v zařízení pro výkon pěstounské péče, tedy v SOS dětské vesničce. V momentě kladného stanoviska od pedagogické komise je již budoucí matka-pěstounka považována Sdružením SOS dětských vesniček za matku-pěstounku, jenž úspěšně zvládla přípravu i kurs, a která by se tak mohla stát oním pilířem lásky a porozumění v doposud nevládném světě dětí vhodných ke svěřeni do pěstounské péče. Právě v tento okamžik se upírají oči těchto dětí s nadějí k zařazení matky-pěstounky do evidence žadatelů, což by mohlo mít pozitivní dopad na jejich další osud.

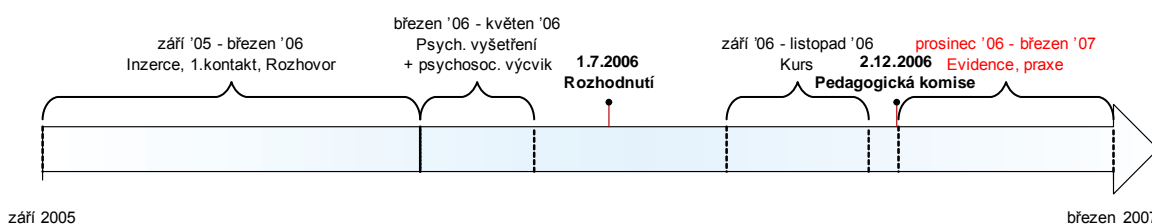
8. Evidence

8.1. Právní pojetí

Právní vymezení je určováno zákonem č. 359 / 1999 Sb., o sociálně-právní ochraně dětí, ve znění pozdějších předpisů.

8.2. Časové vymezení

Obrázek 4



8.3. Odborné posouzení pro účely zprostředkování pěstounské péče

Aby mohlo dojít k evidenci žadatele či dítěte pro možnost pěstounské péče a jejímu následnému zprostředkování, je třeba jejich odborného posouzení, jenž je prováděno ministerstvem práce a sociálních věcí nebo krajským úřadem.

U dítěte se posuzuje úroveň duševního a tělesného vývoje, včetně jeho specifických potřeb a nároků, ale také vůbec vhodnost náhradní rodinné péče a jejích konkrétních forem.

U žadatele pak charakteristika osobnosti, psychický a zdravotní stav, předpoklad k tomu dítě vychovávat a hlavně motivace. Dále se hodnotí příprava k přijetí dítěte do rodiny a zjišťuje se bezúhonnost žadatele.

Krajský úřad a ministerstvo práce a sociálních věcí dále při posuzování spolupracují s obecními úřady obcí s rozšířenou působností, obcemi, zdravotnickými a školskými zařízeními, ale i odborníky pro otázky výchovy a péče o dítě, aby bylo toto odborné posouzení pokud možno co nejobektivnější. Jakmile by totiž došlo k negativnímu odbornému posouzení žadatele, jenž čeká, aby se mohl stát pěstounem v zařízení pro výkon pěstounské péče, bude jeho negativní posouzení zároveň negativním důsledkem pro budoucnost několika dětí. Stejně se ale může stát, že i přes kladné odborné posouzení se nepodaří pěstounskou péči zprostředkovat.

8.4. Zprostředkování

Zprostředkování osvojení a pěstounské péče je zajišťováno orgány sociálně-právní ochrany a spočívá ve vyhledávání dětí vhodných k osvojení či svěřeni do pěstounské péče, dále vyhledávání osob vhodných stát se osvojiteli či pěstouny a v neposlední řadě také v odborné přípravě těchto osob. Zprostředkování probíhá pouze na žádost fyzické osoby – žadatele, podané u obecního úřadu obce s rozšířenou působností. Zprostředkování dítěte do pěstounské péče pak zajišťují krajské úřady a ministerstvo.

8.4.1. Zprostředkování pěstounské péče obecním úřadem obce s rozšířenou působností

Obecní úřad obce s rozšířenou působností přijímá žádost o zařazení do evidence žadatelů o zprostředkování pěstounské péče. Po obdržení této žádosti ji na základě údajů v ní uvedených a připojených dokladů posoudí.

Dále vede spisovou dokumentaci o dítěti vhodném ke svěřeni do pěstounské péče, součástí níž jsou osobní údaje, doklad o státním občanství dítěte, údaje o sociálních poměrech dítěte, jeho rodičů, sourozenců, popřípadě prarodičů nebo zpráva o zdravotním stavu a vývoji dítěte. Spisovou dokumentaci vede obecní úřad obce s rozšířenou působností i o žadateli, jenž obsahuje žádost o zařazení do evidence žadatelů o zprostředkování pěstounské péče, doklad o státním občanství či o povolení k trvalému pobytu na území České republiky, opis z evidence Rejstříku trestů, zprávu předloženou žadatelem o jeho zdravotním stavu, údaje o ekonomických a sociálních poměrech a písemný souhlas s tím, že orgán sociálně-právní ochrany zprostředkující pěstounskou péči je oprávněn:

- a) zjišťovat další údaje potřebné pro zprostředkování (zda bude způsobem svého života žadatel zajišťovat pro dítě vhodné výchovné prostředí),
- b) kdykoliv zjistit, zda nedošlo ke změně rozhodných skutečností uvedených ve spisové dokumentaci.

Dále je součástí spisové dokumentace o žadateli stanovisko obecního úřadu obce s rozšířenou působností k žádosti o zprostředkování pěstounské péče či stanovisko zřizovatele zařízení pro výkon pěstounské péče, jimiž je právě Sdružení SOS dětských vesniček, podávající žádost o zařazení do evidence žadatelů o zprostředkování pěstounské péče fyzická osoba, která vykonává či bude vykonávat pěstounskou péči v zařízení pro výkon pěstounské péče.

8.4.2. Vedení evidence a zprostředkování pěstounské péče krajským úřadem

Krajský úřad pak vede pro účely zprostředkování pěstounské péče „evidenci dětí“ a „evidenci žadatelů“ vhodných stát se pěstouny a vyhledává tak pro děti vedené v této evidenci žadatele z evidence žadatelů vedené tímto krajským úřadem, ale i z evidence žadatelů vedené ministerstvem.

Evidence dětí obsahuje kopii spisové dokumentace, odborné posouzení (pokud je ho třeba), stanovisko odborného lékaře, vyjádření dítěte zajištěné krajským úřadem a další doklady potřebné pro zprostředkování pěstounské péče.

Evidence žadatelů pak obsahuje odborné posouzení žadatele v každém případě a krajský úřad rozhoduje o zařazení či nezařazení žadatele do evidence žadatelů právě na základě tohoto odborného posouzení.

Po zařazení žadatele do evidence žadatelů je povinen krajský úřad do 15 dnů ode dne nabytí právní moci rozhodnutí oznámit tuto skutečnost obecnímu úřadu obce s rozšířenou působností, kde si žadatel podal o zprostředkování pěstounské péče žádost, a zřizovateli zařízení pro výkon pěstounské péče, jimiž je pro naše účely právě Sdružení SOS dětských vesniček.

Pokud krajský úřad zjistí, že v evidenci žadatelů krajského úřadu nebo ministerstva je zařazen žadatel vhodný stát se pěstounem dítěte, které je v evidenci dětí vedené tímto krajským úřadem, oznámí písemně tuto skutečnost neprodleně žadateli, zřizovateli zařízení pro výkon pěstounské péče, obecnímu úřadu obce s rozšířenou působností a také ministerstvu, pokud jde o žadatele vedeného v evidenci žadatelů ministerstvem. Na základě tohoto písemného oznámení má žadatel právo seznámit se nejpozději do 30ti dnů ode dne doručení písemného oznámení s dítětem.

V případě, že krajský úřad nezprostředkuje pěstounskou péči do:

- a) 3 kalendářních měsíců od zařazení dítěte do evidence dětí, nebo
 - b) do 3 let ode dne nabytí právní moci rozhodnutí o zařazení žadatele do evidence žadatelů,
- zašle kopii údajů z těchto evidencí do 15 dnů od skončení uvedené lhůty ministerstvu pro zařazení do evidence pro zprostředkování pěstounské péče ministerstvem.

8.4.3. Vedení evidence a zprostředkování pěstounské péče ministerstvem

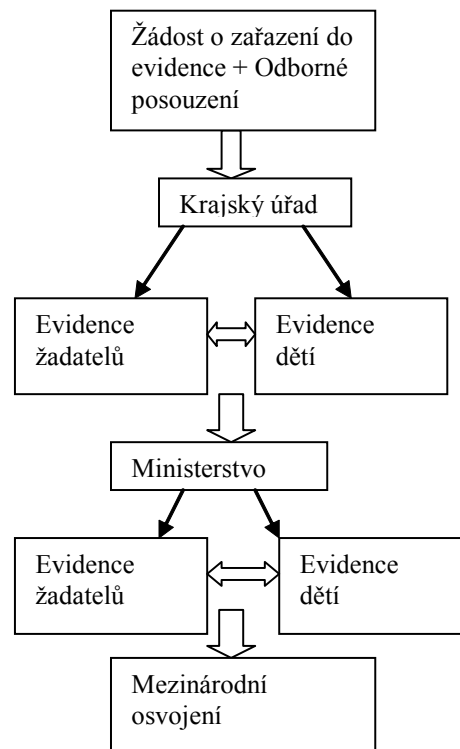
Ministerstvo vede stejně jako krajský úřad pro účely zprostředkování pěstounské péče evidenci dětí a evidenci žadatelů a to na základě údajů zaslaných ministerstvu krajským úřadem. Vyhledává pro děti vedené v evidenci ministerstva žadatele vedené ministerstvem v evidenci žadatelů.

Pokud ministerstvo nezprostředkuje pěstounskou péči do:

- a) 3 kalendářních měsíců od zařazení dítěte do evidence dětí vedené ministerstvem, nebo
 - b) do 6 kalendářních měsíců od zařazení žadatele do evidence žadatelů vedené ministerstvem,
- postoupí kopii údajů z těchto evidencí ke zprostředkování osvojení ve vztahu k cizině, avšak vede i nadále evidenci žadatelů a dětí o zprostředkování pěstounské péče.

8.5. Grafické znázornění

Obrázek 5



Období evidence a zprostředkování pěstounské péče pak tedy můžeme označit do několika fází, z nichž každá má svá určitá specifika.

Nejprve si žadatel podává u Obecního úřadu obce s rozšířenou působností žádost o zařazení do evidence žadatelů o zprostředkování pěstounské péče, jejíž součástí je také odborné posouzení žadatele.

Poté, pokud je žadatel zařazen do evidence žadatelů, následuje samotné zprostředkování pěstounské péče nejdříve krajským úřadem, případně ministerstvem práce a sociálních věcí. Během celého tohoto období budoucí matka-pěstounka praktikuje v SOS dětských vesničkách a po úspěšné evidenci u státu a zprostředkování pěstounské péče pak stojí před tolik pro ni očekávaným, ale i obávaným okamžikem. Okamžikem, kdy se její náruč otevírá dětem.

9. Příjem dětí

9.1. Pojetí

Období, v němž dochází k příjmu dětí do pěstounské péče v SOS dětské vesničce, je obdobím velmi náročným, dalo by se říci, že snad i nejnáročnějším v dosavadním průběhu přípravy budoucí matky-pěstounky na toto poslání. Okamžik, kdy má matka-pěstounka skutečně přijmout děti do své péče, vyvolává totiž stále se umocňující obavy, jenž se týkají strachu z neznámé situace i vlastního zvládnutí právě této situace. Vyvstává tu tak spousta různorodých otázek, na něž však nejde najít jednoznačnou odpověď.

Matka-pěstounka je postavena před situaci, kdy vše, co se během své přípravy naučila, bude třeba využít v praxi. Kdy na otázky: „*Jaké děti budou?*“, „*Jak já to zvládnou?*“ či „*Jaký budeme mít vztah s biologickými rodiči dětí?*“ nedostane jasné odpovědi, ale bude muset na jejich získání tvrdě pracovat. To, zda a jak je na tuto situaci připravená, pak ukáže ale až čas a ta skutečnost, jak hluboký a pevný vztah si matka-pěstounka se svěřenými dětmi vytvoří a obráceně, jak rychle si děti najdou cestu k matce-pěstounce.

Období příjmu dětí se tedy stává i jakýmsi začátkem znovupotvrzení správnosti výběru jednotlivých matek-pěstounek, míry jejich motivace a celkové stability potvrzené a snad i nabyté kursem. Ani ale to nejlepší zvládnutí kursu a celé přípravy nemůže budoucí matky-pěstounky připravit na všechny možnosti a typy situací, jenž nastanou během adaptačního období i následných několika let. Do jisté míry zde totiž vše závisí na individualitě každého jedince, na citlivém a nenásilném přístupu a hlavně na stabilitě psychické a emocionální stránky matky-pěstounky, jenž je důležitou součástí a podstatou při tvorbě bezpečného a láskyplného prostředí pro děti, jenž jí byly svěřeny do pěstounské péče a nemohly tedy z jakéhokoliv důvodu toto prožívat ve své původní biologické rodině. Vždyť právě posláním matky-pěstounky je postavit tyto děti na vlastní nohy a postupně jim pomoci vykročit s hlavou vstříc svému samostatnému životu.

9.2. Vlastní příjem dětí

Stává se důležitou skutečností z hlediska dopadu pěstounské péče na svěřené děti i samotnou osobnost matky-pěstounky, zároveň jde však o dopad velmi rizikový. Proto matka-pěstounka přijímá v SOS dětské vesničce děti do pěstounské péče v delším časovém období, třeba i několika měsíců, jenž jí umožňují lepší zvládnutí situace i zmírnění možných konfliktů. Nejprve má tedy matka-pěstounka ve své péči většinou děti dvě a postupně,

v závislosti na jejích schopnostech, jsou jí svěřovány do pěstounské péče děti další. Často jde potom o sourozenecké skupiny, které jsou přijímány matkou-pěstounkou do rodiny společně, což přináší pozitivní dopad z hlediska sebeuvědomění dětí jako takových, ale i větší zápah a toleranci ze strany matky-pěstounky.

Vždyť právě období příjmu dětí do pěstounské péče a zejména pak následné adaptační období, je do jisté míry vyvrcholením samotné přípravy, kdy může matka-pěstounka ověřit svou všestrannost a kdy by se mohla příprava vůbec, pokud by nedošlo k příjmu dětí, jevit jako naprosto zbytečné margilium, jenž se minulo účinkem.

10. Adaptační období

10.1. Pojetí

Tímto obdobím nazýváme okamžik, kdy dochází ke sžívání se matky-pěstounky se svěřenými dětmi a hlavně k opětovnému potvrzení správnosti výběru matky-pěstounky Sdružením SOS dětských vesniček. Právě v tuto chvíli, kdy je matka-pěstounka přímo konfrontována se situací pěstounské péče v zařízení SOS dětských vesniček, totiž dochází k rozkrytí skutečnosti, do jaké míry ji kurs, a v podstatě celá přípravná fáze, na toto povolání a posláním připravil a pomohl ji získat tolik potřebný vhled do této problematiky. Teprve ověřením si těchto dovedností v praxi si totiž můžeme odpovědět na množství otázek, jenž nám postupně vyvstávaly, zaplnit jejich deficit odpovědí a pokusit se tak s jejich pomocí rozkrýt míru pravdivosti stanovené hypotézy, jenž by mohla v konečném důsledku ovlivnit jak podstatu pěstounské péče, tak i budoucnost a samostatný život svěřeného dítěte.

10.2. Návrat k hypotéze

Vrátíme-li se k již zmiňované hypotéze - že matky-pěstounky, jenž absolvují tuto přípravu mají větší šanci lépe uspět ve svém životním posláním, než ženy, které tento kurs neabsolvují - a pokusíme-li se pak o rozkrytí její míry pravdivosti, zjistíme, že se nejedná o jednoduchou a už vůbec ne zcela jednoznačnou věc, jelikož není možné tuto skutečnost ověřit přímo výzkumem či šetřením.

Vyhodnocení této hypotézy je totiž závislé na dlouhém časovém období, kdy možná až samostatný vlastní život dětí, jenž matka-pěstounka vychovala, by byl do značné míry vodítkem a napověděním, jak tomu opravdu je. Na druhou stranu, budeme-li se ptát na smysl tohoto nového fenoménu, čímž tento kurs bezesporu je, může nám v mnohém napovědět rozhovor se spolutvůrkyní této přípravy - koordinátorkou matek-pěstounek v Sdružení SOS dětských vesniček.

10.3. Rozhovor

Tento rozhovor s koordinátorkou matek-pěstounek by nám pak mohl objasnit a více popsat nový fenomén přípravného kursu, jenž je u nás zaveden a pomoci nám tak i více poodhalit jeho smysluplnost, která má dopad nejen na samotné matky-pěstounky z hlediska teoretické i

praktické připravenosti, ale zejména na děti, o něž bude takto „připravená“ matka-pěstounka pečovat a s láskou je vychovávat.

Jak dalece je výběr matek-pěstounek Vaším kurzem akceptován při následné evidenci u státu? Jaká je spolupráce?

Každá vybraná pěstounka se musí zaevidovat u státu jako každý jiný žadatel o pěstounství v republice, takže by se teoreticky i prakticky mohlo stát, že stát bude mít jiný názor a naši uchazečku nezaeviduje. Prozatím se to nestalo. Vždy jim naši uchazečku představuji a je pravdou, že stát uznává naši přípravu – kurs, takže už nemusí (ani v jednom kraji v dosavadní praxi) procházet uchazečka povinnou státní přípravou.

Jak dlouho (kolik let) už kursy probíhají?

Nějaká příprava musela probíhat vždycky. V 90. letech byl zpracován základní manuál SOS Kinderdorf International s tím, že si ho mají v každé zemi modifikovat podle svých zkušeností a nutností. Já jsem organizovala 6 příprav.

Mění se matky v průběhu kursu? Jak?

Mění!?! Nemění svou povahu, to se může zdát mně, protože je víc a víc poznávám a spíš koriguji své představy o nich. Jinak samozřejmě s větším a větším poznáváním problematiky v celé šíři, mění svůj náhled a stávají se – a to je skutečně v uvozovkách – „zralejší“ v náhledu např. na své možnosti, na celou problematiku kolem dětí – a to je spíše většinou zúzkostňuje, protože výstup z naivity je velká bolest... O tom bych mohla napsat traktát.

Kolik potencionálních matek pěstounek do kursu nastupuje a kolik jich končí?

To je individuální, ale průměrně se ze 4 uchazeček, jenž vstupují do kursu, nestanou pěstounkami 1-2 ženy. V roce 2004 jsem zavedla předsazený psychovýcvik před kursem, a do toho jsem si vždycky vzala více uchazeček, protože jsem věděla, že mám ještě možnost předvýběru. Je to vlastně hrozně málo žen, a docela dost práce...

Dal by se tedy v konečném důsledku nazvat kurs „úspěšným“?

Každé dítě, které najde stabilitu v rodině, je úspěch, každá matka, která mu to může poskytnout, je úspěch...

Závěr

Ačkoliv sami nazýváme náš svět civilizovaným a mohl by se takovým snad i na první pohled zdát, je ještě plno okamžiků, kdy ukazuje svou nevlídnou tvář, plnou smutku a utrpení, ztracených snů a nadějí. Stále je totiž mnoho dětí, které znají jen tuto jeho tvář a místo, kde by se měli cítit v bezpečí, milováni a obklopeni svými nejbližšími, se tak pro ně stává nedosažitelným a zůstává jen v jejich snech.

Právě v takové chvíli si uvědomujeme důležitost pěstounské péče a náhradní rodinné péče jako takové, která umožňuje toto místo dětských snů najít. Umožňuje dítěti pocítit teplo domova - místa, které se pro něj stává zdrojem jistoty, bezpečí a tolik kýžené lásky.

Aby však došlo k naplnění tohoto dětského snu a mohla se tak v nevinných dětských očích zrcadlit radost a naděje, je potřeba najít ženy, které s láskou otevřou svou náruč a schovají děti ve svém objetí. Avšak i když se to může jevit snadné, jde o velmi nelehký úkol. Ne každá žena se může stát matkou-pěstounkou a nabídnout dítěti klidný přístav, jenž tolik potřebuje. I z tohoto důvodu je tedy třeba klást důraz na samotný výběr matek-pěstounek a jejich přípravu, která nám může napovědět, jakým směrem by se mohl osud dětí, svěřených jednotlivé matce-pěstounce ubírat, jaký domov by jim mohl být vytvořen.

Možná právě proto jsem si pro svou bakalářskou práci zvolila téma Náhradní rodinné péče - výběru a přípravy matek-pěstounek, jelikož se domnívám, že je třeba více informovat a přiblížit tuto problematiku každodenního života. Za svou hypotézu jsem si pak stanovila předpoklad, že matky-pěstounky, které absolvují půlroční přípravný kurs Sdružení SOS dětských vesniček, mají větší šanci lépe uspět ve výchově dětí, než ženy, které tento kurs neabsolvují. Bohužel však nebylo možné tuto skutečnost podrobit přímo výzkumu či šetření, poněvadž můžeme o potvrzení tohoto předpokladu hovořit až v době, kdy mají matce-pěstounce svěřené děti již svůj samostatný život, plný radostí, i drobných starostí. Teprve v něm by se nám totiž mohla zobrazit skutečnost, zda matky-pěstounky, které absolvovaly přípravný kurs lépe uspěly ve svém poslání.

Účelem mé práce tedy bylo hlavně přiblížit a informovat o problematice výběru a přípravy matek-pěstounek a snad i blíže popsat fenomén tohoto přípravného kursu. Přestože nedošlo k přímému potvrzení či vyvrácení mé hypotézy, domnívám se, že účel bakalářské práce byl splněn a smysluplnost přípravného kursu pak spočívá hlavně v umožnění lepšího vhledu matkám-pěstounkám do obsahu svého poslání, jenž znamená uskutečnění dětských snů a to jistě není málo.

Seznam použité literatury

a) Prameny

- DUNOVSKÝ, J. a kol. *Sociální pediatrie*. Havlíčkův Brod: Grada, 1999.
- MATĚJČEK, Z. *Co děti nejvíc potřebují?* Praha: Portál, 2003.
- MATĚJČEK, Z. a kol. *Náhradní rodinná péče*. Praha: Portál, 1999.
- MATĚJČEK, Z. a kol. *Osvojení a pěstounská péče*. Praha: Portál, 2002.
- MATOUŠEK, O. *Rodina jako instituce a vztahová síť*. Praha: SLON, 1993.
- SOBOTKOVÁ, I. *Psychologie rodiny*. Praha: Portál 2001.
- ULLMANN, E. *Women's Lives*. Insbruck: SOS Hermann Gmeiner Academy, 2003.

b) Právní předpisy

- Zákon č. 50 / 1973 Sb., o pěstounské péči, ve znění pozdějších předpisů.
- Zákon č. 94 / 1963 Sb., o rodině, v platném znění do r. 1998.
- Zákon č. 94 / 1963 Sb., o rodině, ve znění pozdějších předpisů.
- Zákon č. 109 / 2002 Sb., o výkonu ústavní výchovy nebo ochranné výchovy ve školských zařízeních a o preventivně výchovné péči ve školských zařízeních, ve znění pozdějších předpisů.
- Zákon č. 117 / 1995 Sb., o státní sociální podpoře, ve znění pozdějších předpisů.
- Zákon č. 359 / 1999 Sb., o sociálně-právní ochraně dětí, ve znění pozdějších předpisů.
- Úmluva o ochraně dětí a spolupráci při mezinárodním osvojení.
- Úmluva o právech dítěte.
- Základní listina lidských práv a svobod.

c) Internetové zdroje

- <http://www.fod.cz/stranky/klokanek/pece.htm>
- <http://www.natama.cz>
- <http://www.rozumacit.cz>
- <http://www.sos-vesnicky.cz>

d) Další odborné prameny

Organizační řád Sdružení SOS dětských vesniček

Propagační materiály Sdružení SOS dětských vesniček

Stanovy Sdružení SOS dětských vesniček

Výroční zprávy Sdružení SOS dětských vesniček

Zpravodaje Sdružení SOS dětských vesniček

Přílohy

Příloha č. 1 – Stanovy Sdružení SOS dětských vesniček, str. 56.

Příloha č. 2 – Národní koncept integrace SOS pěstounského páru, str. 58.

Příloha č. 3 – Podpora poskytovaná Sdružením SOS dětských vesniček, str. 61.

Příloha č. 4 – Inzerát, str. 63.

Příloha č. 5 – Prvotní dopis, str. 64.

Příloha č. 6 – Strukturovaný dotazník, str. 65.

Příloha č. 7 – Rozhovor s koordinátorkou matek-pěstounek, str. 67.

Příloha č. 1

STANOVY Sdružení SOS dětských vesniček

ÚVOD

První SOS dětskou vesničku založil Hermann Gmeiner v rakouském Imstu v roce 1949. Dnes slouží jako vzor po celém světě rozšířeného Gmeinerova pojetí SOS dětské vesničky.

SOS dětské vesničky pomáhají dětem, které ztratily své rodiče nebo z různých důvodů nemohou žít ve vlastní rodině a potřebují nový, stálý domov. Nalézají je v rodinách SOS dětských vesniček, které jim poskytují náhradu za ztracenou rodinu vlastní.

Cílem SOS dětských vesniček je začlenit osiřelé a opuštěné děti všech ras, kultur a vyznání do společnosti a otevírat jim cestu do bezpečné budoucnosti.

A/ SOS DĚTSKÁ VESNIČKA

Výchova dětí v SOS dětských vesničkách je založena na 4 zásadách:

1. MATKA

Každé opuštěné dítě dostává v SOS dětské vesničce opět matku. Matky v SOS dětské vesničce dávají svůj život do služby svěřeným dětem.

Opuštěné dítě prožívá díky své matce v SOS dětské vesničce lásku a pocit bezpečí, které potřebuje každé dítě ke svému zdárnému vývoji.

Matka je hlavou rodiny a vede samostatně svou domácnost.

Práva a povinnosti matek v SOS dětských vesničkách jsou definovány ve Statutu matek-pěstounek.

2. SOUROZENCI

Rodinu v SOS dětské vesničce zpravidla tvoří 6 -10 dětí – děvčat a chlapců - různého věku a spolu s matkou žijí jako přirozená rodina. Pokrevní sourozenci zůstávají pohromadě v jedné rodině.

Do SOS dětské vesničky se přijímají děti od kojeneckého věku do 10 let. Jsou to děti, které se hodí do prostředí běžného rodinného života. Starší děti se přijímají jen tehdy, patří-li ke skupině pokrevních sourozenců.

3. DOMEK

Středem života domku v SOS dětské vesničce je obývací pokoj. Děti jsou u toho, když maminka vaří a pečuje o domácnost a sdílí s nimi radosti i starosti. Domek v SOS dětské vesničce je trvalým domovem dětí a život v něm jim dává pocit bezpečí.

Když děti vyrostou a opustí vesničku, trvají i nadále vztahy navázané v rodině v SOS dětské vesničce.

4. VESNIČKA

SOS dětskou vesničku obvykle tvoří 10 – 20 rodinných domků. Děti navštěvují veřejné školy. SOS dětská vesnička je velká rodina, spoluvychovávající společenství, je mostem k okolí. Svou polohou a stavebním pojetím má být co nejúžeji spjata s okolním prostředím.

V čele SOS dětské vesničky stojí její vedoucí, který společně s dalšími pedagogickými pracovníky poskytuje podporu a rady matkám-pěstounkám a přejímá určitý díl otcovské úlohy.

B/ ZAŘÍZENÍ PRO MLÁDEŽ

SOS zařízení pro mládež pomáhají mladým a dospívajícím lidem, kteří vyrostli v SOS dětských vesničkách, při vstupu do samostatného života.

V případě potřeby jsou zřizována výuková a vzdělávací centra, kde se lidé mohou vyučit nebo získat další vzdělání.

Mladí lidé, kteří vyrostli v SOS dětských vesničkách mohou pobývat v penzionech pro mládež nebo dalších podobných zařízeních, kde je jim poskytována veškerá pomoc před vstupem do samostatného života.

C/ SOS SOCIÁLNÍ CENTRA HERMANNA GMEINERA

SOS sociální centra Hermanna Gmeinerja a Sociální služby SOS dětských vesniček přispívají ke zlepšení podmínek dětí i dospívající mládeže v SOS dětských vesničkách a v ostatních zařízeních.

SOS sociální centra Hermanna Gmeinerja jsou vždy v těsné blízkosti již existující SOS dětské vesničky.

SOS sociální centra Hermanna Gmeinerja a Sociální služby SOS dětských vesniček připravují a uskutečňují projekty a programy poskytující pomoc lidem, dětem a matkám v bezprostředním okolí SOS dětských vesniček.

Tyto programy zahrnují zejména zřizování středisek péče o děti, mateřských škol, škol, středisek pro matku a dítě, zdravotnických zařízení a poradenských středisek.

TENTO ÚVOD PŘEDCHÁZÍ STANOVÁM SOS DĚTSKÝCH VESNIČEK A JE JEJICH
NEDÍLNOU SOUČÁSTÍ.

Příloha č. 2

Národní koncept integrace SOS couple in SOS CV v České republice

- integrace 1 manželského páru v SOS dětské vesničce Karlovy Vary-Doubí

- A/ Kvalifikační předpoklady
- B/ Procesní postup – proces vyhledávání SOS páru (inzerce)
- C/ Proces výběru a přípravy uchazečů
 - a) ze strany Sdružení SOS DV (aa – dokumentace vedená k uchazečům)
 - b) ze strany Krajského úřadu Karlovarského kraje = *žádost o evidenci žadatelů vhodných stát se pěstounem*
- D/ Instalace SOS páru do SOS DV Doubí
- E/ Pravidla pro fungování SOS páru v SOS dětské vesničce

A/ Základní kvalifikační předpoklady pro výběr SOS páru

- 1/ motivace manželského páru k péči o děti v pěstounské péči a akceptace modelu SOS dětských vesniček – 4 principy, včetně veškerých koncepcí Sdružení (např. následné péče)
- 2/ věk: 30 – 45 let
- 3/ vzdělání uchazečů: nejnižší požadované je vyučení
 - je vítáno: odborné teoretické či praktické z oblasti pedagogiky, psychologie, sociální, fyzioterapeutické
- 4/ trvání manželství: minimálně 3 roky
- 5/ dobré fyzické a psychické zdraví
- 6/ mravní bezúhonnost
- 7/ vlastní děti: max 1 vlastní dítě v přímé péči (tj. ve věku do 18 let)
 - je vítán pár se zkušeností výchovy vlastních dětí (t.č. samostatných)

B/ Proces vyhledávání SOS páru (inzerce)

VI/2006 – III/2007 inzerce v denním tisku *MF Dnes* (nejčtenější deník v ČR, profesní rubrika) – měsíčně 4 inzeráty
odborný dvouměsíčník *Děti a my* – celkem 3x
ženské časopisy – celkem 4x
V březnu 2007 – ukončení inzerce

C/ Proces výběru SOS páru + přípravný kurs

výběr a příprava probíhá dvoufázově:

- a) nejdříve ze strany Sdružení SOS dětských vesniček a posléze (na základě kladného stanoviska, jež Sdružení SOS DV vydá) začne probíhat
- b) tzv. evidenční řízení (viz zákon č. 359 / 1999 Sb. násl.novelizace o sociálně právní ochraně dětí)

a) ze strany Sdružení SOS DV

X/2006-IV/2007

- rozhovory se zájemci + návštěva v SOS DV Doubí + společné setkání s biologickým dítětem
- psychologické vyšetření páru (i biologického dítěte)
- psychosociální výcvik (v počtu 50hodin)

konec VI/07

- rozhodnutí o absolvování přípravného kursu pro budoucí SOS pěstouny

IX/2007-XI/2007 – přípravný kurz pro budoucí SOS pěstouny

- část teoretická (2měsíční) a praktická (1 měsíční) v celkové dotaci 390 hodin přičemž:
- žena prochází veškerým výcvikem jako SOS matky a je zaměstnankyní Sdružení
- muž prochází částečným výcvikem (psychosociální výcvik, část pediatriká, výchova ke zdravé sexualitě a rodičovství, prevence závislostí, výcvik týkající se organizačních a ekonomických znalostí souvisejících s životem v SOS DV), je zaměstnán mimo SOS DV dle své profesní kvalifikace

30.XI.2007 – pedagogická komise rozhodne o tom, zda vydá **kladné stanovisko** pro **evidenční řízení („stát“)**

aa/ dokumentace vedená k uchazečům v období výběrového řízení

- záznam z rozhovoru o motivaci k výkonu pěstounské péče v zařízení SOS DV a zkušenostech týkajících se problematiky výchovy dětí a náhradní rodinné péče
- záznam rozhovoru ze setkání s biologickým dítětem
- strukturovaný dotazník (viz Strukturovaný dotazník pro uchazeče na SOS pěstouna) a zaměstnanecký dotazník
- kopie dokladu o nejvyšším dosaženém vzdělání
- kopie oddacího listu
- vyjádření obvodního lékaře k záměru uchazeče stát se pěstounem
- výpis z rejstříku trestů

b) evidenční řízení ze strany státu – období XII/07-II/08 – obsahuje:

- zkompletování dokumentace s osobními údaji + dokladem o státním občanství ČR či povolení k pobytu
- sociální šetření
- psychologické vyšetření
- opis z rejstříku trestů
- komplexní zdravotnické vyšetření + **40-hodinový foster family training**
(pozn: v průběhu evidenčního řízení žena praktikuje v SOS dětské vesničce)

D/ Instalace SOS páru v SOS dětské vesničce

Po **zařazení** do evidence žadatelů – nejdříve v III/2008 – je **pěstounský pár jmenován předsednictvem Sdružení SOS pěstounským párem** a je instalován v SOS dětské vesničce (pár si zařizuje dům ve vesničce a připravuje se na příjem dětí:
t.č. je žena stále zaměstnancem Sdružení, muž pracuje mimo SOS DV dle své profesní kvalifikace)

E/ V okamžiku přijetí první skupiny pěstounských dětí:

- žena podepisuje *Dohodu o výkonu PP v zařízení* se Sdružením SOS DV, muž pracuje mimo SOS DV dle své kvalifikace a se Sdružením SOS DV podepisuje **pracovní smlouvu na částečný úvazek** (circa čtvrtinový)
- žena běží jako **SOS matka se všemi právy a povinnostmi**, muž se **účastní akcí** pořádaných SOS dětskou vesničkou a zvyšuje svoji výchovnou kompetenci v předem stanoveném ročním plánu vzdělávání (trvalé vzdělávání)

Verze ze září 2006

Příloha č. 3

Podpora poskytovaná Sdružením SOS dětských vesniček SOS matkám-pěstounkám (SOS rodinám)

Podpora je uskutečňována v těchto oblastech:

- 1/ **trvalé vzdělávání SOS matek-pěstounek**
- 2/ **podpora týmu zařízení SOS DV směrem k rodině**
- 3/ **právo SOS matky-pěstounky na osobní volno a odpočinek**
- 4/ **finanční příspěvky organizace**

1/ Trvalé vzdělávání

s cílem trvalého zvyšování (a udržení) profesionálního a osobnostního potenciálu SOS matky-pěstounky

2/ Podpora týmu SOS DV směrem k SOS matce-pěstounce a SOS rodině

- a/ **pravidelné porady SOS matek-pěstounek /tým SOS DV/**
 - 1x měsíčně
- **individuální neformální schůzky /s ředitelem SOS DV/**
 - 1x měsíčně
- **hodnotící rozhovor /ředitel SOS DV/**
 - 1x ročně

- b/ **konzultace psychologa**
 - individuální práce v SOS rodině dle potřeb /IPRO/
 - skupinová

- c/ **spolupráce s tetou**
(zástupy, pomoc v rámci adaptačního období, specifické problémy dětí aj.)

- d/ **právo na osobní volno a odpočinek**
(viz samostatný bod č. 3 Právo SOS matky-pěstounky na osobní volno a odpočinek)

- e/ významná je **role zástupkyň SOS matek-pěstounek**, které spolupracují v rámci týmu SOS DV v jeho orgánech (vesničkový výbor a vesničková komise)

podpora směřovaná k dítěti

a/ přímá práce pedagoga

- práce skupinová /např. kroužky, skupiny/
- individuální /např. doučování/
podílení se na dosažení cílů dle IPRO každého dítěte

b/ práce ostatních pracovníků zařízení (např. údržba-manuální dovednosti, mužská role aj.) externí odborní pracovníci (logoped, PC, jazyky, doučování, ...)

3/ Právo SOS matky-pěstounky na osobní volno a odpočinek

Zařízení SOS DV garantuje SOS matce-pěstounce:

a/ ročně 25 dnů volna (bez ohledu na počet dětí v rodině), a to tak, že zajišťuje pro děti:

- letní tábor (14 dnů)
- zimní či jarní pobyt v přírodě (až 7 dnů)
- a 2-3 víkendové akce (dvoudenní).

b/ individuální volno dle požadavku SOS matky-pěstounky **(nejvíce 2 dny/měsíc)**

- dohoda SOS matky-pěstounky a ředitele SOS DV o zástupu tety

c/ 5 dnů volna související s ozdravným pobytem

4/ Finanční příspěvky a materiální podpora ze strany organizace

Finančními příspěvky se rozumí vše, co organizace poskytuje nad rámec vymezený příslušnou legislativou, (zákon č. 359/99 Sb. o sociálně-právní ochraně dětí a zákonů souvisejících). Poskytování i výše je plně závislá na finančních možnostech organizace v kalendářním roce, (a v tomto smyslu není automaticky nárokovatelná), je každoročně schvalována ředitelem a předsednictvem Sdružení. O příspěvky SOS matky-pěstounky písemně žádají (formulář), jejich poskytnutí podléhá souhlasu ředitele SOS DV a jsou SOS matkami-pěstounkami vyúčtovány (účetní doklad).

Dopracováno: 15. 3. 2004, 13. 4. 04

Příloha č. 4

SOS dětské vesničky hledají SOS pěstounky a SOS pěstounské páry.

Profesi pěstoun/ka nabízíme těm,
kteří mají dost síly a energie vytvořit
přijatým dětem novou rodinu.

Odborné vzdělání a praxe v sociální
či pedagogické oblasti vítány.

Věk 30-45 let.

Zajišťujeme materiální i odbornou pomoc.
Rádi Vám poskytneme informace. První
kontakty jsou oboustranně nezávazné.

PhDr. Jarmila Hubičková
Sdružení SOS dětských vesniček
U Prašného mostu 50

119 01 Praha-Hrad

GSM: 606 61 33 23

e-mail: jarmila.hubickova@sos-vesnicky.cz



Zdroj: Časopis děti a MY. Ročník XXXVI, 4/2006, str. 45.

Příloha č. 5

Praha 13.11.2006

Vážená paní,

nejdříve Vás srdečně zdravím, děkuji za Váš kontakt a ráda bych se alespoň trochu představila. Jmenuji se Jarmila Hubičková a v organizaci Sdružení SOS dětských vesniček jsem tzv. koordinátor SOS pěstounek, náplň mé práce představuje mj. vyhledávání žen a posléze jejich přípravu a zajišťování trvalé podpory SOS matek pěstounek v našich zařízeních - SOS dětských vesničkách (SOS DV).

V České republice existují tři SOS dětské vesničky: v Karlových Varech-Doubí, ve Chvalčově na Kroměřížsku a SOS DV v Brně-Medlánkách (tato je v současné době plně obsazena 10ti rodinami).

České Sdružení SOS dětských vesniček je součástí mezinárodní organizace Kinderdorf International (KDI) a na celém světě je jen velmi málo zemí, ve kterých národní asociace SOS DV nepomáhají dětem bez vlastního domova.

Hledáme ženy ve věku 30-45 let, které žijí samostatný a nezávislý život, mají dostatek síly a energie k tomu, aby vytvořily dětem nový náhradní domov. SOS pěstounka žije s 6 dětmi v rodinném domě a rodina si vytvoří svůj vlastní rytmus a styl života. Matka je pěstoun a se svými dětmi naváže úzký vztah a dá jim velmi zřejmý pocit, že je tady s nimi, protože má o ně zájem, a zároveň za tuto práci pobírá plat.

Všichni si uvědomujeme, že jde o náročnou práci a proto je v zařízeních poskytováno pěstounkám materiální zázemí i odborná pomoc při výchově dětí.

Přikládám Vám naše materiály a těším se, že se s Vámi – samozřejmě stále zcela nezávazně - setkám, abychom si mohly sdělit vzájemně další informace.

S přátelským pozdravem,

*Koordinátorka matek-pěstounek
Sdružení SOS dětských vesniček
U Prašného mostu 50
119 00 Praha-Hrad
GSM: 606 61 33 23*

Příloha č. 6

Prosím,
foto

Strukturovaný dotazník pro kandidátky na SOS matku-pěstounku

Jméno, příjmení, titul

Adresa bydliště:

Telefonní kontakt:

E-mail:

Datum narození:

Národnost:

Stav:

Zdravotní stav:

Děti
jméno/věk:

Nejvyšší dokončené
vzdělání:

Současné zaměstnání:

od roku:

Předchozí zaměstnání:
/ dlouhodobější/

Forma bydlení
(podnájem, osobní vlastnictví, ...)

A/ Rodinné zázemí

(vztahy-např. trvalá pomoc, nemoc rodičů, ...)

Otec:

Matka:

Sourozenci:

(prosím, pokud mají, počet dětí)

.....

B/ SOS dětské vesničky

Kde a kdy první kontakt

Motivace (proč uvažujete o tom, stát se SOS matkou-pěstounkou)

.....
.....

a jak dlouho o pěstounství uvažujete vážněji

Komu jste řekla o svém rozhodnutí

Fakt přijetí dítěte jiného etnika

C/ Zájmy, aktivity, hobby:

.....
.....
.....

D/ Znalosti a dovednosti (ŘP, PC, jazyky, výcviky aj.)

.....
.....
.....

Datum:

Podpis:

Příloha č. 7

Jak se stát matkou v SOS vesničce

Na 10 nejčastějších otázek k výběru a přípravě SOS matek-pěstounek odpovídá koordinátorka SOS matek-pěstounek.

(převzato ze Zpravodaje Sdružení SOS dětských vesniček – „vesnička“ – čísla 3 / 2005)

Jaké ženy hledáme?

Všechny ty, které se chtějí věnovat práci s dětmi a tato práce je baví a naplňuje, jsou otevřené k okolnímu světu, mají v sobě optimismus a nebojí se nových věcí. Základní kritéria uvádí inzerát.

Jaké ženy se zajímají o práci SOS matky-pěstounky?

Ženy bezdětné, často velmi úspěšné ve svém povolání, hledající po letech ztracenou smysluplnost života, jiné, které vychovaly vlastní děti a říkají, že právě to se jim v dosavadním životě nejvíc povedlo. Ale např. i ženy, dlouhodobě bez práce, a není důvod s nimi nezkusit najít novou perspektivu, pokud mají to, o čem se píše v předchozí odpovědi.

Kolik žen se hlásí?

Kampaň v denním tisku všech regionů, pomocí níž nabízíme profesi SOS matky-pěstounky, představuje sérii 8-12 inzerátů po dobu 3-4 měsíců. V posledních dvou letech si o první informace požádalo ročně průměrně 70 zájemkyň. První informací je zejména to, že se jedná o dlouhodobou pěstounskou péči, což představuje společný život s přijatými dětmi po dobu 10 i více let. Možnost osobního setkání – stále zcela nezávazného – pak využije 20-25% žen, přičemž řada z nich uvádí, že naši inzerci už zaznamenaly v minulosti, ale teprve nyní je oslovila a ony se odhodlaly ozvat.

A z kterých regionů se ozývají nejčastěji?

Když si Českou republiku rozdělíme na tři části – Moravu, dál oblast na západ zhruba po Hradec Králové a Jihlavu a třetí „zbývající“ Čechy, tak i četnost kontaktů a zájmu o, v našem případě – práci s dětmi, odpovídá tomuto rozdělení, přičemž na Moravě je zájem nejvyšší, a musíme dodat na jižní Moravě.

Proč tomu tak je?

Určitě to souvisí se sociálně-kulturním prostředím a z něho vyplývající hodnotové orientace člověka žijícího v daném regionu. Lidé zde mají víc společných zájmů a cílů, jsou si tudíž blíží a jsou i ochotni si více pomáhat. Souvisí to i s mentalitou, temperamentem, poměrem emocionality a racionálnosti. Na Moravě se vždy uvádí podmíněnost religiozitou, přesněji křesťanskou etikou. Nicméně zvýšená religiozita v jižních Čechách nám nevykazuje podobnou statistiku.

Má taková statistika nějaký význam pro naše zařízení?

Samozřejmě v obsazování vesniček. Pěstounky z Moravy, alespoň naše zkušenosti to potvrzují, se cítí méně spokojené např. v Doubí (Karlovy Vary). Vyplývá to zřejmě jednak z výše uvedených důvodů – tedy sociálně-kulturního zázemí, a jednak ochuzením o běžnou dostupnost širší rodiny pěstounky (rodiče, sourozence se svými rodinami, ale i přátelé). A to jsou důležité stabilizační prvky našich rodin.

Na druhé straně se cestování za prací stává naší realitou, se kterou se musíme naučit žít všichni, a mohla bych pokračovat i řadou dalších projevů fenoménu globalizace, v tomto

případě problematiky migrace obyvatelstva. Rozhodně je to závažné téma v přípravě budoucích matek-pěstounek, kterým se zabýváme při zamýšlení se nad „vztahem našeho života a změn, které nám život přináší.“

Co dále obnáší příprava budoucích pěstounek?

Příprava je rozdělena na část teoretickou a praktickou v SOS rodinách. Vše je koncipováno tak, aby měla kandidátka představu o veškeré problematice, která ji při výchově dětí potká. Otevřeně je třeba říci, že ji nemůže dostatečně připravit na řešení všech situací, se kterými se bude každodenně potkávat. Za nejdůležitější považuji to, že dobře rozumí, jaké děti a s jakými problémy přijdou do její rodiny. A že je pak následně schopna si říct o pomoc týmu vesničky. V současné době se mimo jiné zaměřujeme na témata např. integrace dětí menšin, zejména romských, a s tím související problematiku multikulturní společnosti.

Dalším závažným tématem je vztah s biologickou rodinou, který se jen na první pohled může zdát kontraindikací pro zdravý vývoj dítěte, zároveň však není lehké jej realizovat. Velké téma je schopnost našich dětí vést v budoucnu samostatný smysluplný život. Témat je hodně a všechna mají svoji závažnost...

Jaká je průměrná doba procesu přípravy?

Samotný přípravný kurs trvá 3-4 měsíce, ale zkušenosti ukazují, že pro odpovědné rozhodnutí každé pěstounky, zda do této náročné práce jít, je optimem alespoň roční zvažování všech pro i proti. A to se snažíme s každou z žen dodržet.

A co se děje po přípravě?

Kandidátka praktikuje v SOS rodinách a žádá o tzv. zařazení do evidence žadatelů vhodných stát se pěstounem u příslušného státního orgánu. V případě kladné „evidence“ je dalším krokem zprostředkování dětí. Musím říct, že toto období je pro budoucí pěstounky těžké, možná z celé přípravy nejtěžší, čekání na děti. „Jaké budou? Budu schopna je přijmout a vytvoříme spolu rodinu? Zvládnou to?“

Proč vlastně jít do SOS dětských vesniček, není vesnička něco jako klášter?

Zajišťujeme materiální i odbornou pomoc. K tomu snad krátce: pěstounka se 4-6 dětmi materiální pomoc potřebuje, a já do této pomoci zahrnuji i fakt, že rodina není každodenně ohrožována ztrátou zaměstnání a sociálním dopadem této ztráty. Co se týče odborné pomoci, vždy záleží na otevřenosti a vůli pěstounky přemýšlet a sdělit to, co považuje za žádoucí pro optimální vývoj svůj i svěřených dětí. Myslím, že týmy našich zařízení jsou schopny dostát těmto potřebám. K druhé části si dovolím spíš osobní poznámku. Na odpovědném rozhodnutí vstoupit do kláštera nevidím nic špatného, to je spíš problém nechápajícího okolí, které zvažuje, čeho všeho se dotýčný vzdává. Nemyslím, že SOS dětské vesničky s prací samostatných žen jsou patologičtější než celý náš, mimo jiné velmi atomizovaný svět, v němž řada žen pláče nad svým životem. Naopak, jestliže některá z nich řekne: „Tak dost, nebudu už nad sebou brečet a půjdu dělat něco pořádného, smysluplného!“, tak to považuji za velmi zdravý projev a věřím, musím tomu věřit, že takové jsou naše ženy.

Summary

Náhradní rodinná péče – výběr a příprava matek-pěstounek

Alternative family care – foster-mothers choosing and training

Dana Vojtasová

My Bachelor work is about alternative family care – foster-mothers choosing and training. Tendency of it was showing and inform about questions of foster-mothers choosing and training, and describing phenomenon of this preliminary course.

Hypothesis of my work: Foster mothers with this course are more ready for this mission than foster-mothers without this course. But for this hypothesis I wasn't able to use any research or disquisition, because result of it will be evident in many years of common life. So I think that my work did the trick.