

KARLOVA UNIVERZITA V PRAZE
FILOZOFICKÁ FAKULTA



Postoje mladých lidí k manželství a rodičovství
(Attitudes of young people towards marriage and parentage)

Tomáš Ulmajer

Studijní obor: Pedagogika

Forma studia: Prezenční

Vedoucí diplomové práce: Doc. PhDr. Jaroslav Kořa

Praha 2007

Prohlášení:

Prohlašuji, že jsem diplomovou práci na téma *Postoje mladých lidí k manželství a rodičovství* vypracoval samostatně s použitím literárních zdrojů uvedených v seznamu literatury, vlastních poznatků a odborných konzultací s vedoucím diplomové práce.

V Praze dne 28.6.2007

.....

Tomáš Ulmajer

Poděkování:

Touto cestou bych chtěl poděkovat vedoucímu své diplomové práce Doc. PhDr. Jaroslavu Koťovi za jeho odborné vedení a cenné připomínky při zpracovávání diplomové práce.

Dále bych zde chtěl poděkovat vedení S. G. Altis, jmenovitě dr. Jelínkové a profesoru Koliášovi, vedení Středního odborného učiliště a vedení Střední hotelové školy, za umožnění a pomoc při realizaci výzkumné části diplomové práce.

V neposlední řadě bych rád poděkoval i všem zúčastněným respondentům.

OBSAH:

ÚVOD	5
I. TEORETICKÁ ČÁST	
1. <i>Základní pojmy, teorie a kulturní historie rodiny</i>	7
1.1. Úvodní vymezení používaných pojmů	7
1.2. Klasické teorie rodiny v 19. století	8
1.2.1. Historicko-právní škola	8
1.2.2. Emile Durkheim a teorie rodiny	9
1.2.3. Sociálně kritické studie rodiny	9
1.2.4. Frédéric Le Play a jeho typologie rodiny	10
1.3. Kulturní historie rodiny	11
1.3.1. Kulturní variabilita rodiny	11
1.3.2. Pravěk a matriarchát	11
1.3.3. Starověké Řecko a starověký Řím	11
1.3.4. Slované a středověká rodina	12
1.3.5. Novověk v Evropě	12
2. <i>Česká rodina a její pojetí</i>	14
2.1. Česká rodina před rokem 1989	14
2.2. Pojetí české rodiny po roce 1989	16
3. <i>Vývojové etapy západní rodiny</i>	19
3.1. Volba partnera	19
3.2. Sňatek	20
3.3. Transgenerační tradice	21
3.4. Rodina s předškolním dítětem	21
3.5. Rodina s dětmi školního a dospívajícího věku	23
3.6. Rodina ve fázi opuštěného hnízda	24
4. <i>Manželství</i>	25
4.1. Vznik manželství	25
4.2. Zánik manželství	26
4.3. Vývoj rozvodovosti v České republice a v mezinárodním srovnání	26
4.4. Faktory ovlivňující stabilitu manželství	28
4.4.1. Socioekonomický status	28
4.4.2. Věk vstupu do manželství	29

4.4.3. Děti.....	29
4.4.4. Doba trvání manželství.....	30
4.4.5. Další faktory ovlivňující stabilitu manželství.....	30
4.4.6. Opakovaná manželství.....	30
5. <i>Rodinná politika pro Českou republiku</i>	32
5.1. Význam rodiny pro stát a společnost.....	32
5.2. Rodinná politika.....	32
5.3. Typy intervencí.....	33
II. EMPIRICKÁ ČÁST	
1. <i>Teorie a metodika výzkumu</i>	36
1.1. Teoretický výzkum.....	36
1.2. Metodika výzkumu.....	37
2. <i>Výsledky výzkumu</i>	39
2.1. Hodnotové preference, jejich struktura a orientace.....	39
2.2. Hodnota manželství a rodičovství.....	47
2.2.1. Výběr partnera.....	47
2.2.2. Institut manželství.....	48
2.2.3. Institut rodiny.....	53
2.2.3.1. Podmínky nutné k založení a fungování rodiny.....	53
2.2.3.2. Připravenost respondentů k založení rodiny.....	58
3. <i>Závěr výzkumu</i>	63
3.1. Diskuse.....	63
III. ZÁVĚR.....	65
PŘÍLOHY.....	69
SEZNAM POUŽITÉ LITERATURY.....	84
RESUMÉ.....	85

ÚVOD:

Práce je zaměřena na postoje současné mladé generace k problematice manželství a rodičovství a k jejich hodnotové orientaci. O současné době se často píše a hovoří, jako o období krize rodiny. Zamyslíme-li se nad rodinnou problematikou hlouběji, zjistíme, že toto označení je nepřesné a zavádějící, spíše je možné hovořit o krizi manželství. Ve společnosti nastaly po roce 1989 makrosociální změny, které urychlily nové trendy v chování mladé generace, ale nenastolily je.

V oblasti profesního uplatnění jsou na jedince kladeny větší nároky, větší důraz je dáván vzdělání a přípravě na výkon budoucího povolání. Doba vzdělávání se prodlužuje. To vše spolu se společenskými trendy má vliv na náhled mladých na hodnoty manželství a rodiny. U konkrétních představ života jednotlivých mladých lidí se objevují i určité názorové odlišnosti, nejen v jejich hodnotové orientaci, ale i v pohledu na manželství a rodičovství. Věk, ve kterém se manželství uzavírá, se postupně zvyšuje, existuje poměrně vysoká rozvodovost a stále více mladých lidí žije v nesezdaných párech, tzv. na hromádce, bez potřeby svůj vztah legalizovat. Všechny tyto podněty mě vedly k volbě tohoto tématu a k pokusu zjistit, jak se na tuto problematiku dívá současná dospívající generace.

Mým cílem bylo zjistit, zda postoj současných mladých lidí k manželství a rodičovství tomuto trendu odpovídá. Pro zjištění jsem zvolil výzkumnou sondu, jako nástroj jsem použil formu dotazníku.

Práce je členěna do dvou částí: první část je teoretická a druhá část je empirická.

Teoretická část se zabývá klasickými teoriemi rodiny a jejich proměnami. Zabývá se vývojovými etapami západní/euro-americké rodiny (ukazuje jednotlivé etapy vývoje rodiny, počínaje volbou partnera, přes uzavření sňatku, narození a výchovu dětí až do redukce rodiny ve stáří). Další část se zabývá institutem manželství (uvádí podmínky vzniku a zániku manželství a věnuje se vývoji rozvodovosti). V další části jsou popsány faktory, které ovlivňují stabilitu manželství (jedná se o faktory sociální, kulturní, socio-ekonomické, náboženské a problematiku opakovaných manželství).

Poslední kapitola se věnuje rodinné politice pro Českou republiku (zaměřuje se na význam rodiny pro stát, ukazuje si meze rodinné politiky a nastiňuje různé typy intervence, kterými může stát, popřípadě společnost, rodinu ovlivňovat a v krizových situacích do ní zasahovat).

V úvodu empirické části je zobrazená teorie výzkumu, která stručně popisuje jeho jednotlivé fáze. Následuje jí metodika výzkumu, ze které se dozvíme, že byla použita kvantitativní metoda, jako nástroj byl použit dotazník (dotazník je dělený na čtyři

tématické celky: první část je věnovaná hodnotové orientaci respondentů, další část se věnuje rodině, další část je zaměřena na manželství a nakonec je část týkající se přípravy na rodinu a školní přípravy).

Sonda probíhala na S. G. Altis (K Libuši 57, Praha 4), na Středním odborném učilišti (Zelený pruh 1294, Praha 4) a na Střední hotelové škole (Vršovická 43, Praha 10).

Empirická část obsahuje výsledky výzkumu (sondy, které obsahují podrobně vyhodnocený a statisticky zpracovaný dotazník), následuje závěr výzkumu (shrnutí a zobecnění získaných informací, případná diskuse či náměty).

V přílohách diplomové práce je uveden úplný text dotazníku a další podpůrné a dokreslující tabulky, které nebyly zařazeny do textu.

I. TEORETICKÁ ČÁST

1. Základní pojmy, teorie a kulturní historie rodiny

V první kapitole jsou uvedeny definice základních pojmů *rodina*, *manželství* a *rodičovství*. Stručně jsou nastíněny klasické teorie rodiny v 19. století a dále kulturní historie rodiny.

1.1. Úvodní vymezení používaných pojmů

Rodina je chápána jako nejstarší společenská instituce. Plní socializační, ekonomické, sexuálně-regulační, reprodukční a další funkce. Vytváří určité emociální klima, formuje interpersonální vztahy, hodnoty a postoje, základy etiky a životního stylu. Ze sociologického hlediska je formou začlenění jedince do sociální struktury.

Nejběžnějším modelem rodiny je tzv. nukleární rodina, kterou tvoří oba rodiče a děti. V posledních desetiletích se model rodiny, který je historicky flexibilní, významně mění. Zvyšuje se variabilita rodinných typů, zahrnujících nejen rodinu vlastní a úplnou, ale také rodinu neúplnou, nevlastní a náhradní. Současné pojetí rodiny směřuje k chápání rodiny jako sociální skupiny nebo společenství, žijícího ve vlastním prostoru (domově), uspokojující potřeby, poskytující péči a základní jistoty dětem (PRŮCHA, WALTEROVÁ, MAREŠ, 1998, s. 221).

Manželství je definováno jako trvalé společenství muže a ženy založené zákonem stanoveným způsobem, jako životní společenství muže a ženy, pro které se oba svobodně rozhodli. Uzavírá se svobodným a úplným souhlasným prohlášením muže a ženy o tom, že spolu vstupují do manželství. Toto prohlášení je možno učinit před matričním úřadem nebo před církevním orgánem. Při církevním sňatku jsou snoubenci povinni předložit osvědčení o neexistenci překážek manželství, které jim vydá matriční úřad a které nesmí být starší tři měsíců.

Narozením prvního dítěte se z dosavadního manželství stává rodina, kde manželé vedle své dosavadní role přijímají nové úkoly spojené s rolí otce a matky.

Rodičovství je z právního hlediska v podstatě souhrn práv a povinností při péči o nezletilé dítě, zahrnující zejména péči o jeho zdraví, jeho tělesný, citový, rozumový a mravní vývoj. Rodičovství rovněž znamená i zastupování nezletilého dítěte včetně správy jeho jmění. V našem právním řádu jsou práva a povinnosti rodičů ve vztahu k nezletilým dětem označena souhrnně jako rodičovská odpovědnost.

1.2. Klasické teorie rodiny v 19. století

Sociologie se po svém vyčlenění z filozofie ve 40. letech 19. století snaží věnovat teorii rodiny a rozebrat a vysvětlit vazby mezi jednotlivými členy.

V 19. století vycházelo myšlení o rodině ze dvou hlavních proudů. První vycházel z institucionálního pojetí historicky-právní školy. Tento proud, který se opíral o institucionální pojetí historicko-právní školy, měl normativní charakter. Druhý proud se opíral, spíše než o zákony a právní normy, o přímý kontakt se sociální realitou. Zástupci tohoto proudu pocházeli z řad sociálních kritiků a reformátorů. Oba proudy se lišily tím, o jakou rodinu se zajímaly. Institucionální proud se zabýval rodinou střední a vyšší společenské vrstvy. Naopak reformátorský proud se zabýval rodinou z nižších společenských vrstev.

1.2.1. Historicko-právní škola

Základem institucionálního výzkumu rodiny bylo vědecké srovnání rodinného, manželského, vlastnického a dědického práva. Východiskem pro analýzu forem rodiny a manželství jsou právní normy. Podobně, jako je tomu u práva, zabývá se sociologie rodiny normativními pravidly. Nebere v úvahu rozdíly mezi právními a sociálními normami na straně jedné a reálnými sociálními vztahy a reálným jednáním na straně druhé.

Hlavním představitelem institucionálního pojetí historicko-právní školy byl Henry Sumner Maine (1822-1888), který se zabýval srovnávací analýzou právně-historických pramenů počínaje antickým Římem až po právní systémy zemí západní Evropy v 19. století. Rodině jako právní jednotce přisuzoval základní význam. Jeho studium směřovalo především k římskému a indoevropskému právu, které zdůrazňuje patriarchální rysy těchto kultur. V předindustriálních primitivních skupinách převládalo statusové právo, v městských industrializovaných společnostech právo smluvní. Těmto právním formám odpovídaly i rodinné a společenské formy. Primitivní společnosti tvořily velkorodiny, kde byla určujícím faktorem jedince jeho příslušnost ve velkorodině. Vzhledem ke skutečnosti, že se statusové právo orientovalo na rodinné společenství jako celek, žili rodiče s ženatými syny, jejich rodinami a služebnictvem, vše řídil patriarcha. Sociální možnosti jedince byly podřízeny sociálnímu statutu rodiny.

Se zánikem feudalismu a s počínající industrializací společnosti došlo ke změnám v rodinném právu a k rozpadu příbuzenské rodiny. Tím ztratilo domácí společenství své funkce. Středem pozornosti rodinného práva se stal jedinec. Rodina ustoupila do pozadí

zájmu a přestala být základní sociální a právní jednotkou. Právní postavení jedince se odvozovalo od jeho osobní výkonnosti a schopností.

Ve druhé polovině 19. století se v oblasti chápání rodiny projevy další změny. V tomto období byla rodina chápána jako instituce, která vznikla historickým vývojem. Představitelem tohoto směru byl Herbert Spencer (1820-1903). Byl přesvědčen, že pro pochopení vyšších forem rodinného života je nutné sledovat tyto formy již od nejnižších tvarů, kterými jsou charakteristické nejprimitivnější společnosti. Spencer odvodil, že veškerý vývoj organismů vychází ze společných principů. Jedním z nich je i přizpůsobení. Tento princip převedl z biologie i do psychologie, pedagogiky a sociologie, která chápe vývoj společnosti jako vyšší stadium vývoje přírody (viz. MOŽNÝ, 1999).

1.2.2. Emile Durkheim a teorie rodiny

Emile Durkheim (1858-1917) vycházel z postupů historicko-právní školy. Jednalo se zejména o právní prameny, pomocí kterých mohl získat přístup ke společenským jevům. Proti soudobému typu rodiny, kterou označoval jako manželskou rodinu, postavil tradiční patriarchální rodinu, složenou z rodičů a ženatých synů s jejich rodinami. Podle Durkheimova názoru patriarchální rodina převládala v německy mluvících zemích a stále se tam dá i najít.

Manželská rodina přelomu 19. a 20. století podle Durkheimovy koncepce vznikla oddělením nukleární rodiny z rodiny příbuzenské. Postupem času a vlivem státních zásahů se stále více omezovaly otcovská práva a autorita. Dosažením plnoletosti ztratilo dítě právní závislost na otci a stalo se zcela samostatným právním subjektem. Jádrem manželské rodiny tvořili manžel a manželka, neboť děti po dosažení zletilosti rodinu opouštěly.

Durkheim se domníval, že dědění majetku a sociální statut, které dříve tvořily hlavní pilíře pevnosti a kontinuity rodiny, postupem času ztratí stále více ze svého významu. Postupným vyčleňováním manželské rodiny ze sítě příbuzenských vztahů, docházelo k personalizaci vztahu v manželství. Akceptace manželství a rodiny byla závislá na skutečnosti, zda byli jednotliví členové rodiny uznávaní pro své kvality a osobní hodnoty.

1.2.3. Sociálně kritické studie rodiny

Důležitým faktorem, který měl vliv na proměnu rodiny, byl rychlý rozvoj industrializace a mechanizace. Ten zasáhl především tradiční venkovskou komunitní společnost, spojenou se zemědělstvím. S novým způsobem osídlování a organizací práce

vznikla i nová třída malých a středních vlastníků, kteří se organizovali hlavně v rodinných podnicích. Vznikl nový fenomén měšťanské rodiny, který postupně získával důležitost a stával se kulturním modelem a základní institucí sociální struktury.

Sociální reformátoři viděli řešení sociálních problémů v nutnosti ozdravení rodin z nejnižších vrstev. Mezi tyto sociální reformátory patřilo radikální socialistické křídlo, zastoupené Bedřichem Engelsem, Karlem Marxem a Augustem Bebelem. Socialisté měli svou vizi revoluce, která měla skoncovat s kapitalismem a zlomit pouta rodiny. Kniha Augusta Bebele *Žena a socialismus* se stala i základem socialistického feministického hnutí (viz. MOŽNÝ, 1999).

1.2.4. Frédéric Le Play a jeho typologie rodiny

Frédéric Le Play (1806-1882) rozlišoval tři typy rodiny. Jednalo se o patriarchální velkorodinu, nestabilní rodinu a kmenovou rodinu.

S patriarchální velkorodinou se Le Play seznámil při svých cestách po Orientu a Asii a u obyvatel východní Evropy, hospodařících v zemědělství. Prioritou každého člena takové rodiny byl prospěch rodiny jako celku. Veškerý majetek byl ve vlastnictví celé rodiny. Tato velkorodina se skládala až ze čtyř generací s více nukleárními rodinami. Patriarchální velkorodina byla útvar velmi stabilní, řídila se tradicemi, poskytovala morální a materiální podporu pro slabší členy, naopak samostatným a schopným členům bylo v jejich rozvoji mimo rodinu bráněno.

Za druhý typ rodinného uspořádání Le Play považoval nestabilní rodinu. V této rodině žili pouze rodiče a neprovdané děti. Tento typ rodiny vznikl jako důsledek individualismu a industrialismu v bohatých a vzdělaných vrstvách západní Evropy. V nestabilní rodině její členové po sňatku rodinu opouštěli bez pocitu jakéhokoliv závazku vůči ostatním členům rodiny. Z těchto rodin vycházeli jedinci nectící rodinnou tradici, morálku a další sociální autority.

Třetím typem rodiny byla rodina, která představovala pro Le Playe vzor pro sociální reformu. Byla to rodina kmenová, rozvětvená. Tento typ rodiny se nacházel mezi individuální svobodou nestabilní rodiny a nesvobodou patriarchální rodiny. Le Play se s tímto typem rodiny setkal zejména v severním Německu. Základním prvkem kmenové-rozvětvené rodiny byl rodinný dům, kde po svatbě setrval i nejstarší syn se svou novou rodinou. Tato rodina se následně stávala jádrem rozvětvené rodiny, brala na sebe odpovědnost za udržení rodinných tradic a komunitního rodinného života. Rodinné jmění přecházelo na jednoho jediného dědice. Tento dědic s ním ovšem přebíral i povinnost péče

o rodiče a sourozence, které musel podporovat v jejich životě při vzdělávání a vybavování do života. Tento typ rodiny se objevoval především ve středních společenských vrstvách.

Typologické rozdělení Frédérica Le Playe se stalo základem konzervativní tradice v sociologii rodiny.

1.3. Kulturní historie rodiny

1.3.1. Kulturní variabilita rodiny

Každá kultura podřizuje rodinu svým normám, hodnotám a orientaci. Svou nezastupitelnou roli v pojetí rodiny hraje kulturní identita, a to nejen v rodinách a manželstvích, kde oba partneři mají rozdílné osobní pozadí, odlišnou národnost či jazyk, ale i v rodinách, kde oba partneři mají stejnou národnost, stejný jazyk, ale jako by pocházeli zcela odjinud.

1.3.2. Pravěk a matriarchát

Matriarchát je skupinové uspořádání, v němž vedení a dominantní postavení přísluší matce. Matriarchální společnost je systém, v němž politická a výkonná moc je v rukou žen, nikoliv pouze matek (viz. HARTL, 1994). Mladší doba kamenná je období, kdy se poprvé objevuje člověk našeho typu. Lidé tehdejší doby žili v klanech, živili se sběračstvím a lovem. Jednotlivé klany obývaly určitá teritoria. Členové klanu uznávali stejné náboženské hodnoty a rituály, dodržovali pravidla v klanu stanovená. Jejich společenství bylo organizované. Vzhledem k tomu, že všechny pozdější lidské společnosti byly schopny zakládat rodiny, lze odvodit, že i v době kamenné lidé žili v rodinách. Rodina byla postavena na ženských hodnotách. Ženský princip byl v těchto společnostech posvátný a byl založený na rození dětí. Kromě péče o děti ženy vyráběly keramiku, tkaly, předly a vařily. V těchto společnostech neexistovaly velké společenské rozdíly mezi lidmi. Majetek se dědil z matky na dceru. I božstva byla ženského rodu.

Postupem času s nástupem řemesel, obchodu, vojenství a vznikem státu se dostával do popředí zájmu v rodině i společnosti muž (viz. MATOUŠEK, 2003).

1.3.3. Starověké Řecko a starověký Řím

Společnost homérského Řecka byla organizována podle širokých rodů. Rody se skládaly z rodin, ve kterých muži odvozovali svůj původ od společného předka. Rodina starověkého Řecka byla patriarchálního typu. Základem řeckého politického systému byla

polis. Polis byly nezávislé, samostatné, soupeřivé městské státy. Každá polis se snažila udržet si stejný počet rodin, růst počtu obyvatel regulovala tím, že zakládala kolonie. Muži se ženili z důvodu získání pokračovatele rodu. Ženy měly v rodině podřízené postavení.

Římané převzali řecký model rodiny.

1.3.4. Slované a středověká rodina

Podle dostupných pramenů dochovaných v kronikách byla slovanská rodina patriarchální. Pro středověkou společnost byla typická zemědělská orientace. Zemědělství mělo větší význam než řemesla. S rozšiřujícím vlivem křesťanství se středověká společnost změnila ze zemědělské na stavovskou. Rozdílný životní styl stavů měl i rozdílný typ rodiny. Např. česká šlechta si za vzor vzala jihofrancouzské rytíře, měšťané se inspirovali německým patriciátem a jejich rodiny byly zakládány na základě majetkových zájmů široké rodiny.

Ve středověku byla rodina považována za instituci, bez které mohl jedinec jen velice těžko existovat. Společenské místo a postavení jednotlivce určovala jen příslušnost k feudálnímu pánovi a rodině. Středověká rodina se dá charakterizovat jako patriarchální či klanová.

1.3.5. Novověk v Evropě

V novověké éře se začala rozpadat patriarchální rodina. Masivní rozmach industrializace soustřeďoval rodiny do měst a výroba se přesouvala z rodin do továren. Důležitým krokem bylo zavedení povinné školní docházky, které odvedlo děti na větší část dne z rodiny do školy. Muž přestával být jediným živitelem rodiny, prestiž muže v rodině klesala.

Od konce 19. století došlo v evropských zemích ke změně populačního chování. Rodiče opouštějí model rodiny s více dětmi a přecházejí k regulované reprodukci. Jejich ideálem je rodina se dvěma dětmi, tento ideál se však plně rozvíjí až ve 20. století po 2. světové válce.

Nástupem postindustriální společnosti se mění i tendence a styl rodiny. Novým trendem se stává odkládání sňatků a rození dětí na co nejpozdější dobu. Objevovalo se také neformální zakládání rodin, bez legálního sňatku. Zvyšuje se rozvodovost. Klesá ochota lidí vstupovat do nových svazků po rozvodu a mít další děti. Pokračuje trend snižování počtu dětí v rodinách. Měli bychom si uvědomit, že rodina je nejpřirozenějším prostředím

pro formování člověka, je přítomna po celý život a celý život spoluutváří (viz. MATOUŠEK, 2003).

2. Česká rodina a její pojetí

Druhá kapitola se zaměřuje na rozdíly mezi pojetím české rodiny před rokem 1989 a po roce 1989, uvádí zásadní změny v životním stylu a manželství před a po roce 1989. Zmiňuje se i o problematice potratů po roce 1989.

2.1. Česká rodina před rokem 1989

Po roce 1948 nastalo období, které je charakteristické zpochybňováním tradičních společenských a rodinných norem. Jednalo se zejména o zpochybňování rodičovské autority především v oblasti názorové orientace. Na rozdíl od dříve převažující rodičovské autority se v tomto období staly nositeli autority v oblasti kulturní a světonázorové především veřejné instituce. Těmito institucemi nebyly však pouze školy, patřily sem i zájmové organizace.

Školní programy i programy zájmových organizací byly výrazně orientovány na ateistickou výchovu. Překážky, které byly kladeny náboženskému vyučování, nepoškozovaly však jen samu zbožnost, ale poškozovaly a omezovaly i rodičovskou autoritu, což byl velice důležitý moment, jelikož většina obyvatelstva pokud náboženství přímo nevyznávala, pak jej alespoň tolerovala či nepřímo podporovala.

Největší vliv na rozpad tradičních hodnot a norem společnosti mělo zpochybnění základních hodnot, které vytváří rodina. Tím, že děti dříve přebíraly po svých rodičích např. hospodářství, obchod, živnost nebo odborné zaměření studia, tak tím vším děti nepřijímaly pouze hmotné či kulturní statky, ale přijímaly i postoje svých rodičů k práci, jejich vztah ke vzdělání, ke kultuře, přejímaly rodičovský světonázor.

V roce 1947 skončil v poválečném Československu populační růst. Od roku 1950 došlo k prudkému poklesu narozených dětí. Tento pokles zpomalil až v roce 1958, ale trval až do roku 1962. Výraznější vzestup byl v letech 1963-1964. Po tomto roce došlo opět k poklesu. Teprve v roce 1968 nastal prudký vzestup populační křivky, který trval do roku 1974 (viz. FREIOVÁ, 1998). Tento razantní růst byl důsledkem:

- populačně silných válečných ročníků, které byly v období druhého rodičovství,
- ročníků těsně poválečných, které se dostávaly do plodného období.

Na celkový společenský, hospodářský i technický rozvoj v poválečném období navázal i pokrok v oblasti péče o kojence, malé děti a matky. Tím se výrazně snížila úmrtnost kojenců a matek. Posílila i státní péče o děti a to zejména nárůstem počtů jeslí a mateřských školek včetně rozšíření jejich provozní doby. Tato opatření vedla ke zvýšení

počtu dětí umístěných do těchto zařízení a umožnila matkám odchod z rodin do práce, ale především umožnila kolektivní výchovu dětí již od co nejnižšího věku. Teprve v 60 letech se podařilo některým psychologům, jako byl např. profesor Matějček, upozornit na problematiku kolektivní výchovy. Přímé působení státu prostřednictvím vlastních institucí mělo deformující tlak na výchovu dětí, zejména na oslabení výchovné funkce rodiny.

Padesátá léta byla charakteristická tím, že jednou z hlavních hodnot lidského života byla práce. Osobní život člověka ustoupil do pozadí. O osobních vztazích se veřejně jen málo psalo a mluvilo, erotika a sex byly téměř tabuizovány. Právě pro toto období je charakteristický nárůst rozvodovosti a legalizace potratů.

Hospodářská funkce rodiny, tzn. spojení mezi rodinným životem, tvorbou a předáváním rodinného bohatství, byla v rozporu s komunistickou představou o oproštění rodinných a manželských vztahů od jejich majetkových aspektů. Druhá polovina šedesátých let a následná desetiletí normalizace přinesla do života rodin jistý fenomén, tzv. chalupaření. Chalupaření jako takové mělo dvojí společenský dopad:

- negativní: oslabení kulturního života a vyprázdňení měst,
- pozitivní: získání určitého soukromí, sblížení členů rodiny, vymanění se z určitého stereotypu v zaměstnání a výchově, v neposlední řadě i určité rozšíření hospodářské funkce rodiny.

V roce 1957 byl u nás zpracován zákon o legalizaci potratů, jeho účinnost nastala v roce 1958. Legalizace potratů u nás proběhla o 18 let dříve než v Rakousku a o 10 let dříve než ve Velké Británii. Legalizace potratů se jen velice málo promítla na populačním poklesu v tomto období. Ke zvýšení počtu potratů došlo v sedmdesátých letech, kdy připadalo devět přerušovaných těhotenství na 1000 obyvatel. Kulminace nastala v roce 1987, kdy došlo k 109.626 potratům, což představuje nárůst oproti roku 1986 o 26.062 (viz. FREIOVÁ, 1998).

Nutno ještě zmínit právní normy, které se rodinných vztahů týkaly. Od roku 1811 až do 31.12.1949 platil Obecný občanský zákoník, který vycházel z dělení práva na veřejné a soukromé. Tento zákoník upravoval práva a povinnosti občanů a kodifikoval i rodinně-právní vztahy. Jednalo se o manželské právo, práva mezi rodiči a dětmi, poručnictví a opatrovnictví. Dnem 1.1.1950 nabyl účinnosti zákon o rodinném právu, kam se promítly socialistické principy rodinných vztahů. Rodinně-právní vztahy byly vyčleněny z obecné úpravy občanského zákoníku. Sociálně právní ochrana mládeže, která doposud spadala do oblasti veřejného práva, byla upravena samostatným zákonem z roku 1952. V roce 1963

došlo ke spojení obou zákonů do jednotného zákona o rodině. Tím byla propojena soukromoprávní a veřejnoprávní právní úprava (viz. FREIOVÁ, 1998).

2.2. Pojetí české rodiny po roce 1989

Česká společnost se proměnila během několika let po sametové revoluci nevídaným způsobem. Zatímco v jiných evropských zemích tento vývoj trval dvacet let u nás to bylo méně než deset let. Proměna společenského klimatu a změny ve způsobu života byly po listopadu velice markantní. A odrazily se i ve způsobu života mnoha rodin. Objevilo se mnoho nových pracovních příležitostí a možností, ne vždy na tyto skutečnosti byli lidé připraveni. Všechny tyto vlivy se odrazily samozřejmě i v rodinném životě. Pomalu se začínal vytrácet jeden z nejdůležitějších kompenzačních mechanismů předlistopadové éry a to víkendový život trávený na chatách či chalupách. Tato skutečnost otrásla mnohými rodinami a manželstvími. Drobné podnikání mělo pro mnoho rodin za následek prolínání osobní a pracovní sféry člověka. Změna příjmových poměrů jednotlivých členů rodiny, ať již směrem nahoru či dolů, vedla ke změně již ustálených vztahů mezi členy širší rodiny. Změnu životní úrovně přinesly také majetkové přesuny, hlavně restituce.

Společenské a ekonomické změny měly dopad i na mladou generaci. Mladým lidem se otevřelo široké spektrum možností vlastní seberealizace, které pro dřívější generace neexistovaly. Jednalo se zejména o nabídku vzdělání, která se rozšířila jak v množství, tak i obsahu. Ke státním školám se přidaly školy soukromé, které obohatily již stávající nabídku na trhu vzdělání. Otevřely se také možnosti vzdělávání v zahraničí. Padly překážky s cestováním, což umožnilo velkému množství mladých lidí vycestovat do jiných zemí a tím se i seznámit s jinými způsoby života a kultury. Mladým lidem se rozšířila kulturní nabídka i kontakty. Uvolnění podnikání, které se stalo pro mladé obrovskou příležitostí k seberealizaci, bylo spojeno s tím souvisejícím náročným způsobem života. Všechny tyto skutečnosti měly značný vliv na životní plány mladých lidí. To se nejvíce odrazilo na zvýšení věkové hranice, kdy mladí lidé vstupují do manželství a zakládají rodiny.

Mladí lidé objevili nové priority. Do popředí zájmu se dostalo zejména studium, cestování a aktivity v podnikání. Rodinu a první dítě odkládají mladí lidé i z dalších důvodů. Pálí je špatná bytová situace, ale chtějí také nejdříve dostudovat a využít veškeré možnosti, které jejich rodiče neměli.

Nezastupitelným se stává v polistopadovém období propagovaný vzor úspěšného člověka bez významnějších osobních zátěží. Což mimo jiné znamená být nezatížený péčí o

děti či starší generaci. Být plně k dispozici v zaměstnání či plně se věnovat vlastnímu podnikání. Dalším aspektem je nejistota v práci, což nutí mladé lidi se co nejdříve postavit na vlastní nohy. Rodinný život se mladým lidem na počátku produktivního věku nejeví jako dostatečně atraktivní ve srovnání s možnostmi studia, profesního uplatnění a mobility.

Z hlediska rodinné politiky, jejímž úkolem je podporovat kvalitu rodinného života, se změny v životním stylu budou zdát neutrální až mírně pozitivní. Jelikož s pozdějším zakládání rodiny se zvyšuje i zralost rodičů. Z hlediska populační politiky, která má pečovat o rovnováhu populačního vývoje, se změny v životním stylu lidí budou jevit jako negativní, protože mají za následek stárnutí populace. Přestože k určitému nárůstu narozených dětí došlo v roce 2005, kdy se v Česku narodilo 102 tisíc dětí, což je nejvíce od roku 1995 (tento trend nárůstu narozených dětí pokračoval i v roce 2006), dle demografů není nad tímto číslem důvod k jásotu. Situace, ve které jsme nyní, je totiž trochu výjimečná. V Česku se nyní rodí děti zároveň dvěma věkově blízkým generacím. Rodí matky narozené v 70. letech, které porod odložily kvůli novým příležitostem po revoluci a teď mají poslední šanci na dítě. Oproti jiným státům v Evropě máme vysoký podíl prvorodiček mezi 32 a 37 lety. To je na jednu stranu sice velmi dobré, tyto ženy jsou na rodičovství připraveny, ale ze zdravotního hlediska je těžší děti mít. Zároveň se zvyšující se životní úrovní mají v současné době rodiny i ženy, které se narodily v 80. letech. Demografové předpokládají nárůst počtu narozených dětí až do roku 2009, kdy by se počet narozených dětí mohl vyšplhat k 110 tisícům. Po tomto roce je předpokládán opět určitý pokles. Plodnost českých žen pořád zaostává zhruba půl dítěte za průměrem ostatních evropských zemí. Abychom jako národ nevymírali, muselo by se rodit ne 1,3 dítěte na jednu ženu jako dnes, ale zhruba 2,5. V souvislosti se zaostáváním v počtu narozených dětí za ostatními zeměmi Evropy se často hovoří o sobectví generace „Husákových“ dětí. Není to ovšem sobectví. Životní styl se změnil, je jiný. Před čtyřiceti lety se člověk realizoval zejména v rodině, tomu odpovídal i průměrný věk mladých maminek 21 let.

Změnu může přivést něco jako renesance rodiny. Mít více dětí se může stát módou. Tak jako je dneska módou nemít na manželství papír, ale žít spolu jen tak. Před třiceti lety bylo velmi neobvyklé, když se dítě narodilo nesezdanému páru. Nyní je takových případů více než 30%. Pokud se muž a žena vezmou, jejich manželství hrozí s téměř 50% jistotou rozvod. Česko se tak řadí k zemím s nejvyšším počtem rozpadlých rodin v Evropě. Průměrná délka českého manželství je podle statistik 13,8 roků. Počet rozvodů zčásti souvisí s větší ekonomickou samostatností žen. Dnes není nutné, aby spolu zůstávali lidé,

kteří už nestojí o vzájemný vztah. Lidé dříve často neměli dost peněz ani podmínky na to, aby bydleli odděleně. Dnes se rozhádají a odejít je v podstatě snadné. Lidé mají na sebe přísnější měřítko a opouštějí se pro stále méně závažné důvody. Před revolucí bylo jiné i to, že žena by dítě sama rozhodně neuživila. Dobrou zprávou však je, že oproti minulým rokům se počet rozvodů v roce 2005 snížil, přesto krachuje téměř 47% manželství.

Věk, kdy lidé vstupují do manželství a kdy mají první, mnohdy i poslední dítě, není jedinou hodnotou, která se v posledních letech výrazně proměnila. Dlouhodobě klesá i počet potratů. Nyní připadají pouze 4 přerušená těhotenství na 1000 obyvatel. Je to způsobeno jednoznačně snazší dostupností antikoncepce pro mladé dívky. Zodpovědněji se chovají i muži. Nezanedbatelný vliv má i výuka a osvěta na školách.

3. Vývojové etapy západní rodiny

Třetí kapitola ukazuje, jak vypadá cyklus západní, tedy euroamerické rodiny postupně v jednotlivých etapách, počínaje sňatkem a konče etapou tzv. opuštěného hnízda. Zaměřuje se na volbu partnera a vzájemná očekávání mužů a žen od sebe navzájem.

3.1. Volba partnera

Pro volbu partnera je velmi důležité to, co jeden očekává od toho druhého. Mnohdy se tato očekávání blíží až k ideálnímu partnerovi. Ale při skutečné a faktické volbě partnera se ve většině případů tyto představy o ideálním partnerovi nenaplní.

Transkulturační studie, zabývající se očekáváními, která určují volbu partnera, jsou tyto:

- u žen převládá zájem o prosperitu a stabilitu rodiny, kterou by chtěly založit,
- u mužů převládá zájem o mladou a přitažlivou ženu s nadějí na zdravé potomstvo.

Všeobecně je známé, že se převážně berou lidé, kteří jsou si podobní nejen v sociálních, ale i v hodnotových zaměřeních. Při volbě partnera se upřednostňuje člověk stejného vyznání, stejné rasy a stejné sociální vrstvy. Z tohoto hlediska jsou sňatky homogenní, ale i stabilnější.

Kromě těchto vědomých očekávání si člověk do partnerského vztahu přináší i očekávání nevědomá. V nevědomých očekáváních hraje největší úlohu postava „rodiče“. Ten může figurovat nejen jako pozitivní model, ale i jako negativní (odstrašující příklad apod.). Neuvědomovaná očekávání partnerů mnohdy zůstávají v ústraní zájmů velice dlouhou dobu a mohou se objevit při různých situacích, když je člověk pod tlakem nebo ve stresu. Ne vždy se ovšem může jednat o postavu rodiče, může se jednat o sourozence, prarodiče, příbuzné či dokonce o nějaký idol, ke kterému se jedinec upíná. V případě, že se partner od takto přisouzené role odkloní, může se v určitých případech stát pro druhého zcela nepřijatelným.

V současné době a v našem kulturním okruhu je hlavní podmínkou partnerství zamilovanost. Ta by se dala charakterizovat jako zvláštní stav vědomí, ve kterém je jedinec svým partnerem fascinován a snaží se ho idealizovat. Vnímání v tomto vztahu může být velice projektivní a výběrové, kdy jedinec vnímá jen to, co chce vnímat. Lidé obecně očekávají, že stav zamilovanosti bude trvat po celé manželství, z toho důvodu si také často namlouvají, že v tomto stavu stále jsou. Stav intenzivní zamilovanosti trvá však poměrně

krátce. Trvá jen několik málo měsíců. Později přechází do stavu střízlivějšího vědomí, v němž může jedinec partnera hodnotit realisticky. Tento přechod je u mužů rychlejší než u žen.

Základní prvky očekávání mužů a žen se pokusil charakterizovat Stanislav Kratochvíl v knize *Manželská terapie*. Jeho přehled se týká zejména očekávání, se kterými se nejčastěji setkáváme. Jde o přiměřená očekávání, ale pokud by se vymkla kontrole, mohou manželství či rodinu dokonce zničit.

Ženy očekávají od partnera, že bude poslouchat jejich běžné starosti, popřípadě, že i on bude vypravovat o svých. S partnerem chtějí sdílet své vnitřní pocity bez obav, že budou zlehčovány či ironizovány, ale chtějí, aby partner vycítil jejich potřeby a spontánně na ně reagoval. Ženy si přejí být oceňovány za to, co pro muže a rodinu dělají a očekávají trvalé důkazy toho, že jsou milovány.

Muži od partnerky očekávají, že domácnost bude v dobrém stavu, že žena vytvoří příjemný domov. Provoz rodiny poběží pod vedením ženy, případně s účastí dětí. Muži nepočítají s odmítnutím, naopak počítají s tím, že partnerka bude obdivovat nejen jejich výkony v zaměstnání, ale i to, co dělá pro rodinu (viz. KRATOCHVÍL, 2000).

Z výše uvedeného je jasně patrné, že očekávání žen a mužů jsou zcela odlišná a jejich soužití je vlastně jeden velký kompromis, kterého jsme či nejsme schopni. Tomu odpovídá kvalita partnerského života.

3.2. Sňatek

Další fází cyklu západní rodiny je sňatek. Zde nebudu popisovat vývoj svatebního obřadu (rituálu), spíše se pokusím ukázat, v čem se liší současná podoba svatebního obřadu od dřívějších. Oproti dřívějšímu pojetí sňatku došlo k podstatné redukci. Partneři se vybírají sami, formální námluvy zcela vymizely. Muži a ženy jsou dnes rovnoprávní. Za vznik manželství odpovídají sami snoubenci, v případě zletilosti snoubenců je sňatek možný i bez souhlasu rodičů. O majetku nevěsty a ženicha se veřejně nemluví. I když i současný právní řád umožňuje tzv. předmanželskou smlouvu. Svatební obřad vede pověřený představitel obce, možné jsou současně i církevní svatby. V pojetí svatby se projevuje také hodnotová orientace rodin. Možné konflikty, které by se týkaly koncepce svatby mohou naznačovat pozdější závažnější střety. Nově vzniklá rodina začíná usilovat o vlastní rozhodovací autonomii.

3.3. Transgenerační tradice

Každá rodina udržuje vztahy mezi jednotlivými členy a tím udržuje svoji tradici. Tradice se v rodině uchovává a předává z jedné generace na druhou. Rodiny si ovšem ze svých tradic vybírají, soustřeďují se na ty, které jim v daném čase vyhovují a mohou ovlivnit jakýmkoli způsobem jednotlivé členy rodiny. Předávání tradic zvyšuje stabilitu rodiny a zvyšuje odolnost vůči vnějším a vnitřním stresům. Musíme si ovšem uvědomit, že do nově vzniklé rodiny se předávají rodinné tradice dvou dalších rodin a jejich skloubení bude dalším úskalím v jejich soužití.

Předávání rodinných příběhů z generace na generaci probíhá většinou ústní formou a každá následující generace si je může upravit podle svých potřeb. A tak se postupem času stávají kombinací reálných a smyšlených částí. Je pravdou, že současné potřeby rodiny určují použití rodinného příběhu a ne že minulost určuje současnost. Rodinné příběhy slouží k předávání hodnotové orientace předešlých generací a tím mohou ovlivnit pohled na svět současných členů rodiny.

3.4. Rodina s předškolním dítětem

Pro řádný vývoj a výchovu dítěte je ideální úplná rodina. Vztah rodičů k dítěti vzniká již před porodem. Lidský plod je velmi aktivní bytost, reagující na okolní vlivy, které mu jsou zprostředkovávány prostřednictvím těla matky. Což platí i naopak, matka je schopna již dlouho před porodem vnímat projevy dítěte. Proto je i v tomto období tak důležitý harmonický vztah obou partnerů. Ve fázi porodu, který může z psychologického hlediska znamenat pro dítě šok a stres, by tento měl být k dítěti co nejvíce šetrný. Proto se v moderní medicíně při porodech užívají postupy, které co nejvíce zmírňují bolesti matek. V současné době je vcelku běžná účast otce u porodu, což upevňuje vztah mezi oběma rodiči i začínající vztah mezi otcem a dítětem. Tato velice intimní chvíle zůstává velmi intenzivním prožitkem v životě rodiny.

Téměř ve všech kulturách rodiče preferují za prvního potomka chlapce před dívkou. Zajímavá je i ta skutečnost, že více pozornosti věnují rodiče dětem stejného pohlaví. Tedy matky poskytují více podnětů dcerám a otcí naopak synům. Asi po roce od narození se u dětí projevuje preference rodiče stejného pohlaví. Dcery intenzivněji komunikují s matkou a synové s otcem.

Instinktivní základ rodičovského chování má každý jedinec, ale ne všichni rodiče jsou schopni se ke svým dětem chovat dostatečně empaticky. Rodičovské kompetence může nepříznivě ovlivnit mnoho faktorů, od deprivace v původní rodině, až po jakékoli

povahové vady. V prvních měsících života má na dítě největší vliv matka. Vlivem časných interakcí vzniká pevná emoční vazba dítě-matka, později dítě-otec, ještě později mezi dítětem a sourozenci a dítětem a jinými členy širší rodiny. V návaznosti na tyto emocionální vazby se u dítěte vyvíjí pocit bezpečného prostředí. Až po získání důvěry k nejbližšímu okolí je dítě schopno rozšířit počet osob a akceptovat i jiná prostředí. Kvalitu vazby matky a otce k dítěti lze do určité míry určit dle vztahů v rodinách obou rodičů. Tyto vazby jsou ve většině případů kopírovány. I když i zde existují výjimky.

Narození dítěte způsobí ve svém důsledku i podstatné změny v životě rodičů. Po narození dítěte ztrácí vztah mezi rodiči výlučnost a intimitu. Orientace matky po porodu je zejména na dítě. Matka je zvýšeně citlivá na potřeby dítěte a tím se snižuje citlivost na vše ostatní. Otec se v této době může cítit odtržen a tak trochu na pokraji zájmu matky. V krajním případě může otec považovat dítě za konkurenta. Matka naopak od otce očekává podporu a pomoc při péči o dítě. Tento vztah je značně nevyvážený, matka od otce očekává mnoho, a sama mu může dát jen málo. Novorozenec zcela ovlivňuje režim života rodiny, stává se centrem pozornosti a centrem veškerého dění a vše se mu přizpůsobuje. Vztah mezi partnery získává zcela jiný rozměr. A ne všichni partneři se s novou situací dokáží vyrovnat. Období po narození dítěte se nazývá obdobím tzv. „první manželské krize“. Rodina se dostává do zátěžových situací, zamilovanost mezi partnery již není tak intenzivní, partner začíná být viděn realisticky a povahové slabiny partnerů začínají vystupovat na povrch. Jedná se o období, kdy je zvýšené riziko rozvodu.

V tomto období je dítě zcela odkázáno na pomoc rodiny, v užším slova smyslu to znamená matka a otec, případně i v širším slova smyslu tzn. další členové rodiny, např. prarodiče, sourozenci či další příbuzní. Rodina se dostala do období, kdy alespoň částečnou pomoc potřebuje. Nejčastěji se pomoc hledá v okruhu příbuzných. Zvláště aktivní bývají matky z matčiny strany, které většinou ochotně nabízejí pomoc při péči o malé dítě. Mladá rodina by měla být na pomoc opatrná a regulovat ji. Příliš velké angažování širší rodiny může mít i závažné negativní důsledky. Přílišná pomoc může ovlivňovat sebehodnocení mladé matky a může také ohrožovat harmonii manželského páru. Pokud se do rodiny narodí další dítě, počínají si rodiče již zkušeněji. Na matku jsou kladeny stále větší nároky, musí se rodině více věnovat, je více odloučená od okolí. Tento stav hůře snášejí více vzdělané ženy, protože se jim přerušuje jejich pracovní dráha a cítí se izolovány. Na otci je ekonomicky zajistit rodinu a vynahrudit matce její sociální izolovanost.

Z hlediska dítěte, které již v rodině žije, je pro ně nově narozené dítě konkurentem. Prvorozenec již není sám středem pozornosti. Po narození dalšího dítěte si musí prvorozenec o pozornost více říkat a nezískává ji už spontánně. Je již plně na rodičích navodit doma takovou atmosféru, aby se s ní dítě dokázalo vyrovnat a aby vzniklo mezi dětmi sourozenecké pouto.

3.5. Rodina s dětmi školního a dospívajícího věku

Pro období rodiny s dětmi předškolního a školního věku je charakteristické začleňování dětí do kolektivu vrstevníků a uvolnění povinností matky a její opětovný nástup do zaměstnání.

Nejprve mateřská a později základní škola představují pro dítě úplně nové zkušenosti a zážitky. Dítě se dostává do zcela nové sociální skupiny a seznamuje se s novými pravidly, která jsou odlišná od pravidel v rodině. Dítě se seznamuje a porovnává s jinými dětmi a rodiče srovnává s učitelem. Později s narůstajícími vrstevnickými vztahy začíná srovnávat vlastní rodinu s rodinami ostatních dětí. Při určitém nesouladu mezi normami rodiny dítěte a normami rodin ostatních vrstevníků může dojít u dítěte ke zpochybnění norem vlastní rodiny. Což staví rodinu do obtížné situace a v případě ne zcela adekvátního a taktního řešení může vyústit do rozporu mezi dítětem a rodiči. Hledání řešení může být někdy tak obtížné, že se neobejde bez vyhledání odborné pomoci.

Dalším faktorem, který ovlivňuje v tomto období atmosféru v rodině je postoj rodičů ke školním výsledkům dítěte. Vzdělání dětí je velice důležitým vkladem do jejich budoucího života a mnoho rodin považuje školní výsledky za tak důležité, že se všemožně snaží zajistit, aby tyto výsledky byly co nejlepší, bez přihlídnutí k možnostem dítěte, a tato snaha může jít i proti potřebám dítěte. Opakem jsou rodiny, které tím, že dítě nastoupí do školy ve své podstatě rezignují na jeho výchovu, kterou přenechávají škole a „ulici“. Ideální, i když určitě ne snadné, je rozpoznat a rozvíjet v rodině ty potřeby dítěte, které jsou v jeho vlastním zájmu.

Aby rodina byla funkční, měla by si udržet alespoň některé společné činnosti ve volném čase, kterých se účastní všichni nebo alespoň někteří členové rodiny. Jednou z nejrychlejších a nejjednodušších cest jak diagnostikovat funkčnost rodiny může být položení otázky: „Jak trávíte víkendy?“

J. Alan předkládá přehled výzkumů o průběhu spokojenosti s rodinným životem. Ukazuje, že pro život rodiny, kde jsou již děti větší, je charakteristický pokles těchto ukazatelů. Autor tuto skutečnost zdůvodňuje obrovským vlivem dětí, které se stávají

zdrojem napětí v rodině. Průběhem času, jak děti dospívají, se napětí v rodině stupňuje (viz. ALAN, 1989).

Velice kritickým a obtížným obdobím z hlediska rodinných vztahů, tedy zejména vztahů dítě-rodice, je období adolescence. Toto období je velice obtížné jak pro rodiče, tak i pro dítě, které v tomto období života hledá vlastní identitu. V období adolescence se stává pro dítě referenční skupinou skupina vrstevnická. Rodina v tomto období ustupuje do pozadí zájmu dítěte, někdy může být považována až za překážku pro dítě v jeho pokusech o nalezení vlastní totožnosti. Pro dítě v tomto období je příznačná kritičnost vůči rodičům a jeho pohled na svět je černo-bílý. Dítě buď něco přijímá nebo nepřijímá, nic mezi tím. Ani období adolescence nemusí být vždy tak bouřlivé. Existuje určitá nevyhnutelnost některých konfliktů, jako jsou nepořádek, nedochvilnost, menší spolupráce na chodu rodiny. V některých případech jsou tyto konfliktní situace tak minimální, že jen opravdu výjimečně naruší toto období vztahy mezi generacemi.

3.6. Rodina ve fázi opuštěného hnízda

Rodina se nachází v období, kdy děti rodinu opouštějí a začínají žít samostatně. S nastalou situací se mnoho rodičů nedokáže hned vyrovnat. Začínají se objevovat konflikty mezi manželi. Může se projevit i rozdílná hodnotová orientace obou manželů, kteří ji v tzv. zájmu dítěte potlačovali. A vše podřizovali dítěti. Tyto skutečnosti spolu s pocity nespokojenosti, nutností seberealizace, jinak než dříve, mohou vést až k rozpadu manželství. Jejich řešení je závislé na zkušenostech, náhledu, rozhledu a sebekontrolu každého jedince (viz. ALAN, 1989).

4. Manželství

4.1. Vznik manželství

Manželství je společenská instituce s historicky proměnlivými formami spojení jednotlivců odlišného pohlaví především za účelem založení rodiny (viz. *Malý encyklopedický slovník A-Ž*, 1972).

Podle českých zákonných norem je manželství chápáno jako životní společenství mezi mužem a ženou, pro něž se oba svobodně rozhodli. Jeho hlavním posláním je založení rodiny a řádná výchova dětí. Uzavírá se souhlasným prohlášením obou partnerů o tom, že dobrovolně spolu vstupují do manželství. Manželský svazek smí uzavřít pouze zletilá osoba, tedy starší osmnácti let. Ze závažných důvodů může soud povolit uzavření sňatku osobě nezletilé, ale starší šestnácti let. Tímto sňatkem pak tato osoba nabývá zletilosti, kterou neztrácí ani v případě rozvodu. Důvody pro uzavření takového sňatku musí být v souladu se společenským účelem manželství. Zákon o rodině stanovuje vylučující okolnosti, které znemožňují uzavření manželství. Manželství nesmí být uzavřeno :

- mezi vdanou ženou a ženatým mužem,
- mezi sourozenci, mezi předky a potomky,
- osobou mladší šestnácti let,
- osobou zbavenou způsobilosti k právním úkonům,
- pod nátlakem či v důsledku omylu.

Pokud by bylo manželství přes výše uvedené možnosti uzavřeno stává se neplatným.

Uzavřením manželství vzniká pro oba partnery řada práv a povinností. Tato práva a povinnosti vyplývají z rovnoprávného postavení mezi mužem a ženou. Práva a povinnosti jsou mezi oba rozděleny rovnoměrně. Tuto skutečnost upravuje § 18 Zákona o rodině. Oba manželé jsou povinni:

- žít spolu a respektovat svoji důstojnost,
- být si věrni,
- pomáhat si a pečovat společně o děti,
- vytvářet zdravé rodinné prostředí,
- společně se podílet na uspokojování potřeb rodiny

Jedná se spíše o morální než právní povinnosti, při jejich porušení nenásledují žádné sankce (viz. TUČEK, 1998).

4.2. Zánik manželství

Zánik manželství je možný pouze po naplnění podmínek stanovených zákonem.

Dle zákona o rodině existují pouze tři způsoby zániku manželství:

1. úmrtí jednoho z manželů,
2. prohlášení jednoho z manželů za mrtvého,
3. rozvod.

Novely zákona o rodině rozlišují dva způsoby rozvodu:

- A/ Manželství lze rozvést jestliže je trvale a hluboce rozvráceno. Tento rozvrat musí být natolik závažný, že obnovení manželského soužití je nemožné. Rozvrácení manželství posuzuje příslušný soud, s přihlédnutím k délce manželství, hloubce rozvratu a případně potřebám nezletilých dětí.
- B/ Manželství lze rozvést na základě dohody manželů. Tímto způsobem lze rozvést manželství, které trvalo nejméně jeden rok a nejméně šest měsíců spolu manželé nežili. Manželé musí soudu předložit písemný doklad o majetkovém vypořádání, bydlení a popřípadě o vzájemné vyživovací povinnosti. V případě nezletilých dětí musí soudu zároveň předložit pravomocné rozhodnutí soudu o schválení dohody o úpravě poměrů nezletilých dětí, což je zejména dohoda o jejich výchově a výživě.

Mezi nejčastější příčiny rozvratu manželství patří: nenaplnění manželských povinností, nevěra, alkoholismus, závislosti (drogy, gambling), násilí, neplodnost jednoho z manželů., problémy s bydlením, nezralost při uzavření manželství a další.

Zvláštním případem je, pokud jeden z manželů s rozvodem nesouhlasí, na rozvratu manželství nemá významný podíl a rozvodem by utrpěl značnou újmu. V takovém případě se dá manželství rozvést až po třech letech odloučeného žití, ovšem vždy je nutné upravit před rozvodem poměry nezletilých dětí.

4.3. Vývoj rozvodovosti v České republice a v mezinárodním srovnání

Mladí lidé v současné době hledají partnera již s tím vědomím, že tento partner nemusí být ten jediný a tomu nasvědčuje i skutečnost, že rozvodovost v České republice je vysoká. V ČR krachuje téměř 47% manželství. Není to ovšem jev, který se týká pouze nynější mladé generace, s tímto vědomím dospívali i jejich rodiče. Abychom mohli problematice rozvodovosti lépe porozumět, musíme se podívat a získat obraz o rozsahu tohoto způsobu zániku manželství a zařadit ho do mezinárodního kontextu. Pravděpodobnost, že manželství zanikne rozvodem, u nás stále stoupá, i přes občasná

zakolísání, která byla způsobena společenskými změnami či změnami zákonů a jejich aplikací. Rozvodů u nás přibývá a tempo jejich růstu se zvyšuje. Vzorce rozvodového chování české populace sledují vzorce chování, které jsou typické pro celou Evropu, obecněji řečeno, jsou typické pro celou západní civilizaci. Při sledování dlouhodobého vývoje rozvodovosti byly zjištěny dvě skutečnosti:

1. Pravděpodobnost, že manželství skončí rozvodem, je do značné míry ovlivněna dobou, která uplyne, než je manželství ukončeno jiným způsobem, zejména úmrtím jednoho z manželů. V tradiční společnosti končila většina manželství právě úmrtím jednoho z manželů, což bylo následkem i faktu, že v řadě zemí, s tradiční společenskou orientací, rozvod vůbec neexistoval.
2. Skutečností je to, že aby se manželství dalo rozvést, musí se nejdříve uzavřít. Ve společnosti, kde je vysoký podíl tzv. single lidí a je uzavřeno méně manželství, je i menší rozvodovost. Je zde zcela logická vazba, že míra rozvodovosti ovlivňuje i míra sňatkovosti. Pokud je sňatečnost nižší, pak je nižší i rozvodovost.

V sedmdesátých letech minulého století vstupovalo do manželství 97% svobodných žen a 95% svobodných mužů. Pokud vezmeme v úvahu, že nejméně 3% populace jsou homosexuální orientace, další 3% jsou mentálně retardovaní a dalších 6-8% jsou těžce chronicky nemocní, pak dojdeme k závěru, že sňatečnost překročila své přirozené limity (Demografické, 1996). Pod společenským tlakem a trendem do manželství vstupovali i ti, kteří neměli pro manželský život předpoklady. Tato manželství se však brzy rozpadala a trend vysoké sňatečnosti předznamenal i trend zvyšující se míry rozvodovosti.

Míru sňatečnosti a rozvodovosti ovlivňuje do značné míry i sociální kontext společnosti, ekonomické prostředky, kterými stát působí na jednotlivce. Zde je možno uvést některé příklady, které vedly ke zvýšení sňatkovosti: daňová zvýhodnění, pomoc mladým manželstvím díky státní bytové politice. Existují ovšem i opačné příklady, které působí do jisté míry prorozvodově. Jedná se o určitou oblast sociální politiky, která daňově i jinak podporuje neprovdané matky a tímto způsobem podporuje nesezdané soužití.

Za stavu vysoké pravděpodobnosti rozvodu přestává být manželství v očích mladých lidí jistotou, a začíná tak ztrácet jeden z důvodů jeho uzavírání. Snižování rozvodovosti je do značné míry tedy ovlivněno i tím, že svazky, které se rozpadly, nebyly registrovány jako manželství. Jednalo se o nesezdané soužití. Vysoká míra rozvodovosti se

stala nejprve důvodem pro ještě větší rozvodovost, ale nakonec se sama paradoxně přičinila o ustávání vlastního růstu prostřednictvím poklesu sňatečnosti.

4.4. Faktory ovlivňující stabilitu manželství

4.4.1. Socioekonomický status

Socioekonomický status je nejčastěji zkoumán ve třech proměnných. Jedná se o vzdělání, povolání a příjem. Až v poslední době k nim je přiřazována ještě čtvrtá proměnná-kognitivní status, zkoumaný prostřednictvím inteligenčního kvocientu (IQ).

Až do druhé poloviny padesátých let minulého století přijímala sociologie předsudek, že vyšší rozvodovost se vyskytuje mezi lidmi z vyšších tříd. Až práce Gooda z roku 1956 byla první, která empiricky dokázala, že je tomu naopak. Následné analýzy dat z výzkumů prováděných v USA v letech 1960, 1970 a 1980 toto zjištění potvrzovaly. Docházelo se k závěru, že všeobecný vzestup rozvodovosti má za následek, že rozvodové chování u všech společenských tříd se začíná sblížovat.

Velice důležitým celospolečenským aspektem těchto analýz vlivu socioekonomického statutu na rozvodovost se stala výrazně stoupající zaměstnanost žen. Americké výzkumy poukázaly na fakt, že existuje souvislost mezi zaměstnaností ženy a náchylností manželství k rozvodu. Evropské studie šly ještě dále a zjistily, že v populaci žen s povoláním, které má vyšší společenský status, je značně vyšší podíl rozvedených, než mezi muži, kteří mají povolání obdobného společenského statutu. Z výzkumu, který byl proveden v Československu v roce 1970 vyplynulo, že i u nás platí, že je větší podíl rozvedených lidí v populaci s vyšším dosaženým vzděláním. Výzkum dále poukázal na to, že je větší podíl rozvedených mezi vysokoškolačkami než mezi vysokoškoláky.

Z hlediska příjmu je pro stabilitu manželství důležitá spíše stabilita manželova příjmu, než jeho výše. Dalším momentem, který stabilitu manželství ovlivňuje, je poměr mezi příjmem muže a ženy. V tom se setkávají dva protichůdné vlivy. Prvním z nich je, že čím více přispívá žena do rodinného rozpočtu, tím je manželství stabilnější, jelikož lépe situovaná manželství mají menší tendence k rozvodu. Druhým je fakt, že čím má žena vyšší příjem, tím je na muži nezávislejší, což může zvyšovat pravděpodobnost rozvodu. Dalo by se to shrnout asi tak, že s vyšším příjmem ženy roste i stabilita manželského svazku, ale pokud se příjem ženy výrazně přiblíží či přesáhne příjem muže, pak se stabilita manželského svazku stává křehčí.

4.4.2. Věk vstupu do manželství

Důležitým faktorem, který ovlivňuje stabilitu manželského svazku, je věk, kdy do manželského svazku lidé vstupují. Říká se, že sňatky, které jsou uzavřeny v brzkém věku, jsou náchylné k neúspěšnému manželství. Statistiky to potvrzují, ukazují, že ženy, které vstupují do manželství před dovršením 17 let, se rozvádějí dvakrát častěji než ženy, které se vdávají v 18 či 19 letech a třikrát častěji než ženy, které se vdávají mezi 20. a 24. rokem života.

Velice důležité je také to, že velká část takto mladých nevěst bývá těhotná, což samo o sobě zvyšuje pravděpodobnost nestability budoucího manželství. Statistiky udávají, že manželství uzavřená s těhotnými nevěstami se až z 50% rozpadají do pěti let.

Sňatek či rodičovství v raném věku má také negativní vliv na profesní uplatnění obou mladých partnerů. Takto ztížená či přerušená profesní příprava snižuje socioekonomické zařazení partnerů, ale také poškozují jejich všeobecný kulturní kapitál.

Negativním důsledkem sňatku v mladém věku je skutečnost, že mladí partneři jsou ještě mentálně a osobnostně nezralí a mají v manželství nepřiměřená očekávání. Vzájemný partnerský výběr se v tomto období nemůže opřít o žádnou zažitou zkušenost. Motivem raného těhotenství se u dívek stává i snaha oprostít se a osamostatnit se od rodiny. Paradoxně výsledek může být zcela opačný. Už jen z ekonomického hlediska zůstává mladý pár silně závislý na podpoře ze strany rodičů.

Mezi věkem snoubenců a pravděpodobností rozvodu nebyla prokázána lineární závislost. Manželský vztah je zpravidla křehčí, pokud se uzavírá příliš brzy anebo příliš pozdě. U žen bývá za tuto hranici označován věk kolem 28, u mužů kolem 30 let. V těchto případech se u snoubenců dá předpokládat, že si už vypracovali nezávislý životní styl, kterého se nedokáží plně zbavit. I proto může být první manželství v pozdějším věku křehčí.

4.4.3. Děti

Výzkumy v tomto případě potvrzují starou lidskou moudrost, že děti udržují rodinu a manželství pohromadě. Manželství bez dětí se snáze rozvádějí. Statisticky bylo prokázáno, že manželství s více než třemi dětmi se rozvádějí minimálně. Menší rozvodovost vícedětných manželství má několik příčin:

- vícečetná rodina má větší soudržnost a zodpovědnost,
- ekonomické hledisko žena je více závislá na příjmu muže,
- rozvedená žena nebo muž s více dětmi hledají těžko nové partnery.

4.4.4. Doba trvání manželství

Výzkumy potvrzují, že čím déle manželství trvá, tím má větší stabilitu, a je pravděpodobnější, že bude trvat dále.

4.4.5. Další faktory ovlivňující stabilitu manželství

Celosvětově všeobecně platí, že v městských populacích je mnohem více rozvedených párů než v populacích na venkově. Což souvisí se způsobem, stylem a možnostmi života ve městech. I když v souvislosti s rozvíjejícím se životem na venkově se oba výsledky začaly sblížovat.

Jedním z hlavních faktorů, které ovlivňují stabilitu manželského svazku je náboženské vyznání manželů. Obecně platí posloupnost, že lidé katolického vyznání se rozvádějí méně než lidé protestantského vyznání, a ti se rozvádějí méně než lidé bez vyznání. Nejpevnější bývají manželství, která uzavírají ortodoxní židé. Průzkumy prokázaly, že větší stabilitu mají manželství homogenní (oba věřící) než manželství smíšená (věřící-nevěřící).

Průzkumy prokázaly určitou souvislost, že děti z rozvedených manželství mají vyšší pravděpodobnost rozvodu svého vlastního manželského svazku. Nejedná se o dědičnost v pravém slova smyslu, ale o dědičnost přenesenou zkušeností. Důležitým faktorem v tomto případě je i věk dítěte v době rozvodu rodičů, zkušenosti z nové rodiny i pohlaví dítěte.

4.4.6. Opakovaná manželství

Opakovaná manželství bývají více náchylná k rozvodu než manželství první. Také se uvádí, že čím vyšší je pořadí uzavřeného sňatku, tím je tato tendence silnější. Stoupající počet rozvodů, často i velice mladých párů, znamená sice pro mladé lidi špatnou zkušenost, nicméně neznamená, že by od dalších pokusů mladé lidi odrazovala.

Problematika opakovaného manželství byla v minulosti podceňována a až teprve v posledních letech se dostává do popředí zájmu sociologie rodiny. Opakované manželství je odlišné od manželství prvního. Manželé je často označují za úspěšnější, hlavně v těch oblastech ve kterých byly v průběhu prvního manželství zklamáni. Samostatnou roli v novém svazku ovšem hrají děti. Ty se musí vyrovnat nejen s rozpadem předešlého svazku a se ztrátou jednoho rodiče, ale naopak se musí adaptovat v nově vzniklé rodině. Do života jim vstupuje další dospělý element. V tuto chvíli velmi záleží nejen na přístupu a vztazích obou vlastních rodičů, ale i respektu partnera nového. A právě začlenění dítěte do

rodiny nově vzniklé bude mít velký vliv i na jeho postoj k manželství v dospělosti (viz. MOŽNÝ, 1999).

5. Rodinná politika pro Českou republiku

V páté kapitole se budeme věnovat rodinné politice pro ČR.

5.1. Význam rodiny pro stát a společnost

Rodina je pokládána za základní jednotku společnosti. V rodině dochází k přípravě jedince na život v širších společenských celcích. V rodině se realizuje většina základních potřeb člověka. Rodina má několik základních funkcí: funkci částečně socializační, emocionální, ekonomickou a biologicky-reprodukční. Tyto funkce rodiny jsou předpokladem každé formy státu a jejich ohrožení či pokusy o jejich i částečnou likvidaci vedou k mravní a následně i materiální destabilizaci společnosti. Pro stát založený na demokracii, právním řádu a lidské důstojnosti musí být proto prioritou ochrana rodiny, manželství a rodičovství.

Do materiálně pojímaného manželství vneslo křesťanství závažný prvek posvátnosti, a to na základě lásky, která je od Boha a duchovně spojuje nejen muže a ženu, ale i děti, tedy celou rodinu navzájem. Tak se monogamní rodina stala jedním z pilířů evropské a později euroamerické legality a civilizace. Tím, jak se společnost stává stále ateističtější, odlesk posvátnosti rodiny slábne. Podstatný vliv mají ovšem i rychlé změny ve způsobu života a zrovnoprávnění žen v zaměstnání (ženy mají první a o jediné dítě mnohem později než dříve), zejména pak časté soužití ženy a muže bez uzavření sňatku. Logické je, že tím spíše je zapotřebí rodinu jako základ společnosti podporovat.

5.2. Rodinná politika

I v České republice v průběhu posledních šestnácti let došlo k velkým strukturálním změnám v populačním a rodinném chování, což vedlo k poklesu sňatečnosti, porodnosti a celkově k populačnímu poklesu. Státní rodinná politika by měla vést k odstranění nebo alespoň ke zmírnění tohoto jevu, měla by se ovšem vyvarovat výlučné orientace na populační cíle. Základním pojmem by se mělo stát odstranění komparativního znevýhodnění rodin, prostřednictvím vyvážené podpory všech přirozených funkcí rodiny. Podpora přirozených funkcí rodiny přináší ve výsledku i pronatalitní aspekt. Podpora rodiny jako základní společenské jednotky se musí stát konečným cílem rodinné politiky, nezůstat pouze prostředkem k uskutečnění jiných účelů. Toto by měl být právě ten rozdíl mezi rodinnou politikou charakteristickou pro demokratické společnosti a populační politikou, kterou prosazovaly totalitní společnosti.

Rodiny, které jsou založené na manželství a rodičovství, jsou ve srovnání s ostatními typy soužití nejstabilnější formou svazku, mají nejvyšší míru autonomie při vykonávání základních funkcí. Takto založené rodiny kladou nejnižší nároky na státní rozpočet a zároveň představují nejnižší míru celospolečenského zatížení. Z těchto všech hledisek by se takovéto rodiny měly stát východiskem státní rodinné politiky. Tento typ pojetí však nesmí znamenat diskriminaci ostatních forem soužití. V demokratické společnosti má každý člověk právo žít v takové formě života, jakou si sám zvolí. Stát má ovšem právo vyjádřit preference k určitým formám života z hlediska společenských a ekonomických zájmů. Právě rodiny, které jsou založeny na manželství, jsou z pohledu státu formou života, která si zaslouží zvýšenou podporu v rámci státní rodinné politiky. Rodinná politika nesmí být redukována na řešení sociálních problémů. Jejím cílem by měla být investice do každého člověka, do budoucnosti. Rodina nesmí být chápána jako sociální problém.

Cílem rodinné politiky musí být podpora rodiny jako organizačního celku, jako svébytné instituce. Rodinná politika musí být zaměřena na upevňování vnitřní soudružnosti rodiny, na podporu jednotlivých rodinných funkcí, musí být orientována na rodinu jako celek. Zásahy do vnitřních vztahů v rodině by se měly omezit pouze na uplatňování norem trestního práva.

5.3. Typy intervencí

Stát kompenzuje finanční znevýhodnění rodiny prostřednictvím ekonomických opatření na podporu rodiny. Tato opatření je ovšem nutno doplnit dalšími opatřeními sociálně-ekologického charakteru tzn. prorodinnými službami, které rodinám pomohou vykonávat jejich přirozené funkce. Tyto služby by měly vést ovšem pouze k usnadnění a efektivizaci vlastní činnosti rodiny, neměly by ji přebírat. Jsou různé druhy intervencí:

- A/ Finanční podpora rodiny: - daňová podpora rodin, tzn. společné zdanění manželů a daňové úlevy rodinám s dětmi, podpora rodiny v systému sociální péče a sociálního pojištění, v systému státní sociální podpory,
- B/ Sociálně-ekologické intervence: - sladování rodinných a profesních rolí. Možnost vlastní volby mezi rodičovskou a profesní rolí za předpokladu respektování potřeb dětí. V rámci slučitelnosti rodiny a zaměstnání nejde o volbu mezi profesní činností a setrváním v domácnosti při péči o dítě, ale o volbu mezi dvěma rovnocennými povoláními. Základem musí být plnohodnotné ocenění domácí péče o děti. Je třeba zvýšit finanční podporu

rodičů, kteří pečují o děti. Stát musí také podporovat následný model slučitelnosti, který vede k usnadnění návratu na pracovní trh po mateřské dovolené. Z psychologických a pediatrických expertíz v České republice i v zahraničí jednoznačně vyplývá, jak je období po narození dítěte, do jeho 3 let, velice důležité pro psychický i fyzický rozvoj. Dále je pro zdravý celkový rozvoj dítěte důležité období prvních tří až čtyř let. Stát by měl sjednotit délku trvání mateřské dovolené (do 3 let věku dítěte) s délkou nároku na rodičovský příspěvek (do 4 let věku dítěte) ve prospěch delšího časového období.

Další sférou, kde by se měl stát angažovat, je podpora firem, které poskytují rodičům s dětmi částečné pracovní úvazky či formy flexibilního zaměstnání s daňovými úlevami. Pro návrat rodičů do zaměstnání je velice důležitá dostupnost služeb péče o děti. Kolektivní výchova je vhodná až od tří let věku dítěte, do té doby se preferuje individuální způsob výchovy. To má za následek snižování počtu jeslí. Za tímto účelem by měl stát upravit legislativně některé instituty alternativní individuální péče o děti a podporovat jejich rozvoj. Jedná se zejména o institut tzv. denních matek, systém au-pair a systém babysittingu.

Rozhodnutí o okamžiku návratu na trh práce po ukončení péče o dítě musí zůstat na svobodné volbě rodiny. Podpora úspěšného návratu na trh práce má přímý a nepřímý charakter. Přímý charakter má podpora zaměstnání matek a otců s malými dětmi v rámci politiky zaměstnanosti, podpora flexibilních forem zaměstnání, finanční pomoc za účelem zajištění nerodičovské péče o dítě ve věku 3-6 let. Nepřímý charakter má podpora udržování kontaktu rodičů na mateřské a rodičovské dovolené a jejich původním zaměstnavatelem a podpora doplňování či zvyšování kvalifikace rodičů pečujících o dítě.

C/ Podpora prarodinných služeb: - do systému prarodinných služeb by měly být zahrnuty tyto služby:

- a) prarodinné sociální služby pro osoby v obtížné soc. situaci:
 - asistenční služby,
 - služby sanace rodin,
 - služby rané péče,
 - azylové domy pro matky s dětmi,

- domy s pečovatelskou službou,
- b) pedagogicko-poradenské služby:
 - manželské a rodinné poradny
 - poradny pro ženy a dívky
 - poradny pro oběti domácího násilí
 - pedagogicko-psychologické poradny
 - kurzy výchovy k manželství a odpovědnému rodičovství
- c) služby pro rodiny s malými dětmi:
 - mateřská centra
 - služby péče o děti

D/ Podpora rodinného bydlení. Bytová politika je jedním z centrálních nástrojů rodinné politiky. Dostupnost bydlení je často předpokladem pro zakládání rodin. Rodina založená na manželství se musí stát jednou z explicitních cílových skupin opatření bytové politiky. Jednotlivé formy podpory jako jsou stavební spoření, podpora hypotečních půjček nebo určité formy státních subvencí by měly podporovat institut manželství.

E/ Pedagogická intervence by měla být zaměřena:

- na výchovu mladých lidí ke zdravému manželství, na programy týkající se partnerských vztahů jako prevence rozvodovosti. Osvětová činnost mezi mládeží je nejvhodnější prevencí, k tomu by měly sloužit zvláštní výukové programy na středních školách a SOU a kurzy přípravy na manželství a partnerské soužití,
- na podporu rodinných poraden a poraden pro ženy a dívky, které by byly zřizovány ve všech obcích III. typu. Zároveň by byl rozšířen systém prarodinných služeb.

F/ Intervence státu do vnitřní sféry rodiny. Systém sociálně-právní ochrany dítěte vychází z vlastního zájmu dítěte, z jeho potřeby vyrůstat v přirozeném rodinném prostředí.

Odejmutí dítěte rodičům by mělo být spíše výjimečným krokem v případě, že ambulantní způsoby vnitřní sanace rodiny zcela selhávají, a i v takovémto případě by cílem měl být co nejrychlejší návrat dítěte do vlastní rodiny. Spolu s rozšířením možnosti pěstounské péče by v budoucnosti ústavní péče byla pouze výjimečná (viz. *Rodinná politika pro Českou republiku*, Občanský institut, 2005).

II. EMPIRICKÁ ČÁST

1. Teorie a metodika výzkumu

1.1. Teoretický výzkum

Každý výzkum se skládá z několika fází, které na sebe navazují a pro něž jsou potřebné různé postupy a prostředky. Podle typu výzkumu mohou mít jednotlivé fáze různou podobu. Bez ohledu na to, o jaký typ průzkumu jde, bývají hlavní fáze následující:

1. *zadání výzkumu*

Zadavatel výzkumu si zde může určit cíl, představu o typu populace respondentů, vymezit si lokalitu dotazování.

2. *zpracování projektu.*

Podle daných kritérií se zvolí výzkumná metoda, stanoví se hypotézy, vybere se vhodný typ respondentů, součástí projektu bývá i první návrh výzkumného nástroje, či předběžná sondáž (předvýzkum), který se snaží o konkretizaci.

3. *příprava výzkumného nástroje.*

Podle záměru výzkumu, výzkumného vzorku (respondentů) a dalších okolností se volí výzkumný nástroj, který se v této fázi již konkretizuje (např. pokud se jedná o dotazník, tak zde formulují již jednotlivé konkrétní otázky).

4. *sběr dat v terénu.*

Sběr dat v terénu je tou fází výzkumu, při níž plní svou funkci tazatelé. Provádí se rozhovory s respondenty, terénní průzkumy, studiové průzkumy, zadávání či sběr dotazníkových projektů. Každý tazatel by měl být řádně proškolen.

5. *analýza dat.*

Všechny výzkumné materiály procházejí kontrolou formální správnosti. Po formální kontrole následuje statistická analýza dat, při které se používají různé postupy, od jednoduchých (např. procentuelních výpočtů), až po složité matematické metody.

6. *zpráva z výzkumu.*

Jedná se o prezentaci výsledků výzkumu, jejich interpretaci, srovnání či vyvození nových závěrů, doporučení a popřípadě inspirace pro další šetření.

1.2. Metodika výzkumu

1. Cíl výzkumu

Cílem následující výzkumné sondy bylo zjistit postoj současných mladých lidí k manželství a rodičovství. Vzhledem k současným trendům a vývoji společnosti jsem se rozhodl stanovit si tyto hypotézy:

H 1. Pro současné mladé lidi je manželství něčím, čemu nepřikládají velký význam.

h 1. Manželství není nutné pro fungování rodiny.

H 2. Rodina a rodinný život stále patří mezi důležité a tradiční hodnoty současné mládeže.

h 2. Většina mladých lidí předpokládá, že v budoucnosti založí rodinu.

H 3. Školní příprava na založení rodiny není dostatečná.

2. Výzkumný vzorek

Pro výzkumnou sondu byl vybrán vzorek mladých lidí ve věku 16 až 20 let z maturitních a předmaturitních ročníků. Vzorek byl vybrán průřezově, aby co nejdříve postihl populaci středoškolských studentů. Část respondentů byla z gymnázia (26 respondentů), část ze středního odborného učiliště (36 respondentů) a část ze střední hotelové školy (28 respondentů).

Tabulka výzkumného vzorku:

	Gym.	SOU	SHŠ	Sonda
Chlapci	20	36	5	61
Dívky	6	0	23	29
Celkem	26	36	28	90

Tabulka nám ukazuje složení výzkumného vzorku. Výzkumný vzorek má tedy celkem 90 respondentů, z toho 61 chlapců a 29 dívek.

3. Použité metody a techniky

Jelikož se jedná o početnější výzkumný vzorek a zkoumaný jev je hromadný, tak jsem ve výzkumu použil kvantitativní metodu. Kvantitativní metoda se zabývá hromadnými jevy, které zasahují velké skupiny lidí. Vychází ze statistických metod, jež umožňují nejen jednoduchý popis určitého jevu, ale zachycují i souvislosti mezi nimi a opakující se pravděpodobností. Vzhledem k výše uvedenému a k možnostem respondentů jsem za výzkumnou techniku zvolil dotazník. Celý text dotazníku je uveden v přílohách (příloha č. 1).

4. Zpracování získaného materiálu

Problémem, který se snaží řešit má výzkumná sonda je postoj současných mladých lidí k manželství a rodičovství. Sonda byla zadána studentům třech různých typů středních škol. Jako kritérium pro třídění dat jsem si zvolil pohlaví. Tedy, jak se k dané problematice staví dívky a chlapci. U vybraných otázek bylo zvoleno i kritérium školy, kterou respondent navštěvuje.

Dotazník byl koncipován následovně:

- Screeningová část obsahuje relevantní údaje, tedy věk, pohlaví a vzdělání (typ studované střední školy).
- Postoje respondentů k dané problematice jsem se snažil zjistit prostřednictvím jejich hodnotové orientace. Pro zjištění současné hodnotové orientace, budoucí hodnotové orientace a pro zjištění podmínek, které považují respondenti za důležité pro založení rodiny jsem použil tabulku s hodnotící škálou 1 až 5 (kde 1= nevýznamná a 5= velmi významná). Při statistické analýze těchto dat jsem použil jednoduchý výpočet aritmetického průměru a výpočet směrodatné odchylky pro jednotlivé položky.
- Pro ostatní otázky, orientované na očekávané vlastnosti partnera (partnerky), současné preference, a další otázky orientované na manželství, na vztah k rodičům, povědomí a na přípravu na manželství a rodičovství, jsem zvolil metodu otevřených otázek, popřípadě otázek s nabídkou odpovědi. V závěru dotazníku jsem položil respondentům tři otázky, které relativně s obsahem výzkumu nesouvisí. Týkají se školní přípravy zaměřené na rodinnou problematiku.

2. Výsledky výzkumu

2.1. Hodnotové preference, jejich struktura a orientace

Hodnotový systém mladých dospívajících lidí v sobě odráží hodnotový systém společnosti. Stimuly, kterými společnost působí na jednotlivce, mají v jednotlivých životních fázích různý vliv na hodnotový systém. U mladých lidí tento vliv probíhá v rámci sociálního zrání. Z tohoto důvodu je známost hodnotové orientace velmi důležitá v procesu výchovy. Sledování hodnotového vývoje mládeže, na něž je výchovný proces zaměřen, jejich posouzení, může vést k případné korekci či změnám výchovných nástrojů, kterými na mladé lidi ve škole můžeme působit.

Tabulky č. 1 až 4 ukazují, které hodnoty v současné době a do budoucna mladí lidé preferují. A současně informuje o indexu hodnoty a o pořadí v hodnotovém žebříčku, který byl sestaven na základě indexů hodnot. Indexy hodnot dále budou v textu porovnány s údaji získanými výzkumy obdobné problematiky v letech 1984-2002, uvedenými v „Pramenech 1984/1, 1991/1, 1992/4, 1993/1, 1996/1 a 2002-2/2“, pokud to v jednotlivých hodnotách bude možné.

Tabulka č. 1:

Současný význam hodnot

	Chlapci	s	Dívky	s	Celkem	s
Svoboda	4,13	1,02	4,31	0,84	4,19	0,96
Přátelství	4,69	0,58	4,66	0,50	4,68	0,56
Pravda	4,11	0,85	4,31	0,75	4,18	0,80
Vzdělání	4,16	0,85	3,93	0,91	4,09	0,86
Majetek	3,85	0,86	3,24	0,86	3,66	0,88
Zdraví	4,80	0,57	4,66	0,82	4,76	0,62
Láska	4,33	0,68	4,59	0,83	4,41	0,76
Životní partner	3,89	1,02	4,14	1,10	3,97	1,06
Manželství	2,84	1,30	3,21	0,83	2,96	1,18
Rodina	3,80	1,13	4,48	0,74	4,02	1,06
Spol. postavení	3,72	0,93	3,07	0,82	3,51	0,95
Úspěch v zam.	4,28	0,76	3,66	0,82	4,08	0,83

Poznámka: s – směrodatná odchylka

Směrodatná odchylka je kladně vzatá odmocnina z rozptylu. Čím je směrodatná odchylka větší, tím více jsou jednotlivé hodnoty rozptýleny od průměru, čím je směrodatná odchylka menší, tím více se jednotlivé hodnoty kolem průměru hromadí (viz. ŠKALOUDOVÁ, 1998).

Na prvním místě hodnotové orientace respondentů je hodnota **zdraví**, která se umístila na prvním místě u chlapců i dívek. S celkovým indexem 4,76 ukazuje, že zdraví je naprosto prvotní, je předpokladem dalšího spokojeného života. Přesto však značná část mladých lidí jedná v rozporu s touto hodnotou. Důkazem toho je i množství mladých lidí kouřících před školou, zvyšující se zkušenosti mladých s drogami a alkoholem. Hodnota zdraví byla na prvním místě i při výzkumech v letech 1991-2002, její index se pohyboval v rozmezí 4,75-4,83. Z tohoto pohledu lze říci, že tato hodnota je stabilní.

Na druhém místě u obou pohlaví je hodnota **přátelství** s celkovým indexem 4,68. Z tohoto výsledku by mohlo být odvozeno, že mládež si tuto hodnotu velice cení a považuje ji za součást svého chování a přístupu k ostatním. V přímém rozporu s touto hodnotou je ovšem stále více se rozšiřující šikana a brutalita na školách. Musíme si položit otázku, zde náš vzorek respondentů byl k této hodnotě objektivní, či zda zde nevyjádřil alespoň částečně spíše svou touhu po přátelství ve svém okolí. Při výzkumech v letech 1984-2002 se přátelství objevilo na šestém místě s indexy od 4,01-4,58.

Třetí místo u respondentů obou pohlaví obsadila **láska** s celkovým indexem 4,41. Umístění této hodnoty zcela jistě odpovídá naturelu mladé generace. Mladí lidé prožívají své první lásky, prostřednictvím ní se stávají méně egocentričtí, snaží se sžít s novými partnery. Stejně tak jako u předchozí hodnoty si můžeme položit otázku do jaké míry byl vztah respondentů k této hodnotě objektivní, zda lásku nezaměňují pouze se sexem nebo zda není pouze jejich přáním. Obdobné umístění této hodnoty bylo dosaženo i ve výzkumech v letech 1984-2002. Ve nich bylo konstatováno, že láska je typická hodnota závislá na životní fázi a pravidelně je ve výzkumech nejdůležitější pro mládež ve věku 15-18 let. Preference lásky výrazně převyšují preference rodiny a životního partnera.

Hodnota **svoboda a pravda** se umístily na 4. a 5. místě v celkovém pořadí hodnot s indexem 4,18-4,19, stejně u obou pohlaví. Nutno se ovšem zamyslet nad tím, co si pod pojmem svoboda dnešní mladá generace nezatížená osobní zkušeností z předlistopadové společnosti představuje. Zda ji chápe jako svobodu občanskou nebo jako svobodu spojenou s vlastní realizací nebo jako životní styl volnosti. Umístění hodnoty pravdy v popředí žebříčku hodnot a její upřednostnění před dalšími hodnotami (vzdělání, rodina, partner, majetek, manželství, postavení) je vzhledem k současným trendům a poměrům ve společnosti určitým překvapením a mohlo by znamenat dobrý start této generace do budoucnosti.

Na dalších dvou místech se spolu umístily **vzdělání** a **úspěch v zaměstnání** s celkovým indexem 4,09 a 4,08. Na vyšším stupni jsou tyto hodnoty u chlapců, což je do

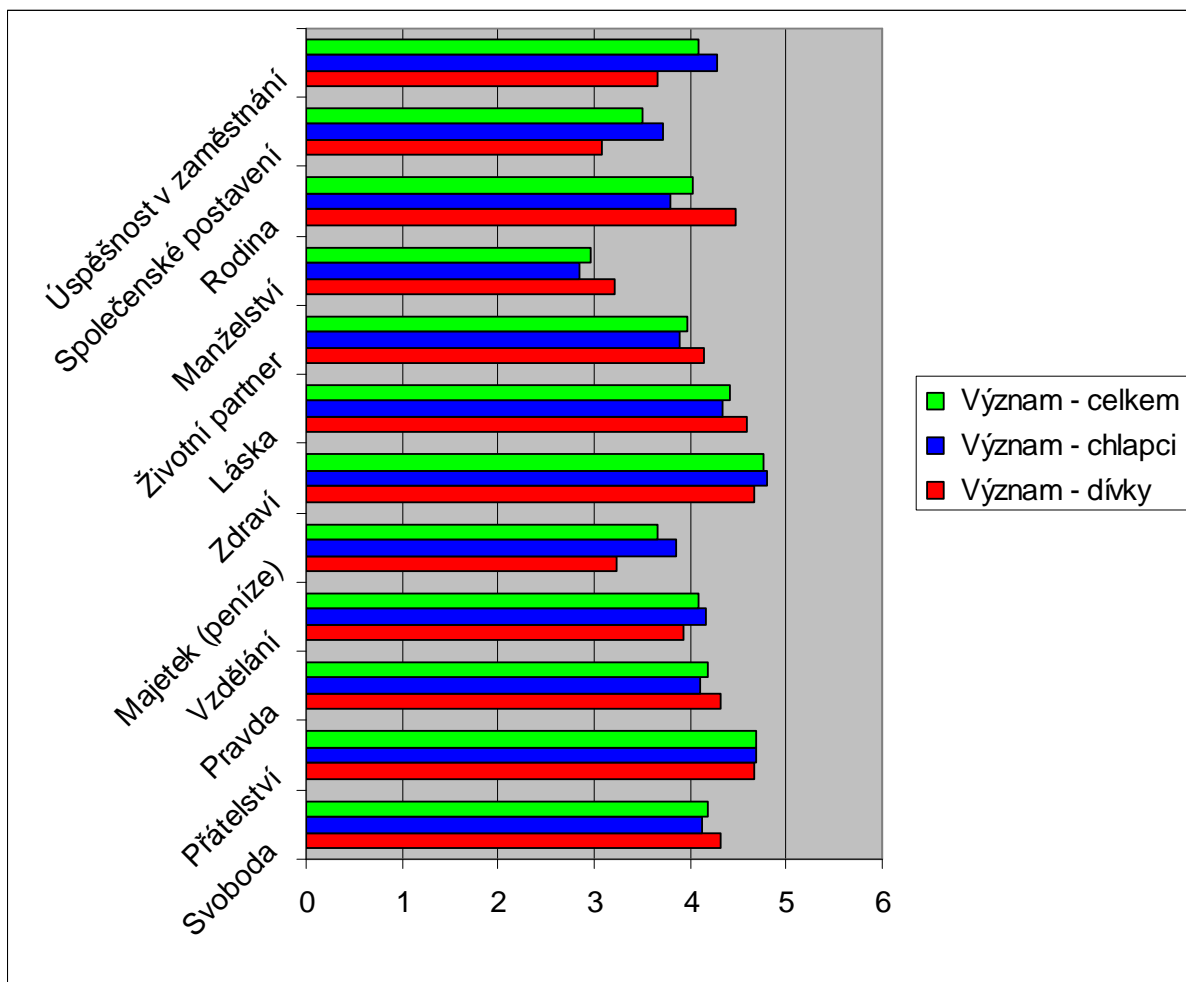
jisté míry spojené i s jejich budoucí funkcí v rodině a společnosti. Rozdíl byl i u respondentů podle jednotlivých typů škol. Například vzdělání u respondentů chlapců na gymnáziu bylo na prvním místě u dívek na 5.-6. místě. Na střední hotelové škole u chlapců na 4. Místě, u děvčat na osmém. Na SOU bylo vzdělání dokonce až na 9. místě. Obdobná situace byla i u hodnoty postavení v zaměstnání. Ze zpracovaného vzorku vychází jistá úměrnost: s předpokládaným vyšším dosaženým vzděláním se i hodnota vzdělání a úspěchu v zaměstnání dostává do popředí zájmu mladých lidí.

Na 8. , 9. a 12. místě. se umístily hodnoty **rodina , životní partner a manželství** s celkovým indexem 4,02, 3,97 a 2,96. Z pohledu pohlaví daly tyto hodnoty na vyšší stupeň dívky a to na 4. a 7. a 11. stupeň. Naopak u chlapců je rodina až na 10. místě a manželství až na 12., tzn. posledním místě hodnot. Obdobné pořadí vykázali respondenti všech typů škol. Přesto však z hodnotové stupnice považuje manželství za nevýznamné pouze 12 respondentů chlapců a to: 7 chlapců (gym.), 4 chlapci (SOU) a 1 chlapec (SHŠ). Naopak za velmi významné považuje institut manželství 7 chlapců a pouze jedna dívka. Z uvedeného by bylo možné dovodit, že může nastat nebo nastává určitá krize manželství. K potvrzení této skutečnosti nám však chybí provedení výzkumu u starší věkové skupiny, kde je předpoklad posunu hodnot k hodnotám s reprodukční hodnotovou orientací.

Další hodnotou je **majetek** s celkovým indexem 3,66. U obou pohlaví jsou indexy hodnot přibližně stejné a stejné jsou i u respondentů z jednotlivých typů škol. Z výsledků výzkumů z let 1984-2002 vyplynulo, že od roku 1984 stoupá pro mládež ve věku 15-18 let význam hodnoty majetku, od roku 1992 dokonce velmi silně. Jde o jeden z nejvýraznějších hodnotových posunů mládeže (viz. SAK, 2000). Faktem je, že i celkový index této hodnoty získaný tímto výzkumem, je nejvyšší, i když v celkovém pořadí obsadila hodnota majetek až desáté místo.

Veškeré výše uvedené skutečnosti jsou zachyceny i v následujícím grafu:

Graf současných hodnot



Další částí mého výzkumu bylo zjistit, jak se od sebe liší význam současných hodnot a hodnot, které respondenti předpokládají, že budou preferovat v budoucnosti. Zařazení této otázky do dotazníku nám sice může ukázat určitý posun hodnot, ale tato možnost se může v reálném čase změnit. Ukazuje proto pouze současný předpoklad, to co respondenti vlastně předpokládají, bez ohledu na možné vlivy, které na ně budou působit.

Předpokládaný význam hodnot respondentů do budoucnosti je dán v následující tabulce č. 2:

Význam hodnot do budoucna

	Význam - dívky	Význam - chlapci	Význam – celkem
<i>Vzdělání a kvalifikace</i>	4,28	4,38	4,34
<i>Zaměstnání a práce</i>	4,28	4,39	4,36
<i>Partner (partnerka)</i>	4,52	4,46	4,48
<i>Manželství</i>	3,72	3,11	3,31
<i>Děti</i>	4,24	3,39	3,67
<i>Rodina</i>	4,52	3,75	4,00
<i>Materiální zabezpečení</i>	3,93	4,26	4,16
<i>Bydlení</i>	4,48	4,41	4,43
<i>Rozvoj osobnosti</i>	4,07	4,05	4,06
<i>Seberealizace</i>	4,17	4,13	4,14
<i>Zdraví</i>	4,69	4,80	4,77
<i>Klidný život</i>	4,07	4,07	4,07

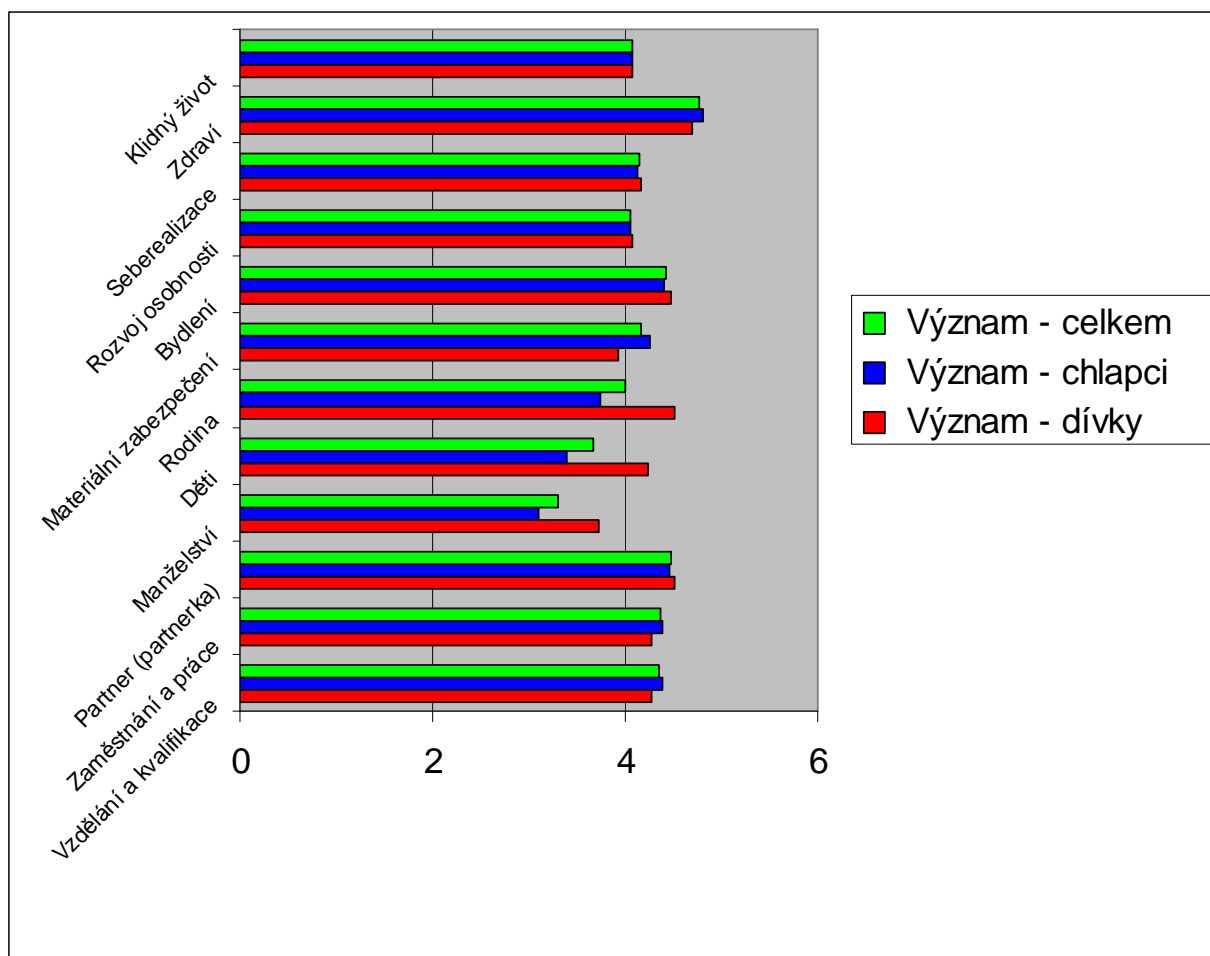
Pokud chceme porovnat posun hodnot respondentů, musíme konstatovat následující skutečnosti:

- zdraví zůstává na prvním místě u obou pohlaví
- manželství zůstává na posledním místě u obou pohlaví
- rodina celkově poklesla, ovšem u respondentů-dívek se dostala na druhé místo žebříčku hodnot
- vzdělání, zaměstnání, seberealizace, materiální zabezpečení, spolu s novou hodnotou bydlení se posunuly mírně ze středu hodnotového žebříčku nahoru
- partner/partnerka- jejich důležitost u obou pohlaví se projevila vzestupem na druhé místo hodnot
- děti se umístily celkem na předposledním místě, i když je dívky zařadily do středu tabulky.

Z výše uvedeného vyplývá, že respondenti kladou opět velký význam hodnotě zdraví, které považují za základní hodnotu pro život. Zdraví jedince je předpokladem plnohodnotného, naplněného, spokojeného života. Bez zdraví lze někdy velmi těžko realizovat své představy, zdraví si nelze koupit a tak i materiální zabezpečení se stává k poměru ke zdraví méně hodnotné, i když k životu potřebné. Dále v budoucím období, které respondenti chápou jako blízkou budoucnost (dalších 5-8 let), považují za důležité výběr partnera, což vzhledem k jejich věku je zcela pochopitelné. Oproti současnosti respondenti hned na další místa umístili hodnoty spojené v profesně-rozvojové hodnotové

orientaci tzn. vzdělání, zaměstnání, seberealizace, materiální zabezpečení a bydlení. Ukazuje to na určitou vyzrálost současné mladé generace. I na současný společenský trend: nejdříve získat určité postavení, materiální zabezpečení, realizovat se a pak teprve založit rodinu, mít děti a uzavřít manželství. Zajímavostí je i skutečnost, že ve všech hodnotách vyjma hodnot s reprodukční hodnotovou orientací, tzn. rodina, děti příp. manželství, byly výsledky respondentů chlapců a dívek v podstatě stejné. Naopak u hodnot s touto orientací přesahoval výsledek dívek průměrný celkový výsledek. Podrobněji lze tuto skutečnost zjistit i v následujícím grafu:

Graf významu hodnot do budoucna



V další části výzkumu jsem se zaměřil na porovnání hodnot, které respondenti v současné době nejvíce preferují, a hodnot, které považují za největší. Chtěl jsem zjistit do jaké míry se hodnoty shodují, tzn. zda hodnoty, které považují za nejvyšší, jsou i ty, které ve svém životě v současné době upřednostňují. Dal jsem respondentům v těchto otázkách možnost uvést tři libovolné hodnoty v obou oblastech. Celkem respondenti uvedli 30 svých současných preferencí. Dle výsledků uvedených v tabulce č. 3– největších preferencí- je patrné, že v současné době respondenti preferují následující hodnoty podle pořadí:

vzdělání (48), přátelství (34), zdraví (32), zábavu (18), lásku (16) a partnera (15). Tyto hodnoty preferuje od 17,8% do 5,6% respondentů. Tento výsledek částečně koresponduje i s pořadím významu hodnot. V odpovědích se objevily i preference: drogy (1), alkohol (1), spánek (2) a sex (4).

Tabulka největších preferencí:

	Chlapci		Dívky		Sonda - celkem	
Vzdělání	31 (183)	16,90%	17 (87)	19,50%	48 (270)	17,80%
Přátelství	19 (183)	10,40%	15 (87)	17,20%	34 (270)	12,60%
Klid	10 (183)	5,50%	1 (87)	1,10%	11 (270)	4,10%
Rozvoj osobnosti	4 (183)	2,20%	3 (87)	3,40%	7 (270)	2,60%
Zdraví	21 (183)	11,50%	11 (87)	12,60%	32 (270)	11,90%
Svoboda	10 (183)	5,50%	3 (87)	3,40%	13 (270)	4,80%
Partner(ka)	8 (183)	4,40%	7 (87)	8,00%	15 (270)	5,60%
Peníze	9 (183)	4,90%			9 (270)	3,30%
Domov	6 (183)	3,30%	3 (87)	3,40%	9 (270)	3,30%
Sport	7 (183)	3,80%	1 (87)	1,10%	8 (270)	3,00%
Zábava	13 (183)	7,10%	5 (87)	5,70%	18 (270)	6,70%
Seberealizace	6 (183)	3,30%	2 (87)	2,30%	8 (270)	3,00%
Láska	7 (183)	3,80%	9 (87)	10,30%	16 (270)	5,90%
Majetek	2 (183)	1,10%			2 (270)	0,70%
Rodina	6 (183)	3,30%	7 (87)	8,00%	13 (270)	4,80%
Pravda	1 (183)	0,50%			1 (270)	0,40%
Sex	4 (183)	2,20%			4 (270)	1,50%
Úspěch	2 (183)	1,10%			2 (270)	0,70%
Spánek	2 (183)	1,10%			2 (270)	0,70%
Práce	4 (183)	2,20%			4 (270)	1,50%
Upřímnost			2 (87)	2,30%	2 (270)	0,70%
Uznání	1 (183)	0,50%			1 (270)	0,40%
Kreativita	1 (183)	0,50%			1 (270)	0,40%
Poznání	3 (183)	1,60%			3 (270)	1,10%
Flexibilita	1 (183)	0,50%			1 (270)	0,40%
Cestování	1 (183)	0,50%			1 (270)	0,40%
Najít partnera			1 (87)	1,10%	1 (270)	0,40%
Alkohol	1 (183)	0,50%			1 (270)	0,40%
Drogy	1 (183)	0,50%			1 (270)	0,40%
Postavení	1 (183)	0,50%			1 (270)	0,40%

K otázce, které hodnoty respondenti považují za nejpreferovanější bylo, celkem uvedeno 31 možností. V 18 případech se tyto hodnoty shodovaly s preferencemi. V dalších případech byly mimo jiné spíše uvedeny vlastnosti, jako například: porozumění, úcta, spokojenost, štěstí, tolerance, odvaha, důvěra a další. Tak, jak je uvedeno v tabulce č. 4 – největších hodnot. Mezi největší hodnoty respondenti považují: zdraví (51), přátelství (33),

vzdělání (26), rodina (21), lásku (19) a peníze (19), následují seberealizace, partner, domov a práce.

Tabulka největších hodnot:

	Chlapci		Dívky		Sonda - celkem	
Vzdělání	19 (183)	10,40%	7 (87)	8,00%	26 (270)	9,60%
Přátelství	19 (183)	10,40%	14 (87)	16,10%	33 (270)	12,20%
Práce	9 (183)	4,90%	1 (87)	1,10%	10 (270)	3,70%
Vstřícnost	1 (183)	0,50%			1 (270)	0,40%
Rozvoj osobnosti	2 (183)	1,10%			2 (270)	0,70%
Úspěch	6 (183)	3,30%	2 (87)	2,30%	8 (270)	3,00%
Majetek	1 (183)	0,50%	2 (87)	2,30%	3 (270)	1,10%
Seberealizace	10 (183)	5,50%	3 (87)	3,40%	13 (270)	4,80%
Peníze	19 (183)	10,40%			19 (270)	7,00%
Zábava	6 (183)	3,30%			6 (270)	2,20%
Zdraví	32 (183)	17,50%	19 (87)	21,80%	51 (270)	18,90%
Láska	10 (183)	5,50%	9 (87)	10,30%	19 (270)	7,00%
Rodina	10 (183)	5,50%	11 (87)	12,60%	21 (270)	7,80%
Svoboda	7 (183)	3,80%			7 (270)	2,60%
Klid	2 (183)	1,10%			2 (270)	0,70%
Morálka	1 (183)	0,50%			1 (270)	0,40%
Odvaha	1 (183)	0,50%			1 (270)	0,40%
Tolerance	2 (183)	1,10%	2 (87)	2,30%	4 (270)	1,50%
Empatie	1 (183)	0,50%			1 (270)	0,40%
Důvěra	1 (183)	0,50%	3 (87)	3,40%	4 (270)	1,50%
Štěstí			1 (87)	1,10%	1 (270)	0,40%
Partner(ka)	9 (183)	4,90%	5 (87)	5,70%	14 (270)	5,20%
Moc	1 (183)	0,50%			1 (270)	0,40%
Upřímnost	2 (183)	1,10%	2 (87)	2,30%	4 (270)	1,50%
Pravda	2 (183)	1,10%	1 (87)	1,10%	3 (270)	1,10%
Domov	9 (183)	4,90%	1 (87)	1,10%	10 (270)	3,70%
Porozumění			1 (87)	1,10%	1 (270)	0,40%
Spolehlivost			1 (87)	1,10%	1 (270)	0,40%
Úcta			1 (87)	1,10%	1 (270)	0,40%
Život			1 (87)	1,10%	1 (270)	0,40%
Spokojenost	1 (183)	0,50%			1 (270)	0,40%

Porovnáním současných preferencí a hodnot, které respondenti považují za nejdůležitější, došlo k relativní shodě u hodnot zdraví, přátelství a vzdělání, které se v obou otázkách objevily na prvním až třetím místě v různém pořadí. Respondenti považují hodnotu rodiny za čtvrtou nejdůležitější, i když ji pochopitelně vzhledem ke svému věku nepreferují (zejména respondenti chlapci). Kladně lze hodnotit i to, že tato hodnota zaznamenala značný vzestup, což můžeme považovat za určitý vklad do budoucnosti. Zajímavé je i to,

že se v celkovém množství priorit a hodnot neobjevuje institut manželství. Tento výsledek do jisté míry koresponduje se skutečností, že právě manželství se ve významu hodnot umístilo na posledním místě. Částečně lze tento výsledek zdůvodnit věkem respondentů, ale mohou na ni mít vliv i společenské a vlastní zkušenosti z rodiny.

2.2. Hodnota manželství a rodičovství

2.2.1. Výběr partnera

Tato hodnota se umístila v sondě hodnot do budoucna na celkově druhém místě s indexem hodnoty 4,48, což představuje značný posun v žebříčku hodnot a nahrazuje hodnotu láska. Obě tyto vztahové hodnoty považují mladí lidé této věkové kategorie za primární a za základ rodinných hodnot. Názory mladé generace na rodinné hodnoty ovšem nejsou sjednocené, základním odlišujícím kritériem je faktor věku a zralost osobnosti. Výběr partnera považují za velmi důležitý. Svou sondou jsem chtěl zjistit, jaké vlastnosti mladí lidé této věkové kategorie u svých partnerů požadují a jaké vlastnosti by partner v žádném případě neměl mít. Položil jsem dvě otázky a na každou měl respondent možnost vybrat tři podle něj nejdůležitější vlastnosti. Jejich celkový přehled je uveden v příloze v tabulkách č. 5 a 6. Celkově bylo uvedeno 37 a 35 vlastností, jejichž výběr byl velmi rozmanitý a lišil se i při výběru dle pohlaví.

Na otázku, jaké vlastnosti by měl mít tvůj partner, odpověděli respondenti:

Chlapci upřednostnili inteligenci, věrnost, přitažlivost, upřímnost a toleranci a dívky naopak toleranci, upřímnost, věrnost, vtipnost, být hodný a empatii. Obě pohlaví se shodla v 19 vlastnostech. Zajímavostí je, že se ani jednou neobjevila potřeba materiálního zabezpečení, shoda zájmů se objevila pouze jednou. Je možné si položit otázku, zda stejné vlastnosti budou preferovat i u svého budoucího životního partnera v manželství. Je předpoklad, že s věkem a získanými životními zkušenostmi tyto vybrané vlastnosti přehodnotí. Na otázku: Které vlastnosti by v žádném případě tvůj partner neměl mít, respondenti odpověděli: Chlapcům se nelíbí arogance, nevěrnost, hloupost, neupřímnost a lhaní. Dívky by u svých partnerů nerady viděly nevěrnost, sobeckost, žárlivost, aroganci a agresivitu. Obě pohlaví se shodla celkově v 21 vlastnostech.

2.2.2. Institut manželství

Názor mladých lidí na institut manželství je velmi pestrý. Pohybuje se od konzervativního pojetí (křesťanství) až k pojetí liberálnímu, tzn. manželství není nutné. Obecně se zdá, že vývoj směřuje od hodnot křesťanského tradičního pojetí manželství k hodnotám sekulárního moderního manželství. Objevuje se nechuť k uzavírání legitimních svazků, upřednostňuje se alternativa partnerského života buď ve formě tzv. faktického manželství, až po zcela nezávislý partnerský život.

„Faktorovou analýzou postojů k rodině a rodičovství byly zjištěny tři typy postojů:

1. preference neformálních svazků, 2. preference rodiny spíše v tradičním pojetí a 3. preference individuální nezávislosti, tj. individualistický pohled na rodinné (partnerské) soužití. Tyto typy lze charakterizovat takto:

1. Lidé preferující neformální svazky nepovažují rodinu za nenahraditelnou, spíše naopak, uznávají možnost vychovávat děti pouze (hlavně) jedním z rodičů, jsou nakloněni rodičovství, ale nepovažují sňatek za jeho důležitou podmínku, neuznávají nutnost formální legalizace partnerského soužití.
2. Lidé preferující (tradiční) manželství vysoce hodnotí formální legalizaci soužití partnerů sňatkem, v manželství vidí přednost z hlediska výchovné i materiálně a právně zabezpečovací funkce, manželství ani rodičovství nechápou jako omezující faktor, ale přitom nezdůrazňují nutnost výchovy oběma rodiči natolik vyhraněným způsobem, aby to mohlo být pokládáno za jeden z hlavních komponentů jejich postoje k rodině.
3. Lidé preferující osobní nezávislost chápou manželství jako omezující faktor osobní svobody, ale uznávají částečně jeho instrumentální funkce (nástroj zabezpečení finančního i právního), není pro ně důležité, zda je partnerské soužití legalizováno nebo ne, toto soužití nevyhledávají ani nezavrhují, ale vždy jim musí umožňovat jistou míru osobní nezávislosti.” (KUCHAŘOVÁ, 2003, s. 189-205).

Netradiční formy soužití jsou v současné době typické zejména pro mladší generaci, a to ještě z určitých oblastí, spíše městských aglomerací. Tyto skutečnosti jsem chtěl potvrdit nebo vyvrátit a proto jsem respondentům položil následující otázky:

1. V jakém věku je podle tebe optimální uzavření sňatku u muže?

Tabulky optimálního věku uzavření sňatku u muže:

	Dívky	Chlapci	Sonda - celkem
<i>Průměrný věk</i>	27,4	27,3	27,4

2. V jakém věku je podle tebe optimální založení sňatku u ženy?

Tabulka optimálního uzavření sňatku u ženy:

	Dívky	Chlapci	Sonda - celkem
Průměrný věk	25	24,8	24,9

Výsledky sondy potvrdily skutečnost, že věk mladých lidí, kteří vstupují do manželství se v současné době zvyšuje. Toto zvýšení věkové hranice je možno hodnotit kladně. Mohlo by vést k větší stabilitě manželství, neboť se dá předpokládat, že oba partneři již mají určité osobní zkušenosti, jsou citově vyzrálejší. Mají již ukončené vzdělání, jsou v období budování své profesní kariéry a začínají být alespoň částečně materiálně zabezpečeni.

Sonda dále ukázala, že jsou rozdíly v předpokládaném optimálním věku pro uzavření manželství nejen podle pohlaví, ale i podle druhu vzdělání. Zajímavá je ta skutečnost, že se obě pohlaví, tzn. respondenti z řad chlapů a dívek, na průměrném věku obou pohlaví při vstupu do manželství vcelku shodují. Rozdíly jsou však patrné, pokud se podíváme na respondenty podle jednotlivých typů škol. Vyšší věk uvádějí studenti gymnázia, a to u obou pohlaví. Tito respondenti považují za optimální věk u mužů 28,1 roku, u žen 25,6 roků. Respondenti z řad SHŠ se shodují s celkovým průměrným výsledkem. Respondenti z řad SOU považují za optimální věk u mužů 26,8 a u žen 24,4 roku. Z toho lze dovodit, že čím vyšší vzdělání, tím respondenti předpokládají i vyšší věkovou hranici pro vstup do manželství. Je to vcelku i logické neboť se předpokládá uzavření sňatku až po ukončení procesu vzdělávání a zapojení se do pracovního procesu. Zbylé tabulky odpovědí respondentů tříděné podle typů škol jsou uvedeny v příloze č. 4.

3. Byla by podle tebe gravidita tvoje nebo tvé partnerky důvodem k uzavření manželství?

Motivů k vstupu mladých lidí do manželství jistě existuje mnoho. Jako jeden z hlavních uvádějí mladí lidé lásku, ta se také umístila na prvním místě jako předpoklad funkčního manželství. Mezi další motivy patří soulad mezi partnery v oblasti zájmů a vzdělání.

Můžeme se setkat i s mladými lidmi, kteří uvažují čistě pragmaticky-počítají se sňatkem v období své ekonomické a sociální samostatnosti. Naposledním důvodem k uzavření manželství je i gravidita partnerky. V minulosti byl tento motiv velmi častým jevem, současný trend ukazuje, že gravidita již není vždy důvodem k uzavření sňatku a to i v návaznosti na skutečnost, že současní mladí lidé stále více upřednostňují volné partnerství. Mnohdy uzavírají sňatek až po narození prvního či dalšího dítěte. Menší počet uzavírání manželství z důvodu gravidity může být i výsledkem zodpovědnějšího chování a plánování mladých lidí.

Svou otázkou jsem chtěl zjistit, jak se k tomuto problému staví současní mladí lidé. Jejich postoje jsou uvedeny v tabulce číslo 10.

Tabulka vlivu gravidity na nutnost uzavření manželství:

	Dívky	Chlapci	Sonda - celkem
<i>ANO</i>	31,00%	34,40%	33,30%
<i>NE</i>	55,20%	49,20%	51,10%
<i>NEVÍ</i>	13,80%	16,40%	15,60%

Z tabulky je patrné, že více než polovina respondentů (51,1%) graviditu nepovažuje za motiv k uzavření manželství. Překvapením je, že graviditu za motiv k uzavření manželství nepovažuje více dívek (55,2%) oproti chlapcům. Zde se mohou projevovat určité emancipační faktory. Jedna třetina respondentů považuje graviditu za důvod k uzavření manželství (33,3%). Překvapením je větší podíl respondentů – chlapců o 3,4%.

Zároveň 15,6% respondentů ještě neví a není rozhodnuto. Rozdíl v odpovědi na tuto otázku byl i u respondentů podle jednotlivých škol. Negativní odpověď převládla u respondentů gymnázia, kde dosáhla dokonce 69,2%. Naopak pouze respondenti ze SHŠ odpověděli na tuto otázku více kladně (46,4%) než záporně. Chlapci dokonce ve 100%. Musíme však vzít v úvahu, že se jedná o respondenty velmi mladého věku, jejich názor je tímto věkem ovlivněn, a není jisté, zda v případě, že by daná situace nastala, se zachovali v souladu se současnou odpovědí. Ostatní dílčí tabulky s odpověďmi respondentů řazených podle typů škol uvádím v **příloze č. 5**.

Dalšími dvěma otázkami jsem se pokusil zjistit názory respondentů na fungování a příčiny rozpadu manželství. Respondenti měli možnost uvést tři libovolné vlastnosti a tři důvody.

Jaké vlastnosti jsou nutné, aby bylo manželství funkční?

Předpokládám, že při odpovědi na tuto otázku respondenti vycházeli především z osobních zkušeností z vlastní rodiny, ze zkušeností ze svého okolí a v případě negativních zkušeností i ze svých představ a tužeb. Celkem uvedli 23 různých vlastností. Většinou se jedná o vlastnosti povahové a vztahové. Nejvíce respondentů uvedlo mezi vlastnosti nutné pro fungování manželství lásku, důvěru, toleranci, upřímnost, porozumění a věrnost. Na těchto vlastnostech se shodli respondenti obou pohlaví, i když je uvedli v různém pořadí. Přesto se tyto vlastnosti umístily na prvních šesti místech hodnotové stupnice. Zajímavostí je, že pouze sedm respondentů a to ještě chlapců, uvedlo mezi důležitými vlastnostmi finance. U dívek se ten požadavek nevyskytl ani jednou. Děti jako

nutnost pro fungování manželství uvedlo osm respondentů, z toho sedm chlapců a pouze jedna dívka. Další podrobné členění je uvedeno v tabulce č. 7:

Tabulka nutných vlastností pro funkčnost manželství:

	Chlapci		Dívky		Sonda - celkem	
Vstřícnost	8 (183)	4,40%	1 (87)	1,10%	9 (270)	3,30%
Věrnost	9 (183)	4,90%	6 (87)	6,90%	15 (270)	5,60%
Láska	31 (183)	16,90%	11 (87)	12,60%	42 (270)	15,60%
Tolerance	20 (183)	10,90%	14 (87)	16,10%	34 (270)	12,60%
Kompromis	4 (183)	2,20%	5 (87)	5,70%	9 (270)	3,30%
Spolehlivost	3 (183)	1,60%	2 (87)	2,30%	5 (270)	1,90%
Upřímnost	22 (183)	12,00%	9 (87)	10,30%	31 (270)	11,50%
Aktivita	1 (183)	0,50%	1 (87)	1,10%	2 (270)	0,70%
Finance	7 (183)	3,80%			7 (270)	2,60%
Děti	7 (183)	3,80%	1 (87)	1,10%	8 (270)	3,00%
Sex	5 (183)	2,70%	2 (87)	2,30%	7 (270)	2,60%
Důvěra	21 (183)	11,50%	15 (87)	17,20%	36 (270)	13,30%
Trpělivost	7 (183)	3,80%	1 (87)	1,10%	8 (270)	3,00%
Zodpovědnost	3 (183)	1,60%	2 (87)	2,30%	5 (270)	1,90%
Obětavost	2 (183)	1,10%	2 (87)	2,30%	4 (270)	1,50%
Porozumění	19 (183)	10,40%	8 (87)	9,20%	27 (270)	10,00%
Empatie			1 (87)	1,10%	1 (270)	0,40%
Otevřenost	3 (183)	1,60%	1 (87)	1,10%	4 (270)	1,50%
Souhra	6 (183)	3,30%	1 (87)	1,10%	7 (270)	2,60%
Pohoda	2 (183)	1,10%	1 (87)	1,10%	3 (270)	1,10%
Ohleduplnost	1 (183)	0,50%	1 (87)	1,10%	2 (270)	0,70%
Úspěšnost	2 (183)	1,10%	1 (87)	1,10%	3 (270)	1,10%
Přátelství			1 (87)	1,10%	1 (270)	0,40%

Stejně tak jako výzkumné šetření Mladá rodina 1993 i postoje respondentů potvrdily, že mladí lidé kladou velký důraz na otázku důvěry, upřímnosti, manželské věrnosti a vzájemné tolerantnosti jako základní předpoklady dobře fungujícího vztahu.

Pohled mladých lidí na problematiku rozvodu je heterogenní a vnitřně polarizován. Polovina mladých lidí chápe rozvod jako normální záležitost, chápe jej jako řešení svých problémů. Manželství již není trvalá záležitost. Dnešní mladí lidé s rozvodem již počítají. Pokud to nevyjde rozvedou se. Ovšem stejná polovina chápe manželství jako věc posvátnou, na celý život a nezrušitelnou. Rozvod považují za věc zcela výjimečnou až nepřijatelnou (viz. PETROVÁ, 1994, s. 25-32.).

Uved' tři důvody, které jsou příčinou rozpadu manželství.

Odpověďmi na tuto otázku jsem chtěl zjistit, co mladí lidé vidí jako příčiny rozpadu manželství, a také to, aby si uvědomili, jak v manželství jednat nemají. Jako u předchozí otázky je předpoklad, že vycházejí ze zkušeností osobních i přenesených.

Jistě jejich výběr je ovlivněn představou o tom, co by jim ve vlastním manželství vadilo. Veškeré uvedené důvody jsou uvedeny v tabulce č. 8.

Tabulka důvodů způsobujících rozpad manželství:

	Chlapci		Dívky		Sonda - celkem	
Nevěra	47 (183)	25,70%	21 (87)	24,10%	68 (270)	25,20%
Stereotyp	7 (183)	3,80%	2 (87)	2,30%	9 (270)	3,30%
Finance	22 (183)	12,00%	2 (87)	2,30%	24 (270)	8,90%
Hádky	15 (183)	8,20%	8 (87)	9,20%	23 (270)	8,50%
Nepochopení	12 (183)	6,60%	7 (87)	8,00%	19 (270)	7,00%
Lež	4 (183)	2,20%			4 (270)	1,50%
Sex (neshody)	3 (183)	1,60%			3 (270)	1,10%
Nedůvěra	15 (183)	8,20%	7 (87)	8,00%	22 (270)	8,10%
Netolerance	9 (183)	4,90%	5 (87)	5,70%	14 (270)	5,20%
Nespolehlivost	2 (183)	1,10%	3 (87)	3,40%	5 (270)	1,90%
Egoismus	3 (183)	1,60%	3 (87)	3,40%	6 (270)	2,20%
Odcizení	6 (183)	3,30%	2 (87)	2,30%	8 (270)	3,00%
Bezohlednost	3 (183)	1,60%	3 (87)	3,40%	6 (270)	2,20%
Smrt	1 (183)	0,50%			1 (270)	0,40%
Neupřímnost	4 (183)	2,20%	3 (87)	3,40%	7 (270)	2,60%
Tvrdohlavost	1 (183)	0,50%	3 (87)	3,40%	4 (270)	1,50%
Málo času	4 (183)	2,20%			4 (270)	1,50%
Závislosti (drogy, ...)	11 (183)	6,00%	7 (87)	8,00%	18 (270)	6,70%
Láska (nový partner)	5 (183)	2,70%	1 (87)	1,10%	6 (270)	2,20%
Nezájem	5 (183)	2,70%	2 (87)	2,30%	7 (270)	2,60%
Kariéra	1 (183)	0,50%	1 (87)	1,10%	2 (270)	0,70%
Žárlivost	3 (183)	1,60%	7 (87)	8,00%	10 (270)	3,70%

Celkem respondenti uvedli 22 různých důvodů. Vůbec nejvíce, a to celé jedné čtvrtině (25,2%), by respondentům vadila nevěra. A to u obou pohlaví stejně. Mladí lidé cítí nevěru jako problém a výsledky sondy nepotvrdily tvrzení, že mladí lidé pohlížejí na nevěru s nadhledem a tolerantností. Míra tolerance nevěry je ovšem podmíněna vyspělostí jedince, životními zkušenostmi, ale i společenskými normami. Na dalších místech respondenti uvedli finance, hádky, nedůvěru, nepochopení a závislost. Stejně tak jako v předchozí otázce se na těchto důvodech shodly obě pohlaví. Rovněž tak je zajímavé, že i když finance respondenti nepovažují za nutné k fungování manželství, při rozpadu manželství jejich nedostatek považují za druhý nejčastější důvod vedoucí k rozpadu manželství.

Další otázkou jsem chtěl zjistit názor respondentů na vztah manželství a fungující rodiny. Text otázky:

Myslíš, že uzavření manželství je nutné pro dobré fungování rodiny?

Na tuto otázku respondenti odpovídali ANO-NE s uvedením důvodů. Celkem tři čtvrtiny (74,5%) respondentů odpovědělo, že manželství není nutné k fungování rodiny. Jedna čtvrtina odpověděla ANO (23,3%), neví (2,2%). Zajímavé je, že více chlapců (26,2%) si myslí, že manželství je nutné, naopak část dívek (6,9%) ještě neví. Celkový přehled je uveden v tabulce č. 9.

Tabulka nutnosti uzavření manželství pro dobré fungování rodiny:

	Dívky	Chlapci	Sonda - celkem
<i>ANO</i>	17,20%	26,20%	23,30%
<i>NE</i>	75,90%	73,80%	74,50%
<i>NEVÍ</i>	6,90%	0,00%	2,20%

Z důvodů, které respondenti uváděli a které se nejčastěji vyskytovaly pro jednotlivé varianty, uvádím:

Varianta ANO: manželství je tradiční fungující instituce, dává pocit jistoty, dobré zázemí pro děti, sociální jistota, má být uzavřeno.

Varianta NE: pro fungování rodiny a výchovu dětí není potřeba, je to jen kus papíru, Manželství je svazující, kde je tolerance, důvěra a empatie není v manželství potřeba, láska se nemusí stvrzovat smlouvou, majetkoprávní vztahy lze upravit jiným způsobem.

Odpověď na tuto otázku je v souladu s předchozími výstupy sondy, kde se manželství objevovalo v hodnotovém žebříčku na posledních místech. Pro respondenty je z pohledu současnosti nepodstatné.

2.2.3. Institut rodiny

Otázkami v této části sondy jsem chtěl zjistit vztah mladých lidí k institutu rodiny, zjistit jaké podmínky jsou nutné pro založení rodiny, zda plánují založit rodinu v budoucnosti, jaké vlastnosti by rodič měl a neměl mít, jejich připravenost na založení rodiny a další hodnoty.

2.2.3.1. Podmínky nutné k založení a fungování rodiny

Otázka: **Jaké podmínky jsou pro tebe důležité k založení rodiny?**
Celkem bylo respondentům nabídnuto sedm možností s volbou důležitosti 1-5. Na prvním místě respondenti obou pohlaví uvedli lásku. Důležitost lásky je v závislosti na věku

respondentů. Je předpoklad, že tato se s narůstajícím věkem posune v hodnotové stupnici níže. Na dalších místech uvedli podmínky pro výchovu dětí, bydlení, přátelství a finanční zabezpečení. Naopak jako méně podstatné považují pomoc rodičů a státu. Podrobnosti následují v tabulce č. 15.

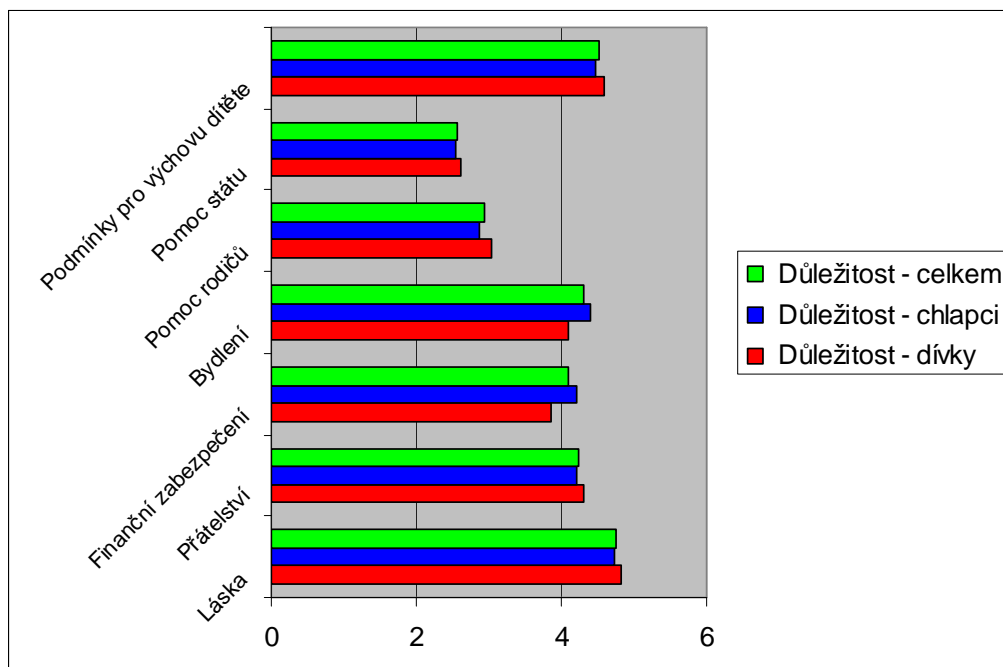
Tabulka důležitých podmínek pro založení rodiny:

	Chlapci	s	Dívky	s	Celkem	s
Láska	4,73	0,56	4,83	0,73	4,76	0,65
Přátelství	4,2	1,05	4,31	0,99	4,24	1,02
Fin. zabezpečení	4,22	0,78	3,86	0,87	4,1	0,84
Bydlení	4,39	0,71	4,1	0,98	4,3	0,79
Pomoc rodičů	2,88	1,06	3,03	0,87	2,93	1
Pomoc státu	2,54	1,14	2,62	1,03	2,57	1,1
Podm. pro vých. d.	4,47	0,89	4,59	0,87	4,51	0,89

Pokud bychom se podívali na tabulku z pohledu pohlaví, můžeme konstatovat, že u prvních dvou podmínek se obě pohlaví shodla. U ostatních podmínek dochází k určitým disproporcím. U chlapců více respondentů klade větší důraz na bydlení a finanční zabezpečení. U dívek pak více uvedlo pomoc rodičů a pomoc státu.

Tyto skutečnosti ukazuje i tento graf.

Graf důležitých podmínek pro založení rodiny:



Rodina je místem, kde převládají emocionální a osobní vztahy učí porozumění mezi různými věkovými skupinami. Proto tyto patří také mezi základní podmínky pro fungování rodiny. Moje sonda chtěla zjistit, které vlastnosti rodičů mladí lidé považují za

nutné k tomu, aby rodina plnila svou funkci, ale i vlastnosti, které dobrou funkci rodiny negativně ovlivňují. Zároveň i to, jakou vlastnost ve vztahu k sobě by na svých rodičích respondenti chtěli změnit. K výše uvedenému zjištění byly položeny čtyři otázky a jednotliví respondenti na tři z nich měli možnost libovolné volby odpovědi, na čtvrtou možnost volby ze tří možností.

Otázka: **Jaké tři kladné vlastnosti by měl mít podle tebe dobrý rodič?**

Respondenti uvedli celkem 23 vlastností. Jejich paleta byla různá. Podle našich respondentů by ideální rodič měl mít tyto vlastnosti (uvedeno v pořadí četnosti): láska k dítěti, trpělivost, tolerance, být hodný, umět vychovávat, zodpovědnost, empatie, přátelství, spolehlivost, pochopení. Naopak některé vlastnosti uvedlo minimum respondentů, např. humor, autorita, hravost, klid a vzdělanost. Pokud bychom se podívali na nejčastěji uvedené kladné vlastnosti z pohledu obou pohlaví, jejich přehled je v podstatě totožný, i když jejich pořadí je rozdílné. U obou pohlaví nejvíce respondentů uvedlo lásku k dítěti (14,1%). Vezmeme-li další dvě vlastnosti, a to trpělivost a toleranci, obě tyto vlastnosti upřednostňují chlapci, dívky naopak upřednostnily přátelskost a vstřícnost. Vlastnosti jako vzdělanost a finanční zabezpečení uvedli pouze respondenti ze SOU. Podrobné členění je uvedeno v tabulce č. 16.

Tabulka kladných vlastností, které by měl rodič mít:

	Chlapci		Dívky		Sonda - celkem	
Vstřícnost	6 (183)	3,30%	6 (87)	6,90%	12 (270)	4,40%
Trpělivost	18 (183)	9,80%	6 (87)	6,90%	24 (270)	8,90%
Vzdělanost	4 (183)	2,20%	1 (87)	1,10%	5 (270)	1,90%
Láska k dítěti	26 (183)	14,20%	12 (87)	13,80%	38 (270)	14,10%
Obětavost	9 (183)	4,90%	3 (87)	3,40%	12 (270)	4,40%
Empatie	8 (183)	4,40%	5 (87)	5,70%	13 (270)	4,80%
Hodný	13 (183)	7,10%	5 (87)	5,70%	18 (270)	6,70%
Upřímnost	7 (183)	3,80%	5 (87)	5,70%	12 (270)	4,40%
Tolerance	19 (183)	10,40%	5 (87)	5,70%	24 (270)	8,90%
Přátelskost	5 (183)	2,70%	8 (87)	9,20%	13 (270)	4,80%
Autorita			3 (87)	3,40%	3 (270)	1,10%
Zodpovědnost	11 (183)	6,00%	4 (87)	4,60%	15 (270)	5,60%
Klid	3 (183)	1,60%	1 (87)	1,10%	4 (270)	1,50%
Spolehlivost	7 (183)	3,80%	6 (87)	6,90%	13 (270)	4,80%
Přísný	4 (183)	2,20%	1 (87)	1,10%	5 (270)	1,90%
Pochopení	9 (183)	4,90%	4 (87)	4,60%	13 (270)	4,80%
Umění vychovávat	12 (183)	6,60%	6 (87)	6,90%	18 (270)	6,70%
Pracovitost	5 (183)	2,70%			5 (270)	1,90%
Fin. Zajištěnost	4 (183)	2,20%			4 (270)	1,50%
Humor	3 (183)	1,60%			3 (270)	1,10%
Rozum	4 (183)	2,20%	1 (87)	1,10%	5 (270)	1,90%

Hravost	3 (183)	1,60%	1 (87)	1,10%	4 (270)	1,50%
Důvěra	3 (183)	1,60%	4 (87)	4,60%	7 (270)	2,60%

Vlastnosti, které respondenti uvedli, nemusí korespondovat s vlastnostmi jejich skutečných rodičů. Mohou odrážet i vlastnosti, které jim u rodičů chybí. Tuto skutečnost lze odvodit i z odpovědí na další dvě otázky.

Otázka: **Jaké tři záporné vlastnosti by mít rodič neměl?**

Respondenti uvedli celkem 27 různých vlastností. Část z nich byla v antagonistickém postavení ke kladným vlastnostem uvedeným v odpovědích na předchozí otázku. Mezi nejčastěji uváděnými negativními vlastnostmi jsou: závislost, agresivita, nezám, arogance, neschopnost postarat se, netrpělivost, přílišná péče a lhaní. Vezmeme-li celkové pořadí prvních deseti negativních vlastností, shodují se respondenti obou pohlaví v sedmi případech, i když v různém pořadí. Ovšem tyto čtyři negativní vlastnosti uvedli respondenti obou pohlaví na předních místech: závislosti(12,6%), agresivitu (9,60%), nezám (9,30%) a aroganci. Podrobnější údaje jsou uvedeny v tabulce č. 17.

Tabulka negativních vlastností, které by mít rodič neměl:

	Chlapci		Dívky		Sonda - celkem	
Arogance	14 (183)	7,70%	2 (87)	2,30%	16 (270)	5,90%
Netečnost	5 (183)	2,70%	3 (87)	3,40%	8 (270)	3,00%
Agresivita	19 (183)	10,40%	7 (87)	8,00%	26 (270)	9,60%
Přísnost	5 (183)	2,70%	2 (87)	2,30%	7 (270)	2,60%
Závislosti (drogy, ...)	29 (183)	15,80%	5 (87)	5,70%	34 (270)	12,60%
Deviace	8 (183)	4,40%	1 (87)	1,10%	9 (270)	3,30%
Nezám	14 (183)	7,70%	11 (87)	12,60%	25 (270)	9,30%
Egoismus	2 (183)	1,10%	1 (87)	1,10%	3 (270)	1,10%
Nesch. postarat se	10 (183)	5,50%	4 (87)	4,60%	14 (270)	5,20%
Necitlivost	1 (183)	0,50%	8 (87)	9,20%	9 (270)	3,30%
Sobectví	5 (183)	2,70%	3 (87)	3,40%	8 (270)	3,00%
Podrážděnost	4 (183)	2,20%	4 (87)	4,60%	8 (270)	3,00%
Netrpělivost	11 (183)	6,00%	3 (87)	3,40%	14 (270)	5,20%
Cholerik	9 (183)	4,90%	2 (87)	2,30%	11 (270)	4,10%
Nechápavost	4 (183)	2,20%	2 (87)	2,30%	6 (270)	2,20%
Přílišná péče	8 (183)	4,40%	3 (87)	3,40%	11 (270)	4,10%
Týrání	4 (183)	2,20%	2 (87)	2,30%	6 (270)	2,20%
Rozmazlování	7 (183)	3,80%			7 (270)	2,60%
Workoholismus	10 (183)	5,50%	1 (87)	1,10%	11 (270)	4,10%
Zlý	6 (183)	3,30%	1 (87)	1,10%	7 (270)	2,60%
Lhaní	8 (183)	4,40%	3 (87)	3,40%	11 (270)	4,10%
Lehkomyslnost			5 (87)	5,70%	5 (270)	1,90%
Nemilovat dítě			4 (87)	4,60%	4 (270)	1,50%
Násilí			3 (87)	3,40%	3 (270)	1,10%

Nedůvěra			5 (87)	5,70%	5 (270)	1,90%
Nespravedlnost			1 (87)	1,10%	1 (270)	0,40%
Despotismus			1 (87)	1,10%	1 (270)	0,40%

Pokud jsme u odpovědí na předchozí otázku vycházeli z předpokladu, že uvedené vlastnosti jejich rodiče mají nebo respondentům u rodičů chybí, a poměr obou možností sondou nelze zjistit, pak v odpovědích na tuto otázku je daleko větší možnost osobní zkušenosti. To znamená, že se s těmito vlastnostmi v rodině setkávají. Potvrzuje to i skutečnost, uvedená v odpovědích na následující otázku, že část negativních vlastností (závislost, přílišná péče, nedůvěra, nezáměr, netrpělivost a další) by mladí lidé chtěli ve vztahu rodičů k sobě změnit.

Otázka: **Jakou vlastnost rodičů bys ve vztahu k tobě změnil?**

Respondenti použili 19 možných vlastností. Přičemž převážná část (40%) uvedla, že by neměnila nic. Zajímavostí je, že podle pohlaví by nic neměnila téměř polovina respondentů chlapců (49,2%), ale pouze 20,7% dívek. Dívkám naopak chybí větší porozumění (24,1%). Podle odpovědí na tuto otázku by chtěli mladí lidé méně starostlivosti ze strany rodičů, větší nezávislost, větší důvěru a volnost. A tyto vlastnosti by chtěli také změnit i u svých rodičů. Podrobněji uvedeno v tabulce č. 21.

Tabulka vlastností rodičů, které by respondenti ve vztahu k sobě chtěli změnit:

	Chlapci		Dívky		Sonda - celkem	
Nic	30 (61)	49,20%	6 (29)	20,70%	36 (90)	40,00%
Větší nezávislost	4 (61)	6,60%			4 (90)	4,40%
Větší porozumění	3 (61)	4,90%	7 (29)	24,10%	10 (90)	11,10%
Větší volnost	3 (61)	4,90%			3 (90)	3,30%
Více tolerance	2 (61)	3,30%	1 (29)	3,40%	3 (90)	3,30%
Neví	4 (61)	6,60%			4 (90)	4,40%
Více času (pro rodinu)			3 (29)	10,30%	3 (90)	3,30%
Větší důvěru	1 (61)	1,60%	3 (29)	10,30%	4 (90)	4,40%
Větší zájem	1 (61)	1,60%			1 (90)	1,10%
Více trpělivosti	2 (61)	3,30%	1 (29)	3,40%	3 (90)	3,30%
Stereotyp	1 (61)	1,60%			1 (90)	1,10%
Méně starostlivosti	5 (61)	8,20%	5 (29)	17,20%	10 (90)	11,10%
Více klidu	1 (61)	1,60%			1 (90)	1,10%
Namyšlenost	1 (61)	1,60%			1 (90)	1,10%
Více samostatnosti	1 (61)	1,60%			1 (90)	1,10%
Neupřednostňování sourozenců	1 (61)	1,60%			1 (90)	1,10%
Vznětlivost	1 (61)	1,60%	1 (29)	3,40%	2 (90)	2,20%
Despotismus			1 (29)	3,40%	1 (90)	1,10%
Méně přísnosti			1 (29)	3,40%	1 (90)	1,10%

Určitým překvapením je, že třeba nezájem rodičů uvedlo 9,3% respondentů, ale pouze 1,1% respondentů by tutu skutečnost chtěla změnit. Z výše uvedených odpovědí dále vyplývá, že mladým lidem této věkové kategorie chybí pocit větší samostatnosti, svobody a důvěry ze strany rodičů.

Otázka: **Označ tvůj vztah k rodičům**

Období adolescence bývá vymezeno 15.-20. rokem života. Do této kategorie spadají také naši respondenti. Adolescence je charakterizována citovou rozkolísaností tzn. emoční labilitou. Adolescent rychle mění nálady, jedná impulsivně. Není přístupný vzájemnému dialogu a často požadavky ze strany rodičů chápe negativně. Rychle se chce osamostatnit a chce rozhodovat podle svého, nezávisle na rodičích, na nichž je ovšem ještě ekonomicky i jinak závislý. Proto nejsou neshody mezi rodiči a adolescentními dětmi ničím výjimečným (viz. LANGMEIER, J., LANGMEIER, M., KREJČÍŘOVÁ, D., 2002, s. 86-93). Přesto naše sonda ukázala, že 52,3 % rodičů svým dětem rozumí a dalších 42,0% jim pouze občas nerozumí. Pouze 5,7% rodičů svým dětem nerozumí vůbec. Lze říci, že rodiče si o trochu více rozumějí s chlapci než s dívkami. Rozdíl mezi respondenty podle pohlaví je uveden v tabulce č. 20.

Tabulka vztahu rodičů k respondentovi:

	Dívky	Chlapci	Sonda - celkem
<i>Rozumějí mi</i>	48,30%	54,20%	52,30%
<i>Občas mi nerozumí</i>	44,80%	40,70%	42,00%
<i>Vůbec mi nerozumí</i>	6,90%	5,10%	5,70%

Pokud se podíváme na odpovědi respondentů jednotlivých typů škol, pak nejvíce si s rodiči rozumí studenti gymnázia (57,7%), studenti SOU a SHŠ vykazali 50% shodu.

S rodiči si vůbec nerozumí 7,1% studentů SHŠ (vesměs dívek).

2.2.3.2. Připravenost respondentů k založení rodiny

V rámci sondy jsem chtěl dále zjistit, jaký mají mladí lidé přístup k založení rodiny, včetně dětí a zda jsou dostatečně připravováni na tuto situaci. Ke zjištění těchto skutečností jsem položil šest otázek. Na základě odpovědí na ně bychom měli dostat vzorek, který nám ukáže možný vývoj v blízké budoucnosti.

Otázka: **Plánuješ v budoucnosti rodinu?**

Respondentům byly předloženy tři možnosti odpovědí. I přes skutečnost, že hodnotě rodina přikládají respondenti v současné době nízké preference, do budoucnosti se

založením rodiny počítá 81,8% dotázaných a pouze 11,4% jich se založením rodiny nepočítá. Situace se může jevit jako nadějná. Pokud bychom vzali jako kritérium pohlaví, pak procento dívek, které plánují do budoucna vytvoření rodiny je 96,6% a připočteme-li ty, které ještě nejsou rozhodnuty, je 100%. U chlapců téměř 30% studentů gymnázia a 11,8% učňů s rodinou nepočítá. Výsledky jsou uvedeny v tabulce č. 18.

Tabulka předpokladu založení rodiny:

	Dívky	Chlapci	Sonda - celkem
<i>ANO</i>	96,60%	74,60%	81,80%
<i>NE</i>	0,00%	16,90%	11,40%
<i>NEVÍ</i>	3,40%	8,50%	6,80%

Otázka: V jakém věku je podle tebe optimální založit rodinu?

Za optimální věk k založení rodiny respondenti považují u žen 25,2 roku, u mužů 27,7 roků. Náhled chlapců a dívek se v podstatě neliší, jak je patrné z následujících tabulek 11. a 12.

Tabulka č. 11

Tabulka optimálního věku založení rodiny u muže:

	Dívky	Chlapci	Sonda - celkem
<i>Průměrný věk</i>	27,8	27,7	27,7

Tabulka č. 12

Tabulka optimálního věku založení rodiny u ženy:

	Dívky	Chlapci	Sonda - celkem
<i>Průměrný věk</i>	25,4	25,1	25,2

Podstatné rozdíly jsou u respondentů podle jednotlivých typů škol. Nad optimální průměr se dostali studenti gymnázia (29,5 roků u mužů, 27,0 roků u žen). Naopak pod optimální průměr se dostali studenti SOU (26,6 roků u mužů, 23,8 roků u žen).

Na odchylku má zajisté vliv i termín ukončení vzdělání a nástup do zaměstnání. Z porovnání optimální doby k uzavření manželství a doby k založení rodiny vyplynulo, že k založení rodiny by v průměru došlo až po uzavření manželství. Ovšem vzhledem k tomu, že respondenti hodnotu manželství zařadili až na jedno z posledních míst žebříčku hodnot a i k otázce vazby manželství na rodinu měli negativní postoj, nelze výše uvedené konstatování zobecnit.

Otázka: Pokud bys chtěl/a mít v budoucnosti děti, uveď kolik.

Kdybychom mohli brát odpovědi našich respondentů v budoucnu za neměnné, nemuseli bychom se bát populačního úbytku, neboť 90,9% dotazovaný by chtělo mít dítě. A dokonce 79,5% dvě a více dětí. Pouze 8,0% dotázaných nechce mít žádné dítě, a to především z řad chlapců. Podrobněji jsou výsledky uvedeny v tabulce č. 19.

Tabulka předpokládaného počtu plánovaných dětí:

	Dívky	Chlapci	Sonda - celkem
ŽÁDNÉ	0,00%	11,90%	8,00%
1	3,40%	15,30%	11,40%
2 A VÍCE	93,20%	72,80%	79,50%
NEVÍ	3,40%	0,00%	1,10%

Zajímavostí je, že u dotazovaných z řad studentů gymnázia je náhled na počet dětí podstatně nižší než v tabulce uvedený průměr. Dvě a více dětí do budoucna plánuje pouze 53,9 % dotázaných, 19,2% jich dokonce o žádném dítěti v budoucnosti neuvažuje. V převážné většině se jedná o chlapce. Oproti tomu studenti SHŠ (chlapci i dívky) počítají se dvěma a více dětmi ve 100% odpovědí.

Otázka: Myslíš, že jsi dostatečně připraven/a na založení rodiny?

Vzhledem k věku našich respondentů je v podstatě jasné, že nemohou být dostatečně prakticky ani teoreticky připraveni na založení rodiny. Touto otázkou jsem chtěl zjistit, jak to vidí sami naši respondenti, jejich vlastní hodnocení sebe sama. Podstatněji, než praktické zkušenosti, které se budou zvyšovat s narůstajícím věkem, mě zajímala především příprava teoretická, na které by se měly podílet rodina a škola.

Z odpovědí vyplynulo, že 36,4% dotázaných není teoreticky a 76,2% prakticky připraveno. Pouze 28,4% respondentů si myslí, že je dobře teoreticky a 6,8% i prakticky připraveno. Lépe připraveny jsou z obou pohledů dívky. Výsledky jsou uvedeny v tabulce č. 22.

Tabulka přípravy na založení rodiny:

	Teoreticky			Prakticky		
	Dívky	Chlapci	Sonda - celkem	Dívky	Chlapci	Sonda - celkem
ANO	31,00%	27,10%	28,40%	3,50%	8,50%	6,80%
ČÁSTEČNĚ	44,80%	30,50%	35,20%	24,10%	13,60%	17,00%
NE	24,20%	42,40%	36,40%	72,40%	77,90%	76,20%

Vyhodnocením odpovědí respondentů podle jednotlivých typů škol jsou nejlépe teoreticky připraveni studenti SHŠ, nejhůře naopak studenti gymnázia. Obdobný výsledek je i u praktické přípravy.

Otázka: Kdo má podíl na tvých znalostech o rodině?

Respondenti dostali čtyři možnosti a měli uvést jejich podíl na celkové přípravě. Z odpovědí vyplynulo, že největší podíl na dosud získaných znalostech a praktických dovednostech mají rodiče. Tuto skutečnost potvrdilo 60,2% dotázaných jako hlavní zdroj znalostí, 10,2% jako hlavní zdroj uvedlo školu. Ovšem dalších 51,1% uvedlo alespoň částečný podíl školy. Zarážející je, že 38,7% dotázaných uvedlo, že podíl školy byl nulový. Podrobnosti jsou uvedeny v tabulce č. 23 uvedené v příloze. Na toto zjištění navazovala další otázka.

Otázka: Považuješ přípravu ve škole za dostatečnou?

Přípravu ve škole hodnotí kladně 26,1% dotázaných, jako částečnou ji hodnotí 40,9% a za nedostatečnou ji považuje 33% dotázaných. Nejlépe byla hodnocena studenty SHŠ, nejhůře studenty gymnázia. Toto hodnocení do jisté míry může být ovlivněno i získanými znalostmi ze základní školy. Na dotaz, co by se na přípravě ve škole mělo změnit respondenti uvedli: rozšířit rodinnou výuku na ZŠ, SŠ, více diskutovat v hodinách na tato témata, výuku provádět zajímavějšími formami, větší otevřenost a fundovanost pedagogů.

4. Závěr výzkumu

Celkově lze říci, že vývoj hodnot se mění spolu se zvyšujícím se věkem. Hodnoty zjištěné mou sondou odpovídají věkové kategorii respondentů, tzn. , že hodnotový systém mládeže představují hodnoty láska, přátelství, svoboda a pravda a naopak hodnoty jako rodina, životní partner a manželství budou patrně charakteristické pro vyšší věkovou skupinu. Samostatným fenoménem hodnot je hodnota zdraví, která je zřejmě nejdůležitější hodnotou všech věkových kategorií. Dále sonda ukázala, že mladí lidé jsou schopni pojmenovat problémy spojené s instituty manželství a rodiny i hledat jejich řešení.

Cílem výzkumu bylo potvrdit nebo vyvrátit následující hypotézy:

H 1. Pro současné mladé lidi je manželství něčím, čemu nepřikládají velký význam.

Tuto hypotézu potvrzují skutečnosti zjištěné sondou:

- Manželství mladí lidé řadí v pořadí hodnot na jedno z posledních míst a v přehledu priorit se institut manželství dokonce ani neobjevil.
- Uzavření manželství považují za formální záležitost, ke společnému životu nedůležitou. Dávají přednost alternativním formám partnerského soužití.
- Mladí lidé upřednostňují spíše hodnoty, jako jsou přátelství a láska.
- Problematika manželství se respondentů přímo nedotýká, jelikož věková hranice vstupu do manželství se zvyšuje.

Dále tuto hlavní hypotézu podporuje následující pomocná hypotéza:

h 1. Manželství není nutné pro fungování rodiny.

Sonda tuto hypotézu potvrzuje:

- 74,5% respondentů odpovědělo, že manželství není nutné pro dobré fungování rodiny.
- Respondenti preferují alternativní partnerský život, pro výchovu dětí nepovažují uzavření sňatku za nutné.
- Mají nechuť k uzavírání sňatku, chápou to jako ztrátu svobody.
- Gravidita ani narození dítěte nejsou důvody k uzavření manželství.
- Manželství je respondenty považováno spíše za formalitu („za kus papíru“) a není považováno za trvalý svazek.

H 2. Rodina a rodinný život stále patří mezi důležité tradiční hodnoty současné mládeže.

Tuto hypotézu potvrzuje:

- Zvyšuje se věk založení rodiny, s tím je spojena větší zralost jedinců a tím i předpoklad větší stability rodiny.

Hodnoty partnerského a rodinného života patří mezi preferované a pro život potřebné-toto tvrzení podporuje pomocná hypotéza:

h 2. Většina mladých lidí předpokládá, že v budoucnosti založí rodinu.

Odpovědi respondentů tuto hypotézu potvrzují:

- 81,8% dotazovaných předpokládá založení rodiny i přes skutečnost, že institut rodiny se umístil v dolní části hodnotové tabulky.
- 90,9% dotázaných by chtělo mít dítě, 79,5% dokonce dvě a více.

H 3. Příprava na založení rodiny není dostatečná.

I tuto hypotézu potvrzují odpovědi respondentů:

- 1/3 respondentů není dostatečně teoreticky připravena na založení rodiny.
- 2/3 respondentů nejsou dostatečně prakticky připraveny na založení rodiny.
- 51,1% respondentů uvedlo částečný podíl školy na přípravě, 38,7% dotázaných uvedlo nulový podíl školy.
- 26,1% respondentů uvedlo, že považují školní přípravu za dostatečnou, 40,9% považuje školní přípravu pouze za částečnou a zbývajících 33% dotázaných považuje přípravu ve škole za nedostatečnou.
- Za hlavní nedostatky jsou považovány malá otevřenost a neochota pedagogů vést diskusi na toto téma, nedostatek prostoru pro rodinnou problematiku, ať již v rámci jiného předmětu (např. základy společenských věd, ...), dokonce byly uvedeny návrhy na zavedení rodinné výchovy na 2. stupni ZŠ či SŠ.

3.1. Diskuse

V této kapitole uvádím výzkum hodnotové orientace mladé generace z roku 2002, prezentovaný v publikaci *Mládež na křižovatce* autorů Petra a Karolíny Sakových. Výzkum nám neumožňuje relevantní a objektivní srovnání, je uveden pouze ilustračně a pro dokreslení. Problém objektivnosti srovnání je v několika rovinách:

1) Věková kategorie respondentů

Věková kategorie respondentů P. Saka je 15-30 let, věková kategorie respondentů mé sondy je 17-20 let. Již z tohoto věkového rozdílu vyplývá, že srovnání by nebylo zcela objektivní. Věkový rozdíl mezi skupinami respondentů je veliký a do jejich odpovědí nám vstupuje faktor životní a osobní zkušenosti, schopností se sám o sebe postarat. Tyto zkušenosti se u respondentů mé sondy nedají předpokládat. U věkové kategorie respondentů P. Saka můžeme předpokládat, že někteří z nich již mají rodinu, či jsou vdané

nebo ženatí, završili své vzdělání a přípravu na zaměstnání a jsou již plně zapojeni do pracovního procesu. Proto se u nich vyskytuje vysoko hodnota **životního partnera**, na třetím místě (v mé sondě ji respondenti zařadili až na 8. místo), a naopak hodnota **vzdělání** je až na místě desátém (v mé sondě se umístila na 6 místě). Také institut rodiny se v žebříčku hodnot vyskytuje výše než u respondentů z mé sondy.

2) Počet respondentů

Pro objektivní srovnání je podstatný i počet respondentů. Mé výzkumné sondy se zúčastnilo celkem 90 respondentů. Počet respondentů u P. Saka nebyl uveden.

3) Složení respondentů

Je také důležité znát, jaké je složení respondentů podle zvoleného kritéria. Za kritérium jsem zvolil kritérium pohlaví. Pro maximální objektivitu je důležité vědět, jaký podíl respondentů jsou muži a jaký jsou ženy. Mé sondy se zúčastnilo 61 chlapců a 29 dívek. Ani tento údaj se u výzkumu P. Saka neuvádí.

Tabulka hodnot mládeže (P. Sak):

	Muži	Ženy	Celkem
Zdraví	4,79	4,91	4,85
Láska	4,55	4,77	4,66
Životní partner	4,47	4,7	4,59
Svoboda	4,51	4,55	4,53
Přátelství	4,46	4,55	4,51
Rodina	4,26	4,64	4,45
Pravda	4,06	4,24	4,15
Rozvoj osobnosti	4,04	3,99	4,01
Úspěch v zam.	3,95	3,82	3,89
Vzdělání	3,83	3,91	3,87
Seberealizace	3,91	3,65	3,78
Majetek	3,56	3,33	3,45
Spol. postavení	2,82	2,63	2,72
Peníze	4	3,83	3,91

(viz. SAK, P., SAKOVÁ, K., 2004)

Poznámka: tuto tabulku z publikace P. Saka jsem se snažil alespoň částečně porovnat s tabulkou číslo 1 „**Současný význam hodnot**“ (viz. s. 34).

Skutečnost, že manželství mladí lidé považují za formální záležitost prokazuje, že si respondenti plně neuvědomují, že institut manželství je z hlediska právního i ekonomického společností preferován. Nastává zde prostor pro otázku, jak se společnost vyrovná s problémem, aby funkční rodina případně i mimo institut manželství, byla plnoprávně zajištěna.

III. ZÁVĚR

Práce je členěna na dvě části, na část **teoretickou** a část **empirickou**.

První, **teoretická** část se zabývá klasickými teoriemi rodiny, nastiňuje kulturní historii rodiny, pojetí české rodiny, rámcově ukazuje vývojové etapy západní (euroamerické) rodiny, zaměřuje se na problematiku manželství a na závěr se zmiňuje o problematice rodinné politiky pro Českou republiku.

V úvodu první kapitoly byly vymezeny základní pojmy *rodina*, *manželství* a *rodičovství*, tedy základní pojmy, které se k dané problematice váží.

Druhá část první kapitoly se zabývala klasickými teoriemi rodiny 19. století. Mezi nejpodstatnější teorie patřilo pojetí *historicko-právní školy*, jehož nejvýznamnějším představitelem byl *Henry Sumner Maine*, který se zabýval srovnávací analýzou právně-historických pramenů od starověkého Říma až po právní systémy zemí západní Evropy v 19. století. Dalším pojetím bylo pojetí *Emile Durkheima*, hlavně jeho postoje k patriarchální rodině a ke vzniku nukleární rodiny přelomu 19. a 20. století, která vznikla oddělením od příbuzenské rodiny. Další rozdílné pojetí rodiny zastupovaly *sociálně kritické studie*, zastoupené *B. Engelsem*, *K. Marxem* a *A. Bebelem*, které navazovaly na rozvoj industrializace a orientovaly se na ozdravení rodin z nejnižších vrstev. Na závěr bylo uvedeno pojetí *Frédérica Le Playe* a jeho typologie rodiny, která se stala základem konzervativní tradice v sociologii rodiny.

Třetí část první kapitoly se rámcově zabývala *kulturní historií rodiny*. Postupně procházela přes *matriarchální* pravěkou rodinu, *patriarchální* rodinu starověkého Řecka a starověkého Říma. Dále přes *patriarchální* středověkou rodinu, kde společenské místo a postavení jednotlivce určovala jeho příslušnost k feudálnímu pánovi a k rodině. A byla zakončena pohledem na evropský novověk, rozmach industrializace a jeho vliv na rozpad patriarchální rodiny.

Druhá kapitola nazvaná *Česká rodina a její pojetí* je nástinem rozdílů mezi pojetím české rodiny před rokem 1989 a po roce 1989. Pro pojetí rodiny před rokem 1989 byl typický ústup rodičovské autority, kterou z části přebíraly státní instituce (např. jesle a mateřské školky) a instituce, které zajišťovaly volnočasové aktivity dětí. Dále se kapitola zabývala populačními změnami ve společnosti před rokem 1989. Společenské změny spojené s rokem 1989 a lety následujícími, zejména přechod k demokratickému zřízení a liberalizaci společnosti měly značný dopad i na rodinu. Nejvíce se to projevilo v nových možnostech seberealizace mladých lidí, byla patrná větší orientace na vzdělání a pracovní uplatnění, což mělo za následek odsouvání zakládání rodin do pozdějšího věku.

Třetí kapitola nazvaná *Vývojové etapy západní rodiny* se zaměřila na vývojový cyklus západní (tedy euroamerické) rodiny. Přiblížila nám jednotlivé etapy od *volby partnera*, kde jsou důležitá očekávání jednoho od druhého, vědomá či nevědomá očekávání a samozřejmě i rozdílná očekávání mužů a žen. Dále se podívala na *sňatek* (změny v podobě svatebního obřadu) a na *transgenerační tradice* rodiny, tedy udržování vztahů mezi členy rodiny, udržování a předávání rodinné tradice prostřednictvím příběhů z generace na generaci. Zabývala se vývojovými etapami *rodiny s předškolním dítětem* (kde je velice důležitý vztah mezi dítětem a rodiči) a *rodiny s dětmi školního a dospívajícího věku* (kde se dítě začleňuje do skupiny vrstevníků, přijímá nové autority, mění se atmosféra v rodině a do popředí se dostává i postoj rodičů ke školním výsledkům dítěte a přiblížíme si i období adolescence). Na závěr se kapitola věnovala období, kdy se rodina dostává do *fáze opuštěného hnízda*. V této vývojové fázi vstupuje do popředí určité osamění, věk, zdravotní stav a pracovní uplatnění rodičů. Novým centrem pozornosti rodičů se stávají vnoučata.

Čtvrtá kapitola nazvaná *Manželství* se zabývala problematikou s manželstvím spojenou. Zaměřila se na *vznik manželství*, jeho zákonné pojetí a způsoby uzavření manželství, dále na *zánik manželství*, na způsoby zániku manželství a na nejčastější příčiny jeho rozvratu, na vývoj rozvodovosti a na faktory, které rozvodovost ovlivňují. Zbývající část kapitoly byla věnována *faktorům, které ovlivňují stabilitu manželství*. Jedním z faktorů ovlivňujících stabilitu manželství je *socioekonomický status*, který zahrnuje vzdělání, povolání a příjem jedince, později ještě kognitivní status ovlivňující stabilitu manželství. Dalším činitelem, který ovlivňuje stabilitu manželství je *věk jedinců, když vstupují do manželství*, jejich zralost pro vstup do manželství a rizika brzkého sňatku či brzkého rodičovství. Zásadními činiteli, kteří stabilitu manželství ovlivňují jsou bezesporu *děti*, které z manželství vzešly, *doba trvání manželství*, déle trvající manželství bývají stabilnější. Stabilitu manželství ovlivňuje *náboženství* (vyznání obou partnerů) a okolí, ve kterém rodina žije (tedy pokud se jedná o město či venkov). Na závěr se zabývala problematikou vlivu *opakovaného manželství* na stabilitu rodiny.

Pátá kapitola nazvaná *Rodinná politika pro Českou republiku* se věnovala problematice rodinné politiky, významu rodiny pro stát a možnostem státu ovlivňování rodiny, různým typům intervencí.

Druhá, **empirická** část se zabývá *výzkumným projektem, výsledky, vyhodnocením výzkumu a závěry výzkumu*.

Ve výzkumném šetření byla použita kvantitativní metoda a jako technika byl zvolen dotazník. Otázky v dotazníku byly zaměřeny na čtyři okruhy: na *hodnoty současné mládeže*, na *manželsví*, na *rodičovství* a na *přípravenost respondentů na manželství či rodičovství*. Metodika výzkumu dále obsahuje informace o *zpracování získaného materiálu*, tedy o volbě kritérií, koncepci zvolené metody (v našem případě *dotazníku*) a o způsobu vyhodnocování.

V části *Výsledky výzkumu* jsou prezentovány odpovědi respondentů. Výzkumná sonda byla vyhodnocena podle tématických okruhů otázek. Ve výsledcích výzkumu jsou také prezentovány a komentovány dokreslující tabulky a grafy.

Z výsledků mého šetření lze konstatovat, že mladí lidé (věková kategorie 16-20 let) upřednostňují vztahové hodnoty, přátelství, lásku a partnerství. Postavení rodiny v hodnotovém žebříčku je stabilní a v průběhu minulých let se v podstatě nezměnilo. Rodinné hodnoty jsou stále v popředí zájmu, mění se ovšem obsah, tzn. představy o zakládání rodiny, uzavírání manželství a načasování těchto etap v průběhu života. Mladí lidé mají v současné době jiné priority, např. studium, pracovní zařazení, profesní růst nebo cestování, které posunují dobu založení rodiny a narození dítěte. Podstatné bylo i zjištění, že mladí lidé nepovažují za nutnost dobrého fungování rodiny uzavření manželství. Tento trend sonda potvrdila.

Názory mladých lidí na institut manželství odrážejí určitou nevyzrálou respondentů spojenou s věkem. Názorové spektrum se pohybuje od hodnot tradičního křesťanského hodnotového pojetí manželství k hodnotám sekulárního moderního manželství. Výrazně se projevila nechuť k uzavírání legitimních svazků. Mladí lidé upřednostňují alternativní partnerský život (faktické manželství nebo plně nezávislý partnerský život). Manželské vztahy se rozvolňují s rostoucí samostatností obou jedinců. Posouvá se i věková hranice mladých lidí, kteří do manželství vstupují. Toto zvýšení věkové hranice spojené s většími osobními zkušenostmi, citovou vyzrálostí a materiálním zabezpečením je možno hodnotit kladně a v budoucnosti by mohlo vést k alespoň částečnému snížení rozvodovosti. I když nutno konstatovat, že postoj dnešních mladých lidí k rozvodům jako řešení svých problémů, je velmi liberální. Podle oficiálních statistik se radikálně mění i natalitní plány mladé generace. Snižují se plánované počty dětí a děti se rodí v pozdějším věku matek. Sonda potvrdila pouze druhou část statistiky. Snižující se plánované počty dětí nepotvrdila. Naopak mladí lidé uvedli plánované děti v počtu 2 a více. Tuto skutečnost lze z hlediska populační politiky hodnotit kladně.

Hodnoty manželství a partnerství v současnosti ovlivňuje určitá společenská uvolněnost a tolerance. Výsledky zjištěné sondou jsou v souladu s trendy chování mladých lidí této věkové kategorie. Život s partnerem bez sňatku je považován mladými lidmi za obvyklou formu soužití v určité fázi života. Roste počet mladých lidí, kteří považují manželství za srovnatelné s dalšími formami nezávazného partnerského soužití. Sonda tuto skutečnost potvrdila a předpoklad, že naši respondenti budou patřit mezi tuto kategorii mladých lidí je velký.

Ve výzkumné sondě jsem zvolil otázky zjišťující postoj mladých lidí na „startovní čáře života“, před ukončením středoškolského vzdělání. Jistě by bylo zajímavé v dalších pracích zmapovat i ostatní věkové kategorie mladých lidí. Neméně zajímavé by bylo i posoudit názorový vývoj vybraných mladých respondentů v časovém horizontu.

PŘÍLOHY:

Příloha č. 1:

Kompletní text použitého dotazníku.

Hodnotová orientace mladých lidí a jejich vztah k manželství a rodičovství

Vážený respondente, vážená respondentko, dostává se Ti do rukou dotazník, jehož úkolem je pokusit se zjistit hodnotovou orientaci a vztah mladých lidí k manželství a rodičovství. Dotazník je anonymní a bude využit pouze v rámci výzkumného projektu (diplomové práce na FF UK). Vzhledem k této skutečnosti Tě žádáme o pravdivé a přesné vyplnění, protože právě Tvé názory, jsou pro vědecký výzkum velmi důležité. Děkujeme za Tvou spolupráci.

Věk:

Pohlaví:

Vzdělání:

1. Zakroužkuj význam, který přiřkládáš dané hodnotě v současné době

1 = nevýznamná 5 = velmi významná

Hodnoty	Současný význam
Svoboda	1 2 3 4 5
Přátelství	1 2 3 4 5
Pravda	1 2 3 4 5
Vzdělání	1 2 3 4 5
Majetek (peníze)	1 2 3 4 5
Zdraví	1 2 3 4 5
Láska	1 2 3 4 5
Životní partner	1 2 3 4 5
Manželství	1 2 3 4 5
Rodina	1 2 3 4 5
Společenské postavení	1 2 3 4 5
Úspěšnost v zaměstnání	1 2 3 4 5

Zakroužkuj význam, který přiřadíš dané hodnotě do budoucna

1 = nevýznamná 5 = velmi významná

Hodnoty	Význam do budoucna
Vzdělání a kvalifikace	1 2 3 4 5
Zaměstnání a práce	1 2 3 4 5
Partner (partnerka)	1 2 3 4 5
Manželství	1 2 3 4 5
Děti	1 2 3 4 5
Rodina	1 2 3 4 5
Materiální zabezpečení	1 2 3 4 5
Bydlení	1 2 3 4 5
Rozvoj osobnosti	1 2 3 4 5
Seberealizace	1 2 3 4 5
Zdraví	1 2 3 4 5
Klidný život	1 2 3 4 5

2. V současné době nejvíce preferuji :

.....

..... (uved' tři priority)

3. V současné době považuji za největší hodnoty

.....

..... (uved' tři hodnoty)

4. Jaké vlastnosti by měl mít tvůj partner (partnerka)? Uved' 3 nejdůležitější

.....

.....

.....

5. Jaké vlastnosti by v žádném případě neměl mít tvůj partner (partnerka)? Uved' 3 nejdůležitější...

.....

.....

.....

6. Jaké vlastnosti jsou podle tebe nutné pro to, aby bylo manželství funkční? Uveď tři...

.....
.....
.....

7. Uveď alespoň tři důvody, které jsou podle tebe příčinou rozpadu manželství...

.....
.....
.....

8. Myslíš, že uzavření manželství je nutné pro dobré fungování rodiny?

ANO (uveď důvod).....

NE (uveď důvod)

9. Byla by podle tebe gravidita tvoje nebo tvé partnerky důvodem k uzavření manželství?

10. V jakém věku je podle tebe optimální založení rodiny u muže?

11. V jakém věku je podle tebe optimální založení rodiny u ženy?

12. V jakém věku je podle tebe optimální uzavření sňatku u muže?

14. V jakém věku je podle tebe optimální uzavření sňatku u ženy?

15. Jaké podmínky jsou pro tebe důležité k založení rodiny ? (označ kroužkem):

1 = nedůležité 5 = velmi důležité

Hodnoty	důležitost
Láska	1 2 3 4 5
Přátelství	1 2 3 4 5
Finanční zabezpečení	1 2 3 4 5
Bydlení	1 2 3 4 5
Pomoc rodičů	1 2 3 4 5
Pomoc státu	1 2 3 4 5
Podmínky pro výchovu dítěte	1 2 3 4 5

16. Jaké tři kladné vlastnosti by měl mít podle tebe dobrý rodič?

.....
.....
.....

17. Jaké tři záporné vlastnosti by rodič mít v žádném případě mít neměl?

.....
.....
.....

18. Plánuješ rodinu do budoucna?

19. Pokud bys chtěl(a) mít v budoucnu děti, uveď kolik.

20. Označ tvůj vztah k rodičům:

- rozumějí mi
- občas mi nerozumí
- vůbec mi nerozumí

21. Jakou vlastnost rodičů, ve vztahu k tobě, bys chtěl(a) změnit?

.....

22. Myslíš, že jsi dostatečně připraven(a) na založení rodiny?

a) teoreticky ANO ČÁSTEČNĚ ANO NE

b) prakticky ANO ČÁSTEČNĚ ANO NE

23. Na přípravě o tom, co víš o rodině se hlavně podíleli:

a) rodiče ANO ČÁSTEČNĚ NE

b) škola ANO ČÁSTEČNĚ NE

c) ostatní (uveď kdo) ANO ČÁSTEČNĚ NE

24. Považuješ přípravu ve škole za dostatečnou?

ANO ČÁSTEČNĚ NE

25. Co bys v přípravě ve škole zlepšil(a)?

Příloha č. 2:

Tabulka č. 3: „V současné době nejvíce preferuji“

	Chlapci		Dívky		Sonda - celkem	
Vzdělání	31 (183)	16,90%	17 (87)	19,50%	48 (270)	17,80%
Přátelství	19 (183)	10,40%	15 (87)	17,20%	34 (270)	12,60%
Klid	10 (183)	5,50%	1 (87)	1,10%	11 (270)	4,10%
Rozvoj osobnosti	4 (183)	2,20%	3 (87)	3,40%	7 (270)	2,60%
Zdraví	21 (183)	11,50%	11 (87)	12,60%	32 (270)	11,90%
Svoboda	10 (183)	5,50%	3 (87)	3,40%	13 (270)	4,80%
Partner(ka)	8 (183)	4,40%	7 (87)	8,00%	15 (270)	5,60%
Peníze	9 (183)	4,90%			9 (270)	3,30%
Domov	6 (183)	3,30%	3 (87)	3,40%	9 (270)	3,30%
Sport	7 (183)	3,80%	1 (87)	1,10%	8 (270)	3,00%
Zábava	13 (183)	7,10%	5 (87)	5,70%	18 (270)	6,70%
Seberealizace	6 (183)	3,30%	2 (87)	2,30%	8 (270)	3,00%
Láska	7 (183)	3,80%	9 (87)	10,30%	16 (270)	5,90%
Majetek	2 (183)	1,10%			2 (270)	0,70%
Rodina	6 (183)	3,30%	7 (87)	8,00%	13 (270)	4,80%
Pravda	1 (183)	0,50%			1 (270)	0,40%
Sex	4 (183)	2,20%			4 (270)	1,50%
Úspěch	2 (183)	1,10%			2 (270)	0,70%
Spánek	2 (183)	1,10%			2 (270)	0,70%
Práce	4 (183)	2,20%			4 (270)	1,50%
Upřímnost			2 (87)	2,30%	2 (270)	0,70%
Uznání	1 (183)	0,50%			1 (270)	0,40%
Kreativita	1 (183)	0,50%			1 (270)	0,40%
Poznání	3 (183)	1,60%			3 (270)	1,10%
Flexibilita	1 (183)	0,50%			1 (270)	0,40%
Cestování	1 (183)	0,50%			1 (270)	0,40%
Najít partnera			1 (87)	1,10%	1 (270)	0,40%
Alkohol	1 (183)	0,50%			1 (270)	0,40%
Drogy	1 (183)	0,50%			1 (270)	0,40%
Postavení	1 (183)	0,50%			1 (270)	0,40%

Příloha č. 3:

Tabulka č. 4: „V současné době považuji za největší hodnoty”

	Chlapci		Dívky		Sonda - celkem	
Vzdělání	19 (183)	10,40%	7 (87)	8,00%	26 (270)	9,60%
Přátelství	19 (183)	10,40%	14 (87)	16,10%	33 (270)	12,20%
Práce	9 (183)	4,90%	1 (87)	1,10%	10 (270)	3,70%
Vstřícnost	1 (183)	0,50%			1 (270)	0,40%
Rozvoj osobnosti	2 (183)	1,10%			2 (270)	0,70%
Úspěch	6 (183)	3,30%	2 (87)	2,30%	8 (270)	3,00%
Majetek	1 (183)	0,50%	2 (87)	2,30%	3 (270)	1,10%
Seberealizace	10 (183)	5,50%	3 (87)	3,40%	13 (270)	4,80%
Peníze	19 (183)	10,40%			19 (270)	7,00%
Zábava	6 (183)	3,30%			6 (270)	2,20%
Zdraví	32 (183)	17,50%	19 (87)	21,80%	51 (270)	18,90%
Láska	10 (183)	5,50%	9 (87)	10,30%	19 (270)	7,00%
Rodina	10 (183)	5,50%	11 (87)	12,60%	21 (270)	7,80%
Svoboda	7 (183)	3,80%			7 (270)	2,60%
Klid	2 (183)	1,10%			2 (270)	0,70%
Morálka	1 (183)	0,50%			1 (270)	0,40%
Odvaha	1 (183)	0,50%			1 (270)	0,40%
Tolerance	2 (183)	1,10%	2 (87)	2,30%	4 (270)	1,50%
Empatie	1 (183)	0,50%			1 (270)	0,40%
Důvěra	1 (183)	0,50%	3 (87)	3,40%	4 (270)	1,50%
Štěstí			1 (87)	1,10%	1 (270)	0,40%
Partner(ka)	9 (183)	4,90%	5 (87)	5,70%	14 (270)	5,20%
Moc	1 (183)	0,50%			1 (270)	0,40%
Upřímnost	2 (183)	1,10%	2 (87)	2,30%	4 (270)	1,50%
Pravda	2 (183)	1,10%	1 (87)	1,10%	3 (270)	1,10%
Domov	9 (183)	4,90%	1 (87)	1,10%	10 (270)	3,70%
Porozumění			1 (87)	1,10%	1 (270)	0,40%
Spolehlivost			1 (87)	1,10%	1 (270)	0,40%
Úcta			1 (87)	1,10%	1 (270)	0,40%
Život			1 (87)	1,10%	1 (270)	0,40%
Spokojenost	1 (183)	0,50%			1 (270)	0,40%

Příloha č. 4

V příloze č. 4 uvádím pro dokreslení tabulky s odpověďmi respondentů na otázky: „V jakém věku je podle tebe optimální uzavření sňatku u muže?“ a „V jakém věku je podle tebe optimální uzavření sňatku u ženy?“.

V odpovědích respondentů na výše uvedené otázky se na jednotlivých školách vyskytly rozdíly, proto jsou tabulky tříděny podle typů škol.

- a) Tabulky s odpověďmi na otázku: „V jakém věku je podle tebe optimální uzavření sňatku u muže?“:

1. Tabulka s odpověďmi respondentů z gymnázia:

	Dívky	Chlapci	Škola - celkem
<i>Průměrný věk</i>	28,8	27,9	28,1

2. Tabulka s odpověďmi respondentů ze SOU:

	Chlapci	Škola - celkem
<i>Průměrný věk</i>	26,8	26,8

3. Tabulka s odpověďmi respondentů ze SHŠ:

	Dívky	Chlapci	Škola - celkem
<i>Průměrný věk</i>	27,5	28,2	27,6

- b) Tabulky s odpověďmi na otázku: „V jakém věku je podle tebe optimální uzavření sňatku u ženy?“:

1. Tabulka s odpověďmi respondentů z gymnázia:

	Dívky	Chlapci	Škola - celkem
<i>Průměrný věk</i>	27	25,2	25,6

2. Tabulka s odpověďmi respondentů ze SOU:

	Chlapci	Škola - celkem
<i>Průměrný věk</i>	24,4	24,4

3. Tabulka s odpověďmi respondentů ze SHŠ:

	Dívky	Chlapci	Škola - celkem
<i>Průměrný věk</i>	24,6	26,2	24,9

Příloha č. 5

V příloze číslo 5 uvádím dílčí tabulky k otázce: „Byla by podle tebe gravidita tvoje nebo tvé partnerky důvodem k uzavření manželství?“. Protože i zde se objevily rozdíly mezi odpověďmi respondentů z jednotlivých typů škol, jsou tabulky děleny dle tohoto kritéria.

5.1. Tabulka s odpověďmi respondentů z gymnázia:

	Dívky	Chlapci	Škola - celkem
ANO	16,65%	15,00%	15,40%
NE	66,70%	70,00%	69,20%
NEVÍ	16,65%	15,00%	15,40%

5.2. Tabulka s odpověďmi respondentů ze SOU:

	Chlapci	Škola - celkem
ANO	36,10%	36,10%
NE	44,40%	44,40%
NEVÍ	19,50%	19,50%

5.3. Tabulka s odpověďmi respondentů ze SHŠ:

	Dívky	Chlapci	Škola - celkem
ANO	34,80%	100,00%	46,40%
NE	52,20%	0,00%	42,90%
NEVÍ	13,00%	0,00%	10,70%

Příloha č. 6

V příloze uvádím pro dokreslení dílčí tabulky odpovědí respondentů na otázku vztahu rodičů k respondentovi. Tabulky jsou řazené podle škol.

6.1. Tabulka s odpověďmi respondentů z gymnázia:

	Dívky	Chlapci	Škola - celkem
<i>Rozumějí mi</i>	66,70%	55,00%	57,70%
<i>Občas mi nerozumějí</i>	33,30%	40,00%	38,50%
<i>Vůbec mi nerozumějí</i>	0,00%	5,00%	3,80%

6.2. Tabulka s odpověďmi respondentů ze SOU:

	Chlapci	Škola - celkem
<i>Rozumějí mi</i>	50,00%	50,00%
<i>Občas mi nerozumějí</i>	44,10%	44,10%
<i>Vůbec mi nerozumějí</i>	5,90%	5,90%

6.3. Tabulka s odpověďmi respondentů ze SHŠ:

	Dívky	Chlapci	Škola - celkem
<i>Rozumějí mi</i>	43,50%	80,00%	50,00%
<i>Občas mi nerozumějí</i>	47,80%	20,00%	42,90%
<i>Vůbec mi nerozumějí</i>	8,70%	0,00%	7,10%

Příloha č. 7

V příloze uvádím dílčí tabulky odpovědí respondentů na otázku, zda v budoucnu plánují rodinu. Jelikož byly rozdíly v odpovědích respondentů z jednotlivých typů škol, proto uvádím i tyto dílčí tabulky.

7.1. Tabulka s odpověďmi respondentů z gymnázia:

	Dívky	Chlapci	Škola - celkem
ANO	83,30%	70,00%	73,10%
NE	0,00%	30,00%	23,10%
NEVÍ	16,70%	0,00%	3,80%

7.2. Tabulka s odpověďmi respondentů ze SOU:

	Chlapci	Škola - celkem
ANO	73,50%	73,50%
NE	11,80%	11,80%
NEVÍ	14,70%	14,70%

7.3. Tabulky s odpověďmi respondentů ze SHŠ:

	Dívky	Chlapci	Škola - celkem
ANO	100,00%	100,00%	100,00%
NE	0,00%	0,00%	0,00%
NEVÍ	0,00%	0,00%	0,00%

Příloha č. 8

V příloze uvádím tabulky s odpověďmi respondentů na otázky: „V jakém věku je podle tebe optimální založit rodinu u muže?“ a „V jakém věku je podle tebe optimální založení rodiny u ženy?“ Tabulky jsou tříděny podle jednotlivých škol.

a) Tabulky s odpověďmi na otázku „V jakém věku je podle tebe optimální založení rodiny u muže?“

1. Tabulka (gymnázium):

	Dívky	Chlapci	Škola - celkem
<i>Průměrný věk</i>	28,8	29,6	29,5

2. Tabulka (SOU):

	Chlapci	Škola - celkem
<i>Průměrný věk</i>	26,6	26,6

3. Tabulka (SHŠ):

	Dívky	Chlapci	Škola - celkem
<i>Průměrný věk</i>	27,7	29,4	28

b) Tabulky s odpověďmi na otázku „V jakém věku je podle tebe optimální založení rodiny u ženy?“

1. Tabulka (gymnázium):

	Dívky	Chlapci	Škola - celkem
<i>Průměrný věk</i>	27	26,9	27

2. Tabulka (SOU):

	Chlapci	Škola - celkem
<i>Průměrný věk</i>	23,8	23,8

3. Tabulka (SHŠ):

	Dívky	Chlapci	Škola - celkem
<i>Průměrný věk</i>	25,1	27,6	25,5

Příloha č. 9

V příloze uvádím tabulky přípravy na založení rodiny, podle toho, jak odpovídali respondenti na jednotlivých školách.

1. Tabulka (gymnázium):

	Teoreticky			Prakticky		
	Dívky	Chlapci	Škola - celkem	Dívky	Chlapci	Škola - celkem
ANO	0,00%	15,00%	11,50%	0,00%	0,00%	0,00%
ČÁSTEČNĚ	50,00%	30,00%	34,60%	16,70%	10,00%	11,50%
NE	50,00%	55,00%	53,90%	83,30%	90,00%	88,50%

2. Tabulka (SOU):

	Teoreticky		Prakticky	
	Chlapci	Škola - celkem	Chlapci	Škola - celkem
ANO	29,40%	29,40%	14,70%	14,70%
ČÁSTEČNĚ	29,40%	29,40%	8,80%	8,80%
NE	41,20%	41,20%	76,50%	76,50%

3. Tabulka (SHŠ):

	Teoreticky			Prakticky		
	Dívky	Chlapci	Škola - celkem	Dívky	Chlapci	Škola - celkem
ANO	39,10%	60,00%	42,90%	4,30%	0,00%	3,60%
ČÁSTEČNĚ	43,50%	40,00%	42,90%	26,10%	60,00%	32,10%
NE	17,40%	0,00%	14,20%	69,60%	40,00%	64,30%

Příloha č. 10

V příloze uvádím tabulku číslo 23, která nám ukazuje, kdo se podílel na respondentových znalostech o rodině.

RODIČE	Dívky	Chlapci	Celkem
ANO	65,50%	57,60%	60,20%
ČÁSTEČNĚ	27,60%	32,20%	30,70%
NE	6,90%	10,20%	9,10%

ŠKOLA	Dívky	Chlapci	Celkem
ANO	17,25%	6,80%	10,20%
ČÁSTEČNĚ	65,50%	44,10%	51,10%
NE	17,25%	49,10%	38,70%

OSTATNÍ	Dívky	Chlapci	Celkem
ANO	27,60%	16,90%	20,50%
ČÁSTEČNĚ	37,90%	16,90%	23,90%
NE	34,50%	66,20%	55,60%

Příloha č. 11

V příloze uvádím tabulku číslo 24, která nám ukazuje, zda považují respondenti přípravu ve škole za dostatečnou.

Celková tabulka:

	Dívky	Chlapci	Sonda - celkem
ANO	31,00%	23,70%	26,10%
ČÁSTEČNĚ	38,00%	42,40%	40,90%
NE	31,00%	33,90%	33,00%

1. Tabulka (gymnázium):

	Dívky	Chlapci	Škola - celkem
ANO	16,70%	25,00%	23,10%
ČÁSTEČNĚ	33,30%	45,00%	42,30%
NE	50,00%	30,00%	34,60%

2. Tabulka (SOU):

	Chlapci	Škola - celkem
ANO	20,60%	20,60%
ČÁSTEČNĚ	41,20%	41,20%
NE	38,20%	38,20%

3. Tabulka (SHŠ):

	Dívky	Chlapci	Škola - celkem
ANO	34,80%	40,00%	35,70%
ČÁSTEČNĚ	39,10%	40,00%	39,30%
NE	26,10%	20,00%	25,00%

SEZNAM POUŽITÉ LITERATURA:

- MATĚJČEK, Z.: *Dítě a rodina v psychologickém poradenství*. Praha, SPN, 1992, ISBN 80-04-25236-2.
- ALAN, J.: *Etapy života očima sociologie*. Praha, Panorama, 1989, ISBN 80-7038-044-6.
- ENCYKLOPEDICKÝ INSTITUT ČSAV: *Malý encyklopedický slovník A-Ž*. Praha, Academia, 1972
- KRATOCHVÍL, S.: *Manželská terapie*. Praha, Portál, 2005, ISBN 80-7367-048-8.
- SAK, P. , SAKOVÁ, K.: *Mládež na křižovatce*. Praha, Svoboda Servis, 2004, ISBN 80-86320-33-2.
- PETROVÁ, I.: Postoje mladé generace k obecným hodnotám manželství a rodičovství. *Mládež, společnost a stát*, 1994, č. 4, s. 25-32.
- MAREŠ, P. , POTOČNÝ, T. (eds.): *Modernizace a česká rodina*. Brno, Barrister & Principal, 2003, ISBN 80-86598-61-6.
- PRŮCHA, J. , WALTEROVÁ, E. , MAREŠ, J.: *Pedagogický slovník*. Praha, Portál, 1998, ISBN 80-7178-252-1.
- SAK, P.: *Proměny české mládeže*. Praha, Petrklíč, 2000, ISBN 80-7229-042-8.
- HARTL, P.: *Psychologický slovník*. Praha, Budka, 1994, ISBN 80-90 15 49-0-5
- MATOUŠEK, O.: *Rodina jako instituce a vztahová síť*. Praha, Slon, 2003, ISBN 80-86429-19-9.
- STUDIE: *Rodinná politika pro Českou republiku*. Praha, Občanský institut, 2005, ISBN 80-86228-12-6.
- STUDIE: *Rodinné hodnoty a česká společnost*. Praha, Občanský institut, 1995, ISBN 80-901659-4-X.
- TUČEK, J. Rodina z pohledu statistiky. In *Sborník rodina – interní materiál ŠÚ Praha 1*
- MOŽNÝ, I.: *Sociologie rodiny*. Praha, Slon, 1999, ISBN 80-85850-75-3.
- ŠKALOUDOVÁ, A.: *Statistika v pedagogickém a psychologickém výzkumu*. Praha, PedF UK, 1998, ISBN 80-86039-56-0.
- FREIOVÁ, M.: *Východiska rodinné politiky*. Praha, Občanský institut, 1998, ISBN 80-86228-00-2.
- LANGMEIER, J. , LANGMEIER, M. , KREJČÍŘOVÁ, D.: *Vývojová psychologie s úvodem do vývojové neurofyzologie*. Praha, H&H, 2002, ISBN 80-7319-016-8.

RESUMÉ:

Práce je věnována postoji současné mladé generace k problematice manželství a rodičovství. V teoretické části se zabývá historickým pojetím a vývojem rodiny, vývojovými etapami západní rodiny, společenskou a právní problematikou manželství a rodinnou politikou pro Českou republiku. Zároveň zde dochází k porovnání pojetí české rodiny před a po roce 1989. V empirické části popisuje a rozebírá hodnotový žebříček a postoje mladých lidí k manželství a rodičovství. Ve srovnatelných ukazatelích porovnává výsledky sondy s výsledky dalším výzkumů. Otázky byly položeny respondentům ve věku 16-20 let, studujících různé typy středních škol.

SUMMARY:

The dissertation is devoted to the present attitude of the young generation towards the problems of marriage and parenthood. In the theoretical part a historical concept and evolution of family, the development stages of western family type, social and legal problems of marriage and family and the family policy in the Czech Republic are described. Also a confrontation of two concepts of a Czech family before and after the year 1989 is analyzed and discussed in this part of the dissertation.

In the emirical part young generation's values and attitudes of the young people towards marriage and family are presented. A set of comparable indicators is used for the purposes of the research. The outcomes of the research are used for their comparison with the findings of the extensive research on this topic which was carried out in the past. As the informants for this study were chosen students at the age between 16-20 years studying different types of high schools.

Souhlasím s prezenčním zpřístupněním své práce v knihovně katedry pedagogiky
filozofické fakulty Univerzity Karlovy v Praze.

V Praze

.....

Tomáš Ulmajer